

UNIVERZITA PALACKÉHO V OLOMOUCI

Přírodovědecká fakulta

Katedra geografie

Eva POLÍVKOVÁ

KOMPLEXNÍ SOCIOEKONOMICKÁ CHARAKTERISTIKA  
SPRÁVNÍHO OBVODU OBCE S ROZŠÍŘENOU  
PŘÍSLUŠNOSTÍ ROŽNOV POD RADHOŮTÍM

Bakalářská práce

Vedoucí práce: RNDr. Miloš Fůka, Ph.D.

Olomouc 2011

Prohlazuji, že jsem zadanou bakalářskou práci vypracovala samostatně pod vedením pana RNDr. Miloše Fůky, Ph.D. a uvedla jsem všechny literární prameny a zdroje, ze kterých jsem čerpala.

V Řevnově pod Radhoštěm dne 15. dubna 2011

.....

podpis

Na tomto místě bych ráda poděkovala panu RNDr. Miloši Fůkalovi, Ph.D. za odborné vedení, poskytování rad a připomínek při zpracovávání práce a panu Mgr. Petru Čimákovi za pomoc při vytváření kartogramů pro přílohy.

## ZADÁNÍ BAKALÁŘSKÉ PRÁCE

(PROJEKTU, UMĚLECKÉHO DÍLA, UMĚLECKÉHO VÝKONU)

Jméno a příjmení: **Eva POLÍVKOVÁ**  
Osobní číslo: **R07964**  
Studijní program: **B1501 Biologie**  
Studijní obory: **Geografie**  
**Biologie**  
Název tématu: **Komplexní socioekonomická charakteristika správního obvodu obce s rozšířenou působností Rožnov pod Radhoštěm**  
Zadávací katedra: **Katedra geografie**

### Z á s a d y p r o v y p r a c o v á n í :

Cílem bakalářské práce je představit komplexní socioekonomickou charakteristiku správního obvodu obce s rozšířenou působností Rožnov pod Radhoštěm. Při tvorbě bakalářské práce budou využity bazální geografické charakteristiky, a to s využitím relevantních statistických pramenů (zejména ČSÚ) a širokého spektra regionálně-geografické a regionálně-historické literatury.

Navržená struktura práce:

1. Úvod, cíle a metodika práce.
2. Postavení mikroregionu v širším regionálním kontextu.
  - 2.1. Geografické vymezení mikroregionu.
  - 2.2. Územní vývoj, administrativní členění.
  - 2.3. Vazby na ostatní regiony.
3. Přírodní potenciál a jeho vztah k socioekonomickému rozvoji.
4. Sociálně-demografický potenciál mikroregionu.
  - 4.1. Historicko-geografický vývoj území mikroregionu.
  - 4.2. Vývoj počtu obyvatel
  - 4.3. Pohyb obyvatel za prací a migrace.
  - 4.4. Celková charakteristika obyvatelstva podle SLDB.
5. Hospodářství, ekonomický potenciál mikroregionu, zemědělství, průmysl, služby, významné instituce, trh práce
6. SWOT analýza oblasti

Rozsah grafických prací: **dle potřeb zadání**  
Rozsah pracovní zprávy: **10 000 slov**  
Forma zpracování bakalářské práce: **tištěná/elektronická**

Seznam odborné literatury:

- 1. Geografická a vlastivědná literatura vztahující se k městu Rožnov pod Radhoštěm a jeho zázemí**
- 2. Statistické publikace k území vymezeném zadáním BP**
- 3. Literatura hodnotící obecně proces transformace českého hospodářství po roce 1989**

Vedoucí bakalářské práce: **RNDr. Miloš Fňukal, Ph.D.**  
Katedra geografie

Datum zadání bakalářské práce: **19. července 2010**

Termín odevzdání bakalářské práce: **15. dubna 2011**

L.S.

Prof. RNDr. Juraj Ševčík, Ph.D.  
děkan

Doc. RNDr. Zdeněk Szczyrba, Ph.D.  
vedoucí katedry

V Olomouci dne 19. července 2010

# Obsah

<b>1. ÚVOD</b>	<b>8</b>
<b>2. CÍLE PRÁCE</b>	<b>9</b>
<b>3. METODY ZPRACOVÁNÍ</b>	<b>10</b>
<b>4. VYMEZENÍ OBLASTI</b>	<b>12</b>
4.1 Správní obvod Rožnov pod Radhoztem	12
4.2 Sdružení obcí Mikroregionu Rožnovsko	13
<b>5. HISTORICKÝ A SPRÁVNÍ VÝVOJ REGIONU</b>	<b>15</b>
5.1 Historický a správní vývoj	15
5.2 Ekonomický vývoj	17
5.2.1 Zemědělství	17
5.2.2 Průmysl	18
5.2.3 Cestovní ruch a lázeňství	19
<b>6. PŘÍRODNÍ POTENCIÁL OBLASTI</b>	<b>21</b>
6.1 Geologie a geomorfologie	21
6.2 Klimatologie	22
6.3 Hydrologie	23
6.4 Pedologie	25
6.5 Biogeografie a ochrana přírody	25
<b>7. OBYVATELSTVO</b>	<b>28</b>
7.1 Vývoj počtu obyvatelstva	28
7.2 Struktura obyvatelstva podle věku a pohlaví	30
7.3 Struktura obyvatelstva podle národnosti	32
7.4 Struktura obyvatelstva podle náboženského vyznání	34
7.5 Struktura obyvatelstva podle vzdělávací úrovně	35
7.6 Struktura obyvatelstva podle ekonomické aktivity	37
<b>8. POHYB OBYVATELSTVA</b>	<b>40</b>
<b>9. VYJÍŽDKA A DOJÍŽDKA DO ZAMĚSTNÁNÍ</b>	<b>43</b>
9.1 Vyjížďka	43
9.2 Dojížďka	43

<b>10. HOSPODÁŘSTVÍ</b>	<b>45</b>
10.1 Doprava	45
10.2 Zemědělství	47
10.3 Průmysl	48
10.4 Služby	53
10.5 Trh práce	55
<b>11. SWOT ANALÝZA</b>	<b>57</b>
<b>12. ZÁVĚR</b>	<b>59</b>
Summary	60
Seznam použité literatury a zdrojů	61
Seznam příloh	

# 1. Úvod

Podmínkou bakalářské práce je komplexní socioekonomická charakteristika správního obvodu obce s rozšířenou působností Rožnov pod Radhoztem. Téma jsem si zvolila především pro svůj zájem o geografii obyvatelstva, předpokladem volby území byla skutečnost, že z Rožnovska pocházím.

Jedná se o atraktivní oblast, která je pro své zajímavé cestovatelské cíle lákadlem již od konce 18. století, kdy v Rožnově vznikly klimatické lázně. Dnes je navštěvovaná pro své lyžařské středisko i turistiku, mimo to se snaží přilákat návštěvníky na nejrozmanitější kulturní akce konané během roku.

Mou snahou bude podat ucelený popis této oblasti. V práci se proto zaměřím nejen na samotnou sociálně-demografickou charakteristiku, ale i na historii, hospodářství nebo fyzicko-geografickou analýzu s ohledem na územní ochranu zdejší přírody.



## 2. Cíle práce

Hlavním cílem bakalářské práce je analýza socioekonomické struktury správního obvodu obce s rozšířenou působností Rožnov pod Radhoštěm, která se zaměřuje na následující aspekty:

- administrativní členění správního obvodu a jeho postavení v širším regionálním kontextu
- historický a správní vývoj Rožnovska
- fyzicko-geografickou charakteristiku
- sociálně-demografickou charakteristiku
- ekonomický potenciál oblasti
- shrnutí poznatků prostřednictvím SWOT analýzy.

### 3. Metody zpracování

Bakalářská práce vznikla na podklad literatury, která se týká dané oblasti, zpracováním statistických dat a využitím mapových děl, jež jsou uvedena v seznamu použité literatury.

Historie a správní vývoj vychází z monografií o městě Rožnov a jeho zázemí.<sup>1</sup> Přírodní potenciál oblasti se opírá o publikace Mackovínová . Jatiové,<sup>2</sup> Demka . Mackovínová,<sup>3</sup> Vlček,<sup>4</sup> Tomázka,<sup>5</sup> Culka,<sup>6</sup> Pavelky . Trezner<sup>7</sup> a o příslušné mapy. Mapová díla pak byla vytvořena prostřednictvím internetově dostupného Portálu veřejné správy.<sup>8</sup> Pro vývoj počtu obyvatel byla využita publikace Historický lexikon obcí České republiky 1869. 2005.<sup>9</sup> Struktura obyvatelstva dle zvolených kritérií a kapitoly Pohyb obyvatelstva a Vyjíždění a dojíždění do zaměstnání byly zpracovány na základě údajů českého statistického úřadu, a to internetových stránek, poskytnutých dat a vybrané publikace.<sup>10</sup> Pro hospodářskou charakteristiku posloužila data z internetových portálů HBI (Hoppenstedt Bonnier Information),<sup>11</sup> Ředitelství silnic a dálnic ČR,<sup>12</sup> českého statistického úřadu (přílohy Městská a obecní statistika),<sup>13</sup> Ministerstva financí ČR<sup>14</sup> a stránek jednotlivých ekonomických subjektů, dále byla kapitola doplněna díly Baletky a Nekudy. Kapitola zaměřující se na trh

<sup>1</sup> BALETKA, Ladislav a kol.: *Historie a současnost podnikání na Vsetínsku, Valašskomeziříčsku a Rožnovsku*. Žehušice: Městské knihy, 2007. 327 s.

HAMBÁLKOVÁ, Lucie a kol.: *Rožnov lázeňský*. Rožnov pod Radhoštěm: Město Rožnov pod Radhoštěm, 2005. 95 s.

NEKUDA, Vladimír: *Okres Vsetín. Rožnovsko – Valašskomeziříčsko – Vsetínsko*. Brno: Vlastivěda moravská, 2002. 963 s.

PEROUTKA, Bohumil a kol.: *Valašsko*. Vsetín: Vlastivědný ústav, 1967. 89 s.

<sup>2</sup> MACKOVČIN, Peter – JATIOVÁ, Milada a kol.: *Chráněná území ČR II. Zlínsko*. Praha: AOPK ČR a EkoCentrum Brno, 2002. 374 s.

<sup>3</sup> DEMEK, Jaromír – MACKOVČIN, Peter a kol.: *Zeměpisný lexikon ČR. Hory a nížiny*. Brno: AOPK ČR, 2006. 580 s.

<sup>4</sup> VLČEK, Vladimír a kol.: *Zeměpisný lexikon ČSR. Vodní toky a nádrže*. Praha: Academia, 1984. 315 s.

<sup>5</sup> TOMÁŠEK, Milan: *Atlas půd České republiky*. Praha: Český geologický ústav, 1995. 36 s.

<sup>6</sup> CULEK, Martin a kol.: *Biogeografické členění České republiky*. Praha: ENIGMA, 1995. 347 s.

<sup>7</sup> PAVELKA, Jan – TREZNER, Jiří a kol.: *Příroda Valašska*. Vsetín: ČSOP, 2001. 568 s.

<sup>8</sup> *Portál veřejné správy ČR* [online]. Dostupný z: <http://geoportal.cenia.cz/>

<sup>9</sup> RŮŽKOVÁ, Jiřina . KRABAL, Josef a kol.: *Historický lexikon obcí ČR 1869–2005*. I. Díl. Praha: Český statistický úřad, 2006. 759 s.

<sup>10</sup> *Český statistický úřad* [online]. Dostupný z: <http://www.czso.cz/>; Kolektiv autorů Českého statistického úřadu: *Sčítání lidu, domů a bytů k 3.3 1991 za okres Vsetín*. Vsetín: Okresní statistická správa, 1992. 73 s.

<sup>11</sup> *HBI Česká republika: On-line databáze firem* [online]. Dostupný z: <http://www.hbi.cz>

<sup>12</sup> *Ředitelství silnic a dálnic ČR* [online]. Dostupný z: <http://www.rsd.cz>

<sup>13</sup> *Český statistický úřad: Městská a obecní statistika* [online]. Dostupný z [http://www.czso.cz/lexikon/mos\\_vdb.nsf/index](http://www.czso.cz/lexikon/mos_vdb.nsf/index)

<sup>14</sup> *Ministerstvo financí ČR*. Dostupný z: <http://www.mfcr.cz>

práce je zpracována podle portálu Ministerstva práce a sociálních věcí R.<sup>15</sup> Grafickou část pak tvoří kartogramy, grafy a tabulky, které vznikly na podklad dat českého statistického úřadu.

Vývoj počtu obyvatel v jednotlivých obcích je hodnocen pomocí bazického a et zového indexu. Vková struktura obyvatelstva byla vyleněna do těchto vekových kategorií: předproduktivní (0-14 let), produktivní (15-64 let) a poproduktivní (nad 65 let), její charakteristika pak byla provedena na základě indexu stáří a indexu ekonomické závislosti, struktura podle pohlaví je blíže určena indexem feminity. Vzdelávací strukturu specifikuje syntetický ukazatel vzdělanosti.

Pohyb obyvatelstva hodnotí hrubá míra porodnosti, hrubá míra úmrtnosti, přirozený přírůstek, celkový přírůstek a migrační saldo. V kapitole Dojíždění a vyjíždění do zaměstnání vychází obsazená pracovní místa ze vzorce  $OPM = Z + D - V$ , kde Z jsou zaměstnané osoby v obci, D dojíždějící osoby za prací a V vyjíždějící osoby do zaměstnání. Jednotlivé obce jsou následně klasifikovány podle pracovní funkce, jež je výsledkem podílu počtu OPM a počtu zaměstnaného ekonomicky aktivního obyvatelstva. Kategorie pracovní funkce obce jsou následující:

- 0 - 0,25 obec s funkcí výrazně obytnou
- 0,26 - 0,50 obec s funkcí obytnou
- 0,51 - 0,75 obec s funkcí obytno-pracovní
- 0,76 - 1,00 obec s funkcí pracovní obytnou
- 1,01 - 1,25 obec s funkcí pracovní
- 1,26 a více obec s funkcí výrazně pracovní

Práce byla napsána v programu Microsoft Office Word 2007, grafy a tabulky byly zpracovány v programu Microsoft Office Excel 2007, kartogramy jsou vytvořeny v programu ArcGIS a mapy z Portálu veřejné správy ČR jsou upraveny v programu Malování.

---

<sup>15</sup> Ministerstvo práce a sociálních věcí [online]. Dostupný z: <http://portal.mpsv.cz>

## 4. Vymezení oblasti

### 4.1 Správní obvod ORP Rožnov pod Radhoštěm

Sledovaná oblast správního obvodu ORP Rožnov pod Radhoštěm se nachází v severovýchodní části Zlínského kraje, který zahrnuje 13 správních obvodů obcí s rozdílnou působností (Bystřice pod Hostýnem, Holešov, Kroměříž, Luhačovice, Otrokovice, Rožnov pod Radhoštěm, Uherský Brod, Uherské Hradiště, Valašské Klobouky, Valašské Meziříčí, Vizovice, Vsetín, Zlín). Na západě sousedí se správním obvodem ORP Valašské Meziříčí, na jihu pak se správním obvodem ORP Vsetín, severně hraničí s Moravskoslezským krajem.

Správní obvod ORP Rožnov pod Radhoštěm se skládá z 9 obcí, kterými jsou Dolní Bečva, Horní Bečva, Hutisko-Solanec, Prostřední Bečva, Rožnov pod Radhoštěm, Valašská Bystřice, Vidě, Vigantice a Zubí. Celková výměra správního obvodu činí 239 km<sup>2</sup> a žije zde 35 426<sup>16</sup> obyvatel, přičemž převážná část ve dvou městech regionu (v Rožnově pod Radhoštěm a v Zubí), zbývajících zhruba 36 % žije v 7 obcích obvodu. Severní hranice regionu je vymezena městem Zubí, nejvýchodněji se nachází Horní Bečva, nejvíce na západě leží Vidě a nejnižší položenou obcí je Valašská Bystřice. V rámci Zlínského kraje se správní obvod ORP Rožnov pod Radhoštěm řadí podle počtu obyvatel i rozlohou na sedmé místo, zatímco podle počtu obcí na místo poslední.

Tab. 1: Velikostní struktura obcí SO ORP Rožnov pod Radhoštěm k 31. 12. 2010

Počet obyvatel	Počet obcí	Podíl obyvatelstva na celkové populaci ORP (%)	Průměrná populace obce
0 - 999	1	2,8	990
1 000 - 1 999	3	14,7	1 732
2 000 - 4 999	3	19,0	2 246
5 000 - 9 999	1	16,0	5 681
10 000 - 19 999	1	47,5	16 821

Zdroj: Český statistický úřad: Databáze demografických údajů za obce ČR [online]. 2011 [cit. 8. 4. 2011]. Dostupný z: [http://www.czso.cz/cz/obce\\_d/index.htm](http://www.czso.cz/cz/obce_d/index.htm). Vlastní zpracování.

Velikostní struktura obcí dle zvolené metodiky je heterogenního charakteru vlivem nízkého množství obcí a velkého rozpětí počtu obyvatel.

<sup>16</sup> K 31. 12. 2010



Obr. 1: Administrativní členění správního obvodu ORP Rožnov pod Radhoštěm

(Zdroj: Český statistický úřad Zlínský kraj: *Správní obvody: Mapy správních obvodů: Mapa administrativního členění správního obvodu ORP Rožnov pod Radhoštěm* [online]. 21. 5. 2009 [cit. 20. 11. 2010]. Dostupný z: [http://www.czso.cz/xz/redakce.nsf/i/mapy\\_spravnich\\_obvodu](http://www.czso.cz/xz/redakce.nsf/i/mapy_spravnich_obvodu). Upraveno.)

## 4.2 Sdružení obcí Mikroregionu Rožnovsko

Mikroregion Rožnovsko je zájmové sdružení právnických osob založené 17. ledna 2000, které sjednocuje 9 obcí, přičemž všechny náleží do SO ORP Rožnov pod Radhoštěm. Hlavním důvodem vzniku tohoto svazku byla existence společných problémů přesahující rámec jedné obce a potřeba nalezení společných postupů, jež by v budoucnu vedly k rozvoji regionu. Předmětem zájmu je zejména rozvoj hospodářství, dopravní a technické infrastruktury, kvality života a cestovního ruchu.<sup>17</sup>

Další organizací na území ORP, která sdružuje společné zájmy obcí, je Místní akční skupina Rožnovsko<sup>18</sup> zahrnující obce Horní Bečva, Hutisko-Solanec, Prostřední Bečva, Státek nad Bečvou, Valašskou Bystřici, Velkou Lhotu, Vidče, Vigantice, Zazovou a Zubří. MAS Rožnovsko byla založena 27. 6. 2006 a v rámci strategického plánu LEADARS MAS Rožnovsko plánuje v období 2008-2013

<sup>17</sup> Zdroj: *Město Rožnov pod Radhoštěm: Strategický plán rozvoje mikroregionu Rožnovsko* [online]. 25. 5. 2006 [cit. 20. 11. 2010]. Dostupný z: <http://www.roznov.cz/strategicky-plan-rozvoje-mikroregionu-roznovsko>.

<sup>18</sup> Dále jen MAS Rožnovsko.

uskutečovat tyto cíle: podpora cestovního ruchu, rozvoj zemědělských podniků, investice do lesnictví, obnova a rozvoj vesnic a infrastruktury, podpora podnikání v regionu. V současné době má sdružení 10 zástupců obcí a 15 podnikatelských subjektů.<sup>19</sup>

---

<sup>19</sup> Zdroj: *Místní akční skupina Rožnovsko: MAS Rožnovsko Strategický plán LEADER na období 2008–2013* [online]. 2010 [cit. 20. 11. 2010]. Dostupný z: <http://www.masroznovsko.cz/file.php?nid=3898&oid=1479457>

## 5. Historický a správní vývoj regionu

### 5.1 Historický a správní vývoj

Po átky souvislého nyn jzího osídlení vsetínskému okresu sahají do mladší doby hradištní, tedy 1000. 1100 n. l., území Rožnovska bylo potom kolonizováno zejména ve 13. a 14. století. Na organizaci kolonizace se krom zlechty podílelo především olomoucké biskupství, v této době bylo vytvořeno rozsáhlé panství Rožnov,<sup>20</sup> jeho střediskem byl od poloviny 14. století hrad Rožnov,<sup>21</sup> po jeho zbudování se správa rožnovského panství přesunula do Meziříčí (dnešního Valašského Meziříčí).<sup>22</sup>

Od 16. století vlivem pasekácké kolonizace docházelo k odlesňování vrchnostenských lesů poddanými a k rozšiřování zemědělské půdy, nicméně i sama vrchnostenská sklárská huť, která měla po vyčerpání zásob dřeva v okolí hut své stanovisko a stěhovala se do východní polohy. Sklárna na rožnovském panství ve Viganticích je doložena roku 1627, později se její stanovisko přemístilo na jižní svahy Radhoště. Na odlesněných plochách byla vytvořena pole a pastviny. Nejprve se stavěly pouze seníky a letní chlévy pro dobytek, později obytná stavení a vznikalo rozptýlené zemědělské osídlení, tak došlo ke vzniku obcí Dolní Bečva, Horní Bečva, Prostřední Bečva, Valašská Bystřice, Hutisko a Solánek pod Solánkem.<sup>23</sup>

Na druhé straně se objevuje teorie tzv. valašské kolonizace,<sup>24</sup> která předpokládá, že do oblasti migrovalo rumunské obyvatelstvo, případně i obyvatelé z jiných teritorií. Je zřejmé, že chov tzv. valašského dobytka, tedy koz a ovcí, se na

---

<sup>20</sup> Nejstarší zmínka je tradičně spojována s tzv. závětí biskupa Bruna ze Schauenburka z roku 1267, nejnovější výzkumy přesvědčivě ukazují, že vsi Rosenowe a Grabowe nelze na Rožnov či jeho okolí vztahovat, je zcela jisté, že Grabowe je dnešní Hrabová. Sporné jsou také další zmínky o Rožnovu ze 14. století, neboť se mohly týkat rožnovského hradu (listina Bohuslava z Krásna z roku 1310). Uvádí se, že statky na Rožnovsku obdržel lénem od olomouckého biskupa zřejmě ve 30. a 40. letech 14. století komorník olomouckého zemského soudu Jan z Kravař, nicméně jistá zmínka o Rožnově je až z roku 1411 v listině Lacka z Kravař. (Nekuda, 2002, str. 131–146, 826)

<sup>21</sup> Hrad se nachází na vrcholu Hradiska v nadmořské výšce 521 m. Do dnešní doby se dochovalo jen značně poškozené hradní jádro spolu se zbytky hradeb. Archeologický výzkum prokázal osídlení od druhé poloviny 14. století zhruba do poloviny 16. století. Hrad je pak poprvé připomínán v písemných pramenech v roce 1372 jako castrum Roznow. Poslední majitel hradu Jan z Pernštejna požádal krále Ferdinanda I. o povolení zbořit hrad a postavit zámek v Meziříčí, roku 1539 pak došlo k demolicí. Meziříčský zámek začali patrně budovat až Žerotínové, kteří panství koupili v roce 1548. (Tamtéž, str. 142–143)

<sup>22</sup> Baletka (2007, str. 10–12)

<sup>23</sup> Nekuda (2002, str. 168–169)

<sup>24</sup> Slovo Valach je podle této teorie nejen pojmenování osoby odlišného etnického původu, ale i označení pro nositele tzv. salašnické kultury. (Tamtéž, str. 169)

Ro0novsko dostal ze Slovenska, nicmén je nutné brát ohled na historickou podobu tohoto procesu, ta se totiž netýkala vzniku nových sídel, spo ívala pouze v rozší ování odlišného způsobu chovu koz a ovcí. Salaznický způsob chovu<sup>25</sup> valazského dobytka znamenal ve své prvotní podobě chov zvířat na salazích s využitím holých vrcholů kopců a listnatých i smíšených lesů k jejich pastvě.<sup>26</sup>

Tab. 2: Vznik obcí ve SO ORP Ro0nov pod Radhozt m

Název obce	Rok vzniku, první zmínka
Dolní Be vá	1610
Horní Be vá	1650
Hutisko-Solanec <sup>27</sup>	Hutisko 1657, Solanec 1666
Prost ední Be vá	1717
Ro0nov p. R.	1411
Valazská Byst ice	1651
Vid e	1411
Vigantice <sup>28</sup>	1411
Zub í <sup>29</sup>	1310

Zdroj: Nekuda (2002); Internetové stránky jednotlivých obcí.

V roce 1848, kdy byl zaveden nový systém státní správy a samosprávy, bylo Ro0novsko zařleno do obvodu nov zřizené Krajské vlády v Olomouci (s krajem olomouckým, p erovským a hradiz ským). Ro0nov byl tehdy součástí okresního hejtmanství Valazské Mezi í í, které zahrnovalo okresy ro0novský, valazskomezi í ský a vsetínský. Roku 1855 pak došlo ke zrušení okresních hejtmanství a namísto nich byly v sídlech těchto okresů zavedeny smíšené politicko-soudní okresní úřady. Ve stejném roce byly zrušeny i krajské vlády a smíšeným okresním úřadům byly místo nich nadazeny krajské úřady, okres Ro0nov pod Radhozt m tak pat il do kraje Novojí ínského. Ke zrušení smíšených politicko-soudních okresů a krajských úřadů došlo v roce 1868 a byla obnovena okresní hejtmanství a soudní okresy dle stavu před reformou v roce 1855. V roce 1909 se vsetínský okres odd il od okresního hejtmanství Valazské Mezi í í a ve své dnešní

<sup>25</sup> Slovo valach pak bylo označení pro zaměstnání. (Tamtéž, str. 169)

<sup>26</sup> Tamtéž.

<sup>27</sup> Nynější obec Hutisko-Solanec vznikla sloučením obcí Hutiska a Solance pod Soláněm v roce 1960.

<sup>28</sup> Předpokládá se, že názvy dnešních součástí Rožnova, tehdy samostatných Tylovic a Hážovic, a obce Vigantice, byly odvezeny od osobních jmen německého obyvatelstva, které tvořilo velkou část populace, Tyl-Dillo, Haas a Weygand. (Peroutka, 1967, str. 11)

<sup>29</sup> Název obce podle zubů, kteří zde kdysi žili. (Kramoliš, 1907, str. 12)



podobně pak vznikl okres v roce 1960, kdy se sloučily okresy Vsetín a Valašské Meziříčí.<sup>30</sup>

## 5.2 Ekonomický vývoj

### 5.2.1 Zemědělství

Již v období kolonizace ve 13. a 14. století bylo hlavním zdrojem obživy zdejších obyvatel zemědělství, zejména pěstování obilovin, na které pak navazovalo jejich zpracování.<sup>31</sup> Kromě základních druhů obilnin se pěstovaly i ty, které krajové odrůdy (druhy ořech, křídlica), proso (od 16. století, vymizelo po 1. světové válce), v 16. a 17. století zdomácněná pohanka, do vývoje zemědělství významně zasáhlo rozšíření brambor koncem 18. století.<sup>32</sup> V 16. století na území pronikl chov valašského dobytka.

Ještě v polovině 19. století bylo nejdůležitějším oborem vrchnostenského podnikání rostlinná výroba a chov dobytka (zvláště chov zího, používaného rovněž k tahu), než zemědělské profese zaměstnávaly jen velmi malé procento obyvatelstva. V letech 1870–1910 došlo k postupnému poklesu stavu ovčí, který souvisel s průmyslovou produkcí levnější bavlněného oblečení a s úpadkem domácí výroby textilií a zároveň také se zalesňováním, které vedlo ke snížení podílu pastvin.<sup>33</sup>

V období po 1. světové válce byla úroveň zemědělské produkce a mechanizace stále zaostalá. Vlivem také podhorské podmínky, které neumožňovaly dosáhnout vysokých výnosů pěstovaných plodin. Hlavní zemědělskou plodinou byly obilniny, přičemž převládalo pěstování ovsa a ořech.<sup>34</sup>

Zásadní zvrát v zemědělské výrobě přineslo až období po roce 1948, kdy došlo i na Rožnovsku ke kolektivizaci.<sup>35</sup> Jednotná zemědělská družstva<sup>36</sup> fungovala ve všech obcích správního obvodu, na která se pak během 60. a 70. let stala, po roce 1990 se JZD dostala do likvidace.

---

<sup>30</sup> Baletka (2007, str. 12–13)

<sup>31</sup> Tamtéž (str. 52)

<sup>32</sup> Nekuda (2002, str. 357–359)

<sup>33</sup> Tamtéž (str. 37–38, 177)

<sup>34</sup> Tamtéž (str. 258)

<sup>35</sup> Tamtéž (str. 303)

<sup>36</sup> Dále jen JZD.

### 5.2.2 Průmysl

Rozvoj průmyslu v Rožnově nepříznivě ovlivnila jeho poloha a neexistence trhů, v polovině 17. století již fungoval cech zedčů a cech tkalců.<sup>37</sup> V 18. století zde přibyl také řeznický, mlynářský, kovářský a pekařský cech. Cechy byly zrušeny Osvobozenáckým zákonem v roce 1859, resp. došlo k zavedení svobody podnikání. Pro vývoj průmyslu měl význam nejen technický pokrok a s ním související rozvoj průmyslu, ale i odstranění bariér, které pro něj znamenala cechovní organizace výroby. Od poloviny 18. let 19. století do poloviny 20. století se počet Osvobozenáckých zvyků prohlubovala se jejich specializace. V roce 1948 v důsledku politických změn došlo ke zrušení Osvobozenáckých a ke změně struktury průmyslu.<sup>38</sup>

Hlavním obchodním a průmyslnickým centrem byl Rožnov a část obyvatel z vesnic prováděla různé formy podomního obchodu.<sup>39</sup>

K tradičním výrobním odvětvím oblasti patřilo mlynářství. Mlýny se na Rožnovsku objevují od samých počátků zemědělství, avšak k založení mlynářského cechu byl počet mlynářů nedostačující. K největšímu rozvoji dochází v průběhu 18. a 19. století. Z dalších potravinářských oborů se zde rozvíjelo pivovarnictví (vrchnostenský pivovar v Rožnově pod Radhoštěm byl postaven v roce 1711, fungoval až do roku 1949, kdy byl znárodněn) i mlékárenství (mlékárna Sdružení chovatelů hovězího dobytka v Rožnově a okolí).<sup>40</sup>

Jedním z nejstarších odvětví na území dílčích obcí ORP bylo sklářství (sklářská huť ve Viganticích, v Hutisku-Solanci, huť v Horní Bevě, která se později přestěhovala na Dolní Bevě a poté na Prostřední Bevě).<sup>41</sup>

Textilní průmysl na území existuje od 50. let 19. století (Herliczkova mechanická tkalcovna, břílna a úpravna plátna v Rožnově) a navazuje na tradiční domácí výrobu plátna, kterou koncem 19. století nahradilo pletáctví. V roce 1888 vznikla v Rožnově Reiserova pletárna (zanikla roku 1932 v důsledku světové hospodářské krize), pletárna Brillova byla založena v roce 1892. Z dalších podniků lze uvést například Montiho pletárnu v Rožnově, Třízámského pletárnu v Horní Bevě nebo Pletárnu Frantizka Holka také v Horní Bevě. V souvislosti s tkalcovstvím vznikaly papírny, které zpracovávaly mj. odpady z textilní výroby (vrchnostenská

<sup>37</sup> Nekuda (2002, str. 207)

<sup>38</sup> Baletka (2007, str. 25, 38–43)

<sup>39</sup> Bartoš (1980, str. 30)

<sup>40</sup> Baletka (2007, str. 52–63)

<sup>41</sup> Tamtéž (str. 121–122)

papírna v Rožnov z poloviny 17. století . po znárodnění byla v letech 1950. 1981 součástí národního podniku Vratimovské papírny, později patila do národního podniku Olzanské papírny).<sup>42</sup>

Průběhem rychlého rozvoje průmyslu byla okrajová část území v rámci českých zemí a také nedostatek surovin (s výjimkou dřeva). Ke změně došlo teprve po výstavbě železničního spojení mezi Rožnovem a Valašským Meziříčím koncem 19. století. Počet průmyslových výroby se datují zhruba od 60. let 19. století. Po 2. světové válce došlo ve znárodněných podnicích k výrobní koncentraci a specializaci.<sup>43</sup>

### 5.2.3 Cestovní ruch v Lázeňství

Počet rožnovského lázeňství<sup>44</sup> je spojován s rokem 1796, kdy brněnský krajský fyzik Frantizek Krok poslal do Rožnova první tři pacienty s plicními chorobami, kterým pomohla léčba pomocí minerální vody a horského vzduchu. Začátkem 19. století přibývalo do Rožnova stále více nemocných osob, a tak v roce 1820 došlo k cílenému rozvoji minerálních lázní za podpory tehdejšího editel rožnovského panství Viléma Josefa Drobníka.

Výrazným mezníkem rozvoje zdejších lázní byl rok 1850, kdy město navštívil profesor vídeňské lékařské fakulty Frantizek Polanský, aby prozkoumal kvalitu klimatu, svými poznámkami a články pak zveřejnil jejich dobré jméno zejména ve Vídni, a tak mezi hosty vytvořil povážený podíl obyvatel Vídně a Dolních Rakous.

Rozvoj lázeňství se snažili představitelé města podpořit svatbou Lázeňského domu, která byla dokončena v roce 1875, v roce 1884 byl vybudován hudební altán.<sup>45</sup> Rokem 1893 se stává městským lékařem MUDr. Vladislav Matějovský, jenž omezil léčbu minerální, kofeinem a kumysem a zavedl nové léčebné metody, terénní léčbu a vodoléčbu, jeho zásluhou tak patří k klimatické lázni mezi nejlepší ve střední Evropě.

Během 1. světové války bylo přijímání pacientů kvůli nedostatku potravin omezeno, v roce 1917 byl lázeňský provoz na necelý rok zastaven, ale už v následujícím roce byly přijaty nové léčebné stanovy. Roku 1924 byl otevřen Vodoléčebný ústav, který využíval nejnovějších vdeckých metod. Ve 30. letech 20.

<sup>42</sup> Tamtéž (str. 67–84, 143–144)

<sup>43</sup> Nekuda (2002, str. 637)

<sup>44</sup> Celý text podkapitoly 4.2.3 se opírá o: Hambálková (2005, str. 9–17).

<sup>45</sup> Hudební pavilon byl odstraněn roku 1973, v roce 2009 byla postavena jeho replika.

století se po et host neustále zvyšoval, d vodem byla sch ze eskoslovenských okrazlovacích spolků konaná v roce 1930 v Ro0nov a také krajská výstava, která zde prob hla o dva roky pozd ji, a o m ste ku tak bylo publikováno v novinách a asopisech.

Druhá sv tová válka vzestup láze ství p eruzila, nicmén i b hem války vznikaly návrhy budov a nové láze ské tvrti, plánovala se i stavba hotelu na Skalce a velkého lé ebného ústavu na erné ho e. Láze ská sezóna byla obnovena 1. ervence 1945, po volbách v roce 1946 se pom ry zm nily, noví zastupitelé nejevili zájem o dalzí pokračování lázní, soust edili se hlavn na zpr mysln ní Ro0novska. Rokem 1950 historie láze ství kon í, p esto ale Ro0nov z stává atraktivním turistickým centrem Beskyd.

## 6. Přírodní potenciál oblasti

### 6.1 Geologie a geomorfologie

Území správního obvodu spadá z hlediska geologické struktury do flyzového pásma Západních Karpat, které vznikly alpínským vrásněním na konci druhohor a ve třetihorách. Jedná se o pásmo usazených hornin, je tvořeno jílovce, pískovce, prachovce i slepence.<sup>46</sup>

Dle geomorfologického členění se oblast rozkládá v provincii Západních Karpat, soustav již zmíněných Vnějších Západních Karpat a v podsoustavě Západních Karpat, ty jsou tvořeny třemi celky. Na severu Moravskoslezskými Beskydami (s podcelkem Radhozská hornatina), na jihu pak Hostýnsko-vsetínskou hornatinou (zahrnující podcelek Vsetínské vrchy), střed území tvoří Rožnovská brázda (s okrsky Vigantická pahorkatina a Zazovská pahorkatina).<sup>47</sup>

Radhozská hornatina se nachází v jihozápadní části Moravskoslezských Beskyd, její plocha se rozkládá na 222,74 m<sup>2</sup> a střední výška činí 701,5 m.<sup>48</sup> Člení se na 3 okrsky. V její západní části zasahuje na území ORP okrsek Hodslavický Javorník s celkovou plochou 53,53 m<sup>2</sup> a nejvyšším bodem Velkým Javorníkem (dosahuje výšky 918 m n. m., leží u0 na území Moravskoslezského kraje).<sup>49</sup> Dalším okrskem, který se částečně rozprostírá ve správním obvodu, je Radhozský hřbet ve východní části Radhozské hornatiny, zabírá plochu 106,58 km<sup>2</sup> s nejvyšším bodem Smrk (výška 1276 m n. m., v Moravskoslezském kraji), na území ORP pak s vrcholy Radhoz (1129 m n. m.) a Tanečnice (912 m n. m.).<sup>50</sup> Na jihovýchod hornatiny se částečně rozkládá okrsek Mezivodská vrchovina o celkové ploze 62,64 km<sup>2</sup>.<sup>51</sup>

Vsetínské vrchy tvoří východní část Hostýnsko-vsetínské hornatiny o rozloze 346,95 km<sup>2</sup> a střední výšce 593 m. Nejvyšším bodem je Vysoká (1024 m n. m., v Horní Bevě).<sup>52</sup> Vsetínské vrchy zahrnují okrsky Valazskobystická vrchovina, Soláský hřbet a Hornobevská vrchovina. Valazskobystická vrchovina se z převážné části rozprostírá v ORP Rožnov (v jeho západní části), celková plocha potom odpovídá 151,93 km<sup>2</sup>, nejvyšší vrchol je Cáb (841 m n. m., v obci Malá

<sup>46</sup> Mackovčín – Jatiová (2002, str. 14–15)

<sup>47</sup> Tamtéž (str. 20–21)

<sup>48</sup> Demek – Mackovčín (2006, str. 372)

<sup>49</sup> Tamtéž (str. 149)

<sup>50</sup> Tamtéž (str. 372)

<sup>51</sup> Tamtéž (str. 295)

<sup>52</sup> Tamtéž (str. 501)

Bystice),<sup>53</sup> dále na východ přechází v Soláský hřbet o rozloze 95,71 km<sup>2</sup>, který také pokrývá velkou plochu území ORP s významnými body Vysoká (1024 m n. m.) i Solá (861 m n. m., v obci Hutisko-Solanec).<sup>54</sup> Jihovýchodní část vrchotvoří Hornobřežská hornatina o velikosti 91,39 km<sup>2</sup> s nejvyšším vrcholem Milová (846 m n. m., ve Velkých Karlovicích).<sup>55</sup>

Posledním celkem vyskytujícím se ve SO je Roňovská brázda na jihu Západních Karpat o celkové ploše 115,29 km<sup>2</sup> a střední výšce 486,5 m. Okrsek Vigantická pahorkatina se nachází v její východní části. Nejvyšším bodem je Poskla (576 m n. m., v Hutisku-Solanci), který zasahuje do přírodní památky Poskla.<sup>56</sup> Západ Roňovské brázdy je tvořen Zazovskou pahorkatinou o ploše 69,57 km<sup>2</sup> s vrcholem Hradisko (522 m n. m., v Roňov pod Radhoztem).<sup>57</sup>

## 6.2 Klimatologie

Z hlediska klimatické charakteristiky podle Quittovy klasifikace přísluší území Roňovska do těchto chladných oblastí (CH) a jedné mírně teplé (MT).<sup>58</sup>

Pro klimatické charakteristiky zdejší oblasti jsou určující nadmořská výška a orografie terénu. Nejchladnější oblast zasahuje do východní části Soláského hřbetu s dominantou Vysoká. Oblast CH 6 zahrnuje jih Valazskobystické vrchoviny, podstatnou část Soláského hřbetu, východní výběžek Vigantické pahorkatiny a celé území Radhožského hřbetu. Do klimatické kategorie CH 7 spadá Hodslavický Javorník, střed Vigantické pahorkatiny a Valazskobystická vrchovina. Mírně teplá oblast je charakteristická pro Zazovskou a Vigantickou pahorkatinu.

---

<sup>53</sup> Tamtéž (str. 474)

<sup>54</sup> Tamtéž (str. 409)

<sup>55</sup> Tamtéž (str. 156)

<sup>56</sup> Tamtéž (str. 488)

<sup>57</sup> Tamtéž (str. 516)

<sup>58</sup> Tolasz (2007, str. 232–233)

Tab. 3: Klimatické oblasti SO ORP Ro0nov pod Radhozt m

Klimatické charakteristiky	Klimatické oblasti			
	CH 4	CH 6	CH 7	MT 2
Po et letních dní	0 - 20	10 - 30	10 - 30	20 - 30
Po et dní s pr m rnou teplotou 10°C a více	80 - 120	120 - 140	120 - 140	140 - 160
Po et dní s mrazem	160 - 180	140 - 160	140 - 160	110 - 130
Po et ledových dní	60 - 70	60 - 70	50 - 60	40 - 50
Pr m rná lednová teplota (°C)	-6 - -7	-4 - -5	-3 - -4	-3 - -4
Pr m rná ervencová teplota (°C)	12 - 14	14 - 15	15 - 16	16 - 17
Pr m rná dubnová teplota (°C)	2 - 4	2 - 4	4 - 6	6 - 7
Pr m rná íjnová teplota (°C)	4 - 5	5 - 6	6 - 7	6 - 7
Pr m rný po et dní se srá0kami 1 mm a více	120 - 140	140 - 160	120 - 130	120 - 130
Srá0kový úhrn ve vegeta ním období (mm)	600 - 700	600 - 700	500 - 600	450 - 500
Srá0kový úhrn v zimním období (mm)	400 - 500	400 - 500	350 - 400	250 - 300
Po et dní se sn hovou pokrývkou	140 - 160	120 - 140	100 - 120	80 - 100
Po et zata0ených dní	130 - 150	150 - 160	150 - 160	150 - 160
Po et jasných dní	40 - 50	40 - 50	40 - 50	40 - 50

Zdroj: Tolasz (2007, str. 232. 233)

### 6.3 Hydrologie

Vodní toky na území ORP pat í do povodí Moravy, která nále0í do úmo í erného mo e. Hlavním tokem je Ro0novská Be va pramenící v Horní Be v na severních svazích nejvyzzího vrcholu Vsetínských vrch . Vysoké ve výzce 910 m n. m., u Valazského Mezi í í se spojuje se Vsetínskou Be vou. Jedná se o eku IV. ádu, s plochou povodí 254,3 km<sup>2</sup> a délkou toku 37,6 km. Postupn protéká obcemi Prost ední Be va, Dolní Be va, Ro0nov a Zub í. Jejím nejvýznamn jím p ítokem je Há0ovický potok, z dalzích p ítok jsou to nap íklad potoky Ve mí ovský, Kání í Starozuberský.<sup>59</sup>

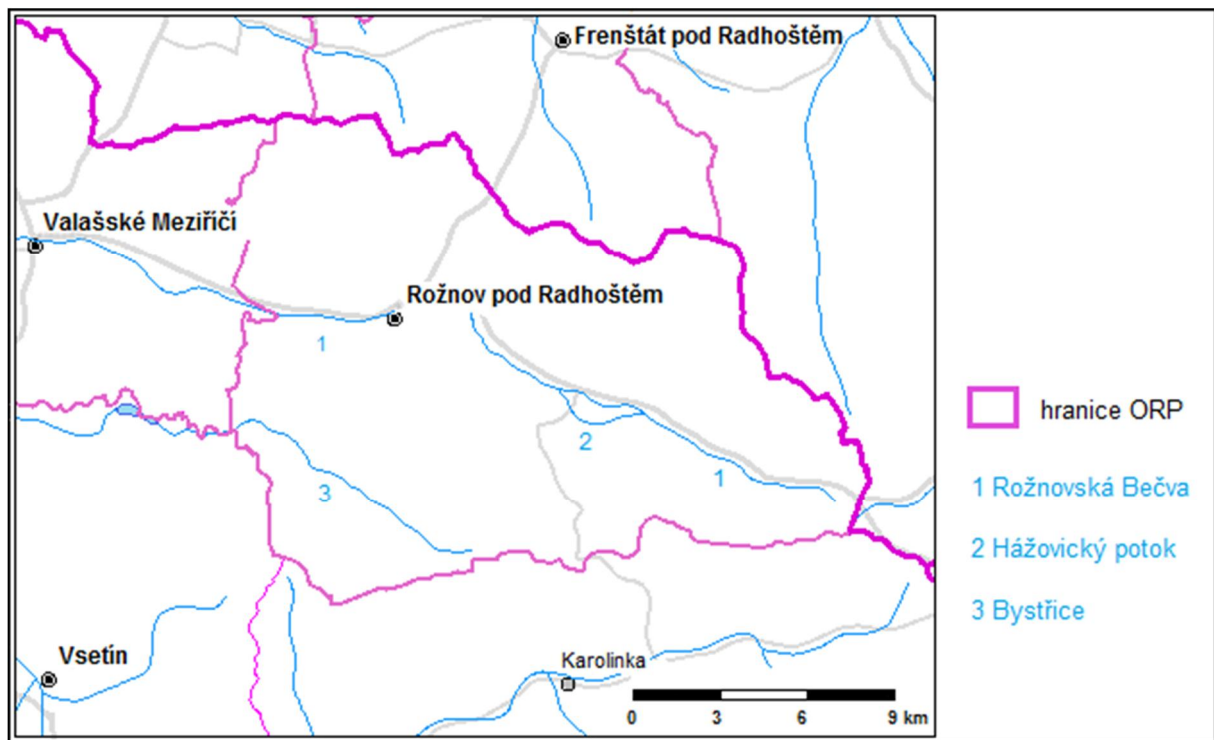
Dalším tokem je Byst ice, která pramení na západních svazích Tane nice v nadmo ské výzce 820 m n. m., jde o pravostranný p ítok Vsetínské Be vy vlévající se u p ehrady Byst i ka ve Valazské Byst ici. Tento potok IV. ádu má plochu povodí 85,5 km<sup>2</sup> a délku 21,1 km.<sup>60</sup>

<sup>59</sup> Vlček (1984, str. 235)

<sup>60</sup> Tamtéž (str. 74)

Ostatní vodní toky jsou pouze maloplošné říčky. Sladský potok, Mísná, Uhliský potok, Dolní Rozpítý, Horní Rozpítý, Báčovský, Knihyn, Hodorfský, Solanecký, Hutiský, Červenec, Hluboký, Bukovský, Kobylská a Mešava.<sup>61</sup>

Ve správním obvodu se nachází dvě významnější vodní plochy, je to jednak již zmíněná Bystřice<sup>62</sup> o ploše 38 ha a s maximální hloubkou 26,8 m. Stálý objem této nádrže činí 4,96 mil. m<sup>3</sup>. Přehrada je retenčního charakteru s možností rekreačního využití (koupání, rybaření). Druhou nádrží je Horní Bečva,<sup>63</sup> která se nachází u stejnojmenné obce s plochou 15 ha a maximální hloubkou 17,9 m, o celkovém objemu 0,68 mil. m<sup>3</sup>. Slouží jako ochrana před povodněmi, pro průmyslové využití i k rekreaci.



Obr. 2: Vodní toky na území SO ORP Rožnov pod Radhoštěm

(Zdroj: *Portál veřejné správy ČR* [online]. 2011 [cit. 26. 3. 2011]. Dostupný z: [http://geoportal.cenia.cz/mapsphere/MapWin.aspx?M\\_Site=cenia&M\\_Lang=cs](http://geoportal.cenia.cz/mapsphere/MapWin.aspx?M_Site=cenia&M_Lang=cs). Upraveno.)

<sup>61</sup> Zdroj: *Jednotné územně analytické podklady a územní plány: Rozbor udržitelného rozvoje území SO ORP Rožnov pod Radhoštěm* [online]. 30. 12. 2010 [cit. 25. 3. 2011]. Dostupný z: <http://www.juap-zk.cz/docDetail.aspx?docid=85728&doctype=ART&nid=8836&cpi=1>

<sup>62</sup> Vlček (1984, str. 74)

<sup>63</sup> Tamtéž (str. 108)



## 6.4 Pedologie

V tziinu regionu pokrývají hn dé p dy (kambizem )<sup>64</sup> zasahující do oblasti Vsetínských vrch a Ro0novské brázdy. P dotvorným substrátem jsou horninové komplexy jílovc , b idlic a pískovc karpatského flyze.

Z dalzích typ p d jsou zastoupeny nivní p dy (fluvizem ), je0 jsou vázány na údolní nivu Ro0novské Be vy. Tyto substráty vznikly na nivních sedimentech s výskytem vysoké hladiny podzemní vody. Oglejné p dy (pseudogleje) jsou pak typické pro Ro0novskou brázdu na území Ro0nova, mate ným substrátem jsou hlavn svahové sedimenty.

Posledním p dním typem jsou podzoly, které se nachází v nejvyšzích polohách správního obvodu, mate ným substrátem jsou zpravidla zv traliny mineráln slabzích hornin (Oul, rul, svor , pískovc ).<sup>65</sup>

## 6.5 Biogeografie a ochrana p írody

Z biogeografického hlediska se zkoumané území nachází ve Vsetínském a Beskydském bioregionu v západokarpatské podprovincii.<sup>66</sup> Do správního obvodu zasahují dv fyto geografické oblasti,<sup>67</sup> jednak je to karpatské mezofytikum<sup>68</sup> tvo ící p echod mezi teplomilnou a chladnomilnou kv tenou (Zub í, Ro0nov, Vid e, západní ást katastru Valazské Byst ice, severozápadní ást Vigantic, jihozápadní ást Dolní Be vy) a jednak karpatské oreofytikum<sup>69</sup> v horských oblastech s p evládající chladnomilnou kv tenou (Dolní, Prost ední a Horní Be va, Hutisko-Solanec, východní ást Valazské Byst ice, ji0ní a severozápadní ást Vigantic).

---

<sup>64</sup> První dva odstavce podkapitoly 5.4 se opírají o: Pavelka – Trezner (2001, str. 67).

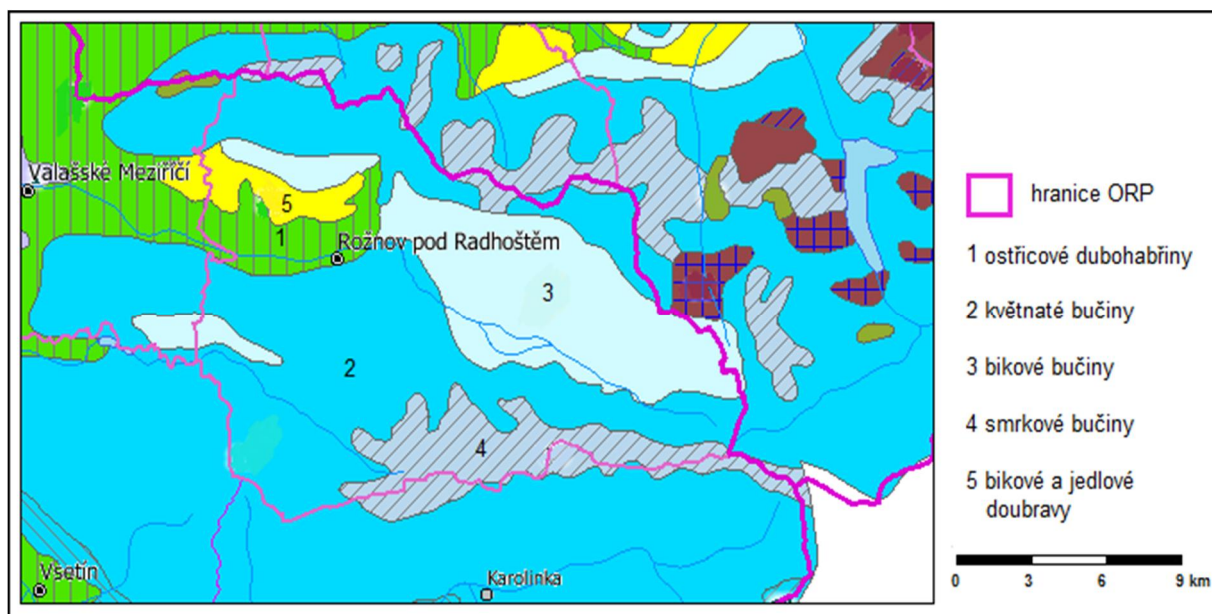
<sup>65</sup> Tomášek (1995, str. 25)

<sup>66</sup> Culek (1995)

<sup>67</sup> Zdroj: *Masarykova univerzita: Multimediální výuková příručka Biogeografie* [online]. 2010 [cit. 26. 3. 2011]. Dostupný z: [http://is.muni.cz/do/rect/el/estud/prif/ps10/biogeogr/web/index\\_book\\_5-3.html](http://is.muni.cz/do/rect/el/estud/prif/ps10/biogeogr/web/index_book_5-3.html)

<sup>68</sup> Tato jednotka se na území ORP vyskytuje v oblasti Vsetínské kotliny a Veřovických vrchů, je charakterizována průměrnými ročními teplotami vzduchu 6,0 – 8,2°C a průměrným ročním úhrnem srážek 620 – 1000 mm. V nižších polohách jsou rozšířeny ostřicové dubohabřiny, výše je nahrazují bučiny. (Mackovčín – Jatiová, 2002, str. 45)

<sup>69</sup> V ORP zasahuje na území Radhošských Beskyd do nadmořských výšek 520 – 1200 m, průměrná roční teplota vzduchu činí 3,5 – 7,5°C a průměrný roční úhrn srážek 800 – 1000 mm. Typickou vegetací jsou horské květnaté bučiny, v nejvyšzích polohách pak smrkové bučiny. (Tamtéž, str. 46)



Obr. 3: Vegetační struktura SO ORP Rožnov pod Radhoštěm

(Zdroj: Portál veřejné správy ČR [online]. 2011 [cit. 27. 3. 2011]. Dostupný z: [http://geoportal.cenia.cz/mapsphere/MapWin.aspx?M\\_Site=cenia&M\\_Lang=cs](http://geoportal.cenia.cz/mapsphere/MapWin.aspx?M_Site=cenia&M_Lang=cs). Upraveno.)

Kv tena Rožnovská<sup>70</sup> je relativně chudá vlivem výchozích přírodních podmínek a nevhodného zemědělského hospodaření. Z hlediska skladby lesní vegetace se zde vyskytují dubohabřiny. Stromové patro je tvořeno hlavně habrem obecným (*Carpinus betulus*), dubem zimním (*Quercus petraea*) a lípou srdčitou (*Tilia cordata*). V bylinném patře najdeme ostřici chlupatou (*Carex pilosa*), kyelnici cibulkonosnou (*Dentaria bulbifera*), pryzec mandlovní (*Tithymalus amygdaloides*), ale i některé druhy orchidejí, například vstavač bledý (*Orchis pallens*) i vemeník dvoulistý (*Platanthera bifolia*). Nachází se zde bučiny a jedlobučiny, které ve výšších polohách navazují na dubohabřiny a doubravy, mnoho z těchto lesů bylo v 17. a 18. století vykáceno a během 19. století zalesněno zpravidla smrkem. Ve stromovém patře se uplatňuje především buk lesní (*Fagus sylvatica*), dále se vyskytuje javor klen (*Acer pseudoplatanus*) a dub zimní (*Quercus petraea*), v jedlobučinách je významnou prvkem jedle bělokora (*Abies alba*). Bylinné patro je potom nejbohatší v květnatých bučinách, kde se objevuje například kyelnice oláznatá (*Dentaria glandulosa*), z orchidejí hlízník hnězdák (*Neottia nidus-avis*). V kyselých, tzv. bikových bučinách, je bylinné patro velmi chudé, setkáme se zde s bikou hajní (*Luzula luzoloides*), bikou chlupatou (*Luzula pilosa*) nebo s pštorkem dvoulistým (*Maianthemum bifolium*).

<sup>70</sup> Informace v odstavci podle: Pavelka – Trezner (2001, str. 95–96).

Ze zoogeografického hlediska náleží zkoumané území do palearktické oblasti, dále je součástí eurosibijské podoblasti a její provincie listnatých lesů.<sup>71</sup> Ve vsetínském bioregionu<sup>72</sup> je zastoupena ochuzená karpatská horská fauna, přecházející níže v ochuzenou faunu pahorkatin. Z jednotlivých druhů se zde vyskytuje například jezelek východní (*Erinaceus concolor*), plch lesní (*Dryomys nitedula*), datlík tříprstý (*Picoides tridactylus*) aj.<sup>73</sup> Beskydský bioregion<sup>74</sup> je jádrem výskytu západokarpatské horské lesní fauny, významnými druhy jsou medvěd hnědý (*Ursus arctos*), rys ostrovid (*Lynx lynx*) i tetřev hluzec (*Tetrao urogallus*).<sup>75</sup>

Co se týče územní ochrany, správní obvod ORP Rožnov pod Radhoštěm se nachází v Chráněné krajinné oblasti Beskydy, která zabírá 96,4 % z celkové rozlohy ORP, CHKO je zároveň i Evropsky významnou lokalitou. Na území zasahuje ptačí oblast Beskydy. Maloplošná zvláště chráněná území jsou zastoupena 1 národní přírodní rezervací (Kněhyn - ert v Mlýně) a 5 přírodními památkami (Zubí, Poskla, Pod Jurázkou, Kudlářna, Kladnatá-Grapy). Ve srovnání s jinými SO ORP nejen ve Zlínském kraji, je SO ORP Rožnov pod Radhoštěm svým rozsahem zvláště chráněných ploch územím naprosto výjimečným.<sup>76</sup>

---

<sup>71</sup> Opatrný (1999, str. 119–120)

<sup>72</sup> Na území ORP zasahuje do východní části celku Hostýnsko-vsetínská hornatina. (Culek, 1995, str. 314)

<sup>73</sup> Tamtéž (str. 315)

<sup>74</sup> V ORP zabírá geomorfologický celek Moravskoslezské Beskydy. (Tamtéž, str. 317)

<sup>75</sup> Tamtéž (str. 319–320)

<sup>76</sup> Zdroj: *Jednotné územně analytické podklady a územní plány: Rozbor udržitelného rozvoje území SO ORP Rožnov pod Radhoštěm* [online]. 30. 12. 2010 [cit. 27. 3. 2011]. Dostupný z: <http://www.juap-zk.cz/docDetail.aspx?docid=85728&doctype=ART&nid=8836&cpi=1>

## 7. Obyvatelstvo

### 7.1 Vývoj počtu obyvatelstva

Vývoj počtu obyvatel je moderními metodami zjištěván od roku 1869, kdy se uskutečnilo první sčítání lidu a kdy již bylo do značné míry ustáleno nové územní rozdělení země, započaté v roce 1850.<sup>77</sup> Sledování tohoto vývoje pak končí rokem 2001, kdy proběhlo zatím poslední sčítání lidu, domů a bytů.

Tab. 4: Vývoj počtu obyvatelstva pro vybrané územní jednotky v letech 1869–2001

Rok	Česká republika			Zlínský kraj			Okres Vsetín			ORP		
	Abs.	Bi.	Ri.	Abs.	Bi.	Ri.	Abs.	Bi.	Ri.	Abs.	Bi.	Ri.
1869	7 565 463	100,0	100,0	314 475	100,0	100,0	83 073	100,0	100,0	18 991	100,0	100,0
1880	8 223 227	108,7	108,7	341 037	108	108,4	87 465	105,3	105	19 419	102	102
1890	8 666 456	114,6	105,4	356 315	113	104,5	90 193	108,6	103	18 474	97,3	95,1
1900	9 374 028	123,9	108,2	378 564	120	106,2	94 394	113,6	105	19 824	104	107
1910	10 076 727	133,2	107,5	403 122	128	106,5	98 228	118,2	104	20 178	106	102
1921	10 009 480	132,2	99,3	404 985	129	100,5	95 071	114,4	96,8	19 037	100	94,3
1930	10 674 240	141,1	106,6	436 599	139	107,8	101 633	122,3	107	20 946	110	110,0
1950	8 896 086	117,6	83,3	478 466	152	109,6	105 693	127,2	104,0	19 771	104	94,4
1961	9 571 531	126,5	107,6	532 676	169	111,3	121 144	145,8	115	25 278	133	128
1970	9 807 686	129,6	102,5	550 465	175,0	103,3	130 748	157,4	108	28 561	150	113,0
1980	10 291 927	136,0	105,0	591 334	188,0	107,4	143 428	172,7	110	33 249	175,0	116
1991	10 302 215	136,2	100,0	596 903	190	100,9	146 898	176,8	102	35 102	185	106
2001	10 230 060	135,2	99,3	595 010	189	99,7	147 064	177,0	100,1	35 625	188	102

Zdroj: Růžková – Škrabal (2006, str. 696–699)

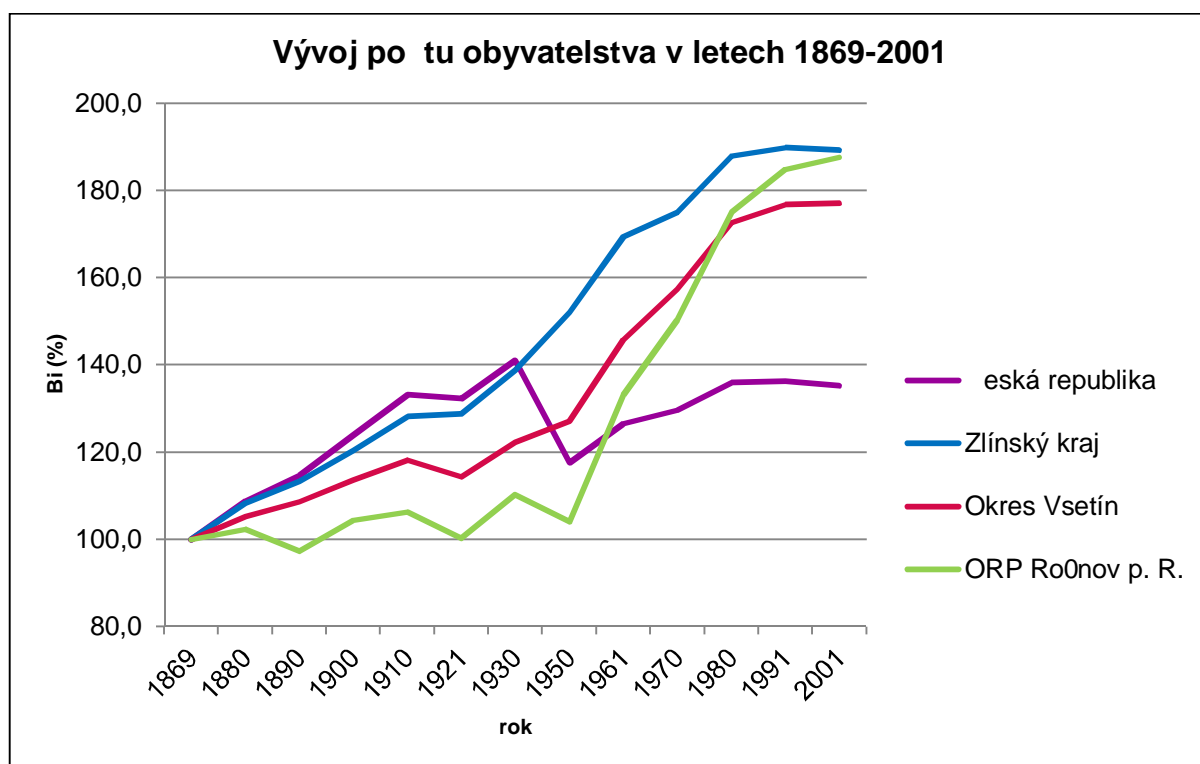
Od roku 1869 se ve SO ORP Rožnov pod Radhoztem zvýšil počet obyvatel o 87,6 %. Během sledovaného období docházelo k plynulému nárůstu počtu obyvatel, avšak sledujeme i jeho úbytek, který byl způsoben 1. a 2. světovou válkou.<sup>78</sup> Od 50. let populace rostla, což souviselo s tehdejší společenskou situací (velká porodnost, sociální výhody apod.), v Rožnově došlo k rozvoji průmyslu, a tím i k markantní výstavbě bytového fondu. V samotném Rožnově se v letech 1950–1961 zvýšil počet obyvatel o 52,4 %, v rámci ORP o 5 507 osob (resp. 33,5 %). Další výrazný nárůst

<sup>77</sup> Růžková – Škrabal (2006)

<sup>78</sup> Nedostatek obživy a neúroda oblasti byly příčinou značného vystěhovalectví ve vsetínském okrese v období 1853–1855, 1872–1873 a 1880–1881, Rožnovsko bylo emigrací postihnuto jen minimálně (Nekuda, 2002, str. 221–222)

zaznamenalo území mezi lety 1970 a 1980, kdy počet obyvatel ve SO ORP narostl o 4 668 a byl výhradně spojen s koncentrací obyvatel do dvou největších obcí, do Rožnova a Zubí, ve všech ostatních obcích počet obyvatel klesal.

Při hodnocení vývoje počtu obyvatel v obci Rožnov pod Radhoštěm je patrný nejprve jeho pokles v letech 1880-1890, poté dochází k postupnému nárůstu obyvatelstva a během 1. světové války a v období těsně po ní opět jeho podíl klesl, od dvacátých let pak populace roste. Od prvního sčítání se zvýšil počet obyvatel na čtyřnásobek.



Obr. 4: Srovnání vývoje počtu obyvatelstva ve vybraných územních jednotkách v letech 1869-2001

(Zdroj: Růžková, Krábal (2006, str. 696-699))

K podobným tendencím docházelo jak v rámci okresu, tak v kraji. V České republice je vývoj počtu obyvatel podobný jako v ostatních uvedených administrativních jednotkách do 30. let, vliv 2. světové války se však výrazněji promítl z hlediska celorepublikového. Rovněž na území celé České republiky docházelo k pomalému zvyšování počtu obyvatel, který měl navíc v posledním sledovaném období sestupnou tendenci.

## 7.2 Struktura obyvatelstva podle věku a pohlaví

Vývoj v věkové struktuře byl sledován ve třech meznících – v letech 1991 a 2001, kdy proběhla sčítání lidu, domů a bytů, a dále v roce 2008. Ve SO ORP Rožnov pod Radhoštěm došlo během let 2001–2008 k výraznému zestárnutí populace, které je způsobeno vyšším podílem osob v poproduktivním věku, tedy nad 65 let, a menším procentuálním zastoupením v předproduktivní kategorii, tedy občanů do 14 let.

Ve všech uvedených letech má nejvyšší podíl produktivní složka obyvatelstva. V pořadí druhá nejvíce zastoupená skupina obyvatel v roce 1991 a 2001 je předproduktivní. Během těchto období však její podíl na celkové struktuře obyvatelstva klesal a v následujícím zjižovaném roce byla tato skupina tou nejméně početnou – její podíl se snížil o 8,3 procentních bodů. Poproduktivní kategorie zaznamenala v roce 2001 pokles o 4,7 procentních bodů, v nadcházejícím sledovaném období pak narostl o 2,3 procentních bodů, přičemž převládla kategorie předproduktivní o 1,4 procentních bodů, a můžeme tak označit populaci za stárnoucí, kterou dobře charakterizuje index stárání. Zatímco jeho hodnota byla v roce 1991 79,8 %, v roce 2001 poklesl o 1,4 procentního bodu a v roce 2008 narostl o 31,5 procentních bodů a dosáhl tak hodnoty 109,9 %.

Zastoupení obyvatelstva v produktivním věku je významné z hlediska ekonomické závislosti a je přesněji specifikována příslušným indexem. Jak již bylo zmíněno výše, nejvíce obyvatel se nachází právě v této kategorii a podílí se tak na obou ostatních dvou složkách. Zatímco v roce 1991 byla hodnota indexu nadpoloviční, v dalším v letech výrazně poklesl a pohyboval se v intervalu 41–42 %.

Co se týče v věkové struktuře obyvatelstva v jednotlivých obcích SO ORP Rožnov pod Radhoštěm,<sup>79</sup> nejvyšší procento obyvatel v předproduktivním věku se nachází v obci Dolní Bečva (18,2 %), v produktivním věku ve městě Zubí (71,7 %) a v poproduktivním věku v Horní Bečvě (17,8 %). Naopak nejmenší podíl obyvatel ve věkové kategorii 0–14 let je v obci Prostřední Bečva (13,2 %), v kategorii 15–64 let v Horní Bečvě (68,7 %) a ve věku nad 65 let v obci Dolní Bečva (12,5 %).

---

<sup>79</sup> Zdroj: Český statistický úřad: *Hlavní věkové skupiny obyvatel v obcích okresu Vsetín k 31. 12. 2008* [online]. 3. 2. 2011 [cit. 26. 2. 2011]. Dostupný z: [http://www.czso.cz/xz/redakce.nsf/i/mesta\\_a\\_obce](http://www.czso.cz/xz/redakce.nsf/i/mesta_a_obce). Vlastní zpracování.

Tab. 5: Vková struktura obyvatelstva ve SO ORP Ro0nov pod Radhozt m v letech 1991, 2001 a 2008

Rok	Počet obyvatel	v tom						Index stáří (%) <sup>80</sup>	Index ekonomické závislosti (%) <sup>81</sup>
		0-14		15-64		65+			
		Abs.	%	Abs.	%	Abs.	%		
1991	35 102	7 788	22,2	21 096	60,1	6 218	17,7	79,8	66,4
2001	35 392	5 864	16,6	24 929	70,4	4 599	13,0	78,4	42,0
2008	35 376	4 920	13,9	25 048	70,8	5 408	15,3	109,9	41,2

Zdroje: Data poskytnuta českým statistickým úřadem: *Vková struktura obyvatel ve SO ORP Ro0nov pod Radhozt m v roce 1991*; *český statistický úřad Zlínský kraj: Sítání lidu, dom a byt 2001 okres Vsetín: Obyvatelstvo podle pohlaví, vkových skupin a podle obcí* [online]. 3. 8. 2004 [cit. 20. 2. 2011]. Dostupný z: <http://www.czso.cz/kraje/zl/publ/2003/sldb/vs/start.htm>; *český statistický úřad: Obyvatelstvo podle pohlaví a vku podle správních obvod obcí s rozšířenou působností k 31. 12. 2008* [online]. 11. 12. 2009 [cit. 13. 11. 2010]. Dostupný z: <http://www.czso.cz/xz/edicniplan.nsf/kapitola/721011-09--14>. Vlastní zpracování.

Ve všech zjižovaných obdobích po ty 0en p vyzovaly po etnost mu0ské populace a index feminity m l navíc i vzestupný charakter. V roce 2001 byl o 1,3 procentní bod vyšší než v předchozím sledovaném roce. V jednotlivých obcích ORP bylo zastoupení 0en oproti mu0 m vyšší u 6 obcí, nejvyšších hodnot pak vykazoval v Ro0nov (1092,2 š ). U 3 obcí p evládala po etnost mu0 a index feminity tak nabýval hodnot nižších než 1000 promile, nejmenší byl potom v obci Dolní Beva (976,0 š ).

Tab. 6: Struktura obyvatelstva podle pohlaví ve SO ORP Ro0nov pod Radhozt m v letech 1991, 2001 a 2008

Rok	Počet obyvatel	Z toho počet 0en	Index feminity (š ) <sup>82</sup>
1991	35 102	17 838	1033,2
2001	35 392	18 098	1046,5
2008	35 376	18 096	1047,2

Zdroje: Tamtéž jako tabulka 5.

<sup>80</sup> Index stáří vyjadřuje podíl počtu obyvatel v poproduktivním věku a obyvatel v předproduktivním věku násobený stem.

<sup>81</sup> Index ekonomické závislosti je výsledkem podílu počtu obyvatel v předproduktivním a poproduktivním věku s obyvateli v produktivním věku vynásobený stem.

<sup>82</sup> Index feminity udává, kolik žen připadá na 1000 mužů.

Tab. 7: Srovnání struktury obyvatelstva podle věku a pohlaví ve vybraných územních jednotkách v roce 2008

Územní jednotka	Počet obyvatel	Podíl na věkových kategoriích (%)			Průměrný věk	Index femininity (š)
		0-14	15-64	65+		
ORP Rožnov p. R.	35 376	13,9	70,8	15,3	40,7	1047,2
okres Vsetín	145 065	14,5	70,7	14,8	40,2 <sup>83</sup>	1041,3
Zlínský kraj	591 412	14,0	70,6	15,5	40,7 <sup>84</sup>	1049,2
Česká republika	10 467 542	14,1	71,0	14,9	40,5 <sup>85</sup>	1038,0

Zdroje: Český statistický úřad Zlínský kraj: *Sítání lidu, dom a byt 2001 okres Vsetín: Obyvatelstvo podle pohlaví, věkových skupin a podle obcí* [online]. 3. 8. 2004 [cit. 20. 2. 2011]. Dostupný z: <http://www.czso.cz/kraje/zl/publ/2003/sldb/vs/start.htm>; Český statistický úřad: *Česká republika od roku 1989 v číslech: Vybrané demografické údaje v České republice* [online]. 21. 1. 2011 [cit. 20. 2. 2011]. Dostupný z: [http://www.czso.cz/csu/redakce.nsf/i/cr\\_od\\_roku\\_1989](http://www.czso.cz/csu/redakce.nsf/i/cr_od_roku_1989); Český statistický úřad: *Demografická ročenka ČR 2008: Počet obyvatel podle pohlaví a jednotek v ČR* [online]. 12. 11. 2009 [cit. 20. 2. 2011]. Dostupný z: <http://www.czso.cz/csu/2009edicniplan.nsf/publ/4019-09-2008>. Vlastní zpracování.

Při srovnání věkové struktury obyvatelstva SO ORP Rožnov pod Radhoztem s ostatními administrativními jednotkami nepozorujeme výraznější rozdíly. Rovněž průměrný věk obyvatelstva je vyrovnaný a pohybuje se kolem 40,5 let. Podíl dětí ve věku 0-14 let je ve všech uvedených celcích výrazně nižší než podíl mužů.

### 7.3 Struktura obyvatelstva podle národnosti

Dle sítání z roku 2001 má nejvyšší zastoupení národnost česká, která dosahuje 89 %, druhou nejpočetnější národností na území ORP je moravská, která se hlásí 6,5 % obyvatelstva. Při srovnání procentuálního podílu těchto dvou nejpočetnějších národností lze sledovat patrné změny oproti předchozímu období. Zatímco v roce 1991 moravská národnost představovala 28,4 %, v roce 2001 se její podíl snížil o více než 20 procentních bodů. Také podíl slovenské národnosti má sestupnou tendenci, je však zastoupena ve všech obcích ORP. Romská národnost představuje 0,1 %, což odpovídá 38 obyvatelům, kteří žijí pouze ve městě Rožnov.

<sup>83</sup> Údaj převzat z: Český statistický úřad Zlínský kraj: *Základní tendence demografického, sociálního a ekonomického vývoje Zlínského kraje v roce 2008* [online]. 12. 10. 2009 [cit. 20. 2. 2011]. Dostupný z: [http://www.czso.cz/xz/redakce.nsf/i/zakladni\\_tendence\\_demografickeho\\_socialniho\\_a\\_ekonomickeho\\_vyvoje\\_zlinskeho\\_kraje\\_v\\_roce\\_2008](http://www.czso.cz/xz/redakce.nsf/i/zakladni_tendence_demografickeho_socialniho_a_ekonomickeho_vyvoje_zlinskeho_kraje_v_roce_2008)

<sup>84</sup> Údaj převzat z: *Agentura pro regionální rozvoj: Průměrný věk obyvatel* [online]. 2008 [cit. 20. 2. 2011]. Dostupný z: [http://www.arr.cz/userfiles/file/Observatory/lide/7\\_%20Pr%C5%AFm%C4%9Brn%C3%BD%20v%C4%9Bk%20obyvatel.pdf](http://www.arr.cz/userfiles/file/Observatory/lide/7_%20Pr%C5%AFm%C4%9Brn%C3%BD%20v%C4%9Bk%20obyvatel.pdf)

<sup>85</sup> Tamtéž.



pod Radhozt m. Podíl polské a n mecké národnosti je na území ORP zanedbatelný. Nejv tží po et obyvatel s eskou národností se nachází v obci Valazská Byst ice . 92,4 %, naopak nejmén obyvatel s touto národností nalezneme ve Viganticích (87 %).

Tab. 8: Národnostní struktura obyvatelstva v SO ORP Ro0nov pod Radhozt m v letech 1991 a 2001 [%]

Rok	eská	moravská	slovenská	romská	polská	n mecká	ostatní	nezjist ná
1991	68,7	28,4	2,1	0,08	0,09	0,03		0,5 <sup>86</sup>
2001	89,0	6,5	1,8	0,10	0,08	0,04	1,2	1,3

Zdroje: eský statistický ú ad okres Vsetín: *S ítání lidu, dom a byt 1991*. Okresní statistická správa ve Vsetín , 1992. Strana 36-37. Vlastní zpracování.; Zdroj údaj z roku 2001 uveden v následující tabulce.

V porovnání s celorepublikovým trendem se na území ORP nalézá romská, polská a n mecká národnost v minimálním procentuálním zastoupení. Slovenská národnost procentuáln tak ka odpovídá hodnotám charakteristickým pro eskou republiku, stejn jako po etnost ostatních% národností.

V rámci kraje a okresu nijak hodnoty nevybo ují z pr m ru, výjimkou je snad jen vyzší podíl moravské národnosti na území celého Zlínského kraje.

Tab. 9: Srovnání národnostní struktury ve vybraných územních jednotkách v roce 2001 [%]

Územní jednotka	eská	moravská	slovenská	romská	polská	n mecká	ostatní	nezjist ná
ORP Ro0nov p. R.	89,0	6,5	1,8	0,1	0,1	0,04	1,2	1,3
okres Vsetín	89,8	6,2	1,3	0,1	0,1	0,04	1,2	1,2
Zlínský kraj	85,4	10,9	1,3	0,1	0,1	0,04	0,8	1,4
eská republika	90,4	3,7	1,9	0,5	0,4	1,30	1,3	1,7

Zdroje: eský statistický ú ad Zlínský kraj: *S ítání lidu, dom a byt 2001 Zlínský kraj: Obyvatelstvo podle národnosti, správních obvod obcí s rozší enou p sobností a podle m st* [online]. 3. 8. 2004 [cit. 13. 11. 2010]. Dostupný z: [http://www.czso.cz/kraje/zt/publ/2003/sldb/kraj/data/cz/start\\_cz.htm](http://www.czso.cz/kraje/zt/publ/2003/sldb/kraj/data/cz/start_cz.htm); eský statistický ú ad Zlínský kraj: *S ítání lidu, dom a byt 2001 okres Vsetín: Obyvatelstvo podle národnosti a podle obcí* [online]. 3. 8. 2004 [cit. 13. 11]. Dostupný z: <http://www.czso.cz/kraje/zt/publ/2003/sldb/vs/start.htm>; eský statistický ú ad: *Národnostní slo0ení obyvatelstva: Obyvatelstvo podle v ku, národnosti a podle pohlaví k 1. 3. 2001* [online]. 18. 10. 2003 [cit. 13. 11]. Dostupný z: <http://www.czso.cz/csu/2003edicniplan.nsf/p/4114-03>. Vlastní zpracování.

<sup>86</sup> Údaje za ostatní národnosti v publikaci neuvedeny.

## 7.4 Struktura obyvateľstva podľa náboženského vyznání

Obyvateľstvo SO ORP Rožnov pod Radhozťm v porovnaní s českou republikou patí k silným v ícím. Písítání v roce 2001 mžeme sledovat úbytek tém jedenácti procentních bodů na v ícím obyvateľstvu. Nejv tší podíl na v ících pak zaujímá církev římskokatolická . 90,3 %, (pokles o 4,8 procentních bodů ve srovnání s rokem 1991). Podíl v ících eskoslovenské církve husitské vzrostl o 0,1 procentní bod (ovšem písínění absolutního počtu v ících), oproti tomu podíl v ících eskobratrské církve evangelické se snížil o 0,6 procentní bod. Je možno pozorovat také značný nárůst církví ostatních (o 5,3 procentních bodů).

Nejv tší podíl v ících obyvatel v roce 2001 byl zaznamenán ve Valažské Bystici (79,4 %), naopak nejmenší podíl v ících žije v samotném Rožnově (48 %). Nejv tší podíl obyvatel hlásících se k římskokatolické církvi je v obci Hutisko-Solanec (95,6 % ze všech v ících). Církev pravoslavná a Náboženská společnost Svědkové Jehovovi má na území ORP minimální zastoupení, obě církve mají zhruba 0,4 % podíl na v ícím obyvateľstvu.

Tab. 10: Náboženská struktura obyvateľstva SO ORP Rožnov pod Radhozťm v letech 1991 a 2001 [%]

Rok	V ící	z toho				Bez vyznání	Nezjisteno
		Církev římskokatolická	Církev eskoslovenská husitská	eskobratrská církev evangelická	Ostatní církve		
1991	69,2	95,1	0,4	3,9	0,6	21,2	9,6
2001	58,3	90,3	0,5	3,3	5,9	33,1	8,6

Zdroje: SÚ (1992, str. 36-37); zdroj údajů z roku 2001 uveden v následující tabulce. Vlastní zpracování.

Počet v ících je v rámci ORP, okresu i kraje v porovnaní s hodnotami česká v průměru o 23,3 procentních bodů vyšší, to je zapříčineno především venkovským rázem většiny obcí, kde religiozita ještě zaujímá podstatnou roli v životě obyvatel. Písrovnání s celorepublikovými tendencemi je patrný vyšší podíl římskokatolické církve ve všech administrativních územích celcích, oproti tomu pak menší význam církve husitské. Na úrovni okresu je výrazněji zastoupena evangelická církev.

Tab. 11: Srovnání náboženské struktury ve vybraných územních jednotkách v roce 2001 [%]

Územní jednotka	Více	z toho				Bez vyznání	Nezjisteno
		Církev římsko-katolická	Církev esko-slovenská husitská	eskobratská církev evangelická	Ostatní církve		
ORP Rožnov p. R.	58,3	90,3	0,5	3,3	5,9	33,1	8,6
Okres Vsetín	56,2	79,4	0,4	14,4	5,8	35,9	7,9
Zlínský kraj	55,2	88,5	0,7	5,2	5,6	37,0	7,8
eská republika	32,2	83,4	3,0	3,6	9,9	59,0	8,8

Zdroje: *eský statistický úřad Zlínský kraj: Sítání lidu, dom a byt 2001 Zlínský kraj: Obyvatelstvo podle náboženského vyznání, správních obvod obcí s rozšířenou působností a podle měst* [online]. 3. 8. 2004 [cit. 11. 11. 2010]. Dostupný z: [http://www.czso.cz/kraje/zl/publ/2003/sldb/kraj/data/cz/start\\_cz.htm](http://www.czso.cz/kraje/zl/publ/2003/sldb/kraj/data/cz/start_cz.htm); *eský statistický úřad Zlínský kraj: Sítání lidu, dom a byt 2001 okres Vsetín: Obyvatelstvo podle náboženského vyznání a podle obcí* [online]. 3. 8. 2004 [cit. 11. 11. 2010]. Dostupný z: <http://www.czso.cz/kraje/zl/publ/2003/sldb/vs/start.htm>; *eský statistický úřad Zlínský kraj: Sítání lidu, dom a byt 2001 okres Vsetín: Vybrané údaje o eské republice* [online]. 3. 8. 2004 [cit. 11. 11. 2010]. Dostupný z: <http://www.czso.cz/sldb/sldb2001.nsf/tabx/CZ0000>. Vlastní zpracování.

## 7.5 Struktura obyvatelstva podle vzdílanostní úrovn

Obyvatelstvo ve SO ORP Rožnov pod Radhoztím má nejvyšší podíl osob se základním vzdíláním (27 %) ve srovnání s ostatními územními jednotkami, naopak se zde nachází nejmenší procentuální zastoupení obyvatel se vzdíláním zakoněným výučním listem (36,6 %). Procentuální množství osob s úplným středním vzdíláním s maturitou je standardní v rámci okresu i kraje (27,5 %). Podíl obyvatel s vysokozkolským vzdíláním je pak totožný s celorepublikovými hodnotami. Syntetický ukazatel vzdílanosti je nepatrně vyšší v rámci výše postavených územních jednotek, ale o 0,04 nižší než ukazatel vzdílanosti charakteristický pro celou ČR.

Nejvíce obyvatel s vysokozkolským diplomem se nachází v samotném Rožnově (1 858, resp. 12,6 %), v ostatních obcích je podíl vysokozkolák nejvyšší v intervalu 5 - 5,5 % (Zubí, Dolní a Horní Beva, Hutisko - Solanec, Vigantice), naopak jejich nejmenší koncentrace je v obci Prostřední Beva (pouhé 3,3 %), ve Valazské Bystřici potom 4,8 %.

Zastoupení obyvatel se základním a neukoněným vzdíláním na celkové vzdílanostní úrovni je v průměru 27 %, což se týká extrémních hodnot, je nejvyšší tento podíl v obci Horní Beva tento podíl 35 %, naopak v Rožnově nejmenší - 23,6



Tab. 13: Vzdelanostní úroveň obyvatelstva SO ORP Rožnov pod Radhoztem v letech 1991 a 2001 [%]

Rok	Obyv. 15+	v tom								Syntetický ukazatel vzdelanosti
		Základní, bez vzdělání, Nezjiztno		Vyučení a střední odborné bez maturity		Úplné střední s maturitou		Vysokoškolské v . v decké přípravě		
		Abs.	%	Abs.	%	Abs.	%	Abs.	%	
1991	23 314	10 149	37,2	9 334	34,2	5 880	21,5	1 951	7,1	1,99
2001	29 576	8 003	27,0	10 819	36,6	8 126	27,5	2 628	8,9	2,18

Zdroj: Data poskytnuta českým statistickým úřadem: *Obyvatelstvo dle vzdělání ve SO ORP Rožnov pod Radhoztem v roce 1991*; zdroj údajů z roku 2001 uveden v předchozí tabulce. Vlastní zpracování.

## 7.6 Struktura obyvatelstva podle ekonomické aktivity

Podíl ekonomicky aktivního obyvatelstva<sup>88</sup> na celkovém počtu obyvatel se pohybuje kolem 50 %, nejvyšších hodnot nabývá v Rožnov pod Radhoztem, a to 52 %, na úrovni okresu a kraje je tato hodnota ve srovnání s českou republikou o více než 1 procentní bod nižší. Z počtu EAO je zaměstnáno zhruba 90 % obyvatel, nejvíce potom na úrovni kraje - 91,2 %.

Tab. 14: Srovnání ekonomické aktivity obyvatelstva ve vybraných územních jednotkách v roce 2001

Územní jednotka	Počet obyvatel	z toho			
		EAO	podíl na celkovém počtu obyvatel (%)	v tom	
				zaměstnané	podíl na EAO (%)
Město Rožnov p. R.	17 845	9 286	52,0	8 410	90,6
ORP Rožnov p. R.	35 625	18 102	50,8	16 481	91,0
Okres Vsetín	147 064	73 991	50,3	66 408	89,8
Zlínský kraj	595 010	286 616	50,2	272 340	91,2
Česká republika	10 230 010	5 253 400	51,4	4 776 463	90,7

Zdroje: český statistický úřad *Zlínský kraj: Sítání lidu, dom a byt 2001 Zlínský kraj: Ekonomická aktivita obyvatelstva podle správních obvodů obcí s rozšířenou působností a podle měst* [online]. 3. 8. 2004 [cit. 22. 11. 2010]. Dostupný z [http://www.czso.cz/kraje/zt/publ/2003/slzb/kraj/data/cz/start\\_cz.htm](http://www.czso.cz/kraje/zt/publ/2003/slzb/kraj/data/cz/start_cz.htm); český statistický úřad *Zlínský kraj: Sítání lidu, dom a byt 2001 okres Vsetín: Ekonomická aktivita obyvatelstva podle obcí* [online]. 3. 8. 2004 [cit. 22. 11.]. Dostupný z <http://www.czso.cz/kraje/zt/publ/2003/slzb/vs/start.htm>; český statistický úřad *Zlínský kraj: Sítání lidu, dom a byt 2001 okres Vsetín: Vybrané údaje o české republice* [online]. 3. 8. 2004 [cit. 22. 11. 2010]. Dostupný z <http://www.czso.cz/slzb/slzb2001.nsf/tabx/CZ0000>. Vlastní zpracování.

<sup>88</sup> Dále jen EAO.

Počet ekonomicky aktivních osob se za období 1991.2001 snížil o 138 obyvatel, tento pokles však nesouvisí se snížením celkové populace, jelikož ta se během sledovaného období zvýšila o 290 osob. Plyne to ze skutečnosti, že populace SO ORP Rožnov pod Radhoztm stárne a zvyšuje se tak podíl ekonomicky neaktivních obyvatel.

Tab. 15: Ekonomická aktivita obyvatelstva ve SO ORP Rožnov pod Radhoztm v letech 1991 a 2001

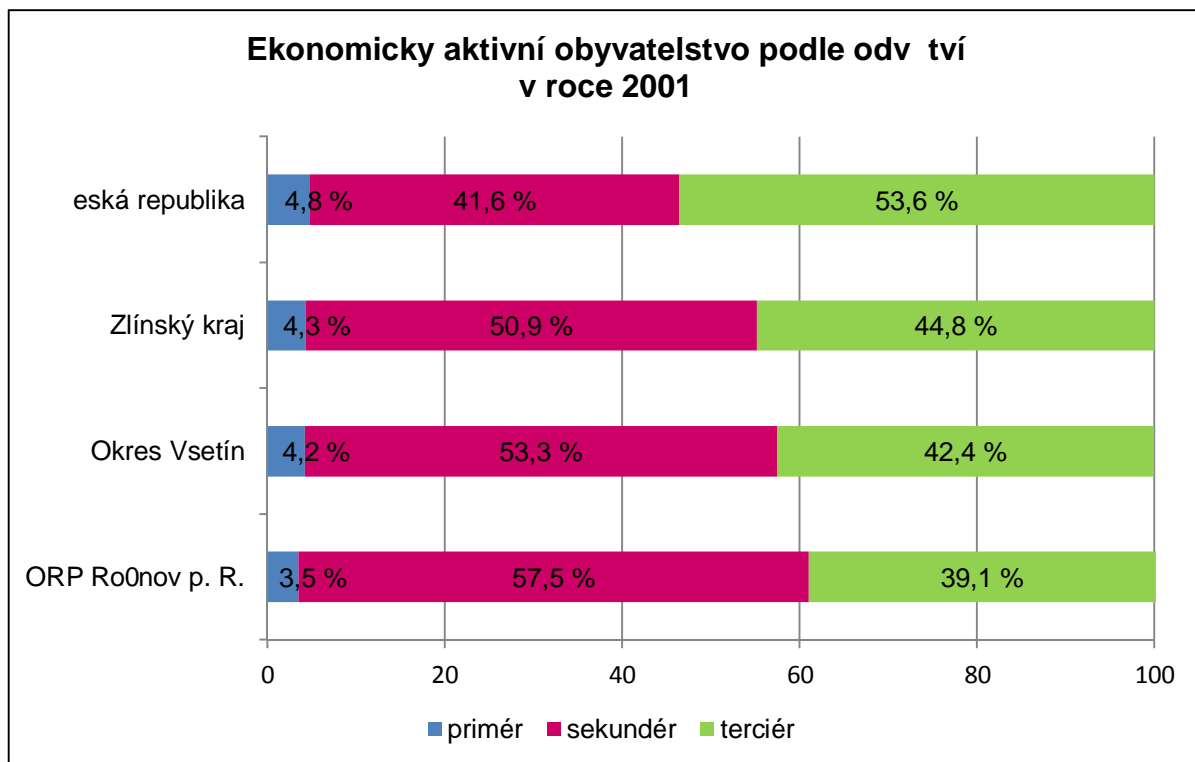
Rok	EAO	z toho zaměstnaní							
		Abs.	%	v tom					
				primér	%	sekundér	%	terciér	%
1991	18 240	17 516	96,0	1 508	8,6	11 319	64,6	4 689	26,8
2001	18 102	16 481	91,0	570	3,5	9 475	57,5	6 436	39,1

Zdroje: Data poskytnuta českým statistickým úřadem: *Ekonomicky aktivní dle odvětví inosti ve SO ORP Rožnov pod Radhoztm v roce 1991; Ekonomická aktivita obyvatelstva podle výsledků sítání lidu, domů a bytů ve SO ORP Rožnov pod Radhoztm v roce 1991 a 2001. Vlastní zpracování.*

Patrné rozdíly nastaly i ve struktuře zaměstnaných v jednotlivých sférách. Zatímco v priméru, tedy v zemědělství, rybolovu a lesnictví, bylo v roce 1991 zaměstnáno 1508 obyvatel, o deset let později už jen 570 (poklesl o 5,1 procentních bodů). Také v sekundéru (resp. v průmyslu a stavebnictví) počet zaměstnanců klesl o 7,2 procentních bodů, kdežto v posledním sektoru národního hospodářství, ve službách, podíl zaměstnaných vzrostl o 12,3 procentních bodů.

Struktura ekonomicky aktivního obyvatelstva SO ORP v jednotlivých sektorech národního hospodářství se výrazně odlišuje od výše postavených územních jednotek. Je zde patrné výraznější zastoupení pracujících obyvatel v primární sféře, které činí 3,5 % a vyšší podíl zaměstnanců v oblasti sekundéru. Ve srovnání s českou republikou o celých 15,9 procentních bodů. Množství obyvatel zaměstnaných v terciéru je pak v ORP, okrese i v kraji podstatně menší než v rámci české republiky.

Co se týče konkrétních obcí SO ORP Rožnov pod Radhoztm je nejmenší podíl zaměstnaných osob v primárním sektoru v Rožnově (2,1 %), nejvyšší v Hutisku-Solanci (6,4 %). V sekundární sféře pracuje nejméně obyvatel ve Viganticích (49,9 %), nejvíce obyvatel v Zubí (67,5 %). Terciér poskytuje nejvíce zaměstnání ve Viganticích (44,2 %), naopak nejméně v obci Zubí (28,5 %). V Rožnově pod Radhoztm je v sekundéru zaměstnáno 54,1 % EAO a v terciéru pak 43,8 % EAO.



Obr. 5: Srovnání ekonomické aktivity obyvatelstva podle odvětví ve vybraných územních jednotkách v roce 2001

(Zdroje: český statistický úřad Zlínský kraj: Sítání lidu, dom a byt 2001 Zlínský kraj: Ekonomicky aktivní podle odvětví ekonomické innosti, správních obvod obcí s rozšířenou působností a podle měst [online]. 3. 8. 2004 [cit. 22. 11. 2010]. Dostupný z [http://www.czso.cz/kraje/zl/publ/2003/slodb/kraj/data/cz/start\\_cz.htm](http://www.czso.cz/kraje/zl/publ/2003/slodb/kraj/data/cz/start_cz.htm); český statistický úřad Zlínský kraj: Sítání lidu, dom a byt 2001 okres Vsetín: Ekonomicky aktivní podle odvětví ekonomické innosti a podle obcí [online]. 3. 8. 2004 [cit. 22. 11. 2010]. Dostupný z <http://www.czso.cz/kraje/zl/publ/2003/slodb/vs/start.htm>; český statistický úřad Zlínský kraj: Sítání lidu, dom a byt 2001 okres Vsetín: Vybrané údaje o české republice [online]. 3. 8. 2004 [cit. 22. 11. 2010]. Dostupný z <http://www.czso.cz/slodb/slodb2001.nsf/tabx/CZ0000>. Vlastní zpracování.)

## 8. Pohyb obyvatelstva

Pohyb obyvatelstva je možno sledovat z hlediska přirozeného pohybu, jenž zahrnuje porodnost a úmrtnost v populaci, nebo z hlediska mechanického pohybu, resp. migrace obyvatel.

Tab. 16: Pohyb obyvatelstva SO ORP Rožnov pod Radhoztem v letech 1991-2009

Rok	Střední stav obyv. <sup>89</sup>	Počet živě narozených	Počet zemřelých	hmp <sup>90</sup> [š ]	hmú <sup>91</sup> [š ]	Migrační saldo <sup>92</sup>	Přirozený přírůstek <sup>93</sup>	Celkový přírůstek <sup>94</sup>
1991	35 125	512	345	14,6	9,8	82	167	249
1992	35 337	438	342	12,4	9,7	82	96	178
1993	35 508	415	332	11,7	9,4	89	83	172
1994	35 666	417	343	11,7	9,6	60	74	134
1995	35 764	385	363	10,8	10,1	40	22	62
1996	35 829	328	322	9,2	9,0	62	6	68
1997	35 862	279	334	7,8	9,3	52	-55	-3
1998	35 884	300	305	8,4	8,5	54	-5	49
1999	35 949	313	310	8,7	8,6	79	3	82
2000	35 976	305	355	8,5	9,9	21	-50	-29
2001	35 517	298	338	8,4	9,5	-210	-40	-250
2002	35 322	302	323	8,6	9,1	-20	-21	-41
2003	33 280	283	347	8,5	10,4	-79	-64	-143
2004	35 261	296	332	8,4	9,4	142	-36	106
2005	35 287	333	307	9,4	8,7	-81	26	-55
2006	35 265	337	319	9,6	9,0	-6	18	12
2007	35 305	358	315	10,1	8,9	25	43	68
2008	35 358	383	335	10,8	9,5	-11	48	37
2009	35 349	405	370	11,5	10,5	-90	35	-55

Zdroj: Český statistický úřad: Databáze demografických údajů za obce. R: Okres Vsetín [online]. 2010 [cit. 14. 2. 2011]. Dostupný z: [http://www.czso.cz/cz/obce\\_d/index.htm](http://www.czso.cz/cz/obce_d/index.htm).

<sup>89</sup> Střední stav obyvatelstva je počet obyvatel daného území v okamžiku voleném za střed sledovaného období. (Mužáková, 2010)

<sup>90</sup> Hrubá míra porodnosti (hmp) je počet živě narozených dětí v daném období na 1000 obyvatel ze středního stavu pro toto období. (Tamtéž)

<sup>91</sup> Hrubá míra úmrtnosti (hmú) je počet zemřelých osob připadajících na 1000 obyvatel středního stavu. (Tamtéž).

<sup>92</sup> Migrační saldo je rozdíl mezi počtem přistěhovalých a vystěhovalých obyvatel.

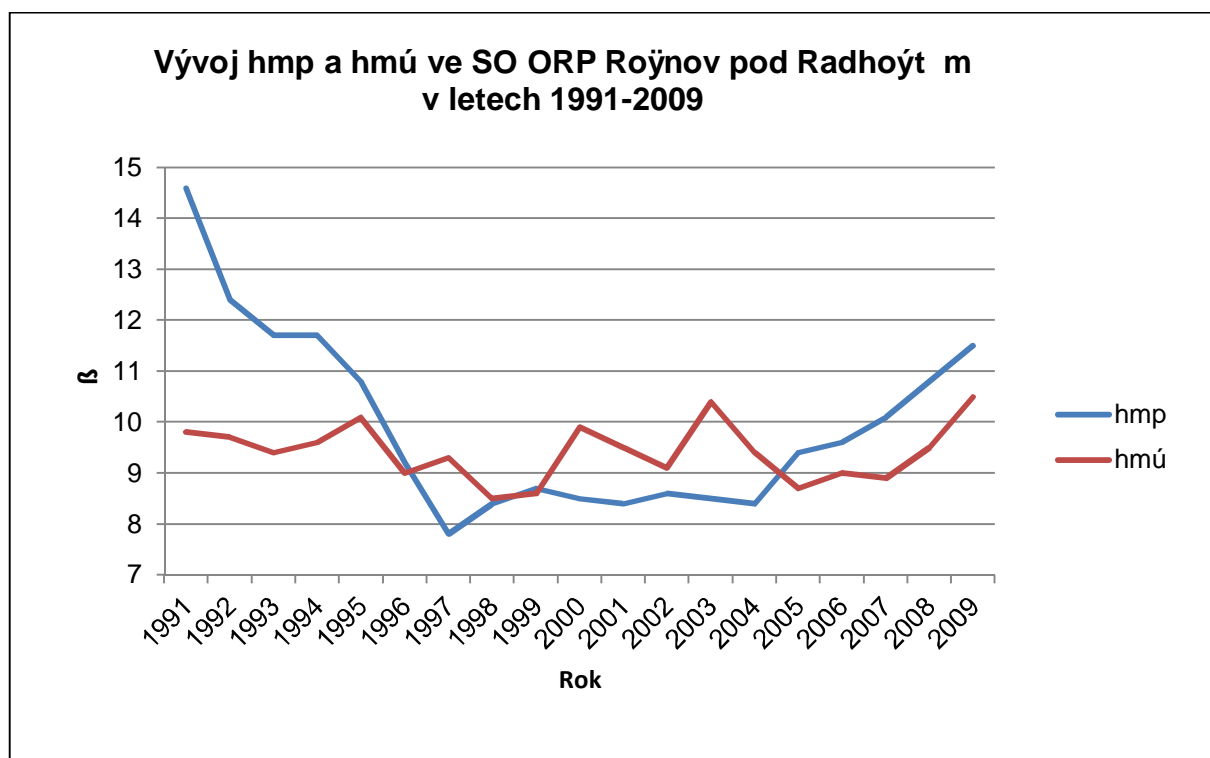
<sup>93</sup> Přirozený přírůstek obyvatelstva je rozdíl mezi počtem živě narozených dětí a počtem zemřelých osob ve sledovaném období. (Mužáková, 2010)

<sup>94</sup> Celkový přírůstek obyvatelstva je rozdíl mezi koncovým stavem a počátečním stavem obyvatelstva ve sledovaném období, který zahrnuje přirozený přírůstek obyvatelstva a migrační saldo. (Tamtéž)



Počet obyvatel se během sledovaného období příliš nezmenil. V letech 1991-2000 se populace postupně navýšovala, což bylo způsobeno nejprve vysokou hrubou mírou porodnosti (do roku 1996), poté velkým příchodem obyvatelstva (resp. kladným migračním saldem). Období 2001-2004 je charakteristické úbytkem obyvatel, kdy hrubá míra porodnosti a zároveň také migrační saldo nabývají extrémních záporných hodnot. Od roku 2005 je přirozený přírůstek vysoký a relativně vyrovnaný, kdežto migrační saldo silně kolísá. Rozdíl počtu obyvatel mezi prvním a posledním sledovaným rokem je 224.

Přirozený přírůstek dosáhl svého maxima v poslední rok sledovaného období, kdy jeho hodnota činila 167 osob a byl způsoben vysokou hrubou mírou porodnosti. Nejnižší byl v roce 2001 (-210 osob), když se zde rovněž propadla na minimum. Přirozený přírůstek za celé sledované období je 350.



Obr. 6: Vývoj hrubé míry porodnosti a hrubé míry úmrtnosti ve SO ORP Rožnov pod Radhoštěm v letech 1991-2009

(Zdroj: Český statistický úřad: *Databáze demografických údajů za obce* R: Okres Vsetín [online]. [cit. 14. 2. 2011]. Dostupný z: [http://www.czso.cz/cz/obce\\_d/index.htm](http://www.czso.cz/cz/obce_d/index.htm).)

Počet narozených a zemřelých jsou značně proměnlivé. Nejvíce osob se narodilo v roce 1991 (512), naopak nejméně v roce 1997 (279). Množství zemřelých bylo nejvyšší v roce 2009 (370) a nejnižší úmrtnost byla vztažena k roku 1998

(305). Z po tu narozených a zem elých vychází hrubá míra porodnosti a hrubá míra úmrtnosti. P i hodnocení hmp je mo0no sledovat v období 1991. 1997 její postupné sni0ování (o 6,8 š ), v letech 1998. 2004 osciluje a rokem 2005 dochází ke zvýzení o jedno promile, poté se pomalu navyzuje a v roce 2009 iní její hodnota 11,5 š . Hrubá míra úmrtnosti se za celé sledované období pohybuje v rozmezí 8,5 š (rok 1998) . 10,5 š (rok 2009). P i sou asném porovnání hodnot hrubých m r porodnosti a úmrtnosti lze pozorovat, 0e v letech 1997. 2004 p eva0ovala hmú nad hmp, nejvýrazn ji potom v roce 2003 (o 1,9 š ).

P i posuzování mechanického pohybu obyvatelstva vycházíme z hodnot migra ního salda, které dosáhlo ve sledovaném období vrcholu v roce 1991 stejn jako p irozený p ír stek. Záporných hodnot pak nabývá od roku 2001, kdy bylo v tomto roce i nejmenzí (-210 osob). Výjimku pak p edstavuje rok 2007 (25 osob). B hem sledovaného období se na území p ist hovalo celkem 12 326 osob a po et vyst hovaných p edstavoval 12 035, celkové migra ní saldo tak tvo í 291 obyvatel.

Tab. 17: Srovnání hrubých m r porodnosti a úmrtnosti ve vybraných územních jednotkách v letech 1995, 2001 a 2008

Územní jednotka	1995		2001		2008	
	hmp [š ]	hmú [š ]	hmp [š ]	hmú [š ]	hmp [š ]	hmú [š ]
ORP Ro0nov p. R.	10,8	10,1	8,4	9,5	10,8	9,5
Okres Vsetín	10,1	10,9	8,7	9,8	10,8	9,7
Zlínský kraj	9,4	11,1	8,7	10,1	10,6	10,2
eská republika	9,3	11,4	8,9	10,5	11,4	10,0

Zdroje: eský statistický ú ad: *Statistická ro enka Zlínského kraje 2009: Dlouhodobý vývoj kraje v letech 1993 . 2008* [online]. 2. 12. 2009 [cit. 7. 3. 2011]. Dostupný z: <http://www.czso.cz/xz/edicniplan.nsf/kapitola/721011-09--01>; eský statistický ú ad: *Statistická ro enka Zlínského kraje 2009: Vybrané ukazatele za okres Vsetín* [online]. 2. 12. 2009 [cit. 7. 3. 2011]. Dostupný z: <http://www.czso.cz/xz/edicniplan.nsf/kapitola/721011-09--01>; eský statistický ú ad: *Demografická ro enka okres eské republiky 1991 a02005: Okres Vsetín* [online]. 15. 12. 2006 [cit. 7. 3. 2011]. Dostupný z: [http://www.czso.cz/csu/2006edicniplan.nsf/kapitola/4034-06-1991\\_az\\_2005-120](http://www.czso.cz/csu/2006edicniplan.nsf/kapitola/4034-06-1991_az_2005-120); eský statistický ú ad: *eská republika od roku 1989 v íslech: Vybrané demografické údaje v eské republice* [online]. 21. 1. 2011 [cit. 7. 3. 2011]. Dostupný z: [http://www.czso.cz/csu/redakce.nsf/i/cr\\_od\\_roku\\_1989](http://www.czso.cz/csu/redakce.nsf/i/cr_od_roku_1989) [http://www.czso.cz/csu/2009edicniplan.nsf/t/4E002A0A4A\\$File/401909ri01.pdf](http://www.czso.cz/csu/2009edicniplan.nsf/t/4E002A0A4A$File/401909ri01.pdf)

P i porovnání hodnot hrubých m r porodnosti a úmrtnosti ve SO ORP s administrativn vyzzími územními celky, nesledujeme 0ádné výrazn jí odlišnosti, výjimku p edstavuje rok 1995, kdy hmp se lizila od celorepublikové o 1,5 š . Patrné jsou i tendence v posledním sledovaném roce, kdy dochází k nar stání hmp a poklesu hmú.

## 9. Vyjížďka a dojížďka do zaměstnání<sup>95</sup>

Správní obvod ORP Rožnov pod Radhoztem je regionem se záporným saldem pracovní dojížďky, které v roce 2001 činilo -144. Ve SO ORP bylo v příslušném roce zaznamenáno celkem 16 337 obsazených pracovních míst.

Při charakteristice pracovní funkce spadají 4 obce do kategorie obec s funkcí obytnou (Hutisko-Solanec, Vidě, Horní Bečva, Prostřední Bečva), 4 obce do kategorie obec s obytno-pracovní funkcí (Valažská Bystřice, Vigantice, Zubí, Dolní Bečva) a Rožnov pod Radhoztem přísluší ke kategorii obec s funkcí výrazně pracovní.

### 9.1 Vyjížďka

V roce 2001 z celkového počtu 16 481 zaměstnaných ekonomicky aktivních osob vyjížďkovalo do zaměstnání 7 036 (42,7 %). V jednotlivých obcích je podíl vyjížďkujících na celkovém počtu pracujících obyvatelstva nejvyšší v intervalu mezi 65 - 70 % (u pěti obcí). Nejvíce obyvatel vyjížďkovalo z Rožnova pod Radhoztem (1825), avšak v nejmenším procentuálním zastoupení z celkového počtu pracujících (pouhých 21,8 %). Nejméně vyjížďkujících osob se nachází ve Viganticích (272). Nejvíce vyjížďkujících dle procentuálního podílu z celkového množství pracujících osob pak sledujeme v obci Hutisko-Solanec (73,9 %).

### 9.2 Dojížďka

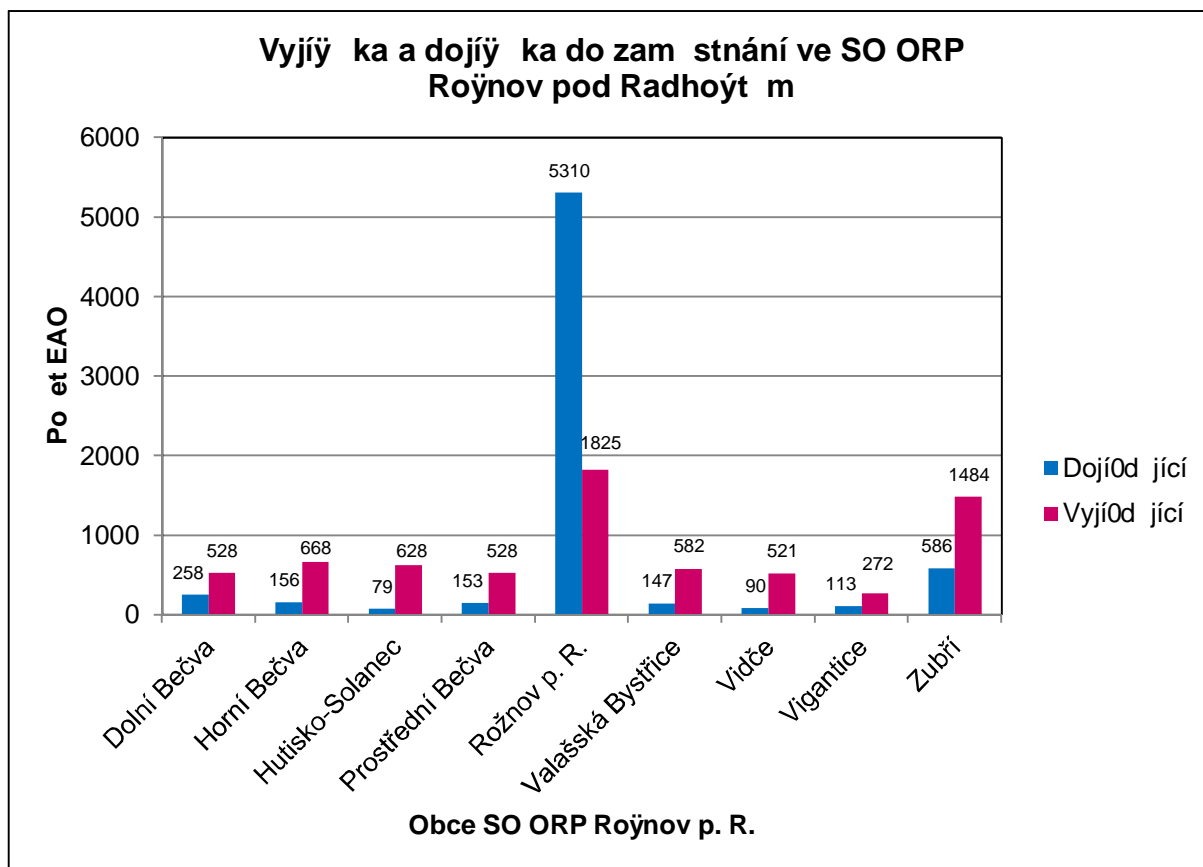
Do správního obvodu dojížďkovalo za práci 6 892 obyvatel. Nachází se zde pouze jedno centrum pracovní dojížďky, a to samotné správní středisko ORP Rožnov pod Radhoztem, kam dojížďdí 5 310 osob (77 % ze všech dojížďkujících do ORP) a zároveň se jedná o hlavní dojížďkové centrum pro všechny obce v ORP (dojížďkujících z obcí ORP je celkem 3 302, což představuje 62,2 %). Nejvíce obyvatel dojížďkovalo ze Zubí (933, resp. 62,9 % všech vyjížďkujících z obce), nejvíce osob dle procentuálního podílu dojížďkovalo z Valažské Bystřice (71,1 %). Z ostatních obcí okresu Vsetín dojížďkovalo do města Rožnov pod Radhoztem 1 228 obyvatel.

Kladné saldo dojížďky má pouze Rožnov (3 485), který poskytuje mnoho

---

<sup>95</sup> Zdroje: Český statistický úřad Zlínský kraj: Sčítání lidu, domů a bytů 2001 okres Vsetín: Vyjížďka pracujících za práci a vyjížďka do škol a učilišť podle obcí [online]. 3. 8. 2004 [cit. 15. 11. 2010]. Dostupný z <http://www.czso.cz/kraje/zl/publ/2003/slzb/vs/start.htm>; Data poskytnuta Českým statistickým úřadem: Sčítání lidu, domů a bytů 2001 okres Vsetín: Dojížďka do zaměstnání a škol. Vlastní zpracování.

pracovních p íle0itostí a stává se tak významným zam stnavatelem v ORP. Ostatní obce se vyzna ovaly záporným saldem, z n ho0 nejní0zí m lo m sto Zub í (-898).

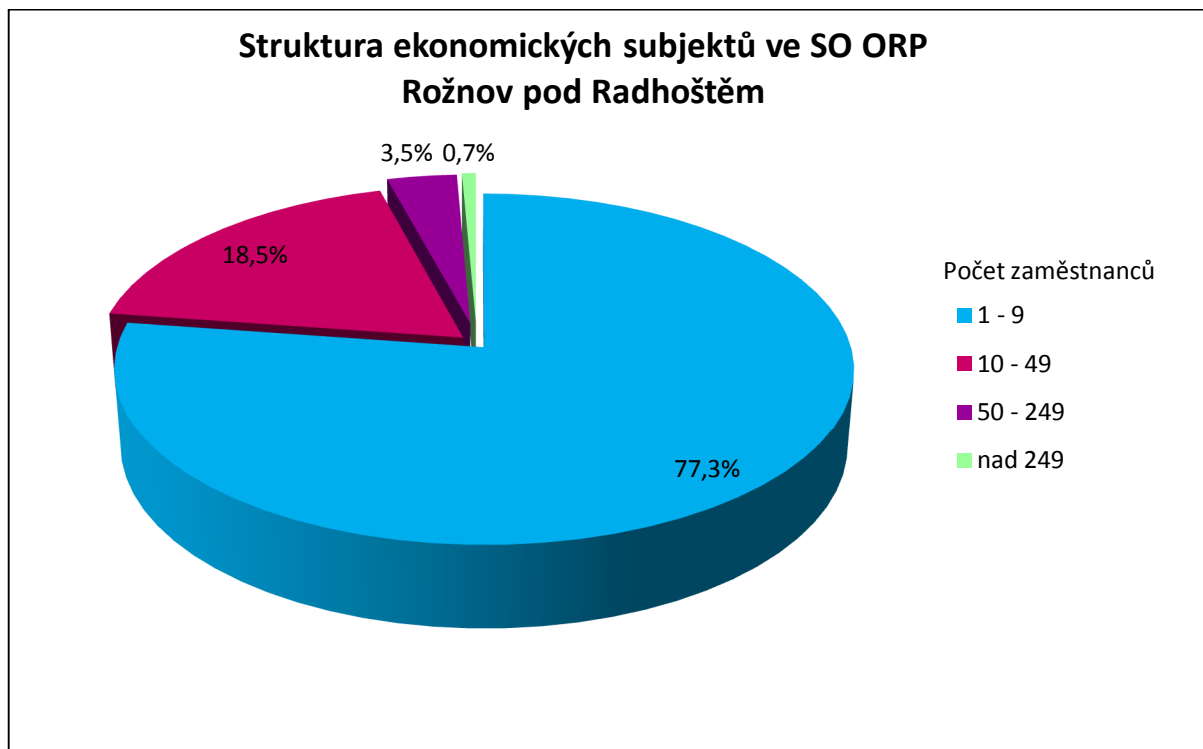


Obr. 7: Po et EAO vyjí0d jí0ích a dojí0d jí0ích do zam stnání v jednotlivých obcích SO ORP Ro0nov pod Radhozt m

(Zdroje: eský statistický ú ad Zlínský kraj: S ítání lidu, dom a byt 2001 okres Vsetín: Vyjí0 ka pracujících za prací a vyjí0 ka do zkol a u iliz podle obcí [online]. 3. 8. 2004 [cit. 15. 11. 2010]. Dostupný z <http://www.czso.cz/kraje/zl/publ/2003/sldb/vs/start.htm>; Data poskytnuta eským statistickým ú adem: S ítání lidu, dom a byt 2001 okres Vsetín: Dojí0 ka do zam stnání a zkol. Vlastní zpracování.)

## 10. Hospodářství

Ve SO ORP Rožnov pod Radhoštěm bylo k 31. 12. 2006 celkem 7 860 podniků. Do kategorie s počtem zaměstnanců 1 - 9 patřelo 77,3 % podniků, 18,5 % mělo 10 - 49 zaměstnanců, existence středních velkých firem měla 3,5% zastoupení a podniky s více než 249 zaměstnanci byly v ORP zastoupeny 0,7%.<sup>96</sup>



Obr. 8: Struktura ekonomických subjektů ve SO ORP Rožnov pod Radhoštěm dle počtu zaměstnanců

(Zdroj: Český statistický úřad Zlínský kraj: *Obce v číslech*. okres Vsetín: *Ekonomické subjekty podle kategorie po počtu zaměstnanců v obcích k 31. 12. 2006* [online]. 29. 6. 2007 [cit. 21. 3. 2011]. Dostupný z: <http://www.czso.cz/xz/edicniplan.nsf/p/13-7225-07>).

### 10.1 Doprava

Správní obvod ORP Rožnov pod Radhoštěm postrádá napojení na dálnici i rychlostní silnice, regionem ovšem vede silnice mezinárodního významu E 442 (Zubíř - Rožnov pod Radhoštěm - Dolní Bevař - Prostřední Bevař - Horní Bevař), současně s touto komunikací vede i silnice I. třídy č. 35. E 442 začíná v Karlových

<sup>96</sup> Z celkového počtu 7 860 podniků nebyly údaje zjištěny u 4 564 z nich, bez zaměstnanců pak bylo 2 400 firem. Uvedený graf tak zachycuje velikostní strukturu v 896 ekonomických subjektech.

Varech a vede a0 na Slovensko, stejn jako silnice I/35, její0 po átek je v Hrádku nad Nisou.

Další silnice 1. třídy . 58 začíná v Rožnově a vede přes Frenštát pod Radhoztem, Píbor, pokračuje v Ostravě, pak v Bohumíně a končí v Polsku. Tato komunikace neprotíná žádnou dílčí obec SO a její celková délka je 65 kilometrů.<sup>97</sup> Poslední komunikace 1. třídy . 56 má pak svůj začátek v Horní Bečvě a umožňuje dopravní propojení s Frýdkem-Místkem. Obec Hutisko-Solanec prochází silnicí 2. třídy . 481, která tuto obec spojuje s Velkými Karlovicemi.



Obr. 9: Dopravní infrastruktura ve SO ORP Rožnov pod Radhoztem

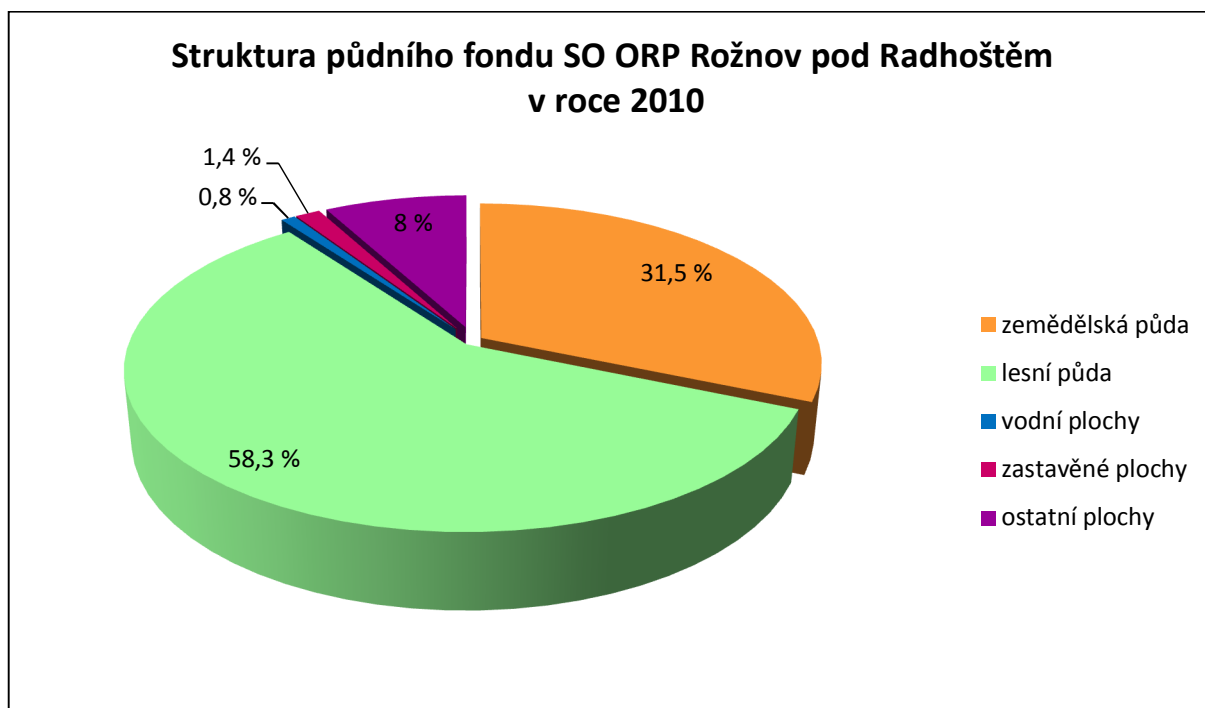
(Zdroj: *Internetový portál Seznam: Mapy* [online]. 2011 [cit. 12. 3. 2011]. Dostupný z: <http://www.mapy.cz/>. Vlastní zpracování.)

Zbývající silniční síť je tvořena cestami 3. řádu (4868, 05726, 4867, 4837). Území je od roku 1892 připojeno na železniční síť tratí . 281 regionálního charakteru, jež vede z Rožnova přes Zubří do Valašského Meziříčí, které v oblasti figuruje jako významný železniční uzel.

<sup>97</sup> Zdroj: *Ředitelství silnic a dálnic ČR: Silniční a dálniční síť* [online]. 2011 [cit. 12. 3. 2011]. Dostupný z: <http://www.rsd.cz/Silnicni-a-dalnicni-sit>

## 10.2 Zem d lství

Úroveň zemědělnictví je do značné míry závislá na geografické poloze regionu a strukturou půdního fondu.<sup>98</sup> Zdejší oblast je hornatá a nemá proto příliš úrodné půdy. Z hlediska skladby půdního fondu má ve SO ORP Rožnov pod Radhoštěm výrazně převládající podíl lesní půda (58,3 %), proto je lesnictví nejdominantnějším odvětvím priméru v regionu. Zemědělská půda je nejvíce zastoupena trvalými travními porosty (63,2 %), dále ornou půdou (29,4 %), zahrady a sady se na půdním fondu podílí 6,8 %. Chmelnice a vinice se ve sledovaném území nevyskytují.



Obr. 10: Struktura půdního fondu SO ORP Rožnov pod Radhoštěm v roce 2010

(Zdroj: Český statistický úřad: *Místní a obecní statistika: Okres Vsetín* [online]. 2008 [cit. 5. 3. 2011]. Dostupný z: [http://www.czso.cz/lexikon/mos\\_vdb.nsf/index](http://www.czso.cz/lexikon/mos_vdb.nsf/index). Vlastní zpracování.)

Dále se zde nachází vodní plochy (0,8 %), z nichž nejvíce jsou přehrady v Horní Bevě a ve Valažské Bystřici, které slouží především k rekreaci. Zastavěné plochy představují 1,4 % na celkovém půdním fondu a plochy ostatní pak 8,0 %.

V roce 2001 bylo v zemědělství zaměřeno pouze 3,5 % EAO, především v lesnictví, v rostlinné výrobě převládá pěstování pícnin a nenárovných obilovin, živočišná výroba se zaměřuje na pastevní chov skotu, rozvinutý je také chov ovcí a drůbeže.

<sup>98</sup> Zdroj: *Město Rožnov pod Radhoštěm: Strategický plán rozvoje mikroregionu Rožnovsko* [online]. 25. 5. 2006 [cit. 5. 3. 2011]. Dostupný z: <http://www.roznov.cz/strategicky-plan-rozvoje-mikroregionu-roznovsko>

Ve znění vyhlásky č. 340/2010 Sb. jsou stanoveny průměrné základní ceny zemědělských pozemků. Nejvyšší cena je na území obce Vigantice (3,51 Kč/m<sup>2</sup>), nejlevnější pozemky jsou v obci Valašská Bystřice (1,21 Kč/m<sup>2</sup>).<sup>99</sup>

Tab. 18: Nejvýznamnější zemědělské a lesnické podniky ve SO ORP Rožnov pod Radhoštěm v letech 2008, 2009

Název podniku	Sídlo	Činnost	Počet zaměstnanců <sup>100</sup>
OSEVA PRO s.r.o.	Zubří	pěstování plodin	98
Rožnovská travní semena s.r.o.	Rožnov p. R.	smíšené hospodářství	25 . 49
FARMA-ZPZ s.r.o.	Val. Bystřice	lesnictví a těžba dřeva, pěstování plodin, živočišná výroba a chov mléčného skotu	10 . 19
GRAMITEST s.r.o.	Rožnov p. R.	smíšené hospodářství, pěstování plodin	10
Městské lesy Rožnov s.r.o.	Rožnov p. R.	lesnictví a těžba dřeva, pěstování plodin	6 . 9
ZEMPLAST s.r.o.	Horní Bečva	smíšené hospodářství	8
Lesy Rožnov a.s.	Hutisko-Solanec	těžba dřeva	1 . 5
Radhoz trans spol. s.r.o.	Hutisko-Solanec	lesnictví a těžba dřeva	1 . 5

Zdroj: HBI Česká republika: On-line databáze firem [online]. [cit. 27. 2. 2011]. Dostupný z: <http://www.hbi.cz/>

### 10.3 Průmysl

Změnu struktury průmyslu přinesl únor roku 1948. Na základě rozhodnutí vlády byla v roce 1949 zahájena výroba elektronických součástek v novém závodě Tesla (výroba vakuových a polovodičových součástek, černobílých televizních obrazovek, od roku 1984 výroba barevných televizorů). V roce 1987 dle údajů SÚ pracovalo v podniku na 8 504 zaměstnanců, mezi nimi i vysoce kvalifikovaní odborníci a konstruktéři. Export se orientoval především na země tehdejší RVHP. Po roce 1989 došlo v podniku ke snížení produkce kvůli ztrátě povodňových odbytů, koncern Tesla se pak v důsledku privatizace rozpadl na 14 dílčích podniků, které rozvíjely povodňový výrobní program (nejvýznamnější z nich byly Tesla Seznam, polovodičové součástky, Tesla Television, televizní technika, nicméně oba podniky

<sup>99</sup> Ministerstvo financí ČR: Cenový věstník [online]. 10. 12. 2010 [cit. 5. 3. 2011]. Dostupný z: [http://www.mfcr.cz/cps/rde/xbcr/mfcr/CenovyVestnik\\_14\\_2010.pdf](http://www.mfcr.cz/cps/rde/xbcr/mfcr/CenovyVestnik_14_2010.pdf)

<sup>100</sup> Počet zaměstnanců v roce 2009, údaje z roku 2008 pak uvedeny kurzívou.



zanikly po átkem 21. století).<sup>101</sup> Dnes v areálu bývalé Tesly fungují nap íklad firmy ON Semiconductor, Remak i Ronas, které navazují na zaniklý pr myslový závod.

Sekundér zam stnával v roce 2001 57,5 %, oproti p edchozímu s ítání zaznamenal úbytek pracujících EAO o 7,1 procentních bod , ovzem i p esto z stává podíl zam stnaných v tomto sektoru v porovnání s eskou republikou nadpr m rný ( R p evyzuje o 15,9 procentních bod ), co0 poukazuje na obrovský význam pr myslu ve zdejší oblasti.

Ve SO ORP p sobí celá ada firem, v tzinou menzí i st ední velikostní kategorie, charakteristika nejvýznamn jzích z nich je uvedena ní0e.

- **ON Semiconductor**, 1000 zam stnanc <sup>102</sup>

ON Semiconductor je mezinárodní spole nost sídlící v Phoenixu, která je jedním z hlavních sv tových výrobc integrovaných obvod a polovodi ových sou ástek.

eské spole nosti skupiny ON Semiconductor navazují na tradi ní výrobu v oboru elektroniky a na své historické p edch dce Tesla Ro0nov, Tesla Sezam a Terosil. Moderní integrované obvody se dnes navrhují a vyrábí ve spole nostech SCG Czech Design Center, ON Design Czech a ON Semiconductor Czech Republic. Návrhové centrum se nachází jednak v Ro0nov pod Radhozt m, jednat v Brn . V Ro0nov byla pobo ka zalo0ena v roce 1994 jako Motorola Czech Design Center v t sné vazb na výrobní závod. V sou asnosti je nejvýznamn jzím zam stnavatelem ve SO ORP Ro0nov pod Radhozt m, spole nost má na 1000 zam stnanc .<sup>103</sup>

- **Gumárny Zub í a.s.**, 674 zam stnanc

Gumárny Zub í a.s. byly zalo0eny ji0 v roce 1935 a výroba se soust edila na protiplynové ochranné masky, v souvislosti s privatizací pak dozlo k restrukturalizaci spole nosti a k orientaci na produkci technických výlisk , zejména se zam ením na automobilový pr mysl. Ve SO ORP figurují jako druhý nejvýznamn jzí zam stnavatel.<sup>104</sup>

---

<sup>101</sup> Nekuda (2002, str. 642–643)

<sup>102</sup> Počty zaměstnanců uvedeny podle tabulky 20 na straně 52.

<sup>103</sup> Zdroje: *ON Semiconductor* [online]. 7. 2. 2011 [cit. 19. 2. 2011]. Dostupný z: <http://www.onsemi.com/PowerSolutions/content.do?id=15001>; *Vysoké školy: Tisková zpráva ON Semiconductor* [online]. 16. 11. 2010 [cit. 19. 2. 2011]. Dostupný z: <http://www.vysokeskoly.cz/clanek/navrh-cipu-je-dobrodruzstvi-ktere-se-nikdy-neomrzi-rika-petr-kadanka-navrh-ar-on-semiconductor>

<sup>104</sup> Zdroj: *Gumárny Zubří* [online]. 2009 [cit. 19. 2. 2011]. Dostupný z: <http://www.guzu.cz/index.php?view=ofirme&display=historie-a-soucasnost&lang=cz>

- **Robe lighting spol. s.r.o.**, 320 zam stnanc

Firma založená v roce 1994 vyrábí osvětlovací techniku. V současnosti má své pobočky ve Velké Británii, USA, Itálii i Singapuru.<sup>105</sup>

- **REMAK a.s.**, 300 zam stnanc

Historie společnosti začíná v roce 1990 na Slovensku, kdy Ivan Mrka zahájil soukromou podnikatelskou činnost, v roce 1991 byla firma transformována do společnosti MERKA. O rok později pak společnost změnila sídlo a pronajímá si halu bývalé Tesly, obchodní název se změnil na REMAK. Výroba se soustředuje na klimatizační jednotky, vzduchové clony a regulace vzduchotechniky. Společnost v letech 2006 a 2007 získala ocenění Firma roku Zlínského kraje.<sup>106</sup>

- **Ronas s.r.o.**, 232 zam stnanc

Firma existuje od roku 1949 a v minulosti figurovala jako nástrojárna pro rozsáhlý koncern Tesla. Podnik vyrábí vstříkací formy pro termoplasty, postupové a stacionární nástroje pro stříhání a tváření plechů a precizní strojní díly.<sup>107</sup>

- **Energoaqua a.s.**, 189 zam stnanc

Společnost Energoaqua funguje od roku 1992 a zabývá se především výrobou, distribucí a prodejem elektrické i tepelné energie a technických plynů, dále potom výrobou komunikačních zařízení, kování a likvidací odpadů.<sup>108</sup>

- **Loana Rožnov a.s.**, 151 zam stnanc

Za počátek vzniku současného podniku Loana Rožnov se považuje rok 1899, kdy vystoupil z Brillovy pletárny jeden ze společníků. V době německé okupace byl jmenován správcem Josef Kudlich, jenž se stal brzy potom i majitelem firmy, která následně v roce 1946 byla součástí národního podniku Moravskoslezské pletácké závody se sídlem v Příboře. Roku 1949 při nové reorganizaci přemyslu byl zřízen národní podnik Moravskoslezské pletácké závody se sídlem v Rožnově pod Radhoštěm, kterému patřilo 10 závodů, od roku 1967 se pak změnil na národní

<sup>105</sup> Zdroj: *Robe* [online]. 2011 [cit. 19. 2. 2011]. Dostupný z: <http://www.robe.cz/about-us/history/>

<sup>106</sup> Baletka (2007, str. 246–247)

<sup>107</sup> Zdroj: *Ronas* [online]. 2002 [cit. 19. 2. 2011]. Dostupný z: <http://www.ronas.com/default.asp?id=historie&lang=a4339c10-cf95-4bee-8975-e67653809446>

<sup>108</sup> Zdroj: *Energoaqua* [online]. [cit. 19. 2. 2011]. Dostupný z: <http://www.energoaqua.cz/>

podnik Loana Rožnov pod Radhoštěm.<sup>109</sup> V roce 2007 se Loana ocitla na pokraji krachu, od ní byla zachráněna prodejem. Výroba se specializuje na podkolenky, ponožky, zdravotní kompresivní punočky, kojenecké a dětské oblečení a sportovní oděvy.

Tab. 19: Nejvýznamnější průmyslové podniky na území SO ORP Rožnov pod Radhoštěm v roce 1987

Název podniku	Sídlo	Činnost	Počet zaměstnanců
Tesla Rožnov	Rožnov p. R.	výroba kancelářských strojů a počítačů	8 504
Loana Rožnov	Rožnov p. R.	výroba textilií a textilních výrobků	1 527 <sup>110</sup>
Gumárny Zubí	Zubí	výroba pryžových a plastových výrobků	1 301
Olzanské papírny	Rožnov p. R.	výroba vlákniny, papíru a výrobků z papíru	135
CSAO	Rožnov p. R.	výroba motorových vozidel (kromě motocyklů), výroba přívěsů a návěsů	75

Zdroj: Data poskytnuta českým statistickým úřadem: *Průmysl OKE 1987*. Vlastní zpracování.

Orientace hlavních subjektů průmyslové výroby se s příchodem privatizace v podstatě nezměnila. K nejvýznamnějším podnikům stále patří Gumárny Zubí, Tesla Rožnov byla v průběhu 90. let nahrazena především moderním podnikem ON Semiconductor, rovněž byl zachován tradiční textilní a papírenský průmysl (dnes Ekobal Rožnov), nicméně se upustilo od výroby motorových vozidel (v současnosti existují menší firmy zaměřující se na výrobu součástí pro automobily, např. Apri).

<sup>109</sup> Baletka (2007, str. 76–81)

<sup>110</sup> Zahrnuje správu a závod Loany Rožnov v Rožnově pod Radhoštěm a závod tohoto podniku v obci Dolní Bečva.

Tab. 20: Nejvýznamnější průmyslové podniky ve SO ORP Rožnov pod Radhoštěm v letech 2008 a 2009

Název podniku	Sídlo	Činnost	Počet zaměstnanců <sup>111</sup>
ON Semiconductor	Rožnov p. R.	výroba keramických monokrystalů, keramických desek a integrovaných obvodů	1 000
Gumárny Zubí a.s.	Zubí	výroba lisované a vytlačované techn. pryže	674
Robe lighting, spol. s.r.o.	Rožnov p. R.	výroba elektrických osvětlovacích zařízení	320
REMAK a.s.	Rožnov p. R.	výroba průmyslových chladicích a klimatizačních zařízení	300
Ronas s.r.o.	Rožnov p. R.	výroba vstrikovacích forem pro termoplasty a precizních strojních dílů	232
Energoaqua a.s.	Rožnov p. R.	výroba komunikačních zařízení, likvidace odpadů, výroba a rozvod elektřiny	189
Loana Rožnov a.s.	Rožnov p. R.	výroba pleteného a háčkování zboží	151 <sup>112</sup>
ESPO s.r.o.	Rožnov p. R.	výroba elektrických motorů, generátorů a transformátorů	140
myonic s.r.o.	Rožnov p. R.	výroba ložisek, ozubených kol, převodů a hnacích prvků	128 <sup>113</sup>
COMMODUM spol. s.r.o.	Val. Bystřice	likvidace odpadů	118 <sup>114</sup>
Elektroprojekta Rožnov a.s.	Rožnov p. R.	výroba průmyslových chladicích a klimatizačních zařízení	110
PORTÁř výrobní družstvo Val. Bystřice	Val. Bystřice	výroba dřevěných výrobků a impregnace dřeva, výroba zámků a kování	110
RETIGO s.r.o.	Rožnov p. R.	výroba pecí a hořáků pro topeniště	110
EKOBAL ROŽNOV spol. s.r.o.	Rožnov p. R.	výroba papíru a lepenky	50-99
RADEKOV spol. s.r.o.	Rožnov p. R.	výroba zdvihacích, manipulačních a elektrických zařízení	50-99 <sup>115</sup>
ZPV ROŽNOV s.r.o.	Rožnov p. R.	výroba gumových, gumotextilních a textilních autorohů a výrobků z technické pryže	90
Janek spol. s.r.o.	Rožnov p. R.	výroba oděvů	89
MEDITES PHARMA spol. s.r.o.	Rožnov p. R.	výroba farmaceutických přípravků	68
LISS a.s.	Rožnov p. R.	povrchová úprava a zkoušení kovů	62
Solartec s.r.o.	Rožnov p. R.	výroba elektronických součástí	61
Elteco UPS s.r.o.	Rožnov p. R.	instalace průmyslových strojů a zařízení	52
APRI s.r.o.	Rožnov p. R.	výroba měřicích a navigačních přístrojů, dílů a příslušenství pro motorová vozidla	51

Zdroj: HBI Česká republika: On-line databáze firem [online]. [cit. 15. 2. 2011]. Dostupný z: <http://www.hbi.cz/>

<sup>111</sup> Počet zaměstnanců v roce 2009, údaje z roku 2008 pak uvedeny kurzívou.

<sup>112</sup> Údaj poskytnut sekretariátem Loany Rožnov a.s.

<sup>113</sup> Údaj vztažený k roku 2010.

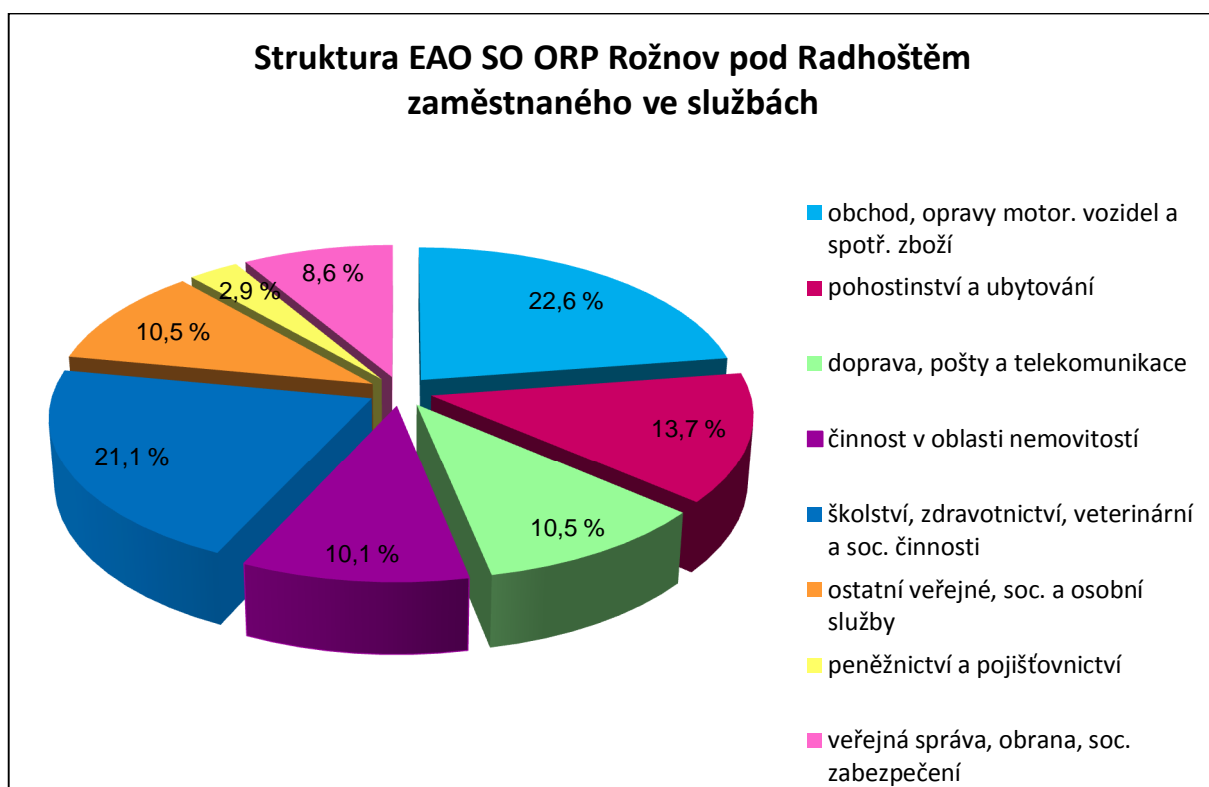
<sup>114</sup> Údaj vztažený k roku 2010.

<sup>115</sup> Zdroj: Český statistický úřad: Registr ekonomických subjektů [online]. 31. 1. 2011 [cit. 19. 2. 2011]. Dostupný z: <http://registry.czso.cz/irswh/>

## 10.4 Služby<sup>116</sup>

V terciéru bylo v roce 2001 zaměstnáno 39,1 % EAO, oproti předchozímu sítání se tento stav navýzil o 12,3 procentních bodů. Jako jediný ze sektorů národního hospodářství zaznamenal nárůst podílu na EAO. Nejvíce obyvatel je zaměstnáno ve sféře obchodu, oprav motorových vozidel a spotřebitelského zboží (22,6 %) a dále ve školství, zdravotních a sociálních službách (21,1 %). Naopak nejméně EAO zaměstnává penzijnictví a pojišťovnictví – pouhé 2,9 %.

Zdravotní zařízení je zastoupeno pouze jednou poliklinikou v Rožnově pod Radhoštěm. Na území ORP je celkem 29 ordinací praktických lékařů<sup>117</sup> (z toho 14 v samotném Rožnově) a 20 ordinací stomatologů, z nichž 13 je v obci Rožnov. Sociální zařízení<sup>118</sup> se nachází v Rožnově, Hutisku-Solanci a ve Valažské Bystřici.



Obr. 11: Struktura EAO SO ORP Rožnov pod Radhoštěm zaměstnaného v terciéru

(Zdroj: Český statistický úřad Zlínský kraj: *Základní charakteristika SO ORP Rožnov pod Radhoštěm* [online]. 28. 6. 2005 [cit. 12. 3. 2011]. Dostupný z: [http://www.czso.cz/xz/edicniplan.nsf/t/1400458F68/\\$File/7206.pdf](http://www.czso.cz/xz/edicniplan.nsf/t/1400458F68/$File/7206.pdf). Vlastní zpracování.)

<sup>116</sup> Zdroj: Český statistický úřad: *Městská a obecní statistika: Okres Vsetín* [online]. 2008 [cit. 12. 3. 2011]. Dostupný z: [http://www.czso.cz/lexikon/mos\\_vdb.nsf/okresy/CZ0723/](http://www.czso.cz/lexikon/mos_vdb.nsf/okresy/CZ0723/)

<sup>117</sup> V tom zahrnutí praktičtí lékaři pro dospělé i pro děti a dorost.

<sup>118</sup> Domy s pečovatelskou službou, ústav s pečovatelskou službou, domovy důchodců, domov-penzion pro důchodce.

Žkolská zařízení existují ve všech obcích správního obvodu. V ORP se nalézají 14 mateřských škol (5 v Rožnově, 2 v Zubí, ostatní obce mají 1 školu) a 13 škol základních (5 v Rožnově, ve všech dalších obcích po 1 základní škole). Střední školy má pouze Rožnov (1 gymnázium, 1 odborná škola a 3 střední školy), dále msto disponuje školami speciální a základní uměleckou.

Správní obvod poskytuje mnoho sportovních příležitostí. Na území ORP se nachází celkem 47 hřišť, 5 otevřených stadionů a 1 uzavřený (jedná se o házenkářskou halu v Zubí) a 1 krytý zimní stadion v Rožnově<sup>119</sup>. Oblast je vyhledávaná pro lyžařská střediska (Horní Bečva, Hutisko-Solanec, Valažská Bystřice), i z tohoto důvodu je zde množství hromadných ubytovacích zařízení (76).<sup>120</sup> Letní rekreace je podporována rozsáhlou sítí známých turistických tras, v roce 2010 zde byla zprovozněna cyklostezka procházející obcemi Zubí, Rožnov, Bečvou Dolní, Prostřední a Horní.<sup>121</sup>

Kulturní vyžití zajišťují 4 kina (Rožnov, Zubí, Horní Bečva, Vidě), rovněž zde působí celá řada spolků, zájmových sdružení i sportovních oddílů. K vyhledávaným cílům zdejší oblasti patří bezesporu Valažské muzeum v přírodě,<sup>122</sup> kde jsou soustředěny typické valažské stavby. V areálu muzea se pak nachází výstavní sál tzv. Suzák se stálými i dočasnými expozicemi. K významným destinacím zdejšího cestovního ruchu patří také Pustevny,<sup>123</sup> jak už pro svá lyžařská střediska, turistické trasy i horu Radhoz, tak i pro svůj jedinečný komplex Jurkovičových staveb. Od listopadu roku 2010 fungují v Rožnově pivní lázně, které tak navazují na tradiční výrobu piva na Rožnovsku (historie pivovarnictví sahá až do roku 1712). Během roku se především v Rožnově uskutečňuje celá řada kulturních akcí, mnoho z nich pak v samotném Valažském muzeu v přírodě.

<sup>119</sup> Zdroj: Český statistický úřad: *Městská a obecní statistika: Okres Vsetín* [online]. 2008 [cit. 12. 3. 2011]. Dostupný z: [http://www.czso.cz/lexikon/mos\\_vdb.nsf/okresy/CZ0723/](http://www.czso.cz/lexikon/mos_vdb.nsf/okresy/CZ0723/)

<sup>120</sup> Zdroj: Český statistický úřad: *Databáze, registry, IČO: Hromadná ubytovací zařízení ČR: Okres Vsetín* [online]. 2008 [cit. 12. 3. 2011]. Dostupný z: <http://www.czso.cz/lexikon/uz.nsf/okresy/CZ0723>

<sup>121</sup> Cyklostezka zahrnuje celkem 3 úseky: úsek I. Vsetínská Bečva – z Velkých Karlovic do Valažského Meziříčí, celková délka 51,9 km; úsek II. Rožnovská Bečva – z Horní Bečvy do Valažského Meziříčí, délka trati 32,6 km; úsek III. Bečva – z Valažského Meziříčí do Tovačova, tento poslední úsek ještě není dokončen, v současné době vede trasa z Lhotky nad Bečvou do Přerova a délka činí zhruba 45 kilometrů, předpokládaná konečná délka je 63,8 km. Zdroj: *Cyklostezka Bečva* [online]. 2010 [cit. 19. 3. 2011]. Dostupný z: <http://www.cyklostezka-becva.com>

<sup>122</sup> Založeno v roce 1925.

<sup>123</sup> Pustevny a Valažské muzeum v přírodě jsou od roku 2005 na seznamu Národních kulturních památek.

## 10.5 Trh práce

Od 1. 1. 2005 se používá nová metodika pro výpočet míry nezaměstnanosti. Do roku 2005 byli započítáváni všichni uchazeči o zaměstnání, od uvedeného data je výpočet vztažen pouze na dosažitelné uchazeče.<sup>124</sup> Z tohoto důvodu proto není možné srovnávat trh práce před tímto rokem a po něm.

Tab. 21: Vývoj nezaměstnanosti ve SO ORP Rožnov pod Radhoštěm v letech 2005-2010

Rok <sup>125</sup>	Uchazeči o zaměstnání	Počet uchazeče na 1 volné místo	Míra nezaměstnanosti (%)
2005	1 923	19,8	10,6
2006	1 824	10,1	10,1
2007	1 403	2,7	7,8
2008	1 324	6,5	7,3
2009	2 248	48,9	12,4
2010	2 079	27,7	11,5

Zdroj: Ministerstvo práce a sociálních věcí: *Statistiky nezaměstnanosti z územního hlediska* [online]. 2011 [cit. 12. 3. 2011]. Dostupný z: <http://portal.mpsv.cz/sz/stat/nz>

Vývoj míry nezaměstnanosti za uvedené období značně kolísal. V letech 2005 a 2006 byla zaznamenána více jak 10 % míra nezaměstnanosti, v roce 2007 její hodnota klesá o 2,3 procentní body ve srovnání s předcházejícím rokem. Rok 2008 je charakterizován nejmenší mírou nezaměstnanosti (7,3 %), poté dochází k prudkému nárůstu nezaměstnaných v důsledku světové hospodářské krize, pozorujeme navýšení míry na 12,4 % a v posledním sledovaném roce pokles hodnoty o 0,9 procentního bodu na 11,5 %. Počet uchazečů na 1 volné pracovní místo byl také nejvyšší v roce 2009 (48,9 %).

Mezi jednotlivými obcemi dosáhla míra nezaměstnanosti svého maxima v Horní Bevě (průměrně 14,2 % za sledované období), konkrétně pak v roce 2009 v obci Prostřední Bevě byla nejvyšší s 18,8 %. Dlouhodobě nejnižší

<sup>124</sup> Jedná se o uchazeče o zaměstnání, kteří mohou bezprostředně nastoupit do zaměstnání při nabídce vhodného pracovního místa, tj. evidovaní nezaměstnaní, kteří nemají žádnou objektivní překážku pro přijetí zaměstnání (výkon trestu, pracovní neschopnost, mateřská dovolená atp.).

<sup>125</sup> K 31. 12. uvedeného roku.

nezaměstnanost byla ve Vidici (průměrná míra nezaměstnanosti činí 7,1 %), minimální pak k 31. 12. v letech 2007 a 2008 v obci Vigantice (6,2 %).

Tab. 22: Srovnání nezaměstnanosti ve vybraných územních jednotkách v letech 2005. 2010 [%]

Územní jednotka	2005	2006	2007	2008	2009	2010
ORP Rožnov p. R.	10,6	10,1	7,8	7,3	12,4	11,5
ORP Val. Meziříčí	10,3	9,0	6,6	6,6	9,4	11,0
ORP Vsetín	11,2	10,1	8,0	8,0	14,6	13,3
Okres Vsetín	10,8	9,7	7,3	7,3	12,3	11,6
Zlínský kraj	9,3	7,8	6,1	6,1	10,8	10,7
Česká republika	8,9	7,7	6,0	6,0	9,2	9,6

Zdroj: Ministerstvo práce a sociálních věcí: *Statistiky nezaměstnanosti z územního hlediska* [online]. 2011 [cit. 12. 3. 2011]. Dostupný z: <http://portal.mpsv.cz/sz/stat/nz>

Mezi správními obvody ORP okresu Vsetín jsou patrné podobné tendence míry nezaměstnanosti. V období 2006. 2007 je možné sledovat snižování této míry, případně v letech 2007 a 2008 byla hodnota konstantní. Rok 2009 znamenal nárůst počtu nezaměstnaných obyvatel, v roce 2010 se pak jejich množství snižuje. Procentuální zastoupení nepracujícího obyvatelstva je v ORP Rožnov pod Radhoštěm podobné vyznípí srovnání se Zlínským krajem a Českou republikou. Celková míra nezaměstnanosti ve SO za zkoumané období narostla o 0,9 procentní bod.



## 11. SWOT analýza

SWOT analýza umožňuje komplexně zhodnotit příslušný region, jeho silné a slabé stránky, příležitosti a ohrožení. Hodnocení bylo provedeno na základě údajů SÚ a dle podkladů udržitelného rozvoje území SO ORP Rožnov pod Radhoztem.<sup>126</sup>

### Silné stránky

- kvalitní životní prostředí a vysoká kvalita podzemní vody
- krajinně atraktivní prostředí (druhová a územní ochrana přírody, oblast spadá do CHKO Beskydy)
- řada významných průmyslových podniků
- území atraktivní z hlediska cestovního ruchu
- dostatečná lékařská a sociální péče
- dostatečný počet školských institucí
- množství kulturních a sportovních příležitostí

### Slabé stránky

- vysoká míra nezaměstnanosti
- vysoká dojízdka obyvatelstva do zaměstnání
- nepříliš dobré podmínky pro zemědělství a s tím související i málo EAO pracujících v této sféře
- odlehlost regionu ke správním centrálním okresu i kraje
- špatný stav vozovek a vysoká nehodovost na silnici I/35

### Příležitosti

- členství ve svazku obcí mikroregionu a využívání dotací z fondů EU
- budování podnikatelských ploch a areálů
- zlepšení dopravní infrastruktury
- modernizace školských zařízení

---

<sup>126</sup>Zdroj: *Jednotné územně analytické podklady a územní plány Zlínský kraj: Rozbor udržitelného rozvoje území správního obvodu obce s rozšířenou působností Rožnov pod Radhoztem* [online]. 30. 12. 2010 [cit. 18. 3. 2011]. Dostupný z: <http://www.juap-zk.cz/docDetail.aspx?docid=85728&doctype=ART&nid=8836&cp=1>

## Ohrožení

- odchod významných investor
- nepříznivý demografický vývoj (stárnutí populace)
- povodně
- znečištění ovzduší významnými emisními zdroji ve Zlínském kraji (např. DEZA a.s. ve Valašském Meziříčí)
- otevření dolu ve Frenštát pod Radhoštěm
- střet zájmů vlastníků pozemků se zájmy ochrany přírody (omezení výstavby)
- rostoucí konkurence v oblasti cestovního ruchu

Z uvedené SWOT analýzy je patrné, že silné stránky převažují nad slabými. Jedná se o území, které je vysoce krajinně atraktivní, s tím pak souvisí i využití z hlediska cestovního ruchu (lyžařská střediska, turistika aj.). Nachází se zde množství průmyslových podniků, které jsou koncentrovány zejména v areálu bývalé Tesly. Problémovými stránkami je odlehlost a špatná dostupnost tohoto mikroregionu vzhledem ke správním centerům. Rovněž se jedná o region, který je vysoce vyjádřený, jelikož jednotlivé obce správního obvodu neposkytují dostatečné množství pracovních příležitostí.

Co se týče ohrožení Rožnovska, hrozbu představuje hlavně znečištění prostředí a přírodní rizika, ve druhém případě jsou to především povodně.

## 12. Závěr

Správní obvod obce s rozšířenou působností Rožnov pod Radhoštěm vznikl k 1. 1. 2003. Mikroregion se nachází v severovýchodní části Zlínského kraje, jedná se o vysoce atraktivní a navštěvovanou oblast.

Během sledovaného období 1991. 2001 prožl region úpadou změn. Z hlediska vkové struktury došlo k výraznému zestárnutí populace, které bylo zapříčineno především sníženou porodností. Národnostně se stalo území homogennější a klesl podíl v cizích obyvatel, přesto ale zůstává nadále vysoký v porovnání s českou republikou. Podíl vysokozkolsky vzdělaných osob se zvýšil téměř o 2 procentní body.

Podíl ekonomicky aktivního obyvatelstva na celkovém počtu obyvatel se pohybuje kolem 50 %, nejvíce obyvatel zaměstnává terciér, přičemž význam priméru neustále klesá. Z hlediska dojížděcích osob do zaměstnání se jedná o region, který je vysoce vyjížděkový.

Dopravní dostupnost oblasti je na relativně dobré úrovni (propojení s Olomoucí, Ostravou i Slovenskem), s předpokladem dalšího zlepšení. Významné je železniční spojení do Valašského Meziříčí na celostátní železniční trať.

Na Rožnovsku se nachází mnoho průmyslových podniků, především menších i střední velikostní kategorie, jejich výrobní zaměření navazuje na tradiční průmyslovou výrobu. Zemědělství zde vlivem nepříznivých podmínek příliš neprosperuje. Rozvoj cestovního ruchu pak během posledních let vedl k posílení jeho vlivu na místní ekonomiku a je pravděpodobné, že i do budoucna bude posilovat.

## Summary

The objective of this bachelor work is to introduce socioeconomic characterization of administration district of the municipality with extended competence Ro0nov pod Radhozt m. This region was created on the 1st January, 2003 and is situated in the northeastern part of region Zlín (in the district Vsetín). It covers an area of 239 square kilometres and includes 9 municipalities.

The first part is described the historic development, followed by physical-geographic characteristic, population structure and population migration. Then is characterized the economic situation and labour market. In the end of this work is realized the SWOT analysis.

Key words: socioeconomic characterization, municipality with extended competence Ro0nov pod Radhozt m, population structure, population migration, economic situation, labour market.

## Seznam použité literatury a zdroj

### Literatura:

- BALETKA, Ladislav a kol.: *Historie a současnost podnikání na Vsetínsku, Valašskomeziříčsku a Rožnovsku*. Žehuzice: Místské knihy, 2007. 327 s.
- BARTOŇ, Josef a kol.: *Historický místopis Moravy a Slezska v letech 1848. 1960*. Svazek VII. Brno: Vlastivěda moravská, 1980. 256 s.
- CULEK, Martin a kol.: *Biogeografické členění České republiky*. Praha: ENIGMA, 1995. 347 s.
- DEMEK, Jaromír . MACKOVÍN, Peter a kol.: *Zeměpisný lexikon ČR. Hory a nížiny*. Brno: AOPK ČR, 2006. 580 s.
- HAMBÁLKOVÁ, Lucie a kol.: *Rožnov lázeňský*. Rožnov pod Radhoštěm: Místo Rožnov pod Radhoštěm, 2005. 95 s.
- Kolektiv autor České republiky: *Sítání lidu, domů a bytů k 3.3 1991 za okres Vsetín*. Vsetín: Okresní statistická správa, 1992. 73 s.
- KRAMOLÍČ, Benk: *Vlastivěda Moravská. Rožnovský okres*. Brno: Muzejní spolek, 1907. 228 s.
- MACKOVÍN, Peter . JATIOVÁ, Milada a kol.: *Chráněná území ČR II. Zlínsko*. Praha: AOPK ČR a EkoCentrum Brno, 2002. 374 s.
- MUŽÁKOVÁ, Karina: *Demografie*. Brno: Vysoká škola Karla Engliše, 2010. 91 s.
- NEKUDA, Vladimír: *Okres Vsetín. Rožnovsko . Valašskomeziříčsko . Vsetínsko*. Brno: Vlastivěda moravská, 2002. 963 s.
- OPATRŇÝ, Evžen: *Zoogeografie*. Olomouc: Univerzita Palackého v Olomouci, 1999. 190 s.
- PAVELKA, Jan . TREZNER, Jiří a kol.: *Příroda Valašska*. Vsetín: ŠOP, 2001. 568 s.
- PEROUTKA, Bohumil a kol.: *Valašsko*. Vsetín: Vlastivědný ústav, 1967. 89 s.

- R ŹKOVÁ, Jiřina . ŹKRABAL, Josef a kol.: *Historický lexikon obcí eské republiky 1869. 2005. I. Díl.* Praha: eský statistický úřad, 2006. 759 s.
- TOLASZ, Radim a kol.: *Atlas podnebí eská.* Praha . Olomouc: HMÚ, Univerzita Palackého v Olomouci, 2007. 255 s.
- TOMÁŹEK, Milan: *Atlas p d eské republiky.* Praha: eský geologický úřad, 1995. 36 s.
- VL ŹEK, Vladimír a kol.: *Zem pısný lexikon SR. Vodní toky a nádrže.* Praha: Academia, 1984. 315 s.

### Mapová díla:

- CULEK, Martin: *Biogeografické regiony eské republiky. 1 : 500 000.* Praha: ENIGMA, 1995.
- QUITT, Evžen: *Klimatické oblasti eskoslovenska. 1 : 500 000.* Brno: Geologický úřad SAV, 1975.
- TOMÁŹEK, Milan: *P dy eské republiky. 1 : 1 000 000.* Praha: eský geologický úřad, 1995.
- 25-231 Rořnov pod Radhořt m. 1 : 25 000. Praha: eský úřad geodetický a kartografický, 1973.

### Internetové zdroje:

- *Agentura pro regionální rozvoj* [online]. Dostupný z: <http://www.arr.cz/>
- *Cyklostezka Beřava* [online]. Dostupný z: <http://www.cyklostezkapecva.com>
- *eský statistický úřad* [online]. Dostupný z: <http://www.czso.cz>
- *Energoaqua* [online]. Dostupný z: <http://www.energoaqua.cz/>
- *Gumárny Zubří* [online]. Dostupný z: <http://www.guzu.cz/>
- *HBI eská republika: On-line databáze firem* [online]. Dostupný z: <http://www.hbi.cz>
- *Internetový portál Seznam: Mapy* [online]. Dostupný z: <http://www.mapy.cz/>
- *Jednotné územnı analytické podklady a územní plány* [online]. Dostupný z: <http://www.juapzk.cz/>

- *Masarykova univerzita: Multimediální výuková příručka Biogeografie* [online]. Dostupný z: [http://is.muni.cz/do/rect/el/estud/prif/ps10/biogeogr/web/index\\_book\\_5-3.html](http://is.muni.cz/do/rect/el/estud/prif/ps10/biogeogr/web/index_book_5-3.html)
- *Město Rožnov pod Radhoztem* [online]. Dostupný z: <http://www.roznov.cz/>
- *Ministerstvo financí ČR*. Dostupný z: <http://www.mfcr.cz>
- *Ministerstvo práce a sociálních věcí* [online]. Dostupný z: <http://portal.mpsv.cz>
- *Místní akční skupina Rožnovsko* [online]. Dostupný z: <http://www.masroznovsko.cz/>
- *ON Semiconductor* [online]. Dostupný z: <http://www.onsemi.com/>
- *Portál veřejné správy ČR* [online]. Dostupný z: <http://geoportal.cenia.cz/>
- *Robe* [online]. Dostupný z: <http://www.robe.cz/>
- *Ronas* [online]. Dostupný z: <http://www.ronas.com/lang=a4339c10-cf95-4bee-8975-e67653809446>
- *Ředitelství silnic a dálnic ČR* [online]. Dostupný z: <http://www.rsd.cz>
- *Vysoké školy* [online]. Dostupný z: <http://www.vysokeskoly.cz/>

## Seznam příloh

**Příloha 1:** Hustota zalidnění v obcích SO ORP Rožnov pod Radhoztem k 31. 12. 2010

**Příloha 2:** Věková struktura obyvatelstva v obcích SO ORP Rožnov pod Radhoztem v roce 2008

**Příloha 3:** Podíl věcího obyvatelstva v obcích SO ORP Rožnov pod Radhoztem v roce 2001

**Příloha 4:** Vzdělanostní struktura obyvatelstva v obcích SO ORP Rožnov pod Radhoztem v roce 2001

**Příloha 5:** Podíl ekonomicky aktivního obyvatelstva v obcích SO ORP Rožnov pod Radhoztem v roce 2001

**Příloha 6:** Pracovní funkce obcí SO ORP Rožnov pod Radhoztem v roce 2001

**Příloha 7:** Nezaměstnanost v obcích SO ORP Rožnov pod Radhoztem k 31. 12. 2010

**Příloha 8:** Geomorfologické členění jednotek na území SO ORP Rožnov pod Radhoztem

**Příloha 9:** Souborné údaje o přírodních charakteristikách obcí SO ORP Rožnov pod Radhoztem

**Příloha 10:** Počet obyvatel, rozloha a hustota zalidnění v obcích SO ORP Rožnov pod Radhoztem k 31. 12. 2010

**Příloha 11:** Vývoj počtu obyvatel v obcích SO ORP Rožnov pod Radhoztem v letech 1869. 2001

**Příloha 12:** Vývoj počtu obyvatel v obcích SO ORP Rožnov pod Radhoztem v letech 1869. 2001 na základě bazických indexů (%)

**Příloha 13:** Vývoj počtu obyvatel v obcích SO ORP Rožnov pod Radhoztem v letech 1869. 2001 na základě věkových indexů (%)

**Příloha 14:** Struktura obyvatelstva podle věku a pohlaví v obcích SO ORP Rožnov pod Radhoztem v roce 2001

**Příloha 15:** Struktura obyvatelstva podle věku a pohlaví v obcích SO ORP Rožnov pod Radhoztem v roce 2008

**Příloha 16:** Struktura obyvatelstva podle národnosti v obcích SO ORP Rožnov pod Radhoztem v roce 1991



**Příloha 17:** Struktura obyvatelstva podle národnosti v obcích SO ORP Rožnov pod Radhoztem v roce 2001

**Příloha 18:** Struktura obyvatelstva podle náboženského vyznání v obcích SO ORP Rožnov pod Radhoztem v roce 1991

**Příloha 19:** Struktura obyvatelstva podle náboženského vyznání v obcích SO ORP Rožnov pod Radhoztem v roce 2001

**Příloha 20:** Struktura obyvatelstva podle vzdělaností úrovně v obcích SO ORP Rožnov pod Radhoztem v roce 2001

**Příloha 21:** Struktura obyvatelstva podle ekonomické aktivity a podle odvětví ve SO ORP Rožnov pod Radhoztem v roce 2001

**Příloha 22:** Dojíždění a vyjíždění do zaměstnání v obcích SO ORP Rožnov pod Radhoztem v roce 2001

**Příloha 23:** Klasifikace obcí SO ORP Rožnov pod Radhoztem podle pracovní funkce v roce 2001

**Příloha 24:** Struktura peněžního fondu v obcích SO ORP Rožnov pod Radhoztem k 31. 12. 2010

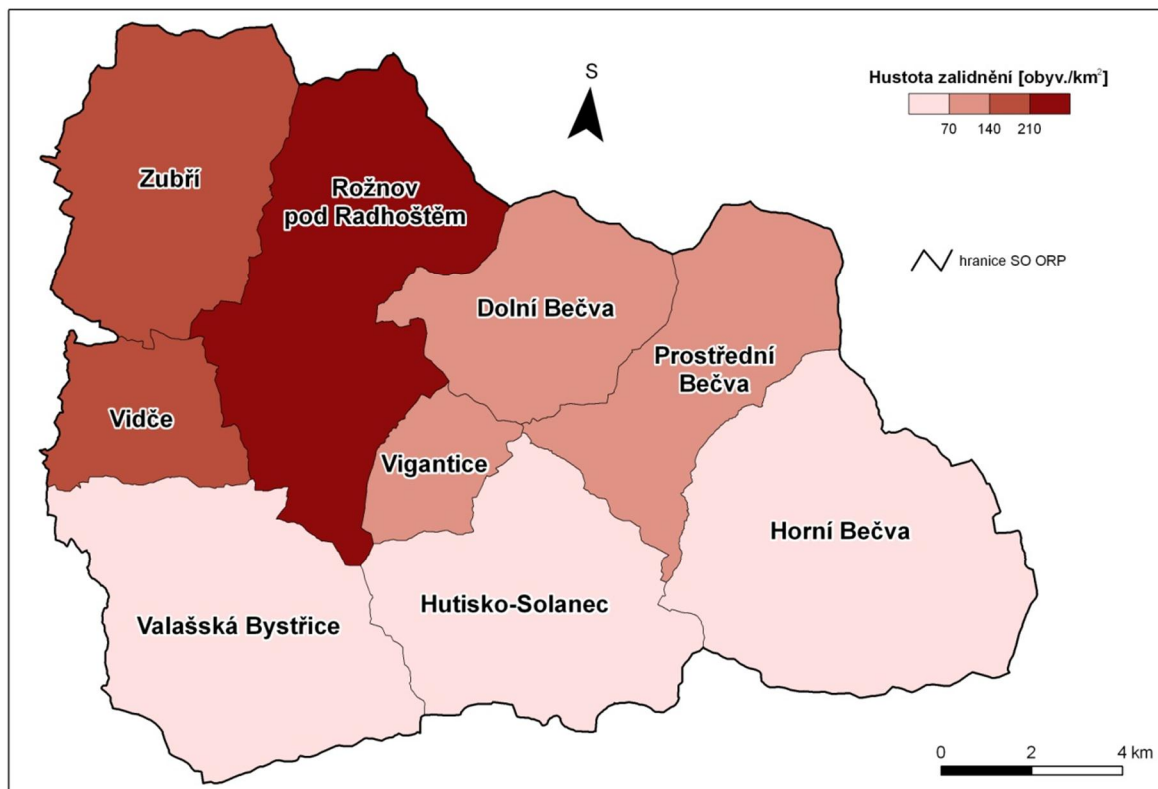
**Příloha 25:** Průměrné základní ceny pozemků v obcích SO ORP Rožnov pod Radhoztem k 1. 1. 2011

**Příloha 26:** Vybavenost obcí SO ORP Rožnov pod Radhoztem

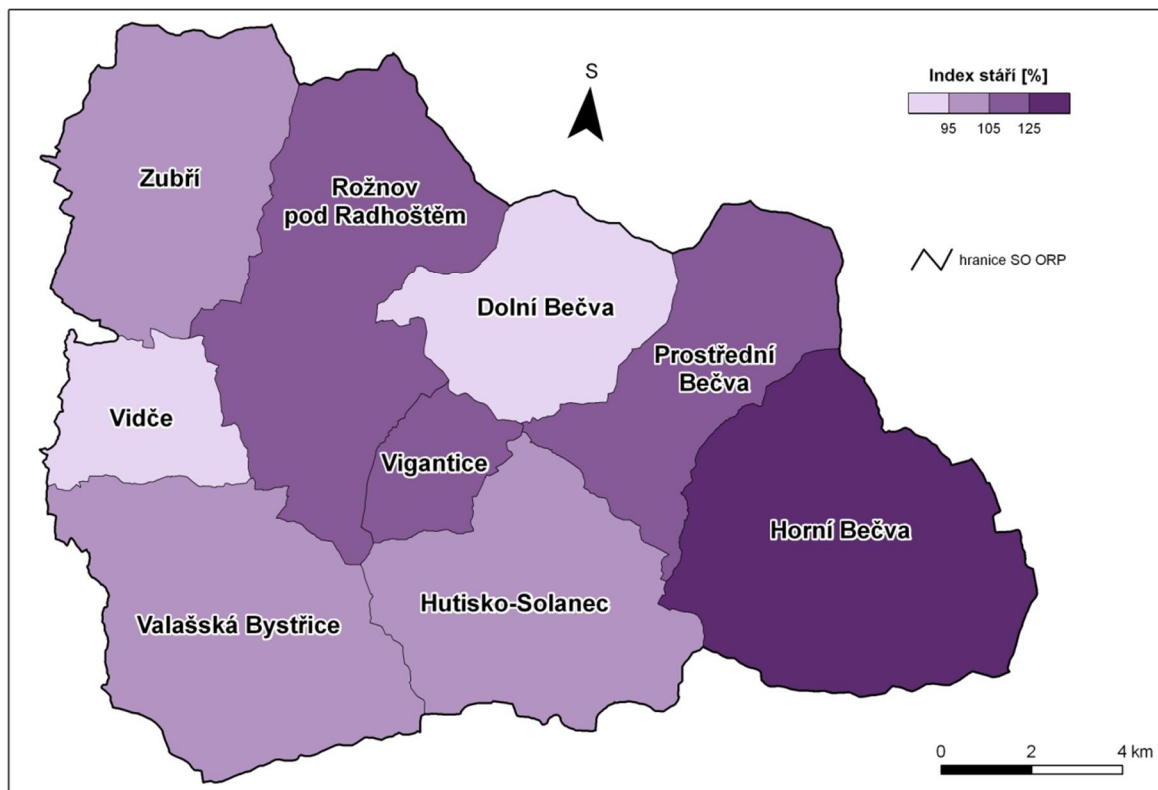
**Příloha 27:** Nezaměstnanost v obcích SO ORP Rožnov pod Radhoztem k 31. 12. 2010

**Příloha 28:** Vývoj nezaměstnanosti v obcích SO ORP Rožnov pod Radhoztem v letech 2005. 2010

## Hustota zalidn ní v obcích SO ORP Rožnov pod Radhošt m k 31. 12. 2010

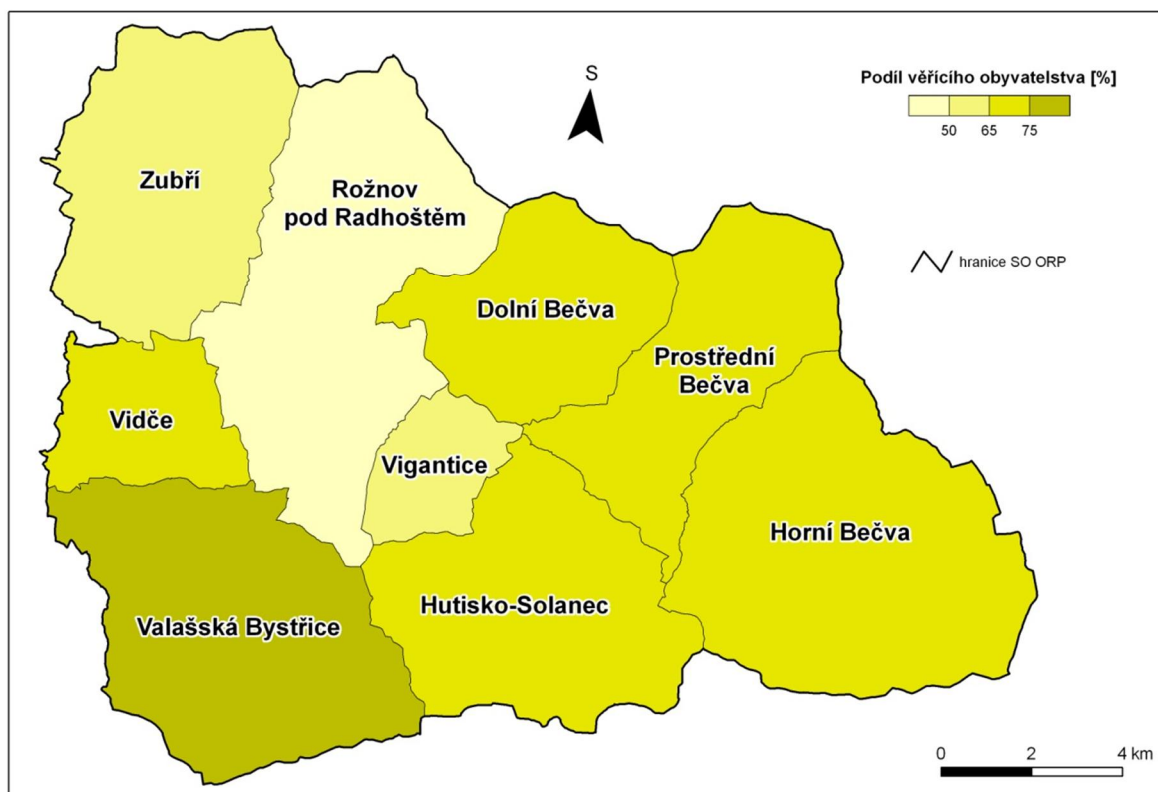


Zdroj: eský statistický ú ad: Databáze demografických údaj za obce R [online]. 2011 [cit. 8. 4. 2011]. Dostupný z: [http://www.czso.cz/cz/obce\\_d/index.htm](http://www.czso.cz/cz/obce_d/index.htm). Vlastní zpracování.

**V ková struktura obyvatelstva v obcích SO ORP Rožnov pod Radhošt m  
v roce 2008**

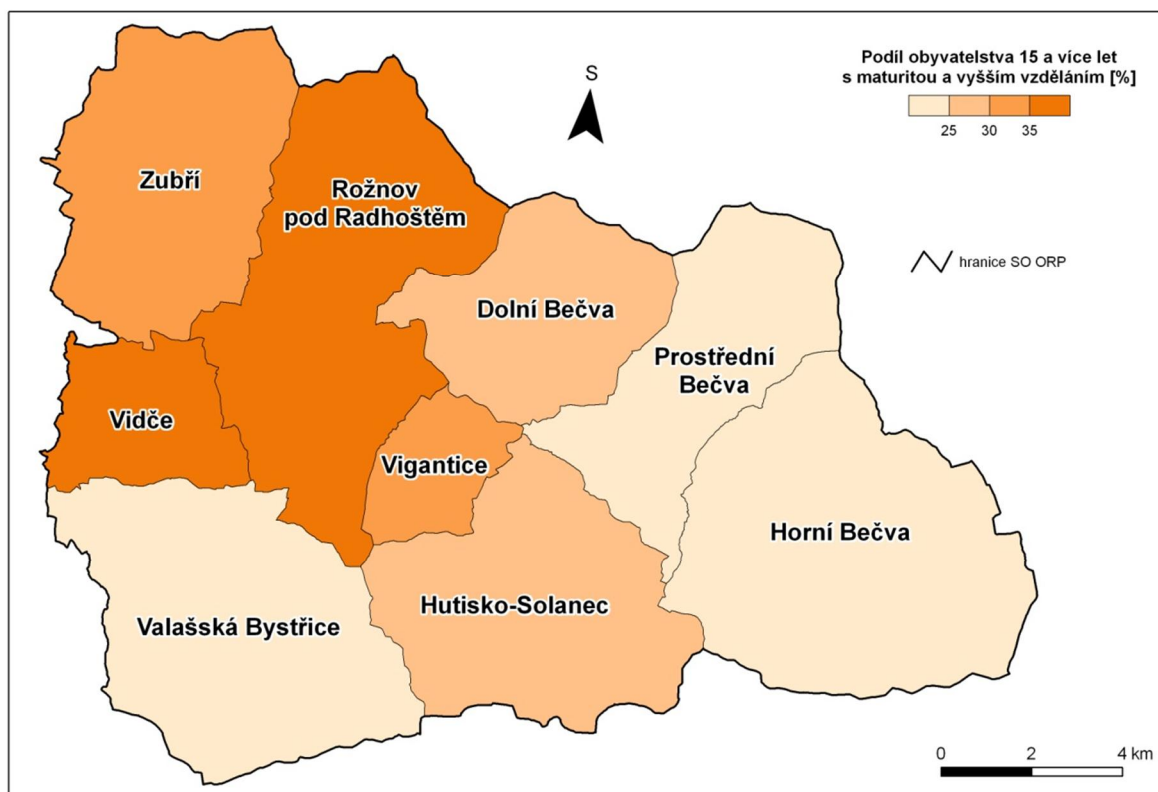
Zdroj: Český statistický úřad: Obyvatelstvo podle pohlaví a věku podle správních obvodů obcí s rozšířenou působností k 31. 12. 2008 [online]. 11. 12. 2009 [cit. 13. 11. 2010]. Dostupný z: <http://www.czso.cz/xz/edicniplan.nsf/kapitola/721011-09--14>. Vlastní zpracování.

Podíl v ěřícího obyvatelstva v obcích SO ORP Rožnov pod Radhošt ěm v roce 2001



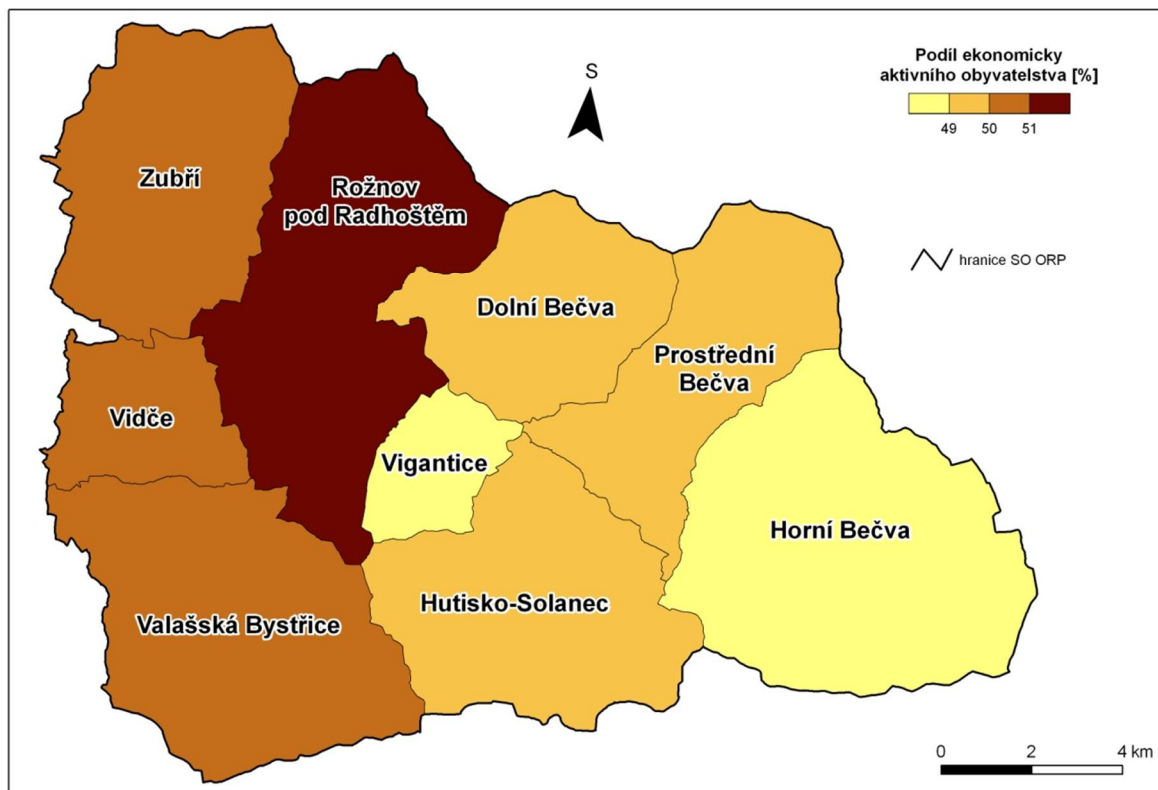
Zdroj: Český statistický úřad Zlínský kraj: S ětání lidu, dom a byt 2001 okres Vsetín: Obyvatelstvo podle náboženského vyznání a podle obcí [online]. 3. 8. 2004 [cit. 11. 11. 2010]. Dostupný z: <http://www.czso.cz/kraje/zl/publ/2003/slodb/vs/start.htm>. Vlastní zpracování.

## Vzd lanostní struktura obyvatelstva v obcích SO ORP Rožnov pod Radhošt m v roce 2001



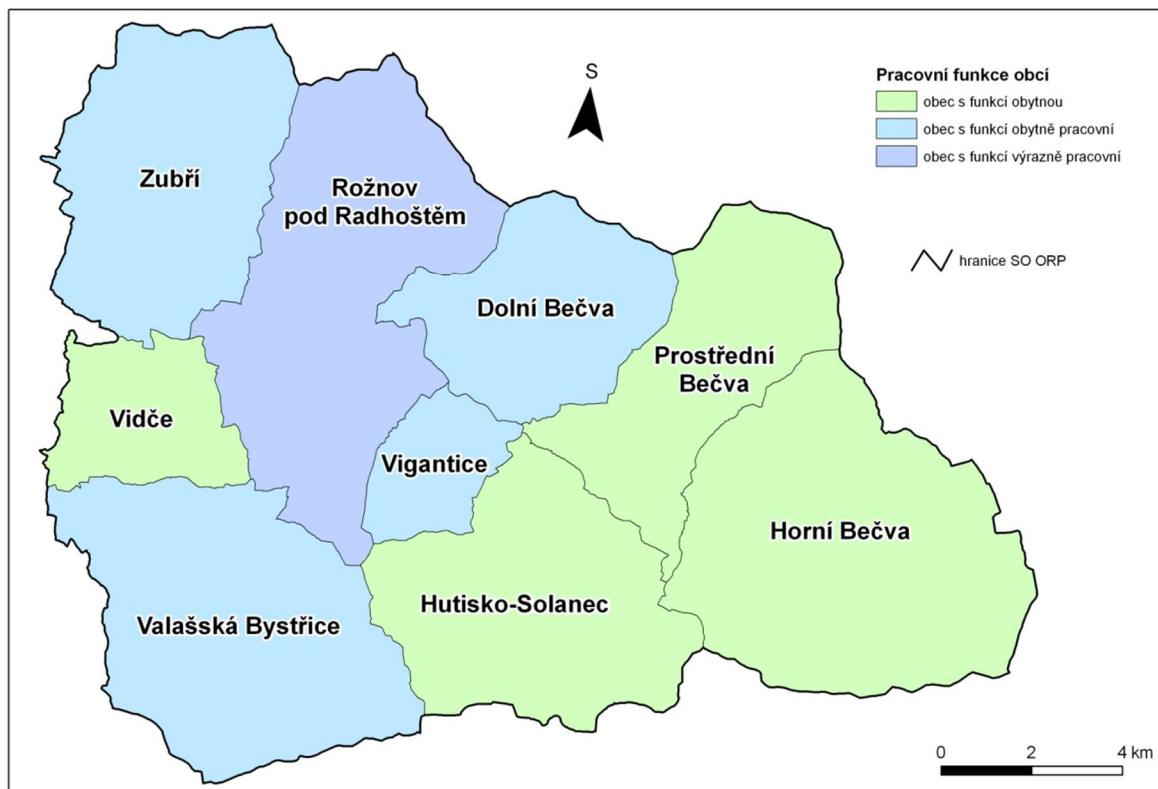
Zdroj: Český statistický úřad Zlínský kraj: S ítání lidu, dom a byt 2001 okres Vsetín: Obyvatelstvo ve v ku 15 a více let podle nejvyššího ukon eného vzd lání a podle obcí [online]. 3. 8. 2004 [cit. 13. 11. 2010]. Dostupný z <http://www.czso.cz/kraje/zl/publ/2003/slbd/vs/start.htm>. Vlastní zpracování.

Podíl ekonomicky aktivního obyvatelstva v obcích SO ORP Rožnov pod Radhoštěm v roce 2001



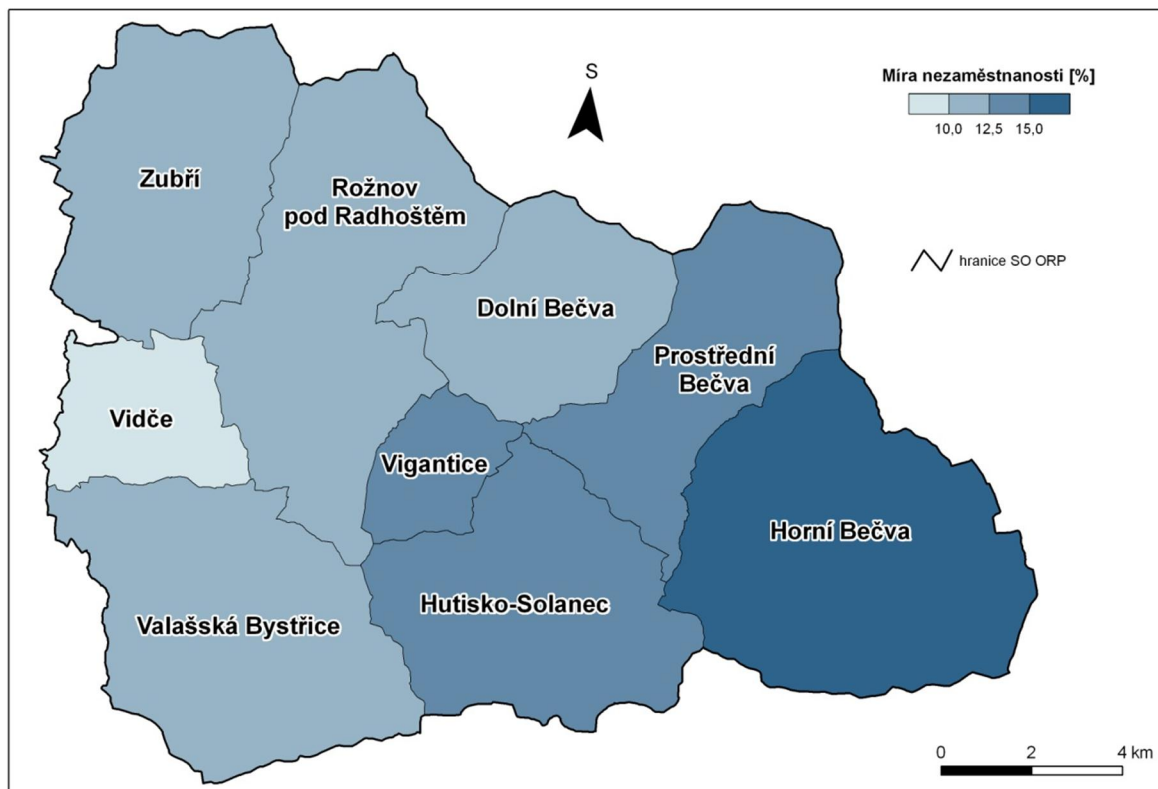
Zdroj: Český statistický úřad Zlínský kraj: Sítání lidu, dom a byt 2001 okres Vsetín: Ekonomická aktivita obyvatelstva podle obcí [online]. 3. 8. 2004 [cit. 22. 11.]. Dostupný z <http://www.czso.cz/kraje/zl/publ/2003/sldb/vs/start.htm>. Vlastní zpracování.

## Pracovní funkce obcí SO ORP Rožnov pod Radhošt m v roce 2001



Zdroj: Data poskytnuta eským statistickým ú adem: *S ítání lidu, dom a byt 2001 okres Vsetín: Dojířka do zam stnání a zkol*. Vlastní zpracování.

## Nezam stnanost v obcích SO ORP Rožnov pod Radhoýt m k 31. 12. 2010



Zdroj: Ministerstvo práce a sociálních věcí: Statistiky nezaměstnanosti z územního hlediska [online]. 2011 [cit. 12. 3. 2011]. Dostupný z: <http://portal.mpsv.cz/sz/stat/nz>



**Geomorfologické členění jednotek na území SO ORP Rojnov pod Radhoštěm<sup>127</sup>**

Provincie: Západní Karpaty

Soustava: Vnější západní Karpaty

Podsoustava: Západní Beskydy

Celek: Hostýnsko-vsetínská hornatina

Podcelek: Vsetínské vrchy

Okrsky: Valazskobystická hornatina

Solánský hřbet

Hornobeževská vrchovina

Provincie: Západní Karpaty

Soustava: Vnější západní Karpaty

Podsoustava: Západní Beskydy

Celek: Rožnovská brázda

Okrsek: Vigantická pahorkatina

Zazovská pahorkatina

Provincie: Západní Karpaty

Soustava: Vnější západní Karpaty

Podsoustava: Západní Beskydy

Celek: Moravskoslezské Beskydy

Podcelek: Radhošťská hornatina

Okrsky: Hodslavický Javorník

Radhošťský hřbet

Mezivodská vrchovina

---

<sup>127</sup> Demek – Mackovčín (2006, str. 47–51)

## Souborné údaje pro ekologické charakteristiky obcí SO ORP Rožnov pod Radhoštěm

Název obce	Geomorfologické okrsky	Klimatické oblasti	Přírodní typy	Území obce v CHKO (%)	MZCHÚ
Dolní Bečova	Vigantická pah., Zazovská pah., Radhošťský hřbet	CH 6, CH 7, MT 2	kamb., fluv., podz.	100,0	
Horní Bečova	Soláský hřbet, Hornobevská vrch., Vigantická pah., Mezivodská vrch.	CH 4, CH 6, CH 7	kamb., podz.	100,0	PP Kladnatá-Grapy PP Pod Jurázkou PP Kudlářena
Hutisko-Solanec	Soláský hřbet, Hornobevská vrch.	CH 6, CH 7	kamb., podz.	100,0	PP Poskla
Prostřední Bečova	Soláský hřbet, Vigantická pah., Radhošťský hřbet, Mezivodská vrch.	CH 6, CH 7	kamb., podz.	100,0	NPR Knihyně - čert v Mlýn
Rožnov p. R.	Valazskobystická vrch., Soláský hřbet, Zazovská pah., Hodslavický Javorník, Radhošťský hřbet	CH 7, MT 2	kamb., fluv., pseudogl.	100,0	
Valazská Bystice	Valazskobystická vrch., Soláský hřbet, Hornobevská vrch.	CH 6, CH 7	kamb., podz.	100,0	
Vidě	Valazskobystická vrch.	CH 7, MT 2	kamb.	83,2	
Vigantice	Valazskobystická vrch., Soláský hřbet, Vigantická pah.	CH 6, CH 7, MT 2	kamb., pseudogl.	100,0	
Zubí	Zazovská pah., Hodslavický Javorník	CH 7, MT 2	kamb., fluv.	76,9	PP Zubí

Zdroje: Demek, Mackovín (2006), Quitt (1975), Tomázek (1995); *Jednotné územní analytické podklady a územní plány: Rozbor udržitelného rozvoje území SO ORP Rožnov pod Radhoštěm* [online]. 30. 12. 2010 [cit. 27. 3. 2011]. Dostupný z: <http://www.juap-zk.cz/docDetail.aspx?docid=85728&doctype=ART&nid=8836&cpi=1>.

Pozn.: kamb. = kambizem, fluv. = fluvizem, podz. = podzoly, pseudogl. = pseudogleje, MZCHÚ = maloplošná zvláštní chráněná území

**Počet obyvatel, rozloha a hustota zalidnění v obcích SO ORP Rožnov pod Radhoštěm k 31. 12. 2010**

Název obce	Počet obyvatel	Rozloha (ha)	Hustota zalidnění (obyvatel/km <sup>2</sup> )
Dolní Bečva	1 835	2 005	91,5
Horní Bečva	2 459	4 242	58,0
Hutisko-Solanec	2 003	2 990	67,0
Prostřední Bečva	1 687	2 345	71,9
Rožnov p. R.	16 821	3 947	426,2
Valažská Bystřice	2 276	3 597	63,3
Videč	1 674	1 178	142,1
Vigantice	990	764	129,6
Zubří	5 681	2 839	200,1
ORP Rožnov p. R.	35 426	23 907	148,2

Zdroje: Český statistický úřad: *Databáze demografických údajů za obce ČR* [online]. 2011 [cit. 8. 4. 2011]. Dostupný z: [http://www.czso.cz/cz/obce\\_d/index.htm](http://www.czso.cz/cz/obce_d/index.htm); Český statistický úřad: *Místní a obecní statistika: Okres Vsetín* [online]. 2008 [cit. 12. 3. 2011]. Dostupný z: [http://www.czso.cz/lexikon/mos\\_vdb.nsf/okresy/CZ0723/](http://www.czso.cz/lexikon/mos_vdb.nsf/okresy/CZ0723/). Vlastní zpracování.

### Vývoj počtu obyvatel v obcích SO ORP Rožnov pod Radhoštěm v letech 1869–2001

Název obce	1869	1880	1890	1900	1910	1921	1930	1950	1961	1970	1980	1991	2001
Dolní Bečva	1 547	1 559	1 395	1 595	1 501	1 448	1 591	1 381	1 673	1 746	1 743	1 762	1 772
Horní Bečva	2 697	3 079	2 773	2 941	3 139	3 002	3 259	2 718	3 256	2 994	2 729	2 457	2 419
Hutisko-Solanec	2 006	2 092	2 005	2 151	2 105	1 979	2 104	1 788	2 001	1 961	1 924	1 897	1 900
Prostřední Bečva	1 725	1 650	1 399	1 678	1 598	1 482	1 641	1 691	1 863	1 815	1 612	1 568	1 668
Rožnov p. R.	4 415	4 207	4 076	4 140	4 240	4 178	4 772	4 928	7 671	10 885	15 468	17 727	17 845
Valažská Bystřice	1 881	1 979	2 045	2 090	2 114	2 047	2 029	1 743	2 339	2 217	2 079	2 134	2 182
Videč	1 437	1 504	1 459	1 633	1 749	1 462	1 686	1 563	1 606	1 597	1 490	1 424	1 600
Vigantice	699	692	686	709	698	654	749	640	775	834	826	859	874
Zubří	2 554	2 657	2 636	2 887	3 034	2 785	3 115	3 319	4 094	4 512	5 378	5 274	5 365

Zdroj: Růžková, Škrabal (2006, str. 696, 699)

**Vývoj počtu obyvatel v obcích SO ORP Rožnov pod Radhoštěm v letech 1869–2001 na základě bazických indexů (%)**

Název obce	1869	1880	1890	1900	1910	1921	1930	1950	1961	1970	1980	1991	2001
Dolní Bečva	100,0	100,8	90,2	103,1	97,0	93,6	102,8	89,3	108,1	112,9	112,7	113,9	114,5
Horní Bečva	100,0	114,2	102,8	109,0	116,4	111,3	120,8	100,8	120,7	111,0	101,2	91,1	89,7
Hutisko-Solanec	100,0	101,3	97,0	104,1	101,9	95,8	101,8	86,5	96,9	94,9	93,1	91,8	92,0
Prostřední Bečva	100,0	95,7	81,1	97,3	92,6	85,9	95,1	98,0	108,0	105,2	93,4	90,9	97,9
Rožnov p. R.	100,0	95,3	92,3	93,8	96,0	94,6	108,1	111,6	173,7	246,5	350,4	401,5	404,2
Valažská Bystřice	100,0	105,2	108,7	111,1	112,4	108,8	107,9	92,7	124,3	117,9	110,5	113,5	116,0
Videč	100,0	104,7	101,5	113,6	121,7	101,7	117,3	108,8	111,8	111,1	103,7	99,1	111,3
Vigantice	100,0	103,4	102,5	106,0	104,3	97,8	112,0	95,7	115,9	124,7	123,5	128,4	130,6
Zubří	100,0	104,0	103,2	113,0	118,8	109,0	122,0	130,0	160,3	176,7	210,6	206,5	210,1

Zdroj: R. Oková . Škrabal (2006, str. 696. 699). Vlastní zpracování.

**Vývoj počtu obyvatel v obcích SO ORP Rožnov pod Radhoštěm v letech 1869–2001 na základě sčítacích a statistických indexů (%)**

Název obce	1869	1880	1890	1900	1910	1921	1930	1950	1961	1970	1980	1991	2001
Dolní Bečva	100,0	100,8	89,5	114,3	94,1	96,5	109,9	86,8	121,1	104,4	99,8	101,1	100,6
Horní Bečva	100,0	114,2	90,1	106,1	106,7	95,3	108,6	83,4	119,8	92,0	91,2	90,0	98,5
Hutisko-Solanec	100,0	101,3	95,8	107,3	97,9	94,0	106,3	85,0	112,0	98,0	98,1	98,6	100,2
Prostřední Bečva	100,0	95,7	84,8	119,9	95,2	92,7	110,7	103,0	110,2	97,4	88,8	97,3	106,4
Rožnov p. R.	100,0	95,3	96,9	101,6	102,4	98,5	114,2	103,3	155,7	141,9	142,1	114,6	100,7
Val. Bystřice	100,0	105,2	103,3	102,2	101,1	96,8	99,1	85,9	134,2	94,8	93,8	102,6	102,2
Videč	100,0	104,7	97,0	111,9	107,1	83,6	115,3	92,7	102,8	99,4	93,3	95,6	112,4
Vigantice	100,0	103,4	99,1	103,4	98,4	93,7	114,5	85,4	121,1	107,6	99,0	104,0	101,7
Zubří	100,0	104,0	99,2	109,5	105,1	91,8	111,8	106,5	123,4	110,2	119,2	98,1	101,7

Zdroj: Růžková, Škrabal (2006, str. 696–699). Vlastní zpracování.

## Příloha 14

### Struktura obyvatelstva podle věku a pohlaví v obcích SO ORP Rojňov pod Radhoštěm v roce 2001

Název obce	Počet obyvatel	v tom						z toho počet žen	Index feminity (š)	Index stáří (%)	Průměrný věk
		0-14		15-64		65+					
		Abs.	%	Abs.	%	Abs.	%				
Dolní Bečva	1 772	293	16,6	1 138	64,2	341	19,2	893	1 015,9	116,4	38,6
Horní Bečva	2 419	387	16,0	1 504	62,2	528	21,8	1 195	976,3	136,4	40,3
Hutisko-Solanec	1 900	290	15,3	1 264	66,5	346	18,2	954	1 008,5	119,3	38,4
Prostřední Bečva	1 668	292	17,5	1 075	64,4	301	18,1	848	1 034,1	103,1	37,9
Rožnov p. R.	17 845	3 054	17,1	11 843	66,4	2 948	16,5	9 240	1 073,8	96,5	37,7
Valažská Bystřice	2 182	382	17,5	1 399	64,1	401	18,4	1 083	985,4	105,0	38,0
Videč	1 600	280	17,5	1 009	63,1	311	19,4	793	982,7	111,1	38,3
Vigantice	874	152	17,4	562	64,3	160	18,3	443	1 027,8	105,3	38,3
Zubí	5 365	919	17,1	3 535	65,9	911	17,0	2 649	975,3	99,1	37,6

Zdroj: Český statistický úřad Zlínský kraj: Sítání lidu, dom a byt 2001 okres Vsetín: Obyvatelstvo podle pohlaví, v věkových skupin a podle obcí [online]. 3. 8. 2004 [cit. 20. 2. 2011]. Dostupný z: <http://www.czso.cz/kraje/zl/publ/2003/slbd/vs/start.htm>. Vlastní zpracování.

## Příloha 15

### Struktura obyvatelstva podle věku a pohlaví v obcích SO ORP Rojňov pod Radhoštěm v roce 2008

Název obce	Počet obyvatel	v tom						z toho počet žen	Index feminity (š)	Index stáří (%)	Průměrný věk
		0-14		15-64		65+					
		Abs.	%	Abs.	%	Abs.	%				
Dolní Bečva	907	165	18,2	629	69,3	113	12,5	448	976,0	68,5	37,9
Horní Bečva	2 482	335	13,5	1 705	68,7	442	17,8	1 242	1 001,6	131,9	42,0
Hutisko-Solanec	2 011	300	14,9	1 396	69,4	315	15,7	1 023	1 035,4	105,0	40,8
Prostřední Bečva	1 679	221	13,2	1 200	71,5	258	15,3	861	1 052,6	116,7	40,9
Rožnov p. R.	16 972	2 301	13,6	12 073	71,1	2 598	15,3	8 860	1 092,2	112,9	41,0
Valažská Bystřice	2 292	329	14,4	1 628	71,0	335	14,6	1 151	1 008,8	101,8	39,8
Videč	1 661	265	16,0	1 152	69,3	244	14,7	828	994,0	92,1	39,7
Vigantice	950	132	13,9	677	71,3	141	14,8	479	1 017,0	106,8	40,7
Zubí	5 515	781	14,2	3 953	71,7	781	14,1	2 730	980,3	100,0	40,1

Zdroj: Český statistický úřad: Obyvatelstvo podle pohlaví a věku podle správních obvod obcí s rozšířenou působností k 31. 12. 2008 [online]. 11. 12. 2009 [cit. 13. 11. 2010]. Dostupný z: <http://www.czso.cz/xz/edicniplan.nsf/kapitola/721011-09--14>. Vlastní zpracování.

## Příloha 16

### Struktura obyvatelstva podle národnosti v obcích SO ORP Rožnov pod Radhoštěm v roce 1991

Název obce	česká	moravská	slovenská	romská	polská	německá	ostatní a nezjištěná
Dolní Bečova	61,8	36,8	1,1	.	0,1	.	0,2
Horní Bečova	60,0	38,1	1,6	.	0,04	0,1	0,2
Hutisko-Solanec	46,3	52,0	1,3	.	0,05	.	0,4
Prostřední Bečova	67,3	31,0	1,5	.	0,06	.	0,1
Rožnov p. R.	73,5	22,7	2,9	0,1	0,1	0,03	0,6
Valažská Bystřice	72,2	26,6	0,8	.	0,09	.	0,3
Videč	60,1	37,8	1,3	.	.	0,07	0,7
Vigantice	58,3	40,0	1,0	0,1	0,2	.	0,2
Zubí	70,3	27,6	1,4	.	0,06	.	0,7

Zdroj: SÚ (1992, str. 36-37)

## Příloha 17

### Struktura obyvatelstva podle národnosti v obcích SO ORP Rožnov pod Radhoštěm v roce 2001

Název obce	česká	moravská	slovenská	romská	polská	německá	ostatní	nezjištěná
Dolní Bečova	91,1	6,7	1,1	.	.	0,06	0,4	0,6
Horní Bečova	88,1	7,7	1,0	.	0,1	0,08	0,9	2,1
Hutisko-Solanec	89,5	8,5	0,4	.	.	.	1,2	0,3
Prostřední Bečova	87,6	9,3	0,7	.	.	.	1,3	1,0
Rožnov p. R.	88,7	5,7	2,4	0,2	0,1	0,06	1,3	1,5
Valažská Bystřice	92,4	4,9	1,0	.	0,05	.	1,3	0,3
Videč	89,6	7,4	1,6	.	.	0,1	0,9	0,4
Vigantice	87,0	8,5	1,7	.	0,2	.	0,6	1,9
Zubí	89,0	6,8	1,3	.	0,06	0,01	1,4	1,3

Zdroj: Český statistický úřad Zlínský kraj: Sítání lidu, domů a bytů 2001 okres Vsetín: Obyvatelstvo podle národnosti a podle obcí [online]. 3. 8. 2004 [cit. 13. 11]. Dostupný z: <http://www.czso.cz/kraje/zl/publ/2003/slodb/vs/start.htm>. Vlastní zpracování.



**Příloha 18**

**Struktura obyvatelstva podle náboženského vyznání v obcích SO ORP Rojnov pod Radhoštěm v roce 1991**

Název obce	Víci	z toho římskokatolické	Bez vyznání
Dolní Beva	82,0	98,5	11,8
Horní Beva	80,1	99,1	10,4
Hutisko-Solanec	82,2	96,9	12,3
Prostřední Beva	83,8	97,6	13,4
Rožnov p. R.	58,2	93,1	30,1
Valažská Bystice	87,1	93,6	6,4
Vide	83,6	93,9	11,4
Vigantice	76,5	97,6	15,3
Zubí	75,1	96,1	14,5

Zdroj: SÚ (1992, str. 36-37). Vlastní zpracování.

**Příloha 19**

**Struktura obyvatelstva podle náboženského vyznání v obcích SO ORP Rojnov pod Radhoštěm v roce 2001**

Název obce	Víci	z toho římskokatolické	Bez vyznání
Dolní Beva	72,5	91,1	19,8
Horní Beva	67,0	93,7	24,2
Hutisko-Solanec	70,1	95,6	24,7
Prostřední Beva	67,8	96,0	24,6
Rožnov p. R.	48,0	87,5	42,6
Valažská Bystice	79,4	90,7	14,1
Vide	67,5	90,6	22,8
Vigantice	64,4	90,4	28,3
Zubí	64,8	91,0	27,3

Zdroj: Český statistický úřad Zlínský kraj: Sítání lidu, dom a byt 2001 okres Vsetín: Obyvatelstvo podle náboženského vyznání a podle obcí [online]. 3. 8. 2004 [cit. 11. 11. 2010]. Dostupný z: <http://www.czso.cz/kraje/zl/publ/2003/slodb/vs/start.htm>. Vlastní zpracování.

**Příloha 20**

**Struktura obyvatelstva podle vzdělanostní úrovně v obcích SO ORP Rožnov pod Radhoštěm v roce 2001**

Název obce	Obyvatelstvo 15+	v tom (%)			
		Základní, bez vzdělání, nezjisteno	Využití a střední odborné bez maturity	Úplné střední s maturitou	Vysokoškolské včetně přípravy
Dolní Bečva	1 479	31,3	40,8	22,4	5,5
Horní Bečva	2 032	35,0	40,7	19,2	5,0
Hutisko-Solanec	1 610	34,3	38,5	21,7	5,5
Prostřední Bečva	1 376	34,5	42,2	20,0	3,3
Rožnov p. R.	14 791	23,6	32,3	31,5	12,6
Valažská Bystřice	1 800	34,8	40,5	19,9	4,8
Videč	1 320	25,3	37,3	29,5	7,9
Vigantice	722	29,6	40,2	25,2	5,0
Zubří	4 446	25,6	42,6	26,6	5,2

Zdroj: Český statistický úřad Zlínský kraj: Sítání lidu, domácnosti a bytů 2001 okres Vsetín: Obyvatelstvo ve věku 15 a více let podle nejvyššího ukončeného vzdělání a podle obcí [online]. 3. 8. 2004 [cit. 13. 11. 2010]. Dostupný z <http://www.czso.cz/kraje/zl/publ/2003/slodb/vs/start.htm>. Vlastní zpracování.

**Příloha 21**

**Struktura obyvatelstva podle ekonomické aktivity a podle odvětví ve SO ORP Rožnov pod Radhoštěm v roce 2001**

Název obce	EAO		z toho zaměstnání							
	celkem	podíl na celk. populaci obyv. (%)	celkem	podíl na EAO (%)	v tom					
					primér	%	sekundér	%	terciér	%
Dolní Bečva	872	49,2	794	91,1	31	3,9	449	56,6	314	39,5
Horní Bečva	1 161	48,0	1 029	88,6	43	4,2	550	53,4	436	42,4
Hutisko-Solanec	937	49,3	855	91,2	55	6,4	499	58,4	301	35,2
Prostřední Bečva	821	49,2	749	91,2	41	5,5	461	61,5	247	33,0
Rožnov p. R.	9 286	52,0	8 410	90,6	179	2,1	4 548	54,1	3 683	43,8
Valažská Bystřice	1 094	50,1	998	97,5	60	6,0	652	65,3	286	28,7
Videč	804	50,2	749	93,2	37	4,9	430	57,4	282	37,7
Vigantice	418	47,8	387	92,6	23	5,9	193	49,9	171	44,2
Zubří	2 709	50,5	2 510	92,7	101	4,0	1 693	67,5	716	28,5

Zdroj: Český statistický úřad Zlínský kraj: Sítání lidu, domácnosti a bytů 2001 okres Vsetín: Ekonomická aktivita obyvatelstva podle obcí [online]. 3. 8. 2004 [cit. 22. 11.]. Dostupný z <http://www.czso.cz/kraje/zl/publ/2003/slodb/vs/start.htm>. Vlastní zpracování.

## Příloha 22

### Dojížďka a vyjížďka do zaměstnání v obcích SO ORP Rožnov pod Radhoštěm v roce 2001

Název obce	EAO zaměstnané	Dojížďka do obce	Vyjížďka z obce	Saldo dojížďky	Hlavní směr dojížďky (počet dojížďkových osob)
Dolní Bečova	794	258	528	-270	Rožnov p. R. (376)
Horní Bečova	1 029	156	668	-512	Rožnov p. R. (379)
Hutisko-Solanec	855	79	628	-549	Rožnov p. R. (401)
Prostřední Bečova	749	153	528	-375	Rožnov p. R. (317)
Rožnov p. R.	8 410	5 310	1 825	3 485	Valažské Meziříčí (517)
Valažská Bystřice	998	147	582	-435	Rožnov p. R. (414)
Videč	749	90	521	-431	Rožnov p. R. (297)
Vigantice	387	113	272	-159	Rožnov p. R. (185)
Zubří	2 510	586	1 484	-898	Rožnov p. R. (933)

Zdroj: Data poskytnuta Českým statistickým úřadem: *Sčítání lidu, domů a bytů 2001 okres Vsetín: Dojížďka do zaměstnání a škol. Vlastní zpracování.*

## Příloha 23

### Klasifikace obcí SO ORP Rožnov pod Radhoštěm podle pracovní funkce v roce 2001

Název obce	OPM v obci	Index pracovní funkce	KPF
Dolní Bečova	524	0,66	obytná pracovní
Horní Bečova	517	0,50	obytná
Hutisko-Solanec	306	0,36	obytná
Prostřední Bečova	374	0,50	obytná
Rožnov p. R.	11 895	1,41	výrazně pracovní
Valažská Bystřice	563	0,56	obytná pracovní
Videč	318	0,42	obytná
Vigantice	228	0,59	obytná pracovní
Zubří	1 612	0,64	obytná pracovní

Zdroj: Data poskytnuta Českým statistickým úřadem: *Sčítání lidu, domů a bytů 2001 okres Vsetín: Dojížďka do zaměstnání a škol. Vlastní zpracování.*

## Příloha 24

### Struktura pozemního fondu v obcích SO ORP Rožnov pod Radhoštěm k 31. 12. 2010

Název obce	Celková plocha (ha)	z toho podíl (%)				
		zemědělská půda	lesní půda	vodní plochy	zastavěné plochy	ostatní plochy
Dolní Bečva	2 005	20,2	68,5	1,3	1,0	9,0
Horní Bečva	4 242	27,0	65,7	0,7	0,9	5,7
Hutisko-Solanec	2 990	27,7	63,4	0,4	0,7	7,8
Prostřední Bečva	2 345	25,3	63,8	1,2	0,9	8,8
Rožnov p. R.	3 947	35,3	49,0	0,9	3,2	11,6
Valažská Bystřice	3 597	26,9	64,8	0,5	0,7	7,1
Videč	1 178	58,9	31,2	0,5	1,8	7,6
Vigantice	764	51,3	38,6	0,7	1,2	8,1
Zubí	2 839	39,1	50,8	1,3	1,4	7,3

Zdroj: Český statistický úřad: Místní a obecní statistika: Okres Vsetín [online]. 2008 [cit. 5. 3. 2011]. Dostupný z: [http://www.czso.cz/lexikon/mos\\_vdb.nsf/index](http://www.czso.cz/lexikon/mos_vdb.nsf/index). Vlastní zpracování

## Příloha 25

### Průměrné základní ceny pozemků v obcích SO ORP Rožnov pod Radhoštěm k 1. 1. 2011

Název obce	Průměrná základní cena (K /m <sup>2</sup> )
Dolní Bečva	2,16
Horní Bečva	1,62
Hutisko-Solanec	1,87
Prostřední Bečva	1,57
Rožnov p. R.	3,14
Valažská Bystřice	1,21
Videč	3,51
Vigantice	2,87
Zubí	2,84

Zdroj: Ministerstvo financí ČR: Cenový věstník [online]. 10. 12. 2010 [cit. 5. 3. 2011]. Dostupný z: [http://www.mfcr.cz/cps/rde/xbcr/mfcr/CenovyVestnik\\_14\\_2010\\_pdf.pdf](http://www.mfcr.cz/cps/rde/xbcr/mfcr/CenovyVestnik_14_2010_pdf.pdf)

## Vybavenost obcí SO ORP Rožnov pod Radhoštěm

Název obce	Vybavenost obcí ve školství			Vybavenost obcí ve zdravotnictví			Hromadná ubytovací zařízení v obci
	mateřské školy	základní školy	střední školy	ordinace praktického lék.	ordinace specialist	ordinace stomatolog	
Dolní Beřova	1	1	.	2	1	2	10
Horní Beřova	1	1	.	2	1	1	29
Hutisko-Solanec	1	1	.	2	1	1	11
Prostřední Beřova	1	1	.	2	.	1	6
Rožnov p. R.	5	5	5	14	31	13	16
Valažská Bystřice	1	1	.	2	2	1	3
Videň	1	1	.	1	.	.	.
Vigantice	1	1	.	1	.	.	1
Zubří	2	1	.	3	1	2	.

Zdroj: Český statistický úřad: Místní a obecní statistika: Okres Vsetín [online]. 2008 [cit. 12. 3. 2011]. Dostupný z: [http://www.czso.cz/lexikon/mos\\_vdb.nsf/okresy/CZ0723/](http://www.czso.cz/lexikon/mos_vdb.nsf/okresy/CZ0723/)

## Nezaměstnanost v obcích SO ORP Rožnov pod Radhoštěm k 31. 12. 2010

Název obce	EAO	Uchazeji o zaměstnání	Míra nezaměstnanosti (%)	Volná pracovní místa
Dolní Beřova	872	103	11,8	0
Horní Beřova	1 161	176	15,2	3
Hutisko-Solanec	937	136	14,5	0
Prostřední Beřova	821	118	14,4	0
Rožnov p. R.	9 286	1 004	10,8	56
Valažská Bystřice	1 094	135	12,3	2
Videň	804	74	9,2	2
Vigantice	418	58	13,9	1
Zubří	2 709	275	10,2	11

Zdroj: Ministerstvo práce a sociálních věcí: Statistika nezaměstnanosti z územního hlediska [online]. 2011 [cit. 12. 3. 2011]. Dostupný z: <http://portal.mpsv.cz/sz/stat/nz>

### Vývoj nezaměstnanosti v obcích SO ORP Rožnov pod Radhoštěm v letech 2005 – 2010<sup>128</sup>

Název obce	2005	2006	2007	2008	2009	2010
Dolní Bečva	10,6	10,4	9,3	6,7	12,4	11,8
Horní Bečva	15,8	15,2	11,0	11,2	16,8	15,2
Hutisko-Solanec	12,2	12,0	8,6	8,2	13,1	14,5
Prostřední Bečva	15,2	13,2	9,6	10,8	18,8	14,4
Rožnov p. R.	10,5	10,1	7,7	7,0	11,6	10,8
Valažská Bystřice	11,6	9,6	7,4	6,9	11,9	12,3
Videč	5,8	6,0	5,6	5,3	10,4	9,2
Vigantice	9,8	9,8	6,9	7,4	15,1	13,9
Zubří	8,2	7,5	6,2	6,2	11,6	10,2

Zdroj: Ministerstvo práce a sociálních věcí: *Statistiky nezaměstnanosti z územního hlediska* [online]. 2011 [cit. 12. 3. 2011]. Dostupný z: <http://portal.mpsv.cz/sz/stat/nz>

<sup>128</sup> K 31. 12. uvedeného roku.