

Česká zemědělská univerzita v Praze

Provozně ekonomická fakulta

Katedra humanitních věd



Bakalářská práce

Regionální politika EU a její úloha v rozvoji obce Chrást

Nikola Neumeisterová

© 2017 ČZU v Praze

ČESKÁ ZEMĚDĚLSKÁ UNIVERZITA V PRAZE

Provozně ekonomická fakulta

ZADÁNÍ BAKALÁŘSKÉ PRÁCE

Nikola Neumeisterová

Veřejná správa a regionální rozvoj

Název práce

Regionální politika EU a její úloha v rozvoji obce Chrást

Název anglicky

Regional Policy EU and its Role in Development of the Municipality Chrást

Cíle práce

Hlavním cílem této bakalářské práce je charakterizovat funkci regionální politiky Evropské unie, analyzovat a zhodnotit sociální a ekonomický rozvoj v obci Chrást a navrhnout možnosti čerpání dotačních prostředků Evropské unie pro tuto obec.

Metodika

Z metodologického pohledu bude využito především techniky studia dokumentů odborné povahy a sekundární analýzy dat. Také bude využito primárního sběru dat pomocí polostandardizovaných rozhovorů s klíčovými aktéry rozvoje obce Chrást.

Doporučený rozsah práce

30-40 stran

Klíčová slova

Regionální politika, operační program, strukturální fondy, Evropská unie, regionální rozvoj

Doporučené zdroje informací

- CABADA, L. *Evropa regionů*. Plzeň: Vydavatelství a nakladatelství Aleš Čeněk, 2009. ISBN 978-80-7380-163-2.
- PEKOVÁ, J. *Veřejné finance : teorie a praxe v ČR*. Praha: Wolters Kluwer Česká republika, 2011. ISBN 978-80-7357-698-1.
- PILNÝ, J. – PEKOVÁ, J. – JETMAR, M. *Veřejný sektor – řízení a financování*. Praha: Wolters Kluwer Česká republika, 2012. ISBN 978-80-7357-936-4.
- UHLÍŘ, D. – BLAŽEK, J. – UNIVERZITA KARLOVA. *Teorie regionálního rozvoje : nástin, kritika, implikace*. Praha: Karolinum, 2011. ISBN 978-80-246-1974-3.
- WOKOUN, R. – MATEŠ, P. *Malá encyklopedie regionalistiky a veřejné správy*. Praha: Prospektrum, 2001. ISBN 80-7175-100-6.
- WOKOUN, R. *Regionální rozvoj : východiska regionálního rozvoje, regionální politika, teorie, strategie a programování*. Praha: Linde, 2008. ISBN 978-80-7201-699-0.
- WOKOUN, R. *Základy regionálních věd a veřejné správy*. Plzeň: Vydavatelství a nakladatelství Aleš Čeněk, 2011. ISBN 978-80-7380-304-9.
- ŽÍTEK, V. – MASARYKOVA UNIVERZITA. EKONOMICKO-SPRÁVNÍ FAKULTA, – KLÍMOVÁ, V. *Regionální politika*. Brno: Masarykova univerzita, 2008. ISBN 978-80-210-4761-7.

Předběžný termín obhajoby

2016/17 LS – PEF

Vedoucí práce

Ing. Jakub Husák, Ph.D.

Garantující pracoviště

Katedra humanitních věd

Elektronicky schváleno dne 16. 11. 2016

doc. PhDr. Michal Lošťák, Ph.D.

Vedoucí katedry

Elektronicky schváleno dne 21. 11. 2016

Ing. Martin Pelikán, Ph.D.

Děkan

V Praze dne 04. 03. 2017

Čestné prohlášení

Prohlašuji, že svou bakalářskou práci „Regionální politika EU a její úloha v rozvoji obce Chrást“ jsem vypracovala samostatně pod vedením vedoucího bakalářské práce a s použitím odborné literatury a dalších informačních zdrojů, které jsou citovány v práci a uvedeny v seznamu použitých zdrojů na konci práce. Jako autorka uvedené bakalářské práce dále prohlašuji, že jsem v souvislosti s jejím vytvořením neporušila autorská práva třetích osob.

V Praze dne 15. 3. 2017

Poděkování

Ráda bych touto cestou poděkovala Ing. Jakubu Husákovi, Ph.D. za odborné vedení, pomoc a cenné rady, které mi při zpracování bakalářské práce poskytl. Dále bych touto cestou poděkovala svým nejbližším, kteří mi po celou dobu podporovali.

Regionální politika EU a její úloha v rozvoji obce Chrást

Souhrn

Bakalářská práce se zabývá popisem regionální politiky Evropské unie, která v současné době sehrává důležitou roli při regionálním rozvoji méně rozvinutých regionů a přispívá tím ke snižování disparit těchto regionů. Jsou zde charakterizovány základní pojmy regionální politiky, její principy fungování, ale také například nástroje politiky, jimiž je regionální rozvoj naplňován. Nezbytnou součástí je popis historie regionální politiky, jak postupně vznikala, jak se v závislosti na vstupu nových zemí do společenství měnili podmínky podpory.

Dále se práce věnuje současnému programovému období 2014–2020, kde jsou popsány cíle a nástroje regionální politiky a jednotlivé operační programy, ze kterých jsou alokovány finanční zdroje. V tomto období dochází k několika důležitým změnám, které jsou v práci zmíněny a porovnány s předchozím programovým obdobím.

Hlavním cílem práce je však analyzování a zhodnocení regionálního rozvoje v obci Chrást. Na základě získaných dat jsou vyhodnoceny nedostatky v obci, díky kterým jsou navrženy další možnosti využití finančních prostředků z fondů Evropské unie.

Klíčová slova: Regionální politika, operační program, strukturální fondy, Evropská unie, regionální rozvoj

Regional policy EU and its role in the development of the Municipality Chrást

Summary

This thesis deals with the description of the regional policy of the European Union, which currently plays an important role in the regional development of less developed regions and contributes to reducing disparities in these regions. There are characterized the basic concepts of regional policy, its operating principles, but also, for example, the policy instrument, which is the regional development pursued. An essential part of the description of the history of regional policy as it gradually emerged as depending on the entry of new countries into the Community changed the conditions for the aid.

Further, this thesis is also dedicated to a current programming period 2014 - 2020, which describes the objectives and instruments of regional policy and individual operational programs of which are allocated financial resources. In this period a number of important changes, that are at work mentioned and compared with the previous programming period.

The main aim of the work is the analysis and evaluation of regional development in the municipality Chrást. Based on the data obtained are analyzed shortcomings in the village, due to which are designed to further the possibilities of using funds from European Union funds.

Keywords: Regional policy, operational program, the Structural Funds, the European Union, regional development

Obsah

1 Úvod.....	11
2 Cíl práce a metodika	12
3 Teoretická východiska	14
3.1 Regionální rozvoj	14
3.2 Regionální politika EU.....	14
3.2.1 Principy regionální politiky EU	14
3.2.2 Regiony regionální politiky	15
3.2.3 Fondy EU	16
3.2.4 Historie regionální politiky	17
3.3 Programové období 2007–2013	22
3.3.1 Cíle regionální politiky	22
3.3.2 Nástroje regionální politiky	23
3.3.3 Operační programy	24
3.4 Programové období 2014–2020	25
3.4.1 Cíle regionální politiky	25
3.4.2 Nástroje regionální politiky	25
3.4.3 Programové dokumenty	26
3.4.4 Operační programy	26
4 Vlastní práce	31
4.1 Charakteristika obce Chrást	31
4.1.1 Základní charakteristika obce	31
4.1.2 Historie obce	31
4.1.3 Symboly obce	32
4.2 Demografie.....	32
4.2.1 Počet obyvatel.....	32
4.2.2 Věková struktura.....	34
4.2.3 Míra nezaměstnanosti	35
4.2.4 Doprava.....	36
4.3 Regionální politika v obci Chrást.....	37
4.3.1 Dosavadní realizované projekty.....	37
4.3.2 Možnosti dalšího rozvoje.....	39
4.4 Realizace projektu	40
4.4.1 Základní identifikace projektu	40
4.4.2 Popis projektu	41
4.4.3 Analýza rizik projektu	42

4.4.4	Financování projektu	44
4.4.5	Harmonogram projektu	44
4.4.6	Výběrové řízení.....	44
4.4.7	Žádost o podporu	45
4.4.8	Žádost o platbu.....	45
4.4.9	Udržitelnost.....	45
4.4.10	Připravenost projektu	45
5	Závěr.....	47
6	Seznam použitých zdrojů	49
6.1	Publikace	49
6.2	Ostatní zdroje	51
7	Přílohy	52
7.1	Příloha č. 1	52
7.2	Příloha č. 2	53
7.3	Příloha č. 3	54
7.4	Příloha č. 4	55
7.5	Příloha č. 5	56
7.6	Příloha č. 6	57
7.7	Příloha č. 7	59
7.8	Příloha č. 8	60
7.9	Příloha č. 9	61

Seznam obrázků

Obrázek 1- NUTS II v ČR	16
Obrázek 2 - Nezaměstnanost v krajích a okresech od roku 2014	35
Obrázek 3- Poloha obce Chrást	53
Obrázek 4 - Znak obce Chrást	54
Obrázek 5 - Vlajka obce Chrást	54
Obrázek 6 - Dekret o udělení znaku a vlajky	55
Obrázek 7 - Seznam příjemců finanční podpory – Obec Chrást	60

Seznam tabulek

Tabulka 1 - Nomenklatura územních statistických jednotek (NUTS)	15
Tabulka 2 - Statistické jednotky NUTS a LAU v ČR	16
Tabulka 3 - Strukturální fondy a možnost finanční podpory dle Cílů a iniciativ	20
Tabulka 4 - Alokace prostředků na zkrácené programové období 2004–2006	21
Tabulka 5 - Rozdělení prostředků fondů EU mezi cíle regionální politiky v období 2007-2013	23
Tabulka 6 - Strukturální fondy a možnost finanční podpory dle Cílů	24
Tabulka 7 - Rozdělení finančních prostředků mezi OP pro období 2007–2013	24
Tabulka 8 - Alokace prostředků pro ČR v období 2014–2020	26
Tabulka 9 - Přehled programů ESI fondů	30
Tabulka 10 - Vývoj věkové struktury za období 2009–2015	34
Tabulka 11 - Vývoj věkových skupin za období 2009–2015	35
Tabulka 12 - Počet autobusových spojení – týdenní přehled	36
Tabulka 13 - Denní počet železničních spojů	36
Tabulka 14 - Podpora obce z fondů EU	38
Tabulka 15 - Analýza rizik	43
Tabulka 16 - Rozdělení podpory ESI fondů dle tematických cílů	52
Tabulka 17 - Demografická struktura okresu Plzeň-město ke dni 31. 12. 2015	56
Tabulka 18 - Vývoj počtu obyvatel za období 1971–2015	57
Tabulka 19 - Nezaměstnanost v obcích a mikroregionech	59

Seznam grafů

Graf 1 - Vývoj počtu obyvatel v období 1971–2015	33
Graf 2 - Počet projektů realizovaných z OP	37

1 Úvod

Regionální politika Evropské unie, též jako politika hospodářské a sociální soudržnosti (HSS) nebo také kohezní politika, sehrává v současné době důležitou roli nejen na úrovni národní či přeshraniční spolupráce, ale i nadnárodní. Díky ní jsou přerozdělovány finanční zdroje mezi různě vyspělé členské státy Evropské unie. Jedná se o princip solidarity, kdy prostřednictvím strukturálních fondů a fondů EU je snaha o snižování disparit méně rozvinutých regionů, s tím je také spojena podpora konkurenceschopnosti, inovativnosti, ale například i zaměstnanosti, ke zlepšení kvality života obyvatel. To je uskutečňováno na základě operačních programů, které přímo specifikují zaměření podpory pro určitý region a alokují finanční zdroje.

Regionální politika je realizována v sedmiletých cyklech takzvaných programových období. V každém programovém období jsou zpracovávány programové dokumenty, které určují rozpočet a definují cíle, kterých se členské státy EU snaží dosahovat v souladu se strategickými dokumenty. Do této chvíle bylo uskutečněno šest programových období, a to v letech 1958–1973, 1974–1985, 1986–1993, 1994–1999, 2000–2006, 2007–2013. Aktuální sedmé programové období bude probíhat v letech 2014–2020. Česká republika se částečně podílela na čerpání finančních zdrojů v programovém období 2000–2006 (pro ČR zkrácené období tedy 2004–2006), kdy se 1. května 2004 stala jedním z členských států Evropské unie.

V aktuálním programovém období je alokováno téměř 24 miliard eur. Tyto prostředky jsou poměrově rozděleny do 10-ti operačních programů. Mezi tři nejvíce podporované programy (s nejvyšší alokací) patří Operační program Doprava (zaměřený na silniční a železniční dopravu a silniční infrastrukturu), Integrovaný regionální operační program (zaměřený na zkvalitnění veřejných služeb, veřejné správy a dopravy v regionech) a Operační program Podnikání a inovace pro konkurenceschopnost (zaměřený na rozvoj výzkumu a vývoje pro inovace, rozvoj podnikání a konkurenceschopnosti malých a středních podniků, ale také energetické úspory a rozvoj informačních a komunikačních technologií).

Důvodem ke zvolení tohoto tématu bylo využití poznatků, které byly získány za dobu studia na Provozně ekonomické fakultě, obor Veřejná správa a regionální rozvoj, ale také proto, že toto téma je v současné době stále více diskutované.

2 Cíl práce a metodika

Hlavním cílem této bakalářské práce je nejen popsat funkci regionální politiky Evropské unie, její vývoj a cíle, ale také analyzovat a zhodnotit regionální rozvoj v obci Chrást a navrhnout další možnosti čerpání z prostředků Evropské unie pro tuto obec, které povedou ke zlepšení nevyhovující situace v obci.

Bakalářská práce je rozdělena do pěti hlavních částí. Jednotlivé části se věnují fungování regionální politiky a nástrojům a cílům této politiky. Dále se věnují charakteristice obce, projektům, které byly doposud realizovány a dalším možným čerpáním z prostředků Evropské unie.

První část literární rešerše je zaměřena na popis základních pojmů regionální politiky, její charakteristiku a principy fungování. Jsou zde specifikovány nástroje regionální politiky, jimiž je regionální rozvoj naplňován a také popis rozdělení regionů na jednotky NUTS, které jsou potřebné při přerozdělování prostředků Evropské Unie. Nezbytnou součástí této kapitoly je charakteristika historie regionální politiky – charakteristika jednotlivých programových období. Pro tuto část bude využito nejen analyzování sekundárních dat z odborných publikací, dat v elektronické podobě, ale také zdrojů z webových stránek, které jsou na danou problematiku zaměřeny.

Druhá část literární rešerše se podrobně věnuje současnému programovému období 2014–2020. V tomto období dochází k několika důležitým změnám. Tyto změny jsou zde specifikovány a srovnány s předchozím programovým obdobím 2007–2013. Dále jsou zde popsány cíle a nástroje regionální politiky, programové dokumenty a jednotlivé operační programy, ze kterých lze čerpat finanční prostředky. Součástí jednotlivých podkapitol je alokace zdrojů, jak pro jednotlivé fondy, ze kterých je pro aktuální období čerpáno, tak i rozdělení prostředků pro jednotlivé operační programy. I v této části jsou použita sekundární data z odborných publikací a zdrojů z webových stránek.

Třetí část, která je již zaměřena na praktickou stránku, je věnována obci Chrást, její charakteristice z historického pohledu, ale je zde také specifikace demografie a socioekonomických ukazatelů. Pro tuto část je využito analyzování statistických údajů a údajů z webových stránek.

Čtvrtá část se již zabývá regionální politikou v obci Chrást. Obsahuje popis již realizovaných projektů, které jsou na základě dat z přechozí kapitoly zhodnoceny. Pro tuto část je využito nejen sekundární analýzy dat z odborných publikací, dat v elektronické

podobě a dat z webových stránek, ale také primární sběr dat, a to formou polostandardizovaného rozhovoru se starostou obce. Tento rozhovor bude sloužit nejen k vyhodnocení nedostatků v obci, ale poslouží také pro návrh dalších možností využití zdrojů financování z prostředků Evropské Unie. Součástí realizace projektu bude popis činností a podmínek potřebných ke splnění podání žádosti o podporu.

V závěrečné páté části je shrnutí a vyhodnocení celé bakalářské práce.

3 Teoretická východiska

3.1 Regionální rozvoj

Regionální rozvoj se zaměřuje nejen na růst socioekonomické úrovně regionu, ale také se snaží zvyšovat konkurenceschopnost regionu, což vede ke zlepšení životní úrovně obyvatelstva. Pro rozvoj a zvyšování úrovně regionu je snahou využití vlastního potenciálu regionu. Základním dokumentem, ze kterého je možné vycházet je Zákon č. 248/2000 Sb. Zákon o podpoře regionálního rozvoje.

Regionální rozvoj je uskutečňován pomocí regionální politiky, která má napomoci ke snižování či přímo odstraňování regionálních disparit. Nástrojem regionálního rozvoje je regionální plánování neboli strategické plánování, které stanovuje cíle a činnosti, pomocí nichž je stanovených cílů dosahováno.¹

3.2 Regionální politika EU

Uplatňování regionální politiky napomáhá ke snižování disparit mezi méně rozvinutými regiony. Prostřednictvím přerozdělování finančních zdrojů dochází ke zmírňování rozdílů, zároveň však přispívá ke zvýšení socioekonomické úrovně obyvatelstva.

S regionální politikou jsou spojovány pojmy solidarita a soudržnost.

Regionální politika je prováděna na nadnárodní, národní a regionální úrovni.²

3.2.1 Principy regionální politiky EU

Regionální politika se při financování projektů opírá o sedm principů:

- Solidarity – jedná se o finanční podporu od vyspělých států k méně vyspělým, zmírňování rozdílů
- Subsidiarity – projekt je nutné realizovat na nejnižší možné úrovni rozhodování
- Koncentrace – zaměření se na regiony s velkými problémy, na projekty, které přinesou největší efekt

¹ Hudečková, Helena, Lošťák, Michal a Ševčíková, Adéla. *Regionalistika, regionální rozvoj a rozvoj venkova* 2009 str. 83

² Stejskal & Kovárník, *Regionální politika a její nástroje*, 2009 str. 35-36

- Partnerství – spolupráce mezi orgány poskytujícími prostředky na všech úrovních
- Programování – alokace je rozdělena do programovacích období
- Adicionality (doplňkovosti) – prostředky ze zdrojů EU nejsou poskytovány v plné výši, vždy jsou doplněny zdroji ze strany příjemce
- Monitorování a vyhodnocování – jedná se o kontrolu projektu před schválením, jaké dopady bude projekt mít, v době realizace, jestli projekt probíhá, jak má a následně vyhodnocení přínosů po ukončení projektu ³

3.2.2 Regiony regionální politiky

Za účelem snižování disparit mezi regiony byla v roce 1988 vytvořena metodika NUTS neboli nomenklatura územních statistických jednotek, díky níž je posuzována potřebnost podpory konkrétnímu regionu pomocí prostředků EU. ⁴ Tato metodika rozděluje každý členský stát do tří úrovní podle počtu obyvatel, viz Tabulka 1.

Tabulka 1 - Nomenklatura územních statistických jednotek (NUTS)

Úroveň	Doporučený minimální počet obyvatel	Doporučený maximální počet obyvatel
NUTS I	3 000 000	7 000 000
NUTS II	800 000	3 000 000
NUTS III	150 000	800 000

Zdroj: Ministerstvo pro místní rozvoj ČR. Regiony regionální politiky [online]. [cit. 2016-11-13]. Dostupné z: <http://dotaceeu.cz/cs/Fondy-EU/Informace-o-fondech-EU/Regiony-regionalni-politiky-EU>

Protože nejvíce regionů podporovaných z prostředků EU je na úrovni NUTS II, byly v České republice zřízeny regiony soudržnosti, které této úrovni odpovídají. V níže uvedené mapě Obrázek 1 je vidět skladba regionů soudržnosti.

³ Peková, J. *Veřejné finance: teorie a praxe v ČR*, 2011 str. 558 -559

⁴ CzechTrade. *Nomenklatura územních statistických jednotek NUTS (Nomenclature Unit of Territorial Statistic)* [online]. [cit. 2016-11-13]. Dostupné z: <http://www.businessinfo.cz/cs/clanky/nomenklatura-uzemnich-statistickych-1855.html>

Obrázek 1- NUTS II v ČR



Zdroj: Ministerstvo pro místní rozvoj ČR. Regiony regionální politiky [online]. [cit. 2016-11-13]. Dostupné z: <http://dotaceeu.cz/cs/Fondy-EU/Informace-o-fondech-EU/Regiony-regionalni-politiky-EU>

Mimo úrovně NUTS jsou v České republice ještě dvě úrovně LAU neboli místní administrativní jednotky.

Tabulka 2 - Statistické jednotky NUTS a LAU v ČR

Úroveň	Název	Jednotek
NUTS I	Stát	1
NUTS II	Regionální soudržnosti	8
NUTS III	Kraje	14
LAU I	Okresy	76 + 15 pražských obvodů
LAU II	Obce	6258

Zdroj: Ministerstvo pro místní rozvoj ČR. Regiony regionální politiky [online]. [cit. 2016-11-13]. Dostupné z: <http://dotaceeu.cz/cs/Fondy-EU/Informace-o-fondech-EU/Regiony-regionalni-politiky-EU>

3.2.3 Fondy EU

Strukturální fondy a fondy EU jsou mimo jiné zdroje hlavním nástrojem regionální politiky. Pro jednotlivá programová období se jejich využití a výše podpory mění.⁵

Níže zmíněné fondy postupně vznikají od roku 1957 mimo Evropský námořní a rybářský fond (EMFF) a Evropský zemědělský fond pro rozvoj venkova (EAFRD), které se objevují až v současném programovém období 2014–2020.

⁵ Wokoun, Mates, Kadeřábková, & kolektiv, *Základy regionálních věd a veřejné správy*, 2011 str. 122

Fond soudržnosti (FS) – Nazýván také jako Kohezní fond nepřímo patří mezi strukturální fondy. Je zaměřen na rozvoj celých států. Podpora je směřována zejména do oblastí týkající se životního prostředí a do dopravní infrastruktury.⁶

Evropský fond pro regionální rozvoj (EFRR/ERDF) – Tento fond byl založen v roce 1975 na podporu snižování rozdílů mezi regiony. Dodnes je nejvíce využívaným fondem. Stejně jako fond soudržnosti i tento fond je zaměřen na podporu dopravní infrastruktury a ochranu životního prostředí, ale také na rozvoj malých a středních podniků.⁷

Evropský sociální fond (ESF) – Fond založený v roce 1960, prostřednictvím kterého jsou eliminovány sociální nerovnosti a problémy v oblasti zaměstnanosti jako např. rozvoj lidských zdrojů, zapojení nezaměstnaných či mladých do pracovního procesu apod.⁸

Evropský námořní a rybářský fond (EMFF) – Fond podporující rybolov přispívá ke zvýšení konkurenceschopnosti, podporuje modernizaci zpracovatelského průmyslu, plavidel či jejich likvidaci.⁹

Evropský zemědělský fond pro rozvoj venkova (EAFRD) – Jde o podporu rozvoje venkova v oblasti zemědělství a lesnictví, zlepšení životního prostředí a konkurenceschopnosti.¹⁰

3.2.4 Historie regionální politiky

V roce 1957 byla podepsána Smlouva o Evropském hospodářském společenství (EHS), které mělo za úkol kompenzovat některé negativní dopady spojené s vytvořením společenství.¹¹ Vývoj politiky probíhal v několika obdobích:

1. Období 1958–1973

Pro toto období je typický individualistický přístup bez koordinace na nadnárodní úrovni, pozornost byla věnována makroekonomickým problémům. Protože mezi zakládajícími zeměmi nebyly velké rozdíly, nebyla vyžadována společná regionální politika. To se v roce 1973 změnilo kvůli rozšíření Evropského společenství (ES).¹²

⁶ Vilamová, *Jak získat finanční zdroje Evropské unie*, 2004 str.22 - 23

⁷ Wokoun, Mates, Kadeřábková, & kolektiv, *Základy regionálních věd a veřejné správy*, 2011 str. 123-125

⁸ Vilamová, *Jak získat finanční zdroje Evropské unie*, 2004 str. 20

⁹ Ministerstvo pro místní rozvoj ČR. *Informace o fondech* [online]. [cit. 2017-01-08]. Dostupné z: <http://www.dotaceeu.cz/cs/Fondy-EU/Informace-o-fondech-EU>

¹⁰ Ministerstvo pro místní rozvoj ČR. *Informace o fondech* [online]. [cit. 2017-01-08]. Dostupné z: <http://www.dotaceeu.cz/cs/Fondy-EU/Informace-o-fondech-EU>

¹¹ Wokoun, Mates, Kadeřábková, & kolektiv, *Základy regionálních věd a veřejné správy*, 2011 str. 110

¹² Wokoun, *Česká regionální politika v období vstupu do EU*, 2003 str. 22

V tomto období byl založen Evropský sociální fond (ESF) a Evropský zemědělský podpůrný a záruční fond.¹³

2. Období 1974–1985

V tomto období se prohlubovaly rozdíly mezi členskými státy, a proto byl v roce 1975 založen Evropský fond regionálního rozvoje (ERDF), který se stal nástrojem ES ke zmírňování těchto rozdílů.¹⁴

3. Období 1986–1993

Vstupem Španělska a Portugalska do ES, kteří se stali velkými příjemci pomoci, byla v polovině 80. let provedena reforma regionální politiky.

Následně byla v roce 1988 provedena reforma strukturálních fondů, při níž byly stanoveny cíle strukturální politiky:

1. *Podpora rozvoje a strukturálních změn zaostávajících regionů,*
2. *Přeměna regionů nebo jejich částí, které jsou vážně ohroženy hospodářským úpadkem,*
3. *Boj s dlouhodobou nezaměstnaností a podpora integrace mladých lidí a osob vyřazených z trhu práce do pracovního procesu,*
4. *Podpora adaptace pracovníků na hospodářské změny a změny ve výrobě,*
5. *Podpora rozvoje venkovských regionů:*
 - a. *Urychlením strukturálních změn v zemědělství v rámci reformy společné zemědělské politiky a podporou modernizace a restrukturalizace rybolovu,*
 - b. *Umožněním rozvoje a strukturálních změn venkovských regionů.*

*Cíle 1, 2 a 5 b byly předmětem regionální politiky.*¹⁵

4. Období 1994–1999

Výše uvedené cíle byly v platnosti i v tomto období, jen v roce 1995 vstupem Finska a Švédská, byl přidán šestý cíl:

6. *Rozvoj a strukturální změny regionů s extrémně nízkým zalidněním.*

Pro toto období jsou důležité dva dokumenty a to Evropa 2000+ a Principy rozvojové politiky evropského prostoru. I přesto, že tyto dokumenty neměly právní závaznost,

¹³ Vilamová, *Jak získat finanční zdroje Evropské unie*, 2004 str. 12

¹⁴ Wokoun, *Česká regionální politika v období vstupu do EU*, 2003 str. 23

¹⁵ Wokoun, *Česká regionální politika v období vstupu do EU*, 2003 str. 24–25

vycházelo se z nich při tvorbě regionální strategie a nové regionální politiky. Měli za úkol dosáhnout hospodářské a sociální soudržnosti.¹⁶

5. Období 2000–2006

V tomto období je snaha o efektivní využívání zdrojů. Podpora je primárně zaměřena na rozvoj zaostávajících regionů a na podporu lidských zdrojů – politika zaměstnanosti a vzdělávání.

Česká republika měla v tomto období možnost se částečně podílet na čerpání finančních zdrojů, a to díky tomu, že se stala 1. května 2004 jedním z členských států Evropské unie. I přes zkrácené období byla alokace finančních prostředků pro ČR přibližně 80 mld. Kč¹⁷

Oproti předchozím programovým obdobím se v tomto období snížil počet cílů, a to pouze na tyto tři:

1. *Podpora rozvoje zaostávajících regionů* – Cíl je určen pro regiony NUTS 2 s HDP na jednoho obyvatele nižším než 75 % průměru EU.
2. *Podpora oblastí potýkajících se s restrukturalizací* – Do tohoto cíle spadají regiony, které nezískaly podporu v rámci Cíle 1 a jsou pro ně typické socioekonomické problémy jako např. vysoká míra nezaměstnanosti, kriminality nebo špatná úroveň školství.
3. *Podpora politiky zaměstnanosti a vzdělávání* – I pro tento cíl je podmínkou, aby regiony nebyly podpořeny v rámci Cíle 1. Cíl je zaměřen na podporu lidských zdrojů – vzdělávání, podpora zaměstnanosti.

Mimo výše zmíněné cíle existovaly tzv. iniciativy společenství. Jedná se o zvláštní programy, které slouží k řešení specifických problémů na území celé EU. Jedná se o tyto iniciativy:

- *Interreg III* – Podporuje rovnováhu rozvoje ve společenství na úrovni přeshraniční, nadnárodní a meziregionální spolupráce. Financování je z ERDF.
- *Urban II* – Tato iniciativa je zaměřena na regeneraci měst a příměstských částí, podporuje inovativní jednání. Financování je z ERDF.

¹⁶ Wokoun, *Česká regionální politika v období vstupu do EU*, 2003 str. 25–26

¹⁷ Ministerstvo pro místní rozvoj ČR. *Programy 2004–2006* [online]. [cit. 2016-11-13]. Dostupné z: <http://dotaceeu.cz/cs/Fondy-EU/Programy-2004-2006>

- Leader + – Řeší rozvoj venkova, udržitelný rozvoj a je financován z podpůrné části EAGGF.
- Equal – Snaha o odstranění diskriminace na trhu práce na nadnárodní úrovni. Financování je z ESF.¹⁸

Česká republika se účastní pouze iniciativ INTERREG a EQUAL. Pro tyto iniciativy je alokováno 100,8 mil. EUR (pro INTERREG 68,7 mil. Eur a pro EQUAL 32,1 mil. Eur).¹⁹

Prostředky vyčleněné strukturálními fondy jsou v tomto období ve výši 195 mld. EUR. Z kohezního fondu je to 18 mld. EUR. Dohromady to znamená 213 mld. EUR pro celé společenství.

Období 2000–2006 využívá těchto strukturálních fondů:

- Evropský fond regionálního rozvoje (ERDF)
- Evropský sociální fond (ESF)
- Evropský zemědělský podpůrný a záruční fond (EAGGF-G)
- Finanční nástroj pro podporu rybolovu (FIFG)
- Fond soudržnosti (CF)

V předvstupní fázi byla ČR od roku 1960 poskytována pomoc prostřednictvím programu Phare, ISPA a SAPRD. Tyto nástroje vstupem ČR do EU pouze dobíhají.²⁰

Níže uvedená Tabulka 3 představuje jednotlivé fondy a jejich podporu cílů a iniciativ.

Tabulka 3 - Strukturální fondy a možnost finanční podpory dle Cílů a iniciativ

	Cíl 1	Podpora mimo regiony Cíle 1	Cíl 2	Cíl 3	Interreg II	Urban II	Leader+	Equal
ERDF	x		x		x	x		
ESF	x		x	x				x
EAGGF	x	x					x	
FIFG	x	x						

Zdroj: Ministerstvo pro místní rozvoj ČR. Regionální politika EU 2004—2006 [online]. [cit. 2016-11-13]. Dostupné z: <http://dotaceeu.cz/cs/Fondy-EU/Programy-2004-2006/Historie-regionalni-politiky-EU-v-Ceske-republice/Regionalni-politika-EU-2004-2006>

¹⁸ Ministerstvo pro místní rozvoj ČR. *Iniciativy Společenství* [online]. [cit. 2016-11-13]. Dostupné z: <http://dotaceeu.cz/cs/Fondy-EU/Programy-2004-2006/Iniciativy-Spolecenstvi>

¹⁹ Vilamová, *Jak získat finanční zdroje Evropské unie*, 2004 str. 67

²⁰ Peková, J. *Veřejné finance: teorie a praxe v ČR*, 2011 str. 565

Pro každé programové období jsou stanoveny programové dokumenty, které jsou závazné pro všechny členské státy – definují cíle, určují rozpočet. Následně si každý členský stát samostatně utvoří strategii pomocí strategických dokumentů.

Pro země, které v tomto programovém období spadají do Cíle 1, existuje třífázový plánovací postup. Jako první je zpracován Regionální rozvojový plán neboli Národní rozvojový plán (NDP – National development plan). Následuje Rámec podpory Společenství (CSF – Community support framework), který je sestaven na základě NDP prostřednictvím Evropské komise a členského státu (řídícím orgánem pro ČR je Ministerstvo pro místní rozvoj (MMR) – odbor integrace a strukturálních fondů MMR). A jako poslední fáze jsou operační programy, které jsou předloženy na základě schváleného CSF. Tyto operační programy si vytváří každý členský stát sám.

Existuje také Jednotný programový dokument (SPD – Single programming document) – tento dokument v sobě zahrnuje výše zmíněné fáze, jen je určen pro Cíle 2 a 3.

Operační program je dokument, který obsahuje priority, popis opatření jednotlivých priorit a opatření pro realizaci. Tabulka 4 představuje jednotlivé operační programy ČR, jejich rozdělení mezi cíle a alokaci prostředků pro zkrácené období.

Tabulka 4 - Alokace prostředků na zkrácené programové období 2004–2006

Cíl	Operační program	Prostředky pro ČR
Cíl 1	Společný regionální operační program	454 mil. €
	Operační program Infrastruktura	246 mil. €
	Operační program Rozvoj venkova a multifunkční zemědělství	174 mil. €
	Operační program Rozvoj lidských zdrojů	319 mil. €
	Operační program Průmysl a podnikání	261 mil. €
Cíl 2	Jednotný programový dokument pro Cíl 2	71,3 mil. €
Cíl 3	Jednotný programový dokument pro Cíl 3	58,8 mil. €
	Celkem	1 584,1 mil. €

Zdroj: Vlastní zpracování dle Vilamová, *Jak získat finanční zdroje Evropské unie*, 2004 str. 66–67

3.3 Programové období 2007–2013

V programovém období 2007–2013 dochází k několika změnám. V souvislosti s tzv. Lisabonskou strategií je podpora primárně směřována na podporu udržitelného rozvoje a konkurenceschopnosti a také zaměstnanosti.²¹

Pro toto období je pro všechny členské státy alokováno 347 mld. EUR, z toho pro Českou republiku 26,7 mld. EUR z evropských fondů.²²

3.3.1 Cíle regionální politiky

Největší změnou je v programovém období 2007–2013 je, že Iniciativy společenství jsou zrušeny, zůstává pouze Iniciativa INTERREG III, která je jako samostatný cíl a to Cíl 3.²³

- *Cíl 1: Konvergence* – Podpora je zaměřena na zvyšování pracovního potenciálu. Podporovány jsou regiony s HDP nižším než 75 % průměru EU. Cíl je financován z fondů ERDF, ESF a CF.²⁴
- *Cíl 2: Regionální konkurenceschopnosti a zaměstnanosti* – Oblast podpory je zaměřena na regiony s nízkým ekonomickým růstem. Podporovány jsou regiony s HDP nižším než 75 % průměru EU, které nespádají pod Cíl 1.²⁵
- *Cíl 3: Evropská územní spolupráce* – Cíl je zaměřen na spolupráci členských zemí EU.²⁶

Tabulka 5 pak znázorňuje velikost alokace pro jednotlivé cíle v rámci EU. Pro porovnání je zde také uvedena alokace pro ČR. Oproti předchozímu programovému období je alokace pro ČR mnohonásobně vyšší.

²¹ Stejskal & Kovárník, *Regionální politika a její nástroje*, 2009 str. 65

²² Ministerstvo pro místní rozvoj ČR. *Programové období 2007-2013* [online]. [cit. 2017-01-29]. Dostupné z: <http://www.strukturalni-fondy.cz/cs/Fondy-EU/Programove-obdobi-2007-2013>

²³ Wokoun, Malinovský, Damborský, Blažek, & a kolektiv autorů, *Regionální rozvoj: (východiska regionálního rozvoje, regionální politika, teorie, strategie a programování)*, 2008 str. 363

²⁴ Wokoun, Malinovský, Damborský, Blažek, & a kolektiv autorů, *Regionální rozvoj: (východiska regionálního rozvoje, regionální politika, teorie, strategie a programování)*, 2008 str. 364

²⁵ Wokoun, Malinovský, Damborský, Blažek, & a kolektiv autorů, *Regionální rozvoj: (východiska regionálního rozvoje, regionální politika, teorie, strategie a programování)*, 2008 str. 364

²⁶ Wokoun, Malinovský, Damborský, Blažek, & a kolektiv autorů, *Regionální rozvoj: (východiska regionálního rozvoje, regionální politika, teorie, strategie a programování)*, 2008 str. 364

Tabulka 5 - Rozdělení prostředků fondů EU mezi cíle regionální politiky v období 2007-2013

Cíl	Fondy pro EU		Fondy pro ČR	
	283 mld. € (cca 7 082,80 mld. Kč)	81,54 %	25,88 mld. € (cca 730,00 mld. Kč)	96,98 %
Konvergence				
Regionální konkurenceschopnost a zaměstnanost	54,96 mld. € (cca 1 385,40 mld. Kč)	15,95 %	419,09 mil. € (cca 11,73 mld. Kč)	1,56 %
Evropská územní spolupráce	8,72 mld. € (cca 218,55 mld. Kč)	2,52 %	389,05 mil. € (cca 10,97 mld. Kč)	1,46 %
Celkem	347 mld. €	100,00 %	26,69 mld. € (cca 752,70 mld. Kč)	100,00 %

Přepočít směnného kurzu 1 EUR = 28,2 CZK

Zdroj: Ministerstvo pro místní rozvoj ČR. Programové období 2007-2013 [online]. [cit. 2016-11-13]. Dostupné z: <http://dotaceeu.cz/cs/Fondy-EU/Programove-obdobi-2007-2013>

3.3.2 Nástroje regionální politiky

Počet strukturálních fondů poskytujících podporu v tomto období se snížil pouze na tři. Evropský zemědělský podpůrný a záruční fond (EAGGF G), který vznikl v roce 1962 na podporu zemědělské politiky, a Finanční nástroj pro podporu rybolovu (FIG), který vznikl v roce 1993 na podporu rybářského sektoru, již nejsou součástí strukturální politiky, ale spadají do Společné zemědělské politiky. EAGGF je rozdělen na dva fondy – Evropský zemědělský garanční fond a Evropský zemědělský fond pro rozvoj venkova a do Společné rybářské politiky spadá Evropský rybářský fond.²⁷

Období 2007–2013 využívá těchto strukturálních fondů:

- Evropský fond regionálního rozvoje (ERDF)
- Evropský sociální fond (ESF)
- Fond soudržnosti (CF)

Tabulka 6 představuje, které fondy podporují, jaké cíle.

²⁷ Wokoun, Mates, Kadeřábková, & kolektiv, *Základy regionálních věd a veřejné správy*, 2011 str. 137–138

Tabulka 6 - Strukturální fondy a možnost finanční podpory dle Cílů

	Konvergence	Regionální konkurenceschopnost a zaměstnanost	Evropská územní spolupráce
ERDF	x	x	x
ESF	x	x	
CF	x		

Zdroj: Vlastní zpracování dle (Stejskal & Kovárník, Regionální politika a její nástroje, 2009) str. 47

3.3.3 Operační programy

Mezi operační programy pro Cíl 1: Konvergence patří Regionální operační programy a operační programy tematické. Tematické operační programy s jejich alokací pro programové období 2007–2013 jsou, viz níže uvedená Tabulka 7.

Operační programy Cíle 2: Regionální konkurenceschopnosti a zaměstnanosti jsou pouze dva a týkají se Prahy. Jedná se o OP Praha Konkurenceschopnost a OP Praha Adaptabilita.

Cíl 3: Evropská územní spolupráce zahrnuje operační programy přeshraniční spolupráce, meziregionální, nadnárodní a také síťové operační programy.²⁸

Tabulka 7 - Rozdělení finančních prostředků mezi OP pro období 2007–2013

Operační program	Fondy pro ČR (SF a FS)	
OP Podnikání a inovace	3 041,2 mil. €	11,75 %
OP Výzkum a vývoj pro inovace	2 070,6 mil. €	8 %
OP LZ a Zaměstnanost	2 588,2 mil. €	10 %
OP Vzdělávání pro konkurenceschopnost	1 811,8 mil. €	7 %
OP Životní prostředí	5 176,5 mil. €	20 %
OP Doprava	5 564,7 mil. €	21,5 %
Integrovaný operační program	1 941,2 mil. €	7,5 %
Regionální operační programy	3 429,4 mil. €	13,25 %
OP Technická pomoc	258,8 mil. €	1 %
Celkem	25 882,3 mil. €	100,00 %

Zdroj: Wokoun, Malinovský, Damborský, Blažek, & a kolektiv autorů, Regionální rozvoj: (výchozí diskuse regionálního rozvoje, regionální politika, teorie, strategie a programování, 2008) str. 422

²⁸ Ministerstvo pro místní rozvoj ČR. *Operační programy 2007–2013* [online]. [cit. 2016-11-13]. Dostupné z: <http://dotaceeu.cz/cs/Fondy-EU/Programove-obdobi-2007-2013/Programy-2007-2013>

3.4 Programové období 2014–2020

Programové období 2014–2020 přináší hned několik důležitých změn. Jednou hlavní změnou pro ČR je implementace Informačního systému končeného příjemce (ISKP), který by měl snížit administrativu žadatele.²⁹ Některé další změny budou specifikovány níže.

Alokace pro politiku soudržnosti činí 351,8 mld. EUR, pro Českou republiku je vyčleněno necelých 24 mld. EUR.

3.4.1 Cíle regionální politiky

Na místo tří cílů regionální politiky jsou již jen dva a to tyto:

- *Cíl 1: Investice pro růst a zaměstnanost*
- *Cíl 2: Evropská územní spolupráce*

Protože je snaha nejen o čerpání prostředků, ale hlavně o dosažení vytyčených cílů, na které Evropská komise klade důraz, jsou mimo výše zmíněných cílů v tomto období specifikovány tematické cíle. Tabulka 16, která je jako Příloha č. 1 tyto cíle definuje a je zde zároveň výše podpory alokovaná prostřednictvím evropských strukturálních a investičních fondů (ESI).³⁰

3.4.2 Nástroje regionální politiky

Oproti předchozímu programovému období je v tomto o dva fondy více. Jedná se o Evropský námořní a rybářský fond (ENRF) a Evropský zemědělský fond pro rozvoj venkova (EZFRV). Dříve tyto fondy fungovaly samostatně. Alokace jednotlivých fondů je uvedena níže viz Tabulka 8.

Období 2014–2020 využívá těchto strukturálních fondů:

- Evropský fond pro regionální rozvoj (EFRR)
- Evropský sociální fond (ESF)
- Fond soudržnosti (FS)
- Evropský námořní a rybářský fond (ENRF)
- Evropský zemědělský fond pro rozvoj venkova (EZFRV)³¹

²⁹ Ministerstvo pro místní rozvoj ČR. *Programové období 2014-2020* [online]. [cit. 2017-01-28]. Dostupné z: <https://www.strukturalni-fondy.cz/cs/Fondy-EU/2014-2020>

³⁰ Ministerstvo pro místní rozvoj ČR, *Evropské strukturální a investiční fondy 2014-2020 v kostce*, 2015 str. 9

³¹ Ministerstvo pro místní rozvoj ČR, *Abeceda fondu EU 2014 - 2020*, 2015 str. 3

Tabulka 8 - Alokace prostředků pro ČR v období 2014–2020

Fond	Prostředky pro ČR
Fond soudržnosti	6,25 mld. €
Evropský fond pro regionální rozvoj (EFRR)	11,94 mld. €
Evropský námořní a rybářský fond (ENRF)	0,03 mld. €
Evropský sociální fond (ESF)	3,43 mld. €
Evropský zemědělský fond pro rozvoj venkova (EZFRV)	2,3 mld. €
Celkem	23,9 mld. €

Zdroj: Ministerstvo pro místní rozvoj ČR. Programové období 2014-2020 [online]. [cit. 2017-02-02]. Dostupné z: <http://dotaceeu.cz/cs/Fondy-EU/2014-2020>

3.4.3 Programové dokumenty

Místo Národního strategického referenčního rámce je Dohoda o partnerství, kterou si každý členský stát zpracuje sám a předá ke schválení Evropské komisi. V této dohodě jsou stanoveny cíle a priority, kterými má být naplňována strategie Evropa 2020. Dále jsou v této dohodě specifikovány operační programy, za které odpovídají řídicí orgány členského státu.³²

3.4.4 Operační programy

Jednou změnou v této oblasti je, že namísto regionálních operačních programů (ROP) je zaveden jen jeden operační program – Integrovaný regionální operační program (IROP).

Tabulka 9 přehledně zobrazuje jednotlivé národní operační programy, jejich celkovou výši alokace, ale také z jakých ESI fondů jsou operační programy podporovány. Dále z této tabulky lze vyčíst, jaké tematické cíle jsou v rámci jednotlivých operačních programů stanoveny.

Operační programy členíme na národní, které patří do Cíle 1 Investice pro růst a zaměstnanost a dále na programy přeshraniční, nadnárodní a meziregionální spolupráce, které patří do Cíle 2: Evropská územní spolupráce

Mezi národní operační programy patří:

- Operační program Podnikání a inovace pro konkurenceschopnost je zaměřen na zvyšování konkurenceschopnosti malých a středních podniků, rozvoj

³² Ministerstvo pro místní rozvoj ČR, *Evropské fondy 2014–2020: Jednoduše pro lidi*, 2015 str. 8

výzkumu a vývoje a informačních technologií. Řídícím orgánem je Ministerstvo průmyslu a obchodu.³³

- Operační program Výzkum, vývoj a vzdělávání je zaměřen na zkvalitňování vzdělávání, posílení lidských zdrojů v oblasti výzkumu a vývoje. Řídícím orgánem je Ministerstvo školství, mládeže a tělovýchovy.³⁴
- Operační program Zaměstnanost je zaměřen na podporu zaměstnanosti a rozvoj lidských zdrojů, zkvalitnění veřejné správy. Řídícím orgánem je Ministerstvo práce a sociálních věcí.³⁵
- Operační program Doprava je zaměřen na zkvalitnění dopravní infrastruktury. Řídícím orgánem je Ministerstvo dopravy.³⁶
- Operační program Životní prostředí je zaměřen na zkvalitnění životního prostředí, efektivního využívání zdrojů. Řídícím orgánem je Ministerstvo životního prostředí.³⁷
- Integrovaný regionální operační program je zaměřen na zkvalitnění dopravy v regionech a veřejných služeb. Řídícím orgánem je Ministerstvo pro místní rozvoj.³⁸
- Operační program Praha – pól růstu ČR nahrazuje Operační programy Praha Adaptabilita a Praha Konkurenceschopnost. Je zaměřen na posílení vývoje a rozvoje, zkvalitňování vzdělávání a podpora zaměstnanosti. Řídícím orgánem je Hlavní město Praha.³⁹
- Operační program Technická pomoc je zaměřen na implementaci Dohody o partnerství a na zabezpečení jednotného monitorovacího systému. Řídícím orgánem je Ministerstvo pro místní rozvoj.⁴⁰
- Operační program Rybářství 2014-2020 je zaměřen na posílení konkurenceschopnosti, zkvalitnění životního prostředí, efektivní využívání zdrojů. Řídícím orgánem je Ministerstvo zemědělství.⁴¹

³³ Ministerstvo pro místní rozvoj ČR, *Evropské fondy 2014–2020: Jednoduše pro lidi*, 2015 str. 17

³⁴ Ministerstvo pro místní rozvoj ČR, *Evropské fondy 2014–2020: Jednoduše pro lidi*, 2015 str. 18

³⁵ Ministerstvo pro místní rozvoj ČR, *Evropské fondy 2014–2020: Jednoduše pro lidi*, 2015 str. 23

³⁶ Ministerstvo pro místní rozvoj ČR, *Evropské fondy 2014–2020: Jednoduše pro lidi*, 2015 str. 20

³⁷ Ministerstvo pro místní rozvoj ČR, *Evropské fondy 2014–2020: Jednoduše pro lidi*, 2015 str. 19

³⁸ Ministerstvo pro místní rozvoj ČR, *Evropské fondy 2014–2020: Jednoduše pro lidi*, 2015 str. 21

³⁹ Ministerstvo pro místní rozvoj ČR, *Evropské fondy 2014–2020: Jednoduše pro lidi*, 2015 str. 24

⁴⁰ Ministerstvo pro místní rozvoj ČR, *Evropské fondy 2014–2020: Jednoduše pro lidi*, 2015 str. 22

⁴¹ Ministerstvo pro místní rozvoj ČR, *Evropské fondy 2014–2020: Jednoduše pro lidi*, 2015 str. 26

- Program rozvoje venkova je zaměřen na rozvoj venkova, posílení konkurenceschopnosti zemědělství. Řídícím orgánem je Ministerstvo zemědělství.⁴²

Mezi programy přeshraniční spolupráce patří:

- Interreg V-A Česká republika – Polsko je zaměřen na společné řízení rizik, rozvoj přírodních a kulturních zdrojů, vzdělání. Alokace pro ČR je 226 mil. EUR. Řídícím orgánem je Ministerstvo pro místní rozvoj ČR.
- Interreg V-A Slovenská republika – Česká republika je zaměřen na zkvalitnění životního prostředí, efektivní využívání zdrojů, rozvoj výzkumu a vývoje. Alokace pro ČR je 90 mil. EUR. Řídícím orgánem na území ČR je Ministerstvo pro místní rozvoj ČR na území SK je to Ministerstvo zemědělství a rozvoje venkova SR.
- Interreg V-A Rakousko – Česká republika je zaměřen na rozvoj výzkumu a vývoje a informačních technologií, zkvalitňování vzdělávání, dopravní sítě, zkvalitnění životního prostředí. Alokace pro ČR je 97 mil. EUR. Řídícím orgánem na území ČR je Ministerstvo pro místní rozvoj ČR na území Rakouska je to Úřad vlády Dolního Rakouska.
- Program přeshraniční spolupráce Česká republika – Svobodný stát Bavorsko Cíl EÚS 2014-2020 je zaměřen na rozvoj výzkumu a vývoje a informačních technologií, zkvalitňování vzdělávání, dopravní sítě. Alokace pro ČR je 103 mil. EUR. Řídícím orgánem na území ČR je Ministerstvo pro místní rozvoj ČR na území Bavorska je to Bavorské státní ministerstvo hospodářství a médií, energie a technologie.
- Program spolupráce Svobodný stát Sasko – Česká republika 2014-2020 je zaměřen na řízení rizik, zkvalitnění životního prostředí, efektivní využívání zdrojů, vzdělání a veřejné správy. Alokace pro ČR je 157 mil. EUR. Řídícím orgánem na území ČR je Ministerstvo pro místní rozvoj ČR na území Saska je to Saské státní ministerstvo životního prostředí a zemědělství.

Mezi programy nadnárodní a meziregionální spolupráce patří:

⁴² Ministerstvo pro místní rozvoj ČR, *Evropské fondy 2014–2020: Jednoduše pro lidi*, 2015 str. 25

- Program nadnárodní spolupráce Interreg CENTRAL EUROPE je zaměřen na zvýšení konkurenceschopnosti, využití přírodních a kulturních zdrojů pro udržitelný růst, zkvalitnění dopravní infrastruktury. Spadá sem území Rakouska, ČR, Německa, Maďarska, Itálie, Polska, Slovenska, Slovinska a Chorvatska. Alokace pro ČR je 246 mil. EUR. Řídícím orgánem je Magistrát města Vídně.
- Program nadnárodní spolupráce Interreg DANUBE je zaměřen na Dunajský region a jeho inovaci, využití přírodních a kulturních zdrojů, zkvalitnění dopravní infrastruktury. Zahrnuje území Rakouska, Bosny a Hercegoviny, Bulharska, Chorvatska, ČR, Německa, Maďarska, Moldavska, Černé Hory, Rumunska, Srbska, Slovenska, Slovinska, Ukrajiny. Alokace pro ČR je 221 mil. EUR. Řídícím orgánem je Maďarské Ministerstvo národního hospodářství se sídlem v Budapešti.
- Program meziregionální spolupráce INTERREG EUROPE je zaměřen na rozvoj a výzkum, konkurenceschopnost malých a středních podniků, zkvalitnění životního prostředí, efektivní využívání zdrojů. Zahrnuje státy EU a Švýcarsko a Norsko. Alokace pro ČR je 359 mil. EUR. Řídícím orgánem je Region Nord-pas-de Calais se sídlem ve francouzském Lille.
- Program meziregionální spolupráce ESPON 2020 podporuje regionální rozvoj pomocí poskytování informací, analýz, databází. Alokace pro ČR je 41 mil. EUR. Řídícím orgánem je Lucemburské Ministerstvo udržitelného rozvoje a infrastruktury.
- Program meziregionální spolupráce INTERACT III je zaměřen na zkvalitnění řízení programů EÚS. Zahrnuje státy EU a Švýcarsko a Norsko
- Alokace pro ČR je 39 mil. EUR. Řídícím orgánem je Bratislavský samosprávný kraj.
- Program URBACT III je zaměřen na posílení strategického řízení, výměnu informací a zkušeností mezi evropskými městy. Alokace pro ČR je 74 mil. EUR. Řídícím orgánem je Commissariat Général à l'Égalité des Territoires, Francie.⁴³

⁴³ Ministerstvo pro místní rozvoj ČR, *Abeceda fondu EU 2014 - 2020*, 2015 str. 35–39

Tabulka 9 - Přehled programů ESI fondů

Operační program	Fond	Tematický cíl	Alokace
OP Doprava	EFRR, FS	7	4,7 mld. €
Integrovaný regionální operační Program	EFRR	2, 4, 5, 6, 7, 9, 10, 11	4,6 mld. €
OP Podnikání a inovace pro konkurenceschopnost	EFRR	1, 2, 3, 4, 7	4,3 mld. €
OP Výzkum, vývoj a vzdělávání	EFRR, ESF	1, 9, 10	2,8 mld. €
OP Životní Prostředí	FS, EFRR	4, 5, 6	2,6 mld. €
Program rozvoje venkova	EZFRV	1, 3, 4, 5, 6, 8, 9, 10	2,3 mld. €
OP Zaměstnanost	ESF	8, 9, 11	2,1 mld. €
OP Technická Pomoc	FS	-	0,22 mld. €
OP Praha – pól Růstu	EFRR, ESF	1, 4, 8, 9, 10	0,20 mld. €
OP Rybářství	ENRF	3, 6	0,03 mld. €
Programy Evropské územní spolupráce (EÚS)	EFRR	-	1,6 mld. €

Zdroj: (Ministerstvo pro místní rozvoj ČR, Evropské strukturální a investiční fondy 2014–2020 v kostce, 2015) str. 8

4 Vlastní práce

4.1 Charakteristika obce Chrást

4.1.1 Základní charakteristika obce

Obec Chrást se nachází 7 km severovýchodně od okraje města Plzeň, přibližně 11 km od centra města, v okrese Plzeň – město v Plzeňském kraji, v nadmořské výšce 342 m viz mapa Příloha č. 2. ⁴⁴

4.1.2 Historie obce

Prvotní zmínky o obci jsou k nalezení v listině krále Václava I. v roce 1242. Údajně to ale není nejstarší zmínka o této obci. Chrást v té době patřil rodu pánů z Chrástu, kteří podle berního rejstříku byli druhým nejbohatším rodem v kraji. Památkou po nich je hrad Věžka, tyčící se nad břehem Berounky, blízko obce Druztová. Úpadek rodu přichází s husitskými válkami, po této době se majitelé Chrástu střídají až do roku 1514, kdy obec získala Plzeň i s dalšími okolními vesnicemi.

Zprvu byl Chrást zemědělsko-průmyslový, následně poté zde byly založeny hamry. Byla zde založena kamencárna a „prachárna – další chemický závod v údolí Klabavy. Od druhé poloviny 19. století se začali stavět další závody jako např. cihelna nebo slévárna (dnes ATMOS Chrást).

V roce 1812 zachvátil obec veliký požár a zničil podstatnou část obce.

Na návsi jsou k nalezení pomníky padlým občanům I. světové války a pomníky popravených a umučených občanů ve II. světové válce. Dále jsou zde pomníky u obecního úřadu – voznice, jako skryš zbraní a plaketa, připomínající osvobození americkou armádou. Poslední zmínkou je pomník sportovcům před stadionem TJ Spartak Chrást. ⁴⁵

V obecní kronice je jen malá zmínka o příjezdu americké armády do Chrástu. 5. května v dopoledních hodinách se šířila zpráva, že je Plzeň osvobozena. Odpoledne se ozvalo z rozhlasu: „Hovoří Plzeň, svobodná Plzeň hovoří! Voláme vás, občané města Plzně a celých západních Čech. Oznamujeme vám, že jsme se zbavili nadvlády Němců a jsme svobodni.“ 6. května přijely do Chrástu první americké tanky. Následně 7. května

⁴⁴ Obec Chrást. *Historie obce* [online]. [cit. 2017-01-15]. Dostupné z: <http://www.obecchrast.cz/historie-obce>

⁴⁵ Obec Chrást. *Historie obce* [online]. [cit. 2017-01-15]. Dostupné z: <http://www.obecchrast.cz/historie-obce>

přijel do Chrástu tankový oddíl „Indian“, jehož velitelství bylo zde zřízeno. Prapory, které vlály celý měsíc, byly 8. června staženy. Na slavobránu byl připsán nápis v azbuce, a to z důvodu že Chrást ležel na hranici demarkačního pásma. Vzpomínkou na tyto časy jsou každoroční oslavy, kdy obcí projíždí historická vozidla a jsou pokládány pamětní věnce k pomníkům.⁴⁶

4.1.3 Symboly obce

Mezi symboly obce patří znak a vlajka, viz Příloha č. 3. Symbolika vychází z historických událostí, které se v obci odehrály, které byly důležitými mezníky této obce. Je zde vyobrazena například vláda rodu, původní královská držba, zaniklé tvrze či řeky Klabava a Berounka. V roce 2012 byl výborem parlamentu ČR oficiálně udělen znak a vlajka, viz Příloha č. 4.⁴⁷

4.2 Demografie

Na konci roku 2015 je v obci Chrást evidováno 1869 obyvatel, z toho 939 mužů a 930 žen. Nejvíce obyvatel je na území města Plzně (169 858 obyvatel), následuje Starý Plzenec (4 955 obyvatel) a Štáhlavy (2 523 obyvatel). Obec Chrást se tedy nachází na čtvrtém místě. V porovnání s ostatními obcemi okresu Plzeň – město je obec Chrást v průměru vyšší v podílu mužů i žen na obec. Průměrný věk obce 43,5 je v okrese nejvyšší. Pro konkrétní porovnání je možné využít znázornění, viz následující Tabulka 17, která je jako Příloha č. 5, kde jsou uvedené údaje pro jednotlivé obce v okrese Plzeň – město.

4.2.1 Počet obyvatel

Dle aktuálních údajů Českého statistického úřadu, jak již bylo výše zmíněno, má obec 1869 obyvatel, což je pouze o 5 obyvatel více v porovnání s údaji z roku 1971, kdy bylo 1864 obyvatel. Tento rozdíl má za následek přírůstek či úbytek jak přirozený, tak i migrační, ke kterému v obci docházelo po vývojové období, jak ukazuje uvedená Tabulka 18, která je vložena jako Příloha č. 6.

⁴⁶ Obec Chrást. *Americká armáda v Chrástu* [online]. [cit. 2017-01-15]. Dostupné z: <http://www.obecchrast.cz/americka-armada-v-chrastu>

⁴⁷ Obec Chrást. *Symbolika znaku a vlajky obce Chrást (okr. Plzeň-město)* [online]. [cit. 2017-01-15]. Dostupné z: <http://www.obecchrast.cz/obecni-znak>

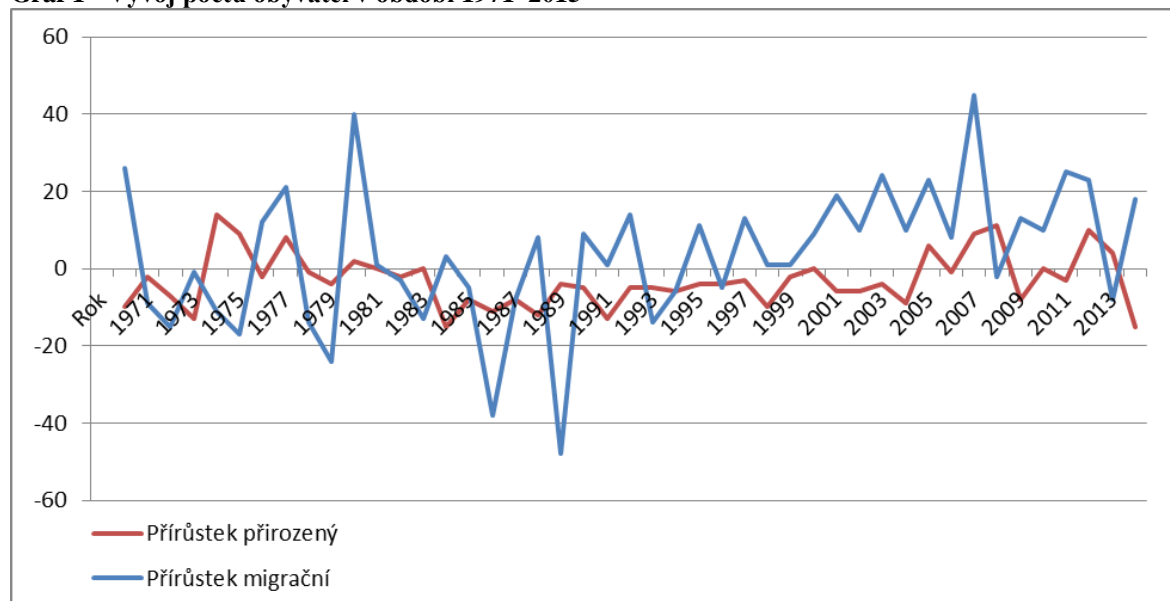
Za uvedené období 1971–2015 bylo nejméně obyvatel v roce 1998 a to 1 648 obyvatel. To bylo způsobeno nejen vysokým počtem zemřelých, ale také vysokým počtem vystěhovalých v předchozích letech. Nejnižší celkový přírůstek je v letech 1987 a 1990, kdy v roce 1987 se snížil o 49 obyvatel a v roce 1990 se snížil o 52 obyvatel. To bylo primárně způsobeno migračním přírůstkem, který byl v roce 1987–38 obyvatel a v roce 1990 až -48 obyvatel. Naopak nejvyšší celkový přírůstek je evidován v letech 1981, kdy byl přírůstek o 42 obyvatel vyšší a v roce 2008, kdy je celkový přírůstek dokonce 54 obyvatel. Tento přírůstek je primárně způsoben migračním přírůstkem či úbytkem.

Samozřejmě je potřeba počítat i s přirozeným přírůstkem a úbytkem obyvatel, který za uvedené období 1971–2015 činil 894 narozených obyvatel a 1 029 zemřelých – celkový přirozený přírůstek za toto období činí -135 obyvatel.

Největší podíl na nárůst obyvatel mají tedy přistěhovalí obyvatelé, kteří za období 1971–2015 navýšili počet obyvatel v obci o 2 112 nových občanů. Vystěhovalých bylo v tomto období 1 955, což má za následek, že celkový migrační přírůstek za uvedené období je 157, což je stále více oproti celkovému přirozenému přírůstku.

Níže uvedený Graf 1 představuje vývoj počtu obyvatel v období 1971–2015 na základě dat přirozeného a migračního přírůstku obyvatel.

Graf 1 - Vývoj počtu obyvatel v období 1971–2015



Zdroj: Vlastní zpracování dle Příloha č. 6

4.2.2 Věková struktura

Jak naznačuje níže uvedená Tabulka 10, průměrný věk v obci se v období 2009–2015 zvýšil o 1,5 let. U mužů se zvýšil o 1,6 let a u žen o 1,2 let. Je zde možné také vidět, jak se v průběhu let měnil počet obyvatel. Od roku 2009 se jedná o nárůst o 49 obyvatel.

Tabulka 10 - Vývoj věkové struktury za období 2009–2015

Rok	Počet obyvatel			Průměrný věk		
	Stav 31.12.	Muži	Ženy	Stav 31.12.	Muži	Ženy
2009	1820	895	925	42	40,6	43,5
2010	1 825	904	921	42,2	40,7	43,7
2011	1 815	898	917	42,5	41,2	43,9
2012	1 837	909	928	42,6	41,4	43,7
2013	1 870	932	938	42,9	-	-
2014	1 866	936	930	43,4	-	-
2015	1 869	939	930	43,5	42,2	44,7

Zdroj: Český statistický úřad. Vývoj věkové struktury za období 2010–2015 [online]. [cit. 2017-01-15].

Dostupné z: <https://vdb.czso.cz/vdbvo2/faces/cs/index.jsf?page=uziv-dotaz#k=1&pvokc=43&uroven=70&w=>

Vývoj věkových skupin v procentech pro období 2009–2015 je znázorněn níže viz Tabulka 11. Zde je možné vidět pro jednotlivé roky, jak se věk ve skupině 0–14 a ve skupině 65 let a více každý rok zvyšuje a oproti tomu ve skupině 15–64 se počet obyvatel snižuje, což značí, že lidí v produktivním věku v obci postupně ubývá.

Mužů ve skupině 0-14 je v období 2009–2015 o několik desetín procenta až celé procento vyšší než žen v této věkové skupině. Tomu je i ve věkové skupině 15-64, kromě roku 2009, kdy žen bylo o 0,1 % více. Oproti tomu ve věkové skupině 65 let a více je v těchto letech vývoj opačný, převládá více žen nad muži, což je způsobeno tím, že ženy se dožívají vyššího věku než muži. Tento rozdíl je značný a dosahuje více jak dvou procent.

Tabulka 11 - Vývoj věkových skupin za období 2009–2015

Rok	Počet	Věková skupina celkem			Věková skupina muži			Věková skupina ženy		
	obyvatel	0–14	15–64	65 +	0–14	15–64	65 +	0–14	15–64	65 +
2009	1820	13,6%	68,8%	17,5%	7,3%	34,4%	7,5%	6,3%	34,5%	10,1%
2010	1 825	13,5%	69,3%	17,2%	7,3%	34,9%	7,3%	6,2%	34,4%	9,9%
2011	1 815	14,0%	67,5%	18,4%	7,6%	34,0%	7,9%	6,4%	33,6%	10,5%
2012	1 837	14,6%	66,6%	18,7%	7,6%	33,7%	8,2%	7,0%	32,9%	10,6%
2013	1 870	14,8%	66,1%	19,1%	7,5%	34,0%	8,3%	7,2%	32,1%	10,8%
2014	1 866	14,6%	65,5%	19,9%	7,6%	33,7%	8,9%	7,0%	31,8%	11,0%
2015	1 869	14,9%	64,3%	20,8%	8,0%	32,7%	9,6%	7,0%	31,6%	11,2%

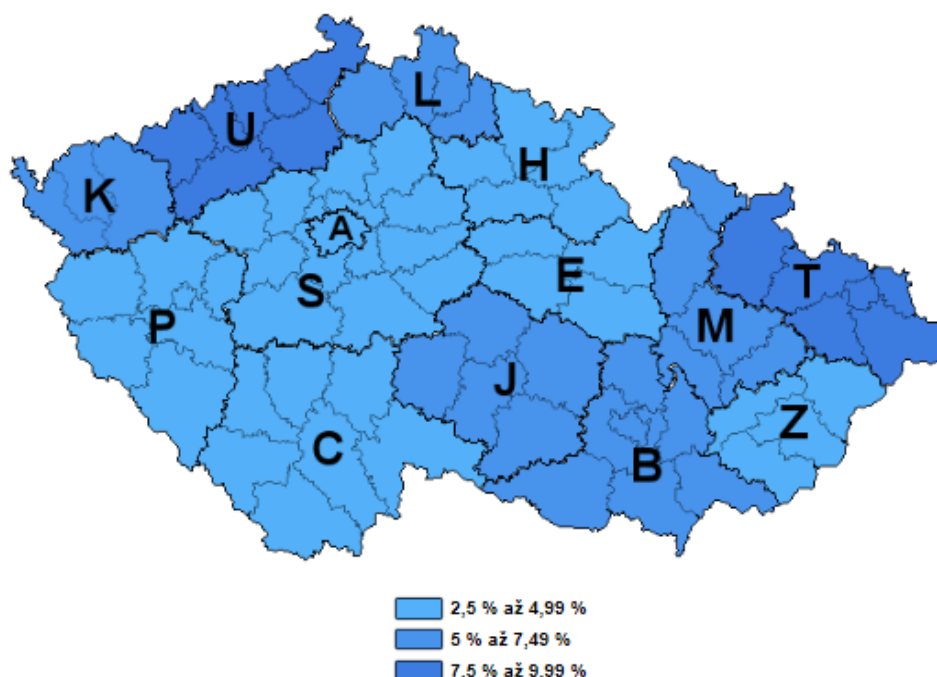
Zdroj: Český statistický úřad. Vývoj věkových skupin za období 2010–2015 [online]. [cit. 2017-01-15].

Dostupné z: <https://vdb.czso.cz/vdbvo2/faces/cs/index.jsf?page=uziv-dotaz#k=1&pvokc=43&uroven=70&w=>

4.2.3 Míra nezaměstnanosti

Míru nezaměstnanosti pro celou republiku zobrazuje níže uvedený Obrázek 2. Nejvyšší nezaměstnanost je v Moravskoslezském kraji (Karviná, Bruntál a Ostrava), v Olomouckém kraji (Jeseník) a v Ústeckém kraji (Most, Ústí nad Labem, Děčín a Chomutov). Plzeňský kraj spadá do nejnižšího rozmezí 2,5 – 4,99 %, kdy nejvyšší nezaměstnanost je v Tachově. Plzeň – město má pouze 3 %.

Obrázek 2 - Nezaměstnanost v krajích a okresech od roku 2014



Zdroj: Ministerstva práce a sociálních věcí. Nezaměstnanost v krajích a okresech (od 1. 3. 2014) [online]. [cit. 2017-01-15]. Dostupné z: <http://portal.mpsv.cz/sz/stat/nz/uzem/>

Srovnání nezaměstnanosti v okrese Plzeň – město je znázorněno níže viz Tabulka 19, která je jako Příloha č. 7. Nezaměstnanost v obci Chrást je pouze 1,7 % a je možné říct, že patří mezi nejnižší oproti ostatním obcím.

4.2.4 Doprava

Do Chrástu je možné se dostat mnoha způsoby. Autem, autobusem, vlakem či na kole. Chrástem prochází silnice II. třídy: II/233 směr Plzeň – Radnice a II/180 směr Starý Plzenec – Třebošná. Autobusová doprava je podporována jak městskou dopravou – autobusovou linkou č. 52 částečně linkou č. 54, tak i linkovými autobusy. Přibližná doba jízdy Chrást – Plzeň je 15–30 minut.⁴⁸

Tabulka 12 - Počet autobusových spojení – týdenní přehled

	Plzeň – Chrást		Chrást – Plzeň	
	Linkové autobusy	MHD	Linkové autobusy	MHD
všední dny	11	18	10	19
soboty, neděle a svátky	0	8	0	8

Zdroj: Vlastní zpracování dle MAFRA, a.s. *Jízdní řády* [online]. [cit. 2017-01-15]. Dostupné z: <http://jizdnirady.idnes.cz/autobusy/spojeni/>

Vlaky na trase Plzeň – Chrást (pokračující dále do zastávky Praha hl. n.) jezdí přibližně v hodinových intervalech, doba jízdy je zhruba 15 minut. Zastávka Chrást u Plzně bohužel není přímo v obci, do centra obce je to cca 1 km. V tomto případě je možné využít osobní vlak, který jezdí nepravidelně přes Chrást do Radnic.

Tabulka 13 - Denní počet železničních spojů

	Plzeň – Chrást	Chrást – Plzeň
všední dny	19	19
soboty, neděle a svátky	16	16

Zdroj: Vlastní zpracování dle MAFRA, a.s. *Jízdní řády* [online]. [cit. 2017-01-15]. Dostupné z: <http://jizdnirady.idnes.cz/vlaky/spojeni/>

⁴⁸ Plzeňský organizátor veřejné dopravy. *Chrást – ráj chalupářů, turistů a vodáků* [online]. [cit. 2017-01-15]. Dostupné z: <http://www.poved.cz/verejna-doprava-v-kraji/tipy-na-vylety/chrast-raj-chaluparu-turistu-a-vodaku.aspx>

4.3 Regionální politika v obci Chrást

4.3.1 Dosavadní realizované projekty

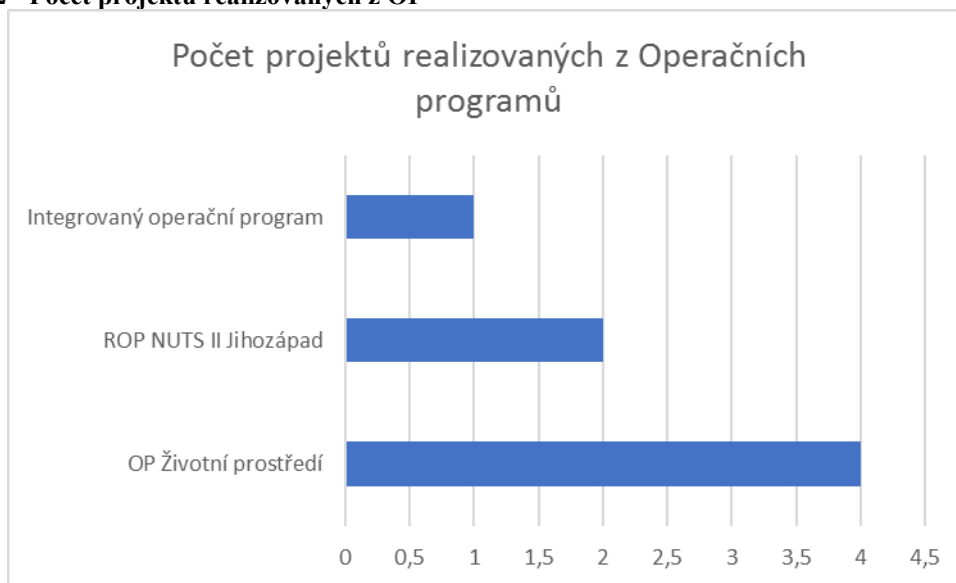
Projekty realizované v obci jsou k nalezení jako Příloha č. 8 v upraveném seznamu příjemců finanční podpory, zde je vyfiltrována pouze obec Chrást a je zde možné vidět sedm realizovaných projektů podpořených z fondů EU od roku 2009 do roku 2015. U každého projektu je uveden fond, ze kterého byl projekt podpořen, v rámci, jakého operačního programu bylo čerpáno, a je zde i specifikována alokovaná částka a částka, která byla skutečně proplacena.

Dle slov pana starosty byly tyto projekty realizovány za pomoci poradenské firmy, protože splnění požadavků pro přípravu žádostí je velmi náročné.

Důvodem k využívání dotací z fondů EU je fakt, že obec má omezený rozpočet, ze kterého by nebyla schopna projekty ufinancovat.

Níže uvedený Graf 2 znázorňuje realizované projekty dle počtu jednotlivých operačních programů, ze kterých bylo čerpáno.

Graf 2 - Počet projektů realizovaných z OP



Zdroj: Vlastní zpracování dle Příloha č. 8

Projektů realizovaných z Operačního programu Životní prostředí je hned několik a jedná se převážně o snížení energetické náročnosti budov zateplením. Budovy, kterých se tato skutečnost týká je sportovní hala, obecní úřad a zdravotní středisko. Tyto budovy jsou pod záštitou OÚ Chrást a jsou po většinu času přístupny veřejnosti. Jeden projekt je

zaměřen na rekonstrukci místního rybníka. Všechny tyto projekty byly realizovány v letech 2013–2015.

Dalším operačním programem, ze kterého bylo čerpáno je regionální operační program NUTS II Jihozápad. Zde jsou zařazeny dva projekty zaměřené na modernizaci místní komunikace (realizováno v roce 2014) a modernizaci MŠ Chrást (realizováno 2009). Z výše uvedených dat je patrné, že od roku 2000 do současnosti se počet obyvatel postupně zvyšuje. To je způsobeno nejen přirozeným přírůstkem, ale i migračním přírůstkem. V roce 2008 byl tento celkový přírůstek největší od roku 1971. Tato skutečnost pravděpodobně zapříčinila realizaci projektu „Rekonstrukce, modernizace a rozšíření kapacity Mateřské školy Chrást“.

Posledním programem, ze kterého bylo čerpáno, je Integrovaný operační program, který byl využit pro rozšíření služeb veřejné správy.

Dle seznamu příjemců je projektem s nejvyšší podporou projekt „Rekonstrukce, modernizace a rozšíření kapacity Mateřské školy Chrást“. Tento projekt byl realizován v rámci operačního programu ROP NUTS II Jihozápad a byl financován z ERDF. Alokovaná částka činila 21 029 154,38 Kč, skutečně bylo proplaceno 20 999 565,43 Kč.

Tabulka 14 pak představuje shrnutí ze seznamu příjemců a znázorňuje z jakých operačních programů a fondů obec čerpala. Rozdíl mezi alokací, která byla ve výši 30 573 701,15 Kč a skutečně proplacenou částkou je ve výši 582 379,19 Kč.

Tabulka 14 - Podpora obce z fondů EU

Operační program	Fondy EU		Celková proplacená částka
	CF	ERDF	
Operační program Životní prostředí	5 785 682,65 Kč	968 744,69 Kč	6 754 427,34 Kč
ROP NUTS II Jihozápad	-	23 187 985,62 Kč	23 187 985,62 Kč
Integrovaný operační program	-	48 909,00 Kč	48 909,00 Kč
CELKEM	5 785 682,65 Kč	24 205 639,31 Kč	29 991 321,96 Kč

Zdroj: Vlastní zpracování dle Příloha č. 8

Na profilu zadavatele veřejných zakázek jsou k nalezení další projekty, které byly v obci realizovány mimo fondy EU.⁴⁹

- *Vybavení pro obec Chrást u Plzně*
- *Zajištění služby v oblasti nakládání s odpady na území obce Chrást 2016+*
- *Vodovod Chrást 1. část – ulice Pod Školou, Mlýnská, Hutní, Plovární, Smědčická – 2. etapa*
- *Celkové zajištění služeb v oblasti nakládání s odpady na území obce Chrást*
- *Chrást – vodovod Pod Školou*
- *Rekonstrukce vybraných místních komunikací v obci Chrást 2016*
- *Oprava chodníku mezi silnicí II/180 a rybníkem v obci Chrást*
- *Opravy MK Chrást*
- *„Smlouva o dílo“ – „Přemostění tratě Chrást-Radnice v lokalitě Chrást-zastávka“*

Za zmínku určitě ještě stojí projekt „Dětské hřiště v Chrástu“, který byl podpořen Nadací ČEZ.⁵⁰

4.3.2 Možnosti dalšího rozvoje

Jak již bylo výše zmíněno, obec do současné doby realizovala sedm projektů podpořených z fondů EU o celkové alokaci 30 mil. Kč. Tyto projekty byly převážně zaměřeny na snížení energetické náročnosti budov, dále na úpravu a modernizaci místní komunikace, rekonstrukci MŠ, rekonstrukci rybníka a rozšíření služeb veřejné správy. Projekty realizované mimo fondy EU jsou zaměřeny na oblast nakládání s odpadem, úpravu a modernizaci vodovodu a částečně modernizaci místní komunikace.

Z již realizovaných projektů i z rozhovoru je patrné, že nejméně podporovanou oblastí jsou komunikace II. třídy, které jsou spojnicí nejen pro autobusovou dopravu přilehlých obcí do Plzně, kam lidé dojíždějí do svých zaměstnání a studenti do škol. Na tuto skutečnost proto bude zaměřena pozornost a bude jí více věnováno v další kapitole Realizace projektu.

⁴⁹ Tender systems s.r.o. *Profil zadavatele* [online]. [cit. 2017-01-15]. Dostupné z: <https://www.tenderarena.cz/profil/detail.jsf?identifikator=obecchrast>

⁵⁰ Obec Chrást. *Projekt „Dětské hřiště v Chrástu“ finančně podpořila Nadace ČEZ* [online]. [cit. 2017-01-15]. Dostupné z: <http://www.obecchrast.cz/soubory/prezentace1.pdf>

Pan starosta se v rozhovoru také zmínil, že mají v plánu realizovat několik dalších projektů financovaných z fondů EU, které budou zaměřeny na rekonstrukci Lidového domu a hasičské zbrojnice a také rekonstrukci místních komunikací.

4.4 Realizace projektu

Proces realizace projektu je velice náročný. Jak uvedl pan starosta, projekty, které byly již realizovány, byly realizovány prostřednictvím poradenské firmy, protože by administraci sami nezvládli.

V současném programovém období jsou v průběhu roku vyhlašovány výzvy, které definují, pro kterou oblast programu je zaměřena. Na základě těchto výzev je možné podávat žádost o podporu. Mimo vyhlášené výzvy to není možné.

4.4.1 Základní identifikace projektu

Pro realizaci projektu zaměřeného na komunikace (dopravní infrastrukturu) bude vycházeno z Integrovaného regionálního operačního programu, protože je tento operační program mimo jiné také zaměřen na výstavbu silnic.

Podporovanými oblastmi IROP jsou:

- *Prioritní osa 1: Konkurenceschopné, dostupné a bezpečné regiony*
- *Prioritní osa 2: Zkvalitnění veřejných služeb a podmínek života pro obyvatele regionů*
- *Prioritní osa 3: Dobrá správa území a zefektivnění veřejných institucí*
- *Prioritní osa 4: Komunitně vedený místní rozvoj*
- *Prioritní osa 5: Technická pomoc*⁵¹

Jediná prioritní osa 1 je zaměřena na oblast tematického cíle 7 (modernizace dopravní infrastruktury a ekologická doprava).

Specifické cíle Prioritní osy 1 jsou:

1.1 Zvýšení regionální mobility prostřednictvím modernizace a rozvoje sítí regionální silniční infrastruktury navazující na síť TEN-T

⁵¹ Bednářová, R., Hlavaty, M., Charouzek, G., Chmela, T., Kuthanová, J., Kusá, J., . . . Žůrek, P. *Operační programy v kostce.*, 2015 str. 8

- *Investiční priorita 7 b: Zvyšování regionální mobility prostřednictvím připojení sekundárních a terciárních uzlů k infrastruktuře sítě TEN-T, včetně multimodálních uzlů*

1.2 Zvýšení podílu udržitelných forem dopravy

- *Investiční priorita 7c: Rozvoj a zlepšování dopravních systémů šetrných k životnímu prostředí, včetně systémů s nízkou hlučností, a nízkouhlíkových dopravních systémů, včetně vnitrozemské a námořní lodní dopravy, přístavů, multimodálních spojů a letištní infrastruktury s cílem podporovat udržitelnou regionální a místní mobilitu*

1.3 Zvýšení připravenosti k řešení a řízení rizik a katastrof

- *Investiční priorita 5 b: Podpora investic zaměřených na řešení konkrétních rizik, zajištěním odolnosti vůči katastrofám a vývojem systémů krizového řízení*⁵²

V tomto případě bude vycházeno ze specifického cíle 1.1, jenž je zaměřen na rekonstrukci, modernizaci či výstavbu silnic II. třídy.

V současné době jsou vypsány tři výzvy zaměřené na silnice II. třídy v rámci IROP. Z toho dvě výzvy nemohou být použity. Jedna výzva je pro integrované projekty IPRÚ, což je zaměřeno oblast Českých Budějovic, Jihlavy, Karlových Varů, Mladé Boleslavi, Zlína a Liberce – Jablonce nad Nisou a druhá výzva je zaměřena na integrované projekty ITI, které využívají pouze metropolitní oblasti.⁵³ Poslední vyhlášená výzva je zaměřena na vybrané úseky silnic II. a III. třídy, mezi které spadají silnice procházející obcí Chrást.

4.4.2 Popis projektu

Před začátkem realizace projektu je nutné vypracovat projektový záměr, ve kterém budou stanoveny cíle projektu (všeobecné, specifické, operační), tedy na co mají být poskytnuté prostředky využity, co bude výstupem, a hlavně pro koho má být projekt přínosem. Součástí projektového záměru je harmonogram projektu, který určí začátek a konec realizace, případně stanoví jednotlivé etapy projektu. A samozřejmě se nesmí opomenout cena projektu a jeho financování.

⁵² Ministerstvo pro místní rozvoj ČR, Integrovaný regionální operační program, 2017

⁵³ Ministerstvo pro místní rozvoj ČR, *Integrované územní investice (ITI) v programovém období 2014-2020*, 2015 str. 6

Hlavním důvodem potřebnosti projektu je současný zhoršující se stav silnic v obci, který pan starosta potvrdil, proto je hlavním cílem tohoto projektu rekonstrukce a modernizace stávající silniční sítě propojující obec Chrást a okolní obce s většími městy zvláště s Plzní.

Tento projekt má být přínosem nejen pro obyvatele obce, kteří každodenně dojíždějí za prací či pro studenty (obyvatele v produktivním věku), ale i pro lidi, kteří pouze obcí projíždí či pro turisty a má přispět ke zlepšení dostupnosti do obce. Samozřejmě tento projekt může mít pozitivní dopady na migrační přírůstek díky zvýšení atraktivnosti a dostupnosti obce. Mezi další přínosy projektu může patřit úspora pohonných hmot, snížení opotřebení vozidel či zlepšení podmínek životního prostředí – snížení emisí. Projekt může mít samozřejmě i negativní dopady. Mezi negativa, která nastanou v průběhu realizace je dočasné omezení průjezdnosti obcí, zvýšení hluku při práci či vyšší prašnost. V případě, že by projekt nebyl realizován, docházelo by k neustálému zhoršování stavu vozovky, která by měla negativní vliv na plynulost dopravy, negativní dopady na majetek cílové skupiny, ale také vliv na zhoršování životního prostředí a kvality života obyvatel nejen po stránce zdravotní, ale i v oblasti uspokojování kulturních, ekonomických a sociálních potřeb.

Mezi specifické cíle projektu proto patří zajištění bezpečné mobility osob, zlepšení dostupnosti, zvýšení atraktivity obce a veřejného prostranství, zkvalitnění životního prostředí a zvýšení kvality života obyvatel

Operační cíle pak představují zrekonstruování a modernizování silnice. Výstupem takového projektu se jedná o celkovou délku zrekonstruované nebo modernizované silnice II. třídy v km.

4.4.3 Analýza rizik projektu

Při realizaci projektu se mohou vyskytnout nečekané problémy, kterým je potřeba předcházet, nejlépe tato rizika přímo eliminovat ještě před začátkem projektu. K tomu slouží analýza rizik, kde jsou tato rizika a jejich eliminace specifikována.

Níže uvedená Tabulka 15 představuje možná rizika, která by se při realizaci projektu mohla objevit. Na druhé straně jsou zde informace, jak je těmto rizikům předcházeno.

Tabulka 15 - Analýza rizik

Riziko	Eliminace rizika
Nedostatky v projektové dokumentaci, získání příslušných povolení	Projektová dokumentace je zpracována profesionální inženýrskou společností, která má zkušenosti v oblasti rekonstrukce infrastruktury.
Nedodržení doby realizace a dodavatelských závazků	<p>Realizace projektu je plánována na stavební sezónu.</p> <p>Podmínky na termín realizace jsou uvedeny v zadávací dokumentaci a jsou také uvedeny ve smlouvě, ve které jsou stanoveny sankce za nedodržení podmínek.</p> <p>V průběhu realizace projektu je kontrolován harmonogram realizace.</p> <p>V harmonogramu je zahrnuta rezerva.</p>
Výběr dodavatele	<p>Zadávací dokumentace je zpracována kvalifikovanou poradenskou společností a podmínky jsou konzultovány s právními a dalšími experty.</p> <p>Hodnotící kritéria jsou nastavena pro výběr kvalifikovaného dodavatele.</p>
Neschválení žádosti o dotaci	<p>Zpracování žádosti o dotaci kvalifikovanou poradenskou společností.</p> <p>Spolupráce při přípravě žádosti, konzultace.</p>
Nedostatek finančních prostředků k financování projektu	<p>Schválení celkových výdajů projektu v rozpočtu obce.</p> <p>Případné využití úvěru na překlenutí doby mezi splatností výdajů projektu a proplacením dotace.</p>
Nedodržení podmínek při zadávání zakázek	<p>Zpracování zadávací dokumentace kvalifikovanou poradenskou firmou.</p> <p>Konzultace s právními a dalšími experty případně s řídicím orgánem poskytujícím dotaci.</p> <p>Výběrové řízení se bude řídit Zákonem č. 134/2016 Sb. o zadávání veřejných zakázek a dle podmínek programu.</p>

Zdroj: Vlastní zpracování

4.4.4 Financování projektu

Předpokládaná výše projektu bude 5 mil. Kč. Projekt bude financován pomocí dotace, prostřednictvím fondu EFRR. Z tohoto fondu však není financován celý projekt, pouze 85 % způsobilých výdajů. Zbývá část 15 % může být financována celá příjemcem dotace nebo je možné z 15 % být 10 % financováno příjemcem a zbylých 5 % ze státního rozpočtu.

Z výše uvedeného vyplývá, že prostředky z rozpočtu regionálního rozvoje (EFRR) budou ve výši 4 250 000, – Kč (85 %) zbylá část 750 000, – jsou způsobilé výdaje žadatele/příjemce dotace tedy obce.

Pro financování projektu má obec v rozpočtu vytvořeny prostředky na opravu silnic – místní komunikace ve výši necelých 3 mil. Kč a na opravu kanalizace, ČOV něco přes 4 mil. Kč. Z výše uvedeného je projekt z pohledu financování z pohledu příjemce zajištěno.

4.4.5 Harmonogram projektu

Projekt bude realizován ve třech etapách:

1. Předinvestiční etapa – zahrnuje seznámení účelu projektu s místními obyvateli, vytvoření projektové dokumentace, včetně posouzení vlivu na životní prostředí. Součástí předinvestiční fáze je vyhlášení výběrového řízení a podání žádosti o dotaci včetně povinných příloh.
2. Investiční etapa – zahrnuje již realizaci projektu, tedy rekonstrukci a modernizaci komunikace a přilehlého okolí. V této fázi se podává žádost o platbu.
3. Provozní etapa – po ukončení 2. etapy je zahájeno užívání modernizovaných silnic. V této chvíli začíná běžet udržitelnost projektu a správa a údržba.

4.4.6 Výběrové řízení

Pro výběr dodavatele bude vyhlášeno výběrové řízení. Bude nutné připravit zadávací dokumentaci, která stanoví podmínky pro účast na výběrovém řízení. Pro kvalitní zpracování zadávací dokumentace a bezproblémový postup při výběrovém řízení bude využito poradenské firmy. Výběrové řízení se bude řídit Zákonem č. 134/2016 Sb. o zadávání veřejných zakázek.

Přepokládaná výše projektu je 5 mil. Kč Dle zákona se jedná o veřejnou zakázku malého rozsahu na stavební práce.

Po vyhodnocení a ukončení výběrového řízení, bude podepsána smlouva s vítězným dodavatelem, který může začít práce na projektu dle dohodnutého harmonogramu.

4.4.7 Žádost o podporu

V současné době se žádost podává pouze v elektronické podobě prostřednictvím tzv. Informačního systému končeného příjemce (ISKP). To má jednu výhodu a to, že není nutné po dobu udržitelnosti projektu archivovat veškeré dokumenty v listinné podobě.⁵⁴

Mezi povinné přílohy žádosti patří studie proveditelnosti, územní rozhodnutí či souhlas, žádost o stavební povolení, projektová dokumentace, položkový rozpočet stavby.

Hodnocením žádosti se zabývá řídicí orgán či instituce pověřená řídicím orgánem.

4.4.8 Žádost o platbu

Je předkládána buď na konci jednotlivých etap projektu, nebo úplně na konci realizace celého projektu. K žádosti o platbu se přikládají veškeré doklady, které prokazují, že vynaložené výdaje, byly skutečně pořízeny. Přílohami těchto dokladů jsou např. fotografie s povinnou publicitou, předávací protokoly, dodací listy či akceptační protokoly apod.⁵⁵

4.4.9 Udržitelnost

V této fázi projektu je provedena kontrola na místě realizace projektu kontrolním orgánem, který vyhodnocuje, zda byla poskytnutá dotace vynaložena podle projektové dokumentace, zda skutečnosti uvedené v žádosti o platbu, jsou skutečně realizovány.

Doba udržitelnosti je většinou stanovena na pět let. U některých projektů může být kratší, ale také může být i delší.⁵⁶

4.4.10 Přípravenost projektu

Projekt je po technické, finanční i personální stránce připraven. Pro zpracování dokumentace (projektové, zadávací či žádosti) je dohodnuta spolupráce s poradenskými či právními firmami, které se danou problematikou zabývají. Je zajištěn schopný projektový tým, který bude po dobu realizace dohlížet na dodržování podmínek a stanových lhůt.

⁵⁴ Ministerstvo pro místní rozvoj ČR, *Abeceda fondu EU 2014 - 2020*, 2015 str. 11

⁵⁵ Ministerstvo pro místní rozvoj ČR, *Abeceda fondu EU 2014 - 2020*, 2015 str. 15

⁵⁶ Ministerstvo pro místní rozvoj ČR, *Abeceda fondu EU 2014 - 2020*, 2015 str. 18

Jsou zajištěny a v rozpočtu žadatele vyhrazeny prostředky na předfinancování projektu. Výsledná podoba projektu byla dostatečně konzultována s partnery projektu, ale i s cílovými skupinami, které budou výstupů z projektu užívat.

Byla provedena analýza rizik, která určila potencionální rizika. K eliminaci těchto rizik byly učiněny potřebné kroky.

5 Závěr

Bakalářská práce byla rozdělena do pěti hlavních částí. Jednotlivé části se věnují fungování regionální politiky a nástrojům a cílům této politiky. Dále se věnují charakteristice obce, projektům, které byly doposud realizovány a dalším možnostem čerpání z prostředků Evropské unie.

Hlavním cílem této bakalářské práce bylo nejen popsat funkci regionální politiky Evropské unie, její vývoj a cíle, ale také analyzovat a zhodnotit regionální rozvoj v obci Chrást a navrhnout další možnosti čerpání z prostředků Evropské unie pro tuto obec, které povedou ke zlepšení nevyhovující situace v obci.

Teoretická část byla zaměřena na regionální politiku, která v současné době zaujímá významné postavení v oblasti regionálního rozvoje a sehrává v této oblasti důležitou roli při řešení disparit regionů. Využíváním nástrojů regionální politiky dochází k rozvoji méně vyspělých regionů, což má za následek zvyšování socioekonomické úrovně těchto regionů, s tím související zlepšování životní úrovně obyvatelstva, či zvyšování konkurenceschopnosti regionu.

Vývoj regionální politiky byl z počátku pozvolný, protože mezi zeměmi, které byly součástí společenství, nebyly výrazné rozdíly, které by vyžadovaly zásah regionální politiky. Tento fakt se postupně však měnil, díky rozšiřování společenství o další země, díky nimž se rozdíly mezi členskými státy prohlubovaly. Postupné reformy v programových obdobích vedly ke změnám podporovaných cílů a ve využívaných nástrojích regionální politiky.

K naplňování regionální politiky jsou zpracovány programové dokumenty, které určují rozpočet a definují nástroje a cíle programového období, kterých je dosahováno v souladu se strategickými dokumenty. Prostřednictvím strategických dokumentů si každý členský stát utvoří svou strategii, na základě, které jsou připraveny operační programy zaměřující se na specifickou oblast podpory.

Do této chvíle bylo uskutečněno šest programových období. Současné sedmé programové období 2014–2020 zaznamenává několik důležitých změn, které mají být přínosem ke snížení administrativní zátěže. Implementace Informačního systému konečného příjemce (ISKP), prostřednictvím kterého jsou podávány žádosti pouze v elektronické podobě, má za následek, že není potřeba dokumenty projektu archivovat

v listinné podobě. Změna se týká také cílů a nástrojů regionální politiky, ale také operačních programů.

Praktická část byla zaměřena na charakteristiku obce z historického pohledu, specifikace demografie a socioekonomických ukazatelů, a také obsahuje popis již realizovaných projektů. Prostřednictvím rozhovoru byl proveden primární sběr dat, který měl s daty o charakteristice obce posloužit při analyzování a hodnocení nedostatků v obci. Na základě těchto dat bylo zjištěno, že největším problémem v obci jsou stále se zhoršující stav místních komunikací, které jsou každý den využívány nejen obyvateli obce, ale i návštěvníky či obyvateli okolních obcí, při každodenním dojíždění za prací či do škol nebo při uspokojování sociálních či ostatních potřeb člověka.

V této situaci byl navržen projekt, který bude realizován z Integrovaného regionálního operačního programu, jehož celková alokace pro ČR je 4,6 mld. Eur. Nástrojem tohoto programu je Evropský fond pro regionální rozvoj. Pro rekonstrukci a modernizaci byla vybrána *Prioritní osa 1: Konkurenceschopné, dostupné a bezpečné regiony*, jejímž specifickým cílem je *1.1 Zvýšení regionální mobility prostřednictvím modernizace a rozvoje sítí regionální silniční infrastruktury navazující na síť TEN-T*, který podporuje tematický cíl 7 zaměřený na modernizaci dopravní infrastruktury a ekologická doprava – *Investiční priorita 7b: Zvyšování regionální mobility prostřednictvím připojení sekundárních a terciárních uzlů k infrastruktuře sítě TEN-T, včetně multimodálních uzlů*.

V projektu byly specifikovány cíle (specifické, operační), cílové skupiny, které budou výstupů projektu užívat, přínosy i negativa, které projekt může přinést a výstupy celého projektu. Byla provedena analýza rizik, která měla podchytit případné nedostatky – rizika, která by se při realizaci projektu mohla vyskytnout. V rozpočtu obce byly vyčleněny prostředky, které budou použity na předfinancování projektu.

Protože administrace nejen zadávacího řízení, ale i podání žádostí je časově i personálně náročná, bude obec využívat kvalifikované poradenské společnosti.

Data, která byla hodnocena, ukazují na to, že je projekt po technické, finanční i personální stránce připraven a může být realizován.

6 Seznam použitých zdrojů

6.1 Publikace

1. **Bednářová, Renata, a další. 2015.** *Operační programy v kostce*. Zlín : Sdružení místních samospráv ČR, 2015. str. 99.
2. **Hudečková, Helena, Lošťák, Michal a Ševčíková, Adéla. 2009.** *Regionalistika, regionální rozvoj a rozvoj venkova*. Praha : Česká zemědělská univerzita v Praze, 2009. str. 193. ISBN 978-80-213-1413-9.
3. **Ministerstvo pro místní rozvoj ČR . 2015.** *Evropské fondy 2014–2020: Jednoduše pro lidi*. Praha : Ministerstvo pro místní rozvoj ČR – Národní orgán pro koordinaci, 2015. str. 26. ISBN 978-80-87147-84-9.
4. **Ministerstvo pro místní rozvoj ČR. 2015.** *Abeceda fondu EU 2014 - 2020*. Praha : Svoboda Press, s.r.o., 2015. str. 39. ISBN 978-80-7538-014-2.
5. **Ministerstvo pro místní rozvoj ČR. 2015.** *Evropské fondy pro obce: Příležitosti v období 2014 - 2020*. Praha : Ministerstvo pro místní rozvoj ČR, 2015. str. 74. ISBN: 978-80-7538-074-6.
6. **Ministerstvo pro místní rozvoj ČR. 2015.** *Evropské strukturální a investiční fondy 2014 - 2020 v kostce*. Praha : Ministerstvo pro místní rozvoj ČR, 2015. str. 48. ISBN 978-80-7538-009-8.
7. **Ministerstvo pro místní rozvoj ČR. 2015.** *Integrované územní investice (ITI) v programovém období 2014-2020*. Praha : Ministerstvo pro místní rozvoj ČR, 2015. str. 42. ISBN: 978-80-7538-016-6.
8. **Ministerstvo pro místní rozvoj ČR. 2017.** Integrovaný regionální operační program. *Strukturální fondy*. [Online] 24. 02 2017. http://www.strukturalni-fondy.cz/getmedia/52791db3-c01e-4058-9314-9c3aeaac82ff/PD-IROP-20150604-schvalen-EK_2.pdf?ext=.pdf.
9. **Peková, Jitka. 2011.** *Veřejné finance: teorie a praxe v ČR*. Praha : Wolters Kluwer ČR, a.s., 2011. str. 644. ISBN 978-80-7357-698-1.

10. **Stejskal, Jan a Kovárník, Jaroslav. 2009.** *Regionální politika a její nástroje*. Praha : Portál, s.r.o., 2009. str. 216. ISBN 978-80-7367-588-2 (brož.).
11. **Vilamová, Šárka. 2004.** *Jak získat finanční zdroje Evropské unie*. Praha : GRADA Publishing, a.s., 2004. str. str. 196. ISBN 80-247-0828-0.
12. **Wokoun, René. 2003.** *Česká regionální politika v období vstupu do EU*. Praha : Vysoká škola ekonomická v Praze Nakladatelství Oeconomica, 2003. str. 328. ISBN 80-245-0517-7.
13. **Wokoun, René, a další. 2008.** *Regionální rozvoj (východiska regionálního rozvoje, regionální politika, teroie, strategie a programování*. Praha : Linde Praha, a.s. - Právnícké a ekonomické nakladatesltví a knihkupectví Bohumily Hořínkové a JanaTuláčka, 2008. str. 475. ISBN 978-80-7201-699-0.
14. **Wokoun, René, a další. 2011.** *Základy regionálních věd a veřejné správy*. Plzeň : Vydavatelství a nakladatelství Aleš Čeněk, s.r.o., 2011. str. 474. ISBN 978-80-7380-304-9.

6.2 Ostatní zdroje

1. **CzechTrade.** BusinessInfo.cz - Oficiální portál pro podnikání a export. [Online]
Dostupné z: <http://www.businessinfo.cz/>.
2. **Český statistický úřad.** Český statistický úřad. [Online] Dostupné z:
<https://www.czso.cz/>.
3. **MAFRA, a.s.** jizdnirady.cz. [Online] Dostupné z:
<http://jizdnirady.idnes.cz/vlaky/spojeni/>.
4. **Mapy.cz.** Mapy.cz. [Online] Dostupné z:
<https://mapy.cz/zakladni?x=14.4167000&y=50.0833020&z=11>.
5. **Ministerstvo pro místní rozvoj ČR.** Dotace EU. [Online] Dostupné z:
<http://dotaceeu.cz/cs/Uvodni-strana>.
6. **Ministerstvo pro místní rozvoj ČR .** Strukturální fondy. [Online] Dostupné z:
<http://www.strukturalni-fondy.cz/cs/Uvodni-strana>.
7. **Obec Chrást.** Obec Chrást. [Online] Dostupné z: <http://www.obecchrast.cz/>.
8. **POVED s.r.o.** Plzeňský organizátor veřejné dopravy. [Online] Dostupné z:
<http://www.poved.cz/>.
9. **Tender systems s.r.o. .** Tender arena profily zadavatelů. [Online] Dostupné z:
<https://www.tenderarena.cz/rozcestnik.jsf>.

7 Přílohy

7.1 Příloha č. 1

Tabulka 16 - Rozdělení podpory ESI fondů dle tematických cílů

Tematický cíl		Výše podpory ESI fondů	
1	Investice do výzkumu, vývoje a inovací pro praxi	2,51 mld. €	11 %
2	Rozvoj využívání informačních a komunikačních technologií	1,07 mld. €	4 %
3	Podpora malých a středních podniků	1,34 mld. €	6 %
4	Snižování energetické náročnosti ekonomiky	2,25 mld. €	9 %
5	Omezování přírodních rizik, povodní a ekologické zátěže	1,32 mld. €	6 %
6	Ochrana životního prostředí a využívání přírodního bohatství	2,74 mld. €	9 %
7	Modernizace dopravní infrastruktury a ekologická doprava	6,34 mld. €	27 %
8	Zvyšování zaměstnanosti a kvalitní pracovní síla	1,38 mld. €	6 %
9	Fungující sociální systém a boj proti chudobě	1,98 mld. €	9 %
10	Zkvalitnění systému vzdělávání	1,96 mld. €	8 %
11	Kvalitní efektivní a transparentní veřejná správa a instituce	0,18 mld. €	1 %
-	Technická pomoc	0,85 mld. €	4 %
Celkem		23,92 mld. €	100,00 %

Zdroj: Vlastní zpracování dle (Ministerstvo pro místní rozvoj ČR, Evropské fondy 2014–2020: Jednoduše pro lidi, 2015) str. 7

7.2 Příloha č. 2

Obrázek 3- Poloha obce Chrást



Zdroj: Mapy.cz. *Mapa Chrást* [online]. [cit. 2017-01-15]. Dostupné z:
<https://mapy.cz/zakladni?x=13.4258549&y=49.7540391&z=12&source=muni&id=4837>

7.3 Příloha č. 3

Obrázek 4 - Znak obce Chrást



Zdroj: Obec Chrást. *Symbolika znaku a vlajky obce Chrást (okr. Plzeň-město)* [online]. [cit. 2017-01-15].
Dostupné z: <http://www.obecchrast.cz/obecni-znak>

Obrázek 5 - Vlajka obce Chrást



Zdroj: Obec Chrást. *Symbolika znaku a vlajky obce Chrást (okr. Plzeň-město)* [online]. [cit. 2017-01-15].
Dostupné z: <http://www.obecchrast.cz/obecni-znak>

7.4 Příloha č. 4

Obrázek 6 - Dekret o udělení znaku a vlajky



Parlament České republiky
PŘEDSEDKYNĚ POSLANECKÉ SNĚMOVNY
Miroslava NĚMCOVÁ

V Praze 17. dubna 2012
Č.j.: 4711/2012

Vážená paní starostko/ Vážený pane starosto,
vážené členky a vážení členové zastupitelstva obce,
vážené občanky,
vážení občané,

na základě Vašeho návrhu,
po projednání ve výboru pro vědu, vzdělání, kulturu, mládež a tělovýchovu,
podvýboru pro heraldiku a vexilologii tohoto výboru Poslanecké sněmovny
jsem rozhodla udělit Vaší obci

Z n a k

Popis:

Ve stříbrném štítě s modrou hlavou nad červenou cimbuřovou patou
čelně postavená korunovaná hrncová přilba přirozené barvy s černými příkrývadly
nesoucí rozevřená černá křídla.

V l a j k a

Popis:

List tvoří tři vodorovné pruhy, modrý, bílý a zubatý červený s deseti zuby
a devíti stejnými mezerami, v poměru 1 : 2 : 1.
V bílém pruhu čelně postavená korunovaná hrncová přilba s černými příkrývadly
nesoucí rozevřená černá křídla. Poměr šířky k délce listu je 2 : 3.

Písemné vyhotovení rozhodnutí v příloze přikládám a srdečně Vás zdravím.

Obec Chrást

Zdroj: Obec Chrást. *Dekret o udělení znaku a vlajky* [online]. [cit. 2017-01-15]. Dostupné z:
<http://www.obecchrast.cz/dekret-o-udeleni-znaku-a-vlajky>

7.5 Příloha č. 5

Tabulka 17 - Demografická struktura okresu Plzeň-město ke dni 31. 12. 2015

	Počet obyvatelstva celkem	Podle pohlaví		Ve věku (let)			Průměrný věk
		Muži	Ženy	0–14	15–64	65 a více	
Okres Plzeň – město	188 190	91 686	96 504	14,60%	65,48%	19,92%	42,9
Dýšina	1 825	901	924	0,16%	0,64%	0,17%	40,8
Chrást	1 869	939	930	0,15%	0,64%	0,21%	43,5
Chválenice	695	358	337	0,07%	0,26%	0,05%	38,9
Kyšice	948	469	479	0,09%	0,34%	0,07%	40
Letkov	657	332	325	0,07%	0,23%	0,05%	39,7
Lhůta	172	87	85	0,02%	0,06%	0,02%	42,7
Losiná	1 288	622	666	0,11%	0,46%	0,11%	40,8
Mokrouše	237	114	123	0,02%	0,09%	0,02%	39,1
Nezbavětice	209	107	102	0,01%	0,08%	0,02%	42,4
Nezvěstice	1 451	706	745	0,12%	0,49%	0,16%	42,8
Plzeň	169 858	82 617	87 241	12,99%	59,13%	18,13%	43
Starý Plzenec	4 955	2 415	2 540	0,41%	1,72%	0,50%	42,3
Šťáhlavy	2 523	1 264	1 259	0,22%	0,83%	0,28%	42,8
Štěnovický Borek	550	272	278	0,06%	0,18%	0,05%	38,8
Tymákov	953	483	470	0,10%	0,33%	0,08%	39

Zdroj: Český statistický úřad. *Počet a věkové složení obyvatel k 31. 12. podle obcí* [online]. [cit. 2017-01-15]. Dostupné z: https://vdb.czso.cz/vdbvo2/faces/cs/index.jspx?_afz=vystup-objekt&pvo

7.6 Příloha č. 6

Tabulka 18 - Vývoj počtu obyvatel za období 1971–2015

Rok	Stav 1.1.	Narození	Zemřelí	Přistě- hovalí	Vystě- hovalí	Přírůstek přirozený	Přírůstek migrační	Přírůstek celkový	Stav 31.12.
1971	1 864	19	29	76	50	-10	26	16	1 880
1972	1 880	29	31	57	66	-2	-9	-11	1 869
1973	1 869	28	35	53	68	-7	-15	-22	1 847
1974	1 847	26	39	63	64	-13	-1	-14	1 833
1975	1 833	34	20	60	71	14	-11	3	1 836
1976	1 836	36	27	21	38	9	-17	-8	1 828
1977	1 828	31	33	64	52	-2	12	10	1 838
1978	1 838	26	18	55	34	8	21	29	1 867
1979	1 867	30	31	44	58	-1	-14	-15	1 852
1980	1 852	23	27	45	69	-4	-24	-28	1 824
1981	1 815	31	29	96	56	2	40	42	1 857
1982	1 857	21	21	41	40	-	1	1	1 858
1983	1 858	27	29	47	50	-2	-3	-5	1 853
1984	1 853	18	18	27	40	-	-13	-13	1 840
1985	1 840	18	33	48	45	-15	3	-12	1 828
1986	1 828	20	28	31	36	-8	-5	-13	1 815
1987	1 815	17	28	30	68	-11	-38	-49	1 766
1988	1 766	17	25	45	53	-8	-8	-16	1 750
1989	1 750	12	24	46	38	-12	8	-4	1 746
1990	1 746	19	23	30	78	-4	-48	-52	1 694
1991	1 680	18	23	45	36	-5	9	4	1 684
1992	1 684	9	22	51	50	-13	1	-12	1 672
1993	1 672	16	21	53	39	-5	14	9	1 681
1994	1 681	22	27	27	41	-5	-14	-19	1 662
1995	1 662	13	19	23	29	-6	-6	-12	1 650
1996	1 650	17	21	44	33	-4	11	7	1 657
1997	1 657	12	16	24	29	-4	-5	-9	1 648
1998	1 648	17	20	39	26	-3	13	10	1 658
1999	1 658	13	23	23	22	-10	1	-9	1 649
2000	1 649	15	17	39	38	-2	1	-1	1 648
2001	1 674	19	19	43	34	-	9	9	1 683

Rok	Stav 1.1.	Narození	Zemřelí	Přistě- hovalí	Vystě- hovalí	Přírůstek přirozený	Přírůstek migrační	Přírůstek celkový	Stav 31.12.
2002	1 683	12	18	42	23	-6	19	13	1 696
2003	1 696	15	21	47	37	-6	10	4	1 700
2004	1 700	19	23	55	31	-4	24	20	1 720
2005	1 720	14	23	27	17	-9	10	1	1 721
2006	1 721	19	13	52	29	6	23	29	1 750
2007	1 750	16	17	53	45	-1	8	7	1 757
2008	1 757	19	10	84	39	9	45	54	1 811
2009	1 811	28	17	41	43	11	-2	9	1 820
2010	1 820	16	24	41	28	-8	13	5	1 825
2011	1 805	16	16	57	47	-	10	10	1 815
2012	1 815	16	19	63	38	-3	25	22	1 837
2013	1 837	22	12	59	36	10	23	33	1 870
2014	1 870	19	15	47	55	4	-8	-4	1 866
2015	1 866	10	25	54	36	-15	18	3	1 869
CELKEM		894	1 029	2 112	1 955	-135	157	22	

Zdroj: Český statistický úřad. *Vývoj věkové struktury za období 2010–2015* [online]. [cit. 2017-01-15]. Dostupné z: https://vdb.czso.cz/vdbvo2/faces/cs/index.jspx?_afz=uziv-dotaz#k=1&pvokc=43&uroven=70&w=

7.7 Příloha č. 7

Tabulka 19 - Nezaměstnanost v obcích a mikroregionech

Obec	Uchazeči 15-64	Obyvatelstvo 15-64	Podíl nezaměstnaných osob	Volná místa
Dýšina	26	1 196	2,20 %	50
Chrást	20	1 202	1,70 %	14
Chválenice	7	484	1,40 %	0
Kyšice	9	635	1,40 %	1
Letkov	6	437	1,40 %	5
Lhůta	4	105	3,80 %	0
Losiná	26	875	3,00 %	28
Mokrouše	2	161	1,20 %	0
Nezbavětice	6	149	4,00 %	0
Nezvěstice	12	920	1,30 %	4
Plzeň	3 219	111 280	2,90 %	2 837
Starý Plzenec	67	3 241	2,10 %	18
Štáhlavy	35	1 571	2,20 %	63
Štěnovický Borek	7	348	2,00 %	6
Tymákov	17	625	2,70 %	4

Zdroj: Ministerstva práce a sociálních věcí. *Nezaměstnanost v obcích a mikroregionech (od 1.3.2014)* [online]. [cit. 2017-01-15]. Dostupné z: <http://portal.mpsv.cz/sz/stat/nz/uzem/>

7.8 Příloha č. 8

Obrázek 7 - Seznam příjemců finanční podpory – Obec Chrást

LIST OF BENEFICIARIES											
Výběrová kritéria: Zdroj financování = EU a Měna = CZK											
Ídičící kritéria: Name of beneficiaries/Název příjemce, Name of the operation/Název projektu											
měna: CZK											
zdroj financování: EU											
datum generování											
Název příjemce	IČ	Název projektu	Operační program	Fond EU	Datum alokace	Částka hrazená z fondů EU			Datum průběžné platby	Celková částka proplacená od začátku projektu	Stav
						Alokovaná částka	g	h			
a	b	c	d	e	f	g	h	i	j	k	l
Obec Chrást	00257851	Zateplení objektu sportovní haly Čirás (u Plzně	OP Životní prostředí	CF	25.08.2015	1 897 652,20 Kč	20.11.2015	1 888 530,79 Kč	20.11.2015	1 888 530,79 Kč	Ongoing
Obec Chrást	00257851	Snížení energetické náročnosti zateplením budovy OÚ - Chrást	OP Životní prostředí	CF	30.10.2014	1 201 287,08 Kč	19.03.2015	1 201 287,08 Kč	19.03.2015	1 201 287,08 Kč	Ongoing
Obec Chrást	00257851	Rekonstrukce a odbahnění rybníka Chrást- č.p.100. Obnova retenčních schopností správního území Chrást lokality Na Hrušové - 2. etapa	OP Životní prostředí	ERDF	17.10.2014	968 744,70 Kč	25.11.2014	968 744,69 Kč	25.11.2014	968 744,69 Kč	Finalized
Obec Chrást	00257851	Úprava a modernizace místní komunikace ul. Pod Školou - Chrást	ROP NUTS II Jihozápad	ERDF	26.02.2014	2 188 420,19 Kč	16.12.2014	2 188 420,19 Kč	16.12.2014	2 188 420,19 Kč	Finalized
Obec Chrást	00257851	Zateplení zdravotního střediska, Čirás	OP Životní prostředí	CF	14.10.2013	3 230 183,60 Kč	09.06.2014	2 695 864,80 Kč	09.06.2014	2 695 864,80 Kč	Finalized
Obec Chrást	00257851	Typový projekt - CzechPOINT - Kontaktní místo (Upgrade)	Integrovaný operační program	ERDF	03.07.2009	58 259,00 Kč	12.11.2009	48 909,00 Kč	12.11.2009	48 909,00 Kč	Finalized
Obec Chrást	00257851	Rekonstrukce, modernizace a rozšíření kapacity Mateřské školy Chrást	ROP NUTS II Jihozápad	ERDF	27.01.2009	21 029 154,38 Kč	12.04.2010	20 999 565,43 Kč	12.04.2010	20 999 565,43 Kč	Finalized

Zdroj: Vlastní zpracování dle Ministerstvo pro místní rozvoj ČR. *Seznam příjemců finanční podpory* [online]. [cit. 2017-01-15]. Dostupné z: <http://www.strukturalni-fondy.cz/cs/Informace-o-cerpani/Seznamy-prijemcu>

7.9 Příloha č. 9

Otázky k rozhovoru:

1. Jaké byly/jsou důvody využití finančních zdrojů z fondů EU?

Odpověď: „*Obec Chrást žádá o dotace z fondů EU, protože by nebyla schopna z důvodu omezeného rozpočtu uskutečnit většinu plánovaných investičních akcí. Dalším důvodem je velký podíl dotace na celkové částce, která většinou dosahuje minimálně 80 %.*“

2. Splnily realizované projekty vaši představu, byly přínosem pro obec Chrást?

Odpověď: „*Uskutečněné projekty byly plánované podle skutečných potřeb obce, a proto byly i přínosem k rozvoji obce Chrást.*“

3. Projekty jste si řídili vlastními silami či jste si na přípravu žádostí najali poradenskou firmu?

Odpověď: „*Projekty podpořené z finančních zdrojů z fondů EU byly řízeny poradenskou firmou, hlavním důvodem je jejich časově i personálně náročná administrace a v našich podmínkách by bylo obtížné splnit veškeré požadavky.*“

4. V případě že byly projekty realizovány svépomocí, byl proces získání dotace (sepsání projektového záměru, podání žádosti o dotaci a realizace výběrového řízení) náročný?

Protože bylo využito poradenské firmy, nebyla tato otázka zahrnuta do rozhovoru.

5. Kde v současné době spatřujete v obci největší nedostatky?

Odpověď: „*Naše obec se v současné době nejvíce potýká s problémem nekvalitních komunikací, zastaralou infrastrukturou, především kanalizací a vodovodem.*“

6. Máte v plánu realizovat ještě nějaké projekty spolufinancované z fondů EU?

Odpověď: „*V současné době je ve schvalovacím procesu projekt rekonstrukce hasičské zbrojnice. Dále obec Chrást plánuje požádat o dotace na rekonstrukci Lidového domu (restaurace a kulturní sál), rekonstrukci místních komunikací a kanalizace.*“