

Bakalářská práce

Skleněné objekty na téma psychické nemoci

Studijní program:

B0212A270001 Návrhářství

Autor práce:

Michaela Lehotová

Vedoucí práce:

MgA. Václav Řezáč

Katedra designu

Liberec 2024



Zadání bakalářské práce

Skleněné objekty na téma psychické nemoci

<i>Jméno a příjmení:</i>	Michaela Lehotová
<i>Osobní číslo:</i>	T19000220
<i>Studijní program:</i>	B0212A270001 Návrhářství
<i>Zadávací katedra:</i>	Katedra designu
<i>Akademický rok:</i>	2023/2024

Zásady pro vypracování:

1. Rešerše na téma sklo a jeho výroba.
2. Rešerše na téma psychické nemoci.
3. Inspirační zdroje a rešerše umělců zabývajících se psychickými nemocemi ve své tvorbě.
4. Pracovní a ideový postup, výtvarné skici k tématu.
5. Materiály a technologie použité pro výrobu skleněných objektů.
6. Fotodokumentace vytvořených skleněných objektů.

Rozsah grafických prací:

Rozsah pracovní zprávy:

Forma zpracování práce: tištěná/elektronická

Jazyk práce: čeština

Seznam odborné literatury:

VONDRUŠKA, Vlastimil. Sklářství. Řemesla, tradice, technika. Praha: Grada, 2002. ISBN 80-247-0261-4

KUČEROVÁ, Helena. Psychiatrické minimum. Praha: Grada, 2013. ISBN 9788024747330 PETROVÁ, Sylva. České sklo. V Praze: Vysoká škola uměleckoprůmyslová, 2018. ISBN 9788087989500

BACON, Francis; KUNDERA, Milan a BOREL, France. Francis Bacon: Portraits und Selbstportraits. München: Schirmer/Mosel, 1996. ISBN 3-88814-755-7

Vedoucí práce: MgA. Václav Řezáč
Katedra designu

Datum zadání práce: 2. října 2023

Předpokládaný termín odevzdání: 20. května 2024

doc. Ing. Vladimír Bajzík, Ph.D.
děkan

L.S.

prof. Ing. Michal Vik, Ph.D.
garant studijního programu

V Liberci dne 2. dubna 2024

Prohlášení

Prohlašuji, že svou bakalářskou práci jsem vypracovala samostatně jako původní dílo s použitím uvedené literatury a na základě konzultací s vedoucím mé bakalářské práce a konzultantem.

Jsem si vědoma toho, že na mou bakalářskou práci se plně vztahuje zákon č. 121/2000 Sb., o právu autorském, zejména § 60 – školní dílo.

Beru na vědomí, že Technická univerzita v Liberci nezasahuje do mých autorských práv užitím mé bakalářské práce pro vnitřní potřebu Technické univerzity v Liberci.

Užiji-li bakalářskou práci nebo poskytnu-li licenci k jejímu využití, jsem si vědoma povinnosti informovat o této skutečnosti Technickou univerzitu v Liberci; v tomto případě má Technická univerzita v Liberci právo ode mne požadovat úhradu nákladů, které vynaložila na vytvoření díla, až do jejich skutečné výše.

Současně čestně prohlašuji, že text elektronické podoby práce vložený do IS/STAG se shoduje s textem tištěné podoby práce.

Beru na vědomí, že má bakalářská práce bude zveřejněna Technickou univerzitou v Liberci v souladu s § 47b zákona č. 111/1998 Sb., o vysokých školách a o změně a doplnění dalších zákonů (zákon o vysokých školách), ve znění pozdějších předpisů.

Jsem si vědoma následků, které podle zákona o vysokých školách mohou vyplývat z porušení tohoto prohlášení.

16. května 2024

Michaela Lehotová

Anotace

V Bakalářské práci jsem se věnovala tavené plastice na téma psychické nemoci. Konkrétně za téma jsem si vybrala úzkost. Objekty jsou inspirované mravenčením prstů, což je jedna ze známek úzkosti. Skleněný objekt má v pozorovateli či nositeli vyvolávat úzkost (studené sklo, ostré špendlíky).

Klíčová slova

Sklo, tavená plastika, špendlíky, úzkost, psychické problémy, mravenčení.

Annotation

In my bachelor's thesis, I focused on melted glass technology on the theme of mental illness. Specifically, I chose anxiety as a theme. The objects are inspired by tingling fingers, which is one of the signs of anxiety. A glass object is supposed to evoke anxiety in the observer or wearer (cold glass, sharp nails).

Keywords

Glass, glass sculpture, nails, anxiety, mental problems, tingling.

Obsah

1. Úvod.....	7
2. Sklo	8
2.1 Historie skla	8
2.2 Výroba skla	9
2.3 Vlastnosti skla a skloviny	9
2.4 Sklářské suroviny	10
2.5 Tavení skla a sklářské pece	12
2.6 Tvarování skla a skloviny	13
2.7 Výroba tavené plastiky	15
2.8 Zušlechťování skla	16
2.9 Druhy skla	17
3. Rešerše podobných témat v umění.....	18
3.1 Propojení skla a kovu.....	18
3.1.1 Albert Paley	19
3.1.3 Jamal Alyoufis	20
3.1.5 Kelly Witmer	21
3.1.6 Petr Stanický	22
3.2 Umění inspirované úzkostí	23
3.2.1 Francis Bacon	23
3.2.2 Edvard Munch	24
3.2.3 Vincent van Gogh	25
3.2.4 Frida Kahlo.....	26
3.2.5 Jayoon Choi.....	27
3.2.6 Eva Charkiewicz	27
3.2.7 Paula Scotter.....	28
3.2.8 Emma Haddow	28
3.2.9 Carrie Ravenscroft	29
4. Psychické poruchy	30
4.1 Psychóza	30
4.2 Obsedantně kompulzivní porucha.....	30
4.3 Deprese	31
4.4 Úzkost	31
4.5 Fobie	31
4.6 Mánie.....	31

4.7 Halucinace	32
4.8 Bludy	32
4.9 Posttraumatická stresová porucha (PTSD)	32
4.10 Schizofrenie	33
5. Praktická část	34
5.1 Inspirace	34
5.2 Návrhy	36
5.3 Tvarosloví	38
5.4 Závěrečná instalace	39
6. Závěr	40
7. Seznam literatury a zdrojů	41
8. Seznam příloh	45
Příloha I	46
Příprava voskových modelů	47
Výroba forem	49
Tavení skla a dokončovací práce	50
Příloha II	52

1. Úvod

V bakalářské práci se budu věnovat technologii tavená plastika.

Jako téma jsem si vybrala psychické nemoci. A proč zrovna toto téma? Například úzkosti má až 10 % lidí v České republice. Tyto stavy jsou často přehlíženy a lidé se o nich stydí mluvit. Myslí si, že se za to musí stydět.

Mou bakalářskou prací bych chtěla poukázat na to, že lidé s psychickými problémy o tom mohou mluvit a nemusí se cítit méněcenní.

Existují také tací, kteří si z psychických poruch dělají legraci nebo to neberou vážně. Protože většina lidí, kteří nikdy neměli žádnou psychickou poruchu si neumí představit, jaký je to pocit. Právě pro tyto lidi je určená má práce. Moje skleněné objekty mají v pozorovateli vyvolat pocit, který by měli například při úzkosti – nepříjemný pocit sevření, chlad, tíhu, mravenčení prstů.

Téma jsem si zvolila na základě osobní zkušenosti, neboť trpím panickou úzkostí, depresemi a agorafobií. A sama vím, jak je těžké to mému okolí vysvětlit a popsat, co se semnou děje a jaké pocity zažívám. Dlouho jsem o těchto problémech s nikým nemluvila. Vždy, když jsem se s někým o tomto bavila, bral to na lehkou váhu a nechápal mé pocity. Tím jsem se uzavřela víc do sebe, což pro tento typ poruch není vhodné. Chtěla bych lidem ukázat, že o tom mohou mluvit. A jejich blízkým, příbuzným a přátelům ukázat to, jak se nemocný cítí a že ho mohou pochopit.

Objekty jsou průhledné, protože úzkost přichází nenápadně a pro okolí je většinou neviditelná. Uvnitř většiny objektů se nachází špendlíky, které nositele tlačí nebo píchají do rukou či ramene. Na výrobu jsem volila olovnaté sklo, a to z toho důvodu, že je nejenom měkké a při výrobě lépe zateče do komplikovaných tvarů, ale i kvůli tomu, že je těžké (umocní v pozorovateli pocit tíhy, úzkosti) a samo o sobě lehce jedovaté (při výrobě základní suroviny se uvolňují výpary olova).

V první části mé práce se zabývám výrobou skla, rešerší podobných témat a technologií tavené plastiky, kterou využívám ve své práci. Dále také rozebírám různé psychické poruchy. Ve druhé části se věnuji praktické části (inspirace, návrhy). V přílohách mám postup práce a také fotodokumentaci hotové práce.

Cílem bylo vytvořit objekty, díky kterým pozorovateli navodím pocit úzkosti.

2. Sklo

2.1 Historie skla

Sklo se objevilo už v roce 3500 před naším letopočtem. První skleněné výrobky (perly) se našli v Egyptě a Mezopotámii. Výrobky byly nazelenalé, kalné a špinavé. Co se týče technologie výroby, sklo se většinou mačkalo na hliněné jádro nebo se lilo. Po vynalezení sklářské píšťaly okolo roku 30 před naším letopočtem se začalo sklo foukat. Až Italové přivedli obor sklářství k dokonalosti. Sklářství se přesunulo do Benátek na ostrov Murano. Tam se vyrábělo nejlepší čiré a precizní sklo po dobu asi 2 století. Sklo vyráběli z písku, sody a mořských rostlin. Vyfouknutý produkt se zdobil skleněnými tyčinkami. Po úpadku se sklářství přesunulo na území dnešního Německa a České republiky. Než se přesunulo, tak se se dále rozvíjelo ve střední Evropě a Anglii. Používal se písek z křemene a potaš, která vznikla vyluhováním popela ze dřeva. Sklo bylo tužší než benátské. V 17. století byl do skla přidán vápenec a vzniklo tzv. křídové sklo. Začalo se také do skla brousit (ornamenty, napodobení diamantů).

[11]



Obrázek 1: Benátské sklo [12]

2.2 Výroba skla

Před samotnou výrobou skla se připraví sklářský kmen. Ten obsahuje 60-80 % oxidu křemičitého, který má chemický vzorec SiO_2 . Dále se přidává oxid vápenatý, oxid sodný, uhličitan draselný (potaš) a také skleněné střepy, které jsou odpadem z dřívější výroby. Podle potřeby se také mohou přidat barviva, odbarviva, kalidla nebo čeřiva. Čeřiva (síran sodný) způsobují odchod bublinek a nečistot ze skla při tavení. Kalidla (kryolit, kostní moučka) vytvoří neprůhledné, opakní sklo. Do kmene se mohou také přidat oxidy kovů, aby se dosáhlo požadované barvy skla. Například zlato obarví sklo na rubínovou, měď na zelenomodrou a mangan na fialovo.

Hotová směs se musí velmi dobře umlít a smíchat, aby byla homogenní. Homogenní směsi se říká sklářská vsázka. Vsázka se následně taví v pánvových pecích (malá výroba) nebo ve vanových pecích (velkovýroba). Běžné sklo je tavené při teplotách mezi 1450 °C a 1550 °C. Boritokřemičité se taví při teplotě 1630 °C a křemenné sklo při teplotě okolo 2000 °C.

Sklářská vsázka se vloží do pece a při postupném zvyšování teploty se sklo postupně taví. Po úplném roztavení, je sklo neprůhledné, s bublinkami a nestejnorodé. Zvýšením teploty a přidáním čeřidla bublinky odejdou k hladině a sklo se stává průhledným. Nakonec se teplota sníží, viskozita se zvýší a sklo je připravené na následné tvarování.

[1]

2.3 Vlastnosti skla a skloviny

Jednou z velmi důležitých vlastností skla je viskozita. Je to opak tekutosti, čím vyšší viskozita, tím nižší tekutost. Viskozita je vlastnost látek v kapalném stavu. Je to vnitřní třecí odpor. Při tavení skla je důležité znát viskozitní křivku, na které jsou zakreslené všechny teploty, intervaly, deformace, tvarování, ... Viskozita se dá vypočítat z chemického složení skloviny.

Teplotní roztažnost je důležitou vlastností při spojování skla s dalšími materiály nebo s dalším sklem, při zatavování skel a při tepelném namáhání polotovarů nebo výrobků. Teplotní roztažnost ovlivňuje odolnost výrobků při změnách teploty. Roztažnost je závislá na složení skla. Ke stanovení roztažnosti se používají dilatometry.

Tepelná vodivost je důležitá při tavení skla. U tavení dochází k přenosu tepla radiací od hořáků. Při tvarování odchází teplo do okolí nebo do formy. Energie se šíří třemi způsoby. Vedením, prouděním a zářením.

Mechanické vlastnosti skel ovlivňují kvalitu povrchu, tvar a rozměry výrobků. Do těchto vlastností patří rázová houževnatost neboli pevnost v ohybu rázem. Dále také pevnost v tlaku, ohybu a tahu, tvrdost, brusná tvrdost, odolnost proti přetlaku, ... Zvyšovat pevnost skel je možné tvrzením, výměnou iontů v povrchové vrstvě, odstraněním povrchové vrstvy nebo krystalizací povrchové vrstvy.

Ve skleněném výrobku může vzniknout vnitřní napětí, a to například mechanickým nebo tepelným namáháním nebo nedokonalým vychlazením. Takto může vzniknout trvalé nebo přechodné vnitřní napětí. Vnitřní napětí ovlivňuje tepelná vodivost i teplotní roztažnost. Sklo je špatný vodič a tím vznikají velké teplotní rozdíly v různých částech výrobku.

Elektrické vlastnosti skloviny jsou důležité při jejím tavení pomocí elektřiny, nebo při aplikaci elektrického příhrěvu. Vlastnosti jsou ovlivňovány teplotou, tepelným zpracováním, krystalizací a chemickým složením skla.

Optické vlastnosti jsou důležité pro křišťály, barevná skla, bižuterii, optické soustavy, fotochromatická skla, světlovody, ...

[2]

2.4 Sklářské suroviny

Suroviny, které jsou základem pro tavení skla. Poměr sklářských surovin ovlivňuje výsledné vlastnosti skla, teploty tavení, následné zušlechtnění, životnost strojů. Suroviny musí být čisté a zhomogenizované. Do surovin spadá i recyklát, a to střepy z minulé výroby. Požadavky na sklářské suroviny jsou celkem vysoké. Musí být ekologické, ekonomické, musí mít určité chemické složení, nesmí v nich být cizí příměsi, musí mít určitou zrnitost a musí se s nimi určitým způsobem manipulovat a skladovat je.

Mezi suroviny, kterými se vnáší sklotvorné oxidy patří oxid křemičitý, boritý a fosforečný. Tyto oxidy vystupují ve skle jako komplexní jednotky a svojí schopností vázat se, vytvářejí základ vnitřní struktury.

[5]



Obrázek 2: Těžba oxidu křemičitého Střeleč [53]

Oxid křemičitý: Běžná skla obsahují okolo 70 % SiO_2 . Dobře ovlivňuje chemickou odolnost, teplotní roztažnost a mechanické vlastnosti. Ale naopak zvyšuje tavicí teploty, viskozitu, snižuje elektrickou vodivost a má poté sklon k odskelnění. Těží se v Provozně nebo Střelci.

Oxid boritý: Je využíván ve výrobě skel se zvýšenou chemickou a tepelnou odolností nebo u skleněných vláknách. Snižuje hustotu skla, při tavení těká s vodní parou, zvyšuje pevnost, chemickou a tepelnou odolnost, usnadňuje tavení. Těží se v USA nebo v Turecku.

Oxid hlinitý: Je obsažen v živci, zvyšuje odolnost skla, mechanické vlastnosti, chemickou odolnost, ale zvyšuje povrchové napětí.

Oxid vápenatý: Je to oxid kovů alkalických zemin a kovů, které stabilizují sklovinu. Zpevňuje strukturu skla, zvyšuje teplotní roztažnost a zvyšuje index lomu světla. Surovinou je vápenec nebo dolomit.

Mezi další oxidy patří: titaničitý, zirkoničitý, ciničitý, hořečnatý, olovnatý, barnatý, sodný, litný a draselný.

[5]

Na barevnost mají vliv barvicí částice, které jsou rozptýleny ve skle a nazývají se barvicí suroviny. Ty jsou přidávané do sklářského kmenu. Barvicí částice jsou přítomny ve formě koloidů, iontů a molekul nebo větších shluků. Barviva se dělí na koloidní, molekulová a iontová. Zbarvení skla ovlivňuje chemické složení, koncentrace barvicích látek nebo na způsobu zpracování skla. Barviva musí být velmi jemně namletá a přidává se jich málo. Iontové barvicí suroviny jsou například sloučeniny niklu (fialová, šedá, hnědočervená), sloučeniny kobaltu (modrá, červená), sloučeniny chromu (zelená), sloučeniny železa (žlutá, modrá, zelená). Mezi molekulové suroviny patří sloučeniny uhlíku a síry (hnědá). U koloidních barviv se využívá zlato, měď nebo stříbro. Kalící suroviny slouží na výrobu neprůhledných skel.

[5]

2.5 Tavení skla a sklářské pece

Sklo se taví ve sklářských tavících pecích (sklářských tavících agregátech – STA). Ty zahrnují tyto zařízení: vlastní tavící agregát, hořáky, regenerátory a rekuperátory, zakladače, dávkovače, žlaby, senzorky, ... Tavící pece jsou vlastně chemický reaktor, prostor, ve kterém dochází ke zvyšování teploty, a i k chemickým reakcím. Tavení skla převede heterogenní směs do homogenní skloviny. Samotný tavící proces má tři fáze: tavení, čeření a homogenizace a sejítí. Existují dva druhy tavení a to kontinuální (stádia probíhají současně v různých částech agregátu) a přetržité (probíhají na stejném místě, ale po sobě).

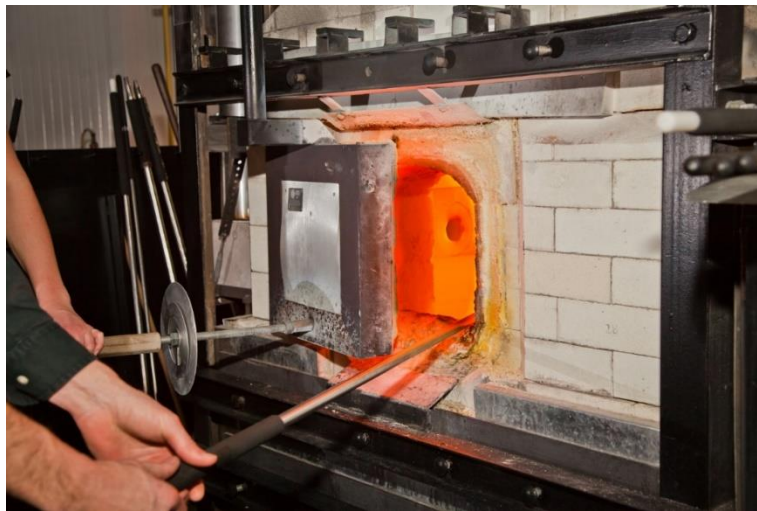
Cílem tavení je zhomogenizovaná sklovina, jak teplotně, tak složením. Když není sklovina homogenní, způsobí pak optické vady. Homogenizaci zajistí dva děje, a to difúze (částice se samovolně a neuspořádaně pohybují) a proudění s mícháním.

Tavící teplota běžně používaného skla je mezi 1 350 až 1 600 °C. Při tavení dochází k fyzikálním, fyzikálně chemickým a chemickým reakcím. Dochází k přeměnám ve složkách kmene – tepelné rozklady, přechod v taveninu. A také probíhají reakce mezi složkami kmene – reakce v pevné fázi v pevném skupenství, v pevné fázi při vzniku taveniny, vzájemné reakce složek v tavenině, reakce složek taveniny s plyny.

Důležitou součástí tavení skla je čeření. Při tavení dochází k uvolnění plynů z chemických reakcí nebo byly plyny vneseny se vsázkou. Plyny jako například oxid uhelnatý, oxid siřičitý, oxid uhličitý, dusík, pára, ... Čeření se provádí zvýšením teploty (na 1 400 °C), přičemž se sníží viskozita skloviny a dojde k úniku plynů. Nebo se do vsázky přimíchají čeřiva (oxid arzenitý nebo síran sodný). Bublínky způsobené těmito plyny jsou nejčastějším defektem skla.

Tavící pece jsou pánvové nebo vanové. Vanové se dále dělí na denní a kontinuální. Pece mají také různé typy otopů. Plamenné, plamenné s elektrickým ohřevem a elektrické, které mají přímý, nepřímý nebo indukční ohřev. U pánvových pecí se jednotlivé fáze tavení postupně střídají. Jsou určeny především pro ruční výrobu, jelikož se v nich dá tavit menší množství než ve vanových. Většinou jsou vytápěné elektrickými kantalami, což jsou keramické tyče. Materiál, ze kterého jsou pece stavěny jsou šamotové cihly. Vanové pece jsou určené pro velkovýrobu. Vyrábí se v nich především obalové sklo, užitkové sklo, ploché sklo, technické sklo nebo skleněná bižuterie.

[52]



Obrázek 3: Sklářská tavící pec [4]

2.6 Tvarování skla a skloviny

Hutní tvarování – Jedna z technik využívaná při hutním tvarování je foukání do formy. Sklář si vyfoukne baňku, kterou umístí do mokré dřevěné formy nebo kovové formy. Forma se uzavře a sklář pomalu fouká do sklářské píšťaly a neustále s ní otáčí. Otevře formu a výsledný výrobek dá do chladicí pece, nebo s ním ještě dále pracuje (například připevní ouško). Další technikou je ruční tvarování. Sklář k tomu nevyužívá formu, ale jen ruční nástroje, jako například nůžky, pinzety, optišky, raznice a další. Méně častou technikou hutního tvarování jsou hutní figurky. Sklář si běžně nabere sklo na píšťalu a přímo na ní nástroji tvaruje složité a detailní figurky, jako různé panáčky a zvířata.

[52]

Figurky – figurky jsou malé skleněné postavičky, zvířata nebo třeba objekty. Jsou dva druhy – foukané a vinuté. Oba druhy jsou vyráběné nad plynovým kahanem. Foukané figurky se vyrábí podobně jako na huti, jen v menším měřítku. Na trubičku se navine sklo ze skleněné tyčinky, a to se následně fouká a tvaruje. Vinuté figurky se vinou na tyčku s hlinkou, aby šli poté dobře sundat.

[52]



Obrázek 4: Skleněné foukané figurky [6]

Lisování a foukání – z feedru vytéká sklovina, ze které jsou odstříhány dávky. Dávka spadne do formy, kde je do ní vtlačován razník. Tlakem se sklovina rozmístí po celé formě. Láhve a sklenice jsou vyráběné foukáním. Běžně se vyrábějí metodou dvakrát-foukací. Kapka skloviny je lehce nafouknuta v pevní formě a poté se přenese do konečné formy, kde se dofoukne. Láhve lze také vyrábět liso-foukacím způsobem. Vylisovaný polotovár je foukán do formy.

[2]

Lití – U odstředivého je kapka skloviny kápnuta do formy, která se následně roztočí. Tím se sklovina roztáhne po celé ploše formy.

[5]

Tyče, trubky a vlákna – Existuje několik technik – shora dolů (nejčastější způsob výroby), směrem vzhůru, Danner, tažením z polotovaru.

[2]

2.7 Výroba tavené plastiky

V této kapitole se budu zabývat stručným popisem technologie tavené plastiky. Tato technologie bude v praktické části využita k výrobě skleněného objektu.

Jedná se o nejstarší sklářskou techniku. U nás ji proslavil Jaroslav Brychta, Jaroslava Brychtová a Stanislav Libenský, po nich pokračoval současný umělec Zdeněk Lhotský.

Prvním krokem na výrobu tavené plastiky je výroba modelu a následně i formy. Model pro tavenou plastiku se může vyrobit z hlíny, termohlíny, vosku nebo polystyrenu. Hotový model se zaformuje, přidá se k němu nálitnice a zalije se směsí sádry a sklářského písku nebo silikonem a následně sádrou. Pokud je model větší, do formy se zalije také armatura z kovového pletiva, která zabrání zborcení formy při tavně. Z formy se odebere model. Forma se nechá několik dnů schnout, aby odešla všechna voda. Ve formě se změří objem, a to pískem nebo vodou. Tak se zjistí, kolik je potřeba skla pro tavení. K výsledku se přičte zhruba deset procent, což je rezerva. Objem písku nebo vody se vynásobí specifickou hmotností skla a dojde se ke konečnému výsledku. Sklo, dodávané v deskách nebo tyčích se rozbije na malé kousky a naváží se daná váha skla. Vyschlá a čistá forma se připraví do tavicí pece a vyrovná se do vodováhy. Když je forma dokonale vodorovná, naloží se do ní odměřené množství skla. Sklo se naloží to vytvořené nálitnice, odkud poté doteče do formy a rovnoměrně se rozteče. Po naložení se naprogramuje tavicí křivka, která sklo postupně ohřeje, roztaví a ochladí. Po několika dnech je tavení u konce a forma s tavenou plastikou se vyndá z pece. Forma se rozbije, plastika se vyndá, omyje a dále se zušlechťuje.

[52]



Obrázek 5: Formy se sklem v tavicí peci [54]

2.8 Zušlechťování skla

Broušení

Tuto technologii budu využívat po utavení skleněné části k tvarování případných spojů a nedostatků.

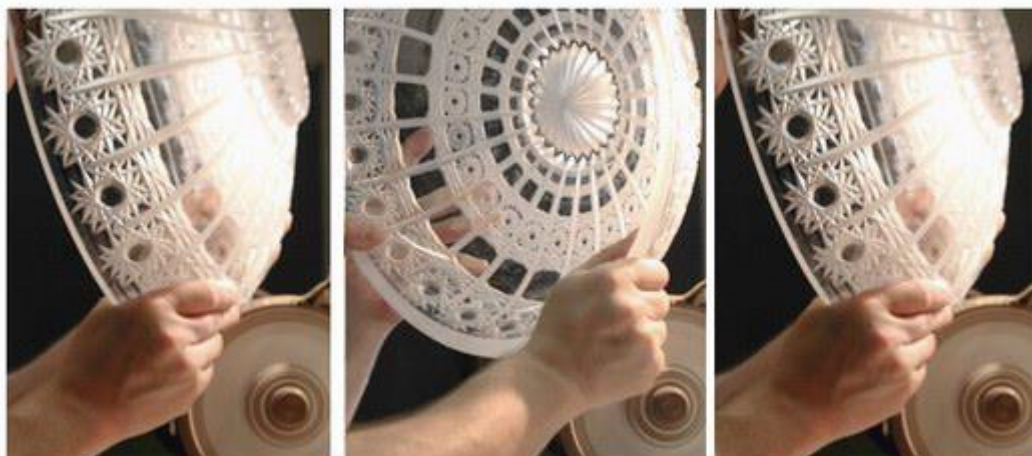
Jsou tři typy broušení: na kuličském stroji, na hladinářském stroji a ruční. Na kuličském stroji brousí brusič svise. Před sebou má kotouč, který může být karborundový, diamantový nebo třeba gumový. Kotouč je chlazen vodou, aby nedošlo ke spálení skla. Kotouč se má točit přesnou rychlostí, dle potřeby. Existují také různé tvary kotoučů. Například rovný, oblý, kónický, ... Brusivo se nachází přímo na kotouči a není potřeba ho při broušení dále dodávat.

Hladinářský stroj, jak už název napovídá, je otáčející se hladina. Tento stroj je vodorovný a brousí se na něm většinou rovné plochy. Opět je hladina chlazená vodou, ale s tím rozdílem, že s vodou přitéká také brusivo o různé hrubosti. Postupně se hrubost brusiva zjemňuje, až se pak dojde na leštění. Brusivo přitéká s vodou, nebo ho brusič na hladinu namaže.

Ruční broušení se provádí brusnými houbičkami nebo smirkovými papíry na sklo. Opět se používá chlazení vodou a existují různé hrubosti.

Sklo se může brousit i flexibilními bruskami. Pokud má sklo složité záhyby, jako v mém případě, je možné k broušení použít diamantové brusné houbičky s různou zrnitostí brousícího povrchu. Ve své práci jsem použila také gravírovací brusku Proxxon, která se využívá na broušení detailů vně i uvnitř skleněného výrobku. Sklo se může brousit také úhlovou brusku s různými nastavci.

[52]



Obrázek 6: Broušení vzorů do skla [55]

Leštění a cérování

Leštění je proces, který přichází ve většině případů po broušení. Leští se na hladinářských a kuličkových strojích anebo v kyselině fluorovodíkové.

Hladinářské a kuličkové stroje fungují na stejném principu jako u broušení. S tím rozdílem, že kotouče a hladiny jsou z jiných materiálů, bývají většinou z plsti. Na kotouče se na oba stroje nanáší leštivo s vodou. Leštivem je pemza, což je vyvřelá hornina.

Po leštění přichází poslední krok, kterým je cérování. Je to poslední stupeň vyleštění, tzv. do vysokého lesku. Používá se opět plstěný kotouč, který se namáčí do céru, což je kovový prvek, používaný na dovyleštění.

[52]

2.9 Druhy skla

Olovnaté sklo – sklo, které budu využívat na svou práci (konkrétně 48% olovnaté). Budu ho mít ve formě skleněných čoček. Je používané na optiku, má vysoký lesk a vysoký index lomu. Je těžké, dobře brousitelné, měkké, využívané na ruční i strojní výrobu. Jeho výroba není příliš ekologická, při výrobě se uvolňují těžké látky olova. Olovnaté sklo má duhové odlesky. Vyrábí se tavením sklářského písku s potaší a oxidy olova.

Bezolvnaté sklo – Tento typ skla se používá hlavně na výrobu tenkostěnných sklenic. Má stejnou kvalitu jako olovnaté sklo. Používá se na ruční i strojní výrobu. Výrobky jsou lehčí než z olovnatého. Hodí se na jemné broušené nebo ryté dekorace. Hůře se totiž brousí, štípe se a láme. Je více ekologické, protože se při výrobě neuvolňují těžké látky.

Sodné/sodnovápenné sklo – výroba užitkového skla (láhve, sklenice, ploché sklo). Je to nejvíce využívaný druh skla, vyrábí se ze sklářského písku, sody a vápence.

Křemenné sklo – Používá se na výrobu halogenových zářivek a žárovek, nebo také fluorescenčních mikroskopů. Vyrábí se z čistého křišťálu nebo žilného kamene, taveného ve vakuu při 2000°C.

Draselné sklo – vyrábí se z něj zkumavky do optických přístrojů.

Borokřemičité/boritokřemičité – obsahují oxid boritý. Protože má vysokou odolnost vůči chemické korozi, je využívané v laboratořích, na svítidla, varné nádoby, ve farmaceutice, na výrobu vláken, izolace. Je odolné i vysokým teplotám.

Draselnoolovnaté sklo – ověsy na lustry, bižuterie. Má vysoký barevný rozptyl a index lomu.

Sodnodraselnovápenaté sklo – nepoužívanější druh skla na výrobu stolního skla a nádobí. Vyrábí se tavením sklářského písku se sodou, draslíkem a vápencem.

Draselnovápenaté sklo (křišťálové) – využívané pro výrobu stolního i chemického skla. Je lesklé, hodí se na dekorální výrobky. Vyrábí se tavením sklářského písku s potaší a vápencem. Je hůře tavitelné, tvrdší.

Vodní sklo – tekuté sklo, které se také nazývá taveninou alkalických křemičitanů. Využívané jako pojivo tmelů, nástřiků, geopolymérů, žáruvzdorných materiálů, konzervaci vajec, plnivo do mýdel a k impregnaci. Jsou to roztavené alkalické křemičitany.

[3], [1]

3. Rešerše podobných témat v umění

3.1 Propojení skla a kovu

V každodenním životě vidáme sklo propojené s kovem. Okna, svítidla, nápojové láhve atd. Ale co se týče uměleckého vyjádření, toto propojení není až tak časté.

V mé práci kombinuji tavenou plastiku se špendlíky.

3.1.1 Albert Paley

Paley je modernistický sochař kovů a šperkař. Tvoří se speciálním sklem Corning 7056 – je to alkalické borosilikátové sklo, které dokáže tvořit vazby s kovovou slitinou.

[35]

Jako kovovou složku používal materiál Kovar, což je slitina kobaltu železa a niklu. Kovar je navržené tak, aby měl stejné charakteristiky tepelné roztažnosti jako borosilikátové sklo. Je tedy možné udělat pevný spoj mezi oběma materiály ve stejném rozsahu teplot.

[36]

Paley kombinuje sklo a kov trochu jinak než ostatní. Nejen vzhledově, ale i technologicky. Využívá speciální sklo i kov, aby dosáhl nejlepšího výsledku.



Obrázek 7: *Glass and Steel #6* [37]



Obrázek 8: *Aggregate* [37]

3.1.3 Jamal Alyoufis

Je to současný sochař, který se zabývá zobrazením vzestupů a pádů lidské mysli. Zabývá se především sochařstvím s kovem, ale vyrábí také kombinaci skla a kovu.

[41]

Umělec, který využívá nejen kombinaci kovu a skla, ale má také podobné téma jako mám já ve své práci. Inspiruje se lidskou myslí a jejím fungováním. Jeho dílo Memory shadow mi připomíná to, jak před okolím působí deprese – čiré sklo je jemné a hezké a zakrývá kovovou nerovnoměrnou strukturu, které napodobuje deprese. A sklo ji před okolím zakrývá. Caged heart na mně působí také celkem úzkostně – srdce probodané kovem.



Obrázek 9: Memory shadow [39]



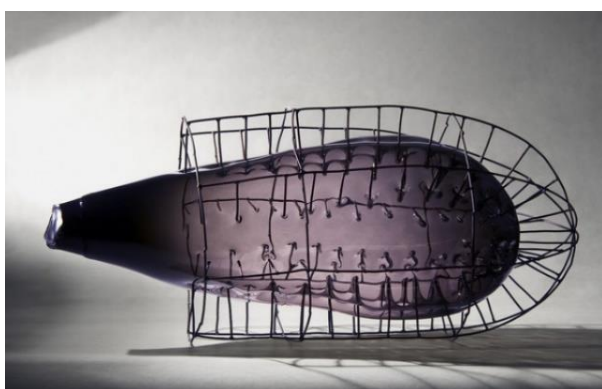
Obrázek 10: Caged heart [40]

3.1.4 Jan Lambert Kruse

Je to sklářský umělec, který vytváří organické sochy. Využívá protikladů mezi sklem a kovem. Sochy jsou inspirované přírodními jevy. Pracovními metodami jsou svařování kovu a foukání skla.

[42]

Kruse pracuje s podobným využitím kovových komponentů – probodává sklo kovem. Také zobrazuje sklo, které je obepnuto kovovou konstrukcí, která působí, jako že je samotné sklo zužováno úzkostmi.



Obrázek 11: Acupuncoon [43]



Obrázek 12: [44]

3.1.5 Kelly Witmer

Vytváří skleněné objekty nebo šperky a kombinuje je s kovem nebo keramikou. Inspiruje se pohřbenými emocemi a vzpomínkami.

[45]

Kelly se inspiruje emocemi a emoce souvisí s psychickými nemocemi. Konkrétně pohřbené emoce právě někdy spustí deprese a různé psychické problémy. Například posttraumatickou stresovou poruchu spouští právě špatné vzpomínky a emoce z minulosti. Její tvorbu vnímám jako hezké a „šťastné“ sklo zavřené a utlačované špinavým kovem.



Obrázek 13: Wall Hangings [46]



Obrázek 14: [47]

3.1.6 Petr Stanický

Jeho tvorba propojuje kultury, materiály a umělecké projevy. Používá architektonické konstrukce, zabývá se prostorem, světlem a odrazem.

[49]

Stanický pracuje s drátky a tenkými kovovými součástkami, stejně jako využívám ve své práci já. Jeho práce Jiný prostor (obrázek 19) mi opět přijde jako že je hezké sklo (aneb pozitivní myšlenky) utlačované kovem a uzavřeno do jakési mříže (zužováno špatnými myšlenkami až úzkostmi).



Obrázek 15: Jiný prostor 1 [50]



Obrázek 16: Jiný prostor 2 [50]

3.2 Umění inspirované úzkostí

Mnoho umělců v historii i současnosti ovlivňují psychické potíže. Někteří se svými problémy inspiřují.

3.2.1 Francis Bacon

Malíř, který maloval lidské obličeje a těla, která byla zdeformovaná, znetvořená, vyděšená, ohrožená na životě. Jeho výtvarnému stylu se říká nová figurace. Inspiroval se rentgenovými snímky nebo starými obrazy. Bacon sám trpěl psychickými problémy a vnitřními konflikty. Jeho umění bylo považováno za provokaci a kontroverzi. V 50. letech Bacon maloval své postavy dovnitř kubických prostorů nebo za průhledné závěsy. To mohlo vyjadřovat oddělení malovaného člověka od reálného světa.

[13], [14]

Ve vyjádření Bacona je opravdu znát to, že byl psychicky nemocný. Jeho malby opravdu působí nešťastně až depresivně. Je z nich cítit mnoho pocitů. Pocit znepríjemňuje i to, že své postavy maluje do boxů – postavy jsou uvězněné ve svém vlastním světě a nemohou ven.



Obrázek 17: Head VI. [15]



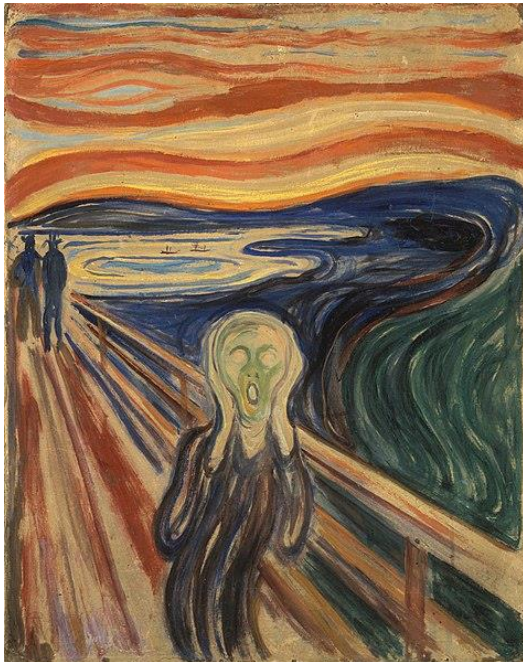
Obrázek 18: [16]

3.2.2 Edvard Munch

Munch byl známý emotivními a expresivními obrazy. Obrazy jsou plné emocí a zachycují temnou stránku existence. Munch měl diagnostikovanou depresi a bipolární afektivní poruchu a byl psychicky narušený z důvodu častých smrtí v jeho rodině. Později se u něj rozvinula i neuróza a známky schizofrenie. Jeho náměty na obrazy byly temné – námětem bylo například dítě, které umíralo na tuberkulózu. Jeho díla byla označována za násilné.

[19]

Z Munchových obrazů je cítit bolest a nepříjemné pocity. Nějaké obrazy jsou sice velmi barevné a mohly by působit šťastně, ale při bližším pohledu to tak není. Známy obraz *Scream* je ztělesněním pocitů, které nejspíše Munch prožíval.



Obrázek 19: *Scream* [17]



Obrázek 20: *Nemocné dítě* [18].

3.2.3 Vincent van Gogh

Van Gogh se věnoval expresionismu, fauvismu a abstrakci. Trpěl Ménierovou nemocí – záchvaty a sluchovými šelesty. Trpěl také silnou depresí a psychotickými záchvaty, díky kterým si uřízl kousek ucha. Jeho psychické problémy byly nejspíše způsobené abstinencí alkoholu. Z alkoholu měl poškozený mozek, díky kterému trpěl i epilepsií, halucinacemi a delírií. Jeho psychické stavy ale většinou nebyly znát na jeho obrazech – obrazy byly barevné, zachycovaly přírodu nebo městský život. Na málokterých obrazech je znát deprese. Život skončil sebevraždou.

[20]

Známa díla (např. *Starry night*, *Vase with Twelve Sunflowers*, *Café Terrace at Night*,...) van Gogha působí velmi hravě, barevně, příjemně, i když on sám příliš šťastný nebyl. Již méně známá díla jako *Girl on the woods*, *Shepherd with a Flock of Sheep* nebo *Bipolar planet* o jeho psychickém zdraví vypovídají více...



Obrázek 21: *Girl in the woods* [21]



Obrázek 22: *Shepherd with a Flock of Sheep* [22]

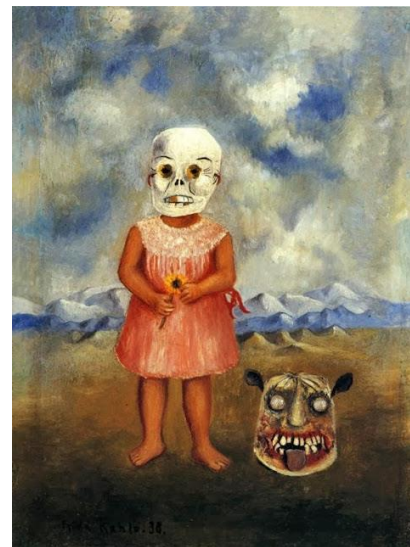
3.2.4 Frida Kahlo

Kahlo se inspirovala mexickou kulturou a její díla obsahovala prvky surrealismu a symbolismu. Tvořila pohoršující obrazy, které odráželi její rozbouřený život. Trpěla nejen depresemi a úzkostmi kvůli jejímu vztahu s Diegem Riverou, ale také kvůli její nehodě v autobuse. Trpěla také chronickou bolestí a díky tomu byla závislá na morfinu, dalších lécích a na alkoholu. Malovala autoportréty, které byly emotivní a vyjadřovaly její vnitřní pocity.

[23], [24]



Obrázek 23: *Without hope* [25]



Obrázek 24: *Girl with death mask – she plays alone* [25]

3.2.5 Jayoon Choi

Současná umělkyně, která se věnuje kresbě a digitální produkci. Její práce je emotivní a vyjadřuje vnitřní boje.



Obrázek 25: *At the Bottom of the Anxiety Swamp* [25]



Obrázek 26: *Mr. Heardbreaker* [26]

[25]

3.2.6 Eva Charkiewicz

Je to současná fotografka, která má koncept „čtyř stěn“ – narodíme se ve čtyřech stěnách, rosteme ve čtyřech stěnách, žijeme ve čtyřech stěnách, a nakonec umíráme ve čtyřech stěnách. Zachycuje podstatu této cyklické existence.

[28]

Fotografie vypadají, jak když by byly focené přímo v psychiatrické léčebně. Fotky vzbuzují až husí kůži, nepříjemné pocity. Jsou to velmi silné fotografie.



Obrázek 27: *Ghost whisperer* [25]



Obrázek 28: *Silent shout* [25]

3.2.7 Paula Scotter

Umělkyně zaměřující se na psychické zdraví a vztahy. Její obrazy ukazují dysfunkční vztahy a to, že každý musí umět říct „ne“ a více se věnovat sebeuvědomění a lásce k sobě. Vede projekt Perspective Project, kterým se snaží bojovat proti stigmatizaci duševního zdraví.

[29]



Obrázek 29: *Your pain is my pain* [25]



Obrázek 30: *The mess* [30]

3.2.8 Emma Haddow

Emma se ve svém umění věnuje mentálnímu zdraví. Sama trpěla depresemi a úzkostmi. Také tvrdí, že potlačování toho, co se skrývá pod povrchem je děsivější než zůstat v temnotě.

[29]



Obrázek 31: *Hermit* [29]



Obrázek 32: *Tiger, Shark and Me sit down for tea* [31]

3.2.9 Carrie Ravenscroft

Queer umělkyně, která je obhájkyň duševního zdraví. Považuje se za neurodivergentní (neurologicky odlišnou). Snaží se řešit diskriminaci a stigmatizaci.

[32]

Naprostojiná interpretace, jak na někoho mohou působit psychické nemoci. Na první pohled hravé a barevné kresby, které při bližším pohledu odkrývají další, ne příliš hezké příběhy či myšlenky. Na kresbách je spousta věcí najednou, která spolu na první pohled nesouvisí, ale pro nemocného mají svůj specifický význam a někdy to v mysli nemocného vypadá takto zmateně bez jakéhokoliv uspořádání.



Obrázek 33: No longer inside [33]



Obrázek 34: Bright buddies [34]

4. Psychické poruchy

V této kapitole se budu zabývat stručným popisem psychických a duševních chorob, jelikož je to moje hlavní téma práce.

Je to skupina poruch a onemocnění, které ovlivňují myšlení a chování člověka. Jedinec se necítí dobře a nemůže správně fungovat. Pacient nepřiměřeně reaguje na určité situace, které se ostatním zdají běžné. Za tyto poruchy můžou geny (člověk se s tím narodí), jiné zdravotní problémy či vliv nějaké traumatické události. [7]

Až 25 % dospělých lidí si za svůj život projde nějakou duševní poruchou a 20 % dětí má potíže s psychikou. [8]

Psychosomatické poruchy jsou poruchy, které se projevují především tělesnými problémy. Pacient je podle všech testů zdravý, ale jeho potíže stále trvají. Až 70 % tělesných potíží je způsobeno psychickými onemocněními. Příznaky můžou být různé bolesti (zad, hlavy, břicha), zažívací a dýchací potíže, únava a poruchy spánku, brnění končetin, závratě, kožní onemocnění (akné, lupénka, ekzém), vysoký krevní tlak a mnoho dalších. [9]

4.1 Psychóza

Osobnost člověka je narušena do té míry, že je porušena její integrita. Složky osobnosti nefungují, jak by měly a tím dojde ke vnitřnímu chaosu. Pro člověka s psychózou nastává situace, kdy on sám ve svém jednání vidí určitý smysl, ale okolí mu nerozumí. Psychóza se vyskytuje většinou se schizofrenií, demencí či u depresí. Může se také vyskytovat jako delirium u závislostí na alkoholu. Znaky psychózy jsou bludy, halucinace, poruchy vědomí.

4.2 Obsedantně kompulzivní porucha

Jedná se o úkony, které osoba musí stále dokola dělat, jinak se stupňuje úzkost. Myšlenky se pacientovi vtírají do mysli proti jeho vůli. Většinou jsou to zbytečné a hloupé myšlenky. Provedením určité věci se osobě uleví (kompulze), ale trvá jen krátkou dobu. Proces se tedy opakuje i několikrát za den. Jedná se o opakované a zbytečné úkony (např. kontrola zamknutých dveří, hlazení židle, nestoupání na kanály...). Pro tyto úkony nemá pacient žádný důvod. Pacienti jsou si plně vědomi myšlenek a toho, že nedávají smysl.

4.3 Deprese

S depresí se potýká asi 300 milionů lidí. Deprese není poruchou myšlení, ale emotivity. Deprese znamená pokles něčeho – pokles nálady, nezám, pokles motivace, pokles rychlosti myšlení a rychlosti pohybu. Osoba vypadá zpomaleně a unaveně. Pacient je celkově utlumený a zpomalený. Deprese může mít také vliv na hubnutí – člověk v těžké depresi nejí a dokonce nepije. Ve vážné fázi deprese osoba ani nemluví (tzv. mutismus) a nehýbe se. Kvůli depresím osoba zapomíná, špatně se soustředí, má poruchy spánku. Jsou i formy deprese, kde somatické příznaky převažují nad zhoršenou náladou. Pacient nemá sníženou náladu, ale stěžuje si na různé bolesti, nedostatek spánku, zácpu. Při horším stupni deprese je na jedinci vidět tzv. „facies depressiva“ – smutné oči, ustaranost. Existují deprese endogenní (není známa příčina deprese a deprese se objeví náhle) a deprese neendogenní (jasná příčina či tragická událost).

4.4 Úzkost

Neboli anxieta je také porucha emotivity. Je to pocit vnitřního strachu či napětí pro které není důvod. Osoba je neklidná, nevydrží sedět, neustále vstává. Úzkost ovlivňuje funkci vnitřních orgánů, jako je srdce, žaludek, plíce, střevo. Úzkostné stavy se tedy projevují bušením srdce, zrychleným dechem, nemožností popadnout dech, bolestí břicha. Díky zrychlenému dechu přichází i motání hlavy či brnění prstů.

4.5 Fobie

Fobie jsou vtíravé strachy, které nejdou ovládnout a konkrétní obsah (na rozdíl od úzkosti). Fobie je porucha emotivity, stejně jako deprese či úzkost. Například klaustrofobie (fobie z uzavřených prostor), aichmofobie (fobie z ostrých předmětů) nebo agorafobie (strach z otevřeného prostoru) ... Fobie se člověk může zbavit, ale vzápětí se vytvoří jiná. Fobie má úzký vztah s obsedantně kompulzivním jednáním.

4.6 Mánie

Je to porucha nálady, ale je opačná, než je deprese. Pacient se chová velmi vesele, zrychleně, hyperaktivně. Má zrychlené myšlení a mluvení. Pacient neustále něco dělá, ale činnost je nekvalitní, protože u žádné činnosti dlouho nevydrží a ihned jde dělat jinou.

4.7 Halucinace

Je to porucha vnímání, pacient vnímá něco, co neexistuje. Vjem pacienta není reálný, ale jeho nereálný vjem je pro něj reálný. Halucinace mohou být sluchové (pacient slyší zvuky, hlasy). Někdy sluchové halucinace pacientovi říkají, co má dělat – halucinace imperativní. Zvuky a hlasy pacient slyší v hlavě (halucinace intrapsychická) nebo v uších. Hlasům může pacient i odpovídat. Halucinace jsou i zrakové – pacient vidí věci, které neexistují. Postavy na pacienta také mohou mluvit. Existují také halucinace čichové (pacient například cítí plyn – myslí si, že ho někdo chce otrávit) nebo také chuťové. Tělové halucinace mohou být spojením těchto všech halucinací. Pacient slyší nebo vidí něco, co neexistuje, u toho cítí bolest, pálení, mravenčení.

4.8 Bludy

Bludy přesvědčí pacienta o něčem, co není pravda, co neexistuje, co se nestalo. Bludy jsou spojené s halucinacemi. Když se spojí halucinace somatické nebo viscerální, vznikají hypochondrické bludy. Pacient může mít také bludy (že například zapříčinil nehodu), až to může skončit sebevraždou. Bludy mohou být také o méněcennosti nebo naopak megalomanské. Blud je dominantou myšlení.

4.9 Posttraumatická stresová porucha (PTSD)

Je to akutní reakce na silný stres u naprosto zdravých lidí. Reakce jsou velmi prudké a může dojít k poruše vědomí. Porucha nastupuje se zpožděním. Pacient se vyhýbá místu, kde se stala daná událost.

4.10 Schizofrenie

Schizofrenie je proces, nikoli stacionární záležitost. Schizofrenie plyne, nelze ji vyléčit, pouze udržovat v remisi. Nemoc postupuje a ničí organismus, ubírá pacientovi síly a schopnosti jak duševní, tak tělesné. Podstatou je rozštěp mysli a osobnosti. Pacient má nesouvislé myšlenky, halucinace, bludy, depresi, je agresivní až suicidální.

[10]



Obrázek 35: Pacientka si připadá jako roztrhaná na jednotlivé části [10]



Obrázek 36: Pacientky stav se zlepšuje [10]

5. Praktická část

Celková fotodokumentace postupu práce a materiálových zkoušek pro tuto kapitolu je uvedena v Příloze 1.

5.1 Inspirace

Prvotní inspirací jsem si byla já samotná. Již několik let se potýkám s psychickými problémy. Nejspíše to začalo neustálou šikanou ve školce, základní i střední škole od mých spolužáků. Za svoje problémy jsem se donedávna styděla a nemluvila o nich. Pro psychicky nemocné je důležité o svých pocitech umět mluvit. Trpím panickými úzkostmi, depresi, agorafobií a obsedantně kompulzivní poruchou. To bylo mou inspirací.

Po výběru tématu jsem si o psychických poruchách zjistila více informací a také jsem každou poruchu znázornila kresbou, jak asi vypadá nebo jak se při ní pacient cítí. Zajímala jsem se nejen o časté poruchy, jako je úzkost a deprese, ale také o ty méně časté, jako je Cotardův klam (pacient si myslí, že je mrtvý nebo se rozkládá) nebo Capgrasův blue (pacient si myslí, že je jeho blízká osoba nahrazena dvojníkem). Kresbou jsem vyjádřila tyto poruchy: úzkost, deprese, psychopatie, agorafobie, sebepoškozování, bipolárně afektivní poruchu, paniku, ADHD, obsedantně kompulzivní poruchu, hraniční poruchu osobnosti, schizofrenii, capgrasův blud, dysmofobickou poruchu, závislost, anorexii, depersolalizační poruchu, posttraumatickou stresovou poruchu a cotardův klam.

JAK LZE VYJÁDŘIT PSYCHICKÉ PORUCHY KRESBOU


Úzkostná porucha

- NADMĚRNÝ STRACH Z BĚŽNÝCH ČINNOSTÍ
- NARUŠENÉ VNÍMÁNÍ REALITY
- SOCIÁLNÍ IZOLACE
- VHYBÁNÍ SE SITUACÍM




DEPRESE

- NÍZKÁ SEBEÚCTA, ZTRÁTA ZÁJMU
- NÍZKÁ NÁLADA, BEZ ENERGIE
- ŠPATNÉ MYŠLENKY



PSYCHOPATIE

- PORUCHA OSOBNOSTI
- CITOVÁ CHLÁDNOST NEBO STATEK SVĚDOMÍ, BEZCITNOST
- KRUTOST, BEZCHARAKTERNOST




AGORAFOBIE

- ČLOVĚK VNÍMÁ OKOLÍ JAKO HROZBU, ŽE KTERÉ NENÍ UNIKU.
- MHO, NÁKUPNÍ CENTRA, COKOLI V HLAVĚ DOMOV.
- ČLOVĚK SE SITUACÍM VYHYBÁ.



SEBEPOŠKOZOVÁNÍ

- FYZICKÉ POŠKOZOVÁNÍ SAMA SEBE
- PROBLÉMY V RODINĚ, ŠIKANA...
- POŠKOZOVÁNÍ NA NĚKOLIK PŮSOBÍ JAKO OMAKNÁ LÁTKA - VZNIKÁ ZÁVISLOST




BIPOLÁRNÍ AFEKTIVUM

- MANICKÁ DEPRESE
- 2 OBDOBÍ - DEPRESE A ZVÝŠENÁ NÁLADA
- PŘÍTOMNOST PSYCHOZI




PANIKA

- ZÁČEVATÍ STRACHU BEZ PŘÍČIN
- POLEMÍ, ZÁVRATE, ZRUCHLENÍ TĚLA
- SPONTÁNNÍ CHOVÁNÍ
- EXTRÉMNÍ REAKCE NA SITUACE




ADHD

- PORUCHA POZORNOSTI S HYPERAKTIVITOU
- VNITŘNÍ NEKLID, IMPULZIVITA



OBESEDAVNĚ KOMPULZIVNÍ

- OPAKOVANÉ KONTROLOVÁNÍ VĚCÍ
- PROVÁDĚNÍ UROČITÉ RUTINY
- OPAKOVÁNÍ UROČITÉ MYŠLENKY
- NESCHOPNOST OVLÁDAT ČINNOSTI A MYŠLENKY




Obrázek 37: Jak lze vyjádřit psychické poruchy kresbou 1 [48]

JAK LZE VYJÁDŘIT PSYCHICKÉ PORUCHY KRESBOU 2


HRADEBNÍ PORUCHA OSOBNOSTI

- EMOCIONÁLNĚ NESTABILNÍ PORUCHA
- NESTABILNÍ CHOVÁNÍ
- STRACH Z OPUSTĚNÍ, SEBEPOŠKOZOVÁNÍ, POCITY PRAZDNOSTI, NEBEZPEČNÉ CHOVÁNÍ




SCHIZOFRENIE

- ABNORMÁLNÍ SOCIÁLNÍ CHOVÁNÍ
- NEPOCHOPENÍ TOHO, CO JE SKUTEČNÉ
- FALEŠNÁ PŘESVĚDČENÍ, SLYŠENÍ HLASŮ, ZMATENÉ MYŠLENÍ, BLUDY.




CAFGRASŮV BLUD

- BLUD, PŘI KTERÉM JE BLÍZKÁ OSOBA NAHRAZENA DVOJNÍKEM / PODVOJNÍKEM
- SYNDROM CHYBNÉ IDENTIFIKACE




DYSMORFOFOBICKÁ

- POCIT, ŽE ČLOVĚK TRÁPÍ TĚLEVNÍ DEFEKTEM, KTERÝ PŘITAHUJE POHLEDY
- KVŮLI TOMU NEUSTÁLE VYHLEDÁVA LÉKÁRE (DERMATOLOGEM, CHIRURGY...)




ZÁVISLOST

- LÍDĚ ZÁVISÍ NA OSTATNÍCH, ABY MĚLI SVÉ FYZICKÉ A EMOCIONÁLNÍ POTŘEBY
- ZÁVISLOST NA JINÝCH LÍDECH




ANOREXIE

- ODPOR K JÍDLU
- HLADOVENÍ
- NARUŠENÉ VNÍMÁNÍ TĚLA




DEPERSONALIZACE

- ODPOJENÍ/ODCÍZENÍ OD SAMO SEBE
- ZTRÁTA KONTROLY NAD MYŠLENKAMI I ČINY
- MÁJÍ POCIT, ŽE JSOU VNĚŠNÍM PŘEDMĚTEM JEJICH MYŠLENEK




POST TRAUMATICKÁ STRESOVÁ PORUCHA

- PO VYSTAVĚNÍ TRAUMATICKÉ UDÁLOSTI (VÁLKA, NEHODA, OHROŽENÍ ŽIVOTA)
- RUŠIVÉ MYŠLENKY A POCITY, SNY
- POKUSY SE VYHNOUT PODNĚTŮM SOUVISEJÍCÍM S TRAUMATEM



COTARDŮV KLAM

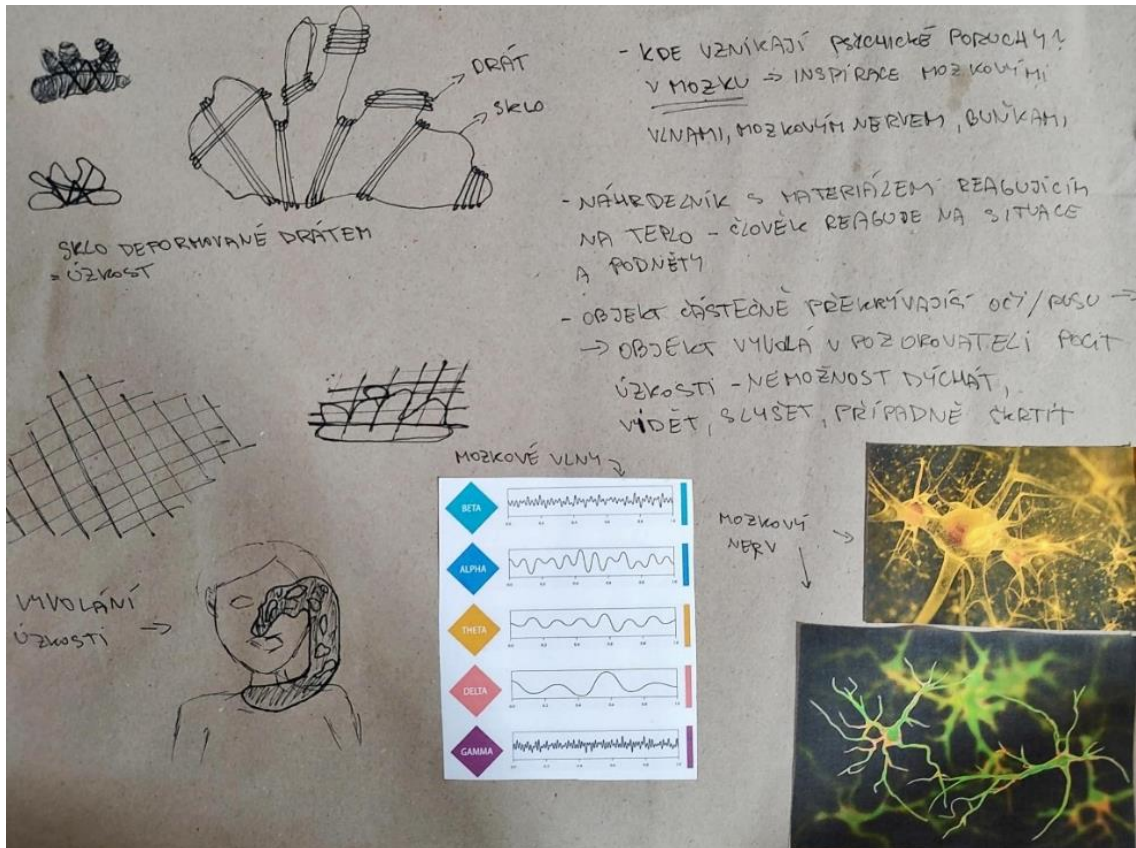
- OSOBA SI MYSLÍ, ŽE JE MRTVÁ, HNÍLOBÍ, NEEXISTUJE ZTRÁTA KŘEVÍ A ORGÁNŮ
- FOPÍRÁNÍ SEBEEXISTENCE
- BLUDY O NESMRTELNOSTI



Obrázek 38: Jak lze vyjádřit psychické poruchy kresbou 2 [48]

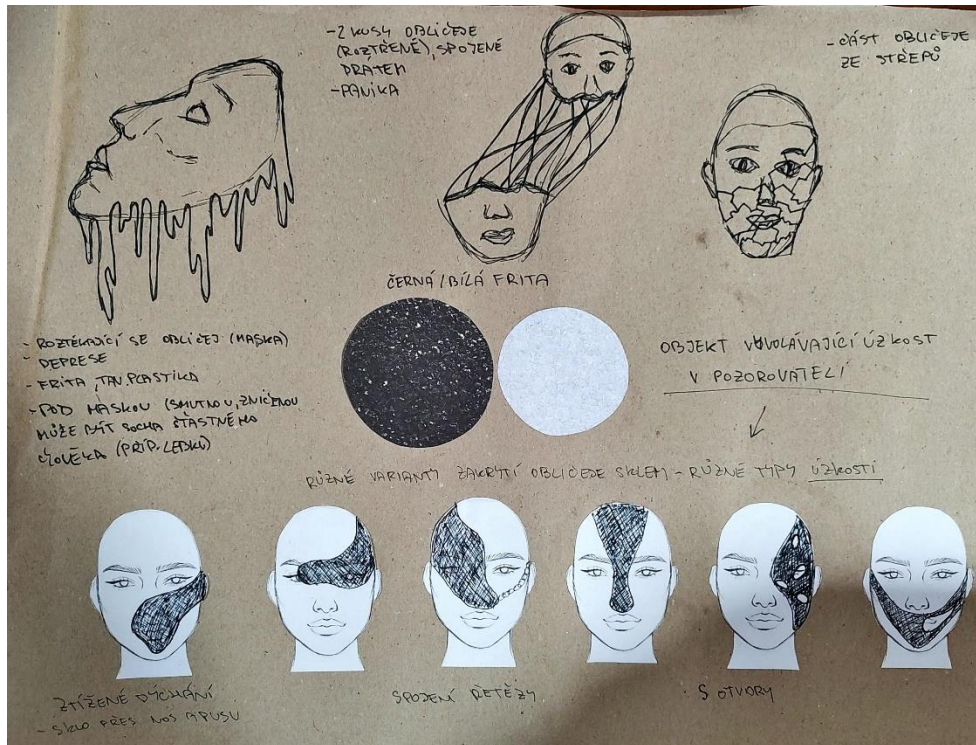
5.2 Návrhy

Prvním návrhem bylo sklo, které bylo různě deformované dráty a jinými materiály – napodobení úzkosti. Poté jsem přemýšlela, kde vlastně vznikají psychické poruchy? V mozku. Takže jsem se začala inspirovat mozkovými vlnami, nervy, buňkami. Dalším nápadem byl také objekt, který by reagoval na tělesné teplo – psychicky nemocný člověk reaguje na různé vnější podněty.



Obrázek 39: Návrhy 1 [48]

Dalšími návrhy byl například roztékající se obličej nebo roztržené kusy obličeje spojené drátem či provázkou. Poté jsem se začala zaměřovat na objekty, které částečně překrývají obličej, oči nebo pusu – objekty, které v pozorovateli vyvolají úzkost. Pozorovateli se bude ztíženě dýchat, bude mít rozmazané vidění nebo bude hůře slyšet.



Obrázek 40: Návrhy 2 [48]



Obrázek 41: Sádrová zkouška 1 [48]



Obrázek 42: Sádrová zkouška 2 [48]

5.3 Tvarosloví

U tvarosloví jsem se zaměřila na místa, ve kterých se projevuje úzkost.

Vybrala jsem si ruce (konkrétně prsty), krk a hrudník. V prstech je při úzkosti často mravenčení nebo necitlivost. Na krku a hrudníku znázorňuji ztížené dýchání.

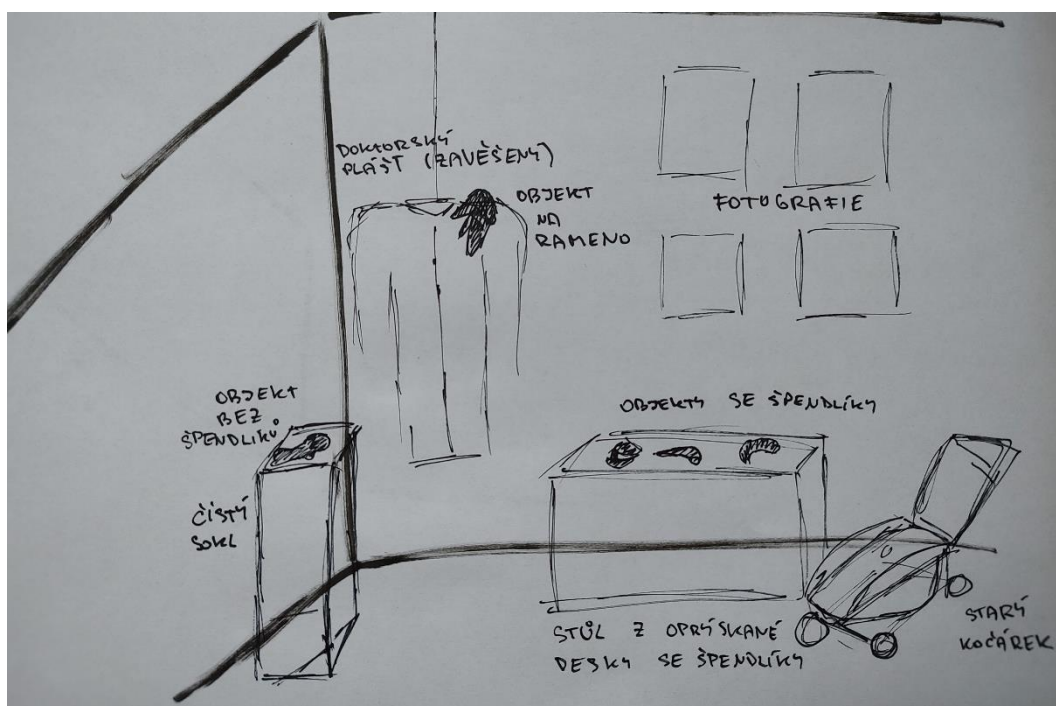
Za tyto jevy může tzv. somatická složka úzkosti. Tělo reaguje na úzkost připravením se na únik z nebezpečí (které je většinou falešné). To může zahrnovat zvýšený krevní tlak, puls, pocení a nevolnost. Někdy se také dostaví mravenčení rukou či prstů. Krev se přesměrovává do hlavních svalových skupin a funkce imunity a trávicího systému jsou potlačeny.

Jeden z objektů je na přiložení na krk (klíční kosti), když člověk leží. Způsobuje tíhu a také chlad. Pozorovateli se hůře dýchá a cítí se nepříjemně. Tvar přirozeně napodobuje tvar klíčních kostí. Další objekt se umísťuje přes rameno. Pozorovatele škrábou špendlíky, objekt je těžký a jeho okraje se člověku zarývají do krku. Tvarem a vystouplými částmi napodobuje žíly.

Dalších 5 objektů je na ruce. První objekt nemá uvnitř žádný kov. Sám o sobě obepíná 4 prsty, dlaň a také zápěstí. Ruku tedy svírá z více směrů. Objekt je těžký a studí. Druhý objekt je určen na rozevřenou (napjatou) ruku s prsty daleko od sebe. Objekt drží na konečcích prstů. Na konečcích prstů jsou špendlíky, které napodobují mravenčení prstů. Třetím objektem je tvar, který zakrývá všechny prsty a částečně i palec. Zároveň ruku objímá z obou stran, na jedné straně jsou špendlíky, které pozorovatele jemně škrábou (špendlíky měly být po celém obvodu objektu, bohužel se při tavně vyplavily). Špendlíky po celém obvodu měl znázorňovat postupný příchod úzkosti. Čtvrtý objekt napodobuje zařatou pěst, což dělá většina lidí při úzkosti. Špendlíky jsou mimo dosah ruky, pouze upozorňují na to, že úzkost může přijít kdykoliv. Pátý objekt je na 4 prsty a bok ruky. Špendlíky jsou směrem nahoru – člověk strčí ruku dovnitř bez problémů, ale sundat jde objekt špatně. Opět zpětný ráz špendlíků naznačuje nenápadný příchod úzkosti.

5.4 Závěrečná instalace

Závěrečná instalace mé bakalářské práce je inspirována samostatným tématem práce – psychické poruchy. Instalace zobrazuje kontrasty mezi čistým a jednoduchým prostředím, který reprezentuje nenápadnost psychických problémů – přichází nenápadně a pro okolí jsou často neviditelná. Bílý nemocenský plášť zavěšený ve vzduchu a na něm objekt na rameno a také čistý bílý sokl, na kterém jsou objekty bez špendlíků. Přičemž na druhé straně je špinavé, zašlé prostředí, které reprezentuje temnou stránku psychických nemocí. Objekty ležící ve špendlících na staré oprýskané desce. Součástí instalace je také starý kočárek, který reprezentuje místo focení – dětskou psychiatrickou léčebnu a také celkovou problematiku psychických potíží (postihují i děti).



Obrázek 43: Náčrt hotové instalace [48]

6. Závěr

Cílem bakalářské práce bylo vytvoření skleněných objektů, které si člověk může nasadit na ruce nebo na tělo a díky nim může pocítit úzkost.

Tématem byly psychické poruchy. Sama jimi trpím a vím, jak se okolí dokáže vůči vám chovat nepochopeně či dokonce nepříjemně. Moje práce je tedy především pro ty, kteří brali psychické poruchy jako legraci a jako něco, co si člověk vymýšlí. Tak aby i oni pocítili alespoň část z toho, jak se cítíme my.

Za materiál jsem použila 48 % olovnaté sklo. Jelikož je těžší a tím pádem se umocní pocit tíhy. Většinu skleněných objektů jsem doplnila špendlíky, aby nepříjemný pocit ještě umocnily.

V rešeršní části jsem se zaměřila na informace o skle, popsala jsem vybrané psychické nemoci a našla jsem si umělce, kteří kombinují sklo a kov a také umělce, kteří se inspirovali psychickými nemocemi ve své tvorbě.

Další kapitola je věnována praktické části, popisující inspiraci, skici a návrhy a tvarosloví. Dále pak jednotlivě vyfoceny postup práce, jak objekty vznikaly.

Závěrem je také fotodokumentace skleněných objektů a také fotografie místa, ve kterém jsem objekty fotila.

7. Seznam literatury a zdrojů

- [1] askpccr.cz. *Výroba skla*. [online]. [cit. z 01.05.2024]. Dostupné z: <https://askpccr.cz/o-skle/vyroba-skla>.
- [2] dk.upce.cz. *Teoretické základy procesů tvarování skla*. [online]. [cit. z 20.04.2024]. Dostupné z: <https://www.upce.cz/>.
- [3] Skleněný shop. *Jaké jsou druhy skla*. [online]. [cit. 20.04.2024]. Dostupné z: <https://www.sklenenyshop.cz/jake-jsou-druhy-skla/>
- [5] Wikipedia. *Sklo*. [online]. [cit. z 02. 01. 2024]. Dostupné z: <https://cs.wikipedia.org/wiki/Sklo>.
- [7] Wikipedia. *Duševní porucha*. [online]. [cit. 18.04.2024]. Dostupné z: https://cs.wikipedia.org/wiki/Du%C5%A1evn%C3%AD_porucha.
- [8] Národní ústav duševního zdraví. *Duševní zdraví*. [online]. [cit. 18.04.2024]. Dostupné z: <https://www.opatruj.se/informuj-se/dusevni-nemoc>.
- [9] Zdravé zdraví. *Psychosomatické onemocnění*. [online]. [cit. 18.04.2024]. Dostupné z: <https://zdravezdravi.cz/nemoci/psychosomaticke-onemocneni-priciny-priznaky-a-lecba>.
- [10] KUČEROVÁ, Helena. *Psychiatrické minimum*. Praha: Grada, 2013. ISBN 9788024747330.
- [11] Haidl-syn . *Stručné dějiny skla*. [online]. [cit. 20.04.2024]. Dostupné z: <https://www.haidl-syn.cz/inpage/z-historie/>
- [13] Plato stanford . *Francis Bacon*. [online]. [cit. 18.04.2024]. Dostupné z: <https://plato.stanford.edu/entries/francis-bacon/>
- [14] Wikipedia . *Francis Bacon*. [online]. [cit. 30.04.2024]. Dostupné z: https://cs.wikipedia.org/wiki/Francis_Bacon_%28mal%C3%AD%C5%99%29
- [19] Wikipedia. *Edvard Munch*. [online]. [cit. 30.04.2024]. Dostupné z: https://cs.wikipedia.org/wiki/Edvard_Munch
- [20] Wikipedia. *Vincent van Gogh*. [online]. [cit. 30.4.2024]. Dostupné z: https://cs.wikipedia.org/wiki/Vincent_van_Gogh
- [23] Životopis osobnosti. *Frida Kahlo*. [online]. [cit. 30.04.2024]. Dostupné z: <https://zivotopis.osobnosti.cz/frida-kahlo.php>
- [24] Wikipedia. *Frida Kahlo*. [online]. [cit. 30.04.2024]. Dostupné z: https://cs.wikipedia.org/wiki/Frida_Kahlo
- [26] The guardian . *Eight artworks inspired by mental health problems*. [online]. [cit. 30.3.2024]. Dostupné z: <https://www.theguardian.com/healthcare-network/gallery/2018/jan/17/eight-artworks-inspired-mental-health-problems-pictures>
- [28] Myfourwalls. *Artwork*. [online]. [cit. 30.04.2024]. Dostupné z: <https://myfourwalls.gallery/artwork>

[29] The perspective project. *You pain is my pain*. [online]. [cit. 30.04.2024]. Dostupné z: <https://www.theperspectiveproject.co.uk/post/2019/05/16/your-pain-is-my-pain>

[32] Carrie Raven. *Carrie Raven*. [online]. [cit. 30.04.2024]. Dostupné z: <https://www.carrieraven.com/>

[35] Corning. *Corning 7059*. [online]. [cit. 01.05.2024]. Dostupné z: https://www.corning.com/media/worldwide/csm/documents/7056%20PI%20sheet_Letter_032017_b.pdf.

[36] Wikipedia. *Kovar*. [online]. [cit. 01.05.2024]. Dostupné z: <https://en.wikipedia.org/wiki/Kovar>.

[38] Artresources gallery. *Bonnie Hinz*. [online]. [cit. 01.05.2024]. Dostupné z: <https://www.artresourcesgallery.com/bonnie-hinz-1/>.

[41] Mei viering rooms. *Jamal Alyousif*. [online]. [cit. 01.05.2024]. Dostupné z: <https://mei.viewingrooms.com/artists/186-jamal-alyousif/overview/>.

[42] Svenskakonstnarer. *JAN LAMBERT KRUSE*. [online]. [cit. 01.05.2024]. Dostupné z: https://www.svenskakonstnarer.se/start/plus_artist.php?aid=3479.

[45] Kelly Witmer. *About Kelly*. [online]. [cit. 01.05.2024]. Dostupné z: <https://www.kellywitmer.com/aboutkelly>.

[49] Bulls eye projects. *Petr Stanický*. [online]. [cit. 02.05.2024]. Dostupné z: <https://www.bullseyeprojects.com/artists/826-petr-stanicky/overview/>.

[52] Osobní archiv

Fotografie:

[4] cmog.org. *Sklářské pece*. [online]. [cit. 26. 03. 2024]. Dostupné z: <https://home.cmog.org/>

[6] Kudy z nudy. *Skleněné foukané figurky*. [online]. [cit. 26.03.2024]. Dostupné z: <https://www.kudyznudy.cz/aktivity/vyroba-sklenenych-foukanych-figurek-v-zeleznem-bro>

[12] Obnova. *Benátské sklo*. [online]. [cit. 20.04.2024]. Dostupné z: <https://www.obnova.sk/slovník/heslo/benatske-sklo/>

[15] Kalligone. *Head VI by Francis Bacon*. [online]. [cit. 30.04.2024]. Dostupné z: <https://www.kalligone.com/head-vi-by-francis-bacon/>

[16] Archiv protisedi. *Francis Bacon*. [online]. [cit. 30.04.2024]. Dostupné z: <https://archiv.protisedi.cz/article/francis-bacon-nejdrazsi-autor-povalecneho-soucasneho-umeni>

[17] Wikipedia. *The Scream*. [online]. [cit. 01.05.2024]. Dostupné z: https://cs.m.wikipedia.org/wiki/Soubor:Edvard_Munch_-_The_Scream_-_Google_Art_Project.jpg

- [18] Obrazy nábytek. *Nemocné dítě*. [online]. [cit. 01.05.2024]. Dostupné z: <https://www.obrazy-nabytek.cz/vem13-106-edvard-munch-nemocne-dite/>
- [21] Wikiart. *Girl in the woods*. [online]. [cit. 30.04.2024]. Dostupné z: <https://www.wikiart.org/en/vincent-van-gogh/girl-in-the-woods-1882>
- [22] Wikiart. *Sheperd with a flock of sheep*. [online]. [cit. 30.04.2024]. Dostupné z: <https://www.wikiart.org/en/vincent-van-gogh/shepherd-with-a-flock-of-sheep-1884>
- [25] Epigrammeoel. *Frida Kahlo*. [online]. [cit. 28.04.2024]. Dostupné z: <https://epigrammeoel.blogspot.com/2013/10/frida-kalho.html>
- [26] The guardian. *Eight artworks inspired by mental health problems*. [online]. [cit. 27.04.2024]. Dostupné z: <https://www.theguardian.com/healthcare-network/gallery/2018/jan/17/eight-artworks-inspired-mental-health-problems-pictures>
- [27] Aoooi. *Aoooi*. [online]. [cit. 28.04.2024]. Dostupné z: <https://aoooi.co.uk/>
- [30] The perspective project. *The mess*. [online]. [cit. 28.04.2024]. Dostupné z: <https://www.theperspectiveproject.co.uk/post/2017/10/22/the-mess>
- [31] Reddit. *Tiger, Shark and Me sit down for tea*. [online]. [cit. 28.04.2024]. Dostupné z: https://www.reddit.com/r/Art/comments/7pg3r6/tiger_shark_and_me_sit_down_for_tea_emma_haddow/?rdt=50646
- [33] Disabilityarts. *Carrie Ravenscroft*. [online]. [cit. 20.04.2024]. Dostupné z: <https://disabilityarts.online/magazine/showcase/no-longer-inside/>
- [34] Bright buddies. *Carrie Ravenscroft*. [online]. [cit. 20.04.2024]. Dostupné z: <https://www.brightbuddies.com/pages/carrie-ravenscroft>
- [37] Albert Paley. *GLASS & STEEL SCULPTURE*. [online]. [cit. 01.05.2024] Dostupné z: <https://www.albertpaley.com/index.cfm?Page=Glass%20and%20Steel%20Sculpture>. [cit. 2024-04-30].
- [39] Artmajeur. *Memory shadow*. [online]. [cit. 01.05.2024]. Dostupné z: <https://www.artmajeur.com/jamalalyousif/en/artworks/12001259/memory-s-shadow>. [cit. 2024-05-01].
- [40] Pinterest. *Caged Heart*. [online]. [cit. 01.05.2024]. Dostupné z: <https://www.pinterest.fr/pin/295548794294620776/>.
- [43] Absolute arts. *Acupuncoon*. [online]. [cit. 01.05.2024]. Dostupné z: <https://www.absolutearts.com/blown-glass/jan-lambert-kruse-acupuncoon-1276455583.html>.
- [44] Decanted design, *WIRE-CAGED GLASS COCOONS*. [online]. [cit. 01.05.2024]. Dostupné z: <https://decanteddesign.com/2016/04/25/jan-lambert-kruses-wire-caged-glass-cocoons-his-blown-glass-sculpture-milky-way-he-lives-works-in-stockholm-see-blogroll-for-a-link/>.
- [46] Wescover. *Steel and glass sculptures*. [online]. [cit. 01.05.2024]. Dostupné z: https://www.wescover.com/p/steel-and-glass-hanging-sculptures-by-kelly-witmer--PHknmX-2_c.
- [47] Kelly Witmer. *Kelly Witmer*. [online]. [cit. 01.05.2024]. Dostupné z: <https://kelly-witmer.squarespace.com/>.
- [48] Osobní archiv

[50] Galeriehk. *Petr Stanický*. [online]. [cit. 02.05.2024]. Dostupné z: <https://www.galeriehk.cz/vystavy/petr-stanicky-jiny-prostor/>.

[51] Bing. *Bing ai*. [online]. [cit. 02.05.2024]. Dostupné z: <https://www.bing.com/images/create/c3bazkost/1-6633e78214864d1fa60aa5aa4a083be4?id=aGS6kuruB5MLwm7f%2f2d1Og%3d%3d&view=detailv2&idpp=genimg&idpclose=1&thId=OIG4.YKVM3tmmTjCjjhli6dlB&FORM=SYDBIC>.

[53]. Geologie vsb. *Sklo*. [online]. [cit. 18.03.2024]. Dostupné z: <http://geologie.vsb.cz/loziska/suroviny/sklo.html>.

[54] Lhotský. *Technologie tavení skla*. [online]. [cit. 20.04.2024]. Dostupné z: <https://www.lhotsky.cz/technologie-2/>

[55] Crystal Bohemia. *Broušené sklo*. [online]. [cit. 20.04.2024]. Dostupné z: <https://www.crystal-bohemia.cz/>

8. Seznam příloh

Příloha I.

Postup práce

Příloha II.

Fotodokumentace hotové práce

Příloha I.

Postup práce

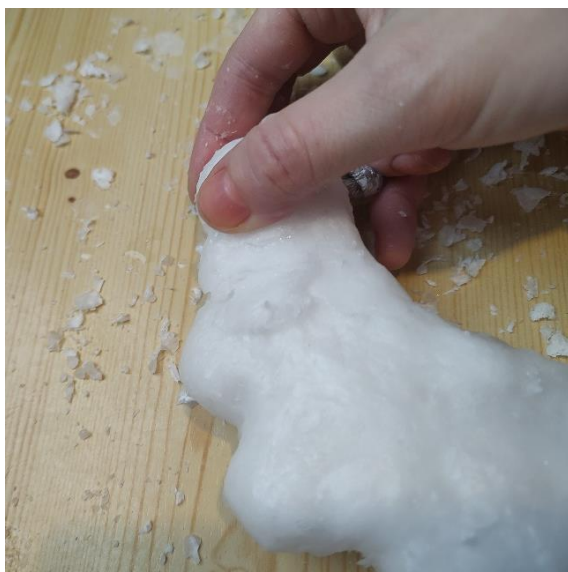
Příprava voskových modelů



Nanášení vosku na prsty



Uhlazování vosku horkou vodou



Modelování vosku



Nanášení vosku štětcem



Hotový model



Hotový model



Všechny voskové modely

Výroba forem



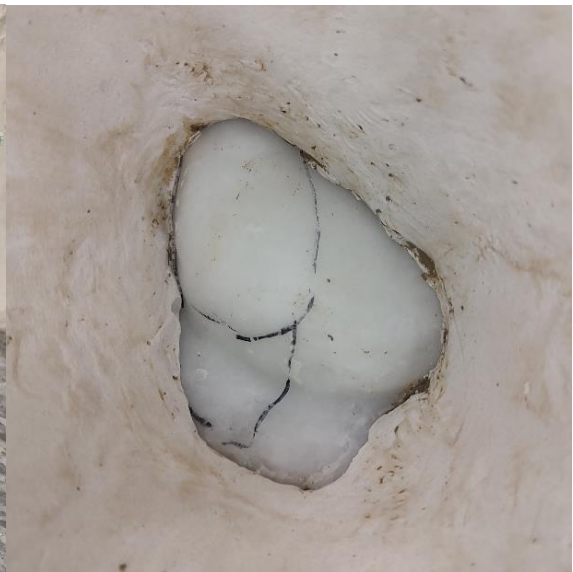
Výroba nálitnice



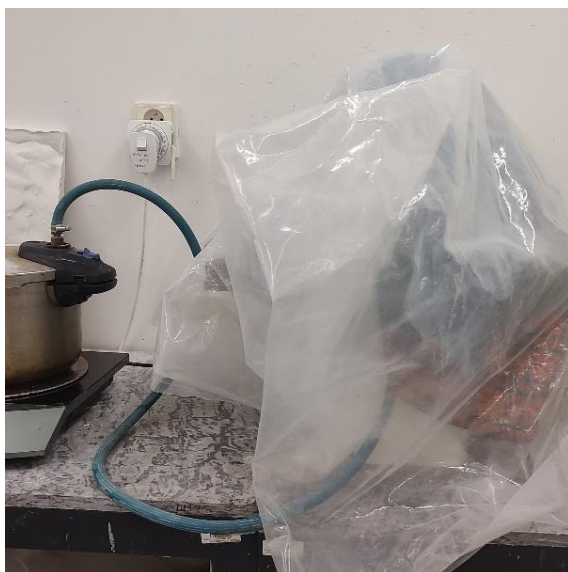
Natírání modelu sádrou



Hotová forma s vodováhou



Forma před vytavení vosku



Vytavování vosku



Vytavený vosk

Tavení skla a dokončovací práce



Sklo naložené do forem



Utavené objekty vytažené z pece



Vyndávání z formy



Objekty vyndané z formy



Objekty vyndané z formy



Broušení na diamantovém kotouči

Příloha II.

Fotodokumentace hotových prací

Objekty jsem fotila v bývalé dětské psychiatrické léčebně ve vesnici Dolní Poustevna.

















