

**Česká zemědělská univerzita v Praze**

**Provozně ekonomická fakulta**

**Katedra obchodu a financí**



**Diplomová práce**

**Zhodnocení systému odpadového hospodářství obce a jeho vliv na produkci a separaci komunálních odpadů**

**Bc. Tomáš Říha**

© 2014 ČZU v Praze

### Čestné prohlášení

Prohlašuji, že svou diplomovou práci "Zhodnocení systému odpadového hospodářství obce a jeho vliv na produkci a separaci komunálních odpadů" jsem vypracoval samostatně pod vedením vedoucího diplomové práce a s použitím odborné literatury a dalších informačních zdrojů, které jsou citovány v práci a uvedeny v seznamu literatury na konci práce. Jako autor uvedené diplomové práce dále prohlašuji, že jsem v souvislosti s jejím vytvořením neporušil autorská práva třetích osob.

V Praze dne 16. 03. 2015

---

## Poděkování

Rád bych touto cestou poděkoval Ing. Gabriele Kukalové, za odborné vedení diplomové práce a za cenné připomínky, díky kterým jsem mohl práci úspěšně dokončit.



# **Zhodnocení systému odpadového hospodářství obce a jeho vliv na produkci a separaci komunálních odpadů**

---

## **Assessment of the waste management system of the municipality and his influence of the production and separation of municipal wastes**

### **Souhrn**

Diplomová práce analyzuje a vyhodnocuje systém odpadového hospodářství v obci a způsoby výběru poplatků za provoz systému. Vliv metody výběru poplatků na snížení produkce směsného komunálního odpadu a separaci jednotlivých kategorií, zejména využitelných složek, které následně tvoří příjmy do obecního rozpočtu. Na základě výsledků definovat charakter obcí, pro které bude mít změna způsobu výběru poplatků pozitivní dopad na celkovou produkci a rozpočet obce.

Pomocí specializovaných literárních publikací, vyhlášek a zákonů bude objasněna rozpočtová skladba obce s detailnějším zaměřením na příjmy a výdaje odpadového hospodářství. Další zdroje, především sekundární a elektronické, mají významnou roli v aktuálních i plánovaných úpravách, týkajících se tématu odpadového hospodářství a separace odpadu nejen u nás, ale i v rámci Evropské unie.

Vlastní zhodnocení současného stavu v obci bude objasněno pomocí údajů, které poskytl obecní úřad a ostatní zainteresované fyzické i právnické osoby včetně paní starostky. Pomocí dat a informací bude určena skutečná úroveň vlivu, kterou má způsob výběru poplatků na celkovou produkci a separaci využitelných složek odpadu.

## **Summary**

The diploma thesis analyzes and evaluates the waste management system in the village and the way of charging mechanism. Influence charges to reduce municipal waste production and separation of the different categories, particularly reusable components, which will turn into generating of revenues to the municipal budget afterwards. Based on the results is to define the character of the communities for which they will have to change the method of charging from overall perspective the impact is to be positive on the overall production and municipal budget.

Based on specialized literary publications, regulations and laws will be explained budgetary structure of the village with a detailed focus on revenue and waste management expenditure. Other sources, especially secondary and electronic, have an important role in the current and planned adjustments related to the topic of waste management and waste separation, not only for us but also within the European Union.

Own assessment of the current state of the village will be explained using data provided by the municipal authorities and other interested individuals and legal entities, including the Mayor. Using data and information will be determined by the actual level of influence that has a way of charging for overall production and separation of reusable components of waste.

## **Klíčová slova**

Obec, komunální odpad, odpadové hospodářství, využitelné složky odpadu, měrná produkce, rozpočet, místní poplatek, běžné výdaje, nedaňové příjmy.

## **Keywords**

Municipality, municipal waste, waste Management, usable waste components, specific production, municipal budget, local charge, current expenditure, non-tax revenues.

## Obsah

<b>1 ÚVOD.....</b>	<b>11</b>
<b>2 CÍL A METODIKA PRÁCE .....</b>	<b>13</b>
2.1 Cíl práce .....	13
2.2 Metodika práce.....	13
<b>3 TEORETICKÁ VÝCHODISKA.....</b>	<b>15</b>
3.1 Působnost a hospodaření obce .....	15
3.2 Rozpočet obce .....	17
3.2.1 Rozpočtová skladba .....	18
3.2.2 Rozpočty obcí v letech 2014 – 2015 .....	22
3.3 Právní úprava odpadového hospodářství v ČR .....	24
3.3.1 Kategorie odpadů .....	26
3.3.2 Produkce komunálního odpadu.....	28
3.3.3 Nakládání s komunálními odpady.....	30
3.4 Složení komunálního odpadu.....	32
3.5 Způsoby výběru poplatků za provoz systému odpadového hospodářství.....	33
3.5.1 Úhrada za provoz systému shromažďování, sběru, přepravy, třídění, využívání a odstraňování komunálních odpadů .....	34
3.5.2 Poplatek za komunální odpad .....	35
3.5.3 Místní poplatek za provoz systému shromažďování, sběru, přepravy, třídění, využívání a odstraňování komunálních odpadů .....	36
3.6 Společnosti působící v odpadovém hospodářství.....	37
BEC odpady s.r.o. ....	38
SONO – skládka odpadů.....	38
AVE Ústí nad Labem s.r.o. ....	38
SITA CZ a.s. ....	39
EKO-KOM, a.s. ....	39
<b>4 PRAKTICKÁ ČÁST.....</b>	<b>40</b>
4.1 Obec Libochovany .....	40
4.1.1 Historie.....	40
4.1.2 Současnost.....	40
4.2 Rozpočet obce .....	42
4.2.1 Daňové příjmy.....	42

4.2.2 Nedaňové příjmy .....	43
4.2.3 Kapitálové příjmy.....	43
4.2.4 Přijaté transfery .....	43
4.2.5 Běžné výdaje .....	44
4.2.6 Kapitálové výdaje.....	44
4.2.7 Financování .....	44
4.3 Systém odpadového hospodářství obce .....	44
4.3.1 Shromažďování a soustředování.....	45
4.3.2 Sběr a výkup.....	47
4.3.3 Přeprava a doprava.....	48
4.3.4 Skladování, úprava a využívání .....	49
4.3.5 Odstraňování .....	49
4.4 Produkce a složení komunálního odpadu.....	49
4.4.1 Produkce směsného komunálního odpadu .....	49
4.4.2 Produkce objemného, nebezpečného, biologicky rozložitelného odpadu a kovů .....	51
4.4.3. Produkce a výtěžnost využitelných složek odpadu .....	52
4.4.4 Měrná produkce komunálního odpadu.....	53
4.4.5 Svoz směsného komunálního odpadu .....	56
4.4.6 Složení komunálního odpadu.....	56
4.5 Ekonomické zhodnocení odpadového hospodářství .....	58
4.5.1 Výdaje na provoz systému odpadového hospodářství .....	58
4.5.2 Příjmy z odpadového hospodářství .....	60
4.5.3 Odměna za zpětný odběr využitelných složek .....	62
4.5.4 Doplatek obce na provoz systému.....	63
<b>5 VÝSLEDKY A ZHODNOCENÍ.....</b>	<b>64</b>
5.1 Rozpočet obce .....	64
5.2 Systém odpadového hospodářství .....	65
5.3 Produkce a složení komunálního odpadu.....	66
5.4 Ekonomické zhodnocení .....	67
<b>6 ZÁVĚR.....</b>	<b>69</b>
<b>Seznam zkratk .....</b>	<b>72</b>
<b>Seznam použité literatury.....</b>	<b>72</b>
<b>Seznam elektronických zdrojů.....</b>	<b>73</b>



<b>Seznam grafů .....</b>	<b>75</b>
<b>Seznam obrázků .....</b>	<b>75</b>
<b>Seznam tabulek .....</b>	<b>75</b>
<b>Přílohy .....</b>	<b>76</b>

## 1 ÚVOD

Způsoby nakládání s komunálním odpadem se týkají každého z nás. Většinou se však odpadům nevěnuje příliš pozornosti, tedy až na zainteresované osoby, které se likvidací a způsobem nakládání s odpady zabývají v rámci své pracovní náplně nebo ta část občanů, která má v povědomí význam recyklace a zpětného využití odpadu. Proto by měl být kladen větší důraz na využívání separovaných složek odpadu k výrobě druhotných surovin.

Česká ekonomika trpí vysokou a nechtěnou závislostí na přírodních surovinách. Při těžbě surovin vzniká více ekologických škod, poškození krajiny a emisí než při skládkování odpadu, který vzniká poté, co zboží doslouží. Je potřeba proto lépe využívat druhotné suroviny, které máme k dispozici. Současná míra recyklace a kompostování komunálních odpadů činí v ČR pouze 31 %, dvě třetiny odpadů, které by mohly být dále využitelné, končí na skládkách a ve spalovnách. Oproti tomu například Německo a Belgie recyklují kolem 80 %, evropská Strategie Evropa 2020 klade proto důraz na „ekonomiku méně náročnou na přírodní zdroje“. Evropské fondy by měly podle ní v letech 2014 – 2020 využívat většinou financí především do lepší recyklace, která bude snižovat evropskou i českou závislost na dovozu surovin.

Hlavním účelem třídění odpadu je tedy snížit celkovou produkci komunálních odpadů, která má negativní dopad na společnost a životní prostředí, a využívání těchto složek k výrobě druhotných surovin. Počátek třídění využitelných složek odpadů řadíme do roku 1997, kde v tuzemsku vznikla nezisková organizace EKO-KOM, která se začala zabývat právě separací a využíváním tříděného odpadu. Od té doby si společnost EKO-KOM drží stále monopol na českém trhu, od roku 2014 se však pokouší na trh vstoupit další společnost Interseroh Czech a.s, která chce využívat německého modelu při sběru a likvidaci separovaných složek, kdy nabízí snížení cen pro obce zhruba o 10 % a snížení nákladů na sběr až o 50 %. Ministerstvo životního prostředí však 26. 1. 2015 vydalo nepravomocné rozhodnutí, kterým neuděluje společnosti potřebnou autorizaci k zajišťování sdruženého plnění povinností zpětného odběru a využití odpadů z obalů podle ustanovení § 17 zákona o obalech. Společnost Interseroh Czech však svůj boj nevzdává a podala proti rozsudku odvolání.

Hlavní vliv na třídění odpadů má v případě sběrného systému především dostupnost sběrných míst a kontejnerů a samozřejmě vlastní mentalita obyvatelstva. Obce mají povinnost zajišťovat zpětný odběr separovaných složek, ale dokud nebude legislativní mocí nařízeno i domácnostem povinné třídění odpadu, bude to vždy záležet jen na rozhodnutí jednotlivce.

Další aspekt, který má vliv na třídění odpadů v obcích, je způsob výběru poplatků, který je využíván. V současnosti nejvíce využívaný způsob vybírání poplatků za provozování systému příliš nemotivuje domácnosti k separaci odpadu, protože při snížení produkce smíšeného odpadu se výše poplatku nezmění. To vyvolává otázku: jaký je nejvhodnější způsob vybírání poplatků za nakládání s komunálním odpadem, který by spravedlivě zohledňoval produkci a separaci odpadu a ještě by byl pro obec i občany ekonomicky příznivější.

## **2 CÍL A METODIKA PRÁCE**

### **2.1 Cíl práce**

Cílem diplomové práce je na základě analýzy současného stavu odpadového hospodářství obce Libochovany, vyhodnotit přínos ze změny způsobu výběru poplatků za provoz systému shromažďování, sběru, přepravy, třídění, využívání a odstraňování komunálního odpadu. Hodnocení bude zaměřeno na dopady změny poplatku na příjmy a výdaje v obecním rozpočtu, na celkovou produkci komunálního odpadu, jednotlivých složek odpadů a zejména na vliv na separaci využitelných složek odpadu.

### **2.2 Metodika práce**

První část práce bude věnována deskripci problematiky působnosti a hospodaření obcí v ČR, s výhradním zaměřením na rozpočtovou skladbu – tedy jednotlivé způsoby členění obecních rozpočtů, kategorie příjmů a výdajů, a také způsobů financování. Toho bude docíleno především na základě studia odborné literatury a zákonů, věnující se problematice hospodaření obcí a územně samosprávných celků.

Podrobněji bude charakterizována problematika odpadového hospodářství obcí se zaměřením na komunální odpady a podnikatelské i nepodnikatelské subjekty, které jsou součástí tohoto systému. Dále budou vyjasněny jednotlivé kategorie komunálních odpadů a s tím spojených pojmů, které se daného tématu týkají. Následně bude v diplomové práci, pomocí dat z české statistického úřadu, charakterizován vývoj produkce, složení a způsobů nakládání s komunálními odpady na celorepublikové úrovni.

Důležitý bod, který ještě musí být objasněn, jsou jednotlivé způsoby výběru poplatků za provoz systému odpadového hospodářství, které mohou obce využívat. Hlavní informační zdroje budou zákony a vyhlášky, literární zdroje a písemnosti, které pojednávají o právech a povinnostech při nakládání s komunálním odpadem a které se věnují tématu daňových i nedaňových příjmů obcí, místních poplatků, zákonu o odpadech a dalších. Dalšími zdroji jsou elektronické zdroje a publikace zaměřené na globální vývoj odpadového hospodářství

a nařízení Evropské komise, které udávají české vládě při tvorbě odpadové politiky určité mantinely.

V praktické části bude nejprve popsána historie, současnost a charakteristika obce Libochovany, které bude věnována analytická část práce. Na základě veřejně dostupných dat, která obec uveřejňuje na svých webových stránkách, budou analyzovány rozpočty obce, dle jednotlivých kategorií, s výhradním zaměřením na příjmy a výdaje obce, které jsou úzce propojené s provozem systému, shromažďování, sběru, přepravy, třídění, využívání a odstraňování komunálního odpadu v obci.

Nejvíce pozornosti bude věnováno celkové funkci systému odpadového hospodářství v obci Libochovany, počínaje shromažďováním a soustředováním odpadů pro jednotlivé kategorie, sběrem a výkupem, přepravou, až po skládkování a odstraňování komunálních odpadů.

Pomocí dat, která poskytne obecní úřad Libochovany, bude sledována produkce jednotlivých kategorií odpadů za posledních deset let, která budou pro lepší komparaci přepočtena na obyvatele. Nejpodrobněji bude zkoumána produkce směsného komunálního odpadu a využitelných složek odpadu, protože právě produkce dvou výše zmíněných kategorií bude odpovídat na otázky, které byly položeny při tvorbě práce.

Dalšími ukazateli budou změny v celkovém složení komunálního odpadu, intenzitě svozů, ale zejména celkové ekonomické zhodnocení, kde budou analyzovány veškeré příjmy a výdaje, týkající se odpadového hospodářství, za poslední dekádu. Svou roli zde bude hrát i společnost EKO-KOM, která generuje příjmy ze zpětné odběru separovaných složek do obecního rozpočtu a je také jedním ze zdrojů dat, které budou potřeba pro úplnost práce. Na základě zjištěných údajů bude vyhodnoceno, zda má změna metody výběru poplatků vliv na produkci směsného komunálního odpadu a separovaných složek.

### 3 TEORETICKÁ VÝCHODISKA

V následujících kapitolách bude charakterizováno zejména hospodaření obcí a územně samosprávných celků se zaměřením na rozpočtovou skladbu a právní úpravu týkající se odpadového hospodářství v ČR.

#### 3.1 Působnost a hospodaření obce

Všeobecné poslání obce je starat se o všestranný rozvoj svého území a potřeby svých občanů, současně při plnění svých úkolů chránit také veřejný zájem vyjádřený v zákonech a různých právních předpisech. Práva a povinnosti obcí a krajů jsou definovány jednak Ústavou ČR a jednak zákony č. 128/2000 Sb., o obcích a zákon č. 129/2000 Sb., o krajích. Zákon č. 128/2000 Sb. o obcích odlišuje dvojí působnost obce, a to na samostatnou a přenesenou.

##### **Působnost obce**

Samostatná působnost určuje prostor, v němž obec vykonává Ústavou podložené právo na samosprávu. Např. se jedná o schvalování programu rozvoje obce, územního a regulačního plánování obce, zřizování příspěvkových organizací, organizačních složek obce a vydávání obecně závazných vyhlášek (OZV), také zřizování obecní policie atd. Obec v samostatné působnosti dále pečuje, v souladu s místními předpoklady a zvyklostmi, o vytváření podmínek pro rozvíjení sociální péče, zdravotní péče a snaží se o uspokojování potřeb občanů. Především se jedná o uspokojování potřeb bydlení, rozvoje a ochrany zdraví, dopravy, spojů, potřeby informací, kulturního rozvoje, výchovy a vzdělávání a samozřejmě ochrany veřejného pořádku.<sup>1</sup>

V přenesené působnosti pak obci náleží úkoly, které plní pro stát. Stát svěřil obcím tyto úkoly a povinnosti z toho důvodu, že jsou svým občanům nejbližší a vědí lépe než stát, co jejich obyvatelé potřebují. Obce provádí státní správu v rozsahu, který je ukotven

---

<sup>1</sup> ŠELEŠOVSKÝ J., JAHODA R., *Veřejné finance v ČR a EU*, DSO, Brno 2005, str. 38.

v zákonech. Jedná se například o výkon státní správy na úseku školství, hospodaření s byty, dopravy a silničního hospodářství, zemědělství, obrany státu, kultury atd.<sup>2</sup>

Samostatná působnost obce je pevně stanovena, na rozdíl od toho je přenesená působnost pro obce diferencovaná, a to dle rozhodnutí státu. Tomu také odpovídá správní kapacita obecního úřadu a objem finančních prostředků, které plynou do rozpočtu obce. V ČR rozlišujeme:

- obce s rozšířenou působností (III. stupně),
- obce s pověřeným obecním úřadem (II. stupně),
- každá obec (I. stupně).

### **Hospodaření obce**

Hospodaření obcí je financováno ze soustavy veřejných rozpočtů ČR, poslední nejvýznamnější úprava byla v roce 2001 a jednalo se o rozšíření o rozpočty krajů. Kraje začaly efektivněji fungovat na přelomu roku 2001, kdy na ně byly postupně převáděny kompetence centralizovaných orgánů a zanikajících okresních úřadů. Z důvodu této transformace byl přijat zákon č. 250/2000 Sb., o rozpočtových pravidlech územních rozpočtů pro finanční hospodaření územních samospráv. Vlastní rozpočty, včetně struktur příjmů a výdajů, si však stanovují zastupitelstva statutárních měst na základě svých rozhodnutí. Upravuje také zřizování a zakládání právnických osob územně samosprávných celků (ÚSC). Tento zákon má blízký vztah k zákonu o rozpočtových pravidlech ČR, č. 218/2000 Sb., který definuje celkový systém veřejných financí. Zákon upravuje obsah, tvorbu a funkci střednědobých výhledů státního rozpočtu a státního závěrečného účtu, příjmů a výdajů státního rozpočtu, finanční aktiva a pasiva, likvidity státní pokladny a státního dluhu a jiné.<sup>3</sup> Oba zmíněné zákony mají jako cíl efektivní nakládání s finančními prostředky veřejných rozpočtů.

---

<sup>2</sup> ŠELEŠOVSKÝ J., JAHODA R., *Veřejné finance v ČR a EU*, DSO, Brno 2005, str. 38.

<sup>3</sup> ŠELEŠOVSKÝ J., JAHODA R., *Veřejné finance v ČR a EU*, DSO, Brno 2005, str. 21.

Dalším důležitým zákonem, který se zabývá finanční problematikou v oblasti samosprávných celků, účetnictvím, rozpočty a veřejnou kontrolou obcí a krajů je zákon č. 243/2000 Sb. Tento zákon upravuje rozpočtové určení daní z přidané hodnoty, spotřebních, z příjmů, z nemovitostí a silničních. Příjmy obcí tvoří procentuální podíly na hrubém výnosu z těchto daní. Každá obec má právo na podíl z procentuální části celostátního hrubého výnosu výše uvedených daní, na kterých se podílí pevně stanoveným procentem.<sup>4</sup>

### 3.2 Rozpočet obce

Mezi hlavní úkoly obecních a krajských úřadů patří zabezpečení dostatečných finančních prostředků pro základní činnosti obce (např. úklid, místní dopravu, veřejné osvětlení, obecní policie atd.), a také činnosti, které na ně přenáší stát (např. zdravotnictví, školství, sociální péči, atd.). Obec je povinna na svém území zabezpečit pro občany potřebnou strukturu veřejných statků a jádrem tohoto systému je právě rozpočet obce. Rozpočet by měl zajišťovat transparentnost nakládání s finančními prostředky a zachycovat dopady činností územně samosprávných celků na finanční stav obce. Účel a obsah obecních rozpočtů je vymezen v zákoně č. 250/2000 Sb., o rozpočtových pravidlech územních rozpočtů. Obsahuje povinné ukazatele, podle kterých se musí řídit výkonné orgány obce při hospodaření, dále právnické osoby, které byly zřízené nebo založené v působnosti obce a další osoby, které jsou příjemci příspěvků nebo dotací z rozpočtu. Zákon již ale neobsahuje určitější požadavky na strukturu nebo obsah obecního rozpočtu.<sup>5</sup>

Rozpočet obce plní řadu funkcí, které charakterizují jednotlivé kategorie příjmů a výdajů, ovlivňující činnosti a cíle na daný kalendářní rok. Na obecní rozpočet lze nahlížet hned z několika úhlů pohledu, o kterých vypovídá:

- a) bilance příjmů a výdajů za rozpočtové období (kalendářní rok),
- b) decentralizovaný peněžní fond, v němž se soustřeďují různé druhy veřejných příjmů, které se rozdělují a používají na financování veřejných statků,

---

<sup>4</sup> ŠELEŠOVSKÝ J., JAHODA R., *Veřejné finance v ČR a EU*, DSO, Brno 2005, str. 32.

<sup>5</sup> SEDMIHRADSKÁ, Lucie. Informace poskytované obecním rozpočtem. [online] Deník veřejné správy 2006.



- c) právní dokument, který je schválen místním zastupitelstvem,
- d) finanční plán, podle kterého obce hospodaří v příslušném rozpočtovém období,
- e) ekonomický vztah, který souvisí se shromažďováním a rozdělováním peněžních prostředků,
- f) nástroj k prosazování cílů obecní politiky, nástroj řízení ÚSC.

### 3.2.1 Rozpočtová skladba

Při klasifikování peněžních operací, které jsou zahrnuty v rozpočtu, se používá pojem „rozpočtová skladba“ nebo také rozpočtová klasifikace, kterou původně definovala vyhláška Ministerstva financí č. 323/2002 Sb. o rozpočtové skladbě. Poslední legislativní úprava byla provedena novelizací vyhlášky MF ČR č. č. 464/2013 Sb., o rozpočtové skladbě, platné od 1. 1. 2014. V rozpočtové skladbě je zajišťováno členění jednotlivých peněžních operací všech veřejných rozpočtů a mimorozpočtových fondů (operací státních finančních aktiv, rezervních fondů organizačních složek státu, operací státních fondů), obcí, krajů a jejich dobrovolných svazků či organizačních složek státu. Už se však nevztahuje na operace, které souvisí s podnikatelskou činností výše uvedených subjektů, operace na účtech cizích prostředků, operace příspěvkových organizací, účty sdružených prostředků a na operace, které se nepovažují za veřejné prostředky.<sup>6</sup>

Rozpočtová skladba se dělí na čtyři základní způsoby rozpočtových operací. Všechny územně samosprávné celky mají povinnost dodržovat tři z nich - druhové, odvětvové a konsolidační. Čtvrtý druh operace je kapitolní, ten je povinný pouze pro státní rozpočet ČR.<sup>7</sup>

- 1. Druhové členění** – vychází ze základních ekonomických operací, které se objevují v rozpočtu, tedy z příjmů, výdajů a financování. Je povinné pro všechny obce a využívá čtyři úrovně podrobnosti. Na nejvyšší úrovni jsou třídy (jednomístný kód, 7 tříd), další úroveň je seskupení položek (dvoumístný kód), následně podseskupení

---

<sup>6</sup> PROVAZNÍKOVÁ R., *Financování měst, obcí a regionů*, GRADA Publishing, a.s., Praha 2007, str. 101.

<sup>7</sup> HRABALOVÁ S., *Účetnictví územních samospráv*, Masarykova univerzita, Brno 2005, str. 21 – 25.

položek (třímístný kód) a na nejnižší úrovni podrobnosti jsou položky (čtyřmístný kód).

2. **Odvětvové členění** – člení příjmy a výdaje podle jednotlivých odvětví (člení se takto klasifikace veškerých výdajů, u příjmů se využívá jen u kapitálových a nedaňových, s výjimkou příjmů ze splátek zapůjčených prostředků za účelem rozpočtové politiky)<sup>8</sup> a doplňují druhové členění tím, že poskytují informace o účelu daných výdajů, případně původ realizovaných příjmů. Členění opět využívá čtyři úrovně podrobnosti, kdy nejvyšší úrovně jsou skupiny (6 skupin), dále oddíly, pododdíly a na nejnižší úrovni jsou paragrafy.
3. **Konsolidační členění** – při členění se používá třímístný kód, který obsahuje záznamové položky, klasifikující peněžní operace pro následné potřeby konsolidace. Smyslem členění je vylučovat duplicity, tedy převody prostředků uvnitř veřejných rozpočtů, převody mezi zřizovatelem a organizační složkou, peněžní převody mezi fondy a rozpočtem a mezi veřejnými rozpočty na různých úrovních (např. státní rozpočet s rozpočtem obce nebo rozpočet obce s příspěvkovou organizací apod.). Povinná konsolidace se neprovádí průběžně, ale jen za určité období, zpravidla to bývá při sestavování výkazu o plnění rozpočtu, který je pro obce také povinný.<sup>9</sup>
4. **Kapitolní členění** - peněžní operace státního rozpočtu člení do kapitol, kterých je aktuálně 42, zohledňují odpovědnost a působnost subjektů, které disponují s peněžními prostředky. Menší obce nemusí toto členění povinně využívat, protože při relativně malém množství peněžních operací může být rozpočet přehledný i bez využití kapitolního členění. Větší obce, u kterých se obecní úřad dělí na jednotlivé odbory, má pro jasnou přehlednost, členění do jednotlivých kapitol své opodstatnění.<sup>10</sup>

---

<sup>8</sup> ČESKO. § 2 odst. 4 Vyhlášky č. 323/2002 Sb. ze dne 2. Července 2002, o rozpočtové skladbě, ve znění pozdějších předpisů, Sběrka zákonů ČR

<sup>9</sup> PROVAZNÍKOVÁ R., SEDLÁČKOVÁ O., *Financování měst, obcí a regionů: teorie a praxe*, GRADA Publishing, a.s., 2009, str. 111.

<sup>10</sup> PROVAZNÍKOVÁ R., SEDLÁČKOVÁ O., *Financování měst, obcí a regionů: teorie a praxe*, GRADA Publishing, a.s., 2009, str. 112.

Vzhledem k tématu práce, je pro lepší pochopení, uvedeno podrobnější rozdělení první skupiny **druhového členění**, které primárně rozděluje peněžní operace na 7 základních tříd:

### **Daňové příjmy (1. třída)**

jsou příjmy ze sdílených a svěřených daní a příjmy z vybraných poplatků.<sup>11</sup> Sdílené daně jsou speciální druh daní, u kterých se jejich výnos dělí procentuálně dle rozpočtového určení daní (RUD) mezi obce, ostatní územní a státní rozpočtové subjekty. Výše příjmů z těchto daní je stanovena procentuálně, na základě koeficientu velikostní kategorie obce. Jedná se o DPPO, DPFO a DPH. Oproti tomu svěřené daně náleží obci v plné výši, např. DPPO za obec a daň z nemovitosti. Daňové příjmy, které plynou do rozpočtu obcí, upravuje zákon č. 243/2000 Sb., o rozpočtovém určení daní. V této kategorii běžných příjmů tvoří daňové příjmy největší podíl společně s veřejným a zdravotním pojištěním, a s příspěvky na sociální zabezpečení.

### **Nedaňové příjmy (2. třída)**

jsou nejširší škálou možných ekonomických postojů obce, při snaze maximalizace těchto příjmů, se však může obec ocitnout na hraně plnění základních rolí obce, protože by měla upřednostňovat zájmy občanů před svými podnikatelskými. Jedná se především o oblast podnikání a poskytování služeb za úplatu. Do nedaňových příjmů spadají poplatky, příjmy z užívání majetku, dividendy, přijaté úroky, splátky poskytnutých půjček, vratky transferů a mnoho dalších. Celkovou strukturu i výši nedaňových příjmů si mohou obce ovlivňovat svým chováním. Z tohoto důvodu se budeme v praktické části více věnovat právě kategorii nedaňových příjmů. Mezi nedaňové příjmy patří příjmy z vlastní činnosti, z prodeje zboží, za poskytované služby, ze školného, z pronájmu majetku, z pronájmu bytového fondu, z pronájmu pozemků v obecním vlastnictví apod.<sup>12</sup>

---

<sup>11</sup> MÁČE M., *Účetnictví pro územní samosprávné celky, příspěvkové organizace a organizační složky státu*, Grada Publishing, Praha 2012 str. 288.

<sup>12</sup> HRABALOVÁ S. *Teorie a praxe rozvoje měst a obcí*, Masarykova univerzita, Brno 2004, str. 41-42.

### **Kapitálové příjmy (3. třída)**

můžeme označit jako nahodilé, nebo také jednorázové, protože mají charakter neopakovatelného příjmu, který tvoří nejmenší část z celkových příjmů obce. Nejčastěji se jedná o prodej obecního a investičního majetku, peněžní dary a příspěvky na pořízení majetku nebo výnosy z cenných papírů. K nejvyššímu podílu kapitálových příjmů z prodeje obecního majetku docházelo v 90. letech 20. století. To bylo zdůvodněno strukturou majetku, který na obce převáděl stát počátkem 90. let, a ty ho ve velké míře následně zpeněžovaly.<sup>13</sup>

### **Přijaté transfery (4. třída)**

nebo dotace, jsou druhou nejvýznamnější kategorií příjmů a zároveň jde o nejvíce ovlivnitelný zdroj příjmů. Většina dotací, které plynou do rozpočtů obcí, jsou účelové, tzn., že někdo další rozhodne za obec o tom, jak budou tyto peněžní prostředky použity, a na jaký konkrétní účel. V praxi se ukazuje, že na objem přijatých dotací působí více mimoekonomické vlivy oproti těm ekonomickým. Jedná se například o schopnost managementu v dané obci, míra informovanosti, různé politické faktory apod. Jedna ze základních podmínek pro přijetí dotace je i schopnost spolufinancování, takže ekonomický vliv je samozřejmě také nepopiratelný.<sup>14</sup>

### **Běžné výdaje (5. třída)**

jsou výdaje, kterými je financován běžný provoz obce v rozpočtovém roce. Do běžných výdajů se řadí platy zaměstnanců a povinně odváděné pojistné placené zaměstnavatelem, nákupy zboží, služeb, energií, materiálu, paliv, atd. Výše těchto výdajů se odvíjí od struktury, kvality a rozsahu poskytovaných veřejných statků a služeb. Významná část běžných výdajů má charakter nárokových mandatorních výdajů. Ty je nutné zabezpečit, neboť jsou stanoveny zákonem a jedná se o zajištění povinné školní docházky, veřejné

---

<sup>13</sup> HRABALOVÁ S. *Teorie a praxe rozvoje měst a obcí*, Masarykova univerzita, Brno 2004, str. 42.

<sup>14</sup> HRABALOVÁ S. *Teorie a praxe rozvoje měst a obcí*, Masarykova univerzita, Brno 2004, str. 43.

zdravotní péče nebo vyplývají z dobrovolně uzavřených obchodních smluv, např. splácení úvěru.<sup>15</sup>

### **Kapitálové výdaje (6. třída)**

slouží k financování dlouhodobých, především investičních potřeb, které musí přesahovat minimálně přes jedno rozpočtové období. Jedná se zpravidla o jednorázové výdaje na financování určitých investic. Může jít o investiční půjčky podnikatelským subjektům, splácení půjček z emise střednědobých a dlouhodobých cenných papírů, nákup akcií a majetkových podílů, splácení investičního úvěru, a jiné.<sup>16</sup>

### **Financování (7. třída)**

dává přehled o tom, z jakých zdrojů byl kryt deficit rozpočtu, případně jak byl využit přebytek rozpočtu. Deficit může být uhrazen prostřednictvím prodeje vlastních finančních aktiv, vydáním obligací či směnek, půjčkou nebo z naspořených prostředků z předchozích let. Při přebytku rozpočtu mohou ÚSC finanční prostředky uložit na svůj bankovní účet nebo z důvodu lepšího výnosu přesunout na termínované účty, mohou splatit své závazky z předchozích let nebo také použít k nákupu cenných papírů či jiných investic.<sup>17</sup>

### **3.2.2 Rozpočty obcí v letech 2014 – 2015**

V roce 2014 se dle posledních odhadů obecních rozpočtů očekává přebytek ve výši 11,6 mld. Kč. Pro rok 2015 je predikován také přebytkový rozpočet, tentokrát ve výši okolo 4,1 mld. Kč. V porovnání s předchozími lety nedochází k výraznému odklonu, celková struktura příjmů a výdajů obcí pro roky 2014 a 2015 je uvedena v následující tabulce č. 1.

---

<sup>15</sup> PEKOVÁ J., *Veřejné finance – úvod do problematiky*, ASPI Publishing, Praha 2008, str. 182.

<sup>16</sup> PEKOVÁ J., *Veřejné finance – úvod do problematiky*, ASPI Publishing, Praha 2008, str. 182.

<sup>17</sup> HRABALOVÁ S., *Účetnictví územních samospráv*, Masarykova univerzita, Brno 2005, str. 22.

**Tabulka 1- Struktura příjmů a výdajů obcí v letech 2014 a 2015**

Ukazatel	Druhové členění	Předpoklad 2014		Predikce 2015	
		mld.	%	mld.	%
Daňové příjmy	1. třída	166,9	63,4	71,2	67,3
Nedaňové příjmy	2. třída	31,5	11,9	29,4	11,6
Kapitálové příjmy	3. třída	6,8	2,6	6,8	2,7
Přijaté transfery	4. třída	58,2	22,1	46,9	18,4
ze SR		37,7	14,3	25,4	10,0
<b>Příjmy celkem</b>		<b>263,4</b>	<b>100,0</b>	<b>254,3</b>	<b>100,0</b>
Běžné výdaje	5. třída	174,5	69,3	175,2	70,0
Kapitálové výdaje	6. třída	77,3	30,7	75,0	30,0
<b>Výdaje celkem</b>		<b>251,8</b>	<b>100,0</b>	<b>250,2</b>	<b>100,0</b>
Financování + / -		11,60	x	4,10	x

*Zdroj: Ministerstvo financí; vlastní zpracování*

Nižší hodnota přijatých transferů a transferů ze SR na rok 2015 je způsoben také tím, že zdroje transferů se v některých případech navyšují až v průběhu rozpočtového roku, popř. se o transferu poskytovatelem účtuje až při zpětném uvolnění finančních prostředků příjemci.

Celkové příjmy obcí se pro rok 2015 odhadují ve výši 254,3 mld. Kč. Nejdůležitější zdroj příjmů obcí, kterými jsou daňové příjmy, se pro rok 2015 predikují ve výši 171,2 mld. Kč, což představuje cca 2,6 % nárůstu, ve srovnání s očekávanou skutečností v roce 2014. V absolutním vyjádření se jedná o částku 4,3 mld. Kč, průběh inkasa daní je však v průběhu roku ovlivňován mnoha faktory, které působí na jeho výši směrem dolů i nahoru. Odhad daňových příjmů zohledňuje i legislativní změny, které mají nabýt účinnosti v průběhu roku 2015, např. v případě daně z přidané hodnoty (DPH) zavedení druhé snížené sazby ve výši 10 %, v případě daně z příjmů fyzických osob tzv. „zastropování“ výdajových paušálů.

Jak bylo uvedeno výše, transfery tradičně představují druhý nejvýznamnější zdroj příjmů obcí. Pro rok 2015 se jejich výše odhaduje na 46,9 mld. Kč, přičemž téměř ze 75 % se jedná o transfery neinvestiční povahy. Částka 46,9 mld. Kč zároveň představuje 80 % z očekávané hodnoty transferů přijatých obcemi pro rok 2014. Tento stav je způsoben nejen aktuální situací ve státním rozpočtu, ale podílí se na něm také úspěšnost obcí při

čerpání prostředků z operačních programů dobíhajících z předchozích let, čerpání dotací v průběhu rozpočtového roku apod.

Nedaňové a kapitálové příjmy tvoří cca 14 % z celkových příjmů obcí a představují tak spíše doplňkový zdroj financování obecních rozpočtů. Pro rok 2015 se odhadují ve výši 36,2 mld. Kč.

Výdaje obcí v roce 2015 se předpokládají v objemu 250,2 mld. Kč, z toho běžné výdaje jsou v odhadované výši 175,2 mld. Kč a kapitálové v objemu 75 mld. Kč. Předpokládaná výše výdajů je v relaci k odhadovanému objemu transferů.<sup>18</sup>

### **3.3 Právní úprava odpadového hospodářství v ČR**

Nakládání s komunálním odpadem v ČR upravuje zákon č. 185/2001 Sb., o odpadech a o změně některých dalších zákonů, ve znění pozdějších předpisů.

Zákon považuje za odpad každou movitou věc, které se osoba zbavuje nebo má úmysl nebo povinnost se jí zbavit a patří do některé ze skupin odpadů uvedených v příloze zákona. Za komunální odpad zákon považuje veškerý odpad, který vzniká na území obce při činnosti fyzických osob a který je uveden jako komunální odpad v prováděcím právním předpisu. Výjimkou jsou odpady vznikající u právnických osob a fyzických osob oprávněných k podnikání.

Původcem komunálního odpadu je vždy obec a stává se jím v okamžiku odložení odpadu fyzickou osobou na místo k tomu určené. Na obec se vztahuje povinnost původců odpadů, která je uvedena v § 16 zákona o odpadech.

Obec je tedy povinna zařazovat odpady podle jednotlivých druhů a kategorií podle Katalogu odpadů, který je součástí práce jako příloha č. 1, dále zajišťovat přednostní využití odpadů, převádět odpady do vlastnictví pouze osobám oprávněným k jejich převzetí podle § 12 odst. 3, a to pouze přímo, nebo prostřednictvím k tomu zřízené jiné právnické osoby.

---

<sup>18</sup>ČESKO. Ministerstvo financí, *Rozpočty územních samosprávných celků, dobrovolných svazků obcí a regionálních rad regionů soudržnosti*, Dostupný z: [www.psp.cz/sqw/text/orig2.sqw?idd=89732](http://www.psp.cz/sqw/text/orig2.sqw?idd=89732)

Ta má povinnost ověřovat nebezpečné vlastnosti odpadů a dále s nimi nakládat podle jejich skutečných vlastností, shromažďovat odpady podle jednotlivých kategorií a druhů, dále zabezpečit odpady před nežádoucím znehodnocením nebo krádeží, musí vést průběžnou evidenci o odpadech a o způsobech nakládání s nimi. Povinností původce je také ohlašovat některé odpady a zasílat jejich evidenci příslušnému správnímu úřadu (obecní úřad obce s rozšířenou působností) a další povinné údaje v rozsahu stanovené tímto zákonem a příslušným prováděcím právním předpisem dle vyhlášky č. 383/2001 Sb., o podrobnostech nakládání s odpady a novelou vyhlášky č. 35/2014 Sb.

Specifické postavení obce jako původce vyplývá ze skutečnosti, že komunální odpad vzniká na několika místech v obci a k zajištění zákonem stanovených povinností jsou vyžadovány zvláštní prostředky. Za tímto účelem mohou obce v rámci své samostatné působnosti vydávat obecně závazné vyhlášky, které stanovují systém shromažďování, sběru, třídění, přepravy, využívání a odstraňování komunálního odpadu, který vzniká na jejich území.

Povinností obce je stanovit místa, kam mohou fyzické osoby komunální odpad odkládat. Obec má dále povinnost určit místa k odložení nebezpečných součástí komunálního odpadu, jako jsou chemické odpady, elektroodpady, zbytky barev a mnoho dalšího. Tuto povinnost lze zajišťovat zařízením určeným ke sběru a výkupu odpadů (sběrné středisko odpadů, sběrný dvůr) nebo určit místa pro nebezpečné složky komunálního odpadu, která musí být oprávněnou osobou vyvážena ve stanovených termínech, nejméně však dvakrát ročně.

Podle § 17 odst. 6 zákona mohou právnické a fyzické osoby oprávněné k podnikání také využívat systém sběru a shromažďování komunálního odpadu. To lze však pouze na základě smlouvy, která musí být vždy písemná a také musí obsahovat výši sjednané ceny za zmíněnou službu.<sup>19</sup>

---

<sup>19</sup> ČESKO. zákon č. 185/2001 Sb. ze dne 15. května 2001, o odpadech a o změně některých dalších zákonů, ve znění pozdějších předpisů, Sbírka zákonů ČR



### 3.3.1 Kategorie odpadů

Stát ukládá obcím jako povinnost zabezpečit sběr, přepravu, třídění odpadů podle jednotlivých kategorií dle § 5 odst. 1 zákona o odpadech, využívání a odstraňování. Původce odpadu a oprávněná osoba jsou povinni při nakládání s odpadem kategorizovat odpady podle katalogu odpadů, který je uveden v příloze č. 1 a který Ministerstvo životního prostředí vydává pomocí prováděcí právního předpisu. V případech, kdy nelze jednoznačně určit kategorii, do které má být odpad zařazen, je obecní úřad s rozšířenou působností povinen požádat ministerstvo o návrh zařazení. Ministerstvo pomocí vyhlášky stanovuje katalog odpadů, metodiku postupu pro zařazování jednotlivých odpadů podle katalogu odpadů a náležitosti návrhu obecního úřadu na zařazení odpadu podle katalogu odpadů<sup>20</sup>

Zastupitelstvo obce, na základě usnesení, může definovat jednotlivé kategorie odpadů, které obec využívá. Kategorické zařazení musí stále splňovat podmínky, které ukládá zákon o odpadech, ale pro interní potřeby je přehlednější využití několika málo kategorií komunálního odpadu. Tyto složky odpadu jsou uvedeny ve vyhlášce, pomocí které obec upravuje systém odpadového hospodářství. Nejvíce využívané složky a pojmy komunálního odpadu jsou následující:

#### **Komunální odpad (KO)**

Komunálním odpadem je veškerý odpad, vznikající na území obce při činnosti fyzických osob, který je uveden jako komunální odpad v prováděcím právním předpisu s výjimkou odpadů vznikajících u právnických osob nebo fyzických osob oprávněných k podnikání. Z hlediska přehledu odpadů je komunální odpad chápán v rozšířené formě jako „Odpad z domácností a podobné živnostenské odpady, průmyslové odpady a odpady z úřadů, včetně složek odděleného sběru“. Odpad skupiny 20 Katalogu odpadů, vyhláška MŽP č. 381/2001 Sb.<sup>21</sup>

---

<sup>20</sup> ČESKO. § 5 zákona č. 185/2001 Sb., o odpadech a o změně některých dalších zákonů, ve znění pozdějších předpisů, Sbírka zákonů ČR

<sup>21</sup> KOMUNALNI ODPAD. *Pojmy* [online]. [cit. 2015-02-17]. Dostupné z: <http://www.komunalniodpad.eu/?str=pojmy>

### **Směsný komunální odpad (SKO)**

Směsný komunální odpad je odpad, který zůstává po oddělení využitelných složek a nebezpečných složek z komunálních odpadů. Někdy je také nazýván jako „zbytkový“ odpad. Směsný komunální odpad je v Katalogu odpadů veden pod druhovým označením 20 03 01 jako „směsný komunální odpad“.

### **Objemný odpad (OO)**

Objemný komunální odpad je domovním odpadem, který vzhledem ke svým rozměrům nebo váze nelze odložit do běžných sběrných nádob (80-1100 dm<sup>3</sup>). Např. koberce, nábytek, keramika, objemné lepenkové, skleněné, plastové a kovové obaly, sanitární nábytek apod. Tento pojem není v legislativě odpadového hospodářství vymezen, ale v praxi je běžně používán.

### **Nebezpečný odpad (NO)**

Nebezpečné složky komunálního odpadu jsou druhy odpadů získané odděleným sběrem a označené v Katalogu odpadů jako nebezpečný odpad. Nebezpečný odpad, dle § 4 a) zákona o odpadech, je odpad uvedený v Seznamu nebezpečných odpadů (vyhláška MŽP č. 381/2001 Sb.), dále jakýkoliv jiný odpad vykazující jednu nebo více nebezpečných vlastností uvedených v příloze č. 2 k zákonu o odpadech. Nebezpečné složky komunálního odpadu jsou v Katalogu odpadů vedeny ve skupině 20 01 (označené \*) bez rozdílu zda se jedná o komunální popřípadě domovní odpad nebo živnostenský odpad.

### **Biologicky rozložitelný komunální odpad (BRKO)**

Biologicky rozložitelný komunální odpad tvoří odpady, které jsou schopny aerobního nebo anaerobního rozkladu (např. odpad ze zeleně, potraviny, papír). Ve vztahu ke komunálnímu odpadu se jedná především o odpady z parků a lesoparků, údržby sadů, sídlištní a uliční zeleně, ale i odpady ze hřbitovů ve vlastnictví nebo správě měst, z travnatých hřišť a také ze zahrad ve vlastnictví občanů. Řadí se sem také odděleně sbírané biologicky rozložitelné odpady z domácností, stravoven a kuchyní, zbytky dřeva, přírodních textilií a z nich zhotovených oděvů. Pojem BRKO opět není v zákoně o odpadech vymezen.

### **Využitelné složky**

Využitelné složky komunálního odpadu jsou takové, které se získávají odděleným sběrem a které lze rovnou nebo po určité úpravě využít převážně jako druhotnou surovinu. Využitelnou složkou odpadu bývají zejména: odděleně sbíraný papír, plasty, sklo, biologický odpad, železné a neželezné kovy nebo textil. Odděleně sbírané využitelné složky jsou v Katalogu odpadů vedeny v podskupinách 20 01 a 15 01.

### **Účinnost odděleného sběru**

Podíl množství odděleně sebraných odpadů určitého druhu k celkové produkci těchto odpadů za určité časové období, výsledky se počítají v procentech.

### **Výtěžnost odděleného sběru**

Množství odděleně sebraných a dále využitelných druhů odpadů za určité časové období. Většinou se vyjadřují v měrných jednotkách, např. v kg / obyvatele / rok nebo ve výjimečných případech v t / obyvatele / rok.

### **Měrná produkce odpadů**

Měrná produkce vyjadřuje množství vyprodukovaných odpadů vztažené na určitou měrnou jednotku. V našem případě s komunálním odpadem je to nejčastěji množství odpadu vyprodukovaným občanem za určitý časový interval, např. kg / obyvatele / týden nebo kg / obyvatele / rok.<sup>22</sup>

## **3.3.2 Produkce komunálního odpadu**

Za rok 2013 bylo v České republice vyprodukováno celkem 23,7 mil. tun odpadu. Komunálního odpadu, tj. odpad z domácností, úřadů, škol či od drobných živnostníků skončilo v kontejnerech a popelnicích 3,2 mil. tun, z toho 2,1 mil. tun představoval směsný komunální odpad tzv. běžný svoz. Komunální odpad tvořil vloni téměř 90 % odpadu obcí a 13,5 % z celkového odpadu. Po přepočtu na jednoho obyvatele to představuje 307 kg na

---

<sup>22</sup> KOMUNALNI ODPAD. Pojmy [online]. [cit. 2015-02-17]. Dostupné z: <http://www.komunalniodpad.eu/?str=pojmy>

osobu a rok, to je o cca 1 kg méně než v roce 2012. V porovnání s ostatními státy EU se řadíme k těm s nejnižší produkcí komunálního odpadu v přepočtu na obyvatele.<sup>23</sup>

**Tabulka 2 - Produkce komunálních odpadů v letech 2009 – 2013**

v tunách

Kategorie	2008	2009	2010	2011	2012	2013
běžný svoz	2 282 866	2 374 027	2 390 421	2 446 597	2 195 867	2 139 595
svoz objemného odpadu	362 054	402 899	352 339	361 592	312 708	317 161
svoz z komun. služeb	454 210	72 438	62 587	66 204	56 574	52 034
odděleně sbírané složky	76 804	460 302	528 893	483 483	448 088	448 428
z toho:						
papír	-	-	-	158 348	147 975	145 012
sklo	-	-	-	120 358	112 872	114 062
plasty	-	-	-	102 772	100 703	105 235
kovy	-	-	-	53 164	40 841	37 461
<b>Produkce komunálních odpadů celkem</b>	<b>3 175 934</b>	<b>3 309 667</b>	<b>3 334 240</b>	<b>3 357 877</b>	<b>3 232 643</b>	<b>3 228 232</b>

*Zdroj: Český statistický úřad; vlastní zpracování*

Produkce běžného svozu se v uvedených letech příliš nemění, v roce 2011 dosahovala nejvyšších hodnot, ale pak začala mít opět mírně klesající tendenci. Nejzajímavější jsou hodnoty na řádcích odpadů z komunálních služeb a odděleně sbírané složky, ve zmíněných kategoriích došlo mezi roky 2008 a 2009 v podstatě k symetrické výměně, která pokračuje až do současnosti. Největší podíl na tom má pravděpodobně legislativní úprava, která obcím nařizuje povinně zajišťovat na svém území sběr jednotlivých využitelných složek odpadu. Bohužel do roku 2010 se nevedla evidence produkce separovaných složek, které před tím končily ze 70 – 80 % na skládkách nebo ve spalovnách.

<sup>23</sup> PODNIKOVÉ A KOMUNÁLNÍ ODPADY. ČSÚ [online] [cit. 2015-02-17]. Dostupné z WWW: [http://www.czso.cz/csu/tz.nsf/i/prezentace\\_z\\_tk\\_podnikove\\_a\\_komunalni\\_odpady/\\$File/csu\\_tk\\_odpady\\_prezentace\\_20141030.pdf](http://www.czso.cz/csu/tz.nsf/i/prezentace_z_tk_podnikove_a_komunalni_odpady/$File/csu_tk_odpady_prezentace_20141030.pdf)

### 3.3.3 Nakládání s komunálními odpady

Evropská unie se snaží plošně navýšit procentuální zastoupení v separaci recyklovatelných složek komunálních odpadů. V současnou chvíli se dle dostupných údajů v ČR třídí kolem 30 % komunálního odpadu, tím se řadíme do spodní poloviny evropského průměru, a cíl recyklace pro rok 2024 bylo navýšení tohoto poměru na 50 %. V prosinci roku 2014 však došlo k vládní úpravě, kde se zmíněných 50 % sníží na 35 %<sup>24</sup>, Evropská komise při tom plánuje do roku 2030 navýšit zastoupení separovaného odpadu až na 70 %.<sup>25</sup> V tomto pohledu je evidentní nepříliš velký zájem o ekologičtější přístup k využívání komunálních odpadů. Na druhou stranu dle Nařízení Vlády č. 352/2014 o Plánu odpadového hospodářství České republiky pro období 2015–2024, dochází již k povinnému zajišťování sběru dalších separovaných složek komunálních odpadů, a to kovů a biologicky rozložitelných odpadů, která nabývá účinnosti od 1. ledna 2015.<sup>26</sup> Do této chvíle měly obce pouze doporučeno, zajišťovat zpětný odběr u obou uvedených složek. Dle vyhlášení EU 2020 končí 40% bio odpadu v zemi, přičemž by se takový odpad dál mohl využít mnohem efektivněji. Cílem EU 2020 je 2% bio odpadu přeměnit na obnovitelnou energii ve formě bioplynu nebo teplené energie.<sup>27</sup>

Pro lepší představu jsou na obrázku č. 1 graficky znázorněny nejpoužívanější způsoby sběru, svozu a likvidace nebo využívání jednotlivých složek komunálního odpadu. Největší producenti jsou samozřejmě domácnosti, proto by měla být osvěta ohledně ekologických dopadů zaměřena převážně na ně. Nejsou však legislativní pravomoci, jak domácnosti k separaci nutit, to je možné pouze u územně samosprávných celků, státních institucí a právnických osob, které mají povinnost separaci odpadů zajišťovat.

---

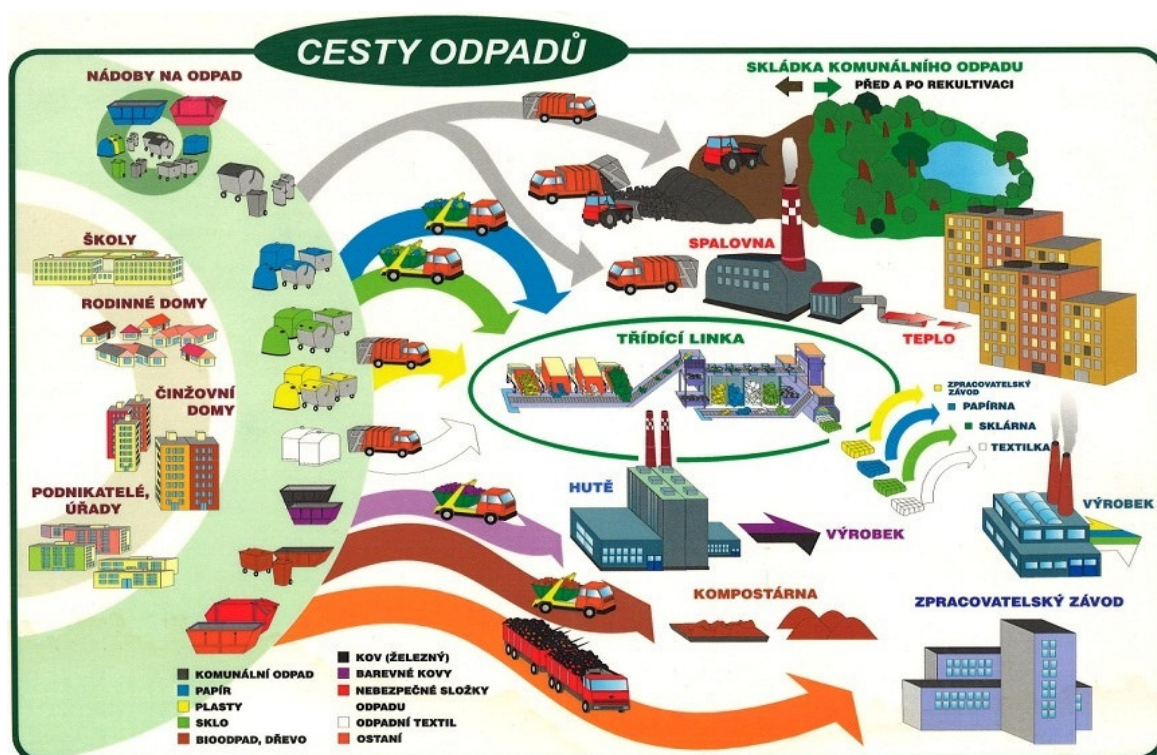
<sup>24</sup> MIROVSKÝ, Ondřej. Mirovský (SZ): Sobotka a Brabec vrací odpadovou politiku Česka o 20 let zpět. [online]. 2014 Dostupné z: <http://www.parlamentnilisty.cz/politika/politici-voicum/Mirovsky-SZ-Sobotka-a-Brabec-vraci-odpadovou-politiku-Ceska-o-20-let-zpet-351358>

<sup>25</sup> REVIEW OF WASTE POLICY AND LEGISLATION Dostupný z WWW: <[http://ec.europa.eu/environment/waste/target\\_review.htm](http://ec.europa.eu/environment/waste/target_review.htm)>

<sup>26</sup> ČESKO, Nařízení Vlády č. 352/2014 ze dne 22. prosince 2014, o Plánu odpadového hospodářství České republiky pro období 2015–2024, Sběrka zákonů ČR

<sup>27</sup> BEING WISE WITH WASTE: THE EU'S APPROACH TO WASTE MANAGEMENT Dostupný z WWW: <<http://ec.europa.eu/environment/waste/pdf/WASTE%20BROCHURE.pdf>>

Obrázek 1 - Cesty odpadů



Zdroj: Cesty odpadů: Dostupný z WWW:< <http://portal.kr-plzensky.cz/article.asp?itm=40032>>

Odpad se vždy likvidoval výhradně skládkováním, aniž by byl odpad nějakým způsobem tříděn na využitelné složky, které by měly další využití. Na separaci odpadů se nedával příliš velký důraz, ale v posledních letech je ekologická politika na vzestupu, a to nejen u nás a v Evropě, ale i celosvětově. Problém s plnicími se skládkami a nekonečným zavážením oceánu tunami odpadů, by mělo být řešeno právě efektivnějším využíváním odpadů, které mohou posloužit jako druhotná surovina, využíváním tepla, které vzniká při spalování nebo při tvorbě kompostu, který může být opět následně využíván. V následující tabulce č. 3 je uveden vývoj nakládání s komunálními odpady v ČR, dle způsobu jejich využití v letech 2008 až 2013.

Tabulka 3 - Nakládání s komunálními odpady v letech 2008 - 2013

v tunách

Způsob likvidace	2008	2009	2010	2011	2012	2013
Skládkování	2 057 429	2 113 893	2 161 801	2 167 041	1 827 868	1 815 103
Spalování s využitím tepla	367 470	369 953	494 949	607 222	651 563	628 413

Spalování bez využití tepla	1 723	2 120	2 152	2 618	2 834	2 696
Recyklace	279 849	352 787	451 765	495 695	665 279	685 920
Kompostování	50 187	55 712	75 724	73 762	85 099	96 101
<b>Celkem</b>	<b>2 756 658</b>	<b>2 894 465</b>	<b>3 186 391</b>	<b>3 346 338</b>	<b>3 232 643</b>	<b>3 228 233</b>

*Zdroj: Český statistický úřad; vlastní zpracování*

Více než polovina komunálních odpadů, v přepočtu 1,8 mil. tun, byla v roce 2013 odvezena na skládky. Ve srovnání s rokem 2008 je zřejmé, že i přes výrazný nárůst produkce, se podíl odpadu, který skončil na skládkách, snížil. Upřednostňují se tedy jiné způsoby likvidace. Nejvíce se zvýšil podíl u recyklace, nárůst byl více než dvojnásobný oproti roku 2008. Využití kompostování znamenalo také téměř 50% nárůst, při spalování s využitím tepla došlo také k navýšení v řádu desítek procent. Z toho vyplývá trend upřednostňování likvidace odpadu jinými způsoby, než je zavážení skládek a spalování odpadu bez využití tepla.<sup>28</sup>

### 3.4 Složení komunálního odpadu

Komunálním odpadem je veškerý odpad, který vznikl na území obce při činnosti fyzických osob a je uveden jako komunální i v Katalogu odpadů s výjimkou odpadů, které vznikly při činnosti podnikajících fyzických nebo právnických osob<sup>29</sup>. Složení komunálního odpadu je ve vyspělých zemích typově shodné, i když podíl jednotlivých složek kolísá a závisí především na ekonomické úrovni a životním stylu daného obyvatelstva. Komunální odpad byl v 1. polovině 20. století tvořen z 60 % popelovinami a 15 – 20 % tvořili organické zbytky. V této době byly sklo, papír, umělé hmoty, nebezpečné látky a kovy pouze nepodstatnou složkou komunálního odpadu.<sup>30</sup>

V roce 2013 byla celková produkce komunálního odpadu v ČR 3,2 mil. tun a s 66 % tvořil největší část komunálního odpadu běžný svoz, tedy odpad z popelnic, kontejnerů

<sup>28</sup> VÍCE NEŽ POLOVINA KOMUNÁLNÍHO ODPADU KONČÍ NA SKLÁDKÁCH. ČSÚ [online]. 2014 Dostupné z: [https://www.czso.cz/csu/czso/vice\\_nez\\_polovina\\_komunalniho\\_odpadu\\_konci\\_na\\_skladkach\\_20141030](https://www.czso.cz/csu/czso/vice_nez_polovina_komunalniho_odpadu_konci_na_skladkach_20141030)  
ČESKO. § 4 odst. 1 písm. b) zákona č. 185/2001 Sb., o odpadech a o změně některých dalších zákonů, ve znění pozdějších předpisů, Sběrka zákonů ČR

<sup>30</sup> JANKŮ, J., Analytika odpadů, ČVUT, Praha 2010 str. 19

a svozových pytlů. Tříděný odpad představoval 14 % komunálního odpadu a tento podíl stále stoupá, v roce 2013 bylo vytríděno 43 kg na osobu, konkrétně 14 kg papíru, 10 kg plastů, 11 kg skla, 4 kg kovů a 4 kg ostatních odpadů.<sup>31</sup>

Každý občan vyhodí do popelnic a kontejnerů v průměru za rok asi 150 – 200 kg odpadů. Na obrázku č. 2 můžete vidět statisticky odhadované složení běžné popelnice, které se skládá z následujících složek odpadu<sup>32</sup>:



**Obrázek 2 - Složení směsného komunálního odpadu**

*Zdroj:* Složení běžné popelnice. Dostupný z WWW: <<http://trid-odpad.falconis.cz/slozeni-popelnice.php>>

Z uvedeného rozložení je zřejmé, že při správné separaci odpadu by skončila v popelnicích a kontejnerech pouze třetina celkové produkce komunálního odpadu. K tomuto cíli směřuje nejen Evropská Unie svojí recyklační politikou, která se snaží minimalizovat množství odpadu, který skončí v nádobách na směsný komunální odpad.

### 3.5 Způsoby výběru poplatků za provoz systému odpadového hospodářství

Zákonodárci umožnili obcím vybrat si jednu ze tří možností úhrad nákladů, které souvisí s nakládáním s komunálním odpadem. První možností je smluvní ujednání úhrady za shromažďování, sběr, přepravu, třídění, využívání a odstraňování komunálního odpadu od

---

<sup>31</sup> VÍCE NEŽ POLOVINA KOMUNÁLNÍHO ODPADU KONČÍ NA SKLÁDKÁCH. ČSÚ [online]. 2014. Dostupné z: [https://www.czso.cz/csu/czso/vice\\_nez\\_polovina\\_komunalniho\\_odpadu\\_konci\\_na\\_skladkach\\_20141030](https://www.czso.cz/csu/czso/vice_nez_polovina_komunalniho_odpadu_konci_na_skladkach_20141030)



fyzických osob<sup>33</sup>. Druhá možnost je poplatek za komunální odpad dle § 17a zákona o odpadech. A třetí způsob je poplatek za provoz systému shromažďování, sběru, přepravy, třídění, využívání a odstraňování komunálních odpadů podle zákona o místních poplatcích<sup>34</sup>.

### **3.5.1 Úhrada za provoz systému shromažďování, sběru, přepravy, třídění, využívání a odstraňování komunálních odpadů**

Obec má možnost dle ustanovení § 17 odst. 5 zákona o odpadech požadovat úhradu za shromažďování, sběr, přepravu, třídění, využívání a odstraňování komunálních odpadů na základě smlouvy, která musí mít písemnou formu a obsahovat výši úhrady. Pokud si obec vybere tuto variantu, nemůže již vybírat poplatek za komunální odpad dle § 17a ani místní poplatek.

Hlavní rozdíl mezi úhradou a poplatky je nutná součinnost ze strany fyzických osob, které produkují komunální odpad, a jejich souhlasný projev vůle smlouvu uzavřít. Jinak obec nemá možnost platbu za komunální odpad od fyzických osob vybírat. V případě, že byla smlouva uzavřena, ale občan své povinnosti neplní, může se obec domáhat svého práva pouze cestou občanskoprávního soudu. Nemale výhodou této formy úhrady je možnost přizpůsobit výši plateb dle skutečného množství vyprodukovaného odpadu. Není administrativně příliš náročná, nejvíce se využívá známkový systém, kdy jsou nádoby na odpad označeny dle intenzity vývozu a to určuje celkovou výši úhrady.<sup>35</sup>

Je zvláštní, že obec se stává vlastníkem i původcem odpadu, který je fyzická osoba povinna odevzdávat obci, ex lege. Obec tedy nakládá s vlastním majetkem a plní veřejnoprávní povinnosti, které jí ukládá zákon. Zákon tak vlastně uzavření smlouvy

---

<sup>33</sup>ČESKO. § 17 odst. 5 zákona č. 185/2001 Sb., o odpadech a o změně některých dalších zákonů, ve znění pozdějších předpisů, Sběrka zákonů ČR

<sup>34</sup>ČESKO. § 10b zákona č. 174/2012 Sb., o místních poplatcích, ve znění pozdějších předpisů, Sběrka zákonů ČR

<sup>35</sup> VEDRAL, Josef. Několik poznámek k možným formám platby za komunální odpad. [online]. 2002 Dostupné z: [http://spravni.juristic.cz/174304/clanek/j\\_obce.html](http://spravni.juristic.cz/174304/clanek/j_obce.html)

znemožňuje, neboť právní úpravou není umožňováno obci poskytnout za poskytovanou úhradu protiplnění.<sup>36</sup>

### **3.5.2 Poplatek za komunální odpad**

Další způsob financování nakládání s komunálním odpadem je poplatek za komunální odpad dle § 17a zákona, který si může obec stanovit a vybírat na základě obecně závazné vyhlášky. Nelze stanovit současně poplatek za komunální odpad s místním poplatkem za provoz systému shromažďování, sběru, přepravy, třídění, využívání a odstraňování komunálních odpadů podle zákona o místních poplatcích.

Podmínkou pro vyhlášení poplatku za komunální odpad je stanovení systému nakládání s komunálním odpadem ve smyslu § 17 odst. 2 zákona. Poplatníkem se stává každá fyzická osoba, při jejíž činnosti komunální odpad vzniká. Určení poplatníka se váže na produkci komunálního odpadu, nikoliv na povinnost trvalého pobytu v obci nebo vlastnictví určité nemovitosti, jako je tomu u místního poplatku. Plátcem poplatku je vždy vlastník nemovitosti (fyzická nebo právnická osoba), kde vzniká komunální odpad, nebo společenství vlastníků jednotek dle zákona č. 89/2012 Sb., pododdíl 5, společenství vlastníků. Plátce poplatek rozúčtuje mezi jednotlivé poplatníky. Výši poplatku si však stanovuje obec. Neuhradí-li poplatník plátcí poplatek ve stanoveném termínu nebo ve správné výši, může tuto skutečnost oznámit obci a ta na základě toho vyměří poplatek platebním výměrem.

Maximální výše poplatku se stanovuje na základě předpokládaných nákladů obce, vyplývajících ze systému nakládání s komunálním odpadem podle počtu a objemu nádob určených k odkládání odpadů připadajících na jednotlivé nemovitosti. Nebo také podle počtu uživatelů bytů s ohledem na intenzitu třídění tohoto odpadu, přičemž mohou být v poplatku promítnuty i náklady spojené s pronájmem nádob určených k odkládání odpadu. Poplatek je příjmem obce a zákon nedefinuje jeho horní hranici.

---

<sup>36</sup> JIRÁSKOVÁ I., SOBOTKA M., *Zákon o odpadech s vysvětlivkami a prováděcí předpisy*, Linde, Praha 2002, str. 48

Správu poplatku provádí obec, která si ho ve svém územním obvodu zavedla. Při své činnosti se řídí zákonem o odpadech a zákonem č. 280/2009 Sb., daňového řádu. Ve srovnání s místním poplatkem si vyžaduje správa poplatku za komunální odpad méně nákladů, protože určitá část povinností, které souvisí s vybíráním poplatku, se přenáší na plátce poplatku.

Poplatek za komunální odpad může lépe odrážet skutečný stav věci než místní poplatek, tedy vazbu na produkci komunálního odpadu fyzickými i právníckými osobami na území obce. Poplatníkem je totiž každá fyzická i právnícká osoba, při jejíž činnosti komunální odpad vzniká. Nevýhodou je však to, že se obec při správě a vybírání poplatku může dostat do situace, kdy bude muset osobám v poplatkovém řízení dokazovat, že skutečně produkují komunální odpad a v jakém množství.<sup>37</sup>

### **3.5.3 Místní poplatek za provoz systému shromažďování, sběru, přepravy, třídění, využívání a odstraňování komunálních odpadů**

Třetí a poslední možnost jak vybírat úhradu za komunální odpad je místní poplatek za provoz systému shromažďování, sběru, přepravy, třídění, využívání a odstraňování komunálních odpadů podle § 10b zákona č. 174/2012 Sb., o místních poplatcích, ve znění pozdějších předpisů. Před zavedením místního poplatku za komunální odpad je opět potřeba definovat systém shromažďování, sběru, přepravy, třídění, využívání a odstraňování komunálních odpadů. Osoba poplatníka je definována jako každá fyzická osoba, která má v obci trvalý pobyt. Dále také fyzická osoba, která vlastní stavbu určenou nebo sloužící k individuální rekreaci, ve které není nahlášena k trvalému pobytu žádná fyzická osoba. Poplatek se hradí obci, na jejímž území je fyzická osoba přihlášená k trvalému pobytu nebo se na jejím území nachází stavba k individuální rekreaci. Poplatek se skládá ze dvou částí, první je zákonem stanová částka až 250 Kč za osobu na kalendářní rok, druhá část je stanovena na základě skutečných nákladů obce předchozího roku, které vydala na sběr a svoz netříděného komunálního odpadu v maximální výši 250 Kč za osobu

---

<sup>37</sup> VEDRAL, Josef. Několik poznámek k možným formám platby za komunální odpad. [online]. 2002]. Dostupné z: [http://spravni.juristic.cz/174304/clanek/j\\_obce.html](http://spravni.juristic.cz/174304/clanek/j_obce.html)

na kalendářní rok. Obec má stanovenou povinnost v obecně závazné vyhlášce určit rozúčtování nákladů na sběr a svoz netříděného komunálního odpadu na osobu.

Výhodou tohoto způsobu úhrady nákladů na komunální odpad je to, že je jednoznačně definována osoba poplatníka. Díky tomu nemusí obec složitě dokazovat, zda a v jakém množství fyzická osoba produkovala komunální odpad. Jednoznačný je i právní režim správy poplatku, který je upraven podle zákona č. 280/2009 Sb., daňového řádu.<sup>38</sup>

V případě, že zákon o místních poplatcích definuje jednoznačně osobu poplatníka, mohou nastat i sporné situace, neboť kritérium trvalého pobytu je kritériem formálním a v mnoha případech nemusí odrážet skutečný stav. Fyzická osoba může být někde přihlášena k trvalému pobytu, ale to vůbec neznamená, že na tomto místě také opravdu žije a tedy produkuje komunální odpad. Pozitivní efekt u tohoto způsobu je v tom, že se občané nemohou poplatkové povinnosti vyhnout, a to může mít za následek zlepšení životního prostředí v obci a okolí, především z důvodu ubývání tzv. černých skládek. Negativa paušálně stanoveného poplatku jsou také vyšší náklady na administrativu a také lze namítnout, že tento systém občany příliš nemotivuje k separaci odpadu, což by mělo být hlavním principem dle zákona o odpadech.<sup>39</sup>

### **3.6 Společnosti působící v odpadovém hospodářství**

Na trhu s odpady vystupuje hned několik subjektů, které jsou zapojeny do odpadového hospodářství ČR. Jedná se o subjekty, které se zabývají likvidací různých druhů odpadů, jako jsou plasty, papíry a kartony, nebezpečné odpady, stavební sutě, bioodpady a další. Nejedná se vždy jen o vlastní likvidaci odpadů, ale zejména o recyklaci využitelných složek komunálního odpadu. Z tohoto důvodu jsou na trhu přítomny i společnosti, které zajišťují i zpětný odběr a následné využití odpadů z obalů, tato služba přináší příjmy do obecní pokladny a tím snižuje náklady na provoz systému sběru využitelných složek komunálního odpadu.

---

<sup>38</sup> VEDRAL, Josef. Několik poznámek k možným formám platby za komunální odpad. [online]. 2002 Dostupné z: [http://spravni.juristic.cz/174304/clanek/j\\_obce.html](http://spravni.juristic.cz/174304/clanek/j_obce.html)

<sup>39</sup> PELC V., *Místní poplatky*, 2. vydání, C. H. Beck, Praha 2011 str. 104.

## **BEC odpady s.r.o.**

Společnost BEC odpady s.r.o. patří do skupiny .A.S.A., která je poskytovatelem služeb odpadového hospodářství ve střední a jihovýchodní Evropě. Nabízí služby komplexního řešení nakládání s odpady, separaci odpadů, sběr a odstraňování nebezpečných a velkoobjemových odpadů, zapůjčování velkoobjemových kontejnerů, úklidové práce na komunikacích, čištění komunikací a údržba městské zeleně, svoz odpadkových košů a bioodpadu.<sup>40</sup>

## **SONO – skládka odpadů**

Vlastníkem skládky odpadů je Sdružení obcí pro nakládání s odpady (SONO) a jejím provozovatelem je dceřiná společnost SONO PLUS, s.r.o. Skládka slouží výhradně pro většinu území okresu Litoměřice a přilehlých okresů. V posledních letech SONO PLUS začala provozovat také kompostárnu, zařízení k recyklaci stavebních a demoličních odpadů a nabízet nákladní kontejnerovou dopravu sutí, komunálních odpadů nebo přepravu materiálů.<sup>41</sup>

## **AVE Ústí nad Labem s.r.o.**

Společnost AVE Ústí nad Labem s.r.o. je součástí nadnárodní skupiny AVE, která spadá do holdingu EP Industries a.s. Nabízí komplexní služby a činnosti související s nakládáním s odpady, čištěním a údržbou komunikací, údržby zeleně a další odborné technické služby. Provozuje skládky a sběrné dvory, zajišťuje zpracování tříděného odpadu, nebezpečných odpadů, pronájem kontejnerů a likvidace černých skládek.<sup>42</sup>

---

<sup>40</sup> NAŠE SLUŽBY PRO MĚSTA A OBCE. .A.S.A. - GROUP. [www.fcc-group.cz](http://www.fcc-group.cz) [online]. [cit. 2015-1-30]. Dostupné z: <http://www.asa-group.com/cs/Ceska-republika/Sluzby/Nabidka-sluzeb/Pro-mesta-a-obce.asa>

<sup>41</sup>NABÍDKA SLUŽEB. Skládka SONO [online]. Dostupné z: <http://www.skladkasono.cz/6-nabidka-sluzeb>

<sup>42</sup> ODVOZ ODPADU. In: AVE-UL [online]. Dostupné z: <http://www.ave-ul.cz/odvoz-odpadu.html>

## **SITA CZ a.s.**

Společnost SITA CZ a.s. je součástí mezinárodního holdingu SUEZ ENVIRONNEMENT a nabízí jednotlivé služby týkající se odpadového hospodářství nebo odpadové hospodářství na klíč, ve kterém přebírá veškeré odpovědnosti za provozování celého systému. Základem služby jsou převzetí odpovědnosti za nakládání s odpadem od jeho vhození do popelnice nebo kontejneru, optimalizace logistiky odpadů, druhotných surovin a dalších materiálů, optimalizace rozmístění jednotlivých kontejnerů, zvýšení podílu recyklovatelných odpadů, legislativní zabezpečení odpadového hospodářství a potřebné reporty.<sup>43</sup>

## **EKO-KOM, a.s.**

Je autorizovaná obalová společnost, která byla založena již v roce 1997 průmyslovými podniky vyrábějícími balené zboží. Tato nezisková akciová společnost vytvořila a v současnosti provozuje celorepublikový systém, který zajišťuje třídění, recyklaci a využívání obalového odpadu na evropské úrovni, pro soubor těchto činností se ujal název „Systém EKO-KOM“. Města a obce ČR jsou hlavními partnery při zajišťování zpětného odběru a využití odpadů z obalů. Povinností obce jako původce je odpady sbírat odděleně, zajišťovat i tříděný sběr využitelných složek komunálního odpadu a u některých komodit převažují právě zmíněné použité obaly (např. sklo, papír, plasty, nápojové kartony). Každá obec se může zapojit do systému EKO-KOM a to na základě smlouvy, po uzavření smlouvy získává nárok na odměnu za zajišťování zpětného odběru a následného využívání obalů, to napomáhá obci snižovat náklady spojené s provozem systému odpadového hospodářství<sup>44</sup>.

---

<sup>43</sup> SLUŽBY SITA. In: SITA.CZ [online]. Dostupné z: <http://www.sita.cz/24843-svoz-odvoz-komunalniho-odpadu>

<sup>44</sup> O SYSTÉMU EKO-KOM. In: EKO-KOM [online]. Dostupné z: <http://www.ekokom.cz/cz/ostatni/o-spolecnosti/system-eko-kom/o-systemu>

## 4 PRAKTICKÁ ČÁST

V praktické části bude analyzován celkový systém odpadového hospodářství obce Libochovany, rozpočtová skladba a vliv změny způsobu výběru poplatků na produkci jednotlivých složek odpadu.

### 4.1 Obec Libochovany

Obec Libochovany se nachází 8 km od krajského města Ústí nad Labem a 12 km od královského města Litoměřice, na pravém břehu Labe, ve výšce 146.5 m nad mořem. Zapadá do oblasti českého středohoří, je to malebné místo v kotlině u řeky a na to v posledních letech přichází stále více lidí. Bude to asi jeden z důvodů, proč se zvyšuje počet obyvatel a zároveň se výstavbou rodinných domů rozšiřují i urbanistické hranice obce.

#### 4.1.1 Historie

Je to jedna z nejstarších obcí litoměřického okresu, obyvatelé jsou vzpomínáni již do prehistorické doby, vypovídají o tom nálezy, které byly objeveny především při stavbě železničních tratí a jsou uloženy v muzeích ve Vídni, v Drážďanech, Ústí nad Labem i Litoměřicích. Jedná se o pozůstatky kostí našich dávných předků, ale i spony, **popelnice**, jehlice a bronzové i zlaté kruhy a další předměty.

V roce 1889 byla vedle fary postavena německá škola, která sloužila svému účelu nepřetržitě až do roku 1998. Posléze byla uzavřena pro nedostatek žáků a děti musely začít dojíždět do školy v nedalekých Žalhosticích, Litoměřicích nebo Ústí nad Labem.

#### 4.1.2 Současnost

K obci Libochovany náleží místní část Řepnice, která je vzdálena asi 0,5 km směrem na Litoměřice. K 31. 1. 2014 bylo evidováno celkem 616 obyvatel, a to z obou místních částí,

z toho 128 dětí ve věku do 18 let. Počet rodinných a bytových domů byl ke konci roku 2014 celkem 172 a dle dostupných informací se v blízké době neočekává žádná další kolaudace.

Nacházejí se zde 2 potravinářské obchody, 3 hostinská zařízení, zdravotnické zařízení, mateřská škola s knihovnou a obecní úřad, který je přestěhován do budovy bývalé německé školy viz obrázek č. 3. Bohužel se nepodařilo udržet v činnosti místní hasičský sbor, který v roce 1991 ukončil svoji činnost a dodnes se ho nepodařilo obnovit.

Obec Libochovany byla členem Sdružení obcí pro plynofikaci labského údolí I, které bylo založeno v roce 2001, a hlavním cílem byla plynofikace 15 sdružených obcí, které byly členy. Hlavní cíl se již podařilo splnit, a proto dne 28. 4. 2014 došlo k ukončení činnosti tohoto sdružení. Aktivně je obec součástí Mikroregionu Porta Bohemica, jehož účelem je zejména plánování a realizace významných investičních zakázek v rámci územního sdružení, ochrana území, plánování a zřizování zařízení, které slouží k uspokojování tamních občanů nebo zřizování podnikatelských a nepodnikatelských subjektů a další.

**Obrázek 3 - Obec Libochovany**



*zdroj: Obecní úřad Libochovany*



## 4.2 Rozpočet obce

Základním úkolem obce je, pomocí vyrovnaného rozpočtu, zabezpečovat dostatek finančních prostředků pro základní činnosti obce, mezi níž patří doprava, činnosti místní správy, veřejné osvětlení, zdravotní a sociální péče a mnoho dalšího. V následující tabulce č. 4 je uveden rozpočet pro rok 2014 a schválený rozpočet pro rok 2015.

**Tabulka 4 - Rozpočet obce v letech 2014 – 2015**

Ukazatel	Druhov <sup>é</sup> členění	Rozpočet 2014		Rozpočet 2015	
		tis. Kč	%	tis. Kč	%
Daňové příjmy	1. třída	4 778	82,94	5 591	83,45
Nedaňové příjmy	2. třída	873	15,15	1 109	16,55
z toho:					
Sběr a svoz KO	2111	282	4,90	280	4,18
Využívání a zneškodňování KO	2111	60	1,04	50	0,75
Kapitálové příjmy	3. třída	0	0,00	0	0,00
Přijaté transfery	4. třída	110	1,91	0	0,00
<b>Příjmy celkem</b>		<b>5 761</b>	<b>100,00</b>	<b>6 700</b>	<b>100,00</b>
Běžné výdaje	5. třída	4 969	90,86	4 348	67,96
z toho:					
Sběr a svoz NO	5169	35	0,64	35	0,55
Sběr a svoz KO	5169	303	5,54	308	4,81
Využívání a zneškodňování KO	5169	110	2,01	115	1,80
Kapitálové výdaje	6. třída	500	9,14	2 050	32,04
<b>Výdaje celkem</b>		<b>5 469</b>	<b>100,00</b>	<b>6 398</b>	<b>100,00</b>
Financování + / -	7. třída	292	x	302	x

*Zdroj:* Obecní úřad Libochovany; vlastní zpracování

Na první pohled je zřejmé, že rozpočet pro oba roky se až na kapitálové výdaje, které stouply na 4 násobek původní hodnoty, v procentuálním vyjádření příliš nemění.

### 4.2.1 Daňové příjmy

Daňové příjmy tvoří největší část z celkových příjmů obce, plánovaně pro roky 2014 i 2015 to bylo totožně 83 %. Z toho nejvýnosnější daňové příjmy za rok 2014 jsou: daně z přidané hodnoty (2.050.000 Kč), daně z příjmů právnických osob (1.060.000 Kč), daně

z příjmů fyzických osob ze závislé činnosti (870.000 Kč) a daně z nemovitostí (550.000 Kč), na ostatní daně a poplatky zbývá tedy dohromady částka 248.000 Kč.

#### **4.2.2 Nedaňové příjmy**

Největším příjmem v kategorii jsou příjmy ze sběru, svozu a využívání komunálních odpadů (354.000 Kč), dále pronájmy a služby z bytového hospodářství (294.000 Kč), obec pronajímá pár bytů a prostory, kde je provozován jeden z místních obchodů s potravinami, na třetím místě jsou ostatní záležitosti těžebního průmyslu a energetiky (150.000 Kč), jsou to příjmy z blízkého kamenolomu, který provozuje společnost Eurovia. Na ostatní nedaňové příjmy zbývá tedy 87.000 Kč.

#### **4.2.3 Kapitálové příjmy**

Kapitálové příjmy byly nulové v roce 2014 a stejný je předpoklad i pro rok 2015. Obec nemá v plánu prodávat žádný obecní majetek nebo jiný kapitál, ani by neměla inkasovat provize z cenných papírů, neznamená to však, že by se situace nemohla v průběhu roku 2015 ještě změnit.

#### **4.2.4 Přijaté transfery**

Přijaté transfery z fondu Evropské unie, které obec využila na opravu cyklistické stezky, vedoucí podél břehu Labe, byly ve výši 109.800 Kč a byla to jediná přijatá dotace v roce 2014. Pro rok 2015 se nějaké další projekty připravují, a to jak v rámci obce, tak jako součást Mikroregionu Porta Bohemica. Nelze s nimi však kalkulovat při sestavování rozpočtu.

#### **4.2.5 Běžné výdaje**

Běžné výdaje jsou výdaje, kterými je financován běžný provoz obce a pohybuje se na hranici 70 % z celkových výdajů. Jednoznačně největším výdajem pro obec je činnost místní správy (1.867.000 Kč), následuje položka vnitřního obchodu (932.000 Kč), třetí příčku obsazují náklady na zastupitelstva obcí (633.000 Kč) a pro nás nejdůležitější jsou náklady na sběr, svoz a zneškodňování komunálních odpadů (467.000 Kč). Významnou roli hrají dále náklady na péči o vzhled obcí a veřejnou zeleň (337.000,- Kč) a náklady na provoz mateřské školy (302.000,- Kč).

#### **4.2.6 Kapitálové výdaje**

V kapitálových výdajích je v roce 2014 zařazeno 500.000,- Kč, které byly využity na rekonstrukci vily z 80. let, kde se nachází obecní byt a obchod s potravinami. Pro následující rok se počítá již s částkou 2.050.000,- Kč, což představuje 4 násobek předchozího roku, peníze mají být využity na rekonstrukci dalšího obecního domu, kde je 6 bytových jednotek.

#### **4.2.7 Financování**

V případě financování má obec plánované přebytky rozpočtu pro roky 2014 i 2015, a to ve výši 292.000,- Kč a 302.000,- Kč. Tyto přebytky mají sloužit k uhrazení dlouhodobých úvěrů, které musí splácet. Přebytkový rozpočet není v případě hospodaření obce Libochovany žádnou výjimkou, i v předchozích letech byla schopna hospodařit převážně s přebytkovým rozpočtem.

### **4.3 Systém odpadového hospodářství obce**

Obec má povinnost zajišťovat provoz systému shromažďování, sběru, přepravy, třídění, využívání a odstraňování komunálních odpadů. V rámci regionu působí několik společností, které se zabývají nakládáním s komunálními odpady. Mezi největší

společnosti, působící nejen v tomto regionu, ale i celorepublikově či nadnárodně, patří SITA CZ, AVE Ústí nad Labem nebo BEC-odpady. Obec Libochovany využívala v průběhu své historie již všechny lokální dodavatele komunálních služeb. Poslední roky je ale hlavním dodavatelem služeb společnost AVE Ústí nad Labem. Další důležitou součástí odpadového hospodářství je nezisková akciová společnost EKO-KOM. Byla založena v roce 1997 průmyslovými podniky a dodnes provozuje celorepublikový systém, který zajišťuje třídění, recyklaci a využívání obalového odpadu.

Vzhledem k povinnostem obce zajišťovat provoz celého systému komunálních odpadů, musí obec zajišťovat i nádoby nebo mít určená místa pro ukládání jednotlivých složek komunálního odpadu. Do konce roku 2014 musely obce zajišťovat sběr nebezpečných složek odpadu (NO) a využitelných složek: papíru, plastů a skla. Nařízením vlády č. 352/2014 však došlo k úpravě povinností obce a od 1. 1. 2015 musí obce navíc zajišťovat i sběr kovových odpadů a biologicky rozložitelného komunálního odpadu (BRKO).

#### **4.3.1 Shromáždování a soustředování**

V obci mají popelnici všechny trvale žijící domácnosti a některé dokonce dvě. K lednu 2015 je evidováno celkem 215 smluv na svoz komunálních nádob o obsahu 120 l a 240 l. Do systému odpadového hospodářství obce, se mohou na základě smlouvy dobrovolně zapojit i místní podnikající fyzické a právnické osoby, které mají jako původce odpadu také povinnost zajišťovat jeho likvidaci. Aktuálně je platných 6 takových smluv pro rok 2015.

Pro všechny zúčastněné platí, že v případě potřeby lze také využít speciálních pytlů na odpad s logem svozové firmy, které jsou k dostání na obecním úřadě, ale pouze za poplatek 65,- Kč nebo lze koupit lístek pro jednorázový vývoz popelnice za 55,- Kč.

Domovní nádoby jsou samozřejmě využívány celoročně, ale využívají se také 3 kontejnery o obsahu 1100 l, které jsou umístovány v chatařských a zahrádkářských osadách. Umístovány jsou zde však pouze v období od dubna do října, kdy jsou osady nejvíce

vytížené. Několik obyvatel, kteří zde žijí celoročně, je jich celkem 55, využívá běžných 120 l nebo 240 l nádob a periodu svozu si mohou vybrat dle vlastních potřeb.

Další a poslední kontejner je umístěn na místním hřbitově, v jeho blízkosti je z logických důvodů také místo určené ke shromáždění biologicky rozložitelného odpadu, ten je následně likvidován na místních kompostech.

Ke sběru BRKO jsou využívány také speciální vaky, obec má k dispozici celkem 30 ks a poplatek za zapůjčení je 100,- Kč. Pro objemný odpad se využívá vanový kontejner, který se objednává pouze jednorázově v případě potřeby a občané jsou o tom předem informováni na úřední desce a webových stránkách obce. Ostatní objemný odpad je také odvážen zaměstnanci obce nebo občany na asi 15 km vzdálenou skládku odpadů SONO. Nebezpečný odpad, který je obec povinna také likvidovat, se může dvakrát ročně odkládat na předem určené místo. Přesné datum a čas svozu jsou stanoveny s předstihem a občané jsou opět informováni přes webové stránky a úřední desku obce. Nejčastěji se v případě kategorie NO jedná o staré pneumatiky, televize, lednice a jiné domácí elektrospotřebiče.

Nádoby na využitelné složky odpadu se v obci objevily poprvé v roce 2003 a byly zde umístěny kontejnery na sklo, papír, plasty a nápojové kartony. Z původních 4 ks kontejnerů se k začátku roku 2015 rozrostl počet na aktuálních 30 ks, také o objemu 1100 l, které jsou rozmístěny celkem na 7 stanovištích, z toho dvě jsou v místní části Řepnice. Na stanovištích je umístěno nejvíce kontejnerů na plastový odpad a to celkem 12.

Neodpovídá to však tomu, že by mělo být tím pádem plastů vytríděno více než ostatních složek. Je to způsobeno především tím, že občané, a není to jen problém v obci Libochovany, se stále nenaučili minimalizovat velikost vhazovaného odpadu. Především mám na mysli sešlapávání PET lahví a ostatních plastových potravinových a jiných obalů, které pak zabírají v kontejneru nadbytečně moc místa, a proto je velmi brzy zaplněn.

V případě papíru nebo kartonů se zase jedná především o krabice, které ne úplně každý rozebere tak, jak by se správně slušelo. Pravděpodobně proto je kontejnerů na papír celkem 10, a to je druhá příčka v pomyslném souboji mezi kontejnery na tříděný odpad.

Na posledním místě jsou nádoby určené ke vhazování skleněného odpadu, ten je většinou se zájmem rozbíjen důmyslnými hody, nejen pro zábavu, ale konečně také k úspoře místa a možná právě z onoho důvodu je jich pouze 8. Vliv má samozřejmě nejen objem vhazovaného odpadu, ale také intenzita vývozu, která se liší dle jednotlivých kategorií a bude upřesněna v kapitole 4.3.3. Přeprava a doprava.

### **4.3.2 Sběr a výkup**

Jak bylo uvedeno výše, sběr využitelných složek odpadu probíhá jen prostřednictvím sedmi stanovišť, kde se soustředí využitelné složky odpadu: papír, sklo a plasty. V minulosti se využíval alespoň sběr PET lahví, které jednou týdně dobrovolně nakládali a odváželi, sami občané, do blízké obce Vrutice, kde bylo sběrné místo. Občané z toho mohli mít jen dobrý pocit, protože obec je nijak neodměňovala. Jedinou podporou bylo bezúplatné věnování igelitových pytlů, které byly ke sběru určeny. Se vzrůstajícím počtem kontejnerů se pomalu vytrácel zájem o sběr samostatných PET lahví, a proto obec tento způsob sběru definitivně ukončila v roce 2013.

Finanční ohodnocení za provádění sběru využitelných složek, které jsou následně využívány zejména jako druhotná surovina, je inkasováno od společnosti EKO-KOM, jejíž historie a funkce byla popsána na předchozích stránkách. V praxi vystupuje v obchodním vztahu mezi obcí a společností EKO-KOM ještě firma, zajišťující odvoz separovaného odpadu. Její povinností je předávat, na speciálních formulářích, informaci o tom, jaká byla při svozu hmotnost jednotlivých kategorií a zmíněné dokumenty překládat společnosti EKO-KOM. V jednotlivých kvartálech kalendářního roku pak společnost EKO-KOM sečte veškerý odpad, který byl ze sběrných míst odvezen, vynásobí ho koeficientem dle smlouvy, přičte případné bonusy, které jsou také specifikovány ve smlouvě a následně zašle obci rozpis s částkou, kterou si může obec obratem fakturačně nárokovat.

Pro kovové odpady bylo zatím stanoveno pouze sběrné místo, kam ho mohou občané odkládat. Povinnost pro obce zajišťovat i tento druh sběru je v platnosti teprve od 1.1.2015, a proto se zatím podařilo určitě pouze sběrné místo. V předchozích letech se likvidace kovových odpadů řešila buď pomocí mobilních svozů nebo vlastním odvozem do

sběrného dvora KLOVUS, který se nachází v Litoměřicích. Finance z odevzdaného odpadu se pak stávají příjmem do obecní kasy. Žádný recyklační dvůr, ani jiný způsob separace odpadů není tedy v obci dostupný.

### 4.3.3 Přeprava a doprava

Jelikož začala obec v roce 2006 využívat úhradu za provoz systému shromažďování, sběru, přepravy, třídění, využívání a odstraňování komunálních odpadů, namísto místního poplatku, umožnila časovou variabilitu svozu. Většinu příjmů obce, v posledních letech necelých 80 %, z odpadového hospodářství tvoří právě zmíněná úhrada. Svoz veškerého komunálního odpadu zajišťuje společnost AVE Ústí nad Labem, dle smluvených podmínek. Popelnice jsou označovány barevným štítkem, který svozové společnosti určuje periodu svozu, a občané si mohou vybrat ze tří variant:

1. **svoz 1 x za 14 dní** – Označuje se zeleným štítkem, perioda se po celý rok nemění, předpis ročního poplatku za rok 2014 byl 1.196,- Kč / 120 l a 2.392,- Kč / 240 l.
2. **svoz 1x za 28 dní** – Označuje se oranžovým štítkem, perioda je také celoročně neměnná a výše úhrady byla 598,- Kč / 120 l a 1.196,- / 240 l.
3. **svoz kombinovaný** – Označuje se žlutým štítkem a specifické pro kombinovaný svoz je zohledňování topné sezony, protože stále velká část obyvatel topí tuhými palivy a produkují velké množství popela. Perioda svozu se tedy mění s topnou sezonou, proto se v období od května do září vyváží ve 14 denní periodě a od října do dubna se vyváží týdně. Výše úhrady je kvůli nejintenzivnějšímu svozu samozřejmě nejvyšší 1.886,- K / 120 l a 3.772,- Kč / 240 l.

Stanoviště s tříděným odpadem jsou vyváženy v pravidelných intervalech v případě plastu a papíru je to 14 dní, sklo jednou měsíčně nebo v případě potřeby také mimořádně. Právě intenzita svozu a plnost kontejnerů hrají největší roli ve výši nákladů, které obci vznikají.

#### **4.3.4 Skladování, úprava a využívání**

Veškerý komunální odpad obce se nikde neskládá ani nijak neupravuje, všechny odpady jsou odváženy pryč společnostmi AVE. V malé míře dochází pouze k využívání zeleného odpadu, který končí na místních kompostech.

#### **4.3.5 Odstraňování**

K odstraňování komunálního odpadu se využívá blízká skládka odpadů SONO, ta provozuje také kompostárnu a zařízení k recyklaci stavebních a demoličních odpadů. Bývá to v případech, kdy obec například rekonstruuje vlastní objekty nebo v mimořádných případech živelných pohrom. Protože se obec nachází na břehu Labe, není bohužel divu, že zde zanechala voda v roce 2002 i 2006 spoušť, ostatní živly se zatím naštěstí obecnímu majetku vyhýbají.

### **4.4 Produkce a složení komunálního odpadu**

Komunální odpad rozdělujeme do 6 základních skupin: směsný komunální odpad (SKO), objemný odpad (OO), nebezpečný odpad (NO), biologicky rozložitelný komunální odpad (BRKO), kovy a využitelné složky (papír, plast, sklo).

#### **4.4.1 Produkce směsného komunálního odpadu**

Výši produkce směsného komunálního odpadu určuje celý systém odpadového hospodářství, nejvíce ho však ovlivňuje několik základních charakteristik: počet obyvatel, úroveň plynofikace, počet domácností využívající k vytápění tuhá paliva, způsob výběru poplatků za provoz systému a zejména snaha obce a občanů snižovat produkci SKO na nejnižší možnou úroveň. V následující tabulce č. 5 je znázorněno množství vyvezených popelnic a celková produkce SKO od roku 2005 do roku 2014.



**Tabulka 5 - Měrná produkce smíšeného komunálního v letech 2005 – 2014**

Rok	Počet obyvatel	Počet svozů			Produkce SKO	
		120 l a 240 l nádoby	1100 l nádoby	na obyvatele	celkem (v t)	na obv. (v kg)
2005	570	9 139	53	16,03	211,96	371,85
2006	575	6 158	44	10,71	144,56	251,40
2007	583	5 429	24	9,31	118,59	203,41
2008	585	6 094	0	10,42	127,75	218,38
2009	589	6 040	0	10,25	122,72	208,35
2010	583	5 613	0	9,63	121,54	208,46
2011	601	5 742	0	9,55	119,55	198,92
2012	608	5 565	0	9,15	112,23	184,59
2013	615	5 553	28	9,03	116,81	189,93
2014	606	5 375	24	8,87	111,53	184,04

*Zdroj: Obecní úřad Libochovany; vlastní zpracování*

Z uvedené tabulky je zřejmé, že produkčně nejsilnější byl hned úvodní rok 2005, předchozí data nejsou bohužel k dispozici, ale údajně by se měla pohybovat na obdobné úrovni. V tomto roce byl počet obyvatel nejnižší, ale počet svozů a celková produkce SKO 212 tun jasně nejvyšší, v přepočtu na obyvatele dosáhla téměř 380 kg. Jednoduchým přepočtem to tedy odpovídá něco málo přes 1 kg smíšeného odpadu denně vyprodukovaného jednou osobou, nejsou v tom však ještě zahrnuty ostatní druhy komunálních odpadů.

Naopak nejméně bylo vyprodukováno SKO právě v roce 2014, kdy celková produkce oproti roku 2005 zaznamenala pokles o 100 tun odpadu a dostala se tedy na téměř poloviční úroveň. K nejvýznamnějšímu procentuálnímu poklesu došlo hned v roce 2006, kdy se začala využívat jiná forma výběru poplatků za provoz systému odpadového hospodářství, v ostatních letech už k tak významným posunům nedošlo.

Z nejvyšší hodnoty na počátku intervalu a nejnižší hodnoty na jeho konci je zřejmé, že až na pár nepatrných odchylek má produkce SKO klesající tendenci, což je určitě velmi pozitivní.

#### 4.4.2 Produkce objemného, nebezpečného, biologicky rozložitelného odpadu a kovů

Produkce objemného odpadu je v letech zcela nahodilá, v případě nebezpečného odpadu se produkce také nedá navázat na specifický trend. Biologicky rozložitelný komunální odpad nebude také příliš proměnlivá složka, protože většinou je původce obec při údržbě zeleně a několik obyvatel, kteří využívají již dříve zmíněných vaků. Kovové složky se vyskytují také jen zřídka, protože původce si je většinou odstraňuje svépomocí a ne vždy oficiálně. Všechny 4 složky jsou komparovány v následující tabulce č. 6.

**Tabulka 6 - Měrná produkce OO, NO, BRKO, a kovů v letech 2005 – 2014**

Rok	Počet obyvatel	OO (v t)	NO (v t)	BRKO (v t)	Kovy (v t)	celkem (v t)	na obv. (v kg)
2005	570	16,32	3,99	0,00	1,95	22,26	39,06
2006	575	35,72	5,60	0,00	0,00	41,32	71,86
2007	583	28,04	1,35	0,00	0,53	29,92	51,32
2008	585	34,71	1,24	0,00	0,25	36,20	61,87
2009	589	22,68	0,96	0,00	0,00	23,64	40,14
2010	583	18,41	1,56	0,00	0,00	19,96	34,24
2011	601	14,06	1,73	0,00	0,00	15,79	26,27
2012	608	8,14	1,69	5,38	0,89	16,10	26,47
2013	615	8,00	1,72	5,28	0,00	15,00	24,39
2014	606	11,35	1,96	4,96	1,64	19,91	32,85

*Zdroj: Obecní úřad Libochovany; vlastní zpracování*

Produkce objemného odpadu dosáhla svého maxima v roce 2006, nelze k tomu však nalézt významné opodstatnění, protože ani na obecním úřadě si nejsou v daném roce vědomi provázanosti s nějakou konkrétní situací.

Nebezpečného odpadu bylo nejvíce vyprodukováno v roce 2006, kdy se rekonstruovaly obecní prostory, které si ještě předtím pronajímala společnost Mototechna a zanechala po sobě velké množství elektromateriálu, který musel být následně zlikvidován na účet obce.

BRKO se začal evidovat až v roce 2012, do té doby se veškerá vzniklá zeleň a rozložitelný odpad rovnou likvidoval na území obce, proto se nepočítaly žádné přírůstky. V případě

kovových odpadů už bylo řečeno, že se příliš nevyužívá likvidace oficiální cestou, a proto může být výše produkce každým rokem úplně jiná.

Největší celková produkce těchto 4 různorodých složek byla v roce 2006, to je zapříčiněno množstvím vyprodukovaného objemného odpadu, který tvořil přes 85 % celkové hmotnosti.

#### 4.4.3. Produkce a výtěžnost využitelných složek odpadu

Kategorii využitelných složek odpadů považuji za jednu z nejvýznamnějších pro odpadové hospodářství, protože prostřednictvím společnosti EKOKOM tvoří příjmy do státního rozpočtu a zejména nepřímou úměrou se při zvyšování poměru tříděného odpadu, naopak snižuje vyprodukované množství SKO.

Výše produkce je ovlivňována především množstvím kontejnerů a sběrných míst, kam mohou občané tříděný odpad odkládat. V případě delších vzdáleností to může některé občany odradit od separace a v našem případě, kdy domácnosti často využívají kotle na uhlí nebo dřevo, není neobvyklé, že zde pálí i hořlavé složky komunálního odpadu, mezi které patří právě plasty a papír. Největší vliv na třídění má však vlastní morálka obyvatel, protože k separaci vás nikdo nemůže nutit násilím, ani jinými donucovacími nebo legislativními prostředky. V následující tabulce č. 7 je uvedena výtěžnost využitelných složek za poslední dekádu.

**Tabulka 7 - Produkce a výtěžnost využitelných složek v letech 2005 – 2014**

Rok	Počet obyvatel	Plasty (v t)	Papír (v t)	Sklo (v t)	Celkem (v t)	na obv. (v kg)
2005	570	2,09	1,76	6,66	10,50	18,42
2006	575	4,81	2,15	9,43	16,38	28,49
2007	583	3,66	3,89	5,77	13,32	22,85
2008	585	2,10	5,21	2,39	9,70	16,57
2009	589	1,71	4,74	5,40	11,86	20,13
2010	583	5,06	13,03	12,75	21,61	37,07

2011	601	6,38	7,57	8,14	22,09	36,75
2012	608	6,80	7,90	7,53	22,22	36,55
2013	615	6,45	5,91	8,12	20,48	33,30
2014	606	6,29	7,32	7,06	20,67	34,11

*Zdroj: Obecní úřad Libochovany; vlastní zpracování*

Plastových obalů a jiných produktů z plastu bylo vytríděno nejvíce v roce 2012, a to necelých 8 tun, naopak nejméně tomu bylo v roce 2009. V případě papíru a skla vyniká extrémními hodnotami rok 2010, to bylo způsobeno zapojením obce do soutěže, která probíhala celoročně v místní knihovně a mateřské škole. Jednalo se o sběr papíru a rodiče byli zejména motivováni svými dětmi, které měly příslibené odměny za určité množství vytríděného papíru, celková produkce byla přes 13 tun papíru, naopak nejslabší rok byl rok 2005.

Soutěž se netýkala i sběru skla, ale ve stejném roce probíhala výměna oken na obecním úřadě a v knihovně, stará okna byla rozebrána na dřevěné rámy, které byly následně spáleny a právě tabulky skla z oken tvoří významnou část z necelých 13 tun, které se podařilo vytrídřit. Nejméně skla bylo vytríděno v roce 2008, bylo to cca 2,4 tuny, ale nelze to spojit s nějakou speciální změnou nebo situací, které by mohla tak významně sběr skla ovlivnit.

V absolutní hodnotě bylo vytríděno nejvíce využitelných složek přes 22 tun v roce 2012, při přepočtu na obyvatele se ale, jako k nejproduktivnějšímu roku, přesuneme o rok dříve na 2011, ale rozdíl je pouze 200 g na osobu. Naopak nejméně produktivní rok byl rok 2008, výtěžnost byla necelých 10 tun a při přepočtu na obyvatele se dostaneme na 16,5 kg na osobu.

#### **4.4.4 Měrná produkce komunálního odpadu**

V následující tabulce č. 8 jsou uvedeny produkce všech kategorií, přepočtených na 1 obyvatele. Součtem hodnot všech kategorií pro daný rok, dostaneme celkovou produkci komunálních odpadů na obyvatele v kilogramech. Do celkové produkce jsou zahrnuty

i odpady vyprodukované při výkonu samostatné i přenesené působnosti obce, tato část sice nelze oddělit, ale neznevažuje vypočítané výsledky.

**Tabulka 8 - Měrná produkce KO na obyvatele v letech 2005 – 2014**

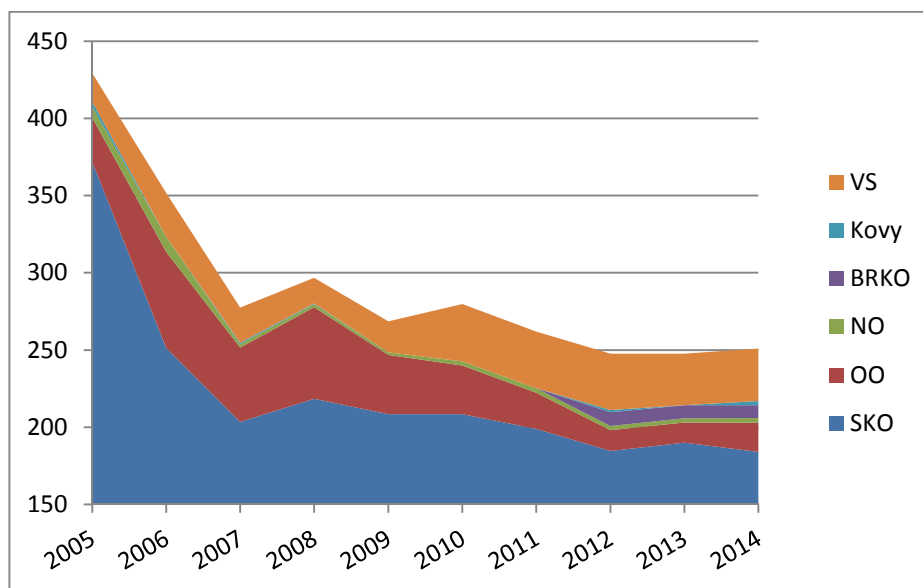
v kilogramech

Rok	SKO	OO	NO	BRKO	Kovy	VS	KO
2005	371,85	28,63	7,01	0,00	3,42	18,43	429,34
2006	251,40	62,12	9,73	0,00	0,00	28,50	351,75
2007	203,41	48,10	2,31	0,00	0,91	22,85	277,58
2008	218,38	59,33	2,12	0,00	0,42	16,57	296,82
2009	208,35	38,51	1,63	0,00	0,00	20,13	268,63
2010	208,46	31,57	2,67	0,00	0,00	37,07	279,78
2011	198,92	23,39	2,88	0,00	0,00	36,75	261,94
2012	184,59	13,39	2,77	8,85	1,46	36,54	247,60
2013	189,93	13,01	2,80	8,59	0,00	33,30	247,62
2014	184,04	18,73	3,23	8,18	2,70	34,11	251,00

*Zdroj:* Obecní úřad Libochovany; vlastní zpracování

Jednotlivé kategorie byly podrobně charakterizovány na předchozích stránkách, v případě zaměření pouze na sloupec KO, bude okamžitě zřejmé, že největší produkce byla hned v roce 2005 a bylo to téměř 430 kg na osobu za rok. V přepočtu na jeden den je to tedy hodnota 1,18 kg, což nepředstavuje významně velký nárůst oproti denní produkci SKO, který byl cca 1 kg. Naopak nejméně KO bylo vyprodukováno v roce 2012 a téměř identicky i v roce 2013, oba roky to bylo necelých 248 kg na osobu, to představuje pokles o téměř 42 %.

**Graf 1 - Měrná produkce KO na obyvatele v letech 2005 - 2014**



Zdroj: vlastní zpracování

Z grafu č. 1 lze vyčíst několik trendů, které se odehrávají v průběhu posledních 10 let. Nejdůležitější zlom byl hned v roce 2006, kdy se začala využívat úhrada za provoz systému shromažďování, sběru, přepravy, třídění, využívání a odstraňování komunálních odpadů. Od té chvíle začala rapidně klesat veškerá produkce KO, důvodem bude s největší pravděpodobností právě intenzita svozu popelnic, která v případě úhrady ovlivňuje výši platby.

Produkce SKO zaznamenala největší propad v roce 2007, ale z grafu je čitelné, že má po současnost stále klesající tendenci. Lidé se snaží minimalizovat produkci odpadu, protože tím mohou ušetřit peníze sami sobě a nutí je to tedy více využívat sběrných míst na tříděný odpad, než aby si plnili popelnici před vlastním domem a museli ji nechat vyvážet častěji.

Tento trend navyšování podílu využitelných složek je v grafu také dobře patrný, v našem případě oranžová barva, která obsahuje 3 základní složky: papír, sklo a plast, se začala rozšiřovat od roku 2009 a od té doby se udržuje na konstantní úrovni.

Produkce ostatních složek komunálních odpadů jsou v jednotlivých letech spíše nahodilé a nedá se u nich definovat určitý trend.

#### 4.4.5 Svoz směsného komunálního odpadu

Před rokem 2006 nebyla možnost výběru mezi různými periodami svozu, ale probíhal tu každý týden. Obyvatelé akorát měli možnost popelnici v případě nenaplnění nenechat odvézt, ale tím nešetřili finance své, ale pouze obecní, protože svozová firma si účtuje částku za každou popelnici zvlášť. V následující tabulce č. 9 jsou uvedeny počty jednotlivých smluv, které byly uzavřeny na základě vlastního rozhodnutí obyvatel.

**Tabulka 9 - Počet smluv dle periody svozu SKO**

Rok	kombinovaný	1x za 14 dní	1x za 28 dní	Celkem
2006	54	110	58	222
2007	44	115	63	222
2008	47	109	75	231
2009	45	106	77	228
2010	40	106	76	222
2011	39	111	75	225
2012	32	113	72	217
2013	33	109	74	216
2014	29	113	73	215

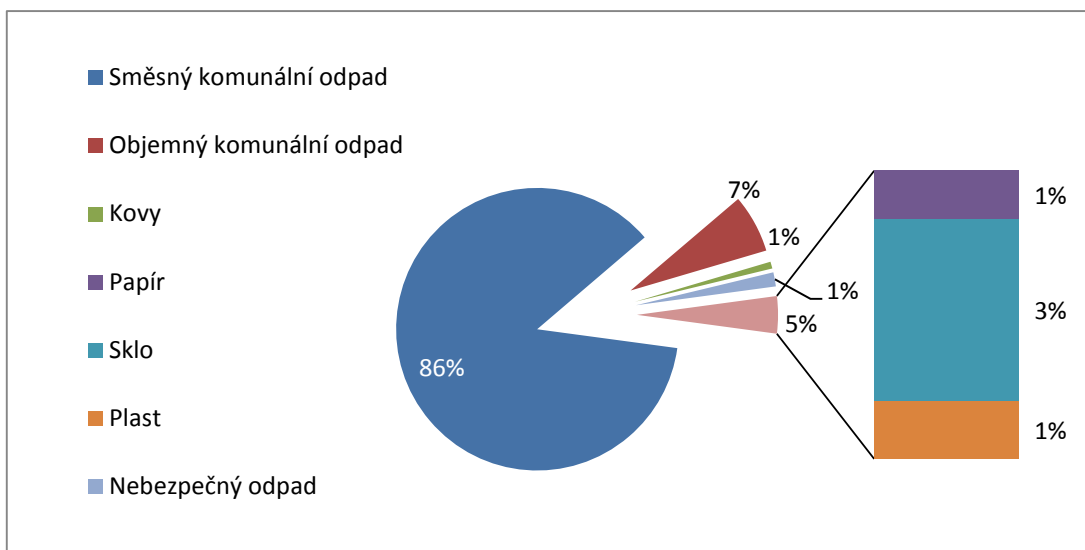
*Zdroj: Obecní úřad Libochovany; vlastní zpracování*

Je zřejmé, že převažuje 14denní cyklus, který je po celou sledovanou dobu téměř neměnný. Ke snížení dochází u kombinovaného svozu, kde je perioda svozu nejčastější a cena nejvyšší, naopak se navyšuje podíl u 28denního cyklu, který je považován za nejekologičtější, protože produkce odpadů bude v tomto případě nižší než u ostatních.

#### 4.4.6 Složení komunálního odpadu

Na následujících grafech č. 2 a 3 je vyobrazena struktura komunálních odpadů pro roky 2005 a 2014. Na nich můžeme vidět, jak se 10 let změnila struktura odpadů v obci.

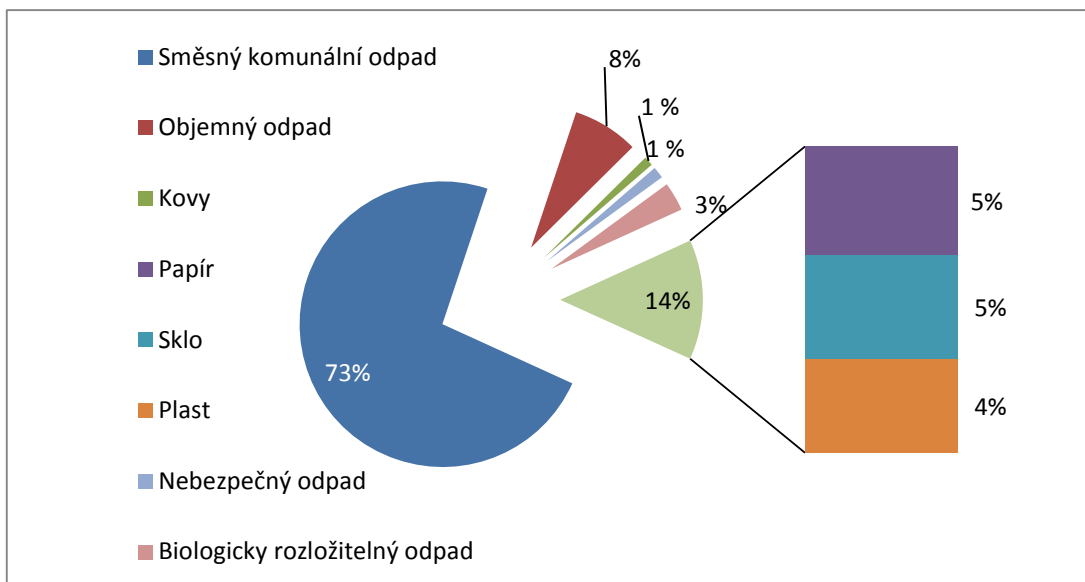
**Graf 2 - Složení komunálního odpadu v roce 2005**



Zdroj: vlastní zpracování

V roce 2005 směsný komunální odpad tvořil 86 % z celkové produkce, objemný odpad pak 7 %, využitelné složky 5 % (1% papír, 3% sklo, 1% plast) na kovy a nebezpečný odpad zbývá také po 1 %.

**Graf 3 - Složení komunálního odpadu v roce 2014**



Zdroj: vlastní zpracování



V roce 2014 SKO už tvořil jen 73 % z celkové produkce, na druhém místě jsou využitelné složky se 14 % (5% papír, 5% sklo, 4% plast), objemný odpad 8 %, BRKO 3 % a na kovy a nebezpečný odpad opět zbývá také po 1 %.

K nejnápadnějším změnám došlo v případě poklesu produkce SKO o 13 % a naopak navýšení produkce využitelných složek o 9 %. Na ostatních složkách nejsou zřetelné výraznější rozdíly mezi oběma grafy, vyjma biologicky rozložitelného odpadu, který se na prvním grafu vůbec neobjevil.

#### 4.5 Ekonomické zhodnocení odpadového hospodářství

Následující kapitola analyzuje veškeré finanční toky, týkající se odpadového hospodářství obce za uplynulých deset let. Jedná se o příjmy, které jsou tvořeny poplatkem od občanů na provoz systému a od společnosti EKO-KOM za zpětný odběr separovaných složek a veškeré výdaje obecního rozpočtu, které se týkají odpadového hospodářství.

##### 4.5.1 Výdaje na provoz systému odpadového hospodářství

Rostoucí trend celkových výdajů vyplývá zejména z inflace a všeobecného zdražování zboží a služeb, to se následně odráží i na výši úhrady, kterou musí platit občané. K největšímu nárůstu došlo v roce 2009, kdy se významně navýšily platby za svoz SKO.

**Tabulka 10 - Přehled výdajů na sběr, svoz a zneškodňování KO v letech 2005 – 2014**  
v Kč

<b>Rok</b>	<b>Směsný KO</b>	<b>Objemný odpad</b>	<b>Nebezpečný odpad</b>	<b>Využitelné složky KO</b>	<b>Ostatní výdaje</b>	<b>Výdaje celkem</b>
<b>2005</b>	366 296	38 376	32 215	43 324	2 363	<b>482 574</b>
<b>2006</b>	241 589	70 577	32 715	44 552	13 070	<b>402 503</b>
<b>2007</b>	202 291	77 454	29 917	49 026	17 837	<b>376 525</b>
<b>2008</b>	231 010	91 685	27 338	60 924	7 697	<b>418 654</b>
<b>2009</b>	247 440	71 406	8 574	55 812	16 153	<b>399 385</b>
<b>2010</b>	229 343	47 655	20 233	99 214	14 737	<b>411 182</b>
<b>2011</b>	243 465	25 858	23 164	105 192	18 857	<b>416 536</b>

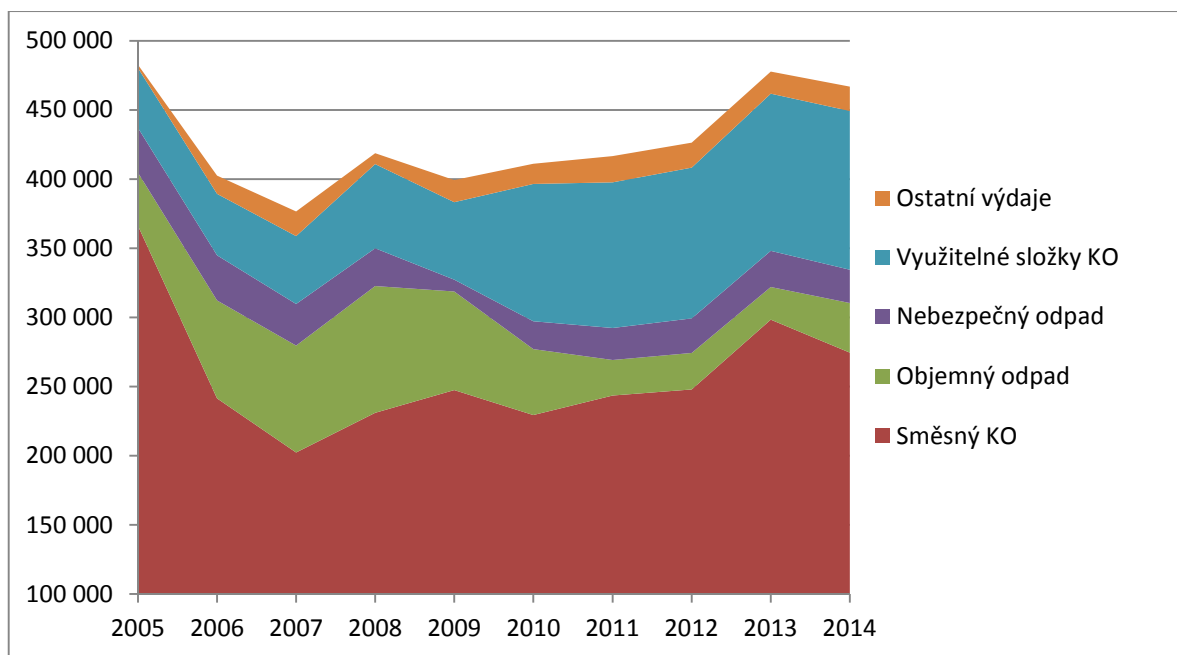
<b>2012</b>	247 979	26 361	24 933	109 020	18 118	<b>426 411</b>
<b>2013</b>	298 462	23 630	26 030	113 562	16 047	<b>477 731</b>
<b>2014</b>	274 655	35 819	24 071	114 756	17 632	<b>466 933</b>

Zdroj: Obecní úřad Libochovany; vlastní zpracování

Součástí běžných výdajů jsou náklady na sběr, svoz a zneškodňování komunálních odpadů, největší podíl mají dle očekávání náklady spojené se svozem směsného odpadu. Náklady na likvidaci objemného odpadu je proměnlivá kategorie, u které nelze popsat vývojový trend ani závislost na jiných proměnných. Kategorie nebezpečného odpadu má stejně nepředvídatelný vývoj jako v případě objemného odpadu. Ostatní výdaje jsou složeny z pořizování pytlů na PET lahve i běžný odpad, z nákladů na výrobu štítku na popelnice, nákladů na práce spojené s likvidací odpadu a ostatní nezařazené výdaje.

Zřejmý je ale rostoucí trend u využitelných složek KO, který je pro význam práce ten nejdůležitější. Zvyšování výdajů může samozřejmě indikovat zdražování ze strany svozové firmy, ale v případě našeho nárůstu o více jak 150 % je zcela zřejmé, že se jedná o zvyšování podílu separovaného odpadu.

**Graf 4 - Vývoj výdajů na sběr, svoz a zneškodňování KO v letech 2005 - 2014**



Zdroj: vlastní zpracování

Celkové výdaje zaznamenaly největší pokles mezi lety 2006 a 2007, kdy se změnil způsob vybírání poplatků, to mělo okamžitý efekt, kdy občané snížili produkci SKO a postupně docházelo k navyšování výdajů za tříděný odpad. Celkové výdaje se ale po jedné dekádě vyrovnávají na původní úroveň.

#### 4.5.2 Příjmy z odpadového hospodářství

Příjmy z odpadového hospodářství tvoří převážně smluvní poplatky od občanů na provoz systému odpadového hospodářství, nedílnou součástí jsou také příjmy od společnosti EKO-KOM a ze zpětného odběru kovových odpadů

**Tabulka 11 - Přehled příjmů ze sběru, svozu, a využívání KO v letech 2005 – 2014**

<b>Rok</b>	<b>Poplatek, úhrada</b>	<b>Jednorázové lístky</b>	<b>Kovy</b>	<b>EKOKOM</b>	<b>Příjmy celkem</b>
<b>2005</b>	201 622	0	0	16 154	<b>217 776</b>
<b>2006</b>	243 132	19 721	0	38 688	<b>301 541</b>
<b>2007</b>	228 471	17 982	0	28 065	<b>274 518</b>
<b>2008</b>	215 292	16 515	0	14 240	<b>246 047</b>
<b>2009</b>	268 183	15 525	0	15 855	<b>299 563</b>
<b>2010</b>	265 810	16 605	11 480	48 942	<b>342 837</b>
<b>2011</b>	263 290	15 345	6 080	66 737	<b>351 452</b>
<b>2012</b>	255 336	17 150	4 089	59 589	<b>336 164</b>
<b>2013</b>	263 106	15 380	0	53 782	<b>332 268</b>
<b>2014</b>	267 568	16 450	5 723	64 068	<b>353 809</b>

*Zdroj: Obecní úřad Libochovany; vlastní zpracování*

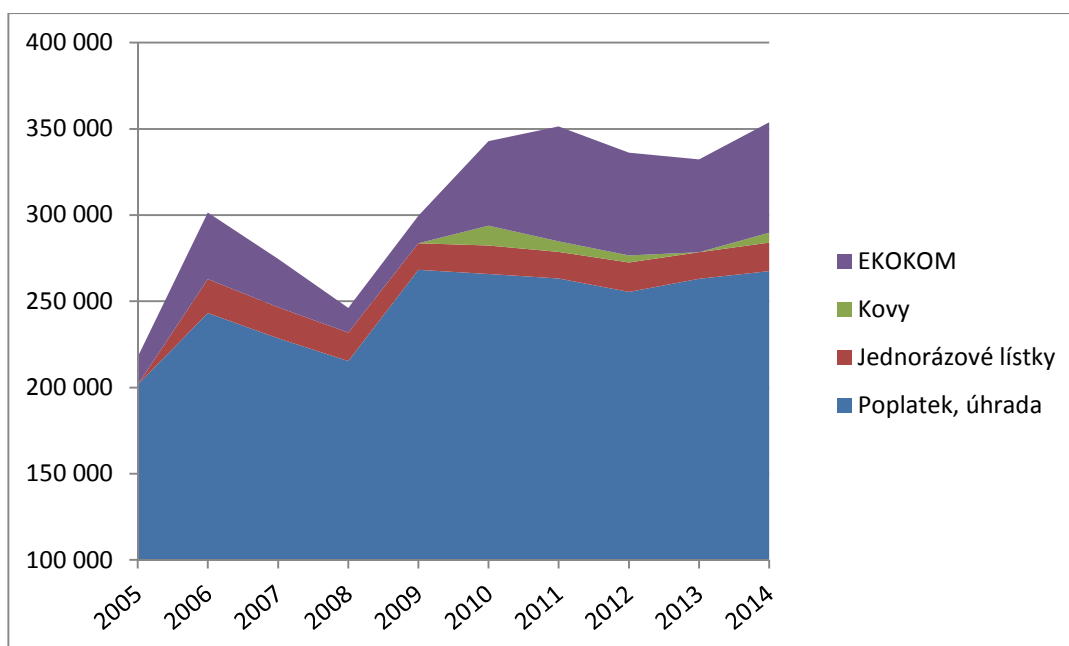
Mezi lety 2005 až 2014 došlo k nejvýznamnější změně v roce 2006, kdy obec začala využívat úhradu za provoz systému odpadového hospodářství. Do té doby se využívala běžnější forma místního poplatku, tomu se ale budeme více věnovat v následující kapitole. Je to nejvýznamnější příjem ze svozu komunálních odpadů, který je od roku 2009 velmi vyrovnaný.

Jednorázové lístky jsou určené k mimořádnému vývozu popelnic oproti běžnému svozu, v roce 2005 se využíval ještě starý systém výběru poplatků, a proto ještě z jednorázových lístků žádné příjmy neplynuly.

Příjmy z kovových materiálů jsou nepravidelné, protože většinou si každý původce kovového odpadu zařídí likvidaci a inkasování peněz na vlastní účet.

Druhý nejvýznamnější je příjem od společnosti EKOKOM za zpětný odkup využitelných složek odpadu, kam patří papír, sklo a plasty. Ten zaznamenal největší nárůst v roce 2010, kdy se zvýšil počet kontejnerů na tříděný odpad, a to mělo dopad na vytríděné množství, které bylo obci následně zpět propláceno.

**Graf 5 - Vývoj příjmů ze sběru, svozu, a využívání KO v letech 2005 - 2014**



Zdroj: Obecní úřad Libochovany; vlastní zpracování

Rostoucí trend celkových příjmů vyplývá zejména z inflace a všeobecného zdražování zboží a služeb, to se následně odráží i na výši úhrady, kterou musí platit občané. K největšímu nárůstu došlo v roce 2009, kdy se významně navýšily platby za svoz SKO.

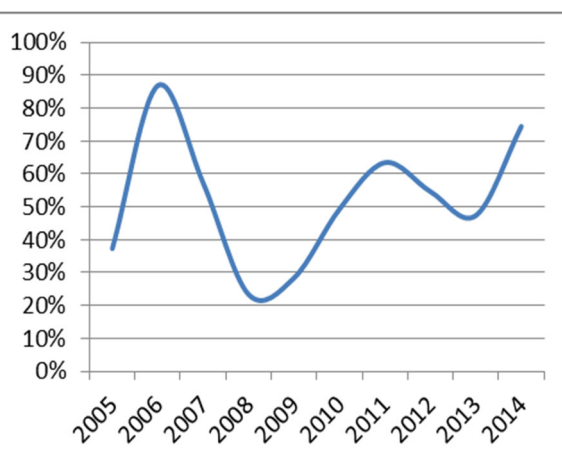
### 4.5.3 Odměna za zpětný odběr využitelných složek

Sběr a svoz využitelných složek odpadu tvoří pro obec vždy náklad, který je proplácen svozové společností, v našem případě AVE Ústí nad Labem. Ta dále předává informaci o množství a jakosti separovaného odpadu společnosti EKOKOM, která následně, dle smluvních podmínek, předkládá obci kvartálně finanční ohodnocení a podnět k vystavení faktury.

**Tabulka 12 - Kompenzace nákladů na svoz VS**

Rok	Náklady na svoz	odměna za zpětný odběr	Podíl odměn
2005	43 324 Kč	16 154 Kč	37%
2006	44 552 Kč	38 688 Kč	87%
2007	49 026 Kč	28 065 Kč	57%
2008	60 924 Kč	14 240 Kč	23%
2009	55 812 Kč	15 855 Kč	28%
2010	99 214 Kč	48 942 Kč	49%
2011	105 192 Kč	66 737 Kč	63%
2012	109 020 Kč	59 589 Kč	55%
2013	113 562 Kč	53 782 Kč	47%
2014	86 067 Kč	64 068 Kč	74%

**Graf 6 - Podíl odměn**



Zdroj: vlastní zpracování

Zdroj: vlastní zpracování

Z výše uvedené tabulky a grafu je zřejmé, že největší procentuální podíl na nákladech od společnosti EKOKOM byl v roce 2006 a bylo to téměř 87 %. Společnost EKOKOM zkoušela nový systém odměňování a hodnocení, od kterého následně ustoupila, protože by to bylo z dlouhodobějšího hlediska finančně neudržitelné.

V absolutní hodnotě bylo nejvíce inkasováno v roce 2011 a bylo to 66.737,- Kč. Podmínky pro vyplácení odměn nezávisí čistě jen na množství jednotlivých surovin, vynásobených koeficientem, ale i na dalších proměnných, které byly popsány v teoretické části. Každopádně se při zprůměrování podílů z jednotlivých let, dostaneme na hodnotu přes 50 %, v případě správného vedení agendy a dodržování pravidel, může průměrná hodnota stále narůstat.

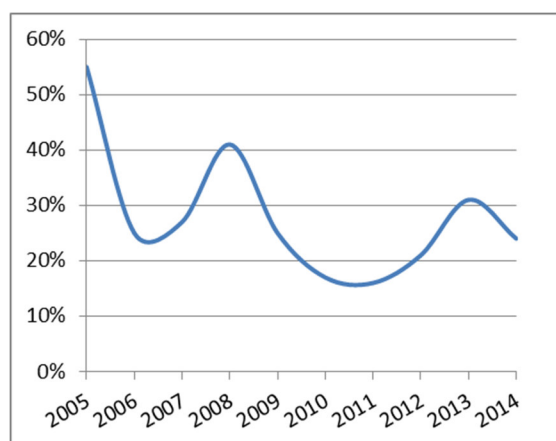
#### 4.5.4 Doplatek obce na provoz systému

Je málo pravděpodobné, že by v rámci odpadového hospodářství dosáhly příjmy vyšší úrovně než náklady. Muselo by to být na úkor občanů, kteří tvoří majoritní podíl příjmů, a rozhodně by to nebylo pro popularitu zastupitelstva a starostu nejšťastnější řešení. Navíc v případě využívání místního poplatku je zákonem stanovená hranice, která nesmí být překročena.

**Tabulka 13 - Doplatek obce na provoz systému odpadového hospodářství**  
v Kč

Rok	Příjmy celkem	Výdaje celkem	Doplatek obce
2005	217 776	482 574	264 798
2006	301 541	402 503	100 962
2007	274 518	376 525	102 007
2008	246 047	418 654	172 607
2009	299 563	399 385	99 822
2010	342 837	411 182	68 345
2011	351 452	416 536	65 084
2012	336 164	426 411	90 247
2013	332 268	477 731	145 464
2014	353 809	466 933	113 124

**Graf 7 - Doplatek obce na provoz systému odpadového hospodářství**



Zdroj: vlastní zpracování

Zdroj: vlastní zpracování

Nejvíce musela doplácet obec v roce 2005, kdy využívala k výběru poplatků právě místní poplatek, po přechodu na smluvní způsob úhrady se doplatek začal nejdříve skokově a následně pozvolnějším tempem snižovat. Minima pak dosáhl v roce 2011, to je způsobeno relativně nízkým podílem nákladů na likvidaci odpadů, a naopak vysokým příjmem za zpětný odběr využitelných složek.

V procentuálním vyjádření dle grafu č. 7 došlo v průběhu dekády k výraznému navýšení doplatku v roce 2008, kdy byly příjmy ze zpětného odběru naopak nejnižší a v témže roce byly i nejvyšší náklady na svoz objemného odpadu. Při opomenutí tohoto roku můžeme tvrdit, že doplatek má opravdu tendenci mírného poklesu, v průměru je to za posledních 10 let 28 %, a to vykazuje velký pokles oproti roku 2005, kde byl doplatek ve výši 55 %.

## 5 VÝSLEDKY A ZHODNOCENÍ

### 5.1 Rozpočet obce

Na základě analýzy rozpočtu obce pro roky 2014 a 2015 bylo zjištěno, že daňové příjmy obce tvoří většinou část příjmů a pro oba roky tomu je rovných 83 %. Největší podíl na tom měly v roce 2014 daně z přidané hodnoty (2.050.000 Kč), následují daně z příjmů právnických osob (1.060.000 Kč), daně z příjmů fyzických osob ze závislé činnosti (870.000 Kč) a daně z nemovitostí (550.000 Kč).

V kategorii nedaňových příjmů tvoří největší podíl právě příjmy ze sběru, svozu a využívání komunálních odpadů (354.000 Kč), následují pronájmy a služby bytového hospodářství (294.000 Kč) a záležitosti těžebního průmyslu a energetiky (150.000 Kč)

Kapitálové příjmy byly pro oba roky nulové, protože obec nemá v plánu prodávat obecní majetek nebo jiný kapitál, pro rok 2015 může však dojít v průběhu roku ještě ke změně.

V roce 2014 využila obec z fondů Evropské unie dotaci ve výši 109.800 Kč na opravu cyklistické stezky, která vede podél řeky Labe a byl to jediný příjem, který lze zařadit do kategorie přijatých transferů.

Běžné výdaje tvořily jednoznačně většinu z celkových výdajů a bylo to rovných 70 %. Největší podíl na tom měla činnost místní správy, na kterou obec musela vynaložit 1.867.000 Kč. Následuje položka vnitřního obchodu (932.000 Kč), třetí příčku obsadil náklady na zastupitelstvo obce (633.000 Kč), sledované náklady na sběr, svoz a zneškodňování komunálních odpadů (467.000 Kč), významnou roli hrají ještě náklady na péči o vzhled obce a veřejnou zeleň (337.000 Kč) a náklady na provoz mateřské školy (302.000 Kč).

Kapitálové výdaje byly pro rok 2014 ve výši 500.000 Kč a užity byly na rekonstrukci obecního majetku, pro rok 2015 se již počítá s kapitálovými výdaji v hodnotě 2.050.000 Kč a mají být taktéž použity na rekonstrukci obecního majetku.

Skutečný i plánovaný rozpočet pro oba roky je přebytkový a v obou případech činí přebytek okolo 300.000 Kč, zbylé finanční prostředky by měly být použity k uhrazení dlouhodobých úvěrů.

## **5.2 Systém odpadového hospodářství**

Obec má povinnost zajišťovat provoz systému shromažďování, sběru, přepravy, třídění, využívání a odstraňování komunálních odpadů. K tomu využívá již dlouhá léta svozovou společnost AVE Ústí nad Labem, která zajišťuje likvidaci a svoz veškerého odpadu, který je v rámci obce vyprodukován. Další povinností obce je zajišťovat sběr a svoz využitelných složek odpadů, mezi které patří papír, sklo, plasty a od ledna 2015 také kovy a biologicky rozložitelný komunální odpad.

V obci Libochovany je v roce 2015 evidováno celkem 608 obyvatel, kteří využívají 215 nádob na komunální odpad o objemu 120 l a 240 l a dalších 6 využívají místní podnikatelé, kteří se smluvně dobrovolně zapojili do systému. Ještě jsou v obci umístěny čtyři kontejnery o objemu 1100 l, tři z nich jsou určeny pro místní chatařskou a zahrádkářskou osadu a poslední je umístěn na hřbitově. Na sběr biologicky rozložitelného odpadu jsou využívány speciální vaky, které si mohou občané za 100 Kč poplatek zapůjčit na obecním úřadě. Pro objemný odpad se využívá vanový kontejner, který je objednáván pouze v případě potřeby, nebezpečné odpady se likvidují pomocí mobilního svozu dvakrát ročně. Nádoby na využitelné složky odpadu se v obci objevují od roku 2003, kdy zde byly umístěny čtyři kontejnery na papír, plast, sklo a nápojové kartony. Od separace nápojových kartonů se již ustoupilo a nyní je zde celkem 30 kontejnerů na tříděný odpad, celkem na sedmi stanovištích. Separované složky odpadu tvoří příjmy obecního rozpočtu prostřednictvím společnosti EKO-KOM, která vyplácí obci kvartálně odměny na základě vyprodukovaného množství. Povinnost zajišťovat sběr kovových odpadů zatím obec zajistila označením sběrného místa.



V roce 2006 začala obec využívat úhradu za provoz systému shromažďování, sběru, přepravy, třídění, využívání a odstraňování komunálních odpadů, namísto místního poplatku, který byl využíván do roku 2005. To umožňuje občanům vybrat si ze tří period svozu dle vlastního uvážení. Intervaly jsou 14denní, 28denní a kombinovaný, který zohledňuje topnou sezonu, a proto je v období od října do dubna perioda týdenní a od května do září 14denní. V roce 2014 bylo nejvíce využíváno 14denního cyklu (113 smluv), následně 28denní (73 smluv) a kombinovaný (29 smluv), oproti roku 2006 je zřejmé, že občané postupně volí svozové cykly s delší periodou. Stanoviště s tříděným odpadem jsou vyváženy v pravidelných intervalech, v případě plastů a papíru je to 14 dní, sklo je sváženo jednou měsíčně. Ani po zavedení nového způsobu výběru poplatků se v obci neobjevil problém s černými skládkami, se kterým se nepotýkali ani v minulosti.

### **5.3 Produkce a složení komunálního odpadu**

Majoritní část komunálního odpadu tvoří směsný komunální odpad a bylo ho vyprodukováno nejvíce hned v roce 2005, celkem přes 212 tun. Po přepočtu na obyvatele to bylo 372 kg, tedy něco málo přes 1 kg odpadu na obyvatele a den. Naopak nejméně produktivní byl v tomto ohledu rok 2014, kdy dosáhla celková produkce 111 tun, o 100 tun méně než v roce 2005 a na obyvatele připadá poloviční hodnota oproti roku 2005 - 184 kg. Největší pokles byl zaznamenán hned po roce 2006, kdy došlo ke změně způsobu výběru poplatků, z celého analyzovaného intervalu pak vychází zřejmý pokles celkové produkce směsného komunálního odpadu.

Produkce objemného odpadu byla sice největší v roce 2006, nelze k tomu však nalézt významné opodstatnění, protože společně s produkcí nebezpečných odpadů, kovů a biologicky rozložitelného odpadu jsou všechny tyto složky produkovány víceméně náhodně a nelze u nich definovat konkrétní vývojový trend.

V případě produkce a výtěžnosti využitelných složek odpadu je zřejmé významné navýšení oproti roku 2005, plastových obalů bylo vytríděno nejvíce v roce 2012 a to necelých 8 tun, naopak nejméně tomu bylo v roce 2009 1,7 tuny. V případě papíru a skla vyniká

extrémními hodnotami rok 2010, kdy bylo vytríděno celkem 13 tun z každé složky, nejméně pak bylo opět pro obě složky společně vytríděno v roce 2005. V absolutní hodnotě bylo nejvíce využitelných složek separováno 22 tun v roce 2012, při přepočtu na obyvatele byl ale nejsilnější rok 2011 s 36,75 kg na osobu, ale rozdíl byl pouze 200 g na osobu. Naopak nejslabším rokem byl 2008, kdy výtěžnost byla necelých 10 tun, v přepočtu na osobu 16,5 kg.

Celková produkce komunálního odpadu byla největší v roce 2005 a bylo to téměř 430 kg na osobu za rok, v přepočtu na den je to hodnota 1,18 kg. Nejméně komunálního odpadu bylo vyprodukováno v roce 2012 a téměř identicky v roce 2013, oba roky to bylo necelých 248 kg na osobu, to vykazuje pokles o téměř 42 %.

V případě složení komunálního odpadu došlo k největší změně mezi lety 2005 a 2014 u směsného komunálního odpadu, procentuální zastoupení pokleslo o 13 %, naopak u využitelných složek zaznamenalo nárůst o 10 %, papír o 4 % více, sklo o 2 % a plasty také o 4%. U ostatních složek došlo jen k nepatrným změnám.

#### **5.4 Ekonomické zhodnocení**

Nejvíce výdajů na sběr, svoz a zneškodňování komunálních odpadů bylo 482.574 Kč v roce 2005, kdy byla rapidně největší i produkce komunálních odpadů. Při opomenutí této extrémní hodnoty rostoucí trend celkových výdajů vyplývá zejména z inflace a všeobecného zdražování služeb, a to se následně odráží i na výši úhrady, kterou musí občané platit. V případě využitelných složek je rostoucí trend zvyšování nákladů více než jasný, rozdíl mezi lety 2005 a 2014 je téměř 150 %, to je způsobeno navyšováním podílu separovaného odpadu. K největšímu poklesu výdajů došlo mezi lety 2006 a 2007, kdy se změnil způsob výběru poplatků, to mělo okamžitý efekt na snížení produkce SKO a tím také snížení výdajů na 376.525 Kč.

Hlavními příjmy jsou úhrady občanů za smluvní svozy a také příjmy od společnosti EKO-KOM za zpětný odběr využitelných složek, které mají stále rostoucí tendenci. Ostatní příjmy tvoří poplatky za jednorázové svozy popelnic, kovové odpady a poplatek za

vaky na bioodpady. Nejvyšší příjmy z odpadového hospodářství byly 353.809 Kč v roce 2014, naopak nejnižší pak byly 217.776 Kč v úvodním roce 2005. K nejvýznamnějšímu nárůstu došlo v roce 2009, kdy došlo k markantnímu navýšení plateb za svoz směsného komunálního odpadu.

Sběr a svoz využitelných složek odpadu tvoří pro obec vždy náklad, který je proplácen svozové společnosti, ta dále předává informaci o množství a jakosti separovaného odpadu společnosti EKO-KOM, která dle smluvních podmínek proplácí obci odměnu. Pro obec je to alespoň částečná kompenzace nákladů, které musí obec na systém separace vynakládat. Největší podíl odměny byl 87 % v roce 2006 a v absolutní hodnotě to bylo 66.737 Kč v roce 2011. Průměrná hodnota podílu je za posledních deset let téměř 50 %, ale přímo v roce 2014 to bylo 74 %. Výše odměny se odvíjí nejen od množství a kvality separovaného odpadu, ale také od dodržování pravidel společnosti EKO-KOM, vedení agendy a jiných bonusů.

Každý rok vzniká po odečtení nákladů od příjmů určitý rozdíl, který musí být hrazen z obecního rozpočtu, cílem vedení obce je, aby byl tento rozdíl minimální. Nejvíce bylo dopláceno v roce 2005, kdy výdaje převyšovaly příjmy o téměř 265.000 Kč, nejméně pak musela obec doplácet v roce 2011, kdy byl relativně malý podíl nákladů a nejvyšší příjmy od společnosti EKO-KOM a doplatek činil pouze 65.084 Kč. V celkovém zhodnocení má pak doplatek tendenci mírného poklesu, průměrná hodnota je 28 %, to vykazuje významný rozdíl oproti roku 2005 s 55% podílem doplatku.

## 6 ZÁVĚR

Na základě analýz lze konstatovat, že v průběhu sledovaného období došlo k významným změnám v produkci komunálních odpadů, především pak v produkci směsného komunálního odpadu a využitelných složek. Obyvatelé obce mohli od roku 2006 ovlivnit výši úhrady tím, že si mohou vybrat periodu svozu a podle toho také platí. Cílem obyvatel začala být snaha o minimalizaci produkce odpadů, které následně končí v domovních popelnících, a co největší část přesunout do tříděného odpadu. To se potvrdilo ve sledovaném období poklesem produkce směsného komunálního odpadu o více než 50 %, z roku 2005, kdy bylo vyprodukováno 372 kg na osobu na rok, poklesla produkce v roce 2014 na 184 kg na osobu. Naopak se navýšil podíl separovaných složek na osobu také téměř o 100 %. V roce 2005 bylo vytríděno na osobu cca 18 kg, v roce 2014 už to bylo více než 34 kg na osobu.

Lze tedy s určitostí říci, že zavedení nového způsobu výběru poplatků mělo vliv na produkci směsného komunálního odpadu a využitelných složek. Pokles celkové produkce komunálních odpadů však nelze jednoznačně označovat za další efekt změny výběru poplatků, protože občan vyprodukuje stejné množství odpadu, jen je na jeho rozhodnutí, zda ho všechen vyhodí do domovních popelnic nebo si dá práci a čas a využije tříděného odpadu. Pokles celkové produkce lze přisuzovat i postupnému nahrazování kotlů na tuhá paliva za plynové kotle, nejvíce se to projevilo u svozových period kombinovaného svozu, který je určen právě pro ty, kteří stále využívají tuhých paliv a produkují v topné sezoně velké množství popela. V roce 2006 využívalo kombinovaného svozu 54 domácností a v roce 2014 už to bylo jen 29, protože domácnosti si zvolily méně častou periodu svozu.

V případě celkových nákladů na provoz systému nedochází k výraznému růst, ani poklesu, ale spíše se mění jejich struktura. Největší podíl na nákladech má stále kategorie směsného komunálního odpadu, ale oproti roku 2005 klesly náklady asi o 34 %, to bylo způsobeno velkým úbytkem produkce, který je zřejmý od roku 2005 až po současnost. Naopak se nejvíce zvyšovaly náklady na likvidaci a využívání separovaných složek, v našem případě byl nárůst mezi lety 2005 a 2014 téměř trojnásobný. Od těchto nákladů je však potřeba

odečíst příjmy za zpětný odkup využitelných složek od společnosti EKO-KOM, které mají také rostoucí trend vzhledem ke zvyšování produkce separovaných složek. Průměrný podíl na odměnách za zpětný odkup ve sledovaném období dosahuje 50 %, ale v posledních letech byl spíše v nadpoloviční hranici.

Součástí příjmů obce z provozu systému je kromě plateb od společnosti EKO-KOM právě smluvní úhrada občanů, která tvoří majoritní většinu z celkových příjmů. V roce 2005 obec inkasovala z poplatků celkem 201.622 Kč a od společnosti EKO-KOM 16.154 Kč. V roce 2014 to již bylo na poplatcích 267.568 Kč a od EKO-KOMu 64.068 Kč. Celkové příjmy jsou ve sledovaném období stále rostoucí, protože se každoročně navyšují právě úhrady na svoz SKO a zvyšuje se podíl příjmů od společnosti EKO-KOM.

Výše příjmů však není schopna pokrýt celkové náklady vynakládané na provoz systému, proto musí obec každoročně určitou část peněz doplácet z obecního rozpočtu. Největší doplatek byl hned v roce 2005 a to 264.798 Kč, v roce 2014 tomu bylo už 113.124 Kč, tedy méně než poloviční část. V procentuálním vyjádření se doplatek stále snižuje a v roce 2014 to bylo cca 23 % z celkových nákladů, oproti 55 % v roce 2005.

Zavedení nového způsobu výběru poplatků mělo tedy pro odpadové hospodářství obce vesměs jen pozitivní efekty. Snížila se celková produkce odpadů, zejména směsných, naopak se o 100 % navýšil podíl separovaných složek, které se dají dále použít k výrobě druhotných surovin. Pozitivní vliv na ekologii a životní prostředí je tedy zcela jistě nepopíratelný. V případě ekonomického pohledu se sice stále zvyšují celkové náklady, k tomu se ale adekvátně navyšují i příjmy a celkový doplatek obce má v průběhu analyzovaného období zřejmě klesající tendenci, ekonomické zhodnocení je tedy také pozitivní.

Úhradu za provoz systému shromažďování, sběru, přepravy, třídění, využívání a odstraňování komunálních odpadů můžeme označit jako metodu, kterou by se měly obce naučit více využívat namísto místního poplatku, který je v současnosti nejvyužívanější metodou a nijak nemotivuje občany, aby se separací odpadů zabývali. Metoda je sice administrativně náročnější z důvodu uzavírání smluv s jednotlivci, vymahatelnost neplatičů

lze řešit pouze soudní cestou a náročnější jsou i organizační úkony ohledně různých svozových termínů jednotlivých domovních nádob. Z uvedených důvodů vyplývá, že je to způsob vhodnější spíše pro menší obce, kde lze zmíněná negativa jednodušeji hlídat, než v případě větších měst, kde by pro to museli například navyšovat personální kapacity odboru a ekonomický efekt už by nemusel být tak přínosný.

## Seznam zkratk

**SKO** – směsný komunální odpad

**KO** – komunální odpad

**OO** – objemný odpad

**NO** – nebezpečný odpad

**BRKO** – biologicky rozložitelný odpad

**VS** – využitelné složky

## Seznam použité literatury

**ČESKO.** § 2 odst. 4 Vyhlášky č. 323/2002 Sb. ze dne 2. Července 2002, o rozpočtové skladbě, ve znění pozdějších předpisů, Sbírka zákonů ČR

**ČESKO.** § 5 zákona č. 185/2001 Sb., *o odpadech a o změně některých dalších zákonů*, ve znění pozdějších předpisů, Sbírka zákonů ČR

**ČESKO.** § 10b zákona č. 174/2012 Sb., *o místních poplatcích*, ve znění pozdějších předpisů, Sbírka zákonů ČR

**ČESKO.** § 17 odst. 5 zákona č. 185/2001 Sb., *o odpadech a o změně některých dalších zákonů*, ve znění pozdějších předpisů, Sbírka zákonů ČR

**ČESKO,** Nařízení vlády č. 352/2014 ze dne 22. prosince 2014, *o Plánu odpadového hospodářství České republiky pro období 2015–2024*, Sbírka zákonů ČR

**ČESKO.** Ministerstvo financí, *Rozpočty územních samosprávných celků, dobrovolných svazků obcí a regionálních rad regionů soudržnosti*, č.j. MF - 45 931/2014/11

**ČESKO.** Zákon č. 185/2001 Sb. ze dne 15. Května 2001, *o odpadech a o změně některých dalších zákonů*, ve znění pozdějších předpisů, Sbírka zákonů ČR

**HRABALOVÁ** Simona. *Teorie a praxe rozvoje měst a obcí*, Masarykova univerzita, Brno 2004, str. 43. ISBN 978-80-2103-356-6.

**HRABALOVÁ**, Simona. Účetnictví územních samospráv, Masarykova univerzita v Brně, Ekonomicko-správní fakulta, 2005. 94 s. ISBN 978-80-2103-744-1.

**JIRÁSKOVÁ**, I. a **SOBOTKA**, M. *Zákon o odpadech*. Linde, 2005. 486 s. ISBN 978-80-7201-561-0

**MÁČE**, Miroslav. *Účetnictví pro územní samosprávné celky, příspěvkové organizace a organizační složky státu: aplikace v příkladech*. 1. vyd. Praha: Grada, 2012, 632 s. Účetnictví a daně (Grada). ISBN 978-80-247-3637-2.

**PEKOVÁ**, Jitka. *Veřejné finance: úvod do problematiky*. 4., aktualiz. a rozš. vyd. Praha: ASPI, 2008, 579 s. ISBN 9788073573584.

**PELC**, Vladimír. *Místní poplatky*. C.H.Beck Praha, 2011. 312 s. ISBN 978-80-7400-150-5

**PROVAZNÍKOVÁ**, Romana a Olga **SEDLÁČKOVÁ**. *Financování měst, obcí a regionů: teorie a praxe*. 2., aktualiz. a rozš. vyd. Praha: Grada, 2009, 304 s. Finance (Grada). ISBN 978-80-247-2789-9.

**ŠELEŠOVSKÝ**, Jan a Robert **JAHODA**. *Veřejné finance v ČR a EU: distanční studijní opora*. 1. vyd. Brno: Masarykova univerzita, Ekonomicko-správní fakulta, 2004, 158 s. ISBN 80-210-3410-6.

## Seznam elektronických zdrojů

**EUROPEAN COMMISSION**, Environment. *Being wise with waste: the EU's approach to waste management* [online]. Luxembourg: Publ. Off. of the European Union, 2010 [cit. 2015-03-27]. ISBN 978-927-9142-970. Dostupné z: <http://ec.europa.eu/environment/waste/pdf/WASTE%20BROCHURE.pdf>

**KOMUNALNI ODPAD**. *Pojmy* [online]. [cit. 2015-02-17]. Dostupné z: <http://www.komunalniodpad.eu/?str=pojmy>

**MIROVSKÝ**, Ondřej. *Mirovský (SZ): Sobotka a Brabec vrací odpadovou politiku Česka o 20 let zpět*. [online]. 2014 [cit. 2015-01-19]. Dostupné z: <http://www.parlamentnilisty.cz/politika/politici-volicum/Mirovsky-SZ-Sobotka-a-Brabec-vraci-odpadovou-politiku-Ceska-o-20-let-zpet-351358>



**NABÍDKA SLUŽEB.** *Skládka SONO* [online]. [cit. 2015-01-30]. Dostupné z: <http://www.skladkasono.cz/6-nabidka-sluzeb>

**NAŠE SLUŽBY PRO MĚSTA A OBCE.** .A.S.A. - GROUP. *www.fcc-group.cz* [online]. [cit. 2015-1-30]. Dostupné z: <http://www.asa-group.com/cs/Ceska-republika/Sluzby/Nabidka-sluzeb/Pro-mesta-a-obce.asa>

**ODVOZ ODPADU.** In: *AVE-UL* [online]. [cit. 2015-01-31]. Dostupné z: <http://www.ave-ul.cz/odvoz-odpadu.html>

**O SYSTÉMU EKO-KOM.** In: *EKO-KOM* [online]. [cit. 2015-01-31]. Dostupné z: <http://www.ekokom.cz/cz/ostatni/o-spolecnosti/system-eko-kom/o-systemu>

**PODNIKOVÉ A KOMUNÁLNÍ ODPADY.** ČSÚ [online] [cit. 2015-02-17]. Dostupné z WWW: [http://www.czso.cz/csu/tz.nsf/i/prezentace\\_z\\_tk\\_podnikove\\_a\\_komunalni\\_odpady/\\$File/csu\\_tk\\_odpady\\_prezentace\\_20141030.pdf](http://www.czso.cz/csu/tz.nsf/i/prezentace_z_tk_podnikove_a_komunalni_odpady/$File/csu_tk_odpady_prezentace_20141030.pdf)

**REVIEW OF WASTE POLICY AND LEGISLATION.** In: [online]. 26.3.2015. [cit. 2015-03-27]. Dostupné z: [http://ec.europa.eu/environment/waste/target\\_review.htm](http://ec.europa.eu/environment/waste/target_review.htm)

**SEDMIHRADSKÁ, Lucie.** *Informace poskytované obecním rozpočtem.* [online] Deník veřejné správy [online]. 2006 [cit. 2015-02-15].

**SLUŽBY SITA.** In: *SITA.CZ* [online]. [cit. 2015-01-31]. Dostupné z: <http://www.sita.cz/24843-svoz-odvoz-komunalniho-odpadu>

**VEDRAL, Josef.** *Několik poznámek k možným formám platby za komunální odpad.* [online]. 2002 [cit. 2015-02-30]. Dostupné z: [http://spravni.juristic.cz/174304/clanek/j\\_obce.html](http://spravni.juristic.cz/174304/clanek/j_obce.html)

**VÍCE NEŽ POLOVINA KOMUNÁLNÍHO ODPADU KONČÍ NA SKLÁDKÁCH.** ČSÚ [online]. 2014 [cit. 2015-02-15]. Dostupné z: [https://www.czso.cz/csu/czso/vice\\_nez\\_polovina\\_komunalniho\\_odpadu\\_konci\\_na\\_skladkach\\_20141030](https://www.czso.cz/csu/czso/vice_nez_polovina_komunalniho_odpadu_konci_na_skladkach_20141030)

## Seznam grafů

Graf 1 - Měrná produkce KO na obyvatele v letech 2005 - 2014 .....	55
Graf 2 - Složení komunálního odpadu v roce 2005 .....	57
Graf 3 - Složení komunálního odpadu v roce 2014 .....	57
Graf 4 - Vývoj výdajů na sběr, svoz a zneškodňování KO v letech 2005 - 2014.....	59
Graf 5 - Vývoj příjmů ze sběru, svozu, a využívání KO v letech 2005 - 2014 .....	61
Graf 6 - Podíl odměn .....	62
Graf 7 - Doplatek obce na provoz systému odpadového hospodářství.....	63

## Seznam obrázků

Obrázek 1 - Cesty odpadů.....	31
Obrázek 2 - Složení směsného komunálního odpadu .....	33
Obrázek 3 - Obec Libochovany .....	41

## Seznam tabulek

Tabulka 1- Struktura příjmů a výdajů obcí v letech 2014 a 2015.....	23
Tabulka 2 - Produkce komunálních odpadů v letech 2009 – 2013.....	29
Tabulka 3 - Nakládání s komunálními odpady v letech 2008 - 2013 .....	31
Tabulka 4 - Rozpočet obce v letech 2014 – 2015 .....	42
Tabulka 5 - Měrná produkce směsného komunálního v letech 2005 – 2014 .....	50
Tabulka 6 - Měrná produkce OO, NO, BRKO, a kovů v letech 2005 – 2014.....	51
Tabulka 7 - Produkce a výtěžnost využitelných složek v letech 2005 – 2014 .....	52
Tabulka 8 - Měrná produkce KO na obyvatele v letech 2005 – 2014 .....	54
Tabulka 9 - Počet smluv dle periody svozu SKO .....	56
Tabulka 10 - Přehled výdajů na sběr, svoz a zneškodňování KO v letech 2005 – 2014 .....	58
Tabulka 11 - Přehled příjmů ze sběru, svozu, a využívání KO v letech 2005 – 2014.....	60
Tabulka 12 - Kompenzace nákladů na svoz VS .....	62
Tabulka 13 - Doplatek obce na provoz systému odpadového hospodářství.....	63

## Přílohy

### Příloha č. 1

#### KATALOG ODPADŮ – Skupina komunální odpad

20	KOMUNÁLNÍ ODPADY (ODPADY Z DOMÁCNOSTÍ A PODOBNÉ ŽIVNOSTENSKÉ, PRŮMYSLOVÉ ODPADY A ODPADY Z ÚŘADŮ), VČETNĚ SLOŽEK Z ODDĚLENÉHO SBĚRU
20 01	Složky z odděleného sběru (kromě odpadů uvedených v podskupině 15 01)
20 01 01	Papír a lepenka
20 01 02	Sklo
20 01 08	Biologicky rozložitelný odpad z kuchyní a stravoven
20 01 10	Oděvy
20 01 11	Textilní materiály
20 01 13*	Rozpouštědla
20 01 14*	Kyseliny
20 01 15*	Zásady
20 01 17*	Fotochemikálie
20 01 19*	Pesticidy
20 01 21*	Zářivky a jiný odpad obsahující rtuť
20 01 23*	Vyřazená zařízení obsahující chlorofluorouhlovodíky
20 01 25	Jedlý olej a tuk
20 01 26*	Olej a tuk neuvedený pod číslem 20 01 25
20 01 27*	Barvy, tiskařské barvy, lepidla a pryskyřice obsahující nebezpečné látky
20 01 28	Barvy, tiskařské barvy, lepidla a pryskyřice neuvedené pod číslem 20 01 27
20 01 29*	Detergenty obsahující nebezpečné látky
20 01 30	Detergenty neuvedené pod číslem 20 01 29
20 01 31*	Nepoužitelná cytostatika
20 01 32*	Jiná nepoužitelná léčiva neuvedená pod číslem 20 01 31
20 01 33*	Baterie a akumulátory, zařazené pod čísla 16 06 01, 16 06 02 nebo pod číslem 16 06 03 a netříděné baterie a akumulátory obsahující tyto baterie
20 01 34	Baterie a akumulátory neuvedené pod číslem 20 01 33
20 01 35*	Vyřazené elektrické a elektronické zařízení obsahující nebezpečné látky neuvedené pod čísly 20 01 21 a 20 01 23 <sup>6)</sup>
20 01 36	Vyřazené elektrické a elektronické zařízení neuvedené pod čísly 20 01 21, 20 01 23 a 20 01 35
20 01 37*	Dřevo obsahující nebezpečné látky
20 01 38	Dřevo neuvedené pod číslem 20 01 37
20 01 39	Plasty
20 01 40	Kovy
20 01 41	Odpady z čištění komínů
20 01 99	Další frakce jinak blíže neurčené
20 02	Odpady ze zahrad a parků (včetně hřbitovního odpadu)
20 02 01	Biologicky rozložitelný odpad
20 02 02	Zemina a kameny

20 02 03	Jiný biologicky nerozložitelný odpad
20 03	Ostatní komunální odpady
20 03 01	Směsný komunální odpad
20 03 02	Odpad z tržišť
20 03 03	Uliční smetky
20 03 04	Kal ze septiků a žump
20 03 06	Odpad z čištění kanalizace
20 03 07	Objemný odpad
20 03 99	Komunální odpady jinak blíže neurčené

Zdroj: Příloha č. 1 k vyhlášce č. 381/2001 Sb.

**SMLOUVA**

uzavřená ve smyslu zákona č.185/2001 Sb. o odpadech, ve znění pozdějších předpisů

**I. Smluvní strany**

**Obec Libochovany**

se sídlem: Libochovany 5, 411 03  
IČO: 00263923  
zastoupená starostkou: Miroslavou Venclákovou

a

**Fyzická osoba**

Příjmení a jméno:  
Datum narození:  
Trvalé bydliště: Libochovany č.p. , PSČ 411 03  
Telefonické spojení:

**II. Předmět smlouvy**

1. Obec stanovila obecně závaznou vyhláškou č.01/2014 systém shromažďování, sběru, přepravy, třídění, využívání a odstraňování komunálních odpadů.
2. Obec vybírá za shromažďování, sběr, přepravu, třídění, využívání a odstraňování komunálních odpadů úhradu od fyzických osob.

**III. Úhrada**

1. Výše a způsob úhrady za shromažďování, sběr, přepravu, třídění, využívání a odstraňování jsou stanoveny příloze (specifikačním listu) této smlouvy. V případě změny výše nebo způsobu úhrady bude specifikační list nahrazen platným zněním, které obě smluvní strany stvrdí svým podpisem.

**IV. Povinnosti fyzických osob**

1. Fyzické osoby jsou povinny odkládat komunální odpad na místech k tomu určených obecně závaznou vyhláškou č. 01/2014, komunální odpad odděleně shromažďovat, třídít a předávat k využití a odstraňování podle systému stanoveného obcí, pokud odpad samy nevyužijí v souladu se zákonem o odpadech a zvláštními předpisy.
2. Fyzické osoby jsou povinny platit úhradu za shromažďování, sběr, přepravu, třídění, využívání a odstraňování komunálních odpadů dle této smlouvy.

**V. Povinnosti obce**

1. Obec je povinna určit místa, kam mohou fyzické osoby odkládat komunální odpad, který produkují a zajistit místa, kam mohou fyzické osoby odkládat nebezpečné složky komunálního odpadu (např. zbytky barev, spotřební chemie, zářivky apod.), viz. OZV č. 01/2014 systém shromažďování, sběru, přepravy, třídění, využívání a odstraňování komunálních odpadů.
2. Na obec se vztahují povinnosti původců odpadů podle § 16 zákona č.185/2001 Sb., o odpadech, ve znění pozdějších předpisů.

## **VI. Závěrečná ustanovení**

1. Tato smlouva se stává ze dvou (2) stran textu a jedné (1) přílohy, která je nedílnou součástí této smlouvy.
2. Tato smlouva je vyhotovena ve dvou (2) stejnopisech, z nichž oba jsou právně stejnocenné. Každá ze smluvních stran obdrží jedno (1) vyhotovení této smlouvy.
3. Smlouva je sjednána na dobu neurčitou.
4. Smluvní strany mohou tuto smlouvu vypovědět
  - a. písemnou dohodou obou smluvních stran,
  - b. z důvodů neplnění povinností vyplývajících ze zákona a této smlouvy druhou smluvní stranou. Výpovědní lhůta je dva (2) měsíce a začíná běžet prvním dnem kalendářního měsíce následujícího po doručení výpovědi.
5. Tato smlouva nabývá účinnosti dnem podpisu.
6. Vlastník, případně uživatel nemovitosti, který není v obci přihlášen k trvalému pobytu, předloží při podpisu smlouvy občanský průkaz.

V Libochovanech dne:

.....  
fyzická osoba

.....  
Obec Libochovany

### Specifikační list – příloha č. 1 ke smlouvě č.

<b>Fyzická osoba</b> (příjmení, jméno, trvalé bydliště, PSC)			
<b>Adresa svozového místa</b>	Libochovany č. p.		
<b>Sběrné stanoviště</b>	nejbližší možné ke svozové komunikaci		
<b>Sběrná nádoba* / počet</b>	120 litrů / ks	240 litrů / ks	
<b>Druh svozu*</b>	kombinovaný	1 x 14 dní	1 x 28 dní
<b>Termín úhrady</b> (hotově, převodem)	za 1. pololetí – do 31.1. daného roku za 2. pololetí – do 30.6. daného roku		

\* nehodící se škrtněte

**Výše platby za likvidaci SKO schválena usnesením ZO č. 235 /2014 dne 27. 11. 2014**

Cena za 1 vývoz popelnice 120 litrů      **46 Kč**

Cena za 1 vývoz popelnice 240 litrů      **92 Kč**

#### Cena za vývoz popelnice dle druhu svozu a velikosti nádoby

<i>druh svozu</i>	<i>období</i>	<i>počet svozů</i>	<i>cena na 1 nádobu</i>	
			<i>120 litrů</i>	<i>240 litrů</i>
<b>Kombinovaný</b> žlutá nálepka	1.pololetí	21	966 Kč	1 932 Kč
	2.pololetí	20	920 Kč	1 840 Kč
	<b>Rok</b>	<b>41</b>	<b>1 886 Kč</b>	<b>3 772 Kč</b>
<b>1x za 14 dní</b> zelená nálepka	1.pololetí	13	598 Kč	1 196 Kč
	2.pololetí	13	598 Kč	1 196 Kč
	<b>Rok</b>	<b>26</b>	<b>1 196 Kč</b>	<b>2 392 Kč</b>
<b>1x za 28 dní</b> oranžová nálepka	1.pololetí	7	322 Kč	644 Kč
	2.pololetí	6	276 Kč	552 Kč
	<b>Rok</b>	<b>13</b>	<b>598 Kč</b>	<b>1 196 Kč</b>
<b>jednorázový lístek</b>		<b>1</b>	<b>55 Kč</b>	<b>110 Kč</b>
<b>odpadní pytel</b>		<b>1</b>	<b>56 Kč</b>	

V Libochovanech dne:

.....  
fyzická osoba

.....  
Obec Libochovany

Příloha č. 3

# O B E C L I B O C H O V A N Y

tel. 416 746129 tel/fax 416746135 e-mail [starosta@libochovany.cz](mailto:starosta@libochovany.cz)

Libochovany čp. 5 PSČ 411 03 okres Litoměřice

IČO 00263923

Odběratel:

Libochovany dne 19.12.2014

Č.j.: xxx/2014-Le

## VĚC: **Začlenění podnikatelů a právnických osob do systému obce**

Vážený podnikateli,

Sdělujeme vám, že zákon č. 185/2001 Sb., o odpadech rozlišuje dle § 4, tzv. živnostenské odpady, tedy odpady, které mají podobný charakter jako odpady z domácností, ale jejich původcem jsou fyzické osoby oprávněné k podnikání nebo právnické osoby. Povinnosti těchto původců odpadu vyplývají z § 16, zmíněného zákona.

Tito původci se mohou podle §17 odst. 6 zákona zapojit do systému nakládání s komunálními odpady zavedeného obcí. Toto zapojení (využívání systému sběru a svozu odpadů) je možné pouze na základě smlouvy s obcí, která musí být písemná a musí vždy obsahovat sjednanou cenu za službu. Cenu lze stanovit na základě nákladů spojených s běžnou obsluhou nádob na směsný odpad a poměrnou částí nákladů na tříděný sběr využitelných složek komunálních odpadů.

Pokud se původce, na základě písemné smlouvy s obcí, zapojí do systému pro nakládání s komunálními odpady zavedeného obcí, je povinen tento odpad třídit a zařazovat podle Katalogu odpadů v souladu se systémem stanoveným obcí. To znamená, že je povinen respektovat obecní systém a třídit komunální odpad v rozsahu složek určených obcí.

Pokud s původcem obec neuzavře smlouvu, musí si tento původce zajistit všechny povinnosti dle zákona: tedy i třídění odpadu a jeho řádné využití nebo zneškodnění a to samozřejmě i v případě odpadu charakteru komunálního. Pokud by používal resp. zneužíval systém obce, obec může takovému původci uložit pokutu.

***Žádáme vás tedy, aby jste se v průběhu měsíce ledna 2014 dostavil na Obecní úřad v Libochovanech k upřesnění smluvního vztahu s obcí ohledně likvidace odpadu.***

Sklenářová Ivana  
starostka obce

KB LITOMĚŘICE

č.ú.3722-471/0100



**Smlouva o využití systému zavedeného obcí o nakládání s komunálním odpadem**

**I.**  
**Smluvní strany**

**Obec Libochovany**

Adresa: Libochovany č.p. 5, PSČ 411 03  
IČO: 00263923  
Zastoupená starostkou: Miroslavou Venclákovou  
(dále jen Obec) na straně jedné

a

se sídlem : Libochovany č.p.  
IČO:  
Zastoupená:  
(dále jen Původce) na straně druhé

uzavírají dnešního dne, měsíce a roku na základě úplného konsenzu o všech níže uvedených skutečnostech v souladu s § 17, odst. 5 zákona č. 185/2001 Sb., o odpadech a o změně některých zákonů v platném znění (dále jen Zákon) tuto

**smlouvu o využití systému zavedeného obcí o nakládání s komunálním odpadem**

**II.**  
**Úvodní ustanovení**

1. Původce je původcem odpadů podle § 4, písm. p, Zákona a při své nevýrobní činnosti produkuje odpad podobný komunálnímu podle § 2, odst. 2, vyhlášky č. 381/2001 Sb. (Katalog odpadů).
2. Obec stanovila Obecně závaznou vyhláškou č.04/2009, ze dne 23. 9. 2009, (dále jen Vyhláška) systém shromažďování, sběru, přepravy, třídění, využívání a odstraňování komunálních odpadů vznikajících na jejím katastrálním území (dále jen Systém).

**III.**  
**Předmět smlouvy**

Předmětem smlouvy je odpad, který při své nevýrobní činnosti produkuje původce a tento odpad má charakter podobný komunálnímu odpadu. Obec touto smlouvou umožňuje Původci zapojit se do Systému a Původce se za to obci zavazuje platit sjednanou cenu.

**IV.**

## **Práva a povinnosti Původce**

1. Původce se zavazuje využívat Systému stanoveného obcí v souladu s Obecně závaznou vyhláškou obce Libochovany.
2. Původce se zavazuje využívat Systému pouze pro odpad, vzniklý při jeho nevýrobní činnosti a zároveň mající vlastnosti podobné komunálnímu odpadu. Dále se zavazuje tento odpad třídit a zařazovat podle Systému.
3. Původce se zavazuje platit Obci sjednanou cenu za zapojení do Systému.

### **V.**

## **Práva a povinnosti Obce**

1. Obec se zavazuje, že seznámí písemně Původce s každou změnou Obecně závazné vyhlášky, a to do dne začátku platnosti změny.
2. Obec se zavazuje informovat Původce o všech termínech ambulantních, nebo mobilních, nebo mimořádných sběrech a svozech odpadů, které by mohl Původce vzhledem k charakteru produkovaného odpadu využít, a to nejpozději jeden týden před konáním takového sběru, nebo svozu.
3. Na Obec se vztahují povinnosti původců odpadů podle § 16 Zákona.

### **VI.**

## **Cena**

- 1) Cena sjednaná za zapojení do systému je platná po dobu jednoho kalendářního roku a její výše je uvedena v Příloze č. 1 ke smlouvě.
- 2) Cena sjednaná pro následující kalendářní rok se stanoví aktualizovanou Přílohou č. 1 ke smlouvě, kterou stvrdí obě strany razítkem a podpisem pro vyjádření souhlasu s cenou.
- 3) Cena je splatná ve 2 variantách:
  - a) na celý kalendářní rok – splatnost do 31. 1. daného roku
  - b) ve dvou splátkách – 1. splátka do 31. 1. daného roku  
2. splátka do 30. 6. daného roku

### **VII.**

## **Doba trvání smlouvy**

1. Tato smlouva se uzavírá na dobu neurčitou.
2. Obec má právo od smlouvy okamžitě odstoupit:
  - a) pokud Původce nakládá s odpady v rozporu s Vyhláškou.
  - b) pokud Původce využívá Systému i pro odpad jiný než stanovuje Čl. I., odst. 1, smlouvy
  - c) při prodloužení Původce se zaplacením ceny po dobu delší než jeden měsíc.  
Smlouva zaniká doručením písemného oznámení o odstoupení druhé smluvní straně.  
Při odstoupení Obce od smlouvy, se již zaplacená cena Původci nevrací.
3. Kterákoliv ze smluvních stran je oprávněna tuto smlouvu kdykoliv vypovědět i bez uvedení důvodu, a to ve lhůtě 1 měsíce, přičemž výpovědní lhůta začíná běžet prvním dnem následujícího kalendářního měsíce po doručení výpovědi. Původce má nárok na

navrácení poměrné části zaplacené ceny, za měsíce, které zbývají do konce kalendářního roku od měsíce, ve kterém byla smlouva ukončena.

### **VIII. Závěrečná ustanovení**

1. Tato smlouva nabývá platnosti a účinnosti okamžikem podpisu.
2. Tato smlouva se uzavírá ve dvou vyhotoveních, z nichž každá ze smluvních stran obdrží při podpisu této smlouvy po jednom.
3. Tuto smlouvu lze měnit, doplňovat a rušit pouze písemnou formou. Se změnou, doplněním nebo zrušením smlouvy musí souhlasit obě smluvní strany, s výjimkou případů, kdy ke zrušení smlouvy dojde na základě jednostranného právního úkonu (výpověď, odstoupení) některé ze smluvních stran nebo na základě rozvazovací podmínky.
4. Pro případ prodlení s plněním jakéhokoliv peněžitého závazku podle této smlouvy se sjednává úrok z prodlení ve výši 0,02 % za každý i započatý den prodlení.
5. Tato smlouva se řídí právním řádem České republiky, zejména pak zákonem o odpadech a obchodním zákoníkem.
6. Případná neplatnost některého z ustanovení této smlouvy nemá za následek neplatnost ostatních ustanovení. Pro případ, že kterékoliv ustanovení této smlouvy se stane neúčinným nebo neplatným, smluvní strany se zavazují bez zbytečných odkladů nahradit takové ustanovení ustanovením novým, se stejným nebo obdobným účelem.
7. Fyzické osoby, které tuto smlouvu uzavírají jménem jednotlivých smluvních stran, tímto prohlašují, že jsou plně oprávněny k platnému uzavření této smlouvy.
8. Smluvní strany shodně prohlašují, že si tuto smlouvu před jejím podpisem přečetly a že byla uzavřena po vzájemném projednání podle jejich pravé a svobodné vůle a že se dohodly o celém jejím obsahu, což stvrzují svými podpisy.
9. Uzavřením této smlouvy se ruší platnost smlouvy č.

Příloha č. 1: Cena za zapojení do systému pro kalendářní rok

V Libochovanech dne

.....

Firma

.....

Obec Libochovany

## PŘÍLOHA č. 1 ke smlouvě č. /2014

### Cena za zapojení do systému pro kalendářní rok 2014

<b>Firma</b>	
<b>Sídlo</b>	
<b>IČO</b>	
<b>zastoupená</b>	

### Likvidace směsného komunálního odpadu

<b>Typ sběrné nádoby</b>	110 litrů		
<b>Druh vývozu</b>	kombinovaný	1x za 14 dní	1x za 28 dní
<b>Cena vývozu</b>	1886,-	1 196,-	598,-
<b>Počet nádob</b>	ks		
<b>Výše úhrady</b>	celkem	1.splátka	2. splátka

### Likvidace tříděného odpadu

<b>Paušální poplatek</b>	500,- Kč		
<b>Cena celkem</b>			
<b>Úhrada</b>	<b>Roční dne</b>	<b>1. splátka dne</b>	<b>2. splátka dne</b>

V Libochovanech dne

.....  
Firma

.....  
Obec Libochovany

**Platby za likvidaci směsného komunálního odpadu  
pro rekreační objekty v katastru obce Libochovany  
na rok 2014**

**V CHATOVÝCH OBLASTECH**

- odpad je i nadále odkládán na daných stanovištích **do kontejnerů** (1100 l)
- kontejnery jsou *vyváženy* v období DUBEN – ŘÍJEN

*Částka za vývoz odpadu je 500,- Kč za rekreační objekt, splatnost je 31. března 2014*

**REKREAČNÍ OBJEKT V ZASTAVĚNÉM ÚZEMÍ OBCE  
LIBOCHOVANY A ŘEPNICE**

možnosti likvidace komunálního odpadu:

- **do odpadních pytlů**, který se musí umístit na nejbližším místě na trase svozu

*Cena pytle je 56,-Kč (lze jej zakoupit na OÚ v Libochovanech)*

**přihlásit se k systému vývozu komunálního odpadu dle četnosti**, který platí pro obyvatele s trvalým pobytem na území těchto obcí. V tom případě musí být na OÚ v Libochovanech uzavřena smlouva (s majitelem nemovitosti) na likvidaci tohoto odpadu.

*Částka je za odvoz 1 nádoby 120 litrů / 1 rok*

*1x28 dní 598,-Kč*

*1x14 dní 1 196,- Kč*

*Kombinovaný 1 886,- Kč*

- **lístek na popelnici** na jednorázový vývoz

*Cena lístku je 55,- Kč*