

UNIVERZITA PALACKÉHO OLOMOUC
PEDAGOGICKÁ FAKULTA

BAKALÁŘSKÁ PRÁCE

Lutín 2012
Eva Adlerová

UNIVERZITA PALACKÉHO OLOMOUC
PEDAGOGICKÁ FAKULTA
ÚSTAV PEDAGOGIKY A SOCIÁLNÍCH STUDIÍ



**CHRÁNĚNÉ DÍLNY V OLOMOUCKÉM KRAJI
ZAMĚŘENÉ NA OBLAST VÝTVARNÝCH ČINNOSTÍ**

Eva Adlerová
Pedagogické asistentství, 3. ročník

Vedoucí bakalářské práce: Mgr. Petra Jurkovičová, Ph.D.

Lutín 2012

PROHLÁŠENÍ

Prohlašuji, že jsem bakalářskou práci zpracovala samostatně a použila jsem jen literaturu a prameny uvedené v seznamu literatury.

V Lutíně dne.....

.....

Eva Adlerová

PODĚKOVÁNÍ

Děkuji paní Mgr. Petře Jurkovičové, Ph.D., za vedení této bakalářské práce a za její cenné rady a připomínky.

Dále děkuji především paní Marcele Klimkové, Haně Jurčové a Janě Sudolské za jejich vřelost, ochotu a výbornou spolupráci při výzkumu.

Zároveň děkuji všem, kteří – byť jedním slovem, či pohledem – přispěli k napsání této práce.

Úvod	6
1. Teoretická východiska	7
1.1 Definice základních pojmů	7
1.1.1 Chráněná dílna	7
1.1.2 Sociální terapeutická dílna	10
1.1.3 Minimální mzda	12
1.1.4 Invalidní důchod	14
1.1.5 Způsoby splnění povinného podílu	16
1.1.6 Zdravotní postižení	18
1.2 Chráněná dílna	21
1.2.1 Chráněná pracovní dílna	21
1.2.2 Právní formy provozování chráněné dílny	21
1.2.3 Finanční příspěvky	21
1.2.4 Provozovatel ChD	25
1.2.3.1 Podnikatelský subjekt	25
1.2.3.2 Nestátní neziskové organizace	26
1.2.5 Činnost sociálního pracovníka v ChD	27
2. Výzkumný projekt	28
2.1 Výzkumný cíl, metody a techniky šetření.....	28
2.2 Kasuistiky chráněných dílen.....	28
2.2.1 Chráněná dílna DC 90 o. s. Olomouc Topolany	29
2.2.2 Chráněná dílna Svaté Terezičky Přerov	36
2.2.3 Chráněná dílna Palonín	41
2.3 Katalog všech chráněných dílen v Olomouckém kraji s výtvarným zaměřením	47
2.4 Závěry šetření.....	51
3. Závěr	52
4. Shrnutí	53
5. Použitá a doplňková literatura	54
Seznam příloh	57
Anotace	

Úvod

Téma bakalářské práce jsem si zvolila na základě zájmu o výtvarnou činnost a umění celkově. Myšlenka propojení práce a zájmové činnosti u postižených osob mě nadchla natolik, že jsem se rozhodla prostoupit do této problematiky více, získat nové zkušenosti, názory a informace, jak o sféře chráněných dílen jako takových, tak i o handicapovaných osobách, pro které jsou tyto podniky určeny.

Název práce: Chráněné dílny v Olomouckém kraji zaměřené na oblast výtvarných činností, přibližuje oblast, ve které probíhalo výzkumné šetření. Hlavním cílem bakalářské práce bylo sestavení katalogu informujícího o existenci všech chráněných dílen v Olomouckém kraji, které mají svoji činnost zaměřenou tímto směrem. Vzniku takového katalogu předcházela analýza třech vybraných dílen (Chráněná dílna DC 90 o. s. Olomouc Topolany, Chráněná dílna sv. Terezičky Přerov a Chráněná dílna Palonín), které do tohoto kontextu zapadají. Díky seznámení se s činností konkrétních dílen skrze výzkum bylo následně snadnější proniknout do celé problematiky a získat orientaci jak v jednotlivých pojmech, které s fungováním dílen souvisí obecně, tak v konkrétních případech. Jde tedy o jakýsi přehled týkající se celé problematiky chráněných dílen. Mezi mapované oblasti pak patří například informace o obecných záležitostech, způsoby financování dílen či distribuce výrobků na trh. Samotná distribuce je pro dílny velmi důležitá a je tedy nutné, aby existence a práce dílen byla v povědomí co nejširšího okruhu zákazníků. A právě k tomuto účelu by měl vytvořený katalog sloužit. Měl by zvýšit zájem široké veřejnosti o chráněné výrobky a tím lépe vyzdvihnout a integrovat postižené osoby na trhu práce.

Tato bakalářská práce je rozdělena na část teoretickou a výzkumnou, tedy praktickou. Teoretická část je rozdělena na dvě kapitoly. V první kapitole je pozornost věnována definicím základních pojmů, které jsou následně zmiňované v celé práci a s tématem úzce souvisí. Druhá teoretická kapitola podrobně rozebírá úvodní část první kapitoly, tedy problematiku chráněné dílny. Jsou zde předloženy veškeré podněty, které se týkají vzniku, fungování, financování i provozování chráněných dílen včetně legislativního ukotvení.

Výzkumná, tedy, třetí část práce, je vytvořena na základě praktického šetření ve třech vybraných chráněných dílnách. Náplní této kapitoly jsou kasuistiky chodu jednotlivých pracovišť, které jsou rozděleny do drobných tematických celků.

Tato část práce je zakončena souhrnným katalogem všech výtvarných chráněných dílen v Olomouckém kraji, a vykazuje tedy splnění hlavního cíle celé práce.

1. Teoretická východiska

Prvotním předpokladem pro vytvoření této práce bylo obeznámení se s určitými pojmy a specifickými termíny, které jsou užívány v oblasti sociálních služeb a sociální péče. Spektrum těchto výrazů je velmi široké, proto byly k popisu zvoleny ty nejpodstatnější z nich, o kterých se dále v textu hovoří, zejména potom ve výzkumné části. Mezi nimi tak nesmí chybět vymezení pojmu chráněná dílna, který je stěžejní. Dále se práce zaměřila na termín sociální terapeutická dílna, proto, aby mohla stanovit shodné a rozdílné prvky mezi chráněnou dílnou a sociální terapeutickou dílnou, a nedocházelo k jejich zaměňování.

Pokud se tedy obsah zabývá problematikou chráněných dílen, je nutné porozumět i termínům vycházejících ze zákonů a nařízení vlády České republiky. Zde se jedná o vymezení třech základních pojmů, a to je invalidní důchod, náhradní plnění a minimální mzda.

Všechna tato teoretická východiska souvisí s určitými skupinami osob, zdravotně postiženými, jejichž charakteristika je v textu také stanovena a uzavírá první kapitolu.

1.1 Definice základních pojmů

1.1.1 Chráněná dílna

Do této kapitoly byl pojem chráněná dílna (dále dílna nebo také ChD) zařazen hlavně proto, že je vodícím výrazem celé této bakalářské práce a je tedy nutné ho zmínit hned na úvod a specifikovat ho. Jedná se o pojem velmi široký, proto jeho rozbor nekončí touto kapitolou, ale je mu následně věnována celá další část (1.2 Chráněná dílna).

Jako u většiny odborných výrazů, ani u pojmu chráněná dílna nelze její podstatu vymezit pouze jedinou definicí, protože se jedná o pojem velmi komplikovaný a jen

těžce lze určit, co konkrétně vyjadřuje přívlastek „chráněná“, jak uvádí J. Šesták (2007) ve své publikaci.

Tato literatura také uvádí, že dle české legislativy (Zákon č. 435/2004 Sb.) se jedná o místo (chráněné pracovní místo), kde jsou zaměstnáváni lidé se zdravotním postižením (Kapitola 1.1.5). Tyto pracovní pozice jsou různě finančně podporované a daňově zvýhodněné. Mohou být také využity jako možnost nahrazování povinnosti zaměstnávat osoby se zdravotním postižením pro podnikatele, instituce a organizace. Tento způsob se nazývá náhradní plnění a je objasněn níže. Chráněné dílny ale také napomáhají zvyšování kvality života lidí se zdravotním postižením a zvyšují jejich schopnost žít samostatný a důstojný život s odpovídajícím sociálním postavením. Naplňují je především pocity užitečnosti a potřebnosti. Dílny hrají důležitou a nezastupitelnou úlohu v přispívání k proměně pohledu majoritní společnosti na soužití a začlenění lidí se zdravotním postižením. (Šesták, 2007)

Pokud hledá člověk zdravotně postižený zaměstnání, není volba ChD jediným řešením, které lze v České republice zvolit. Další možností je například tzv. metoda podporovaného zaměstnání, kde: „*člověk s postižením pracuje na běžném pracovišti a je v kontaktu se spolupracovníky bez postižení,*“ jak uvádí J. Šiška ve své publikaci. (in Doležel, Vítkova, 2007, s.12)

Další možností jsou potom sociální terapeutické dílny, jež jsou definovány níže. Hlavním cílem chráněných dílen je aktivní zapojení klientů s jakýmkoli druhem postižení jak do pracovního procesu, tak do běžného života a do společnosti.

Další cíle uvádí v knize *Terapie ve speciální pedagogice V.* Dočkal. (in Müller, 2005) Jedná se především o:

- hodnocení funkčních dovedností,
- poskytování zpětné vazby, umožnění náhledu na klientovy pracovní dovednosti,
- uchopení osobních a sociálních rolí,
- adaptaci na novou roli v případě změněné životní role,
- možnost vyzkoušet si pracovní dovednosti před nástupem do nového zaměstnání,
- rozvoj kognitivních funkcí,
- rozvoj komunikace a sociální interakce,
- možnost úpravy pracoviště dle potřeb klienta,
- provádění ergoterapeutického hodnocení v rámci pracovního procesu,

- snahu o integraci a znovuzapojení klientů do společnosti.

Tyto cíle jsou všeobecné a tvoří jednotný rámec pro všechny dílny, které jsou ale jinak velmi různorodé. Jednotlivé dílny mají nespočet podob. Jejich charakter se může lišit například ekonomikou provozu, personálním zajištěním, zaměřením i způsobem práce. Dále je to také rozličný počet osob se zdravotním postižením, který je v dílně zaměstnán a jejich druh i míra znevýhodnění, které mají na diferenciaci taktéž velký vliv.

Všechny dílny jsou specifické, liší se svým zaměřením i celkovou strukturou. Ne jinak je tomu také u výtvarných dílen v Olomouckém kraji, které jsou předmětem výzkumu této práce.

Výtvarnou činnost lze poté vymezit jako oblast zájmu, která rozvíjí tvořivost a umělecký pohled na svět pomocí vizuálních prožitků a dovedností. (Průcha, Walterová, Mareš, 2009) Přispívá k rozvoji tvořivých, poznávacích a komunikačních dispozic. Výtvarná tvorba obohacuje člověka o technologické a řemeslné schopnosti. Pomáhá mu nalézt cestu sebepoznání skrze kulturní nebo sociální kontext a kriticky reflektovat kulturní a společenskou realitu. (Carey, 1998, in Průcha, 2009) Výtvarné zaměření je tedy jedním z mnoha směrů, kterému se mohou chráněné dílny věnovat a specifikovat tak své pracovní odvětví.

Na druhou stranu jsou zde ale také určité prvky, které mají jednotlivé dílny povětšinou společné nebo alespoň podobné. Všechny jednoznačně spojuje základní myšlenka práce jako širokého pomáhajícího prvku socializace, tak jak uvádí J. Šesták (2007, s. 18) ve své publikaci: *„Práce neslouží pouze k výrobě statků nebo k vykonávání služeb, ale vytváří sociální pole strukturovaných kontaktů s možností vést rozhovory, potkávat jiné lidi a uzavírat přátelství. Při zvládání svých pracovních úkolů může jednatelce objektivizovat své schopnosti a získat pocit odborné kompetence. Skupinová práce nabízí sociální prostředí, ve kterém se člověk hodnotí a srovnává s ostatními lidmi.“*

Současný názor také podporuje myšlenku, že chráněná práce by měla být určena těm, kteří ze zdravotních důvodů mají svou výkonnost omezenou tak, že jejich uplatnění v běžném zaměstnání není účelné. (Červenková, Kotíková, 2001)

M. Jahodová (1991) provedla výzkum týkající se funkce práce v lidském životě, při jehož zhotovování uvedla, že pracovní činnosti poskytují pět základních prožitků – zkušeností, pro všechny osoby bez rozdílu. Dle její teorie tyto prožitky nejsou závislé

na tom, zda člověk vykonává svoji práci rád, s nadšením a přesvědčením nebo nikoli. Pět základních prožitků je stanoveno následovně:

- 1) časové členění nebo strukturování průběhu dne;
- 2) zkušenost, že dělba práce a kooperace jsou v naší společnosti nutné, neboť jsou úkoly, které jedinec nemůže zvládnout; stává se součástí většího kolektivu;
- 3) obohacují se sociální zkušenosti, rozšiřuje se lidský horizont;
- 4) definuje se status a identita člověka v naší společnosti především skrze práci;
- 5) práce poskytuje – i když to může znít banálně – pravidelnou aktivitu.

(in Buchtová, a kol., 2002)

Těchto pět prožitků se vyskytuje jak u osob zdravých, tak i u osob s postižením. Význam práce pro osoby s postižením dále konkretizuje J. Šiška (2003) v následujících bodech:

- Práce poskytuje ekonomickou nezávislost a vyšší životní standard.
- Pozitivně ovlivňuje sebeurčení člověka (je-li zaměstnán, není nucen žít podle diktátu někoho jiného).
- Status “být zaměstnán” u člověka s postižením pozitivně ovlivňuje postoje společnosti k lidem s postižením obecně. Podle Henstocka (1989 in Šiška, 2003) se prostřednictvím zaměstnávání lidí s mentálním postižením v integrovaném prostředí zvyšují vyhlídky na jejich přijetí ve společnosti vůbec.
- Pracovní místo v integrovaném prostředí je prostředkem pro vytváření a rozvíjení sociálních interakcí.
- Práce je jedním ze způsobů, kterým většina lidí pokračuje v učení a rozvíjení svých kompetencí.
- Zaměstnání je jedním z klíčových aspektů dosažení statusu dospělosti.

Nyní byl obecně vymezen pojem chráněné dílny, díky čemuž ho snáze můžeme srovnat s pojmem sociální terapeutické dílny v následující kapitole. Tyto terapeutické dílny jsou vždy zakládány pod záštitou institucí nebo organizací, které poskytují veřejnosti sociální služby a jejich význam i poslání je jiné než u dílen chráněných.

1.1.2 Sociální terapeutická dílna

Jak už název napovídá, jedná se o sociální službu, která je prováděna za účelem terapeutické pomoci. Klienti této služby nejsou zaměstnanci organizace, tak, jako je

tomu u ChD, což mezi nimi vytváří hlavní rozdíl. Následující odstavce by měli zpřehlednit, jaké jsou další odlišnosti těchto dvou zdánlivě podobných pojmů.

Zákon o sociálních službách č. 108/2006 Sb. hovoří v § 67 o sociálně terapeutických dílnách jako o ambulantní sociální službě, která je poskytována osobám se sníženou soběstačností z důvodu zdravotního postižení, kvůli kterému tyto osoby nejsou umísťitelné na otevřeném ani chráněném trhu práce.

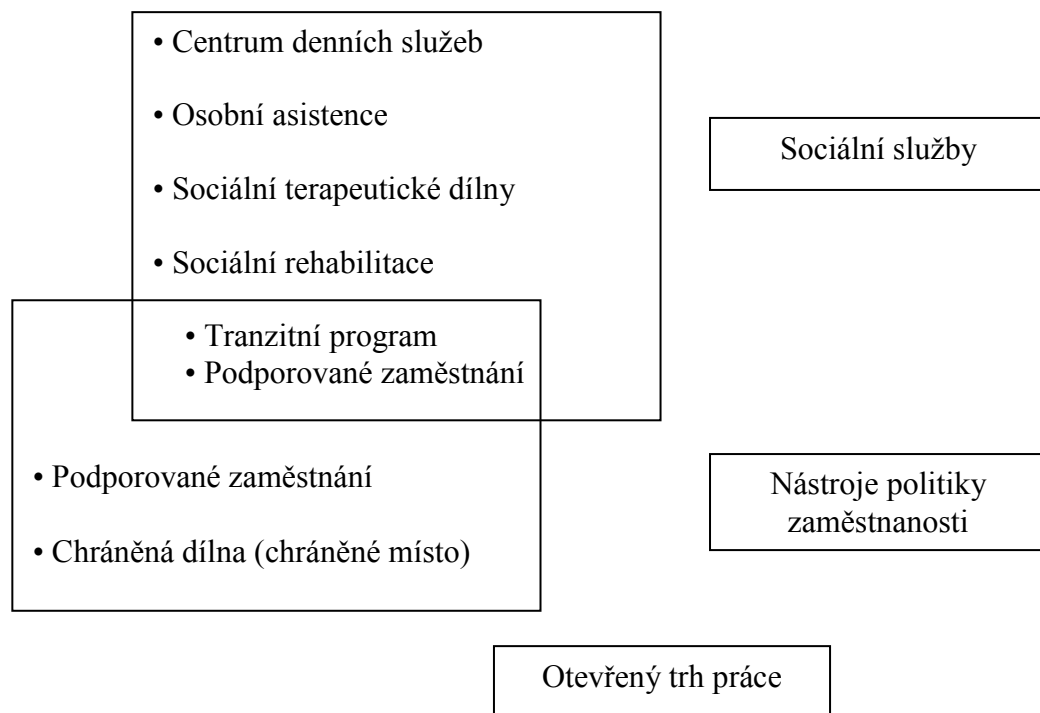
Jejich účelem je dlouhodobá a pravidelná podpora zdokonalování pracovních návyků a dovedností prostřednictvím sociálně - pracovní terapie. Logickým navazujícím stupněm této služby je zaměstnání v chráněné dílně nebo na otevřeném trhu práce. Tato sociální služba může být poskytována registrovaným poskytovatelem sociální služby na základě uzavřené smlouvy o poskytování sociální služby. (Šesták, 2007)

Jak již bylo řečeno, jde tedy především o úkony, rady a celkovou pomoc, která je zprostředkovávána sociální službou, v rozsahu, který není zaměřen pouze na pole pracovní, ale také na oblasti zdravotní, sociální, volnočasové apod.

Pro konkrétnější představu byl použit výčet základních činností při poskytování sociálních služeb v sociálně terapeutických dílnách, tak jak ho sestavil J. Šesták (2007, s. 29):

- „• *Pomoc při osobní hygieně nebo poskytnutí podmínek pro osobní hygienu (pomoc při běžných úkonech osobní hygieny).*
- *Poskytnutí stravy nebo pomoc při zajištění stravy (zajištění stravy přiměřené době poskytování služby a odpovídající věku, zásadám racionální výživy a potřebám dietního stravování, pomoc při přípravě stravy přiměřené době poskytování služby).*
- *Nácvik dovedností pro zvládání péče o vlastní osobu, soběstačnosti a dalších činností vedoucích k sociálnímu začleňování (nácvik oblékání a svlékání včetně speciálních pomůcek, nácvik přesunu na vozík a z vozíku).*
- *Podpora vytváření a zdokonalování základních pracovních návyků a dovedností (nácvik a upevňování motorických, psychických, sociálních a pracovních schopností a dovedností, pomoc při obnovení nebo upevnění, zprostředkování kontaktu s přirozeným sociálním prostředím).“*

Pokud by byla hledána ideální cesta pracovního začlenění v ranné dospělosti pro osoby se zdravotním postižením, pak by její návrh mohl vypadat následovně:



Graf č. 1: Základní přehled nástrojů politiky zaměstnanosti a sociálních služeb (Šesták, 2007, s. 27)

Takto provázaný systém by potom měl jedincům se zdravotním znevýhodněním umožnit procházet jím oběma směry, což znamená jednak postupy od pracovní rehabilitace, posoupně až k práci na volném trhu, jednak také možný návrat na kteroukoli předešlou pozici, při nezvládnání činností a jednotlivých požadavků systému. Další samozřejmostí by pak bylo umožnění krátkodobého či dlouhodobého setrvání na určitém stupni, dle možností, schopností a dovedností jedince, stejně tak, jako vynechání kteréhokoli stupně. (Šesták, 2005)

1.1.3 Minimální mzda

Jedná se o pojem, jehož základní úprava je stanovena Zákonem práce č. 262/2006 Sb. (ve znění pozdějších předpisů), který ho stanovuje jako nejnižší přípustnou výši odměny za práci v pracovněprávním vztahu. Výše této odměny (základní sazba minimální mzdy), další sazby minimální mzdy odstupňované dle míry vlivů omezujících pracovní uplatnění zaměstnance a podmínky pro poskytování minimální mzdy jsou dále stanoveny nařízením vlády č. 567/2006 Sb., které pojednává o minimální mzdě, o nejnižších úrovních zaručené mzdy, o vymezení ztíženého pracovního prostředí a o výši příplatku ke mzdě za práci ve ztíženém pracovním

prostředí. Nárok na získávání minimální mzdy má každý občan, který je zaměstnán samostatně v pracovním poměru nebo právním vztahu, jenž je založen na základě Dohod o pracích konaných mimo pracovní poměr (Dohoda o provedení práce, Dohoda o pracovní činnosti). Pro ustanovení není podstatné, zda se jedná o pracovní smlouvu na dobu určitou, neurčitou či jde o souběžné pracovní poměry.

Minimální mzda platí jako jediná mzdová veličina pro zaměstnance v organizacích podnikatelské sféry, v nichž se uplatňuje kolektivní vyjednávání o mzdách. V jednotlivých kolektivních smlouvách lze dohodnout minimální mzdu vyšší, než uvádí nařízení vlády o minimální mzdě. (Nařízení vlády o minimální mzdě č. 567/2006 Sb.)

Výše základní sazby hrubé minimální mzdy při stanovené týdenní pracovní době 40 hodin činí 8 000 Kč za měsíc nebo 48,10 Kč za hodinu.

Tato sazba se mění při omezeném pracovním uplatnění zaměstnance a vypadá následovně:

- 90 % (tj. 7 200 Kč, resp. 43,30 Kč/hod.) základní sazby minimální mzdy, jde-li o první pracovní poměr zaměstnance ve věku 18 až 21 let, a to po dobu 6 měsíců ode dne vzniku pracovního poměru,
- 80 % (tj. 6 400 Kč, resp. 38,50 Kč/hod.) základní sazby měsíční minimální mzdy, jde-li o mladistvého zaměstnance,
- 75 % (tj. 6 000 Kč, resp. 36,10 Kč/hod.) základní sazby minimální mzdy, jde-li o zaměstnance, který je poživitelem invalidního důchodu pro invaliditu prvního nebo druhého stupně,
- 50 % (tj. 4 000 Kč, resp. 24,10 Kč/hod.) základní sazby minimální mzdy, jde-li o zaměstnance, který je poživitelem invalidního důchodu pro invaliditu třetího stupně, nebo o mladistvého zaměstnance, který je invalidní ve třetím stupni a nepobírá invalidní důchod pro invaliditu třetího stupně. (Nařízení vlády o minimální mzdě č. 567/2006 Sb.)

Minimální mzda má ve vztahu k zaměstnancům i zaměstnavatelům dvě základní funkce a to sociálně - ochrannou a ekonomicko - kritériální. První z nich, sociálně-ochranná funkce má za úkol chránit zaměstnance před chudobou, tím, že mu umožní žít na úrovni skromné hmotné spotřeby, při udržování základních sociálních kontaktů. Naopak zaměstnavatele má vybízet k základním rovným podmínkám mzdové konkurence a tedy zabránit mzdovému podbízení domácích i zahraničních pracovních sil. Druhá, ekonomicko - kritériální funkce, předpokládá, že minimální mzda bude

sloužit jako příjmová motivace pro občany, k tomu, aby vyhledávali, přijímali a vykonávali pracovní činnosti při získávání pracovního příjmu. Tato funkce také zahrnuje myšlenku zvýhodnění zaměstnanců vůči osobám, které mají nárok pouze na sociální příjem. (Informační leták Minimální mzda, MPSV, 2010)

1.1.4 Invalidní důchod

Invalidní důchod vyjadřuje status osoby, která je invalidní a má dle stanovených podmínek nárok na tuto finanční dávku, která spadá mezi dávky důchodového pojištění. Je tedy nutné, aby byl klient pojištěn.

Za invalidní je považována osoba, u které z důvodu dlouhodobě nepříznivého zdravotního stavu nastal pokles pracovní schopnosti, který se měří v procentech a od 1.

1. 2010 je dělen do třech stupňů:

- 1. stupeň - pracovní schopnost poklesla nejméně o 35%, avšak nejvíce o 49%;
- 2. stupeň – pracovní schopnost poklesla nejméně o 50%, avšak nejvíce o 69%;
- 3. stupeň – pracovní schopnost poklesla nejméně o 70%.

Jednotlivé stupně se poté hodnotí dle různých kritérií. (§ 39 zákona 155/1995 Sb. o důchodovém pojištění)

U invalidity prvního a druhého stupně se hodnotí využití zachovaných pracovních možností a stanovuje se schopnost osoby vykonávat výdělečnou činnost s jistými omezeními, kterými jsou menší nároky na tělesné, smyslové či duševní schopnosti, menší nároky na kvalifikaci a menší rozsah a intenzita činnosti. Je zjišťováno, zda je pojištěnec schopen pokračovat v předchozí výdělečné činnosti (například využívat dosaženého vzdělání, zkušeností, znalostí i dovedností), popřípadě se posoudí, zda je možná jeho rekvalifikace na jiný druh činnosti.

Ve třetím stupni je invalidita posuzována lékařem pojištěnce, který je povinen sdělit lékařské posudkové službě úřadu práce informace o tom, zda je pacient schopen původní výdělečné činnosti (respektive schopen pracovat), ovšem za zcela mimořádných podmínek (tj. úprava pracovních podmínek, pořízení a využívání zvláštního vybavení pracoviště, zvláštní úpravy stávajících strojů, nástrojů, pracovních pomůcek, pomoc na pracovišti formou pracovní asistence či využití předčitatelských služeb apod.).(Zákon č. 155/1995 Sb.)

Takto uspořádané stupně invalidního důchodu nahradily dva stávající stupně, a to částečný invalidní důchod a plný invalidní důchod. Jejich úprava je vymezená taktéž v Zákoně 155/1995 Sb. v poznámce pod čarou:

„Od 1. 1. 2010 došlo k novému vymezení invalidity. Místo dosavadní plné a částečné invalidity byla zavedena třístupňová invalidita (invalidita třetího, druhého a prvního stupně). Současně byla místo plného invalidního a částečného invalidního důchodu zavedena jedna dávka, a to invalidní důchod (pro invaliditu třetího, druhého nebo prvního stupně). Pokud jde o důchody přiznané před 1. 1. 2010 považuje se plný invalidní důchod ve výši, v jaké náležel ke dni 31. 12. 2009, za invalidní důchod pro invaliditu třetího stupně. Částečný invalidní důchod se ve výši, v jaké náležel ke dni 31. 12. 2009, považuje za invalidní důchod pro invaliditu druhého stupně, byl-li důvodem částečné invalidity pokles schopnosti soustavné výdělečné činnosti nejméně o 50 %, a za invalidní důchod pro invaliditu prvního stupně v ostatních případech.“

Nárok na invalidní důchod, má dle § 38 zákona 155/1995 Sb. osoba, která splňuje následující:

- dosažení věku méně než 65 let,
- být invalidní a získat potřebnou dobu pojištění pro nárok na pobírání invalidního důchodu,
- pokud nebyly ke dni vzniku invalidity splněny podmínky nároku na řádný starobní důchod,
- nebo byl-li osobě přiznán předčasný trvale krácený starobní důchod, pokud nedosáhla důchodového věku, nebo se nestala invalidní následkem pracovního úrazu.

Zákon o zaměstnanosti č. 435/2004 Sb., § 67 dále uvádí, kdo je osobou se zdravotním postižením a specifikuje ho jako člověka, který:

- byl orgánem sociálního zabezpečení uznán invalidním dle 1., 2. nebo 3. stupně, tedy pobírá invalidní důchod (zákon používá termín „osoba s těžším zdravotním postižením“),
- byl rozhodnutím úřadu práce uznán zdravotně znevýhodněným, tedy jeho možnosti vykonávat dosavadní povolání nebo využít dosavadní kvalifikaci či získat novou jsou podstatně omezeny z důvodu jeho dlouhodobě nepříznivého zdravotního stavu, který je definován jako nepříznivý stav, který podle poznatků lékařské vědy má trvat déle než jeden rok a podstatně omezuje

psychické, fyzické nebo smyslové schopnosti a tím i schopnost pracovního uplatnění (zákon používá termín „osoba zdravotně znevýhodněná“ - OZZ),

- se při těchto skutečnostech musí jako fyzická osoba prokázat potvrzením nebo rozhodnutím orgánu sociálního zabezpečení, které vydává příslušná pobočka České správy sociálního zabezpečení – ČSSZ, spolu s dokumentem dokládajícím rozhodnutí úřadu práce. (in Šesták, 2007)

1.1.5 Způsoby splnění povinného podílu

Každý zaměstnavatel v České republice má povinnost zaměstnávat osoby se zdravotním postižením a to ve výši povinného podílu. Možnosti, kterými může tento povinný podíl plnit, jsou tři, lze je vzájemně kombinovat a jsou stanoveny Zákonem o zaměstnanosti č. 435/2004 Sb. § 81:

1. Zaměstnávání osob se zdravotním postižením

Zaměstnavatel zaměstnává v pracovním poměru osoby se zdravotním postižením a to v počtu, který stanovuje povinný podíl, přičemž každý zaměstnanec, který je osobou s těžším zdravotním postižením (plně invalidní), se započítává třikrát.

2. Náhradní plnění – odběr výrobků nebo služeb

Další možností, jak splnit povinný podíl je, že se zaměstnavatel stane odběratelem nebo obchodním partnerem firmy zaměstnávající převážně osoby se zdravotním postižením.

V praxi to znamená, že zaměstnavatel odebírá výrobky či zadává zakázky zaměstnavatelům zaměstnávajícím více než 50% osob se zdravotním postižením, chráněným dílnám provozovaným občanským sdružením, státem registrovanou církví nebo náboženskou společností, církevní právnickou osobou či obecně prospěšnou společností, osobě samostatně výdělečně činné, která je osobou se zdravotním postižením, a která nezaměstnává žádného dalšího zaměstnance. Za odebírání výrobků považuje citovaný zákon i odebírání služeb nebo jiných plnění. Odebíráním výrobků se rovněž rozumí nákup výrobků od výše uvedených subjektů, jejichž předmětem činnosti (podnikání) je obchodní činnost (např. maloobchod).

Pod pojmem odebrané výrobky, služby či jiná plnění se rozumí, že byly zároveň zaplacený ve sledovaném roce. Výjimku tvoří pouze případy, kdy datum splatnosti je stanoveno mimo období sledovaného kalendářního roku.

Zadáváním zakázek se rozumí předání určitého samostatného výrobního programu včetně případné technické dokumentace, technologie, eventuelně i obchodní stránky jednomu z výše uvedených subjektů, a to na základě smlouvy. Pro chráněné dílny jsou např. vhodné zakázky v podobě výkonů pomocných prací mechanického charakteru jako je skládání či lepení obalů, kompletování výrobků, balení zboží, opatřování výrobků etiketami, vytváření souborů výrobků atd. (Šesták, 2007)

Celková částka za odebrané výrobky nebo služby, částka bez DPH, se vydělí sedminásobkem průměrné měsíční mzdy v národním hospodářství za první až třetí čtvrtletí sledovaného kalendářního roku. (viz § 18, vyhláška č. 518/2004 Sb.)

Do plnění povinného podílu je možno započítat jen takový počet zaměstnanců, který je potvrzen firmou zaměstnávající osoby se zdravotním postižením.

3. Odvod do státního rozpočtu

Zaměstnavatel odvede do státního rozpočtu za každou osobu se zdravotním postižením, kterou by měl dle povinného podílu zaměstnávat, částku, jejíž výši stanovuje § 82 Zákona č. 435/2004 Sb. o zaměstnanosti, jako dva a půl násobek průměrné měsíční mzdy v národním hospodářství za první až třetí čtvrtletí sledovaného kalendářního roku. Tento odvod musí zaměstnavatel poukázat do 15. února následujícího kalendářního roku prostřednictvím místně příslušného úřadu práce. (Šesták, 2007)

Zákon č. 435/2004 Sb. v § 81 dále zaměstnavatelům, kteří mají v průměrném ročním přepočteném počtu více než 25 zaměstnanců v pracovním poměru, ukládá povinnost zaměstnávat osoby se zdravotním postižením ve výši povinného podílu 4 % na celkovém počtu zaměstnanců zaměstnavatele.

Rozhodující je průměrný roční přepočtený počet zaměstnanců, který je určující pro zjištění celkového počtu zaměstnanců a tedy i výši povinného podílu. Je důležité říci, že každý zaměstnanec, který je osobou s těžším zdravotním postižením (plně invalidní), se do průměru započítává třikrát. Pro představu je uveden konkrétní příklad. Pokud bude činit roční průměrný přepočtený počet zaměstnanců u jednoho zaměstnavatele 100,00 osob, pak bude jeho povinný podíl vypočítán na 4,00 osoby se zdravotním postižením. (Šesták, 2007)

1.1.6 Zdravotní postižení

Pojem zdravotní postižení je velice rozsáhlý a tudíž i terminologicky nejednotný. Pokud se podíváme do historie, zjistíme, že pojem postižení byl brán spíše jako kategorie, kde byl pacientovi diagnostikován defekt, jeho druh a stupeň a na základě těchto informací se následně vytvářela opatření. V současném pojetí péče hovoříme spíše o klientech, jejichž postižení je vnímáno jako dimenze – rozměr života. V souvislosti s tímto posunem definování postižení je spojen i další, dnes již běžně užívaný termín, integrace. O integraci hovoří J. Jankovský (2001) jako o pojmu, který se stal v posledních deseti letech bezesporu nejfrekventovanějším výrazem ve vztahu ke změnám a posunu názorů a postojů společnosti k lidem s postižením.

Pedagogický slovník definuje osobu s postižením jako jedince postiženého nějakým druhem trvalého tělesného, duševního, smyslového nebo řečového poškození, které mu bez speciální pomoci, více - méně znemožňuje splňovat požadavky běžného vzdělávacího procesu. (Průcha, Walterová, Mareš, 1995)

Zdravotní postižení bývá často uváděno také pod anglickým pojmem handicap. Toto slovo se vyvinulo ve 20. letech 19. století ze slovního spojení „hand in cap“ (ruka v klobouku). Tento pojem původně pochází z prostředí koňských dostihů. Jednalo se o los, který označoval, který z lehčích, starších či trénovanějších koní pojede v závodě s větší zátěží nebo poklušou delší trať, tak, aby byly podmínky dostihu spravedlivé a pro všechny účastníky stejné. (Vágnerová, Hadj-Mousová, Štech, 2000)

Mezinárodní klasifikace (ICIDH) rozlišuje handicap orientační, handicap ve fyzické a pohybové závislosti, v zaměstnání a ve společenské integraci, v hospodářské soběstačnosti.

J. Jesenský (2000) ve své knize definuje handicap (znevýhodnění) jako nepříznivou situaci pro daného člověka, vyplývající z poruchy nebo disaptibility, která znemožňuje plnění úloh, jež jsou pro tuto osobu normální - v závislosti na věku, pohlaví a sociálních a kulturních činitelích. (in Wood, 1975)

Výše zmíněná disaptibilita je následně vysvětlena takto: „*představuje snížení, omezení nebo nedostatek schopností vykonávat normální lidské činnosti. Jestliže se porucha týká jednotlivých funkcí organismu, disaptibilita se týká sdružených a integrovaných činností, jaké se očekávají od člověka jakožto osobnosti a jak je představují úkoly, schopnosti jednání v různých situacích každodenního života.*“ (Jesenský, 2000, s.60)

Zdravotní postižení lze také vysvětlit jako souborné pojmenování zahrnující tři společné pojmy, tak jak v roce 1980 uvedla Světová zdravotnická organizace (WHO) v Mezinárodní klasifikaci poruch, disabilit a handicapů - MKPDH (International Classification of Impairments, Disabilities and Handicaps). Jedná se o komponenty nazývané se poškození, zneschopnění a znevýhodnění. (Bruthansová, Červenková, Kolářová, 2002)

Poškození (angl. impairment) vymezuje B. Baštecká a kol. (in Šesták, 2007) jako jakoukoli ztrátu nebo abnormalitu psychické, fyziologické nebo anatomické struktury či funkce.

Zmíněná literatura dále hovoří o *zneschopnění* (angl. disability), kterým se rozumí stav, kdy v důsledku poškození a ve srovnání se stavem zdraví je omezena nebo chybí schopnost jedince vykonávat různé činnosti takovým způsobem či v takových mezích, které se v daném socio - kulturním prostředí považují za normální. Nejde tedy pouze o lokální problém, nýbrž o poruchu na úrovni celého jedince.

Posledním, z této trojice pojmů, je *znevýhodnění* (angl. handicap), které je uvedeným kolektivem autorů brán jako stav, kdy v důsledku poškození nebo zneschopnění jedinec nemůže nebo může pouze omezeně zastávat takové životní role ve vztahu ke společnosti, které odpovídají jak jeho věku, tak jeho pohlaví, sociálním a kulturním zvyklostem.

Zdravotní postižení má obrovské spektrum variant, a tak jako je každá osobnost jedinečná, tak i každé zdravotní znevýhodnění je odlišné. Existují ovšem i společné znaky postižení, které jsou v našich podmínkách rozděleny do šesti velkých skupin:

1. lidé s mentální retardací (lehká, středně těžká, těžká, hluboká);
2. lidé se smyslovým postižením (vady a poruchy řeči, sluchové postižení, zrakové postižení);
3. lidé s tělesným postižením (postižení horních končetin, dolních končetin, páteře, omezené lokomoce);
4. lidé s kombinovaným postižením (nejčastěji mentální postižení kombinované s tělesným nebo smyslovým postižením, např. DMO, případně s přidruženým duševním onemocněním);
5. lidé s duševním onemocněním (schizofrenie, psychózy, neurózy, poruchy osobnosti apod.);
6. dlouhodobě (trvale) nemocní (postižení respirační, kardiovaskulární, zažívací, kostní a svalové, kožní, alergické, karcinogenní, imunogenní, centrální

nebo periferní nervové soustavy, získané poruchy pohybového a nosného aparátu). (Šesták, 2007)

Česká legislativa nabízí rozdělení naprosto odlišné. Na základě zákona o zaměstnanosti č. 435/2004 Sb., dělí osoby se zdravotním postižením na tři skupiny:

- *osoba s těžším zdravotním postižením* (§ 67, odst. 2, písm. a),
- *osoba částečně invalidní* (§ 67, odst. 2, písm. b),
- *osoba zdravotně znevýhodněná* (§ 67, odst. 2, písm. c, odst. 3).

Ať už se člověk s postižením řadí do kterékoli z těchto skupin (nemusí se jednat pouze o uvedené klasifikace), jistě se ve svém životě setká s otázkami týkajícími se svých potřeb, socializace, integrace a pracovního uplatnění. Mezi možnosti pracovního uplatnění patří sféry uvedené výše v Grafu č. 1. Pro tuto práci je následně stěžejní oblast *Nástrojů politiky zaměstnanosti*, která nabízí možnost vykonávání povolání v chráněné dílně, a proto je této problematice věnována celá následující kapitola.

1.2 Chráněná dílna

1.2.1 Chráněná pracovní dílna

Chráněná pracovní dílna je stanovena zákonem o zaměstnanosti č. 435/2004 Sb. v § 76 jako: „*pracoviště zaměstnavatele, vymezené na základě dohody s úřadem práce a přizpůsobené pro zaměstnávání osob se zdravotním postižením, kde je v průměrném ročním přepočteném počtu zaměstnáno nejméně 60 % těchto zaměstnanců. Chráněná pracovní dílna musí být provozována po dobu nejméně 2 let ode dne sjednaného v dohodě. Na vytvoření chráněné pracovní dílny může poskytnout úřad práce zaměstnavateli příspěvek.*“

ChD následně může fungovat dvojím způsobem, buď jako samostatná složka (středisko, provozní část) většího subjektu, která je vyčleněná z ostatních činností anebo jako naprosto samostatné, jediné provozní středisko subjektu.

1.2.2 Právní formy provozování chráněné dílny

V České republice existuje několik legislativních norem, které se vztahují právě k fungování ChD, jejich výčet je následující:

- Zákon č. 435/2004 Sb. o zaměstnanosti,
- Vyhláška č. 518/2004 Sb., kterou se provádí zákon o zaměstnanosti,
- Zákoník práce č. 262/2006 Sb.,
- Zákon č. 137/2006 Sb. o veřejných zakázkách,
- Zákon č. 262/2006 Sb. o minimální mzdě.

1.2.3 Finanční příspěvky

A) Státní příspěvky

1. Příspěvek na podporu zaměstnávání osob se zdravotním postižením

Jak již bylo zmíněno výše, vodícím prvkem při získávání příspěvků (a poskytování náhradního plnění) je počet, respektive procentuální podíl zaměstnanců se zdravotním postižením. Pokud je to více než 50 % celkového počtu zaměstnanců

zaměstnavatele, pak se hovoří o zákonem stanoveném termínu, o tzv. zaměstnavateli zaměstnávajícím více než 50 % zaměstnanců, kteří jsou osobami se zdravotním postižením.

Průměrný přepočtený počet zaměstnanců za kalendářní čtvrtletí je rozhodný pro zjišťování celkového počtu zaměstnanců, a to jak zdravých, tak i zdravotně postižených. Způsob tohoto čtvrtletního výpočtu stanoví Ministerstvo práce a sociálních věcí prováděcím právním předpisem. Zaměstnavateli, který vyhovuje této podmínce, tedy zaměstnává více než 50 % osob se zdravotním postižením z celkového počtu svých zaměstnanců, je poskytován příspěvek na podporu zaměstnávání těchto osob. Tento příspěvek vydává příslušný úřad práce, v jehož obvodu má zaměstnavatel – pokud je právnická osoba – sídlo, nebo v jehož obvodu má bydliště zaměstnavatel, který je fyzickou osobou. (Srovnání § 78 zákona č. 435/2004 Sb., Šesták, 2007)

Jedná se o tzv. „nárokový“ příspěvek, což znamená, že zaměstnavatel, který splní zákonné podmínky, má na tento prostředek právní nárok. Suma je poskytována na základě podané žádosti zaměstnavatele zpětně po čtvrt roce.

Subjektům, které sice provozují chráněnou dílnu, ale nesplňují podmínku povinného podílu více jak 50 % zaměstnaných osob se zdravotním postižením na celkovém počtu zaměstnanců zaměstnavatele, tento příspěvek nenáleží a nemohou ho tedy nárokovat. (Šesták, 2007)

Měsíční výše příspěvku činí:

- 0,33 násobku průměrné měsíční mzdy v národním hospodářství za první až třetí čtvrtletí předchozího kalendářního roku na každou jinou zaměstnanou osobu se zdravotním postižením,
- 0,66 násobku průměrné měsíční mzdy v národním hospodářství za první až třetí čtvrtletí předchozího kalendářního roku na každou zaměstnanou osobu s těžším zdravotním postižením. (Šesták, 2007)

2. Příspěvek na vytvoření chráněné pracovní dílny

Tento příspěvek poskytuje zaměstnavateli místně příslušný úřad práce na základě Zákona o zaměstnanosti v § 76. Jedná se o finanční částku určenou na vytvoření jednoho pracovního místa pro osobu se zdravotním postižením v chráněné dílně. „*Tato částka může činit maximálně osminásobek průměrné mzdy v národním hospodářství na*

základě údajů Českého statistického úřadu sdělením uveřejněným ve Sbírce zákonů.“ (Šesták, 2007, s. 35)

Výše příspěvku se dále liší podle závažnosti zdravotního postižení. Tedy: *„pokud se jedná o osobu s těžším zdravotním postižením (tj. osoba plně invalidní) může být výše tohoto příspěvku až dvanáctinásobek průměrné mzdy v národním hospodářství za první až třetí čtvrtletí předchozího kalendářního roku.*“ (Šesták, 2007, s. 35)

Pokud se jedná o případ, kdy zaměstnavatel vytváří v chráněné dílně deset a více pracovních míst pro osoby se zdravotním postižením, pak se může výše příspěvku na jednu osobu (jedno pracovní místo) dostat až na desetinásobek průměrné mzdy v národním hospodářství za první až třetí čtvrtletí předchozího kalendářního roku. I v tomto případě závisí suma také na závažnosti postižení, proto, pokud jde o osoby s těžším zdravotním postižením, činí výše příspěvku až čtrnáctinásobek průměrné mzdy v národním hospodářství za první až třetí čtvrtletí předchozího kalendářního roku. (Šesták, 2007)

Je důležité zmínit, že výše průměrné mzdy, je vyhlášována za první až třetí čtvrtletí předchozího kalendářního roku Ministerstvem práce a sociálních věcí.

Příspěvky na vytvoření chráněného pracovního místa jsou nenárokové, což v praxi znamená, že pokud si zaměstnavatel podá žádost o tento příspěvek, pak o jeho vystavení a výši rozhoduje úřad práce, který hodnotí několik faktorů. Těmito faktory jsou například: *„délka evidence uchazeče o zaměstnání, účelnost zřizovaného místa, komplexní záměr zaměstnavatele, trvalost zřizovaných míst, předchozí zkušenosti zaměstnavatele, situace na trhu práce v dané lokalitě a finanční možnosti příslušného úřadu práce.*“ (Šesták, 2007, s. 35)

3. Příspěvek na částečnou úhradu provozních nákladů chráněné dílny

Tento příspěvek je také vázán na Zákon o zaměstnanosti (č.435/2004 Sb.), kde se v § 76 uvádí, že lze prostřednictvím místně příslušného úřadu práce zažádat o částečnou úhradu provozních nákladů dané chráněné dílny. Zaměstnavatel pak po schválení žádosti může získat příspěvek v maximální výši čtyřnásobku průměrné mzdy v národním hospodářství za první až třetí čtvrtletí předchozího kalendářního roku na jednoho zaměstnance, který je osobou se zdravotním postižením, a maximálně šestinásobek pro jednoho zaměstnance, který je osobou s těžším zdravotním postižením.

Částka je přímo vázána na skutečné přepočtené úvazky zaměstnanců se zdravotním postižením. (Šesták, 2007)

Stejně jako Příspěvek na podporu zaměstnávání osob se zdravotním postižením je i tento finanční prostředek nenárokový, a tudíž zde platí i stejná pravidla pro jeho získání, které je ovlivněno stejnými faktory.

Provoz chráněných dílen může být také financován pomocí nepřímých dotací, což lze vysvětlit tak, že není podporován samotný produkt ChD, nýbrž způsob, jakým bylo tohoto produktu dosaženo. Jedná se o různé formy, například:

- úleva na dani z příjmu,
- příspěvek ke krytí nezbytných výdajů pro zaměstnavatele zaměstnávající více jak 50 % postižených osob,
- individuální využití dalších nástrojů aktivní politiky zaměstnanosti
- příspěvek na dopravu zaměstnanců
- příspěvek na zapracování aj. (Šesták, 2007)

B) Další příspěvky

Velmi významnou a v dnešních dnech již velice běžnou možností pro získání finančních prostředků pro různé účely (založení, rozšíření či modernizace ChD) skýtají fondy Evropské unie. Především je to Evropský sociální fond (ESF) a Fond na podporu regionů.

Schválení takového příspěvku závisí na úspěšnosti a kvalitě vytvořeného projektu. Častým a velkým problémem bývá administrativní náročnost celého procesu projektování a realizace. Následně je také velmi důležitá udržitelnost projektu a jeho efektivita.

Další příspěvky, dary nebo hmotnou podporu mohou dílny získat především pomocí vlastní iniciativy a aktivity při samostatném vyhledávání nových zdrojů. To také závisí na jejich schopnosti vytvářet si nové vztahy s okolím, spolupracovat s ostatními dílnami a podobnými zařízeními, získávat cenné kontakty, udržovat si dobré vztahy se sponzory již získanými a také se státními orgány, jako jsou například městské a krajské správy apod.

Podporu lze většinou získat také od obce, ve které dílna sídlí (například pronájem objektu za symbolickou částku – viz ChD Palonín, zapojením obce do aktivit, prodeje aj.)

Svoji prestiž si dílna získává i tím, jak je prezentována, čímž se nejvíce dostává do povědomí veřejnosti.

1.2.4 Provozovatel ChD

1.2.3.1 Podnikatelský subjekt

Provozovatel ChD jako podnikatelský subjekt může v české republice vzniknout dvěma způsoby. Buď jako osoba fyzická nebo jako osoba právnická:

A) Fyzická osoba

Fyzická osoba neboli podnikatel musí mít oprávnění k vykonávání činnosti, které se zakládá na zřízení živnostenského listu. V českém státě existují dva typy živností:

- ohlašovací (vázaná, řemeslná, volná),
- koncesovaná (speciální podmínky, získání koncesní listiny).

(Zákon č. 455/1991 Sb., §19 a §26)

B) Právnická osoba

V České republice existuje šest druhů právnických osob, které jsou stanoveny Obchodním zákoníkem (č. 513/1991 Sb.) nebo občanským zákoníkem (č. 40/1964 Sb.):

- společnost s ručením omezeným,
- veřejná obchodní společnost,
- akciová společnost,
- komanditní společnost,
- družstvo,
- sdružení.

Podnikatelský subjekt povětšinou vzniká za účelem podnikání, tedy soustavné činnosti s cílem dosažení zisku. Jeho provoz a hospodářský výsledek nesmí být ztrátový. Z čehož je tedy patrné, že hlavním smyslem práce provozovatele takovéto chráněné dílny není sociální kontext, tedy začleňování a pracovní uplatňování osob se zdravotním postižením. Proto také zisk dílny spíše směřuje k jiným aktivitám než k podpoře těchto osob.

Možnosti podpory podnikatelských subjektů nejsou příliš otevřené. Například procentuální podíl dotací ze strukturálních fondů Evropské Unie často nepřekročí 50% uznatelných nákladů projektu a z možností ucházet se o granty, příspěvky z nadací a nadačních fondů bývají subjekty mnohdy úplně vyřazeny. (Šesták, 2007)

1.2.3.2 Nestátní neziskové organizace

Nestátní neziskové organizace (dále také NNO) jsou jakýmsi opakem podnikatelských subjektů, zvláště proto, že nejsou zakládány za účelem naplňování zisku. Tyto organizace vznikají zásluhou schopných lidí, kteří si kladou za cíl svou činností předcházet problémům, popřípadě vzniklým problémům čelit a řešit je. Otázka zisku tak ustupuje do pozadí před schopností naplňovat veřejně prospěšnou činnost.

Nestátních neziskových organizací je v České republice mnoho a různě se liší ve svých formách. Dle zveřejněných údajů na internetových stránkách (www.neziskovky.cz) bylo v České republice k březnu 2011 registrováno 81 022 nestátních neziskových organizací (na základě podkladů Českého statistického úřadu), které se dělí podle forem do tří kategorií, které jsou vhodné pro zřízení chráněné dílny:

- občanská sdružení,
- obecně prospěšné společnosti,
- církevní právnické osoby.

První kategorie, občanská sdružení (dále také o. s.), jsou nejrozsáhlejší skupinou. Jejich právní úprava spadá do zákona č. 83/1990 Sb. o sdružování občanů. Jedná se o sdružení fyzických a právnických osob, které založily minimálně tři osoby (občané České republiky), z nichž alespoň jedna dosáhla věku 18 - ti let, a které vzniklo za účelem dosahování, realizace a ochrany společného zájmu. Tento zájem se následně může realizovat v členské základně, která je pro o. s. typická. Registrace se provádí na základě žádosti - Návrhu na registraci o. s., kterou schvaluje Ministerstvo vnitra České republiky.

Vzhledem k tomu, že u NNO je hlavním a nejdůležitějším posláním a činností organizace začlenění, podpora, aktivizace a pracovní uplatnění osob se zdravotním postižením, pak právě proto bývají NNO častým provozovatelem chráněných dílen. Z toho také plyne, že jejich případný kladný hospodářský výsledek bývá ze zákona využíván pro rozvoj těchto činností namísto rozdělení výdělků mezi majitele, akcionáře, či management subjektu. Jejich další činnosti se mnohdy zaměřují na realizaci dalších

nekomerčních, občanských a popřípadě i volnočasových aktivit nebo na poskytování sociálních služeb.

Pokud bylo zmíněno, že podnikatelské subjekty mají hůře zpřístupněné čerpání finančních prostředků pomocí grantů a podobně, u nestátních neziskových organizací je tomu naopak, což přináší jisté výhody, ale zároveň i nevýhody. U NNO mohou prostředky, jako jsou finanční prostředky z Evropské Unie, granty, příspěvky nadací a nadačních fondů, dotačních řízení nebo příspěvky samospráv, pokrýt často 75 až 100 % uznatelných nákladů realizovaného projektu, což je bráno jako pozitivní. Na druhou stranu tím může vznikat jistá permanentní a latentní závislost na tomto systému dotací, příspěvků a grantů. (Šesták, 2007)

1.2.5 Činnost sociálního pracovníka v ChD

Sociálním pracovníkem v chráněné dílně musí být kvalifikovaný odborník, který je osobám se zdravotním postižením jak poradcem, tak pomocníkem a je jedním z klíčových pracovníků v dílně. Pracovník má handicapované zaměstnance na starosti od jejich vstupu a zahájení práce v dílně až po jejich odchod. Jeho práce spočívá v konkrétně uzpůsobených službách, které podporují úspěšný návrat handicapovaných pracovníků do běžného pracovního procesu, nejedná se o osobní záležitosti. Většina zaměstnanců se zdravotním postižením nemívá omezenou způsobilost k právním úkonům a v dílně jsou zaměstnáni na základě řádné pracovní - právní smlouvy v souladu se Zákoníkem práce, a jsou tudíž plně zodpovědní za svůj život. (Šesták, 2007)

2. Výzkumný projekt

2.1 Výzkumný cíl, metody a techniky šetření

Pro výzkum v této bakalářské práci byly vybrány Chráněné dílny z různých lokalit Olomouckého kraje. Ze čtyř oslovených ChD v mapovaném území se do spolupráce zapojily dílny tři, neboť čtvrtá dílna mezitím již zanikla. Výzkumný vzorek tak tvořila ChD DC 90 o. s. Olomouc Topolany, ChD sv. Terezičky Přerov a ChD Palonín. Kvalitativní výzkum byl prováděn formou nestrukturovaného rozhovoru, ze kterého vznikly jednotlivé kasuistiky těchto pracovišť. Rozhovory byly prováděny při osobním setkání, přímo v prostorách dílen. Do těchto rozhovorů byli zapojeni jak vedoucí dílen, tak i samotní pracovníci, kteří také přispěli svými názory a poznatky.

Do metodologie této práce byly zahrnuty různé techniky, především pak studium a analýza odborné literatury, zákonů a právních předpisů, dále pak rozhovory se zaměstnanci dílny, pozorování jejich práce v dílně a také následná analýza získaných dat.

Cílem teoretické práce a výzkumného projektu bylo analyzovat fungování chráněných dílen jako alternativních pracovišť určených pro osoby se zdravotním postižením.

Jednalo se především o zjištění:

- jak tyto dílny vznikly a jakou právní formou jsou zřízeny,
- jakými finančními prostředky disponují,
- kam konkrétně je zaměřena jejich činnost a jakým způsobem je realizována,
- jak jsou výrobky distribuovány na trh,
- jak a čím jsou jednotlivé dílny vybaveny,
- jakým způsobem probíhá pracovní doba v ChD.

2.2 Kasuistiky chráněných dílen

Všechny zkoumané dílny jsou zaměřeny na oblast výtvarných činností. Jejich práce je originální, velmi tvůrčí a jen těžko zaměnitelná. Každá z těchto chráněných dílen má svá specifika. První zvolenou dílnou je DC 90 o. s. v Olomouci Topolanech, která se zaměřuje na práci s keramikou. Druhou zvolenou organizací je Chráněná dílna Svaté Terezičky, která spadá do resortu Charity Přerov a zde se také nachází. Třetí a

tedy poslední dílnou je pracoviště zaměřené na dekorování svící v Paloníně, které spadá pod činnost Charity Zábřeh. Všechny tři zvolené dílny jsou si v mnohých věcech podobné a tedy blízké, v jiných se naopak jasně odlišují a tím se utváří jejich specifčnost.

Jednotlivé popisy dílen jsou zaměřeny na různé sféry. Nejprve jsou zde zahrnuty základní informace o dílně. Na tuto část volně navazují informace o struktuře dané dílny. Další kapitola je věnována zázemí dílny a pojednává o prostorách, kde se dílna nachází, vybavení a celkových možnostech pracoviště. Následující kapitola - nazvaná Personální stránka, hovoří o veškerých vztazích na pracovišti a především pak o počtu zaměstnaných osob, druhu jejich pracovních smluv apod. Přes všechny tyto informace se dostáváme až k samotnému zaměření dílen a charakteristice jejich činnosti. Zde získáváme široké spektrum poznatků, které asi nejvíce zdůrazňuje odlišnosti jednotlivých pracovišť. Dostáváme se do oblasti, kde je vysvětleno jaké produkty dílna vyrábí, z jakých materiálů a s jakými pomůckami. Na ni velmi úzce navazuje předposlední kapitola s názvem Distribuce, jak už z názvu vyplývá, která se zabývá tím, kam vyrobené předměty z dílny putují, jakým způsobem a kdo je cílovým uživatelem. Poslední, avšak neméně důležitá je část, kde je stručně popsán pravidelný chod dílny neboli Denní rozvrh, ze kterého se dovídáme, jak každodenní práce v dílně probíhá a co je její náplní.

Tímto způsobem jsou koncipovány všechny tři charakteristiky jednotlivých dílen, tak aby si čtenář mohl jednoduše a přehledně vytvořit jakési srovnání mezi těmito třemi pracovišti.

2.2.1 Chráněná dílna DC 90 o. s. Olomouc Topolany

A) Základní informace

Celé centrum DC 90 o.s., vzniklo v roce 1990 na popud rodičů zdravotně postižených dětí. Nejdříve bylo vedeno pouze jako jakési společenství rodičů, později se přetvořilo v občanské sdružení.

Je tedy nestátní neziskovou organizací (občanským sdružením) v Olomouci – Topolanech, poskytující komplex sociálních, zdravotních a výchovných služeb lidem se specifickými potřebami (postiženým mentálním nebo kombinovaným handicapem) v denním provozu, bez ohledu na věk a pohlaví tak, aby jejich život byl srovnatelný

s životy zdravých spoluobčanů, s přihlédnutím na jejich postižení a individuální potřeby. (www.dc90.cz)

Součástí celého centra není pouze keramická chráněná dílna, ale setkáváme se tu s různými odvětvími pomoci a péče.

Dětské centrum Olomouc poskytuje tyto služby:

- vzdělávání osob s handicapem – Střední škola a Základní škola DC 90 s.r.o.,
- sociální služba pro osoby s handicapem – Denní stacionář DC 90,
- zaměstnávání osob v chráněné dílně – Dílny DC 90 o.s. (www.dc90.cz)

Chráněné dílny jsou v tomto areálu v Topolanech dvě, první je zahradnická a druhou je keramická dílna, která je v centru našeho zájmu.

B) Struktura

Keramická dílna je dle zákona č. 83/1990 Sb., o sdružování občanů, vedena jako občanské sdružení. Je financována z různých zdrojů. Jedním z nich jsou státní dotace, které mají na financování největší podíl. Dále jsou peníze získávány z příspěvků, které platí klienti v rámci provozních nákladů na chod zařízení. V neposlední řadě jsou to také sponzorské dary (finanční i hmotné), věcné dary, finanční příspěvky od rodičů a samozřejmě peníze vydělané prodejem výrobků z dílny.

Dílna také nabízí možnost využití náhradního plnění pro firmy a to dle ustanovení v zákoně O zaměstnanosti č. 435/2004 Sb. Firmy mají možnost si zde buď vybrat a zakoupit hotové výrobky nebo se přímo individuálně domluvit na realizaci vlastní představy výrobků.

Tím je spolupráce velmi různorodá a bohatá. Dílna sice nemá žádnou přímo vázanou spolupráci, ale nebrání se novým možnostem a příležitostem. Spolupracují s celým centrem, například při setkáních nebo prodejkách. Pracovně ovšem nikoli, protože škola má svoji vlastní výukovou dílnu i potřebné vybavení, takže v tomto ohledu na sebe nejsou vázáni. Dále, většinou po domluvě, spolupracují s různými zájemci. O čemž svědčí například nedávná návštěva dětí z olomoucké mateřské školy, která si zde vyzkoušela práci s keramikou.

B) Zázemí

Centrum se nachází v odlehlé městské části Topolany, která se nachází zhruba pět kilometrů od Olomouce. Je sem dobré autobusové spojení městskými linkami, zastávka autobusu je blízko areálu a přístup do centra je bezbariérový. DC má také vlastní dodávku, která je dle potřeby kdykoli k dispozici (je vhodná i pro převoz postižených osob).

Areál je velmi prostorný, členitý a působí velmi příjemně. Je zde umístěno několik budov, které jsou navzájem propojeny a ty jsou doplněny vnějšími prostory a dalšími zastavěnými plochami.

Prostory dílny se nacházejí v bývalém hospodářském stavení, které bylo z původní stodoly přestavěno na nynější dílnu. Tato budova se nachází v klidnější části areálu. Je složena ze vstupní haly, administrativních prostor, skladu výrobků, dále potom z místnosti, kde se nachází keramická pec a z hlavní pracovní místnosti. Jedná se o velkou prostornou místnosti, která je vybavena vším, co keramická dílna potřebuje. Takže zde najdeme tři hrnčířské kruhy (jeden je starší, méně používaný), spojené pracovní stoly, židle, formy na keramiku, materiál v podobě hrnčířské hlíny, různorodé pomůcky a také samotné výrobky. Buď již hotové, a nebo právě v některé z fází přípravy.

Samozřejmě se zde nachází sociální zázemí, voda, elektřina a topení. Dílna nemá vlastní kuchyň, ale disponuje alespoň drobným kuchyňským vybavením (varná konvice, mikrovlnná trouba). Zaměstnanci mají také možnost zařídit si obědy přímo v rámci služeb centra.

Tvorba keramických výrobků je hlavní náplní činnosti této dílny, zabývá se pouze ní. Širší záběr činností má pak centrum celkově, jak už bylo zmíněno v odstavci se Základními informacemi.

D) Personální stránka

Chod dílny má na starosti jednatel sdružení, spolu s vedoucí chráněné keramické dílny. Vedoucí má tak na starosti nákup materiálu, vlastní výrobu, zaměstnance, prodej produktů, prezentaci pro veřejnost, domlouvání zakázek a účast na akcích. Má tedy největší zodpovědnost a je zde také brána jako hlavní článek celé dílny.

Celková kapacita dílny není úplně přesně definována, prostory jsou velké, místa je všude dost, vybavení je také uzpůsobeno pro potřeby většího počtu osob. Odhadovaná maximální kapacita je cca třicet lidí. Počty zaměstnanců se tu různě mění. Například v roce 2010 zde bylo 10 – 15 pracovníků, v současné době jsou zde pouze tři zaměstnanci. Dále sem chodí pouze někteří klienti z Denního stacionáře. Přicházejí na hodiny po domluvě s vedoucí, v rámci *Dalších aktivit*, mezi které patří třeba také Kulinářský kroužek, Kurzy PC a internetu apod. (www.dc90.cz) Službu využívají hlavně vozičkáři a jejich návštěvy v dílně jsou závislé pouze na jejich rozhodnutí sem přijít a chuti tvořit.

Členové dílny, zaměstnanci, jsou tedy tři, jak už bylo řečeno výše. Jejich věk se pohybuje v rozmezí dvaceti dvou až třiceti tří let. Jejich handicapy jsou kombinované, jedná se o lehčí tělesné nebo mentální postižení.

Doba zaměstnání osob v dílně není striktně vymezena. Pracovník H. zde pracuje už patnáctým rokem. Pracovnice L. tři roky a paní vedoucí J. pouze rok.

Úvazky, tedy smluvní podmínky zaměstnanců, se různě liší. Pan H. pobírá částečný invalidní důchod a jeho smlouva je na základě tohoto faktu utvořena jako Dohoda o provedení práce a má tak také zkrácenou i pracovní dobu na šest hodin denně.

Paní L. je zde zaměstnaná pod Změněnou pracovní schopností a její pracovní doba je také zkrácena na šest hodin denně.

Paní vedoucí J. má jako jediná smlouvu na dobu neurčitou a její pracovní doba není zkrácená, pracuje tedy osm hodin denně.

Finanční ohodnocení zaměstnanců se také liší. Plat paní vedoucí se pohybuje kolem deseti tisíc za měsíc. Pan H. spolu s paní L. pobírají mzdu pod hranicí hodnoty minimální mzdy, tato částka se pohybuje okolo pěti tisíc korun. Panu H. a paní L. je z tohoto příjmu navíc strhávána částka šest set korun, která slouží jako provozní poplatek.

E) Zaměření dílny

Tato chráněná dílna je zaměřena na výrobu keramických dekoračních a užitkových předmětů. Jedná se především o ruční práci, ale velkými „pomocníky“ tu jsou hrnčířské kruhy a formy na odlitky. Tyto formy usnadňují nejvíce práce právě těžce postiženým osobám, pro které by jinak vytvoření keramického díla bylo naprosto nemyslitelné. Formy práci nejen usnadňují, ale také zrychlují.

Hrnčířské kruhy a odlitkové formy ale nejsou jedinými pomůckami v dílně. Mezi pomůcky patří klasické potřeby pro keramickou dílnu. Základními pomůckami jsou špachtle, barvítka, štětce a glazury. Dále pracovníci používají různé nožíky, dřívka ale i předměty, které nejsou přímo určeny k dekorování keramiky a zde se meze nekladou, lze použít v podstatě cokoli, záleží pouze na fantazii.

Keramické výrobky jsou zde děleny na dvě skupiny, na okrasnou – dekorativní a užitkovou. Do okrasné keramiky jsou pak počítány například sochy, obrázky, předměty vhodné na zavěšení na stěnu a další různé dekorace. Dílna dělá dekorace jak do interiéru, tak i do exteriérů, například do zahrad a parků. Do skupiny užitkových věcí patří výrobky především typu kuchyňského nádobí. Jsou to hlavně talíře, hrnky, cukřenky, mísy, misky, podnosy nebo vázy. Podíl objemu výroby mezi dekorační a užitkovou tvorbou je zhruba půl na půl. To, co se bude modelovat je jednoznačně určeno poptávkou a objednávkami. Často také dělají věci přímo na zakázku, dle konkrétního přání zákazníka.

Finance na výrobu a provoz dílny jsou získávány především ze zakázek. Tyto peníze ovšem nejsou v přímém koloběhu samotné dílny, ale výdělek putuje do společné pokladny celého centra a odtud je přerozdělován podle potřeby. Na koupi materiálu jsou vyhrazeny buď peníze ze zakázek nebo dotace. Vždy je ale upřednostňováno financování ze zisku před čerpáním z dotací. Peníze z dotací se tak raději šetří na jiné potřeby.

Koupi materiálu vyřizuje, jak už bylo zmíněno, paní vedoucí J.. Hlavním dodavatelem hlíny je pan P. z Doubravic nad Svitavou, který si hlínu sám míchá a dílna je jeho dlouholetým odběratelem. Keramická dílna odebírá různé množství materiálu podle potřeby, většinou dvakrát ročně.

Množství zhotovených výrobků nejvíce závisí na dvou faktorech. Zaprvé na sezóně a zadruhé na typu zakázky. Za sezónní období jsou považovány hlavně Vánoce a Velikonoce, kdy poptávka a množství práce rapidně stoupá. V tomto období jsou pracovníci dílny schopni vyrobit až sto padesát kusů za měsíc. Stejný počet bývá vyhotoven i při velkých zakázkách. Pokud je mimo sezónní období, pak přichází na řadu výroba keramiky, především užitkové, do zásoby. Při hledání odbytiště je totiž snadnější získat odběratele pro užitkové předměty, lépe se prodávají a jejich hodnota tolik nepodléhá například trendům nebo vkusu. V této době zadává úkoly dílně také pan ředitel společnosti, který přichází s vlastními nápady a návrhy. Často jsou to předměty,

kteře jsou předávány jako dary za spolupřáci nebo jako poděkování, například sponzorům.

Spektrum toho, co se bude vyrábět, nemá na starost primárně nikdo. Je to různé a závislé na mnoha faktorech. Záleží například na typu zakázky, zda je jednoznačná nebo volná, na tématu zakázky, množství, časovém období apod. Dále si formu výrobků vymýšlí sami pracovníci nebo jsou úkolováni požadavky od vedení centra.

F) Distribuce

Produkty dílny jsou distribuovány do různých oblastí. Nesoustředí se na konkrétní okruh odběratelů, ale jejich zakázky putují jak široké veřejnosti, tak soukromníkům, firmám nebo i státním podnikům (aktuálně zakázka pro Policii ČR).

Odběry jsou jak přímé (klient si zakázku vyzvedne přímo v centru/ centrum ji dodá adresátovi), tak i nepřímé.

Na vlastních internetových stránkách centra je připravovaný e – shop, který zatím ale není zprovozněn. Na internetu je však i tak možné výrobky dílny zakoupit, a to na webových stránkách www.sofieshop.cz. Neoficiální prezentace výrobků je i na sociální síti (www.facebook.com), která neslouží k přímému prodeji, ale zájemci si zde mohou prohlédnout fotografie výrobků z dílny a při zájmu dílnu kontaktovat.

Dále dílna pro prodej svých výrobků využívá různé kulturní akce, jarmarky a přehlídky, které se snaží navštěvovat alespoň dvakrát do měsíce. Výjezdy na takovéto akce jsou velmi náročné jak na přípravu, tak na realizaci. Pracovníci si musí akci sami vyhledat, zajistit si účast, vybrat a dopravit výrobky na místo konání, prezentovat a prodávat zboží. Tuto práci dělají dobrovolně a nemají z ní žádné benefity, záleží tedy hlavně na jejich vůli a iniciativě. Mezi takovéto akce by potom patřila například návštěva kulturního festivalu s názvem Didgeridoo v jeskyni v Moravském Krasu, v rámci kterého byl uspořádan i jarmark neziskových organizací. Podobnou akcí byl Křelovský Fořt, kde proběhla také nezisková přehlídka. V nedávné době pak Neředínské slavnosti, kam s sebou pracovníci vzali i hrnčířský kruh, proto, aby si děti mohly vyzkoušet práci s hlinou, takže prodej byl spojen i s jakýmsi drobným workshopem. Dále jarmark neziskových organizací Fontána v Edelmannově paláci na Horním náměstí v Olomouci (zde účast například i Sofieshop, Klíče, apod.). Účast také na Evropském dni dobrovolníků na Horním náměstí v Olomouci, pořádaném městem, která ale dle mínění paní vedoucí dílny byla naprosto neefektivní a velmi špatně

organizována. Na konci listopadu (24. 11. 2011) byla centrem zrealizována Aukce v Mozartově sále v Redutě Moravského divadla v Olomouci, kde byla dražena nejruznější umělecká díla a především díla Chráněné keramické dílny v Topolanech. Tato aukce byla pořádána kvůli získání financí na rekonstrukci topného systému v celém areálu DC 90.

Vlastní kamennou prodejnu dílna nemá. Své výrobky ale pravidelně prodávají ve Fakultní nemocnici v Olomouci, kde je několikrát ročně uspořádán prodejní den. Podobné je to i se soukromou lékařskou ordinací na ulici Vídeňské v Olomouci. Zde je vždy dovezen mix různých výrobků, který je zde odprezentován a následně prodáván. Své produkty měla dílna také umístěny v prodejně s názvem Mikulášek v Olomouci (tato prodejna se snaží sdružovat a distribuovat díla různých chráněných a terapeutických dílen, denních stacionářů apod.). Dalším pravidelným prodejním místem jsou Dny zdravotně postižených na Výstavišti Flóra v Olomouci. Většinou jsou výrobky brány jako doplňkový sortiment k prezentaci celého centra. Tedy tam, kde bývá předváděna činnost a zaměření centra DC 90 o. s., jsou s sebou brány i výrobky na prodej. Na prodejní akce je tak vždy brán katalog všech výrobků, informační letáky a k tomu výrobky, v počtu cca 50 kusů. Druhy výrobků i počet se liší podle zaměření akce.

Celková úspěšnost chráněné dílny je různá a nerovnoměrná dle sezóny a zakázek. Paní vedoucí dílny vidí největší problém ve špatné péči a starosti o tuto sféru: „Myslím si, že by to mohlo být lepší, chtělo by to sem někoho na ten jakoby management, kdo by vyřizoval pohledávky a sháněl zakázky a tak.“

G) Denní rozvrh dílny

Dílna je neustále otevřená a přístupná. Pracovní doba začíná v osm hodin ráno a končí ve dvě hodiny odpoledne, a to pro pana H. a paní L., paní vedoucí J. zde zůstává až do čtyř hodin. Od dvanácti do půl jedné je vyhrazena pauza na oběd. Protože jsou v dílně nyní jen tři pracovníci, není denní rozvrh striktně daný, ale je realizován domluvou, plán se vytváří podle aktuálních potřeb výroby a podle vzájemné ochoty a spolupráce zaměstnanců. Keramické postupy mají určitou posloupnost a návaznost, čímž je proces do určité míry také řízen, protože tyto postupy nelze zaměnit. Nejdříve probíhá modelace, poté první vypalování v peci, následuje glazování, popřípadě druhé vypalování a konečná úprava děl. V tomto pořadí pak už mají keramici v podstatě

volnou ruku, jedině proces vypalování je ovlivněn. Vypalování musí být dohodnuto se zbytkem centra, tak aby se nestřetli se školním vypalováním, a také je nutné keramiku pálit v noci, kvůli nočnímu odběru elektrického proudu.

2.2.2 Chráněná dílna Svaté Terezičky Přerov

A) Základní informace

Chráněná dílna Svaté Terezičky (ChD) vznikla v červnu roku 2005 v Přerově jako jedno z odvětví Oblastní charity v Přerově (OCHP). Mezi další střediska OCHP patří:

- Charitní ošetrovatelská služba,
- Charitní pečovatelská služba,
- Občanská poradna,
- Setkávání seniorů SPOLU,
- Romské komunitní centrum Žížalka,
- Romské komunitní centrum Lačo jilo – Dobré srdce.

Cílem ChD je poskytnout lidem s duševním onemocněním zázemí, v němž znovu postupně získají pracovní návyky. Začlenění do pracovní skupiny zamezuje sociální izolaci a dává příležitost k obnovení komunikačních a sociálních dovedností. (Výroční zpráva – Oblastní charita Přerov, 2010)

Název ChD je odvozen od jména Svaté Terezie z Lisieux ve Francii, která trpěla duševními onemocněními a depresemi. Později pečovala v ústavu o nemocné lidi a pomáhala druhým, a proto bylo její jméno také vybráno pro název dílny.

Zřizovatelem dílny je tedy Oblastní Charita Přerov.

B) Struktura

Dílna je financována z více zdrojů. Část výdajů si financuje sama dílna z výdělku. Provoz a nájemné hradí přerovský Úřad práce a na fungování dílny také přispívá dotacemi město Přerov. Dále na chod dílny přispívají různé firmy. Hlavním a nejdůležitějším sponzorem a spolupracovníkem je firma Visimpex, v jejímž areálu dílna také sídlí. Dále je dílna sponzorována například Pivovarem Přerov, který spolu s již zmíněnou firmou Visimpex patří mezi stálou finanční podporu. Mezi další,

nepravidelné sponzory, pak patří firma Pemap a ČMŽO (Českomoravská železniční opravna).

ChD také nabízí firmám možnost náhradního plnění, dle zákona O zaměstnanosti č. 435/2004 Sb.

Spolupráce dílny s jinými oblastmi Charity je bohatá. Například s charitní ošetrovatelskou a pečovatelskou službou společně připravují vánoční dárky pro staré a opuštěné lidi v Přerovských institutech. Dále spolupracují s léčebnou dlouhodobě nemocných v Přerově. Zde pomáhají zaměstnankyně Charity a chráněné dílny atypickým způsobem, a to tak, že na Štědrý večer chodí do LDN zpívat pacientům vánoční koledy. Spolupráci navázala dílna i se školní družinou Základní školy Kopaniny. Dílna umožní dětem s paní vychovatelkou návštěvu dílny, připraví pro ně drobné upomínkové a dekorační předměty, které si děti mohou zakoupit například jako vánoční dárky pro své blízké a navíc se děti dovedí zajímavé informace o chodu Charity, práci v dílně apod.

Dalším pravidelným spolupracovníkem je společnost MFP paper plus s.r.o., která dílně zadává zakázky různého typu, nejen výtvarně zaměřeného, především pak balení výrobků a foliování.

C) Zázemí

Chráněná dílna má k dispozici jednu velkou prostornou místnost v areálu firmy Visimpex, která se zabývá výrobou spojovacího materiálu a solárních panelů. V této místnosti se nachází kancelářská část, koutek určený pro přijímání návštěv a dále volná pracovní plocha, společné pracovní ponky a prodejní výstavka s produkty dílny. Dílna má možnost využívat i sklad firmy Visimpex pro své potřeby. Uskladňují zde balicí materiál, látky, papíry a mnohé další komponenty týkající se výroby. V blízkosti areálu je hezký rybníček vhodný pro relaxování a odpočinek

Dílna je vybavena šicími a balicími stroji, váhou, potřebnými pomůckami (nitě, jehly, látky, korálky, aj.). Jsou zde čtyři ponky s velkou pracovní plochou a odkladné police a skříně.

Nachází se zde samozřejmě také sociální zázemí, šatna se sprchou a vybavená kuchyňka se základními spotřebiči. Pracovníci nemají možnost odebírání obědů, ale dostávají alespoň náhradu v podobě stravenek.

Tvorba výtvarných výrobků je zde brána jako doplňková činnost zařízení, k činnosti hlavní, kterou je kompletace a balení produktů a dokončovací polygrafické práce pro firmy Visimpex a MFP paper plus s.r.o. Například tedy lepení obálek, balení šroubů, kompletace dopisních souprav nebo svařování fóliových materiálů. (Výroční zpráva – Oblastní charita Přerov, 2010)

Mezi další činnosti patří vedlejší drobné práce pro Visimpex, které se netýkají výtvarné, ale technicky zaměřené činnosti. Jsou to jednoduché úkony, které mohou zastávat právě i zaměstnanci dílny, například pomoc při kontrole výrobků. Jakýmsi bonusem je potom vytváření vánočních balíčků s dárkovými předměty pro zaměstnance společnosti Visimpex.

D) Personální stránka

Hlavním koordinátorem dílny je paní ředitelka Oblastní charity Přerov a paní vedoucí Chráněné dílny Sv. Terezičky.

V dílně jsou čtyři stálí zaměstnanci, dvě vedoucí a jedna asistentka. Dále je smluvně domluveno šest brigádníků, kteří jsou schopni přijít kdykoli, když je to třeba, po telefonické domluvě.

Paní vedoucí a paní asistentka mají smlouvu na dobu neurčitou s klasickou osmihodinovou pracovní dobou. Ostatní zaměstnanci dílny mají Smlouvu na dobu určitou se zkrácenou šestihodinovou pracovní směnou. Smlouva je sepsána na dva roky, poté musí tito zaměstnanci z dílny odejít, proto, aby si zkusili sami najít práci a zapojit se do běžného pracovního procesu. K realizaci této myšlenky přispívá i půlroční prodleva, ve které není možné se vrátit do podniku a navázat novou smlouvu. Po půl roce od ukončení pracovního poměru se mohou bývalí zaměstnanci opět vrátit, sepsat další smlouvu na dva roky, zvláště pokud se jim nepodařilo získat jiné pracovní místo. Nepsanou dohodou je pravidlo, že každý pracovník, který do dílny „přijde“, musí nejdříve projít pobytem v denním stacionáři v Přerově. Dalo by se tedy říci, že tímto způsobem jsou možní adepti na přijetí „testování“ a vybírání pro práci v chráněné dílně.

Pracují zde osoby duševně nemocné, které trpí ku příkladu maniodepresivními psychózami nebo schizofreniemi. Všechno jsou to osoby s plným invalidním důchodem.

Záměrem dílny není snaha, aby zaměstnanci získali co nejvyšší výdělek, ale jde především o nemateriální hodnoty, jako jsou nové zkušenosti a dovednosti. Tím pádem

se hodnota výdělku pracovníků pohybuje těsně pod úrovní minimální mzdy a ta je vyplácena z rozpočtu Oblastní charity Přerov.

Věkové rozpětí pracovníků je široké, od mladých lidí ve věku zhruba dvaceti pěti let až po osoby ve středním zralém věku, tedy do cca padesáti pěti let.

E) Zaměření dílny

Zaměření této dílny je orientované na dekorační předměty, a to textilní, keramické a papírové. Nejvíce je využíváno ručních prací, eventuelně jsou používány šicí stroje.

Jako pomůcky zde slouží hrnčířský kruh, který je ale využíván minimálně, pak také keramická pec a nakonec neméně důležité rukodělné pomůcky jako jsou nůžky, nože, lepidla atd.

Výrobky nemají přesné zaměření, jedná se především o ručně zdobené květináče, obrázky, drobnou keramiku, polštáře, pytlíčky, zástěry, tašky. Často je využívána ubrousková technika a dekorativní malba na textil, kachle, prkýnka apod.

Výdělky z prodaných produktů jdou do společné poklady charity a odtud jsou přerozdělovány dle potřeby. Pokud charita právě disponuje dostatečnými finančními prostředky, pak také částky investované do chodu dílny jsou tomu úměrné, v opačném případě musí Chd uzpůsobit svůj výrobní plán aktuálním rozpočtovým možnostem.

Dílna si veškerý materiál a pomůcky kupuje sama, podle toho, co zrovna potřebuje. Nejdříve firmu osloví s žádostí, připraví objednávku a pak si pro materiál sama zajede. Nakupuje také přes internet. Tyto záležitosti vždy řeší buď paní vedoucí, a nebo její asistentka. Způsoby jsou opravdu různé, další možností je dodávka materiálu přímo od zadávací firmy nebo formou sponzorských darů (do rozpadu společnosti například spolupráce s OP Prostějov).

Množství vyrobených předmětů se velice liší, záleží na tržbách, zakázkách apod. Rozpětí je od cca dvaceti kusů po sto kusů za měsíc. Dalším ovlivňujícím faktorem je také roční období, tedy sezóna, kdy v létě poptávka klesá a naopak před Vánoci se zvyšuje. Objem zakázek ovlivňuje také druh akce, na kterou jsou výrobky určeny.

Úkoly v dílně vymýšlí a zadává hlavně paní vedoucí a její kolegyně. Vždy se snaží vize přizpůsobit možnostem, aktuální poptávce, získanému materiálu apod. Paní ředitelka jim nechává volnou ruku a vítá všechny dobré a nové nápady. Vzhledem k tomu, že se jedná pouze o doplňkovou činnost, zaměřují se tedy hlavně na jednodušší

věci, které nejsou náročné na výrobu. Ovlivňujícím faktorem je také složení pracovního týmu (dvouleté cykly), a tudíž dovednosti jednotlivých osob (například v současnosti se zaměřují na pletené výrobky – zručná pracovníce).

F) Distribuce

Velkou výhodou je prodejní místo přímo v dílně, tedy kamenná prodejna. Další možností je nahlédnutí na internetové stránky charity, kde se nachází drobné fotoalbum s produkty.

Distribuce však probíhá na mnohých dalších místech, akcích a festivalech pořádaných nejen přerovskou charitou. Například farmářské trhy na výstavišti v Přerově, které se konají vždy dvakrát měsíčně v neděli. Prodej na těchto trzích ale není tak úspěšný, jak by si dílna představovala. Dále stojí za zmínku Týden duševního zdraví, akce probíhající v říjnu. Zájemci zde mohou vidět mnoho různých odvětví a dílna zde má své prodejní místo v provozu celý týden. Letos se této akce účastnili již počtvrté.

Zajímavou, leč tento rok již neuskutečněnou přehlídkou byly i Mosty k životu, třinácti ročníkový veletrh, který se letos bohužel nekonal z nedostatku financí. Dílna však hodnotí tuto akci jako velmi přínosnou jak pro veřejnost, tak pro vlastní propagaci a prodej výrobků dílny i celé Oblastní charity.

V plánu je také vytvoření prodejního místa v Galerii Střed a v Butiku paní Čponové v Přerově. Tyto ideje jsou prozatím v jednání.

Úspěšnost paní vedoucí hodnotí jako vyrovnanou. Vždy dokáží vyhovět požadavkům poptávek. Setkávají se s dobrým ohlasem, zákazníci se vracejí s novými zakázkami a požadavky. Zákazníky se stávají i náhodní kolemjdoucí, které zaujme výstavka ve výloze.

Největší význam má tedy pro dílnu široká veřejnost a konkrétní klientské zakázky.

ChD výrobky distribuuje na základě Povolení o prodeji. Peníze z výtěžku putují do společné charitní pokladny.

G) Denní rozvrh dílny

Pracovní doba začíná o půl osmé ráno. O půl desáté probíhá krátká, desetiminutová přestávka. Směna pokračuje a o půl dvanácté začíná půlhodinová polední přestávka, kdy všichni zaměstnanci jí společně (jídlo si nosí vlastní). Mohou si alespoň popovídat a odreagovat se. Ve dvě hodiny odpoledne končí pracovní směny pro zaměstnance se zkráceným úvazkem a ve čtyři hodiny pak končí směna pro zbytek pracovníků dílny, tedy pro paní vedoucí a její asistentku.

Plán dne se poté liší podle zakázky. V dílně pracují všichni společně, diskutují o práci mezi sebou, což je dobré pro lepší komunikaci i socializaci. Paní vedoucí pracovníky nechává, aby si práci vysvětlili sami mezi sebou. Mezi zaměstnanci většinou panují přátelské vztahy, což souvisí s faktem, že se spolu znají z pobytu ve stacionáři a ze společných akcí pořádaných jak Charitou, tak Denním stacionářem (kluby, večírky,...). Vše tak přispívá velmi dobré a vřelé atmosféře na pracovišti.

2.2.3 Chráněná dílna Palonín

A) Základní informace

Tato chráněná dílna nese svůj název podle malé obce nedaleko Loštic, ve které sídlí. Provozovna zde vznikla na podzim roku 1998 a jejím zřizovatelem je Charita Zábřeh.

Charita Zábřeh je nestátní neziskovou organizací – účelovým zařízením římsko – katolické církve s vlastní právní subjektivitou. Je evidována u Ministerstva kultury České republiky podle ustanovení § 16 zákona č.3/2002 Sb., o církvích a náboženských společnostech pod číslem 8/1 – 02 – 727/ 1996. U Krajského úřadu v Olomouci je registrována jako nestátní zdravotnické zařízení a poskytovatel sociálních služeb. (Výroční zpráva Charity Zábřeh, 2010)

Dalšími zařízeními spadajícími pod tuto organizaci jsou následující:

- Charitní ošetrovatelská služba,
- Charitní pečovatelská služba,
- Půjčovna kompenzačních pomůcek,
- Odlehčovací služba,
- Osobní asistence, individuální přeprava,

- Denní stacionář Domovinka a Okýnko,
- Oáza – centrum denních služeb,
- Občanská poradna,
- Dobrovolnické centrum,
- Středisko „Naděje“,
- Pastorační péče.

Cílem projektu je udržet, případně obnovit pracovní návyky, komunikační dovednosti a sociální schopnosti uživatelů s důrazem na dosažení maximální samostatnosti. (Výroční zpráva Charity Zábřeh, 2010)

Sociálně aktivizační služby jsou prováděny v rámci dvou chráněných dílen (ChD Palonín a ChD Zábřeh) a dvou chráněných pracovišť (CHP veřejného WC Českých drah a CHP služby veřejnosti a veřejné WC Valová). (Výroční zpráva Charity Zábřeh, 2010)

Nyní se budeme zabývat Chráněnou dílnou v Paloníně, kde se pracovníci věnují několika pracovním odvětvím:

- papírenské a ruční práce,
- potravinářské kompletační práce,
- strojové balení potravin,
- ruční zdobení svící,
- výroba fixačních vložek do elektromotorů společnosti Siemens, s.r.o.

Vzhledem k tomu, že tato práce je zaměřena na výtvarnou činnost v chráněných dílnách, v centru zájmu je tedy odvětví týkající se ručního zdobení svící.

B) Struktura

Dílna získává finanční prostředky z Úřadu práce, dále od Ministerstva práce a sociálních věcí, a to jako registrovaná sociální služba, a v neposlední řadě využívá peněz z vlastního obratu.

Je vedena jako ChD v rámci Charity Zábřeh, jak už bylo řečeno v předešlém odstavci se Základními informacemi.

Celkově dílna v Paloníně spolupracuje s olomouckou společností Hopi - Popi, pro kterou pracovníci z dílny v Paloníně nebo v Lošticích kompletují proutěné košíky s ovocem nebo vytvářejí balíčky sušených ovocných směsí. Ze sušeného ovoce také tvoří různé postavičky, které následně balí a posílají na vánoční trhy do Německa a

Rakouska. Další spolupráce je realizována s pražskou firmou Fedog, která vyrábí papírové sáčky a lopatky na psí exkrementy. Tyto pomůcky jsou právě zde kompletovány a zasílány na trh na Slovensko. Další spolupráce probíhá se společností Siemens, s.r.o. v Mohelnici, která dílně zadává přípravu molitanových ucpávek do elektromotorů.

Poslední a pro tuto práci nejdůležitější sférou je oddělení dekorování svící. Zde se spolupráce velmi často mění podle zakázek a aktuálních přání odběratelů. Sponzorské dary a částky nejsou nijak závratné: „Pokud už se totiž lidé rozhodnou, že přispějí na Charitu, tak se zaměřují spíše na jiné oblasti sociálních služeb, předpokládají totiž, že tady si na sebe lidé vydělají sami,“ říká paní Klimková, koordinátora dílny.

C) Zázemí

Dílna je umístěna uprostřed malé obce v samostatném domě. Jedná se o památkovou budovu bývalé základní školy, která byla Charitě darována starostou obce.

V první místnosti se nachází výstavka prací dílny, tzv. prodejní a informační místo a samotná pracovní část se nachází v druhé místnosti. Pracovna, kde sedí pět zaměstnankyň, je velmi malá a stísněná, zato ale útulná. Dále jsou v přízemí dva sklady na materiál a hotové produkty. Ve zbytku budovy, tedy v prvním nadzemním podlaží, jsou ostatní části dílny.

Nejdůležitější a nejnáročnější na udržení stabilních pracovních podmínek je stálá teplota v místnosti - pracovně, tak, aby se materiál – vosky a svíce – v přílišném teplu nerozpouštěl a naopak ve velkém chladu netvrdl a nepraskal. Místnost je tedy vybavena jak radiátory, tak ventilátory. Dále jsou zde prostorné pracovní ponky, regály na voskové pláty, odkládací plochy a police a výstavka různých druhů svící.

Pracovníci mají k dispozici vybavenou kuchyňku a sociální zázemí. Zajištěny jsou také energie a voda.

Dekorování svící je jednou z hlavních činností dílny, ale nejedná se o největší část výroby. Mnohem větší je například potravinářská výroba a šicí výroba.

Zdobení svící je i přes to velmi významné a uznávané. Takováto činnost je totiž jedinou svého druhu v České republice a má velký ohlas po celé Evropě.

Doplňkovou činností je také balení cukru do hygienických dutinek, které jsou určené pro menší podniky jako jsou lázně a restaurace.

D) Personální stránka

Koordinátorkou celé dílny v Paloníně je paní vedoucí. Práci na dílně, kde se zdobí svíce má na starosti paní mistrová, která vede činnost a má dohled nad ostatními zaměstnankyněmi.

Pracovníci jsou zde vedeni pod Smlouvami na dobu neurčitou, někteří z nich pak mají plný úvazek – osmihodinová pracovní doba, někteří mají pouze zkrácený úvazek na šest hodin denně. Jinak jsou zde i pracovníci s částečnými invalidními důchody.

Handicapy zaměstnanců jsou různé a různě závažné. Pracují tu osoby s chronickým onemocněním nebo s tělesnými zdravotními omezeními, jako jsou například problémy s klouby nebo se zády.

Celá ChD má kapacitu dvacet osm osob, deklarovaná je ale i větší kapacita pro více pracovišť (příležitostné pracovní možnosti v Lošticích - kompletace košíků se sušeným ovocem). Přímou v oddělení dekorování je zaměstnáno pět osob, což je také nejvyšší možná kapacita a všechny jsou ženy.

Finanční ohodnocení pracovníků se drží na úrovni minimální mzdy. Ta je stanovena nařízením vlády č. 567/2006 Sb. na padesát jedna korun na hodinu. „Ale od nového roku, by měla být podle zákona zvednuta, její hodnota by se pak pohybovala kolem osmi tisíc hrubého za měsíc,“ dodává paní vedoucí.

Na více peněz (příplatky) se mohou zaměstnankyně těšit vždy při sezóně paškálů (období Vánoc a Velikonoc), po kterých je velká poptávka, a tak pracovníci dostávají větší finanční odměny.

Věkové rozpětí je široké. Dílna v Paloníně přijímá každého občana od osmnácti let. Přímou ve svíčkařské dílně se věk pracovníků pohybuje od čtyřiceti do pětácti let.

E) Zaměření dílny

Zaměřením dílny je jednoznačné a je jím ruční zdobení svící plátovým voskem. K práci není využívána žádná technika ani stroje. Veškerá práce závisí na šikovnosti a preciznosti výtvarnic. Dekorátorky používají speciální drobné nožíky dovážené z Německa, dále voskové pláty (také německý dovoz), papírové čtvrtky na šablony a svíce (polská výroba).

Do sortimentu dílny patří ozdobné svíce, paškály (speciální velikonoční svíce) a kreativní sady pro základní školy.

Peníze na tvorbu získávají prodejem svící, veškerý výtěžek z prodaného zboží jde zpět na výrobu. Peníze jsou tedy přímo ve fondu dílny, nikoli jako celkový podíl rozpočtu Charity Zábřeh.

Svíce si dílna sama dováží od dodavatele z Polska, vosky jsou nakupovány a posílány z Německa od stálého dodavatele. Objednávky jsou pravidelné, dílny již vlastní katalogy s nabídkou zboží od dodavatelů a zakládají si i soupisy nejčastěji požadovaného a objednávaného zboží, tak, aby si tuto práci co nejvíce ulehčili.

Počet zhotovených produktů je až neuvěřitelný. Nejvíce se vytvoří paškálů, většinou tak kolem pěti set kusů. Počty ostatních výrobků se různě liší dle zakázek, některé jsou jednokusové, jiné se pohybují v řádu sta kusů (např. objednávka obce pro jubily – cca osm set kusů).

Zadávání práce má na starosti hlavně paní mistrová s paní P. (jedna ze zaměstnankyň), ale úkoly a zadání se stejně nejvíce tvoří dle přání zákazníků. Ti si donesou takovou předlohu, podle toho, co chtějí za motiv a pracovnice ho upraví tak, aby byl uchopitelný pro aplikaci. Motiv může být naprosto jakýkoli, lze použít obrázek, fotku, logo na vizitce, pohled, znak nebo erb. Druhy motivů jsou nejrůznější (od obrázku srny pro sdružení myslivců, až po logo Babiččiných nudlí).

F) Distribuce

Dílna nabízí možnost nákupu produktů přímo v budově centra. Jedná se tedy o kamennou prodejnu, jejíchž služeb využívají hlavně faráři, kteří sem dojíždějí pravidelně a jsou stálými zákazníky. Dále má oddělení svící zřízený e - shop na webových stránkách Charity Zábřeh.

Do listopadu tohoto roku měl prodej na starost manažer zakázek a odbytu, který obepisoval obce s nabídkami, zajišťoval pohledávky, atd. Pracovní poměr byl ale ukončen a nyní je tato starost na paní mistrové a paní koordinátorce.

Kamenný prodej funguje také v Olomouci v poradně Sofie a na nově zřízené recepci Charity v Zábřehu, kde je možné, kromě svící, zakoupit všechny výrobky zábřežské charity. Dále se dílna účastní prodeje na Vánočních trzích v Olomouci.

Celoročně se pak věnují prodeji na akcích různého typu: Farmářské trhy, Dny mikroregionu na Horní Moravě v Jeseníkách, příležitostný prodej také v Třeštině,

Paloníně a Zábřehu. Výrobky jsou distribuovány po celé České republice, dokonce jsou vyváženy i na Slovensko, do polského Krakova, Francie a Anglie.

Velkým plusem dílny je její originalita a bezkonkurenčnost na českém trhu. Odbyt je celoroční, poptávka je velká a dílna pracuje především na zakázkových objednávkách. Přípravují také věci, které následně putují do skladu, ale jejich počet je zanedbatelný a jedná se jen o několik druhů svící, například svíce se jmény.

Během Velikonoc jsou největšími odběrateli dvě farnosti ze Slovenska. Dále je paškál posílám také do Francie. Významnou zakázkou je vojenský paškál vážící dvacet čtyři kilogramů, který již tradičně putuje do francouzského města Lurdy, kde se každý rok v květnu koná mezinárodní vojenská pouť (v roce 2011 se konal 53. ročník).

Zajímavostí byla také výroba zdobených svící pro Prezidentskou kancelář nebo pro Řád německých rytířů z Bouzova.

Prodejní činnost je zde provozována na základě živnosti (výroba a prodej, volná živnost).

G) Denní rozvrh dílny

Pracovní doba je od šesté hodiny ranní do půl třetí odpoledne. Přestávky a pauzy závisí i na zdravotním stavu pracovníků, raději si vezmou kratší čas na odpočinek, ale častěji. Popřípadě pokud potřebují akutně delší pauzu, než například krátkou desetiminutovou přestávku, ztracený čas si následně nadpracují podle vlastních možností.

Náplní dne je zdobení svící, dle aktuální zakázky a potřeby. Každá z žen pracuje na svém zadaném úkolu, který jim byl přidělen paní mistrovou. Nejdříve práce začíná vytvořením šablon a překreslením motivu. Dále je zvolena barevnost a podle toho jsou vybírány i voskové pláty. Z nich se vyřezávají části obrázků nebo celé motivy, které jsou dále kladeny na svíci dle zvoleného symbolu. Na svíci se vosk zapraví, doleští a po zabalení může putovat k majiteli.

2.3 Katalog všech chráněných dílen v Olomouckém kraji s výtvarným zaměřením

Geografické rozložení všech sepsaných dílen je vyobrazeno na mapě Olomouckého Kraje v Příloze č. 1.

1. Název	DC 90 o.s. Olomouc Topolany
Adresa	Nedbalova 36/27 Olomouc – Topolany 779 00
Kontakt	Tel./fax: 585 411 104 585 416 976
E – mail	detskecentrum.topolany@seznam.cz
Internetové stránky	www.dc90.cz/chranene-dilny.htm
Zaměření činnosti	Chráněná dílna se zabývá výrobou krásné (sochy, objekty,...) i užitkové (talíře, hrnky,...) keramiky. Je vybavena hrnčířským a zatačecím kruhem, keramickou pecí i všemi dalšími náležitostmi.

2. Název	Charita Javorník
Adresa	Náměstí Míru 66 Vidnava 790 55
Kontakt	Tel.: 584 435 136
E – mail	javornik@charita.cz
Internetové stránky	

Zaměření činnosti	Dílna se dělí na dvě části, na knihařskou, která se zabývá výrobou papírenského sortimentu (bloky, památníky, boxy na tužky, paspartování obrázků, papírové tašky aj.) a šicí dílnu, která vyrábí ručně tkané koberečky, dále batohy, polštáře, ubrusy, prostírání, jehelníčky, plátěné tašky apod.
-------------------	---

3. Název	Chráněná dílna Palonín
Adresa	Palonín 78 Loštice 789 83
Kontakt	Tel.: 583 445 901
E – mail	chd.palonin@charitazabreh.cz
Internetové stránky	http://www.zabreh.caritas.cz/ http://www.charitazabreh.com/eshop/
Zaměření činnosti	Jedná se o chráněnou dílnu, která se zabývá výrobou zdobených svící. Aplikování voskových motivů na svíce, paškály apod. Dále se dílna věnuje i kompletační či balicí práci.

4. Název	Chráněná dílna sv. Terezičky
Adresa	Seifertova 33 (areál Visimpex) Přerov 750 02
Kontakt	Tel.: 581 808 312 Mob.: 776 305 195

E – mail	dilna.prerov@caritas.cz
Internetové stránky	http://www.prerov.caritas.cz/chranena-dilna-svate-terezicky
Zaměření činnosti	Dílna v současné době spolupracuje s různými firmami při dokončovacích polygrafických a kompletačních pracích jako je např. perforace diářů, lepení obálek, kompletace dopisních souprav nebo svařování fóliových materiálů. K doplňkové činnosti dílny patří výroba dekoračních předmětů a šití textilních výrobků na zakázku (Výroční zpráva, 2010).

5. Název	Sdružení Most k životu
Adresa	Bohuslava Němce 4 Přerov 750 02
Kontakt	Tel.: 581 207 238
E – mail	mostkzivotu@volny.cz
Internetové stránky	http://sweb.cz/mostkzivotu
Zaměření činnosti	V této dílně se v oddělení keramiky ručně vyrábí dekorativní i užitková keramika. V Šicí dílně vznikají různé druhy zástěr, chňapky, polštářky, tašky a jiné. Stolařská dílna vyrábí dřevěné didaktické pomůcky a hračky. A nakonec tkalcovská dílna, zabývající se ručním tkaním kobereců a polštářů z textilních zbytků.

6. Název	Zdeněk Strabava
Adresa	Nerudova 690/8 Jeseník 790 01
Kontakt	Mob.: 608 713 659
E – mail	orfideus@orfideus.cz
Internetové stránky	
Zaměření činnosti	Mezi výtvarnou činnost této drobné dílny patří především výroba bižuterie a vánočních ozdob. Mimo jiné se pak dílna zabývá například zprostředkovatelskou činností, čalounickými a truhlářskými pracemi.

2.4 Závěry šetření

Před začátkem šetření byly stanoveny cíle, které byly následně sledovány pomocí výše zmíněných metod, jako je například rozhovor nebo analýza dokumentů. Jednalo se hlavně o sféry mapující, jakým způsobem dílny vznikly, jaké jsou jejich finanční zdroje, druh činnosti a podobně.

Co se týká zřízení a fungování dílen bylo zjištěno, že jde vždy o podniky, které jsou striktně vymezeny českou legislativou a jednotlivými zákony. Mají jak svoje práva, tak i své povinnosti. Legislativa také hovoří o možnosti náhradního plnění a při výzkumu bylo zjištěno, že tuto možnost nabízejí všechny ChD, které byly součástí výzkumného projektu.

Chráněné dílny, tedy ty, které byly výzkumnými vzorky, měly velmi podobné způsoby financování. Vždy se jednalo o dotování dílen ze tří zdrojů. První část výloh je hrazena úřady práce, další je zabezpečena zřizovatelem a ostatní finance jsou získávané většinou jako dary od sponzorů a podobně.

Výzkum ukázal, že originalita dílen je tvořena zaměřením jejich činnosti. Každá z dílen vyrábí naprosto odlišné předměty, ovšem všechny spadají do výtvarné a dekorační sféry. Při této práci je důležitá manuální zručnost a nápaditost, které vedou k rozvíjení fantazie pracovníků. Ti pak sami přicházejí s novými náměty a připomínkami a více se tak zapojují do tvůrčího procesu.

Výrobky se tak stávají originály s vysokou kvalitou provedení a takto je také nutné prezentovat je při distribuci široké veřejnosti. Dnešní trh je přesycený a není tak snadné uspokojit potřeby zákazníka.

Ke kvalitnímu provedení výrobků jednoznačně přispívá plná materiální vybavenost dílen, dle jejich konkrétního zaměření, což zaměstnancům umožňuje pracovat naplno.

Zapojení se do pracovního procesu je zde ale stejně důležité jako další faktory, se kterými se pracovníci setkávají každý den. Jde také o to, že je jim práce vůbec umožněna a jejich snaha je doceněna. Pracovníci tak získávají nové zkušenosti, učí se pracovat v kolektivu, řešit problémy, navazovat kontakty apod.

Ukázalo se, že chráněná dílna nenabízí pouze pracovní místa, ale také realizační prostor, ve kterém dochází k získávání nových osobních zkušeností. Vytvářejí se zde nové a silné vztahy, probíhá zde jak integrace, tak i socializace, což má následně velký vliv na celkový směr a kvalitu života zaměstnanců - tedy osob s postižením.

3. Závěr

Koncept celé bakalářské práce byl zaměřen na zaměstnávání osob se zdravotním postižením v chráněných dílnách, které se zabývají tvorbou výtvarných a dekoračních výrobků. Celá práce měla za cíl ukázat, jak tato pracoviště fungují, co tvoří jejich hlavní rámec a jak jsou realizována. Na základě získaných poznatků byl posléze sestaven katalog, který sdružuje všechna pracoviště s takovýmto zaměřením.

Práce je rozdělena na dvě části, první je oblast teoretická a druhá je zaměřená prakticky. V úvodu první části se hovoří o základních pojmech, které souvisí s chodem chráněných dílen. Je zde zmiňován například termín sociální terapeutická dílna, který by se dal považovat za jakýsi protipól chráněné dílny. Dále jsou v této práci rozebrány dva pojmy: invalidní důchod a minimální mzda. Zmiňovány jsou také způsoby splnění povinného podílu a nakonec jsou zde charakterizovány osoby zdravotně postižené, pro které jsou chráněné dílny určeny. V další kapitole, která se stále věnuje teorii, je blíže rozebrána problematika chráněných pracovních dílen. Jde o právní formy provozování dílen; finanční příspěvky, které lze získat; druhy provozování a nakonec je zde zmíněna role sociálního pracovníka v těchto subjektech.

V druhé části práce, tzv. výzkumném projektu jsou nejdříve nastíněny metody a techniky šetření, které byly využity a také je zde uveden hlavní výzkumný cíl a cíle dílčí. Na toto pojednání navazují kasuistiky jednotlivých chráněných dílen, ve kterých probíhal výzkum pomocí nestrukturovaných rozhovorů, pozorování a analýzy dokumentů. Jedná se o tři dílny, z nichž každá má svá vlastní specifika a zaměření činnosti. Při šetření byla zkoumána jak tato specifika, tak i prvky, které práci dílen v určitém smyslu spojují a v čem jsou si tato pracoviště podobná. Na konec výzkumného šetření je pak zařazen katalog, ve kterém jsou sepsány všechny dílny podobného typu v Olomouckém Kraji. Dílny jsou řazeny abecedně dle názvu. Je u nich uveden kontakt, popřípadě internetové stránky a drobný odstavec popisující zaměření činnosti dílny.

Chráněné pracovní dílny nevznikají pouze za účelem zisku z vykonané práce. Nepřehlédnutelným prvkem je především zájem o začlenění osob s handicapem do pracovního procesu, který se snaží co nejvíce simulovat běžné zaměstnání a dává tak postiženým osobám šanci žít plnohodnotný život s ohledem na to, jak rozsáhlé je jejich znevýhodnění. Chráněné dílny se snaží jejich handicapu přizpůsobit své podmínky tak,

aby jejich sebezdokonalování nebylo čistě pracovní, ale také sociální, integrační a rozvíjelo jejich schopnosti a dovednosti pro jejich další životní uplatnění.

4. Shrnutí

Tato bakalářská práce se zabývá tématem Chráněných dílen v Olomouckém Kraji, které jsou zaměřené na oblast výtvarných činností.

V teoretické části je pojednáváno o chráněných dílnách obecně a tato část je zaměřena na vysvětlení pojmů, které s problematikou chráněných dílen úzce souvisí a jsou pro ni charakteristické. Dále jsou zde uvedeny podrobnější popisy vzniku, fungování či financování dílen a touto kapitolou je také uzavřena teoretická část.

Ve výzkumné části je pozornost věnována rozboru chodu třech chráněných dílen, které byly náhodně vybrány. Tyto dílny jsou prezentovány pomocí kasuistik. Okruh zjišťovaných složek ve výzkumu tak volně navazuje na charakteristiku chráněné dílny v teoretické části a snaží se přiblížit její funkci v praxi.

5. Použitá a doplňková literatura

BRUTHANSOVÁ, D.; ČERVENKOVÁ, A.; KOLÁŘOVÁ, M. *Vývoj invalidity v České republice a ve vybraných zemích EU*. Praha: VÚPSV, prosinec 2002. ISBN neuvedeno.

BUCHTOVÁ, B. A KOL. *Nezaměstnanost, psychologický, ekonomický a sociální problém*. Praha: Grada, 2002. ISBN 80-247-9006-8.

ČERVENKOVÁ A. – KOTÍKOVÁ, J. *Odborná příprava zdravotně postižené mládeže a její uplatnění na trhu práce*. Praha: VÚPSV, 2001. ISBN neuvedeno.

JANKOVSKÝ, J. *Ucelená rehabilitace dětí s tělesným a kombinovaným postižením*. Praha: Triton, 2001. ISBN 80-7245-192-7.

JESENSKÝ, J. *Andragogika a gerontagogika handicapovaných*. Praha: Karolinum, 2000. ISBN 80-7184-823-9.

MÜLLER, O. *Terapie ve speciální pedagogice*. Olomouc: Universita Palackého, 2005. ISBN 80-244-1075-3.

PRŮCHA, J.; WALTEROVÁ, E.; MAREŠ, J. *Pedagogický slovník*. Praha: Portál, 1995. ISBN 80-7178-029-4

PRŮCHA, J. *Pedagogická encyklopedie*. Praha: Portál, 2009. ISBN 978-80-7367-546-2.

ŠESTÁK, J. *Chráněná dílna – nástroj k pracovnímu uplatnění a začlenění lidí se zdravotním postižením*. Týn nad Vltavou: Domov Svaté Anežky, o. p. s., 2007. ISBN 978-80-254-0108-8.

ŠESTÁK, J. *Identifikace potřeby podpory poskytované člověku s mentálním postižením v období časné dospělosti*. In *Kontakt*. České Budějovice: ZSF JU, 2005, ročník 7., číslo 3. - 4., str. 273 - 279. ISSN-1212-4117.

ŠÍŠKA, J. *Mimořádná dospělost*. Praha: Karolinum, 2005. ISBN 80-246-0992-4.

ŠÍŠKA, J. *Model podporovaného zaměstnávání*. In DOLEŽEL, R., VÍTKOVÁ, M. *Zaměstnávání osob se zdravotním postižením*. Brno: Paido, 2007. ISBN 978-80-7315-143-0.

VÁGNEROVÁ, M.; HADJ-MOUSSOVÁ, Z.; ŠTECH, S.: *Psychologie handicapu*. Praha: Karolinum, 2000. ISBN 80-7184-929-4.

Výroční zpráva 2010. Přerov: Oblastní charita Přerov, 2011. ISBN neuvedeno

Zákon č. 40/1964 Sb., občanského zákoníku.

Zákon č. 513/1991 Sb., obchodního zákoníku.

Zákon č. 155/1995 Sb., o důchodovém pojištění.

Zákon č. 567/2006 Sb., o minimální mzdě.

Zákon č. 83/1990 Sb., o sdružování občanů.

Zákon č. 108/2006 Sb., o sociálních službách, ve znění pozdějších předpisů.

Zákon č. 3/2002 Sb., o svobodě náboženského vyznání a postavení církví a náboženských společností a o změně některých zákonů (zákon o církvích a náboženských společnostech).

Zákon č. 435/2004 Sb., o zaměstnanosti, ve znění pozdějších předpisů.

Zákon č. 262/2006 Sb., zákoník práce.

Zákon č. 455/1991 Sb., živnostenského zákona.

Bratři a sestry. [online]. 2008, [cit. 2. 6. 2008] Dostupné z: <<http://www.dobromysl.cz/scripts/detail.php?id=94>>

Chráněné dílny – Olomoucký kraj. [online]. 2011, [cit. 21. 3. 2012] Dostupné z: <http://www.praceprozp.cz/hledani-prace/odkazy-chranene-dilny/olomoucky-kraj.html>

Informace o minimální mzdě. [online]. 2010, [cit. 21. 3. 2012] Dostupné z: <http://www.mpsv.cz/cs/4973>

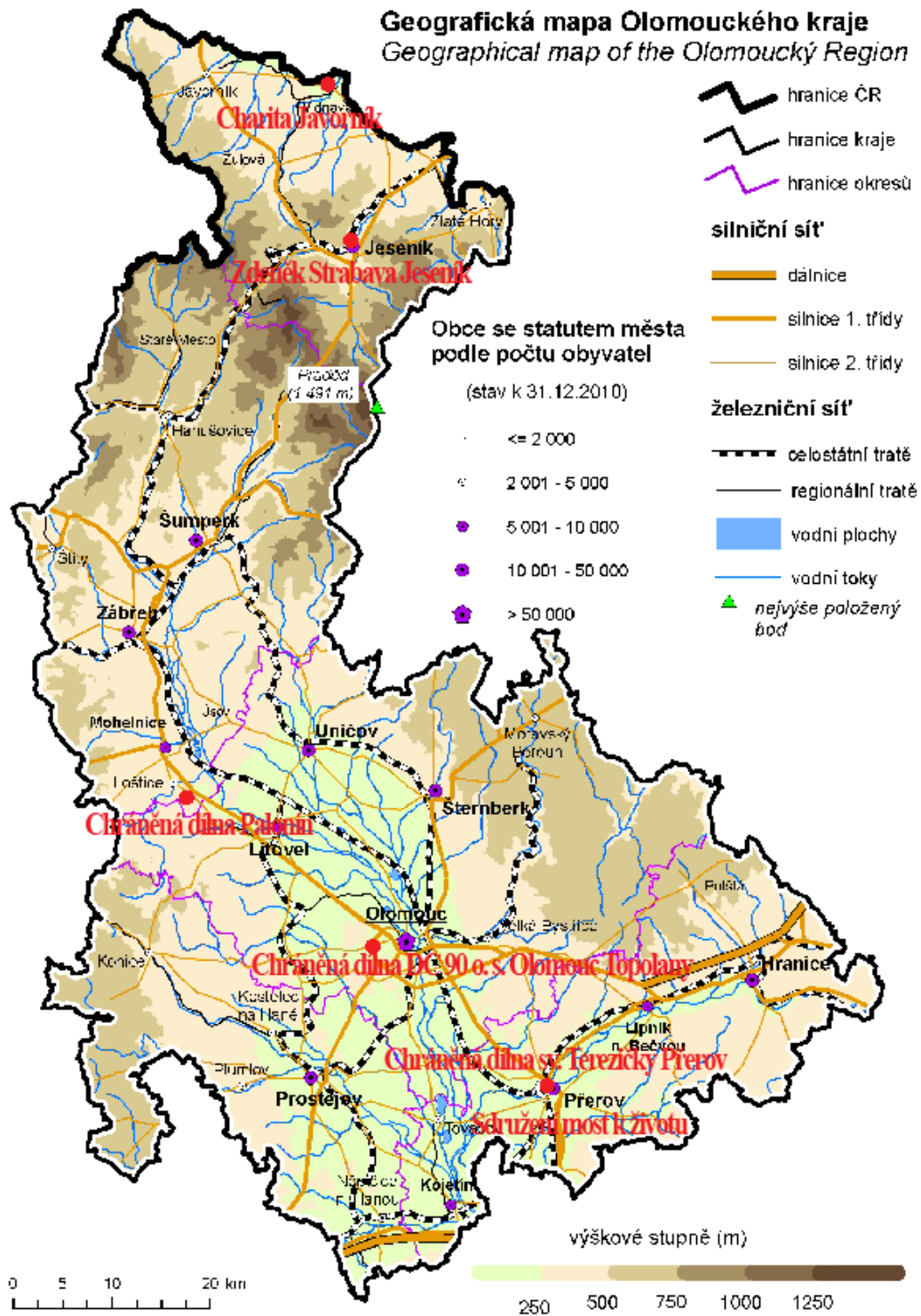
Minimální mzda. Praha: MPSV. [online]. 2010, [cit. 21. 3. 2012] Dostupné z: http://www.mpsv.cz/files/clanky/8542/finalova_podoba_letaku.pdf

Změny v sociální oblasti v roce 2011. [online]. 2011, [cit. 21. 3. 2012] Dostupné z: <http://sociálniporadce.mpsv.cz/>

DC 90 o. s. Olomouc Topolany. [online]. 2012 [cit. 2. 12. 2011] Dostupné z: <http://www.dc90.cz/>

Seznam příloh

Příloha č. 1: Mapa Olomouckého kraje s vyznačenými chráněnými dílnami, které jsou zaměřené na oblast výtvarných činností



ANOTACE

Jméno a příjmení:	Eva Adlerová
Katedra:	Ústav speciálněpedagogických studií
Vedoucí práce:	Mgr. Petra Jurkovičová, Ph.D.
Rok obhajoby:	2012

Název práce:	Chráněné dílny v Olomouckém kraji zaměřené na oblast výtvarných činností
Název v angličtině:	Sheltered workshops in the Olomouc Region focused on the area of art activities
Anotace práce:	Tato bakalářská práce se zabývá tématem Chráněných dílen v Olomouckém Kraji, které jsou zaměřené na oblast výtvarných činností. Teoretická část pojednává o chráněných dílnách obecně a je zaměřena na vysvětlení pojmů, které s problematikou chráněných dílen úzce souvisí a jsou pro ni charakteristické. Dále se práce zabývá podrobnějším popisem vzniku, fungováním či financováním dílen a tato kapitola také uzavírá teoretickou část. Ve výzkumné části se práce věnuje rozboru fungování třech chráněných dílen, které byly náhodně vybrány. Tyto dílny jsou prezentovány pomocí kasuistik. Okruh zjišťovaných složek ve výzkumu tak volně navazuje na charakteristiku chráněné dílny v teoretické části a snaží se přiblížit její funkci v praxi.
Klíčová slova:	Chráněná dílna, Sociální terapeutická dílna, Invalidní důchod, Minimální mzda, Způsoby splnění povinného podílu, Zdravotně postižený, Olomoucký kraj, Oblast výtvarných činností
Anotace v angličtině:	This thesis deals with sheltered workshops in the Olomouc

	<p>region, which are focused on the area of art activities. The theoretical part deals with the sheltered workshops in general and is focused on explaining the concepts that are closely related to sheltered workshops and also its characteristic. The thesis deals with a more detailed description of the formation, operation or funding of workshops and it is this chapter that also concludes the theoretical part. The research part deals with analysis of the functioning of the three sheltered workshops, which were randomly selected. These workshops are presented by the case studies. The radius of constituent part of survey researches and is freely continuing the characteristics of sheltered workshops in the theoretical part and tries to give some idea of its function in practice.</p>
<p>Klíčová slova v angličtině:</p>	<p>Sheltered workshop, Social therapeutic workshop, Disability pension, Minimal wage, Ways to meet the mandatory share, Handicap, Olomouc region, The area of art activities</p>
<p>Přílohy vázané v práci:</p>	<p>Příloha č. 1: Mapa Olomouckého kraje s vyznačenými chráněnými dílnami, které jsou zaměřené na oblast výtvarných činností</p>
<p>Rozsah práce:</p>	<p>57 stran</p>
<p>Jazyk práce:</p>	<p>český</p>