

**Česká zemědělská univerzita v Praze**

**Provozně ekonomická fakulta**

**Katedra ekonomiky**



**Diplomová práce**

**Analýza hospodaření obce Stará Paka**

**Bc. Tereza Vlachová**

© 2021 ČZU v Praze



## ZADÁNÍ DIPLOMOVÉ PRÁCE

Bc. Tereza Vlachová

Veřejná správa a regionální rozvoj – k.s. Jičín

Název práce

**Analýza hospodaření obce Stará Paka**

Název anglicky

**Analysis of the economy of the municipality of Stará Paka**

---

### Cíle práce

Zhodnotit hospodaření obce Stará Paka pomocí vybraných ukazatelů finanční analýzy v letech 2015 – 2019. Na základě zjištěných výsledků navrhnout doporučení pro další rozvoj obce i s ohledem na čerpání finančních zdrojů či realizace investičních aktivit.

### Metodika

Studium odborné literatury, internetových materiálů, účetních výkazů, obecních rozpočtů, právních norem.

Aplikace nastudovaných teoretických poznatků na reálném příkladu.

Komparace a analýza teoretických a praktických přístupů.

Rozhovory s odborníky z oboru, dotazníkové šetření.

Časový harmonogram práce:

Přehled řešené problematiky: II.- VI. 2020

Cíl práce a metodika: do X. 2020

Informace o podniku a základní rozbor dat: do XII. 2020

Analýzy dat a základní výsledky: II. 2021

Závěrečné hodnocení a návrhy: III. 2021

## Doporučený rozsah práce

60-80 stran

## Klíčová slova

obec, příjmy, výdaje, účetní výkazy, finance, finanční analýza, rozpočet, hospodaření, investice

---

## Doporučené zdroje informací

KRAFTOVÁ, Ivana. Finanční analýza municipální firmy. Praha: C.H. Beck, 2002, xii, 206 s. C.H. Beck pro praxi. ISBN 80-7179-778-2.

OTRUSINOVÁ, M. *Finanční hospodaření municipálních účetních jednotek: po novele zákona o účetnictví*. Praha: C.H. Beck, 2011. ISBN 978-80-7400-342-4.

PEKOVÁ, Jitka, Jaroslav PILNÝ a Marek JETMAR. Veřejná správa a finance veřejného sektoru. 3., aktualiz. a rozš. vyd. Praha: ASPI, 2008, 712 s. ISBN 978-80-7357-351-5.

PROVAZNÍKOVÁ, R. *Financování měst, obcí a regionů : teorie a praxe*. Praha: Grada, 2015. ISBN 978-80-247-5608-0.

VALACH, J. *Investiční rozhodování a dlouhodobé financování*. Praha: Ekopress, 2006. ISBN 80-86929-01-9.

---

## Předběžný termín obhajoby

2020/21 LS – PEF

## Vedoucí práce

Ing. Zdeňka Gebeltová, Ph.D.

## Garantující pracoviště

Katedra ekonomiky

---

Elektronicky schváleno dne 27. 2. 2021

**prof. Ing. Miroslav Svatoš, CSc.**

Vedoucí katedry

---

Elektronicky schváleno dne 1. 3. 2021

**Ing. Martin Pelikán, Ph.D.**

Děkan

V Praze dne 01. 03. 2021

### **Čestné prohlášení**

Prohlašuji, že svou diplomovou práci "Analýza hospodaření obce Stará Paka" jsem vypracovala samostatně pod vedením vedoucího diplomové práce a s použitím odborné literatury a dalších informačních zdrojů, které jsou citovány v práci a uvedeny v seznamu použitých zdrojů na konci práce. Jako autorka uvedené diplomové práce dále prohlašuji, že jsem v souvislosti s jejím vytvořením neporušila autorská práva třetích osob.

V Praze dne 29. 03. 2021

---

**Bc. Tereza Vlachová**

### **Poděkování**

Ráda bych touto cestou poděkovala Ing. Zdeňce Gebeltové, Ph.D. za odborné vedení, cenné rady a vstřícný přístup při vypracování této diplomové práce. Poděkování patří též starostovi obce Stará Paka, panu Janu Herberovi, za poskytnutí materiálů a užitečných informací.

# Analýza hospodaření obce Stará Paka

## Abstrakt

Cílem této diplomové práce je zhodnotit hospodaření obce Stará Paka pomocí vybraných ukazatelů finanční analýzy v letech 2015–2019 a na základě zjištěných výsledků navrhnout doporučení pro další rozvoj obce i s ohledem na čerpání finančních zdrojů či realizace investičních aktivit.

V analytické části práce byly aplikovány metody finanční analýzy, ze kterých vyplývá, že hospodaření obce je velmi dobré a stabilní. Vypočtené ukazatele se nijak zásadně neodchylují od doporučených hodnot. Ukazatel okamžité i běžné likvidity svědčí o tom, že by obec neměla v případě nutnosti problém s okamžitou úhradou svých závazků. Ukazatelé zadluženosti se pohybují v rozmezí 0,83 % – 3,19 %, což jsou velmi nízké hodnoty dané především tím, že obec nesplácí žádný úvěr. Pomocí srovnávací metody příjmů a výdajů bylo zjištěno, že obec každoročně hospodaří s přebytkem, který hodlá v budoucnu využít na nejrůznější plánované investiční akce mezi něž patří například vybudování splaškové kanalizace, úpravy chodníků či příprava stavebních pozemků. Součástí analytické části je také rozbor výstupů z dotazníkového šetření, které provedla obec v roce 2019 v rámci zjištění spokojenosti obyvatel s různými oblastmi života v obci. Tyto výstupy slouží obci jako podněty pro zlepšení a pomohou při rozhodování, do jakých oblastí by měla v budoucnu směřovat své investice.

Jako návrh pro další rozvoj obce uvádí autorka možnou investici do vybudování parkoviště u hřbitova ve Staré Pace, které je v současné době zcela nevyhovující. Tato investice je odhadována na 950 000.00 Kč a pro její realizaci by bylo možno využít finanční prostředky ze státních dotací. Finanční spoluúčast obce by v případě využití dotace činila 30 % z celkových nákladů na projekt, tedy 285 000.00 Kč.

**Klíčová slova:** obec, příjmy, výdaje, účetní výkazy, finance, finanční analýza, rozpočet, hospodaření, investice

# Analysis of the economy of the municipality of Stará Paka

## Abstract

The aim of this thesis is to evaluate the management of Stará Paka using selected indicators of financial analysis in 2015-2019 and based on ongoing results to propose recommendations for further development of the municipality and with regard to drawing financial resources or implementing investment activities.

In the analytical part of the work were applied methods of financial analysis, which show that the management of the municipality is very good and stable. The calculated indicators do not deviate in any way from the recommended values. The indicator of immediate and current liquidity indicates that the municipality should not have in case of a problem with immediate payment of its liabilities. Indebtedness ratios range from 0.83% to 3.19%, which are very low values given mainly by the fact that the municipality does not meet any credit. Carry out comparative methods of income and expenditure It has been worked out that the municipality regularly manages a surplus, which it intends to use in the future for various planned investment projects, such as the construction of sewage, sidewalk modification or preparation of building land. Part of the analytical part is also an analysis of the results of the questionnaire survey, which proved the municipality in 2019 in the determination of the satisfaction of residents with the active area of life in the village. These outputs serve as stimuli for the municipality and help in deciding in which areas it should direct its investments in the future.

As a proposal for the further development of the village the author mentions a possible investment in the construction of a car park near the cemetery in Stará Paka, which is currently completely unsatisfactory. This investment is estimated at CZK 950,000.00 and it would be possible to use funds from state subsidies for its implementation. In the case of using the subsidy, the financial participation of the municipality would amount to 30% of the total costs of the project, which is CZK 285,000.00.

**Keywords:** municipality, revenues, expenditures, financial statements, finances, financial analysis, budget, management, investments



# Obsah

<b>1 Úvod.....</b>	<b>12</b>
<b>2 Cíl práce a metodika .....</b>	<b>13</b>
2.1 Cíl práce .....	13
2.2 Metodika .....	13
<b>3 Teoretická východiska .....</b>	<b>19</b>
3.1 Veřejný sektor, veřejné statky, veřejné finance .....	19
3.2 Hospodaření ve veřejném sektoru a zásady finančního řízení .....	20
3.3 Veřejná správa.....	22
3.3.1 Státní správa.....	22
3.3.2 Samospráva .....	22
3.4 Obec a její působnost .....	23
3.5 Orgány obce a jejich pravomoc.....	26
3.6 Majetek obce .....	29
3.7 Rozpočet obce – příjmy, výdaje.....	29
3.8 Spolupráce obcí.....	32
3.9 Finanční analýza.....	32
3.9.1 Účetní výkazy – zdroj dat pro finanční analýzu .....	36
3.10 Investiční projekty.....	39
<b>4 Vlastní práce .....</b>	<b>40</b>
4.1 Charakteristika obce.....	40
4.1.1 Obecní úřad a kompetence.....	41
4.1.2 Občanská vybavenost .....	41
4.1.3 Majetek obce.....	42
4.2 Rozpočet obce .....	43
4.2.1 Příjmy obce .....	45
4.2.2 Výdaje obce .....	48
4.3 Finanční analýza.....	50
4.3.1 Ukazatelé likvidity .....	50
4.3.2 Ukazatelé zadluženosti .....	52
4.3.3 Ukazatelé rentability .....	54
4.3.4 Ukazatelé příjmů a výdajů v přepočtu na obyvatele.....	55
4.4 Dotazníkové šetření.....	56
4.5 Investiční aktivity obce .....	60
<b>5 Zhodnocení výsledků a doporučení .....</b>	<b>61</b>
5.1 Interpretace výsledků .....	61

5.2	Diskuse výsledků.....	62
5.3	Doporučení a návrh jeho finanční realizace .....	63
<b>6</b>	<b>Závěr.....</b>	<b>65</b>
<b>7</b>	<b>Seznam použitých zdrojů.....</b>	<b>67</b>
<b>8</b>	<b>Přílohy .....</b>	<b>70</b>

## Seznam obrázků

Obrázek 1	Struktura ukazatelů finanční analýzy podle jejich konstrukce .....	35
-----------	--	----

## Seznam grafů

Graf 1	Vývoj skutečných příjmů a výdajů obce v letech 2015-2019.....	44
--------	---	----

## Seznam tabulek

Tabulka 1	Stanovení počtu členů zastupitelstva dle počtu obyvatel.....	26
Tabulka 2	Schéma příjmů a výdajů obce .....	31
Tabulka 3	Rozvaha nevýdělečných organizací (zkrácený rozsah) .....	36
Tabulka 4	Výkaz zisku a ztráty .....	38
Tabulka 5	Počet obyvatel a jejich věkové složení v letech 2016-2020 .....	40
Tabulka 6	Přehled majetkových účtů obce v letech 2015-2019 (tis. Kč) .....	43
Tabulka 7	Přehled skutečných příjmů a výdajů v rozpočtu obce v letech 2015-2019, (tis. Kč).....	44
Tabulka 8	Skutečné příjmy obce v letech 2015–2019 (tis. Kč) .....	45
Tabulka 9	Daňové příjmy obce v letech 2015-2019 (tis. Kč).....	46
Tabulka 10	Nedaňové příjmy obce v letech 2015-2019 (tis. Kč) .....	46
Tabulka 11	Kapitálové příjmy obce v letech 2015-2019 (tis. Kč).....	47
Tabulka 12	Přijaté transfery v letech 2015-2019 (tis. Kč).....	47
Tabulka 13	Přijaté transfery v letech 2015-2019 (tis. Kč).....	48
Tabulka 14	Vývoj skutečných výdajů v letech 2015-2017 (tis. Kč).....	48
Tabulka 15	Vývoj skutečných výdajů v letech 2018 a 2019 (tis. Kč) .....	49
Tabulka 16	Ukazatel běžné likvidity v letech 2015-2017.....	50
Tabulka 17	Ukazatel běžné likvidity v letech 2018 a 2019 .....	50
Tabulka 18	Ukazatel okamžité likvidity v letech 2015-2017 .....	51
Tabulka 19	Ukazatel okamžité likvidity v letech 2018 a 2019 .....	51
Tabulka 20	Ukazatel celkové zadluženosti v letech 2015–2017 .....	52
Tabulka 21	Ukazatel celkové zadluženosti v letech 2018 a 2019.....	52
Tabulka 22	Ukazatel finanční páky a koeficient samofinancování v letech 2015-2017 ....	53
Tabulka 23	Ukazatel finanční páky a koeficient samofinancování v letech 2018 a 2019 ..	53
Tabulka 24	Ukazatel rentability vlastního kapitálu v letech 2015-2017 (tis. Kč) .....	54
Tabulka 25	Ukazatel rentability vlastního kapitálu v roce 2018 a 2019 (tis. Kč).....	54
Tabulka 26	Celkové příjmy obce přepočtené na jednoho obyvatele .....	55
Tabulka 27	Celkové daňové příjmy obce přepočtené na jednoho obyvatele.....	55

Tabulka 28 Celkové výdaje obce přepočtené na jednoho obyvatele .....	56
Tabulka 29 Běžné výdaje přepočtené na jednoho obyvatele .....	56
Tabulka 30 Investiční akce započaté v roce 2020 .....	60
Tabulka 31 Rozpočet projektu.....	64

# 1 Úvod

Území České republiky se v rámci administrativního uspořádání rozděluje na 14 samosprávných krajů a 6 253 obcí, z nichž je 393 obcí s pověřenými obecními úřady a 205 obcí s rozšířenou působností. K současné podobě tohoto uspořádání však vedla poměrně dlouhá cesta. Česká republika, jako jedna z postkomunistických zemí střední Evropy, zahájila reálnou reformu veřejné samosprávy nejpozději. K zásadním změnám došlo až v letech 2001, kdy vznikly krajské samosprávy a dále pak v roce 2003, kdy byly zrušeny okresní úřady a vznikly správní obvody obcí s rozšířenou působností.

Obec je definována jako základní územní samosprávné společenství občanů, je vymezena hranicí obce a tvoří územní celek. Dále lze obec charakterizovat jako základní jednotku veřejné správy, která v různé míře vykonává státní správu, a to v souvislosti s typem obce. Vyšším územně správním celkem je pak kraj. Obec je také veřejnoprávní korporací, která je založena na základě zákona, má právo vlastnit majetek a hospodařit s ním a která v právních vztazích vystupuje jako samostatný subjekt. Obec jako veřejnoprávní korporace je sdružením osob, členů, kteří mají právo podílet se na její činnosti.

Prioritou obce by mělo být efektivní hospodaření s finančními prostředky, díky nimž je schopná se dále rozvíjet, a především pečovat o uspokojování potřeb a zájmů svých obyvatel. Jak obec hospodaří lze zjistit na základě rozboru hospodaření, finanční analýzy. Subjektem finanční analýzy byla zvolena obec Stará Paka, v níž autorka této diplomové práce žije od narození.

## **2 Cíl práce a metodika**

### **2.1 Cíl práce**

Cílem této práce je zhodnocení hospodaření obce Stará Paka pomocí vybraných ukazatelů finanční analýzy v letech 2015–2019.

Dílčí cíle se zaměřují na:

- a) Rozbor výstupů zjištěných z dotazníkového šetření realizovaného obcí v rámci zjištění názorů obyvatel na život ve Staré Pace v roce 2019.
- b) Návrh doporučení v oblasti budoucích investičních aktivit obce.

### **2.2 Metodika**

Postup při vypracování této diplomové práce:

- 1) Stanovení cíle
- 2) Výběr a zvolení vhodného objektu pro analýzu (konkrétní obec)
- 3) Určení hlavního cíle a dílčích cílů diplomové práce
- 4) Studium odborné literatury k danému tématu pro zpracování teoretické části
- 5) Studium materiálů potřebných k vypracování finanční analýzy (účetní výkazy obce za roky 2015–2019)
- 6) Výběr a výpočet vybraných ukazatelů finanční analýzy
- 7) Komparace zjištěných výsledků ukazatelů finanční analýzy s doporučenými hodnotami z odborné literatury
- 8) Vyhodnocení zjištěných údajů z finanční analýzy
- 9) Formulace možných doporučení k případným zjištěným nedostatkům
- 10) Zjištění a doporučení k možným investičním aktivitám obce
- 11) Interpretace a zhodnocení zjištěných výsledků
- 12) Diskuse a závěr

Datová základna:

1. Informace a údaje potřebné pro zpracování vlastní části jsou čerpány z účetních výkazů obce Stará Paka z let 2015–2019 (rozhava, výkaz zisků a ztráty).
2. Z odborné literatury z publikací jako Financování měst, obcí a regionů: teorie a praxe, od autorky Provažníkové (2015), Finanční hospodaření municipálních účetních jednotek od autorek Otrusínové a Kubíčkové (2011), Finanční analýza municipální firmy od autorky Kraftové (2002) nebo Veřejná správa a finance veřejného sektoru od autorů Peková, Pilný, Jetmar (2008).
3. Dále pak z internetových zdrojů, především ze specializovaného informačního systému Ministerstva financí (monitor.statnipokladna.cz).
4. Důležitým zdrojem informací bude taktéž datový výstup z rozhovorů se starostou obce Stará Paka a výstupní informace z dotazníku, který v rámci zpracování strategického plánu vypracovala a vyhodnotila obec. Dotazníkové šetření mezi obyvateli obce Stará Paka bylo provedeno na podzim roku 2019.
5. Data o počtu obyvatel obce v letech 2015-2019 budou čerpána z Českého statistického úřadu.

### **Použité metody a vzorce:**

Úkolem analýzy obecně je rozbor dat, v této práci se jedná o rozbor dat souvisejících s hospodařením obce s cílem dát výsledkům konkrétní význam.

A) Bazický index:

$$\frac{q_i}{q_0} \quad [1]$$

$q_0$  = základní hodnota výchozího roku, kterým je v této práci rok 2015

$q_i$  = hodnoty v ostatních, následujících letech (2016, 2017, 2018, 2019)

Pomocí bazického indexu je porovnávána hodnota v jednotlivých (následujících) letech oproti původnímu (základnímu) roku.

Bazický index vyjádřený v procentech:

$$\frac{qi}{q0} * 100 \% \quad [2]$$

Ve vlastní práci bude indexní analýza použita ke zjištění vývoje stavu majetku obce (aktiv) v letech 2015-2019, dále pak ke zjištění vývoje příjmů (skutečných, daňových, nedaňových, kapitálových a přijatých transferů) a skutečných výdajů obce.

Analýza pomocí poměrových ukazatelů patří k základním nástrojům finanční analýzy, její podstatou jsou data získaná z účetních výkazů jako jsou výkaz zisku a ztráty, rozvaha nebo výkaz cash flow. K poměrovým ukazatelům patří likvidita, zadluženost, rentabilita aj. (Knápková, Pavelková, Remeš, Šteker, 2017, str.87)

B) Likvidita

Běžná likvidita:

$$\frac{\textit{Oběžná aktiva}}{\textit{Krátkodobé závazky}} \quad [3]$$

Optimálním výsledkem běžné likvidity by měl být v rozmezí od 1,5 – 2,5. Ukazatel běžné likvidity vypovídá o tom, jak by byla v případě nutnosti oběžná aktiva schopna pokrýt krátkodobé závazky („kolikrát“).

Likvidita v obecném smyslu znamená schopnost podniku (obce) přeměnit jeho majetek na peníze, kterými by v krátkodobém časovém horizontu vyrovnal své závazky. (Kraftová, 2002, str. 35)

Okamžitá likvidita:

$$\frac{\textit{Finanční majetek}}{\textit{Krátkodobé závazky}} \quad [4]$$

Okamžitá likvidita je nejpřísněji hodnoceným ukazatelem, jelikož zjišťuje okamžitou použitelnost finančních prostředků, kterými jsou v tomto případě peníze v hotovosti a na

běžných účtech a též okamžitě obchodovatelné krátkodobé cenné papíry. Tento ukazatel má pozitivní hodnocení v případě, že se pohybuje v rozmezí od 0,2 – 0,5. (Kraftová, 2002, str. 36)

#### C) Zadluženost

Celková zadluženost:

$$\frac{\text{Cizí zdroje}}{\text{Aktiva celkem}} * 100 \% \quad [5]$$

Ukazatel zadluženosti informuje o výši možného rizika, které nese podnik při daném poměru cizích zdrojů a celkových aktiv. Doporučená hodnota ukazatele zadluženosti se pohybuje okolo 30 % - 60 %, avšak záleží také na odvětví, v němž se podnik pohybuje. (Knápková, Pavelková, Remeš, Šteker, 2017, str. 87)

Finanční páka:

$$\frac{\text{Celková aktiva}}{\text{Vlastní kapitál}} \quad [6]$$

Finanční páka je jedním z ukazatelů zadluženosti a jeho doporučená hodnota by měla být větší než 1. (finanalysis, online, 2020)

Koeficient samofinancování

$$\frac{\text{Vlastní kapitál}}{\text{Aktiva celkem}} * 100 \% \quad [7]$$

Koeficient samofinancování je doplňkovým ukazatelem zadluženosti vyjádřeným v procentech. (finanalysis, online, 2020)

#### D) Rentabilita

Ukazatelé rentability patří k základním ukazatelům finanční analýzy, které kvantifikují efektivnost hospodaření společnosti. (Kraftová, 2002, str. 29)

Rentabilita vlastního kapitálu:



$$\frac{\textit{Zisk}}{\textit{Vlastní kapitál}} * 100 \% \quad [8]$$

Ukazatel rentability vlastního kapitálu vypovídá o tom, v jaké míře došlo ke zhodnocení vlastního kapitálu. (Kraftová, 2002, str. 34)

E) Ukazatelé příjmů a výdajů v přepočtu na obyvatele  
Celkové příjmy obce na jednoho obyvatele:

$$\frac{\textit{Celkové příjmy}}{\textit{Počet obyvatel}} \quad [9]$$

Celkové daňové příjmy na jednoho obyvatele:

$$\frac{\textit{Celkové daňové příjmy}}{\textit{Počet obyvatel}} \quad [10]$$

Celkové výdaje obce na jednoho obyvatele:

$$\frac{\textit{Celkové výdaje}}{\textit{Počet obyvatel}} \quad [11]$$

Běžné výdaje na jednoho obyvatele:

$$\frac{\textit{Běžné výdaje}}{\textit{Počet obyvatel}} \quad [12]$$

(Toth, 2005)

Rozbor výstupních informací z dotazníkového šetření provedeného obcí Stará Paka v roce 2019:

Dotazníky byly mezi občany rozesílány v tištěné podobě a elektronickou formou. Dotazník je rozdělen do pěti částí, úvodní část zjišťuje pohlaví, věk, vzdělání, sociální postavení respondenta aj., druhá část je věnována otázkám v souvislosti s dopravou a životním prostředím, třetí část se týká rozvoje obce, toho, v čem vidí respondent případné hrozby

nebo naopak potenciál k rozvoji, čtvrtá část je zaměřena na veřejnou správu a její výkon v obci, kdy respondent vybírá odpověď na konkrétní dotazy na šestistupňové škále odpovědí a v závěrečné části je nabízen prostor pro další náměty a připomínky pro rozvoj obce. Dotazník je koncipován tak, aby výstupní data vypovídala o tom, jaké změny v obci si obyvatelé přejí a podle toho bylo možno realizovat konkrétní plány. Dotazník vyplnilo celkem 238 respondentů, z čehož vyplývá, že se dotazníkového šetření při celkovém počtu 2 081 obyvatel v roce 2019, zúčastnilo celkem 11,4 % obyvatel. Z toho 126 dotazovaných byly ženy (podíl 52,9 %) a 112 muži (podíl 47,1 %). Z hlediska věku pak byla nejvíc zastoupena kategorie 36-50 let, a to 71 respondentů (29,8 %) a 51-65 let 63 respondentů (26,5 %). Dotazník je uveden jako Příloha č. 2 této práce.

## 3 Teoretická východiska

### 3.1 Veřejný sektor, veřejné statky, veřejné finance

Na veřejný sektor je nahlíženo různými způsoby a také jej lze různě definovat, nutno však uvést, že se jedná v první řadě především o souhrn vztahů a činností mezi nejrůznějšími subjekty, z nichž vždy jedním z nich je stát (obec či město). Řídí se specifickými principy rozhodování, ve kterých není podstatná pouze ekonomická úvaha, jako je vztah mezi nabídkou a poptávkou, tržní cena aj., ale hlavně kolektivní vyjednávání občanů ve smyslu politického procesu. Veřejným sektorem se rozumí ta část národního hospodářství, která: (1) zabezpečuje produkci veřejných statků pro obyvatelstvo (neziskový princip), (2) o kvalitě, množství a struktuře těchto statků se nerozhoduje na trhu, ale tzv. veřejnou volbou, (3) je financována z veřejných financí (z prostředků rozpočtové soustavy), (4) je řízena veřejnou správou, (5) podléhá veřejné kontrole ze strany občanů (Lajtkepová, 2013, str. 11) Hlavním představitelem veřejné politiky je stát, který vykonává následující činnosti: legislativní (tvorba a realizace právních norem, právního prostředí pro fungování tržního mechanismu; regulační (ve smyslu zásahů do výrobních a spotřebních odvětví); redistribuční (spravedlivé přerozdělování příjmů mezi skupinami obyvatelstva); stabilizační (dosažení hospodářské stability prostřednictvím výroby, spotřeby nebo investiční činnosti) (Lajtkepová, 2013, str. 13)

Statky jsou komodity, které slouží k uspokojování lidských potřeb. Rozdělují se dle různých kritérií a pohledů, z nichž nejčastějším je jejich povaha, tj. rozdělují se na statky hmotné, nehmotné a služby. Hmotnými statky jsou např. potraviny, auta, nábytek aj., nehmotnými pak nejrůznější práva, licence, software atd. Jako příklad služeb lze uvést sociální či zdravotní péči. Dále pak z hlediska institucionálního se statky člení na statky tržní, polotržní, netržní, či z hlediska způsobů spotřeby na statky veřejné nebo soukromé. (Lajtkepová, 2013, str.14) V porovnání se soukromými trhy selhávají veřejné statky v případě produktů, u nichž nelze vyloučit jedince ze spotřeby (principu nevylučitelnosti) a dále těch produktů, jejichž spotřeba jednotlivcem nesnižuje jeho reálnou spotřebu žádným jiným jednotlivcem (principu nerivality). (Otrusínová, Kubíčková, str. 4, 2011)

Veřejné finance jsou nejdůležitějším nástrojem veřejné politiky, jejich prostřednictvím má stát možnost výrazně zasahovat do ekonomického prostředí. Lze je brát v úvahu teoreticky, ale také čistě jako praktické činnosti. Jedná se o peněžní vztahy,

kteře souvisejí s rozdělováním, tvorbou a užitím peněžních fondů, které mají souvislost s činnostmi veřejných institucí. V případě veřejným financí stojí vždy na jedné straně stát, který může být reprezentován obcemi, kraji či městy a proti němu stojí jiný subjekt, jako firma či občan, ale také to může být opět stát. (Lajtkeřová, 2013, str. 16)

### **3.2 Hospodaření ve veřejném sektoru a zásady finančního řízení**

Hospodaření a finanční řízení ve veřejném sektoru (v nevědělečné sfěře) je postaveno na několika základních zásadách, kterými se řídí a jsou nazvány jako tzv. 3E model. Písmeno E vystihuje výrazy převzaté z angličtiny, a to Economy, Efficiency, Effectiveness. Význam těchto slov lze vysvětlit následujícím způsobem:

Economy neboli hospodárnost – hospodárností se rozumí co nejnížší vynaložené prostředky s tím, že bude dodržena odpovídající kvalita. Snaha o to, aby se věci dělaly levně.

Efficiency neboli účelnost – účelností je míněno dosažení toho, aby byly věci dělány správně, tj. tak jak mají být dělány. Snaha o dosažení vtahu mezi cíli a výstupy.

Effectiveness neboli efektivita – vyjádření míry efektivnosti při dosahování vytyčených cílů, výsledků, snaha o vytváření správně cesty k tomu, jak věci dělat. (Otrusínová, Kubíčková, 2011, str. 8).

Principy založené na tzv. 3E modelu ve veřejné správě jsou základním pilířem pro veškeré činnosti související s řízením v oblasti financí a výkonů. Na tyto zásady je vždy třeba nahlížet z komplexního hlediska. Tedy v případě, je-li posuzována hospodárnost a efektivnost nějaké konkrétní činnosti, je třeba zkoumat také účelovost, a to z toho důvodu, že posuzované programy či operace mohou sice dosahovat požadovaného výsledku, ale je třeba zajistit, aby cesta k jeho dosažení byla v souladu s použitím hospodárných a efektivních zdrojů. Dalším pojmem souvisejícím s využitím modelu 3E, je evaluace. Jedná se o proces, který se zabývá zkoumáním toho, jak je nakládáno s veřejnými prostředky. Cílem evaluace je zvýšení hospodárnosti, účinnosti a toho, jak vyhodnotit efektivnost potřebných zdrojů (Otrusínová, Kubíčková, 2011, str. 9). Ve veřejné správě, v oblasti veřejných prostředků, se objevují dva pojmy, a to finanční hospodaření a finanční řízení. V praktických činnostech sice dochází k prolínání těchto činností, ale je třeba je od sebe rozlišovat, jelikož obsahově nejsou zcela stejné. (Otrusínová, Kubíčková, 2011, str.10)

## **Finanční hospodaření**

Jedná se především o stoprocentní dodržování platných právních předpisů, norem a metodických pokynů, které upravují činnosti konkrétních organizací (daňové zákony, majetko-právní předpisy a jiné). Těmito předpisy například jsou:

- Zákon č. 218/2000 Sb., o rozpočtových pravidlech a o změně některých souvisejících zákonů (rozpočtová pravidla), ve znění pozdějších předpisů.
- Zákon č.250/2000 Sb., o rozpočtových pravidlech územních rozpočtů, ve znění pozdějších předpisů.
- Zákon č.219/2000 Sb., o majetku České republiky a jejím vystupování v právních vztazích, ve znění pozdějších předpisů
- Zákon č. 129/2000 Sb., o krajích (krajské zřízení), ve znění pozdějších předpisů
- Zákon č. 128/2000 Sb., o obcích (obecní zřízení), ve znění pozdějších předpisů
- Zákon č. 320/2000 Sb., o finanční kontrole ve veřejné správě a o změně některých zákonů (zákon o finanční kontrole), ve znění pozdějších předpisů
- Zákon č. 262/2006 Sb., zákoník práce, ve znění pozdějších předpisů, aj.

(Otrusinová, Kubíčková, 2011, str.10)

## **Finanční řízení**

Finanční řízení je ekonomickým pojmem, jež se zaměřuje na efektivnost fungování konkrétní organizace. K tomuto účelu se využívá celá řada nástrojů, jako například finanční analýza, metody manažerského účetnictví, plánování, kontrolní systémy, controllingové metody a nástroje k optimalizaci procesů, majetkové a finanční struktury. Přestože neziskové organizace nejsou zřizovány za účelem dosažení zisku, je stejně tak třeba efektivně řídit jejich činnost. Na rozdíl od podnikatelských subjektů však nemají k dispozici zdaleka tak propracovaný systém účinných metod řízení. Jako výrazně problémové se v organizacích veřejného sektoru jeví především řízení likvidity, cash flow, přiřazování nákladů výnosům a kalkulace. (Otrusinová, Kubíčková, 2011, str.11)

### **3.3 Veřejná správa**

Veřejnou správou se rozumí činnosti a organizace, které zabezpečují správu věcí veřejných. (Průcha, 2011, str. 14) Organizačně se veřejná správa dále dělí na státní správu a samosprávu. V České republice (jakož i v dalších zemích jako například Rakousko, Německo, Slovensko, aj.) vykonávají územní státní správu a územní samosprávu samosprávné územní korporace, tj. obce a kraje, u kterých je následně možné hovořit o výkonu samostatné působnosti (územní samospráva) a o přenesené působnosti (státní správy). (Lajtkepová, 2013, str. 13)

#### **3.3.1 Státní správa**

Státní správa je přímo nebo zprostředkovaně řízena ústřední vládou představující nejvyšší orgán politické a výkonné moci. Má všeobecnou působnost, v oblasti správy kontroluje, sjednocuje a koordinuje činnosti ministerstev a jiných ústředních státních orgánů státní správy. (Provazníková, 2015, str. 24) Jinými ústředními státními orgány jsou například: Český statistický úřad, Český úřad zeměměřičský a katastrální, Národní bezpečnostní úřad, Úřad pro ochranu osobních údajů, Správa státních hmotných rezerv, Úřad pro ochranu hospodářské soutěže, Národní úřad pro kybernetickou a regulační bezpečnost, aj.

#### **3.3.2 Samospráva**

Pomahač (2011) uvádí, že samosprávu lze v dnešní době, spíše než jako odvozenost od státu, chápat jako právo, základní právo na samosprávu, vztahované standardně k místním společenstvím. Dle tohoto pohledu jsou místní správa a samospráva společně vedle sebe působícími projevy veřejné moci. Samosprávou rozumíme také právo uspořádat a řídit část veřejných záležitostí ve vlastním zájmu a ve vlastní odpovědnosti. (Horzinková, a další, 2008, str. 13) Dle Provazníkové (2005) může mít veřejná samospráva podobu zájmové nebo územní samosprávy.

### 3.4 Obec a její působnost

Obec je charakterizována jako základní územně samosprávné společenství občanů, které tvoří územní celek a je vymezen hranicí obce. Postavení obcí je upraveno zákonem č. 128/2000 Sb., o obcích, ve znění pozdějších předpisů. Obec je veřejnoprávní korporací, která má svůj vlastní majetek a hospodáří s ním, v právních vztazích vystupuje pod svým jménem a je nositelem odpovědnosti, která z těchto vztahů vyplývá. (Kraftová, 2002, str. 15). Obec hospodáří se svým majetkem samostatně na základě vlastního rozpočtu příjmů a výdajů a využívá při tom své vlastní finanční prostředky. (Otrusínová, Kubíčková, 2011, str. 4) Zákon o obcích také upravuje zvláštní kategorii měst, která jsou nazývána jako města statutární. Těmi jsou označena města nějakým způsobem zvlášť významná, jejichž vnitřní poměry jsou upraveny tzv. statutem. Správa těchto měst se liší od jiných samosprávou městských částí. (Provažníková 2015, str.27) V České republice jsou obce dále rozděleny dle rozsahu výkonu státní správy, a to na obce s přenesenou působností a obce se samostatnou působností. V tomto smyslu lze hovořit také o takzvané decentralizaci v rámci samostatné působnosti a dekoncentraci ve smyslu působnosti přenesené. (Provažníková 2015, str.27) Obce se od sebe odlišují rozsahem pravomocí výkonu státní správy v přenesené působnosti. (Provažníková 2015, str.28)

Obce v České republice se rozlišují na:

- Obce, jež nejsou městy, tzn. že počet obyvatel je menší než 3000
- Města v závislosti na počtu obyvatel (s požadavkem minimálního počtu obyvatel 3000)
- Obce s pověřeným obecním úřadem (v ČR jich je 388) a obce s rozšířenou působností (v ČR 205) (Nahodil, 2014, str. 23)

Druhy obcí: obec (není město), město (počet obyvatel nad 3000), městys, statutární město (statut města je schvalován zastupitelstvem, člení se na městské obvody nebo městské části), hlavní město – Praha (členěno na městské části). (Peková, Pilný, Jetmar, 2008, str. 121)

## **Samostatná působnost**

Obec je jako samosprávný celek oprávněna ze zákona relativně samostatně rozhodovat o věcech, které jí byly svěřeny v rámci samostatné působnosti. Nevyužije-li obec své právo na samosprávu, má možnost stát se součástí jiné obce nebo stát tímto výkonem jinou obec pověřit. (Marková, 2000, str. 21) V rámci samostatné působnosti spravuje obec záležitosti, které jsou v jejím zájmu a v zájmu jejích občanů a dále pak záležitosti, které jsou do samostatné působnosti obce svěřeny zvláštním zákonem. K činnostem obce patří péče o všestranný rozvoj jejího území a o potřeby jejích občanů, je povinna při plnění svých úkolů chránit veřejný zájem v souladu se zákony a jinými právními předpisy. V rámci samostatné působnosti také vytváří vhodné podmínky pro rozvoj sociální péče a snaží se o uspokojení potřeb občanů žijících na územním obvodu obce. K těmto patří například potřeba bydlení, ochrana a rozvoj zdraví, doprava, informace, vzdělávání, kulturní rozvoj a ochrana veřejného pořádku. (Marková, 2000, str. 22) Dle zákona do samostatné působnosti obce spadá: hospodaření obce, sestavování a schvalování rozpočtu a závěrečného účtu obce, správa obecních peněžních fondů, angažovanost obce v právnických osobách, organizace, řízení, personální a materiální zabezpečení chodu úřadu, kontrola výdajů souvisejících s chodem obecního úřadu a jejích orgánů, obecní policie, místní referendum, ukládání pokut za spáchání správního deliktu, spolupráce s jinými obcemi, aj. Do samostatné působnosti obce svěřené na základě zvláštních zákonů spadají také: místní poplatky, zabezpečení požární ochrany a zřízení jednotky dobrovolných hasičů, zřizování a správa předškolních zařízení, základních škol, základních uměleckých škol a zařízení, které jim slouží, zřizování zdravotnických zařízení, aj. (Provazníková 2015, str. 29) Obec může také ukládat povinnosti, a to formou obecně závazných vyhlášek, které taktéž spadají do samostatné působnosti, a to ve věcech, které stanoví zvláštní zákon, dále k tomu, aby zabezpečila místní záležitosti veřejného pořádku, tj. může stanovit činnosti, které by veřejný pořádek mohly narušit, které by mohly být proti dobrým mravům, které by narušovaly ochranu bezpečnosti, zdraví a majetku nebo činnosti, které je možné vykonávat pouze na určených místech a v určenou dobu, pro pořádání, průběh a ukončení veřejně přístupných sportovních, kulturních akcí, tanečních zábav a diskoték aj., nebo pro zajištění toho, aby byla udržována čistota ulic a jiných veřejných prostranství, k dodržování ochrany životního prostředí, veřejné zeleně a zeleně v zástavbách. Podmínkou platnosti obecně závazné vyhlášky je skutečnost, že musí být



vyvěšena. Právní předpis obec vyvěsí na úřední desce obecního úřadu po dobu 15 dnů. První den vyvěšení na úřední desce je dnem vyhlášení právního předpisu. (Marková, 2000, str. 21)

### **Přenesená působnost**

Přenesenou působnost vykonávají orgány obce v souladu se zákony a jinými právními předpisy. Hlavní myšlenkou přenesené působnosti je převod činností a úkolů státu na obec a přiblížení těchto základních činností státu k občanům, do místa jejich bydliště. (Kadeřábková, Peková, str. 15, 2012) Přenesenou působnost vykonávají všechny obce a v rámci jejího výkonu se jedná o následující činnosti, které jsou pro ně společné: (1) vydávají nařízení obce, (2) projednávají přestupky, (3) rozhodují o místních a účelových komunikacích, (4) spravují drobné toky a jsou vodoprávním úřadem, (5) jsou povodňovým orgánem, (6) ochraňují přírodu a ovzduší atd. Obce s pověřeným obecním úřadem mají při výkonu státní správy v přenesené působnosti oprávnění rozhodovat ve správním řízení prvního stupně o právech a povinnostech osob, rozhodovat o poskytnutí peněžité nebo věcné dávky či půjčky, zajišťovat volby do Parlamentu ČR, do zastupitelstev krajů, obcí a do Evropského parlamentu, tyto obce jsou vodoprávním úřadem a povolují odběr a nakládání s vodami, dále jsou orgánem ochrany přírody a orgánem ochrany zemědělského půdního fondu atd. Obce s rozšířenou působností mají při výkonu státní správy v přenesené působnosti oprávnění evidovat obyvatele, vést registr obyvatel, vydávat občanské průkazy a cestovní doklady, vydávat řidičská oprávnění, vydávat souhlas k vodním stavbám, vodoprávní řízení, provozovat živnostenský úřad, chránit životní prostředí, vykonávat státní správu lesů, rozhodovat v oblasti myslivosti a rybářství, mají na starost dopravu a silniční hospodářství pro silnice II. a III. třídy, zajišťují sociální služby a dávky, poskytují sociálně právní ochranu dětí, pečují o zdravotně postižené a staré osoby a také o nepřizpůsobivé občany aj. (Provazníková, 2015, str. 30)

### 3.5 Orgány obce a jejich pravomoc

Správa obce je zajišťována orgány obce, které můžeme rozdělit na orgány volené, orgány výkonné a poradní a na orgány kontrolní. Dále je třeba odlišit, zda příslušný orgán plní funkce v přenesené nebo samostatné působnosti. (Marková, 2000, str. 23)

#### Zastupitelstvo

Zastupitelstvo je voleným orgánem obce a jeho úkolem je plnění úkolů v rámci samostatné působnosti. V záležitostech přenesené působnosti pak rozhoduje pouze tehdy, pokud k tomu má zákonem stanovené oprávnění. Počet členů zastupitelstva se stanovuje s přihlédnutím k počtu obyvatel a velikosti územního obvodu, a to následovně:

**Tabulka 1 Stanovení počtu členů zastupitelstva dle počtu obyvatel**

Do 500 obyvatel	5–9 členů
500–3000 obyvatel	7-15 členů
3000-10 000 obyvatel	11-25 členů
10 000-50 000 obyvatel	15-35 členů
50 000-150 000 obyvatel	25-55 členů
Nad 150 000 obyvatel	35-45 členů

Zdroj: Marková, 2000, str.24

Zastupitelstvo spravuje obec samostatně a z řad svých členů volí starostu obce. (Provazníková, 2015, str. 28) Zastupitelstvo je oprávněno ke schvalování programu rozvoje územního obvodu obce, územního plánu obce, regulačního plánu, ke schvalování rozpočtu obce a závěrečného účtu obce, ke zřizování trvalých a dočasných peněžních fondů obce, ke zřizování a rušení příspěvkových organizací a organizačních složek obce, ke schvalování jejich zřizovacích listin, ke schvalování zakladatelské listiny či smlouvy aj., a také k vydávání obecně závazných vyhlášek obce. Zastupitelstvo obce je oprávněno k rozhodování o majetkoprávních úkonech, jimiž jsou například nabytí a převod nemovitostí, převod bytů a nebytových prostor z majetku obce, poskytování věcných a peněžitých darů fyzickým osobám v hodnotě nad 20 000 Kč, bezúplatné postoupení pohledávek, emise komunálních obligací. (Marková, 2005, str. 24) Zasedání zastupitelstva

obce jsou veřejná, obec informuje občany o činnosti orgánů obce na zasedání zastupitelstva. (Marková, 2000, str.25)

### **Rada obce**

V oblasti samostatné působnosti je rada obce výkonným orgánem a z této činnosti odpovídá zastupitelstvu obce. Činnosti související s přenesenou působností vykonává rada pouze tehdy, pokud tak stanoví zákon. Rada obce má lichý počet členů, a to minimálně 5 a maximálně 11. Počet členů rady však nesmí přesáhnout 1/3 počtu členů zastupitelstva. Má-li obec méně než 15 členů zastupitelstva, rada obce se nevolí. Členy rady obce jsou starosta, místostarosta a další členové rady. Starosta či místostarosta přestávají být členy rady v případě, že jsou odvoláni ze své funkce nebo na ni rezignují. K činnostem rady patří zabezpečení hospodaření obce dle schváleného rozpočtu, plnění funkce valné hromady, pokud je obec jediným akcionářem či společníkem, vydávání nařízení obce, dle potřeby zřizuje nebo zrušuje komise rady obce, kontroluje plnění úkolů obecním úřadem a komisemi v oblasti samostatné působnosti obce, ukládá pokuty ve věcech samostatné působnosti obce, uzavírá nájemní smlouvy a smlouvy o výpůjčkách. Rada se schází dle potřeby a její jednání jsou neveřejná. V rámci řešení konkrétních záležitostí mohou na svá jednání přizvat člena zastupitelstva obce či jiné osoby. (Marková, 2000, str.26)

### **Starosta a místostarosta obce**

Starosta je zástupcem obce a zastupuje ji navenek. Do své funkce je volen zastupitelstvem z řad svých členů, stejně jako místostarosta. Za výkon své funkce je odpovědný zastupitelstvu, svolává a zpravidla také řídí zasedání zastupitelstva a rady obce. (Marková, 2000, str. 26) Starosta obce podepisuje spolu s ověřovateli zápisy ze zasedání rady a zastupitelstva, podepisuje (spolu s místostarostou či jiným radním) právní předpisy vydané obcí, podepisuje usnesení rady obce a zastupitelstva, nese odpovědnost za včasné objednání přezkumu hospodaření obce za uplynulý kalendářní rok, je oprávněn zřídit zvláštní orgány obce pro výkon přenesené působnosti, v případě, že tak stanoví zvláštní zákony, se souhlasem přednosta okresního úřadu je oprávněn jmenovat a odvolávat tajemníka obecního úřadu a stanovit jeho plat dle zvláštních předpisů, starosta je zastupován místostarostou. Místostarosta je volen zastupitelstvem obce z řad svých členů, zastupuje starostu po dobu jeho nepřítomnosti v záležitostech, které starosta vykonává.

Zastupitelstvo má možnost zvolit více místostarostů a uložit jim výkon činností v rámci samostatné působnosti. (Marková, 2000, str. 27)

### **Obecní úřad a tajemník**

V čele obecního úřadu stojí starosta, dále je obecní úřad tvořen místostarostou, tajemníkem (pokud je tato funkce zřízena) a zaměstnanci obecního úřadu. (Marková, 2005, str.27) Obecní úřad vykonává přenesenou působnost a plní úkoly, jež mu uložilo zastupitelstvo či rada obce v rámci samostatné působnosti. (Provazníková, 2015, str. 28). V obcích, kde působí pověřený obecní úřad, se zřizuje funkce tajemníka. Tajemník je zaměstnancem obce. Ostatní obce tuto funkci mohou zřizovat, tajemník pak odpovídá za plnění úkolů obecního úřadu v rámci přenesené i samostatné působnosti. Ve statutárních městech je zřizována funkce tajemníka magistrátu, kterého následně jmenuje a odvolává primátor města se souhlasem ředitele krajského úřadu. Městské obvody či městské části statutárních měst mohou zřizovat funkci tajemníka městského obvodu či městské části, kterého jmenuje a odvolává starosta se souhlasem magistrátu. (Marková, 2000, str.27)

### **Výbory a komise**

Jako své iniciativní a kontrolní orgány má zastupitelstvo možnost zřizovat výbory. Každá obec je povinna mít zřízený finanční a kontrolní výbor. Žije-li v obci dle posledního sčítání obyvatel alespoň 10 % občanů jiné než české národnosti, má obec povinnost zřídit výbor pro národnostní menšiny. (Provazníková, 2015, str. 28) Své návrhy a stanoviska předkládají výbory obce zastupitelstvu. Počet členů výboru je lichý, předsedou je vždy člen zastupitelstva a zastupitelstvu jsou zároveň výbory ze své činnosti odpovědné. Schází se dle potřeby a náplní jejich činnosti je plnění úkolů, jimiž je pověřilo zastupitelstvo obce. (Marková, 2000, str.27) Členem finančního a kontrolního výboru nemůže být starosta, místostarosta, tajemník ani osoba, která zabezpečuje rozpočtové či účetní činnosti obecního úřadu. Výbory musí mít nejméně tři členy.

**Finanční výbor** – kontroluje činnosti obce v rámci hospodaření s majetkem a jejími finančními prostředky a provádí úkoly, kterými byl pověřen zastupitelstvem obce.

**Kontrolní výbor** – má za úkol kontrolu plnění usnesení zastupitelstva obce a rady (pokud je zřízena), kontroluje dodržování právních předpisů ostatními výbory a obecním úřadem

v rámci samostatné působnosti, plní ostatní kontrolní úkoly, kterými jej pověřilo zastupitelstvo. (Marková, 2000, str.28)

**Osadní výbory** – mohou být zřízeny zastupitelstvem v částech obce, mají nejméně 3 členy, těmi jsou občané obce přihlášení k trvalému pobytu v dané části obce, kde je osadní výbor zřízen a určí je zastupitelstvo obce, mají právo na předkládání návrhů v rámci rozvoje části obce zastupitelstvu a radě obce

**Komise** – jsou zřizovány radou obce jak iniciativní a poradní orgány. Komise může být také zřízena v rámci výkonu přenesené působnosti obce. (Provazníková, 2015, str. 29) Komise svá stanoviska a podněty předkládají radě obce, které je také ze své činnosti odpovědná. (Marková, 2005, str.28)

### 3.6 Majetek obce

Majetek je pro obec a její existenci důležitým ekonomickým aspektem. Obec hospodaří se svým majetkem, z čehož jí plnou příjmy do obecního rozpočtu. O využívání prostředků z obecního rozpočtu následně rozhodují obecní orgány, které jsou za hospodaření s těmito prostředky odpovědny občanům. (Marková, 2000, str. 29) Povinností obce je pečovat o svůj majetek tak, aby byl zachován a dále rozvíjen, je povinna využívat jej účelně a hospodárně. Obec by měla se svým majetkem nakládat a hospodařit vždy v souladu s jejími zájmy a úkoly, které vyplývají ze zákonem stanovené působnosti. Majetek je dále povinna chránit před zničením, poškozením, zneužitím či odcizením. Obecné zásady o nakládání s obecním majetkem jsou vyjmenovány přímo v zákoně o obcích. (Marková, 2005, str. 35) Obec nese odpovědnost za své hospodaření zcela sama, stát za její závazky neodpovídá. Zákon o obcích však připouští možnost, že by stát mohl obecní závazky převzít na základě smlouvy. (Lajtkepová, 2013, str. 87)

### 3.7 Rozpočet obce – příjmy, výdaje

Obecní rozpočet se sestavuje na rozpočtové období, kterým je kalendářní rok. Rozpočet je zpravidla sestavován jako vyrovnaný, je však možno jej za určitých podmínek schválit také jako přebytkový či deficitní. Pokud zastupitelstvo rozpočet neschválí před 1.lednem rozpočtového roku, pak nastává situace, kdy se hospodaření obce řídí rozpočtový provizoriem. Pravidla rozpočtového provizoria jsou stanovena obcí. Nastane-li pro obec tato situace, pak může hospodařit buď podle ještě neschváleného rozpočtu nebo dle

rozpočtu z minulého roku. Dojde-li ke vzniku příjmů a výdajů v průběhu rozpočtového provizoria, stanou se příjmy a výdaji rozpočtu po jeho schválení. Dle § 3 zákona o rozpočtových pravidlech, je obec povinna sestavovat také rozpočtový výhled. Rozpočtový výhled je vytvářen obvykle na období 2-5 let následujících po roce, v němž je rozpočet sestavován. Obsahem rozpočtového výhledu jsou základní souhrnné údaje o příjmech a výdajích, a především také o dlouhodobých závazcích, pohledávkách a finančních zdrojích obce. Obec může rozpočet upravit, změnit i po jeho schválení, a to z následujících důvodů, které jsou stanoveny v § 16 zákona č. 250/2000 Sb.: (1) dojde-li k organizačním změnám v obci; (2) dojde-li ke změně právních předpisů, které ovlivňují výši příjmů a výdajů; (3) dojde-li k věcným změnám, které ovlivňují plnění příjmů a výdajů. (Lajtkepová, 2013, str. 87) Změny v rozpočtu jsou prováděny na základě tzv. rozpočtových opatření. Tato opatření jsou evidována podle časové posloupnosti. Patří k nim například přesouvání rozpočtových prostředků, tj. příjmy a výdaje se navzájem ovlivňují, nemění se však celkový schválený rozdíl mezi nimi. Dále pak použití nových prostředků, kdy dochází ke zvýšení rozpočtu na základě neočekávaných příjmů či výdajů. K dalším rozpočtovým opatřením patří snížení objemu rozpočtu, a to v případě, dochází-li k novým výdajům a jejich pokrytí je ohroženo neplněním rozpočtových příjmů. (Lajtkepová, 2013, str. 88)

### **Příjmy obce**

Jedná se především o příjmy z vlastního majetku a majetkových práv obce, daňové výnosy, příjmy z vlastní činnosti obce a dotace. Dotace (transfery) tvoří významnou část příjmů obce. Dělí se dle několika hledisek, z nichž základní je jejich účelovost, v takovém případě hovoříme o dotacích účelových a neúčelových. Účelové dotace jsou takové, které jsou vymezeny pro konkrétní potřebu a mohou být buď s finanční spoluúčastí příjemce (tzv. podmíněná dotace) nebo bez finanční spoluúčasti. (Lajtkepová, 2013, str.89) Neúčelové dotace se neposkytují na konkrétní účel, ale jsou určeny ke zmírnění rozdílů mezi obcemi. Obce mají možnost se rozhodnout, na jakou potřebu dotaci použijí. Neúčelové dotace se člení na běžné a kapitálové. (Lajtkepová, 2013, str. 90) Daňové příjmy tvoří v průměru jednu polovinu příjmu do rozpočtu obce. Jedná se o příjmy z daní svěřených (daň z nemovitostí) a z daní sdílených (část z celostátního hrubého výnosu na dani z příjmů fyzických osob, dani z příjmů právnických osob a dani z přidané hodnoty). K příjmům do rozpočtu obce, jež mají také daňový charakter, patří i místní poplatky (ze

psů, rekreační pobyt, výherní hrací přístroje), správní poplatky (správní úkony a rozhodnutí). Příjmy obce se člení na běžné, kapitálové a ostatní. (Lajtkepová, 2013, str.88)

### Výdaje obce

Výdaje obce souvisí především s výkonem státní správy, s vlastní činností obce a jejími závazky. Výdaje obce se člení na běžné, kapitálové a ostatní. (Lajtkepová, 2013, str. 88) Výdaje rozpočtu obce a jejich objem odpovídají rozsahu působnosti obce. Čím více činností v rámci státní správy obec vykonává, tím vyšší jsou její výdaje. (Peková, 2011, str. 514)

**Tabulka 2 Schéma příjmů a výdajů obce**

<b>Příjmy</b>	<b>Výdaje</b>
<b>Běžné</b>	<b>Běžné (neinvestiční)</b>
- daňové - svěřené daně	- mzdy a platy
- sdílené daně	- povinné pojistné za zaměstnance
- místní poplatky	- materiálové
- správní poplatky	- energie
- nedaňové – správní poplatky za služby	- nájemné
- příjmy z pronájmu majetku	- sociální dávky
- příjmy od organizačních složek	- výdaje na municipální podnik
- příjmy od příspěvkových organizací	- sankce za porušení rozpočtové kázně
- dividendy z akcií, přijaté úroky	- úroky
- transfery (dotace) - účelové	- pokuty
- neúčelové	- ostatní (dary apod.)
<b>Kapitálové</b>	- dotace vlastním organizačním složkám a jiným subjektům
- z prodeje majetku	- neinvestiční příspěvky příspěvkovým organizacím
- z prodeje akcií a majetkových podílů	- výdaje na sdružování finančních prostředků
- kapitálové transfery – účelové	- příspěvky dobrovolným svazkům obcí
- neúčelové	<b>Kapitálové (investiční)</b>
- přijaté úvěry	- na hmotný a nehmotný majetek
- příjmy z emise komunálních obligací	- nákup cenných papírů
- přijaté splátky půjček	- kapitálové poskytnuté dotace organizačním složkám
	- investiční příspěvky příspěvkovým organizacím
	- investiční půjčky různým subjektům
<b>Ostatní</b>	- splátky úvěrů
- doplňkové, přijaté sankční pokuty apod.	<b>Ostatní</b>

Zdroj: Zpracováno dle Peková, 2008, In: Lajtkepová, 2013, str. 184

### 3.8 Spolupráce obcí

Formy spolupráce obcí:

**Dobrovolné svazky obcí** – obce mají dle § 49 zákona č. 128/2000 Sb., o obcích, v platném znění, právo stát se členy svazku obcí. Tyto svazky slouží k tomu, aby obce mohly společně prosazovat své zájmy. Svazky obcí jsou právnickou osobou, jedná se o častou formu spolupráce. V ČR jsou zřízeny desítky dobrovolných svazků obcí, jejich vytvoření je podloženo smlouvou. Předmětem činnosti může být například správa veřejné zeleně, osvětlení, úkoly v oblasti sociální a zdravotní péče, kultury, cestovního ruchu aj. (Lajtkepová, 2013, str. 67)

**Smlouvy o sdružení** – účelová sdružení právnických osob

**Jiná seskupení obcí** – obce se mohou stát členem mezinárodních sdružení místních orgánů (Peková, Pilný, Jetmar, 2008, str. 123)

### 3.9 Finanční analýza

Účelem finanční analýzy je zhodnotit celkovou finanční situaci podniku. Pomáhá ke zjištění, zda je podnik dostatečně ziskový, zda efektivně využívá svá aktiva, zda je schopen splácet své závazky a mnoho dalších důležitých skutečností. Výstupy a zjištěné informace slouží především pro manažery podniků, kteří se díky nim dokáží správně rozhodovat v situacích souvisejících s chodem podniku, jako je získávání nových finančních zdrojů, při alokaci volných finančních prostředků, při poskytování úvěrů nebo přerozdělování zisku. Finanční analýza je součástí finančního řízení, poskytuje informace o chodu podniku, o tom, jak se mu daří či nedaří v jednotlivých oblastech. Tyto skutečnosti dále slouží nejenom pro podnik samotný, ale také pro vnější uživatele, kteří jsou s ním nějakým způsobem spjatí, ať už hospodářsky či finančně, např. pro obchodní partnery, investory, státní či zahraniční instituce, auditory, ale i pro odbornou veřejnost. Důležité je také zvažovat, komu je finanční analýza určena a zpracovávána, protože pro každého uživatele je důležitá jiná informace. Cílem finanční analýzy může být: (1) rozšíření, doplnění a zjednodušení údajů – týká se procesů v podniku poskytovaných finančními výkazy za předchozí období (deskripční funkce); (2) umožnění porovnání s jinými subjekty – zhodnocení finanční situace (za obor, odvětví, celé národní hospodářství, explanační funkce); (3) odhadnutí vývoje budoucích procesů prostřednictvím zjištěných hodnot



jednotlivých ukazatelů a jejich porovnání s hodnotami, jež dosahují jiné subjekty (predikční funkce). (Knápková, Pavelková, Remeš, Šteker, 2017, str. 17) Výše uvedených cílů může finanční analýza dosahovat také v oblasti municipalit. Nutno však brát ohled na jistá specifika, jež jsou s procesy municipálních jednotek spojena, jako je například jiný způsob financování. Pro tuto oblast slouží jak specifické metody a ukazatele, tak i některé metody používané v podnikatelském sektoru. Finanční analýza zkoumá finanční situaci podniku, jinak nazývanou také jako finanční zdraví podniku. Za finančně zdravý je považován takový podnik, který zhodnocuje vložený kapitál (rentabilita), tedy efektivně a hospodárně využívá prostředků, podnik, který hradí včas své splatné závazky a je nezávislý ve svém rozhodování. K hlavním oblastem finanční analýzy u municipalit patří: (1) běžné hospodaření; (2) investiční činnost a její financování; (3) hospodaření s majetkem (Otrusinová, Kubíčková, 2011, str.86)

### **Metody finanční analýzy**

Podle náročnosti matematických a jiných operací, které se používají pro zpracování vstupních dat, se metody finanční analýzy dělí na elementární (základní), které jsou založeny na základních aritmetických operacích, jako je sčítání, odečítání, násobení, dělení, procentní počet, těmito operacemi pak přetvářejí vstupní data, výhodou je jednoduché zpracování a následná interpretace, nenáročné výpočty, nevýhodou je pak skutečnost, že výsledná data nemusí být využitelná pro všechny charakteristiky vypovídající o finanční situaci a také fakt, že ne vždy podávají pravdivé a skutečné informace. Dále pak na vyšší metody, které jsou založeny na složitějších matematických operacích a postupech (mocniny, odmocniny, logaritmy). To jsou buď metody matematicko-statistické nebo nestatistické. Tyto metody jsou náročnější jak z hlediska výpočtů a postupů, tak například i na softwarové vybavení. (Otrusinová, Kubíčková, 2011, str. 88)

Základní metody finanční analýzy:

- Analýza absolutních ukazatelů – analýza majetkové a finanční struktury
- Analýza tokových ukazatelů – analýza nákladů, výnosů, zisku, cash flow

- Analýza rozdílových ukazatelů – čistý pracovní kapitál je jedním z nejvýznamnějších ukazatelů
- Analýza poměrových ukazatelů – týká se analýzy likvidity, rentability, zadluženosti, aktivity, produktivity a dále pak ukazatelů spojených s cash flow a kapitálovým trhem
- Analýza soustav ukazatelů – slouží k analýze dílčích faktorů finanční situace na souhrnný ukazatel hodnocení
- Souhrnné ukazatele hospodaření – bankrotní a bonitní modely, které je možné použít pro komplexní shrnutí stavu finančního zdraví podniku

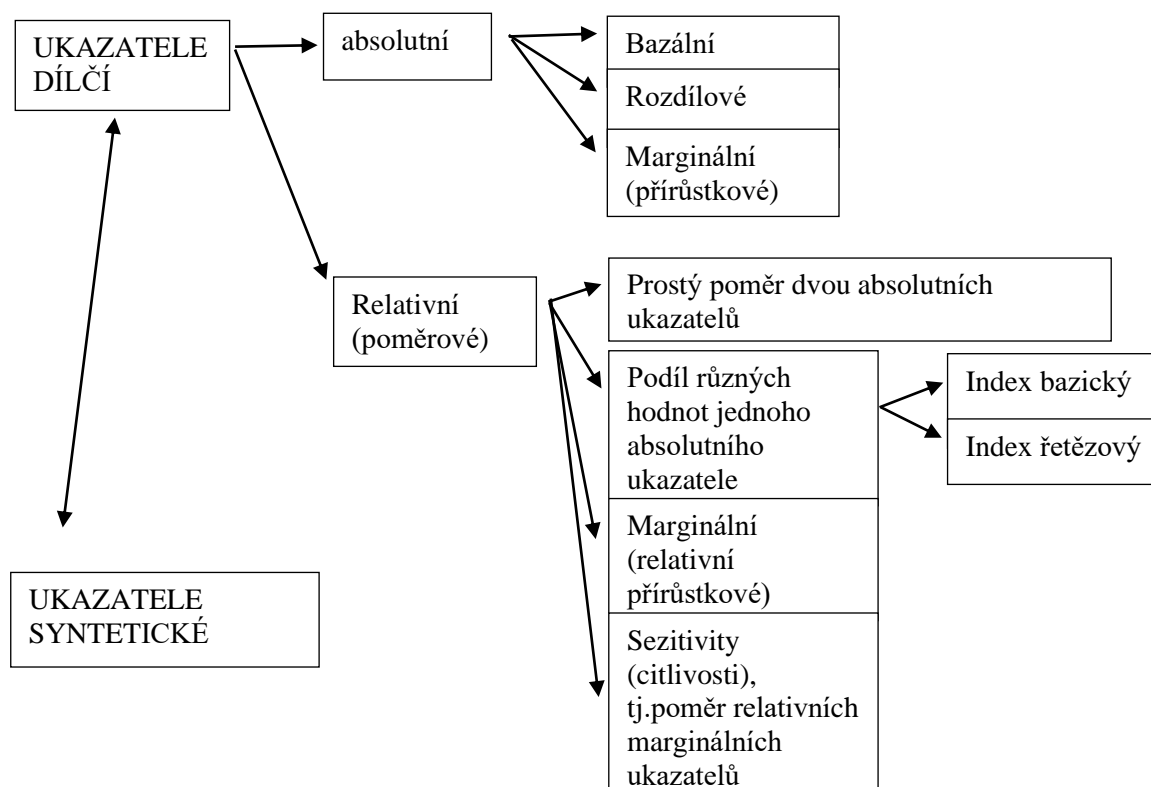
(Knápková, Pavelková, Remeš, Šteker, 2017, str. 65)

Finanční analýza se dále rozděluje na horizontální neboli trendovou a na vertikální analýzu. Díky horizontální (trendové) analýze je možné určit změny hodnot jednotlivých položek v účetních výkazech v porovnání s předešlým obdobím, tedy zachytit vývoj v čase. Zjištěné hodnoty se vyjadřují buď jako rozdíl mezi hodnotami u dvou sledovaných po sobě jdoucích období (tj. absolutně) anebo v procentech. Vertikální analýza zkoumá strukturu jevů v jednom období, kvantifikuje podíl určité jednotky na celku (např. jedna položka výnosů na jejich celkovém objemu). Tuto metodu lze použít například pro kontrolu plnění rozpočtu. (Otrusínová, Kubičková, 2011, str. 92, 93)

### **Nástroje finanční analýzy**

K základním nástrojům finanční analýzy patří dílčí ukazatele, a to extenzitní a intenzitní. Extenzitní ukazatele sledují extenzitu daného jevu, vyjadřují se v peněžních jednotkách a absolutních číslech, intenzitní ukazatele pak vyjadřují charakter úrovně, intenzitu zkoumaného jevu, vyjadřují se poměrem dvou extenzitních ukazatelů. (Kraftová, 2002, str. 27)

**Obrázek 1** Struktura ukazatelů finanční analýzy podle jejich konstrukce



Zdroj: Kraftová, 2002, str. 27

Při výběru ukazatelů je třeba dbát na určitá kritéria. Oblast hospodaření podniku je velmi rozmanitá, dochází zde k nejrůznějším finančním procesům a jevům, které jsou mnohdy složité a vzájemně provázané. Z tohoto důvodu je i celá řada ukazatelů, pomocí kterých je možné finanční analýzu provádět. K potřebným vlastnostem daných ukazatelů patří zejména srozumitelnost, jednoznačnost, jednoduchost, významnost a neredundantnost. (Kraftová, 2002, str. 28) Nejčastěji se při aplikaci technické finanční analýzy využívají tyto dílčí ukazatele: rentabilita firmy; likvidita firmy; tok hotovosti; financování firmy a aktivita firmy. (Kraftová, 2002, str. 29) Pro zpracování finanční analýzy slouží jako základní zdroje dat a informací účetní výkazy. Těmi jsou především rozvaha, výkaz zisku a ztráty, cash flow a přehled o změnách vlastního kapitálu.

### 3.9.1 Účetní výkazy – zdroj dat pro finanční analýzu

Účetnictví municipalit má své specifické úpravy a je regulováno účetními předpisy, kterými jsou Zákon o účetnictví, vyhlášky a opatření Ministerstva financí České republiky. (Knápková, Pavelková, Remeš, Šteker, 2017, str. 64)

**Tabulka 3 Rozvaha nevýdělečných organizací (zkrácený rozsah)**

<b>ROZVAHA</b>		Název a právní forma účetní jednotky:		
ke dni 31.12.202x (v celých tisících Kč)		Sídlo účetní jednotky:		
<b>IČ</b>		Předmět činnosti účetní jednotky		
<b>AKTIVA</b>		Číslo řádku	Stav k prvnímu dni účetního období	Stav k poslednímu dni účetního období
<b>A.</b>	Dlouhodobý majetek	1		
<b>I.</b>	Dlouhodobý nehmotný majetek celkem	2		
<b>II.</b>	Dlouhodobý hmotný majetek celkem	10		
<b>III.</b>	Dlouhodobý finanční majetek celkem	21		
<b>IV.</b>	Oprávkový majetek celkem	28		
<b>B.</b>	Krátkodobý majetek celkem	40		
<b>I.</b>	Zásoby celkem	41		
<b>II.</b>	Pohledávky celkem	51		
<b>III.</b>	Krátkodobý finanční majetek celkem	71		
<b>IV.</b>	Jiná aktiva celkem	79		
<b>AKTIVA CELKEM</b>		82		
<b>PASIVA</b>		Číslo řádku	Stav k prvnímu dni účetního období	Stav k poslednímu dni účetního období
<b>A.</b>	Vlastní zdroje celkem	1		
<b>I.</b>	Jmění celkem	2		
<b>II.</b>	Výsledek hospodaření celkem	6		
<b>B.</b>	Cizí zdroje celkem	10		
<b>I.</b>	Rezervy celkem	11		
<b>II.</b>	Dlouhodobé závazky celkem	13		
<b>III.</b>	Krátkodobé závazky celkem	21		
<b>IV.</b>	Jiná pasiva celkem	45		
<b>PASIVA CELKEM</b>		48		

Zdroj: vlastní zpracování dle Ministerstvo financí, online, 2020

## **Rozvaha**

Rozvaha je jedním z nejvíce důležitých účetních výkazů, jejím obsahem je mimo jiné také údaj o hospodářském výsledku. Nejčastějšími formami municipálních firem jsou příspěvkové organizace, akciové společnosti a společnosti s ručením omezeným a obecně prospěšné společnosti, u nichž se rozvaha člení na aktiva a pasiva, aktiva dále na fixní (stálá), oběžná a přechodná a pasiva na vlastní kapitál (fondy), cizí zdroje a přechodná pasiva. (Knápková, Pavelková, Remeš, Šteker, 2017, str. 66)

## **Výkaz zisku a ztráty (výsledovka)**

Ve výkazu zisku a ztráty jsou zaznamenávány položky nákladů a výnosů, které v daném účetním období ovlivňují hospodářský výsledek. (Kraftová, 2002, str. 74) Výnosy lze charakterizovat jako získané peněžní částky z veškerých činností podniku za sledované účetní období, nehledě na skutečnost, zda došlo k jejich inkasu. Náklady ve finančním účetnictví jsou peněžním vyjádřením spotřebovaných výrobních faktorů, které podnik účelně vynakládá k tvorbě výnosů. Ekonomické pojetí nákladů je odlišné, zde jsou míněny náklady ve smyslu toho, co bylo skutečně obětováno, a to nejen v peněžních prostředcích. Do ekonomických nákladů jsou tak zahrnuty například úroky z vlastního kapitálu či ušlá mzda podnikatele. Ekonomické náklady slouží k výpočtu ekonomického zisku (rozdíl výnosů a ekonomických nákladů). (Synek, Kislíngerová, 2010, str.39) Výsledek hospodaření je rozdíl mezi celkovými výnosy a celkovými náklady, výsledkem hospodaření je pak zisk (výnosy > náklady) nebo ztráta (výnosy < náklady). Výkaz zisku a ztráty je možno sestavit v druhovém nebo účelovém členění. Druhové členění sleduje povahu nákladů, konkrétně o jaké druhy nákladů se jedná, jaké byly vynaloženy (jako např. spotřeba materiálu, mzdové náklady, odpisy dlouhodobého majetku). Účelové členění zachycuje příčinu vzniku nákladů, tedy za jakým účelem byly vynaloženy (výroba, odbyt, správa). (Knápková, Pavelková, Remeš, Šteker, 2017, str. 40, 41)

**Tabulka 4 Výkaz zisku a ztráty**

<b>Výkaz zisku a ztráty za ...202x (v tis. Kč)</b>	
<b>Náklady</b>	<b>Výnosy</b>
Spotřeba materiálu, ...	Z prodeje vlastních výkonů a zboží
Prodané zboží, materiál	Z místních poplatků
Daně a poplatky	Změny stavu zásob
Osobní náklady	Aktivace vlastních výkonů a služeb
Tvorba a zúčtování rezerv	Smluvní pokuty
Zůstatková cena prodaného DM* majetku	Čerpání fondů
Ostatní náklady	Ostatní výnosy z činnosti
<b>Finanční náklady</b>	<b>Finanční výnosy</b>
Prodané cenné papíry v účetní hodnotě	Výnosy z prodeje cenných papírů a podílů
Nákladové úroky	Přijaté úroky
Kurzové ztráty	Kurzové zisky
Náklady z přecenění na reálnou hodnotu	Výnosy z přecenění na reálnou hodnotu
Ostatní finanční náklady	Ostatní finanční výnosy
<b>Náklady na nezpochybnitelné nároky na prostředky st. rozpočtu, rozpočtu ÚSC* a SF*</b>	<b>Výnosy z nezpochybnitelných nároků na prostředky st. rozpočtu, rozpočtu ÚSC* a SF*</b>
<b>Náklady celkem</b>	<b>Výnosy celkem</b>

Pozn: DM\* - dlouhodobý majetek

ÚSC\* - územní samosprávný celek

SF\* - státní fond

Zdroj: Otrusínová, Kubičková, 2011

### **Výkaz cash flow**

Výkaz cash flow je přehledem o peněžních tocích podniku, tedy zachycuje jeho příjmy a výdaje. Tento výkaz je důležitý z hlediska finančního řízení a finanční analýzy podniku, má souvislost se zajišťováním likvidity podniku. Jeho podstatou je sledování změny stavu peněžních toků. (Knápková, Pavelková, Remeš, Šteker, 2017, str. 52) Struktura výkazu cash flow může být v podstatě jakákoliv, ale v konečném důsledku musí

mít co nejlepší vypovídací hodnotu pro jejího uživatele. Postupem času se vytvořila určitá obecně přijímaná struktura členění na oblasti činností: (1) běžná (provozní činnost), (2) investiční činnost, (3) externí financování (finanční činnost. (Knápková, Pavelková, Remeš, Šteker, 2017, str. 53)

### 3.10 Investiční projekty

K základním pojmům v oblasti investic patří:

**Investice** – lze charakterizovat jako úspory, které je možno použít k výrobě kapitálových statků, technologií nebo k získání lidského kapitálu. Investice představují oběť dnešní hodnoty k získání hodnoty budoucí.

**Investice podniku** – představují kapitálové výdaje, u kterých se očekává během delšího časového horizontu jejich přeměna na příjmy. Delší časové období je dáno minimální hranicí jednoho roku. Investice se dělí na nehmotné, hmotné a finanční.

**Investiční strategie** – jedná se o nejrůznější postupy k tomu, jak dosáhnout očekávaných a požadovaných investičních cílů. Investiční strategie je plánována na základě očekávaných výnosů, rizik a také důsledků na likviditu podniku.

**Strategie dlouhodobého financování** – jedná se o způsob, jak najít nejvhodnější alternativu financování investic za pomoci nejrůznějších finančních zdrojů

**Investiční projekt** – je souhrn podkladů technického a ekonomického charakteru, které slouží k přípravě, realizaci a financování navrhované investice. (Valach, 2005, str. 15)

## 4 Vlastní práce

### 4.1 Charakteristika obce

Obec Stará Paka leží v severovýchodní části České republiky, v Královéhradeckém kraji. Její území hraničí s územím kraje Libereckého. Ke Staré Pace náleží pět přidružených obcí, kterými jsou Ústí u Staré Paky, Brdo, Krsmol, Roškopov a Karlov. Správní území obce se tedy rozprostírá na šesti katastrálních územích o výměře 2 171, 17 ha. Území obce je poměrně členité, většinu z celkové rozlohy tvoří zemědělská půda, nejvyšším bodem je Staropacká hora s nadmořskou výškou 578 m n.m. a průměrná nadmořská výška území je 407 m n.m.

#### Obyvatelstvo

K datu 01. 01. 2020 měla obec 2 087 obyvatel, jejichž průměrný věk činí 42,4 let. Data o vývoji počtu obyvatel v období od roku 2016-2020 a jejich průměrný věk a složení je uveden v tabulce č.5.

**Tabulka 5 Počet obyvatel a jejich věkové složení v letech 2016-2020**

Rok	Počet obyvatel			Průměrný věk		
	Muži	Ženy	Celkem	Muži	Ženy	Celkem
2016	1 047	1 034	2 081	41,7	42,8	42,2
2017	1 045	1 039	2 084	41,9	42,8	42,3
2018	1 045	1 024	2 069	41,8	43,1	42,4
2019	1 042	1 039	2 081	41,6	42,9	42,3
2020	1 046	1 041	2 087	41,7	43	42,4

Zdroj: vlastní zpracování dle ČSÚ, online, 2020

Počet obyvatelstva ani jejich věkový průměr se v průběhu let žádným výrazným způsobem nemění, je spíše konstantní. Drobné změny jsou zapříčiněny přirozeným přírůstkem, úbytkem či pohybem (stěhováním) obyvatelstva.



#### **4.1.1 Obecní úřad a kompetence**

Součástí obecního úřadu je úřad stavební, který vykonává činnosti ve správním území obce Stará Paka v souladu se stavebním zákonem. Přilehlé sousední město Nová Paka je spádovou oblastí pro Starou Paku a nachází se zde obecní úřad s rozšířenou působností a pověřeným obecním úřadem. Obecní úřad ve Staré Pace je úřadem I. stupně, který vykonává základní činnosti veřejné správy v přenesené působnosti. Přenesená působnost v rámci řešení přestupků a povolování staveb místních komunikací je na základě veřejnoprávní smlouvy vykonávána městem Nová Paka.

V obci je zřízena také kulturní, sociální a sportovní komise, která je ze své činnosti odpovědná radě obce. Stará Paka je zřizovatelem základní a mateřské školy a provozovatelem Pošty Partner (smluvní partner České pošty). Obci náleží členství ve dvou dobrovolných svazcích obcí, jimiž jsou Lázeňský mikroregion a Novopacko. Cílem této spolupráce je rozvoj mikroregionů, společná propagace území a realizace společných projektů obcí, zejména s dotační spoluúčastí.

#### **4.1.2 Občanská vybavenost**

V obci je k dispozici několik prodejen s potravinami, smíšeným zbožím, domácími potřebami, drogerií, zeleninou, dále je zde řeznictví a železářství. V rámci území obce je registrováno více než pět set ekonomických subjektů, je zde například možné využít služeb kadeřnictví, restauračních zařízení, autoopraven, truhláře aj. Působí zde i několik větších firem (zaměstnavatelů), z nichž největší je Agrochov Stará Paka a.s. Tato společnost je zařazena v kategorizaci středního podniku s počtem zaměstnanců v rozmezí 50–99. Jak již bylo zmíněno, obec je zřizovatelem základní školy se školní družinou a jídelnou a mateřské školy s jídelnou. Z obou těchto jídelen mohou stravu odebírat rovněž i občané obce. V budově bývalé školy, která je dnes již historickou a kulturní památkou, se nachází obecní knihovna. K dalším kulturním památkám na území obce patří kostel sv. Vavřince. V budově obecního úřadu pak nalezneme stavební úřad a Poštu Partner. Několikrát v týdnu ordinuje praktický lékař a v případě potřeby lze také služeb domácí zdravotní péče. V obci je vybudován veřejný vodovod, systém jednotné kanalizace s čističkou odpadních vod, je zajištěno pokrytí digitální telekomunikační sítí a plně zajištěno pokrytí dodávkami

elektrické energie. Většina území, mimo obcí Brdo, Karlov a Krsmol, je napojena na plynovod.

Stará Paka je významným železničním uzlem, jimž prochází dvě celostátní tratě ve směru Liberec-Jaroměř a Chlumeck nad Cidlinou-Trutnov. V letech 2011-2012 prošla železniční stanice kompletní rekonstrukcí a modernizací. Mimo železniční dopravy je v obci zajišťována autobusová doprava.

Ke sportovnímu vyžití mohou místní obyvatelé využít víceúčelové sportovní hřiště s umělým povrchem, kde si lze zahrát např. plážový volejbal, nohejbal, tenis či malou kopanou. V obci se nachází několik menších dětských hřišť, velké fotbalové hřiště a k němu přilehlý prostor hřiště tzv. workoutovými prvky pro cvičení s vlastní vahou. K různým sportovním aktivitám je využívána také tělocvična školy. V rámci zimních sportů je k dispozici i lyžařský vlek. V obci působí také řada sportovních spolků, jako TJ Sokol Stará Paka z. s., Klub biatlonu Roškopov p.s., na území obce je letiště, proto zde najdeme i letecké spolky jako Aeroklub Stará Paka LAA ČR z. s. a Podkrkonošský Aeroklub Stará Paka. Výcvikem psů se zabývá Český kynologický svaz ZKO Stará Paka. Pořadatelem sportovních aktivit pro obyvatele nejen s hendikepem je spolek Sportem proti Bariérám z. s. a zapomenout nelze ani na spolky dobrovolných hasičů. Všechny tyto spolky, spolu s obcí, knihovnou a školou, se starají a podílejí na kulturním a společenském dění v obci, mezi něž patří pořádání nejrůznějších přednášek, výstav, besed, koncertů, plesů, ale také aktivit pro děti a mládež. O místním dění se obyvatelé obce mohou dočíst ve čtvrtletníku s názvem Podhoran, který vydává Obecní úřad Stará Paka.

#### **4.1.3 Majetek obce**

Stará Paka je vlastníkem několika staveb a pozemků. K nejvýznamnějším nemovitostem patří budova obecního úřadu, základní školy a mateřské školy, knihovna, bytový dům, víceúčelové sportoviště, bývalá prodejna smíšeného zboží a několik dalších objektů k bydlení. Obec disponuje prostředky na bankovních účtech a je také vlastníkem akcií Vodohospodářské a obchodní společnosti Jičín a.s. ve výši 5 383 tis. Kč. V současné době není obec zatížena splácením dlouhodobých závazků.

**Tabulka 6 Přehled majetkových účtu obce v letech 2015-2019 (tis. Kč)**

Název účtu	Rok				
	2015	2016	2017	2018	2019
DNM	523,02	454,05	566,77	474,36	439,92
Stavby	82 711,43	92 047,76	95 419,35	95 908,4	93 401,17
Samostatné movité věci a soubory	3 548,83	3 597,09	7 520,31	7 986,66	7 560,18
Pozemky	30 179,68	30 148,22	30 119,38	33 365,25	33 515,91
Kulturní předměty	27,18	27,18	27,18	27,18	27,18
Nedokončený DHM*	8 939,69	4 745,8	1 768,69	5 470,78	12 114,18
DFM*	5 383	5 383	5 383	5 383	5 383
<b>Aktiva celkem</b>	<b>131312,83</b>	<b>136403,10</b>	<b>140804,68</b>	<b>148615,63</b>	<b>152441,54</b>
Bazický index	1	1,0388	1,0723	1,1318	1,1609

Pozn: \*DNM – dlouhodobý nehmotný majetek

\*DHM – dlouhodobý hmotný majetek

\*DFM – dlouhodobý finanční majetek

Zdroj: vlastní zpracování dle monitor.statnipokladna, online, 2021

V tabulce č.6 byly vypočteny bazické indexy, které srovnávají vývoj majetku obce v roce 2015 s ostatními roky a je zde zřetelná pozitivní růstová tendence. Na základě uvedených hodnot tak lze konstatovat, že majetek obce se ve sledovaném pětiletém období stále navyšuje. V roce 2016 o 3,88 %, v roce 2017 o 7,23 % a v roce 2019 došlo oproti roku 2015 k nárůstu o 16,09 %. Na zvyšování hodnoty majetku mají vliv také některé aktivity související s čerpáním nenárokových dotací, jako např. v roce 2017 realizovaná rekonstrukce hřiště, či v roce 2019 projekt přístavby a rekonstrukce hasičské zbrojnice náležící k budově obecního úřadu.

## 4.2 Rozpočet obce

Obecní rozpočet je sestavován na rozpočtové období, kterým je kalendářní rok. V rámci zpracování rozpočtu se vychází z tzv. rozpočtového výhledu, jenž obsahuje informace o příjmech a výdajích, ale také o závazcích a pohledávkách obce a zdrojích financí.

**Tabulka 7 Přehled skutečných příjmů a výdajů v rozpočtu obce v letech 2015-2019, (tis. Kč)**

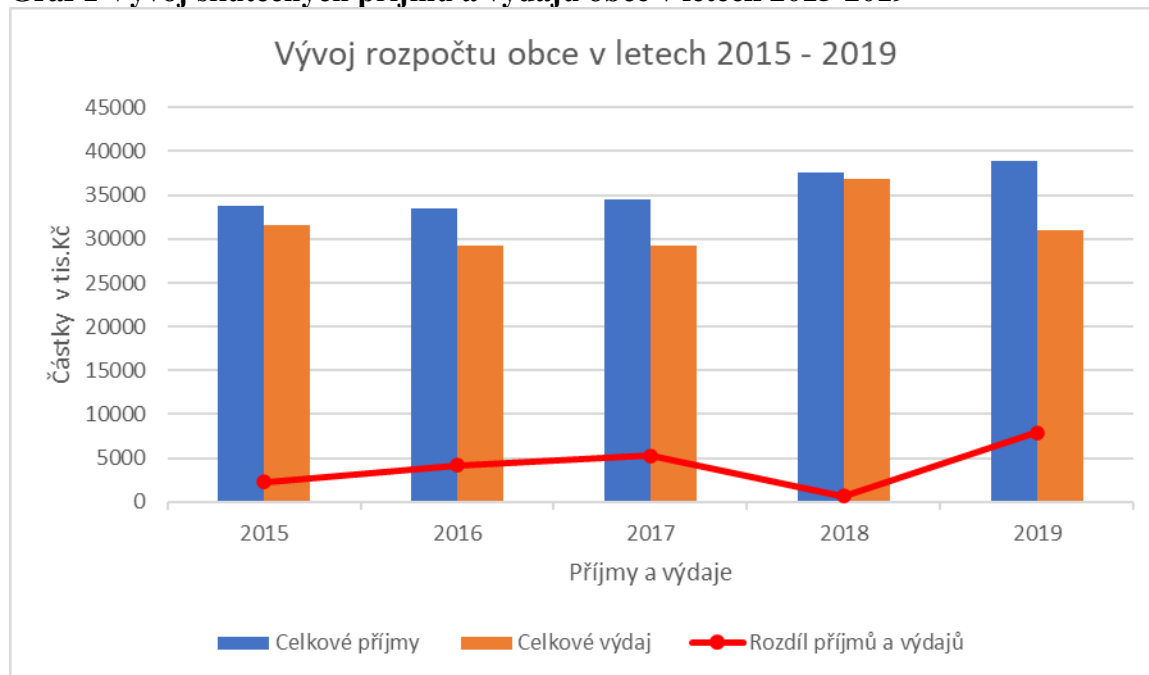
Položky	Rok				
	2015	2016	2017	2018	2019
<b>Celkové příjmy</b>	33 837	33 474	34 577	37 508	38 887
<b>Celkové výdaje</b>	31 591	29 288	29 277	36 872	30 993
<b>Rozdíl příjmů a výdajů</b>	2 246	4 186	5 300	636	7 894

Zdroj: vlastní zpracování dle monitor.statnipokladna, online, 2021

Obec sestavuje rozpočet vždy jako vyrovnaný. Ve sledovaném období však v každém roce došlo k tomu, že jsou příjmy větší než výdaje a rozpočet byl dodatečně schválen jako přebytkový (viz. Tabulka č.7). Obec hospodáří s přebytkem již delší dobu, a to především z důvodu vytváření rezerv, které hodlá využít v rámci větších investic jako např. příprava stavebních pozemků, úpravy chodníků či výstavba kanalizace (Strategický plán obce, 2019).

V grafu č.1 je zachycen vývoj rozdílu příjmů a výdajů. Saldo rozpočtu má, až na rok 2018, rostoucí tendenci, a to z toho důvodu, že v roce 2018 obec vynaložila finanční prostředky z vlastních zdrojů k realizaci výstavby hasičské zbrojnice.

**Graf 1 Vývoj skutečných příjmů a výdajů obce v letech 2015-2019**



Zdroj: vlastní zpracování dle monitor.statnipokladna, online, 2021

#### 4.2.1 Příjmy obce

Příjmy obecního rozpočtu se rozdělují na příjmy daňové, nedaňové a přijaté transfery. Daňové příjmy tvoří převážnou část celkových obecních příjmů a dále se pak člení na daně svěřené a sdílené dle rozpočtového určení. Výnos z daní svěřených zůstává obcím v plné výši, neprevádí se do státního rozpočtu. Výnos z daní sdílených je pak přerozdělován mezi obce, kraje a státní rozpočet v konkrétní procentuální výši (viz. Schéma rozpočtového určení daní v Příloze č.1).

Tabulka č. 8 zachycuje všechny příjmy plynoucí do rozpočtu obce v rozmezí od roku 2015-2019. Příjmy nijak výrazně v průběhu let nekolísají, v roce 2016 zaznamenala obec mírný pokles o 1 %, ale v následujících letech již dochází k pozvolnému nárůstu, například v roce 2019 je tento nárůst oproti roku 2015 o 14,9 %. Příjmy obce tedy dle sledovaného vývoje mají rostoucí tendenci.

**Tabulka 8 Skutečné příjmy obce v letech 2015–2019 (tis. Kč)**

Příjmy	Rok				
	2015	2016	2017	2018	2019
Daňové	22 864	26 071	28 618	31 506	33 734
Nedaňové	27 12	3 657	1225	2133	3 166
Kapitálové	143	93	88	219	65
Přijaté transfery	8 118	3 653	4 646	3650	1 922
<b>Příjmy celkem</b>	<b>33 837</b>	<b>33 474</b>	<b>34 577</b>	<b>37 508</b>	<b>38 887</b>
<b>Bazický index</b>	<b>1</b>	<b>0,989</b>	<b>1,022</b>	<b>1,108</b>	<b>1,149</b>

Zdroj: vlastní zpracování dle účetních výkazů obce Stará Paka (2016-2020)

Daňové příjmy tvoří převažující část na celkovém podílu příjmů do obecního rozpočtu. Tuto skutečnost potvrzují údaje uvedené v tabulce č.9, kde je mimo celkový daňový příjem obce (ř.č. 13) uveden také samostatný součet daní sdílených (ř.č.7) a daní svěřených (ř.č.11). Podstatnou většinu tvoří zejména daně sdílené a je evidentní, že se příjem z těchto daní každým rokem zvyšuje. V posledním sledovaném období roku 2019 téměř o 53 % oproti roku 2015, což je dáno především legislativními změnami (stát určuje procento z výnosu sdílených daní, mění se daňové sazby atd.). U daní svěřených (ř.č. 9 a 10) je časová řada bez trendu, ve sledovaném období se výše příjmů každoročně mění. Výnos z t

daní svěřených má možnost obec ovlivnit například snahou o zvýšení počtu jejich poplatníků, či případnou úpravou (zvýšením) koeficientu daně z nemovitých věcí.

**Tabulka 9 Daňové příjmy obce v letech 2015-2019 (tis. Kč)**

Daň/daně z/ze		Rok				
		2015	2016	2017	2018	2019
příjmů fyzických osob ze závislé činnosti a funkčních požitků	ř.č.	4 653	5 300	6 142	7 050	7 925
ze samostatné výdělečné činnosti	1	118	250	158	158	209
kapitálových výnosů	2	540	553	-	-	-
příjmů fyzických osob vybíraná srážkou	3	-	-	550	626	706
příjmů právnických osob	4	4 859	5 712	5 854	5 746	6 578
přidané hodnoty	5	9 489	10 192	11 868	14 137	14 807
a poplatky z vybraných činností a služeb	6	337	453	749	500	305
<b>Sdílené daně celkem</b>	<b>7</b>	<b>19 996</b>	<b>22 460</b>	<b>25 321</b>	<b>28 217</b>	<b>30 530</b>
<b>Bazický index</b>	<b>8</b>	<b>1</b>	<b>1,123</b>	<b>1,266</b>	<b>1,411</b>	<b>1,527</b>
příjmů právnických osob za obce	9	205	541	340	288	234
nemovitých věcí	10	2 662	3 071	2 958	3 001	2 970
<b>Svěřené daně celkem</b>	<b>11</b>	<b>2 867</b>	<b>3 612</b>	<b>3 298</b>	<b>3 289</b>	<b>3 204</b>
<b>Bazický index</b>	<b>12</b>	<b>1</b>	<b>1,260</b>	<b>1,150</b>	<b>1,147</b>	<b>1,118</b>
<b>Celkový daňový příjem obce (sdílené + svěřené daně)</b>	<b>13</b>	<b>22 863</b>	<b>26 072</b>	<b>28 619</b>	<b>31 506</b>	<b>33 734</b>

Zdroj: vlastní zpracování dle účetních výkazů obce Stará Paka (2016-2020)

**Tabulka 10 Nedaňové příjmy obce v letech 2015-2019 (tis. Kč)**

Nedaňové příjmy	Rok				
	2015	2016	2017	2018	2019
z vlastní činnosti	977	746	388	1 341	908
z pronájmu majetku	676	2 577	619	595	1 938
výnosy z finančního majetku	20	5	6	3	6
z prodeje nekapitálového majetku a ostatní příjmy	1 040	310	211	194	315
přijaté sankční platby a vratky transferů		19			
<b>Celkem</b>	<b>2 713</b>	<b>3 657</b>	<b>1 224</b>	<b>2 133</b>	<b>3 167</b>
<b>Bazický index</b>	<b>1</b>	<b>1,348</b>	<b>0,451</b>	<b>0,786</b>	<b>1,167</b>

Zdroj: vlastní zpracování dle účetních výkazů obce Stará Paka (2016-2020)

Přehled nedaňových příjmů je zachycen v tabulce č.10. Velký podíl na nedaňových příjmech nesou příjmy z vlastní činnosti obce, do kterých spadají především příjmy

z poskytování služeb a výrobků. Vývoj nedaňových příjmů je nestálý a každým rokem jiný. V posledním sledovaném období, v roce 2019, došlo k největšímu nárůstu, a to díky příjmům z pronájmu majetku. Oproti roku 2015 došlo k navýšení těchto příjmů o 16,7 % z důvodu zvýšení nájmu. Tyto prostředky obec hodlá dále použít na opravy a modernizace některých bytů a bytových domů.

**Tabulka 11 Kapitálové příjmy obce v letech 2015-2019 (tis. Kč)**

Kapitálové příjmy	Rok				
	2015	2016	2017	2018	2019
Příjmy z prodeje pozemků	53	73	48	147	65
Příjmy z prodeje ostatního hmotného dlouhodobého majetku	90	20	40	72	-
<b>Celkem</b>	<b>143</b>	<b>93</b>	<b>88</b>	<b>219</b>	<b>65</b>
<b>Bazický index</b>	<b>1</b>	<b>0,650</b>	<b>0,615</b>	<b>1,531</b>	<b>0,454</b>

Zdroj: vlastní zpracování dle účetních výkazů obce Stará Paka (2016-2020)

Kapitálové příjmy obce zahrnují příjmy z prodeje dlouhodobého majetku. Z tabulky č. 11 vyplývá, že obec má každoroční příjem z prodeje pozemků, stejně tak i z prodeje ostatního dlouhodobého majetku.

**Tabulka 12 Přijaté transfery v letech 2015-2019 (tis. Kč)**

Přijaté transfery	Rok				
	2015	2016	2017	2018	2019
Neinvestiční přijaté transfery	1 181	918	1 592	3 534	1 888
Investiční přijaté transfery	6 937	2 735	3 054	116	34
<b>Celkem</b>	<b>8 118</b>	<b>3 653</b>	<b>4 646</b>	<b>3 650</b>	<b>1 922</b>
<b>Bazický index</b>	<b>1</b>	<b>0,450</b>	<b>0,572</b>	<b>0,450</b>	<b>0,237</b>

Zdroj: vlastní zpracování dle účetních výkazů obce Stará Paka (2016-2020)

Další důležitou příjmovou položkou obcí jsou přijaté transfery, které se dále rozdělují na investiční a neinvestiční (neúčelové). Přijaté neinvestiční a investiční transfery v jednotlivých letech sledovaného období jsou zachyceny v Tabulce č.12. V roce 2015 byla částka přijatých transferů oproti ostatním rokům nejvyšší. Obec získala prostředky z fondu Ministerstva životního prostředí na výstavbu přírodního hřiště ve výši 400 000,00 Kč, na nákup svozové techniky na odpady, část z fondu Evropské unie v částce 630 052,30 Kč a část ze Státního fondu životního prostředí ve výši 37 061,00 Kč., neinvestiční

příspěvek z rozpočtu kraje na opravy cest či dotaci od Ministerstva kultury za účelem opravy střechy na budově Staré školy. V roce 2017 byla částka přijatých transferů také významná. Obec obdržela dotace z Ministerstva pro místní rozvoj na rekonstrukci hřiště ve výši 400 000.00 Kč, z Ministerstva zemědělství na opravu hřbitovní zdi u kostela sv. Vavřince ve výši 700 000.00 Kč a dotaci z fondu Evropské unie na zpracování digitálního povodňového plánu a výstražného povodňového systému ve výši 2 654 155,00 Kč.

**Tabulka 13 Přijaté transfery v letech 2015-2019 (tis. Kč)**

Přijaté transfery	Rok				
	2015	2016	2017	2018	2019
Neinvestiční přijaté transfery	1 181	918	1 592	3 534	1 888
Investiční přijaté transfery	6 937	2 735	3 054	116	34
<b>Celkem</b>	8 118	3 653	4 646	3 650	1 922
<b>Bazický index</b>	1	0,450	0,572	0,450	0,237

Zdroj: vlastní zpracování dle účetních výkazů obce Stará Paka (2016-2020)

#### 4.2.2 Výdaje obce

Obecní výdaje se rozdělují na výdaje běžné a výdaje kapitálové. Běžné výdaje jsou spojeny s financováním činností souvisejících s běžným chodem obecního úřadu, na provoz školy a školky, údržbu silnic a veřejných prostranství, spadají sem platy zaměstnanců, odměny členů zastupitelstva, odvody pojistného, neinvestiční nákupy a související výdaje, jako například nákupy materiálu, vody, paliv a energií, nákupy služeb a neinvestiční transfery (neziskovým organizacím, příspěvkovým organizacím, veřejným rozpočtům územní úrovně a obyvatelstvu).

**Tabulka 14 Vývoj skutečných výdajů v letech 2015-2017 (tis. Kč)**

Výdaje	Rok 2015	Rok 2016	Bazický index 2016/2015 v %	Rok 2017	Bazický index 2017/2016 v %
Běžné	16 272	20 131	23,716	21 676	7,675
Kapitálové	15 319	9 157	-40,225	7 601	-16,992
<b>Výdaje celkem</b>	<b>31 591</b>	<b>29 288</b>	<b>-7,290</b>	<b>29 277</b>	<b>-0,038</b>

Zdroj: vlastní zpracování dle účetních výkazů obce Stará Paka (2016-2020)



**Tabulka 15 Vývoj skutečných výdajů v letech 2018 a 2019 (tis. Kč)**

Výdaje	Rok 2018	Bazický index 2018/2017 v %	Rok 2019	Bazický index 2019/2018 v %
Běžné	26 032	20,096	23 310	-10,456
Kapitálové	10 840	42,613	7 683	-29,124
<b>Výdaje celkem</b>	<b>36 872</b>	<b>25,942</b>	<b>30 993</b>	<b>-15,944</b>

Zdroj: vlastní zpracování dle účetních výkazů obce Stará Paka (2016-2020)

V tabulkách č. 13 a 14 jsou porovnány jednotlivé druhy výdajů a vyjádřeny pomocí bazického indexu v %. Z hlediska kapitálových výdajů byl náročný rok 2015, a to i díky získaným dotacím (celková výše 1 535 tis. Kč) z fondu Ministerstva životního prostředí na realizaci investičních projektů. Jednalo se o nákup techniky pro svoz odpadů a projekt s názvem „Zahrada pohádkových skřítků“, což je přírodní hřiště vybudované pro účely Mateřské školy ve Staré Pace, jejíž zřizovatelem je obec. Byla také dokončena oprava Mostu po následcích povodně, a to v přilehlé obci Ústí u Staré Paky ve výši 6 mil. Kč, která byla částečně hrazena z dotace získané od Ministerstva dopravy. V roce 2018 pak navýšení kapitálových výdajů souviselo s realizací projektu rekonstrukce a přístavby hasičské zbrojnice JSDH Stará Paka, jež obec plně hradila z vlastních zdrojů (téměř 9 mil. Kč). Dále byl zakoupen pozemek v pořizovací ceně 3 300 tis. Kč a došlo k opravě nebytových prostor obecního úřadu v částce 339 tis. Kč. Finanční prostředky z obecního rozpočtu byly vynaloženy také na opravu a zpevnění břehu potoka, ve výši 344 tis. Kč z důvodu ochrany proti povodni, která v minulosti obec několikrát postihla.

### 4.3 Finanční analýza

Za pomoci vybraných ukazatelů a v souladu s metodikou této práce, je provedena finanční analýza a díky zjištěným údajům pak následně zhodnoceno hospodaření obce.

#### 4.3.1 Ukazatelé likvidity

V případě likvidity platí, že čím vyšší je vypočtený ukazatel, tím více je zachována příznivá platební schopnost podniku. Obecně vzato je ale pro podnik lépe držet se doporučených hodnot. Pokud jsou vypočtené ukazatele nižší než doporučené, není obec (podnik) schopna dostatečně dostát svým závazkům, a naopak pokud ukazatel překračuje doporučenou hodnotu, má obec (podnik) příliš finančních prostředků, které by mohly být jinak vhodným způsobem využity či investovány.

**Tabulka 16 Ukazatel běžné likvidity v letech 2015-2017**

Položka	Rok		
	2015	2016	2017
Oběžná aktiva	23 612 385,2	28 458 273,10	37 030 625,5
Krátkodobé závazky	4 238 456,23	4 652 362,49	5 679 108,25
<b>Běžná likvidita</b>	<b>5,57</b>	<b>6,12</b>	<b>6,52</b>

Zdroj: vlastní zpracování dle účetních výkazů obce Stará Paka (2016-2020), metodika vzorec [3]

**Tabulka 17 Ukazatel běžné likvidity v letech 2018 a 2019**

Položka	Rok	
	2018	2019
Oběžná aktiva	36 239 240,95	40 304 896,95
Krátkodobé závazky	5 697 211,62	1 611 721,47
<b>Běžná likvidita</b>	<b>6,36</b>	<b>25,01</b>

Zdroj: vlastní zpracování dle účetních výkazů obce Stará Paka (2016-2020), metodika vzorec [3]

V Tabulkách č.15 a 16 je vypočten ukazatel běžné likvidity a v každém roce sledovaného období je tento ukazatel vyšší než doporučená nejvyšší hodnota. Obec by tak v případě nutnosti neměla nejmenší problém s úhradou svých závazků. V posledním sledovaném období je ukazatel běžné likvidity 25,01, ale je to především to z toho důvodu, že obec šetří finanční prostředky na realizaci budoucích investic. Obecní rozpočet není zatížen žádným úvěrem u banky a investiční plány tak budou hrazeny z uspořené finančních prostředků. Plánované investice započaly v roce 2020 vybudováním splaškové kanalizace, prozatím byla zahájena první etapa výstavby v ulici Revoluční. Je plánováno několik fází vzhledem k náročnosti akce a dopravním omezením, která s výstavbou souvisejí. Očekávané náklady 1.etapy se pohybují přibližně kolem 1 mil. Kč. Dále jsou v plánu opravy a výstavby chodníků ve Staré Pace a v přidružených obcích, opravy veřejných komunikací, modernizace veřejného osvětlení aj. V roce 2019 došlo oproti předchozím rokům k poklesu krátkodobých závazků, a to z důvodu zúčtování záloh přijatých transferů (snížení stavu na rozvahovém účtu č.374 Krátkodobé přijaté zálohy na transfery).

**Tabulka 18 Ukazatel okamžité likvidity v letech 2015-2017**

Položka	Rok		
	2015	2016	2017
Finanční majetek	20 928 034,59	25 417 429,9	30 857 062,7
Krátkodobé závazky	4 238 456,23	4 652 362,49	5 679 108,25
<b>Okamžitá likvidita</b>	<b>4,94</b>	<b>5,46</b>	<b>5,43</b>

Zdroj: vlastní zpracování dle účetních výkazů obce Stará Paka (2016-2020), metodika vzorec [4]

**Tabulka 19 Ukazatel okamžité likvidity v letech 2018 a 2019**

Položka	Rok	
	2018	2019
Finanční majetek	31 505 133,84	39 580 489,5
Krátkodobé závazky	5 697 211,62	1 611 721,47
<b>Okamžitá likvidita</b>	<b>5,53</b>	<b>24,56</b>

Zdroj: vlastní zpracování dle účetních výkazů obce Stará Paka (2016-2020), metodika vzorec [4]

Okamžitá likvidita se ve všech sledovaných obdobích pohybuje výrazně nad optimální doporučenou hodnotou, která je od 0,2 do 0,5. Podobně jako v případě běžné likvidity by tedy obec neměla žádný problém s úhradou svých závazků. Rostoucí tendence ukazatele likvidity a pokles závazků jsou shodné jako u běžné likvidity (Tabulky č.15 a 16) a zdůvodnění je uvedeno v komentáři na str.50.

#### 4.3.2 Ukazatelé zadluženosti

**Tabulka 20 Ukazatel celkové zadluženosti v letech 2015–2017**

Položka	Rok		
	2015	2016	2017
Cizí zdroje	4 238 456,23	4 652 362,49	5 679 108,25
Zdroje celkem	156 024 136,69	164 861 378,03	177 840 005,77
<b>Celková zadluženost v %</b>	<b>2,72</b>	<b>2,82</b>	<b>3,19</b>

Zdroj: vlastní zpracování dle účetních výkazů obce Stará Paka (2016-2020), metodika vzorec [5]

**Tabulka 21 Ukazatel celkové zadluženosti v letech 2018 a 2019**

Položka	Rok	
	2018	2019
Cizí zdroje	5 697 211,62	1 611 721,47
Zdroje celkem	185 303 045,86	193 101 004,62
<b>Celková zadluženost v %</b>	<b>3,07</b>	<b>0,83</b>

Zdroj: vlastní zpracování dle účetních výkazů obce Stará Paka (2016-2020), metodika vzorec [5]

Ukazatel celkové zadluženosti obce ve sledovaném období zachycují tabulky č. 19 a 20. Výsledná hodnota se pohybuje v rozmezí od 0,83 % - 3,19 %, jedná se o velmi nízké procento zadluženosti, a to především díky skutečnosti, že obec nemá žádné závazky vůči bance.

**Tabulka 22 Ukazatel finanční páky a koeficient samofinancování v letech 2015-2017**

Položka	Rok		
	2015	2016	2017
Celková aktiva	156 024 136,39	164 861 387,03	177 840 005,77
Vlastní kapitál	151 785 680,16	160 209 015,54	172 160 897,52
<b>Finanční páka</b>	<b>1,03</b>	<b>1,03</b>	<b>1,03</b>
<b>Koeficient samofinancování v %</b>	<b>97,28</b>	<b>97,18</b>	<b>96,81</b>

Zdroj: vlastní zpracování dle účetních výkazů obce Stará Paka (2016-2020), metodika vzorec [6] a [7]

Koeficient samofinancování potvrzuje vypočtený koeficient zadluženosti, jelikož se jedná o jeho převrácenou hodnotu.

**Tabulka 23 Ukazatel finanční páky a koeficient samofinancování v letech 2018 a 2019**

Položka	Rok	
	2018	2019
Celková aktiva	185 303 045,86	193 101 004,62
Vlastní kapitál	179 605 834,24	191 489 283,15
<b>Finanční páka</b>	<b>1,03</b>	<b>1,01</b>
<b>Koeficient samofinancování v %</b>	<b>96,93</b>	<b>99,17</b>

Zdroj: vlastní zpracování dle účetních výkazů obce Stará Paka (2016-2020), metodika vzorec [6] a [7]

Finanční páka je jedním z ukazatelů zadluženosti, který je vyjádřen poměrem celkových aktiv a vlastního kapitálu. Hodnota vypočteného ukazatele finanční páky v Tabulkách č.22 a 23 v každém roce sledovaného období splňuje doporučenou hodnotu 1, což opět potvrzuje velmi nízkou zadluženost obce.

### 4.3.3 Ukazatelé rentability

Ukazatelé rentability slouží k vyjádření schopnosti dosahovat čistého zisku, informují o schopnosti efektivního využívání zdrojů a poukazují na možné nedostatky v rámci hospodaření. V tabulkách č. 23 a 24 je vypočtena rentabilita vlastního kapitálu (ROE) a rentabilita aktiv (ROA).

**Tabulka 24 Ukazatel rentability vlastního kapitálu v letech 2015-2017 (tis. Kč)**

Položka	Rok		
	2015	2016	2017
Zisk	2 246	4 186	5 300
Vlastní kapitál	151 786	160 209	172 161
<b>Rentabilita vlastního kapitálu v %</b>	<b>1,48</b>	<b>2,61</b>	<b>3,08</b>

Zdroj: vlastní zpracování dle účetních výkazů obce Stará Paka (2016-2020), metodika vzorec [8]

**Tabulka 25 Ukazatel rentability vlastního kapitálu v roce 2018 a 2019 (tis. Kč)**

Položka	Rok	
	2018	2019
Zisk	636	7 894
Vlastní kapitál	179 606	191 489
<b>Rentabilita vlastního kapitálu v %</b>	<b>0,35</b>	<b>4,12</b>

Zdroj: vlastní zpracování dle účetních výkazů obce Stará Paka (2016-2020), metodika vzorec [8]

Vývoj rentability se ve sledovaných letech pohyboval na úrovni 3–4 %, což znamená, že na každou korunu vlastních vložených prostředků obec vygenerovala 3–4 haléře zisku. Výjimku tvořil rok 2018, kdy rentabilita klesla na hodnotu 0,3 haléře na 1 korunu vlastních zdrojů. V tomto roce došlo k navýšení výdajových položek v rozpočtu obce z důvodu realizace výstavby projektu hasičské zbrojnice, kterou obec financovala z vlastních prostředků. Příjmy v rozpočtu po odečtení výdajů proto výrazně poklesly a obec v tomto období generovala nižší zisk. Obce však nejsou zakládány jako organizace, které by měly prioritně dosahovat zisku. Pokud však využijí možnosti hospodaření za tímto účelem, pak je každý příjem do obecního rozpočtu přínosem, nehledě na jeho výši.

#### 4.3.4 Ukazatelé příjmů a výdajů v přepočtu na obyvatele

V tabulkách č.25 a 26 je provedena analýza celkových příjmů a daňových příjmů obce v přepočtu na jednoho obyvatele. Tento přepočet je ukazatelem finanční síly obce a umožňuje posoudit velikost obecního rozpočtu.

**Tabulka 26 Celkové příjmy obce přepočtené na jednoho obyvatele**

Položka	Rok				
	2015	2016	2017	2018	2019
Celkové příjmy v tis. Kč	33 837	33 574	34 577	37 508	38 887
Počet obyvatel	2 065	2 081	2 084	2 069	2 081
<b>Celkové příjmy na 1 obyvatele v tis. Kč</b>	<b>16,39</b>	<b>16,13</b>	<b>16,59</b>	<b>18,13</b>	<b>18,69</b>

Zdroj: vlastní zpracování dle účetních výkazů obce Stará Paka (2016-2020), metodika vzorec [9]

**Tabulka 27 Celkové daňové příjmy obce přepočtené na jednoho obyvatele**

Položka	Rok				
	2015	2016	2017	2018	2019
Celkové daňové příjmy v tis. Kč	22 863	26 072	28 619	31 506	33 734
Počet obyvatel	2 065	2 081	2 084	2 069	2 081
<b>Celkové daňové příjmy na 1 obyvatele v tis. Kč</b>	<b>11,07</b>	<b>12,53</b>	<b>13,73</b>	<b>15,23</b>	<b>16,21</b>

Zdroj: vlastní zpracování dle účetních výkazů obce Stará Paka (2016-2020), metodika vzorec [10]

Celkové příjmy a celkové daňové příjmy mají dle vypočtených ukazatelů rostoucí charakter. Pouze v roce 2016 došlo k mírnému poklesu celkových příjmů (viz. Tabulka č.25), jinak ale obecní příjmy meziročně narůstají.

V tabulkách č.27 a 28 jsou přepočteny celkové a běžné výdaje obce na jednoho obyvatele. Tyto ukazatele mají kolísavý charakter, obecní výdaje každým rokem mění. K výraznějšímu nárůstu došlo u obou ukazatelů v roce 2018, a to především v souvislosti s realizací projektů, které obec financovala z vlastních zdrojů.

**Tabulka 28 Celkové výdaje obce přepočtené na jednoho obyvatele**

Položka	Rok				
	2015	2016	2017	2018	2019
Celkové výdaje v tis. Kč	31 591	29 288	29 277	36 872	30 993
Počet obyvatel	2 065	2 081	2 084	2 069	2 081
<b>Celkové výdaje na 1 obyvatele v tis. Kč</b>	<b>15,30</b>	<b>14,07</b>	<b>14,05</b>	<b>17,82</b>	<b>14,89</b>

Zdroj: vlastní zpracování dle účetních výkazů obce Stará Paka (2016-2020), metodika vzorec [11]

**Tabulka 29 Běžné výdaje přepočtené na jednoho obyvatele**

Položka	Rok				
	2015	2016	2017	2018	2019
Běžné výdaje v tis. Kč	16 272	20 131	21 676	26 032	23 310
Počet obyvatel	2 065	2 081	2 084	2 069	2 081
<b>Běžné výdaje na 1 obyvatele v tis. Kč</b>	<b>7,88</b>	<b>9,67</b>	<b>10,40</b>	<b>12,58</b>	<b>11,20</b>

Zdroj: vlastní zpracování dle účetních výkazů obce Stará Paka (2016-2020), metodika vzorec [12]

#### 4.4 Dotazníkové šetření

Prvních šest otázek dotazníku zjišťuje odkud respondenti jsou, jejich pohlaví, věk, vzdělání, sociální postavení a typ domácnosti. Na dotaz k otázce č. 1 „V jaké místní části žijete?“ odpovědělo nejvíce respondentů ze Staré Paky, a to 159. Ostatních 79 respondentů bylo z přidružených obcí Karlov, Roškopov, Ústí u Staré Paky, Brdo a Krsmol. Zastoupení odpovídajících dle pohlaví – 126 žen a 112 mužů. Nejvíce respondentů odpovídalo ve věkové skupině 36–51 let, a to v počtu 71 responzí, 51–65 let 63 responzí a 66 let a více 58 responzí. Většinu dotazovaných z hlediska vzdělání pak tvořila skupina se středoškolským vzděláním s maturitou v zastoupení 37,8 % a střední odborné vzdělání (vyučen) 36,1 %. Dle rozdělení společenského statusu pak největší zastoupení respondentů bylo v kategorii zaměstnanec, 52,1 % a důchodce 32,8 %. Otázka č.7 v dotazníku zní „Co považujete jako hlavní přednost naší obce“? U této otázky není možnost z výběru nabízených odpovědí a respondenti tak sami mohli vyjádřit, co je podle nich v obci přínosem. Odpovědi řady



dotazovaných se shodovaly především v přednostech jako je škola, školka, obchody, pošta, dopravní infrastruktura (vlakové nádraží, autobusy), ale i aktivita spolků, knihovna, sportoviště, a v neposlední řadě také krásná příroda a klidné prostředí. Hlavní nedostatky v obci či skutečnosti, které obyvatelům nejvíce vadí, zjišťuje otázka č.8. Mimo nabízené varianty odpovědí (viz. Příloha č.2) mohli respondenti zvolit i jinou odpověď a formulovat svůj názor na danou problematiku. Jinou variantu odpovědi zvolilo 52 respondentů a ta se často shodovala především ve špatném stavu vozovek a v jejich nedostatečné údržbě v zimním období, obyvatelé v přidružených obcích postrádají dětská hřiště či více kontejnerů na tříděný odpad. Devátá otázka dotazníku je formována do tvaru matice, ve které respondent volí odpověď na šestistupňové škále, a to k vybraným oblastem, které se zaměřují na celkový vzhled obce, na možnosti související s výstavbou nových rodinných domů, na kvalitu mateřské a základní školy, dostupnost zdravotní a sociální péče, možnost nákupů, přírodu, údržbu silnic a jejich kvalitu, nakládání s odpady, fungování a komunikace s obecním úřadem, kulturní vyžití aj. Nejhůře dle názoru místních obyvatel je na tom obec s kvalitou komunikací, kde 63 respondentů zvolilo odpověď „spíše špatná“ a 82 respondentů hlasovalo formou odpovědi „velmi špatná“. Občané také vyjádřili nespokojenost s dostupností zdravotní péče, a to 95 respondentů jako „spíše špatná“ a 52 „velmi špatná“, podobně je na tom i nabídka pracovních míst, kdy jako „spíše špatnou“ hodnotilo 63 dotazovaných a 38 jako „velmi špatnou“. Nejlépe byla obyvateli hodnocena příroda a okolí obce, odpověď „velmi dobrá“ zvolilo v tomto případě 123 respondentů a 77 pak „spíše dobrá“. Kladně hodnocena byla také kvalita mateřské a základní školy, dostupnost hromadné dopravy a nakládání s odpady. Otázka č.10 je zaměřena na nejproblematictější oblasti dopravy v obci a jako největší komplikace se jeví údržba komunikací, pro kterou hlasovalo 40,3 % všech dotazovaných. Jako nedostatečný byl ohodnocen formou „Jiné odpovědi“ také stav komunikací a nepřiměřená rychlost v některých úsecích v obci. Otázky č.11 a 12 jsou zaměřeny na třídění odpadu, kdy 214 respondentů se vyjádřilo kladně k dotazu, zda třídí odpad, což je 89,9 % všech dotazovaných a 172 respondentů považuje systém třídění odpadů v obci za dostatečný. K návrhům na vylepšení třídění odpadů pak patří především jejich častější vyvážení a navýšení počtu kontejnerů v některých částech Staré Paky a v přidružených obcích. Co nejvíce zhoršuje dle mínění respondentů kvalitu životního prostředí v obci, na to se v dotazníku zaměřuje otázka č. 13. Nejvíce dotazovaných hlasovalo pro topení tuhými

palivy – 80 responzí, pro automobilovou dopravu – 75 responzí a nedostatečnou intenzitu vyvážení odpadků – 70 responzí. Otázka č.14 se týká konkrétních oblastí životního prostředí, na něž by se obec mohla v budoucnu zaměřit. Nejvíce respondentů je pro ekologické vzdělávání obyvatel, tuto odpověď konkrétně zvolilo 67 z nich a 62 bylo pro zkvalitnění nakládání s odpady. Pro odstranění černých skládek hlasovalo 49 respondentů a 46 zvolilo údržbu a zlepšení krajiny v okolí obce. Otázka č. 15 zjišťuje, kterou oblast údržby veřejných prostranství považují obyvatelé za nedostatečnou. 98 respondentů zvolilo jako nedostatečnou údržbu veřejných prostranství v zimním období, čímž je míněno zejména odklizení sněhu či posyp chodníků. 74 dotazovaných považuje veřejné prostranství za dobře udržované a 55 respondentů vidí rezervy v úklidu ulic a chodníků. Otázka č.16 směřuje na oblast budoucích investic obce, konkrétně na které tyto oblasti by se obec měla zaměřit. Nejvíce dotazovaných se v tomto případě shodlo na dostupnosti zdravotní péče, a to celkem 113, což je 47,5 % všech, kteří se dotazníkového šetření zúčastnili. Jako další možnost volilo 89 respondentů investice do údržby silnic, chodníků a parkovacích ploch a dále pak 79 dotazovaných bylo pro investovat do dopravní situace v obci. U ostatních možností byly odpovědi poměrně vyrovnané. Otázka č. 17 zjišťuje, jaké největší riziko či hrozbu vidí občané v budoucím vývoji obce. Nejvíce dotazovaných považuje za hrozbu rostoucí počet nepřizpůsobivých obyvatel. Tuto odpověď zvolilo 92 respondentů, což je 38,7 % dotazovaných a jako další hrozbu vidí řada z nich stárnutí obyvatel obce, konkrétně 85 respondentů a 62 dotazovaných považuje za hrozbu nedostatek veřejných služeb. Potenciální příležitosti pro rozvoj obce v následujících 10 letech zjišťuje v dotazníku otázka č. 18. 49,6 % respondentů vidí příležitost v životním prostředí a hezkém okolí obce, tuto odpověď zvolilo celkem 118 dotazovaných, 95 respondentů se vyjádřilo pro dobré hospodaření obce a její nízkou zadluženost. Vybavenost pro volný čas, sport a kulturu zvolilo 83 dotazovaných a téměř vyrovnaný počet hlasujících má odpověď bezpečnost a nízká kriminalita, pro kterou se vyjádřilo 80 hlasujících. Obyvatelé měli v rámci dotazníku možnost vyjádřit se mimo jiné i k problematice v oblasti bydlení, a to v otázce č.19. Ta se zaměřuje na nejvýznamnější problémy z hlediska bydlení v obci. 69 respondentů si myslí, že je zde nedostatek tzv. startovacích bytů pro mladé, které by nabízela obec, 66 respondentů vidí problém v nedostatku pozemků pro stavbu rodinných domů. Ostatní odpovědi jsou počtem hlasů poměrně vyrovnané. Jinou odpověď zvolilo 33 respondentů, ale většina z nich byla ve

formě „Nevím“ či „Nemám přehled“, několik pak v rámci tohoto dotazu odpovědělo, že vidí problém ve starých, chátrajících domech, tzn. obec by měla svou pozornost zaměřit na opravy těchto nemovitostí. Otázka č.20 se zaměřuje na hodnocení činností obce a kvalitu provádění místní samosprávy. Respondenti měli ohodnotit kvalitu provádění místní správy na pětistupňové škále (výborná, dobrá, dostatečná, špatná, nevím). U několika otázek výrazně převládá odpověď „nevím“, a to konkrétně v oblasti podpory podnikání, vytváření podmínek pro bydlení, zajištění sociálních služeb a řešení specifických požadavků občanů v přidružených obcích. Jako „dobrou“ hodnotila převážná část respondentů vstřícnost a jednání obecního úřadu, informovanost o záměrech obce (komunikace s obyvateli), příležitosti pro kulturu, sport a volný čas a také odpadové hospodářství. Z hlediska odpovědí „špatná“ pak hlasovalo nejvíce dotazovaných pro údržbu silnic a veřejného prostoru v obci. V poslední 21. otázce dotazníkového šetření měli respondenti možnost vyjádřit ve stručnosti své náměty či připomínky, které by obec mohla využít pro svůj další rozvoj. Odpovědi se často shodovaly především v souvislosti s opravou silnic ve Staré Pace i v některých místních částech, a stejně tak i chodníků, které jsou buď v nevyhovujícím stavu nebo v některých místech chybí zcela. Za nedostatečnou je pak považována i údržba silnic a chodníků, a to především v zimním období. Mnozí dotazovaní také sdíleli názor ohledně chybějícího dětského hřiště v přidružené obci Roškopov. Někteří postrádají v obci park, jiní cyklostezku, další zubního lékaře, lékárnu či bankomat, řada respondentů pak vidí problém v nedostatku parkovacích míst, a to jak u bytových domů, tak především v centrální části obce.

## 4.5 Investiční aktivity obce

Obec reagovala na dotazníkové šetření a v následujících letech realizovala investiční projekty (viz. Tabulka č.30).

**Tabulka 30 Investiční akce započaté v roce 2020**

<b>Rok</b>	<b>Investiční akce</b>	<b>Cena bez DPH (v Kč)</b>
<b>2020</b>	Vybudování splaškové kanalizace, I. etapa	772 357,55
<b>2020</b>	Modernizace veřejného osvětlení	118 500,00
<b>2020</b>	Chodník podél silnice Roškopov	121 125,00
<b>2020</b>	Oprava bytu ve vlastnictví obce	245 557,70
<b>2021</b>	Oprava zastřešení a úprava krytého sezení na fotbalovém hřišti ve Staré Pace	561 409,59
<b>Celkem</b>		1 818 949,84

Zdroj: interní materiály obce Stará Paka

Obec ve sledovaném období 2015–2019 hospodaří s přebytkem v obecním rozpočtu, a to z důvodu realizace investičních aktivit (Tabulka č. 30). Veškeré tyto projekty tak budou realizovány z vlastních zdrojů obce, bez využití dotačních titulů. Vybudování splaškové kanalizace je plánováno v několika etapách, a to z důvodu náročnosti prací a s tím spojených dopravních komplikací a omezení. V roce 2020 započala první etapa v ulici Revoluční, která trvala několik měsíců, byla dokončena, kanalizace zhotovena a položen nový asfaltový povrch silnice. Další etapy jsou plánovány v následujících letech. Reakcí obce na dotazníkové šetření je výstavba chodníku v přilehlé obci Roškopov, kde podél hlavní silnice žádný chodník nevede a jeho výstavba je tak více než nutná. Plánují se opravy i výstavba nových chodníků, jak v přidružených obcích, tak i ve Staré Pace, a to v následujících letech. Prozatím však není řešen problém nedostatku parkovacích míst v centrální části Staré Paky, na který též poukazovaly názory místních občanů v provedeném dotazníkovém šetření.

## 5 Zhodnocení výsledků a doporučení

### 5.1 Interpretace výsledků

Ze zjištěných údajů o hospodaření obce Stará Paka vyplývá, že její finanční situace je velmi dobrá a stabilní. Tuto skutečnost potvrzuje provedená finanční analýza ve sledovaném období v letech 2015–2019. V rámci zhodnocení finanční situace obce Stará Paka byl zkoumán obecní rozpočet, jeho příjmová a výdajová stránka. Největší podíl na celkových příjmech obecního rozpočtu mají bezesporu příjmy daňové, a to 67,57 %. Podstatnou část těchto příjmů pak tvoří příjmy ze sdílených daní, které mají každoročně rostoucí charakter, v roce 2019 došlo k nárůstu dokonce o 53 % oproti roku 2015. Hospodaření obce bylo dále zkoumáno za použití poměrových ukazatelů finanční analýzy. Byly vypočteny ukazatele běžné a okamžité likvidity, které informují o platební schopnosti obce. Hodnoty běžné likvidity se pohybují v rozmezí od 5,57 - 25,01 a okamžité likvidity v rozmezí od 4,94-24,56. Vyšší hodnoty obou ukazatelů likvidity jsou vždy v posledním sledovaném období roku 2019 z důvodu toho, že obec šetří finanční prostředky na realizaci budoucích investičních aktivit. Dále byl v rámci finanční analýzy použity ukazatele zadluženosti (celková zadluženosti, finanční páka a koeficient samofinancování). Jelikož obec neměla žádné závazky vůči bankám, jsou hodnoty ukazatele celkové zadluženosti v letech 2015-2019 velmi nízké. Vývoj ukazatele rentability se ve sledovaných letech pohyboval na úrovni 3-4 %, tedy na každou korunu vlastních vložených prostředků obec vygenerovala 3-4 haléře zisku. Hodnoty všech vypočtených ukazatelů odpovídají doporučeným hodnotám a nedochází zde k žádným výrazným odchylkám či výkyvům, což svědčí o příznivé finanční situaci obce a stabilním hospodaření.

Obec v rámci své činnosti účelně vynakládá uspořené finanční prostředky z obecního rozpočtu na zvelebování zdejšího prostředí a dle započatých investičních akcí v roce 2020 (Tabulka č.30) má snahu brát v úvahu i doporučení občanů a reagovat na jejich náměty, které vplynuly z dotazníkového šetření. Jedná se tak například o výstavbu splaškové kanalizace, modernizaci veřejného osvětlení, výstavba chodníku podél hlavní silnice v přidružené obci Roškopov či opravu bytu ve vlastnictví obce. Tyto plánované akce přesahující částku 1 257 tis. Kč a jsou plně hrazeny z obecního rozpočtu. V roce 2021 se počítá s opravou zastřešení a úpravou krytého sezení na fotbalovém hřišti ve Staré Pace v předpokládané výši přesahující 561 tis. Kč.

## 5.2 Diskuse výsledků

Vývoj příjmů do obecních rozpočtů pro rok 2021 a roky následující je v současné době poměrně diskutovaným tématem. Vzhledem k protiepidemickým opatřením, která souvisejí s šířením viru COVID-19 lze stěží konkrétně odhadovat, jaký skutečný dopad budou tato opatření na rozpočty obcí mít. Daňová predikce pro územně samosprávné celky, kterou vydalo Ministerstvo financí České republiky k 10. 09. 2020 odhadovala snížení celkových daňových příjmů obcí pro rok 2020 o 8,5 % a krajů o 9,2 %, naopak pro rok 2021 počítá se zvýšením těchto příjmů o 5,6 % pro obce a o 6 % v případě krajů (MFCR, online, 2020). Vývoj a růst daňových příjmů pro rok 2021 odhadoval také ředitel odboru financování územních rozpočtů Ministerstva financí ČR Matěj (2020), který uvedl, že propad daňových příjmů z roku 2020 bude v roce 2021 obcím a krajům kompenzován především prostřednictvím mimořádných neúčelových transferů. Oba tyto zdroje však v té době nepočítaly s variantou zrušení superhrubé mzdy, ke kterému došlo s účinností od 01. 01. 2021. Pesimistické odhady odborníků hovoří v tomto případě o propadu daňových příjmů obcí v řádech milionů korun.

Obec se zajímá o potřeby svých obyvatel a je schopna ně reagovat. V roce 2019 provedla obec na svém území dotazníkové šetření ze kterého vyplývá, že velká část respondentů považuje za nevyhovující především kvalitu a stav místních komunikací a jejich údržbu v zimním období. Negativně je vnímána bezpečnost silničního provozu v obci, absence chodníků podél silnic, především v přidružených obcích, nedostatek parkovacích ploch či chybějící cyklostezky. Veškeré odpovědi zúčastněných respondentů, jsou pak zároveň uvedeny jako oblasti, na které by se obec měla v budoucnu zaměřit a směřovat k jejich zlepšení za pomoci investic a dostupných zdrojů. V souvislosti s oblastí bydlení, pak občané spatřují problém v nedostatku startovacích bytů pro mladé nabízených obcí nebo v nedostatku pozemků pro stavbu rodinných domů. K podobným výsledkům dospěla Berger Smrčková (2017), která navíc ve velké míře zdůrazňuje význam dotační politiky Ministerstva pro místní rozvoj ČR v oblasti výstavby nájemních bytů a navrhuje podporovat cyklostezky s podporou Státního fondu dopravní infrastruktury. Tématem finanční analýzy municipalit se ve své práci zabýval Berka (2019), který řeší hospodaření města Lovosice v dlouhodobém časovém horizontu let 1990-2017 či Rolencová (2019),

kteřá zjišťuje finanční hospodaření města Mělník a následně porovnává výsledky s hospodařením města Kralupy nad Vltavou.

### **5.3 Doporučení a návrh jeho finanční realizace**

V roce 2017 získala Stará Paka investiční dotaci od Ministerstva zemědělství ve výši 700 000.00 Kč na opravu hřbitovní zdi u kostela sv. Vavřince. Tento projekt byl realizován a chátrající zeď opravena. Z pohledu autorky této práce je však velkým nedostatkem zdejšího hřbitova také chybějící parkoviště, návštěvníci svá vozidla nechávají zaparkovaná na trávě, plocha zde není nijak zpevněná ani upravená. Kostel se nachází na kopci s přístupem po asfaltové cestě. Hřbitov je ve svažitém terénu a parkování z tohoto důvodu není pro návštěvníky příliš komfortní. Autorka práce proto navrhuje možné řešení nevyhovující situace, a to výstavbou parkoviště podél hřbitovní zdi. Vzhledem k omezenému prostoru před hřbitovem by bylo možno počítat maximálně s 12 parkovacími místy, z toho 2 parkovací místa by byla určena pro osoby se zdravotně tělesným postižením. Parkování by zůstalo podél hřbitovní zdi s tím, že by došlo k úpravám svažitého terénu a vydláždění plochy zámkovou dlažbou. Cena výstavby byla předběžně odhadnuta cca na 950 000.00 Kč, a to na základě podobného projektu, který realizovala obec Březnice u Zlína (Březnice-Zlín, online, 2021). V obci Březnice proběhla v roce 2017 výstavba parkoviště v centru obce a celková cena díla tehdy činila 957 467.00 Kč bez DPH. Vystavěno bylo 19 parkovacích míst, včetně veřejného osvětlení a úpravy místní komunikace vedoucí k parkovišti. Ve Staré Pace však toto není třeba, ke hřbitovu vede asfaltová cesta i veřejné osvětlení, pozemek je ve vlastnictví obce. Projekt by byl tedy méně náročný než v obci Březnice, ale vzhledem k časovému odstupu obou projektů je třeba brát v úvahu vývoj inflace, a proto autorka odhaduje, že současná cena výstavby by mohla být srovnatelná. V minulosti obec několikrát spolupracovala se společností NADOZ s.r.o., která má sídlo ve vedlejší městi Nová Paka a je zhotovitelem několika veřejných zakázek, jejichž zadavatelem byla Stará Paka. V případě, že by se obec rozhodla pro výstavbu parkoviště, mohla by pro jeho realizaci oslovit právě tuto společnost, se kterou již v minulosti spolupracovala.

**Tabulka 31 Rozpočet projektu**

<b>Položka</b>	<b>Cena bez DPH v Kč</b>
Zemní práce (úprava terénu, odvoz zeminy, zpevnění plochy)	500 000.00
Materiál a pokládka (zámková dlažba, štěrk, písek, obrubníky, beton)	350 000.00
Úprava okolí parkoviště (úprava zeleně – výsadba stromků, odpadkové koše, lavičky)	100 000.00

Zdroj: vlastního zpracování dle projektu obce Březnice

Výstavbu parkoviště by bylo možné zahájit nejdříve v roce 2022 a pro její financování se nabízí možnost využití investiční dotace od Ministerstva financí z programu Podpory rozvoje a obnovy obecní infrastruktury a občanské vybavenosti. Cílem tohoto programu je poskytnutí státní podpory na obnovu, modernizaci či vybudování technické a občanské vybavenosti obcí a měst v České republice. Minimální výše finanční spoluúčasti pro obec je v případě tohoto dotačního programu 30 % z celkových nákladů na projekt (PRV, 2020), což je 285 000.00 K. Podmínkou je pak vyčerpání poskytnutých finančních prostředků v daném roce, na který byly peníze poskytnuty, není možné je převést do dalšího roku. Další podmínkou účasti v dotačním programu je zaslání vyplněné žádosti s potřebnými náležitostmi a dalšími dokumenty souvisejícími s projektem, jako je investiční záměr, stavební povolení, smlouva o dílo, čestné prohlášení, kopie nabídky vítězného uchazeče o realizaci díla, doklad prokazující zabezpečení povinné výše spolufinancování atd. Veškeré podrobnější informace k tomuto dotačnímu programu se nachází na internetových stránkách ministerstva financí. (MFCR, online, 2021)

Vzhledem k započatým investicím v roce 2020 a následujícím, jež budou zahájeny v roce 2021 (viz. tabulka č. 30) není pro obecní rozpočet v současné době reálné hradit tuto částku zcela ze svých prostředků. Pro rok 2020 byl schválen rozpočet obce jako schodkový, a to ve výši – 5 742 tis. Kč (monitor.statnipokladna.cz, online, 2021). Tato skutečnost je ovlivněna především nejrůznějšími vládními opatřeními, která souvisejí s šířením nákazy viru COVID-19 a díky nimž došlo k poklesu příjmů obecních rozpočtů. Není jasné, jak se bude situace vyvíjet v roce 2021, ale pokud by se obec rozhodla pro realizaci výstavby parkoviště, bylo by využití dotačního titulu vzhledem k současné situaci nejvhodnějším řešením.



## 6 Závěr

Cílem této diplomové práce bylo zhodnocení hospodaření obce Stará Paka za pomoci vybraných ukazatelů finanční analýzy v letech 2015–2019. V rámci analýzy byly použity poměrové ukazatele, a to likvidity (běžná, okamžitá), zadluženosti (celková zadluženost, finanční páka, koeficient samofinancování) a ukazatel rentability vlastního kapitálu. Ukazatel běžné likvidity se pohybuje v rozmezí od 5,57 - 25,01, okamžité likvidity v rozmezí od 4,94-24,56 a svědčí o příznivé platební schopnosti obce. Výrazně vyšší hodnoty obou ukazatelů likvidity jsou vždy v posledním sledovaném období roku 2019, a to z důvodu toho, že obec šetří finanční prostředky na realizaci budoucích investičních aktivit. Ukazatel zadluženosti se pohybuje ve velmi nízkých hodnotách od 0,83 % - 3,19 %, jelikož obec nemá žádné závazky vůči bankovním institucím. Ukazatel celkových příjmů má ve sledovaném období rostoucí trend a v průměru činí celkové příjmy na 1 obyvatele 17 186.00 Kč. Naopak celkové výdaje přepočtené na 1 obyvatele mají spíše kolísavý charakter, jelikož obecní výdaje se každým rokem mění, a to zejména v návaznosti na realizace investičních aktivit.

Dílčím cílem této práce byl rozbor výstupů z dotazníkového šetření, které provedla obec v roce 2019 v rámci zjištění názorů obyvatel na život ve Staré Pace. Doporučení vyplývající z dotazníkového šetření mají sloužit jako podněty pro budoucí investiční aktivity obce a vést ke zlepšení kvality života v obci. Z provedeného dotazníkového šetření vyplývá spokojenost občanů s klidným a bezpečným prostředím obce, dostupnou občanskou vybaveností (obchody, škola, školka, knihovna), se správou obce a jejím rozvojem, s informovaností ze strany obecního úřadu i s nabídkou volnočasových aktivit. Nedostatečně byl hodnocen především nevyhovující stav místních komunikací, absence chodníků podél silnic, především v přidružených obcích, nedostatek parkovacích ploch, nedostatečné veřejné osvětlení, chybějící cyklostezky aj. Obec již delší dobu hospodaří s přebytkem v obecním rozpočtu, a to právě z důvodu toho, že s podobnými investicemi do budoucna počítá a zároveň tak reaguje na potřeby obyvatel, které vyplývají z dotazníkového šetření. Vytvořené rezervy hodlá využít v rámci větších investic jako jsou např. příprava stavebních pozemků, úpravy chodníků či výstavba kanalizace. Realizaci těchto projektů obec zahájila v roce 2020.

Doporučením ze strany autorky této práce je výstavba parkoviště u hřbitova, včetně návrhu jeho finanční realizace. Podmínky současného parkování jsou zde značně

nevyhovující a nedostatku parkovacích míst čelí rovněž nedaleké centrum obce, které návštěvníci hřbitova často k parkování využívají. Výstavba parkoviště u hřbitova by tak částečně pomohla řešit i tento problém. K realizaci doporučené investice navrhuje autorka využít dotačního programu na Podporu rozvoje a obnovy obecní infrastruktury a občanské vybavenosti od Ministerstva financí ČR, která by pokryla 70 % celkových nákladů. Odhadovaná cena projektu činí 950 000.00 Kč, obec by se v případě využití dotace podílela na celkových nákladech ve výši 30 %, což je 285 000.00 Kč.

Hospodaření obce Stará Paka lze hodnotit jako velice dobré, finanční analýza ve všech ohledech splňuje doporučené hodnoty, obec nesplácí žádný úvěr a spoří finanční prostředky na uskutečnění budoucích investic. Cílem obce je zvelebování místního prostředí, se svým majetkem nakládá účelně a hospodárně, pečuje o jeho zachování, budoucí rozvoj i potřeby občanů.

## 7 Seznam použitých zdrojů

1. BŘEZNICE, obec. Parkoviště v centru obce – Oficiální stránky Obce Březnice. [online]. [cit. 17.03.2021]. Dostupné z: <https://www.breznice-zlin.cz/projekty-2017-1/parkoviste-v-centru-obce/>
2. ČSÚ. Počet obyvatel v obcích – k 1.1.2020 | ČSÚ. Český statistický úřad | ČSÚ [online]. [cit. 2020-12-29]. Dostupné z: <https://www.czso.cz/csu/czso/pocet-obyvatel-v-obcich-k-112019>
3. FINALYSIS.CZ. Poměrové ukazatele finanční analýzy [online]. [cit. 2021-01-28]. Dostupné z: <http://www.finanalysis.cz/pouzite-pomerove-ukazatele.html>
4. FS ČR. Rozpočtové určení daní | Daňový systém ČR | Daně | Finanční správa. Finanční správa [online]. [cit. 18.07.2020]. Dostupné z: <https://www.financnisprava.cz/cs/dane/danovy-system-cr/rozpocetove-urceni-dani>
5. HORZINKOVÁ, Eva a Vladimír NOVOTNÝ. Základy organizace veřejné správy v ČR. Plzeň: Aleš Čeněk, 2008, 234 s. ISBN 978-80-7380-096-3
6. KADEŘÁBKOVÁ, Jaroslava a Jitka PEKOVÁ. Územní samospráva – udržitelný rozvoj a finance. Praha: Wolters Kluwer Česká republika, 2012, 297 s. ISBN 978-80-7357-910-4.
7. KNÁPKOVÁ, Adriana, Drahomíra PAVELKOVÁ, Daniel REMEŠ a Karel ŠTEKER. Finanční analýza: komplexní průvodce s příklady. 3., kompletně aktualizované vydání. Praha: Grada Publishing, 2017, 228 stran: ilustrace, formuláře; 24 cm. ISBN 978-80-271-0563-2.
8. KRAFTOVÁ, Ivana. Finanční analýza municipální firmy. Praha: C.H. Beck, 2002, xii, 206 s. C.H. Beck pro praxi. ISBN 80-7179-778-2.
9. LAJTKEPOVÁ, Eva. Veřejné finance v České republice: teorie a praxe. Brno: Akademické nakladatelství CERM, 2013, 130 s. ISBN 978-80-7204-861-8
10. MARKOVÁ, Hana. Finance obcí, měst a krajů. Praha: Orac, 2000, 190 s. Příručky pro praxi a studium veřejné správy. ISBN 80-86199-23-1
11. MF ČR. Daňová predikce pro ÚSC – k 10. 9. 2020 | 2020 | Ministerstvo financí ČR. Ministerstvo financí ČR [online]. [cit. 23.02.2021]. Dostupné z: <https://www.mfcr.cz/cs/verejny-sektor/uzemni-rozpocety/prijmy-kraju-a-obci/zakladni-informace/2020/danova-predikce-pro-usc--k-10-9-2020-39467>

12. MF ČR. Ministerstvo financí | Formuláře ke stažení. Formuláře ke stažení [online]. [cit. 15.08.2020]. Dostupné z: <https://www.formulare-ke-stazeni.cz/formulare-ministerstvo-financi.html>
13. MF ČR. Podpora z národních zdrojů | Veřejný sektor | Ministerstvo financí ČR. Ministerstvo financí ČR [online]. [cit. 02.03.2021]. Dostupné z: <https://www.mfcr.cz/cs/verejny-sektor/podpora-z-narodnich-zdroju>
14. MSP. Monitor Státní Pokladny [online]. [cit.2020-01-03]. Dostupné z: <https://monitor.statnipokladna.cz>
15. NAHODIL, František. Veřejná správa a financování veřejného sektoru. Plzeň: Vydavatelství a nakladatelství Aleš Čeněk, 2014, 366 s. ISBN 978-80-7380-536-4.
16. OTRUSINOVÁ, Milana a Dana KUBÍČKOVÁ. Finanční hospodaření municipálních účetních jednotek po novele zákona o účetnictví. V Praze: C.H. Beck, 2011, xiv, 178 s. C.H. Beck pro praxi. ISBN 978-80-7400-342-4
17. PEKOVÁ, Jitka, Jaroslav PILNÝ a Marek JETMAR. Veřejná správa a finance veřejného sektoru. 3., aktualiz. a rozš. vyd. Praha: ASPI, 2008, 712 s. ISBN 978-80-7357-351-5.
18. POMAHAČ, Richard. Základy teorie veřejné správy. Plzeň: Vydavatelství a nakladatelství Aleš Čeněk, 2011, 267 s. ISBN 978-80-7380-330-8
19. PROVAZNÍKOVÁ, Romana. Financování měst, obcí a regionů: teorie a praxe. 3. aktualizované a rozšířené vydání. Praha: Grada Publishing, 2015, 280 s. Finance. ISBN 978-80-247-5608-0
20. PRŮCHA, Petr. Místní správa: vybrané otázky. Brno: Masarykova universita, 1991, 142 s. Acta Universitatis Brunensis. ISBN 80-210-0299-9
21. STARÁ PAKA, obec. Program rozvoje obce Stará Paka r.2020 - r.2024 [online]. [cit. 2020-12-29]. Dostupné z: <https://www.starapaka.cz/obecni-urad/ostatni-informace/program-rozvoje-obce-r-2020-r-2024/>
22. STARÁ PAKA, obec. Základní údaje o obci Stará Paka [online]. [cit. 2020-12-29] Dostupné z: <https://www.starapaka.cz/obec/zakladni-udaje/>
23. SYNEK, Miloslav a Eva KISLINGEROVÁ. Podniková ekonomika. 5., přeprac. a dopl. vyd. Praha: C.H. Beck, 2010, xxv, 498 s.: il.; 25 cm. ISBN 978-80-7400-336-3.

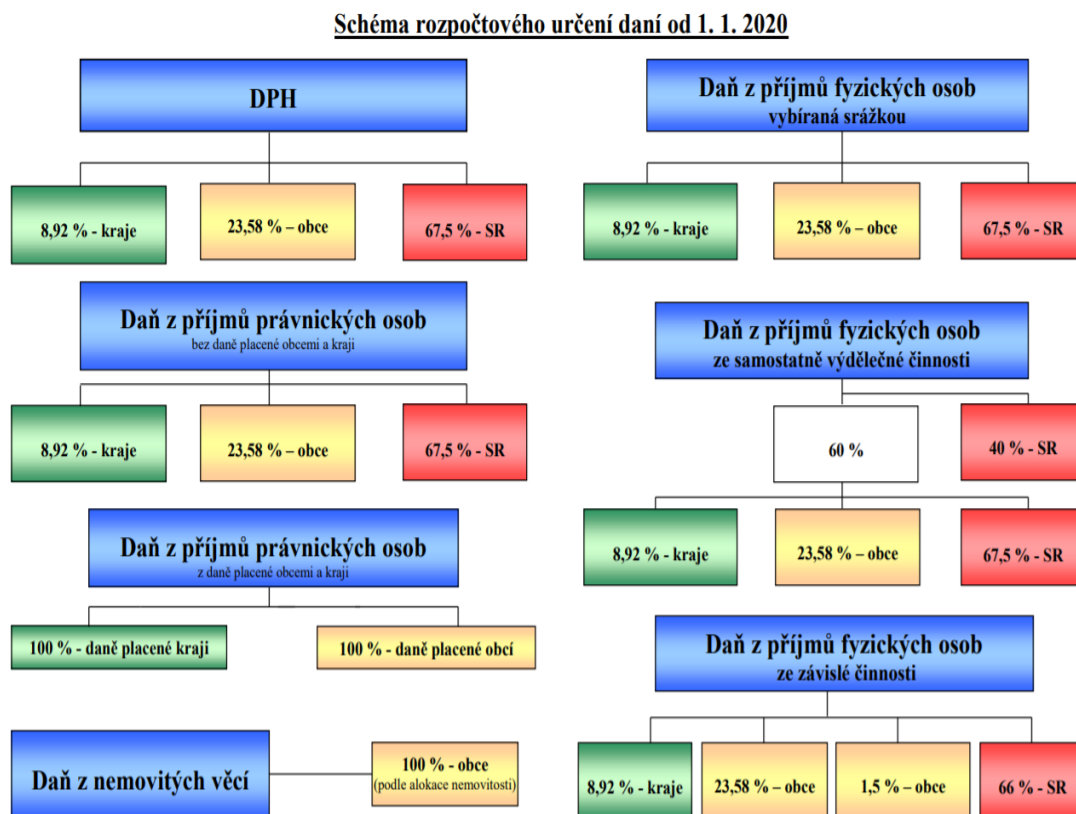
24. TOTH, Petr. Financování obcí – sociálně ekonomický rozvoj systému: výstup z projektu GAČR 402/03/1235. Praha: Oeconomica, 2005. ISBN 80-245-0957-1
25. VALACH, Josef. Investiční rozhodování a dlouhodobé financování. 2. přeprac. vyd. Praha: Ekopress, 2005, 465 s.: il.; 25 cm. ISBN 80-86929-01-9.

#### **Interní materiály obce Stará Paka**

26. Rozvaha obce Stará Paka za období 2015–2019
27. Výkaz zisku a ztráty obce Stará Paka za období 2015-20119
28. Strategický plán obce Stará Paka na období let 2020–2024
29. Dotazník ke Strategickému plánu obce Stará Paka z roku 2019

## 8 Přílohy

### Příloha č. 1 - Schéma rozpočtového určení daní k 01.01. 2020



Zdroj: Finanční správa, online, 2020

## **Příloha č. 2 – Dotazník**

### **Dotazník ke Strategickému plánu obce Stará Paka**

#### Část I. – úvodní otázky

1. V jaké místní části žijete?

Nápověda k otázce: *Vyberte jednu odpověď.*

- Brdo
- Karlov
- Krsmol
- Roškopov
- Ústí
- Stará Paka

2. Jste?

Nápověda k otázce: *Vyberte jednu odpověď.*

- Žena
- Muž

3. Váš věk?

Nápověda k otázce: *Vyberte jednu odpověď.*

- 15–25 let
- 26–35 let
- 36–50 let
- 51–65 let
- 66 a více let

4. Vaše vzdělání?

Nápověda k otázce: *Vyberte jednu odpověď.*

- základní
- střední odborné – vyučen/a
- střední odborné s maturitou

- vyšší odborné
- vysokoškolské

5. Vaše sociální postavení

Nápověda k otázce: Vyberte jednu odpověď.

- žák
- student
- zaměstnanec
- živnostník
- podnikatel
- v domácnosti
- nezaměstnaný
- důchodce

6. Typ Vaší domácnosti

Nápověda k otázce: Vyberte jednu odpověď.

- domácnost s nezaopatřenými dětmi (do 18 let)
- domácnost s dospělými dětmi
- domácnost bez dětí

7. Co považujete jako hlavní přednost naší obce?

Nápověda k otázce: Prosím vypište.

8. Co považujete jako hlavní nedostatek obce, co Vám nejvíce vadí, co byste změnili?

Nápověda k otázce: *Vyberte jednu nebo více odpovědí*

- Kriminalita
- Vandalismus
- Nedostatek pracovních příležitostí
- Nedostatek služeb
- Etnické menšiny
- Pasivita obyvatel
- Málo nabídek pro volný čas
- Jiná ...



## 9. Jak hodnotíte úroveň následujících oblastí v obci?

Nápověda k otázce: *Zaškrtněte prosím pouze 1 možnost pro každé téma (tj. proveďte pouze 1 zaškrtnutí na každém řádku).*

	velmi dobrá	spíše dobrá	dostatečná	spíše špatná	velmi špatná	nevím
Celkový vzhled obce	<input type="checkbox"/>	<input type="checkbox"/>	<input type="checkbox"/>	<input type="checkbox"/>	<input type="checkbox"/>	<input type="checkbox"/>
Možnosti pro stavbu rodinných domků	<input type="checkbox"/>	<input type="checkbox"/>	<input type="checkbox"/>	<input type="checkbox"/>	<input type="checkbox"/>	<input type="checkbox"/>
Kvalita mateřské školy	<input type="checkbox"/>	<input type="checkbox"/>	<input type="checkbox"/>	<input type="checkbox"/>	<input type="checkbox"/>	<input type="checkbox"/>
Kvalita základní školy	<input type="checkbox"/>	<input type="checkbox"/>	<input type="checkbox"/>	<input type="checkbox"/>	<input type="checkbox"/>	<input type="checkbox"/>
Dostupnost zdravotní péče	<input type="checkbox"/>	<input type="checkbox"/>	<input type="checkbox"/>	<input type="checkbox"/>	<input type="checkbox"/>	<input type="checkbox"/>
Dostupnost sociálních služeb	<input type="checkbox"/>	<input type="checkbox"/>	<input type="checkbox"/>	<input type="checkbox"/>	<input type="checkbox"/>	<input type="checkbox"/>
Nákupní možnosti	<input type="checkbox"/>	<input type="checkbox"/>	<input type="checkbox"/>	<input type="checkbox"/>	<input type="checkbox"/>	<input type="checkbox"/>
Příroda a okolí	<input type="checkbox"/>	<input type="checkbox"/>	<input type="checkbox"/>	<input type="checkbox"/>	<input type="checkbox"/>	<input type="checkbox"/>
Údržba veřejné zeleně	<input type="checkbox"/>	<input type="checkbox"/>	<input type="checkbox"/>	<input type="checkbox"/>	<input type="checkbox"/>	<input type="checkbox"/>
Bezpečnost v obci	<input type="checkbox"/>	<input type="checkbox"/>	<input type="checkbox"/>	<input type="checkbox"/>	<input type="checkbox"/>	<input type="checkbox"/>
Bezpečnost silničního provozu v obci	<input type="checkbox"/>	<input type="checkbox"/>	<input type="checkbox"/>	<input type="checkbox"/>	<input type="checkbox"/>	<input type="checkbox"/>
Dostupnost hromadnou dopravou	<input type="checkbox"/>	<input type="checkbox"/>	<input type="checkbox"/>	<input type="checkbox"/>	<input type="checkbox"/>	<input type="checkbox"/>
Kvalita veřejného osvětlení	<input type="checkbox"/>	<input type="checkbox"/>	<input type="checkbox"/>	<input type="checkbox"/>	<input type="checkbox"/>	<input type="checkbox"/>
Kvalita komunikací	<input type="checkbox"/>	<input type="checkbox"/>	<input type="checkbox"/>	<input type="checkbox"/>	<input type="checkbox"/>	<input type="checkbox"/>
Kvalita chodníků	<input type="checkbox"/>	<input type="checkbox"/>	<input type="checkbox"/>	<input type="checkbox"/>	<input type="checkbox"/>	<input type="checkbox"/>
Nakládání s odpady	<input type="checkbox"/>	<input type="checkbox"/>	<input type="checkbox"/>	<input type="checkbox"/>	<input type="checkbox"/>	<input type="checkbox"/>
Příležitosti k podnikání	<input type="checkbox"/>	<input type="checkbox"/>	<input type="checkbox"/>	<input type="checkbox"/>	<input type="checkbox"/>	<input type="checkbox"/>
Nabídka pracovních míst	<input type="checkbox"/>	<input type="checkbox"/>	<input type="checkbox"/>	<input type="checkbox"/>	<input type="checkbox"/>	<input type="checkbox"/>
Kulturní nabídka	<input type="checkbox"/>	<input type="checkbox"/>	<input type="checkbox"/>	<input type="checkbox"/>	<input type="checkbox"/>	<input type="checkbox"/>
Sportovní možnosti	<input type="checkbox"/>	<input type="checkbox"/>	<input type="checkbox"/>	<input type="checkbox"/>	<input type="checkbox"/>	<input type="checkbox"/>
Činnost spolků a sdružení	<input type="checkbox"/>	<input type="checkbox"/>	<input type="checkbox"/>	<input type="checkbox"/>	<input type="checkbox"/>	<input type="checkbox"/>
Fungování obecního úřadu Stará Paka	<input type="checkbox"/>	<input type="checkbox"/>	<input type="checkbox"/>	<input type="checkbox"/>	<input type="checkbox"/>	<input type="checkbox"/>
Komunikace s Obecním úřadem Stará Paka	<input type="checkbox"/>	<input type="checkbox"/>	<input type="checkbox"/>	<input type="checkbox"/>	<input type="checkbox"/>	<input type="checkbox"/>
Bezbariérový přístup	<input type="checkbox"/>	<input type="checkbox"/>	<input type="checkbox"/>	<input type="checkbox"/>	<input type="checkbox"/>	<input type="checkbox"/>

## Část II. – Doprava a životní prostředí

## 10. Jaké oblasti dopravy považujete v obci za nejproblematictější?

Nápověda k otázce: *Zaškrtněte nejvýše 2 odpovědi.*

- Celkově vysoké zatížení obce dopravou     Údržba komunikací     Problémy s parkováním     Místa souběhu pěší a motorové dopravy (tj. místa, kde není podél silnice oddělený chodník)
- Nedostatek cyklostezek v obci a okolí     Bodové dopravní závady (úzká místa, křižení, přechody atd.)
- Jiná...

## 11. Třídíte odpad z domácnosti?

Nápověda k otázce: *Vyberte jednu nebo více odpovědí*

- ANO - pravidelně, běžně     Jen někdy     Netřídím, protože nádoby na oddělený odpad jsou příliš daleko od mého domu     Netřídím, protože to nepovažuji za důležité nebo na to nemám čas
- Jiná...

## 12. Považujete systém třídění odpadu v obci za dostatečný?

Nápověda k otázce: *Vyberte jednu odpověď.*

- ANO     NE     NEVÍM
- Mám návrh na vylepšení

## 13. Co podle vás nejvíce zhoršuje kvalitu životního prostředí v obci?

Nápověda k otázce: *Zaškrtněte maximálně 3 odpovědi.*

- Automobilová doprava     Černé skládky     Nedostatečná intenzita odvážení odpadků     Nedostatek kontejnerů na tříděný odpad
- Topení tuhými palivy     Nedostatek zeleně v obci     S kvalitou životního prostředí jsem spokojen
- Jiná...

## 14. Na zlepšení kterých oblastí životního prostředí by se měla obec zaměřit?

Nápověda k otázce: *Zaškrtněte maximálně 2 odpovědi.*

- Úspory energií veřejných budov     Zlepšení kvality ovzduší     Zkvalitnění nakládání s odpady     Obnova a údržba veřejné zeleně
- Zvýšení povědomí obyvatel, ekologické vzdělávání     Odstranění černých skládek a jiných zátěží     Údržba a zlepšení krajiny v okolí obce
- Jiné, uveďte:

## 15. Kterou z následujících forem údržby veřejných prostranství obce považujete za nedostatečnou, kde vidíte největší rezervy?

Nápověda k otázce: *Zaškrtněte nejvýše 2 odpovědi.*

- |   |  |   |   |
|---|--|---|---|
| <input type="checkbox"/> Úklid ulic a chodníků (odpadky, prach, psí exkrementy)                             | <input type="checkbox"/> Počet odpadkových košů nebo četnost jejich svozu                            | <input type="checkbox"/> Zimní údržba (odklizení sněhu, posyp chodníků)   | <input type="checkbox"/> Péče o veřejnou zeleň, parky apod. |
| <input type="checkbox"/> Péče o městský mobiliář (lavičky, koše atd.), vč. odstraňování následků vandalizmu | <input type="checkbox"/> Péče (údržba) o veřejná prostranství a místa - dětská hřiště, hřbitov apod. | <input type="checkbox"/> Považuji veřejná prostranství ve městě za dobře udržovaná a nevidím zásadní potřebu zlepšování |   |
| <input type="checkbox"/> Jiné, uveďte: <input type="text"/>   |  |   |   |

## Část III. – rozvoj obce

### 16. Na které oblasti by se obec měla do budoucna soustředit / do kterých by měla podle Vás prioritně zaměřit investice, zdroje?

Nápověda k otázce: *Zaškrtněte maximálně 3 odpovědi.*

- |  |  |  |   |
|--|--|--|---|
| <input type="checkbox"/> Dopravní situace v obci                     | <input type="checkbox"/> Sportovní vyžití v obci a okolí   | <input type="checkbox"/> Kulturní vyžití v obci  | <input type="checkbox"/> Zařízení pro volný čas dětí a mládeže  |
| <input type="checkbox"/> Úroveň bydlení včetně okolí obce            | <input type="checkbox"/> Dostupnost zdravotní péče   | <input type="checkbox"/> Dostupnost sociálních služeb  | <input type="checkbox"/> Školství (MŠ, ZŠ)  |
| <input type="checkbox"/> Údržba silnic, chodníků a parkovacích ploch | <input type="checkbox"/> Nakládání s odpady a jejich třídění                                     | <input type="checkbox"/> Možnost podnikání   | <input type="checkbox"/> Investice do technické infrastruktury obce (kanalizace, vodovod, osvětlení atd.) |
| <input type="checkbox"/> Propagace obce                              | <input type="checkbox"/> Zlepšení fungování samosprávy obce, obecního úřadu, komunikace s občany | <input type="checkbox"/> Kvalita prostředí obce – čistota vzduchu, hluk, dostatek zeleně, vodních prvků, upravená veřejná prostranství |   |
| <input type="checkbox"/> Jiné, uveďte: <input type="text"/>          |  |  |   |

### 17. Co považujete za největší hrozby/rizika rozvoje obce v příštích 10 letech?

Nápověda k otázce: *Zaškrtněte nejvýše 3 odpovědi.*

- |  |   |   |   |
|--|---|---|---|
| <input type="checkbox"/> Stárnutí obyvatel obce (růst průměrného věku obyvatel)        | <input type="checkbox"/> Snížení počtu obyvatel obce                        | <input type="checkbox"/> Nízká kvalita a nedostatek obchodů a komerčních služeb | <input type="checkbox"/> Špatná správa a údržba obce  |
| <input type="checkbox"/> Nedostatek veřejných služeb (sociální, zdravotní, vzdělávací) | <input type="checkbox"/> Růst počtu nepříznivých obyvatel                   | <input type="checkbox"/> Nedostupnost bydlení                                   | <input type="checkbox"/> Snížení bezpečnosti  |
| <input type="checkbox"/> Zhoršování vztahů mezi lidmi                                  | <input type="checkbox"/> Zhoršení životního prostředí v obci a jejího okolí | <input type="checkbox"/> Nedostatek pracovních příležitostí ve městě a okolí    | <input type="checkbox"/> Odlišné potřeby různých částí obce a její nerovnoměrný rozvoj a vybavenost |
| <input type="checkbox"/> Jiné, uveďte: <input type="text"/>                            |   |   |   |

## 18. Co naopak může obec využít jako rozvojové stimuly, v čem vidíte šanci na její další rozvoj v příštích 10 letech?

Nápověda k otázce: Zaškrtněte nejvýše 3 odpovědi.

- |  |  |   |   |
|--|--|---|---|
| <input type="checkbox"/> Vybavenost pro volný čas, sport, kulturu  | <input type="checkbox"/> Životní prostředí, hezké okolí obce | <input type="checkbox"/> Bezpečnost, nízká kriminalita              | <input type="checkbox"/> Přírodní nebo kulturní dědictví, tradice |
| <input type="checkbox"/> Dobré hospodaření obce, nízká zadluženost | <input type="checkbox"/> Přijatelná míra nezaměstnanosti     | <input type="checkbox"/> Komunitní způsob života, vztahy mezi lidmi | <input type="checkbox"/> Atraktivita obce pro podnikatele         |
| <input type="checkbox"/> Rozvoj cestovního ruchu v obci či okolí   |  |   |   |
| <input type="checkbox"/> Jiné, uveďte: <input type="text"/>        |  |   |   |

## 19. Jaké problémy v oblasti bydlení považujete za nejvýznamnější?

Nápověda k otázce: Zaškrtněte nejvýše 2 odpovědi.

- |  |   |  |   |
|--|---|--|---|
| <input type="checkbox"/> Nedostatek pozemků pro stavbu rodinných domů v obci | <input type="checkbox"/> Nedostatek startovacích bytů pro mladé nabízených obcí | <input type="checkbox"/> Nedostatek sociálních bytů pro potřebné (seniory apod.) | <input type="checkbox"/> Nedostatečná nabídka bytů (obecně) |
| <input type="checkbox"/> Vysoké ceny nemovitostí                             |   |  |   |
| <input type="checkbox"/> Jiné, uveďte: <input type="text"/>                  |   |  |   |

## Část IV – Veřejná správa

### 20. Jak hodnotíte kvalitu provádění místní správy ve Staré Pace (tj. fungování obce a obecního úřadu) v následujících oblastech?

Nápověda k otázce: Zaškrtněte prosím pouze 1 možnost pro každé téma (tj. proveďte pouze 1 zaškrtnutí na každém řádku).

	výborná	dobrá	dostatečná	špatná	nevím
Podpora podnikání	<input type="checkbox"/>	<input type="checkbox"/>	<input type="checkbox"/>	<input type="checkbox"/>	<input type="checkbox"/>
Vytváření podmínek pro bydlení	<input type="checkbox"/>	<input type="checkbox"/>	<input type="checkbox"/>	<input type="checkbox"/>	<input type="checkbox"/>
Údržba silnic a veřejného prostoru v obci	<input type="checkbox"/>	<input type="checkbox"/>	<input type="checkbox"/>	<input type="checkbox"/>	<input type="checkbox"/>
Odpadové hospodářství	<input type="checkbox"/>	<input type="checkbox"/>	<input type="checkbox"/>	<input type="checkbox"/>	<input type="checkbox"/>
Zajištění sociálních služeb	<input type="checkbox"/>	<input type="checkbox"/>	<input type="checkbox"/>	<input type="checkbox"/>	<input type="checkbox"/>
Školství (mateřská a základní škola)	<input type="checkbox"/>	<input type="checkbox"/>	<input type="checkbox"/>	<input type="checkbox"/>	<input type="checkbox"/>
Kultura, sport, volný čas	<input type="checkbox"/>	<input type="checkbox"/>	<input type="checkbox"/>	<input type="checkbox"/>	<input type="checkbox"/>
Vstřícnost a jednání samosprávy (úřadu)	<input type="checkbox"/>	<input type="checkbox"/>	<input type="checkbox"/>	<input type="checkbox"/>	<input type="checkbox"/>
Informovanost o záměrech obce, komunikace s obyvateli	<input type="checkbox"/>	<input type="checkbox"/>	<input type="checkbox"/>	<input type="checkbox"/>	<input type="checkbox"/>
Propagace obce a místních aktivit	<input type="checkbox"/>	<input type="checkbox"/>	<input type="checkbox"/>	<input type="checkbox"/>	<input type="checkbox"/>
Řešení specifických potřeb obyvatel jednotlivých místních částí	<input type="checkbox"/>	<input type="checkbox"/>	<input type="checkbox"/>	<input type="checkbox"/>	<input type="checkbox"/>

Část V – Závěr

21. V případě potřeby nám prosím stručně sdělte Vaše další zásadní náměty a připomínky, které by podle Vás mohly být využity pro další rozvoj naší obce. (investice, akce atd.)

Děkujeme za Váš čas, který jste věnovali vyplnění dotazníku.

Zdroj: Obec Stará Paka, 2019

**Příloha č.3 – Rozvaha k 31. 12. 2019**

**Příloha č.4 – Výkaz zisku a ztrát k 31. 12. 2019**

# Rozvaha

ÚZEMNÍ SAMOSPRÁVNÉ CELKY, SVAZKY OBCÍ, REGIONÁLNÍ RADY REGIONŮ SOUDRŽNOSTI

(v Kč, s přesností na dvě desetinná místa)

sestaveno k 31.12.2019

IČO: 00272132

Název: Obec Stará Paka

Sídlo: Revoluční 180, 507 91 Stará Paka

Kontaktní osoba: Ivana Bilová, uctarna@starapaka.cz, 493798282

Číslo pol.	Název položky	SU	1	2	3	4
			BĚŽNÉ OBDOBÍ			MINULÉ OBDOBÍ
			BRUTTO	KOREKCE	NETTO	
<b>AKTIVA CELKEM</b>			237 196 617,83	44 095 613,21	193 101 004,62	185 303 045,86
<b>A</b>	<b>Stálá aktiva</b>		196 891 720,88	44 095 613,21	152 796 107,67	149 063 804,91
<b>I.</b>	<b>Dlouhodobý nehmotný majetek</b>		1 306 632,25	866 710,25	439 922,00	474 357,00
1	Nehmotné výsledky výzkumu a vývoje	(012)	-	-	-	-
2	Software	(013)	-	-	-	-
3	Ocenitelná práva	(014)	-	-	-	-
4	Povolenky na emise a preferenční limity	(015)	-	-	-	-
5	Drobný dlouhodobý nehmotný majetek	(018)	506 822,25	506 822,25	-	-
6	Ostatní dlouhodobý nehmotný majetek	(019)	799 810,00	359 888,00	439 922,00	474 357,00
7	Nedokončený dlouhodobý nehmotný majetek	(041)	-	-	-	-
8	Poskytnuté zálohy na dlouhod. nehm. majetek	(051)	-	-	-	-
9	Dlouhodobý nehmotný majetek určený k prodeji	(035)	-	-	-	-
<b>II.</b>	<b>Dlouhodobý hmotný majetek</b>		190 202 088,63	43 228 902,96	146 973 185,67	142 758 261,91
1	Pozemky	(031)	33 685 321,44	169 410,86	33 515 910,58	33 365 249,19
2	Kulturní předměty	(032)	27 180,00	-	27 180,00	27 180,00
3	Stavby	(021)	128 056 786,22	34 655 613,00	93 401 173,22	95 908 398,22
4	Samostatné hm. movité věci a soubory hm. mov. věcí	(022)	11 278 894,05	3 718 713,00	7 560 181,05	7 986 659,00
5	Pěstitelské celky trvalých porostů	(025)	-	-	-	-
6	Drobný dlouhodobý hmotný majetek	(028)	4 685 166,10	4 685 166,10	-	-
7	Ostatní dlouhodobý hmotný majetek	(029)	-	-	-	-
8	Nedokončený dlouhodobý hmotný majetek	(042)	12 114 182,82	-	12 114 182,82	5 470 775,50
9	Poskytnuté zálohy na dlouhodobý hmotný majetek	(052)	-	-	-	-
10	Dlouhodobý hmotný majetek určený k prodeji	(036)	354 558,00	-	354 558,00	-
<b>III.</b>	<b>Dlouhodobý finanční majetek</b>		5 383 000,00	-	5 383 000,00	5 383 000,00
1	Majetkové účasti v osobách s rozhodujícím vlivem	(061)	-	-	-	-
2	Majetkové účasti v osobách s podstatným vlivem	(062)	-	-	-	-
3	Dluhové cenné papíry držené do splatnosti	(063)	-	-	-	-
4	Dlouhodobé půjčky	(067)	-	-	-	-
5	Termínované vklady dlouhodobé	(068)	-	-	-	-
6	Ostatní dlouhodobý finanční majetek	(069)	5 383 000,00	-	5 383 000,00	5 383 000,00
7	Požizovaný dlouhodobý finanční majetek	(043)	-	-	-	-
8	Poskytnuté zálohy na dlouhodobý finanční majetek	(053)	-	-	-	-
<b>IV.</b>	<b>Dlouhodobé pohledávky</b>		-	-	-	448 186,00
1	Poskytnuté návratné finanční výpomoci dlouhodobé	(462)	-	-	-	-
2	Dlouhodobé pohledávky z postoupených úvěrů	(464)	-	-	-	-
3	Dlouhodobé poskytnuté zálohy	(465)	-	-	-	-
4	Dlouhodobé pohledávky z ručení	(466)	-	-	-	-
5	Ostatní dlouhodobé pohledávky	(469)	-	-	-	448 186,00
6	Dlouhodobé poskytnuté zálohy na transfery	(471)	-	-	-	-

# Rozvaha

ÚZEMNÍ SAMOSPRÁVNÉ CELKY, SVAZKY OBCÍ, REGIONÁLNÍ RADY REGIONŮ SOUDRŽNOSTI

(v Kč, s přesností na dvě desetinná místa)

Číslo pol.	Název položky	SU	1	2	3	4
			<b>BĚŽNÉ OBDOBÍ</b>			<b>MINULÉ OBDOBÍ</b>
			<i>BRUTTO</i>	<i>KOREKCE</i>	<i>NETTO</i>	
<b>B</b>	<b>Oběžná aktiva</b>		40 304 896,95	-	40 304 896,95	36 239 240,95
<b>I.</b>	<b>Zásoby</b>		60 352,16	-	60 352,16	94 723,90
1	Pořízení materiálu	(111)	-	-	-	-
2	Materiál na skladě	(112)	53 459,07	-	53 459,07	88 315,07
3	Materiál na cestě	(119)	-	-	-	-
4	Nedokončená výroba	(121)	-	-	-	-
5	Polotovary vlastní výroby	(122)	-	-	-	-
6	Výrobky	(123)	-	-	-	-
7	Pořízení zboží	(131)	-	-	-	-
8	Zboží na skladě	(132)	6 893,09	-	6 893,09	6 408,83
9	Zboží na cestě	(138)	-	-	-	-
10	Ostatní zásoby	(139)	-	-	-	-
<b>II.</b>	<b>Krátkodobé pohledávky</b>		664 055,29	-	664 055,29	4 639 383,21
1	Odběratelé	(311)	160 289,59	-	160 289,59	571 575,52
2	Směnky k inkasu	(312)	-	-	-	-
3	Pohledávky za eskontované cenné papíry	(313)	-	-	-	-
4	Krátkodobé poskytnuté zálohy	(314)	353 428,50	-	353 428,50	167 249,00
5	Jiné pohledávky z hlavní činnosti	(315)	-	-	-	-
6	Poskytnuté návratné finanční výpomoci krátkodobé	(316)	-	-	-	-
7	Krátkodobé pohledávky z postoupených úvěrů	(317)	-	-	-	-
8	Pohledávky z přerozdělovaných daní	(319)	-	-	-	-
9	Pohledávky za zaměstnanci	(335)	-	-	-	-
10	Sociální zabezpečení	(336)	-	-	-	-
11	Zdravotní pojištění	(337)	-	-	-	-
12	Důchodové spoření	(338)	-	-	-	-
13	Daň z příjmů	(341)	-	-	-	-
14	Ostatní daně, poplatky a jiná obdobná pen. plnění	(342)	-	-	-	-
15	Daň z přidané hodnoty	(343)	-	-	-	-
16	Pohledávky za osobami mimo vybrané vl. instituce	(344)	-	-	-	-
17	Pohledávky za vybr. ústředními vládními institucemi	(346)	-	-	-	-
18	Pohledávky za vybr. místními vládními institucemi	(348)	-	-	-	-
23	Krátkodobé pohledávky z ručení	(361)	-	-	-	-
24	Pevné termínové operace a opce	(363)	-	-	-	-
25	Pohledávky z neukončených finančních operací	(369)	-	-	-	-
26	Pohledávky z finančního zajištění	(365)	-	-	-	-
27	Pohledávky z vydaných dluhopisů	(367)	-	-	-	-
28	Krátkodobé poskytnuté zálohy na transfery	(373)	-	-	-	-
29	Krátkodobé zprostředkování transferů	(375)	-	-	-	-
30	Náklady příštích období	(381)	-	-	-	-
31	Příjmy příštích období	(385)	-	-	-	-
32	Dohadné účty aktivní	(388)	137 337,20	-	137 337,20	3 887 178,80
33	Ostatní krátkodobé pohledávky	(377)	13 000,00	-	13 000,00	13 379,89
<b>III.</b>	<b>Krátkodobý finanční majetek</b>		39 580 489,50	-	39 580 489,50	31 505 133,84
1	Majetkové cenné papíry k obchodování	(251)	-	-	-	-
2	Dluhové cenné papíry k obchodování	(253)	-	-	-	-
3	Jiné cenné papíry	(256)	-	-	-	-
4	Termínované vklady krátkodobé	(244)	-	-	-	-
5	Jiné běžné účty	(245)	-	-	-	-
9	Běžný účet	(241)	250 993,90	-	250 993,90	250 041,82
11	Základní běžný účet územních samospr. celků	(231)	39 280 635,57	-	39 280 635,57	31 194 262,47
12	Běžné účty fondů územních samospr. celků	(236)	33 760,03	-	33 760,03	42 929,55
15	Ceniny	(263)	15 100,00	-	15 100,00	17 900,00
16	Peníze na cestě	(262)	-	-	-	-
17	Pokladna	(261)	-	-	-	-

# Rozvaha

ÚZEMNÍ SAMOSPRÁVNÉ CELKY, SVAZKY OBCÍ, REGIONÁLNÍ RADY REGIONŮ SOUDRŽNOSTI

(v Kč, s přesností na dvě desetinná místa)

Číslo pol.	Název položky	SU	1	2
			OBDOBÍ	
			BĚŽNÉ	MINULÉ
<b>PASIVA CELKEM</b>			193 101 004,62	185 303 045,86
<b>C Vlastní kapitál</b>			191 489 283,15	179 605 834,24
<b>I. Jmění účetní jednotky a upravující položky</b>			121 634 679,31	121 976 185,29
1	Jmění účetní jednotky	(401)	120 616 342,27	120 431 171,19
3	Transfery na pořízení dlouhodobého majetku	(403)	22 232 306,97	23 089 434,03
4	Kurzové rozdíly	(405)	-	-
5	Oceňovací rozdíly při prvotním použití metody	(406)	21 544 419,93-	21 544 419,93-
6	Jiné oceňovací rozdíly	(407)	330 450,00	-
7	Opravy předcházejících účetních období	(408)	-	-
<b>II. Fondy účetní jednotky</b>			33 760,03	42 929,55
6	Ostatní fondy	(419)	33 760,03	42 929,55
<b>III. Výsledek hospodaření</b>			69 820 843,81	57 586 719,40
1	Výsledek hospodaření běžného účetního období		12 234 124,41	8 186 728,20
2	Výsledek hospodaření ve schvalovacím řízení	(431)	-	-
3	Výsledek hosp. předcházejících účetních období	(432)	57 586 719,40	49 399 991,20



# Rozvaha

ÚZEMNÍ SAMOSPRÁVNÉ CELKY, SVAZKY OBCÍ, REGIONÁLNÍ RADY REGIONŮ SOUDRŽNOSTI

(v Kč, s přesností na dvě desetinná místa)

Číslo pol.	Název položky	SU	1	2
			OBDOBÍ	
			BĚŽNÉ	MINULÉ
<b>D</b>	<b>Cizí zdroje</b>		1 611 721,47	5 697 211,62
<b>I.</b>	<b>Rezervy</b>		-	-
1	Rezervy	(441)	-	-
<b>II.</b>	<b>Dlouhodobé závazky</b>		-	-
1	Dlouhodobé úvěry	(451)	-	-
2	Přijaté návratné finanční výpomoci dlouhodobé	(452)	-	-
3	Dlouhodobé závazky z vydaných dluhopisů	(453)	-	-
4	Dlouhodobé přijaté zálohy	(455)	-	-
5	Dlouhodobé závazky z ručení	(456)	-	-
6	Dlouhodobé směnky k úhradě	(457)	-	-
7	Ostatní dlouhodobé závazky	(459)	-	-
8	Dlouhodobé přijaté zálohy na transfery	(472)	-	-
<b>III.</b>	<b>Krátkodobé závazky</b>		1 611 721,47	5 697 211,62
1	Krátkodobé úvěry	(281)	-	-
2	Eskontované krátkodobé dluhopisy (směnky)	(282)	-	-
3	Krátkodobé závazky z vydaných dluhopisů	(283)	-	-
4	Jiné krátkodobé půjčky	(289)	-	-
5	Dodavatelé	(321)	344 021,83	252 883,01
6	Směnky k úhradě	(322)	-	-
7	Krátkodobé přijaté zálohy	(324)	6 800,00	7 200,00
8	Závazky z dělené správy	(325)	-	-
9	Přijaté návratné finanční výpomoci krátkodobé	(326)	-	-
10	Zaměstnanci	(331)	336 186,00	343 913,00
11	Jiné závazky vůči zaměstnancům	(333)	-	-
12	Sociální zabezpečení	(336)	125 292,00	123 505,00
13	Zdravotní zabezpečení	(337)	57 533,00	55 728,00
14	Důchodové spoření	(338)	-	-
15	Daň z příjmů	(341)	-	-
16	Ostatní daně, poplatky a jiná obdobná pen. plnění	(342)	45 080,00	41 414,00
17	Daň z přidané hodnoty	(343)	94 333,00	71 505,00
18	Závazky k osobám mimo vybrané vládní instituce	(345)	-	-
19	Závazky k vybraným ústředním vládním institucím	(347)	-	-
20	Závazky k vybraným místním vládním institucím	(349)	-	-
27	Krátkodobé závazky z ručení	(362)	-	-
28	Pevné termínové operace a opce	(363)	-	-
29	Závazky z neukončených finančních operací	(364)	-	-
30	Závazky z finančního zajištění	(366)	-	-
31	Závazky z upsaných nespł. cenných papírů a podílů	(368)	-	-
32	Krátkodobé přijaté zálohy na transfery	(374)	148 175,64	3 923 379,62
33	Krátkodobé zprostředkování transferů	(375)	-	-
35	Výdaje příštích období	(383)	-	-
36	Výnosy příštích období	(384)	213 560,00	-
37	Dohadné účty pasivní	(389)	240 740,00	870 256,70
38	Ostatní krátkodobé závazky	(378)	-	7 427,29

Odesláno dne:

Razítko:

Podpis vedoucího účetní jednotky:

Došlo dne:

O skutečnosti:

tel:

# Výkaz zisku a ztráty

ÚZEMNÍ SAMOSPRÁVNÉ CELKY, SVAZKY OBCÍ, REGIONÁLNÍ RADY REGIONŮ SOUDRŽNOSTI

(v Kč, s přesností na dvě desetinná místa)

sestavený k 31.12.2019

IČO: 00272132

Název: Obec Stará Paka

Sídlo: Revoluční 180, 507 91 Stará Paka

Kontaktní osoba: Ivana Bilová, uctarna@starapaka.cz, 493798282

Číslo pol.	Název položky	SU	1	2	3	4
			BĚŽNÉ OBDOBÍ		MINULÉ OBDOBÍ	
			Hlavní činnost	Hospodářská činnost	Hlavní činnost	Hospodářská činnost
<b>A</b>	<b>NÁKLADY CELKEM</b>		25 421 318,08	954,00	27 559 107,39	1 352,00
<b>I</b>	<b>Náklady z činnosti</b>		21 729 591,08	574,00	22 288 145,39	592,00
1	Spotřeba materiálu	(501)	589 152,39	-	885 478,14	-
2	Spotřeba energie	(502)	580 849,45	-	514 923,50	-
3	Spotřeba jiných neskladovatelných dodávek	(503)	-	-	-	-
4	Prodané zboží	(504)	91 474,61	-	65 343,35	-
5	Aktivace dlouhodobého majetku	(506)	15 000,00-	-	-	-
6	Aktivace oběžného majetku	(507)	-	-	-	-
7	Změna stavu zásob vlastní výroby	(508)	-	-	-	-
8	Opravy a udržování	(511)	4 899 146,75	-	4 827 842,30	-
9	Cestovné	(512)	4 499,40	-	5 380,00	-
10	Náklady na reprezentaci	(513)	23 725,80	-	33 741,90	-
11	Aktivace vnitroorganizačních služeb	(516)	-	-	-	-
12	Ostatní služby	(518)	3 750 025,37	574,00	3 863 181,58	592,00
13	Mzdové náklady	(521)	5 580 753,00	-	5 710 732,20	-
14	Zákonné sociální pojištění	(524)	1 783 042,00	-	1 720 095,00	-
15	Jiné sociální pojištění	(525)	12 120,00	-	16 075,00	-
16	Zákonné sociální náklady	(527)	65 775,00	-	65 875,00	-
17	Jiné sociální náklady	(528)	-	-	-	-
18	Daň silniční	(531)	-	-	-	-
19	Daň z nemovitostí	(532)	-	-	-	-
20	Jiné daně a poplatky	(538)	1 050,00	-	8 050,00	-
22	Smluvní pokuty a úroky z prodlení	(541)	-	-	-	-
23	Jiné pokuty a penále	(542)	69 920,00	-	-	-
24	Dary a jiná bezúplatná předání	(543)	47 617,94	-	58 859,92	-
25	Prodaný materiál	(544)	-	-	-	-
26	Manka a škody	(547)	61 808,00	-	-	-
27	Tvorba fondů	(548)	152 799,00	-	154 241,00	-
28	Odpisy dlouhodobého majetku	(551)	3 405 534,00	-	3 346 770,00	-
29	Prodaný dlouhodobý nehmotný majetek	(552)	-	-	-	-
30	Prodaný dlouhodobý hmotný majetek	(553)	-	-	46 587,00	-
31	Prodané pozemky	(554)	4 022,49	-	60 156,64	-
32	Tvorba a zúčtování rezerv	(555)	-	-	-	-
33	Tvorba a zúčtování opravných položek	(556)	30 471,20	-	40 910,50	-
34	Náklady z vyřazených pohledávek	(557)	-	-	-	-
35	Náklady z drobného dlouhodobého majetku	(558)	409 440,03	-	686 250,00	-
36	Ostatní náklady z činnosti	(549)	181 364,65	-	177 652,36	-
<b>II</b>	<b>Finanční náklady</b>		-	-	-	-
1	Prodanné cenné papíry a podíly	(561)	-	-	-	-
2	Úroky	(562)	-	-	-	-
3	Kurzové ztráty	(563)	-	-	-	-
4	Náklady z přecenění reálnou hodnotou	(564)	-	-	-	-
5	Ostatní finanční náklady	(569)	-	-	-	-
<b>III</b>	<b>Náklady na transfery</b>		3 478 547,00	-	5 037 832,00	-
2	Náklady vybr. místních vládních inst. na transfery	(572)	3 478 547,00	-	5 037 832,00	-
<b>V</b>	<b>Daň z příjmů</b>		213 180,00	380,00	233 130,00	760,00
1	Daň z příjmů	(591)	213 180,00	380,00	233 130,00	760,00
2	Dodatečné odvody daně z příjmů	(595)	-	-	-	-

# Výkaz zisku a ztráty

ÚZEMNÍ SAMOSPRÁVNÉ CELKY, SVAZKY OBCÍ, REGIONÁLNÍ RADY REGIONŮ SOUDRŽNOSTI

(v Kč, s přesností na dvě desetinná místa)

Číslo pol.	Název položky	SU	1	2	3	4
			BĚŽNÉ OBDOBÍ		MINULÉ OBDOBÍ	
			Hlavní činnost	Hospodářská činnost	Hlavní činnost	Hospodářská činnost
<b>B</b>	<b>VÝNOSY CELKEM</b>		37 653 730,52	2 665,97	35 743 183,17	4 004,42
<b>I</b>	<b>Výnosy z činnosti</b>		2 198 674,75	2 412,21	2 502 523,43	3 753,43
1	Výnosy z prodeje vlastních výrobků	(601)	372 183,78	-	443 581,90	-
2	Výnosy z prodeje služeb	(602)	354 142,32	-	382 977,86	-
3	Výnosy z pronájmu	(603)	956 596,20	2 412,21	927 011,72	3 753,43
4	Výnosy z prodaného zboží	(604)	4 382,10	-	138 315,40	-
5	Výnosy ze správních poplatků	(605)	70 560,00	-	77 810,00	-
6	Výnosy z místních poplatků	(606)	46 617,00	-	51 900,00	-
8	Jiné výnosy z vlastních výkonů	(609)	-	-	-	-
9	Smluvní pokuty a úroky z prodlení	(641)	-	-	-	-
10	Jiné pokuty a penále	(642)	-	-	-	-
11	Výnosy z vyřazených pohledávek	(643)	-	-	-	-
12	Výnosy z prodeje materiálu	(644)	11 107,00	-	2 380,00	-
13	Výnosy z prodeje dlouhodobého nehm. majetku	(645)	-	-	-	-
14	Výnosy z prodeje dlouhodobého hm. majetku	(646)	-	-	72 000,00	-
15	Výnosy z prodeje pozemků	(647)	65 173,00	-	147 236,00	-
16	Čerpání fondů	(648)	-	-	-	-
17	Ostatní výnosy z činnosti	(649)	317 913,35	-	259 310,55	-
<b>II</b>	<b>Finanční výnosy</b>		5 447,11	253,76	3 121,44	250,99
1	Výnosy z prodeje cenných papírů a podílů	(661)	-	-	-	-
2	Úroky	(662)	5 447,11	253,76	3 121,44	250,99
3	Kurzové zisky	(663)	-	-	-	-
4	Výnosy z přecenění reálnou hodnotou	(664)	-	-	-	-
5	Výnosy z dlouhodobého finančního majetku	(665)	-	-	-	-
6	Ostatní finanční výnosy	(669)	-	-	-	-
<b>IV</b>	<b>Výnosy z transferů</b>		1 832 776,42	-	1 861 640,37	-
2	Výnosy vybr. místních vládních inst. z transferů	(672)	1 832 776,42	-	1 861 640,37	-
<b>V</b>	<b>Výnosy ze sdílených daní a poplatků</b>		33 616 832,24	-	31 375 897,93	-
1	Výnosy ze sdílené daně z příjmů fyzických osob	(681)	8 840 639,70	-	7 833 574,52	-
2	Výnosy ze sdílené daně z příjmů právnických osob	(682)	6 811 544,69	-	6 034 314,70	-
3	Výnosy ze sdílené daně z přidané hodnoty	(684)	14 806 656,80	-	14 136 820,08	-
4	Výnosy ze sdílených spotřebních daní	(685)	-	-	-	-
5	Výnosy ze sdílených majetkových daní	(686)	2 969 886,27	-	3 001 109,25	-
6	Výnosy z ostatních sdílených daní a poplatků	(688)	188 104,78	-	370 079,38	-
<b>C</b>	<b>VÝSLEDEK HOSPODAŘENÍ</b>					
1	Výsledek hospodaření před zdaněním		12 445 592,44	2 091,97	8 417 205,78	3 412,42
2	Výsledek hospodaření běžného účetního období		12 232 412,44	1 711,97	8 184 075,78	2 652,42

Odesláno dne:

Razítko:

Podpis vedoucího účetní jednotky:

Došlo dne:

O skutečnosti:

tel: