

UNIVERZITA PALACKÉHO V OLMOUCI

FILOZOFICKÁ FAKULTA

KATEDRA DĚJIN UMĚNÍ

**ANNA SUCHARDOVÁ-BOUDOVÁ (1870–1940)**

ŽENA-UMĚLKYNĚ NA PŘELOMU 19. A 20. STOLETÍ

bakalářská práce

ANNA ŠVABÍKOVÁ

Vedoucí práce: doc. PaedDr. Alena Kavčáková, Dr.

Olomouc 2017

Prohlašuji, že jsem bakalářskou práci vypracovala samostatně a uvedla všechnu použitou literaturu a další zdroje informací.

V Olomouci dne

---

*Anna Švabíková*

Rozsah textové části: 106 036 znaků včetně mezer  
(s pozn. aparátem 125 823 zn.), celkem 118 stran.

Za odborné vedení práce bych ráda poděkovala doc. PaedDr. Aleně Kavčákové, Dr., která v moji osobu i práci již od začátku vyjádřila důvěru a poskytla mi podporu. Bylo-li třeba, ukázala mi možnosti, kudy se ubírat, zároveň mi však dala volnost a dbala na moji samostatnost. Děkuji za všechny cenné rady i podnětné připomínky. Vážím si věnovaného času investovaného do konzultací, které si přes všechnu ochotu a vlídnost zachovaly profesionální přístup.

Vřele děkuji pracovníkům uměleckých institucí a těmto institucím komplexně za to, že mi vyšli vstříc a poskytli mi materiály či případné informace. Mezi ně patří:

- a) Uměleckoprůmyslové muzeum: ředitelka PhDr. Helena Koenigsmarková,
  - i) Sběrka užité grafiky a fotografie – hlavní kurátor a vedoucí sbírky PhDr. Radim Vondráček, kurátorka sbírky moderní knihy a grafiky PhDr. Iva Knobloch, kurátor sbírky fotografie Jan Mlčoch, především pak správkyně depozitáře grafiky a miniatur Lucie Kölbersberger a asistentka sbírky grafiky Tereza Janoušková,
  - ii) Sběrka skla, keramiky a porcelánu – vedoucí sbírky a kurátor Mgr. Milan Hlaveš, Ph.D., správkyně depozitáře moderního a současného skla, keramiky a porcelánu BcA Petra Koníčková,
  - iii) Sběrka textilu, módy a hraček – vedoucí sbírky a kurátorka PhDr. Konstantina Hlaváčková, kurátorka sbírky hraček Mgr. Marie Míčová,
  - iv) Oddělení restaurátorské – restaurátorka skla, keramiky a porcelánu M.A. et Bc Barbora Valentová,
- b) Památník národního písemnictví: vedoucí oddělení uměleckých sbírek PhDr. Vilma Hubáčková, CSc., kurátor Mgr. Jan Bouček,
- c) Muzeum Nová Paka: ředitelka Iveta Mečířová, Jiří Čejka,
- d) Sládečkovo vlastivědné muzeum Kladno: ředitel PhDr. Zdeněk Kuchyňka,

e) Muzeum Stanislava Suchardy: PhDr. Michael Zachař, PhDr. Martin Krummholz, Ph.D.

Mé poděkování si v neposlední řadě zaslouží ak. mal. Radana Hamsíková, Marta Sandtnerová, Marek Bouda, Bojana Kos, PhDr. Milena Secká, CSc., Mgr. Kateřina Kuthanová.

Na závěr chci upřímně poděkovat Univerzitě Palackého a pedagogickému sboru Katedry dějin umění za možnost a průběh dosavadního studia.

Věnuji všem ženám, velkým i zapomenutým.  
Především pak těm, které prošly mým životem.

*„Umění jest arci jen jedno, ale cesty žen k němu  
jsou jiné než cesty mužů, stejně jako jiná jest cesta  
životem ženy a jiná muže.“<sup>1</sup>*

---

<sup>1</sup> Emil Pacovský, Malířka Juliana Winterová-Mezerová, *Výtvarné snahy* VII, 1926, s. 126–128, cit. s. 128.

# Obsah

<b>ÚVOD</b> .....	<b>8</b>
1 DOSAVADNÍ BĀDÁNÍ.....	10
2 SPOLEČENSKÉ POSTAVENÍ ŽEN 19.–20. STOLETÍ.....	14
2.1 <i>Umělecké vzdělání žen v Čechách</i> .....	18
2.2 <i>Pedagogická činnost žen</i> .....	23
2.3 <i>Ženské umělecké spolky</i> .....	25
3 UMĚLECKÁ TRADICE RODINY SUCHARDŮ.....	28
4 ANNA SUCHARDOVÁ-BOUDOVÁ (1870–1940).....	31
5 UMĚLECKÁ TVORBA.....	44
5.1 <i>Keramika</i> .....	44
5.2 <i>Textilní tvorba</i> .....	46
5.3 <i>Malířská a kresebná tvorba</i> .....	48
5.4 <i>Užitá grafika</i> .....	49
5.5 <i>Výzdoba architektury a interiérů</i> .....	51
5.6 <i>Restaurování</i> .....	55
5.7 <i>Hračky</i> .....	55
<b>ZÁVĚR</b> .....	<b>57</b>
<b>RESUMÉ</b> .....	<b>59</b>
<b>SUMMARY</b> .....	<b>60</b>
<b>PŘÍLOHY</b> .....	<b>61</b>
<b>POUŽITÉ ZKRATKY</b> .....	<b>66</b>
<b>LITERATURA</b> .....	<b>67</b>
<b>PRAMĚNY</b> .....	<b>74</b>
<b>INTERNETOVÉ A DALŠÍ ZDROJE</b> .....	<b>74</b>
<b>SEZNAM VYOBRAZENÍ</b> .....	<b>75</b>
<b>OBRAZOVÁ PŘÍLOHA</b> .....	<b>82</b>
<b>ANOTACE</b> .....	<b>117</b>

## Úvod

Tato práce se zaměřuje na osobnost výtvarnice Anny Suchardové-Boudové na pozadí historických událostí a uměleckého kontextu přelomu 19. a 20. století. Vývoj společnosti nabral v 19. století, zejména od jeho druhé poloviny, rychlý spád. Názorová roztržitost ohledně emancipace, ženské otázky, národnostních snah se projevila i v debatách o podobě umění. Vzhledem k vzájemné reciprocitě člověka, kultury a umění by nebylo na místě vynechat společenské okolnosti. Nelze však postihnout všechny názorové směry a tendence, jakkoliv by jejich přítomnost byla oprávněná. Vzhledem k složitější problematice představí tato práce jen obzvláště podstatné příčinné souvislosti důležité k pochopení a nastínění komplexní situace v našem prostředí na poli společenském a uměleckém.

Práci vymezuje několik celků, započatých dosavadním bádáním, jež čerpá z dobových i současných pramenů písemného charakteru. První oddíl, zaměřený na historický kontext, představuje emancipaci českých žen ve společnosti i umění, generační členění prvních umělkyň, možnosti jejich odborného vzdělání a následné pedagogické uplatnění, dobové spolky a periodika jako platformy pro prezentaci výtvarnic. Dotkneme se „ženské kultury“ z perspektivy vlasteneckého úsilí tíhnoucího k lidovým tradicím, odrážejícího svou svéráznost v umění a čelícího opozičnímu táboru brojícímu za moderní (umělecký) průmysl.

Druhá část seznamuje s biografií Anny Suchardové-Boudové a její rozsáhlé umělecké rodiny. Vyzdviženo je několik person, jež měly patrný vliv na její osobní ubíhání se i rozvoj umělecké dráhy. Co se týká vzdělání, stojí v jejím případě na jedné straně školení v domácím prostředí, zároveň se jí již naskytla příležitost formování skrze odborné umělecké instituce. Představuje se též spolková činnost a pedagogická kariéra.

Třetí úsek zprostředkovává nahlédnutí do samotné tvorby umělkyně v oblastech kresby a malby, keramiky, textilu, užité grafiky i architektury. Připojuje se dobový komentář výtvarné kritiky a periodických recenzí. Soupis ocenění a výstavní aktivity vázající se na tuto oblast je připojen v příloze.



Bádání zkomplikovala nedostupnost některých pramenů a samotných artefaktů z tvorby Anny Suchardové-Boudové. Stěhování archivu Uměleckoprůmyslového muzea (dále jen UPM) do nové budovy pozdrželo nahlédnutí do depozitáře a v tomto důsledku zbývá odhalit ještě mnoho keramických děl, momentálně nepřístupných. Vzhledem k této situaci utrpěl v důsledku časového omezení sběr některých technických údajů. Z obdobných důvodů jsou rovněž životopisecká data týkající se rodiny Suchardů přejata z literatury, nikoliv z okresního archivu v Jičíně. V navazujícím bádání snad již bude lepší přístupnost archiválií a veškeré nedostatky i absence jistých informací budou doplněny. Umělecké sbírky Památníku národního písemnictví spravují rovněž velké množství inventárních čísel pod jménem této výtvarnice. Jejich prezentace však neprobíhá fyzicky, a ne všechny položky jsou nyní v digitalizované podobě. Počet digitalizovaných položek poskytnutý pro badatelské účely byl rovněž omezený. Dědictví Anny Suchardové-Boudové skýtají též vily Stanislava Suchardy v pražské části Bubeneč (Slavíčkova ulice čp. 151/15 a čp. 248/6), doposud obývané členy této umělecké rodiny. Odkaz této umělkyně žije v nich prostřednictvím bohatých soukromých sbírek, ale také v dekorování samotných vil, které si stále uchovávají *genia loci*. Totéž platí o domě Suchardů v Nové Pace, sloužícím dnes z části jako muzeum prezentující tuto rodinu umělců. Žel kromě fasádní výzdoby zde více z tvorby Anny Suchardové-Boudové nenajdeme. V této fázi bádání již proběhlo kontaktování žijících potomků rodu Suchardů, jimiž jsou Marek Bouda, Marta Sandtnerová, Radana Hamsíková, Bojana Kos. Navázání spolupráce není v tomto případě tolik prosté v porovnání s institucemi (i v tomto případě ještě zbývá navázat vzájemné spojení s muzeem v Chrudimi a Galerií Mánes). Vyžaduje větší respekt a menší nátlak, proto se tajemství osobních sbírek odkryje až v další badatelské etapě.

# 1 Dosavadní bádání

Výtvarné tvorbě žen se v českém prostředí po dlouhou dobu nevěnovalo mnoho pozornosti. Situace se postupně mění, přesto zůstávají opomíjeny umělkyně-průkopnice, které se zasloužily o vydobytí možností zcela zásadních, jež byly pro jejich mužské kolegy samozřejmostí. Pakliže se v dobových pramenech jména těchto žen objevují, opakují se tatáž dokola a nenajdeme téměř zmínky o ženě, jakou byla Anna Suchardová-Boudová. Ostatně s tímto se setkáváme také v soudobé literatuře.

Z dobových ženských periodik si nejobstojněji stojí *Ženský svět*,<sup>2</sup> jehož pisatelky se hojně dotýkají výtvarného umění a umělkyním věnují i celé články, nikoliv však Anně Suchardové-Boudové.<sup>3</sup> Její tvorbu v nich popisuje jen několik málo vět, případně ji uvádějí pouze ve výčtu dalších jmen viz *Ženské listy*.<sup>4</sup> Stejně tak i na stránkách *Ženského obzoru* se její jméno objeví jen párkrát.<sup>5</sup> Ve sborníku Kruhu výtvarných umělkyní (dále jen KVU) se ke sklonku života dočkala publikování dvou reprodukcí a odstavce z pera Alžběty Birnbaumové.<sup>6</sup> Jméno Anny Suchardové-Boudové je spojeno i s *Kalendářem paní a dívek českých*, jehož několik ročníků graficky upravovala. Četné reprodukce jejích děl se objevily ve *Volných směrech*,<sup>7</sup> se Stanislavem Suchardou v čele redakce, stejně tak v časopise *Zlatá Praha*<sup>8</sup> ve spojitosti s článkem o novém a průmyslovém umění. Čtenářům ji připomínaly rovněž *Lidové noviny*.

Nejstarším pramenem se jeví spis o Zemské bance Království českého,<sup>9</sup> související s výstavbou nové budovy v letech 1894–1896, na jejíž výzdobě se

---

<sup>2</sup> Probádané ročníky: *Ženský svět* I–XXXIV, Praha 1896–1934.

<sup>3</sup> V úvahu připadaly též další periodika, leč se ukázalo, že Annu Suchardovou-Boudovou nezmiňují. Probádané ročníky periodik: *Ženská revue* I–XV, Brno 1905–1920. – *Eva* II, IV–VI, IX–X, XII–XV, Praha 1929–1934, 1936–1938, 1940–1943.

<sup>4</sup> Probádané ročníky: *Ženské listy* XII–XIV, XXIII–XLI, XLIII, XLVI–VIII, L, Praha 1884–1886, 1895–1913, 1915, 1918–1920, 1922.

<sup>5</sup> Probádané ročníky: *Ženský obzor* I–XXXII, Praha 1900–1941.

Zmínky in: *Ibidem*, XXVI, 1932–1933, č. 3–4, s. 58. – *Ibidem*, XXXI, 1940, č. 7–8, s. 90.

<sup>6</sup> Alžběta Birnbaumová, Předchozí generace in: *Sborník Kruhu výtvarných umělkyní*, Praha 1935, s. 24, 30, 104, 105.

<sup>7</sup> Probádané ročníky: *Volné směry* I–XVIII, XXX, XXXVI, Praha 1899–1915, 1933–1934, 1940–1941.

<sup>8</sup> V. Jordán, Kapitola o moderním umění, *Zlatá Praha* XVII, 1899–1900, č. 12, s. 141–142.

<sup>9</sup> [Neautorizovaný spis], *Budova Zemské banky Království českého v Praze*, Praha 1897.

Anna Suchardová-Boudová podílela. Ve stejné době odkazuje na její restaurátorskou činnost Antonín Cechner.<sup>10</sup> Kromě výstavních katalogů narazíme na její jméno v regionálních denících píšících o velké výstavě žen-umělkyní v Turnově roku 1911.<sup>11</sup>

Po smrti Anny Suchardové-Boudové píše o ní nejdříve Jan Loriš<sup>12</sup> a méně zdatněji Josef Klempera,<sup>13</sup> oba pouze ve spojitosti s jejím synem Cyrilem. Tvorbu manželů Boudových představuje i na několika příkladech historička užitého umění Alena Adlerová.<sup>14</sup> Ta výtvarnici zmiňuje i ve sborníku k stému založení Uměleckoprůmyslového muzea<sup>15</sup> a v publikaci *Dějiny českého výtvarného umění*.<sup>16</sup> Ve svých dalších textech týkajících se užitého umění a uměleckého průmyslu už o ní nepojednává.

Další reprodukce tvorby, rodinné fotografie a barvitě vyprávění sepsaných pamětí rodiny umělců předkládá Bedřich Slavík,<sup>17</sup> stručněji Josef Březina.<sup>18</sup> Jmenná hesla Suchardů i Boudových nechybí ani v umělecké encyklopedii Prokopa Tomana.<sup>19</sup> Opět se o Anně Suchardové-Boudové dočítáme v publikacích ohledně Cyrila Boudy.<sup>20</sup> Rodinou Suchardů, především Stanislavem,<sup>21</sup> se zabíral Martin Krummholz.<sup>22</sup> Za zmínku stojí rovněž článek o rodu Suchardů z pera bývalého ředitele novopackého muzea Miloslava

---

<sup>10</sup> Antonín Cechner, *Soupis památek uměleckých a historických v politickém okrese Novopackém*, Praha 1909, s. 64, 109.

<sup>11</sup> [Neautorizovaný text], *Výstava českých malířek v Turnově, Hlasy pojizerské XXVI*, 1911, č. 15, s. 3–4. – [Neautorizovaný text], *Listy pojizerské XXVI*, 1911, č. 16, s. 2; č. 17, s. 2–3.

<sup>12</sup> Jan Loriš, *Cyril Bouda*, Praha 1949, s. 5–19.

<sup>13</sup> Josef Klempera, *Malíř a domov: Cyril Bouda a Kladno*, Kladno 1958.

<sup>14</sup> Alena Adlerová, in: *Česká secese – umění 1900* (kat. výst.), Hluboká nad Vltavou – Brno 1966, s. 179, 202–203, 323.

<sup>15</sup> *České užité umění 1885–1895 ze sbírek Uměleckoprůmyslového muzea v Praze k stému založení muzea* (kat. výst.), UPM Praha 1897, s. 40–41, 49, 229.

<sup>16</sup> Alena Adlerová, in: *Dějiny českého výtvarného umění*, díl IV/1 1890–1938, Praha 1998, s. 214–215.

<sup>17</sup> Bedřich Slavík, *U Suchardů*, Hradec Králové 1973.

<sup>18</sup> Josef Březina, *Děti slavných rodičů*, 2. díl, Praha 1998, s. 20–24.

<sup>19</sup> Prokop Toman, *Nový slovník československých výtvarných umělců*, 1. díl, Ostrava 1993, s. 84.

<sup>20</sup> Eva Bužgová – Jiří Bouda, *Cyril Bouda*, Praha 2001. – Eva Bužgová – Zdeněk Kuchyňka – Jiří Pergl (eds.), *Kladenský rodák Cyril Bouda* (kat. výst.), Kladno 2001. – Josef Klempera, *Cyril Bouda: malířova malá mořská víla*, Praha 2008.

<sup>21</sup> Martin Krummholz, *Stanislav Sucharda (1866–1916)*, Nová Paka 2006, s. 5–13.

<sup>22</sup> Martin Krummholz rovněž vede projekt NAKI s názvem „Stopy tvorby. Dědictví velkých sochařů první poloviny 20. století. Restaurování a péče o sochařské památky ze sádry.“ Doba trvání: 2016–2019, kód projektu: DG16P02B052.

Bařiny.<sup>23</sup> Paměti vnučky i dcery Stanislava Suchardy zachytil Stanislav Michler.<sup>24</sup>

Milena Lenderová, zaměřující se z hlediska historie na gender a emancipaci žen, mluví o Anně Suchardové-Boudové v kapitole pojednávající o ženách palety. Jde zároveň o jednu z prvních, která se po sametové revoluci věnuje této oblasti žen-umělkyně.<sup>25</sup> K „ženské problematice“, především z perspektivy výtvarného umění, se na počátku tohoto milénia vrací Martina Pachmanová a Annu Suchardovou-Boudovou neopomíjí již v jedné ze svých prvních samostatných publikací.<sup>26</sup> Stojí taktéž za výročním výtiskem ke stodvacátému založení pražské uměleckoprůmyslové školy (dále jen UMPRUM),<sup>27</sup> obsahující seznamy studentů, v jejichž výčtu figuruje i Anna Suchardová-Boudová.<sup>28</sup> Ty se ostatně objevují i v almanachu ke stému<sup>29</sup> výročí založení UMPRUM a slouží jako dobrý, leč nekompletní, doklad dalších studujících dívek. Brzy na to zaznívá jméno Anny Suchardové-Boudové v příspěvcích Kateřiny Kuthanové<sup>30</sup> a Mileny Secké<sup>31</sup> na konferenci o ženách-umělkyních. Kuthanová na výtvarnici nezapomíná ani ve svých dalších textech.<sup>32</sup> V poněkud jiných souvislostech uvádí Annu Suchardovou-Boudovou opět Milena Lenderová.<sup>33</sup> Studie uměleckého průmyslu a dekorativního umění

---

<sup>23</sup> Miloslav Bařina, Sochařský a řezbářský rod Suchardů z Nové Paky, in: *Achát IX*, 2006, č. 9, s. 18.

<sup>24</sup> Stanislav Michler, *Na návštěvě u Suchardů*, Nová Paka 2006.

<sup>25</sup> Milena Lenderová, *K hříchu i k modlitbě: žena v minulém století*, Praha 1999, s. 195.

<sup>26</sup> Martina Pachmanová, *Neznámá území českého moderního umění: Pod lupou genderu*, Praha 2004, s. 63, 98.

<sup>27</sup> Význam a užití zkratky v této práci: Jedná se o instituci zprvu založenou jako c.k. umělecko-průmyslová škola, v současnosti vedenou pod názvem Vysoká škola uměleckoprůmyslová. Vzhledem k měnícímu se a kolísavému statutu školy bude uváděna pouze pod zkratkou UMPRUM, v rozepsané formě jako uměleckoprůmyslová škola (psáno dle aktuálních pravidel českého pravopisu; v případě citací a parafrází bude dodržována autonomie, která může užitím spojovníku či vynecháním jedné části tohoto slovního spojení záměrně zdůrazňovat dobovou polemiku mezi uměním a průmyslem).

<sup>28</sup> Martina Pachmanová – Markéta Pražanová (eds.), *Vysoká škola umělecko-průmyslová 1885–2005*, Praha 2005, s. 310.

<sup>29</sup> Zdeněk Kostka – Jan Simota, *Sto let práce Uměleckoprůmyslové školy a Vysoké školy uměleckoprůmyslové v Praze 1885–1985*, Praha 1895, s. 138.

<sup>30</sup> Kateřina Kuthanová, Studijní možnosti malířek, in: Marcela Šášinková (ed.), *Žena umělkyně na přelomu 19. a 20. století*, Rostoky u Prahy 2005, s. 21–30.

<sup>31</sup> Milena Secká, Americký klub dam a jeho význačné členky, in: *Ibidem*, s. 267–274.

<sup>32</sup> Kateřina Kuthanová, Autoportrét a sebereflexe malířky v 19. století v Čechách, in: ed. Milan Vojáček, *Reflexe a sebereflexe ženy v české národní elitě 2. poloviny 19. století*, Praha 2007, s. 145–155.

<sup>33</sup> Milena Lenderová et al. (eds.), *Žena v českých zemích od středověku do 20. století*, Praha 2009, s. 508.

Lady Hubatové-Vackové<sup>34</sup> zveřejňuje dvě reprodukce z tvorby Anny Suchardové-Boudové, bohužel o ní nic nepodotýká, vyjma krátké poznámky v kontinuitě s jejím manželem Aloisem Boudou. Kniha (ostatně též stejnojmenný katalog) Markéty Hánové zaměřené na japonské vlivy představuje několik váz z tvorby Suchardové-Boudové, větší analýzu a srovnání s japonskými vlivy však nikoliv, což by právě na tomto místě bylo zajímavější.<sup>35</sup> Jméno této umělkyně se několikrát vyskytuje také v antologii zaměřené na teorii a kritiku umění v genderových souvislostech.<sup>36</sup>

Ve svých diplomních pracích Annu Suchardovou-Boudovou jmenují Petra Baroňová (mp),<sup>37</sup> Veronika Horecká (mp),<sup>38</sup> Kateřina Kuthanová (mp),<sup>39</sup> Karel Markvart (mp),<sup>40</sup> Jana Mejsnarová (bp),<sup>41</sup> Lucie Palkosková (bp),<sup>42</sup> podstatně nejvíce však Jana Sklenářová Teichmanová (dp).<sup>43</sup> Žádná studentská práce se doposud nezaobírala touto osobností monograficky.

---

<sup>34</sup> Lada Hubatová-Vacková, *Tiché revoluce uvnitř ornamentu*, Praha 2011, s. 114–115, 253.

<sup>35</sup> Markéta Hánová, *Japonismus v českém umění*, Praha 2014, s. 14, 175, 188, 189.

<sup>36</sup> Libuše Heczková – Martina Pachmanová – Petr Šámal (eds.), *Jak odlesk měsíce v jezeře*, Praha 2014, s. 67, 141, 149, 207, 217, 218, 220, 252.

<sup>37</sup> Petra Baroňová, *Hermína Laukotová (1853–1931)* (diplomní práce), Seminář dějin umění FFMU, Brno 2011.

<sup>38</sup> Veronika Horecká, *Malba na keramiku* (diplomní práce), Katedra výtvarné výchovy PFMU, Brno 2013.

<sup>39</sup> Kateřina Kuthanová, *Výtvarné umělkyně ve druhé polovině 19. století* (diplomní práce), Ústav pro dějiny umění FFUK, Praha 2007.

<sup>40</sup> Karel Markvart, *Pařížská světová výstava 1900* (diplomní práce), Katedra dějin a didaktiky dějepisu PFUK, Praha 2009.

<sup>41</sup> Jana Mejsnarová, *Paranormální fenomény na Novopacku* (diplomní práce), Specializace v pedagogice FFTU, Liberec 2011.

<sup>42</sup> Lucie Palkosková, *Viděno ženskýma očima* (diplomní práce), Kulturní dějiny FFUP, Pardubice 2012.

<sup>43</sup> Jana Sklenářová Teichmanová, *Uměleckoprůmyslová škola v Praze a její ateliéry v letech 1890–1910* (diplomní práce), Ústav pro dějiny umění FFUK, Praha 2015.

## 2 Společenské postavení žen 19.–20. století

České prostředí *fin de siècle*, potažmo až do konce období první republiky, představovalo pomyslné bitevní pole, kde se střetávaly polemiky na aktuální otázky z různorodých oblastí. Názorová vyhraněnost se postupně vyostřovala a bylo potřeba čím dál více zaujímat jednostranné nekompromisní postoje. Tato ortodoxnost nepomohla snížit počet válečných táborů, a naopak přispěla k radikalizaci stran, jež stály tak nějak uprostřed a budily dojem neutrálnosti.

Diskuze o podobě umění u nás byly úzce spojeny s vlasteneckým cítěním a zdůrazňováním národních hodnot. Hledání autentického českého stylu oproštěného od cizích vlivů, především rakouských a německých, našlo zdroj inspirace v lidovém umění. Ženám zůstaly vyhrazeny ruční práce, jejichž tradici udržovaly a rozvíjely.<sup>44</sup> Pozice obrodnice a celá ženská dosavadní kultura byly rázem smeteny s přicházející kritikou ze strany příznivců moderny.<sup>45</sup> Kosmopolitní moderna usilující o nadčasovost viděla tento svéráz jako konzervativní a netvůrčí záležitost aplikující již vytvořené vzory, což přikládala za vinu ženám, jež jsou z podstaty zaostalé a neschopné kreativity. Pod vlivem industrialismu směřovala moderna také k ekonomičnosti a účelnosti výrobků. Z tohoto hlediska pokládala ornamenty za zbytečnost a ruční práce měly ustoupit strojové výrobě.<sup>46</sup> Proti individuálnímu řemeslu se tak ostře vyhrocuje sériový průmysl, kompromisně vystupují zastánci uměleckého průmyslu spojující účelnou formu s přidanou estetickou hodnotou.<sup>47</sup> Další skupina pak veškeré užité řemeslo i (umělecký) průmysl nepřijímá jako umění a odmítá je řadit na stejnou úroveň jako malířství a sochařství. Umírněné tendence uznávající estetickou stránku výrobků v tomto ohledu rozlišují umění vysoké a nízké. Za těchto podmínek je pro ženu-umělkyni téměř nemožné vydat se jakoukoliv přípustnou cestou a nestát se ihned terčem. Vysoké umění ženám zůstalo zapovězeno ještě delší dobu. Případné malířské projevy veřejnost obecně považovala za diletantismus či

---

<sup>44</sup> Viz Pachmanová, *Zrození umělkyně z pěny limonády*, Praha 2013, s. 69–70.

<sup>45</sup> Viz Pachmanová (pozn. 44), s. 78–84.

<sup>46</sup> Viz Pachmanová (pozn. 26), s. 29–31. – Viz Pachmanová (pozn. 44), 91–107.

<sup>47</sup> Viz Pachmanová (pozn. 26), s. 39–51.

formu zábavy. Toto odsouzení často nesouviselo s kvalitou práce, ale proběhlo pouze na základě odlišného genderu.<sup>48</sup> V moderněji pokročilejší době, která již akceptuje ženu jako umělkyni, narážíme na záměrné hledání odlišností mezi uměleckou tvorbou muže a ženy. Kritika na jednu stranu umělkyním vytýká případné ženské prvky, ale paradoxně na druhou stranu jejich přítomnost vyžaduje.<sup>49</sup> Od 30. let 20. století již umělkyně vstupují razantněji do veřejného prostoru, a to včetně sochařek, doposud odsunutých nikoliv na druhou, ale na třetí kolej. Přesto je na umělkyně neustále nahlíženo skrze prsty a kořeny stereotypů minulých let se výrazněji začnou lámat až po druhé světové válce.<sup>50</sup> Nutno dodat, že tyto předsudky vůči ženám/umělkyním jsou stále silně zakořeněné.

Mylně bychom se mohli domnívat, že před 19. stoletím nebylo žádných umělkyně. Pravdou je, že v určitých historických etapách o nich prameny mlčí. Nelze vyvrátit případnou okolnost způsobenou opravdu nižším zájmem ze strany žen, menší potřebou jejich průbojnosti atp. Tento stav však většinou úzce souvisí s obecně platným dobovým pohledem na gender, tedy s postavením muže a ženy ve společnosti, často až dogmatického rázu. Přestože se tato práce nebude věnovat výtvarně činným mužům, nebude tak činěno z důvodu separace. Bylo by nesprávné vynechat muže z „ženské otázky“ úplně. Obě pohlaví, muži i ženy,<sup>51</sup> žila bok po boku, nikoliv ve vakuu. Může se zdát, že ženy netvořily pilíře našich dějin, přestože to byly paradoxně ony, kdo všechny tvůrce dějin stvořily. A jak už zdůraznila Linda Nochlin, i taková absence nám je vždy jistým dokladem.<sup>52</sup>

---

<sup>48</sup> Věra Urbanová, *Vznik a vývoj Kruhu výtvarných umělkyně*, in: *Sborník Kruhu výtvarných umělkyně*, Praha 1935, s. 35.

<sup>49</sup> Viz Pachmanová (pozn. 44), s. 126.

<sup>50</sup> Viz Pachmanová (pozn. 26), s. 135.

<sup>51</sup> Tato práce nebude genderem tolik zatížena a bude jej rozlišovat pouze bipolárně, jak z perspektivy rodu biologického, tak sociálního. Přesto budeme sledovat, jak společnost v rámci těchto dvou pomyslných kategorií stereotypně nahlížela na ženy obecně a ženy-umělkyně. Pohybujeme se navíc v období, kdy ještě veřejně nevystupuje mnoho osob definujících sama sebe jako transgender/intersex/genderfluid/genderqueer. Zajímavým je fenomén tzv. jmenného transvestitismu, který je založen na přisvojení si jména opačného pohlaví, pod nímž vystupuje zejména z důvodů spojených s kariérou její reprezentace. Toto se týká ve velké míře žen, především od 40. let 19. století, známé jsou nicméně i dřívější případy.

<sup>52</sup> Linda Nochlin – Martina Pachmanová, *Psát historii „jinak“*, in: Martina Pachmanová, *Věrnost v pohybu*, Praha 2001, s. 21–32.

Ženská emancipace, nastupující pozvolna již na konci 18. století, průbojněji však v průběhu 19. století, se dotkla mnoha polí působnosti a neminula ani umění, jež bylo odjakživa jakýmsi zrcadlem své doby, stejně tak jako odrazem individuální duše umělce a nyní i umělkyně. Kromě emancipace, která umění ovlivnila spíše po stránce činitele, projevují se zde i oblasti týkající se mateřství, ženské otázky, sexuality či debaty o podobě maskulinity či femininity.

České prostředí nebylo výjimkou a situace se zde měnila každým desetiletím, rokem, zlomovou událostí. Pro přehlednost bude na tomto místě následovat stručné rozdělení našich prvních malířek-průkopnic, které pokládám za důležité pro porozumění dílčích částí i pochopení souhrnné. Klasifikace sice sdružuje ženy stejné generace, přesto jde pro takto vymezenou skupinu vyzorovat mnohem více společných znaků, než jakým je pouze doba narození.<sup>53</sup>

Pomocná kategorie nazvaná „generace nula“ zahrnuje umělkyně narozené před 19. stoletím, případně v jeho prvním desetiletí a činné do jeho prvního čtvrtletí. Často se jednalo o vysoce postavené ženy a šlechtičny, jakými byly Marie Kristina Kounicová, Barbora Krafftová, Eleonora Lichtensteinová-Schwarzenbergová, Gabriela Lobkovicová-Auerspergová, Anežka Salmová, Pavlína Schwarzenbergová.

Následující „první generace“ platí zejména pro tzv. předbřeznové umělkyně, narozené v rozmezí 1810–1850, tvůrčí zhruba v letech 1840–1880. Zpravidla se jednalo o dcery význačných umělců, jimž se vzdělání dostalo v domácím prostředí. Odborné studium jim bylo zapovězeno i v zahraničí. Výjimečně vystavovaly v rámci Krasoumné jednoty (dále jen KJ), většinou však vůbec. Působily nesčetněkrát jako učitelky kreslení.<sup>54</sup> Patří sem Aloise Berková, Amálie Mánesová, Charlotta a Louisa Piepenhagenovy, Marie Staubmannová, Jenny Schermaulová.

„Druhá generace“ svým narozením 1850–1870 otevírá druhou polovinu století a na poli výtvarném je aktivní v letech 1880–1910. Povětšinou

---

<sup>53</sup> Tato práce se bude zajímat především o Annu Suchardovou-Boudovou, její současnice a vývoj z hlediska třetí generace.

<sup>54</sup> Viz Lenderová (pozn. 25), s. 190–195.



se jednalo o ženy z měšťanských rodin, což jim cestu k umění ještě o něco znesnadnilo. Řádného vzdělání se jim dostalo u nás, ale odborné mohly hledat pouze v cizině, což bylo ekonomicky jistě náročnější, stejně jako případné soukromé školení na domácí půdě. Objevují se již ve výstavních síních a ze své tvorby mají i jistý finanční příjem.<sup>55</sup> Mezi takové patří Zdenka Braunerová, Helena Emingerová, Růžena Jesenská, Marie Kirschnerová (čes./něm.), Hermína Laukotová (čes./něm.), Marie Urbanová-Zahradnická.

Do „třetí generace“ spadají ženy narozené především 1870–1880, projevující se výtvarně již před válkou, ale především za první republiky, tedy 1910–1930. Opět jde o ženy převážně z rodin uměleckých a na rozdíl od předešlých generací se jim naskytá možnost odborného veřejného studia v rodné zemi. Častým bylo jejich spojení umělecké kariéry s pedagogickou činností.<sup>56</sup> Takovými jsou Marie Hoppe-Teinitzerová, Božena Jelínková-Jirásková, Pepa Mařáková, Anna Suchardová-Boudová, Maryna Svobodová-Alšová, Ela Urbanová-Mikanová.

Poslední „čtvrtá generace“, spjatá s předchozí tzv. prvorepublikovou generací, uzavírá emancipaci umělkyně a již se plně, i když s občasnými ústrety, realizuje zhruba do poválečných let 1880–1950, svým narozením patří do let 1880–1900. Tuto skupinu zastupují Zdenka Burghauserová, Helena Johnová, Míla Pačová-Krčmářová, Emilie Paličková, Minka Podhajská, Vlasta Vostřebalová-Fischerová.

Vyčleněny stály často umělkyně nesoucí si cizinecké stigma. Oproti domácím výtvarnicím jim jejich polovičatá či úplná nečeskost situaci na výtvarné české scéně zpočátku dosti komplikovala, přestože se jich ženské spolky nestranily. Nicméně pociťovaly nutnost sdružovat se do spolků sobě rovných: Spolek německých malířek (*Verein deutscher Malerinnen*),<sup>57</sup> Sekce malířek spolku Ženský pokrok v Praze (*Die Malerinnen-Sektion des deutschen*

---

<sup>55</sup> Ibidem.

<sup>56</sup> Ibidem.

<sup>57</sup> Anna Habánová (ed.), *Mladí lvi v kleci. Umělecké skupiny německy hovořících výtvarníků z Čech, Moravy a Slezska v meziválečném období* (kat. výst.), Řevnice – Liberec 2013, s. 95.

*Frauenfortschritt Prag*).<sup>58</sup> Svoji tvorbu však neustále vzájemně konfrontovaly prostřednictvím výstav KJ.<sup>59</sup>

## 2.1 Umělecké vzdělání žen v Čechách

Především od 2. pol. 19. století se školství v českých zemích intenzivně vyvíjelo a diskutovalo. Pomineme-li školy obecné, hojně se vyskytují odborně zaměřené střední školy, kombinující předměty všeobecné a řemeslnou praxi. Vyšší stupeň uměleckého vzdělání nabídla ženám nejprve Uměleckoprůmyslová škola, a to již od svého založení roku 1885, podstatně později roku 1918 se přidala i Akademie výtvarných umění (dále jen AVU).

Zpřístupňování škol, v tomto případně uměleckého charakteru, nebylo reakcí na poptávku dívek, nýbrž souviselo v první řadě s jakýmsi druhem vlasteneckého zájmu. Národní prezentace skrze umění nabývala na důležitosti a začít se muselo v každé jedné domácnosti, jejíž zdobení se odjakživa ujímala žena. Právě v rámci tohoto zkulturování příbytku se ženám dostávalo výuky v oblasti estetiky a vkusu, kterou měly uplatnit v jim vymezené privátní sféře domova. Některé se rozhodly využít daných možností restriktivně vymezeného uměleckého odvětví i prostoru prezentace. Prokázaný talent v oboru ručních prací a dekorativního užitého umění ženám sice otevřel brány UMPRUM, ale neustále za jednou a tou samou záminkou. Studium podporovalo uměleckou zdatnost žen za účelem rozšíření uměnilovných kruhů v jednotlivých rodinách. Cesta zdravého diletantismu se jevila jako přípustná a rovněž jediná. Instrukce UMPRUM studentkám nedopřála rovnoprávné postavení s jejich kolegy, co se týká přístupnosti studijních oborů a školního regulativu.<sup>60</sup> Tato situace se postupně začala měnit se vznikem první republiky.<sup>61</sup> V současné době si studentky vysokých uměleckých škol mohou vybrat jakýkoliv studijní obor bez omezení, ale přesto se i dnes můžeme setkat

---

<sup>58</sup> Michaela Holá, *Verein deutscher Malerinnen in Böhmen a historie německých ženských uměleckých spolků od 60. let 19. století do konce II. světové války* (diplomní práce), Katedra dějin umění FFUP, Olomouc 2010, s. 13.

<sup>59</sup> Hana Rousová (ed.), *Mezery v historii: 1890–1938. Polemický duch Stř. Evropy – Němci, Židé, Češi* (kat. výst.), Praha 1994, s. 23,32.

<sup>60</sup> Pro umělce tolik důležité malování dle nahého modelu zůstalo dívkám dlouho zapovězeno.

<sup>61</sup> Viz Pachmanová (pozn. 26), s. 15–24.

se sexistickým přístupem některých pedagogů a s přetrvávajícími stereotypními předsudky ve vztahu ženy k umění.

Rodinné prostředí poskytovalo nespornou výhodu výtvarně nadaným ženám. Nečelily zde diskriminaci a mohly zdárněji rozvíjet talent na rozdíl od svých kolegyň, které se musely vypořádat se samostudiem a vydobýt si ve svých rodinách pozici výtvarnice. Ze všech uměleckých oborů to byl právě výtvarný, který nejvíce lpěl na vzdělání. Zvučné jméno instituce přidávalo na hodnotě a již samotné (ne)přijetí bylo ukazatelem kvality. Až třetí generaci umělkyň-průkopnic se téměř po sto letech odpírání otevřely brány akademického studia v rodné zemi. Studium v cizině bylo našim umělkyním přístupnější dříve (nejprve soukromé, pak akademické), ale z ekonomického hlediska si jej stejně většina žen nemohla dovolit.<sup>62</sup> Druhá generace průkopnic měla sice možnost soukromého studia v českých zemích, ale i tato varianta patřila k finančně nákladnějším. Soukromé školení se dlouhou dobu nejvíce týkalo pouze šlechticů, u kterých tato forma studia přetrvávala pomalu ještě ve 2. pol. 19. století.<sup>63</sup>

Odborných škol zaměřujících se na průmyslovou a řemeslnou výuku bylo v Čechách již před 80. lety překvapivě dostatek. Jmenujme například textilní v Liberci, Krásné Lípě, Šluknově, krajkářskou v Kačerově, keramickou v Děčíně a Teplicích.<sup>64</sup> Dosahovaly pouze středoškolského stupně a občas stály na pochybné úrovni hraničící s diletantismem.

V Praze fungovala i jistá Odborná škola pro zlatnictví a příbuzná řemesla, nakonec přidružená k UMPRUM. Oproti tomu pražská pobočka c.k. všeobecné školy kreslířské (něm. *Allgemeinbildende Schule der Zeichnung*, nebo také *Zeichschule zu Prag*), s ředitelem Emilem Reynierem, ztratila se založením UMPRUM smysl a zanikla.<sup>65</sup>

---

<sup>62</sup> Viz Pachmanová (pozn. 44), s. 38–40.

<sup>63</sup> Petr Šámal, Žena na cestě k umění. Ženské výtvarné vzdělání v 19. století v Čechách, *Umění LV*, 2007, s. 207–225.

<sup>64</sup> Viz Lenderová (pozn. 25), s. 49–64.

<sup>65</sup> Uměleckoprůmyslová škola od svého založení, Jaromír Pečírka, in: Jaroslav Benda – Otakar Novotný – Jaromír Pečírka (eds.), *Padesát let Státní uměleckoprůmyslové školy v Praze 1885–1935*, Praha 1935, s. 16.

Spolek sv. Ludmily založil roku 1865 z iniciativy Marie Riegrové-Palacké dívčí průmyslovou školu. Ústav vzdělával studentky i v oborech, jako bylo šití, grafické práce (krasopis a kreslení), litografie, dřevoryt, malba na skle a porcelánu (učitel Jan Zachariáš Quast).<sup>66</sup> Škola pořádala pravidelné prodejní výstavy a vedla k přímé adaptaci žaček v pracovní sféře, jejich finanční nezávislosti a samostatnosti. Stála takto v opozici oproti Vyšší škole dívčí, která sice vyučovala krasopis i kreslení, ale jinak se praktickým umělecko-řemeslným činností nevěnovala, stejně jako nejevila zájem o uplatnění svých absolventek.<sup>67</sup>

Stejný postoj zastávala i Spolková škola Ženského výrobního spolku českého (dále jen ŽVŠČ), směřující k obchodnímu a průmyslovému vychování dívek a žen a k jejich ekonomické soběstačnosti. ŽVŠČ dbal o budoucí uplatnění svých absolventek, jejich ekonomickou soběstačnost a připravenost pro život rodinný i samostatný.<sup>68</sup> Myšlenkově navazuje na dívčí průmyslovou školu, inspiraci však poskytlo i zahraničí.<sup>69</sup> Spolková škola zvaná též průmyslová a obchodní v počátcích poskytovala šest různých odborů, jejichž počet a náplň se postupně formovala a od 80. let k nim přibývalo spíše jednorázových kurzů různorodého charakteru. Pomyslně vyčleněná průmyslová škola nabízela od počátku odbory kreslení a ručních (ženských) prací, po roce 1875 i odbor rytecký. K roku 1886 se otevřel nový dámský ateliér pro kresbu i malbu ozdobnou, zaměřený na ztvárnění květin, krajiny a především ornamentu (českomoravského rázu, obecně slovanského). Cvičilo se dle předloh a sádrových modelů, stejně tak jako podle skutečnosti.<sup>70</sup>

Obdobně jako vzniklo Uměleckoprůmyslové muzeum za účelem zachování uměleckého řemesla a uměleckého průmyslu, měla se též UMPRUM postarat o jejich obrodu. Inspirovaná zahraničními školními institucemi

---

<sup>66</sup> [Neautorizovaný text], *Lada V*, 1865, s. 60.

<sup>67</sup> Marie Bahenská, Spolupráce, nebo rivalita?, in: ed. Milan Vojáček, *Reflexe a sebereflexe ženy v české národní elitě 2. poloviny 19. století*, Praha 2007, s. 38–40.

<sup>68</sup> Marie Bahenská, *Počátky emancipace žen v Čechách*, Praha 2005, s. 107.

<sup>69</sup> Inspirace londýnským Spolkem podporujícím zdokonalování ženského průmyslu (zal. 1860) a vídeňským Spolkem paní pro průmyslové vychování ženštin (zal. 1867).

<sup>70</sup> Marie Bahenská, Ženský výrobní spolek český, in: *Český lid* XCI, 2004, č. 3, s. 253–271.

uměleckoprůmyslového charakteru,<sup>71</sup> kladla si UMPRUM za cíl „*vychování v umění dovedných sil pro umělecký průmysl a vycvičení učitelských sil pro vyučování uměleckoprůmyslové a pro vyučování kreslení na středních školách*“, jak dokládá původní školní regulativ platný k založení UMPRUM v říjnu 1885.<sup>72</sup> Studium na UMPRUM probíhalo na dvou stupních, ve své podstatě odpovídajících středoškolské a vysokoškolské úrovni. Žáci mohli přejít přímo do praxe již po první etapě vzdělávání, nebo pokračovat dalším odborným studiem. Prvním stupněm byla c.k. všeobecná škola přístupná uchazečům od čtrnácti let. Studentům se zde nabízela možnost po tři roky studovat obory malířství a sochařství, k nimž brzo přibýlo oddělení kresby specializované na výuku učitelů v této disciplíně, jehož délka studia trvala o rok déle. Druhý stupeň představovaly školy odborné a tzv. speciálky, ateliéry zaměřené různými směry a délkou studia tři až pět let. V souladu s c.k. vyučovací normou však mohli do výše zmíněných docházet pouze chlapci.<sup>73</sup> Pro dívky otevřela UMPRUM již při založení tzv. dámské školy, jež tvořily dvě hlavní odborné školy:<sup>74</sup> První byla *Dámská škola pro kreslení a malbu* (též *kreslířská a malířská škola pro dámy*) členěná na dvě oddělení. Studium nižšího zabralo dva roky, délka navazujícího vyššího dosahovala dvou až tří let, v průměru však šlo o kurz čtyřletý. Netrvalo dlouho a čtvrtý ročník byl bez udání důvodu zrušen, studijní doba tak byla od školního roku 1887/1888 zkrácena na pouhé tři roky. Podmínkou přijetí bylo výběrové řízení na základě předložené práce. Úroveň dosahovala stejného stupně jako všeobecná škola, jejímž absolvováním se studium považovalo za dovršené. Cílem bylo především rozšíření dobrého vkusu a jeho uplatnění v domácnosti a rodině čili šlo o všeobecnou výchovu estetického rázu, na druhém místě pak možnost finančního zajištění skrze uměleckoprůmyslovou tvorbu. Cvičení spočívala v kresbě tužkou, perem, malbě akvarelem a temperou dle naturálií i sádrových předloh, taktéž

---

<sup>71</sup> Jednalo se o školy přidružené k uměleckoprůmyslovým muzeím, konkrétně k londýnskému South-Kensington Museum (zal. 1852 po úspěchu loňské světové výstavy zaměřené na průmysl) a vídeňskému k.k. Österreichisches Museum für Kunst und Industrie (zal. 1863 jako první v rakousko-uherské monarchii, škola připojena 1867/1868).

<sup>72</sup> Viz Pečírka (pozn. 65), s. 16.

<sup>73</sup> Viz pozn. 28, s. 18.

<sup>74</sup> Viz Sklenářová Teichmanová (pozn. 43), s. 146–148.

ornamentální kreslení. Od založení školu vedli Anna Seydlová a Emil Reynier, krátce působil Václav Dědek (kreslení dle ornamentálních předloh, základy perspektivy) a Jakub Schikaneder (kresba a malba dle modelů hlav).<sup>75</sup> Tato dámská škola se udržela při životě do zavedení koedukace, a to do konce školního roku 1919/1920.<sup>76</sup> Souběžně fungující *Dámská škola pro umělé vyšívání* svým tříletým studijním programem směřovala k vyšším cílům – své žačky připravovala pro praxi odborných učitelek. Vyučovaly se zde samostatné předměty jako vyšívání ve zlatě, bílé vyšívání, ploché vyšívání, aplikace a národní vyšívání. Školu vedly Viléma Kudelková, později Ida Krauthová.<sup>77</sup> Již zmiňované speciálky představovaly specificky orientované výtvarné obory s výukou přizpůsobenou jejich zaměření. Dívkám byly po dlouhou dobu jediné přístupné *Speciální škola pro malbu květin* (zal. 1888, vedoucí Jakub Schikaneder) a *Speciální škola pro umění textilní* (zal. 1891, vedoucí Jiří Stibral, převzal Julius Ambrus). Svým charakterem chlapce mnoho neoslovovaly, proto jejich přítomnost v těchto ateliérech byla zprvu spíše výjimkou, jejich navštěvování jim nicméně odpíráno nebylo. Podmínkou bylo u chlapců absolvování všeobecné školy, v případě dívek absolvování dámské školy. Výuku na obou odborných školách doplňovali Jiří Stibral (nauka o barvách) a Julius Ambrus (odborné a ornamentální kreslení), teoretickou výuku na dámských školách obstarávali Karel Boromejský Mádl (dějiny textilního umění) a Bohuslav Rayman (lučba barev a uměleckoprůmyslové technologie). O předměty doprovázející praktickou výuku nebyla nouze, otázkou však je, jaká byla jejich přístupnost studentkám dámských škol. Takovými jsou obecné dějiny přednášené Otakarem Hostinským, případně vedení knih a průmyslové počtářství.<sup>78</sup> Školní stanovy ženám přesně vymezily okruh jejich výtvarného zájmu i v rámci samotné UMPRUM. Nabízené speciálky malba květin a textil pouze upevnily zažitá stereotypy a kritiky v jejich přesvědčení. Přetrvávala cyklicita vzorce, který ženu-umělkyni odsouval na kolej „nízkého“ užitého umění, k ručním pracím, zde odsouzených ke zdravému diletantismu. Na

---

<sup>75</sup> Viz Pečírka (pozn. 65), s. 16–18.

<sup>76</sup> Ibidem, s. 19, 37.

<sup>77</sup> Ibidem, s. 17.

<sup>78</sup> Ibidem, s. 18–19.

UMPRUM existovalo několik výjimek z pravidla. Několik málo žen studovalo na všeobecné škole, více pak na speciálkách, jejichž vedoucí začali akceptovat vysoký zájem z řad studentek.<sup>79</sup>

Obrozenecké snahy vedoucí k založení průmyslově orientované UMPRUM (zal. 1885) započaly soupeření s pražskou AVU (zal. 1799), jež poskytovala téměř sto let jediné vyšší umělecké vzdělání v českých zemích. Ideový střet těchto dvou institucí vedl k názorovému roztříštění umělecké obce na několik táborů, postupem času více vyhraněných a radikálních. AVU těžila ze svých tradičních studijních oborů „vysokého umění“ (malířství, sochařství, kresba a grafika), které mnozí považovali za jediný možný projev pravého umění. UMPRUM zaměřená na disciplíny užitého umění čelila mimo jiné administrativním znevýhodněním, posílených zestátněním AVU v roce 1896, které současně oslabilo UMPRUM o jeho pedagogickou elitu a část prostor.<sup>80</sup> Přestože UMPRUM ke svým studentkám, potažmo ženám-umělkyním, nepřistupovala zcela bez výhrad, konzervativnost AVU se projevila nejen na poli umění (historismy, neprůbojnost, zastaralost), ale také v rovině genderové (patriarchální nadřazenost). Ženám se ateliéry AVU otevřely až roku 1918 se vznikem Československé republiky.<sup>81</sup>

## 2.2 Pedagogická činnost žen

Povolání učitelky ženám po dlouhou dobu naskýtalou jedinou možnou pracovní příležitostí. Být učitelkou však nebylo až do vzniku první republiky ničím jednoduchým. Díky novele platové rovnoprávnosti<sup>82</sup> vydané roku 1875 učitelky alespoň nepobíraly nižší platy než jejich kolegové, což bylo jinak běžnou praxí ve všech pracovních odvětvích, a to natolik, že se o stejné platové výši ani neuvažovalo, což příkládá unikátnost tomuto počínu v učitelství. Souběžně s tímto krokem se však zavedl celibát pro učitelky literární,<sup>83</sup>

---

<sup>79</sup> Viz Sklenářová Teichmanová (pozn. 43), s. 147–148.

<sup>80</sup> Viz pozn. 28, s. 28–30.

<sup>81</sup> Viz Pachmanová (pozn. 26), s. 33–37.

<sup>82</sup> § 86. z. z. ze dne 19. prosince 1875.

<sup>83</sup> Zastaralý název pro učitelky všeobecných předmětů nemanuálního charakteru.

odkazující na tzv. Hasnerův zákon z roku 1869<sup>84</sup> hovořící o plném věnování se svému povolání čili upozadění rodinných závazků.<sup>85</sup> Tento zákon se netýkal učitelek industriálních vyučujících ruční práce a domácí nauku. Školský zákon platný od roku 1903<sup>86</sup> již striktně mluví o celibátu a provdání učitelky považuje za dobrovolné vzdání se služby. V Čechách tento zákon zahrnuje i učitelky industriální, na Moravě od roku 1904<sup>87</sup> definitivní učitelky ručních prací. Pro Slezsko tento zákon začal platit již od roku 1901,<sup>88</sup> učitelky industriální však nezahrnoval. Na Slovenském území zákony pro celibát učitelek neplatily vůbec.<sup>89</sup> K této problematice se vyjadřovala především ženská periodika již od 60. let 19. století, některá přímo zaměřená na oblast učitelství, jako *Beseda učitelská* informující o počínání pražského *Spolku učitelek*. Františka Plamínková roku 1903 zakládá hnutí za zrušení celibátu, situace se však změnila až po vzniku Československa na Národním shromáždění roku 1919.<sup>90</sup>

Četnost učitelek ručních prací od druhé pol. 19. století čím dál více vzrůstala, což souvisí s několika faktory. Již z první pol. 19. století víme o soukromých učitelkách malby či kreslení v tom umělečtějším slova smyslu. Postavení učitelek kreslení se ve druhé polovině 19. století přesouvá do dívčích průmyslových škol a orientuje se na výuku ručních „ženských“ prací. Rodový přídomek jen utvrdil zažitý genderové stereotypy a učitelé přenechávali své pozice kolegyním, záhy zvaným učitelky industriální, nikoliv již učitelky kreslení. Na kantorky bylo obecně nahlíženo skrze prsty. Výhodu v tomto případě měly právě učitelky ručních prací, jež se staly nejmenším terčem. Mnozí muži si uvědomovali větší schopnost žen v tomto oboru, který se jevil nepostradatelný pro chod domácnosti, proto tuto výuku podporovali, zároveň je ale možné vycítit jakési opovrhování a podřadnost. Od konce 19. století, zvláště pak na poč. 20. století můžeme hovořit o zájmu

---

<sup>84</sup> § 55. z. z. ze dne 14. května 1869.

<sup>85</sup> František Morkes, *Učitelé a školy v proměnách času*, Plzeň 1999, s. 24–26.

<sup>86</sup> § 51. z. z. ze dne 27. ledna 1903.

<sup>87</sup> § 14. z. z. ze dne 26. prosince 1904.

<sup>88</sup> § 21. z. z. ze dne 6. listopadu 1901.

<sup>89</sup> [http://www.psp.cz/eknih/1918ns/ps/tisky/t1439\\_00.htm](http://www.psp.cz/eknih/1918ns/ps/tisky/t1439_00.htm), vyhledáno 21. 2. 2017.

<sup>90</sup> § 455. Sb z. a n. ze dne 24. července 1919.



národnostním. Dívkám se otevírají dveře mnoha průmyslových škol včetně UMPRUM, vedoucí žáčky k rozvíjení estetického vnímání následně uplatňovaného v domácnosti – ve své vlastní rodině, základní státotvorné jednotce.<sup>91</sup> Ženskému pohlaví je tedy předurčena jak profese industriální učitelky, tak studentky ručních prací. Ve speciálně zaměřených časopisech, korigovaných vyššími orgány, vycházely učební osnovy a články, jak správně vyučovat dané disciplíny. Industriální učitelky skládaly způsobilostní zkoušku se zřetelem na ruční práce (háčkování, pletení, šití, přistřihování, vyšívání) a kreslení od ruky (přímočaré i křivočaré, geometrické i ornamentální, stylizace, kreslení z paměti, kreslení stříhů).<sup>92</sup>

### 2.3 Ženské umělecké spolky

Vlna zakládání spolků, typická pro celou druhou pol. 19. století, navazuje na již předbřeznové sdružování v salonech v důsledku zvýšeného zájmu o kulturní a společenské aktivity. Z hlediska ženské emancipace zastávají ryze ženské spolky (případně spolky akceptující ženy) nepostradatelný význam. Poskytovaly ženám útočiště a také plnily v plošném měřítku úkol ženské osvěty a vzdělání skrze kurzy či přednášky nebo dokonce nově založené školy.

Čechy nezůstávají pozadu a reagují na evropské sdružování umělců do „spolků na podporu umění“ (něm. *Kunstverein*) a „spolků na podporu umělců“ (něm. *Künstlerverein*).<sup>93</sup> Umělci zakládali spolky pro podporu umění a spolky umělců zase sloužily k jejich sdružování. Situace se vyhrocuje ve 2. pol. 19. století, když mezi sebou začnou spolky soutěžit.<sup>94</sup> V našem prostředí je tedy na jedné straně proněmecká KJ (čili *Kunstverein*) a Jednota umělců výtvarných (dále jen JUV) podporující domácí umělce. Národnostně orientovaná je i Umělecká beseda (dále jen UB), se kterou polemizuje Společnost vlasteneckých přátel umění, vystupují i proti JUV. Konflikty nebyly výjimkou

---

<sup>91</sup> Viz Pachmanová (pozn. 26), s. 67–68.

<sup>92</sup> [Neautorizovaný text], *Beseda učitelská* XI, 1879, č. 12, s. 139.

<sup>93</sup> Zdeněk Hojda – Roman Prahel, *Kunstverein nebo/oder Künstlerverein? Hnutí umělců v Praze 1830–1856*, Praha 2004, s. 30.

<sup>94</sup> *Ibidem*, s. 13.

ani uvnitř jednotlivých spolků, jak tomu bylo například ve Spolku výtvarných umělců Mánes (dále jen SVU).<sup>95</sup>

Výhradně společné výstavy byly po dlouhou dobu jedinou možností pro všechny umělce a muži měli v tomto ohledu větší výhodu a jistoty. Spolky organizující výstavy ženy více či méně tolerovaly, často však nehleděly na kvalitu prací, ale pouze na rod autora/autorky. Z tohoto důvodu se zakládaly ženské spolky, tvořící platformu pro ženy a poskytující jim tolik důležitou možnost prezentovat své práce na výstavách.<sup>96</sup> Jejich otevřenost pro všechny umělkyně bez výhrad měla i své nevýhody. Zdařilejší práce zanikaly ve stínu diletantských záležitostí, čehož se opět chytili kritici a jiní (zejména neaprobovaní) recenzenti. Jak tomu bylo zvykem, i tyto spolky vydávaly svá periodika informující jednak o spolkových aktivitách, v druhé řadě představují výtvarnou činnost žen a dění v umělecké sféře, v neposlední řadě události ze světa.<sup>97</sup> Mezi taková ženská periodika patřily *Ženské listy*, *Ženský svět*, *Ženská revue*, *Ženský obzor*, *Lada*, *Eva*, *Květy* atd.

Ženský výrobní spolek český<sup>98</sup> založený roku 1871 pořádal mnohé prodejní výstavy a disponoval vlastní dívčí školou, zaměřenou i na ruční práce. Existence spolku byla počinem vlasteneckým,<sup>99</sup> se zaujetím a angažovaností pro aktuální problémy týkající se ženské otázky. Dalším specifikem tohoto ryze ženského spolku byla otevřenost dívkám různých sociálních vrstev i z mimopražské oblasti. Programový zájem o uplatnění absolventek spolkové školy dokládají reprodukce jejich tvorby ve spolkovém časopisu *Ženské listy*, stejně jako prezentace na veřejnosti v podobě školních výstav či větších

---

<sup>95</sup> Ibidem, s. 31, 40.

<sup>96</sup> Viz Pachmanová (pozn. 26), s. 99–101.

<sup>97</sup> Viz Pachmanová (pozn. 44), s. 117–125.

<sup>98</sup> Spolek za pomoci Věnceslavy Lužické-Srbové a Žofie Podlipské založila roku 1871 Karolina Světlá, místo starostky převzala Emilie Bártová (r. 1885), vystřídaná Eliškou Krásnohorskou (r. 1892), vedoucí tuto pozici do roku 1911 současně s postem redaktorky spolkového časopisu *Ženské listy* otiskující aktuální i výroční zprávy. Spolek zanikl roku 1957.

<sup>99</sup> ŽVSC pomyslně soutěžil s konkurujícím německým *Prager Fraunerwerbverein* založeným 1869, rovněž s kurzy obchodními, šití a průmyslového kreslení, zaměřenými ovšem na vyšší vrstvy továrnické a velkoobchodnické.

bazarů.<sup>100</sup> Akce tohoto typu vytvořily a udržovaly hojnou síť sběratelek sdruženou kolem ŽVSC.<sup>101</sup>

O něco později se roku 1917 zformoval výtvarný odbor Ústředního spolku českých žen (zal. 1897) navazující na jeho předchozí výstavní aktivity. Roku 1920 se sdružení plně osamostatnilo ve spolek zvaný Kruh výtvarných umělkyň a hned o rok později již proběhla první výstava.<sup>102</sup> Kromě výstav pražských, se zaměřily i na venkov a prorazily též do ciziny (Milano, Haag, Amsterdam, Athény, Paříž, Vídeň, Buenos Aires).<sup>103</sup> Kolektiv jim sloužil k vlastnímu vyjádření, nikoliv k programové produkci „ženského umění“. Svým osobitým projevem napomohly k propagaci a vzbuzení zájmu o české umění.<sup>104</sup>

---

<sup>100</sup> Výstavní prostor bazarům častokrát poskytl pražský Žofín.

<sup>101</sup> Viz Bahenská (pozn. 70).

<sup>102</sup> Zakladatelkou a první předsedkyní byla Valerie Hachla-Myslivečková. Na postu předsedkyně se vystřídaly Minka Podhajská (r. 1922) a Karla Vobišová-Žáková (r. 1933). Zrušení spolku proběhlo v roce 1953.

<sup>103</sup> Viz Pachmanová (pozn. 26), s. 102.

<sup>104</sup> Viz Urbanová (pozn. 48), s. 35–41.

### 3 Umělecká tradice rodiny Suchardů

Rodokmen Suchardů je poměrně rozsáhlý a rozvětvený. Není zde snad jediného člena rodiny, který by nebyl umělecky zaměřený. O to pozoruhodnější je, že toto platí i o členech přivdaných a přiženěných.

Uměleckou tradici založil Jan Sucharda st. (1770–1820),<sup>105</sup> stojící tak na pomyslném genealogickém vrcholu. Klášterní umělecká dílna mu nabídla mnoho možností a prostoru k rozvoji jeho talentu. Nenavštěvoval žádné výtvarné kurzy, byl sám sobě učitelem. K roku 1798 se rozhodl k větší samostatnosti a založil dílnu, kde tvořil práce především sochařského a řezbářského charakteru. Tímto krokem mnohé riskoval, vzhledem k tomu, že řemeslo v Podkrkonoší moc nevynášelo. Že byl známý svou činností v klášterní dílně, dostávalo se mu dost zakázek sakrálního typu.<sup>106</sup> Dílna brzy dostala přívlstek rodinná a Jan st. zde předával zkušenosti svým dětem.

Z potomků Jana Suchardy st. nás nejvíce zajímá Antonín st. (1812–1886),<sup>107</sup> děda Anny Suchardové (později provdané Boudové), který přesunul roku 1846 rodinnou dílnu ze Staré Paky (něm. *Altpaka*) do větší přiléhající Nové Paky (něm. *Neupaka*) a vychoval zde k řemeslu své syny. Podporoval i talentovanou vnučku Annu a radil jí zejména s kresbou. Znal dobře oblast řezbářství a byl rovněž vyučený tkadlec, což Annu mohlo rovněž mnohostranně inspirovat. Loutkářské tradici, kterou v dílně založil, se věnovali nejen rodinní členové, ale i jiní umělci či tovaryši.<sup>108</sup> Marionety oslovily spíše vnuka Vojtěcha (1884–1968),<sup>109</sup> přesto se Anna kontaktu se dřevem zcela nevyhnula – jejím úkolem bylo natírání řezbářských výrobků dílny.

Syn Antonína st., Antonín Sucharda ml. (1843–1911),<sup>110</sup> pokračoval v loutkářské tradici i řezbářství a k tomu rozšířil rodinnou dílnu o sochařskou

---

<sup>105</sup> Viz Slavík (pozn. 17), s. 187.

<sup>106</sup> Viz Bařina (pozn. 23). – Viz Slavík (pozn. 17), s. 9–10.

<sup>107</sup> Viz Slavík (pozn. 17), s. 187.

<sup>108</sup> Viz Bařina (pozn. 23).

<sup>109</sup> Viz Toman (pozn. 19), 2. díl, s. 503.

<sup>110</sup> Ibidem, s. 501–502.

činnost.<sup>111</sup> Touto cestou se vydal zejména jeho syn Stanislav Sucharda (1866–1916).<sup>112</sup> Dcera Anna Suchardová-Boudová spíše prohlubovala svůj vztah k malířství. Spolu s otcem se ovšem v rámci dílenských zakázek dostala k restaurování sakrálních památek a posílila tak svůj vztah k trojrozměrné tvorbě. V duchu české neorenesance a Sokola tíhnul Antonín ml. k sílícímu nacionálnímu cítění a toto vlastenecké uvědomění přijali všichni z rodiny.<sup>113</sup>

Novopacko má nesporně blízko ke Krkonošům tvořícím přirozenou hranici s německou oblastí. Oba národy zde bez problému žily vedle sebe, mluvily česky i německy a mnohé od sebe navzájem přijímaly. Snad právě podhorská příroda Krkonoš byla pro obě strany spojující. Podkrkonoší mělo nepopíratelně svého *genia loci*, a to doslova. Obyvatelé žili často na samotách, a i ty ze vsi obklopovala příroda. Vyvinula se u nich větší citlivost, díky níž mohli přírodě naslouchat, vést s ní tichý dialog nebo zavítat do vnitřní krajiny své duše. Nelze popřít, že příroda člověka formuje, a to jak po stránkách duchovních, tak i kulturních. Příroda se stala jejich duševní útěchou i vírou.

Do českých zemí se spiritismus dostává v 80. letech 19. století a začíná se rozvíjet právě v Podkrkonoší, kde jeho základy položil továrník Ignác Etrich. Na šíření spiritismu spíše intelektuálního rázu měl zásluhu Karel Sezemský, později snad největší persona této oblasti.<sup>114</sup> Byl to právě Antonín ml., kdo jej vyzval k uskutečnění veřejné přednášky v Nové Pace (r. 1903). Toto místo Karla Sezemského natolik uchvátilo, že si jej roku 1904 zvolil za své bydliště a Novou Paku tím pádem učinil centrem spiritismu.<sup>115</sup> Pěstovala se zde hlavně jeho lidová forma nábožensko-mravního charakteru. Přestože šlo hlavně o formu osobní zbožnosti, hlásili se příznivci spiritismu ke konfesi, většinou podmíněně. Ale jejich víra byla bez církevních dogmat a kněze, čistá, odhmotněná. Z církevních institucí jim mělo případně nejbliž reformátorství a církev bratrská.<sup>116</sup> Náboženské vyznání rodiny Suchardů a jejich jednotlivých členů neznáme. Nicméně Antonín ml. se svou rodinou sdílel i toto

---

<sup>111</sup> Nové označení dílny znělo „Závod pro práce kostelní a pomníkové v kameni, dřevě a štuku.“

<sup>112</sup> Viz Toman (pozn. 19), 2. díl, s. 502–503.

<sup>113</sup> Viz Slavík (pozn. 17), s. 51.

<sup>114</sup> Miroslav Plecháč, *Spiritismus v Podkrkonoší*, Praha 1931, s. 5–16.

<sup>115</sup> Viz Slavík (pozn. 17), s. 68, 108.

<sup>116</sup> Viz Plecháč (pozn. 114), s. 32–51.

nadšení pro spiritismus. V novopackém domě pořádal tzv. seance a rodinní příslušníci se nepochybně stali jejich svědky, možná přímo vzniku pozoruhodných kreseb fantazijních rostlin prostřednictvím do transu uvrženého média.

V životě Anny Suchardové-Boudové figurovaly v určitých etapách výrazné osoby, jež ji (do)provázely cestou (k) umění. Jejich stopy buď následovala, nebo s nimi šla bok po boku a nezdědka kráčela napřed.

Takovou osobou je určitě Stanislav, snad nejznámější umělec z rodiny Suchardů. Ze sourozenců k němu měla Anna patrně nejbližší. Byl pro ni vzorem a dodával jí odvalu nezastavovat se, zvláště v uměleckých začátcích plných nejistot. V roce 1884 oba nastoupili do prvních studií. Stanislav na Českou techniku<sup>117</sup> a Anna do Spolkové školy ŽVŠČ. Stanislav odchází roku 1886 na UMRUM,<sup>118</sup> kam ho Anna bude brzo následovat. V Praze bydlí společně na Anenském plácku, který je oba okouzil svými trhy.<sup>119</sup> Po absolvování UMRUM zde Stanislav zůstává a zastává post pomocného učitele modelování. Roku 1899 se stane profesorem a vede speciální školu sochařskou. V roce 1915 přechází učit do nově založené medailéřské školy na AVU. Stanislav také po dlouhou dobu působil organizačně jako člen JUV a předseda SVU Mánes. Pořádal mezinárodní výstavy a zhostil se vydávání *Volných směrů*. Spolek Mánes včetně jeho časopisecké redakce opustil po neshodách a kritice historismů ze strany mladší generace. Je známý svou monumentální sochařskou tvorbou, ale též menšími pracemi reliéfními a medailéřskými.<sup>120</sup> Společně s Annou spolupracoval na některých uměleckých projektech.

---

<sup>117</sup> Oddělení architektury u prof. Jana Kouly, který podporuje zálibu Stanislava Suchardy ve šperkařství a zlatnictví. Taktéž jej seznámil s Vojtou Náprstkem.

<sup>118</sup> Zde je v letech 1886–1887 posluchačem u K. B. Mádla, 1892 dokončuje speciálku u J. V. Myslbeka.

<sup>119</sup> Viz Slavík (pozn. 17), s. 53–58.

<sup>120</sup> Viz Krummholz (pozn. 21).

## 4 Anna Suchardová-Boudová (1870–1940)

Anna Suchardová-Boudová se narodila 23. října roku 1870 do slavné rodiny umělců v Nové Pace. Nezůstala múzou nepolíbena a stala se oprávněnou součástí uměleckého jádra rodu Suchardů. Byla dcerou Antonína Suchardy ml. a jeho ženy Anny Suchardové rozené Šádkové (1848–1924).<sup>121</sup> Stanislav (1866–1916)<sup>122</sup> jí byl starším bratrem. Pak měla jen sourozence<sup>123</sup> mladší, a to Bohuslava (1878–1927),<sup>124</sup> Vojtěcha (1884–1968)<sup>125</sup> a Miroslavu (1889–1965).<sup>126</sup> Následovala rodovou uměleckou linii a pomyslně navazovala i na řemeslné tradice Novopacka, přestože již v novodobé podobě.<sup>127</sup>

Jak tomu chodí v uměleckých rodinách, výuka začíná v domácím prostředí. Rodinná dílna poskytovala mnoho příležitostí a možnost vyzkoušet si pestrou škálu činností. Základ tvořily ruční práce a prohloubení kreslířských i malířských schopností. Zkušenosti pak mohla Anna uplatnit v restaurování obrazů, polychromování, pozlacování, ale i štafírování. Vztah k trojrozměrným objektům řezbářským a sochařským vyústil v její vlastní keramickou tvorbu. Rodinné školení pokračovalo i v období institucionální školní docházky.

Po obecném studiu v Nové Pace měla Anna Suchardová-Boudová strávit jeden školní rok 1884/1885 na pražské c.k. kreslířské škole. Učitelka Anna Peyscha ji vedla v kresbě dle předloh i podle tabule, v předmětu malba na dřevo ji školil Emil Reynier. Zkušenosti zde nabyté a tuto techniku malby uplatnila v rodinné dílně. Současně měla navštěvovat studium na ŽVŠČ, které bylo nejspíše také jen roční záležitostí.<sup>128</sup> Z odborů ŽVŠČ můžeme vyloučit její přítomnost v rytecké škole. Nejspíše následovala svoji talentovanou maminku

---

<sup>121</sup> Viz Slavík (pozn. 17), s. 187.

<sup>122</sup> Viz Toman (pozn. 19), 2. díl, s. 502.

<sup>123</sup> Dožili se jen čtyři z osmi. – Viz Michler (pozn. 24), s. 7.

<sup>124</sup> Viz Slavík (pozn. 17), s. 187.

<sup>125</sup> Viz Toman (pozn. 19), 2. díl, s. 502.

<sup>126</sup> Ibidem, s. 503.

<sup>127</sup> Cechovní hrnčíři již na přelomu 16. a 17. století, ve své podobě až do poč. 19. století. Dále tradice ševcovská, textilní, perníkářská, barvířská a modrotisková atd.

<sup>128</sup> Viz Slavík (pozn. 17), s. 52, 54.

Annou Šádkovou-Suchardovou studiem ručních prací.<sup>129</sup> Navštěvování kreslicího odboru<sup>130</sup> by pak mohlo souviset se směřováním k budoucímu povolání učitelky ve výtvarné působnosti, zároveň by šlo o jisté vyvarování se případnému diletantismu na škole ručních prací. Výuka byla v obou případech dvoustupňová a druhé oddělení představovalo náročnější a hlubší studium. Jeho úspěšné absolvování bylo také předpokladem přijetí do ryteckého odboru. Zároveň mohly všechny žákyně jednou týdně navštěvovat kurzy ručních prací. Výhodou školy byly také nehonorované týdenní přednášky kulturně-historické, posléze i příležitostné a přídatné kurzy k jiným odborům. Těch se patrně Anna Suchardová-Boudová taky zúčastnila: „*na francouzštinu měla J. Kuffnerovou, na němčinu M. Waltrovou, na češtinu M. Skuhravou. Řídící učitelkou byla Em. Priknerová a starostkou Emilie Bártová.*“<sup>131</sup> Působnost Anny Suchardové-Boudové na škole byla nejspíše jen záležitostí školního roku 1884/1885, ve kterém souběžně navštěvovala pražskou kreslířskou školu. S následným otevřením UMPRUM se jí naskytly větší příležitosti, kterých využila.

UMPRUM navštěvovala Anna Suchardová-Boudová po čtyři léta. Nastoupila roku 1889 do ateliéru malby květin pod vedením profesora Jakuba Schikanedra a zařadila se tak mezi první studentky této speciálky (v rok nástupu měla pouze jedinou spolužačku Annu Labler).<sup>132</sup> Průběh studia dokládá hojné množství dochovaných školních prací [34–36, 37], ať už jde o studie květin a přírodnin, draperií nebo portréty. O jejím úspěšném absolvování roku 1893 ostatně svědčí závěrečné vysvědčení podepsané ředitelem J. V. Myslbekem a posudek prof. Schikanedra: „*Byla vždy vytrvalá a pilná, osvojila si zejména značnou zručnost v kreslení a malování květin, v kterémžto oboru se ku pracím a k vyučování co nejlépe hodí. Má pro podobiznu*

---

<sup>129</sup> Koncepce výuky ručních prací: I. oddělení – drobné práce, šití prádla, přistřihování prádla, šití na stroji, vyšívání bílé i pestré. II. oddělení – šití šatů, braní míry a kreslení střihů, přistřihování šatů. – blíže [neautorizovaný text], *Ženské listy* XII, 1884, č. 8, s. 132.

<sup>130</sup> Koncepce výuky kreslicího odboru: I. oddělení – kreslení od ruky, měřičství, rýsování. II. oddělení – kreslení od ruky, perspektiva. – blíže *Ibidem*.

<sup>131</sup> Viz Slavík (pozn. 17), s. 54.

<sup>132</sup> Viz Sklenářová Teichmanová (pozn. 43), s. 114.



*dobré pojmoutí a osvědčila též svůj ve vlastních návrzích, kteréž jest schopna samostatně provádět.*<sup>133</sup>

Studium Anny Suchardové-Boudové na UMPRUM přispělo k vytržení jejího talentu v oblasti ztvárnění květin a výrazného zlepšení dosáhla v portrétních studiích. Za svou snahu a výsledky byla dvakrát oceněna státním stipendiem.<sup>134</sup> Kromě praktické stránky byla zcela nepochybně důležitá teoretická průprava. Stejně tak i proniknutí do středobodu umělecké obce.

Po absolvování UMPRUM pokračovalo udržování kontaktů s uměleckou sférou zejména skrze výstavy. Oproti svým současnicím a dalším kolegyním z umělecké sféry netíhla Anna Suchardová-Boudová tolik k organizačním aktivitám a spolkovému sdružování se, ať se jednalo o skupiny ryze ženské nebo minoritně zastoupené ženami. Stala se jednou z prvních členek uskupení SVU Mánes. Zde započala svoji spolkovou účast, mimochodem současně se svým bratrem Stanislav Suchardou. Oproti němu zde pobyla jen krátce v letech 1896–1900.<sup>135</sup> Kromě společných výstav vypomáhala graficky *Volným směrům*.

Kontakt Anny Suchardové-Boudové s ženskými spolky lze předpokládat ve větším měřítku, patrně však spíše pasivního charakteru, v případě výtvarně orientovaných uskupení aktivně výstavní spoluúčastí. Tento druh vztahu mohla udržovat například s KVU<sup>136</sup> a též s ÚSČŽ (ještě před založením KVU), jejichž výstav se rovněž účastnila a taktéž se jí od spolku dostalo žádosti o volbu do jury.<sup>137</sup>

Před svatbou dosáhla také členství v Americkém klubu dam. Z nedostatku archiválií nicméně nemůžeme jistě hovořit o jejím dalším

---

<sup>133</sup> Ibidem.

<sup>134</sup> Viz Slavík (pozn. 17), s. 66.

<sup>135</sup> Seznam členů SVU Mánes: <http://svumanes.cz/spolek/historicky-seznam-clenu>, vyhledáno 14. 2. 2017.

<sup>136</sup> Seznam členů KVU: <http://abart-full.artarchiv.cz/skupiny.php?Fvazba=seznamclenu&IDskupiny=273>, vyhledáno 10. 4. 2017.

<sup>137</sup> [Neautorizovaný text], Ústřední spolek českých žen, *Ženský svět* IX, 1905, č. 20, s. 281.

působení v tomto spolku.<sup>138</sup> Obdobně nejasné zůstává její působení v UB,<sup>139</sup> KJ<sup>140</sup> a JUV,<sup>141</sup> s nimiž vystavovala, ale mezi členy spolku řazena není.

Setkání s Aloisem Boudou (1867–1934)<sup>142</sup> bylo pro Annu určující. Veřejně ji snad poprvé doprovázel na Národopisné výstavě československé konané roku 1895. Již o rok později 23. listopadu stvrdili své pouto svatbou v Nové Pace.<sup>143</sup> Od té chvíle kráčeli Anna a Alois ruku v ruce životem osobním i uměleckým. Oba spojoval zájem o pedagogiku, výtvarnou výuku a umění samotné.

Alois započal svou pedagogickou dráhu již roku 1894. Krátce jako asistent kreslení na reálce v pražském Karlíně a téhož roku ještě jako asistent gymnázia v Příbrami. Zde měl jako pomocný učitel na starost povinné předměty kreslení, krasopis i nepovinné hodiny těsnopisu. Z hlediska pedagogického, malířského i kulturního je pro něj však středem zájmu Praha, do které společně s Annou často dojíždějí. Od září 1897 nastoupí na nové pracoviště pražského gymnázia, ale ani zde dlouho nezůstane. Existenční důvody pravděpodobně vedly k dalšímu stěhování rodiny do Kladna, v němž se usadí na periferii v domě čp. 1499 (roh dnešní ul. Saskovy a Vašatovy). Od září 1901 je jmenován profesorem kreslení a modelování kladenské reálky a o pár let později se podílel na secesní výzdobě nově postavené školní budovy.<sup>144</sup> Roku 1902 se rodina přestěhuje do prostornější secesní vily zv. Libochvíle čp. 1504 (roh dnešní ul. Kleinerovy a Váňovy), navrhnuté arch.

---

<sup>138</sup> [Neautorizovaný spis], *Památník třicetileté činnosti bývalého Amerického klubu dam v Praze (1865–1895)*, jež založil Vojta Náprstek, Praha 1896, s. 115.

<sup>139</sup> Seznam členů UB:

<http://abartfull.artarchiv.cz/skupiny.php?Fvazba=seznamclenu&IDskupiny=16>, vyhledáno 10. 4. 2017.

<sup>140</sup> Seznam členů KJ: <http://abart->

[full.artarchiv.cz/skupiny.php?Fvazba=seznamclenu&IDskupiny=530](http://abartfull.artarchiv.cz/skupiny.php?Fvazba=seznamclenu&IDskupiny=530), vyhledáno 10. 4. 2017.

<sup>141</sup> Seznam členů JUV: <http://abart->

[full.artarchiv.cz/skupiny.php?Fvazba=seznamclenu&IDskupiny=88](http://abartfull.artarchiv.cz/skupiny.php?Fvazba=seznamclenu&IDskupiny=88), vyhledáno 10. 4. 2017.

<sup>142</sup> Viz Toman (pozn. 19), s. 82.

<sup>143</sup> Viz Slavík (pozn. 17), s. 69.

<sup>144</sup> Postavení školní budovy proběhlo v letech 1903–1904, dle návrhu kladenského architekta Aloise Dryáka. Kreslírnu rovněž dekoroval náním „*Umění v štěstí okrasa, v neštěstí útočiště.*“ Toto úsloví se nachází i na rodinném domě Suchardů čp. 68 v Nové Pace.

Václavem Krotkým (též prof. řemeslnické školy v Kladně).<sup>145</sup> Poslední pracovní přeložení jej roku 1906–1907 zavedlo na pražskou průmyslovou školu a Boudovi se stěhují do Stanislavovy bubenečské vily. Rok před tímto přesunem prozatímně strávil v ústavu pro vzdělání učitelek.

Žáci si jej velmi oblíbili, jednak pro osobní a vstřícný přístup, ale také pro způsob výuky, který byl v mnoha ohledech novátorský, z pozice studentů minimálně odlišný od předchozích. Aby žáci porozuměli problematice do hloubky, nosil jim všemožné modely, učil je na příkladech nebo je bral na kreslení mimo ateliér. Ukázky prací svých žáků prezentoval na výstavách školních i mimoškolních, ba dokonce zahraničních. Nešetřil pochvalou a vyznamenáním. Jejich výtvary plnily školní chodby, což v žácích vyvolávalo soutěživost a pobízelo k další práci. Vedle nich zveřejňoval i méně zdařilé rezultáty, aby tak jejich autory podnítil ke zdařilejším výkonům. Vyšší ročníky vedl ke správnému nahlížení na obrazy a zejména k autokritice, aby tak posílil rozvoj jejich talentu.<sup>146</sup>

Kromě výuky kreslení a krasopisu vydal též několik teoretických spisů vztahujících se k metodice výtvarné výchovy a osnovám kreslení. Redigoval a přispíval do časopisů (*Domácí nauka*), několik jejich čísel také graficky upravil (*Dílo, Náš směr, Krásy našeho domova*).<sup>147</sup>

Přátelství mezi Mikolášem Alšem (1852–1913)<sup>148</sup> a Aloisem Boudou započalo v únoru 1888. Alois tehdy zvětšoval jeho kresbu pro olomoucký ples. Mikoláš byl výsledným provedením mile překvapen, povšimnul si Aloisova talentu a pomohl mu dostat se dříve na uměleckoprůmyslová studia. Na svatbě Anny a Aloise Boudových figuroval jako svědek a stal se též kmotrem obou jejich synů. Častokrát navštěvoval Novou Paku, oblíbil si nejen okolní přírodu, ale celou rodinu Suchardů.<sup>149</sup> Z nich nejvíce Antonína ml., především ale Stanislava. Ten jej léta obdivoval a cosi z Alšovy slovanské tematiky

---

<sup>145</sup> Bydleli spolu s dalšími členy profesorského sboru, s B. Bydžovským a P. Dostalem). – Jaroslav Pergl, *Mikoláš Aleš a Kladno*, Kladno 2000, s. 31–32.

<sup>146</sup> Josef Klempera, *Cyril Bouda: malířova malá mořská víla*, Praha 2008, s. 11–15.

<sup>147</sup> Viz Toman (pozn. 19), s. 82.

<sup>148</sup> Viz Toman, (pozn. 19), s. 10–12.

<sup>149</sup> Viz Slavík (pozn. 17), s. 67, 69–71, 99.

integrovalo do jeho sochařského projevu a smísilo se zde se secesními vlivy. Těm ostatně v pozdní tvorbě neunikl ani Mikuláš a mohl být po leckterých stránkách vzorem i pro Annu, rozhodně pro její syny, kteří za Mikolášem každoročně chodívali až do jeho smrti.<sup>150</sup> Zejména Alšova detailní kresba a grafická zručnost ovlivnila Cyrila pro jeho vlastní směřování a tvorbu. Dokladem vzájemného přátelství a úcty, necht' je Alšovo jméno na Suchardově novopackém domě a jeho návrh Božetěcha provedený ve fresce na Stanislavově vile a ve sgrafitu na domě v Nové Pace. Zemská banka Království českého pracovně spojila uměleckého ducha Mikoláše, Stanislava i Anny.

Prvorozený syn manželů Boudových Jaroslav (1898–1919)<sup>151</sup> se již jako malý kreslířsky zajímal o heraldiku i kroje. Po Anně Suchardové-Boudové zdědil lásku k přírodě a do svého vlastního přírodopisného atlasu překresloval nejrůznější květiny. Po zlatnické škole nastoupil roku 1916 do malířské speciálky prof. Hynaise na pražské AVU. Studium byl nucen přerušit a narukovat do 1. sv. války. Po návratu školu k roku 1919 dokončil, získal první cenu na školní výstavě a zároveň se začal uplatňovat jako publicista. V létě téhož roku se nešťastnou shodou okolností utopil ve vltavském pramenu za Stromovkou. Dlouho bojoval s tyfem a jeho oslabenému tělu selhalo srdce.<sup>152</sup>

Zrovna v tomto těžkém období nastoupil roku 1919 mladší syn Cyril (1901–1984)<sup>153</sup> na UMPRUM do grafické speciálky prof. Kysely. Než zde roku 1923 absolvoval, stihnul posbírat množství ocenění. Pokračoval ještě v ateliéru prof. Švabinského do roku 1926. Později se stal v letech 1929–1935 asistentem jeho nástupce prof. Šimona. S dráhou učitele pokračoval v předválečných letech vyučováním figurálního kreslení na ČVUT, následovalo jmenování profesorem nově založené Pedagogické fakulty UK, kde působil v letech 1946–1972 a sepsal řadu učebnic a školních stanov.<sup>154</sup> Otec v něm posílil zájem o pedagogiku a grafiku, po matce mu nebylo cizí ani ztvárňování přírody a květinových zátiší. Kromě užití i volné grafiky [2] a upozaděné

---

<sup>150</sup> Viz Klempera (pozn. 146), s. 17–22.

<sup>151</sup> Viz Toman (pozn. 19), s. 83–84.

<sup>152</sup> Viz Klempera (pozn. 146), s. 31–35.

<sup>153</sup> Viz Toman (pozn. 19), s. 83.

<sup>154</sup> Eva Bužgová – Jiří Bouda, *Cyril Bouda*, Praha 2001, s. 10–14. – Viz Loriš (pozn. 12), s. 9.

malby se věnoval mozaikám, vitrážím a po jistou dobu (1932–1980) spolupracoval s gobelínkou Marie Teinitzerové.

Přestože byla Anna Suchardová-Boudová jednou z prvních žen, které mohly studovat na uměleckých školách, rodinná výuka v ní hluboce zakořenila. U Suchardů, stejně jako u jiných uměleckých rodin, bylo běžnou záležitostí vzdělávat své potomky a případně další členy v domácím prostředí. Stejně tak i Anna se zprvu učila od otce i matky, společně se svými sourozenci. Brzy se sama dostala do role, v níž převzala odpovědnost za výchovu a školení svých synů Jaroslava a Cyrila. Toho se aktivně účastnil i manžel Alois Bouda, se kterým sdílela svoji vášeň pro pedagogiku, zejména výtvarného ražení.

Školská působnost Anny Suchardové-Boudové ještě před svatbou čili v rozmezí let 1893 až 1896 je spíše nepravděpodobná. Po absolvování UMPRUM se nejspíše orientovala na rodinnou dílnu. Idea Anny Suchardové-Boudové jako učitelky se prozatím v dobovém tisku nepotvrdila. Dochované archivní prameny však předkládají množství žákovských prací studentů pocházejících údajně z její školy. Nalezené osnovy a předlohy tuto myšlenku jenom posilují.<sup>155</sup> Vzhledem k výše popsaným změnám ve školské výuce se nedá předpokládat soukromé školení. Nejspíše byla členkou pedagogického sboru některé z průmyslových škol. Bud'to vyučovala ve více institucích, anebo nešlo o školu striktně dívčí, protože některé z podepsaných prací dokládají účast chlapců, což však není věc zcela neobvyklá, jelikož se postupem času i v chlapeckých třídách vyučovaly ruční práce. Další varianta nabízí možnost výuky kreslení na průmyslové chlapecké škole, nicméně instituce pro tento kantorský post preferovaly spíše nežli učitelky jejich mužské kolegy. Mezi ně patří právě Alois Bouda, učitel kreslení na několika středoškolských reálkách, včetně školy průmyslové. Jako manželé a též jako partneři pracovní, Boudovi společně jistě diskutovali nad otázkami pedagogickými. Anna teoreticky mohla vyučovat na stejných školách, nicméně paměti mluví pouze o Aloisovi (z pramenů rovněž vyplývá, že ani pro Aloise, váženého a zkušeného kreslíře i pedagoga, nebylo zcela snadné získat post

---

<sup>155</sup> Inv. č. 26650, archiv UPM.

některého více vyhlášeného působiště). Na této rovině se můžeme ptát, zdali Anna nevytvářela některé předlohy či studijní materiály pod Aloisovým jménem, případně naopak. Interferovali manželé Boudovi své didaktické postupy, či aplikovali na svých vlastních pracovištích metodiku svého partnera? Tato otázka zůstane pravděpodobně nezodpovězena a vyvstává rovněž na poli umělecké tvorby Boudových.

Díky velkému množství dochovaných žákovských prací si můžeme udělat obrázek, jakým způsobem probíhala výuka pod vedením Anny Suchardové-Boudové – nebo snad Aloise Boudy? Zde vystupuje další obtíž při určování autorství nebo přiřazení žákovských prací jednomu či druhému z manželů Boudových, vzhledem k totožným iniciálám. Rodné příjmení Anny nám v tomto ohledu nepomůže, jelikož jej po svatbě neužívala, přestože ji s ním dobový tisk častokrát spojoval. Toto dilema neusnadňují ani popisy inventárních karet, které mohou být zavádějící, až chybné.

Nejstarší archiválie čítá téměř padesát archů skic a návrhů částí dámského a dětského oděvu, jako jsou čepce, čepice, kabelky, vaky a obdobné doplňky, provedených v barvě za užití akvarelu, kvaše, barevných tužek.<sup>156</sup> Doložená datace (r. 1904) se vztahuje na kladenský pobyt Boudových. Pedagogická činnost Anny Suchardové-Boudové není povšechně doložena a její případnou kladenskou působnost nemůžeme potvrdit ani vyloučit, stejně tak fakt, že jde o práce studentů Aloise Boudy. Jeden letopočet pochopitelně nelze vztáhnout na všechny soubor, ovšem ke komplexní povaze celku se to jeví jako kompetentní.

Přes dvě stě kusů návrhů na výšivky, krajky, tkaniny se nachází v dalším souboru.<sup>157</sup> Ornamentální výzdobu žáci v návrzích aplikují rovněž na nádobí (talíře, hrnky, konvice), přednostně však na kapesníky, postelové pokrývky, pohovkové přehozy, ozdoby zástěry, portiéry. Předmětem stylizace se stávají opět květiny, secesně laděné i geometrické. Kvalita prací v tomto souboru dosti kolísá. Provedení je vyjma několika tužkových návrhů v akvarelu, kvaši, pastelkami; nižší ročníky tvořily lepením barevných papírů. Jeden z listů

---

<sup>156</sup> Inv. č. 26647, Archiv UPM.

<sup>157</sup> Inv. č. 25653, archiv UPM.

objasňuje opětovný výskyt zkratky „*u. k.*“ jakožto učitelský kurz. Z další zkratky „*St. ús. uč.*“ můžeme soudit, že se jedná o Státní ústav učitelský. Práce vzniklé v Praze pocházejí z let desátých a dvacátých.<sup>158</sup> Několikerá přítomnost razítka s monogramem AB činí situaci rozporuplnou z hlediska přisouzení školy Anně Suchardové-Boudové či pouze Aloisovi Boudovi.

Kurz zaměřený na monogramy,<sup>159</sup> jehož výstupem mělo být aplikování značky na látku (často kapesníček), předkládá kromě více než třiceti listů s návrhy, tři reprodukce a jednu fotografii vyhotoveného výsledku. Razítka na listech s iniciály AB lze připsat spíše Aloisovi Boudovi, a to dedukcí ukázkových reprodukcí a z charakteru samotného monogramu. Jeden z listů je Aloisem Boudou vlastnoručně signován. Datace se pohybují ve 20. letech 20. století.<sup>160</sup> Místem lokace jest Praha, v jednom případě žákyně zmiňuje „*stát. ústav uč. žen. odb. škol – oddělení šití prádla*“ a žáci zkratku „*u. k.*“. O Boudově působení na pražských školách prameny neposkytují informace, na reprodukci se však objevují litery „*VURP*“,<sup>161</sup> jež by mohly být vodítkem. Jeden z Boudových rukopisů k učební osnově odkazuje na „*učednice žens. živnosti oděvních na ŽŠP*“.<sup>162</sup>

Poslední soubor obsahuje přes třicet kusů trojrozměrných ukázek buďto samostatných, nebo ve srovnání s přípravnou kresbou.<sup>163</sup> Nechybí vzorník potištěných látek, včetně realizací z korálků zakomponovaných do většího celku i samostatně ve formě náramků. Přestože se neobjevuje žádná datace, vzhledem k poněkud svérázné lidové zaujatosti většiny prací můžeme mluvit o desátých a dvacátých letech včetně. Byť je tato kolekce v inventáři přiřazena Aloisi Boudovi, jedná se znovu o spekulativní záležitost. Signatura jednoho z archů tuto patovou situaci neulehčuje hned z několika důvodů – prvním je nečitelný konec podpisu, jež by právě mohl být průkazným, druhým jest podobnost podpisů obou manželů, v některých případech snad až záměrná (výjimkou není rovněž jejich společný podpis). Oba užívali několik

---

<sup>158</sup> Konkrétně datace z let 1915, 1924, 1925.

<sup>159</sup> Inv. č. 26642, Archiv UPM.

<sup>160</sup> Konkrétně datace z let 1922, 1924, 1927.

<sup>161</sup> Zřejmě Vysoké/vzdělávací učení/učiliště ručních prací nebo Výchova/výuka učení ručních prací.

<sup>162</sup> Inv. č. 25653, archiv UPM.

<sup>163</sup> Inv. č. 26649, Archiv UPM.

podpisových variant, po jejichž prozkoumání se v tomto příkláním spíše k Anně Suchardové-Boudové, již vzhledem k povaze prací tohoto souboru.

Snad bez výhrad lze Anně Suchardové-Boudové přiřadit autorství rukopisu *Stehové techniky*.<sup>164</sup> Dle označení „6. a)“ se patrně jedná o vícedílnou řadu příruček z oblasti ručních prací. Tento komplet zahrnuje doplňující tabulky se schémata technického postupu při šití a vyšívání (celkem 50 listů) a dva textové archy o rozsahu 24 stran pro první,<sup>165</sup> pro druhý 40 stran.<sup>166</sup>

Pedagogická činnosti upozadila výstavní i tvůrčí aktivity Anny Suchardové-Boudové. Je sice chvályhodné, že předávala dál svoje zkušenosti, ale zamrzí, že padly většinou na neúrodnou půdu. Školní práce studentů a studentek jsou (pod)průměrné, a tak největší talenty, kterým její rady pomohly, byli její synové.

Jako umělkyni ji výtvarná kritika hodnotila velmi dobře. V tomto ohledu se stejně jako další jiné výtvarnice z uměleckých rodin potýkala s (ne)výhodami svého jména, skrze něž mohla být upřednostňována, ale které mohlo na druhou stranu sloužit k předčasné kritice. Každá mince má dvě strany a zastínit Annu Suchardovou-Boudovou mohli právě členové její rodiny. Umění však nebrala soutěživě, nebyla tolik průbojná a nepotřebovala se prosadit. Tyto tendence posílilo manželské pouto a mateřské povinnosti, jež utlumily její aktivní výtvarnou činnost a kterých se sama do jisté míry vzdala a upozadila je. Ostatní současnice z uměleckého okruhu byly většinou neprovdané, přinejmenším bezdětné.<sup>167</sup>

Uměleckou dráhu započala na konci 19. století, ihned po absolvování UMPRUM. Plně se prosadila od začátku 20. století až do konce 20. let a vrcholu dosáhla v letech založení první republiky (nástin a zhodnocení viz kapitola

---

<sup>164</sup> Inv. č. 26650, Archiv UPM.

<sup>165</sup> Kapitoly: Základy bílého šití, Stehy, Švy, Obruby, Lemovky, Záložky, Náběrky – řasky, Spojování jednotlivých částí prádla, Dírky knoflíkové, Přišívání knoflíků, Přišívání tkanic, Úprava rozstřihů, Spravování prádla, Látání, Záplatování děr, Látání tylu a punčoch.

<sup>166</sup> Kapitoly: Ozdobné stehy, Ozdobné švy, Křížkové, Vyšívání přímočaré, Vyšívání velecké, Vyšívání uhersko-slovenské, Prolamování, Vyšívání, Vyšívání aplikace, Bílé vyšívání, Vyšívání dírkové, Vyšívání vypouklé, Monogramy, Pavučinkové výplně, Tenerifa, Paličkování, Síťování.

<sup>167</sup> Viz Kuthanová (pozn. 32), s. 149.



5. Umělecká tvorba). Od 30. let její výtvarná aktivita a rovněž prezentace stagnovala.

Předmětem dobových výstav (viz příloha)<sup>168</sup> byly zejména olejové malby, akvarely, pastely s květinovým námětem, ať už ve více ornamentální podobě nebo jako zátiší, studie, krajinomalby. Na druhém místě představuje se divákům keramika, v menší míře předměty užité a textilní.

Anna Suchardová-Boudová rozhodně nepatřila k těm, kteří by výrazně podporovali emancipační snahy žen, ale ženských uskupení se nestranila. Vystavovala pod hlavičkou „ženských“ výstav či se skupinou žen-umělkyně, stejně tak jako mezi mužskými kolegy. Častokrát jako jedna z mála zastupovala ženské pohlaví na marginálně „mužských“ výstavách: „*Z žen vystavují pouze A. Boudová (...).*“<sup>169</sup> „*Ženy jsou zastoupeny svěžími květinovými zátišími Boudové (...).*“<sup>170</sup>

K tomuto kroku se mnoho umělkyně neodvážilo. Zároveň si „mužské“ spolky nevybíraly jen tak někoho z ženských řad. Hostování Anny Suchardové-Boudové opět svědčí o jejich kvalitách, ale i nebojácnosti: „*Výtvarnice, kterým nepřekáží beztaktní a nekulturní jednání vůči členkám a Jednotě umělců výtvarných, zúčastnily se spolkové výstavy...*“<sup>171</sup>

O žádné samostatné výstavě *in memoriam* není doposud zpráva. Od její smrti až do současnosti se díla Anny Suchardové-Boudové ve výstavních síních téměř nevyskytovala. Pakliže ano, může překvapit fakt, že se předně prezentovala její tvorba keramická. Tu je ostatně možno zhlédnout ve veřejně přístupné bubenečské vile Stanislava Suchardy čp. 248/6 včetně pár malířských ukázek.

---

<sup>168</sup> Nejlepším zdrojem pro zkompletování výstavní aktivity (viz příloha) Anny Suchardové-Boudové posloužily v první řadě soupisy výstav, a to JUV a SVU Mánes Výstavní soupis Umělecké besedy nejmenuje Annu Suchardovou-Boudovou, přestože se na jejích výstavách vyskytovala. Nepochybně i dobová periodika a novinové články, jejichž recenze nám sice poskytují představu o podobě vystavovaných artefaktů, na druhou stranu zde chybí řada doplňujících informací.

<sup>169</sup> Atsebešová L. [Ludmila Bučanová], XXXVII. jarní výstava Jednoty výtvarných umělců, *Ženský svět* XXIII, 1924, č. 11–12, s. 174–175, cit. s. 175.

<sup>170</sup> Atsebešová L. [Ludmila Bučanová], XLI. řádná výstava Jednoty výtvarných umělců v Obecním domě, *Ženský svět* XXIX, 1925, č. 13–14, s. 206–208, cit. s. 208.

<sup>171</sup> V. J., Ženy na členské výstavě Jednoty výtvarných umělců, *Ženský svět* XXV, 1921, č. 7, s. 112, cit. s. 112.

Dobový ohlas je v případě Anny Suchardové-Boudové velmi kladný. Shodně mluví o slibném talentu,<sup>172</sup> posléze o dosažení jakési bravury ve svém oboru malířství květin.<sup>173</sup> Oceňují se dobře volené motivy květin, svěžest barev, dovednost štětce, dojem harmonického celku.<sup>174</sup> Často jako jediná z vystavujících žen potěšila svým podáním vegetace a živé přírody<sup>175</sup> v její prostotě a kráse.<sup>176</sup> Lehké a chvějivé malby plein-airu vynikaly nad těžkopádnými, nucenými úpravami květů v umělém temnu ateliérů.<sup>177</sup>

Zasloužená ocenění (viz příloha)<sup>178</sup> putovala nesčetněkrát do rukou Anny Suchardové-Boudové. Ve světle uplatňování nového slohu a jeho požadavků (individualismus, ruční výroba, vyváženost mezi účelnou konstrukcí a okrasnou formou) vypisovaly se i v našem prostředí soutěže, z nichž mnohá vítězství připadla právě Anně Suchardové-Boudové. I jí se v tomto ohledu dotklo polemizování o představě umění versus umělecký průmysl příznačné pro celou první čtvrtinu 20. století: „*Zajímavé jest, že veškeré tyto práce obsaženy jsou v katalogu výstavním jako umělecký průmysl. Míni výstavní výbor Jednoty, že dekorativní obraz Boudové jest uměleckým průmyslem snad proto, že v Jednotě není žádný dekorativní malíř zastoupen aneb snad z toho důvodu, že jest to práce ženy a tudíž, že jest to pouze umělecký průmysl, kterýžto obor dle všeho asi v Jednotě pokládají za nižší stupeň umění?*“<sup>179</sup>

Anna Suchardová-Boudová zemřela 14. května 1940 v Praze.<sup>180</sup> Pochována byla na bubenečském hřbitově vedle svého syna Jaroslava, manžela

---

<sup>172</sup> ms., Ženy na druhé výstavě výtvarnické v Obecním domě, *Ženský svět* XIX, 1915, č. 18–19, s. 314, cit. s. 314.

<sup>173</sup> X. [Teréza Nováková], Ženy na výstavě rudolfinské 1900, *Ženský svět* IV, 1900, č. 12, s. 139–140, cit. s. 139.

<sup>174</sup> X. [Teréza Nováková], Vánoční výstava UB, *Ženský svět* I, 1896–1897, č. 2, cit. s. 31.

<sup>175</sup> X. [Teréza Nováková], Umělecká výstava v obecním domě, *Ženský svět* XVI, 1912, č. 5, s. 68, cit. s. 68.

<sup>176</sup> X. [Teréza Nováková], 67. výroční výstava KJ pro Čechy v Praze, *Ženský svět* X, 1906, č. 10, s. 133–134, cit. s. 134.

<sup>177</sup> X. [Teréza Nováková], Souborná výstava českých malířek, *Ženský svět* XV, 1911, č. 16, s. 252, cit. s. 252.

<sup>178</sup> Výčet ocenění není zdaleka kompletní, nicméně představí ty nejvýznačnější a všechny další doložené. Ostatně jako i u seznamu výstav, některé informace scházejí.

<sup>179</sup> Viz pozn. 171.

<sup>180</sup> Viz Toman (pozn. 19).

Aloise a vnuka Petra.<sup>181</sup> V nekrologu otištěném v *Ženském obzoru* je napsáno: „Malířka květů, Anna Boudová, roz. Suchardová, zemřela v květnu t. r. ve věku sedmdesáti let. Karel Koval psal o ní v *L. N. výstižně a vroucně*. Především, že skromnost této ryzí české umělkyně byla příkladná. Dílo její, na výstavách v Praze, Vídni, Paříži a Petrohradě patří mezi nejsobitější. Malba její má rytmus květinové krásy, jejíž půvaby jsou nesčetné a čím dále, tím více nás získávají svou prostotou a upřímností. Takové jsou květiny Anny Boudové. Věrné v kresbě, citová čára vystihla typický charakter každého kvítka, jehož poesii, duši, zvěčnila pokorná malířka v obrázku, který se zrodil z čisté lásky a byl tvořen ze srdce k srdci.“<sup>182</sup>

---

<sup>181</sup> Ke své rodině byl pohřben i Cyril Bouda.

<sup>182</sup> [Neautorizovaný text], *Ženský obzor* XXXI, 1940, č. 7–8, s. 90, cit. s. 90.

## 5 Umělecká tvorba

Anna Suchardová-Boudová zastupuje svojí tvorbou rozmanitou paletu výtvarných oblastí, co se počtu i jejich různorodosti týká. Z dnešního hlediska dostává se nejvíce obdivu keramickým vázám, a to především těm s florální tematikou v japonizujícím duchu [9–13] a talířům s náměty fauny [18–20]. K práci s hlínou se dostala zřejmě již během studií, což ostatně dokládá fakt, že její keramické výrobky dotvářely interiér českého pavilonu na světové výstavě v Paříži roku 1900.

Ocenění si zaslouží taktéž módní návrhy, zejména zpracováním ornamentálních detailů. Jejich následné provedení dokumentuje několik fotografií.

Přestože malby Anny Suchardovou-Boudovou zastupovaly na výstavách nejvíce, dnes s ní jsou spojované jen pramálo. Totéž platí i o kresbách. Průměrnost několika prací v této skupině vyvažují především rozvolněné živoucí plenéry, květinová zátiší, precizní ztvárnění organických ornamentů, do detailů provedené studijní kresby rostlin a portréty. Vysokou kvalitou oplývají grafické práce, s nimiž vyhrála mnohá ocenění.

V současnosti se mnoho netuší ani o podílu Anny Suchardové-Boudové na několika architektonických zakázkách, například na výzdobě Zemské banky či Hlavního nádraží v Praze. Zcela upozaděnými se staly práce restaurátorské.

Svoji uměleckou kariéru Anna Suchardová-Boudová započala již na sklonku svého studia v 90. letech 19. století a aktivně tvořila celá 20. léta. Vyjma figurálních prací je u zbytku obtížné postřehnout jakousi vývojovou či stylovou linii. Kvůli nedostatku dokladů si nelze udělat jistou představu o pozdním díle umělkyně. Velmi pravděpodobně však její tvorba od počátku 30. let postupně upadala, o čemž napovídá přerušení doposud pravidelné výstavní činnosti.

### 5.1 Keramika

Dobová periodika Anny Suchardovou-Boudovou s keramickou spojují mnohem méně než s její malířskou tvorbou, přestože by tomu mělo být spíše

naopak. Reprodukce fotografií s jejími hliněnými výrobky několikrát uveřejnily *Volné směry* a *Zlatá Praha*. Do jaké míry tuto oblast Anna Suchardová-Boudová sama veřejně prezentovala, zůstává otázkou.

Z keramiky vytvářela až na pár výjimek převážně vázy, květináče a jiné nádoby tvarově čisté a symetrické, jejichž plochy užívala jako malířského plátna, což platí zvláště o závěsných talířích [18–20], ale i vázy mající užitnou funkci pojímala čistě esteticky a „*násobila tvarovou působivost hlíny barevnými glazurami a diskrétní dekorací.*“<sup>183</sup> V Nové Pace užívala k vypalování místní hrnčírnu, vlastní pec si zařídila v Suchardově vile čp. 151/15. Není známo, že by se realizovala v příbuzných oborech, vyjma malby na sklo [21].<sup>184</sup>

Nejpočetněji zastoupenou skupinu tvoří vázy s florální dekorací [9–11]. Spojujícím znakem je pro ně rovněž škála použitých barev, která se vymezuje na bílou, hnědou, odstíny tmavě modré, několik valérů zelené, občas doplněné o žlutou, nebo pastelově růžovou a fialovou. Japonizující vlivy [9, 10, 12, 13] jsou v několika případech „počeštěny“ – javor mléč a kaštan namísto tradiční sakury. Neutrálně vystupují tulipány, zvonky, sněženky, růže šípková, narcisy, iris, kosatce, modřín a další. Prostupuje zde několik poloh, od křehké kresby detailních a promyšlených čar po uvolněný rukopis, jež za pomoci minima tahů dodá květinám svěžest a zdánlivou živost. Některé přírodní výjevy díky rychlým jednoduchým tahům a rozostřenosti vnukávají zdání abstraktní (krajiny) [11, 13]. Práce Anny Suchardové-Boudové vynikají nad jinými keramickými výrobky s japonizujícími vlivy platnými pro secesi, jež citovaly či parafrázovaly slavnou školu Rimpa a dílnu Ogaty Kórina.<sup>185</sup>

Překvapivým je rovněž hojný počet figurálních námětů, trojrozměrně zobrazujících výhradně ženy, a to nejvíce pouze jejich tváře [14, 15], výjimečně postavu poloviční či celou jakožto součást keramických nádob a váz [16]. Jejich ztvárnění je secesně-symbolistní s expresivními prvky, pouze provedení dětských hlaviček je poněkud více hladké. Tváře evokují slovanskou mytologii, v případě harpyjí i tu antickou. Patrný je u nich vliv Stanislava Suchardy

---

<sup>183</sup> Z., Výstavka ženského umění výtvarného, *Ženský svět IX*, 1905, č. 22, s. 305, cit. s. 305.

<sup>184</sup> Pavel F. Malý, Členská výstava KVU, *Ženský obzor XXVI*, 1932–1933, č. 3–4, s. 58.

<sup>185</sup> Viz Hánová (pozn. 35), s. 189.

a předchozí generace Národního divadla. Barevnost je především v tmavších zemitých odstínech.

Objevují se také motivy fauny, jež zdobí několik závěsných talířů. Ve všech případech jde o výkon ryze malířský a obdivuhodný skrze práci s glazurou. Prvním takovým je letící ledňáček situovaný ve středu talíře [18]. Barevné ladění je v šedivých odstínech s modrým nádechem, několik žlutavě zelených pigmentů pak v oblasti ptačího peří. Pozadí je diagonálně rozděleno na dvě části, dolní bělejší se stopami roztékajících se tmavě modrých valérů představuje nejspíše větve stromu s květy. Celkové vyznění působí japonizujícím, lehce expresivním dojmem. Další dva talíře zdobí pečlivě vykonstruované obrazce stylizovaných křídel motýlů a vážek [19, 20]. Vyznění je v obou případech až abstraktní. Několik málo zvířecích motivů mají rovněž talíře na novopackém domě Suchardů.

Vyjma konkrétní motivy je glazura několika keramických nádob abstraktního ražení. První geometrizující náznaky jsou patrné na keramických talířích [5] dekorujících vnější fasádu Suchardova domu v Nové Pace, jejichž vzory vycházejí z lidových námětů. Abstraktní ztvárnění geometrických forem také dokládá několik váz, příbuzných si i řešením tvarovým. Podklad je buďto jednolitý, nebo narušován stékající barvou. Do něj vyražené čtverce, kolečka, čáry i vlnovky navozují pocit strukturální grafiky. Některé další dekoruje pouze polévaná glazura [17].

## 5.2 Textilní tvorba

Co se týká oblasti textilu a módního návrhářství, nelze popřít stopy maminky Anny Šádkové-Suchardové, tolik zdatné v ručních pracích, oděvnictví, a dokonce v odvětví krojovém. O zvýšené běžné úrovni ručních prací Anny Suchardové-Boudové, jejich kresbě i provedení předmětů s uměleckou vervou a vynalézavostí,<sup>186</sup> svědčí kolem osmdesátky dobových fotografií a obdobný

---

<sup>186</sup> X. [Teréza Nováková], Výtvarné umění, *Ženský svět* XVI, 1912, č. 22, s. 311–312, cit. s. 312.

počet dochovaných archů s módními kresbami, některé nadto s krátkým popisem.

Barevné návrhy jsou ve svém provedení precizní a detailní [22], zároveň dokládají um rychlé črty pomocí minima čar [23]. Do lavírovaných vodových barev je zapojen kvaš i kresba tužkou, některé jsou pouze v tuši. Návrhy především dámského a dívčího oděvu, v menší míře dětského a doplňků, jsou vyobrazeny celistvě, často s podrobným vyobrazením některých partií či aplikované ozdoby. Jedná se zejména o letní šaty častokrát v kombinaci s bolerkem či jupkou, vesty a haleny. Případné svrchní přehozy jsou spíše lehčího rázu, nechybí však ani pár zimních modelů. To vše doplňují různorodé opasky, čepce, čepice, klobouky, kabelky či jiné tašky. Vyskytují se taktéž textilie bytové, jako jsou ubrusy, povlaky na polštáře apod. Modely zdobí zakomponované korálky, ale i větší šperky nebo okrasné textilní střípce. Je patrná celá řada použitých technik i materiálů od výšivek, háčkování, paličkovaných krajk, až po nýtované kožené tašky.

Vyšívané či tkané motivy na oděvu tvoří florální dekor, byť v některých případech stylizovaný až do ryze geometrického ornamentu. Motivy se snoubí s celkovým stříhovým pojetím daného oděvu a navzájem se tak podporují a posilují. V celé tvorbě Anny Suchardové-Boudové můžeme sledovat tři výraznější tendence, jež se případně vzájemně prolínají. Hojně zastoupený soudobý secesní styl je čitelný zejména v tvarosloví dekorujících ornamentů [22–24], společně s příhodnou formou oděvů, spíše jednoduššího charakteru, rozhodně bez korzetu. Japonizující vlivy spojené s obdobím secese pronikají do některých návrhů. Například šaty převázané látkovou stuhou kolem pasu připomínají kimono nebo alespoň svým stříhem vzbuzují pocit tradičního japonského oděvu [26]. Místy futuristický stříh oděvu připomíná cosi ze zbroje samurajských válečníků [25]. Typické japonské florální náměty, jež bývají spíše záležitostí malířskou, se uplatňují na vyšívaných polštářích [27]. Postupně se o slovo se přihlásil i dobový trend svérázu. Již v kresbě postav lze pozorovat zaujatost hledáním ryze českého typu prostřednictvím dávných Slovanů a vesnických zemědělců. Některé z modelů působí svými prvky až

bájně mýtickým dojmem [29]. V dalších se projevuje více z lidových krojů [28], jak v rukávech, řasení, tak výšivkách až čistě geometrických [30].

V současné době jsou v archivech fyzicky doloženy pouze dva textilní předměty. Jedním z nich je bílý kapesník [31] datovaný k roku 1906. Vnitřní kruhový formát lemuje paličkovaná krajka a vzorem ze šišek a jehličí dotváří tvar šátečku do čtverce.<sup>187</sup> Druhý předmět kabelka-sáček, [32] byl Anně Suchardové-Boudové připsán teprve nedávno, autorství však prokázáno není. Jedná se o hedvábný buret utkaný z divokého hedvábí tussah, jehož copánky proplétá leonské předitivo. Kromě navrhování krajek a výšivek se Anna Suchardová-Boudová věnovala i jejich sběratelství.

Spolupráci Anny Suchardové-Boudové s manželem dokládá fotografie přehozy/pokrývky s obzvláště geometricky stylizovanými rostlinnými prvky [33]. Jejich tvar perforuje látku a je dotvořen kroužkováním. Na reprodukci jsou v logotypu opět přítomny iniciály instituce „VURP“, samotný popis pak návrh připisuje Aloisovi Boudovi.

### 5.3 Malířská a kresebná tvorba

Předmětem tvorby Anny Suchardové-Boudové byla na prvním místě vegetace a není tomu jinak ani v oblasti kresby a malby. Zručnost v tomto oboru dokládají studijní kresby [34] a herbáře,<sup>188</sup> pečlivě vyvedené do detailů [40, 46]. Vedle secesně stylizovaných květin, dekorativních a plošných [39, 54], měla zkušenosti rovněž z plenéru [41–43]. Celek v těchto případech nabýval ladění imprese, a to díky uvolněnému rukopisu, jasným barvám, výsekové kompozici. V květinových zátiších [44–46] se tohoto postupu zdráhá a řeší je povětšinou klasicky. Secesně stylizované rostliny či výhradně fluidní ornamenty se objevují v návrzích na dekorování užitých předmětů, od keramiky přes vějíře, plenty [47], po vzorníky motivů pro tapety a látky [48]. Mimo knižní miniaturu [49] ilustrovala společně s bratrem Stanislavem Suchardou *Pohádku o krásné Lilianě* (1903–1909) [50].

---

<sup>187</sup> Provedení se zhostila G. Havlíčková-Smetáčková.

<sup>188</sup> Adolf Ambrož, *Herbář aneb bylinář doktora Petra Ondřeje Mathiola*, Praha 1929.



Vzestupnou kvalitu figurální tvorby lze sledovat skrze tvorbu studijních let, vedoucí k vyzrálým portrétním zkušenostem [37, 38]. Technickou práci odváděla stejně dobře, neodvisle na materiálu (pastel, tempera, olej, uhel, tuš). Odlišně pojímá figurální náměty náboženské. Stylově vychází z historizujících slohů platných pro sakrální malby, plošné figury doplňuje ornamentálním pozadím, aplikacemi či zlacením [51–53].

## 5.4 Užitá grafika

V menší míře zabrousila Anna Suchardová-Boudová i do oblasti užitě grafiky. Ta je na rozdíl od grafiky volné nositelem informací a často podřizuje svoji kompozici rozložení textové složky. Oproti tomu volná grafika, jak již název napovídá, blíží se spíše volnému umění, oproštěnému od přímé užitekosti.

Z drobnějších grafik jmenujme například pohlednice,<sup>189</sup> ale především populární ex libris – například oceněný návrh pro uměleckoprůmyslové muzeum [56] nebo variovanou dvojici se jmény vždy jednoho z manželů Boudových [55]. Typově je tento pár ex libris stejný, liší se odlišným secesním fontem a černobílou dekorativní výplní, jež je v případě Anny florální a u Aloise více geometrická. Není vyvrácen fakt, že obě ex libris pocházejí z rukou jednoho stejného autora. Technikou je v tomto případě tisk z výšky. Stejným způsobem jsou provedena dvě pour féliciter, u kterých je tisk dobarven akvarelem. První z nich k roku 1911 je vyvedeno v šedé obrysové linii a představuje vázu s kyticí žlutých květů, podepsáno Annou Suchardovou-Boudovou.<sup>190</sup> Druhé k roku 1913 zastupuje celou rodinu Boudových. Hlavní linie je v tomto případě hnědá, s motivem symetricky ztvárněné vázy s kolorovanými květy a ozdobně pojatým listovím.<sup>191</sup>

Z plakátové tvorby se též patrně dochoval a doložil jen zlomek. Jednalo se především o plakáty výstavní a reklamní. Jedním takovým je plakát k 66. výstavě KJ v Rudolfinu roku 1905 [57]. Secesně profilované písmo tmavě modré barvy s šedým nádechem kontrastuje s japonizující kresbou jmelí ve

---

<sup>189</sup> <http://www.munovapaka.cz/anna-boudova-akademicka-malirka/d-38647/p1=22647>, vyhledáno 29. 3. 2017.

<sup>190</sup> Inv. č. GS-113, Archiv UPM.

<sup>191</sup> Inv. č. GS-112, Archiv UPM.

žlutých a zlatavě hnědých odstínech v horní části. Plakát na českou zahradnicko-ovocnickou výstavu konanou roku 1910 v Praze zpracovala ve třech variantách [58–60]. Modř fontu kontrastuje s přírodními náměty, ale současně do nich proniká. Modrá je patrná v odlescích listů pelargonie, v dalším případě vyplňuje větší plochu, v posledním ve formě dekorujících trojúhelníků. Plakát na květinovou výstavu v Nové Pace roku 1906 se bohužel nedochoval. Ve sbírkách se nachází rovněž rozpracovaný plakát připomínající obrys malířské palety [61], vzhledem k prázdnému prostoru vymezenému pro text pravděpodobně též výstavního typu. Paletu obklopují bílé květy lilie, zbytek prostoru vyplňují vlnící se stonky a listy. Rozmístění textových polí naznačují bíle vyplněné obdélníky. Reklamním plakátem je svého druhu oznamovatel knihkupectví F. Topiče z roku 1908 s geometricky stylizovanými květy na větvíčkách červenobílého provedení na tmavém podkladu, včetně zakomponované značky „B.“ [62]. Poutač na Mezinárodní veletrhy v Praze roku 1923, vyvedený v národních barvách, doplňuje pražské panorama a dvojice slunečnic [63]. Výše zmiňované plakáty jsou všechny ručně malované, v litografii je zpracován pouze diplom pro Vincence Podhajského (kolem 1900).

Jméno Anny Suchardové-Boudové stojí i za grafickou úpravou některých tiskovin, kterým tvořila dekorativní linky [54]. Minimálně dva ročníky *Kalendáře nových pařížských mod Listu paní a dívek českých* nesou v tiráži její jméno.<sup>192</sup> Některé linky a rámování se v obou ročnících opakují, pouze v jinak laděné barevnosti. Jsou to stylizované šišky s jehličím, květy, keř růží, vinná réva s hrozny. Součástí jsou i menší černobílé grafiky, před reprodukcí provedené v kresbě nebo dřevořezu. Kromě rostlinných motivů jsou zde výjevy ze světa zvířat – ve vydání z roku 1911 s rybami, 1912 s králíky. Úvodní stranu obou ročníků zdobí dva naproti sobě sedící pávi [64]. Graficky se měla též zhostit knižní obálky knihy *Podivíni* Jiřího Mahena (Praha, 1907) [65]. Horní část vyplňuje font zesíleného duktu a hranatých forem, pod nimiž z vázy trčí úpony břečťanu, pojednány ve stejném duchu jako textová část. Opětovně se vyskytuje signatura „B.“, tiráž nicméně autora grafické části

---

<sup>192</sup> *Kalendář paní a dívek českých*, Praha 1911. – Idem, Praha 1912.

nejmenuje. Reprodukce litografických obálek tří reklamních časopisů taktéž připisují autorství Anně Suchardové-Boudové.<sup>193</sup>

## 5.5 Výzdoba architektury a interiérů

Umělecké předměty Anny Suchardové-Boudové se pochopitelně staly výzdobou jak estetickou, tak užitkovou všech rodinných domů užívaných rodinou Suchardů i Boudových. Zároveň se podílela na umělecké dekoraci samotných uměleckých staveb, ať už se jednalo o rodinné domy nebo veřejné státní budovy.

Krátce po absolvování UMPRUM se Anna Suchardová-Boudová stala součástí kolektivu zvučných uměleckých jmen, včetně Mikoláše Alše a bratra Stanislava, když se podílela na výzdobě nové budovy *Zemské banky Království českého* (Na Příkopě čp. 858/20) vystavěné v letech 1894–1896.<sup>194</sup> Vytvořila návrhy pro osm obdélných panelů umístěných po dvojicích mezi okny atiky přímo nad lunetovou římsou [66].<sup>195</sup> Mozaiky na tmavě modrém pozadí představují pestře vybarvené pivoňky, slunečnice, lilie, růži šípkovou, iris/kosatce, jasmín, vinnou révu a cínie zasazené do modročerného rámu s vnitřní bílou linkou. Aleš jí schvaloval přípravný návrh, v němž se měly mimo jiné objevit oleandr, vodní lilie, kapradí a rákos.<sup>196</sup>

Nejstarší známou a dochovanou stavbou rodiny v Nové Pace je *ateliérová budova čp. 283*<sup>197</sup> [3] postavená ještě před rokem 1894.<sup>198</sup> Po výstavě *Suchardova domu čp. 68* plnila stavba výhradně funkci dílny, nicméně logicky vyplývá, že nejdříve sloužila k povšechnému užití rodiny. Antonín ml. počal uskutečňovat myšlenku postavit nový rodinný dům (dnes zvaný

---

<sup>193</sup> IPL 111, IPL 112, IPL 113, archiv OUS PNP.

<sup>194</sup> Viz pozn. 9, s. 5–11.

<sup>195</sup> Samotnou realizaci provedla firma A. Neuhauser Innsbruck. Mozaiky restaurovali P. Hampel a F. Tesař v roce 2014, in: [mozaika.vscht.cz/data/pdf/pha01017.pdf](http://mozaika.vscht.cz/data/pdf/pha01017.pdf), vyhledáno 28. 3. 2017.

<sup>196</sup> Viz Slavík (pozn. 17), s. 70.

<sup>197</sup> Památkově chráněno od 9. 8. 2007, č. ÚSKP 102363, kat. č. NPÚ 1484105716.

<sup>198</sup> Ze stavebního slohu české neorenesance jsou zřejmé prvky Wiehlova stylu, dokládající dataci této stavby okolo 90. let 19. století (1893–94 a méně).

Suchardův) [4] po cestě do Itálie,<sup>199</sup> podniknutou během prázdnin roku 1892 společně se synem Stanislavem.<sup>200</sup> Mezi lety 1895–1896 proběhla kompletní výstavba neorenesančního domu včetně výzdoby.<sup>201</sup> Exteriér a interiér výtvarně zpracovali samotní členové rodiny a dům tímto způsobem odrážel jejich umělecké názory a zásady.<sup>202</sup>

Výzdobu tvoří sochařská figurální část Stanislava Suchardy, čtyři fresky a především sgrafito. Sgrafita zdobí pouze první patro a jsou vymezena dvěma vodorovnými pásy obíhajícími kolem domu. První pás od sebe odděluje přízemí a první patro. Námětem zde jsou větvičky s listovím a ovocem, na některých místech doplněné vázami a obohaceny orámovaným úslovím či rozvitým květem. Oproti výše zmiňovaným rostlinným námětům, jejichž autorství je nejasné, Anna Suchardová-Boudová originálně zpracovala sedmáct keramických talířů [5] modrobílé barvy situovaných pod okny a rozdělujících sgrafitový pás.<sup>203</sup> Objevují se motivy stylizovaných zvířat a rostlin, v některých případech až geometrického charakteru. Druhý pás lemující okraj střechy nese na první pohled stejnorodou florální ornamentiku. Volné plochy mezi těmito pásy vyplňuje šest větších figurálních námětů<sup>204</sup> a kratší svislé pruhy, které spolu se subtilnějšími vodorovnými páskami ohraničují okna. Některé z těchto svislých pruhů svým psaníčkovým sgrafitem navazují na obdobné bosované zpracování přízemní části domu na nárožích a rizalitech. Zbývající pásy zdobí motiv kandelábru evokující růst rostliny z vázy v kombinaci s býčí hlavou. Menší část výzdoby tvoří barevné fresky podélného formátu. Dobový vlastenecký naturel dosvědčuje zobrazení sv. Václava a sv. Vojtěcha na severozápadní stěně [6]. Severovýchodní oproti tomu zdobí stylizované slunečnice [7] secesního nádechu, na nichž je patrná ruka Anny Suchardové-Boudové.

---

<sup>199</sup> Památkově chráněno od 3. 5. 1958, č. ÚSKP 26864/6-1296, kat. č. NPÚ 1000138069.

<sup>200</sup> Cestu uskutečnili díky Riechelově ceně udělené Stanislavu vídeňským Künstlerhaus za reliéf *Ukolébavka*.

<sup>201</sup> Dle projektu hořického architekta profesora Antonína Cachnera postavil novopacký architekt Jan Brett.

<sup>202</sup> Viz Slavík (pozn. 17), s. 71.

<sup>203</sup> Talíře vypálila hrnčírna v Nové Pace.

<sup>204</sup> Autorem nárožního sgrafita sv. Blažeje je rodinný přítel Mikoláš Aleš.

Jelikož se sourozenci Suchardovi s postupem času počali stěhovat ku Praze, zvláště pak po smrti Antonína ml., sloužil dům částečně jako bydliště pro nájemníky. Anna Suchardová-Boudová pamatuje i rok 1935, kdy vlastnictví pozbyli úplně. V současnosti zde sídlí muzeum věnující své sbírky uměleckému rodu Suchardů.

Stanislav Sucharda nechal svou první *vilu čp. 151/15* postavit v pražské části Bubeneč (ul. Slavičkova, dříve Mánesova), která svou lokací lákala rodiny umělců. Výstavba proběhla v letech 1894–1896 za možné asistence arch. Františka Schlaffera podle návrhu arch. Jana Kouly. Stanislav nakonec vilu prodal svým sourozencům, kteří ji obývali od roku 1906. Přízemí připadlo Boudovým, horní část rodině Vojtěcha Suchardy. Aby se dům přizpůsobil oběma rodinám, musel se nejprve přepažit původní deset metrů vysoký ateliér. Ve sklepě vypalovala svoji keramiku Anna Suchardová-Boudová ve speciální peci zřízené Stanislavem. Průčelí zdobí freska Božetěcha navržená Mikolášem Alšem (realizoval A. Hofbauer), provedená též ve sgrafitu na novopackém domě.<sup>205</sup> Z domu v Nové Pace se také opakuje tentýž motiv páru slunečnic [8]. Freska je v zadní části domu a dvojice slunečnic obkružující okno je v tomto případě propojená textovou páskou, jež hlásá: „*Není stříbro zlato blaho. Ale co je srdci draho.*“<sup>206</sup> Ve vile v současné době žije rodina Radany Hamsíkové (1941–), vnučky Vojtěcha Suchardy.

Další *vila Stanislava Suchardy čp. 248/6*<sup>207</sup> se rovněž řadí do bubenečského komplexu městských vil (ul. Slavičkova, dříve Mánesova). Oproti předchozí neorenesanční nese anglické prvky. Stavěla se v letech 1904–1906 dle návrhu arch. Jana Kotěry, zejména z důvodu nedostačujících ateliérových prostor Stanislava Suchardy.<sup>208</sup> Nový samostatný ateliér představoval centrální stavbu s kupolí,<sup>209</sup> s obytnou částí propojenou krčkem

---

<sup>205</sup> Viz Slavík (pozn. 17), s. 67, 115. – Viz. Klempera (pozn. 146), s. 28–29.

<sup>206</sup> Toto úsloví se nachází i na rodinném domě Suchardů čp. 68 v Nové Pace.

<sup>207</sup> Památkově chráněno od 3. 5. 1958, č. ÚSKP 40460/1-1468, kat. č. NPÚ 1000156729.

<sup>208</sup> Viz Slavík (pozn. 17), s. 109–110.

<sup>209</sup> Ateliér se brzo po smrti Stanislava Suchardy od domu oddělil a pronajímal. Padl do rukou německého důstojníka, jenž z ideologických důvodů odstranil fresky s výjevy slovenské historie. Dnešní sídlící úřad vlády stavbu architektonicky zcela pozměnil.

fungujícím jako knihovna. Ve vile se scházelo mnoho Stanislavových přátel z uměleckého okruhu a hojně se zde debatovalo.<sup>210</sup> Podíl Anny Suchardové-Boudové na výzdobě byl v případě této vily pouze interiérový. Její umělecké výrobky z keramiky [14] a malířská plátna [44, 45] jsou dodnes přístupné veřejnosti. Vilu spravuje a obývá Marta Sandtnerová (1929–), vnučka po Stanislavu Suchardovi.

V rámci rakouského pavilonu se českým zemím dostalo prostoru k prezentaci národního uměleckého průmyslu na Světové výstavě v Paříži pořádané roku 1900. Vyhrazenou síň interiéru vyplňovaly přidané dekorativní předměty, převážně od Anny Suchardové-Boudové, jak její plátno, tak výrobky z hlíny. Na utváření celkového vyznění ateliéru se podílelo mnoho významných českých umělců a přítomnost Anny Suchardové-Boudové jenom potvrzuje její nadání. Porota ocenila české umělce a jejich práci na tomto interiéru dvěma zlatými medailemi.<sup>211</sup>

*Nádraží císaře Františka Josefa* prošlo v prvním desetiletí 20. století rekonstrukcí (1901–1909) dle vítězného návrhu arch. Josefa Fanty. Vedle sochařských prací Stanislava Suchardy se podílela Anna Suchardová-Boudová na malířské secesní výzdobě dekorativních festonů v dnes již zaniklé dvoraně uvítacího salonu.<sup>212</sup> „K nádherné výzdobě nové budovy Zemské Banky království Českého, již celá řada předních výtvarníků propůjčila své umění užito také umělecké tvorby ženy, a sice české malířky Suchardové, již svěřeno zpracování některých výplní. Jest to zajisté u nás poprvé, že povolána umělkyně k účastenství při tak nádherném, veřejném díle monumentálním.“<sup>213</sup>

---

<sup>210</sup> Viz Michler (pozn. 24), s. 11–15. – Viz Slavík (pozn. 17), s. 110–11.

<sup>211</sup> [Neautorizovaný text], Interiér obchodní a živnostenské komory v Paříži, *Volné směry* IV, 1900, č. 3, s. 109–110. – [Neautorizovaný text], Výstava C.k. umělecko-průmyslové školy pražské na světové výstavě v Paříži, *Volné směry* V, 1901, č. 4, s. 71–84. – Viz Markvart (pozn. 40), s. 44–51.

<sup>212</sup> Viz Toman (pozn. 19), s. 84.

<sup>213</sup> [Neautorizovaný text], Práce české malířky, *Ženské listy* XXV, 1897, č. 1, cit. s. 11.

## 5.6 Restaurování

Rodinná dílna Suchardů fungovala zároveň jako restaurátorská a podílela se na opravě především sakrálních památek v blízkém okolí. Středem zájmu byly oltářní obrazy, reliéfy, plastiky a rámy obrazů. Anna Suchardová-Boudová se zhostila malířských prací, případně polychromie na plastikách.<sup>214</sup> Činnosti restaurování se příležitostně věnovali i jiní členové rodu Suchardů. Tuto tradici dodnes udržuje vnučka Vojtěcha Suchardy, restaurátorka výtvarných děl malířských, Radana Hamsíková (1941–).

V kostele sv. Mikuláše v Chotči se měla Anna Suchardová-Boudová podílet jak na restaurování, tak na samotném zhotovení obrazu patrona pro hlavní oltář.<sup>215</sup> Opět v doprovodu otce prováděla restaurátorské práce novopackého kostela sv. Mikuláše, jehož hlavní oltářní obraz s patronem kostela údajně roku 1903 přemalovala.<sup>216</sup> V úvahu připadá i konzervátorská úprava obrazu *Snímání Krista z Kříže*. Antonín ml. tento obraz, a další z téhož souboru, odkoupil či přijmul darem roku 1899 od kostela sv. Jana Křtitele ve Dvoře Králové.<sup>217</sup>

## 5.7 Hračky

Pouze jeden novinový článek, referující o souborné výstavě českých umělkyň v Turnově roku 1911, klade Annu Suchardovou-Boudovou do souvislosti s oblastí hraček. Ty mají napodobovat ruský katarský průmysl, což není kvitováno s povděkem. Spíše v této oblasti vyzdvihují Elu Mikanovou, jež hledá nový výraz spojením vlastní invence a primitivních lidových motivů a její hračky neztrácejí uměleckou kvalitu a zároveň jsou přiměřené dětskému věku.<sup>218</sup> Žádná z hraček se bohužel nedochovala a pravdivost těchto slov tak

---

<sup>214</sup> Viz Slavík (pozn. 17), s. 64.

<sup>215</sup> Viz Slavík (17), s. 68.

<sup>216</sup> Viz Cechner (pozn. 10).

<sup>217</sup> Po smrti Antonína ml. zdědil obrazy syn Bohuslav. Roku 1913 je společně s Annou Suchardovou-Boudovou prodali zpět městu Dvoru Králové.

<sup>218</sup> [Neautorizovaný text], Výstava českých malířek v Turnově, *Hlasy pojizerské* XXVI, 1911, č. 15, s. 3–4.

z objektivního hlediska nelze posoudit. Činnost v tomto odvětví se jeví jako potencionální vzhledem k rodinné tradici loutkářské, vzestupu hračkářství jako takového a osobní zkušenosti a pozice Anny Suchardové-Boudové jakožto matky.



## Závěr

Badatelským záměrem bylo v této fázi odkrýt pozapomenutou osobnost a dílo umělkyně Anny Suchardové-Boudové. Mnoho tvůrčích oblastí této výtvarnice si v tento moment vyžádalo pouze komplexní pohled. Podrobnější analýza vybraných děl a komparace se současnicemi i současníky budou další cestou. Práce, jež bude navazovat, navíc představí umělecká díla ze soukromých sbírek a snad i prameny písemné. Do popředí zájmu se více dostanou první studentky UMPRUM a uplatnění výtvarnic v pedagogické činnosti. Zkoumaná oblast umělecké aktivity se úžeji vymezí na léta 1900–1930. Sběr dobového materiálu se rozšíří z ženských periodik i na další výtvarné časopisy a populární deníky. Jeho výstupem bude informační schéma odhalující opomíjení či upřednostňování některých umělkyně. Další kroky povedou k hlubší interpretaci umělecké spolupráce mezi členy Suchardovými i Boudovými. Za povšimnutí stojí zejména na svou dobu nebývale vysoký výskyt umělkyně v rodině Suchardů.

Přestože Anna Suchardová-Boudová již patří k umělkyním, jež jako první mohly dosáhnout vyššího odborného vzdělání, stále se v mnoha ohledech řadí tato generace k průkopnicím, jež postupnými a často nepatrnými kroky dobývaly stejné možnosti a postavení na poli umění. Anna Suchardová-Boudová se zdárně dokázala včlenit do spolků a výstavních akcí ženám povětšinou uzavřených, stejně jako tvořila součást několika význačných národních projektů. V očích svých současnic si těmito kroky vysloužila obdiv a respekt. Svěbytnost se ostatně odrazila i v jejím výtvarném projevu. Její kresebně malířský styl formovalo dobové secesní naladění a s ním spojené japonizující tendence, taktéž impresionistické dozvuky. Nehledě na všechny aktuální umělecké názory, tvořila současně v duchu lidových tradic a národního svérázu, jejichž hodnoty v ní byly odjakživa zakořeněny. Toto umělecké i národní bohatství nenechala ustrnout a obnovovala jej ve svých osobitých návrzích. Vyvracela tak kritiky ručních prací hovořící o jednotvárnosti, nevkusu, zpátečnictví. Vědomě či nevědomě se tímto postojem stavěla za celou ženskou kulturu. Dnes se cení zejména její keramické výrobky dekorované svěží malbou dle japonského způsobu,

zastiňující jiná odvětví její tvorby, jako jsou móda či květinová zátiší. Jméno Anny Suchardové-Boudové by nemělo upadnout v zapomnění už jen z důvodu, že spolu s dalšími tvořila svobodnější a rovnoprávnější podmínky pro další generace žen-umělkyní a podobu jejich umění.

Autorka této práce si klade za cíl upřesnit, opravit či doplnit chybějící údaje o Anně Suchardové-Boudové na internetových encyklopediích sledující oblast umění či výhradně pozici ženy-umělkyně.

## Resumé

Bakalářská práce pojednává o životě a díle výtvarnice Anny Suchardové-Boudové (1870–1940) na pozadí událostí přelomu 19. a 20. století v Čechách, zejména z perspektivy ženské otázky a s ní spojené emancipace žen v oblasti umění. Zřetel je rovněž brán na dobové debaty o podobě umění ovlivněného silným vlasteneckým cítěním stejně jako rozvojem průmyslu. Biografie přibližuje uměleckou tradici rodiny Suchardů formující především počátky výtvarného vývoje Anny Suchardové-Boudové. Její pedagogickou činnost objasňuje pojednání o manželu Aloisi Boudovi, učiteli výtvarné výchovy. Umělecky tvořila v oblastech keramiky, textilu a módy, malby, kresby, volné i užité grafiky, restaurování nebo dekorování architektury.

Anna Suchardová-Boudová se řadí mezi umělkyně průkopnice nejenom z hlediska generačního. Byla jednou z prvních, jíž se dostalo odborného vzdělání a díky jisté nebojácnosti a průbojnosti pronikla do centra dění tvořeného především mužskými kolegy. Nikdy však neoplývala dravou soupeřivostí a po narození svých dvou synů se ještě více stáhla z předních pozic výtvarné scény. Přestože tedy stojí za kvalitními díly i několika velkými projekty, je dnes její jméno i tvorba zapomenuty. Přínosem této bakalářské práce je pak jejich znovuobjevení a zpracování. Vzhledem k velkému množství materiálu jde pouze o první fázi badatelského záměru autorky.

### Klíčová slova:

Anna Suchardová-Boudová, Alois Bouda, Sucharda, Nová Paka, secese, japonismus, dekorativní umění, ornament, ornamentalismus, lidové umění, ruční práce, národní svéráz, emancipace žen, umění žen, ženská otázka, umělkyně, výtvarnice, gender, umění, české moderní umění, keramika, móda, malba, kresba, grafika, plakát, vegetace, květiny, florální, výtvarná pedagogika.

## Summary

This bachelor thesis focuses on life and work of a female painter Anna Suchardová-Boudová (1870–1940) during the turn of the 19th to 20th century in the Czech Republic, particularly seen through the female point of view connected with the emancipation of women in the artistic field. It also takes into consideration the debates of that period concerning the form of art influenced by the rising patriotism and the development of the industry. The biography illustrates the artistic tradition of the Suchard family which shaped mostly the beginning of Anna Suchardová-Boudová's creative development. Her pedagogical activity is mostly depicted in the essay about her husband Alois Bouda, the teacher of art. She mostly created art in the form of ceramics, textile, fashion, painting, drawing, graphic arts or applied graphic arts, restoration or decoration of architecture.

Anna Suchardová-Boudová is considered to be among the female pioneers not only from the generational standpoint. She was one of the first to receive expert education, and with some fearlessness and self-assertiveness she managed to get herself into the center of events surrounded mostly by male colleagues. She never had an abundance of competitiveness and after the birth of her two sons she withdrew from the art scene. In spite of being the author of high quality works and even few greater projects, nowadays her name and creations are forgotten. The goal of this bachelor thesis is to rediscover her works and do the follow-up analyses. Given the large amount of data this is only the first phase of the author's research purpose.

### Key words:

Anna Suchardová-Boudová, Anna Boudová, Anna Suchardová, Boudová, Suchardová, Alois Bouda, Bouda, Sucharda, Nová Paka, Art Nouveau, japonisme, decorative arts, ornamentalism, folk art, handicraft, handiwork, national distinctiveness, emancipation, art by women, the woman question, woman-artist, female-artist, gender, art, czech modern art, ceramics, fashion, painting, drawing, graphics, graphic arts, poster, vegetation, flowers, floral, art pedagogy.

# Přílohy

## Výstavní činnost

1895 – Umělecká výstava pražská, Rudolfinum, Praha,<sup>219</sup>

1896 – Vánoční výstava UB,<sup>220</sup>

1897 – Umělecká výstava KJ, Rudolfinum, Praha,<sup>221</sup>

1898 – 1. výstava Mánesa k prvnímu desetiletí činnosti spolkové, Topičův salon, Praha, 5. února–5. března,<sup>222</sup>

1898 – 2. výstava spolku Mánes, Topičův salon, Praha, 3. listopadu–3. prosince,<sup>223</sup>

1899 – Umělecká výstava KJ, Rudolfinum, Praha<sup>224</sup>

1900 – Umělecká výstava KJ, Rudolfinum, Praha,<sup>225</sup>

1900 – 3. výstava spolku výtvarných umělců Mánes, Novoměstské sály, Praha, 14. říjen–15. listopad,<sup>226</sup>

1900 – Umělecká a umělecko-průmyslová výstava rakousko-uherská v Petrohradě,<sup>227</sup>

---

<sup>219</sup> [Neautorizovaný text], Z umělecké výstavy v Rudolfině, *Ženské listy* XXIII, 1895, č. 6, s. 107.

<sup>220</sup> Exponát: *Slezy* viz X. [Teréza Nováková] (pozn. 174).

<sup>221</sup> Exponát: *Azalky* viz X. [Teréza Nováková], Výroční výstava KJ v Rudolfinu, *Ženský svět* II, 1897–1898, č. 12, s. 172.

<sup>222</sup> Jitka Pušová – Jiřina Mašíňová, *Soupis výstav Spolku výtvarných umělců Mánes 1898–1950*, Praha 1986, s. 1.

<sup>223</sup> Ibidem. – Exponáty: vlys a magnolie viz Slavík (pozn. 17), s. 83.

<sup>224</sup> Exponát: květinová studie viz Karel Domorázek, Ženy umělkyně na pražské výstavě KJ r. 1899, *Ženský svět* III, 1898–1899, č. 13, s. 152–153. – [Neautorizovaný text], *Ženský svět* III, 1898–1899, č. 1, s. 10.

<sup>225</sup> Exponát: dekorativní panneau viz X. [Teréza Nováková] (pozn. 173).

<sup>226</sup> Viz Pušová (pozn. 222).

<sup>227</sup> Exponát: *Růže* viz Slavík (pozn. 17), s. 93.

- 1900 – Vídeňský salon Pisko,<sup>228</sup>
- 1902 – Kolektivní výstava spolku Mánes, Hagenbund, Vídeň, 10. říjen–10. listopad,<sup>229</sup>
- 1903 – Umělecká výstava JUV a Mánes, Průmyslové museum, Chrudim, 1.–21. červen,<sup>230</sup>
- 1904 – Umělecká výstava KJ, Rudolfinum, Praha,<sup>231</sup>
- 1905 – Umělecká výstava KJ, Rudolfinum, Praha,<sup>232</sup>
- 1905 – Výstavka ženského umění pořádaná ÚSČŽ,<sup>233</sup>
- 1906 – Umělecká výstava KJ,<sup>234</sup>
- 1909 – Umělecká výstava KJ,<sup>235</sup>
- 1911 – Souborná výstava českých umělkyň v Turnově,<sup>236</sup>
- 1912 – Umělecká výstava JUV a Mánes, Obecní dům, Praha, 5. leden–1. březen,<sup>237</sup>
- 1912 – Umělecká výstava UPM,<sup>238</sup>
- 1915 – Ženy na 2. výstavě výtvarnické, Obecní dům, Praha,<sup>239</sup>

---

<sup>228</sup> Exponáty: keramika viz Slavík (pozn. 17), 93. – *Volné směry* IV, 1900, č. 3, s. 108–109.

<sup>229</sup> Viz Pušová (pozn. 222), s. 71.

<sup>230</sup> Viz Pušová (pozn. 222), s. 3.

<sup>231</sup> Exponát: *Růže* viz Somebody, Výroční výstava Krasoumné jednoty v Rudolfině, *Ženské listy* XXXII, 1904, č. 5, s. 93.

<sup>232</sup> Exponát: *Azalky* viz [Neautorizovaný text], Výstava Krasoumné jednoty v Rudolfinu, *Ženské listy* XXXIII, 1905, č. 6, s. 115–116.

<sup>233</sup> Exponát: keramika viz pozn. 183.

<sup>234</sup> Exponát: květy, vegetace viz [neautorizovaný text], Výstava Krasoumné jednoty pro Čechy v Praze, *Ženské listy* XXXIV, 1906, č. 5, s. 89. – viz X. [Teréza Nováková] (pozn. 176).

<sup>235</sup> Exponáty: květiny kaliny viz X. [Teréza Nováková], Výroční výstava KJ pro Čechy, *Ženský svět* XIII, 1909, č. 12, s. 188–189.

<sup>236</sup> Exponáty: plein-air růže, hračky viz X. [Teréza Nováková] (pozn. 177). – Viz pozn. 11.

<sup>237</sup> Viz Pušová (pozn. 222), s. 9. – Exponáty: *Ze zahrady*, *Růže* viz X. [Teréza Nováková], (pozn. 175). – x., Umělecká výstava v Obecním domě u Prašné brány, *Ženské listy* XL, 1912, č. 2, s. 17.

<sup>238</sup> Exponát: ruční práce viz X. [Teréza Nováková] (pozn. 186).

<sup>239</sup> Exponát: *V okně* viz pozn. 172.

- 1916 – Výstava českého uměleckého průmyslu, Obecní dům, Praha,<sup>240</sup>
- 1917 – Umělecká výstava JUV, Obecní dům, Praha, květen–červen,<sup>241</sup>
- 1918 – Čeští výtvarníci Českému srdci. Mánes, JUV a Výtvarný odbor UB, Obecní dům, Praha, 16. březen–1. duben,<sup>242</sup>
- 1918 – 32. umělecká výstava JUV, Obecní dům, Praha, duben–květen,<sup>243</sup>
- 1919 – 34. umělecká výstava JUV, Praha, duben–květen,<sup>244</sup>
- 1921 – 35. jarní členská výstava JUV, Obecní dům, Praha, 15. březen–16. květen,<sup>245</sup>
- 1923 – Umělecká výstava JUV na paměť jejího založení 1898–1923, Praha, březen–květen,<sup>246</sup>
- 1924 – 37. řádná jarní výstava JUV v Praze se souborem prací Stanislava Lolka k jeho padesátinám, Obecní dům, Praha, 15. březen–15. květen,<sup>247</sup>
- 1925 – 41. řádná výstava JUV se souborem prací Aloise Kalvody a Františka Jakuba k jejich padesátinám, Obecní dům, Praha, 4. duben–17. květen,<sup>248</sup>
- 1926 – 45. řádná výstava JUV s kolekcí Vojtěcha Hynaise Obecní dům, Praha, 22. květen–11. červen,<sup>249</sup>

---

<sup>240</sup> Exponáty: toaletty, fotografie obleků, podušky a antependium viz R. Tillnerová, *Práce žen-umělkyně na výstavě uměleckého průmyslu, kterou pořádá v Obecním domě pražském Komitě pro podporu strádajících výtvarníků, literátů a žurnalistů, Ženské listy XLIV, 1916, č. 3, příloha Práce, s. 5.*

<sup>241</sup> Jitka Pušová, *Soupis výstav Jednoty umělců výtvarných*, Praha 1986, nestr. – Exponáty: dva oleje, jedno guache viz J., *Jednota umělců výtvarných, Ženský svět XXI, 1917, č. 9–10, s. 169.*

<sup>242</sup> Viz Pušová (pozn. 241).

<sup>243</sup> Ibidem.

<sup>244</sup> Ibidem.

<sup>245</sup> Ibidem. – Exponát: dekorativní obraz viz pozn. 171.

<sup>246</sup> Ibidem. – Exponáty: *Kytice, Květiny* viz Toman (pozn. 19), s. 84.

<sup>247</sup> Ibidem. – Exponát: květiny viz Atsebešová L. [Ludmila Bučanová] (pozn. 169).

<sup>248</sup> Ibidem. – Exponát: květinové zátiší viz Atsebešová L. [Ludmila Bučanová] (pozn. 170).

<sup>249</sup> Ibidem.

1927 – 46. jarní řádná výstava JUV se souborem krajináře Romana Havelky a souborem ruského malíře Ivana Dilibina, Obecní dům, Praha, 16. březem–1. květen,<sup>250</sup>

1928 – 50. umělecká výstava JUV se souborem Františka Jakuba, Obecní dům, Praha, březem–dubem,<sup>251</sup>

1930 – 56. jarní členská výstava JUV, Obecní dům, Praha, březem–dubem,<sup>252</sup>

1931 – 60. členská výstava JUV, Obecní dům, Praha, 21. březem–30. dubem,<sup>253</sup>

1933 – 15. členská výstava KVU, Obecní dům, Praha, 7.–29. leden,<sup>254</sup>

1966–1967 – Česká secese: umění 1900, Alšova jihočeská galerie, Hluboká nad Vltavou, květen–říjen 1966 – Moravská galerie, Brno, prosinec 1966–leden 1967,<sup>255</sup>

1897 – České užité umění 1885–1895 ze sbírek UPM Praha,<sup>256</sup>

2012–2013 – Po stopách moderny. Tiché revoluce uvnitř ornamentu. Experimenty dekorativního umění v letech 1880–1930, Moravská galerie, Brno – UPM, Praha, 29. listopad 2012–24. březem 2013,<sup>257</sup>

2014 – Japonismus v českém umění, Národní galerie, Praha, 16. květen–7. září.<sup>258</sup>

---

<sup>250</sup> Ibidem. – Exponát: květiny viz Atsebešová L. [Ludmila Bučanová], XLVI. řádná jarní výstava Jednoty výtvarných umělců, *Ženský svět* XXXI, 1927, č. 7, s. 108–109.

<sup>251</sup> Ibidem.

<sup>252</sup> Ibidem.

<sup>253</sup> Ibidem.

<sup>254</sup> Exponáty: květinová zátiší, genrové malby na skle viz Pavel F. Malý (pozn. 184).

<sup>255</sup> Exponáty: malovaný talíř s plody ovoce, hnědá nádoba viz pozn. 14.

<sup>256</sup> Viz pozn. 15.

<sup>257</sup> [http://www.moravska-galerie.cz/moravska-galerie/vystavy-a-program/aktualni-vystavy/2012/ornament\(2911-243\).aspx](http://www.moravska-galerie.cz/moravska-galerie/vystavy-a-program/aktualni-vystavy/2012/ornament(2911-243).aspx), vyhledáno 8. 3. 2017.

<sup>258</sup> <http://www.ngprague.cz/exposition-detail/japonismus-v-ceskych-zemich/>, vyhledáno 8. 3. 2017.



## Ocenění

- 1898 (?) – 3. cena, květináč,<sup>259</sup>
- 1898 – 1. cena, *Slunečnice*, KJ v Rudolfinu,<sup>260</sup>
- 1898 – 1. cena, *Kříž v kruhu*, soutěž UPM pro dekorativní malbu,<sup>261</sup>
- 1899 (?) – 1. cena, dekorativní váza,<sup>262</sup>
- 1899 – 1. cena, soutěž na dekorativní linku [54],<sup>263</sup>
- 1899 – 3. cena, soutěž na dekorativní linku,<sup>264</sup>
- 1900 – 1. cena, ex libris pro knihovnu UPM [56],<sup>265</sup>
- 1900 – 1. cena, váza na květiny (Salon Pisko),<sup>266</sup>
- 1900 – 2. cena, návrh akcie „Kravoglův motor“ pro firmu Františka Křížíka v Karlíně,<sup>267</sup>
- 1900 – 3. cena, keramická nádoba (Salon Pisko),<sup>268</sup>
- 1909 (?) – plakát pro výstavu UPM,<sup>269</sup>
- 1909 (?) – dámský přehoz *Sedmikráska II.*<sup>270</sup>

---

<sup>259</sup> Viz Slavík (pozn. 17), s. 88.

<sup>260</sup> Ibidem, s. 83.

<sup>261</sup> Ibidem.

<sup>262</sup> Ibidem, s. 88.

<sup>263</sup> Reprofoto in: *Volné směry* III, 1899, č. 9, s. 489.

<sup>264</sup> Reprofoto in: *Volné směry* III, 1899, č. 11, s. 583.

<sup>265</sup> Reprofoto in: viz pozn. 211.

<sup>266</sup> Viz Slavík (pozn. 17), s. 93.

<sup>267</sup> Ibidem.

<sup>268</sup> Ibidem.

<sup>269</sup> Ibidem, s. 121.

<sup>270</sup> Ibidem.

## Použité zkratky

AVU – Akademie výtvarných umění v Praze

bp – bakalářská práce

c.k. – císařsko-královský

čp. – číslo popisné

dp – dizertační práce

inv. č. – inventární číslo

JUV – Jednota umělců výtvarných

KJ – Krasoumná jednota

k.k. – kaiserlich-königlich

kat. č. – katalogové číslo

KVU – Kruh výtvarných umělkyň

mp – magisterská práce

něm. – německy

NPÚ – Národní památkový ústav

OUS PNP – Oddělení uměleckých sbírek Památníku národního písemnictví

p. – průměr

Sb z. a n. – Sbírka zákonů a nařízení

SVU – Spolek výtvarných umělců

UB – Umělecká beseda

UPM – Uměleckoprůmyslové muzeum v Praze

UMPRUM – Uměleckoprůmyslová škola v Praze

ÚSKP – Ústřední seznam kulturních památek

v. – výška

zal. – založeno

z. z. – zemský zákoník

ŽVŠČ – Ženský výrobní spolek český

## Literatura

L. Atsebešová [Ludmila Bučanová], XXXVII. jarní výstava Jednoty výtvarných umělců, *Ženský svět* XXIII, 1924, č. 11–12, s. 174–175.

L. Atsebešová [Ludmila Bučanová], XLI. řádná výstava Jednoty výtvarných umělců v Obecním domě, *Ženský svět* XXIX, 1925, č. 13–14, s. 206–208.

L. Atsebešová [Ludmila Bučanová], XLVI. řádná jarní výstava Jednoty výtvarných umělců, *Ženský svět* XXXI, 1927, č. 7, s. 108–109.

*Budova Zemské banky Království českého v Praze*, Praha 1897.

*Beseda učitelská* XI, 1879, č. 12, s. 139.

*Česká secese – umění 1900* (kat. výst.), Hluboká nad Vltavou – Brno 1966.

*České užité umění 1885–1895 ze sbírek Uměleckoprůmyslového muzea v Praze k stému založení muzea* (kat. výst.), UPM Praha 1897.

*Kalendář nových pařížských mod Listu paní a dívek českých*, Praha 1911–1912.

Adolf Ambrož, *Herbář aneb bylinář doktora Petra Ondřeje Mathiola*, Praha 1929.

Marie Bahenská, *Počátky emancipace žen v Čechách*, Praha 2005.

Marie Bahenská, *Ženský výrobní spolek český*, in: *Český lid* XCI, 2004, č. 3, s. 253–271.

Marie Bahenská – Libuše Heczková – Dana Musilová, *Ženy na stráž! České feministické myšlení 19. a 20. století*, Praha 2010.

Petra Baroňová, *Hermína Laukotová (1853–1931)* (diplomní práce), Seminář dějin umění FFMU, Brno 2011.

Milena Bartlová – Martina Pachmanová, *Artemis a Dr. Faust: ženy v českých a slovenských dějinách umění*, Praha 2008.

Miloslav Bařina, Sochařský a řezbářský rod Suchardů z Nové Paky, in: *Achát IX*, 2006, č. 9, s. 18–19.

Jaroslav Benda – Otakar Novotný – Jaromír Pečírka (eds.), *Padesát let Státní uměleckoprůmyslové školy v Praze 1885–1935*, Praha 1935.

Alois Bouda, *O školní praxi umělecké a reformě kreslení: s reprodukcemi ukázek prací žáků prvých dvou ročníků školy reálné a kursu učitelského*, Praha 1902.

Josef Březina, *Děti slavných rodičů*, 2. díl, Praha 1998.

Eva Bužgová – Jiří Bouda, *Cyril Bouda*, Praha 2001.

Eva Bužgová – Zdeněk Kuchyňka – Jiří Pergl (eds.), *Kladenský rodák Cyril Bouda* (kat. výst.), Kladno 2001.

Antonín Cechner, *Soupis památek uměleckých a historických v politickém okrese Novopackém*, Praha 1909.

Kateřina Čadková – Milena Lenderová – Jana Stráníková, *Dějiny žen aneb Evropská žena od středověku do 20. století*, Pardubice 2006.

Karel Domorázek, Ženy umělkyně na pražské výstavě KJ r. 1899, *Ženský svět III*, 1898–1899, č. 13, s. 152–153.

Milena Freimanová (ed.), *Člověk a příroda v novodobé české kultuře*, Praha 1989.

Anna Habánová (ed.), *Mladí lvi v kleci. Umělecké skupiny německy hovořících výtvarníků z Čech, Moravy a Slezska v meziválečném období* (kat. výst.), Řevnice – Liberec 2013.

Markéta Hánová, *Japonismus v českém umění*, Praha 2014.

Libuše Heczková – Martina Pachmanová – Petr Šámal (eds.), *Jak odlesk měsíce v jezeře*, Praha 2014.

Zdeněk Hojda – Roman Prahel, *Kunstverein nebo/oder Künstlerverein? Hnutí umělců v Praze 1830–1856*, Praha 2004.

Michaela Holá, *Verein deutscher Malerinnen in Böhmen a historie německých ženských uměleckých spolků od 60. let 19. století do konce II. světové války* (diplomní práce), Katedra dějin umění FFUP, Olomouc 2010.

Veronika Horecká, *Malba na keramiku* (diplomní práce), Katedra výtvarné výchovy PFMU, Brno 2013.

Lada Hubatová-Vacková, *Tiché revoluce uvnitř ornamentu*, Praha 2011.

Lada Hubatová-Vacková – Martina Pachmanová – Pavla Pečinková (eds.), *Věci a slova: Umělecký průmysl, užité umění a design v české teorii a kritice 1870–1970*, Praha 2014.

Interiér obchodní a živnostenské komory v Paříži, *Volné směry* IV, 1900, č. 3, s. 109–110.

J., Jednota umělců výtvarných, *Ženský svět* XXI, 1917, č. 9–10, s. 169.

Josef Klempera, *Cyril Bouda: malířova malá mořská víla*, Praha 2008.

Josef Klempera, *Malíř a domov: Cyril Bouda a Kladno*, Kladno 1958.

Zdeněk Kostka – Jan Simota, *Sto let práce Uměleckoprůmyslové školy a Vysoké školy uměleckoprůmyslové v Praze 1885–1985*, Praha 1895.

Martin Krummholz, *Stanislav Sucharda (1866–1916)*, Nová Paka 2006.

Vlasta Kučerová, *K historii ženského hnutí v Čechách*, Zábřeh 1914.

Kateřina Kuthanová, *Výtvarné umělkyně ve druhé polovině 19. století* (diplomní práce), Ústav pro dějiny umění FFUK, Praha 2007.

*Lada V*, 1865, s. 60.

Vojtěch Lahoda (ed.), *Dějiny českého výtvarného umění*, díl IV/1 1890–1938, Praha 1998.

Milena Lenderová, *K hříchu i k modlitbě: žena v minulém století*, Praha 1999.

Milena Lenderová et al. (eds.), *Žena v českých zemích od středověku do 20. století*, Praha 2009.

*Listy pojizerské XXVI*, 1911, č. 16, s. 2; č. 17, s. 2–3.

Jan Loriš, *Cyril Bouda*, Praha 1949.

Pavel F. Malý, Členská výstava KVV, *Ženský obzor XXVI*, 1932–1933, č. 3–4, s. 58–59.

Karel Markvart, *Pařížská světová výstava 1900* (diplomní práce), Katedra dějin a didaktiky dějepisu PFUK, Praha 2009.

Jana Mejsnarová, *Paranormální fenomény na Novopacku* (diplomní práce), Specializace v pedagogice FFTU, Liberec 2011.

Stanislav Michler, *Na návštěvě u Suchardů*, Nová Paka 2006.

ms., Ženy na druhé výstavě výtvarnické v Obecním domě, *Ženský svět XIX*, 1915, č. 18–19, s. 314.

František Morkes, *Učitelé a školy v proměnách času*, Plzeň 1999.

Emil Pacovský, Malířka Juliana Winterová-Mezerová, *Výtvarné snahy VII*, 1926, s. 126–128.

Martina Pachmanová, *Neznámá území českého moderního umění: Pod lupou genderu*, Praha 2004.

Martina Pachmanová, *Věrnost v pohybu*, Praha 2001.

- Martina Pachmanová, *Zrození umělkyně z pěny limonády*, Praha 2013.
- Martina Pachmanová – Markéta Pražanová (eds.), *Vysoká škola umělecko-průmyslová 1885–2005*, Praha 2005.
- Lucie Palkosková, *Viděno ženskýma očima* (diplomní práce), Kulturní dějiny FFUP, Pardubice 2012.
- Památník třicetileté činnosti bývalého Amerického klubu dam v Praze (1865–1895), jež založil Vojta Náprstek*, Praha 1896.
- Jaroslav Pergl, *Mikoláš Aleš a Kladno*, Kladno 2000.
- Františka Plamínková, *Masaryk a ženy*, Praha 1930.
- Miroslav Plecháč, *Spiritismus v Podkrkonoší*, Praha 1931.
- Práce české malířky, *Ženské listy XXV*, 1897, č. 1, s. 11.
- Jitka Pušová, *Soupis výstav Jednoty umělců výtvarných*, Praha 1986.
- Jitka Pušová – Jiřina Mašínová, *Soupis výstav Spolku výtvarných umělců Mánes 1898–1950*, Praha 1986.
- Jitka Pušová – Jiřina Mašínová, *Soupis výstav Umělecké besedy*, Praha 1988.
- Hana Rousová (ed.), *Mezery v historii: 1890–1938. Polemický duch Stř. Evropy – Němci, Židé, Češi* (kat. výst.), Praha 1994.
- Anna Roškotová (ed.), *Sborník Kruhu výtvarných umělkyně*, Praha 1935.
- Jana Sklenářová Teichmanová, *Uměleckoprůmyslová škola v Praze a její ateliéry v letech 1890–1910* (diplomní práce), Ústav pro dějiny umění FFUK, Praha 2015.
- Bedřich Slavík, *U Suchardů*, Hradec Králové 1973.

Somebody, Výroční výstava Krasoumné jednoty v Rudolfině, *Ženské listy* XXXII, 1904, č. 5, s. 93.

Petr Šámal, *Výtvarné umělkyně v 19. století v Čechách* (diplomní práce), Ústav pro dějiny umění FFUK, Praha 2006.

Petr Šámal, Žena na cestě k umění. Ženské výtvarné vzdělání v 19. století v Čechách, *Umění* LV, 2007.

Marcela Šášinková (ed.), *Žena umělkyně na přelomu 19. a 20. století*, Roztoky u Prahy 2005.

R. Tillnerová, Práce žen-umělkyň na výstavě uměleckého průmyslu, kterou pořádá v Obecním domě pražském Komitě pro podporu strádajících výtvarníků, literátů a žurnalistů, *Ženské listy* XLIV, 1916, č. 3, příloha Práce, s. 5.

Prokop Toman, *Nový slovník československých výtvarných umělců*, Ostrava 1993.

Milan Vojáček (ed.), *Reflexe a sebereflexe ženy v české národní elitě 2. poloviny 19. století*, Praha 2007.

Jindřich Vybíral, Uměleckoprůmyslová škola před sto lety, in: Kateřina Bláhová – Václav Petrbok, *Vzdělání a osvěta v české kultuře 19. století*, Praha 2004.

Ústřední spolek českých žen, *Ženský svět* IX, 1905, č. 20, s. 281.

V. J., Ženy na členské výstavě Jednoty výtvarných umělců, *Ženský svět* XXV, 1921, č. 7, s. 112.

*Volné směry* III, 1899, č. 9, s. 489.

*Volné směry* III, 1899, č. 11, s. 362, 583.

*Volné směry* IV, 1900, č. 3, s. 107–109.



*Volné směry* VII, 1903, č. 2, s. 73.

Výstava C.k. umělecko-průmyslové školy pražské na světové výstavě v Paříži, *Volné směry* V, 1901, č. 4, s. 71–84.

Výstava českých malířek v Turnově, *Hlasy pojizerské* XXVI, 1911, č. 15, s. 3–4.

Výstava Krasoumné jednoty pro Čechy v Praze, *Ženské listy* XXXIV, 1906, č. 5, s. 89.

Výstava Krasoumné jednoty v Rudolfinu, *Ženské listy* XXXIII, 1905, č. 6, s. 115–116.

Petr Wittlich, Proč právě příroda, in: idem, *Horizonty umění*, Praha 2010.

X. [Teréza Nováková], 67. výroční výstava KJ pro Čechy v Praze, *Ženský svět* X, 1906, č. 10, s. 133–134.

X. [Teréza Nováková], Souborná výstava českých malířek, *Ženský svět* XV, 1911, č. 16, s. 252.

X. [Teréza Nováková], Umělecká výstava v obecním domě, *Ženský svět* XVI, 1912, č. 5, s. 68.

x., Umělecká výstava v Obecním domě u Prašné brány, *Ženské listy* XL, 1912, č. 2, s. 17.

X. [Teréza Nováková], Vánoční výstava UB, *Ženský svět* I, 1896–1897, č. 2, s. 31.

X. [Teréza Nováková], Výroční výstava KJ pro Čechy, *Ženský svět* XIII, 1909, č. 12, s. 188–189.

X. [Teréza Nováková], Výroční výstava KJ v Rudolfinu, *Ženský svět* II, 1897–1898, č. 12, s. 172.

X. [Teréza Nováková], Výtvarné umění, *Ženský svět* XVI, 1912, č. 22, s. 311–312.

X. [Teréza Nováková], Ženy na výstavě rudolfinské 1900, *Ženský svět* IV, 1900, č. 12, s. 139–140.

Z umělecké výstavy v Rudolfině, *Ženské listy* XXIII, 1895, č. 6, s. 107.

Z., Výstavka ženského umění výtvarného, *Ženský svět* IX, 1905, č. 22, s. 305.

*Ženský obzor* XXXI, 1940, č. 7–8, s. 90.

*Ženský svět* III, 1898–1899, č. 1, s. 10

## Prameny

Uměleckoprůmyslové muzeum, Sběrka grafiky a fotografie, Fond užití grafiky, Podsbírka 24, Anna Suchardová-Boudová, *Stehové techniky*, inv. č. 26650.

## Internetové a další zdroje

[www.abart-full.artarchiv.cz](http://www.abart-full.artarchiv.cz)

[www.munovapaka.cz](http://www.munovapaka.cz)

[www.pamatkovykatalog.cz](http://www.pamatkovykatalog.cz)

[www.vytvarneumelkyne.cz](http://www.vytvarneumelkyne.cz)

[www.zenyvumeni.cz](http://www.zenyvumeni.cz)

Martin Jazairi (rež.), *Krkonošský spiritismus* [dokument], Praha 2013.

## Seznam vyobrazení

- 1/ *Rodinné foto Boudových*, asi 1913. Městské Muzeum v Nové Pace. Foto: archiv autorky.
- 2/ Cyril Bouda, *Rodiče*, 1935, mědiryt, rozměry 38,5×30 cm. Městské Muzeum v Nové Pace. Foto: archiv autorky.
- 3/ Ateliérová budova čp. 283 v Nové Pace, asi 1890–1895. Foto: archiv autorky.
- 4/ Rodinný dům Suchardů čp. 68 v Nové Pace, asi 1895–1896. Foto: archiv autorky.
- 5/ Anna Suchardová-Boudová, *Malované talíře*, asi 1895–1896, Nová Paka čp. 68, majolika. Foto: archiv autorky.
- 6/ Anna Suchardová-Boudová (?), *Sv. Václav a sv. Vojtěch*, asi 1895–1896, Nová Paka čp. 68, freska. Foto: archiv autorky.
- 7/ Anna Suchardová-Boudová, *Dvojice slunečnic*, asi 1895–1896, Nová Paka čp. 68, freska. Foto: archiv autorky.
- 8/ Anna Suchardová-Boudová, *Dvojice slunečnic*, 1895–1896, Praha – Bubeneč čp. 151/15, freska. Foto: archiv autorky.
- 9/ Anna Suchardová-Boudová, *Váza s motivy kosatců*, asi 1900, majolika, rozměry v. 33 cm. Archiv UPM, inv. č. 20736. Foto: archiv autorky.
- 10/ Anna Suchardová-Boudová, *Váza s motivem větví modřínu*, asi 1900, kamenina, rozměry v. 22 cm. Archiv UPM, inv. č. 20176. Foto: archiv autorky.

- 11/ Anna Suchardová-Boudová, *Váza s krajinou – jezero a labuť*, asi 1900, majolika, rozměry v. 26 cm. Archiv UPM, inv. č. 26610. Foto: archiv autorky.
- 12/ Anna Suchardová-Boudová, *Váza s motivem narcisů*, asi 1900, kamenina, rozměry v. 20 cm. Archiv UPM, inv. č. 20172. Foto: archiv autorky.
- 13/ Anna Suchardová-Boudová, *Vázička s motivy větévek*, asi 1900, majolika, rozměry v. 10 cm. Archiv UPM, inv. č. 26626. Foto: archiv autorky.
- 14/ Anna Suchardová-Boudová, *Dvě vázy s ženskými maskaróny*, asi 1900–1920, kamenina. Soukromá sbírka. Foto: archiv autorky.
- 15/ Anna Suchardová-Boudová, *Vázička s ženskými maskaróny*, asi 1900, majolika, rozměry v. 8,5 cm. Archiv UPM, inv. č. 26627. Foto: archiv autorky.
- 16/ Anna Suchardová-Boudová, *Váza s ženskými polonahými postavami*, asi 1900, majolika, rozměry v. 24,5 cm. Archiv UPM, inv. č. 26628. Foto: archiv autorky.
- 17/ Anna Suchardová-Boudová, *Strukturální váza*, asi 1900, majolika, rozměry v. 32 cm. Archiv UPM, inv. č. 26623. Foto: archiv autorky.
- 18/ Anna Suchardová-Boudová, *Plochá mísa/talíř s obrazem ledňáčka*, asi 1900, majolika, rozměry p. 32,5 cm. Archiv UPM, inv. č. 26630. Foto: archiv autorky.
- 19/ Anna Suchardová-Boudová, *Dekoratívni mísa se stylizovanými motýly*, asi 1900, majolika, rozměry 29,5 cm. Reprofoto: Lada Hubatová-Vacková, *Tiché revoluce uvnitř ornamentu*, Praha 2011, s. 115.

- 20/ Anna Suchardová-Boudová, *Dekoratívni mísa se stylizovanými vážkami*, asi 1900, majolika, rozměry p. 34 cm. Reprofoto: Lada Hubatová-Vacková, *Tiché revoluce uvnitř ornamentu*, Praha 2011, s. 115.
- 21/ Anna Suchardová-Boudová, *Skupina malovaných nádob ze skla a porcelánu*, 1910–1920, fotografie. Archiv UPM, inv. č. 26652. Foto: archiv autorky.
- 22/ Anna Suchardová-Boudová, *Návrh dámského oděvu*, asi 1900–1915, akvarel a tužka. Archiv UPM, inv. č. 26648. Foto: archiv autorky.
- 23/ Anna Suchardová-Boudová, *Návrh dámského oděvu*, asi 1900–1915, akvarel a tuž. Archiv UPM, inv. č. 26648. Foto: archiv autorky.
- 24/ Anna Suchardová-Boudová, *Návrh módního doplňku*, asi 1900–1915, akvarel a tužka. Archiv UPM, inv. č. 26648. Foto: archiv autorky.
- 25/ Anna Suchardová-Boudová, *Módní návrh*, asi 1900–1915, akvarel a tužka. Archiv UPM, inv. č. 26648. Foto: archiv autorky.
- 26/ Anna Suchardová-Boudová, *Módní návrh*, asi 1900–1915, akvarel a tužka. Archiv UPM, inv. č. 26648. Foto: archiv autorky.
- 27/ Anna Suchardová-Boudová, *Vyšívání polštář*, asi 1910–1920, fotografie. Archiv UPM, inv. č. 26651. Foto: archiv autorky.
- 28/ Anna Suchardová-Boudová, *Společenský šat pro večer*, asi 1916, fotografie. Archiv UPM, inv. č. 26651. Foto: archiv autorky.
- 29/ Anna Suchardová-Boudová, *Návrh dámského oděvu*, asi 1900–1915, tužka. Archiv UPM, inv. č. 26648. Foto: archiv autorky.

- 30/ Anna Sucha Anna Suchardová-Boudová, *Módní návrh*, asi 1900–1915, tužka. Archiv UPM, inv. č. 26648.
- 31/ Anna Suchardová-Boudová, *Kapesníček*, 1906, paličkovaná krajka, rozměry 25,5×17 cm. Archiv UPM, inv. č. 9374.
- 32/ Anna Suchardová-Boudová, *Kabelka-sáček*, asi 1900, hedvábný buret, tussah a leonské předitivo, rozměry 30×30 cm. Archiv UPM, inv. č. 72828.
- 33/ Alois Bouda – Anna Suchardová-Boudová, *Plátěná pokrývka s kroužkováním*, asi 1910–1920, fotografie. Archiv UPM, inv. č. 26651.  
Foto: archiv autorky.
- 34/ Anna Suchardová-Boudová, *Studie větévek listů vavřínu*, 1889–1890, uhel a tužka, rozměry 62×46 cm. Archiv OUS PNP, inv. č. IK 6776.
- 35/ Anna Suchardová-Boudová, *Studie brokátové draperie*, 26. 1. 1888, akvarel a tužka, rozměry 37×48 cm. Archiv OUS PNP, inv. č. IO590.
- 36/ Anna Suchardová-Boudová, *Váza – klauzurní práce*, 15. 4. 1893, akvarel, rozměry 38×50,5 cm. Archiv OUS PNP, inv. č. IO587.
- 37/ Anna Suchardová-Boudová, *Podobizna dámy*, asi 1890-1895, suchý pastel, rozměry 53×39 cm. Archiv OUS PNP, inv. č. IO264.
- 38/ Anna Suchardová-Boudová, *Hlava muže s plnovousem*, asi 1895–1905, tempera, rozměry 40×54,5 cm. Archiv OUS PNP, inv. č. IO525.
- 39/ Anna Suchardová-Boudová, *Lilie ve váze – dekorativní panó na způsob mozaiky*, nedatováno, olej a zlatý bronz, rozměry 103,5×89 cm. Archiv OUS PNP, inv. č. IO548.

- 40/ Anna Suchardová-Boudová, *Herbář aneb bylinář doktora Petra Ondřeje Mathiola*, 1929, akvarel. Foto: archiv autorky.
- 41/ Anna Suchardová-Boudová, *Studie růží*, asi 1890–1905, olej, rozměry 56×58,5 cm. Archiv OUS PNP, inv. č. IO116. – *Kalendář nových pařížských mod Listu paní a dívek českých*, 1911. Foto: archiv autorky.
- 42/ Anna Suchardová-Boudová, *Slíva*, nedatováno, tempera, rozměry 61,5×83 cm. Archiv OUS PNP, inv. č. IO214.
- 43/ Anna Suchardová-Boudová, *Strom bílé kvetoucí třešně*, nedatováno, akvarel a kvaš, rozměry 50×48 cm. Archiv OUS PNP, inv. č. IO549.
- 44/ Anna Suchardová-Boudová, *Květinové zátiší*, asi 1900–1915, tempera. Soukromá sbírka. Foto: archiv autorky.
- 45/ Anna Suchardová-Boudová, *Květinové zátiší*, asi 1910–1925, olej. Soukromá sbírka. Foto: archiv autorky.
- 46/ Anna Suchardová-Boudová, *Květiny ve váze*, asi 1905–1915, kvaš, akvarel a tužka. Městské muzeum v Nové Pace. Foto: archiv autorky.
- 47/ Anna Suchardová-Boudová, *Plenta s květinovým dekorem*, asi 1895. Reprofoto: *Volné směry* III, 1899, č. 11, s. 362.
- 48/ Anna Suchardová-Boudová, *Organický ornament kolokazie*, asi 1910–1920, kvaš. Archiv UPM, inv. č. 26645. Foto: archiv autorky.
- 49/ Anna Suchardová-Boudová, *Ilustrace s vázovým zátiším*, asi 1890–1895, akvarel a kvaš. Archiv UPM, inv. č. 26645. Foto: archiv autorky.
- 50/ Anna Suchardová-Boudová, *Ilustrace pohádky o krásné panně Lilianě*, asi 1900, tisk. Reprofoto: *Volné směry* VII, 1903, č. 2, s. 73.

- 51/ Anna Suchardová-Boudová, *Skupina světců*, asi 1900, olej a zlatý bronz. Archiv OUS PNP, inv. č. IO189.
- 52/ Anna Suchardová-Boudová, *Madona s Ježíškem*, kresba, výšivka a aplikace, asi 1900, rozměry 50×64 cm. Archiv OUS PNP, inv. č. IO245.
- 53/ Anna Suchardová-Boudová, *Kristus na kříži*, asi 1900, olej a zlatý bronz. Archiv OUS PNP, inv. č. IO518.
- 54/ Anna Suchardová-Boudová, *Dekorační květinová linka*, asi 1895. Reprofoto: *Volné směry* III, 1899, č. 11, s. 583.
- 55/ Alois Bouda a Anna Suchardová-Boudová, *Ex libris*, asi 1900–1905, hlubotisk. Archiv UPM, inv. č. 11983 a 11984. Foto: archiv autorky.
- 56/ Anna Suchardová-Boudová, *Ex libris pro UPM*, asi 1900, tisk. Reprofoto: *Volné směry* IV, 1900, č. 3, s. 107.
- 57/ Anna Suchardová-Boudová, *Návrh plakátu na výstavu v Rudolfinu*, 1905, tempera. Archiv UPM, inv. č. 26645. Foto: archiv autorky.
- 58/ Anna Suchardová-Boudová, *Návrh plakátu na zahradnicko-ovocnickou výstavu*, 1910, kvaš. Archiv UPM, inv. č. 26645. Foto: archiv autorky.
- 59/ Anna Suchardová-Boudová, *Návrh plakátu na zahradnicko-ovocnickou výstavu*, 1910, kvaš, akvarel a pastel, rozměry 43×63 cm. Archiv OUS PNP, inv. č. IO553.
- 60/ Anna Suchardová-Boudová, *Návrh plakátu na zahradnicko-ovocnickou výstavu*, 1910, kvaš a pastel, rozměry 35×55,5 cm. Archiv OUS PNP, inv. č. IO552.



- 61/ Anna Suchardová-Boudová, *Návrh plakátu s liliemi*, asi 1900–1910, akvarel a kvaš, Archiv UPM, inv. č. 26645. Foto: archiv autorky.
- 62/ Anna Suchardová-Boudová(?), *Návrh reklamního plakátu knihkupectví Topič*, 1908, tisk-barevná litografie. Archiv UPM, inv. č. GS-677. Foto: archiv autorky.
- 63/ Anna Suchardová-Boudová, *Návrh plakátu na mezinárodní veletrhy*, 1923, tempera a tužka, rozměry 66×98,5 cm. Archiv OUS PNP, inv. č. IO554.
- 64/ Anna Suchardová-Boudová, *Ilustrace úvodní strany s motivem pávů*, 1911, Kalendář nových pařížských mod Listu paní a dívek českých. Foto: archiv autorky.
- 65/ Anna Suchardová-Boudová (?), *Obálka knihy Podivíni* (Jiří Mahen), 1907, tisk-barevná litografie. Archiv UPM, inv. č. GS-678. Foto: archiv autorky.
- 66/ Anna Suchardová-Boudová, *Panely s květinovým dekorem*, 1894–1896, Zemská banka v Praze, mozaika. Foto: archiv autorky.

## OBRAZOVÁ PŘÍLOHA

1/ *Rodinné foto Boudových, asi 1913. Městské Muzeum v Nové Pace*



2/ *Cyril Bouda, Rodiče, 1935. Městské Muzeum v Nové Pace*



3/ Ateliérová budova čp. 283 v Nové Pace, asi 1890–1895



4/ Rodinný dům Suchardů čp. 68 v Nové Pace, asi 1895–1896





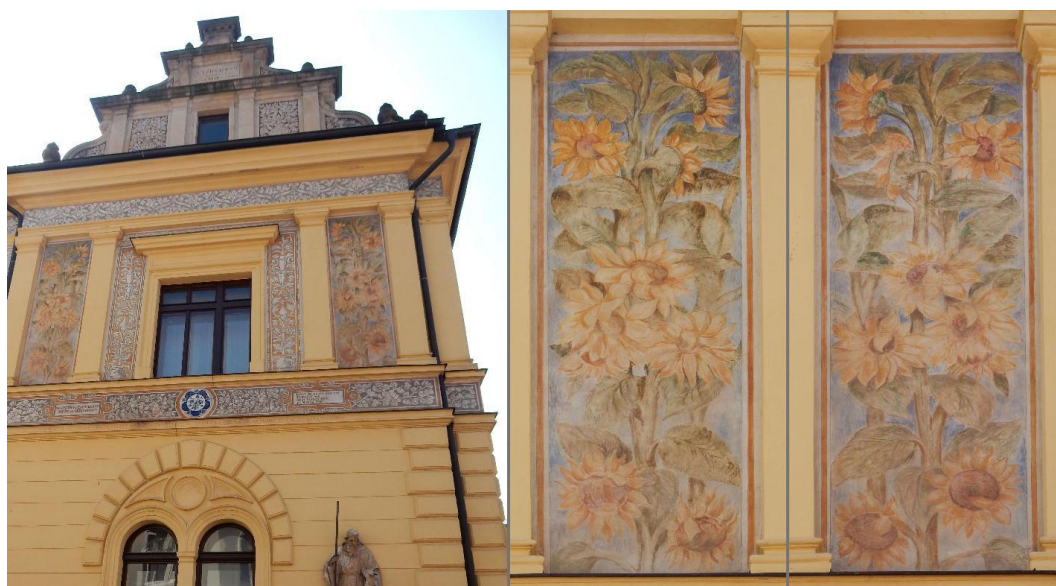
5/ Anna Suchardová-Boudová, *Malované talíře*,  
asi 1895–1896, Nová Paka čp. 68



6/ Anna Suchardová-Boudová (?), *Sv. Václav a sv. Vojtěch*,  
asi 1895–1896, Nová Paka čp. 68



7/ Anna Suchardová-Boudová, *Dvojice slunečnic*,  
asi 1895–1896, Nová Paka čp. 68



8/ Anna Suchardová-Boudová, *Dvojice slunečnic*,  
1895–1896, Praha – Bubeneč čp. 151/15







9/ Anna Suchardová-Boudová, *Váza s motivy kosatců*,  
asi 1900. Archiv UPM, inv. č. 20736

10/ Anna Suchardová-Boudová, *Váza s motivem větví modřínu*,  
asi 1900. Archiv UPM, inv. č. 20176



11/ Anna Suchardová-Boudová, *Váza s krajinou – jezero a labuť*,  
asi 1900. Archiv UPM, inv. č. 26610



12/ Anna Suchardová-Boudová, *Váza s motivem narcisů*,  
asi 1900. Archiv UPM, inv. č. 20172



13/ Anna Suchardová-Boudová, *Vázička s motivy větévek*,  
asi 1900. Archiv UPM, inv. č. 26626





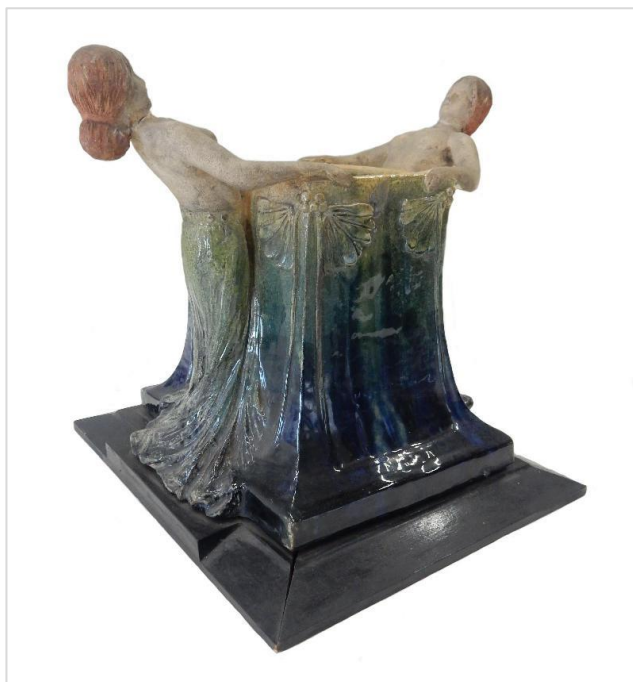
14/ Anna Suchardová-Boudová, *Dvě vázy s ženskými maskaróny*, asi 1900–1920, kamenina. Soukromá sbírka.



15/ Anna Suchardová-Boudová, *Vázička s ženskými maskaróny*, asi 1900. Archiv UPM, inv. č. 26627



16/ Anna Suchardová-Boudová, *Váza s ženskými polonahými postavami*,  
asi 1900. Archiv UPM, inv. č. 26628



17/ Anna Suchardová-Boudová, *Strukturální váza*,  
asi 1900. Archiv UPM, inv. č. 26623



- 18/ Anna Suchardová-Boudová, *Plochá mísa/talíř s obrazem ledňáčka*, asi 1900. Archiv UPM, inv. č. 26630



- 19/ Anna Suchardová-Boudová, *Mísa se stylizovanými motýly*, asi 1900



- 20/ Anna Suchardová-Boudová, *Mísa se stylizovanými vážkami*, asi 1900



21/ Anna Suchardová-Boudová, *Malované nádoby ze skla a porcelánu*,  
1910–1920. Archiv UPM, inv. č. 26652



22/ Anna Suchardová-Boudová, *Návrh dámského oděvu*,  
asi 1900–1915. Archiv UPM, inv. č. 26648





23/ Anna Suchardová-Boudová, *Návrh dámského oděvu*,  
asi 1900–1915. Archiv UPM, inv. č. 26648



24/ Anna Suchardová-Boudová, *Návrh módního doplňku*,  
asi 1900–1915. Archiv UPM, inv. č. 26648



25/ Anna Suchardová-Boudová, *Módní návrh*,  
asi 1900–1915. Archiv UPM, inv. č. 26648



26/ Anna Suchardová-Boudová, *Módní návrh*,  
asi 1900–1915. Archiv UPM, inv. č. 26648





27/ Anna Suchardová-Boudová, *Vyšívání polštář*,  
asi 1910–1920. Archiv UPM, inv. č. 26651



28/ Anna Suchardová-Boudová, *Společenský šat pro večer*,  
asi 1916. Archiv UPM, inv. č. 26651

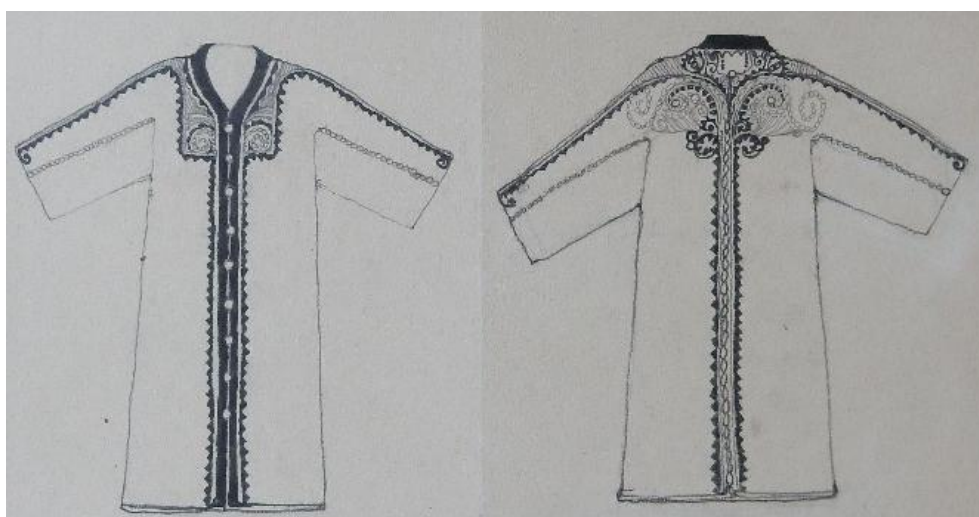




29/ Anna Suchardová-Boudová, *Návrh dámského oděvu*,  
asi 1900–1915. Archiv UPM, inv. č. 26648



30/ Anna Suchardová-Boudová, *Módní návrh*,  
asi 1900–1915. Archiv UPM, inv. č. 26648



31/ Anna Suchardová-Boudová, *Kapesníček*,  
1906. Archiv UPM, inv. č. 9374

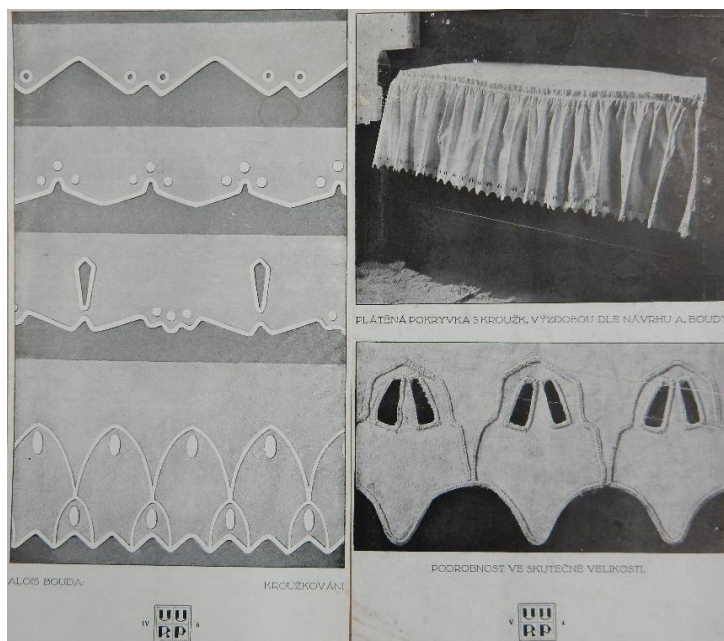


32/ Anna Suchardová-Boudová, *Kabelka-sáček*,  
asi 1900. Archiv UPM, inv. č. 72828





33/ Alois Bouda – Anna Suchardová-Boudová, *Pokrývka s kroužkováním*, asi 1910–1920. Archiv UPM, inv. č. 26651



34/ Anna Suchardová-Boudová, *Studie větévek listů vavřínu*, 1889–1890. Archiv OUS PNP, inv. č. IK 6776



35/ Anna Suchardová-Boudová, *Studie brokátové draperie*,  
26. 1. 1888 Archiv OUS PNP, inv. č. IO590



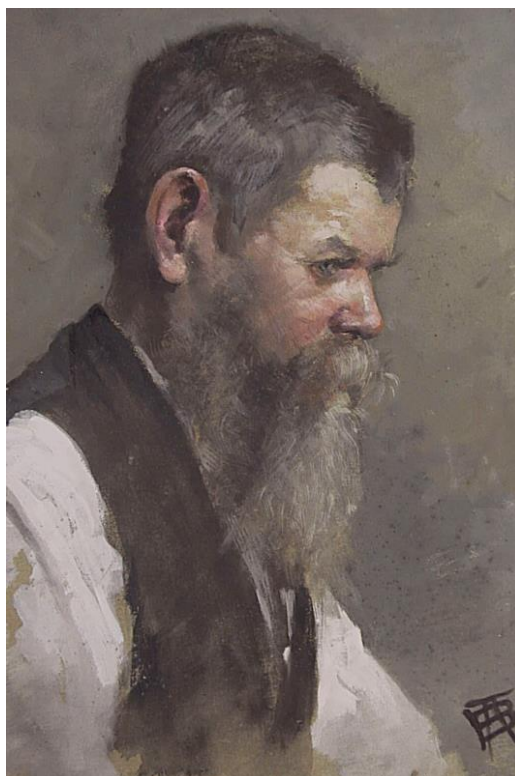
36/ Anna Suchardová-Boudová, *Váza – klauzurní práce*,  
15. 4. 1893. Archiv OUS PNP, inv. č. IO587



37/ Anna Suchardová-Boudová, *Podobizna dámy*,  
asi 1890–1895. Archiv OUS PNP, inv. č. IO264



38/ Anna Suchardová-Boudová, *Hlava muže s plnovousem*,  
asi 1895–1905. Archiv OUS PNP, inv. č. IO525





39/ Anna Suchardová-Boudová, *Lilie ve váze*,  
nedatováno. Archiv OUS PNP, inv. č. IO548



40/ Anna Suchardová-Boudová, *Herbář doktora Petra Ondřeje Mathiola*, 1929



41/ Anna Suchardová-Boudová, *Studie růží*, asi 1890–1905.  
Archiv OUS PNP, inv. č. IO116



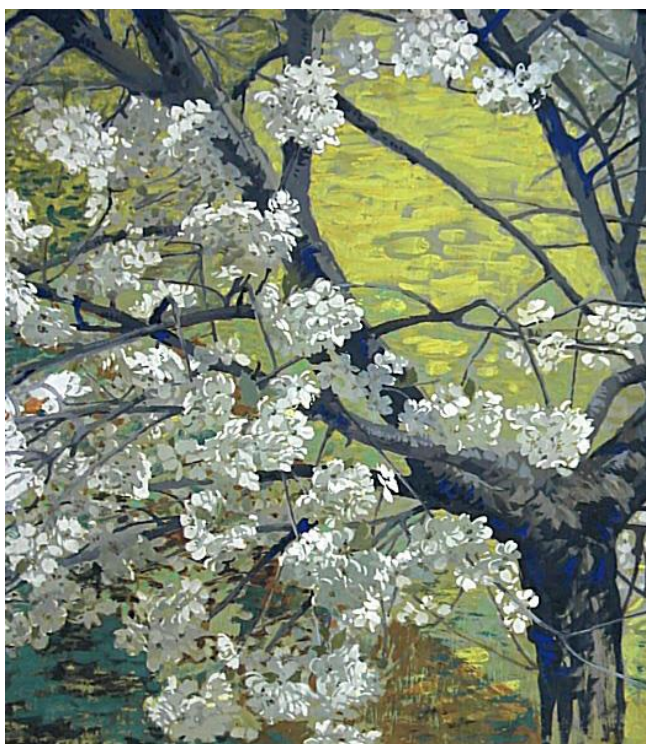


42/ Anna Suchardová-Boudová, *Slíva*, nedatováno.  
Archiv OUS PNP, inv. č. IO214





- 43/ Anna Suchardová-Boudová, *Strom bílé kvetoucí třešně*,  
nedatováno. Archiv OUS PNP, inv. č. IO549



- 44/ Anna Suchardová-Boudová, *Květinové zátiší*,  
asi 1900–1915. Soukromá sbírka



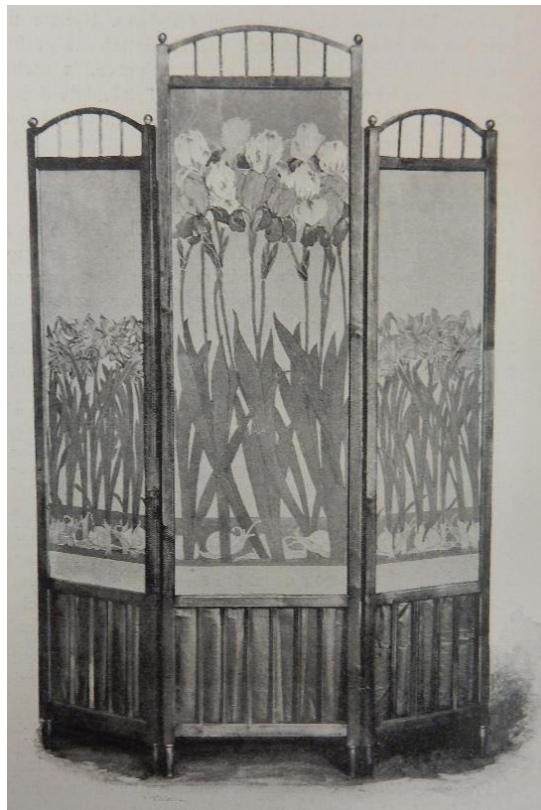
45/ Anna Suchardová-Boudová, *Květinové zátiší*,  
asi 1910–1925. Soukromá sbírka



46/ Anna Suchardová-Boudová, *Květiny ve váze*, asi 1905–1915.  
Městské muzeum v Nové Pace



47/ Anna Suchardová-Boudová, *Plenta s květinovým dekorem*, asi 1895



48/ Anna Suchardová-Boudová, *Organický ornament kolokazie*, asi 1910–1920. Archiv UPM, inv. č. 26645







51/ Anna Suchardová-Boudová, *Skupina světců*,  
asi 1900. Archiv OUS PNP, inv. č. IO189

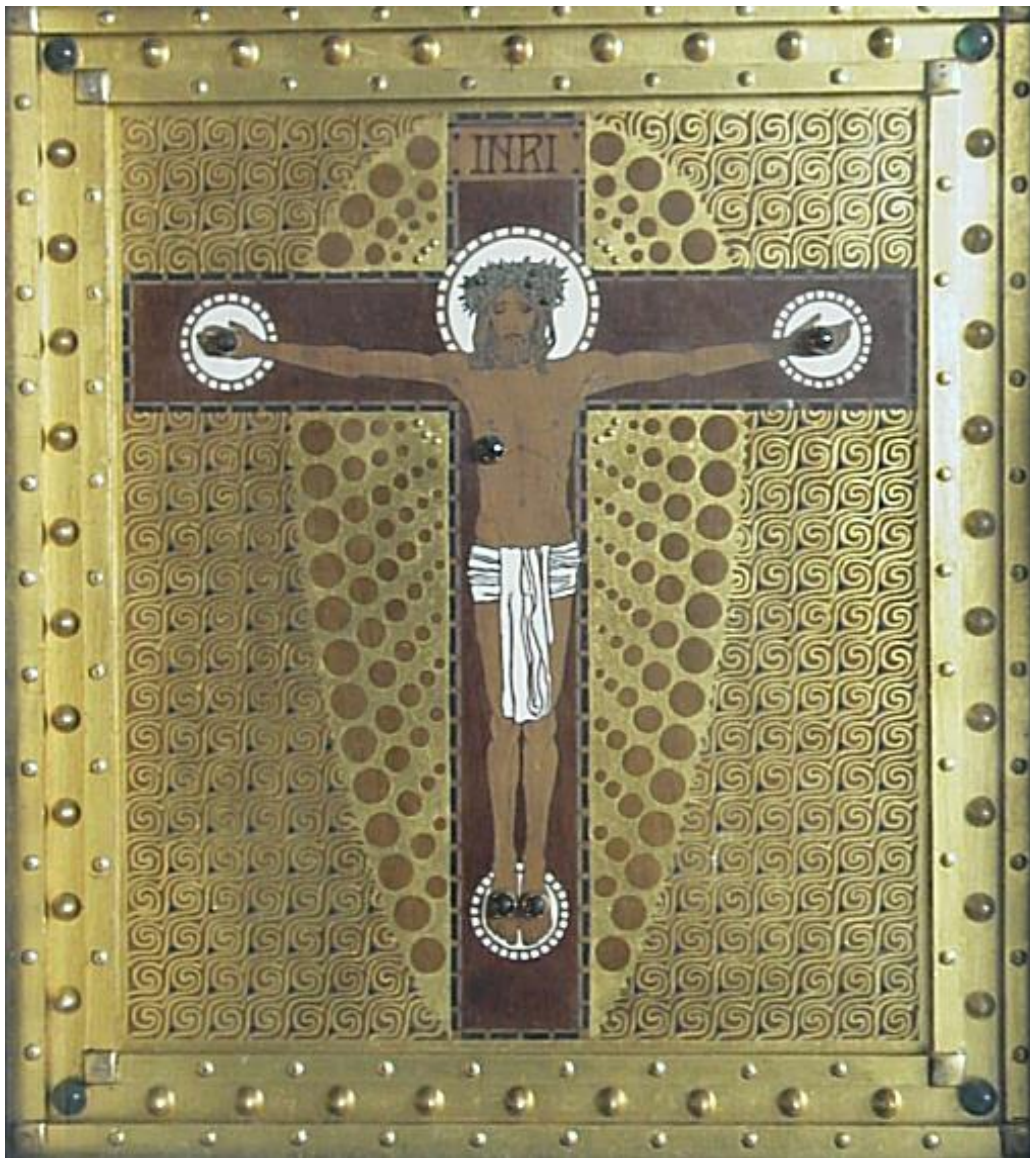


52/ Anna Suchardová-Boudová, *Madona s Ježíškem*,  
asi 1900. Archiv OUS PNP, inv. č. IO245





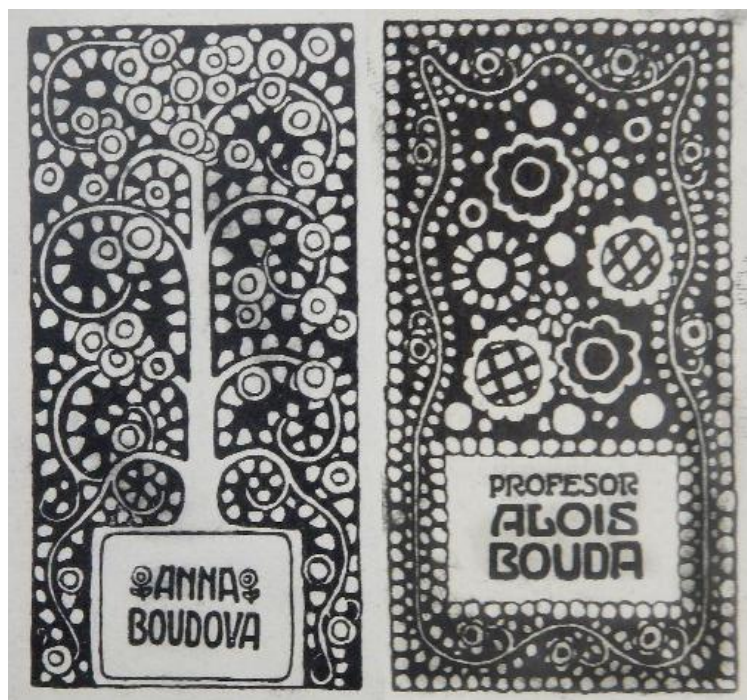
53/ Anna Suchardová-Boudová, *Kristus na kříži*,  
asi 1900. Archiv OUS PNP, inv. č. IO518



54/ Anna Suchardová-Boudová, *Dekorační květinová linka*, asi 1895



55/ Alois Bouda a Anna Suchardová-Boudová, *Ex libris*, asi 1900–1905. Archiv UPM, inv. č. 11983 a 11984



56/ Anna Suchardová-Boudová, *Ex libris pro UPM*, asi 1900





57/ Anna Suchardová-Boudová, *Návrh plakátu na výstavu v Rudolfinu,*  
1905. Archiv UPM, inv. č. 26645

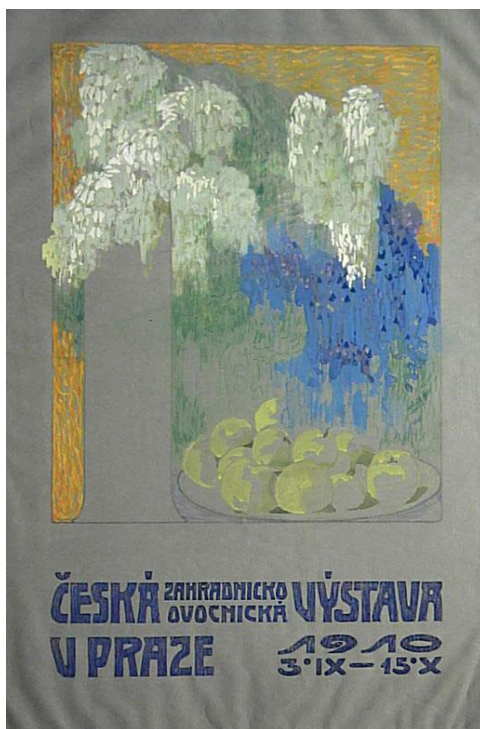


58/ Anna Suchardová-Boudová, *Plakát na zahradnicko-ovocnickou výstavu,*  
1910. Archiv UPM, inv. č. 26645





59/ Anna Suchardová-Boudová, *Plakát na zahradnicko-ovocnickou výstavu*,  
1910. Archiv OUS PNP, inv. č. IO553



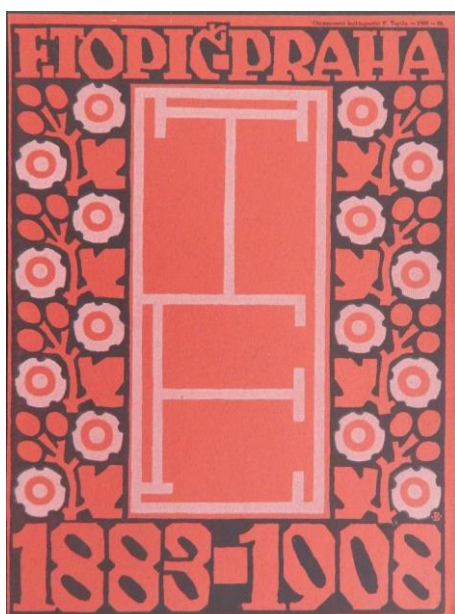
60/ Anna Suchardová-Boudová, *Plakát na zahradnicko-ovocnickou výstavu*,  
1910. Archiv OUS PNP, inv. č. IO552



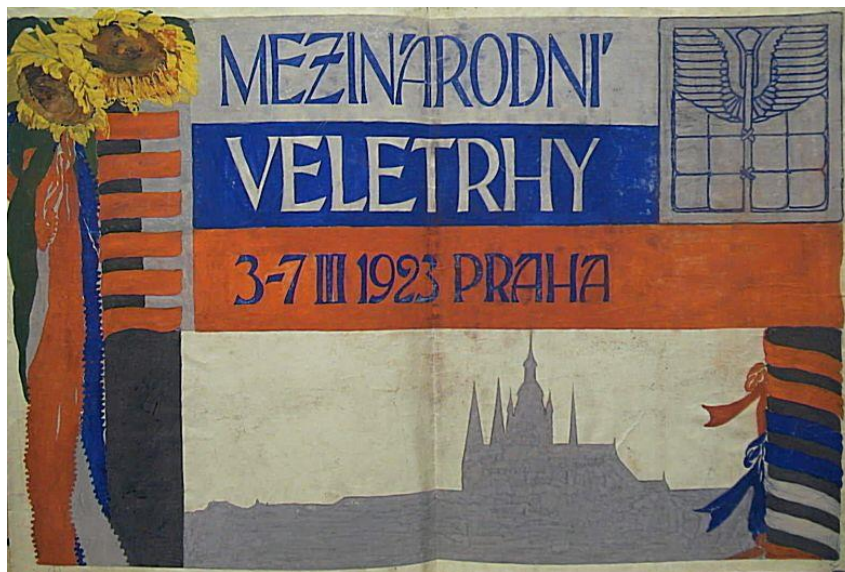
61/ Anna Suchardová-Boudová, *Návrh plakátu s liliemi*,  
asi 1900–1910, Archiv UPM, inv. č. 26645



62/ Anna Suchardová-Boudová(?), *Návrh reklamního plakátu  
knihupectví Topič*, 1908. Archiv UPM, inv. č. GS-677



63/ Anna Suchardová-Boudová, *Návrh plakátu na mezinárodní veletrhy*, 1923. Archiv OUS PNP, inv. č. IO554



64/ Anna Suchardová-Boudová, *Ilustrace úvodní strany s motivem pávů*, 1911, Kalendář nových pařížských mod Listu paní a dívek českých

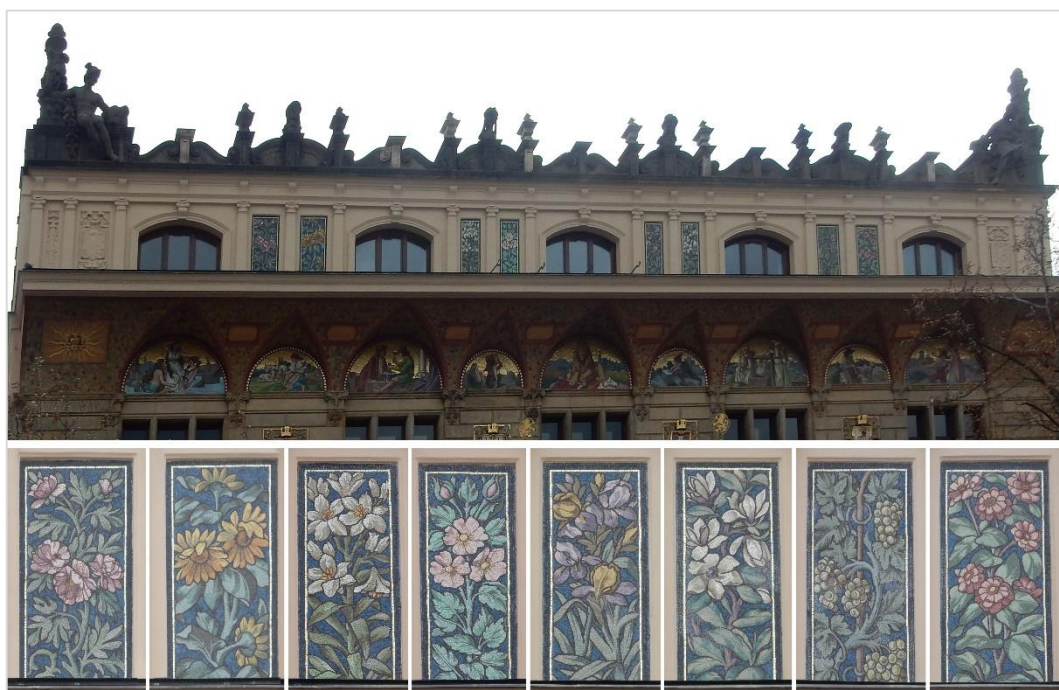




65/ Anna Suchardová-Boudová (?), *Obálka knihy Podivní*,  
1907. Archiv UPM, inv. č. GS-678



66/ Anna Suchardová-Boudová, *Panely s květinovým dekorem*,  
1894–1896, Zemská banka v Praze



## Anotace

Jméno a příjmení:	Anna Švabíková
Katedra nebo ústav:	Katedra dějin umění
Vedoucí práce:	doc. PaedDr. Alena Kavčáková, Dr.
Rok obhajoby:	2017
Název práce:	ANNA SUCHARDOVÁ-BOUDOVÁ (1870-1940)
Název v angličtině:	ANNA SUCHARDOVÁ-BOUDOVÁ (1870-1940)
Anotace Práce:	Bakalářská práce pojednává o životě a díle výtvarnice Anny Suchardové-Boudové (1870-1940) na pozadí událostí přelomu 19. a 20. století v Čechách, zejména z perspektivy ženské otázky a s ní spojené emancipace žen v oblasti umění. Zřetel je rovněž brán na dobové debaty o podobě umění ovlivněného silícím vlasteneckým cítěním stejně jako rozvojem průmyslu. Biografie přibližuje uměleckou tradici rodiny Suchardů formující především počátky výtvarného vývoje Anny Suchardové-Boudové. Její pedagogickou činnost objasňuje pojednání o manželu Aloisi Boudovi, učiteli výtvarné výchovy. Umělecky tvořila v oblastech keramiky, textilu a módy, malby, kresby, volné i užité grafiky, restaurování nebo dekorování architektury.
Klíčová slova:	Anna Suchardová-Boudová, Anna Boudová, Anna Suchardová, Boudová, Suchardová, Alois Bouda, Bouda, Sucharda, Nová Paka, secese, japonismus, dekorativní umění, ornament, ornamentalismus, lidové umění, ruční práce, národní svéráz, emancipace žen, umění žen, ženská otázka, umělkyně, výtvarnice, gender, umění, české moderní umění, keramika, móda, malba, kresba, grafika, plakát, vegetace, květiny, florální, výtvarná pedagogika.
Anotace v angličtině:	This bachelor thesis focuses on life and work of a female painter Anna Suchardová-Boudová (1870-1940) during the turn of the 19th to 20th century in the Czech Republic, particularly seen through the female point of view connected with the emancipation of women in the artistic field. It also takes into consideration the debates of that period concerning the form of art influenced by the rising patriotism and the development of the industry. The biography illustrates the artistic tradition of the Suchard family which shaped mostly the beginning of Anna Suchardová-Boudová's creative

	development. Her pedagogical activity is mostly depicted in the essey about her husband Alois Bouda, the teacher of art. She mostly created art in the form of ceramics, textile, fashion, painting, drawing, graphic arts or applied graphic arts, renovation or decoration of architecture.
Klíčová slova v angličtině:	Anna Suchardová-Boudová, Anna Boudová, Anna Suchardová, Boudová, Suchardová, Alois Bouda, Bouda, Sucharda, Nová Paka, Art Nouveau, japonisme, decorative arts, ornamentalism, folk art, handicraft, handiwork, national distinctiveness, emancipation, art by women, the woman question, woman-artsist, female-artist, gender, art, czech modern art, ceramics, fashion, painting, drawing, graphics, graphic arts, poster, vegetation, flowers, floral, art pedagogy.
Přílohy vázané k práci:	CD s celým obsahem práce
Rozsah práce:	125823 znaků, celkem 118 stran
Jazyk práce:	čeština