

Mendelova univerzita v Brně

Fakulta regionálního rozvoje a mezinárodních studií

Pacifikace favel v Rio de Janeiru

Bakalářská práce

Vedoucí práce:

Mgr. Martin Hrabálek, Ph.D.

Autor:

Natalie Lara Marková

Brno 2014

Čestné prohlášení

Prohlašuji, že jsem práci vypracovala samostatně a veškeré užití zdroje a prameny jsem uvedla v seznamu použité literatury. Dávám souhlas k tomu, aby byla moje práce uveřejněna v souladu s § 47b zákona č. 111/1998 Sb., o vysokých školách ve znění pozdějších předpisů a v souladu s platnou Směrnicí o zveřejňování vysokoškolských závěrečných prací.

Jsem si vědoma, že má práce podléhá zákonu č. 121/2000 Sb., autorský zákon, a že Mendelova univerzita v Brně má právo na uzavření licenční smlouvy a užití této práce jako školního díla podle § 60 odst. 1 autorského zákona.

Dále se zavazuji, že před sepsáním licenční smlouvy o užití díla jinou osobou (subjektem) si vyžádám písemné usnesení univerzity, že předmětná smlouva není v rozporu s oprávněnými zájmy univerzity, a zavazuji se uhradit případný příspěvek na úhradu nákladů spojených se vznikem díla, a to až do jejich skutečné výše.

V Brně dne:

.....

Podpis

Poděkování

Tímto bych chtěla poděkovat Mgr. Martinu Hrabálkovi za cenné rady a věcné připomínky k vypracování mé bakalářské práce.

Ráda bych poděkovala mému kamarádovi Paulo Serafimu za pomoc s porozuměním jistým textovým pasážím v portugalštině.

Na závěr děkuji za trpělivost, podporu a veškerou pomoc v průběhu celého studia svým rodičům Alici a Jiřímu Markovým a své nejlepší kamarádce Petře Šteflové.

Abstrakt

Cílem mé bakalářské práce je analýza implementace státních politik v otázce pacifikování chudinských čtvrtí známých v portugalštině jako *favely* v brazilském městě Rio de Janeiro. V úvodu práce rozeberu problematiku světové urbanizace , především se zaměřím na její dopad a spojení s chudobou v rozvojových zemích . Druhá část se zabývá problematikou regionu Latinské Ameriky, jakožto nejméně urbanizovaného regionu světa. Také se zde budu věnovat historii a příčinám vzniku favel a jejich socio-ekonomickými dopady a současnou situací. V poslední části zanalyzuji přístupy brazilské vlády k pacifikaci *favel* na programech BOPE, UPP a UPP Social.

Klíčová slova

urbanizace, favely, slum, pacifikace, Rio de Janeiro, Brazílie, kriminalita

Abstract

The aim of my bachelor thesis is analyzing implementation of state policies in pacification of shanty towns, in Portuguese known as *favelas*, located in brazilian city of Rio de Janeiro. The introduction of my thesis is dedicated to global urbanisation issues with accent on developing countries and their connection with poverty. Second part is focused on Latin America as the most urbanised region in the world. I will also outline the history and cause of formation of *favelas* and their current socio-economical problems. In last part i will analyze the approaches of brazilian authority on BOPE, UPP and UPP Social programs.

Key words

urbanisation, favelas, poverty, slum, pacification, Rio de Janeiro, Brazil, crime

Obsah

1. ÚVOD	1
2. METODIKA A CÍL PR.....	2
3. URBANIZACE	3
3.1. Urbanizace - městský život láká.....	3
3.2. Průběh světové urbanizace	4
3.3. Urbanizace a chudoba v rozvojovém světě	6
3.4. Mezinárodní organizace	13
4. URBANIZACE A CHUDOBA V LATINSKÉ AMERICE	15
4.1. Latinská Amerika - nejvíce urbanizovaný region světa	15
4.2. Brazílie	18
4.3. Rio de Janeiro.....	20
4.4. Favely	24
4.5. Historie a příčiny vzniku favel v Rio de Janeiru	26
4.6. Kriminalita a násilí	29
5. PACIFIKACE FAVEL V RIO DE JANEIRU	31
5.1. Státní programy pacifikace.....	31
5.1.1. Implementace	32
5.1.2. Vývoj situace - úspěchy a selhání programů.....	34
6. ZÁVĚR.....	38
7. ZDROJE.....	40

1. ÚVOD

Urbanizace představuje v současnosti proces globálního charakteru, pro niž je typický vznik a expanze měst. Z jednoho pohledu je synonymem socio-ekonomického pokroku a kulturního vyžití především v rozvinutých zemích. Přitahuje především mladé, kteří se do měst stěhují za lepší nabídkou práce, kvalitou studia a dostupnosti zábavy. Oproti tomu v rozvojových zemích, kde je míra urbanizace dokonce vyšší, čelí města a jeho obyvatelé řadě problémů, jako je přelidněnost, kriminalita, nekontrolovaný růst obyvatelstva či městská chudoba. Migrace obyvatel chudého venkova do měst je tak vysoká, že města nejsou schopna uspokojit poptávku po práci a důstojném bydlení. Konkrétně kombinace těchto dvou faktorů způsobuje určité sociální vyloučení a vznik specifických druhů neoficiálního osídlení na území města či v jeho těsné blízkosti. Tyto chudinské čtvrti mnohdy nedisponují přívodem elektřiny, vody či kanalizace a tak žijí jejich obyvatelé v často nelidských podmínkách. Obecně jsou tato místa nazývána slumy, ve spoustě zemí mají však svůj specifický název. V Latinské Americe se jedná o tzv. *favely*.

Latinská Amerika je v současnosti nejvíce urbanizovaným regionem světa a v Rio de Janeiru se koncentruje nejvíce favel z celého kontinentu. Favely jsou však jak přehlídkou kulturní diverzity, umění, fotbalu a zábavy, tak domovem řady kriminálních živlů a drogové mafie.

V rámci státních rozvojových politik a strategií k integraci favel do města samého a Ria jako dějiště dvou obrovských sportovních událostí dochází v posledních letech k pacifikaci těchto oblastí.

2. METODIKA A CÍLE PRÁCE

Primárním cílem této práce je analýza implementace státních programů k pacifikaci favel v brazilském městě Rio de Janeiro. Aby byla do důsledku pochopena problematika favel, první část práce je věnována fenoménu světové urbanizace a především jejími dopady v rozvojových zemích a spojitosti s chudobou. Druhá část se zaměřuje na region, jež je obrovskou mírou urbanizace typický, a to Latinskou Ameriku. Bude přiblížena historie jak regionu, tak samotné Brazílie a města, jehož se výskyt favel týká nejvíce, Rio de Janeiro. Poslední kapitola je pak věnována analýze samotného procesu pacifikace favel. Vycházím z předpokladu, že úspěšná a trvalá pacifikace je možná, pokud jsou implementovány tři fáze procesu:

1. fáze: vojenské obsazení
2. fáze: nastolení bezpečnosti
3. fáze: udržitelný rozvoj

Pro každou fázi je vybrán jeden brazilský státní program, pro 1. fázi je to analýza působení vojenských jednotek BOPE, v 2. fázi je popsán trvalý dohled nad favelou policejními jednotkami UPP a ve 3. fázi sleduji implementaci programu UPP Social, jež má za cíl především iniciovat ke spolupráci na udržitelném rozvoji favel její obyvatele. Následně jsou zhodnoceny úspěchy a selhání těchto státních politik.

Text je zpracován rešeršně-kompilační metodou, v části zhodnocující implementaci státních programů je využito analýzy. V prvních částech jsem využívala literaturu zaměřenou na urbanizaci, urbanizaci v rozvojových zemích a urbanizaci v Latinské Americe, v analytické části jsem čerpala díky aktuálnosti problematiky a nedostatku literatury především z odborných elektronických článků a aktuálních zpráv ze sledované lokality.

3. URBANIZACE

3.1. Urbanizace - městský život láká

Města - místa, která lidi přitahovala již odedávna z mnoha důvodů, ať už se jedná o rozsáhlejší trh práce, vyšší platové ohodnocení, širší nabídku zboží a služeb, dějiště obchodu či lepší možnosti vzdělávání a kulturního vyžití než na venkově. Všechny zmiňované faktory mají navíc dohromady jednu nepopíratelnou výhodu oproti venkovským oblastem, a to poměrně krátkou vzdálenost dostupnosti. Tato představa kvalitnějšího městského života láká tradičně obyvatele nejen ve vyspělých zemích, ale především v těch rozvojových, mezi které se řadí i země Latinské Ameriky.

Urbanizace je podle Šindlera sociální proces utváření a vývoje způsobu života ve městech. Ve společnosti úloha města jako místa k životu neustále roste a jeho prvky rychle pronikají celým prostorem osídlení naší planety. Typická je podle něj pro urbanizaci vysoká koncentrace obyvatel ve městech a společenský obsah tohoto fenoménu pramení ze zásadních rozdílů mezi rurálními a městskými oblastmi, jež se týkají jak demografického tak profesionálního složení obyvatel, způsobu jeho života, alokaci výrobních sil, osídlení, kultury a jiných (Šindler, 1999).

Šindlerovu definici můžeme porovnat kupříkladu s výkladem UNFPA, která urbanizaci popisuje jako "proces přechodu společnosti z rurální na městskou a způsob, jakým se s tímto jevem společnost vyrovnává, statisticky vykazuje stále narůstající podíl obyvatelstva sídlící v městských oblastech. Za tímto jevem stojí především příliv obyvatel díky migraci z venkova do měst" (UNFPA, 2011).

Z lexikologického hlediska znamená urbanizace "soustředování hospodářského a kulturního života do velkých měst na úkor venkova" (Slovník cizích slov, 2014).

Všechny výše zmíněné definice však akcentují následující aspekty: 1) zdůrazňují populační růst ve městech, který převyšuje růst populace venkovské, 2) vyzdvihují sociální význam měst a zvýšení výskytu socio-ekonomických aktivit v městských oblastech.

Lze tedy říci, že urbanizace způsobuje v rámci osídleného území nerovnoměrné rozložení populace, stojí za přibýváním měst i za jejich územním růstem. Zvětšuje také rozlohu největších měst a dokonce produkuje nové formy osídlování měst (Šindler, 1999).

3.2. Průběh světové urbanizace

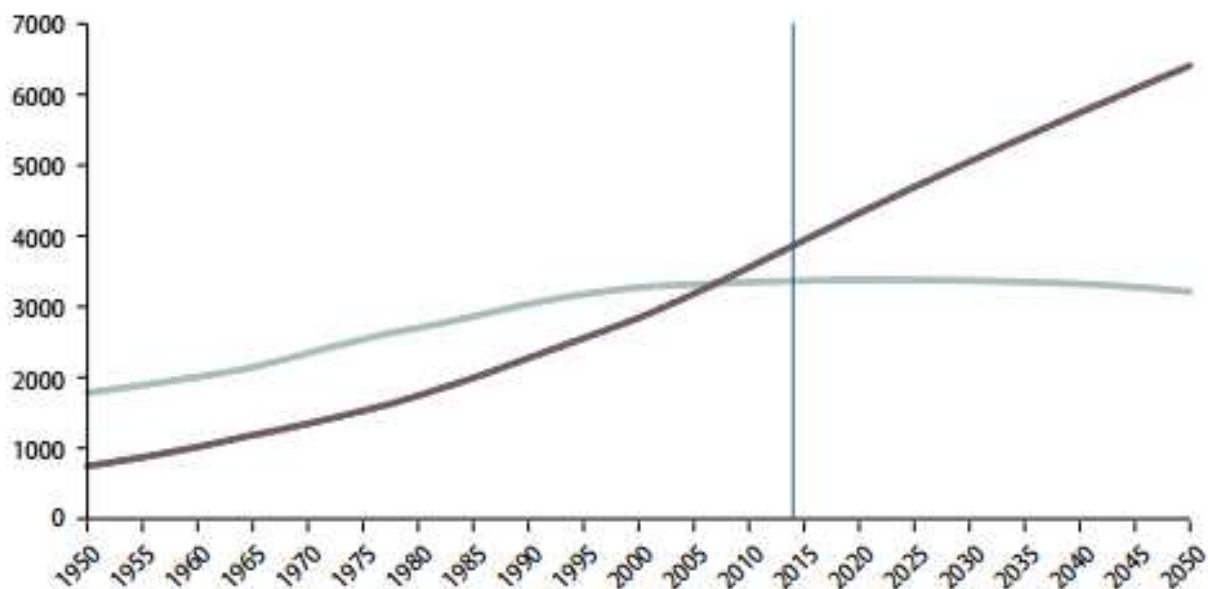
Počátky urbanizace již v předindustriálním období má na svědomí společenská dělba práce, která dala vzniknout prvním stálým lidským sídlům. V důsledku se jednalo o separaci lidí věnujících se zemědělství od pastevců, následné oddělení zemědělství od řemesel a v konečné fázi sdružování obchodu a řemesel do konkrétních bodů, neboli sídel. Mezi historicky nejstarší města řadíme např. egyptský Menofer (později přejmenovaný na Memfis), Jericho nacházející se na území dnešní Palestiny či zaniklé město Babylon, které se rozprostíralo na území současného Iráku. Města vyrůstala na strategických místech, odkud byl dobrý výhled a které se bylo možné snadněji bránit (návrší, kopce) a v místech, která byla výhodná pro obchod (pobřeží, soutoky řek). Rozčlenění těchto starověkých měst bylo následující - v centru se nacházelo sídlo vládnoucích, kolem nějž se soustřeďovaly náboženské budovy. Postupně následovaly domy dvořanů a měšťanů, nejdále od centra žili řemeslníci a prostý lid. Podle tohoto schématu rozdělení městských čtvrtí tedy můžeme pozorovat sociální a třídní diferenciaci (Šindler, 1999).

V 18. a 19. století, tedy období průmyslové revoluce, dochází díky vynálezu parního stroje a rapidnímu růstu průmyslové výroby k druhé etapě urbanizace. Města koncentrují průmysl a obchodní aktivity, stejně jako disponují lepší infrastrukturou a způsobem dopravy (vznik městské hromadné dopravy) a rozvojem služeb. Kombinace těchto faktorů vedla k hromadnému přesídlování obyvatelstva z venkova do měst, která tím pádem rostla a poskytovala domov stále většímu objemu populace. Znovu je patrné rozdělení měst na zóny dle jejich účelu (průmyslové, obytné, univerzitní atd.). Pro období rozmachu kapitalistického hospodářství je také typický vznik městských sídel na jiných kontinentech, zvláště v Austrálii a Severní Americe. Evropské velmoci kolonizují však i Asii a Afriku (Bašovský - Mládek, 1985).

Podle současných urbanizačních trendů se nacházíme ve třetí etapě urbanizace, která podléhá terciárnímu sektoru, tzn. služby jsou nejvýraznějším městotvorným faktorem (Šindler, 1999).

Většina světového obyvatelstva již nežije na venkově, ale právě v městských oblastech. Magický milník, odkdy městské obyvatelstvo dominuje venkovskému, připadá na rok 2007 (graf č.1). V průběhu posledních 60 let prošel svět procesem rapidní urbanizace. Ještě v roce 1950 žily více jak dvě třetiny (70 %) světové populace ve venkovských oblastech a pouze třetina (30 %) ve městech, v letošním roce však podíl městského obyvatelstva ve světě dosáhl nadpoloviční většiny, a to rovných 54 % (WUP,2014).

Graf č. 1 - Globální venkovské (modré) vs. městské (fialové) osídlení mezi lety 1950 až 2050 (v milionech)



Zdroj: WUP, 2014

Pro třetí fázi urbanizace je typický i růst počtu tzv. *megaměst*. Megaměsta se vyznačují počtem obyvatel, jež překračuje 10 milionů. V roce 1990 existovalo 10 megaměst čítajících dohromady více než 153 milionů obyvatel, tedy asi 7 % z celkové globální městské populace. V dnešní době se počet megaměst přibližně ztrojnásobil na číslo 28 a čítá na 453 milionů obyvatel. Většina těchto měst se nachází v rozvojových zemích, především se jedná o Indii a Čínu, rychle ovšem také vznikají velkoměsta v afrických a jihoamerických zemích (WUP, 2014).

Předpokládá se, že městská populace bude růst i nadále a to takovým tempem, že do roku 2050 bude pouze 34 % venkovského obyvatelstva, zbývajících 66 % tedy připadne městům a tím pádem dojde ve světě na v podstatě převrácenou situaci popisující demografické rozložení mezi rurálními oblastmi a městskými sídly v polovině 20. století (WUP, 2014). Zatímco však v rozvinutých zemích je očekáván pouze pozvolný nárůst městské populace, v rozvojových částech světa se tyto tendence stále zesilují. Dle odborníků se bude jednat o skok z cca 1,9 miliardy z roku 2001 na 3,9 miliardy v roce 2030 (OSN Praha: Zprávy, 2001).

3.3. Urbanizace a chudoba v rozvojovém světě

Rurální oblasti jsou klasicky spojeny s problematikou chudoby, oproti tomu stojí města, na něž je často pohlíženo jako na místa koncentrace příležitostí k dosažení lidského blahobytu. Venkov bývá většinou agronomicky zaměřený a jiné příležitosti k výdělku jsou značně omezeny (Baker, 2003). S rostoucí mírou urbanizace v rozvojových zemích postupně narůstá velký problém současnosti, a to městská chudoba. Ta se v řadě aspektů markantně liší v porovnání s tradičně pojatou rurální chudobou. Ve městech se koncentruje stále více obyvatel, problém však nastává v rostoucí nezaměstnanosti, jež často nutí chudé obyvatele k získávání příjmů neoficiální cestou.

Pro města je taktéž typická zvyšující se závislost jeho obyvatel na finančních příjmech. Městská chudina si musí kupovat až 90 % jídla, neboť samozásobení je nemožné díky nedostatku obdělávatelné půdy (Maxwell, 1999). Nedostatek se projevuje i na dalších potřebných materiálech. Jako příklad můžeme uvést dřevo (používáno jak na stavební materiál, tak jako palivo), které mohou lidé ve venkovských oblastech využívat zdarma, ve městě je však samosběr nemožný (NRSP, 2006).

Ve městech je více citelná socioekonomická nerovnost obyvatelstva, která je v Jižní Americe typicky největší na světě. Tyto evidentní rozdíly mezi chudou a bohatou částí populace mnohdy vedou k růstu kriminality. Objevují se i problémy při výchově dětí a mladistvých, kdy je stále více žen z chudých městských domácností nuceno docházet do práce, a tudíž se dostatečně nevěnovat výchově potomků. Situace vede k růstu bezprizorně se potulující mládeže v ulicích měst (Haddad, 1999). Tyto děti mnohdy utváří gangy působící v chudinských čtvrtích měst.

Chudinské čtvrti jsou také typické vyšším výskytem chorob z důvodu lokace v oblastech s nevyhovujícími hygienickými podmínkami (absence kanalizace či pitné vody, atd.) a více znečištěným životním prostředím (Beall - Fox, 2007).

Teoreticky má chudé obyvatelstvo ve městech více příležitostí k dosažení blahobytu (např. rozsáhlejší trh práce, více možností vzdělávání se či obchodu), v reálu jsou však tyto podmínky často z mnohých důvodů znehodnoceny. Chudí se pak díky omezeným možnostem zabezpečení sebe a své rodiny stávají zranitelnější. Zmíněné rozdíly nemohou zcela pojmout problematiku rozdílnosti venkovské a městské chudoby, dostatečně však přibližují realitu (Haddad, 1999).

Může se zdát, že za chudobou měst stojí vysoká migrace venkovanů. Skutečností však je, že žádné studie nepotvrdily spojitost mezi chudobou a migrací (Haan, 1999). Vládní snahy o regulaci migrace se jeví jako nefungující politika vůči snižování chudoby. Mezi hlavní činitele naopak patří postupná přeměna vesnic v městské periferie a přirozený přírůstek obyvatel měst. V následujících odstavcích podrobněji přiblížím jednotlivé problémy:

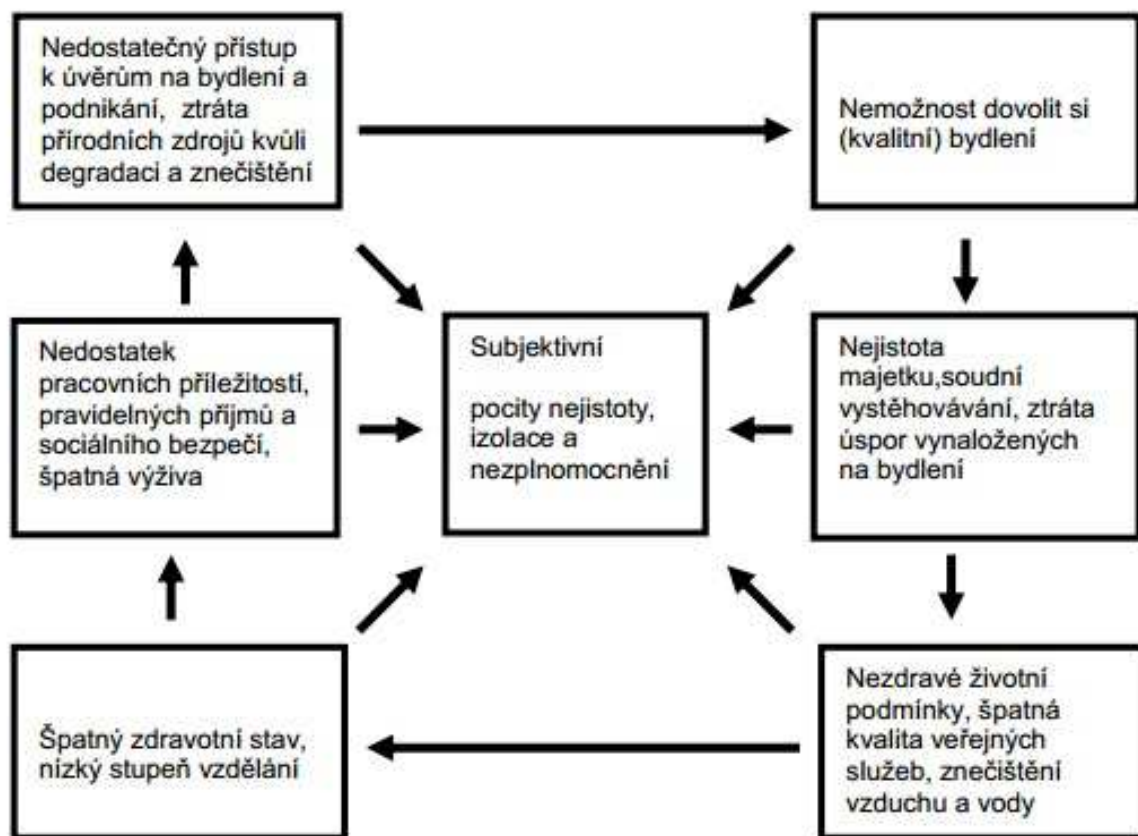
Profesní problémy a závislost na finančních příjmech

Venkované v řadě rozvojových zemí nacházejí zaměstnání ve zpravidla neoficiálním primárním sektoru, ve většině případů se jedná o samozásobitelskou zemědělskou produkci. Jak již bylo řečeno výše, obyvatelé měst jsou téměř zcela odkázáni na finanční příjmy. Za nejčastější příčinu městské chudoby je považován nadbytek práce schopného obyvatelstva v chudinských čtvrtích vůči nedostatečnému počtu kvalitně placených pracovních míst na dlouhodobý úvazek (Haddad, 1999). Vysoký podíl chudých ve městech se z tohoto důvodu uplatňuje v neformálním sektoru, tzv. šedé ekonomice (Novotný, 2006). Ta je typická nízkou produktivitou práce, nekvalifikovanou pracovní silou a nízkou mzdou. Zpravidla se jedná o částečně ilegální aktivity v malém měřítku, jež mají na svědomí především domácnosti. Konstantní příjem finančních prostředků je také narušován sezónním charakterem některých vykonávaných prací. Do šedé ekonomiky spadá průměrně kolem 72 % africké zaměstnanosti, v Asie je to přes 60 % a v Latinské Americe zhruba polovina (ILO, 2012).

Vliv šedé ekonomiky zapříčiňuje rozsáhlé problémy při součtu celkových příjmů daných států a tím i ztěžuje sestavení a aplikaci příslušných rozvojových strategií. Za nejběžnější

neformální činnost je považován pouliční prodej jídla. Schopní pouliční prodejci mají dokonce možnost vyššího výdělku než státní zaměstnanci (např. úředníci či učitelé). Problém však tkví v tom, že prodavači většinou unikají danění svých příjmů, neboť jsou jejich stánky pohyblivé. Z tohoto důvodu se státy zpravidla snaží tuto aktivitu potírat v ulicích měst, v některých případech úplně zakázat. Pouliční prodej však markantně pozvedá drobné podnikání a jeho prohibice by mohla mít na ekonomicky slabou vrstvu obyvatelstva silné negativní dopady (Tinker, 1997).

Obrázek č. 1: Propojené příčiny vedoucí k městské chudobě

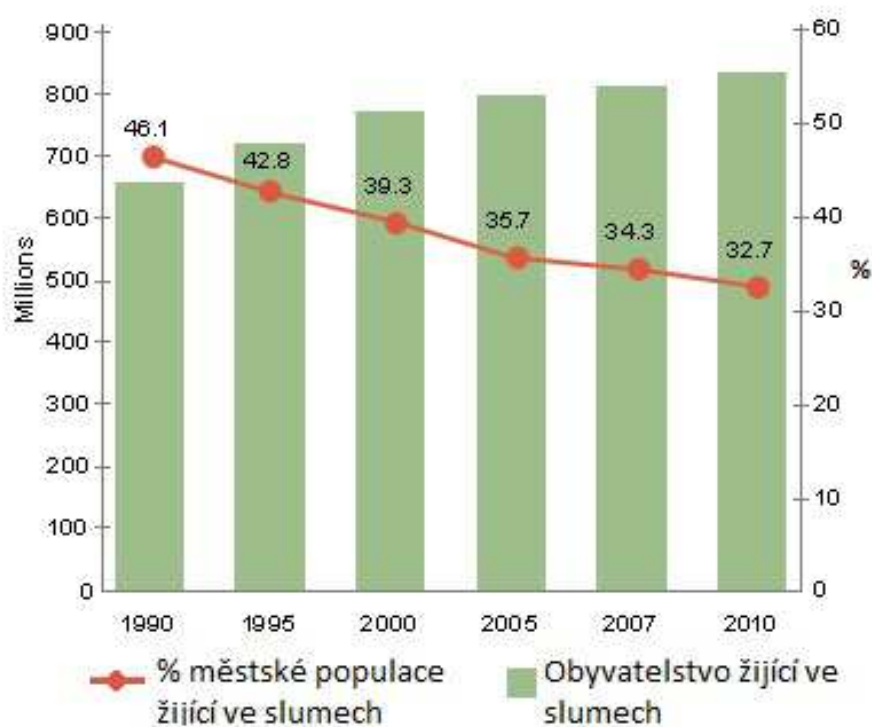


Zdroj: Baharoglu, 2001

Život v chatrči

Velmi problematická je také otázka bydlení. Komplikované získávání majetkových práv prakticky znemožňuje obyvatelům chudinských čtvrtí přijít k nemovitostem legálním způsobem, a tak často nezákonně osidlují soukromé či veřejné pozemky. Tato situace ve městech rozvojového světa nevyhnutelně vede ke vzniku slumů. Podle UN-Habitat ve slumech především v Kambodži, Bolívii, Indii a Ghaně žije více než polovina městských obyvatel (UN, 2011).

Graf č. 2: Populace žijící ve slumech a její městský procentuální podíl (rozvojové státy)



Zdroj: Devinfo.com, 2011

Neformální obydlí ve slumech nejsou z většiny stálého a pevného charakteru, příbytky jsou vytvářeny z smíšeného materiálu a odpadu doplněné o plechové pláty, dřevěné desky apod. Tyto obydlí zpravidla nejsou v oblastech, jež podléhají oficiální infrastruktuře. Lidé sídlící ve slumech jsou ohrožováni škodlivými vlivy zvenčí, stejně jako oni sami negativně působí na své životní prostředí. Slumy bývají často situovány v geologicky nevhodných lokalitách

(opuštěné doly, kopcovitý terén, rizika propadů či sesuvů půdy) (Ballasteros 2010). Dominuje nedostatečná či zcela chybějící kanalizace, komplikovaný až nemožný přístup k pitné vodě a absence silnic nebo jejich tristní stav, stejný problém se objevuje ohledně přívodu elektřiny a vody. Slumy jsou typické vysokou hustotou zalidnění. Život v těchto chudinských čtvrtích ovlivňuje i délku života jejich obyvatel, podstatně ji zkracuje, ať již z důvodu exploitativního charakteru využívání lidské pracovní síly, tak špatných hygienických podmínek, nemocí či vyšší míry kriminality. Díky nevyhovujícím zdravotnickým službám je vyšší i kojenecká a dětská úmrtnost (CARE, 2006)

Vyostřené střety mezi obyvateli těchto oblastí a vládou a developery nastávají v okamžiku, kdy se tyto lokality stanou ekonomicky perspektivními. Obydlí jsou plošně likvidována a neoficiální osídlení se stává ilegálním, což vede ke střetům mnohdy až násilného charakteru. Globálně bylo mezi lety 2001 - 2002 z tohoto důvodu vyhnáno ze slumů téměř 7 milionů obyvatel (CARE, 2010).

Distribuce a dostupnost služeb

Města jsou obecně považována za místa s lepší dostupností služeb než venkovské oblasti. Jejich distribuce mezi obyvatele je však díky rapidnímu růstu městské populace v rozvojových zemích pod stále větším tlakem. Prostá přítomnost služeb, jako je likvidace komunálního odpadu, kanalizace, přívod elektřiny a vody, zdravotnické služby či vzdělání, však neznamená, že jsou dostupné i pro chudou část městské populace. Podle statistik má k těmto službám přístup na 80 % majetné populace, oproti tomu pouze 20 % chudých. (UN-Habitat, 2001) Paradoxem však je, že v mnoha případech jsou pro chudé obyvatele slumů identické služby podstatně dražší, než pro lépe situované spoluobčany (viz graf č. 4).

Graf č. 3: Cena pitné vody ve městech v daných regionech



Zdroj: UN-Habitat, 2001

Toto můžeme dokázat na příkladě peruánské Limy, kde chudí obyvatelé platí za pitnou vodu až dvacetkrát více, než obyvatelé žijící v částech města, kde je voda rozváděna potrubím (Haddad, 1999). Proto je ve slumech hojně využívána hygienicky nevyhovující dešťová voda či kupovaná balená voda (Maxwell, 1999). Lidé osidlující slumy jsou také odkázáni na veřejné sociální zařízení, na něž se stojí dlouhé řady a za jehož užití je účtován v přepočtu 1 cent (USD) To vede k využívání veřejných prostranství za tímto účelem (Beall - Fox, 2007)

Environmentální vliv urbanizace a zdraví obyvatel

Neadekvátní úroveň bydlení ve slumech nedostatečně ochraňuje jejich obyvatele před zemětřeseními, povodněmi a jinými přírodními katastrofami. Užití odpadů a nekvalitních materiálů k výtopu silně zhoršuje stav ovzduší, stejně tak se chudinské části měst často nacházejí v blízkosti industriálních znečištěných oblastí ovlivňujících kvalitu vody, ovzduší i půdy. Více než polovina městské populace v Africe, Latinské Americe a Asii trpí díky špatnému stavu odpadních sítí a nedostatku zdravotně nezávadné vody různými infekcemi a průjmovými onemocněními. (Beall, Fox, 2007) Jako další problém se jeví v hustě obydlených městských částech rychlé šíření nemocí jako malárie, žlutá zimnice či tuberkulóza. Riziko nakažení těmito chorobami se zvyšuje i díky faktu, že podstatná část lidí sídlících ve slumech trpí sníženou imunitou a podvýživou. AIDS však zůstává stále nejzávažnější nemocí beroucí

si nejvíce životů hlavně v afrických slumech. Zdravotní péče je ve městech dostupnější a na lepší úrovni než v rurálních oblastech, od jejího využívání jsou však chudí odrazováni především vysokou cenou medikamentů. Pro rozvojové země jsou také typické nepropracované státní systémy zdravotnictví a zdravotního pojištění (Beall - Fox, 2007)

Sociální vazby a gendrová problematika

Zdravé sociální vazby obyvatelstva jsou další z pilířů kvalitně fungující společnosti a prevencí před hrozbou sociálního vyloučení a chudobou. Urbanizaci však provází nerovné postavení žen a mužů. Problém nastává již ve venkovských oblastech, kde se rozhoduje z jakého důvodu a který člen domácnosti se přesune za prací do města a rodiny jsou roztrženy. Migrace mužských obyvatel venkova do měst je tradičně vyšší. To má často za následek upadnutí jejich žen do chudoby. Ženy opouštějí své venkovské domovy především díky širší škále pracovních příležitostí či nabytí větší svobody a nezávislosti (Masika, 1997). Čím více žen pracuje ve městech a čím dále jsou díky zaměstnání od svých domovů, tím více vzniká problémů se staráním se o děti. Na venkově mohou ženy brávat děti s sebou pole apod., ve městech většinou není možné mít u sebe děti v průběhu pracovní doby (Haddad, 1999).

Závislost mezi venkovem a městem

Ač bylo v předešlých bodech pojednáváno o venkově a městech především separovaně, v reálu jsou spolu silně spojené a problematika chudoby ve městech i na venkově spolu úzce souvisí. Město funguje jako odbytiště zboží a produktů pocházejících z rurálních oblastí, venkovská poptávka zase ovlivňuje byznys ve městech (Novotný, 2004). Urbanizace způsobuje potírání hranic mezi městem a venkovem, jedná se o celek skládající se z města samotného a obydlého zázemí, kde se setkává agrární produkce s nezemědělskou činností. Venkov a město se střetávají v příměstských lokalitách, nejde však o vyhraničené zóny na předměstích, jedná se spíše o kombinaci venkovského a městského stylu žití. Dochází tedy k pomyslnému posunu venkovského obyvatelstva na předměstí a transformaci obyvatel příměstských oblastí na městské obyvatele (Tacoli, 2003).

2.4. Mezinárodní organizace

Rostoucí tempo světové urbanizace vyžaduje řešení problémů s ní spojených, a to především v rozvojových zemích. Z tohoto důvodu fungují organizace na mezinárodní úrovni, jež mají prostřednictvím vytváření projektů a aplikace rozvojových politik za úkol zlepšení života lidí a zajištění udržitelného rozvoje jak v chudinských částech měst, tak na venkově, na který má rapidní růst urbanizace také vliv.

Rozvojové cíle tisíciletí (MDG)

Rozvojové cíle tisíciletí (Millennium development goals, zkratka MDGs) jsou vytyčeny v Deklaraci tisíciletí, jež byla v září roku 2000 podepsána 189 zeměmi. 147 z těchto států bylo zastoupeno přímo hlavou státu či vládou. Závazek k plnění těchto 8 rozvojových cílů byl deklarován v další mezinárodní smlouvě přijaté v roce 2005 na Světovém summitu. Konkrétní cíle a úlohy MDGs jsou navzájem propojeny, je tedy nutné je brát jako celek. Spočívají v partnerství mezi vyspělými a rozvojovými zeměmi a mají za cíl pomáhat rozvoji a v boji proti chudobě (Ústav Územního Rozvoje, 2012).

Členské státy se zavázaly k plnění následujících osmi prioritních cílech rozvinutých do konkrétních úloh, jichž by mělo být dosaženo do roku 2015:

1. Odstranění extrémní chudoby a hladu
2. Dosáhnout základního vzdělání pro všechny.
3. Prosazovat rovnost pohlaví a posílit roli žen ve společnosti.
4. Snížit dětskou úmrtnost.
5. Zlepšit zdraví matek.
6. Bojovat s HIV/AIDS, malárií a dalšími nemocemi.
7. Zajistit udržitelný rozvoj životního prostředí.
8. Vytvořit světové partnerství pro rozvoj (Ústav Územního Rozvoje, 2012).

Problematika slumů spadá pod sedmý cíl, tedy "Zajištění udržitelného rozvoje životního prostředí" a konkrétně se jí zabývá úkol 7D: "Do roku 2020 výrazně zlepšit životní podmínky více než 100 milionů lidí žijících v chudinských slumech." Jako ukazatel úspěšnosti se v tomto případě používá podíl městské populace žijící ve slumech. Dle současné situace je však patrné, že se do příštího roku tento cíl naplnit nepodaří. (Česko proti chudobě, 2013)

UN-Habitat

Un-Habitat (United Nations Human Settlements Program), tedy Program OSN pro lidská sídla, podporuje rozvoj sociální a ekologické udržitelnosti lidských sídel a zajištění přiměřeného obydlí pro všechny. Snaží se zabezpečit lepší životní podmínky ve městech a obcích po celém světě. UN-Habitat vznikl v roce 1978 na základě konference Habitat I z roku 1976 v kanadském Vancouveru a jeho ředitelství sídlí v keňském hlavním městě Nairobi.

UN-Habitat zastává čtyři hlavní funkce, jež mají pomáhat k naplnění hlavních stanovených cílů. Jedná se o monitoring a výzkum, tvorbu politik, výstavbu kapacit a financování. Z praktického hlediska se program zaměřuje na podporu světových standardů a norem, získávání a následné zpracování informací, finanční záštitu rozvojových projektů a programů a testování možných řešení v praxi (Ústav Územního Rozvoje, 2012).

Hlavní aktivitou tohoto programu je Agenda Habitat, jež byla přijata v červnu 2006 na konferenci Habitat II v tureckém Istanbulu. Agenda Habitat zahrnuje závazky a cíle pro plnění světového akčního plánu ke zlepšení životních podmínek v lidských sídlech. Jako příklady naplnění této agendy můžeme uvést boj se zločinem, zlepšování infrastruktury a služeb, vyšší dostupnost pitné vody v městských oblastech, rozvíjení fungování správy měst, likvidace komunálního odpadu, dostupnost elektřiny a vody v obydlích, sbližování venkova s městem a monitorování socio-ekonomického rozvoje měst. Na konferenci Habitat II byla rovněž přijata tzv. Istanbulská deklarace, jež slučuje státy (včetně České republiky), které se zavázaly k plnění cílů stanovených v Agendě Habitat (Ústav Územního Rozvoje, 2012)

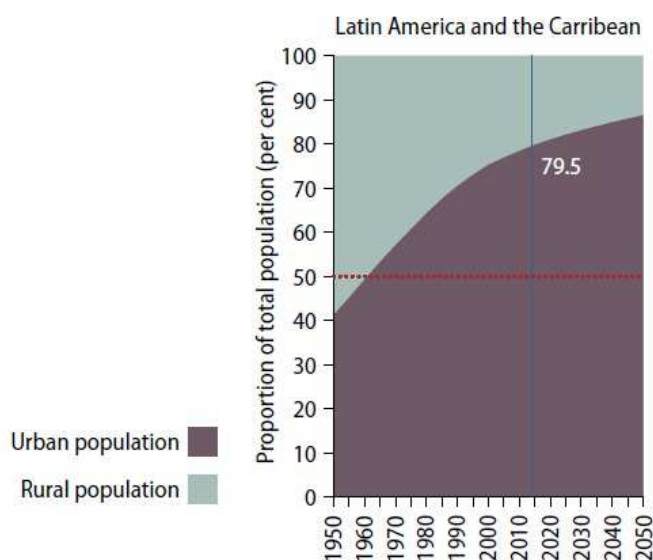
4. URBANIZACE A CHUDOBA V LATINSKÉ AMERICE

4.1. Latinská Amerika - nejvíce urbanizovaný region světa

Koncem 19. století ještě žila většina obyvatel Latinské Ameriky na venkově, region však v roce 1960 začíná procházet procesem silné urbanizace. Za zvyšováním koncentrace městského obyvatelstva stojí dlouhotrvající soustředování hospodářské činnosti do měst (Šindler, 1999). Míra růstu městského obyvatelstva byla tak závratná, že se Latinská Amerika stala nejvíce urbanizovaným regionem světa.

Jak můžeme vidět na grafu č. 2, s příchodem roku 1990 se podíl městské populace dostal k 70 %, v současnosti žije ve městech přes 80 % obyvatel (pro srovnání: Evropská Unie: 74 %, Východní Asie a Oceánie: 50 %) (Atlantic Council, 2013) UN-Habitat předpovídá, že do roku 2050 přesáhne v tomto regionu podíl městského obyvatelstva 90 %.

Graf č. 4: Poměr městského vs. venkovského obyvatelstva Latinské Ameriky a Karibské oblasti v letech 1950 až 2050



Zdroj: WUP, 2014

V latinskoamerickém regionu se očekává nejvyšší nárůst městského obyvatelstva v nejméně urbanizovaných zemích (Ekvádor, Bolívie, Paraguay a také země Střední Ameriky), nejmarkantnější absolutní růst se však očekává v Brazílii, a to až o 23 milionů obyvatel (Fay, 2005).

V Latinské Americe také roste počet obyvatel sídlících v megaměstech. V první dvacíce nejlidnatějších měst světa se umístily rovnou čtyři latinskoamerická města. Jak můžeme vidět v tabulce č. 2, na čtvrtém a pátém místě se letos nachází Mexico City (Mexiko) a Sao Paulo (Brazílie), každé s téměř 21 miliony obyvatel. Na 13. příčce nalezneme argentinské Buenos Aires s 15 miliony obyvatel a na 17. místě Rio de Janeiro (Brazílie) s téměř 13 miliony obyvatel. Po porovnání roční míry urbanizace mezi jihoamerickými městy (0,8 - 1,4% růst) a asijskými městy (0,6 - 4,6% růst) však vidíme, že v roce 2030 budou Latinskou Ameriku v první dvacíce nejlidnatějších měst zastupovat na úkor asijských měst pouze Mexico City, Sao Paulo a Buenos Aires (WUP, 2014).

Tabulka č. 1: Žebříček 20 nejlidnatějších měst světa v období 1990 až 2030

Population size and ranking of urban agglomerations with more than 5 million inhabitants as of 1 July 2014

Urban Agglomeration	Country or area	Population (thousands)			Rank			Average annual rate of change (per cent) 2010–2015
		1990	2014	2030	1990	2014	2030	
Tokyo	Japan	32 530	37 833	37 190	1	1	1	0.6
Delhi	India	9 726	24 953	36 060	12	2	2	3.2
Shanghai	China	7 823	22 991	30 751	20	3	3	3.4
Ciudad de México (Mexico City)	Mexico	15 642	20 843	23 865	4	4	10	0.8
São Paulo	Brazil	14 776	20 831	23 444	5	5	11	1.4
Mumbai (Bombay)	India	12 436	20 741	27 797	6	6	4	1.6
Kinki M.M.A. (Osaka)	Japan	18 389	20 123	19 976	2	7	13	0.8
Beijing	China	6 788	19 520	27 706	23	8	5	4.6
New York-Newark	United States of America	16 086	18 591	19 885	3	9	14	0.2
Al-Qahirah (Cairo)	Egypt	9 892	18 419	24 502	11	10	8	2.1
Dhaka	Bangladesh	6 621	16 982	27 374	24	11	6	3.6
Karachi	Pakistan	7 147	16 126	24 838	22	12	7	3.3
Buenos Aires	Argentina	10 513	15 024	16 956	10	13	18	1.3
Kolkata (Calcutta)	India	10 890	14 766	19 092	7	14	15	0.8
Istanbul	Turkey	6 552	13 954	16 694	25	15	20	2.2
Chongqing	China	4 011	12 916	17 380	43	16	17	3.4
Rio de Janeiro	Brazil	9 697	12 825	14 174	13	17	23	0.8
Manila	Philippines	7 973	12 764	16 756	19	18	19	1.7
Lagos	Nigeria	4 764	12 614	24 239	33	19	9	3.9
Los Angeles-Long Beach-Santa Ana	United States of America	10 883	12 308	13 257	8	20	26	0.2

Zdroj: WUP, 2014

Podle McKinseyho *Globálního institutu* tento dramatický demografický zvrát zapříčiňuje řadu socio-ekonomických dopadů, jako například (Atlantic Council, 2013):

- V současnosti žije v tomto regionu ve 198 velkoměstech (s počtem obyvatel nad 200 tisíc) na 260 milionů obyvatel, jež vytváří 60 % latinskoamerického HDP. To je pro představu více jak 1,5 násobek očekávaného růstu HDP v západoevropských velkoměstech.
- Latinskoamerická města se stala centry technologických inovací. Jako příklad můžeme uvést brazilské Rio de Janeiro, v němž 22 % z jeho 6-ti milionů obyvatel žije ve *favelách*. Rio však využívá GPS systémů k mapování dříve technologicky nedotčených komunit, jimž tímto způsobem zabezpečuje lepší zdravotní péči, dopravu či internetové pokrytí.
Pro region je také typická globálně nejrychleji rostoucí internetová uživatelská základna.
- Objevují se výzvy spojené s řešením neadekvátní infrastruktury a nedostatkem ubytovacích kapacit, které jsou díky růstu městské populace podrobovány stále vyššímu tlaku.
- Urbanizované oblasti čelí navyšování míry populace žijící pod hranicí chudoby, tím pádem vzniku a růstu favel. Tyto faktory vedou k rozmachu organizovaného zločinu (především obchod s drogami, prostituce) a vzniku paralelních autorit oficiálně nekontrolovaných vládami těchto zemí (Daniel, 2011).

Tento nevídaně rapidní růst bude vyžadovat flexibilní změny v územním plánování městských oblastí, v ekonomických modelech i světových vládních strukturách. Rostoucí města budou muset rozšířit výdaje určené na infrastrukturu k zajištění kvality života obyvatel. Tyto socio-ekonomické transformace ovšem také nabízí mimořádné příležitosti pro zastupitele velkoměst k aplikaci kroků vedoucích k všestrannému udržitelnému rozvoji městských oblastí (Atlantic Council, 2013).

4.2. Brazílie

Brazilská federativní republika (República Federativa do Brasil) je nejrozlehlejší a nejlidnatějším státem v Latinské Americe. Brazílie se jako silně průmyslově-zemědělsky zaměřený stát vyznačuje šestou největší ekonomikou světa (Britské listy, 2011). V rámci Latinské Ameriky se jedná o nejvýznamnější stát, jež disponuje obrovským nerostným bohatstvím. Jak můžeme vidět na mapě č. 1, nachází se na středovýchodě kontinentu, na severu sousedí s Francouzskou Guyanou, Surinamem, Guyanou, Venezuelou, Kolumbií, ze západu pak s Peru, Bolívií a Paraguayí, na jihu má za sousedy Argentinu a Uruguay. Její populace přesahuje 200 milionů obyvatel a zaujímá místo páté nejlidnatější země světa (Worldometers, 2014). Brazílie byla v minulosti portugalskou kolonií, úředním jazykem je zde tedy portugalština.

Mapa č. 1: Poloha Brazílie v rámci kontinentu a světa

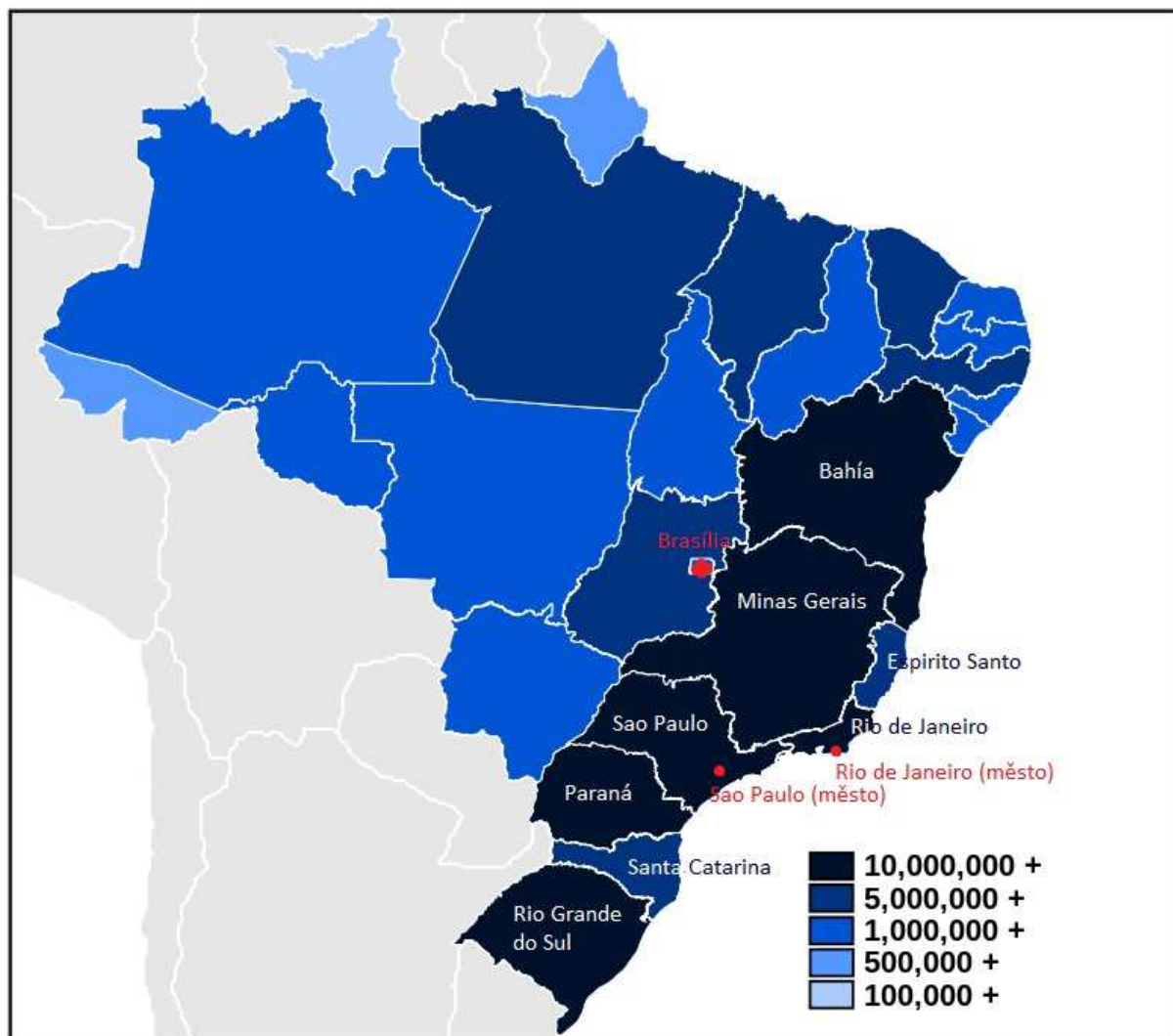


Zdroj: Brazílie - Wikipedie, 2014

Administrativně je území Brazílie rozčleněno do 26 spolkových států (port. *estados*) a jednoho federálního distriktu (*distrito federal*), v němž leží brazilské hlavní město Brasília. *Brazilský institut pro geografii a statistiku* seskupil těchto 27 územních celků do 5 regionů: Jižní, Jihovýchodní, Středozápadní, Severovýchodní a Severní

Nejlidnatější regiony v Brazílii se nacházejí na pobřeží a jedná se o ty s více než 10 miliony obyvatel, patří mezi ně Bahía, Minas Gerais, Rio de Janeiro, Sao Paulo, Paraná a Rio Grande do Sul (viz. mapa č. 2). V této práci sledovaná města Rio de Janeiro a Sao Paulo nacházející se ve stejnojmenných spolkových státech jsou rovněž nejlidnatějšími městy v zemi a právě zde se nejvíce projevují problémy spojené s městskou chudobou a vznikem a růstem favel (Brazílie - Wikipedie, 2014).

Mapa č. 2: Rozdělení brazilských států podle velikosti populace v milionech, poloha hlavního města Brasílie, největšího města Brazílie Sao Paula a sledovaného Rio de Janeira



Zdroj: Brazílie - Wikipedie, 2014, vlastní úprava

Pro Latinskou Ameriku a konkrétně Brazílii je velmi typická obrovská majetková nerovnost obyvatelstva, bohatství zde těsně sousedí s absolutní chudobou. Giniho index (ukazatel k měření distribuce bohatství mezi obyvatelstvo) vykazoval na konci 90. let v Jižní Americe 0.54, tedy nejvyšší naměřenou hodnotu ze světových regionů (López a kol., 2011).

Tato situace dala vzniknout dokonce termínu *brazilinizace* (doplnit citaci), jež slouží k pojmenování trendu v urbanizaci, jež tímto způsobem dělí města. Vyskytuje se zde několik typů hranic, jež jsou zpravidla respektovány formální i neoficiální mocí. V lokalitách, kde jsou u moci drogové gangy, např. v Riu de Janeiro tzv. *linie smrti*, vyznačují dosah státní moci. Po jejich překročení však již zákony státu neplatí (Silný, 2006).

Migraci z venkova do měst způsobuje v případě zemí Latinské Ameriky taktéž fakt, že většina zemědělské půdy je ve vlastnictví velkostatkářů díky bývalému feudálnímu systému. Vývoj podílu brazilské městské a venkovské populace kopíruje trend celého kontinentu. Do roku 1960 žilo 38,8 milionů Brazilců na venkově, zatímco ve městech pouze 31,3 milionů. V roce 1970 se trend obrátil, venkov najednou obývalo pouze 41,1 milionů, městské oblasti hlásily 52,1 milionů obyvatel. V následujících letech se podíl městského obyvatelstva vůči venkovskému stále zvětšoval, v roce 2013 žilo v brazilských městech 170,7 milionů obyvatel (85 % populace), zatímco na venkově pouze 29,7 milionů. V roce 2050 má podle predikovaného vývoje přesáhnout podíl městského obyvatelstva 90 %. (Worldometers, 2014)

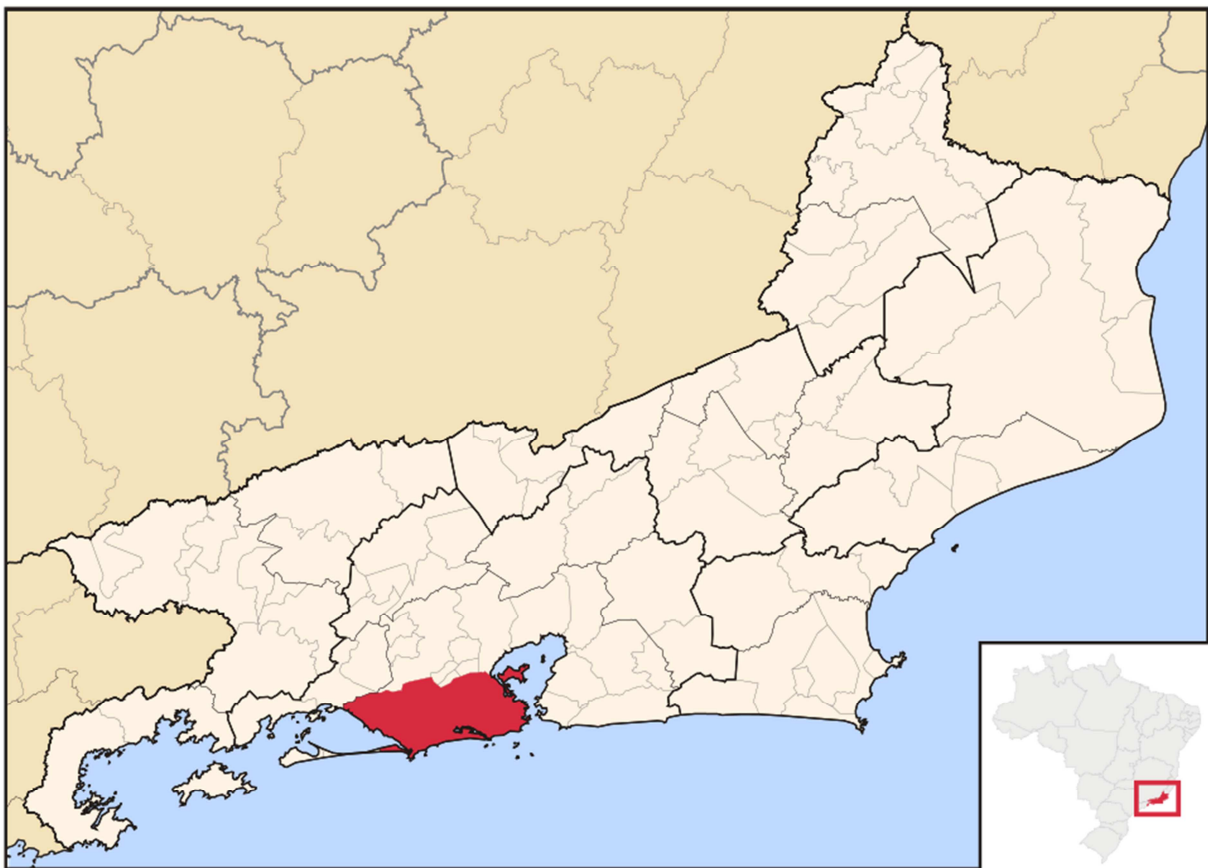
Město Rio de Janeiro se nachází ve vedoucích příčkách nejen co se týká lidnatosti, ale také množství favel. V červnu a červenci tohoto roku také proběhly v Rio de Janeiru zápasy Mistrovství světa ve fotbale a v roce 2016 se stane dějištěm Letních olympijských her. I pro aktuálnost bezpečnostní otázky z důvodu vysoké kriminality a pacifikace favel bylo Rio de Janeiro zvoleno pro analýzu v následující studii.

4.3. Rio de Janeiro

Rio de Janeiro je hlavním městem stejnojmenného spolkového státu. Leží při úpatí Brazilské vrchoviny na západní straně zálivu Guanabara (mapa č. 4) na území o rozloze 1 224,56 km². (Souza, 2014) Dva roky po objevení Brazílie, tedy v roce 1502 jej objevila portugalská výprava vedená Gasparem de Lemos. Za první obyvatele jsou považováni obchodníci z Francie, kteří se zde usídlili z důvodu získání strategické obchodní základny v tomto regionu.

V roce 1565 však začali s Francouzi bojovat Portugalci. Boje se táhly až do roku 1567 a skončily vyhnáním Francouzů (Turner, 2000). Stejně jako mnohá evropská středověká města (strategické polohy opevněných hradů na návrších) bylo z důvodu bezpečnosti před dalšími invazemi posunuto na vrch, jež se od té doby jmenuje Morro do Castelo. Město zažívalo rozvoj především díky pěstování cukrové třtiny. Díky propuknutí zlaté horečky a výskytu diamantů v lokalitě současného Minas Gerais se ekonomický rozvoj ještě posílil, neboť se do oblasti začala stěhovat řada Evropanů. V roce 1763 bylo dokonce Rio de Janeiro zvoleno po Salvadoru hlavním městem Brazílie, což vedlo k dalšímu růstu města (Macalester, 2010).

Mapa č. 3: Poloha státu a města Rio de Janeiro



Zdroj: Rio de Janeiro - Wikipedia, 2014

S rostoucí konkurencí ze strany ostatních jihoamerických zemí na trhu s cukrovou třtinou a špatným hospodařením v oblasti těžebního průmyslu dolehla na Rio de Janeiro ekonomická krize. Na přelomu 19. století vykazoval vývoz méně než polovinu než před čtyřiceti lety. Tato

situace se začala lepší až s exportem kávy a přesídlením portugalské královské rodiny (po vpádu Napoleona do Portugalska) do Ria. Šlechta zůstala v Brazílii po dlouhých třináct let a Rio zažívalo období rozkvětu. Město se dočkalo vylepšené infrastruktury a nové zástavby. Po odjezdu královské rodiny byla Brazílie připravena se stát nezávislou zemí. S rozvojem možností dopravy (koňské povozy, parníky, železnice) rostla důležitost Ria jako dopravního uzlu, bylo také nejvýznamnějším přístavem v zemi. Nejednalo se pouze o formální hlavní město, zastávalo také funkci dějiště bohatého kulturního života a hospodářského centra Brazílie. V roce 1888 bylo zrušeno otroctví, což způsobilo další příliv imigrantů jak z venkovských oblastí (bývalí afričtí otroci), tak i z evropských zemí (Portugalsko, Německo a Itálie) (Turner, 2000).

V roce 1889 se Brazílie stala republikou a Riu zůstal status hlavního města. Během následujících let se z města začala stávat moderní metropole. Centrální zóna byla upravena a dala vzniknout nové zástavbě a rozšíření infrastruktury. Došlo k rekultivaci bažinaté městské půdy navážením zeminy z přilehlých kopců. Objevovaly se stále markantnější rozdíly mezi jednotlivými částmi města, zjednodušeně tzv. čtyřmi zónami, které přetrvávají do současnosti (viz mapa č. 5) (Macalester, 2010):

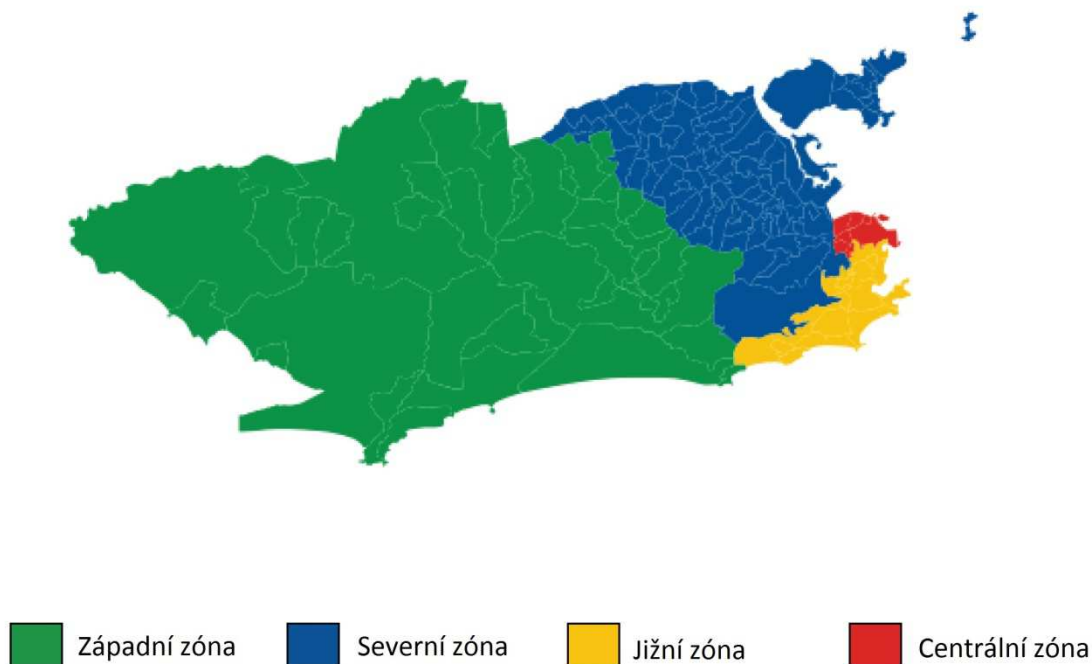
Jižní zóna - dříve rybářská osada, v současnosti obrovský turistický, kulturní, komerční a obytný význam, typická bezprostřední blízkost sídel vyšší střední třídy a favel, jež se nad touto oblastí nacházejí ve svahovitém terénu

Centrální zóna - původní místo vzniku města, nyní centrum podnikání, bankovního sektoru a komerce, sídlí zde správa města i státu Rio de Janeiro, na úkor historické zástavby zde rostou mrakodrapy, je typická nedostatečnou infrastrukturou vůči objemu městské hromadné dopravy a tím pádem věčnými dopravními zácpami

Severní zóna - vývoj probíhal nezávisle na centrální zóně, z toho důvodu nedisponuje tato oblast dostatečnou infrastrukturou, jedná se o průmyslovou a přístavní oblast města, nachází se zde letiště a sportovní stadion s kapacitou 200 000 lidí, vyznačuje se nedostatečným přístupem k veřejným službám a nízkým sociálním statutem obyvatel, kteří do této lokality migrují z venkova a sídlí zde díky nižším životním nákladům než v ostatních částech města

Západní zóna - má duální charakter a představuje spíše z jihu protažení z Jižní zóny, tedy bohatší část (tzv. Barra) a ze severu pokračování naopak chudší Severní zóny

Mapa č. 4: Rozdělení města Rio de Janeiro dle funkčních zón



Zdroj: Souza, 2014, vlastní úprava

Až na přelomu 20. století se díky vládě starosty a inženýra v jedné osobě, Pereiro Passose, dočkalo Rio výrazné změny městského a sociálního systému. Městská reforma, jakožto jeden z primárních palčivých společenských otázek země, byla postavena na třech pilířích, a to vybudování kanalizace, otevření ulic bezpečnému společenskému životu a zkrášlení města. Tyto aspekty měly samozřejmě vzbudit zájem investorů a přitáhnout do země zahraniční kapitál. V rámci této renovace města byly rozšířeny ulice, vyčištěny a kanály propojeny řeky kvůli lodní dopravě. Za účelem výstavby nových budov došlo však také k demolici stovek nevyhovujících domů a obydlí, jejichž obyvatelé se rázem ocitli bez střechy nad hlavou. Zoufalá situace je donutila osídlovat volná městská prostranství, povětšinou ve svahovitém terénu nad městem, což vedlo ke vzniku slumů (Souza, 2009). Tato situace samozřejmě

přinesla řadu sociálních problémů, jako zvyšování stratifikace obyvatelstva, růst kriminality, korupce a paralelní moci vůči státu.

V šedesátých letech 20. století se v rámci decentralizace stala místo Ria hlavním brazilským městem Brasília, což vedlo k přesunutí orgánů státní moci a všem pracovním místům s nimi spojeným směrem do vnitrozemí. Díky této situaci, společně se zpomalující ekonomikou a rostoucím hospodářským tlakem ze strany Sao Paula (největší brazilské i jihoamerické město), přišlo Rio o prestiž, postavení socio-ekonomicky nejsilnějšího města i finanční prostředky, které byly přesměrovány do Brasília. Růst populace však pokračoval i nadále (Macalester, 2010).

Včetně aglomerace zde v roce 1990 žilo necelých 10 milionů obyvatel, v současnosti se město dostává na necelých 13 milionů (6,323,037 bez aglomerace podle IBGE censu z roku 2010) a je tak druhým nejlidnatějším městem v rámci Brazílie a čtvrtým v celé Latinské Americe v závěsu za Mexico City, Sao Paulem a Buenos Aires. V žebříčku světových nejlidnatějších měst se Rio umístilo v letošním roce na 17. místě. Město vykazuje průměrnou roční 0,8% míru růstu populace (pro období 2010-2015) a očekává se, že v roce 2030 obyvatelstvo Ria přesáhne 14 milionů (WUP, 2014).

4.4. Favely

Favela je označení pro chudinské čtvrti lokalizované ve městech Latinské Ameriky, především pak v Brazílii. Existuje řada různých interpretací tohoto pojmu, tím pádem se liší i výsledky statistik vedených rozdílnými institucemi a organizacemi.

IBGE (Brazilský Institut Geografie a Statistiky) vysvětluje favelu jako *"podprůměrné obydlí, jejichž komplex sestává aspoň z 51 obytných jednotek, ve vysoké hustotě ležících na veřejném či soukromém prostranství, zpravidla postrádajících základní veřejné služby"* (IBGE, 2010).

Oproti tomu IPP (Institut Pereiro Passose) favelu definuje jako *"oblast především sloužící k bydlení, charakterizována osídlením obyvateli s nízkým příjmem, s nedostatečnou infrastrukturou a veřejnými službami, s nedlážděnými cestami, obydlí bez stavebního povolení jsou charakteristická různými tvary, velikostmi i použitými stavebními materiály"* (Cavallieri, 2009).

Nejpřesnější definici však podává Institut pro pozorování favel (FO). Podle FO je komplexnost a diverzita favel nejlépe pochopena na základě zohlednění čtyř aspektů, a to společensko-politického, společensko-hospodářského, společensko-městského a společensko-kulturního.

Ze **společensky-politického** pohledu je favela oblastí trpící nedostatkem vládních politik a strategií. Zpravidla postrádá dohled státních bezpečnostních složek, což částečně způsobuje neadekvátní přístup obyvatel k veřejným službám, infrastruktuře, zdravotní péči, vzdělání, sportu a volnočasovým aktivitám. Navíc je zde špatná dostupnost orgánů územní a městské správy, stejně jako stát dostatečně nezaručuje bezpečnost jejích obyvatel (FO, 2009).

Společensky-hospodářská perspektiva se dívá na favelu jako na oblast, kde mají investice plynoucí z formálního sektoru nejistý výsledek, speciálně v otázkách bydlení, financí a služeb. Ve favelách je míra nezaměstnanosti podstatně vyšší, naopak stupeň vzdělanosti, zdraví obyvatel a technologické dostupnosti jsou zde nižší než v ostatních částech města. Míra nezaměstnanosti je ve favelách v Riu v průměru jednou taková než v ostatních částech města.

Společensky-městský pohled popisuje favelu jako místo, kde jsou obydlí stavěna svépomocí mimo stavební normy daného státu. Favela je typická vysokou hustotou osídlení, kde si obyvatelé sami staví obydlí v místech, jež jim legálně nenáleží (FO, 2009). Řada obydlí je také vystavěna v environmentálně nevhodných oblastech, ať už se jedná o jejich podstatu narušující životní prostředí, či negativní vliv špatného životního prostředí na obyvatele samotné.

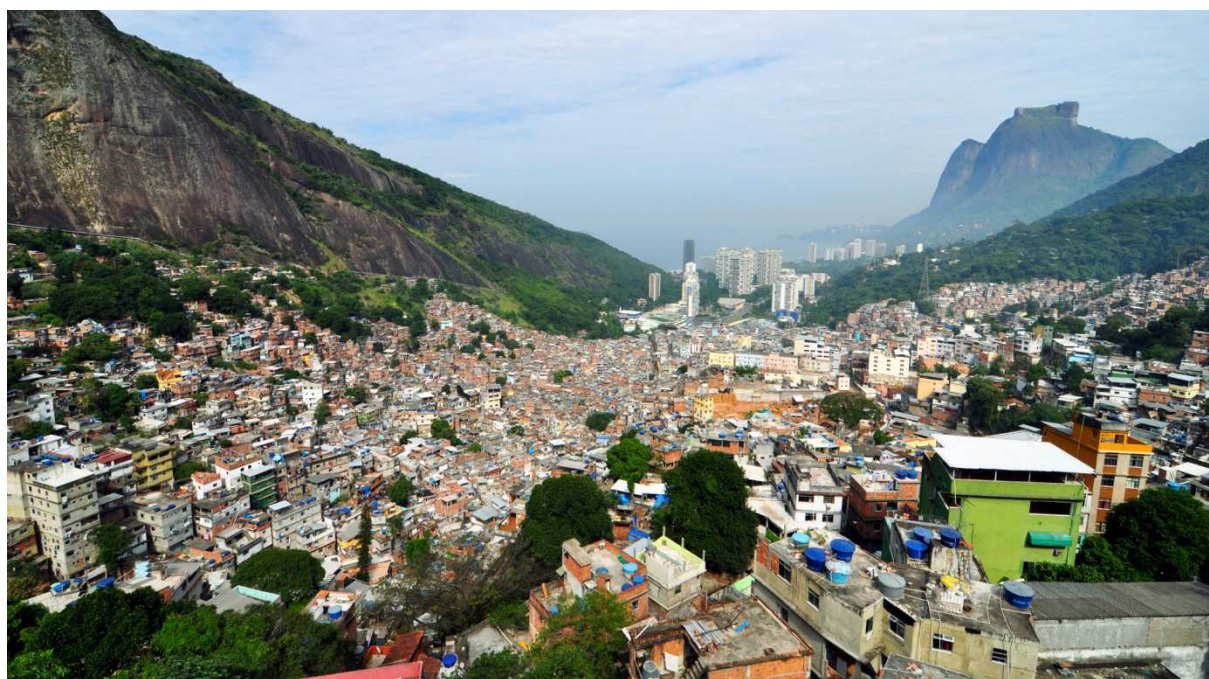
Společensky-kulturní perspektiva vidí favelu jako místo střetu různých etnik s rozdílnými kulturami, především afroameričanů, mulatů a potomků původního brazilského obyvatelstva. Rozdílná kulturní a umělecká vyjádření vedou na jedné straně k problémům, především však ukazují symbiózu v kulturní pluralitě její společnosti (FO, 2009).

Zmíněné definice ukazují především patrný rozdíl mezi favelami a tzv. *asfaltem* (slangové pojmenování pro zbytek města). Favely jsou místem, kde stát nezaručuje dostupnost společenských práv člověka a jsou obrazem nerovných podmínek doprovázejících trend urbanizace v Brazílii.

Podle censu provedeného IBGE v roce 2010 se ve městě Rio de Janeiro nachází více než 760 favel rozdílných velikostí a jiných úrovní urbanizace. Na základě IBGE žije v těchto favelách

1,393,314 obyvatel, tedy 22,03 % městské populace (bez aglomerace). Předstihlo tak zhruba o sto tisíc osob žijících v chudinských čtvrtích i nejlidnatější město Brazílie, Sao Paulo. Znepokojující je zejména fakt, že v porovnání s censem z roku 2000 (kdy favely Ria obývalo 1,092,283 osob, tedy 18,65 % městské populace) podle IBGE narostl počet obyvatel favel o 27,65 % za 10 let. To je v porovnání s růstem populace ve zbytku města 8x rychlejší růst (IBGE, 2010).

Favela Rocinha, největší favela v Rio de Janeiru



Zdroj: Favela Rocinha - Wikipedie, 2014

4.5. Historie a příčiny vzniku favel v Rio de Janeiru

Vznik favel se datuje na konec 19. století, kdy první osídlení tohoto druhu vyrostlo na kopci Morro da Providencia nad Rio de Janeirem.. Osada byla založena vysloužilými vojáky bojujícími v civilní válce proti hnutí Canudos probíhající mezi lety 1896-1897 na severovýchodě Brazílie, kterým vláda neumožnila obydlí jiné městské lokality. Název *favela* vznikl podle stejnojmenné pichlavé rostliny, jež rostla v oblasti probíhajících bojů a

veteráni tak osadě začali přezdívat (Pinto, 2007). Na Rio však dopadla krize co se týká bydlení. Chudinské čtvrtě byly však přítomny v centru města a jejich likvidace znamenala první obrovský příliv osadníků do právě vzniklých favel. I přes státní zásahy (nejradikálnější represe se udály ve 20. letech minulého století), které byly vedeny proti favelám již od jejich počátků, se tyto chudinské osady stále zvětšovaly (Arias, 2006). Až do roku 1945 a nástupu Druhé republiky se favely nedočkaly prakticky žádné podpory od státu (Huguet - Szabo de Carvalho, 2008). Po demokratizaci politického zřízení Brazílie se však favely začaly jevit pro zdejší politiky jako možnost poměrně snadno získaných volebních hlasů.

V roce 1948 byla v Rio zjištěna existence 109 favel s dohromady 138 000 obyvateli představujícími 7 % celkové městské populace. Díky industrializaci docházelo k migraci obyvatel směrem do měst a tím pádem dalšímu růstu favel (Huguet - Szabo de Carvalho, 2008). V tomto období se začíná i silně měnit forma organizovaného zločinu v Brazílii a obchodu s drogami. Již v 50. letech v těchto oblastech vznikla síť ilegálního obchodu s marihuanou (Daniel, 2011).

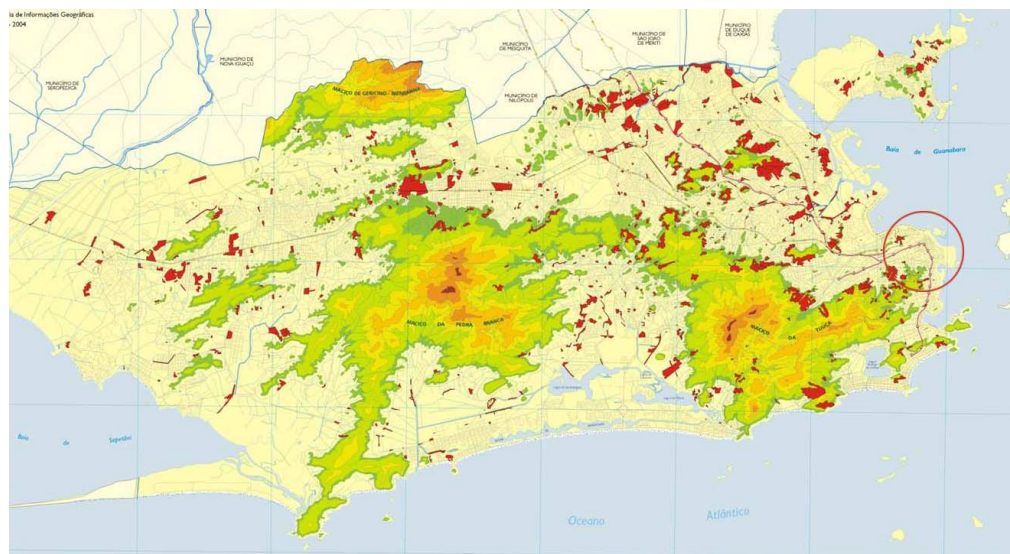
V šedesátých a sedmdesátých letech minulého století měla vláda na programu likvidaci favel a odsun jejich obyvatel do jiných lokalit a periférií, které už v té době trpěly nedostatečným zajištěním veřejných služeb od státu (Souza, 2009). Jako příklad můžeme uvést světoznámou favelu Cidade de Deus (Město Bohů). Co se týče obchodu s narkotiky, v tomto období se marihuana stala oblíbenou i mezi intelektuály a studenty, což způsobilo zvýšení objemu prodeje, zisků i zvětšení sítě distributorů (Daniel, 2011).

V pozdních sedmdesátých letech však nastal zásadní zvrat v řešení otázky favel státem. Ten přišel s přístupem spočívajícím ve formalizaci favel, který však nebyl uskutečnitelný díky problémům s vlastnictvím půdy charakteristickým pro tento druh osídlení. Politika, kdy je usilováno o sociálně-ekonomické sloučení favel s městem a ne naopak, však od osmdesátých let přetrvává až do současnosti. V devadesátých letech byly tyto trendy ještě posíleny prostřednictvím rozvojové městské sídelní politiky a řadě projektů ke zlepšení situace ve favelách. (Cavallieri, 2009) Paralelní moc vůči státu začala v Rio de Janeiru vzkvétat v 70. letech, kdy se utvořil gang Falange Vermelha (UPP, 2011).

I přes změnu přístupu vládních autorit vůči otázce favel nebyly příčiny jejich vzniku stále úspěšně zaměřené. To mělo v osmdesátých a devadesátých letech za následek opětovný růst těchto osídlení. Za tento trend byl zodpovědný populistický a příliš tolerantní postoj státu. Vláda mezi lety 1983 až 1987 a 1991 až 1994 kompletně stáhla policejní jednotky z těchto

oblastí. Roky absence státní kontroly vedly k utvoření silného a rozsáhlého drogového podsvětí (UPP, 2011). Brazílie se stala významným producentem i spotřebitelem kokainu (Daniel, 2011). V 80. letech také z Falange Vermelhy vzniklo obávané Comando Vermelho a stalo se partnerem kolumbijským Forças Armadas Revolucionárias da Colômbia (FARC), jež byli hlavním dodavatel kokainu do Brazílie. Comando Vermelho ovládalo obchod se zbraněmi i drogami, mimo to byli jeho členové zodpovědní za únosy, bankovní loupeže apod. (UPP, 2011). Díky spolupráci s FARC síla a vliv Comando Vermelho rychle rostl a Brazílie se stala jednou ze zemí s největší produkcí a konzumací drog. V roce 2001 bylo zjištěno, že více než 70 % veškerého kokainu v Brazílii pocházelo z Kolumbie od FARC. S nedostatečným dohledem státu a rodin se k těmto gangům přidávaly stovky snadno zmanipulovatelných dětí a mladistvých. Kriminálníci byli dokonce často lépe vybaveni než policie a byli schopni řídit zločineckou síť i z vězení. Toto období je nazýváno *ztracenou dekádou*, neboť odrazovalo jak turisty, tak zahraniční i domácí investory od lokálního podnikání a mělo za následek zvýšení nezaměstnanosti (UPP, 2011).

Mapa č. 5: Rozmístění favel na území Rio de Janeira (červeně vyznačené favely, v kroužku městské centrum)



Zdroj: Souza, 2009

V současnosti je mezi tzv. *favelados* (obyvatelé favel) třetí generace možno pozorovat určitou pýchu vůči svému původu a ztotožnění s kulturou favel i přes její četné problémy. Tento přístup *favelados* je reakcí na představu zbytku města o favelách a jejich obyvatelích. Jak již bylo zmíněno, favely jsou považovány za chudinské a nebezpečné čtvrti, ve kterých vládnu

od vzestupu obchodu s narkotiky v devadesátých letech drogové gangy namísto státní moci (Araujo, 2006).

4.6. Kriminalita a násilí

Brazílie není ve válečném stavu, nicméně počet vražd v hlavních částech města Rio de Janeiro vykazují nápadnou podobnost se státy, ve kterých probíhají ozbrojené konflikty, což ji řadí mezi nejnásilnější země světa (Silný, 2006). Statistiky ukazují, že ve městě i státě Rio de Janeiro je stále rostoucí míra kriminálních činů v kategorii krádeží, znásilnění, podvodů a vloupání. Oproti tomu klesá počet násilných úmrtí, v roce 2005 se snížil jejich počet o polovinu. I přes tento pozitivní propad se v roce 2012 událo ve státě Rio de Janeiro 4,041 vražd a 1,209 vražd pak připadlo na samotné město Rio de Janeiro, jehož míra násilného úmrtí dramaticky klesla z 42 vražd na 100,000 obyvatel v roce 2005 na 24 vražd v roce 2012 (OSAC, 2013).

Výsledek vysoké kriminality má na svědomí z velké části donedávna ničím nekontrolovaný přístup ke střelným zbraním. Vláda Luise Inácia Luly da Silvy (brazilský prezident vládnoucí mezi lety 2003 a 2011) prosadila v roce 2004 zákon, jež omezuje držení zbraní. Mimo jiné zakazuje držení střelných zbraní u mužů mladších 25 let a zpřísňuje podmínky prodeje zbraní a střeliva. Po výzvě k dobrovolnému odevzdání ať už legálně či ilegálně držených zbraní bylo sesbíráno na 400,000 kusů, což je z celkového množství 2 milionu legálních a cca 20 milionů nelegálně držených zbraní překvapující výsledek. Počet zabití střelnou zbraní kleslo o 8 % již za pouhý rok od uvedení tohoto zákona v platnost a jedná se tak o první pokles během posledních 23 let.

V roce 2005 se Brazílie díky řadě především církevních organizací v čele s Viva Rio stala dějištěm vůbec prvního globálního referenda za kompletní zákaz prodeje munice a střelných zbraní civilistům. Referendum se však nesetkalo s úspěchem - celých 64 % zúčastněných hlasovalo proti zákazu. Vliv na neúspěch referenda měl jak vliv zájmových skupin (Brazílie je důležitým výrobcem zbraní), tak skeptický pohled společnosti, která má za to, že nejdříve by se měla vláda postarat o odzbrojení kriminálních živlů. (Silný, 2006)

Odhady uvádějí, že v Riu de Janeiru existuje pět až šest tisíc dětí a mladistvých pod 18 let disponujících střelnými zbraněmi, což i výrazně zvyšuje počet násilných úmrtí v této věkové kategorii (Amnesty International, 2005).

Velký vliv na kriminalitu má samozřejmě i vysoká konzumace alkoholu a drog. Především typická brazilská *cachaca* (třtinová pálenka) je zde levnější než mléko. Také narkotika (hlavně crack a kokain) jsou zde dostupné za takové ceny, že si je mohou dovolit i chudí. Násilí způsobuje i rasová diverzita obyvatel, nejčastější obětí vraždy je muž černé pleti mezi 15 a 24 lety (Ramos - Lembruger, 2004).

5. PACIFIKACE FAVEL V RIO DE JANEIRU

5.1. Státní programy pacifikace

Favely jsou součástí Ria už více než 100 let a byly tím pádem integrovány do řady vládních politik a staly se předmětem mnoha různých rozvojových programů a projektů. Ty se v průběhu let měnily i co se týká přístupů k řešení této problematiky - některé se snažily favely zcela zlikvidovat nebo kolem nich měly v plánu vystavět zeď a izolovat je, jiné je chtěly přesunout, další začlenit do městských oblastí. Tato práce se však zaměřuje na programy, jež mají za úkol favely pacifikovat.

Termín *pacifikace* podle Oxfordského výkladového slovníku znamená proces "nastolení míru (v zemi či válčících oblastech) za použití vojenské síly či vyhrožování jejím použitím" (Prouse, 2012). Tento výklad spočívá speciálně v tom, že k nastolení míru může být legitimizováno užití vojenské síly a jasně tak ukazuje přístup brazilských autorit v problematice favel. Pokud je favela prohlášena za *zpacifikovanou*, znamená to, že její komunita je nyní "zbavena násilí a po nastolení vojenské kontroly se nachází v mírovém stavu" (Prouse, 2012). Brazilská vláda se touto cestou snaží především znovu získat kontrolu nad danými problematickými lokalitami. K úspěšné a trvalé pacifikaci favel je zapotřebí dosáhnout následujících tří fází:

1. fáze - vojenské obsazení

Logicky je prvním krokem v procesu pacifikace vojenské obsazení daného území (v tomto případě favely) (Stahlberg, 2011).

2. fáze - nastolení bezpečnosti

V současnosti krátkodobý plán s Rio de Janeirem jako dějištěm dvou obrovských sportovních akcí, oficiálně strategický bezpečnostní plán města nebyl vytvořen kvůli SMA, nyní však výrazně ovlivňuje jejich průběh (Saborio, 2013). Cílem je ochrana především před terorismem, politickým násilím a městskou kriminalitou (Giulianotti-Klauser, 2010).

3. fáze - udržitelný rozvoj

Krok, kdy je stimulován hospodářský, společenský a politický rozvoj dané favely a její integrace v rámci města (Serrano-Berthet, 2012). Předpokládá se také dostupnost všech základních veřejných služeb na jejím území (UPP Social, 2011).

5.1.1. Implementace

V prosinci roku 2008 propukla v Rio de Janeiru první operace Pacifikačních Policejních Jednotek (UPP). Cílem se stala poměrně malá favela Santa Marta čítající pouze zhruba 5000 obyvatel (Yutzy, 2012). Byla vybrána především díky záruce úspěšného začátku ambiciózního vládního programu (Saborio, 2013). Po Santa Martě následovalo Město Bohů a implementace dalších 34 UPP jednotek. Cíl programu bylo do roku konce 2014 rozmístit 9000 příslušníků 40 UPP jednotek (Serrano-Berthet, 2012). Proces pacifikace se rozrostl v obsazení 250 lokálních komunit v městských částech Ria (UPP, 2013). Je však třeba brát v potaz fakt, že se v Riu vyskytují stovky favel a zatím je možná kontrola policejními složkami nad jejich pouze relativně malým podílem. Lokace obsazených favel však vypovídá o tom, že cíle k implementaci UPP složek jsou pečlivě strategicky vybírány v závislosti na potřebě nastolení bezpečnosti v krátkodobém časovém horizontu (Saborio, 2013). Jakmile bylo rozhodnuto Olympijským svazem, že další Letní olympijské hry v roce 2016 se budou konat v Rio de Janeiru, UPP byly umístěny do favel v Severní zóně v blízkosti sportovního stadionu Maracanã, kde se také v letošním roce konaly zápasy Mistrovství světa ve fotbale (Serrano-Berthet, 2012). Okupované komunity kolem stadionu a vyhledávaných turistických míst tedy tvoří tzv. *Olympijský kruh bezpečí* (Hendee, 2013).

BOPE - 1. Fáze

V první fázi je třeba obsadit favelu vojenskými složkami, Prouse hovoří o tzv. *vojenském vpádu*, jež má na starosti *Batalhão de Operações Policiais Especiais* (BOPE), což je elitní vojenská policejní jednotka (Prouse, 2012, Hendee, 2013). Počátek pacifikace favel v roce

2008 nastal bez varování. Neočekávaný vpád BOPE a snaha o znovu nabytí státní moci měla krvavý dopad, protože překvapená drogová mafie se snažila bránit "své" teritorium. Fatální následky se podstatně zmírnily po tom, co UPP začala oznamovat své budoucí operace. Překupníci drog jsou v současnosti varováni předem, aby opustili cíl dalšího obsazení UPP jednotkami (Hendee, 2013). Nastává zde však problém v pouhém přesídlení kriminálních živlů do favel, jež zatím neprošly pacifikací. Brazilské autority však tvrdí, že relokací kriminality dochází k jejím silnému oslabení a následující snadnější likvidaci (Stahlberg, 2011).

UPP – 2. Fáze

Poté, co jsou favely obsazeny BOPE, je velení delegováno na jednotky UPP. Pro UPP je typické, že v dané favele zůstanou a tím pádem ji mají trvale pod kontrolou, jsou znakem přítomnosti státní moci a jedná se v podstatě o legitimní okupaci. (UPP, 2013) Dokonce José Mariano Beltrame, tajemník brazilské veřejné bezpečnosti, vyzývá k integraci společnosti s obyvateli favel, jinak je prý změna nemožná (Prouse 2012). UPP používá jako ukazatel své úspěšnosti v nastolení bezpečnosti míru vražd ve favelách, kde působí. Průzkum Institutu pro Veřejnou Bezpečnost prokazuje o polovinu nižší míru násilných úmrtí v lokalitách pod správou UPP. Jak ostatně říká oficiální slogan Pacifikačních Policejních Jednotek, "UPP je zde od toho, aby zůstala" (UPP, 2013). V tomto sloganu je patrný důraz, jež vláda klade na budoucí udržitelnost bezpečnosti ve zpacifikovaných favelách díky stále přítomnosti svých jednotek.

UPP Social - 3. Fáze

Konečnou fázi pacifikace zajišťuje program UPP Social, jež odlišuje tento model pacifikace od neúspěšných pokusů v minulosti (Hendee, 2013). Tento program vznikl v roce 2010 pod záštitou Státního Oddělení Sociální Podpory a Lidských Práv Rio de Janeiro (Serrano-Berthet, 2012). Na základě spolupráce mezi zástupci jednotlivých komunit, nevládních organizací a lokálních institucí byly stanoveny cíle pro každou favelu spravovanou jednotkami UPP (UPP

Social, 2011). Díky přítomnosti UPP Social je ve favelách zajištěna lepší dostupnost veřejných služeb, je zde zaveden rozvod elektřiny a vody, je aktivně řešena otázka vlastnictví půdy ve prospěch obyvatel a nakládání s komunálním odpadem (Municipal Government, 2013). Zajímavým faktem je, že přítomnost UPP Social není trvalá, namísto toho se snaží iniciovat lokální aktéry z řad obyvatel favel k aktivnímu podílení se na udržitelném budoucím rozvoji jejich domácího prostředí (UPP Social, 2011).

5.1.2. Vývoj situace - úspěchy a selhání programů

BOPE

BOPE funguje v Rio de Janeiru již od roku 1978 a přichází na scénu v situacích, kdy je zásah městské policie nedostačující. V současnosti se aktivita BOPE vztahuje především k řešení překerních situací, jako osvobozování rukojmí či boj proti zločinu v oblastech typických vysokou kriminalitou (BOPE, 2010). V současnosti útvar disponuje 400 členy, jež jsou elitně vycvičeni k boji a jsou využíváni především při aplikování první fáze pacifikace favel, konkrétně pro takzvaný *vojenský vpád*, kdy obsadí danou oblast a po jejím ovládnutí ji předají jednotkám UPP. Jeho příslušníci se pyšní nepodplatitelností, v Brazílii se jim přezdívá "jediná policie, kterou se nedá podplatit" (Pimentel, 2008). BOPE je nechvalně proslulé neadekvátním užitím násilí a tvrdou represí obyvatel favel, jež si obhájí nutností radikálně bojovat proti zločinu, drogová mafie je jeho největším nepřítelem. Již jejich černá uniforma se znakem uskupení (lebka proťatá dýkou se zkříženými pistolemi) (BOPE - Wikipedie, 2014) má vzbuzovat strach a respekt. Favela je v pohledu BOPE původce všech socio-ekonomických problémů města a je třeba ji potlačit. Tím se stávají tyto vojensky-policejní státní složky částí problému násilí probíhajícího na území favel (Soares, 2008). Tento vojenský útvar je silně kritizován společností pro týrání, ponižování, mučení při výslechu, zavražďování a dokonce i zabití obyvatel favel.

UPP

UPP je část veřejné bezpečnostní strategie Rio de Janeira, jež vznikla na konci roku 2008 s cílem zajistit bezpečnost ve favelách. UPP je typ programu, který má za cíl sblížit a vybudovat důvěru a spolupráci mezi policií a obyvatelstvem samotných favel. Má také za úkol podporovat probíhající sociální programy. Samy sebe UPP jednotky definují jako

'mírovou policií' (UPP, 2010). To není zcela akurátní vzhledem k využívání násilí k nastolení bezpečnosti, nejedná se však o násilí v takovém rozsahu a intenzitě jako u jednotek BOPE.

Ve favele Santa Marta, kde byly UPP jednotky poprvé použity, se setkaly s 98% podporou zásahu jejích obyvatel (UPP, 2010). Přítomnost jednotek ve favelách je trvalá a tím pádem zabezpečuje dostatečnou kontrolu jak kriminality, tak podporu v integraci favel do zbytku města (Beltrame, 2009).

Problémem je však vysoká a přetrvávající korupce. Tyto trvalé policejní jednotky je třeba reformovat a zvýšit jejich potenciál vzhledem k neúspěšnosti programů v minulosti právě kvůli závažné míře korupce mezi policisty a drogovou mafii (Beltrame, 2013). Odolnost UPP vůči podplácení je podpořeno zvýšením platů a možností získání bonusů za vykazování dobrých pracovních výsledků (Walbert, 2013).

Největším úspěchem UPP je však velmi efektivní boj s kriminalitou, kdy se podle ukazatelů míry násilného úmrtí ve favelách hlídaných těmito jednotkami snížil počet vražd z 216 v roce 2008 na 114 v roce 2012. Snížení představuje 47 %, což je v porovnání s obdobím před pacifikací opravdu pozitivní výsledek (UPP, 2012).

UPP Social

Finální krok v pacifikaci favel poprvé představený společnosti v roce 2010. Má za úkol iniciovat k rozvojovým aktivitám ve favele i samotné její obyvatele a postupně je tak integrovat do města. *Favelados* si však stěžují, že místo opravdové integrace a pomoci přichází stát pouze za účelem zisku a vynechává je z rozhodovacího procesu ohledně dění ve favele (Cath, 2012).

Jeden z největších investorů do favel mimo stát je i trh s nemovitostmi (Saborio, 2013). Tyto developerské investice jsou většinou zdůvodněny jako "opětovné zhodnocení devalvovaného městského prostoru" a v daných místech vyrostou za minimální náklady (nízká hodnota půdy ve favelách) bytové jednotky a komerční objekty orientované svou podstatou na zisk. Přítomnost nové zástavby má samozřejmě tendenci přitahovat majetnější obyvatelstvo a tak dochází k akumulaci kapitálu ve favelách, jež jsou *favelados* paradoxně nuceni opustit kvůli rázem markantně se zvyšujícím nákladům na život v dané oblasti (Cath, 2012). Zvelebování prostředí favel v rámci programu UPP Social se tedy jeví jako dvousečná zbraň. "Kdo potřebuje mít vlastnická práva na bydlení nebo pravidelný vývoz odpadu, když je jeho obydlí zdemolováno kvůli výstavbě nového parkoviště?" (Clarke, 2014). Podle Freemana (2012) je

UPP Social namísto strategie rozvoje favel jen bezpečnostním diktátem ze strany státu díky blížícím se sportovním událostem.

V následující tabulce můžeme vidět úspěchy a selhání implementace státních programů v otázce pacifikace favel.

Tabulka č. 2: Pacifikace favel v Rio de Janeiru - úspěchy a selhání implementace jednotlivých státních programů (vlastní návrh)

	Pozitiva / Úspěchy	Negativa / Selhání
BOPE	<ul style="list-style-type: none"> • nepodplatitelnost • respekt obyvatelstva • údernost 	<ul style="list-style-type: none"> • neadekvátní násilí • příliš tvrdá represe obyvatel a zastrahování • nedostatečný dohled státu • nepomáhá integraci favel do měst
UPP	<ul style="list-style-type: none"> • spolupráce s obyvateli • trvalá přítomnost jednotek • souhlas obyvatel s přítomností jednotek • sociálně-ekonomická integrace favel do města • výrazný pokles kriminality 	<ul style="list-style-type: none"> • neadekvátní užití násilí • nedostatečný dohled státu • přílišná kontrola obyvatel • korupce
UPP Social	<ul style="list-style-type: none"> • spolupráce s obyvateli • iniciování lokálních aktérů • sociálně-ekonomická 	<ul style="list-style-type: none"> • pouze dočasný charakter programu • pochybný vývoj • nezohlednění primárních potřeb

	<p>integrace favel do města</p> <ul style="list-style-type: none">• principy rozvoje favel a udržitelného rozvoje	<p>obyvatel</p> <ul style="list-style-type: none">• orientace na zisk
--	---	---

6. ZÁVĚR

Rok 2007 se stal milníkem - poprvé v historii překročilo městské obyvatelstvo 50% podíl z celkové světové populace a předstihlo tak venkov. Tato situace vede ke vznikům megaměst především v rozvojovém světě, v současnosti jich je na světě 28 a jsou domovem téměř půl miliardy obyvatel.

Rapidní růst měst s sebou přináší spoustu problémů, neboť města v rozvojových zemích nejsou na takový objem přistěhovalců připravena. Latinská Amerika se stala nejvíce urbanizovaným regionem světa, její městské obyvatelstvo představuje 80 % z celkové populace. Předpokládá, že budou v blízké budoucnosti vykazovat nejvyšší míru urbanizace jihoamerická města, jež jsou v současnosti urbanizovaná nejméně (např. Bolívie, Paraguay).

Vznikají tak slumy, v Jižní Americe jejich mutace zvané *favely*, přímo v centru měst či na jejich perifériích. Obyvatelé favel nemají přístup k základním veřejným službám a jsou určitým způsobem vyčleněni z normálně fungující společnosti. Většina obyvatel slumů se žije v neformálním sektoru, neplatí daně ani formálně nevlastní půdu, kterou osidluje.

Nejvíce favel se nachází v brazilském Rio de Janeiru, jejich počet však není přesný díky různým výkladům pojmu *favela*. Je však jisté, že se jich zde nachází minimálně 700.

Favely Rio de Janeira jsou historicky domovem příslušníků různých etnik a kultur, stávají se turisticky vyhledávanou destinací a udávají svým způsobem kulturní ráz města, na což je třetí generace *favelados* hrdá. Sídlí zde však i koncentrovaný zločin v podobě narkomafie, která si zde v podstatě vybudovala vlastní systém moci a vytvořila tak paralelu k moci státní.

V roce 2008 začal stát implementovat ve favelách své nejnovější programy pacifikace (tedy nastolení míru). Úspěšný proces pacifikace je teoreticky rozdělen do tří fází. V první fázi se jedná o obsazení území favely vojenskými jednotkami (v tomto případě vojenská jednotka BOPE), jež má převzít vládu nad favelou a připravit ji na druhou fázi, správu policejních jednotek UPP. Ta má na oblast trvale dohlížet a udržovat v ní konstantní mír. Ve třetí fázi dochází k implementaci programů spadajících pod UPP Social, jež mají za cíl především iniciovat místní ke spolupráci vedoucí k budoucímu udržitelnému rozvoji těchto oblastí a integrovat *favelados* mezi ostatní občany města.

Obecně sice v Brazílii roste míra kriminality (loupeže, znásilnění, přepadení), nicméně se snížila míra násilných úmrtí. Může za to samozřejmě i vládní opatření z roku 2004, kdy bylo zákonem omezeno držení zbraní, nicméně největších úspěchů co se týče snížení kriminality dosáhla Brazílie po zavedení pacifikačních programů ve favelách, kde díky nim došlo až o poloviční snížení kriminality, než vykazovaly tyto oblasti před zahájením procesu pacifikace.

Především UPP a UPP Social slaví také úspěchy v otázce rozvoje favel a zlepšování životních podmínek *favelados*. Zvyšuje se dostupnost základních veřejných služeb, jako infrastruktura, zdravotní péče, přívod energií apod.

Tyto programy však mají i své stinné stránky. Hlavně jednotky BOPE a UPP jsou často kritizovány pro používání nepřiměřeného násilí na obyvatelích favel a policejní brutalitu, která je díky pacifikačnímu procesu legitimizována státem. Dalším problémem je paradoxně nová zástavba a zvelebování prostředí favel díky programu UPP Social, jež zvyšuje hodnotu realit a služeb v dané lokalitě, a tím pádem vytlačuje původní obyvatele, jež si zdražování nemohou dovolit, do stále odlehlejších částí. Jako další problém se jeví přetrvávající korupce především mezi členy jednotek UPP, kteří mají ale být k poctivosti motivováni vyšší platy a bonusy za výborné pracovní výsledky.

Jak tedy můžeme vidět, pacifikační procesy v Rio de Janeiru mají svá pro a proti, každopádně je nutná úprava programů, aby se v budoucnosti zamezilo nežádoucím dopadům v celé socio-ekonomické sféře. Díky tomu, že se Brazílie stala dějištěm Mistrovství světa ve fotbale letos v létě a v roce 2016 bude hostit Letní olympijské hry, je pro ni momentálně tato politika nastolení a udržení bezpečnosti velmi aktuální a zásadní.

7. ZDROJE A POUŽITÁ LITERATURA

- ARIAS, E.D.: Latin American politics and society: The myth of personal security: Criminal gangs, dispute resolution and identity in Rio de Janeiro's favelas. 2006. http://blackvistas.com/film/media/pdfs/myth_favelas.pdf
- ARSHT, A.: Atlantic Council: Urbanization in Latin America. 2013. http://www.atlanticcouncil.org/images/publications/20140205_LatAm_UrbanizationTwoPager.pdf
- BAHAROGLU, D. - KESSIDES, C.: Urban poverty. Poverty Reduction Strategy Sourcebook, World Bank, Washington, 2001. http://poverty.worldbank.org/files/4418_chap16.pdf
- BAKER, J. - WALLEVIK, H: Poverty and wealth at the rural–urban interface: an actorcentred perspective from northern Tanzania. Environment and Urbanization, 2003.
- BAŠOVSKÝ, O. - MLÁDEK, J.: Geografia obyvateľstva a sídiel., Bratislava, Univerzita Komenského, 1985. 221 s.
- BEALL, J. - FOX, S.: Urban Poverty and Development in the 21st Century. Oxfam Research Report, 2007. http://www.oxfam.org.uk/what_we_do/issues/livelihoods/downloads/research_urban_poverty.pdf
- BOPE - Batalhão de Operações Policiais Especiais. 2014. <http://www.bopeoficial.com/o-batalhao/batalhao/>
- Brazílie předstihla Británii jako šestá světová největší ekonomika. Britské listy, 27.12.2011. <http://blisty.cz/art/61618.html>
- CATH, C.: Solutions: Participation under pacification: a lost opportunity? Rio on Watch, 2012. <http://www.rioonwatch.org/?p=3582>
- CLARKE, F.: The never-ending eviction: demolition, protest and police violence once again rock favela do Metro. Rio on Watch, 2014. <http://www.rioonwatch.org/?p=12978>
- DANIEL, J.: Paralelní moc ve favelách Rio de Janeira. Global Politics: Časopis pro politiku a mezinárodní vztahy, 2011.
- DOWNIE, A.: Can't find a good Samaritan? Don't blame it on Rio. 4.6.2003. <http://www.csmonitor.com/2003/0604/p01s04-woam.html>

- FAY, M.: The urban poor in Latin America. Washington, D.C., The World Bank, 2005. 266 s. ISBN 0-82-13-6069-8
- FREEMAN, J.: Neoliberal accumulation strategies and the visible hand of police pacification in Rio de Janeiro. *Revista de Estudos Universitários*, 2012. <http://spectrum.library.concordia.ca/977282/>
- GIULIANOTTI, R., KLAUSER, F.: Security governance and sport mega-events: towards an interdisciplinary research agenda. *Journal of Sport and Social Issues*, 2010. <http://jss.sagepub.com/content/34/1/49.short>
- HADDAD, L., RUEL, M., GARRETT, J.: Some Urban Facts of Life: Implications for Research and Policy. *World development* 1999.
- HAAN, A.: Livelihoods and Poverty: The Role of Migration - A Critical Review of the Migration Literature. *Journal of Development Studies*, 1999.
- HENDEE, T.A.: The health of pacification: a review of the Pacifying Police Unit program in Rio de Janeiro, Brazil. Center for Democracy, Development and the Rule of Law, Stanford University, 2013. http://www.iis.db.stanford.edu/docs/771/Thomas_Hendee.pdf
- IBGE - Instituto Brasileiro de Geografia e Estatística: Population Census 2010: Urban characteristics of household surroundings. c (neuvedeno). 2014. http://ibge.gov.br/english/estatistica/populacao/censo2010/entorno/default_entorno.shtm
- ILO: Women and Men in the Informal Economy: A Statistical Picture. International Labour Organization, Geneva, 2012. http://www.ilo.org/public/libdoc/ilo/2002/102B09_139_engl.pdf
- LOPÉZ, G.P. - CAVALLIERI, P.F.A: Favelas Cariocas: Comparison of occupied areas 1999-2004. Municipal Institute of Pereiro Passos, 2006, http://portalgeo.rio.rj.gov.br/_pcontrole/sisbann/abrelink.asp?gban=5
- Macalester College-History of Rio. 2010. <http://www.macalester.edu/courses/GEOG61/chad/history.htm>
- MASIKA,R.: Urbanisation and Urban Poverty: A Gender Analysis. Swedish International Development Cooperation Agency, 1997. <http://www.bridge.ids.ac.uk/reports/re54.pdf>

- MAXWELL, D.: Urban Livelihoods, Food and Nutrition Security in Greater Accra. International Food Policy Research Institute Research Report, Washington, D.C. 1999. <http://www.ifpri.org/pubs/abstract/112/rr112.pdf>
- NOVOTNÝ, J.: Nejchudší země světa. Geografické rozhledy, 2006.
- NRSP: NRSP Brief. The Natural Resources Systems Programme, Project R8491, London, 2006. <http://www.nrsp.org.uk/database/documents/2006.pdf>
- Observatório de Favelas: Que é favela afinal? Rio de Janeiro, Observatório de Favelas, 2009. http://observatoriodefavelas.org.br/observatoriodefavelas/en/areas_atuacao/comunicacao.php
- Od Nenaplněných Snů k Novým Cílům: Rozvojové Cíle Tisíciletí. Česko proti chudobě, Praha: Educon, 2013 http://www.ceskoprotichudobe.cz/pdf/od_nenaplnenych_planu_k_novym_cilum.pdf
- OSN: Zpravodajství: Urbanizace: Fakta a čísla. OSN, 2001. <http://www.osn.cz/zpravodajstvi/zpravy/zprava.php?id=762>
- PROUSE, C.: Framing the World cUPP: competing discourses or favela pacification as a mega-event legacy in Brazil. Recreation and Society in Africa, Asia, and Latin America. 2012. <https://journal.lib.uoguelph.ca/index.php/rasaala/article/view/2219>
- RAMOS, S. - LEMBRUGER, J.: Urban violence, public safety policies and responses from civil society. Centro de Estudos de Seguranca a Cidadania da Universidade Candido Mendes (CESeC) 2004. <http://www.socialwatch.org/en/informesNacionales/408.html>
- SABORIO, S.: The pacification of the favelas: mega events, global competitiveness and the neutralization of marginality. Socialist Studies, 2013. http://www.academia.edu/5418749/The_Pacification_of_the_Favelas_Mega_Events_Global_Competitiveness_and_the_Neutralization_of_Marginality
- SERRANO-BERTHET, R.: Bringing the state back into favelas of Rio de Janeiro: Understanding changes in community life after UPP, 2012. <http://documents.worldbank.org/curated/en/2012/10/17431077/bringing-state-back-favelas-rio-de-janeiro-understanding-changes-community-life-after-upp-pacification-process>

- SILNÝ, J.: Chudinské čtvrti v Brazílii. Ekumenická Akademie - Články a publikace, 31.1.2006. <http://www.ekumakad.cz/clanky-a-publikace.shtml?x=1362233>
- Slovník Cizích Slov: Urbanizace. 2014. <http://www.slovník-cizichslov.cz/?q=urbanizace&typ=0>
- SOUZA, M. L.: Social movements in the face of criminal power - the sociopolitical fragmentation of space and micro level warlords as challenges for emancipative urban struggles. City: analysis of urban trends, culture, theory, policy, action. 2009. <http://1mundoreal.org/wp-content/uploads/2012/03/Marcelo-Lopes-de-Souza-Social-Movements-in-the-face-of-Criminal-Power-2009.pdf>
- STAHLBERG, S.: The pacification of favelas in Rio de Janeiro: why the program is working and what are the lessons for other countries. Stanford University, 2011. http://iis-db.stanford.edu/evnts/6716/Stahlberg,_Stephanie_-_Pacification_of_Favelas_in_Rio_de_Janeiro_%28Work_in_Progress%29.pdf
- ŠINDLER, P.: Urbanizační procesy v rozvojových zemích. Ostrava, OU, 1999. 88 s. ISBN 80-7042-778-7
- TACOLI, C.: The links between urban and rural development. Environment and Urbanization, 2003.
- TINKER, I.: Street Foods: Urban Food and Employment in Developing Countries. Oxford University Press, New York, 1997. 256 s.
- TURNER, B.: Latin America profiled: essential facts on society, business and politics in Latin America. London, MacMillan, 2000. 293 s. ISBN 0333800613
- UN-Habitat: UN-Habitat at a Glance. Barcelona, 2011. <http://unhabitat.org/about-us/un-habitat-at-a-glance/>
- UN-HABITAT: Safe drinking water and sanitation and human health. United Nations Environment Programme, GEO Year Book, 2001. <http://www.unep.org/geo/yearbook/yb2003/fig45.htm>
- United Nations Population Fund: Population situation analysis. UNFPA, 2011. <http://www.unfpa.org/publications/population-situation-analysis> ISBN 978-0.89714-988-4
- Ústav územního rozvoje: UN-Habitat. Ministerstvo pro územní rozvoj ČR. Praha, 2014. <http://www.uur.cz/default.asp?ID=39>

- WALBERT, K.: Keeping the peace? An analysis of Rio de Janeiro's UPPs. American University, 2012. <http://aladinrc.wrlc.org/handle/1961/10712?show=full>
- Worldometers: Population by country: Brazil. 2012. <http://www.worldometers.info/world-population/brazil-population/>
- World Health Organization: Countries: Brazil. WHO, 2013. <http://www.who.int/countries/bra/en/>
- World Urbanization Prospects: The 2014 Revision. New York, United Nations, 2014. <http://esa.un.org/unpd/wup/Highlights/WUP2014-Highlights.pdf> ISBN 978-92-1-123195-3
- YUTZY, C.: Increased state presence through the UPP in Santa Marta, Rio de Janeiro: the creation of the city's theme park and resulting social issues. *Revista de Estudos Universitários*, 2012. <http://periodicos.uniso.br/ojs/index.php?journal=reu&page=article&op=view&path%5B%5D=807>