

**ČESKÁ ZEMĚDĚLSKÁ UNIVERZITA V PRAZE**

**PROVOZNĚ EKONOMICKÁ FAKULTA**

**KATEDRA HUMANITNÍCH VĚD**



## **Komunální politický proces v Plzni**

**Vedoucí diplomové práce: PhDr. RNDr. Michal Kubálek, Ph.D.**

**Autor diplomové práce: Bc. Jan Tmáček**

©2012

**ČESKÁ ZEMĚDĚLSKÁ UNIVERZITA V PRAZE**

Katedra humanitních věd  
Provozně ekonomická fakulta

## **ZADÁNÍ DIPLOMOVÉ PRÁCE**

Šašek Jan

Veřejná správa a regionální rozvoj nav.- Klatovy

Název práce

**Komunální politický proces v Plzni**

Anglický název

**The Municipal Political Process in Plzeň**

### **Cíle práce**

Cíl práce spočívá ve zjištění faktorů ovlivňujících charakter lokálního politického procesu v městě Plzni. Dílčími cíli práce bude v rámci zvoleného tématu: 1. Charakterizovat hlavní socioekonomické ukazatele obce a vyhodnotit jejich vliv na vývoj lokální politiky. 2. Identifikovat aktéry politického procesu v obci (lokální politické subjekty) a analyzovat jejich vzájemné vztahy. 3. Charakterizovat lokální stranický systém a komparovat výsledky komunálních voleb.

### **Metodika**

Při vypracování práce bude využit výzkumný přístup, jenž zohledňuje odlišnosti politického procesu v obcích různých kategorií. Práce bude mít charakter případové studie. Ke sběru dat bude využito jako výzkumná technika studium dokumentů. Dále budou použity další standardní metodologické postupy využívané v politologii, především komparace. Jako teoretický rámec budou využity standardní typologie systémů politických stran a teorie koalic spolu s dalšími kvantitativními ukazateli charakterizujícími fungování stranických systémů.

### **Harmonogram zpracování**

Studium literatury - do 5/2012 a dále dle potřeby v průběhu práce

Sběr primárních zdrojů a dat - do 6/2012 a dále dle potřeby v průběhu práce

Zpracování teoretické části DP - do 9/2012

Zpracování praktické části DP a tezí - do 11/2012

#### Rozsah textové části

60 -80 stran

#### Klíčová slova

Plzeň, lokální politický proces, komparace, komunální stranický systém, komunální koalice

#### Doporučené zdroje informací

Balík, S. (2008): Česká komunální politika v obcích s rozšířenou působností. Brno: CDK  
Balík, S. (2009): Komunální politika Obce, aktéři a cíle místní politiky. Grada, Praha  
Cabada, L. - Ženíšek, M. (2003): „Smišené volební systémy“. Dobrá Voda u Pelhřimova 2003  
Čmejrek, Jaroslav, V. Bubeníček, J. Čopík. (2010): Demokracie v lokálním politickém prostoru. Praha: Grada.  
Fiala, P. - Strmiska, M. (1998): Teorie politických stran. Barrister and Principal, Brno  
Heywood, A. (2004): Politologie. Eurolex Bohemia, Praha  
Chytilík, R. - Šedo, J. - Lebeda, T. - Čaloud, D. (2009): Volební systémy. Praha, Portál  
Kopeček, L. (2006): Politické strany a stranické systémy ve srovnávací a teoretické perspektivě, in: Strmiska, M. - Hloušek, V. - Kopeček, L. - Chytilík, R.: Politické strany moderní Evropy. Praha, Portál 2006  
Kubát, M. (2004): Političtí aktéři, in: Cabada, L. - Kubát, M. a kol.: Úvod do studia politické vědy. Eurolex Bohemia, Praha 2004  
Novák M. - Lebeda, T. a kol.: Volební a stranické systémy ČR v mezinárodním srovnání, Aleš Čeněk, Dobrá Voda u Pelhřimova 2004

#### Vedoucí práce

Kubálek Michal, PhDr. RNDr., Ph.D.

#### Termín odevzdání

listopad 2012



prof. PhDr. Ing. Věra Májrová, CSc.  
Vedoucí katedry



prof. Ing. Jan Hron, DrSc., dr.h.c.  
Děkan fakulty

**estné prohlá-ení**

šProhla-uji, že jsem diplomovou práci na téma Komunální politický proces  
v Plzni vypracoval samostatn . Ve-keré pouflité podklady uvádím  
v seznamu literatury.õ

V Plzni dne 29.11.2012

## **Pod kování**

*Na tomto místě bych rád pod kovářsky vedoucímu mé diplomové práce  
PhDr. RNDr. Michalu Kubálkovi, Ph.D. za projevenou ochotu a cenné rady, které mi  
pomohly při psaní práce v noval.*

<b><u>1 ÚVOD</u></b> .....	<b>9</b>
<b><u>2 CÍLE PRÁCE A METODIKA</u></b> .....	<b>11</b>
<b><u>3 LITERÁRNÍ REFERENCE</u></b> .....	<b>13</b>
<b>3.1. OBCE A OBECNÍ ZŘÍZENÍ</b> .....	<b>13</b>
3.1.1. VÝVOJ OBECNÍHO ZŘÍZENÍ .....	13
3.1.2. OBCE .....	14
3.1.3. ORGÁNY OBCE.....	15
3.1.4. PŘÍJEMNOST OBCE .....	16
<b>3.2. VOLBY A VOLEBNÍ SYSTÉMY</b> .....	<b>17</b>
3.2.1. ZÁKLADNÍ KLASIFIKACE VOLEBNÍCH SYSTÉMŮ .....	18
3.2.2. SYSTÉM KANDIDÁTNÍCH LISTIN .....	22
3.2.3. VOLBY DO ZASTUPITELSTEV V OBCÍCH .....	26
<b>3.3. POLITICKÉ STRANY</b> .....	<b>29</b>
3.3.1. DEFINICE POLITICKÉ STRANY .....	30
3.3.2. VZNIK POLITICKÝCH STRAN .....	30
3.3.3. TYPOLOGIE POLITICKÝCH STRAN .....	33
3.3.4. FUNKCE POLITICKÝCH STRAN .....	36
<b>3.4. STRANICKÉ SYSTÉMY</b> .....	<b>38</b>
3.4.1. TYPOLOGIE STRANICKÝCH SYSTÉMŮ .....	38
3.4.2. MĚNĚNÍ ROZLIŠNĚNOSTI STRANICKÉHO SYSTÉMU .....	42
<b>3.5. TEORIE KOALIC</b> .....	<b>43</b>
3.5.1. TYPOLOGIE KOALIC .....	43
<b><u>4. MĚSTO PLZE</u></b> .....	<b>47</b>
<b><u>5. PŘÍPADOVÁ STUDIE O KOMUNÁLNÍ POLITICKÝ PROCES V PLZNI</u></b> .....	<b>50</b>
<b>5.1. RELEVANTNÍ POLITICKÉ STRANY V PLZNI PO VOLBÁCH V ROCE 2010</b> .....	<b>50</b>
5.1.1. OBČANSKÁ DEMOKRATICKÁ STRANA ODS .....	50
5.1.2. ČESKÁ STRANA SOCIÁLNĚ DEMOKRATICKÁ - SSD .....	51
5.1.3. TOP09 .....	52
5.1.4. KOMUNISTICKÁ STRANA ČECH A MORAVY O KS M .....	53
5.1.5. OBČANĚ.CZ .....	54
5.1.6. PRAVÁ VOLBA PRO PLZE (PVP).....	56
5.1.7. PLZEŇSKÁ ALIANCE O PA.....	57

5.1.8.	K ES ANSKÁ DEMOKRATICKÁ UNIE Ó ESKOSLOVENSKÁ STRANA LIDOVÁ KDU- SL.....	58
<b>5.2.</b>	<b>VÝVOJ PLZE SKÉHO POLITICKÉHO SYSTÉMU V JEDNOTLIVÝCH VOLEBNÍCH OBDOBÍCH .....</b>	<b>59</b>
5.2.1.	VOLEBNÍ OBDOBÍ 1998-2002.....	59
5.2.2.	VOLEBNÍ OBDOBÍ 2002-2006.....	63
5.2.3.	VOLEBNÍ OBDOBÍ 2006-2010.....	68
5.2.4.	VOLBY V ROCE 2010 A NÁSLEDNÝ VÝVOJ .....	72
<b>5.3.</b>	<b>ODLIŤNOSTI ŠMALÝCH M STSKÝCH ÁSTÍŃ.....</b>	<b>77</b>
<b>6.</b>	<b>ZÁV R .....</b>	<b>79</b>
<b>7.</b>	<b>SEZNAM LITERATURY:.....</b>	<b>85</b>
<b>8.</b>	<b>P ÍLOHY.....</b>	<b>88</b>
<b>8.1.</b>	<b>VÝSLEDKY VOLEB DO ZASTUPITELSTEV V PLZNI V ROCE 1998 .....</b>	<b>88</b>
8.1.1.	PLZE Ó M STSKÉ ZASTUPITELSTVO .....	88
8.1.2.	PLZE 1 .....	88
8.1.3.	PLZE 2 .....	89
8.1.4.	PLZE 3 .....	89
8.1.5.	PLZE 4 .....	90
8.1.6.	PLZE 5 - K IMICE .....	90
8.1.7.	PLZE 6 Ó LITICE .....	90
8.1.8.	PLZE 7 .....	91
8.1.9.	PLZE 8 .....	91
<b>8.2.</b>	<b>VÝSLEDKY VOLEB DO ZASTUPITELSTEV V PLZNI V ROCE 2002' .....</b>	<b>92</b>
8.2.1.	PLZE Ó M STSKÉ ZASTUPITELSTVO .....	92
8.2.2.	PLZE 1 .....	93
8.2.3.	PLZE 2 .....	93
8.2.4.	PLZE 3 .....	94
8.2.5.	PLZE 4 .....	94
8.2.6.	PLZE 5 - K IMICE .....	95
8.2.7.	PLZE 6 - LITICE.....	95
8.2.8.	PLZE 7 - RAD ICE.....	95
8.2.9.	PLZE 8 - ERNICE .....	96
8.2.10.	PLZE 9 - MALESICE .....	96
8.2.11.	PLZE 10 - LHOTA .....	97
<b>8.3.</b>	<b>VÝSLEDKY VOLEB DO ZASTUPITELSTEV V PLZNI V ROCE 2006.....</b>	<b>97</b>
8.3.1.	PLZE Ó M STSKÉ ZASTUPITELSTVO .....	97

8.3.2.	PLZE 1 .....	98
8.3.3.	PLZE 2 .....	98
8.3.4.	PLZE 3 .....	99
8.3.5.	PLZE 4 .....	99
8.3.6.	PLZE 5 .....	100
8.3.7.	PLZE 6 .....	100
8.3.8.	PLZE 7 .....	100
8.3.9.	PLZE 8 .....	101
8.3.10.	PLZE 9.....	101
8.3.11.	PLZE 10.....	101
<b>8.4.</b>	<b>VÝSLEDKY VOLEB DO ZASTUPITELSTEV V PLZNI V ROCE 2010.....</b>	<b>102</b>
8.4.1.	PLZE ÓM STSKÉ ZASTUPITELSTVO .....	102
8.4.2.	PLZE 1 .....	103
8.4.3.	PLZE 2 .....	103
8.4.4.	PLZE 3 .....	104
8.4.5.	PLZE 4 .....	104
8.4.6.	PLZE 5 .....	105
8.4.7.	PLZE 6 .....	105
8.4.8.	PLZE 7 .....	106
8.4.9.	PLZE 8 .....	106
8.4.10.	PLZE 9.....	106
8.4.11.	PLZE 10.....	107
<b>8.5.</b>	<b>MAPA SPRÁVNÍCH HRANIC M STSKÝCH OBVOD .....</b>	<b>108</b>



### **Souhrn:**

Tato diplomová práce popisuje vývoj stranického systému a popisuje modely koaličního vládnutí v statutárním městě Plzeň. První částí práce je literární revidace, ve které jsou shrnuty teoretické poznatky, na základě kterých je pak vyhodnocována druhá část práce, případová studie. V případové studii je popisován vývoj komunálního politického systému v městě Plzeň v rozmezí let 1998-2010 v souvislosti s vývojem na celostátní úrovni, jsou zde charakterizováni jednotliví relevantní aktéři tohoto systému a jsou popsány jednotlivé koalice. V závěru práce jsou popsány odchylky plzeňského komunálního politického systému od systému celostátního a je provedena podrobnější analýza výsledku komunálních voleb v roce 2010, které doposud stabilní systém výrazně změnily.

### **Klíčová slova:**

Komunální politika, politické strany, modely koalic, lokální stranický systém, město Plzeň

**Summary:** Communal Political Process in Pilsen

This thesis describes the evolution of party system and describes the models of coalition governance within the burgh of Pilsen. The first part of the paper is a literary research where theoretical findings are summarized. Based on them comes the case study, which has been evaluated. The case study describes the development of Pilsen Municipality communal political system within the years 1998-2010 in connection with the development on the national level, relevant actors of this system are characterized and coalitions described. The conclusion describes the difference of Pilsen communal political system from the national system and a more detailed analysis of the communal elections results in 2010 which have substantially changed the lasting stable system.

**Key words:** communal politics, political parties, coalition models, local party systém, burgh of Pilsen

# 1 Úvod

Průběhem této diplomové práce je komunální politický proces, který probíhá na území statutárního města Plzeň. Změny, které přinesla Sametová revoluce, a které ukončily více než čtyřicetiletý mocenský monopol Komunistické strany Československa, znamenaly, že nejen na centrální ale i lokální úrovni došlo k obnovení stranické plurality, volební soutěže a umožnily občanům svobodně a bez omezení participovat na veřejném životě. Společně s politickou svobodou se po listopadu 1989 začaly rozvíjet i ty, které společenské vředy, které byly komunistickým režimem potlačeny, ve vztahu k této práci se jedná především o politologii. V první fázi se domácí politologické práce a výzkumy v českém prostředí v nově českému přechodu k demokracii, rozpadu Československa, i formování nového politického systému na úkor lokálních a regionálních systémů.

Zatímco na centrální úrovni jsou politickému procesu, i jeho částem v nově mnohé práce a publikace a dá se tak pokládat za dobře popsány, u lokálních a regionálních procesů je situace jiná. Ačkoliv je každý z lokálních, i regionálních systémů ovlivován a do určité míry utvářen i tím, čím na centrální úrovni, liší se v síle závislosti na tomto dění. Každý lokální systém je tak unikátní jednotkou, která disponuje vlastním politickým systémem, který je mimo vlivu z centra formován i místními faktory<sup>1</sup>. V současné době se již řada autorů lokálním politickým systémům a jejich procesům věnuje<sup>2</sup>, a již analýzou jednotlivých systémů formou případových studií i

---

<sup>1</sup> V případě statutárních měst, které jsou členy na městské úrovni, což je i v případě Plzně, má tento lokální systém i své subsystemy na úrovni jednotlivých městských částí.

<sup>2</sup> Politickým systémům a procesům na lokální úrovni se věnují především autoři z České zemědělské univerzity v Praze a Masarykovy univerzity v Brně, z autorů ostatních univerzit nelze opomenout PhDr. Petra Jüptnera z Univerzity Karlovy v Praze.

teoretickými pracemi zaměřenými na obecné fungování politiky na regionálních úrovních.

Vzhledem k tomu, že Plzeň je významným městem nejen na úrovni regionu, ale i na úrovni státu, rozhodl jsem se v této diplomové práci plzeňský lokální politický systém popsat.

## 2 Cíle práce a metodika

Cílem této diplomové práce je popsat politický proces ve statutárním městě Plzeň. Hlavními zkoumanými veličinami v této práci budou politické strany, jejich role ve stranickém systému, jejich koaliční vztahy a samotný vývoj podoby stranického systému v několika volebních obdobích. Z tohoto důvodu budou popsáni i aktuální relevantní političtí aktéři a jejich stručná historie, případně za relevantní sílu v tomto případě bude považován každý subjekt, který působí alespoň na úrovni jednoho z velkých obvodů.

Práce se skládá z několika částí, tou první je literární rešerše, ve které jsou shrnuty teoretické podklady pro samotnou případovou studii. Vzhledem k tomu, že politologie, stejně jako většina humanitních věd, disponuje málokdy šuniverzálními teoriemi, klasifikacemi, i typologiemi, byly v práci používány teorie, které jsou používány nejčastěji a jsou jako nejméně problematické i často popisovány v učebnicích politologie.

V literární rešerši je v několika podkapitolách popsáno fungování obecního zřízení v České republice, volební systémy a jejich fungování, včetně samotného systému voleb do obecních zastupitelstev. Dále je popsána teorie politických stran a stranických systémů, jejich typologie a metody měření jejich rozšíření. Jako poslední je popsána teorie a typologie koalic.

V případové studii je pak vzhledem ke statutu Města Plzeň<sup>3</sup> hlavní důraz kladen na centrální (magistrátní) úroveň systému, dále bude pozornost věnována zejména širším městským obvodům, které do značné míry kopírují centrální úroveň. Ve stručnosti bude

---

<sup>3</sup> Obecně závazná vyhláška č. 8/2001 Sb., Statut města Plzně

popsáno i d ní v –esti malých obvodech, které se sice od centrální úrovně odli–ují, ale jejich vliv na centrální systém je zcela marginální<sup>4</sup>.

Dále tato práce komparuje vývoj stranického systému a koalí ního rozhodování s celostátní úrovní.

Vzhledem k tomu, že v t–ina politolog se shoduje na tom, že pro získání relevantních dat je nutno systém zkoumat alespo ň po dobu t ě volebních období, budou zkoumána volební období od roku 1998. Zatímco volby v roce 1998 prob ěly je–t bez p ětiprocentního volebního prahu a do zastupitelstva tak pronikla i men–í politická uskupení, v roce 1998 prob ěly p ěed asné volby, které zavedly dodnes trvající volební vzorec, kdy v lét ě jednoho roku prob ěhají volby do poslanecké sn ěmovny a na podzim volby do zastupitelstev obcí<sup>5</sup>.

P śílohou diplomové práce jsou p ědev–ím tabulky s výsledky voleb do zastupitelstva m ěsta Plzn ě a jednotlivých m ěstských obvod ě v letech 1998, 2002, 2006, 2010, spolu s volební ú astí, nebo podrobné rozepisování v–ech t ěchto údaj ě by ěnilo text samotné práce zna ě nep ěhledným. V samotném textu tak budou uvedeny pouze nejpodstatn ější údaje. Stejn ě tak kv ěli p ěhlednosti poznámkového aparátu budou v textu p ěímo opat ěeny zdrojem pouze u výsledk ě, které nebudou uvedeny v t ěchto p śílohách.

---

<sup>4</sup> Zatímco každý z velkých obvod ě je co do velikosti srovnatelný s okresním m ěstem, nejv t–í z malých obvod ě má cca 2000 obyvatel.

<sup>5</sup> Spolu s volbami do senátu, kdy je obm ěn na jedna t ětina senátor ě.

## 3 Literární rešerše

### 3.1. Obce a obecní zřízení

#### 3.1.1. Vývoj obecního zřízení

Na území dnešní české republiky měla obecní samospráva dlouhou tradici, jejíž počátky lze datovat do roku 1849, kdy otkrojovaná ústava Rakouského císařství tuto samosprávu zavedla, rozvoj obecní samosprávy pokračoval až do roku 1938, kdy Mnichovská dohoda a následně pak i Vídeňská arbitráž změnily nejen podobu hranic, ale i podobu politického systému československa, které se v období tzv. druhé republiky vydalo cestou k autoritativnímu státu. Dříve než se tuto transformaci podařilo dokončit, došlo 14. března 1939 k vyhlášení Slovenského státu a následující den obsadila zbytek Čech a Moravy německá vojska, 16. března byl vyhlášen protektorát Čechy a Morava a došlo k likvidaci posledních zbytků obecní samosprávy a demokratických institucí. V poválečném československu však již k obnovení obecních samospráv nedošlo, obecní a územní samospráva byla nahrazena soustavou národních výborů, které byly podřízeny vládě a byly prakticky orgány státu, byly disponovaly i zastupitelskou složkou. Únorové události roku 1948, které ukončily krátké období československé špolicované demokracie, pak udělaly i z těchto zastupitelských složek národních výborů pouhou formalitu, která se stala jednou z kulís lidové demokracie.

Sametová revoluce neznamena la návrat k demokracii, ale i nutnost transformovat systém veřejné správy pro fungování v demokratických podmínkách, zatímco v oblasti místní samosprávy se poměrně úspěšně podařilo zrušit místní a městské národní výbory a nahradit je znovuoobnovením obecního zřízení<sup>6</sup>, u ostatních orgánů veřejné správy se

---

<sup>6</sup> Obecní zřízení bylo obnoveno zákonem č. 367/1990 Sb., o obcích

transformace bu na dlouhou dobu zastavila (u vy—ích územn samosprávných celk ), nebo se nezda ila v bec (federální uspo ádání<sup>7</sup>).

Samotná transformace ve ejné správy ze systému národních výbor do dne—ní podoby se v—ak protáhla afl do roku 2002. Po revoluci do—lo k p em n ní okresních národních výbor na okresní ú ady<sup>8</sup>, krajské národní výbory byly zru—eny<sup>9</sup> a jejich kompetence byly rozd leny mezi úst ední správní orgány a jifl zmín né okresní ú ady. Tento stav, p vodn plánovaný jako p echodný, v—ak vydrfjel celých deset let, druhé období ve ejné správy tak bylo zahájeno znovuz ízením krajského z ízení<sup>10</sup>. Existencí jak lokální (obce) tak regionální (kraje) samosprávy pozbyla na významu existence okresních ú ad , které byly v roce 2002 zru—eny a jejich kompetence p e—ly na kraje a nov vzniklé obce s p enesenou p sobností. Tímto byla v podstat dokon ena reforma územní ve ejné správy do podoby, jaká je známá dodnes.

### 3.1.2. Obce

Obec je v eské republice základní jednotkou územní samosprávy. Obec lze definovat jako ve ejnoprávní korporaci, která šje *základním územním samosprávným spole enstvím ob an na územním celku vymezeném hranicí území obce.* (Marek, Pánková, Třimová, 2005, 26). V eské právní terminologii se nikde nesetkáme s pojmem vesnice, existuje pouze pojem obec, p i emfl za p edpokladu, fle obec spl uje

---

<sup>7</sup> Neschopnost politické reprezentace obou republik dohodnout se na kompetencích republik a federace a zm nit i ústavn í fungování federace byla jedním z hlavních d vod rozpadu federace.

<sup>8</sup> Okresní ú ady byly v—ak pouze orgány státní správy, by i tyto (§ 22 z. . 425/1990 Sb.) disponovaly svým okresním shromáfd ním ó které bylo voleno nep ímo ó zastupitelstvy jednotlivých obcí v okrese. Plze , která sama o sob byla okresem, m la tímto zákonem spolu s Brnem a Ostravou výjimku (§ 23 z. . 425/1990 Sb.) a funkci okresního shromáfd ní plnilo m stské zastupitelstvo.

<sup>9</sup> Nedo—lo v—ak ke zru—ení kraj jako územních jednotek - dodnes tak sice existují nap . kraje Plze ský a Karlovarský, ale pod Krajský soud v Plzni spadají oba sou asné kraje (bývalý západo eský kraj).

<sup>10</sup> Konkrétn í ústavním zákonem . 347/1997 Sb., o vytvo ení vy—ích územn samosprávných celk , samotné fungování kraj pak e—í zákon 129/2000 Sb., o krajích.



předepsaná kritéria, může nést označení městys, nebo město. Zákon o obcích dále upravuje zvláštní kategorii městó statutární města<sup>11</sup>, jedná se velká a významná města, která upravují svoje vnitřní poměry statutem, na rozdíl od ostatních měst mají samosprávné městské části. Statutární města jsou stanovena zákonem. Zcela specifické postavení má hlavní město Praha, které a je obcí, má status vyššího územní samosprávného celku, poměry hlavního města navíc upravuje zvláštní zákon o hlavním městě Praze.

### 3.1.3. Orgány obce

Obec má několik základních orgánů, voleným orgánem obce je **zastupitelstvo**, které volí ze svých členů **starostu**. Starosta<sup>12</sup> zastupuje obec navenek a je za výkon své funkce zodpovědný zastupitelstvu<sup>13</sup>, dále volí ze svých členů **místostarostu**, který zastupuje starostu. Starosta spolu s místostarostou jsou těmi členy **rady obce**<sup>14</sup>, za předpokladu, že je rada v obci volena<sup>15</sup>. Rada je výkonným orgánem obce. Dalším orgánem obce je **obecní úřad**, který je tvořen starostou, místostarostou (pop.

---

<sup>11</sup> V současné době zákon uvádí jako statutární města: Brno, Ostrava, Plzeň, Olomouc, Liberec, Ústí nad Labem, Hradec Králové, České Budějovice, Pardubice, Zlín, Karlovy Vary, Jihlava, Havířov, Kladno, Most, Karviná, Opava, Frýdek-Místek, Teplice, Děčín, Chomutov, Píseň, Mladá Boleslav a de facto jím je i hlavní město Praha.

<sup>12</sup> Ve statutárních městech se představitel obce nenazývá starostou, ale primátorem, a jeho zástupci rovněž nejsou zvaní místostarosty, ale náměstky primátora, poslední odchylkou je označení obecního úřadu, který se ve statutárních městech nazývá magistrát. Na úrovni městských částí již platí běžná terminologie.

<sup>13</sup> Počet členů zastupitelstva je stanoven zákonem na základě počtu obyvatel obce: do 500 obyvatel 5-15 členů, od 500 do 3000 obyvatel 7-15 členů, od 3000 do 10 000 obyvatel 11 až 25 členů, od 10 000 do 50 000 obyvatel 15-35 členů, od 50 000 do 150 000 obyvatel 25 až 45 členů, nad 150 000 obyvatel 35 až 55 členů.

<sup>14</sup> Počet členů Rady obce musí být lichý, minimální počet členů rady je 5 a maximální 11, přičemž počet členů rady nesmí přesahovat jednu třetinu zastupitelů.

<sup>15</sup> Rada obce není volena v obcích, jejichž zastupitelstvo má méně než 15 členů.

místostarosty), tajemníkem a zastupitelstvem obecního úřadu. Úkolem obecního úřadu je plnit úkoly, které mu byly v samostatné působnosti uloženy zastupitelstvem nebo radou obce, a dále vykonává působnost státní správy.

#### **3.1.4. Působnost obce**

Obce mají dva druhy působnosti. Prvním je samostatná správa svých záležitostí a samostatná působnost, druhým je působnost, kdy orgány obce v zákonem stanovených záležitostech vykonávají výkon státní správy.

Do **samostatné působnosti** obce patří dle zákona o obcích: hospodaření obce; rozpočet a závazný účet obce; peněžní fondy obce; právnické osoby obce; organizační složky obce; úřad obce v právnických osobách; osobní a věcné výdaje na činnost obecního úřadu a zvláštních orgánů obce; organizace, řízení, personální a materiální zabezpečení obecního úřadu; vydávání obecní závazných vyhlásek obce; místní referendum; obecní policie; ukládání pokut za správní delikty; program rozvoje územního plánu obvodu obce; územní plán obce a regulační plán a vyhlášení jejich závazné části obecní závaznou vyhláškou; spolupráce s jinými obcemi. Dále patří na základě zvláštních zákonů do samostatné působnosti: místní poplatky; zřízení dobrovolných hasičů a zabezpečení požární ochrany; zajištění připravenosti obce na mimořádné události a podílení se na provádění záchranných a likvidačních prací a na ochranu obyvatelstva; zřízení předškolních zařízení, základních škol a základních uměleckých škol; zřízení zdravotnických zařízení a ochrana veřejného zdraví; ochrana před alkoholismem a jinými toxikomaniemi.

Výkon působnosti obce vykonávají obce v rozsahu, který je jim zákonem stanoven, dle míry působnosti státní správy pak lze obce rozdělit do několika kategorií:

- obec,
- obec s pověřeným obecním úřadem,
- obec s rozšířenou působností.

Orgány **obce** v p enesené p sobnosti: vydávají na ízení obce; rozhodují o místních a ú elových komunikacích; projednávají p estupky; jsou vodoprávním ú adem a spravují drobné toky; jsou orgánem ochrany p írody a ovzdu-í.

Orgány **obce s pov eným obecním** ú adem v p enesené p sobnosti: jsou oprávn ny rozhodovat v prvním stupni ve správním ízení o právech, právem chrán ných zájmech a povinnostech osob, pokud zákon nestanoví jinou p íslu-nost; rozhodují o poskytování pen flité a v cné dávky nebo p j ky; zaji- ují volby do Parlamentu eské republiky, do zastupitelstev kraj , do zastupitelstev obcí a do Evropského parlamentu; jsou vodoprávním orgánem a povolují odb r a nakládání s vodami; jsou orgánem ochrany p írody; jsou orgánem ochrany zem d lského p dního fondu.

Orgány **obce s roz-í enou p sobností** v p enesené p sobnosti vydávají ídi ské pr kazy, vedou registry silni ních vozidel, jsou silni ním správním ú adem pro silnice II. a III. t ídy, zaji- ují ochranu kulturních památek v územním obvodu, zaji- ují sociáln právní ochranu d tí a rozhodují o poskytování pen flitých a v cných dávek, vedou registry obyvatel, spravují státní lesy, jsou vodoprávním ú adem a vydávají souhlasy k vodním stavbám, zárove jsou povod ovým orgánem a ídí ochranu p ed povodni mi, jsou orgánem ochrany p írody, ovzdu-í a zem d lského p dního fondu, podílejí se na hospoda ení s odpady, zpracovávají evidenci odpad , ud lují souhlas k nakládání s odpady a jsou flivnostenským ú adem.

### **3.2. Volby a volební systémy**

Volby jsou základním p edpokladem demokracie. Pochopiteln se musí jednat o svobodné a sout flivé volby, které se pravideln opakují, nebo volby se asto konají i v nedemokratických státech. Zatímco v-ak v t chto nedemokratických státech mají volby p edev-ím propagandistickou funkci, v demokratických státech mají volby n kolik významných funkcí.

Za první lze označit legitimní funkci, v demokracii nelze získat moc legálně jinak než prostřednictvím voleb. Druhou je funkce odpovědnosti, kdy mají občané prostřednictvím voleb možnost alternovat vládnoucí elity, což tyto elity nutí chovat se politicky odpovědně. Třetí funkcí je zajištění reprezentace politických menšin, nebo tyto menšiny mají sice zajištěná práva, avšak možnost změnit se, stát se politickou většinou, dostávají prostřednictvím dalších voleb.

Samotné volby se řídí určitými pravidly, která mají vliv na transformaci voličských hlasů na mandáty, tímto souborem pravidel jsou volební systémy.

### 3.2.1. Základní klasifikace volebních systémů

Základní členění volebních systémů lze učinit dle míry jejich proporcionality. Existují dvě základní kategorie volebních systémů, historicky starší většinové systémy, a novější systémy poměrného zastoupení. Vzhledem k tomu, že obě kategorie mají své výhody i nevýhody, vznikla ve 2. polovině 20. století třetí kategorie<sup>16</sup> tzv. smíšených volebních<sup>17</sup> systémů, které se snaží kombinací většinového systému a systému poměrného zastoupení eliminovat jejich nedostatky a naopak využít jejich výhod.

#### *Většinové volební systémy*

Většinové volební systémy jsou založeny na principu, že mandát získá kandidát, který obdrží v většině hlasů. Existují dvě základní podskupiny většinových systémů, záleží, zda je pro získání mandátu nutné získat relativní nebo absolutní většinu hlasů. Jako třetí podskupinu většinových systémů je pak označován systém alternativního hlasování.

---

<sup>16</sup> Základních typologií pochopitelně existuje více, například A. Lipjhart ve své typologii je rozdělává poloproporční volební systémy. Nicméně výše uvedená typologie je používána nejčastěji a pro potřeby této práce je zcela dostačující.

<sup>17</sup> Vzhledem ke skutečnosti, že smíšené systémy představují vředy jakou kombinaci ze systémů, které budou popsány níže, a navíc se jedná o kategorii, která se v České republice nepoužívá při řídných volbách, nebude tato kategorie dále rozepisována.

**V t-inový volební systém relativní v t-iny** je typický pro Velkou Británii a její bývalé kolonie a dominia. Tento systém je označován jako FPTP (First Past the Post). V jednomandátových<sup>18</sup> volebních obvodech vybírají voliči z několika kandidátů, přičemž mají k dispozici jeden hlas. Mandát získává kandidát, který získal nejvíce hlasů. Hlavní výhodou tohoto systému je jeho jednoduchost a to, že generuje výsledky, které umožní sestavit stabilní vládu. Jeho hlavním negativem, je, že nedostatek odráží rozložení politických sil a redukuje stranický systém.

**V t-inový volební systém absolutní v t-iny** se vyvíjí i v české republice, přičemž volby Horní komory parlamentu České republiky Senátu, a bude vyvíjen i při přímých volbách prezidenta České republiky. Volí se opět v jednomandátových obvodech. Jedná se o dvoukolovou volbu, za předpokladu, že žádný z kandidátů nezíská v prvním kole volby nadpoloviční většinu (tj. přes 50 %) z odevzdaných hlasů, koná se kolo druhé, do kterého postupují dva kandidáti, kteří v prvním kole obdrželi nejvíce hlasů. Za hlavní výhodu tohoto systému lze označit druhé kolo, které umožňuje, na rozdíl od systému FPTP, eliminovat radikální a populistické kandidáty<sup>19</sup>. Tento systém tak generuje umírněnou politickou reprezentaci, nebo voliči kandidát, kteří nepostoupili do druhého kola, si vybírají, který z dvojice kandidátů je pro ně přijatelnější. Za hlavní nevýhodu tohoto systému lze opět označit druhé kolo volby, které volební proceduru prodlužuje a může vést k nezájmu voličů a vést ke zpochybnění legitimacy volby.<sup>20</sup>

---

<sup>18</sup> Za předpokladu, že by se jednalo o vícemandátové obvody, jedná se o systém zvaný Blokované hlasování. Tento typ se však v západních demokraciích již prakticky nevyvíjí.

<sup>19</sup> Jako typický příklad lze uvést francouzské prezidentské volby v roce 2002, kdy pravicový populistický Jean-Marie Le Pen překvapivě porazil kandidáta levice Lionela Jospina a obsadil tak druhé místo za Jacquesem Chirakem. Ve druhém kole však drtivě poražen.

<sup>20</sup> Jedná se o typické téma ve veřejných debatách při druhém kole voleb do Senátu, kdy volební účast mnohdy nedosahuje ani 20 % oprávněných voličů.

**Systém alternativního hlasování** je neodmyslitelně spojen s Austrálií<sup>21</sup>. Opět je voleno v jednomandátových okrscích, ale volič má preferenční hlasy, které uděluje jednotlivým kandidátům podle míry obliby. *Název tohoto systému je odvozen od alternativních preferencí, které volič spolu se svojí první preferencí označí na svém volebním lístku. Jestliže žádný kandidát nezíská, stejně jako u předchozího volebního systému, nadpoloviční většinu z prvních preferencí, kandidát s nejvyšším počtem těchto preferencí je vyvolán. Hlasy vyvolaného kandidáta jsou pak přiděleny kandidátovi uvedenému v druhé preferenci. A tak se postupuje dál, dokud jeden z kandidátů nezíská nadpoloviční většinu odevzdaných hlasů.* (Cabada, Fiení-ek, 2003, 18). Tento systém tak principiálně spadá do kategorie většinových systémů absolutní většiny, ale vzhledem ke své odlišnosti je většinou uváděn jako samostatný typ. Za hlavní nevýhodu tohoto systému lze označit jeho komplikovanost a administrativní náročnost, hlavní výhodou je, že opět spolehlivě eliminuje radikální a kontroverzní kandidáty, a pomáhá tak vygenerovat umírněnou politickou reprezentaci.

### **Systémy poměrného zastoupení**

Systémy poměrného zastoupení jsou založeny na principu, že složení politické reprezentace by v co největší míře mělo reprezentovat strukturu podpory voličů. Na rozdíl od většinových volebních systémů je systém poměrného zastoupení celá sada variant<sup>22</sup>. Přesto lze systémy poměrného zastoupení rozdělit do dvou základních skupin, na systémy kandidátních listin a systém jednoho přenosného hlasu.

V systému kandidátních listin volič volí ve vícemandátovém volebním obvodu kandidátní listinu předloženou politickou stranou. Kandidátní listiny mohou být dvou základních typů, vázané a volné. U volných kandidátních listin si volič určí pořadí

---

<sup>21</sup> Mimo Austrálii je tento systém používán ještě v ostrovním státě Nauru.

<sup>22</sup> Jako názorný příklad poslouží česká republika, kde je systém poměrného zastoupení používán při volbách do obecních zastupitelstev, krajských zastupitelstev a při volbách do Poslanecké sněmovny Parlamentu České republiky, přičemž se tyto systémy od sebe v určitéch parametrech liší.

kandidát dle svého uvážení<sup>23</sup>. U vázaných kandidátních listin volič tuto možnost bu nemá<sup>24</sup>, nebo ji má omezenou<sup>25</sup>. Vzhledem k tomu, že tento typ volebního systému je pro tuto práci stejně nejlepší, bude technika převádění hlasů na mandáty popsána v samostatné podkapitole.

**Systém jednoho přenosného hlasu (Single Transferable Vote – STV).** *ŠNa první pohled je velmi podobný australskému alternativnímu hlasování. Voliči i nevolí strany, ale jednotlivé kandidáty. Mohou je seřadit pomocí číselné řady podle své osobní preference. Jediným, avšak podstatným rozdílem je, že je tento mechanismus aplikován ve vícemandátových volebních obvodech* (Novák, Lebeda, 2004, 38). Kandidát je zvolen, dosáhne-li určitého počtu hlasů, který je v případě systému STV vypočítáván na základě tzv. Droopovy kvóty  $Q = \frac{V}{S+1} + 1$ <sup>26</sup>. *ŠPo dosažení kvóty, potom ebné k pro získání jednoho mandátu, se přešví hlas nejlépe umístěného kandidáta přešvede na úřet kandidáta na druhém místě a stejně tak i hlasy nejhoršého z kandidátů, který je vyřazen. Tímto způsobem se pokračuje až do úplného obsazení všech křesel* (Cabada, Fieník, 2003, 21)

---

<sup>23</sup> V tomto modelu probíhaly volby do obecních zastupitelstev v České republice ve volbách v letech 1990 a 1994, nežli byl stanoven podíl hlasů, kterého musel kandidát dosáhnout, aby se dostal na první místo kandidátky.

<sup>24</sup> Tento model se používal například i volbách do Národního shromáždění 1. Slovenské republiky.

<sup>25</sup> Tento model je používán v České republice v současné době i volbách do zastupitelstev obcí, krajů a Poslanecké sněmovny.

<sup>26</sup> Kdy  $Q$  - je samotná hodnota kvóty,  $V$  - celkový počet odevzdaných hlasů a  $S$  - počet mandátů v obvodu.

### 3.2.2. Systém kandidátních listin

Vzhledem ke skutečnosti, že tento systém poměrného zastoupení je využíván v České republice k volbám do obecních zastupitelstev již od prvních voleb v 1990 a za tuto dobu prošel určitými změnami, budou v této podkapitole popsány hlavní proměnné tohoto systému. *Š Hlavní proměnné, které nejvýznamněji ovlivní podobu poměrných volebních systémů, jsou: 1) velikost volebního obvodu, 2) matematické formule, 3) uzavírací klauzule (kvórum) a 4) počet a charakter úrovně volebních obvodů (skrutinií). Nejsou to faktory jediné, ale nejzávažnější. Jejich účinky se mohou navzájem překrývat, tlumit, umocňovat, nebo na sobě mohou být nezávislé.* (Novák, Lebeda, 2004, 27).

#### 3.2.2.1. Velikost volebního obvodu

Velikost volebního obvodu není v tomto případě přímo úměrná rozloha volebního obvodu, nebo počet voličů, kteří v tomto obvodu žijí, ale počet mandátů, který je v tomto obvodu rozdělován. *Š Kupříkladu ve volbách do poslanecké sněmovny jsou volebními obvody též zákonem nazývá volebními kraji též vyčleněné územní samosprávné celky (kraje), které jsou volebními obvody i při volbách do zastupitelstev krajů. Přestože jsou to shodná území a prakticky i stejné soubory voličů, jde z hlediska velikosti o zcela rozdílné územní obvody. Ve volbách do zastupitelstev krajů se v daném obvodu (celé území samosprávného kraje je jediným obvodem) přiděluje dle velikosti kraje 45, 55 nebo 65 mandátů. Ve volbách do poslanecké sněmovny se rozdělují 200 mandátů mezi 14 volebních krajů a na jeden kraj tak připadá podstatně méně počet mandátů (Mejrek, Bubník, Šopík, 2010, 54). U volebních obvodů platí, že čím je obvod větší, tím více je rozdělení mandátů proporční, naopak malé obvody napomáhají velkým stranám. Takto vzniká paradox, na který doplácí především méně politické strany, které ve volbách do poslanecké sněmovny nejsou schopny v malých obvodech<sup>27</sup>*

---

<sup>27</sup> Například v Karlovarském a Libereckém kraji.



získat mandáty ani p i zisku cca 10%<sup>28</sup>. P ípadná manipulace s volebním obvodem za ú elem dosažení p ízniv j-ích výsledk se nazývá volební geometrie.<sup>29</sup> V eské republice se o volební geometrii naposledy hovo ilo v souvislosti s volbami do obecních zastupitelstev v roce 2010, kdy bylo Hlavní m sto Praha rozd leno do 7 volebních obvod .<sup>30</sup>

### 3.2.2.2. *Matematické formule*

Matematické formule, asto také nazývané jako volební formule, jsou metody, respektive vzorce, na jejichž základ dochází v pom rných volebních systémech k p epo tu získaných hlas na mandáty. Existují dva základní typy volebních formulí, jsou to volební kvóty a volební d litelé. Vý-e jífl byly popsány ty i hlavní prom nné, které mají dle Nováka a Lebedy (2004, 27) nejv t-í vliv na podobu systému, s tímto souhlasí i jiní auto i nap . (Cabada, fiení-ek, 2003, 19) *š V technice p evedení hlas na mandáty nabízí propor ní systémy -írokou adu volebních formulí, které lze rozd lit do dvou kategorií, a to na systémy poufřvající volební kvóty, a systémy s volebními d liteli. Tyto matematické formule spolu s velikostí volebních obvod pat í k hlavním prom nným propor ních volebních systém . Principem volebních kvót je zjistit minimální po et hlas p ípadající na jeden mandát, tedy kvótu pot ebnou pro získání jednoho mandátu. P íd lování k esel probíhá tak, že strana obdrří tolik mandát , kolikrát se celá kvóta vejde do po tu hlas obdrřených politickou stanou.õ.*

---

<sup>28</sup> Toto byl p ípad Strany zelených v jífl zmi ovaném Libereckém kraji p i volbách do poslanecké sn movny v roce 2006.

<sup>29</sup>Základními technikami volební geografie jsou tzv. gerrymandering a malapportionment. Zatímco gerrymandering je manipulace s obvody za ú elem rozru-ení soupe ový volí ské podpory, malapportionment vytvá í nadreprezentované pop . podreprezentované volební obvody.

<sup>30</sup> Na základ tohoto zmen-ení volebních obvod se do pražského zastupitelstva nedostaly V ci ve ejné a koalice Strany zelených a SNK ED, a koliv dosáhly výsledku vy-řho neř-li 5%. Tyto strany proto výsledek voleb napadly u M stského i Ústavního soudu, oba soudy v-ak nakonec tyto flaloby zamítly.

**Volební kvóty** jsou prvním ze dvou základních typů volebních formulí. Kvóta (Q - quote) se vypočítává na základě počtu odevzdaných hlasů (V ó votes) a počtu přidělovaných mandátů (S ó seats). Kvóta pak sama o sobě představuje počet hlasů, tzv. volební číslo, který je potřebný k získání jednoho mandátu. *š Zjednodušeně: kolikrát lze v daném volebním obvodu vydělit volební kvótou počet hlasů získaných kandidátní listinou, tolik jí připadne mandátů* (mejrek, Bubeníček, Šopík, 2010, 58). Většinou se však za pomoci volebních kvót nepodaří rozdělit všechny mandáty a zůstává tak relativně velké množství zbytkových hlasů, které jsou pak rozděleny ve druhé fázi (skrutinium). Zpravidla by se ani ve druhém skrutiniu nepodařilo rozdělit všechny mandáty a, je nutné použít této skrutinium. Ve skrutiniích se pak mandáty rozdělují buď na základě metody nejvíce pro mru, anebo na základě metody nejvíce zbytku. Přímě druhá z uvedených metod je používána mnohem častěji (Novák, Lebeda, 2004, 31) a funguje na principu, že zbylé mandáty jsou přiděleny stranám, které mají nejvíce absolutní počet nevyužitých hlasů.

Dle M. Kubáta (2000,228-229) existuje pět základních kvót, jedná se o:

- ☐ Hareovu kvótu ó  $Q = V / S$ ,
- ☐ Imperialiho kvótu ó  $Q = V / (S + 2)$ ,
- ☐ Droopovu kvótu ó  $Q = [V / S + 1] + 1$ ,
- ☐ Hagenbach ó Bischoffovu kvótu ó  $Q = V / (S + 1)$ ,
- ☐ Hare-Niemeyerovu kvótu<sup>31</sup> ó  $Q = (V_1 \times S) / V_t$ .

Vzhledem k tomu, že v České republice se systém kvót již nepoužívá a v komunálním prostředí se ani nepoužíval, nebude zde již toto téma dále rozvíjeno.

---

<sup>31</sup> Kde  $V_1$  je počet hlasů odevzdaných v konkrétní kandidátní listině v daném obvodu a  $V_t$  počet platných hlasů odevzdaných v tomto volebním obvodu.

**Formule volebních d litel** - mají oproti volebním kvótám jednu výhodu, nebo všechny mandáty jsou přerozděleny hned v prvním skrutiniu, a to na základě d litelem získaného průměrného hlasu připadajícího na mandát. To, co je pro tyto formule charakteristické a co jim dalo i název, jsou tedy d litel , které jsou pro každou formuli jiné. Na základě těchto d litel je lze rozlišit na<sup>32</sup>:

- ☐ D'Hondt v d litel ó jedná se o nejastější formu formulí volebních d litel , která je využívána x používána jak ve své původní, tak i modifikované podobě používána i v České republice<sup>33</sup>. D'Hondt v d litel využívá íselnou řadu 1,2,3í ,
- ☐ Sainte-Laguého d litel ó po D'Hondtovi druhá nejastěji využívaná formule, která využívá íselnou řadu začínající jednotkou a pokračující lichými ísly, tj. 1, 3, 5í ,
- ☐ Imperialiho d litel ó málo využívaný d litel, který výrazně zvýhodňuje velké strany, při jeho použití v malých obvodech má podobný vliv jako v t-ínový FPTP systém<sup>34</sup>. íselná řada u Imperialiho d litele začíná íslicí 2 a pokračuje 3, 4, 5í .

---

<sup>32</sup> Opět se jedná jen o základní členění, které uvádí M. Kubát (2004, 284), například Chytílek, Tědo, Lebeda, aloud (2009, 199-200) dále uvádí již modifikovaný Huntington v d litel a Dánský d litel.

<sup>33</sup> V této formě je D'Hondt používán při volbách do zastupitelstev obcí, což bude níže je-t podrobněji popsáno, dále je využíván při volbách do poslanecké sněmovny a do Evropského parlamentu. Upravený D'Hondt v d litel je používán při volbách do krajských zastupitelstev a li-í se prvním d litelem, který není na rozdíl od původního D'Hondta 1, ale řada d litel začíná íslem 1,42.

<sup>34</sup> Tento d litel je používán při komunálních volbách v Belgii. O zavedení Imperialiho d litele se diskutovalo v letech tzv. opoziční smlouvy mezi SSD a ODS, kdy se tyto strany pokoušely do volebního systému do poslanecké sněmovny zakomponovat v t-ínové prvky.

### **3.2.2.3. Volební klauzule**

Jedná se patrně o nejrozšířenější prostředek, který je používán proti nadměrné fragmentaci zastupitelských sborů. Často se také lze setkat s označením uzavírací klauzule, i když má jiný význam. Jedná se o zákonem stanovené procento hlasů, které musí strana získat, aby se mohla podílet na přerozdělování mandátů v České republice. Je používána při všech typech volby poměrným systémem kandidátních listin a vždy nastavena na úrovni 5%. Mimo mechanického účinku, kdy nepustí k přerozdělování mandátů strany, které ji nepřekonaly, působí i psychologicky. Za předpokladu, že má volič pochybnosti, zda jím preferovaná strana tento práh překoná, nebo zda jeho hlas propadne, zvolí raději méně oblíbenou, ale etablovanou stranu.

### **3.2.2.4. Počet úrovní volebního systému a skrutinií**

Za předpokladu, že se ve volebním obvodu nerozdělují mandáty hned v prvním skrutiniu, má na podobu volebního výsledku dopad teného na mandáty samozřejmě i počet skrutinií a matematické formule, které jsou v nich použity.

## **3.2.3. Volby do zastupitelstev v obcích.**

Od roku 1990 doposud probíhaly volby do obecních zastupitelstev podle tří volebních zákonů, jedná se o zákon č. 368/1990 Sb., podle kterého probíhaly první svobodné volby v roce 1990, zákon č. 152/1994 Sb., podle kterého probíhaly volby v letech 1994 a 1998 a zákon č. 491/2001 Sb., který upravuje volby od roku 2002 dodnes. Každý z těchto zákonů nezmenil přímo podobu systému, pouze lze vysledovat parametrické úpravy, které mají za úkol znesnadnit vstup malým a novým politickým aktérům.

**Volební právo**<sup>35</sup> - Již od roku 1990 bylo jak aktivní (volit) tak i pasivní (být volen) volební právo omezeno v novém věku 18 let. Volit může český státní příslušník, který je v obci s hlášením k trvalému pobytu, nebo cizí státní příslušník, který má v obci hlášený trvalý pobyt a toto právo mu přiznává mezinárodní smlouva<sup>36</sup>. Právo volit jsou zbaveny osoby ve výkonu trestu, osoby zbavené právní způsobilosti, osoby s omezením osobní svobody z důvodu ochrany zdraví lidu a vojáci v zahraničí. Funkce člena zastupitelstva (nikoliv však kandidáta) *šnení služitelná s funkcí vykonávanou zaměstnancem obce, i msta, zaazeným do obecního i mstského úadu, pokud vykonává přímo státní správu vztahující se k územní působnosti příslušné obce i msta zaazeným do obecního nebo mstského úadu, pokud vykonává přímo státní správu vztahující se k územní působnosti příslušné obce i msta, nebo jde-li o zaměstnance jmenovaného starostou i primátorem. Funkce člena zastupitelstva obce je po dobu jejího výkonu neslužitelná s výkonem státní služby podle služebního zákona.* (mejk, Bubeník, opík, 2010, 60).

**Volební strany** - Již od roku 1990 pracují volební zákony do obecních zastupitelstev s pojmem volební strana - volební stranou se ve smyslu zákona . 491/2001 Sb. rozumí - politická strana<sup>37</sup>, která nemá pozastavenou činnost, sdružení nezávislých kandidátů, nezávislý kandidát, nebo společná kandidátní listina politických stran a sdružení nezávislých kandidátů.

Zatímco politické strany a politická hnutí mohou jako registrované politické subjekty podat kandidátní listinu bez zbytečných komplikací, sdružení nezávislých kandidátů a nezávislí kandidáti musí společně s kandidátní listinou předat i petici, ve které jejich

---

<sup>35</sup> Je definované § 4 a § 5 z. . 491/2001 Sb.

<sup>36</sup> Toto se v současné době týká občanských států EU.

<sup>37</sup> Popřípadě politické hnutí

kandidaturu podporuje 7% obyvatel obce i obvodu u sdružení nezávislých kandidát<sup>38</sup>.  
U nezávislých kandidátů musí být na petici v závislosti na velikosti obce 5% - 0,5%<sup>39</sup>

**Volební obvod** – Obec je zpravidla jedním volebním obvodem, za předpokladu, že zastupitelstvo ve lhůt do 85 dnů nerozhodne o rozdělení obce na více obvodů<sup>40</sup>. Rozdělování obce na více obvodů má vliv na změny volebních obvodů, což podporuje větší politické strany.

**Způsob volby** – Při volbách do obecních zastupitelstev se používá systém vázaných kandidátních listin<sup>41</sup>, který navíc umožňuje panování, při volbě volič disponuje tolik hlasů, kolik je voleno zastupitelů. Volič má v podstatě možnost jak provést volbu:

na hlasovacím lístku označí pouze jednu z volebních stran, čímž dostane hlas každého kandidáta této strany,

- ☐ označí jednotlivé kandidáty z různých stran,
- ☐ poslední z možností je kombinace předchozích dvou variant, tedy že volič označí jednu z volebních stran a zároveň označí několik kandidátů jiných

---

<sup>38</sup> Jednoduchým způsobem tak lze dojít k výsledku, že v obci s 15 000 je již jednou – zalafit politickou stranu, což se také zvláště ve větších městech stává. Za typický příklad lze uvést např. Pravou volbu pro Plzeň.

<sup>39</sup> Při emf jsou definovány ještě minimální počty podpisů např. v největší kategorii nad 150 000 musí nezávislý kandidát získat podpisy 0,5% obyvatel, ale zároveň je definován minimální počet 1500 (to odpovídá 0,5% z 300 000).

<sup>40</sup> Při emf je stanoveno že v obci do 10 000 obyvatel musí být v každém obvodu voleno alespoň 5 mandátů, v obcích s 10 001-50 000 alespoň 7 mandátů a v obcích nad 50 000 obyvatel alespoň 9 mandátů.

<sup>41</sup> Zatímco v roce 1990 se jednalo o systém volné kandidátní listiny kdy kandidát, který získal nejvíce preferenčních hlasů, získal i první místo na kandidátce a při přerozdělování mandátů, již v roce 1994 již došlo k omezení. V dnešní době se tak na první místo kandidátky posune ten kandidát, který získá alespoň o 10 % hlasů více nežli je průměr celé kandidátky.

volebních stran. Po et ozna ení kandidát mimo za-krtnutou volební stranu se pak této stran ode te od spodních pozic kandidátky.

Za ur itý problém lze u tohoto systému ozna it, že mnozí volí i dodnes nepochopili, že ozna ením jednoho z kandidát nevolí p ímo tohoto kandidáta, ale hlas p ípadne celé kandidátce, p í emfl kandidátovi se po ítá pouze preferen ní hlas.

**Volební klauzule** ó volební klauzule byla poprvé pouflita v roce 2002 a její vý-e iní 5%<sup>42</sup>, v p edchozích volbách tak fungoval pouze p írozený práh, p í zavád ní tohoto prahu se vedla bou livá debata (Balík, 2009, 98) mezi stoupenci co nejv t-í demokracii nosti a reprezentativnosti se zastánci co nejv t-í akceschopnosti bou livá debata (Balík, 2009, 98).

**Volební formule** ó spolu se zavedením p íprocentní volební klauzule, do-lo i ke zm n volební formule, kdy se p e-lo z Sainte-Laguého d litele na D'Hondt v d litel, který je, jak ufl bylo uvedeno vý-e, výhodn j-í pro v t-í strany.

### 3.3. Politické strany

K moderním zastupitelským demokraciím pat í stejn jako svobodné volby i politické strany, které v t chto demokraciích plní adu funkcí. Proto také velký rozvoj politických stran zapo al na konci 19. a za átku 20. století, kdy docházelo k odstra ování volebních cenz a zavád ní v-eobecného volebního práva. Za tu dobu prod laly politické strany zna ný vývoj, od prvních stran kádr , p es masové strany k catch ó all parties k dne-ním, v podstat jifl kartelovým stranám. Samotná typologie politických stran bude popsána dále, nejprve je totiž nutné definovat, co to vlastn politická strana je.

---

<sup>42</sup> Kv li možnému znevýhodn ní volebních stran, které p edloflily kandidátní listinu, na které není maximální možné po et kandidát , se provádí p epo et, aby nebyly znevýhodn ny.

### 3.3.1. Definice politické strany

Za předpokladu, že bychom komukoliv z obyvatel České republiky položili otázku, zda ví co je to politická strana, neslyšeli bychom patrně negativní odpověď. Za předpokladu, že bychom téhož obyvatele požádali, aby politickou stranu definoval, získali bychom zcela nepochybně celou řadu jistě zajímavých, avšak nepublikovatelných v cí. Ovšem se seriózní definicí by obyvatelé měli problém, což ovšem není překvapivé, neboť obecnou definicí politické strany nezná ani politická věda. Zatím co někteří politologové (Křížová (2002,87), na hledání definice politické strany rezignovali, jiní používají takzvanou šminimální definici G. Sartoriho (2005, 74): *š strana je jakákoli politická skupina, která se představuje ve volbách a je schopna prost ednictvím voleb umístit své kandidáty do veřejných úřadů*. By se jedná skutečně o minimální definici, je v ní obsažen hlavní charakteristický rys politických stran, kterým se odlišují od zájmových skupin<sup>43</sup>, které také podobně jako politické strany často sdružují názorově blízké osoby se společnými zájmy. Zásadní rozdíl je ovšem dle Maurice Duvergera, že na rozdíl od politických stran neusilují přímo o moc politickou, ale snaží se mít špouze na politickou moc vliv (Kopeček, 2006, 11).

### 3.3.2. Vznik politických stran

Jak již bylo uvedeno výše, politické strany začaly ve velkém vznikat v době rozšíření volebních práv obyvatel a následném zavedení všeobecného volebního práva. Opětovně se lze setkat s mnoha teoretickými předstupy, které vznik politických stran vysvětlují. Opět však shledáváme, že žádný nelze označit za jediný správný. Jako tyto i základní předstupy lze dle Nováka (1997, 24-42) označit tyto:

- institucionalistický předstup,
- historicko-konfliktní předstup,
- developmentaristický předstup,
- funkcionalistický předstup.

---

<sup>43</sup> Za typické představitelé zájmových skupin jsou odbory, profesní komory, občanská sdružení.



**Institucionalistický p ístup** je spojován p edev-ím se jménem Maurice Duvergera, který za hlavní impuls pro vznik politických stran považuje roz-i ování volebního práva a zároveň postupný r st pravomocí volených sbor reprezentant . Podle M. Kubáta (2004, 228) Duverger rozli-uje mezi dv ma hlavními p ístupy vzniku politických stran. Tím prvním je p ístup interní (volební, parlamentní), podle kterého politické strany vznikaly tím, že volební -táby ideov sp ízn ých poslanc ů začaly spolupracovat a postupn tato spolupráce p e-la v integraci do jednoho celku ó politické strany. Druhým je p ístup externí (mimoparlamentní, mimovolební), dle kterého se již existující organizace ó odbory, církve atd. rozhodly zapojit p ímo do politického d ní a transformovaly se v politické strany.

**Historicko-konfliktní p ístup** je neodmysliteln ů spojen s teorií konfliktních linií<sup>44</sup> a se jmény dvou politolog ů - S. Rokkana a S. M. Lipseta. Tito politologové vidí jako základní impuls ke vzniku politických stran konfliktní linie ve spole nosti. Jako prvotní impulsy k diferenciaci spole nosti pokládají dle Kubáta (2004, 228-229) národní a pr myslovou revoluci.

Národní revoluce podle této teorie vyprodukovala dv základní konfliktní linie:

- Stát x církve ó kde proti sob stojí zájmy stoupenec laického a sekularizovaného státu a stoupenec státu, ve kterém si církve uchovává vliv na stát a spole nost.
- Centrum x periferie ó kde proti sob stojí stoupeneci centralismu (unitárního státu) a stoupeneci autonomních a secesistických tendencí.

---

<sup>44</sup> V angličtině šcleavagesō - vzhledem k tomu že přesný překlad do češtiny neexistuje, lze se vedle pojmu konfliktních linií setkat i s výrazem -t pení.

Za produkty pr myslové revoluce lze považovat op t dv konfliktní linie:

- Vlastníci x pracující ó tato konfliktní linie proti sob staví zájmy vlastníků výrobních prost edk a námezdních d lník .
- M sto x venkov ó kde se st etávají zájmy m st, ve kterých vzniká nová pr myslová spole nost, a tradi ního agrárního venkova.

Tato základní teorie byla nadále rozpracovávána, aby mohla vysv tlit i vznik dal-ích, modern j-ích typ politických stran. Jako p íklad takto p epracované teorie konfliktních linií lze ozna it schéma, které v 80. letech 20. století vytvo il známý n mecký politolog Klaus von Beyme, ve kterém je stav n: š 1. *Liberalismus proti starému režimu*, 2. *Konzervativci*, 3. *D lnické strany proti ob anskému systému*, 4. *Agrární strany proti pr myslovému systému*, 5. *Regionální strany proti centralistickému systému*, 6. *K es anské strany proti laickému systému*, 7. *Komunistické strany proti š sociáldemokratismu*, 8. *Fa-istické strany proti demokratickému systému*, 9. *Protestní ob anské strany proti byrokratickému systému sociálního (welfare) státu*, 10. *Ekologická hnutí proti spole nosti r stu a spot eby* (Fiala, Strmiska 1998, 59)

**Developmentaristický p ístup** p edpokládá vznik politických stran v pr b hu procesu modernizace, p í emfl modernizací je chápán vývoj v oblasti politické, ekonomické, sociální a kulturní. Za typický p ípad developmentaristického vzniku politických stran lze ozna it p echod z nedemokratického systému na systém demokratický. V tomto procesu dochází ke ztrát moci, transformaci, i úplnému rozkladu institucí a organizací starého režimu, a dochází ke vzniku nových organizací, mezi kterými jsou i demokratické strany<sup>45</sup>.

---

<sup>45</sup> Tato situace nastala v eskoslovensku po listopadových událostech roku 1989, kdy do-lo k transformaci národn frontových stran pro podmínky nového režimu a zároveň vznikla celá ada nových politických subjekt .

**Funkcionalistický přístup** lze považovat za poněkud problematický, nebo je n kterými autory (Fiala, Strmiska, 1998, 52) zpochybován. Tento přístup předpokládá, že politické strany vznikají kvůli funkcím, které plní. Výše uvedení autoři se domnívají, že funkce politických stran, stejně nejl to, jak politické strany vznikají, vysvětluje, proč politické strany vznikají.

### 3.3.3. Typologie politických stran

Akoliv v České republice působí celá řada politických stran, zcela jistě bychom nenašli dvě identické strany. Politická pluralita a politická soutěž nutí politické strany, aby se diferenciovaly a proti ostatním stranám se vymezily a získaly tak voličskou podporu a z ní pramenící politickou moc. Právě kvůli rozmanitosti stranického spektra je typologie stranických systémů velmi oblíbeným politologickým tématem, na které byla, je a bude napsána celá řada odborných prací. Za základní lze považovat typologie dle vývoje politických stran, ideologickou typologii a ideově-programatickou typologii

#### 3.3.3.1. Vývojové typy politických stran

Tato typologie vychází ze dvou základních typů politických stran, které v souvislosti se svým institucionálním přístupem ke vzniku politických stran popsal M. Duverger. Jedná se o strany kádru a strany mas.

**Stranu kádr** lze považovat za historicky nejstarší typ politické strany, tato strana však nebyla typickou stranou v dnešním slova smyslu, stejně nejl co jiného připomínala dnešní poslanecký klub, tyto strany nikdy neusilovaly o rozsáhlou členskou základnu, ale jejich členství se nacházelo právě ve volených orgánech, přestože se tento typ stran jistě z větší části vyčerpal, i dnes se objevují strany, které by bylo možno charakterizovat

jako strany kádr , v dnešní době se však u těchto stran používá označení strana volebního typu.<sup>46</sup>

**Strana mas** se začala objevovat spolu s rozšířením volebního práva, kdy začaly vznikat první levicové demokratické strany, které se rozsáhlou levicovou základnou snažily mít užinný nástroj k mobilizaci voličstva, a zároveň jim masová levicová základna umožnila financovat chod strany.<sup>47</sup>

Jak již bylo naznačeno výše, jsou strany mas spojovány s levicí, zatímco strany kádr reprezentovaly názory pravé části politického spektra. Zároveň toto členění navazuje na Duvergerův institucionalistický přístup, zatímco s externím vznikem lze spojovat strany kádr , zatímco externě vznikaly strany masové.

S postupem času se však vyvíjely modely obou typů stran, které byly v té době cíleny pouze na určitou část voličů. Důvodem úpadku těchto předních typů stran byly změny, které probíhaly v poválečné západní Evropě, především se jednalo o rozvoj welfare státu. V tu dobu se objevil zcela nový typ strany tzv. **Catch all - party**<sup>48</sup>, kterou popsal v roce 1966 Otto Kirchheimer (Kunc, 2000, 31). Tento typ strany oslaboval svůj ideologický náboj, což jí umožnilo maximalizovat volební zisk, a postupně tak vytlačovat ideologicky vyhraněné dva výše uvedené typy politických stran. Se vznikem catch all parties započala i zlatá éra politického marketingu,

---

<sup>46</sup> Jako typický příklad z českého prostředí lze uvést Občanskou demokratickou alianci, která zpočátku také připomínala klub pravicových intelektuálů, postupně vybuodovala i síť místních organizací, včetně levicové základny této, v té době vládní strany, v době jejího největšího slávy cca 1000 členů.

<sup>47</sup> Strany kádr byly do značné míry zástupci tehdejších elit a nebyl pro ně problém zajistit si příjmy z darů rozličných mecenášů, popř. z vlastních zdrojů. Demokratické strany naproti tomu byly vnímány jako cizí, proto se zdrojem financí od mecenášů přilíkat nemohly, zároveň jejich levicová základna nebyla příliš motivována, aby mohla platit vysoké levicové příspěvky, proto tyto strany neměly jinou možnost než vybírat malé levicové příspěvky od co nejvíce levicové základny.

<sup>48</sup> Přestože se politologické literatuře objevují příklady jako strana pro všechny, i vřezaná strana, v té době politolog tento termín nepřekládá.

nebo tento typ stran se za účelem dosažení co nejlepších volebních výsledků profesionalizoval a aktivně využíval moderních komunikačních prostředků. Tyto innosti však zaly neúmrn zatřovat stranické rozpočty, a proto se spolu s catchóalló party objevilo i spolufinancování innosti politických stran z veřejných rozpočtů. Sám Kirchheimer předpokládal, že strany tohoto typu postupně vytlačí ostatní typy stran, tyto předpoklady se ovšem nenaplnily (Kopeček, 2006, 17).

Poslední typ politické strany popsali politologové R. Katz a P. Mair v roce 1995, jedná se o tzv. **Kartelovou stranu**. Tato strana do značné míry vychází z catchóalló party, jejím základním rysem je její proráštění se státem, pro tuto stranu je volební podpora především prostředkem k získání finančních zdrojů od státu. Ideologický náboj strany je omezen na minimum, pro dosažení maximálního volebního zisku.

### **3.3.3.2. Ideologická typologie**

Jedná se o nejjednodušší způsob rozdělení politických stran, tímžefefuríme její pozici na pravolevém politickém spektru. Rozliování na pravici a levici vzniklo na základě zasedacího pořádku z dob francouzské revoluce, kdy nalevo od předsedajícího zasedali stoupeneci republiky a napravo stoupeneci monarchie. Toto lineární politické spektrum je velice jednoduché a v podstatě pouze shrnuje postoje k ekonomickému modelu a úloze státu ve společnosti. Velmi často je, právě pro svoji jednoduchost, používáno futurálnísty. Pokud vyší vypovídací hodnotu má již tzv. šdvoudimenzionální politické spektrum, které navrhl Hans Eysenck (Heywood, 270, 2004). Kde k ose levice x pravice přibyla osa autorita x svoboda. To umožnilo oddělit ekonomické postoje od postojů k občanským svobodám a umožnilo tak přesněji zařadit zkoumané subjekty.

### **3.3.3.3. Ideově-programatická typologie politických stran**

V této práci již byla zmíněna teorie konfliktních linií, které vedou ke vzniku politických stran. Málodky však nastane situace, kdy by vznikla pouze jedna strana, ať již jevem je existence několika podobně orientovaných stran, které lze na základě jejich

ideov -programatického profilu lze zařadit do tzv. štraničkových rodin. Typologiím stranických rodin se opírá v nově celá řada autorů a mnohdy se tyto typologie liší pouze v detailech. Jifi zmíní K. Beyme na základě jím vytvořených konfliktních linií dospěl k devíti stranickým rodinám.

Stranické rodiny dle K. Beymeho (Fiala, Strmiska, 1998, 89):

- liberální a radikální strany,
- konzervativní strany,
- socialistické a sociálně demokratické strany,
- křesťansko-demokratické strany,
- komunistické strany,
- rolnické strany,
- regionální a etnické strany,
- krajně pravicové strany,
- ekologické strany.

Výhodou této typologie je, že i přes relativní jednoduchost umožňuje zařadit do ní které ze stranických rodin drtivou většinu existujících politických stran.

### **3.3.4. Funkce politických stran**

Politické strany v demokratických společnostech získaly svoji nezastupitelnou úlohu, neboť v demokratické společnosti plní mnoho důležitých funkcí. Patrně nejvýznamnější politolog zabývající se politickými stranami a stranickými systémy, italský politolog Giovanni Sartori, prohlásil, že strany a stranické systémy nejenže společnost odrážejí; ony jí přímo formují. (Dvořáková, Kunc, 2005, 53). Opírá se zde však na problém, že neexistuje žádný univerzální přístup ke studiu funkcí politických stran. Byla vytvořena celá řada katalogů funkcí politických stran, které se pokouší tyto funkce co nejkomplexněji popsat, problémem těchto katalogů je však jejich vazba na určitý konkrétní politický systém, i jejich rozsáhlost, která jejich použití komplikuje. Jako

rozumný kompromis se tak jeví šminimální katalog, vytvořený v 80. letech K. Beymem<sup>49</sup>, známý z mnoha učebnic politologie, který rozlišuje tyto i základní funkce politických stran:

- funkci vymezení cíle,
- funkci agregace a artikulace společenských zájmů,
- funkci mobilizace a socializace občanů v systému,
- funkci rekrutování elit a vytváření vlády.

**Funkci vymezení cíle** plní politické strany tím, že se přihlásí k nějaké ideologii, v souladu s níž formulují své politické programy, jimiž se snaží oslovit voličskou základnu a získat její podporu. Dle Heywooda (2004, 272) však tato funkce spolu s fenoménem catch all party slábne a je nahrazována dříve než na osobnosti a image.

**Funkce agregace a artikulace společenských zájmů** úzce souvisí s předchozí funkcí. Ve společnosti působí různé skupiny, které mají různé, často protichůdné zájmy. Politické strany tak v zájmu získání voličské příslušnosti musí tyto zájmy zapracovat do svých programů, přičemž musí brát v potaz, že zájmy jednotlivých skupin společnosti jsou často protichůdné, a proto je v souladu se svou ideologickou orientací musí vhodně zkombinovat<sup>50</sup>.

**Funkce mobilizace a socializace občanů v systému** touto funkcí se rozumí reálné prosazování programů politických stran ve volební soutěži. Právě potřeba uspět ve volebním klání nutí politické strany, aby své programy voličům vysvětlily a o svých

---

<sup>49</sup> Klaus von Beyme se tímto minimalistickým pojetím pokusil zavést alespoň nějaký řád a zároveň omezit vznik dalších nepoužitelných katalogů, které se snažily popsat co nejvíce možných funkcí (Fiala, Strmiska, 1998, 69).

<sup>50</sup> Jako příklad lze uvést, že přestože pravice strany hájí primárně zájmy podnikatelů a živnostníků, mají zpracovaný program pro zaměstnance a naopak levicové strany primárně hájí zájmy zaměstnanců, ale zároveň mají zpracovaný i program podpory podnikatelů.

cílech s voliči diskutovaly. Tato vzájemná diskuse pak vede k identifikaci voliče s politickou stranou. Tato identifikace s určitou stranou voliče socializuje a politické strany umožní uje tyto voliče v potřebné chvíli (nejlépe již v době konání voleb) mobilizovat.

**Funkce rekrutování elit a vytváření vlády** – tím, že politické strany na základě svých vnitřních mechanismů vytvářejí kandidátní listiny, ze kterých následně volič vybere své reprezentanty, z nichž může vzejít nová vláda i opozice, přispívají politické strany k tvorbě politických elit.

### **3.4. Stranické systémy**

#### **3.4.1. Typologie stranických systémů**

Přestože stranickým systémům se v nově celá řada autorů a na toto téma vzniklo mnoho prací, tak lze mezi nimi najít takovou, ve které by nebylo zmíněno jméno Giovanniho Sartoriho, který je bezesporu nejvýznamnějším autorem, který se tomuto tématu věnuje. Sartoriho typologie stranických systémů, kterou vytvořil v 70. letech 20. století, je dodnes považována za jednu z nejlepších typologií, která se do kalamnoha řady známých modifikací, kterými se již několikrát pokoušeli buď zdokonalit nebo přizpůsobit specifickým jimi popisovaných systémů. Z tohoto důvodu bude pro potřeby této práce používána Sartoriho typologie.

Základním předpokladem pro klasifikaci stranických systémů je určit, kolik je v tomto systému relevantních aktérů. Ve většině stranických systémů se totiž objevují strany, které v nich nehrají prakticky žádnou roli. Může se jednat o nepřítomné subjekty, které dříve byly relevantními hráči, ale ztratily přízeň voličů, nebo o subjekty, které se



neúspěšnou pokouší uspět ve volbách<sup>51</sup>. Jedním ze základních měřítek relevance je pochopitelně volební výsledek, nebo subjekt, který neuspěje ve volební soutěži, lze jen těžko považovat za relevantní. Přesto však nelze každou stranu, která uspěje ve volbách a podaří se jí proniknout do zastupitelského sboru, považovat za relevantní. Za relevantní subjekt tak Sartori (2005, 127-128) považuje stranu, která disponuje buď koalici nebo výdrazným potenciálem. Koalici nebo potenciálem se rozumí schopnost strany spolupracovat s ostatními stranami za účelem získání podílu na vládě. Politickou stranu, která nedisponuje z dlouhodobého hlediska koalici nebo potenciálem, nelze považovat za relevantní. Výjimku v tomto představují tzv. antisystémové strany, které jsou proti systému v permanentní opozici. Tyto strany mohou ovlivnit fungování systému především tím, že mohou ovlivnit jednání ostatních aktérů<sup>52</sup>.

Prvním relevantním subjektem je ale jen jednou ze dvou základních kritérií Sartoriho typologie. Druhým kritériem je

---

<sup>51</sup> V obou případech v minulou tyto strany buď podporují dobrou úkoní svoji činnost, nebo se sloučí s jinými subjekty. Jako příklad dříve relevantních subjektů, které ztratily přízeň voličů a podporu v průběhu voleb strávené v marginálních pozicích, lze z českého prostředí uvést například Unii svobody a Demokratickou unii (US-DEU), nebo Občanskou demokratickou alianci (ODA). US-DEU lze zároveň uvést i jako případ, kdy marginální subjekt, kterým byla v tomto případě Demokratická unie, fúzoval s mnohem úspěšnější Uníí svobody. Jako příklad strany, která přesto, že nikdy nehrála v českém prostředí žádnou významnější úlohu, ale přesto stále neukončila svoji činnost a již od roku 1990 v české republice působí, lze uvést Konzervativní stranu.

<sup>52</sup> Za typický příklad v českém prostředí lze uvést Komunistickou stranu v Čechách a Moravě. Za předpokladu, že by se jednalo o standardní demokratický subjekt, byla by přirozeným koalici nebo partnerem české strany sociálně demokratické. Komunisté však zatím působí jako antisystémová strana a SSD má navíc zakázáno spolupráci s KS M na vládní úrovni svým stranickým dokumentem, tzv. Bohumínským usnesením. Přesto má KS M na politiku SSD vliv. SSD totiž může koalici nebo spolupracovat pouze se subjekty, které se od ní nacházejí napravo, s nimi ovšem jen těžko dosahuje kompromisu, nebo za předpokladu, že by se politika SSD posunula směrem ke středu politického spektra, hrozí straně odliv ryze levicových voličů ke KS M.

Sartoriho typologie stranických systémů<sup>53</sup>:

- systém predominantní strany,
- systém dvou stran,
- systém omezeného pluralismu,
- systém extrémního pluralismu,
- atomizovaný systém.

**Systém predominantní strany** se jedná o soutěživý systém, kde existuje několik politických stran, přičemž jedna z nich ale opakovaně a dlouhodobě dosahuje absolutní většiny, Sartori (2005, 209 a 212) jako příklad tohoto systému uvádí Indii a Japonsko a dále pak severní státy Evropy, kde sice vítězná strana často nedosáhla absolutní většiny, ale v tamních politických systémech existuje silná tradice menšinových vlád.

**Systém dvou stran** se je systém, ve kterém existují pouze dvě relevantní politické strany, je typickým pro státy, ve kterých je používán volební systém prosté většiny, za typický příklad dvou stranického systému lze uvést Spojené státy Americké a do nedávna i Spojené království velké Británie a severního Irsku<sup>54</sup>. V tomto systému přebíhá jedna strana na levé části politického spektra a jedna na pravé, obě strany jsou

---

<sup>53</sup> Z této typologie jsou vynechány dva typy stranických systémů, které se objevují pouze v nedemokratických politických systémech. Jedná se o **Systém jedné strany**, kde je povolena existence pouze jediné strany, tento systém byl realizován například v SSSR. Druhým typem je **Systém hegemonické strany**, kde je dovolena existence i jiným stranám, které ale nemají žádný vliv a systému slouží pouze jako kulisy demokracie a politické plurality. Tento systém fungoval například v Československu před rokem 1989, kdy KSČ v rámci systému Národní fronty dělaly státní stranou lidová, československá strana socialistická, Strana svobody a Strana slovenskej obrody.

<sup>54</sup> V Británii od 90. let 20. století docházelo k pozvolnému rozpadu systému dvou stran, neboť začal posilovat tento aktér liberální demokraté, kterým se po patové situaci ve volbách v roce 2010, kdy ani jeden z dosavadních relevantních aktérů Konzervativní strana ani Labour party, nebyl schopen sestavit vládu, podařilo nakonec v zemi nastolit poprvé od druhé světové války koalici vládu Konzervativců a Liberálních demokratů.

v–ak blízko politickému st edu, nebo o vít zi rozhoduje ve v t–in p ípad práv nerozhodnutý st edový volí .

**Umírn ný pluralismus** ó za umírn ný pluralismus lze považovat stranický systém, ve kterém p sobní men–í po et politických stran<sup>55</sup>, mezi kterými panuje malá ideologická vzdálenost. Typickým rysem tohoto systému je, že malá ideologická vzdálenost mezi jednotlivými aktéry umohl uje vytvá et úsp –né a stabilní vládní koalice. V umírn ném systému m že, a to pom rn ásto, také docházet ke vzniku dvoupólové struktury koalic<sup>56</sup>, která se vzájemn alternuje u moci, systém tak p ípomíná dvojstranický systém. V umírn ném pluralismu navíc nep sobí antisystémové strany a ani neexistuje bilaterální opozice, což vládu usnad uje její pozici, nebo ne elí zároveň opozici zprava i zleva. I v tomto systému o výsledku voleb rozhodují p edev–ím st edový volí i.

**Extrémní pluralismus** ó v tomto systému p sobí v t–í po et politických stran, by samotné numerické kritérium lze považovat ať za druhotné, za primární kritérium lze považovat ideologickou vzdálenost mezi jednotlivými aktéry a p ítomnost antisystémových stran. Za p edpokladu, že antisystémové strany p sobí na obou koncích ideologické osy, vzniká tak permanentní bilatelární opozice. Navíc tyto antisystémové strany blokují ur ítý po et mandát , což snižuje možnost tvorby koalic, strany ve st edu politického spektra jsou pro tvorbu vlády nepostradatelné a nedochází tak ke skute né alternaci moci. Pro tento systém je typická a p ehnaná ideologizace a vysoká míra populismu. Jako p íklad extrémního pluralismu je nej ast ji uvád na povále ná Výmarská republika v N mecku, nebo Chile p ed vojenským p evratem vojenské junty v ele s generálem Pinochetem. Extrémní pluralismus je pro systém dlouhodob neudržitelný. Existence systému extrémního pluralismu je indikátorem ohrožení demokracie.

---

<sup>55</sup> Za limitní lze dle Sartoriho (2005, 136) považovat po et školem p íti stran.

<sup>56</sup> Tzn. jedné pravost edové a jedné levost edové koalice.

**Atomizovaný systém** se ve své podstatě jedná o systém jen podle názvu. Jedná se o kategorii, kde je i zbytečné počítat počet stran. Atomizovaný systém často pochodně vzniká při rozkladu předchozího systému, nežli dojde ke konsolidaci nového systému. Jedná se o systém, ve kterém je tak těžké sestavit a v dlouhodobějším časovém horizontu udržet funkční vládní vztahy. Jako příklad atomizovaného systému uvádí například Dvořáková, Kunc, 2003, 58) Jelcinovo postsovětské Rusko.

### 3.4.2. Měření rozdílnosti stranického systému

Jak již bylo napsáno výše, v každém stranickém systému figuruje několik aktérů, jejich počet a velikost má vliv na rozdílnost stranického systému. Mezi nejčastěji používané metody, kterými se měří rozdílnost stranického systému patří index fragmentace a index efektivního počtu stran.

Index fragmentace je index fragmentace vyjadřuje pravděpodobnost, že dva náhodní poslanci patří k různým politickým stranám. Index fragmentace spočítáme tak, že od jedné odečteme součet druhých mocnin procentuálních zisků jednotlivých politických stran. Při malé procentuální zisky jsou vyjádřeny nikoliv jako 25%, ale jako 0,25. Výsledek se pohybuje v rozmezí 0 až 1, kdy nulový výsledek znamená jednobarevný zastupitelský sbor, zatímco výsledek 1 znamená zcela mandát, to jiná strana. M. Kubát (2000, 260) navíc uvádí hodnotu vyjde-li 0,70 za signál existence multipartismu a hodnota nižší než 0,50 je signálem objevení dominantní strany.

Index efektivního počtu stran je tento index nám umožní získat přehled o počtu politických stran v zastupitelském sboru a poměru jejich velikosti. Tento index

spolu s tím, že číslo jednatelů součet druhých mocnin procentuálních zisků<sup>57</sup> jednotlivých politických stran, které jsou zastoupeny v zastupitelském sboru.

### 3.5. Teorie koalic

V systémech více politických stran, které jsou formovány na základě systému poměrného zastoupení, se málokdy podaří, aby jedna ze stran získala nadpoloviční většinu rozdělovaných mandátů a mohla tak sama vládnout. Systém poměrného zastoupení v t-ínou vygeneruje takový výsledek voleb, že jsou politické strany nuceny spolupracovat, tj. uzavřít koalici. Koalice se pochopitelně v průběhu doby mění, jakožto hlavní příčiny vzniku nových koalic vidí Čichová (2000, 119) buď v probíhání nových voleb, výměn v ele. exekutivního orgánu, ve změně stranického složení koalice, a nebo v přetransformování dosavadní koalice.

Vzhledem k tomu, že na základě rozložení mandátů, lze v t-ínou teoreticky zkonstruovat nekonek možných koalic, které by se od sebe lišily a jily podle tem len, ideologickou vzdáleností jednotlivých členů koalice, popřípadě velikostí většiny, kterou disponují, je nutné uvést alespoň základní typologii koalic.

#### 3.5.1. Typologie koalic

Pro tuto práci jsem se rozhodl použít typologii koalic, kterou použil Stanislav Balík (2008, 42-48)<sup>58</sup>. Tato typologie pracuje se sedmi typy koalic, kterými jsou:

- minimální většina ideově propojená koalice,
- minimální většina ideově nepropojená koalice,

---

<sup>57</sup> Opět ve stejném formátu jako při výpočtu indexu fragmentace.

<sup>58</sup> Existují pochopitelně i jiné typologie, například Blanka Čichová (2000, 130-136) rozlišuje mezi minimální většinou koalicí, velkou koalicí a menštinovou vládou.

- velká koalice,
- nadmírná ideově propojená koalice,
- nadmírná ideově nepropojená koalice,
- široká koalice,
- v-estranická koalice.

**Minimální vítězná ideově propojená koalice** – tato koalice je tvořena tolika členskými subjekty, kolik je potřeba k dosažení většiny, tyto subjekty jsou si navíc ideově blízké. Výhodou tohoto typu koalice je, že je ideově propojená, proto se zúčastněné strany relativně snadno dohodnou a v většinou se nemusí pouštět do kontroverzních ideových kompromisů. Pro politické strany skvělá výhoda této koalice ve skutečnosti, že v ní nefiguruje žádný nadbytečný subjekt a ony tak maximalizují svůj politický vliv. Nevýhodou této koalice je skutečnost, že rozkol v ní kterým zúčastněných subjektů, i přímým odchodem jednoho ze subjektů z koalice, znamená ztrátu většiny a tím pádem bude nutnost vyjednat novou koalici, existenci menšinové vlády, nebo její pád.

**Minimální vítězná ideově nepropojená koalice** – opět se jedná o koalici, ve které se nachází právě tolik subjektů, kolik jich je potřeba pro získání většiny, ale nachází se v ní i subjekt z opačné části politického spektra. Tyto koalice vznikají často v situaci, kdy jeden hlavní aktér na své části spektra není schopen vytvořit ideologicky propojenou koalici a nechce a zároveň nehodlá vytvořit velkou koalici. Na obecní úrovni lze předpokládat vytvoření této koalice z personálních důvodů, kdy se představitelé ideově spřízněných subjektů nemohou vystát.

**Velká koalice** – v označení tohoto typu koalice se S. Balík používá sobě vlastní terminologii, neboť novináři takto koalici dvou hlavních aktérů z opačných částí politického spektra nazývají a společně tento název přijala<sup>59</sup>. Velké koalice vznikají

---

<sup>59</sup> S. Balík toto zdůvodňuje tak, že *š v odborném i společenském diskursu je termín velká koalice již dávno užíván pro spojení dvou stran, jež bývají dominantními, ideově protikladnými aktéry, kteří do svého spojení již nemusí přibírat další (menší) partnery*. Některí autoři, například zmíněná B. Fichová

asto z d vodu získání pohodlné vládní v t-iny a klidného vládnutí, nebo tato koalice v t-inou marginalizuje opozici. Nespornou výhodou této koalice je právě vý-e uvedená stabilita vládnutí. Za nevýhody lze považovat nutnost kompromis v ideové rovině a riziko ztráty části voličů, kteří toto mohou považovat za zradu na sobě.

**Nadměrná ideově propojená koalice** – v tomto typu koalice je jistě přítomen alespo jeden nadbytečný člen, bez něho by koalice stále disponovala v t-inou. Jak jistě napovídá název, op t se jedná o koalici, kde jsou všichni zúčastnění ze stejné části politického spektra. Tato koalice vzniká v případech, kdy proti vládě stojí silná opozice a je proto lepší disponovat výrazněji v t-inou, nežli tou, kterou by disponovala v případě minimální vítězné koalice. Dalším případem, kdy vzniká tato koalice, je stav, kdy hlavní člen koalice výrazně uspěl ve volbách a k získání v t-iny mu stačí pouze jeden koalici partner. Tento partner by však disponoval velkým vydatným potenciálem. V tomto typu koalice je tento potenciál podstatně snižován.

**Nadměrná ideově nepropojená koalice** – jedná se o zídka poufňvaný předorys koalici vládnutí, v koalici je op t alespo jeden nadbytečný člen a zároveň se všichni členové nenacházejí na stejné části politického spektra. D vodu pro vznik jsou podobné jako u ideově propojené nadměrné koalice. Právě kombinace ideologické nepropojenosti členů koalice a souasných nadbytečností některého, pop . n kterých členů, jsou d vodem, pro se nejedná o rozí ený typ koalice.

**Široká koalice** – noviná i tento typ koalice nazývají šDuhová koalice. V této koalici jsou zúčastněny téměř všechny relevantní síly nap í politickým spektrem, mimo koalici z stává obvykle, p edev-ím z ideologických d vod , jen jedna strana<sup>60</sup>. asto vzniká

---

(2000, 133), však velkou koalici stále vnímá jako koalici, kde se nachází alespo jeden nadbytečný subjekt – což v typologii, která je v této práci popisována, odpovídá posledním typům koalic.

<sup>60</sup> V eském prostředí se několikrát teoreticky debatovalo o šDuhové koalici – všech demokratických stran, mimo kterou by z stala pouze KS M

v případech kdy je nutno uinit rozhodnutí, které bude mít přesah přes dobu trvání jednoho volebního období.<sup>61</sup>

**V-estranická koalice** – jak již název napovídá, v tomto typu koalice jsou zastoupeny všechny subjekty, které uspěly ve volbách. Výskyt tohoto typu koalice je opět vcelku řídký. Na obecní úrovni může tato koalice vzniknout za předpokladu, že mezi aktéry nepanují zásadní rozpory a v rámci konsenzu se na vládu podílejí všichni. Dalším případem, kdy může vzniknout tato koalice, je stav krize, či ohrožení, kdy se političtí reprezentanti rozhodnou demonstrovat jednotu a pro blaho společnosti do překonání této krize, či zaflehnání tohoto nebezpečí, ponechávají stranou ideologické rozpory.

---

<sup>61</sup> Na celostátní úrovni by takováto koalice mohla vzniknout například při plánování penzijní reformy, na komunální úrovni například při schvalování územního plánu obce.



## 4. Město Plzeň

Plzeň je po Praze, Brnu a Ostravě čtvrtým nejvíce lidnatým městem v České republice, má zde zhruba 167 000 obyvatel. S tímto počtem obyvatel je Plzeň nejen administrativním ale i průmyslovým centrem celého regionu<sup>62</sup>. V 19. století, kdy v celých českých zemích probíhala průmyslová revoluce, byly v Plzni založeny dva tradiční podniky, kterými je Plzeň proslulá dodnes, jedná se o plzeňskou Pilsnerku<sup>63</sup> a Plzeňský pivovar. V období ekonomické transformace po roce 1989 se však ani Plzeň nevyhnula vlně bankrotů tradičních podniků a propouštění, výhodou bylo, že v polovině 90. let se již úspěšně rozvíjela nová průmyslová zóna na Borských polích, kde zahajovaly činnost nové podniky, patrně nejznámějším z těchto podniků je výrobce televizních obrazovek firma Panasonic. Právě úspěšný rozvoj této průmyslové zóny pomohl zabránit růstu nezaměstnanosti, což byl vcelku běžný jev v tradičních průmyslových městech po celém území republiky. Zahraniční firmy a jejich kapitálová účast v průmyslových podnicích napomohly tomu, že Plzeň zůstala i do dnešní doby průmyslovým městem, které navíc vykazuje nižší míru nezaměstnanosti než je krajská i celorepubliková úroveň<sup>64</sup>.

Plzeň je jediným statutárním městem v Plzeňském kraji a jako město krajské město je i správním centrem.

Plzeň je dle statusu město členěna na deset městských obvodů. Samotné město Plzeň je rozděleno na čtyři městské obvody. Tyto obvody lze označit jako švejkův a kaňdý

---

<sup>62</sup> Druhé nejvíce lidnaté město v Plzeňském kraji jsou Klatovy, kde žije cca 23 000 obyvatel, třetí Rokycany mají cca 14 000 obyvatel.

<sup>63</sup> Rozsáhlý komplex Plzeňské Pilsně se nachází ve Skvranech, dva menší komplexy jsou ještě v Doudlevcích, kde se vyráběly turbíny, a na severním okraji města komplex pro jadernou energetiku

<sup>64</sup> Dle dat ŠÚ byla míra nezaměstnanosti k 29.2.2012 v ČR 9,2%, v Plzeňském kraji 7,4% a v okrese Plzeň-město 6,0%

po tem obyvateľ dosahuje úroveň pr m rného okresního m sta. Dále je v Plzni –est šmalých obvod , cofil jsou bývalé obce, které se p ipojily k Plzni.

M stský obvod Plze 1 ó který se rozkládá na severu m sta, zahrnuje vilové tvrti Lochotín, Bílá hora a Roudná, bývalou vesnici Bolevec, dále pak sídli-tní komplexy Ko-utka, Bolevec, Vinice a Sylván. Jedná se o nejlidnat j-í plze ský obvod, ve kterém flije tém 52 000 obyvatel.

M stský obvod Plze 2 Slovaný ó se nachází na jihozápad m sta, je tvo en tvrti Petrohrad a Slovaný a dále pak bývalými vesnicemi Boflkovem, Bru nou, Hradi-t m a Koterovem, v obvodu flije 26 000 obyvatel.

M stský obvod Plze 3 ó centrální m stský obvod, který je nejv t-í co do rozlohy. Jeho sou ástí je historické centrum m sta, tvrti Bory, Doudlevice a Skvr any, sou ástí obvod jsou rozsáhlé pr myslové komplexy, areál bývalé plze ské Třodovky, pr myslová zóna na Borských polích a areál Třody v Doudlevcích, dále pak bývalé vesnice Nová Hospoda, Valcha a Radoby ice. V centrálním m stském obvodu flije 46 000 obyvatel.

M stský obvod Plze 4 ó se rozkládá na východ m sta. Centrem obvodu jsou tvrti Doubravka, Lobzy a Letná, dále k obvodu pat í bývalé vesnice Bukovec, červený Hrádek a Újezd. V obvodu flije 22 000 obyvatel

M stský obvod Plze 5 K imice ó na západ m sta zahrnuje bývalou obec K imice, flije zde tém 2000 obyvatel

M stský obvod Plze 6 Litice ó se nachází na jihu m sta, ást historických Litic (jedná se p eváfln o chaty a objekty rekrea ního charakteru) u p ehrady eské údolí spadá pod tvrtý m stský obvod, –estý obvod tak tvo í pouze samotná bývalá obec Litice. V Liticích flije také cca 2000 obyvatel.

M stský obvod Plze 7 Rad ice ó leflí v blízkosti m stského centra na severozápad m sta, je tvo en bývalou obcí Rad ice, flije zde zhruba 1000 obyvatel.

Místní obvod Plzeň 8 Měrnice se nachází na jihovýchodě města na druhém městském obvodu, díky blízkosti dálnice D5 a nákupního centra Olympia zde probíhá intenzivní bytová výstavba. Počet obyvatel měrnice dosahuje téměř 2000.

Místní obvod Plzeň 9 Malesice se leží na severozápadě města, za Radčicemi. V Malesicích žije cca 700 obyvatel.

Místní obvod Plzeň 10 Lhota se nachází na jihozápadě Plzně, žije zde přes tisíc obyvatel a podobně jako v měrnicech zde probíhá intenzivní stavební činnost.

Plán města s rozdělením jednotlivých městských obvodů je předmětem této diplomové práce.

Kompetence města a městských částí je stanovena Statutem města Plzně. Statut upravuje základní otázky správy Plzně jako statutárního města, jehož území je členěno na městské obvody s vlastními orgány samosprávy, zejména postavení městských obvodů, vztahy mezi orgány a jejich působnost, péče o majetek, příjmy a výdaje města a jednání navenek. Dále Statut upravuje dělbu působnosti mezi orgány městských obvodů a orgány celoměstskými a dále podstatné otázky vnitřních poměrů města Plzně<sup>65</sup>. Samostatná působnost je určena 3. částí statutu, kde jsou popsány kompetence města a městských částí v oblastech: péče o rozvoj města, školství, byty, bezpečnost a požární ochrana, čistota a životní prostředí, místní komunikace a dopravní obslužnost, kultura a zájmová činnost občanů, veřejný pořádek a všeobecná vnitřní správa, odpady a sociální pomoc občanům a zdravotnictví. V působnosti pak statut uděluje jednotlivým městským obvodům status obcí s povoleným obecním úřadem. Město na centrální úrovni má status obce s rozšířenou působností.

---

<sup>65</sup> 1.1 odst. 2) obecně závazná vyhláška statutárního města Plzně č. 8/2001, Statut města

## 5. Případová studie Ě komunální politický proces v Plzni

### 5.1. Relevantní politické strany v Plzni po volbách v roce 2010

#### 5.1.1. Obanská demokratická strana Ě ODS

Obanská demokratická strana je jedním z nástupnických subjektů vzniklých po rozpadu Obanského fóra, zároveň je jediným subjektem, kterému se podařilo dlouhodobě uspět, a od svého vzniku je hlavní pravicovou silou v české republice. Zatímco na úrovni české republiky má ODS zkušenost i s opoziční rolí, v Plzni se od dob svého vzniku podílí nepřetržitě na moci, přičemž minimálně od voleb v roce 1994 ji lze označit za hlavní politickou sílu ve městě i na úrovni velkých městských obvodů. V podstatě lze konstatovat, že zatímco v období první republiky lze přiznat zásluhu za přeměnu Plzně v moderní průmyslové město té doby sociální demokracii, tak za přeměnou ošumělé postkomunistické Plzně v moderní evropské město stojí především starostové a primátoři obanských demokratů, kteří v tomto období vládli.

Přesto, že se tato transformace zdála, se jedná o velmi dlouhý časový úsek, během kterého nedocházelo ke skutečné alternaci moci. Docházelo pouze k obměnám koaličních partnerů, kteří navíc vždy tahali za kratší kus provazu. Toto s sebou nese mnoho patologických jevů, které se začínají v Plzni a které jsou spojeny s tzv. krajskými kmotry ODS<sup>66</sup>, kteří ze zákulisí řídí stranu, a to za pomoci tzv. černých duší, aby podporovala jejich ekonomické a mocenské aktivity<sup>67</sup>, v Plzni se v souvislosti

---

<sup>66</sup> Tento termín použil na kongresu ODS v roce 2009 její tehdejší předseda Mirek Topolánek.

<sup>67</sup> V prvním případě se jedná nejedná o manipulaci ve veřejných zakázkách, v druhém případě se jedná o umístění spjatých osob do různých pozic ve veřejné a státní správě.

s kmotrovstvím nejast ji hovo í o místop edsedovi regionální organizace a lenovi výkonné rady ODS<sup>68</sup> Romanu Jure kovi a jeho skupin p ezdívané jako šPinglově. <sup>69</sup>

V souvislosti s ur itou personální strnulostí a poklesem podpory, který ob an-tí demokraté zpozorovali p i parlamentních volbách, si zvolili za lídra kandidátky Martina Baxu, jenfl m l jifl politické zku-enosti z p sobení v rad kraje, ale nejednalo se o typického dlouholetého plze ského politika. P esto fl e ODS zaznamenala oproti minulým volbám obrovské ztráty, se jí poda ilo t sn zvít zit. Plze se tak stala jediným krajským m stem, kde ODS zvít zila.

Je otázkou zda se ob anským demokrat m poda í v následujících volbách obnovit ztracené pozice, nebo zda období, kdy byli dominantní silou v plze ské politice, definitivn skon ilo.

### **5.1.2. eská strana sociáln demokratická - SSD**

V celorepublikovém m ítku je tato strana nejsiln j-ím politickým aktérem nalevo od politického st edu. V období první eskoslovenské republiky se jednalo o nejvýznamn j-í politickou stranu v Plzni. Prakticky celé prvorepubliková éra je v Plzni spojena se jménem Lu ka Pika, sociáln demokratického primátora, který velkou m rou p isp l k rozkv tu Plzn v mezivále ném období. Práv z d vod silné historické tradice se sociálním demokrat m velmi rychle poda ilo za ít s obnovou své strany jifl v listopadu 1989 a aktivn se podílela na demokratických zm nách v Plzni. P esto se stran nepoda ilo svoji historickou pozici v západo eské metropoli obnovit a po dlouhou dobu z stávala ve stínu ODS, zm nu p inesly afl volby v roce 2010.

---

<sup>68</sup> Výkonná rada je -ír-ím vedením ODS.

<sup>69</sup>Zdroj: [http://www.denik.cz/z\\_domova/kmotr-versus-gubernatori-topolanek-jde-do-stretu.html?reakce=468197](http://www.denik.cz/z_domova/kmotr-versus-gubernatori-topolanek-jde-do-stretu.html?reakce=468197) a <http://zpravy.ihned.cz/cesko/c1-39139890-ods-ovladaji-zakulisni-hraci-napojeni-na-byznys-na-hluboke-se-tajne-jednalo>

Samotný volební výsledek, kdy sice tentě vyhrála ODS, ale získala stejný počet mandátů, jako SSD, byl pro sociální demokraty překvapením, se kterým rozhodně nepočítali. Nebo přesto, že strana deklarovala, že je připravena vystoupit z vedení města, nepřijala nabídku menších stran, ale raději akceptovala nabídku ODS, která nebyla natolik výhodná.

Za další přelomový výsledek lze považovat vítězství SSD ve městském obvodu Plzeň 1, nebo se jednalo o historicky první porážku ODS ve velkém obvodu. Poprvé v historii radnice jednoho z velkých obvodů od revoluce, kdy celému systému dominoval OF, stanul zástupce jiné strany než SSD.

Vzhledem k tomu, že díky povolebním vyjednáváním se SSD stala koaličním partnerem jak na úrovni zastupitelstva města Plzně, tak i všech velkých obvodů, lze domnívat, že strana se snaží vychovat si komunální politiky, kteří budou mít dostatek zkušeností, aby mohli<sup>70</sup> vystoupit z vedení města ODS.

### 5.1.3. TOP 09

Jedná se o stranu, kterou založil Miroslav Kalousek po svém odchodu z KDU-ČSL, přičemž do nově založené strany s sebou přetáhl část lidovecké elity. Odchod části spíše pravicových členů probíhal napřed na úrovni poslaneckého a senátorského klubu a následně pak i na lokální úrovni. Kalousek si však byl vědom toho, že se starými lidoveckými tvářemi, byť v barvách nové strany, nemůže počítat na volební úspěchy<sup>71</sup>, proto navázal spolupráci s oblíbencem českých liberálních voličů Karlem Schwarzenbergem, který se stal předsedou a mediální tváří strany. Strana se tak pokoušela voličstvo oslovit jak tváří oblíbeného aristokrata, tak výrazným pravicovým programem vytvořeným Kalouskem. Volební výsledek byl pro TOP 09 velmi

---

<sup>70</sup> Za předpokladu, že ODS bude v souvislosti se svým vládním angažmá a nepopulárními reformami dále oslabovat.

<sup>71</sup> Zprvu byla zvažována volební koalice ODS/TOP 09 po vzoru německé CDU/CSU.

příjemným překvapením a vzhledem k výraznému oslabení ODS<sup>72</sup> se strana rozhodla pokusit se občanské demokracie sesadit z postu lídra české pravicové scény.

První příležitostí ke zjištění, jak se bude strana dařit bez celorepublikové zátky Karla Schwarzenberga, byly právě komunální volby 2010. V Plzni postavila TOP 09 kandidátky do zastupitelstva města Plzně, do všech velkých městských částí, ale i ve dvou malých částech, přičemž se jí podařilo získat mandáty ve všech těchto zastupitelstvech. Přesto se jí však nepodařilo v žádném z nich ODS porazit, a s výjimkou městského obvodu Plzeň 2 přispěl v opozici.

Přestože se TOP 09 pod vedením Ondřeje Fieníka<sup>73</sup> nepodařilo zopakovat volební výsledek z parlamentních voleb, kdy v Plzni získala 20,03 % volebních hlasů<sup>74</sup>, se jí podařilo stát se třetí nejsilnější politickou silou v Plzni a zároveň nahradit na pozici druhého nejsilnějšího pravicového subjektu PVP.

Program TOP 09 byl zaměřen především proti hernám, hazardu a stávajícím podmínkám na plzeňských radnicích a magistrátu.

#### **5.1.4. Komunistická strana Čech a Moravy ĚKS M**

Dle Sartoriho kritérií bychom KS M neměli považovat za relevantní subjekt, nebo jeho koaliční potenciál se rovná nule a v celé polistopadové historii se komunisti nepodařilo žádným způsobem dostat v Plzni, ani žádné její části, k moci. Ani vydražený potenciál nedosahuje vysokých hodnot, nebo nevýrazné zisky KS M v

---

<sup>72</sup> TOP 09 získala 16,71% hlasů a skončila jako třetí za druhou ODS s 20,22%, tzn. s rozdílem 3,5% hlasů.

<sup>73</sup> Jedná se o bratra současného místopředsedy TOP 09 Marka Fieníka.

<sup>74</sup> Zdroj: [www.volby.cz](http://www.volby.cz)

kombinaci s podporou mnohými<sup>75</sup> zisky sociálních demokratů a v tichou podporou pravicových stran, se nenabízí ani teoretická výzva na levicovou alternativu.

Přesto včeho se však KS M dostává voličské podpory a je zastoupena jak v místním, tak i ve všech zastupitelstvech velkých obvodů po celou poválečnou historii města, proto je nutno se jí alespoň ve struktuře novát.

Strana dosáhla svého maxima v roce 2002<sup>76</sup>, kdy získala 13,26% hlasů, v roce 2006 v podstatě zkopírovala výsledek z roku 1998, kdy získala 12,48 %<sup>77</sup> hlasů. Do voleb v roce 2010 vedl stranickou kandidátku PhDr. Jiří Valenta. Na poměry KS M byla kombinace vysokoškolsky vzdělaného a stranické poměry mladého (44 let) lídra vskutku odvážným tahem, který měl patrně oslovit i jiné než tradiční komunistické voliče, strana však dosáhla výsledku pod deset procent, konkrétně 9,79%, a umístila se na pozici třetí nejsilnější politické strany, o kterou ji připravila TOP 09.

### 5.1.5. Občané.cz

Strana Občané.cz byla založena jako poměrně ambiciózní projekt jedním ze zakladatelů ODS Petrem Havlíkem. Tato strana měla za cíl vytvořit nový a důležitý pravicový subjekt, který by měl dlouhodobější trvání. Stranu však provázely zprávy, které působily kontroverzně, populární komicky, za zmínku stojí, že tato strana například zavedla nejvyšší možný příspěvek 50 000 Kč ročně, zajímavý byl i způsob sestavování kandidátek po vzoru předchozích soutěží, kdy potenciální kandidáti před porotou prezentovali své názory a na základě tohoto byli případně vybráni na kandidátky.

---

<sup>75</sup> Mýšleno v celorepublikovém měřítku.

<sup>76</sup> V tomto roce dosáhla i svého dosavadního maximálního výsledku ve volbách do poslanecké sněmovny.

<sup>77</sup> V roce 1998 to bylo 12,47% hlasů.



Přesto, třeba Havlík předpokládal, že projekt v parlamentních volbách uspěje alespoň s 10% ziskem<sup>78</sup>, zůstala tato očekávání nenaplněna.

V komunálních volbách tak strana nabídla možnost kandidovat pod svým jménem kandidátům v různých obcích. Tohoto v roce 2010 využil primátor Pavel Řeřicha, který po kritice komitovských praktik a jejich vlivu na chod magistrátu vystoupil z ODS a rozhodl se sestavit kandidátku, která změnila poměry v plzeňské politice.

Sestavená kandidátka se skutečně skládala z mnoha známých jmen plzeňských osobností, z nichž některé jím byly spojeny s plzeňskou komunální politikou zkušeností, nejvýznamnějšími byli zcela jistě Prof. Zdeněk Mraček, bývalý primátor města, jeden z bývalých studentských vůdců v Plzni MUDr. Marcel Hájek a bývalá starostka Ing. Jaroslava Maříková.

Občané.cz šli do voleb s programem radikální obnovy plzeňské politiky a potřeby nové sametové revoluce. Volební výsledek zcela jistě neodpovídal očekáváním, která Řeřicha měl. Kandidatura Občan pochopitelně odzrcadlila část nespokojených voličů ODS, ale zároveň lze předpokládat, že stála i za neúspěchem KDU-ČSL a PA na centrální úrovni.<sup>79</sup>

Vzhledem k tomu, že toto uskupení kandidovalo pouze na centrální úrovni a nemá tak mocenskou pozici na úrovni místních obvodů, lze předpokládat, že v příštích volbách dojde k jeho marginalizaci, případně bude kooperovat s jinými aktéry, případně jako nejpravděpodobnější varianta se jeví jeho spolupráce s PA.

---

<sup>78</sup> Zdroj: [http://zpravy.idnes.cz/pojdte-na-palubu-zvou-i-obcane-cz-nestraniky-na-kandidatky-pn0-/domaci.aspx?c=A090813\\_165037\\_domaci\\_jw](http://zpravy.idnes.cz/pojdte-na-palubu-zvou-i-obcane-cz-nestraniky-na-kandidatky-pn0-/domaci.aspx?c=A090813_165037_domaci_jw)

<sup>79</sup> Bylo u KDU-ČSL by se jako logické jeví oděpání hlasů TOP 09, není tomu tak. TOP 09 totiž na rozdíl od Občan.cz kandidovala i na úrovni místních obvodů, případně v nich, kterých z těchto obvodů se podařilo KDU-ČSL do zastupitelstev proniknout.

### 5.1.6. Prává volba pro Plzeň (PVP)

Prává volba pro Plzeň je regionální politickou stranou, která působí v Plzni. Její historie se začala psát v roce 1998, kdy se tehdejší vládní strana Občanská demokratická aliance dostala do potíží, které nebyla schopna zvládnout, a upadla do marginálních pozic, v té době se nikoliv jen plzeňské ODA v elekcích tehdejším náměstkem primátora Vladimírem Duchkem rozhodlo založit vlastní politickou stranu – Právou volbu pro Plzeň<sup>80</sup>.

V prvních volbách v roce 1998 se podařilo straně proniknout do plzeňského zastupitelstva a i do zastupitelstev v těchto velkých obvodech. Strana zpočátku zvažovala, ale se pokusí proniknout i na krajskou úroveň, ale tuto myšlenku zavrhl a od té doby se soustředí pouze na komunální politiku. V roce 2002 se poprvé a zároveň naposledy pokusila PVP proniknout i na úroveň malých obvodů, ale neuspěla.

PVP je do značné míry dle názorů politiků ODA, a tak i její politický program je liberálně konzervativní. Důraz klade PVP na lokální patriotismus a soustředí se snažit působit nestranně, její webové stránky<sup>81</sup> návštěvníka uvítají sloganem - Strany jsou pro straníky, Prává volba je pro Plzeň. Toto heslo je evidentní parafrází volebního hesla Občanského fóra z prvních svobodných voleb – Strany jsou pro straníky, Občanské fórum je pro všechny. Nicméně kandidátní listiny PVP jsou otevřené pro nezávislé kandidáty, popř. pro členy subjektů, které se jako nestraničské deklarují, za zmínku stojí spolupráce PVP s KAN<sup>82</sup>, se kterou i souvisí silná antikomunistická profilace PVP.

---

<sup>80</sup> Obdobné procesy probíhaly i v ostatních částech republiky, na Královéhradecku založili bývalí členové ODA Volbu pro město, na Liberecku vznikla Demokratická regionální strana.

<sup>81</sup> [www.pravavolba.cz](http://www.pravavolba.cz)

<sup>82</sup> KAN - Klub angažovaných nestraničů odvozuje svoji činnost od stejnojmenného politického sdružení, které v roce 1968 podporovalo reformní politiku KSČ, na rozdíl od tohoto sdružení se však jedná o silný antikomunistický subjekt, který je nyní zcela marginální. Určitý vliv na lokální úrovni měl hlavně ve 20. letech v první polovině 90. let.

### 5.1.7. Plzeňská aliance ĚPA

Hned v úvodu je nutné zmínit, že Plzeňská aliance není politickou stranou, ale poměrně dobře organizovanou koalicí, která již druhým volebním obdobím sdružuje malé liberální subjekty, které by samy o sobě neměly naději na úspěch. Podvodní projekt vznikl z iniciativy plzeňské US-DEU po parlamentních volbách, kdy jejich strana utrpěla drtivou porážku, proto iniciovala jednání spolu s podobně ideově orientovanými stranami o společné kandidátce pro komunální volby<sup>83</sup>. Do voleb v roce 2010 se složení této koalice poněkud změnilo<sup>84</sup>, především tuto šliberálně-zelenou platformu opustila vnitřními problémy zdecimovaná Strana zelených, která se rozhodla soustedit na vlastní obnovu. Krátce po komunálních volbách v roce 2010 se US-DEU na svém sjezdu, který se konal v Plzni, rozhodla ukončit svoji činnost. Vzhledem k tomu, že Plzeňská aliance je již v Plzni vcelku známou politickou značkou<sup>85</sup>, je možné, že se časem transformuje v běžnou politickou stranu<sup>86</sup>, která bude nabízet spíše srozumitelným politickým uskupením místa na svých kandidátkách, jak to činí PVP.

Za nejvýznamnější představitel PA lze v současné době považovat jejího volebního lídra Miroslava Zábranského a známého plzeňského ekologického aktivistu Karla Makoně.

---

<sup>83</sup> Jednalo se o Sdružení nezávislých kandidátů (SNK), US-DEU, Strana zelených (SZ), Evropská demokratická (ED) a Strana pro otevřenou společnost (SOS).

<sup>84</sup> Pro volby 2010 se spojily US-DEU, SNK ED, SOS, ALTERNATIVA a Koruna česká, přičemž poslední jmenovaný subjekt pro svoji konzervativní monarchistickou ideologii nezapadá do ideového schématu PA, navíc na rozdíl od ostatních subjektů je naprosto marginální i na lokální úrovni v celé republice.

<sup>85</sup> Plzeňská aliance provozuje i vlastní webové stránky na [www.plzenskaaliance.cz](http://www.plzenskaaliance.cz).

<sup>86</sup> Bylo by podobné jako PVP pouze regionálního typu.

### 5.1.8. K esanská demokratická unie Ě eskoslovenská strana lidová KDU- SL

Jedná se o stranu s dlouhodobou historickou tradicí, která měla vliv na českou politiku po celé 20. století<sup>87</sup>. V Plzni lze tuto stranu považovat za relevantního aktéra v celé polistopadové historii, ale při pohledu na její volební výsledky lze vysledovat pozvolný úpadek<sup>88</sup>, který započal po volbách v roce 2006, kdy se jí nepodařilo překonat 5% hranici a nedostala se tak do zastupitelstva Plzeň 1, ve volbách v roce 2010 pak nepronikla na centrální úroveň a do zastupitelstev velkých obvodů se jí podařilo proniknout pouze v Plzni 2 a Plzni 3.

Úpadek strany nepochybně urychlil i přechod celé řady perspektivních členů ve vlně kolem 30 let do TOP 09<sup>89</sup>, spolu s nimi přestoupila i jedna z hlavních tváří plzeňských lidovců, Ing. Jaroslav Lobkowicz. Přestože mezi oběma subjekty v Plzni panovaly vcelku napjaté vztahy, nelze říci, že by se ucházely o stejnou kategorii voličů.

V současné chvíli jsou hlavními reprezentanty strany bývalý náměstek primátora Petr Náhlík a editel Plzeňské diecézní charity Jiří Lodr, kteří jsou sice respektováni v místním obyvatelstvem, ale evidentně nedokáží získat podporu od laických voličů.

V programové rovině nevybojuje strana od celorepublikového schématu, kdy má v sociální oblasti blíž k levici, s pravicí nachází společné téma v oblasti hospodaření. Za jedno ze střejných témat lze považovat boj proti hazardu a toxikomanii.

---

<sup>87</sup> Pochopitelně za předpokladu, že budeme počítat i značně marginální vliv, který měla po dobu komunistického režimu jak jedna z nekomunistických stran v rámci národní fronty.

<sup>88</sup> Který do značné míry koresponduje s vývojem strany na celostátní úrovni.

<sup>89</sup> Jednalo se například o současného místopředsedu TOP 09 a respektovaného plzeňského politologa Marka Fieníka.

## 5.2. Vývoj plze ského politického systému v jednotlivých volebních obdobích

### 5.2.1. Volební období 1998-2002

V roce 1998 zafila eská republika první p ed asné volby ve své samostatné historii, t mto volbám p edcházet pád druhé vlády Václava Klause na konci roku 1997, kdy jeho vládu opustili jeho koalí ní partne i z KDU- SL a ODA, do-lo k rozkolu v samotné ODS<sup>90</sup>. P í in pádu vlády bylo hned n kolik, p edev-ím je nutno zmínit zhor-ující se ekonomickou situaci a dále pak skandály ve financování ODS.

Do voleb, které prob hly v ervnu 1998, pak zemi dovedla šú ednická vládaø Josefa To-ovského. ODS stála mimo tento vládní projekt a soust edila se na konsolidaci své základny a p ipravovala se na p ed asné volby. Tyto volby vyhrála SSD, následovaná ODS, t etí v po adí byla KS M, tvrtá KDU ó SL a posledním subjektem, který usp l, byla nov vzniklá US. ODA se voleb nakonec nezú astnila, nebo i ji pronásledovaly skandály s financováním a její preference se pohybovaly kolem 1% hlas . Ze sn movny vypadla i extrémní pravice reprezentovaná SPR-RS a nepoda ilo se usp t ani stran D chodci za flivotní jistoty<sup>91</sup>.

P estofe v t-inovou koalici s KDU- SL a US mohla sestavit jak vít zná SSD, tak druhá ODS, nedo-lo k tomu, p í emfl hlavní roli hrály p edev-ím mezilidské vtahy mezi vedeními jednotlivých stran. Z tohoto d vodu nakonec do-lo k tomu, fle dohodu o vlád nakonec uzav ela SSD s ODS, p í emfl ODS se zavázala tolerovat men-inovou vládu SSD. Vhledem k tomu, fle jak M. Zeman, tak i V. Klaus nem li malé strany v oblib ,

---

<sup>90</sup> Ivan Pilip a Jan Ruml vyzvali p edsedu vlády Václava Klause prost ednictvím médií k demisi, vzhledem k tomu, fle Klaus byl v té dob na zahrani ní cest v Sarajevu, vfil se pro tuto událost název Sarajevský atentát. Po neúsp -ném pokusu J. Rumla nahradit na Pod bradském kongresu V. Klause v ele strany pak byla založena názorová frakce v ODS, která se poté odtrhla a vytvo ila novou stranu ó Unii Svobody (US).

<sup>91</sup> P edvolební pr zkumy p edpokládaly, fle strana by mohla dosáhnout afl 10 % podpory.

došlo v období 1998-2002 k několika legislativním úpravám, které posilovaly velké subjekty<sup>92</sup>. Vzhledem k tomu, že SSD a ODS se do té doby vzájemně vymezovaly jako hlavní soupeři, byla sada voličtích stran z této dohody rozčleněna. Malé strany se proto pokusily vytvořit alternativu vůči ODS a SSD, která navíc měla zabránit úpravám volebního zákona, vznikl tak projekt šesti koalice, na kterém se podílela KDU-ČSL, US, ODA a DEU<sup>93</sup>.

Vývoj na celostátní úrovni samozřejmě ovlivnil i vývoj v Plzni, i zde došlo k rozkolu mezi obanskými demokraty a vzniku Unie Svobody, další strana která se v-ak v Plzni rozčlenila, byla ODA, od které se odtrhl náměstek primátora Vladimír Duchek a založil zcela novou stranu Prává volba pro Plzeň. ODS dále opustila i členka rady měst Marie Kulawiaková, která kandidovala za DEU. Samotné politické předstupy se nijak neprojeví na složení rady, která zůstala v totožném složení do voleb.

Vzhledem k tomu, že šesti koaliční projekt ve své prvotní fázi postavil jednotné kandidáty pouze do senátních voleb<sup>94</sup>, do komunálních voleb kandidovaly jednotlivé subjekty samostatně. Volební kampaň byla vedena především v rovině programové, nejvýznamnějším problémem bylo řešení dopravy a obchvatu měst.

Volby samotné vyhrála ODS, která získala 31,66 % odevzdaných hlasů a 15 mandátů v 47 členném zastupitelstvu. Druhá SSD získala hlasů od 24,36% voličů a obsadila 11 mandátů. Třetím nejsilnějším subjektem byla KS M s 12,47% podpory a získanými 6 mandáty. Unie Svobody oslovila 8,73% a KDU-ČSL 7,46% voličů a oba subjekty získaly shodně po 4 mandátech. Poslední politickým subjektem, který získal více než

---

<sup>92</sup> Na komunální úrovni mělo vliv zavedení 5% prahu pro vstup do zastupitelstva.

<sup>93</sup> ODA byla po volbách v roce 1998 v rozkladu, stranu tvořily úvraty, v čina jejích osobností stranu opustila a její samostatná ústava v komunálních a senátních volbách by skončila debaklem. Demokratická unie přisobila na komunální úrovni ve v-áčích městech a podobně jako u ODA pro ni byla ústava na tomto projektu -ancí před úplnou marginalizací.

<sup>94</sup> V Plzni se šesti koalicí podařilo v roce 1998 získat senátorský post.

jeden mandát byla Prává volba pro Plzeň, která se 7,19% podpory obsadila 3 mandáty. Po jednom mandátu získaly ještě DEU (2,06%), koalice Strany zelených a nezávislých kandidátů (1,93%), ODA (1,76%) a SfiJ (1,21%)<sup>95</sup>.

Malé strany (US, KDU-ČSL a PVP a ODA) po volbách uzavřely dohodu o spolupráci v rámci tzv. pravicového bloku a pokoušely se s ODS dojednat koalici pravého středu. ODS však již od počátku dávala najevo svoji nechuť jednat s Unionisty a prvotní jednání o možné koalici vedla s SSD<sup>96</sup>. Přestože se malé strany pokoušely nabídnout se obanským demokratům jako ideologicky blízký partner pro koalici, ODS nakonec koalici uzavřela se sociálními demokraty. Vzhledem k tomu, že po uzavření opoziční smlouvy se jednalo o další spolupráci s ideologickým protivníkem, snažili se jak obanští tak i sociální demokraté rozklížit jednotu pravicového bloku a získat pro účast v radě představitelů KDU-ČSL. Při prvním jednání zastupitelstva dne 25.11.1998 byl zvolen pouze primátor Ing. Jiří Mebergr (ODS) a sedm členů rady<sup>97</sup> s tím, že ostatní místa v jedenáctičlenné radě jsou určena pro zástupce z adiktivního tábora. Vzhledem k tomu, že představitelé malých stran trvali na tom, že se na koalici s SSD podílet nebudou, byl nakonec počet členů rady snížen z 11 na 9 a devátým členem rady byl zvolen Miroslav Brabec za SSD. Jediným úspěchem malých pravicových stran nakonec byla volba Petra Náhlíka předsedou kontrolního výboru.<sup>98</sup>

Pro totální koalici uspořádání se v době rozhodování o koalici na centrální úrovni nakonec rozhodlo i ve všech čtyřech velkých městských obvodech.

---

<sup>95</sup> SfiJ a Strana za životní jistoty o neúspěchu ve sněmovních volbách se takto pojmenovali Dvouchdci za životní jistoty.

<sup>96</sup> ODS a SSD jednaly o budoucí koalici, Plzeňský deník, 17.11.1998.

<sup>97</sup> Za náměstký primátora byli zvoleni Eva Maříková (ODS) a Jiří Bis (SSD), dále pak v radě za ODS zasedli Petr Zimmermann, Miroslav Kalous a Zdeněk Grundman, SSD zastupovali Petr Otásek a Jaroslav Krupíka

<sup>98</sup> Především politici SSD uvažovali o možnosti, že by tento post zastával představitel KS M, jakofito nejsilnějšího opozičního subjektu.

V prvním obvodu<sup>99</sup> tak vznikla koalice ODS a SSD opírající se 15 lennou v t-inu v 27 lenném zastupitelstvu, tato koalice dostala p ednost p ed spoluprací s US, KDU-SL a PVP, která by disponovala stejným po tem mandát . První m stský obvod byl zárove jediným z velkých obvod , kde se v rámci od-t pení od ODS k US p idal i starosta, v tomto p ípad Jaroslav Kadlec, p i emfl ani tento fakt nepomohl US k výrazn lep-ímu výsledku. Starostou šJedni kyõ se pro volební období 1998-2002 stal ob anský demokrat Petr Baumruk, který byl voli i kroufkováním posunut ze 7. na 1. místo kandidátky.

V druhém m stském obvodu<sup>100</sup> obhájil sv j mandát starosta Lumír Aschenbrener, i zde se nabízela pravicová alternativa koalice s SSD, ale zde by se jednalo o ty lennou koalici, která by navíc disponovala men-ím po tem mandát , nefli zvolená dvou lenná varianta.

Ve t etím m stském obvodu<sup>101</sup> byla nakonec zvolena v tajné volb starostkou jedni ka kandidátky ODS, Jaroslava Ma íková. V tisku toti fl prob hla spekulace, fle by se starostenský post mohl pokusit obhájit dosavadní starosta Stanislav Hajný, který byl afl na druhém míst kandidátky, ale prost ednictvím preferen ních hlas p esko il na první místo. I ve t etím obvodu existovalo n kolik nelevicových alternativ koalice, ale ani zde se malým stranám nepoda ilo p esv d it ODS ke spolupraci.

---

<sup>99</sup> Výsledky voleb do zastupitelstva MO Plze 1 ó ODS 28,79% - 8 mandát , SSD 24,95% - 7 mandát , KS M 13,05% - 4 mandáty. US 10,58% - 3 mandáty, KDU- SL ó 6,66% - 2 mandáty, PVP- 8,91% - 2 mandáty, sdrufení SZ, DEU, NK 3,75% - 1 mandát. Volební ú ast inila 29,57%.

<sup>100</sup> Výsledky voleb do zastupitelstva MO Plze 2 ó ODS 35,41% - 9 mandát , SSD 24,47% - 7 mandát , KS M 13,53% - 4 mandáty, US 8,78% - 2mandáty, KDU- SL 8,45% - 2 mandáty, PVP 5,95% - 2 mandáty, sdrufení SZ, DEU, NK 2,36% - 1 mandát. Volební ú ast inila 40,76%.

<sup>101</sup> Výsledky voleb do zastupitelstva MO Plze 3 ó ODS 33,23% - 11 mandát , SSD 23,26% - 7 mandát , KS M 12,17% - 4 mandáty, US 8,99% - 3 mandáty, KDU- SL 7,43% - 2 mandáty, PVP 7,87% - 2 mandáty, sdrufení SZ, DEU, NK 3,64% - 1 mandát, ODA 3,00% - 1 mandát. Volební ú ast inila 34,56% .



I ve čtvrtém městském<sup>102</sup> obvodu došlo ke změně na postu starosty, dosavadní starostka Eva Maříková byla zvolena do městského zastupitelstva a následně náměstkyní primátora, z tohoto obvodu se novým starostou čtvrtého obvodu stal Pavel Rödl. I zde po celé období vládla ODS ve spolupráci s SSD.

V malých městských obvodech: MO 5 Křimice, MO 6 Litice, MO 7 Radice dominovala sdružení nezávislých kandidátů, pouze v MO 8 Černice bylo zastupitelstvo tvořeno 4 zastupiteli SSD, 3 za ODS, KS M a KDU-ČSL měly zastoupení po jednom zastupiteli.

Ve volebním období 1998-2002 se koalici ODS a SSD podařilo dále pokračovat v privatizaci bytového fondu města jeho nájemníkům, v dopravě se podařilo vybudovat spojení Klatovské třídy a ulice U Prazdroje pomocí ulice U Trati a mostu Milénia, což odlehčilo především Americké třídy v centru města. Dále byla vybudována další významná spojnice, Folmavská ulice, která propojila Bory s Novou Hospodou.

### **5.2.2. Volební období 2002-2006**

Za dobu čtyř leté vlády SSD s tichou podporou ODS se těmto dvěma stranám podařilo prosadit změny ve volební legislativě, které byly zaměřeny proti menším stranám. Pevně předvíhanou část volební reformy voleb do poslanecké sněmovny ústavní soud zrušil, zůstala, mimo jiné, v platnosti část, která zvykla uzavírací klauzuli pro kandidující koalici<sup>103</sup>. Což nakonec ve svém důsledku vedlo k rozkladu této koalice

---

<sup>102</sup> Výsledky voleb do zastupitelstva MO Plzeň 4: ODS 33,69% - 9 mandátů, SSD 24,49% - 6 mandátů, KS M 12,80% - 3 mandáty, US 11,21% - 3 mandáty, KDU-ČSL 8,53% - 2 mandáty, PVP 6,23% - 2 mandáty. Volební účast činila 40,30%.

<sup>103</sup> Zatímco dříve byla uzavírací klauzule pro 2 člennou koalici 7% pro 3 člennou koalici 9% a pro čtyř a více člennou koalici 11%. V nové úpravě bylo stanoveno, že uzavírací klauzule pro 2 člennou koalici je 10%, pro tří člennou koalici 15% a čtyř a více člennou koalici 20%.

v její klasické podobě.<sup>104</sup> Nový volební lídr SSD s v-ak jifl od za átku stav l proti pokračování spolupráce s ODS, zároveň odmítal i jakoukoliv formu spolupráce s KS M, na základě výsledku voleb tak sestavil k ehkou koalici s KDU- SL a US-DEU.

V srpnu roku 2002 zasáhly v t-inu území republiky ní ivé povodn . Plze jakofto m sto leflící na soutoku ty ek byla rovn fl t fce poni ena. Za této situace plze -tí ob an-tí demokraté rozhodli, fle v t-inu pen z ur ených na volební kampa v nují ve prosp ch m stského povod ového konta, do kterého mohli dobrovolní dárci darovat finan ní p ísp vky. K tomuto omezení p istoupily v-echny strany a i v roce 2002 tak prob hala v Plzni klidná p edvolební kampa .

Výsledek voleb v roce 2002 mimo povodní výrazn ovlivnila i zm na volebního zákona, která zavád la p típrocentní volební klauzuli, která definitivn vy adila ze zastupitelstev malé strany.

P estofe málokdo pochyboval o volebním vít zství ODS, skute ný volební výsledek p ekvapil v-echny. Zisk 37,88 % hlas a 20 mandát potvrdil, fle ODS je nejsiln j-í politickou formací ve m st , druhá SSD navíc oslabil a s 20,59 % hlas získala 10 mandát . T etí KS M sice posílila a za podporu 13,55 % volí získala 7 mandát . Po vít zství ODS bylo dal-ím p ekvapením umíst ní PVP, která získala 9,34 % hlas a 4 mandáty. KDU- SL získala 7,42 % hlas a koalice US-DEU s SNK 6,05 % , což znamenalo zastoupení po t ech zastupitelích pro oba tyto subjekty.

---

<sup>104</sup> Obavy lidovc , fle by nakonec nemusel ty lenný projekt usp t, vedly k tomu, fle Unie Svobody se slou ila s Demokratickou unií. KDU- SL v-ak vid la perspektivu v dvojkoalici, p i emfl v-ak k integraci s ODA tla ili US-DEU. Kdyfl bylo jasné, fle fúze US-DEU a ODA neprob hne, odmítli lidovci s ODA kandidovat, kv li jejím nesplaceným dluh m z d ív j-ích období. Koalice KDU- SL a US-DEU nakonec získala 14,27%, což v-ak lze ve srovnání s preferencemi ty koalice (které dosahovaly i 30%) považovat za neúsp ch.

I p esto, fle primátor TMebergr oce oval kvality n kterých svých koalici ních partner z SSD<sup>105</sup>, nakonec se ODS rozhodla ídit se názorem voli a sestavit pravicovou koalici, p i emfl aby se vyhnula mofnosti mít opozici na obou ástech spektra (tj. nalevo i napravo), oslovila s nabídkou vstupu do koalice v-echny t i malé pravicové subjekty.

Ve funkci primátora pokračoval Ji í TMebergr, p i emfl si ODS zachovala i v t-inu v rad , kdyfl obsadila místa dvou nám stk primátora Miroslavem Kalousem a Marcelou Krejsovou, a dvou len rady Karlem Pale kem a Ji ím Uhlíkem. Druhá Pravá volba získala post nám stka primátora pro svého p edsedu Vladimíra Duchka a místo v rad pro Karla Vítka. KDU ó SL rovn fl získala pro svého p edsedu Petra Náhlíka post nám stka primátora a nejmen-í koalici ní subjekt, koalice US-DEU a SNK získala jedno místo v rad pro Miroslava Zábanského. Post p edsedy kontrolního výboru byl op t nabídnut opozici, tento post pak vykonával po celé funk ní období Miroslav Brabec z SSD.

Koalice v této podob vydržela dva roky, kdy se Ji í TMebergr rozhodl kandidovat do senátu a zároveň oznámil, fle v p ípad , bude-li zvolen, rezignuje na post primátora. Po vít zství Ji ího TMebergra tak jeho místo zaujal jeho dosavadní nám stek Miroslav Kalous. Uvolněné místo nám stka primátora pak obsadil ob anský demokrat Stanislav Hajný.

Podobn jako po předchozích volbách se model koalici ního uspo ádání na centrální úrovni promítl i do tvorby koalic na úrovni velkých obvod .

V tomto období do-lo na základ místních referend k p ípojení dal-ích dvou obcí k Plzni, jednalo se o Malesice, které se tak staly devátým m stským obvodem a Lhotu, která se stala 10 m stským obvodem. Referendum o p ípojení prob hlo i v Chrástu u Plzn , kde se v t-ina obyvatel sice vyslovila pro p ípojení, ale kv li nízké ú asti nebylo referendum platné ,a Plze tak zatím na sv j jedenáctý m stský obvod eká dodnes.

---

<sup>105</sup> Konkrétn se takto vyjád il o svém nám stkovi Ji ím Bisovi (Plze ský deník).

V prvním městském obvodu<sup>106</sup> byla utvořena koalice stejných partnerů jako na centrální úrovni<sup>107</sup>, starostou se stal lídr kandidátky ODS Jiří Winkelhöfer<sup>108</sup>, jeho zástupci se stali obanský demokrat Jiří Uhlík a unionistka Helena Marciánová. V radě dále zasedli ještě tři obanští demokraté, Vladislav Bartman, Jaroslav Malota a Petr Trunc. PVP získala v radě dva zástupce, Stanislava Raucha a Jiřího Podlipného, jednoho zástupce v radě získala i KDU-ŠL, za kterou byla zvolena Ivana Krýslová.<sup>109</sup>

Ve druhém městském obvodu<sup>110</sup> pokračoval ve starostenském úřadu Lumír Aschenbrener, který pouze vyměnil koalici partnery, i zde sociální demokráty vystoupili v roli koaličních partnerů zástupci tří malých pravicových stran. Místostarostou byl zvolen český demokrat Oldřich Rozafný<sup>111</sup>, v radě dále zasedli tři členové ODS, Adolf Bláha, Vladislav Krásný a Lubomír Klajsner. Za PVP byl v radě Karel Syka a za unionisty Tomáš Dolefel.

---

<sup>106</sup> Výsledky voleb do zastupitelstva MO Plzeň 1: ODS 31,80% - 10 mandátů, SSD 20,97% - 6 mandátů, KSČM 15,09% - 4 mandáty, PVP 12,63% - 3 mandáty, KDU-ŠL 7,07% - 2 mandáty, koalice US-DEU a SNK 9,48% - 2 mandáty. Volební účast činila 27,76%.

<sup>107</sup> ODS, PVP, KDU-ŠL a koalice US-DEU a SNK

<sup>108</sup> Bývalý starosta Petr Baumruk, který se s obanskými demokraty nepohodl, se pokusil kandidovat sám jako nezávislý kandidát, ale ve volbách neuspěl.

<sup>109</sup> Zdroj: Plzeňský deník z 13. listopadu 2002.

<sup>110</sup> Výsledky voleb do zastupitelstva MO Plzeň 2: ODS 40,31% - 12 mandátů, SSD 21,11% - 6 mandátů, KSČM 14,17% - 4 mandáty, PVP 7,23% - 2 mandáty, KDU-ŠL 9,04% - 2 mandáty, koalice US-DEU a SNK 6,25% - 1 mandát. Volební účast činila 37,04%.

<sup>111</sup> Předvodní byl do rady zvolen Petr Náhlík, který se však záhy této funkce vzdal, aby se mohl plněnovat funkci náměstka primátora.

Ve třetím městském obvodu<sup>112</sup> i ve třetím obvodu obhájila svojí pozici Jaroslava Maříková. Třetí městský obvod se však jako jediný lišil, nebo zástupcem PVP se nabídky ODS nezdály dle stejné<sup>113</sup> a PVP se rozhodla pro opoziční roli. Ve třetím městském obvodu tak dominovali občanští demokraté, kteří obsadili post jednoho místostarosty Radimem Kopáčkem a pět míst v radě, kde zasedli Jiří Strobach, Lukáš Paleček, Stanislav Hajný, Vladimír Hirt a Zdeněk Drofa. Ke stranickým demokratům obsadili post druhého místostarosty Jaroslavem Tyklem, US-DEU získala jedno místo v radě, které obsadila Janem Kunelem<sup>114</sup>.

Ve čtvrtém městském obvodu<sup>115</sup> se opět na koalici podílela i PVP, starostou byl opět zvolen občanský demokrat Pavel Rödl, jeho zástupcem byl zvolen rovněž občanský demokrat Hynek Brom, i ve čtvrtém volebním obvodu měla ODS v radě většinu, kterou zajišťovali další dva členové rady Petr Rund a Petr Tíger, zbylá tři místa v radě obsadili po jednom koalici partneri občanských demokratů, za PVP Karel Černý<sup>116</sup>, za KDU-SL Jaromír Lejko a za US-DEU Rudolf Bayer.

Ve volebním období 2002-2006 se pravicové koalici podařilo dokončit prmyslovou zónu na borských polích, k jejímu rozvoji začal být budován v jejím sousedství v deckotechnický park. Za zmínku jistě stojí i skutečnost, že všechny tyto i rozpočty

---

<sup>112</sup> Výsledky voleb do zastupitelstva MO Plzeň 3. ODS 38,68% - 14 mandátů, SSD 18,99% - 7 mandátů, KS M 12,70% - 4 mandáty, PVP 7,90% - 2 mandáty, KDU-SL 7,28% - 2 mandáty, koalice US-DEU a SNK 7,74% - 2 mandáty. Volební účast činila 33,79%.

<sup>113</sup> Zdroj: V Plzni bude vládnout pravice,lánek na idnes.cz ze dne 10.11.2002.

<sup>114</sup> Zdroj: Plzeňský deník z 13. listopadu 2002.

<sup>115</sup> Výsledky voleb do zastupitelstva MO Plzeň 4. ODS 37,62% - 10 mandátů, SSD 21,54% - 5 mandátů, KS M 14,22% - 4 mandáty, PVP 10,49% - 2 mandáty, KDU-SL 8,61% - 2 mandáty, koalice US-DEU a SNK 7,03% - 2 mandáty. Volební účast činila 37,70%.

<sup>116</sup> Karel Černý byl členem Klubu angažovaných nestraníků. V roce 2002 již prakticky zmizel i z komunální politiky, místní klub KAN v Plzni tak nepřijal díky spolupráci s PVP.

m sta Plzn byly vyrovnané. Posledním významným krokem bylo ovládnutí Plze ské  
teplárenské m stem.<sup>117</sup>

V tomto období zapo al stoupat vliv Romana Jure ka, který je asto zmi ován jako  
-edá eminence ODS v Plzni a potařmo celém kraji. V tomto volebním období se stal  
zastupitelem a ve funkci z stal i p esto, ře byl souzen za ma ení výkonu ú edního  
rozhodnutí. P estát tlak na odstoupení se mu poda ilo díky podpo e tehdej-řho -řfa  
plze ské ODS Miroslav Levory a dal-řho vlivného politika Petra Trunce.<sup>118</sup>

### 5.2.3. Volební období 2006-2010

P estofe na celostátní úrovni koalice SSD, KDU- SL a US-DEU vydrřela po celé  
funk ní období, jednalo se o pom rn bou livé období, kdy se t ikrát zm nil ministerský  
p edseda, Vladimír Tyřidla odstoupil po debaklu SSD ve volbách do Evropského  
parlamentu a na jeho místo nastoupil Stanislav Gross, ten sice p e kal podobný debakl  
v senátních a krajských volbách, ale jifl o p l roku pozd ji byl donucen rezignovat,  
kv li nejasnému financování svého bytu a kv li společnému podnikání své řeny  
s Libu-ř Barkovou, která mimo jiné podnikala i v oblasti erotických slufleb. Za této  
situace minist i za KDU- SL podali demisi, unionisté se k tomu chystali a n kolik  
sociálních demokrat tuto mořnost také zvařlovalo. Pod tímto tlakem nakonec Stanislav  
Gross rezignoval a záhy zcela opustil politiku. T etím ministerským p edsedou se stal  
ministr pro místní rozvoj z Grossovy vlády a místop edseda SSD Ji ř Paroubek, který  
se rozhodl zdecimovanou SSD<sup>119</sup> dostat zp t k 30% volebnímu zisku, v ři koali ním  
partner m tak vedl mnohdy nekorektní politiku, kdy SSD ignorovala své koali ní  
partnery a své návrhy prosazovala v parlamentu za podpory KS M. Tato strategie byla  
do zna né míry úsp -ná, nebo preference strany za aly pom rn rychle stoupat,

---

<sup>117</sup> Dividendy z tohoto podniku se pak staly významným p řjmem m stského rozpo tu.

<sup>118</sup> Tito t i politici pak utvo ili ur itý mocenský triumvirát, který ovládal plze skou ODS, zatímco v-ak  
vliv Trunce a Levory zvolna klesal, vliv Romana Jure ka stále rostl.

<sup>119</sup> Volební preference strany se v té dob pohybovaly kolem 10%.

zároveň však začal klesat potenciál SSD. Sám Paroubek se však nechával slyšet, že po itá s menšinovým kabinetem SSD s tichou podporou KS M. Politická situace se tak do značné míry polarizovala a poprvé došlo ke skutečnému střetu levice a pravice. Volební výsledek 100:100<sup>120</sup> tuto polarizaci ještě umocnil a země se ocitla v politické krizi, nebo nově zvolená poslanecká sněmovna si nebyla ani schopna zvolit svého předsedu<sup>121</sup>. Nakonec tak vznikla dohoda, že zvolen bude sociální demokrat Miloslav Vlček, který se však zavázal rezignovat před případným navržením této ministerského předsedy. ODS nakonec sestavila jednobarevnou vládu a pořádala sněmovnu o d v ru, kterou však nezískala, a prezident Klaus si vymínil, že nového premiéra jmenuje až po podzimních senátních a komunálních volbách. Jak ODS tak i SSD pojaly tyto volby jako plebiscit o tom, kdo bude pověřen sestavením vlády, lokální témata tak byla do značné míry upozaděna tématy celostátními.

V Plzni se tak objevilo velké množství billboardů<sup>122</sup>, které příměří požadují nezastaly ani malé strany, které se pokoušely naopak narůstat představu voleb jakožto bipolární konfrontace ODS a SSD, nebo správně tušily, že zatímco voliči SSD k ODS nepřejdou, jejich voliči by toto uinit mohli.

Již volební výsledek ODS v roce 2002 byl označován za kolosální, příměří v roce 2006 se občanským demokratům podařilo dosáhnout ještě výraznějšího vítězství, když získali 45,23% hlasů a 22 mandátů, SSD v procentech odevzdaných hlasů v podstatě pouze zopakovala svůj minulý výsledek, když získala 20,28% hlasů a 10 mandátů, což do podstaty hlasů i mandátů oslabilo KS M, která za 12,48% obsadila 6 mandátů. Oproti minulému období si pohoršili i malé strany, PVP ztratila také jeden mandát, když s výsledkem

---

<sup>120</sup> Jednalo se o 100 poslanců ODS, KDU-ČSL a SZ, 100 poslanců získala i SSD a KS M.

<sup>121</sup> Základem sporu o předsedu sněmovny byla jeho pravomoc navrhnout prezidentu republiky ministerského předsedu poté, co dva prezidentem jmenovaní ministři předsedové nezískají d v ru sněmovny.

<sup>122</sup> Jako zajímavost lze zmínit i první šedý dynamický billboard, který nasadila PVP a na kterém byl nálepkový nápis, z něhož se skutečně kouřilo a nesl informaci Prává volba, to je jiný kafe.

7,98% získala 3 mandáty. Oslabila rovněž KDUSL, která sice obhájila své 3 mandáty, ale výsledek 6,35%<sup>123</sup> znamenal ztrátu více než procenta hlasů. Plzeňská aliance se sice voleb účastnila poprvé, ale přesto ji lze považovat za nástupkyni<sup>124</sup> koalice liberálů pod taktovkou US-DEU, získala 7,58% hlasů a 3 mandátů tak v podstatě znamenalo udržení dřívějších pozic<sup>125</sup>.

Sociální demokraté z volebního výsledku jasně vyčetli, že je čekají další tři roky v opozici. ODS nyní byla v pozici, kdy jí stačil pouze jeden koaliční partner a mohla si tak vybírat<sup>126</sup>. Nakonec obě strany demokraté nabídli dvě místa v radě, jedno PVP a jedno KDUSL, přičemž se nebránili ani koaliční spolupráci s PA, která by se však musela obejít bez místa v radě, což ovšem zástupci PA odmítli. Zástupci PVP a KDUSL však na nabídku obě stran demokratů kývli.

Vzhledem k tomu, že dosavadní primátor Kalous se rozhodl již ve funkci nepokračovat, byl primátorem zvolen lídr kandidátky ODS, dosavadní starosta čtvrtého městského obvodu Pavel Rödl. Jeho náměstky se stali obě strany demokraté Marcela Krejsová a Jiří Uhlík, dále pak Vladimír Duchek z PVP a Petr Náhlík z KDUSL. Zbývající členy rady pak byli obě strany demokraté Miroslav Charvát, Petr Rund, Petra Fischerová a Vladimír Tichý<sup>127</sup>. Přestože se zástupci malých stran podařilo udržet posty náměstků

---

<sup>123</sup> Sami plzeňští lidovci tuto ztrátu přičítali znechucení voličů z pokusu Miroslava Kalouska sestavit s SPD menšinovou vládu, která by se opírala o tichou podporu KS M.

<sup>124</sup> Jak v programové tak i v personální rovině.

<sup>125</sup> I PA však ztratila voliče, neboť k 6,05% koalice US-DEU a SNK je ještě nutno připočítat 3,66%, která obdržela tehdy samostatně kandidující SZ, například i voliče ODA, jejími bývalými členy (např. Pavel Sterzel) za PA, také kandidovali.

<sup>126</sup> Koaliční jednání za obě strany demokraty vedla trojice již dříve zmíněných mužů, Roman Jurek, Miroslav Levora a Petr Třunc.

<sup>127</sup> V průběhu funkčního období však došlo k mnoha obměnám, jako první rezignoval krátce po uvedení do funkce Miroslav Charvát, u kterého se zjistilo, že je na seznámení StB. O rok později rezignoval náměstek Uhlík, který svoji rezignaci zdůvodnil osobními důvody, ale skutečným důvodem patrně byla



primátora, jejich reálný vliv poklesl, nebo došlo k tzv. profesionalizaci rady, kdy se všechny funkce v radě staly funkcemi uvolněnými a tím klesl vliv jednotlivých námstků. Za poklesem vlivu se pochopitelně promítla i změna poměru sil v radě z 5:4 na 7:2 ve prospěch ODS. Funkce předsedy kontrolního výboru byla opět nabídnuta SSD, za kterou byl do této funkce zvolen Milan Chovanec<sup>128</sup>.

V prvním městském obvodu<sup>129</sup> vznikla po volbách pravicová koalice ODS a PVP. Obě strany demokraté nabídli zástupcům Právě volby dvě místa v radě a PVP tuto nabídku akceptovala, starostou zůstal Jiří Winkelhöfer<sup>130</sup>. Místostarostou se stal Jan Husák. Posty radních pak získali Antonín Daniel, Petr Jandl, Radek Mráz, Jan Pěčeň, Petr Tofl a za PVP Jiří Podlipný a Stanislav Rauch.

Ve druhém městském obvodu<sup>131</sup> byla uzavřena koalice mezi ODS, KDU-ČSL a PVP. Ve funkci starosty zůstal i nadále Lumír Aschenbrener a místostarostou zůstal i Oldřich Rozáfný z KDU-ČSL<sup>132</sup>. Za občanské demokraty pak v radě zasedl místostarosta Bohuslav Duda, David Třoubač, Michal Uhlíř, Josef Šechura. Sedmým členem rady byl Miroslav Hus z Právě volby.

---

ztráta vlivu Petra Třunce v ODS. Po skandálu se zastrašováním městských strážníků rezignoval Karel Paleček, pod kterého navíc agenda městské policie spadala.

<sup>128</sup> Který ji vykonával do roku 2008, kdy se ujal funkce náměstka hejtmanky Plzeňského kraje a ve funkci ho vystřídal jeho stranický kolega Miloslav Třmák.

<sup>129</sup> Výsledky voleb do zastupitelstva MO Plzeň 1. obvodu ODS 44,78% - 13 mandátů, SSD 21,23% - 6 mandátů, KSČM 12,79% - 4 mandáty, PVP 9,04% - 2 mandáty, PA 7,22% - 2 mandáty, KDU-ČSL 4,90% - 0 mandátů. Volební účast činila 31,83%.

<sup>130</sup> Byl pouze na rok, na konci roku 2007 byl vystřídán Jiřím Uhlířem, který v té době rezignoval na post náměstka primátora.

<sup>131</sup> Výsledky voleb do zastupitelstva MO Plzeň 2. obvodu ODS 49,28% - 14 mandátů, SSD 20,4% - 6 mandátů, KSČM 11,63% - 3 mandáty, KDU-ČSL 7,10% - 2 mandáty, PVP 6,11% - 1 mandát, PA 5,40% - 1 mandát. Volební účast činila 40,25%.

<sup>132</sup> I jeho vliv však poklesl, nebo oproti minulému funkčnímu období jich byli místostarostové dva.

Třetí městský obvod<sup>133</sup> byl jediným, kde se do koalice dostala Plzeňská aliance, nicméně vzhledem k tomu, že si s ODS vyjednala jen jedno místo v radě, byl její vliv minimální. Starostou se stal dosavadní radní Jiří Strobach a místostarostkou Helena Matoušková. Radními potom Stanislav Kopáček, Stanislav Hajný, Karel Paleček, Petr Kastner, Martin Baxa a Veronika Nová. Plzeňskou alianci zastupoval Pavel Stelzer.

Ve čtvrtém obvodu<sup>134</sup> musel změnit starostu, neboť Pavel Rödl se stal primátorem. Novým starostou se stal dosavadní místostarosta Hynek Brom. Koaličními partnery ODS se staly PVP a KDU-ČSL. Pravá volba získala post místostarosty pro Karla Černého<sup>135</sup>, Jiří Lodr z KDU-ČSL se stal členem rady. Za ODS se stal místostarostou Zdeněk Mádr, členy rady Petr Tišner a Michal Steinigner.

#### 5.2.4. Volby v roce 2010 a následný vývoj

Výsledek voleb v roce 2006 nedával mnoho možností jak sestavit vztínovou koalici, ODS nakonec na druhý pokus sestavila koalici s KDU-ČSL a SZ a dvěma poslanci, kteří opustili radu ČSSD. Po celou dobu koalice bojovala o vztínu, neboť napřed došlo k rozkolu v SZ a následně začalo rebelovat i několik poslanců ODS. ČSSD získala sebevdomí v krajských volbách v roce 2008, kdy se namísto ODS stala v krajích dominantní silou. Druhá Topolánková vláda nakonec nepřefila hlasování o d v e na ja e roku 2009. Vzhledem ke skutečnosti, že k pádu vlády došlo v pr b hu na-eho

---

<sup>133</sup> Výsledky voleb do zastupitelstva MO Plzeň 3 ó ODS 45,09% - 15 mandát , ČSSD 19,94% - 6 mandát , KS M 12,59% - 4 mandáty, PA 8,42% - 2 mandáty, PVP 7,45 ó 2 mandáty, KDU-ČSL 6,39% - 2 mandáty. Volební ú ast inila 35,44%.

<sup>134</sup> Výsledky voleb do zastupitelstva MO Plzeň 4 ó ODS 46,14% - 12 mandát , ČSSD 21,66% - 6 mandát , KS M 11,66% - 3 mandáty, PVP 9,02% - 2 mandáty, KDU-ČSL 6,00% - 1 mandát, PA 5,42% - 1 mandát.

<sup>135</sup> Když Karel Černý v roce 2008 zem el, na jeho místo nastoupila Tárka Týrková (PVP).

evropského předsednictví, podařilo se najít poměrně rychle dohodu s SSD o vytvoření širšího kabinetu a zkrácení volebního období. Ústavní soud však zrušil speciální ústavní zákon o zkrácení činnosti poslanecké sněmovny a volby se tak na místo podzimu 2009 odehrály v žádném termínu v létě 2010.

Volební výsledky překvapily snad každého, dle všech předpokladů sice zvítězila SSD, avšak její zisk byl pouze 22,08 %, druhá ODS získala jen 20,22%. Na pozici třetí nejsilnější strany byla KS M vystředána nově vzniklou TOP 09, komunisté skončili ačtyřtívrtí, pátou stranou která se dostala do sněmovny byly včleněny.

Pod pětiprocentní hranicí skončila KDU-ČSL, neuspěla ani Strana práv občanů Zemanovci a ani Suverenita<sup>136</sup> a další subjekty, přičemž pro neúspěšné strany hlasovalo v těchto volbách 18,85%. Skutečnost, že nezafungoval psychologický efekt 5% volebního práhu, svědčí o tom, že nespokojenost občanů s politickou reprezentací přesáhla určitou mez. O nespokojenosti občanů svědčí i fakt, že se za pomoci preferenčních hlasů podařilo změnit mnoho kandidátních listin a vyadit tak ze sněmovny řadu kontroverzních osobností. Přestože volby vyhrála SSD, sestavením vlády byla povolena ODS, která sestavila koalici s TOP 09 a VV, která disponovala pohodlnou většinou 118 hlasů.

I v Plzni bylo známo, že občané nejsou spokojeni se svojí politickou reprezentací. Primátor Pavel Rödl na jaře roku 2010 prohlásil, že již nebude kandidovat a občanští demokraté začali hledat nového lídra, kterým byl zvolen Martin Baxa. Výsledky červnových voleb pak dodaly sebevdomě nové straně TOP 09, která vnímala oslabení ODS a pokoušela se jí sestavit z pozice nejsilnější pravice strany. Vzhledem k tomu, že část velká část členů TOP 09 odešla z KDU-ČSL a na rozdíl od lidovců se TOP 09 podařilo proniknout do sněmovny, byla tato strana vnímána jako hlavní konkurent a byla hlavním terčem lidoveckých výpadků. Po sněmovních volbách došlo k dalšímu překvapení, když primátor Pavel Rödl vystoupil z ODS a začal formovat vlastní

---

<sup>136</sup> KDU-ČSL 4,39%, SPOZ 4,33%, SUV 3,67%

kandidátní listinu pod hlavičkou strany OB ANĚ.CZ. Svoji bývalou stranu kritizoval kvůli propojení politiky a soukromého podnikání a absence diskuse, kdy ve straně pomoci černých duší ve vládě ovládnou kolik jedinců.

Volební kampaň oproti minulým obdobím vcelku vypjatá a objevovaly se i ostře osobní výpady, na kritice dosavadní vlády ODS měla kampaň postavenou OB ANĚ<sup>137</sup>, i když se na kritice špáb hlíká z TOP 09 postavila kampaň KDU- SL. Hlavním tématem voleb se tak stala bezpečnostní situace ve městě a boj proti hazardu, hlavně proti výherním automatům. Sociální demokraté postavili kampaň na Evě Herinkové, kterou na svých billboardech označovali jako flénu, která změní Plzeň. Právě volba a Plzeňská aliance se zaměřovaly na lokální témata.

Výsledek voleb byl překvapivý, přestože ODS zvítězila<sup>138</sup>, získala 24,77% znamenalo oproti volbám v roce 2006 ztrátu téměř poloviny voličů. Navíc s tímto výsledkem získali občanští demokraté 14 zastupitelů, tj. stejně jako druzí sociální demokraté s 23,81%. Na těchto místech skončila TOP 09, která získala 12,30% a 7 zastupitelů, komunisté opožděně oslabili a klesli pod desetiprocentní podporu, se získáním 9,70% obsadili 5 mandátů. Pátí v pořadí skončila OB ANĚ.CZ s 9,67% a 5 mandáty. Do zastupitelstva nakonec pronikla i PVP, která získala 5,04% a 2 mandáty. Tradiční aktéři plzeňské politiky KDU- SL a PA neprošli pětiprocentní hranicí a své zastupitele měli pouze na úrovni městských obvodů.<sup>139</sup> Stejně jako na celostátní úrovni se vytratil psychologický efekt pětiprocentního prahu.

Přestože bylo teoreticky možno sestavit pravicovou koalici ODS, TOP 09, Občanů a případně PVP, občanští demokraté se bránili jakékoliv spolupráci s Občany, bez nichž

---

<sup>137</sup> OB ANĚ.CZ navíc oslovila ODS z uplácení a zastrašování jejich kandidátů, přičemž se nakonec nic z toho nepodařilo prokázat, ale je pravdou, že i kandidáti Občanů bez udání důvodů opustili kandidátku.

<sup>138</sup> Plzeň byla jediným krajským městem, kde se občanským demokratům podařilo zvítězit.

<sup>139</sup> Vzhledem ke skutečnosti, že jediní OB ANĚ.CZ nepostavili kandidátky i na úrovni obvodů, byli především oni příčinou neúspěchu KDU- SL a PA.

nebylo možno v t-ínovou pravicovou koalici sestavit. Jífl po se tení voleb se lídr TOP 09 Ond ej fiení-ek nechal sly-et, fle tento výsledek voleb pravd podobn povede k velké koalici, ke které nakonec do-lo. Men-ím pravicovým stranám se nakonec poda ilo dokázat, fle sociální demokraté minimáln v tomto volebním období nepomý-leli na reálné ovládnutí plze ského magistrátu. TOP 09 a Ob ané nabídli SSD koalici, kde by SSD p ípadl post primátora a v t-ína v rad , cofl sociální demokraté odmítli a p íjali nabídku ODS, která po ítala s primátorským postem a p evahou 5:4 v rad ve prosp ch ODS.

Na základ této koali ní smlouvy se stal historicky nejmlad-ím primátorem Plzn Martin Baxa. Jeho nám stky se stali t i sociální demokraté, Eva Herinková, Martin Zrzavecký a Miloslav Týmák. Nám stkem za ODS se stal Petr Rund. V rad pak zasedli t i ob an-tí demokraté, Helena Matou-ková, Irena Rottová, Robert Houdek a jeden sociální demokrat, Ji í Kuthan. P edsedou kontrolního výboru byl tradi n zvolen p edstavitel opozi ní strany, tentokráte Ond ej fiení-ek z TOP 09.

První m stský obvod se stal prvním z velkých obvod , kde se nepoda ilo zvít zit ob anským demokrat m.<sup>140</sup> Vít zná SSD se rozhodla pro koali ní spolupráci s ODS, starostou se stal její lídr Miroslav Brabec, místostarosty byli zvoleni Vladimír Tichý a Ji í Uhlík, za ODS pak v rad zasedli je-t Radek Mráz a Ji í Winkelhöfer. Za SSD pak v rad usedli Jan Babni , Antonín Divi-, Milan Topinka a Jaroslav Výborný.

A koliv i ve druhém m stském obvodu utrp la ODS ztráty, jednalo o jediný obvod, kde nezpochybiteln zvít zila.<sup>141</sup> Paradoxn se mohlo jednat i o jediný obvod kde by ob an-tí demokraté skon íli s komunisty v opozici. Dohoda SSD, TOP 09, KDU- SL

---

<sup>140</sup> Výsledky voleb do zastupitelstva MO Plze 1 ó SSD 26,32% - 8 mandát , ODS 23,96% - 8 mandát , TOP 09 ó 13,35% - 4 mandáty, KS M 10,43% - 3 mandáty, PA 7,27% - 2 mandáty, PVP 6,91% - 2 mandáty, KDU- SL 4,89% - 0 mandát . Volební ú ast ínila 35,70%.

<sup>141</sup> Výsledky voleb do zastupitelstva MO Plze 2 ó ODS 34,49% - 10 mandát , SSD 23,08% - 7 mandát , TOP 09 12,82% - 4 mandáty, KS M 9,85% - 3 mandáty, KDU- SL 6,44% - 2 mandáty, PVP 5,04% - 1 mandát, PA 4,74% - 0 mandát . Volební ú ast ínila 42,02%.

a PVP se nakonec nenaplnila a Lumír Aschenbrener nakonec zahájil čtvrté období v obecní radnice s koalicí ODS, TOP 09 a PVP. Mimo klesla starosty jí připadl i post jednoho místostarosty, který obsadila Irena Rottová, a dvě místa v radě, kde zasedli David Touřil a Michal Uhlíř. Prvním místostarostou se stal Jan Fluxa z TOP 09 a jeho stranický kolega Martin Vít zasedl v radě. Poslední místo v radě připadlo Miroslavu Husovi z PVP.

Ve stejném městském obvodu<sup>142</sup> se ODS domluvila na velké koalici s poměrem sil v radě 5:4 s tím, že ODS si udrží starostu a SSD připadne post místostarosty. Starostou pak zůstal Jiří Strobach a místostarostou se stal Radislav Neubauer. Za občanské demokraty v radě zasedli Veronika Jilichová Nová, Petr Baloun, Petr Kastner a Karel Paleček. Trojici sociálně demokratických radních tvořili Robert Kašpárek, Pavel Kotas, Stanislav Tyšer.

Vít zůstává občanským demokratem ve čtvrtém městském obvodu bylo skutečně těsné a spíše nešlo o vítězství se dalo mluvit o remíze<sup>143</sup>. Výsledek volebního vyjednávání na Doubravecké radnici tak lze považovat za jedno z nejvzácnějších překvapení, kdy občanskí demokraté uzavřeli koalici s SSD, ale před postem starosty upřednostnili vítěznou v radě. Doubravecký MO 4 se tak po lochotínském MO 1 stal druhým velkým obvodem, který získal sociálně demokratického starostu, kterým se stal Michal Chalupný. Na postu uvolněného místostarosty zůstal občanský demokrat Zdeněk Mádr, druhou uvolněnou místostarostenskou funkci obsadili sociální demokraté Davidem Zrostlíkem. Těmito členy rady za SSD byl pak Rudolf Bayer. Za ODS v radě zasedli Petr Tišer, Lukáš Hegner a Pavel Netolický.

---

<sup>142</sup> Výsledky voleb do zastupitelstva MO Plzeň 3: ODS 27,04% - 10 mandátů, SSD 25,24% - 10 mandátů, TOP 09 15,25% - 6 mandátů, KS M 10,65% - 4 mandáty, PVP 6,38% - 2 mandáty, PA 5,03% - 1 mandát, KDU- SL 4,41% - 0 mandátů. Volební účast činila 36,93%

<sup>143</sup> Výsledky voleb do zastupitelstva MO Plzeň 4: ODS 26,89% - 7 mandátů, SSD 26,33% - 7 mandátů, TOP 09 14,11% - 4 mandáty, KS M 10,57% - 3 mandáty, PVP 7,15% - 2 mandáty, PA 6,88% - 1 mandát, KDU- SL 5,74% - 1 mandát. Volební účast činila 43,53%.

### 5.3. Odlišnosti malých městských částí

Přestože vzhledem k velikosti svých šobců mají starostové malých obvodů neskonale menší možnosti než jejich kolegové ze velkých obvodů, i tak řádný zastupitel malých obvodů netouží po připojení k tomu kterému z velkých obvodů. Výhodou malých obvodů je, že by disponují relativně malými rozpočty, mohou si o nich rozhodovat samy, na rozdíl od švenkovských částí, velkých obvodů<sup>144</sup>. Tyto části velkých obvodů do určité míry doplácí na to, že jsou periferií.

Malé městské části ani nedisponují radou, pouze starostou, popřípadě místostarostou, a zastupitelstva jsou doposud maximálně jedenáctičlenná. V mnoha z malých obvodů navíc existuje silný subjekt, který získá většinu, a proto ani starosta neprobíhá koalici ani vyjednávání, resp. jednou z mála koaličních dohod je shoda na jménu starosty, pro řešení jednotlivých problémů obce se pak vyjednává individuální podpora.

Přestože postupem času v malých obvodech kandidují i stranické kandidátky a postupně v zastupitelstvech posilují, existují zatím jen dva obvody, kde by tradiční strany dominovaly. Prvním jsou Bělá, kde od roku 1998 vítězí SSD a druhým je Lhota, která se od svého připojení k Plzni stala částí ODS. I v Malesicích po připojení k Plzni stoupl vliv stranických kandidátek a silnou pozici zde mají ODS a KDU-*SK*<sup>145</sup>. V ostatních malých obvodech převažují zástupci nezávislých kandidátek.

V malých obvodech také nehraje zásadní roli stranická příslušnost, ale osobnost kandidáta, což odpovídá volebnímu chování v obcích podobné velikosti. Tím, že zastupitelstva a vedení malých obvodů rozhodují o věcech, které se přímo dotýkají

---

<sup>144</sup> Pod MO 2 patří Bofkov a Koterov, k MO 3 Radobyčice a Valcha a pod MO 4 spadá Újezd, Bukovec, červený Hrádek.

<sup>145</sup> V rámci debaklu, který strana utrpěla ve volbách v roce 2010, lze považovat získání starosty v Malesicích za jediný úspěch KDU-*SK*.

řivot obyvatel obvod , je v malých obvodech i vyší volební ú ast nežli v obvodech velkých.



## 6. Závěr

V případové studii byli popsáni jednotliví relevantní aktéři a jejich volební výsledky v asové ad ty po sob jdoucích volebních obdobích. Cílem této práce bylo komparovat vývoj stranického systému a koaličního rozhodování v Plzni s celostátní úrovní.

Na základ skute ností popsáných v p ípadové studii lze konstatovat, že Plze ský komunální systém je závislý na d ní v celostátním systému, p í emfl v-ak vykazuje oproti tomuto systému ur ité odchylky.

Za první a patr n nejvýznamn j-í odli-nost lze ozna it dlouhodobé p sobení neparlamentních politických subjekt . Za hlavního zástupce neparlamentních stran lze považovat Pravou volbu pro Plze , která v plze ském systému p sobí jifl tvrtým volebním obdobím, p í emfl se jí poda ilo obstát i ve volbách v roce 2010, kdy srovnateln velká uskupení<sup>146</sup> neusp la. Druhým zástupcem je Plze ská aliance, která se stala společnou platformou pro liberály, zelené a nezávislé. Vzhledem k tomu, že se jedná o širokou koalici, lze ji za neparlamentní považovat i p es to, že v jejím rámci p sobily i strany svého asu parlamentní<sup>147</sup>. I p es neúsp ch, který toto uskupení potkal ve volbách v roce 2010, lze p edpokládat, že z stane sou ástí plze ského systému. Posledním uskupením jsou OB ANÉ.CZ, kterým se sice v roce 2010 poda ilo získat 5 mandát v m stském zastupitelstvu, ale nepostavili kandidátky v obvodech. P estofe na kandidátce se objevila jména mnoha uznávaných plze ských ob an , dominoval jí primátor Rödl a hlavním cílem tohoto uskupení bylo odstavit ODS od moci, cofl se v-ak nezda ilo. Lze p edpokládat, že n kte í ze zastupitel ů i kandidát ů tohoto uskupení budou chtít i nadále p sobit v plze ské politice, nicmén pravd podobn j-í, neffli pokračování pod hlavi kou OB ANÉ.CZ, se jeví jejich spolupráce s jinými subjekty.

---

<sup>146</sup> My-leno PA a KDU- SL.

<sup>147</sup> Strana zelených, US-DEU.

Druhou odlišností od celostátního systému je nepřetržitá vláda ODS, která v období let 2002-2010 systému jasně dominovala a v podstatě bez ní nešlo sestavit funkční většinová koalice. Právě vliv občanských demokratů byl smírný pro koalici vyjednávání. Zatímco v roce 1998 se ve většině velkých měst aplikoval model velké koalice, aby bylo zamezeno růstu vlivu těchto koaličních stran, v letech 2002 a 2006 se ODS pokoušela omezit vliv SSD jakožto hlavní vládní strany.

Tato odlišnost je relativně slabá KSČM, která má doposud nulový koaliční potenciál a je v úplné politické izolaci<sup>148</sup>. Právě tato izolace se projevuje na pozvolném poklesu volební podílu, kdy KSČM i ve volbách v roce 2010, kdy došlo k výraznému překreslení politické mapy Plzně, opět oslabila oproti svým výsledkům v roce 2006.

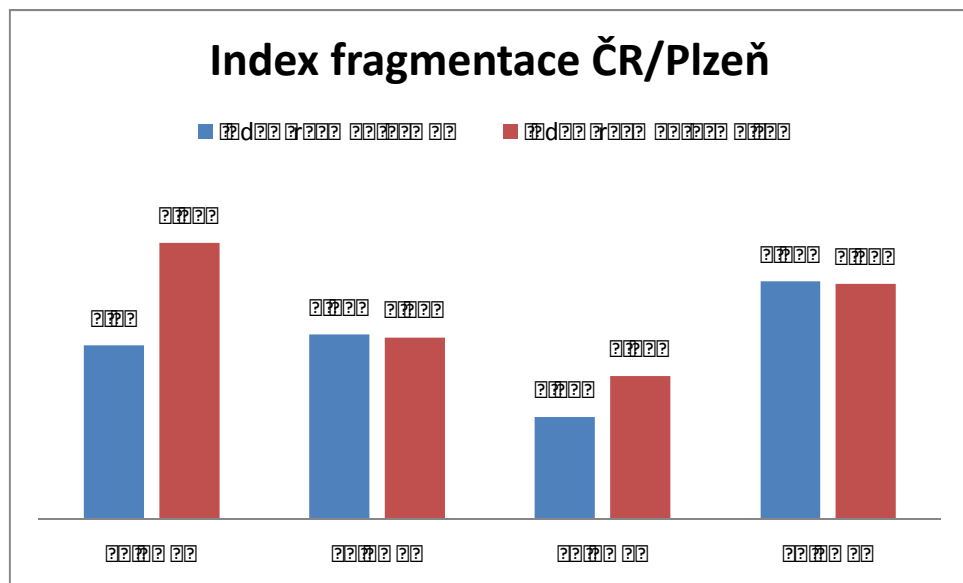
Závislost plzeňského systému na celostátním systému lze dokázat i srovnáním indexu fragmentace za sledované období, viz graf 1<sup>149</sup>, ze kterého je patrné že plzeňský systém kopíruje trendy celostátního systému<sup>150</sup>.

---

<sup>148</sup> V Plzni se doposud dodržuje praxe, kdy předsedou kontrolního výboru je představitel opoziční strany, přičemž se však vždy jednalo o představitele demokratické strany.

<sup>149</sup> Kvůli založení dvou samostatných poslaneckých klubů jsou KDU-ČSL a US-DEU v roce 2002 při výpočtu hodnoty indexu zařazovány jako dva subjekty, přestože kandidovaly pod jednotnou kandidátkou.

<sup>150</sup> Jedinou výraznou odchylkou je rok 1998, kde však ještě nebyl na komunální úrovni 5% práh, proto nelze oba výpočty srovnat.



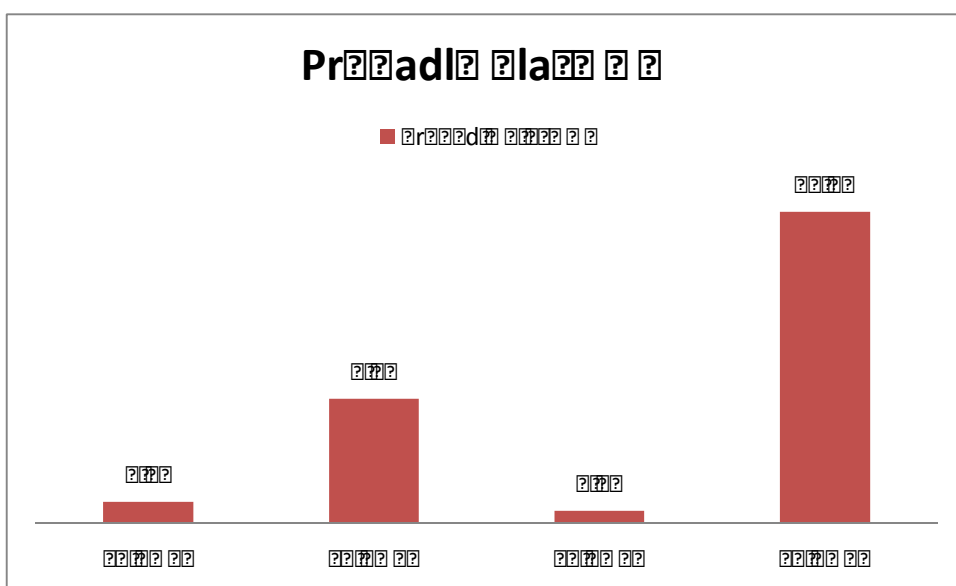
**Graf . 1) Srovnání index fragmentace (vlastní výpočet)**

Plzeňský stranický systém lze dle Sartoriho typologie definovat jako umírněný pluralismus, nebo ideologická vzdálenost mezi jednotlivými aktéry je poměrně malá a koaliční spolupráce je teoreticky možná mezi všemi subjekty s výjimkou, kterou tvoří KS M, která je považována za nedemokratickou stranu a její koaliční potenciál je tak kaňulový, s komunisty zatím nemohou kalkulovat ani sociální demokraté<sup>151</sup>, nebo součet volební podpory obou uskupení není schopen vytvořit alternativní většinu. Právě slabost komunistů, kteří nemají v Plzni, na rozdíl od celostátní úrovně, ani vydatný potenciál, umožnil označit plzeňský stranický systém jako umírněný pluralismus.

V závěru práce pochopitelně nelze nezmínit volby v roce 2010, kdy došlo k výrazným změnám na politické mapě města Plzně. Svoji touhu změnit plzeňskou politiku dali občané jasně najevo, když 12 ze 47 zastupitelů obsadily zcela nové politické

<sup>151</sup> Na rozdíl od krajské a celostátní úrovně. Zatímco na krajské úrovni představuje KS M pro SSD jistě druhé volební období relevantního partnera, na celostátní úrovni jsou sociální demokraté svázáni tzv. Bohumínským usnesením, které jim spolupráci s extremistickými stranami (včetně KS M) zakazuje. V posledních letech však mnozí sociální demokraté volají po zrušení tohoto usnesení.

subjekty<sup>152</sup>. V těchto volbách obdrželo celkem 16,84% hlasů 9 uskupení která neprekročila pětiprocentní práh, což je také rekordní počet<sup>153</sup>. Pro lepší pohled je procentuální podíl propadlých hlasů uveden níže v grafu (1). Ze všech stran, které byly v předchozím volebním období zastoupené v zastupitelstvu města Plzně, všechny oslabily, s výjimkou SSD. Ani sociální demokratům se však nepodařilo přesvědčit voliče, kteří jsou alternativou, nebo v odevzdaných hlasech se jejich výsledek zlepšil šponě o 3,53 %, která však díky volební matematice a vysokému počtu propadlých hlasů stačila k zisku 4 mandátů navíc.



**Graf 1.2) Propadlé hlasy v % (zdroj dat www.volby.cz)**

<sup>152</sup> TOP 09 obsadila 7 mandátů a OBČANSKÁ 5 mandátů.

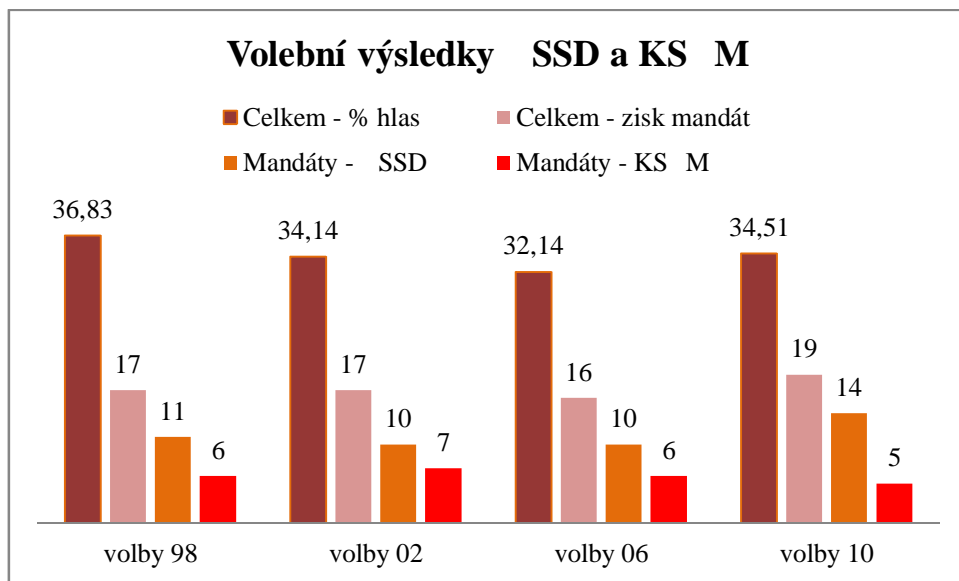
<sup>153</sup> Zvláště v porovnání s volbami v roce 2006 kdy jedinou stranou, která neprekročila pětiprocentní práh, byla monarchistická strana Koruna česká s 0,68% hlasů. V roce 2002, kdy byl poprvé použit volební práh, neuspěly 3 subjekty (SZ, ODA, SfiJ), které obdržely 6,74% hlasů. Relativně málo hlasů, 1,18%, propadlo ve volbách v roce 1998, kdy neuspěly pouze 3 subjekty. Nicméně toto číslo zkrsluje skutečnost, že existoval pouze pirozený práh a další 4 subjekty za celkem 6,96% hlasů obdržely po jednom mandátu.

Média výsledek voleb v Plzni hodnotila jako remízu, přičemž často uváděla jako skutečného vítěze voleb SSD, která se ziskem mandátů vyrovnala doposud dominantní ODS. Plzeňský deník<sup>154</sup> dokonce uvedl, že tradiční pravicová Plzeň se naklonila výrazně doleva, s čímž lze polemizovat. Za předpokladu, že budeme za levici považovat SSD a KS M, a porovnáme-li jejich volební zisky ve zkoumaném časovém období, zjistíme, že došlo pouze k výraznějšímu nárůstu počtu získaných mandátů, nikoliv v-ak voličské podpory<sup>155</sup>. Problém se ztrátou důvěry voličů v občanskou demokratickou stranu vedl k rozdílnému hlasování pro pravici, kde téměř 9% hlasů obdržely etablované pravicové subjekty KDU-ČSL a PA, které se do zastupitelstva nedostaly.

---

<sup>154</sup> Ze dne 18.10.2010 v článku šODS vyhrála, ale o vládu nad Plzní přehrála.

<sup>155</sup> Celkový zisk obou stran v roce 2010 byl 34,51% hlasů, za což levici připadlo 19 mandátů (23,81% a 14 mandátů SSD a 9,70 a 5 mandátů KS M). V předchozích volbách v roce 2006 připadlo levicovým stranám 32,76 % hlasů a 16 mandátů (20,28% a 10 mandátů SSD, 12,48% a 6 mandátů KS M). Ve volbách v roce 2002 celkově součet činil 34,14% hlasů a 17 mandátů (z toho 20,59% hlasů a 10 mandátů SSD a 13,55% hlasů a 7 mandátů KS M). A konečně v roce 1998 podpořilo levicové strany 36,83% voličů, za což získaly 17 mandátů (24,36% hlasů a 11 mandátů SSD a 12,47% hlasů a 6 mandátů). Přehledně je pak toto uvedeno v grafu 2.



**Graf . 3) Volební výsledky SSD a KS M (zdroj dat www.volby.cz)**

Z výše uvedených údajů jasně vyplývá, že volební podpora levicových stran zůstává do velké míry stabilní a výraznější změna v počtu získaných mandátů v roce 2010 byla způsobena pouze volební matematikou. Přestože tak i v roce 2010 zůstala městem, ve kterém převažovali pravice, smýšlející voliči, pouze došlo k rozmulnění těchto hlasů ve prospěch menších subjektů, na úkor doposud dominující ODS.

Vzhledem k tomu, že volby v roce 2010 vnesly do celkem stabilního systému výrazné změny, bude z politologického hlediska zajímavé sledovat komunální volby v roce 2014, zda bude trend směřovat zpět k švédskému systému<sup>156</sup>, či zda dojde k dalším změnám, které dosavadní systém definitivně rozruší<sup>157</sup>, a začne se formovat systém nový.

<sup>156</sup> Tedy k určení posílení ODS, návratu PA do zastupitelstva města a neúasti OB ANÉ.CZ, vývoj na celostátní úrovni pak patří rozhodně, zda se navrátí i KDU- S nebo bude nahrazena TOP 09.

<sup>157</sup> Za zásadní změnu, která by znamenala tuto variantu, lze považovat zvolení primátora z jiné strany než ODS a odchod občanských demokratů do opozice.

## 7. Seznam literatury:

### Knifní publikace:

Balík, S. (2008): Česká komunální politika v obcích s rozšířenou působností. Brno: CDK

Balík, S. (2009): Komunální politika Obce, aktéři a cíle místní politiky. Grada, Praha

Cabada, L. - Fieníček, M. (2003). Ššířené volební systémy. Dobrá Voda u Pelhřimova 2003

Mejrek, Jaroslav, V. Bubeníček, J., Šopík. (2010): Demokracie v lokálním politickém prostoru. Praha: Grada.

Dvořáková, V. - Kunc, J. (2005): Základní témata komparativních analýz, in: Dvořáková, V. a kol.: Komparace politických systémů I., Nakladatelství VĚ 2005

Fiala, P. - Strmiska, M. (1998): Teorie politických stran. Barrister and Principal, Brno

Heywood, A. (2004): Politologie. Eurolex Bohemia, Praha

Chytilík, R., Šedý, J., Lebeda, T., Šaloud, D. (2009): Volební systémy. Praha, Portál

Kopeček, L. (2006): Politické strany a stranické systémy ve srovnávací a teoretické perspektivě, in: Strmiska, M. - Hlouček, V.- Kopeček, L. - Chytilík, R.: Politické strany moderní Evropy. Praha, Portál 2006

Kubát, M. (2004): Politické aktéři, in: Cabada, L. -Kubát, M. a kol.: Úvod do studia politické vedy. Eurolex Bohemia, Praha 2004

Novák M. - Lebeda, T. a kol.: Volební a stranické systémy. Účast v mezinárodním srovnání, Aleš Konečný, Dobrá Voda u Pelhřimova 2004

Marek, J., Pánková, M., Šimková P. (2005) Veřejná správa v České republice. Tiskárna ministerstva vnitra ČR, Praha

Kunc, J. (2000): Stranické systémy v rekonstrukci, Praha, Sociologické nakladatelství

íchová, B. (2002): Úvod do souasn  politolgie. Srovn vac  anal za demokratick ch politick ch syst m . Praha, Port l

Sartori, G. (2005): Strany a stranick  syst my. CDK Brno

### **Internetov  zdroje:**

<http://www.plzen.eu>

<http://www.idnes.cz>

<http://www.denik.cz>

<http://www.plzenskaaliance.cz>

<http://www.pravavolba.cz>

<http://www.regionplzen.cz>

<http://www.volby.cz>

### **Pr vn  normy:**

Vyhl ška statut rn ho m sta Plze . 8/2001 (Statut m sta)

Z kon . 367/1990 Sb., o obc ch (obecn  z  zen )

Z kon . 368/1990 Sb., o volb ch do zastupitelstev v obc ch

Z kon . 425/1990 Sb., o okresn ch  adech,  prav jejich p sobnosti a o n kter ch dal ch opat en ch s t m souvisej c ch

Z kon . 152/1994 Sb., o volb ch do zastupitelstev v obc ch a o zm n a dopln n  n kter ch dal ch z kon

Z kon . 347/1997 Sb.,  stavn  z kon o vytvo en  vy ch  zemn ch samospr vn ch celk a o zm n  stavn ho z kona esk  n rodn  rady . 1/1993 Sb.,  stava esk  republiky



Zákon . 128/2000 Sb., o obcích (obecní zřízení)

Zákon .129/2000 Sb., o krajích (krajské zřízení)

Zákon . 491/2001 Sb., o volbách do zastupitelstev obcí a o změnách některých zákonů

**Novinové články:**

Plzeňský deník, výtisky z listopadu 1998

Plzeňský deník, výtisky z října a listopadu 2002

Plzeňský deník, výtisky z října a listopadu 2006

Plzeňský deník, výtisky z října 2010

## 8. Přílohy

### 8.1. Výsledky voleb do zastupitelstev v Plzni v roce 1998<sup>158</sup>

#### 8.1.1. Plzeňské městské zastupitelstvo

Kandidátní listina		Hlasy		Počet kandidátů	Počet mandátů
		abs.	v %		
1	SSD	528 097	24.36	47	11
2	ODA	38 080	1.76	46	1
3	SfíJ	26 231	1.21	47	1
4	ODS	686 224	31.66	47	15
5	Republikánská unie	10 650	0.49	46	0
6	Unie svobody	189 326	8.73	47	4
7	KDU- SL	161 692	7.46	47	4
8	Demokratická unie	44 687	2.6	47	1
9	Nezávislí kandidáti	2 508	0.12	1	0
10	Pravá volba pro Plzeň	155 784	7.19	47	3
11	KS M	270 196	12.47	47	6
12	Sdružení SZ, NK	41 767	1.93	47	1
13	Česká pravice	12 346	0.57	42	0

Volební účast činila 35,71%

#### 8.1.2. Plzeň 1

Kandidátní listina		Hlasy		Počet kandidátů	Počet mandátů
		abs.	v %		
1	ODS	88 845	28.79	27	8
2	KDU- SL	20 563	6.66	27	2
3	Pravá volba pro Plzeň	27 500	8.91	27	2
4	SSD	76 977	24.95	27	7
5	KS M	40 274	13.5	27	4
6	Sdružení SZ, DEU, NK	11 580	3.75	26	1
7	ODA	5 466	1.77	22	0

<sup>158</sup> Tabulky s volebními výsledky jsou převzaty ze serveru [www.volby.cz](http://www.volby.cz)

8	Strana za fivotní jistoty	4 702	1.52	27	0
9	Unie svobody	32 643	10.58	27	3

Volební ú ast inila 29,57%

### 8.1.3. Plze 2

Kandidátní listina		Hlasy		Po et kandidát	Po et mandát
		abs.	v %		
1	Sdruffení SZ, DEU, NK	6 899	2.36	18	1
2	Unie svobody	25 648	8.78	27	2
3	ODA	2 287	0.78	8	0
4	ODS	103 427	35.41	27	9
5	KS M	39 510	13.53	27	4
6	KDU- SL	24 694	8.45	27	2
7	SSD	71 468	24.47	27	7
8	Pravá volba pro Plze	17 371	5.95	23	2
9	Strana za fivotní jistoty	771	0.26	7	0

Volební ú ast inila 40,76%

### 8.1.4. Plze 3

Kandidátní listina		Hlasy		Po et kandidát	Po et mandát
		abs.	v %		
1	Unie svobody	39 124	8.99	31	3
2	Strana za fivotní jistoty	1 791	0.41	6	0
3	ODA	13 046	3.00	30	1
4	Pravá volba pro Plze	34 266	7.87	31	2
5	SSD	101 291	23.26	31	7
6	Sdruffení SZ, DEU, NK	15 839	3.64	30	1
7	KDU- SL	32 370	7.43	31	2
8	KS M	52 993	12.17	31	4
9	ODS	144 680	33.23	31	11

Volební ú ast inila 34,56%

### 8.1.5. Plze 4

Kandidátní listina		Hlasy		Počet kandidát	Počet mandát
		abs.	v %		
1	Unie svobody	21 251	11.21	25	3
2	ODS	63 869	33.69	25	9
3	Pravá volba pro Plze	11 817	6.23	19	2
4	KDU- SL	16 167	8.53	25	2
5	Strana za flivotní jistoty	1 970	1.4	15	0
6	ODA	1 364	0.72	16	0
7	KS M	24 259	12.80	25	3
8	SSD	46 425	24.49	24	6
9	Sdružení SZ, DEU, NK	2 434	1.28	12	0

Volební ú ast inila 40,30%

### 8.1.6. Plze 5 - K imice

Kandidátní listina		Hlasy		Počet kandidát	Počet mandát
		abs.	v %		
1	SSD	1 750	29.95	11	3
2	Sdružení nezávislých kandidát	4 094	70.05	11	8

Volební ú ast inila 50,38%

### 8.1.7. Plze 6 Ě Litice

Kandidátní listina		Hlasy		Počet kandidát	Počet mandát
		abs.	v %		
1	Demokratická unie	266	6.65	2	1
2	KS M	454	11.35	4	1
3	Sdružení nezávislých kandidát	3 279	82.00	10	9

Volební ú ast inila 44,41%

### 8.1.8. Plzeň 7

Kandidátní listina		Hlasy		Počet kandidátů	Počet mandátů
		abs.	v %		
1	Sdružení nezávislých kandidátů	959	37.49	4	3
2	KS M	119	4.65	1	0
3	Sdružení nezávislých kandidátů	1 480	57.86	7	4

Volební účast činila 62,41%

### 8.1.9. Plzeň 8

Kandidátní listina		Hlasy		Počet kandidátů	Počet mandátů
		abs.	v %		
1	SSD	1 262	43.12	9	4
2	ODS	1 170	39.97	9	3
3	KS M	199	6.80	2	1
4	KDU- SL	174	5.94	1	1
5	Unie svobody	122	4.17	1	0

Volební účast činila 66,42%

## 8.2. Výsledky voleb do zastupitelstev v Plzni v roce 2002<sup>159,160</sup>

### 8.2.1. Plzeňské zastupitelstvo

Kandidátní listina		Hlasy		Počet kandidátů	Procento plat. hlasů	Počet mandátů
		abs.	v %			
1	SSD	403 889	20.59	47	20.59	10
2	Strana za životní jistoty	8 820	0.45	15	1.40	0
3	ODS	743 089	37.89	47	37.88	20
4	Pravá volba pro Plzeň	183 245	9.34	47	9.34	4
5	Strana zelených	71 830	3.66	47	3.66	0
6	ODA	26 005	1.33	37	1.68	0
7	KS M	260 123	13.26	46	13.55	7
8	KDU- SL	145 680	7.43	47	7.42	3
9	Koalice US-DEU, SNK	118 713	6.5	47	6.5	3

Volební účast činila 33,68%

<sup>159</sup> U Malesic a Lhoty jsou uvedeny volební výsledky z roku 2003, které proběhly po připojení k Plzni

<sup>160</sup> Tabulky s volebními výsledky jsou převzaty ze serveru [www.volby.cz](http://www.volby.cz)

### 8.2.2. Plze 1

Kandidátní listina		Hlasy		Počet kandidát	Procento plat. hlas	Počet mandát
		abs.	v %			
1	Ing. Petr Baumruk	1 215	0.45	1	12.4	0
2	Pravá volba pro Plze	34 436	12.64	27	12.63	3
3	KDU- SL	19 268	7.7	27	7.7	2
4	SSD	57 139	20.97	27	20.97	6
5	Koalice US-DEU, SNK	25 845	9.49	27	9.48	2
6	KS M	39 615	14.54	26	15.9	4
7	Strana za fivotní jistoty	1 664	0.61	8	2.6	0
8	ODS	86 660	31.81	27	31.80	10
9	Strana zelených	6 615	2.43	12	5.46	0

Volební ú ast inila 27,76%

### 8.2.3. Plze 2

Kandidátní listina		Hlasy		Počet kandidát	Procento plat. hlas	Počet mandát
		abs.	v %			
1	Strana za fivotní jistoty	317	0.12	2	1.58	0
2	Koalice US-DEU, SNK	16 827	6.25	27	6.25	1
3	KDU- SL	24 357	9.5	27	9.4	2
4	ODS	108 512	40.32	27	40.31	12
5	KS M	38 145	14.17	27	14.17	4
6	Strana zelených	4 679	1.74	9	5.21	0
7	Pravá volba pro Plze	19 478	7.24	27	7.23	2
8	SSD	56 843	21.12	27	21.11	6

Volební ú ast inila 37,04%

### 8.2.4. Plze 3

Kandidátní listina		Hlasy		Počet kandidát	Procento plat. hlas	Počet mandát
		abs.	v %			
1	Národní sjednocení	56	0.01	1	0.44	0
2	Strana zelených	14 686	3.76	27	4.32	0
3	ODA	10 117	2.59	25	3.21	0
4	KDU- SL	28 420	7.28	31	7.28	2
5	SSD	74 103	18.99	31	18.99	7
6	ODS	150 946	38.69	31	38.68	14
7	Strana za životní jistoty	1 209	0.31	4	2.40	0
8	Koalice US-DEU, SNK	30 219	7.75	31	7.74	2
9	Pravá volba pro Plze	30 826	7.90	31	7.90	2
10	KS M	49 579	12.71	31	12.70	4

Volební účast činila 33,79%

### 8.2.5. Plze 4

Kandidátní listina		Hlasy		Počet kandidát	Procento plat. hlas	Počet mandát
		abs.	v %			
1	ODS	61 404	37.63	25	37.62	10
2	KS M	23 216	14.23	25	14.22	4
3	Pravá volba pro Plze	17 122	10.49	25	10.49	2
4	Strana zelených	2 051	1.26	7	4.48	0
5	KDU- SL	14 051	8.61	25	8.61	2
6	SSD	33 746	20.68	24	21.54	5
7	Koalice US-DEU, SNK	11 485	7.4	25	7.3	2
8	Strana za životní jistoty	115	0.07	1	1.76	0

Volební účast činila 37,70%



### 8.2.6. Plzeň 5 - Křimice

Kandidátní listina		Hlasy		Počet kandidátů	Procento plat. hlasů	Počet mandátů
		abs.	v %			
1	Sdružení nezávislých kandidátů	3 069	59.29	11	59.29	7
2	"Sdružení občanů Křimic"	2 107	40.71	11	40.70	4

Volební účast činila 44,37%

### 8.2.7. Plzeň 6 - Litice

Kandidátní listina		Hlasy		Počet kandidátů	Procento plat. hlasů	Počet mandátů
		abs.	v %			
1	Sdružení nezávislých kandidátů	2 785	96.03	10	105.63	10
2	KS M	115	3.97	1	43.62	1

Volební účast činila 37,79%

### 8.2.8. Plzeň 7 - Radčice

Kandidátní listina		Hlasy		Počet kandidátů	Procento plat. hlasů	Počet mandátů
		abs.	v %			
1	Za spokojenost občanů Radčic	605	19.67	7	19.67	2
2	Za další rozvoj celých Radčic	892	29.1	9	29.00	2
3	ODS	298	9.69	9	9.69	0
4	KDU-ČSL	56	1.82	1	12.74	0
5	Sdružení nezávislých	1 159	37.69	9	37.69	3
6	KS M	65	2.11	1	14.79	0

Volební účast činila 64,31%

### 8.2.9. Plze 8 - ernice

	Kandidátní listina	Hlasy		Počet kandidát	Procento plat. hlas %	Počet mandát
		abs.	v %			
1	KDU- SL	162	4.9	1	36.82	0
2	KS M	221	5.58	3	16.74	0
3	SSD	1 911	48.27	9	48.26	5
4	Pravá volba pro Plze	134	3.38	2	15.23	0
5	ODS	1 531	38.67	9	38.67	4

Volební účast činila 70,21%

### 8.2.10. Plze 9 - Malesice

	Kandidátní listina	Hlasy		Počet kandidát	Procento plat. hlas %	Počet mandát
		abs.	v %			
1	Sdružení občanů Malesic	452	24.49	9	24.48	2
2	Sdružení nezávislých občanů Malesic	1 050	56.88	9	56.87	6
3	SNK- III	163	8.83	8	9.93	1
4	SNK- II	83	4.50	7	5.78	0
5	SNK- I	98	5.31	6	7.96	0

Volební účast činila 61,31%

### 8.2.11. Plzeň 10 - Lhota

Kandidátní listina		Hlasy		Počet kandidátů	Podíl platných hlasů %	Počet mandátů
		abs.	v %			
1	Za spokojenost občanů LHOTY	184	12.1	3	28.2	1
2	Sdr. pro rozvoj a obnovu Lhoty	323	21.8	7	21.8	1
3	Sdružení nezávislých kandidátů	1 025	66.91	8	66.90	5

Volební účast činila 62,40%

### 8.3. Výsledky voleb do zastupitelstev v Plzni v roce 2006<sup>161</sup>

#### 8.3.1. Plzeň ěmstské zastupitelstvo

Kandidátní listina		Hlasy		Počet kandidátů	Podíl platných hlasů %	Počet mandátů
		abs.	v %			
<b>íslo</b>	<b>název</b>	<b>abs.</b>	<b>v %</b>			
1	Plzeňská aliance	168 750	7,58	47	7,57	3
2	KS M	277 883	12,48	47	12,48	6
3	ODS	1 007 049	45,23	47	45,23	22
4	Koruna česká	2 263	0,1	7	0,68	0
5	Pravá volba pro Plzeň	177 562	7,98	47	7,97	3
6	KDU-ČSL	141 259	6,35	47	6,34	3
7	SSD	451 520	20,28	47	20,28	10

Volební účast činila 37,06%

<sup>161</sup> Tabulky s volebními výsledky jsou převzaty ze serveru [www.volby.cz](http://www.volby.cz)

### 8.3.2. Plze 1

Kandidátní listina		Hlasy		Počet kandidát	Podíly % platných hlasů	Počet mandát
íslo	název	abs.	v %			
1	KS M	43 689	12,8	27	12,79	4
2	KDU- SL	16 757	4,91	27	4,9	0
3	ODS	152 857	44,78	27	44,78	13
4	SSD	72 468	21,23	27	21,23	6
5	Plze ská aliance	24 673	7,23	27	7,22	2
6	Pravá volba pro Plze	30 877	9,05	27	9,04	2

Volební ú ast inila 31,84%

### 8.3.3. Plze 2

Kandidátní listina		Hlasy		Počet kandidát	Podíly % platných hlasů	Počet mandát
íslo	název	abs.	v %			
1	Pravá volba pro Plze	17 947	6,11	27	6,11	1
2	KS M	34 150	11,63	27	11,63	3
3	SSD	59 905	20,41	27	20,4	6
4	Plze ská aliance	15 854	5,4	27	5,4	1
5	ODS	144 662	49,28	27	49,28	14
6	KDU- SL	20 847	7,1	27	7,1	2
7	Balbínova poetická strana	167	0,06	1	1,53	0

Volební ú ast inila 40,25%

### 8.3.4. Plze 3

Kandidátní listina		Hlasy		Počet kandidátů	Podíl % platných hlasů	Počet mandátů
íslo	název	abs.	v %			
1	Plzešská aliance	35 518	8,43	31	8,42	2
2	Balbínova poetická strana	399	0,09	3	0,97	0
3	SSD	84 083	19,95	31	19,94	6
4	KS M	53 076	12,59	31	12,59	4
5	KDU- SL	26 942	6,39	31	6,39	2
6	Pravá volba pro Plze	31 425	7,46	31	7,45	2
7	ODS	190 068	45,09	31	45,09	15

Volební účast činila 35,44%

### 8.3.5. Plze 4

Kandidátní listina		Hlasy		Počet kandidátů	Podíl % platných hlasů	Počet mandátů
íslo	název	abs.	v %			
1	Pravá volba pro Plze	17 869	9,02	25	9,02	2
2	KDU- SL	11 902	6,01	25	6	1
3	KS M	23 107	11,67	25	11,66	3
4	Balbínova poetická strana	137	0,07	2	0,86	0
5	ODS	91 395	46,15	25	46,14	12
6	SSD	42 905	21,66	25	21,66	6
7	Plzešská aliance	10 737	5,42	25	5,42	1

Volební účast činila 41,83%

### 8.3.6. Plze 5

Kandidátní listina		Hlasy		Počet kandidát	Podíly % platných hlas	Počet mandát
íslo	název	abs.	v %			
1	Občanské sdružení nezávislých	2 149	35,3	11	35,29	4
2	SNK "Sdružení občanských kandidátů"	2 481	40,75	10	44,82	5
3	ODS	1 458	23,95	11	23,94	2

Volební účast 48,01%

### 8.3.7. Plze 6

Kandidátní listina		Hlasy		Počet kandidát	Podíly % platných hlas	Počet mandát
íslo	název	abs.	v %			
1	Občanská demokratická strana	808	14,28	10	15,7	1
2	Sdružení nezávislých kandidátů	4 340	76,71	11	76,7	9
3	Komunistická strana Čech a Moravy	510	9,01	4	24,78	1

Volební účast činila 47,91%

### 8.3.8. Plze 7

Kandidátní listina		Hlasy		Počet kandidát	Podíly % platných hlas	Počet mandát
íslo	název	abs.	v %			
1	Plzeňská aliance	2 095	57,6	9	57,6	5
2	ODS	1 471	40,45	9	40,44	4
3	KS M	71	1,95	1	17,56	0

Volební účast činila 62,63%

**8.3.9. Plze 8**

Kandidátní listina		Hlasy		Počet kandidát	Podíly % platných hlasů	Počet mandát
íslo	název	abs.	v %			
1	SSD	2 823	58,76	9	58,76	5
2	ODS	1 981	41,24	9	41,23	4

Volební účast činila 68,47

**8.3.10. Plze 9**

Kandidátní listina		Hlasy		Počet kandidát	Podíly % platných hlasů	Počet mandát
íslo	název	abs.	v %			
1	Sdružení občanů Malesic	1 001	42,06	9	42,05	4
2	KDU-ČSL	792	33,28	9	33,27	3
3	ODS	587	24,66	8	27,74	2

Volební účast činila 63,74%

**8.3.11. Plze 10**

Kandidátní listina		Hlasy		Počet kandidát	Podíly % platných hlasů	Počet mandát
íslo	název	abs.	v %			
1	Sdružení nezávislých kandidátů	876	42,36	9	42,35	3
2	SNK Lhota	133	6,43	2	22,5	0
3	Občanská demokratická strana	1 059	51,21	7	51,2	4

Volební účast činila 58,92%

## 8.4. Výsledky voleb do zastupitelstev v Plzni v roce 2010<sup>162</sup>

### 8.4.1. Plzeňské zastupitelstvo

Kandidátní listina		Hlasy		Počet kandidátů	Podíl % platných hlasů	Počet mandátů
číslo	název	abs.	v %			
1	ODS	565 614	24,78	47	24,77	14
2	Pravá volba pro Plzeň	115 104	5,04	47	5,04	2
3	Plzeňská aliance	102 860	4,51	47	4,5	0
4	Volte Pr.Blok www.cibulka.net	1 472	0,06	4	0,75	0
5	OB ANĚ.CZ	206 734	9,06	44	9,67	5
6	DSSS	4 321	0,19	15	0,59	0
7	SSD	543 564	23,81	47	23,81	14
8	eská pirátská strana	18 733	0,82	47	0,82	0
9	Suverenita-blok J.Bobořkové	47 184	2,07	47	2,06	0
10	KDU- ČSL	98 644	4,32	47	4,32	0
11	Strana Práv Občanů ZEMANOVCÍ	14 336	0,63	43	0,68	0
12	Věci veřejné	60 762	2,66	47	2,66	0
13	Balbínova poetická strana	907	0,04	4	0,46	0
14	TOP 09	280 985	12,31	47	12,3	7
15	KS M	221 476	9,7	47	9,7	5

Volební účast 39,44%

<sup>162</sup> Tabulky s volebními výsledky jsou převzaty ze serveru [www.volby.cz](http://www.volby.cz)



#### 8.4.2. Plze 1

Kandidátní listina		Hlasy		Počet kandidátů	Podíly % platných hlasů	Počet mandátů
číslo	název	abs.	v %			
1	ODS	89 348	23,97	27	23,96	8
2	Suverenita-blok J.Bobořkové	12 351	3,31	27	3,31	0
3	SSD	98 151	26,33	27	26,32	8
4	Strana Práv Občanů ZEMANOVCÍ	2 353	0,63	13	1,31	0
5	KDU-ČSL	18 243	4,89	27	4,89	0
6	Věci veřejné (VV)	10 773	2,89	21	3,71	0
7	Pravá volba pro Plzeň	25 761	6,91	27	6,91	2
8	KSČM	38 881	10,43	27	10,43	3
9	Plzeňská aliance	27 124	7,28	27	7,27	2
10	TOP 09	49 793	13,36	27	13,35	4

Volební účast činila 35,70%

#### 8.4.3. Plze 2

Kandidátní listina		Hlasy		Počet kandidátů	Podíly % platných hlasů	Počet mandátů
číslo	název	abs.	v %			
1	ODS	96 938	34,49	27	34,49	10
2	KSČM	27 688	9,85	27	9,85	3
3	Strana Práv Občanů ZEMANOVCÍ	2 415	0,86	17	1,36	0
4	Pravá volba pro Plzeň	14 178	5,04	27	5,04	1
5	Věci veřejné (VV)	5 808	2,07	20	2,78	0
6	Plzeňská aliance	13 339	4,75	27	4,74	0
7	SSD	64 866	23,08	27	23,08	7
8	Suverenita-blok J.Bobořkové	1 659	0,59	7	2,27	0
9	TOP 09	36 029	12,82	27	12,81	4
10	KDU-ČSL	18 124	6,45	27	6,44	2

Volební účast činila 42,02%

#### 8.4.4. Plzeň 3

Kandidátní listina		Hlasy		Počet kandidátů	Podíly % platných hlasů	Počet mandátů
íslo	název	abs.	v %			
1	KS M	46 928	10,65	33	10,65	4
2	SSD	111 233	25,24	33	25,24	10
3	ODS	119 164	27,04	33	27,04	10
4	KDU- SL	19 455	4,42	33	4,41	0
5	"STAROSTOVÉ A NEZÁVISLÍ"	148	0,03	1	1,1	0
6	Pravá volba pro Plzeň	28 140	6,39	33	6,38	2
7	Suverenita-blok J.Bobořkové	9 388	2,13	26	2,7	0
8	Plzeňská aliance	22 168	5,03	33	5,03	1
9	Věci veřejné (VV)	16 064	3,65	33	3,64	0
10	Strana Práv Občanů ZEMANOVCÍ	725	0,16	8	0,67	0
11	TOP 09	67 221	15,26	33	15,25	6

Volební účast činila 36,93%

#### 8.4.5. Plzeň 4

Kandidátní listina		Hlasy		Počet kandidátů	Podíly % platných hlasů	Počet mandátů
íslo	název	abs.	v %			
1	ODS	53 043	26,89	25	26,89	7
2	Suverenita-blok J.Bobořkové	1 241	0,63	7	2,24	0
3	KS M	20 862	10,58	25	10,57	3
4	Věci veřejné (VV)	3 289	1,67	13	3,2	0
5	Plzeňská aliance	13 588	6,89	25	6,88	1
6	KDU- SL	11 314	5,74	25	5,73	1
7	Pravá volba pro Plzeň	14 110	7,15	25	7,15	2
8	TOP 09	27 843	14,12	25	14,11	4
9	SSD	51 933	26,33	25	26,33	7

Volební účast činila 43,53%

#### 8.4.6. Plzeň 5 - K imice

Kandidátní listina		Hlasy		Počet kandidátů	Podíl % platných hlasů	Počet mandátů
číslo	Název	abs.	v %			
1	ODS	72	1,16	2	6,36	0
2	SNK-Sdružení občanů K imice	4 663	74,99	11	74,99	9
3	Plzeňská aliance	1 483	23,85	11	23,85	2

Volební účast činila 48,15%

#### 8.4.7. Plzeň 6 - Litice

Kandidátní listina		Hlasy		Počet kandidátů	Podíl % platných hlasů	Počet mandátů
číslo	Název	abs.	v %			
1	KS M	177	2,47	3	9,05	0
2	Strana Práv Občanů ZEMANOVCI	225	3,14	7	4,93	0
3	PRO Litice	3 574	49,84	11	49,83	6
4	SNK	1 812	25,27	11	25,26	3
5	ODS	1 383	19,29	11	19,28	2

Volební účast činila 52,86%

#### 8.4.8. Plzeň 7 - Radice

Kandidátní listina		Hlasy		Počet kandidátů	Podíl platných hlasů %	Počet mandátů
číslo	Název	abs.	v %			
1	TOP 09	536	13,49	9	13,49	1
2	ODS	936	23,56	9	23,55	2
3	Sdružení občanů Radice	2 501	62,95	9	62,94	6

Volební účast činila 60,48%

#### 8.4.9. Plzeň 8 - Černice

Kandidátní listina		Hlasy		Počet kandidátů	Podíl platných hlasů %	Počet mandátů
číslo	název	abs.	v %			
1	TOP 09	792	15,04	8	16,91	1
2	ODS	1 774	33,68	9	33,68	3
3	SSD	2 701	51,28	9	51,28	5

Volební účast činila 64,48%

#### 8.4.10. Plzeň 9 - Malesice

Kandidátní listina		Hlasy		Počet kandidátů	Podíl platných hlasů %	Počet mandátů
číslo	název	abs.	v %			
1	KDU-ČSL	785	27,46	9	27,45	3
2	Sdružení nezávislých občanů Malesice	714	24,97	9	24,97	2
3	DEVÁTÝ OBVOD	452	15,81	7	20,32	1
4	ODS	908	31,76	9	31,75	3

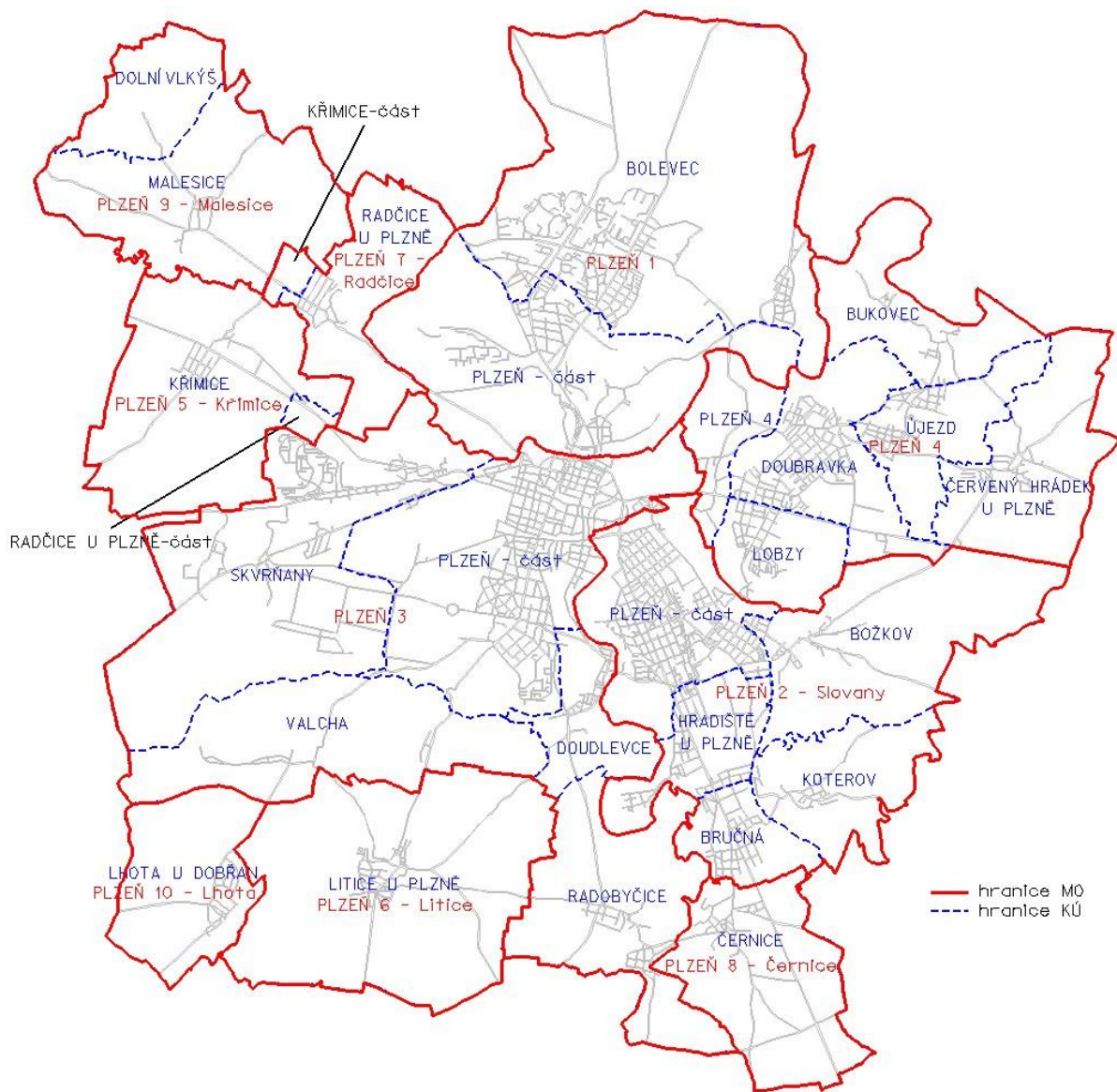
Volební účast činila 63,72%

#### 8.4.11. Plzeň 10 - Lhota

Kandidátní listina		Hlasy		Počet kandidátů	Podíl % platných hlasů	Počet mandátů
číslo	název	abs.	v %			
1	SSD	639	23,59	7	23,58	2
2	ODS	1 481	54,67	7	54,66	4
3	TOP 09	589	21,74	7	21,74	1

Volební účast činila 59,17%

## 8.5. Mapa správních hranic městských obvodů



P evzato z vyhlásky statutárního města Plzně č. 18/2001 (Statut města)