

Česká zemědělská univerzita v Praze



Fakulta lesnická a dřevařská

Katedra ekonomiky a řízení lesního hospodářství

**Analýza vývoje cen dříví u společnosti Kašperskohorské městské lesy  
s.r.o. za zvolené období 2006 – 2015**

**Bakalářská práce**

Vedoucí práce: doc. Ing. Roman Sloup, Ph.D.

Autor: Michal Rypl

# ČESKÁ ZEMĚDĚLSKÁ UNIVERZITA V PRAZE

Fakulta lesnická a dřevařská

## ZADÁNÍ BAKALÁŘSKÉ PRÁCE

Michal Rypl

Lesnictví

### Název práce

Analýza vývoje cen dříví u společnosti Kašperskohorské městské lesy s.r.o. za zvolené období 2006 – 2015

### Název anglicky

Analysis of timber prices of the Company Kašperskohorské městské lesy s.r.o for the selected period 2006 – 2015

---

### Cíle práce

Cílem Bakalářské práce je popsat a vyhodnotit prodejní ceny dříví u Kašperskohorských městských lesů s.r.o. prostřednictvím rozboru realizačních cen dříví v období let 2006 – 2015.

V práci budou vyhodnoceny nejdůležitější faktory ovlivňující cenu dříví, které se promítají do celkových tržeb sledované firmy.

### Metodika

Bude provedena stručná charakteristika společnosti Kašperskohorských městských lesů s.r.o. Bude proveden rozbor vývoje cen dříví vybrané společnosti. Pro porovnání budou použita data ze statistického úřadu a dostupná data dodavatelů a odběratelů z blízkého regionu. Bude proveden rozbor faktorů ovlivňujících realizační ceny daného subjektu v daném období (např. nabídka, poptávka, odlišnosti v měření dříví, druh těžby, možnost exportu.) Analýza bude provedena za roky 2006 až 2015. Budou zjištěny nejvýznamnější faktory ovlivňující ceny dříví a jejich promítnutí do hospodaření firmy.

**Doporučený rozsah práce**

35-60 stran

**Klíčová slova**

Ceny dříví, analýza cen, realizační ceny.

---

**Doporučené zdroje informací**

BARTUNĚK, J. – KELBLOVÁ, H. *Obchodování s dřívím*. Písek: Matice lesnická, 1999. ISBN 80-86271-01-3.

BLUŽOVSKÝ, Z. *Obchod se dřevem*. Praha: Česká zemědělská univerzita, Lesnická fakulta, 2002. ISBN 80-213-0963-6.

BLUŽOVSKÝ, Z. *Obchod se dřevem*. Praha: Česká zemědělská univerzita, 2005. ISBN 80-213-1392-7.

SCHMITHÜSEN, F. *Podnikání v lesním hospodářství a dřevařském průmyslu : základy podnikové ekonomiky a řízení*. Praha: Česká zemědělská univerzita, 2009. ISBN 978-80-213-1945-5.

---

**Předběžný termín obhajoby**

2015/16 LS – FLD

**Vedoucí práce**

doc. Ing. Roman Sloup, Ph.D.

**Garantující pracoviště**

Katedra lesnické a dřevařské ekonomiky

---

Elektronicky schváleno dne 28. 12. 2015

doc. Ing. Václav Kupčák, CSc.

Vedoucí katedry

---

Elektronicky schváleno dne 27. 1. 2016

prof. Ing. Marek Turčáni, PhD.

Děkan

V Praze dne 25. 02. 2016

**Prohlášení:**

Prohlašuji, že jsem bakalářskou práci na téma Analýza vývoje cen dříví u společnosti Kašperskohorské městské lesy s.r.o. za zvolené období 2006 – 2015 vypracoval samostatně pod vedením doc. Ing. Romana Sloupa, Ph.D. a použil jen parametry, které uvádím v seznamu použitých zdrojů.

Jsem si vědom, že zveřejněním bakalářské práce souhlasím s jejím zveřejněním dle zákona č. 111/1998 Sb. O vysokých školách v platném znění, a to bez ohledu na výsledek její obhajoby.

V Praze dne

.....

**Poděkování:**

Tímto bych chtěl poděkovat doc. Sloupovi za odborné vedení bakalářské práce. Dále chci poděkovat společnosti Kašperskohorské městské lesy s.r.o. za podklady z účetnictví a potřebné informace k vypracování Bakalářské práce.

## **Abstrakt**

Tato bakalářská práce se zabývá analýzou vývoje cen dříví u společnosti Kašperskohorské městské lesy s.r.o. v období let 2006 - 2015. V práci je vypracována analýza vývoje obchodu se dřívím s ohledem na výši a strukturu těžeb. Cílem bakalářské práce je rozbor a vyhodnocení prodejních cen dříví u vybrané společnosti a stanovení nejvýznamnějších faktorů ovlivňující ceny dříví. V práci jsem dospěl k závěru, že existují významné faktory ovlivňující cenu, které producent ovlivnit nemůže. Rozboru jsem podrobil i faktory, které producent ovlivnit může a navrhl jsem případné další možnosti jak cenu dříví, resp. zpeněžení ještě zvýšit.

Klíčová slova: analýza, vývoj cen, ceny dříví, sortimentace, obchodní vztahy,

## **Abstract**

This thesis is about an analysis of the change of timber prices of the company Kašperskohorské městské lesy s.r.o. during the years 2006 - 2015. There is an analysis of the development of the market with timber according to the amount and structure of the output. The aim of this thesis is an analysis and evaluation of the selling prices of a chosen company and the assessment of the most important factors which influence the timber price. The conclusion of this thesis is, there are important factors that influence the price but that cannot be influenced by the producer. The analysis includes also factors that can be influenced by the producer and it includes a suggestion of a possible way how to increase the price respectively the income.

Key words: analysis, development of prices, timber prices, sorting, business relations

# Obsah

<b>1 Úvod</b> .....	11
<b>2 Cíle práce</b> .....	13
<b>3 Literární rešerše</b> .....	14
3.1 Trh a obchod.....	14
3.2 Historie vývoje cen dříví .....	15
3.3 Tvorba cen.....	16
3.4 Těžba dříví .....	17
3.5 Prodej dříví.....	18
3.5.1 Lokalita „Na pni“ .....	18
3.5.2 Lokalita „OM“ .....	19
3.5.3 Lokalita „ES“ (expediční sklad).....	19
3.5.4 Lokalita „sklad odběratele“ .....	20
3.5.5 Dražba.....	20
3.5.6 Písemné oznámení .....	20
3.5.7 Volný prodej .....	20
3.6 Faktory a vlivy ovlivňující cenu dříví .....	20
<b>4 Metodika</b> .....	23
4.1 Pracovní postup .....	23
4.2 Zdroje dat .....	23
<b>5 Charakteristika společnosti</b> .....	25
5.1 Kašperskohorské městské lesy .....	25
5.2 Přírodní podmínky.....	27
<b>6 Výsledky</b> .....	29
6.1 Celkové přehledy.....	29
6.2 Faktory ovlivňující cenu dříví .....	36

6.2.1 Nabídka, poptávka – situace na trhu.....	36
6.2.2 Druh těžby .....	36
6.2.3 Technologie výroby - sortimentace .....	38
6.2.3.1 Manipulační sklad.....	41
6.2.4 Pilařský provoz .....	42
6.2.5 Obchod se dřívím.....	42
6.2.5.1 Způsob prodeje.....	42
6.2.5.2 Struktura odběratelů.....	43
6.2.5.3 Distribuce dříví dle požadavků odběratele .....	44
6.2.5.4 Dopravní vzdálenosti .....	45
6.2.5.5 Bonusy .....	45
6.2.6 Ostatní aspekty prodeje dříví.....	46
6.2.6.1 Přejímky.....	46
6.2.6.2 Kurzové rozdíly .....	46
<b>7 Diskuze .....</b>	<b>48</b>
<b>8 Závěr .....</b>	<b>50</b>
<b>9 Seznam použité literatury .....</b>	<b>52</b>
<b>10 Přílohy.....</b>	<b>54</b>



## Seznam Grafů

Graf č. 1	Kvartální vývoj průměrných cen ČSÚ.....	12
Graf č. 2	Vývoj cen pilařské kulatiny v Rakousku .....	12
Graf č. 3	Dřevinná skladba LHP 2008 - 2017 .....	27
Graf č. 4	Složení věkových tříd dle LHP .....	28
Graf č. 5	Vývoj celkového zpeněžení dříví 2006 - 2015 .....	32
Graf č. 6	Podíl jehličnaté kulatiny na celkových tržbách .....	32
Graf č. 7	Porovnání vývoje průměrných cen vybraných sortimentů 2006 - 2015.....	33
Graf č. 8	Kvartální prodej vybraných sortimentů .....	34
Graf č. 9	Kvartální struktura těžeb a vývoj cen jehličnatých sortimentů 2006 - 2015	37
Graf č. 10	Celková průměrná cena v porovnání se situace bez případné manipulace...	40
Graf č. 11	Celková průměrná cena v porovnání se situací bez manipulace na MS.....	41
Graf č. 12	Podíl lesních vegetačních stupňů.....	54
Graf č. 13	Podíl hospodářských souborů .....	55
Graf č. 14	Vývoj kurzu Kč/€ a data směn deviz .....	68

## Seznam Tabulek

Tabulka č.1	Lesní hospodářský plán 1.1.2008 - 31.12.2017 .....	25
Tabulka č. 2	Lesní hospodářský plán 1.1.2014 - 31.12.2017 .....	26
Tabulka č. 3	Lesní hospodářský plán 1.1.2002 - 31.12.2011 (31.12.2007).....	26
Tabulka č. 4	Struktura expedice surového dříví z vlastních těžeb.....	29
Tabulka č. 5	Průměrné ceny vybraných jehličnatých sortimentů .....	29
Tabulka č. 6	Dopočet nerealizovaných tržeb surového dříví.....	30
Tabulka č. 7	Vývoj cen sortimentů u společností .....	31
Tabulka č. 8	Podíl těžeb dle dřevin.....	34
Tabulka č. 9	Celkové realizované těžby .....	35
Tabulka č. 10	Podíl těžeb dle věku .....	35
Tabulka č. 11	Podíl těžeb dle období.....	37
Tabulka č. 12	Podíl těžeb dle použité technologie .....	39
Tabulka č. 13	Podíl vyrobených sortimentů .....	39
Tabulka č. 14	Množství dodávek dříví dle způsobu zpracování.....	39

Tabulka č. 15 Podíl cenných sortimentů SM ze zásahů v porostech do 60 let .....	40
Tabulka č. 16 Podíl dříví prodaných přímo zpracovateli a obchodníkům .....	43
Tabulka č. 17 Podíl Exportu/tuzemsko .....	43
Tabulka č. 18 Expedice dříví .....	46
Tabulka č. 19 Kurzové rozdíly .....	47
Tabulka č. 20 Seznam odběratelů dříví .....	58
Tabulka č. 21 Podíl prodaného dříví dle odběratelů .....	59
Tabulka č. 22 Kódy vybraných sortimentů .....	69

## **Seznam příloh**

Příloha č. 1 Mapa polohy společnosti a odběratelů .....	54
Příloha č. 2 Podíl lesních vegetačních stupňů .....	54
Příloha č. 3 Podíl hospodářských souborů .....	55
Příloha č. 4 Náhled pracovní databáze ODBYT .....	56
Příloha č. 5 Náhled pracovní databáze TĚŽBA .....	57
Příloha č. 6 Seznam odběratelů dříví .....	58
Příloha č. 7 Podíl prodaného dříví dle odběratelů .....	59
Příloha č. 8 Smlouva I. kvartál .....	60
Příloha č. 9 Smlouva II. kvartál .....	61
Příloha č. 10 Smlouva III. kvartál .....	62
Příloha č. 11 Smlouva IV. kvartál .....	63
Příloha č. 12 Smlouva 5 .....	64
Příloha č. 13 Smlouva 6 .....	65
Příloha č. 14 Smlouva 7 .....	66
Příloha č. 15 Smlouva 8 .....	67
Příloha č. 16 Vývoj kurzu Kč/€ a data směň deviz .....	68
Příloha č. 17 Kódy vybraných sortimentů .....	69

## 1 Úvod

Bakalářská práce se zabývá analýzou vývoje cen dříví u vybrané společnosti v letech 2006 - 2015. Touto společností jsou Kašperskohorské městské lesy s.r.o. V práci jsem se snažil zachytit a rozebrat faktory, které za období 10ti let a to od roku 2006 do roku 2015 ovlivňovaly cenu dříví, jako jsou technologie těžby, sortimentace, druh těžeb, přírodní kalamity, možnost exportu, přejímky a další.

Téma bakalářské práce jsem si vybral především z důvodu, že bych chtěl posoudit, jaké vlivy a faktory mají největší vliv na zpeněžení dříví. K Analýze vývoje cen dříví jsem si vybral společnost Kašperskohorské městské lesy s.r.o, které se nacházejí na jihozápadě České republiky v pohoří Šumava (viz příloha č.1). Městské lesy mají rozlehlý kompaktní majetek o rozloze 6131 ha, z toho 4884 ha se nachází v Národním parku Šumava.

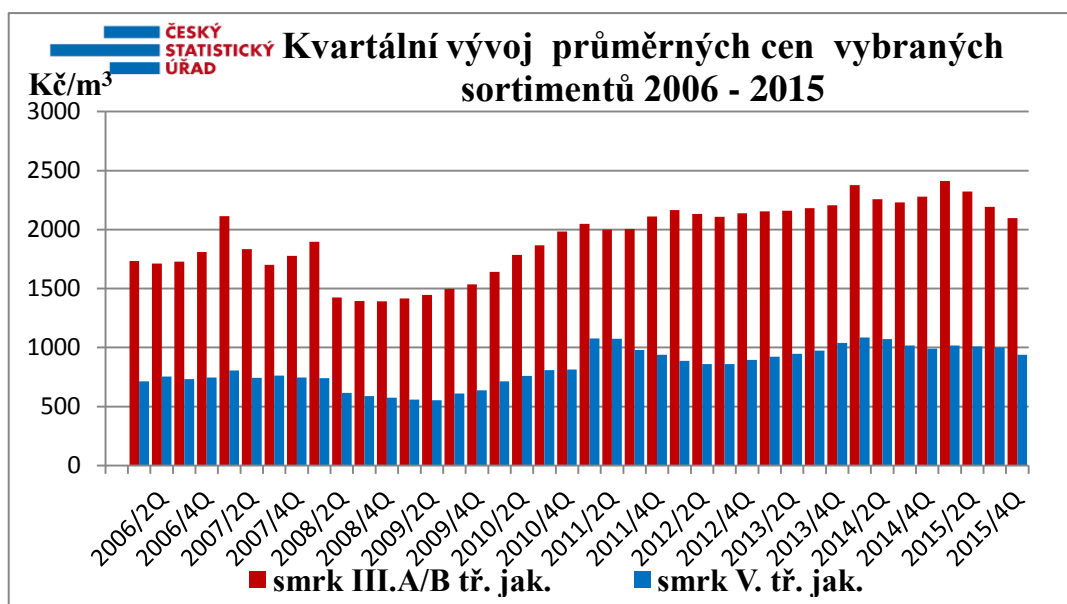
Období let 2006 - 2016 jsem si vybral zejména kvůli tomu, že za posledních 10 let zasáhly Šumavu významné větrné kalamity a také jsem v tomto období zaznamenal změnu trendu vývoje cen dříví. V roce 2007 postihla Šumavu přírodní katastrofa v podobě orkánu Kyrill, který postihl Českou republiku v noci z 18. na 19. ledna 2007. Orkán zásadně zasáhl také majetek města Kašperské Hory. V období od 1. března 2008 do 5. března 2008 zasáhla Českou republiku vichřice Emma, která ale zanechala podstatně menší škody než orkán v roce 2007. V následujících letech 2008 – 2010 oblasti postižené větrem zasáhla kalamita kůrovcová. Je zajímavé sledovat vývoj cen před větrnou kalamitou, při kalamitě a následující roky, kdy se tyto oblasti potýkali s kalamitou kůrovcovou.

Jak uvádí Simanov V. v Lesnické práci správné zpeněžení dříví je pro lesní hospodářství velmi důležité, tržby za dříví činí až 95% všech tržeb v lesním hospodářství. Lesního hospodářství je založený na samofinancování, což znamená, že veškeré náklady jsou hrazeny právě z tržeb za prodané dříví.

Společnost Kašperskohorské městské lesy má také zásadní příjmy z prodeje dříví, proto je správné zpeněžení pro společnost zásadní.

Největšími zpracovateli jehličnaté pilařské kulatiny v České republice jsou STORA ENSO TIMBER, která vlastní provozovny ve Ždírci nad Doubravou a v Plané u Mariánských lázní. Dalšími velkými odběrateli v dřevozpracujícím průmyslu jsou například pily Čáslav, Javořice, Chanovice a Planá nad Lužnicí.

Dle dat českého statistického úřadu ceny jehličnatého dříví v roce 2006 začaly stoupat, změna přišla v roce 2007, kdy po větrné kalamitě začaly ceny rapidně klesat. Kůrovcová kalamita v následujících letech ceny ovlivnila natolik, že ceny dál klesaly až do prvního kvartálu roku 2009, kdy začal pomalý nárůst. Ten trval až do roku 2015, kdy se ceny dříví opět trochu začaly propadat (viz graf č.1). Obdobný trend lze pozorovat i na grafu č. 2, vývoj cen pilařské kulatiny v Rakousku.



Graf č. 1 Kvartální vývoj průměrných cen ČSÚ



**Sägerundholz, FI/Ta, B, Stärkeklasse 2b**



Graf č. 2 Vývoj cen pilařské kulatiny v Rakousku

www.statistik.at

## **2 Cíle práce**

Cílem Bakalářské práce je popsat a vyhodnotit prodejní ceny dříví u Kašperskohorských městských lesů s.r.o. prostřednictvím rozboru realizačních cen dříví v období let 2006 – 2015. Cílem práce je vyhodnocení nejdůležitějších faktorů ovlivňující cenu a zpeněžení dříví, které se promítají do celkových tržeb sledované společnosti. Dalším cílem je navrhnout optimální variantu kombinace technologie výroby a prodeje dříví a tím maximalizovat tržby společnosti.

### 3 Literární rešerše

Prodejem a obchodováním s dřívím se v minulosti zabývalo již několik autorů. Jedním z prvních byl Frič J., který tento problém zdokumentoval již roku 1938. V pozdějších letech na téma obchodování s dřívím navázali i další autoři. Mezi takové se například řadí Bartůněk J. a Kelblová H. (1999), v jejichž díle je blíže upřesněn aktuální prodej a nákup dříví. Szorád D. se v článku, který publikoval v Lesnické práci (2000) zabývá metodami prodeje dříví. Organizací obchodování a úlohou obchodu s dřívím v ekonomice zdokumentoval Blud'ovský Z. v práci „Obchod se dřevem“ (2002). Tvorbou, sledováním a vývojem cen dříví se věnoval Blud'ovský Z. V práci, „Souvislosti vývoje cen surového dříví“. (2005). Na téma obchodu s dřívím navázal i Křížek L. v práci „Efektivní zpeněžení dřevní hmoty“. (2015). Z dlouhodobého hlediska se problematikou vývoje cen dříví zabýval také Vladimír Simanov.

#### 3.1 Trh a obchod

**Trh** je jakékoliv uspořádání, kde dochází k prodejm a nákupům statků a služeb. Trh nemusí mít jen charakter fyzického místa, může být tvořen např. propojenou komunikační sítí, jejímž prostřednictvím se uskutečňují obchody. (**Pulkrab a kol. 2007**). Trh vzniká tam, kde se vzájemně setkává nabídka a poptávka a kde tedy dochází k obrátům. Trh je souhrn realizovaných výměnných vztahů (**Bartůněk, Kelblová 1999**).

**Nabídka** je objem výrobků, které jsou ochotni výrobci dodat na trh za určitou cenu. (**BLUŽOVSKÝ 2002**)

**Poptávka** udává množství zboží a služeb, které kupující jsou ochotni koupit za určitou cenu v určitý čas na určitém místě. Zájem je určován cenou, při nižší ceně nakupují zájemci více a při vyšší naopak méně. (**BLUŽOVSKÝ 2002**)

**Zisk** je kladný rozdíl mezi celkovými výnosy a celkovými náklady podniku, jestliže je tento rozdíl záporný, vzniká ztráta. Zvýšení zisku lze proto dosáhnout zvýšením výnosů, nebo snížením nákladů. Ekonomický zisk je důležitým kritériem při posuzování efektivnosti podnikatelských záměrů (**Pulkrab a kol. 2007**)

**Cena** je v obecném smyslu peněžní částka, která je sjednaná při nákupu a prodeji zboží, nebo vytvořená k jiným účelům. Vyjadřuje v penězích hodnotu zboží. V podmínkách tržního hospodářství vzniká především jako funkce nabídky a poptávky (**Blud'ovský, 2002**). Ceny dříví je obecný název pro ceny sortimentů surového dříví a výrobků ze dřeva. Ceny surového dříví a výrobků ze dřeva patří v současných podmínkách ekonomiky do kategorie cen volných. Ceny konkrétních sortimentů surového dříví, na rozdíl od cen jiných výrobků, jsou ale jen zřídka odvozovány od nákladových kalkulací. Ceny vychází většinou z průměrné ceny dosahované v příslušném regionu – nejčastěji v celostátním měřítku České republiky. (**Blud'ovský 2005**)

### **3.2 Historie vývoje cen dříví**

Vznik cen dříví, navazuje na vznik dřevařského průmyslu, který se začal vyvíjet počátkem 18. století v souvislosti s narůstající spotřebou dříví pro rozvíjející se průmysl. Obyvatelstvo do této doby dříví nekupovalo, lidé považovali bezplatný získávání dříví z lesa za své právo. Volný odběr dříví z lesa, byl postupně omezován pouze na souše, vývraty a těžební zbytky. Významným činitelem v rozvoji obchodu s dřívím se stal pokrok v dopravě, zejména v železniční. (**Blud'ovský, 2005**)

Koncem 18. Století došlo na Šumavě k uskutečnění odvážného nápadu, k vybudování Schwarzenberského plavebního kanálu. Na konci 18. Století se projevil ve vnitrozemí nedostatek dříví a jeho cena stále stoupala. Na Šumavě však zůstávaly obrovské nepřístupné plochy lesa, které nebyly doposud využity, protože k nim nevedly žádné přístupové cesty. Právě za účelem dopravy byl vybudován Schwarzenberský plavební kanál, který umožňoval splavení polenového dříví ze Šumavy a jeho dopravu až na odbytíště ve Vídni, čímž se podařilo hospodářsky využít lesního bohatství Šumavských doposud nepřístupných lesů (**Horpeniak, 2007**)

Spotřeba dříví se zvyšovala zejména s rozvojem měst, dolů, skláren a větších staveb. Dříví se postupně stávalo ceněnou surovinou, což postupně vedlo ke zvýšenému zájmu o hospodaření v lesích. Zdroje dříví byly u měst vyčerpány a dřevaři se proto stěhovali hlouběji do lesů, čímž přispěli v 18. a 19. Století k urychlení novodobé kolonizace. V této době vznikali i na Šumavě dřevařské osady. Nesprávným hospodařením, se v lesích na Šumavě měnila původní skladba dřevin a začínaly převládat pouze smrkové porosty. Tímto se narušila v lesích rovnováha, která měla za

důsledek rozsáhlé kalamity s velkými škodami. Velké větrné kalamity, které postihly Šumavu v letech 1868 a 1890 zničily rozsáhlé lesní plochy zejména ve střední části Šumavy. Vzhledem k tomu, že se nestihlo včas zpracovat velké množství kalamitního dříví, následovaly další kalamity, které ovlivnily šumavské lesy, zejména kalamity kůrovcové. **(Horpeniak, 2007)**

Větrná a následně kůrovcová kalamita ovlivnila v závěru 60. let 19. Století jinak trvale vzestupný růst cen. **(Blud'ovský, 2005)**

Od poloviny 19. století přesáhla dřevařská produkce rámec domácí spotřeby a přebytek dříví bylo nutné vyvážet za hranice. Hlavním odběratelem se stává Německo. V tomto období přichází velký nárůst cen, který ovšem nebyl zdaleka plynulý a ovlivňovala ho řada nepříznivých faktorů. Takovým faktorem byl např. obrovský polom způsobený orkánem v prosinci 1868. V některých místech představovalo polomové dříví až desetinásobný roční etát. **(Blud'ovský, 2005).**

Zvýšené kalamitní těžby a s nimi spojený nárůst nabídky surového dříví se projevil silným snižováním cen dříví. **(Blud'ovský, 2005)**

### **3.3 Tvorba cen**

Důležitým činitelem při tvorbě cen je hospodářská síla. Rozumíme tím jednak ekonomický potenciál jednotlivých nabízejících a zákazníků a také i poměr, ve kterém účastníci trhu na straně nabídky a na straně poptávky proti sobě stojí. **(BARTUNĚK, KELBLOVÁ 1999)**

Přizpůsobení se vývoji trhu předpokládá, vedle znalostí obecných tržních zákonů jako celku, hospodářských souvislostí (stav hospodářství, specifická situace lesních a dřevařských podniků a poměrů na regionálních dřevařských trzích) a také podnikový průzkum, který by měl vyšetřit speciální časové a prostorové podmínky trhu. K takovým podmínkám například patří:

- předpokládaná výše a skladba poptávky v oblastech odbytu významných pro lesní podniky
- měsíční pohyby cen
- četnost reklamací dříví u různých jakostních tříd,
- cenový vývoj u řeziva, jakož i u ostatních polotovarů a hotových výrobků (desky, celulóza, apod.)
- tuzemská nabídka, dovoz, rozsah substituce dřeva, apod.



### **Možnosti a předpoklady přizpůsobení těžeb dříví situaci na trhu:**

- časové posunutí těžeb dříví, zvláště těžeb mýtních
- zaměnitelnost sortimentů dříví
- uvolnění rezerv (těžba dříví v porostech určených k těžbě v minulých obdobích)
- pružná technika pěstební činnosti, zejména obnovy lesa  
**(Bartuněk, Kelblová 1999)**

Ke stanovení cen a množství obchodovaného zboží vede vzájemné působení většího množství kupujících a prodávajících, které se uskutečňuje prostřednictvím veřejné a dostatečně specifikované nabídky a poptávky. Základními rysy trhu jsou živelnost, svobodné rozhodování a dobrovolnost. Otevřenou nabídkou a poptávkou se formuje cena, která je důležitým parametrem obchodní transakce. Na trhu se poptávka a nabídka neustále mění a mění se tedy i realizovaná cena. **(Pavlíček 2009)**

### **3.4 Těžba dříví**

Podle lesního zákona č. 289/1995 Sb. dělíme těžbu dříví z hlediska dosažení (nebo nedosažení) mýtního věku a důvodu těžby na :

- *těžbu předmýtní úmyslnou* (písm. l),
- *těžbu mýtní úmyslnou* (m),
- *těžbu nahodilou* (n),
- *těžbu mimořádnou* (o)

Podle stavu ve kterém se dříví z odvozního místa dopravuje, můžeme rozdělit na 4 těžební metody.

- Metoda **sortimentní** - tj. těžební metoda, při které se sortimenty vyrábějí přímo v porostu (u pařezu).
- Metoda **výřezů standardních délek** – tj. modifikace sortimentní metody, v porostu (u pařezu) se dříví zkrátí na výřezy standardních délek, které odpovídají přepravním parametrům.

- Metoda **stromová** – tj. těžební metoda, při které se v porostu uskuteční pouze kácení vyznačených stromů, ostatní operace jsou přeneseny na jiná místa.
- Metoda **kmenová** – tj. těžební metoda, při které se v porostu uskuteční kácení a odvětvění, ostatní operace jsou přeneseny, většinou na odvozní místa, nebo hlavní sklady.

### 3.5 Prodej dříví

Při prodeji dříví rozlišujeme lokality, které zachycují pohyb dříví od stojícího stromu až po konečný sklad u konečného odběratele. : na **pni** (stojící strom), lokalita **P** – **pařez** (pokácený strom před přibližováním), lokalita **VM** – **vývozní místo**, lokalita **OM** – **odvozní místo**, lokalita **ES** – **expediční sklad**, lokalita **SO** – **sklad odběratele**.

Všechny lokality, nejsou pro prodej dříví vhodné. Pouze vyjíměčně se k prodeji používá například lokalita VM, které slouží k evidenci dříví a také jako stupeň přibližování mezi lokalitami V – OM. Lokalita ES může, ale také nemusí být začleněna do výrobní fáze. Lokalita SO, je určena pro specifické sortimenty, které odběratel nakoupil a k jejichž zpracování je dřevařský podnik určen. V praxi se od ceny na SO odečítají dopravní náklady, aby pro následné hodnocení byla pouhá cena na OM. Nejčastěji se k prodeji dříví používána lokalita P, na pni nebo OM. (**Žampach, 2009**)

#### 3.5.1 Lokalita „Na pni“

Způsob prodeje dříví na pni vychází z plánu komplexního zadávání lesnických činností v rámci smluvní územní jednotky vždy jen jednomu partnerovi. Komerční vztah je upraven víceletými obchodními smlouvami s ročními smluvními cenami dříví a výkonů pěstebních a těžebních činností.

Ceníky dříví se sjednávají dohodou na podkladech z kalkulace (vyjma ceníků pocházejících z výběrových řízení). K výpočtům cen dříví se používá kalkulační model, který se snaží v nákladové části tolerovat eventuality výrobní obtížnosti jednotlivých regionů (smluvních územních jednotek), druhy dřevin, druhů těžeb, hmotnostech a kvalitativních kategorií a ve výnosové části specifikuje možnosti zpeněžení jednotlivých seskupení dřevin a jejich hmotnostních a kvalitativních kategorií. Do nákladových položek jsou kromě přímých nákladů zahrnuty i režijní náklady a zisk pro kupujícího.

Výsledná cena dříví na pni je dána rozdílem potenciálního zpeněžení dříví a nákladů nezbytných na jeho výrobu (včetně zisku), (**Szorád, 2000**).

Prodej dříví na pni je realizován v množství, které je o úhrn fiktivních ztrát vyšší než dosažitelný úhrn dodávek. Přitom jen faktické ztráty lze považovat za původní jev výrobního procesu, který by měl být zúčtován k tíži majitele lesa. Obrazně řečeno, vlastník lesa tak prodává více dříví, než může podnikatelský subjekt výrobou získat. (**Simanov,2003**)

### **3.5.2 Lokalita „OM“**

Tato metoda způsobu prodeje dříví je používána v případech, kdy majitel lesa (nebo jeho zástupce) potřebuje využít vlastní výrobní kapacity, nebo se jedná o porost výskytem cenných sortimentů, které lze výhodně zpeněžit. Těžba dříví a jeho přibližování může být uděláno ve vlastní režii nebo dodavatelsky a hotové sortimenty jsou nabídnuty k prodeji na odvozním místě. Prodej dříví na odvozním místě může být velmi výnosnou metodou, protože vyjma dříví lze prodat i hodnotu vlastní práce, která je potřebná na výrobu sortimentů. Podmínkou pro zvládnutí této metody prodeje dříví, je znalost odbytových poměrů na trhu a správné načasování výroby a prodeje. K tomuto způsobu prodeje dříví je vhodné přistupovat tehdy, lze-li očekávat o vyrobené sortimenty zájem. V opačném případě je majitel, který již dříví vytěžil, často nucen k prodeji dříví pod jeho cenou. Rizikem je rovněž, že se nemusí pokaždé podařit prodej veškerých sortimentů, které při výrobě vznikají. Nevýhodou tohoto způsobu prodeje je i to, že majitel nese všechna rizika spojená s výrobou a prodejem dříví a také riziko případných krádeží (**Szorád, 2000**).

### **3.5.3 Lokalita „ES“ (expediční sklad)**

Podmínky jsou prakticky stejné jako u lokality „OM“. Prodávající však dříví z lesa soustředil na expediční sklad, kde je ho možné lépe vyduhovat a roztřídit podle jednotlivých dřevin, kvalit a tloušťkových stupňů. Pro prodávajícího však vznikají dodatečné dopravní náklady a proto se prodej z této lokality používá spíše u cenných výřezů. (**Křížek, 2015**)

### **3.5.4 Lokalita „sklad odběratele“**

Častý způsob prodeje dříví, kdy vlastnické právo ke dříví přechází na kupujícího až v místě zpracování. Tento způsob prodeje je často spojen s takzvanou elektronickou, nebo váhovou přejímkou dříví odběratelem. Prodávající se smluvně zaváže k tomu, že tuto činnost ponechá na odběrateli. **(Křížek, 2015)**

### **3.5.5 Dražba**

(licitace, prodej nejvyšší ústní nabídky) - je založena na volbě partnera, který ve stanoveném časovém limitu nabídne prodávajícímu nejvyšší cenu. Konání dražby je vypsané buďto veřejně, nebo se oznámí jen omezenému okruhu subjektů pozvánkou. Dražba se vypisuje obvykle na určité specifické sortimenty. Zájemci musí mít možnost si nabízené dříví však prohlédnout **(Blud'ovský 2002)**.

### **3.5.6 Písemné oznámení**

(veřejná soutěž, prodej nejlepší písemné nabídky). V tomto případě je dříví „písemně vydraženo“ a dochází k prodeji nejvyšší nabídky. Kdo nabídne nejlepší cenu a poskytne nejlepší podmínky nákupu, obdrží „příklep“. Písemné oznámení se uskutečňuje veřejně, nebo omezeně na určitý okruh zákazníků **(Pulkrab a kol. 2007)**.

### **3.5.7 Volný prodej**

Při volném prodeji jsou zúčastněni jen prodávající a kupující, jedná se o tzv. dvoustranný obchod. Prodávající (kupující) většinou jednají s více zájemci, zejména jen proto, aby prozkoumal možnosti trhu. Kupující a prodávající dojednávají průběh a ukončení transakce, zejména cenu, množství, místo plnění, způsob platby apod. Při tomto postupu prodeje jsou žádoucí přesné znalosti trhu (zprávy o situaci na trhu, záznamy o cenách, porady hospodářských vedoucích atd.) Volný prodej je v Evropě nejrozšířenější formou prodeje dříví. **(Pulkrab a kol. 2007)**

## **3.6 Faktory a vlivy ovlivňující cenu dříví**

Na trh s dřívím a vývoj cen má vliv celá řada faktorů, které se v mnoha případech nedají ovlivnit. Při většině z nich se však dá přijímat účinné protipatření, které ve vzájemné kooperaci může výrazně snížit negativní dopady a jejich působení.

Často se však střetáváme s tím, že chybí vůle a často i odborné znalosti pro přijímání a uplatňování takovýchto protiopatření **(Suchomel, Gejdoš, 2009)**

Zejména rozsah a druh nahodilé těžby, roční období, výrobně – technické podmínky a rychlost zpracování přímo úměrně ovlivňuje kvalitu dříví. Čím rychlejší a kvalitnější náhodnou těžbu zpracujeme, tím se snižuje riziko druhotného poškození (prvotné vzniká samotnými větrnými kalamitami. Právě od druhu, rozsahu a rychlosti zpracování kalamity, závisí, do jaké míry se znehodnotí sortimenty pilařské kulatiny. **(Suchomel, Gejdoš, 2009)**

Znalost trhu se jeví jako jeden z největších nedostatků primárních producentů dříví, protože nejsou schopni prodat dříví nejvýhodnějším způsobem **(Suchomel, Gejdoš, 2009)**.

Důležitým faktorem ovlivňující správné zpeněžení dříví je závislost na množství nahodilých těžeb, kůrovcových, větrných a jiných kalamit. Možnosti kde dochází k ovlivnění cen dříví jsou zejména správně zvolený způsob a lokalita prodeje dříví. Kromě lokality prodeje, je nutné vylíšit i typ prodeje, který může být vlastní, nebo smluvní. Vlastní prodej, je takový kde dochází k přímému prodeji dříví druhé straně - kupujícímu. Při smluvním prodeji dříví přechází vlastnické právo z vlastníka dříví na smluvní objekt, který vykovává lesnické práce. **(Žampach, 2009)**

Vliv státu na prodej, a tím i „cenu“ dřeva není zcela jednoznačný. Stát má možnost ovlivnit např. způsoby prodeje dřeva, zejména ve státním podniku Lesy České republiky. To se také děje prostřednictvím Koncepce Ministerstva zemědělství k hospodářské politice podniku Lesy České republiky, s. p., od roku 2012. Při každoročním vyhodnocení plnění této koncepce jsou přijímána další opatření, která mají přímý vliv na dostupnost základní suroviny – surového dříví pro malé a střední podniky, a tím i pozitivní sociální aspekt. Vliv na ostatní vlastníky lesa je v podstatě minimální a v tomto ohledu stát plně ctí podmínky volného obchodu. Podobně je na tom stát v oblasti obchodu s dřevní surovinou. Stát nemá k dispozici žádnou přímou možnost řídit, či jinak omezovat obchodování mimo jiné i se dřívím. **(Křížek, 2015)**

Je prokazatelné, že poptávka po surovém dříví má přímý vliv na růst průměrné ceny, a to jak v tuzemsku, tak i v zahraničí. **(Křížek, 2015)**

K největším rozdílům evidence dochází při předávce dříví, když výrobce a odběratel používá odlišné metody zjišťování objemu dříví, nebo když se prodej uskutečňuje v jiné měrné jednotce. Například když výrobce vychází u vlákninového

dříví z prostorového měření, ale odběratel přejímá dříví podle hmotnosti, s přihlédnutím k okamžité vlhkosti dříví. **(Simanov, 2003)**

Další rozdíly v evidenci přicházejí, když podle českých uzancí se zaokrouhluje na celé centimetry do 0,5 cm dolů a nad 0,5 cm nahoru. V Zahraničí vyžadují zaokrouhlování na celé centimetry dolů. Přijme-li se dříví podle českých uzancí a expeduje se podle zahraničních, dochází zde k fiktivním rozdílům. **(Simanov, 2003).**

Každý kmen může být vydruhován více způsoby, neexistuje pouze jedna jediná správná možnost, a to ani tehdy, když je možno z kmene vyrobit jen jeden sortiment, protože ho lze vydruhovat v různých délkách, proto výsledky způsobu druhování mohou vést odlišným hodnotám. Umístění řezu tedy může ovlivnit velikost evidované dříví, ale i jeho následné zpeněžení. **(Simanov, 2003).**

Fiktivní ztráty v evidenci dříví závisí zejména na tom kolikrát a jak je surové dříví druhování, má sortimentní metoda nulové ztráty, neboť dříví je druhováno jednou a pod jedním a stejným sortimentem je dodáváno odběrateli. **(Simanov, 2003)**

## **4 Metodika**

### **4.1 Pracovní postup**

Jelikož společnost provozuje vlastní pilu, zjistím objem a strukturu vnitrododávek a dopočítám jejich hodnotu tak, jako by tyto objemy byly realizované odběratelům. Tím získám objektivní obraz o cenách a zpeněžení ve vztahu k realizovaným těžbám. Za dané období vypočtu, znázorním a vyhodnotím: vývoj cen jednotlivých sortimentů, vývoj celkových cen – zpeněžení, porovnám kvartální vývoj cen vybraných sortimentů společnosti s vývojem za stejné období v tuzemsku z dat ČSÚ. Uvedu strukturu těžeb v daném období z více hledisek, aby bylo zřejmé, z jakých zdrojů odbytové výsledky pocházejí.

Dále se zaměřím na faktory, které měly nebo mohly mít vliv na cenu, potažmo zpeněžení dříví, ve sledovaném období. Bude se jednat zejména o situaci na trhu, způsoby výroby dříví a obchodní strategii. Vliv těchto faktorů podle možností vypočtu, znázorním a vyhodnotím. Pokusím se za dané období vyčíslit rozdíly případných přijatých či nepřijatých opatření ve vztahu k ceně, popř. zpeněžení dříví.

### **4.2 Zdroje dat**

Programové vybavené O.K Software, který je hlavním nástrojem společnosti pro sběr a analýzu dat a účetnictví je vytvořeno v databázi FoxPro. Jednotlivé zdrojové databáze jsou v souborovém typu dbf a nejsou chráněny heslem. Lze s nimi tedy libovolně pracovat v kancelářských programech pro práci s tabulkami. Použiji MS Excel 2007.

Většina pro moji práci potřebných dat týkajících se odbytu společnost zaznamenává v úloze „Systém účetních informací – podvojně účetnictví“ v souboru dane.dbf. Všechna data týkající se výroby (těžby) jsou zaznamenána v úloze „Lesní hospodářství“ v souboru deni.dbf. Data týkající se dodávek z OM na MS a do pořezu jsou vedena v úloze „Skladové hospodářství“ v souboru pohyby.dbf. Veškerá podniková data jsou po jednotlivých letech archivována. Ve sledovaném období se nezměnila struktura těchto databází (nebyla nutná aktualizace programu), proto je spojím za celé období 2006 -2015 podle druhu dat do dvou pracovních souborů. V souboru ODBYT.xlsx budu analyzovat údaje o prodeji dříví. Tuto databázi doplním o záznamy o dodávkách na MS / pilu ze skladového hospodářství. V souboru TĚŽBA.xlsx budu řešit strukturu výroby dříví. Některé údaje, které nelze touto cestou

získat (např. strukturu odběratelů dle objemu dodávek), pořídím pomocí tiskových výstupů daných podnikových sestav ze souborů vypis.txt za jednotlivé roky.

Další data týkající se obchodu se dřívím budu analyzovat na základě archivovaných obchodních smluv. Použiji rovněž tištěnou podobu podrobných kvartálních rozborů hospodaření, které společnost po celé sledované období sestavuje. Při úpravě a rozšiřování zdrojových databází do podoby pracovních souborů použiji podnikový znakový klíč pro pořizování dat.

Při prezentaci výsledků budu dbát veškerých pokynů jednatele společnosti ohledně firemních pravidel ochrany obchodního tajemství ve vztahu k obchodním partnerům.



## 5 Charakteristika společnosti

### 5.1 Kašperskohorské městské lesy

Kašperskohorské městské lesy jsou společnost s ručením omezeným, zřízeny městem Kašperské Hory, za účelem správy lesního majetku. Společnost odvádí vlastníku roční nájemné, které se stává z fixní složky z hektarů a pohyblivé složky, která se rovná podílu z ročních tržeb. Městské lesy hospodaří pouze na majetku obce a to dle platného hospodářského plánu z roku 2008 na rozloze **6131 ha**. V národním parku Šumava se nachází **4884 ha**, tyto lesy jsou dle platného zákon zařazeny do lesů zvláštního určení, **726,09 ha** je zařazena mezi lesy ochranné a dle § 9 lesního zákona je **1087,18 ha** zařazeno mezi lesy hospodářské.

Jednatelem Kašperskohorských městských lesů je ing. Miroslav Mäntl. Organizačně jsou městské lesy rozděleny na sedm lesnických úseků – Hrad, Chlum, Bílý potok, Vysoká Myť, Výhledy, Antýgl a Zlatá studna.

Kašperskohorské městské lesy se nacházejí na jihozápadě České republiky v Chráněné krajinné oblasti Šumava, převládající část LHC zasahuje do Národního parku Šumava. Přibližně 10% z tohoto území se nachází v I. zóně NPŠ.

Ekonomický plán hospodaření schvaluje v současnosti Rada města. Od roku 2012 až do poloviny roku 2014 dohlížela na hospodaření firmy Dozorčí rada, která byla v červnu roku 2014 zrušena.

Jako podkladový materiál jsou použity především údaje z LHP zpracované pro LHC Kašperskohorské městské lesy a to jak aktuální LHP z roku 2008 tak i LHP z roku 2014, který musel být dodělán kvůli výměně pozemků.

Tabulka č.1 Lesní hospodářský plán 1.1.2008 - 31.12.2017

Platnost LHP		1.1.2008 - 31.12.2017		
Označení		303401		
Plocha celkem		6 075,34		
z toho porostní		5 936,39		
Těžba		Celkem	v NP	mimo NP
Plocha (ha)		5 936	4 785	1 151
<b>Celkem</b>		<b>406 400</b>	<b>287 693</b>	<b>118 707</b>
z toho neumístěná		203 301	142 792	60 509
<b>Obnovní</b>		<b>356 900</b>	<b>249 394</b>	<b>107 506</b>
z toho neumístěná		195 139	136 438	58 701
<b>Výchovná</b>		<b>49 500</b>	<b>38 299</b>	<b>11 201</b>
z toho neumístěná		8 162	6 354	1 808

Tabulka č. 2 Lesní hospodářský plán 1.1.2014 - 31.12.2017

Platnost LHP		1.1.2014-31.12.2017	
Označení	303434		
Plocha celkem	55,44		
z toho porostní	54,5		
<b>Těžba</b>	<b>Celkem</b>		
<b>Celkem</b>	<b>2 292</b>		
z toho neumístěná	79		
<b>Obnovní</b>	<b>1 820</b>		
z toho neumístěná	0		
<b>Výchovná</b>	<b>472</b>		
z toho neumístěná	79		

### *Označení LHC a identifikace*

**Kašperskohorské městské lesy – majetek Města Kašperské Hory.** Celková plocha zaujatého majetku k 1. 1. 2008 činí 6075,34 ha. Identifikační číslo vlastníka pro nový LHP je 303401.

**Vlastník: Město Kašperské Hory**, Náměstí č. 1, 341 92, Kašperské Hory, zastoupené starostou Petrem Málkem. Vlastník si pro správu svého majetku zřídil vlastní organizaci – **Kašperskohorské městské lesy s.r.o.**, Dlouhá 95, 341 92, Kašperské Hory, IČ: 25225138.

Lesní hospodářský plán (LHP) vyhotoven na roky 2002 – 2011 byl nahrazen v roce 2008 novým LHP, na základě rozhodnutí vlastníka majetku, který se po větrné kalamitě Kyrill v lednu roku 2007 rozhodl vyhotovit nový LHP, v očekávání kůrovcové kalamity a zejména kvůli velkým škodám na majetku.

Tabulka č. 3 Lesní hospodářský plán 1.1.2002 - 31.12.2011 (31.12.2007)

Platnost LHP		1.1.2002-31.12.2011 (31.12.2007)		
Označení	303401			
Plocha celkem	6 015,45			
z toho porostní	5 866,18			
Těžba	Celkem	v NP	mimo NP	
Plocha (ha)	5 866	4 725	1 141	
<b>Celkem</b>	<b>255 000</b>	<b>155 000</b>	<b>100 000</b>	
z toho neumístěná	64 270	30 962	33 308	
<b>Obnovní</b>	<b>192 208</b>	<b>107 088</b>	<b>85 120</b>	
z toho neumístěná	58 861	30 962	27 899	
<b>Výchovná</b>	<b>62 792</b>	<b>47 912</b>	<b>14 880</b>	
z toho neumístěná	5 409	0	5 409	

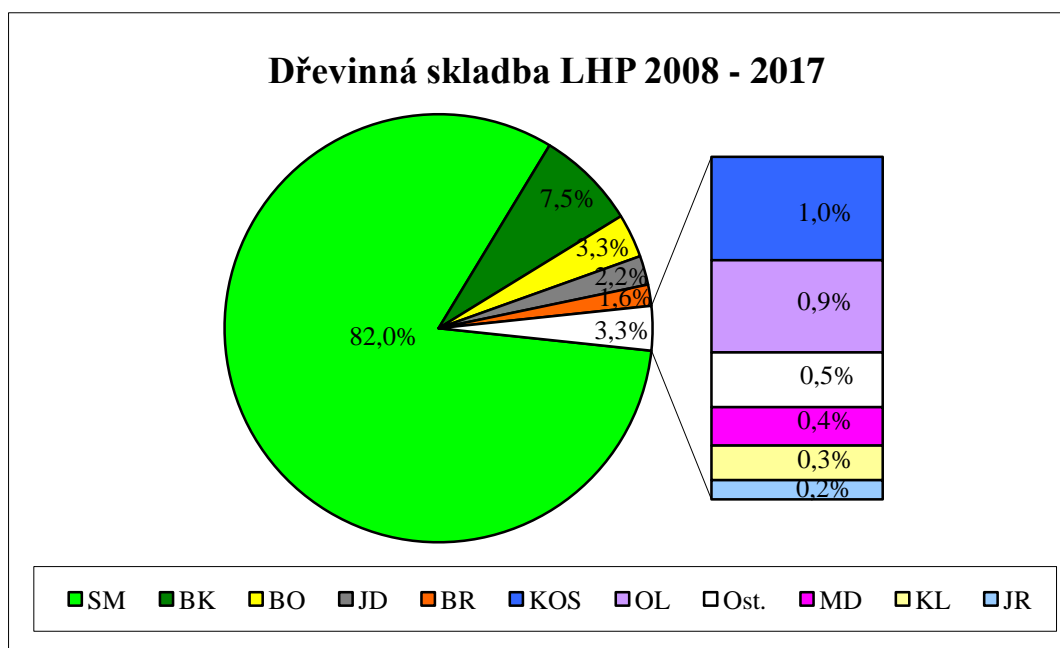
V roce 2004 začala společnost provozovat vlastní pilařskou výrobu, k výrobě průmyslového řeziva. V polovině roku 2013 se společnost rozhodla, že využije prostory pily jako manipulační sklad (MS) k manipulaci surových kmenů.

Kašperskohorské městské lesy se zaměřují zejména na produkční funkci lesa, ale patřičná pozornost je také věnována mimoprodukční funkci lesa.

Požizování prvotních dokladů, výpočet hrubých mezd, skladové hospodářství a účetnictví řeší společnost pomocí programového balíku O.K. Software Ing. Jiřího Sýkory. Pro správu dat LHP a LHE firma používá program PDS\_Propla.

## 5.2 Přírodní podmínky

Lesy města Kašperské hory náleží do geomorfologického celku Šumava, částečně do celku Šumavské podhůří. 8% majetku je začleněno do přírodní lesní oblasti PLO 12 – Předhůří Šumavy a Novohradských hor. Zbylá část majetku města Kašperské hory se nachází v PLO 13 – Šumava.



Graf č. 3 Dřevinná skladba LHP 2008 - 2017

V dřevinné skladbě na LHC Kašperskohorských městských lesů má nejvyšší zastoupení SM (82%), BO (3,4%), JD (2,2%), ostatní jehličnaté dřeviny mají zastoupení do 1%. Z dřevin listnatých má nejvyšší zastoupení BK (7,5%), BR (1,7%) a OL (0,9%). Ostatní listnáče mají zastoupení do 0,5%.

LHC je charakteristický značným rozpětím nadmořské výšky (700 - 1 220 metrů nad mořem), tomu odpovídá zastoupení šesti lesních vegetačních stupňů.

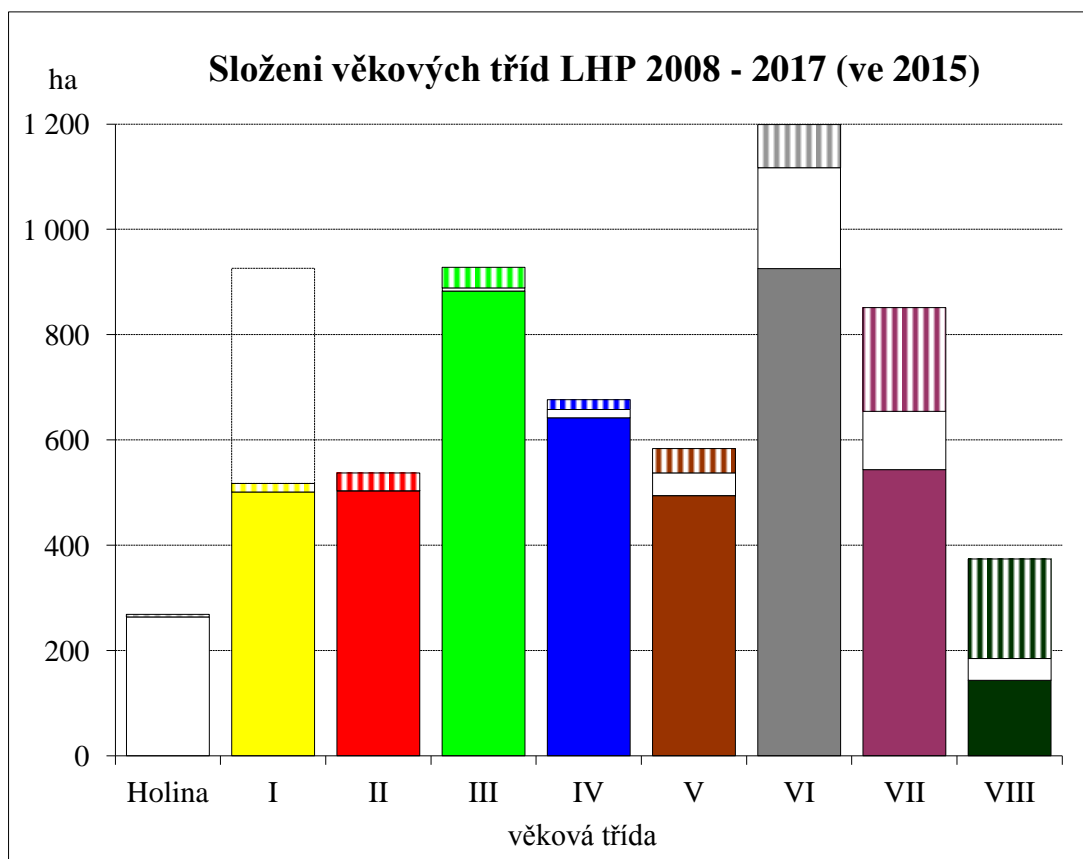
Největší plochu území zaujímají lesní vegetační stupně 6, 7 a 8, dohromady

tvoří 92% území. V 5% je zastoupen 5 LVS a pouze malá část území je začleněna do devátého a nultého lesního vegetačního stupně (viz příloha č. 2).

Z hospodářských souborů jsou na území společnosti nejvíce zastoupeny soubory K\_HP (kyselá stanoviště horských poloh) a Ž\_VP (živná stanoviště vyšších poloh), které dohromady zaujímají 60% území. Soubory EX\_VP (exponovaná stanoviště vyšších poloh) a MNS (mimořádně nepříznivá stanoviště) zaujímají 20%, ostatní hospodářské soubory tvoří zbylých 20% (viz příloha č.3).

Pouze u 14,3% plochy porostů je počátek obnovy stanoven do 100 let věku. Tyto plochy se nacházejí v Národním parku Šumava, kde jsou lesy zařazeny do kategorie lesů zvláštního určení.

Na grafu č.4 je znázorněno celkové složení věkových tříd dle LHP 2008 - 2017, které jsou doplněny o bílé části, které znázorňují vzniklé holiny od počátku platnosti plánu na těchto věkových třídách. Šrafovanou částí je znázorněna plocha, která zaujímá území, které je začleněno do I. zón Národního parku Šumava. Na těchto plochách se nehospodaří. Součet holin, které vznikly od roku 2008 je přiřazen do věkové tříd I.



Graf č. 4 Složení věkových tříd dle LHP

## 6 Výsledky

Všechny tabulkové a grafické výsledky, včetně většiny kalkulací v textu jsou vytvořeny z pracovních souborů ODBYT.xlsx a TĚZBA.xlsx. Náhled struktury souborů je v přílohách číslo 4. a 5.

### 6.1 Celkové přehledy

V tabulce č. 4 je přehled a složení expedice dříví. Údaje o množství pilařské kulatiny dodané k pořezu na vlastní pile jsou dále použity pro výpočet nerealizovaných tržeb. V tabulce č. 5 jsou uvedeny průměrné prodejní ceny sortimentů (dle účetnictví), které v období byly pořezány. Použil jsem průměrné ceny, protože v průběhu let se měnila metodika výpočtu cen pro vnitřní účtování. Vypočtená výše nerealizovaných tržeb v jednotlivých letech je v tabulce č. 6.

Tabulka č. 4: Struktura expedice surového dříví z vlastních těžeb

Rok	Odběratelům z OM a MS m <sup>3</sup>			Spotřeba dříví pilař. provozu m <sup>3</sup>		Celkem m <sup>3</sup>
	Celkem m <sup>3</sup>	z toho pilařská kulatina		pilař. kul.	sur. kmen	
		z OM	z MS			
2006	20 578	8 018	5	4 155		<b>24 733</b>
2007	151 925	18 825	90	4 772	290	<b>156 987</b>
2008	40 146	18 720	131	4 608	531	<b>45 285</b>
2009	43 489	20 850	153	5 162		<b>48 651</b>
2010	63 974	37 264	95	5 681		<b>69 655</b>
2011	40 842	25 068	15	5 648		<b>46 490</b>
2012	26 899	16 307	456	4 386		<b>31 285</b>
2013	26 533	14 928	1 508	3 207		<b>29 740</b>
2014	25 589	13 511	2 609	2 073		<b>27 665</b>
2015	25 263	13 159	3 071	1 683		<b>26 946</b>

Tabulka č. 5: Průměrné ceny vybraných jehličnatých sortimentů

Jehl.	Rok									
Sortiment	2006	2007	2008	2009	2010	2011	2012	2013	2014	2015
Pil. kulatina SM, JD	1 306	1 275	976	1 058	1 515	1 726	1 947	1 997	2 175	2 128
Surový kmen SM, JD	720	738	677	665	842	906	861	891	806	946
<b>CELKEM</b>	<b>956</b>	<b>983*</b>	<b>802</b>	<b>849</b>	<b>1 230</b>	<b>1 423</b>	<b>1 523</b>	<b>1 587</b>	<b>1 737</b>	<b>1 737</b>

Tabulka č. 6: Dopočet nerealizovaných tržeb surového dříví

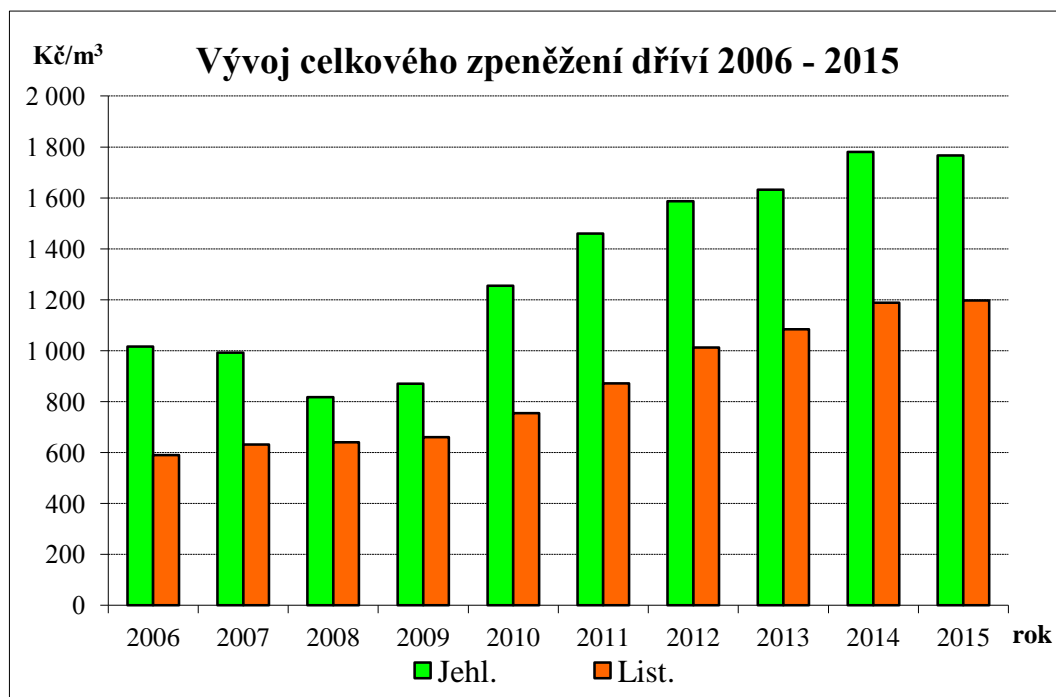
Nerealizované tržby surového dříví při stávajícím pořezu						
Pilařská kulatina				Surové kmeny		
Rok	m <sup>3</sup>	Ø Kč/m <sup>3</sup>	Tržby Kč	m <sup>3</sup>	Ø Kč/m <sup>3</sup>	Tržby Kč
2006	4 155	1 306	5 426 430			
2007	4 772	1 275	6 086 558	290	738	214 020
2008	4 608	976	4 497 101	531	677	359 487
2009	5 162	1 058	5 463 302			
2010	5 681	1 515	8 608 508			
2011	5 648	1 726	9 751 245			
2012	4 386	1 947	8 539 542			
2013	3 207	1 997	6 404 671			
2014	2 073	2 175	4 508 775			
2015	1 683	2 128	3 582 256			

O tyto záznamy jsem doplnil stávající databázi odbytu. Výsledné průměrné ceny všech sortimentů za celé období jsou v tabulce č. 7. Sumy zvýrazněné kurzívou a hvězdičkou v roce 2007 jsou dopočítané hodnoty. Z celkového prodaného množství 151 925 m<sup>3</sup> v roce 2007 činilo 111 865 m<sup>3</sup> prodej na lokalitě „P“. Tyto údaje jsou součástí firemních rozborů hospodaření.

Tabulka č. 7: Vývoj cen sortimentů u společnosti

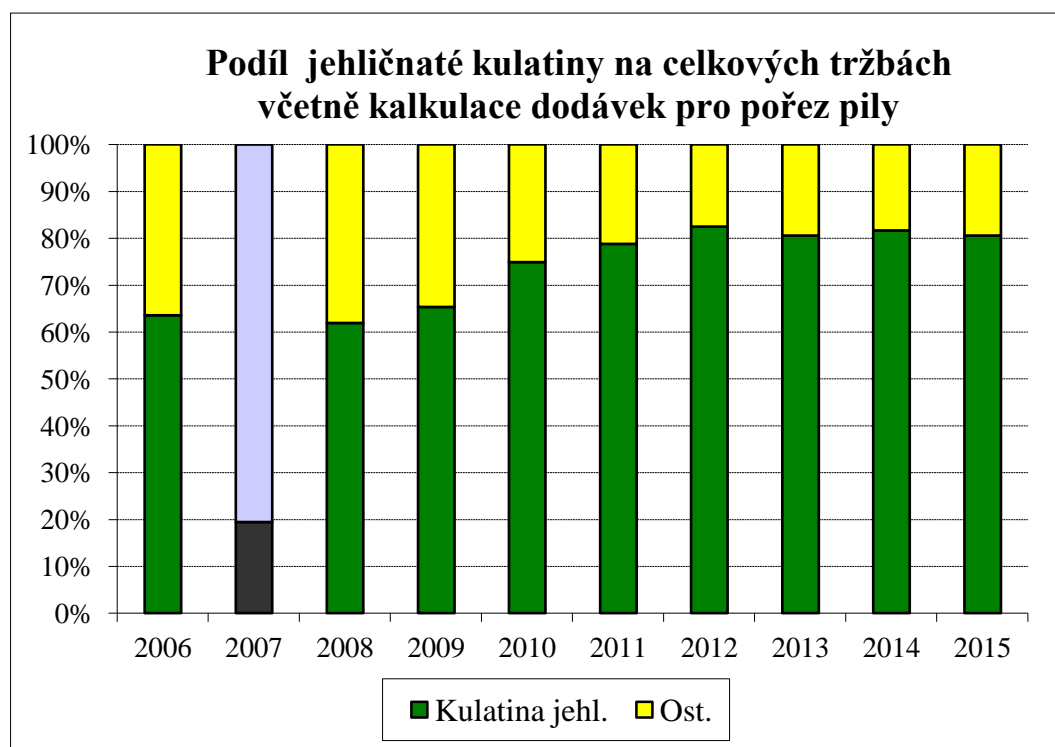
		<b>Rok</b>									
<b>Sortiment</b>		<b>2006</b>	<b>2007</b>	<b>2008</b>	<b>2009</b>	<b>2010</b>	<b>2011</b>	<b>2012</b>	<b>2013</b>	<b>2014</b>	<b>2015</b>
Jehl	Pilař. kulatina SM,JD	1 305	1 273	973	1 059	1 515	1 727	1 956	2 002	2 175	2 128
	Pil. kul. SM-agregát					1 050		1 450			1 371
	Pil. kulatina BO, DG	1 030	1 210	900	912		1 442	1 500	1 519	1 697	1 657
	Pilařská kulatina MD	1 436	1 909	1 554		1 630	1 663	1 800	1 634	2 626	2 356
	Dřevovina SM	1 135		673	764	950	1 111	1 000	1 246	1 256	1 240
	Vláknina jehličnatá	824	500	474	496	728	837	750	860	940	870
	Surový kmen SM, JD	720	738	678	665	842	906	861	891	806	946
	Surový kmen BO, DG	682	627	606	493	588	777	740	744	648	736
	Surové kmeny MD	1 000	716	693	590	800	850	850	850	1 046	900
	Tyče SM	550		650	650		1 036	935	1 100		1 100
	Palivo a odřezky jehl.	472	397	322	440	431	648	694	689	725	720
	<i>Na P</i>			<i>981*</i>							
	<b>CELKEM</b>	<b>1 016</b>	<b>992*</b>	<b>818</b>	<b>871</b>	<b>1 256</b>	<b>1 460</b>	<b>1 587</b>	<b>1 632</b>	<b>1 781</b>	<b>1 767</b>
List	Pilařská kulatina BK					1 050				1 649	
	Dřevovina BK	860		821			1 050	1 150	1 250	1 300	
	Dřevovina list. ost.						812				
	Surový kmen DB						1 030				
	Surový kmen BK	633	661	624	661	807	981	1 181	1 248	1 257	1 298
	Sur. kmeny list. ost. tvrdé	361	428	575	630	648	768	804	850		
	Sur. kmeny list. ost. měkké	426	478	612		787	736	675	850	886	879
	Palivo listnaté							1 044	1 122	1 229	1 230
	<b>CELKEM</b>	<b>590</b>	<b>632</b>	<b>640</b>	<b>660</b>	<b>755</b>	<b>872</b>	<b>1 012</b>	<b>1 084</b>	<b>1 189</b>	<b>1 197</b>
<b>CELKEM</b>	<b>1 009</b>	<b>991*</b>	<b>816</b>	<b>870</b>	<b>1 252</b>	<b>1 446</b>	<b>1 577</b>	<b>1 615</b>	<b>1 760</b>	<b>1 744</b>	

Celkový podrobný přehled o vývoji cen jednotlivých sortimentů poskytuje tabulka č.7. V tabulce č.7 je patrné, že v letech 2008 a 2009 byl zřetelný propad cen, důsledkem zejména kůrovcové kalamity v těchto letech a větrné kalamity Kyrill v roce 2007. Od roku 2009 ceny postupně stoupaly, až do roku 2015, kdy přišel mírný propad.



Graf č. 5: Vývoj celkového zpeněžení dříví 2006 - 2015

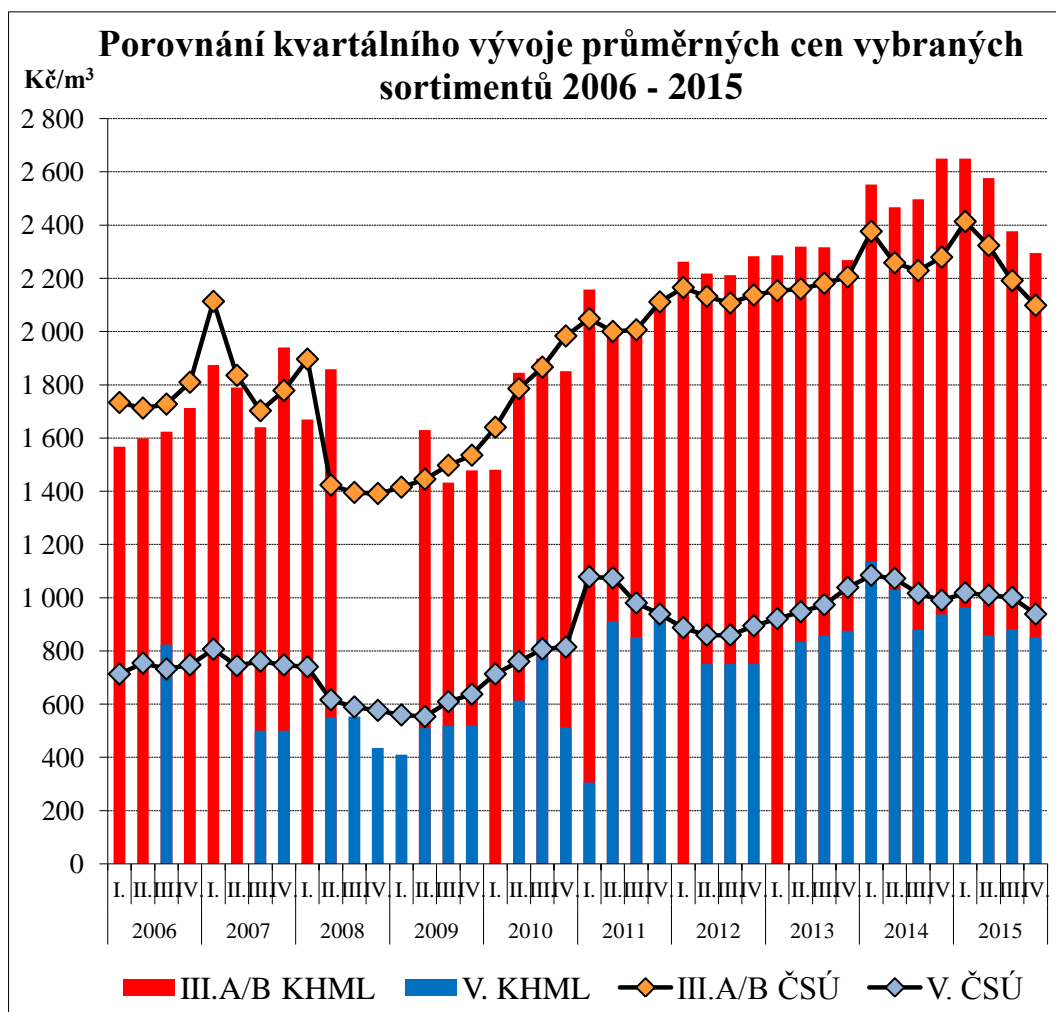
Graf č. 5 znázorňuje průměrný vývoj zpeněžení jehličnatého a listnatého dříví. Graf č. 6 znázorňuje podíl jehličnaté kulatiny na celkových tržbách. V roce 2007 bylo veškeré dříví z důvodu větrné kalamity Kyrill prodáváno na lokalitě P, z tohoto důvodu nejsou přesné informace, kolik v tomto roce bylo jakého sortimentu prodáno. V posledních letech se podíl kulatiny drží okolo hranice 80%.



Graf č. 6: Podíl jehličnaté kulatiny na celkových tržbách



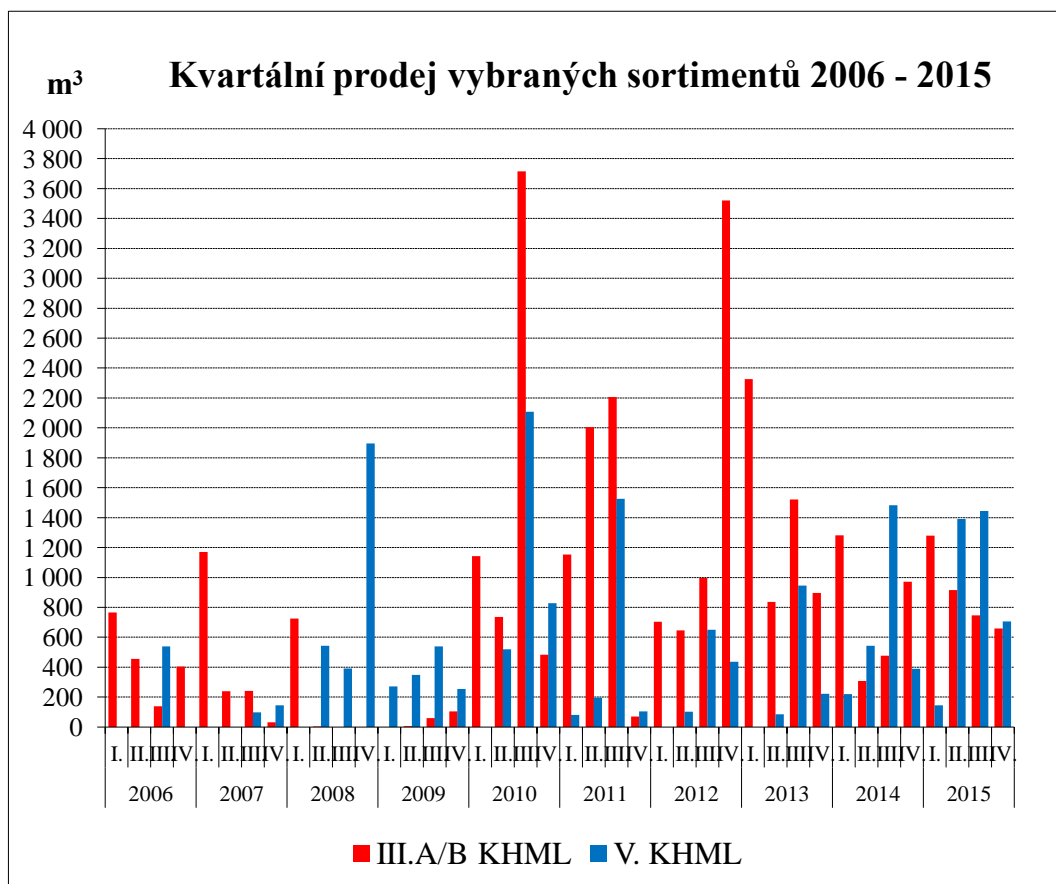
Společnost je od roku 2010 doposud respondentem hlášení o cenách dříví výkazem Ceny les 1-04. Tento výkaz zpracovává pouze prodej tuzemským odběratelům. Databázi vzniklou ze zdrojové daňové databáze firmy jsem rozšířil o položku „ČSÚ“ (viz. příloha č.4), kde jsem přidělil vybraným záznamům označení jakosti III. A/B a V. třídy v souladu s používanou metodikou firmy pro sestavování hlášení o cenách. Tím jsem postihl celé sledované období 2006 - 2015 a také prodej zahraničním odběratelům.



Graf č. 7: Porovnání vývoje průměrných cen vybraných sortimentů 2006 - 2015

Obecné trendy při srovnání cen společnosti s údaji ČSÚ jsou shodné. Za pozornost stojí jednak období let 2006 a 2007, kdy společnost při realizaci dříví nedosáhla průměrných republikových cen kulatiny III. A/B, a to přibližně o 100 Kč/m<sup>3</sup>, a pak období let 2014 a 2015, kdy dokázala stejný sortiment prodat o přibližně 200 Kč/m<sup>3</sup> lépe. Graf č. 8 ukazuje, k jakému prodanému objemu vybraných sortimentů se

graf č. 7 vztahuje. Na grafu č.8 je patrné, že například v období kůrovcové kalamity v letech 2008 – 2009 se prodej sortimentu III.A/B vůbec nerealizoval.



Graf č. 8 Kvartální prodej vybraných sortimentů

Tabulka č.9 znázorňuje podíl těžeb na sledovaném území dle dřevin. Je zde vidět mírný, ale s ohledem na dřevinnou skladbu nezanedbatelný nárůst těžeb jedle a buku od roku 2013. To souvisí s orientací mýtních úmyslných těžeb obnovních do porostů smíšených a s přirozenou obnovou náletů či nárůstů. Těžba smrkového dříví tvoří průměrně 96% všech realizovaných těžeb.

Tabulka č. 8 Podíl těžeb dle dřevin

Dřev.	Rok										Celkem
	2006	2007	2008	2009	2010	2011	2012	2013	2014	2015	
SM	96,4%	98,4%	97,7%	98,6%	97,7%	96,1%	95,3%	86,7%	90,1%	91,9%	96,3%
JD		0,5%		0,03%	0,2%	0,3%	0,6%	2,7%	1,5%	1,5%	0,6%
BO	2,0%	0,6%	1,5%	1,2%	0,6%	1,4%	2,2%	7,0%	3,7%	1,0%	1,5%
BK	1,0%	0,4%	0,4%	0,1%	0,7%	0,7%	0,9%	1,8%	2,0%	3,1%	0,8%
Ostat.	0,7%	0,2%	0,4%	0,1%	0,7%	1,46%	0,97%	1,70%	2,6%	2,3%	0,8%
<b>K.S.</b>	100%	100%	100%	100%	100%	100%	100%	100%	100%	100%	100%

Následující tabulka č. 8 poskytuje podrobný přehled struktury těžeb v daném období. Podstatný je setrvalý pokles kůrovcových těžeb od roku 2012. V tabulce je patrné, že větrná kalamita v roce 2007 postihla majetek města Kašperské Hory takovou měrou, že zde byl několikrát přesáhnout roční etát. Od roku 2010 je patrný nárůst úmyslných těžeb, který v roce 2014 činil až 78%.

Tabulka č. 9 Celkové realizované těžby

Rok	Celkem m <sup>3</sup>	Z toho					
		Nahodilá m <sup>3</sup>			Úmyslná m <sup>3</sup>		
		Kůrovcová	Živelní	Celkem %	Obnovní	Výchovná	Celkem %
2006	25 166	3 213	7 853	44,0%	10 063	4 037	56,0%
2007	157 491	1 046	155 140	99,2%	1 206	99	0,8%
2008	44 303	17 784	26 489	99,9%		30	0,1%
2009	48 078	34 196	11 298	94,6%	1 963	621	5,4%
2010	71 198	52 527	4 998	80,8%	8 842	4 831	19,2%
2011	46 014	30 419	9 656	87,1%	3 372	2 567	12,9%
2012	31 145	9 271	5 435	47,2%	12 080	4 358	52,8%
2013	29 728	6 655	4 378	37,1%	12 402	6 293	62,9%
2014	28 441	3 392	2 841	21,9%	13 426	8 783	78,1%
2015	27 367	1 375	13 022	52,6%	6 781	6 189	47,4%

V tabulce č.10 je znázorněn podíl těžeb dle věku. Je zde patrný nárůst těžeb v porostech do 80 let věku od roku 2013. Z těchto převážně výchovných zásahů lze v daných přírodních podmínkách očekávat velmi slabou hmotu (hmotnatost do 0,29), přesto se celkové zpeněžení dříví drží na slušné úrovni.

Tabulka č. 10: Podíl těžeb dle věku

Věk	Rok									
	2006	2007	2008	2009	2010	2011	2012	2013	2014	2015
do 40	4,4%	2,7%	0,2%	0,7%	1,6%	1,2%	2,0%	2,1%	0,2%	1,7%
41-60	4,6%	6,7%	10,1%	1,4%	2,6%	5,4%	11,0%	9,2%	11,0%	16,4%
61-80	2,8%	6,4%	7,6%	3,9%	5,8%	5,0%	4,6%	8,7%	10,6%	5,8%
81-100	17,1%	20,5%	14,5%	8,5%	12,0%	14,7%	9,5%	12,7%	15,1%	9,6%
<b>Celkem</b>	<b>28,9%</b>	<b>36,3%</b>	<b>32,3%</b>	<b>14,6%</b>	<b>21,9%</b>	<b>26,1%</b>	<b>27,1%</b>	<b>32,7%</b>	<b>36,9%</b>	<b>33,6%</b>
101-120	42,8%	42,1%	35,6%	47,0%	40,9%	41,3%	32,5%	32,0%	29,1%	33,0%
121+	28,3%	21,6%	32,2%	38,4%	37,2%	32,6%	40,5%	35,2%	34,0%	33,4%
<b>Celkem</b>	<b>71,1%</b>	<b>63,7%</b>	<b>67,7%</b>	<b>85,4%</b>	<b>78,1%</b>	<b>73,9%</b>	<b>72,9%</b>	<b>67,3%</b>	<b>63,1%</b>	<b>66,4%</b>
<b>K. S.</b>	100%	100%	100%	100%	100%	100%	100%	100%	100%	100%

## **6.2 Faktory ovlivňující cenu dříví**

### **6.2.1 Nabídka, poptávka – situace na trhu**

Obchod se dřívím je obchodem se surovinou. Cenu dříví nestanovuje dodavatel kalkulací nákladů a marže, ale odběratel (zpracovatel) podle vývoje cen na trzích s finálními výrobky. Zde platí, že klesající cena dříví je ukazatelem snižující se poptávky, resp. přebytku suroviny na trhu. Ten nastává zpravidla při živelních a hmyzových kalamitách.

Tuto situaci lze demonstrovat na kvartálním vývoji cen kulatiny z uzavřených obchodních smluv společnosti s jedním vybraným zpracovatelem v Německu (viz příloha č. 6-9). Cena jakosti B/C 2b+ s počátkem II. kvartálu klesá oproti předešlému kvartálu nejprve o 6%, pak o 4% a 4,5%, celkem během roku o 14%. Podobně je tomu v kvalitě C(K) – kůrovcové dříví, s převisem nabídky klesá cena v posledním čtvrtletí mezikvartálně o 14%, celkem během roku o 28%. Tento trend je společný všem odběratelům kulatiny.

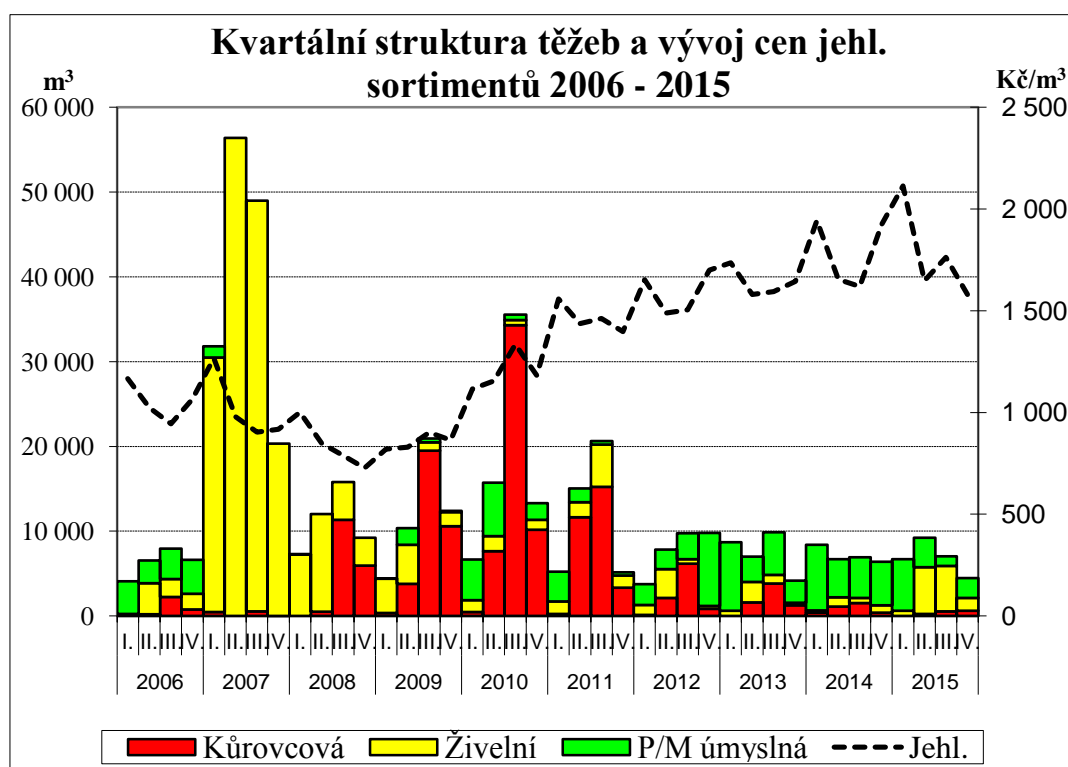
Korespondenčně jsem oslovil tyto producenty dříví v regionu: Národní park Šumava, Sušické lesy a služby s.r.o., Městské lesy Volary s.r.o., Domažlické městské lesy, Městské lesy Klatovy a Městské lesy Vimperk s.r.o. Jejich zástupci situaci bez výjimek potvrdily.

### **6.2.2 Druh těžby**

Vliv druhu těžeb na cenu dříví znázorňuje graf č. 9. Pro názornost jsem zvolil kvartální podíly druhů těžeb a kvartální vývoj ceny jehličnatých sortimentů. Křivka vývoje jehličnatých sortimentů je v souladu s obecným vývojem cen za dané období (viz graf č. 7). Zároveň je patrný zvyšující se podíl provedených úmyslných těžeb po orkánu Kyrill a následné kůrovcové kalamitě, to od roku 2012.

V grafu jsou v tomto období zřetelné výkyvy celkových cen jehličnatého dříví ve prospěch prvního a čtvrtého kvartálu. Do těchto kvartálů se firma po prodělaných kalamitách snaží situovat úmyslné těžby, zejména mýtní. Tyto těžby poskytují dříví syrové a navíc v časovém intervalu mezi těžbou a prodejem je minimální riziko ztráty kvality. Z grafu je patrný rozdíl jak v celkové výši těžeb, druhu i období, kdy byly těžby prováděny. V období kalamit převažují nahodilé těžby v II. a III. kvartálu.

Rozložení mytních těžeb dle období je znázorněno v tabulce č. 11. Od roku 2012 je patrný nárůst mytních těžeb v období od 1.10 – 31.3.



Graf č. 9 Kvartální struktura těžeb a vývoj cen jehličnatých sortimentů 2006 - 2015

Tabulka č. 11 Podíl těžeb dle období

Obd.	Těžba	Rok									
		2006	2007	2008	2009	2010	2011	2012	2013	2014	2015
1.4. - 30.9.	MN kůr.	10,8%	1,1%	32,4%	48,5%	62,2%	62,4%	28,0%	18,5%	11,8%	3,1%
	MN živ.	16,8%	62,6%	28,6%	9,5%	2,5%	12,1%	11,1%	11,5%	6,1%	49,7%
	MÚ	22,6%	0,0%	0,0%	5,2%	8,3%	1,9%	8,6%	17,0%	19,6%	0,8%
<b>Celkem za obd.</b>		<b>50,3%</b>	<b>63,7%</b>	<b>61,0%</b>	<b>63,2%</b>	<b>73,0%</b>	<b>76,4%</b>	<b>47,7%</b>	<b>47,0%</b>	<b>37,5%</b>	<b>53,6%</b>
1.10. - 31.3.	MN kůr.	3,2%	0,0%	15,3%	23,5%	14,7%	8,7%	2,7%	5,0%	3,1%	2,1%
	MN živ.	7,6%	34,8%	23,7%	13,3%	4,1%	6,9%	4,3%	3,1%	4,6%	7,1%
	MÚ	38,9%	1,5%	0,0%	0,0%	8,2%	7,9%	45,3%	44,9%	54,9%	37,2%
<b>Celkem za obd.</b>		<b>49,7%</b>	<b>36,3%</b>	<b>39,0%</b>	<b>36,8%</b>	<b>27,0%</b>	<b>23,6%</b>	<b>52,3%</b>	<b>53,0%</b>	<b>62,5%</b>	<b>46,4%</b>
<b>Kontrolní součet</b>		<b>100%</b>	<b>100%</b>	<b>100%</b>	<b>100%</b>	<b>100%</b>	<b>100%</b>	<b>100%</b>	<b>100%</b>	<b>100%</b>	<b>100%</b>

Nebýt orkánu Niklas v březnu 2015 a další větrné kalamity na počátku července téhož roku, podíl mytních těžeb v zimním období by se pravděpodobně držel okolo hranice 50 - 60% i v roce 2015.

Druh těžby významně ovlivňuje zpeněžení dříví, korunové vyjádření je v rozsahu této práce nemožné.

### 6.2.3 Technologie výroby - sortimentace

Společnost vyrábí ve sledovaném období škálu sortimentů. Ty jsou označeny v účetním systému jednoznačným číselným kódem (viz příloha č. 15). Sortimenty se liší dle použité technologie zpracování.

Společnost v současnosti používá pro výrobu dříví dvě technologie z pohledu manipulace. Jedná se o 2 kategorie délek.

V první kategorii je pilařská kulatina která se vyrábí v délkách 4m v jakosti III.D (označovaná interně jako KPZ) a pilařská kulatina v délkách 8 – 12m (14m). Dalším sortimentem jsou shodným kódem označované tzv. špice a surové kmeny. Ty jsou až na malé výjimky určeny výhradně k další manipulaci na vlastním MS. Pouze pro firmu nerentabilní objem dříví, převážně z důvodů vyšších přepravních vzdáleností, je určen k prodeji odběratelům. Od III. kvartálu roku 2015 začala společnost část tohoto dříví zkušebně manipulovat na OM. Druhou kategorií délek z pohledu manipulace vznikají sortimenty v délkách 2-5m. Jedná se o pilařskou kulatinu (včetně agregátu) v délkách 3-5m, dřevovinu v délkách 2 a 3m a vlákninu v délce 2m. Pro výrobu těchto sortimentů společnost v současnosti používá výhradně harvesterové technologie. Manipulaci na P a na OM (kromě výše zmíněné výjimky) pomocí JMP a s použitím vyvážecích souprav společnost v současnosti neprovádí.

V současnosti je pilařská kulatina vyráběna s minimálním čepem 13cm, resp. 15cm (měřeno bez kůry), dle požadavků odběratele. Ostatní sortimenty jsou vyráběny v obvyklých dimenzích.

Ve sledovaném období došlo ke změnám v podílu použitých technologií a rozměrových parametrů sortimentace. Do roku 2009 byla u společnosti vyráběna pilařská kulatina s čepem 20cm, měřeno bez kůry. Vývoj podílů použitých technologií, podílů pilařské kulatiny vyrobené JMP, sortimentní skladby smrkového dříví a dodávek dle způsobu zpracování (viz tabulky č. 12, 13, 14 a 15).

V roce 2008 došlo u společnosti k výraznému nárůstu podílu použití harvesterů, jak lze vidět v tabulce č.12. Podíl dříví těžných pomocí JMP ve sledovaném období postupně klesá až k 72%. V tabulce je patrné, že v roce 2007 bylo 61,5% veškerých těžeb zpracováno pomocí harvesterové technologie na P.

Tabulka č. 12 Podíl těžeb dle použité technologie

Technologie	Rok									
	2006	2007	2008	2009	2010	2011	2012	2013	2014	2015
JMP	96,3%	28,2%	72,1%	76,8%	63,9%	77,6%	83,1%	80,3%	71,3%	72,2%
JMP na P		9,4%								
Harvestor	3,7%	0,9%	27,9%	23,2%	36,1%	21,6%	16,3%	18,8%	28,1%	27,0%
Harv. na P		61,5%								
Samovýroba						0,8%	0,7%	0,9%	0,6%	0,8%
<b>Kontr. součet</b>	100%	100%	100%	100%	100%	100%	100%	100%	100%	100%

Následující tabulka č. 13 znázorňuje podíl vyrobených sortimentů ve sledovaném období. V tabulce lze vidět, že společnost postupně upouští od výroby a následného prodeje surových kmenů. Od roku 2013 je patrný nárůst podílu dřevoviny a následně i vlákniny, která v letech 2014 a 2015 dosahuje až hranice okolo 8%.

Tabulka č. 13 Podíl vyrobených sortimentů

Sortiment	Rok									
	2006	2007	2008	2009	2010	2011	2012	2013	2014	2015
Agregát SM					0,2%		2,8%			0,1%
Dřevovina jehličnatá	0,7%		1,1%	2,4%	1,3%	1,2%	0,8%	3,3%	4,5%	4,8%
Palivo a odřezky jehl.			0,1%	0,2%	0,4%	0,6%	0,9%	2,7%	1,4%	2,3%
Pilař. kulatina SM,JD	50,2%	26,3%	52,2%	53,8%	62,1%	67,7%	65,8%	63,9%	59,5%	56,1%
Surový kmen SM, JD	46,9%	73,5%	38,1%	40,1%	30,2%	24,8%	25,5%	25,0%	26,5%	28,8%
Tyče SM	0,1%		0,1%	0,1%	0,0%	0,2%	0,2%	0,0%	0,1%	0,2%
Vláknina jehličnatá	2,2%	0,2%	8,3%	3,3%	5,9%	5,6%	4,0%	5,1%	8,0%	7,7%
<b>Kontrolní součet</b>	100%	100%	100%	100%	100%	100%	100%	100%	100%	100%

V tabulce č. 14 je zobrazeno množství dodávek dříví dle způsobu zpracování. Zde je zřejmé, že společnost od roku 2012 postupně omezuje prodej dříví v délkách 8 – 12m, toto opatření přisuzují zejména vlivu sortimentace.

Tabulka č. 14 Množství dodávek dříví dle způsobu zpracování

Délka sortimentu	Rok	2006	2007	2008	2009	2010	2011	2012	2013	2014	2015
	<b>8-12m</b>		85,0%	22,9%	66,0%	75,7%	66,5%	72,3%	70,5%	61,5%	41,6%
<b>2-5m</b>		15,0%	3,5%	34,0%	24,3%	33,5%	27,7%	29,5%	38,5%	58,4%	63,9%
<b>na P</b>		0,0%	73,6%	0,0%	0,0%	0,0%	0,0%	0,0%	0,0%	0,0%	0,0%

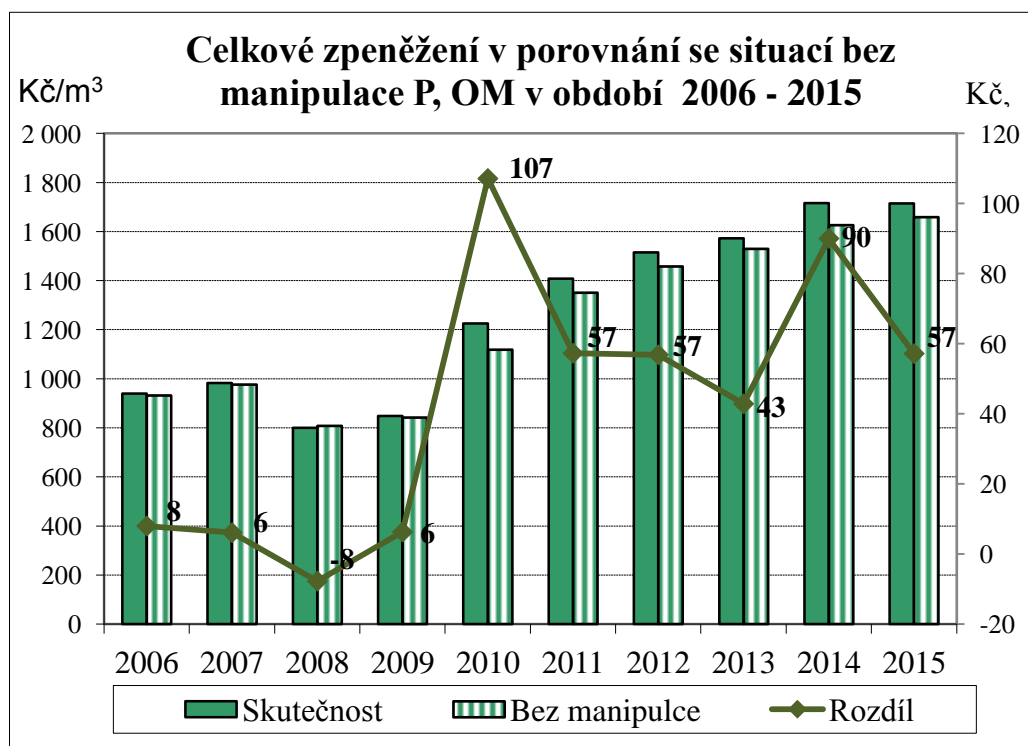
Výrazný je vliv cílové sortimentace (manipulace harvestorem) při výrobě dříví v těžbách v mladších věkových třídách. Je zřejmý vyšší podíl pilařské kulatiny za

sledované období v prospěch harvestorové technologie, a to minimálně o 13% (Viz tabulka č. 15).

Tabulka č. 15 Podíl cenných sortimentů SM ze zásahů v porostech do 60 let

Rok	Harvestor		JMP	
	Těžba m <sup>3</sup>	Podíl pilař. kul. (agregát)	Těžba m <sup>3</sup>	Podíl pilař. kulatiny
2006	872	21,8%	1 237	3,3%
2007			3 343	27,2%
2008	2 579	27,5%	1 778	22,9%
2009	75	15,3%	936	4,5%
2010	1 801	29,3%	966	3,0%
2011	1 336	43,1%	1 356	17,4%
2012	1 701	41,5%	2 109	11,9%
2013	1 498	17,6%	1 423	11,1%
2014	1 982	31,0%	970	9,4%
2015	2 954	23,6%	1 369	17,8%
<b>Celkem</b>	<b>14 797</b>	<b>29,0%</b>	<b>15 487</b>	<b>15,5%</b>

Vývoj skutečného celkového zpeněžení za sledované období v porovnání se situací bez případné manipulace s vyčíslením korunového rozdílu je znázorněn v grafu č. 10. Je zřejmé že sortimentace prokazatelně zvyšuje zpeněžení dříví. Minimální rozdíly v letech 2008 – 2009 jsou způsobeny nižší ceníkovou cenou vlákniny a dřevoviny v porovnání s cenou surových kmenů (viz tabulka č. 7), což bylo způsobeno větším podílem kalamitního dříví v těchto letech.



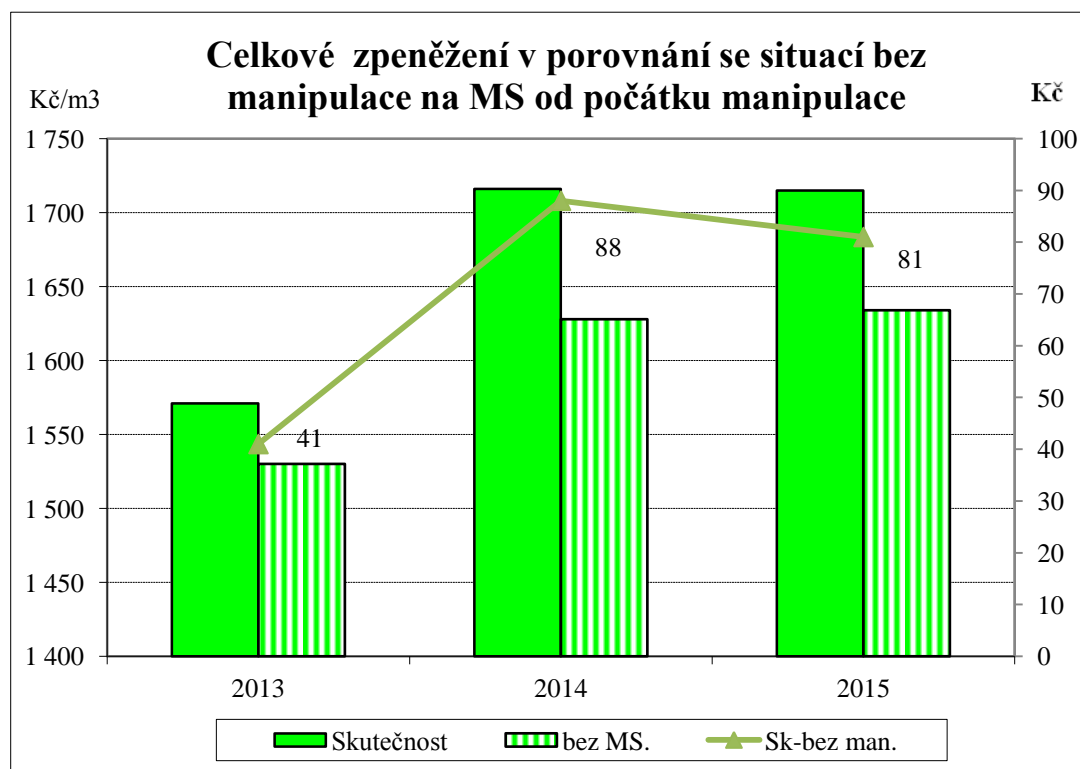
Graf č. 10 Celková průměrná cena v porovnání se situace bez případné manipulace



Sortimentace dříví zvýšila celkové zpeněžení dříví („Rozdíl“) v roce 2015 o 57 Kč/m<sup>3</sup>. Při prodaném množství 25 263 m<sup>3</sup> surového dříví (viz. tab č. 4) se tržby tímto opatřením zvýšily o cca. 1,44 mil. Kč.

### 6.2.3.1 Manipulační sklad

Od května 2013 společnost manipuluje výhradně surové kmeny a špice na vlastním manipulačním skladě. Výjimku tvoří čepové části pilařské kulatiny tl. st. 2.a, původně určené k pořezu, které však nejsou z technologických důvodů pořezu schopné. Ty postupují do manipulace surového dříví. Limitním kritériem pro manipulaci surového dříví na MS je dopravní vzdálenost. Manipulace probíhá pomocí JMP a upraveného vysokozdvizného vozíku. Důvodem, proč veškerá manipulace neprobíhá na P, resp. OM, je, že s útlumem pořezu se část personálních kapacit z pilnice přesunula na manipulační sklad. Dalším důvodem je technologická nevybavenost místních dodavatelů prací v těžební činnosti. Dlouhodobou prioritou vlastníka, (obce) je poskytování práce obyvatelům regionu.



Graf č.11 Celková průměrná cena v porovnání se situací bez manipulace na MS

Vývoj skutečného celkového zpeněžení za období od počátku manipulace na MS v porovnání se situací bez případné manipulace s vyčíslením korunového rozdílu je znázorněn v grafu č.11. Sortimentace prokazatelně zvyšuje zpeněžení dříví.

Zavedením manipulace na MS zvýšila firma celkové zpeněžení dříví („Sk-bez man.“) v roce 2015 o 81 Kč/m<sup>3</sup>. Při prodaném množství 25 263 m<sup>3</sup> surového dříví (viz. tabulka č.4 ) se tržby tímto opatřením zvýšily o cca. 2,05 mil. Kč. Je zřejmé, že ještě výhodnější by bylo manipulovat na OM, kde by odpadly náklady na dopravu na MS, ale z výše zmíněných důvodů k tomuto kroku společnost prozatím nepřistoupila.

## **6.2.4 Pilařský provoz**

Dodávky kulatiny z OM k pořezu jsou účtovány formou mezistřediskového vnitropodnikového účtování. Ceny byly do roku 2011 stanovovány na základě průměrů cen dříví (dle sortimentů a jakosti) realizovaného vždy v předešlém kvartálu. Od roku 2012 se pro přeúčtování dříví na pilu používá průměrná cena dříví z odběratelských smluv aktuálního kvartálu. Je však snížena o poměrnou část z výše pevného nájemného pily, srážka se pohybuje mezi 70 až 100 Kč/m<sup>3</sup>.

Takto kalkulováno vykazoval pořez dle účetních rozborů hospodaření firmy od svého spuštění v roce 2004 až do roku 2008 kladný hospodářský výsledek. Od roku 2009 s postupným nárůstem ceny pilařské kulatiny začala pila hospodařit se ztrátou, která se navíc každý rok zvyšovala. Proto vedení firmy v roce 2013 rozhodlo omezit pořez na minimum a ušetřenou kulatinu raději prodává odběratelům, přičemž ztrátu hospodaření pily se podařilo snížit.

## **6.2.5 Obchod se dřívím**

### **6.2.5.1 Způsob prodeje**

Společnost prodává surové dříví převážně stálým odběratelům na základě smluv o prodeji dříví. Ty se sjednávají zásadně kvartálně tak, aby ceny byly v souladu s vývojem na trhu. Prodej se uskutečňuje na lokalitě „OM“ a „MS“. Výjimku tvoří ve sledovaném období rok 2007, kdy firma přistoupila z důvodu velkého množství kalamitního dříví po orkánu Kyrill k masivnímu prodeji na lokalitě „P“ (70,9% těžeb – (viz tab. č. 8).

Další výjimkou je III. kvartál 2012 a 2013, kdy se společnost zaregistrovala na aukčním portále a omezené množství dříví (celkem 260 m<sup>3</sup>) prodala prostřednictvím

dražby. Z logistických důvodů (nejistota ohledně termínu expedice, úhrady velkých částek v hotovosti) od tohoto způsobu prodeje upustila. Aukční portál v současnosti využívá pro kontrolu vývoje cen jednotlivých sortimentů v tuzemsku. Ceny dosahované přímým prodejem jsou přibližně na stejné výši jako ceny na aukčním portále.

### 6.2.5.2 Struktura odběratelů

Společnost se po celou sledovanou dobu snaží vytvářet a udržovat obchodní styky se spolehlivými partnery. Ti se dělí na přímé odběratele, tzn. koncové zpracovatele, a na obchodníky se dřívím. Významnými zástupci zpracovatelů jsou v současnosti firmy DONAUSÄGE RUMPLMAYR GmbH (Rakousko), Holz Resche. K. a Sägewerk Schwaiger GmbH & Co.KG (oba Německo), zástupci obchodníků se dřívím pak firmy Jihozápadní dřevařská a.s. a Wood & Paper a.s. Seznam všech odběratelů (viz. příloha č.6).

Vývoj poměru mezi oběma skupinami je v tabulce č. 18. Je zřejmé, že ve sledovaném období postupně klesá podíl obchodníků ve prospěch zpracovatelů. Pokud zůstane zachována v budoucnu struktura těžeb podle věku, potažmo sortimentu, podíl dříví prodaného přes obchodníky nebude pravděpodobně nižší než 60%. Ten v sobě zahrnuje převážně sortimenty dřevovinu a vlákninu (popř. agregát), které vznikají v malých objemech a které jsou pro přímého zpracovatele z obchodního hlediska nezajímavé.

Tabulka č. 16 Podíl dříví prodaných přímo zpracovateli a obchodníkům

Rok	2006	2007	2008	2009	2010	2011	2012	2013	2014	2015
Zpracovatel	5,5%	1,1%	3,3%	9,3%	10,7%	20,4%	18,4%	14,0%	30,0%	38,8%
Obchodník	94,5%	98,9%	96,7%	90,7%	89,3%	79,6%	81,6%	86,0%	70,0%	61,2%

Ve sledovaném období roste také podíl dříví realizovaný zahraničním odběratelům. Přitom platí, že při exportu se jedná vždy o přímé zpracovatele, zatímco tuzemští odběratelé jsou až na malé výjimky vždy obchodníci. Podíl objemu dříví export/tuzemsko je v tabulce č. 19. Veškerý export se zároveň týká pouze pilařské kulatiny.

Tabulka č. 17 Podíl Exportu/tuzemsko

Rok	2006	2007	2008	2009	2010	2011	2012	2013	2014	2015
Export				3,0%	4,2%	6,5%	11,8%	7,0%	19,1%	37,1%
Tuzemsko	100,0%	100,0%	100,0%	97,0%	95,8%	93,5%	88,2%	93,0%	80,9%	62,9%

Ve sledovaném období lze obecně zaznamenat zásadní změny ve struktuře odběratelů dle dodaného objemu dříví. Trend je zřejmý z tabulky č.18, která je pro svůj rozsah v příloze. Pro uchování obchodního tajemství jsou jednotliví odběratelé označeni čísly, pod kterými jsou evidováni v účetním systému.

V zásadě lze významné odběratele rozdělit do 4 kategorií: 1) „stálí beze změn“, převážně místní dlouhodobí odběratelé se stálými dodávkami cca. 7% odbytu, 2) „ukončena spolupráce“, buď příležitostní odběratelé kalamitního dříví, nebo byla spolupráce ukončena pro nespokojenost obchodních stran, 3) „stálí s omezením“, velcí místní odběratelé – obchodníci (50% odbytu v minulosti), kterým firma snižuje dodávky ve prospěch poslední skupiny 4) „nadějní“, což jsou vždy přímí zpracovatelé kulatiny (export). U nich se předpokládá postupný nárůst dodávek v budoucnu.

Takoví odběratelé jsou momentálně tři, firma mezi ně rozděluje objem s ohledem na možné riziko přeplnění a uzavření skladů odběratelů při kalamitách tak, aby odbyt z vlastních skladů OM a MS byl plynulý. Ze stejného důvodu rozděluje společnost mezi více odběratelů i ostatní sortimenty.

### **6.2.5.3 Distribuce dříví dle požadavků odběratele**

Jednotliví odběratelé – přímí zpracovatelé se liší svými výkupními cenami i požadavky na rozměry a kvalitu sortimentů, které upřednostňují s ohledem na použitou technologii pořezu. To se týká především pilařské kulatiny. Všichni stávající poptávají tl. st. 2b-4b. V tomto segmentu jsou většinou nabízené ceny shodné, nižší jsou pouze u odběratelů v Rakousku díky vyšším dopravním nákladům. Jinak je tomu u pilařské kulatiny tl. st. 1b (1a) až 2a a přesílené 5a+. Tam se ceny u jednotlivých odběratelů liší, a to v rozsahu od 2€ (slabá kulatina) až 14€ (přesílená kulatina). To je zřejmé z výběru obchodních smluv pro dané kvartály v přílohách č. 6 – 9.

Z účetního systému firmy nelze tyto situace vyhodnotit. Je však zřejmé, že ztrátě téměř 380 Kč/m<sup>3</sup> rozdílu při chybné distribuci přesíleného dříví je třeba se vyvarovat. Zvláštní situací je odběratel, který preferuje kulatinu tl. st. od 2b+ maximálním průměrem neomezenou, s danou strukturou vláken (7. LVS a vyšší) a specifickými délkami 4,5m a 9m. Ten je v současnosti největším odběratelem kulatiny z pohledu společnosti, a společnost je největším dodavatelem s pohledu odběratele.

#### **6.2.5.4 Dopravní vzdálenosti**

Polohy hlavních zpracovatelů (včetně zpracovatelů dodávaným přes prostředníky) vzhledem k poloze dodavatele jsou vyznačeny v mapce v příloze č.1. Relativně blízko leží zpracovatelé kulatiny v Německu (do 120 km), zatímco k hlavnímu zpracovateli vlákniny (Mondi Štětí a.s. prostřednictvím Wood & Paper a.s.) je to od dodavatele 230 km. Tím lze vysvětlit rozdíly v cenách sortimentů IIIA/B a V. třídy v grafu č. 7, kdy pilařskou kulatinu dokáže firma prodat lépe nežli je tuzemský průměr a vlákninu naopak hůře. Z obchodních smluv v přílohách je také patrné, že za stejný sortiment je z důvodu vyšších přepravních nákladů rakouský odběratel ochoten zaplatit minimálně o 2€ méně, nežli německý.

#### **6.2.5.5 Bonusy**

Společnost se snaží pracovat s bonusy za dodávku dříví. Ty jsou výhradně vázány na splnění garantované kvartální (roční) množství. Jedná se buď o bonusy vyjednané ke smlouvě přímo s odběratelem (bez rozdílu zpracovatel / obchodník), nebo bonusy vyplacené na základě společného obchodu se dřevem v rámci SVOL – Sdružení vlastníků obecních a soukromých lesů ČR, jímž je společnost členem. Bonusy ve sledovaném období byly vyplaceny v letech 2012 až 2015 v rozsahu 12 tis. Kč až 80 tis. Kč za rok. Průměrná výše bonusu činí 27 Kč/m<sup>3</sup>. Ve vztahu k celkovému zpeněžení dříví se jedná o zanedbatelnou položku. Pokud je bonus k obvyklé ceně dříví sjednán, otevírá se možnost navýšit dodávky dříví odběrateli z vlastních zdrojů o nákup a prodej dříví od jiných producentů, kteří mají vyjednané nižší ceny. Takto v roce 2015 společnost poprvé nakoupila a prodala cca. 550 m<sup>3</sup> kulatiny s minimální obchodní marží, přičemž bonus kryl případné kurzové rozdíly a vylepšil cenu dříví vlastního.

Vytvořit a vyčíslit modely alternativ obchodování se dřevem za dané období je použitou metodikou vzhledem k rozsahu práce nemožné. Zároveň jsou nedostupné informace o obchodních maržích v letech, kdy bylo veškeré dříví realizováno prostřednictvím obchodníků. V roce 2015 byl objem exportu (pouze kulatiny) ve sledovaném období maximální a činil 9 400 m<sup>3</sup>. Při hypotetické obchodní marži v rozsahu 25 až 50 Kč/m<sup>3</sup> by byly tržby za dříví při prodeji obchodníkům nižší o 235 tis. Kč, resp. 470 tis. Kč. Ačkoli ceny kulatiny v průběhu roku 2015 postupně klesaly, podařilo se firmě vyjednat u nejvýznamnějšího odběratele od II. kvartálu cenu o 4 €

vyšší než u ostatních. Takto bylo do konce roku prodáno 2 086 m<sup>3</sup>. Nebýt tohoto kontraktu, tržby by při kurzu 27Kč/€ byly o 225 tis. Kč nižší.

## 6.2.6 Ostatní aspekty prodeje dříví.

Dva faktory, které mají v důsledku vliv na cenu dříví a nejsou v účetním systému firmy kalkulovány ve vztahu k ceně sortimentu, resp. celkovému zpeněžení, jsou způsob převzetí dříví a kurzové rozdíly v platebním styku.

### 6.2.6.1 Přejímky

Za sledované období vzrostl podíl dříví převzatého na skladě odběratele elektronickou přejímkou z počátečních 0% v roce 2006 až na 75% v roce 2015. Zásadní je, že objem sortimentů vyrobených JMP je dle směrnice stanoven po jednotlivých kusech m<sup>3</sup>, a pokud není následně manipulován, je takto i expedován (kulatina v délkách, surové kmeny). Manipulované dříví je expedováno v jednotkách prm, směrnice stanovuje přepočtové koeficienty.

V tabulce č. 18 je znázorněn rozdíl v Kč/m<sup>3</sup> mezi množstvím kulatiny v délkách 8 – 12m vyexpedovaným na OM a množstvím převzatým odběratelem. Tento rozdíl – srážka z ceny - je zpravidla zahrnut v ceníku obchodních smluv s tuzemskými odběrateli – obchodníky při množstevní a jakostní přejímce na OM. Od této praxe se upouští, byly nalezeny rezervy v kvalitě měření na straně dodavatele

Tabulka č. 18 Expedice dříví

Rok	Expedice		Rozdíl	Průměr. cena	Podíl
	Avízo	Přejímka	%	Kč/m <sup>3</sup>	
2010	3 933	3 847	-2,21%	1 749	-39
2011	6 804	6 589	-3,15%	1 819	-57
2012	5 854	5 734	-2,06%	1 970	-41
2013	5 464	5 363	-1,85%	2 043	-38
2014	4 460	4 360	-2,24%	2 325	-52
2015	7 137	7 038	-1,39%	2 346	-33

### 6.2.6.2 Kurzové rozdíly

Při obchodních transakcích ČR s eurozónou dochází vlivem vývoje kurzu v čase a vynucených nákladů na směnu deviz ke kurzovým rozdílům. Společnost přijímá platby v měně € od roku 2009, devizový účet byl zřízen v srpnu 2014 s narůstajícím podílem exportu. Směna deviz probíhá prostřednictvím licencovaného obchodníka.

V tabulce č. 19 jsou vyčísleny zaúčtované kurzové rozdíly ve vztahu k pilařské kulatině. Graf v příloze č.14 znázorňuje vývoj denního kurzu ČNB a data směny deviz od data zřízení devizového účtu.

Podobně jako způsob přejímky, také riziko kurzových ztrát se promítá do obchodních smluv s tuzemskými odběrateli - obchodníky, kteří hradí faktury dodavateli v Kč a sami inkasují v cizí měně.

Pokud dodrží ČNB svůj závazek intervenovat proti posílení kurzu pod hranici 27 Kč/€ ještě do roku 2017 (a Kč nebude ani oslabovat), kurzové rozdíly firmy mohou být tvořeny pouze kurzovou ztrátou při směně deviz. Ta činí od počátku obchodování s devizami průměrně 7 haléřů za 1 €. Při průměrné ceně kulatiny 75 €/m<sup>3</sup> činí taková kurzová ztráta zanedbatelných 5 Kč/ m<sup>3</sup> exportované kulatiny.

Tabulka č. 19 Kurzové rozdíly

Rok	Kurzové rozdíly v tis. Kč			Dodáno m <sup>3</sup>	Podíl	Před korekcí	Po korekci
	Zisk	Ztráta	Bilance				
<b>2009</b>	21	14	7	1 289	<b>5</b>	1 386	1 392
<b>2010</b>	60	74	-14	2 702	<b>-5</b>	1 694	1 689
<b>2011</b>	24	33	-9	2 657	<b>-3</b>	1 807	1 804
<b>2012</b>	14	136	-122	3 186	<b>-38</b>	2 017	1 979
<b>2013</b>	24	65	-41	1 869	<b>-22</b>	1 883	1 861
<b>2014</b>	68	82	-14	4 492	<b>-3</b>	2 252	2 249
<b>2015</b>	37	177	-140	9 337	<b>-15</b>	2 258	2 243

## 7 Diskuze

Ve sledovaném období 2006 – 2015 se vývoj cen dříví u Kašperskohorských městských lesů shoduje s obecným vývojem cen v tuzemsku i v zahraničí. Z toho vyvozují, že tato skutečnost má zásadní vliv na ceny dříví u sledované společnosti.

Malý podnik, jakým jsou Kašperskohorské městské lesy, rozhodně nemůže tuto situaci ovlivnit. V určitých úsecích sledovaného období jsou však patrné drobné rozdíly ve vybraných sortimentech. Tyto rozdíly přičítám opatřením, která byla ve sledovaném období managementem společnosti přijata za účelem zvýšení zpeněžení dříví. Ke změnám došlo ve struktuře odběratelů, s ohledem na zvýšení podílu exportu a objemu dodávek přímým zpracovatelům. Zavedením manipulace na P (harvestor) a částečně OM a spuštěním manipulačního skladu se změnila struktura obchodovaných sortimentů. Zvláštností společnosti je provozování vlastní pily, kdy se vzrůstající cenou pilařské kulatiny v posledních třech letech management výrazně omezil ztrátový pořez.

Přímý vliv na cenu má zejména obchodní obratnost firmy při vyhledávání odběratelů a sjednávání obchodních smluv s nimi a také částečně sortimentace dříví. V tomto případě dodavatel vyhoví speciálním požadavkům odběratele, např. ohledně specifických délek, třídění tloušťek a hustoty dřeva (Simanov, 2003). V těchto případech je odběratel při precizním splnění dodávky zpravidla ochoten zaplatit vyšší cenu. S poklesem objemu kalamitního dříví v druhé polovině sledovaného období se společnost snaží situovat těžby do částí roku, kdy lze podle odhadu vývoje trhu očekávat vyšší cenu dříví. Dle Bartůňka, Kelblové (1999) přizpůsobení těžeb dříví, zejména mýtních, situaci na trhu ovlivňuje celkovou cenu dříví.

Z uzavřených obchodních smluv vyplývá, že různí odběratelé (pilařské kulatiny) mají v určitých částech jakostního a tloušťkového spektra mírně rozdílné ceny. Správnou distribucí dříví s ohledem na tyto cenové rozdíly lze cenu dříví také přímo ovlivnit.

Cenu dříví ovlivňuje také lokalizace zpracovatelů, resp. dopravní vzdálenost ze skladu dodavatele na sklad zpracovatele. Tento faktor samozřejmě ovlivnit nelze.

Přímý vliv na cenu dříví může mít za určitých okolností i správně zvolený způsob prodeje dříví (Žampach 2009). Například prodej dříví prostřednictvím dražby, kde jak uvádí Blud'ovský (2002), je ve stanoveném časovém limitu nabídnuta prodávajícímu nejvyšší cena. Jelikož však společnost dosahuje přímým prodejem víceméně obdobných realizačních cen dříví, a tento způsob prodeje má i svá logistická



negativa, společnost tento způsob prodeje nerealizuje a spíše se snaží budovat dlouhodobé obchodní vztahy se spolehlivými partnery.

Ve sledovaném období firma postupně přijala opatření, která z podstaty neovlivňují cenu sortimentů, ale výrazně ovlivní celkové zpeněžení dříví. Jde především o použití harvesterových technologií, kdy cílové sortimenty vznikají na lokalitě P. Při těžbách s použitím JMP s kombinací s traktory společnost postupně opustila prodej surových kmenů a zřídila manipulační sklad. Velký význam měla také úprava rozměrů vyráběné pilařské kulatiny, a to zejména snížení minimálního čepového průměru a snížení délky pilařské kulatiny nejnižší kvality. To souvisí zejména se změnou struktury odběratelů. V roce 2015 společnost započala zkušební manipulaci na OM v lokalitách, kde jsou přepravní náklady na manipulační sklad příliš vysoké.

Pro zachování časové kontinuity časového období jsem zpracoval i údaje za rok 2007. V tomto roce byla většina dříví z orkánu Kyrill prodána metodou na pni. Celkový objem kalamity tehdy dosáhl rozsahu šesti ročních etátů a vedení společnosti dospělo k závěru, že realizovat tento objem prodejem napřímo nezvládne. Prodej dříví na pni je z hlediska následné analýzy dat poměrně nevhodný, jak ostatně z mé práce také vyplývá.

## 8 Závěr

Cílem bakalářské práce bylo popsat a vyhodnotit vývoj cen dříví, potažmo zpeněžení u Kašperskohorských městských lesů s.r.o. prostřednictvím rozboru realizačních cen dříví v období let 2006 – 2015. V práci byly vyhodnoceny nejdůležitější faktory ovlivňující cenu dříví, které se promítají do celkových tržeb sledované firmy.

Sledované období je zajímavé ze dvou důvodů. Společnost se musela vypořádat s orkámem Kyrill a následnou kůrovcovou kalamitou. Od roku 2011 pak společnost postupně přijala řadu opatření, ke zvýšení cen a zpeněžení dříví.

Ve sledovaném období 2006 – 2015 je zřetelný propad cen dříví v letech 2008 a 2009. V roce 2007 byly ceny vyšší z důvodu včasného zpracování kalamity z orkánu. Následný propad byl způsoben nárůstem kůrovcového dříví. Od roku 2010 ceny postupně rostly. Vrchol nastal v roce 2014. V roce 2015 nastal mírný pokles.

Práce potvrdila, že zásadní vliv na situaci na trhu a vývoj cen dříví má zejména výskyt kalamitních těžeb, což potvrzují také např. (Žampach, 2009), (Suchomel, Gejdoš, 2009) a (Blud'ovský, 2005). Producent dříví není schopen výrazně ovlivnit situaci na trhu. Objem kalamitního dříví je hospodář teoreticky schopen ovlivnit v krátkodobém horizontu pouze jeho včasným zpracováním. Vzhledem k současným extrémním projevům klimatu lze objem kalamitního dříví ovlivnit vhodně zvolenými pěstebními zásahy, např. změnou dřevinné skladby, budováním zpevňovacích pásů apod. Tato opatření se však nemohou projevit v časovém horizontu 10 let. Jak práce dokázala, management má přesto dostatek prostoru přijímat opatření, která vedou k vyšším cenám dříví a celkovému zpeněžení. Tato opatření vedou v důsledku k maximalizaci tržeb.

Ve sledovaném období společnost celou řadu těchto opatření provedla, další opatření společnost chystá. Práce mi poskytla údaje, na jejichž základě vidím možnosti, jak zlepšit cenu a celkové zpeněžení dříví.

Doporučuji následující opatření:

Pokoušet se neustále aktivně vyhledávat nové odbytové možnosti. Komunikaci s potenciálními zpracovateli v zahraničí momentálně naráží na nedostatečnou jazykovou vybavenost managementu. Doporučuji se soustředit na odstranění tohoto nedostatku. Vzhledem k velikosti objemu těžeb doporučuji soustředit se při vyhledávání nových odběratelů na ty, kteří poptávají relativně malá množství

cennějších sortimentů. V tomto ohledu probíhají v současnosti jednání o dodávkách smrkové kulatiny pro výrobu dých. Zároveň v roce 2015 proběhlo na majetku společnosti šetření ohledně potenciálu produkce rezonančního dříví.

Dále navrhuji redukovat v rámci možností prodej dříví přes obchodníky a upřednostňovat prodej přímo zpracovatelům.

Kašperskohorské městské lesy se nacházejí ve strukturálně slabém regionu. Důvodem pro zřízení pilařského provozu, který byl v polovině roku 2013 rozšířen o manipulační sklad, byla snaha vytvořit pracovní místa. Citlivým tématem současnosti je úplné zrušení tohoto provozu. V případě, že by město Kašperské Hory k tomuto kroku přistoupilo, navrhuji přesunout veškerou manipulaci na lokalitu OM, popřípadě na lokalitu P.

Zajímavé bude sledovat, jak se situace změní v okamžiku, kdy ČNB opustí intervence k oslabování koruny. Předpokládám, že podle míry posílení koruny vůči euru, budou tuzemští odběratelé pro společnost zajímavější nežli export.

Posledním, ovšem diskutabilním opatřením, je možnost soustředit dodávky pilařské kulatiny pouze jednomu vybranému odběrateli. Dodávky většího objemu by teoreticky mohly zajistit vyšší cenu dříví. Riziko takového opatření spočívá v tom, že při výskytu kalamity může nastat rychlé přeplnění skladů odběratele. Následné ztráta snížením jakosti dříví, které se neprodá včas, může být poté vyšší než očekávaný výnos.

## 9 Seznam použité literatury

BARTUNĚK, J., KELBLOVÁ, H., *Obchodování s dřívím. Matice lesnická*, 1999, 167

BLUĐOVSKÝ, Z. *Obchod se dřevem. Praha: Česká zemědělská univerzita*, 2005. 132 s. ISBN 80-213-1392-7

BLUĐOVSKÝ, Z. *Souvislosti vývoje cen surového dříví. Praha: Výzkumný ústav lesního hospodářství*, 2005. 44 s. ISBN 80-86461-44-0

HORPENIAK V. *Střední Šumava, Finidr s.r.o Lipová ulice, Český Těšín 2007 ISBN 978-80-7185-839-3*

KŘÍŽEK, L. *Efektivní zpeněžení dřevní hmoty. Centrum aplikovaného výzkumu a dalšího vzdělávání, o.p.s Písek 2015. ISBN 978-80-86266-04-6*

PAVLÍČEK, L. *Primární trh s dřívím v ČR tržní upořádání a jeho dopady na fungování trhu- Lesnická práce 2/2009 podniku Lesy České republiky, s.p. Diplomová práce. 2009*

PULKRAB, K., ŠIŠÁK, L., BARTUNĚK, J. *Hodnocení efektivnosti v lesním hospodářství. Kostelec nad Černými lesy: Lesnická práce, 2008. ISBN 978-80-87154-12-0 s. ISBN 80-86271-01-3*

SIMANOV, V. *Rozdíly v evidovaném objemu dříví- Lesnická práce 2/2003*

SIMANOV, V. *Náš zákazník, náš pán- Lesnická práce 5/2011*

SIMANOV, V. *Náš zákazník, náš pán- Lesnická práce 5/2011*

STANĚK, J., *Výklad pojmu „Těžba“, Lesnická práce 81/2002*

SUCHOMEL, J., GEJDOŠ, M., *Analýza vývoje cien vybraných sortimentov surového dreva a výrobkov z dreva. Technická univerzita vo Zvolene, Lesnická fakulta, 2009*

SZORÁD, D., 2000: *Metody prodeje dřeva na PNI. Lesnická práce, ročník 79.*

Textová část LHP, LHC Kašperskohorské městské lesy. Platnost 1.1.2008 – 31.12.2017. Vyhotožil: LesInfo®

Textová část LHP, LHC Kašperskohorské městské lesy. Platnost 1.1.2014 – 31.12.2017. Vyhotožil: LesInfo®

ŽAMPACH, R. *Ekonomická analýza prodeje dříví v podmínkách lesní správy*

### **Webové zdroje**

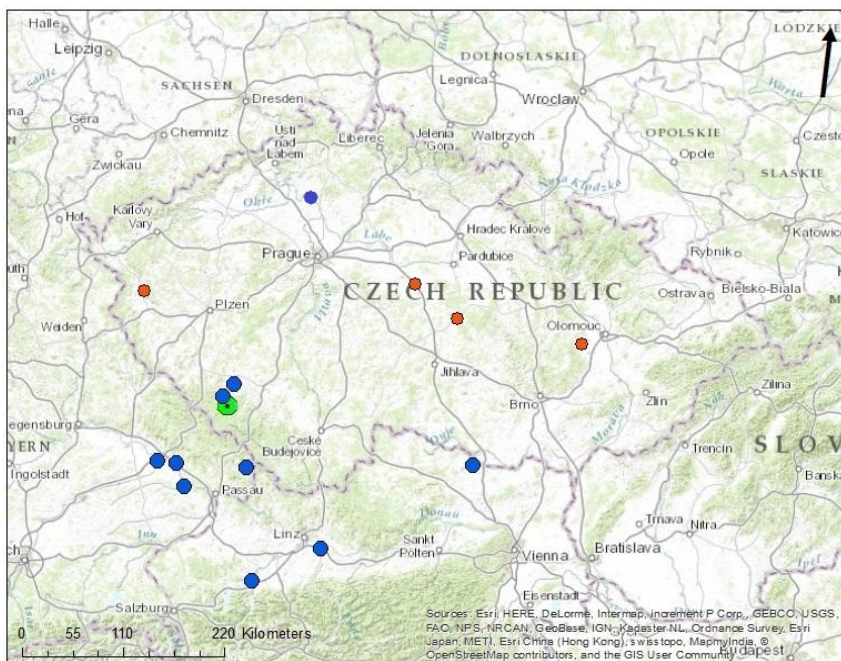
<http://www.arcgis.com/home/item.html?id=81fd0e25483b438a82cf9723a9677eb9>

<http://www.czso.cz>

[http://www.statistik.at/web\\_de/statistiken/index.html](http://www.statistik.at/web_de/statistiken/index.html)

## 10 Přílohy

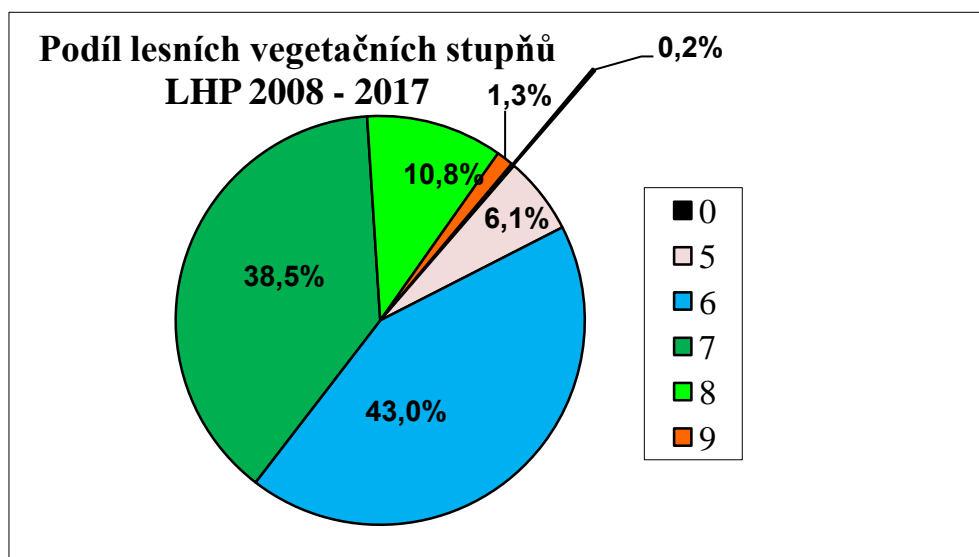
Příloha č. 1 Mapa polohy společnosti a odběratelů



Příloha č. 1 mapa polohy společnosti a odběratelů

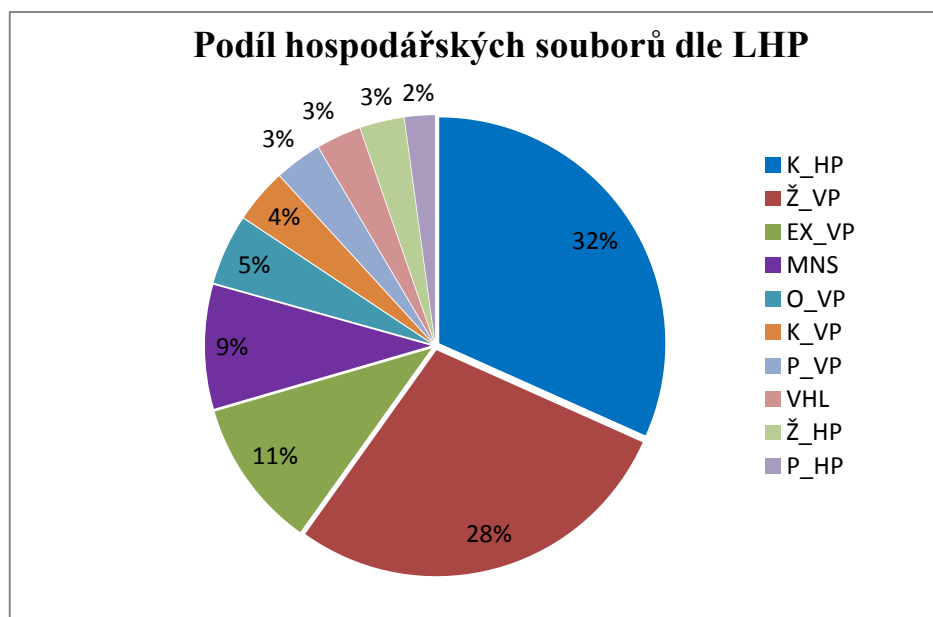
Legenda: zvýraznění „zelená,, - Kašperskohorské městské lesy s.r.o  
 „modrá,, - přímý odběratelé  
 „červená,, - významné pily v ČR

Příloha č. 2 Podíl lesních vegetačních stupňů



Graf č.12 podíl lesních vegetačních stupňů  
 Příloha č. 2 Podíl lesních vegetačních stupňů

Příloha č. 3 Podíl hospodářských souborů



Graf č. 13 Podíl hospodářských souborů

Příloha č. 3 Podíl hospodářských souborů

Legenda

EX_VP	Exponovaná stanoviště vyšších poloh
K_HP	Kyselá stanoviště horských poloh
K_VP	Kyselá stanoviště vyšších poloh
MNS	Mimořádně nepříznivá stanoviště
O_VP	Oglejená stanoviště vyšších poloh
P_HP	Podmáčená stanoviště horských poloh
P_VP	Podmáčená stanoviště vyšších poloh
VHL	Vysokohorské lesy
Ž_HP	Živná stanoviště horských poloh
Ž_VP	Živná stanoviště vyšších poloh

Příloha č. 4 Náhled pracovní databáze ODBYT

Sortiment	Kód	D/K	Dod.	P/V/S	Rok	Měsíc	Kv.	M3	Cena	Základ	Kč_přep.	P	Kč.	bez	Harv.	Sklad	ODB	Jehl./list.	Sort.	1	ČSÚ	
Pilařská kulatina SM, JD	132	K	D	P	2006	1	I.Q.	4,81	1100,00	5291,00	5291,00	5291,00	5291,00	om	om	TUZ	jehl.	PK			PK	
Pilařská kulatina SM, JD	111	D	D	P	2006	1	I.Q.	2,82	1710,00	4822,20	4822,20	4822,20	4822,20	om	om	TUZ	jehl.	PK			IIIA/B	
Surový kmen SM, JD	101	D	D	P	2007	1	I.Q.	0,60	1060,00	636,00	636,00	636,00	636,00	om	om	TUZ	jehl.	Ost.			Ost.	
Na P	Na P	Na P	Na P	P	2007	2	I.Q.	1966,31	890,00	1750015,90	2497213,70	2497213,70	2497213,70	om	om	TUZ	jehl.	Ost.				Ost.
Surový kmen BO, DG	102	D	D	P	2007	5	II.Q.	1,20	650,00	780,00	780,00	780,00	780,00	om	om	TUZ	jehl.	Ost.				Ost.
Vláknina jehličnatá	152	K	D	P	2008	11	IV.Q.	72,86	550,00	40073,00	40073,00	40073,00	40073,00	om	om	TUZ	jehl.	Ost.				V.
Pilařská kulatina SM, JD	111	D	P	P	2010	7	III.Q.	154,23	1814,60	279865,91	279865,91	279865,91	279865,91	om	om	EXP	jehl.	PK				PK
Pilařská kulatina SM, JD	111	D	P	P	2010	7	III.Q.	118,40	1734,67	205385,16	205385,16	205385,16	205385,16	om	om	EXP	jehl.	PK				PK
Palivo a odřezky jehličnaté	181	K	D	P	2011	5	II.Q.	0,50	300,00	150,00	150,00	150,00	150,00	es	es	TUZ	jehl.	Ost.				Ost.
Pilařská kulatina SM, JD	132	K	D	P	2013	6	II.Q.	22,25	1450,00	32262,50	32262,50	32262,50	32262,50	es	es	TUZ	jehl.	PK				PK
Pilařská kulatina SM, JD	161	K	P	P	2013	6	II.Q.	25,22	1933,02	48750,75	48750,75	48750,75	48750,75	es	es	TUZ	jehl.	PK				PK
Pilařská kulatina SM, JD	111	D	P	P	2013	6	II.Q.	79,32	1868,29	148192,45	148192,45	148192,45	148192,45	om	om	EXP	jehl.	PK				PK
Pilařská kulatina SM, JD	111	D	P	P	2013	6	II.Q.	124,66	1868,29	232900,53	232900,53	232900,53	232900,53	om	om	EXP	jehl.	PK				PK
Pilařská kulatina SM, JD	161	K	P	P	2014	8	III.Q.	19,51	1697,29	33114,12	33114,12	33114,12	33114,12	om	om	EXP	jehl.	PK				PK
Pilařská kulatina SM, JD	161	K	P	P	2014	8	III.Q.	1,47	1697,29	2495,01	2495,02	2495,02	2495,02	om	om	EXP	jehl.	PK				PK
Pilařská kulatina SM, JD	111	D	P	P	2015	2	I.Q.	172,19	2636,39	453959,13	453959,13	453959,13	453959,13	om	om	EXP	jehl.	PK				PK
Surový kmen SM, JD	101	D	D	P	2015	11	IV.Q.	2,00	900,00	1800,00	1800,00	1800,00	1800,00	om	om	TUZ	jehl.	Ost.				Ost.
Surový kmen SM, JD	101	D	D	P	2015	11	IV.Q.	0,30	1050,00	315,00	315,00	315,00	315,00	om	om	TUZ	jehl.	Ost.				Ost.
Surový kmen SM, JD	101	D	D	P	2015	11	IV.Q.	0,40	1150,00	460,00	460,00	460,00	460,00	om	om	TUZ	jehl.	Ost.				Ost.
Surový kmen SM, JD	101	D	D	P	2015	11	IV.Q.	0,05	620,00	31,00	31,00	31,00	31,00	om	om	TUZ	jehl.	Ost.				Ost.
Vláknina jehličnatá	152	K	P	P	2015	11	IV.Q.	37,95	758,46	28783,70	28783,71	28783,71	28783,71	es	es	TUZ	jehl.	Ost.				V.
Vláknina jehličnatá	152	K	P	P	2015	11	IV.Q.	95,34	835,81	79686,03	79686,03	90191,64	90191,64	om	om	TUZ	jehl.	Ost.				V.
Vláknina jehličnatá	152	K	P	P	2015	11	IV.Q.	30,97	813,88	25205,80	25205,80	29297,62	29297,62	om	om	TUZ	jehl.	Ost.				V.
Agregát SM	163	K	PB	P	2015	12	IV.Q.	215,78	20,00	4315,60	4315,60	4315,60	4315,60	es	es	TUZ	jehl.	PK				PK
Agregát SM	163	K	PB	P	2015	12	IV.Q.	-215,78	0,00	0,00	0,00	0,00	0,00	es	es	TUZ	jehl.	PK				PK
Dřevovina SM	151	K	P	P	2015	12	IV.Q.	63,03	1181,31	74457,85	74457,84	74457,84	74457,84	es	es	TUZ	jehl.	Ost.				Ost.
Dřevovina SM	151	K	PB	P	2015	12	IV.Q.	1482,93	20,00	29658,60	29658,60	29658,60	29658,60	es	es	TUZ	jehl.	Ost.				Ost.
Dřevovina SM	151	K	PB	P	2015	12	IV.Q.	-1482,93	0,00	0	0,00	0,00	0,00	es	es	TUZ	jehl.	Ost.				Ost.
Pilařská kulatina SM, JD	161	K	P	P	2015	12	IV.Q.	15,11	2373,19	35858,87	35858,87	35858,87	35858,87	om	om	EXP	jehl.	PK				PK
Surové kmeny list. ost. měkl	203	D	D	P	2015	12	IV.Q.	5,25	650,00	3412,50	3412,50	3412,50	3412,50	om	om	TUZ	list	Ost.				Ost.
Vláknina jehličnatá	152	K	P	P	2015	12	IV.Q.	37,95	831,95	31572,30	31572,31	31572,31	31572,31	es	es	TUZ	jehl.	Ost.				V.
Vláknina jehličnatá	152	K	PB	P	2015	12	IV.Q.	248,49	20,00	4969,80	4969,80	4969,80	4969,80	es	es	TUZ	jehl.	Ost.				V.
Vláknina jehličnatá	152	K	PB	P	2015	12	IV.Q.	-248,49	0,00	0,00	0,00	0,00	0,00	es	es	TUZ	jehl.	Ost.				V.
Pilařská kulatina SM, JD	111	ES	ES	VS	2015	ES	ES	1683,00	2128,00	3581424,00	3581424,00	3581424,00	3581424,00	om	om	ES	jehl.	PK				PK
Pilařská kulatina SM, JD	111	ES	Bez_K	VS	2015	Bez_K	Bez_K	-3350,29	2128,49	-7131064,76	-7131064,76	-7131064,76	-7131064,76	om	om	Bez_K	jehl.	PK				PK



Příloha č. 5 Náhled pracovní databáze TĚŽBA

Těžba	Kal.	Tech.	Rok	Kv.	Měs.	Sort.	Věk	Dřev.	M3	Obd.	Sort_1
MÚ		JMP	2006	1	1	101	6_121+	01	14,30	Z	Surový kmen SM, JD
MÚ		JMP	2006	1	1	101	5_101-120	01	71,10	Z	Surový kmen SM, JD
PN živ.	Živ.	JMP	2006	2	6	111	4_81-100	01	10,43	L	Pilařská kulatina SM, JD
PN živ.	Živ.	JMP	2006	2	6	132	4_81-100	01	0,32	L	Pilařská kulatina SM, JD
MN živ.	Živ.	JMP	2007	2	4	101	5_101-120	01	54,80	L	Surový kmen SM, JD
MN živ.	Živ.	JMP	2007	2	4	111	5_101-120	01	166,06	L	Pilařská kulatina SM, JD
PN živ.	Živ.	JMP	2008	1	3	101	3_61-80	01	15,45	Z	Surový kmen SM, JD
PN živ.	Živ.	JMP	2008	1	3	111	3_61-80	01	12,13	Z	Pilařská kulatina SM, JD
PN živ.	Živ.	JMP	2008	1	3	204	3_61-80	64	2,35	Z	Surové kmeny list. ost. tvrdé
MN kůr.	Kůr.	Harv.	2009	3	7	161	5_101-120	01	66,54	L	Pilařská kulatina SM, JD
MN kůr.	Kůr.	Harv.	2009	3	7	151	5_101-120	01	12,66	L	Dřevovina jehličnatá
MN kůr.	Kůr.	Harv.	2009	3	7	152	5_101-120	01	6,99	L	Vláknina jehličnatá
PN živ.	Živ.	Harv.	2010	2	6	161	4_81-100	01	28,60	L	Pilařská kulatina SM, JD
PN živ.	Živ.	Harv.	2010	2	6	152	4_81-100	01	10,70	L	Vláknina jehličnatá
PÚ 40+		JMP	2010	3	8	202	3_61-80	50	15,60	L	Surový kmen BK
PÚ 40+		JMP	2010	3	8	204	3_61-80	64	8,75	L	Surové kmeny list. ost. tvrdé
PÚ -40		Harv.	2011	1	1	152	1_do 40	01	65,55	Z	Vláknina jehličnatá
PN živ.	Živ.	SV	2012	2	4	181	1_do 40	01	5,10	L	Palivo a odězky jehličnaté
MN živ.	Živ.	SV	2012	2	4	281	5_101-120	50	2,70	L	Palivo listnaté
PÚ -40		JMP	2012	2	5	101	1_do 40	01	23,45	L	Surový kmen SM, JD
PÚ -40		JMP	2012	2	5	204	1_do 40	64	2,05	L	Surové kmeny list. ost. tvrdé
MÚ		Harv.	2013	4	11	132	6_121+	01	39,45	Z	Pilařská kulatina SM, JD
PÚ 40+		Harv.	2013	4	11	161	3_61-80	01	4,81	Z	Pilařská kulatina SM, JD
PÚ 40+		Harv.	2013	4	11	151	3_61-80	01	1,40	Z	Dřevovina jehličnatá
PÚ 40+		JMP	2013	4	12	101	4_81-100	01	43,50	Z	Surový kmen SM, JD
MN živ.	Živ.	JMP	2014	4	11	161	5_101-120	01	8,92	Z	Pilařská kulatina SM, JD
PN kůr.	Kůr.	JMP	2014	4	11	101	4_81-100	01	8,50	Z	Surový kmen SM, JD
PN kůr.	Kůr.	JMP	2014	4	11	101	3_61-80	01	5,00	Z	Surový kmen SM, JD
MÚ		JMP	2015	1	3	111	6_121+	01	20,00	Z	Pilařská kulatina SM, JD
MÚ		JMP	2015	1	3	111	6_121+	10	42,47	Z	Pilařská kulatina SM, JD
MÚ		JMP	2015	1	3	101	6_121+	01	16,20	Z	Surový kmen SM, JD
MÚ		JMP	2015	1	3	202	6_121+	50	59,05	Z	Surový kmen BK
MÚ		JMP	2015	1	3	101	5_101-120	01	17,80	Z	Surový kmen SM, JD
MÚ		JMP	2015	1	3	111	5_101-120	01	80,70	Z	Pilařská kulatina SM, JD
MÚ		JMP	2015	1	3	132	5_101-120	01	16,05	Z	Pilařská kulatina SM, JD
MÚ		JMP	2015	1	3	101	5_101-120	01	21,25	Z	Surový kmen SM, JD
MÚ		JMP	2015	1	3	111	5_101-120	01	90,22	Z	Pilařská kulatina SM, JD
MÚ		JMP	2015	1	3	132	5_101-120	01	21,40	Z	Pilařská kulatina SM, JD
MÚ		JMP	2015	1	3	101	6_121+	01	26,55	Z	Surový kmen SM, JD
MÚ		JMP	2015	1	3	111	6_121+	01	69,10	Z	Pilařská kulatina SM, JD
MÚ		JMP	2015	1	3	132	6_121+	01	27,99	Z	Pilařská kulatina SM, JD
MÚ		JMP	2015	1	3	103	6_121+	30	2,15	Z	Surové kmeny MD
MÚ		JMP	2015	1	3	113	6_121+	30	18,27	Z	Pilařská kulatina MD
MÚ		JMP	2015	1	3	132	6_121+	01	1,57	Z	Pilařská kulatina SM, JD
MÚ		JMP	2015	1	3	111	6_121+	01	43,68	Z	Pilařská kulatina SM, JD
MÚ		JMP	2015	1	3	132	6_121+	01	12,04	Z	Pilařská kulatina SM, JD
MÚ		JMP	2015	1	3	101	6_121+	01	3,80	Z	Surový kmen SM, JD
PN živ.	Živ.	Harv.	2015	3	9	151	5_101-120	01	14,51	L	Dřevovina jehličnatá
MN živ.	Živ.	JMP	2015	4	11	101	6_121+	01	1,05	Z	Surový kmen SM, JD
MN živ.	Živ.	JMP	2015	4	11	101	6_121+	01	6,80	Z	Surový kmen SM, JD
MN živ.	Živ.	JMP	2015	4	11	101	6_121+	01	49,25	Z	Surový kmen SM, JD
MN živ.	Živ.	JMP	2015	4	11	111	6_121+	01	3,40	Z	Pilařská kulatina SM, JD
MN živ.	Živ.	JMP	2015	4	11	101	5_101-120	01	14,05	Z	Surový kmen SM, JD
MN živ.	Živ.	JMP	2015	4	11	111	5_101-120	01	23,03	Z	Pilařská kulatina SM, JD
MN živ.	Živ.	JMP	2015	4	11	132	5_101-120	01	1,63	Z	Pilařská kulatina SM, JD
MN živ.	Živ.	JMP	2015	4	11	202	5_101-120	50	0,45	Z	Surový kmen BK
MN živ.	Živ.	JMP	2015	4	11	101	5_101-120	01	10,00	Z	Surový kmen SM, JD

Příloha č. 6 Seznam odběratelů dříví

Tabulka č. 20 Seznam odběratelů dříví

Seznam odběratelů (roční podíl odbytu >1%)
<b>Firma</b>
ACLESIA, spol.s r.o.
Beskydská lesní s.r.o.
BP Holz s.r.o.
DONAUSÄGE RUMPLMAYR GmbH
Dřevovýroba Wimmer s.r.o.
ENERGOFORST s.r.o.
Hanko CZ s.r.o.
Holz Resch e. K.
Holzberg s.r.o.
HOLZWERKE WEINZIERL GMBH
Hradecká lesní a dřevařská společnost a.s.
Hranáč Karel
Jihozápadní dřevařská a.s.
Kloboucká lesní, s.r.o.
Korál Petr
Král Petr
Kučera David
LESS & FOREST s.r.o.
LESS-TIMBER s.r.o.
Les-systém, s.r.o.
Město Kašperské Hory
Mětské lesy Volary s.r.o.
Pila Bolešiny s.r.o.
Pila Černý s.r.o.
Pilařská výroba, F. Vachoušek
Pivoňka Luboš
Popule Bohuslav
Sägewerk Schwaiger GmbH & Co.KG
Steyrermühl Sägewerks-gesellschaft m.b.H.
Sušická lesní a obchodní s.r.o.
Šuster Jan
Wood & Paper a.s.

Příloha č.6 Seznam odběratelů dříví

Legenda : zvýraznění „šedá,, - přímý odběratelé

Příloha č. 5 Podíl prodaného dříví dle odběratelů

Tabulka č. 21 Podíl prodaného dříví dle odběratelů

Odběratel	Rok									
	2006	2007	2008	2009	2010	2011	2012	2013	2014	2015
1								3%	3%	
8								1%		
11							4%			
12								1%	3%	2%
14						5%				
35	4%	1%		3%	3%	6%	5%			
60			7%	8%	9%	7%	5%	8%	7%	5%
83					4%					
<b>105</b>		<b>47%</b>	<b>16%</b>							
107						1%	4%			
111						2%			2%	
117		9%								
139		11%								
<b>145</b>	<b>54%</b>	<b>17%</b>	<b>50%</b>	<b>57%</b>	<b>50%</b>	<b>39%</b>	<b>46%</b>	<b>33%</b>	<b>14%</b>	<b>19%</b>
149					4%	7%	7%	15%	2%	
<b>157</b>	<b>26%</b>	<b>12%</b>	<b>14%</b>	<b>14%</b>	<b>6%</b>					
<b>161</b>	<b>7%</b>	<b>1%</b>	<b>9%</b>	<b>11%</b>	<b>7%</b>	<b>6%</b>	<b>10%</b>	<b>7%</b>	<b>7%</b>	<b>4%</b>
235						1%		1%	1%	
<b>243</b>									<b>3%</b>	<b>3%</b>
249	2%									
<b>251</b>									<b>3%</b>	<b>13%</b>
<b>260</b>									<b>1%</b>	<b>13%</b>
272			3%	3%	3%	3%				
284						4%				
295	4%									
335				3%	5%	6%	8%	6%	11%	8%
383					8%	5%				
391									4%	
396							2%	2%		
401						3%	2%	4%	5%	6%
427							3%	11%	22%	19%
557									5%	3%
Ostatní <1%	3%	2%	2%	1%	2%	4%	4%	6%	6%	5%
Kontr. součet	100%	100%	100%	100%	100%	100%	100%	100%	100%	100%

Příloha č. 7 Podíl prodaného dříví dle odběratelů

Legenda: zvýraznění      zelená – „nadějní“,  
    oranžová – „stálí beze změn“,  
    šedá – „ukončena spolupráce“,  
    modrá – „stálí s omezením“

I.Q.

# KAUFVERTRAG

zwischen der Firma

und Kasperskohorske Mestske Lesy s.r.o.  
Dlouha 95  
CZ-341 92 Kasperske Hory

**Fi/Ta-Langholz und Fi/Ta/Kie-Abschnitte aus Frischholzaufarbeitung, frisch, gerade, gesund, nicht grobastig, frei von holzbrütenden Insekten**

Menge: 500-1.500 fm

Länge: 8,00 m – 14,00 m, Übermaß mind. 2 % der Länge  
4,00 m / 5,00 m (Hauptlänge), Übermaß mind. 10 cm

Stärkeklasse	Fi/Ta-Langholz	Fi/Ta-Abschnitte	Käferholz	<sup>B</sup> Kie-Fixis
	B	B/C	B/C	B/C
1a	-	-	-	-
1b	91,00	91,00	76,00	61,00
2a	110,00	110,00	95,00	80,00
2b+	112,00	112,00	97,00	82,00
CX	-25,00	-25,00	-25,00	-25,00
Tannenabschlag	-5,00	-5,00		
D-Holz	80,00	80,00		80,00
Industrieholz (IL)	21,00	21,00		21,00
Splitterholz	21,00	21,00		21,00
>60cm Stockmaß	80,00			
>50 cm Stockmaß		80,00		80,00
Zweitlänge <15 m	-			
Längen <8 m	80,00			

Preise zuzüglich gültiger Mehrwertsteuer

Preisgültigkeit: 01.01.15 bis 31.03.2015

Lieferung:

~	ab Wald
x	frei Werk
	ab Stock



Příloha č. 8 Smlouva 3

III.Q

Kaufvertrag   
Angebot  gültig bis: 30.09.2015

Verkäufer: Kasperskohorske Mestske Lesy s.r.o.

Dlouha 95

CZ-341 92 Kasperske Hory

Bank

IBAN

BIC

Steuersatz: %

Zahlung: 30 Tage netto

ab Wald:  Liefermenge 100-500 fm  
frei Werk:  Lieferzeitraum 01.07.-30.09.15  
frei Waggon:  Preisgültigkeit bis 30.09.15  
Fracht:  Revier/Bahnhof: Kaspersky Hory

Langholz und Abschnitte aus Frischholzaufarbeitung, frisch, gerade, gesund, frei von holzbrütenden Insekten.

Sortiment	Güte	Länge	1a	1b	2a	2b	3a	3b	4	5	6+	
Fi-Langholz	B	15-21m										
		8-14m	56,00	81,00	100,00	102,00	102,00	102,00	102,00	102,00	70,00	
	C/CX	15-21m										
		8-14m	36,00	56,00	75,00	77,00	77,00	77,00	77,00	77,00	77,00	70,00
	CK	8-21m	36,00	66,00	85,00	87,00	87,00	87,00	87,00	87,00	87,00	70,00
	D	8-21m	11,00	66,00	70,00	70,00	70,00	70,00	70,00	70,00	70,00	70,00
Tannenabschlag:			-5,00	IL	15,00	Mindestzopf:	14	cm o.R.				
Stock: >60 cm			70,00	Splitter	15,00	Längen < 8m	70,00					

Sortiment	Güte	Länge	1a	1b	2a	2b	3a	3b	4	5	6
Fi-Kurzholz	BC	4+5m	56,00	81,00	100,00	102,00	102,00	102,00	102,00	70,00	70,00
	CX	4+5m	36,00	56,00	75,00	77,00	77,00	77,00	77,00	70,00	70,00
	CK	4+5m	36,00	66,00	85,00	87,00	87,00	87,00	87,00	70,00	70,00
	D	4+5m	15,00	66,00	70,00	70,00	70,00	70,00	70,00	70,00	70,00
	Tannenabschlag:			-5,00	IL	15,00	Mindestzopf:	14	cm o.R.		
Stock: >50 cm			70,00	Splitter	15,00	Übermaß >30cm:	70,00				

Sortiment	Güte	Länge	1a	1b	2a	2b	3a	3b	4	5	6
Fi-Kurzholz	BC	4,0m	15,00	51,00	70,00	72,00	72,00	72,00	72,00	70,00	70,00
	CX	4,0m	15,00	26,00	45,00	47,00	47,00	47,00	47,00	47,00	47,00
	D	4,0m	15,00	26,00	45,00	47,00	47,00	47,00	47,00	47,00	47,00
	Stock: >50 cm			51,00	IL	15,00	Mindestzopf:	14	cm o.R.		
				Splitter	15,00	Übermaß >30cm:	47,00				

Alle Preise netto, in Euro, zzgl des jeweils gültigen, angegebenen Steuersatzes. Die Abrechnung des Rundholzes erfolgt im Gutschriftsverfahren, jeweils zum 15. und 30./31. des Monats. Das Holz ist gerückt, frei LKW-fahrbarer Waldstraße, mindestens 15 fm je Los, bereitzustellen. Bei Mengen unter 15 fm je Los wird ein Abschlag von 5,-€/fm gemacht (nur für Käufe ab Wald). Nicht vertragsgemäß gelieferte Hölzer werden zum IL-Preis abgerechnet!!! Die Lagerung im Wald und der Transport zum Käufer erfolgen auf Gefahr des Verkäufers, Gegenstand des Kaufvertrages ist nur das im Werk tatsächlich angelieferte Holz nach Maßgabe der Sortierung und Vermessung im Werk. Bei Waggonverladung: Der Verkäufer sichert eine ordnungsgemäße, den Verladungsrichtlinien entsprechende Verladung zu. Für fehlende oder nicht fachgerechte Verladung ist der Verkäufer vollumfänglich haftbar. Der Verkäufer gewährleistet außerdem eine, vom Käufer vorgegebene, max. zulässige Mindestausladung der Waggons. Bei grober Unterschreitung dieser Mindestausladung kann der Käufer die Differenz der höheren Frachtablastung dem Verkäufer in Rechnung stellen. Produktionstechnisch wird aussortiertes Holz sofort im Werk entsorgt. Der Verkäufer kann bei der Werkvermessung und -sortierung persönlich anwesend sein. Nimmt der Verkäufer an der Werksortierung nicht teil, so unterwirft er sich der Sortierung des Käufers ohne jegliches Recht auf Reklamation. Katastrophen und höhere Gewalt berechtigen beide Parteien, diesen Vertrag neu zu verhandeln. Tritt das Forstschadenausgleichsgesetz in Kraft, gilt eine Katastrophe als eingetreten. Mündliche Nebenabreden, zusätzliche oder nachträgliche Vereinbarungen usw. bedürfen zu ihrer Wirksamkeit stets der schriftlichen Bestätigung beider Vertragsparteien. Gerichtstand ist in allen Fällen das zuständige Amtsgericht des Käufers.

Příloha č. 10 Smlouva III. kvartál



Příloha č. 9 Smlouva 4

Kaufvertrag  Angebot  gültig bis: 31.12.2015 *W.Q.*

Verkäufer: Kasperskohorske Mestske Lesy s.r.o.  
Dlouha 95  
CZ-341 92 Kasperske Hory

Bank \_\_\_\_\_  
IBAN \_\_\_\_\_  
BIC \_\_\_\_\_  
Steuersatz: \_\_\_\_\_ %  
Zahlung: 30 Tage netto  
Bonus: \_\_\_\_\_

ab Wald:  Liefermenge *500 - 1.000* fm  
frei Werk:  Lieferzeitraum 01.10.-31.12.2015  
frei Waggon:  Preisgültigkeit bis 31.12.2015  
Fracht:  Revier/Bahnhof: Kaspersky Hory

*98€ - 12€ DOPRAVA = 86€/fm*

Langholz und Abschnitte aus Frischholzaufarbeitung, frisch, gerade, gesund, frei von holzbrütenden Insekten.

Sortiment	Güte	Länge	1a	1b	2a	2b	3a	3b	4	5	6+
Fi-Langholz	B	15-21m		75,00	93,00	98,00	98,00	98,00	98,00	98,00	65,00
		8-14m		75,00	93,00	98,00	98,00	98,00	98,00	98,00	65,00
	CX	15-21m		50,00	68,00	73,00	73,00	73,00	73,00	73,00	65,00
		8-14m		50,00	68,00	73,00	73,00	73,00	73,00	73,00	65,00
	CK	8-21m		50,00	68,00	73,00	73,00	73,00	73,00	73,00	65,00
	D	8-21m		45,00	63,00	68,00	68,00	68,00	68,00	68,00	65,00
Tannenabschlag:			-5,00	IL	17,00	Mindestzopf:		14	cm o.R.		
Stock: >60 cm			65,00	Splitter	17,00	Längen < 8m		65,00			

Sortiment	Güte	Länge	1a	1b	2a	2b	3a	3b	4	5	6
Fi-Kurzholz	BC	4+5m	56,00	75,00	93,00	98,00	98,00	98,00	98,00	98,00	65,00
	CX	4+5m	31,00	50,00	68,00	73,00	73,00	73,00	73,00	73,00	65,00
	CK	4+5m	31,00	50,00	68,00	73,00	73,00	73,00	73,00	73,00	65,00
	D	4+5m	31,00	45,00	63,00	68,00	68,00	68,00	68,00	68,00	65,00
	Tannenabschlag:			-5,00	IL	17,00	Mindestzopf:		14	cm o.R.	
Stock: >60 cm			65,00	Splitter	17,00	Übermaß >30cm:		65,00			

Sortiment	Güte	Länge	1a	1b	2a	2b	3a	3b	4	5	6
Kie-Kurzholz	BC	3,65m	16,00	42,00	60,00	65,00	65,00	65,00	65,00	65,00	40,00
	CX	3,65m	16,00	22,00	40,00	40,00	40,00	40,00	40,00	40,00	40,00
	D	3,65m	16,00	22,00	40,00	40,00	40,00	40,00	40,00	40,00	40,00
	Stock: >60 cm			40,00	IL	16,00	Mindestzopf:		14	cm o.R.	
				Splitter	16,00	Übermaß >30cm:		40,00			

Alle Preise netto, in Euro, zzgl des jeweils gültigen, angegebenen Steuersatzes. Die Abrechnung des Rundholzes erfolgt im Gutschriftsverfahren, Jeweils zum 15. und 30./31. des Monats. Das Holz ist gerückt, frei LKW-fahrbarer Waldstraße, mindestens 15 fm je Los, bereitzustellen. Bei Mengen unter 15 fm je Los wird ein Abschlag von 5,-€/fm gemacht (nur für Käufe ab Wald). Nicht vertragsgemäß gelieferte Hölzer werden zum IL-Preis abgerechnet!!! Die Lagerung im Wald und der Transport zum Käufer erfolgen auf Gefahr des Verkäufers, Gegenstand des Kaufvertrages ist nur das im Werk tatsächlich angelieferte Holz nach Maßgabe der Sortierung und Vermessung im Werk. Bei Wagonverladung: Der Verkäufer sichert eine ordnungsgemäße, den Verladungsrichtlinien entsprechende Verladung zu. Für fehlende oder nicht fachgerechte Verladung ist der Verkäufer vollumfänglich haftbar. Der Verkäufer gewährleistet außerdem eine, vom Käufer vorgegebene, max. zulässige Mindestausladung der Waggons. Bei grober Unterschreitung dieser Mindestausladung kann der Käufer die Differenz der höheren Frachtbelastung dem Verkäufer in Rechnung stellen. Produktionstechnisch wird aussortiertes Holz sofort im Werk entsorgt. Der Verkäufer kann bei der Werksvermessung und -sortierung persönlich anwesend sein. Nimmt der Verkäufer an der Werksortierung nicht teil, so unterwirft er sich der Sortierung des Käufers ohne jegliches Recht auf Reklamation. Katastrophen und höhere Gewalt berechtigen beide Parteien, diesen Vertrag neu zu verhandeln. Tritt das Forstschadenausgleichsgesetz in Kraft, gilt eine Katastrophe als eingetreten. Mündliche Nebenabreden, zusätzliche oder nachträgliche Vereinbarungen usw. bedürfen zu ihrer Wirksamkeit stets der schriftlichen Bestätigung beider Vertragsparteien. Gerichtsstand ist in allen Fällen das zuständige Amtsgericht des Käufers.

Příloha č. 11 Smlouva IV. kvartál

# Příloha č. 10 Smlouva 5

Kašperskohorské městské lesy s.r.o.  
 Dlouhá 95  
 CZ-341 92 Kašperské Hory  
 UID-Nr.: CZ 252 251 38

Nr.: CZD 3-2015 KAS  
 IV. Quartal 2015  
 Enns, 12.10.2015  
 Vereinbarung vom 08.10.2015

**Gegenstand:** Blochholz, waldfallend **ca. 400 fm Fichte**

Es handelt sich um Sägerundholz aus **laufender Aufarbeitung**, aus geschlossenen, höherwertigen Beständen, ohne merklich höhere Anteile an Buchs, Grobastigkeit, Harzgallen und Schwarzästen. **Die Lieferung erfolgt im Sortimentsverhältnis des Bestandes! Kein Desortieren von Sortimenten, insbesondere der Stärkeklassen 1a<sup>2</sup> bis 4b. Die Stärkeklassen 5+ sollen nicht geliefert werden. Sägerundholz ist rissfrei gesund zu schneiden.** Schadholz, insbesondere rissiges, gebrochenes oder kontaminiertes Holz (zB Metall) ist ausgeschlossen.

**Qualität:**  
**A/B:** frisch, gerade, nicht abholzlig, nicht grobastig oder grobjährig, frei von Pilz- oder Käferbefall, ohne Farbfehler  
**C:** krumm/abholzlig/grobastig, Wipfelholz (nicht, wenn grob aus Starkholzrieben), auffälliger Buchs, mehrere Harzgallen, beginnende stirnseitige Verfärbung im Bereich der Überlänge  
**X=Cx:** grobe Wipfelstücke (z.B. aus Starkholzrieben), starke Krümmungen oder starker Buchs wenn sägefähig; viele Harzgallen, bei Vorkommen von zwei groben oder mehreren C-Merkmalen.  
**Y=Braun:** Hartbraun = beginnende Braunfäule -"nagelfest", Rotstreif; (intakte Faserfestigkeit und Holzstruktur)  
**K=Käfer:** Holz mit Borkenkäferbefall (solange nicht X oder Y), keine holzbrütenden Insekten, keine rissigen Dürrlinge  
**F=Faserholz:** nicht sägefähig, jedoch Industrieholz, Nutzholzbohrer, Bockkäfer; **Durchmesser Zopf < 10 cm, Wurzel > 70 cm**  
**Z=Ausbruch:** Weichfäule, rissige Dürrlinge, extrem krumme Stücke, Zwiesel, durchgehende Risse, Metall-/Splitterholz  
 Im Übrigen gemäß den Österreichischen Holzhandelsusancen 2006.

Preise:	MDM										MDM									
	11-12	13-14	15-19	20-24	25-29	30-39	40-44	45-49	50-59	11-12	13-14	15-19	20-24	25-29	30-39	40-44	45-49	50-59		
<b>Fichte</b>	1a <sup>1</sup>	1a <sup>2</sup>	1b	2a	2b	3ab	4a	4b	5ab	<b>Kiefer</b>	1a <sup>1</sup>	1a <sup>2</sup>	1b	2a	2b	3ab	4a	4b	5ab	
A/B	28,0	53,0	67,0	83,0	85,0	85,0	85,0	75,0	65,0	A/B	28,0	42,0	52,0	61,0	63,0	63,0	63,0	53,0	43,0	
C	28,0	53,0	67,0	83,0	85,0	85,0	85,0	75,0	65,0	C	28,0	42,0	52,0	61,0	63,0	63,0	63,0	53,0	43,0	
X/Y	15,0	29,0	40,0	44,0	46,0	46,0	46,0	36,0	26,0	X/Y	15,0	16,0	26,0	33,0	33,0	33,0	33,0	23,0	15,0	
K	15,0	40,0	48,0	63,0	63,0	63,0	63,0	53,0	43,0	K	15,0	16,0	26,0	33,0	33,0	33,0	33,0	23,0	15,0	

**Tanne:** Abschlag € 10,00/fm von Fichte

Für vereinzelte, versehentliche Stücke:

F: € 15,00/fm; Z: € 3,00/fm

Preise in €/FMO frei **Waldstraße**

Die Preise gelten von: 01.10.2015 bis: 18.12.2015

Fällt der monatliche Durchschnittswchselkurs CZK/EUR gemäß CNB unter 26,6 erfolgt ein Zuschlag von € 1,00/fm.  
 Steigt der monatliche Durchschnittswchselkurs CZK/EUR gemäß CNB über 27,6 erfolgt ein Abschlag von € 1,00/fm.  
 Allfällige Gut- oder Lastschriften erfolgen jeweils bei der folgenden Abrechnung.

**Ausformung:** fachgerecht. Mindestzopf 12 cm o.R., Wurzeldurchmesser max. 70 cm.

*Hauptlängen (m): sind mindestens zu 80 % einzuhalten. Alle Längen zuzüglich Überlänge (10cm/Stk.).*

Fichte	1a <sup>1</sup>	1a <sup>2</sup>	1b	2a	2b	3ab	4a	4b	5ab	6	Kiefer	1a <sup>1</sup>	1a <sup>2</sup>	1b	2a	2b	3ab	4a	4b	5ab	6
	A/B	5	5	5	4	4	4	4	4	4/5		4/5	A/B	4	4	4	4	4	4	4	4
C/X/Y	5	5	5	4	4	4	4	4	4/5	4/5	C/X/Y	4	4	4	4	4	4	4	4	4	4
K	5	5	5	4	4	4	4	4	4/5	4/5	K	4	4	4	4	4	4	4	4	4	4

Für **Hauptlänge 4m:** als Stammform- bedingte Verschnittlänge gilt für einzelne Stücke 3m (max. 5%), anteilig mitgehend.

Für **Hauptlänge 5m:** als Stammform- bedingte Verschnittlänge **primär 4m**,sonst für einzelne Stücke 3m (max. 5%).

**Bereitstellung/Lieferzeit:** Beginn: 01.Oktober 2015 Ende: 18.Dezember 2015

**Vermessung und Sortierung:** im Werk Es steht dem Lieferanten frei, bei der Sortierung anwesend zu sein.

**Abrechnung:** 14-tägig **Zahlung:** 60 Tage nach Abrechnung

**Holz in Rinde:** Die Vermessung erfolgt in Rinde, der Rindenabzug nach der Tabelle der Forstl. Bundesversuchsanstalt.

**PEFC- Zertifizierung:** Der Verkäufer erklärt, dass die gegenständl. Lieferung aus PEFC-zertifiziertem Wald stammt und dass er das Merkblatt erhalten hat. Die Bedingungen und die Dokumentation der Nachhaltigkeit werden eingehalten.

Bitte wenden, Unterschrift umseitig

# Příloha č. 12 Smlouva



## Kaufvertrag

zwischen

Kasperskohorske mestske lesy s.r.o., Dlouha 95, CZ-34192 Kasperske Hory

und

### Vertrag über Rundholzlieferungen für Quartal I/2015

#### FI/TA Rundholz

Sägerundholz aus laufender Aufarbeitung mit feiner Faser wenig Harzgallen und wenig Buchs. Stärkeklassen 2a+ hauptsächlich wenn möglich 4+. Das Sägeholz ist rissfrei und gesund zu schneiden. Schadholz inkl. Metall ist ausgeschlossen.

**Lieferlänge:** bei Starkholz 4+ entweder 5,-m oder 9- 12 m  
bei Holz 2a+ 9m – 12 m

**Liefermenge:** 500 – 700fm

#### Preis:

Qualität B/C:	1b 72 €/fm	2a 98 €/fm	2b+ 100 €/fm
Qualität Cx:	1b 52 €/fm	2a 75 €/fm	2b+ 80 €/fm
Qualität D:	1b 42 €/fm	2a 65 €/fm	2b+ 70 €/fm
Käferholz:	1b 52 €/fm	2a 80 €/fm	2b+ 85 €/fm
Qualität IL –Faserholz:	35 €/fm		
Metall und Sonstiges wie Weichfäule:	5 €/fm		

**Preisbasis:** ex Waldstrasse

**Abrechnungsbasis:** Werkübernahme und Werksvermessung, die Protokolle werden binnen 3 Tagen per e-mail an Adolf Štefan [adolfstefan@seznam.cz] weitergeleitet.

**Abfuhr:** Die Abfuhr wird von Ihnen über e-mail an info@holz-resch.de avisiert, die Abholung erfolgt binnen 5 Arbeitstagen.

**Preisstellung:** Ab Waldstrasse oder gegen Frachtvergütung 10,00 €/fm franko Neureichenau. Übernahmeprotokolle, Zahlung binnen 30 Tagen ab Rechnungseingang rein netto.

**Bonus:** Ab einer Liefermenge von 500 fm wird ein Mengenbonus von 1,-€/fm auf höher genannten Preise gewährt.

8.1.2015



( )

KASPERSKOHORSKÉ MĚSTSKÉ LESY s.r.o.  
Dlouhá 95, 34192 Kasperské Hory  
IČO: 25225158, DIČ: CZ25225138

( Ing. Miroslav Mäntl )

**KAUFVERTRAG**

zwischen

Kasperskohorske mestske lesy s.r.o., Dlouha 95, CZ – 34192 Kasperske Hory  
und

über ca. **1.200,00 fm** + Fi./Ta. Abschnitte und Langholz  
(Jahresmenge 3.000,00 fm bis 4.000,00 fm)

**Fi./Ta. Abschnitte und Langholz aus Frischholzaufarbeitung, frisch, gerade, gesund, nicht grobstig, frei von holzbrütenden Insekten**

<b>Preis:</b>	<b>Qualität B/C</b>	L 1a	75,00 €/fm	
		L 1b	90,00 €/fm	- 13 €/fm = 77 €/fm
		L 2a	111,00 €/fm	
		L 2b – 4b	113,00 €/fm	- 13 €/fm = 100 €/fm
		L 5a+ 5b	100,00 €/fm	- 13 €/fm = 87 €/fm
	<b>Käferholzabschlag</b>		20,00 €/fm	
	<b>Qualität D</b>		80,00 €/fm	
	<b>Schleifholz/Faserholz (IL)</b>		25,00 €/fm	
	<b>Tannenabschlag</b>		10,00 €/fm	
	<b>Splitterholz</b>		5,00 €/fm	
	<b>CX-Abschlag</b>		25,00 €/fm	
	<b>Stock &gt; 60 cm</b>		50,00 €/fm	
	<b>Längenabschlag unter 8,00 m</b>		10,00 €/fm	

DOPRAVA

Die Preise verstehen sich zuzüglich gültiger Mehrwertsteuer.

**Preisgültigkeit:** fortlaufend, wenn nicht spätestens am 30. des Liefermonats neue Preise für das Folgemonat festgelegt werden.

**Vertragszeitraum:** 01.01.2015 bis 31.03.2015

J.Q.

**Lieferung:** nach Absprache, gleichmäßig verteilt, **frei Werk**

**Qualität:** keine holzbrütenden Insekten

**Länge:** 4,00 m und 5,00 m + 10 cm Übermaß  
bzw. 8,00 bis 21,00 m (mind. 2 %)

**Abrechnung:** jeweils zum 15. bzw. 30/31. jeden Monats

**Zahlung:** 30 Tage nach Abrechnungsdatum netto

KML - cenová nabídka na výkup dřevní hmoty - 4.Q.2015

nabídka I.

SM kulatina c.d. 8-12m (ne 11m), výřezy 5m, 4m	16 - 19	20 - 24	25 - 49
kv. ABC	1 700	1 950	2 250
kv. KH (kůrovec)	1 050	1 300	1 550
kv.D (KPZ), CX (sukaté)	900	1 100	1 350
vlák.F	50	50	
kov.E	50	50	

	43+ (5m)
5m	2575
5m	1680
4m	1680

nabídka II.

SM kulatina c.d. 8-12m (ne 11m), výřezy 5m	16 - 19	20 - 24	25 - 49
kv. ABC	1 800	2 100	2 280
kv. KH, CX, D	1 300	1 400	1 500
vlák.F	50	50	
kov.E	50	50	

	43+ (5m)
5m	2575
5m	1680
4m	1680

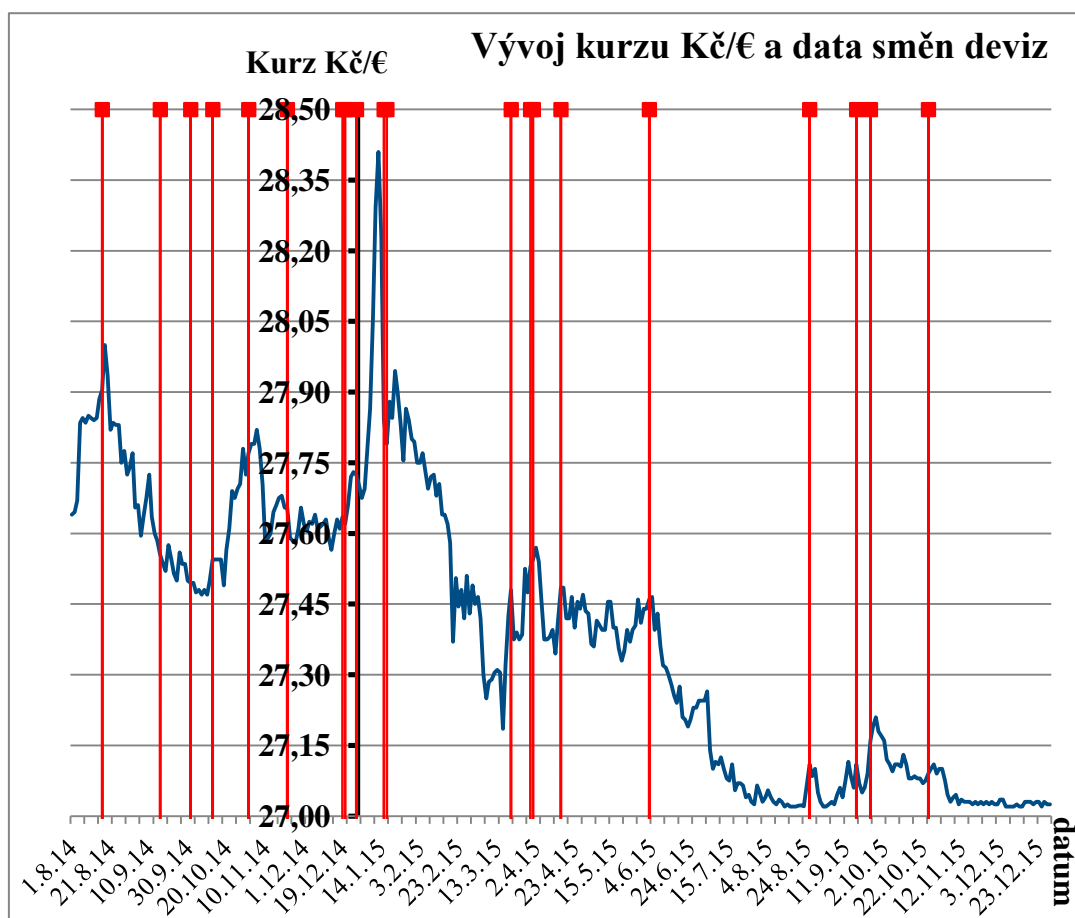
dřevovina 3m  
vláknina 2m, čep 4 - 50cm  
vláknina 2m, čep 50+ cm

1 280,- Kč/m3  
1900,- Kč/AT vagon  
780,- Kč/AT LKW

pozn.: celkové účtované množství m3 dle přejímek od koncového odběratele, ceny fco OM, doprava vlastní odběratele

*Mil*  
*At to Post*

Příloha č. 14 Vývoj kurzu Kč/€ a data směn deviz společnosti



Graf č.14 Vývoj kurzu Kč/€ a data směn deviz

Příloha č. 16 Vývoj kurzu Kč/€ a data směn deviz

## Příloha č. 15 Kódy vybraných sortimentů

Tabulka č. 22 Kódy vybraných sortimentů

<b>Kód</b>	<b>Popis</b>
101	Surový kmen SM, JD
102	Surový kmen BO, DG
103	Surové kmeny MD
111	Pilařská kulatina SM, JD
112	Pilařská kulatina BO, DG
113	Pilařská kulatina MD
132	Pilařská kulatina SM, JD
141	Tyče SM
151	Dřevovina jehličnatá
152	Vláknina jehličnatá
153	Vláknina jehličnatá
159	Vláknina jehličnatá
161	Pilařská kulatina SM, JD
162	Pilařská kulatina SM, JD
163	Agregát SM
164	Pilařská kulatina MD
166	Pilařská kulatina BO, DG
181	Palivo a odřezky jehličnaté
191	Palivo a odřezky jehličnaté
201	Surový kmen DB
202	Surový kmen BK
203	Surové kmeny list. ost. měkké
204	Surové kmeny list. ost. tvrdé
252	Dřevovina BK
253	Dřevovina list. ost.
261	Pilařská kulatina BK
281	Palivo listnaté

Příloha č. 17 Kódy vybraných sortimentů