

Česká zemědělská univerzita v Praze
Katedra biotechnických úprav krajiny

Fakulta životního prostředí

Územní technická a správní služba



Historický a urbanistický vývoj Kraslic

BAKALÁŘSKÁ PRÁCE

Vedoucí práce: Ing. arch. Václav Fanta

Autor: Silvie Haladová

© 2019 ČZU v Praze

ČESKÁ ZEMĚDĚLSKÁ UNIVERZITA V PRAZE

Fakulta životního prostředí

ZADÁNÍ BAKALÁŘSKÉ PRÁCE

Silvie Haladová

Územní technická a správní služba

Název práce

Historický a urbanistický vývoj Kraslic

Název anglicky

Historical and urban development of Kraslice

Cíle práce

Analýza historického a urbanistického vývoje Kraslic se zaměřením na důlní díla.

Metodika

Studentka provede rešerši odborné literatury k historickému a urbanistickému vývoji Kraslic (včetně historických souvislostí) se zaměřením na historickou důlní činnost. V další části práce zanalyzuje vybrané historické mapové podklady (I. vojenské mapování, stabilní katastr, dostupné letecké snímky / mapy z poloviny 20. století). Výstupem práce bude mj. rekonstrukční mapa urbanistického vývoje s vyznačenými pozůstatky montánní činnosti, které budou fotograficky dokumentovány.

Doporučený rozsah práce

min. 30 normostran, mapové přílohy, fotografická dokumentace

Klíčová slova

Krušné hory, historie hornictví, urbanistický vývoj

Doporučené zdroje informací

MUDRA, P. – CÍLEK, V. *Obraz krajiny : pohled ze středních Čech*. Praha: Dokořán, 2011. ISBN 978-80-7363-205-2.

Předběžný termín obhajoby

2018/19 LS – FŽP

Vedoucí práce

prof. Ing. Petr Sklenička, CSc.

Garantující pracoviště

Katedra biotechnických úprav krajiny

Konzultant

Václav Fanta

Elektronicky schváleno dne 4. 3. 2019

prof. Ing. Petr Sklenička, CSc.

Vedoucí katedry

Elektronicky schváleno dne 6. 3. 2019

prof. RNDr. Vladimír Bejček, CSc.

Děkan

V Praze dne 21. 04. 2019

Čestné prohlášení

Prohlašuji, že svou bakalářskou práci "Historický a urbanistický vývoj Kraslic jsem vypracovala samostatně pod vedením vedoucího bakalářské práce a s použitím odborné literatury a dalších informačních zdrojů, které jsou citovány v práci a uvedeny v seznamu použitých zdrojů na konci práce. Jako autorka uvedené bakalářské práce dále prohlašuji, že jsem v souvislosti s jejím vytvořením neporušil autorská práva třetích osob.

V Praze dne 25. dubna 2019

Poděkování

Ráda bych touto cestou poděkovala Ing. arch. Václavu Fantovi za vstřícnou pomoc a poskytování nezbytných informací důležitých pro vznik této práce.

Velice děkuji RNDr. Petru Rojíkovi PhD, který mi poskytl nezbytnou fotodokumentaci a potřebné informace v oblasti geologie a těžby.

V Praze 25. dubna 2019

Historický a urbanistický vývoj Kraslic

Abstrakt

Bakalářská práce se věnuje historickému a urbanistickému vývoji města Kraslice od jejich založení do konce 2. světové války. Úvod bude základní představení řešeného území. První kapitoly vlastní práce popisují vznik a přírodní podmínky krajiny. Navazující tematická část bude věnována osídlování a kolonizaci. Ústředním tématem bude středověká německá kolonizace, urbanismus horních měst, těžba nerostných surovin, charakter města Kraslic před a po úpadku hornictví, a také následná politická situace. Závěr práce bude shrnutí nejdůležitějších etap historického vývoje města Kraslice, poválečný stav i současný charakter Kraslic.

Klíčová slova: Historický vývoj, přírodní podmínky, kolonizace, cisterciáci, těžba, nerostné suroviny, horní města, důlní dílo.

Historical and urban development of Kraslice

Abstract

This bachelor thesis deals with historical and urban development of town Kraslice in the period since the establishment of the town till the end of the second world war. In the first chapters, the region itself is introduced and the environment is described. Next part analyses the colonization. The core topic is the medieval German colonization, urban development of the mining towns, mining activities in the history, character of town Kraslice before and after the fall of mining activities and following political situation. The conclusion sums up the most important periods of the historical development of town Kraslice.

Key words: historical development, environmental conditions, colonization, the Cistercians, mining, raw materials, mining towns, mines

Obsah

1 Úvod.....	10
2 Cíl práce a metodika.....	12
3 Přírodní podmínky.....	13
3.1 Geomorfologie.....	13
3.2 Geologie.....	14
3.3 Vodní toky a klimatické podmínky.....	14
3.4 Geologie, výskyt nerostných surovin a jejich těžba.....	16
4 Osidlování a kolonizace.....	18
4.1 Vnější německá a vnitřní kolonizace.....	20
4.2 12. století.....	21
4.3 13. století.....	23
4.4 Sakrální stavby.....	25
4.5 Cisterciáci z Waldsassenu.....	26
4.6 Středověká modernizace.....	26
4.7 Prospektorská práce.....	27
5 Historie hornické činnosti.....	28
5.1 Jáchymov.....	28
5.2 Šlikovské tolary.....	28
5.3 Reorganizace báňské správy.....	31
5.4 Jáchymovský uran.....	32
5.5 Stavba horních měst.....	35
6 Lidová architektura	39
6.1 Hrázděný dům.....	39
7 Historický vývoj Kraslic	42
7.1 Vznik a význam městečka.....	42
7.2 Hradní páni.....	44
7.3 Rozšiřování kraslického panství.....	46
7.4 Období třicetileté války a její důsledky.....	47
7.5 Kraslice po zániku hornictví.....	48
7.6 Kraslice v 19. století.....	49
7.7 Období průmyslové revoluce.....	50
7.8 Politická situace.....	51

7.9 Novodobý rozvoj Kraslic.....	51
7.10 Kraslice – obec s rozšířenou působností.....	53
8 Urbanistický vývoj.....	55
8.1 Vývoj počtu obyvatel.....	57
9 Pozůstatky po těžbě a další turistické zajímavosti.....	59
10 Závěr.....	68
11 Seznam použitých zdrojů.....	72
11.1 Tištěná literatura.....	72
11.2 Internetové zdroje.....	74
12 Seznam obrázků a tabulek.....	76
12.1 Seznam obrázků.....	76
12.2 Seznam tabulek.....	80
13 Přílohy.....	83

1 Úvod

Krajina Krušných hor je specifická svou geomorfologickou polohou, přírodním podmínkám i charakteristickým reliéfem. Samotné pojmenování těchto hor skrývá hornickou historii krajiny, neboť slovo „krušit“ znamená drtit horninu s rudou. V německém překladu názvu „das Erzgebirge“ to znamená „Rudohoří“, a to dle mnohých rudných nalezišť v této oblasti. První osídlenci Krušných hor, Keltové nazývaly toto pohoří „Fergunna“ a Římané „Hercynia Silva“, což znamená „Hercynský (český) les“. V 10. a 11. století byly Krušné hory natývány „Miriquidi“, tj. „Černý les“, později „Český les“. Poprvé se s dnešním názvem setkáváme v Saské kronice Petra Albina v roce 1589 (Kotěšovec 2006).

V úvodu je nutné vymezit území, které bude v této práci řešeno. Jedna strana Krušných hor se sklání na území Saska a druhá do Čech. Na jejich hřebenu, který tvoří přirozenou hranici mezi Německem a Českem, leží město Kraslice. Česká strana hor je rozdělena mezi Karlovarský a Ústecký kraj. Město Kraslice se nachází v západní části Krušných hor v Karlovarském kraji.

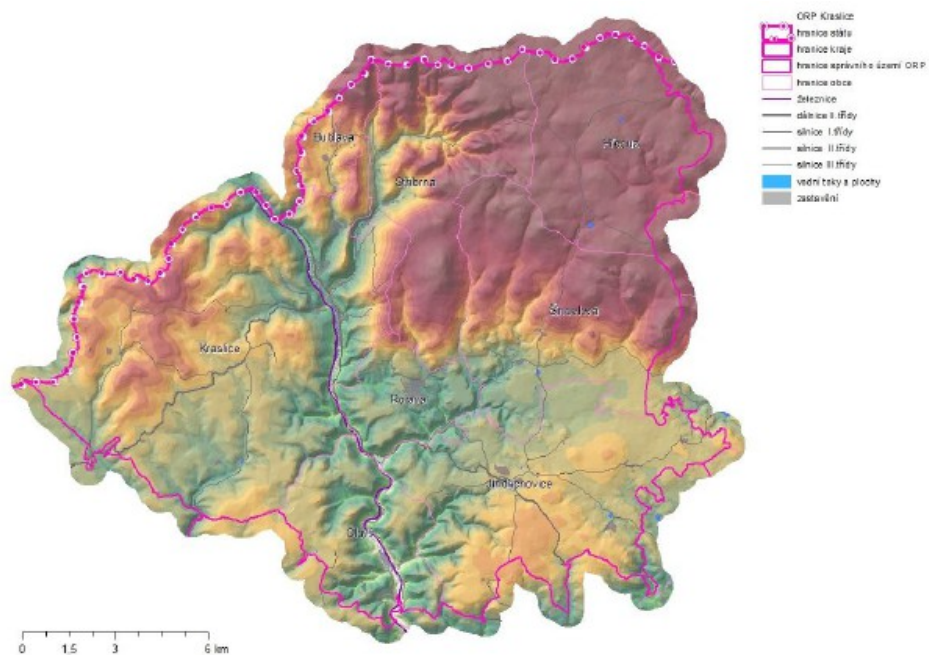


Obrázek 1: Mapa severozápadních Čech (URL 1)

Krušné hory jsou oblastí, kde proběhla středověká kolonizace, s čímž souvisí i další vývoj celé krušnohorské oblasti. Kraslice se vyvinuly z několika původních osad podél

řeky Svatavy, které tvořily podhradí Kraslického hradu (Kotěšovec 2011). Hlavním důvodem osídlování a zakládání trvalých osad byla rudná naleziště a rýžoviště nejen na Kraslicku, ale i na dalších místech, kde vznikala horní města – Abertamy, Hřebečná, Horní Blatná, Jáchymov, Krajková, Nejdek či Ostrov (Urban 2014). Hornictví tvoří základní pilíř pro urbanistickou, architektonickou a stavební kulturu horních měst západního Krušnohoří.

Kraslice, dříve královské město se později staly městem nesoucí hudební a textilní tradici. Dnes jsou obcí s rozšířenou působností zahrnující 8 obcí. Území ORP Kraslice nese stopy německé kolonizace a hornictví, ale i následky politické situace po 2. světové válce. Cílem a zároveň závěrem této bakalářské práce bude zachytit nejdůležitější etapy ve vývoji Kraslic.



Obrázek 2: Správní obvod obce Kraslice (URL 2)

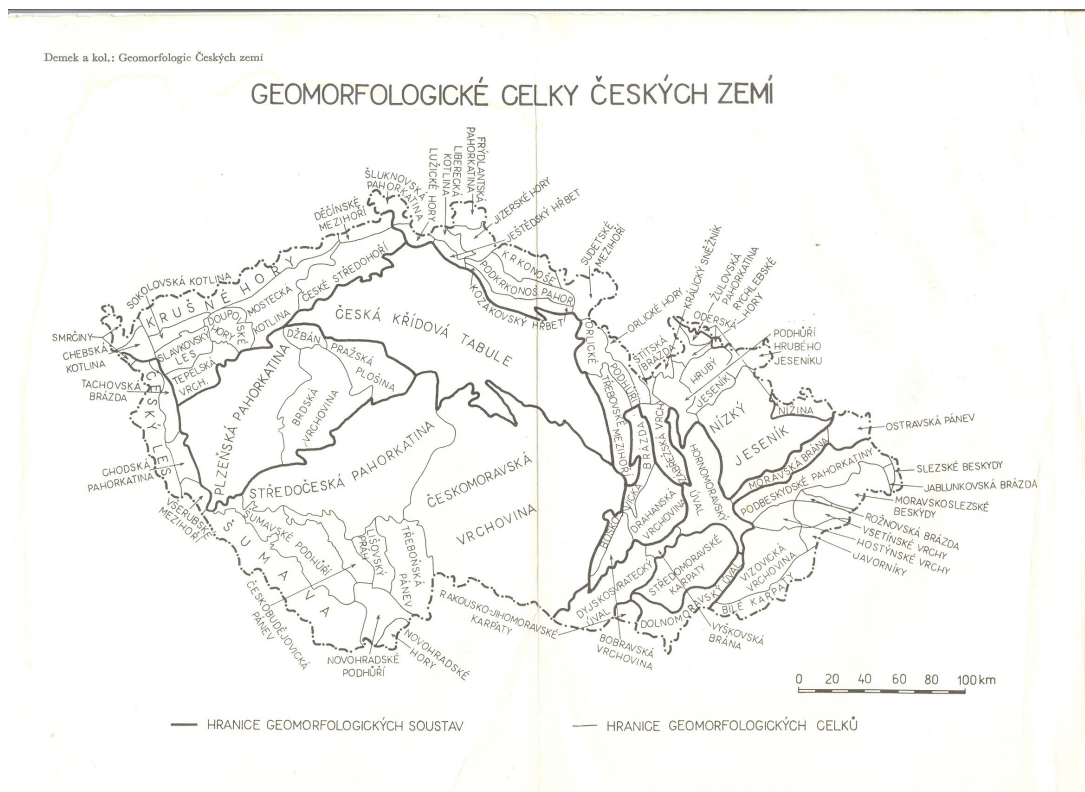
2 Cíl práce a metodika

Na základě nastudování potřebné literatury bude zpracována literární rešerše o historickém vývoji Kraslic. Vzhledem ke své geografické poloze bude v práci přihlédnuto i na okolní krajinu západní části Krušných hor. Úvodem bude vymezení a souhrnný popis řešeného území. Začátek vlastní práce je věnován přírodním podmínkám. Geologii vymezené oblasti zastřeší dílo RNDr. Petra Rojíka z roku 2016 „Geologie a nerostné zdroje Karlovarského kraje“ a soukromé konzultace k pochopení vzniku a vývoj Krušných hor. Další část práce popisuje osídlení, kolonizaci a její vliv na utváření horních měst. Hornickou minulost zastřeší kniha M. Urbana a kol. 2014 „Horní města Krušných hor“. Historické zástavbě a urbanismu se věnuje publikace L. Zemana 2010 „Zástavba a urbanismus krušnohorských horních měst“. Pro historii Kraslic bude, mimo jiné, použita publikace Kraslického kronikáře Václava Kotěšovce a Kučova encyklopedie „Města a městečka v Čechách na Moravě a ve Slezsku“ spolu s dílem německého autora Gustava Treixlera „Verschollene Erzgebirgsorte - Mitteilungen des Vereins für Geschichte der Deutschen in Böhmen“.

3 Přírodní podmínky

3.1 Geomorfologie

Kraslice jsou součástí Karlovarského kraje, nacházející se v severozápadní části Krušnohorské subprovincie. Nadřazenou jednotkou je provincie České vysočiny, která zaujímá 3/4 území České republiky. Patří do oblasti Krušných hor v rámci Krušnohorské hornatiny, podcelku Klínovecké hornatiny s okrsky Jindřichovická vrchovina a Krajkovská pahorkatina (Maier 2012 -2013). Severní a severovýchodní část Kraslic leží v okrsku Přebuzské hornatiny. Západní, severozápadní a severní hřeben Krušných hor tvoří německo-české hranice. Nejvýše položeným územím Krušných hor Klínovecká hornatina s průměrnou výškou terénu 1000 m a nejvyšším bodem Klínovec (1243 m). Nepatrnou částí zasahuje do území Krušných hor celek Smrčiny, podcelek Ašská vrchovina a okrsek Lubská vrchovina. Více o členění České republiky uvedeno v (příloha č. 1)



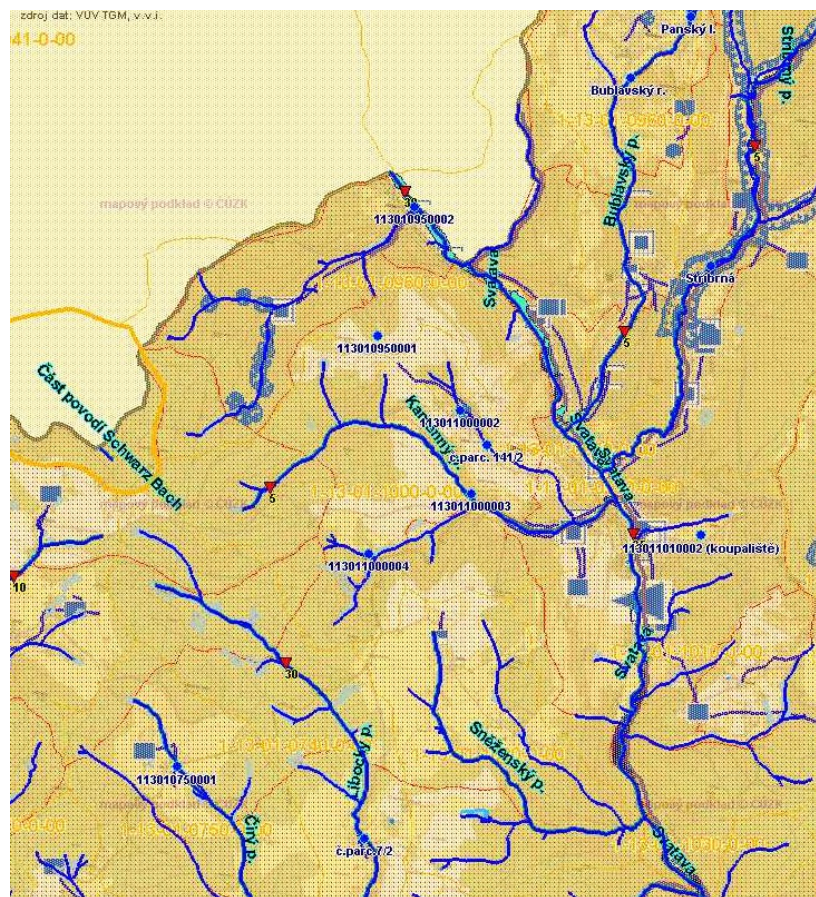
Obrázek 3: Geomorfologické členění území české republiky (URL 3)

3.2 Geologie

Stavba Krušných hor i celého Českého masivu je výsledkem posledních tří vrásnění: kadomského, hercynského (variského) a aplinského. Kadomské vrásnění se uskutečnilo na konci starohor a počátkem prvohor, vytlačilo a přeměnilo písčitojílovité sedimenty moře v krystalické břidlice (ruly, svory, fylity) (Škvor 1975). Pevný základ povrchu Krušných hor vytvořilo hercynské (variské) vrásnění (ruly, žuly) (Urban 2014). Tyto metamorfované horniny, jinak krystalinika, vlivem další orogeneze, umožnily vznik rudných žil v Krušných horách. Výsledkem alpinského vrásnění bylo vyboulení elastické litosféry, rozpraskání zemské kůry a vyzdvižení kerných pohoří, jako jsou Krušné hory (Rojík 2018). Celkové utváření reliéfu začalo koncem oligocénu (geologická éra třetihor cca před 34 – 23 mil. let) (přičemž hlavní zdvih proběhl v pliocénu (nejmladší doba třetihor cca před 2,6 – 5,3 mil. lety). Tento neogenní výzdvih Krušných hor dal současnou podobu říční síti (Melichar, Krása 2009). Rysy reliéfu Krušnohorského celku jsou dány plochými rozvodními částmi terénu, zahloubenými údolními potoky s výraznými svahy, které přecházejí v náhorní plošiny. Svým celkovým utvářením reliéfu jsou Krušné hory kerným pohořím (Demek 1965). V současnosti má na reliéf krajiny vliv povrchová těžba, která zatěžuje zemský povrch přemísťováním velkých uhelných vrstev, ale i vnitřní procesy, jenž v zemské kůře probíhají dlouhodobě a způsobují další vyzdvižení ker Krušných hor (Rojík 2018).

3.3 Vodní toky a klimatické podmínky

Hlavním povodím Krušných hor je řeka Ohře, německy Eger. Jedná se o povodí 1. řádu, které je součástí Severního moře. Pojmenování Eger pochází z keltského názvu Agara. Na řece byly v 2. polovině 20. století vybudovány nádrže Skalka a Jesenice u Chebu, Jesenice a Nechranice v okrese Chomutov. Kraslicemi protéká řeka Svatava (původně Zuata) od severu k jihu. Její pramen se nachází na německé straně, jižně od města Schöneck. V České republice protéká krušnohorským údolím přes obec Hraničná, Kraslice k Sokolovu, kde ústí do řeky Ohře. Jejimi přítoky jsou v katastrálním území Kraslic zleva Kamenný potok, jehož jedna větev se táhne od obce Krásná a Sněženský potok, zprava jsou to potoky Bublavský a Stříbrný. Jižním přítokem řeky Svatava je potok Rotava.



Obrázek 4: Vodní toky v okolí Kraslic, měřítko: 1 : 50 000 (URL 4)

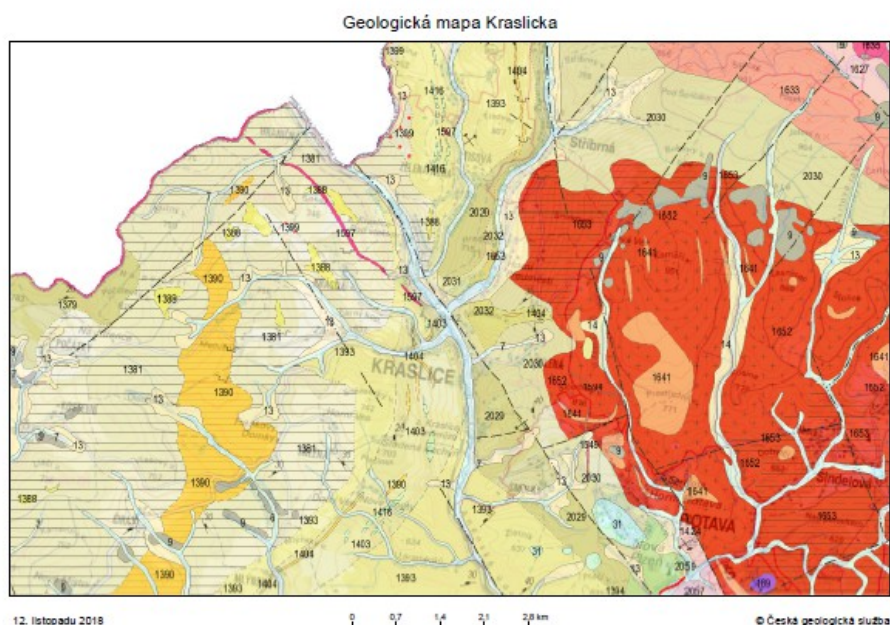
Pro horskou oblast Krušných hor je charakteristická kontinentalita klimatu a srážkový stín, který je způsoben horskými celky. Ty znemožňují přenášet vlhkost ze severní návětrné strany Německa na závětrnou stranu Krušných hor na českém území. Větší množství srážek tak dopadá na návětrnou stranu. Průměrná roční teplota ve výšce 1000 m. n. m se pohybuje kolem 3,8 °C. V oblasti Božího daru v letech 1961 – 1990 byla průměrná teplota 3 – 4 °C. Průměrný roční úhrn srážek v těchto letech činil 700 – 800 mm (ČHMÚ 2018). V obci Šindelová se v nadmořské výšce 589 m n. m. nachází metrologická stanice, kterou spravuje pozorovatel počasí Českého hydrometeorologického ústavu v Plzni Rudolf Kovařík. Dle jeho sdělení je podnebí v oblasti hřebene Krušných hor drsnější, s prudkými bouřemi, s větry zejména na podzim a v zimě, se studenou zimou a s krátkým, několikatydenním létem, které je však poměrně teplé. Celkově v Krušných horách převládají západní větry, vlhké a studené. Díky své poloze tvoří Krušné hory nárazníkovou zónu častým změnám počasí, které je převážně ovlivňováno západním prouděním a tvoří dešťový stín pro oblast Lounska (Kovařík 2018).

Povodeň

Za posledních 600 let byly v obci Šindelová na Kraslicku zaznamenány 3 velké povodně, z nichž ta poslední v r. 1961 změnila celkový ráz Rotavského potoka a pobořila mnoho domů i mostů (Kovařík 2018). Fotodokumentace následků povodně (příloha č. 2).


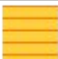


3.4 Geologie, výskyt nerostných surovin a jejich těžba

Západní část Krušných hor, včetně Kraslic, patří ke krajinám Hercynia, hory tvoří plošiny, pahorkatiny a krajiny výrazných svahů či skalnatých horských hřbetů (Maier 2012 – 2013), kdy ztuhlá magmata žulového až dioritového složení tvořily kadomské bloky, které byly ovlivněny tektonickými pohyby i změnami podnebí (Demek 1965). Rudní výskyt fylitů paleozoika protíná nejvíce severojižní směr od Kraslic po Bublavu. Fylity (metamorfované horniny) vznikly přeměnou jílovitých břidlic (původní hornina) změnou tlakových, teplotních i chemických podmínek (Rojík 2016). Mají šedou, tmavošedou, nazelenalou i načervenalou barvu a jsou charakteristické stříbřitým leskem (Štelcl, Vávra 2013). Směrem na západ od středu města Kraslice se vyskytují kvarcity a břidlice. Na východ jsou to převážně žuly (granit). Ojedinele se vyskytují hlíny, spraše, štěrky a zcela výjimečně čediče, fonolity a tufy (Rojík 2016). Kompletní legenda k obrázku č. 5 (příloha č. 3).



Obrázek 5: Geologická mapa Kraslicka (URL 5)

Tabulka 1: Vybrané geologické jednotky k obrázku č. 5

	1653	GRANIT AŽ GRANODIORIT
	1390	kvarcit
	2059	fylity
	1379	fylitická břidlice

Zdroj: Geologické mapy ČR 2018

Vztah člověka k horám se vyvíjel a měnil. Po období mezolitu, cca 8 – tis. let před Kristem (poslední období, kdy se lidé živilí lovecko-sběračským způsobem života), v neolitu (mladší doba kamenná), cca 6 - 3,5 tis. let před Kristem), kdy tehdejší lid České kotliny přecházel k usedlejšímu životu a věnoval se pastevectví či zemědělství, poznal i kovy (Čuláková 2014). Někteří archeologové (J. Filip) tvrdí, že již únětický lid uměl získat cín rýžováním v potocích Krušných hor, zejména v okolí Krupky (Jangl 1971). Rýžování je metoda oddělení těžkých rudných minerálů od lehčích částic pomocí rýžovací pánve s vodou.

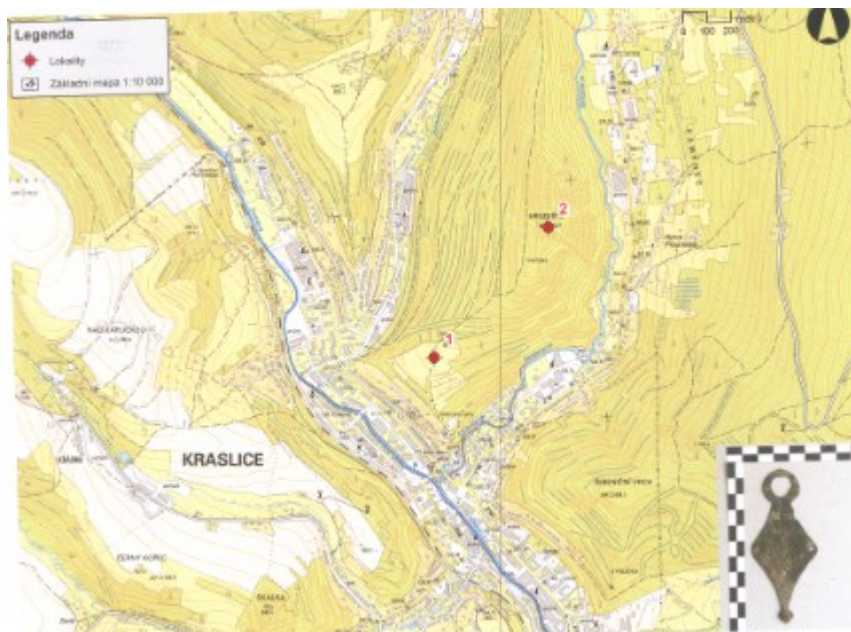
Mimo nerostných surovin, známých již ve středověku (stříbro, zlato), se na území Kraslicka od 16. století bylo nalézáno železo, olovo, měď, cín, stříbro. Těžil se zde sklářský křemen, který se nacházel v oblasti Glasberg mezi Rotavou a Kraslicemi, písky a šterky pro stavební účely (např. Horní Rotava, písčité zvětraliny žuly (např. Rotava Glasberg) rašelina (např. Přebuz), sloučeniny síry (Kraslice). K tomu se zde vyskytovalo mnoho nerudných surovin, např. kaolín, vápenec, jíl a hlavně stavební kámen (Rojík 2016).

4 Osídlování a kolonizace

Intenzita využívání krajiny v období mezi neolitem a současností byla, a stále je, velmi proměnlivá. Střídají se období osídlování a kultivace s obdobím stagnace a návratu přírody. Tato část bakalářské práce zabývá postupným osídlováním krajiny a vnitřní i vnější středověkou kolonizací.

Formování krajiny Krušných hor na území České republiky začalo s prvním osídlováním v době laténské (cca 4. století, 400 let př. n. l. – 0 n. l. – mladší doba železná) (Bauerová 1996). Původními obyvateli Krušných hor byli Keltové. S tímto názvem souvisí i budoucí pojmenování Českého území, které vzniklo překladem „země Bójů“ jako Bohemiae – Čechy (Šimek 1953). Keltové dokázali využívat železnou rudu i bronz. Stavěli velká opevněná sídliště obklopená hradbami na vyvýšených místech zvaná oppida, ta sloužila k ochraně hradiště i cestní sítě (Kotěšovec 2006). Tyto areály byly budovány především ve střední a východní části Krušných hor (Venclová 2008), což dokazuje známý Duchcovský poklad nalezený v Lahošti.

Důkazy Keltské přítomnosti na českém území pocházejí z doby bronzové (cca 2000 – 500 p. n. l.) (Čuláková 2014). Světoznámý „Duchcovský poklad“, nalezený poblíž Teplic v Ústeckém kraji, obsahoval prsteny, náramky a sponu. Poklad nalezený v roce 1882 získal své pojmenování dle názvu tehdejšího duchcovského panství. Tento poklad spolu s bájnými pověstmi o bohu lesa Certunossosovi s jelením parožím, je důkazem o pobytu Keltů na našem území a pomohl pochopit jejich život a náboženství (Bartošková a spol. 2008). Tento depot, vzhledem k jeho obsahu, mohl představovat obětinu danému místu či vyšším silám, které uctívaly ženy (Mikešová 2014). V Kraslicích se stal archeologickou památkou bronzový přívěsek nalezený roku 1885 při zakládání cesty městského parku v hloubce 2 m. V roce 1903 byla nalezena při kopání svahu Hausberg špička bronzového kopí (Kotěšovec 1988).



Obrázek 6: Kraslické naleziště bronzového přívěsku č.2 a špička bronzového kopí č.1 (URL 6)

K nápadnějšímu osídlování této oblasti dochází s příchodem Slovanů, Přemyslovců a následnou vnější německou kolonizací, která měla zcela zásadní vliv na další vývoj západní části Krušných hor (Šimek 1953).

V první polovině 1. tisíciletí n. l. se začaly od severu a severozápadu tlačit do Čech germánské nájezdné kmeny. Keltové byli v průběhu 1. tisíciletí, z dlouhého územního pásu od Durynska po Slovensko, vytlačeni či splynuli s Germány a jejich kultura byla dále zachována. Vzhledem k tomuto splynutí a migraci převzaly germánské kmeny od Keltů některé prvky pohřebních obřadů či zvyk vázání vlasů na straně hlavy (Šimek 1953).

S příchodem prvních Slovanů na České území (cca 6 – 7. s. n. l.) docházelo zprvu ke splynutí Germánů a Slovanů. Po odchodu Germánů ze střední oblasti toku Labe, se zde usadili Srbové, kteří se odstupem času rozptýlili mezi německé obyvatelstvo (Vavřínek, Sláma 1996). 10. století v Čechách je ve znamení krutých bojů mezi jednotlivými slovanskými kmeny (Kotěšovec 2006).

Dnešní území Kraslic se nacházelo mezi kmeny Chebanů (viz 1. obr. 7) a Sedlčanů (viz. 2. obr. 7). Sedlecko bylo v 9. století připojeno k přemyslovskému českému státu, zatímco Cheb k Čechám nepatřil až do 13. století (Kotěšovec 2011). Zbytek oblasti

Krušných hor obývali kmeny Lučanů (obrázek č. 7 - 3) (oblast Bíliny), Děčanů (obrázek č. 7 - 4) (oblast Děčína). Původní polyteistické náboženství Slovanů bylo postupně vytěsněno civilizovanějším křesťanstvím (Profant, Profantová 2007). Mapa Rudolfa Turka z knihy „Čechy na úsvitě dějin“ lokalizuje rozmístění slovanských kmenů na českém území (Turek 2000). Sedlčané se na území (dnešní Karlovarsko, Kraslicko, Sedlecko) udržely až do příchodu Přemyslovců. Správním centrem bylo hradiště Sedlec, v polovině 13. století byla správa přenesena na hrad Loket (Kotěšovec 1989).



Obrázek 7: Lokalizace slovanských kmenů na českém území (URL 7)

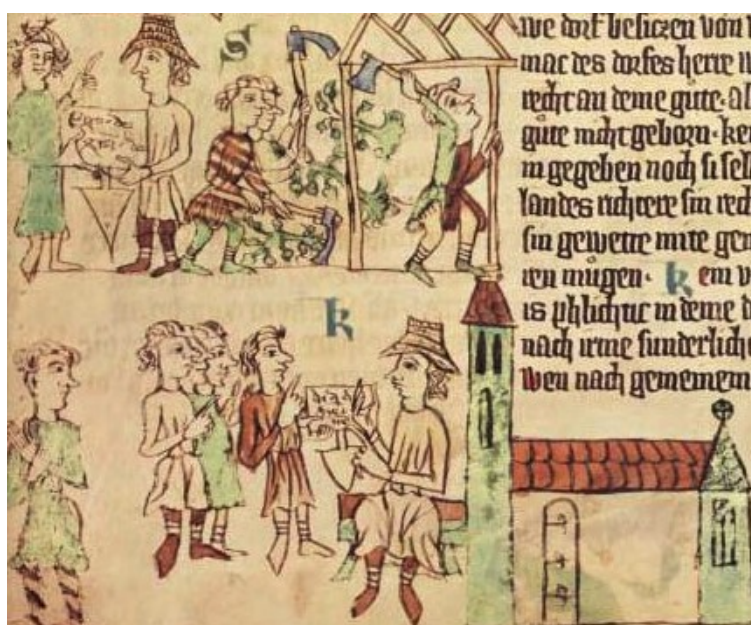
4.1 Vnější německá a vnitřní kolonizace

Josef Žemlička uvádí, že v širším slova smyslu lze považovat kolonizaci za sídelní postup, který se v určitém období zesiloval. Takovou aktivitou se vyznačovala kolonizace Krušných hor od 12. století (Žemlička 2007).

Pojem středověká kolonizace je odvozen z latinského slova colo-ere, což znamená vzdělávat, obdělávat, zúrodnovat (Žemlička 2007). Jde o spojení celého souboru jevů, souvisejícího s pronikáním nových etnik na Krušnohorské území - změny zvyklostí, složení osadníků, právní zvyklosti, zakládání měst a vesnic, dolování rud, rozvoj řemesel, hospodaření, zúrodnování půdy (Škvrňák 2008). Německá kolonizace sebou nese novou kulturu, architekturu i vzdělanost, ta vede ke snaze vymanit se ze světské moci (Bohdálek 2013). Středověká německá kolonizace (vnější) se prolíná spolu se středověkou (vnitřní) kolonizací, kdy docházelo k osídlování a rozšiřování území mimo staré sídelní území úrodných nížin od 12. století n. l. (Klápště 1997).

Příčinou vnitřní kolonizace v zemědělsky nehostinném horském prostředí byla zejména těžba bohatých ložisek kovů. Zásadní byly také zájmy českého krále, jehož královská moc byla hlavním aktérem tohoto období. Tato moc byla přenášena na klášterní nebo šlechtické vykonavatele (Velímský 2009). Tuto hradskou soustavu tvořili knížecí hrady. Hrady představovaly hlavní články politické moci a hospodářskou základnu, která hmotně zabezpečovala knížete (Klápště 1997).

Následující obrázek č. 8 z Heidelberského rukopisu Saského zrcadla zobrazuje německou kolonizaci na východ kolem roku 1300. V horní části iluminace přebírá lokátor (s kloboukem) zakládací listinu od vlastníka půdy a začíná zakládat vesnici. V dolní části je původní lokátor zachycen již jako rychtář dobudované vesnice.



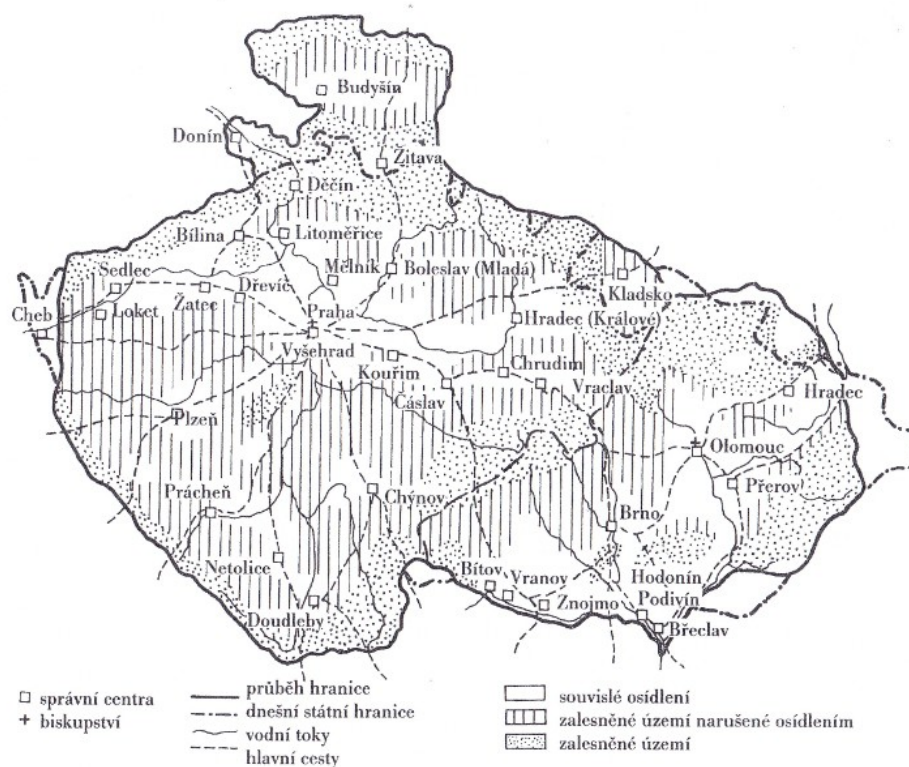
Obrázek 8: Zakládání nových vsí, kolonizace (URL 8)

4.2 12. století

Původně nevelké sídlení ostrůvky v nížinách se postupně rozšiřovaly podél větších toků a posléze nabývaly na rozsahu, až splynuly ve větší celistvě osídlená území. Jinde, jako např. v západních Krušných horách, svědčily o přítomnosti člověka pouze řídké rozmístěné sídelní komory. Vnitřní kolonizace se začala rozšiřovat do nehostinných oblastí Poohří ve 12. století. Právě tehdy se se vytvořila základní sídelní struktura západních Čech. Růstem osad divočina ustupovala a rozsah kulturní krajiny se zvětšoval (Žemlička 1986).

Rozvoj vnitřní kolonizace sehrál úlohu při nastupujícím rozkladu dosavadního způsobu vlády. Vládnoucí kníže byl pánem veškeré neosazené půdy. Tuto půdu rozdával jako odměnu (výsluhu) svým vojákům a klášterům (Kotěšovec 1988). Ve 12. století dochází ke sporům mezi Přemyslovci, kteří zápasili o vládu nad Čechami, protože byl porušen nástupnický zákon. Tyto spory ustaly až za vlády Vladislava II., který upevnil postavení Českého státu, navázáním spolupráce s tehdejší římským císařem Fridrichem I. Barbarosou, kterému pomohl při tažení na Miláno (Klápště 2012).

Císař Fridrich Barbarosa využil tehdejší politické situace uvnitř státu a zmocnil se vlády nad Sedleckem. Tehdy se stala velká část dnešního Sokolovska součástí Chebska (Kotěšovec 1988). Území Chebska s přilehlou lesní oblastí si podmanilo Bavorsko (Treixler 1935). Markrabě Diepold II. z Vohburgu založil klášter kolonizačního řádu cisterciáků ve Waldsassenu. Cisterciácký řád se stal hlavním protagonistou vrcholně středověké transformace a průkopníkem trvalého osídlení Krušných hor (Charvátová 2013). Později (r. 1165), český král Vladislav II, věnoval lesní oblast v okolí Lubů „lubský újezd“ waldsassenskému klášteru, kterému rezenský biskup Hartwig potvrdil právo k desátkům (cca 1157–1161) (Charvátová 2013).



Přemyslovský stát na přelomu 12. a 13. století.

Obrázek 9: Přemyslovský stát na přelomu 12. a 13. století (URL 9)

Luby zůstaly pod správou kláštera 200 let. Neustálé spory mezi městem Cheb s cisterciáky o toto území ukončil král Václav II. roku 1291, kdy znovu potvrdil darování Vladislava II. z roku 1165 (Urban 2014).

4.3 13. století

V průběhu 13. století knížata opouštěla hradská centra a vytvářela vlastní sídla, především na venkově u svých pozemkových držav. Začal se vytvářet klasický systém středověkých středisek, vznikajících na území, která protínala staré obchodní stezky, a kde se střetávaly kultury projíždějících obchodníků (Žemlička 1986). Toto století je spojeno s vládou posledních Přemyslovců a s vzájemným propojením vnitřní a vnější kolonizace, která značně předcházela intenzivní slovanské kolonizaci. Český stát je do této doby líčen, jako jednoduché společenství závislé na říši, kdy staletý tlakěmeckého etnika na východ vyvrcholil (Žemlička 1986).

Druhou polovinu 13. století značně kulminovalo kolonizační podnikání na „zeleném drnu“ využívající práci lokátora. Zatímco v dobách před 13. stoletím převládalo rozšiřování kulturní krajiny především z důvodu přelidnění starého sídelního území, vstoupil do popředí zájem vrchnosti o pravidelný peněžitý příjem z čerstvě zakládaných emfyteutických vesnic, kdy držitelé této vesnice a půdy, vzniká závazek vůči vlastníkovi, kterému platí pravidelné dávky, ale zároveň možnost spravovatele kvalitně s tímto majetkem hospodařit. Tomuto hospodaření předcházelo pravidelné uspořádání kulturní krajiny. V jádře katastru se nacházela vesnice, jejíž hospodářské usedlosti lemovaly pravidelnou návěs nebo ležely podél cesty. Půda byla rozčleněna do 3 nebo více honů, na kterých se střídalo setí jařin a ozimů s úhorem (Žemlička 1986).

Podobně jako vesnice vznikaly i města, především města pražská, skládajících se z několika samostatných městských celků. Poddanská města ovládala hospodářský život přilehlých oblastí. Počátek 14. století si klade vyšší požadavky na prostředky směny spolu s rozšiřováním hospodářských statků. I když stříbrné poklady českých králů se staly příslovečnými. Historie dobývání drahých kovů měla v Čechách staletou tradici, ale společnost nedokázala až do 13. století tyto dary přírody využít. Drahý kov se stal důležitým činitelem v ekonomice. Zájem o toto nerostné bohatství se odrazilo na aktivnějším vyhledávání ložisek a na růstu původních osad (Klápště 2012).

V této době zvaly cisterciáckí mniši na území Chebska zemědělců, řemeslníky z jižní Falce, Bavorska a Frank, aby pomohly k modernizaci tehdejšího zemědělství i se zakládáním nových obcí a měst (Kotěšovec 1988). Tito němečtí osadníci založily do r. 1350 na Kraslicku sídliště Kostelní, Počátky, Černá, Mlýnská, Krásná a Sněžná (Kotěšovec 1989). Toto území patřilo Jindřichu z Plavna, který tyto své državy přenechal wadsasskému klášteru (Kotěšovec 1988). Především rudné bohatství a změna životního stylu lákala do Krušných hor tyto osadníky, kteří sebou přinášely nové zkušenosti v hornictví (Novotný 2009) ze saské strany, kde byly hlavními centry západního Krušnohoří např. Freiburg a Annaberg. Zásadní rozdíl v zakládání horních měst na německé straně a na straně české byl ten, že město Kraslice vzniklo z důvodu ochrany obchodní cesty Erfurtské (Kotěšovec 2006).

4 . 4 Sakrální stavby

Za nejvýznamnější doklady činnosti waldsassenských cisterciáků v „lubském újezdu“ lze považovat dvojici kostelů, která přečkala nástrahy uplynulých století - Kostel sv. Jiljí (r. 1185) na Kraslicku v obci Kostelní a kostel sv. Ondřeje vystavěný přímo v Lubech (r. 1199). Církevní stavby byly budovány po okraji sídlišť pod uzavřenými hradišti. Převažujícím stavebním charakterem kostelů byl čtvercový presbytář s nápadně dlouhou lodí a vysokou chórovou věží. Existence chórové věže byla pro venkovské kostely waldsassenského kláštera v českých zemích typickým prvkem (Bohdálek a kol. 2013). Kostel sv. Jiljí byl vystavěn v románském stylu, který byl typický pro tehdejší křesťanské stavby (Prokop, Smola 2014). I první zmínky o osadě Kostelní pochází z roku 1185, kdy byly waldsassenskému klášteru povoleny desátky řezenským biskupem Hartwigem z Kostelní, stejně jako z Lubů, ale o pár let dříve r. 1157 (Kotěšovec 2006). Více o kostelu sv. Jiljí uvádí příloha č. 4).



Obrázek 10: Kostel sv. Jiljí v Kostelní (URL 10)

Tyto církevní stavby vznikaly ještě před hlavní vlnou vnější středověké kolonizace, která zde proběhla od konce 12. století a trvala do 14. století (Charvátová 2013).

4.5 Cisterciáci z Waldsassenu

Nedlouho po svém založení navázal waldsassenský klášter kontakt s pražským panovnickým dvorem a za pomoci olomouckého biskupa Zdíka osadili cisterciáci Sedlecký klášter, přičemž překročili volně vymezenou hraniční linii Sedlecka a ocitli se na českém území (Kotěšovec 2006).

Neustálé spory o Luby ukončil český král Václav II., který potvrdil darování „lubského újezdu“ Vladisava II. z roku 1165. Pod pojmem újezd je myšlena převážně lesnatá oblast s nízkou kvalitou půdy, která neumožnila pěstování náročnějších obilovin (ječmen, pšenice). Cisterciáci se věnovali hospodářství, pastevectví a zužitkování přírodního bohatství (Klápště 1994). V době, kdy byla německá feudální kolonizační činnost v plné síle (první polovina 12. století) začala mít nově vzniklá středověká společnost potřebu vlastního svatostánku. Nejstarší známý cisterciácký kostel v Čechách se nachází v Kostelní, německy Kirschberk, kde se začal usazovat první konvent cisterciáků (Charvátová 2013).



Obrázek 11: Aktivita kolonizačního řádu cisterciáků (URL 11)

4.6 Středověká modernizace

Ve 12. – 14. století docházelo k postupným strukturálním změnám původně malých sídlišť. Středověké sídliště mělo podobu několika usedlostí volně rozmístěných bez

dřívějšího plánování. Na přeměně těchto sídlišť (dvorců) se podíleli němečtí prospektoři, řemeslníci pozvaní panovníkem (Treixler 1935).

Se zakládáním obcí a měst při německé kolonizaci západního Krušnohoří, v zemědělsky nevyužitelné oblasti, souvisí pozvolné odlesňování krajiny, které vedlo k přeměně přírodní krajiny v krajinu kulturní. Na území rudných nalezišť byla tato potřeba dřeva zejména pro výstavbu roubených domů, pro odkrytí rudných žil a pro další zpracování rud (Fanta 2007).

4 . 7 Prospektorská práce

První, kdo vyrážel do nedostupných hor hledat suroviny, byli prospektoři, lokátoři. Doklad prospektorské práce v terénu je obtížně interpretovaný, protože se jednalo o drobné práce, které zanechaly jen minimum stop. Prospektoři začali rýžovat podél potoků. Na svazích hor hledali žíly drobnými odkopy nebo rýhami. Ty můžeme nalézt ještě dnes, ale je těžké rozeznat tyto odkopy s vyvrácenými stromy, zvláště při výsadbě monokultur na staré plošině (Bohdálek 2013). Opakem je práce lokátorů, kteří zanechali svůj podpis zástavbou tehdejších sídlišť.

Základním dílem prospektorů je jáma, svislé nebo šikmé důlní dílo. Na příkrých svazích se použilo i horizontálních děl – štol. Specifikou je odkop celého průběhu žíly, které můžeme pozorovat v okolí jako úzké dlouhé pěšiny. Na začátku 16. století bylo vydáno několik báňských řádů, vycházejících a annaberského řádu, kde se ochrannou mírou stává jeden wehr, což jsou dva lány odpovídající přibližně délce 28 m. Charakter průzkumných prací se změnil. Přidělená ochranná míra byla otvírána dvěma jámami, vzájemně vzdálenými od sebe 18-24 m. (Bohdálek 2013).

5 Historie hornické činnosti

V souvislosti s hornickou činností od 12. století docházelo k zakládání horních měst a osad. Některá z těchto míst ve svém vývoji ustrnula a jiná se stala významným hospodářským, kulturním a obchodním centrem (Urban 2014). Do světové historie hornictví se zapsalo město Jáchymov, které bylo povýšeno králem Ludvíkem Jagellonským na svobodné horní město v roce 1520.

5.1 Jáchymov

Nejslavnější období hornictví v Krušných horách začíná kolem roku 1516, kdy byly v Jáchymově objeveny bohaté stříbrné rudy. Krušnohorská metropole Jáchymov měla v době největšího rozkvětu stříbrného hornictví, počátkem 30. let 16. století, dokonce 18 000 obyvatel, a po Praze byla druhým nejlidnatějším městem českého království (Urban 2014). Jáchymov byl až do 15. století, jako i další horní města Krušných hor, téměř liduprázdnou končinou. V roce 1512 našli dva horníci na úpatí Zámeckého vrchu žílu se stříbrným zrudněním, což rozpoutalo „stříbrnou horečku“. Bohaté šlechtické rody se zapojovaly do těžebních bratrstev. Majitel ostrovského panství Štěpán Šlik, byl první, který financoval těžební práce v Jáchymově. Vydáním horního řádu v roce 1518, dle vzoru annaberského řádu z roku 1509 (Urban 2014), byla zahájena éra novodobého báňského zákonodárství v českých zemích. Tento horní řád se stal významnou právní normou. Právním dokumentem zůstal až do poloviny 19. století (Urban 2014). Z nehostinného místa se stalo prosperující horní město až do roku 1589. Toho roku byla provedena první zevrubná analýza stavu důlního podnikání. Bylo konstatováno, že stříbrné období jáchymovského dolování definitivně skončilo (Urban 2014).

5.2 Šlikovské tolary

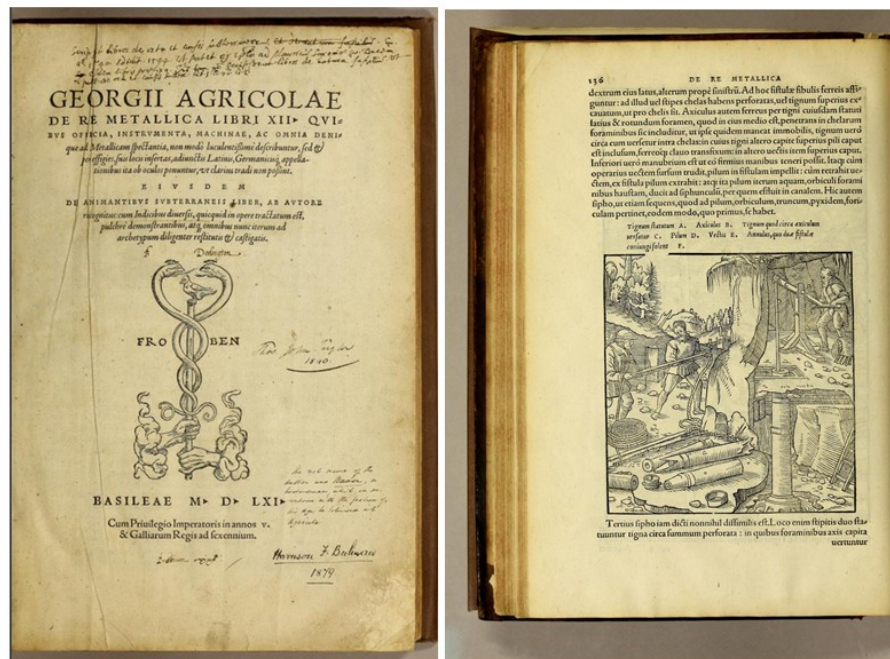
Jáchymov měl díky obrovské produkci stříbra zásadní význam pro mincovnictví. Na počátku roku 1520 získali Šlikové povolení, od zemského sněmu, razit v Jáchymově stříbrné mince – tolary, které pronikly, zejména prostřednictvím lipských trhů za hranice českého státu a významně ovlivnily vývoj evropských měnových systémů na několik století (Urban a kol. 2014).



Obrázek 12: Obrázek Šlikovský tolar (URL 12)

Georgius Agricola

V době kulminace báňského provozu ve 30. letech 16. století byl Jáchymov světovým centrem těžby rud. Zároveň zde působila řada významných umělců, architektů a vědců. Světové věhlasnosti dosáhl Georgius Agricola, který v letech 1527 až 1531 působil v Jáchymově jako lékař. Detailně se seznámil se s provozem zdejších dolů a hutí, a na tomto základě sepsal rozsáhlé kompendium „De re metallica libri XII“ (Dvanáct knih o hornictví a hutnictví), které sloužilo jako učebnice montánních věd (Urban a kol. 2014).



Obrázek 13: Titulní strana a strana 136 učebnice De re metallica libri X II. quibus, instrum (URL 13)

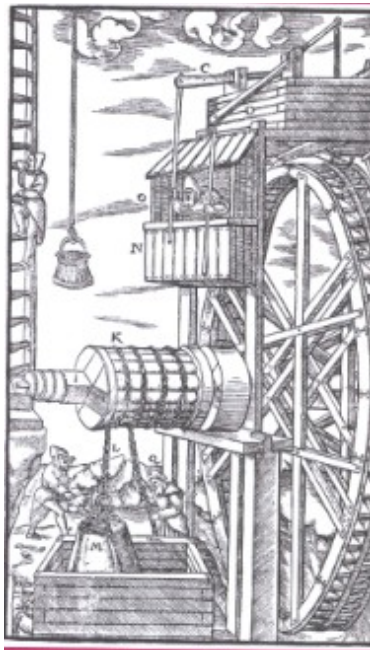
Jáchymovská důlní technika

Obrovský rozmach těžby si vynutil zavedení nových technik v oblasti dobývání rud. Pro pohon zařízení se začala využívat vodní energie, která nahradila koňský pohon. Velkoprátky se používaly pro obousměrný pohon. Dosavadní trakaře a kárky, používané v podzemních štolách, byly nahrazeny důlními vozíky pohybujícími se na fošnách. Pokroku dosáhlo i odčerpávání důlních vod zavedením pístových čerpadel (Urban a kol. 2014).

Zavedením těchto technik se zrychlilo tempo těžby, které se projevilo postupným úpadkem kvality těžebních rud. České hornictví negativně ovlivnil import stříbra z Ameriky. Import se spolupodílel na rostoucí inflaci. Ceny stříbra stagnovaly nebo klesaly, a naopak ceny potravin stále stoupaly. Tragický dopad třicetileté války se podepsal nejen na ekonomickém a společenském dění, ale i na hornictví (Urban a kol. 2014).

Proběhla násilná rekatolizace prosazovaná habsburským dvorem ve Vídni roku 1651. Jejím důsledkem bylo nucené přestoupení obyvatelstva na katolickou víru. Odpovědí byl mohutný exodus velké řady luteránských (protestantských) rodin do Saska (Urban a kol. 2014).

Dalším negativním vlivem bylo klima. První polovina 16. století byla poměrně teplá a dovozovala zakládání nových sídel ve výše položených oblastech. Ve druhé polovině 16. století se projevilo značné ochlazení a klimatické výkyvy, které spolu s neúrodou, hladem a četnými nemocemi způsobily útlum hornictví v Krušných horách (Urban a kol. 2014).



Obrázek 14: Velkovrátek s vratným kolem (URL 14)

5.3 Reorganizace báňské správy

V polovině 18. století začalo hornictví prožívat svůj druhý rozkvět, kdy česká Dvorní komora převzala do vlastnictví řady dolů. Ve druhé polovině 18. století se začalo opět těžit na Jáchymovsku. Při reformě státní správy byly v Jáchymově a v Kutné Hoře zřízeny vrchní horní úřady, které byly zcela odloučeny od správy soudní a politické. V 70. letech 18. století byl proveden průzkum řady krušnohorských ložisek, který nepřinesl očekávané výsledky. Ukázalo se, že investované peníze do nově otevřených rudných dolů, na rozdíl od investic do těžby uhlí a rozvoji průmyslu, nepřináší kýžený efekt a příspěvky na ražení dědičných štol byly zastaveny (Urban a kol. 2014).

I přes řadu progresivních opatření, které provedl stát, ve snaze povznést krušnohorské rudné hornictví, ztratilo Krušnohoří v 18. století své vůdčí postavení v zavádění nových technik a technologií, jeho roli převzaly v této době doly ve Slovenském rudohoří (Urban a kol. 2014). To mělo za následek vznik alternativních výrob – krajčářství, jehož počátky sahají až do 16. století, výroba hudebních nástrojů, dřevěných hraček a hlavně výroba žesťových nástrojů v Kraslicích.

5.4 Jáchymovský uran

Záchranou před zánikem hornictví města Jáchymov byla konjunktura výroby uranových barev a s tím spojený vzestup cen smolince. Smolínek byl znám horníkům jako smolné, černé blejno, ti pro něj používali název „čertův kámen“. Se smolincem přišli havíři do styku již v 16. století. Dle Dr. Bořického z roku 1868 se jedná o rudy různých kovů s polokovovým vzhledem. M. H. Klaproth (r. 1743 – r. 1817), který smolínek zkoumal v Johanngeorgenstadtu (nejmladší horní město založené protestantským obyvatelstvem v roce 1654, které bylo nuceno odejít z české země v období rekatolizace v roce 1651 (Urban a kol. 2014), tento smolínek popsal jako „samostatnou polokovovou látku“, kterou pojmenoval uranit (Urban a kol. 2014). M. H. Klaproth uvedl i důležitou vlastnost, a to schopnost uranových sloučenin barvit sklo a porcelán. S dalším výzkumem této sloučeniny jsou spojena jména: D. L. G. Karsten, Werne – německý geolog, E. M. Péligot (Rojík 2018). V roce 1896 objevil Antonie Becquerel přirozenou radioaktivitu a o dva roky později izolovala Marie Curie - Sklodovská ze zbytků po úpravě jáchymovských uranových rud dva nové prvky: radium a polonium. Tyto objevy znamenaly další mezník v jáchymovském hornictví (Urban a kol. 2014).

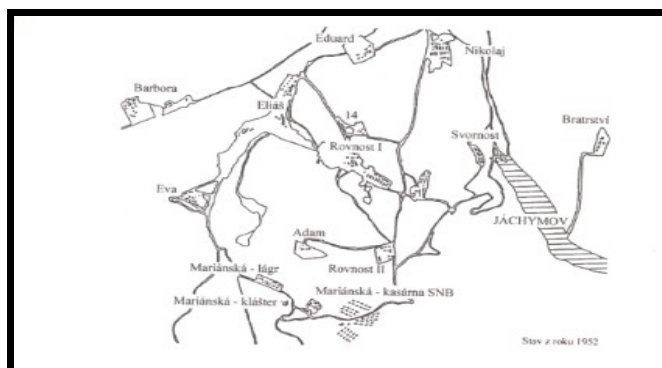


Obrázek 15: Jáchymovský ledvinovitý smolínek (URL 15)

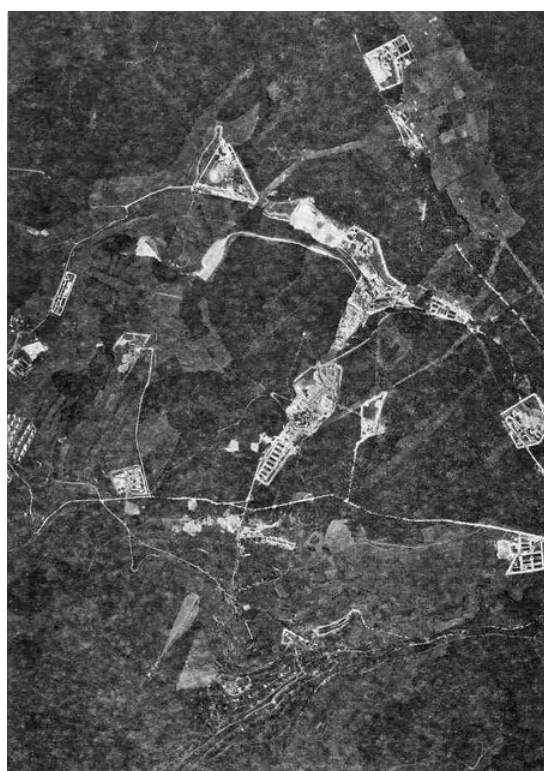
Získání tohoto rádia trvalo až do roku 1945, do konce 2. světové války. Za války pracovaly v dolech za nelidských podmínek převážně sovětský, francouzský a polský váleční zajatci, ale i Češi a antifašisté. V průběhu války byly vyříděné zásilky rudy zasílány do německého Freibergu (nejznámější horní město saské strany). Po válce byla veškerá produkce dodávána do Sovětského svazu pro výrobu atomové bomby.

Pro otevření celého jáchymovského revíru bylo třeba zajistit značný počet pracovních sil. K práci byly zpočátku nuceni němečtí zajatci. U jednotlivých dolů byly

zřízeny zajatecké tábory, jejich chod zajišťovali pracovníci sovětských bezpečnostních orgánů. Po odsunu těchto sil do Německa, bylo zapotřebí nalézt jiný lidský zdroj. Pro těžbu byly využiti odsouzení Československého systému.



Obrázek 16: Rozmístění zajateckých táborů (URL 16)



Obrázek 17: Světlá místa zobrazují uranové doly a vězeňské tábory (URL 17)

Největší množství uranu produkoval důl Rovnost. Celkem bylo od roku 1945 do roku 1962 vytěženo 7 199 tun uranu s využitím práce cca 65 000 vězňů (Urban a kol. 2014). Dnes je Jáchymov znám jako lázeňské město, které se specializuje na léčbu pohybových, nervových a cévních onemocnění za pomoci radonové vody, získávané z dolu Svornost, ze

tří pramenů (Curie, Evangelista, Becquerel), tedy po jménech spojených s výzkumem smolince. Původně stříbrný důl, založený v roce 1518 pod názvem Konstantin a poté přejmenován na Eingket (Svornost), je nejstarším dosud funkčním uranovým dolem na světě. V podzemí jsou dochovány dědičné štolý Barbora a Daniel z 16. století.



Obrázek 18: Ústí dědičné štolý Daniel z 18. století (URL 18)

Historickou hornickou památkou Jáchymova je kromě prohlídek podzemí Jáchymovských štol, bývalé těžní vratidlo, žentour na koňský pohon, který pochází z 16. století. V polovině 20. století byla tato památka rozebrána a přestěhována do Českého muzea stříbra v Kutné hoře v expozici hornictví (Urban 2014).



Obrázek 19: Historický žentou dolu Hubert, později Josef (URL 19)



Obrázek 20: Důl Svornost v Jáchymově. Těžební věže z konce 40. let 20. století (URL 20)

5.5 Stavba horních měst

Krušnohoří je krajina utvářená lidskou činností. Dokládá hmotná i nehmotná svědectví o formování krajiny vlivem hornictví a navazující průmyslovou a hospodářskou činností. Zásadním prvcem v období středověku i novověku bylo jednotné kulturní i společenské prostředí saské a české strany Krušných hor.

Krušnohorská horní města jsou pozoruhodná jak svou architekturou, tak i urbanistickým založením. Pokud zástavba lokality vznikala ve značné rychlosti, rozvíjela se kolem cest a potoků, z čehož se vyvíjela celá charakteristická ulicová zástavba. V případě, že se budovalo v údolích, zástavba šplhala i do svahů v několika liniích nad sebou (Zeman 2010). Při přívalu nových osadníků docházelo k rychlé, ale nepravidelné zástavbě prostoru, bez zřetelného plánu. Pokud byl dostatek místa na vrcholové planině, byla města založena podle předem uváženého plánu s pravidelnou ortogonální osnovou, rozvíjející se kolem čtvercového či obdélníkového náměstí. Tento systém se rozvíjel podle zásad ideálních renesančních měst ze Saska (Anderle a kol. 2011).

Podobu horních měst vytvářela honosná architektura často výjimečných forem s důmyslným působením dominant významných veřejných staveb (Anderle a kol. 2011).

Nejvýznamnější stavbou horních měst byly sakrální stavby, jejichž půdorysné i vlastní architektonické řešení vycházelo ze vzorů velkých městských kostelů saských horních měst, jako například kostel sv. Anny v Annabergu. Pro hornickou činnost byl v Annabergu daleko více důležitý hornický kostel svaté Marie, kde byl a je součástí inventáře hornický betlém s nádhernými barevně laděnými půlmetrovými sochami (Lahl 2011).

Součástí horních měst byly „Patriciátské domy“, v nichž se zabezpečovaly zájmy šlechtických společníků, těžařských bratrstev, nákladníků a úředníků z řad nižší šlechty. Na rozvoji báňské činnosti se v české části Krušných hor se podílely, např. šlechtické rody pánů z Plavna, Pliků, Koldiců, Šliků či Šumburgů. Stavebníky těchto domů nebyli šlechtici, ti tyto domy zakoupili či upravili. Koncept domů odráží základní účel, který spočíval především ve vytvoření kancelářského zázemí. Provozní zázemí se nacházelo v přízemí, reprezentační část domu (obrazové galerie, kaple) se nacházely v patře. Pokud byl dům dvoupatrový, byla obytná část ve druhém patře, pokud jednopatrový, byla reprezentační část spojena s provozní částí domu (Crkal a kol. 2013)

V souvislosti s tehdejší novodobým rozvojem techniky těžby nerostných suroviny, souvisí přítomnost mlýnských vodních děl. Příkladem může být rozsáhlý soubor těchto provozů ve spodní části jáchymovského údolí. Podél Jáchymovského potoka stával několik mlýnů na území nazvaném „Mlýnské údolí“ (příloha 7), německy Mühlental. Na obrázku č. 17 je označeno sedm mlýnů Loketského kraje z roku 1715. Některé mlýny sloužily k těžebnímu provozu, především hutě a stoupy, jiné jako mlýny obilné (Crkal a kol. 2013). Obrázek č. 18 pochází z roku 1556, tato perokresba zobrazuje provozy zpracovávající stříbrnou rudu, tedy hutě a stoupy u Jáchymovského potoka. Petrův mýn v Mlýnském údolí z roku 2011 (příloha č. 8).



Obrázek 21: Jáchymov – Mlýnské údolí na mapě z roku 1715 (URL 21)



Obrázek 22: Horní mapa z roku 1556 s vyobrazenými hutními provozy (URL 22)

S těžbou nerostného bohatství souvisí i následná zpracovatelská hutní činnost. Památky na toto průmyslové odvětví byly často přeměňovány tak, jak se s postupem času prosazovaly nové technologie. Doklady těchto zařízení buď zcela zanikly, anebo prošly zásadními přestavbami. V obci Šindelová na Kraslicku se nachází technická památka „dřevouhelná vysoká pec“. Historie této pece je spojena s jindřichovickým panstvím šlechtického rodu Nosticů spolu s rotavskou železárnou. Její kořeny sahají až do 14. století, kdy se připomínají první hamry na Kraslicku. Zdrojem suroviny byly zpočátku železné rudy těžené v blízkém okolí a později rudy přivážené ze Sokolovska, okolí Nejdku, Horní Blatné a ze Smrčín (Rasl 1969). Budova přípravy surovin stála na vyvýšeném místě a

sloužila k mísení rud a přísad, také k zavážení pece dřevěným uhlím. Pec i budova byly vybudovány z kamene. V letech 1858–1859 byl celý areál hutě přestavěn a získal novorománský ráz. Stavba byla kombinací kamenných kvádrů, struskových tvárnic a lícových cihel. Projektantem přestavby byl František Tomša, který působil na jindřichovickém panství. V druhé polovině 20. století byl areál ve vlastnictví státního statku, který připustil jeho devastaci (Rasl 1969).

Tato stavba byla zařazena do Státního seznamu nemovitých kulturních památek Západočeského kraje (Bohdálek a kol. 2013). V současnosti je areál v kritickém stavu. Náletové dřeviny trhají poslední zbytky architektonických prvků. K zamezení dalšího poškozování památky byl založen „Spolek na záchranu hutě v Šindelové“ v roce 2014. Cílem tohoto spolku je zakonzervování stavby, a po úspěšné realizaci celého díla předání obci Šindelová tak, aby se stala důstojným symbolem historie železářství Kraslického regionu.



Obrázek 23: Hut' v Šindelové před zahájením záchranných prací r. 2015 (URL 23)

6 Lidová architektura

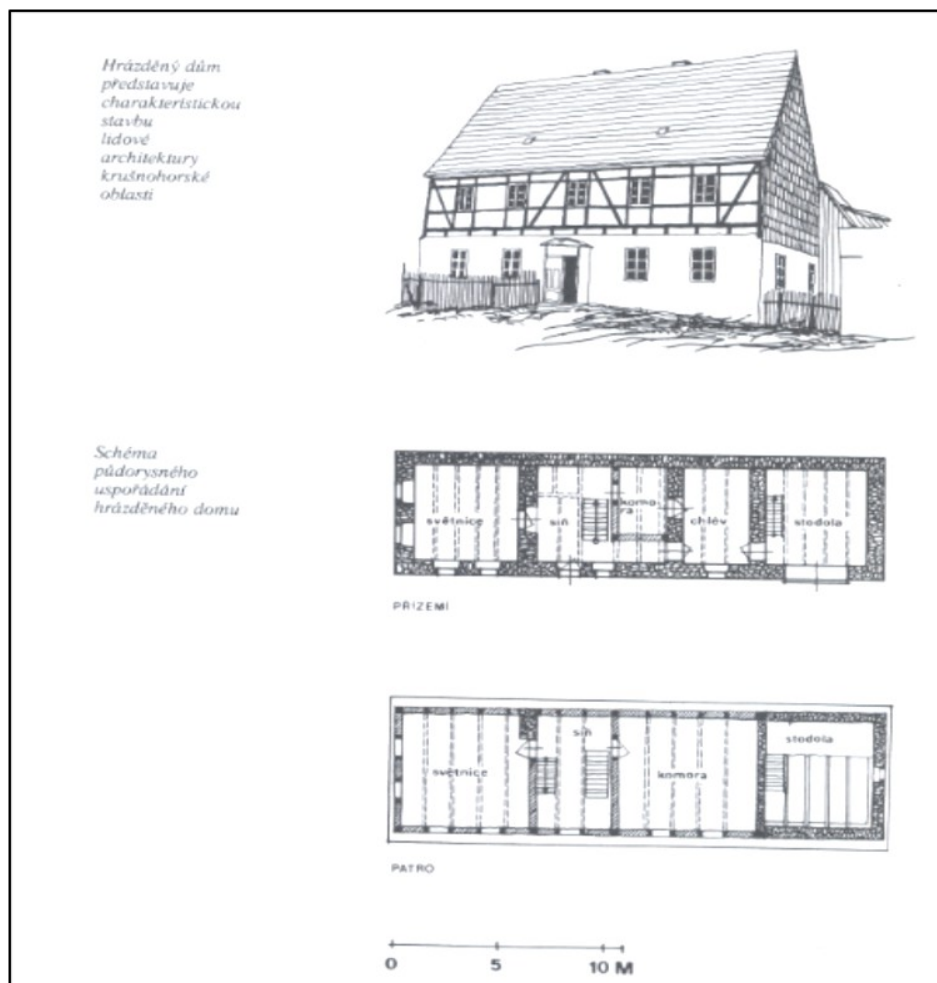
Krušnohorský lidový dům, představující přízemní, z kamene zděný nebo roubený dům, s obytnou částí a chlévem pod jednou střechou, byl postupně vytlačován patrovým domem s hrázděnou konstrukcí, který přinesla do Čech německá kolonizace (Vařeka 1979).

6.1 Hrázděný dům

V oblasti lidové architektury představuje hrázděný dům svou typologií komorovo-chlévné dispozice. Síň s kuchyňským koutem a světnice s dodatečně vydělovanou druhou světničkou či komorou a chlév, byly kryty jednotnou střechou. Původně roubený dům byl až od 18. století zděný lomovým kamenem, s hrázděným patrem. Příkladem může být, dnes chráněný památeční dvojdům v Kraslicích. Typické pro tyto domy je řešení vstupní části. Před vstup do síně se přistavovala dřevěná prkenná budka, vytvářející v době nepohody kryté závětrí. Další specifikou Krušnohorského horního domu je záchod, který z klimatických důvodů nemohl být volně na dvorku, ale byl připojen přímo k domu a vysazen do patra jako arkýřek tak, aby odpad spočinul přímo tam, kde byl umístěn hnůj (Zeman 2010).



Obrázek 24: Krušnohorský hrázděný dům (URL 24)



Obrázek 25: Krušnohorský hrázděný dům s půdorysem (URL 25)

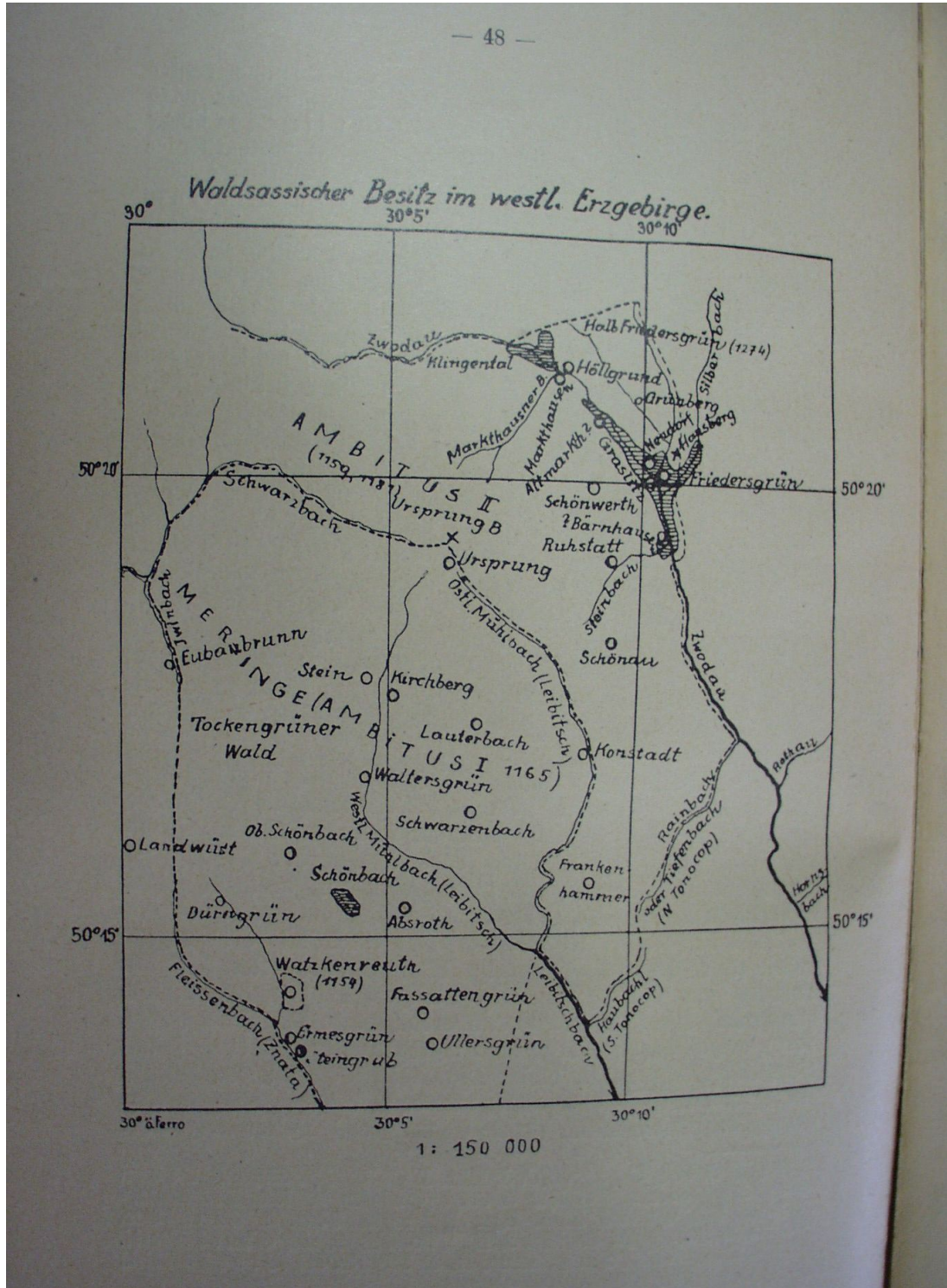
Většina dochovaných krušnohorských domů pochází z 18. a 19. století. Pozdější napodobované stavby budované ve 20. století postrádají typické prvky lidové architektury, které jsou podmíněny hlavně klimatickými podmínkami, jako je závětrí neboli „sněhový domeček“ a přijímají prvky městské architektury. Dochovaná krušnohorská lidová architektura představuje součást kulturně historického dědictví (Vařeka 1962).

7 Historický vývoj Kraslic

Nejstarší historie města je zahalena závojem tajemství. Jisté je, že městem procházela stará obchodní stezka „zlatá cesta“. Vystřídaly se zde mnohé kultury, od Lužické (Cheb) přes kmeny Keltů (Kynšperk) až po slovanskou starověkou kulturu.

7.1 Vznik a význam městečka

Uzlovým bodem dějin Kraslic byla kolonizační vlna sedláků z Horních Franků, organizovaná waldsassenským klášteřem ve 12. století na západě do údolí Svatavy. Tímto systematickým osídlováním byla založena malá sídliště na dnešním území Kraslic (Treixler 1935). Český název a německý název jednotlivých sídlišť spolu s rokem vzniku uvádí příloha č. 3. Na následujícím obrázku 26 je vidět mapa z díla Gustava Treixlera a ukazuje rozložení původních sídlišť kolonizovaných cisterciáckým řádem.



Obrázek 26: Waldsassenské osídlení západních Krušných hor (URL 26)

Karel Kuča ve 3. svazku „Města a městečka v Čechách a na Moravě“ uvádí, že údolí Bublavského a Stříbrného potoka ve 13. století nebyla osídlená (Kuča 1998). Městečko

vzniklo ze západních sídlišť Altmarkthausen, Friedesgrün, Neudorf, Bärnhausen roku 1352, což znázorňuje obrázek 26 (Traixler 1935).

7.2 Hradní páni

Přemysl Otakar II. dal postavit, v tehdejší Greslis hrad, jako pohraniční pevnost, která měla úlohu střežit důležitou obchodní stezku erfurtskou, spojující Prahu, přes Žatecko a severovýchodní Sedlecko (dnešní Loketsko) se saským Erfurtem. Hrad, pojmenovaný Neuhaus, nechal vybudovat na ostrožně Hradiště, dříve Hausberg či Zámecký vrch, nad soutokem Svatavy a Stříbrného potoka, severně nad středem města (Nather 2007).

Dříve bylo na tomto místě dřevěné strážní opevnění ochránců hraničního hvozdu a obchodní stezky. Podle falza z 15. století udělil Přemysl Otakar II. roku 1272 hrad Jindřichovi st. z Plavna s osadou pod ním a s okolními měděnými doly v léno (Kuča 1998).



Obrázek 27: Slib lenní věrnosti českému králi (URL 27)

Kraslice zůstaly královským lénem do roku 1577 (Kuča 1998), často však bývaly zastavovány. Prvními feudálními pány byly do roku 1370 páni z Plavna. 15. srpna téhož roku obdržely Kraslice od Karla IV. status královského města, měli stejná privilegia, jako Loket, Kraslice obdržely chebské, a tím vlastně norimberské právo, které osvobodilo město od placení daní královské komoře, získaly právo mílové, právo mýta, svobodného odkazování majetku, držení krčem, sladoven, masných krámů, právo na vlastní

samosprávu, která měla na starosti bezpečnost a ochranu před požáry, projednávala přestupky obyvatel a vykonávala soudní pravomoc. Bylo povoleno svobodné provozování řemesel, což bylo zdrojem značných příjmů (Kotěšovec 2006).

Dalšími pány Kraslicka byly od roku 1401 Reitenbacherové. Václav Kotěšovec ve své „Kraslické kronice“ uvádí, že tito lapkové se staly produktem úpadku ekonomické situace nižší šlechty. Proti Reitenbacherům se postavilo chebské a loketské vojsko, které na kraslický hrad zaútočilo a následně ho dobylo v roce 1412. O existenci hradu a jeho dobývání ztvárňuje jediné známé výtvarné zpodobnění, a to v kronice Pankraze Engelhardta (kolem roku 1500), kterou tento chebský kronikář věnoval roku 1560 radním svého města (Kotěšovec 2006).



Obrázek 28: Dobývání kraslického hradu roku 1412 (URL 28)

Důležitými držiteli lenního panství byli Šlikové, kteří získali Kraslice roku 1437. Téhož roku Kašpar Šlik vydal horní řád (Bergordnung), nechal sepsat všechny doly na Kraslicku, které byly v provozu a sjednotil horníky v horní bratrstvo (Knappschaft), které mělo společnou pokladnu. Po smrti Kašpara Šlika se panství ocitlo v rukou rodu Thossů, Metzchů, Elbognerů, Pluhů z Rabštejna. Posledními lenními pány Kraslic byli Šumburkové, kteří jako první využily dědičného práva majetku (Kotěšovec 2006).



Obrázek 30: Nově vzniklé hornické osady z počátku 17. století, 1 : 132 000 (URL 30)

7.4 Období třicetileté války a její důsledky

Třicetiletá válka započala sporem mezi evropskými zeměmi. Jejich konflikt vyplynul z nerovnoměrného hospodářského vývoje, z politickomocenských vztahů a v neposlední řadě také z náboženského sporu. Pražská defenestrace 23. května 1618 byla počátkem evropského konfliktu mezi katolíky a protestanty. Tyto události byly habsburským dvorem brány jako útok na jejich vládu (Polišenský 1960). Kraslice byly obsazeny císařskými evangelickými oddíly v roce 1624. Mírumilovné souznění s císařským vojskem narušili v roce 1632 polští žoldnéři „Halkovi jezdcí“, známí jako plenitelé. Město bylo vypáleno a pobořeno. Pohromou pro město se stali vzbuření císařští vojáci (polští kozáci), kteří se domáhali průchodu přes kraslické území, protože původně hustý pohraniční hvozd byl obnažen, neboť zdejší doly spotřebovaly obrovské množství dříví (Kotěšovec 2006).

Třicetiletá válka znamenala ochromení rozvoje, a to nejen bojem a přímými destruktivními zásahy švédských, císařských i saských vojsk, ale i rozsáhlou náboženskou emigrací do sousedního Saska po roce 1653, jenž byla hlavním faktorem dalšího urbanistického rozvoje v saské části údolí Svatavy nad Kraslicemi (Kuča 2006).

Rekatolizace slavila vítězství v Krušných horách od roku 1651, kdy mnoho protestantských rodin ze sousedních horních měst muselo odejít do Saska. Na počátku roku 1654 bylo těmito exulanty, se svolením saského kurfiřta, těsně při česko-německé hranici, založeno nejmladší horní město Johanngeorgenstadt (Urban a kol. 2014).

V letech 1671 až 1676 opustily kraslické panství dvě třetiny obyvatel. Nucený odchod kvalifikovaných pracovních sil včetně horníků a příslušníků zpracovatelských profesí způsobil stagnaci rudného dolování i ostatní výroby, což mělo za následek negativní ekonomickou situaci, na kterou reagoval tehdejší majitel kraslického panství Jan Hartvík Nostic zákazem misijní činnosti kapucínů na Kraslicku. Tato Nosticova reakce již nedokázala hospodářský propad zastavit. Násilná rekatolizace destabilizovala celou ekonomiku (Kotěšovec 2006).

7.5 Kraslice po zániku hornictví

Kraslice do poloviny 18. století stagnovaly. Druhá konjunktura rudného bohatství v české části Krušných hor nastala od 2. poloviny 18. století za panování Marie Terezie. Válkami vyčerpaný stát se zaměřil na známá ložiska stříbra i na další kovy. Stát investoval do obnovení těžby a podporoval soukromé těžáře. Investice do průzkumu rudných ložisek nesplynily očekávané cíle. Krušnohoří v 18. století ztratilo své vůdčí postavení v těžebním oboru a jeho místo zaujalo Slovenské rudohoří (Urban 2014).

Díky surovinové základně rud i navazujícímu osídlení se na Kraslicku rozvinula řemesla jako např. paličkování krajek, výroba mosazných plechů, tkalcovství, výroba hudebních nástrojů, dřevařství, či textilní průmysl (Rojík 2019). Zvolená odvětví lehkého průmyslu byla perspektivní pro novodobý vývoj města v začínajícím období 19. století. Rozvoj Kraslicka byl zaznamenán i v okolních sídlištích, která se spojila téměř v souvislou údolní zástavbu, která navazuje na samotné město a táhne se vysoko do hor (Kuča 1998). Díky této industrializaci počet obyvatel na Kraslicku stoupal (Urban 2014). Na následujícím obrázku 31 je vidět mapa znázorňující zastavěné území na levém břehu Svatavy před průmyslovou revolucí, kde přítok Stříbrného potoka rozděluje zástavbu na dvě části, každé se samostatným náměstím. Jde o výstřih z mapy 1. vojenského mapování, jinak zvané Josefovské z let 1764 -1768 a 1780 - 1783 (rektifikace), které bylo vypracováno rakouskými vojenskými důstojníky v době rozkvětu barokní krajiny a její

největší diverzity (Hauserová, Poláková 2015). Dále jsou viditelná břehová místa (stínovaná tmavá oblast).



Obrázek 31: Zastavěné území před průmyslovou revolucí. I. vojenské mapování, 1 : 28 800 (URK 31)

7. 6 Kraslice v 19. století

Lehký průmysl se rozvíjel až po polovině 19. století, pak bez přerušení pokračoval až do 30. let 20. století. Řídce osídlené území Kraslic bylo charakteristické poměrně malou dřevěnou zástavbou, známou jako hrázděné domy, které jsou dnes brány jako kulturní památka tehdejší doby (Kuča 1998). Na obrázku 32 je vidět mapa s vyznačenou obcí Sklená (Glasberk), která byla spojena s Kraslicemi v jedno katastrální území a Kraslice se staly okresem v roce 1850 (Kotěšovec 2006).



Obrázek 32: Glasber. III. Vojenské mapování, 1 : 75 000 (URL 32)

7.7 Období průmyslové revoluce

Slavná textilní tradice má na Kraslicku kořeny v 16. století paličkováním a šitím krajek. Mezi průkopníky tovární výroby patřila firma J. L. Ball a Comp, která zřídila továrnu na plyše, samet a záclony. S textilním průmyslem jsou spojena i další významná jména, jako Johan Fuchs, Rudolf Friedrich Ernst Isbari. Tovární výrobu hudebních nástrojů představovala především firma Bohland a Fuchs, ta začala používat ochranné známky svých výrobků. Touto firmou byla vyrobena známá obří subkontrabasová tuba v B (tzv. Riesen-Bass) vážící 80 kg a 2,40 m vysoká. Délka tubusu činí 13,68 m a roztub má průměr přes 1 m. Od konce třicetileté války se na Kraslicku proslavilo jméno Antonín Stowasser, který vyráběl žestě. Anton Richard Breinl byl kraslickým rodákem, který využil chudoby zdejších obyvatel a dal jim možnost výdělků. Odkupoval od kraslických řemeslníků dřevěný odpad, který upotřebil na výrobu dřevěných hraček. V současnosti bychom řekli, že předcházela vzniku odpadu jeho opětovným využitím. Tradiční obor výroby plechových a dřevěných hudebních hraček spolu s hornickou a hutní minulostí ukazuje souvislost mezi kraslickým hornictvím, hutnictvím a hudebnictvím (Rojík 2018).

V roce 1883 bylo v Kraslicích založeno společenstvo výrobců hudebních nástrojů, které mělo spojovat továrníky, obchodníky i drobné výrobce. Mělo řídit cenovou politiku,

dohlížet na konkurenční vztahy, pomáhat členům získávat dobré a levné suroviny. Byla to forma kartelu. Toto období bylo později označeno jako „zlaté časy“ (Kotěšovec 2006).

7.8 Politická situace

Prvním pokusem o organizování dělnictva bylo ustavování dělnických podpůrných spolků v jednotlivých továrnách. Dělníci neměli volební právo ani ostatní svobody vyhlášené buržoazní revolucí v roce 1848. Měli právo spolčovací, shromažďovací a projevu. Vznikající dělnické spolky v 80. letech 19. století nebyly politickými organizacemi, ale měly charakter vzdělávací, odborný a později odborový. Šířily revoluční myšlenky marxismu, které k nám přicházely ze sousedního Německa (Kotěšovec 2006).

V roce 1887 vznikl spolek sociálně demokratický „Fortschritt“ (Pokrok). V roce 1893 vznikl odborový spolek textilních dělníků (později Union der Textilarbeiter). Ten rozšířil své působení i v okolních obcích a do svých řad přijímal i ženy. V roce 1899 byl založen dělnický sportovní a pěvecký spolek (Arbeiter-Sängerbund a Arbeiter Turnverein). Dělnický spolek „Fortschritt“ dobrovolně ukončil svou činnost, aby mohl být vytvořen skutečný politický, sociálně demokratický spolek „Vorwärts“ (Vpřed), který plnil funkci okresní sociálně demokratické organizace (Kotěšovec 2006).

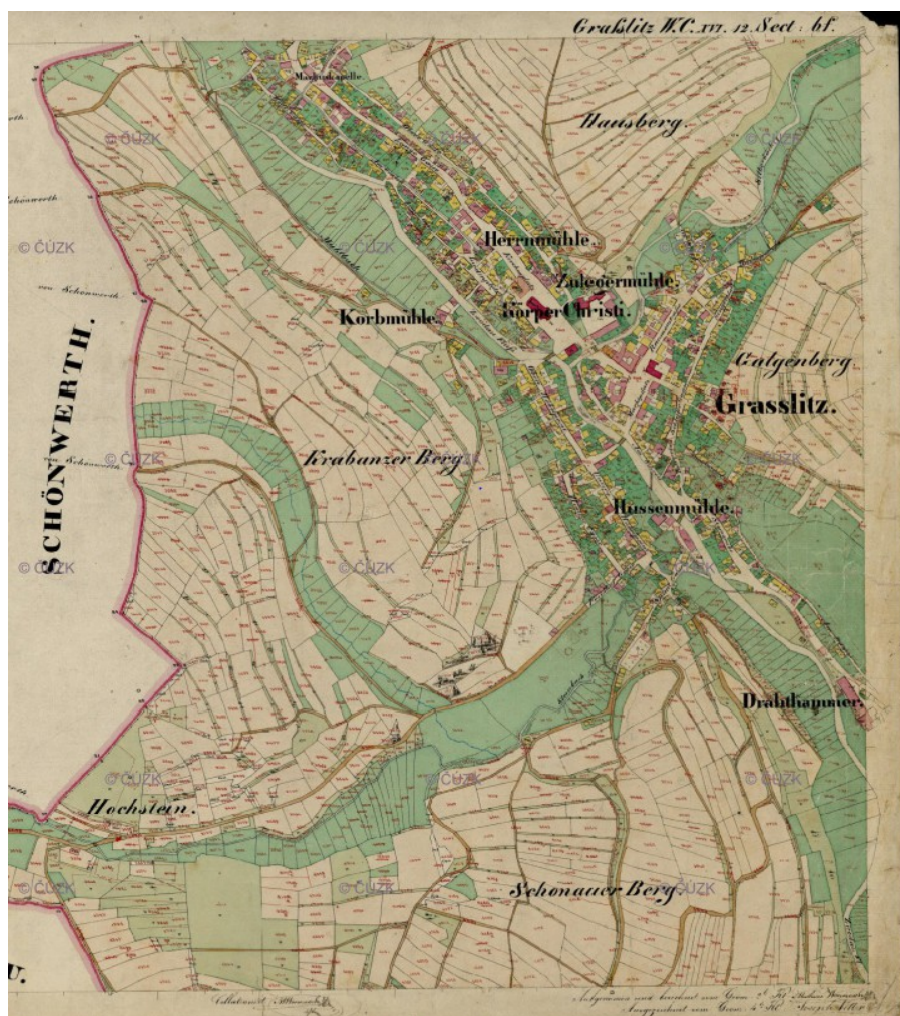
Na sklonku 90. let 19. století se dělnictvo Kraslic zúčastnilo dvou velkých demonstrací. První proběhla v roce 1899 tiskařskými dělníky, jako protest proti zákonu o kolkování novin, které by způsobilo omezení počtu vydaných časopisů. Druhou manifestaci vyvolalo zvýšení cukerní daně, ta měla krvavý průběh. Dnem ukázky síly dělnictva se stal 28. listopad 1905, zvaný „rudý čtvrtek“, kdy krasličtí pracující podpořili boj ruského proletariátu. Stávky dělnictva v letech 1907 až 1908 upozorňovaly na požadavky týkající se pracovní doby, přestávek a zvýšení mezd. Bylo jim vyhověno v tom, že byl zaveden desetihodinový pracovní den bez přestávek a zvýšení všech platů o 10 % (Kotěšovec 2006).

7.9 Novodobý rozvoj Kraslic

Na dalším rozvoji města i celého západního Krušnohoří se podílel Richard von Dotzauer, kraslický rodák, předseda zemské obchodní a živnostenské komory, ředitel Hypotéční banky, člen správní rady Eskomptní banky, poslanec zemského sněmu, člen pražské městské rady. Tento rodák z Kraslic podněcoval spolky, úředníky i samotné

obyvatele města k zakládání nových továren, škol, a hlavně se angažoval při výstavbě železniční tratě. Finančně podepřel, dosud aktivní, Pečovatelský a okrašlovací spolek Kraslic (Kotěšovec 2006).

Vývoj města podpořila vystavěná železnice směřující ze Sokolova do Klingenthalu. Její výstavbou nebyla přímo narušena starší urbanistická struktura, neboť trať vedla podél západního okraje údolí v dostatečné vzdálenosti od zástavby na pravém břehu Svatavy. Terénní situace si vyžádala vybudování dvou nádraží, a to na jižním a západním okraji města. Především kolem horního nádraží, které bylo situováno poměrně blízko centra, docházelo k postupnému zahušťování stávající zástavby. Zástavba se rozšiřovala na východ (obrázek č. 33), na stranu od nádraží k centru (Kuča 1998).



Obrázek 33: Mapa stabilního katastru z let 1824 – 1843, měřítko 1 : 2880 (URL 33)

Vlastní vývoj města se odehrával ve dvou rovinách. První spočívala v přestavbě a regulaci existujícího města, kdy vznikla většina novodobých, nejčastěji secesních dominant

města. Základní urbanistická struktura nebyla změněna, s výjimkou nové reprezentativní třídy Richarda Wagnera, nyní Dukelská ulice), která vede z hlavního Kostelního náměstí dolů do údolí. Na Kostelním náměstí vyrostl novorománský kostel Božího Těla. Architektura města byla součástí vývoje v sousedním Německu. Starší hrázděnou architekturu nahradily cihlové domy. Vznikla zcela nová část města, která byla soustředěna proti továrně Krajka (dnes Sametex). V této části vzniklo i několik neobyčejně reprezentativních secesních vil úředníků, lékařů apod. Na východní straně byla v letech 1903 až 1906 vystavěna okresní nemocnice s parkem (Kuča 1998). Skromnější rodinná výstavba se rozvíjela v bočních údolích, a to nejen podél Stříbrného a Bublavského potoka, ale i na jihozápadě v údolí Kamenného potoka. Zde vznikla zcela nová čtvrť malých rodinných domků. Kraslice představovaly v 1. polovině, 20. století velké průmyslové město s počtem 13 000 obyvateli, kde rozvíjející se průmysl negativně neovlivnil urbanistickou ani architektonickou podobu města (Kotěšovec 2006). Takto byly Kraslice situované až do 2. světové války.

V období 2. světové války byl v objektu bývalé textilní továrny J. L. Ball & Comp v ulici Herman Göring Strasse, dnešní Sametex v ulici ČSA, zřízen zajatecký tábor. Tehdy patřil závod berlínské firmě Hackenfelde, která vyráběla letecké palubní přístroje. Po narukování bojeschopných mužů z Kraslic a okolí, zůstaly pracovní mezery v městských továrnách, a proto pracovní sílu tvořili váleční zajatci, vězni okupovaných oblastí a lidé totálně nasazení, nuceni pracovat v nelidských podmínkách (John 2010). Tyto skupiny pracovaly v lesích, u živnostníků i v továrnách. Skupinu tvořilo až 400 Čechů (Kotěšovec 2006). Kraslice osvobodila americká bojová jednotka 7. května 1945, která byla po šesti týdnech nahrazena ruskými jednotkami. Správu území až po obce Bublava – Rotava – Jindřichovice – Dolní Nivy – Vintířov – Božičany převzala 13. armáda SSSR. Kraslice se staly svobodným městem Československé republiky a byla uzavřena další kapitola z jejich historického vývoje.

7.10 Kraslice – obec s rozšířenou působností

V souvislosti s hornickou činností docházelo k povýšení původních kolonizačních osad, vzniklých v Krušných horách od 13. století na města a horní města (Urban a kol. 2014). Na české straně Krušných hor existuje 24 horních měst (příloha 6.). Na německé straně Krušných hor je nejznámější horním město Freiberg, založeno roku 1168 (Urban a kol. 2014).

Vzhledem k tomu, že město Kraslice je od roku 2003 obec s rozšířenou působností, byly do správního obvodu Kraslic přiřazeny města: Oloví, Jindřichovice, Rotava, Šindelová, Stříbrná, Přebuz a Bublava, z nichž Oloví bylo povýšeno na horní město v roce 1523, Jindřichovice v roce 1273, Přebuz před rokem 1543, budou další část práce rozšířena na celé správní území města Kraslice.

SO ORP Kraslice

obecně-geografická mapa
územní struktura k 1. 1. 2016

počet obyvatel obce

- do 499
- 1 000–1 999
- 2 000–4 999
- 5 000–9 999

+ významný výškový bod

- železniční stanice
- železniční trať

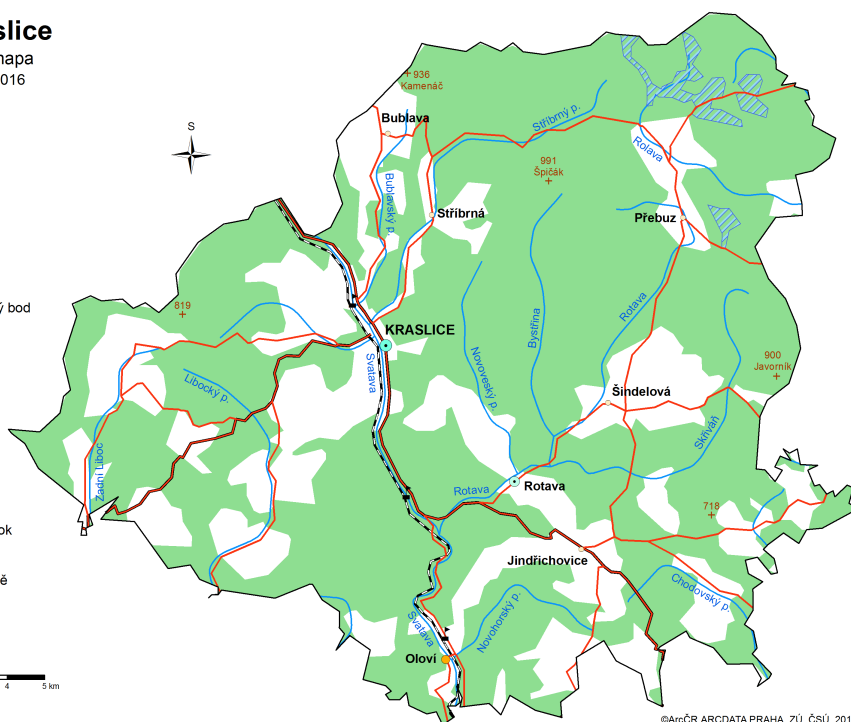
druh silnice

- silnice II. třídy
- silnice III. třídy

významný vodní tok

- vodní plocha
- bažiny a rašeliniště
- lesy

0 1 2 3 4 5 km



©ArcCR, ARCDATA PRAHA, ZÚ, ČSÚ, 2016

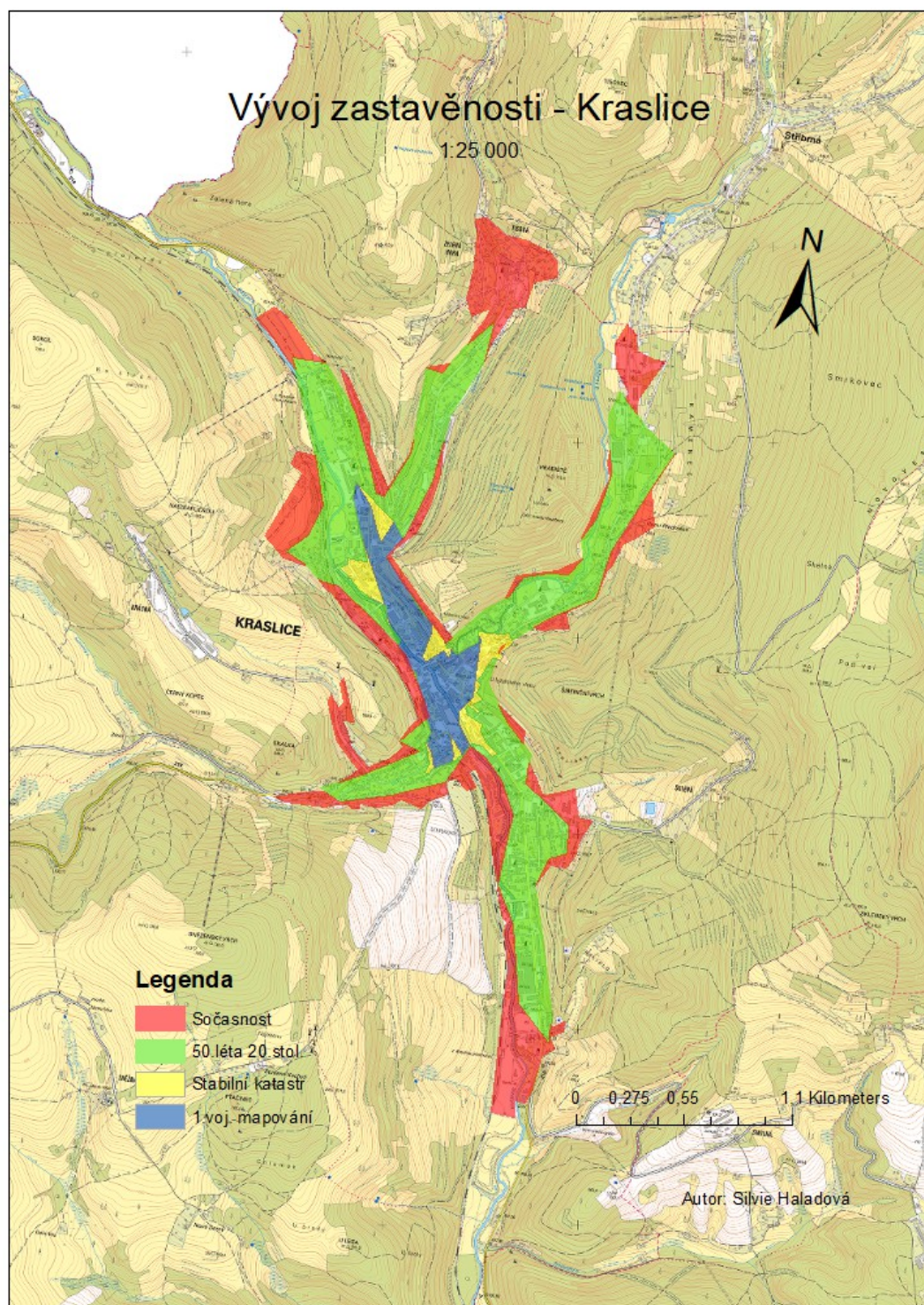
Obrázek 34: ČSÚ. Obce spadající pod obec s rozšířenou působností Kraslice (URL 34)

8 Urbanistický vývoj

Urbanistický vývoj souvisí s kulturními a hospodářskými dějinami města. Na následujícím obrázku vektorizace rozšiřování zástavby města je označena nejstarší zástavba města (modrý střed). Tato část zahrnuje osídlování za doby krále Vladislava, kdy do Kraslic přicházeli rolníci z Bavorska a Falce. Do 13. století nebyla tato část území hojně osídlena. Počátkem 14. století zde byla jen malá sídliště Bublava (Schwaderbach), Stříbrná (Silberbach), Sklená (Glasberg), Smolná (Bechbach), ta položila základ první zástavbě Kraslicka, která se soustřeďovala na východ od řeky Svatavy. Kraslice byly jiným horním městům Loketska blízké údolní polohou, která podmiňovala obdobný charakter půdorysu, tvořený dominantní údolní osou, rozvinutou v nepravidelné protáhlé náměstí a doplněnou souběžnými ulicemi ve svazích. Převaha zástavby se rozkládala na levém (východním břehu) Svatavy a přítok Stříbrného potoka ji dělil na dvě části, každou se samostatným náměstím.

Horní část města téměř s vřetenovitým Kostelním náměstím (Kirchenplatz, později Nostizplatz, nyní 28. října a ulice Pohraniční stráže) sledovala osu hlavního údolí, pokračující Dlouhou ulicí (Lange Gasse, Pohraniční stráže) na vidlicovité náměstí (Schinderplatz, dnes zaniklé) a dále ulicí Vogelstage (přibližně v linii ulice B. Smetany) ke Klingenthalu, či údolím Bublavského potoka ulicí Zechenweg (Wolkerova). Mezi Kostelním náměstím a řekou vznikl malý prostor Lipového náměstí (Lindenplatz, dnes zaniklé, v prostoru Hradební ulice.

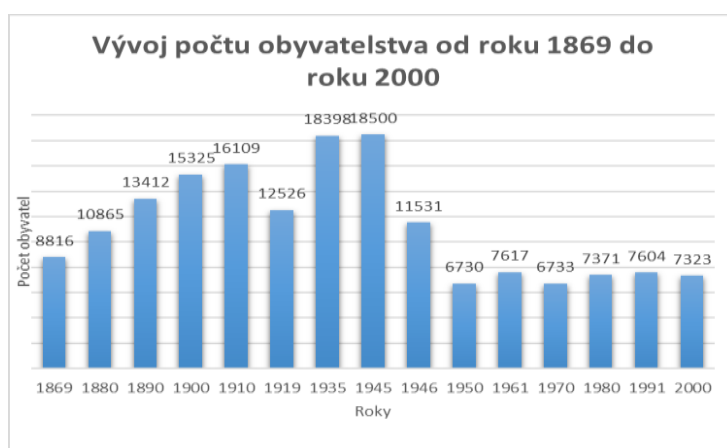
Další růst sídel byl ovlivněn válkami až do první poloviny 20. století. Další poválečné doosídlování pohraničního území bylo značně ovlivněno konfigurací terénu a devastací objektů. Teprve od druhé poloviny 20. století dochází k novějšímu zastavování území. Vznikají nová sídliště, kino či škola. Po odstranění hraničních zátaras, město navázalo spolupráci se sousedním Klingenthalem. Vzhledem k jednostrannému sociálnímu charakteru dělnického obyvatelstva a pro svou periferní polohu se Kraslice nestaly atraktivní pro trvalý pobyt.



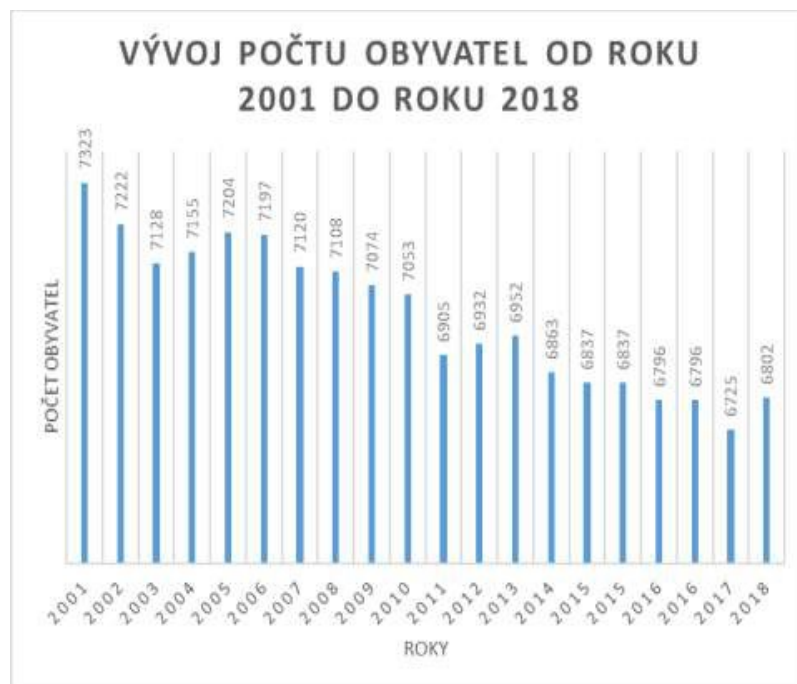
Obrázek 35: Urbanistický vývoj Kraslic (URL 35)

8.1 Vývoj počtu obyvatel

Demografický vývoj města lze rozdělit do dvou základních fází, a to před rokem 1945, kdy se projevil nárůst obyvatelstva a po roce 1945, který souvisí s násilným odsunem německého obyvatelstva. Další roky představují stagnaci, která byla důsledkem pozdní reakcí vlády ve znovuosídlování pohraničí. Odsunuté německé obyvatelstvo za sebou nechalo majetek, který byl lákadlem pro ty, kteří nečekali na pokyn a vzali možnost nabytí majetku do vlastních rukou, aniž by v této oblasti setrvali. Další obrázek 37 zobrazuje méně klesající trend vývoje počtu obyvatelstva. Je zřejmé, že ani politická situace po roce 1989 situaci nezměnila.



Obrázek 36: Vývoj počtu obyvatel od roku 1869 do roku 2000 (URL 36)

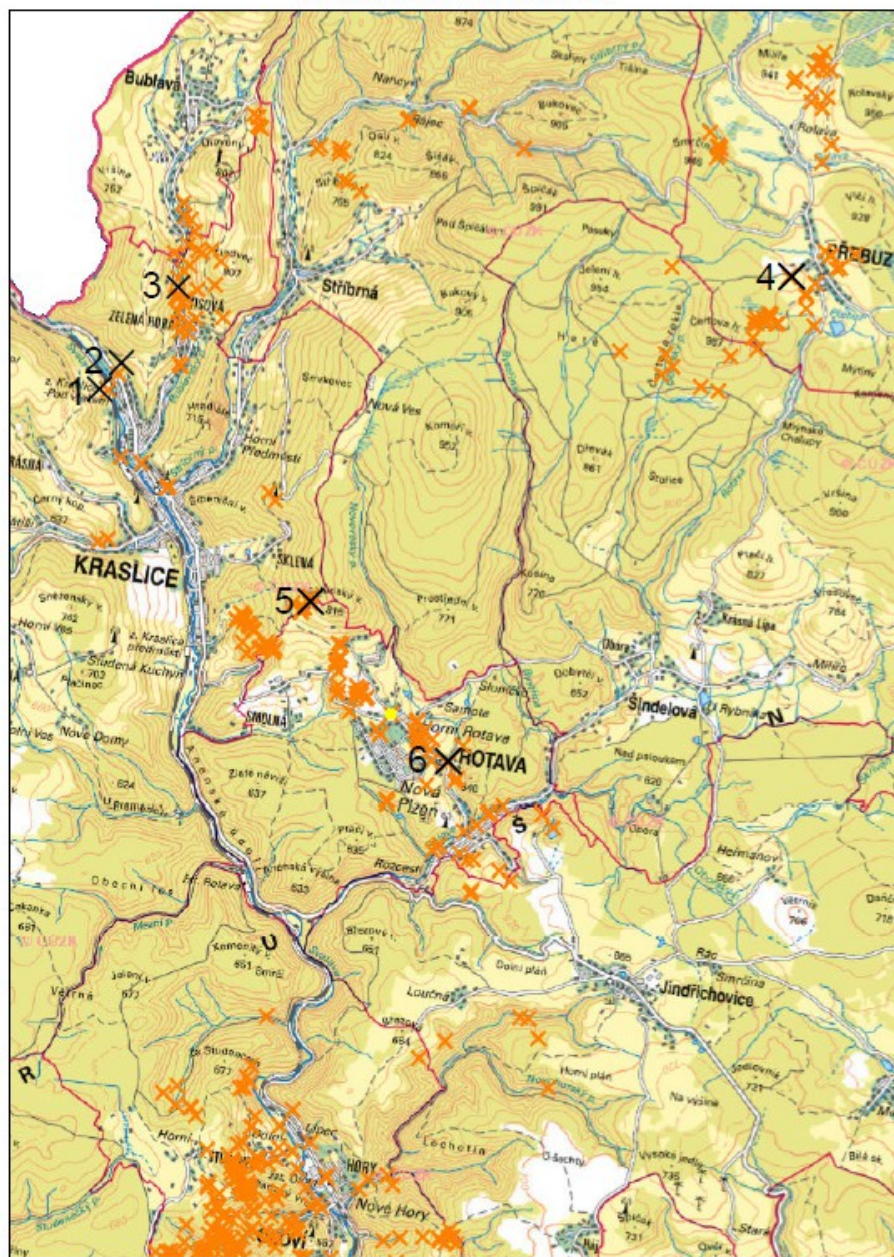


Obrázek 37: Vývoj počtu obyvatel od roku 2001 do roku 2018 (URL 37)

9 Pozůstatky po těžbě a další turistické zajímavosti

Úspěšnost Kraslicka byla založena na bohatství měděných rud a cínovce v okolí. Zdejší ložisko mědi je umístěno v zelenošedých, hedvábně lesklých břidlicích – fylitech. Pro svou historickou hornickou činnost se na Kraslickém území nachází mnohá poddolovaná území, důlní štoly, haldy (rýžovnické kopečky), pinky (propadliny), které jsou jedním ze symbolů Krušných hor, či stavební torzo těžební věže dolu na Přebuzi. Na následujícím obrázku 36 je vidět mapa zobrazující hojně poddolované území, především okolí Přebuzi, Rotavy a Tisové. Dále jsou v mapě označena známá a pojmenovaná bodová důlní díla: 1 – Štola Kupferhammer, 2 – Štola Hraníčář, 3 – Štola Královská, 4 – Štola Rytířská (Ritter schacht), 5 – Jáma Glasberg, 6 – Jáma Adelheid, která jsou dále fotograficky dokumentována. Fotografie pocházejí ze soukromé sbírky Petra Rojíka, významného geologa Karlovarského kraje.

DŮLNÍ DÍLA KRASLICKA



29. března 2019

Legenda:

x důlní díla

0 0,8 1,6 2,4 3,2 km

© Česká geologická služba

Vypracovala: Silvie Haladová

Obrázek 38: Důlní díla ORP Kraslice (URL 38)



Obrázek 39: Štola Kupferhammer URL 39)



Obrázek 40: Štola Hraničář (URL 40)



Obrázek 41: Královská štola (URL 41)



Obrázek 42: Ritterova štola (URL 42)



Obrázek 43: Jáma Glasberg (URL 43)



Obrázek 44: Zasypaná jáma Adelhait (URL 44)



Obrázek 45: Hlavní šachta Přebuz. Těžní věž ([URL 45](#))



Obrázek 46: Úpravna Sauerstreck ([URL 46](#))



Obrázek 47: Úpravna Sauersrack. Vodní nádrž (URL 47)

Čedičový lom Keneberk

Mezi Jindřichovicemi a Rotavou se nachází čedičový lom Keneberg (obrázek č. 46). Čedič se používal jako kamenivo, sklářské barvivo (nazelenalá barva skla). Za první republiky, byl tento čedičový lom největším v ČSR (Urban 2014). Vylámané sloupce byly přepravovány lanovkou do údolí Rotavského potoka, dále do Anenského údolí a po železnici do celé republiky a ciziny. Po válce se horniny používala jako drť pro stavbu silnic. Dlouhotrvající těžbou byla tato dominanta zarovnána na úroveň okolní pláně.



Obrázek 48: Čedičový lom (URL 48)

Lom se zahluboval pod reliéf okolní krajiny a odkryl nálevkový přívodní kanál sopky, následně podzemní voda vystoupala do úrovně přelivu a z lomu se stalo malebné

jezero vyhledávané turisty a potápěči (Rojík 2016). Následující obrázek 47 je fotografie pořízena Alešem Kocourkem roku 2014, která zachycuje čedičové kvádry pod hladinou.



Obrázek 49: Zatopené čedičové sloupce (URL 49)

Rotavské varhany

Směrem od Rotavy k Nové Vsi se nachází světoznámá přírodní památka Rotavské varhany (dříve Flössberg). Tato čedičová stěna je bývalým čedičovým lomem s mimořádnou pravidelnou milířovitou stavbou sloupců. Vytěžený čedič se používal jako chladilo při tavbě ve vysokých pecích při výrobě železa. Varhany představují vzorně provedenou revitalizaci krajiny. Přírodní památkou byly označeny roku 1953 (Rojík 2011).



Obrázek 50: Rotavské varhany (URL 50)



Obrázek 51: Přebuzské vřesoviště (URL 51)

10 Závěr

Uzlové body dějin, kdy docházelo k systematickému osidlování, spojené s odlesňováním a zakládáním trvalých osad Krušných hor, se na základě uvedených skutečností formovaly od 12. století. Až do konce 12. století vycházela kolonizace české země vesměs od Slovanů. Na pozvání českých panovníků přicházely prospektoři a kolonisté ze Saska a začaly zakládat ziskové rudné doly a rýžoviště. Ve 13. století, kdy kolonizační vlna sedláků z Horních Franků organizovaná klášteřem ve Waldsassenu dosáhla svou mocí na východní údolí Svatavy, vedla k založení prvních sídlišť na území dnešních Kraslic. Tato sídla v údolí Svatavy propojovala stará obchodní stezka Praha – Erfurt. Za vlády Karla IV. se pod hradištěm usadili horníci ze Saska.

Druhá kolonizační vlna začala v 16. století, v době vrcholící těžby kovů. Stávající sídliště získávají status horních měst a celá oblast se rychle rozvíjí. Nejlidnatějším městem se stal Jáchymov s počtem 18 000 obyvatel. Bohatství a prosperitu Kraslicka v období třicetileté války stíhá chudoba. Dochází k úpadku hornictví a uzavírání dolů.

Po úpadku hornictví začala udávat tón nová výrobní odvětví. Kraslice se do světové historie zapsaly svou textilní a hudební tradicí. Dělníci továren zakládali dělnické spolky, později politické organizace. I po 2. světové válce byla tradice udržena, i když v modifikované podobě. Hudební ani textilní tradice si nedokázala udržet svůj nadregionální standard. Firmy nebyly schopné konkurovat a obstát na trhu, bylo nutno zúžit sortiment a soustředit se na kvalitu. V současnosti v Kraslicích působí firma AMATI-Denak s. r. o. Kraslice, které se podařilo světově uplatnit v hudebním odvětví. V posledních letech se daří i novým menším subjektům, specializující se v tomto odvětví, např. firma RZ WOODWIND MANUFAKTURING s. r. o. V textilním průmyslu byl zaznamenán výrazný sestup v objemu produkce, zaměstnanosti i konkurenceschopnosti, proto je třeba dbát na tyto signály a neopírat budoucí prosperitu o tuto výrobu. Typickým představitelem dlouhodobého poklesu ekonomiky je firma Krajka Kraslice, Tirola Kraslice i SAMETEX, spol. s. r. o. Kraslice.

Po 2. světové válce byla zásadně rozrušena zástavba Kraslic. Destrukce jednotlivých domů, jejich skupin, ale i celých bloků pokračovaly po celé období socialismu a znamenaly zásadní rozvrácení urbanistické struktury. Zcela zásadní chybou byla výstavba nevhodných blokových novostaveb podél celé hlavní osy města. Kompozičně zcela

nezvládnutá panelová sídliště se rozšiřovaly z ulice Pohraniční stráže na sever. Kostelní náměstí bylo „obohaceno“ o nový kulturní dům. Relativně dobře zůstaly zachovány reprezentativní čtvrti v jižní části města. Byla zachována vila v Havlíčkově ulici, č. p. 1071, kterou si nechal postavit JUDr. Karl Kriegelstein, rytíř ze Sternfeldu (příloha 9.), v jejíž architektuře se poprvé objevily, tehdy nové, secesní romantické prvky. Tato vila dokládá postupné pronikání romantizujících proudů do místní architektonické produkce. Romantický vzhled býval podtržen vyřezávanými okny s dřevěným zábradlím, což je dnes stále zachováno (Zeman 2010). Obdobně řešeným projektem byla vila č. p. 1114, kterou vlastnil Anton Stark (příloha 10.). Pýchou architektonických památek Kraslic je secesní vila továrníka W. Fuchse č. p. 1128 (příloha 11.), kterou projektoval Otto Steinl roku 1904. I tento objekt je téměř dochován ve své původní podobě. Členitá stavba vily je proložena četnými rizality, arkýři, balkony a lodžiemi. Štíty se vyznačují bohatě vyřezávanou dřevěnou konstrukcí, fasády jsou dekorovány iluzivním hrázděním. V interiéru se dochovala celá řada původních prvků a doplňků (Zeman 2010). V současnosti (r. 2019) se v objektu nachází městská knihovna. Další architektonickou památkou města je solitérní vila č. p. 1091 A. R. Breinela, která má vnitřní dispozici typu anglické Cottage (z obytné haly v přízemí vychází centrální schodiště, které komunikačně propojuje celý prostor domu. Vila zaujme četným využíváním až filigránsky zpracovaných fyto-morfních, zoomorfních a antropomorfních motivů, a to jak ve štukové výzdobě, tak ve vertikálách, dveřích nebo ostatních liniových doplňků (zábradlí, okenní mříže, plot). Obdobně je ztvárněn i interiér (Horváthova 2010).

Kraslice se staly jedním z nejsmutnějších dokladů nejhlubšího úpadku urbanismu a architektury, který tehdejší socialistické Československo prožívalo. Je zde podtržena neexistující vazba mezi zdejším prostředím a novými poválečnými osadníky. Záměrem tehdejšího režimu byla snaha o vymazání výrazně německého vzhledu města. Kraslice byly izolovány od německé strany přerušením silničního i železničního spojení. Až v roce 1967 byly odstraněny silniční zátarasy. Ani od roku 1989 se urbanistická zástavba nezměnila a ani nezmění. V Územním plánu města je definováno, že stávající koncepce města bude zachována a bude respektována centrální oblast mezi železniční tratí, Lipovou cestou a Stříbrným potokem. Ve městě nebyly vymezeny nové výrobní plochy, pouze malé množství ploch smíšenou výrobou.

Kraslice jsou dnes obcí s rozšířenou působností a obcí s pověřeným úřadem. Dle regionálního informačního servisu žilo k 31. 12. 2017 v obci Kraslice 6 802 obyvatel (RYS 2018). Spolu s dalšími osmi obcemi, které jsou do správního obvodu zahrnuty (Bublava, Jindřichovice, Kraslice, Oloví, Přebuz, Rotava, Stříbrná, Šindelová) to bylo 13 408 obyvatel. Následující tabulka a graf udává představu o počtu obyvatel v letech 1654 až 1974. Graf znázorňuje roky, kdy počet obyvatel Kraslic přesáhl 10 000. Výrazný skok představují roky 1945 a 1946, kdy se tento počet obyvatel snížil vlivem nuceného odsunu německého obyvatelstva za hranice státu.

Celé zastavěné území Kraslic lemují plochy příměstské zeleně, přičemž na východní straně města převažuje charakter lesních ploch. Stávající zeleň je veřejnosti zcela přístupná. Okolní lesní krajina ovlivněná hornickou činností nepodlehla rychlé sukcesi, jako tomu bylo a je v nižších oblastech s listnatými lesy. Krušnohorská kulturní krajina na západě Čech zůstala v rovnováze při působení antropogenních faktorů. Stále zde přetrvává autoregulační schopnost na jednotlivých úrovních ekosystémů. Odliv obyvatel z těchto pohraničních koutů znamenal návrat přírody, krušnohorského klidu a ekologické hodnoty.

Po vstupu české republiky do Evropské unie vyvstala povinnost implementovat do české legislativy její právní normy na ochranu přírody, jedná se o dvě klíčové evropské Směrnice Rady č. 79409/EEC o ochraně volně žijících ptáků a Směrnice Rady č. 92/43/EEC o ochraně přírodních stanovišť, volně žijících živočichů a planě rostoucích rostlin. Územní plán Kraslic byl v roce 2011 předán k posouzení významnosti vlivu NATURA 2000 Krajskému úřadu Karlovarského kraje, na obor životního prostředí a zemědělství, který v souladu s ustanovením §45i odst. 1 vydal stanovisko, že koncepce „Návrh zadání - územní plán Kraslice“ může mít významný vliv na evropsky významné lokality a ptačí oblasti. V řešeném území se nachází ekologicky významná lokality v území vyhlášená jako přírodní památka - Vysoký kámen, stanoviště Šibeniční vrch a Tisovec (příloha 13). Na tomto území se nacházejí pouze přírodní plochy (Územní plán města Kraslice 2014). V příloze 13. je fotodokumentace těchto stanovišť. Dále do území zasahují přírodní parky Přebuz a Leopoldovy Hamry a Jelení vrch o rozloze 24 979 ha. Rotavské varhany, které se nacházejí na Kraslicku, byly vyhlášeny přírodní památkou v roce 1978. Důvodem jejich ochrany je typická ukázka sloupcovitého rozpadu čediče (příloha 14). Z hlediska ochrany přírody je území Kraslicka velmi cenným územím s výskytem velkého množství chráněných území, prvků územního systému ekologické stability, lesních

porostů, výskytu chráněných zástupců fauny, flóry a dalších. Je velice cenným územím z hlediska přírodních hodnot, v návaznosti na zákon 114/1992 Sb., o ochraně přírody a krajiny.

Geolog a autor knihy „Horní města Krušných hor“ Michal Urban, se se svými kolegy ze Saska, snaží dostat Krušnohorský region na seznam světového kulturního a přírodního dědictví UNESCO. Ve své žádosti popsal Krušnohorskou hornickou krajinu jako světový unikát. Je pravdou, že za celou historii těžby se formovala zdejší společnost i krajina. V 16. století, se Krušné hory staly číslem 1. v těžbě a zpracování rud. Byly zde používány nové technologie, které ujaly nejen v Evropě, ale i zámoří. Vznikly nové vědy jako např. ložiskové geologie, důlní měřičství, mineralogie. Podobně se odtud šířily do světa základy báňského školství. S přípravou nominace do UNESCO se na české straně Krušných hor zvýšil zájem o jejich dědictví i o samotná důlní díla. Důl Mauritius z 16. století na Hřebečné se stal Národní kulturní památkou.

11 Seznam použitých zdrojů

11.1 Tištěná literatura

ANDRELE, J., BOHDÁLEK, P., HELLMICH, a kol., 2011: *Bohatství historického stavebního vývoje Krušnohoří*, Národní památkový ústav, územní pracoviště v Lokti, s. 99

BAUEROVÁ, A., 1996: *Keltové v Čechách*. Praha: Paseka, s. 190

BERANOVÁ VAICOVÁ, R., 2005: *Zaniklé obce na Sokolovsku*, Krajské muzeum Sokolov, s. 252

CHARVÁTOVÁ, K., 2013: *Dějiny cisterckého řádu v Čechách (1142–1420). Svazek I. Fundace 12. století*. Karolinum, s. 481

ČAPEK, F., 2010: *Dějiny zemí Koruny české v datech*. Libri, s. 1056

DEMEK, J. a spol., 1969: *Geomorfologie českých zemí*. Československá akademie věd Praha, s. 335

KLÁPŠTĚ, J., 2012: *Proměna Českých zemí ve středověku*. Nakladatelství Lidové noviny, s. 616

KOTĚŠOVEC, V., 2006: *Kraslická kronika. Český les v Domažlicích*, s. 340

KOTĚŠOVEC, V., 1988: *Pod Zámeckým vrchem*. MNV Kraslice, s. 80

KUČA, K., 1998: *Města městečka v Čechách na Moravě a ve Slezku III*. Praha, s. 952

KUČA, K., KUČOVÁ, V., 2000: *Principy památkového urbanismu*. Praha, Jalna, s. 104

LAHL, B., 2011: *Die Bergkirche St. Marien in Annaberg-Buchholz. Ev.-Luth. Kirchengemeinde der Kirchgemeinde St. Annen*. Annaberg-Buchholz, s. 6–7

LUTOVSKÝ, M., 2014: *Archeologie ve středních Čechách 1,2. Ústav archeologické a památkové péče středních Čech*. Nakladatelství Praha, s. 967

MIKŠÍČEK, P., 2009: *Tváře Krušnohoří*. Fornica Graphics, K. Vary, s. 654

NATHER, F., 2008: *Imigrace a kolonizace v Čechách a na Moravě. Problém česko-německých vztahů. Immigration und Kolonisation in Böhmen und Mähren – ein Problem tschechisch-deutschen Beziehungen*. Nakladatelství Olomouc, s. 140

POLYŠENSKÝ, J., 1960: *Třicetiletá válka a český národ*. Praha, Naše vojsko, , s. 238

- PROFANT, M., PROFANTOVÁ, N., 2004: *Encyklopedie slovanských bohů a mýtů*. Libri, s. 260
- PROKOP, V., SMOLA, L., 2014, *Sokolovsko, umění, památky a umělci do roku 1945 I*. Národní památkový ústav, s. 469
- PROKOP, V., SMOLA, L., 2014, *Sokolovsko, umění, památky a umělci do roku 1945 II*. Národní památkový ústav, s. 469
- ROJÍK, P., 2000: *Historie cínového hornictví v západním Krušnohoří*. Okresní muzeum Sokolov, s. 232
- ROJÍK, P., 2016: *Geologie a nerostné zdroje Karlovarského kraje*. Karlovarský kraj, s. 196
- ŠIMEK, E., 1953: *Velká Germánie Klaudia Ptolemaia*. Masarykova univerzita Praha, s. 763
- ŠKVOR, V., 1975: *Geologie české části Krušných hor a Smrčín*. Academica, s. 119
- ŠKVOR, v., ZEMAN, J., 1971: *Organismus naší Země, Horizont, místo?*, s. 319
- ŠTĚPÁNEK, M., 1969: *Strukturální změny středověkého osídlení 2*. Československý časopis historický, č. 5, s. 649-680
- TOURKOVÁ, J., 2012: *Geologie pro architekty*. ČVÚT Praha, s. 99
- TREIXLER, G., 1935: *Verschollene Erzgebirgsorte. - Mitteilungen des Vereins für Geschichte der Deutschen in Böhmen*, Jg. 73, H. 1-2, S. 41-59
- URBAN, M., 1894: *Ein Beitrag zur Mythe im Erzgebirge, Erzgebirgzeitung*, s. 80
- URBAN, M., a kol., 2014: *Horní města krušných hor*. Fornica Publishing, s. 317
- VAŘEKA, J., 2007: *Das Bauerhaus im böhmischen Erzgebirge*. EÚ AV ČR, Praha, s. 65–78
- VAVŘÍNEK, V., SLÁMA, J., 1996: *Ilustrované české dějiny I. Slovanské osídlení českých zemí a velkomoravské říše*. Litera, s. 96
- VELÍMSKÝ, T., 2009: *České dějiny I. od příchodu Slovanů do r. 1526*. In: *Dějepis 7*. Praha: Fraus, s. 160.
- ZEMAN, L. (2010): *Zástavba a urbanismus krušnohorských horních měst*. Sborník muzea Karlovarského kraje / Cheb: Krajské muzeum Karlovarského kraje 18, s. 43-94
- ŽEMLIČKA, J., 1986: *Století posledních Přemyslovců*. Panorama Praha, s. 316
- ŽEMLIČKA, J., 2007: *Čechy v době knížecí*. Nakladatelství Lidové noviny, Praha, s. 712

11 . 2 Internetové zdroje

BARTOŠKOVÁ, V., 2008: *Duchcovský poklad v Lahošti. Evropský fenomén*, online: <http://www.ceskestredohori.cz/publikace/duhcovsky-poklad-v-lahosti.htm>, cit. 25. 9. 2018

ČESKÝ HYDROMETEOROLOGICKÝ ÚSTAV V PLZNI, 2018: online: <http://portal.chmi.cz/historicka-data/hydrologie>, cit. 21. 9. 2018

ČT 1, 2017: *Utajovaná ekologická katastrofa: Jak komunisté ničili životní prostředí*, online: <https://www.ceskatelevize.cz/ivysilani/11454740577-pribehy-20-stoleti/>, cit. 20. 9. 2018

ČULÁKOVÁ, K., 2014: *Osídlení horských oblastí v minulosti*, online: <http://www.archeologienadosah.cz/clanky/osidleni-horskych-oblasti-v-minulosti>, cit. 20. 9. 2018

FANTA, J., 2007: *Lesy a lesnictví ve střední Evropě II. Z dávné minulosti využívání lesů*, online: <ziva.avcr.cz/files/ziva/pdf/lesy-a-lesnictvi-ve-stredni-evrope-ii-z-davne-hist.pdf>, cit. 15. 10. 2018

VÚV TGM, 2018: online: https://heis.vuv.cz/data/webmap/isapi.dll?map=mp_heis_voda&TMPL=MAPWND_MAIN, cit. 24. 9. 2018 JOHN, J., 2010: *Koncentrační tábor Kraslice*, online: https://sokolovsky.denik.cz/zpravy_region/tabor20100310.html, cit. 05.02.2019

KLÁPŠTĚ., J., 1997: *Svědectví o proměnách české země*, online: <https://vesmir.cz/cz/casopis/archiv-casopisu/1997/cislo-6/svedectvi-promenach-ceske-zeme.html>, cit. 10. 10. 2018

MAIER, K., 2012-2013: *Pilotní studie Karlovarského kraje. Aplikace Evropské úmluvy do zásad územního rozvoje*, online: https://mmr.cz/getmedia/b57c4c1f-833f-4a8c-81e3-c4276e29f9cc/TD1010203_Vzorovy-priklad.pdf, cit. 12. 2. 2019

POKOVÁ, E., 1994: *Historie jáchymovského uranu*, online: <https://vesmir.cz/cz/casopis/archiv-casopisu/1994/cislo-9/historie-jachymovskeho-uranu.html>, cit. 20. 9. 2018

RASL, Z., 1969: *Železářská vysokopecní huť v Šindelové*, online: <http://www.hut-sindelova.cz/historie1.html>, cit. 13. 11. 2018

ŠIMEK, E., 1949: *Velká Germánie Klaudia Ptolemaia*. Svazek III. Část 1, s. 373, online: <https://digilib.phil.muni.cz/handle/11222.digilib/103862>, cit. 10. 10. 2018

ŠKVRŇÁK, J., 2008: *Kolonizace*, online: <http://www.estredovek.cz/view.php?cislocianku=2008020006>, cit. 10. 10. 2018

ŠTELCL, J., VÁVRA, V. 2013: *Multimediální atlas hornin*,
online: <https://www.ceskatelevize.cz/ivysilani/11454740577-pribehy-20-stoleti/>

TOURKOVÁ, J., 2012: *Geologie pro architekty*. ČVÚT Praha, s. 99

ŽEMLIČKA, J., 2016: *Historie kolonialismu*, online: <https://itvar.cz/nemecka-kolonizace-stredoveka-kolonizace-kolonizace-2-cast>, cit. 24. 9. 2018

12 Seznam obrázků a tabulek

12 . 1 Seznam obrázků

Obrázek 1: Mapa severozápadních Čech (URL 1).....	10
Obrázek 2: Správní obvod obce Kraslice (URL 2).....	11
Obrázek 3: Geomorfologické členění území české republiky (URL 3).....	13
Obrázek 4: Vodní toky v okolí Kraslic, měřítko: 1 : 50 000 (URL 4)	15
Obrázek 5: Geologická mapa Kraslicka (URL 5).....	16
Obrázek 6: Kraslické naleziště bronzového přívěsku č.2 a špička bronzového kopí č.1 (URL 6).....	19
Obrázek 7: Lokalizace slovanských kmenů na českém území (URL 7).....	20
Obrázek 8: Zakládání nových vsí, kolonizace (URL 8).....	21
Obrázek 9: Přemyslovský stát na přelomu 12. a 13. století (URL 9).....	23
Obrázek 10: Kostel sv. Jiljí v Kostelní (URL 10).....	25
Obrázek 11: Aktivita kolonizačního řádu cisterciáků (URL 11).....	26
Obrázek 12: Obrázek Šlikovský tolar (URL 12).....	29
Obrázek 13: Titulní strana a strana 136 učebnice De re metallica libri X II. quibus, instrum (URL 13).....	29
Obrázek 14: Velkovrátek s vratným kolem (URL 14).....	31
Obrázek 15: Jáchymovský ledvinovitý smolinec (URL 15).....	32
Obrázek 16: Rozmístění zajateckých táborů (URL 16).....	33
Obrázek 17: Světlá místa zobrazují uranové doly a vězeňské tábory (URL 17).....	33
Obrázek 18: Ústí dědičné štoly Daniel z 18. století (URL 18).....	34
Obrázek 19: Historický žentou dolu Hubert, později Josef (URL 19).....	34
Obrázek 20: Důl Svornost v Jáchymově. Těžební věže z konce 40. let 20. století (URL 20).....	35
Obrázek 21: Jáchymov – Mlýnské údolí na mapě z roku 1715 (URL 21).....	37
Obrázek 22: Horní mapa z roku 1556 s vyobrazenými hutními provozy (URL 22)	37
Obrázek 23: Hut' v Šindelové před zahájením záchranných prací r. 2015 (URL 23)	38

Obrázek 24: Krušnohorský hrázděný dům (URL 24).....	40
Obrázek 25: Krušnohorský hrázděný dům s půdorysem (URL 25).....	41
Obrázek 26: Waldsassenské osídlení západních Krušných hor (URL 26).....	43
Obrázek 27: Slib lenní věrnosti českému králi (URL 27).....	44
Obrázek 28: Dobývání kraslického hradu roku 1412 (URL 28).....	45
Obrázek 29: Kraslické panství s okolními vsi (URL 29).....	46
Obrázek 30: Nově vzniklé hornické osady z počátku 17. století, 1 : 132 000 (URL 30) 47	
Obrázek 31: Zastavěné území před průmyslovou revolucí. I. vojenské mapování, 1 : 28 800 (URK 31).....	49
Obrázek 32: Glasber. III. Vojenské mapování, 1 : 75 000 (URL 32).....	50
Obrázek 33: Mapa stabilního katastru z let 1824 – 1843, měřítko 1 : 2880 (URL 33)	52
Obrázek 34: ČSÚ. Obce spadající pod obec s rozšířenou působností Kraslice (URL 34).....	54
Obrázek 35: Urbanistický vývoj Kraslic (URL 35).....	56
Obrázek 36: Vývoj počtu obyvatel od roku 1869 do roku 2000 (URL 36).....	57
Obrázek 37: Vývoj počtu obyvatel od roku 2001 do roku 2018 (URL 37).....	58
Obrázek 38: Důlní díla ORP Kraslice (URL 38).....	60
Obrázek 39: Štola Kupferhammer URL 39).....	61
Obrázek 40: Štola Hraničář (URL 40).....	61
Obrázek 41: Královská štola (URL 41).....	62
Obrázek 42: Ritterova štola (URL 42).....	62
Obrázek 43: Jáma Glasberg (URL 43).....	63
Obrázek 44: Zasypaná jáma Adelhait (URL 44).....	63
Obrázek 45: Hlavní šachta Přebuz. Těžní věž (URL 45).....	64
Obrázek 46: Úpravna Sauersrack (URL 46).....	64
Obrázek 47: Úpravna Sauersrack. Vodní nádrž (URL 47).....	65
Obrázek 48: Čedičový lom (URL 48).....	65

Obrázek 49: Zatopené čedičové sloupce (URL 49).....	66
Obrázek 50: Rotavské varhany (URL 50).....	67
Obrázek 51: Přebuzské vřesoviště (URL 51).....	67

URL 1. Mapa severozápadních Čech, online: <https://maps.cleerio.cz/kraslice-orp>, cit. 14. 9. 2018.

URL 2. Správní obvod obce Kraslice, online: www.kraslice.cz/e_download.php?file=data/editor/154cs_1.pdf..UAPo_Kraslice., cit. 25. 9. 2018

URL 3. Geomorfologické členění území české republiky. Zdroj: DEMEK, J. a spol., 1969: *Geomorfologie Českých zemí*

URL 4. Vodní toky v okolí Kraslic, online: https://heis.vuv.cz/data/webmap/isapi.dll?map=mp_heis_voda&TMPL=MAPWND_MAIN, cit. 24. 9. 2018

URL 5. Geologická mapa Kraslicka, online: https://heis.vuv.cz/data/webmap/isapi.dll?map=mp_heis_voda&TMPL=MAPWND_MAIN, cit. 24. 9. 2018

URL 6. Kraslické naleziště. Zdroj: BOHDÁLEK a kol., 2013: *Proměny montánní krajiny, Historické sídelní a montánní struktury Krušnohoří.*

URL 7. Lokalizace slovanských kmenů na českém území. Zdroj: TUREK, R., 2000: *Čechy na úsvitě dějin. Academia, s. 335*

URL 8. Zakládání nových vsí, kolonizace, online: <https://digi.ub.uni-heidelberg.de/diglit/cpg164>, cit. 5. 11. 2018

URL 9. Přemyslovský stát na přelomu 12. a 13. století. Zdroj: ŽEMLIČKA, J., 2007: *Čechy v době knížecí. Nakladatelství Lidové noviny, Praha, s. 712*

URL 10. Kostel sv. Jiljí v Kostelní. Zdroj: PROKOP, V., SMOLA, L.: 2014, *Sokolovsko, umění, památky a umělci do roku 1945 I. Národní památkový ústav, s. 469*

URL 11. Aktivita kolonizačního řádu cisterciáků, online: <https://www.curiavitkov.cz/curia2.html>, cit. 15. 10. 2018

URL 12. Šlikovský tolar. Zdroj: KOTĚŠOVEC, V., 2006: *Kraslická kronika. Český les v Domažlicích, s. 340*

URL 13. De re metallica libri X II, online: <http://www.eantikvariat.cz/knihy/dvanact-knih-o-hornictvi-a-hutnictvi>, cit. 25. 10. 2018

URL 14. Velkovrátek s vratným kolem. Zdroj: KLÁPŠTĚ, J., 2012: *Proměna Českých zemí ve středověku. Nakladatelství Lidové noviny, s. 616*

- URL 15. Jáchymovský ledvinovitý smolinec. Zdroj: URBAN, M., a kol., 2014: *Horní města krušných hor*. Fornica Publishing, s. 317
- URL 16. Rozmístění zajateckých táborů. Zdroj: URBAN, M., a kol., 2014: *Horní města krušných hor*. Fornica Publishing, s. 317
- URL 17. Uranové doly a vězeňské tábory. Zdroj: URBAN, M., a kol., 2014: *Horní města krušných hor*. Fornica Publishing, s. 317
- URL 18. Ústí dědičné štoly Daniel z 18. století. Zdroj: URBAN, M., a kol., 2014: *Horní města krušných hor*. Fornica Publishing, s. 317
- URL 19. Historický žentou dolu Hubert, později Josef. Zdroj: URBAN, M., a kol., 2014: *Horní města krušných hor*. Fornica Publishing, s. 317
- URL 20. Důl Svornost v Jáchymově. Těžební věže z konce 40. let 20. století. Zdroj: URBAN, M., a kol., 2014: *Horní města krušných hor*. Fornica Publishing, s. 317
- URL 21. Jáchymov – Mlýnské údolí na mapě z roku 1715. Zdroj: KLÁPŠTĚ, J., 2012: *Proměna Českých zemí ve středověku*. Nakladatelství Lidové noviny, s. 616
- URL 22. Horní mapa z roku 1556 s vyobrazenými hutními provozy. Zdroj: ZEMAN, L. (2010): *Zástavba a urbanismus krušnohorských horních měst*. Sborník muzea Karlovarského kraje / Cheb: Krajské muzeum Karlovarského kraje 18, s. 43-94
- URL 23. Hut' v Šindelové před zahájením záchranných prací r. 2015. Foto: P. Rojík, 2015
- URL 24. Krušnohorský hrázděný dům
- URL 25. Krušnohorský hrázděný dům s půdorysem
- URL 26. Waldsassenské osídlení západních Krušných hor. Zdroj: TREIXLER, G., 1935: *Verschollene Erzgebirgsorte. - Mitteilungen des Vereins für Geschichte der Deutschen in Böhmen*, Jg. 73, H. 1-2, S. 41-59
- URL 27. Slib lenní věrnosti českému králi. Zdroj: KOTĚŠOVEC, V., 2006: *Kraslická kronika*. Český les v Domažlicích, s. 340
- URL 28. Dobývání kraslického hradu roku 1412. Zdroj: KOTĚŠOVEC, V., 2006: *Kraslická kronika*. Český les v Domažlicích, s. 340
- URL 29. Kraslické panství s okolními vsi. Zdroj: KOTĚŠOVEC, V., 2006: *Kraslická kronika*. Český les v Domažlicích, s. 340
- URL 30. Nově vzniklé hornické osady z počátku 17. století. ÚAZK, vlastní zpracování, 2019
- URL 31. Zastavěné území před průmyslovou revolucí. I. vojenské mapování. Zdroj: Europa in the XVIII. Century, online: <https://mapire.eu/en/map/europe-18century-firstsurvey/embed/?layers=osm>

[%2C163%2C165&bbox=1384110.4292399767%2C6500127.02331714%2C1402292.887343313%2C6506815.263292093](#),. cit. 20. 12. 2018

URL 32. Glasber. III. Vojenské mapování. Zdroj: Oldmaps, online: http://oldmaps.geolab.cz/map_viewer.pl?lang=cs&map_root=3vm&map_region=75&map_list=3849, cit. 25. 11. 2018

URL 33. Mapa stabilního katastru z let 1824 – 1843. Zdroj: ÚAZK, online: <https://archivnimapy.cuzk.cz/uazk/pohledy/archiv.html>, cit. 6. 1. 2019

URL 34. ORP Kraslice, online: <http://www.kraslice.cz/>, cit. 20. 1. 2019

URL 35. Urbanistický vývoj Kraslic. Vlastní zpracování

URL 36. Vývoj počtu obyvatel. Vlastní zpracování

URL 37- Vývoj počtu obyvatel. Vlastní zpracování

URL 38. Důlní díla ORP Kraslice. Vlastní zpracování

URL 39. Štola Kupferhammer. Foto: P. Rojík, 2016

URL 40. Štola Hraničář. Foto: P. Rojík, 2016

URL 41. Královská štola. Foto: P. Rojík, 2014

URL 42. Ritterova štola. Foto: P. Rojík, 2014

URL 43. Jáma Glasberg. Foto: P. Rojík, 2014

URL 44. Zasypaná jáma Adelhait. Foto: P. Rojík, 2014

URL 45. Hlavní šachta Přebuz. Těžní věž. Foto: P. Rojík, 2014

URL 46. Úpravna Sauersrack. Foto: P. Rojík, 2014

URL 47. Úpravna Sauersrack. Vodní nádrž. Foto: P. Rojík, 2014

URL 48. Čedičový lom Foto: P. Rojík, 2014.

URL 49. Zatopené čedičové sloupce. Foto: A. Kocourek, 2014

URL 50. Rotavské varhany. Foto: P. Rojík, 2014

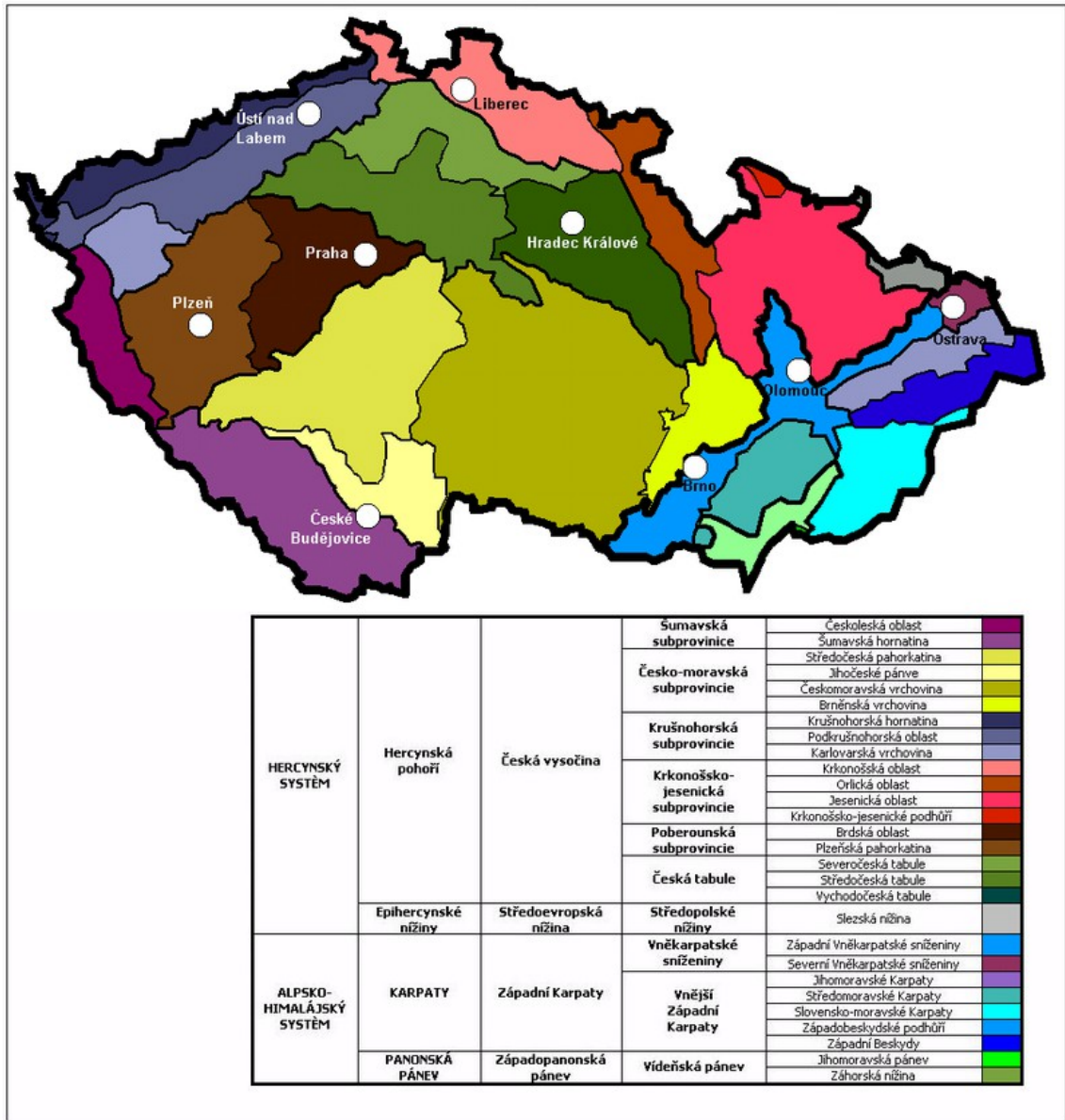
URL 51. Přebuzské vřesoviště. Foto: P. Rojík, 2014

12 . 2 Seznam tabulek

Tabulka 1: Legenda (vybrané geologické jednotky). Zdroj: ČUZK, 2019.....16

13 Přílohy

Příloha 1:



Zdroj: Meichs, CC BY-SA 3.0, <https://commons.wikimedia.org/w/index.php?curid=3113269>

Příloha 2:

Česká geologická služba 12.11.2018 10:05:05


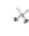
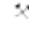


Klad listů ZM50

Listoklad ZM 50



Geologická mapa 1 : 50 000


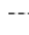


Značky v mapě - body GeoČR50

-  směr a sklon magmatické foliace
-  důl opuštěný
-  důl činný
-  lom opuštěný
-  rýžoviště opuštěné

Tektonické linie GeoČR50

-  zlom zjištěný
-  zlom předpokládaný
-  zlom zakrytý

Hranice hornin GeoČR50

-  hranice zjištěná
-  hranice předpokládaná
-  petrografický přechod hornin
-  státní hranice

Horniny GeoČR50

Český masiv - krystalinikum a prevariské paleozoikum

-  1393 fylit
-  1390 kvarcit
-  2057 svory
-  1653 granit až granodiorit
-  2059 fylity
-  1416 zelená břidlice, albit-epidotický amfibolit
-  1641 granit

Příloha 3:

Nejstarší zmínky o osadách (výpis z různé literatury, shrnutí v knížce Horní města Krušných hor):

Stará - Altengrün 1314
Háj - Silbersgrün kolem 1400
Loučná - Waitzengrün 1408
Mezihorská - Kührberg 1454
Heřmanov - Herrmannsgrün 1525
Hradecká - Scheft 1525
Břidlová - Schieferhütten 1508
Mlýnské Chalupy - Mühlhäuser 1512
Krásná Lípa - Schönwind 1525
Ptačí - Vogldorf 1555
Přebuz- Frühbuß 1543
Šindelová - Schindlwald 1543
Rotava - Rothau 1553
Dolní - Obora Reuth 1628
Milíře - Kohling 1561
Horní - Obora Ober Hochgarth 1628
Javořina - Ahornswald 1640
Horní Rotava - Winklau 1560
Nová Ves - Neudorf 1632
Kraslice - Graslitz asi 1272, město 1370

Sněžná (Schönau), Krásná (Schönwerth), Hraničná (Markgausen), Zátíší (Ruhstadt, dnes předměstí Kraslic), Tisová (Eibenberg), Zelená Hora (Grünberg), Sklená (Glasberg), Smolná (Pechbach), Bublava (Schwaderbach), a Stříbrná (Silberbach) - všechny podle pozemkové knihy před 1613, některé podle kraslické horní knihy již před 1590. (Urban 2014)

Příloha 4:

Kostel sv. Jiljí

Kostel sv. Jiljí v Kostelní (obrázek 6) je dalším svědkem budování Lubského újezdu. Kostel stojí na západním okraji drobné osady. Kostel s jednoduchou plochostropou stavbou s užším pravoúhlým presbytářem se sakristií při severní straně, byl vystavěn na vyvýšeném místě. Před západním průčelím dnes stojí mohutná hranolová věž s tvarově zajímavou cibulovitou bání a lucernou. Půlkruhově zakončená okna pocházejí z doby barokní přestavby. Střecha je sedlová, pokrytá šindelem. Roku 1991 byly při opravě kostela nalezeny dva dveřní oblouky a dodatečně zaslepené románské okno ve východní straně presbytáře, vše pocházející z 12. století. Z architektonického hlediska je zajímavá odlišná výška zdiva lodi a presbytáře. Možným důvodem snížení zdiva presbytáře při barokní přestavbě by mohlo být odbourání starší chórové věže. V krovu je v těchto místech hrázděná stavba s kamennou vyzdívkou. Kruchta na východní straně lodi má jedno rameno a je nesena dřevěnými pilíři. Triumfální oblouk je půlkruhový (Prokop, Smola 2014). Přestavba sakristie bývá kladena do souvislosti s výstavbou západní věže, která je datována vyrytým nápisem „1692“. Tomuto stáří napovídá i její konstrukční a formální řešení (Bohdálek a kol, 2013). V jižní stěně kostela jsou vsazeny dva kamenné románské figurální reliéfy, které původně zdobily vstupní portál prvního kostela. Reliéfy jsou obvykle pojmenovány jako „muž se svítkem“ a „muž zápasící s drakem“. Ve zdi kostela jsou osazeny repliky, originály těchto reliéfů se nacházejí v sokolovském muzeu (Prokop, Smola 2014).

Příloha 5:



Pracovníci závodu Škoda Rotava odklízejí následky povodně z 9. 6. 1961. Zdroj: www.rotava, 2018



Zatopená cesta z Rotavy směrem na Kraslice – zatopená vozovka. Zdroj: www.rotava, 2018



Zatopená vnitřní část bývalých jatek v Kraslicích. Zdroj: www.rotava, 2018



Zakleštěný most v obci Šindelová. Zdroj: www.rotava, 2018

Příloha 6:

Jak vznikala krušnohorská horní města (rok založení, popř. první zmínka)

Rok	Město	Rok	Město
1158	Luby	1506	Glashutte
1168	Freiberg	1515	Geising
před 1200	Hrob	1516	Jáchymov
1207	Ostrov	1518	Jöhstadt
1210	Dippoldiswalde	asi 1520	Měděnec
1234	Frauenstein	1521	Marienberg
1250	Krajková	1521	Hohenstein
1273	Jindřichovice	1522	Lengefeld
1280	Schwarzenberg	1522	Scheibenberg
před 1300	Kraslice	1523	Oloví
1320	Wolkenstein	1527	Loučná pod Klínovcem
před 1330	Krupka	1527	Oberwiesenthal
před 1335	Přísečnice	1528	Hora Svaté Kateřiny
1340	Nejdek	1529	Abertamy
1340	Lauenstein	po 1529	Hora Sv. Šebestiána
1370	Schleittau	1532	Elbenstock
1372	Löbnitz	1532	Horní Blatná
1388	Siebenlehn	1532	Pernínk
1400	Elterlein	1533	Boží Dar
1407	Thum	před 1543	Prebuz
1445	Neustädtel	1544	Mikulov
1451	Altenberg	1547	Výsluní
1456	Geyer	1548	Berggießhübel
1475	Zwönitz	1549	Misto
1477	Ehrenfriedersdorf	kolem 1550	Vejprty
1479	Schneeberg	1590	Fire
1491	Kirchberg	1626	Aue
1496	Annaberg	1631	Klingenthal
1501	Bärenstein	1654	Johanngeorgenstadt
1501	Buchholz		

Pozn. Některá města uvedená v horní části tabulky vznikala původně jako kolonizační zemědělské osady a teprve později získala statut horních měst naproti tomu města rodící se koncem 15. století a v 16. století vznikala takřka výhradně jako hornická sídla

Zdroj: URBAN, M., a kol., 2014: *Horní města krušných hor*. Fornica Publishing, s. 317

Příloha 7:



Fotografie Mlýnského údolí z poloviny 20. století. Zdroj: KLÁPŠTĚ, J., 2012: Proměna Českých zemí ve středověku. Nakladatelství Lidové noviny, s. 616

Příloha 8:



Petrův mlýn v Jáchymově. Fotografie pořízena v roce 2011. Zdroj: KLÁPŠTĚ, J., 2012: Proměna Českých zemí ve středověku. Nakladatelství Lidové noviny, s. 616

Příloha 9:



Vila Karla Sternfelda č. p. 1071, projekt výstavby, Franz Schiefthaler, uloženo v archivu SÚ MěÚ Kraslice.
Zdroj: PROKOP, V., SMOLA, L.; 2014, *Sokolovsko, umění, památky a umělci do roku 1945 I*. Národní památkový ústav, s. 469

Příloha 10:



Vila Antona Staraka č. p. 1114, ulice B. Smetany, projekt, J. Tobisch, Kraslice 1903, uloženo v archivu SÚ MU Kraslice, složka č. p. 1114. Zdroj: PROKOP, V., SMOLA, L.,: 2014, *Sokolovsko, umění, památky a umělci do roku 1945 I*. Národní památkový ústav, s. 469

Příloha 11:



Secesní vila továrníka W. Fuchse. Zdroj: Zdroj: PROKOP, V., SMOLA, L.,: 2014, *Sokolovsko, umění, památky a umělci do roku 1945 I*. Národní památkový ústav, s. 469

Příloha 12:



Pohled z jihovýchodu na vilu A. R. Breinela, č. p. 1091. Zdroj: PROKOP, V., SMOLA, L.,: 2014, *Sokolovsko, umění, památky a umělci do roku 1945 I*. Národní památkový ústav, s. 469

Příloha 13:



EVL Tisovec - lokalita chránící hlavně evropské suché vřesoviště. Foto: P. Rojík, 2014



EVL Šibeniční vrch: Foto: P. Rojík, 2012

Příloha 14:



Přírodní památka Rotavské varhany. Foto: P. Rojík, 2015