

Česká zemědělská univerzita v Praze

Fakulta agrobiologie, potravinových a přírodních zdrojů

Katedra agroekologie a rostlinné produkce



**Participační aspekt z pohledu komunitně vedeného
místního rozvoje (strategie LEADER)**

Bakalářská práce

Boris Pönsch

Veřejná správa v zemědělství a krajině

Ing. Mgr. Jana Poláková, Ph.D.

Čestné prohlášení

Prohlašuji, že svou bakalářskou práci "Participační aspekt z pohledu komunitně vedeného místního rozvoje (strategie LEADER)" jsem vypracoval samostatně pod vedením vedoucího bakalářské práce a s použitím odborné literatury a dalších informačních zdrojů, které jsou citovány v práci a uvedeny v seznamu literatury na konci práce. Jako autor uvedené bakalářské práce dále prohlašuji, že jsem v souvislosti s jejím vytvořením neporušil autorská práva třetích osob.

V Praze dne 18. dubna 2019

Poděkování

Rád bych touto cestou poděkoval mé vedoucí práce, Ing. Mgr. Janě Polákové, Ph.D., za poskytnutou odbornou podporu, četná doporučení a laskavé vedení během mého zpracovávání bakalářské práce.

Participační aspekt z pohledu komunitně vedeného místního rozvoje (strategie LEADER)

Souhrn

Předkládaná bakalářská práce se zaměřuje na problematiku participace ve venkovském prostoru s ohledem na využívání komunitně vedeného místního rozvoje formou metody LEADER. Cílem práce je zaměřit se na participační aspekt v rámci rozvoje venkovských oblastí v zázemí metropole, kde lze vzhledem k suburbanizačním procesům očekávat specifické požadavky pro uplatňování komunitně vedeného místního rozvoje.

V první části se práce věnuje především právnímu kontextu metody LEADER a jejímu historickému vývoji v Evropě, zatímco v druhé části práce na příkladu vybraných místních akčních skupin shrnuje reálné uplatňování prvků komunitně vedeného místního rozvoje, a to zejména z hlediska možností participace místních aktérů.

V řešeném území byly zjištěny rozdíly mezi místními akčními skupinami, a to jak podílem zastoupení zemědělsky orientovaných subjektů na komunitně vedený místní rozvoj, tak v míře aplikace principů LEADER, především pokud jde o pojetí inovativnosti. Při zpracování strategie komunitně vedeného místního rozvoje byl ze strany místních akčních skupin řešeného území uplatněn přístup zdola-nahoru, tzn. strategie byly vytvářeny komunitním způsobem přímo místními aktéry pod vedením managementu místních akčních skupin. Obecně nižší účast zemědělců v činnostech zaměřených na zlepšování kvality života na venkově vytváří příležitosti pro nezemědělské aktéry, aby mohli na rozvoji venkova participovat ve větší míře.

Klíčová slova: participace; komunitně vedený místní rozvoj; místní akční skupiny; strategie CLLD; společná zemědělská politika.

Participation from the perspective of community-led local development (the LEADER method)

Summary

This bachelor's thesis discusses participation in rural area focusing on community-led local development while using the LEADER method. The aim of the thesis is to focus on the participatory aspect within the development of rural areas neighbouring to the capital, where suburbanization processes tend to influence the use of community-led local development.

In the first part, the thesis explains the legal context of the LEADER method and its historical development in Europe. In the second part of the work, principles of community-led local development, especially in terms of local actors' participation, are described using the examples of selected local action groups.

Differences between local action groups were identified in the selected area, both in the share of agricultural entities active in community-led local development and in the use of LEADER principles, especially in terms of innovation. When developing a community-led local development strategy, a bottom-up approach was implemented by the local action groups. Strategies have been developed in a community-based way directly by local actors under the guidance of local action group management. In general, farmers' participation in activities aimed at improving the quality of life in rural areas was identifies creating opportunities for non-agricultural actors to participate more extensively in rural development.

Keywords: participation; community-led local development; local action groups; local development strategies; common agricultural policy.

Obsah

1	Úvod	7
2	Cíl práce	8
3	Literární rešerše	9
3.1	Vymezení venkova a venkovského rozvoje	9
3.1.1	Suburbanizace	11
3.2	Participace v rozvoji venkova	11
3.2.1	Hlavní aktéři v rozvoji venkova	11
3.2.2	Spolupráce obcí	13
3.2.3	Místní akční skupiny	14
3.3	Politika rozvoje venkova	15
3.3.1	Rozvoj venkova v kontextu společné zemědělské politiky.....	16
3.3.2	Programové dokumenty rozvoje venkova v ČR v kontextu společné zemědělské politiky	18
3.4	Metoda LEADER	19
3.4.1	Vymezení přístupu LEADER.....	20
3.4.2	Historické aspekty LEADER v Evropě.....	21
3.4.3	Zhodnocení využití metody LEADER v Evropě	22
3.4.4	Historie využití LEADER v ČR a stručný vývoj rozvoje venkova na pozadí zemědělské politiky	23
3.5	Místní akční skupiny v těsném sousedství Prahy	28
3.5.1	Souhrnné geografické a socioekonomické charakteristiky řešeného území	28
3.5.2	Vymezení řešeného území.....	29
3.5.3	Shrnutí participace a existující strategie v rámci komunitně vedeného místního rozvoje v řešeném území.....	32
3.5.4	Shrnutí aplikace dalších klíčových principů LEADER v řešeném území	39
4	Závěr	42
5	Literatura	43
6	Seznam použitých zkratk a symbolů	47

1 Úvod

Participace je faktorem, který se v průběhu lidských dějin dokázal za vhodných podmínek prosadit v různých oblastech života a měl potenciál přinášet lidskému společenství novou kvalitu. V současné době jsme si v evropském prostoru dobře vědomi toho, jaké výhody uplatnění participace s sebou nese a v mnoha oblastech přizpůsobujeme procesy pro její optimální využití. Jednou z těchto oblastí je komunitně vedený místní rozvoj.

V této práci se zabývám participačním aspektem komunitně vedeného místního rozvoje v teoretické rovině a následně se věnuji i příkladům z oblasti, kterou jsem vymezil geograficky jako skupinu místních akčních skupin těsně sousedících s hlavním městem Prahou. Výběr této skupiny byl inspirován mým bydlištěm v metropoli a zájmem o rozvoj jejího nejbližšího okolí.

2 Cíl práce

Předkládaná bakalářská práce se zaměřuje na problematiku participace ve venkovském prostoru s ohledem na využívání komunitně vedeného místního rozvoje formou metody LEADER. Cílem práce je zaměřit se na participační aspekt v rámci rozvoje venkovských oblastí v zázemí metropole, kde lze vzhledem k suburbanizačním procesům očekávat specifické požadavky pro uplatňování komunitně vedeného místního rozvoje.

V první části se práce věnuje především právnímu kontextu metody LEADER a jejímu historickému vývoji v Evropě, zatímco v druhé části práce na příkladu vybraných místních akčních skupin shrnuje reálné uplatňování prvků komunitně vedeného místního rozvoje, a to zejména z hlediska možností participace místních aktérů.

3 Literární rešerše

3.1 Vymezení venkova a venkovského rozvoje

Rozvoj venkova charakterizuje Binek et al. (2009) jako proces pozitivních změn kvantitativního i kvalitativního charakteru, a to zejména v sociálně ekonomické oblasti, které zlepšují pozici venkovských obcí a venkovského prostoru. Konkrétní směřování rozvoje venkova se odvíjí od charakteristik dané venkovské oblasti včetně hodnotové orientace jejích občanů a lokálních autorit.

Pro vymezení pojmu venkov existuje celá řada definic. Pělucha et al. (2006) charakterizuje venkovské oblasti jako oblasti s jedinečnými kulturními, hospodářskými a sociálními vazbami, řemeslnými aktivitami a krajinnou rozmanitostí, které však z hlediska vývoje příjmů a zaměstnanosti zaostávají za městskými oblastmi.

Specifický charakter osídlení České republiky ztěžuje jednoznačné vymezení venkovského prostoru. König et al. (2009) v této souvislosti připomíná definici venkova Českého statistického úřadu (ČSÚ), který venkovem označuje oblasti volné nezastavěné krajiny a venkovských osídlení jakožto souhrn venkovských sídel, místních komunikací, lesů, zemědělských, vodních a ostatních ploch tohoto prostoru. Dále poukazuje na to, že venkov je obvykle charakterizován menší hustotou osídlení, menšími sídly, charakteristickou zástavbou a architektonickým rázem a vyšší zaměstnaností v zemědělství. Současně však uvádí, že některé z typických znaků venkova mohou být v dnešní době již výrazně potlačeny.

Problematické vymezení venkovských sídel rovněž dokládá ČSÚ (2008), a to uvedením zvláštního případu obcí v zázemí větších měst, které díky suburbanizačním procesům vykazují mnoho znaků typických spíše pro město. Binek et al. (2009) uvádí, že oblasti v zázemí velkých měst jsou výrazně ovlivněné suburbanizací a nárůstem populace, což má zásadní vliv na rozvojové a investiční priority daného území.

Český statistický úřad (2008) konstatuje, že jednotná definice pojmu venkov neexistuje. Dále uvádí, že jedinou mezinárodně uznávanou definicí venkova je vymezení Organizace pro hospodářskou spolupráci a rozvoj (OECD). Definice OECD je založena na kritériu hustoty osídlení, a to na podílu obyvatelstva žijícího na území s hustotou zalidnění menší než 150 obyvatel/km², a rozlišuje úroveň lokální a regionální. Na lokální úrovni jsou obce označovány za venkovské, pokud je jejich hustota osídlení nižší než 150 obyvatel/km². Regionální úroveň na úrovni NUTS III (kraje) rozlišuje tři stupně dle podílu obyvatel žijících ve venkovských obcích:

- převážně venkovské oblasti, kde přes 50 % populace žije ve venkovských obcích;
- významně venkovské oblasti, kde 15-50 % obyvatel žije ve venkovských obcích;
- převážně městské oblasti, kde žije méně než 15 % obyvatelstva ve venkovských obcích. (Pělucha et al. 2006)

Vymezení však dále ovlivňuje velikost městských center. Binek et al. (2009) uvádí, že dlouhodobě zjišťovanou charakteristikou pro vymezení venkova je velikostní kategorie obce. Situaci v České republice prostřednictvím statistických ukazatelů k vybraným parametrům obcí na základě dat vedených ČSÚ zachycuje tabulka níže.

Tabulka 1: Velikostní skupiny obcí v ČR podle počtu obyvatel (Vlastní zpracování dle Českého statistického úřadu; 2018)

Velikostní skupiny obcí v ČR podle počtu obyvatel (2018)	Počet obcí	Počet obyvatel	% obyvatel
do 199	1 432	178 327	1,7
200 – 499	1 992	650 760	6,1
500 – 999	1 379	974 837	9,2
1 000 - 1 999	755	1 052 794	9,9
2 000 - 4 999	427	1 288 242	12,1
5 000 - 9 999	142	969 575	9,1
10 000 - 19 999	69	967 946	9,1
20 000 - 49 999	44	1 317 144	12,4
50 000 - 99 999	12	870 531	8,2
100 000 a více	6	2 339 899	22,1

Matoušková (2011) vysvětluje, že město s více než 200 000 obyvateli, což je zároveň více než 25 % obyvatel regionu, změní převážně venkovský region na region smíšený. Město s více než 500 000 obyvateli, kdy je to současně více než 25 % obyvatel regionu, způsobuje změnu smíšeného regionu na převážně městský.

Podle Binka et al. (2009) jsou v souvislosti s uplatňováním politiky rozvoje venkova pro definici venkovských regionů využívány kvantitativní přístupy. Program rozvoje venkova České republiky na období 2014-2020 využívá k charakteristice venkova typologii OECD a typologii město-venkov od DG Agri. Matoušková (2011) uvádí, že typologie město-venkov vychází z metodiky OECD při zachování tří kategorií založených na podílu obyvatelstva ve venkovských obcích:

- převážně městské regiony s podílem obyvatelstva ve venkovských obcích menším než 20 %,
- smíšené regiony s podílem obyvatelstva ve venkovských obcích mezi 20 % a 50 %,
- převážně venkovské regiony s podílem obyvatelstva ve venkovských obcích větším než 50 %.

Dle typologie OECD je převážně venkovským regionem v ČR pouze kraj Vysočina, převážně městským regionem pouze kraj Praha a zbývající kraje spadají do kategorie přechodných regionů. Dle typologie DG Agri se Středočeský kraj stává převážně městským regionem.

3.1.1 Suburbanizace

Ouředníček et al. (2013) představuje suburbanizaci jako proces změny v příměstské oblasti v důsledku decentralizace některých původně městských funkcí, které se tímto přesouvají do zázemí měst. Změny se mohou týkat jak krajiny, tak i skladby sídel, sociální skladby, nebo interakcí nově příchozích se starousedlíky. Šíření městského způsobu života v suburbii, přejímání městských norem a vzorců chování pak můžeme označit za nepřímou urbanizaci. Podle Šimona (2014) však s takovým názorem nesouhlasí zdaleka všichni. Vědecká literatura například akcentuje význam kontraurbanizace, což je soubor rozhodnutí, kdy se lidé stěhují na venkov, protože jsou k tomu vedeni svými hodnotami.

Pělucha et al. (2012) uvádí, že suburbanizace se projevuje zejména v okresech se zázemím velkých měst jako je Praha, Brno nebo Ostrava. Rezidenční i komerční suburbanizace dle Ouředníčka et al. (2013) v posledních letech sílí. Ta rezidenční je však trvale atraktivní pouze pro rodiny s dětmi. Pro suburbii Prahy je typické, že se do ní stěhují především vysokoškoláci a usazují se i v poměrně odlehlých a špatně vybavených sídlech. Podle údajů Ministerstva pro místní rozvoj (2013) pak obecně obyvatelstvo příměstského venkova pracuje zejména ve výrobě a službách v rámci dojížděky do spádových měst, současně je však většina půdy využívána pro zemědělství. Vlivem urbanizace jsou kladeny nároky na nové uspořádání území a roste tlak na ochranu přírodního prostředí. Kontraurbanizace souvisí podle Šimona (2014) s řadou pozitivně hodnocených důvodů pro zakotvení na venkově, např. blízkost přírodního prostředí, pomalejší tempo života s klidnějšími sousedskými vztahy nebo absence problémů měst.

3.2 Participace v rozvoji venkova

Klíčovým pojmem předkládané bakalářské práce je participace neboli podílení se. Nejdli et al. (2007) označuje participací aktivity, prostřednictvím kterých se lidé aktivně či pasivně podílejí na určité činnosti, například na vládnutí. Participaci dále chápe jako uplatnění konkrétního vlivu na veřejnou správu a politické rozhodnutí. Lowe et al. (1999) považuje participaci za nezbytný aspekt rozvoje venkova.

Prostor pro participaci v rozvoji venkova je dle Lowe et al. (1999) dán ekonomickými funkcemi venkovských oblastí, které se v posledních letech výrazně změnily. Došlo k výraznému poklesu zaměstnanosti v primárním sektoru a omezení rozhodujícího postavení tradičních zemědělských podniků na jedné straně, objevily se však také nové aktivity v oblasti průmyslu a služeb. Tyto změny v ekonomických funkcích venkova vedly k přehodnocení filozofie rozvoje venkova ve prospěch přístupů, v rámci kterých jsou místní obyvatelé klíčovými aktéry v procesu rozvoje.

3.2.1 Hlavní aktéři v rozvoji venkova

Rozvoj venkova a řešení problémů venkovského prostoru se dotýká velkého množství různě silných aktérů, které Binek et al. (2009) definuje jako veškeré formalizované instituce či jednotlivce, kteří prostřednictvím svých aktivit určitým způsobem vstupují do dění na venkově nebo kteří jsou součástí venkova.

Hlavní typy aktérů v členění dle jejich sektorové a prostorové příslušnosti jsou uvedeny v tabulce níže:

Tabulka 2: Matice aktérů rozvoje venkova (Vlastní zpracování dle Binka; 2009)

		SEKTOR		
		veřejný	Podnikatelský	neziskový
ÚROVEŇ	národní	ministerstva	celostátní zájmová uskupení	spolky, svazy, sítě
	krajská	kraj, vysoké školy	podnikatelská sdružení	nezisková sdružení
	lokální	obce, dobrovolné svazky obcí, místní akční skupiny	podnikatelé, zemědělci	zájmová sdružení, spolky

Základním stavebním kamenem politiky venkovského rozvoje je dle Pěluchy et al. (2006) občan či sdružení. Mezi nejvýznamnější faktory, které ovlivňují participaci občanů na veřejném životě, podnikatelské aktivity, péči o kulturní a přírodní dědictví a další aspekty každodenního života, Binek et al. (2010) řadí dojížděku za prací, službami a za vzděláním.

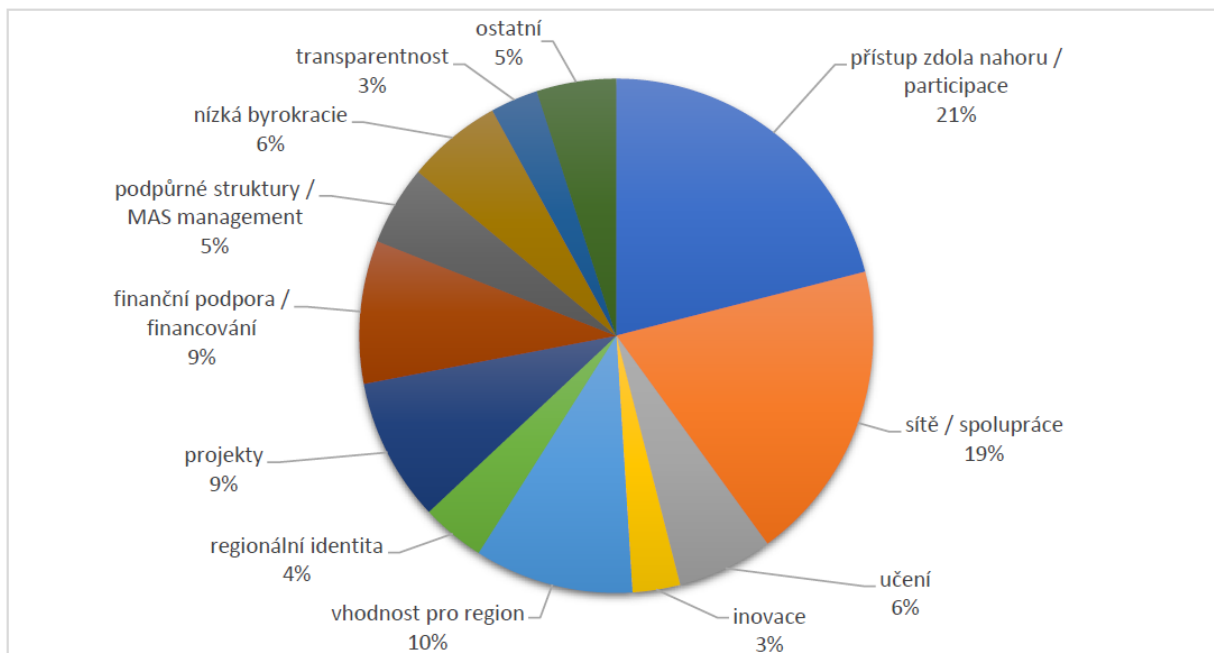
V českém právním řádu je zakotvena možnost politické participace občanů a jsou vymezeny její institucionalizované formy, a to jak v obecné rovině, tak pro kontext občanské participace na lokální úrovni. Vedle politické participace občanů, která představuje dobrovolné aktivity občanů zejména v podobě jejich volební účasti s cílem ovlivnit místní politiku, existuje širší občanská participace, která zahrnuje také účast na ekonomickém, společenském a kulturním životě obce a vládnutí se přímo týkat nemusí (Nejdl et al. 2007).

Formy a podmínky participace občanů na lokální úrovni upravuje zákon č. 128/2000 Sb., o obcích (obecní zřízení). Občané mohou dle zákonných podmínek participovat ve volených orgánech obce, účastnit se zasedání zastupitelstva, místních referend, podávat návrhy, podněty a připomínky orgánům obce. Důležitým právním předpisem, který vytváří podmínky pro politickou participaci občanů díky existenci a veřejné dostupnosti informací o činnosti veřejné správy je zákon č. 106/1999 Sb., o svobodném přístupu k informacím.

Participační aspekt z pohledu komunitně vedeného místního rozvoje (dále jen CLLD) je chápán jako partnerství, které Nejdl et al. (2007) definuje jako vytváření partnerských orgánů podílejících se na veřejné správě, které se skládají ze zástupců různých sektorů. Jako typické partnerské orgány na lokální úrovni pak uvádí místní akční skupiny (dále jen MAS), které zahrnují zástupce veřejné správy, podnikatelských subjektů a občanského sektoru.

V rámci Evropské unie je stále větší důraz kladen na vytváření inovačních rozvojových strategií pro venkovské oblasti, podporujících integraci, participaci a posílení postavení místních aktérů (Storey 1999). Participaci jako jeden z klíčových aspektů rozvoje venkova

rovněž zdůrazňují Dax a Oedl-Wieser (2016). Jako konkrétní příklad významnosti participačního aspektu lze uvést šetření místních akčních skupin v Německu provedené Pollerman et al. (2013), ze kterého vyplývají participace a přístup zdola-nahoru jako hlavní výhody metody LEADER. Z grafu níže vyplývá, že velmi pozitivně byl dále hodnocen také aspekt spolupráce a sítí.



Obrázek 1: Hlavní výhody metody LEADER v rámci šetření místních akčních skupin v Německu (Vlastní zpracování dle Pollermann et al.; 2013)

3.2.2 Spolupráce obcí

Obec je základním územním samosprávným společenstvím občanů. Charakter obce reflektuje činnost i nečinnost svých obyvatel, kteří mohou ovlivňovat její rozvoj přímo i prostřednictvím zastupitelstva. Charakteristiky obyvatelstva, jako je věk, pohlaví, vzdělání, profese, zájmy, nebo aktivita takto podle Binka et al. (2010) určují vývoj životních podmínek v obci.

Vavrouchová (2014) uvádí, že územní rozvoj patří mezi lidské činnosti, které lze efektivně vykonávat jen ve spolupráci s jinými, nejlépe napříč územím, při respektování stávajících vazeb v různých měřítcích. Rozvojové aktivity potřebují svého iniciátora a realizátora. Tím je většinou samospráva, jakožto ohnisko vzniku lokálních kolektivních zájmů se schopností nacházet rozvojové možnosti a vnitřní i vnější zdroje pro realizaci. Jelikož cca 90 % obcí v ČR má méně než 2000 obyvatel, s čímž souvisí omezené lokální kapacity pro naplňování cílů rozvoje venkova, nabývá na významu spolupráce obcí, a to kromě velmi žádoucí neformální spolupráce dále nejčastěji formou dobrovolných svazů obcí, mikroregionů nebo prostřednictvím MAS.

Podle § 214 občanského zákoníku a § 54 zákona o obcích mohou obce s dalšími nejméně dvěma právníckými nebo fyzickými osobami založit spolek, který může mít formu

mikroregionu. Dle Ústavu územního rozvoje (2016) má převážná většina evidovaných mikroregionů právní formu svazku obcí (dle § 49 zákona č.128/2000 Sb. o obcích). Vavrouchová (2004) uvádí, že dobrovolné svazky obcí, jakožto právnické osoby sdružující výhradně obce, jsou velmi oblíbené a efektivní při řešení mnoha běžných úkolů veřejné správy, na kterých je společný zájem. Jejich mimořádná efektivita vyplývá z možnosti širšího využití personálních kapacit a lepší schopnosti zajistit finanční spoluúčast podmiňující větší projekty. První dobrovolné svazky obcí vznikaly na začátku 90. let a dle posledního dostupného šetření Svazu měst a obcí České republiky byl v roce 2014 jejich celkový počet 710.

3.2.3 Místní akční skupiny

Místní akční skupiny (MAS) představují organizačně samostatné právnické osoby založené na principu mezisektorového partnerství veřejného, podnikatelského a neziskového sektoru. MAS jsou dle Vavrouchové (2014) založeny za účelem dosahování společných cílů v rozvoji a ochraně území a zlepšování kvality života na venkově. Ministerstvo zemědělství ČR definuje MAS jako místní partnerství mezi soukromým a veřejným sektorem působící na stanoveném subregionálním území, pro které navrhuje a implementuje strategii za využití metody LEADER.

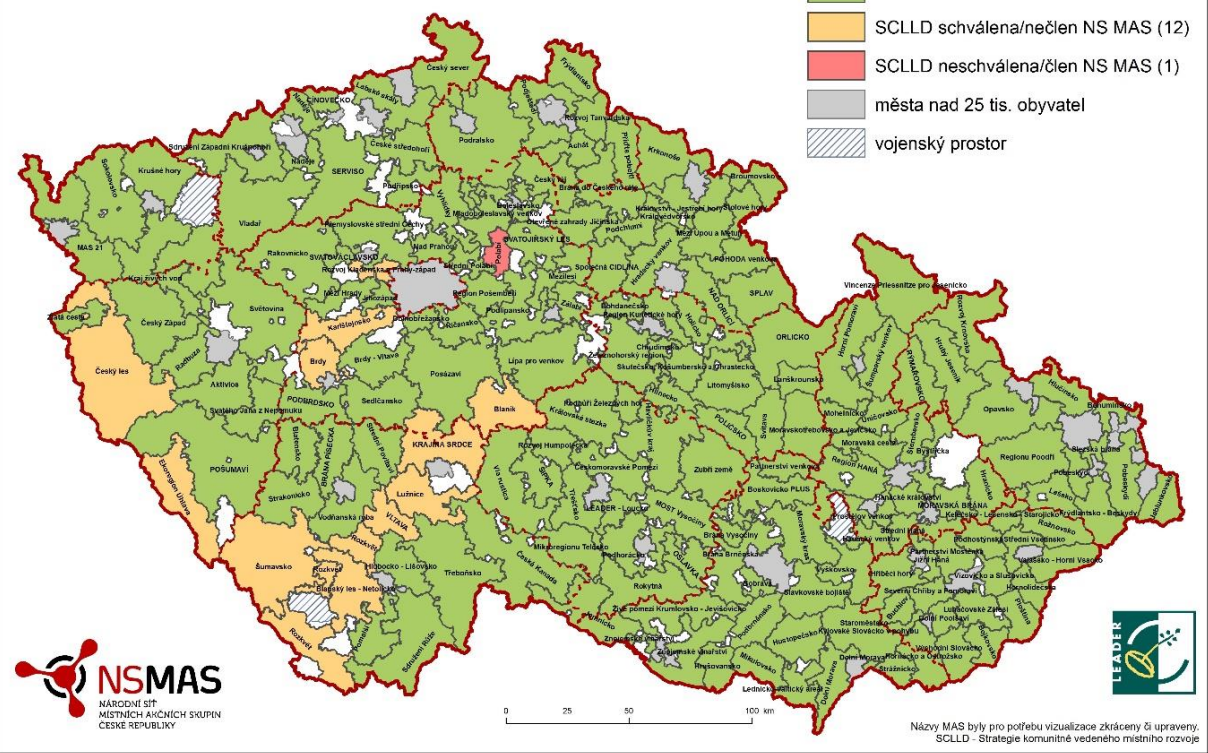
Národní síť Místních akčních skupin České republiky, z.s. (dále jen NS MAS) sdružuje MAS, které na našem území pracují formou komunitně vedeného místního rozvoje metodou LEADER. MAS jsou chápány jako společenství občanů, neziskových organizací, podnikatelské sféry a veřejné správy (tj. obcí, svazků obcí a institucí veřejné moci), které jsou nezávislé na politickém rozhodování a spolupracují na získávání finanční podpory z EU a národních programů pro rozvoj svého regionu. MAS působí v oblastech s 10 000-100 000 obyvateli a jejich součástí nemohou být města s počtem obyvatel vyšším než 25 000.

Vavrouchová (2014) uvádí, že první MAS v České republice začaly vznikat v roce 2002 v souvislosti s Programem obnovy venkova. Nejvíce MAS pak vzniklo v programovém období 2004-2006 v souvislosti s Operačním programem Rozvoj venkova a multifunkční zemědělství a poté i v období následném 2007-2013, kdy se iniciativa LEADER stala součástí společné zemědělské politiky (dále jen SZP) EU a počet MAS se rozšířil na více než 170 MAS.

Spolek Národní síť Místních akčních skupin České republiky, z. s. sdružuje MAS (celkem 167 k 1.1.2019) pracující formou komunitně vedeného místního rozvoje, metody LEADER ve prospěch venkova na území České republiky. Posláním spolku je nejen hájit zájmy členských MAS a reprezentovat je na jednání na národní a mezinárodní úrovni, ale také rozvíjet spolupráci s dalšími aktéry v oblasti rozvoje venkova.

NS MAS (2015) vysvětluje, že aby MAS mohla v programovém období 2014-2020 žádat o podporu implementace své strategie komunitně vedeného místního rozvoje, musí získat osvědčení o splnění standardů stanovených Ministerstvem zemědělství v souladu s podmínkami stanovenými v Nařízení Evropského parlamentu a Rady (EU) č. 1303/2013, o společných ustanoveních. K 1.9.2016 bylo evidováno 180 MAS, které získaly Osvědčení o standardizaci. Do konce roku 2017 probíhal výběr strategií komunitně vedeného místního rozvoje a ze 179 podaných žádostí o podporu bylo schváleno 178 strategií CLLD.

MÍSTNÍ AKČNÍ SKUPINY



Obrázek 2: Místní akční skupiny v České republice (Národní síť místních akčních skupin České republiky; 2018)

3.3 Politika rozvoje venkova

Politika rozvoje venkova by dle Nařízení Rady č. 1698/2005 měla doprovázet a doplňovat politiku podpory příjmů v rámci SZP a současně zohledňovat obecné cíle politiky hospodářské a sociální soudržnosti stejně tak jako další důležité priority týkající se konkurenceschopnosti a udržitelného rozvoje.

Dax a Oedler-Wieser (2016) uvádí, že rozvoj venkova je od počátku 90. let 20. stol. chápán jako důležitá oblast evropské politiky. Politika rozvoje venkova v Evropě nebyla původně samostatnou politikou, ale byla součástí různých opatření zemědělské politiky jako nejdéle etablované oblasti dotačních systémů EU.

Cíle uvedených společných politik jsou zakotveny ve Smlouvě o založení Evropského společenství. Kohezní politika neboli politika hospodářské a sociální soudržnosti se dle článku 158 výše uvedené smlouvy zaměřuje na snížení rozdílů mezi úrovní rozvoje regionů a snížení zaostalosti nejvíce znevýhodněných regionů včetně venkovských oblastí. SZP je jednou z politik, která slouží jako nástroj podpory rozvoje venkova. Cíle SZP zahrnují dle článku 33 Smlouvy o založení Evropského společenství:

- zvýšení produktivity zemědělství prostřednictvím podpory technického pokroku a racionálního rozvoje zemědělské výroby;

- zajištění odpovídající životní úrovně zemědělského obyvatelstva především díky zvýšení individuálních příjmů osob zaměstnaných v zemědělství;
- stabilizace trhů;
- zajištění plynulého zásobování a dodávek spotřebitelům za přijatelné ceny.

3.3.1 Rozvoj venkova v kontextu společné zemědělské politiky

Principy SZP byly stanoveny Římskou smlouvou uzavřenou v roce 1957 a od té doby SZP prodělala řadu adaptací a reforem. Jednou z nejdůležitějších reforem SZP byla tzv. McSharryho reforma přijatá v roce 1992 a tzv. Agenda 2000 schválená v roce 1999, které poprvé ukotvily dílčí zásady politiky rozvoje venkova do SZP.

Pělucha et al. (2012) shrnuje, že SZP byla dlouhodobě čistě sektorovou politikou, která však v souvislosti s rostoucími problémy s nadprodukcí podporovaných komodit a negativními dopady na životní prostředí začala zdůrazňovat prvky komplexně pojaté politiky rozvoje venkova a environmentální aspekty.

V Agendě 2000 byl poprvé zmíněn samostatný „pilíř“ v rámci SZP (tzv. II. pilíř SZP EU) orientovaný na oblast rozvoje venkova. Další zásadní reformou byla Fischlerova reforma SZP EU v roce 2003 (tzv. Agenda 2006), která potvrdila rozdělení SZP na dva pilíře uvedené v Agendě 2000. První pilíř se zabývá tržními opatřeními v oblasti zemědělství se zachováním přímých podpor v režimu jednotných plateb. König (2009) uvádí, že II. pilíř se orientuje na oblast rozvoje venkova a související environmentální opatření a podporuje diverzifikaci ekonomických aktivit na venkově tak, aby došlo ke snížení zemědělské nadprodukce a zvýšení zaměstnanosti venkovského obyvatelstva v nezemědělských sektorech ekonomiky.

Problematika rozvoje venkova byla etablována jako základní směr trvale udržitelného zemědělství od roku 1996, kdy konference v irském Corcu potvrdila skutečnost, že dotační systém EU se musí přizpůsobit novým podmínkám pro zajištění konkurenceschopnosti zemědělství, zachování agroekosystémů a životaschopnosti venkova. Podle Šimpachové Pechrové (2008) začala SZP chápat rozvoj venkova v celé jeho komplexnosti s cílem stanovit trvale udržitelný rámec pro růst a rozmach venkovských oblastí.

Agenda 2006 se kromě jiného zaměřila také na reorganizaci systému finanční podpory. König (2009) uvádí, že Evropský zemědělský orientační a záruční fond pro zemědělství (EAGGF) byl rozdělen na Evropský zemědělský záruční fond (EAGF) k financování tržních opatření a Evropský zemědělský fond pro rozvoj venkova (dále jen EAFRD) k financování programů rozvoje venkova.

Na programovací období 2007-2013 byly pro II. pilíř SZP EU vytvořeny obecné Strategické zásady rozvoje venkova vymezující obecný rámec a záměry této politiky. V Nařízení Rady (ES) č. 1698/2005, o podpoře rozvoje venkova z EAFRD jakožto hlavní normy politiky rozvoje venkova pro období 2007-2013 byly upřesněny podmínky realizace jednotlivých opatření II. pilíře SZP EU. Byly stanoveny 4 osy politiky rozvoje venkova:

Tabulka 3: Osy a opatření podpory rozvoje venkova (Vlastní zpracování dle Rady Evropské unie; 2005)

<p>Osa I.: Konkurenceschopnost zemědělství a lesnictví</p> <ul style="list-style-type: none"> • Vědomosti a zdokonalování lidského potenciálu (např. vzdělávání a poradenství pro zemědělství a lesnictví) • Restrukturalizace a rozvoj fyzického potenciálu a podporu inovací (např. modernizace zemědělských hospodářství, vývoj a zhodnocování zemědělských a lesnických produktů) • Kvalita zemědělské produkce a produktů (např. podpora zemědělců účastnících se programů jakosti potravin) • Přechodná opatření pro přistupující státy vč. ČR (např. zřizování seskupení producentů)
<p>Osa II.: Životní prostředí a krajina</p> <ul style="list-style-type: none"> • Udržitelné využívání zemědělské půdy (např. platby na podporu dobrých životních podmínek zvířat) • Udržitelné využívání lesní půdy (např. první zalesnění ne/zemědělské půdy)
<p>Osa III.: Kvalita života ve venkovských oblastech a diverzifikace hospodářství venkova</p> <ul style="list-style-type: none"> • Diverzifikace hospodářství venkova (např. rozvoj a zakládání mikropodniků) • Zlepšení kvality života ve venkovských oblastech (např. ochrana a rozvoj dědictví venkova)
<p>Osa IV.: LEADER</p> <ul style="list-style-type: none"> • Přístup LEADER (např. uplatňování inovačních přístupů, vytváření sítí místních partnerství)

König et al. (2009) doplňuje, že se jedná o tři základní cíle neboli osy politiky rozvoje venkova a jednu osu horizontální – LEADER, která slouží jako podpora pro subjekty usilující o zlepšení dlouhodobého potenciálu místních venkovských oblastí. S ohledem na charakter výše uvedených cílů, zejména pokud se jedná o prioritní osu 3 a osu LEADER, však poukazuje na to, že na politiku rozvoje venkova je rovněž možné nahlížet jako na formu regionální politiky, prostřednictvím které dochází k redistribuci prostředků v rámci specificky vymezených regionů. Současně ale uznává, že díky Agendě 2000 a rozdělení SZP na dva pilíře se stalo financování pilíře zaměřeného na politiku rozvoje venkova výrazně přehlednější.

Jako referenční rámec pro přípravu programů pro rozvoj venkova byl ustaven národní strategický plán rozvoje venkova, který je realizován prostřednictvím programů rozvoje venkova.

V období 2014-2020 pokračuje realizace politiky rozvoje venkova jako tzv. II. pilíře SZP. Je stanoveno, že na iniciativu LEADER musí být alokováno alespoň 5 % prostředků každého programu rozvoje venkova. Marotta (2016) uvádí, že v tomto období se SZP zaměřuje na podporu konkurenceschopnosti a efektivního využívání veřejných statků, dále akcentuje potravinovou bezpečnost, environmentální opatření včetně aktivit proti změně klimatu, sociální a územní rovnováhu a udržitelný rozvoj venkova. Tyto cíle korespondují s hlavními cíli strategie „Evropa 2020“ pro inteligentní a udržitelný růst podporující začlenění. Politika rozvoje venkova tak v tomto období i nadále implementuje dotace v hlavních tematických okruzích rozvoje venkova. Částečně tak sdílí mnoho cílů s dalšími evropskými strukturálními a investičními fondy.

3.3.2 Programové dokumenty rozvoje venkova v ČR v kontextu společné zemědělské politiky

Program rozvoje venkova (PRV) je zásadním nástrojem uplatňování SZP v České republice. Program rozvoje venkova České republiky na období 2007-2013 byl zpracován v souladu s Nařízením Rady (ES) č. 1698/2005 a příslušnými prováděcími pravidly této normy a specifikoval strategie v jednotlivých osách stanovených Národním strategickým plánem rozvoje venkova do prováděcí úrovně.

PRV pro období 2007-2013 byl koncipován tak, aby přispíval k rozvoji venkovského prostoru ČR na bázi trvale udržitelného rozvoje, zlepšení stavu životního prostředí a snížení negativních vlivů intenzivního zemědělského hospodaření. Soustředil se také na rozšiřování a podporu diverzifikace ekonomických aktivit ve venkovském prostoru s cílem rozvíjet podnikání, vytvářet nová pracovní místa, snížit míru nezaměstnanosti na venkově a posílit sounáležitost obyvatel na venkově.

Pro období 2014-2020 je v kontextu politiky rozvoje venkova v rámci SZP zachován jako klíčový dokument. 26. 5. 2015 schválila Evropská komise dokument Program rozvoje venkova ČR na období 2014-2020. 25. 1. 2018 byla ze strany Evropské komise schválena zatím poslední, a to čtvrtá aktualizace tohoto dokumentu.

Řídícím orgánem programu je Ministerstvo zemědělství, které jako hlavní cíle programu stanovilo podporu agroenvironmentálních opatření k obnově, zachování a zlepšení ekosystémů závislých na zemědělství, dále investice pro konkurenceschopnost a inovace zemědělských podniků a podporu diverzifikace ekonomických aktivit ve venkovském prostoru včetně tvorby nových pracovních míst ke zvýšení hospodářského rozvoje. Podpora se v neposlední řadě orientuje také na komunitně vedený místní rozvoj, resp. metodu LEADER, která má přispívat k lepšímu zacílení podpory na místní potřeby konkrétního venkovského území a rozvoji spolupráce aktérů na lokální úrovni. Předávání znalostí a inovací prostřednictvím vzdělávacích aktivit a poradenství a spolupráce v oblasti zemědělství a lesnictví představuje horizontální prioritu programu.

V rámci programu je stejně jako v předchozím programovém období 2007-2013 podporována metoda LEADER. Nově je však podpora MAS rozšířena i do ostatních Evropských strukturálních a investičních fondů, prostřednictvím kterých je možné aplikovat metodu LEADER v podobě komunitně vedeného místního rozvoje, a to v rámci následujících programů:

- Programu rozvoje venkova pod Ministerstvem zemědělství (PRV),
- Integrovaného regionálního operačního programu pod Ministerstvem pro místní rozvoj (IROP),
- Operačního programu Zaměstnanost pod Ministerstvem práce a sociálních věcí (OP Z),
- a Operačního programu Životní prostředí pod Ministerstvem životního prostředí (OP ŽP).

Předkládaná bakalářská práce se zabývá komunitně vedeným místním rozvojem v kontextu Programu rozvoje venkova v rámci SZP, proto nejsou ostatní programy dále popisovány. PRV pro období 2014-2020 navazuje na dříve uplatňované programové dokumenty, jmenovitě Program rozvoje venkova 2007-2013, OP Rozvoj venkova a multifunkční zemědělství v ČR, Horizontální plán rozvoje venkova ČR pro období 2004-2006, Leader ČR a SAPARD.

3.4 Metoda LEADER

LEADER je akronymem pro Liaison Entre Actions de Développement de l'Économie Rurale neboli propojení aktivit rozvíjejících venkovskou ekonomiku. Metoda LEADER byla dle Pollerman et al. (2014) navržena pro podporu rozvoje venkova jakožto participativní přístup orientovaný zdola-nahoru. LEADER podporuje integrovaný přístup k řešení komplexních ekonomických a sociálních otázek ve venkovských oblastech na základě identifikace místních potřeb, sdružování lokálních zdrojů, větší angažovanosti zainteresovaných stran včetně vytváření sítí a uplatňování inovací.

Podle Lošťáka a Hudečkové (2008) metoda LEADER úzce souvisí s tzv. endogenním modelem rozvoje venkova. Margarian (2011) označuje tento model za vládnoucí paradigma v rámci evropské politiky rozvoji venkova. Lošťák a Hudečková (2008) hovoří o třech základních složkách tohoto modelu, a to v první řadě o zasazení rozvojových aktivit do teritoriálních a nikoliv sektorových rámců, kdy rozvoj probíhá v určitých konkrétních lokalitách vždy menších než stát. Rozvojové aktivity se zaměřují na využití a zhodnocení místních zdrojů tak, aby užitek z těchto aktivit zůstal uvnitř dané lokality. V neposlední řadě se tento typ rozvoje orientuje na potřeby, dovednosti a spolupráci místních aktérů. Zmíněné aspekty se odrážejí v dále popsaném teoretickém ukotvení LEADER a jeho jednotlivých prvcích.

Metodu LEADER aplikují MAS při rozvoji venkova. Pollerman et al. (2014) hovoří o transformaci LEADER do podoby komunitně vedeného místního rozvoje (CLLD), který představuje upgrade metody LEADER.

3.4.1 Vymezení přístupu LEADER

Pělucha et al. (2012) uvádí, že politika rozvoje venkova by měla být realizována v partnerství mezi veřejným a soukromým sektorem a občanskou společností v souladu s principy subsidiarity.

Dax a Oedl-Wieser (2016) označují princip zdola-nahoru za klíčový aspekt LEADER, který podporuje budování sociálního kapitálu a zvyšování inovací ve venkovských oblastech. Od svého počátku se LEADER zaměřuje především na posilování vazeb a participativní přístupy s důrazem na zapojení místních společenství podporu vytváření nových příležitostí ve venkovských oblastech.

Lošťák a Hudečková (2008) považují angažovanost místních obyvatel při navrhování a provádění rozvojových aktivit za základní podmínku rozvoje venkova. Současně se jedná o jeden ze základních principů metody LEADER, který je založen na předpokladu, že místní společenství je díky dobré znalosti silných a slabých stránek svého region schopné dobře řešit jeho problémy.

Základní prvky přístupu LEADER a role MAS jsou vymezeny v Nařízení Rady (ES) č. 1698/2005 o podpoře pro rozvoj venkova z EAFRD:

- strategie místního rozvoje pro jednotlivá venkovská území;
- partnerství mezi veřejnými a soukromými subjekty a občanskou společností v rámci MAS;
- přístup zdola-nahoru s rozhodovací pravomocí MAS při vypracování a provádění strategií místního rozvoje;
- součinnost různých odvětví při navrhování a provádění strategií místního rozvoje;
- uplatňování inovačních postupů;
- vytváření sítí místních partnerství;
- realizace projektů spolupráce.

Nutným aspektem přístupu LEADER je podle Lošťáka a Hudečkové (2010) strategie rozvoje venkovské oblasti, kde MAS, které připravují a provádějí své strategie, spolupracují s ostatními aktéry. Předpokladem pro podporu udržitelné strategie místního rozvoje je dle Lošťáka a Hudečkové (2008) dostatek místních zdrojů, materiálních i nemateriálních, přírodních i lidských včetně kontroly nad jejich využitím. Absenci těchto možností, vyvádění zdrojů a zisků z daného území označují za příčinu zaostávání regionů.

Úlohou MAS je stanovovat a realizovat strategii místního rozvoje, určovat a řídit distribuci finančních zdrojů tak, že podíl soukromého a neziskového sektoru na rozhodování má dle Evropské komise (2006) činit alespoň 50 %.

Přístup zdola-nahoru zdůrazňuje dle Lošťáka a Hudečkové (2008) místní úroveň řešení problémů. Díky tomu může být LEADER použit v jakékoliv venkovské oblasti a odvětví, a to nejen v definovaných prioritních oblastech jako je tomu v případě evropských projektů regionálního rozvoje.

Zásadním prvkem při provádění strategie je spolupráce. Výsledky a zkušenosti plynoucí z realizace těchto strategií by dle Lošťáka a Hudečkové (2010) měly být přenositelné do jiných

venkovských oblastí. Vytváření sítí pak podněcuje spolupráci, výměnu zkušeností a know-how, šíření inovací a dobré praxe. Pollerman et al. (2013) potvrzuje, že pro LEADER jsou participace a vytváření sítí zásadními prvky, které podporují mobilizaci místních aktérů.

Venkovské oblasti mívají dle Evropské komise (2006) omezené propojení s vývojovými středisky, proto jsou zde radikální inovace obvykle limitované. Zavedení přístupu LEADER může představovat inovaci samu o sobě při tvorbě politik, případně inovační proces stimulovat.

NS MAS (2015) uvádí, že práce prostřednictvím metody LEADER předpokládá uplatnění inovačních a kreativních postupů. Lošťák a Hudečková (2010) v této souvislosti uvádí, že činnosti realizované v rámci strategie by měly vést k posilování lidských zdrojů a získání nových kapacit v nových oblastech. Podporována by tedy měla být inovativnost při využívání nehmotných forem kapitálu, mezi které řadí zejména sociální, kulturní a lidský kapitál. Dargan a Shucksmith (2008) hovoří v souvislosti s metodou LEADER o sociálních a kulturních inovacích, které posilují místní vazby a zlepšují venkovské prostředí, spíše než o inovacích ve smyslu vědecko-technologického pokroku.

3.4.2 Historické aspekty LEADER v Evropě

Před počátkem 90. let se k rozvoji venkova využívaly přístupy řízení „shora dolů“. Pělucha et al. (2012) se domnívá, že podpora potřebná k rozvoji dovedností místních společenství tak nebyla dostatečná, jelikož se o opatřeních regionálního rozvoje rozhodovalo na centrální úrovni.

LEADER byl zahájen v roce 1991 jako samostatná iniciativa EU s cílem posilování rozvojového potenciálu venkovských oblastí díky osvojení, využití a šíření místního know-how a dobré praxe. Byly realizovány tři etapy iniciativ LEADER, viz tabulka níže (Evropská komise 2006).

Tabulka 4: Etapy iniciativ LEADER (Vlastní zpracování dle Evropská komise; 2006)

Iniciativy LEADER	Období	Počet místních akčních skupin	Celková rozloha dotčených oblastí	Financování EU
LEADER I.	1991-1993	217	367 000 km ²	442 milionů EUR
LEADER II.	1994-1999	906	1 375 144 km ²	1 755 milionů EUR
LEADER Plus	2000-2006	893	1 577 386 km ²	2 105 milionů EUR

V EU byly v letech 1991-2006 realizovány samostatné programy LEADER s vlastním financováním, od roku 2007 je metoda LEADER zahrnuta do celkové politiky EU v oblasti rozvoje venkova jakožto průřezová IV. Osa Evropského zemědělského fondu pro rozvoj venkova. Metoda LEADER se stala součástí národních a regionálních programů pro rozvoj venkova.

Dax a Oedl-Wieser (2016) uvádí, že vysoký potenciál LEADER vedl k dalšímu rozšiřování působnosti této metody. V souladu s Nařízením Evropského parlamentu a Rady (EU) č. 1303/2013, o společných ustanoveních je v období 2014–2020 z EAFRD podporován komunitně vedený místní rozvoj, který je označován jako LEADER. Tento může být dále podporován z dalších Evropských strukturálních a investičních fondů, a to Evropského fondu pro regionální rozvoj, Evropského sociálního fondu nebo Evropského námořního a rybářského fondu.

Komunitně vedený místní rozvoj (CLLD) je nově ustavený název pro metody lokálně-regionálního charakteru, které se v Evropě díky dotačnímu systému EU uplatňovaly od 80. let 20. stol. CLLD teoreticky překonává dřívější označení Leader, ale v podstatě ho nezastiňuje.

CLLD je dle Nařízení Evropského parlamentu a Rady (EU) č. 1303/2013, o společných ustanoveních vymezen jako soubor operací za účelem splnění cílů a potřeb na lokální úrovni. Jedná se o specifický nástroj, který je koncipován a realizován MAS zastupujícími zájmy komunity prostřednictvím strategií CLLD tak, aby byly zohledněny místní potřeby a potenciál dotčených lokalit stejně jako příslušné sociokulturní charakteristiky. Současně je veden tak, aby byly zahrnuty inovativní prvky, podporována tvorba sítí a spolupráce. Z tohoto důvodu je realizován na základě víceodvětvových strategií místního rozvoje.

3.4.3 Zhodnocení využití metody LEADER v Evropě

Přechod od využití metody LEADER jakožto pilotní iniciativy k její integraci do programů rozvoje venkova byl dle Dax a Oedl-Wieser (2016) spojen s radikálními administrativními změnami a rovněž velkými očekáváními, pokud jde o dopady její aplikace. Metoda LEADER včetně jejího uplatnění v praxi a efektivity se stala předmětem zkoumání řady evropských studií.

Bosworth et al. (2013) v souvislosti s posouzením LEADER v rámci programu rozvoje venkova v Anglii jako jednoznačné výhody uvádí, že LEADER se zaměřil na projekty jinak nepodporované v národních a regionálních programech a přinesl jak hospodářské, tak sociální výsledky, zejména vedl k posílení venkovských komunit. Současně však hovoří o tom, že z hlediska teritoriality je pro další období nutné zvolit zcela odlišný model, aby mohly venkovské oblasti Anglie nadále z metody LEADER benefitovat. Jako populační hranici pro území MAS doporučují zvýšení na 150 000 obyvatel a možnost zahrnutí měst s počtem obyvatel do 40 000.

Komplexnímu posouzení dopadu metody LEADER se věnuje zpráva Impact Assessment of LEADER-Impact Report, zpracovaná v roce 2011 pro britskou vládní agenturu Defra. Jako hlavní výhody aplikace metody LEADER a nejčastěji zmiňované přínosy jsou uváděny větší participace v rámci komunitně vedeného místního rozvoje, posílení rozhodovací kapacity místní komunity, partnerství a sociální soudržnosti. Mezi hlavní nevýhody je řazeno časové hledisko, kdy zavedení LEADER pro funkční komunitně vedený rozvoj vyžaduje čas, zdroje a silnou podporu v počáteční fázi.

Evropská asociace LEADER pro rozvoj venkova (ELARD) ve své deklaraci k politikám EU uvádí, že metoda LEADER podporuje udržitelný rozvoj venkovských oblastí, které jsou

vedeny komunitami, a proto by tato metoda měla být nadále uplatňována a efektivně rozvíjena v rámci implementace evropské zemědělské politiky.

3.4.4 Historie využití LEADER v ČR a stručný vývoj rozvoje venkova na pozadí zemědělské politiky

Postavení venkova po 2. světové válce v Československu lze nastínit prostřednictvím jednotlivých fází vývoje vázaných na historické procesy. Vysídlení cca 3 milionů obyvatel z venkovských pohraničních obcí v letech 1945-1947 a následné, často legálně sporné dosídlení obyvatelstvem bez sociálních a kulturních vazeb k novému bydlišti a často i bez schopnosti s nabytým majetkem hospodařit mělo dle Pospěcha (2014) výrazně negativní dopad na český venkov a zemědělskou výrobu.

V roce 1948 započalo znárodnování a následně i kolektivizace majetku sedláků, což vedlo ke změně systému zemědělské výroby. Pělucha et al. (2012) uvádí, že v období komunismu byl rozvoj soustřeďován pouze do měst, avšak je zřejmé, že venkovské obce benefitovaly z dotací zemědělským družstvům v 60. a 70. letech 20. stol., prostřednictvím kterých primární sektor v tomto období po cca 40 let fungoval. Zemědělská produkce byla vykupována za mnohem vyšší cenu, čímž stát venkov dotoval, a tak lze argumentovat vlastně větší prosperitou venkova v uvedeném období. Pospěch et al. (2014) zmiňuje, že před rokem 1989 byla tendence zobecňovat vývoj zemědělství na vývoj venkova jako celku.

Po roce 1989 probíhaly transformace zemědělských družstev a restituce zabaveného majetku. Počátkem 90. let zemědělské dotace prudce poklesly. Odstraněním dříve uplatňovaných zvýhodnění došlo dle Tomana et al. (2012) v období transformace v 90. letech 20. století v souvislosti s liberalizací cen k rozevírání cenových nůžek, kdy ceny vstupů rostly výrazně rychleji než ceny placené zemědělským producentům za výstupy jejich produkce, čímž se zisky pro producenty snížily a současně se ceny pro spotřebitele zvýšily.

Na základě zákona č. 367/1990 Sb. byla znovu obnovena obecní samospráva. Perlín (1998) v této souvislosti hovoří o velké desintegraci obcí jako reakci na bývalé centralistické uplatňování střediskové soustavy s direktivním řízením v oblasti investic. Celkový počet obcí v České republice se v letech 1990-1991 zvýšil přibližně o třetinu. Daňová reforma přinesla od roku 1992 změnu dotačního systému, kdy příjmy obcí byly nově založeny na výnosu daně z příjmu, závisely tedy na počtu obyvatel obce a počtu podnikajících subjektů. Řada obcí tak vzhledem k malým příjmům nemohla dobudovat svoji technickou infrastrukturu, kterou v minulé éře nemohly nebo nebyly schopny postavit. Ekonomická situace řady venkovských obcí tak byla velmi slabá, stejně jako koordinace jejich společných aktivit.

V roce 1998 byl schválen Program obnovy venkova, formulovaný Ministerstvem pro místní rozvoj, jehož cílem bylo podporovat obyvatele venkova a samosprávy venkovských obcí k tomu, aby usilovali o rozvoj zdravého životního prostředí, ekologicky nezávadného hospodářství a udržování přírodních a kulturních hodnot venkovské krajiny.

Již před vstupem ČR do EU byly realizovány investice do zemědělství a rozvoje venkova prostřednictvím programu SAPARD, který umožnil realizaci 210 místní rozvojových strategií. V souvislosti s přípravou na vstup České republiky (ČR) do EU byly přijímány institucionální

podmínky EU, mimo jiné byl ustaven Státní zemědělský a intervenční fond. Vstupem ČR do EU v roce 2004 došlo k plnému převzetí podmínek SZP a v období do roku 2013 k realizaci následujících podpor rozvoje venkova v rámci tzv. Pilíře II:

Tabulka 5: Podpory rozvoje venkova v rámci tzv. II. Pilíře v ukončených obdobích (Vlastní zpracování dle Ministerstva zemědělství; 2019)

Horizontální program rozvoje venkova 2004-2006
<p>Cíl: Trvale udržitelný rozvoj zemědělství, venkova a jeho přírodních zdrojů zahrnující mimo jiné podporu udržitelného zemědělství, zlepšování podmínek chovu zvířat a zachování a posílení životaschopné sociální struktury ve venkovských oblastech.</p> <p>Opatření byla uplatňována na celém území ČR a zaměřovala se na:</p> <ul style="list-style-type: none">• předčasné ukončení zemědělské činnosti,• méně příznivé oblasti a oblasti s environmentálními omezeními,• agroenvironmentální opatření,• lesnictví,• zakládání skupin výrobců,• technickou pomoc.
Operační program Rozvoj venkova a multifunkční zemědělství 2004-2006
<p>Cíl: podpora trvalého hospodářského růstu i růstu kvality života obyvatel, prostřednictvím zvyšování konkurenceschopnosti odvětví, zajištění zaměstnanosti a rozvoje lidských zdrojů, snižování rozdílů v sociálních podmínkách, zachování kulturní krajiny, ochrany a zlepšování životního prostředí.</p> <p>Opatření uplatňovaná na celém území ČR kromě hl. města Prahy se zaměřovala na:</p> <ul style="list-style-type: none">• podporu zemědělské prvovýroby a zpracování zemědělských produktů,• podporu lesního a vodního hospodářství,• zajištění trvale udržitelného rozvoje venkova.

Program LEADER ČR
<p>Cíl: zlepšení organizačních schopností subjektů ve venkovských územích, zejména podporou nových formy zlepšení kvality života na venkově, tvorbou pracovních míst a posilování hodnoty místních přírodních a kulturních zdrojů.</p> <p>Opatření byla realizována ve venkovských mikroregionech s počtem obyvatel od 10 000 do 100 000 s vyloučením měst nad 25 000 obyvatel a hustotou osídlení do 120 obyvatel/km². Podpora se zaměřovala na investiční projekty venkovských subjektů, zejména:</p> <ul style="list-style-type: none"> • nákup zemědělských strojů, • rehabilitaci přírodních lokalit, • obnovu kulturních památek, • pořizování nových strojů a technologií pro obnovu a údržbu přírodních lokalit, nebo kulturního dědictví, • obnovu a budování nových ploch a prostorů pro podnikání v cestovním ruchu.
Program rozvoje venkova 2007-2013
<p>Cíl: přispět k rozvoji venkova v ČR prostřednictvím trvale udržitelného rozvoje, zlepšení stavu životního prostředí a zmírnění negativních vlivů intenzivního zemědělství.</p> <p>Opatření se týkala celého území ČR kromě hl. města Prahy a zaměřovala se na:</p> <ul style="list-style-type: none"> • zlepšení konkurenceschopnosti zemědělství, potravinářství a lesnictví, • zlepšování životního prostředí a krajiny, • zkvalitnění života na venkově a diverzifikaci hospodářství venkova, • metodu LEADER uplatňovanou při vypracování vlastní strategie rozvoje venkovského území a podporu projektů pro jeho rozvoj.

Od roku 2003 se principy metody LEADER uplatňují i v České republice. Jejich první využití bylo pilotně aplikováno v rámci Programu obnovy venkova administrovaném Ministerstvem pro místní rozvoj. Od roku 2004 byl Ministerstvem zemědělství realizován národní program LEADER ČR, který na Program obnovy venkova navázal. LEADER ČR podporoval společný postup místních aktérů na základě realizace společné místní rozvojové strategie s cílem podpořit místní ekonomiku, služby, vytvořit nová pracovní místa, oživit aktivity v regionu, kulturní a společenský život a zmírnit tendence vylidňování. MAS plnily roli místních iniciačních a řídicích orgánů, zpracovávaly a realizovaly územní rozvojovou strategii a zajišťovaly příjem žádostí o podporu, výběr a kontrolu projektů v rámci území jejich působnosti.

Tento program byl financován výhradně z prostředků státního rozpočtu a implementován v období 2004-2008, kdy na základě zákona o státním rozpočtu ČR byla na každý rok stanovena příslušná alokace. Finanční alokace a přehled čerpání v rámci programu LEADER ČR uvádí tabulka níže.

Tabulka 6: Přehled prostředků programu LEADER ČR a jejich čerpání (Vlastní zpracování dle Ministerstva zemědělství, Odboru venkovských podpor PRV; nedatováno)

Rok	2004	2005	2006	2007	2008	Celkem
Alokace celkem (Kč)	77 000 000	70 000 000	70 000 000	59 859 000	17 239 000	294 098 000
Vyčerpáno (Kč)	74 995 711	68 798 467	69 683 145	59 044 839	17 170 218	289 692 380
Předložené projekty	108	122	173	173	30	606
Podpořené projekty	70	94	121	141	25	451

Výsledky programu LEADER ČR byly pozitivní, program napomohl k nastartování spolupráce subjektů různých sektorů, uvolnění místního potenciálu a aktivnímu zapojení lidí na venkově do rozvojových aktivit. Současně prokázal, že existence a fungování MAS má při podněcování aktivit ve venkovském prostoru plně podstatnění.

Další rozšíření a využití metody LEADER na území ČR umožnil Program rozvoje venkova ČR 2007-2013, kdy LEADER tvořil samostatnou IV. osu zaměřenou na zlepšení řízení a mobilizaci přirozeného vnitřního potenciálu rozvoje venkova s cílem realizovat místní rozvojové strategie a spolupráci místních partnerství. Osa IV Leader se podílela na celkové alokaci programu 5,52 % a členila se na 3 opatření, jejichž finanční alokace jsou uvedeny v tabulce níže:

Tabulka 7: Alokace jednotlivých opatření osy IV (Vlastní zpracování dle Ministerstva zemědělství, 2016)

Opatření	Alokace (EUR)
IV.1.1 – Místní akční skupina	32 909 000
IV.1.2 – Realizace místní rozvojové strategie	149 735 000
IV.2.1 – Realizace projektů spolupráce	19 757 000
Celkem	202 401 000

Smyslem osy IV Leader nebyly primárně vlastní investice do rozvojových projektů, ale aplikace způsobu komunitně vedeného rozvoje oblasti a posílení rozhodování na místní úrovni. V rámci opatření IV. 1.1 byl podporován vznik a rozvoj MAS. Podpora byla určena MAS, které splnily kritéria přijatelnosti posuzovaná SZIF, a to na provoz, administrativu a poradenství související se zavedením a realizací místní rozvojové strategie a uplatněním principů LEADER. Podporu získalo 112 MAS z celkového počtu 194 žádostí o podporu a realizováno bylo celkem 10 234 akcí (plánována cílová hodnota 910). Prostředky byly využívány zejména na informační a propagační akce, které realizovalo 98 % podpořených MAS, dále vzdělávání členů a orgánů MAS (95 %) a tvorbu a aktualizaci strategických dokumentů (63 %).

Opatření IV. 1.2 podporovalo realizaci místní rozvojové strategie, tzv. Strategického plánu Leader, a to u celkem 112 MAS, které vyhlášovaly, výzvy, přijímaly a schvalovaly žádosti o podporu na jednotlivé projekty Strategického plánu Leader. Podpořeno bylo 9 617 projektů a alokace opatření byla prakticky celá vyčerpána (99,84 %).

Opatření IV. 2.1 se zaměřilo na podporu spolupráce mezi územími, řešení společných problémů a přenosu dobré praxe, inovací a znalostí mezi MAS. Celkem bylo podpořeno 202 projektů spolupráce, do kterých bylo zapojeno 205 MAS. Téměř polovina projektů se orientovala na posilování soudržnosti obyvatel, místní identity a mezilidských vztahů. Podpora umožnila realizovat akce zapojující širokou veřejnost.

Ze Závěrečné zprávy ex-post hodnocení Programu rozvoje venkova ČR za období 2007-2013 vyplývá, že v rámci IV. osy došlo k výraznému překročení plánovaného počtu příjemců podpory i počtu projektů. Způsob implementace projektů osy IV. významně naplňoval princip metody Leader zdola-nahoru a rozhodování na místní úrovni, což jednoznačně dokládá způsob implementace opatření 1.2, kdy zaměření výzev a stanovení alokací bylo v plné kompetenci MAS. Ve venkovských oblastech došlo k intenzivnější participaci venkovských aktérů na strategickém směřování regionu a rozvoji dlouhodobější spolupráce mezi sektory, což je ale interpretováno spíše jako vliv dlouhodobého celospolečenského trendu v podobě zvyšování participace veřejnosti než jako výsledek vlivu MAS a projektů IV. osy Programu rozvoje venkova. V praxi se projevila silná orientace MAS na veřejný sektor, kdy obce byly při rozhodování a činnosti v rámci MAS výrazně aktivnějším aktérem než soukromý sektor.

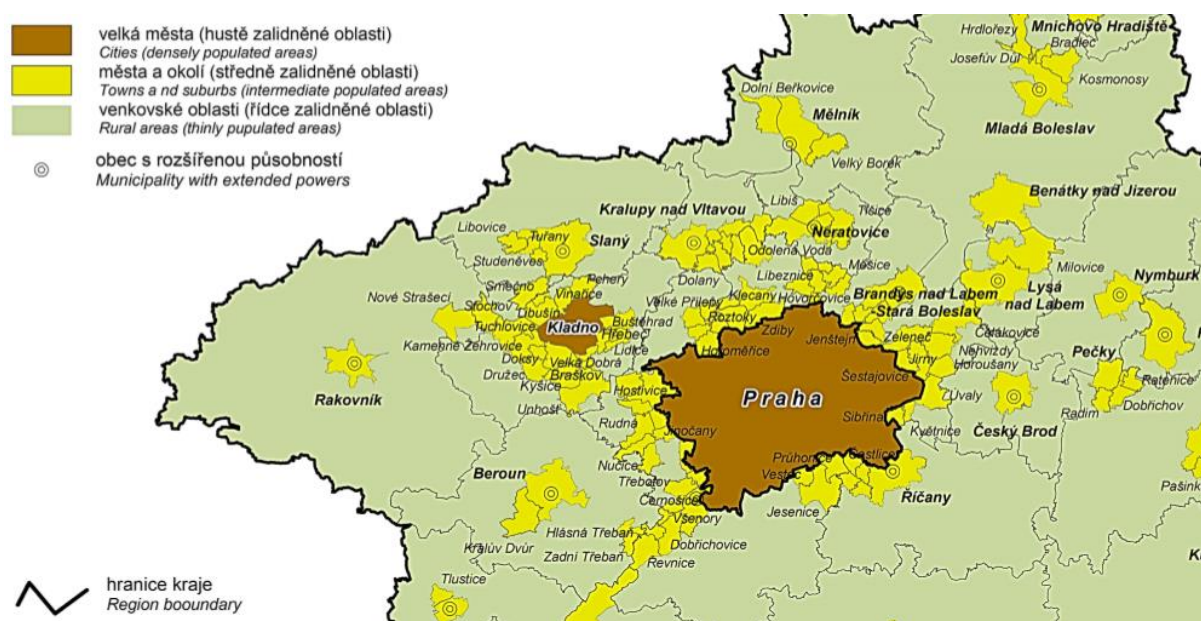
V rámci Programu rozvoje venkova ČR na období 2014-2020 bude nadále pokračovat podpora metody LEADER, resp. podporován bude komunitně vedený místní rozvoj v rámci opatření Podpora místního rozvoje na základě iniciativy LEADER (komunitně vedený místní rozvoj), které zahrnuje následující podopatření:

- Podpora provádění operací v rámci komunitně vedeného místního rozvoje,
- Příprava a provádění činností spolupráce místní akční skupiny.

3.5 Místní akční skupiny v těsném sousedství Prahy

3.5.1 Souhrnné geografické a socioekonomické charakteristiky řešeného území

Předkládaná bakalářská práce se zaměřuje na vybrané MAS Středočeského kraje, jejichž území leží v těsné blízkosti Prahy. Středočeský kraj obklopuje hlavní město Prahu a z hlediska velikosti (téměř 11 000 km², tj. přibližně 14 % rozlohy ČR), počtu obcí (1 144, tj. 18 % všech obcí ČR) i obyvatel (k 1.1.2018 téměř 1,37 mil., tj. 13 % populace ČR) se jedná o největší kraj České republiky. Na řešeném území se z hlediska zalidněnosti nachází středně zalidněné oblasti měst a okolí a řídce zalidněné venkovské oblasti.



Obrázek 3: Stupeň distribuce měst ve srovnání s venkovem ve Středočeském kraji k 1.1.2018 dle metodiky Eurostat (Převzato od Českého statistického úřadu; nedatováno)

Z hlediska reliéfu jde o kraj poměrně málo členitý, kdy sever a východ je rovinný, na jihu a jihozápadě převládají vrchoviny. V rámci kraje je díky příznivým přírodním podmínkám rozvinutá zemědělská výroba, a to rostlinná výroba orientovaná na pěstování pšenice, ječmene a cukrovky v severovýchodní části kraje a pěstování ovoce, zeleniny a květin v příměstských částech. V rámci průmyslové výroby jsou stěžejními odvětvími strojírenství, chemie a potravinářství. Zaměstnanost v primárním (zemědělství, lesnictví, rybářství) a sekundárním sektoru (průmysl a stavebnictví) se však od 90. let snižuje ve prospěch zaměstnanosti v oblasti služeb. Kraj představuje významný zdroj pracovních sil pro Prahu, zásobuje ji potravinami a slouží jako oblast pro rekreaci. Středočeský kraj má velmi hustou, avšak po Praze rovněž nepřetíženejší dopravní síť v republice.

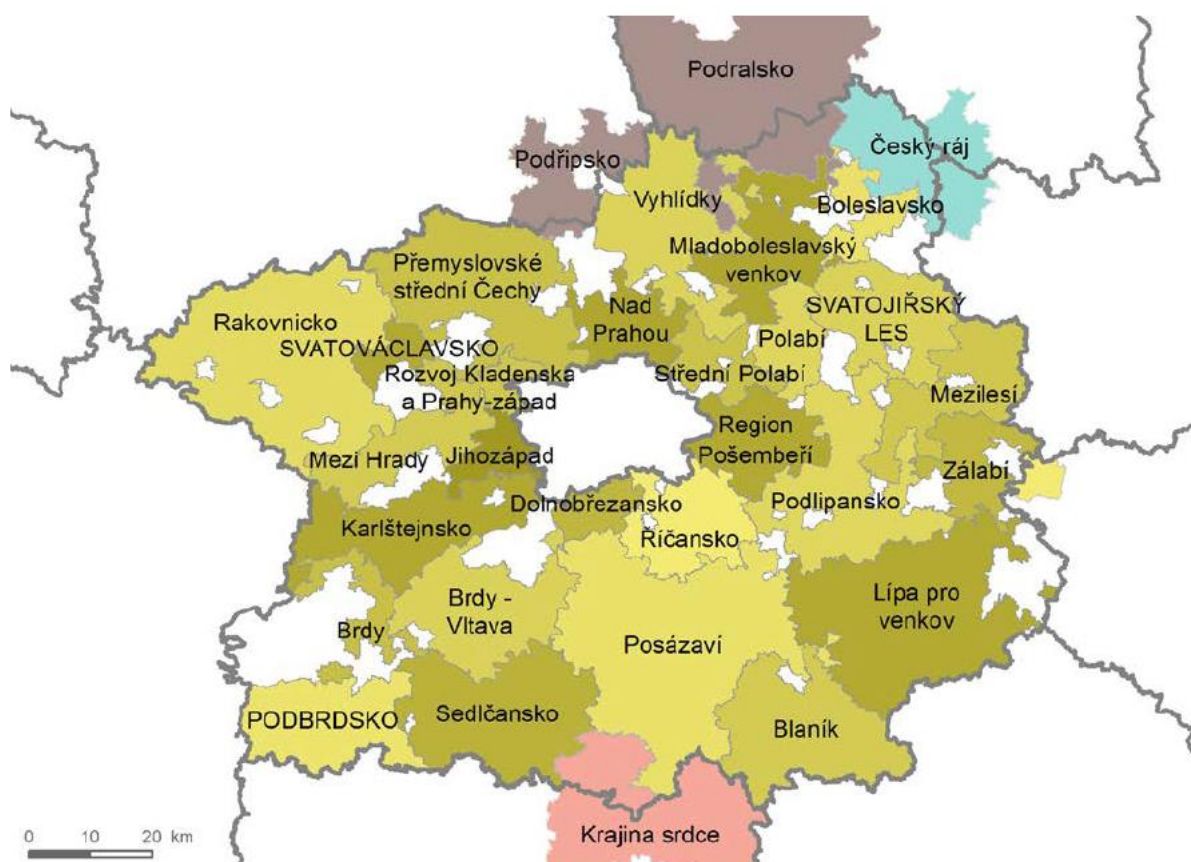
V rámci kraje jsou patrné rozdíly mezi územím těsně obklopujícím hlavní město, pro které jsou typické velmi intenzivní sociálně-ekonomické vazby na Prahu, a územím při vnějších

hranicích kraje. Pro území přiléhající k Praze ve srovnání se vzdálenějšími oblastmi kraje i celorepublikovým průměrem jsou typické následující demografické a socioekonomické charakteristiky:

- nižší průměrný věk a vyšší podíl mladšího obyvatelstva (Praha-východ a Praha-západ jsou jedinými okresy ČR, kde početně převládají děti nad seniory);
- vyšší hustota zalidnění;
- vyšší počet obyvatel na jednotku lékařské péče;
- vyšší počet dětí v mateřských i základních školách;
- vyšší míra ekonomické aktivity včetně vyšší zaměstnanosti osob v důchodovém věku a nízká nezaměstnanost;
- vyšší podíl vysokoškolsky vzdělaných obyvatel;
- vyšší intenzita podnikání.

3.5.2 Vymezení řešeného území

V rámci Středočeského kraje působilo k 1.1.2019 celkem 27 MAS. V území v těsném sousedství Hlavního města Prahy, na které se předkládaná práce zaměřuje, funguje celkem devět MAS, a to: Nad Prahou, Střední Polabí, Region Pošembeří, Říčansko, Dolnobřežansko, Karlštejsko, Jihozápad, Přemyslovské střední Čechy a Rozvoj Kladenska a Prahy-západ.



Obrázek 4: MAS Středočeského kraje (Převzato od Ministerstva pro místní rozvoj; 2018)

Seznam vybraných MAS a základní charakteristiky řešeného území shrnuje tabulka níže:

Tabulka 8: Charakteristiky MAS Středočeského kraje podle osídlení (Vlastní zpracování dle Českého statistického úřadu; nedatováno)

Název MAS	Dotčené okresy	Počet obcí v území MAS	Rozloha území MAS (km ²)	Počet obyvatel (1.1.2018, ČSÚ)	Hustota osídlení (počet obyvatel/km ²)
Nad Prahou	Praha-východ, Mělník	32	190	61 308	323
Střední Polabí	Praha-východ, Mladá Boleslav, Nymburk	16	182	43 792	240
Region Pošembeří	Kolín, Nymburk, Praha-východ	37	252	41 757	166
Říčansko	Praha-východ, Praha-západ, Benešov	38	276	53 979	196
Dolnobřežansko	Praha-západ	11	96	27 687	288
Karlštejsko	Beroun, Praha-západ	60	400	55 520	139
Jihozápad	Beroun, Praha-západ	20	102	20 870	205
Rozvoj Kladenska a Prahy-západ	Kladno, Praha-západ	16	109	26 263	242
Přemyslovské střední Čechy	Kladno, Praha-západ, Mělník	89	566	89 187	157
Celkem		319	2172	420 363	217

Řešené území MAS je možné dále specifikovat následujícími parametry:

- suburbanizované území;
- intenzivní bytová výstavba zejména v uplynulých 10 letech, nárůst počtu obyvatel a příchod mladších, vzdělanějších a bohatších lidí do regionu;
- narušení tradičního rázu venkovské krajiny a tradiční sídelní struktury v důsledku rozšiřování zástavby;
- vyšší podíl vysokoškolsky vzdělaných osob;
- vysoká hustota obyvatelstva;
- vyšší zastoupení věkové skupiny lidí mezi 30-50 lety, která obecně vykazuje vyšší občanskou aktivitu a má zájem o zlepšení kvality života v místě svého bydliště;
- významný podíl obyvatel nepřihlášených k trvalému pobytu a tím negativní vliv na rozpočet obcí;

- nedostatečná kapacita a kvalita technické infrastruktury;
- vysoká vázanost na pracovní trh v Praze;
- přepravování obyvatel do práce a škol a trávení malého množství volného času v území bydliště.

Území se nachází v suburbánní zóně hlavního města. Jedná se o specifický venkovský prostor se silnou vazbou a závislostí na Praze, jehož rozvoj je silně podmíněn suburbanizací vlivem těsné blízkosti metropole. Z hustoty osídlení řešeného území (průměrná hustota zalidnění 217 obyvatel/km²) ve srovnání s průměrem České republiky (138 obyvatel/km² v roce 2018) vyplývá, že region jako celek je velmi hustě osídlen.

Z pohledu OECD a EUROSTAT na vymezení venkovských regionů splňuje řešené území charakteristiku venkovského regionu, neboť se jedná o území, kde více než 15 % obyvatel správního obvodu obcí s rozšířenou působností žije v obcích s hustotou osídlení do 150 obyvatel/km². Podmínka PRV, která stanovuje, že MAS mohou fungovat na venkovském území zahrnujícím obce a města do 25 000 obyvatel, je dodržena.

V souvislosti s procesem suburbanizace zde dochází ke zvyšování počtu obyvatel, především rodin s dětmi. V rámci suburbanizace se ve zkoumaném území rozvíjí obytná zástavba, zejména nízkopodlažní formy rodinného bydlení, a rovněž související komerční plochy. Současně vzrůstá využívání přírodního a rekreačního zázemí. Typickým rysem území je dojíždka za prací do Prahy a velice nízká nezaměstnanost. Suburbanizace tak znamená důvod a zdroj prostředků pro obnovu a rozvoj veřejné infrastruktury.

Z nárůstu počtu obyvatel a dojíždky za prací do Prahy však plynou specifické problémy, a to zejména ve veřejné infrastruktuře, občanské vybavenosti, dopravě či vzdělání, kdy lze například poukázat na nedostatečné kapacity zařízení předškolního vzdělávání. Jedním ze závažných problémů území je obecně také nedostatečná vybavenost službami sociální péče, což je vzhledem k demografickému stárnutí také jedna z důležitých oblastí k řešení.

Z hlediska kvalit životního prostředí se na zkoumaném území vyskytují krajinné typy se zvýšenou kulturní a přírodní hodnotou včetně oblasti s vysokou kvalitou zemědělského půdního fondu. Vlivem suburbanizace a intenzivního využívání území v oblasti rekreace však dochází ke vzniku problémů v oblasti ochrany životního prostředí, například snižování retenční schopnosti krajiny, zvýšenému zatížení dopravou a úbytku orné půdy na úkor bydlení a rekreační zástavby.

Suburbanizace v území MAS kolem Prahy tak s sebou nese řadu negativních důsledků, které je nutné prostřednictvím vhodných opatření řešit. Hlavní problémy se týkají především:

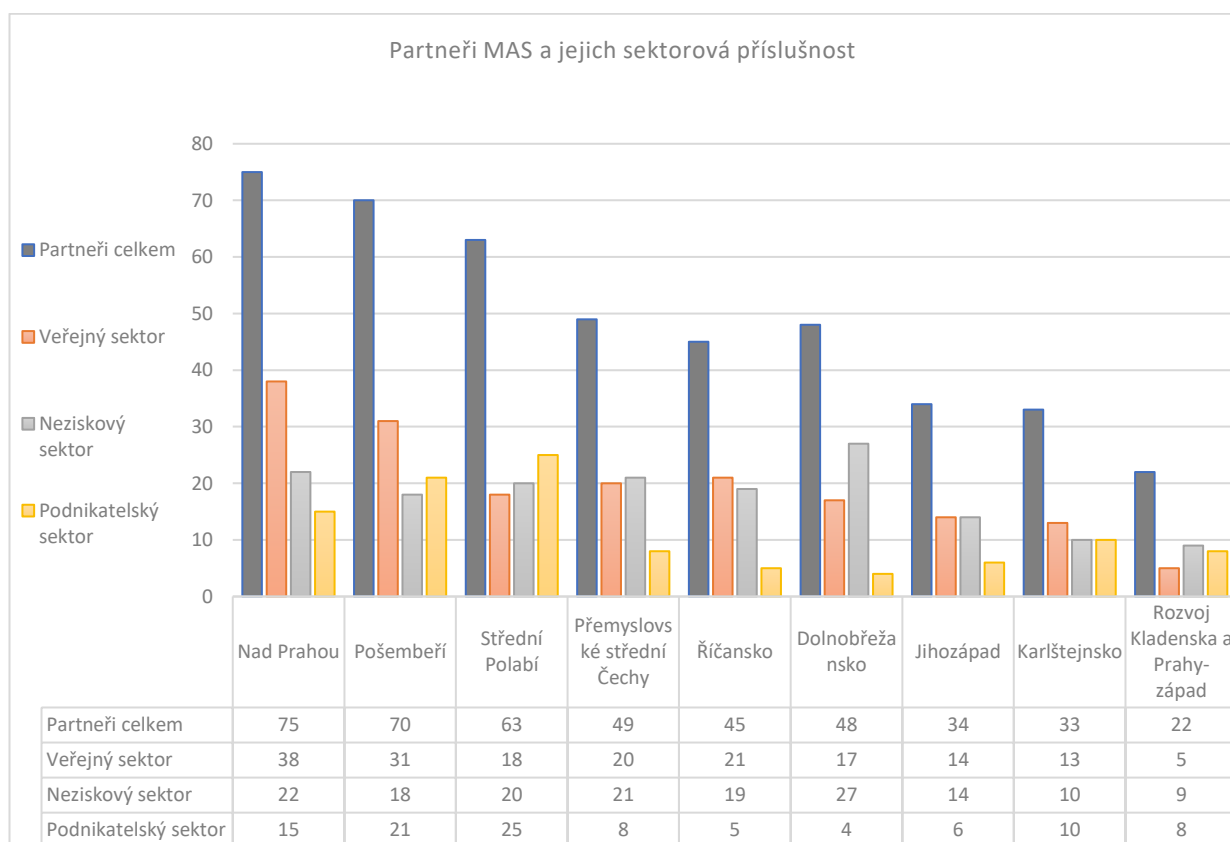
- intenzivní individuální dopravy vlivem dojíždky do zaměstnání, škol, za nákupy, službami, zábavou apod., a s tím spojených problémů dopravní infrastruktury, která takové intenzitě není technicky ani kapacitně uzpůsobena (nehodovost, dopravní zácpy, znečištění životního prostředí);
- ne zcela koncepčně řešené nové obytné zástavby, na kterou často nenavazuje odpovídající rozvoj veřejné infrastruktury, zejména občanského vybavení za vzniku značného kapacitního deficitu školek, škol, zdravotnických zařízení, služeb atd.;

- narušení tradiční vesnické sídelní struktury v důsledku ne zcela vhodného prostorového a funkčního uspořádání nových částí obcí, a to jak v oblasti dostupnosti a kvality veřejných prostranství, tak z hlediska sociální soudržnosti, kdy kvůli rozšiřování zástavby vznikají tenze mezi starousedlíky a nově přistěhovalými obyvateli, případně dochází k izolaci obyvatel v satelitních čtvrtí obcí;
- sociální izolace v důsledku absence občanské vybavenosti a nutnosti dojíždění, což vede k omezenému přirozenému setkávání obyvatel.

3.5.3 Shrnutí participace a existující strategie v rámci komunitně vedeného místního rozvoje v řešeném území

MAS jsou svým charakterem multisektorovou platformou, neboť představují partnerství zástupců veřejného, podnikatelského a neziskového sektoru. Jednotlivé sektory by v ideálním případě měly být zastoupené rovnoměrně, nicméně dostačující je dodržení podmínky, že nejméně 50 % hlasovacích práv mají partneři mimo veřejný sektor.

MAS jsou založeny na širokém partnerství, do kterého jsou zapojeny mnohdy desítky místních aktérů. Poměr zastoupení jednotlivých sektorů v rámci MAS řešeného území na základě analýzy dat přímo poskytnutých jednotlivými MAS a veřejně dostupných dat zachycuje tabulka a grafy níže.



Obrázek 5: Partneři MAS a jejich sektorová příslušnost (Vlastní zpracování dle oficiálních webů řešených MAS; Nedatováno)

Princip mezisektorového partnerství je ve všech případech MAS v řešeném území naplněn. Dále platí, že zástupci žádného sektoru či zájmové skupiny nemají na rozhodující úrovni nadpoloviční většinu. V této souvislosti však bylo zjištěno, že v případě MAS Nad Prahou bylo k 24. 4. 2018 evidováno 38 partnerů z veřejného sektoru, jejichž podíl tak tvořil 50,67 %.

Zastoupení jednotlivých sektorů a členů v rámci jednotlivých MAS se odvíjí od dosavadních činností MAS. V rámci MAS jsou sdružováni jak přímo jednotlivci (např. osoby samostatně výdělečně činné, zemědělství podnikatelé atd.), tak zájmové asociace. Možnost zapojení přímo jednotlivých subjektů počet členů zvyšuje, současně však podporuje co nejširší a různorodou členskou základnu. Do MAS vstupují jednotlivci nebo skupiny z dalších odvětví, ve kterých MAS dříve nepůsobily (např. školství a vzdělávání, sociální oblast atd.).

Všechny MAS řešeného území získaly Osvědčení o splnění standardů MAS, čímž prokázaly, že jsou schopny podílet se na implementaci programů financovaných z evropských fondů a na svém území implementovat CLLD. MAS následně požádaly o podporu implementace svých strategií CLLD, které byly všem devíti MAS schváleny.

Tabulka 9: Datum schválení strategie CLLD řešených MAS (Vlastní zpracování dle oficiálních webů řešených MAS; nedatováno)

Název MAS	Datum schválení strategie CLLD
MAS Nad Prahou o.p.s	18.8.2017
MAS Střední Polabí, z.s.	24.11.2017
MAS Region Pošembeří o.p.s.	17.8.2017
MAS Říčansko o.p.s.	3.4.2017
MAS Dolnobřežansko o.p.s.	11.11.2016
MAS Karlštejnsko, z.ú.	20.11.2017
MAS Jihozápad o.p.s.	14.12.2017
MAS Rozvoj Kladenska a Prahy-západ, z.s.	26.9.2017
MAS Přemyslovské střední Čechy o.p.s.	24.10.2016

Strategie CLLD jednotlivých MAS definují hlavní rozvojové problémy a potřeby daného území, cíle, opatření a aktivity, prostřednictvím kterých mají být stanovené cíle realizovány, a zdroje jejich financování. Strategie CLLD tak mimo jiné představují způsob, jak řešit problémy plynoucí z růstu satelitních sídel v okolí metropole v důsledku suburbanizace a současně existující problémy středočeského venkova spojené se zanedbanou a nevyhovující

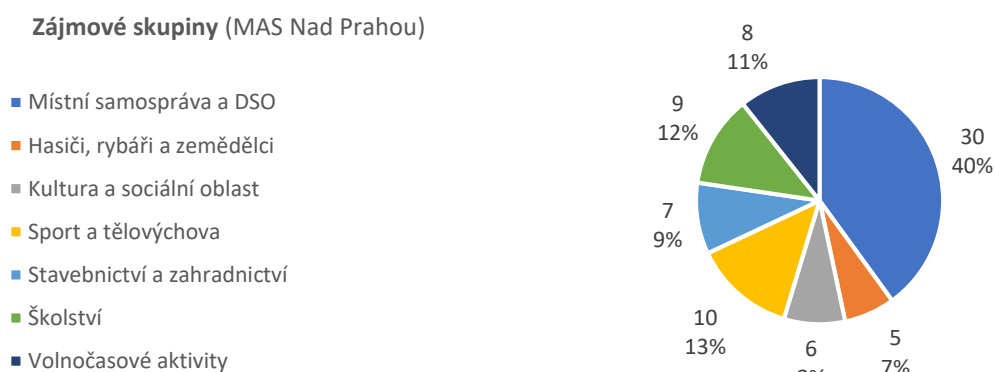
infrastrukturou a mnohdy poškozeným přírodním prostředím vlivem intenzivní zemědělské činnosti.

Opatření byla definována tak, aby strategie byla integrovaná, tzn. jednotlivá opatření se vzájemně vhodně doplňovala. Současně se do strategie promítají potřeby jednotlivých zájmových skupin místních aktérů, tzn. Na území nejsou preferovány potřeby jen vybraných subjektů. Díky možnosti realizovat opatření prostřednictvím čtyř programů (IROP, PRV, OP Z a OP ŽP) došlo k rozšíření portfolia tak, aby sociální a ekonomické problémy venkova mohly být řešeny komplexním způsobem.

Pro nastavení strategie byl klíčový multisektorový přístup a participativní zapojení místních aktérů. Podklady pro strategii byly zajišťovány prostřednictvím řady metod, mezi které patřily: ankety pro veřejnost, řízené rozhovory s vedením obcí, dotazníky pro podniky a neziskové organizace, veřejná setkání, pracovní skupiny, workshopy, expertní zapojení členů místního partnerství atd.

MAS Nad Prahou

V území MAS Nad Prahou, které se rozkládá severně od Prahy, existuje 32 obcí a žije zde přibližně 61 tisíc obyvatel. Charakteristickým rysem území je dynamický růst počtu obyvatel v posledních 10 letech vlivem kladného salda migrace. Opatření pro rozvoj území budou realizována prostřednictvím IROP, PRV a OP Z. Programový rámec PRV se zaměřuje na rozvoj zemědělského podnikání a trhu zemědělských produktů, podporu nezemědělských činností, opatření pro možnost aktivního odpočinku v lese a projekty spolupráce. Významným aktérem MAS je zájmová skupina v oblasti školství, v rámci strategie se tak počítá s opatřeními v oblasti formálního a zájmového vzdělávání. Další opatření se týkají dojížděky do práce, škol a za službami, významnou oblastí je rovněž sociální ekonomika a podpora posílení sociálních služeb.



Obrázek 6: Zájmové skupiny MAS Nad Prahou (Vlastní zpracování dle oficiálního webu MAS Nad Prahou; nedatováno)

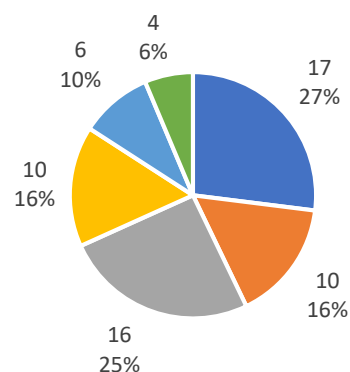
MAS Střední Polabí

Území MAS Střední Polabí se nachází v severovýchodní části Středočeského kraje a zahrnuje 16 obcí. Žije zde téměř 44 tisíc obyvatel. Většinu plochy oblasti tvoří zemědělská krajina úrodného Polabí. MAS plánuje realizaci opatření pro rozvoj svého území

prostřednictvím IROP, PRV a OP s největším důrazem na podporu složek IZS a budování a obnovy infrastruktury pro vzdělávání a celoživotní učení (v rámci IROP). Opatření PRV se týkají zemědělství, nezemědělského podnikání na venkově, podpory místních výrobků, investic v lesích a projektů spolupráce. Vzhledem k charakteru území a zaměření na rostlinnou produkci se opatření dále zaměří na téma vody v krajině a polní cesty.

Zájmové skupiny (MAS Střední polabí)

- Rozvoj, řízení a spolupráce obcí, bydlení, výstavba, urbanismus, infrastruktura vč. dopravy, veřejná prostranství, památky
- Podnikání – průmysl, služby, obchod, cestovní ruch, zaměstnanost, výzkum, vývoj, inovace, zemědělství
- Volnočasové aktivity, společenský život, kultura, sport, turistika
- Školství, vzdělávání
- Sociální péče a zdravotnictví (vč. lázeňství), prevence, rodina
- Životní prostředí, krajina, zeleň, voda



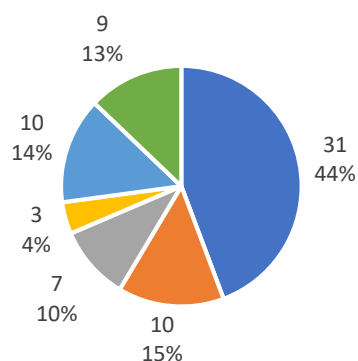
Obrázek 7: Zájmové skupiny MAS Střední polabí (Vlastní zpracování dle oficiálního webu MAS Střední polabí; nedatováno)

MAS Region Pošembeří

V území MAS Region Pošembeří se nachází 37 obcí a žije zde téměř 42 tisíc obyvatel. Jedná se území s výrazně zemědělským charakterem vzhledem k rovinaté krajině, výhodným klimatickým podmínkám a kvalitě půdy. Opatření rozvoje území mají být realizována prostřednictvím IROP, PRV a OP Z s důrazem na zvýšení podílu udržitelných forem dopravy, zvýšení kvality a dostupnosti infrastruktury pro vzdělávání a celoživotní učení a investice do zemědělských podniků. Opatření PRV vedle podpory zemědělských podniků, zpracování a distribuce zemědělské produkce dále zahrnují rozvoj nezemědělských činností, investice v lesích a projekty spolupráce v rámci LEADER.

Zájmové skupiny (MAS Region Pošembeří)

- Samospráva
- Děti, mládež, sport a hasiči
- Kultura, památky, církve a životní prostředí
- Sociální služby, vzdělávání, školství
- Výroba, obchod a služby
- Zemědělci



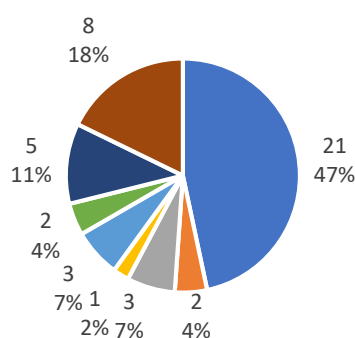
Obrázek 8: Zájmové skupiny MAS Region Pošembeří (Vlastní zpracování dle oficiálního webu MAS Region Pošembeří; nedatováno)

MAS Říčansko

Území MAS Říčansko se nachází v jihovýchodní části Středočeského kraje a zahrnuje 38 obcí s celkovým počtem obyvatel přibližně 54 tisíc. Říčansko představuje nejzápadnější oblast turistického regionu Ladův kraj, který se rozkládá mezi Prahou a řekou Sázavou. Opatření pro rozvoj území budou realizována prostřednictvím IROP, PRV a OP Z, a to zejména v oblasti zvýšení kvality a dostupnosti infrastruktury pro vzdělávání a celoživotní učení, zvýšení podílu udržitelných forem dopravy a zvýšení připravenosti k řešení a řízení rizik a katastrof. PRV má zajistit podporu investic do zemědělských podniků, rozvoj nezemědělských činností, lesnických technologií a podpořit projekty spolupráce.

Zájemové skupiny (MAS Říčansko)

- Veřejný sektor
- Podnikatelé
- Fyzické osoby
- Církevní organizace
- Regionální rozvoj obcí a kultura
- Sociální služby a zdravotní péče
- Sportovní činnost
- Volný čas a vzdělávání



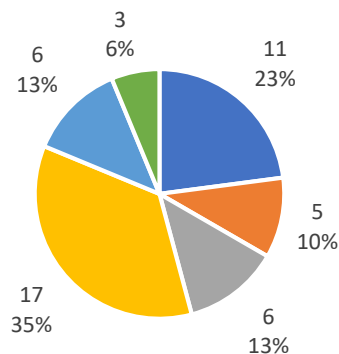
Obrázek 9: Zájemové skupiny MAS Říčansko (Vlastní zpracování dle oficiálního webu MAS Říčansko; nedatováno)

MAS Dolnobřežansko

MAS Dolnobřežansko působí jižně od Prahy na území, které zahrnuje 11 obcí. Žije zde téměř 28 000 obyvatel. Území se prezentuje jako region kontrastu, ve kterém se nachází jak moderní evropská vědeckovýzkumná centra, tak významné prvky historie, například národní kulturní památka keltské oppidum Závist. Region je vzhledem k blízkosti hlavního města považován za oblast s vysokým významem pro příměstskou turistiku. Rozvoj území má být realizován prostřednictvím opatření PRV a IROP, a to zejména v oblasti bezpečnosti, vzdělávání či obnovy kulturních památek a lesů pro posílení cestovního ruchu. Opatření PRV se týkají zemědělského podnikání, výrazně je zdůrazněn les a jeho hospodářské, rekreační a krajinné funkce, podporovány jsou rovněž projekty spolupráce.

Zájmové skupiny (MAS Dolnobřežansko)

- Místní samospráva
- Podnikatelé
- Sociální oblast, sociální začleňování
- Spolky a volnočasové aktivity
- Vzdělávání a školství
- Životní prostředí



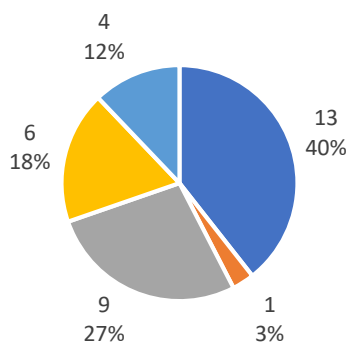
Obrázek 10: Zájmové skupiny MAS Dolnobřežansko (Vlastní zpracování dle oficiálního webu MAS Dolnobřežansko; nedatováno)

MAS Karlštejsko

Území MAS Karlštejsko zahrnuje 60 obcí a žije zde přibližně 55 tisíc obyvatel. Významnou část území tvoří CHKO Český kras a je vyhledávanou turistickou lokalitou. Typickým rysem území je roztržštěná struktura osídlení se zastoupením malých obcí do 500 obyvatel, které tvoří polovinu obcí daného území. Problémem menších obcí jsou nedostatečné finanční prostředky na zajištění potřebné dopravní i technické infrastruktury. Opatření pro rozvoj území mají být realizována prostřednictvím IROP, PRV, OP Z i OP ŽP s důrazem na řešení občanské vybavenosti a dopravní infrastruktury. V rámci opatření PRV je klíčová podpora zemědělců a zpracovatelů, rozvoje podnikání v nezemědělských činnostech včetně cestovního ruchu, investic do lesnické infrastruktury a preventivních opatření v lesích, uvažovány jsou rovněž projekty spolupráce.

Zájmové skupiny (MAS Karlštejsko)

- Veřejný sektor (města, obce, DSO)
- Zemědělství rybářství a myslivost
- Ostatní podnikatelé a fyzické osoby
- Kultura a vzdělávání
- Volnočasové aktivity (sport)

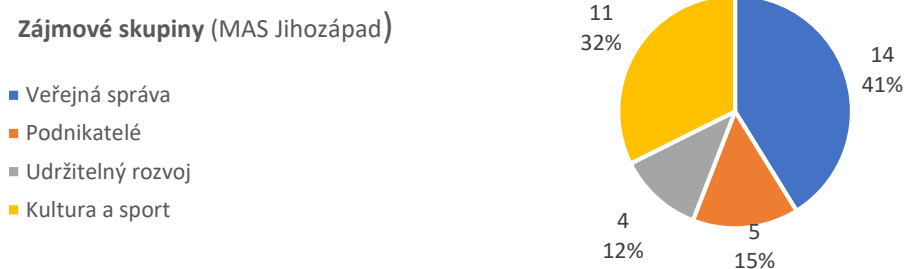


Obrázek 11: Zájmové skupiny MAS Karlštejsko (Vlastní zpracování dle oficiálního webu MAS Karlštejsko; nedatováno)

MAS Jihozápad

MAS Jihozápad působí v jihozápadní části Středočeského kraje v těsné blízkosti Prahy na území 20 obcí, kde žije přibližně 21 tisíc obyvatel. Na území zasahuje CHKO Český kras, oblast je proto atraktivní lokalitou pro turistiku. Pro území je typické vysoké zastoupení

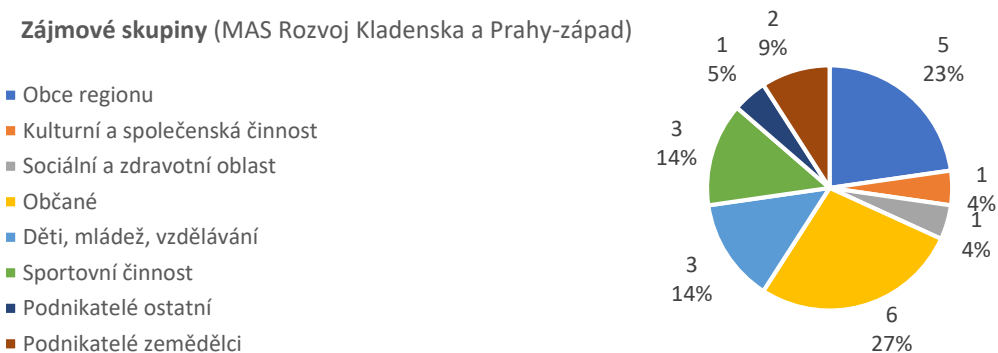
zemědělské půdy, která tvoří přibližně dvě třetiny území MAS. Opatření rozvoje území mají být realizována prostřednictvím IROP, PRV a OP ŽP, a to zejména v oblasti bezpečnosti obcí, budování komunitních center a vzdělávání. Podpora PRV má být směřována do investic do zemědělských podniků, nezemědělských činností a projektů spolupráce.



Obrázek 12: Zájmové skupiny MAS Jihozápad (Vlastní zpracování dle oficiálního webu MAS Jihozápad; nedatováno)

MAS Rozvoj Kladenska a Prahy-západ

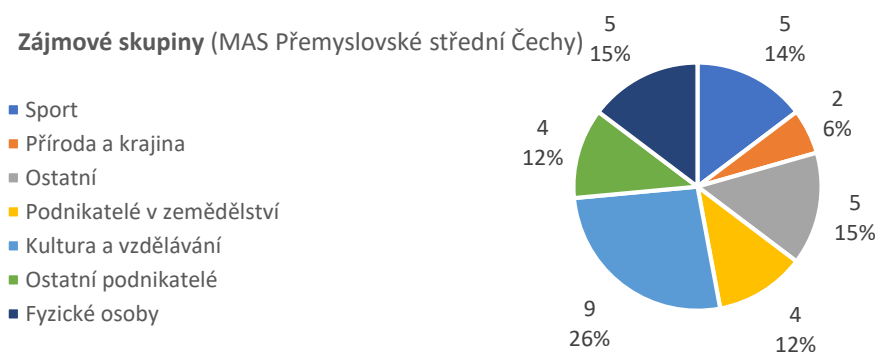
MAS rozvoj Kladenska a Prahy-západ leží v západní části Středočeského kraje. Území MAS tvoří 16 obcí a žije zde přibližně 26 tisíc obyvatel. Jedná se o příměstský venkov, který je vzhledem ke své poloze v blízkosti Prahy, Letiště Václava Havla a dopravních tepen významně ovlivněn dopravním ruchem a zátěží. MAS plánuje realizaci opatření pro rozvoj svého území prostřednictvím IROP a PRV, a to zejména v oblasti podmínek pro vzdělávání, dopravní infrastruktury a obslužnosti obcí. Opatření PRV se týkají zejména posílení konkurenceschopnosti zemědělského podnikání, podpory zpracování zemědělských produktů a projektů spolupráce.



Obrázek 13: Zájmové skupiny MAS Rozvoj Kladenska a Prahy-západ (Vlastní zpracování dle oficiálního webu MAS Rozvoj Kladenska a Prahy-západ; nedatováno)

MAS Přemyslovské střední Čechy

MAS Přemyslovské střední Čechy se rozkládá severozápadně od Prahy a sdružuje 89 obcí Středočeského kraje, z nichž tři pět představují malé obce do 500 obyvatel. Na území MAS žije téměř 90 tisíc obyvatel. Opatření pro rozvoj území mají být realizována prostřednictvím IROP, PRV a OP Z, kdy prioritou je oblast infrastruktury pro vzdělávání a celoživotní učení, bezpečná doprava a podpora složek IZS. V rámci PRV se opatření týkají investic do zemědělských podniků, podpory zpracovatelů a podnikání v nezemědělských činnostech včetně cestovního ruchu, lesnické infrastruktury a projektů spolupráce.



Obrázek 14: Zájmové skupiny MAS Přemyslovské střední Čechy (Vlastní zpracování dle oficiálního webu MAS Přemyslovské střední Čechy; nedatováno)

3.5.4 Shrnutí aplikace dalších klíčových principů LEADER v řešeném území

Lošťák a Hudečková (2008) považují MAS za nezbytný institucionální základ rozvoje venkova. Počátky MAS v řešeném území lze datovat do období 2007-2014. Vzhledem k relativně krátké existenci většiny těchto MAS zatím nelze vysledovat střednědobé trendy jejich působení, je však možné shrnout probíhající tendence.

Vedle principu participace jakožto partnerství mezi veřejnou a soukromou sférou na místní úrovni tvořící MAS a výše popsanych existujících strategií místního rozvoje (SCLLD) jsou uplatňovány a v různé míře naplňovány také další principy LEADER. Přístup zdola-nahoru byl aplikován při přípravě strategie za účasti různých zájmových skupin a představuje rovněž klíčový princip pro implementaci strategie. Od MAS se obecně očekává, že bude příslušné zájmové skupiny daného území směřovat do společných projektů, dále propojovat různá opatření a integrovat jednotlivé odvětvové přístupy. V této souvislosti je nutné přistupovat k místním zdrojům novým způsobem a aplikovat princip inovativnosti.

Z Nařízení Evropského parlamentu a Rady (EU) č. 1303/2013 vyplývá, že komunitně vedený místní rozvoj zahrnuje inovativní prvky v místních souvislostech. Inovativnost obecně chápou MAS poměrně nejednotně, v jednotlivých strategiích pro období 2014-2020 tak můžeme nalézt rozličná pojetí tohoto principu:

- nový pohled na tradiční věci, nalézání nových cest k přemýšlení o své komunitě, komplexní a strategické uvažování o území včetně komplexního způsobu spolupráce obcí (například v oblasti cestovního ruchu, dopravy);
- inovace jako samotné zavedení a uplatňování přístupu CLLD spočívající v prolnutí různých pohledů a potřeb skupin aktérů;
- obnovení, zdokonalení a uplatňování nových poznatků, metod a strategií v osobním životě a práci včetně podpory nových nápadů a přístupů namísto „obvyklého podnikání“; vznik nového produktu, nebo technologie; neobvyklá, unikátní řešení vedoucí k mimořádné efektivnosti a modernizaci;
- nahrazování jednostranných rozhodnutí spoluprací a partnerstvím, zapojení dosud pasivních skupin obyvatel, všestranná integrace dosídlenců do komunity starousedlíků; vytváření podmínek v komunitě pro transformaci nápadů na inovace.

Výše uvedené aspekty podněcují nové formy spolupráce, využívání poznatků a dobré praxe v rámci vzájemného učení jeden od druhého a současně posilují vazby mezi stávajícími partnerstvími tak, aby podporovala rozvoj inovativnosti. Je zde tedy silná vazba na oblast participace.

Jako konkrétní oblasti pro uplatnění inovací jsou zmiňovány:

- oblast „zemědělské technologie“ jako nejčastěji zmiňovaná oblast pro uplatnění inovací (4 z 9 strategií CLLD zkoumaného území) včetně nových forem zpracování a odbytu zemědělských a lesnických produktů;
- sociální oblast (volnočasové aktivity a spolková činnost, sociální formy podnikání, řešení sociálních problémů včetně nezaměstnanosti, formy péče o děti, zájmové a neformální vzdělávání);
- projektová oblast (komunitní plánování a rozvoj, udržitelnost projektů s omezenými zdroji, řešení problémů novými nástroji);
- ostatní oblasti (bezpečnost a ekologické možnosti dopravy, místní produkce a služby).

V rámci popisu inovativnosti MAS často uvádí i další aspekty a aktivity, které však svým charakterem prvek inovativnosti v pravém slova smyslu postrádají, jako například prosté opravy a obnovy funkčnosti existující infrastruktury, kulturních památek či obecního veřejného prostoru.

Spolupráce na národní i mezinárodní úrovni a vytváření sítí představují další klíčové principy LEADER a vhodné nástroje pro přenos dobré praxe, šíření inovací, sdílení znalostí a zkušeností mezi aktéry rozvoje venkova. Využití sítí může podnítit projekty spolupráce. Sedm z devíti MAS řešeného území participuje v NS MAS.

Každá MAS řešeného území předpokládá ve své strategii CLLD účast na společném vypracovaném projektu s jinou MAS s cílem realizovat takové výstupy, které přinesou trvalou hodnotu jak obyvatelům, tak návštěvníkům každé spolupracující MAS a současně podpoří přátelské vazby mezi MAS a jejich obyvateli. Plán financování opatření Realizace projektů spolupráce jednotlivých MAS v dotčeném území v období 2016-2023 zachycuje tabulka níže.

Tabulka 10: Plánované finanční alokace na operaci 19.3.1 - Realizace projektů spolupráce v období 2016-2023 (Vlastní zpracování dle oficiálních webů řešených MAS; nedatováno)

Název MAS	Celkové způsobilé výdaje (tis. Kč)	Příspěvek EU	Národní zdroje
MAS Nad Prahou o.p.s	859,31	515,69	290,09
MAS Střední Polabí, z.s.	689,59	375,14	211,01
MAS Region Pošembeří o.p.s.	1002,5	601,5	200,5
MAS Říčansko o.p.s.	1212,63	970,1	242,53
MAS Dolnobřežansko o.p.s.	442,93	298,97	99,66
MAS Karlštejsko, z.ú.	1337,18	903,5	301,16
MAS Jihozápad o.p.s.	459,44	275,66	91,89
MAS Rozvoj Kladenska a Prahy-západ, z.s.	450	259,2	145,8
MAS Přemyslovské střední Čechy o.p.s.	1984,52	1339,54	446,52

MAS předpokládají realizaci různých typů projektů, orientovaných zejména na spolupráci při řešení společných problémů, využití dostupného potenciálu nebo vzájemnou výměnu informací a zkušeností. Uvažované projekty mají zahrnovat především propagační, informační, vzdělávací a volnočasové akce. Strategie CLLD v souvislosti s realizací projektů spolupráce kladou důraz na přidanou hodnotu spolupráce v rámci projektů, bez které by výstupy nevznikly. V rámci spolupráce chtějí MAS obecně navazovat na témata, kterým se průběžně věnují, a to například:

- společná koncepce rozvoje území a obhajoba společných zájmů navenek;
- podpora lokální ekonomiky, místní produkce a regionálních produktů včetně propagace; regionálních značek (např. Zápraží) a tradičních řemesel;
- společná propagace území a podpora cestovního ruchu;
- environmentální vzdělávání, výchova a osvěta.

Zatím jediným úspěšným žadatelem o dotaci v rámci opatření 19.3.1 z PRV 2014-2020 je MAS Přemyslovské střední Čechy, která na podzim 2018 získala dotaci ve výši cca 540 000 Kč na projekt „Varhany znějící“ - festival realizovaný ve spolupráci s MAS Dolnobřežansko.

4 Závěr

- Předkládaná bakalářská práce se zaměřila na téma participace v rámci komunitně vedeného místního rozvoje v zázemí hlavního města Prahy. Řešeným územím byla oblast působnosti devíti MAS v těsném sousedství Prahy.
- Veřejná správa je jedním ze subjektů vstupujícím do MAS. Z veřejného sektoru v rámci řešeného území nejčastěji participuje místní samospráva a příspěvkové organizace obcí. Soukromý sektor je zastoupen podnikateli, a to jak zemědělskými, tak ostatními. Neziskový sektor je reprezentován především různými zájmovými sdruženími, mezi které na venkově tradičně patří například sbory dobrovolných hasičů nebo sokolové.
- Reprezentace jednotlivých sektorů v rámci MAS řešeného území se různí. Nejvíce se rovnovážnému zastoupení všech tří sektorů, tedy z hlediska efektivnosti obecně nejvýhodnějšímu modelu, blíží dvě MAS, a to Střední Polabí a Karlštejsko. Dvě MAS, a to Jihozápad a Přemyslovské střední Čechy, mají přibližně stejně silně zastoupen veřejný a neziskový sektor (cca 40 %). MAS Dolnobřežansko a Rozvoj Kladenska a Prahy-západ mají v rámci partnerství silněji zastoupen neziskový sektor. U ostatních MAS (Nad Prahou, Pošembeří a Říčansko) tvoří nejvíce partnerů veřejný sektor. Zde je nutné zajistit a pro možnost čerpání dotací dodržet, aby členská základna a rozhodovací orgány MAS splňovaly podmínku zastoupení soukromého sektoru nejméně 50 % z místního partnerství.
- V řešeném území byly zjištěny rozdíly mezi MAS, a to jak podílem zastoupení zemědělsky orientovaných subjektů na CLLD, tak v míře aplikace principů LEADER, především pokud jde o pojetí inovativnosti. Obecně nižší účast zemědělců v činnostech zaměřených na zlepšování kvality života na venkově vytváří příležitosti pro nezemědělské aktéry, aby mohli na rozvoji venkova participovat ve větší míře.
- Participace je jedním z předpokladů a důležitých prvků komunitně vedeného místního rozvoje (CLLD). Při zpracování strategie CLLD byl ze strany MAS řešeného území uplatněn přístup zdola-nahoru, tzn. strategie byly vytvářeny komunitním způsobem přímo místními aktéry pod vedením managementu MAS. Účast místních aktérů zajišťuje, že jsou zahrnuty a zohledněny specifické potřeby širokého spektra obyvatel daného regionu. Sladění potřeb a zájmů jednotlivých typů subjektů je tak předpokladem pro dosažení synergického efektu a úspěšné realizace rozvojových strategií.
- Podpora participace je obzvláště vhodná v lokalitách, kde je možné identifikovat slabší společenské vazby a spjatost s daným územím, a to například v důsledku suburbanizačních procesů, které jsou pro řešené území typické. Participace se tak stává důležitým prostředkem pro budování komunit, vzájemných vztahů a pocitu sounáležitosti. MAS řešeného území by proto měly z dlouhodobého hlediska podporovat zvyšování aktivity a účasti obyvatel ve veřejném životě a usilovat o zlepšení podmínek pro fungování neziskových organizací tak, aby došlo k posílení pospolitosti obyvatel a tvorbě místních komunit. Tímto způsobem je možné podpořit zvýšení odolnosti regionu a jeho udržitelný rozvoj. MAS by proto neměly opomíjet oblast publicity a komunikace tak, aby byly dostatečně a vhodnými nástroji propagovány aktivity MAS a příležitosti participace, ať již v podobě zapojení v rámci místního partnerství MAS či možnosti realizace jednotlivých projektů.

5 Literatura

- Binek J, Svobodová H, Holeček J, Galvasová I, Chabičovská K. 2009. Synergie ve venkovském prostoru: aktéři a nástroje rozvoje venkova. GaREP, Praha.
- Binek J, Svobodová H, Holeček J, Příbylíková A, Chabičovská K, Galvasová I. 2010. Synergie ve venkovském prostoru: přístupy k řešení problémů rozvoje venkovských obcí. GaREP, Brno.
- Bosworth G, Price L, Annibal I, Carroll T, Sellick J, Shepherd J. 2013. A review of the leader approach for delivering the rural development programme for England: a report for Defra. Technical Report. Defra, London.
- Český statistický úřad. 2018. Malý lexikon obcí České republiky - 2018. Dostupné online: <https://www.czso.cz/csu/czso/maly-lexikon-obci-ceske-republiky-2018> (přístup: únor 2019)
- Český statistický úřad. Nedatováno. Středočeský kraj – stupeň urbanizace k 1.1.2018. Dostupné online: <https://www.czso.cz/documents/10180/61601876/32019918m05.pdf/e1a3a42b-72ec-48a4-955f-2e508d4ab2ce?version=1.0> (přístup: únor 2019)
- Český statistický úřad Praha, odbor informačních služeb. 2008. Varianty vymezení venkova a jejich zobrazení ve statistických ukazatelích v letech 2000 až 2006. Dostupné online: <https://www.czso.cz/documents/10180/20536004/130808.pdf/5d2ad0ed-8493-4237-a6d5-409614f287cf?version=1.0> (přístup: únor 2019)
- Dargan L, Shucksmith M. 2008. LEADER and Innovation. European Society for Rural Sociology, Sociologia Ruralis. **48**: 274-291.
- Dax T, Oedl-Wieser T. 2016. Rural innovation activities as a means for changing development perspectives – An assessment of more than two decades of promoting LEADER initiatives across the European Union. Studies in Agricultural Economics. DOI: 10.7896/j.1535
- Evropská komise, Generální ředitelství pro zemědělství a rozvoj venkova. 2006. Přístup LEADER: základní příručka. Úřad pro úřední tisky Evropských společenství, Lucemburk
- Evropská komise, nedatováno, The Tartu Declaration Renewing LEADER/CLLD for 2020+. Dostupné online: <https://ec.europa.eu/futurium/en/system/files/ged/tartu-declaration-leaderclld.pdf> (přístup: leden 2019)
- Evropský parlament a Rada (EU). 2013. Nařízení Evropského parlamentu a Rady (EU) č. 1303/2013 ze dne 17. prosince 2013 o společných ustanoveních o Evropském fondu pro regionální rozvoj, Evropském sociálním fondu, Fondu soudržnosti, Evropském zemědělském fondu pro rozvoj venkova a Evropském námořním a rybářském fondu, o obecných ustanoveních o Evropském fondu pro regionální rozvoj, Evropském sociálním fondu, Fondu soudržnosti a Evropském námořním a rybářském fondu a o zrušení nařízení Rady (ES) č. 1083/2006. Evropský parlament a Rada, Brusel.
- König P, Cihelková E, Krč J, Lacina L, Ostřížek J, Svačinová T, Šlosarčík I, Volek P. 2009. Rozpočet a politiky Evropské unie: příležitost pro změnu. 2. aktualizované vydání. C. H. Beck, Praha.

- Lošťák M, Hudečková H. 2008. Agriculture and farming related activities: their actors and position in the LEADER approach. *Agricultural economics*, **54**: 245–262.
- Lošťák M, Hudečková H. 2010. Preliminary impacts of the LEADER+ approach in the Czech Republic. *Agricultural economics*, **56**: 249–265.
- Lowe P, Ray Ch, Ward N, Wood D, Woodward R. 1999. *Participation in Rural Development*. Office for Official Publications of the European Communities, Luxembourg.
- Nazzaro C, Marotta G. 2016. The Common Agricultural Policy 2014–2020: scenarios for the European agricultural and rural systems. *Agricultural and Food Economics*. DOI: 10.1186/s40100-016-0060-y
- Margarian A. 2011. Endogenous Rural Development: Empowerment or Abandonment? 4th International Summer Conference in Regional Science, Dresden, June 30 – July 1, 2011. Institute of Rural Studies, Johann Heinrich von Thuenen-Institute, Braunschweig.
- MAS Nad Prahou o. p. s., Oficiální web. Dostupné online: <https://www.nadprahou.eu/> (přístup: březen 2019)
- MAS - Střední Polabí, z. s., Oficiální web. Dostupné online: <http://www.strednipolabi.cz> (přístup: březen 2019)
- MAS Region Pošembeří o. p. s., Oficiální web. Dostupné online: <http://www.posemberi.cz/> (přístup: březen 2019)
- MAS Říčansko o. p. s., Oficiální web. Dostupné online: <https://mas.ricansko.eu/> (přístup: březen 2019)
- MAS Dolnobřežansko o.p.s., Oficiální web. Dostupné online: <http://www.mas-dolnobrezansko.cz/> (přístup: březen 2019)
- MAS Karlštejsko, o.s., Oficiální web. Dostupné online: www.karlstejskomas.cz (přístup: březen 2019)
- MAS Jihozápad o. p. s., Oficiální web. Dostupné online: www.masjihozapad.cz (přístup: březen 2019)
- MAS Rozvoj Kladenska a Prahy-západ, z.s., Oficiální web. Dostupné online: maskpz.cz (přístup: březen 2019)
- MAS Přemyslovské střední Čechy o. p. s., Oficiální web. Dostupné online: www.premyslovci.cz (přístup: březen 2019)
- Matoušková K. 2011. NUTS 3 a EDORA k typologii městských a venkovských regionů. *Urbanismus a územní rozvoj*. **14** (2): 5-10
- Ministerstvo pro místní rozvoj ČR. 2018. Komunitně vedený místní rozvoj (CLLD) v programovém období 2014-2020. Ministerstvo pro místní rozvoj ČR, Praha.
- Ministerstvo pro místní rozvoj ČR. 2013. Strategie regionálního rozvoje ČR 2014-2020. Ministerstvo pro místní rozvoj ČR, Praha.

- Ministerstvo zahraničních věcí ČR. Odbor komunitárního práva. Nedatováno. Konsolidovaná verze Smlouvy o založení Evropského společenství. Dostupné online: http://www.euroskop.cz/gallery/2/756-smlouva_o_es_nice.pdf (přístup: prosinec 2018)
- Ministerstvo zemědělství ČR. 2019. Program rozvoje venkova. Dostupné online: <http://eagri.cz/public/web/mze/venkov/program-rozvoje-venkova/program-rozvoje-venkova> (přístup: leden 2019)
- Ministerstvo zemědělství ČR. Odbor venkovských podpor PRV. Nedatováno. Závěrečná zpráva o Programu LEADER ČR. Dostupné online: http://eagri.cz/public/web/file/297808/Zaverecna_zprava_o_Programu_LEADER_CR.pdf (přístup: leden 2018)
- Ministerstvo zemědělství ČR. 2016. EX-post hodnocení Programu rozvoje venkova ČR za období 2007-2013 Závěrečná zpráva. Dostupné online: http://eagri.cz/public/web/file/568806/Ex_post_PRV_2007_13_ZZ_final.pdf (přístup: leden 2018)
- Národní síť Místních akčních skupin České republiky, o.s. 2012. Komunitně vedený místní rozvoj v praxi České republiky. Dostupné online: https://is.hvjdesign.eu/aktuality/nsmascr_1330769403.pdf (přístup: únor 2019)
- Nejdl P, Čermák D, Bernard J, Illner M, Patočková V, Stachová J, Vajdová Z. 2007. Participace a partnerství v místní veřejné správě. Sociologický ústav AV ČR, Praha.
- Ouředníček M, Špačková P, Novák J. 2013. Sub Urbs: krajina, sídla a lidé. Academia, Praha.
- Parlament České republiky. 2000. Zákon č. 128/2000 Sb. o obcích (obecní zřízení) ze dne 12. dubna 2000. Sbírka zákonů České republiky, 2000. Česká republika.
- Pelc P, Havránek T, Lehmannová A, Martínek J. 2008. Metodika dobré praxe místních akčních skupin v České republice: Zpráva z výzkumného projektu 2007-2008. Centrum pro komunitní práci, Plzeň.
- Perlín R. 1998. Venkov, typologie venkovského prostoru. Katedra sociální geografie a regionálního rozvoje PřF UK, Praha. Dostupné online: <http://web.mvcr.cz/archiv2008/odbor/reforma/perlin.pdf>
- Pělucha M, et al. 2012. Venkov na prahu 21. století. Alfa, Praha.
- Pollermann K, Raue P, Schnaut G. 2013. Rural Development experiences in Germany: opportunities and obstacles in fostering smart places through LEADER. *Studies in Agricultural Economics*. **115**: 111-117.
- Pollerman K, Raue P, Schnaut G. 2014. Multi-level Governance in rural development: Analysing experiences from LEADER for a Community-Led Local Development (CLLD). Conference: 54th Congress of the European Regional Science Association: "Regional development & globalisation: Best practices", 26-29 August 2014, St. Petersburg. European Regional Science Association (ERSA), Louvain-la-Neuve.
- Pospěch P, Delín M, Doucha T, Drlík J, Nohel F, Spěšná D. 2014. Vynalézání venkova v ČR po roce 1989. Centrum pro studium demokracie a kultury, Brno.

- Rada Evropské unie. 2005. Nařízení RADY (ES) č. 1698/2005 ze dne 20. září 2005 o podpoře pro rozvoj venkova z Evropského zemědělského fondu pro rozvoj venkova (EZFRV). Rada Evropské unie, Brusel.
- Slováková H, et al. 2015. Metodika spolupráce obcí v místních akčních skupinách. Sdružení místních samospráv ČR, Zlín.
- Storey D. 1999. Issues of Integration, Participation and Empowerment in Rural Development: The Case of LEADER in the Republic of Ireland. *Journal of Rural Studies*. **15** (3): 307-315.
- Šimon M. 2014. Exploring Counterurbanisation in a Post-Socialist Context: Case of the Czech Republic. *Sociologia ruralis* 54 (2): 117-142.
- Šimpachová Pechrová M. 2012. Rozvoj venkova v EU po roce 2013 v kontextu návrhu reformy SZP. Conference: Think together. Česká zemědělská univerzita v Praze, Provozně ekonomická fakulta, Praha.
- Toman M, Codl S, Tuček P. 2012. České zemědělství: očima těch, kteří u toho byli. Národní zemědělské muzeum, Praha.
- Ústav územního rozvoje. 2016. Databáze mikroregionů ČR, on-line evidence mikroregionů a jejich rozvojových dokumentů. Dostupné online: <https://www.uur.cz/default.asp?ID=3767> (Přístup: září 2018)
- Vavrouchová H. 2014. Obnova venkova. Mendelova Univerzita v Brně, Brno.

6 Seznam použitých zkratk a symbolů

LEADER: Liaison Entre Actions de Développement de l'Économie Rurale / propojení aktivit rozvíjejících venkovskou ekonomiku;

CLLD: Community-led local development / Komunitně vedený místní rozvoj;

MAS: Místní akční skupina;

NS MAS: Národní síť místních akčních skupin;

SZP: Společná zemědělská politika;

EAFRD: European Agricultural Fund for Rural Development / Evropský zemědělský fond pro rozvoj venkova.