

**Univerzita Palackého v Olomouci**

**Přírodovědecká fakulta**

**Katedra geografie**

**POHLEDNICE JAKO ZDROJ GEOGRAFICKÝCH INFORMACÍ  
O HISTORICKÉM VÝVOJI OBCÍ**

**Bakalářská práce**

**Jan ŘEHOŘEK**

**Vedoucí práce Mgr. Jindřich Frajer, Ph.D.**

**Olomouc 2022**

**Učitelství geografie pro SŠ (Z-Hi)**

# **BIBLIOGRAFICKÝ ZÁZNAM**

**Autor** (osobní číslo): Jan Řehořek (R16596)

**Studijní obor:** Učitelství geografie pro SŠ (kombinace Z-Hi)

**Název práce:** Pohlednice jako zdroj geografických informací o historickém vývoji obcí

**Title of thesis:** Postcards as a source of geographical information about the historical development of settlements

**Vedoucí práce:** Mgr. Jindřich Frajer, Ph.D.

**Rozsah práce:** 72 stran

**Abstrakt:** Práce z oblasti historické geografie bude na příkladu města Uherské Hradiště sledovat jeho vizuální proměny na pohlednicích v kontextu jeho historického vývoje. Cílem bakalářské práce je zjistit co se zobrazovalo na historických víceokénkových pohlednicích z 19. a 20. století zobrazovalo a zda jejich obsah byl nějak ovlivněn dobou, kdy byly vydány a zjistit na příkladu pohlednic vybraných míst v Uherském Hradišti, zda se jejich stavební vývoj na těchto pohlednicích zobrazil

**Klíčová slova:** Historické pohlednice, stavební vývoj, Uherské Hradiště

**Abstract:** This is a thesis from the field of historical geography which aims to examine changes in urban development of Uherské Hradiště using postcards in the context of its historical development. The objective of this thesis is to find out what was depicted on historical postcards from the 19<sup>th</sup> and 20<sup>th</sup> century and whether the content was influenced by the era, when they were printed and to find out if the urban development of selected areas in Uherské Hradiště is depicted in these postcards.

**Keywords:** historical postcards, urban development, Uherské Hradiště

# UNIVERZITA PALACKÉHO V OLMOUCI

Přírodovědecká fakulta

Akademický rok: 2017/2018

## ZADÁNÍ BAKALÁŘSKÉ PRÁCE

(projektu, uměleckého díla, uměleckého výkonu)

Jméno a příjmení: Jan ŘEHOŘEK  
Osobní číslo: R16596  
Studijní program: B1301 Geografie  
Studijní obor: Geografie  
Historie  
Téma práce: Pohlednice jako zdroj geografických informací o historickém vývoji obcí  
Zadávací katedra: Katedra geografie

### Zásady pro vypracování

Pohlednice jsou zajímavým a často opomíjeným zdrojem informací o konkrétním prostoru. Jejich prostřednictvím lze nejen zpětně nahlížet do historické podoby krajiny měst či venkova, ale rovněž slouží jako určitý otisk doby, ve které vznikaly. Práce z oblasti historické geografie bude na příkladu města Uherské Hradiště sledovat jeho vizuální proměny na pohlednicích v kontextu jeho historického vývoje. Součástí práce bude badatelská činnost v regionálních archívech a muzeích.

Rozsah pracovní zprávy: 5 000 – 8 000 slov  
Rozsah grafických prací: Podle potřeb zadání  
Forma zpracování bakalářské práce: tištěná

#### Seznam doporučené literatury:

BAKER, A. R. H., BIGER, G. eds. (1992): Ideology and landscape in historical perspective. Cambridge: Cambridge University Press  
COSGROVE, D. 2008. Introduction to Social Formation and Symbolic Landscape. In DeLue RZ, Elkins J (eds): Landscape Theory, Routledge: New York: s. 1742.  
CRANG, M. (1996): Envisioning Urba Histories: Bristol as Palimpsest, Postcards, and Snapshots. Environment and planning A: Economy and Space, 28, 3.  
KARPAŠ, R. (2005): Pohlednice: historie lístků, které zmenšily svět. Liberec, RK.  
EISNER, D., HERGESELL, J. eds. (2017): Čelákovice na pohlednicích 19. a 20. století: výběr ze sbírek Městského muzea v Čelákovících a soukromých sběratelů. Čelákovice: Městské muzeum Čelákovice.  
CHODĚJOVSKÁ, E., SEMOTANOVÁ, E., ŠIMŮNEK, R. (2015): Historické krajiny Čech. Třeboňsko Broumovsko Praha. Praha: Historický ústav.  
POLÁK, J. (2000): Města budoucnosti. Futurologické vize předků na pohlednicích z počátku 20. století. Ústí nad Orlicí: OFTIS.

Vedoucí bakalářské práce: Mgr. Jindřich Frajer, Ph.D.  
Katedra geografie

Prohlašuji, že bakalářskou práci jsem vypracoval samostatně pod odborným dohledem vedoucího bakalářské práce za použití pramenů uvedených v příložené bibliografii

V Olomouci dne (ručně vepsané datum)

.....

podpis autora



Děkuji vedoucímu práce Mgr. Jindřichu Frajerovi, Ph.D. za podněty a připomínky při vypracování práce. Rovněž děkuji své rodině a sokolským přátelům za podporu a trpělivost.

## Obsah

<b>1</b>	<b>METODY A POSTUPY ZPRACOVÁNÍ .....</b>	<b>9</b>
1.1	Metodický postup .....	9
<b>2</b>	<b>SOUČASNÝ STAV ŘEŠENÉ PROBLEMATIKY .....</b>	<b>13</b>
<b>3</b>	<b>TEORETICKÁ ČÁST .....</b>	<b>15</b>
3.1	Pohlednice .....	15
3.1.1	Vydavatelé pohlednic .....	17
3.2	Historie a stavební vývoj města .....	19
3.2.1	Od zrušení pevnosti do konce první světové války .....	19
3.2.2	Doba mezi dvěma válkami .....	21
3.2.3	Období po konci druhé světové války do Sametové revoluce.....	22
3.2.4	Doba po Sametové revoluci.....	23
3.3	Město a procesy, které jej ovlivňovaly .....	24
3.3.1	Město ve středověku .....	24
3.3.2	Urbanizace .....	24
	Fáze urbanizace .....	25
	Urbanizace v českých zemích .....	25
<b>4</b>	<b>VEŘEJNÝ PROSTOR..... CHYBA! ZÁLOŽKA NENÍ DEFINOVÁNA.</b>	
<b>5</b>	<b>PRAKTICKÁ ČÁST .....</b>	<b>26</b>
5.1	Analýza víceokénkových pohlednic .....	26
5.1.1	Podrobná analýza víceokénkových pohlednic.....	28
5.2	Proměna budov a míst na jednookénkových pohlednicích v čase .....	29
5.3	Masarykovo náměstí .....	36
5.3.1	19. století až konec první světové války .....	36
5.3.2	Vývoj v meziválečném období .....	41
5.3.3	Poválečné období až Sametová revoluce.....	43
5.3.4	Doba po Sametové revoluci.....	46
5.4	Mariánské náměstí .....	47
5.4.1	19. století až konec první světové války .....	47
5.4.2	Meziválečné období.....	51
5.4.3	Konec druhé světové války až Sametová revoluce.....	53
5.4.4	Doba po Sametové revoluci.....	54
5.5	Palackého náměstí.....	56
5.5.1	19. století až konec první světové války .....	56
5.5.2	Meziválečná doba .....	59

5.5.3	Konec druhé světové války až Sametová revoluce.....	62
5.5.4	Doba po Sametové revoluci.....	64
<b>6</b>	<b>DISKUZE .....</b>	<b>65</b>
<b>7</b>	<b>ZÁVĚR.....</b>	<b>67</b>
	<b>SEZNAM LITERATURY .....</b>	<b>68</b>
	<b>SEZNAM OBRÁZKŮ .....</b>	<b>70</b>

## ÚVOD

Pohlednice odedávna sloužily lidem jako prostředek pro poznávání okolního světa. Ačkoli jejich význam s postupným rozšiřováním dostupnosti fotografií, videí aj. postupně upadá, stále mají své opodstatnění a význam. Dodnes posíláme svým známým, kamarádům či blízkým pozdravy z cest, abychom jim dali vědět, jak se máme, kde jsme a jak to tam vypadá. Obrázky míst zobrazovaných na pohlednicích nám ale zároveň umožňují zahlédnout obraz místa v minulosti a je-li jich dostatek, pak z něj můžeme určit i to, jak se dané místo vyvíjelo.

V této práci budu analyzovat obsah víceokénkových pohlednic, zobrazujících Uherské Hradiště na přelomu 19. a 20. století, v období první republiky, v době komunismu a koncem 20. století a budeme zjišťovat, co se v jednotlivých etapách sledovaného období na pohlednicích zobrazovalo a zda jejich obsah nějak ovlivnily změny, kterými město procházelo (kupříkladu pád Rakouska-Uherska a vznik první republiky, první a druhá světová válka, nástup komunismu atd.). Budeme také analyzovat samotných pohlednic a na příkladu vybraných míst posuzovat, do jaké míry se na nich odrazil stavební vývoj, kterým tato místa procházela. Posoudíme, do jaké míry je možné pracovat s těmito pohlednicemi jako s pramenem poznání vývoje města a pokusíme se vysvětlit některá specifika, která práce s nimi obnáší. Pohlednice budu čerpat z fondu historických pohlednic Slovákého muzea v Uherském Hradišti, z městského informačního centra a aukčních serverů, které pohlednice prodávají.

Město Uherské Hradiště bylo vybráno z několika důvodů. Jednak je to místo, kde žiji, a tak mě přirozeně zajímá jeho historie a změny, kterými prošlo. Ačkoli je Uherské Hradiště bezpochyby právem označováno za historické město, souhrou mnoha okolností lze právě počátek sledovaného období, tj. 19. století, označit za počátek převratného stavebního vývoje, kterým město začalo procházet.

# 1 METODY A POSTUPY ZPRACOVÁNÍ

V bakalářské práci bylo stanoveno několik cílů:

**První cíl:** Zjištění, jaká místa a prvky se na víceokénkových zobrazující město Uherské Hradiště zobrazovaly

**Druhý cíl:** Zjištění, zda se změna společensko-politických poměrů ve městě projevila i na výběru toho, co se na víceokénkových pohlednicích zobrazovalo. K tomuto cíli byl stanoven předpoklad č. 1: Výběr prvků na víceokénkových pohlednicích se vlivem společensko změnil.

**Třetí cíl:** Zjištění, která místa a budovy se zobrazovaly na jednookénkových pohlednicích a jak se jejich počet měnil v čase.

**Čtvrtý cíl:** Zjistit, zda se vizuální změny a historický vývoj projevili na dobových pohlednicích vybraných míst v městě Uherském Hradišti

## 1.1 Metodický postup

Při práci jsem postupoval ve třech krocích. Prvním krokem byl terénní výzkum, při kterém bylo potřeba zajistit dostatečné množství pohlednic města Uherské Hradiště. Toho bylo dosaženo návštěvou místního informačního centra a poté muzea, kde jsem si nafotil fond historických pohlednic a aukčních serverů prodávajících historické pohlednice. V rámci tohoto kroku se mi podařilo sehnat celkem 742 pohlednic. Z tohoto počtu bylo 12 informačního centra, 727 z muzea a 3 z aukčních serverů. Poté následovalo sehnání materiálů o historickém vývoji. Po schůzce s městskou historičkou jsem si v místní knihovně opatřil publikace a články týkající se historických proměn města.

V druhém kroku proběhla analýza dostupného souboru víceokénkových pohlednic a vybrání vhodných z nich. Pokud byly některé pohlednice reprodukce jiných a lišily se pouze zabarvením, textem nebo jen jedním polem, byly označeny jako duplikáty a ze vzorku vyřazeny. Vyřazeny byly rovněž leporela a pohledy, které zobrazovaly i jiná místa než jen Uherské Hradiště. Takto bylo vybráno 66 unikátních pohlednic a vyřazeno 67 (46 bylo duplikátů, 13 zobrazovalo jiná pole a 3 byly leporela. Zařazení pohlednic do jednotlivých kategorií podle klíče. Jako klíč byl zvolen model použitý v bakalářské práci Veroniky Melíškové s názvem „*Obraz Plzeňského kraje na základě analýzy pohlednic*“ (Melíšková, , která jej převzala z práce Zdeňka Kučery, Michala Semiana a Pavla Rašky Zprostředkování obrazu regionu: příklad pohlednic ze severozápadních Čech. Pokud to bylo možné, byla pole

tříděna podle nápisů na pohlednicích. Bylo-li tedy například pole označeno jako kostel sv. Františka Xaverského, bylo pole určeno jako kostel. Pokud to možné nebylo, rozřazovala se okénka jednotlivých pohlednic podle toho, jestli se již objevila podobná (a v tom případě byla snaha dát je do stejné kategorie), popřípadě se určovalo na základě osobního úsudku.



Obrázek 1: Příklad víceokénkové pohlednice s popisky

Zdroj: Sbirka Slovákého muzea, inv. č. H 10 099



Obrázek 2: Příklad víceokénkové pohlednice bez popisků

Zdroj: Sbirka Slovákého muzea, inv. č. H 7222

Třetím krokem byl pokus o podrobné určení, jak a které budovy, místa a události se na víceokénkových pohlednicích zobrazovaly, a zda je nějak ovlivnila doba, kdy byla pohlednice zhotovena. Rozdělení bylo provedeno v návaznosti na předešlou analýzu podle vlastního klíče.

Čtvrtým krokem bylo rozřazení sesbíraných jednookénkových pohlednic do kategorií podle místa, které zobrazovaly a data jejich vyhotovení. U každé kategorie byl následně zjištěn počet pohlednic, které ji zobrazovaly a u 10 nevíce zobrazovaných proběhla další analýza, ve které se zjišťovalo, jak se měnil jejich počet v čase a jak se měnilo pořadí jednotlivých kategorií.

Posledním krokem bylo sledování vývoje veřejného prostoru u třech vybraných náměstí na pohlednicích, kde byla popsána jejich charakteristika a proběhl pokus o zachycení jejich změn.

Tabulka 1: Tabulka klasifikace prvků

ID_poh	Id pohlednice
Shoda	0 = jedinečná pohlednice
	1 = shoda s jinou pohlednicí
Pole	počet polí
<b>A</b>	<b>počet polí s kulturním prvkem</b>
A1	kostel/klášter/synagoga
A2	dům (obytný, hotel, muzeum, radnice atp.)
A3	drobná architektura (kašna, socha, fontána)
A4	jiný kulturní prvek (most, rotunda, pomník)
A5	ostatní (interiér)
<b>B</b>	<b>počet polí s přírodním prvkem</b>
B1	fauna
B2	flóra
B3	řeka/potok
<b>C</b>	<b>prostor</b>
C1	Celkový pohled na město
C2	intravilán
C3	krajina
C4	náměstí/park/hřbitov/koupaliště atd.)
<b>D</b>	<b>Lidový folklor</b>
<b>AP</b>	<b>převaha polí typu A</b>
AV	všechna pole typu A
<b>BP</b>	<b>převaha polí typu B</b>
BV	všechna pole typu B
<b>CP</b>	<b>převaha polí typu C</b>
CV	všechna pole typu C
<b>DP</b>	<b>převaha polí typu D</b>
DV	všechna pole typu D
<b>EP</b>	<b>shodný počet polí/nepřevažuje žádné</b>

Zdroj: vlastní zpracování podle modelu z bakalářské práce slečny Melíškové (Mělíšková, 2015), která jej převzala z práce Z. Kučery, M. Semiana a P. Rašky, 2014



## 2 SOUČASNÝ STAV ŘEŠENÉ PROBLEMATIKY

Literatura, vztahující se k našemu tématu, by se dala rozdělit na tři skupiny podle jejich objektu zájmu. První skupinou je literatura, která se zaměřuje na geografické procesy (tj. urbanizace, industrializace atd.) a jak tyto procesy ovlivňují vývoj měst. Popřípadě zde ještě může být zařazena literatura týkající se vývoje měst obecně. Tato literatura slouží k hlubšímu poznání problematiky spojené s těmito otázkami (jejich definice, vývoj, vymezení oblasti jejich zájmu atd.). Druhá část se orientuje na historické pohlednice. Sleduje jejich vývoj, rozšíření a způsoby práce s nimi. Třetí částí je literatura zabývající se regionálními dějinami měst. Poznání historie vybraného města je důležité jednak pro posouzení, zda je vybraný prvek vhodný (města s ukončeným vývojem před devatenáctým stoletím například moc vhodná nejsou) a jednak také pro užší určení oblasti (mohla se vyvíjet jen určitá část města atp.)

Do první skupiny se zařazují publikace, které se zabývají geografickými procesy obecným vývojem měst a veřejným prostorem. Jako příklad takové publikace, ze které se dá čerpat je Zrod velkoměsta<sup>1</sup> od autorského kolektivu ve složení Pavla Horská, Eduard Mauer a Jiří Musil. Publikace je členěna na části, ve kterých se postupně zabývá vymezením pojmu urbanizace a příbuzných pojmů, vývojem měst ve středověku až do 19. století, dopady, které urbanizace a industrializace měla na městský život, a v neposlední řadě také urbanizací v socialistických státech s přihlédnutím na Českou republiku.

Druhou skupinu, zabývající se pohlednicemi a prací s nimi, reprezentuje kniha od Roberta Karpaše Pohlednice: historie lístků, které zmenšily svět. (Karpaš, 2005) Tato kniha, která popisuje historii pohlednic, by se dala označit za základní literaturu pro porozumění historickým pohlednicím. Věnuje se definici pojmu pohlednice, úskalím spojených s vymezením tohoto pojmu, jejím předchůdcům, výrobě a reprodukční technice pohlednic. Historii pohlednic se věnuje také článek Postcards of the Past: A Window Into the History of Communication od J. Brickmana (Brickman, 2016) Ten si v něm klade otázku nad účelem pohlednic, důvodem a příčinou jejich vzniku a jejich obsahem. Ačkoli je tento článek napasován na prostředí USA, základní otázky jistě zůstávají stejné. Příkladem bakalářských prací, které se zabývají možnostmi využití historických pohlednic jako zdroj informací, mohou být bakalářské práce Markéty Langerové (Langerová, 2017) a Veroniky Melíškové (Mělíšková, 2015). Práce Langerové na téma: Výzkum vývoje vybraných částí města Plzně s využitím

---

<sup>1</sup> HORSKÁ, Pavla, Eduard MAUR a Jiří MUSIL. Zrod velkoměsta: urbanizace českých zemí a Evropa. Praha: Paseka, 2002. ISBN 80-7185-409-3.

historických pohlednic a fotografií z oblasti historické geografie mapuje na příkladu vybraných pohlednicí a fotografií jednak jak se místo měnilo v čase (tj. zástavba, mobiliář na těchto místech atp.) a zároveň sleduje vizuální znečištění na těchto místech. Práce Veroniky Melíškové „Obraz“ Plzeňského kraje na základě analýz pohlednic na základě víceokénkových pohlednic analyzuje „obraz“ Plzeňského kraje. Práce analyzuje, co je na pohlednicích zobrazováno, a následně zkoumá percepci turistických aktivit Plzeňského kraje, které jsou vyobrazovány na pohlednicích, které vydávají jednotlivá infocentra.

Třetí skupinou je literatura zabývající se regionálními dějinami měst. Patří zde třeba *Uherské Hradiště* Jaromíry Čoupkové a Blanky Rašticové (Čoupková a Rašticová, 2008) nebo *Uherské Hradiště* od manželů Jůzových ((Jůzová a Jůza, 2003). Poznání historie měst je důležité pro potvrzení či vyvrácení pracovních hypotéz a mimo jiné také k posouzení vhodnosti města pro účely bakalářské práce. Hlavním cílem při práci s touto monografií je poznání, jaké a do jaké míry se jednotlivé geografické procesy (urbanizace, industrializace, ...) ve městě projevovaly a následně jak a do jaké míry jsou tyto procesy reflektovány na historických pohlednicích města.

## 3 TEORETICKÁ ČÁST

### 3.1 Pohlednice

Pohlednice mají mnoho využití. Může to být forma vizuální komunikace, reklama, estetický objekt, nebo turistický suvenýr. (Mayes, 2010) Zároveň může sloužit jako osobní připomínka. Některá místa lidé navštěvují, jen aby poté mohli říct „Tady jsem byl“, a právě pohlednice může sloužit jako důkaz tohoto tvrzení. (Marwick, 2001) Někdy je proto fakt, že něco vyfotíme (a tím tak stvrdíme, že jsme tam byli) důležitější než samotný objekt focení. (Crang, 1996) Fotografie, má moc ovlivňovat obraz, který si její majitel udělá o věcech na ní zobrazovaných. Může udělat z málo viditelného výrazné a ze složitého jednoduché. (Marwick, 2001) A v některých případech z nich můžeme dokonce poznat „budoucnost“ (Polák, 2000)

Podle Jacoba Brickmana nebyla pohlednice vynalezena, ale vznikla samovolně jako důsledek měnících se psacích návyků lidí posílajících vzkazy svým příbuzným, ve kterých se s nimi chtěli podělit o zprávy ze světa. Počátek pohlednic dává do 60. let 19. století, kdy Heinrich von Stephan přišel s myšlenkou otevřené poštovní zásilky. Tato myšlenka nebyla přijata, ale některé soukromé společnosti se této myšlenky chytily a začaly je vydávat samy. V roce 1869 na Stephanovu myšlenku navázal Dr. Emmanuel Herman, když poukázal na nutnost vytvoření pohlednic, neboť pohlednice budou levnější a půjdou poslat snadněji než tradiční dopisy. Rakouský poštovní úřad na toto přistoupil a první pohlednice přišla na svět 1. října roku 1869. (Brickman, 2016) Roman Karpaš tento počátek posunuje až do roku 1885 (viz Tabulka 2) s odůvodněním, že starší pohlednice nevyhovují kritériím, která si stanovil, po jejichž splnění lze považovat pohlednici opravdu za pohlednici. (Karpaš, 2005)

Tabulka 2: Periodizace vývoje pohlednic

<b>do 1885</b>	předchůdci pohlednic
<b>1885-1895</b>	nejstarší pohlednice
<b>1896-1918</b>	zlatá éra pohlednic
<b>1905</b>	zavedení krátké adresy
<b>1919-1950</b>	období stagnace a fotopohledů
<b>1951-souč.</b>	éra moderních pohlednic
<b>1970</b>	nástup tiskového ofsetu
<b>1995</b>	elektronická pohlednice

Zdroj: Převzato z knihy *Pohlednice: Historie lístků, které změnily svět* (Roman Karpaš, 2005, str. 7)

Můžeme rozlišit dvě větve vývoje pohlednic, které rozdělujeme podle toho, na co se zaměřovaly. První kladla důraz na psanou, textovou část a pohlednici zkoumala jako formu otevřené poštovní zásilky. Druhá se více zaměřovala na obrazovou část pohlednice a zájem o sdělení stál v pozadí. Zkoumalo se, jakou formou a z jakého důvodu se obrazy ve sděleních objevovaly. (Roman Karpaš, 2005)

Obrazová větev vývoje pohlednic je starší než textová. Jako předchůdce pohlednic z této větve lze uvést blahopřání, pozdravy aj. Roman Karpaš uvádí, že jejich estetika se formovala od 15 století a vrchol představovalo 18. století, kdy byly známe hlavně blahopřání z Paříže. Z počátku převažovala hlavně blahopřání k církevním svátkům a různým životním událostem. Nejběžnější byla blahopřání s vyobrazením svatých, hlavně Ježíše Krista. Postupně se však tyto motivy mění, a vedle malého Ježíška se objevují i Amorek (zvláště na milostných) a výjevy z Antiky. (Roman Karpaš, 2005)

Dalším příkladem mohou být zdobené dopisní papíry, které Karpaš označuje za nejbližšího obrazového příbuzného pohlednic. (Roman Karpaš, 2005) Postupem času se stávaly více a více sofistikovanými, takže kromě zdobení na ně byly tištěny různé motivy s případným logem firmy. Postupem času tyto motivy dosáhly takové kvality, že je od pohlednic rozlišuje pouze fakt, že se adresát nepsal na druhou stranu. Podskupinou jsou pak firemní dopisní papíry, kde je kromě zdobení nebo motivů uveden i název a logo firmy.

Byla by škoda opomenout i grafické listy. Stejně jako u pozdějších dopisních papírů i zde šlo často velmi těžko odlišit, zda se nejedná o pohlednici. I zde je hlavní rozdíl tvořen tím, jestli byly tyto grafiky tvořeny za účelem poslání nebo jen jako obrazy či upomínkové předměty. (Roman Karpaš, 2005)

Za přímého „textového“ předchůdce pohlednice je považován tzv. korespondenční lístek. Jednalo se o otevřenou poštovní zásilku, což znamenalo, že na rozdíl od dopisu se korespondenční lístek nekládal do obálky a jeho sdělení tak bylo částečně věcí veřejnou. První korespondenční lístky byly velmi strohé a jednoduché a částečně připomínaly telegramy. S pozdějším vývojem se začala více rozvíjet i grafická stránka vzkazu a na lístcích se začal objevovat přítisk. Mohlo se jednat o formu reklamy nebo nějakého obrázku, takže o těchto lístcích mluvíme jako o přítiskových pohlednicích. (Roman Karpaš, 2005) Na pomezí stojí tzv. textové pohlednice, které měly na poli určeném pro obrázek pouze text.

Postupně se také začal zdokonalovat způsob, jakým se pohlednice zhotovovaly. K pohlednicím zhotoveným pomocí knihtisku, tříbarvotisku a čtyřbarvotisku se postupně přidávaly pohlednice zhotovené litografií, světlotiskem, fotopohledy, hlubotiskem, ofset atd. až po zatím ty nejmodernější, elektronické. Oblíbenost jednotlivých druhů pohlednic se přitom v čase měnila. Během zlaté éry pohlednic byly nejpoužívanějšími technikami především tříbarvotisk, čtyřbarvotisk litografie a světlotisk, který se ale naplno rozvinul až počátkem 20. století. Na přelomu století se začaly objevovat i další způsoby jako byly fotopohledy a hlubotisky. Ty však ještě nebyly na takové technické úrovni, aby jim mohly konkurovat. (Roman Karpaš, 2005)

Situace se změnila po první světové válce, kdy se ke slovu začaly více hlásit fotopohledy (bromografie) a hlubotisky, které později začal nahrazovat ofset. „Nadvláda“ nastávala postupně po druhé světové válce a naplno se projevila koncem šedesátých a počátkem sedmdesátých let, kdy se jednalo zdaleka o nejrozšířenější způsob, který v podstatě vypudil ostatní techniky tisku. (Roman Karpaš, 2005)

### **3.1.1 Vydavatelé pohlednic**

Když jsem se pokusil vysvětlit, kdy a jak pohlednice vznikla, měl bych se pokusit vysvětlit, kdo ji vydával. Z historie jejich vzniku je jasné, že alespoň z počátku nebyly vydávány jednou institucí či člověkem, ale šlo vlastně o spontánní činnost mnoha lidí. Pohlednici mohl vydat každý, kdo měl chuť, čas a prostředky, dodržel-li pravidla, která stát

stanovil. V opačném případě totiž hrozilo, že ji mohl poštovní úřad odmítnout přijmout. Když se však podíváme na některé druhy pohlednic, které vznikaly. Viz. třeba „pornografické“ pohlednice v Anglii (Sigel, 2000), je nám jasné, že ani to nebyla nepřekonatelná překážka. Nemá tedy cenu snažit se popsat všechny, kteří pohlednice vydávali. To by byl přinejmenším velmi obtížný úkol.

Situace je ale o dost jednodušší, zúžením okruhu zájmu na pohlednice týkající se Uherského Hradiště a uherskohradištské vydavatele, jimiž se zabývala PhDr. Blanka Rašticová. Počátek vydávání pohlednic v Uherském Hradišti je spojen s knihkupectvím založeným Leopoldem Kráčelíkem v roce 1868, které od roku 1898 provozoval Josef A. Prokeš. Ten započal tradici pohlednic ukazujících město, když začal vydávat vlastní litografie. S původně Kráčelíkovým knihkupectvím jsou kromě jména Josefa Prokeše spojena ještě jména Adolfa Bayera a možná hlavně Adolfa Kiesswettera, který kromě místopisných pohlednic okolních obcí vydával také umělecké pohlednice umělců ze Slovácka. Dalším člověkem vydávajícím pohlednice, který ale už nebyl spojen s Kráčelíkovým knihkupectvím, byl Jan Novák, který měl obchod v Nádražní ulici. Ve stejné ulici měl podnik také další z hradištských vydavatelů pohlednic, František Sukaný, který vydával pohlednice pod značkou Učitelské knihkupectví. Na Mariánském náměstí sídlili vydavatelé František Peroi a František Bureš, oba vydávající hlavně litografie. O jiných vydavatelích vydávajících do druhé světové války moc zpráv moc není. (Rašticová, 2008) Po druhé světové válce byly postupně všechna vydavatelství spojena pod podniky Orbis a později Pressfoto.

## 3.2 Historie a stavební vývoj města

V polovině 13. století se vládnoucí král Přemysl Otakar II. rozhodl o postavení nové pevnosti, která by chránila jižní hranici před nájezdy bojovného kmene Kumánů a volba padla právě na toto místo, které bylo v podstatě ostrovem mezi řekami Moravou a Olšavou a stála zde kaple sv. Jiří. Založení samotného města však nebylo vůbec jednoduché a okolnosti jeho vzniku byly poměrně unikátní. Oblast, kterou si král pro vznik nového města vybral, totiž patřila cisterciáckému velehradskému klášteru, a tak tuto oblast nekolonizoval pouze jeden lokátor. Usídlili se zde obyvatelé jak ze sousední královské vsi Kunovice, tak z tržní vsi Veligrad (dnešního Starého Města u Uherského Hradiště), která spadala pod nedaleký cisterciácký klášter. Vznik města dokládá listina z 15. října roku 1257 vydaná v Plasích, kde král vymezil práva a povinnosti nově vzniklého města. Celý proces byl dovršen o rok později (tj. 23. května 1857) vydáním druhé listiny, která dávala nově vzniklé pevnosti atributy královského města a udělovala mu další práva. (Čoupková a Rašticová, 2008)

Město samotné bylo rozděleno na dvě části, jejichž centrum bylo okolo dvou náměstí. Jižní náměstí (dnešní Masarykovo) vytvořili obyvatelé z královské vsi Kunovic, a proto bylo označováno jako Kunovské. Naproti tomu severní náměstí postavili obyvatelé z klášterní vsi Staré Město, a proto bývalo označováno jako Staroměstské. Říká se, že aby se obě skupiny obyvatel nehádkaly, městská radnice (dnes Stará radnice) byla postavena uprostřed Prostřední ulice, která obě náměstí spojovala. Říčka Rechla, která byla ramenem řeky Moravy, od sebe oddělovala obě poloviny a tvořila jakousi dělící čáru mezi nimi.

Jedním z privilegií udělených králem Přemyslem Otakarem II., které souviselo s funkcí města, bylo právo na opevnění. Nejprve bylo město obehnáno dřevěnou palisádou, která ale byla později ve 14. století nahrazena hradbou kamennou. Z města vedly tři brány. Při cestě do Kunovic a Starého města stály brány Kunovská a Staroměstská. Třetí brána byla brána Královská či Matyášova a je jedinou, která se dodnes zachovala.

### 3.2.1 Od zrušení pevnosti do konce první světové války

Význam Uherského Hradiště jako vojenské pevnosti klesal nepřímou úměrou s mírou rozvoje techniky v oblasti válečnictví. Opevnění, přebudované v 17. století tak, aby odolalo nejnovější hrozbě – dělostřelectvu, však o století později již nadále nedokázalo držet s technikou krok a navíc hrozba, kvůli které byla pevnost vybudována, tj. ta z východní hranice s Uhrami, byla stále menší. Proto bylo v roce 1782 nařízením císaře Josefa II. rozhodnuto o zrušení funkce města jako pevnosti. (Čoupková a Rašticová, 2008) U většiny měst status

zrušení pevnosti znamenal, že se město začalo rozvíjet i za perimetr opevnění, které bylo v mnoha případech ještě strženo. U Uherského Hradiště to neplatilo. Jeho dříve tak výhodná poloha v údolní nivě mezi řekami Moravou a Olšavou totiž znamenala, že městu neustále hrozilo nebezpečí záplav, během nichž se z něj stával v podstatě ostrov. Z tohoto důvodu nemohly být po zrušení statutu pevnosti strženy městské hradby částečně sloužící jako protipovodňové opatření a zároveň si město nemohlo vytvořit předměstí za jejich obvodem. Tuto funkci tak částečně suplovaly okolní obce. (Jůzová a Jůza, 2003)

Prvotním předpokladem pro další rozvoj města tak bylo vyřešení problému záplav. Ještě během doby fungování pevnosti bylo vydáno rozhodnutí zvýšit úroveň pozemních komunikací vedoucích do města, které byly při povodních zaplavovány a město tak zůstávalo odříznuto od okolí. V roce 1817 pak bylo rozhodnuto cestu z Kunovic do Starého Města předělat úplně. Úsek z Uherského Hradiště do Starého Města vedoucí od ústí Vodní ulice dále pokračující přes most za dnešním Slováckým divadlem a skrze Rybárny do Starého Města u Uherského Hradiště byl narovnáán zhruba do dnešní podoby. (Jůzová a Jůza, 2003)

Silnice do Kunovic si na svou přestavbou musela počkat až do roku 1826 a její úpravy trvaly až do roku 1830. (Jůzová a Jůza, 2003) Podobně jako u cesty do Starého Města i zde došlo k výraznému narovnáání trasy, která nadále nevedla přes sousední obce Mařatice a Sady (proto, aby se co nejvíce vyhnula záplavovému území), ale rovnou do Kunovic, takže vznikla dnešní Tr. Maršála Malinovského. U obou cest došlo také k zvýšení jejich úrovně a byly osazeny topolovými alejemi.

Je-li řeč o cestách, stojí za zmínku také železnice. Příležitost mít vlastní železniční zastávku se městu naskytla při výstavbě Severní dráhy císaře Ferdinanda, kdy ale město tuto možnost odmítlo, takže byla postavena na protějším břehu Moravy ve Starém Městě. Byla tak postavena až téměř o 40 let později v roce 1883 při vybudování lokální dráhy mezi Kunovicemi a Starým Městem u Uherského Hradiště.

Přestože se město nemohlo rozvíjet za perimetr hradeb, proměňovalo se jeho centrum. V historickém jádru měst dochází v poslední čtvrtině 18. století k výrazným změnám. Na dnešním Masarykově náměstí, které mělo dříve jméno Dolní byl zbořen chátrající kostel sv. Jiří, který stál uprostřed náměstí. Suť z něj byla použita na zvýšení úrovně náměstí, které bylo při deštích zaplavováno. Suť byla rovněž použita i na zasypání Rechly.

70. léta 19. století jsou přelomová, neboť dochází k rozšíření města do prostoru dřívějších hradeb. V prostoru mezi hradbami vznikají ulice Hradební a Velehradská, do kterých



je situována velká část nově vznikající zástavby. Stavební činnost se však začíná více rozvíjet až počátkem 90. let. Pokračovalo se v zastavování prostoru bývalých hradeb v západní části města.

Počátkem následujícího století začaly práce na regulaci řeky Moravy a jejích přítoků Morávky a Olšavy, které trvaly až do konce 20. let. U obou řek došlo k odklonění původního řečiště jinam a část protékající městem byla zasypána. Tím se zároveň získal prostor pro novou výstavbu. Vznikly tak ulice Jiřího z Poděbrad a Na Morávce v případě Morávky a v případě Olšavy se jednalo o ulici Lechovu v oblasti Stonky. Součástí prací byla i výměna starého dřevěného mostu přes řeku Moravu a stržení empírového kamenného oblouku v místě staré cesty do Starého Města u Uherského Hradiště. (Čoupková a Rašticová, 2008)

### **3.2.2 Doba mezi dvěma válkami**

Po konci první světové války se opět mohl rozeběhnout stavební ruch, který jí byl přerušen. Překážkou v jeho dalším rozvoji byla jednak ekonomická situace, ve které se město po první světové válce ocitlo, a zastaralý zastavovací plán, jež vytvořil František Beneš na přelomu 19. a 20. století. Proto se městská rada obrátila ve dvacátých letech 20. století na Masarykovu akademii v Praze s žádostí o vypracování nového zastavovacího plánu. Realizace se ujal inženýr Vladimír Zákrejs, který představil první koncept již v roce 1925 a konečná verze byla dokončena o 10 let později. V jeho zastavovacím plánu se počítalo se stavbou domů převážně vilového charakteru v západní části města kolem silnice do Kunovic a výstavbou sídliště východně od ní v oblasti Staré Tenice, respektive Mojmíru. S prostorem pro budoucí průmysl bylo počítáno nalevo od Kunovské třídy ve Stoncích. Vladimír Zákrejs se v zastavovacím plánu snažil vyřešit také problém dopravy. Její objem totiž neustále narůstal a úzké silnice historického města na něj nebyly dimenzovány. Proto byla doprava svedena z centra nejprve do Františkánské ulice, později do ulice Hradební. (Holý, 2007)

Jak veřejná, tak soukromá výstavba sestávala převážně z domů vilového charakteru mimo historické jádro města. Nedostatek domů řešila městská rada výstavbou tzv. nouzového bydlení. Jednalo se o domy v ulici Svatováclavské a přilehlých ulicích. Z několika významných budov v meziválečném období lze jmenovat budovu pobočky Národní banky (1926) kasárny Přemysla Otakara II. (1930-1937) nebo městské lázně postavené v roce 1936 v místě, kde stávala Fürstova sladovna než v roce 1928 shořela. Akcí, která dala popud k úpravě dnešního Náměstí Míru a okolí Smetanových sadů, byla Výstava Slovácka konaná v roce 1937, které se účastnily regionální firmy, pro jejichž potřebu bylo postaveno na 33 pavilonů. (Holý, 2007)

Po Vladimíru Zákrejsovy převzal tvorbu zastavovacích plánů stavitel Bohuslav Fuchs. Na rozdíl od Zákrejse, poučen minulostí, nesituoval novou zástavbu do záplavové oblasti údolní nivy ale spíše do vyšší úrovně v okolí Mařatic. Počítal již rovněž s myšlenkou tzv. Velkého Hradiště (tj. spojení města se sousedními obcemi). Proto plánoval výstavbu na okraji města, čímž by spojil Hradiště s Kunovice a Starým Městem.

Fuchs se jako Zákrejs se snažil o vyřešení dopravní situace ve městě, důsledkem čehož byla stavba silnice v roce 1936 ve Velehradské ulici, do které byla z Hradební ulice převedena doprava. Pokusem o rozvoj vodní cesty byla koncepce kanálu Dunaj-Odra-Labe, jehož myšlenka se nedávno znovu vynořila. Ačkoli z ní tehdy sešlo, byl vybudován továrníkem Bařou v letech 1935-1938 stejnojmenný kanál, který se stal částečnou náhradou. (Holý, 2007)

### **3.2.3 Období po konci druhé světové války do Sametové revoluce**

Po druhé světové válce byla stavební činnost opět obnovena. Prvořadým úkolem bylo napravit škody napáchané nacisty a válkou. Prioritou se stalo obnovení dopravního spojení se sousedním Starým Městem, které bylo nacisty přerušeno, když při odchodu vyhodily do vzduchu most přes Moravu. Nejprve byl v roce 1947 vystavěn provizorní pilotový most, který byl nahrazen tím současným, železobetonovým dostavěným v roce 1952. Železniční most, který Němci poškodili též, byl postaven znovu s železnou nýtovanou konstrukcí. (Holý, 2007)

S nadcházejícím výročím založení města započaly přípravy na jeho oslavu. V jejich rámci příprav došlo k úpravám veřejných komunikací a prostoru městských náměstí. V těsné blízkosti Smetanových sadů bylo vytvořeno nové Náměstí Míru, jehož terén byl srovnán a byl zde vybudován památník obětem druhé světové války. Upraveno bylo i Palackého náměstí. Největší proměnou ale prošla obě náměstí hlavní. Na Gottwaldově (Masarykově) náměstí vzniklo prostranství pro shromažďování s kamenným vyvýšeným stupínkem, na němž byly napsány roky založení a výročí. V 60. letech se z tohoto prostoru stalo veřejné parkoviště. Náměstí Rudé armády (Mariánské) bylo změněno ještě více. Vprostřed náměstí byl vybudován park s březovým hájem, kolem kterého vznikl kruhový (či spíše obdélníkový) objezd. Ten se postupně stával čím dál více zanedbaným, až byl v 90. letech zrušen.

Po druhé světové válce se změnil charakter, jakým doposud město přistupovalo k otázce bydlení. Začaly se víc stavět sídliště a rovněž se daleko více stavěly bytové domy, které byly později doplněny panelovými. Prvním sídlištěm postaveným za nového režimu bylo na počátku 50. let sídliště Mojmír. Zde se navázalo na Zákrejsovu koncepci, která byla ohleduplně

doplněna bytovými domy, takže nebyl více narušen původní záměr. Následovala výstavba sídlišť V Tůních (1958-1962), v okolí Náměstí Republiky dokončené 1968 aj. (Holý, 2007)

V 70. letech se začíná stavět podle nového zastavovacího plánu, jenž byl zpracován státní firmou Stavoprojekt Gottwaldov, která je dělala až do revoluce. Výraznou změnou nového plánu je umístění vznikajících nových čtvrtí, bytových a řadových domů. Stará zástavba byla umísťována blízko centra do údolní nivy, ačkoli snahu změnit to měl již Bohuslav Fuchs. Od 70. se ale reálně začíná stavět ve vyšší nadmořské výšce hlavně v okolí Mařatic, které leží na kopci. Také dochází k rozšíření hlavní silnice. Aby bylo kam silnici rozšířit, musely být zbořeny domy po levé straně Velehradské ulice (dodnes jsou zde patrné stopy po takto vzniklých prolukách) a stejný osud bohužel potkal i vlastní dům stavitele Dominika Feye stojícího na nároží hlavní křižovatky a ulice Sokolovské. Z domu se podařilo zachránit alespoň část ozdobné mozaiky, která byla přenesena na zeď Slováckého muzea. (Holý, 2007)

Kromě bytové výstavby se začalo myslet i na kulturní a sportovní život občanů, tj. oblast, která do té doby byla více méně opomínána, alespoň co se města jako zřizovatele týče. Na počátku 60. let byla postavena sportovní hala, v jejíž blízkosti přibyl v koncem desetiletí i plavecký bazén a na počátku sedmdesátých let i lední plocha. (Holý, 2007)

V 80. letech je postavena řada na tu dobu moderních budov občanské vybavenosti. Jednalo se například o výstavbu obchodního domu Delta, který se stal prvním svého druhu ve městě. Místo na něj bylo získáno zbořením části dosavadní zástavby v severovýchodní části historického centra a rovněž zanikla stanová tržnice stávající zde dříve. Podobným způsobem byl získán prostor pro výstavbu budovu dnešního Kulturního domu (dříve Sdruženého klubu pracujících), který stojí v místě, kde stál fotoateliér a v té době již zchátralý pivovar.

### **3.2.4 Doba po Sametové revoluci**

S převratem dochází k proměnám poměrů ve městě. Jako prvotní cíl si nově zvolené vedení města vytyčilo obnovu chátrajících městských budov a napravení škod způsobených komunismem. Ve špatném stavu byla celá řada historických veřejných a soukromých budov ať už duchovních či světských (jako příklad uveďme v podstatě celý bývalý komplex Jezuitských kolejí či hotel Slunce na Masarykově náměstí). Z hlediska urbanismu byly také problémem nevhodně postavené budovy či četné proluky vzniklé především při asanačních pracích v 80. letech. (Jančář, Holý, Titz, 2002)

Současně se od 90. let začíná objevovat pojem Památková zóna, což byla oblast, kde platily podmínky zákona o památkách. V Uherském Hradišti je jí vymezeno historické barokní jádro, v některých případech rozšířeno za jeho hranice. S vytyčením městské památkové zóny souvisí snahy o její obnovení do dřívější podoby a přirozené zakomponování do zbylé části města. (Jančář, Holý, Titz, 2002)

### **3.3 Město a procesy, které jej ovlivňovaly**

#### **3.3.1 Město ve středověku**

Město se dá vymezit podle několika pohledů. Z hlediska právního bylo město sídlo se specifickými právy, od kterých pak byla odvozena i práva jeho obyvatel. Statistické vymezení je podle počtu obyvatel, jenž ve městě žijí a konečně podle funkcionality, tj. podle funkcí které město obstarává. Nejdůležitější byla bezpochyby funkce ekonomická. Město fungovalo jako středisko obchodu a soustředily se do něj obchodníci a řemeslníci, kteří se dělili na další profese. Zároveň mělo město funkce další politickou, (prosazovalo a hájilo zájmy své i jeho obyvatel a zároveň jim umožňovalo participovat na politickém dění), správní, vojenskou atd. Tyto pohledy, či chceme-li kritéria, spolu byla do jisté míry provázána, a tak nelze říct, že by jedno bylo důležitější než druhé. Zároveň však do jisté míry stojí v protikladu. Jako příklad lze uvést malá města, která z pohledu právního kritéria města jsou, ale zároveň mají jen pár stovek obyvatel. Na straně druhé byly „vesnice“, které svými funkcemi, rozlohou a počtem obyvatel jako města fungovala ale nebyla jimi, neboť neměly udělena potřebná práva. (Maur, 2002)

Města v Českých zemích se začala formovat v především průběhu 13. století ačkoli ojedinele i dříve. Mohlo vzniknout dvěma způsoby. Buď mohla být povýšena již existující ves nebo bylo založeno lokátorem tzv. na zelené louce. V závislosti na lokátorovi, respektive tom, kým byla města založena je možné města rozdělit podle vrchnosti na města královská, věnná a poddanská, která je možno dělit ještě dále na církevní a šlechtická. Původ měst měl pak do jisté míry vliv na jeho funkce. Ve městech, kde byl lokátor král byly tyto funkce většinou přítomné vyšší měrou a bylo na ně dbáno více, než je tomu u měst poddanských. (Hoffman, 2009)

#### **3.3.2 Urbanizace**

Procesem, který měl velký vliv na zakládání a vývoj měst byla urbanizace. Často se objevující jednoduché vysvětlení, které se učíme na středních školách v hodinách zeměpisu či dějepisu, že urbanizace je proces stěhování lidí do měst. Jiná vysvětlení je, že je to proměna

převážně venkovské společnosti na společnost převážně městskou. Každopádně se ale jedná o komplexní problém, na který je možné se dívat z mnoha pohledů. (Musil, 2002)

Obecně panuje přesvědčení, podmětem k urbanizaci byla počínající průmyslová revoluce v 18. století v Anglii a společně s ní se rozšiřovala dále do světa. S tímto názorem by však nemusela souhlasit část historiků, kteří její počátek dávají do souvislosti s počátkem vývoje měst ve středověku či v některých případech dokonce ke vzniku prvních měst do starověku. (Maur, 2002)

### **Fáze urbanizace**

Urbanizaci s přihlédnutím, jak ovlivňovala strukturu měst rozdělujeme do čtyř (pěti) fází. Zaprvé fáze klasické urbanizace, kdy se se zvyšujícím množstvím pracovních příležitostí ve městě se zvyšuje i počet lidí, kteří se do měst stěhují. Po ní následovala suburbanizace, kdy se lidé stěhují z městských center na jejich okraje a někdy i za ně. Tuto fázi ovlivnil přechod na elektrickou energii jako hlavní zdroj a rozvoj dopravy, díky níž mohli lidé snadněji cestovat. Proces pokračuje desurbanizací. Ta je typická pro velká města a regiony, kde lidé odcházejí z většiny městských částí, dochází k dekoncentraci. Čtvrtá fáze je vygradováním fáze předchozí – lidé opouštějí města úplně. Reurbanizace je někdy označována jako pátá fáze, kdy se lidé do měst opět vrací. (Musil, 2002)

### **Urbanizace v českých zemích**

Na základě dat o výši přírůstku na 1000 obyvatel ve městech s více než 10 000 obyvateli vymezil Jiří Musil tři úseky urbanizace. Zaprvé to bylo období mezi lety 1869-1910, kdy rostla především střední a velká města, tj. města, jejichž počet obyvatel se pohyboval mezi 20 000-50 000 obyvateli. Druhé období nastává mezi lety 1910-1950, kdy nejrychleji rostla velká města, tj. města s více než 50 000 obyvateli. V tomto růstu hrálo velkou roli rozvoj služeb. Poslední třetí období bylo mezi lety 1950-1980, kdy rostla nejrychleji malá a střední města. Růst malých a středních měst v období socialismu pak vysvětluje tím, že se v malých a středních městech rozšiřoval průmysl, a také tím, že se v těchto městech slučovaly malé průmyslové závody. (Musil, 2002)

## 4 PRAKTICKÁ ČÁST

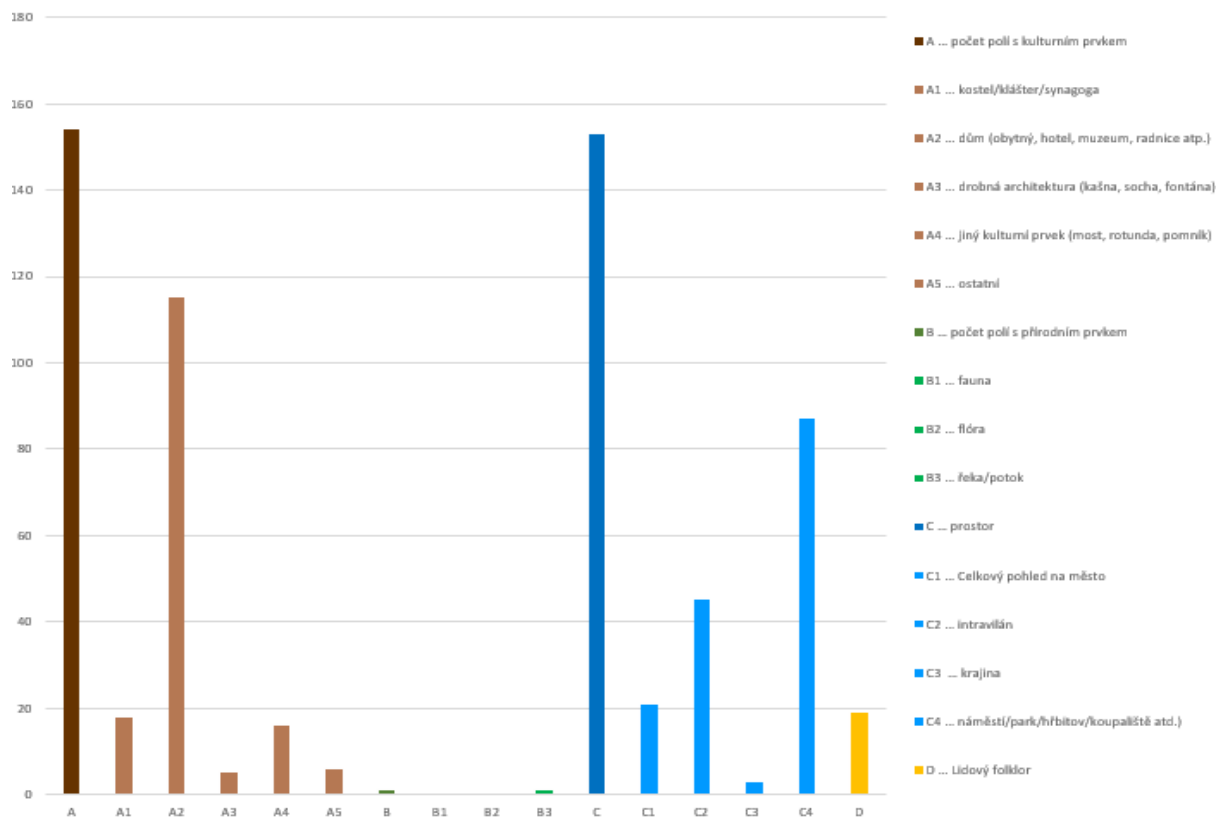
### 4.1 Analýza víceokénkových pohlednic

V rámci analýzy víceokénkových pohlednic bylo podle modelu Z. Kučery, M. Semiana a P. Rašky upraveného pro vlastní potřebu analyzováno celkem 321 polí na 66 unikátních pohlednicích. Z výsledků, které ukazuje sloupcový graf (obrázek 13), vyplývá, že nejvíce převažovaly motivy zobrazující kategorii C – prostor, které čítaly 48,60 %. Převažovaly hlavně pole kategorie zobrazující náměstí, parky, hřbitovy či koupaliště (C4, 53,21 %), za kterou následovaly kategorie intravilán (C2, 30,13 %) a celkový pohled na město (C1, 14,74 %). Kategorie C3 – krajina byla zastoupena z 1,92 %.

Druhou nejvíce zastupovanou kategorií byly pohlednice zobrazující prostorové prvky, které čítaly 45,48 % všech polí, které byly na pohlednicích zobrazovány. Přesvědčivě největší podíl v této kategorii tvořily pole zobrazující typ dům (A2, 69,86 %). Dále to byly sakrální budovy (A1, 9,59 %), jiné kulturní prvky – hlavně Mariánský morový sloup a mosty (A4, 10,96 %), drobná architektura jako jsou kašny či fontány (A3, 4,79 %) a interiér (A5, 4,11 %).

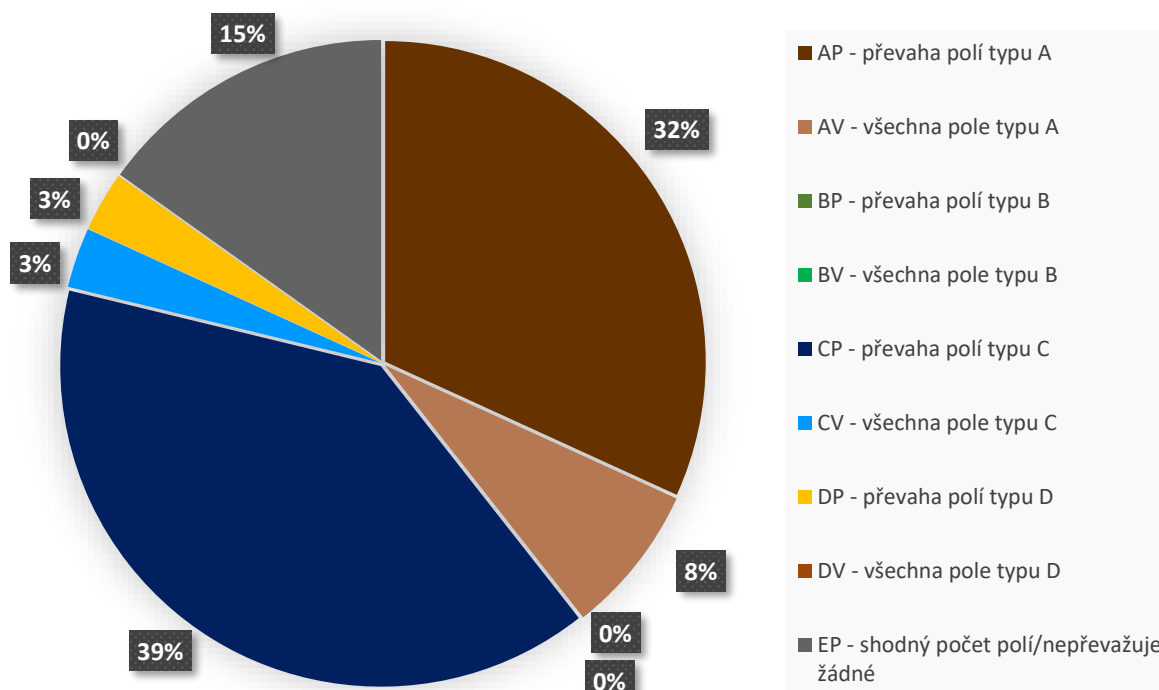
Na pohlednice kategorie Lidový folklor (D) z celkového počtu polí na ni 5,92 %.

A konečně suverénně nejméně zobrazovanou třídou byla pole typu B – přírodní prvek činící 0,32 %. Jako jediná se tu projevila kategorie řeka/potok (B1)



Obrázek 3: Zastoupení prvků na pohlednicích v Uherském Hradišti

Zdroj: vlastní zpracování, 2022



Obrázek 4: Struktura polí pohlednic v Uherském Hradišti

Zdroj: Vlastní zpracování, 2022

Z celkového počtu mají převahu pohlednice, kde většinu polí představuje kategorie CP – převaha polí typu prostor (39,39 %). Druhé nejčastější jsou pohledy s převažující kategorií AP – převaha polí typu kulturní pole (31,82 %). Případ, kdy by většinu tvořila pole s lidovým motivem, se vyskytl jen vzácně, a proto tvoří jen 3,03 %. Nejvíce pohlednic, které jsou složeny pouze z jedné kategorie, jsou ty s kulturním motivem (7,85 %). Ostatní případy jsou pod 5 % (prostorové prvky 3,13 %, lidové prvky a přírodní prvky 0 %). Překvapivě velký počet je tvořen kategorií, kde je počet polí kulturních prvků, lidových motivů nebo prostoru stejný (15,15 %).

#### 4.2 Podrobná analýza víceokénkových pohlednic

Z podrobné analýzy víceokénkových pohlednic se ukázalo, že nejvíce zobrazovaným místem bylo Masarykovo náměstí, které tvořilo 8,53 %, přičemž rozdíl mezi zobrazením východní a západní strany náměstí je téměř zanedbatelný (3,90 % ku 3,34 %). Pokud by byly



jako znázornění západní strany brány i případy, kdy bylo na pohlednici napsáno kostel, ale šířkou záběru by se dala počítat jako náměstí, byly by výsledky lehce ve prospěch západní strany náměstí (3,90 % ku 4,45 %). Pohlednice na severní stranu čítaly 1,11 % a jižní 0,19 %. Nejčastěji zobrazovaným prvkem na Masarykově náměstí byl kostel sv. Františka Xaverského, který se na pohlednicích vyskytl 29krát, což tvořilo 5,38 %. Dalšími prvky byly Radnice (5,19 %) Jezuitská kolej (3,90 %), Stanclova lékárna (3,90 %) a hotel Slunce (3,53 %)

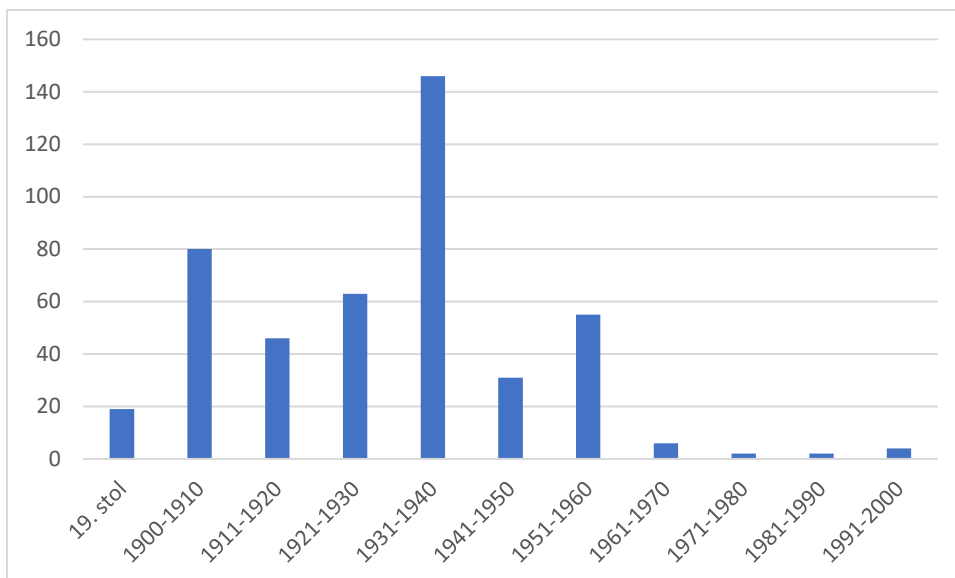
Mariánské náměstí bylo ukázáno v 4,27 %. Největší zastoupení měly pohledy na jižní (2,23 %) a východní (1,67 %) stranu náměstí. Ostatní strany nebyly zastoupeny ani z jednoho procenta. Nejzobrazovanější dominantou byl Mariánský morový sloup (4,45 %). Další dominanty Františkánský klášter (3,15 %), Hotel zelený strom (1,11 %) měly zastoupení podstatně menší. Třetí náměstí, Palackého, bylo zobrazováno méně než předešlá dvě, jen z 2,60 % a jeho dominanta, budova UMPRUM (bývalý justiční palác), z 1,48 %

Ze samostatných míst a budov měly po dvou náměstí a prvcích na nich největší zastoupení Stará radnice v Prostřední ulici (3,90 %), areál nemocnice (3,15 %) motivy zobrazující lidový folklor (2,977 %) a Slovácké muzeum (2,60 %). Ostatní místa a stavby vyskytly z méně než 2 %

Zajímavé je rovněž zjištění, že na přelomu 40-50 let se mění zobrazované prvky. Postupně ustupují pole, která zobrazovala náměstí (především Palackého a Mariánské), řeku Moravu, Tyršovo náměstí se Sokolovnou a Slováckým divadlem a postupně přibývají pole zobrazující místa volnočasových aktivit jako je sportovní hala, koupaliště, dětská hřiště. Objevuje se také zcela nový prvek, a to jsou pohledy na sídliště a nákupní domy. Dalo by se tedy říct, že druhý cíl a předpoklad č. 1 se potvrdily, neboť politicko-spoločenské poměry zdá se vskutku mají vliv na výběr polí u víceokénkových pohlednic a tato změna je pozorovatelná právě od přelomu 40. a 50. let.

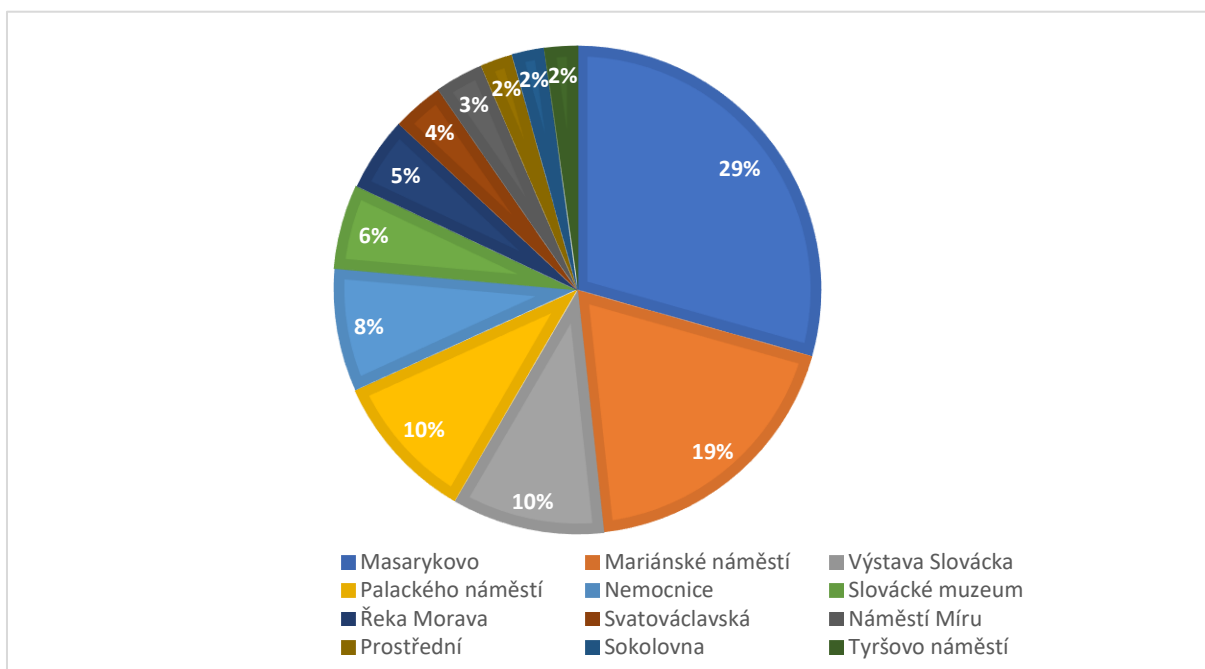
### **4.3 Proměna budov a míst na jednookénkových pohlednicích v čase**

V třetí části bylo na 631 pohlednicích, přičemž soubor s deseti nejzobrazovanějšími pohlednicemi čítal 466, tj. 76,02 %. Z Analýzy deseti nejčastěji zobrazovaných míst a událostí v čase (Obrázek 5) se ukázalo, že nejvíce pohlednic se vydalo v letech 1931-1940 (146 kusů). Naopak nejméně jich bylo vydáno mezi lety 1971-1980 a 1981-1990 (2 pohlednice v každém desetiletí). Z tabulky jde jasně vidět prudký pokles po roce 1960, kdy se jednookénkové pohlednice v podstatě vytrácejí.



Obrázek 5: Vývoj počtu jednookénkových pohlednic v čase

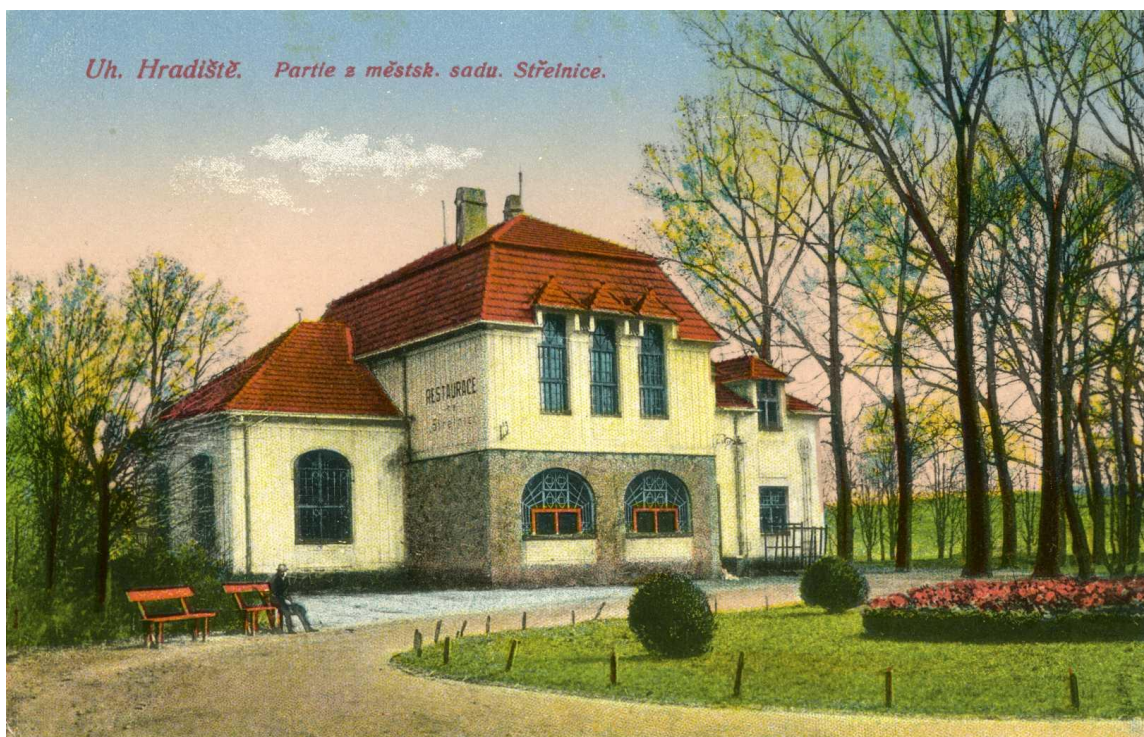
Zdroj: Vypracování vlastní



Obrázek 6: Procentuální podíl jednotlivých budov a míst na celkovém počtu deseti nejzobrazovanějších budov a míst

Zdroj: vypracování vlastní

Na prvních třech místech se umístila Masarykovo a Mariánské náměstí a možná překvapivě také Výstava Slovácka, která tak předehnila Palackého náměstí. Výstava konaná v roce 1937 si dávala za cíl propagovat regionální firmy a produkty. V rámci přípravy na ni byly v prostoru náměstí Míru a Smetanových sadů postaveny pavilony pro firmy a po jejím konci byly opět rozebrány. Další výstava, plánovaná v 60. letech, se již neuskutečnila.



Obrázek 7: Podoba muzea ve Smetanových sadech před přístavbou v roce 1936

Zdroj: Sbirka Slovákého muzea, inv. č. H 6637



Obrázek 8: Podoba muzea po přestavbě. Dle nápisu na pohlednici rok 1937

Zdroj: Sbirka Slovákého muzea, inv. č. 7173

Na sedmém místě je řeka Morava s moravním mostem následována Svatováclavskou ulicí. Během výstavby domů pro úředníky se tato oblast nazývala úřednická nebo nová čtvrť.



Koncem dvacátých let byla nová ulice pojmenovaná ulice sv. Václava. Své dnešní označení, Svatováclavská dostala ulice až v roce 1991. (Čoupek, 2015)



Obrázek 9: Moravní most, podle odhadu pracovnice muzea paní Patkové 10.-20. léta. Starý most byl počátkem 20. století zbořen a v letech 1904-1905 proběhla výstavba nového železného.

Zdroj: Sbirka Slovákého muzea, inv. č. H 5489



Obrázek 10: Moravní most v 50. letech. Most na obrázku č. 4 byl zničen nacisty při ústupu. V roce 1952 se dokončila výstavba nového – betonového

Zdroj: Sbirka Slovákého muzea, inv. č. H 5718





Obrázek 11: Domy na nároží ulic Jiřího z Poděbrad a Svatováclavské ulice. Počátek 20. let 20. století. Název úřednická čtvrť je odvozen od domů, které město postavilo pro městské úředníky během bytové krize.

Zdroj: Sbirka Slovákého muzea, inv. č. H 9104



Obrázek 12: Svatováclavská ulice o desetiletí později.

Zdroj: Sbirka Slovákého muzea, inv. č. H 5319

Na předposledním místě na seznamu je náměstí Míru. Náměstí vzniklo z bývalého smetiště v 50. letech, kdy během příprav na oslavy 700. výročí od založení města byla skládka zavezena zeminou, povrch vyrovnán a vznikl zde pomník Neznámého vojína. V roce 1955, kdy ještě bylo náměstí součástí Třídy Maršála Malinovského, tady byl postaven klub Mír a po něm v roce 1967 kino Hvězda. Kromě již zmíněného pomníku tvoří jedinou zástavbu na tomto náměstí



*Obrázek 13: Pohled na náměstí Míru v roce 1957. Ve středu pomník Neznámého vojína. Klub Mír nacházející se v pravém dolním rohu náměstí není na pohledu vidět.*

Zdroj: Sběrka Slováckého muzea, inv č. H 5291

Na posledním místě ve výběru skončily se shodným zastoupením ulice Prostřední a budova Sokolovny. T. J. Sokol Uherské Hradiště vznikl v roce 1872. Po vystřídání několika pronájmů zakoupil v roce 1909 hotel Koruna a přestavil jej na tělocvičnu. V letech 1928-1930 vedle hotelu postavil budovu novou, označovanou jako nová sokolovna. Po nástupu komunismu byla budova nové sokolovny T. J. odebrána a byla poskytnuta k užívání Slováckému divadlu.





Obrázek 14: Pohled na Velehradskou ulici s budovou bývalého hotelu Koruna v levém rohu. 20. léta 20. století před rokem 1928

Zdroj: Sběrka Slováckého muzea, inv. č. 5227



Obrázek 15: Pohled na stejné místo o desetiletí později. Proluka mezi Sokolovnou a dnešní budovou charity je již zastavěna

Zdroj: Sběrka Slováckého muzea, inv. č. H 5279

## 4.4 Masarykovo náměstí

Masarykovo náměstí je jedno ze dvou náměstí vzniklých při založení města králem Přemyslem Otakarem II. v roce 1257. Své dnešní pojmenování po prvním československém prezidentovi Tomáši Garrigue Masarykovi dostalo náměstí nejprve v roce 1922 a později znovu v 90. letech. Od 14. století se náměstí nazývalo Kunovské (Čoupek, 2015) (pojmenované podle obyvatel z královské vsi Kunovice, kteří tuto část města kolonizovali a náměstí založili). Později následovaly názvy jako Dolní, Horní nebo Velké. Od počátku 19. století se názvy náměstí mění v rychlém sledu nejdříve na Uherské, poté Hlavní, Komenského, císaře Františka Josefa a konečně roku 1922 poprvé na Masarykovo. Během okupace se název mění zpět na Hlavní náměstí a po konci druhé světové války znovu na náměstí Svobody. S nástupem komunismu je pojmenováno po jednom z jeho představitelů, tehdejšímu premiérovi Klementu Gottwaldovi. Na Masarykovo bylo náměstí přejmenováno v 90. letech po Sametové revoluci a tento název mu zůstal dodnes. Kromě nynějšího jména se ještě částečně používají i jiná označení jako Hlavní nebo První či Druhé náměstí.

Z východní strany je ohraničeno komplexem jezuitské koleje s kostelem sv. Františka Xaverského a ulicemi Nádražní a U Reduty. Severní strana je vymezena ulicemi Prostřední a Protzkarova, východní ulicemi Prostřední a Havlíčkovou (příčemž je ještě půlena ulicí Stanclovou) a konečně jižní strana, u které je půlena ulicí Poštovní a její hranice tvoří ulice Havlíčkova, Růžová a U Reduty. Nejvýznamnější pamětihodnosti na náměstí jsou Jezuitská kolej, kostel sv. Františka Xaverského, Hotel Slunce a Stanclova lékárna.

### 4.4.1 19. století až konec první světové války

Čilý stavební ruch, kterým město procházelo v 19. století (a zvláště v jeho konci), se projevil i na Masarykově náměstí. V této době se na náměstí blížila ke konci vlna přestaveb měšťanských domů, v rámci které dostaly domy svou dnešní podobu. Docházelo ke sjednocování původně samostatných stavebních parcel a jednotlivé domy byly spojovány. To se dotklo hlavně severní a východní strany náměstí. Domy po přestavbě byly kamenné s jedním nadzemním patrem. Vršek domů pak zpravidla sloužil jako obytné prostory s bytovými jednotkami, zatímco jejich přízemí bylo přebudováno na prodejny či řemeslnické dílny. (Čoupková, 2021)





Obrázek 16: Masarykovo náměstí ve stabilním katastru z roku 1827

Zdroj: vlastní zpracování dle [https://gis.mesto-uh.cz/mapa/stavebne-historicky-pruzkum-uh/?c=-537092%3A-1181189&z=4&lb=osm&ly=uh\\_1824&lbo=0.5&lyo=](https://gis.mesto-uh.cz/mapa/stavebne-historicky-pruzkum-uh/?c=-537092%3A-1181189&z=4&lb=osm&ly=uh_1824&lbo=0.5&lyo=)



Obrázek 17: Masarykovo náměstí podle Benešova plánu z roku 1899

Zdroj: vlastní zpracování z [https://gis.mesto-uh.cz/mapa/stavebne-historicky-pruzkum-uh/?c=-537092%3A-1181189&z=4&lb=osm&ly=uh\\_1899&lbo=0.5&lyo=](https://gis.mesto-uh.cz/mapa/stavebne-historicky-pruzkum-uh/?c=-537092%3A-1181189&z=4&lb=osm&ly=uh_1899&lbo=0.5&lyo=)

S počínajícím novým tisíciletím se stavební ruch na náměstí značně zpomalil. Ještě koncem 19. století byla dokončena stavba nové radnice probíhající v letech 1891-1892. Na počátku 20. století byl pak zbořen dům čp. 16a, na jehož místě vyrostl na konci prvního desetiletí dům s čp. 259.





Obrázek 18: Jeden z nejstarších pohledů na Masarykovo náměstí (před rokem 1890). V pravém spodním rohu je dům čp. 20, radnice ještě nestojí

Zdroj: Sběrka Slováckého muzea, inv. č. H 5334



Obrázek 19: Jihozápadní roh Masarykova náměstí na přelomu prvního a druhého desetiletí. Již je postavena budova radnice i měšťanský dům čp. 259

Zdroj: Sběrka Slováckého muzea, inv. č. H 7218

Budova radnice byla postavena namísto nárožního domu čp. 19 a 20. Na výzdobě radnice se podílela řada umělců včetně místního rodáka Joži Uprky.

Budova čp. 16a původně patřila ke komplexu pivovaru, který zde stával mezi lety 1611-1956. Po jeho zboření byla parcela rozdělena na dům čp. 16 a neoznačenou parcelu, která nesla pojmenování 16a. V roce 1909 byl dům zbořen a na jeho místě byl vystavěn nový s čp. 259. Přibližně ve stejné době jako dům čp. 259 byl postaven i dům U Bílého jelena (čp. 359) v zahradě hotelu Slunce a tím zaplnil proluku, která zde byla.



*Obrázek 20: Pohled na jihovýchodní roh Masarykova náměstí. Vedle dnešního hotelu Slunce jde vidět kamenná zídka se stromem tvořící proluku mezi hotelem a vedlejším domem čp. 156*

Zdroj: Sběrka Slováckého muzea, inv, č. H 5004





Obrázek 21: To stejné místo jen pár let později. Na místě zahrady je postaven dům čp. 359

Zdroj: Sběrka Slovákého muzea, inv. č. H 11 261



Obrázek 22: Masarykovo náměstí na mapě katastru z roku 1911

Zdroj: Vlastní zpracování z [https://gis.mesto-uh.cz/mapa/stavebne-historicky-pruzkum-uh/?c=-537092%3A-1181189&z=4&lb=osm&ly=uh\\_1911&lbo=0.5&lyo=](https://gis.mesto-uh.cz/mapa/stavebne-historicky-pruzkum-uh/?c=-537092%3A-1181189&z=4&lb=osm&ly=uh_1911&lbo=0.5&lyo=)

#### 4.4.2 Vývoj v meziválečném období

Po konci první světové války se prostor náměstí začal měnit. Bylo přejmenováno na náměstí Svobody a v jeho středu byla vysazena Lípa Svobody. Na jižní a severní straně navíc byly vysazeny stromové aleje, což byly společně s lípou uprostřed vůbec první známky zeleně na náměstí.



Obrázek 23: Masarykovo náměstí ve 20. letech 20. století. Na severní a jižní straně byly vysazeny lipové aleje, uprostřed náměstí stojí Lípa Svobody

Zdroj: Sbirka Slovákckého muzea, inv. č. H 5027

Proměny se dočkalo i veřejné osvětlení. Ačkoli se elektrické osvětlení vyskytovalo ve městě i před válkou, jednalo se o vzácné případy spojené téměř výhradně se stavební činností podniku stavitele Otakara Jaroše, který vlastnil malou soukromou elektrárnu. Město jako takové se napojilo na elektrickou přípojku až v roce 1923 a tehdy také došlo k instalování valné většiny lamp veřejného osvětlení ve městě včetně těch na Masarykově náměstí.

Kromě úprav veřejného prostranství se horečnatý stavební ruch projevil i na poměrně velkém množství stavebních úprav a adaptací jednotlivých domů. Protože se však jednalo veskrze o změny interiéru či uvnitř domů jen málo z nich jde vidět. Jako příklad lze uvést nahrazení dřevěných vstupních portálů kamennými u domu čp. 147/148 nebo přestavbu hotelu Slunce (tehdy Čáp), která se projevila úpravou portálů a vikýři na střeše budovy.





Obrázek 24: Domy Stanclovy lékárny a Hotelu Slunce po stavebních úpravách. U lékárny se změnil vstupní portály na kamenné a hotel Čáp byl celý přestavěn. Přírůstek podkrovní se projevil střešními vikýři na střeše hotelu

Zdroj: Sbirka Slovákého muzea H 5349



Obrázek 25: Masarykovo náměstí na katastrální mapě z roku 1930

Zdroj: Vlastní zpracování z [https://gis.mesto-uh.cz/mapa/stavebne-historicky-pruzkum-uh/?c=-537092%3A-1181189&z=4&lb=osm&ly=uh\\_1930&lbo=0.5&lyo=](https://gis.mesto-uh.cz/mapa/stavebne-historicky-pruzkum-uh/?c=-537092%3A-1181189&z=4&lb=osm&ly=uh_1930&lbo=0.5&lyo=)

### 4.4.3 Poválečné období až Sametová revoluce

Slibně se rozvíjející stavební činnost přerušila druhá světová válka a s ní v roce 1941 zákaz stavby budov. Po jejím konci a zrušení zákazu se podobně jako v celém městě i zde stala prioritou oprava budov, které poničily spojenecké nálety. Naštěstí byla zasažena jen budova Stanclovy lékárny, a tak škody nebyly příliš veliké. V následné éře komunismu prošlo Masarykovo náměstí velkými změnami, které měly zásadní vliv na jeho vzhled a jejich následky jsou patrné doposud.

Od počátku 50. let probíhaly přípravy oslav 700. výročí od založení města. V rámci nich byla zvýšena úroveň Masarykova náměstí a byl na něm vytvořen prostor pro veřejné shromažďování a manifestace. V severní části náměstí rovněž přibyl kamenný stupínek s letopočty 1257-1957 odkazující na toto výročí.



Obrázek 26: Náměstí po úpravě v roce 1957. Na náměstí vznikl shromažďovací prostor využívaný při manifestacích, jehož součástí byl kamenný stupínek, na němž je napsáno datum založení a výročí města

Zdroj: Sbirka Slováckého muzea, inv. č. H 5366

Navíc bylo v polovině 50. let rozhodnuto o výstavbě nové budovy poštovního úřadu, kam se měl přesunout z budovy Hradišťanky (čp.32). Aby k tomu ale mohlo dojít, musely být nejprve zbourány domy čp. 12-16, na jejichž místě měl nový úřad stát. K tomu skutečně v roce 1956 došlo a o rok později byl položen základní kámen nové pošty. Samotná výstavba byla dokončena v roce 1960.





*Obrázek 27: Pohled na dokončenou budovu pošty na Masarykově náměstí; 60. léta 20. století*

Zdroj: Sběrka Slováckého muzea, inv. č. H 4926

Jako pomyslnou poslední třešničkou na dortu, která završila „destrukci“ náměstí byla jeho přeměna v šedesátých letech na obrovské veřejné parkoviště. Větší změnou, která zasáhla do vzhledu náměstí do Sametové revoluce, bylo zboření domu čp. 9,10 a 11 a rozšíření městské radnice o budovu čp. 17, která byla s radnicí spojena. Bohužel ani jedna z těchto událostí nebyla na dobových pohlednicích zachycena.





*Obrázek 28: Masarykovo náměstí na víceokénkové pohlednici ze 80. let 20. století poté, co se z něj stalo parkoviště*

Zdroj: Sběrka Slovákého muzea, inv. č. H 5473

#### 4.4.4 Doba po Sametové revoluci

Po Sametové revoluci a pádu režimu se stalo prvořadým úkolem opravit budovy, které byly dlouho opomíjeny, a proto byly často ve špatném stavu. Parkoviště bylo na většině plochy náměstí zrušeno a nové bylo vymezeno na části jeho jižní strany. Rovněž byla rekonstruována řada domů (především v jeho severovýchodní části). U budovy pošty (čp. 12) bylo upraveno její průčelí tak, aby připomínalo spojení dříve zde stojících domů. V proluce po domech čp. 9-11 na rohu náměstí a Růžové ulice vznikl obchodní dům Delta, postavený v letech 1993-1994, ve kterém se poprvé využily eskalátory. Podobně jako u budovy pošty i zde bylo upraveno průčelí tak aby připomínalo původně samostatné domy. Velkou rekonstrukcí prošla budova Reduty (čp. 21), která byla kompletně opravena.



Obrázek 29: Masarykovo náměstí na leteckém snímku z mapování v roce 1997

Zdroj: Vlastní zpracování z:

<https://ags.cuzk.cz/archiv/openmap.html?typ=lms&idrastru=WMSA08.1997.UHRA50.01056>



## 4.5 Mariánské náměstí

Mariánské náměstí stejně jako Masarykovo vytvořila část obyvatel města při jeho založení. Jeho první název Staroměstské je tedy odvozen od jeho zakladatelů, kterými byly lidé z klášterní vsi Staré Město. Podobně jako u Masarykova se jeho název s dobou měnil. Ze Staroměstského se náměstí přejmenovalo na Horní (1603), Přední (1681), Dolní (1691-1707), Mariánské (1721-1945), Rudé armády (1945-1990) a zpět na Mariánské. (Čoupek, 2015) Současný název Mariánské je odvozen od jedné z dominant náměstí, Mariánského morového sloupu, stojícího uprostřed náměstí. Sloup s rozáriem byl postaven v letech 1718-1721.

### 4.5.1 19. století až konec první světové války

Vývoj Mariánského náměstí je velmi podobný jako u Masarykova. Také zde došlo k velké přestavbě všech domů, ale sloučeno jich bylo jen pár. Jednalo se o dům čp. 72 na západní straně náměstí, protilehlý čp. 147 na východní straně a dům čp. 200 na stejné straně, který byl postaven po zbourání zde již stojícího domu a vedlejší kaple sv. Rozálie.

Stavební změny od konce 19. století do první světové války byly stejně jako u Masarykova náměstí převážně úpravy u exteriérů domů či jejich vnitřních prostor. Do vzhledu náměstí se tak promítly jen přestavby domů čp. 80 a 76, při kterých byly obě budovy zvýšeny o jedno patro. Zvláště přestavba druhého je hodně výrazná a jde proto dobře vidět.



Obrázek 30: Severozápadní roh Mariánského náměstí koncem 19. století

Zdroj: Sbirka Slovákého muzea, inv. č. H 11 265

Na parcele, kde stojí dům čp. 76 stálo ještě počátkem 19. století množství menších krámků, které byly v polovině 19. století zbořeny a byl zde postaven dům čp. 76, jak je zachycen na obrázku 29.



Obrázek 31: Pohled na severozápadní roh Mariánského náměstí koncem druhého desetiletí 20. století. Dům čp. 76 je již přestavěn

Zdroj: Sbirka Slovákckého muzea, inv. č. H 11 271





Obrázek 32: Mariánské náměstí na mapě stabilního katastru z roku 1827

Zdroj: Vlastní zpracování z [https://gis.mesto-uh.cz/mapa/stavebne-historicky-pruzkum-uh/?c=-537092%3A-1181189&z=4&lb=osm&ly=uh\\_1824&lbo=0.5&lyo=](https://gis.mesto-uh.cz/mapa/stavebne-historicky-pruzkum-uh/?c=-537092%3A-1181189&z=4&lb=osm&ly=uh_1824&lbo=0.5&lyo=)



Obrázek 33: Náměstí na Benešově zastavovacím plánu z roku 1899

Zdroj: Vlastní zpracování z [https://gis.mesto-uh.cz/mapa/stavebne-historicky-pruzkum-uh/?c=-537092%3A-1181189&z=4&lb=osm&ly=uh\\_1824&lbo=0.5&lyo=](https://gis.mesto-uh.cz/mapa/stavebne-historicky-pruzkum-uh/?c=-537092%3A-1181189&z=4&lb=osm&ly=uh_1824&lbo=0.5&lyo=)



Obrázek 34: Náměstí na katastrální mapě z roku 1911

[https://gis.mesto-uh.cz/mapa/stavebne-historicky-pruzkum-uh/?c=-537092%3A-1181189&z=4&lb=osm&ly=uh\\_1911&lbo=0.5&lyo=](https://gis.mesto-uh.cz/mapa/stavebne-historicky-pruzkum-uh/?c=-537092%3A-1181189&z=4&lb=osm&ly=uh_1911&lbo=0.5&lyo=)



#### 4.5.2 Meziválečné období

Horečná stavební činnost, která postihla celé město se přirozeně projevila i na Mariánském náměstí. Změnou veřejného prostranství náměstí bylo vysazení lipového stromořadí v rámci oslav samostatného Československa. Stavební činnost v tomto období se (stejně jako v předešlém) omezovala na stavební úpravy dotýkající především exteriéru domů a jeho přizpůsobování pro potřeby prodejen. Jednou z mála výjimek je dokončení oprav věže františkánského kláštera poškozené při požáru, který město postihl v roce 1896. Ta byla po požáru zakryta provizorní stanovou střechou, dokud nebyla v roce 1933 opravena. Mezi méně výrazné změny, avšak důležité, patří stejně jako u Masarykova náměstí výměna lamp veřejného osvětlení.



Obrázek 35: Východní strana náměstí ve dvacátých letech 20. století. Věž kláštera ještě se stanovou střechou.

Zdroj: Sbirka Slovákého muzea, inv. č. H 5386



Obrázek 36: Pohled na jižní stranu náměstí po roce 1933. Střecha kláštera byla již opravena a po straně náměstí jde vidět lipové stromořadí.

Zdroj: Sběrka Slováckého muzea, inv. č. H 6717

Slibně se rozvíjející stavební rozvoj byl přerušen zákazem výstavby a byl obnoven až po konci druhé světové války.



Obrázek 37: Mariánské náměstí na katastrální mapě z roku 1930

Zdroj: Vlastní zpracování z: [https://gis.mesto-uh.cz/mapa/stavebne-historicky-pruzkum-uh/?c=-537092%3A-1181189&z=4&lb=osm&ly=uh\\_1911&lbo=0.5&lyo=](https://gis.mesto-uh.cz/mapa/stavebne-historicky-pruzkum-uh/?c=-537092%3A-1181189&z=4&lb=osm&ly=uh_1911&lbo=0.5&lyo=)



### 4.5.3 Konec druhé světové války až Sametová revoluce

Podobně jako v celém městě, i zde po zrušení stavebního zákazu byly jako první provedeny opravné a záchranné práce na poškozených budovách. Na Mariánském náměstí byly poškozeny domy čp. 123, 125 a 126, přičemž dům 126 byl přestavěn celý znovu jako třípatrový.



Obrázek 38: Jižní strana náměstí, padesátá léta (před rokem 1957)

Zdroj: Sběrka Slováckého muzea, inv. č. H 5444

Bezpochyby jednou z největších změn byla proměna náměstí v při přípravách na oslavy 700 let od založení města, v rámci kterých vznikl na náměstí kruhový, respektive obdélníkový, objezd. Součástí tohoto objezdu byl i park s březovým hájem osazeným lavičkami vytvořeným uvnitř objektu. Náměstí tak získalo další důležitý prvek občanské vybavenosti



Obrázek 39: Mariánské náměstí po přestavbě v roce 1957

Zdroj: Sbirka Slovákckého muzea, inv. č. 6433

Doba po vcelku rušných padesátých létech by se dala nazvat poměrně klidnou. Stavební změny a úpravy na náměstí se týkaly opět hlavně adaptací budov, popřípadě přístaveb. Citelnější změnou, která náměstí ochudila o jednu z jeho dominant bylo zbourání, Hotelu Zelený strom (čp. 123). Budova byla poškozena během druhé světové války a po jejím opravení v ní ustala hostinská činnost. V přízemí vznikly obchody a v horních patrech byty pro herce Slovákckého divadla. Budova nicméně (pravděpodobně vlivem špatné správy) chátrala a v roce 1968 byla zbořena.

Koncem 70. let byly zbořeny měšťanské domy čp. 47 a 48 (1978) a 67 (1979). V tomto období také došlo k rekonstrukci prodejny Dílo sídlící v čísle popisném 123, po které se do této budovy nastěhovala dnešní Malá scéna Slovákckého divadla.

#### 4.5.4 Doba po Sametové revoluci

Stejně jako u Masarykova náměstí proběhly po Sametové revoluci práce jejichž účelem bylo napravit nebo alespoň zmírnit škody způsobené necitlivými stavebními úpravami prostoru náměstí během minulého režimu. Výraznou a dosud z pohledu mnohých kontroverzní změnou bylo rozhodnutí v roce 1995 vrátit náměstí jeho vzhled před úpravou v roce 1957.





Obrázek 40: Letecký snímek z mapování v roce 1997

Vlastní zpracování z:

<https://ags.cuzk.cz/archiv/openmap.html?typ=lms&idrastru=WMSA08.1997.UHRA50.01056>

## 4.6 Palackého náměstí

Náměstí Palackého, pojmenované v roce 1898 ku příležitosti sta let od úmrtí Františka Palackého, začalo samovolně vznikat koncem 19. století. Protože bylo náměstí podmáčené a často zaplavováno, bylo nutno zpočátku stavět všechny stavby na dřevěných pilotech.

### 4.6.1 19. století až konec první světové války

Jako první vznikla trojice domů postavených v sedmdesátých letech 19. století při výstavbě sousední Hradební ulice. V devadesátých letech se začalo stavět na severní straně náměstí. V letech 1891-1897 probíhala stavba budovy justičního paláce (čp. 297), která vymezila severovýchodní roh náměstí. Současně s ní byly na této straně náměstí stavěny domy čp. 231, 238 a 295. Tím byla výstavba v 19. století ukončena.



Obrázek 41: Pohled na budovu bývalého Justičního paláce, dnes jednu z budov Umělecko průmyslové školy v Uherském Hradišti

Zdroj: Sběrka Slováckého muzea, inv. č. H 11 275

Na počátku dvacátého století se začalo s výstavbou i na východní straně náměstí, kde na rohu ulice Na Morávce a Palackého náměstí vznikl zajímavý dům čp. 293, jemuž se lidově říká „U Mamlasů“ či „U Dvou mamlasů“. Dům tak byl pojmenován podle plastiky atlantů, kteří podepírají jeho část. Postavil jej hradištský stavitel Josef Schaniak mladší pro svou dceru a



jejího manžela. Těsně před vypuknutím války se začaly stavět také domy čp. 349 a 362. První z nich se ještě stihl dostavět, druhý byl zkolaudován až po válce.



Obrázek 42: Palackého náměstí v prvním desetiletí 20. století. Na obrázku jde vidět, že část dnešní ulice Politických vězňů byla na obou stranách lemována ploty a rozdělovala tak Palackého náměstí

Zdroj: Sběrka Slováckého muzea, inv. č. H 5397

Na obrázku 20 je pohled na severní stranu Palackého náměstí od dnešního hotelu Grand. Na pohlednici jde vidět, že jižní část náměstí byla společně s ulicí Politických vězňů lemována plotem.



Obrázek 43: Opět pohled na Palackého náměstí v prvním desetiletí 20. století. V popředí je kaple sv. Šebestiána pravděpodobně se sloupem elektrického vedení. V pravé straně pohlednice lze vidět litinovou kašnu.

Zdroj: Sběrka Slováckého muzea, inv. č. H 6639

Na této pohlednici jsou vidět dva zbylé, dosud nezmiňené prvky. Tím prvním je kaple sv. Šebestiána z počátku 18. století, ještě o ní dále bude řeč. Druhým prvkem je litinová kašna, která zde byla nainstalována koncem 19. století. V šedesátých letech však byla poničena a po její rekonstrukci byla umístěna na bezpečnější místo na Zelný trh.





Obrázek 44: Palackého náměstí na katastrální mapě z roku 1911. Za povšimnutí stojí dobře viditelná linie bývalého bastionu v dolní části mapy

Zdroj: Vlastní zpracování z: [https://gis.mesto-uh.cz/mapa/stavebne-historicky-pruzkum-uh/?c=-537092%3A-1181189&z=4&lb=osm&ly=uh\\_1911&lbo=0.5&lyo=](https://gis.mesto-uh.cz/mapa/stavebne-historicky-pruzkum-uh/?c=-537092%3A-1181189&z=4&lb=osm&ly=uh_1911&lbo=0.5&lyo=)

#### 4.6.2 Meziválečná doba

Po první světové válce byl dostavěn dům čp. 362 (dnešní Hotel Grand). V roce 1927 je v proluce mezi domy U Mamlasů a Hotelem Grand postaven další s čp. 441 pro firmu Kovařík a Wichterle. Velkým neštěstím byl o rok později požár Fürstovy sladovny. Po požáru se pravděpodobně Fürst rozhodl přestat provozovat zde činnost a budova byla spolu se sousedním Jarošovým stavebním podnikem srovnána se zemí. Na uvolněném místě byl postaven roku 1934 dům městské spořitelny a dům čp. 567, v němž sídlil Kellerův autosalon. Výstavba nových budov končí stavbou dnes již zaniklého domu čp. 579. Dům byl postaven vedle budovy spořitelny (respektive Kellerova autosalonu) a sloužil jako lékárna.



Obrázek 45: Palackého náměstí před stavbou Kellera autosalonu (1934); 30. léta 20. století

Zdroj: Sbirka Slovákého muzea, inv. č. H 5403



Obrázek 46: Pohled na stejné místo náměstí po výstavbě autosalonu; 30. léta 20. století

Zdroj: Sbirka Slovákého muzea, inv. č. H 4955

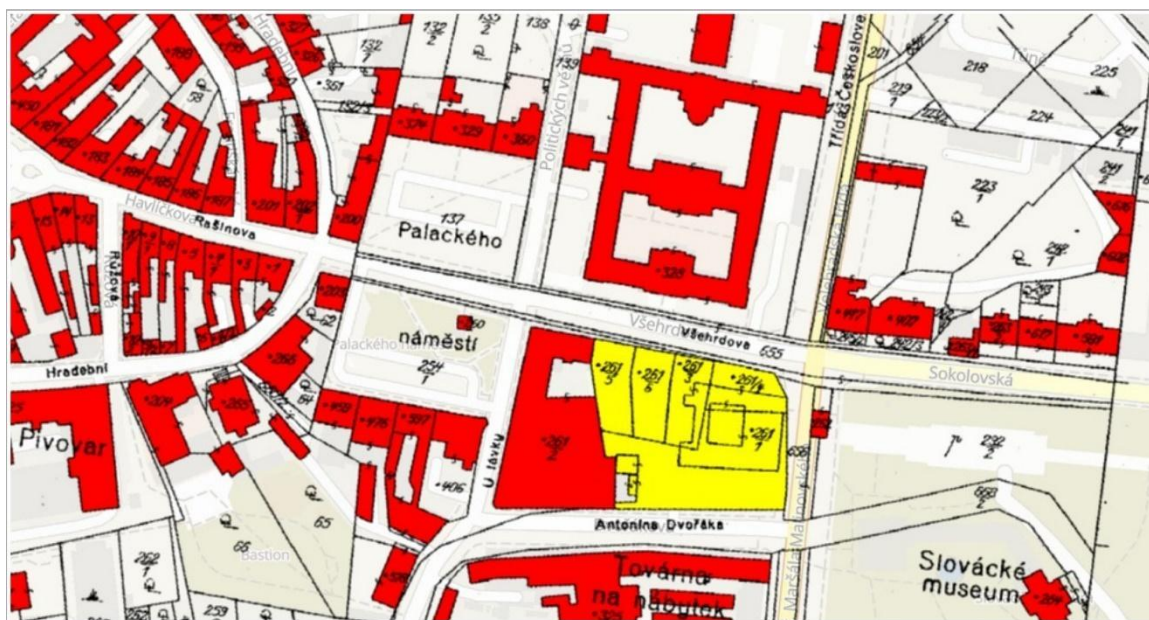


V rámci stavby spořitelny došlo k úpravě jižní části náměstí, jak je patrné z obrázku 5, byla zatravněna a kaple sv. Šebestiána se octla v jakési terénní depresi.



Obrázek 47: Palackého náměstí s průhledem do Všeřdovy ulice; 30. léta

Zdroj: Sběrka Slovákého muzea, inv. č. H 4951



Obrázek 48: Palackého náměstí na katastrální mapě z roku 1930

Zdroj: Vlastní zpracování z: [https://gis.mesto-uh.cz/mapa/stavebne-historicky-pruzkum-uh/?c=-537092%3A-1181189&z=4&lb=osm&ly=uh\\_1911&lbo=0.5&lyo=](https://gis.mesto-uh.cz/mapa/stavebne-historicky-pruzkum-uh/?c=-537092%3A-1181189&z=4&lb=osm&ly=uh_1911&lbo=0.5&lyo=)

### 4.6.3 Konec druhé světové války až Sametová revoluce

Oproti předešlým dvěma náměstím to Palackého nebylo v podstatě válkou skoro zasaženo. V průběhu čtyřicátých let nedošlo na náměstí k podstatnějším změnám. Po válce došlo k spojení Kellerova autosalonu s budovou spořitelny a parcelní číslo 549 tak zaniká



*Obrázek 49: Pohled na litinovou kašnu, která na náměstí stála do 60. let, v jejichž průběhu byla poškozena neopatrně couvajícím autobusem a musela být odinstalována a opravena. V současné době je součástí sbírek Slováckého muzea a její kopie byla umístěna na Zelném trhu*

Zdroj: Sbirka Slováckého muzea, inv. č. H 11 280

Velkou měrou se na tváři města podepsala následující dvě desetiletí. Pravděpodobně během příprav na oslavy založení města vzniklo na severní polovině náměstí autobusové nádraží, které pak bylo v šedesátých letech přesunuto vedle věznice. V šedesátých letech byla rozšiřována komunikace vedoucí skrze náměstí, čemuž bránila kaple sv. Šebestiána. Proto byla tehdy poměrně unikátním způsobem celá kaple naložena a přesunuta o pár metrů vzad. V 80. letech jsou spojeny domy čp. 349 a 362 a vzniká Hotel Grand, jak jej známe dnes.



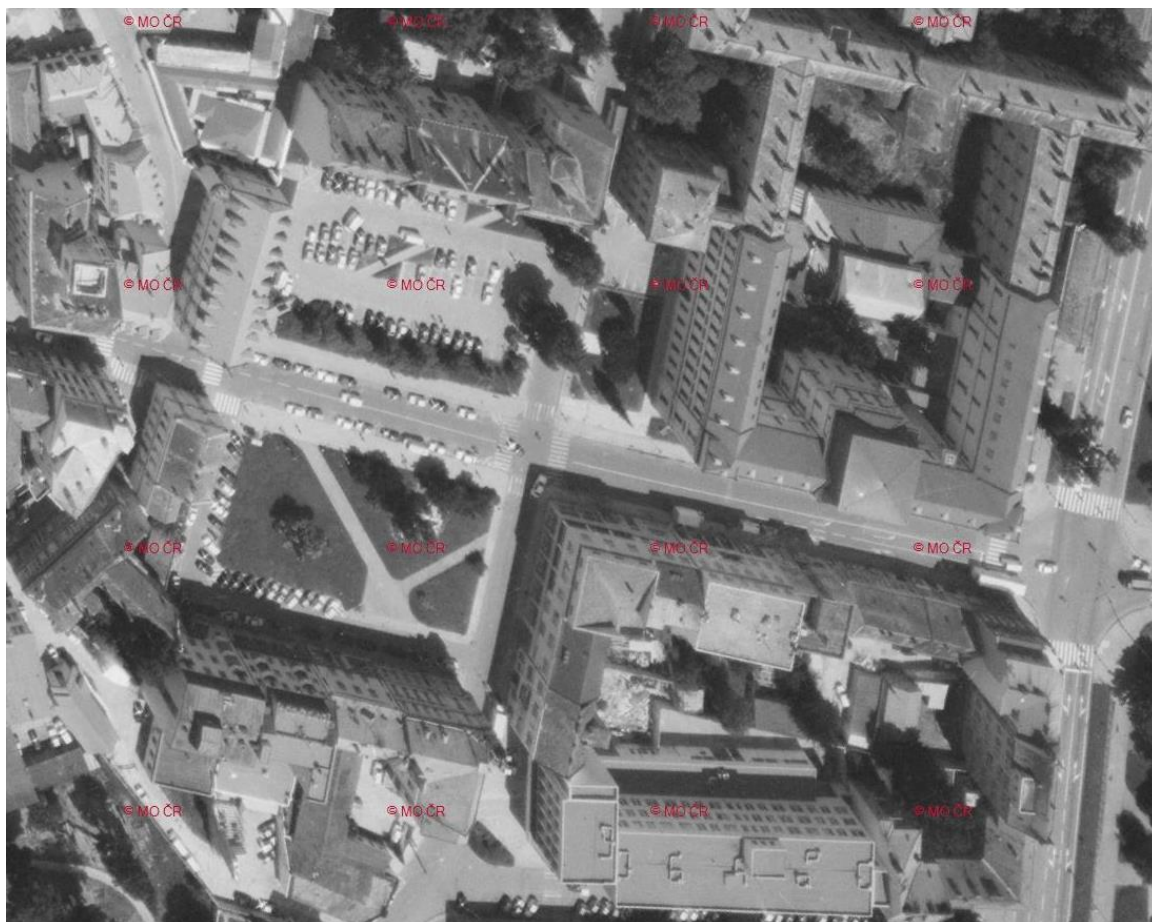


*Obrázek 50: Palackého náměstí během oslav 700. let od založení města v roce 1957. V severní části (dolní část pohlednice) již vzniklo autobusové nádraží.*

Zdroj: Sběrka Slováckého muzea, inv. č. H 4952

#### 4.6.4 Doba po Sametové revoluci

Stavební proměny v posledním sledovaném období po Sametové revoluci a pádu komunismu jsou nepatrné. Jedinou výraznější změnou bylo zboření domu čp. 579 a jeho pozemek byl sloučen s čp. 1210 ve Dvořákově ulici.



Obrázek 51: Letecký snímek náměstí z mapování v roce 1997

Zdroj: Vlastní zpracování z: <https://ags.cuzk.cz/archiv/openmap.html?typ=lms&idrastru=WM-SA08.1997.UHRA50.01056>

Změny, kterými procházela všechna náměstí jsou poměrně dobře vidět do 50. let, kdy nastává u Mariánského a Palackého náměstí překážka nedostatku ú

## 5 DISKUZE

Jelikož jsou pohlednice dost tendenční záležitost, práce s nimi byla obtížná. Přestože byl klíč k rozřídění víceokénkových pohlednic jasně stanoven, u mnoha polí bylo obtížné určit, do které kategorie je zařadit. Ačkoli jsem se snažil o co největší objektivnost, možné zkreslení v důsledku chyby lidského faktoru je velké. Obzvláště rozdíly mezi kategoriemi intravilán a náměstí, které se určovaly hlavně podle velikosti záběru pohlednice byly často téměř nerozeznatelné.

U druhé kroku praktické části, byla situace velmi podobná. I zde se vyskytla obtíž rozlišení, do jaké míry se autoři některých pohledů snažili zachytit náměstí, a naopak do jaké míry se snažili vyfotit pouze určitý výrazný prvek a zbytek pozadí byl jakýsi vedlejší produkt. Možná míra zkreslení mezi těmito dvěma pohledy dle mého názoru ovlivnila nejvíce výsledky na Mariánském náměstí, které ukazují, že jižní strana náměstí byla více zobrazována než strana východní. Vezmeme-li v úvahu, že jižní strana téměř nedisponuje žádnými výraznějšími dominantami, je otázka, zda se vydavatel pohlednice nesnažil spíše o zachycení morového sloupu a věže Staré radnice v Prostřední ulici současně a zbytek jižní strany náměstí tvoří spíše kulisu než zamýšlený objekt.

U zjišťování proměn jednookénkových pohlednic si dost dobře nedokážu vysvětlit příčinu jejich poměrně náhlého úpadku. Jelikož se tento trend v menší míře týká i pohlednic víceokénkových, nezbyvá než předpokládat, že jejich oblíbenost po 40 roce výrazně klesla. Nabízí se otázka, zda zde nemohla být souvislost se společensko-politickými změnami a faktem, že všichni výrobci pohlednic byly postupně násilně sdružováni pod OFTIS a jejich živnost tak zanikala.

V poslední části byl sledován vývoj třech vybraných náměstí. Podobně jako v předchozí části, i zde se projevil nedostatek. Vývoj všech tří náměstí jde velmi dobře sledovat do 50. let, kdy se na pohlednicích do této doby ukazovaly všechny důležité změny, kterými náměstí procházela. Od počátku 60. let pohlednic (ať už jednookénkových či víceokénkových) pohlednic zobrazující Mariánské a Palackého náměstí ubývá a je tak velmi obtížné sledovat jejich vývoj dále. Škoda je to hlavně u Mariánského náměstí, kde není zachycena postupná degradace jedné z dominant náměstí, hotelu U Zeleného stromu, který nahradila nevzhledná budova ubytovny Slováckého divadla a Malé scény. Rovněž je škoda, že na pohlednicích není zdokumentována postupná proměna Mariánského náměstí, kdy zeleň na náměstí byla opomíjena, takže jeho vzhled počátkem 90. let působil poněkud zanedbaně, a jeho následná

proměna do stavu před rokem 1957 (s výjimkou dvou smrků stojících u kašny, které sem byly přidány nově)

Domnívám se, že kdyby se pohlednice zkombinovaly s fotografiemi, výsledná práce by byla daleko komplexnější a zajímavější. Šlo by tak zkoumat více míst a snad by se ukázaly některé velké změny, jimiž město a jeho veřejné prostory prošlo, ale bohužel se jim pohlednice vůbec nevěnují. Jedná se například o zbourání domů mezi františkánským klášterem a Velehradskou ulicí. Dodnes je na tomto místě patrná proluka. Podobným způsobem by bylo zajímavé pozorovat i další místa.

## 6 ZÁVĚR

Pohlednice odedávna sloužily lidem jako prostředek pro poznávání okolního světa. Ačkoli jejich význam s postupným rozšiřováním dostupnosti fotografií, videí aj. postupně upadá, stále mají své opodstatnění a význam. Dodnes posíláme svým známým, kamarádům či blízkým pozdravy z cest, abychom jim dali vědět, jak se máme, kde jsme a jak to tam vypadá. Obrázky míst zobrazovaných na pohlednicích nám ale zároveň umožňují zahlédnout obraz místa v minulosti a je-li jich dostatek, pak z něj můžeme určit i to, jak se dané místo vyvíjelo.

Počátečním cílem bakalářské práce bylo zjistit jaké prvky se na víceokénkových pohlednicích zobrazujících město Uherské Hradiště zachycovaly, a jak (pokud) se tyto prvky měnily v čase. Částečně tak přidala k pracem Veroniky Melíškové a Tomáše Bambuly navazujících na výzkum prováděný v severozápadních Čechách Zdeňkem Kučerou, Michalem Semianem a Pavlem Raškou, z jejichž modelu konec konců všechny tři práce vychází

Dalším cílem bylo zkoumání jednookénkových pohlednic zobrazujících město a jak se jejich počet měnil v čase. Následně bylo popsáno deset nejvíce zobrazovaných míst, ze kterých vybrána tři, u kterých proběhl pokus sledovat, jestli se změny, jimiž tato místa procházela, odrazil i na pohlednicích. Z toho bylo zjištěno, že přibližně do poloviny 20. století to možné je, ale poté se objevuje překážka a další postup je nemožný. Proto by asi bylo vhodné pro zkoumání druhé poloviny 20. století doplnit pohlednice jiným médiem, například fotografiemi.



## SEZNAM LITERATURY

BAMBULA, T. „*Obraz“ Kraje Vysočina na základě analýz pohlednic.* Plzeň 2015. Bakalářská práce. Západočeská univerzita v Plzni. Fakulta ekonomická.

BRICKMAN, J., 2016. Postcards of the Past: A Window Into the History of Communication, HIST 102: Friendship. Hofstra University. Unpublished essay. Dostupné z: [https://www.hofstra.edu/pdf/library/libspc\\_srp\\_2016\\_hist102\\_jacob-brickman.pdf](https://www.hofstra.edu/pdf/library/libspc_srp_2016_hist102_jacob-brickman.pdf)

CRANG, R., 1996. Postcards from Malta: Image, Consumption, Context. *Environment and Planning A: Economy and Space*. [online]. 28(3), 429-452 [cit. 08.05.2022]. ISSN 1472-3409. Dostupné z: <https://journals.sagepub.com/doi/pdf/10.1068/a280429>

ČOUPEK, J., 2005. *Uherskohradištské ulice, přehled názvů s jejich historickým vývojem.* Uherské Hradiště: Muzejní spolek. ISBN 978-80-903728-2-5.

ČOUPKOVÁ, J. a RAŠTICOVÁ, B., 2008. *Uherské Hradiště.* Praha: Paseka. ISBN: 978-80-7185-943-7.

ČOUPKOVÁ, J., 2021. Velkoměšťanský dům čp. 72. In: *encyklopedie.mesto-uh.cz*. [online]. 04. 01. [cit. 08.05.2022]. Dostupné z: [https://encyklopedie.mesto-uh.cz/home-muh/?acc=profil\\_domu&load=125](https://encyklopedie.mesto-uh.cz/home-muh/?acc=profil_domu&load=125)

HOFFMAN, F., 2009. *Středověké město v Čechách a na Moravě.* Praha: Nakladatelství Lidové noviny. ISBN 978-80-7106-543-2.

HOLÝ, A., 2006. Urbanistický vývoj města po roce 1782. In: ČOUPEK, J. et al., *Uherské Hradiště: Královské město na řece Moravě.* Uherské Hradiště: Město Uherské Hradiště, s. 207-240. ISBN 978-80-239-9873-3.

HORSKÁ, P., MAUR, E. a MUSIL, J., 2002. *Zrod Velkoměsta – Urbanizace českých zemí a Evropa.* Litomyšl: Paseka. ISBN: 80-7185-409-3.

JANČÁŘ, J., HOLÝ, A. a TITZ, P., 2002. *Královské město Uherské Hradiště. Obnova památkového jádra 1990-2000.* Uherské Hradiště: STUDIO 5, v.o.s. ISBN 80-238-9865-5.

JŮZOVÁ, A. a JŮZA, V., 2003. *Uherské Hradiště.* Uherské Hradiště: Spolek přátel literatury a Knihovny Bedřicha Beneše Buchlovana. ISBN 80-903098-1-X.

KARPAŠ, R., 2005. *Pohlednice: historie lístků, které změnily svět*. Liberec: RK. ISBN 80-903033-5-8.

KUBECOVÁ, B. *Proměna funkce veřejného prostranství na příkladu Václavského náměstí*. Praha 2009. Bakalářská práce. Univerzita Karlova v Praze. Fakulta filozofická.

KUČERA, Z., SEMIAN, M. a RAŠKA, P. *Zprostředkovaný obraz regionu: příklad pohlednic ze severozápadních Čech* [online]. Praha, 2014 [cit. 08.05.2022] Dostupné z: [https://www.researchgate.net/publication/274312139\\_Zprostredkovany\\_obraz\\_regionu\\_priklad\\_pohlednic\\_ze\\_severozapadnich\\_Cech](https://www.researchgate.net/publication/274312139_Zprostredkovany_obraz_regionu_priklad_pohlednic_ze_severozapadnich_Cech)

LANGEROVÁ, M. *Výzkum vývoje vybraných částí města Plzně s využitím historických pohlednic a fotografií*. Plzeň 2017. Bakalářská práce. Západočeská univerzita v Plzni. Fakulta ekonomická.

MARWICK, R., 2001. Postcards from Malta: Image, Consumption, Context. *Annals of Tourism Research*. [online]. **28**(2), 417-438 [cit. 08.05.2022]. ISSN 0160-7383. Dostupné z: <https://www.sciencedirect.com/science/article/pii/S0160738300000499>

MAYES, R., 2010. Doing cultural work: Local postcard production and place identity in a rural shire. *Journal of Rural Studies*. [online]. **26**(1), 1-11 [cit. 08.05.2022]. ISSN 0743-0167. Dostupné z: [https://www.academia.edu/28952824/Doing\\_cultural\\_work\\_Local\\_postcard\\_production\\_and\\_place\\_identity\\_in\\_a\\_rural\\_shire](https://www.academia.edu/28952824/Doing_cultural_work_Local_postcard_production_and_place_identity_in_a_rural_shire)

MELÍŠKOVÁ, V. „*Obraz*“ *Plzeňského kraje na základě analýz pohlednic*. Plzeň 2015. Bakalářská práce. Západočeská univerzita v Plzni. Fakulta ekonomická.

POLÁK, J., 2000. *Města v budoucnosti: Futurologické vize předků na pohlednicích z počátku 20. století*. Ústí nad Orlicí: OFTIS. ISBN 80-86042-28-6

RAŠTICOVÁ, B., 2006. Knihkupci v Uherském Hradišti, vydavatelé skvělých pohlednic. *Zvuk*. **2008**(podzim-zima), 58-61. ISSN 1214-0139.

SIGEL, L. H., 2010. Filth in the Wrong People's Hands: Postcards and the Expansion of Pornography in Britain and the Atlantic World, 1880-1914. *Journal of Social History*. [online]. **33**(4), 859-885 [cit. 08.05.2022]. ISSN 1527-1897. Dostupné z: <http://www.jstor.org/stable/3789168>

## SEZNAM OBRÁZKŮ

Obrázek 1: Příklad víceokénkové pohlednice s popisky .....	10
Obrázek 2: Příklad Víceokénkové pohlednice bez popisků.....	10
Obrázek 3: Zastoupení prvků na pohlednicích v Uherském Hradišti .....	27
Obrázek 4: Struktura polí pohlednic v Uherském Hradišti .....	28
Obrázek 5: Vývoj počtu jednookénkových pohlednic v čase .....	30
Obrázek 6: Podoba muzea ve Smetanových sadech před přístavbou v roce 1936.....	31
Obrázek 7: Podoba muzea po přestavbě. Dle nápisu na pohlednici rok 1937 .....	31
Obrázek 8: Moravní most, podle odhadu pracovnice muzea paní Patkové 10.-20. léta. Starý most byl počátkem 20. století zbořen a v letech 1904-1905 proběhla výstavba nového železného.....	32
Obrázek 9: Moravní most v 50. letech. Most na obrázku č. 4 byl zničen nacisty při ústupu. V roce 1952 se dokončila výstavba nového – betonového .....	32
Obrázek 10: Domy na nároží ulic Jiřího z Poděbrad a Svatováclavské ulice. Počátek 20. let 20. století. Název úřednická čtvrt' je odvozen od domů, které město postavilo pro městské úředníky během bytové krize. ....	33
Obrázek 11: Svatováclavská ulice o desetiletí později. ....	33
Obrázek 12: Pohled na náměstí Míru v roce 1957. Ve středu pomník Neznámého vojína. Klub Mír nacházející se v pravém dolním rohu náměstí není na pohledu vidět. ....	34
Obrázek 13: Pohled na Velehradskou ulici s budovou bývalého hotelu Koruna v levém rohu. 20. léta 20. století před rokem 1928 .....	35
Obrázek 14: Pohled na stejné místo o desetiletí později. Proluka mezi Sokolovnou a dnešní budovou charity je již zastavěna .....	35
Obrázek 15: Masarykovo náměstí ve stabilním katastru z roku 1827 .....	37
Obrázek 16: Masarykovo náměstí podle Benešova plánu z roku 1899 .....	37
Obrázek 17: Jeden z nejstarších pohledů na Masarykovo náměstí (před rokem 1890). V pravém spodním rohu je dům čp. 20, radnice ještě nestojí .....	38
Obrázek 18: Jihozápadní roh Masarykova náměstí na přelomu prvního a druhého desetiletí. Již je postavena budova radnice i měšťanský dům čp. 259 .....	38
Obrázek 19: Pohled na jihovýchodní roh Masarykova náměstí. Vedle dnešního hotelu Slunce jde vidět kamenná zídka se stromem tvořící proluku mezi hotelem a vedlejším domem čp. 156 .....	39
Obrázek 20: To stejné místo jen pár let později. Na místě zahrady je postaven dům čp. 359. 40	
Obrázek 21: Masarykovo náměstí na mapě katastru z roku 1911 .....	40
Obrázek 22: Masarykovo náměstí ve 20. letech 20. století. Na severní a jižní straně byly vysazeny lipové aleje, uprostřed náměstí stojí Lípa Svobody .....	41

Obrázek 23: Domy Stanclovy lékárny a Hotelu Slunce po stavebních úpravách. U lékárny se změnil vstupní portály na kamenné a hotel Čáp byl celý přestavěn. Přírůstek podkroví se projevil střesními vikýři na střeše hotelu .....	42
Obrázek 24: Masarykovo náměstí na katastrální mapě z roku 1937.....	42
Obrázek 25: Náměstí po úpravě v roce 1957. Na náměstí vznikl shromažďovací prostor využívaný při manifestacích, jehož součástí byl kamenný stupínek, na němž je napsáno datum založení a výročí města .....	43
Obrázek 26: Pohled na dokončenou budovu pošty na Masarykově náměstí; 60. léta 20. století .....	44
Obrázek 27: Masarykovo náměstí na víceokénkové pohlednici ze 80. let 20. století poté, co se z něj stalo parkoviště .....	45
Obrázek 28: Masarykovo náměstí na leteckém snímku z mapování v roce 1997 .....	46
Obrázek 29: Severozápadní roh Mariánského náměstí koncem 19. století.....	47
Obrázek 30: Pohled na severozápadní roh Mariánského náměstí koncem druhého desetiletí 20. století. Dům čp. 76 je již přestavěn .....	48
Obrázek 31: Mariánské náměstí na mapě stabilního katastru z roku 1827 .....	49
Obrázek 32: Náměstí na Benešově zastavovacím plánu z roku 1899 .....	49
Obrázek 33: Náměstí na katastrální mapě z roku 1911 .....	50
Obrázek 34: Východní strana náměstí ve dvacátých letech 20. století. Věž kláštera ještě se stanovou střechou.....	51
Obrázek 35: Pohled na jižní stranu náměstí po roce 1933. Střecha kláštera byla již opravena a po straně náměstí jde vidět lipové stromořadí.....	52
Obrázek 36: Mariánské náměstí na katastrální mapě z roku 1937.....	52
Obrázek 37: Jižní strana náměstí, padesátá léta (před rokem 1957) .....	53
Obrázek 38: Mariánské náměstí po přestavbě v roce 1957.....	54
Obrázek 39: Letecký snímek z mapování v roce 1997 .....	55
Obrázek 40: Pohled na budovu bývalého Justičního paláce, dnes jednu z budov Umělecko průmyslové školy v Uherském Hradišti .....	56
Obrázek 41: Palackého náměstí v prvním desetiletí 20. století. Na obrázku jde vidět, že část dnešní ulice Politických vězňů byla na obou stranách lemována ploty a rozdělovala tak Palackého náměstí .....	57
Obrázek 42: Opět pohled na Palackého náměstí v prvním desetiletí 20. století. V popředí je kaple sv. Šebestiána pravděpodobně se sloupem elektrického vedení. V pravé straně pohlednice lze vidět litinovou kašnu. ....	58
Obrázek 43: Palackého náměstí na katastrální mapě z roku 1911. Za povšimnutí stojí dobře viditelná linie bývalého bastionu v dolní části mapy .....	59
Obrázek 44: Palackého náměstí před stavbou Kellera autosalonu (1934); 30. léta 20. století .....	60
Obrázek 45: Pohled na stejné místo náměstí po výstavbě autosalonu; 30. léta 20. století .....	60



Obrázek 46: Palackého náměstí s průhledem do Všehrdovy ulice; 30. léta.....	61
Obrázek 47: Palackého náměstí na katastrální mapě z roku 1937 .....	61
Obrázek 48: Pohled na litinovou kašnu, která na náměstí stála do 60. let, v jejichž průběhu byla poškozena neopatrně couvajícím autobusem a musela být odinstalována a opravena. V současné době je součástí sbírek Slováckého muzea a její kopie byla umístěna na Zelném trhu.....	62
Obrázek 49: Palackého náměstí během oslav 700. let od založení města v roce 1957. V severní části (dolní část pohlednice) již vzniklo autobusové nádraží. ....	63
Obrázek 50: Letecký snímek náměstí z mapování v roce 1997 .....	64

## SEZNAM TABULEK

Tabulka 1: Tabulka klasifikace prvků .....	12
Tabulka 2: Periodizace vývoje pohlednic .....	16