

Příloha 1: Zrnitostní složení sledovaných černozemí

Půdní typ	Obsah částic (%)					
	2,00 - 0,25	0,25 - 0,05	0,05 - 0,01	0,01 - 0,001	< 0,001	< 0,01
<i>CEk (Velešovice)</i>	3,75	21,61	25,42	21,78	27,44	49,22
<i>CEl (Praha)</i>	5,3	16,3	33,96	31,12	27,76	44,44
<i>CEl (Unčovice)</i>	0,45	13,89	50,54	17,26	17,86	35,12

Příloha 2: Pórovitost sledovaných černozemí

<b>Půdní typ</b>	<b>Hloubka (m)</b>	<b>Pórovitost (%)</b>
<i>CEk (Velešovice)</i>	0 - 0,1	61,36
	0,1 - 0,2	52,53
	0,2 - 0,3	48,83
<i>CEl (Praha)</i>	0 - 0,1	48,84
	0,1 - 0,2	43,41
	0,2 - 0,3	38,75
<i>CEl (Unčovice)</i>	0 - 0,1	42,72
	0,1 - 0,2	39,05
	0,2 - 0,3	45,18

Příloha 3: Objemová hmotnost redukovaná sledovaných černozemí

<b>Půdní typ</b>	<b>Hloubka (m)</b>	<b>OHR (g/cm<sup>2</sup>)</b>
<b><i>CEk (Velešovice)</i></b>	0 - 0,1	1,03
	0,1 - 0,2	1,25
	0,2 - 0,3	1,36
<b><i>CEl (Praha)</i></b>	0 - 0,1	1,32
	0,1 - 0,2	1,46
	0,2 - 0,3	1,58
<b><i>CEl (Unčovice)</i></b>	0 - 0,1	1,51
	0,1 - 0,2	1,6
	0,2 - 0,3	1,47

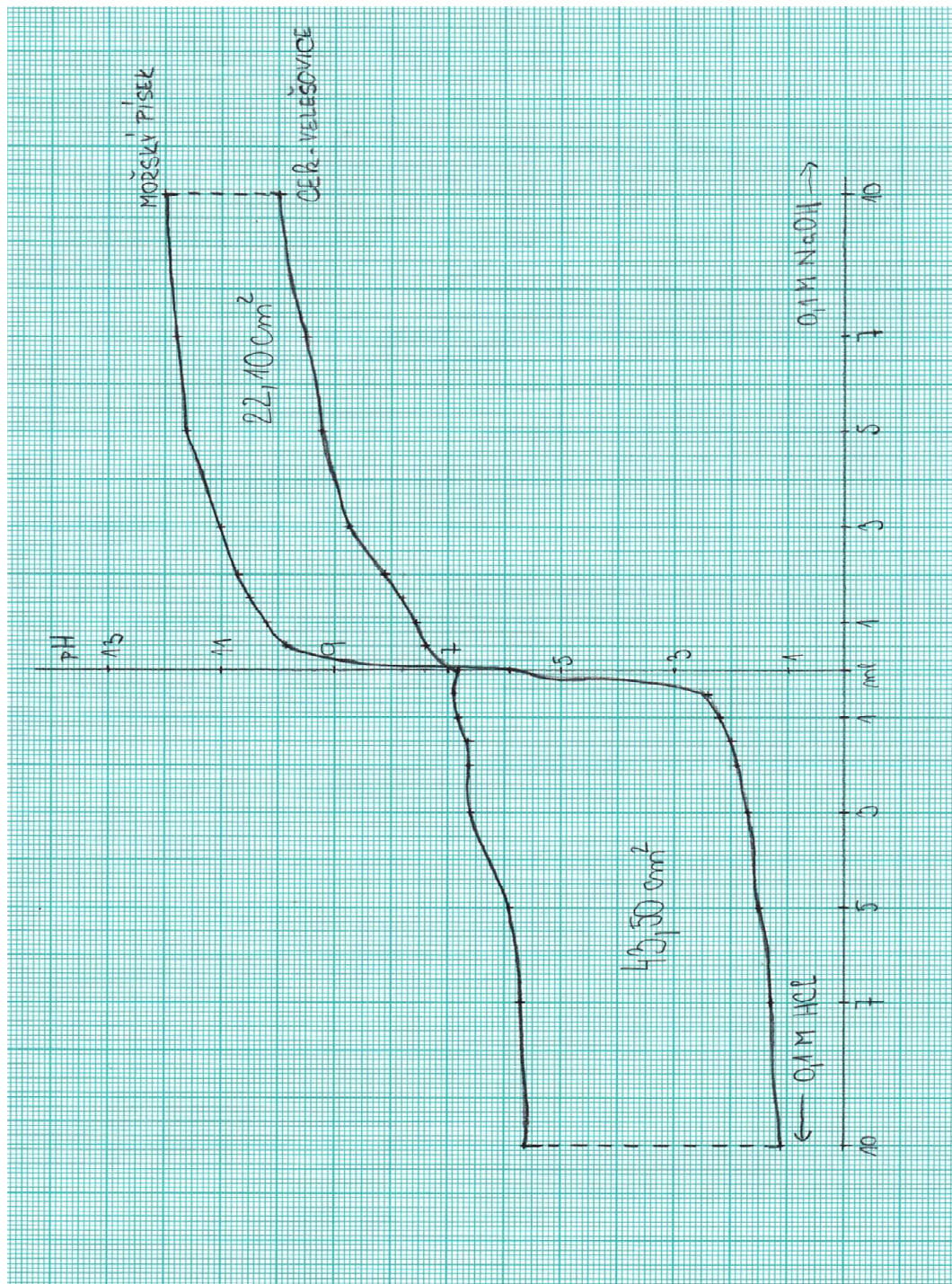
Příloha 4: Penetrační odpor sledovaných černozemí

<b>Půdní typ</b>	<b>Hloubka (m)</b>	<b>Penetrační odpor (MPa)</b>
<i>CEk (Velešovice)</i>	0 - 0,1	1,28
	0,1 - 0,2	2,3
	0,2 - 0,3	2,05
<i>CEl (Praha)</i>	0 - 0,1	1,1
	0,1 - 0,2	2
	0,2 - 0,3	2,1
<i>CEl (Unčovice)</i>	0 - 0,1	0,95
	0,1 - 0,2	2,4
	0,2 - 0,3	2,6

Příloha 5: Půdní reakce sledovaných černozemí

<b>Půdní typ</b>	<b>pH/H<sub>2</sub>O</b>	<b>pH/KCl</b>
<i>CEk (Velešovice)</i>	8,1	7,1
<i>CEl (Praha)</i>	7,45	6,5
<i>CEl (Unčovice)</i>	7	6,5

Příloha 6: Pufrační schopnost černoze karbonátové (Velešovice)

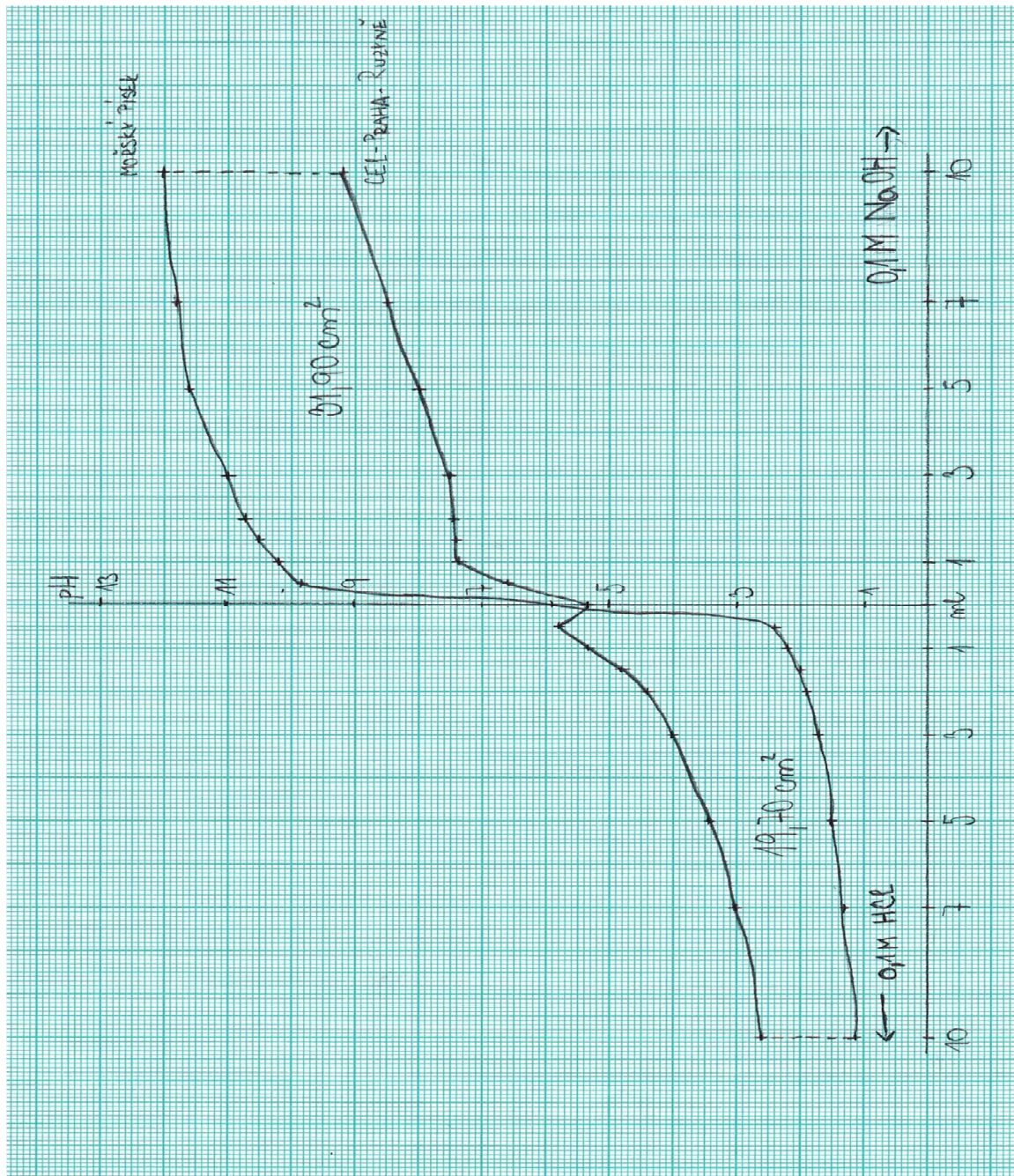


Graf č. 9: Pufrační schopnost černoze karbonátové

Tabulka č. 20: Naměřené hodnoty pH pro černozem karbonátovou

Číslo kádinky	Přidání ml		pH půdy	pH mořského písku
	HCl 0,1 M	CaCl <sub>2</sub>		
1	0,5	24,5	6,89	2,4
2	1	24	6,83	2,2
3	1,5	23,5	6,66	2
4	2	23	6,64	1,9
5	3	22	6,6	1,7
6	5	20	5,88	1,5
7	7	18	5,7	1,3
8	10	15	5,65	1,1
9	0	25	6,81	5,9
Číslo kádinky	NaOH 0,1 M	CaCl <sub>2</sub>		
10	0,5	24,5	7,45	9,85
11	1	24	7,56	10,2
12	1,5	23,5	7,82	10,5
13	2	23	8,14	10,7
14	3	22	8,75	11,05
15	5	20	9,26	11,6
16	7	18	9,51	11,8
17	10	15	10,03	12,05

Příloha 7: Pufrační schopnost černoze luické (Praha)



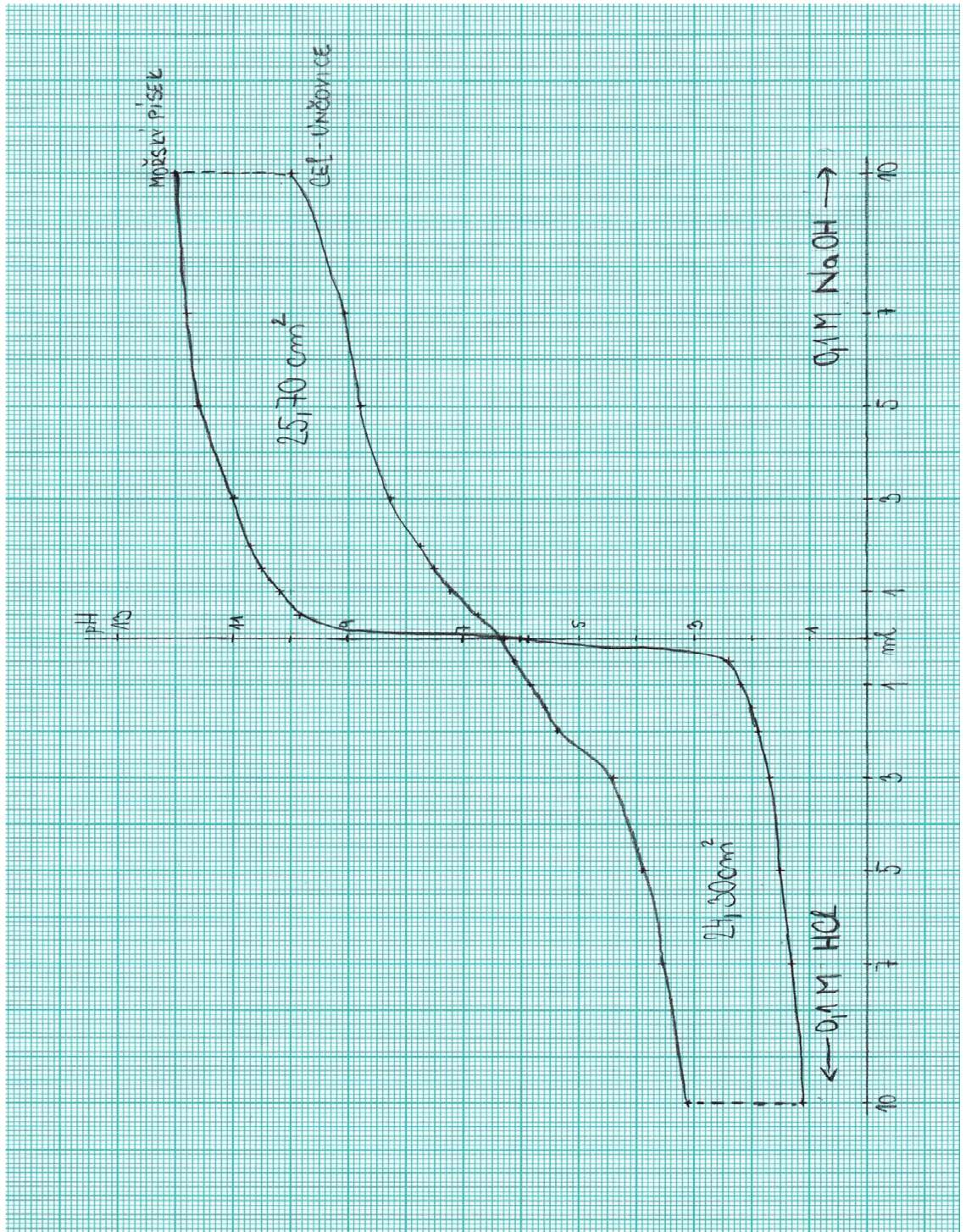
Graf č. 10: Pufrační schopnost černoze luické (Praha)



Tabulka č. 21: Naměřené hodnoty pH pro černozem luvičskou (Praha)

Číslo kádinky	Přidání ml		pH půdy	pH mořského písku
	HCl 0,1 M	CaCl <sub>2</sub>		
1	0,5	24,5	5,80	2,4
2	1	24	5,34	2,2
3	1,5	23,5	4,87	2
4	2	23	4,42	1,9
5	3	22	4,03	1,7
6	5	20	3,46	1,5
7	7	18	3,09	1,3
8	10	15	2,58	1,1
9	0	25	5,35	5,9
Číslo kádinky	NaOH 0,1 M	CaCl <sub>2</sub>		
10	0,5	24,5	6,59	9,85
11	1	24	7,38	10,2
12	1,5	23,5	7,40	10,5
13	2	23	7,45	10,7
14	3	22	7,50	11,05
15	5	20	8,0	11,6
16	7	18	8,50	11,8
17	10	15	9,20	12,05

Příloha 8: Pufrační schopnost černoze luické (Unčovice)



Graf č. 11: Pufrační schopnost černoze luické (Unčovice)

Tabulka č. 22: Naměřené hodnoty pH pro černozem luvickou (Unčovice)

Číslo kádinky	Přidání ml		pH půdy	pH mořského písku
	HCl 0,1 M	CaCl <sub>2</sub>		
1	0,5	24,5	6,12	2,4
2	1	24	5,85	2,2
3	1,5	23,5	5,61	2
4	2	23	5,38	1,9
5	3	22	4,40	1,7
6	5	20	3,89	1,5
7	7	18	3,55	1,3
8	10	15	3,10	1,1
9	0	25	6,31	5,9
Číslo kádinky	NaOH 0,1 M	CaCl <sub>2</sub>		
10	0,5	24,5	6,77	9,85
11	1	24	7,24	10,2
12	1,5	23,5	7,49	10,5
13	2	23	7,85	10,7
14	3	22	8,26	11,05
15	5	20	8,80	11,6
16	7	18	9,07	11,8
17	10	15	9,99	12,05

Příloha 9: Celková pufrací schopnost u všech sledovaných černozemí

<b>Lokalita</b>	<b>Kyselá oblast (cm<sup>2</sup>)</b>	<b>Alkalická oblast (cm<sup>2</sup>)</b>	<b>Celkem (cm<sup>2</sup>)</b>	<b>Hodnocení ATS</b>
<b>Velešovice</b>	43,5	22,1	65,6	Velmi silná
<b>Praha</b>	19,7	31,9	51,6	Silná
<b>Unčovice</b>	24,3	25,7	50	Silná