

UNIVERZITA PALACKÉHO V OLOMOUCI

Přírodovědecká fakulta

Katedra geografie

Martin PŘIBYL

Kurzové sázení: případová studie sázkařů v okrese Olomouc

Bakalářská práce

Vedoucí práce: Mgr. David Fiedor, Ph.D.

Olomouc 2020

BIBLIOGRAFICKÉ ÚDAJE

Autor (osobní číslo):	Martin Příbyl (R16039)
Studijní obor:	Regionální geografie
Název práce:	Kurzové sázení: případová studie sázkařů v okrese Olomouc
Title of thesis:	Sports betting: case study of punters in Olomouc District
Vedoucí práce:	Mgr. David Fiedor, Ph.D.
Rozsah práce:	60 stran
Abstrakt:	Bakalářská práce je zaměřena na problematiku kurzového sázení v okrese Olomouc. Kromě celkového nastínění situace kurzových sázek v okrese Olomouc je práce věnována sázkařům a jejich socio-demografický vliv na míru sázení. Důležitým prvkem práce je rovněž porovnání dvou forem, díky nimž lze sázet – kamenné pobočky versus internet. Práce je založena na dotazníkovém šetření.
Klíčová slova:	kurzové sázení, dotazníkové šetření, okres Olomouc
Abstract:	The Bachelor thesis is centered around the issue of course betting in Olomouc district. In addition to general outline of the situation of course betting in Olomouc district, the case study and the thesis itself is devoted to the betting population and their socio-demographic influence on the betting rate. An important element of the thesis is also a comparison of the two forms of betting-land-based and online betting. Thesis is based on a questionnaire survey.
Keywords:	course betting, questionnaire survey, Olomouc district

UNIVERZITA PALACKÉHO V OLMOUCI
Přírodovědecká fakulta
Akademický rok: 2017/2018

ZADÁNÍ BAKALÁŘSKÉ PRÁCE
(PROJEKTU, UMĚLECKÉHO DÍLA, UMĚLECKÉHO VÝKONU)

Jméno a příjmení: **Martin PŘIBYL**
Osobní číslo: **R16039**
Studijní program: **B1301 Geografie**
Studijní obor: **Regionální geografie**
Název tématu: **Kurzové sázení: případová studie sázkařů v okrese Olomouc**
Zadávající katedra: **Katedra geografie**

Z á s a d y p r o v y p r a c o v á n í :

Bakalářská práce je zaměřena na porovnání sociodemografických charakteristik klientů kamenných poboček sázkových kanceláří a uživatelů internetového sázení. V rámci šetření bude kladen důraz také na prostorové aspekty ovlivňující chování sázkařů. Nedílnou součástí práce bude také provedení rešerše dostupných (především zahraničních) zdrojů i diskuze výsledků.

Rozsah grafických prací: **Podle potřeb zadání**

Rozsah pracovní zprávy: **5 000 - 8 000 slov**

Forma zpracování bakalářské práce: **tištěná/elektronická**

Seznam odborné literatury:

- 1) Gainsbury, S., Russell, A., Blaszczynski, A., Hing, N. (2015): The interaction between gambling activities and modes of access: A comparison of Internet-only, land-based only, and mixed-mode gamblers. *Addictive Behaviors*, 41: 34-40.
- 2) Gainsbury, S., Wood, R., Russell, A., Hing, N., Blaszczynski, A. (2012): A digital revolution: Comparison of demographic profiles, attitudes and gambling behavior of Internet and non-Internet gamblers. *Computers in Human Behavior*, 28: 1388-1398.
- 3) Pearce, J., Mason, K., Hiscock, R., Day, P. (2008): A national study of neighborhood access to gambling opportunities and individual gambling behaviour. *Journal of Epidemiology and Community Health*, 62: 862-868.
- 4) Wood, R.T., Williams, R.J., Lawton, P.K. (2007): Why do Internet gamblers prefer online versus land-based venues? Some preliminary findings and implications. *Journal of Gambling Issues*, 20: 235-252.

Vedoucí bakalářské práce: **Mgr. David Fiedor**
Katedra geografie

Datum zadání bakalářské práce: **25. ledna 2018**

Termín odevzdání bakalářské práce: **30. dubna 2019**

L.S.

prof. RNDr. Ivo Frébort, CSc., Ph.D.
děkan

doc. RNDr. Marián Halás, Ph.D.
vedoucí katedry

V Olomouci dne 25. ledna 2018

Poděkování

Rád bych poděkoval svému vedoucímu bakalářské práce, Mgr. Davidu Fiedorovi, Ph.D., za jeho pomoc při tvorbě a sestavení této práce. Jeho cenné rady a zkušenosti byly velmi přínosné. Rád bych také poděkoval svým rodičům, přítelkyni a dalším rodinným příslušníkům, kteří při mně vždy stáli a podporovali mě.

Čestné prohlášení

Prohlašuji, že bakalářská práce byla vypracována samostatně a nedošlo k porušení autorských práv. Veškeré ocitované zdroje jsou v seznamu odborné literatury.

V Olomouci dne 25. května 2020

.....

podpis studenta

OBSAH

1	ÚVOD	8
2	SOUPIS LITERATURY	10
3	DATA A METODY.....	15
3.1	Zdroje veřejně dostupných dat	15
3.2	Sběr dat a jejich zpracování.....	18
4	CHARAKTERISTIKA OKRESU OLOMOUC	19
4.1	Omezování hazardu v okrese Olomouc.....	20
4.2	Data o počtu provozovaných hazardních her.....	21
4.3	Pobočky sázkových kanceláří.....	23
5	VÝSLEDKY DOTAZNÍKOVÉHO ŠETŘENÍ.....	27
5.1	Analýza zájmové skupiny obyvatelstva, jež má zkušenosti s kurzovým sázením.....	29
5.1.1	Porovnání obyvatelstva s ohledem na průměrnou vsazenou částku v několika kategoriích.....	30
5.2	Kamenné pobočky versus internet.....	36
5.2.1	„Live“ sázení	40
6	DISKUZE.....	43
7	ZÁVĚR.....	45
8	SUMMARY	47
9	SEZNAM POUŽITÉ LITERATURY	49
10	SEZNAM TABULEK.....	56
11	SEZNAM OBRÁZKŮ.....	57
12	SEZNAM PŘÍLOH	58

1 ÚVOD

„Vsad' se, že...“. Toto celosvětově známé sousloví se line všemi kontinenty. Každý z nás zažil moment, kdy došlo, ať už na rodinné oslavě nebo party s kamarády, k nějaké sázce. A právě zkušenosti a také znalosti tohoto prostředí mě zlákal k tomu, abych se problematice o kurzových sázkách věnoval ve své bakalářské práci. Stačí jakákoliv sázka, drobnost a zábava je na světě. Každý chce být lepší než ten druhý, a proto k sázkám dochází. Navíc když na tom lze vyhrát nějaký obnos, o to lépe. Postupem času vznikly společnosti, které se sázkami začaly zabývat a neskutečně vydělávat. Následně začalo docházet ke sponzorování sportovních soutěží jako tomu je například u české fotbalové a hokejové ligy v České republice.

Nikomu z nás nepřijde divné, když se v televizi nebo na internetu objeví reklama se sázkovými společnostmi. Důvod je jasný: lidé věnují sázkovým aktivitám velké množství času i peněz. Je několik typů lidí, kteří sází a také forma jejich sázek. Dnes je doba, kdy se prostřednictvím internetu provádí téměř všechno. Současný trend je o rychlosti a pohodlí, proto poměr sázek prostřednictvím kamenných poboček a internetu tvoří velkou část této bakalářské práce.

Není moc studií, které by se zabývaly tím, jací lidé tvoří sázkařskou komunitu a jakou formou. Většina vědeckých prací je zaměřena na všeobecný hazard, tudíž nevěnují problematice kurzového sázení velkou pozornost. Na českém území nabízí data o kurzových sázkách studie Národního monitorovacího střediska, která spadá pod Úřad vlády České republiky, kde se nachází statistiky drog a drogových závislostí pod které spadají právě i kurzové sázky.

Cílem bakalářské práce je zjistit jaký vliv mají socio-demografické charakteristiky jednotlivce na míru kurzového sázení a místo jejich realizace pomocí provedení terénního průzkumu sázkařů okresu Olomouc. Zajímá mě charakteristika sázkařů po socio-ekonomické stránce a také poměr sázek na kamenných pobočkách a sázek na internetu. Výsledky z terénního průzkumu použiji k porovnání dat s výsledky českých studií zabývajících se stejnou

problematikou na celostátní úrovni. K tomu je důležité vytvořit si vlastní hypotézy, které je třeba potvrdit či vyvrátit.

Hypotéza č. 1: Muži sází za vyšší částky než ženy

Hypotéza č. 2: Internetové sázení převládá nad sázením prostřednictvím kamenných poboček

Hypotéza č. 3: Lidé s nižším vzděláním sází více než lidé s vyšším vzděláním

Tato práce je členěna na teoretickou a praktickou část. Teoretická část poukazuje situaci v celé oblasti okresu Olomouc, praktická část se zabývá výsledky dotazníkového šetření, která je základem bakalářské práce.

2 SOUPIS LITERATURY

Kurzové sázení sahá až do dob antického Řecka (Decker & Thuiller, 2004). První sázky se uzavíraly mezi lidmi se stejným sociálním statusem¹. Avšak první doložená sázka je z roku 1635. Pánové Prettyman a Havers se v Londýně vsadili, kdo má rychlejšího koně. Každý vsadil stejnou sumu (Hejmánek, 2016). V době před Průmyslovou revolucí se vyvíjely sázky pořádané bookmakery. Jelikož hospodští byli hlavními propagátory dostihových závodů, stali se oni prvními bookmakery. V tehdejší době se jednalo o soukromé závody aristokracie. Jelikož se hazardní hry konaly v místech s dostupností alkoholu, došlo následně k zákazu od britské vlády. To vedlo k otevření sázkových obchodů provozovaných sázkovými kanceláři (Charpentier, 2019). Koňské dostihy poté představovaly většinu sázek do 20. století (Hejmánek, 2016).

Přibližně od druhé poloviny 20. století se začaly přijímat sázky, kromě koňských a psích závodů, také na další sportovní akce (např. na fotbal kvůli bohatému trhu) (Kyrylenko, 2016). V roce 1961 vyšel v Anglii v platnost zákon, který legalizoval provoz sázkových kanceláří (The Betting and Gambling Act, 1960). Nesmírně důležitým rokem pro svět sázek byl rok 1994. V tomto roce umožnila vláda ostrovního státu Antigua a Barbuda provozovat kurzové sázky také prostřednictvím internetu (Hejmánek, 2016).

Na území Československa došlo po únorovém převratu v roce 1948 k uzavření všech sázkových podniků a vznikla Státní sázková kancelář (STASKA). Po pěti letech stát tuto organizaci uzavřel. Důsledkem tohoto státního kroku byly nejen chybějící finance ve státním rozpočtu, ale také výskyt sázek, jež nebyly legální. Proto 3. srpna 1956 byla založena společnost SAZKA (Sázková kancelář) (SAZKA, 2014). Kurzové sázení, na českém území, se rozšířilo až po Sametové revoluci v roce 1989. V květnu 1990 vznikla Fortuna, jakožto první sázková kancelář ještě stále v tehdejší Československu (Hejmánek, 2016).

¹ Např.: mezi farmáři nebo mezi šlechtici

Příchod kurzových sázek neznamenal pouze zábavu, možnost přivýdělku, ale také i negativní stránku věci. A tím byla manipulace sportovních výsledků. První zmínka o zmanipulování sportovního klání sahá do roku 388 př. n. l., kdy na starověkých olympijských hrách v Řecku podplatil Eupolos z Thesálie tři boxerské protivníky, aby vyhrál zlatou medaili (Antonopoulos, 2015). Ty další se objevily v první polovině 20. století.

V roce 1919 otřásl Spojenými státy americkými skandál. Ve finále play-off Major League Baseball podleli favorizovaní Chicago White Sox týmu Cincinnati Reds 5:10. Baseballistům Chicaga byla nabídnuta odměna za vypuštění finále 100 000 dolarů. Nikdo nepředpokládal, že tak velké finále může někdo prodat. Jenže stalo se. Po roce byl celý tým obžalován z podvodu, ale důkazy „zázračně“ zmizely a celý tým byl tak očištěn (Thorn, 2019). Další případ sahá do roku 1915, kdy došlo k spiknutí v nejvyšší anglické fotbalové lize mezi hráči Manchesteru United a Liverpoolu. Liverpoolu tehdy o nic nešlo, kdežto Manchester musel vyhrát, aby nesestoupil. Hráči se dohodli v jedné z manchesterských hospod na výsledku 2:0 pro Manchester United v kurzu 8:1. Sedm hráčů poté dostalo doživotní zákaz (Delaney, 2013).

Ačkoliv se to na první pohled nezdá, tak i hazard je obor, který může geografie zkoumat a zabírat se jeho problematikou. Od 90. let 20. století, kdy došlo k rozšíření hazardu, se neustále řeší situace ohledně jeho omezování (počet heren nebo hracích automatů) a jeho vliv na společnost. Tenhle problém zkusili nastínit lidé z Přírodovědecké fakulty Univerzity Karlovy v Praze Radim Perlín s Hanou Bednářovou v roce 2015 (Perlín, Bednářová, 2015). Zdeněk Szczyrba a David Fiedor z Univerzity Palackého se pro změnu zaměřovali na ekonomický dopad během hazardní regulace (Fiedor a kol., 2017). Druhý jmenovaný se ve své doktorské práci zabýval prostorovým rozložením hazardu v České republice, díky níž zjistil, že nejvyšší koncentrace hazardu se nachází v pohraničních oblastech, zejména v pohraničí s Rakouskem a Německem (Fiedor, 2017).

Většina vědeckých výzkumů zabývajících se hazardními hrami je zaměřena právě na mládež. V České republice je významné *Národní monitorovací středisko pro drogy a závislosti*, které každý rok vydává nové statistiky o stavu drog a ostatních závislostech. Hazardní hraní se stalo součástí této organizace, jenž zároveň patří pod Úřad vlády České republiky, až v roce

2013. NMS² spolupracuje také s protidrogovou evropskou institucí EMCDDA³. Poslední výroční zpráva o hazardním hraní v ČR je z roku 2018. Výsledky z roku 2019 ještě nejsou zveřejněny, k němu dojde až v červnu v roce 2020.

Podle poslední výroční zprávy NMS o hazardním hraním jsou kurzové sázky (mimo loterie) nejčastější hazardní hrou za posledních 12 měsíců. Poměr hraní je u mužů několikanásobně vyšší v porovnání se ženami. Nejčastěji se jedná o mladé dospělé. Kurzové sázky online tvořily 25,3 % všech vložených peněz v hazardním trhu za rok 2018. Kurzové sázky land-based⁴ pouze 2,5 %. Z výzkumu vyplývá, že za poslední rok mělo zkušenost s land-based sázkou v populaci starších 15 let 25,2 % mužů a 5,8 % žen. U kurzových sázek typu online, mělo zkušenost 14,6 % mužů a 2,8 % žen. Podle věkové struktury se kurzovému sázení věnovalo za poslední rok nejvíce obyvatel v rozmezí 25–34 let. Nejméně ve věku 65 let a víc (Mravčík a kol., 2019). V roce 2014 NMS vydalo studii, která se týká hazardního hraní v ČR a jeho dopady za období březen 2013–březen 2014. V této studii NMS publikovalo průměrný obnos peněz, který sázkaři vložili do hry za jeden den. Rozdíl mezi online a land-based sázením byl patrný⁵. Částku činící 10–100 Kč volilo 19 % sázkařů land-based a 26 % sázkařů online. Naproti tomu částku ve výši 100–1 000 Kč vsadilo 51 % sázkařů land-based a 37 % sázkařů online. Obnos činící 1 000–10 000 Kč zvolilo 30 % sázkařů skrze kamenné pobočky a 37 % sázkařů skrze internet. Dalším ukazatelem studie byla frekvence sázení. Každý den nebo téměř každý den (5–7krát za týden) si prostřednictvím kamenných poboček vsadí 8 % sázkařů, u sázek online je to 14 % sázkařů. Několikrát za týden (3–4krát za týden) si vsadí 15 % sázkařů land-based a 20 % sázkařů online. Alespoň jednou týdně si vsadí 23 % sázkařů formou land-based a 27 % sázkařů online. Alespoň jednou do měsíce si vsadí 27 % sázkařů land-based a 17 % sázkařů online. Méně často než jednou za měsíc, si vsadí 40 % land-based sázkařů a 23 % sázkařů online (Mravčík a kol., 2014).

Studie se rovněž zabývá patologickým hráčstvím. Tím se rozumí opakované hraní tvořící podstatnou část dne, který má dopad na život hráče. Součástí je ekonomický problém jednotlivce (Hanzlovský, 2012). V roce 2018 spadalo do rizika stát se tzv. problémovým hráčem

² Národní monitorovací středisko pro drogy a závislosti

³ Evropské monitorovací centrum pro drogy a drogovou závislost

⁴ Sázky prostřednictvím kamenných poboček.

⁵ U obou ukazatelů (obnos peněz a frekvence sázení) byl shodný počet respondentů (kamenné pobočky/land-based = 69; internet/online = 78).

1,8 % populace starší 15 let (3,2 % mužů; 0,5 % žen). Přibližně 0,7 % populace bylo ve vysokém riziku (1,1 % mužů; 0,2 % žen). Nejvyšší riziko je u mužů ve věku 45–54 let (2,4 %). Riziko patologického hráčství se rovněž týká kurzových sázek. U online a live sázek stoupla míra prevalence⁶ oproti roku 2017 z 14,4 % na 17,8 % (Mravčík a kol., 2019). Existují také studie o patologickém hráčství mezi mládeží. Této problematice se věnuje mezinárodní výzkumný projekt ESPAD⁷.

Jsou dvě možnosti sázky. Buď lze vsadit prostřednictvím internetu (online) nebo prostřednictvím kamenné pobočky (land-based). Dle asociace EGBA⁸ se hazard stává čím dál více online aktivitou. Evropský trh s online hráčstvím roste o 10 % rychleji než trh prostřednictvím kamenných poboček. V roce 2018 představoval trh s kamennými pobočkami 76,8 % celkového trhu s hazardem. Důvod, proč online hazard neroste podle daných předpokladů, je dán regulacemi jednotlivých států. Nejpopulárnější formou online hazardu v Evropské unii jsou kurzové sázky (42,5 %) (egba.eu, 2020). V České republice mělo v roce 2018 zkušenost sázky prostřednictvím kamenných poboček 15,2 % lidí starších 15 let (25,2 % mužů; 5,8 % žen). S online sázkou mělo ve stejném roce zkušenost 15,5 % lidí starších 15 let. Z toho 26,7 % mužů a 5 % žen (Mravčík a kol., 2019). Dle manažera komunikace sázkové kanceláře Tipsport Jiřího Hadravy je poměr sázení na pobočkách ku sázky přes internet 30:70 (Tůma, 2011).

Studie Derevensky a kol. v roce 2006 zjistila, že nuda a vzrušení jsou hlavními důvody, proč mladí hráči ve věku 12 až 24 let hrají online. Někteří jednotlivci uvádí, že upřednostňují internet kvůli lepším kurzům, vyšším výhrám a nižším porážkám. Mezi těmi, kteří upřednostňují hazard přes internetovou síť jsou hlavně muži mladšího věku s manažerskou pozicí. Online hazard tvoří ze ¾ hráči mužské populace, z nichž je většina mladší 40 let a více než polovina z nich má vysokoškolské vzdělání (Derevensky a kol. citován in: Wood a kol., 2007). Nejčastějším důvodem internetového sázení je pohodlí. Dalšími faktory jsou zábava, vyšší komfort a nulové náklady na dopravu, vyšší anonymita a soukromí. Respondenti dotazníků dále uváděli odpor ke kouření, averzi k hluku nebo odpor k určité sortě populace,

⁶ Podíl počtu jedinců trpících danou nemocí a počtu všech jedinců ve sledované populaci.

⁷ Evropská školní studie o alkoholu a jiných drogách. Jedná se o vědecký tým složený ze 40 evropských zemí. Studie se provádí ve čtyřletých intervalech od roku 1995.

⁸ Evropská hráčská a sázkařská asociace

kteří hazard na pozemních místech navštěvují. A pro některé je zkrátka hazard na internetu zábavnější (Humphreys, Perez, 2012).

3 DATA A METODY

3.1 Zdroje veřejně dostupných dat

Informace k sázkovým kancelářím, kterým je bakalářská práce věnována, podává Ministerstvo financí České republiky ve formě seznamu. Daný seznam sázkových kanceláří je každý týden aktualizován. Kromě seznamu všech poboček sázkových kanceláří jsou zaznamenány jejich adresy a datum k ukončení platnosti licence. Ovšem data nemusí být přesná a aktuální, jelikož libovolná pobočka sázkové kanceláře může ukončit svůj provoz na jakémkoliv místě, ale licence je v platnosti i po ukončení provozu. Licenci vydává Ministerstvo financí České republiky, pokud daná pobočka sázkové kanceláře splňuje kritéria, podle § 6, 91 a 92 dle zákona č. 186/2016 Sb. o hazardních hrách, pro provozování hazardu. Dle § 87 zákona č. 186/2016 Sb. je povolení vydáváno maximálně po dobu 6 let. (zakonyprolidi.cz, 2010–2020). Dalším materiálem pro získání dat nabízí webové stránky každé sázkové společnosti. Třetí možností, jak získat informaci o možné existenci pobočky dané sázkové kanceláře jsou mapové portály (zejména pomocí funkce tzv. „street view“), ale ty jsou zdaleka nejméně důvěryhodné z důvodu nepravidelné aktualizace dat. Nejlepším způsobem je čtvrtá varianta a tou je vlastní terénní průzkum. Pokud se tedy nejedná o velké území, které by se mapovalo hůře. Vlastní průzkum poboček sázkových kanceláří v okrese Olomouc proběhl v únoru 2020.

Ministerstvo financí České republiky kromě adres všech poboček sázkových kanceláří vydává také seznam provozovatelů hazardních her. Tam je možné zjistit, zda daná sázková kancelář provozuje službu online nebo prostřednictvím kamenných poboček (k. 1.2., 2020). Níže je soupis se stručnou charakteristikou všech společností s povolením k provozování kurzových sázek:

Tipsport

- Největší sázková kancelář na území České republiky
- Společnost založena roce 1991
- Sídlo v Berouně
- Sázková kancelář Tipsport má své pobočky také na Slovensku

- Tipsport je hlavním sponzorem nejvyšší hokejové soutěže v České republice (tipsport.cz, 2020)

Fortuna

- Druhá největší sázková kancelář na území České republiky
- Společnost založena v roce 1990
- Sídlo v Praze
- Společnost Fortuna Group nabízí své služby také na Slovensku, v Polsku, v Rumunsku a v Chorvatsku
- Fortuna je hlavním sponzorem nejvyšší fotbalové soutěže v České republice a na Slovensku (ifortuna.cz, 2020)

Chance

- Třetí největší sázková kancelář na území České republiky
- Společnost založena v roce 1991 ve Frýdku-Místku, od roku 2013 je Chance součástí holdingu Tipsport (současné sídlo v Berouně)
- Sázková kancelář Chance má své pobočky pouze na území České republiky
- Chance je hlavním sponzorem druhé nejvyšší hokejové soutěže v České republice (chance.cz, 2020)

Maxi-Tip

- Společnost založena v roce 1998
- Sídlo v Praze
- Sázková kancelář Maxi-tip má své pobočky pouze na území České republiky
- Společnost není hlavním sponzorem žádné ze sportovních soutěží (maxitip.cz, 2020)

SYNOT TIP

- Společnost založena v roce 1998 pod záštitou obchodní společnosti SYNOT
- Sídlo v Uherském Hradišti

- Na rozdíl od přechozích společností se SYNOT TIP věnuje dalším aktivitám mimo kurzových sázek – provozování hracích terminálů (automatů) a pokeru
- Společnost SYNOT TIP působí také na Slovensku
- SYNOT TIP není sponzorem žádné sportovní soutěže, pouze obchodní společnost SYNOT byla v sezónách 2014/2015 a 2015/2016 hlavním sponzorem nejvyšší fotbalové soutěže
(synottip.cz; synotgroup.com, 2020)

SAZKA

- Společnost založena v roce 1956, od roku 1996 možnost sportovních kurzových sázek
- Sídlo v Praze
- Možnost kurzových sázek pouze prostřednictvím internetu
- Společnost Sazka není sponzorem žádné sportovní soutěže
(sazka.cz, 2020)

EVONA ELECTRONIC

- Slovenská společnost zabývající se výrobou sázkových terminálů, výherních hracích automatů a zařízením pro herny a kasina
- Sídlo v Bratislavě
- Společnost EVONA ELECTRONIC není sponzorem žádné sportovní soutěže
(evona.sk, 2020)

Tab. 1: Seznam provozovatelů kurzových sázek (k 1. 2. 2020)

Sázková kancelář	Kamenné pobočky	Online	okres Olomouc
EVONA ELECTRONIC	✓*		✓
Fortuna	✓	✓	✓
TipSport	✓	✓	✓
Chance	✓	✓	✓
SYNOT TIP	✓	✓**	✓
Maxi-tip	✓	✓**	✓
SAZKA		✓	

Zdroj: MFČR (2020a); MS Excel; vlastní zpracování

* MFČR uvádí provoz přes kamenné pobočky, ale jedná se o sázkový terminál

** MFČR uvádí provoz jako online, ale v barech/hernách se nachází rovněž sázkový terminál

3.2 Sběr dat a jejich zpracování

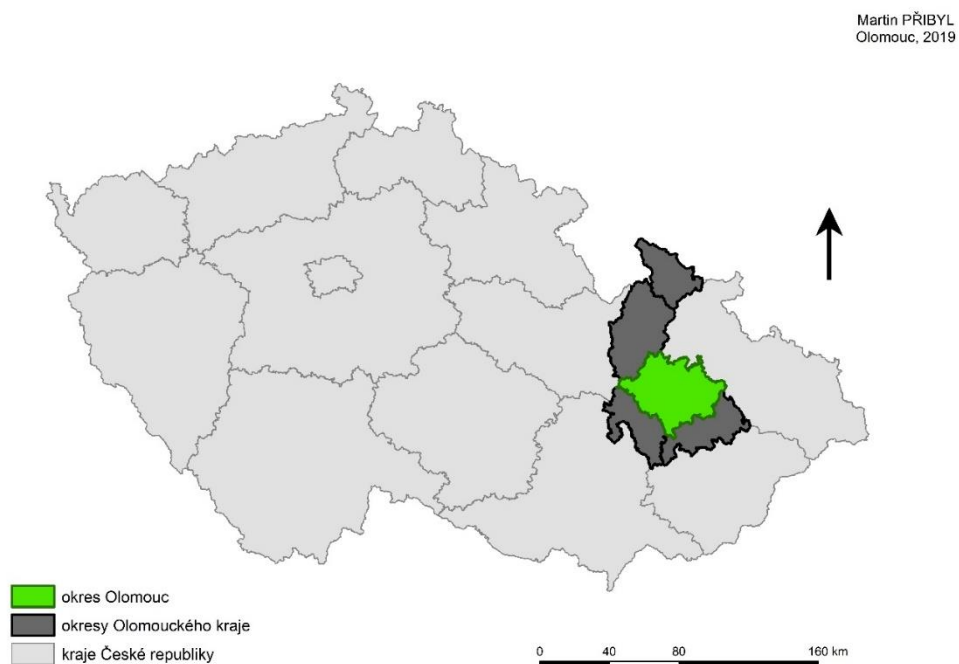
Pro výzkum a zpracování dat byla vybrána forma dotazníkového šetření a kvantitativní metoda, jejíž cílem je potvrdit nebo vyvrátit vytvořené hypotézy. K tomu využívá statistické metody, mezi které se řadí i dotazníkové šetření, které je součástí práce. Dotazník byl vypracován na základě rešerše odborných zdrojů. Výzkum se zaměřoval především na respondenty mající zkušenost s kurzovým sázením. Cílem bylo oslovit kolem čtyř stovek osob na základě počtu obyvatel zkoumané lokality. Okres Olomouc čítal k datu 1.1. 2019 podle Českého statistického úřadu 234 939 obyvatel (ČSÚ⁹, 2020). Z toho samotnou Olomouc obývala necelá polovina celkové populace okresu Olomouc (100 523 obyvatel, k 1.1. 2019). V tom případě by bylo vhodné, kdyby 200 respondentů bylo z města Olomouc, dalších 200 respondentů z okolních obcí v okrese Olomouc. Olomouc, která je díky místní univerzitě známá jakožto studentské město, disponuje obrovským počtem studentů. V Olomouci je poměr počtu obyvatel na jednoho studenta nejmenší v ČR (5,05; MŠMT¹⁰, 2019). Během terénního výzkumu byl tento fakt znát. Z větší části byla práce v terénu prováděna přímo v Olomouci. Dále se jednalo o Lutín, Litovel, Šternberk či Uničov a okolní obce daných měst. Výzkum probíhal v průběhu měsíce listopad roku 2019.

Za účelem zpracování výsledků v podobě tabulek a grafů byl použit program MS Excel. Pomocí programu ArcGIS byly vytvořeny mapy k zobrazení dat. Dotazník tvořilo šestnáct otázek, z nichž čtyři byly brány jako podotázky. Dotazník začíná otázkou, zda si respondenti někdy vsadili. Pokud ne, pokračovali na otázku č. 8, kde vyplnili bydliště, věk, nejvyšší dokončené vzdělání a stav ekonomické aktivity. Ti, kteří měli zkušenost s kurzovými sázkami, vyplnili část dotazníku, která se věnovala problematice kde a jak často sází (na pobočkách nebo přes internet), z jakého důvodu a kolik korun průměrně vsadí. A případně zda využívají dnes už velice populární „live“ sázky. Poté následovala část s identifikačními znaky respondenta.

⁹ ČSÚ = Český statistický úřad

¹⁰ MŠMT = Ministerstvo školství, mládeže a tělovýchovy

4 CHARAKTERISTIKA OKRESU OLOMOUC



Obr. 1: Lokalizace okresu Olomouc

Zdroj: ArcČR; vlastní zpracování

Okres Olomouc se nachází ve střední části Olomouckého kraje. Díky rozloze o velikosti 1620 km² se jedná o pátý největší okres na území České republiky (větší jsou pouze okresy České Budějovice, Příbram, Jindřichův Hradec a Klatovy). Celkem sousedí se sedmi okresy. V okrese Olomouc žije přes 234 tisíc obyvatel, z nichž necelá polovina obývá město Olomouc (100,5 tis.). Od 1. ledna 2003 je okres Olomouc nahrazen čtyřmi správními obvody obcí s rozšířenou působností: Uničov, Šternberk, Litovel a Olomouc. V okrese Olomouc se nachází celkem 97 obcí, z toho šest měst a tři městysy.

4.1 Omezování hazardu v okrese Olomouc

Mimo sázkových kanceláří jsou v městech okresu Olomouc hojně zastoupeny také místa s hracími automaty nebo jinými formami hazardu. A právě města jako jsou Litovel, Šternberk, Uničov a samozřejmě Olomouc, vydala vyhlášky, které v daných obcích omezují hazard (MFČR, 2020).

V roce 2013 řešilo městské zastupitelstvo Olomouce problém, jak snížit a omezit provozování heren (Fritscher, 2013). Výsledkem byla vyhláška o regulaci provozu sázkových her, loterií a jiných podobných her, která vstoupila do účinnosti 4.1.2014 (MFČR, 2020). V tomhle období mělo být podle náměstka primátora v Olomouci až 114 hracích míst (Fritscher, 2013). Po schválení vyhlášky byl v plánu pokles počtu heren na polovinu a zákaz propagace hazardu. Důvodem omezení počtu míst s hazardem byla ochrana mládeže, veřejného pořádku a negativní dopad na cestovní ruch (Štědrá, 2013). V období let 2011–2014 mělo v krajském městě problém podle statistiků s patologickým hráčstvím přes tisíc občanů (Jedličková, 2014). Pokud by došlo k omezení počtu heren ve městě, mohl by nastat problém s financemi, které provozovatelé heren platilo městu. Při snížení počtu hracích míst by došlo k nižším příjmům z provozu hracích automatů. Příjmy z hazardu město vkládalo zejména do sportu, kultury či mládeže (Jedličková, 2013). V roce 2017 byl příjem z hazardu 160 mil. korun¹¹. Město chtělo snížit do konce roku 2014 počet heren ze 114 na polovinu ve všech místních částí (Štědrá, 2013). Například v městské části Staré Hodolany došlo k snížení počtu heren o 60 % (Jedličková, 2013). V plánu mělo město Olomouc koncentrovat místa s hernami do větších provozoven, například v prostorách bývalého divadla v Hodolanech a v Galerii Šantovka, kde by byla přísnější kontrola hráčů (Jedličková, 2013).

V létě roku 2014 občané Olomouce podali petici, kterou podepsalo 8 175 obyvatel, aby se o budoucnosti hazardu ve městě rozhodlo formou referenda. To nakonec proběhlo, ale aby byl výsledek závazný, muselo by přijít volit 35 % voličů, ovšem přišlo jich jen 6 % (Procházka,

¹¹ Informace ze Zápisu ze zasedání Zastupitelstva města Olomouce v roce 2017.

¹¹ V roce 2014 se jednalo o částku 107,3 mil. korun. V roce 2018 se očekával pokles příjmu na částku okolo 150 mil. korun z důvodu změny zákony ohledně provozování hazardu (ekonomickydenik.cz, 2018)

2014). Otázka hazardu tedy zůstala v rukou městského zastupitelstva. Od 1. ledna 2017 začal platit nový zákon č. 186/2016 Sb. - zákon o hazardních hrách, který mj. nařizuje hernám provozovat minimálně 15 hracích automatů a maximálně 30 na jednu hernu, což mělo dopad na podniky s malým počtem hracích automatů, které kvůli novému zákonu musely ukončit provoz hazardu. K tomu ustanovila povinnou registraci hráčů. Pomocí tohoto zákona došlo k regulaci hazardu v České republice (MFČR, 2016).

Kromě Olomouce stanovily vyhlášky k omezení hazardu i jiná města okresu Olomouc. V Litovli přijali vyhlášku č. 2/2015, která stanovuje místa, na kterých mohou být provozovány loterie a jiné podobné hry, (MFČR, 2020). Ve městě Šternberk, 1.10.2013, vešly v platnost dvě vyhlášky: „o stanovení míst, ve kterých mohou být loterie a jiné podobné hry na území obce“ a „o stanovení opatření k omezení propagace některých sázkových her, loterií a jiných podobných her“ (MFČR, 2020). V Uničově nabyla účinnost vyhláška č. 2/2013 k datu 9.10.2013, pojednávající „o stanovení míst, na kterých mohou být provozovány sázkové hry, loterie a jiné podobné hry“ (MFČR, 2020).

4.2 Data o počtu provozovaných hazardních her

V okrese Olomouc, ke dni 20.1.2020, bylo provozováno celkově 1 305 hazardních her. Statistika zahrnuje pouze technické a živé hry. Technickou hrou se dle § 42 zákona č. 186/2016 rozumí hazardní hra provozována pomocí technických zařízení (válcová hra, elektromechanická ruleta a elektromechanické kostky). V živé hře hraje sázející podle § 57 zákona č. 186/2016 přímo proti soupeři na hracím stole (krupier nebo další hráč). Nejčastěji se jedná o ruletu, kostky a karetní hry (zakonyprolidi.cz, 2010–2020). Na tomto celkovém počtu mají podíl pouze čtyři města (Olomouc, Litovel, Šternberk a Uničov). V ostatních obcích okresu Olomouc nejsou hazardní hry (mimo kurzové sázky) provozovány. Nejvíce z nich je v Olomouci (1 060 hazardních her, z toho 399 v místní části Hodolany¹²). V Uničově je v nabídce 123 hazardních her, ve Šternberku 80 a v Litovli 42 hazardních her.

¹² Pozn.: Hodolany se dělí na Nové a Staré, ovšem Ministerstvo financí ČR to ve svých statistických údajích nerozlišuje

Tab. 2: Počet hazardních her (technické a živé hry) v jednotlivých obcích okresu Olomouc (k 20. 1. 2020)

Obec	Počet hazardních her
Litovel	42
Olomouc	1 060
Šternberk	80
Uničov	123

Zdroj: ČSÚ (2018); MFČR (2020b); MS Excel; vlastní zpracování

Pokud se, ale vezme v potaz přepočtený počet obyvatelstva daného města ku celkovému počtu hazardních her, nenachází se na první příčce Olomouc (94,72 obyvatel na jednu hazardní hru). V této statistice s počtem 92,80 obyv./1 hazardní hra vede město Uničov. Stejně pořadí se promítá i do statistiky zaměřené na počet hazardních her v přepočtu na jeden km². V Litovli připadá na jeden km² 0,91 hazardních her. Oproti Olomouci (10,25 hazardních her/km²) je rozdíl více než desetinásobný.

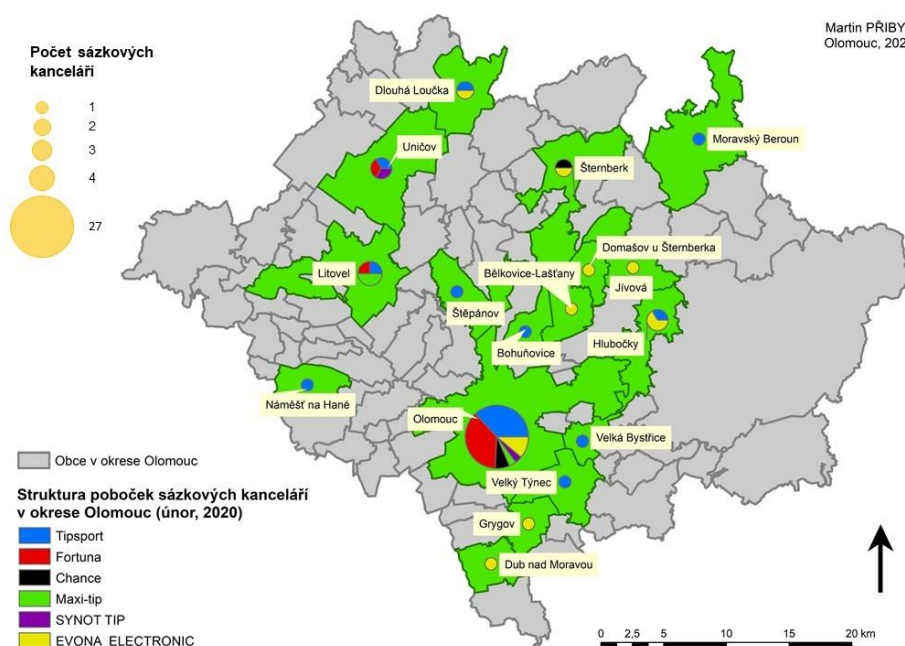
Tab. 3: Znázornění obcí s přepočtem počtu obyvatel ku jedné k hazardní hře a s přepočtem počtu hazardních her na jeden km² (k 20. 1. 2020)

	Počet obyvatel/1 hazardní hra	Počet hazardních her/km ²
Litovel	233,57	0,91
Olomouc	94,72	10,25
Šternberk	168,66	1,64
Uničov	92,80	2,55

Zdroj: ČSÚ (2018); MFČR (2020b); MS Excel; vlastní zpracování

4.3 Pobočky sázkových kanceláří

Po studii všech možností pomocí terénního šetření, kde byla možnost seznámit se s místy poboček, potažmo sázkovými terminály (viz. kapitola Data a metody) vyšel jako nej přesnější seznam z webových stránek jednotlivých sázkových kanceláří. Seznam, jenž nabízí Ministerstvo Financí České republiky byl s poměrně vysokým počtem nedostatků. Na šestnácti z 68 adres (ze seznamu) Ministerstva Financí se nenacházela žádná sázková kancelář, případně sázkový terminál. Nejvíce nepřesností se týkaly slovenské společnosti EVONA ELECTRONIC, kdy po terénním průzkumu bylo zjištěno 11 nepřesných sázkových terminálů, z toho šest v Olomouci. Další chybné informace, jež nebyly aktuální, ohledně této společnosti se týkaly obcí jako je Uničov, Huzová, Majetín nebo Horní Loděnice. Neaktuální seznam byl spojen se společností SLOT GROUP, který zmiňoval jednu adresu v Olomouci a jednu v Senici na Hané. Informace na jejich webových stránkách správně informují o tom, že v okrese Olomouc se jejich služba nevyskytuje. Podobně na tom je ještě společnost SYNOT TIP (dvě špatné adresy) a Tip & Cash (jedna špatná adresa). Naopak informace podávané o sázkových kancelářích Tipsportu a Fortuny byly přesné.

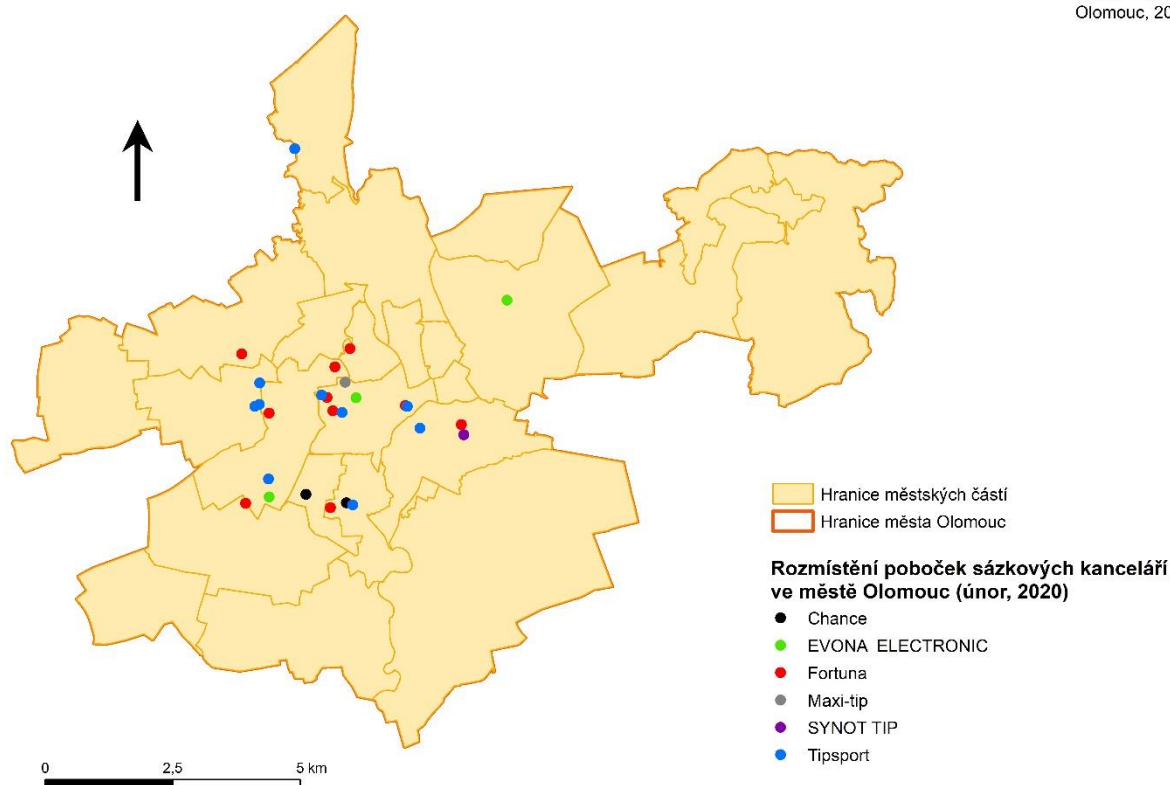


Obr. 2: Struktura poboček sázkových kanceláří v jednotlivých obcích v okrese Olomouc (únor, 2020)

Zdroj: MFČR (2020c); ArcČR; vlastní zpracování

V okrese Olomouc se nachází 17 obcí, kde je možnost navštívit sázkovou kancelář. Můžou to být pobočky sázkových společností, nebo místa se sázkovým terminálem (většinou sportbary).

V Litovli je, mimo Olomouc, nejvyšší počet míst s možností sázky (4). Ve městě Litovel si lze vsadit na pobočkách či hracích terminálech společností Tipsport, Fortuna a Maxi-tip. Maxi-tip má pobočky dokonce dvě. Pobočky sázkových kanceláří se nachází v centru města, v malé vzdálenosti od sebe. Sázkové kanceláře společnosti Fortuna se nachází v místním novinovém stánku. V hostinci Modrá hvězda je nabídka společnosti Maxi-tip. Druhá možnost Maxi-tipu je v baru Manhattan poblíž centra. V centru města se ještě navíc nachází pobočka Tipsportu. V nedalekém Uničově jsou na výběr tři možnosti. Stejně jako v Litovli se jedná o pobočky Fortuny a Tipsportu. Třetí možnou volbou je společnost SYNOT TIP (herna Bernard), která se jinde než v Olomouci, a právě v Uničově nenachází. Ve Šternberku leží v centru města pobočka sázkové kanceláře Chance. Druhá možnost sázek je v hospodě U Komína prostřednictvím hracího terminálu společnosti EVONA ELECTRONIC. Více než jednu společnost sázkových kanceláří dále mají obce Dlouhá Loučka (Tipsport a EVONA ELECTRONIC), které se nachází v restauračních podnicích. Hlubočky jsou další obec, ve které poskytují v prostorách hospod či restaurací příležitost sázek od vícera společností, eventuelně od EVONA ELECTRONIC a Tipsportu. Pobočka Tipsportu se nenachází přímo v Hlubočkách, ale v místní části Mariánské Údolí. V ostatních obcích je po jedné společnosti zabývající se kurzovými sázkami (jedná se pouze o společnost EVONA ELECTRONIC a Tipsport). Nejvíce sázkových kanceláří v okrese Olomouc je přímo v Olomouci (27).



Obr. 3: Rozmístění poboček sázkových kanceláří ve městě Olomouc (únor, 2020)

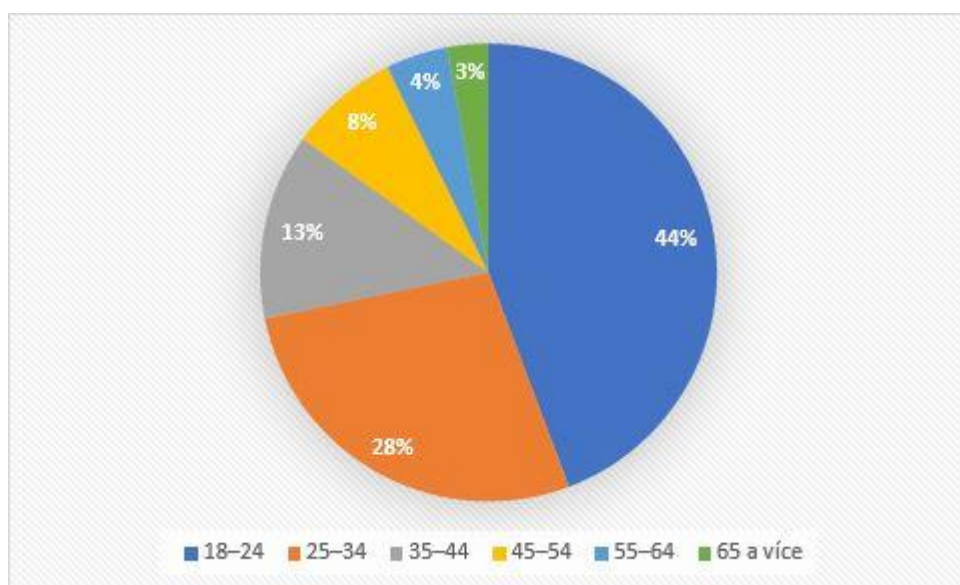
Zdroj: MFČR (2020c); ArcČR; vlastní zpracování

Na obrázku č. 3 lze vyzorovat rozmístění poboček sázkových kanceláří Olomouc. V Olomouci je možné si vsadit hned u několika společností zabývajících se kurzovými sázkami: Tipsport (10), Fortuna (10), Chance (2), SYNOT TIP (1), Maxi-tip (1) nebo přes sázkový terminál od společnosti EVONA ELECTRONIC (3). Společnost Tipsport tvoří v Olomouci více než z poloviny kamenné pobočky. Necelá polovina se nachází v restauračních zařízeních. V městské části Nová Ulice službu Tipsportu nabízí podnik Samurai beer pub, v Neředíně ve sportbaru Premier 21 či na Třídě Kosmonautů ve sportbaru Penalta. To samé se dá říci i o Fortuně. Ta má své pobočky i v nákupních centrech (OC Haná a Globus). Zbytek to jsou opět bary, herny, hospody (př. bar Merlin, bar Hokejka, sportbar Sigma). V hanácké metropoli je většina poboček sázkových kanceláří situována k centru města. Odchyluje se pouze pobočka společnosti Tipsport (městská část Chomoutov) a sázkový terminál společnosti EVONA ELECTRONIC v hospodě U Zubra (městská část Chválkovice). Pohled na mapu ukazuje podobnost lokací poboček sázkových kanceláří Tipsportu a Fortuny. Další sázkové terminály jsou v Pivnici Zubr na Nové Ulici a v baru/herně Phoenix v centru města. Fortuna disponuje

nejvyšším počtem poboček na jednu městskou část ze všech společností zabývajících se kurzovými sázkami (3; Olomouc – střed). V Olomouci – střed je rovněž také nejvyšší počet poboček sázkových kanceláří (6; vč. sázkových terminálů). Olomouc se skládá z 26 městských částí a v jedenácti z nich je služba s kurzovými sázkami.

5 VÝSLEDKY DOTAZNÍKOVÉHO ŠETŘENÍ

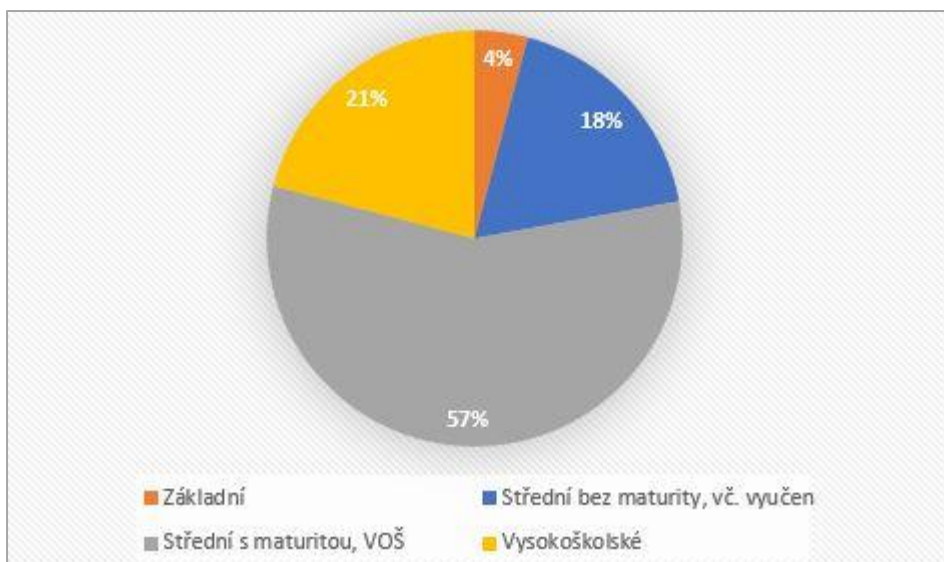
Anonymního dotazníkového šetření se celkem zúčastnilo 411 respondentů. Důležitým faktorem během šetření bylo zaměřit se na jednotlivce, kteří mají zkušenosti s kurzovým sázením. Šetření má spíše charakter ankety a jeho cílem tak není zobecňovat výsledky na populaci. Proto i podíl mužů a žen neodpovídá struktuře populace okresu Olomouc. Důvodem bylo, že primárním cílem dotazníkového šetření byli obyvatelé okresu Olomouc se zkušenostmi s kurzovými sázkami (293 mužů, 118 žen). Pro zabezpečení vyššího počtu respondentů sázkařů probíhal mimo dotazníkový dialog, zda sází či ne a až potom probíhalo vyplňování dotazníku. Z již zmíněných 411 respondentů si alespoň jedenkrát vsadilo 80,3 % dotázaných. Nejvíce dotázaných lidí bylo v rozmezí 18–24 a 25–34 let (celkem 72 % všech respondentů). Nejméně bylo v důchodovém věku.



Obr. 4: Věková struktura všech respondentů

Zdroj: MS Excel; vlastní zpracování

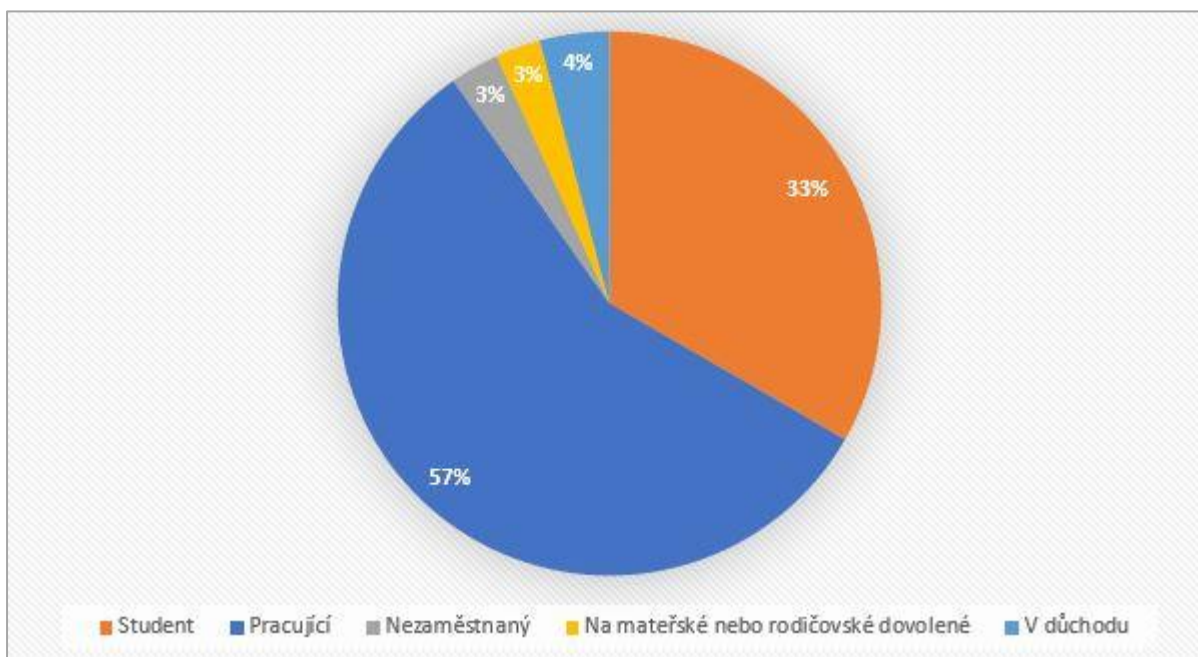
Mezi nejčastější respondenty patřili lidé se středním vzděláním s maturitou, mezi které patří i absolventi vyšších odborných škol (57 %). Respondenti se základním vzděláním tvořili nejméně početnou skupinu, co se dokončeného vzdělání týče (4 %).



Obr. 5: Nejvyšší dokončené vzdělání všech respondentů

Zdroj: MS Excel; vlastní zpracování

Stav ekonomické aktivity zobrazuje obrázek č. 6. Z celkových 411 respondentů tvořilo 234 pracujících a 137 studentů, což dělá 90 % všech dotázaných. Zbýlé tři kategorie, mezi které patří nezaměstnaní, důchodci a ženy na mateřské, potažmo na rodičovské dovolené, jsou zastoupeny menším počtem respondentů z důvodu slabší sázkařské komunity. Jedná se celkem o 40 lidí ve třech zmiňovaných kategoriích (nezaměstnaných 12, na mateřské/rodičovské dovolené 11, důchodců 17).



Obr. 6: Stav ekonomické aktivity všech respondentů

Zdroj: MS Excel; vlastní zpracování

5.1 Analýza zájmové skupiny obyvatelstva, jež má zkušenosti s kurzovým sázením

Zkušeností s kurzovými sázkami disponuje 259 z 293 dotázaných mužů. Pohled na tabulku říká, že převážná část respondentů má střední vzdělání s maturitou, popřípadě vyšší odbornou školu (149). Nejvíce z nich je ve věku 18–24 let. Další stupně vzdělanosti v této věkové kategorii jsou zastoupeny téměř stejně, kdy se hodnoty pohybují mezi 7–10 jedinci. Střední vzdělání s maturitou, včetně VOŠ má rovněž nejvyšší zastoupení u mužů ve věku 25–34 let (11,20 % = 29 mužů). V této věkové hranici má vysokoškolské a středoškolské vzdělání s maturitou nejvyšší zastoupení. Základní vzdělání je zastoupeno mezi sázejícími respondenty ze všech nejméně (5 %). Během dotazníkového šetření došlo ke kontaktu s dalšími desítkami osob, kteří by patřili do méně zastoupených kategorií ekonomické aktivity. Avšak tito lidé nesázeli (dotazníky byly mířeny primárně na sázkaře). Z toho důvodu lze tvrdit, že lidé v mladším věku mají vyšší tendenci k sázení. Pracující a studenti tvoří 90 % všech sázejících ze všech možných kategorií ekonomické aktivity.

Tab. 4: Znázornění mužské skupiny obyvatelstva se zkušenostmi s kurzovým sázením na základě věku, nejvyššího dokončeného vzdělání a stavu ekonomické aktivity (n=259)

MUŽI						
	Nejvyšší dokončené vzdělání				Stav ekonomické aktivity	
	Základní	Bez maturity, vyučen	Střední s maturitou, VOŠ	Vysokoškolské	Student	Pracující
18–24	7	10	86	10	77	34
25–34	4	16	29	24	6	64
35–44	2	15	12	3	0	30
45–54	0	7	11	3	0	18
55–64	0	5	6	2	0	9
65 a více	0	1	5	1	0	1

Zdroj: MS Excel; vlastní zpracování

Pozn.: další stavy ekonomické aktivity jsou ovlivněny menším počtem respondentů zapadající do téže skupiny obyvatel (nezaměstnaní, na mateřské/rodičovské dovolené, důchodci)

Stejně jako u mužů, tak i u žen má jednoznačně největší zastoupení středoškolské vzdělání s maturitou včetně vyšší odborné školy ve věku 18–24 let (29 ze 71). Nejvíce sázejících žen s vysokoškolským vzděláním je ve věku 25–34 let. Na rozdíl od mužských představitelů je situace u vyššího věku žen ještě slabší. Mezi respondentkami se sázkařskými zkušenostmi se

vyskytly i ty, které byly v době výzkumu na mateřské/rodičovské dovolené. Nejvíce žen je pracujících (38) a studentek (25).

Tab. 5: Znázornění ženské skupiny obyvatelstva se zkušenostmi s kurzovým sázením na základě věku, nejvyššího dokončeného vzdělání a stavu ekonomické aktivity (n=71)

ŽENY						
Nejvyšší dokončené vzdělání					Stav ekonomické aktivity	
	Základní	Bez maturity, vyučen	Střední s maturitou, VOŠ	Vysokoškolské	Student	Pracující
18–24	1	2	29	4	21	14
25–34	0	1	10	12	4	12
35–44	1	1	3	3	0	8
45–54	1	0	0	2	0	3
55–64	0	0	0	1	0	1
65 a více	0	0	0	0	0	0

Zdroj: MS Excel; vlastní zpracování

Pozn.: další stavy ekonomické aktivity jsou ovlivněny menším počtem respondentů zapadající do této skupiny obyvatel (nezaměstnaní, na mateřské/rodičovské dovolené, důchodci)

5.1.1 Porovnání obyvatelstva s ohledem na průměrnou vsazenou částku v několika kategoriích

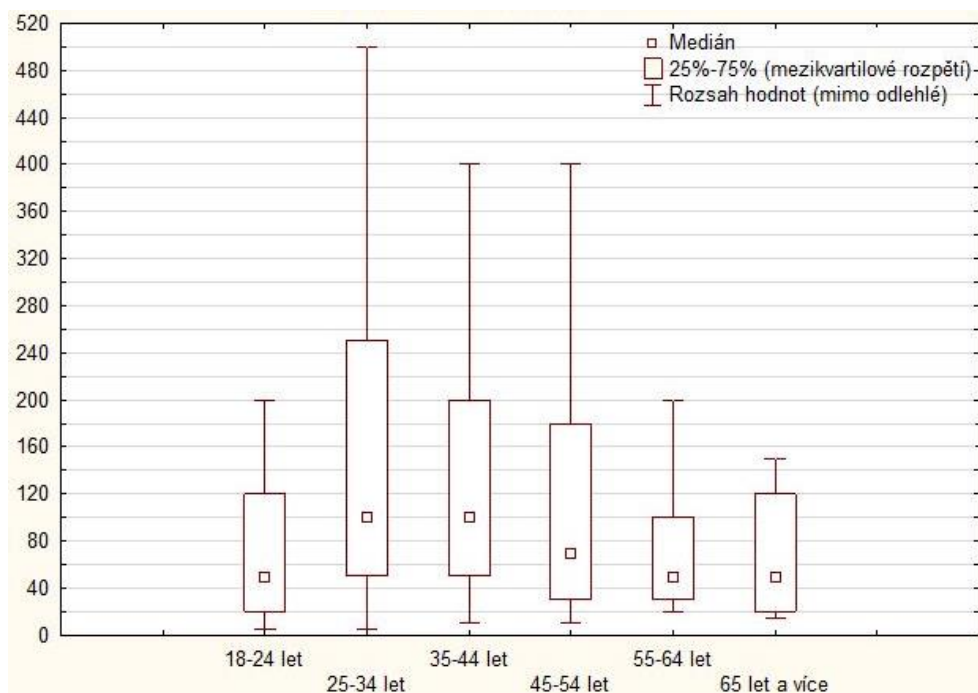
Finance jsou nezbytnou součástí lidských životů, proto je důležité prozkoumat, nejen identifikovat zájmovou skupinu obyvatelstva, jež má zkušenosti s kurzovými sázkami, ale také jakou částku jsou sázkaři ochotni vložit do užívání tohoto hazardního odvětví. Z tabulky lze vyzorovat rozdílnou volbu částky u mužů a žen. Nejčastější volbou je částka v rozmezí 11–100 Kč. Ženy tuto částku volí z více než 70 %, muži o téměř 15 % méně. Ženy také více sází do 10 korun (rozdíl přes 6 %). Muži dle očekávání sází vyšší sumy než ženy. Od 100 Kč do 1 000 Kč sází necelá třetina mužů. Vyšší částky než tisícikorunu, sází zhruba 5 % mužů, ženy nikoliv.

Tab. 6: Denní průměrná částka v Kč vsazená sázkaři v okrese Olomouc [%]
(n=330; 259 mužů, 71 žen)

	0–10	11–100	101–1 000	1 001–10 000	10 001 a více
Muži	8,9	57,5	28,6	3,9	1,2
Ženy	15,5	71,8	12,7	0,0	0,0

Zdroj: MS Excel; vlastní zpracování

Po rozdělení předchozí tabulky č. 6 lze zjistit, kolik korun prosází denně jedinci v jednotlivých kategoriích (věk, dokončené vzdělání, ekonomická aktivita). Údaje jsou zpracovány pomocí krabicového grafu. Za nejvyšší částky sází muži ve věku 25–34 let (n=73) a 35–44 let (n=32), jejichž hodnoty mediánu jsou stejné (100 Kč). Rozdíl mezi těmito dvěma věkovými skupinami je v hodnotách mezikvartilové odchylky a rozptylu. Muži ve věku 25–34 let sází o něco častěji také za vyšší částky. Nejnižší hodnota mediánu je u tří věkových skupin – 18–24 let (n=113), 55–64 let (n=13) a 65 let a více (n=7). Opět je rozdíl v mezikvartilové odchylce a rozptylu.

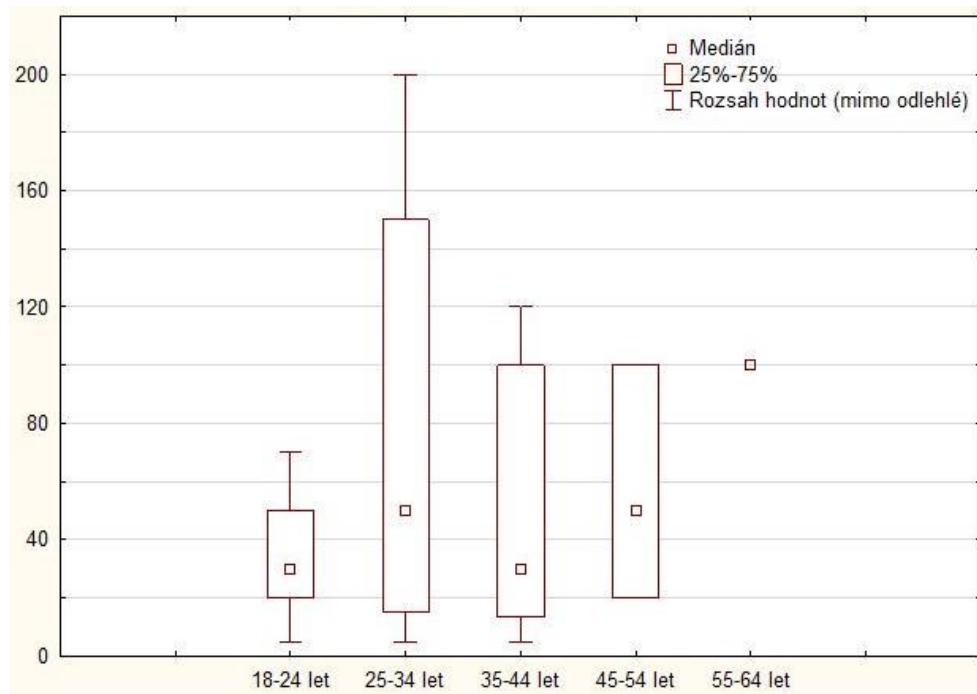


Obr. 7: Denní průměrná vsazená částka mužů dle věkové hranice (n=259)

Zdroj: STATISTICA; vlastní zpracování

Mezi ženami je nejvyšší hodnota mediánu ve věkové skupině 55–64 let. Tento údaj ale není dostatečně relevantní pro nízký počet sázkařek v tomto věku. Nejvíce respondentek je ve

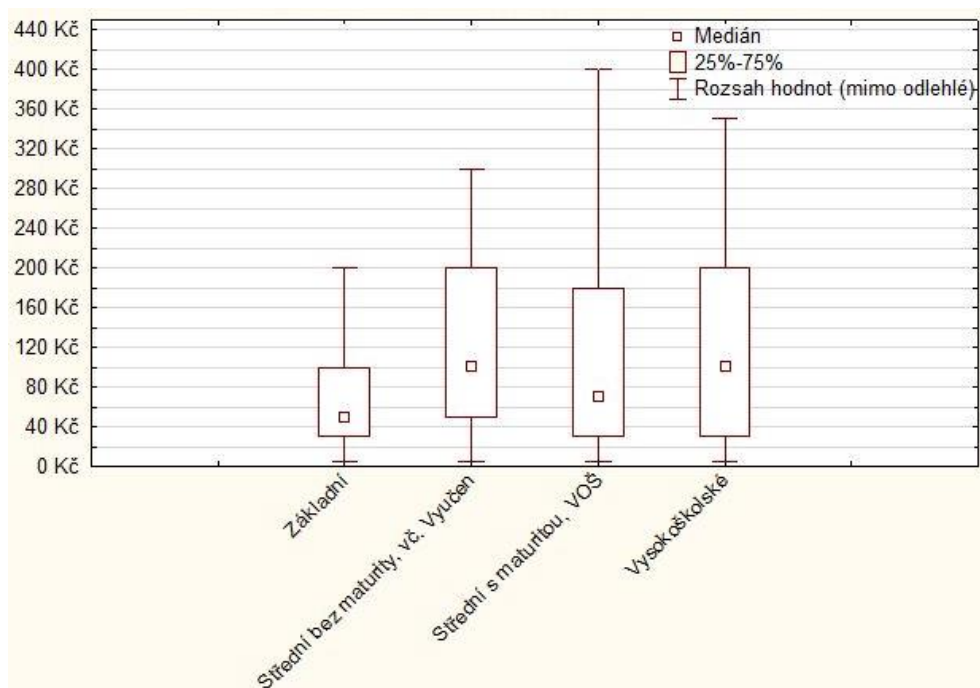
věku 18–24 let (n=36), jejichž hodnota mediánu je 30 Kč. Početnou skupinou žen je také ve věku 25–34 let (n=23), u kterých je výše mediánu 50 Kč. Mezi sázejícími ženami není ani jedna v důchodovém věku.



Obr. 8: Denní průměrná vsazená částka žen dle věkové hranice (n=71)

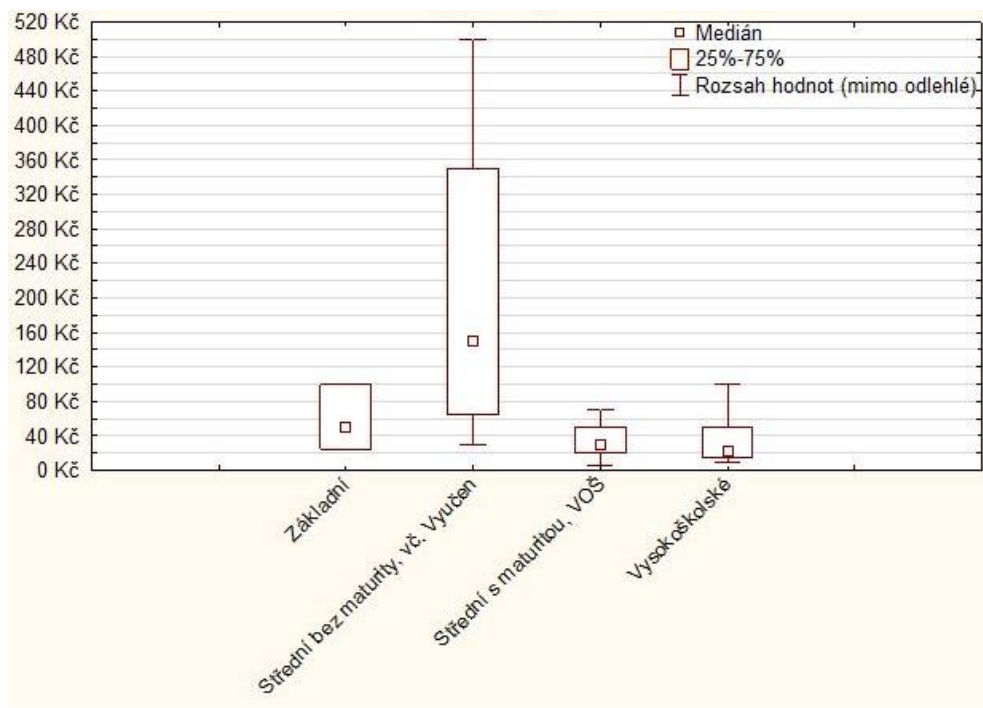
Zdroj: STATISTICA; vlastní zpracování

Sázkařů se základním vzděláním není příliš, proto vypovídající hodnota z přiložené tabulky nemusí být dostatečně relevantní. Ze 259 respondentů, kteří mají zkušenosti s kurzovým sázením, má základní vzdělání pouze 5 %. Muži se středoškolským vzděláním bez maturity vykazují vyšší hodnotu mediánu (100 Kč) než muži se středoškolským vzděláním s maturitou (70 Kč). Diskutabilní může být opět rozdíl v počtu respondentů – bez maturity n=54, s maturitou n=149. Muži s nejvyšším stupněm vzdělanosti mají podobná čísla jako muži bez maturity (n=49, medián=100 Kč).



Obr. 9: Denní průměrná vsazená částka mužů dle dokončeného vzdělání (n=259)
 Zdroj: STATISTICA; vlastní zpracování

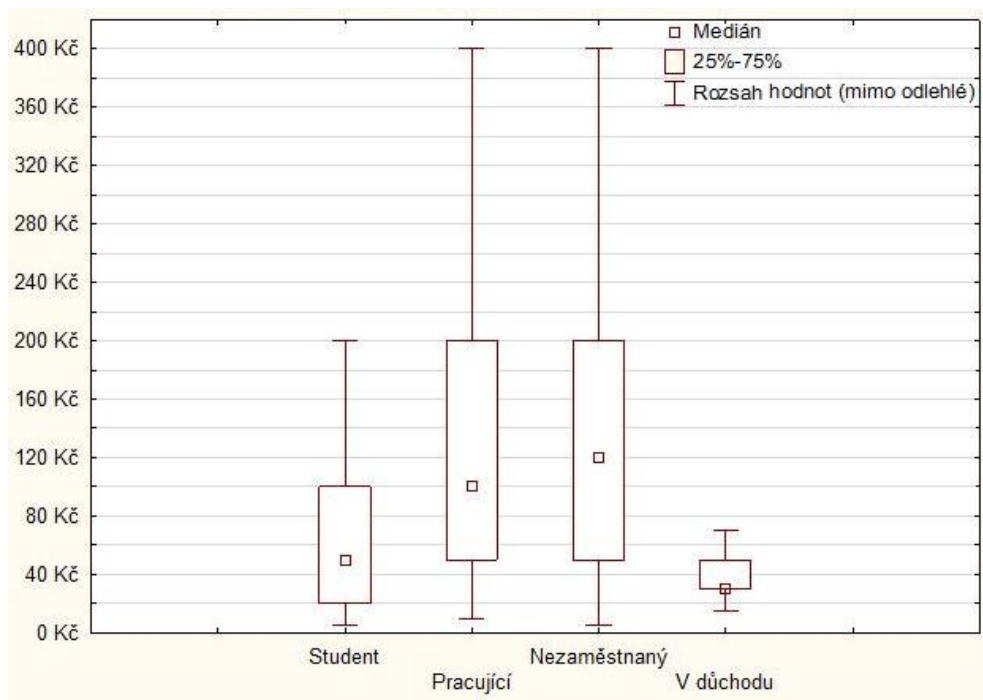
Nejpočetnější skupinou jsou ženy s maturitou (59 %), jejichž rozsah částek je nejmenší s mediánem 30 Kč. Ženy s vysokoškolským vzděláním (n=22) mají nejnižší hodnotu mediánu ze všech stupňů vzdělanosti (25 Kč). Nejvyšší hodnotu mediánu vykazují ženy se středním vzděláním bez maturity, ale spolu s ženami se základním vzděláním tvoří pouze 10 % respondentek.



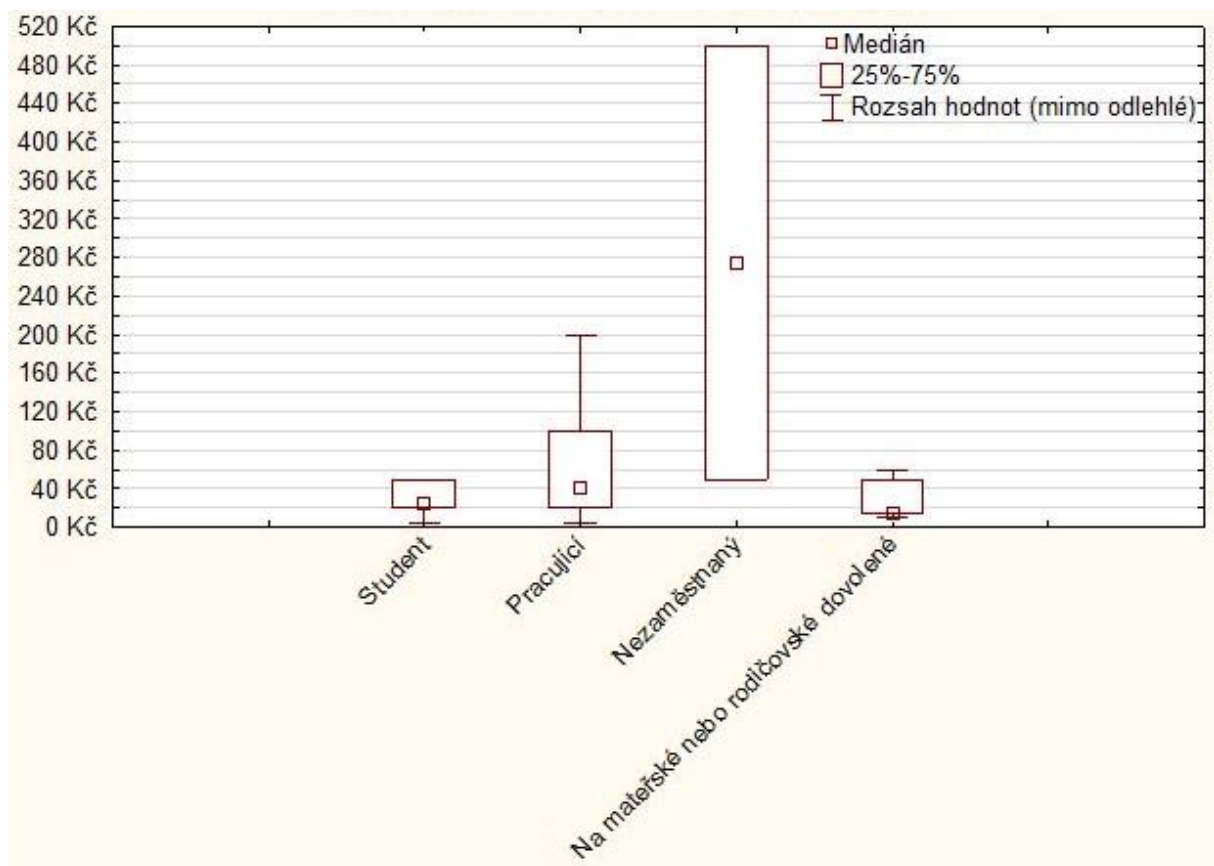
Obr. 10: Denní průměrná vsazená částka žen dle dokončeného vzdělání (n=71)
 Zdroj: STATISTICA; vlastní zpracování

Pracující mužská populace (n=156) vykazuje dvojnásobný medián než studenti mezi muži (n=83). Patrný rozdíl kromě mediánu je také v rozsahu a mezikvartilové odchylce. Kvůli nedostatečnému počtu nezaměstnaných (n=10) a důchodců (n=10) je zabývání se těmito skupinami naprosto bezvýznamné.

Téměř stejná situace je i u žen. Kvůli nedostatečnému počtu nezaměstnaných (n=2), důchodkyň (n=0) nebo žen na mateřské dovolené (n=6) je zbytečné se jimi zabývat, a proto má význam porovnávat pouze studentky (n=25) a pracující (n=38). Pracující opět vykazují vyššími čísly než studentky. A to jak v mediánu (25 Kč vs. 40 Kč), v mezikvartilové odchylce, tak i v celkovém rozsahu.



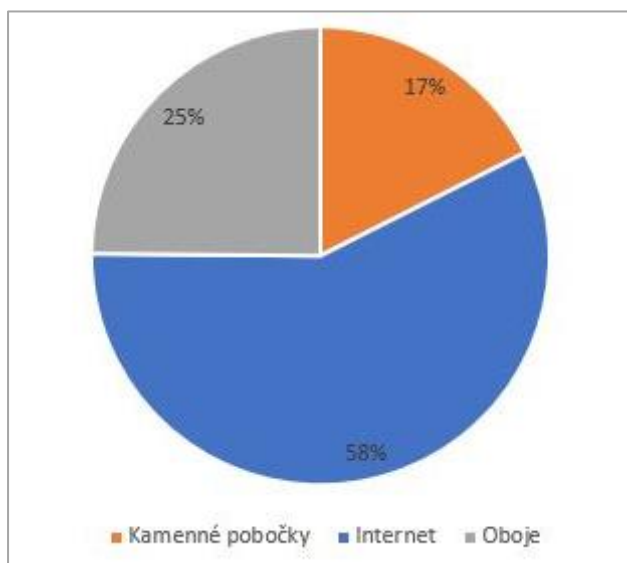
Obr. 11: Denní průměrná vsazená částka mužů dle ekonomické aktivity (n=259)
 Zdroj: STATISTICA; vlastní zpracování



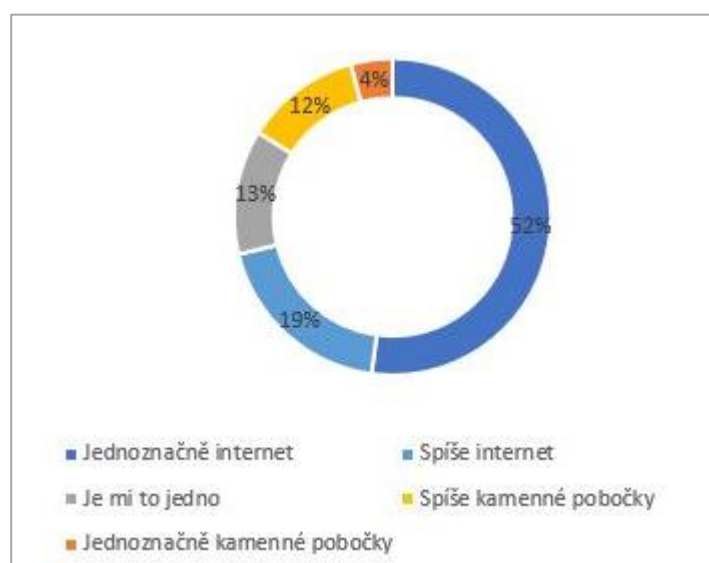
Obr. 12: Denní průměrná vsazená částka dle ekonomické aktivity (n=71)
 Zdroj: STATISTICA; vlastní zpracování

5.2 Kamenné pobočky versus internet

Současná doba je výrazně ovlivněna internetem, který je všudypřítomný a usnadňuje lidem každodenní život. Proto je důležité zaměřit se, zda se tento trend promítnul také mezi sázkařskou komunitu nebo zda mají tradiční kamenné pobočky stále svoji popularitu mezi sázkaři.



Obr. 14: Způsob sázek mezi respondenty
Zdroj: MS Excel; vlastní zpracování



Obr. 13: Preferovaný způsob sázek mezi respondenty
Zdroj: MS Excel; vlastní zpracování

Podle průzkumu je nejoblíbenější variantou sázka prostřednictvím internetu. Tuto volbu zodpovědělo 58 % dotázaných, jež si alespoň jednou v životě vsadili. Možnost sázky na kamenné pobočce volí 17 %. Zbývá čtvrtina respondentů volí obě varianty. Při pohledu na obr. 14 si lze všimnout, že pro jednoznačnou možnost sázek na kamenné pobočce jsou pouze 4 % sázkařů. Naopak více než polovina je jednoznačně pro sázení tzv. online.

Tabulka č. 7 je určena k podrobnějšímu nahlédnutí způsobu sázek u mužských respondentů oproti obrázkům (č. 13,14). U rozdělení podle věku si lze všimnout rozdílu mezi mladou a starší generací. Muži do 34 let ze 60 % volí „jednoznačně internet“ a na kamenné pobočky chodí jen sporadicky (do 2 %). Muži na druhém konci stupnice to mají přesně obráceně. Pánové blížící se k důchodovému věku volí „svíše kamenné pobočky“. U rozdělení podle nejvyššího dokončeného vzdělání jasně dominuje ve většině kategoriích „jednoznačně

internet“ (průměrně 57 % napříč všemi kategoriemi vzdělanosti). Pouze u mužů bez maturity (vč. výučního listu) je rozdělení víceméně vyrovnané.

Tab. 7: Preferovaný způsob sázky u mužů s ohledem na věk a nejvyšší dokončené vzdělání (n=259)

	MUŽI									
	Věk						Nejvyšší dokončené vzdělání			
	18–24 let	25–34 let	35–44 let	45–54 let	55–64 let	65 let a více	Základní	Bez maturity, vyučen	S maturitou, VOŠ	Vysokoškolské
Jednoznačně internet	70	44	14	7	3	1	9	18	80	32
Spíše internet	21	16	8	3	3	0	1	16	28	6
Je mi to jedno	14	8	8	3	1	1	3	9	20	3
Spíše kamenné pobočky	6	4	2	5	6	5	0	9	17	2
Jednoznačně kamenné pobočky	2	1	0	3	0	0	0	2	4	0

Zdroj: MS Excel; vlastní zpracování

Ženy daleko častěji volí sázku prostřednictvím kamenných poboček než muži. Pohled na tabulku udává, že v každé kategorii, ať už se jedná o věk nebo nejvyšší dokončené vzdělání, tvoří sázka skrze kamennou pobočku více než 10 %. Dokonce u žen mezi 18–24 lety je poměrně vysoké zastoupení žen, které nesází tzv. online. U možnosti „jednoznačně internet“ je v devíti z deseti případů nižší procentuálního zastoupení mezi ženami než u mužů¹³.

Tab. 8: Preferovaný způsob sázky u žen s ohledem na věk a nejvyšší dokončené vzdělání (n=71)

	ŽENY									
	Věk						Nejvyšší dokončené vzdělání			
	18–24 let	25–34 let	35–44 let	45–54 let	55–64 let	65 let a více	Základní	Bez maturity, vyučen	S maturitou, VOŠ	Vysokoškolské
Jednoznačně internet	16	12	4	1	0	0	2	1	20	10
Spíše internet	4	5	2	1	0	0	0	2	6	4
Je mi to jedno	5	1	1	0	0	0	0	0	6	1
Spíše kamenné pobočky	8	1	0	1	1	0	1	1	7	2
Jednoznačně kamenné pobočky	3	4	1	0	0	0	0	0	3	5

Zdroj: MS Excel; vlastní zpracování

¹³ Jedinou výjimkou je věková hranice 35–44 let (muži 43,8 %, ženy 50 %)

U otázky věnované důvodům sázek na kamenné pobočce (níže i prostřednictvím internetu) byla možnost výběru z několika odpovědí, případně doplnit vlastní možnost. Hlavním důvodem, proč sázkaři stále navštěvují kamenné pobočky je výhra v hotovosti. To platí jak u mužů, tak i u žen. Častou odpovědí byla také zábava s přáteli. Celkově poměr vybraných odpovědí je u obou pohlaví podobný. Kromě varianty „nemám internet“ není žádná, kterou by respondenti přehlíželi. Navíc odpovědi „nemám internet“ rozuměl každý jinak. Někdo ji pochopil, že vůbec doma nemá internetové připojení, někdo, že v danou chvíli nemá přístup k internetu, proto volí cestu do kamenné pobočky. U odpovědi „jiné“, kde dotázaní lidé vypisovali vlastní nápady, se objevila čtyřikrát fráze „jdu kolem“ (2 muži, 2 ženy). Dále se ještě objevily odpovědi ve smyslu, že je to jednodušší, dále při manipulaci s penězi (vklad/výběr) nebo zkrátka, že není důvod.

Tab. 9: Důvody volby sázky prostřednictvím kamenné pobočky (n=190; 153 mužů, 37 žen)

	Obsluha	Výhra v hotovosti	Součástí je sportbar	Zábava s přáteli	Jedinečná atmosféra	Nemám internet	Jiné
Muž	29	77	26	43	32	3	12
Žena	4	16	4	9	7	1	6

Zdroj: MS Excel; vlastní zpracování

Pozn.: respondenti měli možnost vybrat více možností

Hlavním důvodem sázek tzv. online je dle dotázaných osob pohodlí (u mužů i u žen). Další odpovědi jsou svojí četností velice vyrovnané. Tato situace již nastala u důvodů sázek na kamenných pobočkách, kde rovněž dominovala jedna odpověď. Ostatní byly, co se počtu týče, velmi sobě blízké. Častými odpověďmi byl vyšší komfort (111 mužů, 19 žen) nebo „live“ sázky (111 mužů, 31 žen). Největší rozdíl je u možnosti „soukromí“. U mužů se jednalo o jednu z nejméně vybíraných možností, u žen se naopak jednalo o jednu z nejčastějších. I zde byla příležitost v případě nelibosti daných možností napsat vlastní typ odpovědi. Tentokrát se sešly jen tři jiné důvody, než byly v nabídce. Jednalo se o „tv přenos“ (2 muži, 1 žena), „jen pro hru“ a „sázení pozdě večer“.

Tab. 10: Důvody volby sázky prostřednictvím internetu (n=286; 233 mužů, 53 žen)

	Pohodlí	Vyšší komfort	Nulové náklady na dopravu	"Live" sázky	Soutěže	Větší přehled	Soukromí	Bez manipulačního poplatku	Jiné
Muž	171	111	71	111	38	104	71	76	4
Žena	42	19	10	31	6	19	21	13	1

Zdroj: MS Excel; vlastní zpracování

Pozn.: respondenti měli možnost vybrat více možností

Tabulky č. 11 a 12 zobrazují frekvenci sázení v kamenných pobočkách a na internetu. U kamenných poboček dochází k malé pravidelnosti návštěv. V tabulkách není započítána odpověď z dotazníkového šetření „nikdy“ z důvodu porovnání s daty z odborné literatury. Každý den nenavštěvuje pobočky téměř nikdo. Mezi online sázením je situace poměrně rozdílná. Každý den si vsadí díky možnostem internetu 9,5 % mužů. Poměrně častou odpovědí u online sázek byla varianta „několikrát za týden“ (17,3 %).

Tab. 11: Frekvence sázek na kamenných pobočkách [%] (n=187; 150 mužů, 37 žen)

	Každý den	Několikrát za týden	Alespoň jednou za týden	Několikrát za měsíc	Alespoň jednou za měsíc	Méně často
Muži	1,3	6,0	6,7	10,7	11,3	64,0
Ženy	0,0	2,7	8,1	2,7	8,1	78,4

Zdroj: MS Excel; vlastní zpracování

Pozn.: v tabulce nejsou zobrazeni ti, kteří uvedli v dotazníku „nikdy“

Tab. 12: Frekvence sázek prostřednictvím internetu [%] (n=283; 231 mužů, 52 žen)

	Každý den	Několikrát za týden	Alespoň jednou za týden	Několikrát za měsíc	Alespoň jednou za měsíc	Méně často
Muži	9,5	17,3	14,7	16,5	15,6	26,4
Ženy	3,8	9,6	13,5	17,3	9,6	46,2

Zdroj: MS Excel; vlastní zpracování

Pozn.: v tabulce nejsou zobrazeni ti, kteří uvedli v dotazníku „nikdy“

Tabulka č. 6 (str. 31) se týkala denní průměrné vsazené částky. Na tuto tabulku navazuje tabulka č. 13 a 14, které zobrazují denní průměrné vsazené částky v jednotlivých formách sázek (kamenné pobočky versus internet). Čísla jsou srovnatelná s tabulkou č. 6, zejména u průměrných denních vsazených částek prostřednictvím internetu. Důvodem je

vyšší preference právě této formy sázení mezi respondenty. Sázkáři (muži) preferující kamenné pobočky volí z 82 % částky do 100 Kč. Naopak vůbec nevolí částky nad 1 000 Kč. Sázkáři (muži) preferující sázky online volí z 56 % částky do 100 Kč a z 27 % do 1 000 Kč. Více než 5 % tvoří sázky vyšší 1 000 Kč. U žen není patrný rozdíl mezi těmito dvěma formami. Nejčastější částky se pohybují do 100 Kč (těsně nad 70 %) a do 10 Kč (okolo 15 %).

Tab. 13: Denní průměrná vsazená částka na kamenných pobočkách v Kč [%]
(n=53; 34 mužů, 19 žen)

Kamenné pobočky					
	0–10	11–100	101–1 000	1 001–10 000	10 001 a více
Muži	6,9	82,4	11,8	0,0	0,0
Ženy	15,8	73,7	10,5	0,0	0,0

Zdroj: MS Excel; vlastní zpracování

Pozn.: v tabulce jsou zohledněny pouze odpovědi z dotazníku „jednoznačně kamenné pobočky“ a „spíše kamenné pobočky“

Tab. 14: Denní průměrná vsazená částka prostřednictvím internetu v Kč [%]
(n=235; 190 mužů, 45 žen)

Internet					
	0–10	11–100	101–1 000	1 001–10 000	10 001 a více
Muži	9,5	56,3	27,9	4,7	1,6
Ženy	15,6	71,1	13,3	0,0	0,0

Zdroj: MS Excel; vlastní zpracování

Pozn.: v tabulce jsou zohledněny pouze odpovědi z dotazníku „jednoznačně internet“ a „spíše internet“

5.2.1 „Live“ sázení

Nedílnou součástí sázek na internetu jsou tzv. „live“ sázky. Tento termín je možný přeložit jako sázení během zápasu. Divákovi, který sleduje zápas/závod na stadionu nebo u televize, stačí jen připojení k internetu, aby tenhle způsob sázky mohl využít.

Vsadit si během hry využívá 183 mužů z celkových 259, kteří mají zkušenost s kurzovým sázením. V přepočtu to znamená, že 7 z 10 mužů. U žen je tato hodnota nižší. Tuto možnost sázkových kanceláří využívá 54 % žen, které si alespoň jednou vsadily (38 z 71). Při pohledu na tabulky zabývající se „live“ sázkami lze zjistit, že tenhle způsob hry nejčastěji využívají lidé do

34 let. Nejvíce jedná o respondenty, jejichž nejvyšší dokončené vzdělání je středoškolské s maturitou, případně vyšší odborná škola. Z třetiny se jedná o studenty obou pohlaví (u žen okolo 40 %; 15 v přepočtu na absolutní čísla) a další nezbytnou část tvoří pracující (60 % mužů, 47 % žen). U žen je ještě významný status „na mateřské, potažmo rodičovské dovolené“ (4).

Tab. 15: Využívání „live“ sázek mezi muži (n=183)

MUŽI						
Nejvyšší dokončené vzdělání					Stav ekonomické aktivity	
	Základní	Bez maturity, vyučen	Střední s maturitou, VOŠ	Vysokoškolské	Student	Pracující
18–24	7	7	64	7	57	29
25–34	3	13	24	21	5	54
35–44	1	7	12	3	0	21
45–54	0	4	4	2	0	7
55–64	0	2	0	0	0	1
65 a více	0	0	1	1	0	1

Zdroj: MS Excel; vlastní zpracování

Pozn.: další stavy ekonomické aktivity jsou ovlivněny menším počtem respondentů zapadající do této skupiny obyvatel (nezaměstnaní, na mateřské/rodičovské dovolené, důchodci)

Tab. 16: Využívání „live“ sázek mezi ženami (n=38)

ŽENY						
Nejvyšší dokončené vzdělání					Stav ekonomické aktivity	
	Základní	Bez maturity, vyučen	Střední s maturitou, VOŠ	Vysokoškolské	Student	Pracující
18–24	1	1	16	1	11	8
25–34	0	1	6	7	4	5
35–44	1	1	1	2	0	5
45–54	0	0	0	0	0	0
55–64	0	0	0	0	0	0
65 a více	0	0	0	0	0	0

Zdroj: MS Excel; vlastní zpracování

Pozn.: další stavy ekonomické aktivity jsou ovlivněny menším počtem respondentů zapadající do této skupiny obyvatel (nezaměstnaní, na mateřské/rodičovské dovolené, důchodci)

Respondenti měli možnost vybrat jednu ze tří možností k udání důvodu na otázku: „Z jakého důvodu využívají „live“ sázky?“, nebo zvolit vlastní typ odpovědi. Opět se setkává

nejčastější volba stejná u žen i mužů. Z přepočtu absolutních čísel na relativní využívá „live“ sázky z důvodu znalosti vývoje 46,2 % respondentů. Konkrétně u mužů se jedná o hodnotu 48,1 %. Mírně přes 30 % mužů zvolilo odpověď „větší požitek ze zápasu“ a 16,9 % odpověď „lepší kurzy“. Mezi osm jiných odpovědi patří: zábava (1), jištění sázek (3), rychlejší zisk (2) a všechny tři důvody (2).

Tab. 17: Důvody „live“ sázek (n=221; 183 mužů, 38 žen)

	Větší požitek ze zápasu	Lepší kurzy	Znalost vývoje	Jiné
Muži	56	31	88	8
Ženy	12	12	14	0

Zdroj: MS Excel; vlastní zpracování

6 DISKUZE

Ačkoliv mělo šetření spíše charakter ankety bez zobecňování výsledků na populaci, výsledné statistiky z větší části potvrzují fakta z odborné literatury. Podle výsledků z dotazníkového šetření respondenti mužské populace sází 3,65krát více než ženy, což tedy stvrzuje výsledky z výroční zprávy NMS v roce 2018, kdy autoři uváděli několikanásobně vyšší poměr mezi muži a ženami. Rovněž nelze vyvrátit fakt stejné studie, že se nejčastěji jedná o mladou dospělou populaci sázkařů (Mravčík a kol., 2019). Mezi sázkaře se podle výsledků dotazníkového šetření řadí 44 % respondentů ve věku 18–24 let. Připočítají-li se k nejmladší dospělé věkové skupině respondenti do 34 let, součet nabude hodnoty 72 %. Ovšem podle výroční zprávy NMS za rok 2018 se kurzovému sázení nejvíce věnuje právě populace této věkové skupiny (Mravčík a kol., 2019). Výsledky šetření naopak potvrzují, že kurzovému sázení se nejméně věnují lidé ve věku 65 let a více.

V čem se výsledky absolutně liší, to je záležitost týkající se vsazeného obnosu peněz za jediný den. Počet sázek v hodnotě do 100 Kč na kamenných pobočkách jsou mezi respondenty několikanásobně vyšší než ve studii NMS z roku 2014, která se zabývala hazardním hraním a jejími dopady. Totéž lze říci také o sázkách stejné výše prostřednictvím internetu. Když někde něco přebývá, musí to logicky někde chybět. To je případ počet sázek v hodnotě 100–1 000 Kč a nad 1 000 Kč. U online sázek v hodnotě 100–1 000 Kč je téměř dvojnásobný rozdíl, u sázek na kamenných pobočkách pětinasobný. Částka v hodnotě nad 1 000 Kč na kamenné pobočce se nevyskytuje ani u jednoho respondentů oproti 30 % z výroční zprávy. U online sázek je rozdíl téměř desetinásobný (Mravčík a kol., 2014).

K rozporu dochází také ohledně frekvence sázek. Údaje ze studie NMS v roce 2014 jsou vyšší jak u kamenných poboček, tak také u internetových sázek. „Méně často“ je jediný typ odpovědi, kde jsou čísla vyšší respondentů šetření (Mravčík a kol., 2014).

Respondenti se ze 71 % hlásí k sázení přes internet, což souhlasí s tvrzením manažerem komunikace sázkové kanceláře Tipsport, podle kterého se jedná o poměr 30:70 ve prospěch internetu (Tůma, 2011). Výsledky rovněž souhlasí s tvrzením výzkumu Wood a kol. (2007),

podle kterých se online sázkám věnuje $\frac{3}{4}$ mužské populace mladší 40 let (Wood a kol., 2007). Naopak jsou výsledky v rozporu s tím, že více než polovina z nich má vysokoškolské vzdělání. Nejčastějším důvodem online sázek je pohodlí, což vedlo ke stejnému závěru jako výzkum Humphreys a kol. (Humphreys a kol., 2012).

7 ZÁVĚR

Cílem bakalářské práce bylo zjištění sorty populace v okrese Olomouc, která má sklony k sázkařským činnostem nebo alespoň případné zkušenosti s touto aktivitou. Bohužel se mi nepodařil provést reprezentativní vzorek lidí, který by lépe charakterizoval jednotlivé skupiny populace, což považuji za nedostatek práce. Namísto toho vzniklo šetření spíše anketového charakteru. Dalším cílem bylo srovnání, zda se respondenti přiklání k sázce přes internet, nebo preferují klasický způsob prostřednictvím kamenných poboček. Na základě cílů jsem si stanovil hypotézy a ty jsem se snažil potvrdit či případně vyvrátit na základě výsledků z terénního výzkumu. Důležitým fragmentem práce bylo najít, z odborných textů zabývajících se stejnou problematikou, data, která by šla porovnat. Problematika kurzových sázek a charakteristika jejich klientů nedisponují úplně velkým množstvím odborné literatury, a to na celosvětové úrovni.

Práce byla rozčleněna na dvě části, z nichž ta první byla více teoretická a zabývala se současným stavem a vývojem hazardu (obzvláště kurzovými sázkami) v okrese Olomouc. Součástí této části bylo rovněž zmapování poboček sázkových kanceláří. Druhá část se věnovala ke zpracování výsledných dat z dotazníkového šetření.

V současné chvíli dochází k pomalému úbytku míst s hazardem (jehož součástí jsou i kurzové sázky), byť tvoří významnou část finančních rozpočtů obcí.

Výsledky z dotazníkového šetření potvrzují hypotézu č. 1, která se týkala vsazeného obnosu peněz: „*Muži sází za vyšší částky než ženy.*“ Necelá třetina mužů prosází více než 100 Kč za jediný den, což je o více než 15 % více než ženy. Částku vyšší 1 000 Kč neprosází denně ani jedna žena. Dále byla potvrzena také hypotéza č. 2, která byla věnována porovnání, že sázky provedené prostřednictvím internetu převládají nad sázkami prostřednictvím kamenných poboček. Jedinou hypotézou, kde došlo k jejímu vyvrácení, byla hypotéza č. 3: „*Lidé s nižším vzděláním sází více než lidé s vyšším vzděláním.*“ Nejčastějšími klienty sázkových kanceláří jsou naopak sázkaři se středoškolským vzděláním s maturitou.

Výsledkem bakalářské práce tedy je, že nejčastějšími členy sázkařské komunity jsou mladí muži s maturitním vzděláním, kteří preferují internetové sázení, jejichž hlavní důvod této formy je pohodlí.

Byl bych rád, kdyby tato práce napomohla k dalším studiím ohledně kurzových sázek a nezůstala tak ve stínu hazardu jako celku na území České republiky.

8 SUMMARY

The aim of this thesis was to find what kind of population in the Olomouc district is prone to betting activities or has any experience in this field. Unfortunately, I did not manage to accomplish a representative sample of people that would better characterize various groups of population, which I consider as a deficiency of this thesis. Instead of a case study an survey of an exploratory nature came to be. Another aim was to compare whether respondents opted for internet betting or whether they prefer the classic way through land-based office. Based on the objectives I set hypotheses and based on the results of field research I tried to confirm or possibly refute them. An important fragment of the thesis was to find data, from credible sources dealing with the same issue, that could be compared. The issue of course betting and the characteristics of their clients suffer from a lack of specialized literature even on a global scale.

The thesis was divided into two parts. The first part is more theoretical in nature and it centered around current state and development of gambling (mainly course betting) in Olomouc district. This part also consisted of mapping of course betting land-based offices. The second part was devoted to the processing of the resulting data from the questionnaire survey.

At the moment there is a decline in gambling sites (part of which is also course betting), although they create a significant part of the municipal financial budgets.

The results of the questionnaire survey confirm hypothesis No. 1, which concerned the amount of money bet on sports: "Men bet higher amounts than women." Less than a third of men bet more than 100 CZK in a single day, which is more than 15 % more than women. According to the questionnaire survey no woman bets an amount of money higher than CZK 1,000 per day. Furthermore, hypothesis No. 2 was also confirmed, which was devoted to a comparison that bets made via the Internet predominate over bets via land-based betting offices. The only hypothesis where it was refuted was Hypothesis No. 3: "People with lower

education bet more than people with higher education." On the contrary, the most frequent clients of bookmakers are high school graduates with a high school diploma.

The result of this thesis is therefore that the most frequent members of the betting community are young men with graduation who prefer internet betting, whose main reason for this form of betting is comfort.

I like this thesis to be considered helpful in further studies on odds betting and remain in the shadow of gambling as a whole in the Czech Republic.

9 SEZNAM POUŽITÉ LITERATURY

„About SYNOT Group“ *SYNOT Group*, (online). (cit. 26. 2. 2020) Dostupné z: < <http://www.synotgroup.com/about-us/>>

„About“ *EVONA*, (online). (cit. 26. 2. 2020) Dostupné z: < <https://www.evona.sk/about/>>

Antonopoulos, Gergios. 2015. „Eyes on the ball, head on the game (...and hands in the honey pot)’: an introduction to the special issue on ‘sports, corruption and organized crime“ *Trends in Organized Crime* 18: 169–175.

Decker, Wolfgang, Jean-Paul Thuillier. 2004. *Le Sport dans l’antiquité: Égypte, Grèce, Rome*. Paříž: Éditions Picard.

Delaney, Miguel. 2013. „The history of match-fixing“ *ESPN*, 8. 2. 2013 (online). (cit. 10. 3. 2020) Dostupné z: < <https://global.espn.com/football/blog/name/93/post/1840239/headline>>

„EMCDDA, your reference point on drugs in Europe“ *European Monitoring Centre for Drugs and Drug Addiction* (online). (cit. 11. 3. 2020) Dostupné z: < <http://www.emcdda.europa.eu/about>>

„EU Market“ *European Gaming & Betting Association* (online). (cit. 11. 3. 2020) Dostupné z: < <https://www.egba.eu/eu-market/?fbclid=IwAR3WDunuC0wipdkG8wd28ykNnzkieFdGI0iZHNQuu2fonxnQ69sVpzx8rA>>

European Monitoring Centre for Drugs and Drug Addiction. 2016. „The 2015 ESPAD Report“ *ESPAD Report 6. ESPAD, 2016* (online). (cit. 10. 3. 2020) Dostupné z: < <http://www.espad.org/report/about-report>>

„Evropská školní studie o alkoholu a jiných drogách (ESPAD) 2015“ Národní monitorovací středisko pro drogy a závislosti, (online). (cit. 10. 3. 2020) Dostupné z: < <https://www.drogy-info.cz/nms/vyzkum-nms/evropska-skolni-studie-o-alkoholu-a-jinych-drogach-espad-2015/>>

Fiedor, David, Zdeněk Szczyrba, Miloslav Šerý, Irena Smolová, Václav Toušek. 2017. „The spatial distribution of gambling and its economic benefits to municipalities in the Czech Republic“ *Moravian Geographical Reports* 25(2): 104–117.

Fritscher, Adam. 2013. „Radnice vyráží do boje s hazardem, v Olomouci skončí plná polovina heren“ *olomouc.cz*, 13. 2. 2013 (online). (cit. 27. 12. 2019) Dostupné z: < <https://www.olomouc.cz/zpravy/clanek/Radnice-vyrazi-do-boje-s-hazardem-v-Olomouci-skonci-plna-polovina-heren-20035>>

Hanzlovský, Michal. 2012. „Patologické hráčství – gambling“ *celostnimedicina.cz*, 22. 8. 2012 (online). (cit. 9. 3. 2020) Dostupné z: < <https://www.celostnimedicina.cz/patologicke-hracstvi-gambling.htm>>

Hejmánek, Petr. 2016. „Historie kurzového sázení“ *encyklopediehazardu.cz*, 21. 1. 2016 (online). (cit. 9. 3. 2020) Dostupné z: < https://www.encyklopediehazardu.cz/rubriky/kurzove-sazeni/historie-kurzoveho-sazeni_22.html>

„Historie Sportky, 2. díl: Počátky“ *sazka.cz* (online). (cit. 8. 3. 2020) Dostupné z: < <https://www.sazka.cz/sazka-svet/blog/historie-sportky,-2-dil-pocatky>>

„Historie“ *Fortuna Entertainment Group*, (online). (cit. 26. 2. 2020) Dostupné z: < http://www.fortunagroup.eu/cz/o_fortuna_group/historie/index.html>

Humphreys, Brad, Levi Perez. 2012. „Who Bets on Sports? Characteristics of Sports Bettors and the Consequences of Expanding Sports Betting Opportunities“ *Estudios de Economía Aplicada* 30 (2): 579–598

Charpentier, Arthur. 2019. „Petite histoire des paris sportifs“ *variances.eu*, 15. 4. 2019 (online). (cit. 20. 3. 2020) Dostupné z: < <http://variances.eu/?p=4048>>

Jedličková, Lenka. 2013. „Radnice omezí hazard, zmizí i světelné reklamy“ *olomouc.eu*, 26. 2. 2013 (online). (cit. 27. 12. 2019) Dostupné z: < <https://www.olomouc.eu/aktualni-informace/aktuality/13736>>

Jedličková, Lenka. 2014. „Podané ruce pomáhají patologickým hráčům“ *olomouc.eu*, 16. 5. 2014 (online). (cit. 27. 12. 2019) Dostupné z: < <https://www.olomouc.eu/aktualni-informace/aktuality/15905>>

Kyrylenko, Valentyn. 2017. „History of sports betting“ *calvinayre.com*, 7. 7. 2017 (online). (cit. 9. 3. 2020) Dostupné z: < <https://calvinayre.com/2017/07/07/press-releases/history-sports-betting/>>

Magistrát města Olomouce. 2017. „Bod programu: 7“ 17. zasedání zastupitelstva města Olomouce. *Zastupitelstvo města Olomouce*, listopad 2017 (online; Pdf). (cit. 27. 12. 2019) Dostupné z: < https://www.olomouc.eu/administrace/repository/gallery/articles/20_20855/017-zmo-20171113-zapis.cs.pdf>

Ministerstvo financí České republiky. 2020. „Seznamy obecně závazných vyhlášek“ *Ministerstvo financí, odbor 73*, leden 2020 (online; Pdf). (cit. 3. 2. 2020) Dostupné z: <<https://www.mfcr.cz/cs/soukromy-sektor/hazardni-hry/prehledy-a-statistiky/seznamy-obecne-zavaznych-vyhlasek>>

Ministerstvo financí České republiky. 2020a. „Seznam legálních provozovatelů hazardních her dle ZHH a ZoL – platný ke dni 1.2.2020“ *Ministerstvo financí, odbor 73*, březen 2020 (online; XLSX). (cit. 5. 3. 2020) Dostupné z: <<https://www.mfcr.cz/cs/soukromy-sektor/hazardni-hry/prehledy-a-statistiky/prehledy-legalnich-provozovatelu-whiteli/2020/seznam-legalnich-provozovatelu-hazardnic-37769>>

Ministerstvo financí České republiky. 2020b. „Informativní přehled povolených hazardních her dle ZHH – stav k 20.1. 2020“ *Ministerstvo financí, odbor 73*, leden 2020 (online; XLSX). (cit. 3. 2. 2020) Dostupné z: <<https://www.mfcr.cz/cs/soukromy-sektor/hazardni-hry/prehledy-a-statistiky/prehledy-hazardnich-her-dle-zhh/2020/informativni-prehled-povolonych-hazardni-37265>>

Ministerstvo financí České republiky. 2020c. „Informativní přehled sázkových kanceláří dle ZHH – stav k 7.2.2020“ *Ministerstvo financí, odbor 73*, únor 2020 (online; XLSX). (cit. 13. 2. 2020) Dostupné z: <<https://www.mfcr.cz/cs/soukromy-sektor/hazardni-hry/prehledy-a-statistiky/prehledy-sazkovych-kancelari/2020/informativni-prehled-sazkovych-kancelari-37497>>

Ministerstvo školství, mládeže a tělovýchovy. 2020. „VŠ – studenti podle formy a typu studijního programu – podle vysoké školy/fakulty“ *msmt.cz*, leden 2020 (online; XLSX). (cit. 3. 2. 2020) Dostupné z: <https://dsia.msmt.cz/vystupy/vu_vs_f2.html>

Mravčík, Viktor, Jakub Černý, Zuzana Leštinová, Pavla Chomynová, Kateřina Grohmannová, Šárka Licehammerová, Aleš Ziegler, Veronika Kocarevová. 2014. *Hazardní hraní v České republice a jeho dopady*. in: Mravčík, Viktor (ed.). Praha: Úřad vlády České republiky.

Mravčík, Viktor, Zdeněk Rous, Pavla Chomynová, Kateřina Grohmannová, Barbara Janíková, Tereza Černíková, Zuzana Leštinová. 2019. *Výroční zpráva o hazardním hraní v České republice v roce 2018*. in: Mravčík, Viktor (ed.). Praha: Úřad vlády České republiky

Mravčík, Viktor, Zdeněk Rous, Pavla Chomynová, Zuzana Leštinová, Kateřina Grohmannová, Barbara Janíková, Jan Kozák, Tomáš Vlach, Lucia Kiššová. 2018. *Výroční zpráva o hazardním hraní v České republice v roce 2017*. in: Mravčík, Viktor (ed.). Praha: Úřad vlády České republiky.

„O společnosti SYNOTTIP“ *SYNOT TIP*, (online). (cit. 26. 2. 2020) Dostupné z: <<https://sport.synottip.cz/Info.aspx?infoid>AboutUs>>

„O společnosti“ *Maxi-Tip*, (online). (cit. 26. 2. 2020) Dostupné z: <<https://www.maxitip.cz/cs/dluhopisy/maxitip-premium-2022-665/>>

„O společnosti“ *Tipsport*, (online). (cit. 26. 2. 2020) Dostupné z: <<https://jobs.tipsport.cz/o-spolecnosti>>

„Obce dále omezují hazard, příjmy z něj přitom některým rostly“ *ekonomickydenik.cz*, (online). (cit. 27. 12. 2019) Dostupné z: <<https://ekonomickydenik.cz/obce-dale-omezuji-hazard-prijmy-nej-pritom-nekterym-rostly/>>

„okres Olomouc Demografický vývoj“ *Český statistický úřad* (online). (cit. 27. 12. 2019) Dostupné z: <https://vdb.czso.cz/vdbvo2/faces/cs/index.jsf?page=profil-uzemi&uzemiprofil=31548&u= VUZEMI_101_40789#>

„Pobočky“ *Tipsport*, (online). (cit. 8. 3. 2020) Dostupné z: <<https://www.tipsport.cz/pobocky>>

Procházka, Jan. 2014. „Referendum o hazardu skončilo fiaskem: k urnám přišlo jen 6600 lidí“ *olomouc.cz*, 13. 12. 2014 (online). (cit. 27. 12. 2019) Dostupné z: <<https://www.olomouc.cz/zpravy/clanek/Referendum-o-hazardu-skoncilo-fiaskem-k-urnam-prislo-jen-tisic-lidi-23800>>

„Představení Chance“ *Chance*, (online). (cit. 26. 2. 2020) Dostupné z: <<https://www.chance.cz/o-chanci>>

„Seznam poboček“ *Fortuna*, (online). (cit. 8. 3. 2020) Dostupné z: <<https://www.ifortuna.cz/pobocky>>

„Stručná historie“ *SAZKA*, (online). (cit. 26. 2. 2020) Dostupné z: <<https://www.sazka.cz/sazka-svet/o-spolecnosti/historie>>

Štědrá, Radka. 2013. „Město omezí hazard“ *olomouc.eu*, 27. 2. 2013 (online). (cit. 27. 12. 2019) Dostupné z: <<https://www.olomouc.eu/aktualni-informace/aktuality/13749>>

„The Betting and Gaming Act. 1960. „The Betting and Gaming Act“ *journals.sagepub.com*, duben 1961 (online; Pdf). (cit. 5. 3. 2020) Dostupné z: <<https://journals.sagepub.com/doi/10.1177/002201836102500209>>

Thorn, John. 2019. „Forget What You Know About the Black Sox Scandal“ *nytimes.com*, 9. 10. 2019 (online). (cit. 9. 3. 2020) Dostupné z: <https://www.nytimes.com/2019/10/09/opinion/black-sox-scandal-1919.html?fbclid=IwAR3VzkGtovnxn7UZkY14mxyVh0e8wfvPolhxyf6yY5wYA6v-p_UWol6Ybs>

Tůma, Ondřej. 2011. „Kurzové sázky: miliardový byznys“ *penize.cz*, 21. 12. 2011 (online). (cit. 11. 3. 2020) Dostupné z: <<https://www.penize.cz/spotrebitel/227043-kurzove-sazky-miliardovy-byznys>>

Wood, Robert, Robert Williams, Paul Lawton. 2007. „Why do Internet gamblers prefer online versus land-based venues? Some preliminary findings and implications“ *Journal of Gambling Issues* 20: 235–252.

„Zákon č. 186/2016 Sb.“ *mfcz.cz*, (online). (cit. 28. 12. 2019) Dostupné z: <<https://www.mfcz.cz/cs/legislativa/legislativni-dokumenty/2016/zakon-c-186-2016-sb-25992>>

„Zákon č. 186/2016 Sb.“ *zakonyprolidi.cz*, (online). (cit. 28. 12. 2019) Dostupné z: <<https://www.zakonyprolidi.cz/cs/2016-186>>

Právní předpisy

Zákon č. 186/2016 Sb., o hazardních hrách

Obecně závazná vyhláška města Litovle č. 2/2015, ze dne 24. 9. 2015, o stanovení míst, na kterých mohou být provozovány loterie a jiné podobné hry

Obecně závazná vyhláška města Šternberk č. 7/2013, ze dne 11. 9. 2013, o stanovení míst, ve kterých mohou být provozovány loterie a jiné podobné hry na území obce

Obecně závazná vyhláška města Šternberk č. 8/2013, ze dne 11. 9. 2013, o stanovení opatření k omezení propagace některých sázkových her, loterií a jiných podobných her

Obecně závazná vyhláška města Uničov č. 2/2013, ze dne 23. 9. 2013, o stanovení míst, na kterých mohou být provozovány sázkové hry, loterie a jiné podobné hry

Obecně závazná vyhláška města Olomouce č. 5/2013, ze dne 16. 12. 2013, o regulaci provozu sázkových her, loterií a jiných podobných her

The Betting and Gaming Act 1960, Velká Británie

10 SEZNAM TABULEK

Tab. 1: Seznam provozovatelů kurzových sázek (k 1. 2. 2020)	17
Tab. 2: Počet hazardních her (technické a živé hry) v jednotlivých obcích okresu Olomouc (k 20. 1. 2020).....	22
Tab. 3: Znázornění obcí s přepočtem počtu obyvatel ku jedné k hazardní hře a s přepočtem počtu hazardních her na jeden km ² (k 20. 1. 2020)	22
Tab. 4: Znázornění mužské skupiny obyvatelstva se zkušenostmi s kurzovým sázením na základě věku, nejvyššího dokončeného vzdělání a stavu ekonomické aktivity (n=259)	29
Tab. 5: Znázornění ženské skupiny obyvatelstva se zkušenostmi s kurzovým sázením na základě věku, nejvyššího dokončeného vzdělání a stavu ekonomické aktivity (n=71).....	30
Tab. 6: Denní průměrná částka v Kč vsazená sázkaři v okrese Olomouc [%] (n=330; 259 mužů, 71 žen)	31
Tab. 7: Preferovaný způsob sázky u mužů s ohledem na věk a nejvyšší dokončené vzdělání (n=259)	37
Tab. 8: Preferovaný způsob sázky u žen s ohledem na věk a nejvyšší dokončené vzdělání (n=71)	37
Tab. 9: Důvody volby sázky prostřednictvím kamenné pobočky (n=190; 153 mužů, 37 žen) .	38
Tab. 10: Důvody volby sázky prostřednictvím internetu (n=286; 233 mužů, 53 žen)	39
Tab. 11: Frekvence sázek na kamenných pobočkách [%] (n=187; 150 mužů, 37 žen)	39
Tab. 12: Frekvence sázek prostřednictvím internetu [%] (n=283; 231 mužů, 52 žen)	39
Tab. 13: Denní průměrná vsazená částka na kamenných pobočkách v Kč [%] (n=53; 34 mužů, 19 žen)	40
Tab. 14: Denní průměrná vsazená částka prostřednictvím internetu v Kč [%] (n=235; 190 mužů, 45 žen)	40
Tab. 15: Využívání „live“ sázek mezi muži (n=183)	41
Tab. 16: Využívání „live“ sázek mezi ženami (n=38)	41
Tab. 17: Důvody „live“ sázek (n=221; 183 mužů, 38 žen)	42

11 SEZNAM OBRÁZKŮ

Obr. 1: Lokalizace okresu Olomouc.....	19
Obr. 2: Struktura poboček sázkových kanceláří v jednotlivých obcích v okrese Olomouc (únor, 2020).....	23
Obr. 3: Rozmístění poboček sázkových kanceláří ve městě Olomouc (únor, 2020).....	25
Obr. 4: Věková struktura všech respondentů	27
Obr. 5: Nejvyšší dokončené vzdělání všech respondentů.....	28
Obr. 6: Stav ekonomické aktivity všech respondentů.....	28
Obr. 7: Denní průměrná vsazená částka mužů dle věkové hranice (n=259).....	31
Obr. 8: Denní průměrná vsazená částka žen dle věkové hranice (n=71).....	32
Obr. 9: Denní průměrná vsazená částka mužů dle dokončeného vzdělání (n=259).....	33
Obr. 10: Denní průměrná vsazená částka žen dle dokončeného vzdělání (n=71)	34
Obr. 11: Denní průměrná vsazená částka mužů dle ekonomické aktivity (n=259).....	35
Obr. 12: Denní průměrná vsazená částka dle ekonomické aktivity (n=71)	35
Obr. 13: Preferovaný způsob sázek mezi respondenty.....	36
Obr. 14: Způsob sázek mezi respondenty	36

12 SEZNAM PŘÍLOH

Příloha 1	První strana dotazníku
Příloha 2	Druhá strana dotazníku

Příloha 1

Dotazník

Dobrý den,

rád bych Vás poprosil o vyplnění anonymního dotazníku, který je součástí mé bakalářské práce na téma „Kurzové sázení: případová studie sázkařů v okrese Olomouc“. Dotazník je anonymní a jeho výsledky poslouží pouze k vědeckým účelům. Vyplnění dotazníku Vám nezabere více než 5 minut.

Děkuji Vám za Váš čas a ochotu spolupracovat

Martin Příbyl,
Student Přírodovědecké fakulty Univerzity Palackého
E-mail: martinpribyl8@gmail.com

1) Vsadil/a jste si někdy?

- a) ano b) ne (pokud ne, pokračujte na otázku č. 8)

2) Sázíte v kamenných pobočkách nebo online?

- a) kamenné pobočky b) online c) oboje

2.1) Preferujete sázení v kamenných pobočkách nebo sázení tzv. online prostřednictvím internetu?

- a) jednoznačně internet b) spíše internet c) je mi to jedno d) spíše kamenné pobočky
e) jednoznačně kamenné pobočky

3) V kolika letech jste si poprvé vsadil/a?

- a) 0–16 b) 17–18 c) 19–26 d) 27 a víc

4) Jak často sázíte na kamenné pobočce?

- a) každý den b) několikrát za týden c) alespoň jednou týdně d) několikrát za měsíc
e) alespoň jednou za měsíc f) méně často g) nikdy

4.1) Z jakého důvodu sázíte na kamenných pobočkách? Můžete zakroužkovat více možností.

- a) jedinečná atmosféra b) obsluha c) výhra v hotovosti d) součástí je sportbar
e) zábava s přáteli f) nemám internet g) jiné (napíšte): _____

5) Jak často sázíte přes internet?

- a) každý den b) několikrát za týden c) alespoň jednou týdně d) několikrát za měsíc
e) alespoň jednou za měsíc f) méně často g) nikdy

Příloha 2

5.1) Z jakého důvodu sázíte přes internet? Můžete zakroužkovat více možností.

- a) pohodlí b) vyšší komfort c) nulové náklady na dopravu d) „live“ sázky e) soutěže
f) větší přehled g) bez manipulačního poplatku h) soukromí
ch) jiné (napíšte): _____

6) Využíváte prostřednictvím sázek přes internet také „live“ sázky (sázení během zápasu)?

- a) ano b) ne

6.1) Z jakého důvodu využíváte „live“ sázky?

- a) větší požitek ze zápasu b) lepší kurzy c) znalost vývoje zápasu
d) jiné (napíšte): _____

7) Za jakou částku denně průměrně sázíte (v Kč)?

8) Pohlaví:

- a) muž b) žena

9) Věk:

- a) 18–24 b) 25–34 c) 35–44 d) 45–54 e) 55–64 f) 65 a více

10) Obec (v případě Olomouce napište i městskou část):

11) Nejvyšší dokončené vzdělání:

- a) základní b) střední bez maturity, vč. vyučen c) střední s maturitou, VOŠ
d) vysokoškolské

12) Stav ekonomické aktivity:

- a) student b) pracující c) nezaměstnaný d) na mateřské nebo rodičovské dovolené
e) v důchodu