

**Univerzita Palackého V Olomouci
Filosofická Fakulta
Katedra Sociologie a Andragogiky**

**Prostorové aspekty sociální exkluze –
případ Romů**

The spatial aspects of social exclusion –
the case of the Roma

Diplomová práce

Vedoucí práce: PhDr. Daniel Topinka, Ph.D.
Vypracovala: Bc. Martina Hájková
Olomouc 2009

Prohlašuji, že jsem tuto práci vypracovala samostatně a uvedla v ní veškerou literaturu a ostatní zdroje, které jsem použila.

V Olomouci dne 27.3.2009

Martina Hájková

Poděkování

Dovoluji si touto cestou poděkovat panu PhDr. Danielu Topinkovi, Ph.D. za podnětné vedení, cenné rady a připomínky, které mi poskytl během zpracovávání této diplomové práce.

Anotace:

Diplomová práce pojednává o prostorových aspektech sociální exkluze. Prvním cílem je vymezit koncept sociální exkluze, odlišit jej od staršího konceptu chudoby a naznačit dimenze, jichž může nabývat. Dalším cílem je vysvětlit vyloučení prostorové – segregaci, popsat mechanismy, jimiž vzniká, a také formy, kterých může nabývat. Koncept prostorového vyloučení aplikuji na současnou (i minulou) situaci romského obyvatelstva v oblasti bydlení. Uvádím historické okolnosti, mechanismy, kterými dochází ke vzniku vyloučených „romských“ lokalit a také znaky, které tyto lokality vykazují. Posledním cílem je uvést příklady vyloučených lokalit, nacházejících se území Moravy, popsat různé mechanismy jejich vzniku a také jejich specifika.

Obsah:

1. Úvod.....	7
2. Koncept sociálního vyloučení.....	9
2.1 Vymezení konceptu sociální exkluze	10
2.2 Dimenze sociálního vyloučení	12
3. Prostorové vyloučení - segregace.....	16
3.1 Mechanismy prostorového vyloučení	18
3.2 Formy rezidenční segregace	20
3.2.1 Ghetto	21
3.2.2 Enkláva	23
3.2.3 Slum.....	23
3.2.4 Citadela.....	24
3.3 Důsledky segregace	25
4. Prostorové vyloučení-případ Romů.....	27
4.1 Historie romského bydlení.....	29
4.1.1 „Tradiční“ způsob bydlení Romů.....	29
4.1.2 Transformace v oblasti bydlení	30
4.1.2.2 Transformace v roce 1989	33
4.2 Sociálně vyloučená „romská“ lokalita	36
4.2.1 Mechanismy.....	37
4.2.1.1 Vytláčování romských rodin z lukrativních bytů do „romských lokalit“	37
4.2.1.2 Sestěhovávání neplatičů nájmu a lidí „nepřizpůsobivých“ do ubytoven či holobytů	38
4.2.1.3 Přirozené sestěhovávání se chudých romských rodin do lokalit s cenově dostupnějším bydlením.....	43
4.2.2 Formy „romského“ vyloučení	43
4.2.3 Znaky, které vykazují prostorově vyloučené lokality	46
4.2.3.1 Nízká kvalita bydlení	46
4.2.3.2 Ztížený přístup na trh práce	48
4.2.3.3 Omezený přístup ke vzdělání.....	51
4.2.3.4 Výskyt patologických jevů	52
4.2.3.5 Zhoršené zdraví	53
4.2.3.6 Závislost na sociálních dávkách.....	54
4.2.3.7 Nedostatečné sociální kompetence	55

5. Sociálně vyloučené „romské“ lokality na Moravě	56
5.1 Brno	56
5.2 Břeclav	59
5.3 Holešov	62
5.4 Přerov	64
5.5 Jesenicko	66
6. Závěr	69
Seznam použité literatury.....	74

1. Úvod

„Otevře-li se někde hluboká propast, například taková, která hrozí ze všech stran sevřít a identifikovatelně vydělit nejnižší třídu, je to vnímáno jako skandál jen těžko slučitelný s principy či fungováním společnosti.“¹

Ernest Gellner

Gellnerova myšlenka upozorňuje na narůstající rozdíly v životních podmínkách lidí, které vedou k vytváření nerovností v životních šancích jednotlivců a celých skupin. Přestože by moderní demokratické společnosti, jako je ta naše, měly být založené na rovnoprávnosti všech svých občanů, je zřejmé, že v každé společnosti se objevuje určitá skupina obyvatel, která je v dané společnosti znevýhodněna na základě svých socioekonomických, etnických, náboženských či jiných charakteristik. Dochází tak k jejímu vylučování z hlavního proudu společnosti.

Vyloučení některých jedinců již nelze popisovat jen v rovině vertikálních nerovností, tedy konceptem materiální chudoby, ale roste také význam nerovností horizontálních, které jsou dány postavením jedinců ve společnosti, v tom smyslu zda se nachází uvnitř společnosti, nebo mimo ni, jaký prostor obývají vzhledem k majoritní populaci.

Sociální exkluze je konceptem multidimenzionálním, který způsobuje deprivaci v mnoha oblastech, dimenzích života. V této práci bych se chtěla více zabývat vyloučením v prostoru, protože je díky své zřetelné manifestaci nejčastějším projevem sociálního vyloučení. Prostorové vyloučení je závažným společenským problémem, který narušuje sociální soudržnost, vede k polarizaci společnosti a ke zvětšování propasti mezi vyloučenými jedinci a zbytkem společnosti. Důsledky tohoto procesu jsou závažné, protože ve vyloučených lokalitách dochází k reprodukci této polarizace, neboť mladí lidé jsou již v tomto prostředí socializováni. Propast mezi vyloučenými jedinci a zbytkem společnosti se tak stále více rozevírá. A právě to je dalším důvodem, proč si problematika prostorového vyloučení zaslouží více pozornosti.

¹Gellner, E.: Nacionalismus. 1.vyd. Brno : Centrum pro studium demokracie a kultury 2003. str. 44

Jako skupinu, která je prostorovým vyloučením, stejně jako vyloučením v mnoha dalších oblastech v naší společnosti, postižena nejvíce, považují romskou populaci. V současné době dochází k nárůstu počtu a velikosti oblastí, ve kterých je soustředováno sociálně slabší romské obyvatelstvo a dochází tak ke vzniku sociálně i etnicky homogenních oblastí. Hovoří se o vzniku nových ghett, ve kterých dochází ke vzniku specifických vzorců chování, které jsou z pohledu majoritní populace považovány za nežádoucí.

2. Koncept sociálního vyloučení

Během celého prvního desetiletí jednadvacátého století hovoří politický diskurz evropských států o sociální politice, jejímž cílem by měla být zejména eliminace negativních důsledků procesu, při kterém jsou jedinci a celé skupiny vyčleňováni z hlavního proudu společnosti a odsouváni na její samotný okraj, čímž dochází k narušení integrity společnosti. Diskuse kolem konceptu chudoby a boji proti ní, které dominovaly letem osmdesátým, tak byly v polovině devadesátých let nahrazeny problematikou sociální exkluze. Tento fenomén je již nějakou dobu součástí společenskovedního diskurzu, nejde tedy o nový koncept, stejně jako nejsou nové jevy, které popisuje.

S procesem sociálního vylučování se v různých formách setkáváme snad ve všech historických společnostech. Odsouvání určitých osob a skupin na kraj společnosti, či zcela mimo ni, představovalo pro společnost nástroj sociální kontroly a mechanismus udržování konformity jejích členů. Vedle zajišťování konformity členů společnosti představovala sociální exkluze také nástroj posilování sdílené identity, vnitřní koheze a integrity. V současnosti je ovšem sociální exkluze chápána spíše naopak – jako ohrožení integrity a zpochybnění společné identity jejích členů.²

Původ konceptu sociální exkluze můžeme hledat v 60. resp. 70. letech minulého století ve Francii, kde byli lidé žijící v chudobě označováni jako *les exclus*. Autorství pojmu je připisováno Renému Lenoirovi, který tímto termínem označoval osoby, které byly vyloučeny ze státního systému sociálního zabezpečení. Zatímco původní význam představoval spíše vyloučení ekonomické, později se začíná hovořit o tzv. nové chudobě, jejíž příčinou je zejména vysoká nezaměstnanost, ale také vzrůstající nestabilita sociálních vazeb a sociální solidarity. Tato francouzská tradice konceptu sociální exkluze je zakořeněna v principu občanství a spíše než na chudobu je kladen důraz na sociální solidaritu a integraci. Z Francie se koncept rozšířil do celé kontinentální Evropy a později do Velké Británie, kde nahradil do té doby převažující koncept chudoby a došlo tak

²srov. Mareš, P., Sirovátka, T.: Sociální vyloučení (exkluze) a sociální začleňování (inkluzie) – koncepty, diskurz, agenda in Sociologický časopis (2/2008). str. 272

ke sjednocení proudu francouzského (sociální exkluze) a anglosaského (chudoba).³

Koncept sociální exkluze je v současné době konceptem velmi rozšířeným, a to navzdory kritikám, které jej napadají pro jeho vágnost ve smyslu nejednoznačnosti jeho obsahu, schopnosti zdánlivě zahrnout vše, co se nás bytostně dotýká, někteří hovoří dokonce o tom, že koncept více otázek otevírá, než řeší. Musíme si ovšem uvědomit, že již zmíněná mnohoznačnost pramení z různých pojetí konceptu, která umožňují jeho využití v různých oblastech. Další výhodou je schopnost postihnout multifaktorovost postižení jedinců, či skupin, schopnost obsáhnout současně příčiny i důsledky.⁴ V této kapitole bych ráda přesněji objasnila, co je obsahem tohoto konceptu, jak se liší od staršího konceptu chudoby a popsala jednotlivé dimenze, ve kterých se projevuje, přičemž se chci soustředit na prostorové aspekty sociálního vyloučení.

2.1 Vymezení konceptu sociální exkluze

Předmětem diskusí o konceptu sociální exkluze je především otázka, jak se liší od staršího konceptu chudoby. Na obsah a význam konceptu sociální exkluze existuje celá řada rozdílných názorů, které jsou rozprostřeny na celé škále:

- od přesvědčení, že se jedná o širší, a pro výklad současných sociálních problémů relevantnější koncept, než koncept chudoby, neboť chudoba je jen jednou z dimenzí sociálního vyloučení, ať již ji chápeme jako důsledek sociálního vyloučení (zejména z trhu práce), nebo naopak jako příčinu sociálního vyloučení
- až po přesvědčení, že nejde o nic nového, ale je to jen jiné jméno pro chudobu (Levitas)

Většina sociálních vědců se ovšem přiklání spíše k prvnímu názoru. Přesun od pojmu chudoby k pojmu exkluze není tedy jen pouhou

³srov. Toušek, L.: Kultura chudoby, underclass a sociální vyloučení in Hirt, T., Jakoubek, M.: Romové v osidlech sociálního vyloučení. Plzeň: Vydavatelství a nakladatelství Aleš Čeněk, 2006. str. 288

⁴srov. Mareš, P., Sirovátka, T.: Sociální vyloučení (exkluze) a sociální začleňování (inkluzie) – koncepty, diskurz, agenda in Sociologický časopis 2/2008. str. 272

záměnou pojmů, ale představuje i záměnu předmětu zájmu. Tím dnes již není ani tak problém distribuce bohatství ve společnosti jako spíše problém následného oslabení pout, která spojují společnost.⁵ Chudoba sice se sociální exkluzí nepochybně úzce souvisí, jakožto vyloučení ze standartu života a životních šancí, zdravotní péče a vzdělání, ovšem není zdaleka postačující podmínkou sociální exkluze. Ne všichni chudí musí být vyloučenými, ale ani všichni vyloučení nemusí být chudými. Výhodou konceptu sociální exkluze oproti konceptu chudoby (mnohdy chápané jednodimenzionálně jako chudoby příjmové) je tedy především jeho komplexnost a dynamický charakter, stejně jako zahrnutí nejen chudoby, ale i jevů chudobou vyvolaných. Hovoří se dokonce o multidimenzionalitě pojmu, neboť je možné vztáhnout jej současně na příčiny, zkušenost i důsledky chudoby.

Přestaneme-li tedy považovat koncept sociální exkluze za synonymum chudoby, pak je zřejmé, že dochází k přesunu pozornosti od vertikálních nerovností, vycházejících z konceptů sociální stratifikace („nahore“ versus „dole“, „bohatství“ versus „chudoba“, „moc“ versus „bezmoc“) k nerovnostem horizontálním („uvnitř“ versus „vně“, „separace“ versus „participace“). Je sice pravdou, že jedním z důležitých důvodů nebyt „uvnitř“ stále zůstává ve většině případů „být dole“, zdaleka se ale již nejedná o jedinou příčinu sociální exkluze. Již jednou byla uvedena myšlenka Giddense, že se dnes již koncept sociální exkluze nevztahuje pouze ke stupňování nerovností, ale k mechanismům, které mají za následek oddělování určitých skupin od hlavního proudu společnosti.⁶ Už se tedy zdaleka nejedná pouze o nerovnost tak, jak o ní hovoří klasické teorie sociální stratifikace, ale také o nové nerovnosti založené na generové, etnické, kulturní, či náboženské odlišnosti, které mohou vést k sociální exkluzi.

Přesun ke konceptu sociální exkluze nám ale nebývale rozšiřuje pole možných úvah – je třeba vzít v úvahu nejen procesy, probíhající na dně společnosti, ale také procesy, probíhající na úplném opačném konci sociální stratifikace. Vyloučení totiž mohou být nejen ti „dole“, ale i ti „nahore“, přestože se zde nejedná o vylučování, jako spíše o dobrovolné

⁵srov. Mareš, P.: Faktory sociální exkluze. 1.vyd. Brno: VÚPSV 2006. str. 5-6

⁶srov. Giddens, A.: Třetí cesta. Obnova sociální demokracie. 1.vyd.. Praha: Mladá fronta 2001. str. 91

odlučováním, či únik. Mareš a Sirovátka uvádějí, že deprivace a privilegia jsou komplementárními pojmy, protože oba popisují výrazné oddělení od životního stylu dostupného běžné populaci.⁷ Giddens hovoří dokonce o určité revoltě elit, které se stahují z veřejného prostoru (například ze systému veřejného školství, či zdravotní péče) do opevněných sídlišť a žijí zde odděleně od zbytku společnosti.⁸

Už jsem tedy zmínila, jaké důsledky má tento přesun ke konceptu sociální exkluze, pro přesnější vymezení konceptu uvedu některé definice tohoto konceptu. Definice sociální exkluze je více, můžeme rozlišit širší a užší definice. Širší definice sociální exkluze je například ta, která je uvedena v United Nations Development Program. V ní se tímto pojmem rozumí „nepřiznání základních občanských a sociálních práv, a tam, kde tato práva nejsou přímo upírána, se jí pak rozumí nedostatečný přístup k politickému a zákonnému systému nezbytnému pro uplatnění těchto práv.“⁹ Příkladem užší definice je například definice Komise evropských společenství, ve které sociální exkluze představuje „vyloučení jedinců i sociálních skupin z ekonomického a sociálního života (z trhu práce, společenských organizací, sousedství v majoritní populaci apod.), a tím i z možnosti podílet se na právech (především sociálních), životních prostředcích a zdrojích blahobytu sdílených zbytkem populace.“¹⁰

2.2 Dimenze sociálního vyloučení

Jak již bylo řečeno, sociální exkluze je konceptem multidimenzionálním. Mareš a Sirovátka se domnívají, že je třeba ji chápat jako proces, který vede obvykle k deprivaci ve více oblastech či dimenzích života, které se navzájem ovlivňují.¹¹ Podle Ladislava Touška můžeme rozlišit tyto základní dimenze jejího působení: ekonomické, kulturní

⁷srov. Mareš, P., Sirovátka, T.: Sociální vyloučení (exkluze) a sociální začleňování (inkluzie) – koncepty, diskurz, agenda in Sociologický časopis (2/2008) str. 276-277

⁸srov. Giddens, A.: Třetí cesta. Obnova sociální demokracie. 1.vyd.. Praha: Mladá fronta 2001 in Mareš, P.: Chudoba, marginalizace, sociální vyloučení. str. 290

⁹cit. Mareš, P. Faktory sociální exkluze.: 1.vyd. Brno: VÚPSV 2006. str. 7

¹⁰cit. Mareš, P. Faktory sociální exkluze.: 1.vyd. Brno: VÚPSV 2006. str. 7

¹¹srov. Mareš, P., Sirovátka, T.: Sociální vyloučení (exkluze) a sociální začleňování (inkluzie) – koncepty, diskurz, agenda. in Sociologický časopis 2/2008. str. 274

a sociální, symbolické, politické a prostorové vyloučení, přičemž všechny tyto dimenze jsou vzájemně propojeny.¹²

Ekonomické vyloučení bývá považováno za hlavní mechanismus působení sociální exkluze, které determinuje i ostatní dimenze jejího působení. Někteří autoři říkají doslova, že všechny ostatní mechanismy sociální exkluze „jsou analyzovány jen jako dimenze téhož procesu, zakořeněného v ekonomické sféře, ne jako několik samostatných způsobů exkluze probíhající svými vlastními mechanismy.“¹³ Ekonomické vyloučení v podstatě představuje vyloučení z trhu práce, marginalizaci znevýhodněných jedinců či skupin na tomto trhu. Domnívám se, že není náhodou, že se na koncept sociální exkluze začal v i českém prostředí klást důraz právě v 90. letech, protože velikou nezaměstnanost, která je hlavní příčinou sociální exkluze, způsobila polistopadová transformace ekonomiky, spojená se zánikem povinnosti pracovat a povinnosti zaměstnavatelů lidi zaměstnávat.

Kulturní vyloučení představuje odepření práva jedince či skupiny participovat na kultuře společnosti a sdílet její kulturní kapitál, vzdělanost i hodnoty, vyloučení sociální pak brání sdílet určité sociální statusy či sociální instituce. Kulturní a sociální vyloučení je podle Mareš výrazem nesdílení kulturního a sociálního kapitálu majoritní společnosti.¹⁴ V lokalitách totiž dochází ke sdílení a reprodukci specifických životních strategií, hodnot a norem, které jsou většinou platné pouze v sociálně vyloučeném prostoru a za jejími hranicemi již nikoliv.¹⁵ Postavení člověka či celé skupiny je pak dáno velikostí a složením tohoto kapitálu. Kulturní kapitál můžeme chápat jako "soubor získaných předpokladů jedince nebo skupiny k dosažení určitého sociálního statusu"¹⁶, kdy vzdělání, resp.

¹²Toušek, P.: Sociální vyloučení a prostorová segregace. [online]. [cit. 18.2.2009]. dostupné z <http://www.caat.cz/publikace/44-prehledove-studie/143-socialni-vylouzeni-a-prostorova-segregace>

¹³cit. Sedláková, L.: Proměny hranic v moderní společnosti: od marginality k marginalizaci, od inkluzivní k exkluzivní společnosti in Sirovátka, T.: Menšiny a marginalizované skupiny v České republice. Brno: Masarykova univerzita 2002, str. 28

¹⁴srov. Mareš, P.: Chudoba, marginalizace, sociální vyloučení in Sociologický časopis, XXXVI, 3/2000. str. 287

¹⁵srov. Radostný, L.: Faktory sociálního vyloučení in Sýkora, L., Temelová, J.: Prevence prostorové segregace. Praha: Přírodovědecká fakulta UK a Ministerstvo pro místní rozvoj ČR 2005. str. 74

¹⁶cit. Klener, P. (ed.): velký sociologický slovník. Praha: Karolinum 1996, str. 474-475

omezený přístup k němu je jeho hlavním indikátorem.

Kapitál sociální pak můžeme vymezit jako sumu „aktuálních i potenciálních zdrojů, které může určitá osoba využívat díky tomu, že se zná s druhými lidmi.“¹⁷ Jedná se tedy o určité „bohatství styků a známostí, které mohou být užitečné.“¹⁸ Podstatná je zejména povaha a velikost sociálních sítí, ve kterých se jedinec pohybuje. Vyloučené skupiny se pak vyznačují určitým typem sociálních sítí, ve kterých chybějí slabé vazby a naopak převládají vazby silné. Slabé vazby totiž jedinci umožňují horizontální mobilitu sociálním prostorem a představují určitý spojovací článek mezi jednotlivými rodinami a jejich okolím, zejména pak s majoritní společností. Vazby silné jsou pak založeny na příbuzenském vztahu. Nevýhoda sociálních sítí s absencí slabých vazeb pak spočívá v tom, že jedinec jen velmi obtížně shání např. zaměstnání, protože v těchto sítích obíhají stále stejné informace.¹⁹

V české společnosti ale dochází i k symbolické exkluzi. Rabušic ji definuje jako „marginalizaci a stigmatizaci některých sociálních skupin veřejností (to je většinou společností), avšak ne v rovině skutečného a aktivního vylučování, nýbrž vylučování verbálního, to je skrze vyjadřování různé míry odmítání a odporu.“²⁰ Obětí stigmatizace bývají většinou jedinci, kteří jsou považováni jako odlišní, deviantní či cizí a přiřazením nálepky pak dochází k jejich vyčleňování z hlavního proudu společnosti. V poslední době je zprostředkováváno především masmédií.²¹

Politické vyloučení představuje neparticipaci jedinců na politickém životě majoritní společnosti, která mnohdy volí taková kritéria pro účast v politickém životě, že jim vyloučení jedinci nemohou dostat. Přestože by se na první pohled mohly vyloučené skupiny jevit jako zcela bez politických zájmů, určité politické ambice zde přece jenom najít můžeme. Mají ovšem většinou podobu utváření příbuzenských koalic,

¹⁷cit. Klener, P. (ed.): velký sociologický slovník. Praha: Karolinum 1996, str. 475

¹⁸cit. Klener, P. (ed.): velký sociologický slovník. Praha: Karolinum 1996, str. 475

¹⁹srov. Hirt, T., Jakoubek, M.: Souhrnná zpráva o realizaci výzkumného projektu HS 108/03. Dlouhodobý stacionární terénní výzkum sociálně vyloučených romských komunit. Plzeň: Katedra antropologie FHS ZČU 2003. str. 11

²⁰cit. Rabušic, L.:Koho Češi nechtějí? O symbolické sociální exkluzi v české společnosti in Sborník prací fakulty sociálních studií brněnské univerzity. Sociální studia 5/2000. str. 68

²¹srov. Mareš, P.: Chudoba, marginalizace, sociální vyloučení in Sociologický časopis, XXXVI 3/2000. str. 287

prostřednictvím kterých jednotlivé rodiny prosazují svoje zájmy. K těmto aktivitám ovšem dochází jen v rámci vyloučeného prostoru, málokdy překročí jeho hranice.²²

V případě prostorového vyloučení se pak podle Lukáše Radostného se jedná o „vyčlenění určité sociální skupiny z prostoru majoritních rezidenčních zón do oblasti nacházející se buď ve větší či menší vzdálenosti od městské či obecní zástavby, popř. o oblasti, které jsou majoritou považovány za nejméně prestižní v porovnání s ostatními lokalitami.“²³ Vyloučení prostorové je díky své zřetelné manifestaci nejčastějším projevem sociálního vyloučení, proto bych se jím chtěla v této práci více zabývat. Prostorové vyloučení je závažným společenským problémem, který narušuje sociální soudržnost, vede k polarizaci společnosti a ke zvětšování propasti mezi vyloučenými jedinci a zbytkem společnosti. Důsledky tohoto procesu jsou závažné, protože ve vyloučených lokalitách dochází k reprodukci této polarizace, neboť mladí lidé jsou již v tomto prostředí socializováni.

²²srov. Radostný, L.: Faktory sociálního vyloučení in Sýkora, L., Temelová, J.: Prevence prostorové segregace. Praha: Přírodovědecká fakulta UK a Ministerstvo pro místní rozvoj ČR 2005. str. 74

²³cit. Radostný, L.: Faktory sociálního vyloučení in Sýkora, L., Temelová, J.: Prevence prostorové segregace. Praha: Přírodovědecká fakulta UK a Ministerstvo pro místní rozvoj ČR 2005. str. 75

3. Prostorové vyloučení - segregace

Prostorové oddělení určitých skupin obyvatelstva se objevuje snad ve všech lidských kulturách s určitou minimální mírou společenské diferenciací. Různé společnosti rozdělovaly své členy v prostoru podle ekonomických, sociálních, etnických či náboženských hledisek. Např. již v „tradičních“ orientálních městech můžeme nalézt sdružování v prostoru na základě etnických či náboženských charakteristik. Ve středověkých evropských městech převažovalo oddělení určitých skupin obyvatelstva na základě sociální úrovně – kupecké čtvrti byly odděleny od čtvrtí řemeslníků, Židé žili v uzavřených ghettech. Rozdílnost městských čtvrtí včetně jejich převažujícího obydlí různými příjmovými a sociálními skupinami je jev, který k moderní urbánní společnosti patří. I Marcuse a van Kempen říkají, že „města vždy vykazovala funkční, kulturní a statusové rozdělení, ale odlišování mezi oblastmi vzrostlo a hranice mezi nimi se zpevnily, někdy doslova v podobě zdí, jejichž funkcí bylo ochraňovat bohaté od chudých.“²⁴

Proces i stav tohoto oddělení bývá v urbánní sociologii označován jako segregace.²⁵ Bylo by ale chybné chápat jako segregaci jakékoliv oddělení obyvatel ve městě, ale je ji třeba chápat jako „oddělení diferencovaných sociálních skupin do rozdílných obytných oblastí města.“²⁶ Podle jiné definice můžeme rezidenční segregaci chápat jako „relativní prostorové oddělení nebo proces oddělování určitých skupin obyvatelstva od zbytku společnosti do různých oblastí a zón sídel na základě socioekonomických, etnických a kulturních charakteristik.“²⁷ Burjanek ji považuje doslova za „prostorové vyjádření sociálních nerovností.“²⁸

²⁴cit. Marcuse, P., Van Kempen, R.: A changed spatial order in Marcuse, P., Van Kempen, R.: *Globalizing cities: a new spatial order?*. Oxford: Blackwell Publisher 2000. str. 250

²⁵lat. Segregare = oddělit, vzdálit, vyloučit

²⁶cit. Burjanek, A.: Segregace.in.*Sociologický časopis* 33 4/1997a. str. 423

²⁷cit. Temelová, J., Sýkora, L.: Segregace“ definice, příčiny, důsledky, řešení. in Sýkora, L., Temelová, J.: *Prevence prostorové segregace*. Praha: Přírodovědecká fakulta UK a Ministerstvo pro místní rozvoj ČR 2005. str. 6

²⁸cit. Burjanek, A.: Segregace.in.*Sociologický časopis* 33 4/1997a. str. 423

Pojem segregace má dva odlišné významy – můžeme ho vnímat jako hodnotově neutrální termín, kdy segregací rozumíme prostě jen prostorové rozložení určitých skupin obyvatelstva, nebo ve smyslu normativním, podle kterého segregace představuje spíše společenský problém se závažnými společenskými důsledky.

Podle Masey a Dentona má segregace stejně jako sociální exkluze multidimenzionální charakter a ukazují pět odlišných dimenzí, ve kterých je možné oddělené bydlení skupin sledovat a měřit. Jednotlivé dimenze zahrnují rovnoměrnost, kontakt, koncentraci a centrální polohu. Rovnoměrností se rozumí nad- nebo pod-reprezentace členů minoritních skupin v určitých oblastech. Oblasti bydlení menšin pak mohou být propojené v souvislé území nebo mohou být naopak široce rozptýlena. S tím úzce souvisí další ukazatel, a tím je možnost kontaktu s majoritou, která je často znemožněna tím, že žijí odděleně v různých čtvrtích. Další je míra, v jaké jsou obyvatelé lokalit koncentrováni, tedy jejich množství v určité oblasti, protože problémem vyloučených lokalit je často velký počet lidí na poměrně malém území, což pochopitelně nese další negativní důsledky. Poslední je centralizace, tedy to, zda zaujímají více nebo méně centrální polohu v porovnání s majoritní populací.²⁹

Výčet okolností, na kterých segregace také závisí, můžeme najít například u Musila, který hovoří o následujících znacích. První je početnost dané skupiny, která je důležitá proto, že u příliš malých skupin k segregaci nedojde. Dále se jedná o ekonomické postavení – čím nižší je průměrný příjem skupiny, tím snadněji dojde k segregaci. Dále je důležitý také stupeň kulturních odchylek od norem země, stupeň tradičního institucionalizovaného odmítání menšiny, třídní postavení, kdy k segregaci dochází nejčastěji u nejnižší a nejvyšší třídy. Posledním uváděným znakem je stupeň konzervatismu v psychologickém slova smyslu, protože podle Musila čím konzervativnější skupina, tím více lpí na vlastní kultuře a tím spíše odmítá asimilaci.³⁰

²⁹srov. Burjanek, A.: Segregace. in. *Sociologický časopis* 33 4/1997a. str. 423

³⁰srov. Musil, J.: Sociologie soudobého města. Praha: Svoboda 1967 in Burjanek, A.: Segregace. in. *Sociologický časopis* 33 4/1997a. str. 426

3.1 Mechanismy prostorového vyloučení

Existuje několik možností, jak dochází ke vzniku vyloučených oblastí. Prvním mechanismem vzniku vyloučených území je sestěhování vyloučených, které představuje krátkozraké řešení, ke kterým se mnohdy uchylují úřady obcí a měst, které se zabývají bytovou problematikou, ale ke kterým také mnohdy přispívá sociální politika svou tendencí koncentrovat chudé – sociální bydlení, rekvalifikační kurzy. Dochází tak k sestěhování nově příchozí chudiny v některých čtvrtích, kde se tak vytváří homogenní prostředí s mnoha nezamýšlenými důsledky.

Někdy naopak dochází k vyloučení určitých území v důsledku jejich charakteristik – lidé jsou pak oběťmi sociální exkluze ne jako jedinci nebo členové sociálních skupin, ale jako obyvatelé určitého území. Deprivace, které jsou vystaveni není ani tak důsledkem jejich nedostatečnosti, jako spíše nedostatečností daného území, které může mít podobu nedostatku a špatné kvality škol, nedostupnosti lékařské péče, nedostatečné veřejné dopravy, ale také důsledkem dysfunkčností lokálního trhu práce a nedostatku pracovních příležitostí. Doprovodným jevem, který oba mechanismy podporuje, je navíc odchod majoritní populace z oblastí, kam jsou sestěhováni „nežádoucí“ jedinci, ale také jejich postupné opouštění oblastí, které jsou vyloučeny na základě již zmíněných nedostatků.

Způsob, jakým tento proces prostorové segregace probíhal v Americe v 70. a 80. letech, popsal Wilson jako prohlubování krize sociálního prostoru, z něhož uniká střední třída. Tento odchod vede nejen k redukci pracovních příležitostí a sociální vybavenosti, ale vede také k izolování obyvatel těchto lokalit od hlavního proudu společnosti.

Pohybujeme se ovšem v kruhu, neboť nelze jednoznačně určit, zda atributy územní sociální exkluze vznikají koncentrací sociálně vyloučených osob a skupin, nebo zda naopak atributy území zvyšují riziko sociálního vyloučení.³¹

William Schwab hovoří o jiných třech typech příčin segregace – o segregaci ekologické, dobrovolné a nedobrovolné. Segregace ekologická souvisí s odlišnostmi populace z hlediska životního stylu, rasy sociálního

³¹srov. Mareš, P.: Faktory sociálního vyloučení. 1.vyd. Brno VÚPSV 2006, str. 10-11

statusu a kultury. Určité skupiny mají tendenci oddělovat se od ostatních zejména na základě odlišných nákladů na bydlení, typu domovního fondu nebo vzdálenosti od centra města. Jedná se o koncept vycházející z Chicagské školy, která považovala sociální diferenciaci městského prostoru na základě socioekonomických a kulturních ukazatelů za funkční mechanismus utváření a fungování města.

Dobrovolná segregace vyjadřuje vůli členů jazykově nebo kulturně spřízněných skupin bydlet ve vzájemné blízkosti. Prostorová blízkost jim pak umožňuje lepší uspokojování společných potřeb a pomáhá jim uchovávat vlastní subkulturu. Burjanek uvádí, že „za dobrovolnou přitom můžeme považovat takovou situaci, kdy jedinec nebo domácnost svobodně vybírá místo svého bydliště, kde hodlá žít s ostatními lidmi, k nimž buď nějakým způsobem patří, nebo by rád patřil.“³²

Závažnějším a naléhavějším společenským problémem je ale spíše segregace nedobrovolná. Jedná se o stav, kdy vyloučení v prostoru je vynucováno majoritní společností, podmínky života v lokalitě jsou zhoršené a její obyvatelé pocítují nespokojenost, chtějí by z lokality odejít, brání jim v tom ovšem finanční, institucionální, psychické bariéry apod.³³ Sýkora a Temelová chápou rozdíl mezi dobrovolnou a nedobrovolnou segregací jako rozdíl mezi separací a segregací, kdy dobrovolnou segregaci označuje jako separaci.³⁴

Předmětem této práce je zejména problematika nedobrovolné segregace, která představuje závažný a naléhavý společenský problém, který přináší obyvatelům vyloučených lokalit řadu negativních aspektů.

³²cit. Burjanek, A.: Co je rezidenční segregace in Sýkora, L., Temelová, J.: Prevence prostorové segregace. Praha: Přírodovědecká fakulta UK a Ministerstvo pro místní rozvoj ČR 2005. str. 23

³³srov. Burjanek, A.: Co je rezidenční segregace. in Sýkora, L., Temelová, J.: Prevence prostorové segregace. Praha: Přírodovědecká fakulta UK a Ministerstvo pro místní rozvoj ČR 2005. str. 22-24

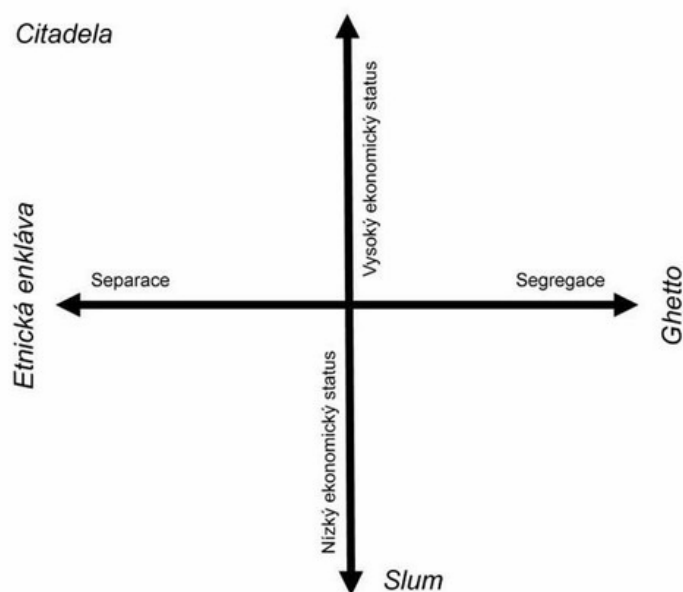
³⁴srov. Temelová, J., Sýkora, L.: Segregace“ definice, příčiny, důsledky, řešení. in Sýkora, L., Temelová, J.: Prevence prostorové segregace. Praha: Přírodovědecká fakulta UK a Ministerstvo pro místní rozvoj ČR 2005. str. 7

3.2 Formy rezidenční segregace

Rezidenční segregace nabývá mnoho forem. Liší se zejména v tom, zda jsou výrazem segregace dobrovolné nebo nedobrovolné a zda jsou charakteristické pro znevýhodněné a deprivované, nebo naopak pro privilegované. Podle Temelové a Sýkory jsou podoby segregace určovány ještě dalšími faktory – charakteristikami oddělené skupiny (vertikální diferenciací daná ekonomickým statutem a horizontální diferenciací daná etnickou, rasovou či jinou příslušností, kulturními charakteristikami, typy domácností apod.), fyzickými stránkami bydlení (typ a stav zástavby) a také velikostí segregovaného území (jeden dům, ulice, či celá čtvrť).³⁵ Výsledkem dobrovolné segregace tak mohou být luxusní vilové čtvrti, enklávy rodinných domů na okrajích měst, gentrifikované oblasti, které vznikají z kupováním, renovací a obydlováním původně zanedbanějších budov příslušníky středních a vyšších tříd, často tak dochází k vytlačování původních obyvatel. Na základě dobrovolné segregace se v poslední době utvářejí také uzavřené, chráněné, izolované oblasti bydlení bohatých, pro které americký architekt John Friedman zavedl označení citadely. Výsledkem segregace z vlastní vůle mohou být ale i skromnější lokality, kde se členství nezakládá na privilegiích nebo vyšším sociálním či ekonomickém statusu – jedná se o etnické enklávy.

Výrazem segregace nedobrovolné je potom ghetto nebo slum. Následující schéma názorně ukazuje jednotlivé formy segregace v závislosti na míře dobrovolnosti/nedobrovolnosti a výši ekonomického statusu:

³⁵srov. Temelová, J., Sýkora, L.: „Segregace“ definice, příčiny, důsledky, řešení. in Sýkora, L., Temelová, J.: Prevence prostorové segregace. Praha: Přírodovědecká fakulta UK a Ministerstvo pro místní rozvoj ČR 2005. str.7



Obr. 1: Podoby rezidenční segregace³⁶

Mezi nejzákladnější podoby rezidenční segregace tedy patří:

3.2.1 Ghetto

Představuje extrémní formu rezidenční segregace. Jedná se o oblast, ve které se nedobrovolně koncentrují členové určité sociální skupiny a mají v této oblasti převažující podíl. K nedobrovolné koncentraci dochází na základě sociokulturních charakteristik, které mohou mít podobu etnicity, národnosti, rasy, náboženství. Ghetta tedy mohou vznikat nezávisle na ekonomickém statusu, chudoba není základním určujícím faktorem ghetta.³⁷

Marcuse rozlišuje dvě formy ghetta – klasické ghetto a ghetto vyděděnců. Klasické ghetto je podle Marcuse výsledkem nedobrovolné

³⁶Toušek, P.: Sociální vyloučení a prostorová segregace. [online]. [cit. 18.2.2009].dostupné z <http://www.caat.cz/publikace/44-prehledove-studie/143-socialni-vylouceni-a-prostorova-segregace>

³⁷srov. Toušek, P.: Sociální vyloučení a prostorová segregace. [online]. [cit. 18.2.2009].dostupné z <http://www.caat.cz/publikace/44-prehledove-studie/143-socialni-vylouceni-a-prostorova-segregace>

prostorové segregace určité skupiny obyvatel, která se nachází v podřadném postavení vzhledem k majoritní společnosti. V případě klasických ghatt byli sice jedinci odděleni od zbytku společnosti, ale jednalo se spíše o oddělení obydlím, než že by jedinci byli zcela exkludováni z participace na životě společnosti.

Klasických ghatt jsme byli často svědky i v minulosti. Typickým příkladem segregace na základě etnicity jsou z minulosti židovská ghetta. Po druhé světové válce ale přestává být ghetto domovem Židů, ale Afroameričanů, kteří byli segregováni do prostorově oddělených lokalit průmyslových měst na severu USA. Černošská ghetta zpočátku plnila zejména pozitivní funkci – stala se doslova kulturními centry, prosperujícími čtvrtěmi, později ovšem tato pozitivní funkce začala upadat a problematika byla postupně zbavena rasové konotace a změnila se spíše v oblast extrémní chudoby.

V souvislosti s globálními změnami popisuje Marcuse vznik nového typu ghetta – ghetta vyděděnců. Jedná se o oblast, která bývá obývána těmi, kdo jsou nedobrovolně vyloučeni z účasti na ekonomickém, sociálním a politickém životě města, a to v důsledku působení procesů, které buď nemohou ovlivnit, nebo se jim neumí nebo nemohou přizpůsobit. Pokud bychom mohli klasické ghetto definovat třemi prvky – prostorové oddělení, podřadnost a nedobrovolné vymezení vlastní identity, ghetto vyděděnců přidává další rozměr – je jím specifický vztah ghettoizované skupiny a majoritní společnosti založené na ekonomickém a prostorovém vyloučení.³⁸

Burjanek pak zmiňuje další typ ghetta na službách závislých obyvatel, ve kterých se soustřeďují osoby s nízkými příjmy, s mentálním a zdravotním postižením, dlouhodobě nezaměstnaní a další jedinci, pro které je charakteristická závislost na státní sociální pomoci.³⁹

Jak ale zdůrazňuje Víšek-prostorově vyloučené lokality, jejichž jsme svědky v posledních letech, už ale nepředstavují „klasická ghetta“,

³⁸srov. Marcuse, P.: What's so new about divided Cities? International Journal of Urban and Regional Research 17. 3/1993 in Temelová, J., Sýkora, L.: Možnosti využití územního plánování pro prevenci prostorové segregace. Univerzita Karlova v Praze přírodovědecká fakulta 2004. str. 8

³⁹srov. Burjanek, A.: Segregace. in.Sociologický časopis 33 (4)1997a. str. 427

jedná se spíše o sociální agregáty, které se vymkly kontrole a kde dochází k nežádoucí koncentraci marginalizovaných a vyloučených.⁴⁰

3.2.2 Enkláva

Můžeme ji umístit na opačný konec horizontály, protože se jedná, na rozdíl od ghetta, o segregaci dobrovolnou. Marcuse definuje enklávu jako „dobrovolně rozvinutou prostorovou koncentraci, ve které se soustřeďují příslušníci určité skupiny obyvatelstva za účelem zvýšení ekonomického, sociálního, politického nebo kulturního rozvoje vlastních členů.“⁴¹ Enklávy mohou vznikat na základě kulturním, imigračním, nejčastěji se pak jedná o enklávy etnické.

Základní rozdíl mezi ghetty a etnickými enklávami tedy spočívá v míře dobrovolnosti – ghetta vznikají odloučením nedobrovolným – segregací, etnické enklávy odloučením dobrovolným – separací. Enkláva může mít také, na rozdíl od ghetta, pozitivní význam. Baršová dále zdůrazňuje, že v etnických enklávách jsou zastoupeny všechny sociální vrstvy jedné komunity, ovšem ghetta, stejně jako slumy, o kterých bude řeč dále, jsou obydlena výlučně chudými vrstvami jednoho etnika, rasy.

Polarizace na základě ekonomického statusu má podobu citadel a slumů.

3.2.3 Slum

Slum představuje chudinskou čtvrť, segregovanou, hustě osídlenou oblast, která se vyznačuje špatnou kvalitou bydlení a nedostatečnou úrovní základních služeb. Mezi další definiční znaky ghetta patří absence nebo nízká kvalita inženýrských sítí, nedostatek pitné vody, špatná kvalita a minimální velikost obytných prostor, špatný zdravotní stav obyvatel, výskyt sociálně patologických jevů apod. S pojmem se poprvé setkáváme ve dvacátých letech devatenáctého století v Anglii, kde se užíval pro označení chudých dělnických čtvrtí v Londýně. Často bývá zaměňován

⁴⁰srov. Toušek, P.: Sociální vyloučení a prostorová segregace. [online]. [cit. 18.2.2009]. dostupné z <http://www.caat.cz/publikace/44-prehledove-studie/143-socialni-vylouceni-a-prostorova-segregace>

⁴¹cit. Marcuse, P.: The enclave, the citadel, and the ghetto. What has changed in the postfordist U.S. city. *Urban Affairs Review* 33/1997 in Sýkora, L., Temelová, J.: *Prevence prostorové segregace*. Praha: Přírodovědecká fakulta UK a Ministerstvo pro místní rozvoj ČR 2005. str. 8.

s pojmem ghetto. Lidé ve slumech setrvávají nedobrovolně, stejně jako v ghettu, ale na rozdíl od něj nevzniká segregace na základě etnicity, rasy, národnosti apod., jako v případě ghetta, ale na základě ekonomického statusu. Příčinou setrvávání lidí ve slumech je tedy primárně chudoba.⁴² Tmelová a Sýkora se navíc domnívají, že slumy jsou pouze oblasti chudoby, které lidé opouštějí, jakmile překonají svoji špatnou finanční situaci, ghetto naopak představují pasti chudoby, v nichž jsou lidé trvale uvězněni a ze kterých je velmi nesnadné uniknout.⁴³

Na opačném konci vertikální osy, která určuje velikost ekonomického statusu, se nacházejí oblasti bydlení pro privilegované jedince. Typickým příkladem je citadela.

3.2.4 Citadela

Podle Marcuseho je citadela „oblast, ve které se dobrovolně soustřeďují příslušníci určité skupiny obyvatelstva definované vůči svému okolí nadřazeným postavením z hlediska moci, bohatství a společenského statusu, a to za účelem ochrany a zvýšení svého nadřazeného postavení.“⁴⁴ Citadela je, stejně jako enkláva, výrazem přání některých obyvatel žít separovaně od zbytku společnosti, na rozdíl od enklávy se ale jedná o jedince na opačném konci vertikály, která ukazuje výši ekonomického statusu – privilegované. Často mívají podobu uzavřené komunity oddělené od okolí fyzickou bariérou, s jasně označeným a kontrolovaným vstupem. S rostoucí příjmovou polarizací a ekonomickou nerovností se stále větší procento lidí uzavírá za zdi a ploty, aby buď uhájili vlastní životní styl, nebo se chránili před možnými vetřelci.⁴⁵

⁴²srov. Toušek, P.: Sociální vyloučení a prostorová segregace. [online]. [cit. 18.2.2009]. dostupné z <http://www.caat.cz/publikace/44-prehledove-studie/143-socialni-vylouceni-a-prostorova-segregace>

⁴³srov. Tmelová, J., Sýkora, L.: Možnosti využití územního plánování pro prevenci prostorové segregace. Univerzita Karlova v Praze přírodovědecká fakulta 2004. str. 9

⁴⁴cit. Marcuse, P.: The enclave, the citadel, and the ghetto. What has changed in the postfordist U.S. city. Urban Affairs Review 33 in Tmelová, J., Sýkora, L.: Segregace definice, příčiny, důsledky, řešení, str. 8

⁴⁵srov. Tmelová, J., Sýkora, L.: Možnosti využití územního plánování pro prevenci prostorové segregace. Univerzita Karlova v Praze přírodovědecká fakulta 2004. str. 12

3.3 Důsledky segregace

Důsledky rezidenční segregace závisí ve velké míře na tom, o jakou formu sídelní koncentrace se jedná a také na tom, zda se jedná o odloučení dobrovolné nebo nedobrovolné. Pokud k prostorovému oddělení došlo z vlastní vůle jedinců, mohou být důsledky takového seskupení pro jeho obyvatele pozitivní. Prostorová blízkost lidí, kteří zastávají podobné sociální postavení, vyznávají podobné náboženství či patří ke stejnému etniku, přispívá ke zvýšení celkového pocitu bezpečí a sounáležitosti a také může vést k vytvoření hustých sociálních sítí. Segregace na dobrovolném základě také umožňuje rozvoj a uchování různých kultur, která by jinak, kdyby byli její příslušníci rozptýleni, mohla zaniknout. Někdy poskytuje koncentrované bydlení také ekonomické výhody, zejména pokud někteří jeho členové začnou rozvíjet různé ekonomické aktivity a poskytovat ostatním členům pracovní místa, ale také zboží a služby.

Mnohem více pozornosti si ovšem zaslouží segregace nedobrovolná, která je také předmětem této práce, protože představuje závažný a naléhavý společenský problém, který má na obyvatele vyloučených lokalit řadu negativních důsledků. Segregace a izolace sociálně slabších a etnicky či rasově vymezených skupin obyvatel, ke které nedošlo z vlastní vůle jedinců, vytváří bariéry rozvoje životních šancí, protože cesta zpět je již velmi obtížná, mnohdy nemožná. Tyto bariéry mají podobu chátrajícího prostředí, bydlení v nedostatečně vybavených a poškozených bytech. Obvykle se jedná o oblasti s nedostatečně rozvinutými službami. Děti žijící v těchto oblastech navíc obvykle navštěvují školy špatné úrovně, což způsobuje neustálou reprodukci nerovností. V lokalitách se často objevuje deviantní chování, kriminalita, rozšířená je také konzumace drog a jiných návykových látek. Dalo by se také říct, že lidé jsou stigmatizováni tím, že bydlí ve „špatné lokalitě“.⁴⁶

Závažnost tohoto sociálního problému spočívá především v tom, že se vyloučení jedinců, obývajících podobné lokality, přenáší z generaci

⁴⁶srov. Burjanek, A.: Co je rezidenční segregace. in Sýkora, L., Temelová, J.: Prevence prostorové segregace. Praha: Přírodovědecká fakulta UK a Ministerstvo pro místní rozvoj ČR 2005. str. 25-26

na generaci a dochází tak k postupnému prohlubování vyloučení a snižuje se tak možnost návratu do života majoritní společnosti...

4. Prostorové vyloučení-případ Romů

Jak jsem již zmínila, prostorová exkluze je jedním z nejnápadnějších projevů sociální exkluze. V České republice je problém sociálního vyloučení a chudoby často spojován s existencí vyloučených lokalit, které jsou obývány převážně romskými obyvateli. Jedná se o oblasti vyznačující se nízkou sociální organizací, životními strategiemi zaměřenými na přítomnost, oslabenou funkcí soukromého vlastnictví a také nedůvěrou ve státní nebo samosprávné instituce, jako je např. policie, odbory sociální péče nebo pracovní úřady. V prostředí prostorové exkluze jsou patrné také sklony k sociální patologii a kriminalitě, charakteristickým znakem je také uzavřený ekonomický systém, vyznačující se především zastavováním osobních věcí, uzavíráním půjček na vysoké úroky. Děti, které vyrůstají v tomto prostředí, navštěvují většinou speciální školy a celkově lze říci, že získávání vzdělání zde nepatří mezi preferované životní strategie. Tyto faktory tak přispívají k tomu, že se vyloučení prostřednictvím výchovy snadno reprodukuje.⁴⁷

Nad příčinami těchto jevů se často bouřlivě diskutuje, zejména ve vztahu k etnicitě obyvatel takových lokalit. Příslušníci majority jsou často přesvědčeni, že touto příčinou je spíše nějaký soubor postojů, způsobů chování a osobních vlastností, tedy určitá „mentalita“, která je pro Romy typická. Podobné úvahy jsou ale chybné, spíše dokreslují předsudečný postoj k Romům. Příčina těchto jevů má naopak povahu sociální.

Bylo by tedy velice zavádějící a zjednodušující klást rovnítko mezi vyloučené lokality a Romy. Problém je třeba odetnizovat – primární je sociálně vyloučená lokalita, třebaže je obývaná převážně romským obyvatelstvem. Je třeba si uvědomit, že výše zmíněné projevy života v těchto lokalitách, jako např. oslabená funkce soukromého vlastnictví, nedůvěra ve státní a samosprávné instituce, zaměření na přítomnost apod., nejsou nějakou přirozenou výbavou romské populace, jak se majoritní populace často domnívá, ale spíše reakcí na situaci, ve které se ocitli působením strukturálních tlaků. Problém je primárně sociální, ne etnický,

⁴⁷srov. Souhrnná zpráva o realizaci výzkumného projektu HS 108/03 „Dlouhodobý stacionární terénní výzkum sociálně vyloučených romských komunit“. Plzeň: Katedra antropologie FHS ZČU 2003. str. 2

chudoba tedy není etnickým znakem Romů.⁴⁸

Pokusím se problém zasadit do definic segregace, tak jak je uvádějí Temelová a Sýkora. Definují prostorovou segregaci „jako relativní prostorové oddělení nebo proces oddělování určitých skupin obyvatelstva od zbytku společnosti do různých oblastí a zón sídel na základě socioekonomických, etnických a kulturních charakteristik.“⁴⁹ Prostorové vyloučení tedy aplikuji na případ Romů, ovšem jedná se v první řadě o problém sociální, nikoliv etnický, jak by se na první pohled mohlo zdát. Z hlediska příčin této segregace jsou ale důležité nejen socioekonomické charakteristiky, ale také etnická dimenze. Na stávající situaci má totiž zásadní podíl také diskriminace na základě etnických charakteristik, protože se kromě jiných oblastí projevuje také v bydlení, omezeném přístupu na trh s byty.

Celou situaci chápu tak, že rezidenční segregace je obvykle způsobena rozdíly, nerovnostmi v sociálně-ekonomickém postavení jednotlivých skupin a na tomto nerovném sociálně-ekonomickém postavení se podílí takové faktory jako demografické charakteristiky, ale také rasová, etnická, náboženská specifika nebo specifika týkající se rozdílného způsobu života.

Fakt, že se jedná především o problém sociální a až poté o problém etnický, dokazuje také Burjanek, podle kterého segregace „znamená oddělení diferencovaných sociálních skupin do rozdílných obytných oblastí města“, je podle něj tedy „prostorovým vyjádřením sociální nerovnosti“.⁵⁰ Výsledkem je potom nerovnoměrné prostorové rozmístění sociálních skupin a jejich koncentrace v izolovaných periferních lokalitách.

Zaměřuji se na vyloučené „romské“ lokality, je tedy třeba pojem „Rom“ vymezit pro účely této práce. Za Roma budu považovat jedince, který se sám za Roma považuje, nebo je za Roma považován významnou částí svého okolí na základě skutečných či domnělých znaků. Právě tohle připsané romství je jednou z hlavních příčin sociálního vylučování. Člověka,

⁴⁸srov. Hirt, T., Jakoubek, M.: Souhrnná zpráva o realizaci výzkumného projektu HS 108/03. Dlouhodobý stacionární terénní výzkum sociálně vyloučených romských komunit. Plzeň: Katedra antropologie FHS ZČU 2003. str. 22-24

⁴⁹cit. Temelová, J., Sýkora, L.: Segregace: definice, příčiny, důsledky, řešení in Sýkora, L., Temelová, J.: Prevence prostorové segregace. Praha: Přírodovědecká fakulta UK a Ministerstvo pro místní rozvoj ČR 2005. str. 6

⁵⁰cit. Burjanek, A.: Segregace. str. 423. in. *Sociologický časopis* 33 4/1997a. 423

který svými fyzickými charakteristikami zapadá do naší škatulky „Rom“, pak automaticky řadíme mezi „nepřizpůsobivé a problémové“, tím dochází ke spuštění celého mechanismu sociálního vyloučení, v případě bytové politiky pak k vyloučení prostorovému.⁵¹

Příčinou ne zrovna úspěšných programů a aktivit státu a řady jiných organizací je zejména přecenění romství, etnicity. Klademe větší důraz na předpokládanou příslušnosti k etniku nebo jeho části, a to na úkor pochopení situace a jednání jednotlivého člověka. Etnizující pojetí nás nutí vnímat Romy v České republice jako jedolitou skupinu a problém sociálního vyloučení a chudoby části romské populace jako problém soužití dvou skupin.

4.1 Historie romského bydlení

Domnívám se, že pro problematkový přístup romského obyvatelstva k bydlení má zásadní význam jejich historie, „tradiční“ způsob života. Jestliže je nějaké etnikum po staletí zvyklé na určitý způsob života, je jasné že pouhým úředním rozhodnutím, že bude žít jinak, k žádoucí změně nedojde a že se nově vzniklé situaci přizpůsobí po svém. Myslím si tedy, že způsob života a bydlení, který dnes Romům vyčítáme, je způsoben zejména násilným vytržením z života, na který byli zvyklí.

4.1.1 „Tradiční“ způsob bydlení Romů

Poznání způsobu bydlení, který je dané skupině vlastní, má velký význam pro pochopení specifického přístupu Romů k bydlení. Slovo „tradiční“ dávám záměrně do uvozovek, protože jej považuji také za sociální konstrukt – tradice totiž není něco, co existuje odjakživa, ale je to něco, co lidé za tradici považují. Eva Davidová se domnívá, že způsob bydlení je jedním z nejvýznamnějších ukazatelů ekonomické a kulturní vyspělosti jedince, ale i celého etnika nebo národa. U Romů je pak výrazem jejich specifického životního způsobu, sociálně ekonomického

⁵¹srov. Moravec, Š.: Nástin problému sociálního vyloučení romských populací. in Hirt, T., Jakoubek, M.: Romové v osidlech sociálního vyloučení. Plzeň: Vydavatelství a nakladatelství Aleš Čeněk, 2006. str. 13-19; 25-26.

a společenského postavení, ale také výrazem jejich hodnotové orientace. Charakter romského bydlení je dán zejména jejich důrazem na rodinu a skupinu.

Většinou si představujeme Romy jako kočovníky, žijící na cestách v maringotkách a vozech. Je třeba si ale uvědomit, že u různých skupin Romů je způsob bydlení různý. Kočující způsob života byl typický převážně pro Romy olašské, kterým na cestách sloužil jako přístřešek především vůz, jednoduché přenosné stany, nebo si na svých přechodných stanovištích stavěli jednoduché přístřešky z větví, dřevěných desek, cely a hlíny. Postupně ale stany a přenosné přístřešky přestaly být využívány a hlavním obytným prostorem se staly vozy, které bohatší Romové vyměnili za maringotky – obytné vozy, tažené párem koní nebo malým traktorem. Romské vozy a maringotky ale zmizely se zákazem kočování v roce 1959.

Zásadně odlišný byl pak způsob bydlení Romů usedlých, kteří žili v přízemních domcích na okrajích měst a vesnic v tzv. osadách. Nejčastějším typem obydlí je malý domek, bez základů, který si stavěli sami z nepálených cihel. Obvykle byl tvořen jen jednou nebo dvěma místnostmi, byl tedy velice malý, někdy jen 2,5-3 metry. Osady se většinou rozrůstaly v důsledku vysoké porodnosti velice rychle, domy obvykle vznikaly bez jakýchkoliv stavebních plánů. Byly mezi nimi ale uličky, kde se odehrával, vzhledem ke stísněným vnitřním prostorům, život celé osady. V místnostech bylo obvykle velmi málo nábytku, často jen postel pro rodiče a nejmenší děti, stůl, případně židle.⁵²

4.1.2 Transformace v oblasti bydlení

4.1.2.1 Období poválečné

Po druhé světové válce dochází k poměrně zásadní proměně způsobu bydlení Romů. Rodiny, skupiny i jednotlivci, kteří přicházeli z uvedených typů osídlení a také nevyhovujících životních podmínek cikánských osad, zejména ze Slovenska, se ocitli v pro ně zcela nových podmínkách otevřené společnosti, v rozptýleném osídlení. Na tyto nové podmínky, zejména v oblasti bydlení, nebyli připraveni a neuměli se jim přizpůsobit očekávaným způsobem. Zde můžeme zdá se najít úplné

⁵²srov. Davidová, E.: Problémy bydlení Romů. in Socioklub: Romové, bydlení, soužití. Praha: Socioklub 2000. str. 8-11

prvopočátky romského problematického bydlení. Není divu, že když etnikum, které je charakteristické svým kočovným způsobem života násilně přinutíme se usadit a vystavíme je zcela novým podmínkám, na které nebyli připraveni, že se těmto novým podmínkám přizpůsobí ne zcela podle našich očekávání a záměrů.⁵³

Situace pro ně byla zcela nová v mnoha ohledech. Například ve svých vlastnoručně postavených domcích či chatrčích, které byly většinou bez elektřiny, vody, plynu a dalšího vybavení, nebyli zvyklí platit poplatky za byt, energii apod.. Tyto poplatky se pro ně staly zcela něčím novým, mnohdy je považovali za moderní formu útlaku. Také zařízení bytu už zdaleka nečítá jen postel, stůl a židle, ale nechybí již ani sedací soupravy, koberce, pračka a zejména rádio a televize, které mají v rodinách výsadní postavení.

Poválečné období přináší zejména úsilí o prostorovou integraci romského obyvatelstva, tedy o jeho rozptýlení a prostorové začlenění mezi většinové obyvatelstvo, základem je tedy asimilační přístup. Asimilační přístup je určitý způsob myšlení, jehož základem je přesvědčení, že majoritní způsob života je jediný možný a správný. Asimilační politika si kladla za cíl zejména prostorové začlenění mezi většinové obyvatelstvo, což mělo za následek nedobrovolné rozptýlení romského obyvatelstva. Přístup státní moci k Romům je v tomto období také značně paternalistický - představuje „snahu státu vystupovat jako poručník vlastních občanů“⁵⁴, nedovoluje tedy svým vlastním občanům konat samostatná rozhodnutí a velkou měrou intervenuje do jejich života. Pod vlivem těchto přístupů ale romské obyvatelstvo ztrácí schopnost starat se sami o sebe a očekávají, že jejich problémy za ně vyřeší stát, tak jak to dosud činil. Nástup paternalistické politiky se navíc časově shoduje s urbanizací, tedy

⁵³srov. Davidová, E.: Problémy bydlení Romů. in Socioklub: Romové, bydlení, soužití. Praha: Socioklub 2000. str. 11-13; Baršová, A.: Problémy bydlení etnických menšin a trendy k rezidenční segregaci v České republice. in Socioklub: Romové ve městě. 1.vyd.. Praha: Socioklub 2002. str. 11

⁵⁴cit. Uhlová, S.: Dopady asimilační politiky vůči Romům z období reálného socialismu jako jeden z faktorů současného vytváření enkláv sociálně vyloučených obyvatel. in Jakoubek, M.,Hirt, T.: Romové: Kulturologické etudy (etnopolitika, příbuzenství a sociální organizace). Plzeň 2004. Str.234

přechodem z vesnic do měst, a kombinace těchto dvou faktorů způsobuje radikální změnu způsobu života.

Saša Uhlová, která se zabývá dopady asimilační a paternalistické politiky státu z období reálného socialismu na dnešní prostorové vyloučení romského obyvatelstva, spatřuje jasnou souvislost mezi paternalismem a současnou bytovou situací těchto obyvatel. Podstatou paternalistických přístupů byla sociální ochrana všech obyvatel, velmi nízké nájem, ale na druhou stranu i represe – lidé se obávali například neplatit nájem, považovali to za nutné. V případě, že jej nezaplatili, následovala návštěva sociálního pracovníka.⁵⁵

„Já jsem třeba nezaplatila jeden měsíc, a už tu byla sociálka, teď, když jsem nezaplatila, nic se nedělo. Nikdo nepřišel, a najednou mě vybodej na ulici.“⁵⁶

I já se domnívám, že dnešní situace, ve které je značná část romského obyvatelstva považována za nepřizpůsobivé, s nechutí pracovat, se sklonem k sociálně patologickému chování a následně vytlačována do neatraktivních lokalit, které jsou vyloučeny z většinové společnosti, je výsledkem nedobrovolného vytržení z „tradičního“ způsobu života. Romové nikdy nebyli zcela odkázáni na pomoc společnosti – provozovali „tradiční“ řemesla, živil se jako muzikanti, stavěli si svá obydlí vlastníma rukama a pokud jim někdo pomáhal, tak výměnou za práci, ne formou almužny. Když byli po válce nuceni opustit tento způsob života a ocitli se ve zcela nových podmínkách, navíc pod ochrannou péčí státu, přizpůsobili se nové situaci po svém-jinak, než se očekávalo. Tak se z lidí, kteří byli vždy odkázáni sami na sebe, stali lidé s pocitem, že nemají svůj život ve svých rukou, dovolávající se pomoci státu.

⁵⁵srov. Uhlová, S.: Dopady asimilační politiky vůči Romům z období reálného socialismu jako jeden z faktorů současného vytváření enkláv sociálně vyloučených obyvatel. in Jakoubek, M.,Hirt, T.: Romové: Kulturologické etudy (etnopolitika, příbuzenství a sociální organizace). Plzeň 2004. Str.232-242

⁵⁶cit. Svatava, P., 46 let in Uhlová, S.: Dopady asimilační politiky vůči Romům z období reálného socialismu jako jeden z faktorů současného vytváření enkláv sociálně vyloučených obyvatel. in Jakoubek, M.,Hirt, T.: Romové: Kulturologické etudy (etnopolitika, příbuzenství a sociální organizace). Plzeň 2004. Str. 242.

„Za komunistů s náma nejednali tak jako dnes. Když jsem přišla na úřad, vždycky mě vyslechli, až domů za mnou chodili, já se nemusela za nic stydět, byla jsem ráda, když přišli. A dneska vám nikdo nepomůže, ani neporadí.“⁵⁷

4.1.2.2 Transformace v roce 1989

Již jsem zmínila, že přístup státu k romskému obyvatelstvu byl v letech 1945-1989 značně paternalistický. Vlivem transformace společnosti se ovšem přístup státu a společnosti k romskému obyvatelstvu zcela změnil. Pro mnoho lidí znamenala sociálně ekonomická transformace země nové příležitosti, otevřené možnosti seberealizace, ale tato změna přináší také osobní zodpovědnost za svůj život, bydlení, zaměstnání. Na tuto situaci nebyli Romové připraveni. Uhlová podotýká, že i přes radikální změnu situace žije stále velká část romského obyvatelstva v přesvědčení, že není v jejich silách zajistit si sami bydlení a je povinností státu či obce zajistit jim ho a to často i v případě, že neplatí nájemné.⁵⁸

Nyní se zaměřím na jednotlivé momenty porevolučního období, které byly pro bydlení Romů zásadní.

- **Restituce**

Po roce 1991 byl na základě zákona o restitucích vrácen původním vlastníkům majetek, který byl zkonfiskován komunistickým režimem. Podle některých údajů bylo v České republice v restituci vráceno asi 10% bytového fondu, přičemž jednotlivá města byla restitucí dotčena v různé míře. Restituovány byly především domy ze staré zástavby v centrech měst. Romové byli mezi restituenty zastoupeni pouze okrajově, ovšem jejich podíl v restituovaných domech byl poměrně významný,

⁵⁷cit. Ivana, D., 67 let in Uhlová, S.: Dopady asimilační politiky vůči Romům z období reálného socialismu jako jeden z faktorů současného vytváření enkláv sociálně vyloučených obyvatel. in Jakoubek, M., Hirt, T.: Romové: Kulturologické etudy (etnopolitika, příbuzenství a sociální organizace). Plzeň 2004. str. 242

⁵⁸srov. Uhlová, S.: Dopady asimilační politiky vůči Romům z období reálného socialismu jako jeden z faktorů současného vytváření enkláv sociálně vyloučených obyvatel. in Jakoubek, M., Hirt, T.: Romové: Kulturologické etudy (etnopolitika, příbuzenství a sociální organizace). Plzeň 2004. str. 242-243

protože právě početným romským rodinám byly v minulosti často přidělovány méně kvalitní byty ve starší zástavbě v centrech měst.

Změna vlastníka domu měla často pro jeho obyvatele zásadní dopad. Nájemné sice zůstalo dále regulováno, ale nový majitel většinou usiloval o co nejefektivnější využití nemovitosti, v čemž mu často původní obyvatelé „překáželi“. Ve snaze u uvolnění nemovitosti často lidem nabízel náhradní ubytování, do kterého byli lidé stěhováni často v souvislosti s rekonstrukcí objektu.⁵⁹

Jinou cestou, která měla, zejména pro romské obyvatele, zásadní dopad bylo podepisování nových nájemních smluv. Nové smlouvy ale ve většině případů obsahovaly mnohem horší podmínky, než smlouvy původní, představovaly obvykle přechod do nechráněných nájemních vztahů, tedy pronájem bytu na dobu neurčitou byl nahrazen smlouvou na dobu určitou. Noví majitelé nemovitostí často využívali malé informovanosti romských rodin o jejich právech a povinnostech a přesvědčovali je o výhodnosti nové smlouvy. Mnozí Romové navíc neměli žádnou, nebo neplatnou nájemní smlouvu, takže pro ně bylo podepisování smluv na dobu určitou jediným řešením.

Závažným právním následkem uzavírání takových smluv je zejména fakt, že po skončení nájmu na dobu určitou nemá nájemník nárok na náhradní bydlení.

Jiným problémem, který se vynořil teprve v důsledku restitucí a privatizací, byla skutečnost, že v minulosti národní výbory mnohdy tolerovaly neoprávněné užívání málo kvalitních bytů ve starší, zchátralé zástavbě. Jejich snahou bylo zřejmě nevyhrotit zjevné sociální problémy. Noví majitelé ale takové neoprávněné užívání bytů netolerovali a zahájili první vlnu vystěhovávání nájemníků. Těmito nelegálními obyvateli bytů byly převážně sociálně nejslabší skupiny obyvatel, většinou Romové. Obce se poté snažili řešit tuto záležitost prodejem objektů novým majitelům a zbavit se tak obtížného břemene a špatně řešitelného problému. Romové pak byli

⁵⁹srov. Baršová, A.: Problémy bydlení etnických menšin a trendy k rezidenční segregaci v České republice. in Socioklub: Romové ve městě. 1.vyd. Praha: Socioklub 2002. str. 15-16; Klíčová, K.: Podmínky bydlení příslušníků romské komunity jako marginalizované sociální skupiny a rezidenční segregace. in Šimíková, I., Vašečka, I. a kol.: Mechanismy sociálního vyčleňování romských komunit na lokální úrovni a nástroje integrace. 1.vyd..Brno: Barrister and Principál 2004. str. 101-102

novými majiteli pod nátlakem a výhrůžkami vystěhováváni do objektů na okrajích měst či vzdálenějších obcí a to se stává prvním krokem k vyloučení těchto jedinců ze společnosti.⁶⁰

- **Privatizace bytového fondu**

Jedná se o přesun státního bytového fondu do vlastnictví obcí, který probíhal v období po roce 1989, a který probíhá prakticky dodnes. Hlavním deklarovaným důvodem bylo zejména obnovení územní samosprávy obcí, ovšem je také pravdou, že stát se snažil zbavit problému nákladné údržby bytového fondu, která zatěžovala státní rozpočet. Stejně zatěžující bylo ale vlastnictví bytů také pro rozpočty obecní. Obce tento problém řešili privatizací bytového fondu, nejčastěji šlo o prodávání celých domů do vlastnictví právnických osob, většinou družstev vytvořených nájemníky.

To, co se dnes jeví na tomto procesu jako problematické, je fakt, že stát nestanovil, jakou část bytů by si měly obce ponechat, aby mohly poskytovat sociální bydlení sociálně slabším občanům. Některé obce totiž zprivatizovaly doslova „co se dalo“.

Privatizace bytového fondu se zejména zpočátku vyznačovala prodejem hluboko pod tržní cenou a za velmi výhodných podmínek. Pravidla privatizace stanovená obcemi ovšem vyloučila osoby s problematickými, či neexistujícími nájemními vztahy, v podstatě všechny sociálně slabší nájemníky. Na straně kupujícího tak nesměl vystupovat nájemce, který dlužil za nájem bytu, neprokázal existenci nájemního vztahu k bytu (tyto osoby byly vyloučeny jak z možnosti stát se kupcem bytových či nebytových prostor, tak také nemohli být členem právnické osoby, vystupující na straně kupujícího) nebo nebyl schopen při podpisu kupní smlouvy složit 30 % kupní ceny.

Je tedy zřejmé, že česká privatizace bydlení sociálně slabých občanů, zejména Romů, na které soustřeďují, neprosperovala. Její negativní dopady můžeme shrnout do tří okruhů:

⁶⁰srov. Baršová, A.: Problémy bydlení etnických menšin a trendy k rezidenční segregaci v České republice. in Socioklub: Romové ve městě. 1.vyd..Praha: Socioklub 2002. str. 16

- většina Romů byla z privatizace vyloučena
- obce, které zprivatizovaly velkou část svých bytových fondů, nemohly poskytovat sociální bydlení, na kterém je převažující část romské populace závislá
- změna pronajímatele ze subjektu s možnými sociálními závazky, ohledy (obce) v subjekty zcela soukromé (např. družstvo vlastníků)⁶¹

4.2 Sociálně vyloučená „romská“ lokalita

Jako sociálně vyloučenou romskou lokalitu označujeme prostor obývaný skupinou, jejíž členové se sami považují za Romy, nebo jsou za Romy označováni svým okolím a jsou sociálně vyloučeni. K tomu, aby byla lokalita vnímaná jako romská, není zdaleka nutné, aby v ní Romové tvořili statistickou většinu. O tom, zda je lokalita nahlížena jako „romská“ tedy nerozhodují ani tak statistiky o jejich počtu v dané lokalitě, jako spíše fakt, že je za „romskou“ považována příslušníky majority. O těchto lokalitách se hovoří většinou jako o místech bydlení pro „neplatiče“ či „nepřizpůsobivé“, přičemž většina lidí si pod těmito kategoriemi představí člověka, který na základě určitých viditelných znaků spadá do jejich představy Roma.

Může se jednat o jednotlivý dům, obývaný několika málo rodinami nebo naopak o celou městskou čtvrť, ve které žije několik stovek nebo dokonce tisíc obyvatel. Prostor je místem, do kterého byli „vyloučení“ vytlačeni a je zároveň také místem, které se na jejich vyloučení podílí. Hranice této lokality mohou být symbolické (v případě, že je lokalita vnímána jako tzv. „špatná adresa“, hovoří se o ní jako o „domu hrůzy“, „cikánské ulici“, „ghettu“, „Bronxu“ apod.), ale i fyzické (pokud je lokalita oddělená od ostatní bytové zástavby průmyslovou zónou, frekventovanou ulicí, řekou, skládkou apod.) Ať se jedná o hranice symbolické nebo

⁶¹srov. Baršová, A.: Problémy bydlení etnických menšin a trendy k rezidenční segregaci v České republice. in Socioklub: Romové ve městě. 1.vyd..Praha: Socioklub 2002. str. 17-20.

fyzické, v obou případech si existenci těchto hranic uvědomují jak ti, kteří lokalitu sami obývají, tak ti, kteří žijí mimo ni.⁶²

4.2.1 Mechanismy

Již jsem uvedla faktory, které jsou podle mého názoru pro současnou situaci zásadní, nyní se zaměřím na konkrétní mechanismy, kterými dochází ke vzniku vyloučených „romských“ lokalit. Ty vznikají především v důsledku:

- Vytlačování romských rodin z lukrativních bytů a přidělování náhradního bydlení v lokalitách, kde je již vysoký podíl romského obyvatelstva
- Řízeného sestěhovávání neplatičů nájmu a obecně lidí považovaných za „nepřizpůsobivé“ a „problémové“ do ubytoven či holobytů
- Přirozeného sestěhovávání se chudých romských rodin do lokalit s cenově dostupnějším bydlením

4.2.1.1 Vytlačování romských rodin z lukrativních bytů do „romských lokalit“

O tomto mechanismu jsem se zmínila již v souvislosti s procesy restituce a privatizace, které byly součástí transformace po roce 1989. V obou procesech, ať již se jednalo o navrácení objektu původnímu majiteli či odprodej obecních bytů do vlastnictví právnických osob, byli zejména romští obyvatelé bytů novým majitelům překážkou. Ve snaze o co nejefektivnější využití nemovitosti se pokoušeli původních obyvatel „zbavit“. Využili neznalosti a důvěřivosti romských rodin a pod nátlakem a přísliby lepších podmínek je přiměli podepsat nové smlouvy, které ve skutečnosti obsahovaly podmínky mnohem horší a které především představovaly přechod z chráněných nájemních vztahů do nájemních vztahů nechráněných, tedy smluv na dobu určitou. Zásadní nevýhodou těchto

⁶²srov. Analýza sociálně vyloučených romských lokalit a absorpční kapacity subjektů působících v této oblasti. Praha: GAC 2006.

smluv, oproti smlouvám na dobu neurčitou je, že v případě vypovězení smlouvy nemá nájemník nárok na poskytnutí náhradního ubytování.

Jiným případem bylo neoprávněné užívání bytu - tzv. nabourání nebo vypáčení prázdného bytu, které komunistický režim toleroval, resp. neřešil. Noví majitelé nemovitostí, kteří domy získali v rámci restitucí nebo privatizace, pochopitelně takové neoprávněné obývání bytu netolerovali a pod výhrůžkami přinutili jejich obyvatele se vystěhovat.

V současné době také často dochází k revitalizaci a gentifikaci historických center. Romské rodiny jsou pak vystěhovávány z důvodů rekonstrukce objektů, ovšem do již zrekonstruovaných objektů se vrací jen málokdy...

4.2.1.2 Sestěhovávání neplatičů nájmu a lidí „nepřízpusobivých“ do ubytoven či holobytů

Romským nájemníkům je často vytýkána neochota nebo neschopnost plnit finanční závazky spojené s užíváním bytu. Tato situace má dvě základní příčiny. První je fakt, že pro řadu romských rodin je neplacení nájmného doslova racionální životní strategií, která úzce souvisí s již zmiňovanou orientací romského obyvatelstva na přítomnost. V situaci, kdy ztráta bytu a vystěhování trvá delší dobu a pronajímatel nezasílá žádná upozornění o nezaplacení nájmného, rodina situaci příliš neřeší a ze svých minimálních příjmů hradí věci, které jsou v jejich pohledu důležitější.

Druhou příčinou je již zmíněná transformace po roce 1989. Přístup státu k romskému obyvatelstvu byl v době komunistického režimu značně paternalistický, což se projevovalo mimo jiné stabilním příjmem z tehdy povinného zaměstnání. Rodiny, které na počátku devadesátých let přišly o stálý příjem ze zaměstnání a jejich šance uplatnit se na trhu práce je mizivá, jsou odkázány na systém dávek státní sociální pomoci a pohybují se na hranici životního minima. Právě tyto rodiny se dostávají do složité situace, ve které nejsou schopni hradit náklady spojené s bydlením.

Častým případem také je, že mnohé rodiny, i přes jejich nízké měsíční příjmy, jsou schopny vyčlenit si peníze na platbu pravidelných nákladů, spojených s bydlením, ale nejsou již schopny vytvořit si finanční rezervu pro případ doplatků na služby. V takových situacích často využívají služeb lichvářů či společností, které poskytují půjčky na velmi vysoký úrok. Rodiny se potom dostanou do situace, ve které jsou nuceni splácet vysoké

úroky a přestává se jim dostávat peněz na běžnou platbu nájmu a záloh na služby.

Veřejnost často poukazuje na nevědu nebo neschopnost Romů platit poplatky spojené s užíváním bytu, mnohdy si ale ani neuvědomujeme, že domy, obývané převážně romskými rodinami, jsou často v katastrofálním stavu – nezateplené, způsobující obrovské úniky tepla, úniky vody ve sklepech, nákladné elektrické topení. To vše způsobuje obrovské nedoplatky za energii, vodu apod.⁶³

Právní úprava neplatičství

Vytěsňování romských rodin je v našem státě poměrně snadné – rodiny, které neplatí nájem či jsou pro majitele bytu nežádoucí, se poměrně snadno ocitnou v situaci bez střechy nad hlavou. Po změnách zákona o nájmu bytu, které jsou účinné od 31.3.2006, uvádí občanský zákoník pět okolností, za kterých je možné vypovědět nájem bytu i bez přivolení soudu. Nejčastěji se jedná o neplacení nájemného po dobu více než tří měsíců, přičemž vynechání placení nemusí následovat po sobě a posuzované období je tříleté. Jinými důvody může být porušování dobrých mravů v domě nebo neplnění oznamovací povinnosti, která znamená, že nájemce je povinen písemně oznámit pronajímateli veškeré změny v počtu osob žijících v bytě. Pokud nájemce tyto uměny nenahlásí ani do jednoho měsíce, může se tato skutečnost stát důvodem pro výpověď nájmu bez přivolení soudu.⁶⁴

Právní úprava není pro romské rodiny příliš příznivá. Problematickým je zejména fakt, že pronajímatel nemá povinnost rodinu upozornit na nezaplacené nájemné, mnohé rodiny pak mají pocit, že nezaplatili nájem a „nic se neděje“, nikdo je neurčuje. Zákon také neříká, že dodatečným vyrovnáním dluhu výpovědní důvod zaniká. Nejsou tedy vůbec ojedinělé případy, kdy soud stanoví výpověď z nájmu bytu, přestože

⁶³srov. Klíčová, K.: Podmínky bydlení příslušníků romské komunity jako marginalizované sociální skupiny a rezidenční segregace. in. Šimíková, I., Vašečka, I. a kol.: Mechanismy sociálního vyčleňování romských komunit na lokální úrovni a nástroje integrace. 1.vyd..Brno: Barrister and Principál 2004. str. 126-130; Moravec, Š.: Nástin problému sociálního vyloučení romských populací in Hirt, T., Jakoubek, M.: Romové v osidlech sociálního vyloučení. Plzeň: CAAT 2006. str. 32-36

⁶⁴srov. Změny v režimu výpovědi z nájmu bytu. [online]. [cit.20.3.2009] <http://www.epravo.cz/top/clanky/zmeny-v-rezimu-vypovedi-z-najmu-bytu-43731.html>

nájemník již v průběhu soudu dluh uhradil. V romských početných rodinách, které se vyznačují také velkou příbuzenskou solidaritou, je také zcela běžné, že příbuzní, kteří nemají momentálně kde bydlet, se přistěhují ke zbytku rodiny. Ta mnohdy zapomene nahlásit změnu počtu lidí, žijících v bytě, pronajímateli a zavdá tak důvod pro výpověď z nájmu bytu.

Pokud už nájemce výpověď obdržel, má k dispozici 60 dnů, během kterých se může odvolat. Je jasné, že romská rodina, která se v právu příliš neorientuje, buď vůbec o této dvouměsíční odvolací lhůtě neví, a pokud ano, pak většinou nemá představu o náležitostech takového odvolání, stejně jako nedisponuje prostředky na advokáta, který by je v této situaci zastupoval. Pokud se tedy rodina úspěšně neodvolá, pak má zpravidla tři měsíce na vystěhování z bytu.⁶⁵

Rodina se potom ocitá ve velmi složité situaci. Bytová náhrada totiž přísluší pouze po výpovědi z trvalého nájmu, tedy nájmu na dobu neurčitou, v případě nájmu na dobu určitou ovšem nárok na bytovou náhradu nevzniká. Bytová náhrada představuje náhradní byt, náhradní ubytování například v ubytovnách apod. Protože Romové bydlí nejčastěji v nechráněných nájemních vztazích, ve většině případů výpovědí nájmu bez přivolení soudu, mají nájemci nárok pouze na přístřeší, ne na bytovou náhradu. Přístřeší ale představuje pouze určité provizorium do doby, než si nájemce opatří řádné ubytování, představuje také prostor pro uskladnění jeho zařízení bytu a ostatních věcí. Může mít podobu hotelového ubytování, ubytovny, noclehárny nebo jakékoliv jiné místnosti, kde se může přechodně bezpečně ubytovat, popřípadě pouze prostory pro uskladnění věcí. Náklady spojené s užíváním přístřeší si přitom nájemce vypovězený z bytu platí sám.⁶⁶

⁶⁵veřejný ochránce práv ombudsman. [Online]. Výpovědi z nájmu bytu podle novely občanského zákoníku. [Cit. 6.3.2009]. dostupné z <http://www.ochrance.cz/dokumenty/dokument.php?doc=441>; Moravec, Š.: Nástin problému sociálního vyloučení romských populací in Hirt, T., Jakoubek, M.: Romové v osidlech sociálního vyloučení. Plzeň: CAAT 2006. str.32-36

⁶⁶veřejný ochránce práv ombudsman. [Online]. Výpovědi z nájmu bytu podle novely občanského zákoníku. [Cit. 6.3.2009]. dostupné z <http://www.ochrance.cz/dokumenty/dokument.php?doc=441>

Bytová politika města ve vztahu k sociálně vyloučeným lokalitám

Mnoho radnic se pokusilo řešit tento problém zřízením „ubytoven pro neplatiče“. Buď pro tyto účely budují objekty nové nebo často disponují staršími objekty, které pro tyto účely zrekonstruují. Do těch potom "neplatiče" sestěhovávají. Situace, kdy obce stěhují do relativně izolovaných lokalit domácnosti s nejnižšími příjmy nebo vznik takových lokalit nepřímo podporují nevhodnou bytovou politikou, je v současné době zcela běžná a vede ke vzniku nejzávažnějších sociálních problémů. O takových lokalitách se často hovoří jako o místech ubytování pro "neplatiče", "nepřízřívobivé".

Podle původních představ měly v těchto ubytovnách bydlet a platit regulované nájemné ti, kdo z různých důvodů neplatili nájemné v původním bydlišti a po soudním vystěhování jim bylo soudem přiděleno náhradní ubytování. Praxe se ovšem značně proměnila. Mnohdy jsou do těchto míst stěhovány i rodiny, které neplatiči zdaleka nejsou, stali se jen nějakým způsobem nepohodlnými pro majitele bytů, které obývaly. V lokalitách navíc často neromské neplatiče nalezneme jen stěží.⁶⁷

„Továrna na neplatiče“

Závažný je zejména fakt, že takové prostředí z lidí neplatiče a nepřízřívobivé skutečně dělá. Bydlení v těchto lokalitách je pro romské rodiny nákladnější než bydlení v normálním bytě. Možnost získání normálního bytu je ovšem pro rodinu nereálná, jednak z důvodu nedostatečných prostředků pro zaplacení kauce, ale především proto, že s nimi žádný pronajímatel neuzavře nájemní smlouvu. Důvodem je zejména diskriminace na základě fyzických charakteristik, která jedince řadí do kategorie nespolehlivých nájemníků.⁶⁸

Nájemníkům bydlicím v těchto lokalitách neustále vznikají dluhy na službách a energiích. V objektech často existuje jen jeden vodoměr pro všechny byty v domě a celková spotřeba vody se potom rozpočítává podle

⁶⁷srov. Analýza situace romských sociálně vyloučených enkláv ve Středočeském kraji. Praha: Člověk v tísni.

⁶⁸srov. Moravec, Š.: Nástin problému sociálního vyloučení romských populací in Hirt, T., Jakoubek, M.: Romové v osídlech sociálního vyloučení. Plzeň: CAAT 2006. str.30-31

počtu lidí bez ohledu na jejich skutečnou spotřebu. Nájemníci, kteří by jinak nakládali s vodou ekonomicky, rezignují, protože by jinak stejně dopláceli na nájemníky, kteří s vodou plýtvají. Obce často krátkozrace volí nejjednodušší způsob a do špatně tepelně izolované budovy zřídí například elektrické vytápění. Výsledkem jsou pak obrovské nedoplatky za energii. V mnoha případech se pak začali nájemníci napojovat "načerno" na společný rozvod elektřiny na chodbě. Spotřeba z tohoto rozvodu se opět rozpočítává na jednoho obyvatele podle počtu lidí, přihlášených v bytě. Tak nakonec začali "na černo" odebírat elektřinu téměř všichni, i ti, kteří by tak sami o sobě nečinili, aby nedopláceli za ostatní a navíc ještě neplatili svou vlastní spotřebu. V bytech pro neplatiče bývá mnohdy mnohem dražší než v jiných bytech v téže obci i samotné nájemné. Moravec dokonce nazývá tento typ ubytování „továrnami na neplatiče“. Dělají totiž neplatiče i z těch, kteří předtím platili, nebo platili alespoň částečně.

Zarážející je potom také fakt, že sociální odbory uznávají toto zvýšení nákladů na bydlení jako důvod pro navýšení dávek sociální péče. To sice alespoň částečně kompenzuje romským rodinám jejich vyšší životní náklady ve vyloučených lokalitách, ale rozhodně se jedná o špatnou bytovou politiku obcí a politiku státu vůbec. Místo abychom se snažili pomoci rodinám, kteří nezvládají platit svoje náklady na bydlení, tím, že jim zajistíme bydlení v menším a levnějším bytě, ve kterém jsou náklady na nájem nižší, stejně jako spotřeba vody a energie, tak tyto rodiny umísťujeme do takových typů ubytování, jehož finanční náklady jsou mnohokrát vyšší. Většina měst má totiž podmínku, že kdo je zadlužen, nemůže dostat obecní nebo městský byt. Nemůže tedy dostat bydlení ani menší ani levnější, jediné, co jsme schopni mu nabídnout je místnost v ubytovně s mnohem vyšším nájemným, než v bytě předchozím.⁶⁹

Petr Víšek upozorňuje, že se pohybujeme v kruhu. Lidi, kteří nejsou schopni dostát svým povinnostem v oblasti placení nájemného, vystěhujeme z jejich bytů do náhradního ubytování, popřípadě přístřeší, zkrátka ubytování pro neplatiče. Poukazuje také, že jsme pro tyto lidi nic neudělali – nenaučili jsme je hospodařit s penězi a dostaneme je dokonce do situace, kdy musí platit nájemné vyšší, než doposud. Problém neplacení nájemného tedy zůstává, ba naopak se dlužné částky ještě zvyšují.

⁶⁹srov. Moravec, Š.: Nástin problému sociálního vyloučení romských populací in Hirt, T., Jakoubek, M.: Romové v osidlech sociálního vyloučení. Plzeň: CAAT 2006. str.30-32

Sociální vyloučení, marginalizace se ještě více prohlubuje, objevují se případy bezdomovectví, vznik slumů apod. Pro stát je pak paradoxně mnohem nákladnější poskytovat azylovou péči a provozovat noclehárny, denní centra apod. Zkrátka – opatření k udržení lidí v bytech jsou mnohokrát levnější než následná péče o lidi bez domova.⁷⁰

4.2.1.3 Přirozené sestěhovávání se chudých romských rodin do lokalit s cenově dostupnějším bydlením

Důvodů, proč romské rodiny volí dobrovolně odchod do lokalit, které splňují všechny atributy vyloučení, je několik. Již několikrát byla zmíněna romská orientace na přítomnost, na malou schopnost uvědomit si důsledky svého vlastního jednání. Romské rodiny se často zcela krátkozrace nechaly vyplatit od majitelů nemovitostí s vidinou většího obnosu peněz, které ovšem zdaleka neodpovídaly hodnotě nájemního vztahu. Situaci potom přechodně řešily bydlením u příbuzných nebo rovnou přestěhováním se do nepříliš kvalitního a nevýhodného bydlení určeného pro neplatiče.

Jiným motivem dobrovolného odchodu romských rodin do podobných lokalit, ve kterých převažuje romské obyvatelstvo, je stěhování za příbuznými, rodinou, popřípadě odchod ke „svým“ lidem, způsobený diskriminací a neporozuměním ze strany majority.

Jinou, racionálnější příčinou dobrovolného stěhování, je vědomí, že je odchod do ubytování určeného pro neplatiče stejně nemine a jeví se jako menší zlo, protože radnice většinou u soudu stáhne žalobu, týkající se nuceného vystěhování, a oni tak ušetří peníze za soudní řízení.

4.2.2 Formy „romského“ vyloučení

Již jsem zmínila, že Romové jsou z hlediska prostorového vyloučení nejrizikovější skupinou. Prostorová segregace, chápaná jako výraz sociálních nerovností, totiž postihuje nejvíce sociálně nejslabší skupiny, kterými Romové v české společnosti bezpochyby jsou. Již jsem

⁷⁰srov. Víšek, P.: Vytěšňování romských komunit. in: Sýkora, L., Temelová, J.: Prevence prostorové segregace. Praha: Přírodovědecká fakulta UK a Ministerstvo pro místní rozvoj ČR 2005. str. 92-94.

zmínila mechanismy, které vedou ke koncentrovanému bydlení Romů v nepříliš atraktivních a okrajových lokalitách, nyní se zaměřím na jednotlivé podoby, formy, jichž může prostorová segregace Romů nabývat.

Baršová zmiňuje Marcuryho typologii romských sídel, která je výsledkem tří faktorů: morfologických charakteristik sídel (tzn. typ ulic, domů, infrastruktury), umístěním (periferní umístění apod.) a charakteristikami populačních skupin (např. stará městská populace, přistěhovalci, nově urbanizovaná populace apod.). Na základě kombinace těchto tří charakteristik rozlišuje Macura sedm typů romských sídel. Baršová poukazuje, že se jedná spíše o statický výčet různých typů romských osídlení a sama se snaží na základě jeho typologie určit, která z těchto sídel se vyskytují nebo vyskytovala na našem území. Stejně Baršová, i já považuji za zajímavější sledovat spíše proměny těchto sídel během již zmíněných sociálních změn ve společnosti.

Poválečné období přináší zejména úsilí o prostorovou integraci romského obyvatelstva, tedy o jeho rozptýlení a prostorové začlenění mezi většinové obyvatelstvo. I přes tyto snahy ale přece jen určité typy romských sídelních struktur a koncentrací vznikaly. Baršová na základě Macurovy typologie identifikuje následující typy romských městských sídel, které vznikaly na našem území v období socialismu:

- Roztroušená chudá obydlí umístěná většinou ve staré zástavbě, která nebyla po dlouhou dobu renovovaná a postupně chátrala. Romům byly často přidělovány byty v těchto zónách, jako byty nižší kategorie nebo jako prostornější byty, které odpovídaly početnosti jejich rodin. Postupně tak docházelo k vytvoření koncentrací Romů v určitých městských částech. Příkladem mohou být pražské části Nusle, Karlín, Žižkov a Libeň.
- Dnes již zchátralá sídliště na okrajích větších měst, kam bylo v minulosti uměle sestěhováno větší množství romských rodin na základě zaměstnání v socialistických podnicích. Vlivem chudnutí jejich obyvatel v období transformace ale tato sídliště postupně upadala a staly se z nich zničené bloky bytů. Příkladem je například mostecký Chanov.
- Větší koncentrace Romů na periferiích měst v nepříliš kvalitní zástavbě, většinou bývalých dělnických kolonií z minulého století, které ovšem v období socialismu nemělo ještě charakter slumů.

Například Bedřiška – Mariánské Hory, Prostějov – Kolonky u Svaté Anny.⁷¹

Některé z dnešních sociálně vyloučených romských lokalit vznikly v místě, kde žilo větší množství Romů již před rokem 1989. Naprostá většina lokalit ale vznikla až v průběhu 90. let 20. století v důsledku postkomunistické transformace, proto je pro vznik a vývoj vyloučených lokalit stěžejní. I v období transformace zůstaly uvedené typy sídel zachovány, mnohé periferní koncentrace a sídliště navíc postupně začaly podléhat procesu devastace a úpadku a propadat se tak do kategorie periferních slumů a rozbitých bloků domů.

V tomto období se začíná objevovat i nový fenomén určitých podstandardních sídel, nacházejících se většinou na okrajích měst, které můžeme na základě Macurovy typologie označit jako „nová ghetta“. Jedná se o sídla, která jsou obvykle financována orgány místní správy nebo jinými institucemi v rámci městského rozvojového programu nebo v rámci řešení nějakého sociálního problému. Vznik těchto sídel pak souvisí s budováním tzv. holobytů. Jedná se většinou o starší, někdy zrekonstruované objekty, které původně sloužily zcela jiným účelům. Holobyt představuje byt substandardní, který by měl být odolný proti vybydlení a celková způsobitelná škoda by měla být nižší. Přestěhování do těchto sídel ovšem není ve většině případů výrazem svobodné volby, ale jedná se spíše o nucenou koncentraci.⁷²

Bydlení v jednotlivých typech sídel se liší svými znaky, problémy, které přináší a také mírou rizika, že se z nich stanou vyloučené lokality. Jako nejméně problémové se jeví roztroušené mikrosegregáty v centrech nebo vnitřních zónách měst. Podmínky bydlení jsou zde sice špatné, ale nemusí nutně vést k sociálnímu vyloučení. Obyvatelům těchto oblastí jsou totiž, alespoň teoreticky, přístupné všechny služby (doprava, vzdělávání, zdravotnictví), jako jejich bohatším sousedům. Na opačný konec škály pak můžeme umístit satelitní sídliště a nová ghetta, která jsou umístěna na okrajích měst nebo dokonce na hranici městského

⁷¹srov. Baršová, A.: Problémy bydlení etnických menšin a trendy k rezidenční segregaci v České republice. in Socioklub: Romové ve městě. 1.vyd..Praha: Socioklub 2002. str. 9-12

⁷²srov. Baršová, A.: Problémy bydlení etnických menšin a trendy k rezidenční segregaci v České republice. Str. 12-13. ; Víšek, P.: Holobyty jako nástroj etnické segregace. in Socioklub: Romové ve městě. 1.vyd..Praha: Socioklub 2002. str. 30

a venkovského prostoru. Toto prostředí je doslova živnou půdou pro rozvoj patologických jevů, jako jsou kriminalita, závislost na drogách či lichva. Pokud jde o ostatní typy, např. periferní kolonie, pak je můžeme umístit na střed pomyslné stupnice, ovšem míra sociálního vyloučení zde může značně variovat.⁷³

4.2.3 Znaký, které vykazují prostorově vyloučené lokality

Na základě Analýzy sociálně vyloučených romských lokalit a absorpční kapacity subjektů působících v této oblasti a také ostatní literatury, ze které vycházím, jsem vybrala několik znaků, které jsou pro sociálně vyloučené lokality typické. Již jednou jsem zmínila, že tyto znaky nemají původ ve specifické „romské“ mentalitě, jak se často předsudečně uvažuje, ale jedná se o problém spíše sociální povahy.

4.2.3.1 Nízká kvalita bydlení

Nízká kvalita bydlení je základním momentem, který způsobuje špatné životní podmínky ve vyloučených „romských“ lokalitách. V Analýze sociálně vyloučených romských lokalit je rozlišena kvalita bydlení v užším slova smyslu a kvalita bydlení v širším slova smyslu. Kvalita bydlení v užším slova smyslu se zabývá především stavem samotných domů a bytů, jimiž jsou lokality tvořeny. Obecně lze říci, že sociálně vyloučené lokality jsou často tvořeny domy ve špatném stavu s malometrážními byty nižších kategorií. Byty jsou obvykle nedostatečně vybavené – sociální zařízení se mnohdy nachází mimo byt (většinou na chodbě nebo dokonce zcela mimo objekt), někdy se o ně navíc dělí několik domácností. V některých lokalitách pak není k dispozici teplá voda a to ani ve společných sociálních zařízeních, občas se vyskytují i případy, že přívod vody chybí úplně nebo byl odpojen z důvodu problémů s placením služeb. V některých lokalitách byl tímto způsobem zastaven také přívod energie.

⁷³srov. Baršová, A.: Problémy bydlení etnických menšin a trendy k rezidenční segregaci v České republice. in Socioklub: Romové ve městě. 1.vyd .Praha: Socioklub 2002. str.13

V bytech je obvykle nedostatečné vytápění, často jen v jedné místnosti, v kombinaci s nevyhovujícími hygienickými podmínkami tak dochází ke vzniku plísní, zdi jsou vlhké. Tato skutečnost se pak odráží mimo jiné také ve špatném zdravotním stavu obyvatel lokalit.

Závažný je také fakt, že byty jsou často přeplňovány, tedy obývány nepřiměřeným počtem lidí vzhledem k velikosti bytu. Tato skutečnost má dvě základní příčiny. První z nich je fakt, že dospívající děti, které již zakládají vlastní rodiny, zůstávají v bytě rodičů, protože nemají příliš možností získat vlastní byt. Soužití více generací je navíc pro romské bydlení zcela běžné. Druhá příčina má kořeny v příbuzenských vztazích, v solidaritě mezi příbuznými, jedná se tedy o tendenci do plně obsazeného bytu ubytovat ještě rodinu, která se ocitla v nouzi. Takové jednání bylo zcela běžné v romských osadách a jeho zbytky přetrvávají i v městském prostředí. Pro mnoho romských rodin je doslova nepřipustné, aby nepomohla svým příbuzným, kteří se nacházejí v těžké životní situaci a to často i na úkor vlastní rodiny.⁷⁴

V nevyhovujícím technickém stavu jsou také celé budovy – poničené omítky, střechy, rozvody energií. Zdevastovány jsou mnohdy také společné prostory, jako sklepy, chodby apod. Romové bývají nařčeni z „vybydlování“ domů, ve kterých bydlí. Je to způsobené především velkým množstvím osob, žijících v bytě, které tento byt nutně opotřebují, na vině jsou ale také majitelé objektů, kteří často neprovádějí ani nejnútnejší údržbu a opravy, popřípadě se na těchto opravách snaží co nejvíce ušetřit.

Co se týče kvality bydlení v širším slova smyslu, bereme v úvahu celé lokality, tedy prostředí, v nichž se jednotlivé domy nacházejí. Velká část lokalit je prostorově vyloučená, nachází se tedy většinou mimo obytnou část města, na periferii města, někdy dokonce i ve velké vzdálenosti za hranicemi obce. Jindy se sice nacházejí v rámci vnitřního města, ovšem jedná se o objekty, které nejsou určeny k bydlení nebo jsou od obytné zástavby nějakým způsobem odděleny (řekou, železnicí apod.)

⁷⁴srov. Analýza sociálně vyloučených romských lokalit a absorpční kapacity subjektů působících v této oblasti. Praha: GAC 2006. str.29-31; Klíčová, K.: Podmínky bydlení příslušníků romské komunity jako marginalizované sociální skupiny a rezidenční segregace. in Šimíková, I., Vašečka, I. a kol.: Mechanismy sociálního vyčleňování romských komunit na lokální úrovni a nástroje integrace.1.vyd..Brno: Barrister and Principál 2004. str. 112-117

Do lokalit jsou často sestěhováváni neplatiči, tedy sociálně slabé skupiny obyvatel, ve kterých převažují Romové. Lokality jsou tedy částečně etnicky homogenní a okolí je tudíž často považuje za „romské“, se všemi negativními charakteristikami, které se k „romství“ pojí. Lokality jsou vnímány jako místa plná hluku, povalujících se odpadků, kriminality a jiných patologických jevů. Tento obraz lokalit je navíc podporován médii, takže lokality jsou značně stigmatizovány, stávají se z nich území „no go areas“, místa, kam není radno vůbec vstupovat.⁷⁵

Špatná je také dostupnost občanské vybavenosti a dopravní obslužnosti. V blízkosti se většinou nenacházejí základní obchody a služby, jeli v lokalitě obchod s potravinami, pak je zpravidla předražený. Co v lokalitách nebo jejich bezprostřední blízkosti ale většinou najdeme, jsou zastavárny a herny. Do lokalit většinou vůbec nezajíždí městská hromadná doprava, a pokud ano, pak se jedná jen o několik spojů denně.

Závažným je zejména fakt, že obyvatelé těchto lokalit mají obvykle jen velmi nízké šance se odstěhovat mimo lokalitu. Překážkou je jim dvojitá stigma – jednak samotný fakt, že jsou Romy a navíc ještě Romy z lokalit, které jsou okolí vnímány jako „Bronx“, „domy hrůzy“ ... Často jsou navíc zadlužení a jako takovým jim nikdo byt nepronajme, ani nemají nárok na získání obecního bytu. Snížené šance na získání bytu jsou navíc dány tím, že se romské rodiny neorientují příliš dobře v celé problematice, nejsou informovaní o jejich právech a povinnostech, neznají ty „správné“ lidi apod...

4.2.3.2 Ztížený přístup na trh práce

Do roku 1989 naprostá většina Romů pracovala. Zaměstnání všem lidem bez rozdílu zajišťoval paternalistický sociální stát, pracovat byla povinnost a lidé, kteří nepracovali, mohli být obviněni z trestného činu příživnictví. Během první poloviny devadesátých let dvacátého století tak

⁷⁵srov. Analýza sociálně vyloučených romských lokalit a absorpční kapacity subjektů působících v této oblasti. Praha: GAC 2006. str.29-31; Klíčová, K.: Podmínky bydlení příslušníků romské komunity jako marginalizované sociální skupiny a rezidenční segregace. in Šimíková, I., Vašečka, I. a kol.: Mechanismy sociálního vyčleňování romských komunit na lokální úrovni a nástroje integrace.1.vyd..Brno: Barrister and Principál 2004. str. 112-117

přišla naprostá většina romského obyvatelstva o zaměstnání, jedná se především o tu část romského obyvatelstva, která dnes obývá sociálně vyloučené lokality.

Nezaměstnanost, velmi nízké výdělky a závislost na sociálních dávkách představuje startovací mechanismus procesu vylučování a je zásadním faktorem, který způsobuje prostorové vyloučení. Jedinci buď ztratí zaměstnání nebo výše sociálních dávek není dostačující jejím potřebám a neumožňuje jim dostat svým finančním závazkům, v tomto případě poplatků spojených s bydlením. Ocitají se pak v různých typech ubytování pro neplatiče.

Jestliže mají Romové obecně zhoršen přístup na trh práce, pak to o lidech, žijících ve vyloučených lokalitách platí dvojnásob. Jak jsem zmínila již v souvislosti s bydlením, romští žadatelé o práci jsou stigmatizováni nejen svou barvou pleti a ostatními znaky, na základě kterých jsou diskriminováni, ale tak svou „adresou“. Pro lokalitu, ve které žijí, je potenciální zaměstnavatel, který by jinak jejich „romství“ nepovažoval za zásadní překážku jejich přijetí, považuje automaticky na neplatiče, tedy nespolehlivé.⁷⁶

Neúspěšnost obyvatel vyloučených lokalit při hledání zaměstnání je dána již zmiňovaným nízkým sociálním kapitálem. Můžeme si jej představit jako sumu aktuálních i potenciálních zdrojů, které má jedinec k dispozici díky tomu, že se zná s druhými lidmi. Jedná se tedy o určitou síť kontaktů. Obyvatelé sociálně vyloučených lokalit se pak vyznačují specifickým typem sociálních sítí, které postrádají tzv. „slabé vazby“ a jsou strukturovány na základě „silných“ vazeb. Silné vazby jsou především příbuzenského charakteru a dalo by se říci, že v nich obíhají stále stejné informace. Šanci pro obyvatele takových lokalit představují především vazby slabé, protože umožňují jedincům větší sociální mobilitu. Jedná se o typ sítí, které spojují rodinu se svým okolím, a to jak s jinými

⁷⁶srov. Analýza sociálně vyloučených romských lokalit a absorpční kapacity subjektů působících v této oblasti. Praha: GAC, 2006. str. 41-42; Bartáková, H.: Příslušníci romských komunit na trhu práce v perspektivě marginalizace a sociální exkluze. in Šimíková, I., Vašečka, I. a kol.: Mechanismy sociálního vyčleňování romských komunit na lokální úrovni a nástroje integrace. 1. vyd..Brno: Barrister and Principál 2004. str. 32-34;

podobnými lokalitami, tak s majoritní společností. Lidé žijící v těchto lokalitách jsou tedy svým způsobem odříznuti od majority.⁷⁷

Nezaměstnanost, zejména dlouhodobá a opakovaná, má na člověka řadu negativních dopadů. Kromě materiální chudoby se jedná o důsledky sociální (vyloučení z participace na sociálním a ekonomickém životě společnosti) a psychické (rezignace na další hledání zaměstnání, ztráta pracovních návyků apod.). Tyto důsledky se pak zpětně negativně odrážejí ve snížených šancích na začlenění na trh práce. U sociálně vyloučených Romů, tak můžeme často hovořit dokonce o faktické nezaměstnatelnosti.

Někteří Romové sice pracují, ovšem jejich pozice na trhu práce je téměř vždy marginální. Práce, kterou vykonávají, je většinou sezónní a příležitostná, navíc se často zakládá na nechráněných pracovních vztazích. Kromě velmi nízkých výdělků přináší tato forma práce také neustálou nejistotu pracovního místa. Nezaměstnaní Romové, stejně jako všichni ostatní marginalizovaní jedinci, jsou pak ve snaze zajistit si prostředky pro svoji obživu nuceni volit určité alternativní životní strategie. Jedná se především o závislost na sociálních dávkách, život „na dluh“ a práci „na černo“. Takové strategie se mezi vyloučenými „osvědčují“, tím se tedy upevňují a jsou předávány mezi generacemi.

Závažnost problému spočívá především v tom, že v prostředí sociálně vyloučených lokalit vyrůstá již celá jedna generace mladých Romů, kteří nikdy nepracovali a neviděli pracovat ani své rodiče, takže práce pro ně není hodnotou a nejsou ani motivováni práci získat. Nezaměstnanost a život ze sociálních dávek pro ně představuje běžnou životní strategii.

Integrace na trh práce se přitom jeví jako zcela klíčový předpoklad sociálního začleňování obyvatel vyloučených lokalit. Jednak by se zapojili do života majority a také by byli schopni získat prostředky pro zlepšení své situace.⁷⁸

⁷⁷srov. Hirt, T., Jakoubek, M.: Souhrnná zpráva o realizaci výzkumného projektu HS 108/03 „Dlouhodobý stacionární terénní výzkum sociálně vyloučených romských komunit“ realizovaném katedrou antropologie FHS ZČU v Plzni, str. 10-11

⁷⁸srov. Analýza sociálně vyloučených romských lokalit a absorpční kapacity subjektů působících v této oblasti. Praha: GAC, 2006. str. 42-43

4.2.3.3 Omezený přístup ke vzdělání

Většina dospělých Romů žijících v sociálně vyloučených lokalitách má většinou ukončené maximálně základní vzdělání a je dlouhodobě nezaměstnaná. Fakt, že Romové nepociťují větší potřebu se vzdělávat, má kořeny ve způsobu života, jaký ještě v první polovině minulého století vedli. Ke kočovnému i usedlému životu na vesnicích vzdělání nepotřebovali, důležité bylo především naučit se řemeslu. Ani později v komunistickém režimu nebylo zvyšování kvalifikace nutné – zaměstnání měl každý, protože byla velká poptávka po nekvalifikovaných pracovních místech. Nízká vzdělanostní úroveň romské populace začala být problémem až po transformaci po roce 1989 – mít zaměstnání již nebylo povinné, pracovních míst ubylo a každý se snažil nějakým způsobem uplatnit na tomto novém pracovním trhu. Na tuto situaci ale Romové nebyli vůbec připraveni, se svým obvykle velmi nízkým vzděláním se nedokáží na pracovním trhu uplatnit.

Romové vzdělání dříve nejen že nepotřebovali, není pro ně tedy hodnotou, za kterou by bylo dobré směřovat, ale jsou také výrazně orientovaní na současnost, na to, co je, budoucnost je naopak příliš netíží. Vzdělání je ovšem spojeno s orientací na budoucnost, na budoucí pracovní uplatnění.⁷⁹

Právě nízká míra motivace ke vzdělávání přitom představuje jednu z klíčových příčin stávajícího stavu. Nízká míra motivace je nestále prohlubována a to jak ze strany Romů samotných, kteří podceňují úlohu vzdělání, tak ze strany majoritní společnosti, vycházející z diskriminačních postojů zaměstnatelů. Velkou roli zde také sehrává současné nastavení dávek státní sociální podpory. Nízkou motivaci ke vzdělávání navíc romští rodiče přenášejí také na své děti. V prostředí lokalit celkově chybějí pozitivní vzory v podobě úspěšných, vzdělaných a zaměstnaných Romů, které by ukazovaly smysl vzdělání.

Romské děti mají celkově dosti snížené šance uspět na běžné základní škole. Na vině je zejména nedostatečná předškolní výchova, děti obvykle nenavštěvují mateřské školy, dále bývá podceňována domácí příprava, rodiče se dětem v tomto směru příliš nevěnují, běžné jsou také časté absence. Děti žijící v prostředí sociálně vyloučených lokalit jsou v případech vzdělávání znevýhodněny dvojnásob.

⁷⁹srov. Řičan, P.: S Romy žít budeme-jde o to jak. 1.vyd. Praha: Portál 1998. str. 109-110

Nepříznivé podmínky domácností dětem neumožňují domácí přípravu na vyučování, protože byty jsou přeplněné, v některých případech i bez zdroje energie s chybějícím základním vybavením. Běžné jsou také zvýšené absence dětí ke konci měsíce, kdy rodina není schopna zaplatit dítěti jízdné. V lokalitách venkovského typu, kde děti chodí do školy pěšky, je zase problém s docházkou v zimních měsících. Pro rodiny žijící v těchto lokalitách jsou často hůře dostupné nejen školy, ale i mateřské školy, pedagogicko-psychologické poradny a jiná zařízení, které poskytují intervenci dětem ze znevýhodněného prostředí.

Neúspěšnost romských dětí v českém školním systému spojená často s následným neuplatněním na pracovním trhu přispívá k neustálému prohlubování sociálního vyloučení. České školství tak nepřímou způsobuje reprodukci celého komplexu znevýhodnění, kterým jsou romští obyvatelé vystaveni. V případě dětí z vyloučených lokalit má za následek to, že se samotný školský systém stává nástrojem sociálního vylučování a to je situace, kterou je třeba řešit, neboť nízká vzdělanostní úroveň způsobuje marginální postavení na pracovním trhu a ten pak roztáčí celý kolotoč sociálního vyloučení.⁸⁰

4.2.3.4 Výskyt patologických jevů

Život v podmínkách sociálního vyloučení má na obyvatele lokalit řadu negativních dopadů. Zejména fakt vyloučení z trhu práce způsobuje, že jsou lidé, obývající takové lokality, nuceni hledat si alternativní zdroje obživy. Právě kriminální a sociálně patologické jednání je výsledkem jejich přizpůsobení se specifickým životním podmínkám. Vyplývá z osvojení si specifických vzorců jednání, které se v rámci tohoto prostředí utváří a mezigeneračně dědí.

Ve Analýze sociálně vyloučených romských lokalit kriminalitu dělí na vnitřní a vnější. Za vnitřní se považuje takové jednání, jehož jsou některé sociálně vyloučené osoby pachateli, za vnější pak kriminální jednání, jehož jsou některé osoby oběťmi. V případě vnitřní kriminality se jedná většinou o drobné krádeže, práci „na černo“ apod.

⁸⁰srov. Analýza sociálně vyloučených romských lokalit a absorpční kapacity subjektů působících v této oblasti. Praha: GAC 2006. str. 54-56

Lidé ve vyloučených lokalitách mají většinou dojem, že se instituce o jejich situaci příliš nestarají, a žijí často s vědomím, že kriminalita, která se jich jako pachatelů nebo obětí dotýká, je téměř nepostižitelná. Mnohé nelegální aktivity a sociálně patologické jednání často nevnímají jako něco negativního, ale jako zdroj obživy a obstarávání finančních prostředků. Stejně jako v případě nezaměstnanosti a nízké motivace ke vzdělávání je fakt, že děti, které v tomto prostředí vyrůstají, přijímají brzo toto jednání jako standardní.⁸¹

4.2.3.5 Zhoršené zdraví

Analýza uvádí, že mnozí obyvatelé sociálně vyloučených lokalit trpí horším zdravotním stavem. Odhaduje se, že podíl osob pobírající částečný či plný invalidní důchod je mezi obyvateli lokalit několikanásobně vyšší, než ve zbytku populace. V některých lokalitách se občas objevují epidemie úplavice nebo žloutenky.

Nepříznivý stav má několik základních příčin. Předně jde o skutečnost, že lidé žijící v podobných lokalitách mají často ztížený přístup k běžné zdravotní péči. Příčinou je kromě faktu vyloučení lokality, a tedy i hůře dostupné zdravotní péče, také malá informovanost obyvatel lokalit s ohledem na zdravotní péči, nedůvěra k lékařům, ale také stereotypy vůči Romům ze strany zdravotnických pracovníků.

Další příčinou je již zmíněný špatný stav bydlení. Mnoho z domů a bytů nesplňuje základní hygienické podmínky k bydlení. V bytech je nedostatečné vytápění, vlhké zdi, což vede ke vzniku plísní. Řada rodin nemá k dispozici vlastní zdroj teplé vody, toaletu sdílí se svými sousedy.

Na zdraví lidí žijících ve vyloučených lokalitách má vliv také špatná životospráva – špatné stravovací návyky v podobě tučných a nezdravých jídel, kouření, konzumace alkoholu a návykových látek (často i u těhotných matek), nedostatečná hygiena, neochota nebo neschopnost pečovat o vlastní zdraví.⁸²

⁸¹srov. Analýza sociálně vyloučených romských lokalit a absorpční kapacity subjektů působících v této oblasti. Praha: GAC 2006. str. 78

⁸²srov. Analýza sociálně vyloučených romských lokalit a absorpční kapacity subjektů působících v této oblasti. Praha: GAC 2006. str. 85; Říčan, P.: S Romy žít budeme-jde o to jak. 1.vyd. Praha: Portál 1998. str. 39-41

4.2.3.6 Závislost na sociálních dávkách

Romové, jak již bylo několikrát řečeno, mají v důsledku nízké vzdělanostní úrovně, úrovně lidského kapitálu a dalších faktorů obvykle jen malou šanci uplatnit se na pracovním trhu. Pokud ano, pak se většinou jedná o podřadnější pracovní místa, kde mzdy dosahují pouze nejnižších úrovní. U Romů, žijících v sociálně vyloučených lokalitách, se pak šance uplatnit se na formálním trhu práce z již uvedených důvodů ještě snižuje. V České republice byly po roce 1989 uzákoněny dávky sociální péče zaručující minimální životní standart pro ty, kteří se dlouhodobě ocitli bez jiných zdrojů příjmů. Právě tyto dávky otevřely Romům novou alternativní životní strategii. Je více než zřejmé, že motivace pracovat za mzdu, která tyto sociální dávky nepřevyšuje, je pak velmi nízká, a to zejména v případě početných či neúplných rodin.⁸³

Jde o to, že motivace k hledání zaměstnání je vyjádřena výší vymíněné mzdy, která představuje nejnižší úroveň mzdy, která ještě působí jako pobídka k hledání zaměstnání a za kterou je nezaměstnaný ochoten nastoupit do zaměstnání. Nutno podotknout, že výše vymíněných mezd se často liší od mezd reálně nabízených. Významným faktorem, který motivaci hledat si zaměstnání výrazně ovlivňuje, jsou proto alternativní zdroje příjmu, především sociální dávky, které představují náhradu mzdy. Je známo, že Česká republika patří k zemím, kde je poměr náhrady pro skupiny s podprůměrným příjmem relativně vysoký. To platí zejména pro vícedětné romské rodiny. V situaci, kdy proti sobě stojí poměrně štědré, nezdaněné sociální dávky na jedné straně a nízká úroveň minimální mzdy v kombinaci s vysokými daněmi na straně druhé, můžeme hovořit o „pasti nezaměstnanosti“. V zásadě se pak nemůžeme divit, že mnoho romských rodin volí raději alternativu sociálních příjmů.⁸⁴

⁸³srov. Bartáková, H.: Příslušníci romských komunit na trhu práce v perspektivě marginalizace a sociální exkluze in Šimíková, I., Vašečka, I.: Mechanismy sociálního vyčleňování romských komunit na lokální úrovni a nástroje integrace. 1.vyd. Brno: Barrister & Principal 2004. str. 50-51

⁸⁴srov. Mareš, P., Vyhlídal, J., Sirovátka, T.: Nezaměstnaní na trhu práce. Dopady nezaměstnanosti, hledání zaměstnání, faktory marginalizace a úspěchu na trhu práce. Závěrečná zpráva. Brno: VÚPSV 2002. str. 42-43

Opět zdůrazňuji poměrně zásadní důsledky na mladou romskou generaci, která v prostředí vyloučených lokalit již vyrůstala. Život ze sociálních dávek pro ně představuje zcela běžný způsob obživy, protože tuto životní strategii zvolili jejich rodiče, stejně jako většina lidí, kteří v lokalitách žijí. Romští rodiče navíc mladé lidi často nemotivují, aby se dále vzdělávali nebo řádně pracovali za nízkou mzdu, další sociální dávky by totiž výrazně zvýšily jejich rodinný finanční rozpočet.

4.2.3.7 Nedostatečné sociální kompetence

Šanci obyvatel sociálně vyloučených lokalit na integraci do společnosti ztěžují také jejich nízké sociální kompetence, tedy nízká úroveň sociálního kapitálu. Jedná se zejména o nejistotu nebo neschopnost sociálního fungování v rámci jiného sociálního prostoru než je prostředí vyloučených lokalit. Projevuje se zejména schopností orientovat se v majoritním prostředí, zvláště na úřadech, vystupovat zde a komunikovat adekvátním způsobem. Lidé žijící ve vyloučených lokalitách trpí často neznalostí svých práv, nebo je nejsou schopni efektivně prosazovat.

Když jsem psala o nezaměstnanosti, zmínila jsem se také o tom, že v lokalitách převažují vazby silné, ale chybí vazby slabé. Vazby slabé jsou právě ony kontakty s příslušníky majority, je to síť vztahů, která zasahuje i do majoritní společnosti. Nedostatečné sociální kompetence se výrazně projevují také v oblasti bydlení – romské rodiny nerozumí nevýhodným smlouvám, které jim majitelé bytů záměrně předkládají ve snaze zbavit se „nepohodlných“ nájemníků, mnohdy nevědí, na co mají nárok nebo jej nedokáží uplatnit.⁸⁵

⁸⁵srov. Analýza sociálně vyloučených romských lokalit a absorpční kapacity subjektů působících v této oblasti. Praha: GAC 2006. str. 83; Hirt, T., Jakoubek, M.: Souhrnná zpráva o realizaci výzkumného projektu HS 108/03. Dlouhodobý stacionární terénní výzkum sociálně vyloučených romských komunit. Plzeň: Katedra antropologie FHS 2003, str.11

5. Sociálně vyloučené „romské“ lokality na Moravě

V České republice je podle Analýzy sociálně vyloučených romských lokalit a absorpční kapacity subjektů působících v této oblasti, která byla provedena Ivanem Gabalem, asi 310 takových míst, která se nacházejí zhruba ve 190 městech a obcích. Chtěla jsem zde uvést příklady některých sociálně vyloučených lokalit, ale je jich příliš velké množství, abych mohla stanovit kritérium, které stojí za zmínku a které ne. Zaměřím se proto pouze na několik z nich, které se považují za sociálně vyloučené a nacházejí se na území Moravy.

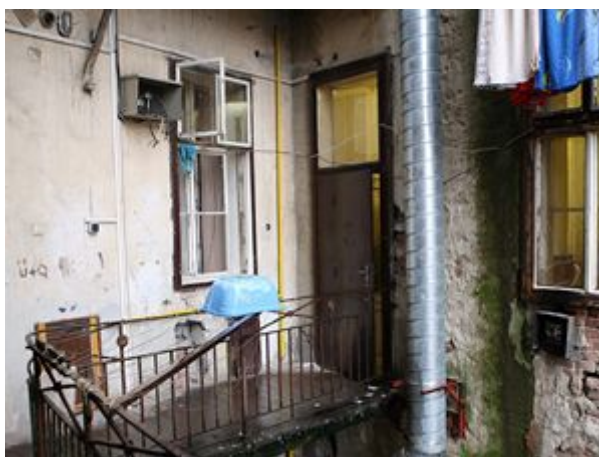
5.1 Brno

Na území města Brna žije podle kvalifikovaných údajů asi 15-17 tisíc Romů, přičemž pouze 8-10 tisíc z nich žije ve vyloučených lokalitách. Ne všichni Romové Brně tedy žijí v sociálně vyloučených lokalitách, stejně tak nejsou všichni obyvatelé vyloučených lokalit Romy. Výzkum Dlouhodobý monitoring situace romských komunit v České republice – moravské lokality se zabývá 4 lokalitami, které označuje jako „sociálně vyloučené“ či „sociálním vyloučením ohrožené“. Jedná se o lokality – Cejl, Mostecká, Životského a Dorných.

Sledované lokality v městě Brně jsou typické v tom, že všechny se nacházejí poblíž středu města, jsou napojeny na síť městské hromadné dopravy, sídlí zde řada firem, obchodů a úřadů - nejedná se tedy o vyloučení prostorové, ale spíše symbolické. V současné době je již patrná tendence o gentrifikaci a celkovou revitalizaci těchto čtvrtí – některé domy se opravují, v těsné blízkosti bylo postaveno nákupní centrum Vaňkovka nebo International Business Center (IBC). V souvislosti s těmito procesy je patrné, že můžeme do budoucna očekávat změny ve skladbě obyvatelstva. Podrobněji se budu věnovat lokalitě Cejl, protože se jedná o jednu z nejznámějších brněnských lokalit, které se považují jako „romské“, často bývá označována jako „brněnský Bronx“.

Lokalita se nachází v blízkosti samotného centra, administrativně spadá do dvou městských částí – Brno –Sever, Brno – Střed. Podle kvalifikovaných odhadů žije v lokalitě asi 8000 obyvatel, přičemž z toho je Romů 3000-6000.⁸⁶

Jedná se o původní průmyslovou oblast, ve které převažují dvou- či vícepodlažní pavlačové činžovní domy, které původně sloužily jako ubytování dělníků, kteří pracovali v místních továrnách. Po válce zůstaly domy židovských a německých majitelů prázdné a po znárodnění po roce 1948 se sem začínají sestěhovávat sociálně slabší obyvatelé, především romské obyvatelstvo, které před válkou obývalo především okrajové části Brna, například dnešní městské části Komín, Komárov a Černovice. Již po válce se začíná jevit jako závažný problém přílišná přeplněnost bytů.



Obr. 2: Vchod do bytu v lokalitě Cejl⁸⁷

Nejedná se o geograficky uzavřenou lokalitu, ale vzhledem ke své poloze je spíše „spojnicí“ mezi dalšími městskými částmi, „průchozí“ ulicí, kudy vede velké množství tras městské hromadné dopravy. V lokalitě také sídlí velké množství firem, obchodních společností, ale také orgánů veřejné správy (Krajský úřad Jihomoravského kraje a Úřad MČ Brno-Sever).

⁸⁶srov. Identifikace sociálně vyloučených lokalit a zpracování jejich mapy ve městě Brně. VeryVision 2008. str.65

⁸⁷foto. [online]. [cit.. 20.3.2009]. http://www.lidovky.cz/ln-spory-romskych-klanu-veci-verejnou-dh0-/ln_brno.asp?c=A090308_201333_ln_brno_mtr

Lokalita je považována za „romskou“, Romové zde ale činí pouze asi 40-50% zdejšího obyvatelstva. Tento fakt je mimo jiné způsoben tím, že se romští obyvatelé často zdržují na ulicích, před domy apod. I romští obyvatelé lokality jsou značně nehomogenní – nejvýše na symbolické hierarchii stojí starousedlíci, moravští Romové, níže pak Romové olašští a také ti, kteří se přistěhovali po likvidaci osad ze Slovenska. Pro lokalitu je příznačná také fluidita – spolu s denní dobou se proměňuje také složení obyvatel. Ve dne se jedná spíše o zaměstnance či klienty firem, v noci se v oblasti pohybují především obyvatelé lokality.



Obr. 3: Cejl - pohled od Ponávky ke Körnerově ulici⁸⁸

Do budoucna se předpokládá, že se složení obyvatel lokality, stejně jako lokalita sama, bude proměňovat – již v současné době se objevují snahy o rekonstrukci budov, vybudování parkového prostranství, opravy chodníků. Tyto aktivity jsou součástí procesů revitalizace a gentrifikace této městské části. Kvůli opravám budov a také kvůli finančně náročnějšímu bydlení v budovách, které budou nově opraveny, bude třeba řešit také problém mnoha obyvatel s bydlením – město ovšem počítá také s budováním domů na půli cesty, nízkoprahových zařízení pro děti a mládež a také také poraden.⁸⁹

⁸⁸foto. [online]. [cit.. 20.3.2009].

http://www.encyklopedie.brna.cz/home-mmb/?acc=profil_ulice&load=682

⁸⁹srov. Kašparová, I., Ripka, Š., Janků, S., K. (ed.): Dlouhodobý monitoring situace romských komunit v České republice. Moravské lokality. Brno: Fakulta sociálních studií

5.2 Břeclav

Břeclav je jihomoravské město, které má asi 25 000 obyvatel. Podle studie GAC (2008) se odhaduje, že ve městě žije asi 450-600 Romů. Dlouhodobě bylo ale uváděno, že v Břeclavi žije odhadem asi 1200-1500 Romů. Výsledky dlouhodobého monitoringu situace romských komunit to vysvětlují tím, že někteří Romové dojíždějí za prací ze Slovenska, proto se může zdát počet romských obyvatel větší než ve skutečnosti. Jinou příčinou, proč se místní radnici a lidem z města zdá počet Romů mnohem vyšší, než uvádějí zjištěná čísla, je fakt, že se Romové často pohybují ve veřejném prostoru – velkou část dne posedávají na lavičkách v parku, sdružují se také kolem místního obchodního centra.⁹⁰

Většina Romů, kteří dnes ve městě žijí, přišla v několika migračních vlnách ze Slovenska v období od 50.-80. let. Ti, kteří přišli v 50. letech jsou ostatními považováni za starousedlíky, tedy za ty „integrovanější“, „méně problémové“. Romské obyvatelstvo je rozptýleno po všech částech města, romské rodiny tedy nežijí koncentrované s ostatními romskými rodinami, ale žijí v oblastech a domcích obývaných i neromy. Místní romské obyvatelstvo má mezi sebou také poměrně slabé vazby, většinou se spolu stýkají jen příslušníci širších rodin.

Podle zprávy GAC (2008) žije v Břeclavi 72 romských domácností, 60 z těchto domácností obývá obecní byty, 5 je v majetku bytového družstva a 7 v rukou soukromníků. Průměrný počet lidí žijících v jedné domácnosti v obecních bytech je přibližně 6 osob.

Již jsem uvedla, že Romové jsou v Břeclavi poměrně rozptýleni. Většina romských rodin obývá ulice Na Zahradách, Riegrova, Krátká a další místa, která ale nejsou vyloučena prostorově. Důvodem je fakt, že ve stejných domech a ulicích bydlí také ne-Romové, a také poloha těchto míst – nacházejí se ve středu města, poblíž obchodního centra. Domy jsou ve špatném technickém stavu, podle domovní správy se jedná o byty

Masarykova univerzita 2008. str. 23-28; Identifikace sociálně vyloučených lokalit a zpracování jejich mapy ve městě Brně. VeriVision 2008. str. 21-23; 60-65

⁹⁰srov. Kašparová, I., Ripka, Š., Janků, S., K. (ed.): Dlouhodobý monitoring situace romských komunit v České republice. Moravské lokality. Brno: Fakulta sociálních studií Masarykova univerzita 2008. str. 76-77

1. a 2. kategorie, ovšem svým vybavením a stavem odpovídají spíše bytům 3. kategorie. Město do nich neinvestuje, základní vybavení a opravy si musejí obyvatelé zajistit sami. Někteří Romové, kteří zde žijí, pracují, jiní jsou naopak závislí na sociálních dávkách. Dá se ale říci, že rodiny nepatří mezi sociálně nejslabší, ti jsou totiž dále stěhováni do holobytů v ulici Mánesově, Hřbitovní a také do Charvátské Nové Vsi, která se nachází v blízkém okolí. Většina zdejších bytů mají rozlohu kolem 50 m, obvykle se jedná o byty 2+1, většinou jsou obývané několika generacemi.

Jak bylo řečeno, zmíněné oblasti nelze považovat za vyloučené v prostoru. V souvislosti s holobyty jsem zmínila lokalitu Charvátská Nová Ves, kterou za prostorově vyloučenou bezpochyby považovat můžeme. Jedná se totiž o nejdloučenější městskou část Břeclavi, je spíše vesnického rázu, ovšem jedná se spíše o zástavbu kolem hlavní silnice. Od autobusové zastávky trvá cesta do lokality asi 10 minut, vede, po z větší části, neosvětlené silnici, která se nachází za hranicemi obce. Poblíž lokality se nachází pouze sklad sběrných surovin. Jedná se tedy o lokalitu, která je výrazně vyloučena nejen sociálně, ale také prostorově.

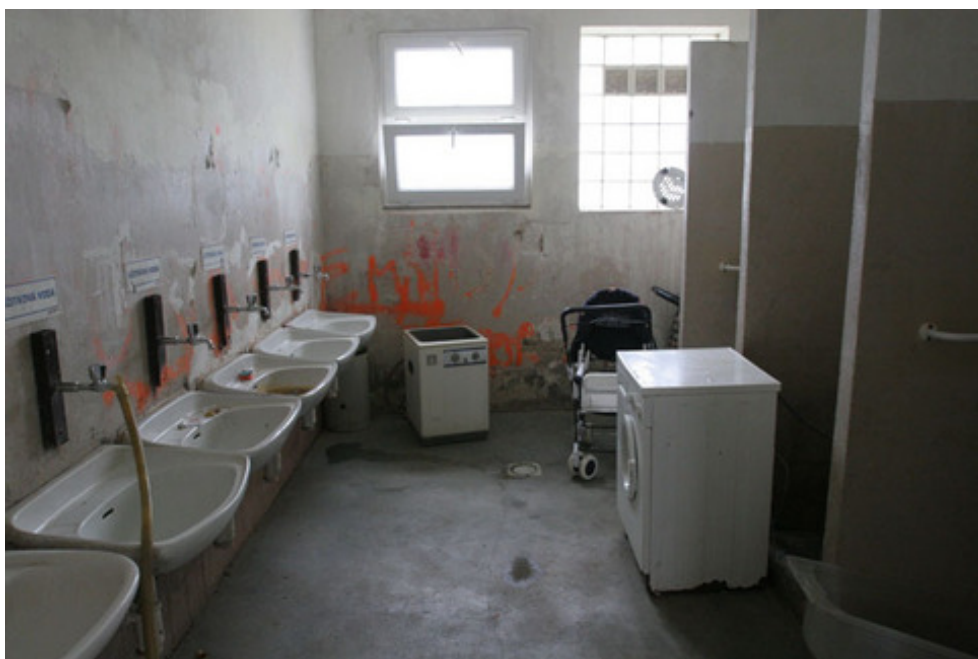


Obr. 4: Břeclav-Charvátská Nová Ves – pět kilometrů do centra, mezi poli, vedle sběrných surovin ⁹¹

⁹¹foto. [online]. [cit.. 20.3.2009].

<http://aktualne.centrum.cz/domaci/spolecnost/foto.phtml?gid=2889&id=99098>

Jedná se o byty 4. kategorie nebo holobyty, jak jsou označovány břeclavskou domovní správou. Jsou umístěny v bývalém objektu kravína, který později sloužil jako konzervárna a následně jej město přestavělo na komplex bytových jednotek pro neplatiče či občany nějakým způsobem „nepřizpůsobivé“. Ne-Romové zde ale nikdy nebydleli. Původně zde měla být umístěna služebna městské policie Břeclav, dokonce zde byla vybudována zamřížovaná místnost, což se ovšem setkalo s nevolí místních romských obyvatel a od plánu bylo upuštěno. Jedná se o jednopokojové byty bez zařízení, nachází se zde společná umývárna s pouze studenou vodou, společná kuchyň, kde ovšem chybí přípojky na plyn, a společná prádelna.



Obr. 5: Břeclav-Charvátská Nová Ves – společná prádelna, koupelna i zdroj vody⁹²

Každá domácnost má k dispozici vlastní toaletu. Společné prostory, včetně sprch a toalet, jsou většinou pouze vybetonované, v celém objektu lze cítit hnilobu a plísně. V letech 2001-2007 sem bylo postupně sestěhováno asi 20 romských domácností, které buď neplatili nájemné,

⁹²foto. [online]. [cit. 20.3.2009].

<http://aktualne.centrum.cz/domaci/spolecnost/foto.phtml?gid=2889&id=99091>

nebo byly nějakým způsobem „nepřizpůsobivé“. Lidé, kteří se dostaly do těchto holobytů nemají příliš šancí se odtud dostat – šance, že jim někdo pronajme byt je většinou malá, jedinou šanci představuje místní podnikatel s realitami, který Romům z této lokality nabízí k prodeji menší rodinné domy. Tuto možnost již také mnohé rodiny ze zdejších holobytů využily – vzaly si půjčku a koupily dům. V současné době žije proto v „kravíně“, jak je objekt místními často označován, jen několik rodin.⁹³

5.3 Holešov

Město Holešov leží na rozhraní Valašska a Hané a žije v něm 12 100 obyvatel. Ve městě je soustředěn průmysl a také řada menších a větších firem. Lokalitou, která byla ve výzkumech zkoumána, je bývalá dělnická kolonie ve Školní ulici. Jedná se o devět jednopodlažních řadových domků, které jsou ve špatném technickém stavu. Ulice, ve které se kolonie nachází, leží v blízkosti vlakového i autobusového nádraží, dostupnost dopravy a služeb je tedy dobrá. Lokalita je sice obyvateli města považována za „ostudu Holešova“, ale nejedná se o lokalitu, kam by jiní lidé, než její obyvatelé, nechodili. Lokalita je navíc poblíž centra, není tedy vyloučená v prostoru.

Dělnickou kolonii nechali na konci 19.století vybudovat bratři Jakob a Josef Kohnové pro zaměstnance své továrny na nábytek. V té době se lokalita nacházela na kraji města. Po válce se kolonie stala vlastnictvím státu, později, po roce 1989, přešla do vlastnictví obce a ty jednotlivé byty přidělovaly novým majitelům – Romům i ne-Romům. Město do oprav domků příliš neinvestuje, protože jsou ve špatném technickém stavu a v plánu je spíše jejich zbourání, než oprava. Dva domky dokonce již byly zbourány.

⁹³srov. Kašparová, I., Ripka, Š., Janků, S., K. (ed.): Dlouhodobý monitoring situace romských komunit v České republice. Moravské lokality. Brno: Fakulta sociálních studií Masarykova univerzita v Brně 2008. str. 77-80



Obr. 6: Holešov – bývalá dělnická kolonie ⁹⁴

Podle městského úřadu žije v lokalitě v devíti domech kolonie asi 108 nahlášených obyvatel ve 48 obecních malometrážních bytech. Pouze 12 bytů je obýváno Romy, kterých zde žije nahlášených 57 a zhruba 10 nenahlášených. V každém z domků, žije alespoň jeden ne-Rom, v několika domech nebydlí dokonce žádní Romové. O Školní ulici se ale přesto hovoří jako o „romské“ oblasti.

Lokalita je charakteristická jednopodlažními cihlovými řadovými domky s malými dvorky a šopami. Některé domky působí udržovaným dojmem, většina z nich je ale ve špatném technickém stavu. V minulosti šlo o byty 4.kategorie, v posledních letech zde ale byla dokončena kanalizace a někteří obyvatelé si začali na vlastní náklady budovat koupelny a toalety. Byty jsou také obtížně vytopitelné, lidé si stěžují na častý výskyt plísní. Kvůli špatnému technickému stavu se již v minulosti objevovaly plány na zbourání těchto budov. V plánu města je ale sanace a revitalizace ghetta ve Školní ulici. Obyvatelům kolonie mají být přiděleny obecní byty, a těm, na které se nedostane má být vystavěno bydlení nové. ⁹⁵

⁹⁴foto. [online]. [cit.. 20.3.2009].

http://www.ct24.cz/gallerywindow.php?at_id=15317&mm_id=22194

⁹⁵srov. Kašparová, I., Ripka, Š., Janků, S., K. (ed.): Dlouhodobý monitoring situace romských komunit v České republice. Moravské lokality. Brno: Fakulta sociálních studií Masarykova univerzita 2008. str. 140-144

5.4 Přerov

Přerov je menší moravské město, ve kterém žije asi 47 000 obyvatel, z toho asi 3000 obyvatel tvoří romské obyvatelstvo. Vztahy mezi obyvateli vyloučených lokalit a majoritou jsou dosti napjaté. Část romského obyvatelstva žije roztroušeně po celém městě, zbytek je soustředěn ve třech ulicích nedaleko vlakového nádraží – v lokalitě Husova, Kojetínská a Škodova. Lokality zůstávají na první pohled pro pozorovatele skryty – jedná se totiž o uzavřené komplexy budov s vnitřními dvory. Obyvatelé se pohybují nejčastěji v chráněných oblastech dvorů, někdy ale využívají také prostranství před domy, což vede ke konfliktům s majoritou.

Větší příliv Romů představovalo pro Přerov poválečné období, kdy se sem často stěhovali Romové ze Slovenska. Ve městě byl totiž rozvinutý průmysl, město navíc představuje významný železniční uzel a místní železniční depo nabízelo také dostatek pracovních míst. Situace po roce 1989 ale přinesla útlum v oblasti průmyslu, ubylo tedy pracovních míst, zejména se snížila poptávka po nekvalifikovaných pracovnících. Když se poté stali závislí na sociálních dávkách a byty, které předtím obývali, se pro ně staly finančně nedostupné, začali se stěhovat do bytů s nižším nájemným.

Domy v lokalitě pocházejí převážně z 30.let 20.století, původně byly určeny pro zaměstnance železnice a jsou tedy rozmístěny v okolí železniční trati. Nejblíže nádraží se nachází lokalita Husova. Je tvořena několika domy s vnitřní dvorem. Od okolí je sice ze všech stran oddělena železnicí, silnicí a ploty, byty jsou ale v lepším technickém stavu než ve dvou dalších ulicích. Byty jsou obvykle 1.-3. kategorie, většina je vybavena koupelnami a sociálním zařízením. Topí se elektrickými přímotopy nebo uhlím v kamnech.

V horším technickém stavu je lokalita Škodova. Jedná se o zapadlejší domy s uzavřeným vnitřním dvorem. Některé byty jsou prázdné, vybitá okna jsou překryta deskami. Převažují byty 3.-4. kategorie, sociální zařízení se nachází na chodbě, koupelny ovšem chybějí, není zde přívod teplé vody. Domy jsou ve velmi špatném technickém stavu, jsou určeny ke zbourání. Sklepy jsou zaplněné odpadem, v okolí domu se povaluje množství odpadků.



Obr. 7: Přerov – dům ve Škodově ulici ⁹⁶

Třetí popisovanou lokalitou je ulice Kojetínská. Část bytů je 2.-4. kategorie, bez koupelen, se sociálním zařízením na chodbě. Druhou část bytů tvoří tzv. holobyty, které vznikly zrekonstruováním starých bytů a jsou určeny pro neplatiče nájemného. Tyto byty jsou vybaveny sociálním zařízením, mají elektrické vytápění v podlaze. V jednom vchodu do domu sídlí organizace Člověk v tísni, v druhém provozuje Charita romské komunitní centrum Lačo Jilo a centrum Žížalka.

Zajímavé je také věkové složení obyvatelstva – v lokalitách se pohybuje velké množství dětí, s čímž souvisí také věk lidí žijící v lokalitách. Lidé v důchodovém věku se téměř nevyskytují, převažují zde lidé do 50 let.⁹⁷

⁹⁶foto. [online]. [cit.. 20.3.2009]. http://prerovsky.denik.cz/zpravy_region/stehovani-romove-skodova-prero.html

⁹⁷srov. Kašparová, I., Ripka, Š., Janků, S., K. (ed.): Dlouhodobý monitoring situace romských komunit v České republice. Moravské lokality. Brno: Fakulta sociálních studií Masarykova univerzita 2008. str. 260-265

5.5 Jesenicko

Okres Jeseník je situován v nejsevernějším výběžku Moravy a Slezka, sahá až po polskou hranici. Svou rozlohou 719 km se jedná o nejmenší okres v Olomouckém kraji a zároveň o jednu z nejdříve osídlených oblastí v České republice. Příčinou nízké hustoty osídlení je zejména horský charakter oblasti, díky kterému je poměrně špatně dostupná. Oblast také není příliš průmyslově rozvinutá, zdrojem obživy je zejména turistický ruch, který je ale soustředěn pouze v některých oblastech. Oblast je charakteristická nedostatkem pracovních příležitostí. Nejvíce lidí žije v oblasti Jesenicka a Zlatohorska, kde se nachází největší množství podniků a tedy možnost práce.



Obr. 8: Jesenicko – Velké Kunědice ⁹⁸

Většina Romů, kteří dnes na Jesenicku žijí, přicházeli do regionu v průběhu 50.let v rámci velkých migračních vln po 2.světové válce a poté v 90.letech minulého století. I dnes dochází k průběžnému přílivu romských rodin, které sem přicházejí za příbuznými nebo za cenově dostupnějším

⁹⁸foto. [online]. [cit.. 20.3.2009]. <http://romove.radio.cz/cz/tisknout/19502>

bydlením, které je v odlehlejších oblastech nižší, než jinde. Romská populace na Jesenicku má značně nesourodý charakter. Odhadem zde žije asi 800 osob, což tvoří z celkového počtu obyvatel, bydlících na Jesenicku asi 2%. Výzkum dokazuje, že problematika sociálního vyloučení se na Jesenicku zdaleka netýká jen Romů, ale vyloučené lokality obývají také ne-Romové, kteří vykazují také známky sociálního vyloučení.

Vyloučené lokality tvoří na Jesenicku obvykle jeden až dva domy v obci, často se jedná o rodinu nebo sousedství několika rodin. Výjimku tvoří pouze město Jeseník, kde vyloučené lokality tvoří několik obecních bytů a dva azylové domy. V této oblasti se nejedná o větší koncentrace vyloučených osob, vyloučené lokality v podobě celých ulic či uzavřených ghett, zde tedy nenalezneme. Jednotlivé domy jsou od sebe vzdáleny a obklopeny většinovou populací. Pouze v některých obcích se jedná o lokalitu, kde je soustředěn větší počet osob (např. 20-40 osob na jeden dům), bývají pak označovány jako „minighetta“.



Obr. 9: Jesenicko – Velké Kunětice⁹⁹

Dalo by se tedy říci, že projevy sociálního a prostorového vyloučení úzce souvisí s horským a příhraničním charakterem oblasti.

⁹⁹foto. [online]. [cit.. 20.3.2009]. <http://romove.radio.cz/cz/tisknout/19502>

Jedná se navíc o oblast s vysokou nezaměstnaností, které zhoršený přístup vyloučených osob na trh práce ještě více ztěžuje. Nejčastějšími projevy sociálního vyloučení v lokalitách na Jesenicku jsou zejména dlouhodobá nezaměstnanost, špatná kvalita bydlení, zadluženost a alkoholismus. Podrobnější popis jednotlivých lokalit není možný, protože se jedná o velké množství míst, tvořené někdy jen jedním nebo dvěma domy.¹⁰⁰

¹⁰⁰srov. Kašparová, I., Ripka, Š., Janků, S., K. (ed.): Dlouhodobý monitoring situace romských komunit v České republice. Moravské lokality. Brno: Fakulta sociálních studií Masarykova univerzita 2008. str. 196-200

6. Závěr

Koncept sociální exkluze patří v poslední době k nejdiskutovanějším konceptům, pojem sociální exkluze k pojmům skloňovaným ve všech pádech, k pojmům, která jsou dosti často zadávanými v internetových vyhledávačích. Pozornosti vědců, politiků a trochu zasvěcenější veřejnosti si ale užívá oprávněně. Sociální exkluze představuje hrozbu moderní společnosti, protože oslabuje její pouta a narušuje tak sociální soudržnost společnosti. Představuje hrozbu i těm moderním společnostem, kterým se daří eliminovat rizika materiální chudoby a které se snaží zajistit, aby její občané nežili na hranici naprosté bídy. Vertikální nerovnosti totiž nejsou jedinou příčinou situace, ve které někteří jedinci nemají možnost participovat na životě společnosti stejně jako její ostatní členové, ale svou roli zde sehrávají i nerovnosti horizontální. Podstatou nerovnosti horizontální je fakt, že někteří lidé nejsou součástí hlavního proudu společnosti, jsou vyloučeni, a to na základě svých fyzických, socio-ekonomických, náboženských či jiných charakteristik.

Situaci, kdy lidé žijí doslova vně společnosti, zcela mimo ni, ilustruje vyloučení v prostoru, které představuje jednu z dimenzí, ve kterých se sociální vyloučení může projevat. Sociální exkluze má totiž multidimenzionální charakter, vede tedy k deprivaci v různých oblastech života, které se vzájemně ovlivňují. Ve své práci se zabývám právě vyloučením prostorovým, protože je nejviditelnějším a tedy také nejčastějším projevem sociální exkluze. Dalším důvodem, proč jsem věnovala právě prostorovým aspektům sociálního vyloučení tolik pozornosti je fakt, že vyloučené jedince koncentruje do určitých oblastí, ve kterých žijí společně, čímž dochází ke ztrátě kontaktů s majoritou a vyloučení se přenáší z generace na generaci. Špatné životní podmínky pak vyloučení neustále prohlubují. Právě reprodukce vyloučení a její neustálé prohlubování téměř znemožňuje jedincům návrat zpět.

Za skupinou, která je v naší společnosti vyloučením nejvíce ohrožena, považuji romskou populaci. Romové totiž na základě svých fyzických charakteristik spadají do naší kategorie „Rom“, ke které se váží některé negativní představy majority, a na základě této kategorizace jsou

vyučování z mnoha oblastí života. Prostorové vyloučení je v případě Romů nejčastěji spojováno s existencí vyloučených lokalit. Výzkumy prokázaly, že všechny mají společné určité projevy života, životní strategie, které jsou typické právě pro obyvatele „romských“ vyloučených lokalit.

To ovšem neznamená, že by tyto životní strategie a znaky, které vykazují vyloučené lokality, byly nějakou přirozenou výbavou romské populace, ale spíše reakcí na situaci, do které se dostali působením strukturálních tlaků. V práci vycházím z toho, že spíše než se zaměřit na etnickou stránku problému, je třeba si uvědomit, že problém je primárně sociální, že chudoba není etnickým znakem Romů.

Již jsem zmínila, že Romové se do situace vyloučení dostávají ani ne tak vlastní vinou, jako spíše působením strukturálních tlaků. V práci tedy věnuji pozornost mechanismům, které vedou ke vzniku vyloučených lokalit. Někdy jsou romské rodiny vytlačovány do vyloučených oblastí majiteli bytů, kteří by chtěli svůj byt využívat efektivněji, jindy jsou do lokalit vystěhováváni na základě „neplatičství“ či „problémovosti“. V některých případech se romské rodiny stěhují do takových lokalit dobrovolně, často pod vidinou určité finanční částky, za kterou je majitel vyplatí, někdy vědí, že by je odchod do ubytování pro neplatiče stejně čekal. Romové mají velmi silné příbuzenské vazby, proto se někdy stěhují jednoduše proto, aby byli nablízku své rodině.

V práci jsem několik takových vyloučených lokalit popsala. Každá z nich vznikla trochu jinými mechanismy, každá má trochu jiný charakter. Zaměřila jsem se na několik vyloučených lokalit, které se nacházejí v oblasti Moravy. Některá místa jsou obývaná romskými rodinami již od dob socialismu, kdy došlo ke znárodnění mnoha budov, a do těchto obecních bytů byli stěhováni Romové, kteří přicházeli z prostředí vesnických osad, nebo k nám přišli v několika migračních vlnách zejména ze Slovenska.

Tímto případem je například brněnská lokalita Cejl, ve které Romové obývají staré pavlačové činžovní domy, které dříve sloužily jako ubytování dělníků v místních továrnách. Protože jejich majitelé byli převážně židovského a německého původu, přešly po válce do vlastnictví obcí. V jiných případech se romské obyvatelstvo ocitlo v bytech nižší kategorie v devadesátých letech, buď vlivem restituce a privatizace, kdy byli novými majiteli vytlačeni z bytů, které do té doby obývali nebo

v důsledku ztráty zaměstnání, kterou byla postižena značná část Romů, si finančně nebyli moci lepší bydlení dovolit.

Podobně tomu bylo například v Přerově, kam se v poválečném období stěhovalo velké množství Romů ze Slovenska, protože ve městě byl dosti rozvinutý průmysl a tedy také velká poptávka po nekvalifikovaných pracovnících. Po roce 1989 ale tato poptávka značně klesla a romské rodiny, které se staly závislé na dávkách státní sociální pomoci, se musely stěhovat za levnějším bydlením. Tu pro ně představovaly lokality poblíž železniční trati, ve které se nacházejí domy s byty 1.-4. kategorie, které původně sloužily jako ubytování pro pracovníky železnice.

Zajímavá je také různá míra prostorového vyloučení jednotlivých lokalit. Například Brněnská lokalita Cejl je vnímána jako „romská“, jako „brněnský Bronx“ a její obyvatelé jsou vnímáni jako sociálně vyloučení. Samotná lokalita ale není vyloučená v prostoru, dokonce se nachází blízko centra a projíždí přes ni městská hromadná doprava. Jedná se tedy o lokalitu vyloučenou spíše symbolicky. Podobně lokalita Školní v Holešově – jedná se o budovy bývalé dělnické kolonie ve velmi špatném technickém stavu, lokalita je taktéž vnímána jako „romská“, ovšem vzhledem k tomu, že se nachází poblíž centra, navíc v blízkosti vlakového a autobusového nádraží, nejedná se také o lokalitu vyloučenou v prostoru.

Oproti tomu ubytování pro neplatiče, které vybudovalo město Břeclav z bývalého kravína, lokalitou vyloučenou v prostoru bezpochyby je. Jedná se totiž o nejdoloučenější městskou část Břeclavi, cesta do lokality trvá asi deset minut od zastávky autobusu a vede po převážně neosvětlené silnici, nacházející se až za hranicemi obce.

Za pozornost také stojí míra, ve které je lokalita příslušníky majority vnímána jako „špatná adresa“, „místo, kam se nechodí“. Brněnskému Cejlu se sice přezdívá „brněnský Bronx“, ale žije zde také vysoké procento ne-Romů. Lokalita se nachází téměř v centru, sídlí zde velké množství firem a jedná se o dosti frekventovanou ulici. Přes den se zde tedy kromě obyvatel lokality pohybuje i velké množství ne-Romů. Podobně v Holešově – lokalita Školní je sice vnímána jako „romská“, oblast ovšem zdaleka není vnímána jako lokalita, kam není radno chodit, a denně se tu pohybuje velké množství lidí, kteří tudy procházejí.

Oproti tomu soužití Romů a majoritní populace v Přerově není zdaleka uspokojivá. Popisované lokality se, jak jsem již zmínila, nacházejí poblíž vlakového nádraží a vede jimi každodenní cesta mnoha Přerovanů na vlak. Mnozí se ale, jak udávají výzkumy, této lokalitě začali vyhýbat, protože na ně její obyvatelé pokřikují, jsou agresivní. Negativní zkušenosti mají také lidé, kteří provozují v této lokalitě různé prodejny.¹⁰¹

Z výše uvedeného srovnání tedy vyplývá, že každá lokalita je jiná – různí se mechanismy jejího vzniku, jejich historie, vnímání majoritou a hlavně míra prostorového vyloučení. Stejně různá by měla být také možná řešení. Každá lokalita má svá specifika a stejně specifická by měla být také řešení. Již jsem poukázala na nutnost změny ve vnímání problému, na to, že problém je třeba odetnizovat. Primární není etnicita, ale fakt sociálního vyloučení lokality. Jedná se o problém v první řadě sociální a jako takový je třeba jej řešit.

To, jak budeme nějaký problém řešit, je dáno tím, jak ho pojmenujeme, definujeme. Polovinou úspěchu našeho řešení je tedy naše interpretace problému. V práci často zmiňuji neplatičství jako jeden ze základních mechanismů vzniku vyloučených lokalit. Protože se problém neplatičství týká velmi často příslušníků romské populace, mohli bychom problém definovat jako „romské neplatičství“. Nahlížení na problém optikou etnicity ale k řešení jistě nevede, neplatičství není etnickou charakteristikou Romů. Na problém je třeba nahlížet z pohledu sociálního – je zde určitá skupina lidí, jejíž příjmy jí nedovolují plnit finanční závazky týkající se bydlení nebo se svými příjmy neumí hospodařit tak, aby mohla dostát svým závazkům, a z takto definovaného problému je třeba vycházet při tvorbě řešení.

Příčinou ne zrovna úspěšných programů a aktivit státu a řady jiných organizací je tedy zejména přecenění romství, etnicity. Nemá smysl popírat romství sociálně vyloučených, kteří se jako Romové chápou sami a/nebo jsou jako takoví vnímáni druhými, ovšem nemělo by se stát, že klademe větší důraz na příslušnost k etniku, a to na úkor pochopení situace a jednání jednotlivého člověka. Jak píše Štěpán Moravec: „Etnicita funguje

¹⁰¹srov. Kašparová, I., Ripka, Š., Janků, S., K. (ed.): Dlouhodobý monitoring situace romských komunit v České republice. Moravské lokality. Brno: Fakulta sociálních studií Masarykova univerzita 2008

jako klapky na očích – nutí dívat se jen jedním směrem, zveličovat nepodstatné, přehlížet důležité a vynalézat to, co není.“¹⁰²

¹⁰²cit. Moravec, Š.: Nástin problému sociálního vyloučení romských populací. str. 23. in: Hirt, T., Jakoubek, M.: Romové v osidlech sociálního vyloučení. Plzeň : Vydavatelství a nakladatelství Aleš Čeněk, 2006

Seznam použité literatury

- Gellner, E.: Nacionalismus. 1.vyd. Brno: Centrum pro studium demokracie a kultury 2003. ISBN 80-7325-023-3.
- Mareš, P.: Chudoba, marginalizace, sociální vyloučení in Sociologický časopis, XXXVI, (3/2000)
- Hirt, T., Jakoubek, M.: Romové v osidlech sociálního vyloučení. Plzeň: Vydavatelství a nakladatelství Aleš Čeněk: 2006. ISBN 80-86898-76-8.
- Mareš, P., Sirovátka, T.: Sociální vyloučení (exkluze) a sociální začleňování (inkluze) – koncepty, diskurz, agenda in Sociologický časopis (2/2008).
- Mareš, P.: Faktory sociální exkluze. 1.vyd. Brno: VÚPSV 2006. ISBN 80-87007-15-8.
- Giddens, A.: Třetí cesta. Obnova sociální demokracie. 1.vyd. Praha: Mladá fronta 2001. SBN 80-204-0906-8.
- Sirovátka, T.: Menšiny a marginalizované skupiny v České republice. Brno: Masarykova univerzita 2002. ISBN 80-210-2791-6.
- Radostný, L.: Faktory sociálního vyloučení in Sýkora, L., Temelová, J.: Prevence prostorové segregace. Praha: Přírodovědecká fakulta UK a Ministerstvo pro místní rozvoj ČR 2005
- Klener, P. (ed.): velký sociologický slovník. Praha: Karolinum 1996
- Rabušic, L.: Koho Češi nechtějí? O symbolické sociální exkluzi v české společnosti. in. Sborník prací fakulty sociálních studií brněnské univerzity. Sociální studia 5 2000
- Marcuse, P., Van Kempen, R.: *Globalizing cities: a new spatial order?*. Oxford: Blackwell Publisher 2000
- Burjanek, A.: Segregace. in. *Sociologický časopis* 33 (4)1997a
- Burjanek, A.: Co je rezidenční segregace, in Sýkora, L., Temelová, J.: Prevence prostorové segregace. Praha: Přírodovědecká fakulta UK a Ministerstvo pro místní rozvoj ČR 2005
- Temelová, J., Sýkora, L.: Segregace definice, příčiny, důsledky, řešení. in Sýkora, L., Temelová, J.: Prevence prostorové segregace.

Praha: Přírodovědecká fakulta UK a Ministerstvo pro místní rozvoj ČR 2005.

- Socioklub: Romové, bydlení, soužití. Praha: Socioklub 2000
- Říčan, P.: S Romy žít budeme-jde o to jak. 1.vyd..Praha: Portál 1998. ISBN 80-7178-250-5.
- Socioklub: Romové ve městě. 1.vyd..Praha: Socioklub 2002
- Jakoubek, M.,Hirt, T.: Romové: Kulturologické etudy (etnopolitika, příbuzenství a sociální organizace). Plzeň 2004. ISBN 80-86473-83-X.
- Šimíková, I., Vašečka, I. a kol.: Mechanismy sociálního vyčleňování romských komunit na lokální úrovni a nástroje integrace.1.vyd..Brno: Barrister and Principál 2004. ISBN 80-7364-009-0.
- Víšek, P.: Vytěšňování romských komunit. in Sýkora, L., Temelová, J.: Prevence prostorové segregace. Praha: Přírodovědecká fakulta UK a Ministerstvo pro místní rozvoj ČR 2005
- Mareš, P., Vyhlídal, J., Sirovátka, T.: Nezaměstnaní na trhu práce. Dopady nezaměstnanosti, hledání zaměstnání, faktory marginalizace a úspěchu na trhu práce. Závěrečná zpráva. Brno: VÚPSV 2002

- Změny v režimu výpovědi z nájmu bytu. [online]. [cit.20.3.2009] <http://www.epravo.cz/top/clanky/zmeny-v-rezimu-vypovedi-z-najmu-bytu-43731.html>
- Veřejný ochránce práv ombudsman. [Online]. Výpovědi z nájmu bytu podle novely občanského zákoníku. [Cit. 6.3.2009]. dostupné z <http://www.ochrance.cz/dokumenty/dokument.php?doc=441>

- Analýza sociálně vyloučených romských lokalit a absorpční kapacity subjektů působících v této oblasti. Praha: GAC 2006.
- Identifikace sociálně vyloučených lokalit a zpracování jejich mapy ve městě Brně. VeriVision 2008

- Kašparová, I., Ripka, Š., Janků, S., K. (ed.): Dlouhodobý monitoring situace romských komunit v České republice. Moravské lokality. Fakulta sociálních studií. Masarykova univerzita v Brně 2008.
- Hirt, T., Jakoubek, M.: Souhrnná zpráva o realizaci výzkumného projektu HS 108/03. Dlouhodobý stacionární terénní výzkum sociálně vyloučených romských komunit. Plzeň: Katedra antropologie FHS ZČU 2003
Analýza situace romských sociálně vyloučených enkláv ve Středočeském kraji. Praha: Člověk v tísni.