

UNIVERZITA PALACKÉHO V OLOMOUCI

Cyrlometodějská teologická fakulta

Katedra křesťanské výchovy



Vendula Vrtělková

**AKTIVIZAČNÍ PROJEKT PRO VOLNÝ ČAS OSOBY
S DOWNOVÝM SYNDROMEM VE SPOLUPRÁCI
S DOMEM DĚTÍ A MLÁDEŽE V KOPŘIVNICI**

Bakalářský projekt

Vedoucí projektu: PhDr. Ing. Ludmila Siarda Trochtová

Olomouc 2017

ČESTNÉ PROHLÁŠENÍ

Prohlašuji, že jsem bakalářskou práci vypracovala samostatně a veškeré zdroje jsou uvedeny v seznamu literatury.

V Olomouci dne 12. 6. 2017

.....
podpis

PODĚKOVÁNÍ

Ráda bych poděkovala vedoucí mé bakalářské práce **PhDr. Ing. Ludmile Siardě Trochtové** za užitečné rady a odborný dohled během psaní této práce a také bych ráda poděkovala své rodině, konkrétně své mamince za její podporu a trpělivost.

Obsah

| | |
|---|-----------|
| Úvod | 6 |
| 1 Downův syndrom | 7 |
| 1.1 Charakteristika pojmu | 7 |
| 1.2 Vývoj dítěte s Downovým syndromem..... | 10 |
| 1.2.1 Novorozenec (první měsíc života)..... | 10 |
| 1.2.2 Kojenec (0 – 1 rok)..... | 11 |
| 1.2.3 Batole (1 – 3 roky)..... | 12 |
| 1.2.4 Předškolní věk (3 – 5 let)..... | 13 |
| 1.2.5 Školní věk (6 – 15 let) | 14 |
| 1.2.6 Dospívání (12 – 18 let) | 15 |
| 1.2.7 Dospělost (18 a více let)..... | 15 |
| 1.3 Specifika jedinců s Downovým syndromem..... | 16 |
| 1.4 Případová studie osoby s Downovým syndromem | 17 |
| 2 Volný čas | 20 |
| 2.1 Vymezení pojmu | 20 |
| 2.2 Volný čas u lidí s Downovým syndromem | 21 |
| 2.3 Integrace ve volném čase..... | 22 |
| 2.4 Dům dětí a mládeže v Kopřivnici..... | 23 |
| 2.4.1 Stručná charakteristika města Kopřivnice | 23 |
| 2.4.2 Dům dětí a mládeže jako volnočasová organizace..... | 24 |
| 2.4.3 SWOT analýza Domu dětí a mládeže v Kopřivnici | 26 |
| 3 Aktivizační projekt | 29 |
| 3.1 Charakteristika projektu | 29 |
| 3.3 Potřebnost projektu..... | 32 |
| 3.4 Multiplikační efekt | 33 |

| | |
|--|-----------|
| 3.5 Etické aspekty projektu | 33 |
| 4 Technické řešení projektu..... | 35 |
| 4.1 Právní legislativa pobytových akcí..... | 35 |
| 4.2 Personální řešení..... | 35 |
| 4.3 Měřitelné ukazatele projektu | 36 |
| 4.4 Rozpočet projektu..... | 36 |
| 4.4.1 Pomůcky | 36 |
| 5 Podrobný popis projektu..... | 38 |
| 5.1 Popis tábora | 38 |
| 5.2 Harmonogram tábora..... | 38 |
| 5.3 Individuální pojetí jednotlivých částí dne | 39 |
| 5.4 Program tábora v jednotlivých dnech..... | 41 |
| 5.4.1 Cíle dní | 41 |
| 5.4.2 Program jednotlivých dní | 43 |
| Závěr | 57 |
| Bibliografie | 58 |
| Seznam použitých zkratk | 64 |
| Seznam příloh..... | 65 |

Úvod

Downův syndrom je veřejně známý termín, kterým se společnost zabývá už po dvě století. Jedná se o chromozomální vadu, jejíž následky ovlivňují jedince po celý život. Pohled na lidi s Downovým syndromem se od minulého století výrazně změnil. Před rokem 1989 se na tyto jedince nahlíželo s pohrdáním a přesvědčením, že lidé s postižením patří do ústavů. Dnes se situace obrátila a osoby s postižením vnímáme jako plnohodnotné přátele a blízké osoby.

Cílem bakalářské práce je vytvoření aktivizačního projektu pro jedince s Downovým syndromem. Bakalářský projekt je členěn na část teoretickou a praktickou. V teoretické části se zabýváme vysvětlením pojmu Downův syndrom. Uvádíme poznatky z historie Downova syndromu a postupný vývoj dítěte s tímto postižením. První kapitole uzavírá zpracovaná případová studie jedince s Downovým syndromem, pro kterého je určený aktivizační projekt. Druhá kapitole se věnuje tématu volný čas. V této kapitole věnujeme pozornost volnočasovému zařízení, konkrétně Domu dětí a mládeže v Kopřivnici.

V praktické části představujeme aktivizační projekt. Cílem tohoto projektu je především aktivizace a všestranný rozvoj jedince s Downovým syndromem v rámci individuálního plánu letního tábora. Dalším cílem projektu je podpora integrace jedince s Downovým syndromem mezi běžné děti v prostředí tábora. V úvodu projektu si definujeme termín *aktivizace*, dále vymezujeme charakteristiku projektu, jeho předmět, hlavní cíl a vedlejší cíle projektu. Zmiňujeme také východisko a multiplikační efekt projektu. V další kapitole se věnujeme technickému řešení projektu, kde uvádíme především personální zajištění, měřitelné ukazatele a rozpočet projektu. Poslední kapitola se zabývá podrobným programem letního tábora, kde se zaměřujeme na individuální pojetí veškerých her a činností pro jedince s Downovým syndromem. Individuální aktivity pro osobu s Downovým syndromem jsou detailně rozepsány v příloze č. 1.

1 Downův syndrom

V této kapitole si uvedeme základní informace o Downovu syndromu. Zmíníme typické znaky a formy Downova syndromu a podrobně si popíšeme jednotlivá stádia vývoje u osob s tímto postižením. Součástí kapitoly je případová studie o konkrétním jedinci s Downovým syndromem.

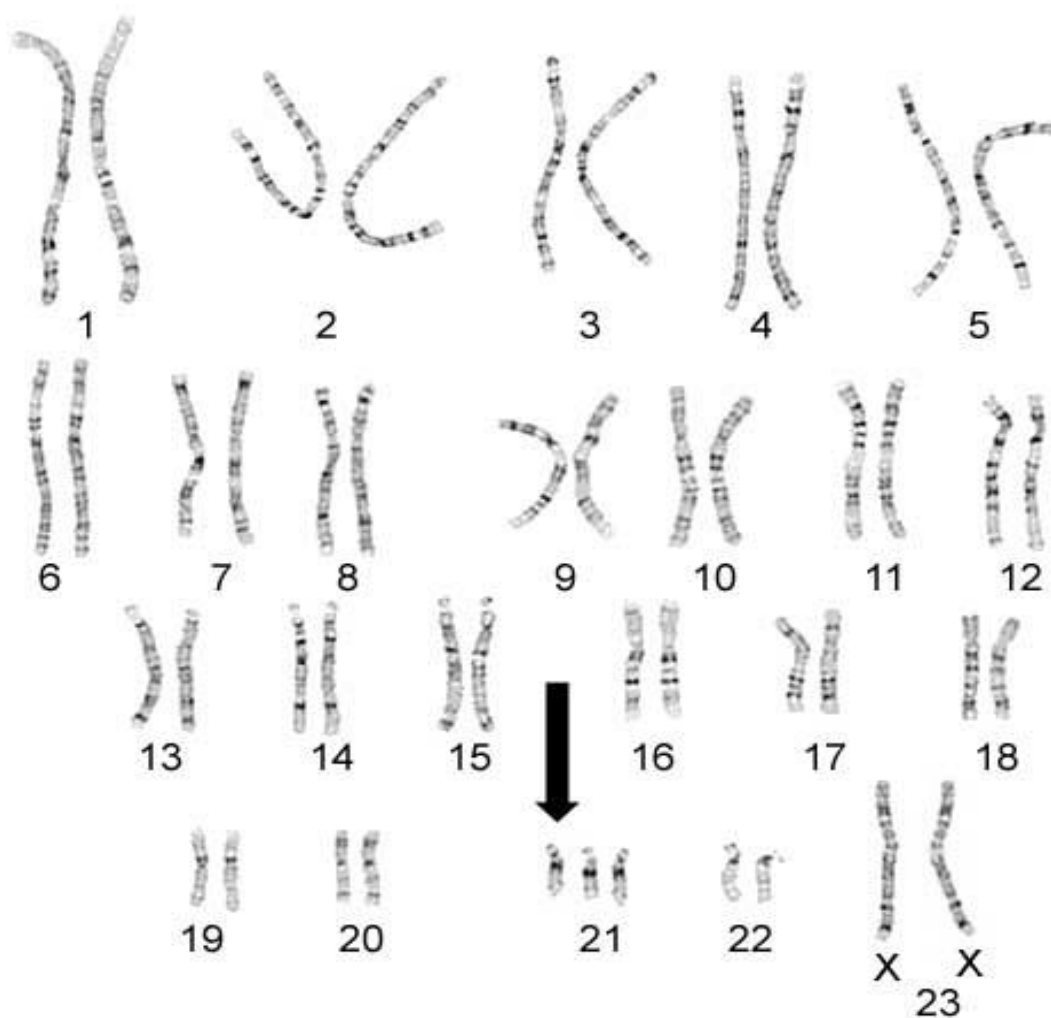
1.1 Charakteristika pojmu

První zmínky o jedincích s Downovým syndromem se objevily v polovině 19. století. Lékař Jean Esquirol popsal v roce 1838 osobu, která svým vzhledem odpovídala dnešní charakteristice člověka s Downovým syndromem. Poté v roce 1866 J. L. Down (Down, 1866) zveřejnil vědeckou studii o skupině osob, kteří se lišili vnějšími znaky od jeho běžných pacientů. (Strusková, 2000, s. 160). Další zdroj uvádí, že chromozomální původ syndromu byl doložen až francouzským vědcem Lejeunem v roce 1959, který vydal svou studii o nadbytečném chromozomu 21. (Švarcová, 2000, s. 117).

Downův syndrom je vrozená chromozomální vada s následky na celý život. Jeho typickými znaky jsou šikmo posazené oči, postava nižšího vzrůstu, kratší krk, větší náchylnost k určitým nemocem (nemoci respiračního systému, vady srdce, snížený imunitní systém, zrakové a sluchové poruchy). Průvodním jevem Downova syndromu je mentální retardaci různého stupně. (Strusková, 2000, s. 160). Švarcová (2000, s. 24) definuje osoby s mentální retardací jako „*jedince, u nichž dochází k zaostávání vývoje rozumových schopností, k odlišnému vývoji některých psychických vlastností a k poruchám v adaptačním chování.*“ Švarcová (2000, s. 117) znaky Downova syndromu více specifikuje a rozvádí. Autorka zmiňuje, že všechny děti s Downovým syndromem mají charakteristický vzhled, který je odlišuje od běžné populace. Jejich hlava je ve srovnání s ostatními lidmi menší, její zadní strana je plošší, celkově tak hlava působí kulatým dojmem. Obličej lidí s Downovým mívá také ploché tvary z důvodu nevyvinutých obličejových kostí a malého nosu. Lidé s Downovým syndromem mají uši poněkud menší, ústa jsou také malá, avšak jejich jazyk je ve srovnání s dutinou ústní velký. Především děti mají často pootevřená ústa a vzhledem ke svalové hypotonii celého těla může jazyk mnohdy z úst vyčnívat. Autorka také zmiňuje, že až 40% dětí trpí srdeční vadou, 50% dětí bývá krátkozrakých a 20% dalekozrakých. Dále autorka uvádí, že v průměru muži dosahují výšky 147 – 162 cm a ženy dorůstají do výšky přibližně 135 – 155 cm. Lidé s Downovým

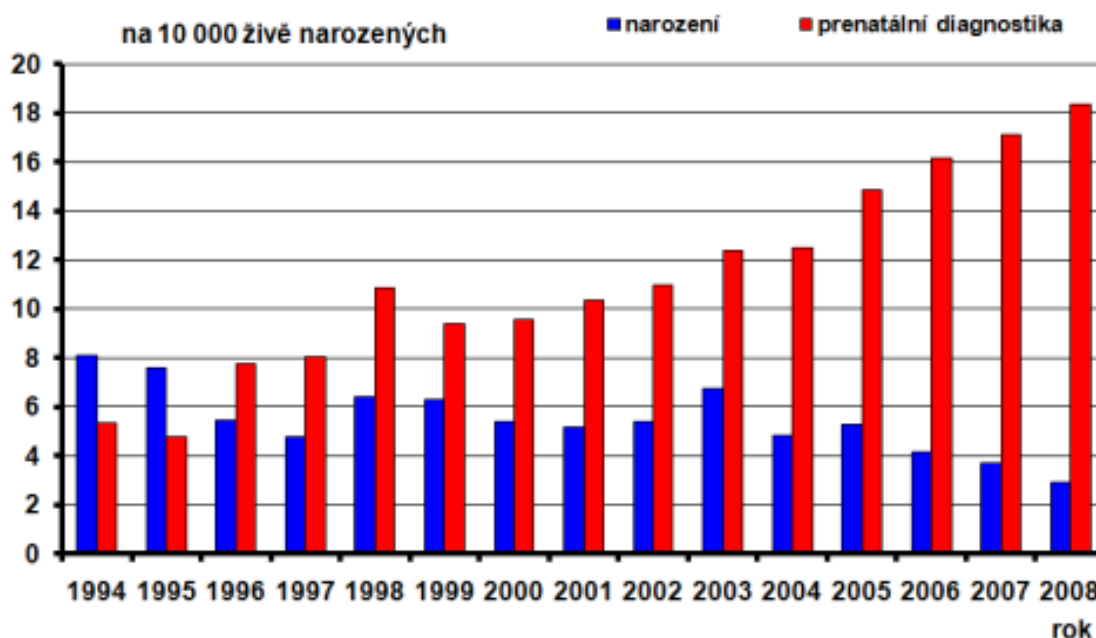
syndromem mívají také sklony k nadváze. Všechny tyto zmíněné typické znaky se nemusí objevit u každého jedince s Downovým syndromem. Selikowitz (2005, s. 40) zdůrazňuje, že žádný jedinec s Downovým syndromem nemá všechny charakteristické znaky. Autor uvádí, že kromě jisté přítomnosti různého stupně mentální retardace, neexistuje ani jeden znak, který by se vyskytoval u každé osoby s Downovým syndromem.

Downův syndrom **vzniká** v důsledku neobvyklého vývoje plodu v těle matky. Každá buňka běžného člověka má v sobě 46 chromozomů, tedy 23 párů. Downův syndrom vzniká tak, že u 21. chromozomu jsou tři chromozomy namísto obvyklých dvou. Tento chromozom navíc způsobuje vytváření většího množství bílkovin. Kvůli zvýšenému počtu bílkovin v těle matky se plod vyvíjí nestandardně. (Selikowitz, 2005, s. 45 - 48).



Obrázek 1: Na obrázku jsou šipkou označeny tři nestandardní chromozomy u 21. chromozomu. (Zdroj: Štefánek, 2011).

Do dnešní doby se nepodařilo řádně vysvětlit, proč k takovému neobvyklému jevu dochází. Podle současných znalostí dochází k chybnému přenosu genetiky zcela náhodně. Jediná souvislost se objevila mezi počtem výskytu Downova syndromu a věkem rodičů. Jedná se o matky starší 35 let a otce starší 50 let. Tito jedinci jsou více ohroženi narozením dítěte právě s Downovým syndromem. (Strusková, 2000, s. 158). Downův syndrom patří mezi nejčastější vrozené chromozomální vady v České republice. Celkové množství diagnostikovaných jedinců s tímto syndromem roste, avšak díky pokrokům v prenatalní diagnostice, počet živě narozených dětí s Downovým syndromem klesá. (Gregor et al, 2009). Níže můžeme vidět graf, který nám toto tvrzení potvrzuje. Zvyšující se počet diagnostikovaných jedinců při prenatalní diagnostice je způsobeno stále rostoucím průměrnému věku rodiček a časnější a dokonalejší diagnostikou. (Šípek, 2008 – 2016).



Obrázek 2: Graf označující celkový růst incidence Downova syndromu od roku 1994 do roku 2008. (Zdroj: Šípek, 2008 – 2016)

Z hlediska způsobu vzniku 21. chromozomu dělíme Downův syndrom na jednotlivé **formy**. První z forem se nazývá **trizomie 21. chromozomu** a značí ji nadbytečný 21. chromozom v každé buňce těla jedince postiženého Downovým syndromem. Vzniká tak, že matka nebo otec předá tomu druhému z vajíčka nebo ze spermie dva chromozomy namísto běžného jednoho. Trizomie 21. chromozomu je nejčastější formou Downova syndromu, tvoří ji 95% osob s postižením. (Selikowitz, 2005, s. 49). Podle Puschela (1997, s. 31) je u trizomie 21. chromozomu pravděpodobnost 1: 100, že se rodičům narodí

další potomek s Downovým syndromem. U druhé formy tzv. **translokace** je příčinou nadbytečná část 21. chromozomu. Vyskytuje se u 4 % případů dětí s Downovým syndromem. U této poruchy se část 21. chromozomu a část jiného chromozomu oddělí, tyto části chromozomů se spojí a vytvoří tak nový chromozom. U poslední formy se jedná o nadbytečný 21. chromozom v některých buňkách těla. Této poruše se říká **mozaicismus**, protože buňky jsou v těle roztroušeny jako kusy mozaiky, některé buňky jsou v normě, jiné obsahují nadbytečný chromozom. Lidé s touto formou Downova syndromu nemívají tolik znatelné fyzické symptomy, jako mají průměrní jedinci s Downovým syndromem. Jedná se o přibližně 1% postižených osob. (Selikowitz, 2005, s. 54).

Švarcová (2000, s. 121) uvádí, že trizomie 21. chromozomu a mozaicismus nejsou dědičné typy Downova syndromu. Nedochozí u nich k přenosu chybného genetického materiálu na potomky. U translokační formy je jeden z rodičů přenašeč, a proto hrozí vysoké riziko přenosu chybné genetické informace na další děti.

1.2 Vývoj dítěte s Downovým syndromem

V této podkapitole si popíšeme jednotlivá stádia vývoje osoby s Downovým syndromem. Ke každému období si uvedeme základní charakteristiku dítěte v daném věkovém rozmezí. Stádia jsou rozdělena na období novorozence, kojence, batolete, období předškolního věku, školního věku, dospívání a na dospělost. Vycházíme z publikace *Downův syndrom* (Selikowitz, 2005).

1.2.1 Novorozenec (první měsíc života)

Děti s Downovým syndromem se rodí většinou ve třicátém osmém týdnu těhotenství. Novorozenci s tímto typem postižení bývají obecně drobnější než ostatní narozené děti. Všechny typické znaky Downova syndromu nejsou u novorozenců příliš patrné. Pediatr zabývající se vývojem a léčbou novorozenců však z vnějších znaků dítěte diagnózu Downova syndromu většinou pozná. K diagnostice postižení dochází ihned po narození dítěte. Děti s Downovým syndromem musí podstoupit řadu vyšetření, aby se vyloučila určitá zdravotní rizika pramenící z postižení. První z nich je cytogenetické vyšetření, kterým se může potvrdit diagnóza a určit forma Downova syndromu. Dále dítě podstupuje kardiologické vyšetření, které vyloučí nebo potvrdí srdeční vadu. Většina srdečních vad se operuje kolem třetího měsíce života dítěte. Dále se provádějí vyšetření

sluchu, zraku a neurologické vyšetření. Vzhledem k svalové hypotonii dítěte se doporučují rehabilitační cvičení zaměřené na jemné metody stimulace. (Kašparová, 2015).

Novorozenci s Downovým syndromem vyžadují neustálou pozornost rodičů. Děti je potřeba často krmit a přebalovat. Vzhledem k nižšímu svalovému tonu může trvat delší dobu, než si novorozené dítě vypěstuje dostatečnou sací schopnost. Díky trpělivosti a vytrvalosti rodičů však krmení miminka nemusí znamenat příliš velký problém. V tomto raném období dítěte je důležité uspokojovat jeho základní potřeby – pocit bezpečí, tepla a jídla. Novorozené dítě potřebuje cítit mateřskou lásku, která se projevuje především blízkostí matky i otce, komunikací mezi rodiči a dítětem a častými fyzickými doteky mezi matkou a dítětem. (Selikowitz, 2005, s. 60 - 62). Rodiče si musí již při narození dítěte uvědomit, že potřeby jejich miminka s Downovým syndromem se příliš neliší od potřeb běžného novorozence. Pokud rodiče přijmou dítě takové, jaké skutečně je, prožijí tak harmonický a plnohodnotný život. Pro dítě s Downovým syndromem je velmi důležité, aby bylo svou rodinou milováno a akceptováno. (Newton et al., 2015, s. 45).

1.2.2 Kojenec (0 – 1 rok)

Dítě s Downovým syndromem udělá největší pokrok, co se vývoje týče, během prvního roku svého života. Nicméně kvůli již zmíněnému nízkému svalovému tonu dítě s Downovým syndromem vydává jemnější křik a jeho hrubá motorika se v prvním půlroce může vyvíjet pomaleji. Slabé svalové napětí se projevuje například tím, že se děti s Downovým syndromem spíše plíží, nožky nechávají za sebou a sunou se dopředu pomocí rukou. (Selikowitz, 2005, s. 63 - 64). Pueschel (1997, s. 45 - 46) doplňuje, že kojenci s Downovým syndromem mnohdy leží v neobvyklé poloze. Kolena mají kojenci při ležení ohnutá a natočená ven. Tato poloha může vést později k vadnému držení těla při sezení i při chůzi. Kojenci s Downovým syndromem dále potřebují pevnější oporu hlavy a těla, aby se jim hlava příliš neodkláněla od těla. Pro tyto jedince je velmi cenná zkušenost při prozkoumávání světa svými ústy. Orální bádání by mělo být rodiči podporováno. Tímto zkoumáním vnějšího světa si dítě trénuje jazyk, ústa a další svaly, které bude později potřebovat ke konzumaci jídla a při mluvení.

Kojenci s Downovým syndromem velmi dobře reagují na hlasy rodičů. Snaží se s rodiči komunikovat pomocí mimiky a vydáváním různých zvuků. Důležité je v tomto období na dítě mluvit, hovořit s ním o okolních předmětech a poskytnout mu dostatek

podnětů v podobě nejrůznějších hraček. (Selikowitz, 2005, s. 65). Pueschel (1997, s. 46) uvádí, že je velmi důležité nabízet kojencům s Downovým syndromem dostatek optických zkušeností v podobě atraktivních a smysluplných předmětů. Autor také poukazuje na to, že dítě s Downovým syndromem potřebuje trávit čas venku, aby mohlo zaznamenávat nové zvuky, pocítilo chvění větru nebo pozorovalo listí na stromech. Malé dítě potřebuje především mateřský cit a pozornost obou rodičů, aby získalo základní důvěru k matce i otci. Tato základní důvěra se výrazně odráží v budoucím životě dítěte. Vágnerová (2009, s. 76) dodává, že rodičům dítěte s Downovým syndromem pomáhá k hlubšímu přijetí miminka jeho citový projev. Vyjádřením emocí tak rozvíjí a posiluje vzájemný vztah mezi rodiči a dítětem.

1.2.3 Batole (1 – 3 roky)

V tomto věkovém období děti s Downovým syndromem příliš nedůvěřují cizím osobám. Podobně jako běžné děti se v neznámé náruči necítí bezpečně a často pláčou. Rozvoj řeči je u dětí s Downovým syndromem opožděnější než u běžných dětí. Většinou pomáhá tzv. znakování, kdy můžeme současně s mluvenými slovy používat i manuální znaky. Slova nemusí být vždy dítěti jasná, znaky však ano. Dítě se vlivem znakové řeči zklidní a zlepší své komunikační dovednosti. Děti také začínají mluvit zřetelněji a postupně používání znaků omezují na minimum. (Selikowitz, 2005, s. 71).

Batole s Downovým syndromem se spíše soustřeďuje na své pohybové schopnosti. V tomto období se velmi dobře rozvíjí hrubá motorika – dítě si je při chůzi jistější, dokáže kopnout do míče či sedět na židličce. (Selikowitz, 2005, s. 69). Kašparová (2015) uvádí, že samostatná chůze se u dětí s Downovým syndromem objevuje kolem dvou až dvou a půl let. Důraz klademe na podporu správného držení těla, zapojení náležitých svalů a na kvalitu pohyblivosti. Co se týče úchopu a manipulace s předměty, stává se, že se tyto děti na nějaký čas ve vývoji pozastaví. Nějakou dobu trvá, než se jim podaří učinit další nový krok, kterým se posunou vývojově dál. (Selikowitz, 2005, s. 70). Nicméně Pueschel (1997, s. 50) uvádí, že ve druhém roce života se děti s Downovým syndromem naučí některým samoobslužným činnostem, například jíst se lžící. Zpočátku dětem pomáhají rodiče, později však dokáže jíst dítě samostatně.

Batolata s Downovým syndromem mívají velmi ráda vodu, jak koupání, tak například přelévání vody z jedné misky do druhé apod. Mají také rády hračky, na které

reagují nějakým zvukem nebo taky obrázkové knížky či chození na procházky. (Selikowitz, 2005, s. 72).

1.2.4 Předškolní věk (3 – 5 let)

„Pokud je Vaše dítě s Downovým syndromem ještě malé, brzy zjistíte, že dělá téměř vše, co ostatní děti. Jsou-li děti s Downovým syndromem správně vedeny, s porozuměním a láskou, naučí se mnoho věcí. Budou chodit, běhat, hrát si s ostatními dětmi na písku, naučí se sociálním úkonům, většina se naučí psát, počítat, jezdit na kole, na koni, plavat, lyžovat, pracovat na počítači, tancovat či hrát na hudební nástroj.“ (Dzúrová a Janíková, 2000, s. 10) Dlouhodobá práce autora Pueschela, M. (1997) o včasné péči nám dokazuje, že pokud o děti s Downovým syndromem začneme včas pečovat a cvičit s nimi, je možné výrazně ovlivnit jejich mentální a fyzické omezení. Blažek (1988, s. 79) dodává, že *„hravý tělesný kontakt rodičů s dětmi, to není jen „projev citu“, ale rovněž důležitá forma dorozumívání a sociálního učení.“*

Mateřskou školou prochází dítě s Downovým syndromem většinou zcela přirozeně a bez obtíží. (Vágnerová, 2009, s. 95). Děti s Downovým syndromem získávají v mateřské škole nové sociální kontakty, zlepšuje se zde jejich samostatnost a procvičují jemnou a hrubou motoriku. Významnou roli v tomto období představuje hra. Hra je pro děti přirozený způsob všestranného rozvoje jejich osobnosti. (Pueschel, 1997, s. 55). Tyto děti potřebují důslednější organizaci volného času. Stálá motivace a podněcování k činnosti jsou nutné k tomu, aby se udržela jejich pozornost. Děti jsou pak spokojené a nezlobí. Mezi nejoblíbenější hry dětí patří ty, které jsou promyšlené, plné fantazie a skrytých symbolů (například oblékání panenky, hraní si na maminku a tatínka apod.) Líbí se jim také kreativní činnosti jako malování, kreslení či práce s keramickou hlinou. (Selikowitz, 2005, s. 74).

V rámci dnešního trendu - *společného vzdělávání*, což patří mezi nejvyšší priority Ministerstva školství, mládeže a tělovýchovy - je důraz kladen na to, aby probíhala inkluze dětí se speciálními vzdělávacími potřebami v co největším počtu školských zařízení. (NÚV, 2017). Podle *Rámcového vzdělávacího programu pro předškolní vzdělávání účinného od 1. 9. 2017*, který vychází z novelizovaného školského zákona č. 561/2004 Sb., *o předškolním, základním, středním, vyšším odborném a jiném vzdělávání*, jsou pro děti se speciálními vzdělávacími potřebami vytvořeny podpůrná opatření. Podpůrná opatření jsou

různého stupně a dětem s postižením poskytují vhodné metody a formy vzdělávání. (NÚV, 2017). Podpůrnými opatřeními se budeme věnovat v další kapitole.

1.2.5 Školní věk (6 – 15 let)

Švarcová (2000, s. 122) se zmiňuje o rozumových schopnostech dětí s Downovým syndromem. Uvádí, že výše intelektu se u většiny osob s Downovým syndromem pohybuje na hranici lehké až střední mentální retardace. U menšiny se však setkáváme s těžší nebo hlubší formou mentální retardace. Průměrná hodnota IQ se pohybuje v rozmezí střední mentální retardace. U chlapců je hodnota IQ v průměru nižší než u dívek. Autorka zmiňuje, že děti vychovávané v rodině vykazují vyšší inteligenci než děti, které vyrůstají od útlého dětství v ústavech. Rodinný život dětem poskytuje pevné zázemí a jistotu. Rodiče se dětem systematictěji věnují a poskytují jim dostatek každodenních podnětů a všestranně rozvíjejících aktivit.

Školní věk je charakteristický pro dítě s Downovým syndromem zejména tím, že si utváří představu o svých vlastních schopnostech. Jde především o schopnost plnění úkolů při pravidelné školní docházce. Úspěšné plnění školních povinností vede dítě k pozitivnímu sebepojetí. Lepší sebejistota se odráží ve zdokonalování schopnosti vytvářet sociální vztahy. (Selikowitz, 2005, s. 74).

Školní docházku pro děti s postižením vymezuje *vyhláška č. 27/2016 o vzdělávání žáků se speciálními vzdělávacími potřebami*. Důraz se klade na vzdělávání dětí s postižením v běžných školách za pomoci podpůrných zařízení, viz výše. Podpůrná zařízení jsou dělena na pět úrovní. Od druhé po pátou úroveň se tato podpůrná zařízení konzultují nejen s vedením školy, ale také se školským poradenským zařízením. Pro osobu se speciálními vzdělávacími potřebami je navržen souhrn opatření, která jsou potřeba k efektivnímu vzdělávání. (MŠMT, 2017). Horáčková (2016) doplňuje možnosti rodičů při výběru školy pro své dítě: *„Rodiče žáka se speciálními vzdělávacími potřebami mají tedy možnost pro své dítě zvolit z následujících způsobů vzdělávání: Ve škole hlavního vzdělávacího proudu s využitím podpůrných opatření, pokud to podmínky jejich zdravotního stavu umožní, nebo ve škole hlavního vzdělávacího proudu, která má zřízenou třídu podle §16 odst. 9, nebo ve škole zřízené podle §16 odst. 9 (speciální škola).“* Podle paragrafu §16a a §16b školského novelizovaného zákona je důležitá také spolupráce rodičů se Speciálně pedagogickým centrem nebo s Pedagogicko-psychologickou poradnou. Tato

školská poradenská zařízení posoudí závažnost postižení dítěte a navrhnou nejvhodnější způsob vzdělávání a seznam podpůrných opatření pro dané dítě.

1.2.6 Dospívání (12 – 18 let)

Školní věk je spojován i s obdobím dospívání. Selikowitz (2005, s. 145) uvádí, že v tomto věku, se děti s Downovým syndromem začínou častěji ptát na to, proč se liší od ostatních vrstevníků. Dítě s Downovým syndromem potřebuje se svými rodiči mluvit o svém postižení dříve, než na něj upozorní jeho vrstevníci nebo kdokoli jiný. Dospívání se projevuje u dětí s Downovým syndromem podobně jako u běžných dětí. Dospívajícím se začínou měnit nálady, objevují se fyzické změny, rychleji se unaví, více se potí a mají větší chuť k jídlu. Děti v dospívajícím věku potřebují kontakt se svými vrstevníky, chtějí navštěvovat společenské akce, kde se hromadně setkávají lidé nejen se stejným typem postižení. Dospívající s Downovým syndromem se tak mohou stát členy klubů lidí s postižením, sportovních oddílů nebo se mohou zúčastnit letních táborů a jiných pobytových akcí. Pueschel (1997, s. 70) doplňuje informace týkající se rozvoje komunikace u dospívajících. Autor uvádí, že lidé s Downovým syndromem, kteří se setkávají s běžnými dospívajícími, mají výhodu společných zážitků. Tyto společně strávené chvíle tvoří základ pro konverzaci. Mladí lidé s Downovým syndromem si potřebují rozšiřovat slovní zásobu, aby jejich řeč působila vyzrálé a dospěle.

1.2.7 Dospělost (18 a více let)

Lidé s Downovým syndromem se dnes dožívají padesáti až šedesáti let, což je ve srovnání s běžnou populací poněkud nízký věk. Dospělí lidé s Downovým syndromem se od sebe velmi liší svými vlastnostmi a schopnostmi. Tito lidé nevyžadují stálou péči, potřebují však občasnou pomoc, která se týká především finančních záležitostí nebo jednání s úřady. Co se bydlení týče, lidé s Downovým syndromem mohou bydlet samostatně v chráněném bydlení, kde se pohybují mezi lidmi se stejným nebo podobným postižením a zároveň je nad nimi neustálý dohled. Po světě existují společné domácnosti nebo komunity, kde spolu žijí čtyři nebo pět osob s mentálním postižením. Tyto domácnosti fungují, pokud jsou správně řízeny. Lidem s postižením je poskytována pomoc osobou, která bydlí spolu s nimi v domácnosti nebo komunitu pravidelně navštěvuje. (Selikowitz, 2005, s. 157 - 162). Podle Puschela (1997, s. 80) je důležité, aby dospělí lidé

s Downovým syndromem opouštějící své domovy, měli psychickou a sociální podporu svých rodičů. Tím snadněji si později zvyknou na nové prostředí.

Švarcová (2000, s. 125) doplňuje, že dospělí jedinci s Downovým syndromem mají možnost se nadále vzdělávat celoživotním vzděláváním v rámci večerních škol, kde mohou získávat nové znalosti a dovednosti. Večerní škola je pro dospělé osoby s Downovým syndromem i další možností, jak získávat nové sociální kontakty. Selikowitz (2005, s. 163) uvádí, že lidé s Downovým syndromem mají tři možnosti pracovního uplatnění. První možností je otevřené pracoviště, kam postižený dochází do běžného zaměstnání. Druhou možností je chráněné pracoviště, které je upravené pro osoby s mentální retardací. Posledním typem je centrum pracovní terapie, kde mají lidé s Downovým syndromem možnost se věnovat různým volnočasovým aktivitám - tanec, hry, rukodělné práce. V centru se zaměřují také na další vzdělání a na rozvoj společenského života.

1.3 Specifika jedinců s Downovým syndromem

Vágnerová (2009, s. 177 - 181) uvádí vlastnosti lidí s Downovým syndromem z pohledu jejich matek. Rodiče těchto dětí si uvědomují menší atraktivnost svých potomků a jejich vývojové opoždění. Nicméně své děti hodnotí spíše pozitivně. Nejvíce si rodiče cení jejich citlivosti, vnímavosti a schopnosti projevit lásku. Děti jsou empatické, jejich emoční a sociální schopnosti převládají nad intelektovou způsobilostí. Děti s Downovým syndromem jsou velmi pozitivně emočně laděny a působí příjemným dojmem. Jsou také dobrosrdečné a ochotné. Jejich další silnou stránkou je upřímnost, přirozenost, poslušnost a laskavost. Faitová (2003) doplňuje silné stránky dětí s Downovým syndromem. Běžná populace s těmito dětmi velmi dobře vychází. Děti s Downovým syndromem jsou ochotné osvojit si nové poznatky a navíc jsou to milující bytosti. Z negativních stránek dětí s Downovým syndromem uvádíme například - neschopnost dítěte vysvětlit určitou vzniklou situaci, špatnou artikulaci, fyzickou nápadnost postižení nebo problémy ve škole. Děti s Downovým syndromem bývají vzdorovité a tvrdohlavé. Objevují se obtíže v sebeovládání - dítě neumí přiměřeně reagovat, neumí se prosadit. Další slabou stránkou těchto jedinců je lenost a pohodlnost, tj. jeden z charakteristických znaků dětí s Downovým syndromem. (Vágnerová, 2009, s. 179).

Od ostatních jedinců s mentálním postižením se liší osoby s Downovým syndromem tím, v jakém věku dosahují nejvyššího stupně svého duševního vývoje. 48%

postižených lidí s Downovým syndromem dosahuje vrcholu mentálního vývoje ve svých 20 až 37 letech. Což dokazuje, že by se mělo pokračovat se vzděláváním lidí s Downovým syndromem až do dospělosti. (Faitová, 2003).

1.4 Případová studie osoby s Downovým syndromem

Slečna A se narodila s Downovým syndromem s lehkou až střední mentální retardací. V současné době je jí 17 let. Žije s rodiči v bytě, kde má svůj vlastní pokoj. Chodí do druhého ročníku praktické školy se zaměřením na pracovní obor zahradnictví.

Narodila se rodičům, kteří očekávali zdravé dítě. Matce dívky bylo třicet let, otci třicet jedna let. Její matka se diagnózu svého dítěte dozvěděla na chodbě porodnice u vozíku se špinavým prádlem. „*Byl to obrovský šok*“, tvrdí matka dítěte. Naštěstí se s touto informací brzy vyrovnali. V raných začátcích se potýkali s řadou nepříjemností, o své dítě se však dokázali postarat s láskyplnou péčí. Problém s přijetím dítěte měli pouze prarodiče. Jedna z babiček se s touto informací dlouho nedokázala vyrovnat. Druhá zpočátku obviňovala svého syna - vegetariána, že za postižení dítěte může právě jeho nevyvážená strava. Po čase však dítě přijali.

Okolí reagovalo na slečnu A velmi kladně, a to především z toho důvodu, že sami rodiče se s ní netajili a otevřeně ji představovali jako svou milovanou dceru. Dívka s Downovým syndromem vyrůstala v rodině, která pro ni byla oporou a jistotou.

Navštěvovala speciální mateřskou školu. Tato škola pro ni nebyla ale tou správnou volbou. Slečna A se v této škole příliš nerozvíjela, nebyla tam šťastná. Mateřská škola neposkytovala dívce dostatečný prostor pro individuální rozvíjení dovedností, dívka zde neměla příliš podnětů vedoucích k aktivizaci. Rodiče se zmínili o tom, že škola příliš neorganizuje procházky po venku nebo výlety po okolí, proto se rodiče rozhodli přemístit svou dceru do běžné mateřské školy v sousední vesnici. V této mateřské škole se dívka velmi líbila a cítila se v ní šťastná. Našla si zde nové kamarády a začala rozvíjet svůj intelekt a své sociální schopnosti. Do této doby dívka nemluvila, teprve v pěti letech začala komunikovat. Mateřská škola poskytovala dětem řadu možností různorodých výletů po okolí, zajímavých exkurzí a mnohotvárných činností. Děti z mateřské školy tvořily ucelený kolektiv, který odešel do základní školy v téže vesnici. Rodiče se vyjadřují o dětství své dcery velmi pozitivně. Jsou spokojeni s výběrem škol a kolektivem pedagogů, se kterými

se dívka setkala. Velmi pochvalně se vyjadřují i o následující zvláštní škole, ve které dívka studovala do deváté třídy.

Období školní docházky bylo pro tuto dívku zásadní a pro její rozvoj klíčové. V této době byla slečna A inteligenčně na nejvyšší úrovni dosavadního života. Bez systematické péče a podpory rodičů by však této úrovni nedosáhla.

Dívka už od malička chodila do speciálně - pedagogického centra, kde ji odborní pedagogové výrazně pomáhali s rozvíjením jejích schopností a poskytovali rodičům cenné rady ohledně dalších možností vzdělávání.

V 16 letech nastoupila do praktické školy. V této škole chodí do třídy s dalšími devíti jedinci s postižením, většina z nich trpí mentální retardací. Ve třídě je přítomna asistentka, která v případě potřeby dětem pomáhá. Ve škole mají děti klasické předměty. Velkou část výuky věnují řešení situací, které je mohou potkat v běžném životě. Hlavním cílem školy je, aby studenti dokázali samostatně řešit každodenní situace.

Slečna A nadále ve škole studuje a bude pokračovat v pracovním oboru zahradnictví. Asistent pedagoga s rozhodnutím dívky souhlasí a podporuje ji v dalším vzdělávání. Při rozhovoru s asistentem pedagoga jsme se dotkli tématu, které se týká stárnutí osob s Downovým syndromem. Asistent se zmiňuje se o tom, že pokud osoby po ukončení studia nezískají v brzké době pracovní uplatnění a zůstanou doma, tak lze u nich očekávat stagnaci a nečinnost. V dospělém věku se lidé s Downovým syndromem často přestávají vzdělávat a pracovat na sobě. Proto je velmi důležité udržovat lidi s Downovým syndromem nadále v režimu aktivizace a neustále hledat možnosti, jak rozvíjet jejich intelekt.

Slečna A se postupem času dostává do stavu ustrnutí a svůj intelekt příliš nerozvíjí. Je výhodou, že dívka má své koníčky – cvičení jógy, tanec, dramatický kroužek. Dívka absolvuje každým rokem o prázdninách integrační tábor. Vzhledem k velkému počtu účastníků na táboře se nelze věnovat jednotlivým dětem s různým typem postižení více individuálně. Z tohoto důvodu vytváříme pro dívku s Downovým syndromem zcela individuální program.

Mezi její stinné stránky patří neoblíbenost pohybových aktivit, neochota při ranních činnostech a neschopnost odhadnout důsledky svých nerozvážných činů. Má sklony

k přejídání, tudíž trpí lehkou nadváhou. Často bývá tvrdohlavá a není ochotna hledat společné alternativní řešení. Naopak mezi její silné stránky patří schopnost empatie, pozitivní náhled na svět, přátelskost, kreativita a herecký talent.

Budoucnost slečny A záleží na vnějších okolnostech – na možnostech samostatného bydlení, příležitosti pracovních pozic nebo poznávání nových sociálních kontaktů. Rodiče se domnívají, že by jejich dcera zvládla bydlet samostatně. Možným řešením by bylo bydlení přímo v jejich domě, například v jiném patře v menším bytě. Další možností je chráněné bydlení. Podle názoru rodičů by slečna A mohla žít mezi jedinci se stejným postižením a zároveň být pod stálým dohledem vychovatelů, což považují rodiče dívky za lepší řešení.

2 Volný čas

V této kapitole se budeme věnovat tématu volný čas. Uvedeme si obecnou definici volného času a zaměříme se na volnočasové aktivity lidí s Downovým syndromem. Vysvětlíme si pojem integrace, protože budeme s tímto termínem dále pracovat v projektové části. V další podkapitole se zmíníme stručně o charakteristice města Kopřivnice, dále o volnočasovém zařízení Domu dětí a mládeže v Kopřivnici a jeho SWOT analýze.

2.1 Vymezení pojmu

„Volný čas je doba, která nám zbývá po splnění povinností. Je to oblast naší svobodné volby. Zahrnuje činnosti, které vykonáváme dobrovolně, rádi, přinášejí nám radost a uspokojení. Volný čas dětí je zapotřebí citlivě pedagogicky ovlivňovat.“ (Pávková a kol., 2002, s. 13).

Podle Hofbauera (2010, s. 45) by neměly být aktivity ve volném čase pouhým nevýznamným doplňkem života jedince, naopak by se měly stát velmi podstatnou a zároveň dobrovolnou činností, která formuje vztahy člověka ke společnosti, k druhým lidem a také k sobě samému. Autor uvádí, že *„volnočasové aktivity vytvářejí velké možnosti celoživotního rozvoje osobnosti osvojováním nových znalostí, poznávacích zájmů a praktických dovedností, vznikem pozitivních sociálních kontaktů, obohacováním pozitivních zážitků a emocionální sféry a podílem na vytváření hodnotového systému dětí a mladých lidí. Tím se otevírají nové možnosti utváření jednotlivce, skupiny a i celé mladé generace.“* Hofbauer (2010, s. 47) také zmiňuje, že *„účast dětí na volnočasových aktivitách obohacuje jejich současný život a vytváří předpoklady pro jejich rozvíjení v průběhu celého lidského života“*. Pueschel (1997, s. 101) popisuje volný čas u dětí jako *„výběr aktivit, kterými se děti zabývají dobrovolně, protože se jim líbí“*.

Klíčovými činiteli volnočasových aktivit se od druhé poloviny minulého století formují domy dětí a mládeže. (Hofbauer, 2010, s. 50). Podle vyhlášky č. 74/2005 Sb., o *zájmovém vzdělávání* domy dětí a mládeže uskutečňují svou činnost v několika zájmových oblastech oproti stanicím zájmových činností, které se orientují pouze na jednu oblast zájmového vzdělávání. Ve školním vzdělávacím plánu (2007) je uveden hlavní cíl Domu dětí v Kopřivnici, kterým je příprava a realizace preventivních a volnočasových aktivit pro

všechny věkové kategorie se zaměřením na děti a mládež. V minulosti byly tyto organizace nazývány jako domy pionýrů a mládeže. Po roce 1989 se pak přejmenovaly na současné domy dětí a mládeže. Jejich důležitost potvrzuje především vysoká návštěvnost zájemců o volnočasové aktivity, otevřenost vůči novým podnětům a tvořivý přístup k dalšímu rozvoji těchto podnětů. (Hofbauer, 2010, s. 50). Konkrétnímu Domu dětí a mládeže v Kopřivnici se budeme věnovat v poslední podkapitole.

2.2 Volný čas u lidí s Downovým syndromem

Volnočasové aktivity jsou podle Pueschela (1997, s. 70) velmi klíčové pro učení a vývoj dětí s Downovým syndromem. Dítě může při volnočasových aktivitách pocítit, že dosáhlo určitého výkonu. Volnočasovými aktivitami se u dětí zvyšuje sebevědomí, mají možnost setkávání se s běžnými dětmi, ale také s dětmi stejného postižení. Volný čas je pro dítě s Downovým syndromem příležitostí k poznání nových lidí. Volný čas přispívá ke zlepšení fyzického i mentálního stavu dítěte a je to skvělá možnost odreagovat se. Autor uvádí, že nejdůležitější funkcí volnočasových aktivit bývá pro děti zábava.

Pro děti s Downovým syndromem je velmi typické, že mají dobře vyvinutý smysl pro rytmus. Vhodnou aktivitou je tak pro ně například poslech relaxační hudby či nácvik určitého druhu tance. (Pueschel, 1997, s. 71). Podle Selikowitz (2005, s. 167) spousta jedinců s Downovým syndromem má oblíbený pohyb spojený s hudbou. Tanec je dobrý způsob, jak mohou tito lidé s postižením ventilovat svou přílišnou energii. Naopak pro zklidnění duše je vhodná jóga. Jóga pomáhá lidem s Downovým syndromem navodit odpočinkovou atmosféru a vede k celkovému zklidnění organismu. Newman (2004, s. 105 - 107) uvádí další vhodné fyzické aktivity pro děti s postižením. Jednou z nich je například jízda na koni. Tento druh pohybu je velmi prospěšný, protože děti si jízdou na koni cvičí tělo a zároveň si utvářejí pozitivní vztah ke zvířatům. Dalším oblíbeným sportem dětí s postižením plavání. Plavání je pro děti velmi vhodná činnost, díky ní si zpevňují a procvičují svaly a zvyšují si pružnost celého těla. Pro děti s Downovým syndromem školního věku uvádí Selikowitz (2005, s. 76) rukodělné aktivity jako například vaření nebo péče o zahradu. Děti s Downovým syndromem vedeme ke čtení knih, které lze podpořit častou návštěvou knihovny nebo předčítáním zajímavých publikací. Děti dále tráví čas s kamarády nebo spolužáky, mají své koníčky a často hrají hry. Rodiče dětem organizují čas, vedou je k vhodným aktivitám pro všestranný rozvoj osobnosti, měli by však nechávat děti vybírat si z volnočasových aktivit podle libosti.

Dospělí lidé s Downovým syndromem mohou trávit volný čas s kamarády, které si najdou v práci nebo ve svém novém domově. Bowling, jízda na kole nebo návštěva bazénu jsou aktivity, které jsou u lidí s Downovým syndromem velmi populární, protože jsou zábavné a nesoutěží se u nich. Pro fyzicky zdatnější jedince je vhodná i atletika, která se může stát výchozím bodem k účasti na speciální olympiádě. Oblíbenou rukodělnou činností je pro lidi s mentálním postižením výše zmíněná práce na zahradě. Další možností setkání se s novými lidmi jsou nejrůznější koníčky. Mnozí dospělí s Downovým syndromem sbírají známky nebo mince. (Selikowitz, 2005, s. 167).

2.3 Integrace ve volném čase

Pojem integrace je zakotven ve vyhlášce č. 27/2016 Sb., o vzdělávání žáků se speciálními vzdělávacími potřebami a žáků a také v novelizované vyhlášce č. 72/2005 Sb., o poskytování poradenských služeb ve školách a školských poradenských zařízeních. Pojmem integrace se dále zabývají rámcové vzdělávací programy (RVP), které stanovují rámce pro tvorbu školních vzdělávacích programů (ŠVP) škol nebo školských zařízení. (Bendová, Zíkl, 2011, s. 42).

Michalík (2000, s. 10) definuje integraci jako „*dynamický, postupně se rozvíjející jev, ve kterém dochází k partnerskému soužití postižených a intaktních na úrovni vzájemně vyvážené adaptace, probíhá v průběhu celého života za aktivního podílu jedince s postižením.*“ Termín integrace pochází z latiny a jeho doslovný překlad zní „*znovu vytvoření celku*“. Integraci bychom pak mohli nahradit slovy jako začlenění, zapojení nebo sjednocení. (Uzlová, 2010, s. 18).

„*Integrace v širším smyslu je obecně začlenění osob s nějakým znevýhodněním nebo postižením do společnosti.*“ (Bendová, Zíkl, 2011, s. 45). Pokud se na integraci podíváme z pohledu začlenění jedinců s postižením do většinové společnosti, můžeme použít definici pana Jesenského (Jesenský in Slowík, 2007, s. 31.) Autor chápe integraci jako „*spolužití postižených a nepostižených při přijatelně nízké míře konfliktnosti vztahů těchto skupin.*“ Slowík (2007, s. 31) upozorňuje, že integrace související s lidmi s postižením je sice velmi známý pojem, ale co se obsahu týče, je integrace poměrně dost obtížně vysvětlitelná. Podle autora je integrace spíše brána jako nejvyšší úroveň socializace jedince. Postižený člověk se potřebuje integrovat do více oblastí svého života.

Děti s postižením se potřebují vídat s běžnými dětmi i ve volném čase. Pro podpoření efektivní integrace dětí s postižením jsou potřebné jednotlivé kroky. Aby integrace fungovala, je zapotřebí přítomnost *pomáhající osoby*. Pomáhající osoba tvoří prostředníka mezi jedincem s postižením a běžnými dětmi, tím, že se snaží lépe poznat i děti bez postižení a podporuje jejich zájem o navázání kontaktu s dítětem s postižením. V dalším kroku je zapotřebí, aby si pomáhající osoba uvědomila, že se pro ostatní děti stává vzorem a že svým jednáním podporuje vhodné chování běžných dětí k jedinci s postižením. Někdy přítomnost pomáhajícího však brzdí přirozený vývoj kontaktů. Důležitým bodem je, aby pomáhající dokázal odhadnout, kdy nechat věcem volný průběh. (Shoultz, Walker, 2003).

K integraci se dále pojí prvky individuální a flexibilní pomoci. K účinné individuální pomoci je zapotřebí porozumění jedinci s postižením a stanovení nejvhodnějšího způsobu pomoci. Při organizaci volnočasových aktivit klademe důraz na spolupráci dětí a minimalizujeme u nich soutěživost. Pomáháme jedincům s postižením pouze tehdy, když to vyžaduje daná situace. Příliš častá podpora u jedince s postižením způsobuje zábrany dětí bez postižení. Pomáhající osobou nemusí být odborník, ale člověk, který jedince s postižením už zná nebo vyvíjí snahu jej co nejvíce poznat. Pomáhající jedinci jsou ochotní a schopní zapojovat jedince s postižením do konkrétních aktivit. Integrace je postupný proces, který je velkým přínosem jak pro jedince s postižením, tak i pro ostatní děti. (Shoultz, Walker, 2003).

2.4 Dům dětí a mládeže v Kopřivnici

2.4.1 Stručná charakteristika města Kopřivnice

Kopřivnice je mladé a dynamické město, které se nachází ve východní části naší republiky. Město je známé především historickou výrobou slavné značky automobilů TATRA. Malebný Štramberk, Janáčkovy Hukvaldy a Freudův Příbor s Kopřivnicí sousedí a dohromady tato města tvoří Lašskou bránu Beskyd. Kopřivnice nabízí širokou škálu možností využití volného času. Mezi vyhledávané zajímavosti města patří především Technické muzeum, kde můžeme shlédnout první automobil nazvaný Präsident a Lašské muzeum v Šustalově vile. Z přírodních krás okolí Kopřivnice můžeme zmínit rozhlednu na Bílé hoře, Raškovu vyhlídku, Váňův kámen nebo zříceninu hradu Šostýn. (Oficiální web města Kopřivnice, rok neúveden).

2.4.2 Dům dětí a mládeže jako volnočasová organizace

„Dům dětí a mládeže Kopřivnice je školské zařízení pro zájmové vzdělávání, jeho činnost upravuje vyhláška č.74/2005 Sb., o zájmovém vzdělávání a zřizovací listina.“ (Müllerová 2007).

Hlavním cílem Domu dětí a mládeže v Kopřivnici, zmíněný v kapitole 2.1, je především organizování volnočasových a preventivních vzdělávacích programů pro všechny věkové kategorie. Instituce se zaměřuje hlavně na děti, žáky a studenty. Činnost organizace probíhá v době mimo vyučování, v průběhu celého školního roku a i v době letních, jarních a podzimních prázdnin. V DDM jde především o zájmové vzdělávání, které je pořádáno příležitostnou, pravidelnou, výchovnou, vzdělávací, táborem a osvětovou formou. (Müllerová 2007).

Dům dětí a mládeže v Kopřivnici se zaměřuje především na to, aby děti smysluplně využívaly svůj volný čas. Volnočasové aktivity přispívají k všestrannému rozvoji osobnosti, ovlivňují lidské hodnoty a podporují celkový duševní i fyzický stav dítěte. Organizace nabízí přes 100 kroužků, desítky táborů, jak letních pobytových, tak jarních, podzimních a příměstských. Dále jsou tu akce pro školy, adaptační kurzy či školní výlety. Instituce nezapomíná ani na dospělé, pro ty má připravené různé zimní nebo letní zájezdy. Činnost Domu dětí a mládeže probíhá na několika pracovištích. Hlavní budova se nachází v centru Kopřivnice a umožňuje realizaci většiny kroužků. Z **kreativně orientovaných kroužků** se jedná například o keramické dílny, netradiční tvoření, ruční práce jako drátkování, výroba z pedigu aj. **Přírodovědná oblast** zahrnuje oblast poznávání přírody, péči o zvířata nebo pravidelné návštěvy psího útulku. V Domu dětí sledujeme i **pohybové kroužky** jako florbal, volejbal, badminton, capoeira, parkour, dále například aerobik, street – dance, orientální tance nebo pole – dance. Další zájmovou oblastí je **technika**, do které spadají modeláři plastických nebo papírových modelů a také letečtí modeláři. Děti se mohou angažovat dále v **divadelních** nebo **hudebních** aktivitách. Dům dětí a mládeže se orientuje na **zážitkovou pedagogiku**, kterou organizuje tým ZaObzor. Jedná se především o letní pobytové akce pro dospívající jedince, kteří chtějí o prázdninách zažít něco nového a poznat další mladé lidi. Programy jsou založené na intenzivních zážitcích z pobytu. Mládež překonává své osobní hranice a získává řadu nových zkušeností. Základnou pro pobytové kurzy nebo tábory je **Táborová základna Kletné**. Kromě letních táborů zde probíhají adaptační kurzy, školní výlety a školy

v přírodě. Táborová základna má jednu hlavní budovu s 28 lůžky, jídelnou, kuchyní, několika WC a společenskou místností. V prostorách oplocené zahrady se nachází venkovní umývárna, dvě větší dřevěné chatky a 28 dřevěných stanů. Dalším odloučeným pracovištěm je **Dům dětí a mládeže ve Štramberku** a **Mateřské centrum Klokan**. MC Klokan umožňuje aktivity pro rodiče s dětmi na mateřské dovolené. Činnosti jsou v mateřském centru většinou dopolední, odpoledne zde probíhají kroužky, které spadají pod DDM Kopřivnice. (Müllerová 2007).

Zaměstnance Domu dětí a mládeže v Kopřivnici tvoří pedagogové volného času, podle „*Zákona č. 563/2004 Sb., o pedagogických pracovnících*“, podle § 17 *Pedagog volného času - Pedagog volného času, který vykonává komplexní přímou pedagogickou činnost v zájmovém vzdělávání ve školách a školských zařízeních pro zájmové vzdělávání.*“ (MŠMT, 2017).

Financování Domu dětí a mládeže v Kopřivnici je vícezdrojové. Organizaci financuje ministerstvo školství, mládeže a tělovýchovy. Finanční částku dále poskytuje organizaci město Kopřivnice. Dům dětí ve Štramberku financuje město Štramberk. Město Kopřivnice poskytuje domu dětí účelové dotace, o které musí ředitel organizace zažádat a patřičně dotace odůvodnit. Dalšími zdroji jsou platby za reklamu, příležitostní dárci, platby klientů a příjmy z vlastní činnosti domu dětí a mládeže. (Müllerová, 2007).

DDM spolupracuje s více organizacemi města Kopřivnice. Společně s městským úřadem a kulturním domem v Kopřivnici pořádají jednodenní akce jako Den dětí, Den Země, Den techniky, Mikulášské odpoledne, jarní a vánoční koncerty, které mohou navštívit nejen obyvatelé města, ale i lidé z širšího okolí. Spolupráce také probíhá například s Dětským centrem – Základní a mateřskou školou Motýlek Kopřivnici. Dům dětí a mládeže zajišťuje doprovodný zábavný program pro širokou veřejnost na největší benefiční akci školy zvanou Motýlek. Jednou z velkých výhod tohoto Domu dětí a mládeže v Kopřivnici je pozitivní přístup k integraci dětí s postižením. Příkladem akce, kde se mohou hlásit i děti s postižením je integrační tábor. Tento druh tábora absolvují děti s mentální retardací, děti s Downovým syndromem nebo také děti s poruchou autistického spektra. Děti s postižením navštěvují také kroužky, jezdí na letní tábory nebo na školy v přírodě. Děti s postižením mohou absolvovat většinu kroužků, například Keramiku, Pastelky (výtvarně zaměřený kroužek), Klub vychovatelů (péče o domácí mazlíčky),

Aerobik, Vlnky (tanečně zaměřený kroužek) nebo divadelní kroužek. Dům dětí a mládeže není žádné výběrové zařízení, je otevřené i pro děti s lehčí formou postižení. Integrace těchto jedinců je prováděna individuální formou. (Müllerová, 2007).

2.4.3 SWOT analýza Domu dětí a mládeže v Kopřivnici

| Silné stránky | Slabé stránky |
|---|--|
| <ul style="list-style-type: none"> - rozmanité pomůcky - fungující kolektiv - zkušené pedagogy - výborná propagace - vhodné umístění budovy - široké spektrum zájmových činností - vstřícnost novým trendům - činnost zaměřená i na děti s postižením | <ul style="list-style-type: none"> - deficit zaměstnanců - nedostačující prostory - nízká finanční podpora - zastaralé prostory - nízký počet dětí s tělesným postižením |
| Příležitosti | Hrozby |
| <ul style="list-style-type: none"> - zvýšení počtu projektů - navýšení dotací a sponzorů - spolupráce s jinými organizacemi - nová budova - lepší webové stránky - celková rekonstrukce budovy - více projektů, táborů a akcí zaměřených na integraci | <ul style="list-style-type: none"> - ztráta finanční podpory od města - zvyšování cen pomůcek - nárůst konkurence - úbytek zájmu o nabízené aktivity - změny zařazení pedagogů v zákoníku práce - personální změny |

Silné stránky:

Dům dětí a mládeže v Kopřivnici disponuje *obrovským množstvím nejrůznějších pomůcek*. Mezi všemi pomůckami najdeme také ty, které jsou vhodné právě pro děti

s mentální retardací. *Fungující kolektiv* se vyznačuje solidaritou mezi pedagogy. Vládne u nich dobrá nálada, pozitivní přístup a chuť do práce. Se zaměstnanci organizace souvisí také další bod a tím je *zkušenost pedagogů*. Všichni pracovníci DDM jsou kvalifikovaní a dlouhodobě zkušení lidé pracující s dětmi. *Vhodné umístění budovy* znamená, že Dům dětí a mládeže se nachází přímo v centru města. *Široké spektrum zájmových činností* je další silnou stránkou této organizace. Dům dětí a mládeže má velmi rozsáhlou zájmovou činnost. Organizace nabízí nejrozmanitější aktivity pro děti, dospívající, dospělé i seniory. Spolupráce Domu dětí probíhá s několika organizacemi ve městě, s mateřskými a základními školami v Kopřivnici i v okolí. *Vstřícnost novým trendům* se vyznačuje organizováním nových akcí, inovativních projektů a *činností zaměřených i na děti s postižením*. Dům dětí pořádá integrační tábory, školy v přírodě a přijímá děti s postižením i do kroužků.

Slabé stránky:

Jedním z nedostatků DDM je *deficit zaměstnanců* z důvodu chybějících finančních prostředků. Další nevýhodou domu dětí jsou *nedostačující prostory* budovy. Organizace nemá adekvátní prostor k takovému počtu dětí, které navštěvují toto zařízení. *Nízká finanční podpora* souvisí s předchozími body. Z tohoto důvodu není zatím možné zaměstnávat více pedagogů. Příčinou *zastaralých prostor* je nedostatek finančních zdrojů. Chybí finance na to, aby se vnitřní prostor zrekonstruoval nebo se dům dětí přestěhoval do novějšího a většího zařízení. Vzhledem k nedostatečně upravenému prostoru kluboven (např. chybí výtah do prvního patra budovy) navštěvuje organizaci *nízký počet dětí s tělesným postižením*.

Příležitosti:

Zvýšení počtu projektů je jedna z příležitostí, která by poskytla organizaci více financí, klientů a zkušeností. S finanční stránkou souvisí shánění nejrůznějších *dotací a sponzorů*. *Častější spolupráce s jinými organizacemi*, převážně s těmi, kteří pracují s dětmi s postižením, by domu dětí rozšířila obzory a zajistila by instituci širší klientelu. DDM by také mohla zdokonalit své webové stránky. *Webové stránky* potřebují větší přehlednost, více aktuálních informací a více fotografií. *Celková rekonstrukce budovy* by zajistila větší atraktivnost pro město i případné klienty. Dále by zvýšila počet dětí s postižením, které by

zařízení tak mohly navštěvovat. *Více projektů, táborů a akcí zaměřených na integraci* by organizaci zajistilo vyšší finanční ohodnocení činnosti a rozšíření oblastí zájmové činnosti.

Hrozby:

Hrozbou je *ztráta finanční podpory* z města, která by znamenala fatální důsledek pro rozpočet organizace. Dalším potencionálně negativním jevem je *zdražování pomůcek*. Nárůst cen zmíněných položek by znamenal pokles počtu specifických pomůcek nebo by zapříčinil nakupování méně kvalitního materiálu. *Vznik nového zařízení pro volný čas* v Kopřivnici by pro DDM znamenal ohrožení ve smyslu *úbytku zájemců o nabízené aktivity*. *Změna zařazení pedagogů v zákoníku práce* se týká specifikace práce pedagoga volného času. Pokud by tato profese vyžadovala např. vyšší vzdělání či odbornější kvalifikaci, mohla by tato změna způsobit *personální změny* v organizaci. Změny by se týkaly například propouštění zaměstnanců, nabírání nových a méně zkušených pracovníků. Tyto změny by mohly narušit harmonický stav kolektivu v organizaci.

Závěr: Dům dětí a mládeže v Kopřivnici je jedním z nejlepších volnočasových zařízení v kraji. Úspěch zařízení je připisován především široké klientele a rozmanité nabídce nejrůznějších volnočasových aktivit. Dům dětí a mládeže v Kopřivnici je velmi ojedinělý právě svým osvíceným přístupem k dětem s postižením. Nebrání se novým a inovativním akcím, na kterých se snaží děti s postižením začlenit mezi děti běžné. Integrace je pro tuto organizaci neopomíjeným faktorem. Rozvíjí ji a nadále rozšiřuje a prohlubuje v rámci táborů, kroužků, škol v přírodě, osvětových dnů, příležitostných dnů města apod.

3 Aktivizační projekt

Aktivizační projekt chápeme jako inovativní činnost založenou na individuálních potřebách jedince. V pojetí této práce je aktivizačním projektem individuální táborev plán pro osobu s Downovým syndromem. Tato kapitola zahrnuje vysvětlení pojmu aktivizace, vymezení předmětu, cíle, východisko projektu, potřebnost projektu, multiplikační efekt, udržitelnost a etické aspekty projektu. Podle Petráčkové a Krause (1995, s. 35) znamená pojem **aktivizace** „*vedení do (intenzivnější) činnosti, rozvinutí činnosti.*“ Sloveso **aktivizovat** autoři definují jako vytváření podnětů nebo motivování k hlubšímu zájmu o danou aktivitu.

3.1 Charakteristika projektu

Projekt vychází ze zpracované případové studii o dívce s Downovým syndromem, kterou nalezneme v kapitole č. 1. Hlavním záměrem projektu je aktivizace a celkový rozvoj osobnosti jedince. Autoři Šimanovský a Šimanovská (2005, s. 11) popisují rozvoj osobnosti jako možnost dětí stát se samy sebou, svobodně komunikovat a vnímat hranice mezi skutečným a virtuálním světem. Podle Vágnerové (2009, s. 79) je jedním z charakteristických znaků dětí s Downovým syndromem lenost a pohodlnost. Je velmi důležité, aby se tito jedinci stále zdokonalovali a rozvíjeli. Jejich intelektové schopnosti nedosahují takové úrovně, aby si uvědomovali dopady svého „lenošení“. Lidem s Downovým syndromem je potřeba trvale nabízet aktivity nejrůznějšího druhu a opakovaně je stimulovat.

Projekt je zaměřený na dívku s Downovým syndromem, na její rozvoj a integraci mezi běžné děti. Pro děti bez postižení je přítomnost jedince s mentálním postižením velkým přínosem. Uvědomí si tak, že existují lidé, kteří se od nás liší, ale i přesto k nim můžeme najít cestu a mohou se stát našimi přáteli. V projektu jde především o zdůraznění individuality jedince s postižením. Zaměřujeme se na získání co největšího množství informací o jedinci a následnou aplikaci těchto znalostí k uzpůsobení volnočasových aktivit dané osobě s Downovým syndromem. Tímto individuálním přístupem skrze hlubší porozumění pro něj dokážeme připravit podnětové bohaté prostředí.

Předmět projektu

Předmětem projektu je vytvoření individuálního plánu v rámci letního integračního tábora pro osobu s Downovým syndromem.

V projektu jde především o to, aby letní tábor byl pro dívku plnohodnotným a obohacujícím prvkem v jejím životě. Individuální aktivity na táboře jsou přizpůsobeny dívce vzhledem k jejím schopnostem a možnostem seberealizace. Integrační letní tábor Domu dětí a mládeže v Kopřivnici již existuje. Záměrem projektu je především to, aby se tábor stal pro dívku podnětem k rozvoji a dalšímu vzdělávání. Důležitým aspektem projektu je integrace dívky mezi běžnou mládež. Cílem integrace je začlenění dívky mezi běžnou mládež v rámci volnočasových aktivit na letním táboře. Integrace poskytuje užitečnou zkušenost jak dívce s Downovým syndromem, tak i ostatním účastníkům tábora, tj. dětem, vedoucím, instruktorům apod.

Hlavní cíl projektu

Cílem projektu je zaktivizování jedince s Downovým syndromem, podpoření jeho rozvoje a integrace mezi běžnou mládež v rámci letního integračního tábora.

Kognitivní stránka – Dívka porozumí základním poznatkům historických období pravěku, starověku, novověku.

Afektivní stránka – Dívka ocení hodnotu letního integračního tábora prostřednictvím aktivit, kterých se ráda zúčastní a prožije tak pocit radosti.

Psychomotorická stránka – Dívka po daném podnětu pozoruje určitou činnost a vědomě ji napodobuje. Dívka se zaměřuje na činnosti ve volném čase jako kreativní tvoření, pohybové aktivity či orientace ve volné přírodě.

Vedlejší cíle projektu

- ✓ Mezi ostatními dětmi získá pocit bezpečí a jistoty a přijme ostatní za své kamarády.
- ✓ Dívka se zúčastní všech aktivit na táboře, které pro ni budou vhodné.
- ✓ Dívka rozvíjí své dovednosti zejména v jemné a hrubé motorice a v logické úvaze.
- ✓ Dívka vnímá asistenta jako motivační sílu.

- ✓ Dívka pocítí k asistentovi důvěru.
- ✓ Dívka reaguje na pokyny asistenta a nebojí se s ním komunikovat.

Cílová skupina projektu

Dívka s Downovým syndromem ve věku 17 let.

3.2 Východisko projektu

Projekt úzce souvisí s hlavními metodami sociální pedagogiky a to především metodou aktivizace jedince, snahou o všestranný rozvoj jedince a také integrací osoby s postižením mezi majoritní společnost. Bakošová (2006) jako jedna z hlavních autorů publikací o sociální pedagogice popisuje metody tohoto oboru. Zdůrazňuje především metody zabývající se individuálními potřebami jedinců a z toho vyplývající možnosti seberealizace nebo nabídka nejrůznějších podnětů.

Projekt se dále opírá o výsledky výzkumu s názvem *Klíčové faktory ovlivňující inkluzi dětí a mládeže se specifickými vzdělávacími potřebami do zájmového a neformálního vzdělávání* od Národního institutu dětí a mládeže MŠMT z roku 2010. Výzkum se zabývá integrací dětí se zdravotním postižením ve volném čase. Výzkum se zaměřil především na organizace, které se primárně neorientují na děti s postižením a kde probíhá výchova mimo vyučování (zájmové a neformální vzdělávání). Jednalo se o střediska volného času, školní družiny, apod. Z výzkumu vyplývá, že tyto organizace nejsou dostatečně připravené na děti se zdravotním postižením. Z doporučení pro efektivní zájmové vzdělávání je patrné, že organizace by měly přijímat asistenty, kteří se řádně připraví na individuální práci s jedincem. Aby se integrace stala úspěšnou, asistent/pedagog potřebuje znát diagnózu dítěte a z toho vyplývající specifika postižení jedince. Pedagog by se měl co nejvíce snažit přizpůsobit aktivitu dítěti s postižením tak, aby se mohlo do činnosti plnohodnotně zapojit. Důležité je také stanovit si cíle, které budou přiměřené dítěti s postižením. (NIDM, 2010).

Výzkum inspiroval projekt především důrazem na individuální potřeby dětí s postižením. Vzhledem k přihlídnutí na specifika postižení Downova syndromu se může dívka plnohodnotně rozvíjet a aktivizovat při veškerých volnočasových aktivitách.

3.3 Potřebnost projektu

Potřebnost projektu vychází ze SWOT analýzy Domu dětí a mládeže v Kopřivnici. Z analýzy vyplývá, že organizace je ochotna přijímat děti se zdravotním postižením, nicméně pro úspěšnost zájmového vzdělávání je potřeba klást důraz na individuální přístup k těmto jedincům s postižením. Základním kamenem projektu je právě tento individuální pohled na jedince s Downovým syndromem.

Autorka Švarcová (2006, s. 45) vyjadřuje ve své knize *Mentální retardace* shodu odborníků, zabývajících se mentální retardací, že tito jedinci trpí nedostatkem vlastní vůle. Uvádí takové příklady, že děti s mentální retardací jsou většinou nesamostatné, projevují se nedostatkem iniciativy, jsou neschopny uvědomovat si důsledky svého jednání a těžko překonávají překážky. Charakteristika jedince s Downovým syndromem v odborných publikacích se shoduje s vlastnostmi a dovednostmi osoby, o které je zpracovaná případová studie.

Charakteristika současného stavu

Současný stav je popisován v případové studii dívky s Downovým syndromem v první kapitole. Dívka je ve věku, kdy je potřeba stálé stimulace a rozvíjení osobnosti v rámci výchovně vzdělávacích aktivit. Aktivizační projekt, který je pojat jako individuální plán tábora, by měl zvýšit úspěšnost zájmových aktivit pro dívku s Downovým syndromem. Do této doby se individuální plán týkal spíše školního vzdělávání, my bychom chtěli poukázat na individuální přístup v oblasti volnočasových aktivit.

Charakteristika plánovaného stavu

Plánovaným stavem se myslí vyšší efektivita zájmového vzdělávání pro dívku s Downovým syndromem, konkrétně v našem projektu letního tábora. V rámci projektu jde o zdokonalování dívky v oblasti sociální, psychické a fyzické zdatnosti. Projektem chceme dále upozornit na možnosti individuálního zájmového vzdělávání v oblasti volnočasových aktivit v rámci letní tábora. Plánovaný stav se dále odráží v následujících kapitolách, kde zmiňujeme návaznost aktivit na další činnosti středisek a organizací, které integrují děti s postižením, jejich činnost se však na tyto jedince nespécializuje.

3.4 Multiplikační efekt

Projekt je použitelný i pro jiné osoby s Downovým syndromem či jedince s mentálním postižením. Znaky lidí s tímto postižením jsou natolik specifické, že individuální aktivity jsou vhodné pro většinu z nich. Nicméně na každého jedince s postižením by se mělo přihlížet individuálně a to především z hlediska jeho stupně postižení a osobních vlastností.

Projekt se může stát prvotním impulzem k realizaci dalších individuálních programů pro lidi s Downovým syndromem. Tímto způsobem upravený program je možný použít například v zájmových kroužcích nebo na jiných pobytových akcích.

Udržitelnost projektu

Projekt lze využít i během dalších let činnosti Domu dětí a mládeže v Kopřivnici. Projekt je dále použitelný pro veškerá střediska volného času, tento způsob individuálního pojetí zájmového vzdělávání lze navíc aplikovat do všech programů, které střediska organizují. Jedná se o zejména pobytové akce jako školy v přírodě, školní výlety, adaptační kurzy, letní tábory, příměstské tábory. Podobné aktivity a uzpůsobené společné hry na táborech lze využít zejména u dětí s Downovým syndromem, ale také při drobné úpravě lze aktivity realizovat i s jinými jedinci s mentálním postižením.

Projekt lze použít i ve školských zařízeních, např. ve školních družinách nebo školních klubech. Pokud tato školská zařízení přijala dítě s postižením, lze vycházet z postupných kroků projektu.

3.5 Etické aspekty projektu

Na letních táborech jsou ústředními činiteli právě pedagogičtí pracovníci. Pedagogové volného času, instruktoři, ale také asistenti pedagoga by měli při práci s dětmi dodržovat určité etické zásady. Pro širší rozhled je potřeba si uvědomit, že etický kodex pro pedagogické pracovníky v ČR zatím nebyl vytvořen. Vycházíme však z obecných etických principů sociálních pracovníků uvedených v metodické příručce *Průvodce asistenta*. (Pohoda in Uzlová, 2010, s. 31 – 32). Prvním obecně etickým principem je „*respektování práva na jedinečnost každého člověka – pracovník respektuje důstojnost každého člověka bez ohledu na jeho původ, etnickou příslušnost, rasu či barvu pleti, mateřský jazyk, věk, zdravotní stav, pohlaví, sexuální orientaci, ekonomickou situaci,*

náboženské a politické přesvědčení a bez ohledu na to, jak se podílí na životě celé společnosti.“ Další důležitou etickou zásadou pro pedagogického pracovníka je *„respektování práva na sebeurčení – pracovník respektuje a podporuje práva a potřeby člověka svobodně a samostatně se rozhodovat a vybírat si mezi možnostmi v takové míře, aby současně nedocházelo k omezení stejného práva druhých lidí.*“ Pedagogický pracovník má dále respektovat právo dítěte na participaci v užší či širší komunitě a také brát v potaz právo dítěte na seberealizaci.

Popis pedagogického pracovníka

V projektu hraje hlavní roli postava asistenta pedagoga, který se věnuje dívce s Downovým syndromem. Pro základní charakteristiku asistenta pedagoga si zmíníme jeho vlastnosti a dovednosti. Asistent pedagoga by měl mít pozitivní přístup k lidem, dětem a k životu. Měl by také disponovat schopností komunikovat s druhými lidmi. Jeho vnitřní potřeba by měla být pomáhat druhým. Mezi důležité schopnosti asistenta pedagoga bychom zařadili empatii, toleranci, laskavost, spolehlivost, kreativitu, obětavost a chuť učit se novým věcem. (Uzlová, 2010, s. 45).

4 Technické řešení projektu

V této kapitole si uvedeme právní legislativu pobytových akcí, personální zabezpečení na táboře, hodnocení projektu, rozpočet a seznam pomůcek, které jsou potřeba na realizaci individuálních aktivit pro dívku s Downovým syndromem.

4.1 Právní legislativa pobytových akcí

V rámci projektu je vytvářen individuální plán letního tábora. Organizace letních táborů musí splňovat určité právní předpisy ukotvené především v těchto zákonech:

- Zákon č. 258/2000 Sb., o ochraně veřejného zdraví ve znění pozdějších předpisů. (Dále ZoVZ).

„Zotavovací akce (dle § 8 ZoVZ) je organizovaný pobyt 30 a více dětí ve věku do 15 let na dobu delší než 5 dnů, jehož účelem je posílit zdraví dětí, zvýšit jejich tělesnou zdatnost, popřípadě i získat specifické znalosti nebo dovednosti.“

- Vyhláška č. 106/2001 Sb., o hygienických požadavcích na zotavovací akce pro děti ve znění pozdějších předpisů.
- Zákon č. 101/2000 Sb., o ochraně osobních údajů.
- Zákon č. 418/2011 Sb., o trestní odpovědnosti právnických osob a řízení proti nim.
- zákon č. 359/1999 Sb., o sociálně právní ochraně dětí.

4.2 Personální řešení

Nejdůležitější osobou na táboře je **hlavní vedoucí**, který přebírá veškerou zodpovědnost za celý tým a nežádoucí situace, které mohou na táboře vzniknout. Dohlíží především na to, aby program tábora probíhal plynule a podle plánu. Hlavní vedoucí zajišťuje i technické a personální zabezpečení. **Programový vedoucí** má na starost veškerý program, hry a zajištění pomůcek ke hrám. Hlídá časový harmonogram a dohlíží na vedoucí a asistenty. Dalšími lidmi na táboře jsou **dva kuchaři, hospodář, zdravotník. Oddíloví vedoucí** mají za úkol organizovat a vést oddíl, dohlížet na děti v oddíle a být k dispozici těm, kteří si požádají o pomoc či o radu. Mezi další personál patří **asistenti**, kteří se starají o dítě s postižením, pečují o něj, věnují se mu a dohlíží na to, aby se

účastnilo společných her na táboře. V každém oddíle se vyskytuje také **instruktor**. Instruktor nedosáhl věku plnoletosti, nemůže být tak vedoucím oddílu. Většinou pomáhá dětem, které vyžadují pomoc a v oddíle je přítomen zejména proto, aby sbíral zkušenosti a připravoval se tak na pozici vedoucího oddílu. Celkový počet dětí je čtyřicet. Z toho deset dětí s postižením včetně osoby s Downovým syndromem. Děti se rozdělí do čtyř oddílů. V každém oddíle zajišťuje činnost jeden oddílový vedoucí, jeden instruktor a asistenti. Počet asistentů je závislý na počtu dětí s postižením v jednotlivých oddílech.

4.3 Měřitelné ukazatele projektu

Hodnocení projektu bude prováděno formou dotazníku, kde půjde především o vyjádření zpětné vazby. Dotazník vyplní vedoucí, asistenti a vybrané děti na táboře. Dotazníky budou různorodé. Hlavním záměrem je zjistit, jestli se vedoucím a dětem na táboře líbilo, jestli byli spokojeni s programem a s jednotlivými aktivitami. Konkrétně mohou vyjmenovat činnosti, které by chtěli znovu zopakovat a ty, které se jim nelíbili a proč. Jedním z dotazů pro vybrané děti bude, zdali si s jedincem s Downovým syndromem rozuměly nebo nerozuměly a proč. Pro vedoucí zařadíme otázku, jestli integraci považují za úspěšnou nebo nevyhovující a proč. Sebereflexi vyplní také asistent jedince s Downovým syndromem a zodpoví otázky, zdali se domnívá, že dokázal jedince podpořit a vytvořit mu zázemí pro úspěšnou integraci. Dalším dotazem bude, jestli se jedinec zúčastňoval aktivit nebo se jim vyhýbal. Poté asistent zodpoví na otázku, zdali mu pracovní pozice asistenta vyhovovala a zdali naplnila jeho očekávání. S dívkou s Downovým syndromem zrealizujeme na konci tábora krátký rozhovor, kde se zeptáme na celkové pocity z tábora, hry a aktivity, co jí bavilo/nebavilo a proč. Návrhy dotazníků jsou uvedeny v příloze č. 3.

4.4 Rozpočet projektu

Rozpočet projektu se váže pouze na aktivizační projekt, sestavíme jej z pomůcek, které budou potřeba na individuální program pro dívku s Downovým syndromem.

4.4.1 Pomůcky

Pro dívku - cena tábora: 2 900 Kč

Pro organizaci DDM Koprivnice:

Bílé papíry – výkresy - 1 sada – 300 Kč

Fixy – barevné i černé – 200 Kč

Pastelky – 50 Kč

Akvarelové pastelky – 100 Kč

Plastelína – 60 Kč

Modurit – 150 Kč

Obrázky rostlin – 100 Kč

Hlavalamy, doplňovačky – kniha – 120 Kč

Mandaly – 100Kč

Květináče – 50 Kč

Krokoměr – 200 Kč + pásmo metr – 400 Kč

Odměny – sladkosti, menší materiální dary – 300 Kč

Celková částka za pomůcky: 2130 Kč

S rozpočtem se váže návrh na dotaci, který nalezneme v příloze č. 7. Návrh na dotaci se pojí k **nadačnímu fondu J&T**, který poskytuje příspěvky jak právnickým, tak fyzickým osobám. Zabývá se i lidmi s postižením a snaží se tyto jedince zařadit do běžného života a poskytnout jim kvalitní péči. (Nadační fond J&T, rok neuveden). Kvůli zaměření na jedince s postižením je tento nadační fond zařazen do projektu.

5 Podrobný popis projektu

V této kapitole si uvedeme obecnou charakteristiku letního tábora, detailní popis programu jednotlivých dní, podrobně zpracované konkrétní aktivity a individuální plán pro dívku s Downovým syndromem.

Název tábora

NÁVRAT DO MINULOSTI

Termín tábora

15. – 22. 7. 2017

Místo tábora

Rekreační středisko Chata pod Tesákem; Chvalčov 247, 768 72 Chvalčov

5.1 Popis tábora

Tábor se uskuteční v prostředí Hostýnských vrchů v rekreačním středisku Chata pod Tesákem. Děti budou ubytovány v chatkách po dvou nebo po čtyřech. Táborová základna je umístěna uprostřed lesů a luk. Je zde dostatek volného prostoru pro aktivity ve volné přírodě. Tábor je zaměřen na cestování časem. První den se děti dostanou díky stroji času až do dávného pravěku, další den probádají starověk a pokračují ve středověku. Závěrečný den si připomeneme období druhé světové války. Ukončení celotáborové hry proběhne v současnosti v roce 2017. Díky cestování ve stroji času, budou mít děti možnost každý den poznat jiné časové období. Seznámí se s kulturou odívání, stravováním a s rukodělnými pracemi v dané době. Zároveň budou mít děti možnost potkat se s důležitými osobnostmi, které se významně zapsaly do naší historie.

5.2 Harmonogram tábora

7.30 - Budíček.

7.40 – 7.50 - Rozsvička.

8:00 – 8:30 – Snídaně.

8:30 – 9:00 – Osobní hygiena, úklid chatek.

9:00 – 10:30 – Dopolnední program I.
10:30 – 11:00 – Svačina.
11:00 – 12:00 – Dopolnední program II.
12:00 – 12:30 – Oběd.
12:30 – 14:30 – Odpolední klid.
14:30 – 16:00 – Odpolední program I.
16:00 – 16:30 – Svačina.
16:30 – 18:00 – Odpolední program II.
18:30 – Večeře.
18.30 – 19.30 – Osobní volno.
19.30 – 20.00 – Nástup – celkové vyhodnocení dne.
20.00 – 21:30 – Večerní program.
21:30 – 22.00 – Osobní hygiena.
22.00 – Večerka.

5.3 Individuální pojetí jednotlivých částí dne

Budíček:

Ranní vstávání je pro dívku s Downovým syndromem nepříjemná záležitost. Jednou z motivací může být poslech hudby při vstávání nebo připomenutí oblíbené části programu dne, na kterou se dívka může těšit. Další z motivací je zpříjemnění rozcvičky podle vlastních představ dívky s Downovým syndromem.

Rozcvička:

Rozcvička je pro dívku velmi neatraktivní činnost. Jedná se totiž o pohybovou aktivitu a navíc jde o určený čas, který má dívka problém dodržet. Dívku motivujeme k rozcvičce i tím, že jí umožníme dramatické vystoupení v jiné části denního programu. Dívka se velmi ráda předvádí, a tak ji motivace tohoto typu vždy zaujme. Do rozcvičky lze

zahrnout cvičení jógy, kterou dívka cvičí ve svém volném čase. Cvičení tak zvýší aktivitu dívky již brzy po ránu.

Strava:

Jídlo přináší lidem s Downovým syndromem velké potěšení, proto jej občas můžeme použít jako odměnu či motivaci k dalším úkolům. Obecně u stravování osob s Downovým syndromem musíme myslet na přiměřené množství jídla. Je potřeba regulovat množství stravy, lidé s Downovým syndromem totiž nedokáží odhadnout svůj denní příjem. Vhodnou odměnou pro dívku je mít možnost jít k obědu mezi prvními. Jako další motivace se nabízí pomoc dívky při vydávání stravy.

Dopolední program:

V některých dnech dopolední části programu bude pro dívku připravena individuální činnost. Individuální aktivity se zaměří na prohloubení jejího intelektu. (Riedlerová, 2001); (Nevěčná, Nevěčný, 2012). Jedná se o zábavně - vzdělávací aktivity, které slouží k rozvoji myšlení. Vycházíme z rozhovoru s rodiči dívky, kteří zmiňují nedostatečný rozvoj duševní stránky své dcery. Konkrétní individuální aktivity jsou uvedeny v příloze č. 1.

Odpolední klid:

V odpoledním klidu necháme dívku odpočívat, popřípadě dle zájmu může asistent spolu s ní společně číst nebo si zahrát společenskou hru.

Odpolední program:

V odpoledních programech bude dívku začleněna do společných aktivit s ostatními táborníky. Bude podpořena integrace dívky mezi běžné děti a dívce se tak poskytne prostor k tomu, aby se lépe adaptovala.

Osobní volno:

Podle časových možností bude v odpoledních hodinách nebo v době osobního volna pro dívku nachystána aktivita pro kognitivní a psychomotorický rozvoj osobnosti viz příloha č. 1. Jedná se o aktivity, které probíhají v rámci společných her na táboře nebo činnosti, které budou dívce navrženy jako individuální program.

5.4 Program tábora v jednotlivých dnech

5.4.1 Cíle dní

Sobota - první den – příjezd dětí.

CÍL DNE: Děti vnímají areál a okolí tábora, seznamují se mezi sebou a přijímají vedoucího a členy svého oddílu.

CÍL pro dívku s Downovým syndromem: Dívka se seznamuje se s prostředím tábora a jeho okolím. Dívka postupně přijímá ostatní děti v oddíle, vedoucího oddílu a svého asistenta.

Neděle – druhý den – PRAVĚK.

CÍL DNE: Názorně ukázat a podchytit atmosféru období pravěku, aby děti dokázaly reagovat na dané téma tábora a chtěly nadále poznávat další etapy naší minulosti. Cílem dne je vytvoření finální verze názvu oddílu, pokřiku a jednotného oblečení oddílu.

CÍL pro dívku s Downovým syndromem: Dívka se pomalu adaptuje na nové prostředí, na nové kamarády. Účastní se aktivit na táboře, vnímá téma a režim tábora. Rozumí postavám z pravěku, jejich oblečení, chování a rituály.

Pondělí – třetí den – RANNÝ STŘEDOVĚK / CYRIL A METODĚJ.

CÍL DNE: Děti porozumí tomu, kdo byli slavní slovanští věrozvěstové Cyril a Metoděj. Pochopí, že do naší země přinesli nový jazyk a písmo. Děti reagují nejen na sebe v oddílu, ale vnímají i děti z dalších skupin a ostatní vedoucí.

CÍL pro dívku s Downovým syndromem: Dívka pochopí, kdo to byl Cyril a Metoděj a proč přišli na Velkou Moravu. Přijímá svou roli člena oddílu a velmi dobře reaguje na ostatní děti v oddílu.

Úterý – čtvrtý den – PŘEMYSL OTAKAR I. / STŘEDOVĚK.

CÍL DNE: Děti se vydají na delší cestu po oddílech, vnímají okolní krajinu a jsou příznivě naladěni na společný výlet po okolí. Děti se učí během cesty formou jednotlivých úkolů spolupráce a solidarity mezi sebou v týmu. Děti během dne získávají poznatky o našem českém králi Přemyslu Otakarovi I. a o době, ve které žil.

CÍL pro dívku s Downovým syndromem: Dívka se zúčastní delší cesty po okolí tábora. Dozvídá se o tom, kdo byl náš třetí český král a jak se žilo ve středověku. Dívka komunikuje s dětmi v oddílu a s asistentem tvoří poměrně pevný vztah.

Středa – pátý den – KAREL IV. / POZDNÍ STŘEDOVĚK.

CÍL DNE: Děti získají základní informace o našem velmi významném českém králi, a o tom, čím se tento vládce proslavil. Děti tento den plní různé zkoušky, které budou na konci tábora vyhodnoceny.

CÍL pro dívku s Downovým syndromem: Dívka se dozvídá fakta o našem významném vládcí české země. Dívka pozitivně reaguje na táborové zkoušky, které si plní podle svého uvážení.

Čtvrtek – šestý den – RUDOLF II.

CÍL DNE: Děti si zapamatují jméno krále Rudolfa II. a poznají, že se velmi zajímal o umění, především o divadlo. Děti se podjímají činnosti nácvičku divadla, komunikují mezi sebou v oddíle a snaží se nacvičit nejlepší scénku večera.

CÍL pro dívku s Downovým syndromem: Dívka poznává dalšího našeho vládce a dozvídá se, že král miluje divadlo. Dívka se angažuje při nácvičku scénky, vybírá si roli, která se jí líbí. Dívka rozvíjí svou kreativitu při výrobě dárku pro krále.

Pátek – sedmý den – DRUHÁ SVĚTOVÁ VÁLKA.

CÍL DNE: Děti porozumí tomu, jak těžká byla doba minulého století a alespoň na chvíli pocítí chvění a nervozitu pramenící ze ztvárněné totalitní ideologie. Děti ocení hodnotu pobytu v přírodním prostředí a poznání nových kamarádů.

CÍL pro dívku s Downovým syndromem: Dívka vnímá německé vojáky, kteří chtějí obsadit tábor, a uvědomuje si své negativní pocity. Poznává nacistického vůdce Adolfa Hitlera a porozumí zápornosti jeho osoby. Oceňuje hodnotu letního tábora, nových kamarádů a získaných zážitků.

Sobota – osmý den – ODJEZD DOMŮ.

CÍL DNE: Děti si sbalí všechny věci a jsou připraveny na odjezd domů.

CÍL pro dívku s Downovým syndromem: Dívka si zvládá vše sbalit a vyčkává příjezd rodičů.

5.4.2 Program jednotlivých dní

Sobota 15.7.

11:00: Očekávaný příjezd dětí.

11:00-12:00: Rozdělení do družstev a následné ubytování.

14:30–16:00: Oddílový čas. (Seznámení dětí s bezpečnostními pravidly na táboře, s vnitřním řádem tábora, dále vytvoření názvu oddílu, oddílového pokřiku. Důležité je také hraní seznamovacích her).

16:30 - 16:50 **STROJ ČASU**

ÚVOD: Aktivitou se děti seznámí s tématem tábora a porozumí celotáborové hře.

CÍL: Cílem aktivity je přemístit děti pomocí stroje času do období pravěku a tímto nevěšdním zážitkem je motivovat na téma celotáborové hry.

CÍL PRO DĚTI: Děti se touto krátkou aktivitou přemístí do minulosti, zažijí akci, překvapí je zvuková pyrotechnika a dramatické ztvárnění pravěkých lidí. Tímto neobyčejných počinem získají motivaci pro další činnost na táboře.

FYZICKÁ ZÁTĚŽ: Nízká.

PSYCHICKÁ ZÁTĚŽ: Vysoká.

MOTIVACE: Vyzkoušíme si cestovat časem a podíváme se do roku 1,5 milionu před naším letopočtem a poznáváme obyvatele, kteří žili v tomto časovém období.

PRŮBĚH: Děti se shromáždí ve velkém stanu. Vedoucí zakryjí celý stan neprůhlednou plachtou. Dětem se oznámí, že jsme se ocitli ve stroji času, který dokáže cestovat historií lidstva. Organizátoři skryti za plachtou použijí zvukovou pyrotechniku, kterou vytvoří vhodnou kulisu. Po odkrytí plachty děti spatří vedoucí v převlecích, kteří předvádí pravěké lidi hledající potravu.

ZAKONČENÍ: Aktivita bude zakončena proslovem hlavního vedoucího o tématu tábora a o celotáborové hře.

Reflexe s osobou s Downovým syndromem: Nejprve se dívka asistent zeptá na momentální pocity a na to, jestli si uvědomuje, v jakém období se nacházíme. Vysvětlí dívce, co je cílem tábora a znovu ji asistent zopakuje téma celotáborové hry.

17:30 – 18:00: SBĚR PLODIN

ÚVOD: Děti si zahrají na pravěké lidi a sbírají pomyslné plodiny pro svůj tým.

CÍL: Cílem hry je fyzické zaktivizování dětí.

CÍL PRO DĚTI: Při této hře děti odbourávají nejrůznější sociální bariéry a ventilují svou přebytečnou energii.

PSYCHICKÁ ZÁTĚŽ: Nízká.

FYZICKÁ ZÁTĚŽ: Střední.

MOTIVACE: V pravěku se lidé živili převážně plodinami, které získávali z darů přírody. Nasbírejme jich co nejvíce.

PRŮBĚH: Po lese jsou rozházeny papírové lístky s obrázky plodin, které děti nosí na předem určené místo. Vedoucí jsou zákeří chytači, kteří za dětmi běhají a pokud se jich dotknou, lístek musí děti chytači odevzdat.

ZAKONČENÍ: Aktivita se zakončí spočítáním kartiček každého oddílu a vyhodnocením týmu s nejvyšším počtem lístků.

S dívkou s Downovým syndromem provede asistent reflexi aktivity SBĚR PLODIN. Pokud bude dívka zmatená, asistent se jí bude snažit podpořit a uklidnit.

Při večerním nástupu dětem hlavní vedoucí připomene cíl celotáborové hry. Pokud se účastníci budou chtít vrátit zpátky do současnosti, musí během pobytu na táboře získat všechny ingredience do kapaliny, která je potřebná pro stroj času. Jenom díky tomu se nám podaří se vrátit zpět do současnosti.

Večer: Táborák + Cesta za Šamanem, při které děti získají první přísadu do kapaliny.

Individuální část:

První den pro dívku na táboře je nejdůležitější zajistit správné ubytování a seznámení se spolubydlícími. V odpoledním klidu si znovu s dívkou asistent projde celý

areál a popíše jí, kde najde WC, sprchy, jídelnu, ohniště atd. Zeptá se dívky na její první dojmy a pocity. Asistent dívku ujistí, že v případě jakýkoli pochybností nebo problémů ji bude k dispozici a bude jí pomáhat.

Neděle 16.7.

9:00 – 10:30: ŠIFRA

ÚVOD: Při této hře se dětem odkryje první zpráva týkající se celotáborové hry.

CÍL: Cílem hry je rozluštění zprávy, která dětem přiblíží místo, kde budou moci najít další ingredienci. Hra podporuje prvotní spolupráci dětí v oddílech a rozvíjí bystrost.

CÍL PRO DĚTI: Děti získají první zprávu týkající se celotáborové hry. Při této hře děti spolupracují a navzájem spolu komunikují.

PSYCHICKÁ ZÁTĚŽ: Střední.

FYZICKÁ ZÁTĚŽ: Střední.

MOTIVACE: Rozluštíme šifru, která nám odkryje důležitou zprávu. Ve zprávě bude popsáno místo, kde nalezneme další přísadu do kapaliny.

PRŮBĚH: Táborníci dostanou do oddílu tabulku s čísly. V daném úseku je rozmístěna řada kartiček. Na každé kartě je písmeno a v pravém horním rohu malá číslice. Děti vybíhají ze stanoviště a nosí zapisovateli informace o jednotlivých kartičkách. Zapisovatel podle získaných informací vyplňuje tabulku. O vítězi rozhodne nejrychleji vyplněná tabulka.

ZAKONČENÍ: V každém oddíle děti konzultují výsledek šifry s vedoucím a vydávají se k místu, které je ve zprávě uvedeno.

Dívka s Downovým syndromem bude mít k dispozici svou šifru, kterou bude schopna sama rozluštit. Bude obsahovat část textu, kterou použijeme do celkového textu pro oddíl, viz příloha č. 1. Asistent konzultuje s dívkou reflexi aktivity.

11:00 – 12:00: Výroba oddílových triček formou batikování. Každý oddíl má svou barvu, která se stane jeho poznávacím znamením. Trička si děti dovezly z domova. Položka bílé bavlněné triko je uvedena na seznamu věcí doporučených na letní tábor.

14:30 – 16:00: Procházka do blízkého lesa, pravěké vaření čaje na ohni, výroba hadů z těsta. Jedná se o snadnou přípravu těsta, které obmotáme podél zpracované dřevěné tyče

určené na opékání. Opékáme nad ohněm přibližně 20 minut a následně pokrm společně konzumujeme.

16:30 – 18:00: NOEMOVA ARCHA

ÚVOD: Děti si zahrají pohybovou hru, během níž sestavují z kartiček párové dvojice zvířat.

CÍL: Jedná se o hru, jejímž cílem je nasbírat co nejvyšší počet dvojic zvířat. Oddíly mají svou „archu“, kde shromažďují dvojice. U této hry je důležitá správná organizace a spolupráce v týmu.

CÍL PRO DĚTI: Děti při této hře spolu komunikují, domlouvají taktiku a spolupracují. V oddílech se začínají formovat vůdčí osobnosti.

PSYCHICKÁ ZÁTĚŽ: Střední.

FYZICKÁ ZÁTĚŽ: Střední.

MOTIVACE: Hra je inspirovaná biblickým příběhem, který vypráví o tom, že Bůh seslal na lidi potopu a pověřil jednu rodinu, aby vzala s sebou vždy jen jeden pár zvířat a zachránila tak lidský rod. Bůh seslal hrdinu jménem Noe, aby postavil plavidlo zvané Archa. Každý oddíl představuje jednu rodinu a vyhraje ten tým, který posbírá nejvíce dvojic zvířátek.

PRŮBĚH: Děti si nejprve určí hodnoty v rodině. (Tatínek je nejvyšší, dcera nejnižší). Hra probíhá tak, že děti chytají vedoucí, od kterých dostávají náhodné lístečky se jmény zvířaty. Děti se dále chytají navzájem a podle hodnot se obírají o lístečky. Vyšší hodnota bere lístek od nižší hodnoty.

ZAKONČENÍ: V závěru si mohou družstva mezi sebou vyměnit nepárové dvojice. Vyhrává družstvo, které získá nejvyšší počet párů zvířat.

Dívka s Downovým syndromem získá nejvyšší hodnotu, aby měla větší možnost získat lístečky. V této hře klademe důraz na aktivizaci formou fyzicky náročnější hry. Ostatní děti ocení snahu, kterou dívka vyvíjí při fyzické aktivitě. Na závěr hry asistent konzultuje s dívkou reflexi činnosti.

Večer: Zábavný večer plný her. + přemístění do roku 863 n. l.

Individuální část:

Dívka se zúčastní všech aktivit daného dne. Při první hře je pro ni vytvořena individuální forma činnosti. Při další hře je dívce udělena nejvyšší hodnost v rodině z toho důvodu, aby získala nějaké body navíc. Dívka se postupně adaptuje na nové prostředí a zvyká si na nové kamarády.

Pondělí 17.7.

9:00 – 9:30: Dramatické ztvárnění příchodu Cyrila a Metoděje. Postavy se představí a vedou spolu dialog o tom, proč přišli na Velkou Moravu a co nám přinesli.

9:30 – 10:30: **ABECEDA**

ÚVOD: Děti při této hře tvoří svou tajnou abecedu.

CÍL: Cílem aktivity je podpora kreativity a myšlení dětí. Děti se při této aktivitě musí mezi sebou domlouvat a popřípadě nalézt společné kompromisní řešení.

CÍL PRO DĚTI: Děti při této aktivitě projeví svou originalitu, kreativní myšlení a nápaditost. V oddíle diskutují o námětech písma a vybírají nejzajímavější z nich.

PSYCHICKÁ ZÁTĚŽ: Vysoká.

FYZICKÁ ZÁTĚŽ: Nízká.

MOTIVACE: Cyril a Metoděj k nám donesli písmo hlaholici, zkusme si vymyslet svou abecedu, která se stane tajným jazykem každého oddílu.

PRŮBĚH: Děti si po oddílech zkusí vymyslet svou abecedu a podle té vytvoří vzkaz, který později představí jako bojovnou řeč svého oddílu.

ZAKONČENÍ: Na závěr činnosti prezentuje každý tým svůj bojovný pokřik.

Dívka s Downovým syndromem si vymyslí si svůj typ abecedy. Důraz se klade na rozvoj myšlení a kreativitu. S dívkou asistent hodnotí průběh aktivity.

11:00 – 12:00: **ZÁJMOVKY.** Jedná se hodinový blok, kde si děti mohou vybrat z nabídky sportovních aktivit. Jedná se o pohybové aktivity jako tanec, aerobik, posilování nebo turnaj ve vybíjené či fotbalu.

Dívce může asistent nabídnout i další aktivity dle její vlastní fantazie.

14:30 – 16:00: BEZ KYSLÍKU.

ÚVOD: Děti absolvují různá stanoviště a za splnění úkolů získávají body.

CÍL: Cílem hry je nasbírat co nejvíce bodů za jednotlivé aktivity, zaměřené na spolupráci celého oddílu.

CÍL PRO DĚTI: V oddíle se rozvíjí týmová spolupráce, mezi dětmi se posilují vzájemné vazby, děti plánují společnou herní strategii.

PSYCHICKÁ ZÁTĚŽ: Nízká.

FYZICKÁ ZÁTĚŽ: Vysoká.

MOTIVACE: Putování obou věrozvěstů bylo fyzicky náročné a vyčerpávající. Na své pouti museli zdolávat řadu náročných překážek a nástrah. Jen díky společnému úsilí a vzájemné pomoci dokázali dojít do cíle své cesty.

PRŮBĚH: V areálu tábora je nachystáno deset stanovišť s úkoly. Nejprve musí celý oddíl absolvovat všechny tyto úkoly. Až bude mít splněno všech deset stanovišť, potom si může rozhodovat o dalších úkolech, které jsou různě bodově hodnoceny. Podmínkou této hry je, že úkol musí plnit celý oddíl najednou.

ZAKONČENÍ: Na závěr hry se sečtou všechny body každého týmu. Vyhrává ten oddíl, který získá nejvyšší počet bodů.

Dívku s Downovým syndromem během této aktivity asistent podporuje a poté s ní konzultuje průběh hry.

17:00 – 18:00: HRY NA LOUCE. Děti si mohou vybrat z nabízených aktivit, které se budou konat na travnaté ploše v areálu tábora.

Individuální část pro dívku s Downovým syndromem – jedná se o procházku do lesa, kde dívka poznává květiny, stromy atd., viz příloha č. 1.

Večer: Přemístění do roku 1197. Zábavný taneční večer.

Individuální část:

Dívku asistent podpoří při hře, která je poměrně fyzicky náročná. Při dopoledních zájmových činnostech dívka asistent poradí aktivitu, kterou může absolvovat. V případě, že

si dívka z nabízených možností nevybere, může si s ní asistent zacvičit oblíbenou jógu. Asistent vysvětlí dívce, kdo to byl Cyril a Metoděj a jaký přínos měli pro naši českou zemi.

Úterý 18.7.

9:00 – 12:00: **CESTA ZA BOHATSTVÍM** Přemysla Otakara I. 5 stanovišť. Cesta povede po blízkém okolí tábořiště a po trase se plní po oddílech různé úkoly zaměřené na spolupráci dětí v týmu. Stanoviště s názvem PAVUČINA: Jedná se o aktivitu, při níž musí celý oddíl spolupracovat. Hra spočívá v tom, že děti prolézají otvory pavučiny, kterou tvoří lano upevněné mezi dvěma stromy. Jedním otvorem však může prolézt jen jeden jedinec. ŘEKA: V této aktivitě jde o to, že děti překonávají území s pomocí papírových výkresů velikostí A4 a nikdo z týmu se nesmí dotknout nohama země. HAD Z OBLEČENÍ: Cílem hry je vytvoření co nejdelšího hada z oblečení dětí z oddílu. PROVÁZEK: Cílem aktivity je dostat se zavázanýma očima, pouze pomocí provázku z bodu A do bodu B. Jeden člen oddílu nemá zavázané oči a popisuje ostatním dětem cestu. NESTVŮRA: Děti v oddílu vytvoří pomocí rukou a nohou zadané téma. Příkladem úkolu může být vytvoření nestvůry ze čtyř rukou a pěti nohou, které se mohou dotýkat země.

Dívka se zúčastní všech úkolů, po trase budeme trénovat odhad vzdálenosti, viz příloha č. 1. Po trase si povídáme o středověku, o významném panovníkovi. Na závěr s dívkou asistent konzultuje reflexi aktivity.

14:30 – 16:30: **MĚSTSKÉ SLAVNOSTI.**

ÚVOD: Jedná se o oddychovou činnost, při níž děti realizují služby pro vedoucí.

CÍL: Děti projeví svou kreativitu při vymýšlení služeb pro vedoucí. Děti a vedoucí si prohodí role, dětem je poskytnuta možnost zkusit si vymyslet a zrealizovat činnost, která se bude vedoucím líbit.

CÍL PRO DĚTI: Děti se mohou při této činnosti seberealizovat, mohou zdůraznit své přednosti a zájmy a ty aplikovat do činností. V této aktivitě jde o sebe prezentaci a sebevyjádření.

PSYCHICKÁ ZÁTĚŽ: Střední.

FYZICKÁ ZÁTĚŽ: Nízká.

MOTIVACE: Na královském dvoře můžeme mít královské služby, kdo vymyslí tu nejoblíbenější?

PRŮBĚH: Hra pojednává o tom, že děti vymyslí zábavné aktivity pro vedoucí. Děti si připraví například masážní salon, tetovací salon, kadeřnictví apod. Pro vedoucí je tato aktivita velmi příjemná, oddychová a relaxační.

ZAKONČENÍ: Závěrem hry vedoucí vyhodnotí nejlépe zdařilou činnost a všem účastníkům aktivity se rozdají sladké odměny.

Dívce asistent poskytne pomoc, pokud si o ní sama řekne. Pokud pomoc nepotřebuje, tak jí asistent pouze podporuje a podněcuje její vlastní nápaditost a kreativitu při plnění zadaného úkolu. S dívkou později asistent aktivitu konzultuje a hodnotí.

17:30 – 18:00: ŠVÁBI.

ÚVOD: Jedná se o pohybovou hru, během níž děti sbírají nalepené části výrazné samolepící pásy.

CÍL: Cílem hry je nasbírat co nejvyšší počet barevných lístečků. Jedná se o fyzicky náročnější aktivita, která je omezena časovým limitem.

CÍL PRO DĚTI: Cílem je uvolnění atmosféry formou nenáročné hry.

PSYCHICKÁ ZÁTĚŽ: Nízká.

FYZICKÁ ZÁTĚŽ: Střední.

MOTIVACE: Po táboře se objevují švábi, kteří hyzdí náš královský dvůr. Sesbírejte tyto švábi, ať v království nezůstaneme jediný nežádoucí tvor.

PRŮBĚH: Děti hledají po areálu tábora nalepené barevně výrazné lístečky. Lístky sbírají podle barev a lepí je na desky, které drží vedoucí oddílu. Vyhrává ten, kdo má lístečků nejvíce.

ZAKONČENÍ: Závěrem hry každý vedoucí oddílu spočítá celkový počet lístečků a vyhodnotí se oddíl s nejvyšším počtem kusů.

Asistent s dívkou konzultuje průběh hry.

Večer: Kino Přemysla Otakara I. (Vstup možný pouze v dobovém středověkém oblečení).

Individuální část:

S dívkou asistent trénuje během dopolední trasy odhad vzdálenosti. Dívka bude hádat, kolik kilometrů má například trasa, kterou půjdeme. Odhadovat bude i menší vzdálenosti (2 metry, 5 metrů). Dívku asistent seznámí s módou středověkého období a pomůže jí ve výrobě tematického oblečení. Asistent může vybrat z vlastních zásob oblečení nebo si dívka půjčí starší kusy oblečení, dobové kostýmy, papírové korunky.

Středa 19.7.

9:00 – 9:30: Dramatické ztvárnění Karla IV. a jeho manželky. Královská dvojice děti poprosí o získání povolení pro jejich poddané, aby mohli vykonávat řemeslo na královské půdě a tím uživit své rodiny.

9:30 – 11:00: **BYROKRACIE.**

ÚVOD: Děti postupně prochází stanoviště s úředníky a žádají po nich podpisy.

CÍL: Cílem hry je získat všechny podpisy úředníků na pracovní povolání k vykonávání řemesla na královském dvoře.

CÍL PRO DĚTI: Děti se při této aktivitě učí vyjednávat, řešit problémy a rozvíjí tak komunikační schopnosti.

PSYCHICKÁ ZÁTĚŽ: Střední.

FYZICKÁ ZÁTĚŽ: Nízká.

MOTIVACE: Poddaní byli lidé za doby vlády králů. Potřebovali se uživit a udržet svou rodinu v dobrém stavu, ale pracovní podmínky nebyli vždy příznivé. Pomůžeme těmto lidem a získáme pro ně podpisy veškerých administrativních pracovníků k povolení vykonání pracovní činnosti.

PRŮBĚH: Aktivita je na motivy hry *Podpisy* (Hranostaj, 2012). Hra je založená na tom, že děti obíhají vedoucí na stanovištích a vyžadují od nich podpisy. Vedoucí si domluví pořadí, v jakém se budou podepisovat dětem pro pracovní povolení poddaných.

ZAKONČENÍ: Děti musí získat všechny podpisy od úředníků a poté si mohou zažádat o pracovní povolení.

Asistent s dívkou s Downovým syndromem konzultuje reflexi aktivity.

14:30 – 17:00: **TÁBOROVÉ ZKOUŠKY.** Jde o zkoušky, které děti plní dobrovolně. Dítě s největším počtem zkoušek bude na závěrečném nástupu odměněno hodnotným dárkem.

Jedná se o individuální část, viz příloha č. 1.

Večer: Dvorní hostina Karla IV. – zpěv táborových písní za doprovodu kytary, společenské hry.

Individuální část:

Odpoledne je zaměřeno na plnění táborových zkoušek. Zkoušky jsou v rámci individuální části, protože jsou zaměřené na všechny oblasti rozvoje člověka. Ať už se jedná o zručnost (rozdělávání ohně), fyzickou zdatnost či rozvoj myšlení (kvízy, hádanky).

Dívka si sama rozhoduje, na kterou zkoušku půjde. Asistent ji pouze stimuluje k aktivitě.

Čtvrtek 20.7.

9:00 – 11:00: Příchod krále Rudolfa II., který se představí a pronese krátkou řeč o zahájení přípravy divadelní inscenace na večerní slavnost. Následuje nácvik divadelní hry pro krále Rudolfa II.

11:00 – 12:00: **ZLATO V ŘECE.**

ÚVOD: Děti hledají pozlacené kameny v řece či v potoce v blízkém okolí táborové základny.

CÍL: Cílem hry je nasbírat co nejvyšší počet pozlacených kamenů v potoce.

CÍL PRO DĚTI: Děti si prověřují fyzickou zdatnost a rozvíjí týmovou spolupráci.

PSYCHICKÁ ZÁTĚŽ: Nízká.

FYZICKÁ ZÁTĚŽ: Střední.

MOTIVACE: Král Rudolf II. poztrácel při své cestě zlaté mince a drahé kameny. Podle posledních zpráv byly tyto drahocennosti viděny v blízkém potoce.

PRŮBĚH: Aktivita pojednává o tom, že děti po oddílech sbírají pozlacené kamínky v blízkém potoce. Každý oddíl vlastní nádobu, která je barevně odlišena od dalších týmů. Do této nádoby děti sbírají kamínky. Dva členové týmu musí vždy zůstat u stanoviště

s kameny. Děti se tak musí domlouvat, kdo zrovna hlídá a kdo hraje. Vyhrává ten oddíl, který jich nasbírá nejvyšší množství. Z bezpečnostních důvodů je nutná nepromokavá a pevná obuv – gumové holínky nebo turistická obuv.

ZAKONČENÍ: Závěrem si každý oddíl spočítá všechny pozlacené kameny v nádobě.

Při této aktivitě věnuje asistent dívce s Downovým syndromem zvýšenou pozornost. Dohlíží na to, zda má dívka správnou obuv a upozorňuje dívku, ať klade důraz na opatrnost při pohybu ve vodě. Na závěr s dívkou asistent hodnotí celkový průběh aktivity.

14:30 – 16:00: RADOST KRÁLI.

ÚVOD: Jedná se kreativně zaměřenou aktivitou, při níž děti tvoří dárek pro krále Rudolfa II.

CÍL: Cílem aktivity je rozvíjet v dětech tvůrčí schopnost, nápaditost a kreativitu při tvorbě dárků. Snahou je v dětech rozvíjet fantazii a obrazotvornost při využití minimálního množství pomůcek.

CÍL PRO DĚTI: V dětech se rozvíjí manuální zručnost a smysl pro detail a krásno. V dětech jsou evokovány vnitřní pocity z individuální tvorby, navíc touto aktivitou děti trénují vystupování a prezentování se na veřejnosti.

PSYCHICKÁ ZÁTĚŽ: Střední.

FYZICKÁ ZÁTĚŽ: Nízká.

MOTIVACE: Král Rudolf II. k nám přijel z dalekých krajů. Abychom jej potěšili a uctili jeho vzácnou návštěvu, vyrobíme pro něj s láskou a péčí ten nejlepší dárek.

PRŮBĚH: Jedná se o aktivitu, při níž děti tvoří výrobky, či různé nápoje z přírodnin jako dárek pro krále. Dárky budou vedoucími bodově ohodnoceny.

ZAKONČENÍ: Na závěr děti prezentují své výrobky přede všemi. Svůj dárek králi představí a přiblíží nám, jak při výrobě dárku postupovaly. Vyhodnocují se děti s nejlepším a nejzajímavějším dárkem.

Aktivita je umístěna i v individuální části, viz příloha č. 1. S dívkou asistent konzultuje průběh aktivity.

16:00 – 18:00: Příprava a dokončení divadelního vystoupení.

Večer: Divadelní přehlídka. Všechny oddíly prezentují své vystoupení, které budou vyhodnoceny, a nejlepší divadelní představení bude odměněno samotným králem. Přesun do roku 1939.

Individuální část:

Mezi nejoblíbenější aktivity dívky patří hraní divadla, vymýšlení příběhů a ráda improvizuje. Vhodné je průběh nácviku korigovat a určovat směr a cíl představení. Individuálně ji asistent pomůže při aktivitě Radost králi, kdy děti budou mít za úkol vymyslet králi Rudolfovi II. zajímavý dárek. Dárek se bude skládat ze surovin, které budou mít děti k dispozici z darů přírody.

Pátek 21.7.

9:00 – 9:30: Obsazení táborové základny vojáky a vystoupení Adolfa Hitlera. Hitler hrozí, že území tábora obsadí svými vojáky. Jediným východiskem záchrany je odevzdání všech přísad do kapaliny potřebné pro stroj času. Následuje hromadný protest proti Hitlerově pohružce a útěk do stroje času, který všechny účastníky tábora přesune do současnosti.

10:00 – 11:30: **SELFIE CONTEST.** (Hranostaj, 2015)

ÚVOD: Děti při této hře pořizují fotografie současnou metodou selfie. Tato metoda je založena na tom, že jedinec fotografuje sám sebe nebo se fotí s nějakým objektem či další osobou.

CÍL: Cílem hry je rozvoj kreativity, fantazie a spolupráce dětí ve dvojicích nebo v trojicích.

CÍL PRO DĚTI: Děti upevňují vztahy mezi dvojicemi, rozvíjí komunikačních schopností a prožívají pocity radosti.

PSYCHICKÁ ZÁTĚŽ: Střední.

FYZICKÁ ZÁTĚŽ: Nízká.

MOTIVACE: Vzhledem k tomu, že jsme se ocitli v současné době, zahrajeme si aktivitu typickou pro 21. století. Ke hře jsou potřebné chytré telefony s fotografickou funkcí. Děti, které tento typ telefonu nevlastní se přidají k ostatním dětem do dvojic nebo do trojic.

PRŮBĚH: Děti dostanou zadání hry, kde je uvedeno s čím nebo s kým se mají vyfotit. Příkladem zadání je například fotografie se stanem, se stromem, s kamarádem v pozadí, s podlahou, se spolubydlícím atd.

ZAKONČENÍ: Děti na závěr hry fotografie prezentují a je vyhodnocena dvojice nebo jednotlivce, který pořídil nejzajímavější a nejoriginálnější fotografie.

Dívka se zúčastní aktivity ve dvojici např. s kamarádkou nebo může asistent absolvovat aktivitu spolu s ní. Asistent později hodnotí s dívkou průběh aktivity.

14:30 – 16:00: ZÁBAVNÉ ODPOLEDNE.

Aktivita **HU-TU-TU** (Neumann, 2007, s. 102). V této činnosti se děti rozdělí na dvě družstva. Hra je úspěšná tehdy, když se podaří sestavit stejně fyzicky zdatné týmy. Každý tým stojí na jedné straně hřiště. Hra probíhá tak, že z každého družstva vybíhá jeden hráč do protější strany hřiště a na jeden nádech vydává zvuk „hu tu tu.“ Během jednoho nádechu se snaží dotknout co nejvyššího počtu dětí. Pokud je hráč zachycen na cizím území ostatními hráči, vypadává ze hry. Pokud se mu podaří dotknout hráčů z protějšího družstva, získává tak své spoluhráče. Aktivita: **ČLOVĚČE, NEZLOB SE** (Zlatý fond her II, 1998, s. 53). Aktivita je na motivy stejnojmenné stolní společenské hry. Figurky jsou nahrazeny lidskými hráči. Na větší travnaté ploše vytyčíme lanem kruh o průměru cca 50 metrů. Rozdělíme děti na družstva asi po pěti hráčích. Družstva zaujmají místo v domečku. Postupně hráči hází kostkou a obíhají kruh z lana podle čísla, které hodí kostkou. Pokud hráč doběhne a dotkne se hráče z jiného družstva, vypadává.

Když se dívka nebude chtít zúčastnit těchto her, asistent jí nabídne přichystanou kreativní činnost, například tvoření z plastelíny, moduritu, apod., viz příloha č. 1.

16:30 – 18:00: VEČERNÍ PŘEKVAPENÍ.

Oddíly se vydají na cestu za pokladem. Poklad představuje krabice sladkostí a menších materiálních odměn pro všechny členy týmu. Oddílový vedoucí dbá na to, aby všechny děti v týmu obdržely přibližně stejně hodnotné ceny. Oddíly mají daný čas na to, aby každý z týmu včetně vedoucího, instruktorů a asistentů vyjádřili své pocity a dojmy z celého tábora. Vedoucí dává prostor všem členům oddílu a vyjádří poděkování za jejich zpětnou vazbu. Všechny oddíly se vrací zpět do tábora a následuje poslední slavnostní nástup a vyhodnocení celotáborové hry.

Večer: Závěrečná diskotéka.

Individuální část:

Dívka přijímá skutečnost, že se vracíme poslední den do současnosti a že je tábor u konce. Při aktivitě SELFIE – CONTEST může asistent s dívkou spolupracovat nebo ji nechá pracovat s vybranou kamarádkou ve dvojici. Odpoledne má asistent pro dívku přichystané kreativní tvoření. Závěrem dne se asistent s dívkou sejde a provede s ní krátký rozhovor o jejích pocitech a zážitcích z tábora.

Sobota 22.7.

9:00 – 11:00: Úklid, balení věcí.

11:00 – 12:00: Odjezd dětí.

Individuální část:

V den odjezdu je potřeba dbát na to, aby si dívka zkontrolovala a shromáždila své zavazadla. Je důležité, aby dívka odjížděla z tábora pozitivně laděná.

Varianty za nepříznivého počasí:

Počasí může ohrozit pečlivě naplánovaný program. Rekreační areál Chata pod Tesákem poskytuje realizaci činnosti také ve vnitřních prostorách. Součástí areálu je hlavní budova, kterou je možno využívat i za nevlídného počasí. Máme připravené i aktivity, kterými nahradíme program určený pro venkovní prostory. Námět „návrat do minulosti“ je rozsáhlé téma, které nám nabízí řadu různorodých činností a tematických aktivit.

Závěr

Cílem práce bylo vytvoření aktivizačního projektu pro jedince s Downovým syndromem. Projekt byl určený konkrétní osobě s postižením a usiloval o všestranný rozvoj osobnosti. V projektu hrála významnou roli také integrace. Ve velké míře šlo v projektu o co nejpřirozenější začlenění jedince s postižením mezi běžné děti. Projekt byl pojímán jako návrh individuálního plánu pro efektivnější činnost dětí s postižením v zájmovém vzdělávání, konkrétně v našem projektu na letním táboře. Činnosti a aktivity uvedené v projektu jsou uvedeny pouze orientačně, záleží samozřejmě na momentálních časových možnostech. Dívka může během tábora zareagovat velmi nečekaně, je proto vhodně mít v záloze jiné alternativní řešení dané situace.

V teoretické části projektu jsme se zabývali především pojmem Downův syndrom, jeho základní charakteristikou a popisem jednotlivých stádií života osob s Downovým syndromem. Z této kapitoly vyplývá, že děti s Downovým syndromem se příliš neliší od běžných dětí, mají však svá specifika a limity. Lidé, kteří se rozhodnou pracovat s lidmi s Downovým syndromem, by se měli o těchto specifikách včas informovat. Případová studie je zpracovaná na konci kapitoly a stala se pro nás výchozím bodem projektu. Ve druhé kapitole jsme se zabývali problematikou volného času. Zaměřovali jsme se na volný čas lidí s Downovým syndromem, který se opět tolik neliší od volnočasových aktivit dětí bez postižení. V kapitole jsme se dále zabývali volnočasovým zařízením v Kopřivnici a sestavovali jeho SWOT analýzu. Z této analýzy vyšlo, že Dům dětí a mládeže v Kopřivnici se snaží integrovat děti s postižením. Tato klientela však není specializací této organizace, aktivizační projekt přispívá právě k individuálnějšímu zaměření dětí s postižením v zájmovém vzdělávání. Domy dětí a mládeže jsou organizací s nejširší nabídkou volnočasových aktivit a přítomnost dětí s postižením v jejich činnosti je velkým přínosem jak pro společnost, tak pro jednotlivé osoby s postižením. Projekt byl více charakterizován ve třetí a čtvrté kapitole. Poslední kapitola nám přiblížila celkový program letního tábora a také individuální plán pro dívku s Downovým syndromem. Individuální pojetí činností na letním táboře je inovativní způsob řešení integrace osob s postižením v oblasti volnočasových aktivit. Projekt je použitelný také v dalších volnočasových organizacích a inspiruje individuální zaměření činností pro jiné osoby s postižením.

Bibliografie

Knižní zdroje:

1. BAKOŠOVÁ, Zlatica, 2006. *Sociálna pedagogika jako životná pomoc*. Bratislava: LORCA, ISBN 80-968437-5-3.
2. BENDO VÁ, Petra a ZIKL, Pavel, 2011. *Dítě s mentálním postižením ve škole*. Praha: Grada Publishing, a.s. Vyd. 1. ISBN 978-80-247-3854-3
3. BLAŽEK, Bohuslav, 1988. *Světy postižených: sociální posila v rodinách s mentálně retardovaným dítětem*. Praha: Avicenum. Vyd. 1. ISBN neuvedeno.
4. DOWN J. L., 1866. *Observations on an ethnic classification of idiots*. Lond Hosp Clin Lect Rep. 3: 259 - 262.
5. DZÚROVÁ, Dagmar, JANÍKOVÁ, Monika, 2000. *Milá maminko, milý tatínku: Downův syndrom – jeden chromozom navíc*. Praha: Triton. Vyd. 2. ISBN 80-7254-091-2.
6. HOFBAUER, Břetislav. *Kapitoly z pedagogiky volného času*, 2010. České Budějovice: Jihočeská univerzita v Českých Budějovicích, Teologická fakulta. Vyd. 1. ISBN 978-80-7394-240-3.
7. KRAUS, Jiří a PETRÁČKOVÁ, Věra, 1995. *Akademický slovník cizích slov*. Praha: Academia. Vyd. 1. ISBN 80-200-0607-9.
8. KUČERA, Jiří, 1981. *Downův syndrom – model a problém*. Praha: Avicenum. Vyd.1. ISBN neuvedeno.
9. MAUREEN, Carlson, 2004. *Modelujeme postavičky z plastelíny, hlíny a moduritu*. Computer Press. Vyd. 1. ISBN 80-251-0110-X.

10. MICHALÍK, Jan, 2000. *Školská integrace dětí s postižením*. Olomouc: Univerzita Palackého. Vyd. 2. ISBN 80-244-0077-4.
11. NEVĚČNÁ, Alena a NEVĚČNÝ, Jiří, 2012. *Rébusy pro děti i dospělé*. Olomouc: Rubico. Vyd. 1. ISBN 978-80-7346-144-7.
12. NEUMAN, Jan, 2007. *Dobrodružné hry a cvičení v přírodě*. Praha: Portál. Vyd. 4. ISBN 978-80-7367-276-8.
13. NEWMAN, Sarah, 2004. *Hry a činnosti pro vývoj dítěte s postižením: rozvoj kognitivních, pohybových, smyslových, emočních a sociálních dovedností*. Praha: Portál. Vyd. 1. ISBN 80-7178-872-4.
14. NEWTON, W. Richar, MARDER, Liz, PURI, Shiela, 2015. *Down Syndrome: Current Perspectives (Clinics in Developmental Medicine)*. London: Mac Keith PRESS. Vyd. 1. ISBN: 978-1909962477.
15. PÁVKOVÁ, Jiřina a kol., 2002. *Pedagogika volného času*. Praha: Portál. Vyd. 3. ISBN 80-7178-711-6.
16. PUESCHEL, Siegfried M, 1997. *Downův syndrom pro lepší budoucnost: metodická příručka pro rodiče*. Praha: Teach – Market. Vyd. 1. ISBN 80-86114-15-5.
17. RIEDLEROVÁ, Isabella, 2001. *Hádanky a hlavolamy pro rozvoj myšlení dětí: 130 hádanek, doplňovaček a hlavolamů*. Praha: Portál. Vyd. 1. ISBN 80-7178-458-3.
18. SELIKOWITZ, Mark, 2005. *Downův syndrom*. Praha: Portál. Vyd. 1. ISBN 80-7178-973-9.

19. SLOWÍK, Josef, 2007. *Speciální pedagogika*. Praha: Grada. Vyd. 1. ISBN 978-80-247-1733-3.
20. STRUSKOVÁ, Olga, 2000. *Děti z planety D. S.* Praha: G plus G. Vyd. 1. ISBN 80-86103-31-5.
21. ŠIMANOVSKÝ, Zdeněk a ŠIMANOVSKÁ, Barbara, 2005. *Hry pro rozvoj zdravé osobnosti: prevence problémů a agresivitou, pasivitou a závislostí*. Praha: Portál. Vyd. 1. ISBN 80-7367-024-0.
22. ŠVARCOVÁ, Iva, 2006. *Mentální retardace*. Praha: Portál. Vyd. 3. ISBN 80-7367-060-7.
23. UZLOVÁ, Iva, 2010. *Asistence lidem s postižením a znevýhodněním*. Praha: Portál. Vyd. 1. ISBN 978-80-7367-764-0.
24. VÁGNEROVÁ, Marie, 2009. *Náročné mateřství*. Praha: Karolinum. Vyd. 1. ISBN 978-80-246-1616-2.
25. *Zlatý fond her II: výběr her a programů připravených pro kursy Prázdninové školy Lipnice*, 1998. Editor Jan HRKAL a Radek HANUŠ. Praha: Portál. Vyd. 1. ISBN 80-7178-153-3.

Internetové zdroje:

1. FAITOVÁ, Ivana, 2001. *Mozaikový Downův syndrom*. In: Speciální pedagogika.[online]. [cit. 9. 4. 2017]. ISSN: 1211-2720. Dostupné z: <http://dspace.specpeda.cz/handle/0/627>
2. HAVRÁNEK, B., 2011. *Slovník spisovného jazyka českého*. [online]. [cit. 9. 4. 2017]. Praha: Ústav pro jazyk český, v. v. i. Dostupné z: <http://ssjc.ujc.cas.cz/search.php?hledej=Hledat&heslo=rozvoj&sti=EMPTY&where=hesla&hsubstr=no>
3. HORÁČKOVÁ, Jana, 2016. *Novela školského zákona od 1. 9. 2016*. In: sancedetem.cz [online]. [cit. 21. 4. 2017]. Poslední aktualizace: 22. 3. 2017. Dostupné z: <http://www.sancedetem.cz/cs/hledam-pomoc/deti-se-zdravotnim-postizenim/vzdelavani-deti-se-specialnimi-potrebami/novela-skolskeho-zakona-od-1-9-2016.shtml#top>
4. KAŠPAROVÁ, Martina, 2015. *Dítě s Downovým syndromem a péče o něj*. In: sancedetem.cz [online]. [cit. 21. 4. 2017]. Dostupné z: <http://www.sancedetem.cz/cs/hledam-pomoc/deti-se-zdravotnim-postizenim/deti-s-mentalnim-postizenim/dite-s-downovym-syndromem-a-pece-o-nej.shtml>
5. MÜLLEROVÁ, Eva, 2007. *Školní vzdělávací program DDM Kopřivnice*. [online]. [cit. 9. 4. 2017]. Dostupné z: <http://www.ddmkoprivnice.cz/o-nas/>
6. Ministerstvo školství, mládeže a tělovýchovy (MŠMT), 2017. *Aktuální znění zákona o pedagogických pracovnících k 1. září 2012*. [online]. [cit. 9. 5. 2017]. Dostupné z: <http://www.msmt.cz/dokumenty/aktualni-zneni-zakona-o-pedagogickych-pracovnicich-k-1-zari>
7. Ministerstvo školství, mládeže a tělovýchovy (MŠMT), 2017. *Vyhláška č. 27/2016 Sb., o vzdělávání žáků se speciálními vzdělávacími potřebami a žáků nadaných*.

- [online]. [cit. 9. 5. 2017]. Dostupné z: <http://www.msmt.cz/dokumenty-3/vyhlaska-c-27-2016-sb-o-vzdelavani-zaku-se-specialnimi>
8. NÁRODNÍ ÚSTAV PRO VZDĚLÁVÁNÍ (NÚV), 2017. *Rámcový vzdělávací program pro předškolní vzdělávání (účinný od 1. 2. 2017)*. [online]. [cit. 9. 4. 2017]. Dostupné z: <http://www.nuv.cz/t/rvp-pro-vseobecne-vzdelavani>
 9. NÁRODNÍ ÚSTAV PRO VZDĚLÁVÁNÍ (NÚV), 2017. *Společné vzdělávání*. [online]. [cit. 9. 4. 2017]. Dostupné z: <http://www.nuv.cz/t/in>
 10. Oficiální web města Kopřivnice. *Představení města*. Rok neuveden. [online]. [cit. 9. 4. 2017]. Dostupné z: <http://www.koprivnice.cz/index.php?id=predstaveni-koprivnice>
 11. Podpisy. 2012. In: *Hranostaj.cz* [online]. [cit. 21. 3. 2017]. Dostupné z: <https://www.hranostaj.cz/>
 12. Selfie contest. 2015. In: *Hranostaj.cz* [online]. [cit. 21. 3. 2017]. Dostupné z: <https://www.hranostaj.cz/>
 13. SHOULTZ, Bonnie, WALKER, Pam, 2003. *Podpora dětí a mládeže s postižením v integrovaných rekreačních a volnočasových aktivitách*. Překlad: Ivan Pergler. In: *Dobromysl.cz* [online]. [cit. 6. 4. 2017]. Dostupné z: <http://www.dobromysl.cz/scripts/detail.php?id=326>
 14. ŠÍPEK, Antonín, 2008 – 2016. *Downův syndrom*. In: *vrozene-vady.cz* [online]. [cit. 6. 4. 2017]. Dostupné z: http://www.vrozene-vady.cz/vrozene-vady/index.php?co=downuv_syndrom
 15. ŠTEFÁNEK, Jiří, 2011. *Chromozomová mapa u jedince s Downovým syndromem. Nalézáme trojici chromozomů 21 (vyznačené šipkou)*. In: *stefajir.cz* [online]. [cit. 22. 3. 2017]. Dostupné z: <http://www.stefajir.cz/?q=downuv-syndrom>

Seznam použitých zkratk

DDM – Dům dětí a mládeže

MŠMT – Ministerstvo školství, mládeže a tělovýchovy

NIDM – Národní institut dětí a mládeže

NÚV – Národní ústav pro vzdělávání

RVP – Rámcový vzdělávací plán

RVP PV – Rámcový vzdělávací plán předškolního vzdělávání

Seznam příloh

Příloha 1: Individuální aktivity dívky.

Příloha 2: Doplnění k táborovým činnostem.

Příloha 3: Návrhy dotazníků.

Příloha 4: Přihláška k táboru.

Příloha 5: Propagační leták tábora.

Příloha 6: Fotografie z rekreačního areálu chaty pod Tesákem.

Příloha 7: Žádost o dotaci.

Příloha 1: Individuální aktivity dívky s Downovým syndromem.

1. Den

Aktivita: **ŠIFRA**

ÚVOD: Dívka při této hře bude mít za úkol rozluštit část textu a stane se tak důležitou součástí celého oddílu.

CÍL: Cílem hry je rozvoj myšlení a trénování pozornosti u dívky s Downovým syndromem. Touto aktivitou dívka pocítí, že je užitečná svému oddíl tím, že poskytne svoji část textu.

PSYCHICKÁ ZÁTĚŽ: Střední.

FYZICKÁ ZÁTĚŽ: Nízká.

PERSONÁLNÍ ZAJIŠTĚNÍ: Asistent dívky.

RIZIKA: Dívka může mít problém s pochopením zadání. U této aktivity je důležité podrobně dívce vysvětlit, jak má postupovat a jak dosáhnout správného výsledku.

ČASOVÁ NÁROČNOST: 45 až 60 minut.

MÍSTO KONÁNÍ: Venkovní prostor na louce nebo kolem areálu tábora.

POMŮCKY: Dva bílé papíry – výkresy A4, tužka nebo fix.

MOTIVACE: Potřebujeme zjistit, kde najdeme další ingredienci. Tato zpráva nám po rozluštění objasní, kde máme ingredienci hledat. Potřebujeme právě i tvůj text, aby byla zpráva kompletní.

PRŮBĚH: Dívka má k dispozici dva papíry. Jeden z nich obsahuje tabulku abecedy. Ke každému písmenu v abecedě je připsáno určité číslo. Na druhém výkresu jsou vyznačena čísla. K těmto číslům dívka přepisuje písmena z tabulky abecedy. Touto cestou dostaneme část textu, kterým dívka přispěje svému oddílu k dokončení úkolu.

ZAKONČENÍ: Na závěr aktivity předá dívka svému oddílu svou část zprávy a společně tuto zprávu dokončí.

2. Den

Aktivita: **POZNÁVAČKA.**

ÚVOD: Asistent se vydá s dívkou do blízkého lesa, kde poznávají tamní floru.

CÍL: Cílem aktivity je rozvoj kognitivní stránky u dívky s Downovým syndromem. Dívka se touto aktivitou zdokonaluje při získávání nových poznatků ohledně rostlin vyrůstající v lesním prostředí. Pro dívku je poznávání květin a stromů obohacujícím prvkem, který může dále rozvinout tím, že si vyrobí např. herbář z nasbíraných sušených květin.

PSYCHICKÁ ZÁTĚŽ: Nízká.

FYZICKÁ ZÁTĚŽ: Střední.

PERSONÁLNÍ ZAJIŠTĚNÍ: Asistent dívky.

RIZIKA: Dívka nemusí vyvinout příliš velký zájem o předkládanou aktivitu. Asistent by měl zefektivnit motivaci k činnosti.

ČASOVÁ NÁROČNOST: 30 – 40 minut.

MÍSTO KONÁNÍ: Blízký les nebo louka.

MOTIVACE: V případě maximální nasazení do aktivity, můžeme dívce slíbit kratší vystoupení na večerním tanečním programu.

POMŮCKY: Stopky, obrázky rostlin.

PRŮBĚH: Dívce nabídneme procházku do blízkého lesa. Dívka dostane 10 obrázků různých rostlin a jejím úkolem bude tyto rostliny v daném čase v lese najít, poznat a pojmenovat podle zadaných obrázků.

ZAKONČENÍ: Na závěr aktivity asistent s dívkou prochází všechny obrázky rostlin a kontroluje správnost. Dívka bude hodnocena sladkou odměnou a pochvalou.

3. Den

Aktivita: **ODHADY.**

ÚVOD: Při delší turistické trase dívka trénuje odhad vzdáleností.

CÍL: Cílem aktivity je rozvíjení představivosti a logického myšlení dívky. Činnost má dívku především aktivizovat a posilovat duševní procesy.

PSYCHICKÁ ZÁTĚŽ: Střední.

FYZICKÁ ZÁTĚŽ: Vysoká.

PERSONÁLNÍ ZAJIŠTĚNÍ: Asistent dívky, přítomni jsou však všichni členové týmu.

POMŮCKY: Krokoměr, pásmo, hodinky.

RIZIKA: Rizika jsou u této aktivity poměrně vysoká, protože se jedná o větší vzdálenost trasy. V průběhu trasy je nutné dívku podporovat a motivovat ji k pěší turistice.

ČASOVÁ NÁROČNOST: Aktivita je v rámci dopoledního výletu po okolí – jedná se o 2,5 až 3 hodiny.

MÍSTO KONÁNÍ: Okolí areálu tábora.

MOTIVACE: Dnes se vypravíme na delší trasu, abychom zjistili, kolik kilometrů zvládneme ujít v daném čase. Po absolvování trasy nás čeká pravý středověký oběd.

PRŮBĚH: Dívku na začátku trasy upozorníme, že jejím úkolem bude uhodnout, kolik kilometrů ujdeme v daném čase. V určitém úseku cesty změříme i kratší vzdálenosti, aby dívka získala představu o jednotkách míry.

ZAKONČENÍ: Na závěr trasy zhodnotí asistent s dívkou celý průběh cesty a uvede správný počet kilometrů.

4. Den

Aktivita: **TÁBOROVÉ ZKOUŠKY.**

ÚVOD: Jedná se o soubor aktivit, kterými děti rozvíjí své dovednosti.

CÍL: Cílem aktivity je podpoření všestranného rozvoje dovedností u dětí a jedince s Downovým syndromem.

PSYCHICKÁ ZÁTĚŽ: Střední.

FYZICKÁ ZÁTĚŽ: Střední.

PERSONÁLNÍ ZAJIŠTĚNÍ: Počet vedoucích souvisí s počtem úkolů – jedná se o pět až šest stanovišť, dále asistent dívky.

RIZIKA: Při práci s ohněm je potřeba dbát bezpečnostních pokynů – jako nepřibližovat se k ohni, dávat pozor při manipulaci se zápalkami a s otevřeným ohněm a v případě

jakéhokoli zranění hlásit vždy vedoucímu, který bude poblíž. U zkoušky otužilosti je důležité, aby se děti ihned po splnění daného úkolu osušily, odebraly do chatky a převlékly se do čistého oblečení.

U dívky s Downovým syndromem je asistent přítomný zejména u zkoušky ohně a u zkoušky otužilosti a dbá na dodržování zdravotních a bezpečnostních předpisů.

ČASOVÁ NÁROČNOST: Cca 2 hodiny.

MÍSTO KONÁNÍ: Areál tábora a blízké okolí.

POMŮCKY: Stopky, zápalky, provázek, hádanky, hlavolamy, karimatky, vědro vody, lepidlo, nůžky, papíry, provázek.

MOTIVACE: Na konci tábora, na slavnostním nástupu budou oceněny děti s největším počtem splněných zkoušek. Budou si moci vybrat z hodnotných cen.

PRŮBĚH: Děti mají k dispozici nabídku různorodých táborových zkoušek, které mohou plnit podle svého uvážení. Příklady zkoušek: Rozdělávání ohně (děti se učí sami rozdělat oheň, cílem je přepálit provázek, který visí nad ohništěm); fyzická zdatnost (u této zkoušky děti musí splnit určitý limit fyzických úkolů); mlčení (podle věku děti musí mlčet určitý časový úsek); otužilost (tato zkouška vyžaduje, aby se každé ráno děti otužovaly studenou vodou); výrobek z přírodních materiálů; kvízy.

ZAKONČENÍ: Zkoušky se vyhodnocují až při závěrečném nástupu a první tři děti s nejvyšším počtem zkoušek získají hodnotné ceny.

5. Den

Aktivita: **DÁREK KRÁLI.**

ÚVOD: Jedná se kreativně zaměřenou činnost při tvorbě dárku pro krále Rudolfa II.

CÍL: Cílem aktivity je podpora kreativního myšlení a rozvoje jemné a hrubé motoriky u dívky s Downovým syndromem. Dívka se dále zdokonaluje při vystupování před lidmi a rozvíjí se v projevu na veřejnosti.

PSYCHICKÁ ZÁTĚŽ: Střední.

FYZICKÁ ZÁTĚŽ: Nízká.

PERSONÁLNÍ ZAJIŠTĚNÍ: Asistent dívky.

RIZIKA: Problémem může být nedostatečná tvůrčí činnost dívky s Downovým syndromem. U dívky se také může projevit afektované chování před celým kolektivem tábora a příliš sebestředné vyjadřování.

ČASOVÁ NÁROČNOST: 60 až 90 minut.

MÍSTO KONÁNÍ: Blízké okolí tábora.

POMŮCKY: Přírodní materiály, lesní plody, popřípadě lepidlo, psací potřeby, sklenice, brčko, provázek.

MOTIVACE: Zkusíme vytvořit králi Rudolfovi II. dárek, kterým uctíme jeho vzácnou návštěvu. Král bude mít velkou radost a odmění nás za snahu a kreativitu.

PRŮBĚH: Úkolem dětí je výroba vlastního produktu, který budou prezentovat před králem. Fantazii se meze nekladou. K dispozici budou mít děti přírodní materiály, psací potřeby a další pomůcky. Jedním z nejatraktivnějších vynálezů byl elixír života. Dívka se může inspirovat tímto nápadem a vytvořit nápoj z darů lesa.

ZAKONČENÍ: Dívka prezentuje svůj výrobek před králem.

6. Den

Aktivita: **KREATIVNÍ TVOŘENÍ.** (Maureen, 2004).

ÚVOD: Jedná se o tvůrčí činnosti zaměřenou na rozvoj motoriky dívky.

CÍL: Cílem činnosti je především rozvíjení jemné motoriky u dívky s Downovým syndromem. Dívka dále rozvíjí tvořivost, nápaditost a originalitu.

PSYCHICKÁ ZÁTĚŽ: Nízká.

FYZICKÁ ZÁTĚŽ: Nízká.

PERSONÁLNÍ ZAJIŠTĚNÍ: Asistent dívky.

RIZIKA: Problém může nastat při úklidu pomůcek a pracovního místa, kdy je třeba dbát na dodržení čistého pracovního prostoru.

ČASOVÁ NÁROČNOST: 60 až 90 minut.

MÍSTO KONÁNÍ: Areál tábora, vnitřní prostor.

POMŮCKY: Plastelína, modurit, bílé papíry.

MOTIVACE: Kreativní odpoledne plné zajímavého tvoření při poslechu relaxační hudby.

PRŮBĚH: Dívka má k dispozici tvořivý materiál například plastelínu a modurit. Připravenou kreativní aktivitu můžeme použít kdykoli podle časových možností. Práce s tímto tvořivým materiálem patří mezi relaxační metody. Navozuje zklidnění, odreagování a přispívá k získání psychické rovnováhy.

ZAKONČENÍ: Aktivita bude ukončena úklidem pracovního místa a prezentací výrobků.

Doplňkové individuální činnosti pro dívku s Downovým syndromem

Tvorba šperků – navlékání dřevěných nebo plastových korálků na kloboukovou gumu jako náramek nebo náhrdelník.

Kreslení – mandaly (antistresové omalovánky) – kresba dřevěnými nebo akvarelovými pastely.

Zábavné rébusy – doplňování a vytváření zábavně – vzdělávacích úkolů.

Výrobek z pedigu – pletení košíků nebo drobných dárků z přírodního materiálu.

Náramky přátelství – pletení z bavlnek oblíbené ozdoby na ruku.

Květináč – decoupage – ozdobení nádoby na květiny ubrouskovou technikou.

Příklady aktivit zaměřených na prohloubení intelektu dívky s Downovým syndromem (Riedlerová, 2001); (Nevěčná, Nevěčný, 2012).

76

77

a) b) c) d)

Která dominová kostka mezi ostatní nepatří?

78

Použijte čísla 4 až 9 tak, aby v každé úhlopříčce vycházel stejný součet čísel 21.

79

Použijte čísla 1 až 9 tak, aby v každé úhlopříčce vycházel stejný součet čísel 12.

80

20 14 22 28

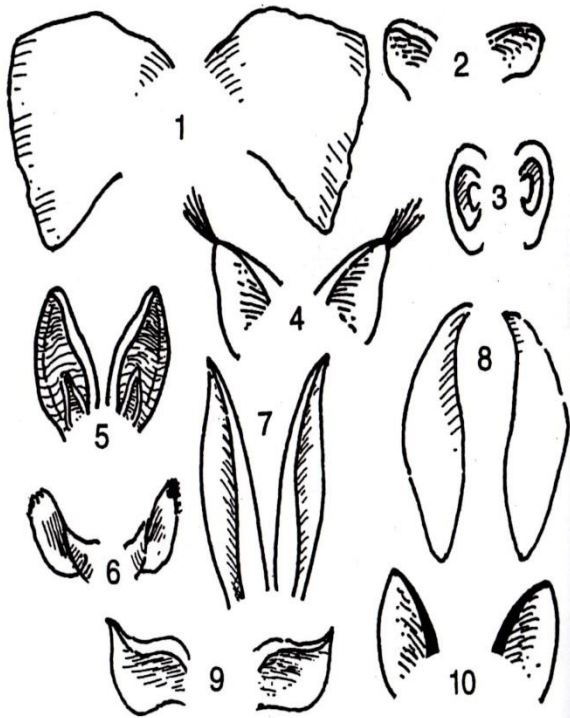
Které číslo patří místo otazníku?

Spojením jednotlivých čísel získáte obrázek. Zjistěte, co se na obrázku skrývá.

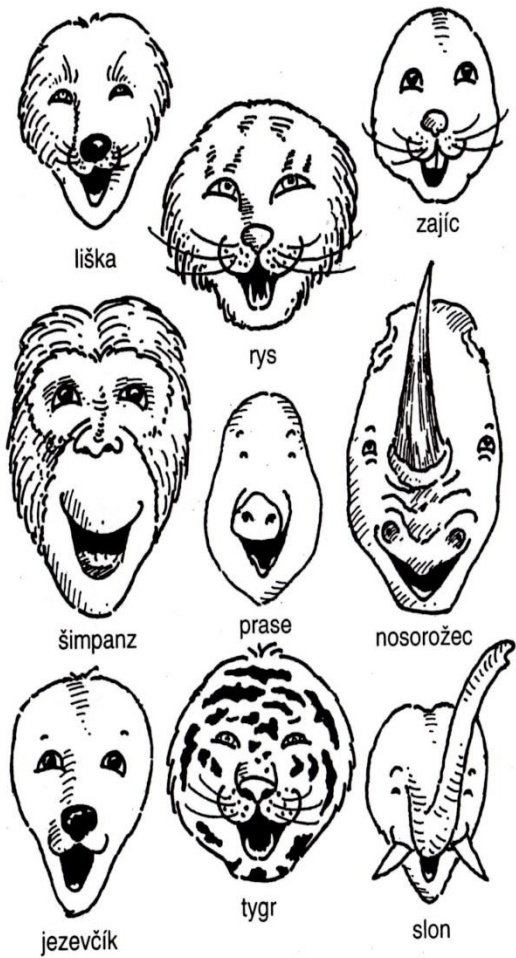
Obrázek č. 3 – příklad cvičení hrátky s čísly (Zdroj: Nevěčná, Nevěčný, 2012, s. 48 – 49).

Které uši jsou čí?

Přiřaď ke každému ze zvířat ten pár uší, který mu patří. Číslo uší si zapiš k odpovídajícímu jménu zvířete. Zbudou ti pak uši zvířete, které často vidí svět vzhůru nohama. Víš, jak se jmenuje?

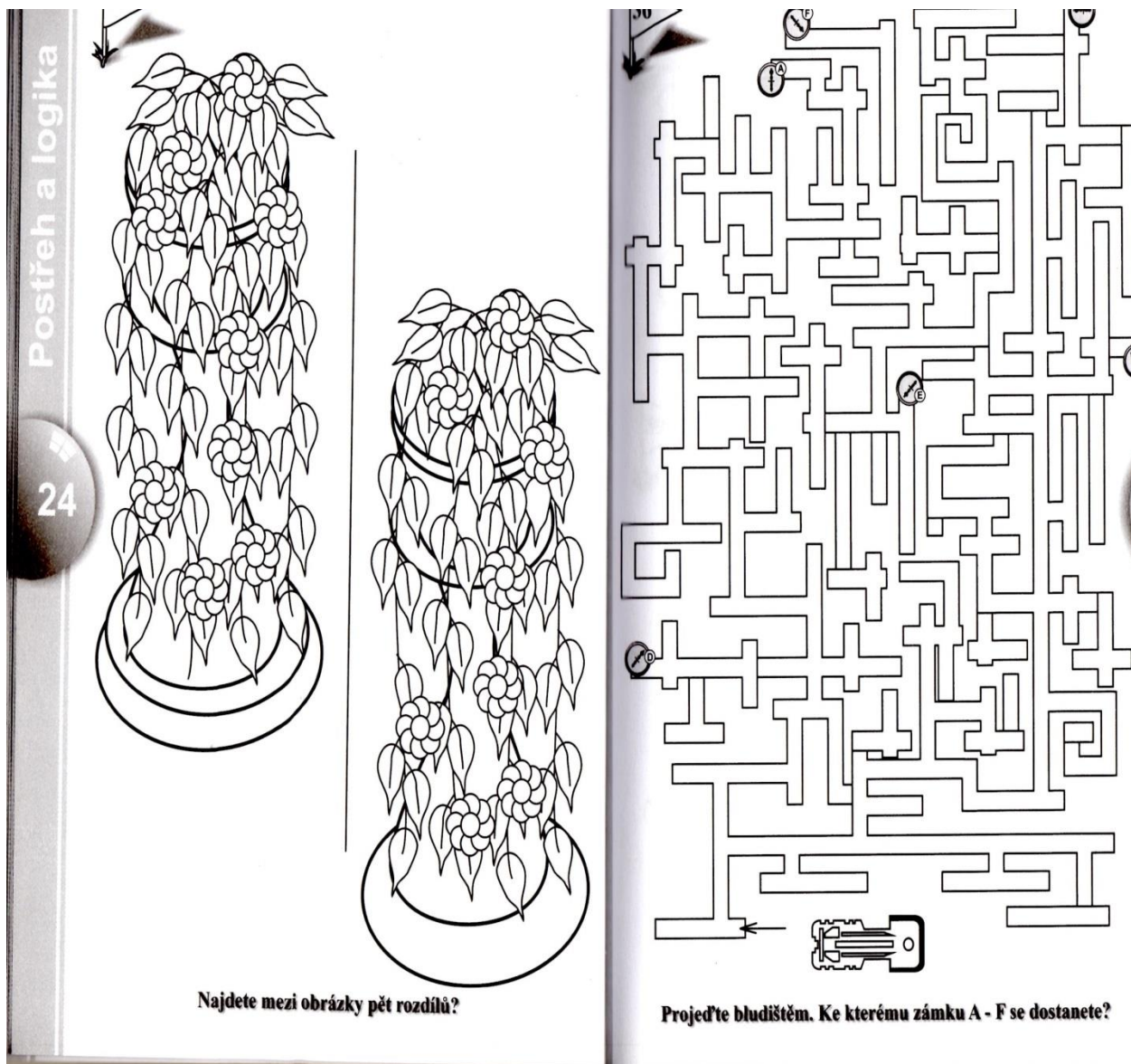


138



139

Obrázek č. 4 – Příklad cvičení na rozvoj kognitivní stránky osobnosti (Zdroj: Riedlerová, 2001, s. 138 – 139).



Obrázek č. 5 – Příklad cvičení na postřeh a logiku (Zdroj: Nevěčná, Nevěčný, 2012, s. 24 – 25)

Příloha č. 2 Doplnění k táborovým činnostem.

Sobota:

Aktivita: **STROJ ČASU**

MÍSTO KONÁNÍ: Větší prostor na louce nebo travnatá plocha.

PERSONÁLNÍ ZAJIŠTĚNÍ: Minimálně dva vedoucí při práci se zvukovou pyrotechnikou, další dva, kteří zaopatřují stan a dále tři vedoucí pro ztvárnění dramatické ukázky.

ORGANIZAČNÍ FORMA: Hromadná. Jedná se o všechny účastníky tábora.

POMŮCKY: Větší stan (Party stan), plachta, zvuková pyrotechnika, pravěké kostýmy.

ČASOVÁ NÁROČNOST: 20 minut.

RIZIKA: U této aktivity mohou vzniknout potíže především v souvislosti se zvukovou pyrotechnikou, která nemusí účinkovat. Zvukovou pyrotechniku by měly ovládat pouze odborně proškolení vedoucí. Ostatní účastníci musí dodržovat veškeré bezpečnostní opatření, se kterými byli seznámeni ještě před akcí.

Aktivita: **SBĚR PLODIN**

MÍSTO KONÁNÍ: Větší prostor v areálu nebo na louce, v lese.

PERSONÁLNÍ ZAJIŠTĚNÍ: Čtyři vedoucí jako chytači, dva vedoucí, kteří kontrolují průběh hry.

ORGANIZAČNÍ FORMA: Hromadná. Hry se účastní všechny děti. Start je společný, i když každý člen sbírá plodiny pro svůj oddíl.

POMŮCKY: Papírové kartičky, misky, kostýmy pro chytače.

ČASOVÁ NÁROČNOST: 30 minut.

RIZIKA: Zvýšenou opatrnost věnujeme především v lesním prostředí z důvodu nerovnosti terénu – kořeny stromů, vývraty nebo husté porosty keřů. Dalším rizikem je poranění dětí z důvodu z nepozornosti při běhu a hledání kartiček. Je nutné, aby vedoucí dodržovali bezpečnostní pravidla při kontaktu s dětmi.

Neděle:

Aktivita: ŠIFRA

MÍSTO KONÁNÍ: Lesní prostředí, louka.

ORGANIZAČNÍ FORMA: Skupinová.

PERSONÁLNÍ ZAJIŠTĚNÍ: Oddíloví vedoucí u každého týmu, dále alespoň dva vedoucí, kteří kontrolují průběh hry.

POMŮCKY: Papírové kartičky, papíry velikosti A4 pro každý oddíl, psací potřeby, podložka pod papír.

ČASOVÁ NÁROČNOST: 60 – 90 minut.

RIZIKA: Potíže mohou mít oddíly, které se nedokáží domluvit a jejich vzájemná spolupráce je nedostatečná. Pokud spolu děti v oddíle příliš nekomunikují, sbírají stejné kartičky a tím se připravují čas vyhrazený pro hru. Při této hře je opět nutné dodržování bezpečnostních pravidel při pohybu v přírodním terénu a mezi jednotlivými účastníky hry.

Aktivita: NOEMOVA ARCHA

MÍSTO KONÁNÍ: Větší prostor na louce, v lese.

ORGANIZAČNÍ FORMA: Skupinová.

PERSONÁLNÍ ZAJIŠTĚNÍ: Čtyři vedoucí jako chytači, dva vedoucí kontrolují dodržování pravidel při hře.

POMŮCKY: Papírové kartičky se zvířaty, karty s hodnotami v rodině, kostýmy pro chytače.

ČASOVÁ NÁROČNOST: 60 – 90 minut.

RIZIKA: Je nutné, aby oddíly zvolily vhodnou taktiku. Pokud oddíly správně nerozdělí jednotlivé hodnoty mezi členy v týmu, mohou tak ztratit zbytečně body a přijít o kartičky, které již sesbíraly. V závěru hry mají jednotlivé týmy možnost se podělit o kartičky jednoho druhu zvířete a tím získat další cenné body. Z toho důvodu je potřeba kromě vzájemné komunikace i zvolit vhodnou strategii.

Pondělí:

Aktivita: ABECEDA

MÍSTO KONÁNÍ: Areál tábora, klubovna.

ORGANIZAČNÍ FORMA: Skupinová.

PERSONÁLNÍ ZAJIŠTĚNÍ: U každého týmu je přítomen jeden vedoucí.

POMŮCKY: Papíry pro každý oddíl, psací potřeby.

ČASOVÁ NÁROČNOST: 60 minut.

RIZIKA: Problém může nastat u oddílů, kde děti nedokáží najít kompromisní řešení. Členové týmu tak prosazují své návrhy či myšlenky a neumí ustoupit. Důležitým faktorem je nejen rozvoj tvořivosti, argumentace, asertivity, ale také posílení týmové spolupráce.

Aktivita: **BEZ KYSLÍKU**

MÍSTO KONÁNÍ: Prostory kolem areálu tábora.

ORGANIZAČNÍ FORMA: Skupinová.

DRUH ČINNOSTI:

PERSONÁLNÍ ZAJIŠTĚNÍ: Přibližně deset vedoucích - vzhledem k počtu úkolů.

POMŮCKY: Pomůcky se sestavují podle stanovišť. Např. tenisové míčky (Hod na cíl), balony, frisbee (Řetěz kolem budovy), lano (Skok přes lano), lžička, míček (Slalom kolem kuželů), papírové válce, míček (Vodovod), krátká lana, gumička (Pavouk) apod.

ČASOVÁ NÁROČNOST: 60 – 90 minut.

RIZIKA: Problémem oddílů může být nedostatečná vzájemná spolupráce a absence týmového ducha. Při této aktivitě je potřeba dbát také na vzájemnou souhru členů týmu, kteří jsou na jiném stupni fyzické zdatnosti.

Úterý:

Aktivita: **MĚSTSKÉ SLAVNOSTI**

MÍSTO KONÁNÍ: Areál tábora, v případě zájmu blízký les či louka.

ORGANIZAČNÍ FORMA: Individuální nebo skupinová.

PERSONÁLNÍ ZAJIŠTĚNÍ: Jedná se o dobrovolnou aktivitu pro vedoucí, jeden – dva vedoucí však zajišťují dětem pomůcky apod.

POMŮCKY: Pomůcky si sestaví děti při přípravě svého stanoviště, k dispozici budou mít veškeré pomůcky tábora.

ČASOVÁ NÁROČNOST: 90 – 120 minut.

RIZIKA: U této aktivity je třeba dbát na to, aby se zúčastnily všechny děti. Vedoucí vhodně motivují všechny děti, v případě zájmu jim poskytnou pomoc nebo radu včetně veškerých pomůcek. Dbají na to, aby každý účastník hry kreativním způsobem vytvořil své stanoviště a nabízel ho vedoucím.

Aktivita: **ŠVÁBI**

MÍSTO KONÁNÍ: Prostor kolem areálu tábora, blízká louka.

ORGANIZAČNÍ FORMA: Hromadná.

PERSONÁLNÍ ZAJIŠTĚNÍ: Jeden vedoucí u každého týmu.

POMŮCKY: Barevně výrazné lepicí pásky, podložka s papírem velikosti A4, stopky.

ČASOVÁ NÁROČNOST: Cca 30 minut.

RIZIKA: Při této aktivitě je potřeba bezpečně ohraničit herní prostor, aby se děti více nevzdálily od areálu tábora. Hra vyžaduje prostor bez překážek, které by mohly způsobit zranění dětí. Hra také vyžaduje vyšší fyzické nasazení, proto je ze strany vedoucích zapotřebí získat děti pro hru poutavou a vhodnou motivací formou dramatického ztvárnění. Dramatické ztvárnění by mohlo vypadat jako dialog dvou sluhů krále, kteří se baví o rozšíření švábů na královském dvoře.

Středa:

Aktivita: **BYROKRACIE**

MÍSTO KONÁNÍ: Areál tábora.

ORGANIZAČNÍ FORMA: Skupinová.

PERSONÁLNÍ ZAJIŠTĚNÍ: Počet vedoucích závisí na počtu stanovišť. Jedná se o šest až osm vedoucích.

POMŮCKY: Kartačka s podpisy, kostýmy pro úředníky, psací potřeby.

ČASOVÁ NÁROČNOST: 60 až 90 minut.

RIZIKA: Vedoucí musí přesně dodržovat pořadí u stanovišť, aby děti měly jasně daná pravidla. Při této hře děti trénují především sociální dovednosti a to kooperaci a asertivitu. Při nevhodném chování vůči úředníkům při hře, mohou být týmy potrestány vyloučením za hry na dočasnou dobu.

Čtvrtek:

Aktivita: **ZLATO V ŘECE**

MÍSTO KONÁNÍ: Prostory kolem řeky, potoku.

ORGANIZAČNÍ FORMA: Skupinová.

PERSONÁLNÍ ZAJIŠTĚNÍ: Minimálně dva vedoucí hlídají prostor kolem řeky, další dva kontrolují průběh hry.

POMŮCKY: Kameny obarvené zlatou barvou, plastové nádoby na kameny, děti musí mít gumové holínky nebo turistickou obuv.

ČASOVÁ NÁROČNOST: Cca 60 minut.

RIZIKA: Rizika jsou zde poměrně velká a to kvůli pohybu dětí ve vodě. Při této aktivitě je potřeba věnovat dětem zvýšenou pozornost. Prostory ve vodě i kolem vody je nutné předem ověřit, prozkoumat a zajistit tak pro děti bezpečné území. V průběhu aktivity je nutná neustálá kontrola dětí ve vodě, aby se vyloučilo jakékoli zranění.

Aktivita: **RADOST KRÁLI**

MÍSTO KONÁNÍ: Areál tábora nebo v případě zájmu les či louka.

ORGANIZAČNÍ FORMA: Individuální. Popřípadě mohou děti pracovat ve dvojicích.

PERSONÁLNÍ ZAJIŠTĚNÍ: Dva vedoucí, kteří kontrolují průběh činnosti.

POMŮCKY: Děti využívají výhradně přírodních materiálů, mohou však využít pomůcek jako lepidlo, provázek či špejli.

ČASOVÁ NÁROČNOST: 60 až 90 minut.

RIZIKA: Vzhledem k omezenému výběru pomůcek hrozí dětem nedostatek tvůrčí představivosti. Úloha vedoucích spočívá v dostatečné motivaci k činnosti a nabídnuté pomoci při tvorbě dárku. Zároveň je velmi důležité podporovat a rozvíjet dětskou kreativitu a fantazii.

Pátek:

Aktivita: **SELFIE CONTEST**

MÍSTO KONÁNÍ: Prostory kolem areálu nebo okolí.

ORGANIZAČNÍ FORMA: Individuální nebo skupinová.

PERSONÁLNÍ ZAJIŠTĚNÍ: Dva vedoucí, kteří kontrolují průběh hry, dále čtyři vedoucí hodnotící fotografie dětí.

POMŮCKY: Chytrý telefon s fotografickou funkcí nebo fotoaparát.

ČASOVÁ NÁROČNOST: 60 – 90 minut.

RIZIKA: Rizikem může být absence chytrých telefonů a nedostatečná fotografická funkce. Rizikem může být i nedostatečná kooperace ve dvojicích a minimální zapojení fantazie.

Příloha č. 3: Návrhy dotazníků:

Dotazník pro oddílové vedoucí a instruktory na táboře:

OTÁZKA 1: Jste spokojeni s celkovým průběhem tábora?

- ANO
- SPÍŠE ANO
- SPÍŠE NE
- NE

OTÁZKA 2: Jste celkově spokojeni s aktivitami na táboře?

- ANO
- SPÍŠE ANO
- SPÍŠE NE
- NE

OTÁZKA 3: Aktivity, které se mi líbily nejvíc? (vypište)

OTÁZKA 4: Aktivity, které bych už opakovat chtěla/nechtěla? (vypište)

OTÁZKA 5: Integraci dívky s Downovým syndromem považuji za úspěšnou.

- ANO
- SPÍŠE ANO
- SPÍŠE NE
- NE

Dotazník pro záměrně vybrané děti na táboře.

OTÁZKA 1: Jste spokojeni s celkovým průběhem tábora?

- ANO
- SPÍŠE ANO
- SPÍŠE NE
- NE

OTÁZKA 2: Jste celkově spokojeni s aktivitami na táboře?

- ANO
- SPÍŠE ANO
- SPÍŠE NE
- NE

OTÁZKA 3: Aktivity, které se mi líbily nejvíc? (vypište)

OTÁZKA 4: Aktivity, které bych už opakovat chtěla/nechtěla? (vypište)

OTÁZKA 5: S dívkou s Downovým syndromem jsme si rozuměl/a.

- ANO
- SPÍŠE ANO
- SPÍŠE NE
- NE

Dotazník pro asistenta pedagoga:

OTÁZKA 1: Jste spokojen s celkovým průběhem tábora?

- ANO
- SPÍŠE ANO
- SPÍŠE NE
- NE

OTÁZKA 2: Jste celkově spokojen s aktivitami na táboře?

- ANO
- SPÍŠE ANO
- SPÍŠE NE
- NE

OTÁZKA 3: Aktivity, které mi líbily nejvíc? (vypište)

OTÁZKA 4: Aktivity, které bych už opakovat chtěla/nechtěla? (vypište)

OTÁZKA 5: Pracovní pozice asistenta pedagoga mi vyhovovala?

- ANO
- SPÍŠE ANO
- SPÍŠE NE
- NE

OTÁZKA 6: Jedinec s Downovým syndromem se zúčastnil všech aktivit tábora, které pro něj byly vhodné.

- ANO
- SPÍŠE ANO
- SPÍŠE NE
- NE

OTÁZKA 7: Vypište sebereflexi celé Vaší působnosti na táboře. (Vytvořil jsem zázemí pro úspěšnou integraci dívky?; Pocítila dívka ke mně důvěru?)

Příloha 4: Přihláška tábora.

| | |
|--|-------------------------|
| Název: | Cena: 2 900,- Kč |
| Jméno: | Příjmení: |
| Škola: | Třída: |
| Rodné číslo: (nutné pro pojištění) | Zdravotní pojišťovna: |
| Adresa, telefon: | |
| Otec: Zaměstnavatel, tel.: | |
| Matka: Zaměstnavatel, tel.: | |
| Plátce poukazu: | |
| Název organizace platící poukaz číslo účtu (možnost fakturace): | |
| Kontakt na rodiče během letní akce: e-mailová adresa na rodiče: | |

Souhlasíme se storno podmínkami, s nimiž jsme byli seznámeni.

V..... dne... roku 2017

Podpisy zákonných zástupců:

Chci být ubytován(a) ve stanu s :

.....

Rádi bychom upozornili u našeho dítěte na:

.....(specifické chování a potřeby)

Doprava dítěte na tábor:

vlastní doprava

autobus z Kopřivnice

Potvrzení o zdravotní způsobilosti dítěte k účasti na zotavovací akci a škole v přírodě

Evidenční číslo potvrzení:

1. Identifikační údaje

Název poskytovatele zdravotnických služeb vydávajícího potvrzení:

Adresa sídla nebo místa podnikání poskytovatele:

IČO:

Jméno posuzovaného dítěte:

Datum narození posuzovaného dítěte:

Adresa místa trvalého pobytu nebo jiného bydliště na území České republiky posuzovaného dítěte:

2. Účel vydání potvrzení:

3. Závěr:

A. Posuzované dítě k účasti na škole v přírodě nebo zotavovací akci:

- a. je zdravotně způsobilé*)
- b. není zdravotně způsobilé*)
- c. je zdravotně způsobilé za podmínky (s omezením)*)**).....

B. Posuzované dítě:

- a. se podrobilo stanoveným pravidelným očkováním ANO – NE
- b. je proti nákaze imunní (typ/druh)
- c. má trvalou kontraindikaci proti očkování (typ/druh)
- d. je alergické na
- e. dlouhodobě užívá léky (typ/druh, dávka)

Poznámka:

*) Nehodící se škrtněte

**) Bylo-li zjištěno, že posuzované dítě je zdravotně způsobilé s omezením, uveďte se omezení podmiňující zdravotní stav způsobilosti k účasti na zotavovací akci a škole v přírodě.

4. Poučení

Proti bodu 3. části A) tohoto potvrzení lze podle § 46 odst. 1 zákona č. 373/2011 Sb., o specifických zdravotních službách, ve znění pozdějších předpisů, podat návrh na jeho přezkoumání do 10 pracovních dnů ode dne jeho prokazatelného předání poskytovatelem zdravotnických služeb, který potvrzení vydal. Návrh na přezkoumání lékařského potvrzení nemá odkladný účinek, jestliže z jeho závěru vyplývá, že posuzovaná osoba je pro účel, pro nějž byla posuzována, zdravotně nezpůsobilá nebo zdravotně způsobilá s podmínkou.

5. Oprávněná osoba

Jméno, popřípadě jména a příjmení oprávněné osoby:

Vztah k posuzovanému dítěti (zákonný zástupce, opatrovník, pěstoun, popř. další příbuzný dítěte):

Oprávněná osoba převzala potvrzení do vlastních rukou dne:

Podpis oprávněné osoby

Datum vydání potvrzení:

Příloha 5: Propagační leták tábora.



Dům dětí a mládeže

Kpt. Jaroše 1077, Kopřivnice 742 21

TEL. 556 812 204

dum@ddmkoprivnice.edunet.cz

www.ddmkoprivnice.cz

pořádá letní tábor

NÁVRAT DO MINULOSTI

Termín: 15. – 22. 7. 2017

Místo: Rekreační areál Chata pod Tesákem Chvalčov 247, 768 72, Chvalčov,

Cena: 2.900,- Kč

Pro děti: 7 – 16 let

Tábor je integrační, přijímáme i omezený počet dětí s handicapem.

Zveme vás jako první zve na výlety do minulosti !!! Naši projektanti a vědci sestrojili unikátní stroj času! Díky přesné navigaci můžeme navštívit libovolné období historie Země. Prvních 40 odvážlivců zveme na tuto jedinečnou výpravu !

Ve smíšených oddílech budou mladí cestovatelé tvořit, hrát si a soutěžit pod vedením zkušené party vedoucích, instruktorů a asistentů. Na táboře je neustále přítomen zdravotník a tým doplňuje kuchař.

V ceně pobytu je zahrnuto:

ubytování v chatkách, stravování 5x denně, pitný režim, zajištění pestrého programu tábora, odměny a ceny v soutěžích, využití vybavení táborové základny. K dispozici sprchy, toalety, tělocvična a prostorná klubovna s krbem v budově. Táborníci budou ubytováni v chatkách po 2 nebo po 4 dětech.

NÁSTUP: sobota 15. 7. 2017 v 11:00 hodin, v rekreačním areálu Chata pod Tesákem (Autobus z Kopřivnice od DDM: odjezd v 10.00 hodin)

UKONČENÍ: sobota 22. 7. 2017 v 11:00 hodin, v rekreačním areálu Chata pod Tesákem

Označte prosím způsob dopravy v přihlášce.

Případné dotazy směřujte prosím na tel. číslo: 556 812 204

Příloha 6: Fotografie z rekreačního areálu Chaty pod Tesákem.



Obr. 6 - Pohled na ohniště a na chatky (Zdroj: http://www.podtesakem.cz/index_soubory/Page2318.htm)



Obr. 7 – Pohled na prostor kolem chatek. (Zdroj: http://www.podtesakem.cz/index_soubory/Page1893.htm)

Příloha 7: Žádost o dotaci.

ŽÁDOST O PŘÍSPĚVEK Z NADAČNÍHO FONDU J&T PRO PRÁVNICKÉ OSOBY

| | |
|---|--|
| název předkládající organizace | Dům dětí a mládeže v Kopřivnici |
| sídlo | Kopřivnice |
| telefon, fax, E-mail, www | 556812204 |
| právní statut / IČO | Příspěvková organizace |
| datum vzniku | |
| statutární zástupce | Mgr. Eva Müllerová – ředitelka |
| řešitel projektu | Vendula Vrtělková |
| poslání a hlavní druhy činnosti organizace | Činnost je zaměřená na volný čas dětí a mládeže, zaměřuje se také na integraci handicapovaných mezi běžnou mládež. |
| název projektu | Integrační letní tábor. |
| popis projektu (zdůvodnění potřebnosti projektu, základní cíle projektu) | Projekt je zaměřený především na integraci postižených dětí mezi děti běžné. |
| cílová skupina (popis cílové skupiny, velikost cílové skupiny, analýza potřeb cílové skupiny) | Cílová skupina představuje osobu s Downovým syndromem. |
| cíl projektu (popis plánovaných aktivit, provázanost aktivit, vhodnost zvolených aktiv vzhledem ke stanoveným cílům) | Cílem projektu je integrace a aktivizace jedince s Downovým syndromem. |
| způsob ověření dosažení cílů (nastavení vhodných kritérií pro měření úspěšnosti projektu, metody kontroly projektu) | Kontrola proběhne v rámci splněných vedlejších cílů. |
| řízení projektu (výhody/nevýhody projektu, rizika projektu/krizový plán projektu) | Výhodou projektu je bezpochyby přirozené prostředí tábora. Možné riziko představuje problémové chování jedince s postižením. |
| kapacita žadatele (organizační, odborná v souvislosti s počtem klientů) | |
| rozpočet (rozpočet celé služby, rozpočet projektu) | Celkový rozpočet představují jednotlivé pomůcky pro osobu s Downovým syndromem. |
| další zdroje financování a možnosti kofinancování | Jiné nadační fondy. Státní příspěvky. Dary od individuálních dárců. |
| datum zahájení projektu | 15. 7. 2017 |
| datum ukončení projektu | 22. 7. 2017 |
| celková částka projektu | 2000 Kč |
| požadovaná částka z NF J&T | 2000Kč |
| Které další organizace plánujete oslovit? | |
| datum a podpis | 21. 3. 2017, Vrtělková |
| Jak jste se o nás dozvěděli? | Z internetu. |