

UNIVERZITA PALACKÉHO V OLOMOUCI

Přírodovědecká fakulta

Katedra rozvojových a environmentálních studií

Analýza vybraných maloplošných zvláště chráněných území v přírodním parku Chřiby

Jan Borkovec

Vedoucí práce: doc. Ing. Ivo MACHAR, Ph.D.

Olomouc 2019

UNIVERZITA PALACKÉHO V OLMOUCI  
Přírodovědecká fakulta  
Akademický rok: 2017/2018

## ZADÁNÍ BAKALÁŘSKÉ PRÁCE

(PROJEKTU, UMĚLECKÉHO DÍLA, UMĚLECKÉHO VÝKONU)

Jméno a příjmení: **Jan BORKOVEC**  
Osobní číslo: **R17072**  
Studijní program: **B1301 Geografie**  
Studijní obor: **Environmentální studia a udržitelný rozvoj**  
Název tématu: **Analýza vybraných maloplošných chráněných území  
v přírodním parku Chřiby**  
Zadávající katedra: **Katedra rozvojových a environmentálních studií**

### Z á s a d y p r o v y p r a c o v á n í :

Bakalářská práce se bude věnovat problematice maloplošných zvláště chráněných území. Teoretická část práce stručně shrne (formou rešerše publikované literatury) problematiku a terminologii (maloplošných) chráněných území v mezinárodním kontextu a s důrazem na situaci v ČR. Metodika výsledkové části práce bude vycházet z Metodiky hodnocení stavu a péče v maloplošných zvláště chráněných územích (Buček-Svátek). Výsledková část práce bude zaměřena na hodnocení stavu a péče MZCHÚ s lesními biotopy: PP Nazaret, PR Smutný Žleb, PR Holý kopec, PP Makovica, PP Maršava, PR Ocásek a PR Záskalí v Evropsky Významné Lokalitě a přírodním parku Chřiby. Stěžejní část bude věnována terénnímu průzkumu. Cílem je zjištění, v jakém stavu a péči se nacházejí tyto MZCHÚ. V diskusi budou srovnány výsledky autora ze studovaného území Chřibů s jinými publikovanými studii na obdobné téma. V závěru práce autor předloží stručný souhrn doporučení k optimalizaci péče o maloplošná chráněná území v Chřibech i obecně (pro MZCHÚ s podobným typem předmětu ochrany jako v Chřibech).

Rozsah grafických prací: **dle potřeby**  
Rozsah pracovní zprávy: **10 - 15 tisíc slov**  
Forma zpracování bakalářské práce: **tištěná/elektronická**  
Seznam odborné literatury: **viz příloha**

Vedoucí bakalářské práce: **doc. Ing. Ivo Machar, Ph.D.**  
Katedra rozvojových a environmentálních studií

Datum zadání bakalářské práce: **10. dubna 2018**  
Termín odevzdání bakalářské práce: **13. dubna 2019**

doc. RNDr. Martin Kubala, Ph.D.  
děkan

L.S.

doc. RNDr. Pavel Nováček, CSc.  
vedoucí katedry

V Olomouci dne 11. května 2018

## Abstrakt

Bakalářská práce se zabývá zhodnocením vybraných maloplošných zvláště chráněných území podle „Metodiky hodnocení stavu a péče v maloplošných zvláště chráněných územích“. Zaměřuje se na území, která si jsou blízká svým biotopem – bučiny. Konkrétně to jsou: přírodní rezervace Holý kopec, přírodní památka Makovica, přírodní památka Maršava, přírodní rezervace Ocásek, přírodní rezervace Smutný žleb, přírodní rezervace Záskalí v přírodním parku Chříby. MZCHÚ leží ve Zlínském kraji v okrese Uherské Hradiště a Kroměříž. V kapitole metodika jsou uvedeny postupy, které byly použity při zpracovávání bakalářské práce. Kapitola praktická část zahrnuje výsledky z terénního průzkumu a práci s plány péče o dotyčná území. Diskuze srovnává aktuální hodnocení stavu a péče o mZCHÚ s hodnocením realizovaným v roce 2007.

## Klíčová slova:

Chříby, přírodní park, zvláště chráněná území, hodnocení ZCHÚ, Přírodní rezervace, Přírodní památka

## Abstract

This document deals with an evaluation of some small-scale specially protected areas according to: „Evaluating methodologies of the state and care of the small-scale specially protected areas “ It concentrates on those areas that have a similar biotop – beechwood. It is, in particular, the Natural Sanctuary Holý kopec, Natural Monument Makovica, Natural Monument Maršava, Natural Sanctuary Ocásek, Natural Sanctuary Smutný žleb, Natural Sanctuary Záskalí in the Natural Park Chříby. The specially protected areas are situated in the district Zlínský in the regions Uherské Hradiště and Kroměříž. In the chapter of methodology are introduced the processes that were used while working on this document. The chapter called practical section includes the results of the field research as well as the plans about care of the target territories. The discussion compares the current state and care evaluation of the small-scale specially protected territories with the evaluation made in 2007.

## Key words

Chriby, natural park, SPECIALLY PROTECTED TERRITORIES, assessment of specially protected areas, natural sanctuary, natural monument

Děkuji vedoucímu bakalářské práce doc. Ing. Ivo Macharovi, Ph.D. za cenné rady a vedení bakalářské práce. Děkuji Ing. Stanislavu Bimkovi za konzultace v průběhu psaní bakalářské práce. Dále děkuji Mgr. Jiřímu Pánkovi, Ph.D. především za věcné připomínky při zpracování bakalářské práce. Děkuji také Heleně Kamrlové za pomoc při gramatické kontrole práce.

Prohlašuji, že jsem celou bakalářskou práci včetně přiložených příloh vypracoval samostatně pouze za použití zdrojů, které cituji a uvádím v seznamu literatury.

V Olomouci dne:

Jan Borkovec

# Obsah

Kapitola 1 Úvod .....	9
1.I. Seznam zkratk.....	10
Kapitola 2 Metodika .....	11
2.I. Hodnocení mZCHÚ .....	11
2.I.I. Pracovní postup.....	11
2.I.II. Terénní průzkum .....	12
2.I.III. Plány péče.....	12
2.I.IV. Metodika hodnocení mZCHÚ .....	13
Kapitola 3 Teoretická část.....	17
3.I. Ochrana přírody a krajiny v ČR.....	18
3.II. Klasifikace chráněných území v ČR.....	19
3.II.I. Velkoplošná zvláště chráněná území.....	19
3.II.II. Maloplošná zvláště chráněná území .....	19
3.II.III. Obecná územní ochrana.....	20
3.II.IV. Natura 2000.....	21
3.III. Ochrana přírody ve zlínském regionu.....	22
3.III.I. Přírodní park a Evropsky významná lokalita Chřiby .....	22
3.III.II. Charakteristika přírodních podmínek.....	23
3.IV. Zkoumaná maloplošná území.....	24
3.IV.I. Přírodní rezervace: Holý kopec.....	24
3.IV.II. Přírodní památka Makovica.....	24
3.IV.III. Přírodní památka Maršava .....	25
3.IV.IV. Přírodní památka: Nazaret .....	26
3.IV.V. Přírodní rezervace: Ocásek.....	26
3.IV.VI. Přírodní rezervace: Smutný žleb.....	27
3.IV.VII. Přírodní rezervace: Záskalí.....	28
Kapitola 4 Výsledky.....	30
4.I. Hodnocení mZCHÚ .....	30
4.I.I. Přírodní rezervace Holý kopec.....	30
4.I.II. Přírodní památka Makovica.....	39
4.I.III. Přírodní památka Maršava .....	44
4.I.IV. Přírodní památka Nazaret .....	50
4.I.V. Přírodní rezervace Ocásek .....	56
4.I.VI. Přírodní rezervace Smutný žleb.....	61

4.I.VII.	Přírodní rezervace Záskalí.....	67
Kapitola 5	Diskuze.....	73
Kapitola 6	Závěr .....	76
Kapitola 7	Použitá literatura.....	77
7.I.	Další zdroje: .....	78
Kapitola 8	Seznam obrázků.....	79
Kapitola 9	Seznam Tabulek.....	79
Kapitola 10	Seznam grafů .....	80



## Kapitola 1 Úvod

Bakalářská práce se zabývá hodnocením stavu maloplošných zvláště chráněných území v přírodním parku a evropsky významné lokalitě Chřiby. Přírodní park a EVL<sup>1</sup> Chřiby o celkové rozloze 19 226 ha (*Ústřední seznam ochrany přírody, 2019*) leží na jihovýchodní Moravě v krajích Zlínský a Jihomoravský, v okresech: Hodonín, Kroměříž, Uherské Hradiště a Zlín. (Mackovčín a Jatiová, 2002) Sledovaná území leží ve Zlínském kraji v okresech Kroměříž a Uherské Hradiště. Z hlediska kategorizace ochrany přírody se jedná o přírodní rezervace a přírodní památky. Konkrétněji přírodní rezervace a přírodní památky, které nejsou součástí velkoplošných zvláště chráněných území. Z toho důvodu, že PP a PR mimo velkoplošná zvláště chráněná území nemají ve správě správy národních parků a chráněných krajinných oblastí, ale příslušné krajské úřady. Do Jihomoravského kraje zasahuje přírodní park a EVL Chřiby pouze okrajově. V Jihomoravském kraji v EVL a PŘP<sup>2</sup> Chřiby se nenachází žádná přírodní rezervace ani přírodní památka se shodným předmětem ochrany, proto jsou vybrána pouze území ve Zlínském kraji. Zkoumaná maloplošná zvláště chráněná území jsou vybrána, pokud možno, se shodným či velmi podobným předmětem ochrany. Předmětem ochrany na vybraných mZCHÚ jsou bukové lesy na svých přirozených stanovištích. Dalším kritériem výběru je snaha o rovnoměrné zastoupení přírodních památek a přírodních rezervací. Posledním aspektem výběru je geografické rozmístění mZCHÚ. Z důvodu snahy provést hodnocení mZCHÚ napříč celým PŘP a EVL Chřiby jsou vybrána území napříč celými Chřiby. Jedná se o tyto mZCHÚ: přírodní rezervace Holý kopec, přírodní památka Makovica, přírodní památka Maršava, přírodní památka Nazaret, přírodní rezervace Ocásek, přírodní rezervace Smutný žleb, a přírodní rezervace Záskalí.

Cílem práce je provést analýzu stavu vybraných maloplošných zvláště chráněných území v evropsky významné lokalitě a přírodním parku Chřiby. Analýza území je provedena podle příručky „Metodika hodnocení stavu a péče v maloplošných zvláště chráněných územích“ od autorů: Ing. Martin Svátek a doc. Ing. Antonín Buček, CSc.

Věnuji se práci s odbornou literaturou a dostupnými podklady, v tomto případě zejména s plány péče o vybrané mZCHÚ, pokud jsou k dispozici. Popisují přírodní podmínky na území přírodního parku Chřiby a stručně také přírodní podmínky na konkrétních zkoumaných maloplošných zvláště chráněných územích. Provedu terénní průzkumy dle metodiky na hodnocení mZCHÚ ve vybraných maloplošných zvláště chráněných územích v EVL a PŘP Chřiby. Vyhodnotil jsem zjištěná data a zpracoval hodnocení území podle metodiky. V diskuzi srovnávám zjištěné výsledky mé práce z roku 2019 s výsledky hodnocení maloplošných zvláště chráněných území v EVL PŘP Chřiby s Kateřinou Rebrošovou v roce 2007. V závěru uvádím krátké shrnutí výsledků. Seznam použité literatury obsahuje všechny zdroje, ze kterých jsem čerpal.

Analýza stavu maloplošných zvláště chráněných území může ukázat, jaké problémy se aktuálně vyskytují ve zkoumaných územích. Dále také ukázat na silné stránky, respektive která kritéria jsou hodnocena pozitivně. Některé problémy se mohou vyskytovat pouze v PŘP Chřiby, jiné budou pravděpodobně na více mZCHÚ v České republice. Lze předpokládat, že ve zkoumaných územích budou páchány škody zvěří. V celé České republice je dle lesnického sdružení *Pro Silva Bohemica* odhadovaná výše škod způsobených zvěří ročně na lesních porostech sedm miliard korun českých. Státní podnik Lesy ČR za myslivecký rok 2017/2018 škody vyčíslil na 19 milion korun českých Půlpán, 2019. Provedení analýzy stavu a péče o vybraná maloplošná zvláště chráněná území v PŘP a EVL Chřiby může pomoci ke zlepšení péče o hodnocená území PP a PR. Se zlepšením péče o PP a PR následně souvisí i zlepšení stavu území.

---

<sup>1</sup> EVL – evropsky významná lokalita

<sup>2</sup> PŘP – přírodní park

## 1.1. Seznam zkratek

BC – Biocentrum

BK – Biokoridor

BR – Biosférická rezervace

EVL – Evropsky významná lokalita

CHKO – Chráněná krajinná oblast

IP – Interakční prvek

LS – Lesní správa

NP – Národní Park

NPP – Národní přírodní památka

NPR – Národní přírodní rezervace

OP – Ochranné pásmo maloplošných zvláště chráněných území

PO – Ptačí oblast

PCHP – Přechodně chráněná plocha

PP – Přírodní památka

PR – Přírodní rezervace

PřP – Přírodní park

Sb. - Sbírký

ÚSES – Územní systém ekologické stability

VKP – Významný krajinný prvek

ZCHÚ – Zvláště chráněné území

(m)ZCHÚ – Maloplošné zvláště chráněné území

(v)ZCHÚ – Velkoplošné zvláště chráněné území

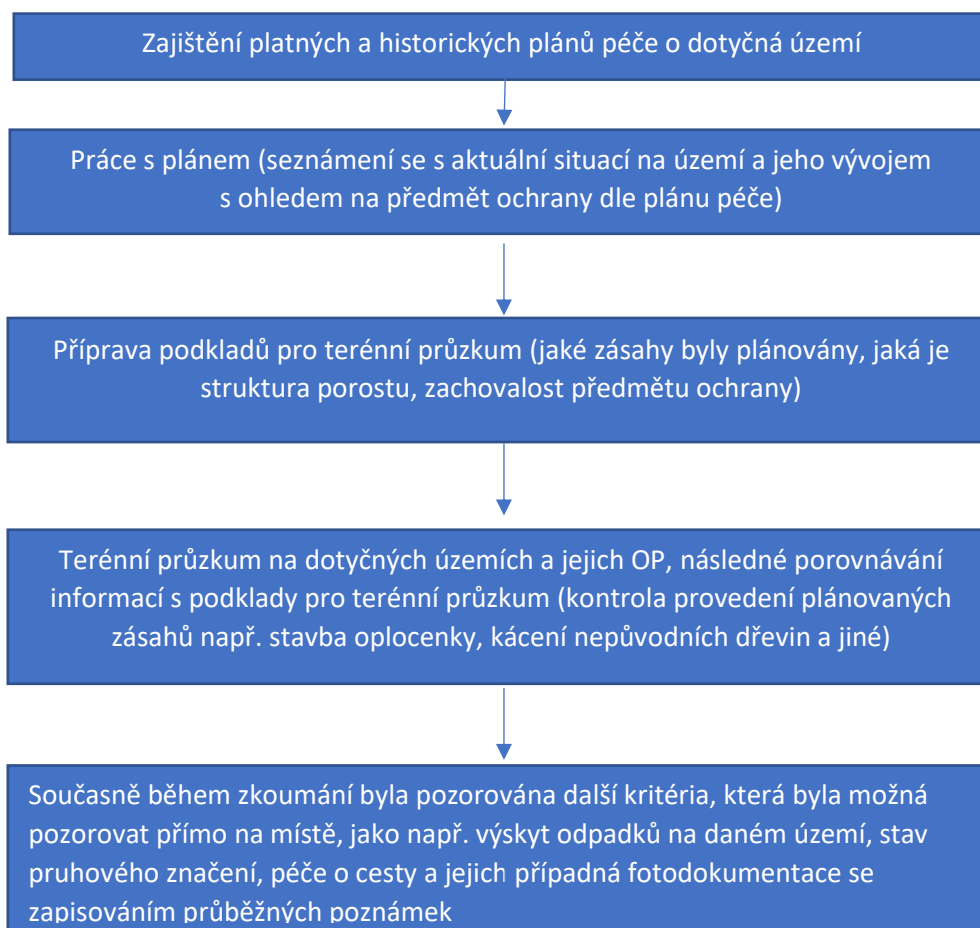
## Kapitola 2 Metodika

Tato kapitola se věnuje popisu metody, pracovní techniky a postupu. Které byly použity při tvorbě bakalářské práce. Při těchto činnostech byly využity především znalosti a dovednosti získané během studia.

### 2.1. Hodnocení mZCHÚ

Vybraná maloplošná zvláště chráněná území a jejich OP<sup>3</sup> byla v terénu prozkoumána podle příručky „Metodika hodnocení stavu a péče v maloplošných zvláště chráněných územích“ od autorů: Ing. Martin Svátek a doc. Ing. Antonín Buček, CSc. Nejprve jsem se důkladně seznámil s informacemi týkajícími se těchto území z plánů péče pro daná území (viz. pracovní postup). Cílem není na každém území provádět fytoocenologický, botanický ani zoologický průzkum, nýbrž pracovat s plánem péče. Provést srovnání plánu péče s reálnou aktuální situací v konkrétním území. Následně potom vyhodnotit stav území dle „Metodika hodnocení stavu a péče v maloplošných zvláště chráněných územích“ od autorů: Ing. Martin Svátek a doc. Ing. Antonín Buček, CSc. (Buček a Svátek, 2005)

#### 2.1.1. Pracovní postup



<sup>3</sup> Zkratkou OP se rozumí ochranné pásmo, v kontextu této práce je jedná o OP přírodní rezervace nebo přírodní památky. Může být vyhlášeno za účelem zabezpečit zvláště chráněná území, s výjimkou chráněné krajinné oblasti, před rušivými vlivy z okolí. V OP lze vymezit činnosti a zásahy, které jsou vázány na předchozí souhlas orgánu ochrany přírody. Ochranné pásmo vyhláší orgán, který zvláště chráněné území vyhlásil, a to stejným způsobem. Pokud se ochranné pásmo národní přírodní rezervace, národní přírodní památky, přírodní rezervace nebo přírodní památky nevyhlásí, je jím území do vzdálenosti 50 m od hranic zvláště chráněného území. (Zákon 114/1992 o ochraně přírody a krajiny)

Poslední krok při terénním průzkumu území bylo sepsání hodnocení kritérií s krátkým heslovitým komentářem a udělení hodnocení.



Závěrečným krokem bylo zpracování informací z terénního průzkumu, výběr fotografií vysvětlující udělené hodnocení, rozepsání heslovitých komentářů jednotlivých kritérií, ověření uděleného stupně pomocí plánu péče.

## 2.1.II. Terénní průzkum

V terénu jsem se orientoval podle mapy, pokud to bylo možné využil jsem pro orientaci značení mZCHÚ. Využil jsem běžnou síť cest vedoucích v blízkosti území, případně cesty, které dotčené území křížují. Primárně to byly cesty značené jako turistické trasy nebo cyklotrasy, kde je očekávána zvýšená koncentrace návštěvníků. Hledal jsem informační tabuli, která by svou přítomností informovala o vstupu návštěvníka do mZCHÚ. Další část terénního průzkumu vedla po hranici zkoumaného území kvůli kontrole pásového značení na okrajových stromech mZCHÚ. Také kvůli zjištění informací o OP. Dále jsem území prošel a zapisoval si skutečnosti, které se týkaly hodnocení konkrétního území v terénu. Tyto poznatky jsem také fotografoval (například kolik mrtvého dřeva leží na zemi, jaká je struktura porostu, dochází k přirozenému zmlazení, škodí zvěř okusem, nachází se v území zařízení k přikrmování zvěře). Závěrem terénního průzkumu v mZCHÚ jsem realizoval sepsání hodnocení kritérií s heslovitými důvody pro udělení tohoto hodnocení. Při terénním průzkumu jsem se zaměřil na hodnocení všech kritérií, vyjma dokumentace. Klíčové bylo hodnocení těchto kritérií: narušení obnovy, skládky a odpad, jiné negativní vlivy, značení hranic, cesty, péče o obnovu, zásahy.

## 2.1.III. Plány péče

Aktuální plány péče<sup>4</sup> byly poskytnuty z odboru životního prostředí Zlínského kraje. Historické plány péče jsem čerpal z archivu Ústředního seznamu ochrany přírody. Z historických plánů péče byly čerpány například tyto informace: o plánovaných zásazích v terénu pro uplynulé období, o aktuálním stavu porostů (jejich druhové a věkové struktury) o významných druzích žijících ve zkoumaném území, o invazních a expanzivních druzích (přítomnost kterých druhů by měla být v terénu primárně prověřena), narušení obnovy (jaká byla na daném území situace v minulosti). Podle plánů péče bylo provedeno hodnocení stavu dokumentace pro každé území (viz.tab.5).

<sup>4</sup> „Plán péče o zvláště chráněné území a jeho ochranné pásmo (dále jen "plán péče") je odborný a koncepční dokument ochrany přírody, který na základě údajů o dosavadním vývoji a současném stavu zvláště chráněného území navrhuje opatření na zachování nebo zlepšení stavu předmětu ochrany ve zvláště chráněném území a na zabezpečení zvláště chráněného území před nepříznivými vlivy okolí v jeho ochranném pásmu. Plán péče slouží jako podklad pro jiné druhy plánovacích dokumentů a pro rozhodování orgánů ochrany přírody. Pro fyzické ani právnické osoby není závazný. Zpracování plánu péče zajišťuje orgán ochrany přírody příslušný k vyhlášení zvláště chráněného území. Před schválením plánu péče vydá orgán ochrany přírody oznámení o možnosti seznámit se s návrhem plánu péče. Oznámení zveřejní na portálu veřejné správy a zašle dotčeným obcím, které je zveřejní na své úřední desce. Návrh plánu péče projedná orgán ochrany přírody rovněž s dotčenými obcemi a kraji. O způsobu vypořádání připomínek vlastníků, obcí a krajů sepíše orgán ochrany přírody protokol, kterým zároveň plán péče schválí. Plán péče schvaluje orgán ochrany přírody zpravidla na období 10 až 15 let. Schválený plán péče uloží orgán ochrany přírody v ústředním seznamu ochrany přírody a předá v elektronické podobě na technickém nosiči dat dotčeným obcím a krajům. Realizaci péče o zvláště chráněná území a jejich ochranná pásma zajišťují orgány ochrany přírody příslušné ke schválení plánu péče, přitom postupují podle schváleného plánu péče. Ministerstvo životního prostředí stanoví prováděcím právním předpisem obsah plánů péče o jednotlivé kategorie zvláště chráněných území a postup jejich zpracování.“ (Zákon 114/1992 o ochraně přírody a krajiny)

## 2.1.IV. Metodika hodnocení mZCHÚ

V metodice hodnocení mZCHÚ se hodnotí dvě oblasti: současný stav území a péče o území. Každá oblast se skládá z osmi kritérií. První oblast se nazývá ‚Kritéria hodnocení současného stavu území‘, druhá ‚Kritéria hodnocení péče o území‘ viz. *Tabulka 1*. Postup hodnocení současného stavu území viz. *Tabulka 3*. Druhá oblast se nazývá kritéria hodnocení péče o území viz. *Tabulka 2*. Postup hodnocení péče o území viz. *Tabulka 4*. U každého území bylo provedeno zhodnocení dokumentace viz. *Tabulka 5*. Proběhlo vyhodnocení stavu s přiřazením stupně dle stupnice hodnocení H stav území viz. *Tabulka 6* stupnice hodnocení H péče viz. *Tabulka 7*. Jednotlivá kritéria byla vyhodnocena a byl jim udělen stupeň dle příslušné tabulky viz. *Tabulka 8*.

*Tabulka 1 Kritéria současného stavu území*

Název kritéria	Charakteristika kritéria
Zachovalost	posouzení zachovalosti území z hlediska předmětu ochrany
Struktura	hodnocení prostorové, věkové a druhové struktury biocenóz
Významné druhy	hodnocení stavu a vývoje populací zvláště chráněných a sozologicky významných druhů
Reprodukce	hodnocení schopnosti reprodukce populací
Narušení obnovy	posouzení závažnosti a rozsahu narušení obnovy
Invazní a expanzivní druhy	s důrazem na výskyt invazních neofytů a neozoi
Skládky a odpad	s ohledem na jejich rozsah a dopad na současný stav území
Jiné negativní vlivy	hodnocení dalších případných negativních faktorů ovlivňujících stav území

Tabulka dle: Buček a Svátek „Metodika hodnocení stavu a péče v maloplošných zvláště chráněných územích“ upraveno autorem

*Tabulka 2 Hodnocení péče o území*

Název kritéria	Charakteristika kritéria
Dokumentace	posouzení kvality existující dokumentace o území
Značení hranic	hodnocení kvality značení hranic území
Cesty	posouzení péče o síť cest (regulace návštěvnosti, eroze, fragmentace)
Ochranné pásmo	hodnocení funkčnosti ochranného pásma i všech jevů v něm se vyskytujících
Omezování vnějších negativních vlivů	posouzení eliminace všech významných a zřetelných negativních vlivů z okolí
Péče o obnovu	hodnocení opatření, která obnovu ochraňují, umožňují či podporují
Zásahy	hodnocení veškerých zásahů a opatření, ovlivňujících stav území
Dosahování cílů ochrany	celkové posouzení péče vzhledem k dosahování cílů ochrany

Tabulka dle: Buček a Svátek „Metodika hodnocení stavu a péče v maloplošných zvláště chráněných územích“ upraveno autorem

Tabulka 3 Postup hodnocení současného stavu ZCHÚ

Název kritéria	stupeň	Násobný koeficient		Počet bodů
Zachovalost	0-5	3	=	
Struktura	0-5	2,5	=	
Významné druhy	0-5	2	=	
Reprodukce	0-5	1,5	=	
Narušení obnovy	0-5	1,5	=	
Invazní a expanzivní druhy	0-5	1	=	
Skládky a odpad	0-5	1	=	
Jiné negativní vlivy	0-5	1,5	=	
			Součet bodů celkem	
			Vzorec na výpočet	H stav= (počet bodů/70) x 100

Tabulka dle: Buček a Svátek „Metodika hodnocení stavu a péče v maloplošných zvláště chráněných územích“ upraveno autorem

Tabulka 4 Postup hodnocení péče o ZCHÚ

Název kritéria	stupeň	Násobný koeficient		Počet bodů
Dokumentace	0-5	1	=	
Značení hranic	0-5	1	=	
Cesty	0-5	1,5	=	
Ochranné pásmo	0-5	1,5	=	
Omezování vnějších negativních vliv	0-5	1,5	=	
Péče o obnovu	0-5	2	=	
Zásahy	0-5	2,5	=	
Dosahování cílů ochrany	0-5	3	=	
			Součet bodů celkem	
			Vzorec na výpočet	H stav= (počet bodů/70) x 100

Tabulka dle: Buček a Svátek „Metodika hodnocení stavu a péče v maloplošných zvláště chráněných územích“ upraveno autorem

Tabulka 5 Stav dokumentace mZCHÚ

Stav dokumentace	Ano	ne
Existuje platný právní předpis nebo rozhodnutí o vyhlášení ZCHÚ:		
Byl zpracován inventarizační průzkum pro ZCHÚ		
Byl zpracován plán péče o ZCHÚ:		
Plán péče je platný:		
Platný plán péče obsahuje dostačujícím způsobem zpracované tyto části:		
základní identifikační a popisné údaje o ZCHÚ		
předmět ochrany a cíl péče		
rozbor stavu ZCHÚ		
plán zásahů a opatření		
předpokládané náklady podle jednotlivých zásahů		
mapové a jiné přílohy		
<b>Součet</b>		

Tabulka dle: Buček a Svátek „Metodika hodnocení stavu a péče v maloplošných zvláště chráněných územích“, upraveno autorem

Tabulka 6 Výsledné hodnocení stavu ZCHÚ – stupnice

H stav	výsledné hodnocení současného stavu ZCHÚ
0-30	velmi špatný (VŠ)
31-50	špatný (Š)
51-71	průměrný (P)
71-90	dobry (D)
91-100	vynikající (VY)

Tabulka dle: Buček a Svátek „Metodika hodnocení stavu a péče v maloplošných zvláště chráněných územích“, upraveno autorem

Tabulka 7 Výsledné hodnocení péče o území – stupnice

H péče	výsledné hodnocení péče o ZCHÚ
0-30	velmi špatná (VŠ)
31-50	Nedostatečná (N)
51-71	průměrná (P)
71-90	dobrá (D)
91-100	vynikající (VY)

Tabulka dle: Buček a Svátek „Metodika hodnocení stavu a péče v maloplošných zvláště chráněných územích“, upraveno autorem

Tabulka 8 Stupnice k hodnocení jednotlivých kritérií stavu a péče

Číslo stupně	Označení stupně
0	Extrémně nízký
1	Velmi špatný
2	Špatný
3	Průměrný
4	Dobrý
5	Vynikající

Tabulka dle: Buček a Svátek „Metodika hodnocení stavu a péče v maloplošných zvláště chráněných územích“, upraveno autorem



## Kapitola 3 Teoretická část

Historie národních parků se začala vyvíjet ve 2. polovině 19. století. V severní Americe nastal památný den 10. května 1872, kdy byl vyhlášen Yellowstone národní park ve státě Wyoming. Tehdejší pojetí národního parku však nebylo tak silně ekologicky motivováno. Kromě ochrany přírodních hodnot území měl sloužit především jako „veřejný park k radosti a potěšení lidu“, jak říká právní formulace ze zakládající listiny. Nicméně myšlenka národních parků se ujala a další park brzy následoval – Yosemite národní park, Kalifornie 1890. Evropa na strategii národních parků navázala s téměř čtyřicetiletým zpožděním. Švédsko v roce 1909 vyhlásilo 9 národních parků, včetně jednoho z nejznámějších – Abiska. Navázalo na něj Švýcarsko v roce 1914, Itálie roku 1922, Slovinsko v roce 1924 a Španělsko roku 1938. Do roku 1950 bylo v Evropě zřízeno 39 národních parků. Během druhé poloviny bilance postupně narůstala. Největší rozmach nastal v 80.-90. letech, kdy vzniklo 186 nových národních parků. Od počátku tisíciletí přibývalo v Evropě dalších 61 národních parků. (Anděra, 2008).

*Definice národního parku podle IUCN – „národní parky jsou přírodní nebo mořské oblasti vyhlášené za účelem ochrany ekologické integrity jednoho nebo více ekosystémů pro současnou i budoucí generaci, vyloučené exploatace nebo jiného využívání odporujícímu účelu, pro nějž byla území zřízena, a poskytující základnu pro duchovní, vědecké, vzdělávací a návštěvní příležitosti, z nichž všechny musí být environmentálně a kulturně slučitelné s posláním oblastí (Anděra 13.s, 2008)*

### Situace v ochraně přírody

V současné době by nemělo být sporu o tom, že přírodu, potažmo životní prostředí, je potřeba chránit. Že ochrana přírody je jeden z velkých problémů současnosti. Ochrana přírody může být ve vnímání lidí spojována s ohroženými druhy zvířat nebo rostlin, například Panda velká je pro spoustu lidí typický zástupce ohrožených druhů. (Anděra, 2008)

Zřizování chráněných území prošlo třemi etapami vývoje.

První etapa (klasický přístup) byla založena na představě fungování chráněného území jako samostatného celku, izolovaného ostrova, nezávisle na okolní krajině. Vliv na místní obyvatelstvo nebyl považován za důležitý.

Druhá etapa (moderní přístup) je založena na větším uznání potřeb místních obyvatel v chráněném území a také na fungování chráněných území nikoliv jako izolovaných ostrovů v krajině, ale jejich větší propojenosti. Jak mezi sebou navzájem, a tak s okolním prostředím.

Třetí etapa (současný přístup) aplikuje strategii udržitelnosti životních procesů v přírodě, které přinášejí výhody společnosti, bývají antropocentricky označovány jako ekosystémové služby, taktéž navazuje na druhou etapu a snahu o vyšší propojenost chráněných území s okolím. (Pechanec, Machar, Pohanka a kol., 2018)

V případě lesních biotopů jsou nejvíce negativní tyto vlivy: eutrofizace, šíření nepůvodních druhů a lesní hospodářství. Největšími negativními činiteli lesního hospodářství jsou změny druhové skladby v neprospěch původních dřevin, poškození přirozené i umělé obnovy zvěří a holosečná těžba v lesích. (Chobot, 2016)

### 3.I. Ochrana přírody a krajiny v ČR

Územní ochrana je zakotvena v zákoně č. 114/1992 Sb. o ochraně přírody a krajiny a jeho prováděcích vyhláškách 395/1992 Sb. a 64/2011 Sb. V České republice jsou dvě úrovně zvláště chráněných území (ZCHÚ). Jedná se o velkoplošná zvláště chráněná území (VZCHÚ) a maloplošná zvláště chráněná území (MZCHÚ). Se vstupem do Evropské unie přibyla soustava chráněných území Natura 2000, která jsou dnes již zakotvena v zákoně. Zákon vymezuje stupeň ochrany každé kategorie (ZCHÚ) a způsoby usměrňování jejich využívání.

V České republice se územní ochrana dělí na:

Zvláštní ochrana

Velkoplošné:

- Národní parky (NP)
- Chráněné krajinné oblasti (CHKO)

Maloplošné

- Národní přírodní památka (NPP)
- Přírodní památka (NP)
- Národní přírodní rezervace (NPR)
- Přírodní rezervace (PR)

Obecná ochrana

- Krajinný Ráz a Přírodní Park (PřP)
- Územní systém ekologické stability (ÚSES)
- Významný krajinný prvek (VKP)
- Přechodně chráněná plocha

Soustava Natura 2000

- Evropsky významná lokalita (EVL)
- Ptačí oblast (PO)

(Zákon č. 114/1992 Sb.)

V Česku bylo 813 přírodních rezervací (PR) s rozlohou 43 075,5527 ha a 1565 přírodních památek (PP) s rozlohou 32707,6111 ha. Maloplošná zvláště chráněná území zabírají 1,41 % rozlohy státu. (*Ústřední seznam ochrany přírody, 2019*)

## 3.II. Klasifikace chráněných území v ČR

### 3.II.I. Velkoplošná zvláště chráněná území

#### *Národní Park*

Území s velkoplošně dochovaným přírodním prostředím jedinečným v národním nebo mezinárodním měřítku. Dlouhodobým cílem je jeho aktivní ochrana nebo postupná obnova v částech, kde chybí. Veškeré využití národních parků musí být podřízeno zachování a zlepšení přírodních poměrů a musí být v souladu s cíli sledovanými jejich vyhlášením. Národní park vyhláší Parlament České republiky zákonem. Národní parky jsou mezinárodně nejcennější a nejpřísnější chráněnou kategorií velkoplošných chráněných území, a proto by měly být vyhlášovány jen v případech, jsou-li dány všechny zákonné předpoklady a záruky pro jejich zřízení. Čtyři národní parky v České republice zauímají rozlohu okolo 140 300 ha, tedy přibližně 1,8 % plochy státu. Úkolem ochrany NP je zachování nebo zlepšení stavu ekosystémů zejména přirozenou sukcesí. (Zákon č. 114/1992 Sb.)

#### *Chráněná krajinná oblast*

Jedná se o rozsáhlá území, která se vyznačují harmonicky utvářenou krajinou. Charakteristický reliéf spolu se značným podílem přirozených ekosystémů je důvodem proč lze vyhlásit chráněnou krajinnou oblast. (Zákon č. 114/1992 Sb.)

#### *Biosférická rezervace (BR)*

*Biosférické rezervace mají tři hlavní funkce:*

*Chránit na svém území biologickou a kulturní různorodost. Být vzorovým příkladem správného hospodaření v krajině a poskytovat experimentální plochy pro trvale udržitelný rozvoj. Být oblastmi, ve kterých probíhá intenzivní výzkum, monitoring životního prostředí, vzdělávání a výchova obyvatel.*

*Funkce BR zajišťuje jejich zonace: Přechodová zóna (oblast spolupráce) dává prostor k různým lidským činnostem. Je vhodná k uplatnění různých modelů udržitelného rozvoje. Tato zóna bývá větší než ostatní a činnosti v ní probíhající přesahují často přes území ležící uvnitř vytyčené hranice. (Jelínková, 2013)*

*Každá biosférická rezervace musí mít adekvátní ochranu. V České republice je každá biosférická rezervace zároveň národním parkem nebo CHKO. (Voženílek a kol., 2002)*

### 3.II.II. Maloplošná zvláště chráněná území

#### *Národní přírodní rezervace*

*Menší území mimořádných přírodních hodnot, kde jsou na přirozený reliéf s typickou geologickou stavbou vázány ekosystémy významné a jedinečné v národním či mezinárodním měřítku, může orgán ochrany přírody vyhlásit za národní přírodní rezervace; stanoví přitom také jejich bližší ochranné podmínky. Výkon rybářského a mysliveckého práva v národních přírodních rezervacích je možný jen se souhlasem orgánu ochrany přírody. (Zákon č. 114/1992 Sb.)*

#### *Národní přírodní památka*

*Přírodní útvar menší rozlohy, zejména geologický či geomorfologický útvar, naleziště nerostů nebo vzácných či ohrožených druhů ve fragmentech ekosystémů, s národním nebo mezinárodním ekologickým, vědeckým či estetickým významem, a to i takový, který vedle přírody formoval svou*

činností člověk, může orgán ochrany přírody vyhlásit za národní přírodní památku; stanoví přitom také její bližší ochranné podmínky. (Zákon č. 114/1992 Sb.)

Přírodní rezervace

*Menší území soustředěných přírodních hodnot se zastoupením ekosystémů typických a významných pro příslušnou geografickou oblast může orgán ochrany přírody vyhlásit za přírodní rezervace; stanoví přitom také jejich bližší ochranné podmínky. Výkon práva myslivosti a rybářství může příslušný orgán omezit, pokud tento výkon je v rozporu s podmínkami ochrany území přírodní rezervace. (Zákon č. 114/1992 Sb.)*

Přírodní památka

*Přírodní útvar menší rozlohy, zejména geologický či geomorfologický útvar, naleziště vzácných nerostů nebo ohrožených druhů ve fragmentech ekosystémů, s regionálním ekologickým, vědeckým či estetickým významem, a to i takový, který vedle přírody formoval svou činností člověk, může orgán ochrany přírody vyhlásit za přírodní památku; stanoví přitom také její bližší ochranné podmínky. (Zákon č. 114/1992 Sb.)*

### **3.II.III. Obecná územní ochrana**

Do obecné územní ochrany zařazujeme:

- Významný krajinný prvek (VKP)
- Přírodní park (PřP)
- Přechodně chráněnou plochu (PCHP)
- Územní systém ekologické stability (ÚSES) (Zákon č. 114/1992 Sb.)

Významný krajinný prvek

*Podle zákona č. 114/1992 Sb., o ochraně přírody a krajiny je významný krajinný prvek ekologicky, geomorfologicky nebo esteticky hodnotná část krajiny, která utváří typický vzhled krajiny nebo přispívá k udržení její stability. (Zákon č. 114/1992 Sb.)*

Rozdělení VKP

*Rozeznáváme významné krajinné prvky stanovené zákonem a významné krajinné prvky, které musí být zaregistrovány v Ústředním seznamu ochrany přírody. (Zákon č. 114/1992 Sb.)*

Ochrana VKP

*Významné krajinné prvky jsou chráněny proti poškozování, ničení a ohrožení (při hospodářské činnosti). K zásahům, které by mohly vést k poškození, zničení VKP nebo ohrožení či oslabení jeho ekologicko-stabilizační funkce, si musí ten, kdo takové zásahy zamýšlí, opatřit závazné stanovisko orgánu ochrany přírody. Mezi takové zásahy patří dle zákona zejména umístování staveb, pozemkové úpravy, změny kultur pozemků, odvodňování pozemků, úpravy vodních toků a nádrží, těžba nerostů. Ochranu významných krajinných prvků nelze zajistit jen samotným zákonem, neb zákon hovoří mnohdy velice obecně, a neuvádí, jak se zachovat v dané situaci na daném území. Z toho důvodu jsou podrobnosti ochrany VKP stanoveny ministerstvem ŽP ve vyhlášce č. 395/1992 k zákonu o ochraně přírody a krajiny. (Zákon č. 114/1992 Sb.)*

Zrušení VKP

*Zrušit významný krajinný prvek může pouze úřad, který dal povolení k jeho vyhlášení. (Rulfová, 2004)*

## ÚSES

Územní systém ekologické stability (dále ÚSES) je podle § 3 písmene a) zákona č. 114/1992 Sb., o ochraně přírody a krajiny vzájemně propojený soubor přirozených i pozměněných, avšak přírodě blízkých ekosystémů, které udržují přírodní rovnováhu. Vytváření územního systému ekologické stability je podle § 4 odst. (1) zákona č. 114/1992 Sb. veřejným zájmem, na kterém se podílejí vlastníci pozemků, obce i stát. (Zákon č. 114/1992 Sb.)

Hlavním smyslem ÚSES je posílit ekologickou stabilitu krajiny zachováním nebo obnovením stabilních ekosystémů a jejich vzájemných vazeb. Cílem územních systémů ekologické stability je zejména: vytvoření sítě ekologicky stabilních území ovlivňujících příznivě okolní, ekologicky méně stabilní krajinu, zachování či znovuobnovení přirozeného genofundu krajiny či podpoření rozmanitosti původních biologických druhů a jejich společenstev.

### Přechodně chráněná plocha

„Území s dočasným nebo nepředvídaným výskytem významných rostlinných nebo živočišných druhů, nerostů nebo paleontologických nálezů může orgán ochrany přírody svým rozhodnutím vyhlásit za přechodně chráněnou plochu. Přechodně chráněná plocha se vyhláší na předem stanovenou dobu, případně na opakované období, například dobu hnízdění.“ Jde o právní institut, který není v praxi příliš frekventovaný. (Zákon č. 114/1992 Sb.) Právní institut přechodně chráněné plochy má ještě další meze využití v tom, že rozhodnutím o jejím vyhlášení lze konkrétním subjektům pouze stanovit omezení ve způsobu využívání pozemku, nelze však účastníkům řízení ukládat povinnosti, aby nějakým způsobem aktivně konali. Zejména nelze po vlastnících či nájemcích pozemků vyžadovat, aby na něm prováděli konkrétní managementová opatření k docílení zlepšení jeho stavu s ohledem na předmět ochrany přechodně chráněné plochy. (Havelková, 2009)

### Přírodní park

#### Ochrana krajinného rázu a přírodní park

„Krajinný ráz, kterým je zejména přírodní, kulturní a historická charakteristika určitého místa či oblasti, je chráněn před činností snižující jeho estetickou a přírodní hodnotu. Zásahy do krajinného rázu, zejména umístování a povolování staveb, mohou být prováděny pouze s ohledem na zachování významných krajinných prvků, zvláště chráněných území, kulturních dominant krajiny, harmonické měřítko a vztahy v krajině. K umístování a povolování staveb, jakož i k jiný činností, které by mohly snížit nebo změnit krajinný ráz je nezbytný souhlas orgánu ochrany přírody. Podrobnosti ochrany krajinného rázu může stanovit ministerstvo životního prostředí obecně závazným právním předpisem.“

„K ochraně krajinného rázu s významnými soustředěnými estetickými a přírodními hodnotami, který není zvláště chráněn, může orgán ochrany přírody zřídit obecně závazným právním předpisem přírodní park a stanovit omezení.“ (Löw, 2003) Které povede k takovému využití území, aby nedošlo ke zničení, poškození nebo rušení stavu tohoto území. (Löw, 2003)

### 3.II.IV. Natura 2000

#### Evropsky Významná lokalita

Jako evropsky významné lokality budou do národního seznamu zařazeny ty lokality, které v biogeografické oblasti nebo oblastech, k nimž náleží, významně přispívají k udržení nebo obnově příznivého stavu alespoň jednoho typu evropských stanovišť nebo alespoň jednoho evropsky významného druhu z hlediska jejich ochrany, nebo k udržení biologické rozmanitosti biogeografické oblasti. U druhů živočichů vyskytujících se v rozsáhlých areálech evropsky významné lokality odpovídají vybraným místům v přirozeném areálu rozšíření těchto druhů, jež se vyznačují fyzikálními a biologickými faktory nezbytnými pro jejich život a rozmnožování. (Zákon č. 114/1992 Sb.)

Ptačí oblast

*Jako ptačí oblasti se vymezí území nejvhodnější pro ochranu z hlediska výskytu, stavu a početnosti populací těch druhů ptáků vyskytujících se na území České republiky a stanovených právními předpisy Evropských společenství, 4c) které stanoví vláda nařízením. Ptačí oblasti vymezí vláda nařízením. (Zákon č. 114/1992 Sb.)*

### **3.III. Ochrana přírody ve zlínském regionu**

Systematická činnost v oblasti ochrany přírody se začíná objevovat na začátku 20. století. Jan Liechtenstein zřídil přírodní rezervaci Javořinu v roce 1909 zejména na ochranu lesních porostů a zvěře. Do konce roku 1956 bylo ve zlínském regionu vyhlášeno 27 přírodních rezervací a dalších 79 lokalit bylo vyhlášeno před vydáním zákona č.114/1992 Sb. O ochraně přírody a krajiny. (Mackovčín a Jatiová 61.s, 2002) Aktuálně jsou ve zlínském regionu dvě CHKO – Bílé Karpaty a Beskydy, 6 přírodních parků: Vizovické vrchy, Záhlinické rybníky, Želechovické paseky, Hostýnské vrchy, Chřiby a Prakšická vrchovina. Dále 184 maloplošných zvláště chráněných území. (*Chráněná území Zlínského kraje, 2001*)

#### **3.III.I. Přírodní park a Evropsky významná lokalita Chřiby**

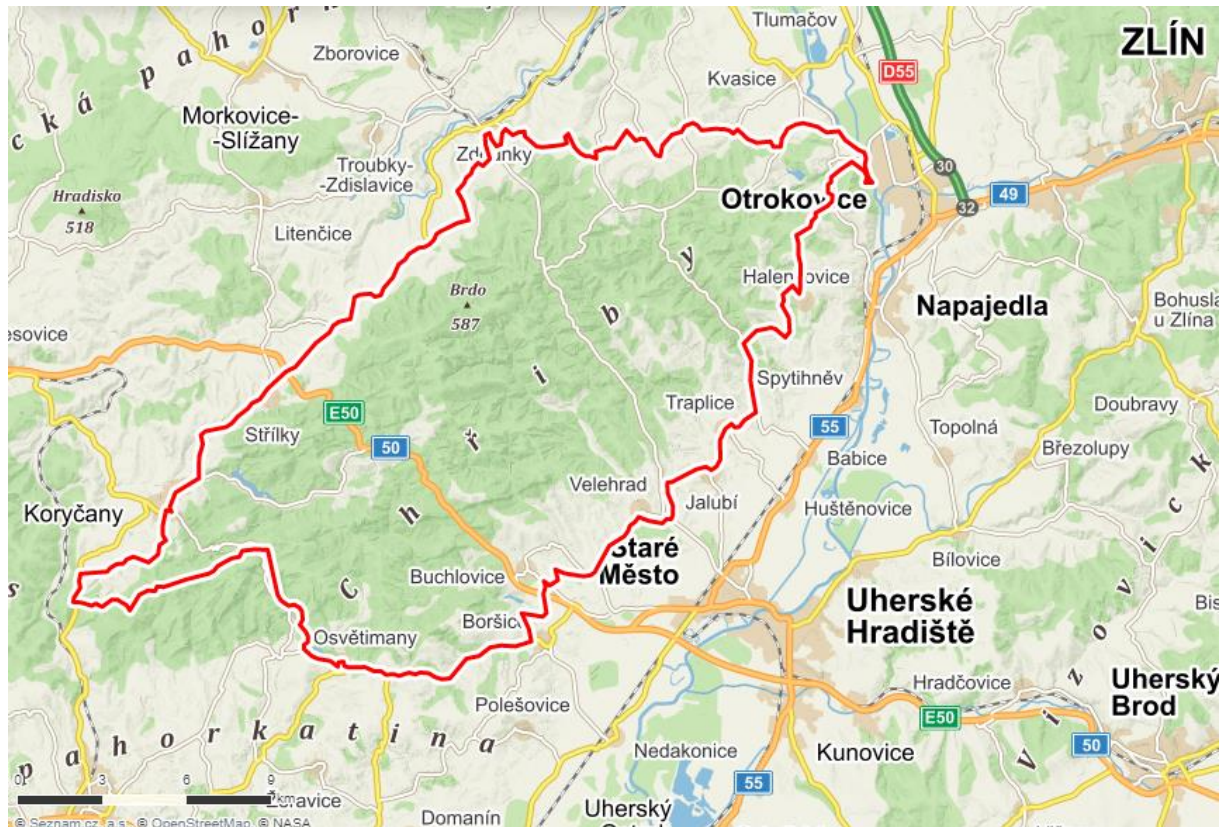
Předmět ochrany: Polopřirozené suché trávníky a facie křovin na vápnitých podložích, význačná naleziště vstavačovitých - prioritní stanoviště; petrifikující prameny s tvorbou pěnovců; lesy svazu Tilio-Acerion na svazích, sutích a v roklích; smíšené jasanovo-olšové lužní lesy temperátní a boreální Evropy; lokalita tesaříka alpského; polopřirozené suché trávníky a facie křovin na vápnitých podložích; bezkolencové louky na vápnitých, rašelinných nebo hlinito-jílovitých půdách; vlhkomilná vysokobylinná lemová společenstva nížin a horského až alpínského stupně; extenzivní sečené louky nížin až podhůří; chasmofytická vegetace silikátových skalnatých svahů; jeskyně nepřístupné veřejnosti; bučiny asociace Asperulo-Fagetum; dubohabřiny asociace Galio-Carpinetum; lokalita ohniváčka černočerného, páskovce velkého, vrkoče útlého. (*Ústřední seznam ochrany přírody, 2019*)

### 3.III.II. Charakteristika přírodních podmínek

#### Geografické začlenění

Zkoumaná území se nachází v České republice. Rozkládají se ve Zlínském kraji v okresech Uherské Hradiště a Kroměříž. Přírodní park Chřiby zasahuje okrajově i do Jihomoravského kraje. (viz. obrázek 1. vyznačeno červeně) Leží mezi městy Kroměříží, Uherské Hradištěm, Otrokovice, Kyjov, Koryčany, Osvětimany a Střílky. V Jihomoravském kraji za Koryčany na PŘP a EVL Chřiby navazuje PŘP Ždánický les. Rozloha EVL Chřiby je 19226 ha. (*Ústřední seznam ochrany přírody, 2019*)

Obrázek 1 Mapa přírodního parku Chřiby



(Mapy.cz: © Seznam.cz, a.s. a © AOPK ČR [1998])

Nejnižším bodem je řeka Morava u Otrokovic 184,5 m a nejvyšším bodem vrchol Brda 586,7 m n. m. Výměra: 19 226 ha. Vyhlášení přírodního parku Chřiby proběhlo v roce 1991 jako oblast klidu, v roce 1996 přehlášen na přírodní park o rozloze 63km<sup>2</sup>. (Mackovčín a Jatiová, 2002)

Přírodní park a EVL Chřiby můžeme vnímat jeden z ekologicky nejstabilnějších přírodních parků v ČR, vyznačující se nadprůměrnou lesnatostí s převahou dřevin přirozené skladby. Přírodní park zaujímá téměř celé stejnojmenné pohoří Chřiby s podcelky Stupavská a Halenkovičská vrchovina ležící mezi Kroměříží, Otrokovice, Starým Městem u Uherského Hradiště, Kyjovem, Koryčany a Zdoukami. Součástí přírodního parku je i krátký úsek řeky Moravy u Otrokovic. Jihozápadní část Chřibů ležící v Jihomoravském kraji (Hodonínsko) je součástí přírodního parku od roku 2016, zde na něj ale plynule navazuje Přírodní park Ždánický les. (*Chráněná území Zlínského kraje, 2001*) Přírodní park Chřiby slouží především k ochraně krajinného rázu na území s významnými estetickými a přírodními hodnotami. Veškerá činnost na území přírodního parku se zaměřuje na toto poslání. Oblast přírodního parku má hodnotu z přírodovědeckého hlediska, ale je bohatá i na významné kulturní památky jako jsou hrad Buchlov, národní kulturní památka Modrá s kostelem sv. Jana, zámek Buchlovice, poutní místo

Velehrad, a další. Většina obcí má zachovaný kompaktní charakter zástavby typický pro tuto oblast. (Mackovčín a Jatiová, 2002). Geologický podklad na většině území přírodního parku je tvořen magurským příkrovem vnějšího flyšového pásma, respektive jeho dílčí tektonickou jednotkou Račanskou. (Chráněná území Zlínského kraje, 2001) Menší část území je tvořena slezskou jednotkou moravského flyše (ve Chřibech označován jako zdounecká jednotka). Hornomoravský úval zasahuje do Chřibů u Kroměříže. (Mackovčín a Jatiová, 2002) Středomoravské Karpaty tvoří západní část území prostřednictvím úzkých zalesněných hřbetů probíhajících od údolí Kyjovky až ke Kroměříži. V pískovcích a slepencích vznikly skalní útvary, které jsou nyní chráněny zákonem. (Mackovčín a Jatiová, 2002)

### 3.IV. Zkoumaná maloplošná území

#### 3.IV.I. Přírodní rezervace: Holý kopec

Název ZCHÚ: Holý kopec

Kód ZCHÚ: 620

Kategorie ZCHÚ: PR – přírodní rezervace

Zřizovací předpis: Výnos ministerstva kultury ČSR 06.10.1975

Kraj: Zlínský

Okres: Uherské Hradiště

Katastrální území: Buchlovice

Výměra ZCHÚ: 91,9610 ha (Ústřední seznam ochrany přírody, 2019)

92,09 ha (Plán péče o přírodní rezervaci Holý kopec 2014-2023 Ing. Jiří Schneider, Ph.D.  
Bc. Ing. Ivana Lampartová)

Výměra ochranného pásma: 21,6343 ha (Ústřední seznam ochrany přírody, 2019)

Vlastník/nájemce území: LS Buchlovice

Správce ZCHÚ: Okresní úřad Uherské Hradiště, referát životního prostředí

Plán péče: 2014–2023

Jiná dokumentace: Inventarizační průzkum 1979

Nadmořská výška 360-548 m

Přírodní lesní oblast: 36 Středomoravské Karpaty

Organizace lesního hospodářství LS: Buchlovice

*Předmět ochrany: Zachování lesního komplexu přirozených doubrav a bučin s bohatou škálou lesních typů a vzácnými druhy flóry a fauny. Jde o jediné lesní území v Chřibech s perspektivou vývoje v lesní společenstvo s autoregulačními procesy pralesního ekosystému. (Ústřední seznam ochrany přírody, 2019)*

*Cíl ochrany: Posláním přírodní rezervace Holý kopec je zachování lesního komplexu přirozených bukových doubrav a bučin s bohatou škálou lesních typů a vzácnými druhy flóry a fauny. V současné době jde o jediné lesní území ve Chřibech s perspektivou vývoje v lesní společenstvo s autoregulačními procesy pralesního ekosystému. Tomuto vývoji bude podřízen režim území. (Plán péče o přírodní rezervaci Holý kopec 2014-2023 Ing. Jiří Schneider, Ph.D. Bc. Ing. Ivana Lampartová)*

#### 3.IV.II. Přírodní památka Makovica

Název ZCHÚ: Makovica

Kód ZCHÚ: 2157

Kategorie ZCHÚ: PP – přírodní památka

Zřizovací předpis: Nařízení Okresního úřadu Uherské Hradiště 20.05.2002

Kraj: Zlínský

Okres: Uherské Hradiště

Katastrální území: Buchlovice

Výměra ZCHÚ: 5,7295 ha (Ústřední seznam ochrany přírody, 2019)



5,20 ha (*Plán péče o přírodní památku Makovica 2004-2013 Ing. Jiří Schneider, Ing. Jitka Schneiderová*)

Výměra ochranného pásma: 7,5211 ha

Vlastník/nájemce území: LS Buchlovice

Správce ZCHÚ: Okresní úřad Uherské Hradiště, referát životního prostředí

Plán péče: 2014-2023

Jiná dokumentace: inventarizační průzkumy atd.: Ne

Nadmořská výška: 340–437 m

Přírodní lesní oblast: 36 Středomoravské Karpaty

Organizace lesního hospodářství LS: Buchlovice

*Předmět ochrany: Zachování ukázky typických lesních společenstev chřibské pahorkatiny. (Ústřední seznam ochrany přírody, 2019)*

*Cíl ochrany: Zabezpečení podmínek pro nepřerušovaný vývoj rostlinných a živočišných společenstev s ohledem na lesnickou hodnotu území. (Plán péče o přírodní památku Makovica 2004-2013 Ing. Jiří Schneider, Ing. Jitka Schneiderová)*

### **3.IV.III.Přírodní památka Maršava**

Název ZCHÚ: Maršava

Kód ZCHÚ: 2158

Kategorie ZCHÚ: PR – přírodní památka

Zřizovací předpis: Nařízení okresního úřadu Uherského Hradiště 25.03.2002

Kraj: Zlínský

Okres: Uherské Hradiště

Katastrální území: Buchlovice

Výměra: 2,5517 ha (*Ústřední seznam ochrany přírody, 2019*)

*2,4 ha (Plán péče o přírodní památku Maršava 2014-2023 Ing. Jiří Schneider, Ph.D. Bc. Ing. Ivana Lampartová)*

*Ochranné pásmo: Vyhlášeno - 9,1618 ha (Ústřední seznam ochrany přírody, 2019)*

*Nevyhlášeno (Plán péče o přírodní památku Maršava 2014-2023 Ing. Jiří Schneider, Ph.D. Bc. Ing. Ivana Lampartová)*

Vlastník/nájemce území: LS Buchlovice

Správce ZCHÚ: Okresní úřad Uherské Hradiště, referát životního prostředí

Plán péče: 2014–2023

Jiná dokumentace: inventarizační průzkumy atd.: Ne

Nadmořská výška: 310–465 metrů nad mořem

Přírodní lesní oblast: 36 Středomoravské Karpaty

Organizace lesního hospodářství LS: Buchlovice

*Předmět ochrany: Zachování posledních zbytků starých porostů na přirozených výchozech sedimentů račanské jednotky.*

*Cíl ochrany: Dlouhodobým cílem péče o přírodní památku Maršava je zachování pralesovitých lesních ekosystémů na přirozených výchozech sedimentů račanské jednotky.*

### **3.IV.IV. Přírodní památka: Nazaret**

Název ZCHÚ: Nazaret

Kód ZCHÚ: 2195

Kategorie ZCHÚ: PP – přírodní památka

Zřizovací předpis: Nařízení Okresního úřadu v Uherském Hradišti číslo 20/2002

Kraj: Zlínský

Okres: Uherské Hradiště

Katastrální území: Salaš u Velehradu

Výměra ZCHÚ: 2,8 ha (*Ústřední seznam ochrany přírody, 2019*)

2,8 ha (*Plán péče o přírodní památku Nazaret 2004-2013 Ing. Jiří Schneider*)

Výměra ochranného pásma: Vyhlášené - 4,1012 ha (*Ústřední seznam ochrany přírody, 2019*)

Nevyhlášené (*Plán péče o přírodní památku Nazaret 2004-2013 Ing. Jiří Schneider*)

Vlastník/nájemce území: LS Buchlovice

Správce ZCHÚ: Okresní úřad Uherské Hradiště, referát životního prostředí

Plán péče: 2014–2023

Jiná dokumentace: Ne

Nadmořská výška 440–500 m

Přírodní lesní oblast: 36 Středomoravské Karpaty

Organizace lesního hospodářství LS: Buchlovice

*Předmět ochrany: Posláním je zachování ukázky starého lesního porostu tvořeného zástupci dřevin typickými pro původní karpatské lesy a současně ojedinělé lokality, kde se kombinuje prameniště s rozsáhlejším pískovcovým suťovištěm pokrytým několika druhy mechorostů. (Plán péče o přírodní památku Nazaret 2004-2013 Ing. Jiří Schneider)*

*Cíl ochrany: Samovolný vývoj a strukturální diferenciacie starého lesního porostu, tvořeného zástupci dřevin typickými pro původní karpatské lesy. Dále je cílem ochrany zachování a podpora optimálního stavu prameniště s rozsáhlejším pískovcovým suťovištěm pokrytým několika druhy mechorostů. (Plán péče o přírodní památku Nazaret 2004-2013 Ing. Jiří Schneider)*

Charakteristika: Zkoumané území leží necelý 1 km jihovýchodně od kóty Brdo. Geologickým podkladem jsou paleogenní usazeniny magurského flyše. Jde o nevápenité pískovce, půdy hlinito-písčité, chudé na živiny. Na prameniště je vázána bohatá populace mloka skvrnitého. (*Plán péče o přírodní památku Nazaret 2004-2013 Ing. Jiří Schneider*)

### **3.IV.V. Přírodní rezervace: Ocásek**

Název ZCHÚ: Ocásek

Kód ZCHÚ: 5984

Kategorie ZCHÚ: PR – přírodní rezervace

Zřizovací předpis: Nařízení Zlínského kraje číslo předpisu: 5/2013

Kraj: Zlínský

Okres: Kroměříž

Katastrální území: Koryčany

Výměra ZCHÚ: 9,7565 (*Ústřední seznam ochrany přírody, 2019*)

9,75 ha (*Plán péče o přírodní rezervaci Ocásek 2013-2023 Mgr. Lenka Pavelčíková, Mgr. Petr Pavelčík*)

Výměra ochranného pásma: vyhlášené - 14,5057 ha (*Ústřední seznam ochrany přírody, 2019*  
14,42 ha (*Plán péče o přírodní rezervaci Ocásek 2013-2023*  
*Mgr. Lenka Pavelčíková, Mgr. Petr Pavelčík*)

Správce ZCHÚ: Okresní úřad Kroměříž, referát životního prostředí  
Plán péče: 2014–2023

Jiná dokumentace: inventarizační průzkumy atd.: Ne  
Nadmořská výška 500-553 m  
Přírodní lesní oblast: 36 Středomoravské Karpaty  
Organizace lesního hospodářství LS: Buchlovice

Předmět ochrany: *Zachovalá ukázka květnatých bučin (L5.1) na hřebenech Chřibů. Jedná se o typ přírodního stanoviště 9130 Bučiny asociace Asperulo-Fagetum.*

*Cíl ochrany: Zachování a kontinuální obnova prostorově bohatě strukturovaných lesních přírodě blízkých geobiocenóz květnatých bučin. (Plán péče o přírodní rezervaci Ocásek 2013-2023 Mgr. Lenka Pavelčíková, Mgr. Petr Pavelčík)*

*Okolní území je z geologického hlediska reprezentováno Račanskou jednotkou Magurského flyše, zastoupeného slepencovito-pískovcovými horninami paleocenního stáří, které náleží svrchnímu oddílu soluňských vrstev. (Plán péče o přírodní rezervaci Ocásek 2013-2023 Mgr. Lenka Pavelčíková, Mgr. Petr Pavelčík)*

### **3.IV.VI. Přírodní rezervace: Smutný žleb**

Název ZCHÚ: Smutný žleb

Kód ZCHÚ: 2099

Kategorie ZCHÚ: PR – přírodní rezervace

Zřizovací předpis: Okresní úřad Uherské Hradiště číslo předpisu: 6/2000

Kraj: Zlínský

Okres: Uherské Hradiště

Katastrální území: Salaš u Velehradu

Výměra ZCHÚ: 8,0874 ha (*Ústřední seznam ochrany přírody, 2019*

*8,50 ha (Plán péče o přírodní rezervaci Smutný žleb 2014-2023 Ing. Jiří Schneider, Ph.D.  
Bc. Ing. Ivana Lampartová)*

Výměra ochranného pásma: vyhlášené - 6,7861ha (*Ústřední seznam ochrany přírody, 2019*

*nevyhlášené – (Plán péče o přírodní rezervaci Smutný žleb 2014-2023  
Ing. Jiří Schneider, Ph.D. Bc. Ing. Ivana Lampartová)*

Vlastník/nájemce území: LS Buchlovice

Správce ZCHÚ: Okresní úřad Uherské Hradiště, referát životního prostředí

Plán péče: 2014–2023

Jiná dokumentace: inventarizační průzkumy atd.: Ne

Nadmořská výška 380–485 m

Přírodní lesní oblast: 36 Středomoravské Karpaty

Organizace lesního hospodářství LS: Buchlovice

Předmět ochrany: *Zachování v areálu Chřibů ojedinělého typu kyselých bučin značného stáří. (Plán péče o přírodní rezervaci Smutný žleb 2014-2023 Ing. Jiří Schneider, Ph.D. Bc. Ing. Ivana Lampartová)*

*Cíl ochrany: Jednotlivě výběrným způsobem dosáhnout přirozené věkové a prostorové struktury kyselých bučin. Postupné zlepšování současného stavu a přechod na bezzásahový režim. (Plán péče o přírodní rezervaci Smutný žleb 2014-2023 Ing. Jiří Schneider, Ph.D. Bc. Ing. Ivana Lampartová)*

Charakteristika: PR Smutný žleb se nachází asi 3 km SZ od obce Salaš. Geologickým podkladem tvoří usazeniny magurského flyše. Jedná se o nevápenité pískovce, půdy hlinito-písčité, nízký stav živin v půdě, lehce podléhají vysychání. Geobotanicky patří do květnatých bučin. Ekotypem popisované přírodní rezervace jsou kyselé bučiny s vřesem obecným a borůvkou černou. Střední část území je díky půdě s nejnižším stavem živin v lokalitě porostlá pouze zakrslými bučinami. V území se nachází nepřirozená příměs smrku, v nadcházejí době bude tato pokácena a nahradí ji přirozené zmlazení. (Plán péče o přírodní rezervaci Smutný žleb 2014-2023 Ing. Jiří Schneider, Ph.D. Bc. Ing. Ivana Lampartová)

### **3.IV.VII. Přírodní rezervace: Záskalí**

Název ZCHÚ: Záskalí

Kód ZCHÚ: 1765

Kategorie ZCHÚ: PR – přírodní památka

Zřizovací předpis: Nařízení okresního úřadu Kroměříž 1995

Kraj: Zlínský

Okres: Kroměříž

Katastrální území: Kostelany

Výměra: 32,7340 ha (*Ústřední seznam ochrany přírody, 2019*)

32,7339ha (*Plán péče o přírodní rezervaci Záskalí 2015-2024 ARVITA P spol. s r.o. Ing. Hedvika Psotová*)

Ochranné pásmo: vyhlášené - 16,1407 ha (*Ústřední seznam ochrany přírody, 2019*)  
Nevyhlášeno (*Plán péče o přírodní rezervaci Záskalí 2015-2024 ARVITA P spol. s r.o. Ing. Hedvika Psotová*)

Vlastník/nájemce území: LS Buchlovice

Správce ZCHÚ: Okresní úřad Kroměříž, referát životního prostředí

Plán péče: 2015–2024

Jiná dokumentace: inventarizační průzkumy atd.: Ne

Nadmořská výška: 320-451 m

Předmět ochrany: Ochrana lesních porostů reprezentujících společenstva původních dubových bučin s výskytem kruštíku modrofialového (*Epipactis purpurata*).

Charakteristika: Vrcholová zalesněná skalnatá partie hřebenu Chřibů mezi Kudlovskou dolinou a Bunčí, 3,5 km východně od rekreačního střediska Bunč. (*Ústřední seznam ochrany přírody, 2019*)

*„Popis lokality: Geologie: Izolované skály a trosky mrazových srubů na hřbetu jsou budovány ze slepencovito pískovcových hornin lukovských vrstev Račanské jednotky Magurského flyše (soláňské souvrství, paleocén). Pískovce a slepence jsou středně až hrubě zrnité, silně zvětralé. Tvoří je křemen, ortoklas, biotit, muskovit a jílové minerály, živce a fylity. Skalní útvary vystupují jednak ve vrcholové části hřbetu, kde tvoří dlouhý pás izolovaných skal, a také na severním svahu. Vrcholy, oddělené sedly, vytvářejí skalnaté suky. Půdní pokryv tvoří kambizem typická.“ (Mackovčin a Jatiová, 2002)*

*Flóra: většinu území pokrývají karpatské bučiny (Caici pilosae-Fagetum) s dominantním bukem lesním (Fagus Sylvatica). Vtroušeny jsou dále habr obecný (Carpinus betulus) a dub zimní (Quercus petraea). V podrostu se vyskytuje ostřice chlupatá (Melica uniflora), spolu s nimi např. konvalinka vonná (Convallaria majalis), kyčelnice cibulkonosná (Dentaria bulbifera) a pryšec mandloňovitý (Tithymalus amygdaloides). Z chráněných druhů byly zjištěny Okrotice dlouholistá (Cephalanthera longifolia), Okrotice bílá (Cephalanthera damasonium), kruštík modrofialový (Epipactis purpurata) a vemeník dvoulistý (Platanthera bifolia). Ve vrcholové části dále přebývá lípa malolistá (Tilia cordata), lípa velkolistá (T. platyphyllos), javor klen (Acer pseudoplatanus), v podrostu bažanka vytrvalá (Mercurialis*

*perennis*), čistec lesní (*Stachys sylvatica*), zapalice žluťuchovitá (*Isopyrum thalictroides*), bohatě jsou zastoupeny kapradiny, zejména kaprad' samec (*Dryopteris filix-mas*) a papratka samičí (*Athyrium filix-femina*). (Mackovčín a Jatiová, 2002)

Fauna: „žijí zde některé typické lesní druhy, jako je z motýlů martináček bukový (*Agria tau*), z plazů slepýš křehký (*Anguis fragilis*), z ptáků lejsek malý (*Ficedula parva*) a žluva hajní (*Oriolus oriolus*). LESNICTVÍ: Lesní porosty v rezervaci je třeba zařadit do kategorie lesů zvláštního určení. V současné době jsou vesměs ve velmi dobrém stavu, příměs smrku ztepilého a modřínu opadavého není výrazná, pouze ve střední části hřbetu je smrková tyčovina o výměře asi 0,5 ha. Většina porostů je nyní v době obmýtí a je správně obnovována násečnou formou podrostního způsobu. Zejména buk se velmi dobře zmlazuje. V rámci péče bude nutno vyloučit holoseč a uplatnit nejjemnější způsoby zimní těžby (sortimentní metodou) s přibližováním na sněhu koňmi. V první fázi by měly být vytěženy všechny jehličnany. Na příkrých svazích v hřbetní partii bude vhodné ponechat vegetační kryt zcela bez zásahu a neodstraňovat mrtvou hmotu.“ (Mackovčín a Jatiová, 2002)

## Kapitola 4 Výsledky

### 4.1. Hodnocení mZCHÚ

#### 4.1.1. Přírodní rezervace Holý kopec

Udělené stupně hodnocení aktuálního stavu s krátkým komentářem jsou popsány v tabulce, viz. *Tabulka 9*. Výpočet hodnocení aktuálního stavu je uveden v tabulce viz. *Tabulka 10*. Udělené stupně hodnocení péče s krátkým komentářem jsou popsány v tabulce viz. *Tabulka 11*. Výpočet hodnocení péče viz. *Tabulka 12*. Stav dokumentace mZCHÚ je v tabulce viz. *Tabulka 13*.

Udělené hodnocení aktuálního stavu a péče o mZCHÚ je znázorněn v grafu viz. *graf 1 Stav hodnocení současného stavu a hodnocení péče o PR Holý kopec*.

Obrázky prezentují aktuální stav území a péče viz. obrázky 2-9.

*Tabulka 9 Hodnocení současného stavu mZCHÚ Holý kopec*

Hodnocení současného stavu území	Stupeň 0-5	Kategorie území: Název území: Datum hodnocení:	Přírodní rezervace Holý kopec 26. 6. 2018
Zachovalost	3	Zachovalost je snižena. Předmětem ochrany jsou květnaté bučiny se svou typickou dřevinnou skladbou. Pozitivně může být vnímáno zřízení bezzásahové zóny od roku 1999.	
Struktura	2	Při hodnocení struktury porostu bylo rozhodující, že na 95 % území se nachází buk, navíc věková a prostorová struktura není přirozená ( <b>viz.obr.7</b> ). Jsou zde převážně starší stromy, mrtvé dřevo je hojně zastoupeno v části u turistické trasy ( <b>viz obr.9</b> ), na celém území se nenachází, stromy v nejmladších vývojových stupních nejsou zastoupeny rovnoměrně, k přirozenému zmlazení dochází pouze v některých částech.	
Významné druhy	3	Výskyt tesaříka alpského v PR aktuálně nepotvrzen. ( <i>Plán péče o přírodní rezervaci Holý kopec 2014-2023 Ing. Jiří Schneider, Ph.D. Bc. Ing. Ivana Lampartová</i> )	
Reprodukce	3	Přirozená reprodukce buku zejména ve slunné části území může být vnímána jako dostatečná. Ve stinné části území je to s přirozenou obnovou buku slabší. Ostatní dřeviny už kvůli nízkému zastoupení ovšem nezmlazují téměř vůbec.	
Narušení obnovy	3	Srncí zvěř zde poškozuje místy i zcela likviduje okusem přirozenou reprodukci buku.	
Invazní a expansivní druhy	3	Na částech území se téměř živelně šíří Netýkavka malokvětá <i>Impatiens parviflora</i> . ( <b>viz obrázek 8.</b> )	
Skládky a odpad	4	V území se nachází jen několik jednotlivých odpadků, které nepředstavují závažný problém.	
Jiné negativní vlivy	4	Hluk od rychlostní silnice. Cykloturistika, sběr hub, turistika, vyřezávání do kůry stromů.	

Tabulka dle: Buček a Svátek „Metodika hodnocení stavu a péče v maloplošných zvláště chráněných územích“ upraveno autorem

Tabulka 10 Výpočet hodnocení současného stavu mZCHÚ Holý kopec

Název kritéria	stupeň	Násobný koeficient		Počet bodů
Zachovalost	3	3	=	9
Struktura	2	2,5	=	5
Významné druhy	3	2	=	6
Reprodukce	3	1,5	=	4,5
Narušení obnovy	3	1,5	=	4,5
Invazní a expanzivní druhy	3	1	=	3
Skládky a odpad	4	1	=	4
Jiné negativní vlivy	4	1,5	=	6
			Součet bodů celkem	42
			Vzorec na výpočet	H stav = 60 Průměrný

Tabulka dle: Buček a Svátek „Metodika hodnocení stavu a péče v maloplošných zvláště chráněných územích“ upraveno autorem

Tabulka 11 Hodnocení péče o mZCHÚ Holý kopec

Hodnocení péče o území	Stupeň 0-5	Kategorie území: Název území: Datum hodnocení:	Přírodní rezervace Holý kopec 26. 6. 2018 a 8. 3. 2019
Dokumentace	5	Existuje platný plán péče o ZCHÚ, pro období 2014–2023, který obsahuje všechny náležitosti. Inventarizační průzkum byl proveden v roce 1979 autor: J., Antonínová, a kolektiv. (viz podrobné hodnocení dokumentace v příloze)	
Značení hranic	4	Označení hraničních stromů pruhový značením je v terénu viditelné a poměrně přehledné na většině území, zejména v oblasti pravděpodobného výskytu turistů ( <b>viz.obr.4</b> ). Kladně je hodnocena přítomnost zajímavých informačních tabulí o území. ( <b>viz.obr.5</b> )	
Cesty	3	Péče o cesty pro pěší je dostatečná, chybí obrana proti erozi v některých místech, chybí cedule upravující povolení/zákaz vjezdu cyklistům Instalované prvky nejsou využívány v plné míře – soustavně odemknutá a otevřená závora. ( <b>viz.obr.6</b> )	
Ochranné pásmo	3	V ochranném pásmu se částečně nachází lesní asfaltová cesta využívaná především cyklisty. ( <b>viz.obr.2</b> ) Mezi další negativně hodnocené skutečnosti patří výskyt smrková monokultury v OP a realizovaná holoseč. ( <b>viz.obr.2 a 3</b> )	
Omezování vnějších a negativních vlivů	3	Chybí cedule, zákaz vjezdu na lesní cesty vedoucí do území, pro upozornění.	
Péče o obnovu	3	Chybí oplocenky, které by podpořily přirozenou obnovu. Buk zde zmlazuje na značné části území úspěšně přirozenou cestou. Avšak na zbylé části se stavba oplocenek, či individuální ochrana jeví jako vhodný krok nejen pro přirozenou obnovu buku, ale i umělou obnovu jiných dřevin. Vzhledem k tomu, že je zde nutné pozměnit dřevinnou skladbu, bude v souladu s plánem péče umožnit rozšíření dřevin, které jsou podprůměrné a omezit rozšíření buku. Naopak pečovat o obnovu dubu, habru, lípy a javoru, případně je zde vysadit	
Zásahy	3	Oplocenky se mohou jevit jako vhodný krok, ještě lepší by bylo umělou obnovou změnit druhové zastoupení dřevin ve prospěch přirozené dřevinné skladby. Oplocenky dle plánu péče v terénu nebyly pozorovány. Záměr ponechávat odumřelou dřevní hmotu v chráněném území byl v terénu pozorován.	
Dosahování cílů ochrany	4	Existují nedostatky v předmětu ochrany (dřevinná a věková skladba porostu) na druhou stranu bezzásahová zóna je pro tento typ managementu velmi vhodná a projevuje se například na počtu druhů ptáků nebo množství odumřelé dřevní hmoty na území.	

Tabulka dle: Buček a Svátek „Metodika hodnocení stavu a péče v maloplošných zvláště chráněných územích“ upraveno autorem



Tabulka 12 Výpočet hodnocení péče mZCHÚ Holý kopec

Název kritéria	stupeň	Násobný koeficient		Počet bodů
Dokumentace	5	1	=	5
Značení hranic	4	1	=	4
Cesty	3	1,5	=	4,5
Ochranné pásmo	3	1,5	=	4,5
Omezování vnějších negativních vliv	3	1,5	=	4,5
Péče o obnovu	3	2	=	6
Zásahy	3	2,5	=	7,5
Dosahování cílů ochrany	4	3	=	12
			Součet bodů celkem	48
			Vzorec na výpočet	H stav= 68 Průměrná

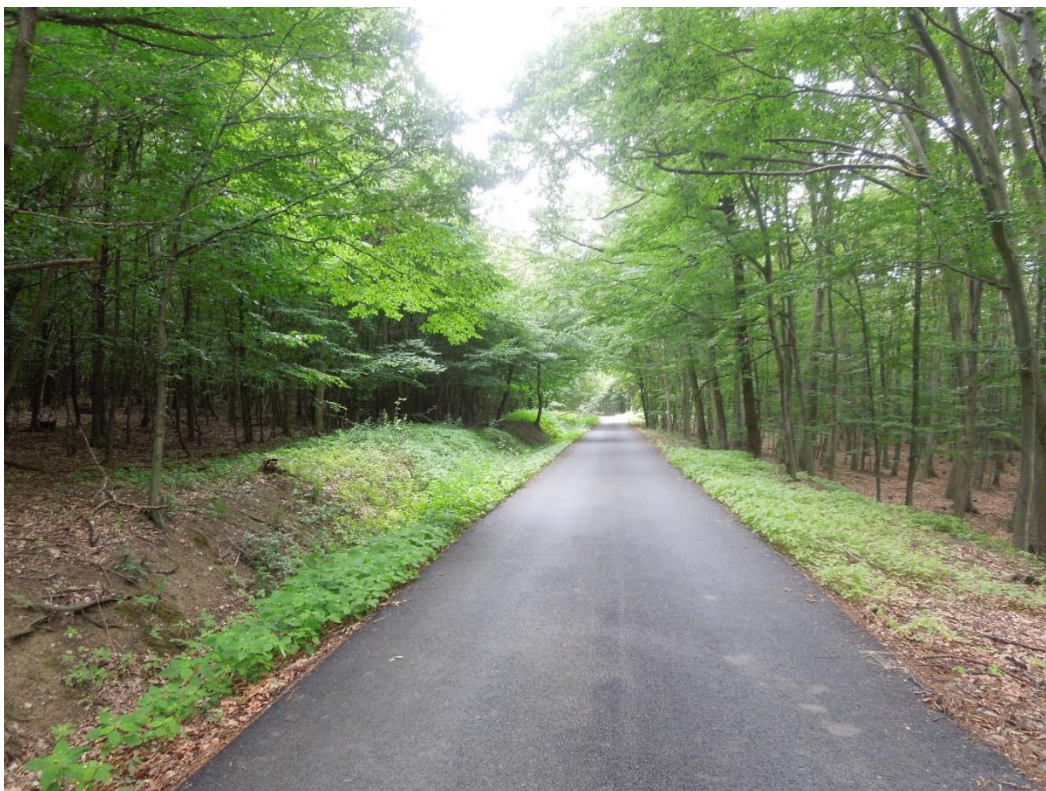
Tabulka dle: Buček a Svátek „Metodika hodnocení stavu a péče v maloplošných zvláště chráněných územích“ upraveno autorem

Tabulka 13 Stav dokumentace ZCHÚ Holý kopec

Stav dokumentace	ano	ne
Existuje platný právní předpis nebo rozhodnutí o vyhlášení ZCHÚ:	X	
Byl zpracován inventarizační průzkum pro ZCHÚ	X	
Byl zpracován plán péče o ZCHÚ:	X	
Plán péče je platný:	X	
Platný plán péče obsahuje dostačujícím způsobem zpracované tyto části:		
základní identifikační a popisné údaje o ZCHÚ	X	
předmět ochrany a cíl péče	X	
rozbor stavu ZCHÚ	X	
plán zásahů a opatření	X	
předpokládané náklady podle jednotlivých zásahů	X	
mapové a jiné přílohy	X	
<b>Součet</b>	5	

Tabulka dle: Buček a Svátek „Metodika hodnocení stavu a péče v maloplošných zvláště chráněných územích“ upraveno autorem

*Obrázek 2 Holý kopec - zpevněná lesní cesta, leží v OP a z části přímo vedle PR Holý Kopec.*



Autor fotografie: Jan Borkovec 2018

*Obrázek 3 Holý kopec – hranice území pohled směrem mZCHÚ Maršava, v OP pozorovatelná smrková monokultura.*



Autor fotografie: Jan Borkovec 2018

Obrázek 4 Holý kopec – značení PR Holý kopec



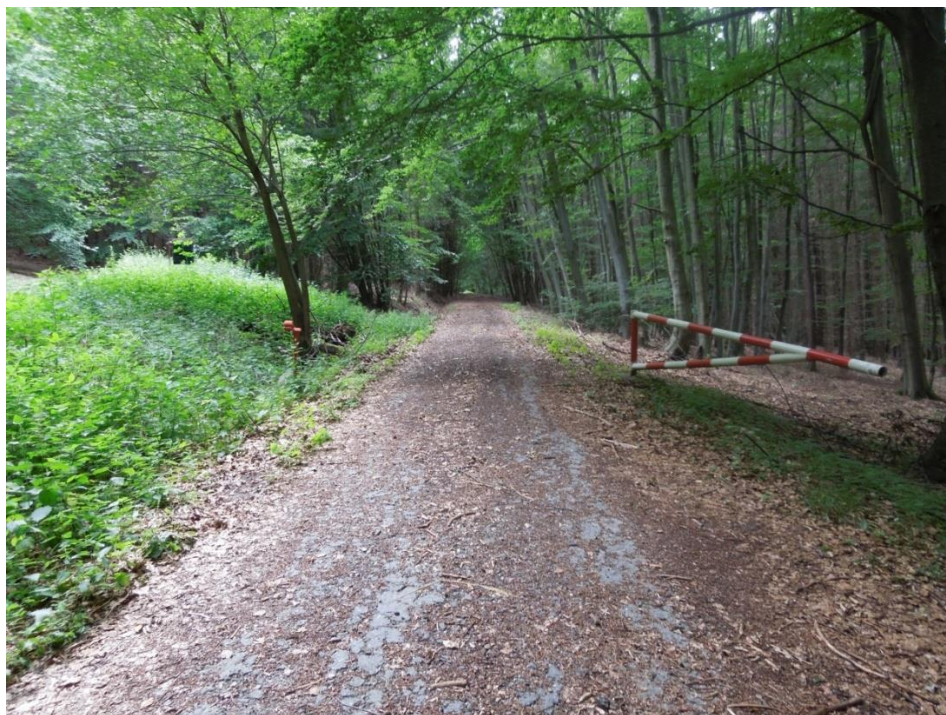
Autor fotografie: Jan Borkovec 2018

Obrázek 5 Holý kopec – informační cedule pro návštěvníky.



Autor fotografie: Jan Borkovec 2018

*Obrázek 6 Holý kopec – péče o cesty*



Autor fotografie: Jan Borkovec 2018

*Obrázek 7 Holý kopec – v části PR převažuje jednoetážový bukový porost se slabým přirozeným zmlazením buku.*



Autor fotografie: Jan Borkovec 2018

*Obrázek 8 Holý kopec – rozšíření nepůvodního druhu netýkavky malokvěté.*

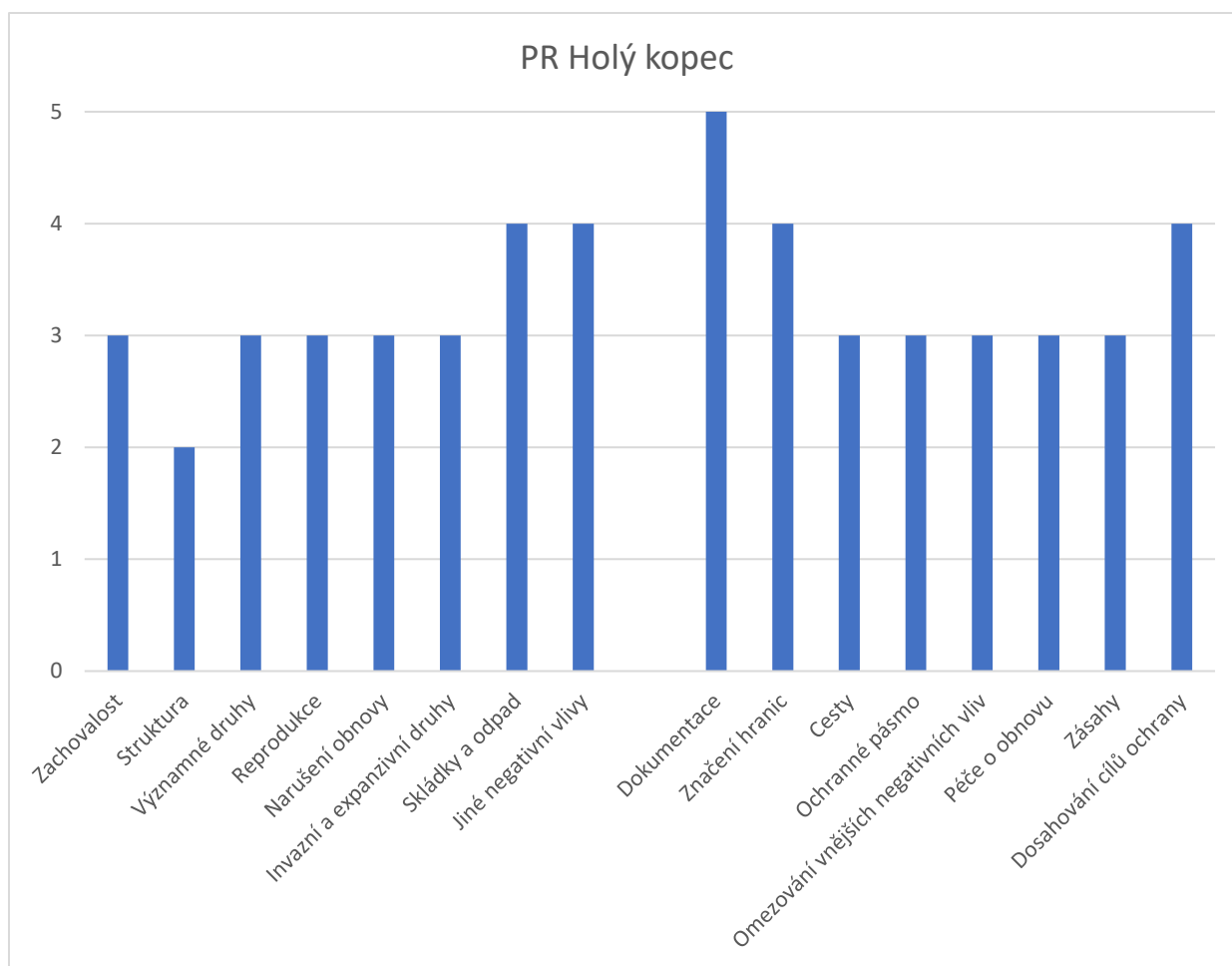


Autor fotografie: Jan Borkovec 2018

*Obrázek 9 Holý kopec – mrtvé dřevo*



Autor fotografie: Jan Borkovec 2018



Graf 1 Stav hodnocení současného stavu a hodnocení péče o PR Holý kopec

Autor grafu: Borkovec, 2019

Současný stav PR Holý kopec je z celkového hlediska hodnocen jako průměrný, hodnocení se blíží k dobrému stavu. V rezervaci převládají bukové porosty, zastoupení 95,69 % V přirozené dřevinné skladbě by se neměly nacházet žádné jehličnany (aktuálně 0,25 % plochy), naopak by zde kromě buku měly být výrazněji rozšířeny další listnaté stromy (lípa srdčitá +12 %, javor klen + 6.1 %, dub zimní + 5.8 %, jasan ztepilý + 2,25) (*Plán péče o přírodní rezervaci Holý kopec 2014-2023 Ing. Jiří Schneider, Ph.D. Bc. Ing. Ivana Lampartová*). Věková struktura porostu je nevhodná 95 % porostu je pouze ze 3 věkových stupňů. (Plán péče o přírodní rezervaci Holý kopec 2002-2013 Ing. Jiří Schneider, Ing. David Kofránek) V území je velký problém se škodami, které páchá zvěř na přirozené obnově a dále výskyt netýkavky malokvěté.

Péče o PR Holý kopec je celkově hodnocena jako průměrná. Kritérium s nejlepším hodnocením je dokumentace, která je ohodnocena nejvyšším stupněm, protože jsou splněny všechny požadavky. Kritérium značení hranic a dosahování cílů ochrany je hodnoceno kritériem dobrý, ostatní kritéria průměrný. Značení hranic není dostatečné na východní straně, kde sousedí s dalšími lesními porosty. Území je dobře označeno tabulemi s označením přírodní rezervace, včetně názvu konkrétní rezervace, a to v místě, kde vede vyznačená cesta, v místě, kde leží hned vedle turisticky značené trasy se na úseku cca 500 m nachází jedna cedule. Péče o území je hodnocena lépe než jeho stav, tudíž lze očekávat, že může nastat zlepšení stavu, pokud bude péče pokračovat.

#### 4.I.II. Přírodní památka Makovica

Udělené stupně hodnocení aktuálního stavu s krátkým komentářem jsou popsány v tabulce, viz. *Tabulka 14*. Výpočet hodnocení aktuálního stavu viz. *Tabulka 15*. Udělené stupně hodnocení péče s krátkým komentářem jsou popsány v tabulce viz. *Tabulka 16*. Výpočet hodnocení péče viz. *Tabulka 17*. Stav dokumentace mZCHÚ je v tabulce viz. *Tabulka 18*.

Udělené hodnocení aktuálního stavu a péče o mZCHÚ je znázorněn v grafu viz. *graf 2 Stav hodnocení současného stavu a hodnocení péče o PP Makovica*

Obrázky prezentují aktuální stav území a péče viz. obrázky 10-12.

*Tabulka 14 Hodnocení současného stavu mZCHÚ Makovica*

Hodnocení současného stavu území	Stupeň 0-5	Kategorie území: Název území: Datum hodnocení:	Přírodní památka Makovica 10. 6. 2018
Zachovalost	3	Na větší části území převládají přírodě blízké porosty, avšak nenachází se zde dostatek odumřelé dřevní hmoty z důvodu, že se dříve jednalo o hospodářský les ( <i>viz.obr.12</i> ). Nachází se zde znatelně zastoupen nepůvodní smrk ztepilý.	
Struktura	2	Věková struktura porostu není vhodná a přirozená, větší část porostu je ve 3 věkových stupních (0,1, 15) 15.věkový stupeň tvoří 90 % porostu ( <i>viz.obr.12</i> ). Situace v druhové struktuře více odpovídala přirozenému stavu lesa. Dle plánu péče by se v druhové skladbě lesa mělo být přirozené zastoupení dřevin následující: dub zimní 7,65 % (aktuálně 16,83 %), javor klen 11,81 % (aktuálně 0 %), buk lesní 61,90 (aktuálně 64,80 %), smrk ztepilý 0 % (aktuálně 11,49 %). ( <i>Plán péče o přírodní památku Makovica 2014-2023 Ing. Jiří Schneider, Ph.D. Bc. Ing. Ivana Lampartová</i> )	
Významné druhy	3	Setrvalý stav populací většiny významných druhů.	
Reprodukce	2	Reprodukce některých druhů je nedostatečná, vůbec zde nedochází k přirozenému zmlazení javoru klenu, přirozené zmlazení dubu a lípy nebylo pozorováno. Buk na části území přirozeně zmlazuje.	
Narušení obnovy	4	Narušení obnovy zvěří je nízké, téměř k němu nedochází, neboť přirozené zmlazení se vyskytuje velmi málo.	
Invazní a expansivní druhy	3	V dolní části území hned u cesty se nachází smrková monokultura ve fázi náletu.	
Skládky a odpad	5	V terénu nebyli pozorovány ani jednotlivé odpadky.	
Jiné negativní vlivy	3	Točna lesní techniky v ochranném pásmu, příležitostná skládka dřeva.	

Tabulka dle: Buček a Svátek „*Metodika hodnocení stavu a péče v maloplošných zvláště chráněných územích*“ upraveno autorem

Tabulka 15 Výpočet hodnocení současného stavu mZCHÚ Makovica

Název kritéria	stupeň	Násobný koeficient		Počet bodů
Zachovalost	3	3	=	9
Struktura	2	2,5	=	5
Významné druhy	3	2	=	6
Reprodukce	2	1,5	=	3
Narušení obnovy	4	1,5	=	6
Invazní a expanzivní druhy	3	1	=	3
Skládky a odpad	5	1	=	5
Jiné negativní vlivy	3	1,5	=	4,5
			Součet bodů celkem	41,5
			H Stav	59 Průměrný

Tabulka dle: Buček a Svátek „Metodika hodnocení stavu a péče v maloplošných zvláště chráněných územích“, upravenou autorem

Tabulka 16 Hodnocení péče o mZCHÚ Makovica

Hodnocení péče o území	Stupeň 0-5	Kategorie území: Název území: Datum hodnocení:	Přírodní památka Makovica 10. 6. 2018 8. 3. 2019
Dokumentace	5	Stav dokumentace lze hodnotit nejvyšším stupněm, neboť jsou splněna kritéria pro udělení nejvyššího stupně. Inventarizační průzkum nebyl dosud proveden.	
Značení hranic	3	Lze hodnotit jako průměrné – na celé území jsou 2 informační tabule. Z nichž jedna je viditelná ze vzdálenosti přibližně 1 metru, což je naprosto nedostatečné. Pružové značení v terénu již přesluhuje, vyžaduje obnovu. <b>(viz.obr.11)</b>	
Cesty	4	Přes území PP nevede cesta. Ochranné pásmo je rozděleno cestou, která vede v z části v těsné blízkosti PP.	
Ochranné pásmo	2	Nachází se v něm znečištění odpadky (kbelíky od ředidla). Točna pro lesácká vozidla a cesta. OP je velmi podobné hospodářskému lesu částečně je zde smrková monokultura. Neplní funkci ochranného pásma.	
Omezování vnějších a negativních vlivů	3	Provoz vozidel v okolí. Myslivecké zařízení umístěno v OP přírodní památky v její blízkosti.	
Péče o obnovu	3	Pro udělení stupně 3 bylo důležité, že na území nebyly pozorovány oplocenky při terénním průzkumu.	
Zásahy	3	Redukovat smrky dle plánu péče, dosazovat dřeviny dle přirozené dřevinné skladby.	
Dosahování cílů ochrany	3	Existují nedostatky, ochranné pásmo neplní svoji funkci (holoseč, zařízení na přikrmování zvěře). Porost je velmi málo věkově diverzifikován.	

Tabulka dle: Buček a Svátek „Metodika hodnocení stavu a péče v maloplošných zvláště chráněných územích“ upraveno autorem



*Obrázek 10 Makovica značení území – zarostlá cedule mZCHÚ*



Autor fotografie: Jan Borkovec 2018

*Obrázek 11 Makovica –  
pruhové značení je třeba obnovit*

*Obrázek 12 Makovica spodní část,  
převažuje bukový jednoetážový porost*



Autor fotografie: Jan Borkovec 2018



Autor fotografie: Jan Borkovec 2018

Tabulka 17 Výpočet Hodnocení péče o mZCHÚ Makovica

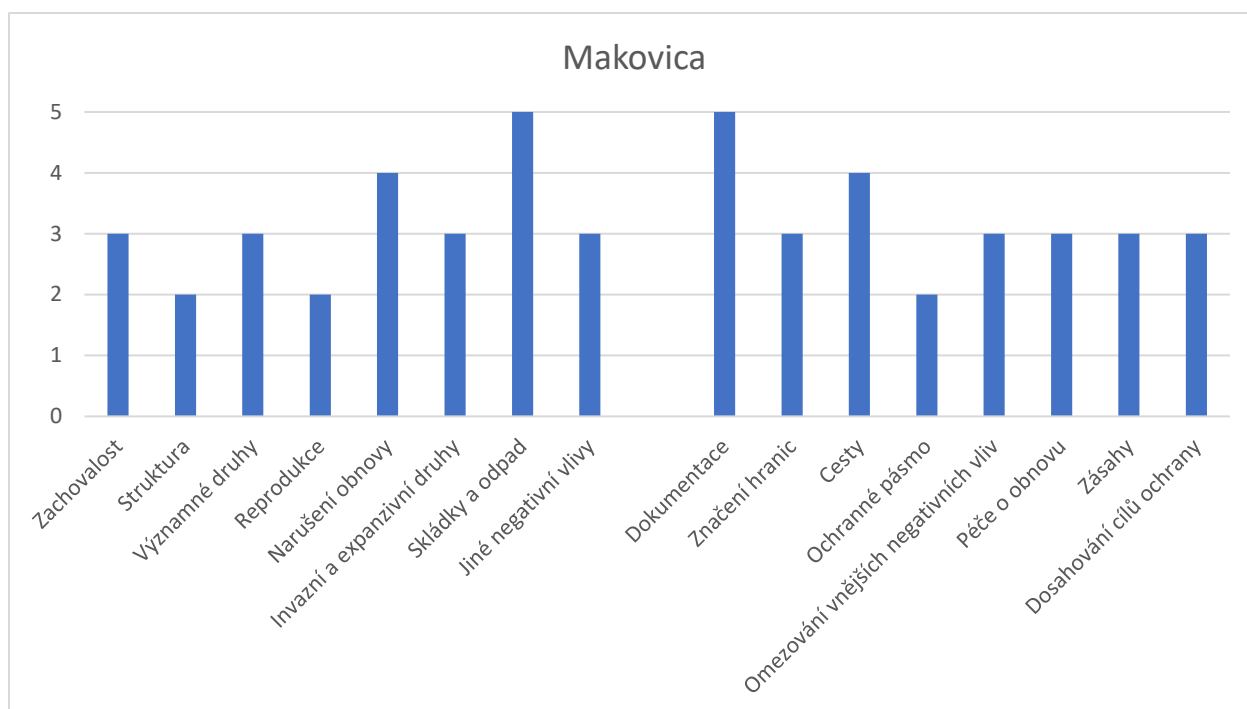
Název kritéria	stupeň	Násobný koeficient		Počet bodů
Dokumentace	5	1	=	5
Značení hranic	3	1	=	3
Cesty	4	1,5	=	6
Ochranné pásmo	2	1,5	=	3
Omezování vnějších negativních vlivů	3	1,5	=	4,5
Péče o obnovu	3	2	=	6
Zásahy	3	2,5	=	7,5
Dosahování cílů ochrany	3	3	=	9
			Součet bodů celkem	44
			Vzorec na výpočet	H stav = 63 Průměrná

Tabulka dle: Buček a Svátek „Metodika hodnocení stavu a péče v maloplošných zvláště chráněných územích“ upraveno autorem

Tabulka 18 Stav dokumentace mZCHÚ Makovica

Stav dokumentace	ano	ne
Existuje platný právní předpis nebo rozhodnutí o vyhlášení ZCHÚ:	X	
Byl zpracován inventarizační průzkum pro ZCHÚ		X
Byl zpracován plán péče o ZCHÚ:	X	
Plán péče je platný:	X	
Platný plán péče obsahuje dostačujícím způsobem zpracované tyto části:		
základní identifikační a popisné údaje o ZCHÚ	X	
předmět ochrany a cíl péče	X	
rozbor stavu ZCHÚ	X	
plán zásahů a opatření	X	
předpokládané náklady podle jednotlivých zásahů	x	
mapové a jiné přílohy	X	
<b>Součet</b>	5	

Tabulka dle: Buček a Svátek „Metodika hodnocení stavu a péče v maloplošných zvláště chráněných územích“ upraveno autorem.



Graf 2 Stav hodnocení současného stavu a hodnocení péče o PP Makovica

Autor grafu: Borkovec, 2019

Současný stav PP Makovica je průměrný. Hodnocení je téměř uprostřed sektoru průměrný. Nejvyšší stupeň vynikající (5) byl udělen kritériu „Skládky a odpadky“. PP Makovica nepatří mezi hojně navštěvované území turisty, ani houbaři, ve srovnání třeba s PR Holý Kopec. Leží výrazně dále od přístupové komunikace. Polovině zkoumaných kritérií byl udělen právě průměrný stupeň. Kritérium „Narušení obnovy“ je hodnoceno stupněm dobrý (4), protože jen na menší části přirozeného zmlazení dřevin škodí zvěř okusem. Kritérium „Struktura“ je hodnoceno jako špatný (2) jednak z důvodu značného zastoupení smrku ztepilého v PP a také z důvodu slabé věkové diverzity porostu. Větší část porostu je pouze ve 3 věkových stupních (etážích).

Péče o PP Makovica je celkově hodnocena jako průměrná, nicméně péče je trochu lépe hodnocena než aktuální stav, tudíž lze očekávat, že by se stav území neměl zhoršovat. Nejvyšší stupeň vynikající (5) byl udělen kritériu „Dokumentace“, protože jsou splněny požadavky na udělení tohoto stupně, pro kompletní stav dokumentace je potřeba vypracovat inventarizační průzkum. Nejnižší stupeň špatný (2) byl udělen kritériu „Ochranné pásmo“ z důvodu výskytu příkrmovacího zařízení zvěře, realizovaných holosečí, výskytu smrkové monokultury a točny lesnické techniky. Kritérium „Značení hranic“ hodnoceno jako průměrné (3), pro vyšší hodnocení je třeba obnovit pruhové značení po obvodu přírodní památky a zlepšit viditelnost cedulí.

#### 4.I.III. Přírodní památka Maršava

Udělené stupně hodnocení aktuálního stavu s krátkým komentářem jsou popsány v tabulce, viz. *Tabulka 19*. Výpočet hodnocení aktuálního stavu viz. *Tabulka 20*. Udělené stupně hodnocení péče s krátkým komentářem jsou popsány v tabulce viz. *Tabulka 21*. Výpočet hodnocení péče viz. *Tabulka 22*. Stav dokumentace mZCHÚ je v tabulce viz. *Tabulka 23*.

Udělené hodnocení aktuálního stavu a péče o mZCHÚ je znázorněn v grafu viz. *graf 3 Stav hodnocení současného stavu a hodnocení péče o PP Maršava*

Obrázky prezentují aktuální stav území a péče viz. obrázek 13 a 14.

*Tabulka 19* Hodnocení současného stavu mZCHÚ Maršava

Hodnocení současného stavu území	Stupeň 0-5	Kategorie území: Název území: Datum hodnocení:	Přírodní památka Maršava 10. 6. 2018
Zachovalost	3	Na větší části území převládají porosty s přírodě blízkou skladbou (dominuje buk, jeho příměs tvoří dub, lípa, habr, ale také smrk). Holoseč realizována v ochranném pásmu se jeví jako nepříznivá, negativní vliv pro vývoj území v pralesní ekosystém má jeho rozdělení na 4 menší samostatné celky.	
Struktura	3	Dřevinná skladba je v zásadě v pořádku, problém je v příměsi smrku a nedostatečném zastoupení klenu. Výraznějším problémem se jeví věková struktura – celý porost je rozdělen převážně do 3 věkových skupin. Pozitivní je přibývání mrtvé dřevní hmoty.	
Významné druhy	3	Populace téměř všech významných druhů se nachází v příznivém stavu, bylinné patro trpí okusem zvěře z důvodu jejího zvýšeného stavu v této lokalitě.	
Reprodukce	3	Téměř na 50 % území dochází k přirozené reprodukci, nejhorší je situace při okrajích území z důvodu nepřirozené dřevní skladby v ochranném pásmu.	
Narušení obnovy	2	Na většině plochy přírodní památky představuje narušení obnovy, především spárkatou zvěří, avšak i černou zvěří, významný problém v přirozené obnově porostu.	
Invazní a expansivní druhy	3	Od hranice území dovnitř částečně pronikají ostružiníky a třtiny.	
Skládky a odpad	5	V území nejsou pozorovány ani jednotlivé odpadky.	
Jiné negativní vlivy	2	Území je rozděleno na 4 malá území, která obtížně plní svůj účel. Středem mezi 2 největšími částmi vede zpevněná cesta.	

Tabulka dle: Buček a Svátek „Metodika hodnocení stavu a péče v maloplošných zvláště chráněných územích“ upraveno autorem

Tabulka 20 Výpočet hodnocení současného stavu mZCHÚ Maršava

Název kritéria	Stupeň	Násobný koeficient		Počet bodů
Zachovalost	3	3	=	9
Struktura	3	2,5	=	7,5
Významné druhy	3	2	=	6
Reprodukce	3	1,5	=	4,5
Narušení obnovy	2	1,5	=	3
Invazní a expanzivní druhy	3	1	=	3
Skládky a odpad	5	1	=	5
Jiné negativní vlivy	2	1,5	=	3
			Součet bodů celkem	41
			Vzorec na výpočet	H stav= 59 Průměrný

Tabulka dle: Buček a Svátek „Metodika hodnocení stavu a péče v maloplošných zvláště chráněných územích“ upraveno autorem

Tabulka 21 Hodnocení péče o území mZCHÚ Maršava

Hodnocení péče o území	Stupeň 0-5	Kategorie území: Název území: Datum hodnocení:	Přírodní památka Maršava 10. 6. 2018
Dokumentace	5	Stav dokumentace lze hodnotit jako vynikající. Plán péče je platný. Obsahuje všechny náležitosti.	
Značení hranic	4	Přírodní památka Maršava se dělí na 4 samostatné části, z nichž každá je v terénu vyznačena cedulí informující o tom, že se zde nachází přírodní rezervace ( <b>viz.obr.13</b> ). Dvě menší části jsou přehledně vyznačeny i pruhovým značením. U 2 větších částí pruhové značení částečně chybí nebo je velmi nepřehledné v údolí bošického potoka, kterým vede silnice, jež rozděluje mZCHÚ na dvě menší části.	
Cesty	3	Fragmentace největší části území na dvě menší části zpevněnou asfaltovou lesní cestou, má značný negativní vliv na vývoj chráněného území. Situace není hodnocena nižším stupněm, protože cesta je využívána především cyklisty. ( <b>viz.obr.14</b> )	
Ochranné pásmo	3	Vede tudy silnice, na kterou je omezen vjezd zákazovou značkou a částečně závorou (v praxi někdy dochází k využívání cesty) ( <b>viz.obr.14</b> ). V minulosti proběhla v části ochranného pásma holoseč a nyní se zde vyskytuje jednoetážová monokultura, v další části ochranného pásma jsou vzrostlé jehličnany. V ochranném pásmu se nachází lesní cesty, z nichž na některých probíhá silná erozní činnost.	
Omezování vnějších a negativních vlivů	3	Provoz motorových vozidel na cestě dělící přírodní památku. Rozdělení přírodní památky na 4 menší celky.	
Péče o obnovu	1	V terénu nebyly nalezeny známky péče o obnovu (např. oplocenky, pro podporu přirozeného zmlazení a ochranu před zvěří). Dochází k velmi výraznému narušení přirozené obnovy na většině území.	
Zásahy	2	Proběhlo vyznačení pruhovým značením v terénu a zaměření. Nebyl doposud realizován inventarizační průzkum entomologický a inventarizační průzkum botanický dle plánu péče. Chybí realizace oplocenek, či jiné ochrany podporující přirozené zmlazení a následnou péči o obnovu. Pozitivní hodnocení si zaslouží plán ponechávat odumřelou dřevní hmotu v porostu – je zde pozorována. Odstraňování smrku se jeví jako vhodný krok.	
Dosahování cílů ochrany	3	Na větší části území rezervace dochází k naplnění principů ochrany, mělo by dojít redukci stavu zvěře a s tím k omezení škod způsobenými zvěří. Existují středně velké nedostatky v dosahování cílů ochrany.	

Tabulka dle: Buček a Svátek „Metodika hodnocení stavu a péče v maloplošných zvláště chráněných územích“ upraveno autorem

Tabulka 22 Výsledky hodnocení péče o ZCHÚ Maršava

Název kritéria	stupeň	Násobný koeficient		Počet bodů
Dokumentace	5	1	=	5
Značení hranic	4	1	=	4
Cesty	3	1,5	=	4,5
Ochranné pásmo	3	1,5	=	4,5
Omezování vnějších negativních vlivů	3	1,5	=	4,5
Péče o obnovu	1	2	=	2
Zásahy	2	2,5	=	5
Dosahování cílů ochrany	3	3	=	9
			Součet bodů celkem	38,5
			Vzorec na výpočet	H stav= 55 Průměrná

Tabulka dle: Buček a Svátek „Metodika hodnocení stavu a péče v maloplošných zvláště chráněných územích“ upraveno autorem

Tabulka 23 Stav dokumentace mZCHÚ Maršava

Stav dokumentace	ano	ne
Existuje platný právní předpis nebo rozhodnutí o vyhlášení ZCHÚ:	x	
Byl zpracován inventarizační průzkum pro ZCHÚ	x	
Byl zpracován plán péče o ZCHÚ:	X	
Plán péče je platný:	X	
Platný plán péče obsahuje dostačujícím způsobem zpracované tyto části:		
základní identifikační a popisné údaje o ZCHÚ	X	
předmět ochrany a cíl péče	X	
rozbor stavu ZCHÚ	X	
plán zásahů a opatření	X	
předpokládané náklady podle jednotlivých zásahů	X	
mapové a jiné přílohy	X	
<b>Součet</b>	5	

Tabulka dle: Buček a Svátek „Metodika hodnocení stavu a péče v maloplošných zvláště chráněných územích“, upraveno autorem

*Obrázek 13 Maršava – značení území tabulí s malým státním znakem.*



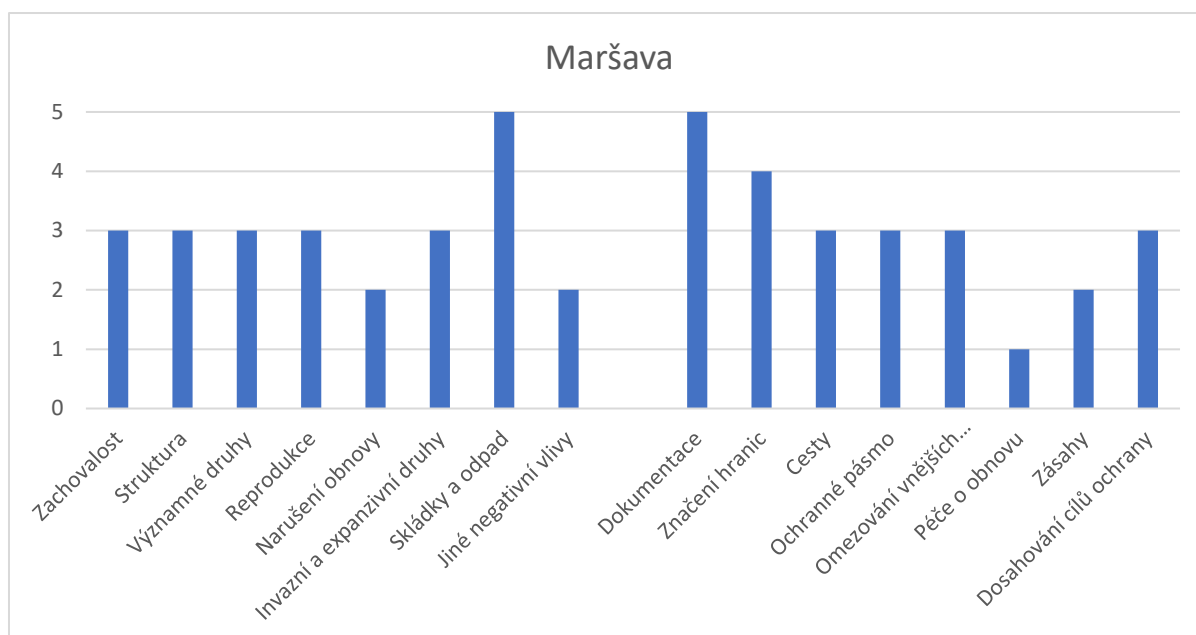
Autor fotografie: Jan Borkovec 2018

*Obrázek 14 Maršava – zpevněná cesta dělící území na menší celky.*



Autor fotografie: Jan Borkovec 2018





Graf 3 Stav hodnocení současného stavu a hodnocení péče o PP Maršava

Autor grafu: Borkovec, 2019

Současný stav PP Maršava je celkově hodnocen jako průměrný. Hodnocení kritérií je přibližně uprostřed stupně průměrný. Většině kritérií byl udělen právě průměrný stupeň (3). Kritérium „Jiné negativní vlivy“ bylo hodnoceno nejhůře stupněm (2) spolu s kritériem „Narušení obnovy“. Kritérium „Jiné negativní vlivy“ je hodnoceno negativně i v plánu péče (*Plán péče o přírodní památku Maršava 2014-2023 Ing. Jiří Schneider, Ph.D. Bc. Ing. Ivana Lampartová*) především z důvodu rozdělení území PP Maršava na 4 menší oddělené celky. Dalším problémem je narušení obnovy, zejména kvůli vysokému stavu spárkaté a černé zvěře v této oblasti. Nejvyšší stupeň (5) byl udělen kritériu „Skládky a odpad“, protože v území nebyly pozorovány žádné jednotlivé odpadky ani skládky.

Péče o PP Maršava je celkově hodnocena jako průměrná, ale s méně body, než současný stav. Vynikajícím stupněm (5) je hodnoceno kritérium „Dokumentace“, neboť splňuje všechny požadavky na udělení tohoto stupně, pro kompletní stav dokumentace chybí zpracování inventarizačního průzkumu mZCHÚ. Kritérium „Značení hranic“ je i přes rozdělení území PP na 4 celky hodnoceno jako dobré (4). Až na výjimky je totiž vše značeno správně (**viz.obr.13**). Nejhorší stupeň hodnocení byl udělen kritériu „Péče o obnovu“ (1). V terénu nebyly pozorovány efektivní kroky na ochranu a podporu obnovy. Lepší péče o území by mohla nastat, pokud by se rozdělené celky povedlo spojit do jednoho. Při stávající úrovni péče nelze v žádném případě očekávat zlepšení stavu území.

#### 4.I.IV. Přírodní památka Nazaret

Udělené stupně hodnocení aktuálního stavu s krátkým komentářem jsou popsány v tabulce, viz. *Tabulka 24*. Výpočet hodnocení aktuálního stavu viz. *Tabulka 25*. Udělené stupně hodnocení péče s krátkým komentářem jsou popsány v tabulce viz. *Tabulka 26*. Výpočet hodnocení péče viz. *Tabulka 27*. Stav dokumentace mZCHÚ je v tabulce viz. *Tabulka 28*.

Udělené hodnocení aktuálního stavu a péče o mZCHÚ je znázorněn v grafu viz. *graf 4 Stav hodnocení současného stavu a hodnocení péče o PP Nazaret*.

Obrázky prezentují aktuální stav území a péče viz. obrázek 15 a 16.

*Tabulka 24* Hodnocení současného stavu mZCHÚ Nazaret

Hodnocení současného stavu území	Stupeň 0-5	Kategorie území: Název území: Datum hodnocení:	Přírodní památka Nazaret 14. 11. 2018
Zachovalost	3	V PP převažuje starý stejnověký bukový porost na většině území.	
Struktura	1	Současná struktura biocenóz chráněného území nevyhovuje z hlediska předmětu ochrany. Převažuje stejnověký jednoetážový porost, blížící se mýtnímu věku s výraznou dominancí buku lesního. Nevykazuje známky přirozeného zmlazení. <b>(viz. obr.15)</b>	
Významné druhy	4	Populace mloka skvrnitého nemá narušený biotop. Dále v PP roste krušík polabský, který by dle plánu péče měl být zastoupen 9 exempláři. <i>(Plán péče o přírodní památku Nazaret 2014-2023 Ing. Jiří Schneider, Ph.D. Bc. Ing. Ivana Lampartová).</i>	
Reprodukce	3	Na území PP dochází v omezené míře k přirozené obnově. Lze pozorovat malé semenáčky buku lesního.	
Narušení obnovy	1	Zvěř škodí téměř na celém území poměrně intenzivně, v terénu nebyly pozorovány starší semenáčky. Ani další vývojové stupně (nálet, nárost)	
Invazní a expansivní druhy	4	Nebyly v terénu pozorovány.	
Skládky a odpad	5	V terénu nebyly spatřeny ani jednotlivé odpadky.	
Jiné negativní vlivy	3	Vysoký stav zvěře v okolních lesích – nedaleko PP se nachází zařízení na přikrmování zvěře.	

Tabulka dle: Buček a Svátek „*Metodika hodnocení stavu a péče v maloplošných zvláště chráněných územích*“ upraveno autorem

Tabulka 25 Výpočet hodnocení současného stavu ZCHÚ Nazaret

Název kritéria	stupeň	Násobný koeficient		Počet bodů
Zachovalost	3	3	=	9
Struktura	1	2,5	=	2,5
Významné druhy	4	2	=	8
Reprodukce	3	1,5	=	4,5
Narušení obnovy	1	1,5	=	1,5
Invazní a expanzivní druhy	4	1	=	4
Skládky a odpad	5	1	=	5
Jiné negativní vlivy	3	1,5	=	4,5
			Součet bodů celkem	39
			Vzorec na výpočet	H stav= 55 Průměrný

Tabulka dle: Buček a Svátek „Metodika hodnocení stavu a péče v maloplošných zvláště chráněných územích“ upraveno autorem

Tabulka 26 Hodnocení péče o mZCHÚ Nazaret

Hodnocení péče o území	Stupeň	Kategorie území: Název území: Datum hodnocení:	Přírodní památka Nazaret 7. 3. 2019
Dokumentace	5	Stav dokumentace lze označit jako výborný – existuje platný plán péče o ZCHÚ byl vytvořen pro období 2014–2023. Inventarizační průzkum rostlin byl proveden v roce 2013.	
Značení hranic	5	Značení hranic v terénu je velmi dobře vyřešené – od stromu s pruhovým značením lze vidět další strom s pruhovým značením. Doplněno o dvě tabule se všemi nezbytnými informacemi. <b>(viz. obr.16)</b>	
Cesty	4	Územím nevedou žádné cesty, turisticky značená stezka vede od území dostatečně daleko, případní návštěvníci musí sejít asi 300 metrů, ochranným pásmem v těsné blízkosti přírodní památky vede lesní nezpevněná cesta.	
Ochranné pásmo	3	Smrková monokultura v OP je důvod pro nižší hodnocení spolu s cestou v těsné blízkosti PP. Pozitivně je hodnocen výskyt mrtvého dřeva v OP.	
Omezování vnějších a negativních vlivů	3	Užívání lesní cesty v OP by mohlo být omezené. Vysoký stav lesní zvěře. Myslivecké zařízení určené k přikrmování zvěře se nachází sice již vně OP, ale má negativní vliv i na vysoký stav zvěře v mZCHÚ.	
Péče o obnovu	2	Dochází k velkému narušení obnovy díky vysokému stavu zvěře, zejména srnčí, která škodí především okusem mladých stromků.	
Zásahy	2	Nebyly realizovány zásahy, které by byly velmi nutné – oplocenky přirozeně zmlazujících dřevin, výsadba dřevin, kterou by se podpořila přirozená skladba lesa.	
Dosahování cílů ochrany	3	Porost ve starším věku je v dobré kondici. V budoucnu je nezbytné lesní porost zmlazovat, aby nedocházelo k velkým výkyvům ve věkové struktuře. Vhodným řešením pro zvýšení druhové diverzity porostu bude výsadba dřevin přirozené dřevinné skladby. Pozitivní dopad na hodnocení má bezchybné vyznačení území v terénu.	

Tabulka dle: Buček a Svátek „Metodika hodnocení stavu a péče v maloplošných zvláště chráněných územích“ upraveno autorem

Tabulka 27 Výsledky hodnocení péče o mZCHÚ Nazaret

Název kritéria	stupeň	Násobný koeficient		Počet bodů
Dokumentace	5	1	=	5
Značení hranic	5	1	=	5
Cesty	4	1,5	=	6
Ochranné pásmo	3	1,5	=	4,5
Omezování vnějších negativních vliv	3	1,5	=	4,5
Péče o obnovu	2	2	=	4
Zásahy	2	2,5	=	5
Dosahování cílů ochrany	3	3	=	9
			Součet bodů celkem	43
			Vzorec na výpočet	H stav= 61 Průměrný

Tabulka dle: Buček a Svátek „Metodika hodnocení stavu a péče v maloplošných zvláště chráněných územích“ upraveno autorem

Tabulka 28 Stav dokumentace mZCHÚ Nazaret

Stav dokumentace	ano	ne
Existuje platný právní předpis nebo rozhodnutí o vyhlášení ZCHÚ:	X	
Byl zpracován inventarizační průzkum pro ZCHÚ	X	
Byl zpracován plán péče o ZCHÚ:	X	
Plán péče je platný:	X	
Platný plán péče obsahuje dostačujícím způsobem zpracované tyto části:		
základní identifikační a popisné údaje o ZCHÚ	X	
předmět ochrany a cíl péče	X	
rozbor stavu ZCHÚ	X	
plán zásahů a opatření	X	
předpokládané náklady podle jednotlivých zásahů	X	
mapové a jiné přílohy	X	
<b>Součet</b>	5	

Tabulka dle: Buček a Svátek „Metodika hodnocení stavu a péče v maloplošných zvláště chráněných územích“ upraveno autorem

*Obrázek 15 Nazaret – pohled na území, převážně jednoetážový porost, včetně mrtvého dřeva*

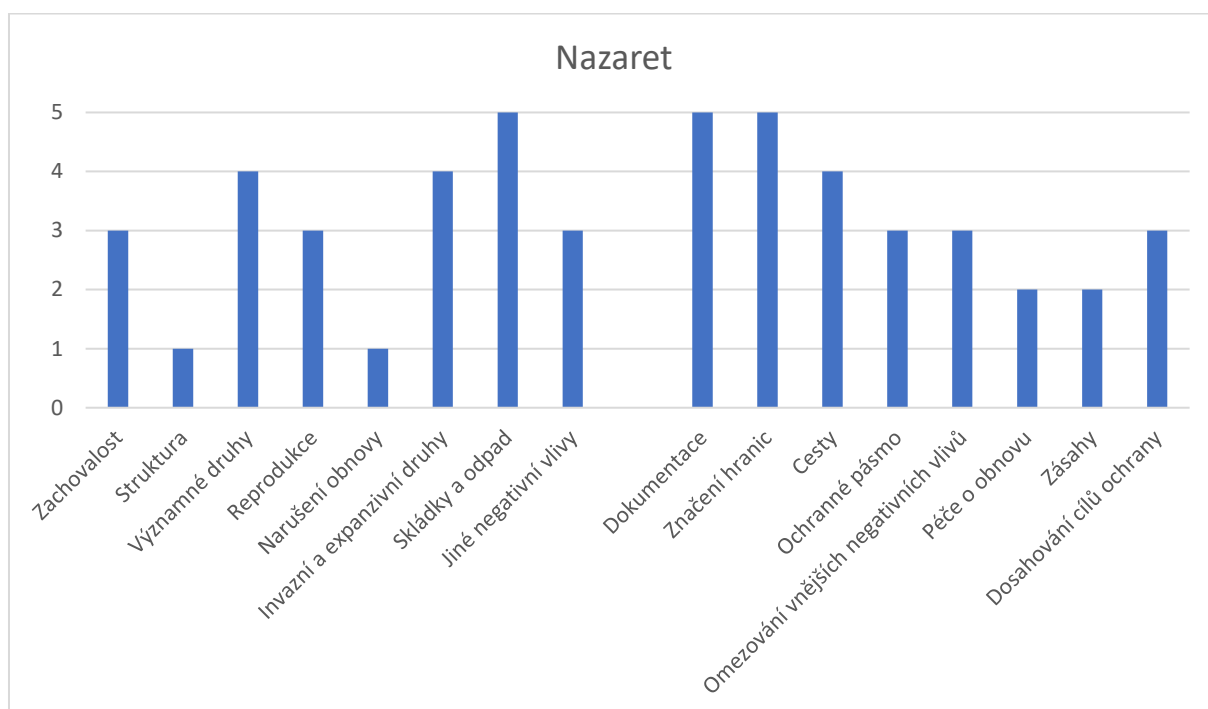


Autor fotografie: Jan Borkovec 2018

*Obrázek 16 Nazaret – značení území*



Autor fotografie: Jan Borkovec 2018



Graf 4 Stav hodnocení současného stavu a hodnocení péče o PP Nazaret

Autor grafu: Borkovec, 2019

Současný stav PP Nazaret je hodnocen jako průměrný, nicméně nemá daleko ke stupni špatný. Nejhorší byly hodnoceny kritéria „Struktura“ a „Narušení obnovy“ – stupněm velmi špatný (1). Převládá zde bukový porost (90 %) (**viz. obr. 15**), dle plánu péče (*Plán péče o přírodní památku Nazaret 2014-2023 Ing. Jiří Schneider, Ph.D. Bc. Ing. Ivana Lampartová*). Kritéria „Zachovalost“, „Reprodukce“ a „Jiné negativní vlivy“ hodnoceny jako průměrné (3). Kritéria „Významné druhy“ a „Invazní a expanzivní druhy“ – dobrý (4). Vynikajícím stupněm (5) bylo hodnoceno kritérium „Skládky a odpad“ – v území nebyly pozorovány ani jednotlivé odpadky.

Péče o PP Nazaret byla hodnocena jako průměrná, nicméně v lepší polovině průměrného stupně. Nejvyšším stupněm – vynikající byly ohodnoceny kritéria „Dokumentace“ a „Značení hranic“ (5). U dokumentace chybí provést inventarizační průzkumy, u značení hranic nebyly shledány žádné nedostatky (**viz. obr. 16**). Nejnižší udělený stupeň – špatný (2) obdržely kritéria „Péče o obnovu“ a „Zásahy“, protože nebyly realizovány potřebné zásahy, aby přirozená obnova nebyla poškozována vysokým stavem zvěře. Péče o území je hodnocena lépe než jeho stav.

#### 4.I.V. Přírodní rezervace Ocásek

Udělené stupně hodnocení aktuálního stavu s krátkým komentářem jsou popsány v tabulce, viz. *Tabulka 29*. Výpočet hodnocení aktuálního stavu viz. *Tabulka 30*. Udělené stupně hodnocení péče s krátkým komentářem jsou popsány v tabulce viz. *Tabulka 31*. Výpočet hodnocení péče viz. *Tabulka 32*. Stav dokumentace mZCHÚ je v tabulce viz. *Tabulka 33*

Udělené hodnocení aktuálního stavu a péče o mZCHÚ je znázorněn v grafu viz. *graf 5 Stav hodnocení současného stavu a hodnocení péče o PR Ocásek*.

Obrázky prezentují aktuální stav území a péče viz. obrázek 17 a 18.

*Tabulka 29* Hodnocení současného stavu mZCHÚ Ocásek

Hodnocení současného stavu území	Stupeň 0-5	Kategorie území: Název území: Datum hodnocení:	Přírodní rezervace Ocásek 26. 6. 2018
Zachovalost	4	Převládají lesní porosty s přírodě blízkou dřevinnou skladbou (dominantním druhem je buk lesní). Na území se nachází několik nepůvodních jehličnanů, zejména v blízkosti smrkové monokultury v ochranném pásmu.	
Struktura	3	Pro kladné hodnocení struktury porostu bylo rozhodující, že na většině území je diferenciovaná věková i prostorová struktura. V přirozené skladbě je výrazně vyšší zastoupení javoru klenu, dubu a lípy oproti reálné situaci, naopak značně přebývá buku a habru. (Zdroj: <i>terénní průzkum a Plán péče o přírodní rezervaci Ocásek 2013-2023</i> Mgr. Lenka Pavelčíková, Mgr. Petr Pavelčík).	
Významné druhy	3	Stav lze hodnotit jako uspokojivý – setrvalý stav populací většiny významných druhů jako například holub doupňák, kterému vyhovují ke hnízdění staré stromy. Kyčelnice devítilistá a plavuň vidlačka se vyskytuje zcela ojediněle. (Zdroj: <i>Plán péče o přírodní rezervaci Ocásek 2013-2023</i> Mgr. Lenka Pavelčíková, Mgr. Petr Pavelčík).	
Reprodukce	3	Na značné části území přirozeně zmlazuje buk, přirozené zmlazení ostatních dřevin nebylo v terénu pozorováno.	
Narušení obnovy	3	Přirozená obnova je narušena na 30-50 % území z důvodu vysokých stavů zvěře a nevhodného umístění mysliveckých příkrmováních zařízení v ZCHÚ.	
Invazní a expansivní druhy	4	Jednotlivý výskyt invazních nebo expanzních druhů v prostředí.	
Skládky a odpad	3	Díky tomu, že územím vede turistická značka, je v území zejména podél této cesty možno pozorovat znečištění menšími odpadky.	
Jiné negativní vlivy	2	Nejzávažnější negativní vliv na ZCHÚ má umístění mysliveckého zařízení na příkrmování zvěře a posed přímo na okraji ZCHÚ. Z dalších negativních vlivů zvýšená návštěvnost turistů v některých obdobích, cykloturistika.	

Tabulka dle: Buček a Svátek „*Metodika hodnocení stavu a péče v maloplošných zvláště chráněných územích*“ upraveno autorem

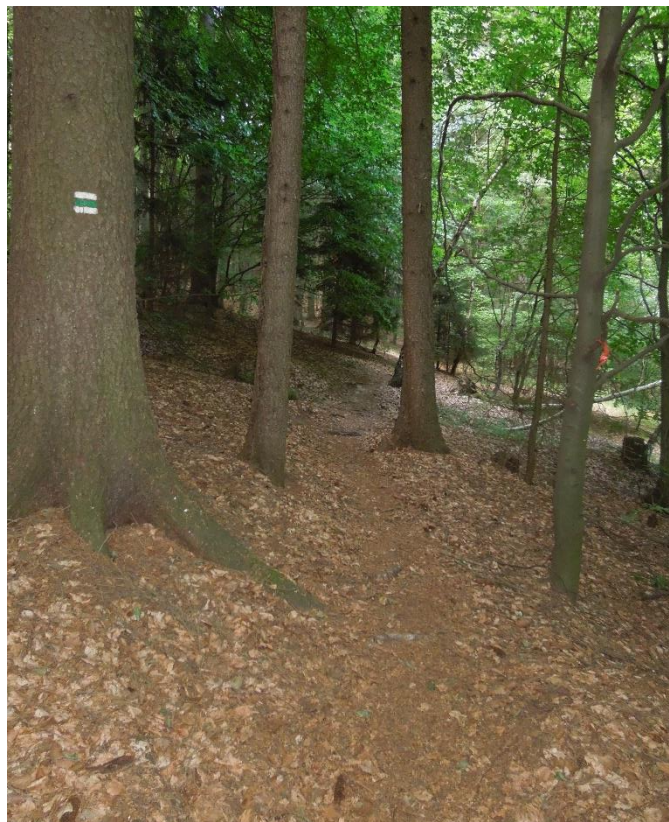


Obrázek 18 Ocásek poškozená značka



Autor fotografie: Jan Borkovec 2018

Obrázek 17 Ocásek turistická trasa vedoucí napříč územím



Autor fotografie: Jan Borkovec 2018

Tabulka 30 Výsledky hodnocení současného stavu mZCHÚ Ocásek

Název kritéria	stupeň	Násobný koeficient		Počet bodů
Zachovalost	4	3	=	12
Struktura	3	2,5	=	7,5
Významné druhy	3	2	=	6
Reprodukce	3	1,5	=	4,5
Narušení obnovy	3	1,5	=	4,5
Invazní a expanzivní druhy	4	1	=	4
Skládky a odpad	3	1	=	3
Jiné negativní vlivy	2	1,5	=	3
			Součet bodů celkem	44,5
			Vzorec na výpočet	$H_{stav} = \frac{44,5}{64}$ Průměrný

Tabulka dle „Metodika hodnocení stavu a péče v maloplošných zvláště chráněných územích“ upraveno autorem

Tabulka 31 Hodnocení péče o mZCHÚ Ocásek

Hodnocení péče o území	Stupeň 0-5	Kategorie území: Název území: Datum hodnocení:	Přírodní rezervace Ocásek 26. 6. 2018 8. 3. 2019
Dokumentace	5	Stav dokumentace lze hodnotit nejvyšším stupněm. Plán péče je platný pro období 2013–2023 včetně příloh. Chybí inventarizační průzkum území.	
Značení hranic	1	Značení hranic v terénu je velmi špatné. Označení hraničních stromů je absolutně nedostatečné, území je označeno pouze jednou tabulí s označením přírodní rezervace, bez názvu konkrétní rezervace. To v místě, kde není v mapě, ani v terénu vyznačená cesta, a pravděpodobnost spatření této tabule návštěvníkem je velmi nízká. Naopak v místě turisticky značené trasy zcela chybí jakákoliv tabule. <b>(viz. obr.17)</b> Dále se zde nachází jedna ležící tyč, které chybí tabule s označením přírodní rezervace. <b>(viz. obr.18)</b>	
Cesty	3	Péče o cesty pro pěší je dostatečná, chybí obrana proti erozi v některých místech, chybí cedule upravující povolení/zákaz vjezdu cyklistům s upozorněním, jak se mají/nemají chovat. Cesta prochází územím v místě, kde není vyznačeno, tudíž návštěvníci nemohou vědět, že se nachází v PR.	
Ochranné pásmo	2	Ochranné pásmo je zejména díky nedávnému vyhlášení (2013) zatím spíše ve stavu hospodářského lesa, nachází se zde smrková monokultura, ze které může docházet k náletu semen do území a také vytváří bariéru pro nálet semen přirozené dřevinné skladby z okolí, dále buková monokultura (téměř jednoetážový porost). Vede tudy lesní cesta k mysliveckému zařízení, užívána především myslivci.	
Omezování vnějších a negativních vlivů	3	Omezení vnějších negativních vlivů není špatné. Chybí omezení pro cyklisty, kteří způsobují erozi. Není zde zavedena regulace návštěvníků, ale nejví se to jako nutný krok.	
Péče o obnovu	3	Na částech území sice chybí oplocenky, nicméně buk zde zmlazuje na větší části území úspěšně přirozenou cestou. Ve zbylé části se realizace oplocenek jeví jako vhodný krok. Je potřeba věnovat zvýšenou péči o obnovu zejména těm dřevinám, které jsou aktuálně zastoupeny v porostu méně, než je přirozený stav.	
Zásahy	2	Nutné zásahy (dle plánu péče) V terénu nebyly pozorovány.	
Dosahování cílů ochrany	3	Biocenóza bukového lesa je zastoupena několika věkovými kategoriemi a tvoří poměrně stabilní společenstvo.	

Tabulka dle: Buček a Svátek „Metodika hodnocení stavu a péče v maloplošných zvláště chráněných územích“ upraveno autorem

Tabulka 32 Výsledky hodnocení péče o mZCHÚ Ocásek

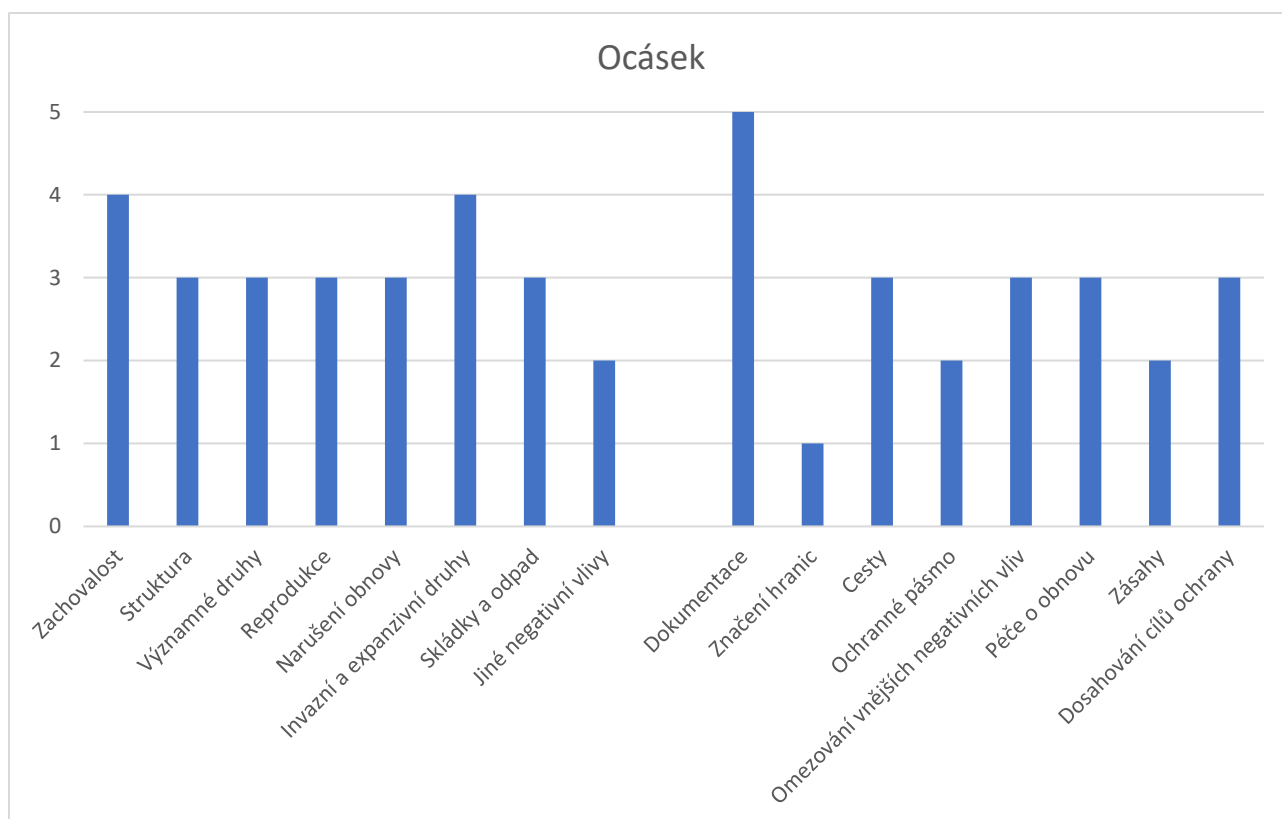
Název kritéria	stupeň	Násobný koeficient		Počet bodů
Dokumentace	5	1	=	5
Značení hranic	1	1	=	1
Cesty	3	1,5	=	4,5
Ochranné pásmo	2	1,5	=	3
Omezování vnějších negativních vliv	3	1,5	=	4,5
Péče o obnovu	3	2	=	6
Zásahy	2	2,5	=	5
Dosahování cílů ochrany	3	3	=	9
			Součet bodů celkem	38
			Vzorec na výpočet	H stav= 54 Průměrná

Tabulka dle: Buček a Svátek „Metodika hodnocení stavu a péče v maloplošných zvláště chráněných územích“ upraveno autorem

Tabulka 33 Stav dokumentace mZCHÚ Ocásek

Stav dokumentace	ano	ne
Existuje platný právní předpis nebo rozhodnutí o vyhlášení ZCHÚ:	X	
Byl zpracován inventarizační průzkum pro ZCHÚ		X
Byl zpracován plán péče o ZCHÚ:	X	
Plán péče je platný:	X	
Platný plán péče obsahuje dostačujícím způsobem zpracované tyto části:		
základní identifikační a popisné údaje o ZCHÚ	X	
předmět ochrany a cíl péče	X	
rozbor stavu ZCHÚ	X	
plán zásahů a opatření	X	
předpokládané náklady podle jednotlivých zásahů	X	
mapové a jiné přílohy	X	
<b>Součet</b>	4,5	

Tabulka dle: Buček a Svátek „Metodika hodnocení stavu a péče v maloplošných zvláště chráněných územích“ upraveno autorem



Graf 5 Stav hodnocení současného stavu a hodnocení péče o PR Ocásek

Autor grafu: Borkovec, 2019

Současný stav PR Ocásek je celkově hodnocen jako průměrný. Žádnému kritériu nebyl udělen nejvyšší stupeň – vynikající. Nejlépe hodnocená kritéria „Zachovalost“ a „Invazní a expanzivní druhy“ byly hodnoceny stupněm dobrý (4) protože nemají negativní vliv na PR. V ochranném pásmu se ale částečně nachází smrková monokultura a za předpokladu, že nedojde k jejímu odstranění, může být negativní vliv expanzivních druhů na území vyšší. Nadpoloviční většina kritérií, celkem 5, bylo hodnoceno průměrným stupněm (3). Nejnižším stupněm špatný (2) bylo hodnoceno kritérium „Jiné negativní vlivy“ z důvodu umístění mysliveckého zařízení do rezervace.

Péče o PR Ocásek je celkově hodnocena jako průměrná. Jediné kritérium ohodnocené nejvyšším stupněm je „Dokumentace“ (5). Nejhůře bylo hodnoceno kritérium „Značení hranic“ stupněm velmi špatný (1), protože pásové značení je v neuspokojivém stavu a informační tabule jsou rozbité nebo ukradené (**viz. obr.18**). V terénu nelze rozpoznat, kde se nachází hranice PR. Ochranné pásmo je ve stavu, kdy neplní svoji funkci. Je spíše ve stavu hospodářského lesa, nachází se zde smrková monokultura a buková jednoetážová monokultura. Omezování vnějších negativních vlivů by pomohlo umístění informační tabule pro turisty, aby věděli, že se nachází v přírodní rezervaci. Doplněnou informacemi o vhodné a nevhodné chování v přírodní rezervaci. Nejvíce zarážející je fakt, že se v území stále nachází zařízení k příkrmování zvěře.

#### 4.I.VI. Přírodní rezervace Smutný žleb

Udělené stupně hodnocení aktuálního stavu s krátkým komentářem jsou popsány v tabulce, viz. *Tabulka 34* Výpočet hodnocení aktuálního stavu viz. *Tabulka 35*. Udělené stupně hodnocení péče s krátkým komentářem jsou popsány v tabulce viz. *Tabulka 36*. Výpočet hodnocení péče viz. *Tabulka 37*. Stav dokumentace mZCHÚ je v tabulce viz. *Tabulka 38*.

Udělené hodnocení aktuálního stavu a péče o mZCHÚ je znázorněn v grafu viz. *graf 6 Stav hodnocení současného stavu a hodnocení péče o PR Smutný žleb*.

Obrázky prezentují aktuální stav území a péče viz. obrázek 19–21.

*Tabulka 34* Hodnocení aktuálního stavu mZCHÚ Smutný žleb

Hodnocení současného stavu území	Stupeň 0-5	Kategorie území: Název území: Datum hodnocení:	Přírodní rezervace Smutný žleb 14. 11. 2018 29. 3. 2019
Zachovalost	2	Převládají lesní porosty s nepřírozenou skladbou, dominantními dřevinami jsou buk lesní a smrk ztepilý.	
Struktura	2	Druhovú struktura je aktuálně slabě zastoupena pouze bukem v téměř 80 % a v téměř 20 % smrkem. V přírodní druhoú skladbě by se zde mělo kromě buku nacházet 19 % dubu zimního, 12 % borovice lesní a 4 % habru obecného. Věková struktura aktuálně zahrnuje 5 věkových tříd, slabě je zde zastoupenou i mrtvé dřevo.	
Významné druhy	3	Stav lze hodnotit jako uspokojivý.	
Reprodukce	2	Na značné části území úspěšně přirozeně zmlazuje buk. Ostatní dřeviny, které by se zde měly nacházet, nezmlazují, protože v OP se nachází z části smrková monokultura z části buky, tudíž ostatním dřevinám, které by se měly nacházet na území přírodní rezervace není umožněn nálet semen z okolí přírodní rezervace.	
Narušení obnovy	4	Na většině plochy přírodní rezervace nepředstavuje zvěř vážný problém.	
Invazní a expansivní druhy	3	V území se nachází smrková monokultura. ( <b>viz. obr.21</b> )	
Skládky a odpad	4	V území se nachází jednotlivé odpadky, které nepředstavují ohrožení předmětu ochrany. ( <b>viz. obr.20</b> )	
Jiné negativní vlivy	3	V okolí se nacházejí především bukové porosty s příměsí smrku, tudíž, může jen těžko dojít v dohledné době samovolným působením ke změně druhoú složení ve prospěch přirozené dřevinné skladby.	

Tabulka dle: Buček a Svátek „Metodika hodnocení stavu a péče v maloplošných zvláště chráněných územích“ upraveno autorem

Tabulka 35 Výsledky hodnocení aktuálního stavu mZCHÚ Smutný žleb

Název kritéria	stupeň	Násobný koeficient		Počet bodů
Zachovalost	2	3	=	6
Struktura	2	2,5	=	5
Významné druhy	3	2	=	6
Reprodukce	2	1,5	=	3
Narušení obnovy	4	1,5	=	6
Invazní a expanzivní druhy	3	1	=	3
Skládky a odpad	4	1	=	4
Jiné negativní vlivy	3	1,5	=	4,5
			Součet bodů celkem	37,5
			Vzorec na výpočet	$H_{\text{stav}} = \frac{37,5}{54}$ Průměrný

Tabulka dle: Buček a Svátek „Metodika hodnocení stavu a péče v maloplošných zvláště chráněných územích“ upraveno autorem

Tabulka 36 Hodnocení péče o mZCHÚ Smutný žleb

Hodnocení péče o území	Stupeň 0-5	Kategorie území: Název území: Datum hodnocení:	Přírodní rezervace Smutný žleb 8. 3. 2019
Dokumentace	5	Stav dokumentace lze hodnotit nejvyšším stupněm. Byl vytvořen plán péče pro období 2014–2023. Inventarizační průzkum rostlin byl proveden v roce 2013.	
Značení hranic	3	Označení hraničních stromů je nedostatečné. Území je označeno dvěma tabulemi včetně správného názvu a informací. <b>(viz. obr.19)</b> Pásové značení v terénu se neshoduje s vyhlášenou plochou, místy až o 100 m.	
Cesty	4	Péče o cesty pro pěší je nedostatečná, chybí obrana proti erozi v některých místech, automobily do území mZCHÚ nevjíždí.	
Ochranné pásmo	2	V ochranném pásmo se nachází v nezanedbatelné části smrková monokultura, která vytváří bariéru a existuje riziko náletu semen do okrajových částí PR. Část OP je tvořena porostem buku lesního v jednom věkovém stupni.	
Omezování vnějších a negativních vlivů	3	Není zavedena regulace návštěvníků, ale nejeví se to jako problém. Prosazení přirozené dřevinné skladby i v okolních hospodářských lesích by mělo silný pozitivní vliv na přírodní památku.	
Péče o obnovu	3	V terénu nebyla pozorována realizace pěstebních opatření navržených v plánu péče. Umělá obnova pomocí dřevin přirozené dřevinné skladby. Případně umožnění náletu semen z okolí PR.	
Zásahy	2	Nedošlo k postupnému odstraňování smrkové monokultury <b>(viz. obr.21)</b> a vysazování dřevin, které by se zde měly nacházet dle přirozené dřevinné skladby. Podpora vtroušených semenáčků nebyla v terénu pozorována.	
Dosahování cílů ochrany	2	Existují výrazné nedostatky (dřevinná a věková skladba je značně odlišná od přirozené, zejména kvůli smrkové monokultuře).	

Tabulka dle: Buček a Svátek „Metodika hodnocení stavu a péče v maloplošných zvláště chráněných územích“ upraveno autorem

*Obrázek 19 Smutný žleb tabule značící mZCHÚ*



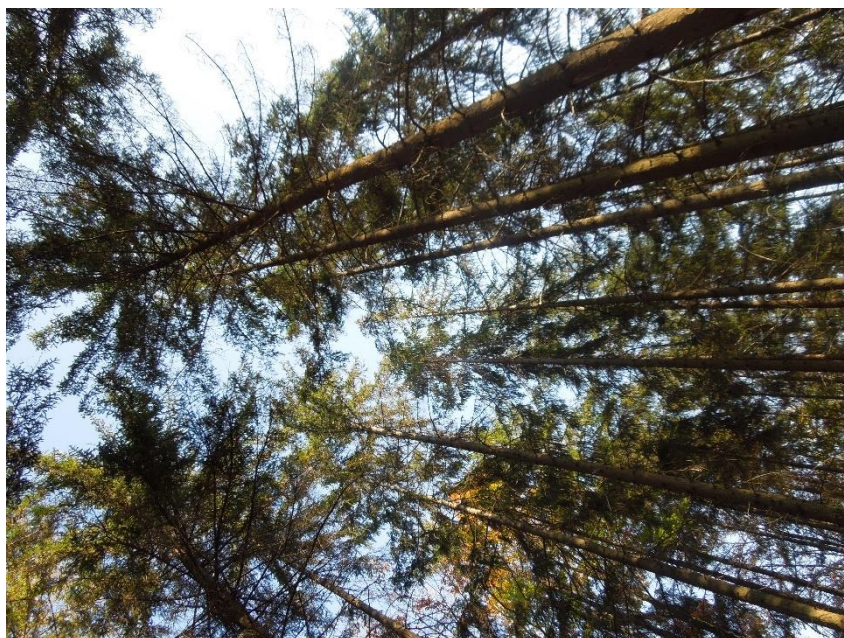
Autor fotografie: Jan Borkovec 2018

*Obrázek 20 Smutný žleb – odpadky v území*



Autor fotografie: Jan Borkovec 2018

*Obrázek 21 Smutný žleb smrková monokultura v přírodní rezervaci*



Autor fotografie: Jan Borkovec 2018



Tabulka 37 Výsledky hodnocení péče o mZCHÚ Smutný žleb

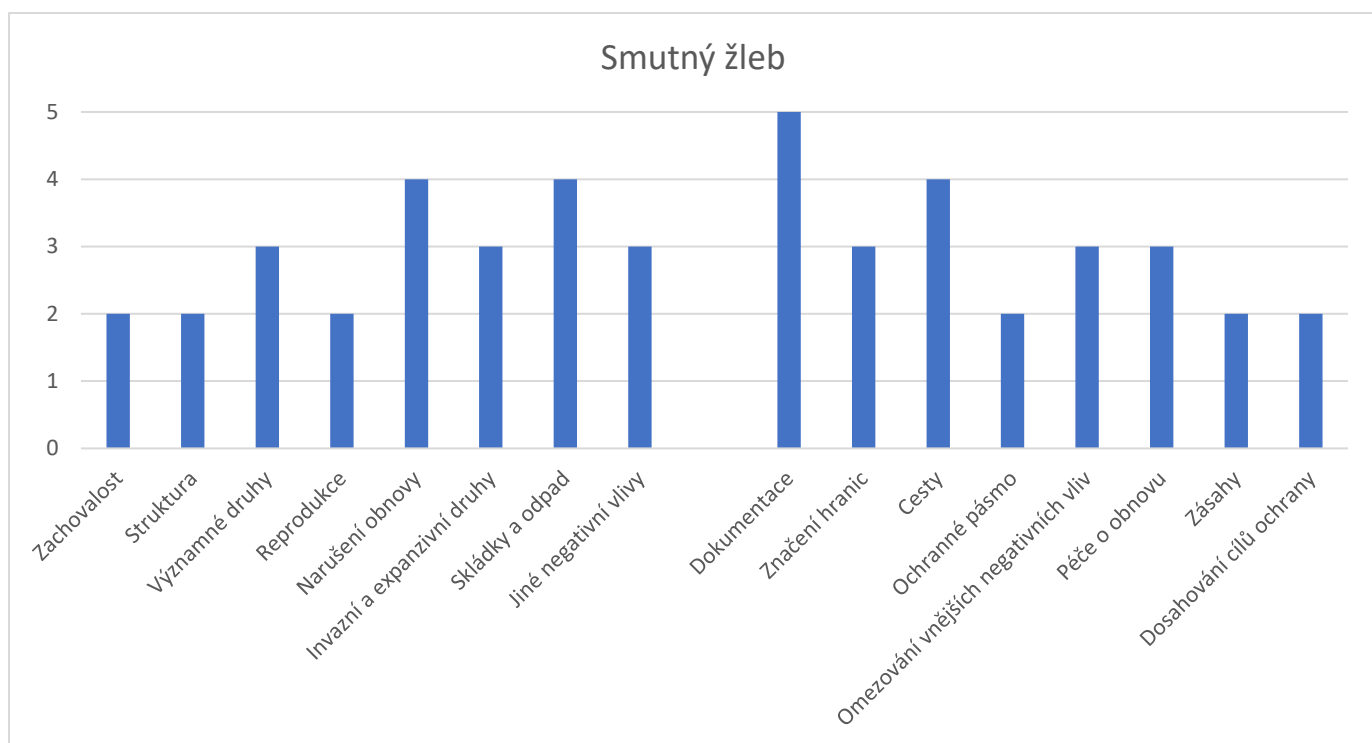
Název kritéria	stupeň	Násobný koeficient		Počet bodů
Dokumentace	5	1	=	5
Značení hranic	3	1	=	3
Cesty	4	1,5	=	6
Ochranné pásmo	2	1,5	=	3
Omezování vnějších negativních vliv	3	1,5	=	4,5
Péče o obnovu	3	2	=	6
Zásahy	2	2,5	=	5
Dosahování cílů ochrany	2	3	=	6
			Součet bodů celkem	38,5
			Vzorec na výpočet	H stav= 55 Průměrná

Tabulka dle: Buček a Svátek „Metodika hodnocení stavu a péče v maloplošných zvláště chráněných územích“ upraveno autorem

Tabulka 38 Stav dokumentace mZCHÚ Smutný žleb

Stav dokumentace	ano	ne
Existuje platný právní předpis nebo rozhodnutí o vyhlášení ZCHÚ:	X	
Byl zpracován inventarizační průzkum pro ZCHÚ	X	
Byl zpracován plán péče o ZCHÚ:	X	
Plán péče je platný:	X	
Platný plán péče obsahuje dostačujícím způsobem zpracované tyto části:		
základní identifikační a popisné údaje o ZCHÚ	X	
předmět ochrany a cíl péče	X	
rozbor stavu ZCHÚ	X	
plán zásahů a opatření	X	
předpokládané náklady podle jednotlivých zásahů	X	
mapové a jiné přílohy	X	
<b>Součet</b>	5	

Tabulka dle: Buček a Svátek „Metodika hodnocení stavu a péče v maloplošných zvláště chráněných územích“, upraveno autorem



Graf 6 Stav hodnocení současného stavu a hodnocení péče o PR Smutný žleb

Autor: Borkovec, 2019

Současný stav PR Smutný žleb je celkově hodnocen jako průměrný. Hodnocení se ovšem blíží rozhraní průměrného a špatného stavu. Většinou kritérií současného stavu byl udělen průměrný nebo špatný stupeň. Dobrý stupeň (4) byl udělen 2 kritériím – „Narušení obnovy“ a „Skládky a odpad“. Kritéria „Zachovalost“ a „Struktura“ jsou shodně hodnocena stupněm 2 špatný. Zachovalost předmětu ochrany je omezena pouze na dva fragmenty starého bukového porostu, který odděluje pás smrkové monokultury (*Plán péče o přírodní rezervaci Smutný žleb 2014-2023 Ing. Jiří Schneider, Ph.D. Bc. Ing. Ivana Lampartová*). Kritérium „Struktura“ je z důvodu fragmentů bukových porostů smrkovou monokulturou, která je na 24 % plochy území (*viz. obr. 21*) a absenci ostatních dřevin přirozené dřevinné skladby hodnocena stupněm špatná (2) pro zlepšení hodnocení je potřeba porost věkově diverzifikovat a též druhově – podporovat zmlazení dřevin přirozené dřevinné skladby (borovice lesní, dub zimní a habr lesní) a naopak zbavovat se smrku ztepilého nejlépe podrobným způsobem.

Péče o PR Smutný žleb je celkově hodnocena jako průměrná. Hodnocení se jak u péče, tak i u současného stavu, blíží rozhraní mezi průměrným a špatným stavem. Kritériu „Dokumentace“ byl udělen nejvyšší stupeň hodnocení – Vynikající (5). Z toho důvodu, že PR Záskalí má veškeré hodnocené dokumenty v pořádku (*viz. tab. 38*). Kritérium „Značení hranic“ bylo hodnoceno stupněm průměrný (3) v terénu nebylo možno spatřit od jednoho stromu označeného pruhovým značením hranice rezervace další, kromě ojedinělých případů. Hranice území jsou v terénu vyznačeny nepřesně za předpokladu správného vyznačení v mapách (u jiných území s tímto nebyl problém). Kritérium „Péče o cesty“ bylo hodnoceno stupněm dobrý (4), skrz území vede stará lesní cesta dnes již nevyužívána, kterou mohou využívat návštěvníci PR. Na některých místech cesty (především ve svahu) je problém s erozí. Zbýlá kritéria péče byla hodnocena jako průměrná nebo špatná. Péče o území je hodnocena velmi podobně jako současný stav, pokud nedojde ke změně péče, nelze očekávat zlepšení stavu území.

#### 4.I.VII. Přírodní rezervace Záskalí

Udělené stupně hodnocení aktuálního stavu s krátkým komentářem jsou popsány v tabulce, viz. *Tabulka 39*. Výpočet hodnocení aktuálního stavu viz. *Tabulka 40*. Udělené stupně hodnocení péče s krátkým komentářem jsou popsány v tabulce viz. *Tabulka 41*. Výpočet hodnocení péče viz. *Tabulka 42*. Stav dokumentace mZCHÚ je v tabulce viz. *Tabulka 43*

Udělené hodnocení aktuálního stavu a péče o mZCHÚ je znázorněn v grafu viz. *graf 7 Stav hodnocení současného stavu a hodnocení péče o PR Ocásek*.

Obrázky prezentují aktuální stav území a péče viz. obrázek 22 a 23.

*Tabulka 39* Hodnocení aktuálního stavu mZCHÚ Záskalí

Hodnocení současného stavu území	Stupeň 0-5	Kategorie území: Název území: Datum hodnocení:	Přírodní rezervace Záskalí 8. 11. 2018
Zachovalost	3	Převládají lesní porosty s přírodě blízkou dřevinnou skladbou. Dominuje buk lesní, který je zastoupen 92 % v dřevinné skladbě. Na celém území jsou minoritně (6 %) zastoupeny nežádoucí stanovištně nepůvodní druhy: modřín opadavý a smrk ztepilý. ( <i>Plán péče o přírodní rezervaci Záskalí 2015-2024 ARVITA P spol. s r.o. Ing. Hedvika Psotová</i> )	
Struktura	2	Při hodnocení struktury porostu bylo rozhodující, že ve významné části porostu jsou zastoupeny jen některé věkové kategorie, dospělý les nebo nálet, nárost a mlazina. Na většině území zcela chybí tyčovina. Kromě jihozápadní části území, kde dochází na určité části k úspěšnému zmlazení porostu. Zde je v porostu zastoupeno nejvíce věkových tříd.	
Významné druhy	3	Stav významných druhů lze hodnotit jako uspokojivý.	
Reprodukce	3	Podmínky pro přirozené zmlazení jsou vhodné na menší části území. Přirozené zmlazení buku se vyskytuje především v jihozápadní části území.	
Narušení obnovy	2	Dochází k výraznému narušení přirozené obnovy na větší části území.	
Invazní a expansivní druhy	4	Velmi malý vliv invazních a expansivních druhů na území.	
Skládky a odpad	4	V terénu se nachází pouze několik jednotlivých odpadků.	
Jiné negativní vlivy	2	Území je poměrně intenzivně navštěvováno turisty, ale ještě daleko více myslivci. Ti zde mimo jiné mají posed a zařízení k příkrmování zvěře a využívají cestní síť územím.	

Tabulka dle: Buček a Svátek „*Metodika hodnocení stavu a péče v maloplošných zvláště chráněných územích*“, upraveno autorem.

Tabulka 40 Výsledky hodnocení aktuálního stavu mZCHÚ Záskalí

Název kritéria	stupeň	Násobný koeficient		Počet bodů
Zachovalost	3	3	=	9
Struktura	2	2,5	=	5
Významné druhy	3	2	=	6
Reprodukce	3	1,5	=	4,5
Narušení obnovy	2	1,5	=	3
Invazní a expanzivní druhy	4	1	=	4
Skládky a odpad	4	1	=	4
Jiné negativní vlivy	2	1,5	=	3
			Součet bodů celkem	38,5
			Vzorec na výpočet	H stav=55 Průměrný

Tabulka dle: Buček a Svátek „Metodika hodnocení stavu a péče v maloplošných zvláště chráněných územích“, upraveno autorem.

Tabulka 41 Hodnocení péče o mZCHÚ Záskalí

Hodnocení péče o území	Stupeň 0-5	Kategorie území: Název území: Datum hodnocení:	Přírodní rezervace Záskalí 8. 11. 2018 7. 3. 2019
Dokumentace	5	Stav dokumentace lze hodnotit jako vynikající byly splněny všechny podmínky pro udělení tohoto stupně. Existuje platný plán péče o přírodní rezervaci pro období 2015-2014.	
Značení hranic	1	Značení hranic lze hodnotit jako velmi slabé. Naprostá většina hraničního značení území chybí. Označení hraničních stromů pásovým značením nebylo v terénu pozorováno vůbec.	
Cesty	1	Péče o cestní síť je nedostatečná a nevhodná. Chybí obrana proti erozi cedule upravující povolení/zákaz vjezdu cyklistům. Hlavním a nutným krokem, který by měl být učiněn, je péče o cesty, tzn.- omezit vjezd do území pro motorová vozidla. Dle stavu cest a příkrmovacích zařízení je cestní síť intenzivně využívána. Cesty jsou zcela nevhodně vedeny po spádnici a erodují. Do území vjíždí motorová vozidla. <i>Měly by být zavedeny cedule upravující zákaz vjezdu nebo závory. (viz. obr.22)</i>	
Ochranné pásmo	2	V ochranném pásmu se nachází částečně smrková monokultura, je též negativně ovlivněno poměrně hustou cestní sítí. Z pozitiv je potřeba zmínit, že částečně dochází k lepší přirozené obnově než v přírodní rezervaci. V ochranném pásmu se nachází zařízení k příkrmování zvěře myslivci a posed.	
Omezování vnějších a negativních vlivů	2	Chybí omezení pro cyklisty, kteří způsobují erozi. Není zde zavedena regulace návštěvníků. Turistická trasa vede po jeho okraji. Další negativní vliv je doléhající hluk ze silnice E50.	
Péče o obnovu	2	Na celém území přírodní rezervace chybí funkční oplocenky, které by zajistili úspěšnou přirozenou nebo umělou obnovu.	
Zásahy	2	Byla pozorována umělá výsadba dřevin přirozené dřevinné skladby, avšak v pravidelném čtvercovém sponu v místě, kde buk přirozeně zmlazuje. Na většině území, kde nedochází ke zmlazení nebyly podniknuty žádné ochranné kroky jako např. stavba oplocenek jako ochrana proti škodám zvěří, umělá výsadba. Nebyla realizována obnova pruhového značení přírodní rezervace.	
Dosahování cílů ochrany	3	Biocenóza bukového lesa je zastoupena několika věkovými kategoriemi a tvoří poměrně stabilní společenství s částí mrtvého dřeva, věková a druhová struktura by měla být dle plánu péče rozmanitá. Negativní vliv na dosahování cílů ochrany má nevhodně umístěné myslivecké zařízení a téměř nevyznačené území v terénu.	

Tabulka dle: Buček a Svátek „Metodika hodnocení stavu a péče v maloplošných zvláště chráněných územích“ upraveno autorem

*Obrázek 22 Záskalí péče o cesty v území a jeho ochranném pásmu*



Autor fotografie: Jan Borkovec 2018

*Obrázek 23 Značení přírodní rezervace bez dodatkové tabulky*



Autor fotografie: Jan Borkovec, 2018

Tabulka 42 Výsledky hodnocení péče o ZCHÚ Záskalí

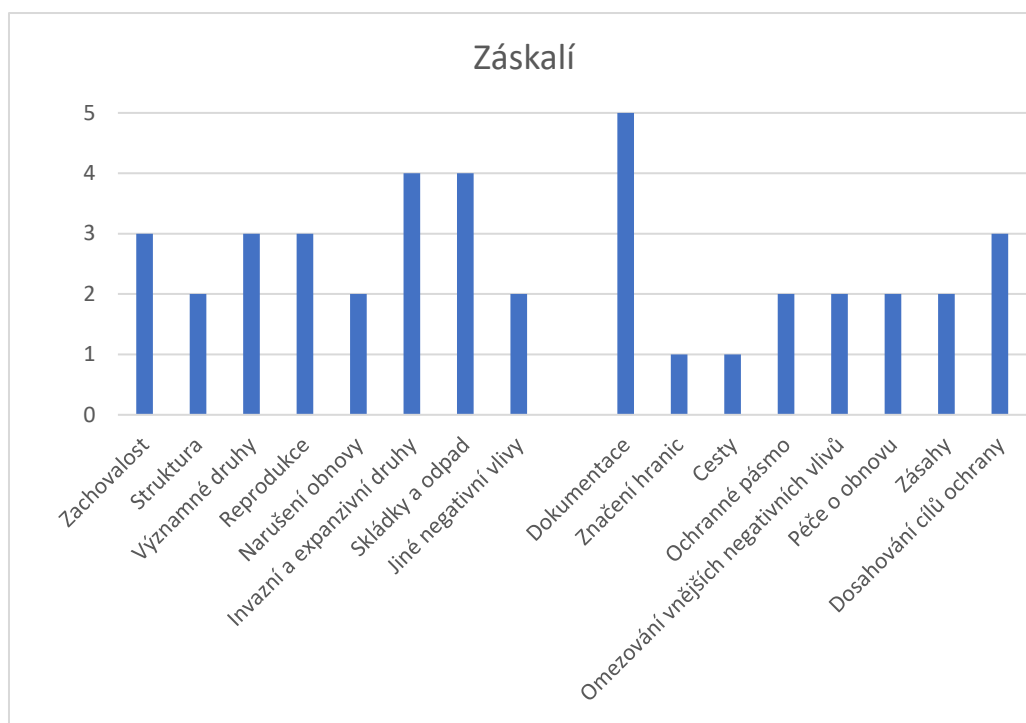
Název kritéria	stupeň	Násobný koeficient		Počet bodů
Dokumentace	5	1	=	5
Značení hranic	1	1	=	1
Cesty	1	1,5	=	1,5
Ochranné pásmo	2	1,5	=	3
Omezování vnějších negativních vliv	2	1,5	=	3
Péče o obnovu	2	2	=	4
Zásahy	2	2,5	=	5
Dosahování cílů ochrany	3	3	=	9
			Součet bodů celkem	31,5

Tabulka dle: Buček a Svátek „Metodika hodnocení stavu a péče v maloplošných zvláště chráněných územích“, upraveno autorem.

Tabulka 43 Stav dokumentace mZCHÚ Záskalí

Stav dokumentace	ano	ne
Existuje platný právní předpis nebo rozhodnutí o vyhlášení ZCHÚ:	X	
Byl zpracován inventarizační průzkum pro ZCHÚ	X	
Byl zpracován plán péče o ZCHÚ:	X	
Plán péče je platný:	X	
Platný plán péče obsahuje dostačujícím způsobem zpracované tyto části:		
základní identifikační a popisné údaje o ZCHÚ	X	
předmět ochrany a cíl péče	X	
rozbor stavu ZCHÚ	X	
plán zásahů a opatření	X	
předpokládané náklady podle jednotlivých zásahů	X	
mapové a jiné přílohy	X	
<b>Součet</b>	5	

Tabulka dle: Buček a Svátek „Metodika hodnocení stavu a péče v maloplošných zvláště chráněných územích“, upraveno autorem.



Graf 7 Stav hodnocení současného stavu a hodnocení péče o PR Záskalí

Autor grafu: Borkovec, 2019

Současný stav PR Záskalí je celkově hodnocen jako průměrný. Hodnocení nebylo daleko od špatného stavu. Stupněm vynikající nebylo hodnoceno žádné kritérium. Stupněm dobrý (4) byla hodnocena kritéria „Invazní a expanzivní druhy“ a kritérium „Skládky a odpad“. Zbýlých 6 kritérií bylo rozděleno do dvou kategorií – průměrný nebo špatný. Kritérium „Zachovalost“ bylo poměrně rozporuplně hodnoceno v plánu péče, kde je v úvodu popsána slovy: „Lesní porosty v chráněném území odpovídají přirozené dřevinné skladbě ..., jsou ve velmi dobrém stavu, s přirozeným zmlazením, především buku“. (Plán péče o přírodní rezervaci Záskalí 2015-2024 ARVITA P spol. s r.o. Ing. Hedvika Psotová). Na straně 8 v plánu péče je uvedeno, že na 30-58 % plochy přírodní rezervace by v přirozené dřevinné skladbě měly být jiné dřeviny, než se aktuálně vyskytují. Kritérium „Narušení obnovy“ je hodnoceno jako špatné, protože zvěř zde páchá značné škody na reprodukci, jak umělé, tak přirozené. Důvodem pro udělení stupně „špatný“ kritériu „Jiné negativní vlivy“ je umístění několika mysliveckých zařízení v PR nebo v jejím OP.

Péče o PR Záskalí je celkově hodnocena jako nedostatečná. Jediné kritérium péče, které bylo hodnoceno lépe než průměrné, je „Dokumentace“, která byla ohodnocena nejvyšším stupněm – vynikající (5). Kritéria „Značení hranic“ a „Cesty“ byla ohodnocena stupněm velmi špatný (1), neboť v terénu nebylo nalezeno pruhové značení, které by se mělo nacházet po obvodu celé PR, a to v takové hustotě, aby bylo vždy od místa označeného pruhovým značením možno spatřit další místo s pruhovým značením (Zákon č. 114/1992 Sb.). Na celé přírodní rezervaci byly pouze 2 tabule. Z toho pouze jedna tabule byla kompletní, tedy včetně malého státního znaku České republiky a označení kategorie příslušné ochrany a názvu konkrétní přírodní rezervace. (Zákon č. 114/1992 Sb.). Kritérium „Péče o obnovu“ je hodnoceno jako špatné (2.) Buk zde zmlazuje na malé části území úspěšně přirozenou cestou. Právě zde byla realizována umělá obnova v počtu desítek dřevin přirozené dřevinné skladby. Dřeviny byly opatřeny ochranným tubusem proti okusu.



## Kapitola 5 Diskuze

V diskuzi proběhlo srovnání výsledků mé bakalářské práce s Diplomovou prací Kateřiny Rebrošové z Mendelovy Univerzity v Brně z roku 2006/2007 (viz tabulky: 44,45,46 a 47). Hodnocení stavu podle Metodiky hodnocení stavu a péče v maloplošných zvláště chráněných územích od Ing. Martin Svátek a doc. Ing. Antonín Buček, CSc. proběhlo v mZCHÚ: Holý kopec, Makovica, Maršava, Nazaret, Smutný žleb, Záskalí. V hodnocení aktuálního stavu byly v diplomové práci z roku 2006/2007 téměř všechny mZCHÚ hodnoceny nadprůměrně, kromě PP Nazaret, která je hodnocena průměrně.

Podle metodiky hodnocení stavu a péče v maloplošných zvláště chráněných územích od Ing. Martin Svátek a doc. Ing. Antonín Buček, CSc. proběhlo v letech 2018/2019 hodnocení stavu shodných mZCHÚ v přírodním parku Chřiby. Konkrétně v těchto mZCHÚ: Holý kopec, Makovica, Maršava, Nazaret, Smutný žleb, Záskalí. Hodnocení všech PP a PR bylo hodnoceno jako průměrné. Průměrné kritérium má poměrně velký rozsah. Některá mZCHÚ se blížila lepšímu hodnocení (dobrá), ale některá naopak horšímu hodnocení (špatná).

Srovnání výsledků hodnocení aktuálního stavu v některých mZCHÚ v roce 2006/2007 a 2018/2019 viz *tabulka 44 a tabulka 45*.

*Tabulka 44 Hodnocení stavu vybraných území v roce 2006/2007*

	Zachovalost	Struktura	Významné druhy	Reprodukce	Narušení obnovy	Invazní a expansivní druhy	Skládky a odpady	Jiné negativní vlivy	
Holý kopec	5	5	N	5	4	4	5	4	93
Maršava	5	3	N	4	4	4	5	4	83
Smutný žleb	4	4	4	4	4	5	5	4	83
Záskalí	4	3	N	4	4	5	5	4	79
Makovica	4	3	N	5	3	4	5	3	75
Nazaret	4	2	N	3	3	4	5	4	68

Autor tabulky: Rebrošová, 2007

*Tabulka 45 Hodnocení stavu vybraných území v roce 2018/2019*

	Zachovalost	Struktura	Významné druhy	Reprodukce	Narušení obnovy	Invazní a expansivní druhy	Skládky a odpady	Jiné negativní vlivy	
Holý kopec	3	2	3	3	3	3	4	4	60
Maršava	3	3	3	3	2	3	5	2	59
Smutný žleb	2	2	3	2	4	3	4	3	54
Záskalí	3	2	3	3	2	4	4	2	55
Makovica	3	2	3	2	4	3	5	3	59
Nazaret	3	1	4	3	1	4	5	3	54

Autor tabulky: Borkovec, 2019

V hodnocení, které proběhlo v letech 2006/2007, není přímo u žádného kritéria uveden konkrétní komentář, proč bylo uděleno. Lze tedy jen obtížně porovnat, jestli a k jakému vývoji na území došlo. Při srovnání hodnot v tabulkách z měření v letech 2006/2007 s hodnotami v letech 2018/2019 lze usoudit, že stav vybraných území je v letech 2018/2019 v horším stavu než v letech 2006/2007.

Otázkou je, z jakého důvodu. Je možné, že došlo ke zhoršení stavu území mezi lety 2006/2007 a 2018/2019 vlivem špatného managementu. Více pravděpodobné je, že na udělené hodnocení má nezanedbatelný vliv i osoba/osoby se kterými byly provedeny návštěvy území nebo konzultace. A také individuální přisnost hodnotící osoby, která má nesporný vliv na výsledky hodnocení.

Lze pozorovat také některé podobné trendy. V obou případech je nejlépe hodnocen aktuální stav území PR Holý kopec v roce 2007 Hstav = 93 (vynikající) v roce 2019 Hstav=60 (průměrný). Druhý nejlepší PP Maršava v roce 2007 Hstav = 83 (dobrý) v roce 2019 Hstav=59 (průměrný). Nejhuře byla hodnocena PP Nazaret v roce 2007 Hstav = 68 (průměrný) v roce 2019 Hstav=54 (průměrný). U PR Holý kopec v oblasti zachovalost bylo v roce 2007 uděleno nejvyšší hodnocení (5), což by mělo znamenat, že se na celé ploše PR Holý kopec nacházel dle předmětu ochrany lesní komplex přirozených doubrav a bučin s bohatou škálou lesních typů a vzácnými druhy flóry a fauny (*Ústřední seznam ochrany přírody, 2019*), nikoliv téměř jen bukový porost<sup>5</sup>, který se na území nacházel během hodnocení v letech 2018/2019. Stejného hodnocení se dostalo v letech 2007 a 2019 kritériu „Jiné negativní vlivy“ stupeň 4. Přírodní památka Maršava má v obou případech stejně hodnoceny kritéria „Struktura“ (3) a „Skládky“ (5). Zachovalost je hodnocena odlišně v roce 2007 (5) a v roce 2019 (3). Přírodní Rezervace Smutný žleb má shodně hodnoceno pouze kritérium „Narušení obnovy“ (4).

Ostatním kritériím byl při hodnocení v roce 2019 udělen nižší stupeň. Přírodní rezervace Záskalí byla hodnocena u všech kritérií huře v roce 2019. Kritéria „Zachovalost“ a „Struktura“ měla v obou případech shodný trend. „Zachovalost“ (stupeň (4-2007) (3-2019)) byla hodnocena o stupeň lépe než „Struktura“ (stupeň (3-2007) (2-2019)). Přírodní památka Makovica byla shodně hodnocena v obou případech u kritérií „Skládky“ (5) a „Jiné negativní vlivy“ (3). V ostatních případech jsou kritéria hodnocena v roce 2019 huře než při hodnocení proběhlém z roku 2007. V hodnocení přírodní památky Nazaret, lze pozorovat shodný trend u kritérií „Zachovalost“ a „Struktura“. V obou případech bylo hodnocena kritérium „Struktura“ (3-2007) (1-2019)) o 2 stupně nižší, než hodnocení kritéria „Zachovalost“ (4-2007) (3-2019)). (viz tabulky 44. a 45.)

Tabulka 46 Hodnocení péče o vybraná mZCHÚ v roce 2007

	Dokumentace	Značení hranic	Cesty	Ochranné pásmo	Omezování vnějších negativních vlivů	Péče o obnovu	Zásahy	Dosahování cílů ochrany	
Holý kopec	5	5	4	3	5	5	5	5	94
Maršava	5	3	3	4	4	5	5	3	80
Smutný žleb	5	5	5	4	4	4	3	4	80
Záskalí	5	4	3	3	4	4	3	3	68
Makovica	5	5	4	3	3	4	4	3	73
Nazaret	5	5	5	4	4	4	4	4	84

Autor tabulky: Rebrošová, 2007

<sup>5</sup> Dle platného plánu péče PR Holý Kopec zde byl buk lesní zastoupen v roce 2014 na 95,69% plochy přírodní rezervace. (Plán péče o přírodní rezervaci Holý kopec 2014-2023 Ing. Jiří Schneider, Ph.D. Bc. Ing. Ivana Lampartová)

Tabulka 47 Hodnocení péče o vybraná mZCHÚ 2019

	Dokumentace	Značení hranic	Cesty	Ochranné pásmo	Omezování vnějších negativních vlivů	Péče o obnovu	Zásahy	Dosahování cílů ochrany	
Holý kopec	5	4	3	3	3	3	3	4	68
Maršava	5	4	3	3	3	1	2	3	55
Smutný žleb	5	3	4	2	3	3	2	2	45
Záskalí	5	1	1	2	2	2	2	3	55
Makovica	5	3	4	2	3	3	3	3	63
Nazaret	5	5	4	3	3	2	2	3	61

Autor tabulky: Borkovec, 2019

Při srovnání hodnocení péče z let 2007 a 2019 lze vyčíst několik informací. Stav dokumentace k mZCHÚ pro dotyčná území, respektive Chřiby, potažmo Zlínský kraj, je hodnocen jako vynikající (5) v roce 2007 i v roce 2019. Plány péče pro všechny území byly v obou případech platné, včetně všech náležitostí.

Kritérium „Značení hranic“ se svým hodnocením shoduje pro PP Nazaret, v obou případech bylo hodnoceno nejvyšším stupněm 5 (vynikající) „Hranice území jsou přehledně a zřetelně označeny pruhovým značením a tabulemi se státním znakem v souladu s vyhláškou“. (Buček a Svátek, 2005) PR Holý kopec, PR Smutný žleb, PR Záskalí a PP Makovica byly v roce 2019 hodnoceny hůře než v roce 2007. PR Záskalí získala v tomto kritériu hodnocení velmi špatný (1). Bylo by zde vhodné provést nově vyznačení území pruhovým značením a obnovit informační tabule. PR Maršava byla hodnocena lépe v roce 2019 dobrý (4) než v roce 2007 (3). Lze předpokládat, že to tak je z důvodu realizace pásového značení a umístění informačních tabulí.

Kritérium „Cesty“ bylo hodnoceno shodně v letech 2007 a 2019 pro PP Makovica (3) a PP Maršava (4). V ostatních mZCHÚ bylo hodnoceno hůře v roce 2019 než v roce 2007 (viz. tabulky 46. a 47.) Největším rozdílem v hodnocení území je PR Záskalí, kde je udělené hodnocení v roce 2019 (1) nižší o 2 stupně než v roce 2007 (3). Kritérium „Ochranné pásmo“ bylo hodnoceno v obou případech shodně v PR Holý kopec (3). Ve zbylých mZCHÚ bylo hodnocení v roce 2007 lepší, než v roce 2019. Kritérium „Omezování vnějších negativních vlivů“ bylo v letech 2007 a 2019 hodnoceno shodně pro PP Makovica. Ostatní mZCHÚ byly hodnoceny v roce 2019 hůře než v roce 2007. Kritérium „Péče o obnovu“ bylo v roce 2019 hodnoceno u všech mZCHÚ hůře než v roce 2007.

Kritérium „Zásahy“ bylo hodnoceno v roce 2019 hůře pro všechny mZCHÚ, než v roce 2007. PR Holý kopec byl udělen nejvyšší stupeň (5) v roce 2007 a nižší (3) v roce 2019, protože s největší pravděpodobností nebyly provedeny všechny nutné kroky ke zlepšení stavu mZCHÚ. Zvěř zde poměrně intenzivně škodí přirozené obnově. Nebyly realizovány všechna možná opatření, aby se předcházelo škodám na přirozené obnově. PP Nazaret měla udělený druhý nejvyšší stupeň (4) v roce 2007 a stupeň nižší (2) v roce 2019. V terénu nebyly pozorovány nutné zásahy, aby nedocházelo k okusu a škodám páchaných zvěří. Naopak na celém území nebyly pozorovány výsledky efektivních zásahů proti škodám způsobených zvěří, které měly být uskutečněny před více než 10 lety dle plánu péče.

Kritérium „Dosahování cílů ochrany“ bylo hodnoceno pro území PP Makovica, PP Maršava a PR Záskalí shodně v obou realizovaných hodnoceních (3). PR Holý kopec (5-2007) (4-2019), PR Smutný žleb (4-2007) (2-2019) a PP Nazaret (4-2007) (3-2019) byly hodnoceny nižším hodnocením v roce 2019, než v roce 2007. V obou proběhlých hodnoceních byla nejlépe ohodnocena PR Holý kopec.

## Kapitola 6 Závěr

Počátek systematické ochrana přírody v přírodním parku a EVL Chřiby spadá do 2. poloviny 20. století. Samotný přírodní park byl vyhlášen až v roce 1991. Z hodnocených mZCHÚ je nejdéle chráněna PR Holý kopec, od roku 1975. V roce 1995 byla vyhlášena PR Záskalí. V novém tisíciletí do roku 2004 byly vyhlášeny všechny další hodnocené PP a PR, kromě PR Ocásek, která byla vyhlášena v roce 2013. Všechna vybraná mZCHÚ v PŘP a EVL Chřiby byla hodnocena podle shodné metodiky hodnocení stavu a péče v maloplošných zvláště chráněných územích od autorů: Ing. Martin Svátek a doc. Ing. Antonín Buček, CSc. V roce 2019 bylo provedeno hodnocení mZCHÚ: PR Holý kopec, PP Makovica, PP Maršava, PP Nazaret, PR Ocásek, PR Smutný žleb a PR Záskalí na základě terénního průzkumu. Samotnému hodnocení mZCHÚ předcházela terénní průzkum a práce s plány péče o zájmová území v letech 2018 a 2019.

Všem mZCHÚ bylo uděleno průměrné hodnocení aktuálního stavu. Hodnocení péče v roce 2019 bylo pro většinu mZCHÚ průměrné, pouze pro PR Smutný žleb nedostatečné. Nejlépe byl hodnocen aktuální stav i péče pro PR Holý kopec. Nelze říci, že by byly přírodní rezervace vždy v lepším stavu než přírodní památky. Některá maloplošná území byla v terénu vyznačena dostatečně, například PP Maršava, PP Nazaret. Jiná zkoumaná území byla vyznačena částečně nebo téměř vůbec například PR Záskalí. Prostor pro změnu a zlepšení spočívá v pravidelné údržbě pruhového značení v terénu ve všech mZCHÚ. Vycházím z předpokladu, že pro většinu lidí pohybujících se v lese (lesní dělníci, myslivci, houbaři, turisté) je zásadní, rozpoznat, že se nachází v maloplošném zvláště chráněném území. Pokud nejsou schopni rozpoznat, že vstupují do mZCHÚ, nemohou změnit své chování. Dále je velmi vhodné dodání informačních cedulí o chráněných územích. Cedula, která je doplněna předmětem ochrany na konkrétním území. Také informacemi o tom, co mZCHÚ prospívá a co naopak škodí, aby lidé věděli, jak se na území chovat. Cedula nejlépe vhodně umístěna v blízkosti přístupové cesty. Dokumentace k územím ve správě Zlínského krajského úřadu byla ve všech případech ve vynikajícím stavu. Všechna hodnocená mZCHÚ mají platné plány péče, inventarizační průzkumy byly na území zpracovány nebo v plánu zpracování. Na většině území byl silně dominantní dřevinou buk lesní. Všem hodnoceným územím by prospělo, kdyby byla funkční ochranná pásma maloplošných zvláště chráněných území. Stav OP byl častý problém, který byl u všech sledovaných mZCHÚ v PŘP a EVL Chřiby. Neboť OP mZCHÚ byla u sledovaných území částečně nebo i celá ve stavu hospodářského lesa. Dále kdyby byl v lesích přirozený stav zvěře a mohlo by docházet k přirozené obnově bez výrazných škod páchaných zvěří.

Přírodní památky a přírodní rezervace, které neleží v CHKO nebo NP, mohou být v České republice ve vlastnictví soukromých osob. V případě lesních pozemků v PŘP Chřiby byly vlastníky všech pozemků Lesy České republiky, s.p. Plán péče je dokument nevymahatelný, což mohlo způsobit komplikace při vhodném managementu v mZCHÚ.

V diskuzi došlo ke srovnání výsledků hodnocení stavu a péče mZCHÚ v letech 2007 a 2019. Výsledky se zcela neshodují, více viz. kapitola diskuze. Nelze objektivně porovnat vývoj území v letech 2007 a 2019. Neboť v hodnocení z roku 2007 chybí komentáře a fotografie, které by vysvětlovaly udělené stupně hodnocení. V diskuzi byly pozorovatelné shodné trendy některých kritérií v obou měřeních. Nejlépe byl hodnocen stav i péče o PR Holý kopec v obou měřeních, avšak rozdílným počtem bodů.

Popsání konkrétních problémů v přírodních památkách a přírodních rezervacích v přírodním parku a evropsky významné lokalitě Chřiby může sloužit k lepšímu managementu v těchto územích. Avšak zkušenosti mohou být sdíleny také napříč celou českou republikou. Protože problematika vyšších stavů zvěře, stejně jako nefunkční OP, pravděpodobně nebude napříč republikou výrazně odlišná.

## Kapitola 7 Použitá literatura

- Agentura ochrany přírody a krajiny České republiky: ÚSES [online]. In: [cit. 2018-11-19]. Dostupné z: <http://www.ochranaprirody.cz/obecna-ochrana-prirody-a-krajiny/uses/>
- ANDĚRA, Miloš. *Národní parky Evropy: kompletní encyklopedický průvodce*. Praha: Slovart, c2008. ISBN 978-80-7391-162-1.
- ČESKÁ A SLOVENSKÁ FEDERATIVNÍ REPUBLIKA, *Zákon: O ochraně přírody a krajiny*. In: [1992], ročník 1992, částka 28, číslo 114. Dostupné také z: <https://www.zakonyprolidi.cz/cs/1992-114>
- Chráněná území Zlínského kraje [online]. Hulín, 2001 [cit. 2019-03-03]. Dostupné z: <https://nature.hyperlink.cz/>
- CHOBOT, Karel, ed. *Druhy a přírodní stanoviště: hodnotící zprávy o stavu v České republice 2013*. Praha: Agentura ochrany přírody a krajiny České republiky, 2016. ISBN 978-80-88076-20-9.
- CHYTRÝ, Milan. *Katalog biotopů České republiky: Habitat catalogue of the Czech Republic*. 2. vyd. Praha: Agentura ochrany přírody a krajiny ČR, 2010. ISBN 978-80-87457-02-3.
- HAVELKOVÁ, Svatava. *Ochrana přírody: Právo v ochraně přírody. Ochrana přírody: Právo v ochraně přírody* [online]. Praha: Agentura ochrany přírody a krajiny ČR, 2009, 2009, (5) [cit. 2018-11-19]. ISSN 0139-9853. Dostupné z: <http://www.casopis.ochranaprirody.cz/pravo-v-ochrane-prirody/k-cemu-slouzi-prechodne-chranena-plocha/>
- JELÍNKOVÁ, Eva. *Biosférické rezervace v ČR. Ministerstvo zahraničních věcí české republiky* [online]. 2013, 25.07.2013 [cit. 2018-11-19]. Dostupné z: [https://www.mzv.cz/jnp/cz/zahranicni\\_vztahy/cr\\_v\\_mezinarodnich\\_organizacich/unesco/cr\\_v\\_unesco/biosfericke\\_rezervace\\_v\\_cr.html](https://www.mzv.cz/jnp/cz/zahranicni_vztahy/cr_v_mezinarodnich_organizacich/unesco/cr_v_unesco/biosfericke_rezervace_v_cr.html)
- LÖW, Jiří, Igor MÍCHAL, Jiří LÖW a Igor MÍCHAL. *Krajinný ráz. Kostelec nad Černými lesy: Lesnická práce*, 2003, 551 s. ISBN 8086386279.
- MACKOVČIN, Peter a Matilda JATIOVÁ. *Chráněná území ČR 2: Zlínsko*. 1. Praha: Artedit, 2002. ISBN 80-86064-38-7.
- *Mapy.cz*: © Seznam.cz, a.s. a © AOPK ČR – ochrana přírody a krajiny. *Mapy.cz*. <https://mapy.cz/turisticka?x=17.4053559&y=49.1341623&z=11&source=area&id=30944>. [1998]. [cit. 2019-05-01].
- PECHANEC, Vilém, Ivo MACHAR, Tomáš POHANKA, et al. Effectiveness of Natura 2000 system for habitat types protection: A case study from the Czech Republic. In: *Nature Conservation* [online]. 2018, 24, s. 21-41 [cit. 2019-09-24]. DOI: 10.3897/natureconservation.24.21608. ISSN 1314-3301. Dostupné z: <https://natureconservation.pensoft.net/articles.php?id=21608>
- PŮLPÁN, David. *Obnovu lesů brzdí přemnožená zvěř, tvrdí lesníci a chtějí změnu zákona* Zdroj: [https://www.idnes.cz/pardubice/zpravy/obnova-lesu-skodi-premnozена-zver-erber-les-dreviny-ministr-toman-myslivost.A190625\\_485381\\_pardubice-zpravy\\_skn](https://www.idnes.cz/pardubice/zpravy/obnova-lesu-skodi-premnozена-zver-erber-les-dreviny-ministr-toman-myslivost.A190625_485381_pardubice-zpravy_skn) [online]. MAFRA, 2019 [cit. 2019-10-15]. Dostupné z: <https://www.idnes.cz/pardubice/zpravy/obnova-lesu-skodi>

premnozena-zver-erber-les-dreviny-ministr-toman-  
myslivost.A190625\_485381\_pardubice-zpravy\_skn

- REBROŠOVÁ, Kateřina. *Zhodnocení současného stavu a péče o lesní rezervace Uherskohradištska*. 2007. Diplomová práce. Mendelova zemědělská a lesnická Univerzita v Brně, Fakulta lesnická a dřevařská, Ústav lesnické botaniky, dendrologie a geobiocenologie.
- RULFOVÁ, Alena. *Příroda: Územní ochrana přírody – obecná územní ochrana. Příroda: Územní ochrana přírody – obecná územní ochrana* [online]. 2004, 2004 [cit. 2018-11-19]. Dostupné z: <https://www.priroda.cz/clanky>
- SVÁTEK, M., BUČEK, A. (2005): Metodika hodnocení stavu a péče v maloplošných zvláště chráněných územích. MZLU v Brně.
- VOŽENÍLEK, Vít. *Národní parky a chráněné krajinné oblasti České republiky*. Olomouc: Univerzita Palackého v Olomouci, 2002, 156 s. ISBN 80-244-0468-0.
- Ústřední seznam ochrany přírody [online]. [cit. 2019-04-19]. Dostupné z: <https://drusop.nature.cz/portal/>

## 7.1. Další zdroje:

Plán péče o přírodní rezervaci Holý kopec 2014-2023 Ing. Jiří Schneider, Ph.D. Bc. Ing. Ivana Lampartová

Plán péče o přírodní rezervaci Holý kopec 2002-2013 Ing. Jiří Schneider, Ing. David Kofránek

Plán péče o přírodní památku Makovica 2004-2013 Ing. Jiří Schneider, Ing. Jitka Schneiderová

Plán péče o přírodní památku Makovica 2014-2023 Ing. Jiří Schneider, Ph.D. Bc. Ing. Ivana Lampartová

Plán péče o přírodní památku Maršava 2004-2013 Ing. Jiří Schneider, Ing. Jitka Schneiderová

Plán péče o přírodní památku Maršava 2014-2023 Ing. Jiří Schneider, Ph.D. Bc. Ing. Ivana Lampartová

Plán péče o přírodní památku Nazaret 2004-2013 Ing. Jiří Schneider

Plán péče o přírodní památku Nazaret 2014-2023 Ing. Jiří Schneider, Ph.D. Bc. Ing. Ivana Lampartová

Plán péče o přírodní rezervaci Očásek 2013-2023 Mgr. Lenka Pavelčíková, Mgr. Petr Pavelčík

Plán péče o přírodní rezervaci Smutný žleb 2004-2013 Ing. Jiří Schneider

Plán péče o přírodní rezervaci Smutný žleb 2014-2023 Ing. Jiří Schneider, Ph.D. Bc. Ing. Ivana Lampartová

Plán péče o přírodní rezervaci Záskalí 2015-2024 ARVITA P spol. s r.o. Ing. Hedvika Psotová

## Kapitola 8 Seznam obrázků

Obrázek 1 Mapa přírodního parku Chřiby.....	23
Obrázek 2 Holý kopec zpevněná lesní cesta, leží přímo v OP a z části přímo vedle PR Holý Kopec .....	30
Obrázek 3 Holý kopec – hranice území pohled směrem mZCHÚ Maršava, v OP pozorovatelná smrková monokultura.....	34
Obrázek 4 Holý kopec – značení PR Holý kopec.....	35
Obrázek 5 Holý kopec – informační cedule pro návštěvníky. ....	35
Obrázek 6 Holý kopec – péče o cesty .....	36
Obrázek 7 Holý kopec převážně jednoetážový bukový porost se zmlazením buku.....	36
Obrázek 8 Holý kopec netýkavka .....	37
Obrázek 9 Holý kopec – mrtvé dřevo .....	37
Obrázek 10 Makovica značení území – zarostlá cedule mZCHÚ .....	40
Obrázek 11 Makovica – pruhové značení je třeba obnovit.....	41
Obrázek 12 Makovica spodní část, převažuje bukový jednoetážový porost.....	41
Obrázek 13 Maršava – značení území .....	48
Obrázek 14 Maršava – zpevněná cesta dělí území na menší celky .....	48
Obrázek 15 Nazaret – pohled na území, převážně jednoetážový porost, včetně mrtvého dřeva.....	54
Obrázek 16 Nazaret značení území .....	54
Obrázek 17 Ocásek turistická trasa vedoucí napříč územím.....	57
Obrázek 18 Ocásek poškozená značka .....	57
Obrázek 19 Smutný žleb tabule značící mZCHÚ.....	63
Obrázek 20 Smutný žleb – odpadky v území.....	64
Obrázek 22 Smutný žleb smrková monokultura v přírodní rezervaci .....	64
Obrázek 23 Záskalí péče o cesty v území a jeho ochranném pásmu .....	70
Obrázek 24 Značení přírodní rezervace bez dodatkové tabulky .....	70

## Kapitola 9 Seznam Tabulek

Tabulka 1 Kritéria současného stavu území .....	13
Tabulka 2 Hodnocení péče o území.....	13
Tabulka 3 Postup hodnocení současného stavu ZCHÚ .....	13
Tabulka 4 Postup hodnocení péče o ZCHÚ .....	14
Tabulka 5 Stav dokumentace mZCHÚ .....	15
Tabulka 6 Výsledné hodnocení stavu ZCHÚ – stupnice.....	15
Tabulka 7 Výsledné hodnocení péče o území – stupnice .....	15
Tabulka 8 Stupnice k hodnocení jednotlivých kritérií stavu a péče .....	16
Tabulka 9 Hodnocení současného stavu mZCHÚ Holý kopec .....	30
Tabulka 10 Výpočet hodnocení současného stavu mZCHÚ Holý kopec .....	31
Tabulka 11 Hodnocení péče o mZCHÚ Holý kopec .....	32
Tabulka 12 Výpočet hodnocení péče mZCHÚ Holý kopec .....	33
Tabulka 13 Stav dokumentace ZCHÚ Holý kopec .....	33
Tabulka 14 Hodnocení současného stavu mZCHÚ Makovica .....	39
Tabulka 15 Výpočet hodnocení současného stavu mZCHÚ Makovica .....	40
Tabulka 16 Hodnocení péče o mZCHÚ Makovica .....	40
Tabulka 17 Výpočet Hodnocení péče o mZCHÚ Makovica .....	42
Tabulka 18 Stav dokumentace mZCHÚ Makovica.....	42
Tabulka 19 Hodnocení současného stavu mZCHÚ Maršava .....	44

Tabulka 20 Výpočet hodnocení současného stavu mZCHÚ Maršava .....	45
Tabulka 21 Hodnocení péče o území mZCHÚ Maršava .....	46
Tabulka 22 Výsledky hodnocení péče o ZCHÚ Maršava .....	46
Tabulka 23 Stav dokumentace mZCHÚ Maršava .....	47
Tabulka 24 Hodnocení současného stavu mZCHÚ Nazaret .....	50
Tabulka 25 Výpočet hodnocení současného stavu ZCHÚ Nazaret .....	51
Tabulka 26 Hodnocení péče o mZCHÚ Nazaret .....	52
Tabulka 27 Výsledky hodnocení péče o mZCHÚ Nazaret .....	53
Tabulka 28 Stav dokumentace mZCHÚ Nazaret .....	53
Tabulka 29 Hodnocení současného stavu mZCHÚ Ocásek .....	56
Tabulka 30 Výsledky hodnocení současného stavu mZCHÚ Ocásek .....	57
Tabulka 31 Hodnocení péče o mZCHÚ Ocásek .....	57
Tabulka 32 Výsledky hodnocení péče o mZCHÚ Ocásek .....	59
Tabulka 33 Stav dokumentace mZCHÚ Ocásek .....	59
Tabulka 34 Hodnocení aktuálního stavu mZCHÚ Smutný žleb .....	61
Tabulka 35 Výsledky hodnocení aktuálního stavu mZCHÚ Smutný žleb .....	62
Tabulka 36 Hodnocení péče o mZCHÚ Smutný žleb .....	63
Tabulka 37 Výsledky hodnocení péče o mZCHÚ Smutný žleb .....	65
Tabulka 38 Stav dokumentace mZCHÚ Smutný žleb .....	65
Tabulka 39 Hodnocení aktuálního stavu mZCHÚ Záskalí .....	67
Tabulka 40 Výsledky hodnocení aktuálního stavu mZCHÚ Záskalí .....	68
Tabulka 41 Hodnocení péče o mZCHÚ Záskalí .....	69
Tabulka 42 Výsledky hodnocení péče o ZCHÚ Záskalí .....	71
Tabulka 43 Stav dokumentace mZCHÚ Záskalí .....	71
Tabulka 44 Hodnocení stavu vybraných území v roce 2006/2007 .....	73
Tabulka 45 Hodnocení stavu vybraných území v roce 2018/2019 .....	73
Tabulka 46 Hodnocení péče o vybraná mZCHÚ v roce 2007 .....	74
Tabulka 47 Hodnocení péče o vybraná mZCHÚ 2019 .....	75

## Kapitola 10 Seznam grafů

Graf 1 Stav hodnocení současného stavu a hodnocení péče o PR Holý kopec .....	38
Graf 2 Stav hodnocení současného stavu a hodnocení péče o PP Makovica .....	43
Graf 3 Stav hodnocení současného stavu a hodnocení péče o PP Maršava .....	49
Graf 4 Stav hodnocení současného stavu a hodnocení péče o PP Nazaret .....	55
Graf 5 Stav hodnocení současného stavu a hodnocení péče o PR Ocásek .....	60
Graf 6 Stav hodnocení současného stavu a hodnocení péče o PR Smutný žleb .....	66
Graf 7 Stav hodnocení současného stavu a hodnocení péče o PR Záskalí .....	72