



# Princip dávek hmotné nouze

## Bakalářská práce

*Studijní program:*

B7508 Sociální práce

*Studijní obor:*

Sociální práce a penitenciární péče

*Autor práce:*

**Ivana Vítková**

*Vedoucí práce:*

PhDr. Pavel Kliment, Ph.D.

Katedra sociálních studií a speciální pedagogiky





## Zadání bakalářské práce

# Princip dávek hmotné nouze

*Jméno a příjmení:* **Ivana Vítková**  
*Osobní číslo:* P19000675  
*Studijní program:* B7508 Sociální práce  
*Studijní obor:* Sociální práce a penitenciární péče  
*Zadávací katedra:* Katedra sociálních studií a speciální pedagogiky  
*Akademický rok:* **2020/2021**

### Zásady pro vypracování:

**Cíl bakalářské práce:** Zjistit, jaké dopady má legislativní změna zákona o pomoci v hmotné nouzi ve vyplácení dávek formou poukázek.

**Požadavky:** Formulace teoretických východisek, příprava průzkumu, vymezení základních pojmů, sběr dat, interpretace a vyhodnocení dat, formulace závěrů.

**Metoda:** Dotazování.

Při zpracování bakalářské práce budu postupovat v souladu s pokyny vedoucího práce.

*Rozsah grafických prací:*  
*Rozsah pracovní zprávy:*  
*Forma zpracování práce:*  
*Jazyk práce:*

tištěná/elektronická  
Čeština



### **Seznam odborné literatury:**

BECK, P., NIEDERLE, P., HACAPERKOVÁ, P., KRÁLOVÁ, J., 2012. *Dávky pomoci v hmotné nouzi a dávky pro osoby se zdravotním postižením*. Praha: Anag. ISBN 978-80-7263-744-7  
ELICHOVÁ, M., 2017. *Sociální práce: aktuální otázky*. Praha: Grada. ISBN 978-80271-0080-4.  
MATOUŠEK, O., 2003. *Slovník sociální práce*. Praha: Portál. ISBN 80-7178-549-0.  
MATOUŠEK, O., 2007. *Základy sociální práce*. 2. vyd. Praha: Portál. ISBN 978-807367-331-4.  
NAVRÁTIL, P., 2001. *Teorie a metody sociální práce*. Brno: Marek Zeman. ISBN 80-200-0525-0.

*Vedoucí práce:*

PhDr. Pavel Kliment, Ph.D.  
Katedra sociálních studií a speciální pedagogiky

*Datum zadání práce:*

20. dubna 2021

*Předpokládaný termín odevzdání:*

30. dubna 2022

prof. RNDr. Jan Pícek, CSc.  
děkan

L.S.

PhDr. Pavel Kliment, Ph.D.  
vedoucí katedry

V Liberci dne 11. června 2021

## Prohlášení

Prohlašuji, že svou bakalářskou práci jsem vypracovala samostatně jako původní dílo s použitím uvedené literatury a na základě konzultací s vedoucím mé bakalářské práce a konzultantem.

Jsem si vědoma toho, že na mou bakalářskou práci se plně vztahuje zákon č. 121/2000 Sb., o právu autorském, zejména § 60 – školní dílo.

Beru na vědomí, že Technická univerzita v Liberci nezasahuje do mých autorských práv užitím mé bakalářské práce pro vnitřní potřebu Technické univerzity v Liberci.

Užiji-li bakalářskou práci nebo poskytnu-li licenci k jejímu využití, jsem si vědoma povinnosti informovat o této skutečnosti Technickou univerzitu v Liberci; v tomto případě má Technická univerzita v Liberci právo ode mne požadovat úhradu nákladů, které vynaložila na vytvoření díla, až do jejich skutečné výše.

Současně čestně prohlašuji, že text elektronické podoby práce vložený do IS/STAG se shoduje s textem tištěné podoby práce.

Beru na vědomí, že má bakalářská práce bude zveřejněna Technickou univerzitou v Liberci v souladu s § 47b zákona č. 111/1998 Sb., o vysokých školách a o změně a doplnění dalších zákonů (zákon o vysokých školách), ve znění pozdějších předpisů.

Jsem si vědoma následků, které podle zákona o vysokých školách mohou vyplývat z porušení tohoto prohlášení.

14. února 2022

Ivana Vítková

## **Motto**

MPSV: „Ten, kdo pracuje, se musí mít lépe než ten, který se pracovat nesnaží.“

## **Poděkování**

Děkuji PhDr. Pavlu Klimentovi Ph.D. za odborné vedení, cenné rady, trpělivost a vstřícnost při vypracovávání této bakalářské práce. Dále bych ráda poděkovala vedení a zaměstnancům Úřadu práce ČR, kteří mi umožnili realizaci aplikované části mé práce.

Obrovské díky patří mému manželovi, dětem a celé rodině za trpělivost a podporu během studia. Dále velké díky mé bývalé kolegyni, Bc. Barboře Matouškové, za pomoc a cenné rady.

## **Anotace**

Bakalářská práce *Princip dávek hmotné nouze* se zabývá problematikou osob v hmotné nouzi a představením základních pojmů hmotné nouze. Dále zde nalezneme změny, které velmi ovlivnily výplatu dávek typizovanými poukázkami na nákup základních potřeb člověka.

Cílem práce je tedy popsat princip dávek pomoci v hmotné nouzi a zhodnocení legislativní změny související s výplatou dávek pomoci v hmotné nouzi formou typizovaných poukázek. Zhodnocení bude vytvořeno z perspektivy jak pracovníků úřadů práce, tak osob pobírajících dávky v systému pomoci v hmotné nouzi déle než 6 měsíců, kterých se výše zmíněná novela dotýká.

Bakalářská práce je rozdělena na dvě části, a to na část teoretickou a část aplikovanou empirickou. V teoretické části jsou popsány a přiblíženy pojmy související s hmotnou nouzí a v aplikované části jsou formou dotazníkového šetření formulovány otázky zabývající se samotnými poukázkami na nákup zboží a služeb, které jsou využívány jako jeden ze způsobů výplaty dávek pomoci v hmotné nouzi.

## **Klíčová slova**

Hmotná nouze, osoby v hmotné nouzi, dávky v hmotné nouzi, příspěvek na živobytí, doplatek na bydlení, mimořádná okamžitá pomoc, typizované poukázky

## **Anotation**

The bachelor thesis Principle of Material Need Benefits deals with the issue of people in material need, introducing the basic concepts of material need. In addition, there are changes that have greatly affected the payment of benefits by standardized vouchers for the purchase of basic human needs.

The aim of the thesis is to describe the principle of assistance benefits in material need and to evaluate the legislative change related to the payment of benefits for assistance in material need in the form of standardized vouchers. The evaluation will be created from the perspective of employees of labour offices, as well as persons receiving benefits in the system of assistance in material need for more than 6 months, who are affected by the above-mentioned amendment.

The bachelor thesis is divided into two parts, the theoretical part and the applied empirical part. The theoretical part describes and describes the concepts of material need and in the applied part, questions dealing with vouchers for the purchase of goods and services themselves, specifically standardized vouchers, which are used as one of the ways of payment of benefits for assistance in material need, are formulated in the form of a questionnaire survey.

## **Key words**

Material need, persons in material need, benefits in material need, subsistence allowance, housing supplement, extraordinary immediate assistance, standardized vouchers

# Obsah

Obsah .....	8
Seznam tabulek .....	9
Seznam grafů.....	9
ÚVOD.....	10
<b>1 TEORETICKÁ ČÁST .....</b>	<b>12</b>
<b>1.1 Historie sociální práce .....</b>	<b>12</b>
<b>1.2 Chudoba .....</b>	<b>13</b>
<b>1.3 Nezaměstnanost .....</b>	<b>14</b>
<b>1.4 Vymezení základních pojmů.....</b>	<b>15</b>
1.4.1 Životní minimum a existenční minimum .....	15
1.4.2 Částka živobytí.....	18
1.4.3 Společně posuzované osoby.....	18
1.4.4 Odůvodněné náklady na bydlení .....	19
<b>1.5 Hmotná nouze .....</b>	<b>20</b>
1.5.1 Legislativa .....	20
1.5.2 Definice a pojem hmotná nouze .....	21
1.5.3 Posuzovaná kritéria .....	22
<b>1.6 Druhy dávek.....</b>	<b>26</b>
1.6.1 Příspěvek na živobytí .....	26
1.6.2 Doplatek na bydlení .....	27
1.6.3 Mimořádná okamžitá pomoc.....	28
<b>1.7 Způsoby výplaty dávek pomoci v hmotné nouzi .....</b>	<b>31</b>
<b>2 EMPIRICKÁ ČÁST .....</b>	<b>34</b>
<b>2.1 Hlavní cíl výzkumu, výzkumné otázky, metodologie.....</b>	<b>34</b>
2.1.1 Hlavní cíl výzkumného šetření.....	34
2.1.2 Dílčí cíle výzkumného šetření.....	34
2.1.3 Metodologie .....	35
<b>2.2 Charakteristika výzkumného prostředí a výzkumného vzorku .....</b>	<b>36</b>
2.2.1 Charakteristika výzkumného prostředí.....	36
2.2.2 Charakteristika výzkumného souboru .....	37
<b>2.3 Interpretace získaných dat .....</b>	<b>37</b>
<b>2.4 Vyhodnocení výzkumných otázek .....</b>	<b>53</b>
<b>2.5 Doporučení.....</b>	<b>54</b>
ZÁVĚR .....	56
SEZNAM POUŽITÉ LITERATURY .....	57
SEZNAM PŘÍLOH.....	60



## Seznam tabulek

TABULKA 1 VĚKOVÁ HRANICE RESPONDENTŮ.....	37
TABULKA 2 POHLAVÍ RESPONDENTŮ .....	39
TABULKA 3 DÉLKA PRAXE V OBORU .....	40
TABULKA 4 DOSAŽENÉ VZDĚLÁNÍ.....	41
TABULKA 5 LOKALITA.....	43
TABULKA 6 KLIENTELA NA DÁVKÁCH HMOTNÉ NOUZE .....	44
TABULKA 7 ZMĚNY V LEGISLATIVĚ.....	45
TABULKA 8 PROCENTUÁLNÍ VÝMĚRA.....	46
TABULKA 9 JINÝ POMĚR PROCENTUÁLNÍ VÝMĚRY.....	47
TABULKA 10 REAKCE KLIENTŮ NA NOVELU .....	48
TABULKA 11 SETKALI JSTE SE SE ZNEUŽÍVÁNÍM POUKÁZEK.....	50
TABULKA 13 VRÁTIT KOMPETENCE V ROZHODOVÁNÍ O VÝŠI PRACOVNÍKŮM ÚŘADU.....	51

## Seznam grafů

GRAF 1 VĚKOVÁ HRANICE RESPONDENTŮ .....	38
GRAF 2 POHLAVÍ RESPONDENTŮ.....	39
GRAF 3 DÉLKA PRAXE V OBORU .....	40
GRAF 4 DOSAŽENÉ VZDĚLÁNÍ.....	42
GRAF 5 LOKALITA .....	43
GRAF 6 KLIENTELA NA DÁVKÁCH HMOTNÉ NOUZE.....	44
GRAF 7 ZMĚNY V LEGISLATIVĚ.....	45
GRAF 8 PROCENTUÁLNÍ VÝMĚRA .....	46
GRAF 9 JINÝ POMĚR PROCENTUÁLNÍ VÝMĚRY .....	48
GRAF 10 REAKCE KLIENTŮ NA NOVELU.....	49
GRAF 11 SETKALI JSTE SE SE ZNEUŽÍVÁNÍM POUKÁZEK.....	50
GRAF 12 VRÁTIT KOMPETENCE V ROZHODOVÁNÍ O VÝŠI PRACOVNÍKŮM ÚŘADU .....	52

# ÚVOD

Téma bakalářské práce bylo zvoleno záměrně, a to z důvodu dlouholeté osobní praxe. Na úřadu práce pracuji téměř sedm let jako specialista dávek hmotné nouze (někdy jsme vedeni pod názvem referenti dávek hmotné nouze), a za tuto dobu jsem schopna posoudit, jaké změny byly efektivní či nikoli. Vidím i neuvěřitelné změny v chování klientů při podávání žádostí o dávky hmotné nouze. Z mého profesního pohledu je velmi důležité podporovat tuto záchrannou síť, neboť do stavu osoby žádající o dávku hmotné nouze se může dostat každý občan, ačkoliv mu to nyní může přijít úsměvné. Mezi klienty je hodně těch, kteří mají vysokoškolské vzdělání, i když evidujeme také zastoupení lidí bez vzdělání, bez možnosti vlastního bydlení.

Stav osoby v hmotné nouzi je stav, kdy jednatel či rodina nemá dostatek finančních prostředků na živobytí, tzn. pokrytí nákladů na bydlení a prostředky na uspokojení svých osobních a životních potřeb. A to zejména z důvodu, že práci nemají, nebo nejsou schopni si ji najít, v horším případě o práci přišli, např. z důvodů spojených s onemocněním Covid-19 (jak se stávalo nejvíce v lednu 2021).

Rozklíčovat, kdy se jedná o osobu, která by opravdu práci chtěla a nechtěla již nadále setrvávat ve stavu osoby v hmotné nouzi, je velmi těžké. Ani já a ani kolegové z Libereckého kraje tuto situaci neumíme ihned dešifrovat a nastavit proces adekvátní individuální pomoci. Naše práce nemá bohužel se sociální prací zatím velmi společného, rádi bychom se věnovali klientům intenzivněji, ale jsme zahlceni neustálým vyplňováním formulářů. Řada klientů není schopna samostatně tyto dokumenty či tiskopisy vyplnit, ba ani neziskové organizace si nejsou jisté správným vyplňováním.

Práce specialisty dávek hmotné nouze je bohužel více podobná práci sekretářky (převažuje byrokratická forma sociální práce), ale všichni v oboru pevně věříme, že se najde způsob, jak tuto byrokracii zmírnit a věnovat se klientům tak, jak sociální práci přísluší.

Cílem bakalářské práce je zjistit, jaký dopad měla novela zákona o pomoci v hmotné nouzi umožňující výplatu dávek v hmotné nouzi formou typizovaných poukázek a jak tuto změnu vnímají klienti i zaměstnanci úřadu práce.

V teoretické části práce stručně popisují historii systému péče o osoby v tíživé situaci, poté vymezují pojem hmotná nouze a osoba v hmotné nouzi dle zákona č.111/2006 Sb., dále představím jednotlivé dávky poskytované Oddělením nepojistných sociálních dávek Úřadu

práce v Liberci v rámci hmotné nouze, také legislativní zákony související s hmotnou nouzí a v neposlední řadě se budu věnovat i nezaměstnanosti, která úzce podmiňuje stav osob v hmotné nouzi.

V příloze č. 3 této bakalářské práce uvádím příklady z praxe pro představu, jak orgán pomoci v hmotné nouzi dochází k vyčíslení částek. Pro příklady byl použit softwarový program OK nouze, který je běžně využíván na oddělení hmotné nouze.

V aplikované části vysvětluji metodologii průzkumu, stanovím výzkumné otázky a popisuji zkoumaný vzorek. Vyhodnotila jsem zde odpovědi z dotazníkového šetření a interpretovala je. Použila jsem metody kvantitativního výzkumného šetření.

# 1 TEORETICKÁ ČÁST

## 1.1 Historie sociální práce

Historie sociální práce je velmi obsáhlé téma, kterému se nebudu věnovat dopodrobna. Pro ilustraci nutnou k tématu jsem se zaměřila na důležité mezníky a fakta, které ovlivnily vývoj sociální práce s lidmi nacházejícími se v hmotné nouzi. Hmotnou nouzi můžeme laicky popsat jako stav, kdy nejsou naplněny základní životní potřeby jedince či rodiny. Jednoduše řečeno: Tito lidé nemají finanční prostředky na potraviny a nejsou schopni pokrýt náklady na bydlení.

Mezinárodní federace sociálních pracovníků definovala v roce 2005 sociální práci takto (český překlad): „*Sociální práce podporuje sociální změnu, řešení problémů v mezilidských vztazích a posílení a osvobození lidí za účelem naplnění jejich osobního blaha. Užívá teorii lidského chování a sociálních systémů, sociální práce zasahuje tam, kde se lidé dostávají do kontaktu se svým prostředím. Pro sociální práci jsou klíčové principy lidských práv a společenské spravedlnosti.*“ (Šveřepa, 2005).

Sociální práce zahrnovala zpočátku pouze péči o chudé. Počátek etablování sociální práce jako samostatné profese řadíme až na přelom 19. a 20. století, kdy byly využívány teoretické i praktické modely pomoci lidem s nízkými příjmy či na okraji společnosti, na pokraji bíd (Matoušek a kol. 2013, s. 179).

Při pohledu do historie české sociální práce Kodymová uvádí, že chudinská péče byla deklarována zákonem z roku 1868 jako povinnost domovských obcí v českých zemích: „*Veřejné zaopatření chudých se vztahuje jenom k péči o to, čeho nevyhnutelně potřebí jest, a jen potud, pokud vlastní jmění a vlastní způsobilost k výdělku nestačí. Každý žadatel se přihlásí u starosty obce a bez odkladu bude vyšetřeno, je-li domácí či přesporní, a zda nemá příbuzné, kteří jsou podle zákona povinni ho zaopatřit, nebo jestli nemá jiný pramen, z něhož by mohl být zčásti nebo zcela opatřen.*“ (Kodymová, 2013, s. 12) Působnost státních a církevních spolků byla doplňována mohutně vznikajícími spolky podporovaných státem. Zahrnovaly péči o sirotky, nemocné, chudinu, vdovy a handicapované, a to jednorázovou pomocí či vybudováním potřebných zařízení. Tyto aktivity nabízené podpůrnými spolky se nejvíce přibližovaly nynější podobě sociální práce, kdy se věnovaly jak prevenci, tak zmírňování negativních jevů ve společnosti (Kodymová 2013, s. 12).

Alternativou peněžních prostředků byly hmotné dávky ve formě uhlí, dřeva, brambor obuvi atd. U dětí školou povinných to byly např. učební pomůcky či stravování zdarma. Mezi sociální pracovnice patřila bezesporu Marie Riegerová-Palacká, která byla průkopnicí práce

v „terénu“. Za velmi důležité považovala nechat členy domácností, které navštívila, popsat přesně své problémy, neovlivňovat danou rodinu a nepodsouvat svá řešení, a dbala na zachování etiky, aby nedocházelo případně k ponižování navštívené domácnosti. Dané rodiny byly často kontrolovány, sociální pracovník je navštěvoval s významnými osobnostmi, i novináři, a to z důvodu medializace. Pokud se o dané rodině vědělo, byla mnohem dosažitelnější materiální pomoc. Na českém území byl zrod organizované sociální práce úzce spjat se vznikem Republiky československé, kdy docházelo k řešení nároků moderní sociální péče v čele s aktivitami Alice Masarykové a později absolventek sociálně-zdravotnických škol (Kodymová 2013, s. 13-14).

V dnešní době se sociální práce příslušná činnostem úřadů práce stává administrativně příliš náročnou. Spolupráce s ostatními subjekty není zcela jednoznačná, kompetence nejsou zřetelné a stále je kladen velký důraz na administrativní stránku procesu. Pokud se zaměříme pouze na formální věci, které musí klient vyplnit a předložit, již zde je evidentní problém – tiskopisy jsou pro občany, kteří mají nižší nebo žádné vzdělání, nejasné a nesrozumitelné. I v dnešní době není neobvyklé, že někteří jedinci nerozumí tomu, co podepisují.

## 1.2 Chudoba

Slovo chudoba je v současné době velmi využíváno a v médiích používáno, přesto neexistuje pouze jedna definice, která by přesně vystihovala a popisovala, co chudoba vlastně je, jak jí zamezit. Pro jednotlivce má pojem chudoba jiný význam. Každý ve společnosti má jiné životní potřeby a touhy, někdo je spokojen s bytem v panelovém domě, ale jiný se může cítit chudý, neboť nemá rodinný dům či nejnovější model mobilního telefonu.

Pojem chudoba úzce souvisí s pojmem hmotná nouze. Obecně lze říct, že chudoba je stav, kdy lidé nejsou schopni uspokojovat své základní životní a osobní potřeby, a to v takové míře, kdy je tento stav společností považován za minimální nebo nezbytně nutný k vyhledání pomoci a k navrácení se do standardního života (Kolibová 2008, s. 35).

*„Chudoba je stav, který je důsledkem nerovného přístupu k rozdělovanému bohatství společnosti, k jejím materiálním zdrojům, kdy životní podmínky a uspokojení základních potřeb není dostatečně zabezpečeno a kdy občan nedisponuje zdroji či majetkem, který by mu umožnil získat prostředky ve výši, která je společností uznána jako minimální.“* (Krebs 2007, s. 107).

Jako další definici chudoby uvádím vymezení dle Rady Evropy, která definuje chudobu a sociální vyloučení jako *"stav, kdy jedinec nebo skupina lidí neparticipuje plně na ekonomickém a sociálním životě společnosti, nebo když jejich přístup k příjmu a ostatním*

*zdrojům jim neumožňuje dosáhnout životního standardu, který je považován ve společnosti, v níž žijí, za přijatelný. V této situaci nemají často přístup ani k základním právům.“* (Kotýnková 2007, s. 7).

Chudobu můžeme dělit na dvě základní skupiny, a to z hlediska objektivního konceptu chudoby na chudobu absolutní a relativní.

- Absolutní chudoba popisuje stav, kdy nedostatek prostředků neumožňuje člověku uspokojovat jeho základní životní potřeby (střechu nad hlavou, hygienické potřeby, potraviny, ošacení).
- Relativní chudoba vychází z rozložení příjmů v domácnosti a obvykle je určena vzdáleností od průměrného životního standardu ve společnosti.
- Subjektivní koncept chudoby plyne ze způsobu sebehodnocení člověka, tedy z toho, zda se cítí být chudým či nikoli (Kolibová 2008, s. 36-37).

Péče o chudé je svým způsobem předchůdcem dávek pomoci v hmotné nouzi, jejichž prostřednictvím se v dnešní době stát snaží pomáhat. Pokud by se člověk zajímal hlouběji o toto téma tak zjistí, že Česká republika má tento systém velmi dobře propracovaný, ale bohužel i velmi často se dají různé druhy dávek zneužívat. S touto variantou, tedy se zneužíváním dávek zákonodárci jistě nepočítali. V prvopočátcích hmotné nouze byla vize, že stát pomůže každému, kdo si není schopen pomoci sám vlastní pílí a úsilím. Jak lze dohledat na dostupných webových stránkách MPSV, je to obrovský problém, lidé přetrvávají i roky na dávkách pomoci v hmotné nouzi.

### **1.3 Nezaměstnanost**

Nezaměstnanost je situace, do které se může nechtěně dostat každý občan. V dnešní době se bohužel nejedná o ojedinělý stav, ale o velmi rozšířený a aktuální problém společnosti.

Masovou nezaměstnaností můžeme označit nezaměstnanost, kdy se doba trvání jednotlivých případů nezaměstnanosti prodlužuje, dotýká se již nejen pouze osob, které ztrácejí práci, ale má dopad na celou společnost, vytváří problémy jak finanční, tak politické a organizační (Mareš, 2002, s. 10).

Člověk, který je schopen pracovat a pracovat chce, ale nemůže z určitých důvodů nastoupit do pracovněprávního vztahu, z kterého by obdržel obnos v podobě mzdy, a tím zajišťoval prostředky pro svou existenci, splňuje definici pojmu nezaměstnaný. Jako nezaměstnaného můžeme označit i člověka, který pracovat chce a může, nemá žádné omezení

bránící v práci, ale nemůže najít práci odpovídající jeho možnostem (Nový, Surynek, 2002, s. 110).

Maruška (2012, s. 16-17) uvádí, že nezaměstnanost je neefektivní jev, který snižuje celospolečenskou produktivitu práce, prohlubuje se při něm oblast chudoby a rozšiřuje se okruh osob sociálně slabých. Nezaměstnanost chápe jako nespravedlivý jev pro společnost, podporu v nezaměstnanosti vnímá jako ponižující sociální dávku vyplácenou úřadem práce. Mareš se domnívá, že nezaměstnanost nemusí existovat a není zcela nutná a nabádá, aby si ji občané nenechali líbit.

V současné době je (07/2021) dle Českého statistického úřadu obecná míra nezaměstnanosti za 2. čtvrtletí roku 2021 celkem 3,0 %, kdy oproti 1. čtvrtletí klesla obecná míra nezaměstnanost o 0,3 %. (Český statistický úřad, Z2021).

V Libereckém kraji z celkového počtu 441 823 obyvatel představuje podíl nezaměstnaných 3,96 %.

Výpočet je tvořen zlomkem, kdy čítec představuje počet neumístěných uchazečů o zaměstnání ve věku 15-64 let, tzn. Osoby nezaměstnané, nevykonávající samostatnou výdělečnou činnost, žádající o zprostředkování vhodného zaměstnání příslušný úřad, občané ČR a EU, evidovaní nezaměstnaní.

Jmenovatel tvoří počet všech obyvatel ve věku 15-64 let, kteří mají na daném území trvalé bydliště, u cizinců dlouhodobý nebo přechodný pobyt (Český statistický úřad, 2021). I přes statistiky s nízkými hodnotami je problém nezaměstnanosti veliký. Jistě by bylo vhodné položit otázku, zda lidé opravdu nechtějí pracovat, či zda pracují nelegálně. Zamyslet se nad tím, zda zaměstnavatelé nabízejí takové podmínky, které by osoby v evidencích úřadů práce motivovaly natolik, aby pracovali legálně, na smlouvu.

Po pandemii, která zasáhla celý svět, se pomaličku různé obory vrací k normálu. Předpokládá se, že statistiky nezaměstnanosti budou dále klesat, stále jsou v nabídkách práce obory kuchař, číšník, ale i pozice v průmyslu a dalších oborech.

## 1.4 Vymezení základních pojmů

### 1.4.1 Životní minimum a existenční minimum

Pomy životní a existenční minimum jsou ukotveny v zákoně č. 110/2006 Sb., o životním a existenčním minimu, ve znění pozdějších předpisů. Tento zákon souvisí s hmotnou nouzí ohledně stanovení životního a existenčního minima, které je vodítkem při

výpočtu částky na živobytí. V § 1 odst. 1 tohoto zákona se uvádí: „*Tento zákon stanoví životní minimum jako minimální hranici peněžních příjmů (dále jen „příjem“) fyzických osob (dále jen „osoba“) k zajištění výživy a ostatních základních osobních potřeb, a existenční minimum jako minimální hranici příjmů osob, která se považuje za nezbytnou k zajištění výživy a ostatních základních osobních potřeb na úrovni umožňující přežití.*“

### ***Životní minimum***

Výše životního minima se od roku 2006 změnila, od 1. 4. 2020 došlo k navýšení i existenčního minima.

Dle zákona je výše životního minima jednotlivce stanovena na výši 3 860 Kč měsíčně. Za jednotlivce je považována osoba, která není posuzována společně s osobou jinou. Pokud by osoba byla společně posuzována s osobami dalšími, s nimiž sdílí společnou domácnost, jsou jednotlivé výše životního minima odstupňovány následovně:

Částka životního minima osoby, která je posuzována jako první v pořadí, činí měsíčně 3 550 Kč.

Částka životního minima osoby, která je posuzována jako druhá nebo další v pořadí, činí měsíčně:

- 3 200 Kč u osoby od 15 let věku, která není nezaopatřeným dítětem,
- 2 770 Kč u nezaopatřeného dítěte od 15 do 26 let věku,
- 2 420 Kč u nezaopatřeného dítěte od 6 do 15 let věku,
- 1 970 Kč u nezaopatřeného dítěte do 6 let věku (§ 3 zákon č. 110/2006 Sb., o životním a existenčním minimu, ve znění pozdějších předpisů).

### ***Existenční minimum***

Existenční minimum je minimální hranice peněžních příjmů fyzických osob, která se považuje za nezbytnou k zajištění výživy a ostatních základních osobních potřeb na úrovni umožňující přežití. Výše existenčního minima se od roku 2006 navýšila a na 2 490 Kč od 1. 4. 2020. Existenční minimum nelze použít u nezaopatřeného dítěte (viz vysvětlení v následujícím odstavci), u poživatele starobního důchodu, u osoby invalidní ve třetím stupni a u osoby starší 68 let (§ 5 zákon č. 110/2006 Sb., o životním a existenčním minimu, ve znění pozdějších předpisů). Beck a spol. (2018, s. 296) uvádějí, v jakých nejobvyklejších případech je vyplácena částka existenčního minima, které tvoří zhruba 2/3 životního minima.



Definice pojmu nezaopatřené dítě je uvedena v zákoně 117/1995 Sb., o státní sociální podpoře, ve znění pozdějších předpisů:

- Za nezaopatřené dítě se pro účely tohoto zákona považují děti do skončení povinné školní docházky, ale nejdéle však do 26. roku věku, pokud plní tyto podmínky:
  - soustavně se připravuje na budoucí povolání (§ 12 až 15), nebo
  - se nemůže soustavně připravovat na budoucí povolání nebo vykonávat výdělečnou činnost pro vážnou nemoc nebo těžký úraz, anebo
  - z důvodu dlouhodobě nepříznivého zdravotního stavu, kdy je dítě neschopno vykonávat soustavnou výdělečnou činnost. Posuzování zdravotního stavu pro účely tohoto zákona stanovuje zákon upravující organizaci a provádění sociálního zabezpečení.
- Po skončení povinné školní docházky se do 18. roku věku považuje za nezaopatřené dítě také to, které je vedeno v evidenci krajské pobočky úřadu práce jako uchazeč o zaměstnání, který nemá nárok na podporu v nezaměstnanosti a ani mu není vyplácena podpora při rekvalifikaci.
- Za nezaopatřené dítě není možné dle platné legislativy považovat dítě, které je poživatelem invalidního důchodu z důchodového pojištění pro invaliditu třetího stupně (§ 11 zákon č. 117/1995 Sb., o státní sociální podpoře, ve znění pozdějších předpisů).

Pro prokázání úřadům, že se skutečně jedná o nezaopatřené dítě, obdrží zákonní zástupci tiskopis vydaný ministerstvem práce a sociálních věcí (MPSV) nazvaný Potvrzení o studiu. Tento tiskopis vyplňuje školské zařízení, které dítě navštěvuje. Musí být uveden název školy, zda se jedná o základní, střední či vysokou školu, forma studia, dále adresa a IČO.

Existenční minimum podle zákona č. 111/2006 Sb. dále obdrží osoba, která:

- neplní svou vyživovací povinnost a jejíž dluh na výživném pro nezletilé dítě přesáhl částku, která je vyšší než trojnásobek stanovené měsíční splátky výživného, podle rozsudku soudu, který nabyl platnost.
- pobírá dávku příspěvek na živobytí déle než 6 po sobě jdoucích kalendářních měsíců. Výjimkou jsou osoby, u nichž se nezkoumá snaha zvýšit si příjem vlastní prací (osoby pobírající podporu v nezaměstnanosti, podporu při rekvalifikaci, osoby s příjmem z výdělečné činnosti, osoby, které vykonávají dobrovolnickou nebo

veřejnou službu v rozsahu alespoň 20 hodin za kalendářní měsíc a osoby uznány invalidními v prvním a druhém stupni.

- je v každodenní péči nemocničních či podobných zařízení (léčebny, stacionáře atd.) déle než jeden kalendářní měsíc.

#### 1.4.2 Částka živobytí

Částka živobytí je stanovena pro každou osobu individuálně, a to podle hodnocení jejich možností a její snahy. Při jejím stanovení se sčítají jednotlivé částky živobytí osob v okruhu společně posuzovaných osob. Posuzuje se snaha zvýšit si příjem vlastním přičiněním, dále např. výkon veřejné služby či nutnost dietního stravování (§ 11 zákona č. 111/2006 Sb., o pomoci v hmotné nouzi, ve znění pozdějších předpisů). Vychází se také z životního a existenčního minima. Částka živobytí může být navýšena na základě skutečnosti, když rodina či jednotlivec ukáží snahu zvýšit si příjem vlastním přičiněním, např. uplatněním nároků a pohledávek (využití dávek státní sociální podpory – přídavek na dítě, rodičovský příspěvek, příspěvek na bydlení), využitím vlastního majetku (pronájem auta, garáže atd.), prací na plný či zkrácený úvazek atd. (MPSV, 2020).

Osoby, které neplní vyživovací povinnost a dluží na výživném pro nezletilé dítě více než trojnásobek stanovené měsíční splátky dané rozsudkem soudu, odpovídá částka živobytí výši existenčního minima. Dále dojde ke snížení částky živobytí na existenčním minimum také u osoby, která pobírá dávku příspěvek na živobytí déle než 6 po sobě jdoucích kalendářních měsíců. Výjimkou jsou osoby, u kterých se nezkoumá snaha zvýšit si příjem vlastní prací, tj. osoby pobírající podporu v nezaměstnanosti, příp. podporu při rekvalifikaci, osoby, jež mají příjem z výdělečné činnosti, osoby, které vykonávají dobrovolnickou nebo veřejnou službu v rozsahu alespoň 20 hodin za kalendářní měsíc a osoby, které jsou invalidní v prvním a druhém stupni (MPSV, 2020).

#### 1.4.3 Společně posuzované osoby

Společně posuzované osoby mohou být rodiče a jejich nezletilé nezaopatřené děti, dále do této skupiny patří manželé, registrovaní partneři, rodiče a děti nezletilé zaopatřené nebo zletilé, pokud s rodiči užívají stejný byt, který není stavebně technicky oddělen a nejsou posuzovány s jinými osobami. Dále jiné osoby společně užívající byt, pokud písemně neprohlásí, že spolu trvale nežijí a společně neuhrazují náklady na své potřeby. Byt je charakterizován jako soubor místností, popřípadě jednotlivá místnost, který podle rozhodnutí

stavebního úřadu svým stavebně technickým uspořádáním a vybavením splňuje požadavky na trvalé bydlení, splňují hygienické standardy (§ 4 odst. 2 zákona č. 110/2006 Sb., o životním a existenčním minimu).

#### 1.4.4 Odůvodněné náklady na bydlení

Odůvodněnými náklady na bydlení rozumíme takové náklady, které jsou pro orgán pomoci v hmotné nouzi uznatelné pro nárok a výši dávek, což znamená, že mohou být buď stejné, nebo nižší než náklady skutečné. Skutečné náklady jsou náklady, které účastník řízení skutečně hradí (náklady uvedené v nájemní či obdobné smlouvě, náklady na rozpise energií využívaných v bytě). Odůvodněné náklady můžeme rozdělit na holé nájemné (čistý nájem), na služby bezprostředně spojené s užíváním bytu či bytového prostoru (vodné, stočné, vytápění) a úhrady za prokazatelně nezbytný výdaj za energie, který musí být doložen při podání žádosti o dávky hmotné nouze (Beck, Grunerová, Pavelková 2018, s. 157).

U nájemní formy bytů a u bytů v jiné než nájemní formě, družstevní a vlastnické formě bydlení se položka nájemného započte až do výše v místě obvyklé. Nájemné v místě obvyklé vypočítává orgán pomoci v hmotné nouzi z dat získaných šetřením v místě, dále z dat poskytovaných odbory místních a obecních úřadů a společností spravujících bytový fond obce či města. Výše započitatelného nájemného se stanoví podle typu bytu, velikosti bytu, u bytů pronajatých soukromníky si orgán pomoci v hmotné nouzi může vyžádat a zjistit průměrné ceny bytů v realitních kancelářích, které se v dané lokalitě (městě) nabízejí. Započitatelné ceny malých bytů jsou vyšší než ceny velkých bytů (Beck, Grunerová, Pavelková 2018, s. 158-159).

Nájemné v místě obvyklé pro Liberec, nově pro rok 2021, bylo stanoveno podle výpočtů:

- obecní či městské byty ve výši 81 Kč/m<sup>2</sup>
- malé byty do plochy 40 m<sup>2</sup> ve výši 174 Kč/m<sup>2</sup>
- střední byty do velikosti 70 m<sup>2</sup> ve výši 130 Kč/m<sup>2</sup>
- velké byty nad 70 m<sup>2</sup> ve výši 105 Kč/m<sup>2</sup>

## 1.5 Hmotná nouze

### 1.5.1 Legislativa

#### **Usnesení České národní rady č. 2/1993 Sb., o vyhlášení Listiny základních práv a svobod jako součásti ústavního pořádku České republiky (dále LZPS)**

V LZPS jsou ve čtvrté hlavě obsažena hospodářská, sociální a kulturní práva, jedná se o práva, mezi něž patří i právo na pomoc v hmotné nouzi. Dle LZPS, čl. 30 odst. 2, má každý právo na pomoc v hmotné nouzi v tíživých a neočekávaných situacích, které nejsou pro účastníka řízení přirozené (ztráta zaměstnání, ztráta partnera, nemoc).

#### **Zákon č. 108/2006 Sb., o sociálních službách**

Tento zákon vymezuje pojem základního sociálního poradenství, kam je zahrnuta pomoc při vyplňování tiskopisů a formulářů, pomoc při návratu do běžného života ze stavu hmotné nouze a obsahuje i hlavní předpoklady sociálních pracovníků pro jejich výkon.

#### **Zákon č. 110/2006 Sb., o životním a existenčním minimu**

Tento zákon stanoví výši životního a existenčního minima, která hrají důležitou roli při stanovení výše částky živobytí dle zákona o pomoci v hmotné nouzi pro stanovení okruhu společně posuzovaných osob.

#### **Zákon č. 111/2006 Sb., o pomoci v hmotné nouzi**

Tento zákon je pro úpravu hmotné nouze nejzákladnější a nejdůležitější. V tomto zákoně najdeme podmínky, za nichž je poskytována pomoc v hmotné nouzi, dále detailně popisuje dávky a jejich dvě formy: věcnou a peněžní, dále nás zákon seznamuje s kritérii jeho uplatňování.

#### **Zákon č. 500/2004 Sb., správní řád**

Pokud v zákoně o pomoci v hmotné nouzi nejsou dohledatelné určité procesní aspekty, je možno subsidiárně použít správní řád, včetně všech zásad správního procesu. Orgány pomoci v hmotné nouzi patří mezi správní orgány, a proto se na probíhající řízení vztahuje správní řád.

## **Vyhláška č. 389/2011 Sb., o provedení některých ustanovení zákona o pomoci v hmotné nouzi**

Ve vyhlášce je upraveno zvýšení částky živobytí z důvodu dietního stravování, kdy zdravotní stav neumožňuje příjemci běžné stravování, jsou zde taxativně vyjmenovány druhy diet potvrzené odbornými specialisty z řad lékařů, dále zde nalezneme náležitosti průkazu opravňujícího ke vstupu do příjemcova obydlí při šetření v místě či sociálním šetření.

Právních předpisů je možno dohledat nespočet, uvádím zde pouze vybrané právní předpisy, které jsem podle mého názoru spojeny s procesy v hmotné nouzi a jsou hojně uplatňovány.

### **1.5.2 Definice a pojem hmotná nouze**

Definice hmotné nouze není nikde v zákoně ukotvena, ani v zákoně o pomoci v hmotné nouzi. Zákon o pomoci v hmotné nouzi však přesně vymezuje charakteristiky osob a jasně stanoví, za jakých podmínek lze uznat osobu v hmotné nouzi.

Zákon o pomoci v hmotné nouzi nabyl účinnosti 1. ledna 2007 a je v něm uvedeno, kdy je možno pomoci fyzickým osobám. Tento zákon naplňuje článek 30 odst. 2 Listiny základních práv a svobod, který byl zmíněn na předchozích stránkách této práce. Prvně byl tento zákon novelizován s účinností od 1. ledna 2012, kdy došlo k zjednodušení při posuzování stavu hmotné nouze a došlo k výraznému kroku – přesunu z přenesené působnosti úřadů obcí na úřad práce (Beck, Niederle, Hacaperková, Králová, 2012, s. 16-17).

Pro účely hmotné nouze je nutné prozkoumat sociální a majetkové poměry jak žadatele, tak všech společně posuzovaných osob, jejichž okruh vymezuje zákon o životním a existenčním minimu. Zjednodušeně můžeme pojem osoby v hmotné nouzi vyložit tak, že se jedná o osobu, která po odečtení přiměřených nákladů na bydlení nedosahuje částky živobytí (§ 2 a § 3 zákona č. 111/2006 Sb., o pomoci v hmotné nouzi, ve znění pozdějších předpisů).

Beck a spol. (2018, s. 5) vysvětlují pojem hmotné nouze jako specifickou sociální situaci osoby, rodiny, nebo společně posuzovaných osob, která se vyznačuje nedostatkem finančních prostředků a služeb pro uspokojení základních životních potřeb.

Pojem hmotná nouze byl prvně použit v článku 30 odst. 2 Listiny základních práv a svobod. „*Občané mají právo na přiměřené hmotné zabezpečení ve stáří a při nezpůsobilosti k práci, jakož i při ztrátě živitele. Každý, kdo je v hmotné nouzi, má právo na takovou pomoc,*

*kteřá je nezbytná pro zajištění základních životních podmínek. Podrobnosti stanoví zákon.*“  
(Poslanecká sněmovna parlamentu České republiky, 2021).

### 1.5.3 Posuzovaná kritéria

#### **Příjem**

Pro účely dávek hmotné nouze se za příjem považují níže uvedené příjmy:

- 70 % příjmu ze závislé činnosti a z funkčních požitků uvedených v zákoně o daních z příjmů, a to po odpočtu daně z příjmů a pojistného na sociální zabezpečení a příspěvku na státní politiku zaměstnanosti a pojistného na veřejné zdravotní pojištění, a ze mzdových nároků vyplácených úřadem práce podle zákona o ochraně zaměstnanců při platební neschopnosti zaměstnavatele a o změně některých zákonů
- 80 % příjmu z náhrady mzdy (platu) nebo sníženého platu (snížené odměny) po dobu prvních 14 dnů dočasné pracovní neschopnosti (karantény) a z dávky nemocenského pojištění a z podpory v nezaměstnanosti a podpory při rekvalifikaci
- 100 % ostatních započitatelných příjmů podle zákona o životním a existenčním minimu, s výjimkou příspěvku na živobytí, kam patří například rodičovský příspěvek, přídavek na dítě (§ 9 zákon č.111/2006 Sb., o pomoci v hmotné nouzi, ve znění pozdějších předpisů)

Pokud v průběhu pobírání dávky hmotné nouze dojde ke změně rozhodných skutečností, může dojít ke snížení či odejmutí předmětné dávky.

Zákon č. 110/2006 Sb., o životním a existenčním minimu uvádí také příjmy, které se pro účely pomoci v hmotné nouzi nezapočítávají jako příjem, jedná se např. o odměny za odběry plné krve, plazmy či dalších biologických materiálů, u studentů se jedná o stipendia, finanční dary nadací, dále příspěvek na péči, pokud osoba, na kterou je čerpán, žije ve společné domácnosti.

#### **Rozhodné období**

Pro účely zákona o pomoci v hmotné nouzi se zjišťuje příjem za rozhodné období, které zahrnuje 3 kalendářní měsíce předcházející měsíci podání žádosti o dávku hmotné nouze. Pokud u žadatele/ky či společně posuzované osoby došlo k podstatnému poklesu příjmu o cca 30 % v měsíci, kdy podává žádost, je rozhodným obdobím pro posuzování příjmu pouze období

tohoto měsíce (náhlá nemoc, ztráta zaměstnání, vyčerpání podpory v nezaměstnanosti a podpory při rekvalifikaci atd., § 10 zákona č. 111/2006 Sb., ve znění pozdějších předpisů).

### **Zvýšení příjmu vlastním přičiněním a vlastní prací**

Pro posouzení stavu osoby v hmotné nouzi, nebo osob společně posuzovaných, se správní orgán pomoci v hmotné nouzi zabývá jak příjmy všech v domácnosti, tak i posouzením možnosti zvýšením příjmu vlastním přičiněním (Příb, Kepková, Niederle 2010, s. 95).

Zvýšení příjmu vlastním přičiněním je definováno v obsáhlém § 11 zákona č. 111/2006 Sb., kdy se dočteme, že se tím rozumí zvýšení příjmu vlastní prací, řádným uplatněním nároků a pohledávek a prodej nebo jiné využití majetku.

Možnost zvýšení příjmů vlastním přičiněním se nezkoumá v těchto případech:

- u osoby, která je starší 68 let,
- je poživitelem starobního důchodu,
- invalidní ve III. Stupni,
- pobírá dávky nemocenského pojištění,
- je nezaopatřeným dítětem,
- pobírá rodičovský příspěvek,
- poskytuje péči osobě v alespoň II. Stupni závislosti podle zákona č. 108/2006 Sb., o sociálních službách,
- je uznána dočasně práce neschopnou (§ 11 zákona č. 111/2006 Sb., ve znění pozdějších předpisů).

Jedním ze způsobů je zvýšení příjmu vlastní prací, a to v případě, kdy osoba nepracující započne výdělečnou činnost, dále zvýší rozsah práce, zvýší intenzitu výdělečné činnosti, začne vykonávat lépe placenou výdělečnou činnost, využije nabídky služeb agentur práce, vykonává veřejně prospěšné práce, dobrovolnickou či veřejnou službu či přijme krátkodobé zaměstnání zprostředkované úřadem práce (§ 12 zákona č. 111/2006 Sb., ve znění pozdějších předpisů).

### **Zvýšení příjmu řádným uplatněním nároků a pohledávek**

Orgán pomoci v hmotné nouzi zkoumá od podání žádosti, ale i v celém průběhu pobírání dávek, zda je možné zvýšit si příjem řádným uplatněním nároků a pohledávek. Tím rozumíme např. požádání si o dávku přídavek na děti, příspěvek na bydlení atd. ze systému státní sociální podpory. Zde platí zásada, že dávky státní sociální podpory mají přednost

a účastník řízení nejprve uplatní nárok na ně a až následně žádá o dávky pomoci v hmotné nouzi. Další skupinu možností tvoří zejména uplatnění nároku na dávky nemocenského a důchodového pojištění, přičemž nelze žádat o důchod před dovršením stanoveného věku. Nároky musí být uplatněny i ve vztahu k výživnému, kde jsou nápomocny orgány sociálně-právní ochrany dětí, také je nutné využít podpor v nezaměstnanosti a podpor při rekvalifikacích (§ 13 zákona č. 111/2006 Sb., ve znění pozdějších předpisů).

### **Zvýšení příjmu prodejem nebo jiným využitím majetku**

Zvýšením příjmu prodejem nebo jiným využitím majetku se rozumí prodej nebo jiné využití majetku, např. pronájem automobilu, chalupy atd. Jedná se zejména o věci, jejichž prodej nebo jiné využití se podle zákona nevyžaduje: Nemovitost, která je využívána k bydlení; automobil nutný pro dopravu do zaměstnání nebo pořízený ze státního příspěvku pro osoby se zdravotním postižením (OZP). Tento nástroj zvýšení příjmu se nevyžaduje v případech, kdy je patrné, že prodej nebo jiné využití by nebylo úměrné zisku (§ 14 zákona č. 111/2006 Sb., ve znění pozdějších předpisů).

### **Celkové sociální a majetkové poměry**

Celkovými sociálními poměry se rozumí celková hodnota majetku, který by bylo možno využít k zvýšení příjmů rodiny ve stavu hmotné nouze. Při posuzování celkových sociálních poměrů příslušný orgán pomoci v hmotné nouzi posuzuje také využívání majetku osoby blízké. Z movitého a nemovitého majetku je vyloučen majetek, jehož prodej nebo jiné využití by nebylo efektivní (§ 15 zákona č. 111/2006 Sb., ve znění pozdějších předpisů).

### **Posuzování neodůvodnitelné zátěže**

Neodůvodnitelná zátěž systému pomoci v hmotné nouzi se zkoumá u občanů členského státu EU nebo jejich rodinných příslušníků, kteří jsou na území České republiky hlášení k pobytu déle než 3 měsíce. Výjimku tvoří cizinci, kteří již mají status trvalého pobytu, u nich se zátěž systému již nezkoumá. Přesný výčet osob, které nejsou považovány za zátěž systému najdeme v § 16, odst. 2, zákona 111/2006 Sb.:

- je účastna nemocenského pojištění,
- je osobou samostatně výdělečně činnou a je účastna důchodového pojištění,
- je osobou, které nárok na sociální výhody vyplývá z přímo použitelného předpisu nařízení Rady č. 1612/68 o volném pohybu pracovníků uvnitř Společenství,



- před podáním žádosti o dávku byla v České republice za předchozích 10 let výdělečně činná alespoň 5 let, z toho jeden rok před podáním žádosti účastna nemocenského pojištění,
- je po ukončení pracovního poměru dočasně práce neschopná,
- je osobou vedenou v evidenci úřadu práce a byla zaměstnána minimálně rok přecházející podání žádosti,
- je vedena v evidenci uchazečů o zaměstnání, protože jí bezprostředně před vstupem skončil pracovní poměr na dobu určitou kratší než 1 rok a tento poměr založil účast na nemocenském pojištění,
- je vedena v evidenci uchazečů o zaměstnání, a stala se nezaměstnanou během prvních 12 měsíců zaměstnání (nepovažuje se za neodůvodnitelnou zátěž systému po dobu 6 měsíců od vzetí do evidence),
- je osobou, jež po skončení pracovního poměru, který založil účast na nemocenském pojištění nebo po ukončení samostatně výdělečné činnosti, která založila účast na důchodovém pojištění, zahájila odbornou přípravu. Odbornou přípravou se v tomto případě rozumí příprava na budoucí povolání podle zákona č. 117/1995 Sb. o státní sociální podpoře a rekvalifikaci podle zákona č. 435/2004 Sb., o zaměstnanosti (§ 16 odst. 2 zákona č. 111/2006 Sb., o pomoci v hmotné nouzi, ve znění pozdějších předpisů, § 12-§ 16 zákona č. 117/1995 Sb., o státní sociální podpoře, ve znění pozdějších předpisů, § 108 zákona č. 435/2004 Sb., o zaměstnanosti ve znění pozdějších předpisů, § 5 zákon č. 155/1995 Sb., o důchodovém pojištění, ve znění pozdějších předpisů).

Při zkoumání neodůvodnitelné zátěže systému se každému účastníkovi řízení přidělí body podle § 16 odst. 3 a 4, zákon č. 111/2006 Sb., které se vyhodnotí. V případě, že je bodový stav méně než 10, orgán pomoci v hmotné nouzi informuje ministerstvo vnitra a zašle podnět k přezkoumání neodůvodnitelné zátěže systému. Ministerstvo vnitra pak sdělí orgánu informace o výsledku či průběhu řízení.

Z vlastní profesní zkušenosti na oddělení hmotné nouze v Liberci dodávám, že na základě takového podnětu došlo k vyhoštění několika osob z území České republiky.

## 1.6 Druhy dávek

### 1.6.1 Příspěvek na živobytí

Příspěvek na živobytí je jedna ze základních dávek orgánu pomoci v hmotné nouzi, která slouží k pokrytí základních potřeb člověka. Při posuzování této dávky musí pracovníci příslušného úřadu znát jak sociální a majetkové poměry všech v domácnosti, tak i ostatní započitatelné příjmy. Ty se zkoumají při podání žádosti i po dobu pobírání dávek. Pokud pracovníci zjistí, že došlo k utajení příjmů, je vyčíslen přeplatek na dávce a podle výše zatajeného příjmu je podáno trestní oznámení za pokus o podvod. Pokud by účastník řízení nesouhlasil s umořením dluhu z dávky (což se standardně nestává), tak je dluh postoupen k vymáhání celní správě.

Pracovníci orgánu pomoci v hmotné nouzi jsou nápomocni při řešení nestandardních situací, jako jsou např. ztráta zaměstnání, neobdržení výživného a další neočekávané situace. Vždy se snaží již při podání žádosti, aby byly uplatněny nároky a pohledávky a i při těchto krocích jsou nápomocni.

Příspěvek na živobytí, jak uvádí Šabatová a kol. (2017, s. 13), slouží k úhradě základních životních potřeb osob, které nemají dostatečné prostředky a příjmy v rodině, aby náklady samy pokryly. Sem se nezapočítává pokrytí nákladů na bydlení, příspěvek na živobytí je primárně určen na nákup potravin, obuvi, ošacení a podobně.

Břeská a spol. (2019, s 49) uvádějí: „*Základní podmínkou pro vznik nároku na dávku příspěvek na živobytí je, že si žadatel/příjemce dávek pomoci v hmotné nouzi nemůže zvýšit příjem vzhledem ke svému věku, zdravotnímu stavu nebo z jiných závažných důvodů vlastním přičiněním a zabezpečení jeho základních životních podmínek je tak vážně ohroženo.*“

Zákon upravuje pro účely posuzování příspěvku na živobytí výši přiměřených nákladů na bydlení jako skutečné náklady na bydlení a stanovuje jejich maximální možnou hranici procentuální výměrou. To znamená, že přiměřené náklady na bydlení nemohou překročit hranici stanovenou pro všechny obce a města v České republice, a to do výše 30 % příjmu osoby či společně posuzovaných osob ze započitatelných příjmů. U hlavního města Prahy je tato hranice posunuta na 35 % příjmu osoby nebo společně posuzovaných osob ze započitatelných příjmů (§ 9 zákona č. 111/2006 Sb.).

## 1.6.2 Doplatek na bydlení

Doplatek na bydlení je opakující se a obligátní dávka pomoci v hmotné nouzi, která nezabezpečuje pokrytí celých nákladů na bydlení, což je patrné již z názvu. Pro splnění základní podmínky k přiznání dávky je vlastnictví právního titulu k obývanému prostoru, nájemní či kupní smlouva atd. Žadatel musí v bytě prokazatelně žít.

V případech hodných zvláštního zřetele, kdy se v naší místní praxi tato skutečnost konzultuje s magistrátem města Liberce a čeká se na vyhodnocení, lze poskytnout doplatek na bydlení i tomu, kdo užívá jinou než vlastnickou nebo nájemní formu bydlení. Například podnájem nebo ubytovací zařízení, které splňuje standardy krajské hygienické stanice. Dále je nutné, aby účastník řízení měl nárok na příspěvek na živobytí, protože od něj se odvozuje nárok na doplatek na bydlení. Existují určité výjimky, kdy předchozí podmínka nemusí být splněna, a to v případech, kdy účastníkovi řízení nevznikl nárok na příspěvek na živobytí, neboť příjmy sic dosahovaly částky na živobytí, ale nepřesáhly 1,3násobek částky živobytí. Pak může dané osobě vzniknout nárok na doplatek na bydlení a bude řádně vyplácen každý měsíc po dobu trvání nároku.

*„Nárok na doplatek na bydlení má vlastník bytu, který jej užívá, nebo jiná osoba, která užívá byt na základě nájemní smlouvy, rozhodnutí nebo jiného právního titulu, jestliže by po úhradě odůvodněných nákladů na bydlení snížených o příspěvek na bydlení, byl příjem vlastníka bytu nebo jiné osoby, která byt užívá, zvýšený o vyplacený příspěvek na živobytí nižší než částka živobytí, nebo příjem společně posuzovaných osob zvýšený o vyplacený příspěvek na živobytí nižší než částka živobytí společně posuzovaných osob“ (§ 33 zákona č. 111/2006 Sb., o pomoci v hmotné nouzi, ve znění pozdějších předpisů).*

V praxi je prioritní dávkou určenou na bydlení příspěvek na bydlení. Slouží k pokrytí nákladů na bydlení a je vyplácen ze státní sociální podpory. V případě, že nepokryje náklady spojené s užíváním bytu (bytového prostoru), přichází na řadu doplatek na bydlení. Ten může být vyplácen i těm, kteří nemají nárok na příspěvek na bydlení, např. z důvodu podnájemní smlouvy, i osobám s tak nízkým příjmem v rodině, kterým po úhradě nákladů na bydlení nezbydou finanční prostředky na živobytí (Beck, Niederle, Hacaperková, Králová, 2012, s. 101).

Podmínky k uznání nároku na doplatek na bydlení jsou uvedeny podrobně v § 33 zákona č. 111/2006 Sb., o pomoci v hmotné nouzi, ve znění pozdějších předpisů, v § 33 a) výše uvedeného zákona uvedena definice bytu, obytného prostoru a ubytovacího zařízení, dále v § 33 b) nalezneme specifikace standardů kvality bydlení, přesná specifikace technických

parametrů, při pochybnostech je orgánem pomoci v hmotné nouzi vyslán stavební úřad na kontrolu, v § 33 c) zákona č. 111/2006 Sb., o pomoci v hmotné nouzi, ve znění pozdějších předpisů je řešena problematika případu hodného zvláštního zřetele (§ 33 zákona č. 111/2006 Sb., o pomoci v hmotné nouzi, ve znění pozdějších předpisů).

### 1.6.3 Mimořádná okamžitá pomoc

Pro řešení nepříznivých situací, kdy je potřeba bezodkladné řešení, nabízí úřad práce dávku mimořádné okamžité pomoci. Jedná se o dávku nenárokovou, pouze v jediném případě je nároková – z důvodu hrozby vážné újmy na zdraví. Po prozkoumání a správním uvážení úřadu práce vznikne žadateli nárok v den, kdy byla dávka přiznána. Orgán pomoci v hmotné nouzi musí většinu výdajů uvedených v žádosti prověřit. Demonstrativně jsou uvedeny některé výdaje, např. nákup ošacení i obuvi spadá do kategorie základních osobních potřeb, na něž je určen příspěvek na živobytí (Beck, Grunerová, Pavelková 2018, s. 175–176).

Mimořádná okamžitá pomoc má subsidiární charakter, má být poskytnuta za předpokladu, že žadatel nemůže nepříznivou sociální událost řešit jiným způsobem, zejména využitím příjmů a majetku žadatele či jeho osob blízkých. Vychází se z toho, že v první řadě pomoci stojí obec, město, rodina, neziskové organizace, spolky a až jako poslední na řadu přichází stát (Šabatová a kol., 2017, str. 197).

V zákoně č. 111/2006 Sb., o pomoci v hmotné nouzi, ve znění pozdějších předpisů, je rámcově uvedeno šest situací, ve kterých má žadatel možnost požádat o mimořádnou okamžitou pomoc na úřadu práce, který tuto dávku vyplácí.

Jedná se zejména o mimořádné okamžité pomoci při:

- ohrožení vážnou újmou na zdraví – tato dávka je vyplácena v částce, která doplní příjem osoby do výše existenčního minima (2 490 Kč pro rok 2021), u nezaopatřeného dítěte do výše životního minima dle věku dítěte. Dávka se poskytuje jednotlivci bez zkoumání okruhu společně posuzovaných a je určena pro osoby ze zemí třetího světa, které se na území České republiky dostanou do složitých sociálních situací (ztráta dokladů, okradení apod.),
- vážné mimořádné události – při živelných pohromách, větrných pohromách a ekologických pohromách (při tornádu, které zasáhlo Moravu v červnu 2021), dále je poskytována v případě, že celkové sociální a majetkové poměry žadatele neumožňují

překonat tuto nepříznivou situaci vlastními silami. Dávku lze poskytnout až do výše 15násobku životního minima jednotlivce (které činí 3 860 Kč) tedy do výše 57 900 Kč,

- úhradě nezbytného jednorázového výdaje – výdaj spojený s úhradou vydání duplikátu rodného listu, vydáním nového občanského průkazu, dokladů potřebných k nástupu k výkonu zaměstnání atp. V zákoně jsou uvedeny pouze příklady, kdy orgán pomoci v hmotné nouzi zcela individuálně přistupuje ke každé žádosti,
- úhradě nezbytných nebo odůvodněných nákladů – předmětů dlouhodobé spotřeby – lednice, pračka, nábytek a základní vybavení dané domácnosti. Před přiznáním žádosti je provedeno sociální šetření či prověření sociálních a majetkových poměrů. Dávka může být poskytnuta až do výše požadovaných výdajů, však v průběhu kalendářního roku nesmí výše dávek přesáhnout 10násobek životního minima (3 860 Kč), tedy 38 600 Kč,
- úhradě nezbytných nebo odůvodněných nákladů souvisejících se vzděláním nebo zájmovou činností dítěte – tuto dávku je možno využít k úhradě nákladů souvisejících se vzděláním či zájmovou činností nezaopatřeného dítěte, dávku lze poskytnout do výše 10násobek životního minima (3 860 Kč), tedy 38 600 Kč (nákup školních pomůcek, vybavení do školy),
- při ohrožení osoby sociálním vyloučením – vracející se z výkonu trestu odnětí svobody, výkonu vazby či výkonu zabezpečovací detence; opouštějící dětské domovy, pěstounskou péči; po ukončení léčby chorobných závislostí atp. Správní orgán pomoci v hmotné nouzi může stanovit další skupiny osob, u nichž by mohlo dojít k sociálnímu vyloučení. Dávka je poskytována do výše 1 000 Kč, v průběhu roku může být poskytnuta opakovaně, ale součet vyplacených dávek nesmí přesáhnout 4násobek částky životního minima (3 860 Kč), tedy 15 440 Kč.

Je potřeba dodat, že v období pandemie byla poskytována mimořádná okamžitá pomoc spojená s onemocněním Covid 19. Na úřad práce se obraceli lidé, kteří museli ze dne na den uzavřít provozovnu a ocitli se tak bez finančních prostředků na běžný provoz domácností. Mezi tyto profese patřili zejména pracovníci v pohostinství, pracovníci sportovních klubů, kadeřnice apod.

S dlouhodobě přetrvávajícím problémem se potýkala posléze i jiná odvětví a obory, a také osoby, které z důvodu uzavření škol byly nuceny zůstat s dětmi doma a čerpat náhradu mzdy při ošetřování člena rodiny apod.

U výpočtu této mimořádné okamžité dávky se započítávaly příjmy pouze z 50 % celkových příjmů, postupně se započítávala i hypotéka na byt, který byl užíván k bydlení, internet, neboť byla povinná distanční výuka. Pronájmy provozoven započteny nebyly, na tyto provozní náklady sloužily kompenzační bonus. Podobně se tato dávka nevyužívala na náhrady mezd. V Liberci bylo k 13. 5. 2021 přijato celkem 359 žádostí, z toho 256 žádostí na úhradu nákladů na pořízení roušek a respirátorů.

## 1.7 Způsoby výplaty dávek pomoci v hmotné nouzi

Způsoby výplaty dávek pomoci v hmotné nouzi upravuje § 43 zákona č. 111/2006 Sb., o pomoci v hmotné nouzi, ve znění pozdějších předpisů. Rozhoduje o něm vždy plátec předmětných dávek, který zohlední schopnosti a možnosti žadatelů, schopnost jejich hospodaření. Dávky mohou být vypláceny v české měně, zejména prostřednictvím poštovní poukázky, formou poukázek na hmotnou nouzi (typizované poukázky), převodem na bankovní účet žadatele či společně posuzované osoby, přímou úhradou za služby či zboží (platba za ubytovací zařízení, nákup školních pomůcek atd.), či hotovostně na pobočkách úřadu práce, kde žadatel dávku pobírá.

Již od své účinnosti od roku 2007 umožňoval zákon č. 111/2006 Sb., o pomoci v hmotné nouzi, ve znění pozdějších předpisů, dle § 43, výplatu typizovanými poukázkami jako jednu možnost ze způsobů výplaty dávek pomoci v hmotné nouzi. Kompetence k rozhodování o výplatě formou typizovaných poukázek byla vždy na plátcích těchto dávek, na orgánu pomoci v hmotné nouzi. Tato metoda se využívala velmi zřídka, jednalo se o pár jedinců, kteří např. neuměli hospodařit, nebo po poradě se sociálními pracovníky z měst a obcí, kdy se jednalo o osoby bez příštíře, osoby závislé na hracích automatech apod.

Změnu výplaty dávek typizovanými poukázkami umožnila novela zákona č. 111/2006 Sb., o pomoci v hmotné nouzi, ve znění pozdějších předpisů, účinná od 1. 6. 2017, kdy začala běžet zákonná doba 6 měsíců, a v níž bylo stanoveno, jaká hodnota dávky může být vyplácena ve formě poukázek. Novela stanovuje rozmezí 35 % až do 65 % přiznané dávky. Dále bylo určeno, ve kterých případech bude úřad práce vyplácet část dávky příspěvek na živobytí poukázkami, a to těm, kteří pobírali tuto dávku déle než 6 měsíců v posledních 12 měsících. Od 1. 12. 2017 začaly úřady práce vyplácet tento příspěvek poukázkami (§ 43 zákona č. 98/2017 Sb., kterým se mění zákon č. 111/2006 Sb., o pomoci v hmotné nouzi, ve znění pozdějších předpisů, a zákon č. 117/1995 Sb., o státní sociální podpoře, ve znění pozdějších předpisů).

Záměrem zákonodárců bylo zajisté podpořit osoby pobírající dávky pomoci v hmotné nouzi v motivaci k návratu do pracovního procesu. Jak se v praxi pak ukázalo, někteří jedinci sami požádali o odejmutí dávek nebo zlegalizovali své dosavadní pracovní poměry.

Toto plošné nařízení nebylo vhodné pro všechny příjemce dávek, a to z důvodu nedostupnosti obchodů, které poukázky přijímaly, dále byla tato výplata nevhodná u osob,

kteře byly dlouhodobě hospitalizované například v psychiatrické léčebně či léčebně dlouhodobě nemocných, problémy nastávaly při dietním stravování, které měli žadatelé potvrzené odborným lékařem a byli nuceni nakupovat ve specializovaných prodejnách (Šabatové a kol., 2017, s. 272-273).

Proto od 1. 1. 2019 upravuje zákon č. 309/2018 Sb., kterým se mění zákon č. 111/2006 Sb., o pomoci v hmotné nouzi, ve znění pozdějších předpisů v § 43 uvádí výjimky příjemce typizovaných poukázek. Typizované poukázky nebudou vyplaceny příjemci dávky v těchto případech:

- , když výše příspěvku na živobytí nepřesáhne 500 Kč,
- když je příjemce nebo osoba s příjemcem společně posuzovaná osobou poskytující péči dítěti do věku 10 let, které je závislé na pomoci jiné osoby v I. (lehká závislost), II. (středně těžká závislost), III. (těžká závislost) nebo IV. stupni (úplná závislost),
- příjemci jsou poskytovány pobytové sociální služby,
- příjemci je poskytována zdravotní péče ve zdravotnickém zařízení po celý kalendářní měsíc,
- příjemci byla pravomocným rozhodnutím soudu omezena svéprávnost,
- příjemci byl přiznán příspěvek na péči ve stupni III (těžká závislost) nebo stupni IV (úplná závislost), a to ode dne nabytí právní moci rozhodnutí o přiznání této dávky,
- je příjemce starší 70 let,
- příjemci byla přiznána invalidita III. stupně, anebo v případech, kdy se jedná o důvody hodné zvláštního zřetele.

V § 43 zákona č. 111/2006 Sb., o pomoci v hmotné nouzi, ve znění pozdějších předpisů, je uvedeno, jaké dávky mohou být vyplaceny formou typizovaných poukázek určených na nákup potravin, hygieny, ošacení apod. Jedná se o:

- části dávky příspěvku na živobytí,
- dávku mimořádné okamžité pomoci na úhradu nezbytného jednorázového výdaje,
- dávku mimořádné okamžité pomoci z důvodu hrozící újmy na zdraví,
- dávku mimořádné okamžité pomoci na úhradu nákladů souvisejících se vzděláním nebo zájmovou činností nezaopatřeného dítěte, na zabezpečení nezbytných činností, které souvisí se sociálně-právní ochranou dětí,
- dávku mimořádné okamžité pomoci při úhradě nákladů, které souvisejí s pořízením nebo opravou základních předmětů dlouhodobé potřeby.



Typizované poukázky využívané v Liberci jsou v nominálních hodnotách 30 Kč, 50 Kč a 100 Kč.

## 2 EMPIRICKÁ ČÁST

### 2.1 Hlavní cíl výzkumu, výzkumné otázky, metodologie

#### 2.1.1 Hlavní cíl výzkumného šetření

Hlavním cílem výzkumného šetření bakalářské práce bylo zjistit, zda novela zákona týkající se výplaty dávek formou typizovaných poukázek měla z pohledu pracovníků úřadu práce pozitivní či negativní dopad, zda její implementace skutečně zabránila zneužívání typizovaných poukázek. Tyto poukázky totiž lze využít pouze na nákup hygieny, potravin, ošacení či drogerie nelze za ně pořídit alkohol, drogy a tabákové či jiné návykové a psychotropní látky. Před novelou zákona bylo možno poukázky využívat pouze v ojedinělých případech, které musely být precizně odůvodněné tak, jak bylo uvedeno v rozhodnutí vydaném příslušným úřadem práce. K tomu docházelo jen u jedinců, kteří neuměli se svými financemi prokazatelně hospodařit, zpravidla pobývali na ulici, požívali alkohol a jiné omamné a psychotropní látky.

#### 2.1.2 Dílčí cíle výzkumného šetření

Při tvorbě této bakalářské práce jsem si položila tyto výzkumné otázky:

Jak hodnotí přínosnost výplaty dávek formou poukázek sociální pracovníci či referenti na oddělení dávek v hmotné nouzi?

Jak změnu vnímají klienti z pohledu zaměstnanců úřadu práce?

Pro zjištění odpovědí jsem vypracovala dotazník, který jsem distribuovala mezi respondenty na oddělení dávek v hmotné nouzi. Odpovědi pracovníků a výpovědi pracovníků o postojích klientů, jsem pak vyhodnotila. Nejedná se o výpovědi příjemců dávek.

### 2.1.3 Metodologie

K naplnění cíle bakalářské práce jsem použila postupy kvantitativní metodologie. Sběr a interpretace dat pro účely této práce se řídí pravidly kvantitativního šetření.

Metody a techniky sběru dat jsou konstruovány tak, abychom získali data převoditelná na číselné údaje. Výstupem takového šetření jsou pak tabulky anebo grafy (Jihlavec a kol., 2010, s. 81).

Kvantitativní přístupy v sociálních vědách jsou velmi podobné metodologii věd přírodních. Předpokladem je, že lidské chování můžeme do jisté míry měřit a předpovídat (Hendl 2016, s. 42).

V této bakalářské práci bylo využito záměrného výběru:

- Tento výběr je prováděn s cílem zajistit takový vzorek výzkumných subjektů, který bude mít vzhledem ke zkoumanému problému odpovídající vlastnosti. Je možné stanovit podmínky, které musí každý z oslovených respondentů splnit, aby se mohl stát členem výběrového souboru (Chrátka, 2007, s. 23).

Disman uvádí (2011, s. 76-77), že kvantitativní výzkum není nic jiného než práce s hypotézami. Při produkci poznání využíváme dvě metody:

- Deduktivní metoda – vychází z teorií či jasně formulovaných problémů, které se dají převést na hypotézy. Hypotézy navrhuji a určuji, jakou souvislost musíme najít mezi proměnnými, aby se dala hypotéza považovat za pravdivou. Posléze následuje sběr dat.
- Induktivní metoda – jedná se o pozorování, kdy závěrem pozorování je pátrání po určité pravidelnosti. Objevená pravidelnost se dá popsat ve formě předběžných závěrů. Tyto závěry jsou nadále ověřovány a výsledným produktem je nová teorie.

<b>DEDUKCE</b>	<b>INDUKCE</b>
Teorie	Pozorování
Hypotézy	Nalezené pravidelnosti
Pozorování	Předběžné závěry
Přijaté či zamítnuté hypotézy	Teorie

V kvantitativním výzkumu se používá deduktivní metoda, kdy je řešena jen určitá kategorie problému (Disman, 2011, s. 77).

Výzkum probíhal formou dotazníkového šetření, kdy hlavním nástrojem byl dotazník zasílaný elektronickou poštou (mail). U dotazníku jde o kladení otázek neboli dotazování se osob – respondentů, za účelem hromadného získávání potřebných odpovědí. Jedná se o nejpoužívanější výzkumnou metodu, kdy je důležité formulovat konkrétní cíl a s rozmyslem klást otázky. Otázky v dotazníku byly předem připraveny a pečlivě formulovány. V dotazníku bylo 14 otázek, obsahoval otázky uzavřené, kdy si respondenti vybírali z předem připravených odpovědí, a také otázky otevřené, ve kterých mohli respondenti vyjádřit svá stanoviska a podněty k dané problematice.

Před tvorbou bakalářské práce jsem realizovala předvýzkum, který jsem poté řádně vyhodnotila. Na základě toho jsem některé dotazníkové otázky přepracovala či odstranila, když jsem zjistila, že se nejedná o přínosnou otázku. Dotazník byl uvozen otázkami vedoucími ke zjištění základních demografických údajů.

## **2.2 Charakteristika výzkumného prostředí a výzkumného vzorku**

### **2.2.1 Charakteristika výzkumného prostředí**

Výzkum k bakalářské práci byl realizován na Kontaktních pracovištích Úřadu práce Libereckého kraje, kdy jsem oslovila kolegy s prosbou o vyplnění dotazníku. Byli ujištěni, že žádné informace nebudou vyjma této práce nikde publikovány, zneužity či s nimi nevhodně zacházeno. Byla dodržena anonymita, nikde nebyly použita jména či mailové adresy, podle kterých by se dal kolega či kolegyně identifikovat. Respondenti odevzdávali dotazníky vytištěné a vyplněné.

Výzkumné prostředí bylo záměrně vybráno s ohledem na velikost měst v Libereckém kraji. Již předem bylo zřejmé, že je nutné mít porovnání větších a menších měst pro zhodnocení dotazníku. Odpovědi se velmi často liší právě na základě velikosti daného města.

## 2.2.2 Charakteristika výzkumného souboru

Sběr dat proběhl od ledna 2021 do 30. 6. 2021. Volba výzkumného souboru byla realizována cestou záměrného výběru, kdy jsem již v předvýzkumu stanovila, koho se dotazník bude týkat, jaká kritéria musí respondenti a jejich klienti splňovat. Dotazník byl prvně předložen vedení úřadu práce, a poté byl rozeslán na pobočky na 50 mailových adres, tedy 50 kusů

Součástí dotazníku bylo také mé představení jakožto autorky práce a objasnění zaměření výzkumu, a samozřejmě i již zmíněný závazek týkající se zachování anonymity. Zhodnocení výzkumu bylo provedeno z 38 dotazníků, návratnost činila 76 %.

## 2.3 Interpretace získaných dat

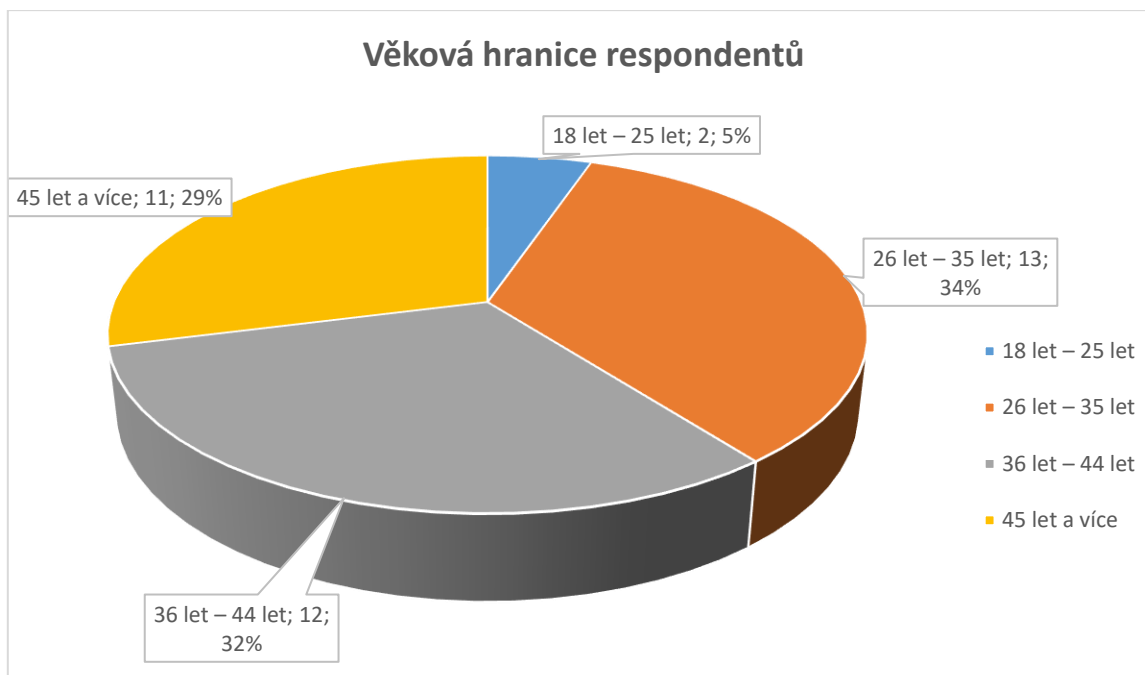
V této kapitole uvádím dotazníkové otázky a přehled získaných dat, která jsem pro větší přehlednost vložila do tabulek a také do grafů

Výzkumný soubor sčítá celkem 38 osob.

### 1) Uveďte prosím Váš věk

Věková hranice	Celkem	18 let – 25 let	26 let – 35 let	36 let – 44 let	45 let a více
respondenti	38	2	13	12	11
%	100,00 %	5,26 %	34,21 %	31,58 %	28,95 %

*Tabulka 1 Věková hranice respondentů*



*Graf 1 Věková hranice respondentů*

*Zdroj: Vlastní zpracování*

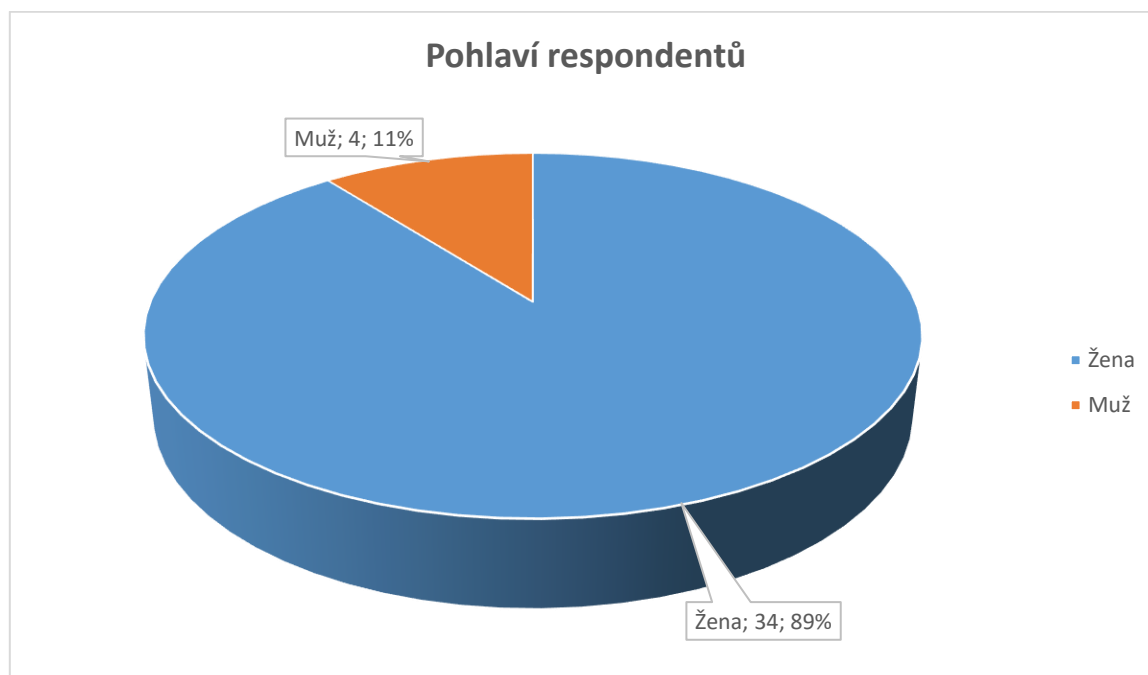
### **Otázka 1**

Z vyhodnocení přijatých dotazníků je patrné, že nejvyšší zastoupení mají respondenti ve věku mezi 26 a 35 lety, což představuje 13 respondentů (34,21 % dotazovaných), další velmi silné zastoupení má věková kategorie 36 až 44 let s 12 respondenty (31,58 %). Jedná se bezesporu o kolegy, kteří tvoří společně s třetí skupinou tzv. základnu týmu, kdy tyto pracovníci nemění pozice tak často jako mladší kolegové. Třetí skupinou jsou respondenti ve věkové kategorii 45 let a více, jedná se o 11 dotazovaných (28,95 %) a poslední skupinou jsou respondenti mezi 18 a 25 lety, ti byli 2 (5,26 %). U této nejmladší skupiny je výrazná fluktuace, neboť specifické oddělení hmotné nouze je známo velmi vysokou psychickou zátěží, způsobenou jednáním s rodinami s dětmi, s osobami propuštěnými z výkonu trestu, z léčeben apod.

## 2) Uveďte prosím Vaše pohlaví

Pohlaví	Celkem	Žena	Muž
Respondenti	38	34	4
%	100,00 %	89,47 %	10,53 %

*Tabulka 2 Pohlaví respondentů*



*Graf 2 Pohlaví respondentů*

*Zdroj: Vlastní zpracování*

### **Otázka 2**

Při vyhodnocení otázky číslo 2 jsem došla k závěru, že podíl pohlaví na oddělení dávek pomoci v hmotné nouzi není genderově vyvážen jako v řadě dalších profesí, např. pomáhajících

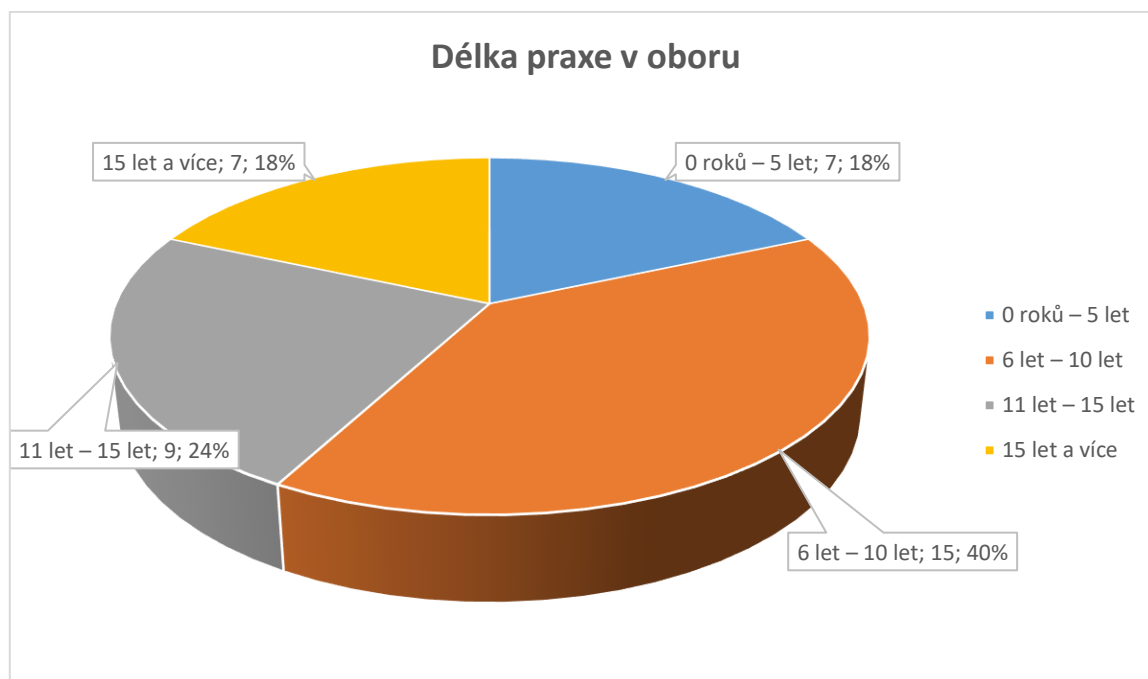
či v armádě. Ve sledovaném oboru se jedná o zastoupení 34 žen (89,47 %), a 4 mužů (10,53 %).

Zmíněné profese jsou bohužel společností vnímány jako příslušející ženám a vhodné pro ženy ať už se bavíme o práci úřednic či sociálních pracovníc.

### 3) Uveďte prosím délku Vaší praxe na pozici sociální pracovník/referent HN

Délka praxe	Celkem	0 roků – 5 let	6 let – 10 let	11 let – 15 let	15 let a více
Respondenti	38	7	15	9	7
%	100,00 %	18,42 %	39,47 %	23,68 %	18,42 %

*Tabulka 3 Délka praxe v oboru*



*Graf 3 Délka praxe v oboru*

*Zdroj: Vlastní zpracování*



### Otázka 3

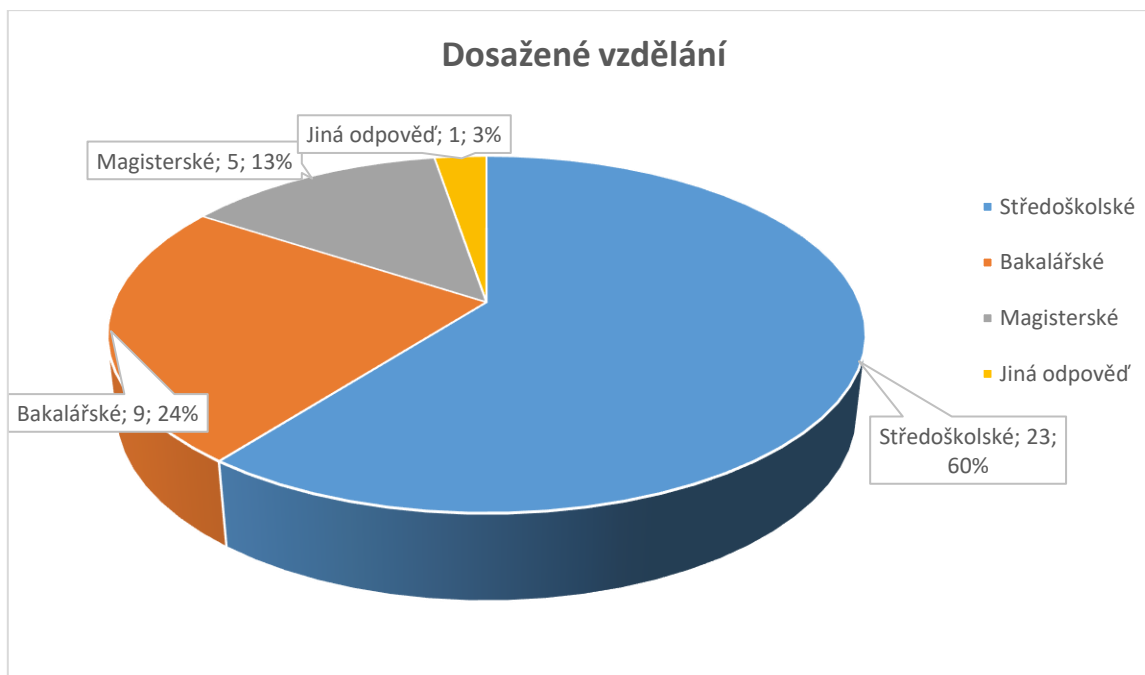
Z tabulky číslo 3 je patrné, že největší zastoupení má druhá skupina se 6 až 10 lety vykonávané praxe, čítá 15 dotazovaných (39,47 %). Další početně zastoupenou je kategorie s odbornou praxí 11 let až 15 let, kterou tvoří 9 respondentů (23,68 %) a do kategorie 15 let a více spadá 7 dotazovaných (18,42 %). V těchto případech se jedná o dlouholeté pracovníky a pracovníce úřadu práce, kteří umějí čelit denním útokům klientů, znají pádné protiargumenty v konfliktech. Ať už se jedná o psychické útoky, výhrůžky, ale bohužel i fyzické útoky. Nejméně početně zastoupení mají respondenti s praxí v rozmezí do 5 let - 7 respondentů (18,42 %).

V této skupině je zastoupena spíše mladší generace, pracovníci po úspěšném ukončení střední školy maturitní zkouškou. Řada uchazečů o pozici na úřadu práce si neumí představit, jakým nátlakům budou pak vystaveni, proto zde mladí lidé působí pár měsíců a po smutném prozření, i po prvním nepříjemném incidentu si hledají jiné zaměstnání.

#### 4) Jaké je Vaše nejvyšší dosažené vzdělání v oboru?

Vzdělání	Celkem	Středoškolské	Bakalářské	Magisterské	Jiná odpověď
Respondenti	38	23	9	5	1
%	100,00 %	60,53 %	23,68 %	13,16 %	2,63 %

*Tabulka 4 Dosažené vzdělání*



*Graf 4 Dosažené vzdělání*

*Zdroj: Vlastní zpracování*

#### **Otázka 4**

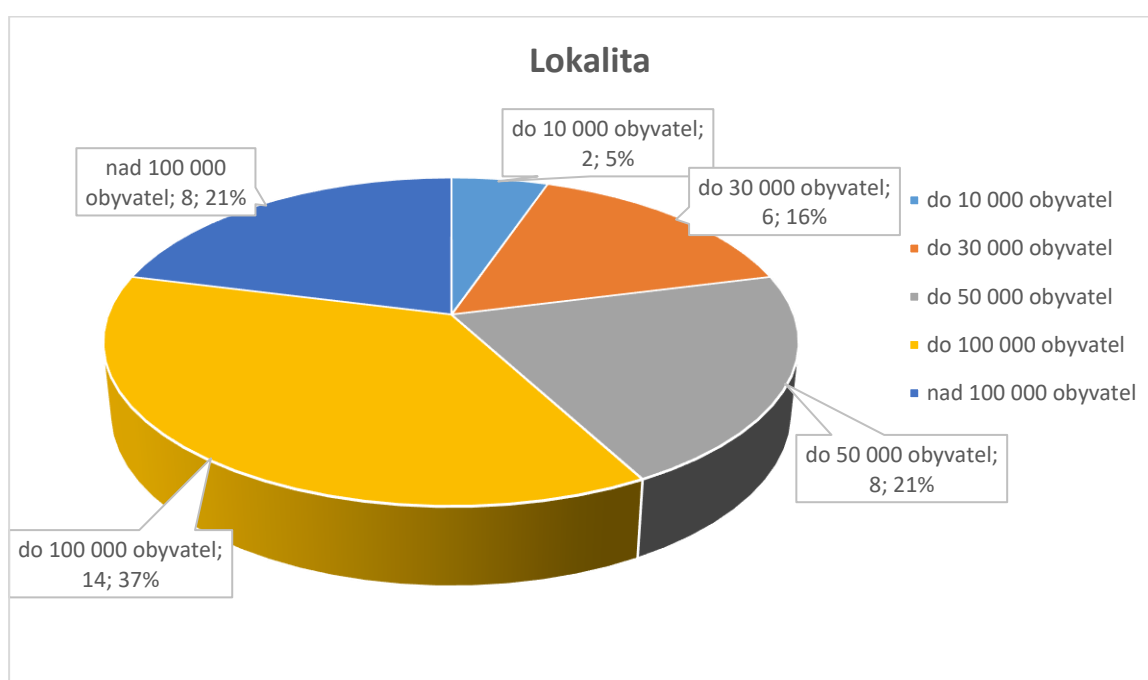
Z odpovědí na tuto otázku vyplynulo, že nejvíce rozšířené mezi pracovníky je středoškolské vzdělání. Takto odpovědělo 23 respondentů (60,53 %). Jedná se o různé střední školy. Bakalářské vzdělání uvedlo 9 respondentů (23,68 %), magisterské vzdělání je v zastoupení 5 dotazovaných (13,16 %). Na pozici referenta či specialisty není požadováno vysokoškolské vzdělání, to je předpokladem pro vedoucí funkce a sociální pracovníky. Jinou odpověď na tuto otázku zvolila jedna respondentka (2,63 %), doplnila, že je diplomovaná specialistka a je zařazena jako sociální pracovnice na úřadu práce.

Na základě vlastních informací vím, že se úřad potýká s nedostatkem vysokoškolsky vzdělaných lidí (Liberec), na pozici sociálního pracovníka se vhodní kandidáti nehlásí. Odrazuje je i tabulkový výměr, podle nějž je vysokoškolsky vzdělaný pracovník po ukončení školy zařazen do nejnižšího stupně kvůli minimální době praxe.

## 5) Vaše lokalita má

Lokalita	Celkem	do 10 000 obyvatel	do 30 000 obyvatel	do 50 000 obyvatel	do 100 000 obyvatel	nad 100 000 obyvatel
Respondenti	38	2	6	8	14	8
%	100,00 %	5,26 %	15,79 %	21,05 %	36,84 %	21,05 %

*Tabulka 5 Lokalita*



*Graf 5 Lokalita*

*Zdroj: Vlastní zpracování*

### Otázka 5

U otázky číslo 5 odpovědělo také všech 38 respondentů. Dva respondenti (5,26 %) žijí a pracují ve městě o velikosti do 10 000 obyvatel, 6 (15,79 %) v lokalitě do 30 000 obyvatel, 14 respondentů (36,84 %) uvedlo jako odpověď kategorii do 100 000 obyvatel a ve městě s obyvateli nad 100 000 žije a pracuje 8 respondentů (21,05 %).

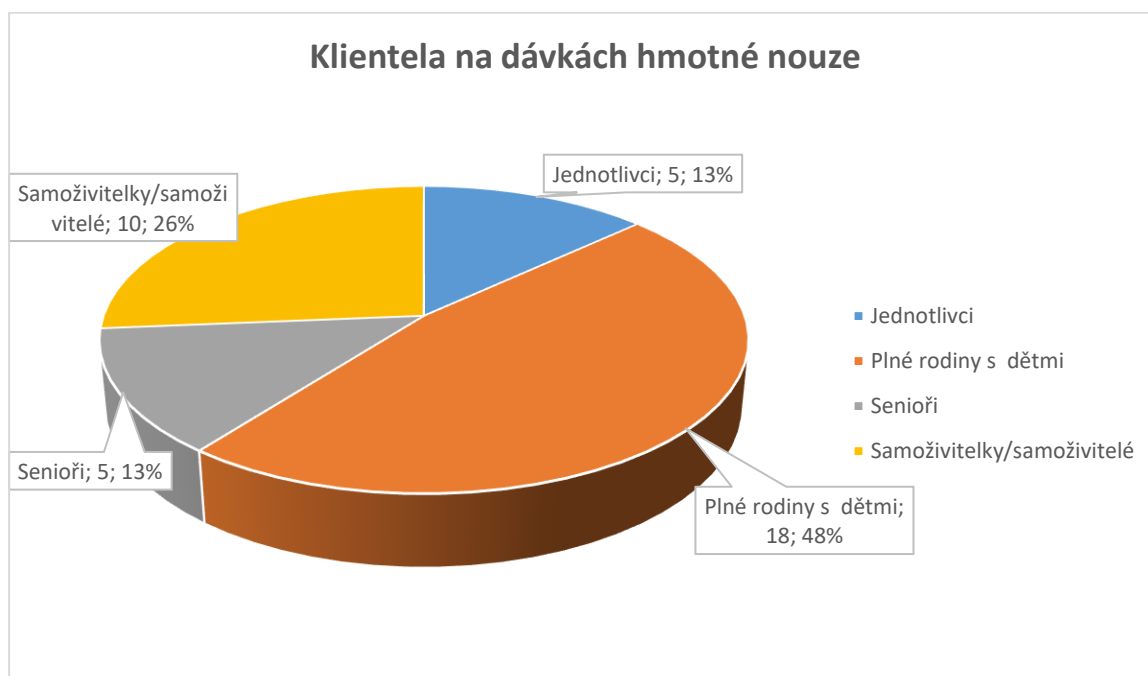
Při interpretaci jednotlivých odpovědí se zřetelem právě k velikosti lokality, v níž daný respondent působí, jsem zaznamenala podobné výpovědi: Respondenti z menších měst uvedli

v dotazníku, že jako klad shledávají výhodu menších měst, neboť se znají a vědí, kdo si jde např. žádat neoprávněně, nebo kdo již tyto dávky zneužívá. Velká města poskytují anonymní prostředí a trvá, než úřad odhalí případné zneužívání dávek. Bohužel ne vždy se úřadu zadaří a někteří lidé pak čerpají dávky neoprávněně.

6) Na dávkách hmotné nouze jsou ve Vaší lokalitě spíše:

Klienti	Celkem	Jednotlivci	Plné rodiny s dětmi	Senioři	Samoživitelky/ samoživitelé
Respondenti	38	5	18	5	10
%	100,00 %	13,16 %	47,37 %	13,16 %	26,31 %

*Tabulka 6 Klientela na dávkách hmotné nouze*



*Graf 6 Klientela na dávkách hmotné nouze*

*Zdroj: Vlastní zpracování*

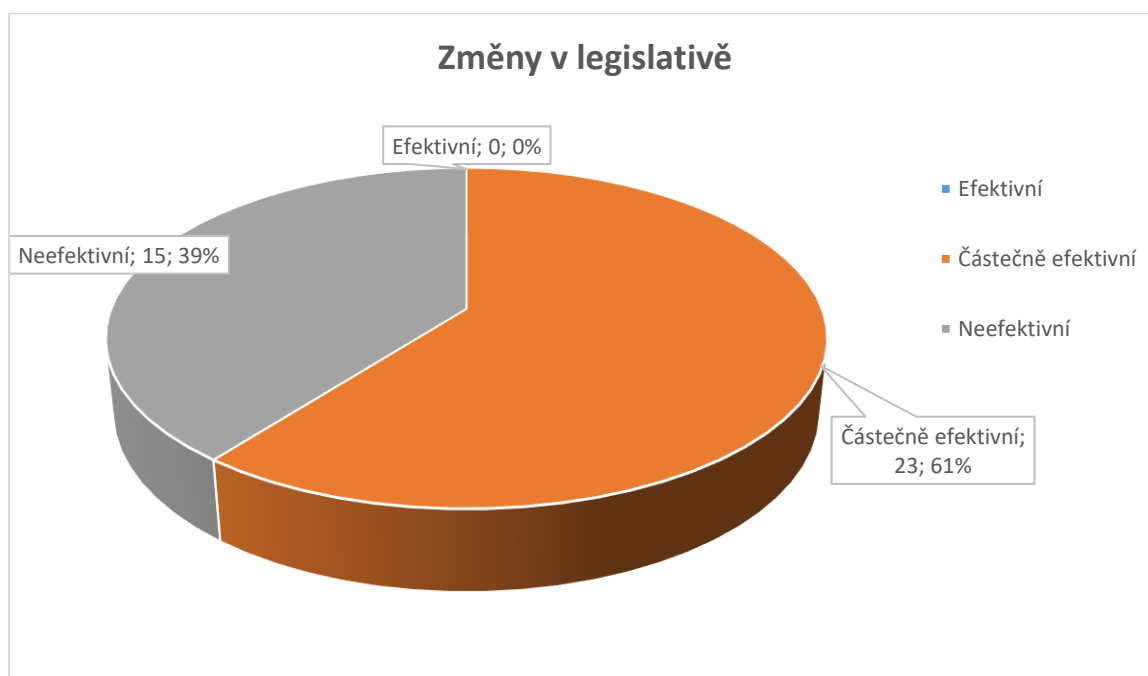
## Otázka 6

Klientela pobírající dávky hmotné nouze je různorodá, jak uvádějí respondenti v dotazníku. Nejčastěji uvedli, že se jedná o rodiny úplné, kdy takto odpovědělo 18 respondentů (47,37 %), hned za rodinami se umístili samoživitelky a samoživitelé, jak odpovědělo 10 dotazovaných respondentů (26,31 %). Pět respondentů (13,16 %) odpovědělo, že jejich klienty jsou spíše senioři a osoby samostatně žijící, mezi něž jsou započteny i lidé bez přístřeší.

### 7) Změny v legislativě týkající se dávek hmotné nouze jsou z Vašeho pohledu

Změny legislativy	Celkem	Efektivní	Částečně efektivní	Neefektivní
Respondenti	38	0	23	15
%	100,00 %	0 %	60,53 %	39,47 %

Tabulka 7 Změny v legislativě



Graf 7 Změny v legislativě

Zdroj: Vlastní zpracování

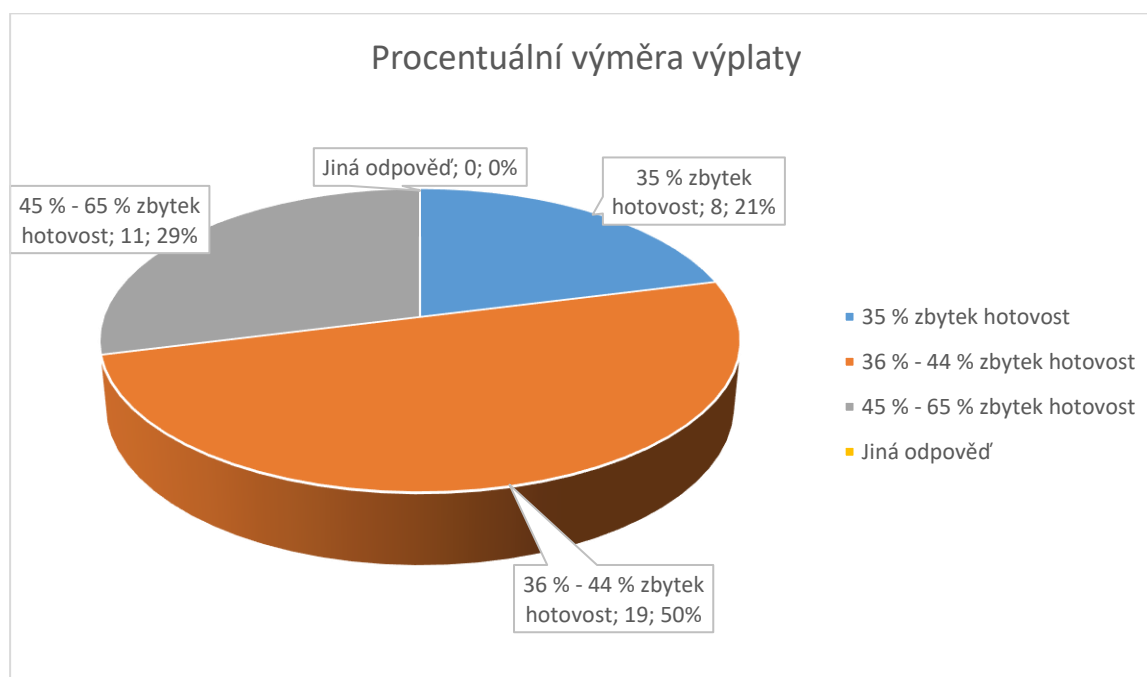
## Otázka 7

Ohledně efektivity změny výplaty dávek formou typizovaných poukázek nebyly odpovědi jednoznačné. Kolegové na tuto problematiku nahlíží podle svých zkušeností. 23 respondentů (60,53 %) uvedlo v dotazníku, že změna je pouze částečně efektivní a 15 respondentů (39,47 %) uvedlo změnu jako neefektivní. Nikdo z dotazovaných se nedomníval, že tato legislativní změna z jejich pohledu je efektivní, což jsem nečekala.

### 8) Označte, který procentuální poměr výplaty dávky formou poukázek se u Vás nejčastěji vyplácí

Procentuální výměra výplaty	Celkem	35 % zbytek hotovost	36 % - 44 % zbytek hotovost	45 % - 65 % zbytek hotovost	Jiná odpověď
Respondenti	38	8	19	11	0
%	100,00 %	21,05 %	50 %	28,95 %	0 %

Tabulka 8 Procentuální výměra



Graf 8 Procentuální výměra

Zdroj: Vlastní zpracování

## Otázka 8

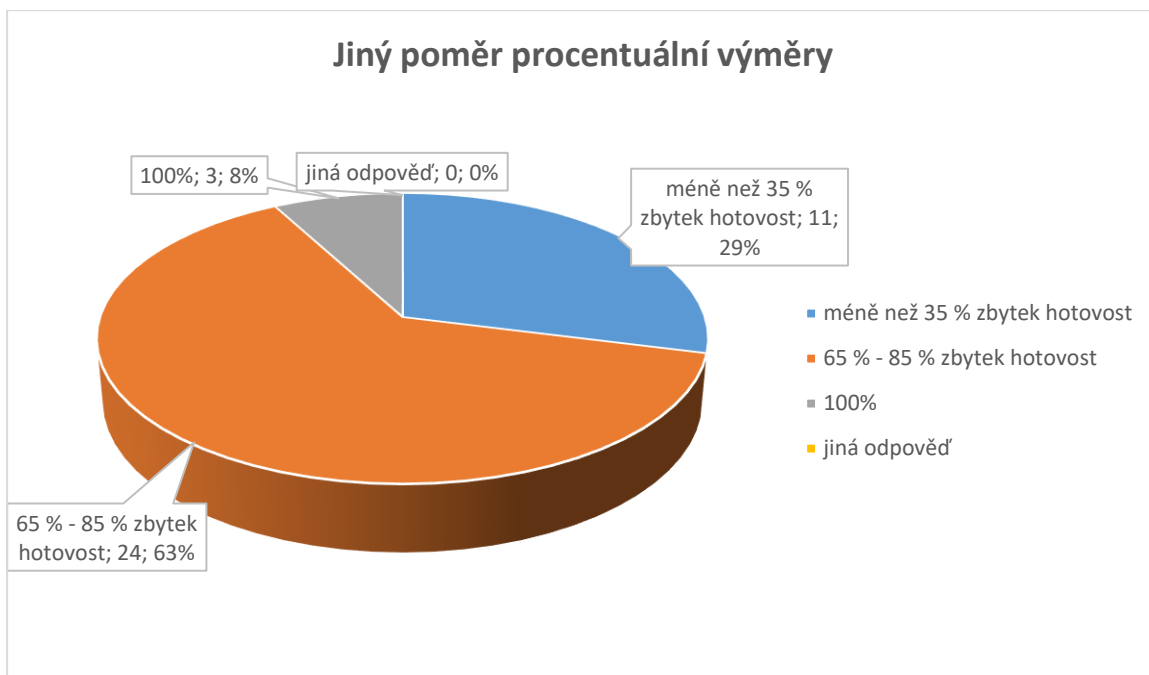
Ani výměra výplaty dávek formou typizovaných poukázek není jednotná. Opět z odpovědí vyplynuly různá pojetí. Z 38 respondentů uvedlo 8 (21,05 %) jako nejčastější výplatu v poměru 35 % a zbytek v hotovosti, 19 respondentů (50 %) uvedlo 36 % až 44 % a 11 dotazovaných (28,95 %) uvedlo 45 % až 65 % a zbytek v hotovosti.

Tyto odpovědi nejsou nijak překvapující domnívám se, že nelze jednotně stanovit procentuální výměru. Uvítala bych, kdyby bylo rozmezí stanovené zákonem, s ohledem na skutečnost, že referent či sociální pracovníci hmotné nouze mají informace o tom, kdo a jak nakládá s poukázkami, zda umí hospodařit, zda skutečně poukázky využívá na nákup potravin a nezneužívá je.

9) Domníváte se, že by byla vhodnější výplata dávek formou poukázek v jiném poměru? Např.?

Jiný poměr?	Celkem	méně než 35 % zbytek hotovost	65 % - 85 % zbytek hotovost	100 %	jiná odpověď
Respondenti	38	11	24	3	0
%	100,00 %	28,95 %	63,16 %	7,89 %	0 %

*Tabulka 9 Jiný poměr procentuální výměry*



*Graf 9 Jiný poměr procentuální výměry*

*Zdroj: Vlastní zpracování*

### Otázka 9

Pokud by bylo v kompetenci úřadu práce stanovit libovolnou hranici procentuální výměry z 38 respondentů by 11 dotazovaných (28,95 %) uvítalo poměr méně než 35 % a zbytek hotovost, 24 dotazovaných (63,16 %) poměr 65 % až 85 % a 3 dotazovaní (7,89 %) by vypláceli 100 % v poukázkách, tedy nechtějí vyplácet žádnou hotovost.

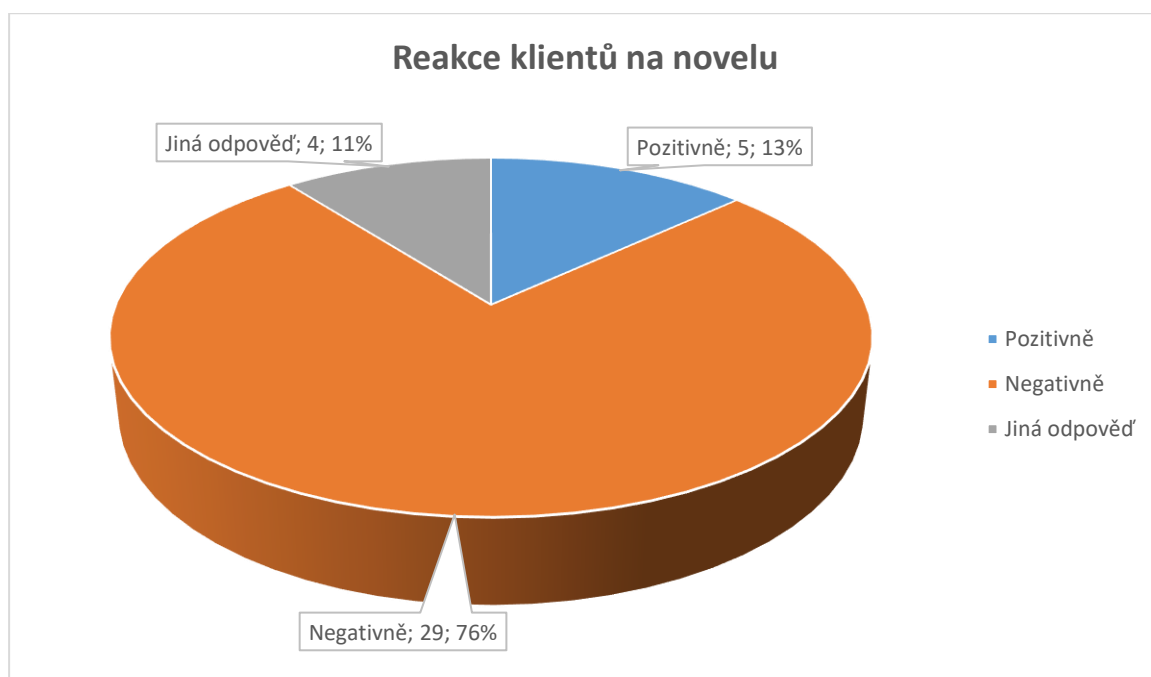
Je zřejmé, že veškeré odpovědi se odvíjely od znalostí terénu a praxe, vycházely ze znalostí poměrů v klientských rodinách.

### 10) Klienti reagovali na novelu zákona č.111/2006 Sb.

Reakce klientů	Celkem	Pozitivně	Negativně	Jiná odpověď
Respondenti	38	5	29	4
%	100,00 %	13,16 %	76,31 %	10,53 %

*Tabulka 10 Reakce klientů na novelu*





*Graf 10 Reakce klientů na novelu*

*Zdroj: Vlastní zpracování*

### **Otázka 10**

Reakce klientely byla opět různorodá, sama jsem se setkala např. s těmito reakcemi:

*„Se ti to kecá, když máš love.*

*Si s tím jdi nakupovat jako „socka“ sama.*

*Nám je to jedno, hlavně ať máme co jíst.*

*Je to jako peníze.“*

Jak vyplývá z dotazníků, i respondenti toto slýchávali, šlo o věty našich klientů, které se opakovaly napříč krajem. Z 38 respondentů uvedlo 5 dotazovaných (13,16 %), že klienti reagovali kladně, dle 29 respondentů (76,31 %) reagovali klienti negativně a 4 respondenti (10,53 %) uvedli jinou odpověď. Znovu upozorňuji na to, že jde o výpovědi pracovníků o postojích klientů, nejedná se tedy o jejich přímé výpovědi.

Nejvíce negativních reakcí bylo zaznamenáno od klientů, kteří se styděli poukázky používat, nebo jim byly na obtíž. Stížnosti byly zaznamenány ohledně prodejen, kdy malé obce nenabízejí tolik možností jako města, ale i tam si klientela poradila.

Kladně reagovaly povětšinou samoživitelky, které mohou tyto poukazy využít na nákup drogerie, ošacení a obuvi pro děti bez omezeného počtu poukázek (na poukázky se vrací hotovost do výše poukázky, ne jako např. u stravovacích poukázek, kdy se vrací max. 10 Kč).

11) Setkali jste se ve své praxi se zneužitím výplaty dávek formou poukázek?

Zneužívání poukázek	Celkem	Ano	Ne
Respondenti	38	38	0
%	100,00 %	100 %	0 %

*Tabulka 11 Setkali jste se se zneužíváním poukázek*



*Graf 11 Setkali jste se se zneužíváním poukázek*

*Zdroj: Vlastní zpracování*

### Otázka 11

V otázce 11 bylo zjišťováno, zda se pracovníci oddělení hmotné nouze setkali se zneužíváním typizovaných poukázek. Ze všech 38 respondentů uvedli všichni bez rozdílu, že se se zneužíváním typizovaných poukázek setkali.

### 12) Pokud jste odpověděli ano, stručně popište, o jakou situaci se jednalo

### Otázka 12

V odpovědích na otázku 12 měli respondenti možnost se vyjádřit a popsat situace, se kterými se setkali. Tolik různých odpovědí jsem nečekala, pro účely této práce vybírám ty, které byly nejhojněji zmiňované:

*„Klienti směňují poukázky za finanční obnos nižší nominální hodnoty.*

*Nakoupí zboží, např. maličký nákup a vrací se jim hotovost, např. rohlík za cenu 2,50 Kč uhradí 50 Kč poukázkou.*

*Žadatel poukázky prodává a pak za hotovost ve večerce nakoupí alkohol a tabákové produkty.“*

Bohužel tato problematika je zaměstnancům úřadu práce známa, ale nikdo s tím nic nezmůže. Sami klienti se netají s tím, že se s poukazy obchoduje, jenže úřad nemá pravomoci toto zneužívání řešit. Někteří zaměstnanci úřadu práce tento jev komentují ironicky tak, že v případě dlouhodobě nepracujících klientů je prodej poukázek jejich jediná aktivita.

### 13) Vrátíli byste se ke „starému“ způsobu výplaty dávek formou poukázek (rozhodování by bylo v kompetenci pracovníků)?

Vrátit kompetence pracovníkům	Celkem	Ano	Ne
Respondenti	38	17	21
%	100,00 %	44,74 %	55,26 %

*Tabulka 12 Vrátit kompetence v rozhodování o výši pracovníkům úřadu*



*Graf 12 Vrátit kompetence v rozhodování o výši pracovním úřadu*

*Zdroj: Vlastní zpracování*

### **Otázka 13**

U otázky číslo 13 z 38 respondentů odpovědělo 17 kolegů (44,74 %), že by se vrátili k starému způsobu výplaty typizovanými poukázkami a 21 respondentů (55,26 %), že by se nevrátili k původnímu způsobu výplaty poukázkami.

### **14) Krátce zdůvodněte Vaši odpověď na otázku č. 13**

#### **Otázka 14**

U otázky č. 14 měli respondenti možnost se vyjádřit a popsat, proč se rozhodli pro tu či onu odpověď. Jako nejčastěji popsána odpověď, že by se respondenti nevrátili k původnímu způsobu (před novelou v roce 2017), byla:

*„Neměnit, podmínky jsou pro všechny stejné, bez rozdílu.*

*Tento systém je nejefektivnější a vnímám ho jako vyhovující.*

*Myslím, že by si klienti brzy řekli, kdo poukázky dostává (správně uvážení) a kdo ne a docházelo by ke konfliktům na pracovišti mezi klientem a pracovníkem, což je v již takto psychicky náročném prostředí zcela zbytečné.“*

U odpovědí, kde se respondenti mohli vyjádřit, proč by se vrátili ke starému způsobu, bylo uvedeno nejčastěji:

*„Znám své žadatele, vím, kdo jak hospodaří, kdo se snaží, nepodvádí, řešit vše individuálně s daným žadatelem jako dřív.“*

*Přítvrdit, při pobírání dávek hmotné nouze déle jak 6 měsíců 100 % poukázek, nemohou si jen tak obstarat alkohol, tabákové výroby či drogy.*

*Výplata poukázkami nic neřeší, ti, kteří hospodaří normálně, s poukázkami nemají problém, ostatní si je smění za peníze.“*

## **2.4 Vyhodnocení výzkumných otázek**

Zjistit, jak hodnotí přínosnost výplaty dávek formou poukázek sociální pracovníci či referenti.

Jak bylo zjištěno, mezi pracovníky úřadu práce se odpovědi na tuto otázku liší, což vnímám jako velmi pozitivní. Každý referent nebo sociální pracovník nahlíží na danou problematiku jinou optikou, má k této problematice svůj osobitý postoj. Z výzkumu vyplývá, že 21 respondentů by se nevrátilo k původnímu způsobu výplaty dávek formou typizovaných poukázek. Velké pozitivum vnímají v přesvědčení, že takto je to spravedlivé, tedy pro všechny stejné na podmínky v zákonném rozmezí. Efektivitu výplaty vnímají spíše jako částečnou, někteří klienti si dávky nechali odejmout, ale rozhodně to klienty nevrátilo ve velké míře na trh práce, jak se zákonodárci původně domnívali.

Druhá skupina respondentů, tedy zbývajících 17, by se ráda vrátila k původní verzi výplaty, kdy o způsobu výplaty dávky rozhodoval orgán pomoci v hmotné nouzi. Jak již bylo v této práci uváděno, zdůvodňovali to tím, že je nutné znát prostředí, ze kterého žadatelé pocházejí, znát jejich potřeby a schopnosti umět správně a efektivně hospodařit.

Domnívám se, že zavedení novely zákona nebylo dobrým tahem. Jak už bylo ve výzkumu uvedeno, její dopady jsou efektivní pouze částečně. Klienti zůstávají klienty a nevstoupili do legálních pracovních vztahů. Několik výjimek se v rámci Libereckého kraje našlo, ale jednalo se spíše o osoby, které se staly klienty v souvislosti se situací uzavřením provozoven kvůli pandemii a jejich záměrem bylo pracovat, najít si práci. Velký problém je s žadateli, kteří roky pobírají dávky hmotné nouze a berou hmotnou nouzi jako své zaměstnání.

Z pohledu dotazovaných zaměstnanců se nejednalo o rapidní snížení počtů žadatelů, proto zavedení novely hodnotí jako částečně efektivní, protože to nemotivovalo větší počet žadatelů k hledání zaměstnání, aby se dostali ze stavu hmotné nouze vlastním přičiněním, jak je uvedeno v zákoně.

#### Zjistit, jak změnu vnímají klienti z pohledu zaměstnanců úřadu práce.

Z vyhodnocení dotazníkového šetření je patrné, že dle pracovníků úřadu pouze 5 klientů vnímá tuto reformu pozitivně. Nevadí jim poukázky, jsou rádi, že mají v nelehkém období aspoň nějaké možnosti nákupu zboží. Výběr odpovědi jiné než pozitivní či negativní zvolili 4 dotazovaní, kteří mají zkušenost, že žadatelé, kteří nesouhlasili s výplatou dávek formou typizovaných poukázek, si dávky nechali na vlastní žádost odejmout, někteří nastoupili do zaměstnání či zlegalizovali svůj příjem a na dávky hmotné nouze již nedosáhli. Nejčastější odpovědí bylo u celkem 29 respondentů negativní hodnocení, jejich klienti nesouhlasili s výplatou dávek formou typizovaných poukázek, stále si stěžovali, byli hrubí na pracovníky, psali stížnosti na ministerstvo práce a sociálních věcí, ale svou situaci neřešili, do zaměstnání nenastoupili, neboť tento stav obživy některým vyhovuje. Dalo by se říci, že tito dlouhodobí klienti vnímají hmotnou nouzi jako svůj standard a nehodlají tento stav měnit. Jsou spokojeni.

## **2.5 Doporučení**

Podle mých zkušeností a na základě mnoha neformálních rozhovorů na pracovišti je toto téma velmi komplexní, každý nahlíží na tuto problematiku jinou optikou. Někdo vnímá svou práci pouze jako práci, někoho práce baví, naplňuje, chce pomáhat ostatním v nouzi a hledá způsoby, jak pomoci, jak motivovat osoby k znovuzapojení do pracovního procesu.

V očích veřejnosti se jedná o velmi kontroverzní dávky, pracující se domnívají, že příjemci nemusejí dělat nic a mají se dobře. Musím podotknout, že dávky jsou hrazeny především z peněz daňových poplatníků.

Na základě výzkumu a jeho závěru a s přihlédnutím k vlastním dlouholetým zkušenostem z praxe na oddělení dávek hmotné nouze navrhuji následující doporučení:

Jako první se nabízí ohraničit pobírání dávek termínovanou hranicí. To by se nevztahovalo na výjimky jako např. osoby pobírající invalidní důchod III. stupně či se zdravotním postižením. Dávky by se jim vypočítávaly s ohledem na jejich hendikep a možnosti uplatnění na trhu práce.

U ostatních žadatelů by se při výpočtu dávek zohledňovalo, kdo pracoval a kdo ne, kolik kdo státu odvedl na daních do státního rozpočtu, z něhož se dávky ve velkém čerpají. Dávky by měly být např. pro studenty, rodiče po rodičovských dovolených na 1 kalendářní rok. Za rok je zdravý člověk schopen najít vhodné zaměstnání, či podstoupit rekvalifikaci prostřednictvím úřadu práce, možnosti zde jsou. Po roce neaktivity na trhu práce by žadatelé měli jako povinnost odpracovat více než 20 hodin měsíčně v rámci komunitní práce.

Pro skupinu osob s invalidním důchodem III. stupně, ve věku nad 50 let atp. navrhuji hranici prodloužit na 2 roky. Během této doby by bylo nutné s těmito klienty intenzivně pracovat a co nejdříve také upravit zákon o zaměstnanosti, aby se zabránilo diskriminaci na základě věku (velmi často se objevuje v inzerátech: „*Přijmeme do mladého kolektivu...*“). U invalidních důchodců vidím jako jediné řešení navýšit částku důchodu, aby umožňovala důstojný život.

Jako druhé doporučení předkládám návrh, aby ministrové či ministryně, kteří povedou ministerstvo práce a sociálních věcí před jmenováním povinně odpracovali na oddělení hmotné nouze alespoň 6 měsíců, možná by stačilo 6 týdnů. Budoucí ministrové mohou projít různými odděleními úřadu práce, nejen oddělením hmotné nouze, kde jsou fyzické útoky a urážky téměř na denním pořádku. Mohlo by jinak totiž hrozit, že by do jmenování nikdo nevydržel.

Na podněty zaměstnanců úřadů práce není brán takový zřetel, jak by si problematika zasluhovala. A nasadit budoucí ministry do tzv. první linie, by mohlo být impulsem ke změně zákonů. Aby se naplnilo motto Ministerstva práce a sociálních věcí: „*Ten, kdo pracuje, se musí mít lépe než ten, který se pracovat nesnaží*“

Sama moc dobře vím, jak je tato agenda náročná, ale stále v ní spatřuji smysl. Kéž by se ještě podařilo napravit díry v zákoně.

## ZÁVĚR

V této bakalářské práci se zabývám kontroverzním tématem. Snažila jsem se shrnout informace novely zákona č. 111/2006 Sb., o pomoci v hmotné nouzi, tak, aby každému, komu by tato práce mohla být užitečná, bylo vše jasné a laicky vysvětlené. Snažila jsem se také vysvětlit, proč novelizace právní úpravy zákona č. 111/2006 Sb., o pomoci v hmotné nouzi, nepřinesla zamýšlený efekt, snížení počtu klientů dávek hmotné nouze, jejich motivace k hledání a nalezení práce.

V teoretické části jsou vysvětleny základní pojmy, definice, principy fungování dávkového systému a principy výplaty dávek pomoci v hmotné nouzi formou typizovaných poukázek. Nemá žádným tajemstvím, že dávkové systémy jsou zneužitelné a zneužívané, což veřejnost vnímá velmi negativně.

Cílem této práce bylo zodpovězení výzkumných otázek: Jak hodnotí přínosnost výplaty dávek formou poukázek sociální pracovníci či referenti na oddělení dávek v hmotné nouzi? Jak změnu vnímají klienti z pohledu zaměstnanců úřadu práce? Provedením předvýzkumu a výzkumu jsem došla k odpovědím, které jsem shrnula a interpretovala. Cíl byl naplněn.

Při tvorbě této práce jsem si upevnila přesvědčení, že hmotná nouze je neoddelitelnou součástí sociálního zabezpečení. Pokud by tento systém nefungoval, docházelo by k vyloučení osob, které žijí na pokraji společnosti. Znovuzapojení těchto lidí do běžného života je velmi těžký a náročný úkol. Toto kontroverzní téma by si zasloužilo větší pozornost, více odborných publikací s rozbory a analýzami a návrhy řešení nepříznivé situace, která se dotýká nás všech. V očích veřejnosti je systém dávek hmotné nouze institucí, která se zastává pouze lidí nepracujících a parazitujících na dávkovém systému. Rozhodně nepopírám oprávněnost žadatelů, kteří si pomoc zaslouží a potřebují, ale je nutné si uvědomit a nastavit podle toho i pravidla, že pomocná ruka nemůže být natažena roky a roky. A k tomu opět dodám oblíbené motto Ministerstva práce a sociálních věcí: „*Ten, kdo pracuje, se musí mít lépe než ten, který se pracovat nesnaží.*“



## SEZNAM POUŽITÉ LITERATURY

- BECK, GRUNEROVÁ, PAVELKOVÁ, 2018. *Zákon o pomoci v hmotné nouzi. Zákon o životním a existenčním minimu.* 2. vyd. Praha: Wolters Kluwer. ISBN 978-80-7552-108-8.
- BECK, NIEDERLE, HACAPERKOVÁ, KRÁLOVÁ, 2012. *Dávky pomoci v hmotné nouzi a dávky pro osob se zdravotním postižením.* 1. vyd. Praha: Anag. ISBN 978-80-7263-744-7.
- BŘESKÁ, URBAN, VRÁNOVÁ, 2019. *Dávky pomoci v hmotné nouzi.* 1. vyd. Praha: Anag. ISBN 978-80-7554-213-7.
- ČESKÝ STATISTICKÝ ÚŘAD, 2016. *Gender: základní pojmy.* [online]. [vid. 13. 8. 2021]. Dostupné z: [Gender: Základní pojmy | ČSÚ \(czso.cz\)](#)
- ČESKÝ STATISTICKÝ ÚŘAD, 2021. *Zaměstnanost, nezaměstnanost.* [online]. [vid. 22. 8. 2021]. Dostupné z: [Zaměstnanost, nezaměstnanost | ČSÚ \(czso.cz\)](#)
- ČESKÝ STATISTICKÝ ÚŘAD, 2021. *Krajská správa ČSÚ v Liberci.* [online]. [vid. 22. 8. 2021]. Dostupné z: [Úvod | ČSÚ v Liberci \(czso.cz\)](#)
- DISMAN, M., 2011. *Jak se vyrábí sociologická znalost.* 4. vyd. Praha: Karolinum. ISBN 978-80-246-1966-8.
- HENDL, J., 2016. *Kvalitativní výzkum: Základní teorie, metody a aplikace.* 4. přepracované vyd. Praha: Portal. SBN 978-80-262-0982-9.
- CHRÁSKA, M., 2007. *Metody pedagogického výzkumu.* 1. vyd. Praha: Grada. ISBN 978-80-247-1369-4.
- JIHLAVEC, Jan, a kol., 2010. *Metodika tvorby bakalářské práce.* 1. vyd. Technická univerzita v Liberci. ISBN 978-80-7372-636-2.
- KODYMOVÁ, P., 2014. *Historie české sociální práce v letech 1918-1948.* 1. vyd. Praha: Karolinum. ISBN 978-80-24622-56-9.
- KOLIBOVÁ, H., 2007. *Sociální politika 2.* 1. vyd. Opava: OPTYS, spol. s r.o. ISBN 978-80-85819-67-0.

- KOTÝNKOVÁ, M., 2007. *Sociální ochrana chudých v České republice*. 1. vyd. Praha: Oeconomica. ISBN 978-80-245-1302-7.
- KREBS, V., 2007. *Sociální politika*. 4. vyd. Praha: ASPI. ISBN 978-80-7357-276-1.
- MAREŠ, P., 2002. *Nezaměstnanost jako sociální problém*. Sociologické nakladatelství. 3. uprav. vyd. ISBN 80-86429-08-3.
- MARUŠKA, Z., 2012. *Nenechte si líbit nezaměstnanost*. 1. vyd. Olomouc: Epava. ISBN 978-80-260-2443-9.
- MATOUŠEK, O., a kol, 2013. *Encyklopedie sociální práce*. 1. vyd. Praha: Portál. ISBN 978-80-262-0366-7.
- MPSV, 2021. Pomoc v hmotné nouzi. [online]. [vid. 24. 7. 2021]. Dostupné z: <https://www.mpsv.cz/web/cz/pomoc-v-hmotne-nouzi>.
- MPSV, 2021. Pomoc v hmotné nouzi. [online]. [vid. 24. 7. 2021]. Dostupné z: [Obecné informace \(mpsv.cz\)](https://www.mpsv.cz/web/cz/pomoc-v-hmotne-nouzi)
- PORTÁL MPSV, 2019. *Doplatek na bydlení*. [online]. [vid. 24. 7. 2021]. Dostupné z: [Doplatek na bydlení \(mpsv.cz\)](https://www.mpsv.cz/web/cz/doplatek-na-bydleni)
- POSLANECKÁ SNĚMOVNA PARLAMENTU ČESKÉ REPUBLIKY, 2021. *Listina základních práv a svobod*. [online]. [vid. 24. 7. 2021]. Dostupné z: [Listina základních práv a svobod \(psp.cz\)](https://www.psp.cz/aktualizace/2021/07/20210720-listina-zakladnich-prav-a-svobod)
- NOVÝ, SURYNEK, 2002. *Sociologie pro ekonomy a manažery*. 1. vyd. Praha: Grada, ISBN 80-247-0384-X.
- ŠABATOVÁ, A. a kol., 2017. *Dávky pomoci v hmotné nouzi*. 1. vyd. Praha: Kancelář veřejného ochránce práv ve spolupráci s Wolters Kluwer ČR. ISBN 978-80-87949-58-0.
- ŠVERĚPA, Milan. 2005. Definice sociální práce. *Sociální revue* [online], [vid.18.7.2021]. Dostupné z: <http://socialnirevue.cz/item/definice-socialni-prace>
- Zákon č. 98/2017 Sb., kterým se mění zákon č. 111/2006 Sb., o pomoci v hmotné nouzi, ve znění pozdějších předpisů, a zákon č. 117/1995 Sb., o státní sociální podpoře, ve znění pozdějších předpisů, In: *Sbírka zákonů České republiky* [online]. 2017, částka 39, s. 1068 [vid.

20. 8. 2021]. Dostupné z: [Sbírka zákonů a Sbírka mezinárodních smluv – Ministerstvo vnitra České republiky \(mvcr.cz\)](#)

Zákon č. 110/2006 Sb., o životním a existenčním minimu, ve znění pozdějších předpisů. In: *Sbírka zákonů České republiky* [online]. 2006, částka 37, s. 1300–1304 [vid. 24. 7. 2021]. Dostupné z: [Sbírka zákonů a Sbírka mezinárodních smluv – Ministerstvo vnitra České republiky \(mvcr.cz\)](#)

Zákon č. 111/2006 Sb., o pomoci v hmotné nouzi, ve znění pozdějších předpisů. In: *Sbírka zákonů České republiky* [online]. 2006, částka 37, s. 1305–1328 [vid. 24. 7. 2021]. Dostupné z: [Sbírka zákonů a Sbírka mezinárodních smluv – Ministerstvo vnitra České republiky \(mvcr.cz\)](#)

Zákon č. 117/1995 Sb., o státní sociální podpoře, ve znění pozdějších předpisů. In: *Sbírka zákonů České republiky* [online]. 2006, částka 31, s. 1634–1653 [vid. 24. 7. 2021]. Dostupné z: [Sbírka zákonů a Sbírka mezinárodních smluv – Ministerstvo vnitra České republiky \(mvcr.cz\)](#)

Zákon č. 155/1995 Sb., o důchodovém pojištění, ve znění pozdějších předpisů. In: *Sbírka zákonů České republiky* [online]. 1995, částka 41, s. 1985–2011 [vid. 25. 7. 2021]. Dostupné z: [Sbírka zákonů a Sbírka mezinárodních smluv – Ministerstvo vnitra České republiky \(mvcr.cz\)](#)

Zákon č. 309/2018 Sb., kterým se mění zákon č. 111/2006 Sb., o pomoci v hmotné nouzi, ve znění pozdějších předpisů. In: *Sbírka zákonů České republiky* [online]. 2017, částka 153, s. 5293 [vid. 20. 8. 2021]. Dostupné z: [Sbírka zákonů a Sbírka mezinárodních smluv – Ministerstvo vnitra České republiky \(mvcr.cz\)](#)

## SEZNAM PŘÍLOH

Příloha č. 1: Typizované poukázky

Příloha č. 2: Seznam prodejen akceptujících typizované poukázky v Liberci (k datu 1. 4. 2021)

Příloha č. 3: Příklady výpočtů

## Příloha č. 1: vzor typizovaných poukázek

Tyto typizované poukázky se využívají v Liberci, a to v hodnotách 30 Kč, 50 Kč a 100 Kč.



Zdroj: vlastní (foto)

## Příloha č. 2: Seznam prodejen akceptujících typizované poukázky v Liberci (k datu 1. 4. 2021)

Název provozovny	Značka	Upřesnění	Adresa provozovny	Město provozovny
Pekařství Šumava	Pekařství Šumava		Třída 1. máje	Liberec
Lahůdky ESO – LAND	Lahůdky ESO – LAND		Polní 604/29	Liberec
Lahůdky ESO – LAND	Lahůdky ESO – LAND		Dr. Milady Horákové 586	Liberec
Potraviny H2P	Potraviny H2P		Jeronymova	Liberec
Potraviny COOP TUTY	Jednota Liberec, spotřební družstvo	COOP TUTY	Horská 1306/1	Liberec
Potraviny Jednota	Jednota Liberec, spotřební družstvo		Švermova 128/3	Liberec
Potraviny Jednota	Jednota		Husova 1094	Liberec
Potraviny ALBERT	ALBERT	Potraviny	Dobiášova 1008	Liberec
Potraviny ALBERT Hypermarket	Potraviny ALBERT Hypermarket		České mládeže 456	Liberec
Potraviny ALBERT Hypermarket	Potraviny ALBERT Hypermarket		Budyšínská 1400/1	Liberec
Potraviny Deltax Plus	Potraviny Deltax Plus		Družstevní	Liberec
TESCO – obchodní dům	TESCO	Obchodní dům	nám. Soukenné 669/2 a	Liberec
TESCO – supermarket	TESCO – supermarket		Olbrachtova 808/2	Liberec
TESCO – supermarket	TESCO – supermarket		Vrchlického 830	Liberec
Drogerie Teta	Drogerie Teta		Revoluční 66	Liberec
Drogerie Teta	Drogerie Teta		Generála Svobody 185	Liberec
DROGERIE TETA	DROGERIE TETA		Ježkova 1169/3	Liberec
DROGERIE TETA	DROGERIE TETA		Fügnerova 667/7	Liberec

DROGERIE TETA	DROGERIE TETA		Budyšínská 1400	Liberec
Lékárna U Raka	Lékárna U Raka		Moskevská 33/29	Liberec
Maso Rydval	Maso Rydval		Blažkova 876	Liberec
Maso Rydval	Maso Rydval		5. května 174/9	Liberec
Potraviny Hguyen Anh Duc	Potraviny Hguyen Anh Duc		nám. Poštovní 187/2	Liberec
Ovoce – Zelenina	Ovoce – Zelenina		Zahradní 445/45	Liberec
JIZERSKÁ LÉKÁRNA	JIZERSKÁ LÉKÁRNA		Husova 427/15	Liberec
LÉKÁRNA BOHEMIA	LÉKÁRNA BOHEMIA		1. máje 354/45	Liberec
Krůtí svět – Prodejna s drůbežím masem	Krůtí svět	Prodejna s drůbežím masem	Široká 35	Liberec
Krůtí svět – Prodejna s drůbežím masem	Krůtí svět	Prodejna s drůbežím masem	Moskevská 26/21	Liberec
Krůtí svět – Prodejna s drůbežím masem	Krůtí svět	Prodejna s drůbežím masem	Třída 1. máje 478	Liberec
Drogerie Teta	Drogerie Teta		Uralská 133	Liberec
Drogerie Teta	Drogerie Teta		Ježkova 1169	Liberec
Potraviny Cash & Carry	Potraviny Cash & Carry		Doubská 1002	Liberec
Potraviny JIP	Potraviny JIP		Šrámkova 132	Liberec
Eiffel optic	Eiffel optic		nám. Soukenné 669/2a	Liberec
ENAPO Potraviny	ENAPO Potraviny		Ještědská 535	Liberec
ENAPO Potraviny	ENAPO Potraviny		Kralická 277/2	Liberec
ENAPO Potraviny	ENAPO Potraviny		Londýnská 46/4	Liberec
Lékárna Čtyřlístek	Lékárna Čtyřlístek		Vzdušná 1373	Liberec
Pepco	Pepco	Pepco_OC Nisa	České Mládeže 456	Liberec
Pepco	Pepco	Pepco_OC Globus	Sousedská 600	Liberec
Pepco	Pepco	Pepco_Forum Liberec	nám. Soukenné 669/2A	Liberec

Penny Market	Penny Market		Letná 605	Liberec
Penny Market	Penny Market		Na Žižkově 10	Liberec
Pekařství Šumava – U Balonu LBC	Pekařství Šumava	U Balonu LBC	Moskevská 142/47	Liberec
Pekařství Šumava – Minkovice Preciosa stánek	Pekařství Šumava	Minkovice Preciosa stánek	Sklářská 1	Liberec
Pekařství Šumava – FÜGNEROVA LBC	Pekařství Šumava		Moskevská 147	Liberec
Pekařství Šumava – ŠALDÁK	Pekařství Šumava		5. května 32/16	Liberec
Pekařství Šumava – NA RYBNÍČKU	Pekařství Šumava		Tř. 1. máje 148	Liberec
NORMA Liberec	NORMA Liberec		Blažkova	Liberec
Samoobsluha potravin Liberec	Samoobsluha potravin Liberec		Broumovská 843	Liberec
GUTY FAST FOOD	GUTY FAST FOOD		České mládeže 456	Liberec
Potravinář Žabka	Žabka		nám. Dr. E. Beneše 4/12	Liberec
Potravinář Žabka	Žabka		Ježkova 955	Liberec
TESCO – obchodní dům	TESCO	Obchodní dům	nám. Soukenné 669/2 a	Liberec
Bistro Radnice	Bistro Radnice		Moskevská 11	Liberec
CR Kids	CR Kids	Oděvy	Pražská	Liberec
TESCO – supermarket	TESCO – supermarket		Olbrachtova 808/2	Liberec
Lékárna U Orla	Lékárna U Orla		nám. Soukenné 4	Liberec
BENU LÉKÁRNA	BENU LÉKÁRNA		Frýdlantská 244/1	Liberec
BENU lékárna	BENU lékárna		Fügnerova 667/7	Liberec
TESCO – supermarket	TESCO – supermarket		Vrchlického 830	Liberec
Potravinář	Potravinář		Za Humny 263	Liberec
Lékárna U Pekáren	Lékárna U Pekáren		Hanychovská 781	Liberec
Lékárna Lipová	Lékárna Lipová		Lipová 664	Liberec
Lékárna Papírová	Lékárna Papírová		Papírová 525/10	Liberec



Potraviný	Potraviný		nám. Poštovní 187/2	Liberec
Radčický koloniál	Radčický koloniál		Výletní 162	Liberec
Lékárna NISA	Lékárna NISA		České mládeže 456	Liberec
Lékárna U Muzea	Lékárna U Muzea		Masarykova 699/9	Liberec
Řeznictví a uzenářství Libová zatačka	Řeznictví a uzenářství Libová zatačka		Ruprechtická 681/172	Liberec
Dr. MAX Lékárna	Dr. MAX Lékárna		Polní 622/27	Liberec
Dr. MAX Lékárna	Dr. MAX Lékárna		Dr. Milady Horákové 586/90	Liberec
Dr. MAX Lékárna	Dr. MAX Lékárna		Klášterní 117/2	Liberec
Dr. MAX Lékárna – Lékárna Vratislavic	Dr. MAX Lékárna	Lékárna Vratislavice	Tanvaldská 325	Liberec
Dr. MAX Lékárna – Lékárna Globus	Dr. MAX Lékárna	Lékárna Globus Liberec	Sousedská 600	Liberec
Dr. MAX Lékárna – Lékárna Ještěd Tesco	Dr. MAX Lékárna	Lékárna Ještěd Tesco Liberec	nám. Soukenné 669/2 a	Liberec
Dr. MAX Lékárna	Dr. MAX Lékárna		Budyšínská 1400	Liberec
Jizerské pekárny	Jizerské pekárny	V objektu TESCO	Kunratická	Liberec
Jizerské pekárny HARMONIE X.	Jizerské pekárny HARMONIE X.		Třída 1. máje 51/478	Liberec
Jizerské pekárny Liberec	Jizerské pekárny Liberec	V objektu Kaufland	Dr. Milady Horákové	Liberec
Pekařství "Na Šald'áku"	Pekařství "Na Šald'áku"		nám. Šaldovo 162/2	Liberec
Jizerské pekárny Kantýna SPSS	Jizerské pekárny Kantýna SPSS	V objektu Střední průmyslové školy	Masarykova 460/3	Liberec
Jizerské pekárny Liberec I.	Jizerské pekárny Liberec I.	V objektu Kaufland	Polní 604/29	Liberec
SLEVOLÉKÁRNA	SLEVOLÉKÁRNA	Lékárna	Pražská 152/36	Liberec
Řeznictví a uzenářství Karásků	Řeznictví a uzenářství Karásků		Broumovská 381/22	Liberec
Novák Maso – uzeniny	Novák Maso – uzeniny	Novák Maso – uzeniny	Vrchlického 830/41	Liberec
Pekařství Paneria	Paneria	Pekařství	Polní 604/29	Liberec

Potraviny CBA	CBA	Potraviny	Česká 504	Liberec
Potraviny CBA	CBA	Potraviny	Jizerská 1	Liberec
Potraviny CBA	CBA	Potraviny	Zámecký vrch 1413	Liberec
Hyper-Pharm – zdravotnické potřeby	Hyper-Pharm – zdravotnické potřeby		Kláštevní 117/2	Liberec
Lékárna Sluníčko	Lékárna Sluníčko		Vrchlického 802/46	Liberec
Potraviny Sever	Potraviny Sever		Masarykova 1385	Liberec
Jizerské pekárny	Jizerské pekárny	Pekárny	Generála Svobody 374/9 a	Liberec 13
Lékárna Sano Rochlice	Lékárna Sano Rochlice		Dobiášova 1008/11	Liberec 6 Rochlice
Kaufland	POTRAVINY		Dr. M. Horákové 586/90 a	Liberec
Kaufland	POTRAVINY		Polní 604/29	Liberec
KOH-I-NOOR HARDTMUTH	KOH-I-NOOR HARDTMUTH		Pražská 20/33	Liberec 7

Zdroj: Interní údaje Úřadu práce ČR, Kontaktního pracoviště Liberec

## **Příloha č. 3**

### **Příklady výpočtů z praxe**

#### ***Příklady z praxe (2021) – stanovení částky na živobytí***

*Pokud se jedná o jednotlivce, osobu žijící samostatně, je částka živobytí stanovena na částku 3 860 Kč.*

*Dva dospělí, matka a otec, otec má dluh na výživném již vyšší než trojnásobek částky uvedené v rozsudku soudu na dítě z prvního vztahu, společně vychovávají čtyři děti ve věku 1 rok, 5 let, 13 let a 22 let (nezaopatřené). Částka živobytí bude vypočtena následovně 3 550 + 2 490 (otec s dluhem na výživném) + 1 970 + 1 970 + 2 420 + 2 770 = 15 170 Kč.*

#### ***Příklad z praxe – výpočet odůvodněných nákladů na bydlení***

*Jednotlivec (12/2020), který splňuje podmínky pro přiznání dávky doplatku na bydlení, předložil nájemní smlouvu, kde byla řádně rozepsána veškerá potřebná data, jako výše holého nájemného, veškeré služby za byt, platby za energie, které jsou v bytě využívány. Byt se nalézá v Liberci o velikosti 19,32 m<sup>2</sup>, nájemné hradí ve výši 4 920 Kč, služby spojené s nájmem bytu 1 580 Kč = teplo 300 Kč, záloha TUV 550 Kč, vodné a stočné 250 Kč, ostatní služby 480 Kč, zálohy na elektrickou energii ve výši 530 Kč.*

*Orgán pomoci v hmotné nouzi započte nájemné ve výši 2 859,36 Kč (148 Kč \* 19,32).*

*Záloha na vodné a stočné: 250 Kč. Cena vodného a stočného činí 98,91 Kč za m<sup>3</sup>. Náklady na vodné a stočné ve výši v místě obvyklé = počet všech osob \* průměrná roční spotřeba / 12 \* cena za vodné a stočné = 1 \* (35/12) \* 98,91 Kč = 288,49 Kč.*

*Záloha na teplo ve výši 300 Kč. Průměrná cena DT 633,31 Kč/GJ/rok, výpočet náklady na teplo v místě obvyklé = měrný ukazatel spotřeby tepelné energie na vytápění podle lokality \* podlahová plocha bytu \* koeficient ztrát \* průměrná cena DT za rok / 12 \* procento použití vytápění DT/100 = 0,61 \* 19 \* 1,2 \* (633,61/12) \* (100/100) = 734,35 Kč.*

Záloha na TUV 550 Kč, vypočtená záloha na ohřev TUV = 0,65 \* záloha na TUV = 357,50 Kč, náklady na ohřev TUV: průměrná roční spotřeba teplé vody \* osoby v bytě \* koeficient výpočtu spotřeby tepla \* průměrná cena DT za rok / 12 \* procento použití DT na ohřev TUV/100 = 17,5 \* 1 \* 0,295 \* (633,61/12) \* (100 / 100) = 272,58 Kč.

Záloha na elektrickou energii je započtena ve výši 530 Kč, náklady na elektrinu v místě obvyklé činí 1 013,97 Kč, jelikož maximální možná výše započitatelné částky je stanovena na základě aktuálně platných údajů, které podle zákona č. 458/2000 Sb., o podmínkách podnikání a o výkonu státní správy v energetických odvětvích a o změně některých zákonů, (energetický zákon) shromažďuje a zveřejňuje Energetický regulační úřad), byla energie započtena ve výši skutečně hrazené, tedy ve výši 530 Kč.

Náklady na ostatní služby jsou započteny v plné výši, tedy 480 Kč.

Skutečné náklady na bydlení doložené žadateli činí 7 030 Kč, ale pro orgán pomoci v hmotné nouzi má výše uvedený jednotlivec odůvodněné náklady na bydlení ve výši 4 969,36 Kč.

### **Příklad z praxe – rozhodné období**

Účastník řízení si podal dne 18. 7. 2021 žádost o dávky pomoci v hmotné nouzi, kdy rozhodné období je stanoveno na tři měsíce před podáním žádosti, tzn. že rozhodný příjem je za období od 1. 3. 2021 do 31. 3. 2021 (příjem obdrženy v dubnu 2021), 1. 4. 2021 – 30. 4. 2021 (příjem obdrženy v květnu) a 1. 5. 2021 – 31. 5. 2021 (příjem obdrženy v červnu 2021). Pokud by došlo k podstatnému poklesu příjmu v měsíci podání žádosti, bude rozhodným měsícem měsíc, ve kterém byla žádost podána, tedy měsíc červenec 2021.

### **Příklad z praxe – příspěvek na živobytí**

Na oddělení hmotné nouze se obrátila rodina (duben 2021), čtyři osoby v domácnosti. Žádost byla orgánem pomoci v hmotné nouzi zpracována ve prospěch žadatelky, kdy žadatelka a všechny společně posuzované osoby byly uznány jako osoby v hmotné nouzi a dávka byla posléze přiznána. Žadatelkou je paní, která pracuje jako uklízečka bytového domu, kde žije, je zaměstnána na dohodu o provedení práce a dále ve společné domácnosti žijí její tři nezaopatřené děti ve věku 8 let, 10 let a 13 let. Paní má pravidelný příjem, mzdu 7 000 Kč

*měsíčně, dále každý měsíc dokládá výživné ve výši 3 000 Kč na všechny tři děti, dále příspěvek na dítě celkem ve výši 2 730 Kč. Částka živobytí bude vycházet ze součtu částek živobytí pro rodinu. Tedy první společně posuzovanou osobou 3 550 Kč, první dítě nezaopatřené 2 420 Kč, druhé dítě nezaopatřené 2 420 Kč, třetí dítě nezaopatřené 2 420 Kč. Výše dávky příspěvek na živobytí činí rozdíl mezi částkou živobytí společně posuzovaných osob v hmotné nouzi, která je stanovena na 10 810 Kč a započitatelným příjmem, sníženým o přiměřené náklady na bydlení, tedy je příjem stanoven na 10 630 Kč a přiměřené náklady na bydlení (30 % z příjmu) na 3 189 Kč. Rodina má tedy nárok na dávku ve výši 3 369 Kč.*

### ***Příklad z praxe – výpočet MOP Covid 19***

*Dne 16. 12. 2020 si žadatelka požádala o mimořádnou okamžitou pomoc – vážná mimořádná událost k řešení vážné aktuální finanční situace. Žadatelka požádala o pomoc na náhradu nákladů na bydlení, drogerii a potraviny, vzniklých z důvodu opatření, která jsou spojena se situací kolem onemocnění COVID-19.*

*Bylo zjištěno, že žadatelka byla zaměstnána v pohostinství. Její náklady činily celkem 17 068,- Kč (nájemné, služby za byt, internet, telefon). Příjmy dle doloženého výpisu z banky byly celkem 19 683 Kč. Částka živobytí pro žadatelčinu rodinu činí 8 390 Kč. Orgán pomoci v hmotné nouzi rozhodl o výši dávky, a to 15 617 Kč, kdy se jedná o výpočet: náklad na bydlení + částka živobytí – příjmy z 50 % (mzda, OČR, příspěvek na bydlení a výživné), tedy  $17\,068 + 8\,390 - 9\,841,50 = 15\,616,50$  po zaokrouhlení 15 617 Kč. Vzhledem k uvedeným skutečnostem bylo rozhodnuto o dávce 15 617 Kč.*