

ČESKÁ ZEMĚDĚLSKÁ UNIVERZITA V PRAZE

FAKULTA ŽIVOTNÍHO PROSTŘEDÍ

DIPLOMOVÁ PRÁCE

ČESKÁ ZEMĚDĚLSKÁ UNIVERZITA V PRAZE

FAKULTA ŽIVOTNÍHO PROSTŘEDÍ

KATEDRA PLÁNOVÁNÍ KRAJINY A SÍDEL

ÚZEMNÍ STUDIE PROSEČ POD JEŠTĚDEM

DIPLOMOVÁ PRÁCE

Vedoucí práce: prof. Ing. arch. Karel Maier, CSc.

Diplomant: Bc. Martin Hnízdil

2021

ZADÁNÍ DIPLOMOVÉ PRÁCE

Bc. Martin Hnízdil

Rozvoj venkova a zemědělství
Prostorové plánování

Název práce

Územní studie Proseč pod Ještědem

Název anglicky

Planning study Proseč pod Ještědem

Cíle práce

Na základě analýzy potenciálu lokality a rešerše k problematice obnovy venkova koncipovat návrh regeneračních procesů a budoucího rozvoje obce Proseč pod Ještědem formou územní studie. Vhodné funkční a prostorové uspořádání zástavby a krajiny bude vycházet z historického kontextu území a rázu podještědské horské vesnice. Cílem návrhu je vyjádřit v urbanistickém uspořádání synergii produkční, obytné a rekreační funkce v kvalitním a udržitelném venkovském prostředí, které využívá potenciálů lokality a respektuje přírodní, krajinné a kulturní hodnoty.

Metodika

Rešerše doporučených a dalších zdrojů informací obecně k tématu obnovy venkova a konkrétně analýz a relevantních nástrojů územního plánování týkajících se řešené obce. Doplňující průzkumy a rozbory v potřebném rozsahu. Analýza SWOT a problémový výkres území jako výstupy analytické části. Vize a na ni navazující koncepce regenerace. Výsledný návrh dokumentující funkční a prostorové uspořádání včetně přesahu do okolní krajiny, případný návrh etapizace v území.

Doporučený rozsah práce

textová a grafická část

Klíčová slova

rural revitalisation; landscape; spatial planning

Doporučené zdroje informací

BAŠE, M. 2006. Sídla a stavby na venkově. Praha: ČVUT

BLAŽEK, B. – BLAŽEK, K. *Venkovy : [anamnéza, diagnóza, terapie]*. [Brno]: ERA, 2004. ISBN 80-86517-90-.

DEJMAL, I. 2009. Prostor k úvaze. Lomnice nad Popelkou: Studio JB

HRUŠKA, E. 1946. Krajina a její soudobá urbanisace. Praha: B. Pyšvejc

KOCOURKOVÁ, J. 1995. Vesnice: Přírodní prostředí vesnice. Brno: ÚÚR

MENCL, V. 1980. Lidová architektura v Československu. Praha: Academia

PEŠTA, J. *Encyklopedie českých vesnic : vesnické památkové rezervace, zóny a ostatní památkově hodnotná vesnická sídla v Čechách. Díl V., Liberecký kraj – severní Čechy*. Praha: Libri, 2011. ISBN 80-7277-147-7.

SÝKORA, J. – ČESKÁ ZEMĚDĚLSKÁ UNIVERZITA V PRAZE. TECHNICKÁ FAKULTA. *Územní plánování vesnic a krajiny : urbanismus 2*. Praha: Vydavatelství ČVUT, 2002. ISBN 80-01-02641-8.

ŠKABRADA, J. *Lidové stavby : architektura českého venkova*. Praha: Argo, 1999. ISBN 80-7203-082-5.

ŽÁK, L. 1947. Obytná krajina. Praha: S.V.U. Mánes

Předběžný termín obhajoby

2020/21 LS – FŽP

Vedoucí práce

prof. Ing. arch. Karel Maier, CSc.

Garantující pracoviště

Katedra plánování krajiny a sídel

Elektronicky schváleno dne 28. 1. 2021

prof. Ing. Petr Sklenička, CSc.

Vedoucí katedry

Elektronicky schváleno dne 28. 1. 2021

prof. RNDr. Vladimír Bejček, CSc.

Děkan

V Praze dne 30. 03. 2021

Čestné prohlášení

Prohlašuji, že jsem diplomovou práci na téma: Územní studie Proseč pod Ještědem vypracoval samostatně a citoval jsem všechny informační zdroje, které jsem v práci použil a které jsem rovněž uvedl na konci práce v seznamu použitých informačních zdrojů.

Jsem si vědom, že na moji diplomovou práci se plně vztahuje zákon č. 121/2000 Sb., o právu autorském, o právech souvisejících s právem autorským a o změně některých zákonů, ve znění pozdějších předpisů, především ustanovení § 35 odst. 3 tohoto zákona, tj. o užití tohoto díla.

Jsem si vědom, že odevzdáním diplomové práce souhlasím s jejím zveřejněním podle zákona č. 111/1998 Sb., o vysokých školách a o změně a doplnění dalších zákonů, ve znění pozdějších předpisů, a to i bez ohledu na výsledek její obhajoby.

Svým podpisem rovněž prohlašuji, že elektronická verze práce je totožná s verzí tištěnou a že s údaji uvedenými v práci bylo nakládáno v souvislosti s GDPR.

V Praze dne 31. 3. 2021

.....

Poděkování

Rád bych poděkoval panu prof. Ing. arch. Karlu Maierovi, CSc. za čas, ochotu a trpělivost při vedení této práce. Dále bych rád poděkoval své rodině a přátelům za podporu a vstřícnost.

Abstrakt

Tato diplomová práce má za cíl prověřit území obce Proseč pod Ještědem a navrhnout jeho budoucí rozvoj. Rešeršní část práce se zabývá problematikou obnovy venkova obecně. Analytická část pracuje s dostupnými územně plánovacími podklady, územně plánovací dokumentací a vlastními rešeršemi a věnuje se průzkumům a rozborům území obce Proseč pod Ještědem, které zároveň slouží jako podklad pro urbanistický návrh. Návrhová část práce má formu územní studie, jež si klade za cíl najít vhodnou koncepci regeneračních procesů lokality, a to především z hlediska využívání jejich potenciálů, principů trvale udržitelného rozvoje a respektu k přírodním, krajinným a kulturním hodnotám. Přínosem této práce by tak měl být návrh kvalitního a udržitelného venkovského prostředí s důrazem na inovativní přístup při hledání synergie produkce, bydlení a rekreace a jejich vhodného prostorového a funkčního uspořádání v souladu s okolní krajinou a se soudobými požadavky a vývojovými tendencemi.

Klíčová slova

revitalizace venkova; krajina; územní plánování

Abstract

This diploma thesis aims to examine the territory of the village Proseč pod Ještědem and to suggest its future development. The research part of the thesis deals with the issue of rural renewal in general. The analytical part works with available spatial planning documents, spatial planning documentation and own research and is devoted to surveys and analyzes of the territory of the village Proseč pod Ještědem, which also serves as a basis for urban design. The design part of the work takes the form of a territorial study, which aims to find a suitable concept of regeneration processes of the site, especially in terms of using its potentials, principles of sustainable development and respect for natural, landscape and cultural values. The contribution of this work should be the design of a quality and sustainable rural environment with emphasis on an innovative approach in finding synergies of production, housing and recreation and their appropriate spatial and functional arrangement in accordance with the surrounding landscape and current requirements and trends.

Key words

rural revitalisation; landscape; spatial planning

Obsah

1. ÚVOD.....	1
1.1 Cíle práce.....	1
1.2 Metodika práce.....	1
2. LITERÁRNÍ REŠERŠE.....	2
2.1 Odborná diskuze o územním plánování venkovského prostoru.....	2
2.1.1 Vymezování venkova.....	2
2.1.2 Voda.....	5
2.1.3 Ovzduší a hluk.....	6
2.1.4 Půda a území.....	6
2.1.5 Příroda a ekologie.....	9
2.1.6 Struktura osídlení, doprava a obslužnost.....	11
2.1.7 Energie.....	14
2.1.8 Odpady a ekologické zátěže.....	14
2.1.9 Tradice a obnova.....	15
2.1.10 Rizika a bezpečnost.....	21
2.1.11 Kvalita života.....	22
3.1 Výtah z územně plánovacích podkladů a územně plánovací dokumentace obce Proseč pod Ještědem.....	24
3.1.1 Voda.....	26
3.1.2 Ovzduší a hluk.....	27
3.1.3 Půda a horninové prostředí.....	27
3.1.4 Příroda a ekologie.....	28
3.1.5 Doprava a obslužnost.....	29
3.1.6 Energie.....	31
3.1.7 Odpady a ekologické zátěže.....	31
3.1.8 Krajina.....	32
3.1.9 Rizika a bezpečnost.....	33
3.1.10 Kvalita života.....	34
3.2 Výtah ze strategického plánu obce Proseč pod Ještědem.....	39
4. DOPLŇUJÍCÍ PRŮZKUMY A ROZBORY.....	41
4.1 Analýza S.W.O.T.....	41
4.2 Prostorová charakteristika včetně historického vývoje obce Proseč pod Ještědem.....	46
4.2.1 Javomík.....	46
4.2.2. Proseč pod Ještědem.....	49
5. NÁVRH.....	53
5.1 Základní koncepce rozvoje území obce Proseč pod Ještědem, ochrany a rozvoje jeho hodnot.....	53
5.1.1 Základní koncepce rozvoje území.....	53
5.1.2 Koncepce ochrany a rozvoje hodnot území.....	55
5.2 Urbanistická koncepce a kompozice obce Proseč pod Ještědem.....	56
5.2.1 Urbanistická koncepce a kompozice.....	56
5.2.2 Plošné a prostorové uspořádání území.....	58
5.3 Koncepce veřejné infrastruktury obce Proseč pod Ještědem.....	60
5.3.1 Dopravní infrastruktura.....	60
5.3.2 Technická infrastruktura.....	61
5.3.3 Občanské vybavení.....	62

5.3.4 Veřejná prostranství.....	62
5.4 Koncepce uspořádání krajiny obce Proseč pod Ještědem.....	63
5.4.1 Základní koncepce uspořádání krajiny.....	63
5.4.2 Vymezení ploch v krajině a podmínky pro změnu jejich využití.....	63
5.4.3 Územní systém ekologické stability.....	64
5.4.4 Prostupnost krajiny a její rekreační využívání.....	64
5.4.5 Protierozní opatření.....	65
5.4.6 Dobývání ložisek nerostných surovin.....	65
5.5 Stanovení pořadí změn v území.....	65
7. ZÁVĚR A PŘÍNOS PRÁCE.....	67
8. PŘEHLED LITERATURY A POUŽITÝCH ZDROJŮ.....	68
8.1 Odborné publikace.....	68
8.2 Internetové zdroje.....	72
9. SEZNAM OBRÁZKŮ.....	74
10. PŘÍLOHY.....	75

1. ÚVOD

Co je vlastně venkov a kolik venkovů známe? Nenápadný a přesto všudypřítomný, neodmyslitelně spjat s půdou a krajinou. kontinuální prostor s koncentrací přírodních zdrojů. Venkov je veskrze autentický a přesto často opomíjený. Intenzivní vnímání proměn času, střídání ročních období a počasí. Na venkově se projevuje velká setrvačnost změn a skrytě i otevřeně probíhá neustálá recyklace sebe sama. Je vhodný jeho rozvoj nebo obnova? Hledání venkova a jeho budoucnosti probíhá neustále, ať je to u nás nebo za hranicemi - má být tedy venkov pouze alternativou k životu ve městě nebo může být soběstačný a na městě nezávislý? A co udělá s venkovem pokrývání planety vysokorychlostním signálem? Budou videokonference probíhat na lesních mýtinách? Doposud byl venkov katalyzátorem společenských změn a jeho odolnost byla opětovně prověřována během mnoha staletí, což může být i vodítkem do budoucna. Přes všechny snahy však všeobecně sdílený názor na venkovský prostor neexistuje a formulace trvale udržitelné vize je zatím poměrně problematická – je to dobře nebo špatně? Není na místě hledat spíše místně specifická řešení namísto univerzálního přístupu? Nabízí se aplikovat evoluční přístup k řešení problémů namísto revolučního, což bylo pro venkov i v minulosti typickým jevem. Současný český venkov trápí především horší dopravní obslužnost a dostupnost občanské vybavenosti, nedostatek pracovních příležitostí a soudržnost obyvatel. Jako případová studie byla zvolena obec Proseč pod Ještědem.

1.1 Cíle práce

Na základě analýzy potenciálu lokality a rešerše k problematice obnovy venkova koncipovat návrh regeneračních procesů a budoucího rozvoje obce Proseč pod Ještědem formou územní studie. Vhodné funkční a prostorové uspořádání zástavby a krajiny bude vycházet z historického kontextu území a rázu podještědské horské vesnice. Cílem návrhu je vyjádřit v urbanistickém uspořádání synergii produkční, obytné a rekreační funkce v kvalitním a udržitelném venkovském prostředí, které využívá potenciálů lokality a respektuje přírodní, krajinné a kulturní hodnoty.

1.2 Metodika práce

Rešerše doporučených a dalších zdrojů informací obecně k tématu obnovy venkova a konkrétně analýz a relevantních nástrojů územního plánování týkajících se řešení obce. Doplňující průzkumy a rozborů v potřebném rozsahu. Analýza SWOT a problémový výkres území jako výstupy analytické části. Vize a na ni navazující koncepce regenerace. Výsledný návrh dokumentující funkční a prostorové uspořádání včetně přesahu do okolní krajiny, případný návrh etapizace v území.

2. LITERÁRNÍ REŠERŠE

2.1 Odborná diskuze o územním plánování venkovského prostoru

2.1.1 Vymezování venkova

Vymezení urbanizovaných území dle OSN se celosvětově podstatně liší, kdy ve 101 zemích je rozsah prahové hodnoty 200 – 50 000 obyvatel a v dalších 131 zemích včetně ČR se využívá multikriteriálních metod. Širší konceptualizace je prakticky nemožná a z globálního pohledu je tak v rámci ČR považováno za venkovské celé území mimo Prahu (BINEK 2013; BRENNER 2016). Poslední jasně čitelnou hranicí města a venkova byly hradby gotického města s pevně daným počtem zastavitelných ploch. Nejpozději od klasicismu je toto dělení znejasněno (MENCL 1980; PERLÍN 2013).

Názory se tak do určité míry liší, kdy venkovem je vše ostatní kromě města, tedy spojitě území včetně malých měst a městeček, tvořících jeho přirozená centra a kdy venkov je vnímán převážně jako pasivní prostor (BAŠE 2006; BÁRTA 2006; BINEK 2013). Součástí krajiny - venkova jsou však i plochy logistických a komerčních areálů či technologických parků, které tvoří tzv. mezzoprostory (okrajová území, kam je možno odkládat cokoli) (BAŠE 2006). Lange (2016) se zmiňuje o tzv. dekonstruované krajině, která je důsledkem laissez - faire přístupu přibližně od 50. let 20. století, kdy na celém světě probíhá nikým neregulovaná urbanizace venkova, která zpřetrhala vazby a institucionální struktury, jež byly symbolem zodpovědnosti a vlastnictví. Sieverts (1997) hovoří o tzv. „Zwischenstadt“, tedy kontinuu města a venkova v rámci nezastavěné a vše scelující krajiny. Rozpínání měst do krajiny a jejich dominance je ovšem jejich bytostnou strategií, reprezentovanou právě výstavbou. Zažité dualismy, jako město / venkov - interiér / exteriér - společnost / příroda, tak přestávají platit (BRENNER 2016). Reprezentace vztahu města a venkovské krajiny, jakožto jeho produkčního zázemí, má zásadní význam. Některé prostory jsou zredukovány pouze na ekonomické transakce a neutralizovány z hlediska svého umístění a dopadu na své okolí. Symptodem post - industriálního světa je jistá „neviditelnost“ těchto dějů, proto je na místě jejich zviditelnění a jasná konceptualizace problému (TOPALOVIC 2016). Díky jisté setrvačnosti se dnes však stále pohybujeme ve „venkovské“ krajině, jelikož venkov se transformuje velice pomalu a je otázkou, jak toto překlenovací stadium a vznikající „urbánní zónu“ vhodně reflektovat. Jedním z řešení může být např. ekozemědělství, jako forma údržby krajiny (ČERNÁ 2015). Není bez zajímavosti, že již Hruška (1946) ve své době považoval 150 let technické civilizace za „přechodné“ období dvou kulturních řádů, trvajících již několik generací. Pro vymezení venkovských oblastí by tak byla vhodná nová typologie, která by nezohledňovala pouze počet obyvatel a hustotu osídlení (BAŠE 2006).

Venkov, typologie venkovského prostoru dle Perlína (1998) rozlišuje jednotlivé typy venkova v rámci systému osídlení dle historického, sociálního a ekonomického vývoje. Průvodním a logickým jevem jsou vzhledem k vzájemným přechodům

charakteristických znaků ne zcela ostré hranice těchto oblastí:

1/ Suburbánní zóna : Rozvíjí se v zázemí velkých měst, kdy do venkovského prostoru proniká městský životní styl v podobě nových urbánních struktur čistě obytných rodinných domů včetně dalších nových obslužných funkcí pro městské aglomerace (např. v podobě hypermarketů). Tento územní rozvoj bývá završen vznikem souvisle zastavěného území včetně odpovídající administrativní správy.

2/ Venkov v bohatých zemědělských oblastech : Tuto tradiční zemědělskou oblast tvoří české Polabí, dolní Poohří, Moravské úvaly a jihovýchodní Morava. Sídla jsou převážně větší, navazující na síť menších měst i větších regionálních center a vzhledem ke své dobré ekonomické historii mají většinou kvalitní technickou infrastrukturu i dopravní napojení.

3/ Bohaté Sudety (řešené území se nachází v blízkosti města Liberec) : Jedná se o oblast rozkládající se od Aše přes Karlovarsko, severočeská souměstí, České středohoří, liberecko, krkonošské a orlické podhůří, až dále na Jesenicko. Oblast v minulosti prošla industrializací v podobě lehkého průmyslu včetně růstu velkých měst a související urbanizací a jejich dopadů na venkovské osídlení (např. Liberec byl v roce 1869 druhé největší město po Praze). Odlišný vývoj probíhal s rozšířením těžby hnědého uhlí na levém břehu Labe, jehož výsledkem je postupná a rozsáhlá degradace původního venkovského osídlení. Specifická situace nastala v původně zemědělsky významném německém osídlení Českého středohoří, kde absence významnějších mikroregionálních a lokálních center zapříčinila postupný zánik mnoha sídel.

4/ Chudé Sudety : Rozkládají se v rurálních územích při jihozápadní, jižní a jihovýchodní hranici České Republiky. Důsledkem omezeného rozvoje těchto oblastí v minulosti je zachování hodnotného přírodního prostředí včetně velkoplošných chráněných území s významným potenciálem pro rekreaci a turistický ruch.

5/ Vnitřní periferie : Jedná se o nejrozsáhlejší oblast tradičního venkovského prostoru na našem území, která se rozkládá od Rakovnícka, přes středo-jihočeské pomezí v okolí Příbrami, Písku, Tábora, Benešova a Pelhřimova až na Českomoravskou vrchovinu. Vzhledem k členitosti terénu zde v historii vznikala menší sídla v malých vzdálenostech, se stíženými podmínkami pro zemědělskou výrobu. Oblast je charakteristická vyjížděnou do větších měst a vzdálenějších regionálních center za prací.

6/ Moravsko-slovenské pomezí : Ještě v roce 1992 bylo toto území „středem“ České Republiky, kdy přes něj byla vedena většina tras a spojů s odpovídající intenzitou. Po změně orientace tranzitní dopravy směrem na Bavorsko, Sasko a Rakousko se postupně začali projevovat jevy typické pro periferní oblasti (např. vyšší míra nezaměstnanosti, nižší celkové daňové výnosy, ztráta pracovních příležitostí).

Navazující výzkum na toto téma se nazývá Typologie venkovského prostoru podle potenciálu rozvoje (PERLÍN A KOL. 2010) a jak již název napovídá, v rámci odlišné metodiky zkoumající obce s pověřenými obecními úřady a dosah a dopad jejich administrace, se zabývá především potenciálem rozvoje těchto jednotlivých oblastí:

1/ Rozvojový venkov : Tato oblast s populačním a ekonomickým růstem se rozkládá v zázemí velkých měst a reflektuje rozvojové osy a dopravní koridory mezi jádrovými oblastmi. Místní obyvatelstvo se vyznačuje druhou nejvyšší vyjížděnou za prací, nejvyššími hodnotami indexu vzdělanosti a nejnižší mírou nezaměstnanosti. Tato oblast má značný rozvojový potenciál z hlediska lidských zdrojů a ekonomických činností včetně rekreace a turismu.

2/ Nerozvojový sousedský venkov : Oblast tvoří převážná část českého vnitrozemí především jižně od Prahy a pokračuje dále až na Českomoravskou vrchovinu. Zahrnuje tzv. vnitřní periferie, tedy ekonomicky slabá území na hranicích krajů a vyznačuje se nejrychlejším stárnutím populace se silným zastoupením obyvatel nad 65 let. Na rozdíl od celkově příznivých společenských faktorů, je hospodářský rozvoj spíše v útlumu.

3/ Moravské periferie : Rozkládá se na území historických zemí Moravy a Slezska a zahrnuje také část vnitřních periferií České Republiky. Sídla zde jsou větší rozlohy s dobrou technickou infrastrukturou a vysokým podílem místních rodáků žijících v místě. Potenciál pro rekreaci a turistický ruch je zde druhý nejnižší. Slabinou je nižší rozvojový potenciál z hlediska lidských zdrojů.

4/ Vybavený moravský venkov : Další moravsko-slezská oblast s obcemi poměrně kvalitně vybavenými veřejnou a technickou infrastrukturou se vyznačuje druhou nejvyšší vyjížděnou do zaměstnání spolu s nejvyšším počtem zde žijících rodáků. Rozvojový potenciál oblasti je příznivý, byť její další specializace je nejasná. Potenciál pro turistický ruch a rekreaci je zde nejnižší ze všech oblastí.

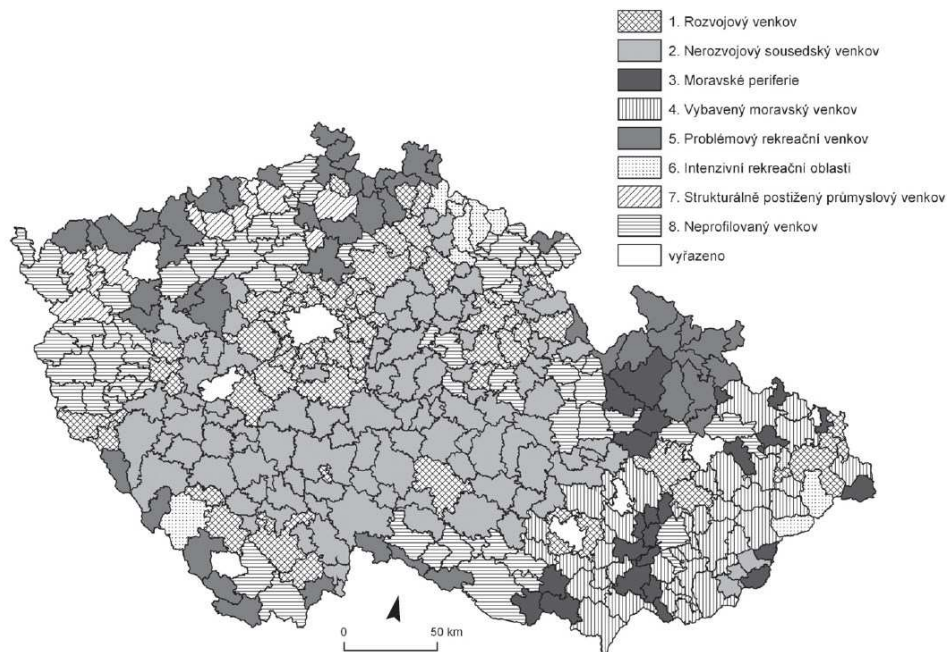
5/ Problémový rekreační venkov (řešené území je součástí POÚ Český Dub) : Typická jsou zde sídla s větším počtem obyvatel, s nejnižším podílem trvale obydlených domů a druhým nejvyšším potenciálem pro rekreaci a turistický ruch. Oblast je zatížena nejvyšší mírou nezaměstnanosti spolu s nízkými hodnotami indexu vzdělanosti. Další rozvojový potenciál je tak z důvodu lidských zdrojů, ekonomické výkonnosti i sociální soudržnosti převážně slabý.

6/ Intenzivní rekreační oblasti : Primární je zde turistický ruch a rekreační funkce území s druhým nejnižším podílem trvale obydlených domů. Oblast vykazuje nejnižší vyjížděnou do zaměstnání spolu s nejnižší mírou nezaměstnanosti a druhým nejvyššími hodnotami indexu vzdělanosti. Z hlediska všech třech pilířů udržitelného rozvoje lze rozvojový potenciál tohoto území považovat za jeden z nejvyšších, s rizikem dominance jediného ekonomického odvětví.

7/ Strukturálně postižený průmyslový venkov : Rozkládá se na specifickém území v severních Čechách a přibližuje se charakteristikám Problémového rekreačního

venkova, s tím rozdílem, že nedisponuje vysokou rekreační funkcí a nemá nízký podíl trvale obydlených domů. Sídla jsou převážně vybavena technickou infrastrukturou, přesto je rozvojový potenciál tohoto území ve všech oblastech udržitelného rozvoje ze všech nejnižší.

8/ Neprofilovaný venkov : Vyplňuje především zbylá území v rámci České Republiky a obecně je charakteristický průměrnými sledovanými ukazateli. Sídla s menšími populacemi a horší občanskou vybaveností se nadále příliš nezvětšují. I vzhledem k druhé nejnižší hodnotě indexu vzdělanosti má tato oblast malý rozvojový potenciál.



Obr. 1: Typologie venkovského prostoru Česka podle potenciálu rozvoje (PERLÍN A KOL., 2010)

Pro inspiraci k členění následujících kapitol dle témat vztažených k řešenému území byla úměrně použita metodika dle příručky Try it this way, která má sloužit jako praktická pomůcka pro udržitelné plánování v každodenní praxi, v měřítku od lokálních projektů až po plánování na úrovni regionů (EUROPEAN COUNCIL OF SPATIAL PLANNERS 2002).

2.1.2 Voda

Vodní režim v krajině je výrazně poznamenán zásahy za účelem zvýšení produkce v zemědělství před rokem 1989. Regulace vodních toků a drobné vodní sítě, meliorace údolních niv, kácení stromů, rušení pastvin, luk, mezí a rozptýlené zeleně mělo mimo jiné za následek i snížení vodní hladiny, několikanásobnou intenzitu vodní eroze a výrazné rozkolísání průtoků. Vzhledem k současným obdobím sucha bude nutné změnit celkový pohled na hospodaření s vodou a vytvářet takové

podmínky, kdy vody nebude ani málo, ani příliš mnoho (MARTINEK A KOZEL 1993; BINEK A KOL. 2007; DEJMAL 2008). Již Hruška (1946) oponoval regulaci vodních toků a upozorňoval naopak na nutnost zakládat vyrovnávací retenční opatření jako nádrže, rybníky nebo jezy. Délka toků na území ČR je dnes o třetinu kratší, než před sto lety a stejně tak se zde nachází pouhá třetina původních rybníků, přitom právě vodní plochy a toky zvyšují kvalitu a obytnost prostorů intravilánu i extravilánu. Je třeba je zachovat či obnovit v jejich přirozené podobě včetně doprovodné zeleně (např. olše a jiné) a jejich zpřístupnění (MARTINEK A KOZEL 1993; SÝKORA 2002; BAŠE 2006; SALZMANN 2015). Revitalizovaný vodní tok by měl být volný a dynamický, jelikož teprve jeho opakované rozvodnění dotvoří koryto a jeho okolí. Je možné použít stávající opevnění toku, rozebrat ho a rozložit do meandrů spolu s travnatými pásy šířky 15 m nebo loukou minimálně 25 m širokou. Požární nádrže mohou být otevřené, kamenné či železobetonové s vhodně upraveným okolím (KNOPP A KOL. 1994; SÝKORA 2002; SKLENIČKA 2011).

2.1.3 Ovzduší a hluk

Z hlediska mikroklimatu je vhodné uvažovat směr větrů, reliéf či inverzní polohy a s nimi související cirkulaci vzduchu v krajině ve dne i v noci. Té lze napomoci vhodným návrhem vegetace např. v podobě větrolamů, jako polopropustných vegetačních pásů v návaznosti na stávající zeleň na zemědělsky méně hodnotné půdě. Větrolamy se umísťují kolmo k vrstevnicím a mohou být účinné až do vzdálenosti 420 m s pozitivním vlivem na výpar a větrnou erozi. Naproti tomu vegetace v údolích může bránit odtoku studeného vzduchu, což má za následek inverzi. Stejně tak není vhodné navrhovat novou výstavbu do okolí potoků nebo rybníků, a to z důvodu koncentrace chladného vzduchu (MARTINEK A KOZEL 1993; KNOPP A KOL. 1994; SÝKORA 2002). Na kvalitu ovzduší a hlukové poměry mají v zemědělsky využívaných územích vliv pohyb a přejezdy zemědělské techniky, což lze mimo produkci vázanou na ustájení dobytka považovat za sezónní záležitost, případně lze situaci řešit lepší organizací dopravy (SÝKORA 2002).

2.1.4 Půda a území

Úbytek půdy v důsledku výstavby je dnes problémem všech zemí Evropy, přitom prostor sám o sobě je nenahraditelným zdrojem (DEJMAL 2008; SKLENIČKA 2011). Krajina bývá často viděna jako soubor potenciálních pozemků s nízkou cenou, kdy spekulace je výhodná, i když se záměr nerealizuje a nové stavební pozemky leží ladem (BAŠE 2006). Levnější půda ale může být i výhodou, která podmiňuje umístění především menších investic bez velkých nároků na infrastrukturu a lidské zdroje (BÁRTA 2006). Nová výstavba by se měla realizovat na nejméně kvalitní (např. podmáčené, kyselé) půdě, jak tomu bylo i v historii (KNOPP A KOL. 1994). Důležitá je také určitá maximální prostorová velikost sídla a stanovení maximálního počtu obyvatel. Nové celky je třeba umísťovat samostatně, namísto dalšího zahušťování struktury. Je třeba zachovat nízké hustoty venkova, odvislé od nízkých hustot obyvatelstva (BAŠE 2006). Jak tvrdí Koolhaas (2012), vesnice se dnes vlastně vyprazdňuje a roste zároveň, což se děje také ve městech (fenomén

snížení hustoty je tak všudypřítomný). Zajímavý je v tomto kontextu příklad z Číny, kde vláda určila pevné hranice zastavitelného území jednotlivých vesnic a ty pak paradoxně začaly růst vertikálně ve formě až čtyřpatrových domů. Tradiční hospodářský dvůr v Číně se přitom vždy rozvíjel horizontálně (LIN 2016).

Harmonický vztah zástavby tvořící vždy jen malou část katastru a krajiny byl vždy podmíněn především zemědělskou kultivací půdy. Půda je tak základem všech úvah o venkovu, kdy principem bylo vymezení „úživného“ prostoru pro určitý počet obyvatel. Ve středověku nebylo překročení prahu „úživnosti“ výjimkou a často mělo za následek zánik celých vesnic. Základem tak byl citlivý a ustálený poměr mezi rozsahem obdělávané půdy a velikostí rodiny, včetně jasného rozhraní mezi interiérem a exteriérem (ŠKABRADA 1999; BLAŽEK 2004; BAŠE 2006). V historii určoval objem výroby rozsah a velikost usedlosti: sedláci 20 ha - lán, půsedláci 10 ha - půllán, chalupníci 5 ha - čtvrtlán (MARTINEK A KOZEL 1993). Zemědělská půda prošla v 19. století strukturním rozkladem, kdy se po aboličním ediktu a díky dědickým řízením neustále drobila, mýtily se lesy, vznikala pole v nevyhovujících polohách včetně kácení remízů a křovin z mezí a bylo tak nutné její opětovné scelování. Pozdější soustava lánů byla vlastně scelováním na způsob plantáže a dokonalou kulturní stepí, tedy začátkem kulturní pouště (HRUŠKA 1946; SÝKORA 2002). Scelování pozemků, z důvodů udržení výnosů mělo svůj původ i v budování rozsáhlé dopravní infrastruktury a záborů půdy za První republiky, které byly Žákem považovány za „zhoubné“ (1947). Důsledkem bylo také ochuzení krajiny a změna jejího měřítka, resp. členění, což je dobře patrné při porovnání s krajinomalbou 19. století (BAŠE 2006). Postupně následovalo další scelování, především celostátní úpravy pozemků v 70. letech 20. století. Je ovšem třeba rozlišovat scelování do velkých monobloků orné půdy na jedné straně a respektování vlastnických poměrů na straně druhé (DEJMAL 2008). ČR má dodnes nejvíce rozdrobené vlastnické vztahy v rámci Evropy, kdy efektivním řešením je nástroj v podobě krajinných a pozemkových úprav (CHMELARŤ 2013). Proměna vlastnictví nebo forem obhospodařování je z hlediska časového rozměru a bytostného sepjetí s půdou podružná. Jednotlivé pozemky jsou vlastně mikrosvěty rodin v rámci sídla a vykazují jistou míru neuspořádanosti, nepořádku, respektive otevřeného, často k dokončení vybízejícího schématu (JEHLÍK 2016b). Přesto základem projektování v extravilánu i intravilánu jsou vlastnické vztahy, kde často klíčovým je obecní vlastnictví pozemků (BINEK 2013; FINGEROVÁ 2015).

Dosavadní procentuální zornění v ČR je díky velkým akciovým společnostem nad průměrem v EU (BAŠE 2006). Zemědělsky obhospodařovaná půda tak stále tvoří přes 50 % území ČR a potenciál výroby cca dvakrát převyšuje domácí poptávku, a to i přes více než 30 % pokles zemědělské produkce (BINEK A KOL. 2007). Problémem je často nadměrný rozsah orné půdy, její nevhodná poloha a špatná prostupnost (SÝKORA 2015). Dnes se v ČR nachází 3 700 000 ha zemědělské půdy ve vlastnictví fyzických osob, z toho je 70% pronajato a stát vlastní 320 000 ha půdy (TREJBAL 2016). Krajinu tak obhospodařují společnosti, jejichž adresa je velmi vzdálena místu působnosti a pole tak už často nejsou integrální součástí sídel. Obraz krajiny navíc vyjadřuje právě mozaika vlastnických vztahů (BAŠE 2006).

V řešeném území se vyskytují dva areály zemědělské výroby (místní část Javorník a místní část Proseč pod Ještědem - před sloučením v jednu obec, kdy vesnice měly přiznán stejný význam v osídlení), odpovídající zřejmě koncepci do roku 1960 (1. etapa kolektivizace: 1x obec = 1x JZD): 12 560 areálu celostátně, hospodařících průměrně na 340 ha, byly využívány stávající objekty, novostavby realizovány pro živočišnou výrobu (cca 200 – 300 prasat, 100 dojnic, 200 – 500 slepic) a později i několik montovaných staveb (SÝKORA 2002; DEJMAL 2008). V místní části Proseč pod Ještědem se nachází ještě areál přidružené výroby ze 70. let 20. století. Krátce po roce 1989 podniky často hospodařily opět na katastru jedné až dvou vesnic (SÝKORA 2002). Vzhledem k velkochovům je také třeba brát v úvahu, že velkokapacitní objekty pro hospodářská zvířata vytvářely a vytvářejí velmi stresující prostředí (BLAŽEK 2004).

V dnešní době zvládá obhospodařit zemědělskou půdu o tisících hektarech jeden stroj během několika hodin (PLOS 2013). Moderní zemědělství tak dokáže vypěstovat dostatek produkce na části zemědělské půdy, s méně pracovními silami a s nižšími náklady při konstantní potravinářské produkci. Při současném trendu tak bude pracovních příležitostí v zemědělství pravděpodobně čím dál tím méně, zatímco efektivní velikost podniků bude růst (BÁRTA 2006). Meziváleční autoři jako Žák (1947) byli hnáni vírou, že samočinné stroje, které nebudou téměř ani vidět a slyšet, mohou člověka postupně osvobodit od práce. Hlavním produktem by tak byl volný čas (dobrovolný a placený) a cílem zemědělské produkce by byla kvalita před kvantitou. Ze současného pohledu by tak např. údržbu krajiny, pole nebo zahrady časem mohla částečně vykonávat robotická technologie, samozřejmě za předpokladu příznivých ekonomických podmínek (ABRAHAM A CAPETILLO 2016). Nejvyspělejší zemědělské provozy jsou již dnes automatizovány, což umožňuje mnohem větší výnosy. Krajina se tak v budoucnu může stát nekonečným digitalizovaným prostorem, kde čím dál méně lidí je schopno vyprodukovat čím dál více komodit. Stejně tak podniky zemědělské výroby dnes často dosahují např. v USA obrovských rozměrů (KOOLHAAS 2012). Pro porovnání, koncepce socialistického zemědělství pro rok 2000 byla zhruba následující : zemědělské podniky o velikosti 60 - 80 katastrů, pěstování energetických plodin (farmy 100 – 1 000 ha), státní statky o rozloze i několika okresů s vytápěnou půdou a tepelnými závlahami, umožňující sklizeň až třikrát za rok (DEJMAL 2008).

Rozsah obhospodařované půdy v ČR dnes : malé rodinné farmy (10-25 ha), středně velké farmy (50-100 ha), společnosti nad 200 ha (na třech čtvrtinách výměr půdy) (BAŠE 2006). Jedním z možných řešení je regenerace rodinných farem, které by měly ideálně obhospodařovat alespoň 40 % půdy. Rodinná farma by měla být umístěna v extravilánu uprostřed obdělávané půdy (již panský dvůr byl zpravidla umístěn ve spádovém centru obhospodařovaného území), případně v těžišti navazujících služeb a kooperujících společností, s rezervami pro další rozvoj alespoň ze dvou hlavních stran, kdy nejzazší efektivní vzdálenost polností je 30 minut. Funkční rodinné farmy s domácími zvířaty a výrobou mohou zároveň sloužit i pro agroturistiku a služby s ní spojené (MARTINEK A KOZEL 1993; SÝKORA 2002; BAŠE 2006; DEJMAL 2008).

Maximální vhodná šířka pásu orné půdy nebo louky je 24 m při sklonu 20 %. Pastviny jsou vhodné ve vyšších polohách (nejsou rentabilní) se sklonem 12 - 21 % a mají tvořit ucelené bloky. Vhodná vzdálenost mezi stáji a pozemky je: 1 (2,5) km – 3,5 km dle druhu hospodářských zvířat. Ovocný sad by měl být založen na rovině o rozloze 15 - 20 ha a až o 8 ha pokud je zakládán ve svahu s příznivou orientací ke světovým stranám (SÝKORA 2002). Doplnění a obnova sítě polních cest je většinou nutností, ale smyslem není nutně obnova každé jednotlivé cesty. Maximální délka pojezdu polní cesty je 150 m, jednopruhové cesty mají šířku 3 m s výhybnami o šíři 6 m a maximálním sklonu 14 % se zhutněnou štěrkodrtí nebo směsí písčité zeminy s cementem. U hlavních cest je vhodná zeleň jako doprovod (šířka průjezdu 7 m). Po polních cestách mohou být vedeny i cyklostezky (MARTINEK A KOZEL 1993; KNOPP A KOL. 1994; SÝKORA 2002).

2.1.5 Příroda a ekologie

Na venkově je přirozená orientace života na přírodu a její proměny, a proto krajina zde není a nikdy nebyla pouze doplňující scénérií. Nové pojetí krajiny dle EU spočívá především ve zdůraznění krajinných procesů a podpory ekosystémových služeb (BAŠE 2006; SALZMANN 2015). Diferencovaná míra údržby krajiny je předpokladem vzniku krajiny celkově upravené, kulturní a prostorově a kvalitativně rozmanité (SKLENIČKA 2011). Samoregulace se vyskytuje především v krajinně ekologicky vyvážené s členitou strukturou, pestrou skladbou, s dlouhodobým systémem řízení a velkou mírou paměti (SÁDLO 1998). Např. druhově rozmanitá vysokohorská louka se tak obnovuje sama o sobě (BLAŽEK 2004). Bez dotací by se hospodaření v krajinně koncentrovalo pravděpodobně do území s vhodnějšími podmínkami pro hospodaření a venkovský prostor by se tak rozdělil na tři zóny: zóna intenzivního zemědělství, zóna zemědělství extenzivního a pozemky opuštěné (BÁRTA 2006). Vylidňování venkova a úpadek nejmenších sídel vedl v minulosti např. také k paradoxu vesnice jako biocentra uprostřed zemědělské krajiny (KUBEŠ A KOL. 1992). Odchod člověka z venkovského prostoru by tak měl za následek nejdříve degeneraci krajiny a posléze obnovu a rozšíření lesa v jeho původní druhové skladbě. Jednou z variant budoucího vývoje je tak postupné zmenšování a zánik jednotlivých sídel, vedoucí až k úplnému opuštění rozsáhlých území, kdy se krajina transformuje v cenné přírodní prostředí (BÁRTA 2006; BINEK A KOL. 2007; REDČENKOV 2013; ŠEJN 2015). To částečně připomíná ideál obytné krajiny jako zahrady či parku s minimální nutnou údržbou, hromadnými rekreačními penziony a komponovaným systémem cest a cílů (ŽÁK 1947). Ovšem např. v Hongkongu byly od roku 1976 vymezeny celé části krajiny jako rekreační parky (rezervace), což mělo za následek výrazné zintenzivnění urbanizace v jejich okolí včetně likvidace bohatého kulturního dědictví (LANGE 2016).

Na venkově tvoří až 75% zeleně v intravilánu soukromé zahrady, u nichž jsou vhodné vysokokmenné ovocné stromy. Charakteristické jsou tak sady s nízkými stromy při krajích a s vysokými stromy uprostřed (KNOPP A KOL. 1994; FINGEROVÁ 2015). Původní ovocné sady je možné chápat jako biologicky

harmonizovanou krajinu (HRUŠKA 1946). Důležité jsou především přechody do krajiny, které často tvoří tzv. humna, jež bývala někdy i osázena stromy (např. lípy, jasany, lindy) a jednotlivé vstupy do sídla (KNOPP A KOL. 1994; KOCOURKOVÁ 1995; BAŠE 2006). Případná likvidace vysoké zeleně na hranicích pozemků má za následek ztrátu „ochranného filtru“ vesnice. Při přechodu do krajiny bývá často typické řazení: statek - zahrada - komunikace - pole - sad - louka / pastvina - les (MARTINEK A KOZEL 1993; PEŠKOVÁ 2013). V současnosti přibývá trvalých travních porostů na úkor orné půdy – možnou změnu polí na pastviny doporučoval ve své době již Žák (1947). Další možností je přeměna luk kultivovaných na louky přirozené. Louky slouží primárně pro sečení sena (možno i pást), zatímco pastviny složí primárně pro pastvu (možno i sekat). Stav pastvin je přímo úměrný pravidelnému cyklu pastvy, jakožto kulturní stepi, kterou jinak pohlcuje sukcese lesa. Chov pastevního dobytka bývá často realizován pomocí elektrických ohradníků, které ale výrazně snižují prostupnost krajiny (MARTINEK A KOZEL 1993; ŠTAJNOCHR 1993; KNOPP A KOL. 1994). K tradičnímu obrazu vesnice patřila přítomnost větších, ale i drobných zvířat v intravilánu, což se s příchodem motorizované dopravy výrazně změnilo (BLAŽEK 2004). Žák (1947) kladl až na výjimky důraz na místní druhovou skladbu, zatímco Hruška (1946) nazývá monokultury jehličnatých lesů plantážemi 19. století. Je tak třeba zachovat či obnovit místně specifický sortiment dřevin vč. ovocných, kdy při určitém rozsahu může existovat vlastní školka dřevin např. pro několik obcí společně (MARTINEK A KOZEL 1993; KNOPP A KOL. 1994). Solitérní stromy udávají svému okolí měřítko a tvoří rytmus vertikál usnadňujících orientaci v prostoru. Byly vysazovány na hranicích katastrů, ve vysokých polohách jako hromové stromy, na návších (klimatická funkce) či jako ovocné stromy v intravilánu. Původním je rituál vysazování stromů u jednotlivých objektů. Stromy jsou tak vysoké, jak dlouho je k nim chována úcta, resp. nejsou pokáceny (ŠTAJNOCHR 1993; KNOPP A KOL. 1994; BAŠE 2006). Aleje mají vždy jasný start a cíl a tematicky propojují jednotlivá sídla (nenavrhují se v intravilánu). Slouží také k orientaci v zimních měsících a mohou být i jednostranné či z ovocných stromů, apod. Obecně není vhodné vysazovat stromy v proláklínách či na svazích, a to z důvodu zneklidňujícího zorného pole (MARTINEK A KOZEL 1993; ŠTAJNOCHR 1993; FINGEROVÁ 2015). Je třeba si uvědomit, že krajinná zeleň doroste do optimální funkce až za několik desetiletí, což velmi podstatně ovlivňuje cílový efekt hospodaření. Samozřejmostí by měla být návaznost na zeleň v místě zachovanou. Z hlediska obnovy detailu v krajině poznáme podle erozních rýh a meliorací např. studánku nebo louku s potokem, barva a výška porostu zase značí cestu nebo větší mez (DEJMAL 2008). Zeleň ochranná je především kombinací rychle rostoucích dřevin s podrostem keřů a skupinami velkých stromů, kdy největší stín přinášejí pásy zeleně orientované východo - západně. Obecně lze kumulovanou výsadbou docílit obohacení, sjednocení, rozdělení, zakrytí, zvýraznění či rytmizace celkové kompozice. Soustředěné plochy keřů a stromů (např. lípy, javory, kaštiny) mají také snazší údržbu. Obecně však nejsou vhodné „sadové“ úpravy venkovské zeleně, nicméně další úprava je vhodná např. pro dálkové pohledy či průhledy (MARTINEK A KOZEL 1993; KNOPP A KOL. 1994).

2.1.6 Struktura osídlení, doprava a obslužnost

V současnosti je stále ne zcela dostatečná koordinace regionálního a místního plánování, což má vliv i na dostupnost služeb a pracovních příležitostí. Území obce je však vhodné řešit v nadřazeném měřítku velkých územních celků a regionálního plánování, kde platí hierarchie: stát – kraj – region – okres – mikroregion – spádové centrum – katastr. Samotné sídlo je nutné posuzovat ve vztahu k jeho okolí, kdy by autor územního plánu měl být schopen řešit celé katastrální území včetně krajiny (BAŠE 2006). Již Hruška (1946) zmiňoval nutnost individuálního řešení pro každé sídlo v rámci nadřazeného krajinného plánu, kdy nejdříve je třeba stabilizovat a sanovat a poté plán připravovat a kdy objektivní výzkum směřující k určení mezních hodnot užití území je již z poloviny plánem. Malé obce by se také pro účely územního plánování mohly spojovat do větších celků (PLOS 2015). Pro nejmenší obce by také mohly postačovat územní studie (PERLÍN 2013).

Do konce 60. let mělo území ČR nejrovnoměrnější osídlení v rámci Evropy. S nástupem střediskové soustavy osídlení vznikla jistá disproporce venkovského prostoru jejím ne vždy vhodným uchopením (např. za perspektivní byla považována sídla se 400 a více obyvateli). Řešeného území obce Proseč pod Ještědem se dotklo sdružování dvou sídel do jednoho samostatného celku (MARTINEK A KOZEL 1993; SÝKORA 2002; DEJMAL 2008). Koncepte Střediskové soustavy osídlení nebyla principiálně špatně, ale jejím důsledkem byla především degradace nejmenších sídel (PLOS 2013). Přesto bylo její uplatňování v podobě soustředěných investic do center osídlení v 70. a 80. letech příčinou růstu měst v relativně kompaktní podobě oproti suburbanizačním trendům v západní Evropě (BINEK A KOL. 2007). Jednou z variant budoucího vývoje tak může být i tzv. „alter - urbanizace“ ve formě rozmanité sídelní struktury v rámci regionu, s adekvátní alokací zdrojů a s životaschopnou a ekologickou veřejnou infrastrukturou (BRENNER 2016). Pro udržení pracovních příležitostí v regionu je totiž nutné právě udržení sídelní struktury (DEJMAL 2008). Je také vhodná kategorizace okolních sídel a zjištění rekreačního potenciálu území včetně vazeb na lokality rekreace a chráněná území (MARTINEK A KOZEL 1993). Mezi městem a venkovem dnes převažuje obousměrná migrace s vysokou intenzitou dojížděky za prací. Mimo městské aglomerace a jejich spojnice zůstávají odlehlá území, která mají omezené předpoklady rozvoje progresivních terciérních a kvartérních činností a zůstávají tak zaměřena na sekundární a primární ekonomické aktivity a turistický ruch. Podnikatelská aktivita v obci roste spolu s její velikostí a lepší polohou. Na nezaměstnanost tak má vliv především poloha obce (BINEK A KOL. 2007).

Hlavním urbanizačním nástrojem je silniční doprava, dlouhodobě potlačující význam fyzické vzdálenosti a určující výsledný charakter sídel (DEJMAL 2008; RÝPAR 2016; SHANE 2016). Ve venkovském prostoru je tak poměrně levné bydlení vyváжено málo kapacitní a poměrně drahou veřejnou dopravou, odkazující obyvatele na pro ně často výhodnější dopravu individuální (BÁRTA 2006; WITTLICHOVÁ 2016). K tomu ale nejsou započítávány další náklady, jako časové ztráty a ztráty paliva při popojíždění či vytápění nebo chlazení. (BAŠE 2006).

Největší část rozpočtu malých obcí plyne na údržbu dopravní infrastruktury, proto je třeba při obnově či navrhování komunikací zvýšené obezřetnosti (ADAMCOVÁ 2016). V historii vedly cesty vždy až na hranici nivy a podmáčeného pásu země, byly často štětovány keramickým či kamenickým odpadem a prudší spády byly zpevněny kořeny stromů (ŠTAJNOCHR 2013). Komunikace by měly být obecně co nejužší (hlavní komunikace 6 m), v intravilánu bezprašné a u alejí může být pěší chodník s přírodním krytem. Je třeba se vyvarovat navrhování dlouhých a tím pádem i fádnic ulic. Je vhodné obnovit tradiční pěší trasy propojující sídlo s přírodními a rekreačními lokalitami v okolí nebo jako sídla mezi sebou. Odstavné a parkovací plochy mohou být vymezeny sloupky a izolovány zelení s travnatými či písčítými plochami (MARTINEK A KOZEL 1993; KNOPP A KOL. 1994; SÝKORA 2002).

Požadavky na občanské vybavení na venkově :

Z hlediska určení velikosti venkovského sídla se pro tuto diplomovou práci uvažují obce do 2 000, řešené území obce Proseč pod Ještědem spadá mezi obce do 1 000 obyvatel. Pro stanovení požadavků na občanské vybavení na venkově byla použita metodika Standardy dostupnosti veřejné infrastruktury, ve které jsou pro vybrané veřejné infrastruktury stanoveny orientační prahové hodnoty vztažené k populační velikosti sídla a hrubé obytné hustotě potřebné pro jejich efektivní provoz (MAIER A KOL. 2020).

Území, pro která se sleduje dostupnost veřejných infrastruktur, se z hlediska intenzity jejich využití rozlišují do těchto typů :

C. ve městech od 1000 do 10 000 obyvatel a v ostatních obcích od 2000 obyvatel, mimo území zařazená do typů A, a B a kromě částí obce (sídel) prostorově nesouvisejících s jejím jádrovým územím, které mají méně než 1 000 obyvatel;

D. v obcích neuvedených pod typy A až C, a též v částech města nebo obce zařazené(ho) do typu A, B nebo C, které prostorově nesouvisejí s jeho / jejím jádrovým územím, které mají méně než 1 000 obyvatel.

Hodnoty odvozené z metodiky Standardy dostupnosti veřejné infrastruktury, pro obce do 2 000 obyvatel vč. docházkových, dojezdových či vzdušných vzdáleností :

Standardy dostupnosti občanského vybavení :

MATEŘSKÁ ŠKOLA (min. 420 obyvatel); (obce > 1 000 obyv.) fyzická - pěší docházka – skutečná 600 m; (obce < 1 000 obyv.) časová s VHD 30 minut

ZÁKLADNÍ ŠKOLA - I. STUPEŇ (min. 2 000 obyvatel); (< 2 000 obyv. v sídle) časová s VHD 30 minut

CENTRUM DENNÍCH SLUŽEB A DENNÍ STACIONÁŘ; časová – dojezdová doba 30 minut

AMBULANTNÍ ZDRAVOTNÍ PÉČE; časová - dojezdová doba 35 minut

KNIHOVNA; časová - pěší chůze nebo dojížďka veřejným dopravním prostředkem

hromadné dopravy nebo dojíždka autem 15 minut
KLUBOVÉ ZAŘÍZENÍ, KLUBOVNA / KOMUNITNÍ CENTRUM; fyzická - pěší docházka – skutečná 800 m
VÍCEÚČELOVÝ SÁL; (obec > 1 000 obyv.) sídelně strukturální; přítomnost v obci
POŠTA / POŠTOVNÍ PŘEPÁŽKA; fyzická - dojezd VHD/autem - vzdušná vzdálenost 10 km
HASIČSKÁ ZBROJNICE DOBROVOLNÝCH HASIČŮ; fyzická - pěší docházka – skutečná 1 000 m
STÁLÝ ÚKRYT OBYVATELSTVA; fyzická - pěší docházka – skutečná 500 m
HŘIŠTĚ PRO PŘEDŠKOLNÍ DĚTI; fyzická - pěší docházka – skutečná 200 m
HŘIŠTĚ PRO MLADŠÍ ŠKOLNÍ DĚTI; fyzická - pěší docházka – skutečná 500 m
HŘIŠTĚ PRO MLÁDEŽ A DOSPĚLÉ; fyzická - pěší docházka – skutečná 1000 m

Standardy dostupnosti dopravní infrastruktury

ODSTAVNÁ STÁNÍ PRO OSOBNÍ AUTOMOBILY; pozemek stavby pro bydlení a/nebo pro rodinnou rekreaci; fyzická - pěší docházka – skutečná 300 m
KRÁTKODOBÉ PARKOVÁNÍ (do 2 h trvání); fyzická - pěší docházka – skutečná 200 m
DLOUHODOBÉ PARKOVÁNÍ (nad 2 h trvání); fyzická - pěší docházka – skutečná 300 m
PARKOVIŠTĚ P + R; fyzická - pěší docházka – skutečná 300 m
PARKOVIŠTĚ B + R; fyzická - pěší docházka – skutečná 100 m
PARKOVÁNÍ JÍZDNÍCH KOL - krátkodobé (do 2 h); bez rozlišení; fyzická - pěší docházka – skutečná 10 m
PARKOVÁNÍ JÍZDNÍCH KOL - střednědobé (do 12 h); fyzická – pěší docházka – skutečná 50 m
PARKOVÁNÍ JÍZDNÍCH KOL - dlouhodobé (> 12 h); fyzická - pěší docházka – skutečná 100 m
ZASTÁVKA HROMADNÉ DOPRAVY; fyzická - pěší docházka - skutečná za použití veřejně přístupných komunikací 600 - 700 m

Standardy dostupnosti technické infrastruktury

STANOVIŠTĚ SBĚRU ODPADU; fyzická - pěší docházka – skutečná 50 m
STANOVIŠTĚ TŘÍDĚNÉHO ODPADU; sídelně strukturální v každém sídle
NAPOJENÍ NA VEŘEJNÝ VODOVOD; sídelně strukturální; doporučené nad 50 ekvivalentních obyvatel
NAPOJENÍ NA VEŘEJNOU KANALIZACI; sídelně strukturální; doporučené nad 50 ekvivalentních obyvatel

Standardy dostupnosti veřejných prostranství

VEŘEJNÁ PROSTRANSTVÍ; sídelně strukturální; nejméně 1000 m² pro každé 2 ha zastavitelné plochy; do této výměry se nezapočítávají pozemní komunikace
VEŘEJNÁ PARKOVÁ ZELEŇ JAKO SOUČÁST VEŘEJNÉHO PROSTRANSTVÍ (0,5 - 1 ha); sídelně strukturální; v každém obytném sídle

2.1.7 Energie

V dnešní době je energie na venkov dovážena převážně z města a často vzniká díky technologiím s tzv. „otevřeným koncem“. Vystává tak nutná potřeba zacyklit co největší množství hmotně energetických toků na co nejmenším prostoru (DEJMAL 2008). Jak by se projevil požadavek na vyšší energetickou úspornost venkovského prostředí? Zcela jistě by vznikl tlak na efektivní a hospodárné využívání současného vystavěného území a efektivní alokaci zdrojů (PLOS 2015). Vesnice vrcholného středověku byly rozparcelovány dle úživnosti půdy, naproti tomu dnes by měla být klíčovým principem energetická úspornost, kde prvním krokem je adaptace historického jádra vesnice a zamezení rozrůstání sídla do volné krajiny (PEŠKOVÁ 2013). Jak tvrdí Bárta (2006), projekty energetické soběstačnosti na venkově se zatím vyznačují poměrně drahou technologií s předpokladem masivního průmyslového sběru energie, její koncentrace a následným zásobováním koncových spotřebitelů. Rozsáhlým zdrojem energie v krajině je biomasa, jejímuž efektivnímu energetickému využívání brání náklady s tím spojené. Je tak předkládána i poměrně radikální myšlenka, kdy by byla zemědělská nadprodukce přímo využita jako nezušlechtěné palivo, a to zároveň při společenské objednávce na údržbu krajiny obhospodařováním zemědělci a při relativně nízkých nákladech pro všechny zúčastněné. Dálkové vedení v krajině je estetickým problémem a původcem nevhodných lesních průseků, kdy ideálním a z důvodu vysokých nákladů zřejmě nedosažitelným stavem je kabelové vedení pod zemí (HRUŠKA 1946; ŽÁK 1947; BAŠE 2006). Knopp a kol. také zmiňuje, že veřejné osvětlení na venkově by mělo být různých výšek a umisťováno podle jasných pravidel (KNOPP A KOL. 1994).

2.1.8 Odpady a ekologické zátěže

Pro venkovské prostředí je příznačná určitá forma recyklace, kdy staré věci jsou používány k řešení nových problémů nebo se nechávají tzv. dožít. Nové tak nikdy přímo nevytláče staré (pokud to není vyloženě nutné), důsledkem čehož je asambláž věcí a materiálů různého stáří a různé kvality. Poměrně konzervativní bývá i stavební prostředí, kdy např. vyhovující konstrukce není třeba měnit a nic se tak zbytečně nedemoluje, nevyhazuje a vše probíhá po etapách. Zodpovědný konzument by měl být navíc do určité míry i producentem (MENCL 1980; ŠKABRADA 1999; BLAŽEK 2004). Zemědělství je v současnosti největším znečišťovatelem v globálním kontextu. Jedním z nutných předpokladů z hlediska zemědělského hospodaření je návrat biomasy do půdy buď tlením nebo obnovou vnitřního koloběhu půda – stáj – půda, kdy v opačném případě půda postupně degeneruje (BAŠE 2006; BÁRTA 2006; DEJMAL 2008). Knopp a kol. uvádí, že tam, kde je vybudován společný vodovod, by měla být nedílnou součástí sídla také kanalizace (1994). Voda by totiž měla území opouštět ve stavu, v jakém do něho přišla. Řešením může být např. i přírodní biotop sloužící pro koupání a kořenová čistírna odpadních vod ve formě lagun poblíž (podobné rozměry), které jsou zároveň v podstatě mokřadem (KNOPP A KOL. 1994; DEJMAL 2008; HUANG A HUNG 2016). Kontejnery na odpad by se neměly nacházet na pohledově exponovaných místech, což bývá vzhledem k jejich častému umisťování na veřejných prostranstvích někdy obtížně splnitelné (KNOPP A KOL. 1994).

2.1.9 Tradice a obnova

Osídlení venkova definovaného zemědělstvím se formovalo několik staletí, až se ustálilo v podobě fungující zhruba od 14. století do poloviny 20. století. Pokud je dnes zemědělců 2,5 %, tak už se nadále jedná vlastně o urbánní architekturu (ČERNÁ 2015). Evoluční narativ je ale na venkově přítomen odjakživa (SHANE 2016). Obraz venkova tak ještě přetrvává, ale jeho podstata mizí, proměňuje se a forma již neodpovídá obsahu. Podmínkou trvalé rovnováhy je tak hlavně péče řádného hospodáře, což nelze zajistit pouze pomocí technologie. Je třeba zodpovědná a odborně kompetentní ochrana hodnot území jako celku. Jestliže existují územní systémy ekologické stability, mohly by v budoucnu existovat také územní systémy kulturní stability (HAUSEROVÁ 2015; HAUSEROVÁ 2016). Venkovský prostor je dnes soustavou náhrad a přeznačení, respektive agroenvironmentálních programů a ekoturistiky (SÁDLO 2013). Jestliže tradiční identita venkova a krajiny byla vždy spojována s obhospodařovanou krajinou, je třeba obnovit principiální vtaž k půdě (BAŠE 2006). Pouhé napodobování ale nelze zaměnit za obsah (HRUŠKA 1946). Navíc čím příjemnějším se simulacrum venkovské krajiny a života v ní stává, tím intenzivnější je naše nostalgie (PETERMANN 2016). Za zmínku stojí např. přesná replika rakouské alpské vesnice Hallstadt, která se nachází v Číně od roku 2012 (BOLCHOVER A KOL. 2016). Je tak více než zřejmé, že hledání všeobjímající nové ideje venkova může být pastí, které je lépe se vyhnout (RÝPAR 2016). Zatím dokázal venkov vždy najít svoji novou podobu a identitu spolu s novými životními formami. To se potvrdilo např. během gotické rekolonizace, kdy byla románská vesnice od základu proměněna (nové rozměření půdy a organizace) (MENCL 1980; BLAŽEK 2004). V neposlední řadě se na vesnici objevuje jistá zpozdilost v přebírání městských vlivů, a to vždy zhruba o 50 let (ŠKABRADA 1999). Tradicionalismus na venkově je paradoxně důvodem jeho modernosti i zdrojem jeho přežití - to co se osvědčilo, bylo zároveň etické i estetické. Obnova venkova není návratem k určitému stavu, ale k fundamentálním principům jeho existence, tedy k neustálému obnovování sebe sama. Z toho hlediska je důležitá i obnova lokální historie, a to nejen pro návštěvníky, ale především i pro místní obyvatele (BLAŽEK 2004). V neposlední řadě by urbanisté a plánovači (nejen v kontextu venkova) měli uvažovat v horizontu 50 až 100 let dopředu, a to alespoň ve scénářích a variantách (KLOKOČKA 2015).

Ideálně je venkovské sídlo harmonizované samo v sobě i se svým krajinným prostředím, čím těsnější je totiž vztah mezi dílem člověka a krajinou, tím výtvarnější vzniká obraz (HRUŠKA 1946). V historii byla forma a velikost vesnice vztažena vždy k jejímu úživnému prostoru (DEJMAL 2008; SHANE 2016). Nově vysazované gotické vesnice byly umělými a tzv. lokátorem plánovitě řízenými lokacemi. Abstraktní, geometricky a pevně stanovený řád s lánovým dělením půdy umožňoval rytmizovanou skladbu a jasné řazení jednotlivce do společnosti v rámci daného celku. Urbanistická skladba vesnice tak také předurčuje charakter domu a souvislosti v jeho prostorovém uspořádání, které je přísně funkcionální (MENCL 1980). Již Hruška (1946) upozorňoval, že venkovská sídla dostávají svou novou periferii v podobě nevhodných dostaveb a pronikání rustikalizovaných, městsky periferních prvků, kdy se původního funkčně dožívajícího organismu zmocňuje nový

na půdu již nevázaný element - transformace industriálně rukodělné vesnice na kooperativní a strojově mechanizovanou tak vyžadovala odlišné měřítko. Typickým znakem vesnice bylo vždy přímé napojení většiny parcel na krajinu. Dnes je časté původní formu sídla obestavovat, což výrazně snižuje hodnotu každé parcely. Adice nových „letokruhů“ okolo historického jádra má však svůj původ už v 19. století spolu s postupným úpadkem agrárního charakteru venkova. Je také vhodné zachovávat původní velikosti pozemků a neměnit jejich funkční využití (např. zahrady na stavební parcely) (BAŠE 2006; BAŠE 2009). Za první zásadní změnu tradiční sídelní formy vesnice lze chápat vpád městské vily do intravilánu, který souvisel se změnami v zemědělské produkci a vzestupem obchodu s komoditami, kdy se z některých sedláků stávali obchodníci s potřebou reprezentovat svůj společenský status. Postupně se objevoval tzv. „zednický styl“, který byl preferován nejen na venkově, ale i na periferiích a v zázemí měst, stírajíce tak rozdíl mezi rurální a městskou typologií staveb (ŽÁK 1947). Nicméně městská vila na venkově je už dnes také historickou stavbou spoluurčující jeho širší kontext (KNOPP A KOL. 1994). Po roce 1830 se již tradiční roubení domů opouští a začínají vznikat první empírové zděné domy, což souvisí i s tlakem tehdejší legislativy na nehořlavé materiály (MENCL 1980; ŠKABRADA 1999). Za předchůdce tzv. „zednického stylu“ lze dle časové posloupnosti považovat tzv. „nádražní styl“ 19. století s typickými nadezdívkami, který začal na vesnici vnášet standardizovanou formu, ustálenou v několika opakovatelných variantách. Další proces nahrazování dřevěných staveb zděnými byl charakteristický tím, že novostavby si zpočátku zachovávaly obdobné dispoziční řešení i celkový výraz. Při přechodu na zděnou technologii se tak typologie neměnila, protože typologická bariéra daná tradičním zemědělstvím byla těžko překonatelná (ŠKABRADA 1999). Typologické principy středověku tak na venkově často přetrvávaly až do 20. století (MENCL 1980; ŠKABRADA 1999; PEŠTA 2011). V neposlední řadě za záchranu kulturního dědictví lidové architektury vděčíme především chalupářům (PEŠTA 2011).

Pro řešené území obce Proseč pod Ještědem je typická spíše rozptýlená zástavba včetně kumulace nejstarší zástavby. Definice rozestupů jednotlivých staveb byla historicky optimální pro dané místo, úživnost apod. (BAŠE 2006).

Příznačná je dnešní krize historického jádra vesnice, kdy hloubková parcelace s vazbou na obdělávanou půdu ztrácí smysl. Ze stávajících hospodářských staveb se stávají skladiště. Navíc obytnost prostoru je v původní struktuře typickým rysem a její pozdější implementace u nové zástavby je velice obtížná. Potenciál historických jader pro další rozvoj lze uchopit dvěma způsoby. Neinvazivní: zachování stávající parcelace a vymezení proluk, ruin a demolic v rámci etapizace a jejich přednostní zastavění. Invazivní: dělení parcel (probíhalo už v historii), zachování čitelnosti struktury a realizace novostaveb a rekonstrukcí (PEŠKOVÁ 2013). Dnes je vesnice často tvořena několika odlišnými urbanistickými celky. Nicméně charakterem odlišná typologie domů působí méně rušivěji ve skupinách, než v prolukách v rámci jádra obce. Prostorové řešení nové zástavby musí navazovat na způsob utváření prostorových celků vesnice (KNOPP A KOL. 1994). Při obnovování „venkovského charakteru“ je dobré vyhnout se přehnaně rustikálním či městským motivům ve

všech měřítkách (SYNEK 2016). Důležité je především posílit čitelnost prostranství, cest, domů, přechodů do krajiny a kulturního detailu v krajině a sídle, tedy rozpoznání základních principů obrazu místa a jeho hierarchií (CIKÁN A ERTL 2016). Venkovské sídlo se tedy vždy skládalo ze tří základních kritérií: 1) půdorys vesnice, 2) zastavění pozemku - obraz ulice a veřejných prostranství, 3) typ domu (KNOPP A KOL. 1994). Také funkční plochy „čistého“ bydlení nejsou pro venkovský prostor typické (BAŠE 2006).

Lidová abstraktní kultura byla založena na funkci a tradici, geometrizující a uplatňující adici a divizi v otevřených řadách. Venkov byl de facto vždy bez slohu (až na průniky baroka či secese) postaveném na složitém historickém vrstvení. Do nekonečna opakovatelné motivy dávaly architektuře styl, aniž by na něj přímo aspirovala. Logika funkční i výtvarné struktury měla souvislost s pozemkovou lánovou soustavou, kdy dům byl vždy v jasném vztahu ke krajině (MENCL 1980; BLAŽEK 2004). Lidová architektura je vlastně optimalizací archetypu, protože využívá místní materiály, finančně únosné objemy, ověřená uspořádání a řemeslný um. Výsledkem je všeobecně sdílená významová hierarchie vyjádřená kvalitou a mírou estetizujících prvků. Typologii lze v tomto případě chápat jako provázaný systém ustálených pravidel, resp. jednoduchých a opakovaných znaků. Přesto jsou dnes tyto stavby bohužel málo inspirující (ŠKABRADA 1999 ; BAŠE 2006; BAŠE 2009).

Např. roubený dům je tak poplatný především materiálu a vyskytuje se téměř výhradně v oblastech „černých“ jehličnatých lesů, které bývaly často ekonomicky slabší úrovně (Podještědí, Pojizeří, okolní kopce Liberce) (MENCL 1980; ŠKABRADA 1999). V severních Čechách se tak dochoval pravděpodobně největší počet dřevěných domů, charakteristických jednoduchými hmotami a pečlivým osazením v terénu s ohledem na klimatické podmínky a hospodářskou funkci (ÚAP LIBERECKÉHO KRAJE 2017). Usazení domu v terénu bylo co nejpohodlnější, umožňovalo přímý a bezbariérový kontakt s okolním terénem, kdy ve sklonu mohla být podezdívka s chlévem nebo sklepem (ŠKABRADA 1999). Pro venkovské sídlo je charakteristická především jednotná hladina střech o sklonu 37° - 45° a maximálně dvě nadzemní podlaží. Měřítko a míra rozmanitosti nikdy neruší jednotu celého prostoru, domy mají často jednoduché až monochromatické barvy, součástí veřejného prostoru jsou i předzahrádky a ovocné stromy. Je třeba dodržovat výškové úrovně okolní zástavby, kdy počet druhů velikostí a tvarů redukuje tak, aby vznikl potřebný soulad. Jednotlivé (ne průběžné) vikýře jsou vždy lepším řešením, než střešní okna (KNOPP A KOL. 1994; KOCOURKOVÁ 1995; SÝKORA 2002).

Dříve stávaly na návrších kostely a významné budovy, boží muka a kapličky zase vždy na viditelných místech (u vody, na hranici plužiny, na památných místech) (ŠTAJNOCHR 1993). Je třeba vyvarovat se trendu, kdy se na exponovaných místech v krajině objevují akontextuální osamocené skupiny staveb nebo solitéry. Také jediná moderní stavba ve venkovské zástavbě může poznamenat celé své okolí. Tradiční je zástavba podél hranic pozemku s uvolněným středem (co nejvíce

místa pro dvůr), městský způsob na malé parcele centrálně umístěného a do sebe uzavřeného domu je pro venkov nevhodný, a to i z hlediska případných pozdějších dostaveb (BAŠE 2006). Běžná šířka parcely v historii tedy byla 20 m (u dvorců dáno šířkou stodoly), hloubka byla dána většinou délkou obytného stavení a lán měl 5 - 14 ha (ŠKABRADA 1999; SÝKORA 2002).

Historické objekty je třeba uvádět do původního stavu citlivými rekonstrukcemi, kdy chátrání stavebního fondu je pro venkovská sídla trvale neudržitelné (KNOPP A KOL. 1994; ŠKABRADA 1999; BAŠE 2006). Původní stodoly mají velké rozpory, a proto jejich rekonstrukce skýtá velký potenciál (PEŠKOVÁ 2013). Novostavby musí být hospodárně provedeny, neutrálního výrazu a kontextuální (ŠKABRADA 1999). Navíc kvalita bydlení v rodinných domech u nás je obzvláště na venkově jednou z nejhorších v současné Evropě (PLICKA 2013). Důležité je také vícegenerační bydlení a sdílení domácnosti, což by se mělo projevit při návrhu domu, respektive možnosti jeho budoucího rozšíření (BLAŽEK 2004).

V podhorských oblastech se vyskytují především řetězce volně rozestých domů a usedlostí při cestách, rytmizované stejně širokými lány bez zratelných hranic. Základní pozice domu je z důvodu určitého „odclonění“ kolmo k návsi či cestě, což platilo i pro chalupníky a domkáře. Typická je tak často orientace domů k ulici okny obytných místností, tedy čelo a předzahrádka do návsi (vidět a nebyť viděn). I v minulosti byla důležitá orientace ke světovým stranám a např. štít tak byl často orientován k jihu. V 19. století mění již nespalné domy orientaci na podélnou. Struktura tradičního venkovského domu byla od 13. století do 20. století dobře čitelná i navenek. Půdorys charakteristický pro venkovský dům má poměr stran minimálně 1,5:1, lépe cca 2:1, s trojdílným půdorysem (světnice – síň – komora) nebo chlív (cca 3 x čtverec), kde příliš krátký půdorys působí cizorodě. Dvoudílný půdorys se vyskytoval především u chudších obyvatel bez polností (domkářů). Výška 1.NP se pohybovala mezi 2-4 m, šířka daná dřevěným trámem byla 5-6 m. Vstup a zádveří do síně se nacházely ve středním dílu spolu se schody v koutě. V 1. polovině 19. století probíhal přechod od čtvercových na obdélné místnosti (zejména chlívky klenuté po celé šířce). Vyskytoval se také typ 3+1, kde k trojdílnému uspořádání přibyl další díl s vraty (např. kolna). Stodoly měly obdobně jako většina domů půdorys trojdílný (perna – mlat – perna) a vzhledem k umístění stodal na přechodu zastavěného území a krajiny (polností) vytvářely po obvodu vesnice humna s tzv. záhumenní cestou. Od 19. století probíhalo přibližování stodal do dvora spolu se změnou na zděnou technologii a pálenou krytinu (nespalné). Kolna se umísťovala směrem do dvora, co nejvíce otevřená a sloužila k odstavení vozů a většího částečně dřevěného nářadí, na které nemělo pršet. Domy neměly nadezdívku a komín byl umístěn vždy za hřebenem na odvrácené straně. Asymetrický štít se vyskytoval u dvoutraktového řešení. Samozřejmostí byl přímý kontakt s plochou dvora (částečně dlážděný) (MENCL 1980 ; KNOPP A KOL. 1994; ŠKABRADA 1999).

Hospodářské areály z dob socialismu mají vždy stejný, univerzální vzhled (KOCOURKOVÁ 1995). Jakýkoliv soubor hospodářských staveb velkého měřítka je

s obrazem venkovského sídla a krajiny principiálně neslučitelný (HRUŠKA 1946). Dnes se tyto často rozsáhlé a opuštěné areály (z různých etap a různě opotřebované) využívají jako sklady, pro průmyslovou výrobu nebo se skupují kvůli pozemkům. Při dnešní zemědělské produkci ale může být např. seno uskladněno přímo v exteriéru v balících či vacích (SÝKORA 2002; BAŠE 2006). Při umisťování hospodářských souborů se řídíme funkčním využitím a bilancí potřebných hospodářských ploch. Důležité je především vhodné začlenění do krajiny a vazba na stávající zástavbu, dominanty, na vzrostlou zeleň a důležité společenské aktivity. Objekty lze rozdělit na příznivé až nepříznivé a je důležité prověřit pohledy z farmy i na farmu (vzdálenost a vnímání celku / detailu). V členitější krajině je třeba hmotu rozčlenit na menší bloky (2 - 3 těsně spojené různě velké hmoty bez přístaveb) (MARTINEK A KOZEL 1993). Technické a rozsáhlejší stavby se většinou zakrývají vysokou zelení, která ale do krajiny ne vždy zapadne, podobně jako to, co skrývá (BLAŽEK 2004). Pokud nebude zemědělské středisko v obci, mělo by být jasné, odkud se bude krajina obhospodařovat, a to včetně ochranných pásem. Velikost zemědělského podniku by nicméně neměl určovat urbanista, protože je to otázkou podnikatelského záměru (SÝKORA 2002).

Nevhodné novostavby ve venkovském prostředí bývají často doplňovány o hospodářské zázemí, které ovšem nikdy není plnohodnotnou náhradou tradičního uspořádání. Venkovský dům či usedlost je totiž na rozdíl od vily „otevřeným“ systémem, schopným pružného přizpůsobování se budoucnosti (BLAŽEK 2004). Význam staveb tak určují také okolní pozemky adekvátní velikosti, jejichž hranice jsou jasně vymezené a viditelné dobrým hospodařením (SKLENIČKA 2011). Velikost nově navrhovaných parcel by se měla pohybovat v rozmezí 800 - 1 200 m², cca 800 m² pro dvojdomy a 600 - 700 m² pro řetězovou zástavbu. Obytná nebo hospodářská zahrada má minimální rozměry 80 - 100 m², sad cca 400 m². Šířka parcel obecně by neměla klesnout pod 15 m (ideálně 20 - 25 m). Novou zástavbu nenavrhujeme na terénu se sklonem větším než 20 % (SÝKORA 2002).

Veřejný prostor obecně umožňuje především rychlou a srozumitelnou komunikaci mezi lidmi, kteří se neznají, což je příznačné pro město (BAHRDT 1969). Na venkově je tak určen především cizincům, jelikož „veřejné“ je do určité míry vše a místní obyvatelé mohou přijít na návštěvu ke svým sousedům prakticky kdykoliv (BLAŽEK 2004). Veřejný prostor lze chápat jako artikulovaný a kontinuální v ideálním poměru 1 : 3 ve prospěch prostoru soukromého (JEHLÍK 2016a). Na venkově je také veřejný prostor spíše přímým pokračováním krajiny a neměl by tak být řešen „městským“ způsobem (RÝPAR 2016). Příliš mnoho živičných povrchů či např. rozsáhlé veřejné parky nejsou vhodné (BAŠE 2006). Náhradou živičných ploch mohou být spárové dlažby, stabilizované štěrkopísky a travnaté plochy umožňující zasakování (SÝKORA 2002). Na venkově se tradičně používal také sbíraný (ne lomový – ostrohranný) kámen (ŠKABRADA 1999). Dle významu lze ve veřejném prostoru venkovského sídla umisťovat ucelené plochy zeleně, v menší míře opěrné a dělící zdi (estetický účinek), přístřešky, lavičky nebo informační tabule (MARTINEK A KOZEL 1993).

Zásadním tématem byla vždy také prostupnost, se kterou souvisí i jistá kritika oplocených soukromých pozemků, tedy např. že ploty sezónní individuální rekreace zabírají krajinu po celý rok. Historicky přitom nebylo oplocení především v horských a podhorských oblastech pravidlem a stavby byly harmonickou součástí krajiny (ŽÁK 1947). Naproti tomu zde byla téměř dokonalá sociální kontrola. Dnes platí, že čím více je člověk svému okolí odcizen, tím vyšší a neprůhlednější má plot. U rozptýlené venkovské zástavby je oplocení i dnes velmi znepokojujícím jevem (BLAŽEK 2004; BAŠE 2006). V intravilánu ovšem začíná život často až za ploty, které vymezují a oddělují obyvatele a jejich majetky od okolí, kdy např. soukromá zahrada by měla splňovat určitou dávku intimity - tedy umožnit např. práci v roztrhaném oblečení (KOCOURKOVÁ 1995; BAŠE 2006). Nelze také opomenout, že určitá míra chaosu je na venkově autentickým vrstvením času. K venkovu také nepatří přílišná geometričnost tvarů ani technická dokonalost povrchů, ale spíše přírodě blízké tvary a povrchy s autentickou patinou, reagující na rytmus dne a změny ročních období (BLAŽEK 2004). Žák tvrdil, že dílo se stane harmonickou součástí krajiny, pokud bude nenápadné, skryté v zeleni a s viditelnými známkami stárnutí materiálů (1947). Úhledné a geometrické úpravy v okolí staveb s novými materiály jsou obzvlášť nevhodné (ŠKABRADA 1999).

Zákony „Nové tvorby“ (ŽÁK 1947):

První zákon obměny: Známý a obvyklý útvar budiž naplněn jiným hmotným prvkem nebo jinými hmotnými prvky, odlišnou a méně obvyklou rostlinnou hmotou!

Druhý zákon obměny: Známý a obvyklý útvar budiž naplněn jiným účelem, jiným věcným i lidským obsahem!

Třetí zákon obměny: Známý a obvyklý útvar budiž naplněn jinými hmotnými prvky a jiným obsahem věcným i lidským!

Čtvrtý zákon obměny: Ze známých a obvyklých hmotných prvků a útvarů buďte tvořeny útvary nové a naplněny novým vhodným obsahem věcným i lidským!

Pravidla pro toho, kdo staví v horách (LOOS 1913)

Nestav malebně, sedlák se neobléká malebně ale je takový

Stav tak dobře, jak umíš, ne lépe, ne hůře, nevychloubej se, ale nezapomeň na svůj původ

Najdi základ formy, jestliže technologie umožňuje ji zlepšit, tak je to nutné!

Hory vyžadují horizontální členění stavby

Buď pravdivý! Příroda chce mít co do činění jen s pravdou

Neboj se, že jsi nemoderní

Změnit starý způsob stavění je dovoleno pouze, když to znamená zlepšení

Pravda stará stovky let s námi vnitřně souvisí víc než lež, která kráčí vedle nás

Schumacher (2016) má na venkov opačný názor, kdy naprosto otevřeně říká: neztrácejte s venkovem čas. Za předpokladu, že k obhospodařování krajiny je potřeba čím dál tím méně lidí, je plánování a navrhování ve venkovském prostoru plýtváním silami. Urbanista a plánovač má díky koncentraci obyvatel mnohem větší vliv ve městě, zatímco pro venkov tak postačují generická a technologická řešení. Architektura, urbanismus a plánování na venkově jsou protimluvem, protože to jsou disciplíny svrchovaně praktikované ve městech a bez měst také těžko představitelné. Venkov se tak dost možná stane rozsáhlou konstruovanou krajinou mechanizovaných produkčních procesů, kde bude nízká hustota osídlení limitujícím prvkem pro smysluplné návrhy. I Schumacher (2016) ale neprezentuje svůj pohled jako definitivní. Podle něj totiž tento stav bude platit tak dlouho, dokud bude půda užívána pouze pragmaticky a z hlediska co nejvyššího profitu.

2.1.10 Rizika a bezpečnost

V roce 1997 konzumovalo lidstvo o třetinu více zdrojů, než je schopna příroda regenerovat. V dnešní době složitých a neustálých transformací a trendů bez jasných důsledků do budoucna jsou některé zdroje či hodnoty z principu neobnovitelné. Není proto zcela prozíravé spoléhat se pouze na města, kde velké koncentrace lidí umožňují na jedné straně efektivní využívání zdrojů, ale na straně druhé zanechávají ohromnou ekologickou stopu (BAŠE 2006). Tento styl života není trvale udržitelným a může nastat bod zlomu, kdy obroda venkova bude pudem sebezáchovy a venkov by měl být připraven takovým výzvám čelit (PLICKA 2013; PLOS 2013). Poslání krajiny (potažmo venkovského prostoru) je totiž v zásadě polyfunkční (MARTINEK A KOZEL 1993). Již Hruška (1946) zmiňoval potřebu zhodnocení drahých zkušeností z omylů vědy a techniky. Je třeba respektovat poznané meze a prahy únosnosti a spíše než velké koncepty tak upřednostňovat především dobrý vztah lidí vůči svému okolí. Zkušenost a zpětná vazba zde může být protiváhou nechtěným změnám a základem pro vytvoření nových podmínek a okolností. Je třeba určit podoby, kterým se chceme vyhnout, tedy v tomto případě to, čím by venkov být neměl - např. suburbií napodobující městský charakter (BAŠE 2006; DEJMAL 2008). S tím souvisí i hledání šetrnějších technologií s dopadem na krajinu a hospodaření, na strukturu sídel a soubory staveb či jednotlivé stavby (PLOS 2015).

Ještě na počátku 20. století se více než polovina lidí živila vlastnoručně vypěstovanými potravinami. Během padesáti let byla zemědělská produkce navýšena třikrát a energie spotřebovaná na výrobu potravin je desetkrát větší, než energie v nich obsažená (BAŠE 2009). Zemědělská produkce za socialismu byla bohatě dotována (KOCOURKOVÁ 1995). Těsně po revoluci v roce 1989 tak byla 15 - 30% nadprodukce potravin (SKLENIČKA 2011). Dnes se často dovážejí i běžné domácí produkty a hodnota půdy je průběžně degradována. To se ale může změnit např. díky energetické krizi, resp. cenně pohonných hmot, důsledkem čehož by pravděpodobně stoupla poptávka po lokálních produktech. Právě z hlediska krizových scénářů je otázkou, zdali je stávající vývojový trend trvale udržitelný či nikoliv. (BLAŽEK 2004; BAŠE 2006; DEJMAL 2008; ČERNÁ 2015). Potravinová soběstačnost v dnešních podmínkách navíc často vede i k opačnému efektu, kterým

je možné potýkání se zemědělskou nadprodukcí (BÁRTA 2006). Jedním z řešení může být vize potravinově a energeticky soběstačných komunit s úměrnou koncentrací obyvatel (KLOKOČKA 2015).

2.1.11 Kvalita života

Vesnice a později malá města byla přirozenou formou komunity po tisíce let. Jednalo se o jasnou potřebu kolektivní společenské vazby, která se navenek projevovala tradicí. Pozdější pastorální idyla 19. století byla především reakcí na jistou úzkost vyvolanou tehdejší překotnou urbanizací (MENCL 1980; BAŠE 2006; BLAŽEK 2004). Hauserová (2016) uvádí, že hodnoty vztahů, věcí a informací dokážeme docenit, až když o ně přicházíme, otázkou ale je, do jaké míry je dnes vlastně místo, resp. identita bydliště sdíleně vnímanou kvalitou pojící své obyvatele. Důležité je tak neprojektovat do venkovského prostoru své představy, které mohou být často pouze sentimentálními idejemi o životě v něm (PLICKA 2015). Venkované bývají často konzervativní a uzavřeni novým výzvám, navíc oproti dřívějšímu začínají převládat anonymní vztahy, kdy se lidé nenavštěvují, nesetkávají a často ani nemají kde (PERLÍN 2013; PETERMANN 2016). Mezi venkovskými starosty je „venkovskost“ často vnímána buď jako blízká tradiční lidové architektuře nebo jako protiklad současným trendům a životnímu stylu (RÝPAR 2016). Velká část obyvatel venkova je tak rezervovaná vůči nové identitě a je tak vhodné spíše harmonicky navazovat na minulost. Vystává také otázka, zdali chtějí dnes lidé vlastně žít „venkovským“ způsobem?

Již Hruška (1946) zmiňoval, že může nastat hromadný útěk z tehdejších satelitů, a to z důvodu nevybavenosti a dopravní a technické infrastruktury. Návrat k původním hodnotám tak může přijít v momentě „nasyčení“, kdy se život na venkově může stát ideálem informačního věku, a to z důvodu zachování sociálně - kulturních a ekologických hodnot nezbytných pro přežití měst. Venkovský prostor může tvořit zázemí pro „znalostní“ společnost a sloužit pro aktivní odpočinek, relaxaci nebo zábavu, což bude možné pouze v dostatečně atraktivním prostředí a krajině. Znamená to také ale přijmout podmínky z hlediska vybavenosti a infrastruktury (BAŠE 2006). V 70. a 80. letech se na západě objevuje trend návratu na venkov z důvodu komfortu vlastního domu v klidu, v přírodě a při nižších cenách budov a pozemků. Tzv. amenitní migraci umožňovala lepší dopravní dostupnost, kvalitnější technická infrastruktura, nastupující informační technologie a celková životní úroveň (MARTINEK A KOZEL 1993). Na venkově je oproti městům také daleko větší šance rozhodovat sám o sobě (DEJMAL 2008). Život zde ale představuje také náklady navíc, kdy mnoho věcí je hůře dostupných nebo nejsou vůbec. To lze vyrovnávat např. samozásobitelstvím, které však vyžaduje práci a čas navíc (BÁRTA 2006).

Přizpůsobit se dnes venkovskému stylu života ale nutně neznamená např. chovat krávy (PLICKA 2013). Lidé, kteří se dnes stěhují na venkov (v Libereckém kraji), jsou často vzdělaní a mají finanční možnosti žít mimo a zároveň zůstat aktivními ve městě. Chybí však sociální vazby a prostředí, které by napomáhalo vytváření komunit (SUCHÁNEK 2015). Zájem o dění v obcích v poslední době značně oslabil na úkor stále intenzivnějšího individualismu a anonymity, s čímž souvisí i menší

snaha nových obyvatel začlenit se do místních společenství. Často ale bývají nově příchozí i chalupáři naopak otevření a aktivní. Vysledovaný vhodný přírůstek obyvatel je maximálně 3 % ročně (BAŠE 2006; BINEK A KOL. 2007; BINEK 2013). Vesnice je navíc definována spíše stupněm interakcí, než počtem obyvatel - čím menší sídlo, tím těžší je vytvořit zde komunitu (ABRAHAM A CAPETILLO 2016). Občanská aktivita vyžaduje také čas a energii a vzniká tak konflikt mezi prací a volným časem, kterého se nedostává (BLAŽEK 2004). Sídla také nelze proměnit ve venkovské skanzeny se simulací života, kdy spolkový život na západě se často zachoval jen jako místní svéráz. Přesto se na mnohých vesnicích udržují kulturní, sportovní a duchovní činnosti na kvalitní úrovni včetně dobrých sousedských vztahů (BAŠE 2006; DEJMAL 2008). Na druhé straně je vhodné připomenout, že ze soběstačného venkova se postupně stala nesamostatná „městská“ periferie, často závislá na vzdálených městech (BLAŽEK 2004). Minimálně v EU jsou si dnes činnosti vykonávané ve městě a na venkově velmi podobné. Venkov tak pravděpodobně bude čím dál tím více racionálním a „hyperkarteziánským“ řádem v kontrastu k rozmařilosti města. Venkov se postupně stává hřištěm pro elitu, která si užívá vyprázdněné prostory a obývá autentické prostředí (KOOLHAAS 2012).

Mezi příklady nepochopení venkova patří např. propagace života v krajině realitními kancelářemi či celé vesnice skoupené cestovními kancelářemi a provozované jako turistická atrakce (BAŠE 2006). Zatímco dříve bylo nutné respektovat daná pravidla, kdy venkovský člověk byl zodpovědný za stav bytostí a věcí ve své péči a neznal víkend ani dovolenou, dnes se mu oproti bytostně existenčním důvodům naskýtají téměř nekonečné možnosti (BLAŽEK 2004; ŠTAJNOCHR 2013). Harmonii na venkov ale mohou vrátit pouze jeho obyvatelé a nikdo jiný. Je tak třeba, aby byly sjednoceny aktivity pracovní, obytné a rekreační, a to do konkrétního místa (DEJMAL 2008). Jak zmiňuje Perlín (2013), venkov tedy zachrání pouze dvě věci: sociální vazby a pracovní příležitosti. Přerod společnosti agrární na společnost industriální byl nejzásadnější změnou způsobu života v historii. Díky vysoké natalitě na venkově a sezónnosti zemědělské produkce bylo čím dál častějším hledání zaměstnání v průmyslové výrobě (náhrada za výpadky příjmů) (BAŠE 2006; BINEK A KOL. 2007; SHANE 2016). V ČR je asi 2 000 obcí, které se dle metodiky Ministerstva zemědělství řadí mezi ohrožené, mají do 500 obyvatel, stárnoucí populaci, jsou vzdálené od větších center osídlení a mají vyšší míru nezaměstnanosti. Mezi lety 2001 - 2014 se snížil počet obyvatel v těchto obcích o 36 000 a za posledních 15 let přes 100 malých obcí zaniklo (ADAMCOVÁ 2016). Rozvoj malých venkovských sídel v periferních oblastech není reálný bez vnějších finančních zdrojů (BINEK A KOL. 2007). Jak tvrdí Perlín (2013), nejsou potřeba miliardové investice, ale investice v rozsahu např. 10 x 100 000 Kč, což poukazuje i na vhodnost využívání etapizace v území. Pro zaměstnanost je také důležitá kooperace – je třeba vymyslet „sněhovou kouli“ nabalující aktivity a přinášející nová pracovní místa (BINEK 2013). Základem nových pracovních příležitostí by mohl být moderní zpracovatelský průmysl, vyrábějící kvalitní lokální produkty a lokální spotřeba včetně služeb, kdy trvalá přítomnost obyvatele / zaměstnance v místě může zajistit rentabilitu veřejné i komerční vybavenosti. Potřebná je i ekonomická a legislativní podpora místních produktů (BAŠE 2006; BÁRTA 2006; DEJMAL 2008).

3. VÝTAH Z ÚZEMNĚ PLÁNOVACÍCH PODKLADŮ, ÚZEMNĚ PLÁNOVACÍ DOKUMENTACE A STRATEGICKÉHO PLÁNU OBCE PROSEČ POD JEŠTĚDEM

Českodubské panství tvořilo město Český Dub a vesnice Benešovice, **Bílá, Bohdánkov**, Bohumileč, Březová, Buda, Budíkov (statek), **Bystrá**, Dehtáry, **Dolení Paseky** (založeno po roce 1715), **Domaslavice**, Drahotice, Havlovice (statek), Hodkovice nad Mohelkou (šlechtické rezidenční sídlo), **Hodky** (založeno po roce 1715), **Horka, Hoření paseky** (založeno po roce 1715), Hradčany, Hubálov (statek), Chlístov (statek), Chocnějovice, Chvalčovice, Janovice (dvůr), **Javorník** (dvůr), **Jiříčkov**, Klamorna (založeno po roce 1715), Kněžičky, Kobyly, **Kocourov, Kohoutovice**, Kojecko, Koryta, Kotel (statek), Letařovice, Libíč, Lísky, Loukovec, Loukovičky, Luhov (statek), Malčice, Malý Dub (založeno po roce 1715), **Modlibohov**, Mohelnice, **Padouchov, Petrašovice**, Pláně, **Proseč pod Ještědem**, Přibyslavice (statek), Radvanice, **Rašovka**, Roveň, **Rozstání** (dvůr), Sedlisko, Sezemice, Smržov, Sobákov, Soběslavice, Sobotice, (+dvůr) (založeno po roce 1715), Sovenice, Sovinky, **Starý Dub, Světlá pod Ještědem**, Šimonovice, Trávníček, Vesec u Dehtár, **Vesec u Světlé pod Ještědem**, Vlachové, Vlastibořice, **Vlčetín**, Vorklebice, Všelibice, Zábrdí, **Žďárek** (EDEL 2006).

Historicky je osídlení Podještědí tvořeno těmito obcemi, resp. jejich částmi : Bílá, Modlibohov (Hoření Starý Dub, Modlibohov), Petrašovice (Bohdánkov, Kocourov, Petrašovice, Kohoutovice, Vesec, Žďárek), **Proseč pod Ještědem (Domaslavice, Horka, Javorník, Padouchov)**, Rašovka (Bystrá, Rašovka), Rozstání (Dolení Paseky, Rozstání), Starý Dub, Světlá pod Ještědem (Hodky, Jiříčkov, Hoření Paseky, Světlá, Vesec) a Vlčetín (EDEL 2015).

3.1 Výťah z územně plánovacích podkladů a územně plánovací dokumentace obce Proseč pod Ještědem

Řešené území se dle PÚR ČR (2020) nachází v rozvojové oblasti OB7 a koridoru OS7 a je součástí ORP Liberec a správního obvodu s pověřeným obecním úřadem (obec II.stupně) v Českém Dubu. Širších vztahy území tvoří atributy antropogenizované krajiny se sídelními a industriálními prvky nebo krajinou výlučně s prvky přírodními, ojediněle agrárními a doplněné drobnými sídly či průmyslovými enklávami (Hodkovice nad Mohelkou, Český Dub). Tuto krajinu charakterizují především lesnatá území Jizerských a Lužických hor, resp. Ještědského hřbetu. Geomorfologická charakteristika území v kombinaci s pokryvem vegetace a absencí výraznějších vodních ploch tvoří základ typologie krajiny. Relativně malé území Českodubska, jehož součástí je i Podještědí, se rozléhá mezi Českým Dubem a Hodkovicemi nad Mohelkou spolu s vodotečí Mohelkou a Ještědkou. Lesy zde zaujímají téměř polovinu území v harmonickém doprovodu převážně zorněné zemědělské půdy, luk a pastvin. Dominantní Ještědský hřbet je tvořen členitým reliéfem s až 90% zalesněním smrkovými monokulturami a bučinami. Podještědí

Lesnatost řešeného území: rozloha 830,2 ha, z toho ZPF 503,6 ha. ZPF 60,7 %, PUPFL 242,5 ha, zalesněno je 29,2 %.

Celkový počet domů pro stálé bydlení je 119, k individuální rekreaci 93. Více než 40% domů v obci Proseč pod Ještědem je v současnosti neobydleno, z nichž více než 90% je využíváno pro individuální rekreaci. V území se nachází brownfield nevyužívaného areálu přidružené výroby v Dolní Proseči (MAS PODJEŠTĚDÍ 2014; PROGRAM ROZVOJE OBCE PROSEČ POD JEŠTĚDEM NA OBDOBÍ LET 2014 – 2020 2013; ÚAP ORP LIBEREC 2016; ÚP PROSEČ POD JEŠTĚDEM 2017; ÚS KRAJINY ORP LIBEREC 2018; ČSÚ 2020).

Pro inspiraci k členění následujících kapitol dle témat vztažených k řešenému území byla opět úměrně použita metodika dle příručky Try it this way (EUROPEAN COUNCIL OF SPATIAL PLANNERS 2002).

3.1.1 Voda

V širších vztazích řešeného území se nenacházejí významnější vodní plochy, s výjimkou Hamerského jezera a vodní nádrže Stráž pod Ralskem. Na svazích Ještědu se také nachází pramen řeky Ploučnice. Většina řešeného území se nachází v povodí Ještědky a dále Rašovky včetně jejích přítoků, menší část na východě je odvodněna prostřednictvím Bystré do Oharky. Přes stěnu bývalého vápencového lomu (EVL Vápenice – Basa) přepadá vodopád. U malých vodních toků se v minulosti nacházely mlýny, z nichž jsou ve formě objektů dva zachovány dodnes (Hoření Proseč, č.p. 12 a Domaslavice č.p. 2 jako součást dvora, který dnes již není součástí obce - mimo k.ú. Javorník u Českého Dubu, dnes součást sousední obce Vičetín).

Jako systém zásobování vodou slouží místní vodovod, jehož provozovatelem a majitelem je obec, se zdrojem Proseč pod Ještědem a Jiříčkov (část obce Světlá pod Ještědem). Vodojem Jiříčkov 2 x 100 m³ - zásobní řád pro Horku, Javorník a Padouchov, resp. vodojem Padouchov 100 m³ - zásobní řád pro Jiříčkov a Bláto. Dále zdroj Proseč – vydatnost 11 l/s, vodojem Proseč 150 m³ a vodojem Proseč Za Humny 100 m³. V části Proseč pod Ještědem je napojeno 62 % obyvatel, v Domaslavicích 91 % obyvatel a v Horce, Javorníku a Padouchově je na vodovod napojeno 100% obyvatel. V rámci obce je tak napojeno 93,4 % obyvatel. Dle platného ÚP je navrženo dobudování vodovodů včetně nových řádů pro zastavitelné plochy v Domaslavicích (vodojem Proseč Za Humny 100 m³) a posílení zdroje pro sousední Jiříčkov. Dešťové vody neodváděné stávající dešťovou kanalizací mají být odváděny příkopy a propustky do místní vodoteče. Jsou vymezeny nové vodní plochy v Javorníku (realizováno) a u rozptýlené zástavby Padouchova

Investice vložené do půdy (meliorace v podobě odvodnění pozemků)

Akce 015 : 11,72 ha u východního okraje silnice Proseč pod Ještědem – Domaslavice (v roce 1966)

Akce 009 : 20,00 ha severně nad Vlčetínem v dolní části Domaslavic (v roce 1969)

Akce 014 : 35,70 ha mezi Javorníkem a Horkou a mezi Javorníkem a Modlibohovem (v roce 1974)

(ÚAP ORP LIBEREC 2016; ÚP PROSEČ POD JEŠTĚDEM 2017; ÚS KRAJINY ORP LIBEREC 2018)

Z Programu rozvoje obce Proseč Pod Ještědem na období let 2014 – 2020 (2013) vyplývá Opatření 3.2 Dokončení vodovodní sítě:

3.2.1 Dokončení vodovodu – lokalita Ovčín (vodovod v délce cca 10 km pro 7 RD)

V současnosti je z důvodu dlouhotrvajícího sucha zásobování pitnou vodou v obci ne zcela dostačující, jelikož jeden ze stávajících pramenů v letním období vysychá.

(viz 01/ VODA)

3.1.2 Ovzduší a hluk

V okolí Ještědského hřebene je vymezena chladná oblast CH7 a mírně teplá oblast MT4 v nižších polohách území. Na území převažuje pozitivní proudění větrů, přispívající celkově dobré úrovni životního prostředí. V rámci širších vztahů je nejvýraznějším znečišťovatelem tuhými emisemi a těkavými látkami je průmyslový areál fy ELECTROPOLI-GALVIA, s.r.o. a CDS holding s.r.o. v nedalekém Českém Dubu. V řešeném území nejsou evidovány zvláště velké a velké zdroje znečištění ovzduší. V obci se nacházejí převážně kotelny nižšího výkonu (<0,2 MW). Z hlediska hlukových poměrů v řešeném území bývá obzvláště v letních měsících znatelný hluk z i poměrně vzdálených rekreačních areálů (MAS PODJEŠTĚDÍ 2014; ÚAP ORP LIBEREC 2016).

(viz 02/ OVZDUŠÍ A HLUK)

3.1.3 Půda a horninové prostředí

Dle geomorfologického členění zahrnuje řešené území Ještědský hřbet, který náleží do celku vyšší geomorfologické jednotky Ještědsko – kozákovský hřbet. Ještědský hřbet tvoří horniny ještědského krystalinika přeměněného vulkanity, sedimenty a pískovci s výrazným hřbetovým reliéfem.

Výhradní ložiska nerostů v řešeném území :

Pilínkov B3 131700 (89,49 ha); Kámen pro hrubou a ušlechtilou kamenickou výrobu, Vápenec; dřívější povrchová těžba

Světlá pod Ještědem B3 196300 (7,96 ha); Vápenec; dřívější povrchová těžba

Chráněná ložisková území v řešeném území:

Světlá pod Ještědem I. 19630001 (29,39 ha); Vápenec - karbonáty pro zemědělské účely

Pilínkov 13170000 (307,68 ha); Vápenec - vápence ostatní, Vápenec – karbonáty pro zemědělské účely (ÚAP ORP LIBEREC 2016).

(viz 03/ PŮDAA HORNINOVÉ PROSTŘEDÍ)

3.1.4 Příroda a ekologie

Podle biogeografického členění ČR patří řešené území do bioregionu 1.67 Jizerskohorský (biochory: 5HS, 4SS, 4BS, 4VS, 4BE). V severní části řešeného území se nachází Evropsky významná lokalita Vápenice – Basa o rozloze 137,9 ha (dvě puklinové a krasové jeskyně Velká a Malá Basa s výskytem netopýra černého a velkouchého). Většina území obce (79,19 %) se nachází v přírodním parku Ještěd, který byl vyhlášen v roce 1995 z důvodů ochrany krajinného rázu, obnovy poškozených ekosystémů a s ohledem na přiměřený rozvoj sídel a turistického ruchu.

Územní systém ekologické stability

Řešeným územím prochází nadregionální biokoridor K19MB sledující Rašovský a Hlubocký hřeben a dva regionální biokoridory K19H a RK07, nachází se zde jedno regionální biocentrum RC1978 Padouchov.

lokální biocentra

BC36	U Šámalů
BC96	V sutinách
BC97	Bláto (dle platného ÚP posunuto jihozápadním směrem)
BC98	Jiříčkov
BC95	Podjouklov
BC215	Rašovské mokřady
BC216	Pod Kamenným
BC217	Za Domaslavicemi

lokální biokoridory

BK195/97/98	K Domaslavicům
BK195/217	Podjouklov
BK214/215	Na Rašovce
BK215/38	Nad ovčínem
BK215/216	Nad Ovčínem
BK216/96/97	Nad Ovčínem
BK217/214/218	K Domaslavicům

Návrhy významných krajinných prvků (VKP) k registraci:

- VKP – 1 Chlum (protáhlý zalesněný prostor s výskytem Sasanky lesní)
- VKP – 2 mezi vrchem Kamenným a Javorníkem (výskyt Černýše rolního)
- VKP – 3 Javorník – návrh (javorová alej při silnici III/2784)
- VKP – 4 Hoření Proseč – návrh (jasanová alej nad kapličkou)

Registrované památné stromy

Buk lesní v lesním porostu u vytěženého vápencového lomu (lokalita Vápenice – Basa) na p.č. 32, k.ú. Javorník u Českého Dubu

Lípa malolistá a lípa velkolistá (obvod kmenů 450 cm) u zbořeniště bývalé usedlosti v Padouchově na p.č. 4/4 a p.č. 5, k.ú. Javorník u Českého Dubu

Lípa malolistá Karolinka u luční meze východně od osady Bláto na p.č. 752/14, k.ú. Javorník u Českého Dubu

Lípa s vyobrazením Panny Marie s Ježíšem u Sokolovny - návrh

Ekologická stabilita řešeného území obce, vyjádřená pomocí koeficientu ekologické stability (podíl stabilních a nestabilních ploch), dosáhla v roce 2015 hodnoty 2,38, což je z hlediska udržitelnosti hodnota nadlimitní - vcelku vyvážená krajina, v níž jsou technické objekty relativně v souladu s dochovanými přírodními strukturami (ÚS BLÁTO - CHLUM - PADOUCHOV 2014; ÚS HOŘENÍ PROSEČ 2015; ÚAP ORP LIBEREC 2016; ÚP PROSEČ POD JEŠTĚDEM 2017; ÚS KRAJINY ORP LIBEREC 2018).

(viz 04/ PŘÍRODA A EKOLOGIE)

3.1.5 Doprava a obslužnost

V širších vztazích jsou hlavními dopravními komunikacemi poblíž řešeného území rychlostní silnice R35 Liberec – Ohrazenice s navazující dálnicí R10 Turnov – Mladá Boleslav – Praha a silnice II. třídy II/278 Hodkovice nad Mohelkou – Český Dub.

Řešeným územím probíhají tyto komunikace s vazbou na Liberec přes Hlubocký a Rašovský hřeben:

III/2784 Český Dub – Modlibohov – (Javorník) – Světlá pod Ještědem – Výpřež – Liberec s napojením na II/278 Stráž pod Ralskem Osečná – Bílá – Hodkovice nad Mohelkou

III/2789 Bílá – Domaslavice – Proseč pod Ještědem – Rašovka – Šimonovice – Liberec s napojením na II/277 (Mnichovo Hradiště – Český Dub)

Místní komunikace II. třídy propojuje Vlčetín, Proseč pod Ještědem a Javorník. Vzhledem velkému převýšení a členitosti terénu se neuvažuje s úpravou trasy komunikace III/2789 v Hoření Proseči (v současnosti nedostatečný průjezdný profil pro autobusovou dopravu ve směru na Liberec). Stav komunikací III. třídy je poměrně problematický, resp. je dlouhodobě i přes dílčí a finančně náročné opravy hodnocen jako havarijní s pokračující degradací. Dopravní obslužnost řešeného území je ne zcela dostačující, což je řešeno individuální automobilovou dopravou (často i dva osobní automobily v rodině). Autobusové zastávky jsou umístěny v Javorníku při bývalé obecní škole (linka 540080) a v Proseči pod Ještědem, část Dolní Proseč u prodejny potravin (linka 540081).

Počet spojů během pracovního dne : Javorník = 29 spojů (15 + 14)

Proseč pod Ještědem = 16 spojů (8 + 8)

V řešeném území není zastoupena železniční doprava, ale potenciálně se ho dotýká přeložka železniční tratě v úseku Liberec – Turnov, podúsek Liberec – Hodkovice nad Mohelkou ve variantě „A“: tunel Pilínkov – Vlčetín. Současně se železniční tratí je navrhován sdružený tunelový úsek silnice II. třídy v úseku Vlčetín – Liberec. Nejbližší železniční stanice se nachází cca 10 km v Hodkovicích nad Mohelkou, kudy prochází celostátní železniční trať 030 Liberec – Rádlo – Rychnov u Jablonce nad Nisou - Hodkovice nad Mohelkou - Stará Paka – Hradec Králové – Pardubice. Konkurenceschopnost silniční dopravě je nicméně nízká, a to z důvodů cestovních časů téměř identických jako ve 30. letech 20. století.

Cyklotrasa nadregionálního významu : č.14: Hrádek nad Nisou - Liberec - Proseč pod Ještědem - Domaslavice - Český Dub – Turnov- Jičín

Cyklotrasy regionálního významu : č.142: Hodkovice nad Mohelkou - Petrašovice - Český Dub – Libíč; č.214: Osečná - Smržov - Český Dub

V Domaslavicích v jižním cípu obce Proseč pod Ještědem se nachází sportovní letiště - Letiště Český Dub (LKCDUB).

V ÚAP ORP LIBEREC (2016) byla vyhodnocena také spádovost obce na základě dat ze SLDB 2011, zahrnující veřejnou i individuální dopravu: do zaměstnání vyjíždí 65 osob a dalších 27 osob vyjíždí do škol. Pomocí rozkladu dat převažujícího směru vyjížděky směřuje nejsilnější vyjížděkový tok do Liberce (32 osob do zaměstnání, 9 do škol) a do Českého Dubu (11 do zaměstnání, 11 do škol).

Záměry z nadřazené dokumentace ZÚR Libereckého kraje (2011) a ÚAP Libereckého kraje (2017), součástí platného ÚP Proseč pod Ještědem (2017) :

D23 - obchvat Český Dub (Český Dub, Proseč pod Ještědem, Bílá; úsek Starý Dub – Vlčetín): vedení trasy přeložky silnice II/278; v rámci aktualizace ZÚR Libereckého kraje (2011) je obchvat řešen, obec Bílá nesouhlasí s variantou, zanesenou ve svém ÚP a prosazuje prodloužení trasy o obchvat Vlčetína. Tato varianta je v rozporu s Přírodním parkem Ještěd.

D42 - multifunkční turistický koridor - Nová Hřebenovka (Krkonoše – Jizerské hory – Ještědský hřbet – Lužické a Žitavské hory – Českosaské Švýcarsko): jižní a severní větev (ÚAP ORP LIBEREC 2016; ÚAP LIBERECKÉHO KRAJE 2017; ÚS KRAJINY ORP LIBEREC 2018).

Problémy stávající dopravní infrastruktury : špatný technický stav místních i krajských komunikací; nedostatečné šířkové a směrové parametry komunikace III/278; nedostatečné šířkové a směrové parametry spojnice mezi Prosečí pod Ještědem a Jiříčkovem - v místní části Jiříčkov kolize s červenou turistickou trasou; absence parkovacích ploch (PROGRAM ROZVOJE OBCE PROSEČ POD JEŠTĚDEM NA OBDOBÍ LET 2014 – 2020 2013; ÚAP ORP LIBEREC 2016; ÚP PROSEČ POD JEŠTĚDEM 2017; ČSAD LIBEREC 2020).

(viz 05/ DOPRAVA A OBSLUŽNOST)

3.1.6 Energie

V řešeném území se nacházejí nadřazené trasy distribuční soustavy VVN 110 kV (zásobování území), 220 kV a 400 kV (při jižním okraji území) včetně stabilizovaného venkovního vedení 35 kV napájeného z RZ Jeřmanice a příslušných trafostanic. Vedení NN je převážně venkovní, napájené z jednotlivých trafostanic. Napájení elektrickou energií 35 kV je z RZ Jeřmanice.

Dle platného ÚP (2017) se navrhuje nová trafostanice v Domaslavicích s trasou vedení VN 35 kV z trafostanice umístěné severně od v současnosti nevyužívaného areálu přidružené výroby. Obec Proseč pod Ještědem provozuje veřejné osvětlení ve všech místních částech.

Řešeným územím procházejí dva VTL plynovody:

DN 500, PN 40 Hospozín – Liberec – Jablonec nad Nisou

DN 500, PN 25 Úžín – Nový Bor – Liberec.

Plynofikace části obce Proseč pod Ještědem je dle platného ÚP (2017) navržena a respektuje Generel plynofikace z roku 1992.

Záměry z nadřazené dokumentace ZÚR Libereckého kraje (2011) a ÚAP Libereckého kraje (2017), součástí platného ÚP Proseč pod Ještědem (2017) :

PUR03 - zdvojení stávajícího vedení VVN 400 kV : úsek TR Babylon - TR Bezděčín E35A - dvojitě vedení VVN 400 kV (dle aktualizovaných dat od ČEPS a.s. bylo změněno napětí ze 110 kV na 400 kV) : úsek odbočení ze stávajícího vedení VVN 110 kV do TR Český Dub (Proseč pod Ještědem – Český Dub); zvýšení kapacity a spolehlivosti napájení odlehlé oblasti (souvisí s E17A); stav dle vývoje zatížení cca po roce 2030

E17A - transformační stanice Český Dub; stav dle vývoje zatížení cca po roce 2030

(ÚAP ORP LIBEREC 2016; ÚP PROSEČ POD JEŠTĚDEM 2017)

(viz 06/ ENERGIE)

3.1.7 Odpady a ekologické zátěže

Nakládání s odpady je řešeno centrálním svozem a následnou likvidací mimo území obce. V řešeném území se nenacházejí skládky odpadů. V části obce Proseč pod Ještědem je pouze dešťová kanalizace (připojeno 12,1 % obyvatel). Čištění odpadních vod je řešeno individuálně septiky a jímkami, kromě 8 domů v části Dolení Proseč, které jsou napojeny na jednotnou kanalizační síť, jež je ve špatném technickém stavu a jejíž dva dílčí úseky jsou vyústěny do místní občasně vodoteče, což má výrazný vliv na kvalitu vody v něm. Vlastní ČOV má obecní úřad v Dolení Proseči.

Svoz komunálního odpadu zajišťuje společnost Marius Pedersen a.s. V Dolení Proseči (u prodejny potravin poblíž zastávky autobusu) a v Javorníku (u bývalé obecní školy poblíž zastávky autobusu) se nacházejí nádoby na tříděný odpad (sklo, plasty a papír).

Dle aktuálního PRVKÚK LIBERECKÉHO KRAJE (2005) platí v Dolní Proseči záměr na vybudování kanalizace.

Záměry v obci: návrh kanalizační stoky bez rozlišení v centrální části obce (Proseč pod Ještědem) včetně dvou čistíren odpadních vod v Dolní Proseči.

Problémy z hlediska odpadového hospodářství : chybí odkanalizování a čištění odpadních vod; stávající dešťová kanalizace je částečně využívána i pro odvod splašků (ÚAP ORP LIBEREC 2016; ÚP PROSEČ POD JEŠTĚDEM 2017).

V bývalých areálech JZD a přidružené výroby se nacházejí staré ekologické zátěže.

(viz 07/ HOSPODAŘENÍ S ODPADY A EKOLOGICKÉ ZÁTĚŽE)

3.1.8 Krajina

Řešené území je součástí těchto oblastí krajinného rázu: OKR 02 – Hrádecko – Chrastavsko a Liberecká kotlina, OKR 03 – Jizerské hory (Albrechtice).

Charakteristiky krajiny

OKR 07 Ještědský hřbet

POKR 07 Ještědský hřbet

OKR 10 Českodubsko-Hodkovicko

POKR 10-1 Českodubsko

OKR 11 Západní Podještědí

POKR 11-1 Jablonsko

Obec se rozkládá na jižním svahu Ještědského pohoří, cca 2 km vzdušnou čarou od jehož nejvyšší hory Ještěd s horským hotelem a vysílačem (1 012 m.n.m., Národní kulturní památka), který je symbolem a výraznou dominantou nejen řešeného území, ale celého Libereckého kraje. Malebná krajina jehličnatých lesů se rozkládá především ve vyšších partiích při hřebenech a vrcholech a spoludefinuje tak pohledové horizonty a dominanty. Pohledový horizont řešeného území tvoří zalesněné svahy Rašovského, Hlubockého a dále pak Ještědského hřbetu (Hlubocký hřeben 850 m.n.m., Černý kopec 887 m.n.m., Černý vrch 950 m.n.m., Ještěd 1 012 m.n.m.). Opačným směrem se naopak otevírá pohled na České středohoří, a to především z výše položených partií, což také dokládá řada vyhlídkových míst (bodů) na území obce. Většina obce je součástí přírodního parku Ještěd, což se kromě vyšších kulturně - historických, vizuálních a přírodních hodnot projevuje také zvýšeným důrazem na kvalitu nové zástavby a ochranu znaků krajinného rázu, tedy zachování hodnotných prvků vegetace, historických stop např. v podobě cest, kontextu původní zástavby a zvýšených požadavků na začleňování, úpravy a obnovu staveb s respektem k hodnotám krajiny. Péče o krajinu spočívá především ve vymezení nezastavitelných ploch, luk a pastvin, vymezení ploch zeleně a péče o vzrostlou zeleň na nelesních pozemcích. Historicky vychází uspořádání sídla z hospodářského užití jednotlivých pozemků a staveb s vazbou na okolní polnosti. Postupně byla zástavba doplněna obytnými domy již bez vazby na zemědělskou půdu a za První republiky i občanským vybavením v podobě soliterních objektů školy (Javorník) a školy a sokolovny (Proseč pod Ještědem). Na

svazích Ještědsko - kozákovského hřebetu je převážně zachováno dělení pozemků mezemi a dnes zaniklá cestní síť je často doplněna rozptýlenou zelení (ÚAP ORP LIBEREC 2016).

ÚS Krajiny ORP Liberec (2018) vymezuje místo krajinného rázu MKR 07-7 Proseč pod Ještědem s návrhem ochranných opatření, z nichž lze za zásadní považovat především požadavek na vyloučení kompaktní nové zástavby, kdy zástavba je možná jen jako navazující na současnou urbanistickou strukturu.

V severních Čechách se také až do současnosti dochoval největší počet historických dřevěných domů. V řešeném území se prolínají dva regiony lidové architektury, rozdělené dle převažujících typů staveb: patrový dům roubený a domy s podstávkou. Zejména patrový roubený dům patří díky náročnému tesařskému zpracování k nejvýraznějším příkladům lidové architektury na území ČR (ÚAP LIBERECKÉHO KRAJE 2017).

Na území obce se na Hlubockém hřebenu (850 m.n.m.) nachází nemovitá kulturní památka a místo významné události: Tábor lidu - Pomník velkého tábora dělnictva v roce 1870 (5-4414). Vyskytuje se zde 37 architektonicky cenných staveb, z toho část tvoří domy roubené a 5 drobných památek (pomníky a sakrální architektura). V Proseči pod Ještědem se nachází barokní kaplička, která je evidovaná v regionálním seznamu kulturních památek. U silnice III/2789 v části obce Proseč pod Ještědem se nachází chátrající dům lidové architektury č.p. 129 (ÚS HOŘENÍ PROSEČ 2015; ÚAP ORP LIBEREC 2016; ÚP PROSEČ POD JEŠTĚDEM 2017; ÚS KRAJINY ORP LIBEREC 2018).

Podnět k pořízení ÚS Bláto - Chlum - Padouchov (2014) a ÚS Hoření Proseč (2015), které řeší dílčí části obce Proseč pod Ještědem především mimo zastavěné území, podalo občanské sdružení Podještědí, cílem jehož dlouhodobé aktivity je zachování a ochrana území s významnými soustředěnými přírodními a estetickými hodnotami a zachovalou tradiční zástavbou. Ochrana vztahů v krajině v těchto dílčích územích spočívá ve stabilizaci rozptýlené zástavby, nenavrhotání nových zastavitelných ploch, určení pravidel umístění staveb v území, určení základních principů řešení staveb pro bydlení s návazností na stávající objekty a dalších opatření k zachování a rozvoji hodnot krajiny (ÚS BLÁTO - CHLUM - PADOUCHOV 2014; ÚS HOŘENÍ PROSEČ 2015). Obě územní studie posloužily jako podklad pro 1. změnu ÚP Proseč pod Ještědem, vydanou 21. 8. 2017.

(viz 08/ KRAJINA)

3.1.9 Rizika a bezpečnost

V řešeném území se nenacházejí objekty významné pro obranu státu ani se zde nenachází obvodní oddělení Policie ČR. V obci Proseč pod Ještědem působí sbor dobrovolných hasičů.

V jihozápadní části obce Proseč pod Ještědem je 22,95 % ZPF ohroženo vodní erozí.

Občasné vybřežování Prosečského potoka v Dolní Proseči a koryto Rašovky nad Požámí nádrží v části obce Javorník (ÚAP ORP LIBEREC 2016; ÚS KRAJINY ORP LIBEREC 2018).

(viz 09/ RIZIKA A BEZPEČNOST)

3.1.10 Kvalita života

Hlubocký a Rašovský hřeben tvoří přirozenou bariéru mezi Libercem a řešeným územím a mají vliv na částečnou geografickou odloučenost řešeného území, jeho horší dostupnost a dopad na ekonomický potenciál některých subjektů. Přesto skýtá přítomnost regionálních hospodářských center Liberce a Jablonce nad Nisou další potenciál pro budoucnost. Obec Proseč pod Ještědem tak patří do hospodářsky slabé oblasti s minimální občanskou vybaveností, negativními demografickými ukazateli, ale kvalitním životním prostředím. Právě životní prostředí je na dobré úrovni především díky vysoké ekologické stabilitě, příznivému proudění větru a minimální zátěži jeho jednotlivých složek negativními vlivy (ÚAP ORP LIBEREC 2016).

MAS Podještědí, o.s. (součást Euroregionu Nisa) má v současnosti 60 členů z toho je 25 obcí, 23 členů ze soukromého sektoru a 12 členů z neziskového sektoru. Územní působnost byla schválena 27 obcemi (z toho 5 menších měst). Součástí území MAS Podještědí je Mikroregion Sdružení obcí Podještědí, Mikroregion Hrádecko – Chrastavsko, Mikroregion Jizerské Podhůří, Mikroregion Císařský kámen a z části Mikroregion Jizerské hory. Proseč pod Ještědem je součástí mikroregionu MAS Podještědí, který se nachází na území okresů Liberec a Jablonec nad Nisou a skládá se z těchto kooperujících obcí: Bedřichov, Bílá, Bílý Kostel nad Nisou, Český Dub, Dlouhý Most, Hlavice, Hodkovice nad Mohelkou, Hrádek nad Nisou, Chotyně, Chrastava, Janov nad Nisou, Janův Důl, Jeřmanice, Kryštofovo Údolí, Křižany, Mníšek, Nová Ves, Oldřichov v Hájích, Proseč pod Ještědem, Pulečný, Rádlo, Rychnov u Jablonce nad Nisou, Rynoltice, Světlá pod Ještědem, Šimonovice, Všelibice, Zdislava.

Obec Proseč pod Ještědem je také členem KPSSP s polu s obcemi Bílá, Cetenov, Český Dub, Hlavice, Hodkovice nad Mohelkou, Janův Důl, Křižany, Osečná, Proseč pod Ještědem, Světlá pod Ještědem, Všelibice, Zdislava.

Většina průmyslu v MAS Podještědí je soustředěna v pásu Jablonec nad Nisou – Liberec – Hrádek nad Nisou. Hlavními centry jsou Liberec (strojírenský, automobilový, textilní, plastikářský, elektronický a potravinářský průmysl a stavební podniky) a Jablonec (bižuterie, automobilový, sklářský a elektrotechnický průmysl). Obec Proseč pod Ještědem je v rámci MAS Podještědí vyčleněna mezi hospodářsky slabé oblasti.

V širších vztazích jsou průmyslová výroba a na ni navázané pracovní příležitosti umístěny především v nedalekém Českém Dubu.

Přehled hlavních zaměstnavatelů v okolí (mimo aglomeraci Liberce a Jablonce nad Nisou) :

CDS Holding, s.r.o. (Český Dub) - strojírenství
LUKOV Plast, s.r.o. (Český Dub) - díly pro automobilový průmysl
Electropoli - Galvia, s.r.o. (Český Dub) - galvanické pokovování
Agrokomplet 2000, s.r.o. (Janův Důl, Český Dub) - průmyslová výroba
Reagro, s.r.o. (Český Dub) - rostlinná a živočišná výroba, chov skotu

Zemědělství na území obce je ovlivněno jejím horským charakterem (méně příznivé oblasti - horské oblasti H1), s převažujícími méně úrodnými pozemky pro zemědělskou produkci. Zemědělská půda (především trvalé travní porosty) pokrývá nadpoloviční většinu území (61 %). Struktura zemědělských pozemků v řešeném území je dlouhodobě bez větších změn: orná půda 165,7 ha + zahrady 38,3 ha + ovocné sady 4,3 ha + TTP 295,2 ha = celkem 503,6 ha (ÚAP ORP LIBEREC 2016).

V obci Proseč pod Ještědem je registrováno celkem šest soukromých zemědělců. V Javorníku se nachází jeden výrobce potravin, specializující se na chov koz (Farma pod Ještědem, s.r.o.).

Ekonomicky aktivních obyvatel je v obci Proseč pod Ještědem 49,1%; v Libereckém kraji 52,6% a v ČR 51,4% (PROGRAM ROZVOJE OBCE PROSEČ POD JEŠTĚDEM NA OBDOBÍ LET 2014 – 2020 2013).

Podnikatelské subjekty podle převažující činnosti

Období : 31. 12. 2020

Registrované podniky / Podniky se zjištěnou aktivitou

Celkem 111 / 68

A Zemědělství, lesnictví, rybářství 14 / 13

B-E Průmysl celkem 16 / 12

F Stavebnictví 14 / 10

G Velkoobchod a maloobchod; opravy a údržba motorových vozidel 15 / 7

H Doprava a skladování 4 / 1

I Ubytování, stravování a pohostinství 6 / 2

J Informační a komunikační činnosti 4 / 3

K Peněžnictví a pojišťovnictví 0 / 0

L Činnosti v oblasti nemovitostí 2 / 1

M Profesní, vědecké a technické činnosti 13 / 7

N Administrativní a podpůrné činnosti 2 / 1

O Veřejná správa a obrana; povinné sociální zabezpečení 3 / 2

P Vzdělávání 3 / 3

Q Zdravotní a sociální péče 0 / 0

R Kulturní, zábavní a rekreační činnosti 3 / 1

S Ostatní činnosti 10 / 5

X nezařazeno 0 / 0

(ČSÚ 2020)

Výrazným problémem je nedostatek pracovních příležitostí v místě, důsledkem čehož je dlouhodobá nezaměstnanost. Míra nezaměstnanosti byla v roce 2010 18,18%, v roce 2011 klesla na 16,67%, resp. 7,9 % k 31. 12. 2015. Hlavním zdrojem pracovních příležitostí v řešeném území jsou menší firmy ve zpracovatelském průmyslu, v sektoru služeb a částečně i v zemědělství. V roce 2016 se zde nacházelo 84 aktivních ekonomických subjektů, kdy oproti roku 2014 došlo k nárůstu o 9 subjektů (převážně drobná řemesla a služby s ne více než pěti zaměstnanci). Na území obce se nachází pět společností s ručením omezeným, z nichž nejvýznamnější je farma specializující se na chov ovcí a koz. Ani jedna společnost však neuvádí počet zaměstnanců. V místě působí jedno myslivecké sdružení, jedno honební společenstvo a 13 fyzických osob. Na základě dotazníkového šetření zaměřeného na rodinné podnikání z roku 2016 považuje obec za místně tradiční odvětví právě farmy s chovem ovcí a koz a truhlářství (ÚAP ORP LIBEREC 2016).

Vývoj počtu obyvatel

rok:	1869	1900	1930	1950	1961	1970	1980	1991	1994	1998	2000
obyvatel:	1209	1065	953	578	469	388	314	268	252	268	276

Stav ke dni	Počet obyvatel
31. 12. 2009	292
31. 12. 2011	327
31. 12. 2013	327
31. 12. 2015	349
30. 4. 2020	395

Počet obyvatel se mezi lety 2005 a 2015 zvýšil z 266 na 349 (absolutně o 83 %; relativně o 26,4 %). Ve věkové struktuře obyvatelstva je vyšší podíl obyvatel v postproduktivním věku, ale index stárí postupně klesá díky navyšování počtu obyvatel. To souvisí především s výstavbou individuálních rodinných domů. Důsledkem stárnutí obyvatelstva bude vyšší poptávka po chybějících sociálních službách. Nejzřetelnější dlouhodobý přírůstek obyvatelstva v rámci suburbanizačního trendu v okolí Liberce zaznamenala obec Šimonovice (60%, z toho nárůst migrací 50%), se kterou má společné hranice také řešené území. Naproti tomu nejvyšší podíl seniorů byl v obci Český Dub a Hlavice - více než 20 % obyvatel ve věku 65 a více let.

Potenciální uživatelé území : trvale bydlící + saldo vyjížďky + objekty k rekreaci (obložnost 4) + lůžka (ubytovací zařízení) : $395 - 105 + 12 \times 4 + 59 = 397$

V obci se nenachází mateřská škola a kapacity mateřských škol v okolí jsou v současnosti naplněny. Z místního šetření vyplývá, že poptávka po umístění dětí do mateřské školy je vysoká. Obec se dlouhodobě snaží o získání dotace na rekonstrukci bývalé obecní školy v Javorníku na školu mateřskou. V části obce Javorník je ale zhruba třetinová kumulace obyvatel a méně potenciálních rozvojových ploch oproti části Proseč pod Ještědem, která je navíc výrazně mimo docházkovou vzdálenost (ÚAP ORP LIBEREC 2016; ČSÚ 2020).

Přehled mateřských a základních škol v okolí :

MŠ Světlá pod Ještědem 28 míst

MŠ Český Dub 98 míst

MŠ Hodkovice nad Mohelkou 115 míst z toho 25 míst v budově ZŠ

MŠ Bílá 50 míst

MŠ Osečná 50 míst

ZŠ Světlá pod Ještědem 50 míst / I.stupeň

ZŠ a ZŠ speciální Český Dub 487 a 10 míst / I.+ II. stupeň

ZUŠ Český Dub 176 míst / I.+ II. stupeň

ZŠ T. G. Masaryka Hodkovice nad Mohelkou 310 míst / I.+ II. stupeň

ZŠ Osečná 225 míst / I.+ II.stupeň

(MAPY.CZ 2020)

Obnova původní funkce dvou bývalých obecních škol (Javorník a Hoření Proseč) je v budoucnu nepravděpodobná, protože vzhledem k nižším počtům narozených dětí se dá očekávat naopak další redukce základních škol.

Obyvatel s VŠ vzděláním je v obci 2,6%, v Libereckém kraji 5,8% a celostátní průměr ČR je 7,5% (PROGRAM ROZVOJE OBCE PROSEČ POD JEŠTĚDEM NA OBDOBÍ LET 2014 – 2020 2013).

Obec spadáje do Krajské nemocnice v Liberci, kde se také nachází zdravotnická záchranná služba. V nedalekém Českém Dubu se nachází praktický lékař, zubař, lékárna a domov pro seniory. Ne zcela dostatečná je nabídka a dostupnost terénní pečovatelské služby v místě, jejíž poptávka bude spolu se stárnoucím obyvatelstvem dále narůstat.

V místní části Dolní Proseč se nachází obecní úřad s knihovnou a společenským sálem (30 míst), sokolovna s tělocvičnou a společenským sálem (320 míst), prodejna potravin, hřbitov, dětské hřiště, lesní cvičiště s fotbalovým hřištěm a klubovnou TJ Sokol Borovičky.

V místní části Hoření Proseč se nachází turistická ubytovna v bývalé škole s 29 lůžky (údržba je pro obec z finančních důvodů poměrně náročná a hledá se tak lepší využití budovy - např. existující námět na domov seniorů), kaplička a na Hřebenovce hostinec U Šámalu s uměleckým objektem vysvěceného kamenného stolce.

V místní části Javorník se nachází budova bývalé školy s obecními byty a dlouhodobě zavřenou prodejnou potravin, hasičská zbrojnice, Hostinec Na Farmě s cca 50 místy a dětské hřiště. Společenským centrem Proseče pod Ještědem je dlouhodobě Sokolovna, v níž se pořádají nejrůznější akce a plesy. V Javorníku lze za společenské centrum považovat Hostinec Na Farmě v areálu bývalého JZD, kde se např. koná každoroční sraz rodáků z Javorníka. Soudržnost obyvatel v obci je

podporována pořádáním plesů v sokolovně, akcemi dobrovolného sboru hasičů nebo aktivitami s dětmi (ÚAP ORP LIBEREC 2016).

Mezi hlavní druhy rekreace patří: pěší turistika, cykloturistika, zimní sporty a individuální pobytová rekreace. Lokalita je atraktivní nejen pro jednodenní rekreaci, ale i pro tzv. „druhé bydlení“.

Příznivé povětrnostní podmínky pro (startoviště Rašovka / přístávací plocha Javorník – v současnosti s nevyjasněnými majetkoprávními vztahy a s nedostatečným zázemím pro sportovce (chátrající drobný montovaný objekt Delta klubu Liberec). Pro transport rogalistů je využívána komunikace vedoucí k hospodě U Šámalů a dále na hřeben ke startovišti.

V jižním cípu obce v Domaslavicích se nachází již zmiňované sportovní letiště.

Z hlediska širších vztahů je oblast Ještědského hřebene turisticky velice atraktivní lokalitou pro volnočasové aktivity (sít' turistických a cykloturistických tras, sjezdové a běžecké tratě). Za Mazovou Horkou v obci Světlá pod Ještědem se nachází golfové hřiště a park s atrakcemi pro děti. V sousední obci Rašovka se také nachází rozhledna a restaurace v Trnčí. Nejbližší lyžařský vlek (Pláně pod Ještědem) se nachází poblíž severozápadní hranice řešeného území.

Turistické trasy :

modrá : Rašovský hřbet - Hlubocký hřbet a Kotel - Světlá pod Ještědem - Ještěd

zelená : Dolní Paseky - Horka - Padouchov - Pláně a Vlčetín - Rašovka - Hluboká

červená : Hoření Starý Dub - Javorník - Světlá pod Ještědem

Naučná stezka Ještědské vápence (Rozstání - Mazova horka - Padouchov - Pláně – Pilínkov), informační tabule č. 3 v Padouchově u č.p. 2 U Havelků (ÚP PROSEČ POD JEŠTĚDEM 2017).

Části obce Javorník i Proseč pod Ještědem jsou i vzhledem k historickému vývoji a prostorovému uspořádání poplatnému podhorskému osídlení bez centrálních veřejných prostorů (PROGRAM ROZVOJE OBCE PROSEČ POD JEŠTĚDEM NA OBDOBÍ LET 2014 – 2020 2013; ÚAP ORP LIBEREC 2016).

Významné osobnosti, které působily v obci dle ÚAP ORP LIBEREC (2016) :

Josef Škoda, řídící učitel a vlastenec (zemřel v Osvětimi)

Antonín Šámal, hostinec U Šámalů (historická budova)

Území obce je připojeno na telefonní síť do místní provozní oblasti Liberec v rozsahu celého kraje. Síť je provozována digitálně, na dálkový kabel je napojena digitální telefonní ústředna. Řešeným územím procházejí radioreléové trasy RKS Ještěd – Žďárek a RKS Ještěd – Turnov.

V obci je horší dostupnost internetu a signálu mobilních operátorů (ÚAP ORP LIBEREC 2016; ÚP PROSEČ POD JEŠTĚDEM 2017).

(viz 10/ KVALITA ŽIVOTA)

3.2 Výtah ze strategického plánu obce Proseč pod Ještědem

Strategická vize do roku 2030 dle Programu rozvoje obce Proseč Pod Ještědem na období 2014 – 2020. Obec se dominantně orientuje na funkci bydlení, je rozvinutá minimální nutná občanská vybavenost. Je vytvořeno kvalitní zázemí pro volnočasové aktivity. Obec má stabilizovanou demografickou strukturu.

Programové cíle na období 2014 - 2020 dle Programu rozvoje obce Proseč Pod Ještědem sloužící k naplnění vize rozvoje obce do roku 2030:

1/ Vytvořeno zázemí pro bydlení

- připravené plochy pro individuální bytovou výstavbu (10 parcel)
- rozvinutá oblast volnočasových aktivit (růst počtu pravidelných aktivit a periodických akcí)

2/ Zajištěna dostupnost základní občanské vybavenosti

- vybudovaná mateřská škola,
- nastaven systém sociálních služeb v obci (pečovatelská služba – počet pečovatelek, počet klientů; možnost pobytových služeb pro občany obce)
- základní komerční vybavenost (zachování koloniálu v obci, restaurační zařízení v obci)

3/ Zlepšení technické a dopravní infrastruktury

- opravené místní komunikace – (i) Javorník – Bláto, (ii) Domaslavice - Javorník,
- dokončení vodovodní sítě

Navazující navrhovaná opatření opatření dle Programu rozvoje obce Proseč Pod Ještědem na období 2014 – 2020 :

1.1 Příprava ploch pro individuální bytovou výstavbu

1.1.1 Vytipovat pozemky a začlenit do územního plánu

1.1.2 Vyřešit vlastnické vztahy

1.1.3 Specifikovat postup infrastrukturní přípravy stavebních pozemků

1.2 Podpora rozvoje volnočasových aktivit

1.2.1 Podpora spolkové činnosti

1.2.2 Zachování a rozšíření kulturních, sportovních a společenských akcí

2.1 Vybudování mateřské školy

2.1.1 Dokončení projektové přípravy

2.1.2 Zajištění financování – investiční, provozní

2.1.3 Realizace výstavby MŠ

2.2 Zajištění sociálních služeb

2.2.1 Zajištění dostupnosti pečovatelské služby

2.2.2 Výstavba domu pro seniory

2.3 Podpora rozvoje komerčních služeb

2.3.1 Podpora provozu koloniálu

3.1 Oprava místních komunikací

3.1.1 Rekonstrukce MK – lokalita Ovčín

3.1.2 Rekonstrukce MK Domaslavice – Javorník

3.1.3 Údržba MK

3.2 Dokončení vodovodní sítě

3.2.1 Dokončení vodovodu – Ovčín

3.2.2 Prodloužení vodovodního řadu dle ÚP

3.3 Zhodnocení platného územního plánu obce Proseč pod Ještědem

Dle platného ÚP jsou hlavní rozvojové plochy navrženy pro bydlení, a to s ohledem na krajinný ráz, převážně v dolní rovinatější části území. Převažují dílčí lokality a jednotlivé pozemky pro rodinné domy. V Javorníku návrh zastavitelných ploch zaplňuje proluky v intravilánu a dále ho tvoří především ne příliš vhodný pás zástavby na západě při „Zednické čtvrti“, který přidává další „letokruh“ převážně koncentrickému sídlu a potenciálně tak zpřetrhává vazbu současné zástavby na okolní krajinu, kterou kromě toho dále pohlcuje. Pro plochy bývalého areálu přidružené výroby v Dolní Proseči vč. plochy naproti se z důvodů potenciálního různorodého využití navrhuje využití smíšené (ubytovací zařízení, bytové domy, občanské vybavení nebo výroba). Dříve zde existoval také záměr vybudovat školicí středisko s návazujícími službami (ubytování, stravování, prodejna s potravinami). Smíšené plochy se také navrhuje ve vazbě na bývalé zemědělský areál v Javorníku (v současnosti využíván vícero vlastníky či nájemci pro restaurační zařízení, skladování apod.). Návrh zastavitelných ploch pro bydlení za areálem přidružené výroby příliš nerespektuje charakter lokality, resp. podporuje jeho další nekoordinované rozrůstání směrem do krajiny. Je navržen rozvoj sportu a rekreace ve vazbě na rozšíření cyklotras. Územní rezerva pro plochy bydlení v rodinných domech či stavbách rodinné rekreace je navržena v prostoru pod Sokolovnou.

Z hlediska péče o krajinu a její ochranu vymezeny nezastavitelné plochy volného území krajiny (zahrady a sady, zatravnění orné půdy), plochy krajinné a sídelní zeleně a plochy vysokého náletu na nelesní půdě. Dále se jedná o vymezení zeleně podél bývalých cest, mezí a malých vodních toků či se přímo vymezují bývalé a nyní zarostlé cesty jako interakční prvky zeleně v krajině. Platný ÚP dále navrhuje dílčí rozšíření lokality Evropsky významná lokality Vápenice – Basa dle údajů AOPK ČR.

Výhledová velikost obce je cca 400 uživatelů území (bydlící, rekreanti a ubytování).

Je navržena koncepce plošného odkanalizování a ČOV v části obce Dolní Proseč.

Nejsou vzneseny požadavky na obnovu historických cest pro jejich původní funkci, resp. jejich stopa je často reflektována přítomnou vegetací (ÚP PROSEČ POD JEŠTĚDEM 2017).

4. DOPLŇUJÍCÍ PRŮZKUMY A ROZBORY

4.1 Analýza S.W.O.T.

ENVIRONMENTÁLNÍ PILÍŘ

(Hydrologie a klimatologie, Kvalita životního prostředí, Ochrana přírody a krajiny)

Silné stránky (v současnosti uvnitř území) - další rozvoj / posílení

- Dobrá kvalita životního prostředí
- Vysoká ekologická stabilita
- Přechod zastavěného území do krajiny
- Kumulace přírodních hodnot v krajině
- Evropsky významná lokalita Vápenice – Basa
- Přírodní park Ještěd (79,19 % území obce)
- Významné krajinné prvky a registrované památné stromy
- Dochované aleje (Javorník a Hoření Proseč)
- Prameny, vodní zdroje a povrchové vody
- Údolní nivy místních potoků
- Převaha jižně orientovaných (exponovaných) svahů v území
- Vysoký podíl PUPFL na území obce (29,31 %)
- Vysoký podíl TTP na zemědělské půdě (především při větších sklonech terénu)
- Pozitivní proudění větru
- BPEJ I. a II. třídy ochrany (37,99 ha a 71,85 ha)
- Krajina s částečně dochovanou původní strukturou (Hora, Hoření Proseč a Padouchov)
- Krajinářsko - estetická hodnota území (Hora, Hoření Proseč a Padouchov)
- Území s dochovanými plužinami (Hora, Hoření Proseč a Padouchov)

Slabé stránky (v současnosti uvnitř území) - eliminace / potlačení

- Kvalita vodních toků (absence kanalizace a ČOV)
- Intenzivní zemědělství v jihozápadní části obce (22,95 % ZPF ohroženo vodní erozí nad 8 t/ha/rok)
- Vysoký podíl objektů vytápěných uhlím (převážně kotelny o výkonu méně než 0,2 MW)
- Některé úseky vodních toků v minulosti zregulovány

- Vybřežování Prosečského potoka (Dolení Proseč)
- Koryto Rašovky nad Požární nádrží (Javorník)
- Rozsáhlé souvisle zastavitelné plochy dle platného ÚP (Domaslavice a Javorník)
- Místy hůře identifikovatelný přechod do krajiny
- Oplocování rozsáhlých pozemků s rodinnými domy
- Svahové nestability

Příležitosti (v budoucnosti mimo území - hypotetické jevy) - příprava území na (1) zhodnocení / využití příležitostí; (2) transformaci v silné stránky

- Ekologické zemědělství jako forma údržby krajiny
- Obnova přirozené druhové skladby lesů

Hrozby (v budoucnosti mimo území - hypotetické jevy) - příprava území na (1) zmírnění negativních dopadů hrozeb; (2) transformaci hrozeb v příležitosti

- Extrémní sucha a živelné pohromy
- Další intenzifikace zemědělství

SOCIÁLNÍ PILÍŘ

(Sociodemografické podmínky, Veřejné občanské vybavení, Památková péče)

Silné stránky (v současnosti uvnitř území) - další rozvoj / posílení

- Růst počtu obyvatel (stěhování mladších obyvatel do obce)
- Fungující společenský život (plesy v sokolovně, akce pro děti, apod.)
- Dostatek sportovních zařízení: tělocvična, dvě hřiště, dvě zařízení pro tělovýchovu, lesní cvičiště
- Prodejna potravin (Dolení Proseč)
- Prvky drobné architektury na území obce (pomníky, kříže, apod.)
- Dochované hodnotné stavby vč. několika roubených domů lidové architektury
- Budova sokolovny z roku 1926 (architekt František Krásný) se společenským sálem s 320 místy (TJ Sokol Proseč pod Ještědem)
- Kaple Nejsvětější trojice se zvoničkou ze 2. pol 17. století v Hoření Proseči
- Sbor dobrovolných hasičů
- Obec je členem KPSSP (Komunitní plán obcí Podještědí)
- Naučná stezka Ještědské vápence

- Dvě školní budovy z První republiky v majetku obce (Dolení Proseč a Javorník)
- Stopy literární tvorby Karolíny Světlé na území obce – Kříž u potoka (Domaslavice), Skalák (Horka), První Češka (Javorník), Lamač a jeho dítě (Padouchov)

Slabé stránky (v současnosti uvnitř území) - eliminace / potlačení

- Horší poloha obce v sídelní struktuře (ostatní nestředisková obec v centrální části ORP Liberec)
- Dlouhodobá nezaměstnanost (7,9 % k 31. 12. 2015)
- Vysoká vyjíždka za prací (málo pracovních příležitostí v místě)
- Nedostačující veřejná doprava (a stále se měnící jízdní řády)
- Absence mateřské školy (a špatná dostupnost MŠ v okolních obcích)
- Absence centrálních prostorů obce a veřejných prostranství obecně
- Absence prodejny potravin (Javorník, dříve v bývalé škole)
- Nabídka ubytovacích a stravovacích zařízení (1 restaurace s 50 místy v Javorníku)
- Podíl trvale neobydlených domů v obci je vyšší než 25 %
- Počet domů využívaných ke stálému bydlení je 119 (56,13 %), k rekreaci 93 (43,87 %)
- Postupné chátrání některých domů a kulturních památek
- Nová výstavba na úkor zaniklých a neobnovených staveb
- Nabídka a dostupnost terénní pečovatelské služby
- Absence domu s pečovatelskou službou
- Stárnutí obyvatel (vyšší podíl starších obyvatel než je průměr LK i ČR)
- Nižší podíl obyvatel s vysokoškolským vzděláním

Příležitosti (v budoucnosti mimo území - hypotetické jevy) - příprava území na (1) zhodnocení / využití příležitostí; (2) transformaci v silné stránky

- Společenský obrat k venkovu
- Amenitní migrace - fenomén stěhování městských obyvatel na venkov za jinou kvalitou života (přírodní prostředí, kultura apod.), souvisí také s dostupností informačních technologií v místě

Hrozby (v budoucnosti mimo území - hypotetické jevy) - příprava území na (1) zmírnění negativních dopadů hrozeb; (2) transformaci hrozeb v příležitosti

- Ztráta identity venkova
- Strukturální nezaměstnanost

- Odliv obyvatel do míst s lepší nabídkou pracovních příležitostí
- Pokles zájmu o společenské dění
- Stárnutí populace
- Ekonomický úpadek zbývajících zařízení občanské vybavenosti (restaurace, obchod...)

EKONOMICKÝ PILÍŘ

(Dopravní infrastruktura, Technická infrastruktura, Hospodářská základna)

Silné stránky (v současnosti uvnitř území) - další rozvoj / posílení

- Bohaté možnosti rekreace, turistiky a sportovního vyžití v okolí
- Blízkost Liberce (centrum mezoregionální působnosti II. Stupně)
- Cyklotrasa nadregionálního významu č.14: Hrádek nad Nisou - Liberec - Proseč pod Ještědem - Domaslavice - Český Dub – Turnov- Jičín
- Cyklotrasy regionálního významu č.142: Hodkovice nad Mohelkou - Petrašovice - Český Dub – Libíč a č.214: Osečná - Smržov - Český Dub
- Síť turistických tras: modrá Rašovský hřbet – Hlubocký hřbet - Kotel – Světlá pod Ještědem – Ještěd / zelená Dolení Paseky – Horka – Padouchov – Pláně - Vlčetín – Rašovka – Hluboká / červená Hoření Starý Dub – Javorník – Světlá pod Ještědem
- Dvě autobusové zastávky v „centrech“ Javorníku a Proseče pod Ještědem
- Dobré podmínky pro živočišnou a rostlinnou prvovýrobu
- Většina obyvatel je připojena na obecní vodovod
- Paragliding (rogalistická klubovna Delta klub Liberec v Javorníku)
- Farma pod Ještědem (chov koz a obchod s místními produkty)
- Farma Proseč nad Ještědem (búrské kozy)
- Mikroregion – sdružení obcí Podještědí
- Multifunkční turistický koridor Hřebenovka

Slabé stránky (v současnosti uvnitř území) - eliminace / potlačení

- Silná závislost na IAD
- Nevyužívané nebo jen částečně využívané areály brownfieldů velkého měřítka
- Vyšší podíl obyvatel v postproduktivním věku
- Kvalita místních komunikací a vysoké náklady na jejich údržbu
- Chybí kanalizace a ČOV v obci

- Pěší i dopravní propustnost krajiny
- Nedostatečné šířkové parametry a poloměry komunikace III/2789 (neumožňují průjezdný profil Hoření Prosečí pro přímé autobusové spojení s Libercem)
- Zastávka autobusu v centrální části obce (cca 2 km od Hoření Proseče)
- Chybějící vodovod v lokalitě Ovčín (Hoření Proseč)
- Absence odstavných a parkovacích ploch
- Nedostatek vody v letních měsících (v posledních letech)
- Vysoké provozní náklady na turistickou ubytovnu (bývalá škola Hoření Proseč / 29 lůžek, sociální zařízení, kuchyně, jídelna a společenská místnost)
- Ekonomicky aktivních obyvatel 49,1%, v kraji 52,6%, v ČR 51,4%
- Pouze malá část území v majetku obce (komunikace, PUPFL, apod.)

Příležitosti (v budoucnosti mimo území - hypotetické jevy) - příprava území na (1) zhodnocení / využití příležitostí; (2) transformaci v silné stránky

- Zefektivnění koordinace místního a regionálního plánování
- Komplexní ochrana hodnot území
- Daňová politika a efektivní alokace zdrojů
- Podpora ekosystémových služeb (EU)
- Poptávka po bezpečných a kvalitních potravinách (+ ekonomická a legislativní podpora)
- Poptávka po dalších formách rekreace – agroturistika, lidová architektura, apod.
- Alternativní způsoby dopravy (např. mikrobusey, svoz na nákupy, apod.)
- PUR03 + E35A - zdvojení VVN a zvýšení kapacity a spolehlivosti napájení + nová rozvodna 35 kV u Českého Dubu
- Dotace na kanalizaci (Proseč pod Ještědem) včetně ČOV
- Dotace na realizaci navržené plynofikace obce (Územím obce procházejí dva VTL dálkové plynovody DN 500, PN 40 Hospozín – Liberec – Jablonec n. N. a DN 500, PN 25 Úžín – Nový Bor – Liberec)

Hrozby (v budoucnosti mimo území - hypotetické jevy) - příprava území na (1) zmírnění negativních dopadů hrozeb; (2) transformaci hrozeb v příležitosti

- Pokračující suburbanizační tlak zasáhne i Proseč pod Ještědem
- Snižování hustoty sídla zároveň při jeho rozpínání („Urban sprawl“)
- Zhoršení dopravní obslužnosti z důvodu zdražení ceny pohonných hmot

- Útlum veřejné dopravy
- Krize automobilového průmyslu - pracovní příležitosti v Českém Dubu (automotive)
- Ztráta charakteru v důsledku nové zástavby neodpovídající místnímu rázu
- Další zhoršení kvality silničních komunikací
- Přeložka silnice II/278 (D23 - obchvat Český Dub) – negativní dopady na volnou krajinu

4.2 Prostorová charakteristika včetně historického vývoje obce Proseč pod Ještědem

Uspořádání sídla v členitějším terénu reflektuje historii dlouhodobě obhospodařované krajiny, tedy vazbu jednotlivých objektů, případně zahrad na ornou půdu, respektive dělení pozemků mezemi s komplexní dnes již částečně zaniklou cestní sítí včetně doprovodné zeleně. Význačný je vysoký poměr vizuálně se uplatňující doprovodná zeleň malých vodních toků, mezí, remízků a alejí při komunikacích, jako i soukromých sadů a zahrad. Rovinatější údolnicové polohy střídají podhorskou krajinu, místy s chovem skotu. Vzhledem k lokalizaci obce, resp. jejích součástí převážně na úpatí masivu Hlubočkého hřebene a absenci místních antropogenních dominant se veduta sídla (a jeho částí) výrazněji neuplatňuje. Těžiště osídlení obce tvoří místní část Javorník a Proseč pod Ještědem (Domaslavice, Dolní Proseč, Hoření Proseč) a rozptýlená zástavba v lokalitách Na kopci, Ovčín, Na horách, Bláto a Padouchov. Estetická kvalita sídelního útvaru se projevuje ve vhodném umístění staveb v přírodně - krajinném rámci, jejich architektonicko - stavebním řešením a přechodem do otevřené krajiny.

4.2.1 Javorník

Javorník (lánová radiální vesnice)

První písemná zmínka o obci pochází je z roku 1527. Javorník se rozkládá v údolí Všelibické vrchoviny s dominantou Mazovi horky (569 m.n.m.) na severozápadě. Extravilán je dále na východě vymezen vrchem Kamenný a dvěma vrchy na jihu (439, resp. 422 m.n.m.- tzv. Štrausův kopeček). Středem osídlení protéká potok Rašovka, který zároveň křížuje cestu pokračující dále východním směrem na Dolní Proseč. Podél nivy potoka se nacházejí především drobnější domkářské objekty, na které na severu navazují převážně původní zemědělské usedlosti přecházející v jednotlivé lány bývalých polností (dnes louky a pastviny). Horizontální dominantu tvoří rozlehlý areál bývalého jednotného zemědělského družstva (dnes převážně využíváno) s většinou dožilými objekty (montované haly apod.) a uměle vytvořenými terénními rozdíly, znesnadňující jeho prostupnost, jakožto hlavního nástupního bodu směrem na Ještědský hřeben a část obce Padouchov. Několik novostaveb je soustředěno na obou koncích sídla při silnici III/2784. V západní části sídla nad

údolím Rašovky býval dominantou druhý největší dvůr po Domaslavicích – vrchnostenský hospodářský dvůr se rozkládal v místech dnešního č.p. 39 a č.p. 40, dějiště románu Karolíny Světlé První Češka (1861) (vyhořel v červnu 1926). Jednalo se o soubor čtyř barokních zděných křídel s věžovou dominantou (zachycen na Stablním katastru). Roubené stavby č.p. 6, č.p. 31 a č.p. 32 pocházejí z 1. poloviny 19.století. Na místě vyhořelého dvora a směrem dále do krajiny vyrostla za První republiky a díky pozemkové reformě tzv. Zednická čtvrť s novou dominantou budovy jednotřídní obecní školy č.p. 43 (vyučování zahájeno 2. září 1928), v současnosti je budova využívána jako čtyři bytové jednotky a do nedávna zde fungoval místní obchod se smíšeným zbožím. Zednická čtvrť byla v 2. pol. 20. století doplněna o tři montované domy typu OKAL. U školy při hlavní komunikaci se nachází pomník padlých v První světové válce se sochou Iva a mříží z roku 1925. Původní struktura sídla je především v jeho těžišti podél potoku Rašovka stále dobře čitelná, stejně jako lánové uspořádání především na severu, promítající se do okolní krajiny v podobě cest či úzkých pásů vysoké zeleně. Ne všechny stavby však vazbu na krajinu respektují, což se týká především novostaveb a prvorepublikové výstavby na západě sídla v části Zednické čtvrti. Objekt bývalé hospody stojí dodnes při odbočce ze silnice III/2784. Před hranicemi Javorníku směrem od Českého Dubu se při téže silnici nachází objekt bývalé kovárny. Sídlo je z této strany vzhledem k rovinatějším podmínkám obklopeno poměrně rozsáhlými monobloky orné půdy. Mezi zástavbou Javorníku se nacházejí také dochované stavby lidové architektury. Komunikace mezi Javorníkem a Prosečí pod Ještědem byla nově vybudována roku 1963 (EDEL 2006; JODAS 2009).



Obr. 2: Dobový pohled na Javorník (KEŠNEROVÁ, 2016)

Horka (parcelační jednořadá ves)

Lokalita (poprvé doložena 1612, obnovena 1748) se nachází na východním úpatí Mazovi horky (569 m.n.m.) západně při silnici III/2784 lemované hodnotným stromořadím vzrostlých Javorů. Čítá několik stavení a stodol s fragmenty lidové architektury, harmonicky začleněných do rámce okolní krajiny. Lokalita je přímým pokračováním Javorníku. V dále směrem k severu dominuje Černý vrch (950 m n. m.), kde pramení potok Rašovka, jehož niva s doprovodnou zelení je v lokalitě v souběhu se silnicí III/2784. Řada nedochovaných objektů (dle Stabliního katastru) ukazuje na původně hustší pás zástavby především menšími objekty.

Nad zastavěnou lokalitou se na jižním svahu nachází do skály vytesané obydlí, skládající se ze dvou místností – tzv. Skalákovna, Dějiště povídky K. Světlé Skalák (1863). Na východním svahu Mazovi horky se nacházelo zřejmě žárové pohřebiště. Na vrcholu pískovcového kužele Mazovi horky se nacházejí pozůstatky johanitské opevněné strážní věže (14. - 15. století) v podobě kruhového příkopu, která sloužila pro kontrolu středověké zemské cesty Javorníkem přes sedlo Pláně. V roce 1852 byl na vrcholu vztyčen dnes již nedochovaný dřevěný kříž (EDEL 2006; JODAS 2009).

Padouchov (rozptýlená víska)

Vesnice písemně doložená roku 1543. Na severu na úbočí Hlubockého hřebenu se v okolí Padouchovského potoka nachází enkláva několika domů a vzrostlých jasanů obklopených lesními porosty. Směrem na jihovýchod se tyčí vrch Kamenný (615 m.n.m.) a na jih klesá krajinný prostor k Javorníku do údolí nivy Rašovky. Několik z původních domů se nedochovalo. Další solitérní stavby (samoty) se nacházejí jižně směrem po svahu. Objekty jsou harmonicky začleněny do okolní krajiny. Význačný je roubený patrový statek č.p. 2 U Havelků se špýcharovým polopatrem nad světnicí (18. století) - tři objekty, roubený dům s obloukovou podstávkou, roubená stodola s dřevěným vikýřem a zděná stodola (1. pol. 19. století) se vzrostlou lípou, dějiště novely Karolíny Světlé Lamač a jeho dcera (1864), v přímém sousedství původní hospodářská usedlost č.p. 13 s typickou stodolou. Nad osadou v okolí bývalého vápencového lomu se rozkládá evropsky významná lokalita – Vápenice – Basa s dvěma puklinami Velkou a Malou Basou. Nedaleký vrch Vápenice (711 m.n.m.) s puklinami Liščí díra a Křížová jeskyně je místem dalekých výhledů na Podještědí. Na Hlubockém hřebenu (850 m.n.m.) je také situována nemovitá kulturní památka památníku dělnické manifestace (tábora lidu) z roku 1870. (EDEL 2006; JODAS 2009; PODJEŠTĚDSKÉ MUZEUM A KNIHOVNA 2020).

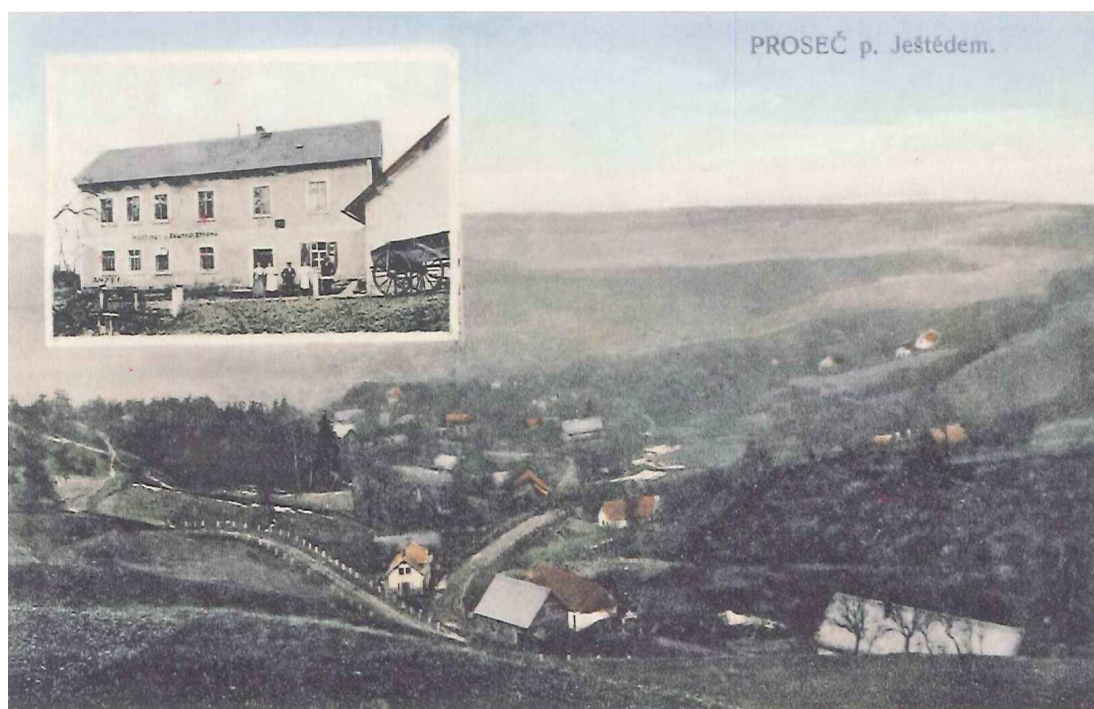
Bláto / Chlum (rozptýlené shluky zástavby)

Lokalita se vyznačuje koncentrací přírodních a krajinných hodnot. Ze severu je vymezena porostem lesa, vrchem Vápenice a Hlubockým hřbetem, od západu vesnicí Jiříčkov, z východu porostem lesa a dominantou vrchu Kamenného (615 m.n.m.) a na jihu terénním předělem „Chlumu“ s kumulovanou vzrostlou zelení. Širší území je definováno především osou Padouchovského potoka a jeho přítoky, která směřuje k Ještědskému a Hlubockému hřbetu a výrazně převýšenými lesními porosty a místy rozptýlenou zástavbou. S lesními porosty kontrastují druhově

bohaté podhorské louky a pastviny. V lokalitě se nacházejí objekty původních zemědělských usedlostí včetně stodol uspořádaných ve třech shlucích propojených Padouchovským potokem.

4.2.2. Proseč pod Ještědem

Po roce 1960 došlo ke sloučení obcí Proseč p. Ještědem a Javorník a s osadami Domaslavice, Horka a Padouchov.



Obr. 3: Dobový pohled na Proseč pod Ještědem (JODAS, 2009)

Domaslavice (rozptýlená ves)

Prostorově se Domaslavice rozkládají na poměrně širokém území, které pozvolna stoupá směrem k Hlubockému hřebenu. Od západu je lokalita vymezena Padouchovským potokem a Všelibickou vrchovinou, která se „prolamuje“ do celého řešeného území z jihu (ale zároveň je mimo obě katastrální území) a na východě je vymezena Prosečským potokem. Původně byla tato část osídlena pouze na jihu na soutoku Ještědského potoka s potokem Rašovka v podobě kulturně-historické dominanty vrchnostenského dvora č.p. 1 (2. pol. 16. století) s mlýnem (1. pol. 18. století) a drobnou vodní plochou (od 90.let je soubor staveb představován historizujícím způsobem), kterým původně procházela cesta na Český Dub. U rozcestí směrem na Proseč pod Ještědem naproti hospodářskému dvoru se nachází barokní kaple sv. Jana Nepomuckého z roku 1723 a deska z pískovce s křížem středověkého charakteru. Lokalita panského dvora Domaslavice dnes náleží do katastrálního území Vlčetín u Bílé (původně na katastru Javorníku), ale v rámci historického kontextu a širších vztahů má význam pro čtení prostorového uspořádání sídla (EDEL 2006; JODAS 2009).

Dolení Proseč (lánová lineární vesnice / ves řadová / rozptýlená hromadná ves)

Mladší osídlení na severu je od jihozápadu vymezeno lesem Podjouklov, z jihovýchodu tzv. Dlouhým hájem a na křižovatce vytváří bránu do Proseče pod Ještědem směrem od Českého Dubu, resp. Javorníka. Dnešní ne zcela dokončená převážně obytná zástavba se počíná prvními rodinnými domy za První republiky a navazuje na historickou formaci Dolení Proseče. Horizontální dominantou je v současnosti brownfield nevyužívaného areálu přidružené výroby odlišného charakteru a měřítka vůči okolní zástavbě i krajině. Celá lokalita se vyznačuje značně nesourodou strukturou zástavby sestávající z odlišných forem a úsporné parcelace bez jasné vazby k okolní krajině či naopak velkorysých soliterních staveb a pozemků. Starší struktura zástavby Dolení Proseče se rozkládá na pozvolněji stoupajícím terénu a původní zástavba zde sleduje pravý břeh Prosečského potoka kolmo na vrstevnice, zatímco dál na jihozápad se projevuje domy orientovanými rovnoběžně s vrstevnicemi při hlavní komunikaci. V části lokality je stále čitelná návesní formace s později zastavěným středem. Na jihu přechází Dolení Proseč volně do místní části obce Domaslavice. Dnešní budova obecního úřadu č.p. 89 vznikla adaptací hostince U Zeleného stromu / V Chládku. Dnešní obchod se smíšeným zbožím nedaleko autobusové zastávky vyrostl na místě společenského sálu (dříve také spolková místnost Sokola) bývalého hostince a kovárny U Jáchymů č.p. 25 z 1. pol. 19. století (sousední budova). Roku 1921 byla založena samostatná jednota Sokol Proseč pod Ještědem a ještě v téže roce zakoupen pozemek (6 ha) v Borovičkách (Dlouhý hona), kde bylo vybudováno letní cvičiště pro tisíc cvičenců, hudební pavilon a v horním části divadelní jeviště v přírodě se skladištěm (1922 - 1924). V roce 1923 byl na Hrubé skále odhalen památník účastníkům První světové války. Roku 1926 byla slavnostně otevřena budova Sokolovny č.p. 135, později v roce 1930 i kancelář místní Kampeličky (architekt František Krásný). V roce 1927 byla z důvodu splácení nové budovy zahájena těžba písku – bývalý lom za Sokolovnou u Hrubé skály. V roce 1932 odhalen Tyršův reliéf, v roce 1938 se Sokolovna stala dočasně obecním úřadem. K 85. narozeninám T.G.Masaryka, byla 31. března 1935 na cvičišti zasazena Masarykova lípa za účasti dalších spolků v obci. Roku 1945 odhalena pamětní deska řídícímu učiteli Josefu Škodovi (zemřel v Osvětimi). Dnes spolu s větší částí areálu cvičiště pohlcena lesem, dříve se zde nacházela také tzv. Tyršova zahrádka (1921) – společné dílo prosečských dětí. U silnice III/2789 v Dolení Proseči se nachází v současnosti chátrající stylově eklektický dům č.p. 129 z roku 1939 (EDEL 2006; JODAS 2009; T.J. SOKOL PROSEČ POD JEŠTĚDEM 2020).

Hoření Proseč (lánová lineární vesnice / ves řadová / rozptýlená hromadná ves)

Vznik vesnice je toponomasticky kladen do poloviny 12. století, písemně doložena je v roce 1539. Ve východní části Hoření Proseče vedla větev obchodní stezky (lokalita Na Trhovce) z Prahy na Žitavu a dále až k moři. Místně vedla z Hodkovic nad Mohelkou přes Pláně pod Ještědem, a byla nazývána tzv. Máselnou cestou (denně tudy chodily ženy z Podještědí prodávat zboží do Liberce na trhy) spojující Českodubsko s údolím Nisy. Silnice přes Rašovku směrem na Liberec byla vybudována před První světovou válkou a vede poměrně obtížným terénem, čemuž odpovídá její průjezdný profil (viz problém s autobusovou dopravou směrem na

Šimonovice, resp. Liberec). Proseč je známá výskytem drahých kamenů, ve dvou lomech se těžily achátové koule s drúzami ametystu a záhnědy, jaspisy a chalcedony. Ze zdejších nalezišť pochází dle mineralogického rozboru surovina českodubského staropaleolitického pěstního klínu (přibližně 800 000 let) a nalezeny zde byly také zlomky keramiky z doby laténské.

Hoření Proseč se rozkládá pod Ještědsko - kozákovským hřbetem na jižním úpatí Hlubockého a Rašovského hřebene při výrazném vrchu Kamenný (615 m.n.m.). Struktura kumulované zástavby převážně reflektuje průběh Prosečského potoka, jakožto historické urbanizační osy. Původní zemědělské usedlosti se nacházejí na severu v Hoření Proseči, postupně byly doplňovány stavbami domkářů při korytu Prosečského potoka a rozptýlenou zástavbou podél tangenciálních přístupových cest k hlavní komunikaci. Novější trasování komunikace III/2789 směrem na sever do stoupajícího svahu zapříčinilo částečnou proměnu struktury zástavby v jejím okolí, kdy některé objekty nebyly dochovány. Nachází se zde přestavěný objekt mlýna č.p. 12, jenž byl založen před rokem 1737 a vzhledem k terénní konfiguraci poměrně rozsáhlý areál bývalého kravína jednotného zemědělského družstva z 50.let 20. století (dnes slouží především pro skladování) skládající se ze dvou hlavních podélných zděných objektů. Novostavby v lokalitě až na výjimky respektují měřítko a charakter místní zástavby. Větší shluky zástavby mimo kompaktně zastavěné území tvoří menší celky, které jsou dále doplněny jednotlivými stavbami. Návaznost objektů na původně obhospodařované polnosti (nyní louky a pastviny) je charakteristická a stále dobře čitelná ve formě plužin strukturovaných vzrostlou zelení podél vrstevnic (původní cestní síť). Významný je vysoký podíl zeleně v soukromých zahradách. Návrh zastavitelných ploch dle platného ÚP často kromě doplňování proluk v intravilánu v některých případech nerespektuje charakter lokality a podporuje rozpínání do volné krajiny bez smysluplného účelu. Dodnes se zde také nachází objekt hostince „U Kyksů“. Poblíž u č.p.1 stávalo od roku 1860 monumentální barokní sousoší sv. Josefa na podstavci s dalšími čtyřmi sochami zemských patronů od Josefa Zemana z Tatobit, které bylo zničeno při budování přístupové cesty k novému kravínu na konci 50.let 20. století. Objekt trojtřídní školy č.p. 16 pochází z roku 1882 a od 50.let 20. století byla zároveň sídlem místního národního výboru a jednotného zemědělského družstva (od roku 1976 škola v přírodě a turistická ubytovna). Dochována řada příkladů lidové architektury a tradičního uspořádání stavení (po vrstevnicích) a stodoly (kolmo na vrstevnice). Nachází se zde zrekonstruovaná kaple Nejsvětější trojice se zvoničkou (2.pol 17. století), evidovaná v regionálním seznamu kulturních památek. V horní části Prosečského potoka při kapliče jasanové stromořadí (registrovaný VKP). (EDEL 2006; JODAS 2009; PODJEŠTĚDSKÉ MUZEUM A KNIHOVNA 2020).

Na horách / Na kopci / Ovčín (rozptýlené shluky zástavby)

Území je ohraničeno ze severu okolím hostince U Šámalů, z jihu lokalitou Ovčín, ze západu vrchem Kamenný (615 m.n.m.) a z východu hranicemi obce Rašovka. Ještědský potok s bystřinným odtokem propojuje geomorfologicky členitější prostory Na horách, Na příhoně a Dlouhý hona. V horních partiích jsou výrazně zastoupeny lesní porosty s prostory květnatých luk. Pod silnicí III/2789 směřující na Rašovku se nachází prameniště v místě přítoků Ještědského potoka a dále směrem dolů na jih

na lokalitě Ovčín se nacházejí pastviny s chovem dobytka. Shluky rozptýlených solitérních objektů v pozici Na horách (blok kosených luk), Na kopci a Ovčín (stávala zde budova starodubského dvorského ovčína), z nichž některé jsou bez oplocení. Doprovodné porosty zeleně podél komunikací a malých vodních toků. Výrazně se uplatňující kamenité a zarostlé meze orientované podél vrstevnic, včetně náletů a doprovodné zeleně. Podhorské druhově bohaté louky a zamokřené plochy s prameništi se nacházejí převážně nad silnicí III/2789, v lokalitě Na horách na západ od Rozkovce kříže se zde nachází od roku 1864 již zmiňovaný hostinec U Šámalů (EDEL 2006; JODAS 2009; PODJEŠTĚDSKÉ MUZEUM A KNIHOVNA 2020).

Hodnotné objekty:

- zvonice
- kříž J. Stejskala r. 1900
- kříž J. Rozkovce r. 1900
- kamenný stolec u hostince U Šámalů (současná realizace)
- U č.p. 129 kovový kříž na podstavci z pískovce 1.pol. 19.století

Objekty lidové architektury a lokálně tradiční stavby:

- Objekt č.p. 45 s tzv. horskou lomenicí a zapuštěnou pavlačí (1795)
- Roubená stavba č.p. 46 (1.pol. 19.století).
- Proseč v okolí zvonice - jeden objekt roubeného domu č.p. 50
- Proseč v okolí Ovčína pět objektů roubených domů č.p. 41, 42, 75, 79 a pod křížkem
- Zděné domy č.p. 3, 6, 7, 9, 11, 17, 18, 19, 41, 42, 43, 55, 66, 74, 75, 76, 79, 85, 100, 107, 119,
- Stodoly u č.p. 42, 66, 76, 91, 130

(viz 08/ KRAJINA)

5. NÁVRH

5.1 Základní koncepce rozvoje území obce Proseč pod Ještědem, ochrany a rozvoje jeho hodnot

5.1.1 Základní koncepce rozvoje území

Jako základ vize pro regeneraci byl určen návrat k půdě jako neodmyslitelné součásti identity venkova. Efektivní využívání stávajících místně specifických potenciálů, jejich další rozvíjení a příprava na budoucnost. To vše bez přehnaného sentimentu či radikálních zásahů. Synergie aktivit pracovních, obytných a rekreačních, posilující soběstačnost zároveň se snižováním závislosti na okolních městech. Optimalizací archetypu venkovského domu vznikly tři velikostní typy rodinných domů, kterými je osídlena krásná a užitečná krajina, a to pouze v přímé vazbě na zastavěné území.

Členění území na tři pásy bylo navrženo nejen s ohledem na rozvoj, ale i na diferencovanou míru údržby krajiny :

I./ Přírodně - rekreační krajina (horské lesy, louky a stanoviště) k ochraně a k útlumu rozvojových aktivit

II./ Osídlená pastevecká krajina (louky, pastviny a sady) jako těžiště rozvoje se třemi jeho ohnisky

III./ Harmonická zemědělská krajina (pole a louky) s ekologickým zemědělstvím a protierozními opatřeními

Jedna obec. Dvě vesnice. Tři historická jádra (centra) – Javorník – Dolení Proseč – Hoření Proseč - rozvoje v relativní blízkosti, přesto s odlišnými podmínkami prostorového a funkčního uspořádání. Těžiště návrhu vycházelo z těchto tří ohnisek, ve svém moderním vývoji nejprve potvrzených za První Republiky školou jednotřídní (Javorník), školou trojtřídní (Hoření Proseč) a budovu Sokolovny (Dolení Proseč) a poté v podobě tří komplexů jednotných zemědělských družstev, resp. přidružené výroby. Tyto tři sídla byla v návrhu chápána jako dostředná, ucelená a kompaktní s důrazem na ochranu okolní přírody a krajiny. Jasná prostorová, vizuální i funkční hierarchie, byla navržena s důrazem na odpovídající vybavenost, investiční příležitosti a tvorbu pracovních míst a vyšla z místních specifických podmínek a úživnosti obou katastrů obce Proseč pod Ještědem.

Rozvoj bydlení, občanského vybavení a ekonomických aktivit byla navržen jako koncentrovaný do tří jádrových obytných sídel, s důrazem na největší intenzitu a kumulaci v těžišti obce Dolení Proseči. V prostorově oddělených sídlech ve formě shluků drobné zástavby Bláto, Ovčín, Na Trhovce a Na Kopci pouze extenzivní rozvoj - doplněny proluky několika domy. Zastavěná území prostorově oddělených sídel Padouchov a Na Horách byla stabilizována a nebyla dále plošně rozvíjena. Nepatrná část zastavěného území na hranicích obce Proseč pod Ještědem,

přiléhající k Modlibohovu, resp. ke Světlé pod Ještědem (Jiříčkovu), byla chápána jako prostorová součást těchto obcí a vzhledem k malé rozloze, počtu několika domů a díky omezení krajinným rámcem, nebyl další plošný rozvoj těchto lokalit uvažován. Nebyla navržena žádná nová sídla nebo solitérní zástavba bez vazby na zastavěné území a jeho urbanistickou strukturu. Byl zachován venkovský charakter jednotlivých sídel adicí jednotlivých staveb rodinných domů nebo adaptací (rekonstrukcí) objektů pro občanské či komerční vybavení bez návrhu bytových domů či výškově předimenzovaných staveb. Navržená zástavba především revitalizovala jednotlivé plochy brownfieldů (Javorník, Dolení Proseč, Hoření Proseč) pro polyfunkční využití včetně občanského vybavení i případně příměsí bydlení v podkrovních částech objektů (mimo halové objekty a stáje), zastavěla proluky nebo koncentricky doplnila zastavěné území, resp. dosud nezastavěné pozemky jednotlivých sídel, kdy byl vytvořen jasný přechod sídlo – krajina.

Občanská vybavenost byla vzhledem k počtu obyvatel a pěší dostupnosti soustředěna v Dolení Proseči a v příznivé dojezdové vzdálenosti pro ostatní jádrová a prostorově oddělená sídla Javorník a Hoření Proseč. Vzájemná prostorová a funkční integrace jednotlivých sídel na území obce Proseč pod Ještědem byla podpořena zejména posílením pěších a cyklistických vazeb v rámci systému veřejných prostranství, a to návrhem nových cest, obnovou cest zaniklých s novými ohnisky interakce bez výraznějších zásahů do uceleného vizuálního rámce obytného sídla v krajině (přírodní prvky, vodoteče, odpočinkové plochy, plácky, obecní sady, apod.). V nejatraktivnějších polohách sídelní struktury byla navržena nová veřejná prostranství. Ostatní zaniklé cesty byly potvrzeny formou mezí či krajinné zeleně. Pro hromadné formy sportu byly identifikovány primárně stávající stabilizované plochy : Sokolovna s tělocvičnou a společenským sálem TJ Sokol Proseč pod Ještědem a lesní cvičiště s fotbalovým hřištěm a klubovnou TJ Sokol Borovičky a byla dále posílena sportovní funkce bývalého pískovcového lomu. Doplněna byla plocha pro přistávání rogalistů ve formě kosené louky rezervované pro sportovní využití, obdobně jako stávající letiště v Domaslavicích. Jednotlivé formy rekreace byly rozptýleny v území ve formě pěší turistiky, cykloturistiky a agroturistiky tak, aby nevytvářely neúměrnou zátěž.

Především v dolních partiích řešeného území byla obnovena původní koryta malých vodních toků včetně doprovodné zeleně a zamokřených luk. Byl respektován platný návrh územního systému ekologické stability a byla navržena ochrana trvalých travních porostů, jež jsou součástí dochované hodnotné krajiny v horních partiích řešeného území, formou kosených horských luk (l./ Přírodně - rekreační krajina).

V dopravní infrastruktuře byl prověřen návrh odstavných a parkovacích stání a návrh nových komunikací s ohledem na jejich funkci.

Návrh technické infrastruktury s cílem řešení zařízení a tras jednotlivých druhů technického vybavení byl navržen v potřebném rozsahu.

5.1.2 Koncepce ochrany a rozvoje hodnot území

Návrh nenarušil celistvost přírodních ploch v řešeném území obce a podpořil zvyšování ekologické stability krajiny, a to především v dolních partiích v současnosti ohrožených vodní erozí. Byl chráněn přírodní charakter území a jeho krajinný ráz včetně Evropsky významné lokality a Přírodní rezervace Vápenice – Basa a jsou respektovány zásady platné pro Přírodní park Ještěd. Rozvoj turistického ruchu a rekreačních aktivit byl navržen pouze v extenzivní formě. Byly respektovány a revitalizovány jednotlivé vodoteče tvořící přirozené krajinné osy v řešeném území a spoluvytvářející jeho kompozici především ve směru Sever – Jih. Byly respektovány urbanistické, architektonické a historické hodnoty v řešeném území.

Hodnoty urbanistické : zachování charakteristických struktur zástavby a skupin objektů stejného či podobného tvarosloví.

Hodnoty architektonické : ochrana objektů roubených domů, objektů občanského vybavení a drobná architektura kapliček, pomníků a křížů v zastavěném území i mimo něj.

Hodnoty krajinné : Vymezení ploch volné krajiny (pupfl, krajinná zeleň, podhorské louky, trvalé travní porosty a zamokřené louky), krajinné a sídelní zeleně v území, vymezení ploch vysokého náletu na nelesní půdě a vymezení všeobecné ochrany přírody (ÚSES, VKP, památné stromy).

Památková ochrana: Nemovitá kulturní památka Pomníku dělnické manifestace (1870) na Ještědském hřebeni.

Zastavitelné plochy, plochy přestavby i většina stávajících objektů byly navrženy k maximálně efektivnímu využití. Bylo zachováno a posíleno dané prostorové uspořádání jednotlivých sídel, včetně měřítka zástavby a její koncentrace, kdy parcelace odpovídá místně obvyklým a z historie území vycházejícím zvyklostem s jasným a zároveň pozvolným přechodem do volné krajiny v podobě nezastavěných zahrad a sadů. Navrhované objekty byly umísťovány co neekonomičtěji v rámci pozemku a ve vazbě na dopravní infrastrukturu a respektovaly tradiční proporce a půdorysné uspořádání adaptované pro současné nároky. V bývalých zemědělských areálech byla navržena demolice tří objektů a menších přístavků ve špatném technickém stavu, pro které není další využití a které zasahují do volné krajiny, případně jsou k demolici navrženy pouze drobné stavby. Stávající plochy sportu (Sokolovna a areál V Borovičkách) a rekreace byly stabilizovány a potvrzeny. Systém veřejných prostranství byl dále rozvinut, stejně jako navazující cestní síť ve volné krajině, zajišťující její prostupnost pro pěší a cyklisty. Byla navržena zástavba primárně ve vazbě na stávající síť veřejných pozemních komunikací, která byla návrhem nových komunikací dále posilována pro efektivní dopravní obsluhu řešeného území.

5.2 Urbanistická koncepce a kompozice obce Proseč pod Ještědem

5.2.1 Urbanistická koncepce a kompozice

Byly upřednostněny přírodní a krajinné hodnoty, a vymezení zastavitelných ploch v dimenzích nezbytných pro vyvážený rozvoje území. Těžištěm osídlení byla identifikována zástavba v Javorníku a Dolení Proseči a Hoření Proseči, v odloučených prostorech rozptýlené osídlení v území Na kopci a Ovčín, Na horách, Bláto a Padouchov. Nové zastavitelné plochy a jejich využití byly navrženy s vazbou na stávající zastavěná území a strukturu zástavby, kdy převažoval návrh dílčích lokalit a umístování jednotlivých objektů do území. Výraznější rozvoj území byl navržen mimo vyvýšené a pohledově exponované části území a rozptýlená osídlení.

JAVORNÍK (vč. Horky) + Bláto a Padouchov

Hlavní rozvoj v území představovala transformace areálu Jednotného zemědělského družstva, resp. zachování dnešní budovy restaurace a ubytovny a její adaptace pro vyšší standart nabízených služeb s možností budoucí expanze do podkrovních prostor a doplnění novou hospodářskou stavbou pro chov masného dobytka a protilehlým křídlem s porážkou a řeznictvím (uzenářstvím) a prodejnou masných výrobků tzv. ze dvora. Tři budovy utvořily poloveřejný uzavřený celek (dvůr) s odkazem na dnes již téměř sto let neexistující historický panský dvůr v protilehlé vyvýšené části Javorníku (dnes místní dominanta prvorepublikové jednotřídní školy). K novému dvoru byl ponechán a adaptován objekt posklizňové linky a obnovena zbořená hospodářská stodola při jedné z místních usedlostí. Na posklizňovou linku navázala klubovna rogalistů, umožňující nezávislý provoz ve vazbě na startoviště Rašovka, resp. přílehlou sportovní plochu (louku pro přistávání). Celek byl doplněn veřejným prostranstvím s dvěma altány a nenásilnou formou tak dotvořil navrhovanou kompozici. Budova bývalé školy je navržena ke konverzi pro nájemní byty ve vlastnictví obce. Další menší veřejná prostranství vytvořila předprostor školy a sad na rozcestí u bývalé hospody. Nová zástavba rodinných domů byla navržena jako rozptýlená a doplnila jednotlivé proluky, s odkazem na nedochované historické objekty a stávající vazby v zastavěném území a uzavřela jeho okraje s jasně danými prostorovými a vizuálními hranicemi vůči okolní převážně zemědělské krajině. Obvod sídla byl na několika místech doplněn sady a nezastavitelnými zahradami. K demolici byly navrženy současné objekty seníku (montovaná konstrukce) a bývalého kravína, které nejvíce zasahovaly do otevřené krajiny a neodpovídaly dnešním standardům. V krajině byla obnovena historická cesta směrem na Modlibohov. Pole v jihozápadní části byla převážně zachována a byla navržena protierozní opatření v podobě zatravněných pásů šířky 24 m či doplněny trvalé travní porosty podél vodotečí. Byla navržena obnova stávající a pro sídlo charakteristické javorové aleje v Javorníku. Javorník a Dolení Proseč byly symbolicky propojeny alejí novou. Domy v osadě Bláto byly doplněny o dva rodinné domy s ovocnými sady včetně zázemí na jižně orientovaných svazích. Osada Padouchova jejíž část je součástí EVL Vápenice – Basa, byla z důvodu své

odlehlosti, uzavřenosti v lesních porostech a nadmořské výšce ponechána beze změny.

DOLENÍ PROSEČ + Ovčín a Na Trhovce

Tato lokalita byla navržena jako budoucí centrum celé obce Proseč pod Ještědem s důrazem na přiměřené občanské a komerční vybavení vč. nových pracovních příležitostí. Základem byla transformace areálu bývalé přidružené výroby, který vytvořil spolu s navrhovanou mateřskou školou naproti přes komunikaci prostorově ucelenou kompozici. Redukcí či adaptací stávajících objektů areálu vzniklo také veřejné prostranství s původním solitérem bývalého rodinného domu (původně obestavěn budovami přidružené výroby) a zároveň došlo k rehabilitaci historické parcelace části Dolení Proseče včetně zástavby jednotlivými domy. Za pozemkem mateřské školy a vodotečí potoka byl navržen obecní sad s altánem a odpovídajícími přístupovými cestami. V jižním cípu zastavěného území byl navržen jediný kumulovaný rozvoj zástavby rodinných domů (8 RD) v obci, a to z důvodu jasného a definitivního ucelení zastavěného území lokality (bylo respektováno ochranné pásmo lesa 30 m dle obmýtní výšky). Jedná se o relativně malé území, které je „schováno“ a nebyl tak narušen krajinný ráz. Zároveň byl výrazně snížen tlak na kumulovanou zástavbu do volné krajiny (viz platný ÚP). Dále byla lokalita doplněna individuální zástavbou rodinných domů tak, aby byly využívány především proluky či okraje zastavěného území bez přesahů do volné krajiny. V objektu bývalé hospody s prodejnou potravin bylo navrženo umístění obecní knihovny. Rozvoj Lokality Ovčín reflektoval historicky významnou úlohu zaniklého panského ovčína a místní zástavba tak byla v prolukách doplněna několika rodinnými domy a jednou hospodářskou usedlostí s možnou specializací na chov ovcí na okolních trvalých travních porostech. Lokalita tak vytvořila uzavřený prostorový celek na paralelní komunikaci ke komunikaci mířící dále na lokalitu Na Horách až k hostinci U Šámalů na hřebeni. Lokalita Na Trhovce (zaniklá obchodní stezka) se dvěma samotami byla ponechána bez dalšího rozvoje. Pole v jižní části řešeného území byla ponechána převážně v současném rozsahu a doplněna o protierozní opatření v podobě travnatých pásů o šířce 24 m, trvalé travní porosty byly doplněny také okolo vodoteče potoka, trasování koryta bylo obnoveno do původního stavu dle stabilního katastru a stále patrné parcelace. V bývalém pískovcovém lomu byla navržena hřiště pro tenis (užíváno již v minulosti) a plážový volejbal, sloužící zároveň i jako místa setkávání.

HOŘENÍ PROSEČ + Na Kopci a Na Horách

Ohniskem rozvoje byl místní areál bývalého Jednotného zemědělského družstva, jenž byl navržen k rekonstrukci pro svůj původní účel, ale v soudobých podmínkách - tedy ustájení a chov mléčného skotu spolu s mlékárnou a sýrárnou včetně adaptace menší stodoly při komunikaci III/2789 pro prodej tzv. ze dvora a malé občerstvení. Soubor staveb očištěný od pozdějších přístaveb se tak navrátil do své původní podoby z 50. let, která byť stála např. za demolicí barokního sousoší na

původním trasování cesty a jejíž měřítko není zanedbatelné, díky svým horizontálním formám a poloze při úpatí vrchu Kamenný (615 m.n.m.) relativně zapadá do okolní krajiny a sídla a skýtala tak další praktické využití. Individuální zástavba sledovala proluky či ucelení zastavěného území nebo odkazovala na historické stopy objektů, a to především v nejstarší části Hoření Proseče, v okolí barokní kaple s jasanovým stromořadím. Budova bývalé školy, kde je v současnosti turistická ubytovna, byla navržena ke konverzi na dům s pečovatelskou službou (8 bytů) a terénními službami. V lokalitě na kopci byla navržena hospodářská usedlost s možnou specializací pro chov koz, doplňující protilehlou farmu. Lokalita Na Prosečských horách byla vzhledem ke své odlehlosti, nadmořské výšce a převážně původní zástavbě rozptýlené ve volné krajině ponechána bez dalšího rozvoje.

5.2.2 Plošné a prostorové uspořádání území

Plochy s rozdílným způsobem využití :

Silnice III. třídy (stav)

Místní komunikace (stav / návrh)

Účelové komunikace (stav / návrh)

Plochy bydlení a rodinné rekreace (stav / návrh)

bydlení v rodinných domech, ve stavbách rodinné rekreace

parkovací stání pro osobní automobily, garáže pouze v souvislosti s hlavním využitím

stavby max. 1.NP a podkroví

max. výška stavby 9,5 m

KZP = max. 0,20, výměra min. 1 000 m²

KZ = min. 0,60

Polyfunkční využití (návrh)

bydlení, ubytování, výroba, občanské vybavení, sport a rekreace

stavby max. 2.NP a podkroví

max. výška stavby 12,5 m

KZP max. = 0,30

KZ = min. 0,30

Občanské vybavení (stav / návrh)

vzdělávání a výchova, kultura, veřejná správa, sociální služby a péče o rodinu, zájmová činnost a ochrana obyvatelstva

stavby max. 2 NP a podkroví, s možností podsklepení

max. výška objektu 12,5 m

KZP = max. 0,50

KZ = min. 0,30

Zemědělská výroba a bydlení (stav / návrh)

zemědělská výroba, bydlení

odstavování vozidel na přístupovém místě

stavby max. 2 NP a podkroví
max. výška stavby 12,5 m
KZP = max. 0,30
KZ = min. 0,30

Plochy sportu a rekreace (stav / návrh)
sport a rekreace veřejného charakteru
kryté sportovní zařízení, otevřená sportoviště, hřiště, kynologické cvičiště
klubovna, občerstvení, hygienická zařízení, provozní objekty, objekty hospodářské,
sociálního vybavení
stavby max. 2.NP
max. výška objektu 10 m
KZP = max. 0,08
KZ = min. 0,70

Veřejná prostranství (cílový stav)
plochy veřejně přístupné každému bez omezení, sloužící k obecnému užívání
zpevněné plochy, veřejná zeleň, parkové úpravy, související plochy dopravní
infrastruktury

Technická infrastruktura (stav / návrh)
plochy technické infrastruktury
stavby technické infrastruktury
stavby související dopravní infrastruktury

Sady a zahrady (stav / návrh)
plochy zahrad a sadů s převažující vazbou na plochy bydlení a rodinné rekreace
oplocené i neoplocené zahrady s funkcí okrasnou, rekreační a užitkovou

Pochozí plochy (návrh)
Parkovací stání (návrh)
Vjezdy (návrh)

STAVEBNÍ ČÁRA OTEVŘENÁ : Její zástavba nesmí ustupovat a nesmí být v celé své délce souvisle a úplně zastavěná.

STAVEBNÍ ČÁRA VOLNÁ : Její zástavba může libovolně ustupovat a nesmí být v celé své délce souvisle a úplně zastavěná.

Návrh bydlení v území byl řešen třemi velikostními typy RD. Většina novostaveb byla navržena ve vazbě na volnou krajinu či alespoň souvislejší přírodní prvky, a to bez obestavování sídla či jeho rozpínání.

5.3 Koncepce veřejné infrastruktury obce Proseč pod Ještědem

5.3.1 Dopravní infrastruktura

Byl stabilizován a rozvíjen systém komunikací nižšího dopravního významu, který primárně zabezpečuje dopravní dostupnost a obslužnost jednotlivých pozemků a staveb a dopravní dostupnost a prostupnost krajiny a který je integrální součástí ploch veřejných prostranství :

Silnice III. třídy (stav)

Místní komunikace III. třídy (funkční třídy C – obslužné, s funkcí obslužnou), plnící primárně obslužnou funkci. Silnice III. třídy byly stabilizovány a s ohledem na členitost terénu nebyly navrženy úpravy ve vedení jejich tras (silnice III/2789). S přeložkou D23 silnice II/278 v Domaslavicích se z důvodu negativních dopadů na krajinný ráz nevažovalo.

Místní komunikace (stav / návrh)

Místní komunikace IV. třídy (funkční třídy D, podskupiny D1 – komunikace se smíšeným provozem – obytné zóny nebo pěší zóny), plnící primárně funkci komunikací se sdíleným pohybem chodců a cyklistů a silničních motorových vozidel, umožňující rovněž dopravní obsluhu přilehlých nemovitostí.

Účelové komunikace (stav / návrh)

Veřejně přístupné účelové komunikace (vybrané polní cesty, lesní cesty, komunikace zajišťující zpřístupnění vybraných lokalit), zajišťující primárně prostupnost krajiny, zpřístupnění zemědělských a lesních pozemků a zpřístupnění vybraných sídel, pozemků a ploch ve volné krajině.

Orientačně byly do návrhu zahrnuty i stávající ostatní komunikace, cesty, pěšiny a ulice, a to včetně okolí obce :

Cesty udržované (stav)

Ostatní komunikace (stav)

Cesty neudržované (stav)

Pěšiny (stav)

Při návrhu byly respektovány stávající turistické trasy a naučné stezky.

Doprava v klidu

Byly respektovány stávající plochy a zařízení pro veřejné parkování a odstavení vozidel. Byly navrženy odpovídající kapacity parkovacích a odstavných stání na území obce dle platných předpisů a technických norem. Výpočet a návrh dopravy v klidu byl proveden bez redukce a je třeba ho chápat pouze orientačně a vztažený k jednotlivým funkcím, kdy u některých objektů v navržených polyfunkčních plochách byla chápána jejich podkrovní část nejen jako volná či např. pro skladové plochy, ale jako rezerva pro další budoucí rozvoj funkce či příměsí bydlení ve třech

nejintenzivněji zastavovaných a revitalizovaných lokalitách. Parkování u rodinných domů bylo navrženo na vlastním pozemku (jednotlivé vjezdy) a / nebo formou vestavěné garáže.

Veřejná hromadná doprava osob

Byly respektovány stávající plochy a zařízení veřejné hromadné dopravy osob na území obce, s výjimkou přesunu autobusové zastávky v Dolní Proseči tak, že se stala součástí navrženého centra občanské a komerční vybavenosti. Byla navržena nová autobusová zastávka v Hoření Proseči a na severovýchodní hranici obce na pěší trase směrem na hřeben a multifunkční turistický koridor. Vzhledem k zúženému profilu komunikace III/2789 v Hoření Proseči se při návrhu předpokládala potenciální možnost veřejné hromadné dopravy menšími autobusy, které by mohly zajišťovat např. i svoz do MŠ z části obce Javorník a Hoření Proseč. Autobusové zastávky byly navrženy s docházkovou vzdáleností 700 m .

Zastavitelné plochy a plochy přestavby byly přednostně navrženy k dopravnímu napojení na stávající systém komunikací. Bylo navrženo částečné obnovení cestní sítě s ohledem na historickou síť cest a její kompozici a hierarchizaci.

Byla doplněna kratší propojení stávajících cyklotras a byla nově navržena cyklotrasa s vazbou od západního okraje území a Jiříčkova k východnímu okraji území k hostinci U Šámalů.

Plocha sportovního letiště SLZ - Letiště Český Dub (LKCDUB) v jižním cípu obce v Domaslavicích byla stabilizována.

5.3.2 Technická infrastruktura

Byly respektovány stávající funkční systémy technické infrastruktury a související limity. Byly respektovány stávající stavby a zařízení pro zásobování vodou a bylo navrženo obslužení navrhované zástavby spolu se zokruhováním vodovodní sítě.

Byla navržena nová splašková kanalizace s likvidací odpadních vod na nové obecní čistírně odpadních vod pro 1000 EO na jižním okraji Dolní Proseče (plocha dle platného ÚP) s odvodem přečištěné vody do místní vodoteče. Do doby realizace splaškové kanalizace a nové ČOV navržena u malých shluků zástavby dočasná likvidace odpadních vod na vlastních pozemcích. Pro novostavby a adaptace byla navržena likvidace dešťových vod přednostně na vlastním pozemku zásakem, retencí nebo jejich kombinací.

Byly respektovány a stabilizovány stavby a zařízení pro přenos a distribuci elektrické energie a do navržené koncepce byl převzat koridor pro návrh na jejich rozšíření z platného ÚP :

PUR03 - koridor pro stavbu zdvojení vedení vvn 400kv

E35A - koridor pro stavbu vedení vvn 110kv

Energetická koncepce byla doporučena jako založená na dvou nezávislých zdrojích :

tuhá paliva / elektrická energie (alternativně tepelná čerpadla vzduch – vzduch)

Zásobování plynem (plynofikace) nebylo z důvodu vzdálenosti řádů VTL DN 500, PN 40 Hospozín – Liberec – Jablonec nad Nisou a DN 500, PN 25 Úžín – Nový Bor – Liberec a potenciálním ekonomickým nákladům na plynofikaci obce navrženo.

Stávající systém elektronických komunikačních rozvodů, staveb a zařízení v řešeném území byl respektován.

5.3.3 Občanské vybavení

Nové občanské vybavení bylo soustředěno především do těžiště obce Proseč pod Ještědem – Dolní Proseče.

Stávající občanské vybavení (obecní úřad, kaplička a hřbitov) bylo stabilizováno. Byla navržena nová hasičská zbrojnice v areálu vybavenosti v Dolní Proseči, hasičská zbrojnice byla přemístěna tamtéž.

Stávající tělovýchovná a sportovní zařízení (sokolovna, tělocvična, hřiště a klubovna TJ Sokol Borovičky) byla stabilizována.

Budova bývalé školy v Javorníku byla navržena pro obecní byty k určené k pronájmu.

V Dolní Proseči byla navržena mateřská škola pro 30 dětí, odpovídající cílovému stavu přibližně 820 obyvatel. Budova bývalého hostince se stávající prodejnou potravin byla navržena k adaptaci na obecní knihovnu a prodejna přemístěna do areálu vybavenosti v Dolní Proseči

Budova bývalé školy v Hoření Proseči byla navržena k adaptaci na dům s pečovatelskou službou a terénními službami o kapacitě 8 bytů.

5.3.4 Veřejná prostranství

Byla navržena prostorově spojená, integrovaná a hierarchizovaná soustava veřejných prostranství pro zajištění hlavních prostorových a funkčních vazeb v řešeném území, zajištění optimální prostupnosti zastavěného území i krajiny pro pěší a cyklisty, a to i v návaznosti na okolní obce :

Silnice III. třídy (stav)

Místní komunikace (stav / návrh)

Účelové komunikace (stav / návrh)

Veřejná prostranství (cílový stav)

Nová veřejná prostranství byla navržena na pozemcích, které jsou situovány v atraktivních plochách a s dobrou dostupností v sídelní struktuře.

5.4 Koncepce uspořádání krajiny obce Proseč pod Ještědem

5.4.1 Základní koncepce uspořádání krajiny

Byly respektovány hodnoty území z hlediska ochrany přírody a krajiny a limity využití území z nich vyplývající. Volná krajina byla navržena k ochraně jako nedílná a nezastupitelná součást v harmonickém souladu se zastavěným územím obce, která primárně slouží pro zachování přírodního dědictví, pro zemědělskou a lesnickou činnost, pro volnočasové aktivity, rekreaci a turistiku a pro přirozené přírodní procesy.

Základní koncepce uspořádání krajiny reflektuje dělení území na tři pásy dle základní koncepce rozvoje území :

I./ Přírodně - rekreační krajina (horské lesy, louky a stanoviště)

II./ Osídlená pastevecká krajina (louky, pastviny a sady)

III./ Harmonická zemědělská krajina (pole a louky)

Pozemky zemědělského půdního fondu byly přednostně navrženy pro zemědělskou činnost a byly respektovány a doplněny stávající remízy, meze a vodní plochy včetně navržených zatravněvacích pásů o šířce 24 m, sloužících jako protierozní opatření. Struktura pozemků zemědělského půdního fondu a protierozních opatření byla navržena s ohledem na možné dělení dle minimální velikosti půdních bloků cca 1 ha.

Byla respektována a chráněna krajinářsky exponovaná území s vysokou hodnotou krajinného rázu. V Přírodním parku Ještěd byly respektovány zvýšené požadavky na začleňování, úpravy a obnovu staveb, vzhledem k hodnotám krajiny s vazbami na krajinný ráz místa.

5.4.2 Vymezení ploch v krajině a podmínky pro změnu jejich využití

Jako plochy v krajině byly vymezeny všechny plochy s následujícím způsobem využití :

PUPFL (stav)

pozemky určené k plnění funkce lesa

stavby a zařízení pro plnění funkcí lesa

stavby a zařízení pro chov lesní zvěře

liniové stavby dopravní infrastruktury

stavby pro účely rekreace a cestovního ruchu sloužící veřejnému užívání

Krajinná zeleň (stav)

krajinná zeleň na nelesní půdě

nálet na zemědělské a ostatní půdě, remízy zeleně, doprovodná zeleň vodotečí,

mezí, podél komunikací

Podhorské louky (cílový stav)
Podhorské louky bez možnosti pastvy

Trvalé travní porosty / přerušovací pásy (cílový stav)
Louky a pastviny s možností pastvy

Zamokřené louky (cílový stav)
Louky v bezprostřední blízkosti vodotečí bez možnosti pastvy

Orná půda (cílový stav)
pozemky v nezastavěném území sloužící k hospodaření na zemědělské půdě

Vodní toky a plochy (cílový stav)
*vodní plochy a koryta vodních toků, vodních nádrží, rybníků
plochy sloužící pro vodohospodářské využití
související vodohospodářské stavby*

Byla prověřena obnova stávajících alejí včetně alejí nově navržených.

5.4.3 Územní systém ekologické stability

Při návrhu byl respektován navržený územní systém ekologické stability dle platného ÚP a jeho skladebné prvky :

Regionální biocentrum RC 1978 Padouchov (stav)
Lokální biocentrum BC 36 U Šámalů, BC 195 Podjouklov, BC 96 V sutinách, BC 215 Rašovské mokřady, BC 97 Bláto, BC 216 Pod Kamenným (posun BC 97 JZ směrem), BC 217 Za Domaslavicemi a BC 98 Jiříčkov (stav / návrh)
Nadregionální biokoridor K 19H, K 19MB (stav)
Regionální biokoridor RK 07 (stav)
Lokální biokoridor BK 195/97/98 K Domaslavicům, BK 215/216 Nad Ovčínem, BK 195/217 Podjouklov, BK 216/96/97 Nad Ovčínem, BK 214/215 Na Rašovce, BK 217/214/218 K Domaslavicům a BK 215/38 Nad ovčínem (stav)

5.4.4 Prostupnost krajiny a její rekreační využívání

Pro obsluhu pozemků a pohyb v krajině byl doplněn systém silnic a místních a účelových komunikací s důrazem na zachování cest za účelem přístupnosti k pozemkům a s vazbami na některé lesní účelové komunikace, včetně obnovy části cest historických. Do návrhu bylo převzato značení turistických cest (v širších vazbách především důležité propojení na Ještědský hřbet a Padouchov), byly rozšířeny a doplněny cyklotrasy (především propojení Jiříčkov – U Šámalů). S vazbou na krajinu byla vymezena přistávací plocha pro paragliding v Javorníku (startoviště na lesní mýtině na Rašovce), byly stabilizovány plochy tělovýchovných a sportovních zařízení v Dolení Proseči. V Domaslavicích byla stabilizována plocha

stávajícího letiště. Byly dotvořeny podmínky pro krátkodobé i dlouhodobé extenzivní využívání krajiny k rekreaci, a to s vazbou na přítomnost staveb rodinných domů a rekreace či nové možnosti pro ubytování turistů s odpovídajícím standardem, včetně rozvoje agroturistiky.

5.4.5 Protierozní opatření

Jsou navržena protierozní opatření v podobě zatravněných pásů o šíři 24 m na orné půdě v jižní části obce, která je v současnosti ohrožena vodní erozí (III./ Zemědělská krajina).

5.4.6 Dobývání ložisek nerostných surovin

Jsou respektována výhradní ložiska nerostných surovin jakožto hodnota území a limit jeho využití :

Pilínkov B3 131700 (89,49 ha)

Světlá pod Ještědem B3 196300 (7,96 ha)

Chráněná ložisková území v řešeném území:

Světlá pod Ještědem I. 19630001 (29,39 ha)

Pilínkov 13170000 (307,68 ha)

5.5 Stanovení pořadí změn v území

Z hlediska pořadí změn v území byla navržena jako podmiňující pro výstavbu obecně mateřská škola, kumulovaná zástavba 8 RD v Dolení Proseči je podmíněna výstavbou čistírny odpadních vod. Dále nebylo pořadí změn v území stanoveno - zástavba se bude rozvíjet dle aktuálních zájmů, potřeb a možností.

6. DISKUSE

V návrhu byla zapracována většina hlavních a použitelných tezí vycházejících z literární rešerše. Byly respektovány zjištěné meze a prahy únosnosti území z analytické části práce. V průběhu celé práce se osvědčila metoda, kdy samotný kreativní proces navrhování je zároveň výzkumem a většina výstupů práce tak podléhá průběžnému zpřesňování a zpětné vazbě až do finálních stádií. Tento přístup se ukázal jako vhodný právě pro prostředí venkova, kde je třeba dbát i na detaily, které společně tvoří komplexní, hierarchizovanou a dynamickou síť vztahů. Výsledkem návrhu je dobře prostupné území, které bylo strukturováno na tři základní pásy, dle přírodních podmínek, morfologie terénu, koncentrace zástavby, dochovaných historických stop a ochrany přírody a krajiny. Návrh je funkčně a prostorově pestrý a vyvážený a byl obnoven jasný vztah mezi sídlem a krajinou. Byly přednostně využívány stávající místně specifické potenciály včetně brownfieldů bývalého Jednotného zemědělského družstva a bylo zachováno maximum staveb skýtajících další potenciál. Kromě revitalizace brownfieldů pro převážně polyfunkční využití bylo zastavěné území prověřeno a doplněno formou tří velikostních typů rodinných domů, které se odkazují na tradiční hmotové a prostorové uspořádání a půdorysné členění a které se ukázaly jako platná a smysluplná forma, jež je zároveň charakteristická pro venkovský prostor a jejíž vizuální podoba může být i čistě soudobá. Tyto rodinné domy a jejich osazení zároveň nabízejí standard pro moderní bydlení a s případnými modifikacemi mohou sloužit jako poměrně univerzální řešení pro venkovské oblasti v ČR obecně. Síť veřejných prostranství navazuje na stávající strukturu, posiluje ji a kde je to možné, tak respektuje historické stopy v území. Návrh také reflektoval potřebu obce vybudovat mateřskou školu v místě a v obecnější rovině vytváří příznivé podmínky pro tvorbu pracovních příležitostí, rekreaci a turistiku včetně údržby a ochrany krajiny a přírody. Oproti platnému Územnímu plánu se návrh z hlediska prostorového a plošného uspořádání snažil být více koncentrický v rámci jednotlivých sídel a posílil stávající latentní ohniska rozvoje a vybavenosti. Byla zachována produkční funkce krajiny ve formě ekologického zemědělství, pastevectví, ale i sadařství s důrazem na vodní režim a retenci v území včetně protierozních opatření. Sídlo a krajina jsou chápány jako jedna entita a zároveň kontinuální prostor, a to z hlediska vizuálního i funkčního. Dále byla v návrhu snaha vyvarovat se příliš městských nebo naopak příliš rustikálních a romantizujících tendencí, a to v rámci všech měřítek. Přes značnou atomizaci venkovského prostoru a sídel v něm obecně do mnoha a mnoha souvisejících detailů, kterou, jak již bylo zmíněno, je obtížné plně zanalyzovat a reflektovat, vytvořil návrh solidní základ pro budoucí rozvoj obce včetně jeho možné variability a skýtá potenciál pro další rozvoj jednotlivých částí a objektů v delším časovém horizontu tak, aby obec mohla úspěšně odolávat novým výzvám.

7. ZÁVĚR A PŘÍNOS PRÁCE

Diplomová práce se zabývá územní studií obce Proseč pod Ještědem. Tento návrh byl zpracován na základě podrobné analýzy území s přihlédnutím ke specifickým venkovského prostoru a trendům a tendencím pro jeho revitalizaci včetně hutné literární rešerše k danému tématu. Při vlastním zpracování byla tato práce přínosná v mnoha ohledech, ať už rešeršní částí a zlepšením povědomí o venkovském prostoru u nás i v zahraničí, tak podrobnou analytickou i návrhovou částí. Dle názoru autora je navrhované řešení sociálně, ekonomicky i ekologicky udržitelné a vytváří kvalitní a životaschopné venkovské prostředí. Cíle diplomové práce tak byly splněny. Předcházející územní studie v řešeném území byly zpracovány z důvodů ochrany přírody a krajiny, a to pouze pro dvě dílčí lokality převážně mimo zastavěné území. Práce prověřila především podrobnější funkční využití území, velikost a proporci jednotlivých navrhovaných objektů, adaptaci stávajících objektů, koncepci dopravní infrastruktury včetně návrhu nových pěších propojení, cyklotras, autobusových zastávek a dopravy v klidu, koncepci technické infrastruktury včetně odkanalizování území, návrh životaschopného občanského a komerčního vybavení a síť veřejných prostranství, tedy komplexní rozvoj území v souladu s ochranou přírody a krajiny. Dle autora může práce sloužit jako nový pohled na revitalizaci obce Proseč pod Ještědem a obdobných lokalit českého venkova.

8. PŘEHLED LITERATURY A POUŽITÝCH ZDROJŮ

8.1 Odborné publikace

Abraham A. a Capetillo Ch., 2016: The Hunstad code: rules for the planning of a rural town. Architectural Design Volume 86, Issue 4, Special Issue: Designing the Rural: A Global Countryside in Flux. P. 78-85.

Bahrđt H. P., 1969: Die moderne Großstadt: Soziologische Überlegungen zum Städtebau. Wegner, Hamburg.

Bolchover J., Lin J., Lange, Ch., 2016: Introduction : Where is the rural in an urban world? Architectural Design Volume 86, Issue 4, Special Issue: Designing the Rural: A Global Countryside in Flux. P. 6-13.

Baše M., 2006: Sídla a stavby na venkově. Vydavatelství ČVUT, Praha.

Baše M., 2009: Město Suburbie Venkov. Česká komora architektů, Praha.

Binek J. [ed.], 2007: Venkovský prostor a jeho oživení. Georgetown, Brno.

Blažek K., Blažek B., 2004: Venkovy: anamnéza, diagnóza, terapie. ERA, Brno.

Brenner N., 2016: The hinterland, urbanised? Architectural Design Volume 86, Issue 4, Special Issue: Designing the Rural: A Global Countryside in Flux. P. 118-127.

Cikán M. a Ertl V., 2016: ateliér Cikán FA ČVUT: Meta-Stubenbach. Zlatý řez 39: Venkov / Countryside. S. 28-35.

Černá M., 2015. In: Rýpar V. (ed.): Sborník příspěvků z doktorandské konference venkov a architektura (obsahující přepis z Inventury urbanismu 2015). Nakladatelství ČVUT, Praha. S. 19.

Dejmal I., 2009: Prostor k úvaze. Studio JB, Lomnice nad Popelkou.

Edel T., 2006: Českosudsko v památkách 12. - 20. století. Podještědské muzeum, Český Dub.

Edel T., 2015: Podještědí v Hitlerově třetí říši: Kronika obyčejného života let 1938 – 1946. Podještědské muzeum a knihovna, Český Dub.

Fingerová R., 2015. In: Rýpar V. (ed.): Sborník příspěvků z doktorandské konference venkov a architektura (obsahující přepis z Inventury urbanismu 2015). Nakladatelství ČVUT, Praha. S. 25-26.

Hauserová M., 2015. In: Rýpar V. (ed.): Sborník příspěvků z doktorandské konference venkov a architektura (obsahující přepis z Inventury urbanismu 2015). Nakladatelství ČVUT, Praha. S. 29-30.

Hruška E., 1946: Krajina a její soudobá urbanisace. B. Pyšvejc, Praha.

Huang S.-Y. a Hung Y.-H., 2016: Fieldoffice architects in situ: reflecting on the rural-urban mix in Yilan, Taiwan. Architectural Design Volume 86, Issue 4, Special Issue: Designing the Rural: A Global Countryside in Flux. P. 58-65.

Jodas Z., 2009: Český Dub a okolí na dobových obrázcích. Nakladatelství RK, Liberec.

Jehlík J., 2016a: Rukověť urbanismu. Ausdruck Books, Praha.

Jehlík J., 2016b: Venkov a vesnice / The Countryside and the Village. Zlatý řez 39: Venkov / Countryside. S. 14-17.

Klokočka J., 2015. In: Rýpar V. (ed.): Sborník příspěvků z doktorandské konference venkov a architektura (obsahující přepis z Inventury urbanismu 2015). Nakladatelství ČVUT, Praha. S. 19.

Knopp A. [ed.], 1994: Stavby a krajina mají svůj řád. ÚÚR, Brno.

Kocourková J., 1995: Vesnice: Přírodní prostředí vesnice. ÚÚR, Brno.

Koolhaas R., 2012: Venkov. Zlatý řez 39: Venkov / Countryside. S. 76-79.

Kubeš, J. a kol., 1992: Nejen lidé žijí ve vesnicích. Krajině-ekologický paradox: vesnice jako biocentra. In Svobodová, H. (ed.): Kultura – Příroda – Krajina. Sborník konference. Žďár nad Sázavou.

Kuzemský M. a Synek O., 2016: Architektura je humanitní obor. Rozhovor Jany Tiché s Michalem Kuzemským a Ondřejem Synkem / Architecture is a Humanistic Discipline. Jana Tichá in conversation with Michal Kuzemský and Ondřej Synek. Zlatý řez 39: Venkov / Countryside. S. 36-39.

Lange Ch., 2016: New territories: deconstructing and constructing countryside: the great divide of rural and urban in Hong Kong. Architectural Design Volume 86, Issue 4, Special Issue: Designing the Rural: A Global Countryside in Flux. P. 92-97.

Lin J., 2016: Designing for an uncertain future: rural urban framework, Shichuang village house prototype, Guangdong Province, China. Architectural Design Volume 86, Issue 4, Special Issue: Designing the Rural: A Global Countryside in Flux. P. 72-77.

Loos A., 2015: Navzdory. Pragma, Praha.

Martinek M., Kozel J., 1993: Architektura a plánování venkova. Nakladatelství VUT, Brno.

Mencl V., 1980: Lidová architektura v Československu. Academia, Praha.

Perlín R., Kučerová S., Kučera Z., 2010: Typologie venkovského prostoru Česka. Geografie, 115, č.2. S. 161-187.

Perlín R., Binek J., Chmelař R., 2013: Obce si musejí jasně stanovit, čeho chtějí dosáhnout. ERA21 05 Až na kostru venkova. S. 38-39.

Pešková Z., 2013: Vnitřní rezervy české vesnice. ERA21 05 Až na kostru venkova. S. 16-19.

Pešta J., 2011: Encyklopedie českých vesnic: vesnické památkové rezervace, zóny a ostatní památkově hodnotná vesnická sídla v Čechách. Díl V., Liberecký kraj – severní Čechy. Libri, Praha.

Petermann S., 2016: Best of both worlds: lamenting our path to the future. Architectural Design Volume 86, Issue 4, Special Issue: Designing the Rural: A Global Countryside in Flux. P. 106-113.

Plicka I. a Plos J., 2013: Venkov není naivní cesta z města. ERA21 05 Až na kostru venkova. S. 36-37.

Plos J., 2015. In: Rýpar V. (ed.): Sborník příspěvků z doktorandské konference venkov a architektura (obsahující přepis z Inventury urbanismu 2015). Nakladatelství ČVUT, Praha. S. 6-7.

Redčenkov B., 2013: Workshopy na hranicích bez hranic. ERA21 05 Až na kostru venkova. S. 44.

Rýpar V., 2016: Venkov mezi domy. K povaze a estetice veřejných prostranství venkova / The Countryside Between the Houses. The character and aesthetics of public space in the village. Zlatý řez 39: Venkov / Countryside. S. 18-23.

Sádlo J., 1998: Krajina jako interpretovaný text. Věčná hra na přetlačovanou. Vesmír 77. S. 96-98.

Salzmann K., 2015. In: Rýpar V. (ed.): Sborník příspěvků z doktorandské konference venkov a architektura (obsahující přepis z Inventury urbanismu 2015). Nakladatelství ČVUT, Praha. S. 27-28.

Shane D. G., 2016: Notes on villages as a global condition. Architectural Design Volume 86, Issue 4, Special Issue: Designing the Rural: A Global Countryside in Flux. P. 48-57.

Schumacher P., 2016: Counterpoint: Don't waste your time in the countryside. Architectural Design Volume 86, Issue 4, Special Issue: Designing the Rural: A Global Countryside in Flux. P. 128-133.

Sieverts T., 1997: Zwischenstadt: Zwischen Ort und Welt, Raum und Zeit, Stadt und Land (Bauwelt Fundamente). Vieweg, Wiesbaden.

Sklenička P., 2011: Pronajatá krajina. Centrum pro krajinu, Praha.

Sýkora J., 2002: Územní plánování vesnic a krajiny: urbanismus 2. Vydavatelství ČVUT, Praha.

Sýkora J., 2015. In: Rýpar V. (ed.): Sborník příspěvků z doktorandské konference venkov a architektura (obsahující přepis z Inventury urbanismu 2015). Nakladatelství ČVUT, Praha. S. 23-24.

Šejn M., 2015. In: Rýpar V. (ed.): Sborník příspěvků z doktorandské konference venkov a architektura (obsahující přepis z Inventury urbanismu 2015). Nakladatelství ČVUT, Praha. S. 37.

Škabrada J., 1999: Lidové stavby: architektura českého venkova. Argo, Praha.

Štajnochr V., 1993: Náčrt problematiky etnoekologických vztahů venkova. Muzejní a vlastivědná práce, Časopis společnosti přátel starožitností 31, č.4. S. 207-227.

Štajnochr V., Sádlo J., 2013: Lešetínský kovář už neková. ERA21 05 Až na kostru venkova. S. 40-41.

Suchánek R., 2015. In: Rýpar V. (ed.): Sborník příspěvků z doktorandské konference venkov a architektura (obsahující přepis z Inventury urbanismu 2015). Nakladatelství ČVUT, Praha. S. 12-13.

Topalovic M., 2016: Palm oil: a new ethics of visibility for the production landscape. Architectural Design Volume 86, Issue 4, Special Issue: Designing the Rural: A Global Countryside in Flux. P. 42-47.

Trejbal J., Florián J., Hauserová M., Hemelík C., Šturma J. A., Wittlichová L., 2016: Obraz ještě přežívá, podstata mizí / The Image Is Still Alive, The Essence is Fading, Rozhovor Jana Trejbal s osobnostmi, které mají co říci k tématu venkova a krajiny / Jan Trejbal in conversation with experts on countryside and landscape. Zlatý řez 39: Venkov / Countryside. S. 4-13.

Žák L., 1947: Obytná krajina. S.V.U. Mánes, Praha.

8.2 Internetové zdroje

Adamcová K., 2016: Z českého venkova se stává skanzen. Za posledních patnáct let zaniklo přes sto malých vesnic (online) [cit.2021.03.20], dostupné z <<https://ekonom.cz/c1-65512240-z-ceskeho-venkova-se-stava-skanzen-za-poslednich-patnact-let-zaniklo-pres-sto-malych-vesnic>>.

Bárta P., 2006: Venkov: mýty a skutečnost (online) [cit.2021.03.20], dostupné z <<http://www.revuepolitika.cz/2006/6-7>>.

ČESKÝ STATISTICKÝ ÚŘAD, ©2021: Vše o území (online) [cit.2021.03.20], dostupné z <<https://vdb.czso.cz/vdbvo2/faces/cs/index.jsf?page=profil-uzemi>>.

ČSAD LIBEREC, ©2020: Jízdní řády (online) [cit.2020.01.12], dostupné z <<https://www.csadlb.cz/index.php/jizdni-rady>>.

ČÚZK, ©2020: Služby mapového serveru (online) [cit.2020.01.12], dostupné z <<https://services.cuzk.cz/>>.

LIBERECKÝ KRAJ, ©2011: ZÚR Libereckého kraje 2011 (online) [cit.2020.01.12], dostupné z <<https://oupsr.kraj-lbc.cz/page2416/Uzemne-planovaci-dokumenty-kraje/Zasady-uzemniho-rozvoje-Libereckeho-kraje/zasady-uzemniho-rozvoje-libereckeho-kraje-platne-vydane-2011>>.

LIBERECKÝ KRAJ, ©2017: ÚAP Libereckého kraje 2017 (online) [cit.2020.01.12], dostupné z <<https://oupsr.kraj-lbc.cz/page2416/Uzemne-planovaci-dokumenty-kraje/Uzemne-analyticke-podklady-Libereckeho-kraje/dokumentace-uap-lk-2017>>.

MAPY.CZ, ©2021: Turistická mapa (online) [cit.2021.03.20], dostupné z <mapy.cz>.

MAS PODJEŠTĚDÍ, ©2014: Strategie CLLD MAS Podještědí 2014-2020 (online) [cit.2020.01.12], dostupné z <https://www.dataplan.info/img_upload/7bdb1584e3b8a53d337518d988763f8d/scld_73.pdf>.

MAGISTRÁT MĚSTA LIBEREC, ©2014: ÚS Bláto - Chlum - Padouchov 2014 (online) [cit.2020.01.12], dostupné z <<https://www.liberec.cz/prosec-pod-jestedem/uzemni-studie/Blato-Chlum-Padouchov/>>.

MAGISTRÁT MĚSTA LIBEREC, ©2015: ÚS Hoření Proseč 2015 (online) [cit.2020.01.12], dostupné z <<https://www.liberec.cz/prosec-pod-jestedem/uzemni-studie/Horeni-Prosec/>>.

MAGISTRÁT MĚSTA LIBEREC, ©2017: Územní plán Proseč pod Ještědem 2017 (online) [cit.2020.01.12], dostupné z <<https://www.liberec.cz/cz/prakticke-informace/uzemni-planovani/uzemni-plany-obci/obec-prosec-pod-jestedem/>>.

MAGISTRÁT MĚSTA LIBEREC, ©2018: ÚS Krajiny ORP Liberec 2018 (online)

[cit.2020.01.12], dostupné z <<https://www.liberec.cz/uzemni-studie-krajiny/>>.

MMR, ©2020: Politika územního rozvoje České republiky (online) [cit.2020.12.15], dostupné z <<https://www.mmr.cz/cs/ministerstvo/stavebni-pravo/koncepce-a-strategie/politika-uzemniho-rozvoje-ceske-republiky>>.

ORP LIBEREC, ©2016: ÚAP ORP Liberec 2016 (online) [cit.2020.01.12], dostupné z <<https://www.liberec.cz/UAP/>>.

PODJEŠTĚDSKÉ MUZEUM A KNIHOVNA, ©2021: Českodubsko (online) [cit.2021.03.20], dostupné z <<https://www.muzeumceskydub.cz/turisticke-informace/ceskodubsko.html>>.

PROSEČ POD JEŠTĚDEM, ©2013: Program rozvoje obce Proseč pod Ještědem na období let 2014 – 2020 (online) [cit.2020.01.12], dostupné z <<https://www.obcepro.cz/program-rozvoje-obce-236.pdf>>.

PRVKÚK LIBERECKÉHO KRAJE, ©2005: Plán rozvoje vodovodů a kanalizací (online) [cit.2021.03.20], dostupné z <<https://prvk.kraj-lbc.cz/>>.

T. J. SOKOL PROSEČ POD JEŠTĚDEM, ©2021: Historie Sokolské jednoty v Proseči pod Ještědem (online) [cit.2021.03.20], dostupné z <http://sokolppj.cz/?page_id=9>.

8.3 Ostatní zdroje

European Council of Spatial Planners, 2002: Try it this way (online) [cit.2021.03.20], dostupné z <http://www.ectp-ceu.eu/images/stories/PDF-docs/trythisway/Try%20it%20this%20way_en.pdf>.

Maier K., Šindlerová V., Vorel J., Jetel V, Peltan T., 2020: Standardy dostupnosti veřejné infrastruktury: TAČR Beta – TB050MMR001 (online) [cit.2021.03.20], dostupné z <<https://mmr.cz/getmedia/172ef4fb-11fb-4647-bc0d-278110a20369/TB050MMR01-Standardy-dostupnosti-verejne-infrastruktury-aktualizace-2020-03.pdf.aspx?ext=.pdf>>.

Neufert E., 1995: Navrhování staveb. Nakladatelství CONSULTINVEST, Praha.

Perlín R., 1998: Venkov, typologie venkovského prostoru (online) [cit.2021.03.20], dostupné z <www.mvcr.cz/soubor/perlin-pdf>.

9. SEZNAM OBRÁZKŮ

Obr. 1: Typologie venkovského prostoru Česka podle potenciálu rozvoje (Perlín R., Kučerová S., Kučera Z., 2010)

Obr. 2: Dobový pohled na Javorník (Kešnerová J., 2016)

Obr. 3: Dobový pohled na Proseč pod Ještědem (Jodas Z., 2009)

10. PŘÍLOHY

ANALYTICKÉ VÝKRESY

00/ ŠIRŠÍ VZTAHY.....	1:50 000
01/ VODA.....	1:10 000
02/ OVZDUŠÍ A HLUK.....	1:10 000
03/ PŮDA A HORNINOVÉ PROSTŘEDÍ.....	1:10 000
04/ PŘÍRODA A EKOLOGIE.....	1:10 000
05/ DOPRAVA A OBSLUŽNOST.....	1:10 000
06/ ENERGIE.....	1:10 000
07/ ODPADY A EKOLOGICKÉ ZÁTĚŽE.....	1:10 000
08/ KRAJINA.....	1:10 000
09/ RIZIKA A BEZPEČNOST.....	1:10 000
10/ KVALITA ŽIVOTA.....	1:10 000
11/ PROBLÉMOVÝ VÝKRES.....	1:10 000
12/ ORTOFOTOMAPA.....	1:10 000

FOTODOKUMENTACE STAVU

- A/ JAVORNÍK A HORKA
- B/ BLÁTO A PADOUCHOV
- C/ DOLENÍ PROSEČ A DOMASLAVICE
- D/ OVČÍN A NA TRHOVCE
- E/ HOŘENÍ PROSEČ A NA HORÁCH

NÁVRHOVÉ VÝKRESY

I/	PROSTOROVÝ NÁVRH.....	1:5000
I.1/	JAVORNÍK (výřez).....	1:2 880
I.2/	DOLENÍ PROSEČ (výřez).....	1:2 880
I.3/	HOŘENÍ PROSEČ (výřez).....	1:2 880
II/	FUNKČNÍ NÁVRH.....	1:5000
II.1/	JAVORNÍK (detail).....	1:500
II.2/	DOLENÍ PROSEČ (detail).....	1:500
II.3/	HOŘENÍ PROSEČ (detail).....	1:500
II.4/	OVČÍN (detail).....	1:500
II.5/	NA KOPCI (detail).....	1:500
III/	AXONOMETRIE	
III.1/	JAVORNÍK (výřez)	
III.2/	DOLENÍ PROSEČ (výřez)	
III.3/	HOŘENÍ PROSEČ (výřez)	
IV/	ŘEZOPOHLEDY	
IV.1/	ŘEZOPOHLED PŘÍČNÝ JAVORNÍK.....	1:2 000
IV.2/	ŘEZOPOHLED PODÉLNÝ JAVORNÍK.....	1:2 000
IV.3/	ŘEZOPOHLED PŘÍČNÝ DOLENÍ A HOŘENÍ PROSEČ.....	1:2 000
IV.4/	ŘEZOPOHLED PODÉLNÝ DOLENÍ PROSEČ.....	1:2 000
IV.5/	ŘEZOPOHLED PODÉLNÝ HOŘENÍ PROSEČ.....	1:2 000
V/	SCHEMA RODINNÝCH DOMŮ.....	1:500
V.1/	TYP A.....	1:200
V.2/	TYP B.....	1:200
V.3/	TYP C.....	1:200
VI/	PERSPEKTIVNÍ POHLEDY	
VI.1/	POHLED OD POSKLIZŇOVÉ LINKY V JAVORNÍKU	
VI.2/	POHLED NA HOSPODÁŘSKÝ DVŮR V JAVORNÍKU	
VI.3/	POHLED NA CENTRUM DOLENÍ PROSEČE	
VI.4/	POHLED NA CENTRUM DOLENÍ PROSEČE A MATEŘSKOU ŠKOLU	
VI.5/	POHLED NA 8 NAVRHOVANÝCH RD U DOMASLAVIC	
VI.6/	POHLED NA HOSPODÁŘSKÝ DVŮR V HOŘENÍ PROSEČI	
VI.7/	POHLED NA HOSPODÁŘSKÝ DVŮR A SVAHY HOŘENÍ PROSEČE	

URBANISTICKÁ BILANCE