

Česká zemědělská univerzita v Praze
Fakulta agrobiologie, potravinových a přírodních zdrojů
Katedra agroekologie a biometeorologie



**Řešení dlouhodobé udržitelnosti výstavby v obci Dolní
Břežany z pohledu demografie a komunální ekonomiky.**

Diplomová práce

Autor práce: Bc. Dagmar Paclíková
Vedoucí práce: prof. Ing. Josef Soukup, CSc.

© 2015 ČZU v Praze

Čestné prohlášení

Prohlašuji, že svou diplomovou práci "Řešení dlouhodobé udržitelnosti výstavby v obci Dolní Břežany z pohledu demografie a komunální ekonomiky" jsem vypracovala samostatně pod vedením vedoucího diplomové práce a s použitím odborné literatury a dalších informačních zdrojů, které jsou citovány v práci a uvedeny v seznamu literatury na konci práce. Jako autorka uvedené diplomové práce dále prohlašuji, že jsem v souvislosti s jejím vytvořením neporušil autorská práva třetích osob.

Praha, 9.duben 2015

Poděkování

Touto cestou děkuji

prof. Ing. Josefovi Soukupovi, CSc.

za profesionalitu, vstřícnost, ochotu a nekonečnou trpělivost při vedení mé diplomové práce.

Mgr. Světluši Šaškové

za stylistickou a pravopisnou korekturu.

Mgr. et Mgr. Markétě Šenkýřové

a lingvistickou pomoc a odborné rady.

Řešení dlouhodobé udržitelnosti výstavby v obci Dolní Břežany z pohledu demografie a komunální ekonomiky.

Souhrn

Diplomová práce formuluje komunální charakteristiku, pomocí vzorku šesti obcí okresu Praha – západ, rozebírá problematiku přebujelé výstavby v příměstských oblastech a hledá způsoby zástavbové regulace. Analyzuje dosavadní zdroje financování rozvojových záměrů a navrhuje možné využití finančních pobídek příštích období.

Porovnáním demografických údajů obcí ČR v časovém odstupu je zjištěno, že vznik 487 nových sídel a zalidnění venkovského prostoru způsobil dlouhodobý odliv obyvatel z měst převážně do jejich okolí. Z demografických a ekonomických dat testovaných obcí jsou zpracované běžnými statistickými metodami analýzy jejich vývoje, které jsou konfrontovány s vývojem veřejné infrastruktury, krajinných, ekologických a rozvojových proměn obce Dolní Břežany.

Analýzy ukázaly u všech sledovaných obcí 70 – 500 % nárůst obyvatel. Je prokázán vliv složení a délky úřadu zastupitelstev na regulaci osidlování a získávání financí pro obecní pokladnu. Obce s aktivním rozvojovým plánováním má lepší výsledky v podpořených rozvojových aktivitách napříč spektrem vypisovaných podpor, a současně menší míru zadluženosti. Naopak obce přelidněné se potýkají s mnoha infrastrukturními problémy.

Ze zjištěných skutečností vyplývá potřeba obcí kvalitně plánovat zastavování území a rozvojové aktivity s ohledem na míru zadluženosti a stav stávající infrastruktury. Není vhodná komplexní obměna členů zastupitelstva v každém volebním období pro neschopnost jejich okamžité adaptace na stávající stav. Podpora zaměstnanosti je možná obecními pobídkami zaměstnavatelů, případně zlepšením podmínek podnikání v obci vedoucí ke konkurenceschopnosti firem.

Klíčová slova:

Veřejná správa, územní rozvoj, veřejná infrastruktura, zaměstnanost, demografie, strukturální politika, dotační programy.

Solutions for sustainable housing development in Dolní Břežany from the point of view of demography and municipal economy

Summary

This thesis formulates communal characteristics using a sample of six communities in the District of Prague-West, analyses the issue of over-grown urban development in suburban areas and looks for a new way of housing development control. It analyses the existing sources of financing development projects and suggests new financial inducements in next years.

The formation of 487 new settlements and population of rural areas has been caused by long-term depopulation of cities prevailing into their surroundings. This fact appears from a comparison of demographic data on communities of the Czech Republic gained within a period of time. The analyses of the development of municipalities tested are processed by conventional statistical methods of demographic and economic data. These analyses are confronted with the development of public infrastructure; landscape, environmental and developmental changes in the village of Dolni Brezany.

The analyses showed 70 – 500 % increase in population in all monitored municipalities. There is the evidence of the influence the arrangement and time of the mandate of the Office of council on regulation of settlements and raising funds for municipal cash office. The municipalities with active development have better results in the supported development through the spectrum of announced aids and concurrently a lower indebtedness rate. On the other side the overpopulated villages struggle with many infrastructure problems.

The established data show that municipalities need well-planned development and activities with respect to both the level of indebtedness of the village and the condition of the existing infrastructure. Complete exchange of the municipal council in every election, just for incapability of its members to adapt to a current situation immediately, is not useful. Employment promotion is possible with municipal inducements for employers or with improving business conditions in the village leading to competitive abilities of companies.

Keywords:

Public administration, territorial development, public infrastructure, employment, demographics, structural policy, subsidy programs.

Obsah

1 Úvod	8
2 Literární rešerše	9
2.1 Veřejná správa	9
2.2 Obecní samospráva	9
2.3 Obec	10
2.3.1 Příměstská obec	10
2.4 Venkovský prostor a venkovské obce	11
2.5 Rozvoj venkova	12
2.5.1 Aktéři rozvoje venkova.....	13
2.5.2 Nástroje politiky rozvoje venkova.....	14
2.5.3 Spolupráce obcí.....	15
2.6 Rekreační funkce území	17
2.6.1 Turistická infrastruktura.....	18
2.6.2 Cestovní ruch na venkově	19
2.7 Financování obcí	19
2.7.1 Zdroje financování obcí	20
2.7.2 Strukturální politika Evropské unie	21
2.7.3 Dotační programy pro období 2014–2020.....	21
2.7.4 Výzva	22
2.7.5 Aktuálně vypsané dotační výzvy	22
2.7.6 Projektová příprava	27
2.7.7 Žádost o dotaci	27
3 Cíl práce	28
4 Materiál a metody	29
4.1 Empirická část	29
4.2 Analytická a návrhová část	30
5 Výsledky	31
5.1 Obce ČR	31
5.2 Charakteristika modelové obce Dolní Břežany	33
5.2.1 Územní charakteristika.....	33
5.2.2 Historický vývoj	34
5.2.3 Demografický vývoj	36
5.2.4 Zaměstnanost.....	37
5.2.5 Spolkový život.....	38
5.2.6 Veřejná infrastruktura.....	39
5.2.7 Turistické a rekreační možnosti	44

5.2.8	Územně analytické podklady	46
5.2.9	Územní rozvoj.....	46
5.2.10	SWOT analýza.....	49
5.2.11	Financování obce a investičních záměrů.....	50
5.2.11.1	Finanční zdroje investičních a neinvestičních záměrů obce	52
5.3	Využití dotačních titulů na rozvoj sledovaných obcí.....	53
5.4	Návrh řešení.....	58
6	Diskuze	66
7	Závěr.....	68
8	Citovaná literatura	70
9	Zákony	74
10	Seznam obrázků.....	74
11	Seznam tabulek.....	75
12	Seznam grafů	75

1 Úvod

V posledních dvaceti letech prošla historicky relativně malá obec Dolní Břežany suburbanizací. Celá krajina v okolí metropole prochází odborníky nazývanou krajinnou revolucí. Dochází k podstatné změně charakteru sídelních oblastí. Pozorujeme problémové soužití původních obyvatel obcí, jejichž historie často sahá daleko za hranici století, s nově přistěhovanými. Jsou narušiteli jejich prostředí v mnoha pro ně významných faktorech. Výstavba jim zamezila výhled do krajiny, omezila pohyb po léta užívaných stezek, vynutila změnu zvyklostí, přinesla hluk, prach, a zásahy do správy obce. Nezanedbatelná je ekonomická zátěž obce, kterou způsobují bydlící obyvatelé nepřihlášení k trvalému pobytu, neboť ze státního rozpočtu za nimi peníze nepřijdou. S výstavbou se prolínají zvýšené náklady na hromadnou dopravu, sociální zázemí, školy, školky, údržbu komunikací a technické infrastruktury, dochází k jejich předimenzování a je nutná modernizace, dostavba či výstavba nových. Také síť rychlostních silnic, která testovaným územím prochází, přináší obyvatelům nemalé problémy.

Je třeba najít možnosti, jak tento trend zpomalit. Nabízí se možnost řešení vytvořením vhodné obecní legislativy, jejím striktním dodržováním a vybudováním ekonomické střechy pomocí státních pobídek, prostřednictvím fondů Evropské unie, ale i využitím nadačních výzev nebo podporou neziskového sektoru, který zajišťuje většinu potřeb v sociální oblasti. K tomu je ale důležité s těmito atributy umět flexibilně pracovat.

2 Literární rešerše

2.1 Veřejná správa

Pokud se hovoří o rozhodovacích procesech v řízení obce, je třeba vzít na vědomí, že obec je součástí státního celku s potřebou centrálního řízení. Posunem v čase jsou zřejmé postupné přeměny státního řízení. Keltové, pohybující se na území České republiky v 6. stol př. n. l., měli svého vůdce rodu.

Tomek (1885) uvádí, že za vlády Marie Terezie roku 1751 nastalo rozdělení Čech na kraje. Na místo stavovských hejtmanů, sídlících na vlastních zámcích, nastoupily úřady krajské, se stálým sídlem v městech, a jejich představenými se mohly stát jakékoli osoby odkudkoliv.

Revoluční rok 1848 dal podnět k další reformě správního systému, kdy ze správy vrchnostenské vznikla správa státní, a obce se staly samostatnými správními celky.

V Historickém lexikonu obcí ČR (2006) se dočteme, že 1. ledna 1850 vstoupilo v platnost nové císařské nařízení č. 295/1849 ř. z., upravující organizaci postátněné veřejné správy. Dle tohoto dokumentu v čele jednotlivých korunních zemí stál místodržitel a země se dělily na kraje, v jejichž čele stál krajský prezident. Kraje se dále dělily na nejnižší správní jednotky, kterými se staly okresy v čele s okresními hejtmany.

Stojí za povšimnutí, že toto rozdělení je po formálních úpravách, přijatých Ústavou v r. 1920, pokud je pominuto období protektorátu Čechy a Morava, platné dodnes. Současné obecné vymezení pojmu veřejná správa však není jednoznačně stanoveno, zejména pro různost a mnohotvárnost správních aktivit i pro osobité vztahy, které zde vznikají. Nejvýstižnější se zdá být správa veřejných záležitostí ve společnosti zorganizované ve stát, je projevem realizace výkonné moci ve státě, a to včetně specifického postavení veřejnoprávní samosprávné moci. Průcha (2007)

Veřejnou správu lze pozorovat ve dvou rovinách. Ve vyšší rovině se pohybuje správa vykonávaná státem, tj. vládou, ministerstvy či jinými státními úřady, tedy správou státní. V nižší rovině se pak nachází řízení na úrovni obcí, tzv. obecní samosprávou.

2.2 Obecní samospráva

Dle Perlína R., (1996), byla zákonem č. 367/1990 Sb. po 40. letech znovuobnovena samospráva obcí. Definována je 7. hlavou, článkem č. 99 - 105 Ústavy České republiky (1993). Obec je samostatně spravována zastupitelstvem. Jeho členové jsou voleni občany tajným hlasováním na základě všeobecného, rovného a přímého volebního práva. Funkční období zastupitelstva je

čtyřleté. Zákon dále stanoví, za jakých podmínek se vyhlásí nové volby zastupitelstva před uplynutím jeho funkčního období.

Zákon č. 128/2000 Sb., o obcích pak upravuje povinnosti a pravomoci jednotlivých zastupitelů.

Všechny obce vytvářejí kontrolní a finanční výbor, Holeček et al (2009), což jsou orgány, jejichž posláním je kontrola činnosti zastupitelstva. Další orgány, které již nemají ústavní základ, jsou starosta, rada obce, obecní úřad a zvláštní orgány jako obecní policie.

2.3 Obec

Obec je základním správním celkem společenství občanů s jasně vymezenou územní hranicí a vlastním majetkem. Jedná svým jménem a nese odpovědnost z právních vztahů, v nichž vystupuje. Pečuje o rozvoj svého území a chrání veřejný zájem dle platných právních předpisů. Má vlastní samosprávu, jejíž povinnosti a pravomoci jsou zakotveny v zákoně č. 128/2000 Sb. o obcích ve znění pozdějších novel. V České republice je koncipován smíšený profil veřejné správy. V rámci tzv. přenesené působnosti jsou některé povinnosti státní správy transformovány na orgány územní samosprávy. Ty pak nevystupují jako orgány samosprávné, nýbrž jako orgány státní.

Koudelka (2007) uvádí, že stát fakticky racionálně využívá existující infrastrukturu místní samosprávy.

Síť obcí se v Českých zemích vyvíjela dlouhodobě. Kučera M. (1994). Podle údajů Českého statistického úřadu má k 1. 1. 2014 Česká republika 6253 obcí a měst. Z toho v 5804 žije pod 3000 obyvatel, z toho v 5571 žije méně jak 2000 obyvatel a z toho ve 4829 méně jak 1000 obyvatel. Ve 3473 z nich žije do 500 občanů a ve 464 obcích žije do 100 obyvatel.

2.3.1 Příměstská obec

Příměstská obec leží v těsné blízkosti velkého města. Taková sídla se stala cílem expanze městského obyvatelstva, přičemž vzniklo mnoho suburbii Kováč (2010). Ty se vyznačují přesunem městských obyvatel z centra měst mimo jejich hranice. Tedy do obcí město obklopující. Výhodná poloha v dosahu městských center je pro obyvatele stěžejní v mnoha oblastech řešení životních situací, jako je zaměstnanost, služby a lékařská péče.

Ouředníček (online 2013) podotýká, že k nejviditelnějším projevům suburbánního rozvoje obcí patří stavební aktivita či oživení ekonomických funkcí a společenských aktivit. Výstavba v sídlech probíhá ve dvou rovinách. Tzv. rezidenční areály se vyznačují stavbami určenými pro bydlení a areály komerční, rozrůstající se převážně podél hlavních dopravních tahů. Ty poskytují pracovní příležitosti, nákupní možnosti a často i kulturní vyžití.

V obcích vzniká nová sociální situace a území trpí nezvládnutými přepravními vztahy s městem Kováč (2010). Také financování obecních potřeb prochází změnou. Obec si obvykle slibuje, že bohatí novousedlíci svými daňovými odvody významně přispějí obecnímu rozpočtu. Ve skutečnosti si mnoho z nich ponechá městskou adresu a dochází k tomu, že chudší starousedlíci dotují bohatší novousedlíky Cílek a Baše (2009). Pak na sociální péči, péči o seniory, dopravní infrastrukturu, čistírny odpadních vod a jiné, peníze z obecního rozpočtu chybí.

I OECD (1997) se zabývá rozvojem obcí. Výhody koncentrace lidských zdrojů a činností jsou nevyužitelné pro nedostatek efektivní místní správy z pohledu infrastruktury, kde často dochází mimo jiné k přetížení dopravy. Nejznámějším příkladem je ústřední zóna Mexico City, kde výhody městské koncentrace sotva převažují nad náklady. Naopak je ale otázkou, do jaké míry je migrace lidí z měst na venkov pro obce žádoucí.

2.4 Venkovský prostor a venkovské obce

Venkov je specifickým prostředím, které ovlivňuje charakter celé České republiky Binek et al. (2007). Historické prameny obsahují nespočet popisů vzniku osídlení českých zemí se snahou rozlišit rozdíly mezi venkovem a městem.

V. V. Tomek (1885) popisuje přebývajících Slovanů v příbytcích uprostřed svých polí, kteří přístavbou nových obydlí dali vzniknout vesnicím.

Dle Binka et al. (2007) bylo pro dosavadní vývoj společnosti charakteristické ostré ohraničení města městskými hradbami, jež oddělovaly volnou krajinu s poli, lesy a venkovskými sídly od hustě zastavěné plochy měst. Dodnes ale venkov ani venkovská obec nemají právně zakotvenou definici.

Vyznačují se pouze specifickými rozdíly životního prostoru v hustotě osídlení a architektuře. Mimo město se profiluje klidnější životní styl vyznačující se občanskou soudržností a uchováváním kulturních hodnot. Brown (2005).

Odborná literatura pokládá za venkovskou obec, obec do 2000 obyvatel. Stále častěji se využívá hranice 3000 obyvatel s odkazem na §3 odstavec 1 zákona o obcích, jenž stanoví tuto hranici jako mezní pro transformaci v město.

Vymezit pojem venkovská obec bylo nutné v momentě vstupu České republiky do Evropské unie v souvislosti s dotačními programy na podporu venkova. Definice venkova vytvořená pro Evropský statistický úřad (Eurostat) v nomenklatuře územních statistických jednotek (NUTS) používá množství osob žijících ve venkovských obcích a pro místní správní jednotky (LAU) hustotu zalidnění na 1km^2 .

Tabulka 1 Vymezení venkova dle podmínek Eurostatu

Statistická jednotka	oblast	Hranice počtu obyvatel pro velikost regionů	
		minimální	maximální
NUTS 0	Stát	Stanoveno hranicí státu	
NUTS 1	Území	3 000 000	7 000 000
NUTS 2	region soudržnosti	800 000	3 000 000
NUTS 3	Kraj	150 000	800 000
místní správní jednotky LAU		identifikace	
LAU 1	Okres	Stanoveno hranicí okresu	
LAU 2	Obec	Pod 150 obyvatel / 1km ²	

Zdroj: vlastní zpracování dle údajů EUROSTAT

2.5 Rozvoj venkova

Je téma dozrálé z potřeby stabilizovat dlouho opomíjený a zanedbávaný venkov. Klade se podnět k zamyšlení nad otázkami podmínek pro život obyvatel, nad strukturou osídlení, socioekonomickými podmínkami ve venkovském prostoru, vlivy tradičních hospodářských odvětví venkova, jako je zemědělství, lesnictví, a rybářství na možnosti rozvoje podnikatelských aktivit jako způsob obživy.

Jako výchozí otázku rozvoje venkova si pokládá Binek et al (2011), zda nějaké problémy lze označit za výhradně spjaté s venkovem. Nejen Česká republika řeší rezidenční rozvoj venkova.

Studie holandského venkova Van Rij et al (2010) ukázala souvislost mezi výstavbou rodinných domů a ukazateli venkovské vitality, jako úroveň zaměstnanosti a občanské vybavenosti.

S tím koresponduje i kanadská studie provedená Partridge et al. (2010), kdy je zkoumán trend stěhování obyvatel na venkov pro změnu v kvalitě životního stylu podmíněné zachováním městského zaměstnání.

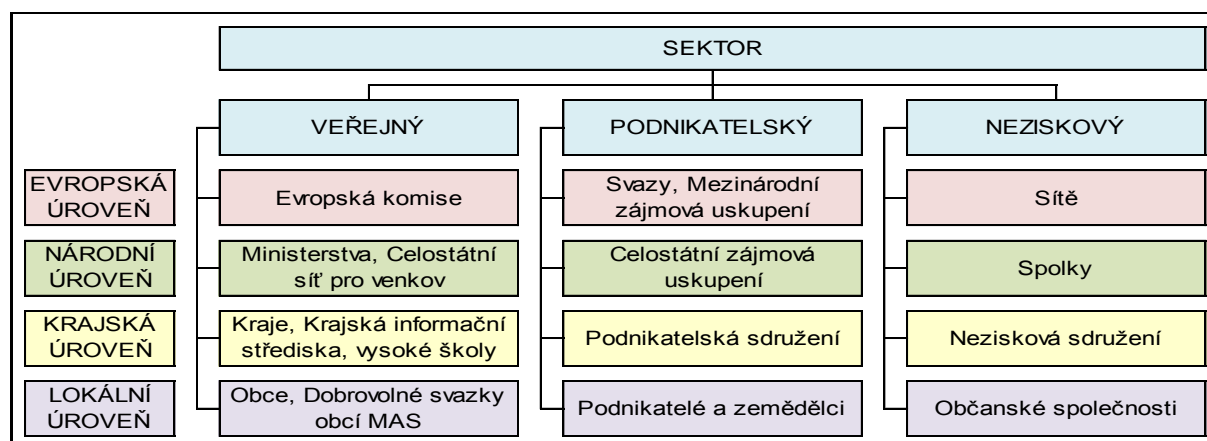
Západní Nigerie naopak řeší v souvislosti s populačním růstem tlak lidí směrem do měst, jak uvádí Rogge (1997). Většinou se projevuje urychlením urbanizace. Je zřejmé, že rozvojem městských oblastí lze účinně vstřebat jen malou část migrujícího obyvatelstva, a proto se národní plánování programů zaměřuje na ekonomické prostředí venkovských oblastí.

Namísto je i zamyšlení nad obavou Hudcovské (2010) o zachování venkovské kultury, neboť masivní stěhování městských obyvatel způsobí postupné vnucování svých kulturních návyků obyvatelům původního území, což může negativně ovlivnit specifiku venkovského prostoru.

2.5.1 Aktéři rozvoje venkova

Instituce podílející se na rozvoji venkova jsou ve své podstatě totožné s aktéry regionální politiky. Prolínají se celým spektrem složek od nejvyšších, evropských úrovní až po nejnižší úrovně obcí, přičemž zahrnují kromě základních složek, využívajících legislativních nástrojů, i obyvatele žijící na venkově. Pro funkční svébytnost je nezbytná jejich vzájemná kooperace.

Graf 1 Aktéři rozvoje venkova



Zdroj: Vlastní zpracování dle údajů na www.regionalnirozvoj.cz/index.php/akteri-venkov.html

Na informace uvedené v grafu č.1 lze nahlížet ve dvou rovinách. V rovině horizontální, tedy z pohledu úrovní mocenské hierarchie a v rovině vertikální, s klíčovými druhy sektorů, které rozvoj venkova profilují. Jednotliví aktéři zde plní osobitou a nenahraditelnou funkci.

Klíčové jsou složky na lokální úrovni s úlohou usměrňovat činnost vyšších složek zdola.

Na krajské úrovni se profilují především krajské úřady s kompetencemi k vytváření vlastní politiky, k disponování prostředky ze státního rozpočtu a k výkonu státní správy v oblasti zemědělství a rozvoje venkova. Také neziskové a zájmové organizace, jejichž zřizovateli jsou občané, obce či kraje, jako Agrární komory, Krajská informační střediska, Spolek pro obnovu venkova a jiné, jsou významnými aktéry krajské úrovně.

Úroveň národní reprezentují zvláště ministerstva. Prvořadé je Ministerstvo zemědělství s kompetencemi v oblasti zemědělství, lesnictví, potravinářského průmyslu a vodního hospodářství a rybníkářství. Řídí Státní zemědělskou a potravinářskou inspekci, Státní veterinární či rostlinolékařskou správu, Ústřední kontrolní a zkušební ústav zemědělský a další instituce a výzkumné ústavy. Ministerstvo pro místní rozvoj je účastno rozvoje venkova z pozice centrálního koordinátora využívání fondů Evropské unie v České republice. Jeho působnost zasahuje i oblast regionální politiky, politiky bydlení, územního plánování a stavebního řádu, cestovního ruchu a pohřebnictví. Také Ministerstvo životního prostředí, financí či práce a sociálních věcí.

Veřejný sektor zastupuje veřejná správa s metodickou a finanční úlohou a samospráva jako obce, svazky obcí a další, které realizují rozvojové aktivity či pro ně vytváří vhodné podmínky. Podnikatelský sektor v čase výrazně změnil zaměření svých aktivit a oddaluje je od tradičního zemědělství k průmyslu. V sektoru mimo velké podniky nalezneme i zájmová uskupení jako hospodářské a agrární komory, Asociace soukromého zemědělství apod. či malé podnikatele z různých oborů řemesel a služeb. Neziskový sektor je neodmyslitelným aktérem rozvoje venkova. Jejich funkcí není vytváření zisku, ale okamžitý užitek pro občany. Jedná se především o organizace rozvojové, sportovní či zájmové oblasti, jako je Centrum pro komunitní plánování, myslivecké spolky, spolky seniorů, sbory dobrovolných hasičů, sportovní kluby, Sokol, či nadace, ale i vysoké školy či výzkumné ústavy. Galvasová et al. (2008).

2.5.2 Nástroje politiky rozvoje venkova

V publikaci OECD (2009) je vyjádřen názor, že nástroje politiky rozvoje venkova jsou určeny především na řešení problémů v odlehlých venkovských oblastech, kde většina populace žije v obydlí ve volné přírodě nebo v malých městech a obcích, a pouze sekundárně na přechodné regiony, kde obyvatelstvo žije v městském prostředí.

Naopak Janečková et al. (1999) míní, že se týkají všech oblastí, přičemž na rozvoj obcí působí vnější faktory jako množství a složení obyvatel, ekonomická situace prostředí, sociální a kulturní prostředí a přírodní podmínky na jedné straně a faktory vnitřní, představující strukturu vedení obce, nebo obecní rozpočet závislý na mandatorních výdajích a financích ze státního rozpočtu či EU na straně druhé. Jak lze vyčíst z tabulky č. 2, existují nástroje spolupůsobící na rozvoj venkova. Jako nejvýznamnější nástroj se jeví strategické plánování obcí.

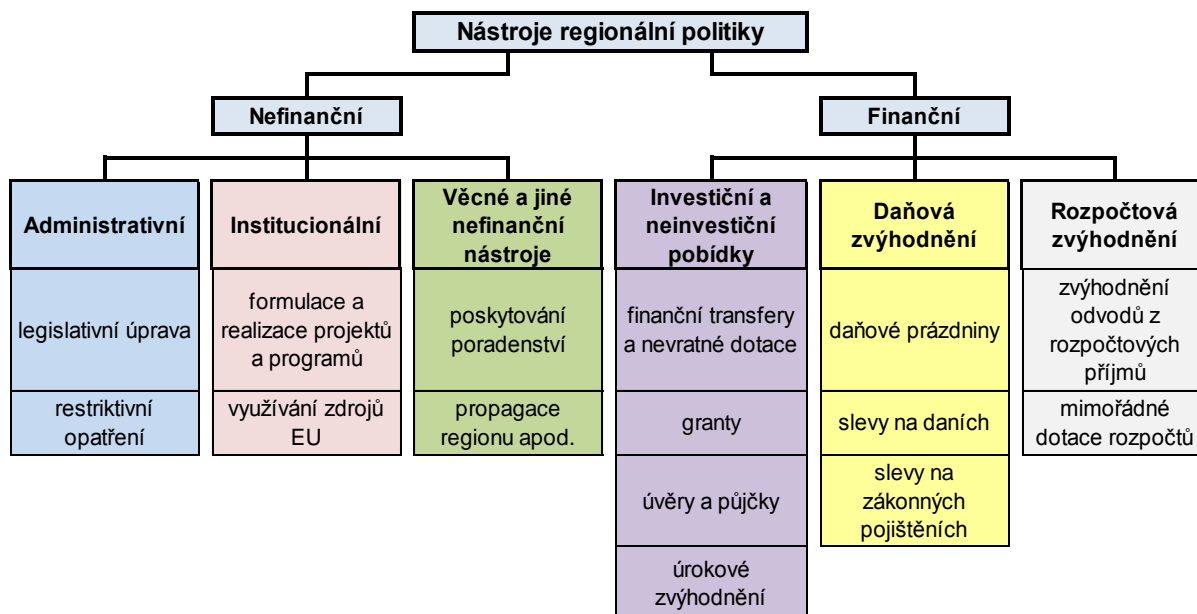
Tabulka 2 Druhy nástrojů rozvoje venkova

Druh nástroje	Forma
Administrativní nástroje	- strategie rozvoje obce
	- územní plán obce
	- obecně závazné vyhlášky
	- stanoviska k umístění ekonomických činností
Finanční nástroje	- lokalizační podpora a investiční motivace pro podnikatele
	- příspěvky na místní rozvojové projekty pro podnikatele a obyvatele
Infrastrukturní nástroje	- výstavba technické infrastruktury (místní komunikace, plynofikace, kanalizace, odpadové hospodářství)
	- výstavba občanské infrastruktury (byty, sociální a kulturní zařízení, vzdělávání)
Informační nástroje	- poradenská a informační centra
	- komunální marketing

Zdroj: Vlastní zpracování dle HOLEČEK J. et al. Obec a její rozvoj v širších souvislostech, nástroje obecní politiky.

Rozdělení nástrojů regionální politiky dle Wokouna (2006), viz graf č.2, vychází z jeho úsudku, že regionální nástroje mají pružně reagovat na aktuální potřeby regionu a vycházet ze systému regionální politiky EU.

Graf 2 Rozdělení nástrojů regionální politiky



Zdroj: Vlastní zpracování dle WOKOUN R., MATES P. et al. Management regionální politiky a reforma veřejné správy.

2.5.3 Spolupráce obcí

Vzájemná spolupráce mezi obcemi má především účelový charakter. Hlavním cílem spojení je podílet se na projektech, které souvisí s rozvojovými aktivitami regionů či mikroregionů a mají významný efekt například pro zaměstnanost a vzdělanost občanů, zabezpečení investičních akcí přesahující možnosti jedné obce (vodovody, kanalizace, čistírny odpadních vod, dopravní obslužnost, plynofikace, odpadové hospodářství, koordinace územního plánu, společné řešení místních informačních sítí apod.) Galvasová et al.(2007).

Podle § 46 odstavce 2 zákona o obcích č. 128/2000 Sb. v platném znění, dle Sbírky zákonů (online 2014), jsou možné pouze tři typy vzájemné spolupráce mezi obcemi.

- Na základě smlouvy uzavřené ke splnění konkrétního úkolu.
- Na základě smlouvy o vytvoření dobrovolného svazku obcí.
- Zakládáním právnických osob podle občanského zákoníku dvěma nebo více obcemi.

Formy spolupráce mezi obcemi

Nejpříhodnějším pohledem se zdá členění podle území a spolupracujících subjektů.

Tabulka 3 Formy spolupráce mezi obcemi

Spolupráce obcí na regionální úrovni (smlouvy mohou uzavírat pouze obce)	
Dobrovolný svazek obcí tzv. mikroregion	Svazek vzniká z iniciativy jednotlivých obcí. Hlavním účelem je společné řešení jejich problémů ve sféře infrastruktury, cestovního ruchu, rozvoje lidských zdrojů, životního prostředí, zemědělství a jiných. Umožňuje efektivněji čerpat finance ze zdrojů EU a republikových dotačních programů.
Smlouva ke splnění konkrétního úkolu	Je druhý nejvyužívanější způsob spolupráce mezi obcemi. Uzavírá se na dobu určitou či neurčitou. Praktikuje se převážně na úkoly stejné v okolních obcích a jejich společné zajištění přinese obcím profit. Příkladem je výstavba stavby ke společnému užívání, nebo zajištění sběru a odvozu domovního odpadu apod.
Společná právnická osoba	Zakládá se za účelem zajištění společného projektu např. v oblasti dopravní obslužnosti obcí, správy bytového fondu, čistíren odpadních vod, správy lesů a rybníků a jiných. Na této právnické osobě všechny obce nerozdílně participují.
Spolupráce obcí se subjekty v území (smlouvy uzavírají obce s občany či firmami)	
Místní akční skupina (MAS)	Je společenství občanů, neziskových organizací, firem a veřejné správy, jejichž cílem je spolupráce na rozvoji venkova, zemědělství a získání finanční podpory z národních programů a programů EU z fondu EAFRD pro svůj region. Řízení MAS metodou LEADER, tj. zdola nahoru. Hlavním předmětem činnosti je zprostředkování grantů a dotací pro fyzické i právnické osoby působící na území, které MAS obsluhuje. Aktivně se zapojuje do dění v regionu různými informačními akcemi buď jako pořadatel nebo jako partner.
Místní agenda 21 (MA21)	Program, jehož cílem je uplatnit principy udržitelného rozvoje na regionální úrovni. Jeho hlavní aktivity se zaměřují na obnovu památek, ožiování tradičních zvyklostí a řemesel, turistiku, péči o krajinu, výsadbu stromů, údržba parků, ale i ekologické aktivity jako vytápění, třídění komunálního odpadu, nákupy respektující udržitelnost spotřeby a jiné. Podmínkou pro činnost Agendy 21 je zapojení místních občanů a veřejných činitelů.

Národní struktury spolupráce obcí (smlouvy uzavírají pouze obce)	
Svaz měst a obcí ČR	Svaz chrání práva a zájmy obcí sdružených ve Svazu a vytváří podmínky pro řešení problémů jeho členů. Svaz je otevřená zájmová nestátní organizace založená jako zájmové sdružení právnických osob. Spolupracuje na návrzích legislativních opatření formou připomínkování právních norem.
Spolupráce s obcemi jiných států	
Euroregiony	Spolupráce při lokálním a regionálním plánování, podpora projektů zaměřených na životní prostředí, rozvoj hospodářství, kulturu a sport. Vytváření prostoru pro setkávání lidí.
Partnerství měst a obcí = town-twinning	Mezinárodní spolupráce mezi městy a obcemi za účelem porozumění mezi národy a kulturami. Je podporováno ze strany EU formou grantů podporujících výměnné pobyty občanů z partnerských měst nebo pořádání konferencí a seminářů.

Zdroj: Vlastní zpracování dle Galvasová et al. (2007) a uur.cz (online 2014)

2.6 Rekreační funkce území

Navrátilová et al (2014) vysvětluje rekreaci jako formu odpočinku nebo činnost ve volném čase, která je nezbytná pro existenci a rozvoj fyzické a psychické energie člověka. Kompenzuje negativní důsledky pracovního procesu, životního prostředí a způsobu života. Svěbytné postavení v procesu regenerace sil člověka má změna prostředí spojená s pobytem v přírodě využívající účinků zeleně k lidskému uspokojení a rozvoji osobnosti.

V našich geografických a klimatických podmínkách lze rekreaci členit na letní, zimní a celoroční.

Také čas, kdy se rekreaci věnujeme, ji dělí na každodenní po práci, víkendovou a dlouhodobou v době prázdnin či dovolené na zotavenou.

Rekreace je v naší zemi spojena s výstavbou rekreačních objektů v období 1. republiky. Ve válečném mezidobí se objevují první chatové osady v blízkosti vodních toků či lesů, provozuje se tramping, vznikají značené turistické cesty, stavějí se rozhledny a jiné rekreační objekty. Největší rozmach rekreačních pobytů ať individuálních, nebo skupinových jsme zaznamenali v polovině 20. století. Objevují se stavby rodinných chat, tzv. druhého bydlení. Podniky budují rekreační střediska pro rodinnou rekreaci zaměstnanců. V současné době se zaměřujeme na zachování přírodního a kulturního dědictví a využití přírody ke sportovním aktivitám. S tím úz-

ce souvisí vybavenost službami a kvalita zařízení spojených s cestovním ruchem. Rozvoj rekreační funkce území umožňuje průnik podnikatelským aktivitám a pro mnohá území je významným ekonomickým činitelem jak z pohledu zaměstnanosti, tak z pohledu využití a zamezení chátrání stávajícího domovního fondu.

2.6.1 Turistická infrastruktura

Pro informovanost o využití rekreační oblasti slouží návštěvníkům turistická informační centra. Jejich hlavním cílem je bezplatné zprostředkování aktuálních a objektivních informací o turistických, historických a kulturních cílech veřejnosti. Vyhledávají údaje o infrastruktuře a zajímavostech v regionu. Shromažďují informace o kulturních, sportovních a společenských akcích v okolí.

Globálními aspekty turistické infrastruktury se zabýval Bína (2010), který ji rozlišuje na:

- **potenciál atraktivit cestovního ruchu** kam se řadí turistické cíle návštěvníků oblasti. Jsou to z pohledu cestovního ruchu nepřemístitelné objekty na výhodnější místo. Některé cíle označuje za bodové, kam zahrnuje hrady a zámky, botanické a zoologické zahrady, přírodní zajímavosti jako jeskyně. Jiné za územně komplexní, jako golfové hřiště, lázeňská nebo skalní města, městské památkové rezervace. Atraktivitou pro účastníky cestovního ruchu jsou označení památek na seznamu UNESCO nebo památkově chráněná místa.
- **potenciál ploch a linií ovlivňujících cestovních ruch** nezaměřující se na jednotlivé objekty, ale na území s předpokladem pro rekreační využití. Má na mysli horské oblasti, nížiny v okolí vodních toků ale i oblasti, které cestovní ruch nepřímo podporují. Jsou jimi sjezdy z rychlostních silnic, ale i velké průmyslové plochy, hnědouhelné doly, kamenné lomy, či jejich pozůstatky. Neméně významné jsou i území národních parků, chráněné krajinné oblasti nebo území s památkovou rezervací.

Mezi nejméně atraktivní body rekreačního zájmu řadí rozhledny, muzea a galerie, skanzeny, zoo parky, arboreta, aquaparky, plavecké bazény, lyžařské vleky a lanovky. Avšak z pohledu potřeb cestovního ruchu lze tato zařízení zakládat na místech rekreačně výhodných.

Nezanedbatelnou skupinou turistické infrastruktury jsou cyklotrasy, cyklostezky, naučné a turistické stezky. Značené turistické stezky v České republice jsou považovány za nejlepší v Evropě.

Tradice značení, se dle Pernici (2012) datuje do roku 1884 a posléze doznalo značného rozmachu společně se založením Klubu českých turistů roku 1888. Klub značení udržuje dodnes, ale nové trasy již vznikají pouze sporadicky.

2.6.2 Cestovní ruch na venkově

Venkovský cestovní ruch je důležitým prvkem globálního cestovního ruchu. Vyznačuje se vícedenním pobytem na venkově, spojený s rekreačními aktivitami sportovně relaxačního, poznávacího a mnohdy i naučného charakteru.

Kolektiv autorů Katedry cestovního ruchu VŠE Praha (2007) jej označuje zelenou nebo šetrnou formou cestovního ruchu. Jeho rozvoj je odvislý na rozvojovém plánu obcí v oblasti budování turistických stezek, cyklotras a podpoře privátních aktivit zaměřených na alternativní zemědělství a provozování farem.

Zelenka et al. (2012) pohlíží na venkovskou ze tří pohledů.

- **Agroturistika** s cílem využít volný čas pobytem na venkově s aktivní dobrovolnou prací, mnohdy s využitím tradičních forem pěstování plodin, péče o zvířectvo a jejich zpracování k obživě. Smyslem je poznání života a zvyků našich předků a vytvoření vztahu k půdě a zvířatům, utvářením životních postojů a hodnot. Je hlavním či vedlejším podnikatelským programem drobného zemědělce.
- **Ekoagroturistika** si klade za cíl produkovat bioprodukty ekologickým způsobem hospodaření bez použití průmyslových hnojiv, ochranných preparátů, hormonálních přípravků, chemických barviv a konzervačních látek. Přitom se turista přímo podílí na zpracování a konzumaci vyrobených produktů. Po dobu pobytu se, stává součástí komunity. Tzv. ekofarmy jsou soukromou podnikatelskou aktivitou doplněnou nezbytnou ubytovací kapacitou.
- **Ekoturistika** je zaměřena na poznávání přírodních rezervací, národních parků, chráněných území a jiných přírodních zajímavostí způsobem, který nenarušuje jejich integritu.

2.7 Financování obcí

Obecní financování je alfou a omegou na všech úrovních. Procesy zajištění financí jsou stále složitější a časově náročnější. Curry (2012).

Dle Valacha (1999) je finančně zdravá taková organizace, která je dlouhodobě schopna naplňovat své poslání.

Posláním veřejného sektoru, respektive obcí, jak uvádí Peková (2008), je předcházet dopadům tržních selhání, a pakliže nastanou, přiměřeně je řešit. Současně zajišťovat potřebné veřejné statky a vytvářet podmínky pro fungování soukromého sektoru účelnou alokací finančních prostředků.

2.7.1 Zdroje financování obcí

Každá obec má legislativní povinnost každoročně vytvářet vlastní rozpočet. Jeho obsah, podobu a funkci upravuje zákon č. 250/2000 Sb. o rozpočtových pravidlech územních rozpočtů. Rozpočtový rok je totožný s kalendářním rokem.

Příjmy rozpočtu obce můžeme dle Černého et al.(2012) dělit podle různých hledisek. Na vlastní a přijaté, na kapitálové a běžné, na návratné a nenávratné a na daňové a nedaňové příjmy.

Dle § 4 zákona č. 243/2000 Sb., o rozpočtovém určení daní v platném znění obdrží každá obec tzv. sdílené daně, což představuje více než 50% veškerých příjmů. Jak však ukazuje tabulka č. 4, příjmové položky mají i jiné významné zdroje krytí obecních výdajů.

Tabulka 4 Zdroje příjmů obcí

daňové	Svěřené daně	daně, které patří obcím, v jejichž katastru se nachází zdroj daní.	daň z nemovitostí a daň z příjmů právnických osob, jejichž plátcem je konkrétní obec
	Sdílené daně	daně, které obce sdílejí se státem	stanovené procento daně z příjmů fyzických a právnických osob a daně z přidané hodnoty.
	Místní poplatky	výši si stanoví sama obec	Poplatky ze psů, za odvoz komunálního odpadu, poplatky za zábor veřejného prostranství, ze vstupného, za lázeňský nebo rekreační pobyt, z ubytovací kapacity, za připojení na stavbu vodovodu nebo kanalizace aj.
	Správní poplatky	příjmy z výkonů státní správy, k nimž je obec pověřena	pokuty, poplatky za správní činnosti jako ověřování listin, stavební řízení, matriční poplatky a další.
nedaňové		nejsou stanoveny zákonem, vznikají aktivní činnostmi obecních subjektů.	pronájem majetku, poplatky za služby, příjmy organizací zřízených obcí
transfery	nárokové	jsou platby ze státního rozpočtu na mandatorní výdaje	příspěvek na výkon státní správy, školství, výplatu sociálních dávek, podpor v nezaměstnanosti, starobní a invalidní důchody, přídavky na děti, dotace podnikatelům, stipendia, dávky státní sociální podpory
dotace	nenárokové	z rozpočtu ministerstev, krajů, ze státních mimořádných fondů. O dotaci musí obec žádat.	na činnost sboru dobrovolných hasičů, na sport, ochranu životního prostředí, na opravy a udržování obecního majetku a jiné
kapitálové příjmy	nenávratné	příjmy z prodeje majetku obce, akcií a majetkových podílů, z emise komunálních cenných papírů, z kapitálových půjček, dary na investice, přijaté úroky	
	návratné	bankovní úvěry	

Zdroj: Vlastní zpracování

2.7.2 Strukturální politika Evropské unie

Politika hospodářské a sociální soudržnosti je postavena na vzájemné solidaritě mezi členskými státy společenství s rozdílným ekonomickým potenciálem. V souladu s ní si klade za cíl vytvořit srovnatelné ekonomické podmínky pro všechny členské státy, podpořit jejich hospodářský růst, odstranit sociální nerovnosti a podpořit vzdělanost obyvatelstva.

Hrabánková et al. (2002) ji považuje za politiku ekonomické a sociální soudržnosti, která vyjadřuje obecnou vůli po solidaritě Evropské unie.

Ve financování rozvojových projektů hrají stále větší roli finanční prostředky Evropských strukturálních fondů. Ward et al.(1998)

2.7.3 Dotační programy pro období 2014–2020

Vycházejí z rozhodnutí Evropské komise o strategii cílů Evropa 2020. Alokace zdrojů se řídí jasně stanovenými pravidly. Za kontrolu jejich dodržování a roční audit transparentnosti čerpání má zodpovědnost všech 28 evropských komisařů. Správa rozpočtu EU je z více než 76% prováděna sdíleným řízením prostřednictvím strukturálních a investičních fondů. Česká republika má možnost čerpat 20,5 miliard € prostřednictvím Národního orgánu pro koordinaci, zřízeným Ministerstvem pro místní rozvoj ČR, pro výkon funkce centrálního koordinátora využívání fondů EU. Dosud však nebyl schválen jediný operační program Evropskou komisí.

Tabulka 5 Přehled dotačních titulů pro období 2014-2020

Hlavní fondy	
Evropský fond pro regionální rozvoj (EFRR)	výstavba silnic a železnic, odstranění ekologických zátěží, podpora podnikatelů, rozvoj a obnova sportovních areálů, rekonstrukce kulturních památek, regenerace zeleně, výstavba či oprava veřejné infrastruktury, zavádění služeb elektronické veřejné správy
Evropský sociální fond (ESF)	neinvestiční projekty: rekvalifikace nezaměstnaných, podpora znevýhodněných skupin obyvatel, děti, mládež, podpora vzdělávání zaměstnanců rozvoj institucí služeb zaměstnanosti
Fond soudržnosti (FS) = Kohezní fond	ekonomická podpora méně rozvinutých regionů, investiční projekty na dopravní infrastrukturu, ochranu životního prostředí, obnovitelné zdroje energie
Evropský zemědělský fond pro rozvoj venkova (EZFRV, EAFRD)	zvýšení konkurenceschopnosti lesnictví a zemědělství, zlepšení životního prostředí, krajiny, kvality života ve venkovských oblastech, diverzifikace hospodářství venkova.
Evropský námořní a rybářský fond (ENRF)	Podpora rybolovu, odbahňování rybníků, modernizace zpracovatelského průmyslu, modernizace plavidel, likvidace nefunkčních plavidel, zlepšování akvakultury.

Ostatní fondy	
Fond solidarity	Pomoc při velké přírodní katastrofě, jejíž škody jsou vyšší než 0,6 % HDP postiženého státu a na preventivní opatření proti nim.
Evropský fond pro přizpůsobení se globalizaci (EFG)	Projekty na pomoc pracovníkům propuštěným v důsledku globalizace, při přemístění pracoviště mimo území EU, nebo je v určitém regionu propuštěno mnoho lidí najednou.

Zdroj: Vlastní zpracování dle údajů Ministerstva pro místní rozvoj

2.7.4 Výzva

Na národní a evropské dotace jsou vypisovány časově omezené tematické výzvy, na jejichž základě jsou přijímány žádosti o podporu. Součástí výzvy jsou pokyny pro žadatele s podrobně specifikovanými požadavky na financování a řízení projektů. Je téměř pravidlem, že schválené projekty v investiční oblasti jsou dotačně podpořeny z 80- 85 % uznatelných nákladů a z 15-20 % vyžadují spolufinancování žadatelem. Neinvestiční dotace převážně na zdravotnictví a sociální služby spolufinancování nevyžadují. Avšak vždy jsou uznatelné náklady přesně specifikované ve smlouvě o poskytnutí podpory propláceny zpětně.

Kraje a okresy mívají stanovené podporované oblasti, na něž jsou průběžně vypisované výzvy k předkládání žádostí. Také náležitosti žádostí mají svou specifickou podobu pro každý kraj či okres.

Většina grantových řízení podporovaných obcí či městskou částí probíhá pouze na základě jednoduché projektové žádosti zaslané příslušnému poskytovateli opatřenou rozpočtem projektu.

Dotační výzvy EU jsou vypisovány průběžně v celém programovém období. Výzvy národních programů jsou vypisovány většinou 1x ročně, přičemž každý poskytovatel si stanoví termín vlastní, kraje své výzvy vypisují průběžně.

2.7.5 Aktuálně vypsání dotační výzvy

V současnosti jsou vypisované evropské výzvy pouze krátkodobé za účelem dočerpání prostředků z minulého programového období. Výzvy národní jsou vypsány dle stanoveného harmonogramu.

- **Cestovní ruch a památková péče**

Kulturní památky

Poskytovatel: Ministerstvo pro místní rozvoj
 Program: Integrovaný regionální operační program
 Žadatel: Vlastník kulturní památky

Poskytovatel: Ministerstvo kultury
Program: Integrovaný systém ochrany movitého kulturního dědictví
Žadatel: Muzeum, galerie

Historické akce

Poskytovatel: Středočeský kraj
Fond: Kultura a obnova památek
Žadatel: Obec, majitel objektu, nestátní nezisková organizace

Cestovní ruch

Poskytovatel: Středočeský kraj
Fond: Cestovní ruch
Žadatel: Obec

• Energetické úspory budov

Poskytovatel: Ministerstvo životního prostředí
Program: OP Životní prostředí
Žadatel: Obec, neziskové organizace, školy

• Hasiči, bezpečnost, záchranná služba budovy

Poskytovatel: Středočeský kraj
Fond: Fond rozvoje obcí a měst
Program: Obnova venkova
Žadatel: Obec

činnost

Poskytovatel: Středočeský kraj
Fond: Fond podpory sboru dobrovolných hasičů a IZS
Žadatel: Obec, záchranné složky

zařízení

Poskytovatel: Ministerstvo pro místní rozvoj
Program: Integrovaný regionální operační program
Žadatel: Obec, záchranné složky

• Kultura a kulturní dědictví

Kulturní zařízení

Poskytovatel: Středočeský kraj
Fond: Fond rozvoje měst a obcí
Program: Obnova venkova
Žadatel: Obec

Kulturní aktivity a kulturní dědictví

Poskytovatel: Ministerstvo kultury
Program: Regionální a národní kultura
Žadatel: Obec, nestátní neziskové organizace

Knihovny

Poskytovatel: Ministerstvo kultury
Program: Literatura a knihovny
Žadatel: Obec, nestátní neziskové organizace

• **Lesní porosty**

Poskytovatel: Ministerstvo zemědělství
Fond: Lesní hospodářství
Žadatel: Vlastníci lesa

• **Lidské zdroje a zaměstnanost**

Rekvalifikace

Poskytovatel: Ministerstvo práce a sociálních věcí
Program: Aktivní politika zaměstnanosti
Žadatel: Úřad práce, nestátní nezisková organizace, zaměstnavatelé

Komunitní místní rozvoj

Poskytovatel: Ministerstvo práce a sociálních věcí
Program: OP zaměstnanost
Žadatel: Veřejný, neziskový, podnikatelský sektor

Nakládání s odpady – odpadové hospodářství

Poskytovatel: Ministerstvo životního prostředí
Program: OP Životní prostředí
Žadatel: Veřejný, neziskový, soukromý sektor

• **Ochrana přírody**

Krajina

Poskytovatel: Ministerstvo životního prostředí
Program: Péče o krajinu
Žadatel: Veřejný, soukromý sektor

Poskytovatel: Ministerstvo životního prostředí
Program: OP životní prostředí
Žadatel: Kraj, obec, neziskový a soukromý sektor

Poskytovatel: Středočeský kraj
Fond: Fond rozvoje obcí a měst
Program: Obnova venkova
Žadatel: Obec

Zvěř

Poskytovatel: Ministerstvo zemědělství
Program: Lesní hospodářství
Žadatel: Veřejný, soukromý sektor

Poskytovatel: Ministerstvo životního prostředí
Program: Ochrana lesního porostu a zvěře
Žadatel: Veřejný, soukromý sektor

Vodní toky

Poskytovatel: Ministerstvo životního prostředí
Program: OP životní prostředí
Žadatel: Kraj, obec, neziskový a soukromý sektor

• Obecní infrastruktura

Poskytovatel: Středočeský kraj
Fond: Fond rozvoje obcí a měst
Program: Obnova venkova
Žadatel: Obec

• Ochrana životního prostředí, Vodohospodářská a protipovodňová opatření

Poskytovatel: Středočeský kraj
Fond: Fond životního prostředí a zemědělství a fond hejtmana
Žadatel: Obec, neziskové organizace

Poskytovatel: Středočeský kraj
Fond: Povodňový fond
Žadatel: Obec

Poskytovatel: Ministerstvo zemědělství ČR
Program: Podpora prevence před povodněmi III
Žadatel: Obec

Poskytovatel: Ministerstvo životního prostředí ČR
Program: OP životní prostředí
Žadatel: Obec, nestátní neziskové organizace, podnikatelský sektor

• Rozvoj venkova, dotace úroků

Poskytovatel: Středočeský kraj
Fond: Rozvoj obcí a měst
Program: Obnova venkova
Žadatel: Obec

• Sociální politika

Handicapované osoby

Poskytovatel: Středočeský kraj
Fond: Fond vzdělávání, sportu, volného času a prevence
Žadatel: Obec, nestátní neziskové organizace, občané

Zdravotnictví, Program Zdraví 21

Poskytovatel: Středočeský kraj
Fond: Humanitární fond
Žadatel: Nestátní neziskové organizace, zdravotnická zařízení

Poskytovatel: Středočeský kraj
Fond: Vzdělávání, sportu, volného času a prevence
Žadatel: Obec, nestátní neziskové organizace, občané

Sociální a komunitní služby

Poskytovatel: Ministerstvo pro místní rozvoj
Program: Integrovaný regionální operační program
Žadatel: Veřejná správa, nestátní neziskové organizace

Poskytovatel: Středočeský kraj
Fond: Humanitární fond
Žadatel: Obec, nestátní neziskové organizace

Resocializace nezaměstnaných

Poskytovatel: Ministerstvo práce a sociálních věcí
Program: OP zaměstnanost
Žadatel: Veřejný, neziskový, podnikatelský sektor

• Sportovní zařízení, dětská hřiště, koupaliště

Poskytovatel: Středočeský kraj
Fond: Rozvoj obcí a měst
Program: Obnova venkova
Žadatel: Obec

• Školská zařízení

Poskytovatel: Ministerstvo pro místní rozvoj
Program: Integrovaný regionální operační program
Žadatel: Obec, školská zařízení

Poskytovatel: Středočeský kraj
Fond: Fond rozvoje obcí a měst
Program: Obnova venkova
Žadatel: Obec

• Veřejné služby

Poskytovatel: Ministerstvo pro místní rozvoj
Program: Integrovaný regionální operační program
Žadatel: Obec

2.7.6 Projektová příprava

Aby byl projekt podpořen, uvádí Anonym (2015), je nutné mít kvalitně zpracovaný projektový záměr, který koresponduje s výzvou dotačního titulu. Podrobně popsany celý proces fungování projektu, jasně specifikovaná cílová skupina uživatelů, stanovení cíle, časový harmonogram, zpracovaný podrobný rozpočet projektu ve členění položek spolufinancovaných a položek dotovaných a specifikace udržitelnosti projektu v dalších letech s určením zdrojů následného financování, jsou nezbytnými údaji každé dotační žádosti. Její významnou součástí je opodstatnění potřebnosti projektu a zdůraznění obecné prospěšnosti záměru.

Pakliže je projekt připravován za účelem získání podpory z EU a z národních programů, je podstatné zajištění dostatečných zdrojů spolufinancování. Vzhledem k tomu, že podpora z EU je vyplácena kvartálně po prokázání uznatelných nákladů, je nutné zajistit navíc prostředky na předfinancování těchto nákladů. Ve většině případů obce nedisponují dostatečnými finančními zdroji a využívají návratné dotace nebo komerční úvěry.

2.7.7 Žádost o dotaci

Žádost o dotaci z národních programů poskytované ministerstvy či kraji se podává na základě vypsání výzev v elektronické podobě na formuláři umístěném na webu poskytovatele a současně vytištěnou do papírové podoby. Musí obsahovat povinné přílohy uvedené v pokynech pro příjemce a doručeny ve stanoveném termínu dotčenému poskytovateli.

Žádost o dotaci z evropských fondů se předkládá v elektronické podobě prostřednictvím portálu ISKP14+ a vytištěné s povinnými přílohami se do stanoveného termínu doručí poskytovateli.

3 Cíl práce

Cílem práce je nastínit charakteristické atributy příměstských obcí Středočeského kraje. Pomocí historického rozboru modelové obce Dolní Břežany, která je zařazena do testovacího vzorku, společně s několika obcemi v jejím nejbližším okolí, stylizovat jejich rozvojové problémy. Na základě toho nastínit možnosti rozhodování v oblasti rozvoje výstavby v návaznosti na demografický vývoj obce, její sociální zázemí, ekonomiku a zaměstnanost. Najít možnosti získávání finančních zdrojů k zajištění rozvojových aktivit a obecních potřeb.

Z pohledu zaměření práce lze vymezit tři dílčí cíle:

- a) Stylizovat komunální charakteristiku.
- b) Analyzovat problematiku přebujelé výstavby a její regulace.
- c) Navrhnout možnosti financování rozvoje.

Testované hypotézy:

H1: V těsné blízkosti velkých měst je přebujelá bytová výstavba a vznikají nové obce.

H2: V obcích v těsné blízkosti velkých měst je třeba zlepšit technickou a sociální infrastrukturu, která není dostatečná pro úroveň zalidnění způsobeného bytovou výstavbou.

H3: Čerpáním dotací z národních fondů, dotačních programů Evropské unie nebo podporou spolupráce s neziskovým sektorem je značně ovlivněn obecní rozpočet, a tím lze zajistit dostatečnou technickou, sociální a dopravní infrastrukturu.

4 Materiál a metody

4.1 Empirická část

V empirické části je provedena charakteristika obcí v republice, zkoumané lokality, informace o sociální infrastruktuře a vybavenosti obce. V rámci demografické a ekonomické analýzy jsou testovány obce Dolní Břežany, Jesenice, Psáry - Dolní Jirčany, Vestec, Zlatníky – Hodkovice a Zvole. Obce splňují jednotná prostorová kritéria. Jejich katastrální území přísluší do jižní části Středočeského kraje a končí nejdále 15 km od hranice Hlavního města Prahy. Mají podobné výchozí podmínky a řeší situace shodného charakteru. Pro zjišťování informací je převážně voleno terénní šetření přímo v obcích. Historická data a mapové podklady pocházejí z archivních dokumentů Státního okresního archivu pro Prahu – západ v Dobřichovicích, webových aplikací obcí, Ministerstva vnitra a Českého statistického úřadu. Ostatní specifické informace převážně pro ekonomickou oblast zjišťování pak osobním dotazováním prostřednictvím manažerů jednotlivých projektů.

Oddíl věnovaný územní charakteristice je zpracován dle geografických dat poskytnutých webovou aplikací www.mapy.cz a wikipedie s odkazem na údaje o obci Dolní Břežany http://cs.wikipedia.org/wiki/Doln%C3%AD_B%C5%99e%C5%BEany. Ostatní údaje jsou získány vlastním terénním průzkumem oblasti.

Historický vývoj objasňují údaje z webu obce: <http://dolnibrezany.cz/historie-dolnich-brezan/d-5515>. Některé údaje jsou vybrány ze soukromé rodinné sbírky výstřižků z obecního časopisu Paprsek z roku 1980 nebo rodinných dokumentů. Také katalog archeologických památek ČR <http://www.archeolog.cz/lokalita/oppidum-zavist/67> a Národní geoportál INSPIRE (<http://geoportal.gov.cz/web/guest/map>) je zdroj informací. Ostatní údaje nedohledatelné v uvedených zdrojích jsou získány osobním průzkumem ve Státním okresním archivu Praha-západ se sídlem v Dobřichovicích.

Kapitola zkoumající demografický vývoj a zaměstnanost je zpracován dle statistických dat získaných na webu Českého statistického úřadu a informací vyhledaných ve Státním okresním archivu Praha-západ se sídlem v Dobřichovicích. V této části jsou vytvořeny tabulky se statistickými údaji vypočtenými běžnými statistickými metodami.

Veřejnou infrastrukturu dopravní i technickou objasnily informace vyhledané v dokumentech webových portálů dotčených úřadů a institucí. Obec Dolní Břežany, ROPID a ISČV, Ředitelství silnic a dálnic a tištěný občasník Dolních Břežan Rozkvět.

Územně analytické podklady poskytuje elektronicky Město Černošice (http://upd.mestocernosice.cz/uzemne-analyticke-podklady/UAP_ORP_Cernosice_2012/ORP2105_zam_2012_D.pdf.) a web obce Dolní Břežany.

Kapitola o hospodaření obce je zpracována dle informací o hospodaření obce. Aktuální údaje jsou získány na webu obce, starší údaje, které web obce již neposkytuje, jsou dohledány osobně v dokumentech Státního okresního archivu Praha-západ se sídlem v Dobřichovicích.

Možnosti turistického a rekreačního využití jsou dohledané na webových portálech informačních center, na webu obce <http://dolnibrezany.cz/profil.asp?p1=60> a osobním zjišťováním.

4.2 Analytická a návrhová část

Pro vyhodnocení testovaných oblastí jsou vytvořeny v programu Microsoft Excel přehledové tabulky ze zjištěných údajů.

Pro kapitolu věnovanou obcím ČR v kontextu s počtem jejich obyvatel jsou fyzicky porovnány jmenné soupisy obcí od Českého statistického úřadu v období mezi lety 2001 a 2013 a rozdíly vyhledány v aktuální mapě ČR, pro získání přehledu o umístění nově vzniklých sídel.

V oddíle objasňující vývoj zaměstnanosti v obci byly využity materiály Státního okresního archivu Praha- západ a údaje zaneseny do historické mapy obce. Současný stav zaměstnanosti ukázal průzkum statistických údajů a nabídka volných pracovních pozic zjištěna průzkumem webových nabídek a osobním dotazováním ve firmách sídlících v obci.

Pro shrnutí čerpaných finančních aktiv v jednotlivých obcích byly vytvořeny přehledové tabulky z písemných dokumentů vyžádaných dle zákona č.106/1999 Sb., o svobodném přístupu k informacím na Ministerstvu financí ČR. Tento oddíl je doplněn osobním průzkumem archivních dokumentů o složení a délce úřadu zastupitelstev jednotlivých obcí a informace využity k posouzení jeho vlivu na získávání financí pro obecní pokladnu.

Testování hypotéz je věnována SWOT analýza, která vyhodnotí vhodnost možných postupů a její výstupy jsou použity v přehledu vyhledání finančních zdrojů a v konečném resumé.

Přehled o možnostech získání finančních aktiv pro obce je sestaven z aktuálních i plánovaných výzev avizovaných na webových portálech ministerstev, úřadů a nadací.

Způsob řešení ukazuje, jak řešit vzniklé situace. K tomu jsou použity vlastní zkušenosti se zpracováním projektů, kterým byla poskytnuta podpora z fondů EU a z obecního rozpočtu.

5 Výsledky

5.1 Obce ČR

Porovnáme-li údaje Českého statistického úřadu, měla Česká republika v roce 2014 o 485 obcí a měst více, než v roce 2001. Tabulky č. 6 a 7 jsou vytvořeny za účelem prokázání hypotézy, že městské obyvatelstvo se stěhuje na venkov a díky tomu v republice vznikají nové obce. Porovnáním počtu obyvatel v jednotlivých obcích, jak ukazuje tabulka č. 6, lze dojít k jasnému výsledku, že ve všech sledovaných skupinách má stav obyvatel tendenci meziročně expandovat do vyšších kategorií. Nejvýznamnější posun je v počtu obcí do 200 obyvatel, z čehož lze usuzovat, že dochází k osamostatnění vzdálenějších částí katastru původních obcí, nebo osamostatnění v minulosti spojených malých vsí. Druhý významný posun zaznamenaly obce mezi 500 až 2000 obyvateli. Zde zjišťování ukázalo na zástavbu volných ploch v obcích nedaleko větších měst. Přitom největší suburbanizaci zaznamenal Středočeský kraj. Nově vzniklé obce lze nalézt nejčastěji v kraji Olomouckém a Zlínském.

Tabulka 6 Vývoj počtu obcí v ČR od 1.1.1990 do 1.1.2014

Počet obyvatel	počet obcí ČR		
	1991	2014	rozdíl
0-199	1328	1497	169
200-499	1955	1987	32
500-999	1224	1358	134
1000-1999	647	738	91
2000-4999	347	407	60
5000-9999	131	140	9
10000-19999	71	66	-5
20000-49999	41	44	3
50000-99999	17	12	-5
100000 a více	7	4	-3

Zdroj: Vlastní zpracování dle údajů ČSÚ

Tabulka č. 7 je určena k prokázání další části hypotézy, že do nově vzniklých obcí se stěhují lidé z měst.

Tabulka 7 Demografický vývoj ve velkých městech ČR od 1.1.1990 do 1.1.2014

počet obyvatel ve velkých městech	1991	2014	rozdíl
Praha	1214174	1112697	-101477
Brno	388296	377789	-10507
Ostrava	327371	294684	-32687
Plzeň	173008	157913	-15095

Zdroj: Vlastní zpracování dle údajů ČSÚ

Úbytek městského obyvatelstva se projevuje i větším zalidněním obcí v jejich blízkosti. Z toho lze soudit, že v minulosti obyvatelé osidlovali převážně nově budovaná panelová sídliště ve městech a k suburbanizaci došlo v období mezi testovanými lety.

Ukažme si to v tabulce č. 8 na sledovaných obcích.

Tabulka 8 Nárůst obyvatel ve sledovaných obcích (občané ČR + cizinci)

Obec	Obyvatelé k 1.1.1991	Obyvatelé k 1.1.2014	Rozdíl	Nárůst o %
Dolní Břežany	970	3699	2729	281,34
Zvole	673	1698	1025	152,30
Jesenice	1575	7886	6311	400,70
Vestec	370	2252	1882	508,65
Psáry – Dolní Jirčany	1440	3596	2156	140,72
Zlatníky - Hodkovice	749	1279	530	70,76

Zdroj: vlastní zpracování z údajů MVČR

Tabulka přehledně ukazuje nárůst obyvatel za dvacetiletou periodu. Řada z obcí překračuje počtem obyvatel hranici pro přiznání statutu města.

Spolupráce obcí

a) SVAZEK OBCÍ DOLNOBŘEŽANSKO

Svazek obcí Dolnobřežansko byl založen v roce 2003 obcemi Březová – Oleško, Dolní Břežany, Libeň – Libeň, Ohrobec, Okrouhlo, Vrané nad Vltavou, Zlatníky – Hodkovice, Zvole. Hlavním cílem je ochrana a prosazování společných zájmů v oblasti školství, zdravotnictví, shromažďování a odvozu komunálních odpadů, místních spolků, cestovního ruchu, veřejné osobní dopravy a dopravní obslužnosti, inženýrských sítí a ekologie.

b) MAS DOLNOBŘEŽANSKO

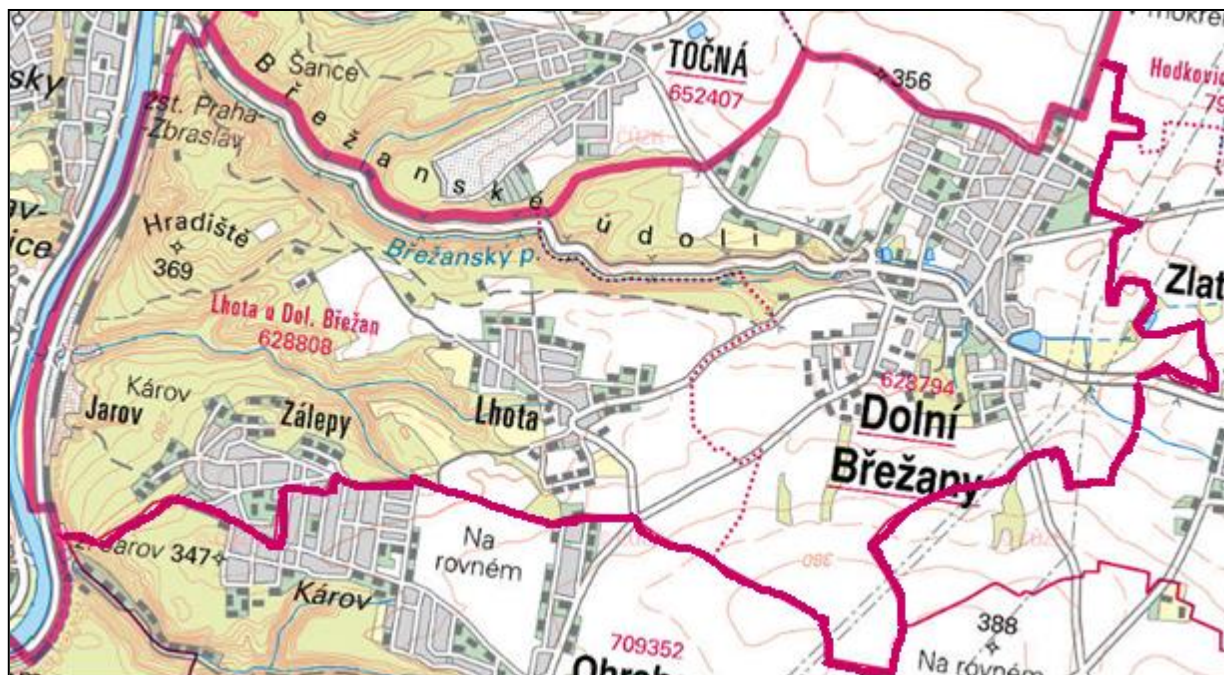
Skupina obcí Březová-Oleško, Dolní Břežany, Jesenice, Libeň, Ohrobec, Okrouhlo, Psáry-Dolní Jirčany, Vestec, Vrané nad Vltavou, Zlatníky-Hodkovice a Zvole byla založená v roce 2012 na principech místního partnerství za účelem poskytování obecně prospěšných služeb směřující k rozvoji regionu Dolnobřežansko. Jejím hlavním cílem je zprostředkování grantů a dotací z národních programů a podpory z Evropského zemědělského fondu pro rozvoj venkova (EAFRD) metodou LEADER pro fyzické i právnické osoby působící na území MAS Dolnobřežansko. Hranice vymezuje území 11 obcí s celkovou rozlohou 9 600 ha s přibližně 27 000 obyvateli. Oblast je umístěna v suburbánní zóně hlavního města Prahy. Společné rozvojové problémy v souladu s principy subsidiarity jsou rentabilněji řešitelné.

MAS Dolnobřežansko v současnosti spolupracuje se 48 partnery, z nichž 32 jsou soukromé a 16 veřejné subjekty. Probíhá také spolupráce s dalšími nesmluvními subjekty.

Partnerství přináší širokou škálu zaměření činnosti MAS. Průřez aktivitami - 11 obcí jako partneři, zemědělství – 2 partneři, podnikání – 2 partneři, sociální začleňování – 6 partnerů, společenský život – 21 partnerů, vzdělávání – 6 partnerů.

5.2 Charakteristika modelové obce Dolní Břežany

Obrázek 1 Katastrální území Dolní Břežany



Zdroj: ČÚZK

5.2.1 Územní charakteristika

Obec Dolní Břežany zabírá území Středočeského kraje v oblasti okresu Praha – západ o rozloze 1 065,5 hektarů ve výšce 330-380 m nad mořem. Její severní a západní hranice kopíruje hranici Hlavního města Prahy. Jižní hranice je společná s obcí Ohrobec a na východní straně ji sdílí s katastrálním územím obce Zlatníky- Hodkovice. Je složena z územních částí Dolní Břežany, Lhota, Zálepy a Jarov. Spadají pod správu obce s rozšířenou působností Černošice a obec s pověřeným obecním úřadem Jesenice. Dolní Břežany jsou přirozeným centrálním sídlem s obecním úřadem a sociální infrastrukturou, díky křižovatce dopravní obslužnosti do všech okolních vsí a obecních částí. Společná hranice s hlavním městem nabízí výhodnou vyjížďku za zaměstnáním. Obec roztíná vedví Břežanský potok pramenící nedaleko obce Zlatníky- Hodkovice. Protéká rybníkem Pazderák a Mlynářským rybníkem. Břežanským údolím směřuje ke Zbraslavi, kde se vlévá na pravém břehu do Vltavy. Územní část Lhota splňuje převážně úlohu sídelní. Avšak její těsná blízkost s Národní kulturní památkou keltského oppida Závist ji přidá-

vá i turistický význam. Převážně rekreační funkci splňuje původně chatová oblast Zálepy, avšak poslední léta dochází k jejímu postupnému trvalému osidlování. Poslední územní část Jarov v dolní části svahu vrchu Hradiště, pod keltským oppidem Závist, je zastaveno převážně rekreačními objekty. K tomu jej předurčuje jeho umístění v těsné blízkosti řeky Vltavy, která tvoří přirozenou hranici mezi Prahou a Dolními Břežany. Dochází k postupné přeměně celkového rázu obce a okolní krajiny. Celá oblast je propojena nově budovanými cyklostezkami, na rekultivovaných plochách skládek vznikají parky. Dochází však k masivní zástavbě nejen objekty určenými k bydlení. Revitalizaci brownfields bývalého zemědělského družstva v centru obce zajišťuje výstavba vědecko - výzkumného centra Fyzikálního ústavu Akademie věd. Silniční síť, která se kříží ve středu Dolních Břežan spojuje všechny okolní vsi s Prahou. V těsné blízkosti severní hranice Dolních Břežan je zprovozněna jižní část pražského okruhu. Obec Dolní Břežany má zpracovaný Strategický plán rozvoje obce pro roky 2014-2023. Tento plán byl jednomyslně schválen zastupitelstvem obce dne 27.01.2014. Je to dokument sloužící jako podklad pro rozhodování zastupitelstva o zásadních rozvojových otázkách. Významnou úlohu plní při čerpání financí z EU, kdy poskytuje informace o území a pomáhá zdůvodnit potřebnost projektu a vyzdvihuje jeho pozitivní dopady na rozvoj území, což je důležité při zpracování projektové žádosti. Je důležité, aby zohledňoval Strategický plán rozvoje Středočeského kraje a na Strategii rozvoje regionu hlavního města Prahy. Na přípravě strategického plánu se podílel veřejný sektor, soukromá sféra, občané, vlastníci pozemků, odborníci a další.

5.2.2 Historický vývoj

Přestože první písemné zmínky o obci se objevují až v roce 1332, její historie sahá již do doby kamenné, zhruba pět a půl tisíce let před naším letopočtem. Ukázaly to nejznámější nálezy archeologického průzkumu keltského oppida, který trval 27 let, od 70 let minulého století, zvané Závist, využívajících valů bývalého opevnění ze starší doby kamenné. Keltové poté v několika fázích budují opevněné oppidum o rozloze kolo 115 ha s valy dlouhými 9 km. Akropolis se svatyní obklopuje několik předhradí se sídelními a výrobními objekty. S největší pravděpodobností je celý komplex ve své době nejvýznamnějším hospodářským, správním a kulturním centrem ve střední Evropě.

Postupně se objevují na území obce známky osídlení germánskými kmeny, kdy se uvažuje o napadení oppida Marobudovými válečníky, avšak neexistují o tom jednoznačné důkazy.

Archeologické nálezy posledních tří let objasňují existenci daleko rozsáhlejší vesnice, než bylo původně uváděno. Také období osídlení území se rozšířilo. Počínaje dobou neolitu, dobou

bronzovou, přes starší dobu železnou, tzv. halštat, po období středověku a novověku, avšak poslední dvě období jsou prozatím předmětem podrobného zkoumání.

Obrázek 2 Keltské oppidum Závist



Zdroj: http://www.celticeurope.cz/image/200406081354_letfoto1.jpg

Společenské přeměny od rozpadu prvobytně pospolné společnosti po vznik feudalismu prozatím nejsou v místě Dolních Břežan vystopovatelné, neboť dosud neexistují písemné zmínky o osídlení a majitelích raně středověké vsi Břežany.

Od roku 1332 již existují záznamy o koupi klasické ulicové vsi s tvrzí Menhartem Olbramovicem. Posléze ves patřila klášteru cisterciáckého řádu na Zbraslavi. V roce 1420 byla ves obsazena husity. Přestože bylo nad vsí uplatňováno mnoho majetnických práv, stále právně patřila klášteru, od něhož ji roku 1476 odkoupil syn Jana Bedy z Nečtin. Po dalších majetnických změnách se Břežany dostaly věnem do rukou Kryštofa Želinského ze Sebusína, který na konci šestnáctého století přestavěl původní vodní tvrz na renezanční zámek. Po bitvě na Bílé Hoře v roce 1623 bylo panství jeho synům zkonfiskováno. Od roku 1715, kdy jej po dalších třech državách koupil arcibiskup pražský František Ferdinand, hrabě z Khünburgu, je ve vlastnictví a správě římskokatolické církve.

Po zrušení poddanství v roce 1849, obec spravuje 18 členné obecní zastupitelstvo v čele se starostou. Samotné panství, sloužící jako sídlo arcibiskupa, je v majetku církve až do roku 1945. Po vzniku samostatného Československa při pozemkové reformě, byla státem zabráná zemědělská půda o výměře 311 ha a do roku 1930 prodáno celkem 120,8 ha občanům. Druhá vlna pozemkové reformy souvisela s dekretem presidenta republiky č. 5, 12 a 18/1945 Sb., kdy bylo celé panství včetně zámku konfiskováno. Na základě zákona č. 69/1949 Sb. vzniká Jednotné zemědělské družstvo hospodařící na zabrané půdě a majetku v rostlinné i živočišné výrobě.

Od roku 1949 zámek využívalo ministerstvo zemědělství jako školící středisko. V roce 1959 našlo na rok útočiště Ministerstvo národní obrany. Mezi lety 1960 až 1992 zde sídlí výsadkové a speciální jednotky Ministerstva vnitra, tzv. červené barety.

Později byl veškerý zabraný majetek v rámci restitucí navrácen jejich původním majitelům. Zámek Arcibiskupství pražskému a od té doby chátrá. Navrácená půda je z větší části vyňata z půdního fondu, rozparcelována a postupně zastavěna převážně objekty pro bydlení.

5.2.3 Demografický vývoj

Osoby žijící na území obce se dle předpisů o obcích rozdělovali na:

příslušníky, kteří své domovské právo získávali narozením, sňatkem, nebo přijetím do domovského svazku.

Společníky, ti v obci nemají domovské právo, ale spojují je oboustranné zájmy, např. správce zámku. Přijímají stejnou obecní péči jako příslušníci a také na ni stejnou měrou přispívají.

Přespolní nebyli v žádném svazku s obcí, nepřispívali na její činnost, ale používali obecní péči.

Z tohoto členění se v tabulce č. 9 objevují počty **příslušníků** až do vydání zákona č. 47/1927 Sb. a vládního nařízení č. 86/1930 Sb., tedy údaj do roku 1930. Od té doby se uvádějí občané s trvalým pobytem v obci. Poslední sloupec tabulky vyjadřuje, kolikrát se zvětšily jednotlivé hodnoty v celém sledovaném období.

Tabulka 9 Vývoj počtu obyvatel a domů v Dolních Břežanech od roku 1850 do 2014

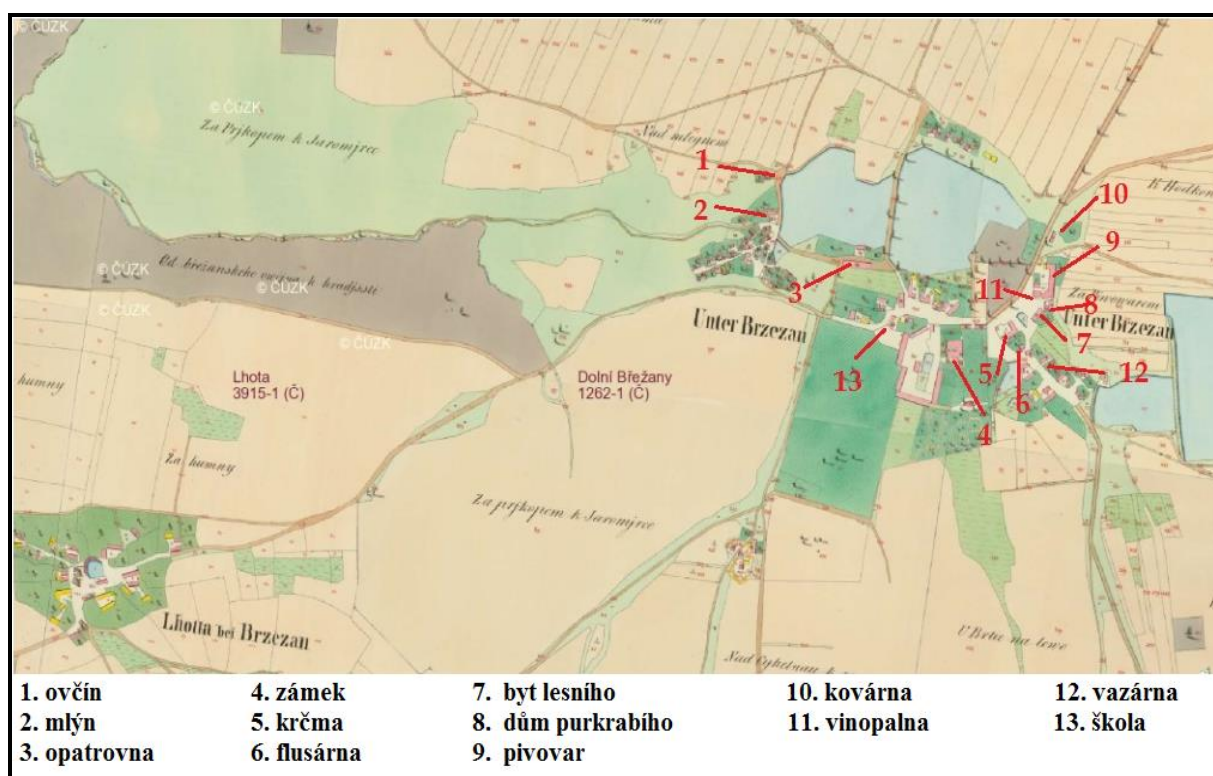
Údaje k 1.1. sledovaného roku																
rok	1850	1869	1880	1890	1900	1910	1921	1930	1950	1961	1970	1980	1990	2001	2014	1850 - 2014
počet obyvatel	508	753	744	864	912	919	926	1072	1075	1102	1053	1090	965	1425	3699	7,3
počet bytů	57	87	95	103	119	131	133	205	242	274	283	296	346	513	946	16,6
počet obyvatel v1 bytě	8,9	8,7	7,8	8,4	7,7	7,0	7,0	5,2	4,4	4,0	3,7	3,7	2,8	2,8	3,9	2,3

Zdroj: Vlastní zpracování dle údajů ČSÚ

5.2.4 Zaměstnanost

Dle dokladů nalezených ve Státním oblastním archivu Praha bylo nejvýznamnějším způsobem obživy obyvatel Břežan zemědělství. Téměř 2/5 obyvatel bylo vlastníky půdy nebo malého hospodářství. Většina však pracovala na panském velkostatku. Mnozí poddaní našli obživu v dalších panských podnicích. V pivovaru, vinopalně, flusárně pro výrobu drasla z popela rostlin, používaného ve sklářské výrobě, v kovárně, vazárně nebo v arcibiskupských lesích. Také ve dvou mlýnech a v ředitelství arcibiskupského velkostatku.

Obrázek 3 Mapa stabilního katastru z let 1828-1840 s vyznačením arcibiskupských podniků



Zdroj: Vlastní zpracování pomocí archivní mapy ČÚZK

V počátku 19. století se profilují drobní řemeslníci- obuvníci, pekař, pokrývač, kolář, kovář, krejčí, sedlář, rolníci, zahradníci, řezníci, truhlář, holič, lékař, porodní bába, obchodníci s dobyt看kem. Ostatní vyjížděli za prací do nově vznikajících průmyslových podniků v okolí. Později, až do roku 1949 přibýly švadleny, instalatér, sedlář a řemenář, dráteník, trafikanti, povozník s koňským potahem, autodopravce, cihelna, výmlat obilí, uzenář, 5 hostinců v Dolních Břežanech, 6 hostinců ve Lhotě, hotel s restaurací a kiosek u železniční zastávky Zbraslav, lom ve Lhotě a obchod s motocykly.

Po zestátnění podniků a živností se postupně pracovní síla přesouvá do nově vzniklých podniků a je transponována mimo hranice obce. V obci lze nalézt práci v JZD, místních obcho-

dech se smíšeným zbožím a textilem, hospodách, základní a mateřské škole, na poště, či v obecním úřadě.

V období po roce 1991 s privatizací státních podniků ubývá i pracovních míst. Značná část obyvatel využívá možnosti podnikání jako osoba samostatně výdělečně činná převážně ve stavebních řemeslech. V tomto období vznikají i nová pracovní místa ve dvou čerpacích stanicích pohonných hmot a v nově vzniklých restauracích. Momentálně je v obci nad očekávání rozšířená podnikatelská základna. Sídlo zde má 780 živnostníků podnikající ze 3/5 v řemeslné živnosti, z 1/5 v obchodní a 1/5 ostatních živnostech, 6 samostatně hospodařících rolníků, 283 společností s ručením omezeným a 22 obecně prospěšných společností, přičemž téměř 43% z celkového počtu organizací se profiluje v oblasti maloobchodu, inženýrských a architektonických činnostech a vzdělávání. Na podporu privátních podnikatelských aktivit za účelem vytvoření pracovních míst obec vstupuje do tendru o umístění vědecko-výzkumného centra Fyzikálního ústavu Akademie věd k výstavbě světově ojedinělého multifunkčního laserového centra ELI Beamlines a HILASE a stává se vítěznou obcí. V roce 2014 je centrum HILASE uvedeno do provozu a v průběhu roku 2015 je plánováno spuštění činnosti centra ELI. Projekt předpokládá s nabídkou okolo 200 nových pracovních míst pro občany Dolních Břežan.

Dle sdělení tiskového odboru centra HILASE je prozatím obsazeno 12 pracovních míst občany z obce a okolí a to výlučně v dělnických profesích v oblasti technického zabezpečení provozu. Stále však přetrvává požadavek na obsazení míst vědeckých pracovníků.

Dle aktuálních údajů je míra nezaměstnanosti v Dolních Břežanech 4,7%.

5.2.5 Spolkový život

Ve dvacátých letech 19. století se rozvíjí spolkový život v obci. Místní odbočka Domoviny domkařů a malorolníků, odbočka Československého svazu zemědělských a lesních dělníků nebo Spolek chovatelů drobného hospodářského zvířectva. V roce 1892 vzniká Spolek dobrovolných hasičů a aktivně se zapojuje do obecního dění až do současnosti. Také tělovýchova si našla své místo v Břežanech. Nejprve v rámci Sokola, později byla založena TJ Sokol. Roku 1935 vznikl sportovní klub Olympie a jeho aktivity se rozvíjejí bez přerušení dodnes.

Současné spolkové aktivity se prolínají celou populační křivkou a obec na jejich činnost ročně přispívá částkou okolo 800.000 Kč.

MC Břežánek se zaměřuje na aktivity pro děti a jejich rodiče, Klub SENIN na aktivity seniorů, SK Olympie na sportovní činnost všech věkových kategorií, SDH Dolní Břežany a SDH Lhota zabezpečuje požární ochranu obce a současně vychovává nové dobrovolné hasiče ve svých družstvech mužů, žen a dětí. Spolek Dolnobřežanská bělice vede své členy k umění

sportovního rybolovu, Osada u Hadí řeky je spolek, jehož hlavním cílem je výuka zálesáckých dovedností, ochrany přírody a poznávání indiánské a keltské kultury a tradic. O ochranu přírody a regulaci výskytu lesní zvěře se stará Myslivecké sdružení Dolní Břežany a o včelstvo Včelařský spolek.

5.2.6 Veřejná infrastruktura

- **Občanská vybavenost**

V Břežanech byla pro duchovní růst obyvatel vystavěna v roce 1887 kaple. Po dlouholeté odmlce se její provoz obnovil v 90 letech 20. století. V obci byl provozován poštovní úřad a četnická stanice.

Zdravotnictví zajišťoval lékař obsluhující obyvatele i okolních vsí. V polovině 20. století bylo postaveno zdravotní středisko s ordinací praktického lékaře pro dospělé, praktického lékaře pro děti a dorost, gynekologickou ambulancí a zubní ambulancí. Po celkové rekonstrukci budovy v roce 2010 zde vznikl lékařský dům s nabídkou komplexních zdravotních služeb na úrovni městské polikliniky s lékárnou.

Školství v Dolních Břežanech prochází maximálním rozvojem. První jednotřídní škola je zde založena roku 1783. Nová dvoupodlažní školní budova se dvěma učebnami je postavena církví v roce 1826 a navštěvuje ji 120 žáků. Po roce 1881 přibývá další třída a v poválečném období další. Až do roku 1984, kdy je postavena škola nová, v ní probíhá výuka od 1. do 5. ročníku. Poté se v budově usídluje knihovna školského odboru Krajského úřadu. V 90. letech 20. století je budova prodána soukromému subjektu. Nová budova slouží až do roku 2003 bez výrazných investic. Poté postupně probíhá celková rekonstrukce a dostavba pavilonů tělocvičny, základní i mateřské školy v celkové částce 147,2 milionu korun. Koncem roku 2015 až začátkem 2016 je plánováno dokončení dostavby a kapacita obsazenosti má být dostačující i pro potřeby okolních obcí. Provoz školských zařízení přesahuje v průměru 6.000.000 korun ročně.

Pro ženy s dětmi bez domova církev zřizuje roku 1898 opatrovnu, která v poválečném období přestává sloužit svému původnímu účelu. Usídluje se v ní mateřská škola až do září 2007, kdy se stěhuje do nově zbudovaných pavilonů školy. Také soukromé školské subjekty nacházejí v posledních pěti letech své místo v obci. Mateřská, základní škola a gymnázium DA VINCI doplňuje standardní školskou metodiku alternativními metodami výuky s přirozeným zapojením komunikačních dovedností v anglickém jazyce. Základní umělecká škola HARMONY je typickou uměleckou školou s mnoha hudebními, výtvarnými a pohybovými programy. Agentura LEPŠÍ ZNÁMKY se zaměřuje na doučování základních školních předmětů a jazyků.

Služby a obchod vzkvétají až do 1. poloviny 20. století. V poválečném období dochází k jejich zániku a jsou nahrazovány státními obchody potravin a textilu a dvěma restauracemi. V současnosti jsou v Břežanech pouze omezené. Zásobování potravinami aktuálně zajišťuje 1 obchod Tesco expres, 1 řeznictví, 1 obchod s ovocem a zeleninou, pekárna. V letních měsících se 1x týdně pořádá farmářský trh. V obci lze též zakoupit drogistické zboží, dětskou obuv, osvětlovací tělesa, nábytek, spodní prádlo, školní potřeby, hračky a květiny. Nechybí kadeřník a kosmetika, plavecký bazén pro děti a několik restaurací, čistírna oděvů, krejčovství a cukrárna. Avšak tento sortiment je velmi proměnlivý. Mnoho podnikatelů záhy svou obchodní činnost v Dolních Břežanech ukončí. Služby České pošty občané mohou využívat v otevírací době denně mezi 8-11. hodinou a poté mezi 14 a 17. hodinou. Ve středu pak až do 18 hodin. Bankovní dům České spořitelny je občanům k dispozici denně od 8 do 19 hodin.

Sportoviště a veřejná prostranství

Společně se založením sportovního klubu Olympia v roce 1935 vzniklo fotbalové hřiště. V roce 2012 proběhla z prostředků EU rozsáhlá rekonstrukce a vznikl multifunkční sportovní areál s multifunkčním hřištěm o rozměru 20x35 m s umělým povrchem a fotbalovým hřištěm o rozměrech 67x98 m. Původní hřiště mělo povrch s horizontálním sklonem 2,87% . bylo vyrovnáno, opatřeno drenáží a zakryto travním kobercem z travní směsi jílku vytrvalého a lipnice luční v poměru 1:1. Od roku 1990 byly v obci zřízeny další sportovní areály. Skatepark, hřiště na malou kopanou, hřiště na házenou, hřiště na košíkovou, hřiště na volejbal a nohejbal, pétanque, oranžové dětské sportovní hřiště, antukový kurt a několik dětských pískovišť s hracími prvky.

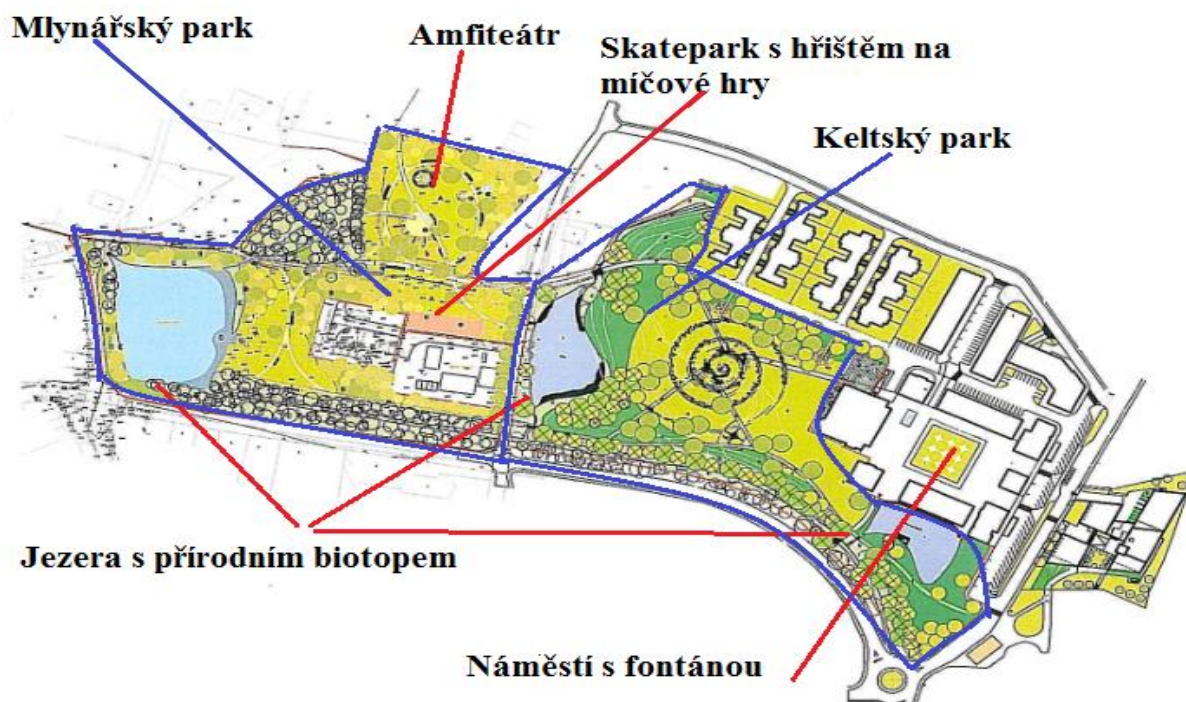
Veřejná prostranství tvoří převážně ochranná zeleň. V centru obce byla rekultivována skládka, na jejímž místě vzniklo náměstí s obytnými domy, umělým jezerem s fontánou, z něhož ústí Keltský park s plynule navazujícím Mlynářským parkem. Na 5.5 hektarech je vybudována relaxačně sportovní zóna mezi třemi jezery s přírodním biotopem v nákladu 30 milionů korun. Do prostoru je zasazen venkovní amfiteátr pro pořádání kulturních akcí, skatepark, dětská pískoviště s prolézačkami a altán s prvky připomínající keltskou kulturu.

Obrázek 4 Keltský park



Zdroj: <http://dolnibrezany.cz/brezanske-parky/gs-1004/p1=4147>

Obrázek 5 Plánek Keltského a Mlynářského parku



Zdroj: Vlastní zpracování dle http://dolnibrezany.cz/VismoOnline_ActionScripts/File.ashx?id_org=2879&id_dokumenty=1295

- **dopravní infrastruktura**

- Pozemní komunikace**

- První silnice v obci vznikají již ve 14. století, kdy se jedná o prašné cesty na místech původních kupeckých cest. V polovině 18. století se silnice od Prahy, Zlatník, Lhoty a Zbraslavi do Brežan upravují uválcovanou vrstvou hrubého šterkového kameniva a zpevňují se tvrdým

jemným štěrkem. Povrch tvoří uválcovaná vrstva hlinitého písku. Ve 30. letech 19. století je silnice opatřena dlažbou. V polovině 20. století se dlažba vyměnila za asfalt. Prakticky všechny silnice vedoucí územím obce prošly mezi lety 2000 a 2015 celkovou rekonstrukcí. Obcí prochází silnice II třídy č. 101 z Prahy z území městské části Zbraslav směrem na Jesenici. Ve směru od Hodkovic přichází silnice III. třídy č. 0314 a napojuje se na silnici III. třídy č. 0031 od Prahy- Písnice směřující přes Lhotu směrem na Ohrobec. Tyto komunikace jsou ve vlastnictví Ředitelství silnic a dálnic Středočeského kraje. Severním směrem od hranice Břežan na území Hlavního města Prahy, je od září 2010 zprovozněna rychlostní silnice R1 nazývaná Pražský okruh. Úkolem okruhu je odlehčit zatížené síti pražských komunikací a propojit všechny dálnice a rychlostní silnice u Prahy. Ačkoli je umístěna pouhých 230 metrů od hranice Břežan, na území katastru Hl. m. Prahy, není obec nikdy oficiálně přizvána k jednání o podmínkách výstavby, přesto ji významně ovlivňuje. Veškerý vytěžený materiál je svážen na soukromý pozemek ležící na hranici s Dolními Břežany, čímž vzniká rekultivovaná navážka zamezující výhled do okolí a působí značně nesourodě s okolní rovinatou krajinou. Prach a hluk ze stavby a nyní ze stávajícího provozu jsou problémy, které ovlivňují život obyvatel Břežan již 10 let. Na stížnosti a žádosti o odstranění omezujících faktorů je odpovězeno zvýšením hranice hlukových limitů a spojeno s argumentací zahloubeného profilu vozovky. Bohužel v 1250 m dlouhé části, která kopíruje severovýchodní okraj obce, je silnice nad úroveň terénu. Paradoxem je i zablokování zprovoznění vybudovaného sjezdu a nájezdu na tuto komunikaci ze silnice 0031 u Dolních Břežan, na návrh MČ Praha 4 - Libuš, což mohla být jediná výhoda pro břežanské občany.

Místní komunikace v obci jsou do roku 2001 vesměs prašné a neupravované, až poté procházejí postupnou rekonstrukcí a opatřena asfaltovým povrchem v podstatné části původní zástavby. Komunikace vzniklé po roce 1991 s povrchem převážně ze zámkové dlažby jsou součástí developerských projektů a obec je získala do své správy darem. Na údržbu komunikací obec vynakládá ročně přibližně 300.000 korun.

Dopravní obslužnost v Dolních Břežanech, Lhotě a Zálepech v období před rokem 1990 provozuje podnik ČSAD autobusovou dopravou. Autobusy zajišťují přepravu občanů za prací do okolních průmyslových podniků v Komořanech, Modřanech, a ve Vestci. Trasy tedy kopírovaly jejich umístění. Jedna trasa vede z Prahy Modřan přes Zbraslavské údolí do Dolních Břežan a pokračuje přes Zlatníky do Jílové u Prahy. Druhá trasa směřuje z Prahy Modřan přes Cholupice do Dolních Břežan a končí v Jílové u Prahy. Třetí trasa začíná v Praze na Pankráci, míří přes Libuš do Dolních Břežan a pokračuje přes Lhotu do Okrouhla. Čtvrtá trasa spojuje Prahu Pankrác s Jílové u Prahy přes Vestec a Hodkovice do Dolních Břežan a pokračuje přes

Lhotu a Zálepy. Jarov obsluhují bez přestávky České dráhy na trati Praha- Braník – Vrané nad Vltavou.

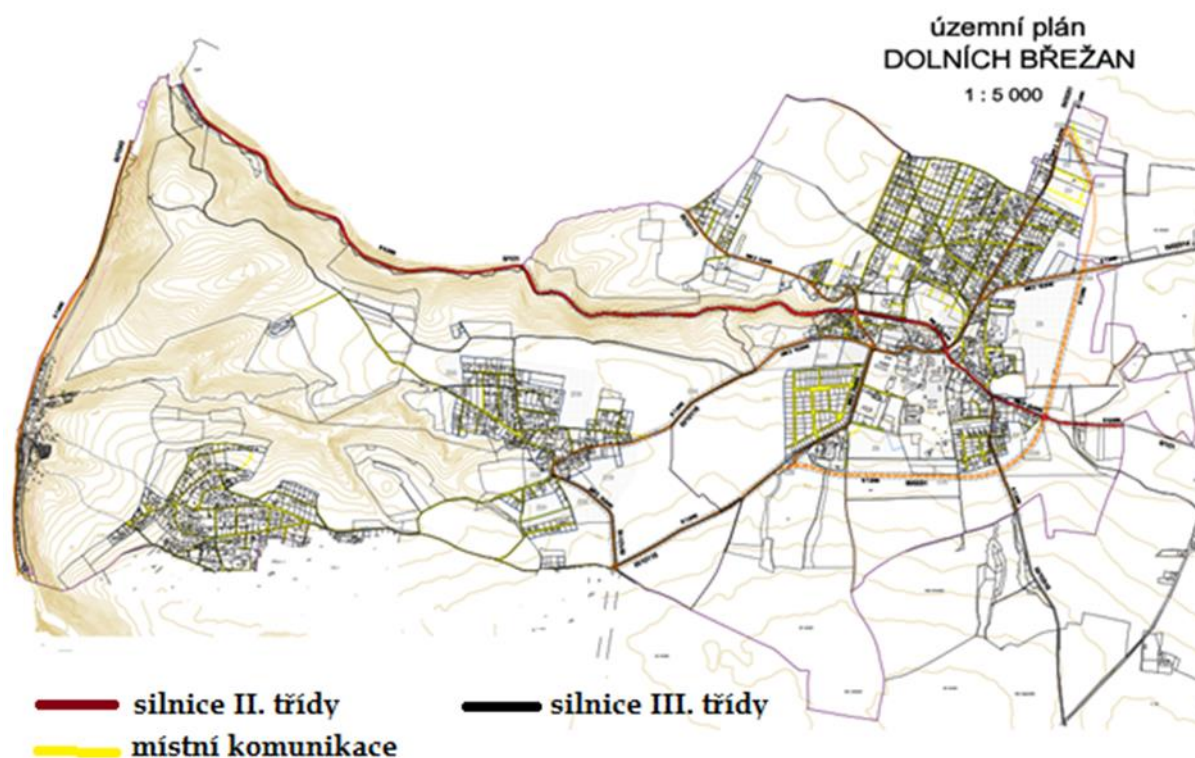
Po privatizaci podniků v Modřanech a Komořanech dochází k jejich postupné likvidaci a současně ubývá i spojů. Současnou autobusovou dopravu zajišťuje firma Arriva Transport Praha, s. r. o. Trasování se usměrnilo na 2 směry.

Z Prahy od stanice metra Kačerov přes Krč a Libuš do Dolních Břežan a pokračuje přes Lhotu a Zálepy do Březové- Oleška, vybrané spoje končí v Jílové u Prahy. Denní obousměrná obslužnost je 23 spojů o víkendu a ve svátky, 53 spojů v pracovní dny.

Druhá trasa začíná v Praze u vlakového nádraží Modřany, projíždí Točnou do Dolních Břežan a pokračuje přes Zlatníky do Jílové u Prahy. Denní obousměrná obslužnost je o víkendu a ve svátky 7 spojů a v pracovní dny 40 spojů. Stejnou trasou projíždí jeden obousměrný noční spoj končící ve Zlatníkách- Hodkovicích.

Roční náklady obce na zajištění odpovídající veřejné dopravy občanů přesahují částku 1.570.500 korun.

Obrázek 6 Dopravní infrastruktura obce



Zdroj: web obce dostupné : www.dolnibrezany.cz

- **Technická infrastruktura**

Technická infrastruktura se rozvíjela až v roce 1927, kdy byla provedena povrchová elektrifikace Dolních Břežan. Současně s tím přišel první telefon a telegraf.

Současné zásobování elektřinou je zabezpečeno dálkovým přivaděčem V208 Čechy střed - Milín 400 kV V414/476 a vedením distribučního rozvodu 22 kV.

V roce 1991 je postaven vodovodní přivaděč z Jesenice s vodojemem pro Dolní Břežany a Hodkovice. O rok později následuje postupná výstavba obecního vodovodu. Vodovodní přivaděč s vodárenskou věží ve Lhotě je postaven až v roce 2013.

Splašková kanalizace v Břežanech a ve Lhotě je svedena do mechanicko- biologických čistíren odpadních vod, které prošly v roce 2014 rekonstrukcí a zkapacitněním. Provozovatelem zařízení na čištění a odvod splaškových vod i zařízení k zásobování obcí pitnou vodou je VE-OLIA a.s.

Rok 1997 přináší plynofikaci území obce Dolní Břežany potrubím plynovodu VTL ve správě Pražské plynárenské, a. s., od Hodkovic k regulační stanici RS VTL.

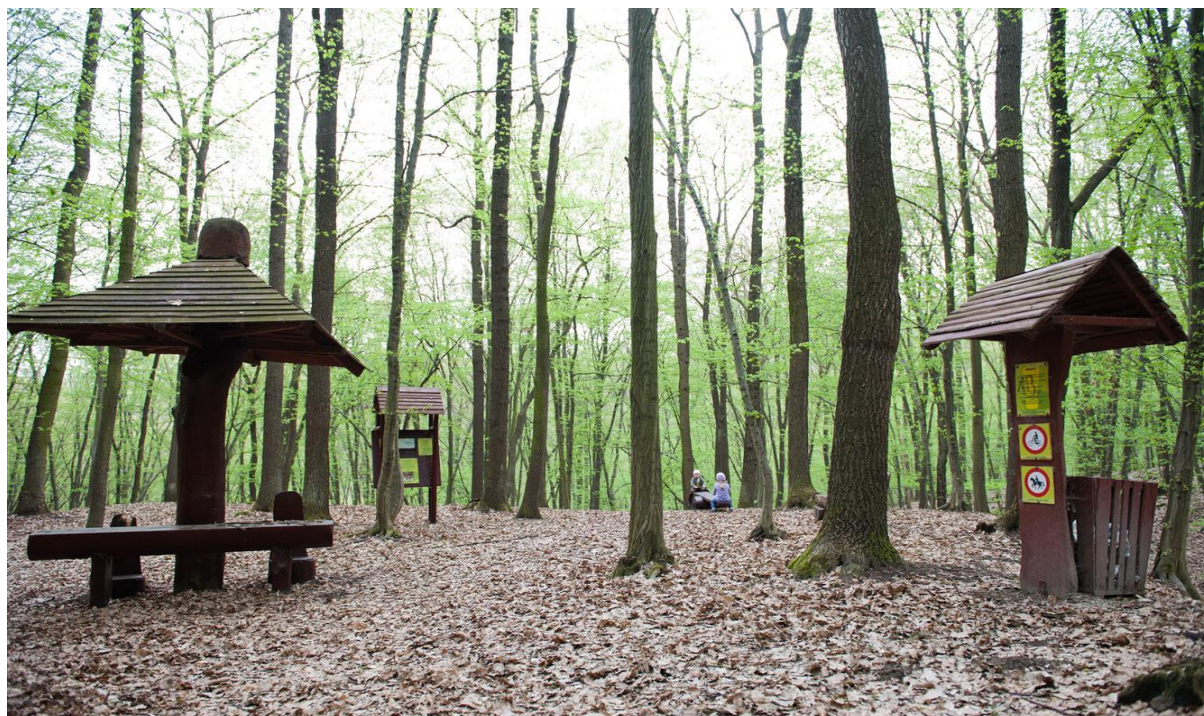
Území obce je pokryto telekomunikačním signálem mobilního operátora O2, T- mobile a Vodafone. Je zavedeno kabelové telekomunikační vedení v majetku O2. Internetové spojení zajišťují uvedené telekomunikační společnosti a dále společnost Jarov net a společnost TUV.

5.2.7 Turistické a rekreační možnosti

Do roku 1990 sloužila pouze k rekreačním účelům sídla Zálepy a Jarov zastavená objekty druhého bydlení. Postupným osidlováním po roce 1990 se rekreační funkce území Zálepy mění na funkci smíšenou. Tento trend zohledňuje platný územní a regulační plán obce a počítá se zastavěním volných prostor v této oblasti a s trvalým osídlením části rekreačních objektů.

Ze Lhoty vede značená turistická trasa s naučným okruhem a odpočinkovými místy, zaměřeným na lesnickou tematiku, svět lesa a práce v něm, k nejrozsáhlejšímu keltskému hradišti ve střední Evropě, zvané Závist, ležící mezi Zálepy a Lhotou.

Obrázek 7 Naučný lhotecký okruh



Zdroj: <http://dolnibrezany.cz/lhotecky-naucny-okruh/gs-1011/p1=4147>

Na Lhotecký okruh plynule navazuje okruh naučné stezky Oppidum Závist s informačními a odpočinkovými altány.

Dalším turistickým cílem v katastru obce je malá lesní zoo Zbraslav v Břežanském údolí, založené již v roce 1971. Jejím provozovatelem je privátní subjekt Lesy ČR, a.s.

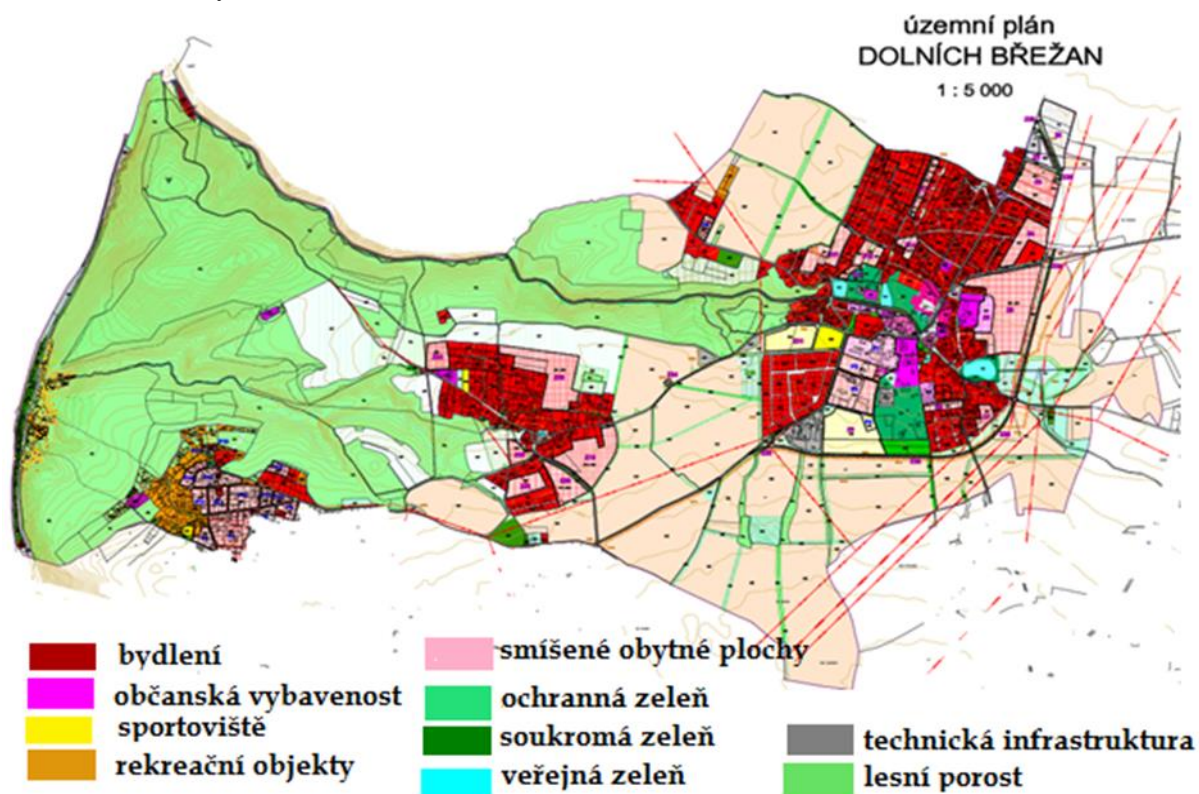
V centru obce Dolní Břežany se nachází veřejnosti nepřístupná chráněná kulturní památka, renesanční zámek s přílehlým parkem, ve vlastnictví Arcibiskupství pražského. V současné době prochází regenerací zámecký park s možností veřejného přístupu po ukončení úprav. V nejbližší době je plánována též přestavba zámku na hotelový komplex.

Sídelní část Lhota je cílem zájemců o jezdecký rekreační sport. V rozsáhlé privátní stáji lze nalézt krytou i venkovní jízďárnu, venkovní výběhy a boxy k ustájení soukromých koní. Komplex je přístupný pro exkurze i pro komerční jízdy.

Obec spojuje s okolními obcemi rozvinutá síť cyklostezek.

5.2.8 Územně analytické podklady

Obrázek 8 Hlavní výkres



Zdroj: web obce dostupné : www.dolnibrezany.cz

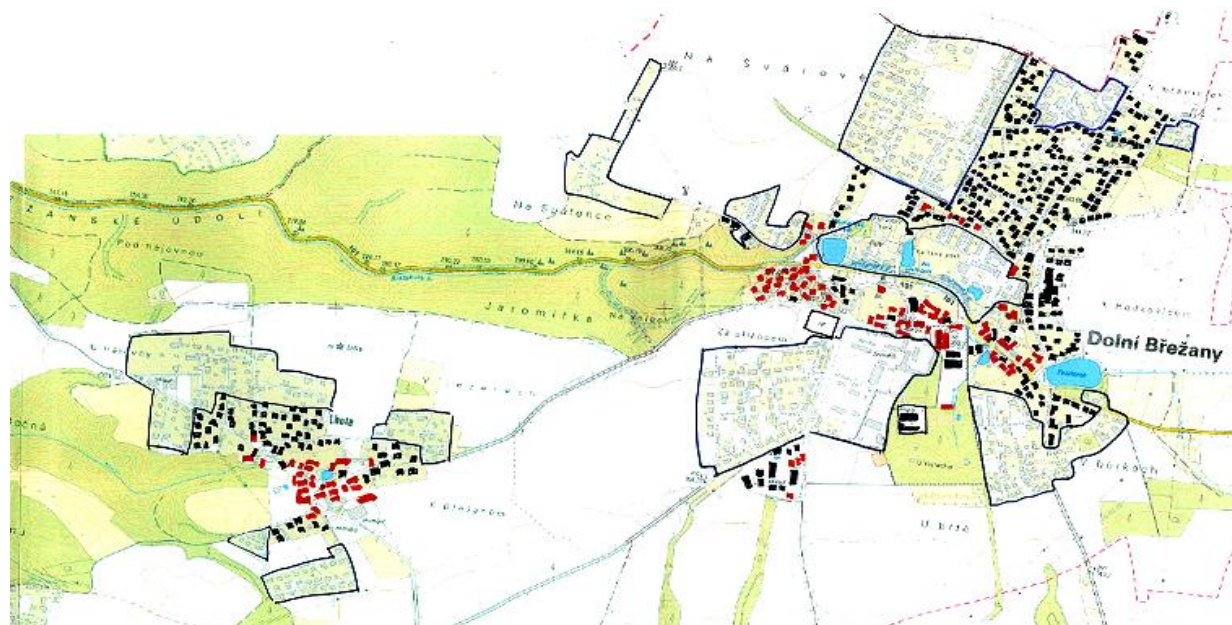
5.2.9 Územní rozvoj

Obec je složena ze čtyř sídelních částí. Téměř bez množství změn prošla část Jarov. Vyskytují se zde převážně rekreační objekty. Jelikož se jedná o záplavovou oblast, a děje posledních let ukazují na stále častější povodňové nebezpečí, nedochází k výstavbě nových nemovitostí. Pouze probíhají rekonstrukce staveb zasažených povodní.

Původně chatová oblast Zálepy se postupně osidluje. Dochází k přestavbám chat na rodinné domy. Prozatím však bez masivního rozmachu zastavování ostatních ploch.

Růst však zaznamenala oblast Lhoty, leč její rozmach není tolik rozsáhlý, jako v územní části Dolní Břežany. Jak ukazuje obrázek č. 4, Červeně jsou označeny dochované budovy dle mapy císařských otisků z období let 1828 – 1840. Černě pak budovy postavené do roku 1990. Modré ohraničení ukazuje plochy zastavené rodinnými i bytovými domy od roku 1991 do 2014.

Obrázek 9 Mapa s vyznačením postupné výstavby v Dolních Břežanech a Lhotě mezi lety 1828- 2014



Zdroj: vlastní zpracování na mapě dostupné na <http://nahlizeni.dokn.cuzk.cz>

S mapou koresponduje tabulka č. 10, která ukazuje změny počtu obyvatelstva v kontextu s bytovou výstavbou.

Tabulka 10 Údaje o výstavbě a osídlení obce do roku 2014

Údaje k 1.1. sledovaného roku															
rok	1850	1869	1880	1890	1900	1910	1921	1930	1950	1961	1970	1980	1990	2001	2014
počet obyvatel	508	753	744	864	912	919	926	1072	1075	1102	1053	1090	965	1425	3699
meziobdobní saldo	48,23%		16,13%		0,77%		15,77%		2,51%		3,51%		47,67%		
		-1,20%		5,56%		0,76%		0,28%		-4,45%		-11,47%		159,58%	
počet bytů	57	87	95	103	119	131	133	205	242	274	283	296	346	513	946
meziobdobní saldo	52,63%		8,42%		10,08%		54,14%		13,22%		4,59%		48,27%		
		9%		16%		2%		18%		3%		17%		84%	
počet obyvatel v1 bytě	8,9	8,7	7,8	8,4	7,7	7,0	7,0	5,2	4,4	4,0	3,7	3,7	2,8	2,8	3,9
hustota osídlení na 1km2	47,7	70,7	69,8	81,1	85,6	86,3	86,9	100,6	100,9	103,4	98,8	102,3	90,6	133,7	347,2

Zdroj: vlastní zpracování dle údajů Českého statistického úřadu

Meziobdobní saldo vystihuje, jak dalece historické události republiky ovlivňují populační vývoj Dolních Břežan.

Průmyslová revoluce přináší populační růst v roce 1869 o 48,23% spolu s potřebou nárůstu počtu bytů o 52,63%. I přes tak významný posun přebývá v každém bytě v průměru bezmála 9 lidí. Snižování úmrtnosti nastává díky dostupnějším hygienickým podmínkám, snadnější přepravě potravin, kvalitnější výživě a lékařské péči.

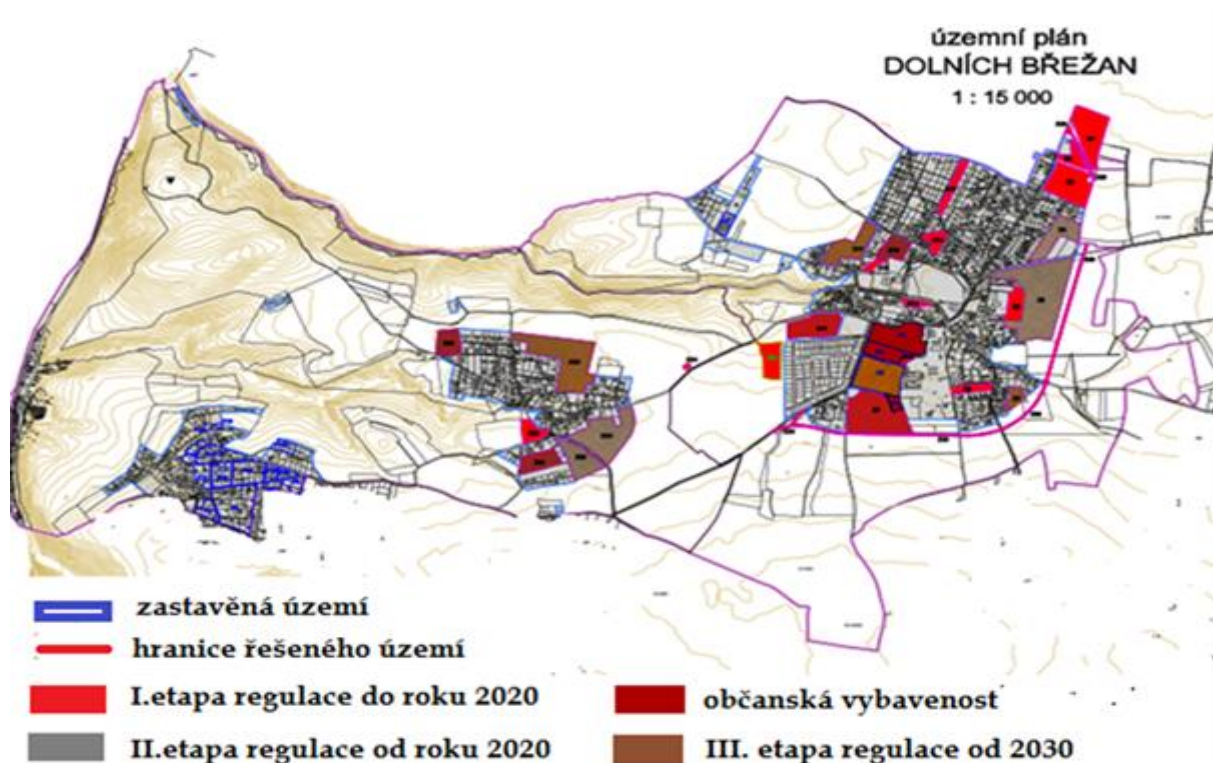
Vznik samostatného Československa je dalším významným populačním, ale hlavně stavitelským mezníkem Dolních Břežan. V tabulce se objevuje v období mezi lety 1921 a 1930 občanský růst s indexem 15,77%. Ten s sebou přináší bytovou expanzi o 54,14%. Růst však zpomaluje celosvětová krize z poloviny třicátých let dvacátého století a následně druhá světová válka.

Posléze se obec potýká s větším propadem mezi lety 1960 až 1990. Komunistická výstavba panelových čtvrtí ve velkých městech, a snadné získání podnikových bytů bez vlastní finanční investice občanů, napomáhá vylidnění příměstských oblastí a populační křivka klesá o 11,4%.

Dalším významným břežanským mezníkem je období po pádu komunistického režimu. Uvolněný trh, vznik podnikatelských subjektů a rozsáhlé restituce způsobují hospodářský růst po roce 1991 a zvyšují životní úroveň lidí, což má za následek 200% populační a 100% bytovou expanzi.

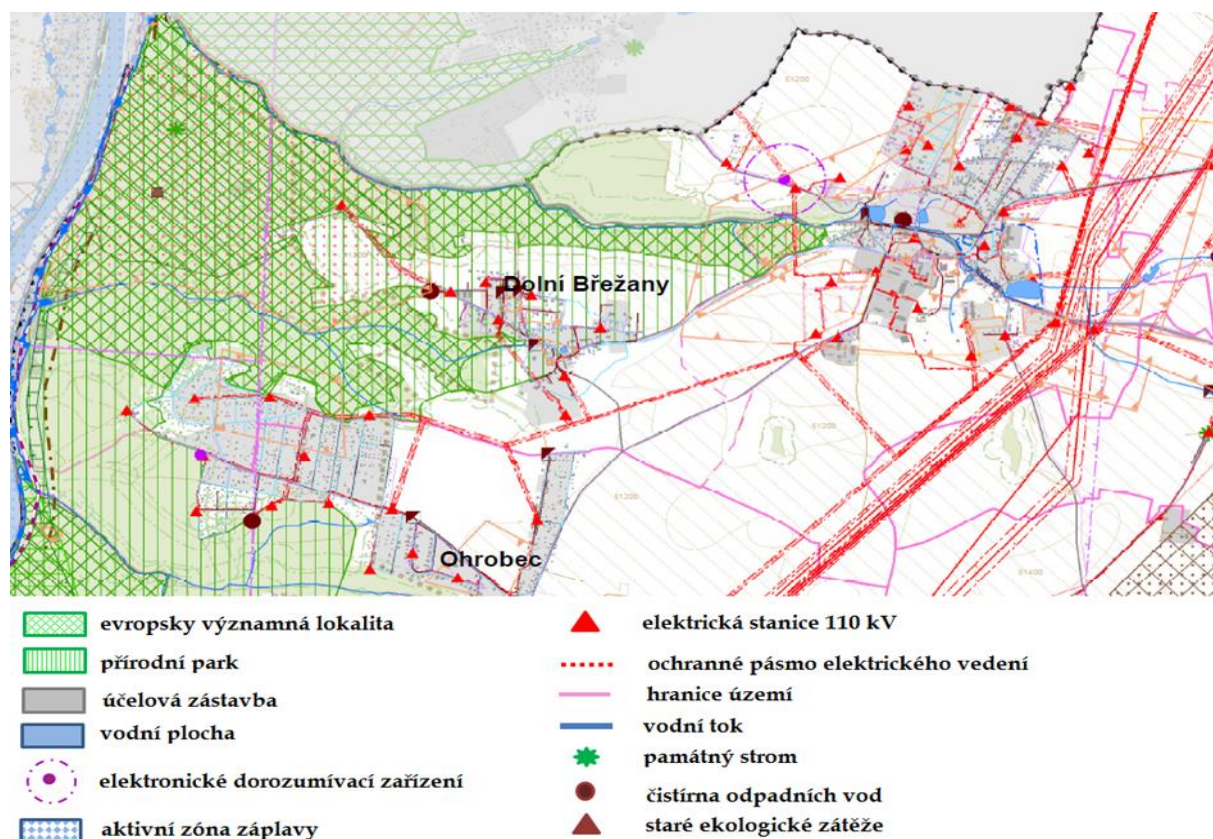
Přebujelá výstavba s sebou přináší masivní nárůst využívání veřejné infrastruktury. Obec přistupuje k nutné regulaci zastavování území a provádí 3. etapovou stavební uzávěru.

Obrázek 10 Etapizace stavebních uzávěr



Zdroj: web obce dostupné : www.dolnibrezany.cz

Obrázek 11 Výkres limitů území



zdroj: www.mestocernosice.cz/mesto/uzemni-planovani/uzemne-analyticke-podklady/

5.2.10 SWOT analýza

Analýza se zaměřuje na problémy, se kterými se potýkají všechny obce sledovaného vzorku. Je rozdělena do oddílů vnitřních vlivů, které jsou činnostmi obce ovlivnitelné a na oddíl vnějších vlivů, což jsou vlivy působící z vnějšího prostředí a není v možnostech obce je svou aktivitou ovlivnit.

Ovlivnitelné okolnosti jsou rozdělené na pozitivní = silné stránky a negativní = slabé stránky.

Neovlivnitelné okolnosti pozitivní vyjadřují příležitosti a negativní ukazují na hrozby.

Koeficient důležitosti značí váhu přisuzovanou danému problému. Bodové hodnocení na číselné škále od 1 do 5 vyjadřuje spokojenost se stávajícím stavem, přičemž 1 je minimální spokojenost a 5 maximální. U negativních faktorů je bodová hodnota uvedena s minusem.

Sloupec hodnota je vypočítán jako násobek váhy a bodů. Jejich součtem v jednotlivých oddílech je zjištěna číselná hodnota preferencí.

Zjištěním rozdílu mezi externími a interními hodnotami dává možnost posuzovat budoucí směr aktivit. Cílem každého vedení obce má být výsledná hodnota v co nejvyšších kladných číslech.

V interním oddíle vykazují silné stránky hodnotu 21,1 a slabé stránky -22,7. Rozdíl hodnot je záporný -1,6. Jelikož se jedná o hodnotu v ovlivnitelné skupině, je třeba uvedeným problémům věnovat maximální pozornost a posunout je do kladných čísel.

Externí oddíl příležitostí dosahuje hodnoty 15 a hrozeb hodnoty -11,9. Rozdíl 3,1 se pohybuje v kladných číslech, což naznačuje, že změny jsou v nejbližším období proveditelné.

Celkový výsledek 1,5 je sice kladný, avšak jeho hodnota nedosahuje uspokojivé výše a pobízí k maximální efektivitě využití dostupných pobídek k zajištění potřebných změn.

Tabulka 11 Swot analýza

vnitřní vlivy							
hodnota	body	váha	silné stránky	slabé stránky	váha	body	hodnota
1	5	0,2	atraktivní okolní krajina	nedostatečná občanská vybavenost	1	-5	-5
1,5	3	0,5	obecní zeleň a prostranství	nedostatečné pracovní příležitosti přímo v obci	0,2	-3	-0,6
5	5	1	poloha v blízkosti Prahy	nedostatečné kulturní vyžití	0,7	-3	-2,1
5	5	1	využití pracovních míst v Praze	zanedbaná sociální péče a péče o seniory	1	-5	-5
5	5	1	veřejná doprava v systému pražské integrované dopravy	hluk a prašnost z dopravního zatížení obce	1	-5	-5
3	3	1	využití okolní krajiny k rekreačním účelům pro finanční zisk obce	vysoké nároky občanů na veřejnou dopravní obslužnost	1	-5	-5
0,6	3	0,2	plánovaná výstavba metra nedaleko hranic obce				
21,1	SOUČET			SOUČET			-22,7
HODNOTA VNITŘNÍCH VLVŮ				-1,6			
vnější vlivy							
hodnota	body	váha	příležitosti	hrozby	váha	body	hodnota
5	5	1	působení veřejné správy	masivní výstavba k bydlení bez trvalého pobytu	0,5	-5	-2,5
2,5	5	0,5	konkurence ve využití krajiny k rekreaci	ztráta vesnického charakteru obce	0,2	-2	-0,4
2,5	5	0,5	nepružný státní sociální program na podporu stárnutí	nekoordinovatelné podnikatelské aktivity	1	-4	-4
5	5	1	omezené časové možnosti financování rozvojových projektů z fondů EU	dopravní zatížení spojené s podnikatelskou činností	1	-5	-5
15	SOUČET			SOUČET			-11,9
HODNOTA VNĚJŠÍCH VLVŮ				3,1			
ROZDÍL MEZI VNITŘNÍMI A VNĚJŠÍMI VLVY				1,5			

5.2.11 Financování obce a investičních záměrů

Investiční a neinvestiční státní pobídky jsou po daňových příjmech druhým nejvýznamnějším příjmem financování obce. Vstupem České republiky do Evropské unie získává obec

možnost čerpat prostředky na investiční i neinvestiční projekty ze strukturálních fondů, kterou maximálně využívá.

Obec dlouhodobě hospodáří se schodkovým rozpočtem způsobeným úvěrovou aktivitou za účelem spolufinancování rozvojových projektů. V roce 2014 činily rozpočtové příjmy 101.585.000 Kč a výdaje 107.161.000 Kč. Rozpočtový schodek ve výši 5.576.000 Kč je pokryt rezervami na kofinancování projektů.

Obecní rozpočet je nástroj regionální politiky, jímž se plánuje financování poskytovaných veřejných statků a realizace rozvojové koncepce. V Dolních Břežanech je charakteristický nízkou soběstačností, omezenými zdroji příjmů, relativně vysokým podílem mandatorních výdajů a úvěrovou zadlužeností.

Tabulka č. 12 představuje skutečně čerpané prostředky Dolních Břežan v roce 2008 – 2014, ve členění kopírující rozpočet.

Tabulka 12 Hospodaření Dolních Břežan mezi lety 2008 a 2014

Hospodaření Dolních Břežan							
Údaje v tisících Kč	2008	2009	2010	2011	2012	2013	2014
Běžná část							
daňové příjmy	23640	22951	29249	28335	33531	44775	52361
nedaňové příjmy	3829	5653	5655	10152	8087	8024	9044
neinvestiční transfery	2245	3383	9169	7257	5534	12407	8019
celkem běžné příjmy	29714	31987	44073	45744	47152	65206	69424
výdaje	23984	27327	36516	32175	38316	39631	39602
celkem běžné výdaje	23984	27327	36516	32175	38316	39631	39602
Kapitálová část							
investiční transfery přijaté	6792	30324	96619	2311	18356	66602	31913
příjmy z prodeje majetku	4780	10148	2550	1614	7960	964	248
celkem kapitálové příjmy	11572	40472	99169	3925	26316	67566	32161
výdaje	21787	50321	108229	22945	16225	102457	67559
celkem kapitálové výdaje	21787	50321	108229	22945	16225	102457	67559
příjmy	41286	72459	143242	49669	73468	132772	101585
výdaje	45771	77648	144745	55120	54541	142088	107161
úvěry	4485	5152	69 585	7 970	6 333	9 808	27 022
konsolidované saldo	-4 485	-5 189	-1 503	-5 451	18 927	-9 316	-5 576
ukazatelé likvidity	1,02	1,21	1,04	1,03	1,48	1,01	1,00

Zdroj: Vlastní zpracování dle údajů Ministerstva financí

Je rozdělena na běžný a kapitálový oddíl, čímž jsou odděleny běžné příjmy a výdaje od financování investičních záměrů v oddíle kapitálovém. Další oddíl tabulky naznačuje celkové hodnoty hospodaření v kontextu se zadlužeností. Zde je viditelná zvýšená úvěrová aktivita

v letech s nejvyššími kapitálovými příjmy a výdaji, což prokazuje dotační aktivitu a její spolu-financování.

5.2.11.1 Finanční zdroje investičních a neinvestičních záměrů obce

je možné rozdělit do tří skupin:

Vlastní zdroje jsou volné rozpočtové prostředky po odečtení mandatorních výdajů a dále finance získané hospodářskou činností. Díky maximální dotační úspěšnosti jsou v obci využívány převážně na kofinancování.

Prostředky partnerů rozvoje obce jsou získány od soukromého sektoru. Vzájemná spolupráce je založena na využití aktivit a zdrojů soukromých subjektů při zajišťování veřejné infrastruktury či služeb jako je zdravotnictví, školství, sociální oblast a jiné. Významnými partnery obce jsou občanské spolky a neziskové organizace, které se aktivně podílejí na rozvojových aktivitách v oblasti sociální, kultury, sportu či školství, přičemž financování je plně v jejich kompetenci ze zdrojů státních či evropských pobídek určených pro neziskový sektor, v nichž je obec projektovým partnerem. Též spolupráce obcí Dolnobřežanska hraje nezanedbatelnou roli ve financování rozvojových projektů. Obce sdružují své prostředky za účelem financování projektů využitelných všemi partnerskými obcemi, které samostatně nemohou být realizovány. V minulosti se takovými projekty staly výstavby společných vodovodních přívaděčů a vodárenských věží, čistírny odpadních vod, či cyklostezky. Též byly získány prostředky na vypsání komunitní výzvy pro podporu jednorázových akcí na území MAS Dolnobřežansko v oblasti kultury, sportu a péče o životní prostředí pro žadatele z řad občanů a organizací z obcí sdružených v MAS, přičemž maximální výše podpory na akci je 10 000,-Kč. V současnosti MAS Dolnobřežansko zahájilo zpracování Integrované strategie komunitně vedeného místního rozvoje podpořené dotací z OP Technická pomoc ve výši 750 000 Kč v rámci projektu "Podpora vzniku Strategie komunitně vedeného místního rozvoje pro území MAS Dolnobřežansko o.p.s.

Cizí zdroje jsou většinou nezbytné pro financování větších investičních akcí.

- Návrtné zdroje jsou dočasné příjmy rozpočtu s obligatorní návratností poskytované privátními společnostmi v podobě návratných úvěrů, které poskytují obci Česká spořitelna, a.s. a ČSOB, a.s.
- Nenávratné zdroje jsou účelové dotace ze státního rozpočtu či dotace z evropských fondů s přesně vymezeným účelem použití a povinným podílem spoluúčasti obce.

5.3 Využití dotačních titulů na rozvoj sledovaných obcí

Jak předkládá graf č. 3, téměř kopíruje období úřadování obecního zastupitelstva, jeho manažerské schopnosti, soudržnost a umění vytvářet finanční plány, z nichž vycházejí kvalitní dotační projekty. Ve sledovaných obcích je proveden nejen dotační průzkum, ale i zjišťování stability zastupitelstva a četnost jejich obměny.

Obec Dolní Břežany má od roku 2002 členy zastupitelstva téměř v nezměněném složení a striktně dodržuje ustanovení rozvojového plánu, čímž reguluje udržitelnost financování bez nadměrného podílu zadluženosti. Od roku 1999 vykazuje úspěšnost projektů ve 14 letech ze 16 let sledovaného období, což představuje 87,5% podíl. Pouze v roce 2008 a 2011 nebyl podán žádný projekt, díky čerpání vyšší dotační podpory v předešlém roce s obavou nadměrné obecní zadluženosti.

Obec Jesenice využívá dotační podporu ve 100% let sledovaného období, přesto je znatelný rozdíl v objemu financí čerpaných v letech korespondujících s volebním obdobím, kdy dochází až ke 4/5 obnově členů zastupitelstva.

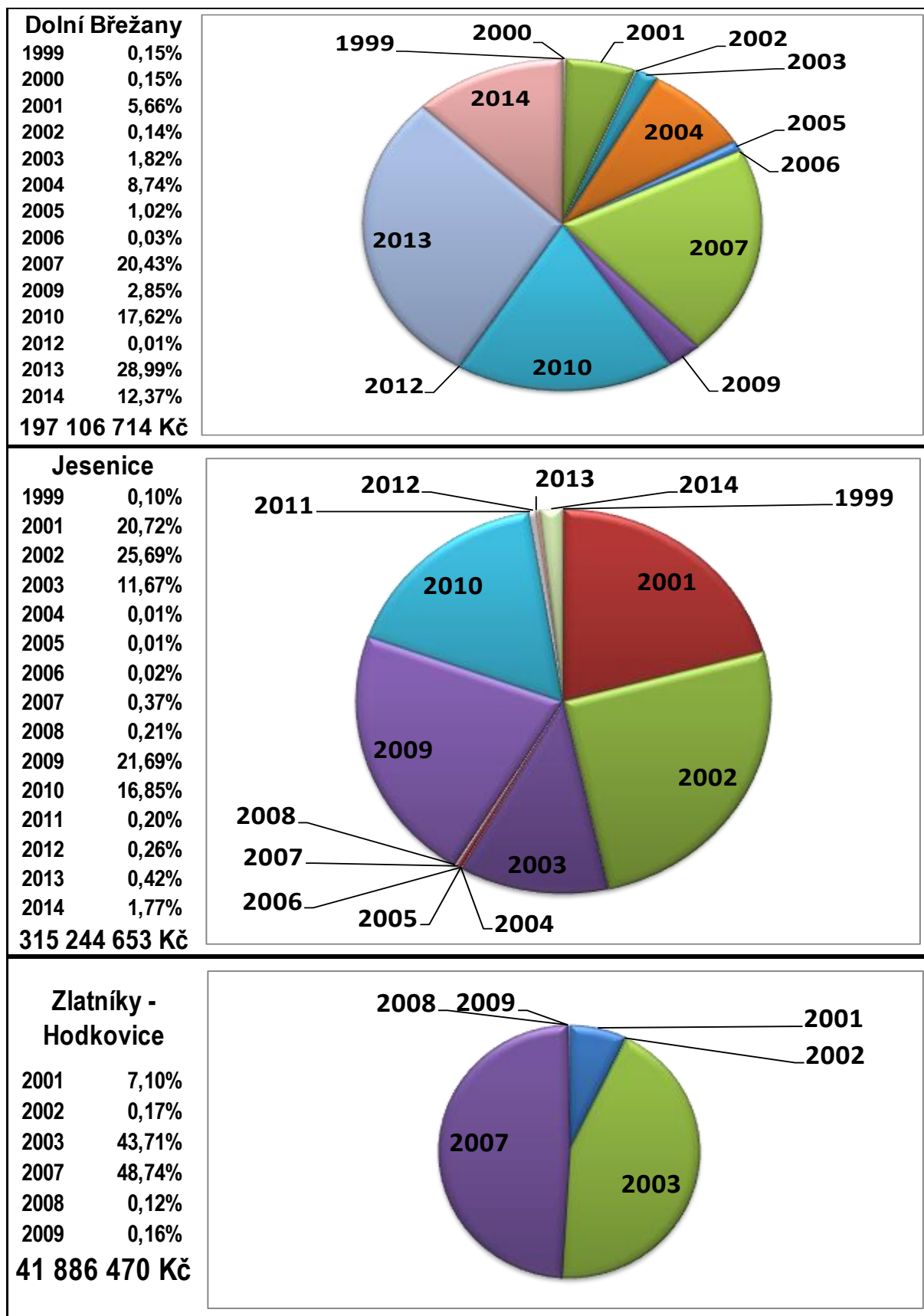
Obec Vestec si zajišťuje na každé volební období nové zastupitele. Přesto vykazuje 94% úspěšnost podpory svých rozvojových projektů.

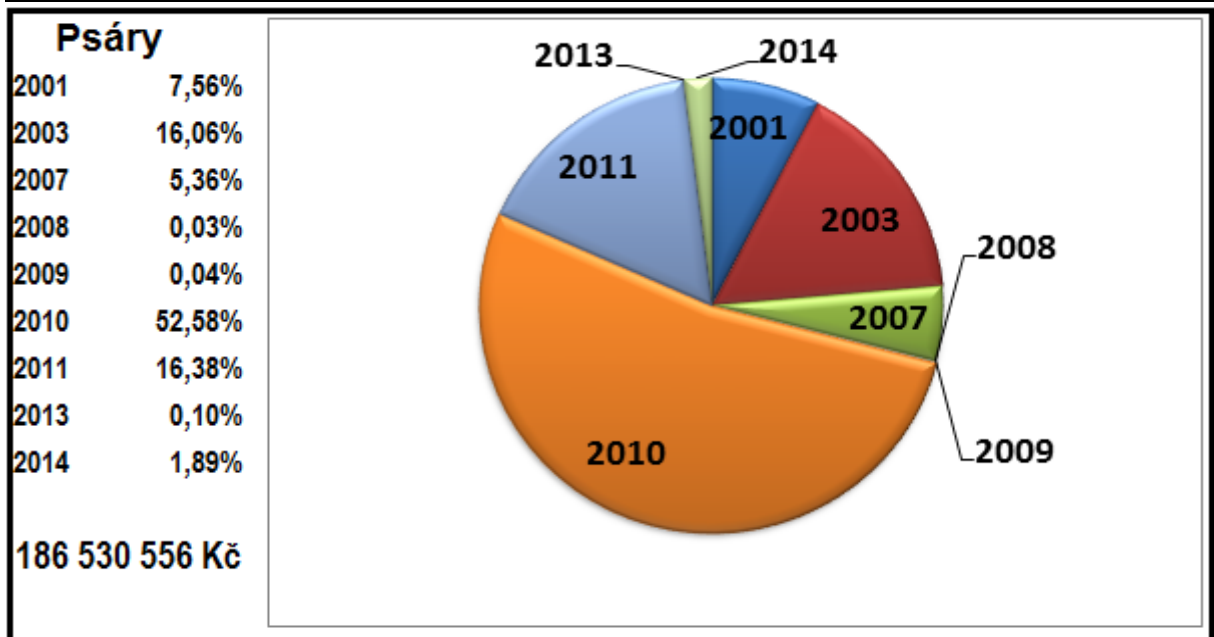
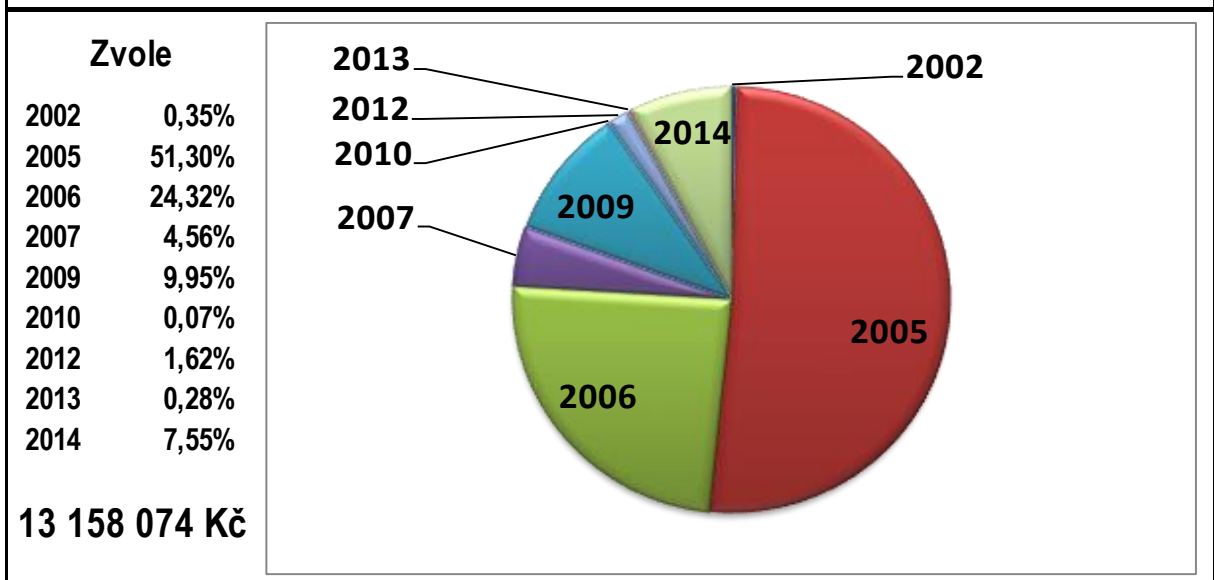
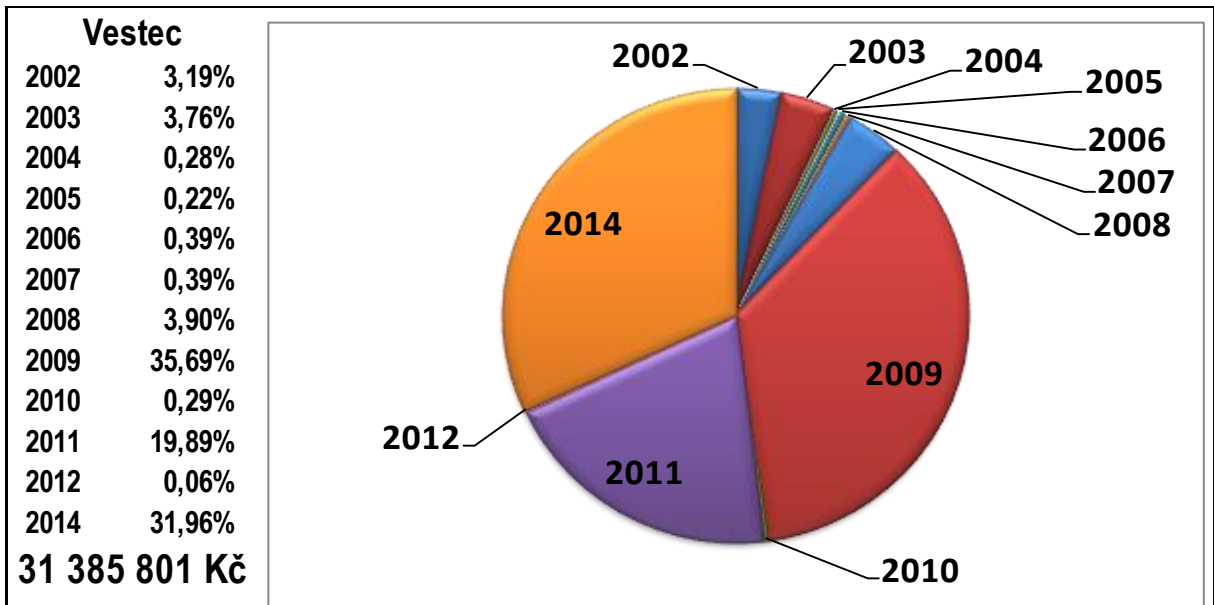
Obec Zvole je specifická nadměrným rozpolcením občanů na starousedlíky a přistěhovalé. Volba občanů pokaždé změní polovinu členů zastupitelstva. S tímto stavem koresponduje i získaná dotační podpora pouze v 56% sledovaných letech.

Obec Zlatníky – Hodkovice patří mezi méně aktivní obce ze sledovaného vzorku. Její projektová aktivita je omezena pouze na 6 let, což vykazuje pouze 37,5% angažovanost v dotační oblasti. Zastupitelstvo se od roku 2002 změnilo vždy jen do 1/3 členů, tudíž se jeví kompatibilní, přesto její aktivita nedosahuje žádoucích hodnot.

Obec Psáry – Dolní Jirčany se z počátku profiluje jako obec naprosto nečinná ve všech oblastech řízení. První podpořený projekt přichází až v roce 2001. Po změně zastupitelstva v roce 2002 se jí daří po 2 roky čerpat podporu. S nástupem nového vedení obce v roce 2006 přichází období projektových úspěchů což přináší 56% celkovou úspěšnost, zastupitelstvo téměř v nezměněném složení získává podporu občanů ve všech nastávajících volebních obdobích.

Graf 3 Čerpání dotací ve sledovaných obcích mezi lety 1999 – 2014





Zdroj: Vlastní zpracování dle informací Ministerstva financí

Tabulka č. 13 specifikuje, od jakých poskytovatelů obce čerpají příspěvky. Nejvyšší objem prostředků pro všechny sledované obce poskytuje Ministerstvo životního prostředí na zřizování a rekonstrukce čistíren odpadních vod a odstraňování ekologických zátěží. Druhým nejvýznamějším poskytovatelem je Všeobecná pokladní správa s nejvyššími příspěvky na mimořádné opravy pro obce postižené živelnou událostí. Posledním významným poskytovatelem je Ministerstvo zemědělství, jehož příspěvky jsou převážně určeny na digitalizaci lesních plánů, mapování pozemků a revitalizaci brownfields s následnou výsadbou veřejné zeleně. Obcí, jejíž žádosti podpořil nejvyšší počet poskytovatelů jsou Dolní Břežany, které využívají prostředky téměř od všech uvedených, vyjma Ministerstva kultury a Ministerstva průmyslu a obchodu, neboť nedisponují žádnou aktivitou či majetkem spadající pod tyto úřady.

100% četnost podpořených obcí vykazuje Ministerstvo zemědělství spolu s Ministerstvem vnitra, které nepatří mezi objemově nejvýznamnější poskytovatele.

Tabulka 13 Čerpání dotací dle poskytovatele

	CELKEM ZA OBCE		DOLNÍ BŘEŽANY	JESENICE	VESTEC	ZVOLE	PSÁRY	ZLATNÍKY- HODKOVICE
	ČÁSTKA	%	ČÁSTKA	ČÁSTKA	ČÁSTKA	ČÁSTKA	ČÁSTKA	ČÁSTKA
Úřad práce praha západ	1 429 195	0,18%	363 472	440 575	625 148			
Úřad práce ČR	186 533	0,02%			114 533		72 000	
Ministerstvo obrany	668 972	0,09%	668 972					
Ministerstvo práce a soc. věcí	3 925 309	0,50%	246 585	3 393 567	132 547			152 610
Ministerstvo vnitra	3 431 477	0,44%	2 072 943	864 434	163 764	93 927	117 369	119 040
Ministerstvo život. prostředí	233 645 321	29,75%	83 358 439	14 547 465	13 532 103	908 627	121 298 687	
Ministerstvo pro místní rozvoj	46 183 850	5,88%	22 563 850	23 020 000		600 000		
Ministerstvo dopravy	2 734 000	0,35%	2 734 000					
Ministerstvo kultury	12 000	0,00%		12 000				
Ministerstvo zemědělství	156 797 530	19,97%	20 215 315	110 882 000	8 563 000	83 215	14 095 000	2 959 000
Ministerstvo prům. a obchodu	20 416 000	2,60%						20 416 000
SR - všeobecná pokladní správa	228 702 397	29,12%	46 476 000	161 049 000		11 174 431	10 002 966	
Státní fond životního prostředí	26 733 284	3,40%	12 238 410	1 035 612	2 179 706	297 874	10 981 682	
Státní fond dopr. infrastrukt.	9 824 776	1,25%	3 749 776		6 075 000			
Středočeský kraj	50 648 860	6,45%	2 438 952				29 970 088	18 239 820
CELKEM	785 339 504	100,00%	197 126 714	315 244 653	31 385 801	13 158 074	186 537 792	41 886 470

Zdroj: Vlastní zpracování dle údajů Ministerstva financí

Následné tabulky č. 14 a 15 rozlišují přijaté dotace s investiční a neinvestiční povahou. Již při prvním pohledu je zřejmé, že Dolní Břežany čerpají dotace napříč celým spektrem projektových možností, následuje obec Jesenice, Psáry – Dolní Jirčany a Zvole.

Z celkového objemu poskytnutých dotací všem sledovaným obcím 785.339.504 Kč je 4 % podpory určeno na neinvestiční projekty a 94 % činí podpora investičních záměrů.

Největší objem, což představuje 40 % prostředků, odčerpala obec Jesenice, následuje s 25 % obec Dolní Břežany a s 24 % obec Psáry – Dolní Jitčany.

Neinvestiční dotace slouží na financování akcí, při nichž nedochází ke zhodnocování majetku obce. V oblasti neinvestičních dotací je nejvíce, 32 % prostředků, poskytnuto obci Psáry – Dolní Jirčany, která je z 96 % použila na reformu veřejné správy, 26 % Dolním Břežanům a 22 % Vestci.

Tabulka 14 Čerpání dotací dle neinvestičního záměru

NEINVESTIČNÍ DOTACE	Dolní Břežany	Zlatníky - Hodkovice	Vestec	Zvole	Jesenice	Psáry
Sociální oblast					1 779 000	
Finanční vypořádání krajů a obcí				9 433		22 966
Dopravní infrastruktura	3 749 776		6 075 000			
Lesní hospodářství a krajina	136 159	15 441 000		296 803		
Reforma veřejné správy						10 000 000
Zajištění digitalizace czech point		52 380				262 000
Vzdělávání a poradenství	189 000				195 000	
Integrace cizinců					806 175	
Modernizace veřejné správy	2 072 943	67 040	163 764	93 927	58 259	65 369
Pracovní místa a veřejně prospěšná činnost	590 057	162 610	1 072 228		2 164 142	72 000
Ochrana životního prostředí	96 197 064		13 576 809	982 913	6 904 077	132 280 369
Veřejné informační služby knihoven					12 000	
Činnost venkovských mikroregionů	105 000				112 000	
Obnova venkova	1 320 000			601 000	175 000	
Regionální rozvoj	238 000					
CELKEM	104 597 999	15 723 030	20 887 801	1 984 076	12 205 653	142 702 704

Zdroj: Vlastní zpracování dle údajů ministerstva financí

Investiční dotace jsou nejvýznamnějším zdrojem financí na pořízení a rekonstrukce hmotného majetku obcí. Čím více obyvatel v obci žije, tím jsou výraznější jejich požadavky na kvalitu a množství tohoto majetku.

Největší objem čerpaných prostředků vykazuje obec Jesenice, v tabulce č. 15. Celých 41 % investičních příspěvků, poskytnutých celé skupině sledovaných obcí, odčerpala díky výstavbě nové budovy školy a vybudování kanalizačního řádu s velkokapacitní čistírnou odpadních vod. Druhou nejvyšší sumu ve výši 25 % celkového objemu čerpá obec Dolní Břežany na ochranu životního prostředí při revitalizaci skládek a následných parkových úpravách vzniklé-

ho prostranství, výstavbu modulové mateřské a základní školy, vodovodu a kanalizace a multifunkčního sportoviště. Významných 23 % investuje obec Psáry – Dolní Jirčany do ochrany a obnovy životního prostředí zasaženého v minulosti těžbou materiálu pro provoz cihelny, do obnovy obecního majetku, likvidaci povodňových škod a výstavby vodovodu.

Tabulka 15 Čerpání dotací dle investičního záměru

INVESTIČNÍ DOTACE	Dolní Břežany	Zlatníky - Hodkovice	Vestec	Zvole	Jesenice	Psáry
Technické zázemí škol	36 739 000			6 450 000	11 000 000	
Rozvoj podnikatelských parků		20 416 000				
Obecní zeleň	205 156					
Revitalizace říčních systémů			2 235 000	3 609 000	2 040 000	
Obnova obecního majetku po živelné události	9 088 736	1 788 440				29 740 088
Ostatní investiční příspěvky programu OSFA	3 500 000					
Okamžitou opravu místních komunikací a majetku obcí	2 734 000					
Výstavba a technická obnova škol					146 369 000	
Výstavba nájemních bytů a tech. infrastruktury ve vlastnictví obce	10 560 000			1 114 998	22 538 000	
Rozvoj infrastruktury	2 866 850					
Výstavba a obnova čistíren vod a kanalizací	9 713 000				120 307 000	
Výstavba a obnova úpraven vod a vodovodů	10 316 000	3 959 000	8 263 000		785 000	14 095 000
Výstavba, obnova, provozování sportovišť	6 137 000					
Obnova historických hodnot	668 972					
CELKEM	92 528 714	26 163 440	10 498 000	11 173 998	303 039 000	43 835 088

Zdroj: Vlastní zpracování dle údajů ministerstva financí

5.4 Návrh řešení

Územní rozvoj

K regulaci zastavování území je důležité mít důkladně zpracovaný regulační plán. V Dolních Břežanech je aktuálně již 4x změněn za účelem výstavby veřejně prospěšných staveb. S těmito změnami však úzce souvisejí i soukromé aktivity. Aby bylo docíleno regulačního záměru, navrhuji omezit jeho změny či dodatky pouze na zástavbu ve veřejném zájmu a vyloučit z výjimky soukromé zájmy a provádět kontrolu dodržování stavu.

Obec má zájem využít maximálně svůj prostor k bydlení a podnikatelským aktivitám. S tím však úzce souvisí zhoršení životních podmínek jejich občanů. Příkladem je umístění ob-

jektu deponie stavebních odpadů a třídění zeminy 100 m od rodinných domů na východním okraji obce v sousedství soukromé zelinářské zahrady. Občané jsou ovlivňováni hlukem a nepřiměřenou prašností z činnosti firmy, zelinář zaznamenal ve 2 po sobě jdoucích obdobích 60% propad tržeb z kvalitativních důvodů zeleniny. Svou produkci omezil pouze na zeleninovou a květinovou sadbu a pěstování vánočních stromků a jeho aktivity se staly aktivitami sezonními. Přestože areál leží v katastru obce Zlatníky - Hodkovice, obec Dolní Břežany měla možnost toto umístění ovlivnit. Je nutné při povolování výstavby těchto areálů provést průzkum vlivu na zatížení životního prostředí, technické infrastruktury a občanské vybavenosti. Navrhují podmínit výstavbu zajištěním rozšíření inženýrských sítí a místních komunikací, protihlukovým, protiprašným a protizápachovým opatřením na náklady stavitele. Zohlednit zvýšení a vliv dopravy při výstavbě i při jeho provozu podnikatelské činnosti a podmínit povolení dodržováním stanovených pravidel a opatření a provádět jejich kontrolu.

Zaměstnanost

V obci se nabízí možnost rozvoje podnikatelských činností a tím i zvýšení počtu pracovních míst v návaznosti na avizované aktivity centra ELI a HILASE ve specifické oblasti cestovního ruchu, tzv. kongresové turistiky. Vzniklá pracovní místa se mohou profilovat z oblasti služeb hotelu budovaného v brežanského zámku. Nabízí se zaměření pracovních míst jako kuchaři, číšníci, pokojské, hotelový management, plavčíci, obsluha wellness centra, technici kongresového sálu a údržbáři, zahradníci na úpravu zámeckého parku.

Za využití místní atraktivity keltské historie lze vytvořit rekreačně - vzdělávací programy pěší či cyklistické turistiky s návazností na jízdy historickými vlaky z nádraží Zbraslav v územní části Jarov. Tato aktivita s sebou přináší zaměstnání turistickým průvodcům či organizátorům akcí.

Obchod a služby

Ačkoli centrální část nově zbudovaného náměstí má typickou městskou podobu s nebytovými prostory určenými pro podnikatelskou činnost v přízemí bytových domů, jejich obsazenost je sotva sedmdesátiprocentní. Vysoké nájemné se promítají v cenách služeb a zboží. Podstatná část obyvatel proto využívá levnějších nákupních možností v pražských obchodních centrech při cestě ze zaměstnání. Nepochopitelné jsou pohnutky majitelů nebytových prostor k neúměrnému nastavení výše nájemného, neboť neobsazené prostory podléhají chátrání a přinášejí nulový zisk. Působením obecních pobídek majitelům nemovitostí za účelem snížení nájemného v komerčních prostorách, je možné docílit zvýšení nabídky sortimentu zboží a služeb

v obci dostupné všem občanům. Průvodním efektem je i vznik nových pracovních míst na území obce.

Naprosto nevyhovující jsou služby České pošty. Pro relativně velkou spádovou oblast je pošta otevřena denně 7 hodin s dvouhodinovou polední přestávkou. Zavírací doba je v 17 hodin a 1x v týdnu v 18 hodin. Občané vyjíždějící za prací nemají možnost využít poštovních služeb, aniž by žádali o zkrácení pracovní doby. Navrhují vyvolat jednání vedení obce s poskytovatelem poštovních služeb a sjednat výhodnější otevírací dobu.

Nekalá konkurence provedená cenovou politikou obchodního řetězce Tesco, který v obci provozuje nyní obchod potravinami, způsobila likvidační propad tržeb drobných obchodníků s potravinami. V okamžiku získání monopolního postavení v obchodu s těmito komoditami v Břežanech, ceny zaznamenaly značný nárůst. Řešení tohoto problému lze nalézt ve vytvoření optimálních konkurenčních podmínek pro vznik nových obchodů.

Financování rozvojových aktivit

Financování aktivit sociálního zaměření je pro obce minimálně podporované z národních a evropských zdrojů. Obce tuto oblast značně zanedbávají, a proto vítají nabídky partnerství v projektech neziskových organizací, jejichž podpora v této oblasti je naopak vysoká. V tomto případě se jedná o oboustranně výhodnou participaci.

Již delší dobu obec Dolní Břežany i spolek SENIN zvažuje zřízení pohybového parku pro seniory, osazené venkovními cvičebními a posilovacími mechanickými stroji. Navrhují tedy využít výzvu avizovanou v harmonogramu výzev Středočeského kraje pro 2. pololetí roku 2015.

Návrh zpracování projektu dotační žádosti z národních zdrojů na venkovní cvičební stroje určené pro pohybové aktivity seniorů v obci Dolní Břežany. Toto zařízení je součástí komplexního programu na podporu zdravého stárnutí občanů. Žadatelem je občanský spolek provozující klubovou formou kulturně sociální aktivity určené pro občany seniorského věku. Výzva je určena žadatelům z řad nestátních neziskových organizací či zdravotnických zařízení.

Popis žádosti

Název programu:	Středočeský Humanitární fond 2015
Název oblasti podpory:	Sociální oblast / investiční podpora
Tematické zadání:	Zdraví 2020
Název projektu:	Aktivní senior stárne zdravě
Doba trvání projektu:	12 měsíců

Celkové způsobilé investiční náklady: 52 100 Kč

Žadatel: SENIN o.s., 5. Května 78, 252 41, Dolní Břežany

Popis projektu

Cílem projektu je podpořit seniora k aktivnímu životu pomocí cílených programů zaměřených na pohybovou, kulturní a výtvarnou aktivitu, komunikační dovednosti a trénink paměti.

V obci žije více jak 420 osob starších 65 let, jejichž denní aktivita je jednostranně zaměřena na péči o dům a zahradu. Sociální kontakty jsou udržovány převážně v okolí jejich pozemků. Absence širší sociální interakce způsobuje psychickou nestabilitu, ovlivňující zdravotní stav seniora a skupinové pohybové aktivity jsou významným pomocníkem k udržení kondice. Organizované vycházky do okolí jsou aktivitou spojitelnou s kulturní či osvětovou činností. Nabízí se možnost vybudování senior parku s venkovními stacionárními cvičebními pomůckami za účelem rozšíření pohybových aktivit.

Cílová skupina

Požadovaná investiční podpora je určena na pořízení výše zmíněných cvičebních pomůcek, jejichž umístění je předpokládáno na veřejně přístupné prostranství ve středu obce.

Primární cílovou skupinou jsou osoby starší 50 let, avšak umístění a druh pomůcek předurčuje jejich využití obecní populaci od 12 let.

Nabízí se předpoklad populačního přesahu i mimo hranice obce.

Další údaje

V projektové žádosti je vhodné zmínit i další zdůvodnění potřebnosti projektu, vymezit soulad s prioritami zadání, popsat činnosti v přípravné, realizační a provozní části projektu, stanovit vazbu na jiné aktivity či projekty, a vyzdvihnout společenský přínos pro obec. Toto se zpracuje až ve fázi rekce na vypsanou výzvu dle stanovených podmínek poskytovatele. Vhodný je i popis udržitelnosti projektu s výhledem do dalších let. Též je nutné zvážit přizvání obce za partnera projektu, případně s ním dojednat povolení k umístění pomůcek na jejím pozemku a jejich udržování.

Personální zajištění projektu

V žádosti je nezbytné popsat konkrétní zapojení členů týmu do přípravy, realizaci a udržitelnosti projektu. Pakliže je přizván partner, vyznačit jeho projektovou úlohu.

Financování projektu

Poskytovatel předběžně stanovil v podmínkách výzvy maximální částku podpory na jeden projekt 50 000 Kč s minimální 5% spoluúčastí na financování projektu. Vyčíslené celkové

projektové náklady činí 148 300 Kč, přičemž spolek se podílí na jeho financování částkou 98 300 Kč, což představuje 66,28% z celkových nákladů projektu v souladu s podmínkami. Zdroje krytí vlastního podílu spolek zajistí zčásti vlastními prostředky a z části komerčním úvěrem.

Přílohy

Poskytovatel stanovil požadavky na povinné přílohy. Jsou jimi:

- Zřizovací listina spolku.
- Profesní CV realizátora či statutárního zástupce spolku.
- Výroční zprávu za poslední rok činnosti spolku.
- Rozpočet na činnost spolku 2 roky zpětně.
- Rozpočet na dotaci.
- Personální zajištění projektu
- Údaje o počtu uživatelů projektu

Rozpočet projektu

Tabulka 16 Rozpočet projektu

NÁKLADY PROJEKTU					
	celkem	z dotace	%	vlastní	%
investiční náklady					
venkovní cvičební stroje	52 100	50 000	33,72%	2 100	1,42%
celkem investiční náklady	52 100	50 000	33,72%	2 100	1,42%
osobní náklady					
hrubé mzdy	12 000		0,00%	12 000	8,09%
celkem osobní náklady	12 000	0	0,00%	12 000	8,09%
provozní náklady					
lektorské služby	24 000		0,00%	24 000	16,18%
terapeutické služby	24 000		0,00%	24 000	16,18%
celkem provozní náklady	48 000	0	0,00%	48 000	32,37%
ostatní náklady					
poštovné	200		0,00%	200	0,13%
nájemné	36 000		0,00%	36 000	24,28%
celkem ostatní náklady	36 200	0	0,00%	36 200	24,41%
NÁKLADY CELKEM	148 300	50 000	33,72%	98 300	66,28%

V případě, že projektová žádost splní všechny formální podmínky, postoupí do výběrového kola. Výběrová komise zhodnotí společenský přínos pro obec, odbornou úroveň projektu a další kritéria. Pokud projekt podpoří, vyzve žadatele k podpisu projektové smlouvy.

Vzor žádosti o příspěvek od obce malého rozsahu.

Prezentovaná žádost představuje uskutečněný projekt podpořený z rozpočtu obce Dolní Břežany v roce 2012 částkou 24 000 Kč. Dle rozpočtu projektu byla podpořena položka spotřeba energií, vodného, stočného a tepla za rok 2011 a 2012 v celkové výši 14 000 Kč a dále projektová položka služeb ve výši 10 000 Kč.

Ostatní náklady projektu byly pokryty takto:

- materiál – věcné dary členů spolku
- PC a mobilní internetové připojení – zápůjčkou předsedkyní spolku
- Doprava – vlastní finanční prostředky
- Vstupné – sleva provozovatele akce, doplatek členové

Podpora malého rozsahu určená na činnost spolků představuje pro obce nejen výraznou úsporu financí, obec tím získává službu pro občany v sociální oblasti za zlomek skutečné ceny a svůj pracovní potenciál může věnovat jiným obecně prospěšným činnostem.

Obrázek 12 Vzor žádosti o příspěvek malého rozsahu na činnost

SENIN o.s.

Na Kopečku 363

252 41 Dolní Břežany

IČ : 22907599

registrace MVČR pod č.j. VS/1-1/82777/11-R dne 17.1.2011

Obec Dolní Břežany

Ing. Věslav Michalík, CSc.

starosta

5. května 78

252 41 Dolní Břežany

Dolní Břežany dne 7.3.2012

Žádost o neinvestiční finanční příspěvek na provoz občanského sdružení SENIN.

Vážený zastupitelé.

Žádáme Vás o neinvestiční finanční příspěvek na úhradu nákladů spojených s provozem klubu seniorů a invalidních důchodců v roce 2011 a 2012.

Současně žádáme o příspěvek na celoroční projekt „Samostatný senior“, jehož cílem je v klubových aktivitách, zaměřených na nácvik psychomotorických schopností, na sociokulturní a pohybové aktivity, poradenství a bezpečnostní prevenci, získávat nezbytné informace a prohlubovat schopnosti samostatného života bez potřeby zvýšené pomoci rodiny i společnosti.

Klub seniorů je otevřené společenství seniorů a invalidních důchodců z Dolních Břežan, které občanům pomáhá překlenout nepříznivé životní situace spojené se stářím a nemocí.

Děkujeme za vstřícnost a podporu.

S pozdravem

Bc. Dagmar Paclíková, DiS.

předsedkyně SENIN o.s.

Příloha: rozpočet

Zdroj: Vlastní zpracování

Obrázek 13 Vzor rozpočtu – příloha k žádosti o příspěvek malého rozsahu na činnost

SENIN o.s. Na Kopečku 363, Dolní Břežany IČO: 22907599, registrace MVČR pod č.j. VS/1-1/82777/11-R dne 17.1.2011			
Rozpočet na provoz 2012 a na projekt SAMOSTATNÝ SENIOR			
VÝDAJE		ZDROJE FINANCOVÁNÍ	
popis	odhad	žádost o příspěvek	vlastní zdroje
PROVOZ			
spotřeba energií, tepla, vodného a stočného 2011	4 000,00	4 000,00	
spotřeba energií, tepla, vodného a stočného 2012	10 000,00	10 000,00	
PROJEKT			
služby semináře komunikačních dovedností	2 000,00	2 000,00	
semináře prevence kriminality	3 000,00	3 000,00	
kurzy 1. pomoci	3 500,00	3 500,00	
psychologické semináře - zvládnutí samoty	2 000,00	2 000,00	
psychologické semináře - zvládnutí nemoci	2 000,00	2 000,00	
psychologické semináře - zvládnutí stresu	2 000,00	2 000,00	
semináře PC gramotnosti	2 000,00		2 000,00
materiál psací potřeby a papíry	1 000,00		1 000,00
výtvarné potřeby	10 000,00		10 000,00
hygienické potřeby	2 000,00		2 000,00
čistící prostředky	2 500,00		2 500,00
ostatní režijní materiál	2 000,00		2 000,00
ostatní náklady	2 000,00		2 000,00
Kultura a sport doprava	15 000,00	5 000,00	10 000,00
vstupné	10 000,00		10 000,00
ostatní PC	10 000,00		10 000,00
internet	6 000,00		6 000,00
CELKEM	91 000,00	33 500,00	57 500,00

Zdroj: Vlastní zpracování

6 Diskuze

Rozvoj venkova a suburbanizace se v posledních letech staly významnými pojmy. Výsledky stvrzují poznatky autorů napříč světovým spektrem, že suburbanizované oblasti vyžadují větší pozornost, než jim je obecně přiznávána. Na Binkovu et al. (2011) otázku, *zda rozvojové problémy lze označit za výhradně spjaté s venkovem*, neexistuje jednoznačná odpověď, neboť je nemožné zjistit, kde je hranice mezi městem a venkovem, a zda je potřeba ji vůbec hledat. Jak ukázaly výsledky, řada obcí v republice překračují počtem obyvatel zákonem stanovenou hranici pro přiznání statutu města. Van Rij (2010) připomíná probíhající diskuse občanů *o budoucnosti obcí a holandské krajiny severně od Amsterdamu zejména v závislosti na bytovém rozvoji, kdy požadují obce změnit na město a získat tak stejné podmínky*. V České republice však tento akt není pro obce prvořadý, o čemž svědčí fakt, že o tuto změnu požádala od roku 2001 pouze jediná obec Dobřichovice. Vezměme jako příklad největší obec v ČR Jesenici u Prahy ve Středočeském kraji. Se svými 7886 obyvateli se zařadila na 1. místo mezi obcemi, které status města nemají. V listopadu 2013 obec vypsal místní referendum za účelem zjistit názor občanů na změnu statutu. 71 % bylo pro a 29 % proti. Přestože občané zájem o změnu vyjádřili, nedošlo dosud k dalším krokům a k 1. 1. 2015 statut obce Jesenice zůstává beze změn. Z mého pohledu je rozhodnutí zastupitelstva nepokračovat v přeměně velmi rozumné, neboť změna nenese obci žádný profit, naopak přináší administrativní zátěž. Řízení obce především v rozvojových letech vyžaduje kvalitně propracované nástroje politiky venkova. Dle názoru publikace OECD (1997) jsou však *určeny především na řešení problémů v odlehlých venkovských oblastech*. Nelze s ním však bezvýhradně souhlasit, neboť právě přechodné regiony, jak ukázaly výsledky, jsou nejvíce zasaženy přebujelou výstavbou a s tím spojenou nedostačující infrastrukturou, která vyžaduje dlouhodobé plánování, stanovení jasných kritérií a zajištění dostatečného množství financí. I vypisované dotační tituly napříč celým spektrem poskytovatelů, jak je patrné z podmínek Ministerstva pro místní rozvoj (2014), kdy v oddíle *Vymezení příjemce podpory u dotačního titulu č. 1 je účastníkem podprogramu obec, která získala ocenění modrou, bílou, oranžovou nebo zlatou stuhou v krajském kole soutěže Vesnice roku 2014 nebo se umístila na 1. - 3. místě v celostátním kole této soutěže. U dotačního titulu č. 2 a 3 je účastníkem podprogramu obec do 3000 obyvatel*, se vymezují převážně na tyto oblasti a malé obce. Avšak v suburbanizovaných oblastech Středočeského kraje díky počtu obyvatel nemají obce šanci o dotaci žádat. Z mého pohledu nejdůležitějším rozvojovým nástrojem suburbánní oblasti je Strategický plán rozvoje obce. Nejen, že formuluje potřeby obce a hledá nejrelevantnější způsoby jejich naplnění, jak se ukázalo, je i ceněným doplňkovým dokumentem žádostí o dotace a úvěry, což koresponduje s názorem Fotra et al. (2012), že *strategické plánování před-*

stavuje jeden ze základních pilířů dlouhodobé prosperity. Nebýt druhého důležitého nástroje především pro příměstské obce, Regulačního plánu výstavby, který časově omezuje zastavování volných prostranství, došlo by k neodvratnému skokovému předimenzování technické infrastruktury bez možnosti jejího včasného zkapacitnění. Partridge (2010) přisuzuje nejvýznamnější pozitivum příměstských oblastí nižší procento nezaměstnanosti díky malé časové náročnosti vyjížděky za zaměstnáním. Přes tento nesporný fakt obec Dolní Břežany vykazuje poměrně vysoký počet ekonomických subjektů a tím relativně vysokou míru podnikatelských aktivit obyvatel ve srovnání s obcemi okresu Praha-západ. Avšak tyto subjekty významně neovlivní omezení zaměstnanecké vyjížděky. Jedná se buď o drobné podnikatele bez zaměstnanců s klientelou z celého území republiky, nebo podniky s provozovny mimo katastr obce.

7 Závěr

Dolní Břežany je obec, která v posledních dvaceti letech prošla radikální změnou. Jako jedna z mnoha, v těsné blízkosti hlavního města republiky, se potýká s masívní výstavbou a s tím spojeným zalidněním v kontrastu s rigidní legislativou a ne zcela dostatečným přísunem financí ze státního rozpočtu. Přesto právě rozumné řídicí procesy ji vyzdvihly na přední místa mezi evropskými obcemi v hodnocení kvality bydlení. Na základě zjištěných skutečností jsou u každého problému předloženy návrhy možného způsobu řešení, navrhované možnosti mohou pomoci zatraktivnit území pro rekreační využití a rozvoj cestovního ruchu.

Na základě shledaných výsledků je možné přijmout všechny stanovené pracovní hypotézy:

H1: V těsné blízkosti velkých měst je přebujelá bytová výstavba a vznikají nové obce. Tato skutečnost je doložena fakty, zjištěnými porovnáním celorepublikových statistických dat v několikaletém období a vyhledání rozdílů v aktuální mapě republiky. Mezi lety 2001 a 2014 v republice přibýlo 485 nových obcí, přičemž 169 z nich, jsou obce do 200 obyvatel. Nejvíce suburbanizovaných obcí se nachází ve Středočeském kraji, s čímž koresponduje největší úbytek obyvatel z Hl. města Prahy. Největší počet vzniklých obcí zaznamenal Olomoucký a Zlínský kraj. Z testovaných obcí zaznamenala největší, 508% nárůst obyvatel obec Vestec a nejméně domů bylo postaveno ve Zlatnících – Hodkovicích a s tím souvisí nejmenší, 71% přírůstek nových obyvatel.

H2: Způsob řízení obce má vliv na zlepšení technické a sociální infrastruktury, která není dostatečná pro úroveň zalidnění způsobeného bytovou výstavbou. Je prokázáno, že v obdobích, která korespondují s funkčním obdobím zastupitelstva obcí, jsou rozdíly v čerpání dotačních podpor a s tím souvisejícím rozvojem obcí. Zastupitelstvo využívající dostupných rozvojových nástrojů je úspěšnější jak v oblasti rozvoje, tak v oblasti jeho financování. Obec Vestec se nezaměřila na regulaci výstavby, zaznamenala masivní nárůst obyvatel a stav infrastruktury je alarmující. Téměř rovnovážného stavu dosáhla obec Dolní Břežany, kde je využíváno maximálně rozvojových dokumentů a několik volebních období je zastupitelstvo ze 2/3 neměnné.

H3: Čerpáním dotací z národních fondů, dotačních programů Evropské unie nebo podporou spolupráce s neziskovým sektorem je značně ovlivněn obecní rozpočet a tím lze zajistit dostatečnou technickou, sociální a dopravní infrastrukturu. I tato hypotéza je podložena výsledky průzkumu pro potvrzení pravdivosti. V obcích s vysokou dotační úspěšností jsou patrné značné rozdíly oproti obcím méně úspěšným. Již při průjezdu obcemi jsou pozorovatelné rozdíly v ře-

šení veřejného prostranství či rozvinutosti technické infrastruktury a lze snadno určit, která obec má dlouhodobý přísun dotačních podpor a která pouze nárazový. Největší změnou prošla obec Dolní Břežany a Jesenice. Obce mají zájem poskytovat svým obyvatelům zázemí na nejvyšší úrovni. Bez finanční pomoci z národních fondů a hlavně ze zdrojů Evropské unie se většina projektů neuskuteční. Příklad konkrétní obce potvrdil, že čerpání finančních prostředků z dotačních titulů má obrovský dopad na její rozpočet. Povinnost předfinancovat projektový záměr je pro některé obce nepřekonatelnou překážkou, její rozvoj upadá, dostává se do dluhové pasti a často zaniká sloučením se sousední vsí, jako v případě obce Hodkovice a Zlatníky nebo Dolní Jirčany a Psáry.

Návrhy na rozvoj obce jsou zpracovány s ohledem na výsledky analyzovaných dat. Jako nejvýznamnější návrh lze považovat zkvalitnění nabídky služeb a nákupních možností v obci a vytvoření programů pro rozšíření cestovního ruchu za účelem podpory zaměstnanosti.

Práce je mnohostranně prakticky využitelná. Její úvodní část, oddíl literární rešerše, je využitelná jako textová opora pro učitele k výuce ekonomiky v technických oborech středních odborných škol, což potvrzuje má osobní zkušenost. Oddíl charakterizující obec Dolní Břežany může být použit jako turistický průvodce kulturními informačními centry a též jako podklad pro rozvojové aktivity obce. Oddíl financování představuje možnost tvorby konkrétní projektové žádosti, je prakticky aplikovatelný na odlišný projektový záměr v jiném časovém horizontu. Ukazuje, u jakého poskytovatele hledat konkrétní oblast výzvy na projektové záměry, přináší náhled na úspěšný malý projekt podpořený z obecního rozpočtu i na postup vytváření investičního projektu středního rozsahu z rozpočtu Středočeského kraje. Je tudíž použitelný jako návod pro žadatele, jak postupovat při zpracování projektových žádostí.

8 Citovaná literatura

1. ANONYM, 2015. Jak získat dotaci. Ministerstvo pro místní rozvoj. In: [online]. [cit. 2015-3-27]. Dostupné z: <http://www.strukturalni-fondy.cz/cs/Jak-na-projekt>
2. ANONYM, 2014. Podpora obnovy a rozvoje venkova - Zásady podprogramu pro poskytování dotací v roce 2015. Ministerstvo pro místní rozvoj. In: [online]. [cit. 2015-3-27]. Dostupné z: http://www.mmr.cz/getmedia/0442dc42-9ec9-4bc5-b669-6b4549446941/141201_Zasady_podprogramu_PORV.pdf
3. ANONYM, 2014. Demografická data. In: [online]. [cit. 2013-10-28]. Dostupné: <http://www.czso.cz/cz/obced/index.htm>.
4. ANONYM, 2006. Historický lexikon obcí české republiky 1869–2005, I. DÍL. Český statistický úřad. ISBN 80-250-1310-3
5. ANONYM, 1997. Regional development and structural policy in Mexico. OECD. ISBN 92-64-15687-9
6. ANONYM, 2009. Regions Matter Economic Recovery, Innovation and Sustainable Growth. OECD, ISBN: 9789264076518. 83.
7. BÍNA, J. 2010. Aktualizace potenciálu cestovního ruchu v České republice. ÚÚR. In: [online]. [cit. 2015-1-1]. Dostupné z: www.uur.cz/images/uzemnirozvoj/cestovnuruch/potencialCR/PotencialCR-text.pdf
8. BINEK, J., TOUŠEK, V., GALVASOVÁ, I., VĚŽNÍK, A., KUNC, J., SEIDENGLANZ, D., HALÁSEK, D., ŘEHÁK, S., 2007. Venkovský prostor a jeho oživení. GaREP, spol. s r.o., ISBN 80-251-19-5. 13
9. BINEK, J., SVOBODOVÁ, H., CHABIČOVSKÁ, K., HOLEČEK, J., GALVASOVÁ, I., MARTÉNEK, J. 2011. Synergie ve venkovském prostoru paradoxy rozvoje venkova. Kritické zhodnocení bariér, nástrojů a šancí rozvoje venkova. GaREP spol. s.r.o. ISBN 978-80-904308-6-0

10. BROWN, D. L., KULCSÁR, L. J., KULCSÁR, L. AND OBÁDOVICS, C. 2005. Post-Socialist Restructuring and Population Redistribution in Hungary. *Rural Sociology*, 70, p.336–359.
11. CÍLEK, V., BAŠE, M., 2005. Suburbanizace pražského okolí: dopady na sociální prostředí a krajinu. In: [online]. [cit. 2013-10-28]. Dostupné z: http://www.vizezasova.cz/images/suburbanizace_1.pdf
12. CURRY, N., 2012. Transactions costs in rural decision-making: the case of funding and monitoring in rural development in England. *Public Administration*, 90 (3), p. 622 - 641. ISSN 0033-3298
13. ČERNÝ, I., KYPETOVÁ, J., SOUČEK, K., 2012. Příručka pro člena zastupitelstva obce po volbách 2012. Svaz měst a obcí. ISBN 978-80-905421-0-5
14. FOTR, J., VACÍK, E., SOUČEK, I., ŠPAČEK, M., HÁJEK S., 2012. Tvorba strategie a strategické plánování - teorie a praxe. Grada Publishing a.s. ISBN:978-80-247-3985-4. s. 384
15. GALVASOVÁ, I., BINEK, I., CHABIČOVSKÁ, K., HOLEČEK J., HALÁSEK, D., 2007. Spolupráce obcí jako faktor rozvoje. Nakladatelství Georgetown, ISBN 80-251-20-9
16. GALVASOVÁ, I., HOLEČEK, J., 2008. Rozvoj venkovské turistiky založený na vzájemné synergii aktérů rozvoje ve venkovském prostoru. XI. Mezinárodní kolokvium o regionálních vědách. s.199–205. Masarykova univerzita, ISBN 978-80-210-4625-2.
17. HOLEČEK, J., BINEK, J., GALVASOVÁ, I., CHABIČOVSKÁ, K., SVOBODOVÁ, H., 2009. Obec a její rozvoj v širších souvislostech. Nakladatelství Georgetown, ISBN 978-80-904308-2-2
18. HRABÁNKOVÁ, M., VOSEJPKOVÁ, M., 2002. Regionální management. Jihičeská univerzita v Českých Budějovicích. ISBN 80-7040-564-3. s. 88

19. HUDCOVSKÁ, J., 2010. Rozvoj vidieka v blízkosti mesta. Bratislavský samosprávny kraj. Urbanita. 22 (3). ISSN 0139-5912. 26-29
20. JANEČKOVÁ, L., VAŠTIKOVÁ, M., 1999. Marketing měst a obcí. Grada Publishing a.s. ISBN: 80-7169-750-8.
21. KOLEKTIV AUTORŮ KATEDRY CESTOVNÍHO RUCHU VŠE PRAHA, 2007. Venkovský cestovní ruch, jeho specifika a podmínky pro rozvoj. Ministerstvo pro místní rozvoj ČR. ISBN: 80-245-1159-2.
22. KOUDELKA, Z., 2007. Samospráva. Linde. ISBN 8072016652, 9788072016655. 26
23. KOVÁČ, B., 2010. Specifika venkovských sídel a územního plánování. Časopis Urbanita. 3/2010, ročník 22, str. 10. Urbion, ISSN 0139-5912
24. KUČERA, M., 1994. Populace České republiky 1918-1991. Česká demografická společnost, ISBN 80-901674-7-0
25. NAVRÁTILOVÁ, A., ROZMANOVÁ, N. A KOLEKTIV, 2014. Principy a pravidla územního plánování. In: [online]. [cit. 2015-1-1]. dostupné : http://www.uur.cz/principy/konference/KapitolaC%5CC6_Rekreace_20060926.pdf
26. OUŘEDNÍČEK, M., 2013. Suburbanizace. In: [online]. [cit. 2013-10-28]. Dostupné z : http://www.suburbanizace.cz/01_teorie_suburbanizace.htm
27. PARTRIDGE, M.D., KAMAR, A., OLFERT, M.R., 2010. Rural-to-Urban Commuting: Three Degrees of integration. Growth and Change 41 (2), p.303-335. DOI: 10.1111/j.1468-2257.2010.00528.x.
28. PEKOVÁ, J., 2008. Veřejné finance - úvod do problematiky. ASPI. ISBN 978-80-7357-358-4, s.580.
29. PERLÍN R., 2009. Venkov, typologie venkovského prostoru. Deník veřejné správy. In: [online]. [cit. 2013-12-27]. Dostupné z: www.mvcr.cz/clanek/problematika-malych-obci.aspx

30. PERNICA, M., RYCHTECKÝ, P., 2012. Vývoj turistického značení u nás a značení turistických tras ve většině evropských zemí. Klub českých turistů. In: [online]. [cit. 2015-1-1]. Dostupné z: www.kct.cz/cms/sites/default/files/users/user1/dokumenty/znackari/UT-M.pdf
31. PRŮCHA P., 2007. Správní právo. Masarykova univerzita, ISBN 978-80-210-4276-6, s. 47
32. ROGGE, JOHN, R., 1977. Rural development problems in Africa: some lessons from western Nigeria. *The Canadian Geographer* 21 (3), s.250–267. DOI: 10.1111 / j.1541-0064.1977.tb01597.x
33. TOMEK V. V., 1885. Děje království českého. vydal FR. Řivnáč jako I. vydání. s.432.
34. ANONYM, 2014. MAS, Ústav územního rozvoje. In: [online]. [cit. 2014-11-10]. dostupné : <http://www.uur.cz/default.asp?ID=4651>
35. VALACH, J., 1999. Finanční řízení podniku. Ekopress, ISBN 80-861-1921-1, s.324.
36. VAN RIJ E., KOOMEN E., 2010. Analysing the rural vitality argument for residential development, linking discourses and actual spatial developments. *Tijdschrift voor economische en sociale geografie*. 5 (101) s.583 – 595, DOI: 10.1111/j.1467-9663.2010.00637.x.
37. WARD, N., MC NICHOLAS, K., 1998. *Journal of Rural Studies*. Reconfiguring rural development in the UK: Objective 5b and the new rural governance, 14(1), s.27–39.
38. WOKOUN R., MATES P. et al, 2006. Management regionální politiky a reforma veřejné správy. Linde, s.351. ISBN 80-7201-608-3.
39. ZELENKA, J., PÁSKOVÁ, M., 2012. Výkladový slovník cestovního ruchu. Linde, ISBN: 978-80-7201-880-2.

9 Zákony

1. Zákon č. 111/1994 Sb., o silniční dopravě. In: [online]. [cit. 2012-10-27]. Dostupné z: <http://www.policie.cz/clanek/zakony-v-silnicni-doprave.aspx>
2. Zákon č. 128/2000 Sb., o obcích. In: [online]. [cit. 2014-11-08]. Dostupné z: <http://www.sbirkazakonu.info/zakon-o-obcich-obecni-zrizeni/>
3. Zákon č. 183/2006 Sb., stavební zákon. In: [online]. [cit. 2013-02-08]. Dostupné z: <http://www.sbirkazakonu.info/stavebni-zakon/stavby-terenni-upravy-zarizeni-a-udrzovac.html>
4. Zákon č. 1/1993 Sb. – Ústava České republiky In: [online]. [cit. 2013-10-27]. Dostupné z: <http://www.sbirkazakonu.info/ustava-ceske-republiky/>
5. Zákon č. 243/2000 Sb. o rozpočtovém určení výnosů některých daní územním samosprávným celkům a některým státním fondům (zákon o rozpočtovém určení daní). 2012, Sbirka zákonů, 295, 3882 – 3884s. ISSN 1211-1244.
6. Zákon č.250/2000 Sb. o rozpočtových pravidlech územních rozpočtů, dle pozdějších změn In: [online]. [cit. 2014-11-17]. Dostupné z: <http://www.mvcr.cz/soubor/sb008-10-pdf.aspx>

10 Seznam obrázků

Obrázek 1 Katastrální území Dolní Břežany	33
Obrázek 2 Keltské oppidum Závist.....	35
Obrázek 3 Mapa stabilního katastru z let 1828-1840 s vyznačením arcibiskupských podniků..	37
Obrázek 4 Keltský park.....	41
Obrázek 5 Plánek Keltského a Mlynářského parku	41
Obrázek 6 Dopravní infrastruktura obce	43
Obrázek 7 Naučný lhotecký okruh.....	45
Obrázek 8 Hlavní výkres.....	46
Obrázek 9 Mapa s vyznačením postupné výstavby v Dolních Břežanech a Lhotě mezi lety 1828- 2014	47

Obrázek 10 Etapizace stavebních uzávěr	48
Obrázek 11 Výkres limitů území	49
Obrázek 12 Vzor žádosti o příspěvek malého rozsahu na činnost.....	64
Obrázek 13 Vzor rozpočtu – příloha k žádosti o příspěvek malého rozsahu na činnost	65

11 Seznam tabulek

Tabulka 1 Vymezení venkova dle podmínek Eurostatu	12
Tabulka 2 Druhy nástrojů rozvoje venkova	14
Tabulka 3 Formy spolupráce mezi obcemi	16
Tabulka 4 Zdroje příjmů obcí	20
Tabulka 5 Přehled dotačních titulů pro období 2014-2020.....	21
Tabulka 6 Vývoj počtu obcí v ČR od 1.1.1990 do 1.1.2014.....	31
Tabulka 7 Demografický vývoj ve velkých městech ČR od 1.1.1990 do 1.1.2014.....	31
Tabulka 8 Nárůst obyvatel ve sledovaných obcích (občané ČR + cizinci).....	32
Tabulka 9 Vývoj počtu obyvatel a domů v Dolních Břežanech od roku 1850 do 2014	36
Tabulka 10 Údaje o výstavbě a osidlování obce do roku 2014.....	47
Tabulka 11 Swot analýza	50
Tabulka 12 Hospodaření Dolních Břežan mezi lety 2008 a 2014	51
Tabulka 13 Čerpání dotací dle poskytovatele	56
Tabulka 14 Čerpání dotací dle neinvestičního záměru	57
Tabulka 15 Čerpání dotací dle investičního záměru	58
Tabulka 16 Rozpočet projektu	62

12 Seznam grafů

Graf 1 Aktéři rozvoje venkova.....	13
Graf 2 Rozdělení nástrojů regionální politiky.....	15
Graf 3 Čerpání dotací ve sledovaných obcích mezi lety 1999 – 2014.....	54