

Univerzita Palackého v Olomouci
Právnická fakulta

Petra Janíková

Násilná kriminalita

Diplomová práce

Olomouc 2011

„Prohlašuji, že jsem diplomovou práci na téma Násilná kriminalita vypracovala samostatně a citovala jsem všechny použité zdroje.“

V Ostrožské Nové Vsi dne 1.4.2011

.....

Poděkování

Tímto bych ráda poděkovala panu JUDr. Milanu Vichlendovi, Ph.D., vedoucímu mé diplomové práce, za jeho cenné rady, pomoc a vstřícnost při zpracování této diplomové práce.

Osnova diplomové práce:

Seznam zkratk.....	6
Úvod.....	7
1 Vymezení základním pojmů.....	10
1.1 Charakteristika násilné kriminality a její zařazení do kriminality obecné... ..	14
2 Kriminalita jako hromadný jev.....	17
2.1 Kriminalita registrovaná a latentní.....	17
2.2 Oficiální prameny informací o registrované kriminalitě.....	21
2.3 Faktory zkreslující kriminální statistiky.....	23
3 Fenomenologie.....	25
3.1 Analýza stavu násilné kriminality.....	25
3.2 Analýza struktury násilné kriminality.....	28
3.3 Analýza vývoje násilné kriminality.....	30
3.3.1 Vývoj násilné kriminality po roce 1989.....	31
4 Etiologie násilné kriminality.....	34
4.1 Příčiny nárůstu kriminality po roce 1989.....	38
5 Srovnání násilných trestných činů dle trestního zákona a trestního zákoníku.....	41
5.1 Komparace trestního zákona a trestního zákoníku.....	41
5.2 Komparace TČ vraždy dle trestního zákona a trestního zákoníku.....	42
5.2.1 TČ vraždy dle § 219 trestního zákona.....	45
5.3 TČ zabití v trestním zákoníku.....	49
5.4 Nebezpečné pronásledování v trestním zákoníku.....	53
6 Kontrola násilné kriminality.....	55
6.1 Strategie represivní.....	55
6.1.1 Konsekvencialistické či utilitaristické přístupy k trestání.....	55
6.1.2 Retributivní přístupy k trestání.....	56
6.2 Strategie preventivní.....	57
6.2.1 Prevence sociální.....	57
6.2.2 Situační prevence.....	59
6.2.3 Viktimologická prevence.....	60
Závěr.....	62

Seznam použité literatury.....	64
Shrnutí.....	67
Seznam příloh.....	68

Seznam zkratk

Trestní zákon	Zákon č. 140/1961 Sb., ve znění pozdějších předpisů
Trestní zákoník	Zákon č. 40/2009 Sb., ve znění pozdějších předpisů
TČ	trestný čin
Sb.	sbírka zákonů

Úvod

Fenomén násilné kriminality je velmi závažným problémem celé dnešní společnosti. Jde o téma, které se nás dotýká dnes a denně. Tím nechci říct, že každý z nás se ocitl v situaci, kdy na něm bylo násilí páčáno. S touto problematikou se setkáváme ať už v médiích, v televizi prostřednictvím nejen televizních zpráv ale také filmů, seriálů, či v počítačových hrách, knihách, bohužel také na ulicích, na fotbalových stadionech, dokonce v některých domácnostech.

Medializace tohoto problému je opravdu obrovská, lidé se bez rozpaků staví do pozic právníků a soudců. Na základě pár řádků hodnotí obviněného, kdy o presumpci nevinny nemůže být řeč, komentují také práci Policie ČR, která se podle nich většinou dopustí řady chyb. Jak však tito „laičtí všeznalci a soudci“ pomáhají v boji s kriminalitou? Ohlásí veškerou trestnou činnost? Důvěřují práci policie a přistupují k nim s úctou a respektem? Nehází jím spíše svým postojem k jejich práci klacky pod nohy? Když vidí páčání trestné činnosti, zastanou se oběti či alespoň přivolají policii nebo naopak dělají, že jich se to přece netýká, tak není důvod jakkoli pomoci?

Nejsem si však zcela jistá, že tahle přílišná medializace je vždy k dobru věci. Zmíním případ žhářů z Vítkova. Není snad v našem státě nikdo, kdo by o téhle kauze neslyšel, i přesto nastíním o jaký útok se jednalo. V dubnu v roce 2009 vhodili čtyři útočníci tři zápalné láhve do domu, který byl obývaný romskou rodinou. Následkem útoku byli zranění tři lidé, z toho nejzávažněji byla zraněna dvouletá Natálka, která se svými popáleninami třetího a čtvrtého stupně na více jak 80 % těla, bojovala o život. Každý den nás média informovala o nových poznacích v souvislosti s tímto případem a zdravotním stavu Natálky. Tři útočníci byli nakonec odsouzeni k nepodmíněnému trestu odnětí svobody v trvání 22 let a čtvrtý útočník k nepodmíněnému trestu odnětí svobody v délce 20 let. Nepřísluší mi zde hodnotit ani soudit, zda uložené tresty jsou příliš vysoké či nízké, jelikož neznám veškeré skutkové okolnosti tohoto případu, ale pouze ty, které nám přinesla, bohužel ne vždy objektivní, média. Nezbyvá proto než doufat, že tyto tresty jsou naprosto objektivní a soudce rozhodl bez jakéhokoli tlaku médií.

Násilná kriminalita je téma velmi široké, ve kterém je zahrnuta velká škála nejružnějšího jednání, od domácího násilí, přes pouliční kriminalitu, vandalství, v dnešní době hojně vyskytující se fotbalové chuligánství, až po ty nejzávažnější trestné činy, jimiž jsou úmyslná usmrcení. Jak jsem už zmínila, není dne, kdy bychom na internetových serverech či

v novinách nezaznamenali článek týkající se násilné kriminality. Při čtení či sledování některých kauz mne napadá otázka, kde se v lidech bere tolik zloby, agrese? Co vede pachatele k jejich trestným činům, při kterých v mnohých případech „zůstává rozum stát“?

Pachatelé násilných trestných činů jsou ve svých skutcích stále surovější, brutálnější. Čím dál častěji se setkáváme s případy, kdy se násilné trestné činnosti dopouští mladiství i nezletilí. V této souvislosti se mi do paměti vryl případ třináctiletého Patrika, který byl brutálně napaden dvěma romskými útočníky. V době převozu do nemocnice byl Patrik v ohrožení života, měl mnohačetná poranění po celém těle, včetně zlomenin, o psychické újmě, myslím, že po tak hrůzném útoku není nutno hovořit. Co mne na této kauze však zaráží nejvíce, je věk pachatelů, kdy jednomu z útočníků je teprve 17 let a druhý je dokonce nezletilý, čili mladší než 15 let.

Domnívám se, že každý jedinec by měl mít ve společnosti právo na osobní bezpečnost, která zcela nepochybně souvisí s kvalitou života jedince. Strach z kriminality neblaze působí na život jedince i společnosti. Nejen násilné trestné činy, ale jakoukoliv trestnou činnost vůbec, řeší orgány činné v trestním řízení a na jejich úspěšném vyřešení, dopadení a potrestání pachatele má stát i veřejnost vysoký zájem. Je všeobecně známo, že společnost má vyšší zájem na dopadení pachatelů závažnějších trestných činů, jako jsou např. vraždy, úmyslná ublížení na zdraví, než tomu bude u případů kapesních krádeží aj. Jde o jakýsi ukazatel míry úspěšnosti v kontrole kriminality.

Cílem mé diplomové práce je podat ucelený, srozumitelný a samozřejmě objektivní pohled na problematiku násilné kriminality v České republice. Vzhledem k obsáhlosti mého tématu se však zaměřím pouze na některé vybrané otázky. Těmi především budou: zhodnotit stav kriminality v České republice, zjistit příčiny tohoto druhu kriminality, a v neposlední řadě zaměřit se na kontrolu kriminality. Budu se snažit zpracovat problematiku násilné kriminality z pohledu kriminologie i z pohledu trestního práva. V mé práci vycházím z teoretických poznatků získaných z odborných publikací, článků, které jsou k nalezení v odborných časopisech, ale také z internetu.

Motivací k sepsání této práce mi slouží nejen snaha získat širší pohled na fenomén násilné kriminality, ale také skutečnost, že jde o téma velmi zajímavé, které je ve společnosti stále více a více aktuální (především po zlomovém roku 1989).

Má diplomová práce obsahuje šest kapitol, které jsou dále děleny na podkapitoly. V úvodu práce se zaměřuji na vymezení základních pojmů, které se prolínají celou mou prací. Půjde především o pojem násilí a násilné kriminality. Dále je charakterizována násilná

kriminalita a její zařazení do kriminality obecné. Vzhledem k tomu, že čerpám z kriminálních statistik, které dokladují kriminalitu a na základě nich je rozebírán stav, vývoj a struktura kriminality, považuji za důležité ve své další kapitole vymezit rozdíl mezi kriminalitou skutečnou, latentní, registrovanou. V této kapitole je vyčleněn prostor i zmíněným statistikám, coby oficiálního zdroje informací o registrované kriminalitě. Těžištěm mé diplomové práce je kapitola třetí, tedy analýza stavu, struktury, vývoje násilné kriminality v České republice. V této kapitole nalezneme i statistické údaje o násilné kriminalitě. Čtvrtá kapitola je zasvěcena etiologii, kde se zabývám příčinami vzniku násilné kriminality. Vzhledem k tomu, že od 1.1.2010 je účinný nový trestní zákoník, věnovala jsem také pozornost komparaci trestního zákona účinného do 31.12.2009 a nového trestního zákoníku. O tom bude tedy pojednávat kapitola pátá. V kapitole poslední, šesté, je pozornost soustředěna na kontrolu kriminality.

1 Vymezení základním pojmů

V první kapitole bych se ráda zaměřila na vymezení několika pojmů, které budou provázet celou moji diplomovou práci. O každém z těchto pojmů, vzhledem k jejich obsáhlosti, by se dalo dlouze hovořit, to ovšem není cílem mé práce, proto ke každému z nich se budu snažit vyjádřit jen velmi stručně. Téma mojí diplomové práce, tedy násilná kriminalita, je pojem kriminologický, proto nejprve něco málo ke kriminologii.

Kriminologie je samostatnou interdisciplinární, empirickou, společenskovední disciplínou, která pojednává o kriminalitě neboli zločinnosti, jejích pachatelích, obětech a o její kontrole. Předmětem zkoumání kriminologie je popis kriminality, její struktury, její formy, popis kriminalitou způsobených škod, její stav a tendence, její pachatelé a oběti, a jejich společenské vztahy. V této souvislosti můžeme hovořit o kriminální fenomenologii, která se tedy zabývá jevovou stránkou kriminality. Kriminální etiologie zjišťuje příčiny a podmínky kriminality.¹

Vymezení pojmu **kriminality** není jednoznačné. Můžeme totiž hovořit o legálním pojetí předmětu kriminologie, tedy kriminality ve smyslu trestního práva, která se omezuje pouze na jednání, jež naplnila skutkovou podstatu trestného činu.² Oproti tomu sociologické pojetí předmětu kriminologie zahrnuje i takové sociálně patologické jevy, jejichž výskyt není závislý na trestním právu, ačkoliv s trestnou činností úzce souvisejí, mohou ji předcházet či ji podmiňovat.³

Dále je nutné rozlišovat mezi pojmy agresivita, agrese a násilí. **Agresivita** je pojímána v nejširším slova smyslu. Jedná se o dispozici k agresivnímu chování. Člověk, který je obdařen vysokou mírou agresivity, má snadno a často tendence jednat agresivně.⁴

Ačkoliv význam pojmu **agrese** není jednoduché určit, nejčastěji je definována jako násilné porušení práv jiného nebo ofenzivní jednání, jež směřuje k domáhání se práv.⁵ Agresivní chování je velmi různorodé. Může mít jak povahu ofenzivní, tak obrannou. Útočit lze jak fyzicky (někoho zranit, usmrtit), tak sociálně (zničit něčí pověst pomluvami). S úmyslem jiného poškodit či zničit, nebo také jen pomocí demonstrativní síly přinutit jiného

¹ NOVOTNÝ, Oto, ZAPLETAL, Josef a kol. *Základy kriminologie*. Praha: Karolinum, 1996, s. 7 – 8.

² NOVOTNÝ, Oto, ZAPLETAL, Josef a kol. *Základy kriminologie*. Praha: Karolinum, 1996, s. 7.

³ KUČTA, Josef, VÁLKOVÁ, Helena a kol. *Základy kriminologie a trestní politiky*. 1.vydání. Praha: C.H.Beck, 2005, s. 1.

⁴ ČERMÁK, Ivo. *Lidská agrese a její souvislosti*. 1.vydání. Žďár nad Sázavou: Fakta, 1998, s. 13.

⁵ SOCHŮREK, Jan. *Nástin vybraných problémů forenzní psychologie*. 1. vydání. Liberec: Technická univerzita, Pedagogická fakulta, Katedra pedagogiky a psychologie, 2002, s. 9.

například k určitému jednání. U agrese se mohou, ale nemusí vyskytovat pocity nepřátelství útočníka vůči jeho oběti.⁶ Zdrojem agrese v jedinci může být jak pudové jednání, tak i předem racionálně promyšlené, plánované jednání proti morálním hodnotám. Agrese je jedním ze základních lidských instinktů, doprovází nás celý život a některými autory je považována za hnací sílu veškerého lidského jednání. Agresivní chování je ve většině případů reakcí na frustraci, může pramenit ale také z afektu, úzkosti, strachu či zvyku. Stojí-li nám na cestě k cíli překážka, kterou se nám nedaří překonat, vnitřní napětí narůstá, člověk se cítí ohrožen, má potřebu se chránit a agrese je tedy pomocníkem, jak se vyrovnat s psychickou zátěží. Může směřovat vůči jinému, ale také proti sobě samému, např. sebetryznění, sebevražda.⁷ Z kriminologického hlediska lze agresi dělit podle nejrůznějších kritérií. Například dle míry regulace chování na programovanou agresi, která je charakteristická přípravou a psychicky organizovaným, účelným jednáním a agresi neprogramovanou, tj. impulsivní, která se vyznačuje okamžitou agresivní reakcí na provokující podnět. Podle cíle chování na instrumentální agresi, kde agrese je pouze jakýmsi instrumentem neboli nástrojem k dosažení určitého cíle a agresi odreagovanou, kde agresivní chování je cílem samo o sobě. Jestliže oběť přispívá k agresivnímu chování pachatele, lze hovořit o agresi vyprovokované, v opačném případě se bude jednat o agresi spontánní.⁸

Jelikož ne každé agresivní chování překračuje společenské normy a je tak postihováno trestním zákonem, považují za důležité vymezit pojem **kriminální agrese**. Ta je definována jako chování subjektu, které ohrožuje nebo porušuje zájmy chráněné trestním právem, při němž subjekt užívá fyzické síly nebo hrozby fyzickou silou, často s cílem poškodit nebo destruovat objekt činnosti.⁹ Kriminální agresi lze rozdělit na instrumentální, nazývanou také jako chladnou a afektivní. V prvním případě se jedná o programované, plánované chování bez výraznějšího emočního doprovodu. Pachatel nebývá obětí nijak frustrován. Agrese slouží k dosažení cíle. Afektivní agrese je charakteristická neřízeným, neplánovaným chováním reaktivní povahy. Vzniká v průběhu konfliktní situace. Je doprovázena silným emocionálním či jiným vzrušením. Cílem tohoto chování je již samotná agrese.¹⁰ Vznik, vývoj i přetrvávání

⁶ NAKONEČNÝ, Milan. *Encyklopedie obecné psychologie*. 2. rozšířené vydání. Praha: Academia, 1997, s. 9.

⁷ SPURNÝ, Joža. *Psychologie násilí: o psychologické podstatě násilí, jeho projevech a způsobech psychologické obrany proti němu*. 1. vydání. Praha: Euronium, 1996, s. 17 – 18.

⁸ KUČHTA, Josef, VÁLKOVÁ, Helena a kol. *Základy kriminologie a trestní politiky*. 1. vydání. Praha: C.H.Beck, 2005, s. 381.

⁹ KUČHTA, Josef, VÁLKOVÁ, Helena a kol. *Základy kriminologie a trestní politiky*. 1. vydání. Praha: C.H.Beck, 2005, s. 382.

¹⁰ SOCHŮREK, Jan. *Nástin vybraných problémů forenzní psychologie*. 1. vydání. Liberec: Technická univerzita, Pedagogická fakulta, Katedra pedagogiky a psychologie, 2002, s. 16.

kriminálně agresivního chování lze rozčlenit do dvou kategorií. Kategorie instinktivistická, která příčiny agrese vnímá především jako vrozené či vnitřní mechanismy a kategorie environmentalistická, která za hlavní příčinu násilí považuje činitele vnější, vlivy prostředí. Lidský jedinec se však vyvíjí na základě souhry a vzájemného spolupůsobení obou determinant, vnitřní, jejíž vliv odráží pojem zrání, a vnější, jejíž působení reflektuje pojem zkušenosti, učení.¹¹

Pro pojem **násilí** také nenalezneme jednotnou definici. Robert P. Wolf definuje násilí jako nelegitimní nebo neautorizované užití síly s účelem ovlivnit rozhodnutí proti vůli nebo přání jiných.¹² Touto problematikou se zabývá celá řada vědeckých oborů. Sociologie posuzuje násilí jako společenský jev, jenž je integrální součástí sociálních procesů. Násilným jednáním se vyjadřuje narušenost postojů a aplikace minoritních normativů, které jsou v rozporu s všeobecně uznávanými pravidly. Takoví násilníci mají jiná hodnotová měřítka a jiné způsoby chování než je tomu u běžných občanů. Násilí je významným nástrojem v utváření mezilidských vztahů s markantními dopady na chování lidí. Světová zdravotnická organizace definovala v roce 2002 násilné chování jako záměrné užití fyzické síly nebo moci, buď jako hrozby, nebo aktuálně, a to proti sobě samému, druhé osobě, proti skupině či komunitě, které buď s vysokou pravděpodobností vyústí nebo skutečně vyústí do úrazu, smrti, psychologického poškození, naruší vývoj, nebo způsobí deprivaci. Tato definice se vztahuje také na ozbrojené konflikty, sebevražedné chování, týká se i zastrašování a ohrožování. Rozlišujeme násilí tělesné, sexuální a psychologické. Dále násilí cílené na sebe samého nebo mezi osobami nebo násilí kolektivní, tj. mezi lidmi, kteří se identifikují jako členové různých skupin. Cílem kolektivního násilí je dosažení sociálního, politického či ekonomického zisku. Může se jednat o ozbrojené konflikty mezi státy, genocidu, represe a jiná porušení lidských práv, terorismus a organizovaný násilný zločin. Psychologie posuzuje násilí jako patologický způsob interakce daného jedince se svým okolím. Jde o agresivní či manipulativní způsob utváření a regulace vztahů s okolním sociálním prostředím. Patří sem všechny konkrétní násilné projevy a aktivity osob a jejich skupin, které si vynucují respekt a podřízené chování jiné osoby ve svém vlastním egoistickém zájmu. Jedná se o brachiální (fyzické) nebo verbální (slovní) útoky proti osobám či věcem. Koukolík s Drtilovou porovnávají pojmy lidské agrese a násilného chování. Za lidskou agresi považují jakékoliv chování cílené na druhého jedince,

¹¹ KUČHTA, Josef, VÁLKOVÁ, Helena a kol. *Základy kriminologie a trestní politiky*. 1. vydání. Praha: C.H.Beck, 2005, s. 383.

¹² ŠKOP, Martin. *Právo a násilí: Vybrané teorie vztahu práva a násilí*. Brno: Masarykova univerzita, 2006, s.19.

kteře je vedeno s bezprostředním záměrem ublížit. Agresor musí usilovat o poškození obětí, oběť musí projevovat snahu vyhnout se ohrožujícímu jednání. Náhodné ublížení za agrese nepovažují, neboť její subjekty se nechtějí bolesti vyhnout. Násilné chování vnímají jako agrese s cílem krajního poškození oběti, jako např. smrti nebo zmrzačení. Z toho vyplývá, že všechny případy násilného chování jsou agrese, mnohé případy agrese však násilným chováním nejsou, neboť jim chybí zvláštní kvalifikační znak, kterým je krajní poškození oběti. Shození malého dítěte jiným dítětem z kola z důvodu očekávání vlastní jízdy je dle výše uvedeného agrese, nikoli násilným chováním.¹³

Ani trestní zákoník pojem násilí nedefinuje. § 119 tr. zák. hovoří o spáchání trestného činu násilím. Trestný čin je spáchán násilím i tehdy, je-li spáchán na osobě, kterou pachatel uvedl do stavu bezbrannosti lstí nebo jiným podobným způsobem. Toto ustanovení neslouží k výkladu pojmu násilí, ale vztahuje se na případy, kdy násilí je prostředkem k dosažení nějakého cíle, např. § 173 odst. 1 tr. zák. zmocnit se cizí věci. § 119 tr. zák. se nevztahuje na takové trestné činy, kde násilí charakterizuje následek, aniž by se tím sledoval další cíl, např. § 352 odst. 2 tr. zák. o násilí proti skupině obyvatel a jednotlivci.¹⁴ Trestněprávní teorie rozlišuje násilí ve formě vis absoluta a násilí ve formě vis compulsiva. V prvním případě jde o násilí, které zcela vylučuje jiné než žádané chování oběti. Donucená osoba je např. svázána či zavřena v místnosti, takže nemůže vykonat, co sama chce. Složka vůle u oběti tedy zcela chybí nebo se nemůže uplatnit. V případě druhém jde o takové násilí, které působí na jednání donucované osoby psychicky. Nejedná se o nátlak neodolatelný. Složka vůle se zde projevuje, ta je však ovlivněna násilím, např. bitím s pohrůžkou, že způsobená újma bude pokračovat i nadále, dokud se oběť nepodrobí.¹⁵ V obou případech je násilí použitím fyzické síly k překonání nebo zamezení odporu. Násilí může směřovat proti osobě, která je k něčemu nucena nebo proti věci či proti jiné osobě, např. osobě blízké, kdy násilí je prostředkem působení na vůli bezprostřední oběti. Za násilí se dle ustanovení § 119 tr. zák. považuje i uvedení jiného lstí do stavu bezbrannosti. Lstí se rozumí vyvolání omylu jiné osoby nebo využití omylu této osoby s úmyslem dosáhnout nějakého cíle. Za bezbrannost je např. považován stav silné opilosti, silného omámení narkotikem nebo jinou návykovou látkou, kdy jedinec v důsledku takového stavu není schopen účinné obrany proti jednání pachatele. Praxe za stav bezbrannosti

¹³ SPURNÝ, Joža, ČERVENÝ, Viktor. *Násilí z pohledu společenských věd: sborník příspěvků z mezinárodní konference 20. září 2007*. 1. vydání. Praha: PA ČR, 2007, s. 75-78.

¹⁴ ŠÁMAL, Pavel a kol. *Trestní právo: komentář*. 1. vydání. Praha: C. H. Beck, 2009 - 2010, s. 1161 – 1163 (§ 119 trestního zákoníku).

¹⁵ JELÍNEK, Jiří a kol. *Trestní právo hmotné: obecná část, zvláštní část*. 1. vydání. Praha: Leges, 2009, s. 518.

považuje také hluboký spánek. Zákonodárce v novém trestním zákoníku, účinném od 1.1.2010, oproti minulé právní úpravě, tj. trestní zákon č. 140/1961 Sb., ve znění pozdějších předpisů, vymezuje jako násilí i uvedení do stavu bezbrannosti jiným podobným způsobem než lstí. Tímto předchází potížím v praxi, jelikož jde mnohdy o hraniční případy, kdy za lest bylo při rozšiřujícím výkladu považováno i takové jednání, jenž vedlo ke stavu bezbrannosti oběti, přičemž však nespočívalo přímo ve vyvolání omylu u poškozeného nebo využití jeho omylu, ale mělo spíše povahu „předstírání“ situace, avšak zároveň vykazovalo vyšší míru závažnosti a mělo určité podobné prvky jako použití lsti.¹⁶

1.1 Charakteristika násilné kriminality a její zařazení do kriminality obecné

Jak již bylo uvedeno výše, pojem **násilná kriminalita** je pojmem kriminologickým, nikoli právním. Je součástí obecné kriminality, kde dále např. spadá i kriminalita majetková, mravnostní, hospodářská. Tento pojem taktéž nebývá vykládán jednotně. Širší veřejnost pojímá násilnou kriminalitu velmi široce, jelikož sem řadí např. i krádeže vloupáním, zatímco trestní právo a kriminologie ji omezují na úmyslné užití fyzického násilí, jenž je motivováno buď nepřátelstvím, příkladem může být vražda spáchaná ze msty, či může jít o násilí instrumentální, které slouží k dalšímu účelu, př. loupež.¹⁷

V trestním zákoníku nenalezneme ucelenou skupinu trestných činů násilné povahy. Násilí je obsaženo v novém trestním zákoníku, účinném od 1.1.2010, ve více hlavách zvláštní části, a to:

- TČ proti životu a zdraví v hlavě první
- TČ proti svobodě a právům na ochranu osobnosti, soukromí a listovního tajemství v hlavě druhé
- TČ proti lidské důstojnosti v sexuální oblasti v hlavě třetí, v sedmé hlavě pak TČ obecně nebezpečné
- TČ proti České republice, cizímu státu a mezinárodní organizaci v hlavě deváté

¹⁶ ŠÁMAL, Pavel a kol. *Trestní právo: komentář*. 1. vydání. Praha: C. H. Beck, 2009 - 2010, s. 1161 – 1163 (§ 119 trestního zákoníku).

¹⁷ ZAPLETAL, Josef a kol. *Kriminologie. Díl II. Zvláštní část*. 4. vydání. Praha: PA ČR, 2002, s. 77.

➤ TČ proti pořádku ve věcech veřejných v hlavě desáté, atd.¹⁸

Násilí může být také pouze alternativním znakem trestného činu, př. TČ výtržnictví dle § 358. U řady trestných činů se setkáváme s násilím pouze jako znakem kvalifikované skutkové podstaty, př. TČ únos dle § 200 odst. 4 písm. a). Existují i takové trestné činy, které bývají páčány násilným způsobem, ačkoli užití násilí nebo pohrůžka násilí nejsou znakem příslušné skutkové podstaty, př. vzpoura vězňů § 344.¹⁹

V policejních statistikách jsou v rámci násilné kriminality dle nového trestního zákoníku zvláště uváděny:

- TČ vraždy (§ 140)
- zabití (§ 141)
- vraždy novorozeného dítěte matkou (§ 142)
- úmyslné těžké ublížení na zdraví (§ 145)
- úmyslné ublížení na zdraví (§ 146)
- loupež (§ 173)
- vydírání (§ 175)
- porušování domovní svobody (§ 178)
- násilí proti úřední osobě (§ 325)
- vyhrožování s cílem působit na úřední osobu (§ 326)
- nebezpečné vyhrožování (§ 363).²⁰

Méně frekventované násilné trestné činy jsou zařazeny ve skupině „ostatní“.²¹

Vzhledem k tomu, že se v dalších kapitolách mé diplomové práce budu věnovat stavu a statistikám násilných trestných činů do roku 2009, znamená to, že se budu řídit trestním zákonem č. 140/1961 Sb, který byl účinný do roku 31.12.2009. Považuji proto za důležité vymezit, které trestné činy spadaly do násilné kriminality dle tohoto zákona. Takové trestné činy se vykytují v hlavě první TČ proti republice, v hlavě třetí TČ proti pořádku ve věcech veřejných, v hlavě čtvrté TČ obecně nebezpečných, v hlavě páté TČ hrubě narušujících občanské soužití, v hlavě sedmé TČ proti životu a zdraví, v hlavě osmé TČ proti svobodě a lidské důstojnosti, v hlavě desáté TČ proti lidskosti a v hlavě dvanácté TČ vojenských.

¹⁸ SVATOŠ, Roman. *Kriminologie ve světle nového trestního zákoníku*. 1. vydání. České Budějovice: Vysoká škola evropských a regionálních studií, 2010, s. 71.

¹⁹ SVATOŠ, Roman. *Kriminologie ve světle nového trestního zákoníku*. 1. vydání. České Budějovice: Vysoká škola evropských a regionálních studií, 2010, s. 72.

²⁰ SVATOŠ, Roman. *Kriminologie ve světle nového trestního zákoníku*. 1. vydání. České Budějovice: Vysoká škola evropských a regionálních studií, 2010, s. 73.

²¹ SVATOŠ, Roman. *Kriminologie ve světle nového trestního zákoníku*. 1. vydání. České Budějovice: Vysoká škola evropských a regionálních studií, 2010, s. 71 - 73.

Ve statistikách MV ČR byly dle trestního zákona v kategorii násilné kriminality uváděny trestné činy vraždy, únosu, usmrcení lidského plodu, loupeže, násilí na veřejném činiteli, úmyslné ublížení na zdraví, rvačky, násilí proti skupině obyvatelstva, braní rukojmí, nebezpečné vyhrožování, vydírání, omezování a zbavení osobní svobody, porušování domovní svobody, týrání svěřené osoby, a některé další. Tato kategorie je však mnohem širší a obsahuje řadu dalších kriminálních chování, mimo jiné též úmyslné zakládání požárů – žhářství a explozí.²²

Jelikož mravnostní a majetková kriminalita je stavěna na motivaci pachatele neboli na hodnotě, jenž chce pachatel takovou trestnou činností získat a násilná kriminalita staví na způsobu spáchání, může se stát, že jeden trestný čin bude spadat do dvou kategorií, př. znásilnění i sexuální vražda budou spadat jak do mravnostní, tak násilné kriminality, loupež do majetkové i násilné.²³

²² KUČHTA, Josef, VÁLKOVÁ, Helena a kol. *Základy kriminologie a trestní politiky*. 1.vydání. Praha: C.H.Beck, 2005, s. 383 - 384.

²³ KUČHTA, Josef, VÁLKOVÁ, Helena a kol. *Základy kriminologie a trestní politiky*. 1.vydání. Praha: C.H.Beck, 2005, s. 380.

2 Kriminalita jako hromadný jev

Samotný pojem kriminality byl vymezen v kapitole první. V této kapitole bych se ráda zaměřila na členění kriminality ve vztahu možnosti k jejímu poznání – bude zde tedy popisována kriminalita registrovaná a latentní. Vzhledem k tomu, že v mé práci neustále čerpám informace ze statistik, považuji za vhodné zmínit i oficiální prameny informací o registrované kriminalitě, takže věnujeme pozornost i kriminálním statistikám v České republice. Závěr této kapitoly pak bude pojednávat o faktorech, které kriminální statistiky zkreslují.

2.1 Kriminalita registrovaná a latentní

Odborné kriminologické statě, sdělovací prostředky, ale i má diplomová práce při popisu stavu, rozsahu, struktury, intenzity kriminality vychází z kriminálních statistik. Tyto statistiky ovšem zahrnují pouze trestné činy, o kterých se orgány činné v trestním řízení dozvěděli, ať už oznámením obětí, jinou osobou či z vlastní činnosti policie. Nejedná se tedy o skutečnou kriminalitu, ale hovoříme o **kriminalitě registrované**.²⁴

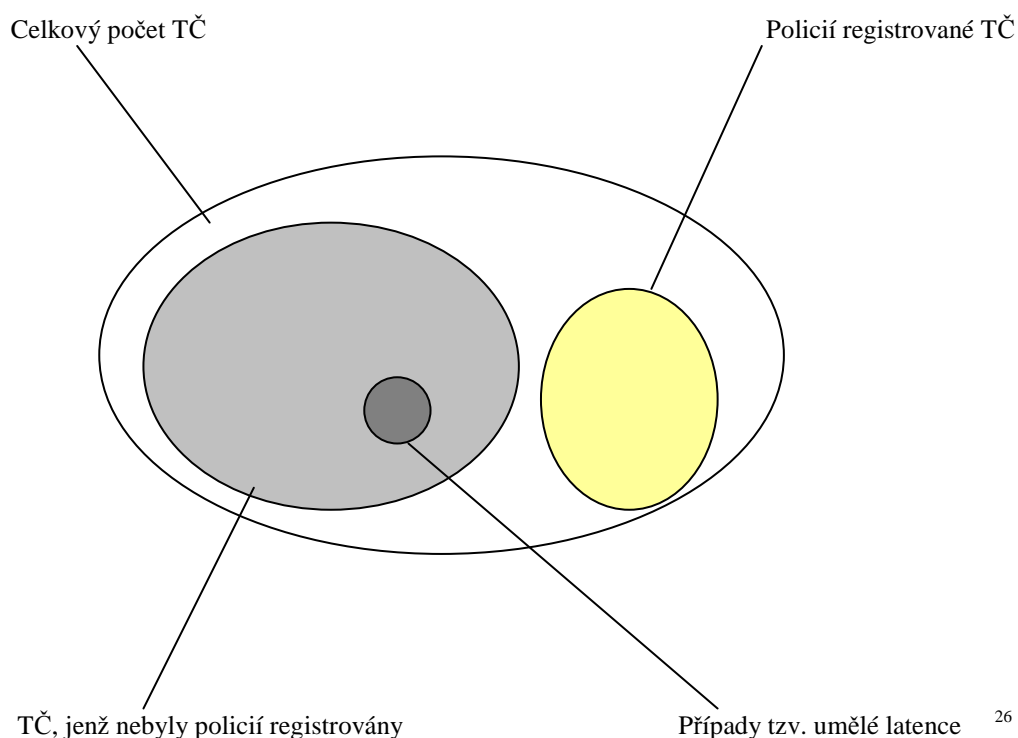
K nejzásadnějším důvodům, proč se policie o spáchaných trestných činech nedozví patří následující:

- trestný čin se odehraje tak, že o něm kromě pachatele nikdo neví – př. delikty spojené s porušováním autorského práva
- skutky očité svědky sice mají, ti si ale překročení zákona buď neuvědomují nebo jsou vůči tomuto jednání tolerantní – př. podávání alkoholických nápojů mladistvým.
- není nikdo, kdo by se ve spojení s tímto trestným činem cítil jako oběť, nemají zájem, aby se tímto policie zabývala – př. dobrovolný sexuální styk mezi partnery, z nichž jednomu není 15 let.
- Oběť se poškozena cítí, ale nemá dostatek sil a moci k jeho ohlášení – př. sexuální zneužívání dětí; či se obává ponižujícího projednávání věci před soudem – př. znásilnění
- Oběť neoznámí trestný skutek, protože má k pachateli určitý vztah – př. jedná se o jejího partnera, příbuzného, atd.

²⁴ KUČHTA, Josef, VÁLKOVÁ, Helena a kol. *Základy kriminologie a trestní politiky*. 1.vydání. Praha: C.H.Beck, 2005, s. 125.

- Oběť sama nějakým způsobem překročila společenské či zákonné normy a konstatováním policie by tak ohrozili i sami sebe – př. zájemce o pouliční erotické služby, kterého prostitutka okrade
- Oběť, jenž má k policii rozporuplný vztah a spolupráci s ní se vyhýbají – př. anarchisté, fotbaloví výtržníci
- Oběť se rozhodne vyřešit situaci po svém – př. pomsta pachatelů
- Oběti se škoda, která jí vznikla, jeví jako zanedbatelná
- Malá víra ve schopnost policie cokoli s případem udělat.²⁵

Jak bylo ukázáno v mnohých případech se policie o kriminálním jednání nedozví, tak nemohou být ani zachyceny v žádné kriminální statistice, jedná se tedy pouze o zlomek skutečné kriminality zachycené v oficiálních kriminálních statistikách. Rozdíl mezi skutečnou kriminalitou a kriminalitou registrovanou, tj. ta, o které se orgány činné v trestním řízení dozvěděli, se nazývá **latentní kriminalita**. Tuto situaci nám zachycuje následující schéma, které popisuje rozdíl mezi skutečnou a latentní kriminalitou:



²⁵ TOMÁŠEK, Jan, *Úvod do kriminologie: jak studovat zločin*. Praha: Grada, 2010, s. 72 – 73.

²⁶ KUČHTA, Josef, VÁLKOVÁ, Helena a kol. *Základy kriminologie a trestní politiky*. 1. vydání. Praha: C.H.Beck, 2005, s. 125 - 126.

Ze schématu se dozvídáme o novém pojmu, a to tzv. **umělá latence** – jedná se o takové trestné činy, o nichž se oficiální instituce kontroly kriminality dozvěděly, ale neevidovaly je. Tady asi každého z nás napadne otázka – co vede policii k tomu, že některé skutky neeviduje. Odpovědí může být mnoho, např. policie svědka či oběť nepokládá za důvěryhodné, postrádá dostatečné důkazy o tom, že k porušení zákona skutečně došlo, mezi skutkem a jednáním uběhlo už příliš mnoho času.²⁷ Pojmově sice nemůže jít o skrytou kriminalitu, avšak s ohledem na fakt, že tyto případy nelze nikde zjistit, lze je zahrnout do množiny latentní kriminality.²⁸

Někteří autoři v této souvislosti hovoří o černých a šedých číslech. **Černými čísly kriminality** se označuje trestná činnost, o níž se orgány činné v trestním řízení nedozvěděly. **Šedými čísly kriminality** rozumíme ty trestné činy, o kterých se dozvěděly, ale nepodařilo se jim vypátrat jejich pachatele²⁹ nebo pachatel byl trestně stíhán, ale nebyl odsouzen.³⁰

Položíme-li si otázku jaká je skutečná kriminalita a jak se vyvíjí, je nutné zabývat se tím, jaký je poměr mezi kriminalitou registrovanou a latentní. V kriminologii se vyskytly hypotézy, že existuje v podstatě neměnný poměr mezi registrovanou a latentní kriminalitou, proto lze z údajů vyplývajících z kriminálních statistik vyvozovat závěry o vývoji skutečné kriminality. Tato hypotéza však byla částečně zpochybněna viktimologickými výzkumy. Lze se setkat také s názorem, že mezi registrovanou a latentní kriminalitou žádný zvláštní poměr neexistuje, proto možnost použití údajů o kriminalitě, které jsou obsaženy v oficiálních kriminálních statistikách při interpretacích o rozsahu a vývoji skutečné kriminality do značné míry limitována.³¹ Jisté je však to, že míra latence závisí na tom, o jaký druh trestného činu se jedná. Např. pro korupci je typické, že není většinou nikdo, kdo by o takovém jednání policii informoval, na druhé straně u trestného činu vraždy je latence téměř nulová.³²

Institut pro kriminologii a sociální prevenci v roce 2007 provedl výzkum, který zjišťoval, z jakých důvodů oběť trestnou činnost neoznámila. Tento výzkum přinesl následující výsledek (součet odpovědí dává více než 100 %, jelikož respondenti mohli volit více variant současně):

²⁷ TOMÁŠEK, Jan, *Úvod do kriminologie: jak studovat zločin*. Praha: Grada, 2010, s. 77.

²⁸ KUČHTA, Josef, VÁLKOVÁ, Helena a kol. *Základy kriminologie a trestní politiky*. 1.vydání. Praha: C.H.Beck, 2005, s. 125 - 126.

²⁹ NOVOTNÝ, Oto, ZAPLETAL, Josef a kol. *Kriminologie*. 3. přeprac. vydání. Praha: ASPI, 2008, s. 47.

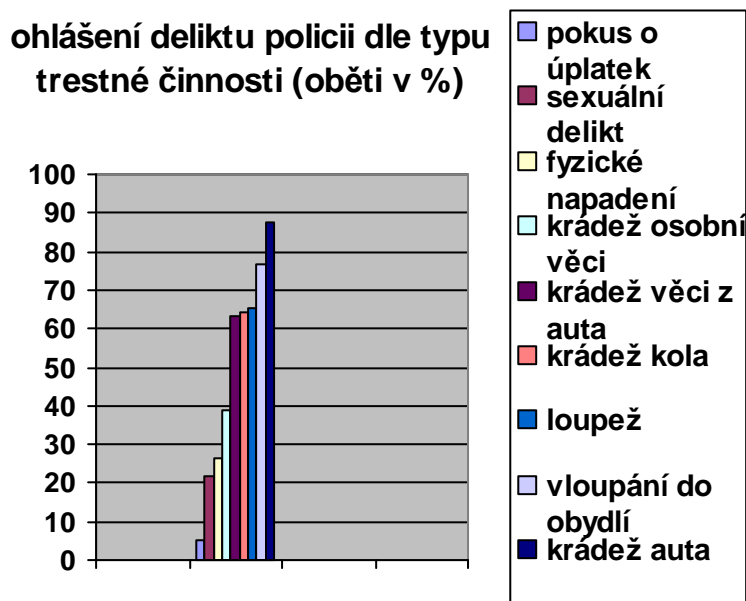
³⁰ KUČHTA, Josef, VÁLKOVÁ, Helena a kol. *Základy kriminologie a trestní politiky*. 1.vydání. Praha: C.H.Beck, 2005, s. 126.

³¹ KUČHTA, Josef, VÁLKOVÁ, Helena a kol. *Základy kriminologie a trestní politiky*. 1.vydání. Praha: C.H.Beck, 2005, s. 127 - 128.

³² TOMÁŠEK, Jan, *Úvod do kriminologie: jak studovat zločin*. Praha: Grada, 2010, s. 74.

- 45 % obětí nevěřilo, že policie případ vyřeší
- 34 % nepovažovalo škodu či zranění za závažné
- 32 % nemělo snahu vynaložit námahu spojenou s oznámením skutku
- 25 % čin neoznámilo, neboť již mělo negativní zkušenost z minulosti
- 11 % nemohlo uplatnit škodu, jelikož nebylo pojištěno
- 10 % vyřešilo celou událost samo
- 9 % mělo příliš práce a bylo jím líto ztraceného času
- 8 % se obávalo pomsty pachatele
- 4 % odhalila čin až za příliš dlouhou dobu
- 2 % se styděla
- 1 % uvedla, že pachatel byl zadržen přímo při činu
- 1 % žádalo o pomoc a radu jinde než na policii.³³

Níže uvedený graf nám alespoň pro představu nastíní ohlášení deliktu policii podle typu trestné činnosti:



34

Z grafu nám vyplývá, že pokus o úplatek/vyžadování úplatku je oznámeno opravdu jen zřídka; v tomto případě bylo ohlášeno pouze 5 %. Taktéž sexuální delikty jsou zastoupeny velmi nízkým číslem (21,8 %), zatímco majetkové trestné činy oznamují oběti nejvíce.

³³ TOMÁŠEK, Jan, *Úvod do kriminologie: jak studovat zločin*. Praha: Grada, 2010, s. 75 - 76

³⁴ TOMÁŠEK, Jan, *Úvod do kriminologie: jak studovat zločin*. Praha: Grada, 2010, s. 75.

Jak bylo uvedeno výše, abychom poznali kriminalitu skutečnou, je třeba znát informace o kriminalitě latentní. Proto je nutné takové informace získat. Za hlavní zdroj informací lze považovat **výsledky viktimizačních výzkumů** (výzkumů obětí) a tzv. **selfreportů** (výzkumů pachatelů). Tyto výzkumy se provádí zpravidla tak, že je respondentovi zaslán dotazník nebo tazatel s dotazníkem přijde osobně, popř. prostřednictvím telefonu se vede rozhovor, při kterém se zjišťuje, zda se respondent v minulosti stal obětí / pachatelem (v závislosti na tom, o jaký výzkum jde, může jít také o kombinaci obou) trestného činu.³⁵

Závěrem můžeme shrnout poznatky o latentní kriminalitě:

- míra latentní kriminality se liší podle jednotlivých druhů kriminality (vyšší míra latence se předpokládá zejména u trestných činů souvisejících s domácím násilím, u sexuálně motivovaných trestných činů mezi rodinnými příslušníky, apod.)
- míra latence je zpravidla vyšší u méně závažných majetkových trestných činů než u některých druhů závažnější majetkové kriminality
- čím je vyšší četnost trestné činnosti, tím je větší pravděpodobnost, že bude policií zachycena
- z geografického hlediska se minimálně ve větších městech základní charakteristické rysy latentní a registrované kriminality překrývají
- existuje vysoká míra latence kriminality u dětí a mládeže, především pokud jde o bagatelní kriminalitu.³⁶

2.2 Oficiální prameny informací o registrované kriminalitě

Hlavním zdrojem poznatků a informací o registrované kriminalitě jsou především oficiální statistiky kriminality, které vypracovávají instance kontroly kriminality. Dalším zdrojem informací o kriminalitě jako hromadného jevu nám může posloužit tzv. výzkumná statistika, která vzniká sumarizací údajů o větším počtu sledovaných jednotek v průběhu kriminologického výzkumu.³⁷

³⁵ KUČHTA, Josef, VÁLKOVÁ, Helena a kol. *Základy kriminologie a trestní politiky*. 1.vydání. Praha: C.H.Beck, 2005, s. 136.

³⁶ KUČHTA, Josef, VÁLKOVÁ, Helena a kol. *Základy kriminologie a trestní politiky*. 1.vydání. Praha: C.H.Beck, 2005, s. 127.

³⁷ NOVOTNÝ, Oto, ZAPLETAL, Josef a kol. *Kriminologie*. 3. přeprac. vydání. Praha: ASPI, 2008, s. 53.

Kriminální statistika v ČR zahrnuje údaje formálních instancí kontroly kriminality, tj. policie, státní zastupitelství, soudů a vězeňství. Jedná se o tzv. decentralizované statistiky, které neprocházejí státními statistickými orgány.³⁸

V České republice rozdělujeme statistiky:

- policejní – vypracovává je Policejní prezidium ČR. Jedná se o nejobsáhlejší statistiky, evidují registrované TČ, stíhané osoby, členění trestných činů podle jednotlivých objektů, podle jednotlivých paragrafů trestního zákona a trestního zákoníku. Osoby člení na prvostíhané a recidivisty, děti, mladistvé a cizince, také podle pohlaví a věku, atd. Od roku 2005 se do policejních statistik také nově zapisují údaje získané od státních zastupitelství a soudů, ty Policii České republiky zasílají meritorní rozhodnutí, jako jsou např. podání obžaloby, podání návrhu na potrestání, trestní příkazy, rozsudky, usnesení o zastavení trestního stíhání, apod. Tak dochází k propojení, ačkoli zatím pouze mechanicky, statistik Policie ČR se statistikami justice. V současnosti probíhají jednání mezi Ministerstvem vnitra a Ministerstvem spravedlnosti o budoucím elektronickém propojení policejní a justiční statistiky.
- justiční – zpracovává je Ministerstvo spravedlnosti ČR. Obsahují statistiky státních zastupitelství a statistiky soudů – údaje o známých pachatelích.
- probační a mediační služby – vypracovává Probační a mediační služba ČR. Obsahují údaje o počtu případů, které jsou řešeny touto institucí, půjde například o trestnou činnost mládeže, drogy, extremismus.
- vězeňské služby – zpracovává Generální ředitelství Vězeňské služby ČR. Zahrnují informace související se zajišťováním vazby a výkonu trestu odnětí svobody.³⁹

Další specifické informace lze pak dohledat i ve statistikách:

- Ministerstva práce a sociálních věcí – půjde zejména o činnost orgánů sociálně-právní ochrany v případech dětí, které spáchaly trestnou činnost
- Ministerstva zdravotnictví – informace osobách, které vykonávají ochranné léčení ve zdravotnických zařízeních.⁴⁰

³⁸ NOVOTNÝ, Oto, ZAPLETAL, Josef a kol. *Kriminologie*. 3. přeprac. vydání. Praha: ASPI, 2008, s. 55 - 56.

³⁹ SVATOŠ, Roman. *Kriminologie ve světle nového trestního zákoníku*. 1. vydání. České Budějovice: Vysoká škola evropských a regionálních studií, 2010, s. 17.

⁴⁰ TOMÁŠEK, Jan, *Úvod do kriminologie: jak studovat zločin*. Praha: Grada, 2010, s. 85.

2.3 Faktory zkreslující kriminální statistiky

Hovoříme-li o využívání kriminálních statistik pro odpověď na otázku, jaká je tedy skutečná kriminalita, nesmíme zapomínat na skutečnost, že jsou zde ještě další faktory, které mohou omezovat jejich vypovídající hodnotu. Takovými faktory jsou:

- Demografické vlivy – ty lze alespoň částečně snížit používáním informací o intenzitě, nikoli pouze o rozsahu kriminality (k intenzitě a rozsahu kriminality, viz. níže).
- Legislativní změny v oblasti trestního práva - jsou důležité při analýze dynamiky kriminality. Lze se setkat se dvěma formami legislativních změn, a to:
 - o kriminalizací - spočívá ve zpřísnění trestní represe, a to např. rozšířením trestní odpovědnosti, zavedením nových skutkových podstat, které postihují jednání, která byla doposud beztrestná. Jako příklad kriminalizace v ČR můžeme uvést nový trestný čin zabití § 141 trestního zákoníku, dalším příkladem by mohlo být tolik diskutované snížení věkové hranice trestní odpovědnosti na 14 let (to se ovšem do nového trestního zákoníku neprosadilo, takže se o kriminalizaci v tomto případě nejedná).
 - o dekriminalizací – ta naopak spočívá ve zmírnění trestní represe, př. zrušení některých skutkových podstat trestných činů či změny v obecné části, které vedou ke zúžení trestní odpovědnosti. Typickým příkladem dekriminalizace v ČR je zvýšení škody nikoli nepatrné, malé, větší, značné a velkého rozsahu provedené novelou trestního zákona č. 265/2001 Sb., s účinností od 1.1.2002.
- Amnestijní rozhodnutí prezidenta – zejména ve formě abolice (ta má za následek nemožnost zahájit trestní stíhání či v něm pokračovat)
- Trendy uplatňované v trestní politice – jde o konkrétní směr trestní politiky v určitém časovém období, udávaný zpravidla centrálně, tj. vládou, příslušnými ministerstvy apod. Projevují se zvýšeným zájmem o stíhání některých trestných činů, dále snahou o zvýšení efektivity orgánů činných v trestním řízení v boji proti kriminalitě prostřednictvím personálního posílení, vzdělávání, atd. Může se projevit i trend opačný a to zpravidla u TČ, u kterých se do budoucna uvažuje o jejich odstranění.
- Soustředění pozornosti policie na určitá místa či skupiny obyvatel – jde o tzv. overpolicing, což znamená, že policie zaměřuje svoji pozornost na oblasti, kde je vysoká pravděpodobnost spáchání trestného činu. Tím také dohází ke zkreslení údajů o objasněnosti kriminality.

- Případy tzv. umělé latence – jedná se o případy, kdy se policie o trestných činech sice dozví, ale nezaregistruje je. Nejčastěji to bude z důvodu nesprávného právního posouzení skutkových okolností, kdy dojde k závěru, že o trestný čin nešlo.
- Metodologické problémy a rozdíly ve způsobu statistického dokazování – k těm může docházet při interpretaci oficiálních kriminálních statistik. Je tedy třeba věnovat pozornost například tomu, jakým způsobem jsou trestné činy v jednočinném souběhu evidovány, atd.
- Omyly, případně záměrné uvádění nesprávných údajů při shromažďování a zpracovávání statistických údajů – důvody proč se tak děje, mohou spočívat např. v nedostatku času, příliš komplikovaném či nesrozumitelném formuláři.
- Časová prodleva mezi spácháním trestného činu a registrací této skutečnosti – zde je třeba mít na paměti, že ne každý trestný čin je zaregistrován v tomtéž roce, ve kterém je spáchán. Z tohoto důvodu se nám jako nejspolehlivější jeví policejní statistiky, jelikož údaje, které jsou v nich obsažené, jsou časově nejblíže okamžiku spáchání trestného činu.⁴¹

⁴¹ KUČHTA, Josef, VÁLKOVÁ, Helena a kol. *Základy kriminologie a trestní politiky*. 1.vydání. Praha: C.H.Beck, 2005, s. 134 - 136.

3 Fenomenologie kriminality

Jev násilné kriminality představuje pestrou škálu kriminálních jednání od domácího násilí přes pouliční kriminalitu až po brutální vraždy a násilné projevy organizované kriminality.⁴²

Cílem **fenomenologie** je poznat, jaká je kriminalita na určitém území, jak se vyvíjí a jaká je její struktura. Při popisu a výkladu získaných informací o kriminalitě se setkáváme s různými pojmy,⁴³ kterým bude věnován úvod této kapitoly. Neustále však musíme mít na paměti, že prostřednictvím statistických údajů získáváme pouze informace o kriminalitě zjevné (registrované) tj. té, která vyšla najevo, a mohla tak být evidována v oficiálních statistikách – viz. kapitola druhá, kdy byla problematika registrované a latentní kriminality vysvětlena.⁴⁴

3.1 Analýza stavu násilné kriminality

Stav kriminality je její základní kvantitativní charakteristikou, kterou lze dovodit ze statistických údajů o kriminalitě. Stav kriminality je vyjádřen rozsahem nebo intenzitou kriminality.⁴⁵

Stav a vývoj násilné kriminality lze považovat za ukazatel míry úspěšnosti společnosti a státu v kontrole kriminality, jelikož obavy občanů z viktimizace se týkají zejména násilných trestných činů.⁴⁶

Rozsahem kriminality rozumíme počet činů, které lze z hlediska trestního práva definovat jako trestné činy, popřípadě činy jinak trestné, spáchaných na vymezeném území zpravidla za rok. Rozsah kriminality bývá vyjádřen buď absolutními čísly, př. 232 policejně registrovaných TČ vraždy spáchaných na území ČR v roce 2003, nebo procentuálně - například při vyjádření rozdílu mezi jednotlivými sledovanými časovými obdobími – př. v roce 2001 došlo k poklesu počtu TČ spáchaných dětmi vůči roku 2000 o – 2,8 %.⁴⁷

⁴² NOVOTNÝ, Oto, ZAPLETAL, Josef a kol. *Kriminologie*. 3. přeprac. vydání. Praha: ASPI, 2008, s. 288 - 289.

⁴³ KUČHTA, Josef, VÁLKOVÁ, Helena a kol. *Základy kriminologie a trestní politiky*. 1. vydání. Praha: C.H.Beck, 2005, s. 123.

⁴⁴ NOVOTNÝ, Oto, ZAPLETAL, Josef a kol. *Kriminologie*. 3. přeprac. vydání. Praha: ASPI, 2008, s. 46 - 47.

⁴⁵ NOVOTNÝ, Oto, ZAPLETAL, Josef a kol. *Kriminologie*. 3. přeprac. vydání. Praha: ASPI, 2008, s. 59.

⁴⁶ ZAPLETAL, Josef a kol. *Kriminologie. Díl II. Zvláštní část*. 4. vydání. Praha: PA ČR, 2002, s. 77.

⁴⁷ KUČHTA, Josef, VÁLKOVÁ, Helena a kol. *Základy kriminologie a trestní politiky*. 1. vydání. Praha: C.H.Beck, 2005, s. 123.

Vzhledem k tomu, že by mohlo dojít k výraznému zkreslení skutečného stavu, např. při srovnávání TČ v jednotlivých krajích bez ohledu na počet obyvatel a mohlo by tak dojít k závěru, že ten z nich, ve kterém je policií registrován největší počet TČ, je výrazněji než ostatní zatížen kriminalitou, aniž by se zohlednilo, že jde na rozdíl od ostatních krajů o kraj s velmi vysokým počtem obyvatel, proto se při popisu kriminality zjišťuje tzv. **intenzita kriminality**. Ta je dána rozsahem kriminality v přepočtu na počet obyvatel na vymezeném území. Je vyjádřena indexem, pro jehož výpočet je dán následující vzorec:

$$\text{Index kriminality} = \frac{\text{počet trestných činů}}{\text{počet obyvatel na daném území}} \times 100\,000 \text{ (popř. } 10\,000\text{)}.^{48}$$

Pokud je tedy např. v roce 2002 index loupeží 53,6, znamená to, že přibližně 54 osob ze 100 000 obyvatel v ČR se stalo v tomto roce obětmi TČ loupeže.⁴⁹

Intenzita kriminality je tedy pro popis kriminality určitě spolehlivějším měřítkem než rozsah kriminality, je však nutno dodat, že ani údaje vyplývající z indexu kriminality nejsou prosty zkreslení. Údaj o obyvatelích dosazovaný do vzorce se totiž nikdy nekryje se skutečným počtem osob, které se na daném území v danou dobu pohybují – obětí či pachatelem se může stát také cizinec, který je v dané zemi pouze dočasně.⁵⁰

Pro lepší pochopení problematiky stavu násilné kriminality si uvedeme následující příklad: v ČR bylo v roce 2007 spácháno 196 vražd. Německo ve stejném roce evidovalo 2 347 vražd. Přestože Německo zaznamenalo několikanásobně vyšší číslo, nemůžeme dospět k závěru, že v ČR je větší bezpečnost a dochází k menšímu počtu vražd na našem území. Nesmíme totiž opomenout fakt, že v České republice v uvedeném roce žilo okolo 10,4 milionu obyvatel, zatímco v Německu více než 82 milionů obyvatel. Dosadíme-li uvedené hodnoty do vzorce pro výpočet indexu kriminality, zjistíme, že index pro ČR činí 1,89 a index pro Německo 2,85. Z toho nám vychází Česká republika lépe, jelikož můžeme shrnout, že na 100 000 obyvatel ČR se v roce 2007 stali obětmi vraždy zhruba dva lidé, zatímco v Německu tři.⁵¹

⁴⁸ KUČHTA, Josef, VÁLKOVÁ, Helena a kol. *Základy kriminologie a trestní politiky*. 1.vydání. Praha: C.H.Beck, 2005, s. 123 - 124.

⁴⁹ KUČHTA, Josef, VÁLKOVÁ, Helena a kol. *Základy kriminologie a trestní politiky*. 1.vydání. Praha: C.H.Beck, 2005, s. 123 - 124.

⁵⁰ TOMÁŠEK, Jan, *Úvod do kriminologie: jak studovat zločin*. Praha: Grada, 2010, s. 62 - 63.

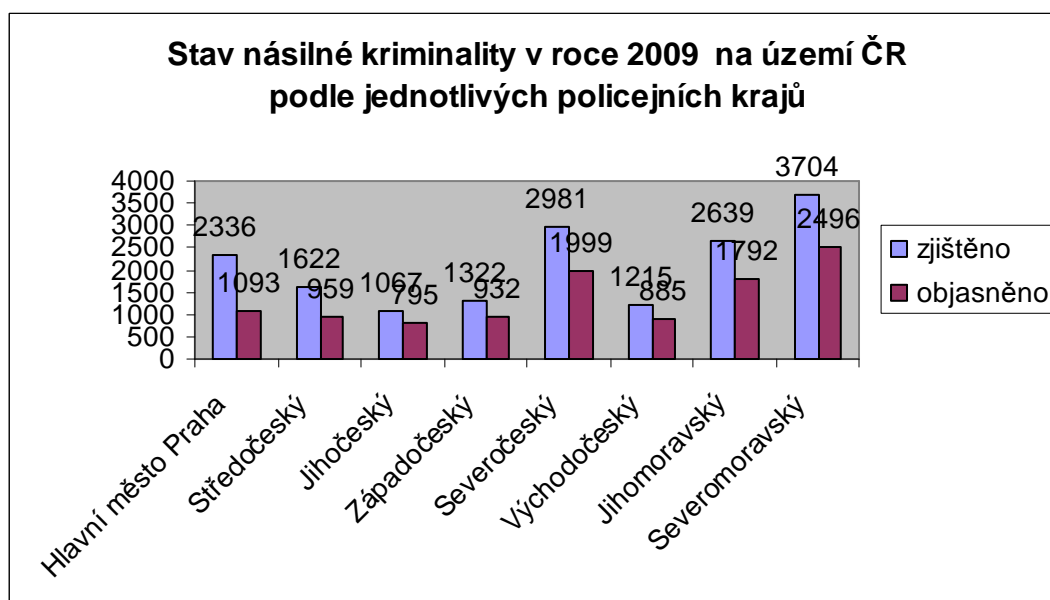
⁵¹ TOMÁŠEK, Jan, *Úvod do kriminologie: jak studovat zločin*. Praha: Grada, 2010, s. 62 - 63.

Stav kriminality je významným ukazatelem, avšak může dojít k situaci, kdy absolutní počet násilných trestných činů sice poklesne, ale současně se prokazatelně zvýší brutalita, surovost a bezohlednost pachatele vůči své oběti. To nám bohužel nezachytí žádná statistika. V této souvislosti hovoříme o **tíži kriminality**.⁵²

Pro hodnocení stavu kriminality je zásadní **míra objasněnosti kriminality**. Vzhledem k tomu, že každý trestný čin, ke kterému dojde, nás sám o sobě znepokojuje, má veřejnost velmi vysoký zájem na objasnění tohoto činu, odhalení a potrestání jeho pachatele. Navíc pokud je míra objasněnosti příliš nízká, ztrácí tak důvěru policie. Údaje o objasněných případech se podstatně liší v závislosti na druhu kriminality. Je totiž všeobecně známo, že míra objasněnosti stoupá v závislosti na závažnosti trestných činů. Nejnižších hodnot tedy dosáhneme u majetkové trestné činnosti, naopak delikty typu vražd jsou charakteristické relativně vysokým stupněm objasněnosti.⁵³

Jen pro příklad míra objasněnosti násilné kriminality v roce 2009 na území České republiky činila téměř 65 %, což je oproti objasněnosti kriminality celkové velmi vysoké číslo (ta v roce 2009 nedosáhla ani 40 %).⁵⁴

Na závěr si ukážeme jako příklad stav násilné kriminality v České republice v roce 2009. Graf nám ukazuje celkový počet násilných trestných činů a počet objasněných případů podle jednotlivých policejních obvodů:



55

⁵² TOMÁŠEK, Jan, *Úvod do kriminologie: jak studovat zločin*. Praha: Grada, 2010, s. 70.

⁵³ TOMÁŠEK, Jan, *Úvod do kriminologie: jak studovat zločin*. Praha: Grada, 2010, s. 71.

⁵⁴ SVATOŠ, Roman. *Kriminologie ve světle nového trestního zákoníku*. České Budějovice: Vysoká škola evropských a regionálních studií, 2010, s. 74.

Z grafu je patrné, že nejvíce trestných činů je pácháno v kraji Severomoravském a kraji Středočeském. Tato skutečnost je dle Romana Svatoše dána tím, že: „je zde značné množství obyvatelstva, koncentrován těžký průmysl, doly, hutě, atd., tedy skladba obyvatelstva, jejíž část více jak jinde inklinuje k řešení problému násilím. Tato skutečnost je umocněna i přítomností cizinců hledajících v těžkém průmyslu v ČR uplatnění a s tím související xenofobií nálady přerůstající do násilí.“⁵⁶

3.2 Analýza struktury násilné kriminality

Struktura kriminality je kvalitativní charakteristikou kriminality a vyjadřuje její rozložení na základě různých hledisek. Může být určována různými kritérii, např. členění dle druhu kriminality, dle věku a pohlaví pachatele, osoby poškozeného, dle kriminalistických kritérií, apod.⁵⁷

Policejní kriminální statistika pro analýzu struktury kriminality využívá rozdělení trestné činnosti podle druhů, a to v podobě tzv. takticko-statistické klasifikace. Justiční kriminální statistika vychází ze zvláštní části trestního zákona (rozdělení podle hlav).⁵⁸

Údaje o struktuře kriminality nám díky tomu, že významně konkretizují poznatky o kriminalitě, umožňují ji také lépe charakterizovat.⁵⁹ „Při interpretaci informací o kriminalitě je velmi důležité zabývat se její strukturou také proto, že příčiny kriminality i typy pachatelů se u jednotlivých druhů kriminality mohou významně lišit.“⁶⁰

Analýza struktury kriminality má klíčový význam, při kterém dochází k rozdělení počtu údajů o trestných jednání, pachatelích a obětech do určitých podskupin s cílem diferencovanějšího poznání reality. Můžeme tedy říci, že analýza struktury jde ruku v ruce s klasifikací zločinnosti, pachatelů a obětí.⁶¹

⁵⁵ SVATOŠ, Roman. *Kriminologie ve světle nového trestního zákoníku*. České Budějovice: Vysoká škola evropských a regionálních studií, 2010, s. 74.

⁵⁶ SVATOŠ, Roman. *Kriminologie ve světle nového trestního zákoníku*. České Budějovice: Vysoká škola evropských a regionálních studií, 2010, s. 74 - 75.

⁵⁷ KUČTA, Josef, VÁLKOVÁ, Helena a kol. *Základy kriminologie a trestní politiky*. 1.vydání. Praha: C.H.Beck, 2005, s. 124

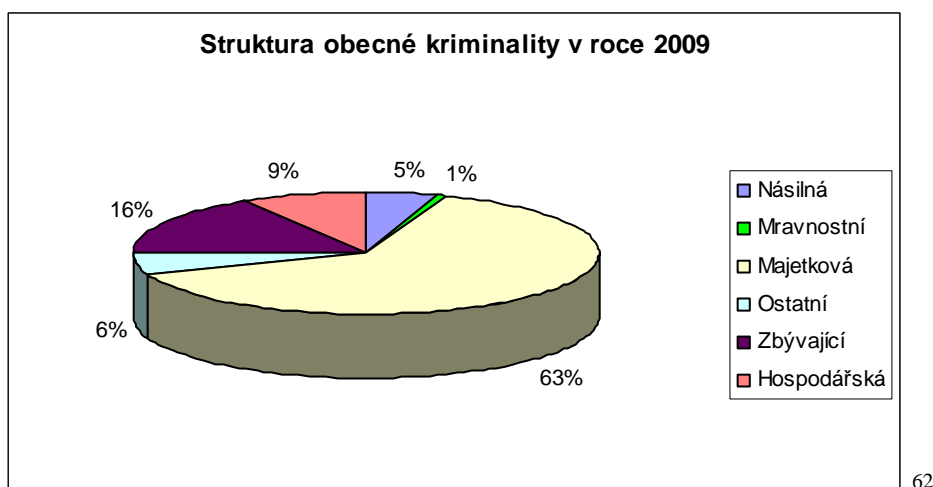
⁵⁸ NOVOTNÝ, Oto, ZAPLETAL, Josef a kol. *Kriminologie*. 3. přeprac. vydání. Praha: ASPI, 2008, s. 60.

⁵⁹ KUČTA, Josef, VÁLKOVÁ, Helena a kol. *Základy kriminologie a trestní politiky*. 1.vydání. Praha: C.H.Beck, 2005, s. 124

⁶⁰ KUČTA, Josef, VÁLKOVÁ, Helena a kol. *Základy kriminologie a trestní politiky*. 1.vydání. Praha: C.H.Beck, 2005, s. 124

⁶¹ NOVOTNÝ, Oto, ZAPLETAL, Josef a kol. *Kriminologie*. 3. přeprac. vydání. Praha: ASPI, 2008, s. 60.

V následujícím grafu je zaznamenána struktura obecné kriminality na území ČR v roce 2009.



Z grafu vyčteme, že násilná kriminalita tvořila pouze 5 % trestných činů, avšak jedná se o kriminalitu, která je v popředí zájmu sledování veřejností, jelikož se jedná o kriminalitu závažnou a strach občanů z viktimizace je zde velmi vysoký.

Násilné trestné činy nejsou ve společnosti rozloženy rovnoměrně. Jejich rozložení totiž závisí na sociodemografických charakteristikách pachatelů, jako jsou pohlaví, věk, bydlení ve městě či na venkově, sociálně ekonomický status, stupeň dosaženého vzdělání. Násilnou kriminalitu páchají mnohem častěji muži než ženy, osoby do třiceti let věku než osoby starší, příslušníci nižších ekonomických vrstev než vrstev středních a vyšších, osoby nevzdělané než vzdělanější, lidé bydlící ve městě než na venkově, apod.⁶³

Strukturu násilné kriminality dle policejních statistik, její nápad a počet objasněných násilných TČ v roce 2009 na území celé ČR nám ukáže přiložená tabulka:

	Nápad	Objasněné	% objasněnosti
Vraždy	181	157	88,7
Usmrcení lidského plodu	2	2	100
Opuštění dítěte	11	8	72,7
Únos	7	2	28,6
Loupež	4 515	2 049	45,4
Násilí proti úřed. osobě	902	838	92,9

⁶² Statistické přehledy kriminality [online] *Policie* [cit. 27. 3. 2011]. Dostupné z <http://www.policie.cz/web-informacni-servis-statistiky.aspx?q=Y3BpPTI%3d>.

⁶³ NOVOTNÝ, Oto, ZAPLETAL, Josef a kol. *Kriminologie*. 3. přeprac. vydání. Praha: ASPI, 2008, s. 288 - 289.

Úmyslné ublížení na zdraví	4 756	3 346	70,4
Rvačky	16	10	62,5
Násilí a vyhrožování skup. obyv.	91	63	69,2
Braní rukojmí	7	7	100
Nebezpečné vyhrožování	1 589	1 296	81,6
Vydírání	1 256	922	73,4
Omezování a zbavení osob. svobody	245	157	64,1
Porušení domovní svobody	2 075	1 187	57,2
Neoprávněný zásah do domu	382	289	75,7
Týrání svěřené osoby	163	119	73
Týrání osoby ve spol. domácnosti	507	410	80,9
Omezování svobody vyznání	0	0	0
Útisk	20	11	55
Ostatní	5	1	20
Celkem	16 887	10 591	64,9

⁶⁴

Z uvedené tabulky vyčteme, že počet zjištěných násilných trestných činů v roce 2009 byl celkem 16 887, kdy nejvíce je zastoupen TČ úmyslné ublížení na zdraví . Ze statistik dále vyplynulo, že z toho objasněných registrovaných násilných trestných činů v tomto roce bylo 64,9 %.

3.3 Analýza vývoje násilné kriminality

Dynamika, neboli vývoj trestné činnosti, se zabývá trestnou činností v pohybu a změně v průběhu určité doby, na určitém území. V rámci dynamiky kriminality jsou používány pojmy tendence či trend kriminality. Podle toho, jak se kriminalita vyvíjí, hovoříme buď o stagnaci kriminality, nebo klesající či stoupající tendenci kriminality. Sledování dynamiky kriminality má význam především pro předvídání prognózy budoucího vývoje kriminality.⁶⁵ Dynamika kriminality je tedy pohledem na kriminalitu jako proces.⁶⁶

⁶⁴ SVATOŠ, Roman. *Kriminologie ve světle nového trestního zákoníku*. České Budějovice: Vysoká škola evropských a regionálních studií, 2010, s. 73 - 74.

⁶⁵ SVATOŠ, Roman. *Základy kriminologie a prevence kriminality*, České Budějovice: Vysoká škola evropských a regionálních studií, 2009, S. 19.

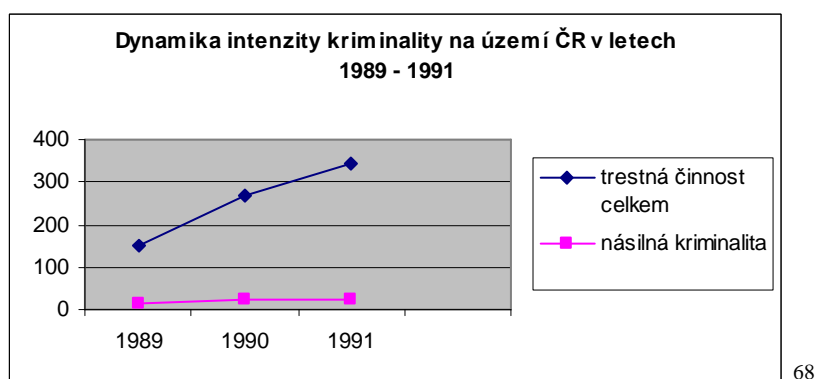
⁶⁶ NOVOTNÝ, Oto, ZAPLETAL, Josef a kol. *Kriminologie*. 3. přeprac. vydání. Praha: ASPI, 2008, s. 65.

3.3.1 Vývoj násilné kriminality po roce 1989

Pro vývoj obecné kriminality, včetně kriminality násilné, má zlomový význam rok 1989, proto bych se ráda u něj na chvíli pozastavila a rozebrala stav kriminality po tomto roce a uvedla co takový nárůst kriminality zapříčinilo.

Rok 1989 je posledním rokem téměř dvacetiletého období relativně stabilní úrovně kriminality. V roce 1990 se tak kriminalita oproti roku 1989 zvýšila o 79,6%.⁶⁷ Zatímco v roce 1989 bylo v policejních statistikách zaznamenáno kolem 120 000 trestných činů, na konci devadesátých let tento počet převýšil 400 000 trestných činů.

Následující graf nám ukáže nárůst intenzity kriminality na území české republiky v letech 1989 – 1991 při použití koeficientu na 10 000 trestně odpovědných obyvatel.



V celé ČSFR v roce 1991 tvořilo násilnou kriminalitu 28 627 zjištěných skutků a tvořila tak 7,7 % celkové registrované kriminality. Její intenzita, vyjádřená koeficientem na 10 000 trestně odpovědných obyvatel, byla dána hodnotou 23,4.⁶⁹

Do násilné kriminality byly zahrnuty tyto trestné činy:

- teror (§ 93)
- útok na státní orgán (§153, §154)
- útok na veřejného činitele (§155, §156)
- obecné ohrožení (§179)
- násilí proti skupině obyvatelů a proti jednotlivci (§196, §197a)

⁶⁷ NOVOTNÝ, Oto, ZAPLETAL, Josef a kol. *Kriminologie*. 3. přeprac. vydání. Praha: ASPI, 2008, s. 66 - 68.

⁶⁸ OSMANČÍK, Otakar, *Násilná kriminalita: úvodní studie k problematice násilí a násilné kriminality v naší společnosti*. Praha: Institut pro kriminologii a sociální prevenci, 1992, s. 30.

⁶⁹ OSMANČÍK, Otakar, *Násilná kriminalita: úvodní studie k problematice násilí a násilné kriminality v naší společnosti*. Praha: Institut pro kriminologii a sociální prevenci, 1992, s. 25 - 45.

- opuštění dítěte (§212)
- týrání svěřené osoby (§215)
- únos (§216)
- vražda (§219)
- vražda novorozence dítěte matkou (§220)
- úmyslné ublížení na zdraví (§221, §222)
- vražda (§225)
- nedovolené přerušování těhotenství (§228)
- účast na sebevraždě (§230)
- omezování osobní svobody (§231)
- zbavení osobní svobody (§232)
- zavlčení do ciziny (§233)
- loupež (§234)
- brání rukojmí (§234a)
- vydírání (§235)
- útisk (§237)
- porušování domovní svobody (§238)
- znásilnění (§241).⁷⁰

Nejfrekventovanějšími trestnými činy jsou v tomto roce TČ úmyslného ublížení na zdraví, kdy počtem 13 305 (46,5 %) skutků představují téměř polovinu násilných TČ. Vyšších hodnot dále dosahují TČ loupeže – 5 489, porušování domovní svobody 2 227, útok na veřejného činitele – 2 111, násilí proti skupině obyvatelů a proti jednotlivci 1 949, znásilnění 1 038, vydírání 994, omezování osobní svobody 843 a vraždy 322. Uvedené trestné činy tak tvoří 98 % registrované násilné kriminality. Pachatelé ve věku 20 – 23 let jsou zastoupeni koeficientem 41,72; 18 – 19 let koeficientem 37,76 a 24 – 29 let koeficientem 33,91. Dále s věkem koeficient intenzity klesá. V 38,6 % skutků se jednalo o recidivu pachatele, 32,8 % trestných činů bylo spácháno pod vlivem alkoholu. Statistika Federální kriminální policie dále rozlišuje případy, kdy obětí se stávají muži, ženy či skupina osob. Ze zjištěných údajů vyplývá, že nejčastější obětí bývají muži. Celkově se počet obětí násilné kriminality od roku 1989 zvýšil o 12 %. Míra viktimnosti je nejvyšší u osob v aktivním věku, tedy 18 – 19, 20 – 23, 24 – 29 let. Následky trestného činu oběti jsou evidovány v podobě usmrcení a zranění.

⁷⁰ OSMANČÍK, Otakar, *Násilná kriminalita: úvodní studie k problematice násilí a násilné kriminality v naší společnosti*. Praha: Institut pro kriminologii a sociální prevenci, 1992, s. 25 - 45.

Jde tak o elementární ukazatel tíže násilné kriminality vyskytující se ve společnosti. V roce 1991 bylo násilnými trestnými činy zmařeno 288 lidských životů a v 16 527 případech byla oběť zraněna.⁷¹

⁷¹ OSMANČÍK, Otakar, *Násilná kriminalita: úvodní studie k problematice násilí a násilné kriminality v naší společnosti*. Praha: Institut pro kriminologii a sociální prevenci, 1992, s. 25 - 45.

4 Etiologie násilné kriminality

Na začátek kapitoly bych ráda uvedla, že příčiny násilí ve společnosti, stejně jako kriminogenní faktory vyvolávající násilnou kriminalitu, jsou velmi různorodé. Nelze očekávat, že například příčiny vyvolávající domácí násilí a příčiny vyvolávající násilné chování při fotbalových utkání budou totožné. Stejně tak budou rozdílné kriminogenní faktory vyvolané mezilidskými vztahy, resp. konflikty, oproti činům, které jsou motivovány např. ziskovostí. Samotné základy násilné kriminality lze hledat již v kulturních tradicích a životním stylu společnosti vůbec. Působí zde jak faktory situační, tak osobnostní i společenské povahy.

Dle Čírtkové⁷² můžeme rozlišovat psychologické zdroje kriminálního jednání:

- Kriminalita jako důsledek impulzivního životního stylu - impulzivní osobnost se tvoří souhrou dispozic a prostředí. Pokud osobnostně predisponované dítě vyrůstá v prostředí, kde se mu nedostává dostatek náklonnosti a pozornosti ze strany rodičů, neosvojí si v rozhodujících vývojových etapách tradiční občanské hodnoty ani návyky sebekontroly. Jedná se především o rodiny příliš velké, nebo naopak rozpadlé, sociálně slabé, jejich členové mají nízkou vzdělanostní úroveň. Impulzivní jedinec je bez konvencí a zábran, požitkářsky zaměřený, uspokojování vlastních potřeb je pro něj nejdůležitější a k jejich dosažení postupuje bezohledně, v případě že je to nutné i agresivně. Impulzivní jedinec končí dříve či později před soudem. Kriminální jednání se jim stává řemeslem.
- Kriminalita jako instrumentální chování – kriminálního jednání se také dopouštějí jedinci s přiměřenou či velmi přísnou výchovou, kteří si osvojili patřičné normy společnosti, netrpí nedostatkem sebeovládání a běžně nepodléhají tlaku okamžitého uspokojování potřeb. Z faktické znalosti morálních a právních norem nevyplývá, že se jimi bude daný jedinec řídit. Kriminalita jako instrumentální jednání je prostředkem k dosažení privátního žádoucího cíle. Jde o situace, které jsou pro konkrétního jedince velmi důležitými. V případě, že se vytouženého cíle nepodaří dosáhnout poctivě, nastupuje kriminální jednání. S instrumentální kriminalitou se tak setkáváme i u jedinců vzdělaných, s dobrým sociálním postavením, kteří pochází ze zdravého rodinného prostředí.
- Kriminalita jako důsledek přizpůsobování se skupině – takové kriminální chování není svobodnou volbou jedince, ale vychází ze sociálního tlaku členské skupiny a je

⁷² ČÍRTKOVÁ, Ludmila. *Policejní psychologie*. Plzeň: Aleš Čeněk, 2006, s. 182 – 184.

podněcováno obavami jedince z nepříjemných důsledků v případě, že by odmítnul vyhovět.

- o Kriminalita jako důsledek neadekvátních strategií při zvládnání stresu – nejčastěji se bude jednat o oblast mezilidských vztahů a jednání s druhými. Pachatel takových trestných činů není schopen danou situací zvládnout, prožívá situaci jako stresovou, cítí se frustrován, neví jak dále postupovat. Z různých důvodů takový jedinec nezakusí běžné sociální prostředí svých vrstevníků, vyrůstá především v izolaci. Nemá příležitost k sociálnímu učení, nemůže napodobovat běžné způsoby navazování komunikace, udržování zájmu o svou osobu, prosazování se mezi druhými a získávání jejich náklonnosti. Namísto reálných zkušeností, zaměstnává svou fantazii, někdy přebírá modely řešení konfliktů prezentované v médiích. Tento psychologický model lze uplatnit např. na řadu konkrétních případů partnerských či sériových vražd.

Násilí je podmíněno kulturně, sociálně, ekonomicky, politicky, psychologicky a fyziologicky. Lze však vyčlenit dvě nejdůležitější kategorie etiologických činitelů:

- a) Vliv rodiny, v níž dítě vyrůstá. Agresivní chování pramení především z napodobování. Násilné modely chování rodičů, které jsou mimo jiné charakteristické častými a přísnými tresty, se tak přenáší na děti. Lze v této souvislosti hovořit o subkultuře násilí.
- b) Normy chování platné ve společnosti jako celku. V závislosti na tom, jak společnost násilí hodnotí a definuje se také rozvíjí hodnoty každého jednotlivce.

Dalšími významnými činiteli například jsou:

- ekonomická nerovnost
- otázky spojené s kulturní dezintegrací
- postoje rasové nerovnosti
- biologické a osobnostní faktory
- abúzus návykových látek, zejména alkoholu
- některé faktory duševních chorob
- vliv masmédií.⁷³

Dle mého názoru k páchání násilné kriminality, především u dětí a mladistvých, také významně přispívají oblíbené počítačové hry a televizní programy, kde násilí hraje hlavní roli. Takoví jedinci pak řešení konfliktů násilným způsobem považují za jediné správné, osvojují

⁷³ ZAPLETAL, Josef a kol. *Kriminologie. Díl II. Zvláštní část. 4.* vydání. Praha: PA ČR, 2002, s. 81 - 83.

si jej, stává se pro ně součástí každodenního života. Také si myslím, že i média, která nám každý den přináší zprávy o nějakém násilném činu, by měla klást větší důraz na to, že takové chování a řešení konfliktních situací je nepřijatelné, zavrženíhodné.

Nejčastěji bývá na násilí nahlíženo jako na nejmarkantnější projev kulturního konfliktu. Ve společnosti není rozloženo rovnoměrně. Záleží totiž na sociodemografických znacích jako jsou věk, pohlaví, pobyt na venkově či ve městě, na ekonomické situaci, na stupni dosaženého vzdělání, atd.⁷⁴

V mnohých případech, zejména u trestných činů vraždy, úmyslného ublížení na zdraví a loupeže vystupuje do popředí úloha oběti v genezi trestného činu. Sám poškozený přispívá určitou formou k tomu, že se stává obětí trestného činu, nejčastěji půjde o provokaci či neopatrnost. Vyšší viktimitou se některé subjekty mohou vyznačovat již na základě některých svých osobnostních rysů, př. obětí šikany se stávají nejčastěji jedinci, kteří jsou nějakým způsobem handicapovaní nebo odlišní od průměrné populace či naopak jedinci převyšující své sociální okolí, vyvolávající svými úspěchy závist.⁷⁵ V jiných případech se oběti chlubí svou nemalou finanční hotovostí, nechávají se doprovodit do svého bytu, pachatele provokují vytvářením konfliktních situací, u TČ znásilnění nezřídka oběť provokuje pachatele svým erotickým, vyzývavým chováním, ap. Důvěřivost oběti mnohdy hraničí s ignorancí.⁷⁶

Násilné trestné činy lze podle motivů jejich spáchání dělit do dvou základních skupin. První tvoří trestné činy kořistnického typu, u nichž násilí na oběti slouží k dosažení dalšího cíle – majetkový prospěch, sexuální ukojení, umlčení nepohodlného svědka, atd. Typicky sem patří loupeže, znásilnění (to bývá řazeno do mravnostní kriminality), loupežné a sexuální vraždy. V případě, že míra užitého násilí vysoko přesahuje sledovaný účel, lze uvažovat o sadistických pachatelích. Do druhé skupiny lze začlenit většinu násilných trestných činů, př. úmyslné ublížení na zdraví, rvačka, vražda ze žárlivosti, nenávisti apod. V těchto případech je násilí samotným účelem, motivací je většinou zachování si sebevědomí, sebeúcty. Takové trestné činy však mnohdy vznikají z nedorozumění, např. nepochopení verbálního chování rivala. Trestné činy patřící do první skupiny se svou povahou blíží trestným činům obecné kriminality, větší význam tu tedy mají etiologické faktory sociální, především poruchy

⁷⁴ OSMANČÍK, Otakar, *Násilná kriminalita: úvodní studie k problematice násilí a násilné kriminality v naší společnosti*. Praha: Institut pro kriminologii a sociální prevenci, 1992, s. 22.

⁷⁵ NOVOTNÝ, Oto, ZAPLETAL, Josef a kol. *Kriminologie*. 3. přeprac. vydání. Praha: ASPI, 2008, s. 300 – 302.

⁷⁶ OSMANČÍK, Otakar, *Násilná kriminalita: úvodní studie k problematice násilí a násilné kriminality v naší společnosti*. Praha: Institut pro kriminologii a sociální prevenci, 1992, s. 19 - 20.

socializačního procesu. V případě skupiny druhé budou hrát větší roli faktory vztahující se k osobnosti pachatele, jako může být impulsivnost, cholerické povahové rysy, snížená schopnost sebekontroly, sklony ke zkratkovitému jednání apod.⁷⁷

Jedna z typologií pachatele rozeznává typ disociální, asociální a antisociální. Disociální pachatelé jsou takoví, jenž vykazují určité známky sociální maladaptace, které se projevují i ve snížené schopnosti plnit některá očekávání společnosti a některé sociální role a funkce. Kriminálních deliktů se dopouštějí jen za využití příznivých příležitostí nebo pod vlivem skupiny, omamných látek či alkoholu, silného afektu a celkové situace. Patří sem i tzv. epizodická kriminalita, která je typická pro mladistvé pachatele. U takového typu je prognóza budoucího sociálního vývoje příznivá a recidiva je jen málo pravděpodobná. Co se týká typu asociálního, ten již vykazuje markantnější známky sociální maladaptace, v řadě společenských očekávání, funkcí a rolí selhává, aktivně vyhledává příznivé příležitosti pro páchaní kriminálních deliktů a těch se dopouští opakovaně. Zpravidla se však vyhýbá takovým deliktům, jenž překračují určitou míru závažnosti. Prognóza u toho typu je problematická, jelikož v nepříznivém případě se může přehoupnout do třetího typu pachatele, kterým je typ antisociální. Sem spadá nejtvrďší jádro kriminální populace, zločinci habituální, nebezpeční recidivisté. Jedná se o osoby sociálně maladaptované, které páchají kriminální delikty bez ohledu na příležitost, tu si dokonce sami mnohdy navozují. Závažnost trestné činnosti v průběhu jejich kriminální kariéry graduje a jsou schopni i těch nejtěžších násilných zločinů. Prognóza dalšího vývoje takových pachatelů je velmi špatná.⁷⁸

U násilné kriminality kořistnického typu jsou zastoupeny všechny tři druhy pachatelů, přičemž typ antisociální je zde zastoupen mnohem silněji než u jiných trestných činů obecné kriminality.⁷⁹

⁷⁷ OSMANČÍK, Otakar, *Násilná kriminalita: úvodní studie k problematice násilí a násilné kriminality v naší společnosti*. Praha: Institut pro kriminologii a sociální prevenci, 1992, s. 17 – 19.

⁷⁸ OSMANČÍK, Otakar, *Násilná kriminalita: úvodní studie k problematice násilí a násilné kriminality v naší společnosti*. Praha: Institut pro kriminologii a sociální prevenci, 1992, s. 18 - 20.

⁷⁹ OSMANČÍK, Otakar, *Násilná kriminalita: úvodní studie k problematice násilí a násilné kriminality v naší společnosti*. Praha: Institut pro kriminologii a sociální prevenci, 1992, s. 19.

4.1 Příčiny nárůstu kriminality po roce 1989

Jak bylo uvedeno, nárůst kriminality v roce 1990 oproti roku předchozímu byl téměř o 80 %, což je číslo alarmující. Proto asi každého napadne otázka - co bylo příčinou? Co vedlo k tak výrazné změně? Proto se budu snažit na tyto otázky nastínit odpověď.

Zcela určitě má na tomto vývoji podíl faktor nabyté svobody po listopadu 1989. Lidé chápali demokracii příliš široce, a tak nabyli dojmu, že dovolené je najednou vše, což mělo za následek také páchání trestné činnosti a tím pádem takový nárůst. J. Doucha, odborník v trestní oblasti, míní: „trojnásobný nárůst kriminality souvisí s uvolněním morálky některých jedinců. Těch, kteří demokracii chápou jako možnost dělat si co chci, bez ohledu na zákony. Dále to souvisí zřejmě s tím, že v demokratické společnosti nemá policie takový respekt, jako ve společnostech založených na nějaké formě totality. Svou roli sehrálo otevření hranic, volný pohyb osob a služeb.“⁸⁰ S tímto názorem nelze nesouhlasit, ovšem nemůžeme opominout další podstatné faktory, kterými především jsou:

- I. Změny v ekonomice - Naše ekonomika se změnila v kapitalistickou, proměnily se vlastnické vztahy, došlo k privatizaci, restitucím a rozvoji soukromého podnikání, což s sebou neslo i negativní změny v podobě velkého rozmachu hospodářské a jiné kriminality. Podle Jiřího Nezkusila: „k tomu došlo proto, že společnost na zásadní změny v ekonomice nebyla připravena, že neexistoval pevný právní rámec prováděných změn a hlavně, že prostor, který se tu díky těmto změnám otevřel, přilákal různé nepevné jedince, kteří tu vyušili svou velkou příležitost k velkému obohacení, často za každou cenu. Toho jsme byli svědky v souvislosti s privatizací, restitucemi a někdy i soukromým podnikáním, na něž se bohužel „nabalily“ i některé formy trestné činnosti, jako daňové podvody, úplatkářství, pašování zboží nebo např. i zneužívání informací v obchodním styku. Bohužel s tím souvisely i některé násilné delikty, včetně únosů, vražd aj.“⁸¹
- II. Otevření hranic, migrace – to se odrazilo ve významném omezení kontroly pohybu našich občanů, ale také cizinců. Česká republika se tak stává cílovou zemí pro určité

⁸⁰ NEZKUSIL, Jiří. *K otázce příčin kriminality po listopadu 1989*, [Trestněprávní revue 2/2005, s. 37].

⁸¹ NEZKUSIL, Jiří. *K otázce příčin kriminality po listopadu 1989*, [Trestněprávní revue 2/2005, s. 37].

druhy kriminality – zejména se bude jednat o kriminalitu související s drogami a organizovaným zločinem.⁸²

- III. Sociální faktory – především vliv chudoby, život v zanedbaných městských částí, nedostatky v sociální péči, problém nezaměstnanosti. S vlivem chudoby na páchaní kriminality souvisí však i problém opačný a to páchaní zločinnosti z nadbytku. Pro mnohé občany se totiž touha po majetku, blahobytu, stala velkou touhou, nikdy nekončícím procesem, a odtud je velmi krátká cesta k tomu, získat majetek „za každou cenu“, třebaže protiprávním způsobem.⁸³
- IV. Úroveň legislativy - zde jde o legislativu nejen trestní, ale i jiných oblastí. V naší zemi se tak vytvořil stav, kdy právo zaostávalo za vývojem, tvorba právních norem nebyla systematická, ale spíše působila chaoticky. Základ je v úpravě mimotrestní úpravě – právo obchodní, občanské, živnostenského podnikání. Trestní normy mají pak význam při určování mezí, v nichž je možné se pohybovat.⁸⁴
- V. Práce policie a justičních orgánů - autorita policie byla oslabena zjištěními o působení policie v předlistopadovém období. Falešné chápání demokracie a svobody částí veřejnosti rovněž k upevnění pozice policie nepřispělo. Také dochází k prorůstání zločinu do policejního aparátu. Dále zasahování politické sféry do práce policie jí tak znemožňuje nerušeně plnit úkoly, které jsou jí vytyčeny.⁸⁵
- VI. Amnestie prezidenta republiky v letech 1989 a 1990 – část propuštěných se znovu dopouštěla trestné činnosti, navíc mezi propouštěnými byla značná část velmi nebezpečných pachatelů.⁸⁶
- VII. Stav morálky a právního vědomí.

Příčiny vedoucí k poklesu objasněnosti trestné činnosti po roce 1989

Po roce 1989 nejen, že výrazně vzrostla kriminalita, ale také došlo k významnému poklesu objasněnosti případů, tak uvedu alespoň některé faktory, které vedly k této skutečnosti:

- ❖ destabilizace orgánů činných v trestním řízení – př. výrazná personální obměna, změna způsobu práce, legislativní změny, apod.

⁸² KUČTA, Josef, VÁLKOVÁ, Helena a kol. *Základy kriminologie a trestní politiky*. 1.vydání. Praha: C.H.Beck, 2005, s. 141.

⁸³ NEZKUSIL, Jiří. *K otázce příčin kriminality po listopadu 1989*, [Trestněprávní revue 2/2005, s. 37].

⁸⁴ NEZKUSIL, Jiří. *K otázce příčin kriminality po listopadu 1989*, [Trestněprávní revue 2/2005, s. 37].

⁸⁵ NEZKUSIL, Jiří. *K otázce příčin kriminality po listopadu 1989*, [Trestněprávní revue 2/2005, s. 37].

⁸⁶ NEZKUSIL, Jiří. *K otázce příčin kriminality po listopadu 1989*, [Trestněprávní revue 2/2005, s. 37].

- ❖ nízká ochota občanů oznamovat trestné činy a jejich pachatele – ta souvisí s nedůvěrou orgánům činných v trestním řízení
- ❖ nedostatky a nestabilita právního řádu – projevuje se příliš častými změnami právního řádu
- ❖ omezená kapacita orgánů činných v trestním řízení – ta souvisí s tak velkým nárůstem kriminality, ke kterému došlo.⁸⁷

⁸⁷ KUČTA, Josef, VÁLKOVÁ, Helena a kol. *Základy kriminologie a trestní politiky*. 1.vydání. Praha: C.H.Beck, 2005, s. 142.

5 Srovnání násilných trestných činů dle trestního zákona a trestního zákoníku

5.1 Komparace trestního zákona a trestního zákoníku

V mé diplomové práci se prolínají jak trestní zákon, tak trestní zákoník, proto považuji za nutné tyto dva právní předpisy porovnat. Trestní zákon č. 140/1961 Sb. byl účinný do 31.12.2009, od 1.1.2010 jej zcela nahradil trestní zákoník č. 40/2009 Sb.

Trestní zákoník sebou přináší celou řadu změn (jak v obecné, tak zvláštní části), k jejichž rozebrání a vyjádření se, nemám dostatek prostoru, ani to není cílem mé diplomové práce. Změny obsažené v trestním zákoníku proto uvedu pouze příkladně a poté bych se zaměřila především na ty změny, které se dotýkají násilné kriminality. Trestní zákoník zavádí formální pojetí trestného činu, stojí na bipartici trestných činů, kdy v této souvislosti hovoříme o přečinech a zločinech, dále zavádí nové skutkové podstaty, jiné skutkové podstaty jsou doplněny, u trestu odnětí svobody dochází ke zvýšení obecně přípustné horní hranice trestní sazby z 15 na 20 let, v případě výjimečného trestu umožňuje uložit trest odnětí svobody na doživotí a trest v délce trvání nad 20 až do 30 let (trestní zákon umožňoval výjimečný trest na doživotí a trest v délce trvání nad 15 až do 25 let), zavádí nové druhy trestu a to domácí vězení a zákaz vstupu na sportovní, kulturní i jiné společenské akce. Ve zvláštní části jsou skutkové podstaty některých trestných činů více rozpracovány, některé z trestního zákoníku vypadly úplně. Zvláštní část má však zcela jiné seřazení jednotlivých hlav než tomu bylo doposud. Do popředí zájmu se dostává člověk, jeho život, zdraví. Seřazení jednotlivých hlav v trestním zákoníku je následující (v závorce je uvedeno seřazení dle trestního zákona):

- hlava I. TČ proti životu a zdraví (TČ proti České republice, cizímu státu a mezinárodní organizaci)
- hlava II. TČ proti svobodě a právům na ochranu osobnosti, soukromí a listovního tajemství (TČ hospodářské)
- hlava III. TČ proti lidské důstojnosti v sexuální oblasti (TČ proti pořádku ve věcech veřejných)
- hlava IV. TČ proti rodině a dětem (TČ obecně nebezpečné)
- hlava V. TČ proti majetku (TČ hrubě narušující občanské soužití)
- hlava VI. TČ hospodářské (TČ proti rodině a mládeži)
- hlava VII. TČ obecně nebezpečné (TČ proti životu a zdraví)

- hlava VIII. TČ proti životnímu prostředí (TČ proti svobodě a lidské důstojnosti)
- hlava IX. TČ proti České republice, cizímu státu a mezinárodní organizaci (TČ proti majetku)
- hlava X. TČ proti pořádku ve věcech veřejných (TČ proti lidskosti)
- hlava XI. TČ proti branné povinnosti (TČ proti brannosti)
- hlava XII. TČ vojenské (TČ vojenské)
- hlava XIII. TČ proti lidskosti, proti míru a válečné trestné činy (nebyla, trestní zákon obsahoval pouze dvanáct hlav).

Nový trestní zákoník však přináší i nové skutkové podstaty trestných činů, a to např. § 186 sexuální nátlak, § 230 neoprávněný přístup k počítačovému systému a nosiči informací, § 305 neoprávněná výroba, držení a jiné nakládání s léčivými a jinými látkami ovlivňujícími užitečnost hospodářských zvířat, a jiné. Nás však bude nejvíce z hlediska násilné kriminality zajímat nový trestný čin uvedený v § 141 zabití a § 354 nebezpečné pronásledování.

5.2 Komparace TČ vraždy dle trestního zákona a trestního zákoníku

Než se dostaneme k novému trestnému činu zabití, zastavíme se u trestného činu **vraždy**, který byl také modifikován. Trestní zákon trestný čin vraždy uvádí pod § 219, skládá se ze dvou odstavců, zatímco trestní zákoník tento trestný čin uvádí v § 140 a je složen z odstavců tří (odstavec čtvrtý pojednává o tom, že i příprava k tomuto trestnému činu je trestná).

Trestní zákoník v prvním odstavci stanoví, že kdo úmyslně usmrtí jiného, bude potrestán odnětím svobody na deset až osmnáct let, změna oproti původní úpravě je tu v délce trvání trestu odnětí svobody, kterou trestní zákon vymezoval na deset až patnáct let. V odstavci prvním máme upravenou tzv. **vraždu prostou**, která je vymezena vůči závažnějšímu typu vraždy i vůči zabití negativně. K tomu Jelínek uvádí: „Jedná se o úmyslné usmrcení jiného které bylo spácháno bez rozmyslu nebo předchozího uvážení, při kterém však pachatel na druhé straně nejednal v silném rozrušení ze strachu, úleku, zmatku nebo jiného omluvitelného hnutí myslí anebo v důsledku předchozího zavrženého jednání

poškozeného.“⁸⁸ Bude se tedy jednat o vraždu spáchanou v afektu a podobných stavech, půjde o spontánnost smrtícího útoku.⁸⁹

Odstavec druhý je v trestním zákoníku a trestním zákonu upraven naprosto odlišně. Trestní zákoník v § 140 odst. 2 počítá se dvěma formami premeditace (předchozí uvážení a rozmysl) a stanoví, že kdo jiného úmyslně usmrtí s rozmyslem nebo po předchozím uvážení, bude potrestán odnětím svobody na dvanáct až dvacet let. **Vražda spáchaná s rozmyslem nebo po předchozím uvážení** je z hlediska své povahy kvalifikovanou skutkovou podstatou. K vraždě prosté je ve vztahu speciality.⁹⁰ Tento čin je závažnější, neboť jeho rozhodnutí k úmyslnému usmrcení jiného vzniklo na základě zralejší rozumové úvahy.⁹¹

Tady považuji za důležité vymezit si pojmy rozmysl a předchozí uvážení. Nejedná se o zvláštní druhy úmyslu, pouze charakterizuje proces rozhodování pachatele ve kterém má úmyslné zavinění, jako určitý psychický vztah, svůj počátek. Může přistupovat jak k úmyslu přímému, kdy pachatel smrtelný následek chce (ve většině případů), tak eventuálnímu (př. pachatel naplánuje osvobození svých kompliců eskortovaných při převozu do věznice, včetně toho, že střelbou zneškodní policejní eskortu. Z čehož nám vyplývá, že při nejmenším je smířen s tím, že strážce buď těžce zraní nebo i usmrtí. Takže ve vztahu k jejich usmrcení nepochybně jedná po předchozím uvážení).⁹² J. Hořák uvádí: „Rozmysl a předchozí uvážení se navzájem odlišují svým časovým vymezením, intenzitou a do jisté míry i předmětem.“⁹³

Rozmysl lze charakterizovat jako pachatelovo patřičné zvážení svého jednání, na základě kterého svou oběť usmrtí. Dle důvodové zprávy může jít i o velmi krátkou úvahu, při které pachatel jedná uváženě, avšak nikoli po předchozím uvážení. Pachatel zvážil zásadní okolnosti svého zamýšleného jednání, jak z hlediska svědčícího pro úmyslné usmrcení jiného, tak i proti němu. Zvolil vhodné prostředky k jeho provedení a zvážil i rozhodné důsledky svého činu. Chybí zde však vyšší forma rozvahy, jako u předchozího uvážení, zejména ve formě plánování a konkrétnějšího promýšlení činu, včetně možných způsobů jeho provedení. Můžeme tedy shrnout, že rozmysl znamená méně intenzivní stupeň racionální kontroly pachatele nad svým jednáním směřujícím k úmyslnému usmrcení jiného než předchozí

⁸⁸ JELÍNEK, Jiří a kol. *Trestní právo hmotné: obecná část, zvláštní část*. 1. vydání. Praha: Leges, 2009, s. 476.

⁸⁹ JELÍNEK, Jiří a kol. *Trestní právo hmotné: obecná část, zvláštní část*. 1. vydání. Praha: Leges, 2009, s. 476.

⁹⁰ JELÍNEK, Jiří a kol. *Trestní právo hmotné: obecná část, zvláštní část*. 1. vydání. Praha: Leges, 2009, s. 477.

⁹¹ ŠÁMAL, Pavel a kol. *Trestní právo: komentář*. 1. vydání. Praha: C. H. Beck, 2009 - 2010, s. 1304 (§ 140 trestního zákoníku).

⁹² ŠÁMAL, Pavel a kol. *Trestní právo: komentář*. 1. vydání. Praha: C. H. Beck, 2009 - 2010, s. 1305 (§ 140 trestního zákoníku).

⁹³ HOŘÁK, Jaromír. Vražda a zabití v novém trestním zákoníku. In JELÍNEK, Jiří (ed). *O novém trestním zákoníku. Sborník z mezinárodní vědecké konference Olomoucké právnícké dny*. Praha: Leges, 2009, s. 74.

uvážení. Je tedy rozlišovacím stupněm mezi vraždou prostou dle § 140 odst. 1 a premeditativní vraždou dle § 140 odst. 2.⁹⁴

Předchozí uvážení je charakteristické tím, že se nevztahuje pouze na samotné rozhodnutí spáchat trestný čin, ale zahrnuje i prostředky a způsob provedení útoku (plán). Pokud pachatel jedná po předchozím uvážení, jeho vůle spáchat trestný čin se zformovala s určitým časovým odstupem od vlastního útoku. Je tedy rozeznatelné stádium přípravy k takovému trestnému činu. Rozhodnutí spáchat tento skutek má rozumový (ve smyslu rozvažování, bez ohledu na kvalitu myšlení), nikoli emocionální základ. Pro právní kvalifikaci dle § 140 odst. 2 je nerozhodné, dopustil-li se pachatel ve svých úvahách chyb a opomenutí tak, že trestný čin nedospěl ani do stadia pokusu (příprava předem uvážené vraždy je taktéž trestná) nebo nebyl dokonán.⁹⁵

Ustanovení § 140 odst. 3 obsahuje katalog okolností podmiňujících použití vyšší trestní sazby.⁹⁶ Důvodová zpráva nám o odstavci třetím § 140 trestního zákoníku říká, že přejímá úpravu dosavadního, tedy trestního zákona, § 219 odst. 2 s tím, že do jednotlivých okolností podmiňujících použití vyšší trestní sazby doplňuje vraždu na svědkovi, znalci nebo tlumočnickovi v souvislosti s výkonem jejich povinnosti, na zdravotnickém pracovníkovi při výkonu zdravotnického zaměstnání nebo povolání, nebo na jiném, který plnil svoji obdobnou povinnost vyplývající z jeho zaměstnání, povolání, postavení nebo funkce nebo uloženou mu podle zákona.

Odnětím svobody na patnáct až dvacet let nebo výjimečným trestem bude pachatel potrestán, spáchá-li čin uvedený v odstavci 1 nebo 2 a jsou-li zde okolnosti odůvodňující použití přísnější sazby, kterými jsou:

- o těžší následek - na dvou či více osobách (písm. a),
- o ochrana více ohrožených osob - na těhotné ženě (písm. b), na dítěti mladším patnácti let (písm. c), na úřední osobě při výkonu nebo pro výkon její pravomoci (písm. d), na svědkovi, znalci nebo tlumočnickovi v souvislosti s výkonem jejich povinnosti (písm. e), na zdravotnickém pracovníkovi při výkonu zdravotnického zaměstnání nebo povolání směřujícího k záchraně života nebo ochraně zdraví, nebo na jiném, který plnil svoji obdobnou povinnost při ochraně života, zdraví

⁹⁴ ŠÁMAL, Pavel a kol. *Trestní právo: komentář*. 1. vydání. Praha: C. H. Beck, 2009 - 2010, s. 1305 (§ 140 trestního zákoníku).

⁹⁵ HOŘÁK, Jaromír. Vražda a zabití v novém trestním zákoníku. In JELÍNEK, Jiří (ed). *O novém trestním zákoníku. Sborník z mezinárodní vědecké konference Olomoucké právnícké dny*. Praha: Leges, 2009, s. 74 - 75.

⁹⁶ JELÍNEK, Jiří a kol. *Trestní právo hmotné: obecná část, zvláštní část*. 1. vydání. Praha: Leges, 2009, s. 481.

nebo majetku vyplývající z jeho zaměstnání, povolání, postavení nebo funkce nebo uloženou mu podle zákona (písm. f), na jiném pro jeho skutečnou nebo domnělou rasu, příslušnost k etnické skupině, národnost, politické přesvědčení, vyznání nebo proto, že je skutečně nebo domněle bez vyznání (písm. g),

- o závažný způsob spáchání činu – opětovně (písm. h), zvláště surovým nebo trýznivým způsobem (písm. i),
- o zavrženíhodná pohnutka - v úmyslu získat pro sebe nebo pro jiného majetkový prospěch nebo ve snaze zakrýt nebo usnadnit jiný trestný čin nebo z jiné zavrženíhodné pohnutky (písm. j).⁹⁷

5.2.1 TČ vraždy dle § 219 trestního zákona

Rozdíl mezi vraždou vymezenou v trestním zákonu a trestním zákoníku jsme si již vysvětlili. Teď bych se ráda věnovala trestnému činu vraždy dle trestního zákona. Tento oddíl bude zaměřen na popis trestného činu vraždy, co se stavu, vývoje a struktury tohoto trestného činu týká.

Od roku 1989 do roku 2006 podstatně vzrostl počet vražd, a to téměř dvakrát. V roce 2006 činila míra objasněnosti vražd 84,9 %. Mužů bylo 88,2 % stíhaných pachatelů; 57,4 % prvotrestaných. Stíhané osoby byly nejčastěji ve věku 40 – 60 let. 29,8 % vražd bylo spácháno pod vlivem alkoholu. Mění se skladba a motivace vražd. Roste především podíl loupežných vražd, stávají se i způsobem vyřizování účtů mezi organizovanými kriminálními skupinami, součástí obchodu s drogami, objevuje se řešení problémů najatým vrahem, aj. Zvyšuje se také zastoupení cizích státních příslušníků, jak mezi oběťmi, tak mezi pachateli. Navzdory tomu však stále převažují vraždy, které lze charakterizovat jako emotivně laděné spontánní reakce poznamenané konflikty v rodině a ve vztazích pachatele k jeho nejbližšímu okolí. Rozšíření agresivního jednání na více osob je nepravděpodobné, stejně jako jeho recidiva. Typově závažnější jsou takové vraždy, které jsou nástrojem k dalšímu cíli, např. motivované ziskovostí, k vyhnutí se trestní odpovědnosti, k dosažení sexuálního uspokojení. Představují nebezpečí pro menší či větší počet lidí, jelikož agresivní chování je již potenciálně zaměřováno na určitý typově definovatelný okruh osob. Sexuálně motivované vraždy tvoří cca 2 %, v těchto případech však vždy hrozí pachatelova recidiva. Charakteristickým rysem osobnosti pachatele vražd je nízká úroveň jejich vzdělání a kvalifikace spjatá s extrémně

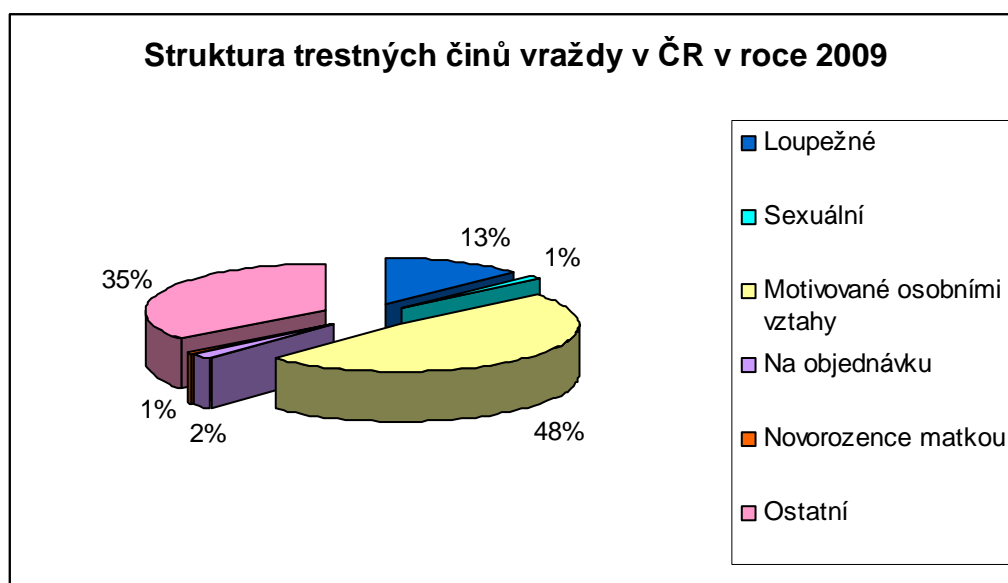
⁹⁷ JELÍNEK, Jiří a kol. *Trestní právo hmotné: obecná část, zvláštní část*. 1. vydání. Praha: Leges, 2009, s. 481 - 482.

primitivním myšlením a nedostatkem sebekontroly potřebné pro společenské soužití. Významnou úlohu zde hraje také alkohol. Zcela jiné jsou však osobnostní charakteristiky nájemných vrahů. Mezi oběťmi TČ vraždy bylo v roce 2004 140 mužů a 72 žen.⁹⁸

Vzhledem k tomu, že charakteristika a motivace vraždy jsou odlišné (vražda může být páčána ze žárlivosti, msty, za účelem získání majetku, atd.), i v policejních statistikách nalezneme dělení vražd na:

- vraždy loupežné,
- sexuální,
- motivované osobními vztahy,
- vraždy na objednávku,
- vraždy novorozence matkou a
- vraždy ostatní.

V roce 2009 bylo spácháno celkem 181 vražd. Strukturu trestných činů vraždy v roce 2009 na území České republiky nám nastíní následující graf:



99

Na tomto místě se u výše vyjmenovaných typů vraždy zastavíme a alespoň ve zkratce jim bude věnován následující výklad.

⁹⁸ NOVOTNÝ, Oto, ZAPLETAL, Josef a kol. *Kriminologie*. 3. přeprac. vydání. Praha: ASPI, 2008, s. 288 - 292.

⁹⁹ Statistické přehledy kriminality [online] *Policie* [cit. 29. 3. 2011]. Dostupné z <http://www.policie.cz/web-informacni-servis-statistiky.aspx?q=Y3BpPTI%3d>.

Loupežné vraždy jsou charakteristické tím, že jejich bezprostředním cílem je zmocnit se cenné věci oběti. Podle Heretíka neprobíhají tyto vraždy za výraznějšího emočního doprovodu, pachatelé nebývají pod vlivem alkoholu a jejich kriminálně agresivní jednání bývá plánované. Pachatelé vraždí zpravidla v obydlí oběti, často užívají sečné a střelné zbraně a jiné nespécifické nástroje. V mnohých případech jednají ve spolupachatelství a při zadržení odmítají odpovědnost za provedený čin. Ve vztahu k usmrcení oběti neprojevují žádné emoce.¹⁰⁰

Ačkoli **sexuální vraždy** představují velmi málo četnou skupinu vražedných jednání, jsou neobyčejně medializovány. Často jsou totiž provedeny velmi brutálním způsobem, který je v mnohých případech provázen trýzněním oběti. Takové vraždy jsou charakteristické tím, že vedou k uspokojení sexuálních potřeb, u sadistických vrahů pak potřebou ovládat a ponižovat svou oběť. U sexuálních vrahů je agrese zakomponovaná do sexuální motivace. Purcellová k sexuálním vraždám řadí případy:

- nekrofilie a nekrosadismu – pachatel dosahuje sexuálního uspokojení manipulací s mrtvým tělem,
- sadismu – k sexuálnímu uspokojení vede trestání a týrání oběti
- antropofagie (kanibalismu) – potřeba pojídat části těla oběti
- pikérismu – intenzivní potřeba řezat či bodat oběť
- vampýrismu – potřeba pít krev oběti
- flagelace – k sexuálnímu uspokojení dosáhne bitím nebo bičováním oběti.¹⁰¹

Podle třídění Purcellové jsou však opomenuty případy, kdy pachatel usmrcením znehybní bránící se oběť za účelem vykonání soulože.¹⁰²

Mně osobně se v souvislosti s touto tematikou vybaví mediálně známý případ, kdy v roce 2010 44letý muž, Němec, utýral devatenáctiletou prostitutku. Tento hrůzný čin se stal na Folmavě na Domažlicku.

Pachatel prostitutku několikrát udeřil do obličeje, zasouval jí značnou silou plastovou láhev do pochvy a konečníku. Poté ženu odtáhl do sprchového koutu, kde na ni pustil vodu o teplotě přes 80 stupňů. Pod ní ji zanechal nahou v bezvědomí ležet. Dívka byla posléze převezena do fakultní nemocnice, kde následně zemřela. Ženě tím způsobil tržné rány v

¹⁰⁰ KUČHTA, Josef, VÁLKOVÁ, Helena a kol. *Základy kriminologie a trestní politiky*. 1.vydání. Praha: C.H.Beck, 2005, s. 393.

¹⁰¹ KUČHTA, Josef, VÁLKOVÁ, Helena a kol. *Základy kriminologie a trestní politiky*. 1.vydání. Praha: C.H.Beck, 2005, s. 390 - 391.

¹⁰² KUČHTA, Josef, VÁLKOVÁ, Helena a kol. *Základy kriminologie a trestní politiky*. 1.vydání. Praha: C.H.Beck, 2005, s. 392.

pochvě, potřhal sliznice konečníku až do hloubky 14 centimetrů, dále jí způsobil rozsáhlý krevní výron v okolí močového měchýře, pochvy i konečníku, zlomení nosu, otoky úst, popáleniny na 40 procentech těla a otok mozku. Tento pachatel za svůj hrůzný čin stíhán nebude, jelikož v lednu 2011 spáchal sebevraždu.¹⁰³

Pachatelé sexuálních vražd jednájí většinou pod vlivem alkoholu, svou oběť neznají, navazují s ní verbální kontakt. K útoku používají zbraně, zejména nože, příp. škrtila. Před smrtí oběť zraňují a v některých případech i po smrti. Mezi sexuálními aktivitami převládají pokusy o koitus. Sperma na místě činu, ani na těle oběti většinou nalezeno nebývá, neboť k ejakulaci nedošlo, jelikož nejsou schopni kostálními aktivitami dosáhnout orgasmu. Rituální aktivity se objevují jen vzácně. Ve třetině případů dochází k sexu až po usmrcení oběti. Ve čtvrtině případů pak navíc dochází k odcizení cenných věcí. Typickou obětí takového násilného trestného činu bývá žena ve věku mezi patnáctým a třicátým rokem a starší než 51 roků.¹⁰⁴

Vraždy motivované osobními vztahy se svým podílem 48 % podílejí na celkové kriminalitě nejvíce. V roce 2009 je zaznamenáno 87 takových jednání. Motivy jsou různé, může se jednat o vraždu ze žárlivosti, msty, nenávisti, konfliktu a mnoho dalších. Jako příklad nám poslouží vraždy v konfliktu.

Obětí vraždy v konfliktu bývá zpravidla nejbližší osoba pachatele, př. manželka, rodiče, přítelkyně, dítě. Jejich základní charakteristikou bývá provokující způsob chování oběti, který může končit fyzickým vyčerpáním a apatií pachatele, nepřátelský postoj k oběti tempore criminis a jako následek afektu velmi četná zranění oběti (často povahy bodné a bodnořezné). Nejčastějším místem, kde k činu dochází, bývá obydlí pachatele či oběti. Pachatel zpravidla oběť neukrývá a s policií spolupracuje. V některých případech dokonce sám čin oznamuje.¹⁰⁵

Vraždy na objednávku neboli nájemné vraždy tvoří v našich policejních statistikách nepatrnou část, v roce 2009 byly spáchány takové vraždy 4, což nám představuje cca 2 % vražd celkem. Možná i proto nám chybí podrobnější serióznější informace o jejich povaze i pachatelích. Obecně však můžeme shrnout, že zde není žádný vztah mezi pachatelem a obětí.

¹⁰³Na Folmavě brutálně zavraždil prostitutku. Teď Němec zabil sám sebe [online]. idnes.cz, 6. ledna 2011 [cit. 30.3.2011]. Dostupné z http://plzen.idnes.cz/na-folmave-brutalne-zavrazdil-prostitutku-ted-nemec-zabil-sam-sebe-1fj-/plzen-zpravy.asp?c=A110106_192726_plzen-zpravy_zep.

¹⁰⁴KUCHTA, Josef, VÁLKOVÁ, Helena a kol. *Základy kriminologie a trestní politiky*. 1.vydání. Praha: C.H.Beck, 2005, s. 392.

¹⁰⁵KUCHTA, Josef, VÁLKOVÁ, Helena a kol. *Základy kriminologie a trestní politiky*. 1.vydání. Praha: C.H.Beck, 2005, s. 393 - 394.

Půjde o čin programovaný. Pachatel nebývá pod vlivem alkoholu. Po činu se snaží oběť ukryt a prakticky jako jediný z pachatelů vražd užívá k jejímu transportu na místo uložení automobil.¹⁰⁶

Vraždy novorozenců matkou se vyskytují zřídka. V roce 2009 šlo o takový čin pouze jedenkrát. Tyto násilné trestné činy bývají v polovině případů připravované. Většinou se jedná o těhotenství nechtěné. Těhotná žena se snaží svou graviditu skrýt, nenavštěvuje poradnu ani lékaře, na porod se nijak nepřipravuje. Porod sám většinou probíhá bez přítomnosti jiné osoby, např. u pachatelky doma. Matka dítě ve většině případů aktivně neusmrtí, ale ponechá jej na místě porodu.¹⁰⁷

V policejní statistice se setkáváme také s pojmem **ostatní vraždy**, kde bychom mohli zařadit např. vraždy spáchané v souvislosti s drogovou kriminalitou, organizovanou kriminalitou, únosem a spoustu dalších případů, které nespádají do výše uvedené klasifikace.

Neměli bychom zapomínat ani na případy mnohonásobných vražd, tj. takových, kdy vraždí jeden pachatel. V závislosti na různých parametrech tak hovoříme o tzv.:

- masových vraždách – pachatel vraždí při jediné příležitosti, tj. v jeden okamžik na stejném místě. Jsou zde minimálně tři oběti. Pachatel mezi vraždami emocionálně nevychladá.
- sériových vraždách – pachatel postupně za sebou, po dobu delší než třicet dnů, vraždí na různých místech. I zde jsou minimálně tři oběti. Mezi jednotlivými vraždami však pachatel vždy emocionálně vychladne a zklidní se.
- záchvatových vraždách – pachatel při páčání jiné závažné trestné činnosti (půjde zejména o loupež) zavraždí alespoň tři oběti v průběhu třiceti dnů. Jedná se o kombinaci předchozích dvou typů mnohonásobných vražd: pachatel se totiž mezi jednotlivými činy emocionálně nezklidňuje, vraždí však na různých místech.¹⁰⁸

5.3 TČ zabití v trestním zákoníku

Skutková podstata trestného činu zabití je v trestním zákoníku zcela novým trestným činem. Jedná se o privilegovanou skutkovou podstatu k trestnému činu vraždy dle § 140.

¹⁰⁶ KUČHTA, Josef, VÁLKOVÁ, Helena a kol. *Základy kriminologie a trestní politiky*. 1.vydání. Praha: C.H.Beck, 2005, s. 393.

¹⁰⁷ KUČHTA, Josef, VÁLKOVÁ, Helena a kol. *Základy kriminologie a trestní politiky*. 1.vydání. Praha: C.H.Beck, 2005, s. 394.

¹⁰⁸ KUČHTA, Josef, VÁLKOVÁ, Helena a kol. *Základy kriminologie a trestní politiky*. 1.vydání. Praha: C.H.Beck, 2005, s. 390.

Trestní zákoník v § 141 odst. 1 stanoví, že kdo jiného úmyslně usmrtí v silném rozrušení ze strachu, úleku, zmatku nebo jiného omluvitelného hnutí mysli anebo v důsledku předchozího zavrženíhodného jednání poškozeného, bude potrestán trestem odnětí svobody na tři léta až deset let. V odstavci druhém pak stanoví trest odnětí svobody na pět až patnáct let, pokud pachatel spáchá čin uvedený v odstavci prvním na dvou nebo více osobách, na těhotné ženě nebo na dítěti mladším patnácti let.

Trestný čin zabití je trestným činem úmyslným. Úmysl pachatele (postačí eventuální) musí směřovat k usmrcení člověka, ale na rozdíl od vraždy pachatel jedná v silném rozrušení ze strachu, úleku, zmatku nebo jiného omluvitelného hnutí mysli (tzv. afektdelikt) nebo v důsledku předchozího zavrženíhodného jednání poškozeného (tzv. provokace), což jsou subjektivní stavy na straně pachatele, které ho z pohledu trestního postihu výrazně privilegují.¹⁰⁹ Na tomto místě považuji za důležité interpretovat pojmy silné rozrušení pachatele, strach, úlek, zmatek, jiné omluvitelné hnutí mysli, předchozí zavrženíhodné jednání poškozeného.

Silné rozrušení musí pocházet ze strachu, úleku, zmatku nebo jiného omluvitelného hnutí mysli. Silné rozrušení pachatele je duševní stav, při kterém pachatel, jak vnitřně, tak i většinou navenek vykazuje značné emoční rozrušení či neklid, který ovlivňuje jeho další jednání a projevuje se v průběhu činu, a to bez ohledu na to, zda se na takovém rozrušení podílí nervová labilita či přímo duševní porucha pachatele, anebo je důvodem silného rozrušení pouze vlastní strach, úlek, zmatek nebo jiné omluvitelné hnutí mysli. Může vzniknout postupně ale i náhle. Nemusí ovlivnit přičetnost, ale vždy vede k značnému zúžení vědomí a oslabení psychických zábran u pachatele, jelikož ovlivňuje jeho schopnost racionálně uvažovat.¹¹⁰

Strach, úlek nebo zmatek jsou nelibé emotivní reakce na podstatný vnější podnět, ať už v podobě útoku, nebezpečí či jiného ohrožení, které jsou spojeny s neurovegetativními projevy. Tato omluvitelná hnutí mysli musí navazovat na podněty mimořádné intenzity a závažnosti, jelikož musí vyvolat silné rozrušení (např. u strachu půjde o vystupňovanou obavu o život svůj či osob blízkých, popř. o jinou vážnou újmu na zdraví)¹¹¹

¹⁰⁹ ŠÁMAL, Pavel a kol. *Trestní právo: komentář*. 1. vydání. Praha: C. H. Beck, 2009 - 2010, s. 1327 (§ 141 trestního zákoníku).

¹¹⁰ ŠÁMAL, Pavel a kol. *Trestní právo: komentář*. 1. vydání. Praha: C. H. Beck, 2009 - 2010, s. 1327 (§ 141 trestního zákoníku).

¹¹¹ ŠÁMAL, Pavel a kol. *Trestní právo: komentář*. 1. vydání. Praha: C. H. Beck, 2009 - 2010, s. 1327 - 1328 (§ 141 trestního zákoníku).

Omluvitelné hnutí myslí – tím se vyjadřuje, že je na pachatele třeba pohlížet shovívavěji, to ovlivňuje nižší trestnost tohoto jednání. Neznamená to však, že takové jednání bude zcela ospravedlněno, neboť stále jde o zavrženíhodné jednání, tj. úmyslné usmrcení jiného. Jiným omluvitelným hnutím myslí může být např. soucit, žal nebo smutek. Nelze sem však zařadit silné rozrušení ze vzteku či hněvu vycházející z jednání, jenž je pachateli nepřijemné, ale je v souladu se zákonem.¹¹²

Předchozí zavrženíhodné jednání poškozeného nemusí trestnému činu předcházet bezprostředně. Postačí, je-li toto zavrženíhodné jednání výlučnou nebo alespoň rozhodující příčinou jednání pachatele. Půjde např. o případy domácího násilí, vydírání se sexuálním podtextem, závažné porušování domovní svobody. Je třeba nezapomínat, že míra závažnosti provokujícího chování musí odpovídat poměru k mimořádnému významu objektu trestného činu zabití, kterým je lidský život.¹¹³ J. Hořák k tomuto uvádí: „Je jím takové vědomé a úmyslné chování poškozeného, které je z hlediska etických měřítek společnosti mimořádně zlé, zraňující a pro druhé ponižující či působící nebo hrozící způsobit závažnou újmu na právech fyzických osob. Může se jednat jak o násilné útoky proti fyzické integritě, tak i o týrání a ponižování psychické“¹¹⁴

V této souvislosti mi nedá nezmínit mediálně známý případ, který vyvolal řadu diskuzí. Jedná se o případ Karla Bašty, odsouzeného za pokus vraždy. O co v této kauze šlo? 12.3.2009 se Karel Bašta, myslivec, chystal do svého revíru, když mu přišla sms zpráva z jeho sběrný surovin, která ho na základě jeho zabezpečení upozorňovala na výskyt zlodějů. Toto zabezpečení měl nainstalováno z důvodu, že byl již několikrát vykraden. Karel Bašta se tedy do své sběrný i se svou brokovou zbraní vydal (na tom místě už po něm v minulosti někdo střílel, proto si zbraň vzal s sebou). Viděl, jak tam stojí cizí auto, a slyšel nějaký šramot. Chtěl zloděje zastavit a vystrašit, tak ze své zbraně vystřelil do vzduchu. Auto se ale začalo rozjíždět, tak se Karel Bašta rozhodl vystřelit znovu, kdy jeho úmyslem bylo zasáhnout kolo auta a zloděje tak zastavit. Poté jeho zbraň vystřelila ještě jednou. První rána trefila řidiče do nohy, poté zasáhla zadní sklo auta a trefila dívku do obličeje tak, že jedno oko jí muselo být odstraněno a na druhé téměř nevidí. Karel Bašta svého činu litoval, vyjádřil se, že nikoho zranit nechtěl, dívce vyplatil několik desítek tisíc korun odškodného. Karel Bašta byl za toto

¹¹² ŠÁMAL, Pavel a kol. *Trestní právo: komentář*. 1. vydání. Praha: C. H. Beck, 2009 - 2010, s. 1327 - 1328 (§ 141 trestního zákoníku).

¹¹³ HOŘÁK, Jaromír. Vražda a zabití v novém trestním zákoníku. In JELÍNEK, Jiří (ed). *O novém trestním zákoníku. Sborník z mezinárodní vědecké konference Olomoucké právnícké dny*. Praha: Leges, 2009, s. 78.

¹¹⁴ HOŘÁK, Jaromír. Vražda a zabití v novém trestním zákoníku. In JELÍNEK, Jiří (ed). *O novém trestním zákoníku. Sborník z mezinárodní vědecké konference Olomoucké právnícké dny*. Praha: Leges, 2009, s. 78 – 79.

jednání Krajským soudem v Brně odsouzen k šestiletému trestu odnětí svobody za trestný čin vraždy ve stadiu pokusu a trestný čin poškozování cizí věci, dále propadnutí lovecké zbraně a pětiletému zákazu držení zbraně.

Tímto ale případ nekončil. Vrchní soud v Olomouci, jako soud odvolací, překvalifikoval pokus o vraždu na pokus o zabití a své rozhodnutí odůvodňoval tak, že Bašta jednal ve velkém stresu, když bránil svůj majetek. V důsledku tohoto překvalifikování mu byl uložen trest podmíněný. Nejvyšší státní zástupkyně Vesecká proti tomuto rozsudku podala dovolání k Nejvyššímu soudu v Brně s tím, že krádež není důvodem pro překvalifikování trestného činu vraždy na zabití.

Nejvyšší soud k tomuto případu vydal závazný právní názor, že krádež není takový mimořádně intenzivní podnět, který by mohl vyvolat stav silného rozrušení. Tento závazný právní názor Nejvyššího soudu v Brně vyvolal velké nevole u veřejnosti. Pár dnů na to Nejvyšší soud upřesnil své právní rozhodnutí zjednodušeně řečeno tak, že nelze usmrtit zloděje, který prchá z místa činu a v krádeži již nepokračuje, protože se již nejedná o nutnou obranu, ale o pomstu.

Dne 30.3. 2011 prezident Václav Klaus udělil panu Karlu Baštovi milost. Přihlédl tak k dosavadnímu řádnému životu odsouzeného, k jeho dobré pověsti, ke skutečnosti, že se skutku dopustil v afektu při ochraně svého majetku, a v neposlední řadě, že se dobrovolně finančně podílel na zmírnění následků svého skutku. Omilostnil jej s podmínkou, že se v následujících pěti letech nedopustí žádného trestného činu.

Tento případ u mnoha lidí zanechal spoustu otázek. Jednalo se o ochranu majetku nebo nepřiměřenou obranu? Je posouzení jako pokus o vraždu správné? Neměl být případ kvalifikován jako pokus o zabití? Opravdu krádež nemůže vyvolat u poškozeného silné rozrušení odůvodňující kvalifikaci podle § 141 trestního zákoníku? Podle názoru psychologa Netíka i krádež může takový stav vyvolat. Já ačkoliv znalosti z oblasti psychologie nemám, s tímto názorem souhlasím. Podle mého názoru můžeme v tomto případě hovořit o nutné obraně, jelikož zloději byli sice na útěku, ale vzhledem k tomu, že si s sebou odnášeli lup, tak jejich útok stále trval. Něco jiného by bylo v případě, kdyby se zalekli a ujížděli bez kradených věcí, což se v tomto případě nestalo. Navíc se domnívám, že pokud osoba vstoupí na cizí pozemek, na kterém nemá, co pohledávat, měla by i s něčím takovým počítat. Je zřejmé, že právo na lidský život a ochrana zdraví má oproti majetku vyšší hodnotu, avšak ani právo na osobní vlastnictví by nemělo být potlačováno. Takové kauzy by se měly však hodnotit individuálně, tedy případ od případu.

5.4 Nebezpečné pronásledování v trestním zákoníku

Z pohledu násilné kriminality nás také bude zajímat zcela nový trestný čin, který nebyl ani ve vládním návrhu trestního zákoníku, takže nám k němu chybí i důvodová zpráva. Řeč je o tzv. stalkingu, tedy § 354 trestního zákoníku nebezpečné pronásledování.

Trestný čin nebezpečného pronásledování je zařazen do hlavy desáté mezi trestné činy proti pořádku ve věcech veřejných, a to do podskupiny trestných činů narušujících soužití lidí. § 354 trestního zákoníku stanoví, že kdo jiného dlouhodobě pronásleduje tím, že:

- a) vyhrožuje ublížením na zdraví nebo jinou újmou jemu nebo jeho osobám blízkým,
- b) vyhledává jeho osobní blízkost nebo jej sleduje,
- c) vytrvale jej prostřednictvím prostředků elektronických komunikací, písemně nebo jinak kontaktuje,
- d) omezuje jej v jeho obvyklém způsobu života, nebo
- e) zneužije jeho osobních údajů za účelem získání osobního nebo jiného kontaktu,

a toto jednání je způsobilé vzbudit v něm důvodnou obavu o jeho život nebo zdraví nebo o život a zdraví osob jemu blízkých, bude potrestán odnětím svobody až na jeden rok nebo zákazem činnosti.

Odstavec druhý pak stanoví, že odnětím svobody na šest měsíců až tři roky bude pachatel potrestán, pokud spáchá čin uvedený v odstavci 1 vůči dítěti nebo těhotné ženě, nebo se zbraní nebo nejméně se dvěma osobami.

Stalkingem se v kriminologickém smyslu rozumí úmyslné, zlovolné pronásledování a obtěžování jiné osoby, které tak pachatel snižuje kvalitu života a ohrožuje její bezpečnost. Příмым následkem stalkingu je závažné narušení soukromí, osobní svobody a lidské důstojnosti oběti. V závažných případech poškozuje i duševní a tělesné zdraví oběti, či dokonce může dojít k ohrožení života oběti. Stalking je označován za zločin 90. let 20. století. Ve forenzní psychologii je označován za specifickou variantu násilí. Jejím charakteristickým znakem je obsesivní upnutí se pachatele na určitou osobu, kterou pak systematicky obtěžuje nevyžádanou a nechtěnou pozorností. Takové pronásledování se může dít mezi osobami, které pojí nebo pojily skutečné vztahy (intimní, pracovní, sousedské) či mezi osobami, které se osobně nikdy nesetkaly (pronásledování politiků, celebrit), a to prostřednictvím dopisů, sms zpráv, telefonicky či vtíráním se do její blízkosti. Motivy pachatele mohou být následující:

- o vyhledávání blízkosti s vyhlédnutou osobou (cca 28 % případů),
- o získání totální kontroly nad životem oběti (cca 36 % případů),

- rozhodnutí zničit blaho, psychické i tělesné zdraví oběti.¹¹⁵

¹¹⁵ ČÍRTKOVÁ, Ludmila. *Moderní psychologie pro právníky*. Praha: Grada, 2008, s. 53 - 55.

6 Kontrola násilné kriminality

Omezovat trestnou činnost lze různými způsoby. Především se jedná o dva základní přístupy, a to strategie preventivní zaměřující se na předcházení kriminality a strategie represivní, která reaguje na již spáchaný trestný čin a má především trestněprávní charakter. V praxi se oba tyto přístupy prolínají, jelikož bezpečnostní politika předpokládá, že budou rozvíjeny současně a vzájemně se podpoří.¹¹⁶ Myslím si, že preventivní opatření by měla být upřednostňována a kladena na ně větší důraz, nejen proto, že je obecně známo, že snadnější je problémům předcházet než je následně řešit, ale tato opatření se také jeví jako účinnější, perspektivnější i méně nákladnější než opatření represivního charakteru.

6.1 Strategie represivní

Dopustí-li se někdo spáchání trestného činu a zároveň neunikne odhalení, musí předpokládat, že společnost na takové jednání bude reagovat udělením trestu. Trestání sleduje několik cílů současně, vyskytují se však dva základní směry úvah. První se zabývá tím, co vše lze učinit, aby se jedinec takového jednání nedopouštěl znova. V tomto případě je trest zaměřen na budoucnost. Druhý směr řeší problém, jak spravedlivě určit přísnost potrestání. Pozornost je zde naopak soustředěna na minulost a hlavním bodem zůstává skutek samotný. V kriminologii tak hovoříme o těchto přístupech jako o teorii konsekvencialistické či utilitaristické a v případě druhého směru o teorii retributivní.¹¹⁷

6.1.1 Konsekvencialistické či utilitaristické přístupy k trestání

Tresty sice tvoří základ represivních strategií, mají však i charakter ryze preventivní. K tomu slouží tři základní principy : odstrašení, zneschopnění a náprava pachatele. Moc odstrašovat trestu připisujeme zcela nepochybně. Jedinec, jenž spáchá trestný čin, za který je potrestán, si s tímto trestem spojí nepříjemné prožitky, a ty jej od kriminálního jednání pro příště odradí. V této souvislosti se hovoří o individuální prevenci. Generální prevence znamená, že účinky trestu se rozšiřují nejen na takového jedince, ale na celou společnost. Sankce je tak varováním pro každého, kdo by o spáchání deliktu uvažoval. Zneschopnění

¹¹⁶ TOMÁŠEK, Jan. *Úvod do kriminologie: jak studovat zločin*. Praha: Grada, 2010, s. 169.

¹¹⁷ TOMÁŠEK, Jan. *Úvod do kriminologie: jak studovat zločin*. Praha: Grada, 2010, s. 170.

pachatele spočívá ve vyloučení jakékoli možnosti, aby dotyčný jedinec pokračoval v páchání trestné činnosti. Extrémní formou je trest smrti, od kterého však většina vyspělých zemí už upustila. Dále lze hovořit o různých variantách, které se týkají specifické skupiny pachatelů, jako jsou zvláště nebezpeční sexuální devianti, př. lékařské zákroky, k jejichž radikální podobě patří kastrace. Nejběžnějším způsobem však je izolace pachatele od společnosti, ať už v podobě dočasného či trvalého vyhoštění, nebo trestu odnětí svobody. Nápravou pachatele rozumíme takové kroky, které vedou k polepšení a resocializaci pachatele. K tomu slouží především trest odnětí svobody ve věznicích.¹¹⁸

Dle mého názoru jde sice o nejspolehlivější způsob, jak zabránit pachateli v dalším násilném chování, avšak tento způsob velmi zatěžuje státní pokladnu (v posledních letech tato částka jen v samotné České republice tvořila přes šest miliard korun ročně), proto by se mělo hledat řešení problému také v různých alternativních trestech. Navíc ani nelze hovořit o tom, že by z věznic vycházeli lepší a mravnější občané, než jakými byli před nástupem do nich. Spíše naopak a takoví jedinci se velmi často do vězeňského prostředí vrací. Nikoli náhodou se vězení přezdívá „škola kriminality“.

Odsouzený se za branami věznic přizpůsobuje vysoce organizovanému vězeňskému životu, což přináší ztrátu vlastní iniciativy, aktivity a odpovědnosti za sebe sama. vzdaluje se tak nejen od běžných návyků a dovedností každodenního života na svobodě, ale také jsou narušeny vazby na rodinu, přátele a nejbližší okolí. Během výkonu trestu je takový jedinec vystaven intenzivnímu působení spoluvězňů, kteří představují silně nežádoucí sociální vzory.¹¹⁹

Jak jsem již výše zmínila, řešení by mohlo spočívat v podobě různých alternativních trestech, jako je například trest obecně prospěšných prací nebo od roku 2010 novým trestním zákoníkem zaveden trest zákaz vstupu na sportovní, kulturní a jiné společenské akce a trest domácího vězení. Velkou váhu, a to nejen v souvislosti s novými druhy trestu, přikládáme Probační a mediační službě ČR, která v České republice působí od roku 2001.

6.1.2 Retributivní přístupy k trestání

Tento směr se nezajímá o budoucnost pachatele, ale o to, co se již odehrálo, tedy o samotný zločin. Pro tyto teorie má trest význam pouze jako odplata za jednání, kterého se

¹¹⁸ TOMÁŠEK, Jan, *Úvod do kriminologie: jak studovat zločin*. Praha: Grada, 2010, s. 170 - 180.

¹¹⁹ TOMÁŠEK, Jan, *Úvod do kriminologie: jak studovat zločin*. Praha: Grada, 2010, s. 170 - 180.

pachatel dopustil. Potrestání by proto mělo odpovídat povaze příslušného skutku, do popředí se tak dostávají témata jako jsou druh a výše trestu. Svůj odraz nachází v mnoha historických pramenech, příkladem může být známé pravidlo „oko za oko, zub za zub“, které stojí na principu rovnováhy. Odplata v takto přímočarém duchu je dnes však nemyslitelná. Jedním z hlavních problémů této teorie i nadále zůstává proporcionalita mezi spáchaným skutkem a trestem.¹²⁰

6.2 Strategie preventivní

Do této kategorie spadají veškeré aktivity, které jsou zaměřeny na zamezení a odvrácení páchaní trestných činů, k snižování jejich výskytu, neutralizaci příčin a podmínek jejich vzniku. Prevence je zaměřena na potenciální pachatele i jejich oběti. Hlavním smyslem prevence násilné kriminality je poskytnutí pocitu relativního bezpečí občanům. Zbavení je pocitu strachu před zločinností, záruka právní jistoty.¹²¹ Možnosti prevence násilné kriminality jsou však omezenější než je to například u prevence majetkové kriminality. Důvodem je nejen, že většina násilných trestných činů není předem plánovaná, má spontánní povahu a neřídka jsou páčány pod vlivem alkoholu, ale také jsou zde charakteristické zvláštnosti pachatelů, často jde o osoby s nízkou inteligencí, podprůměrným vzděláním, s psychopatologickými rysy osobnosti.¹²² Jednou z perspektivních možností uplatnění preventivních opatření ve sféře násilné kriminality je budování speciálních nápravně léčebných ústavů pro delikventní psychopaty a vypracování vedle protidrogového i celostátně protialkoholového programu.¹²³ Rozlišujeme prevenci sociální, situační a viktimologickou.

6.2.1 Prevence sociální

Sem spadají především opatření obecné povahy, jako je prohlubování návyků na užitečné využívání volného času, potírání alkoholismu, apod. Větší význam než u jiných druhů kriminality je zde adekvátní reakce veřejnosti. Je důležité všimnout si narušených

¹²⁰ TOMÁŠEK, Jan, *Úvod do kriminologie: jak studovat zločin*. Praha: Grada, 2010, s. 181 - 182.

¹²¹ OSMANČÍK, Otakar, *Násilná kriminalita: úvodní studie k problematice násilí a násilné kriminality v naší společnosti*. Praha: Institut pro kriminologii a sociální prevenci, 1992, s. 62.

¹²² NOVOTNÝ, Oto, ZAPLETAL, Josef a kol. *Kriminologie*. 3. přeprac. vydání. Praha: ASPI, 2008, s. 303.

¹²³ OSMANČÍK, Otakar, *Násilná kriminalita: úvodní studie k problematice násilí a násilné kriminality v naší společnosti*. Praha: Institut pro kriminologii a sociální prevenci, 1992, s. 65 - 67.

mezilidských vztahů a včas rozpoznat příznaky narůstající krize, aby nevyústila např. v domácí násilí, popř. stane-li se tak, aby občané byli ochotni v takových případech spolupracovat s policií a takové skutky oznamovali. Ve vyspělých demokratických státech se problematika domácího násilí vyznačuje stále větší kriminální citlivostí. Pro prevenci domácího násilí vstupuje do popředí cílená výchova k manželství a rodičovství, fungování manželských a rodinných poraden. Dále je třeba prosazovat smírné řešení konfliktů a zabráňovat tak rozvoji násilí. Řada zemí také prohlásila za nepřípustné používání fyzického násilí v rodině jako výchovného prostředku. Tělesné trestání tak má být nahrazeno oceňováním žádoucího chování dítěte. Významnou roli zde hrají masmédiá již tím, že zdůrazní hranici mezi dovoleným a nedovoleným chováním. Měla by se vyvarovat šíření myšlenky, že násilné řešení konfliktů je účinné. Mládeži a dětem by měl být znesnadněn přístup ke sledování pořadů, kde se násilí předvádí, př. uvádění takových pořadů v pozdních večerních hodinách, výroba televizorů umožňující uzamykání programů, apod.¹²⁴ Konkrétními příklady sociální prevence mohou být např. snížení daní, prohibice, povinná školní docházka, určení minimální mzdy.¹²⁵ Prevenci sociální dále dělíme na primární, sekundární a terciální.

➤ **Prevence primární**

Prevence primární je zaměřena na vytváření podmínek pro zdravý tělesný, psychický a sociální vývoj obyvatel a fungování společenských institucí s cílem odstranit, omezit či transformovat sociální faktory kriminality. Mezi základní pilíře zdravého vývoje společnosti patří rodina, škola, ale také různé zájmové organizace, politické strany, apod. Primární prevence zahrnuje oblast sociální politiky, územního plánování, politiky zaměstnanosti, rozvoje jednotlivých regionů, atp.¹²⁶ Úloha územního plánování a architektury má v boji s násilnou kriminalitou markantní význam zejména při zabráňování a rozšiřování sociálně dezorganizovaných částí velkoměst. Humanizace městského prostředí má přispět k tomu, aby se stalo místem mezilidských kontaktů, což snižuje riziko viktimizace a strachu ze zločinu. Při architektonických řešeních se doporučuje vyvarovat monotónního stylu, který by podporoval

¹²⁴ NOVOTNÝ, Oto, ZAPLETAL, Josef a kol. *Kriminologie*. 3. přeprac. vydání. Praha: ASPI, 2008, s. 303 - 305.

¹²⁵ SVATOŠ, Roman, *Základy kriminologie a prevence kriminality*, České Budějovice: Vysoká škola evropských a regionálních studií, 2009, S. 37.

¹²⁶ OSMANČÍK, Otakar, *Násilná kriminalita: úvodní studie k problematice násilí a násilné kriminality v naší společnosti*. Praha: Institut pro kriminologii a sociální prevenci, 1992, s. 62 - 65.

anonymitu.¹²⁷ Opatření v oblasti primární prevence jsou dlouhodobého charakteru a realizují se jak na celorepublikové úrovni, tak na úrovni regionální.¹²⁸

➤ Sekundární prevence

Sekundární prevence se soustřeďuje na rizikové skupiny a jednotlivce, u nichž je zvýšená možnost, že se stanou buď pachateli nebo oběťmi násilné kriminality. Preventivní opatření by se pak týkala např. rozvrácených rodin, konkrétních regionů, kde je kriminalita páchána daleko častěji než v regionech ostatních nebo kde je jiný výskyt sociálně patologických jevů, př. prostituce, narkomanie. Adresát takových postupů je konkrétnější než je tomu u prevence primární. Opatření mají střednědobý charakter.¹²⁹

➤ Terciální prevence

Cílem terciální prevence je předcházení dalšímu zhoršování již narušených skupin a jednotlivců, jejich recidivám. Je zaměřena především na takové osoby, které se trestné činnosti již dopustily, i na osoby, které se oběťmi už staly a v neposlední řadě na osoby, jejichž psychická a sociální rehabilitace se neobejde bez speciální pomoci. Na této úrovni se zejména uplatňují úzce specializovaní odborníci, ale také různá dobrovolná sdružení specializovaná na pomoc obětem trestného činu i osobám propuštěným z výkonu trestu odnětí svobody. Terciální prevence je prováděna na úrovni obcí.¹³⁰

6.2.2 Situační prevence

Situační prevence je zaměřena především na snižování možnosti páchat trestnou činnost a na zvyšování rizika jejího odhalení. Její nedílnou součástí je tzv. technická prevence, která spočívá v minimalizování kriminogenních situací a rizik.¹³¹ Jedná se například o dostatečném zajištění přehlednosti veřejných míst, jejich osvětlení po setmění, sledování kriminogenních zón kamerovým systémem, stále policejní hlídky, poplašné signalizační

¹²⁷ NOVOTNÝ, Oto, ZAPLETAL, Josef a kol. *Kriminologie*. 3. přeprac. vydání. Praha: ASPI, 2008, s. 305 - 306.

¹²⁸ OSMANČÍK, Otakar, *Násilná kriminalita: úvodní studie k problematice násilí a násilné kriminality v naší společnosti*. Praha: Institut pro kriminologii a sociální prevenci, 1992, s. 62 - 65.

¹²⁹ OSMANČÍK, Otakar, *Násilná kriminalita: úvodní studie k problematice násilí a násilné kriminality v naší společnosti*. Praha: Institut pro kriminologii a sociální prevenci, 1992, s. 62 - 65.

¹³⁰ OSMANČÍK, Otakar, *Násilná kriminalita: úvodní studie k problematice násilí a násilné kriminality v naší společnosti*. Praha: Institut pro kriminologii a sociální prevenci, 1992, s. 62 - 65.

¹³¹ OSMANČÍK, Otakar, *Násilná kriminalita: úvodní studie k problematice násilí a násilné kriminality v naší společnosti*. Praha: Institut pro kriminologii a sociální prevenci, 1992, s. 65.

zařízení na dostupných místech.¹³² Dále sem řadíme zajišťování informovanosti a osvěty potenciálních obětí.¹³³ Situační prevence má význam zejména pro předcházení loupežím, k tomu mimo jiné přispívá rozšíření bezhotovostního platebního styku. K předcházení násilných trestných činů by bezpochyby pomohlo zabezpečení kontroly distribuce a šíření nebezpečných zbraní, jako jsou finské nože, spreje s nervově paralytickými a omamnými látkami, omezení dostupnosti střelných zbraní.¹³⁴ Tento druh prevence vyžaduje velkou součinnost obyvatel jako potenciálních obětí násilné kriminality s policií i dalšími organizacemi, které se zabývají předcházením kriminality.¹³⁵

6.2.3 Viktimologická prevence

Podstatou viktimologické prevence je dostatečná informovanost, což se neobejde bez apelu na odpovědnost občanů za vlastní život, zdraví i majetek.¹³⁶ Osobám, které jsou vystaveny zvýšenému riziku viktimizace, je důležité zabezpečit výcvik technik chování v situaci bezprostředního přepadení. Širší veřejnost je důležité informovat, jak se vyhnout nebezpečí napadení a na konkrétních případech poukazovat na nejkritičtější situace, jež trestným činům předcházejí či které je doprovázejí, př. náhodné navazování známostí pod vlivem alkoholu, vpuštění cizích osob do bytu atd. K účinnější ochraně obětí násilných trestných činů se doporučuje podrobnější informovanost v rámci vzdělávání a doškolování učitelů, právníků, lékařů ve vztahu k problematice viktimizace, zejména dětí, žen, starých osob a veškerými způsoby podporovat oznamování kriminálního násilí páchané občany. K zabránění sekundární viktimizace obětí násilné kriminality slouží pokud možno co nejširší a nejohleduplnější postup pracovníků policie a jiných instancí formalizované sociální kontroly.¹³⁷

Dále Roman Svatoš¹³⁸ prevenci kriminality kvalifikuje:

- o podle strategie na:

¹³² NOVOTNÝ, Oto, ZAPLETAL, Josef a kol. *Kriminologie*. 3. přeprac. vydání. Praha: ASPI, 2008, s. 305.

¹³³ OSMANČÍK, Otakar, *Násilná kriminalita: úvodní studie k problematice násilí a násilné kriminality v naší společnosti*. Praha: Institut pro kriminologii a sociální prevenci, 1992, s. 65

¹³⁴ NOVOTNÝ, Oto, ZAPLETAL, Josef a kol. *Kriminologie*. 3. přeprac. vydání. Praha: ASPI, 2008, s. 305.

¹³⁵ OSMANČÍK, Otakar, *Násilná kriminalita: úvodní studie k problematice násilí a násilné kriminality v naší společnosti*. Praha: Institut pro kriminologii a sociální prevenci, 1992, s. 65.

¹³⁶ TOMÁŠEK, Jan, *Úvod do kriminologie: jak studovat zločin*. Praha: Grada, 2010, s. 185 - 186.

¹³⁷ ZAPLETAL, Josef a kol. *Kriminologie. Díl II. Zvláštní část*. 4. vydání. Praha: PA ČR, 2002, s. 85.

¹³⁸ SVATOŠ, Roman, *Základy kriminologie a prevence kriminality*, České Budějovice: Vysoká škola evropských a regionálních studií, 2009, S. 39 - 40.

- přímou, např. čekání na pachatele na určitém místě a v určitou dobu, kde by mělo k TČ dojít, a
 - nepřímou, př. preventivní obchůzková činnost policistů na místě, kde dochází ke zvýšenému výskytu kriminality.
- o Podle časového hlediska na:
 - predeliktní, která nastupuje před spácháním TČ. Má tedy zabránit páchání kriminality, př. kamery v objektu, kde by na základě vyhodnocení bezpečnostní situace mělo dojít ke spáchání TČ loupeže.
 - Postdelikttní, která nastupuje po spáchání trestného činu, zabraňuje tak páchání dalšího trestného činu, např. instalace kamery na objekt, kde došlo k vloupání a je předpoklad, že bude následovat opětovné vloupání do tohoto objektu.
 - o Dle použitých prostředků na:
 - právní – př. čekání na pachatele a jeho zadržení ze strany policistů dle trestního řádu a
 - mimoprávní, kde lze jako příklad uvést vznik občanských hlídek v prostorách zahrádkářské kolonie, kde dochází ke zvýšenému vloupání do zahradních chatek.
 - o Dle úrovně rozvíjení na:
 - místní – př. opatření u konkrétního objektu,
 - regionální – vyhlášení určitého opatření na úrovni kraje,
 - celostátní.
 - o Dle druhu preventivního opatření na:
 - organizační, u kterých nám můžou být příkladem kontroly fanoušků sportovních utkání, zda u sebe nemají nebezpečné věci,
 - technická – př. umístování bezpečnostního systému,
 - personální – př. prověřování některých osob, které se týká jejich bezúhonnosti,
 - výchovná – př. drogová osvěta, a
 - jiná.

Závěr

Problematika násilné kriminality je velmi rozmanitá a obsáhlá, nebylo možné v této práci podrobně rozebrat veškeré otázky s touto tematikou spojené, zaměřila jsem se proto pouze na vybrané aspekty násilné kriminality. Na tomto místě bych ráda shrnula poznatky, které jsem ve své práci nashromáždila, a zhodnotila, zda se mi podařilo dosáhnout vytýčeného cíle.

Cílem mé diplomové práce bylo podat ucelený, srozumitelný a objektivní pohled na problematiku násilné kriminality v České republice. Jak jsem v úvodu avizovala, hlavním cílem mé práce bylo zhodnotit stav, strukturu i dynamiku násilné kriminality, pozastavit se u příčin kriminality a neopomenout také kontrolu kriminality. Snažila jsem se rozebrat násilnou kriminalitu jak z pohledu kriminologie, tak z pohledu trestního práva.

Svou práci jsem v souladu s úvodem rozdělila do šesti kapitol. Kapitola první je zaměřena především na výklad pojmů, které provází celou práci, má pozornost je věnována zejména pojmu násilí, dále charakteristice násilné kriminality a její zařazení do kriminality obecné. Druhá kapitola nese název Kriminalita jako hromadný jev. Jsou zde vymezeny pojmy skutečné, registrované a latentní kriminality. V této kapitole nejsou opomenuty oficiální zdroje informací o kriminalitě, ani faktory, které tyto statistiky zkreslují. Třetí kapitola je věnována fenomenologii kriminality. Následující kapitola pojednává o příčinách násilné kriminality. Z hlediska trestního práva jsem se násilné kriminalitě věnovala především v kapitole páté, která je zaměřena na komparaci trestního zákona a trestního zákoníku. V této kapitole jsem se snažila interpretovat podstatu nového trestného činu zabití a tzv. stalkingu. Také jsem zmínila rozdíly, které se v těchto dvou právních předpisech vyskytují u nejnebezpečnějšího trestného činu, a to trestného činu vraždy.

Násilná kriminalita je v naší společnosti negativním jevem a nebude tomu jinak i do budoucna, proto jsem věnovala poslední kapitolu kontrole kriminality. Kontrola kriminality zcela nepochybně souvisí s tím, jak bezpečně se občané ve své zemi cítí. Tady bych kladla především důraz na prevenci kriminality, jelikož je všeobecně známo, že nežádoucím činům a jevům je lépe předcházet než je následně řešit. Na tomto místě bych zaměřila pozornost na samotnou rodinu, jelikož výchova má velký význam a vliv při vývoji jedince. Fungující, úplná rodina, která je založena na morálních zásadách, by mohla sloužit kladným příkladem svým dětem a mohla by tak být tím správným základem pro jejich zdravý a normální vývoj. Odtud si dítě bere za své vzorce chování v určitých situacích. V dnešní době je „moderní“

nevázat se, neuzavírat sňatky, páry spolu žijí tzv. „na hromádce“, což vede také k tomu, že v případě výskytu neshod a konfliktů je snadnější odejít ze vztahu i ze společné domácnosti, dítě je pak vystaveno u svých rodičů častějšímu střídání partnerů, nemá takové zázemí, jaké by mělo pro svůj zdravý vývoj mít. Také ve školách dochází čím dál častěji k násilí mezi spolužáky ve formě šikany. Děti vidí násilí všude kolem sebe, ať už ve filmech, počítačových hrách, novinách a bohužel si i v některých případech takové chování osvojují.

Prevence by dle mého názoru měla být více zaměřena nejen na výchovu dětí, ale také na starší lidi, jelikož je stále více a více případů, kdy zejména starší lidé jsou příliš důvěřiví, čehož zneužívají někteří pachatelé trestné činnosti. Jde zejména o případy, kdy se nechají oklamat pachatelem, který svou oběť přesvědčí např. tím, že jde zkontrolovat stav jejich plynoměru a poté dochází k protiprávnímu jednání.

Vzhledem k tomu jak velký vliv mají média, považují za důležité, aby při informování o kriminalitě, zejména o té, kde se vyskytuje násilí, více kladly důraz na to, že jde o chování nepřijatelné, zavrženíhodné, společností nepřijatelné. Média by také měla klást větší důraz na objektivitu. Informovat společnost o stejně závažných trestných činech stejným dílem a především nezapomínat na jednu z hlavních zásad trestního práva, a to zásadu presumpce nevinny.

Je nespočet dalších preventivních opatření, které byly uvedeny v kapitole šesté. Mají v naší společnosti velký význam a tím pádem i své stálé místo. V případě, že preventivní opatření selžou a bude k násilným trestným činům docházet, orgány činné v trestním řízení musí mít velký zájem, tak jako tomu bylo doposud, na odhalení všech takových trestných činů, dopadení a především potrestání jejich pachatelů.

Lidé by se měli naučit důvěře v orgány činné v trestním řízení, veškerou trestnou činnost ohlašovat, aby její pachatelé mohli být dopadeni, ale také nebýt lhostejní, když vidí, že je pácháno zlo. Pomoci v boji s kriminalitou může, alespoň částečně, každý jedinec a to je třeba si uvědomit a ne jen nalézat chyby mnohdy tam, kde nejsou (nedostatečná či chybná činnost policie, státních zastupitelství, soudů).

Seznam použité literatury

Monografie

- BLATNÍKOVÁ, Šárka, NETÍK, Karel, DIBLÍKOVÁ, Simona. *Ženy jako pachatelky závažné trestné činnosti: psychologické a kriminologické aspekty*. 1. vydání. Praha: IKSP, 2007. 115 s. ISBN 978-80-7338-063-2.
- ČERMÁK, Ivo. *Lidská agrese a její souvislosti*. 1. vydání. Žďár nad Sázavou: Fakta, 1998. 204 s. ISBN 80-902614-1-8.
- ČÍRTKOVÁ, Ludmila. *Moderní psychologie pro právníky*. 1. vydání. Praha: Grada, 2008. 150 s. ISBN 978-80-247-2207-8.
- ČÍRTKOVÁ, Ludmila. *Policejní psychologie*. 2. vydání. Praha: Portál, 2004. 309 s. ISBN 80-7178-931-3.
- HERCZEG, Jiří. *Trestné činy z nenávisti*. 1. vydání. Praha: Aspi, 2008. 260 s. ISBN 978-80-7357-311-9.
- JELÍNEK, Jiří. (ed.). *O novém trestním zákoníku. Sborník z mezinárodní vědecké konference Olomoucké právnické dny*. Praha: Leges, 2009. 224 s. ISBN 978-80-87212-21-9.
- JELÍNEK, Jiří. a kol. *Trestní právo hmotné: obecná část, zvláštní část*. 1. vydání. Praha: Leges, 2009. 895 s. ISBN 978-80-87212-24-0.
- KOUDELKOVÁ, Anna. *Psychologické otázky delikvence*. 1. vydání. Praha: Victoria Publishing, 1995. 114 s. ISBN 80-7187-022-6.
- KUČHTA, Josef. a kol. *Kriminologie. 1. část*. 2. vydání. Brno: Masarykova Univerzita, 1999. 131 s. ISBN 80-210-2204-3.
- KUČHTA, Josef. a kol. *Kriminologie. 2. část*. 2. vydání. Brno: Masarykova Univerzita, 1999. 102 s. ISBN 80-210-2217-5.
- KUČHTA, Josef, VÁLKOVÁ, Helena a kol. *Základy kriminologie a trestní politiky*. 1. vydání. Praha: C.H.Beck, 2005. 544 s. ISBN 80-7179-813-4.
- MAREŠOVÁ, Alena. a kol. *Analýza trendů kriminality v roce 2008*. 1. vydání. Praha: IKSP, 2009. 132 s. ISBN 978-80-7338-092-2.

- NAKONEČNÝ, Milan. *Encyklopedie obecné psychologie*. 2. rozšířené vydání. Praha: Academia, 1997. 437 s. ISBN 80-200-0625-7.
- NETÍK, Karel, NETÍKOVÁ, Daria, HÁJEK, Stanislav. *Psychologie v právu: Úvod do forenzní psychologie*. 1. vydání. Praha: C. H. Beck, 1997. 140 s. ISBN 80-7179-177-6.
- NOVOTNÝ, Oto, ZAPLETAL, Josef a kol. *Kriminologie*. 3. vydání. Praha: Aspi, 2008. 527 s. ISBN 978-80-7357-377-5.
- NOVOTNÝ, Oto, ZAPLETAL, Josef a kol. *Základy kriminologie*. Praha: Karolinum, 1996. 137 s. ISBN 80-7066-821-0.
- OSMANČÍK, Otakar. a kol. *Násilná kriminalita*. Praha: IKSP, 1992. 78 s.
- SOCHŮREK, Jan. *Nástin vybraných problémů forenzní psychologie*. 1. vydání. Liberec: Technická univerzita, Pedagogická fakulta, Katedra pedagogiky a psychologie, 2002. 82 s. ISBN 80-7083-680-6.
- SPURNÝ, Joža, ČERVENÝ, Viktor. *Násilí z pohledu společenských věd: sborník příspěvků z mezinárodní konference, 20. září 2007*. 1. vydání. Praha: Vydavatelství PA ČR, 2007. 204 s. ISBN 978-80-7251-253-9.
- SPURNÝ, Joža. *Psychologie násilí: o psychologické podstatě násilí, jeho projevech a způsobech psychologické obraně proti němu*. 1. vydání. Praha: Eurounion, 1996. 136 s. ISBN 80-85858-30-4.
- SVATOŠ, Roman. *Kriminologie ve světle nového trestního zákoníku*. České Budějovice: Vysoká škola evropských a regionálních studií, 2010. 174 s. ISBN 978-80-86708-21-8.
- SVATOŠ, Roman. *Základy kriminologie a prevence kriminality*. České Budějovice: Vysoká škola evropských a regionálních studií, 2009. 118 s. ISBN 978-80-86708-81-2.
- ŠÁMAL, Pavel a kol. *Trestní zákoník: komentář*. 1. vydání. Praha: C.H. Beck, 2009-2010. 2 sv. ISBN 978-80-7400-109-3 (sv. 1), ISBN 978-80-7400-178-9 (sv. 2).
- ŠKOP, Martin. *Právo a násilí: Vybrané teorie vztahu práva a násilí*. 1. vydání. Brno: Masarykova univerzita, 2006. 152 s. ISBN 80-210-4059-9.
- TOMÁŠEK, Jan. *Úvod do kriminologie*. 1. vydání. Praha: Grada Publishing, 2010. 214 s. ISBN 978-80-247-2982-4.

- ZAPLETAL, Josef a kol. *Kriminologie, díl II. Zvláštní část*. 4. vydání. Praha: Policejní akademie České republiky, 2002. 170 s. ISBN 80-7251-095-9.

Odborný časopis

- NEZKUSIL, Jiří. K otázce příčin kriminality po listopadu 1989. *Trestněprávní revue* 2/2005, s. 37

Internetové stránky

- Na Folmavě brutálně zavraždil prostitutku. Teď Němec zabil sám sebe [online]. idnes.cz, 6. ledna 2011 [cit. 30.3.2011]. Dostupné na: <http://plzen.idnes.cz/na-folmave-brutalne-zavrazdil-prostitutku-ted-nemec-zabil-sam-sebe-1fj-/plzen-zpravy.asp?c=A110106_192726_plzen-zpravy_zep>.
- Statistické přehledy kriminality [online] policie [cit. 27.3.2011]. Dostupné na <<http://www.policie.cz/policie-cr-web-informacni-servis-statistiky.aspx>>.

Právní předpisy

- Zákon č. 141/1961 Sb., trestní zákon, ve znění pozdějších předpisů
- Zákon č. 40/2009 Sb., trestní zákoník, ve znění pozdějších předpisů

Shrnutí

Moje diplomová práce na téma násilná kriminalita se zabývá násilnou kriminalitou v České republice. Jedná se o závažný celospolečenský negativní jev, který je často předmětem pozornosti médií a nejrůznějších diskuzí. Tato práce je rozdělena do šesti kapitol, které se dále dělí na podkapitoly. První kapitola je zaměřena na úvodní výklady a charakteristiku násilné kriminality včetně její začlenění do kriminality obecné. Kapitola druhá nese název Kriminalita jako hromadný jev a na tomto místě se věnuji registrované a latentní kriminalitě, oficiálním pramenům informací o registrované kriminalitě a faktorům, které tyto statistiky zkreslují. V třetí kapitole fenomenologie násilné kriminality je rozebírán stav, struktura a vývoj násilné kriminality na území České republiky. Kapitola čtvrtá pojednává o etiologii kriminality. Kapitola pátá srovnává trestní zákon a trestní zákoník v otázkách s násilnou kriminalitou souvisejících. Poslední kapitola je zasvěcena kontrole kriminality. Tato kapitola se člení na strategie represivní a preventivní. Prevence se dále člení na sociální, situační a viktimologickou. V rámci sociální prevence hovoříme o prevenci sociální, primární a terciární.

Summary

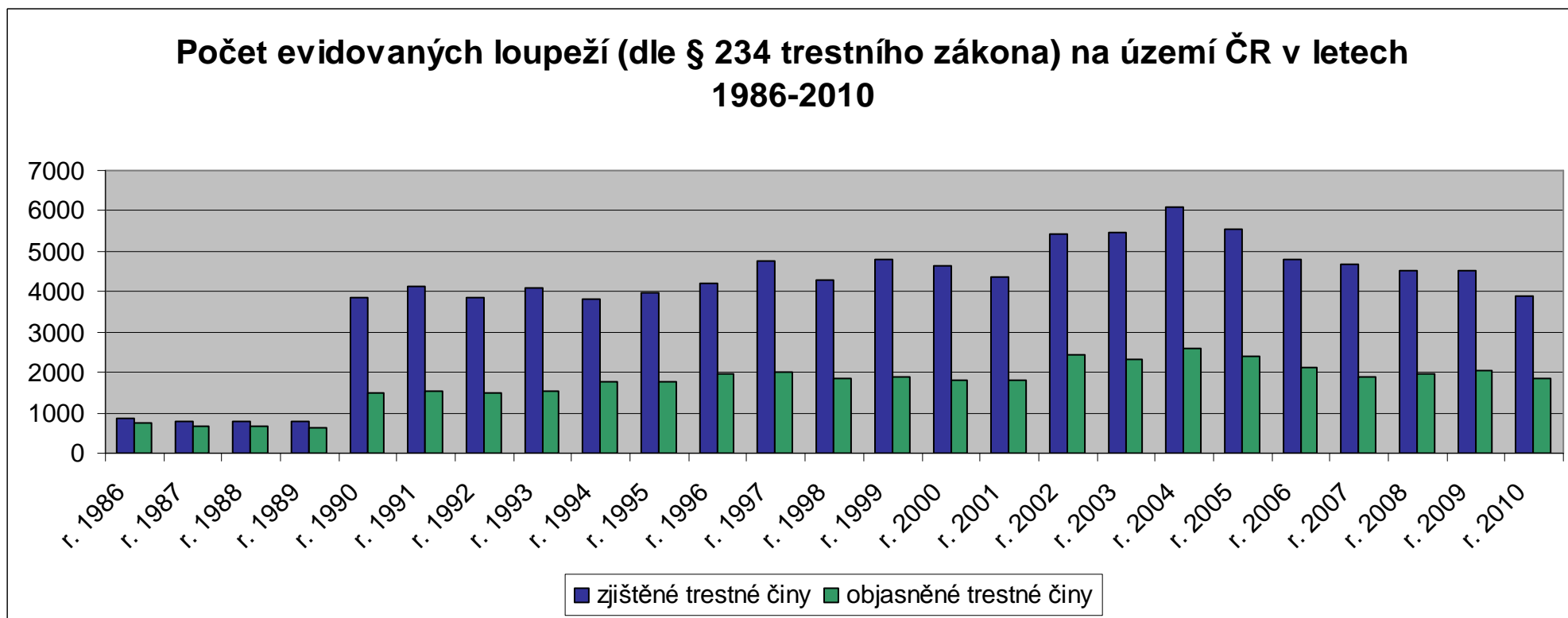
This thesis examines violent criminality as is focused mainly on the situation in the Czech Republic. It's a severe social negative feature, which frequently attracts attention of media and is a subject of various debates. This thesis is divided into six chapters, which are further divided into subchapters. The first chapter is dedicated to definitions and characteristics of violent criminality as well as to its incorporation in general criminality. The second chapter discusses criminality as a mass phenomenon; I focused on registered and latent criminality, official information sources of registered criminality and factors, which distort the statistics. The third chapter studies phenomenology and its status, structure and the evolution of violent criminality in the Czech Republic. The fourth chapter deals with aetiology of criminality. The fifth chapter compares criminal law with criminal code in violent criminality. The last chapter is concerned with the control of criminality. This chapter is divided into repressive and preventive strategies. The latter is divided into social, situational and victimological. In the scope of social prevention, we talk about social, primary and tertiary prevention.

Seznam příloh

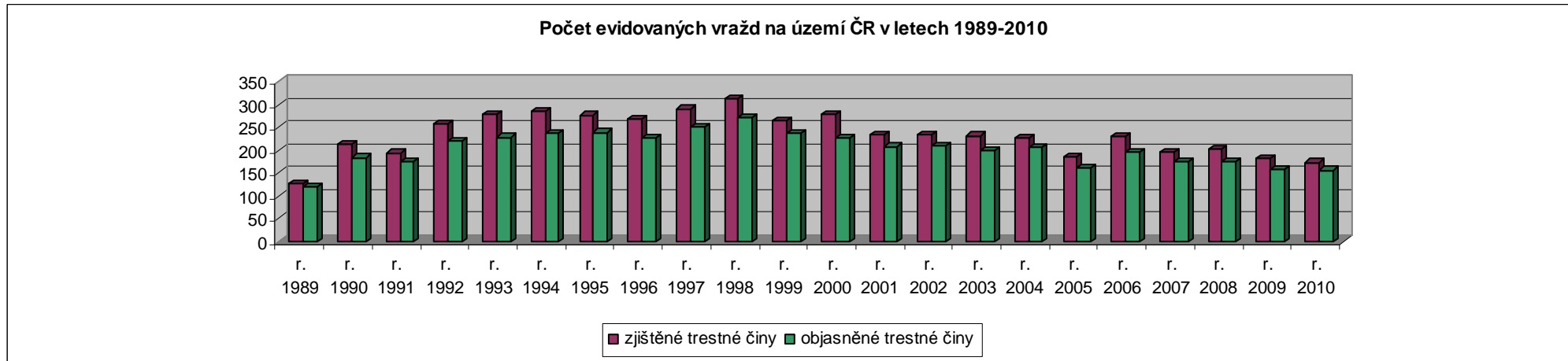
Příloha č. 1: Počet evidovaných loupeží dle § 234 trestního zákona na území České republiky
v letech 1986 - 2010

Příloha č. 2: Počet evidovaných vražd dle § 219 trestního zákona na území České republiky
v letech 1989 - 2010

Příloha č. 3: Celková registrovaná kriminalita v České republice od roku 1985 do roku 2010



Příloha č. 2



Roky	Zjištěné trestné činy	Objasněné trestné činy	Roky	Zjištěné trestné činy	Objasněné trestné činy
r. 1989	126	119	r. 2000	279	228
r. 1990	212	184	r. 2001	234	208
r. 1991	194	174	r. 2002	234	210
r. 1992	258	219	r. 2003	232	199
r. 1993	278	229	r. 2004	227	205
r. 1994	286	237	r. 2005	186	161
r. 1995	277	239	r. 2006	231	196
r. 1996	267	226	r. 2007	196	174
r. 1997	291	252	r. 2008	202	174
r. 1998	313	272	r. 2009	181	157
r. 1999	265	236	r. 2010	173	156

Příloha č. 3

	1985	1986	1987	1988	1989	1990	1991	1992	1993	1994	1995	1996	1997
zjištěno	121 272	122 122	120 260	119 675	120 768	216 852	282 998	345 140	398 505	372 427	375 630	394 267	403 654
objasněno	100 665	101 000	99 006	97 064	93 542	83 237	94 115	108 380	126 442	136 935	151 842	162 929	168 177

	1998	1999	2000	2001	2002	2003	2004	2005	2006	2007	2008	2009	2010
zjištěno	425 930	426 626	391 469	358 577	372 341	357 740	351 629	344 060	336 446	357 391	343 799	332 829	313 387
objasněno	185 093	193 354	172 245	166 827	151 492	135 581	134 444	135 281	133 695	138 852	127 906	127 604	117 685

