

UNIVERZITA PALACKÉHO V OLMOUCI
FILOZOFICKÁ FAKULTA
KATEDRA DĚJIN UMĚNÍ

Renesance v Novém Městě nad Metují

Bakalářská diplomová práce

Lucie Oubrechtová

Vedoucí práce: Mgr. Pavel Waisser, Ph.D.

Olomouc 2022

Místopřísežně prohlašuji, že jsem bakalářskou diplomovou prací na téma: „Renesance v Novém Městě nad Metují“, v celkovém počtu 85 745 znaků včetně mezer, vypracovala samostatně pod odborným dohledem vedoucího diplomové práce a uvedla jsem všechny použité podklady a literaturu.

V Olomouci dne:

Podpis:

Poděkování

Ráda bych poděkovala vedoucímu této bakalářské práce Mgr. Pavlu Waisserovi, Ph.D., za cenné rady, podnětné připomínky a jeho odborné vedení.

Můj velký dík patří také pracovníkům Správy zámku v Novém Městě nad Metují za zpřístupnění objektu a poskytnutí cenných zdrojů.

Obsah

1. Úvod	5
2. Vývoj bádání	6
3. Dějiny Nového Města nad Metují do roku 1526	9
4. Nové Město nad Metují za Pánů z Pernštejna	11
5. Nové Město nad Metují za Pánů ze Stubenbergu	12
6. Fortifikační systém města	13
6.1 Opevnění	13
6.2 Špýchar	14
6.3 Krajská brána	15
7. Náměstí	16
8. Severozápadní fronta domů	17
9. Farní kostel Nejsvětější Trojce	19
10. Zámek	22
10.1 Stavební přestavba zámku	22
10.2 Relikty renesanční výzdoby rezidence	24
10.2.1 Odhalení renesančních maleb	24
10.2.2 Grisaillové malby fasád	26
10.2.3 Malby v přízemí zámku – tzv. Švédská síň a vstupní průjezd	28
10.2.4 Malby v prvním patře zámku	31
10.2.5 Portréty Stubenbergů	35
11. Závěr	37
Literatura	39
Seznam použitých zkratk	45
Seznam obrázkové přílohy	46
Obrázková Příloha	55
Anotace	102

1. Úvod

Období renesance v Novém Městě nad Metují je zásadní pro další vývoj tohoto skalního ostrohu. Epocha mezi lety 1526–1624 zde byla dlouhou dobu opomíjená a chápána pouze jako určitá přechodná éra mezi gotickým hradištěm a barokním městem. První zásadní zlom nastal při rekonstrukci zámku pro rodinu Bartoň-Dobenín mezi lety 1908–1912, kdy došlo k objevení renesanční chiaroscurové fasády a maleb v interiéru panského sídla. Následně v padesátých letech 20. století dochází k odkrytí fragmentů renesančních štítových atik budov na rynku. Tyto dva momenty výrazně přispěly k porozumění historickému vývoji města. V dnešní památkové rezervaci tak dochází k mísení renesance a baroka, přičemž starší sloh tomu mladšímu hrdě konkuruje. Právem se pak toto město, ležící na okraji Kladského pomezí, nazývá perlou renesanční kultury.

V úvodu práce nastíním dějiny samotného města do roku 1526, kdy pozornost bude věnována také uspořádání budov na opukovém ostrohu. Právě první podoba Nového Města nad Metují je důležitá pro další rozvoj dnešní památkové rezervace, jelikož vtiskla skalní obci řád.

Následně se zaměřím na rody, jež vlastnily novoměstské panství ve studovaném období, tedy Pernštejny a Stubenbergy. Páni z Pernštejna převzali od zakladatele Nového Města Hradiště nad Metují dispoziční uspořádání, které až na pár změn zůstalo do dnešních dnů takřka ve stejné podobě. Právě oni obnovili město, především náměstí, po požáru v roce 1526 a přinesli sem vlivy severské renesance. Rod Stubenbergů dokončil započatou obnovu a vtiskl Novoměstskému zámku novou půdorysnou podobu o čtyřech křídlech s vnitřním nádvořím. Mimo stavební obnovy se však soustředili i na malířskou výzdobu.

V následujících oddílech budu popisovat jednotlivé město tvárné aspekty ze studovaného období. Nejdříve se chci zabývat fortifikačním systémem, jenž v jádru zůstal gotický, ale po roce 1527 byl obnoven a mohla tak vzniknout přestavbou staré bašty nová zvaná Perštýn. Renesanční rekonstrukcí prošla i Krajská brána, jež svým předkem doplňovala domy na rynku.

Samotné náměstí je dalším ze zkoumaných bodů. Ohled bude brán na jeho celkovou podobu po roce 1526. Mimo to v práci samostatně vylíčím vzhled severozápadní fronty domů, do které se řadí také radnice, přičemž ani ona nebude v této kapitole opomenuta.

V další části bude pozornost věnována kostelu Nejsvětější Trojice, jehož nynější podobu mu vtiskl Jan z Pernštejna. V této kapitole se chci zabývat stavební podobou chrámu, ale i

uměleckým reliktním, jež se v kostele nalézaly v období 16. a začátku 17. století, jako například křtitelnice nebo náhrobky, z nichž nejcennější patří Janu ze Stubenbergu.

Další

nedílnou součástí práce představuje kapitola věnovaná zámku, který byl nejdříve přestaven rodem Pernštejnů a následně za Stubenbergů rozšířen. Shrnutí bude stavební historie sídla, ale pozornosti neujde ani výzdoba panské rezidence z doby renesance. Zaměřit se zde chci taktéž na obnovu fragmentů z 16. století, přičemž tato restaurátorská práce probíhala na počátku 20. století. Celá obnova zámku však měla za úkol sídlo uzpůsobit tehdejšímu životu, ale zároveň zachovat jeho historické relikty. Tento přístup k zachování historie je pozoruhodný a přál si jej majitel zámku Josef Bartoň, který v tomto kroku viděl jakýsi manifest a podporu české země. Díky tomuto požadavku se podařilo zachovat cenné malby v interiéru, ale také grisaillovou fasádu zámku, jež by si však v dnešní době zasloužila obnovu. A právě tato část by měla být hlavním bodem celé bakalářské práce, jelikož tyto malby jsou badateli opomíjené a většinou jim věnují pouze pár krátkých řádků.

2. Vývoj bádání

Dějinám Nového Města nad Metují se věnovala spousta badatelů ovšem dobu renesance většina z nich pouze letmo přechází v krátkých zmínkách. Větší zájem o toto období nastává po roce 1908, kdy při rekonstrukci zámku došlo k nalezení historických fragmentů. Další zlom pak nastává po roce 1950, přičemž v této době se provedl uměleckohistorický a urbanistický průzkum, při kterém bylo přistoupeno k odstranění barokních fasád domů na náměstí a došlo také k objevení renesančních atik.

Jedna z nejstarších publikací o Novém Městě pochází od Josefa Jodase, jenž v roce 1886 vydal knihu *Památosti Nového Města n. M.* První část jeho monografie je věnována místopisnému zařazení, kde jsou popsány stavby nalézající se v nynější památkové rezervaci a vylíčena je i jejich historie. Ve druhé dějepisné části se Jodas zabývá rody, které vlastnily panství novoměstské.¹

Na Jodasovo dílo navazují další autoři, kupříkladu o rok později vychází kniha *Nové Město nad Metují a nejbližší jeho okolí* sepsaná Antonínem Svobodou. Publikace charakterizuje stručně vývoj města za jednotlivých majitelů, tedy i v období vlády Pernštejnů a Stubenbergů.²

¹ Josef Jodas, *Památosti Nového Města n. M. dle zápisek Františka Slavíka*, Nové Město nad Metují 1886.

² Antonín Svoboda, *Nové Město nad Metují a nejbližší jeho okolí*, Nové Město nad Metují 1887.

Okolo roku 1910 je novoměstský kronikář a archivář Jan Klos požádán o sepsání Paměti zámku, a tak také učiní r.1912. Tento rukopis je zvláště ceněný díky informacím o přestavbě panské rezidence a její rekonstrukci. Jelikož zřejmě nebyla vyhotovena žádná restaurátorská zpráva nebo zatím nedošlo k jejímu nalezení, stávají se tyto paměti hlavním zdrojem informací, jak probíhala obnova sídla pro rod Bartoň-Dobenín, a jak bylo zacházeno s objevenými fragmenty. Je tedy pravděpodobné, že rukopis měl i onu restaurátorskou zprávu zcela nahrazovat.³ Roku 1922 pak Klos vydává tištěnou publikaci věnovanou jak zámku, tak také městu. Rozdělena je celkem do pěti částí, kde se věnuje dějinám města, dějinám zámku, veřejnému životu v šestnáctém, sedmnáctém a osmnáctém století, konfiskacím panství a v neposlední řadě také osudům zámku v době třicetileté války.⁴

Jeho nástupce Jan Voborník, taktéž působící jako novoměstský archivář, sepsal spolu s Jaroslavem Moravcem a Jaroslavem Tláskalem publikaci *Nové Město nad Metují a jeho kraj: samostatná příloha městečka Nového Hrádku, městyse Krčína a 57 obcí politického okresu novoměstského*, jež byla vydána roku 1940.⁵ Právě Voborník svůj text, jenž je zahrnut v této knize, věnuje vrchnostenským majitelům Nového města v průběhu dějin a jejich přístupu k rozvoji hradiště. Popisuje také kupní smlouvu uzavřenou mezi Janem Černčickým z Kácova a Vojtěchem z Pernštejna.⁶ Dále publikuje studii, kterou věnuje zámku, v níž se zaměřuje hlavně na rekonstrukci prováděnou po roce 1908. Zmiňuje se zde mimo jiné také krátce, jak se přistupovalo k restaurátorským pracím.⁷

Dalším dílem, vydaným roku 1947, je monografie Jana Mannsbartha, v jejímž úvodu se autor zabývá dějinami města v jednotlivých historických érách. Dále pak volně přechází k popisu staveb a jejich historickému vývoji.⁸

Historik umění Jakub Pavel v roce 1962 vydává publikaci o Novém Městě a jeho okolí. Autor se zabývá jednotlivými historickými obdobími. Toto dílo se stává stěžejní, jelikož zde Pavel přichází s řadou nových faktů. Jedná se o jednoho z prvních badatelů, který díky

³ Jan Klos, *Paměti zámku Novo-Městského nad Metují z doby jeho restaurace v letech 1909–1911*, nevydaný rukopis uložený na zámku v Novém Městě nad Metují.

⁴ Jan Klos, *Paměti města a zámku Nového Města nad Metují*, Nové Město nad Metují 1922.

⁵ Jaroslav Moravec (red.) – Jan Voborník – Jaroslav Tláskal, *Nové Město nad Metují a jeho kraj: samostatní příloha městečka Nového Hrádku, městyse Krčína a 57 obcí politického okresu novoměstského*, Praha 1940.

⁶ Jan Voborník, *Od Jana Černčického z Kácova k Josefu Bartoňovi z Dobenína. Kronikářský náčrt minulosti Nového Města nad Metují*, in: Jaro Moravec (red.) – Jan Voborník – Jaroslav Tláskal, *Nové Město nad Metují a jeho kraj: samostatní příloha městečka Nového Hrádku, městyse Krčína a 57 obcí politického okresu novoměstského*, Praha 1940, s. 23–52.

⁷ Jan Voborník, *Novoměstský zámek*, in: Jaro Moravec (red.) – Jan Voborník – Jaroslav Tláskal, *Nové Město nad Metují a jeho kraj: samostatní příloha městečka Nového Hrádku, městyse Krčína a 57 obcí politického okresu novoměstského*, Praha 1940, s. 53-56.

⁸ Jan Mannsbarth, *Nové Město nad Metují*, Praha 1947.

nedávným objevům může určit, jak bylo přistoupeno k obnově novoměstského rynku po požáru roku. 1526.⁹

Karel Braný a Jan Juránek vydávají roku 1976 publikaci, kde se věnují jednotlivým stavebním etapám v různých obdobích. Autoři v této knize vyvracejí některá tvrzení o vzhledu památkové rezervace, ke kterým došel badatel Jakub Pavel. V publikaci se také nacházejí cenné fotografie domů se sejmutými fasádami a nalezenými fragmenty atikových štítů. Branný s Juránkem přináší také informace o kostele Nejsvětější Trojice, z doby, kdy došlo k sejmutí omítky.¹⁰

Stavebně-historický průzkum zámku, jenž sepsali Luboš Lancinger a Ladislav Svoboda, byl proveden roku. 1992. Zkoumají v něm dějiny objektu a jeho architektonický vývoj v interiéru i exteriéru.¹¹ O čtyři roky později pak publikují článek v časopise *Průzkumy památek* s názvem *Stavební proměny zámeckého areálu v Novém Městě nad Metují*, přičemž zde popisují vznik dnešní podoby zámku s ohledem na všechny přestavby této panské rezidence. Mimo jiné se věnují taktéž vzhledu bašty Špýchar. Tato studie vychází z již dříve provedeného stavebně-historického průzkumu.¹²

V roce 1998 publikuje Bohumil Dvořáček jednu z nejrozsáhlejších monografií týkajících se Nového Města nad Metují. V knize se zabývá jednotlivými rody a jejich působením na novoměstském panství. Dále přechází k podrobnému popisu město tvárných prvků v různých historických údobích. Z renesančních budov se jedná o kostel, baštu Pernštýn, zámek, severní frontu domů atd.¹³

V roce 2000 vydává Jiří Slavík článek v časopise *Průzkumy památek*, jež se zaobírá baštou Pernštýn vystavěnou za Pánů z Pernštejna. Studie podrobně líčí tuto fortifikační budovu, její historický vývoj a přestavby. Do této doby se nikdo nezabýval takto důkladně touto obranou stavbou.¹⁴

Ladislav Hartman a Vladimír Rocman uveřejňují roku. 2007 knihu s názvem *Staré a nové Nové Město nad Metují*. Zde porovnávají historické kresby, malby a fotografie. Objevují

⁹ Jakub Pavel, *Nové Město nad Metují: městská památková rezervace, státní zámek a památky v okolí*, Praha 1962.

¹⁰ Karel Braný – Jan Juránek, *Nové Město nad Metují*, Praha 1976.

¹¹ NPÚ ÚOP v Josefově, Luboš Lancinger – Ladislav Svoboda, *Stavebně historický průzkum areálu zámku v Novém Městě nad Metují*, Pardubice 1992.

¹² Luboš Lancinger – Ladislav Svoboda, *Stavební proměny zámeckého areálu v Novém Městě nad Metují*, in: *Průzkumy památek* I., 1994, s. 77-102.

¹³ Bohumil Dvořáček, *Pohledy do minulosti Nového Města nad Metují*, Nové Město nad Metují 1998.

¹⁴ Jiří Slavík, *Bašta Špýchar a opevnění šíje ostrožny Nového Města nad Metují*, *Průzkumy památek* II., 2000, s. 117-130.

se zde také snímky, které odhalují podobu zbytku chiaroscuro, jež je dnes velmi špatně patrné. Nebo vzhled náměstí před požárem v roce 1888, kde jsou zřetelné některé renesanční štíty.¹⁵

Zdeňka Kulhavá publikuje v roce 2012 dílo, v němž se věnuje erbovním znakům na Novoměstsku. Mimo jiné zde také píše o malovaných merkách v tzv. Erbovní síni na zámku v Novém Městě anebo o náhrobcích v kostele Nejsvětější Trojice.¹⁶

V stejném roce se v Galerii Zázvorka konala výstava věnovaná Graduálu Nového Města nad Metují, k níž byla vydána krátká příručka od Martiny Šárovové. Ve stručnosti v ní shrnuje historii zpěvníku a věnuje se jeho iluminacím. Jedná se o první větší zmínku k tomuto graduálu, přičemž do této doby jej badatelé buď úplně opomíjí, nebo se jen zmíní, že existuje.¹⁷

Nejmladším zdrojem pro poznání novoměstských dějin v období renesance je studie v časopise *Historica Revue pro historii a příbuzné vědy*, kterou publikují roku 2019 Ondřej Tikovský a Pavel Žák. Tento příspěvek je zaměřen na stubenberské období v Nové Městě nad Metují. Konkrétně se zaměřují na správu panství v letech 1548–1579, přičemž je nutné podotknout, že za Wolfa ze Stubenbergu se jednalo o dálkové řízení města. Dalším studovaným aspektem pak je ekonomická situace stubenberské državy. Celkově se tedy jedná o cenný článek, jež přibližuje hospodářskou podobu Nového Města v šestnáctém a na počátku sedmnáctého století.¹⁸

3. Dějiny Nového Města nad Metují do roku 1526

Nové Město nad Metují se nachází ve východních Čechách v podhůří Orlických hor. Centrum města je zároveň památková rezervace ležící na skalním ostrohu, jež ze tří stran obtéká řeka Metuje. Toto místo bylo pravděpodobně osídleno už v době bronzové, o čemž svědčí i nálezy drobných střepů a bronzových seker.¹⁹

¹⁵ Ladislav Hartman – Vladimír Rocman, *Staré a nové Nové Město nad Metují*, Nové Město nad Metují 2007.

¹⁶ Zdeňka Kulhavá, *Erbovní památky Novoměstska*, Praha 2012.

¹⁷ Martina Šárovová, *Graduál český 1604-1605: Graduál Nového Města nad Metují*, Nové Město nad Metují 2012.

¹⁸ Ondřej Tikovský – Pavel Žák, Nové Město nad Metují poloviny 16. století – české panství pod štyrskou vrchností. Řízení, komunikace, hospodářský model, in: *Historica: Revue pro historii a příbuzné vědy* X, 2019, č. 2, s. 105-121.

¹⁹ Viz. Braný – Juránek (pozn. 10), s. 8-10.

Zakladatelem města se stal hradecký hejtman Jan Černčický z Kácova²⁰ vlastníci panství Černčice, k němuž roku 1483 dokoupil Krčínské území od Aleše z Ryzemburka.²¹ Jan se zprvu pokoušel opevnit město Krčín a znovu jej obnovit poté, kdy jej roku 1420 napadli katoličtí feudálové. Ovšem tento úmysl brzy opouští a volí strategičtější umístění hlavního sídla celého svého panství ve středu svých držav na skalním ostrohu nazývaným Hradiště.²² Ještě téhož roku mu král Vladislav II. udělil povolení k založení nového města. Dne 10. srpna 1501 došlo k položení základního kamene v místech, kde byla později vystavěna Krajská brána. Čerstvě vzniklé osídlení získalo název Hradiště Nové Město nad Metují.²³

Podoba ostrohu z počátku 16. století je důležitá pro další rozvoj dnešní památkové rezervace. Dispozice náměstí a umístění budov na něm zůstala až na pár výjimek téměř totožná.²⁴ Obdélný rynek ze všech čtyř stran obklopovaly dřevěné domy s kamennými sklepy. Náměstím procházela komunikační osa od brány Krajské, která stála na severu, směrem k bráně Horské, jež se nalézala v jižní části ostrohu. Samotná tvrz Jana Černčického měla půdorys písmene L a nacházela se v západním rohu skály.²⁵ Část sklepů z gotického hradu je dodnes patrná pod jihozápadním traktem zámku.²⁶ Celé skalní město bylo obeháno hradbami v nichž se nalézaly bašty a dvě brány. Roku 1503 přizval Jan Černčický do Nového Města řemeslníky z obce Krčín a taktéž sem přenesl všechna práva a dva výroční trhy.²⁷ Při založení města nebylo pomýšleno na kostel, jehož stavba započala až roku 1513. Nově vybudovaný kamenný chrám stál ve východní části ostrohu, na místě jednoho z měšťanských domů.

Dne 22. června 1526 zasáhl jeden z dřevěných domů blesk, z něhož vznikl požár a celé město lehlo popelem. Následně nechal Jan Černčický některé budovy znovu vystavět, ovšem o rok později prodal své panství Vojtěchu z Pernštejna a sám odjel na Moravu na hrad Kunštát.²⁸

²⁰ Rod pánů z Kácova lze datovat do 14. století, kdy sídlili v Kácově. Zakladatelem rodu Černčických z Kácova byl Oldřich z Kácova, který roku 1405 kupuje k dosavadnímu panství Kácov panství Černčice. Jeho synem je zmíněný Jan Černčický z Kácova. Rodová linie dále pokračuje do 17. století, kdy vymírá. Podrobněji viz. *Ottův Slovník Naučný* VI., Praha 1893, s. 615.

²¹ Viz. Svoboda (pozn. 2), s. 8.

²² Tomáš Šimek, *Hrady, zámky a tvrze v Čechách, na Moravě a ve Slezsku* VI., *Východní Čechy*, Praha 1989, s. 329.

²³ Jan Karel Hraše, *Sokol od Pomezí: Památník ilustrovaný vydaný ku slavnosti 20ti letého trvání Sokola v Novém Městě Hradišti n./Met. A sjezdu Sokolské župy východních Čech ve dnech 13. – 15. srpna 1887*, Nové Město nad Metují 1887, s. 37.

²⁴ Antonín Bartušek – Zdeněk Wirth (ed.), *Umělecké památky Čech*, Praha 1957, s. 530.

²⁵ Viz. Klos (pozn. 4), s. 9.

²⁶ Vladimír Hrubý – Jaroslav Franta, *Hrady a zámky východních Čech*, Pardubice 1990, s. 37.

²⁷ Viz. Svoboda (pozn. 2), s. 8.

²⁸ August Sedláček, *Hrady, zámky a tvrze království českého*, 2. díl, Praha 1882, s. 151.

4. Nové Město nad Metují za Pánů z Pernštejna

V roce 1521 rozdělil Vilém II. z Pernštejna svou državu mezi své dva syny Vojtěcha a Jana. Území, které se nacházelo v Čechách získal Vojtěch a oblast na Moravě připadla Janovi. Vilém II. byl první z rodu, jenž rozšířil panství do Čech a začal s budováním sídla v Pardubicích.

K nově nabytému území dokoupil Vojtěch z Pernštejna další panství, především v severovýchodních Čechách, kde se snažil vytvořit nové centrum svých statků.²⁹ Mezi nově získanými územími se nalézalo i Nové Město Hradiště nad Metují, které zakoupil od Jana Černčického z Kácova za 660 000 českých grošů.³⁰

Krátce před koupí město zasáhl požár, takže nastala potřeba nové výstavby. Vojtěch přinesl do Nového Města nad Metují úplně odlišný přístup ke stavbě než samotný zakladatel města Jan Černčický z Kácova.³¹ Přikročilo se k obnově náměstí, městského opevnění a započalo se s výstavbou kostela Nejsvětější Trojice.³² Ze zámku chtěl Vojtěch vybudovat vdovské sídlo pro svou druhou manželku Johanku z Pernštejna.³³ Ovšem ani Vojtěch ani Johanka ve městě nikdy nebydleli. Vojtěch v roce 1534 zemřel a Johanka se usadila na zámku v nedalekém Náchodě.

Správa Nového Města nad Metují připadla jeho bratru Janu, který pokračoval ve stavebních pracích spojených s obnovou města. Jan se při některých cestách na novoměstském panství na krátký čas zastavil, ale sám na zámku také nepobýval trvale. Nakonec roku 1546 panství z finančních důvodů prodal.³⁴

²⁹ Petr Vorel, *Páni z Pernštejna: vzestup a pád rodu zubří hlavy v dějinách Čech a Moravy*, Praha 1999, s. 139-142.

³⁰ Charlotte Fritzová, Nové Město nad Metují – 7 let v držení Vojtěcha z Pernštejna, In: *Orlické hory a Podorlicko. Sborník vlastivědných prací. Přírodou. Dějinami. Současností*, Rychnov nad Kněžnou 1968, s. 97-105.

³¹ Viz. Pavel (pozn. 9), s. 14.

³² Karel Kibic, Přínos Pernštejnů v urbanistickém vývoji českých měst, in: *Zprávy památkové péče*, Praha 2013, č. 4. roč. 73 (2), s. 92–101.

³³ Rozená Johanka Zvířetická z Vartembeka.

³⁴ Viz. Braný – Juránek (pozn. 10), s. 29-51.

5. Nové Město nad Metují za Pánů ze Stubenbergu

Stubenbergové jsou štyrský rod známý od roku 1042. Roku 1546 byli na sněmu přijati za obyvatele českého království Wolfgang I. Stubenberg a jeho synové Jan, Wolf, Jakub a Friedrich.³⁵ Ještě téhož roku zakoupil Wolfgang I. panství Nové Město nad Metují.³⁶ Tento nový majitel zastával post nejvyššího číšníka štyrského knížectví, a proto v Čechách nepobýval, pouze sem posílal své služebníky. Ti měli na město dohlížet a informovat svého pána o stavu českých držav. Hlavním zmocněncem Wolfganga I. byl Petr Puknar, který pravidelně putoval mezi Štyrskem a Čechami. Na panství pak dohlížel stubenbergův příbuzný Volf Krajíř z Krajku,³⁷ který koupi zprostředkoval. Dalšími poddanými pak byli Jan Krčma a po něm působící Jan Šturm, kteří se stali hlavními správci novoměstského panství. Obnova města, kterou započali Pernštejnové, probíhala nadále i za Wolfganga I. ze Stubenberga.³⁸ Wolfgang pokračoval v přestavbě zámku a roku 1555 byl založen nový hřbitov na Bořetíně spolu s malým kostelem.³⁹ Mimo to byl štubenberský pán vynikající hospodář a již při koupi panství ho zajímaly otázky, jako např. velikost řeky Metuje a výskyt ryb nebo jaké koně se zde vyskytují.⁴⁰

Po Wolfgangově smrti roku 1556 připadlo panství jeho čtyřem synům. Město však držel pouze Jan ze Stubenbergu.⁴¹ Jan si novoměstský zámek zvolil za své hlavní sídlo a ani on nepřestával se stavebními pracemi. Roku 1570 jej však postihuje nemoc a následně na ní umírá. Pohřben je v kostele Nejsvětější Trojice v Novém Městě nad Metují, kde je dodnes jeho náhrobek.⁴²

Jan měl celkem šest synů, ovšem dospělého věku se dožil pouze jeden. V době, kdy zemřel, nebyl žádný z nich plnoletý, a proto město připadlo do správy Janovu bratru,

³⁵ Viz. Voborník (pozn. 6), s. 29-30.

³⁶ Johann Loserth, *Das Archiv des Hauses Stubenberg*, in: *Zeitschrift des historischen vereines für steiermark*, sv.4, Graz 1906, s. 36-37.

³⁷ Rod Krajířů z Krajku je doložen v oblasti Kreigu v Korutanech již v 11. století. Do Čech rozšířili své panství na konci 14. století, kdy Konrád I. roku 1381 získává hrad Lanšperk. Rod vymírá kolem roku 1748. Podrobněji viz. Pavel Juřík, *Encyklopedie šlechtických rodů*, Praha 2021, s. 86-88.

³⁸ Viz. Tikovský – Žák (pozn. 18), s. 105-108.

³⁹ Viz. Dvořáček (pozn. 13), s. 53.

⁴⁰ Ondřej Tikovský, *Súdělem prosebníka: Restituční úsilí šlechty českého severovýchodu potrestané pobělohorskými konfiskacemi*, Hradec Králové 2011, s. 124-125.

⁴¹ Celým jménem Johann (*Hans*) VI. von Stubenberg narozen 1530.

⁴² Viz. Šimek (pozn. 22), s. 330.

Wolfgangu II.⁴³ Za něho došlo ke zřízení chudinského špitálu, při němž se nacházelo i polní hospodářství. Také bylo přistoupeno k opravě kostela Máří Magdalény, a to roku 1586.⁴⁴

V roce 1588 získal Nové Město nad Metují Rudolf II. ze Stubenbergu.⁴⁵ Rudolf zakoupil v Novém Městě i několik domů – mezi nimi např. stavení od kováře Vlacha a dům nazývaný „Stubenberský dvůr“.⁴⁶ Roku 1589 vyhořela stará škola a následně tak muselo dojít k vybudování školy nové, jejíž přízemí tvořily masné krámy.⁴⁷ Dále se přistoupiilo také k výzdobě zámku. Rudolf byl horlivý evangelík a zúčastnil se vzpoury proti Ferdinandu II. V roce 1620 však umírá při výbuchu střelného prachu na Jičínském zámku, kam přijel jako královský komisař.⁴⁸ Majetek dědí jeho syn Jan Vilém ze Stubenbergu, kterému je panství zkonfiskováno roku 1621.⁴⁹ Vdova po Rudolfovi Justina⁵⁰ se svými dětmi několik dalších let pobývala v Novém Městě, konkrétně v tzv. „Stubenberském dvoře“, díky přímluvě Karla z Lichtenštejna. Mezi lety 1627-1629 se rodina přestěhovala do Salzburku. Nakonec Justina roku 1632 umírá a její syn Jan zemřel v roce 1688.⁵¹

6. Fortifikační systém města

6.1 Opevnění

Za Jana Černčického z Kácova došlo k vybudování jednoduchého opevnění šíje ostrohu, jehož součástí tvořily také hradby s polokruhovými baštami. Po požáru města, konkrétně mezi lety 1530–1540, bylo nutné opevnění opravit, a především zcela přebudovat severozápadní stranu hrazení.⁵² Od Krajské brány směrem k zámku vyrůstala z příkopu hradba se šikmo zkosenou patou. Jednalo se o trojitou zeď širokou 17 metrů.⁵³ Tedy parkán, čelní zeď valu a rubovou zeď valu s cimbuřím. Zhruba v polovině příkopu se rubová zeď zalomila a vytvořila

⁴³ Jaroslav Šůla, Jména obyvatel Homolského panství v XVI. a XVII. století jako doklad etnicity obyvatel regionu, in: *Český koutek v Kladsku*, Hradec Králové, 2008, s. 199.

⁴⁴ Viz. Dvořáček (pozn. 13), s. 53.

⁴⁵ Viz. Šůla (pozn. 43), s. 199.

⁴⁶ Viz. Klos (pozn. 4), s. 49.

⁴⁷ SOKA v Náchodě, Archiv města Nové Město nad Metují 1505–1945, Erik Bouza – Miroslava Štěpánková – Věra Vaňková, Inventář, 1969, s. 149, ev.č. 25, s. 2.

⁴⁸ Pavel Skála ze Zhoře – Josef Janáček (ed.), *Historie česká: od defenestrace k Bílé hoře*, Praha 1984, s. 396.

⁴⁹ Viz. Šimek (pozn. 22), s. 330.

⁵⁰ Justina von Zelking pocházela z Hornorakouského a Dolnorakouského rodu datovaného do 12. století.

⁵¹ Viz. Dvořáček (pozn. 13), s. 53.

⁵² Vladislav Razím, *Středověká opevnění českých měst*, 2. díl, sv. 1, Praha 2020, s. 544.

⁵³ Viz. Pavel (pozn. 9), s. 20.

tak baštu zv. Špýchar. Za bastionem, směrem k panské rezidenci, pokračovaly čtyři obrané linie tvořené spodní kasematní prostorou se střílnami, parkánem, vnější hradební zdí, a nakonec následovala další zeď opatřená cimbuřím.⁵⁴

6.2 Špýchar

Tato fortifikační bašta, nazývána Pernštýn nebo dnes více používanou variantou Špýchar, je umístěna mezi Krajskou bránou a zámek. Jedná se o mohutnou jednoprostorovou budovu o půdorysu nepravidelného protáhlého pětiúhelníku, jež je na severozápadě uzavřena do špice. [1] V úrovni prvního patra však bastion mění svůj tvar do šestiúhelníku. Svou délkou stavba dosahuje 32 metrů, čímž přetíná celý hradní příkop. Šířka je pak v nejbližších bodech 11 metrů.⁵⁵ Obranný prvek je zasazen do valu a vysunut do příkopu, přičemž právě díky této příhodné poloze měl napomáhat k obraně zámku a Krajské brány.⁵⁶

Přízemí, mezipatro a první patro jasně spadá do perňštejnské renesanční obnovy města, zbylé podlaží a zastřešení jsou z barokního období, tedy z druhé poloviny 17. století.⁵⁷ V nejnižším patře byla prostora zaklenuta valenou klenbou s celkem jedenácti dělovými střílnami a dvěma výpadními brankami. Tyto branky jsou přístupné chodbami ústíciemi v mezipatře. Pod valem se pak nacházela chodba, dnes již zasypaná, jež zřejmě spojovala Špýchar s městem.⁵⁸ Na jihovýchodě se nalézalo schodiště, jež vyústilo v opěrné zdi valu. Schodišťová chodba měla klenbu valenou s odvětrávacími otvory a bočními chodbami.⁵⁹ Tyto průchody měly řadu otvorů, ať už k osvětlení nebo k výpadům.⁶⁰ V mezipatře se k chodbě připojovaly další schody do prvního podlaží s odbočkou do šachty. Šachty se zde nalézaly dvě – jedna na východě a druhá na jihu – obě za jihovýchodní stěnou Špýcharu.⁶¹

Exteriér bašty byl původně omítnut a dnes je členěn na tři etáže, které od sebe navzájem oddělují římsy. Spodní úroveň je v dnešní době skoro celá zasypaná. Patrný je zde sokl, jenž je ve vrcholu klenby ukončený římsou z perňštejnských tvarových cihel.⁶² Poslední renesanční etáž je dochována do poloviny výšky dnešního druhého patra Špýcharu, přičemž tato zeď byla

⁵⁴ Viz. Slavík (pozn. 14), s. 118-119.

⁵⁵ Viz. Pavel (pozn. 9), s. 24.

⁵⁶ Viz. Lancinger – Svoboda (pozn. 11), s. 37.

⁵⁷ Viz. Slavík (pozn. 14), s. 121.

⁵⁸ Viz. Braný – Juránek (pozn. 10), s. 52-53.

⁵⁹ Viz. Slavík (pozn. 14), s. 121.

⁶⁰ Viz. Dvořáček (pozn. 13), s. 174.

⁶¹ Viz. Slavík (pozn. 14), s. 121-122.

⁶² Viz. Lancinger – Svoboda (pozn. 11), s. 98.

zřejmě otevřená, a zakončena buď rovně, nebo cimbuřím. Z vnější strany je možné spatřit zbytky strílen s ostěním z perštejnských tvarovek.⁶³ [2] [3] [4]

6.3 Krajská brána

Mladší z dvou bran, které umožňovaly vstup na ostroh, nesla název Krajská, přičemž její stavba pochází z počátku 16. století. Výstavba vstupu na náměstí započala ve stylu pozdní gotiky a následně ve druhé polovině šestnáctého století prošla renesanční přestavbou.⁶⁴ Roku 1874 došlo ke zboření budovy průjezdu na náměstí a v roce 1905 byla zbořena i brána Horská. Existuje ovšem fotografie Krajské brány těsně před jejím zničením, a díky tomuto snímku víme, jakou podobu měl její předek.⁶⁵ [5]

Vnější průčelí vjezdu svou podobou připomínalo přední strany městských domů na náměstí. Celá čelní strana nesla omítku, kromě rámu vstupního otvoru, jež se nalézal v levé části průčelí. Průjezd měl tvar úzkého lomeného oblouku s padacím mostem, jehož kladky byly ukotveny v horních rozích neomítnutého obdélníku.⁶⁶ Po pravé straně se nejspíše nacházela branka pro pěší, přičemž později nastalo zastavení tohoto průchodu trojúhelníkovým rizalitem, jehož účel mohl spočívat ve flankování hlavního vstupu na náměstí.⁶⁷ Další možností, vzhledem k nestabilnímu podloží ostrohu, a hlavně této části náměstí, může být náznak bortící se brány, a právě tento rizalit jí měl podpírat. Nad portálem se nacházela dvě malá, obdélníková okna a nad nimi trojice o něco větších oken stejného tvaru. Jeden okenní otvor se také nalézal na trojúhelníkové přístavbě v úrovni prvního patra. Tyto dvě etáže zakončovala kordonová římsa, nad níž se nalézalo polopatro, které mělo dva okenní otvory. Vše završovaly dva trojúhelníkové štíty s dvojicí říms. Tyto atiky kryly dvojici sedlových střech za nimi.⁶⁸

Vnitřní uspořádání brány je však nejasné. Jednotlivá patra měla být přístupna točitým schodištěm na vnitřní straně průjezdu. První patro mělo sloužit jako obydlí branného a druhé poschodí jako příbytek ponocného. Dodnes se dochovala západní stěna této stavby před věží Zázvorkou, jež stála v její těsné blízkosti. V této zdi je patrný segmentový oblouk, jenž

⁶³ Viz. Slavík (pozn. 14), s. 121-122.

⁶⁴ Viz. Pavel (pozn. 9), s. 21-22.

⁶⁵ Jaro Moravec, *Nové Město nad Metují*, in: *Čechy krásné – okresy: Nové Město nad Metují, Dobruška, Rychnov a Žamberk*, Praha 1946, s.5-21, cit. s. 5.

⁶⁶ Viz. Pavel (pozn. 9), s. 22.

⁶⁷ Viz. Razím (pozn. 52), s. 544-545.

⁶⁸ Viz. Pavel (pozn. 9), s. 22.

je umístěn ve spodní části zdiva. Možností je, že právě zde vyústila chodba, která vedla pod valem od bašty Špýchar. Dále se ale také mohlo jednat o spojnici brány se zámekem.⁶⁹ [6]

Věž Zázvorka stála na západní straně brány, kde zakončovala hradby. Postavena byla za Jana Černického z Kácova v gotickém slohu a sloužila jako fortifikační budova kruhového půdorysu. Roku 1570 však byla přestavěna a dlouhou dobu sloužila jako šatlava a věznice. S vedlejším hlavním vjezdem do města jí spojovala pavlač.⁷⁰

7. Náměstí

Po požáru města roku 1526 začali někteří obyvatelé Nového Města Hradiště nad Metují s obnovou svých domů. Stavební práce jim však šly velmi pomalu, jelikož přišli o veškerý majetek a někteří z nich dokonce museli svoji parcelu prodat. Vojtěch z Pernštejna spolu s neznámým architektem rozhodl, že se před bloky budov na rynku vystaví průčelí s loubím, čímž vzniknou tzv. předky. Tyto štíty pak museli obyvatelé města svému pánovi postupně splácet. Domovy za atikami si lidé postupně dostavovali svépomocí, dalo by se tedy říct, že tyto atiky sloužily jako kulisy, aby mohl vzniknout jednotný vzhled náměstí.⁷¹ Vojtěch si byl dobře vědom, jak při výstavbě postupovat, jelikož měl již jisté zkušenosti se stavbou v Pardubicích, kterou započal jeho otec Vilém z Pernštejna. Díky této znalosti se mohl vyvarovat určitých chyb a některé principy zde naopak aplikovat.⁷² [12]

Výstavba předků započala roku 1531 blokem 13A–24A.⁷³ Datum vzniku dokládá i letopočet nad portálem domu 19A. A právě tato řada se lišila od ostatních skupin budov na rynku. Předky zde nebyly natolik propracované jako ty u skupin stavení, jejichž atikové štíty se stavěly později. Dále se zde nacházely nepravidelné arkádové oblouky a neutilizovaly se tvarové cihly k obložení oblouků, oken a dveří. Zpočátku výstavby ve městě chyběli mistři, tudíž vše stavěli pouze pracovníci stavební hutě, kteří neměli tolik zkušeností. Později však stavbu řídili italská stavitelé. Na domě 21A se nachází letopočet 1532, který informuje o tom, že tohoto roku došlo k dohotovení první fronty domů. Následně se pokračovalo s řadou 3A–9A a 35A–45A, jež byly postaveny roku 1533. Nejpozději se začalo s výstavbou průčelí bloku 27A–37A,

⁶⁹ Ibidem, s. 22.

⁷⁰ Zdeněk Fišera, *Encyklopedie městských bran v Čechách, na Moravě a ve Slezsku*, Praha 2007, s. 146-147.

⁷¹ Viz. Braný – Juránek (pozn. 10), s. 28-48.

⁷² Eva Šamánková, *Architektura české renesance*, Praha 1961, s. 22.

⁷³ Číslování domů viz. Braný – Juránek (pozn. 10).

příčemž tato řada byla dokončena roku 1534. O tomto nás informuje nápis nad portálem domu 31A PAN WACZLAW a letopočet.⁷⁴

Podloubí se směrem do rynku otvíraly polokruhovými arkádami spočívajících na hranolovitých nízkých pilířích se širokými sokly a deskovými hlavicemi. Počet oblouků se na kratších protilehlých stranách lišil, ale na delších se shodoval. Nad oblouky se nacházela kordónová římsa, jež lemovala celý štítový blok. V prvním patře domů se nalézala dvojice nebo trojice oken, nad kterými běžela ještě jedna (atiková) římsa.⁷⁵ Budovy zakončovaly štíty zakrývající půdní prostory s pravidelně umístěnými okny.⁷⁶ Tyto atiky renesančního lombardského typu tvořily pravidelně umístěné kruhy a čtvrtkruhy.⁷⁷ Počet oblouků a štítů se neshodoval s množstvím budov za nimi, jelikož např. severozápadní fronta domů čítala šest stavení, ale záštit se zde nalézalo deset. Na kratších stranách kosodelného náměstí stály domy nižší a na delších stranách pak vyšší obydlí.⁷⁸ Hranice domů určovaly nepravidelně umístěné otvory v atikách pro odtok dešťové vody. Otvory byly zakončeny chrličem, z něhož voda volně padala na náměstí.⁷⁹ Okna a dveře spolu s arkádami měly ostění z pernštejnských tvarových cihel.⁸⁰ [7] [8]

8. Severozápadní fronta domů

Po požáru města započala obnova severozápadní fronty budov mezi lety 1526–1533. Domy 2A a 10A jsou jako jediné umístěny mimo jednotně utvářené průčelí této řady domů. Stavení číslo 2A se nachází přímo u zámku a tvoří jeden jeho trakt. Od ostatních budov na náměstí je dům oddělen prolukou, kterou před požárem vyplňovaly další tři budovy. Tato stavba byla postavena za Stubenbergů v roce 1580. V následujících obdobích prošla budova několika přestavbami, prvně barokně roku 1660. Poté v první polovině 18.století a také

⁷⁴ Viz. Pavel (pozn. 9), s. 15.

⁷⁵ Ibidem, s. 29-48.

⁷⁶ Lydia Petráňová – Eduard Šimek – Jan Vogeltanz – Josef Petráň (red.), *Dějiny hmotné kultury: Kultura každodenního života od 16. do 18. století*, 2/2 díl, Praha 1997, s. 509.

⁷⁷ Karel Kibic – Aleš Vošahlík, *Památková ochrana a regenerace historických měst v České republice 1945-2010*, Praha 2011, s. 72-73.

⁷⁸ Viz. Braný – Juránek (pozn. 10), s. 28-48.

⁷⁹ Viz. Dvořáček (pozn. 13), s. 143.

⁸⁰ Karel Neubert – Jan Royt, *Poklady minulosti: umělecké a historické památky Československa*, Praha 1990, s. 129.

v roce 1804. Poslední úpravu provedl architekt Dušan Jurkovič⁸¹ v letech 1909 až 1912. Stavení sloužilo jako vrchnostenská kancelář a často se mu přezdívalo „Na Důchodě“ nebo „Důchod“.⁸² [11]

Dispozice domů č. 3A – 8A je téměř jednotná. Do budov se vcházelo dveřmi z náměstí. První místnost, do které se vstupovalo, byl mázhaus, jenž často sloužil jako obchod nebo řemeslná dílna. Dále se v přízemí nacházela další o něco menší místnost, z níž vedla chodba do dvora.⁸³ Z mázhausu se mohlo se stoupat do sklepení nebo vystoupat po schodišti do prvního patra. V tomto vrchním poschodí byl umístěn horní mázhaus, černá kuchyň, obytná místnost a schodiště na půdu. Většina prostor uvnitř domů má dodnes renesančně zaklenuté stropy.⁸⁴ Budovy prošly barokními úpravami v letech 1639–1699. Při odkrytí fasád v letech 1951 až 1954 byly najity původní okenní otvory a jejich ostění. Nalezly se také chrlící otvory a zbytky renesančních štítů. Díky těmto pracím se povedlo přesvědčivě zrekonstruovat do původní podoby tuto severozápadní stranu náměstí. [8] Napomohl také obraz Panny Marie od malíře Jana Friče v děkanském kostele Nejsvětější Trojice, na kterém je vyobrazeno město s původními renesančními štíty.⁸⁵ [24]

V roce 1535 zakoupil Vojtěch z Pernštejna dům číslo 9A od novoměstského občana Petra Dražky. Jednalo se o krajní parcelu vpravo od Krajské brány. Právě na tomto místě se začalo s výstavbou rathausu. Ke stavení náležela také šatlava číslo popisné 10A nacházející se za radnicí vedle věže Zázvorky. Budova radnice sloužila svému účelu do roku 1893, poté se její účel změnil na bytový dům a dnes se v ní nachází základní umělecká škola. Roku 1953 byl proveden stavebně historický průzkum budovy, který stejně jako u celé severozápadní fronty odhalil atikový štít.⁸⁶

Renesanční přestavba radnice z měšťanského domu započala vystavěním druhého patra, které zakončovala vysoká valbová střecha, na jejímž hřebeni se tyčila dvojité cibulové lucerna se špicí a korouhví. Od ostatních budov se radnice lišila také většími okny. V každém patře se směrem do náměstí nalézaly celkem dvě okenní osy, k jejichž ostění se použily honosnější

⁸¹ Dušan Samuel Jurkovič (1868-1947) byl slovenský architekt, jenž studoval na Státní uměleckoprůmyslové škole ve Vídni a poté působil jako asistent u stavitele Michala Urbánka ve Vsetíně, kde se zajímal o valašskou lidovou architekturu. Mezi jeho stavby patří např. Pustevny na Radhošti, Bartelmusova vila na Rezků u Nového Města nad Metují, Jurkovičova vlastní vila v Žabovřeskách u Brna, rekonstrukce zámku Molitorov u Kouřimi nebo turistická útulna v Pekle u Nového Města nad Metují. Podrobněji viz. Prokop Toman, *Nový slovník československých výtvarných umělců VII.*, Ostrava 1993, s. 444-445.

⁸² Viz. Dvořáček (pozn. 13), s. 171-182.

⁸³ Viz. Pavel (pozn. 9), s. 13.

⁸⁴ Viz. Dvořáček (pozn. 13), s. 156-157.

⁸⁵ Ibidem, s. 34-35.

⁸⁶ Zdeněk Fišera, *Historické radnice Čech, Moravy a Slezska*, Praha 2010, s. 201.

tvarové cihly oproti ostatním průčelím na rynku. Radniční budovu s atikovými předky severní fronty domů spojovaly dvě římsy, jedna nad oblouky podloubí a druhá nad okny druhého patra.⁸⁷ [9]

Z náměstí se do radnice vstupovalo širokými vraty, za nimiž se nalézal mázhaus, uprostřed něhož stála obecní váha. Ze síně vedlo točité schodiště do prvního patra nebo dlouhá chodba do dvora. Chodba spočívala na vtažených pilířích s křížovým zaklenutím. Také se z vestibulu dalo sestoupit do sklepení, ve kterém se uchovávalo víno. V přízemí se nacházely ještě další dvě malé světnice. Jedna z nich sloužila jako příbytek rychtářského sluhy a ve druhé se uchovávaly cejchované míry a váhy. První patro tvořil horní mázhaus a radní síň, nad níž se nalézala ještě jedna malá komora, jejíž okno do náměstí bylo roku 1578 zazděno.⁸⁸ V roce 1579 se k prvnímu patru radnice přistavěl mostek, jenž sloužil k propojení se šatlavou. Vrchní poschodí bylo také propojeno se Strakovským domem umístěným vedle radnice.⁸⁹ V přízemí se nacházely prostory s křížovou klenbou a první poschodí mělo rovné trámové stropy. V horním patře došlo k odkrytí latinských nápisů, pravděpodobně z druhé poloviny 16. století, jejich text sděluje, jak se v této době pečovalo o město. Spolu s písmem jsou zde i kresby.⁹⁰

Dům číslo 10A se nalézá za severní frontou domů u věže Zázvorka, se kterou je propojen. Stavba započala roku 1535 a sloužila jako strážní dům. Od radnice jej oddělovala ulice, jež vedla k zámku.⁹¹ Přízemní část domu stála již roku 1501. K přistavění prvního patra se přistoupilo v roce 1535 a následně roku 1652 došlo k jeho rozšíření a spojení pomocí pavlače s věží Zázvorkou. V roce 1954 došlo k úpravě fasády budovy.⁹²

9. Farní kostel Nejsvětější Trojice

Při založení gotického města nebylo pomýšleno na kostel. Jeho stavba započala až po roce 1513, kdy městská rada zakoupila rohovou parcelu úhlopříčně proti zámku. Gotický kostel Nejsvětější Trojice byl dokončen roku 1522, ale hned čtyři roky poté jej stejně jako celé město zasáhl požár.⁹³ Karel Braný a Jan Juránek ve své publikaci zmiňují, že roku 1973 byla sejmuta

⁸⁷ Viz. Pavel (pozn. 9), s. 15-16.

⁸⁸ Viz. Dvořáček (pozn. 13), s. 180-181.

⁸⁹ Viz. Pavel (pozn. 9), s. 15-16.

⁹⁰ Viz. Braný – Juránek (pozn. 10), s. 47-50.

⁹¹ Viz. Dvořáček (pozn. 13), s. 171-182.

⁹² Lukáš Michl, Nové Město nad Metují, strážnice – Šatlava. Evidenční list kulturní památky, 1964.

⁹³ Viz. Pavel (pozn. 9), s. 34.

omítka celé stavby a charakter zdiva je shodný s předky domů. Také okenní otvory jsou ostěné, a to pernštejnskými tvarovkami. Dále podotýkají, že zde nebyly nalezeny známky jednotlivých stavebních etap.⁹⁴ To by znamenalo, že kostel celý vyhořel a jeho celkovou obnovu započal Jan z Pernštejna roku 1540.⁹⁵ Tímto faktem vyvracejí původní domněnku Jakuba Pavla, že obvodové zdi jsou původní z doby Jana Černčického z Kácova.⁹⁶

Dispozice kostela je jednodlná s bočními kaplemi a pětibokým presbytářem na východě. Loď je zaklenuta křížovou klenbou o třech polích se vtaženými pilíři. Zaklenutí přechází přes triumfální oblouk do presbytáře, kde se nachází paprscitá klenba s výsečemi. **[15]** Boční kaple mají podobu výklenků umístěných mezi vtaženými pilíři. Nad svatyněmi se nachází empory, které jsou spojeny na jihu hudební kruchtou nesenou třemi hranolovými pilíři. **[16]** Na západní straně je umístěna předsíň o dvou polích klenutých křížovou klenbou. Sakristie se nalézá na východě, ve věži kostela a má také křížové zaklenutí.⁹⁷

Presbytář a věž jsou z exteriéru podepřeny opěráky, přičemž věž je jedním podpěrným obloukem spojena s městskou hradbou. **[17]** **[18]** Kněžiště a loď mají vysoká, lomená okna. **[19]** **[20]** Presbytář je kryt valbovou střechou, přičemž loď je zakryta sedlovou střechou, jež byla na západě zakončena renesančním štítem.⁹⁸ Tuto atiku můžeme spatřit na grafice od vídeňského umělce Jana Řehoře Gregera vytvořenou okolo roku 1830.⁹⁹ Podle této grafiky byla záštita trojúhelníkového tvaru členěna horizontálními římsami na pásy, v nichž se nacházely okenní otvory. **[21]** Při zvýšení sousední budovy došlo ke snesení štítu a spojení těchto dvou staveb.¹⁰⁰

Z původního vybavení kostela se dochovala cínová křtitelnice, kterou Jan z Pernštejna kostelu daroval roku 1543. Tato nádoba na svěcenou vodu stojí na třech úzkých nohách, které jsou ve spodní části navzájem propojeny a na vrchu zdobeny hlavami dětí se zkříženými rukami. Tělo nádoby připomíná obrácený zvon s víkem, z jehož středu vybíhá koule, na níž spočívá trojramenný jetelový kříž s ukřížovaným Kristem.¹⁰¹ Poklop přidržují dvě mužské hlavy, přičemž původně byly tři. Určit přesnou dataci pomáhá nápis na křtitelnici

⁹⁴ Viz. Braný – Juránek (pozn. 10), s. 46.

⁹⁵ Emanuel Poche a kol., *Umělecké památky Čech 2, K-O*, Praha 1978, s. 495.

⁹⁶ Viz. Pavel (pozn. 9), s. 34.

⁹⁷ Viz. Poche (pozn. 94), s. 495-496.

⁹⁸ Viz. Pavel (pozn. 9), s. 34-35.

⁹⁹ Adolf Bedřich Kunike – Jan Řehoř Greger, *Malerische Darstellung aller vorzüglichen Schlösser und Ruinen der österreichischen Monarchie: Nach der Natur von mehreren Künstlern gezeichnet und lithographiert*, Wien 1833-1835, s. 15.

¹⁰⁰ Viz. Pavel (pozn. 9), s. 35.

¹⁰¹ Viz. Braný – Juránek (pozn. 10), s. 49.

s letopočtem. V horní části kotlíku křtitelnice se nalézá pásek nesoucí text, který pak pokračuje na dolním okraji těla nádoby: „LETA BOZIHO M⁰ D⁰ XLIII TATO KRZTIDLNICZE GEST DIELANA SKRZE WACZLAWA KONWARZE W HRADCZI KRALOWY NAD L“. Díky tomuto textu známe autora tohoto kovového díla. Na plášti kotlíku jsou dva erby, přičemž jeden patří rodu Pernštejnů a druhý je Nového Města nad Metují.¹⁰² V 19. století byla křtitelnice z kostela odstraněna a prodána starožitníkovi, od něhož se dostala do depozitu Národního muzea v Praze.¹⁰³ [22]

Mezi další umělecká díla kostela patří náhrobky nalezené při opravě podlahy roku 2001. Šest náhrobních kamenů bylo uloženo v chrámové lodi a jeden pod hlavním oltářem. O existenci náhrobních kamenů v lodi kostela informuje již děkan Jan Karel Rojtek,¹⁰⁴ který ovšem neznal jejich podobu.¹⁰⁵ Nejstarší z nich má rozměry 177x85x14cm a pochází z roku 1555. V horní části kamene je umístěn latinský text: „ANNO DOMINI 1555 DE CIRCVMCISIONIS DOMINI PIE OBIIT NOBILIS ATQVE GENEROSVS IOHANNWS STANG A STONSDORF IN BOBERSTAIN“. Pod tímto textem je vytesán erb, v jehož horní části jsou dvě od sebe odvrácené hlavy orlic a pod nimi pak tři vodorovně položená břevna. Na této merce spočívá rytířská přilba s příkrývadlem. Na helmě je umístěn malý muž s pokrývkou hlavy se střapcem. Muž v ruku drží tyč, na jejímž horním konci je připevněn kruh. Pod reliéfem se pak nachází nápis psaný česky: „LETHA PANIE MDLV NA DEN WOBRZEZANII PANIE W CHRISTV ZIWOT SWVY DOKONAL VROZENEY PAN JAN SSTANN Z STONSDOR FFV A NA BOBERTAINIE“.¹⁰⁶

Pod oltářem se nalézala deska pocházející z roku 1578 o formátu 146x76x23 cm. Kámen je lemovaný nápisem: „LETHA ZITI XXVII W AUTERY PO SWATE SSKOLASTYCZE UMRZELA UROZENA PANA REGINA Z SSTETNDORFFU A TUTO GEST POCHOWANA PÁ BŮH RACZ JIDATI GEGIJ RADOSTNO VEYTI 1578“. Uprostřed náhrobku je vytesaný rodový znak, v němž je kosmo umístěné břevno se třemi šesticípymi hvězdami. Nad emblémem je položena rytířská přilba s fanfrnochy, z níž uprostřed vyrůstají bůvolí rohy, mezi nimiž je šesticípá hvězda. Tento erb patří rodině Novodvorských z Pozďatina.

Do roku 1608 je datován náhrobní kámen Anny Vávrové. Rozměry náhrobku jsou 150x83x23,5 cm. Po obvodu se nalézá text: „LETHA PANIE 1608 W PONDIELJ

¹⁰² V. Fabián, Křtitelnice ve sbírkách musea kral. Českého, in: *Památky archaeologické a místopisné*, Praha 1907, s. 323-324.

¹⁰³ Viz. Braný – Juránek (pozn. 10), s. 49.

¹⁰⁴ Rojtek zastával děkanskou funkci kostela Nejsvětější Trojice mezi lety 1850-1862.

¹⁰⁵ Karel Nývlt, Oprava děkanského kostela Nejsvětější Trojice, *Novoměstský zpravodaj*, duben 2001, s. 4-5.

¹⁰⁶ Jiří Horák, Náhrobní kameny v novoměstském děkanském kostele II., *Novoměstský zpravodaj*, září 2001, s. 8.

PO OCHTABU 3 KRÁLŮW UMROZENA PANIJ ANNA ... ZIWOTA... TIELO GEGI TUTO ODPOCZIWA W OCZEKAWANII BLAHOSLAWENEHO...WZKRISSENIJ K SLAWIE ZIWOTA WECZNEHO AMEN“. Tento nápis je částečně poškozený a některá ze slov se tak stávají nečitelná. V centru byl reliéf postavy v plášti, ovšem i tato skulptura je poničená, jelikož kámen se našel právě touto zdobenou částí navrch.¹⁰⁷

V kostele je dodnes umístěn náhrobek Jana ze Stubenbergu tesaný z červeného mramoru okolo roku 1570. Tato náhrobní deska je postavena při severní stěně předsíně. Původně se však nacházela v podlaze při vstupu do krypty chrámu.¹⁰⁸ Po obvodu náhrobku se nalézá latinský text: „*AO 1570 Z I AVG OBY I GENEROS AO MAGDNS DIOAN BARO A STVBENBER SVP HAEREDITAR POCILLATORDVCA T STIRIA DO GVTTENBERG ET HVIVS CIVITAT DOMINVS HIO SEPVLTVS“.*¹⁰⁹ Uprostřed se nachází reliéf zobrazující postavu Jana ve zbroji, kdy v jedné ruce drží meč a ve druhé štít, na němž je vytesán erb rodu Stubenbergů spolu s helmou a příkrývadly tvořené šesti pštrošími pery.¹¹⁰ [23]

10. Zámek

10.1 Stavební přestavba zámku

Vojtěch z Pernštejna se zprvu soustředil na okolí zámku než na sídlo samotné. Dřevěná tvrz Jana Černického zřejmě nevyhořela a jako provizorium k občasným návštěvám města postačovala. Roku 1528 odkoupil Vojtěch domy před panským sídlem, přičemž díky této koupi nově vzniklo volné prostranství, které propojilo panskou rezidenci s náměstím. V roce 1534 ustaly práce na obnově rynku a bylo možné přistoupit ke stavebním úpravám tvrze a jejímu následnému rozšíření.¹¹¹

Původní dvouetážový palác starého hradu zůstal zachován, nově však došlo k zaklenutí stropů a jeho rozšíření směrem k západní fortifikační baště, čímž vzniklo jihozápadní křídlo. Na této straně zámku se zřejmě v přízemí do nádvoří otevíraly arkády. Na jihovýchodě při městské hradbě byly vystavěny přízemní hospodářské budovy. Taktéž se přistoupilo

¹⁰⁷ Ibidem, s. 8.

¹⁰⁸ Viz. Pavel (pozn. 9), s. 36.

¹⁰⁹ Roku 1570 21. srpna zemřel urozený a slovný pán pan Jan, svobodný pán ze Stubenberga, nejvyšší dědičný číšník vévodství Štýrského, pán Guttenberku a jeho města – zde pochován.

¹¹⁰ Erb Stubenbergů je tvořen obrácenou kotvou (past na vlky), jejímž spodním okem je provlečen zlatý cop.

¹¹¹ Viz. Dvořáček (pozn. 13), s. 161.

k posunutí hlavní vstupní brány do středu severovýchodní hradební zdi oproti původnímu usazení průjezdu blíže k severní baště.¹¹² Vojtěch chtěl jistě vybudovat velkolepé panské sídlo, které mělo být ve stejném duchu jako náměstí. To by znamenalo, že zámek a jeho hradby zdobily podobné renesanční štíty, a to minimálně na straně směrem do náměstí.¹¹³ Na severozápadním křídle se tento štít dochoval dodnes u věže zv. Máselnice. Štítová zeď je dělena dvěma malými, vodorovnými římsami, pravá část však prošla úpravou v první polovině 20. století.¹¹⁴ [30] Vojtěch brzy umírá a nový majitel, jeho bratr Jan, dostavuje již rozestavěné stavby a dále neuplatňuje novou stavební invenci. [27]

V úpravách šlechtické rezidence následně pokračuje rod Stubenbergů.¹¹⁵ Z dopisu Volfa Krajíře z Krajku určenému Wolfovi ze Stubenbergu je patrné, že Jan z Pernštejna několik let před prodejem panství upustil od stavebních činností a vše nechal chátrat. Volf doporučuje Stubenbergovi, aby se věnoval především obnově zámku, jelikož bývalý majitel panství zanedbával a nechával vše upadat. Také se zmiňuje, že má problém vyslat stavitele Vlacha,¹¹⁶ a místo něho mu doporučuje zvolit levnější variantu, tedy své lidi, kteří mu obydlí přestaví.¹¹⁷ Wolf ze Stubenberga tedy začal s nutnými opravami svého sídla. Hlavní stavební práce však probíhaly až za jeho syna Jana, který mohl na práce osobně dohlížet.¹¹⁸

K perněstejnské dispozici panského sídla Stubenbergové připojili severovýchodní, severozápadní a jihovýchodní křídlo. Severovýchodní trakt vznikl rozšířením vstupního průjezdu na obě jeho strany až k nárožním, kruhovým baštám, a jihovýchodní křídlo bylo vystavěno přestavbou z hospodářských budov.¹¹⁹ Mezi hradební a městskou zdí na severozápadě se vystavělo nové křídlo, jehož součástí se stala západní nárožní věž.¹²⁰ V přízemí tohoto traktu se nalézal průjezd směrem na parkán. Dnes jde o nejlépe renesančně dochovanou část zámeckého paláce, přičemž zde zůstaly podlahy ve stejné úrovni a nezměnilo se ani umístění oken spolu s portály. Vybudováním těchto traktů vznikla čtyřkřídla, dvoupodlažní rezidence s vnitřním lichoběžníkovým nádvořím.¹²¹ Jednotlivé trakty měly pavlače, které nahrazovaly a plnily funkci chodeb.¹²² Ve větších prostorech se nacházela klenba

¹¹² Viz. Lancinger – Svoboda (pozn. 11), s. 109-110.

¹¹³ Viz. Dvořáček (pozn. 13), s. 161-162.

¹¹⁴ Viz. Lancinger – Svoboda (pozn. 11), s. 113-114.

¹¹⁵ Viz. Dvořáček (pozn. 13), s. 161-162.

¹¹⁶ Myšlen Andrýs Vlach, který je ve městě doložen až ke konci 16. století při stavbě kostela Všech Svatých.

¹¹⁷ Dopis ze dne 4.7.1548.

¹¹⁸ Viz. Braný – Juránek (pozn. 10), s. 58.

¹¹⁹ Viz. Dvořáček (pozn. 13), s. 162.

¹²⁰ Viz. Lancinger – Svoboda (pozn. 12), s. 85.

¹²¹ Viz. Dvořáček (pozn. 13), s. 162-163.

¹²² Viz. Lancinger – Svoboda (pozn. 11), s. 114.

valená nebo neckového typu s výsečemi, a v těch menších pak klenba křížová s vtaženými hřebínky hran.¹²³ Toto zaklenutí z 16. století dodnes zůstalo ve sklepech, přízemí a prvním patře budovy.¹²⁴ Radikální proměnu prodělala severní bašta, která nově získala ochoz, nad nímž se nalézala nástavba s bání. Uvnitř se nacházelo točité schodiště, které sahalo do výšky tří pater. Do zdi věže pak bylo vestavěno další schodiště, které sloužilo především k obraně zámku.¹²⁵

[28]

10.2 Relikty renesanční výzdoby rezidence

10.2.1 Odhalení renesančních maleb

Přibližně od roku 1908 řešil Dr. Zdeněk Wirth¹²⁶ s architektem Dušanem Samo Jurkovičem otázky rekonstrukce zámku v Novém Městě nad Metují. Wirth pomohl Jurkovičovy rozkrýt slohové aspekty rezidence a společně dospěli k rozhodnutí o sejmutí většiny barokních omítek na exteriérovém plášti. Pod fasádami začali objevovat renesanční nástěnné malby. Fragmenty nástěnných maleb byly odkryty i v některých interiérech a dnes jsou vzácnými doklady renesanční „stubenberské“ fáze.¹²⁷ Nutno však dodat, že ačkoliv Wirth v zásadě symbiózu „starého a nového“ v architektuře podporoval, výsledek Jurkovičových rekonstrukcí zřejmě moc kladně nehodnotil, neboť se během jednání Klubu Za starou Prahu v roce 1911, tedy právě v době, kdy skončila rekonstrukce v Novém Městě, vyjádřil ne zrovna v pozitivním duchu k možné další Jurkovičově adaptaci exteriéru rezidence Bartoňů z Dobenína¹²⁸ na Zbraslavi. V roce 1912 pak v dopise starostovi Havlíčkova Brodu kritizoval výběr Jurkoviče jako projektanta rekonstrukce tamní radnice, vhodného architekta naopak doporučil Pavla Janáka. Přes rozdílný pohled na přístup k historickým památkám spolu Wirth s Jurkovičem udržovali přátelský vztah až do Jurkovičovy smrti, o čemž svědčí například i to,

¹²³ Viz. Mannsbarth (pozn. 8), s. 18.

¹²⁴ Viz. Lancinger – Svoboda (pozn. 11), s. 113-114.

¹²⁵ Viz. Dvořáček (pozn. 13), s. 162-163.

¹²⁶ Zdeněk Wirth (1878-1961) byl historik umění, teoretik a organizátor československé památkové péče. Člen Klubu za starou Prahu a zastával post úředníka při Uměleckoprůmyslovém muzeu v Praze. Podrobněji viz. Anděla Horová (ed.), *Nová encyklopedie českého výtvarného umění N-Z*, Praha 1995, s. 938.

¹²⁷ Vlastimil Havlík, *Dušan Samuel Jurkovič: projekty, rekonstrukce a stavby (nejen) na Náchodsku*, Nové Město nad Metují 2012, s. 69.

¹²⁸ Rod Bartoňů z Dobenína je datový do 16. století, ovšem mezi příslušníky šlechty se zařadily roku 1912. Na počátku 19. století začal Josef Bartoň podnikat v textilním průmyslu. Jeho vnuci Josef a Cyril v podnikání pokračují a roku 1908 kupují novoměstský zámek. Cyril následně kupuje pro své potomky zámek Zbraslav u Prahy. Podrobněji viz. Pavel Juřík, *Encyklopedie šlechtických rodů*, Praha 2021, s. 417-418.

že Wirth byl autorem úvodního slova katalogu i zahajovací řeči Jurkovičovy souborné výstavy v Umělecké besedě uspořádané u příležitosti architektoých sedmdesátých narozenin.¹²⁹

I z dnešního stavu maleb novoměstského zámku lze vyčíst, že Wirthovi musela vadit míra napodobivých rekonstrukcí. Rozhodně nešlo o “rieglovské“ konzervátorské pojetí. Přes přemalby (interiéry i exteriéry) je dnes renesanční fáze bez důsledných a nákladných materiálových průzkumů špatně čitelná, přesto se o to následující odstavce pokusí, avšak je nezbytné mít neustále na zřeteli optiku rekonstrukcí a přemaleb.

Důkazem Jurkovičova „kreativního“, ale zároveň průzkumově důsledného přístupu k rekonstrukci zámku, jsou i jakési pamětní nápisy doplňující odkryté fragmenty manýristických iluzivních monochromních architektonických článků v malířském provedení. Ty původně pokrývaly všechny fasády. Na vstupním traktu (včetně průjezdu) jsou doplněny figurálními malbami. Konkrétní fragmenty doplněné novodobými nápisy se stavebním vývojem jsou součástí interiéru. Nápisy na fasádě jsou dnes zajímavým zdrojem informací k Jurkovičově přestavbě zámku. Jistě tedy stojí za to je níže přepsat:

„ZACHOVANÉ A R. 1910 OPRAVENÉ ZBYTKY FRESKOVÉ VÝZDOBY URČUJÍC PŘIBLIŽNĚ ROZLOHU ZÁMKU PŘESTAVĚNÉHO ZA STUBENBERKŮ R. 1548-1620.“

„V PATRECH HORNÍCH NALEZENY STOPY STARÝCH DŘEVĚNÝCH STROPŮ. O VÝSTAVBĚ ZÁMKU Z TĚ DOBY SVĚDČÍ JEDINÝ ŠTÍT U VELKÉ VĚŽE ZACHOVANÝ V PŮVODNÍ SVÉ FORMĚ.“

Ke starším stavebním fázím se vztahovaly tyto nápisy:

„PŮVODNÍ HRAD BYL O ČTYŘECH KŘÍDLECH A MĚL VĚTŠÍ POČET PATER ALE NIŽŠÍCH.“

„TOTO OSTĚNÍ NALEZENÉ R. 1909 JEST ZBATEK NEJSTARŠÍ DVOUPATROVÉ STAVBY HRADNÍ PROVEDENÉ BUĎ ZA JANA Z KÁCOVA NEBO PÁNŮ Z PERNŠTEJNA.“

„OSTĚNÍ Z LET 1483-1548“

Stručně popsána je také fáze mladší:

„ZA VLÁDY PÁNŮ Z LESLIE BYL RENAISANČNÍ ZÁMEK V LETECH 1652-1661 BAROKNĚ PŘESTAVĚN, PŘI TOM ZŘÍZENY CHODBY A ZALOŽENA LOGGIE“

„POKOJE SKLENUTY A ŠTUKEM I MALBAMI VYZDOBENY CARLO LURAGEM A F. S. HAROWNÍKEM“

¹²⁹ Ke vztahům Jurkoviče a Wirtha, i konkrétně ve vazbě na zámek v Novém Městě nad Metují s odkazy na primární i sekundární zdroje podrobněji viz. Kristina Uhlíková, *Zdeněk Wirth, první dvě životní etapy (1878-1939)*, Praha 2010, zejména s. 24-25 a 200.

„ZAZDĚNOU LOGGII OTEVŘEL V LETECH 1909-1910 A PŮVODNÍ ARCHITEKTONICKOU MYŠLENKU ROZVINUL Z ULOŽENÍ JOSEFA RYT. BARTONĚ Z DOBENÍNA – D. JURKOVICĚ“

Po prvních nálezích renesančních fragmentů bylo přistoupeno k podrobnějšímu průzkumu. Hlavní požadavek rodiny Bartoňů však spočíval v respektování historické podoby sídla, ale přesto měl být interiér zámku zařízen moderně.¹³⁰

Vybraných osm fasádníků mělo za úkol pod stálým odborným dohledem očistit nálezy barevných i monochromních fresek. Všechny fragmenty byly odkryty v dubnu roku 1909, přičemž již v březnu Jurkovič přizval restaurátora Josefa Karla Linharta,¹³¹ který se zhostil podání posudku o stavu maleb a jejich následné obnovy. Linhart prvně začal s obnovou hlavního průčelí, z něhož se dochovala pouze střední část při hlavním portále zámku a ve velmi špatném stavu i část směrem na severozápad. Na severovýchodě stála v šestnáctém století věž, která však následkem výbuchu střelného prachu v době třicetileté války zanikla a spolu s ní zřejmě nastalo poničení i části hlavního průčelí. Proto restaurátor Linhart musel tento segment domalovat. Následně přistoupl k obnově vnitřní výzdoby zámku, kde z maleb odstranil novější přemalby a trhliny zatmelil. Uvolněné barvy musely být zafixovány, přičemž došlo také k obnovení rušivých částí. Všechny tyto práce trvaly do roku 1911, kdy byly jako poslední restaurovány malby na chodbách, malba v průjezdu na náměstí a fasáda věže zv. Máselnice.¹³²

10.2.2 Grisaillové malby fasád

Mezi lety 1588 a 1590 došlo k dokončení renesanční stavební přestavby zámku. Rudolf ze Stubenbergu se tedy začal soustředit na výzdobu svého sídla, ať už vnitřní nebo vnější.¹³³

Tato pozoruhodná výzdoba je uměnovědnou literaturou v podstatě opomíjena, také kvůli nelehké orientaci v rozsahu rekonstrukcí. Jarmila Krčálová v syntetické stati o renesančním nástěnném malířství v akademických *Dějínách českého výtvarného umění* zjednodušeně konstatuje, že je malovanými architektonickými články, nikami s iluzivními sochami, motivem bosování a spojením ikonografie Sedmi Ctností a Sedmi planet, průčelí příbuzné monochromním malbám vnitřních nádvoří zámku v Českém Krumlově, a že byl

¹³⁰ Viz. Klos (pozn. 3), s. 44-89.

¹³¹ Josef Karel Linhart (1871-1933) byl český malíř a restaurátor, jenž studoval na Pražské Akademii u prof. Františka Sequense a Vojtěcha Hynaise. Mezi jeho restaurátorské dílo lze zařadit např. malby v gotické kapli Moravského zemského muzea v Brně nebo konzervace Winterhalterovy fresky v kostele v Běhařovicích. Podrobněji viz. Prokop Toman, *Nový slovník československých výtvarných umělců VII.*, Ostrava 1993, s. 38.

¹³² Viz. Klos (pozn. 3), s. 44-89.

¹³³ Viz. Mannsbarth (pozn. 8), s. 18.

novoměstský zámek přestavován od roku 1566 za Stubenbergů a malby prý není možné přesněji datovat.¹³⁴ Jen letmý pohled na pokročilé rolverkové dekory prozradí vazbu právě na Rudolfa ze Stubenbergu, který si stejně jako jeho otec zvolil Nové Město nad Metují jako svou hlavní rezidenci a veškeré dekorační práce spadají do doby krátce po roce 1600.

Vstupní průčelí

Pro vstupní průčelí zámku (i ostatní exteriérové fasády) byla zvolena grisaillová výmalba. Nejlépe dochované fragmenty se nacházejí na chodbách prvního a druhého patra, kde je arch. Jurkovič obohatil o výše zmiňované popisky přímo na fasádách, jež připomínají historii samotného zámku.¹³⁵ [35] [36] Nalézají se zde části malovaných říms, supraport a šambrán s antikizujícími sloupy a florálními elementy proplétajícími se v rolverky. Mezi vrstvami omítek původní a novější výzdoby je značný rozdíl, přičemž je možné, že tato odlišnost byla záměrná pro snadnější rozeznání původních fragmentů. Úseky ze stubenberského období jsou více propracované, přičemž segmenty pocházející z přestavby zámku jsou domalované jen zjednodušeně bez většího propracování.

Průčelí bylo členěno čtyřmi etážovými horizontálními pásy, nad nimiž se zvedaly stupňovité štíty s vlaštovčími ocasy jako pozůstatek perněstejnské fáze. Iluzivní sokl dekorovalo čtvercové diamantování podle vzoru Palazzo del Diamanti ve Ferrare. Přízemí a první patro prolamovaly rytmizované iluzivní niky, prázdné nebo s figurální výzdobou (Planetární božstva a ctnosti), přičemž v patře byly navíc segmentové okenní výklenky flankované krátkými sloupky či karyatidami. Mezi jednodušeji formovanými okny druhého patra probíhal jednak florální rozvilinový vlys a pod ním pás s loveckými/ zvířecími motivy (zajíci, psi, divoká prasata) dochované ve fragmentech. Zmenšená okna sníženého třetího patra akcentoval bohatý rolverkový rám. Dnešní uspořádání oken však renesančnímu vymezení neodpovídá, vlivem barokní přestavby vrchního podlaží provedené za Waltra z Leslie.¹³⁶ [31] [32] [33]

Jednotlivé elementy narativní figurální výzdoby by se snad daly popsat následujícím způsobem. Z figur v nikách ve spodní řadě se dochovalo pouze pět postav. Všechny se nalézají od portálu směrem k věži Máselnici a první z nich je alegorie Lásky (Caritas) se dvěma batolaty.¹³⁷ [42] Dále jsou zde rozeznatelné dvě spoře oděné mužské postavy, dochované pouze

¹³⁴ Jarmila Krčálová, *Renesanční nástěnná malba v Čechách a na Moravě*, in: Jirí Dvorský (ed.) *Dějiny českého výtvarného umění II/1*, Praha 1989, s. 69.

¹³⁵ Václav Tille, *Peklo u Nového Města N. M.*, in: *Zlatá Praha XXVIII*, s. 91-92.

¹³⁶ Václav Pražák, *Umění renesance východních Čech: architektura, sochařství, malířství, umělecká řemesla*, Hradec Králové 2000, s. 81-82.

¹³⁷ Cesare Ripa – Piero Buscaroli (ed.), *Ikonologie*, Praha 2019, s. 116..

fragmentárně, a proto je nelze identifikovat. [43] Následuje ženská a mužská postava, postrádající atributy, jež jsou opět obtížněji identifikovatelné. Žena ve splývavém plášti připomíná typové zobrazení Luny. [44]

Ve druhém páse nad portálem je vypočtena postava boha Merkura, jenž je identifikovatelný podle cestovního klobouku, hole kaduceu a okřídlených bot.¹³⁸ Právě on se nachází ve středu fasády nad hlavním portálem. [45] Další postavy jsou určitelné podle fotografie zámku, která vznikla po úpravě v letech 1909-1912 a návrhu arch. Jurkoviče na dokončení hlavní fasády. Po Merkurově pravé straně pak nejspíše byla bohyně Venuše s Amorem se srdcem v jedné ruce a v druhé ruce s kopím.¹³⁹ [46] Další figura se slunečním nimbem, mečem a slunečním terčem v rukou představuje nepochybně Slunce (Sol – planetární božstvo).¹⁴⁰ [47] Sousední postava v antikizující zbroji troubící na válečný roh je nepochybně Mars.¹⁴¹ [48] Po sekci prázdných nik následuje nymfa u vodního pramene.¹⁴² [49] Následný nahý muž s opeřencem (těžko určitelným) by mohl být Prométheus. Předposlední dvě figury zpodobňují Jupitera s blesky, jeden z nich je patrně napodobivá dezinterpretace, první verze s orlem je věrohodnější.¹⁴³ [50] [51] Figura v poslední nice je exaktně vypovídající, jde o vousatého Saturna s kosou.¹⁴⁴ [52] Konceptuálně téměř totožnou analogií by mohlo být reliéfní průčelí Ottheinrichsbau rezidence v Heidelbergu od Alexandra Collina, které Rudolf Stubenberg jako luterán s evropským rozhledem nepochybně znal. V Heidelbergu sedm planetárních božstev a pět ctností doplňují figury Josueho, Samsona, Davida a Herkula.

10.2.3 Malby v přízemí zámku – tzv. Švédská síň a vstupní průjezd

V průjezdu z náměstí na nádvoří zámku je odkryta část renesanční fresky dvou válečníků – mušketyra a pikenýra, která je datována po roce 1600. Tomu odpovídá oděv i zbroj: husí břichy kyrysů, široce nabírané vojenské kalhoty – plundry, charakteristická přilba – morion na hlavě pikenýra. Muži stojí proti sobě a jednou rukou se opírají o zbraň, jež připomíná halapartnu. Toto vyobrazení je dnes velmi silně poškozené, a to především v jeho dolní části.¹⁴⁵ Malba byla poprvé upravena po r. 1909 a následně pak roku 1984, kdy došlo nejprve k jejímu

¹³⁸ Gerhard Fink, *Kdo je kdo v antické mytologii*, Frýdek-Místek 2004., s. 133-134.

¹³⁹ Ibidem, s. 12-14.

¹⁴⁰ Ovidius, *Proměny*, 2. vyd., Praha 1974, s. 494.

¹⁴¹ Ibidem, s. 294-295.

¹⁴² Viz. Ripa – Buscaroli (ed.) (pozn. 137), s. 273.

¹⁴³ Viz. Fink (pozn. 138), s. 304-307.

¹⁴⁴ Ibidem, s. 175-176.

¹⁴⁵ Viz. Pavel (pozn. 9), s. 28.

očištění. Poté se mohlo přistoupit k podrobnějšímu průzkumu, jenž od sebe rozlišil původní renesanční malbu a její pozdější přemalbu, přičemž starší část měla hrubou růžovou omítku a zachována byla ve slabých dvaceti procentech. Charakter renesanční výmalby pak byl určen jako kresebný.¹⁴⁶ [53]

Další analogické militaristické motivy se nacházejí v tzv. Švédské síni, jejíž vstup je umístěn v průjezdu severozápadního traktu ústícího do zahrady. V interiéru je nad vstupem do místnosti barevná freska stáda koní na louce (včetně hříbat), rovněž dnes již degradovaná druhotnými zásahy. Ostatně volné plochy stropu jsou dnes natřeny zcela technickým novodobým nátěrem evokujícím šachovnicový motiv. Chov koní byl důležitou složkou stubenberské ekonomiky na novoměstském panství. Ještě před koupí zámku poslal Wolf ze Stubenbergu do Nového Města své poddané, aby posoudily hospodářskou situaci. Hlavními zkoumanými aspekty pak byly koně, rybníky a vzdálenost do Hradce, Pardubic a Vratislavi, kde chtěl Wolfgang produkty hospodaření na panství prodávat spolu s koňmi.¹⁴⁷ Proto musela být pro Rudolfa ze Stubenbergu velká rána, když mu posla v roce 1612 většina koní v jeho stájích, kvůli čemuž málem nemohl přijet na císařskou korunovaci Matyáše Habsburského, kterému byl tak blízký, že měl hodnost jeho komorníka.¹⁴⁸ V případě koňského stáda Švédské síně by tak mohlo jít i o symbolický obraz vyhynulého stáda, freska by tak musela vzniknout po roce 1612. [54] Ostatně i další figury vojáků, analogické k těm ve vstupním průjezdu zámku, odpovídají ilustracím vojenských spisů Johanna Jacobiho von Wallhausena, které vycházely kolem roku 1615. Akcent na militarie u Rudolfa ze Stubenbergu může souviset s jeho vojenským angažmá po boku Matyáše Habsburského v Uhrách, například v kontextu Bočkajovského povstání. Uherský rodák Rudolf ze Stubenbergu mohl také Matyášovi pomáhat získávat přízeň protestantských stavů, což vyústilo v zisk vlády v Rakousku, na Moravě a v Uhrách na úkor bratra Rudolfa na základě Libeňského míru uzavřeného roku 1608.¹⁴⁹ Ostatně Rudolf ze Stubenberga se nechával portrétovat ve slavnostním husarském oděvu s charakteristickou čapkou. Po Libeňském míru se v uherském oděvu nechával portrétovat i Matyáš Habsburský, přičemž známý je například jeho portrét tohoto typu od Hanse von Aachen.

¹⁴⁶ NPÚ ÚOP v Josefově, Zdeněk Čechovský – Antonín Čejka, *Nástěnná malba v průjezdu hlavního vchodu SZ Nové Město n. M.*, sv. 1, 1984.

¹⁴⁷ Viz. Ondřej Tikovský – Pavel Žák (pozn. 16), s. 106.

¹⁴⁸ Petr Vorel, Císařská volba a korunovace ve Frankfurtu nad Mohanem roku 1612 a česká účast na těchto událostech, *Theatrum historiae* X., 2012, s. 59-166.

¹⁴⁹ Podrobněji viz. Tomáš Měšťánek, *Poměry na Moravě na přelomu 16. a 17. století v období válek tureckých a povstání Štěpána Bočkaje*. Uherské Hradiště 1997.

Již pouze ve výčtu tedy zmiňme vesměs druhotně přemalované postavy vojáků Švédské síně. Na protější stěně jsou zobrazeni dva mušketýři (opět s moriony a plundrami) a voják s uherským kloboukem, dlouhým knírem a kopím. [55] Následuje vyobrazení bubeníka a pištěce. [56] Naproti hudebníkům je velmi špatně dochovaná malba, pravděpodobně tureckého vojáka, který nejspíše v ruce drží list papíru. [57] Na stěně směrem k vnitřnímu nádvoří při okně je jezdec na koni ve zbroji, což by mohlo nasvědčovat, že se jedná o rytířské vyobrazení Rudolfa ze Stubenbergu. [58] U druhého okna jsou opět tři mušketýři s chlapcem nesoucím slepici. [59]

Z rodu Stubenbergů pocházelo celkem pět hejtmanů a kdyby přišlo ohrožení z východu, měli disponovat a mobilizovat více střelců a koní než samotný arcibiskup salzburský.¹⁵⁰ Rudolf ze Stubenbergu měl také pravděpodobně po některé vyhrané bitvě nechat z tureckých děl ulít zvon pro kostel Svatého Ducha v Krčíně.¹⁵¹ Ačkoliv o jeho vojenských angažmá postrádáme konkrétní informace, nepochybně byla jeho vojenská stylizace důležitou součástí jeho politické propagandy a reprezentace. Motivy s lancknechty máme v českém a moravském prostředí dochované spíše na měšťanských sgrafitových domech ve vazbě na Šmalklandskou válku, tedy kolem poloviny 16. století (Slavonice, Prachatice, Znojmo). Analogičtější, i když mladší užití, militaristických motivů (též ve sgrafitu) v rámci výzdoby šlechtické rezidence, se dochovalo v Litomyšli na vstupní věži zámeckého pivovaru, kde kolem roku 1630 Vratislav Eusebius z Pernštejna projektoval svoje angažmá na bojištích třicetileté války.¹⁵²

¹⁵⁰ Hrad Stubenberg, <https://www.stubenberg.gv.at/Schloss-Stubenberg.116.0.html>, vyhledáno 20.4.2022.

¹⁵¹ Páni ze Stubenberku, <https://www.novemestonm.cz/turistika/pamatky/z-historie-mesta-a-zamku/pani-ze-stubenberku-1548-1621/>, vyhledáno 21.4.2022.

¹⁵² Pavel Waisser (ed.), *Renesanční ikonografie sgrafitových fasád*, in: *Sgrafita zámku v Litomyšli*, Pardubice 2011, s. 37.

10.2.4 Malby v prvním patře zámku

Erbovní síň

Renesanční malby se dochovaly také v několika místnostech prvního patra zámku. V jihozápadním traktu, v dnešní barokní ložnici (Erbovní síni), byly nalezeny dva letopočty.¹⁵³ K letopočtu 1558 jsou připojeny erby Stubenbergů¹⁵⁴ a Teuffenbachů¹⁵⁵ s popiskami: *WOLGANG HERR VON STUBENBERG OBRISTER ERBSCHENCRH IM LANDTS STEYER UND HERR ZU GUETTENBERG – SOPHIA FRAU VON STUBENBERG AIN GEBORNE VON TEUFFENBACH*“.¹⁵⁶ [60] Na protější stěně, mezi okny, se k letopočtu 1568 váží erby Stubenbergů a Scherffenbergů¹⁵⁷ s popiskami: „*HANS HERR VON STUBENBERG OBRISTER ERBSCHENKER IM LANDTS STEYER UND HERR ZU GUETTENBERG – BENIGMA FRAU VON STUBENBERG AIN GEBORNE VON SCHERFFENBERG*“.¹⁵⁸ [61] Tyto sály tedy patřily k nejstarším stubenberským apartmánům.¹⁵⁹ Restaurování maleb v tomto pokoji bylo zadáno Josefu Karlu Linhartovi a Václavu Malému.¹⁶⁰ Roku 1912 tito malíři také napodobivě doplnili erb rodu Bartoň – Dobenín. Jan Klos se v Pamětech zámku mimo jiné zmiňuje, že renesanční malby byly nalezeny i na klenutém stropě síně a jsou dochovány v plném rozsahu. Dále podotýká, že renesanční nátěr musel být dokolorován a vyspraven.¹⁶¹ O roce restaurování nástropní malby svědčí také nápis ve východním rohu místnosti datovaný popiskem integrovaným přímo do malby: „*LETA PANĚ MCMXII*“. Na první pohled je zřejmé, že jsou původní malby v podstatě přemalované a podobně je tomu i v dalších místnostech zámku. Tak jako je začleněn novodobý erb Bartoňů z Dobenína, v každé další síni s quasi autentickou

¹⁵³ Viz. Voborník (pozn. 7), s. 53.

¹⁵⁴ Renesanční černý štít, kde se v prvním a čtvrtém poli nacházejí obrácené stříbrné kotvy, ve druhém a třetím poli se nacházejí zlaté copy. Nad štítem jsou dvě turnajové přilby navzájem na sebe hledící zdobené zlatou korunou, přičemž z přilby heraldicky vlevo vycházejí zlatá černá příkrývadla a z přilby heraldicky vpravo vycházejí stříbrno černá příkrývadla.

¹⁵⁵ Renesanční stříbrný štít dělený dvěma vodorovnými černými břevny. Nad štítem jsou dvě turnajové přilby navzájem na sebe hledící zdobené zlatou korunou s černými stříbrnými příkrývadly.

¹⁵⁶ Wolfgang Pán ze Stubenbergu nejvyšší kancléř země Štýrské a Pán z Guttenbergu – Sophia Paní ze Stubenbergu rozená z Teuffenbachu.

¹⁵⁷ Renesanční modrý štít, v jehož středu se nachází zlatá koruna tvořena třemi rostlinnými listy mezi jejichž hroty jsou vloženy perly. Nad štítem je modrá turnajová přilba, z které vycházejí zlatá modrá příkrývadla. Přilbu zdobí zlatá koruna s třemi pavími pery.

¹⁵⁸ Jan Pán ze Stubenbergu nejvyšší kancléř země Štýrské a Pán z Guttenbergu – Benigma Paní ze Stubenbergu rozená ze Scherffenbergu.

¹⁵⁹ Viz. Kulhavá (pozn. 16), s. 40-41.

¹⁶⁰ Václav Malý (1874-1935) byl malíř, jenž studoval na Akademii v Praze u Václava Brožíka a Johanna Schwaigera. Mezi jeho díla patří např. „Chodská madona“, Pout' sv. Vavřince, Pout' u Dobré Vody nebo Pohled na Nové Město nad Metují. Podrobněji viz. Prokop Toman, *Nový slovník československých výtvarných umělců VII.*, Ostrava 1993, s. 70.

¹⁶¹ Viz. Klos (pozn. 3), s. 81-83.

renesanční malbou s výjimkou fragmentů ve výklenku Velkého sálu, které byly objeveny později, tudíž k nimž již bylo přistupováno s větším respektem k původní materii. K Erbovnímu sálu ještě dodejme, že na svislých stěnách se malby nedochovaly, a tak byl arch. Jurkovičem navržen nový secesní vzor.¹⁶²

Pracovna Josefa Bartoně a navazující místnosti

V pokoji zařízeným arch. Pavlem Janákem¹⁶³ ve stylu art deco – jako pracovna kupce zámku Josefa Bartoně se v zrcadlové klenbě s výsečemi rozvíjí síť manýristických grotesek severského typu, s výjimkou ústředního obdélného zrcadla, jež bylo vyplněno malbou Františka Kysely¹⁶⁴ s námětem přátelství Čechů a Slováků. Původní grotesky jsou opět značně přemalované, nicméně lokálně lze snad rozeznávat i části původní renesanční malby. „Restaurátorské“ zásahy a rekonstrukce zde prováděl Václav Maděra a zdá se, že jeho zásahy byly nepatrně citlivější, než ty od Linharta a Malého. Problematické je, že při doplňování grotesek výrazně využíval svoji fantazii (či fantazii objednavatele), proto je obtížné z formálního hlediska definovat autentické a rekonstruované části. Sám malíř na strop připojil svůj rámovaný autoportrét.¹⁶⁵ Není známo, jaká výzdoba se v 16. století nacházela na místě Kyselovy velkoplošné malby a také svislých stěn, které jsou „kryty“ tapisérií od jindřichohradecké textilní výtvarnice Marie Teinitzerové¹⁶⁶ s motivy fauny a flory.¹⁶⁷

Všechny výseče a pole klenby pokrývá jakési groteskové lešení odpovídající rámcově grafickým listům například od Cornelise Florise, Cornelise Bose či Hanse Vredemana de Vries, kteří své tisky vydávaly v Antverpách a odtud se přibližně od 60. let 16. století tisky šířily i do střední Evropy. Každá výseč i klenební kápě má svůj středový motiv, buď figuru (zoomorfní, antropomorfní) nebo trofeje či hudební nástroje. Trofeje jsou skládány z pracovních nástrojů

¹⁶² František Žákavec, *Dílo Dušana Jurkoviče: kus dějin československé architektury*, Praha 1929, s. 170.

¹⁶³ Pavel Janák (1882-1956) byl architekt a profesor na Uměleckoprůmyslové škole v Praze. Vyškoloil se u architekta F. Buldry, F. Schläffra a V. Roštlapila. Studoval na Akademii ve Vídni u O. Wagnera. Spolupracuje s J. Gočárem např. Kotěřův pavilon. Mezi jeho stavby patří krematorium v Pardubicích, dům Autoklubu v Praze nebo regulační plán osady na Babě. Podrobněji viz. Prokop Toman, *Nový slovník československých výtvarných umělců V.*, Ostrava 1993, s. 417.

¹⁶⁴ František Kysela (1881-1941) byl malíř, grafik, kreslíř a profesor na Uměleckoprůmyslové škole v Praze a Akademii výtvarných umění v Praze, člen skupiny Osma. Mezi jeho díla patří např. návrh interiérů městského divadla v Hradci Králové, okno chrámu sv. Víta v Praze, výzdoba vily továrníka Josefa Sochora ve Dvoře Králové nad Labem nebo mozaiková výzdoba kaple Bartoňů v katedrále sv. Víta v Praze. Podrobněji viz. Prokop Toman, *Nový slovník československých výtvarných umělců VI.*, Ostrava 1993, s. 604-605.

¹⁶⁵ Viz. Klos (pozn. 3), s. 81-83.

¹⁶⁶ Marie Hoppeová-Teinitzerová (1879-1960) byla výtvarnice a majitelka textilních dílen v Praze, jež studovala na Uměleckoprůmyslové škole v Praze. Mezi její díla patří např. gobelín pro pařížskou výstavu podle návrhu Františka Kysely nebo gobelín „Diana“ podle návrhu Maxe Švabinského. Podrobněji viz. Prokop Toman, *Nový slovník československých výtvarných umělců IV.*, Ostrava 1993, s. 367.

¹⁶⁷ Josef Ehm – Jaroslav Wagner, *Československé hrady a zámky*, Praha 1979, s. 179.

různých profesí (např. zemědělství, malířství), tak jak je pozorujeme například právě na sériích Hanse Vredemana de Vries ze 70. let 16. století, i když ne v přesně kompoziční shodě. Ostatně de Vriesovy známé listy s architektonickými články i celky mohly být vodítkem pro iluzivní architekturu pláště novoměstského zámku.

Mezi hlavními motivy se pak prolévají úponky rostlin, festony a kytice, baldachýny apod. Ve volných plochách se vyskytují různá zvířata, včetně exotických (želva, veverka, kočka, myš, srny, zubr), také zde „poletují“ ptáci. Některé rostlinné úponky vybíhají do lidských či zvířecích těl nebo jen maskaronů, které se tak stávají jejich pomyslnými plody (pes, jednorožec, gryf, lev, zajíc, kostlivci, siréna, srna, kozoroh). [65] [76] [78] Fantaskní dekorace nelze exaktně popsat, vyjmenuji tedy alespoň některé motivy: dekorace ani nelze.

V první výseči mezi portálem do tzv. letní jídelny a krbem se nachází trofej ze zemědělských nástrojů (hrábě, cep, vidlice, síto na obilí, hřeben, žebřík, nádoby na vodu). [63] V další souslednosti rozeznáváme: poprsí kostlivce s vojenskou přilbou, [65] truhlářské nástroje (dláta, hoblík, sekyra) [67], malířskou trofej (plátno, štětce, paleta, nádoba s barvami, kružítko a malířský stojan) [68], tkalcovské nástroje (kolovrat, stav na tkaní, špulku na nit, přízy lnu atd.; může jít o nově domalovanou trofej textilních magnátů Bartoňů z Dobenína)¹⁶⁸ [69], karyatidu s košem ovoce [70], mladíka s rybou (v doplňkových ornamentech mj. kočka a myš či koprolit),

opět kostlivec, trofej z hudebních nástrojů. Cyklus patrně završuje „hrobnická trofej“ (ještěrka, lopata, krumpáč a stůl se svíci) s kostlivcem v noční košili. [79] Vzhledem k tomu, že kostlivec patří k nejčtetnějším motivům výzdoby místnosti, je zde pravděpodobně přítomný i aspekt Vanitas či Memento mori. Právě v 80. a 90. letech 16. století jsou eschatologická témata zahrnující, taktéž myšlenku připravenosti na smrt, oblíbená hlavně mezi protestanskou šlechtou, tak jak to bylo prokázáno u tzv. Soudnice zámku v Bechyni Petra Voka z Rožmberka.¹⁶⁹ Štuková výzdoba bechyňského studiola vznikla ve stejné době jako výmalba místnosti s groteskami zámku v Novém Městě nad Metují. V protestanské etice je významná i kultura práce, což by vysvětlovalo přítomnost „pracovních“, potažmo profesních trofejí v Novém Městě. Stále je však mít na zřeteli, že jsou tyto malby značně přemalované.

¹⁶⁸ Petr Mašek, *Modrá krev: minulost a přítomnost 445 šlechtických rodů v českých zemích*. Praha 2003, s. 20-21.

¹⁶⁹ Pavel Waisser, Ještě jednou k výzdobě tzv. Soudnice zámku v Bechyni, *Zprávy památkové péče* 80, 2020, č. 3-4, s. 292-303.

V navazující místnosti se nachází ještě fragment renesanční florální rozviliny s puttem přidržujícím drapérii, přičemž opět se zde projevuje velká míra napodobivých neodlišených rekonstrukcí.¹⁷⁰ [80]

Místnost za letní jídelnou

Podobná forma dekorace jako v pracovně Josefa Bartoně se nachází ještě v místnosti za letní jídelnou.¹⁷¹ Jde o centrální místnost s křížovou klenbou. V síti grotesek jsou mimo jiné vloženy rámečky s iniciálami Josefa Bartoně a jeho ženy Marie.¹⁷² Vložené figury ornamentiky (žebřík, ruka, mitra apod.) by mohly napovídat, že prostor měl původně sakrální funkci. [81]

Nástěnnými dekoracemi ve formě nizozemských grotesek se u nás můžeme setkat na zámku v Bučovicích nebo na zámku v Rosicích, forma i styl jsou ale odlišné a kulturní kontext je také zcela jiný. V regionu východních Čech obdobné malby nemají dochované analogie. Jedna cesta se však nabízí, a to v médiu knižní malby. Rudolf ze Stubenberga byl jedním z donátorů Graduálu Nového Města nad Metují, taktéž nazývaného Graduál český. Tento zpěvník vznikl v letech 1604-1605 na objednávku novoměstského literátského bratrstva. Stylově odpovídá okruhu malíře Matouše Radouše, který vytvářel i malované epitafy.¹⁷³ Na počátku raného novověku bývalo běžné, že malíři pracovali dle poptávky na rozličných zakázkách od exkluzivních pláten či nástěnných maleb, přes iluminace až po natírání korouhviček apod.

Vedle Rudolfa ze Stubenbergu mezi donátory rukopisu patřili Biskup Jan a další významní občané Nového Města, kteří jsou v graduálu vyobrazeni. Dnes zahrnuje tento zpěvník celkem 456 listů, původně jich však bylo mnohem více jelikož řada z nich je vytržená. Folia obsahují liturgické mešní zpěvy, spolu s texty k uctění svátku Jana Husa a mučedníků českých.¹⁷⁴ Roku 1785 byl rukopis prodán historikovi P. Myslimírovi Ludvíkovi a od něho jej v roce 1855 koupil J. K. Rojtek.¹⁷⁵ Děkan kostela Nejsvětější Trojice P. Novák prodal graduál Vojtěchu rytíři Lannovi. Dnes je uložen v Národní knihovně České republiky pod inventárním číslem XVII. A.42.¹⁷⁶ Folium 115v. obsahuje vyjma scény Zvěstování Panně Marii zcela veristický donátorský portrét Rudolfa ze Stubenbergu, tak jak jej známe i z grafik

¹⁷⁰ Viz. Braný – Juránek (pozn. 8), s. 59-61.

¹⁷¹ Velmi malé fragmenty rozvilinové výmalby pak lze také spatřit ve druhém patře zámku přesněji v jihozápadní věži a v již zmíněném výklenku Velkého sálu.

¹⁷² Vendula Hnídková, Umění, identita a reprezentace: Bartoňové z Dobenína, in: *Umění LX*, 2012, č.2, s. 132.

¹⁷³ Viz. Šárovcová (pozn. 15), s. 2.

¹⁷⁴ Josef Truhlář, *Katalog českých rukopisů c. k. veřejné a universitní knihovny pražské*, Praha. 1906, s. 18-19.

¹⁷⁵ J.K.Rojtek byl novoměstský historik, jenž zapsal do rukopisu jméno Rudolfa ze Stubenbergu.

¹⁷⁶ Viz. Braný – Juránek (pozn. 8), s. 62.

17. století – tmavovlasý šlechtic s knírem dle uherské módy. [85]. Pokud se zaměříme na ornamentální dekor některých folií (např. 116r, 135r nebo 143r) setkáme se s obdobným stylem jako u groteskových místností novoměstského zámku. Mohl být tedy iluminátor (iluminátoři) Graduálu Nového Města nad Metují také autorem pozdně renesanční výmalby novoměstského zámku za Rudolfa ze Stubenbergu? [88] [89] [90]

10.2.5 Portréty Stubenbergů

Ostatně v tzv. Žebrové síni se nad portálem, jenž vede do pracovny Josefa Bartoně, nalézají tři portréty příslušníků rodu Stubenbergů, včetně Rudolfova, odpovídajícího iluminaci ve výše zmíněném graduálu. Jejich původ je nejasný, musely však vzniknout do roku 1623, kdy v důsledku pobělohorských konfiskací získal zámek v Novém Městě nad Metují Albrecht z Valdštejna.

Na prvním obraze je zpodobněn Wolfgang II. ze Stubenbergu jako válečník ve zbroji, s charakteristickým dlouhým pěstěným vousem na bradě. Nápis v kapitále v úrovni hlavy (po stranách) portrétovaného identifikuje: „*WOLF HERR V STUBENBERG*“ (napravo), „*ATAIS 65 ANO DOM. 1556*“ (nalevo). Letopočet 1556 je doplněn aliančními erby Stubenbergů a Teuffenbachů – Wolfova manželka Sofie totiž pocházela z rodu von Teuffenbach – Eppenstein. [91]

Na druhém portrétu je z pravého tříčtvrtečního profilu zobrazen Jan ze Stubenbergu. Je oděn v tmavém kabátci s rozšířenými prostrhávanými rameny a zvýšeným límcem, v duchu španělské a italské módy druhé 16. století. Na hlavě má tmavý baret. Důležitým elementem je zlatý řetěz zavěšený na krku spadající až do spodní části trupu. Je na něm zavěšený řádový přívěšek. Pravděpodobně jde o Řád copu, který patřil Společenstvu kadeře.¹⁷⁷ Právě jediný dochovaný exemplář klenotu pochází z majetku rodu Stubenbergů, který je dnes uchovávaný ve sbírkách Joanea v Grazu.¹⁷⁸ Na pozadí v úrovni hlavy se opět nachází popisek v kapitále, tentokrát vzhledem k pozici portrétovaného nalevo „*HANS HERR VON STUBENBERG 1595*“. Rozpor je v letopočtu úmrtí portrétovaného, jelikož většina zdrojů se přiklání k roku 1570, některé však uvádějí letopočty 1572, 1575 a právě 1595. Ke Stubenberkům v českých zemích existuje bohužel velmi málo dokladů. Rok 1570 však potvrzuje i epitaf v novoměstském kostele Nejsvětější Trojice, mohlo by tak jít o záměnu s jeho synem Janem, který měl skonat právě

¹⁷⁷ Společenstvo bylo založeno před rokem 1388, Albrechtem III. Habsburským.

¹⁷⁸ Ivan Kolář, *Řády a vyznamenání Habsburské monarchie*, Praha 2006, s. 56.

mezi lety 1595 – 1596.¹⁷⁹ Ovšem k aliančnímu erbů Stubenberků, vázanému k popisce, jsou připojeny erby manželek Jana IV. (st.). Jedna z nich pocházela z rodu Trauttmansdorffů,¹⁸⁰ a jednalo se o Benignu von Scherffenberg.¹⁸¹ Záhadný je poslední „zaslepený“ erb v alianci, který jednak může odkazovat k již neuskutečněnému sňatku, jednak mohl být také převrstven z konfesionálně-politických důvodů. [92]

Poslední z trojice portrétů náleží Rudolfovi ze Stubenbergu, jak již bylo v úvodu kapitoly zmíněno, a jak dokládá popisek s letopočtem, tentokrát na levé straně: *RUDOLPS HERR VON STUBENBERG 1616*“. U Rudolfa je možné erby manželek připojené zde opět k erbů Stubenberků jednoznačně identifikovat, náleží: Elisabeth von Khevenhüller,¹⁸² Katharině von Smirsiz¹⁸³ a Justině von Zelking.¹⁸⁴ [93]

Portrétovaný je zachycen z levého tříčtvrtečního profilu. Je oděn ve slavnostním uherském husarském oděvu (kabátec s dvouřadým zapínáním; o vazbách na Uhry již bylo pojednáno), k němuž patří i barety s péry odložené na stolečku v dolní partii. Ptačí péra jsou připnuta sponou v podobě zajíce, mohlo by jít také o odkaz na Řád copu, jenž variuje motivy různých zvířat, například v kodexech sv. Kryštofa je v insignii znázorněna labuť.¹⁸⁵ Veristickou věrohodnost Rudolfova portrétu můžeme dokonce ověřit, jednak srovnáním s grafikami ze 17. století,¹⁸⁶ ale také srovnáním s jeho podobiznou v Graduálu Nového Města nad Metují. [94]

Ačkoliv tedy tato trojice portrétů zahrnuje stále celou řadu nejasností, opět také co se týče autenticity a doby vzniku, je jistě důležitým střípkem do skládky málo zmapované historie rodu Stubenberků v českých zemích.

¹⁷⁹ Viz. Dvořáček (pozn. 11), s. 51.

¹⁸⁰ Štýrský rod známý od 13. století. Podrobněji viz. Pavel Juřík, Encyklopedie šlechtických rodů, Praha 2021, s. 405.

¹⁸¹ Dolnorakouský rod známý od roku 928.

¹⁸² Elisabeth von Khevenhüller se narodila v roce 1569 a umírá krátce po svém narození.

¹⁸³ Rod je známý od roku 1406. Kateřina byla dcerou Václava Smiřického (1564-1598), jež se řadil k náchodské větvi.

¹⁸⁴ Hornorakouský a Dolnorakouský rod datovaný do 12. století. Podrobněji viz. Constantin von Wurzbach, *Biographisches Lexikon des Kaisertums Österreich: Vierzigster Teil - Streeruwitz - Suszncki*, Wien, 1880, s. 135-136.

¹⁸⁵ Viz. Koláčný (pozn. 161), s. 56.

¹⁸⁶ Leopold von Beckh – Widmanstetter, Die Porträts in Kupferstichen des steierschen Herren und Grafen von Stubenberg, in: *Berichte und Mittheilungen Alterthums-Vereines zu Wien*, sv. 22-23, Wien 1883, s. 85.

11. Závěr

Vzhledem k tomu, že Nové Město nad Metují má základ svého „městotvorného“ urbanismu na počátku 16. století a muselo být po požáru v roce 1526 v podstatě nově vystavěno, je v tomto ohledu unikátním příkladem městské památkové rezervace. Dějinné zvraty postupně měnily tok dějin města a podepisovaly se i na jeho architektonických dominantách. Pernštejnské a stubenberské „kulturní vrstvy“ tak byly překryty potřebami reprezentace dalších investorů. Ačkoliv je tak například novoměstský zámek stále vnímán jako renesanční, úpravy pánů z Leslie či Bartoňů z Dobenína jsou dnes dominantnější a viditelnější, i když Bartoňové z Dobenína se minimálně na odkaz Stubenbergů snažili poukazovat. Dosud však nebylo nikdy shrnuto, co vše vlastně ještě dnes můžeme vnímat jako relikty renesanční periody v Novém Městě nad Metují. Tato bakalářská práce se pokusila pohled na památky 16. a počátku 17. století ve městě sumarizovat a vyvodit rámcové závěry. Vedle v minulosti akcentovaného pernštejnského urbanismu z výzkumu vyplynulo, že nikdo dosud nevěnoval soustředěnou pozornost dekoracím souvisejícím se Stubenbergy, snad i proto, že v rámci Jurkovičovy rekonstrukce na prahu první dekády 20. století byly autentické části novoměstské šlechtické rezidence dezinterpretovány a nenávratně degradovány. Jurkovičova vrstva však přinesla i jiné architektonické kvality, což si uvědomoval Zdeněk Wirth, který měl proti výsledku výhrady, Jurkoviče si však jako architekta cenil. Také urbanismus novoměstského náměstí je nutno nazírat pohledem syntetických rekonstrukcí ve 20. století (zejména významný projekt SÚRPMO). Vedle souhrnu dosavadního bádání se snad největší posun podařilo učinit zejména v otázkách týkajících se malířské výzdoby zámku za Stubenbergů, závěry byly zároveň relativizovány v optice rekonstrukcí. Do popředí jasně vystoupila osobnost Rudolfa ze Stubenbergu, komorníka Matyáše Habsburského, s politickými přesahy do Uher a Rakouska, který své sídlo nechal zadaptovat v duchu soudobého internacionálního manýrismu. Ve vazbě na socio-kulturní prostředí Nového Města nad Metují je pozoruhodná i vazba na iluminace Graduálu Nového Města nad Metují (1604-1605), objednaného pro místní literátské bratrstvo, jehož byl Rudolf členem a jako spoludonátor je vyobrazen na jednom z folií. Doba vzniku graduálu se přibližně časově kryje s většinovou renesanční malířskou výzdobou zámku. Vzhledem k tomu, že je dnes již známým faktem, že mnozí iluminátoři pracovali i jako malíři fasád, nabízí se hypotéza o společném autorském okruhu, což podporují i některé dekorativní bordury graduálu. Další výzvy do budoucna spočívají v důslednější analýze Jurkovičovy rekonstrukce zámku ve vztahu ke korespondenci se Zdeňkem Wirthem a dalšími aspekty památkové péče. Tyto otázky byly nastíněny, vyjevily se však jako zcela samostatné téma pro

budoucí výzkum. Dějiny památkové péče v Novém Městě nad Metují představují ve vztahu k přístupům a epochám ve 20. století pozoruhodnou mikrosundu.

Literatura

SOKA v Náchodě, Archiv města Nové Město nad Metují 1505–1945, Erik Bouza – Miroslava Štěpánková – Věra Vaňková, Inventář, 1969, s. 149, ev.č. 25.

NPÚ ÚOP v Josefově, Zdeněk Čechovský – Antonín Čejka, *Nástěnná malba v průjezdu hlavního vchodu SZ Nové Město n. M.*, sv. 1, 1984.

NPÚ ÚOP v Josefově, Luboš Lancinger – Ladislav Svoboda, *Stavebně historický průzkum areálu zámku v Novém Městě nad Metují*, Pardubice 1992.

Lucie Barešová, *Umělci ve službách rodiny Bartoň-Dobenín* (diplomová práce), Historický ústav FFUHK, Hradec Králové 2017.

Antonín Bartušek – Zdeněk Wirth (ed.), *Umělecké památky Čech*, Praha 1957.

Leopold von Beckh-Widmanstetter, Die Porträts in Kupferstichen des steierschen Herren und Grafen von Stubenberg, in: *Berichte und Mittheilungen Alterthums-Vereines zu Wien*, sv. 22-23, Wien 1883, s.74-87.

Dana Bořutová, *Architekt Dušan Samuel Jurkovič*, Bratislava 2009.

Karel Braný – Jan Juránek, *Nové Město nad Metují*, Praha 1976.

Eliška Ctiborová, *Dušan Samo Jurkovič v Novém Městě nad Metují* (diplomová práce) Katolická teologická fakulta Univerzity Karlovy, Praha 2020.

Bohumil Dvořáček, *Pohledy do minulosti Nového Města nad Metují*, Nové Město nad Metují 1998.

Bohumil Dvořáček, *Proměny zámku v Novém Městě nad Metují, Rodným krajem: vlastivědný sborník kraje Aloise Jiráska, Boženy Němcové a bratří Čapků*, 1996.

Josef Ehm – Jaroslav Wagner, *Československé hrady a zámky*, Praha 1979.

V. Fabián, Křtitelnice ve sbírkách musea kral. Českého, in: *Památky archaeologické a místopisné*, Praha 1907, s. 323-335.

Gerhard Fink, *Kdo je kdo v antické mytologii*, Frýdek-Místek 2004.

Zdeněk Fišera, *Encyklopedie městských bran v Čechách, na Moravě a ve Slezsku*, Praha 2007.

- Zdeněk Fišera, *Historické radnice Čech, Moravy a Slezska*, Praha 2010.
- Ladislav Hartman – Vladimír Rocman, *Staré a nové Nové Město nad Metují*, Nové Město nad Metují 2007.
- Vlastimil Havlík, *Dušan Samuel Jurkovič: projekty, rekonstrukce a stavby (nejen) na Náchodsku*, Nové Město nad Metují 2012.
- Vendula Hnídková, Umění, identita a reprezentace: Bartoňové z Dobenína, in: *Umění LX*, 2012, č.2, s.127–144.
- Jiří Horák, Náhrobní kameny v novoměstském děkanském kostele, *Novoměstský zpravodaj*, červenec 2001, s.4.
- Jiří Horák, Náhrobní kameny v novoměstském děkanském kostele II., *Novoměstský zpravodaj*, září 2001, s.8.
- Anděla Horová (ed.), *Nová encyklopedie českého výtvarného umění N-Z*, Praha 1995.
- Mojmír Hrádek, *Městské památkové rezervace*, Praha 2000.
- Jan Karel Hraše, *Sokol od Pomezí: Památník ilustrovaný vydaný ku slavnosti 20ti letého trvání Sokola v Novém Městě Hradišti n./Met. A sjezdu Sokolské župy východních Čech ve dnech 13. – 15. srpna 1887*, Nové Město nad Metují 1887.
- Vladimír Hrubý – Jaroslav Franta, *Hrady a zámky východních Čech*, Pardubice 1990.
- Josef Jodas, *Památnosti Nového Města n. M. dle zápisek Františka Slavíka*, Nové Město nad Metují 1886.
- Jan Juránek, *Nové Město nad Metují*, Praha 1960.
- Pavel Juřík, *Encyklopedie šlechtických rodů*, Praha 2021.
- Karel Kibic – Aleš Vošahlík, *Památková ochrana a regenerace historických měst v České republice 1945-2010*, Praha 2011.
- Karel Kibic, Přínos Pernštejnů v urbanistickém vývoji českých měst, in: *Zprávy památkové péče*, Praha 2013, č. 4. roč. **73**(2), s.92–101.
- Jan Klos, *Paměti zámku Novo-Městského nad Metují z doby jeho restaurace v letech 1909–1911*, nevydaný rukopis uložený na zámku v Novém Městě nad Metují.

- Jan Klos, *Paměti města a zámku Nového Města nad Metují*, Nové Město nad Metují 1922.
- Ivan Koláčný, *Řády a vyznamenání Habsburské monarchie*, Praha 2006.
- Jarmila Krčálová, Renesanční nástěnná malba v Čechách a na Moravě, in: Jiří Dvorský (ed.) *Dějiny českého výtvarného umění II/1*, Praha 1989, s. 62-91.
- Zděňka Kulhavá, *Erbovní památky Novoměstska*, Praha 2012.
- Adolf Bedřich Kunike – Jan Řehoř Greger, *Malerische Darstellung aller vorzüglichen Schlösser und Ruinen der österreichischen Monarchie: Nach der Natur von mehreren Künstlern gezeichnet und lithographiert*, Wien 1833-1835.
- Luboš Lancinger – Ladislav Svoboda, Stavební proměny zámeckého areálu v Novém Městě nad Metují, in: *Průzkumy památek I.*, 1994, s. 77-102.
- Johann Loserth, Das Archiv des Hauses Stubenberg, in: *Zeitschrift des historischen vereines für steiermark*, sv.4, Graz 1906, s.33-47.
- Johann Loserth, Aus der Zeit des böhmischen Aufstandes von 1574: ein Brief des Oberstbuggrafen Wolf Freiherrn von Kriegh an Wolfgang Herr von Stubenberg, in: *Mitteilungen des Vereines für Geschichte der Deutschen in Böhmen*, roč.50, č.4, Praha 1911-1912, s. 594-598.
- Jan Mannsbarth, *Nové Město nad Metují*, Praha 1947.
- Petr Mašek, *Modrá krev: minulost a přítomnost 445 šlechtických rodů v českých zemích*. Praha 2003.
- Tomáš Měšťánek, *Poměry na Moravě na přelomu 16. a 17. století v období válek tureckých a povstání Štěpána Bočkaje*, Uherské Hradiště 1997.
- Lukáš Michl, Nové Město nad Metují, strážnice – Šatlava, Evidenční list kulturní památky, 1964.
- Jaro Moravec, Nové Město nad Metují, in: *Čechy krásné-- okresy: Nové Město nad Metují, Dobruška, Rychnov a Žamberk*, Praha 1946, s.5-21.
- Jaroslav Moravec – Jan Voborník – Jaroslav Tláškal, *Nové Město nad Metují a jeho kraj: samostatná příloha městečka Nového Hrádku, městyse Krčína a 57 obcí politického okresu novoměstského*, Praha 1940.

Karel Neubert – Jan Royt, *Poklady minulosti: umělecké a historické památky Československa*, Praha 1990.

Václav Novák – Jiří Netík, *Nové Město nad Metují*, Praha 1981.

Karel Nývlt, Oprava děkanského kostela Nejsvětější Trojice, *Novoměstský zpravodaj*, duben 2001, s.4-5.

Ottův Slovník Naučný VI., Praha 1893.

Jakub Pavel, *Nové Město nad Metují: městská památková rezervace, státní zámek a památky v okolí*, Praha 1962.

Lydia Petráňová – Eduard Šimek – Jan Vogeltanz – Josef Petráň (red.), *Dějiny hmotné kultury: Kultura každodenního života od 16. do 18. století*, 2/2 díl, Praha 1997.

Emanuel Poche a kol., *Umělecké památky Čech 2, K-O*, Praha 1978.

Václav Pražák, *Umění renesance východních Čech: architektura, sochařství, malířství, umělecká řemesla*, Hradec Králové 2000.

Vladislav Razím, *Středověká opevnění českých měst*, 2. díl, sv. 1, Praha 2020.

Cesare Ripa – Piero Buscaroli (ed.), *Ikonologie*, Praha 2019.

Hugo Rokyta – Jiří Hilmera, *Hrady a zámky: sborník krátkých monografií o hradech a zámcích v českých krajích*, Praha 1963.

August Sedláček, *Hrady, zámky a tvrze království českého*, 2. díl, Praha 1882.

Ema Sedláčková, *Nové Město nad Metují: státní zámek, město a okolí*, Praha 1952.

Pavel Skála ze Zhoře – Josef Janáček (ed.), *Historie česká: od defenestrace k Bílé hoře*, Praha 1984.

Jiří Slavík, Bašta Špýchar a opevnění šíje ostrožny Nového Města nad Metují, *Průzkumy památek II.*, 2000, s. 117-130.

Marek Starý, *Cizozemci a spoluobytelé: udělování českého občanského práva (inkolátu) v době předbělohorské*, Praha 2018.

Antonín Svoboda – Jan Dobeš, *Nové Město nad Metují a nejbližší jeho okolí*, Nové Město nad Metují 1887.

Eva Šamánková, *Architektura české renesance*, Praha 1961.

Tomáš Šimek, *Hrady, zámky a tvrze v Čechách, na Moravě a ve Slezsku VI., Východní Čechy*, Praha 1989.

Jaroslav Šůla, Jména obyvatel Homolského panství v XVI. a XVII. století jako doklad etnicity obyvatel regionu, in: *Český koutek v Kladsku*, Hradec Králové 2008.

Martina Šárovcová, *Graduál český 1604-1605: Graduál Nového Města nad Metují*, Nové Město nad Metují 2012.

Ondřej Tikovský, *S údělem prosebníka: Restituční úsilí šlechty českého severovýchodu potrestané pobělohorskými konfiskacemi*, Hradec Králové 2011.

Ondřej Tikovský – Pavel Žák, Nové Město nad Metují poloviny 16. století – české panství pod štyrskou vrchností. Řízení, komunikace, hospodářský model, in: *Historica: Revue pro historii a příbuzné vědy* X, 2019, č. 2, s. 105-121.

Ovidius, *Proměny*, 2. vyd., Praha 1974, s. 494.

Václav Tille, Peklo u Nového Města N. M., in: *Zlatá Praha XXVIII*, s. 91-92.

Prokop Toman, *Nový slovník československých výtvarných umělců IV.*, Ostrava 1993.

Prokop Toman, *Nový slovník československých výtvarných umělců V.*, Ostrava 1993.

Prokop Toman, *Nový slovník československých výtvarných umělců VI.*, Ostrava 1993.

Prokop Toman, *Nový slovník československých výtvarných umělců VII.*, Ostrava 1993.

Josef Truhlář, *Katalog českých rukopisů c. k. veřejné a universitní knihovny pražské*, Praha. 1906.

Kristina Uhlíková, *Zdeněk Wirth, první dvě životní etapy (1878-1939)*, Praha 2010.

Petr Vorel, *Páni z Pernštejna: vzestup a pád rodu zubří hlavy v dějinách Čech a Moravy*, Praha 1999.

Petr Vorel, Císařská volba a korunovace ve Frankfurtu nad Mohanem roku 1612 a česká účast na těchto událostech, in: *Theatrum historiae* X., 2012, s. 59-166.

Aleš Vošahlík, *Paměť měst: Městské památkové rezervace v českých zemích*, Praha 1981.

Pavel Waisser (ed.), Renesanční ikonografie sgrafitových fasád, in: *Sgrafita zámku v Litomyšli*, Pardubice 2011, s. 35-54.

Pavel Waisser, Ještě jednou k výzdobě tzv. Soudnice zámku v Bechyni, *Zprávy památkové péče* LXXX, 2020, č. 3-4, s. 292-303.

Constantin von Wurzbach, *Biographisches Lexikon des Kaisertums Österreich: Vierzigster Teil - Streeruwitz - Suszncki*, Wien, 1880.

František Žákavec, *Dílo Dušana Jurkoviče. Kus dějin československé architektury*, Praha 1929.

Internetové zdroje:

Hrad Stubenberg, <https://www.stubenberg.gv.at/Schloss-Stubenberg.116.0.html>, vyhledáno 20.4.2022.

Páni ze Stubenberku, <https://www.novemestonm.cz/turistika/pamatky/z-historie-mesta-a-zamku/pani-ze-stubenberku-1548-1621/>, vyhledáno 21.4.2022.

Seznam použitých zkratk

apod. – a podobně

arch. – architekt

atd. – atakďále

Dr. – Doktor

ev. č. – evidenční číslo

mal. – malíř

mj. – mimo jiné

např. – například

NPÚ ÚOP – Národní památkový ústav územní odborné pracoviště

r. – roku

SOkA – Státní okresní archiv

SÚRPMO – Státní ústav pro rekonstrukci památkových měst a objektů

sv. – svatý

tzv. – takzvané

zv. – zvaný

Seznam obrázkové přílohy

Pokud není uvedeno jinak, autorkou fotografií je Lucie Oubrechtová.

1. Nové Město nad Metují, Zámecká bašta Špýchar, pohled od severozápadu – 1526-1547.
2. Nové Město nad Metují, Zámecká bašta Špýchar, pohled od jihozápadu – 1526-1547.
3. Nové Město nad Metují, Zámecká bašta Špýchar, pohled od jihovýchodu – 1526-1547.
4. Nové Město nad Metují, Zámecká bašta Špýchar, pohled od severovýchodu – 1526-1547.
5. Nové Město nad Metují, Krajská brána, pohled od severozápadu – před rokem 1874. Převzato z: novemestonm.cz, <https://www.novemestonm.cz/o-meste/foto-a-video-galerie/fotogalerie-archiv-do-2016/obrazky-z-historie-241cs.html#&gid=1&pid=9>, vyhledáno dne 12.5.2022.
6. Nové Město nad Metují, západní stěna Krajské brány s věží Zázvorkou, pohled od severozápadu – 16. století.
7. Nové Město nad Metují, náměstí pohled od severozápadu – po roce 1533.
8. Nové Město nad Metují, náměstí, pohled od jihovýchodu – po roce 1533.
9. Nové Město nad Metují, radnice, pohled od jihovýchodu – po roce 1535.
10. Nové Město nad Metují, radnice, pohled od severu – po roce 1535.
11. Nové Město nad Metují, dům 2A, pohled od jihovýchodu – 1580.

12. Karel Braný–Jan Juránek, Nové Město nad Metují, Rekonstrukce perštejnské výstavby z let 1528-1534, náměstí s kostelem – 2. polovina 20. století.
13. Karel Braný–Jan Juránek, Nové Město nad Metují, Rekonstrukce perštejnské výstavby z let 1528-1534, severní fronta domů – 2. polovina 20. století.
14. Nové Město nad Metují, Severozápadní fronta domů, pohled od severozápadu – po roce 1533.
15. Nové Město nad Metují, Kostel Nejsvětější Trojice, interiér, pohled od presbytáře – 1540. Převzato z: Karel Braný – Jan Juránek, Nové Město nad Metují, Praha 1976, cit. s. 132.
16. Nové Město nad Metují, Kostel Nejsvětější Trojice, pohled na hudební kruchtu – 1540. Převzato z: Karel Braný – Jan Juránek, Nové Město nad Metují, Praha 1976, cit. s. 133.
17. Nové Město nad Metují, Kostel Nejsvětější Trojice, exteriér, pohled na presbytář – 1540.
18. Nové Město nad Metují, Kostel Nejsvětější Trojice, exteriér, pohled na věž kostela od jihovýchodu – 1540.
19. Nové Město nad Metují, Kostel Nejsvětější Trojice, exteriér, pohled na loď kostela od jihovýchodu – 1540.
20. Nové Město nad Metují, Kostel Nejsvětější Trojice, exteriér, pohled na loď kostela od severozápadu – 1540.
21. Jan Řehoř Greger, Pohled na Nové Město nad Metují od jihozápadu – 1830. Převzato z: Adolf Bedřich Kunike – Jan Řehoř Greger, *Malerische Darstellung aller vorzüglichen Schlösser und Ruinen der österreichischen Monarchie: Nach der Natur von mehreren Künstlern gezeichnet und lithographiert*, Wien 1833-1835, cit. s. 15.

22. Národní muzeum, Křtitelnice z kostela Nesvětější Trojice v Novém Městě nad Metují – 1543. Převzato z: Karel Braný – Jan Juránek, *Nové Město nad Metují*, Praha 1976, cit. s. 51.
23. Nové Město nad Metují, Kostel Nejsvětější Trojice, Náhrobní kámen Jana ze Stubenberga – 1570. Převzato z: Karel Braný – Jan Juránek, *Nové Město nad Metují*, Praha 1976, cit. s. 135.
24. Nové Město nad Metují, Kostel Nejsvětější Trojice, Spodní část obrazu Panny Marie z Karmel, olej na plátně – 1726. Převzato z: Karel Braný – Jan Juránek, *Nové Město nad Metují*, Praha 1976, cit. s. 32a.
25. Nové Město nad Metují, zámek, exteriér, pohled od severozápadu – 16. století.
26. Nové Město nad Metují, zámek, exteriér, pohled od severovýchodu – 16. století.
27. Ladislav Svoboda, Hmotná rekonstrukce sídla ve 2. čtvrtině 16. století – 1994. Převzato z: Luboš Lancinger – Ladislav Svoboda, *Stavební proměny zámeckého areálu v Novém Městě nad Metují*, in: *Průzkumy památek I.*, 1994, cit. s. 91.
28. Ladislav Svoboda, Hmotná rekonstrukce sídla ve 2. čtvrtině 16. století – 1994. Převzato z: Luboš Lancinger – Ladislav Svoboda, *Stavební proměny zámeckého areálu v Novém Městě nad Metují*, in: *Průzkumy památek I.*, 1994, cit. s. 92.
29. Karel Braný–Jan Juránek, *Nové Město nad Metují*, Rekonstrukce perštejnské výstavby z let 1528-1534, zámek – 2. polovina 20. století.
30. Nové Město nad Metují, zámek, exteriér, renesanční štít na severovýchodní stěně zámku při věži Máselnici – 16. století.
31. Nové Město nad Metují, zámek, Hlavní průčelí s chiaroscurem, pohled od severovýchodu – 1591-1620.
32. Karel Braný – Jan Juránek, Studijní nákres pravděpodobné podoby hlavního průčelí zámku – 2. polovina 20. století.

33. Dušan Jurkovič, Zámek Nové Město nad Metují, návrh na doplnění freskové výzdoby a architektonických motivů – 1909-1911.
34. Nové Město nad Metují, zámek, interiér, Chiaroscuro na chodbě zámku s nápisem od Dušana Jurkoviče z 20. století – 1590-1620.
35. Nové Město nad Metují, zámek, interiér, Chiaroscuro na chodbě zámku – 1590-1620.
36. Nové Město nad Metují, zámek, exteriér, Chiaroscuro na nádvoří zámku – 1590-1620.
37. Nové Město nad Metují, zámek, exteriér, Chiaroscuro na nádvoří zámku – 1590-1620.
38. Nové Město nad Metují, zámek, exteriér, nádvoří zámku – 1908-1913. Převzato z: František Žákavec, *Dílo Dušana Jurkoviče: kus dějin československé architektury*, Praha 1929, cit. s. 241.
39. Nové Město nad Metují, zámek, exteriér, hlavní průčelí zámku, detail chiaroscurové fasády, přízemí – 1590-1620.
40. Nové Město nad Metují, zámek, exteriér, hlavní průčelí zámku, detail chiaroscurové fasády, druhé patro – 1590-1620.
41. Nové Město nad Metují, zámek, exteriér, hlavní průčelí zámku, detail chiaroscurové fasády, druhé patro – 1590-1620.
42. Dušan Jurkovič, Zámek Nové Město nad Metují, návrh na doplnění freskové výzdoby a arch. motivů, alegorie Lásky (Caritas) – 1909-1911.
43. Dušan Jurkovič, Zámek Nové Město nad Metují návrh na doplnění freskové výzdoby a arch. motivů, postavy dvou neidentifikovatelných bohů – 1909-1911.
44. Dušan Jurkovič, Zámek Nové Město nad Metují návrh na doplnění freskové výzdoby a arch. motivů, postava muže a Luny – 1909-1911.

45. Dušan Jurkovič, Zámek Nové Město nad Metují návrh na doplnění freskové výzdoby a arch. motivů, postava Merkura – 1909-1911.
46. Dušan Jurkovič, Zámek Nové Město nad Metují návrh na doplnění freskové výzdoby a arch. motivů, postava Venuše – 1909-1911.
47. Dušan Jurkovič, Zámek Nové Město nad Metují návrh na doplnění freskové výzdoby a arch. motivů, postava Slunce – 1909-1911.
48. Dušan Jurkovič, Zámek Nové Město nad Metují návrh na doplnění freskové výzdoby a arch. motivů, postava Mars – 1909-1911.
49. Dušan Jurkovič, Zámek Nové Město nad Metují návrh na doplnění freskové výzdoby a arch. motivů, postava nymfy u vodního pramene – 1909-1911.
50. Dušan Jurkovič, Zámek Nové Město nad Metují návrh na doplnění freskové výzdoby a arch. motivů, postavy Jupitera a Prométhea – 1909-1911.
51. Dušan Jurkovič, Zámek Nové Město nad Metují návrh na doplnění freskové výzdoby a arch. motivů, postava Jupitera – 1909-1911.
52. Dušan Jurkovič, Zámek Nové Město nad Metují návrh na doplnění freskové výzdoby a arch. motivů, postava Saturna – 1909-1911.
53. Nové Město nad Metují, zámek, exteriér, freska dvou mušketýrů – počátek 17. století.
54. Nové Město nad Metují, zámek, interiér, malba koní – počátek 17. století.
55. Nové Město nad Metují, zámek, interiér, malba střelců – počátek 17. století.
56. Nové Město nad Metují, zámek, interiér, malba hráče na buben a flétnu – počátek 17. století.
57. Nové Město nad Metují, zámek, interiér, malba zřejmě tureckého vojáka – počátek 17. století.

58. Nové Město nad Metují, zámek, interiér, malba jezdce na koni – počátek 17. století.
59. Nové Město nad Metují, zámek, interiér, malba kráčejších střelců – počátek 17. století.
60. Nové Město nad Metují, zámek, interiér, malba erbů Stubenbergů a Teuffenbachů v interiéru zámku – 1558.
61. Nové Město nad Metují, Zámek, interiér, malby erbů rodiny Bartoň – Dobení, Stubenbergů a Scherffenbergů – 1568 a 1912.
62. Nové Město nad Metují, zámek, interiér, Erby Stubenbergů a Scherffenbergů v interiéru zámku – před rokem 1912. Převzato z: František Žákavec, *Dílo Dušana Jurkoviče: kus dějin československé architektury*, Praha 1929, cit. s. 258.
63. Nové Město nad Metují, zámek, interiér, malba v Pracovně J. Bartoně s motivem zemědělských nástrojů a květinových rozvilin – 1590-1620.
64. Nové Město nad Metují, zámek, interiér, malba v pracovně J. Bartoně s motivem vázy, copu Anežky a květinových rozvilin – 1590-1620.
65. Nové Město nad Metují, zámek, interiér, malba v pracovně J. Bartoně s motivem kostlivce a květinových rozvilin – 1590-1620.
66. Nové Město nad Metují, zámek, interiér, malba v pracovně J. Bartoně s motivem štítu, kopí a hrnce – 1590-1620.
67. Nové Město nad Metují, zámek, interiér, malba v pracovně J. Bartoně s motivem truhlářského náčiní – 1590-1620.
68. Nové Město nad Metují, zámek, interiér, malba v pracovně J. Bartoně s motivem malířského náčiní – 1590-1620.

69. Zámek Nové Město nad Metují, zámek, interiér, malba v pracovně J. Bartoně s motivem textilního náčiní – 1590-1620.
70. Nové Město nad Metují, zámek, interiér, malba v pracovně J. Bartoně s motivem býka, sovy atd. – 1590-1620.
71. Nové Město nad Metují, zámek, interiér, malba v pracovně J. Bartoně s motivem lovce, srny hráče na dudy a dvou ženských postav – 1590-1620.
72. Nové Město nad Metují, zámek, interiér, malba v pracovně J. Bartoně s motivem myslivce, sokolníka, rybáře, koní, Wolfganga ze Stubenbergu atd. – 1590-1620.
73. Nové Město nad Metují, zámek, interiér, malba v pracovně J. Bartoně s motivem pravděpodobně Wolfganga ze Stubenbergu atd. – 1590-1620.
74. Nové Město nad Metují, zámek, interiér, malba v pracovně J. Bartoně s motivem muže s úhoři, prasaty atd. – 1590-1620.
75. Nové Město nad Metují, zámek, interiér, malba v pracovně J. Bartoně s motivem pastýře – 1590-1620.
76. Nové Město nad Metují, zámek, interiér, malba v pracovně J. Bartoně s motivem želvy, maskaronů, psa, jednorožce atd. – 1590-1620.
77. Nové Město nad Metují, zámek, interiér, malba v pracovně J. Bartoně s motivem puttů, orla, lva, a zajíce – 1590-1620.
78. Nové Město nad Metují, zámek, interiér, malba v pracovně J. Bartoně s motivem hudebních nástrojů – 1590-1620.
79. Nové Město nad Metují, zámek, interiér, malba v pracovně J. Bartoně s motivem lebky, přesýpacích hodin a kostlivce – 1590-1620.
80. Nové Město nad Metují, zámek, interiér, freska muže s jablky – počátek 17. století.

- 81.** Nové Město nad Metují, zámek, interiér, malba v místnosti za letní jídelnou s groteskní malbou – 1590-1620.
- 82.** Graduál Nového Města nad Metují, Vrchní část desek – 1605. Převzato z: Manuscriptorium, https://imagines.manuscriptorium.com/loris/AIPDIG-NKCR_XVII_A_42_2U1P8BB-cs/IDFC/full/full/0/default.jpg, vyhledáno dne 10.3.2022.
- 83.** Graduál Nového Města nad Metují, folio 1v – 1605. Převzato z: Manuscriptorium, https://imagines.manuscriptorium.com/loris/AIPDIG-NKCR_XVII_A_42_2U1P8BB-cs/ID0001v/full/full/0/default.jpg, vyhledáno dne 10.3.2022.
- 84.** Graduál Nového Města nad Metují, folio 2r – 1605. Převzato z: Manuscriptorium, https://imagines.manuscriptorium.com/loris/AIPDIG-NKCR_XVII_A_42_2U1P8BB-cs/ID0002r/full/full/0/default.jpg, vyhledáno dne 10.3.2022.
- 85.** Graduál Nového Města nad Metují, folio 115v – 1605. Převzato z: Manuscriptorium, https://imagines.manuscriptorium.com/loris/AIPDIG-NKCR_XVII_A_42_2U1P8BB-cs/ID0115v/full/full/0/default.jpg, vyhledáno dne 10.3.2022.
- 86.** Graduál Nového Města nad Metují, folio 142v – 1605. Převzato z: Manuscriptorium, https://imagines.manuscriptorium.com/loris/AIPDIG-NKCR_XVII_A_42_2U1P8BB-cs/ID0142v/full/full/0/default.jpg, vyhledáno dne 10.3.2022.
- 87.** Graduál Nového Města nad Metují, folio 210v – 1605. Převzato z: Manuscriptorium, https://imagines.manuscriptorium.com/loris/AIPDIG-NKCR_XVII_A_42_2U1P8BB-cs/ID0210v/full/full/0/default.jpg, vyhledáno dne 10.3.2022.

- 88.** Graduál Nového Města nad Metují, folio 116r –1605. Převzato z: Manuscriptorium, https://imagines.manuscriptorium.com/loris/AIPDIGNKCR_XVII_A_42_2U1P8_BB-cs/ID0116r/full/full/0/default.jpg, vyhledáno dne 10.3.2022.
- 89.** Graduál Nového Města nad Metují, folio 135r –1605. Převzato z: Manuscriptorium, https://imagines.manuscriptorium.com/loris/AIPDIGNKCR_XVII_A_42_2U1P8_BB-cs/ID0135r/full/full/0/default.jpg, vyhledáno dne 10.3.2022.
- 90.** Graduál Nového Města nad Metují folio 143r – 1605. Převzato z: Manuscriptorium, http://www.manuscriptorium.com/apps/index.php?direct=record&pid=AIPDIG-NKCR_XVII_A_42_2U1P8BB-cs#search, vyhledáno dne 10.3.2022.
- 91.** Nové Město nad Metují, zámek, interiér, portrét Wolfganga ze Stubenbergu – 17.století.
- 92.** Nové Město nad Metují, zámek, interiér, portrét Jana ze Stubenbergu – 17.století
- 93.** Nové Město nad Metují, zámek, interiér, portrét Rudolfa ze Stubenbergu – 17.století.
- 94.** Johann Franck, Portrét Rudolfa ze Stubenbergu – 17. století. Převzato z: <https://digi.ub.uni-heidelberg.de/fwhb/klebeband1>, vyhledáno dne 10.3.2022.

Obrázková příloha

1.



Nové Město nad Metují, Zámecká bašta Špýchar, pohled od severozápadu – 1526-1547.

2.



Nové Město nad Metují, Zámecká bašta Špýchar, pohled od jihozápadu – 1526-1547.

3.



Nové Město nad Metují, Zámecká bašta
Špýchar, pohled od jihovýchodu – 1526-1547.

4.



Nové Město nad Metují, Zámecká bašta
Špýchar, pohled od severovýchodu – 1526-
1547.

5.



Nové Město nad Metují, Krajská brána, pohled od severozápadu – před rokem 1874.

6.



Nové Město nad Metují, západní stěna Krajské brány s věží Zázvorkou, pohled od severozápadu – 16. století.

7.



Nové Město nad Metují, náměstí pohled od severozápadu – po roce 1533.

8.



Nové Město nad Metují, náměstí, pohled od jihovýchodu – po roce 1533.

9.



Nové Město nad Metují, radnice, pohled od jihovýchodu – 1535.

10.



Nové Město nad Metují, radnice, pohled od severu – 1535.

11.



Nové Město nad Metují, dům 2A, pohled od jihovýchodu – 1580

12.



Karel Braný – Jan Juránek, Nové Město nad Metují, Rekonstrukce perštejnské výstavby z let 1528-1534, náměstí s kostelem – 2. polovina 20. století.

13.



Karel Braný – Jan Juránek, Nové Město nad Metují, Rekonstrukce perštejnské výstavby z let 1528-1534, severní fronta domů – 2. polovina 20. století.

14.



Nové Město nad Metují, Severozápadní fronta domů, pohled od severozápadu – po roce 1533.

15.



Nové Město nad Metují, Kostel Nejsvětější Trojice, interiér, pohled od presbytáře – 1540.

16.



Nové Město nad Metují, Kostel Nejsvětější Trojice, interiér, pohled na hudební kruchtu – 1540.

17.



Nové Město nad Metují, Kostel Nejsvětější Trojice, exteriér, pohled na presbytář – 1540.

18.



Nové Město nad Metují, Kostel Nejsvětější Trojice, exteriér, pohled na věž kostela od jihovýchodu – 1540.

19.



Nové Město nad Metují, Kostel Nejsvětější Trojice, exteriér, pohled na loď kostela od jihovýchodu – 1540

20.



Nové Město nad Metují, Kostel Nejsvětější Trojice, exteriér, pohled na loď kostela od severozápadu – 1540.

21.



Jan Řehoř Greger, Pohled na Nové Město nad Metují od jihozápadu – 1830.

22.



Národní muzeum, Křtitelnice z kostela Nejsvětější Trojice v Novém Městě nad Metují – 1543.

23.



Nové Město nad Metují, Kostel Nejsvětější Trojice, Náhrobní kámen Jana ze Stubenberga – 1570.

24.



Nové Město nad Metují, Kostel Nejsvětější Trojice, Spodní část obrazu Panny Marie z Karmel, olej na plátně – 1726.

25.



Nové Město nad Metují, zámek, exteriér, pohled od severozápadu – 16. století.

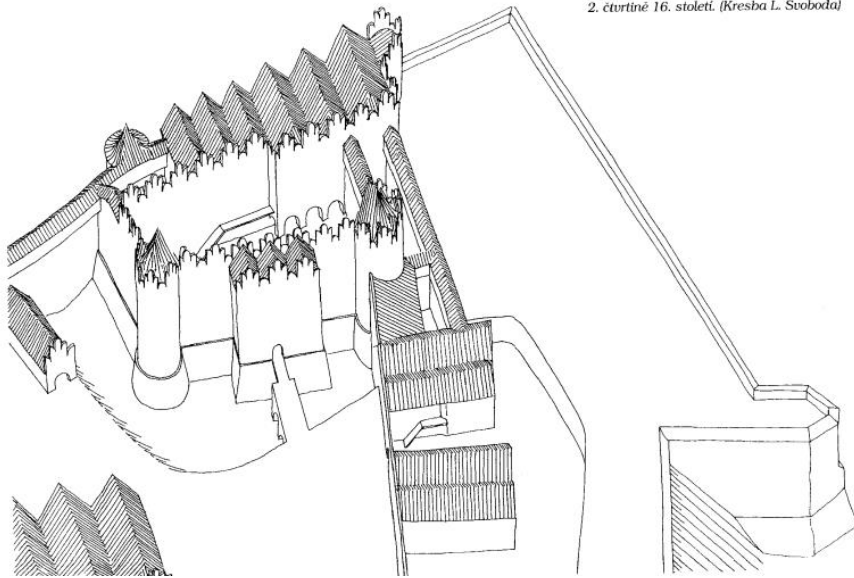
26.



Nové Město nad Metují, zámek, exteriér, pohled od severovýchodu – 16. století.

27.

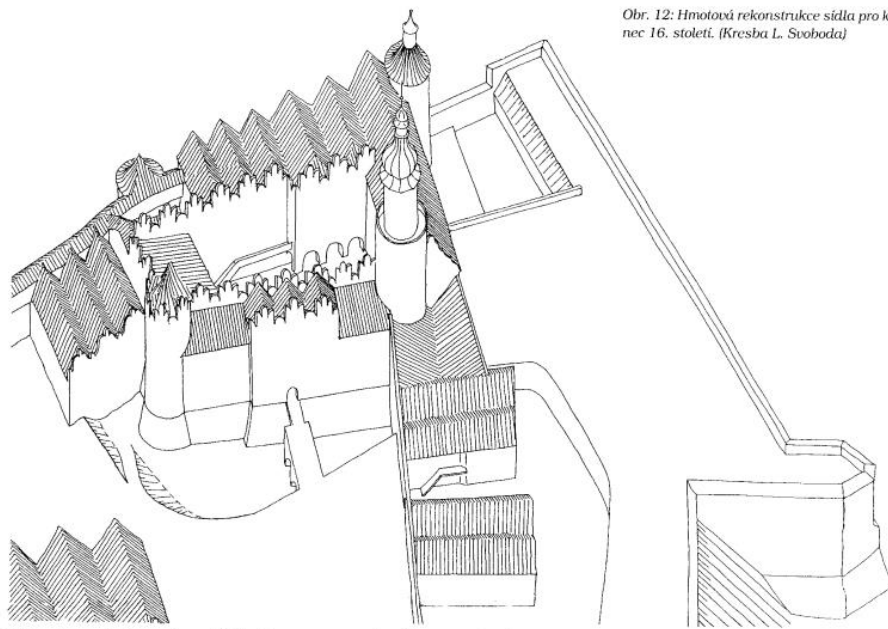
Obr. 11: Hmotová rekonstrukce sídla ve 2. čtvrtině 16. století. (Kresba L. Svoboda)



Ladislav Svoboda, Hmotná rekonstrukce sídla ve 2. čtvrtině 16. století – 1994.

28.

Obr. 12: Hmotová rekonstrukce sídla pro konec 16. století. (Kresba L. Svoboda)



Ladislav Svoboda, Hmotná rekonstrukce sídla pro konec 16. století – 1994.

29.



Karel Braný–Jan Juránek, Nové Město nad Metují, Rekonstrukce perštejnské výstavby z let 1528-1534, zámek – 2. polovina 20. století.

30.



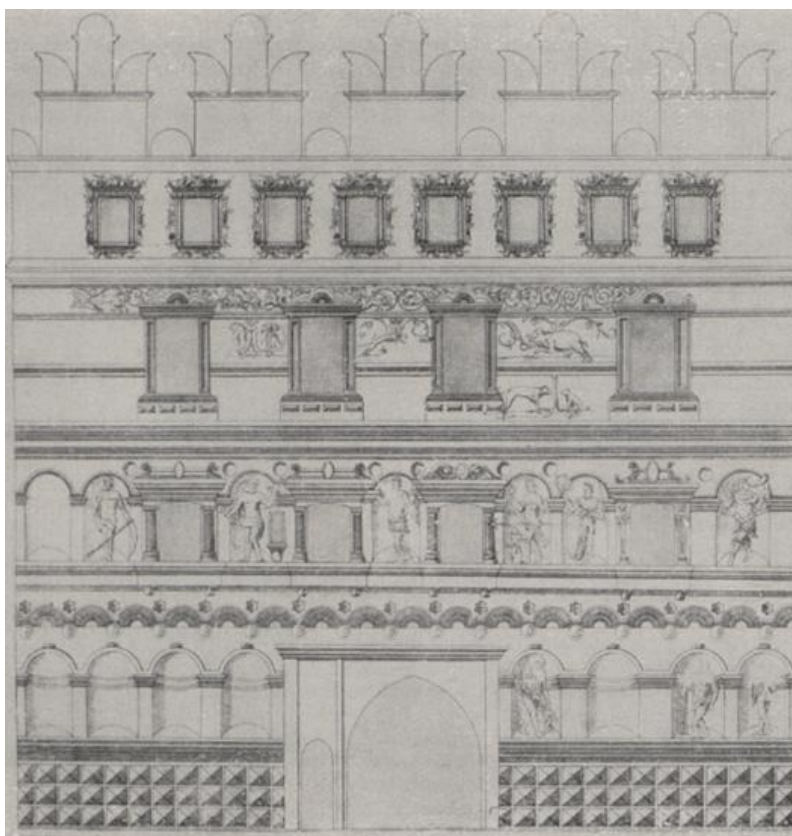
Nové Město nad Metují, zámek, exteriér, renesanční štít na severovýchodní stěně zámku při věži Máselnici – 16. století.

31.



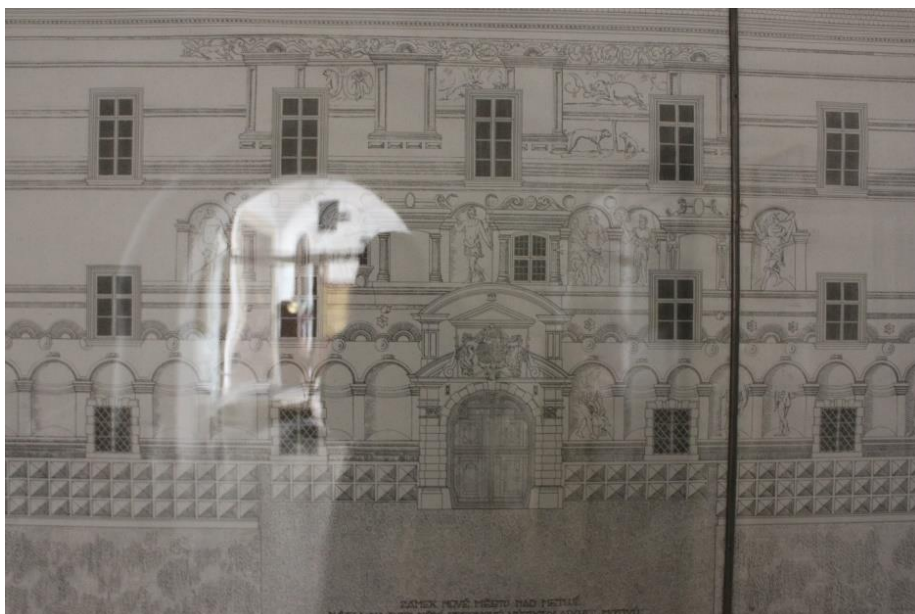
Nové Město nad Metují, zámek, Hlavní průčelí s chiaroscurem, pohled od severovýchodu – 1591-1620.

32.



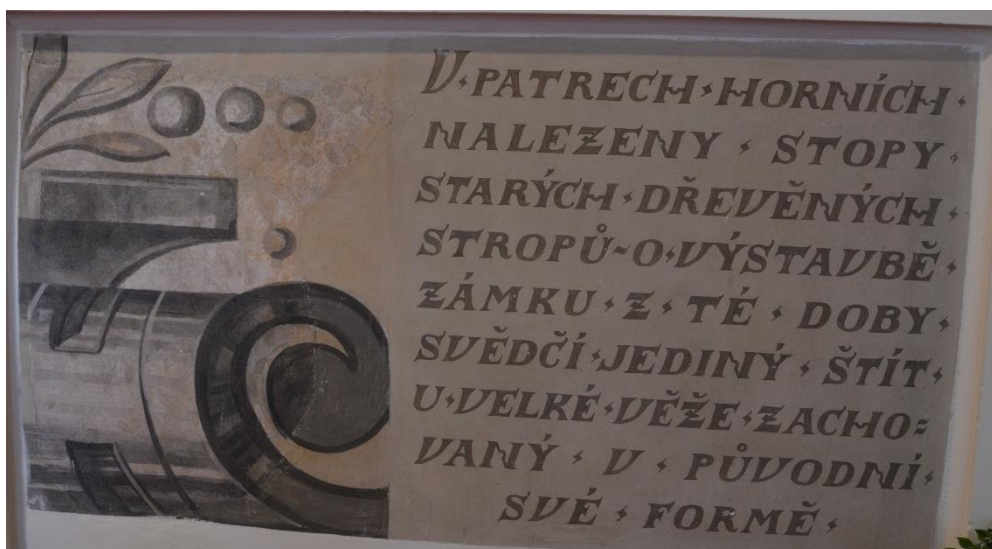
Karel Braný – Jan Juránek, Studijní náčrt pravděpodobné podoby hlavního průčelí zámku – 2. polovina 20. století.

33.



Dušan Jurkovič, Zámek Nové Město nad Metují, návrh na doplnění freskové výzdoby a architektonických Motivů – 1909-1911.

34.



Nové Město nad Metují, zámek, interiér, Chiaroscuro na chodbě zámku s nápisem od Dušana Jurkoviče z 20. století – 1590-1620.

35.



Nové Město nad Metují, zámek, interiér, Chiaroscuro na chodbě zámku – 1590-1620.

36.



Nové Město nad Metují, zámek, exteriér, Chiaroscuro na nádvoří zámku – 1590-1620.

37.



Nové Město nad Metují, zámek, exteriér, Chiaroscuro na nádvoří zámku – 1590-1620.

38.



Nové Město nad Metují, zámek, exteriér, nádvoří zámku – 1908-1913.

39.



Nové Město nad Metují, zámek, exteriér, hlavní průčelí zámku, detail chiaroscurové fasády, přízemí – 1590-1620.

40.



Nové Město nad Metují, zámek, exteriér, hlavní průčelí zámku, detail chiaroscurové fasády, druhé patro – 1590-1620.

41.



Nové Město nad Metují, zámek, exteriér, hlavní průčelí zámku, detail chiaroscurové fasády, druhé patro – 1590-1620.

42.



Dušan Jurkovič, Zámek Nové Město nad Metují
návrh na doplnění freskové výzdoby a arch. motivů,
Alegorie Lásky (Caritas)– 1909-1911.

43.



Dušan Jurkovič, Zámek Nové Město nad Metují návrh na doplnění freskové výzdoby a arch. motivů, dvou neidentifikovatelných bohů – 1909-1911.

44.



Dušan Jurkovič, Zámek Nové Město nad Metují návrh na doplnění freskové výzdoby a arch. motivů, postava muže a Luny – 1909-1911.

45.



Dušan Jurkovič, Zámek Nové Město nad Metují návrh na doplnění freskové výzdoby a arch. motivů, postava Merkura – 1919-1911.

46.



Dušan Jurkovič, Zámek Nové Město nad Metují návrh na doplnění freskové výzdoby a arch. motivů, postava Venuše – 1909-1911.

47.



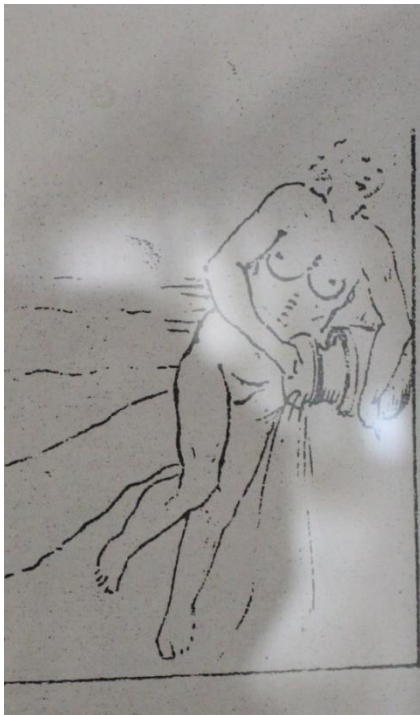
Dušan Jurkovič, Zámek Nové Město nad Metují
návrh na doplnění freskové výzdoby a arch.
motivů, postava Slunce – 1909-1911.

48.



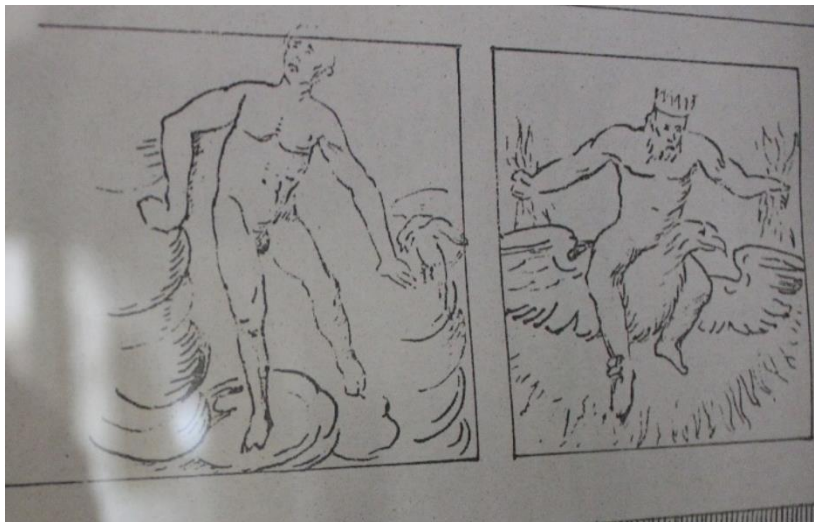
Dušan Jurkovič, Zámek Nové Město nad Metují
návrh na doplnění freskové výzdoby a arch.
motivů, postava Marsu – 1909-1911.

49.



Dušan Jurkovič, Zámek Nové Město nad Metují návrh na doplnění freskové výzdoby a arch. motivů, postava nymfy u vodního pramene – 1909-1911.

50.



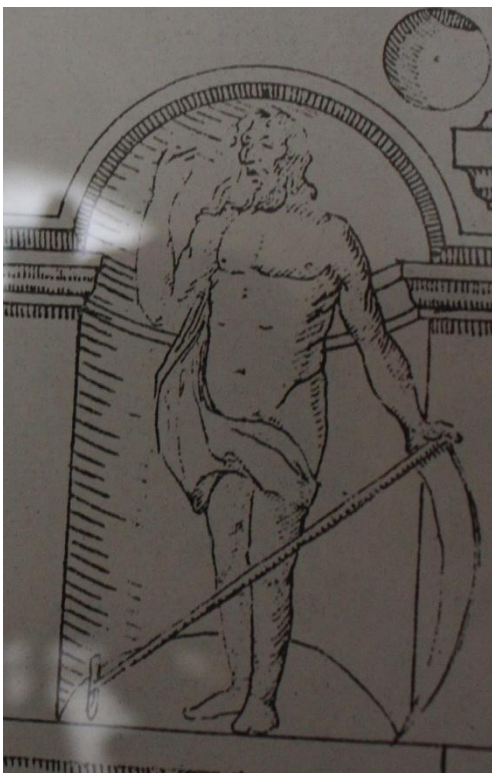
Dušan Jurkovič, Zámek Nové Město nad Metují návrh na doplnění freskové výzdoby a arch. motivů, postavy Jupitera a Prométhea – 1909-1911.

51.



Dušan Jurkovič, Zámek Nové Město nad Metují
návrh na doplnění freskové výzdoby a arch.
motivů, postava Jupitera – 1909-1911.

52.



Dušan Jurkovič, Zámek Nové Město nad Metují
návrh na doplnění freskové výzdoby a arch.
motivů, postava Saturna – 1909-1911.

53.



Nové Město nad Metují, zámek, exteriér, freska dvou mušketýrů – počátek 17. století.

54.



Nové Město nad Metují, zámek, interiér, malba koní – počátek 17. století.

55.



Nové Město nad Metují, zámek, interiér, malba střelců – počátek 17.století.

56.



Nové Město nad Metují, zámek, interiér, malba hráče na buben a flétnu – počátek 17. století.

57.



Nové Město nad Metují, zámek, interiér,
malba zřejmě tureckého vojáka – počátek
17. století.

58.



Nové Město nad Metují, zámek, interiér,
malba jezdce na koni – počátek
17. století.

59.



Nové Město nad Metují, zámek, interiér, malba kráčejších střelců – počátek 17. století.

60.



Nové Město nad Metují, zámek, interiér, Erb Stubenbergů a Teuffenbachů – 1558.

61.



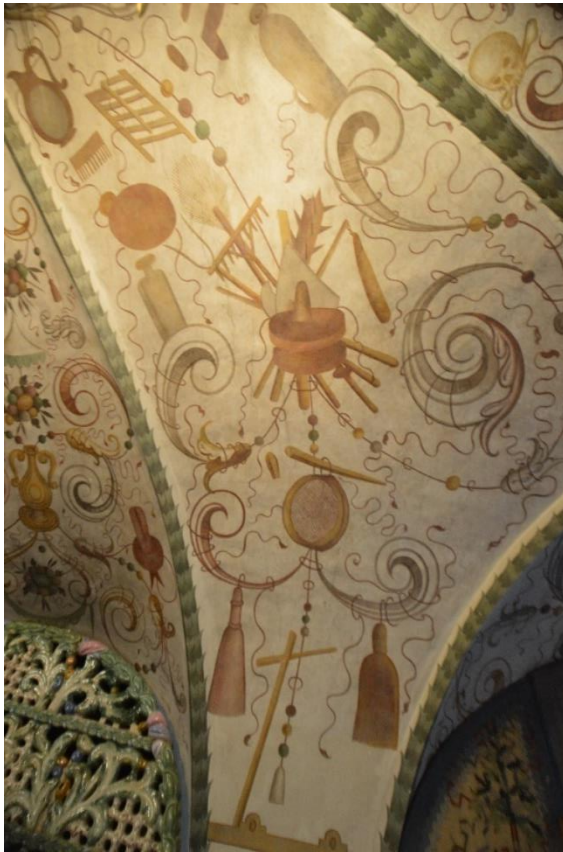
Nové Město nad Metují, zámek, interiér, Erb rodiny Bartoň – Dobenín, Stubenbergů a Scherffenbergů v interiéru zámku –1568 a 1912.

62.



Nové Město nad Metují, zámek, interiér, Erby Stubenbergů a Scherffenbergů v interiéru zámku – před rokem 1912.

63.



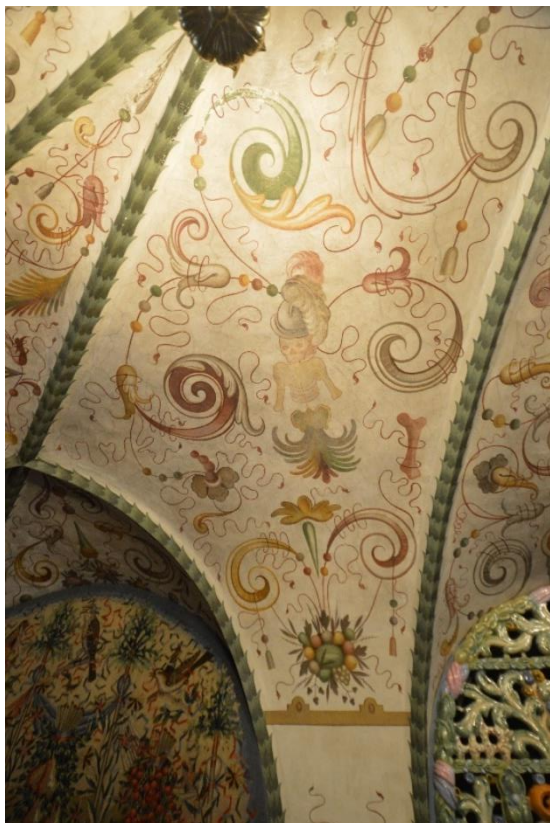
Nové Město nad Metují, zámek, interiér, malba v pracovně J. Bartoně s motivem zemědělských nástrojů a květinových rozvilin – 1590-1620.

64.



Nové Město nad Metují, zámek, interiér, malba v pracovně J. Bartoně s motivem vázy, copu Anežky a květinových rozvilin – 1590-1620.

65.



Nové Město nad Metují, zámek, interiér,
malba v pracovně J. Bartoně s motivem
kostlivce a květinových rozvilin – 1590-
1620.

66.



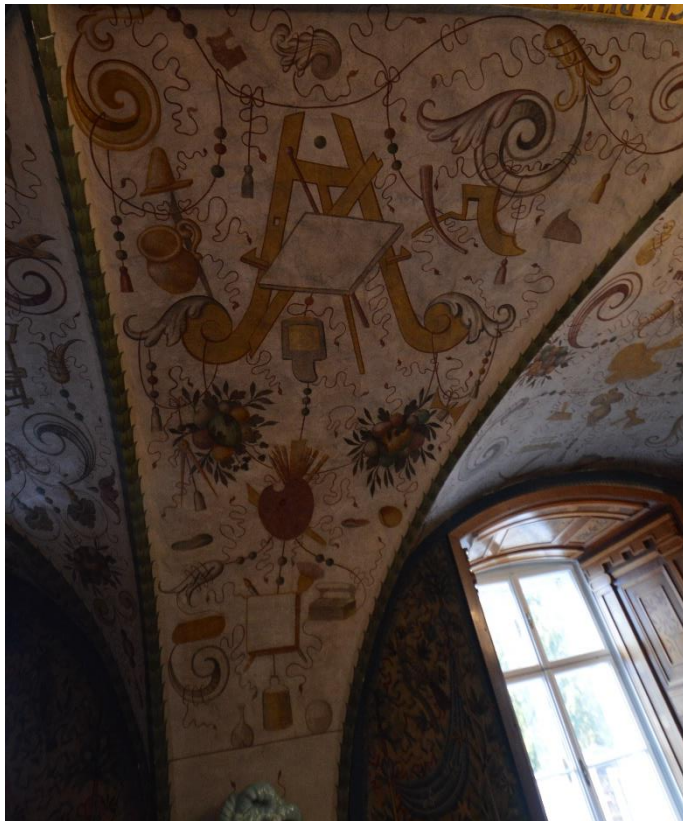
Nové Město nad Metují, zámek, interiér,
malba v pracovně J. Bartoně s motivem
štítu, kopí a hrnce – 1590-1620.

67.



Nové Město nad Metují, zámek, interiér, malba v pracovně J. Bartoně s motivem truhlářského náčiní – 1590-1620.

68.



Nové Město nad Metují, zámek, interiér, malba v pracovně J. Bartoně s motivem malířského náčiní – 1590-1620.

69.



Nové Město nad Metují, zámek, interiér,
malba v pracovně J. Bartoně s motivem
textilního náčiní – 1590-1620.

70.



Nové Město nad Metují, zámek, interiér,
malba v pracovně J. Bartoně s motivem
polonahé ženy, býka, sovy atd. – 1590-
1620.

71.



Nové Město nad Metují, zámek, interiér, malba v pracovně J. Bartoně s motivem lovce, srny hráče na dudy a dvou ženských postav – 1590-1620.

72.



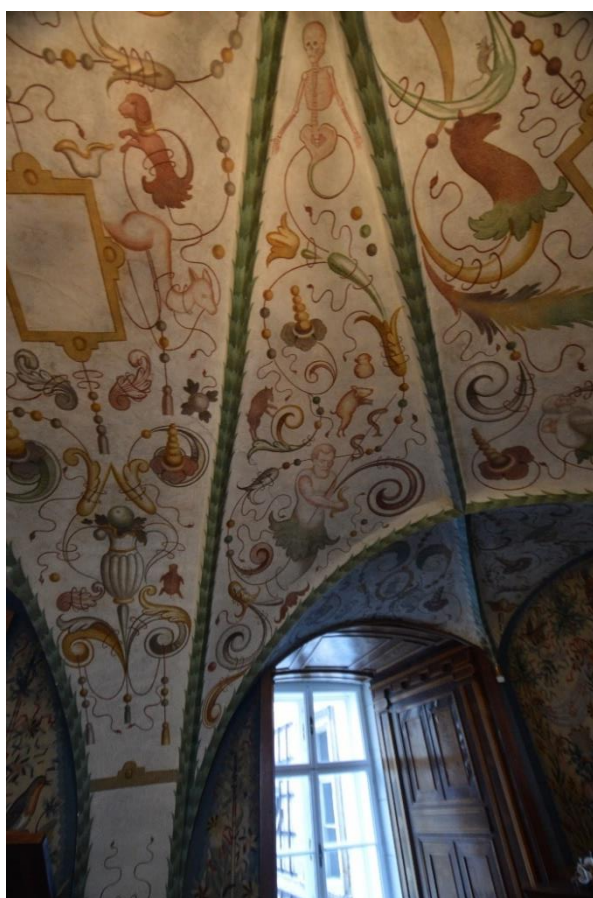
Nové Město nad Metují, zámek, interiér, malba v pracovně J. Bartoně s motivem myslivce, sokolníka, rybáře, koní, Wolfganga ze Stubenbergu atd. – 1590-1620.

73.



Nové Město nad Metují, zámek, interiér,
malba v pracovně J. Bartoně s motivem
pravděpodobně Wolfganga ze
Stubenbergu atd. – 1590-1620.

74.



Nové Město nad Metují, zámek, interiér,
malba v pracovně J. Bartoně s motivem
může s úhoři, prasaty atd. – 1590-1620.

75.



Nové Město nad Metují, zámek, interiér, malba v pracovně J. Bartoně s motivem pastýře – 1590-1620.

76.



Nové Město nad Metují, zámek, interiér, malba v pracovně J. Bartoně s motivem želvy, maskaronů, psa, jednorožce atd. – 1590-1620.

77.



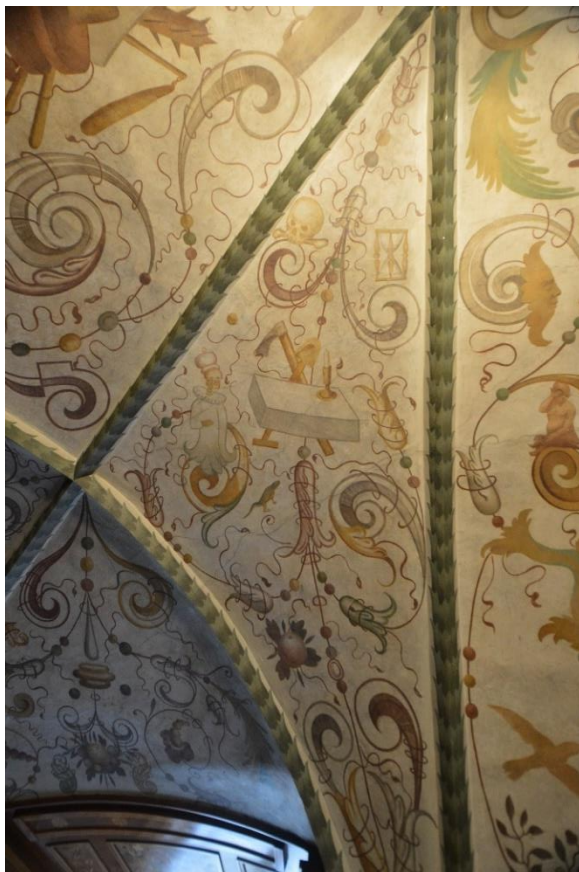
Nové Město nad Metují, zámek, interiér, malba v pracovně J. Bartoně s motivem puttů, orla, lva, a zajíce – 1590-1620.

78.



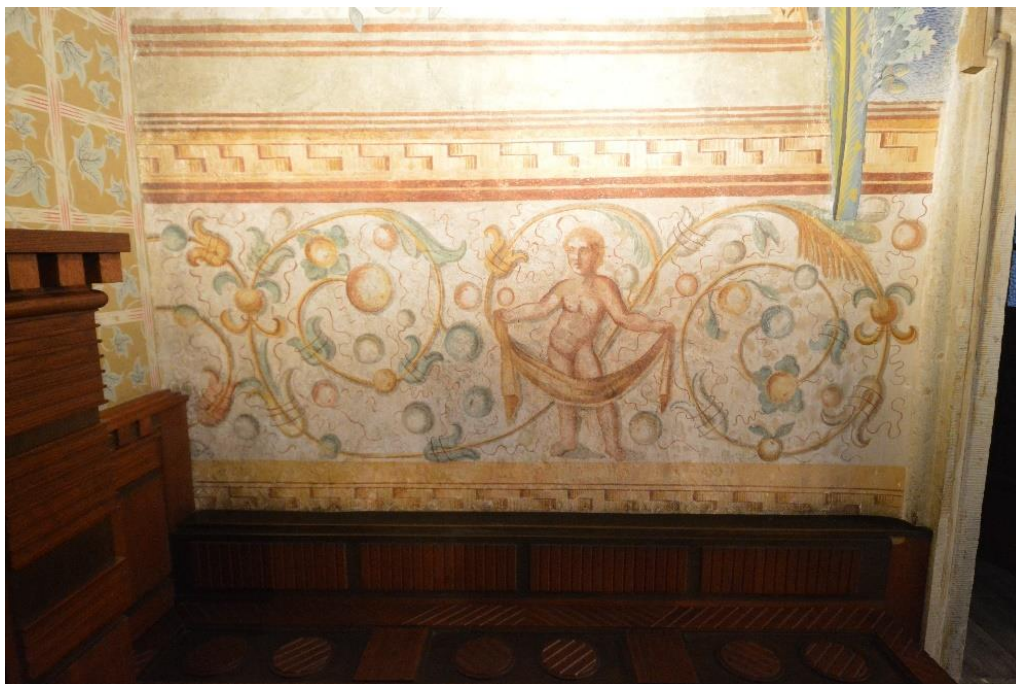
Nové Město nad Metují, zámek, interiér, malba v pracovně J. Bartoně s motivem hudebních nástrojů – 1590-1620.

79.



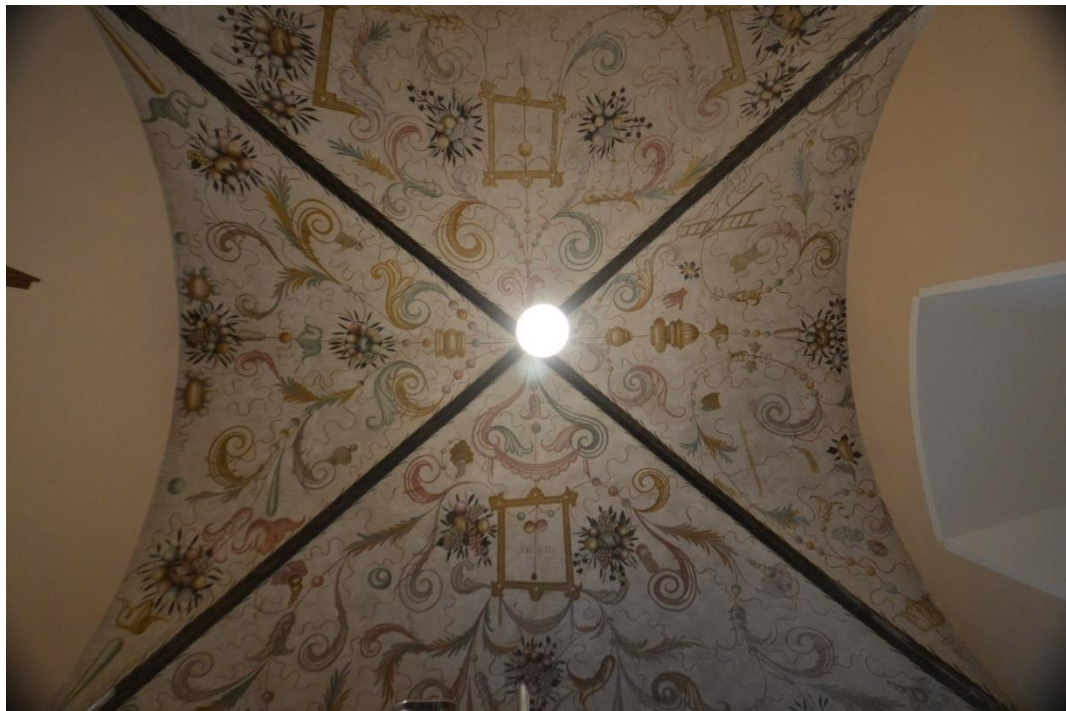
Nové Město nad Metují, zámek, interiér, malba v pracovně J. Bartoně s motivem lebky, přesýpacích hodin a kostlivce – 1590-1620.

80.



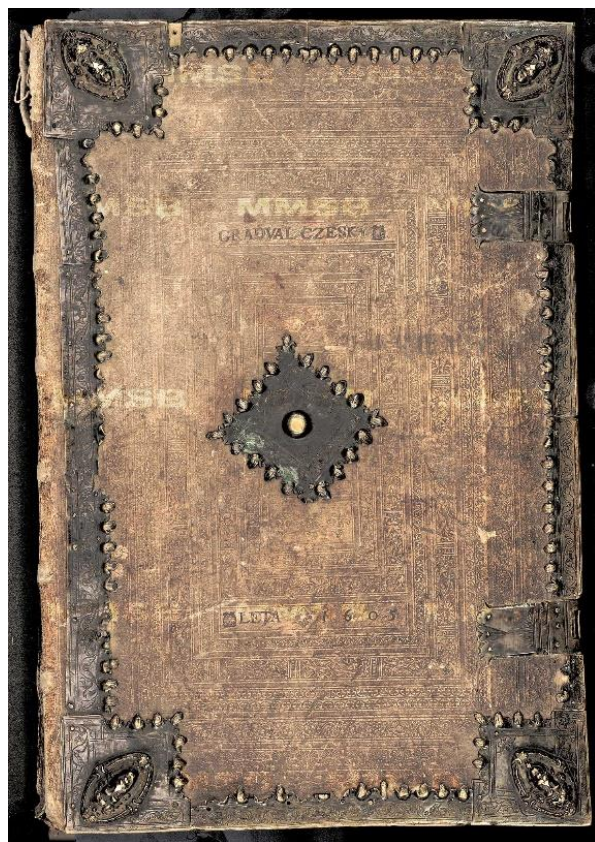
Nové Město nad Metují, zámek, interiér, Freska chlapce s jablky v interiéru zámku – počátek 17.stole.

81.



Nové Město nad Metují, zámek, interiér, malba v místnosti za letní jídelnou s groteskní malbou – 1590-1620.

82.



Desky Graduálu Nového Města nad Metují – 1605.

83.



Graduál Nového Města nad Metují,
folio 1v – 1605.

84.



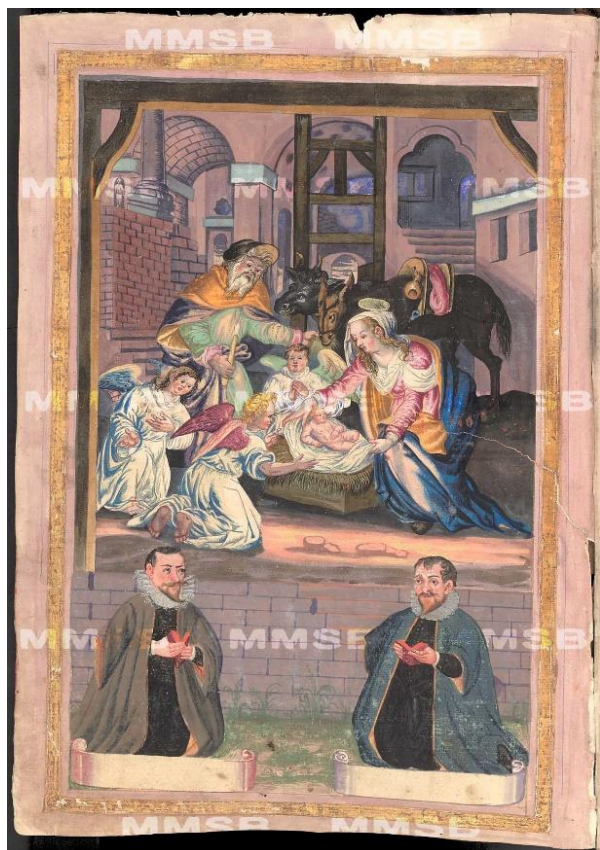
Graduál Nového Města nad Metují, folio
2r – 1605.

85.



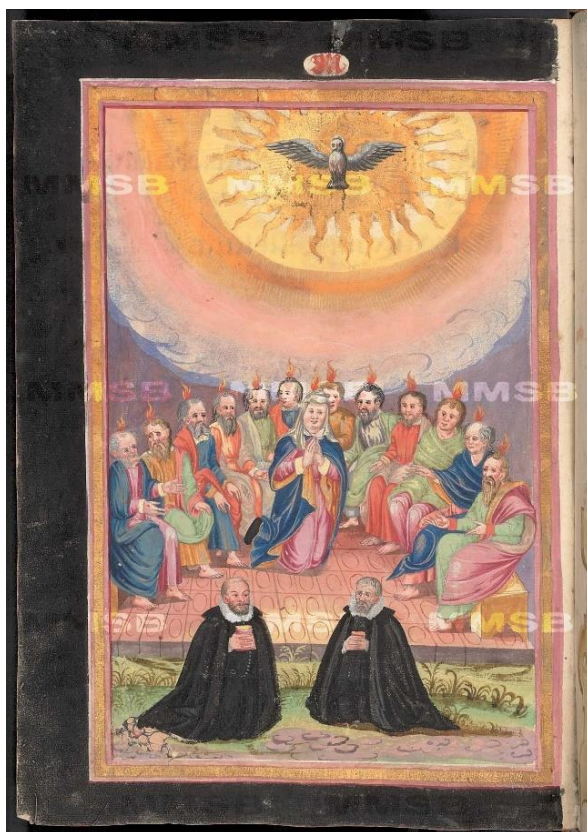
Graduál Nového Města nad Metují,
folio 115v – 1605.

86.



Graduál Nového Města nad Metují,
folio 142v – 1605

87.



Graduál Nového Města nad Metují, folio 210v – 1605.

88.



Graduál Nového Města nad Metují, folio 116r – 1605.

89.



Graduál Nového Města nad Metují folio 135r – 1605.

90.



Graduál Nového Města nad Metují folio 143r – 1605.

91.



Nové Město nad Metují, zámek, interiér, portrét Wolfganga ze Stubenbergu – 17. století.

92.



Nové Město nad Metují, zámek, interiér, portrét Jana ze Stubenbergu – 17. století.

93.



Nové Město nad Metují, zámek,
interiér, portrét Rudolfa ze Stubenbergu
– 17. století.

94.



Johann Franck, Portrét Rudolfa ze
Stubenbergu — 17. století.

Anotace

Jméno a příjmení:	Lucie Oubrechtová
Katedra:	Katedra dějin umění
Vedoucí práce:	Mgr. Pavel Waisser, Ph.D.
Rok obhajoby:	2022

Název práce:	Renesance v Novém Městě nad Metují
Název v angličtině:	Renaissance in Nové Město nad Metují
Anotace práce:	Bakalářská práce se bude zabývat stavebními aktivitami a výtvarnou kulturou v Novém Městě nad Metují v době, kdy město vlastnili Pernštejnové a Stubenbergové, tedy přibližně v mezidobí let 1526-1624. V úvodu se budu věnovat historickým souvislostem a přehledu vývoji dosavadního bádání. Potom se zaměřím na urbanistické a město tvárné aspekty (zámek, kostel Nejsvětější Trojice, severní fronta domů č. 1202-1210 atd.). Akcentovány budou samozřejmě prvky a reliкty z období renesance a manýrismu v celé škále hmotné a výtvarné kultury (architektura, sochařství, malířství, umělecké řemeslo). Pozornost bude věnována i aspektům památkové péče a stavební obnovy (např. přestavby za Bartoňů z Dobenína v prostorách původně renesančních).
Klíčová slova:	Nové Město nad Metují, Renesance, Pernštejnové, Stubenbergové, architektura, sochařství, malířství, umělecké řemeslo
Anotace v angličtině:	The bachelor thesis will be occupied with construction activities and art culture in Nové Město nad Metují at a time when the town was owned by the Pernštejns and Stubenbergs, so approximately in the period 1526-1624. In the introduction, I will focus on the historical context and an overview of the development of existing research. Then I will focus on urban and city aspects (castle, Holy Trinity Church, northern front of houses No. 1202-1210, etc.). Accepted will of course be placed on elements and monuments from the Renaissance and Mannerism in the whole range of material and artistic culture (architecture, sculpture, painting, arts and crafts). Attention will also be

	paid to aspects of monument care and building restoration (eg reconstructions under the Barton of Dobenín in the originally Renaissance premises).
Klíčová slova v angličtině:	Nové Město nad Metují, Renaissance, Pernštejns, Stubenbergs, architecture, sculpture, painting, arts and crafts
Přílohy vázané v práci:	Obrazová příloha (47 stran), vložené CD
Rozsah práce:	103 stran
Jazyk práce:	Český