

# Česká Zemědělská Univerzita Praha

**Fakulta provozně ekonomická**  
**Katedra humanitních věd**



Bakalářská práce

**Komunální volby v Nymburce v r. 2002: lokální  
politické subjekty a výsledky**

Vypracoval

Vedoucí bakalářské práce

Pavel Mazura

PhDr. RNDr. Michal Kubálek, Ph.D.

## Čestné prohlášení

Prohlašuji, že jsem bakalářskou práci na téma Komunální volby v Nymburce v r. 2002: lokální politické subjekty a výsledky vypracoval samostatně za použití uvedené literatury a po odborné konzultaci s vedoucím práce PhDr. RNDr. Michalem Kubálkem, Ph.D.

Praha, červen 2005

---

podpis

## **Poděkování**

Rád bych poděkoval své rodině za umožnění studia i za pomoc při shánění podkladů vhodných k vytvoření této práce.

Dále bych chtěl poděkovat PhDr. RNDr. Michalu Kubáčkovi, Ph.D., který mi umožnil zvládnout tuto práci a udělal si čas k tomu, aby ji studoval, hodnotil a následně poradil s nedostatky.

## **Anotace:**

Práce pojednává o komunálních volbách v roce 2002 ve městě Nymburk, konkrétně se budu zabývat lokálními politickými subjekty a výsledky těchto voleb do zastupitelstva v daném městě.

V první části pojednává bakalářská práce o tom, jak volby do zastupitelstva probíhají, jaké jsou požadavky pro voliče, kandidáty či samotný průběh voleb.

Dále pokračuji popisem města Nymburk, jeho sociální strukturou, historií, geografickými záležitostmi apod.

Třetí část bakalářské práce pojednává o politických stranách, které svými programy působily na nymburské voliče a jejichž členové kandidovali do komunálních voleb. V této části také porovnávám jejich regionální volební programy ohledně Nymburka s celorepublikovými programy.

Dále následuje nejdůležitější fáze a to výsledky komunálních voleb a jejich rozbor doplněný rozličnými tabulkami zobrazující výsledky z různých pohledů.

V závěru se zabývám politickou situací v Nymburce po volbách 2002, jeho příjmy a výdaji.

Tato bakalářská práce by tedy měla osvětlit komunální volby v roce 2002, stav před nimi, v jejich průběhu i po nich ve městě Nymburk.

## **Klíčová slova**

příjmy

výdaje

komunální volby

sociální struktura

volební program

zastupitelstvo

region

## **Die Annotation**

Die Arbeit behandelt um Kommunalwahlen im Jahre 2002 in der Stadt Nymburk, konkret würde ich befassen über lokale politische Subjekten und Ergebnissen derselben Wahlen nach Vertretungen in der gegebenen Stadt.

In der ersten Teil behandelt meine Bakkalaureusarbeit davon, wie überhaupt Wahlen nach Vertretungen verlaufen, welche sind die Förderungen für Wähler, Kandidaten oder allein der Ablauf der Wahlen.

Weiter treibe ich der Beschreibung der Stadt Nymburk, seine Socialstruktur, Geschichte, geografischen Angelegenheiten u. ä fort.

Drittes Teil der Bakkalaureusarbeit behandelt um politische Seiten, die mit Wahlprogramme auf die Wähler des Nymburks bemühen, und ihren Behörer nach Kommunalwahlen kandidieren. Im diesen Teil vergleiche ich ihren regionalen Wahlprogramme über Nymburk mit Wahlprogramme der ganzen Republik.

Weiter folgt die wichtigste Phase und zwar es wird die Ergebnisse des Kommunalwahles und ihre Analyse, die mit verschiedenen Tabellen, die die Ergebnisse aus dem verschiedenen Blick zeigt, ergänzte.

Abschließend beschäftige ich sich um politische Situation in Nymburk nach den Wahlen 2002, seine Einkommen und Auskommen.

So diese Bakkalaureusarbeit sollte sich den Kommunalwahlen im Jahre 2002, Stand vor ihren, im ihren Vorgang und nach ihnen in der Stadt Nymburk beleuchten.

## **Die Schlüsselwörter**

das Einkommen

das Auskommen

die Kommunalwahlen

die Socialstruktur

das Wahlprogramm

die Vertretung

das Region

## Obsah

<i>Čestné prohlášení</i> .....	2
<i>Poděkování</i> .....	3
<i>Anotace:</i> .....	4
<i>Klíčová slova</i> .....	4
<i>Die Annotation</i> .....	5
<i>Die Schlüsselwörter</i> .....	5
<i>Obsah</i> .....	6
<i>Úvod</i> .....	7
<i>Cíle práce a použitá metodika</i> .....	8
<i>Charakteristika voleb do zastupitelstva</i> .....	9
<i>Charakteristika obce Nymburk</i> .....	16
<i>Přehled politických stran a nástin jejich volebního programu</i> .....	19
<i>Výsledky voleb a jejich rozbor</i> .....	21
<i>Situace po volbách 2002</i> .....	25
<i>Závěr</i> .....	30
<i>Seznam použité literatury</i> .....	32
<i>Přílohy</i> .....	34

## Úvod

V následujících tématech, o nichž píše ve své bakalářské práci, se zabývám komunálními volbami v obci Nymburk, jež proběhly v listopadu roku 2002. Samozřejmě, pro dostatečné popsání dané situace a výsledků je nutné znát i další oblasti lokální politiky, což jsou části, o kterých se ve své práci také zmíním.

Nejdůležitější však bude popis a následná analýza průběhu voleb a jejich výsledků. To je poměrně obtížné, protože volby do obecních zastupitelstev ovlivňuje příliš mnoho proměnných.

Výsledky komunálních voleb jsou rozdílné od výsledků ostatních druhů voleb. V ČR tvoří volební soustavu čtyři druhy voleb: volby do Senátu, do Poslanecké sněmovny, do zastupitelstev krajů a volby do zastupitelstev obcí. Samozřejmě nepočítáme volby do Evropského parlamentu.

Nejvíce studií, článků či odborných knih bylo věnováno prvním třem druhům, avšak o volbách do zastupitelstev obcí se až tolik nemluví. I když v poslední době vznikly studie týkající se komunální politiky, přesto tato oblast nepatří mezi hlavní zkoumaná témata v české politické vědě.

## Cíle práce a použitá metodika

V této části bakalářské práce se zmíním o cílech, kterých jsem chtěl dosáhnout a několika slovy popíši používanou metodiku, protože stanovení odpovídajících a nejdůležitějších cílů je zásadní pro správný vývoj a směr téměř jakékoli smysluplné aktivity.

Na začátku se budu zabývat charakteristikou voleb do zastupitelstva, což chápu jako základní teorii o tom, jak probíhají komunální volby, co je třeba učinit, aby voliči mohli volit, aby se kandidáti za politické strany mohli ucházet o hlasy voličů, jaké jsou povinnosti a možnosti následně zvoleného zastupitelstva či například případná kontrola průběhu voleb.

Dále je důležité charakterizovat město Nymburk. Je nutné si uvědomit sociální strukturu obce, ve které volič bydlí, jelikož ta určuje výsledky voleb nejen do zastupitelstev. Proto píše i o městě Nymburk, ať už o historii, umístění, národnostních menšinách, zaměřenosti na určitou sféru výroby danou například i geografickým umístěním, místními zajímavostmi, apod., aby si čtenář dokázal představit, jaké by asi mohlo být smýšlení tamějších lidí, procento hlasujících či důležitost zvolení právě těch „správných“ lidí do obecního zastupitelstva.

V následující části se zmíním o politických stranách, které se budou v dané obci ucházet o posty v budoucím zastupitelstvu, jejich volebními šancemi v dané obci, mediálním vystupováním a nejdůležitějšími body volebního programu, se kterými se občané dané obce mohou seznámit na mnoha billboardech, volebních letácích, v různých médiích či na mítincích, organizovaných určitou politickou stranou. Také v této části srovnám daný program pro komunální volby v Nymburce s celorepublikovým programem nejdůležitějších politických stran.

Když jsou tato témata přibližně nastíněna, je možné začít psát o komunálních volbách jako takových. Zde zmíním preference daných stran, průběh komunálních voleb s jejich výsledky a rozbohem. Je možné vzniklou situaci dále porovnávat s politickou situací v celé České republice nebo s její částí jako je Středočeský kraj, popřípadě s okolními podobně velkými obcemi.

V závěru se budu zabývat tím, jak vypadal a vypadá Nymburk po volbách, zda zastupitelstvo plní svou důležitou funkci, která jim byla svěřena, a zaslouží si tak naši důvěru.



## Charakteristika voleb do zastupitelstva

Česká Republika se člení na územní samosprávné celky, kterými jsou obce a kraje. Jejich roli upravuje Hlava sedmá Ústavy ČR, nazvaná Územní samospráva. Je v ní dáno postavení zastupitelstev vůči státu, podstata jejich kompetencí a zásady volebního práva. Zákon stanoví i podmínky pro vyhlášení nových voleb.

V komunálních volbách vybírají občané politické zástupce obcí nebo jejich částí. Zastupitelstvo má na starosti věci patřící do samostatné působnosti obce a věci patřící do přenesené působnosti – pokud to stanoví zákon. Mají tedy za úkol např. volit starostu, místostarostu a radu obce a odvolávat je z funkce, rušit a zřizovat výbory a tak podobně. Dále také toto zastupitelstvo spravuje kraj a rozhoduje o majetkoprávních úkonech. A v neposlední řadě také ruší usnesení rady obce, jestliže je v rozporu s právním předpisem nebo usnesením zastupitelstva obce.

Schází se vždy, když je třeba, minimálně ale jednou za tři měsíce, a toto zasedání je vždy veřejné. K platnému usnesení zastupitelstva obce, rozhodnutí či volbě je potřeba nadpoloviční většina všech členů zastupitelstva.

V době posledních komunálních voleb, v listopadu 2002, bylo v ČR 6248 obcí, které můžeme členit na obce venkovského typu a obce městského typu. Obce městského typu můžeme rozdělit na města bez dalšího vymezení (do této kategorie patří i Nymburk), statutární města a samostatným typem je hlavní město Praha. Některá města jsou navíc územně členěna, proto se nevolí stejný počet zastupitelstev jako obcí ČR, ale o 137 více, což je také počet zastupitelstev městských částí nebo městských obvodů. Dokazuje nám to následující tabulka (J. Outlý 2004, s. 15)

### TYPY ZASTUPITELSTEV V ČR

Typ zastupitelstva	Počet
Zastupitelstvo obcí vesnického typu	5726
Městské zastupitelstvo	502
Zastupitelstvo statutárního města	19
Zastupitelstvo hl. m. Prahy	1
Zastupitelstvo městské části nebo obvodu	137
Celkem	6385

Jak je z výše uvedené tabulky zřejmé, v ČR je drtivá většina obcí venkovského typu (zhruba 93%). Avšak obyvatel, kteří žijí ve vesnicích, je pouze třetina z celkového počtu obyvatel ČR. Dle Outlého (2004, s. 17) je tedy velmi složité do volebního zákona skloubit pravidla pro všechny typy obcí. Je důležité si uvědomit, že v malých obcích obyvatelé své kandidáty znají často osobně, proto je nebudou volit podle příslušnosti k některé politické straně, ale podle jejich individuálních kvalit.

Ve městě je tomu právě naopak. Zde jsou často pravidlem mnohačlenné kandidátní listiny, které většinou podávají politické strany. A právě příslušnost k politické straně hraje pro voliče velmi důležitou roli. Také je potřeba zamezit kandidatuře jednotlivců, kteří nemají schopnost vytvářet kvalitní koalice a také mnohdy nemají vážné volební úmysly.

Kandidáti, kteří chtějí být voleni, stejně jako ti, kteří chtějí volit, již nemusí být pouze občané České Republiky. Současná verze zákona dává právo volit všem občanům České republiky, kterým je 18 let a jsou přihlášení k trvalému pobytu v této obci nebo občané jiného státu, kteří splňují stejné podmínky a právo volit jim přiznává mezinárodní úmluva – je vyhlášena ve Sbírce mezinárodních smluv. Volební právo nemají občané nezpůsobilí k právním úkonům a občané se zákonem stanoveným omezením osobní svobody z důvodu výkonu trestu odnětí svobody.

Členem zastupitelstva obce může být zvolen každý volič, který je zde v den voleb přihlášen k trvalému pobytu. Funkce člena zastupitelstva obce, města, územně členěného statutárního města nebo hlavního města Prahy je neslučitelná s funkcí vykonávanou zaměstnancem zařazeným do pověřeného obecního úřadu, krajského nebo finančního úřadu této obce nebo města.

Po mnoha legislativních úpravách, kdy se postupně mohlo volit po dobu jednoho až čtyř dnů, se komunální volby konají vždy ve dvou dnech, a to v pátek od 14:00 do 22:00 hodin a v sobotu od 8:00 do 14:00 hodin. Členové zastupitelstev obcí jsou do své funkce voleni na čtyři roky. Volby se konají poslední měsíc na konci funkčního období – těchto třicet dní končí dnem jeho uplynutí.

Volby do zastupitelstev obcí se konají tajným hlasováním na základě všeobecného, rovného a přímého volebního práva. Bývají vyhlášené prezidentem republiky a to nejpozději 90 dnů před jejich konáním (Zákon č. 491/2001 Sb.).

Volebními orgány jsou:

Státní volební komise

Ministerstvo vnitra

Český statistický úřad

Krajský úřad (Magistrát hlavního města Prahy)

Pověřený obecní úřad

Obecní úřad, městský úřad (magistrát územně nečleněného statutárního města, úřad městské části nebo městského obvodu územně členěného statutárního města)

Starosta (primátor ve statutárním městě)

Okrsková volební komise

Státní volební komise má za úkol například koordinovat organizaci, přípravu a provedení voleb do zastupitelstva obce, vyhlášení a uveřejnění výsledků voleb a dohlížet na zabezpečení úkonů důležitých pro průběh voleb.

Ministerstvo vnitra řídí a kontroluje technickou a organizační přípravu, průběh a provedení voleb. Dále například poskytuje informace z evidence pobytu osob a cizinců, zajišťuje ověřování způsobilosti, má na starosti tisk volebních materiálů a hlasovacích lístků a vydává seznam registrovaných politických stran a hnutí.

Český statistický úřad. Jednou z jeho úloh je vypracovat systém na zpracování výsledků těchto voleb, zhotovit programy na toto zpracování a tyto výsledky poskytnout dále.

Krajský úřad kontroluje průběh hlasování přímo ve volebních místnostech a řeší stížnosti na zabezpečení voleb.

Pověřený obecní úřad zajišťuje tisk hlasovacích lístků v obcích náležících do jeho územního obvodu a losuje pořadí volebních stran na těchto lístcích.

Obecní úřad má mimo jiné za úkol například vést stálý seznam voličů a také dodatek tohoto seznamu nebo zajistit volební místnost pro volební komise – hlavně pracovní síly a vybavení místnosti.

V zákoně je samozřejmě i zmínka o volební kampani. Až do r. 2001 zde bylo ustanovení o délce volební kampaně. Nyní zákon pouze zakazuje agitaci v blízkém okolí volební místnosti ve dnech voleb a rovněž zakazuje 3 dny před začátkem komunálních voleb zveřejňovat předvolební průzkumy, kvůli ovlivňování voličů daného volebního obvodu. Při porušení tohoto předpisu dochází k přestupku, za

který lze udělit pokutu a to fyzické osobě ve výši až 30 000 Kč a právnické osobě, která zveřejnila průzkumy prostřednictvím médií, až 500 000 Kč.

Právě volební obvod a jeho velikost je pro nás hlavním faktorem pro posouzení charakteru volebního systému. Zákon č. 367/1990 Sb. rozděluje obce (města) a městské části do sedmi skupin podle počtu obyvatel a stanovuje i počet mandátů v zastupitelstvu. To nám ukazuje následující tabulka (J. Outlý 2004, s. 27).

#### POČTY MANDÁTŮ V ZASTUPITELSTVECH OBCÍ

Počet obyvatel obce	Počet mandátů v zastupitelstvu	Počet obyvatel na mandát
do 500 obyvatel	5 – 9	méně než 56
501 – 3000 obyv.	7 – 15	72 – 200
3001 – 10000 obyv.	11 – 25	273 – 400
10001 – 50000 obyv.	15 – 35	667 – 1429
50001 – 150000 obyv.	25 – 45	2000 – 3333
nad 150000	35 – 55	více než 4286
Hl. m. Praha	70 – 80	cca 15000

Další tabulka nám názorně ukazuje, jak tomu bylo ve skutečnosti při komunálních volbách v roce 2002 v celé ČR (ČSÚ – oddělení Nymburk 2002).

VELIKOST ZVOLENÝCH ZASTUPITELSTEV PODLE VELIKOSTNÍ SKUPINY  
OBCE

Velikost zvoleného zastupitelstva	Počet zastupitelstev ve velikostní skupině obce							
	Do 500 obyvatel		501-3 000 obyv.		Nad 3 000 obyv.		Celkem	
	abs.	v %	abs.	v %	abs.	v %	abs.	v %
5 členné	415	11,4	2	0,1	-	-	417	6,7
6 - 7 členné	2 354	64,4	245	11,5	-	-	2 599	41,9
8 - 9 členné	870	23,8	645	30,3	-	-	1 515	24,4
10 -14 členné	12	0,3	390	18,3	3	0,7	405	6,5
15 - 25 členné	2	0,1	848	39,8	354	83,5	1 204	19,4
26 - 35 členné	-	-	-		48	11,3	48	0,8
36 a více členné	-	-	-		19	4,5	19	0,3
<b>Celkem</b>	<b>3 653</b>	<b>100,0</b>	<b>2 130</b>	<b>100,0</b>	<b>424</b>	<b>100,0</b>	<b>6 207</b>	<b>100,0</b>

Obce, podle předpisu, který je nyní v platnosti, smějí vytvořit více obvodů tak, že obce do 10 tisíc obyvatel musí mít v každém obvodu poměrný počet mandátů k počtu obyvatel, nejméně však 5. Obce do 50 tisíc obyvatel musí mít alespoň sedmičlenné obvody a obce, které mají více než 50 tisíc obyvatel musí mít minimálně 9 mandátů v každém obvodu.

Volební stranou podle zákona mohou být registrované politické strany a politická hnutí, jejichž činnost nebyla pozastavena, a jejich koalice, nezávislí kandidáti, sdružení nezávislých kandidátů či sdružení politických stran nebo politických hnutí a nezávislých kandidátů.

Politická strana a politické hnutí může být součástí pouze jedné volební strany do téhož zastupitelstva obce. Pokud podává politická strana a politické hnutí kandidátní listinu samostatně, nemůže již být pro volby do téhož zastupitelstva obce součástí jiné volební strany.

Kandidát může kandidovat pouze na jedné kandidátní listině volební strany do téhož zastupitelstva obce (když jsou vytvořeny volební obvody, může kandidovat jen v jednom volebním obvodu).

Kandidátní listiny pro volby do zastupitelstva obce mohou podávat volební strany, každá však může pro volby do téhož zastupitelstva obce podávat jen jednu kandidátní listinu. Také počet jmen na kandidátní listině omezuje zákon. A to tak, že v obcích, kde se volí 7 a méně zastupitelů, smí kandidátní listina čítat více kandidátů než je členů zastupitelstva, a to až o třetinu. V ostatních obcích smí obsahovat maximálně tolik kandidátů, kolik se volí zastupitelů.

Kandidátní listina obsahuje:

- název zastupitelstva obce
- označení volebního obvodu ( pokud jsou vytvořeny )
- název volební strany a označení, o jaký typ jde, s uvedením názvu politických stran a politických hnutí
- jména a příjmení kandidátů, jejich věk, povolání, bydliště, název politické strany nebo politického hnutí, jehož jsou členy nebo údaj, že nejsou členy žádné politické strany nebo politického hnutí
- pořadí na kandidátní listině
- podpis zmocněnce volební strany, u nezávislého kandidáta jeho podpis.

Při hlasování musí každý volič hlasovat osobně, není možné ho zastoupit. Musí se před volební komisí prokázat občanským průkazem nebo cestovním pasem České republiky, cizinec se prokáže průkazem o povolení k pobytu. Člen komise potvrdí voličovu účast a předá mu úřední obálku a hlasovací lístky.

Druhý den voleb, tj. v sobotu, ve 14:00 hodin, se uzavře volební místnost. Pak se sečtou hlasy pro volební strany i jednotlivé kandidáty. Výsledky komunálních voleb se co nejdříve po odsouhlasení a podepsání zveřejní na úřední desce registračního úřadu a státní volební komisí. Registrační úřad pak vydá zvoleným kandidátům osvědčení o zvolení za členy zastupitelstva obce, a to nejpozději do prvního zasedání zastupitelstva, aby mohli vykonávat svou funkci.

Funkce člena zastupitelstva je neslučitelná s funkcí zaměstnance jejího obecního úřadu nebo pověřeného obecního úřadu, krajského nebo finančního úřadu. V případě, že u člena zastupitelstva nastala tato neslučitelnost funkcí, musí tento zastupitel do třech měsíců od ustavujícího zasedání předložit starostovi doklad o tom, že zanikl neslučitelný pracovní poměr. V opačném případě jeho mandát zanikne. Pokud je mandát uvolněn, nastupuje za bývalého člena zastupitelstva náhradník z kandidátní listiny stejné volební strany. Pořadí těchto náhradníků je

stanoveno již na konci voleb. Jsou to ti kandidáti, kteří nezískali mandát, v pořadí které stanovuje volební zákon (Příručka člena zastupitelstva obce 2002, s.29).

## Charakteristika obce Nymburk

Město Nymburk založil ve 13. století český král Přemysl Otakar II. a dal mu jméno Neumburg, latinsky Novum Castrum – Nový Hrad. Bylo vybudováno na základech starší osady a díky dvojitému hradebnímu opevnění spolu s vodními příkopy se proměnilo město ve strategicky důležitou pevnost na středním Labi, jednu z řady měst chránících Prahu.

Nymburk, který má katastrální výměru 2053ha, leží v nadmořské výšce 186 m a nachází se v soustavě České křídové tabule, jejíž součástí je oblast Středolabské tabule s podcelkem Nymburská kotlina, ležící na rozhraní dvou okrsků – Milovické tabule a Sadské roviny. Tato oblast je středně až mírně suchá - významným zeměpisným jevem, který určuje na Nymbursku ráz krajiny, je řeka Labe.

Žije zde 15 079 obyvatel, z tohoto počtu je 9500 v produktivním věku. Průměrný věk lidí v Nymburce je 36,9 let.

Nymburský region sčítá asi 1600 osob romského etnika. Jen v samotném Nymburce žije na 120 romských rodin, to je 450 – 480 osob.

Nymburské náměstí leželo uprostřed opevněného města. V jeho středu se tyčí Morový sloup, postavený na paměť obětí velké morové epidemie v roce 1713; jde o sousoší s Pannou Marií na vrcholku. Nejvýznamnější budovou náměstí je radnice, postavena v renesančním stylu roku 1526. Zbytek náměstí je dnes již téměř bez podloubí – kromě nejnovějších budov České spořitelny, ČSOB a potravin v jižní části. Na náměstí jsou ještě jedny potraviny, několik restaurací a barů, Komerční banka a Agrobanka, pošta, lékárna, optik, cukrárna a další menší obchody.

V blízkosti náměstí nalezneme celou řadu obchůdků s velmi rozsáhlým sortimentem. Nejvíce jich je soustředěných ve dvou hlavních ulicích – na Boleslav a k nádraží.

Ve městě, které má více než 15 tisíc obyvatel, se naskýtá celá řada možností, jak využít volný čas. Je zde více než 30 restaurací, hospůdek a barů, diskotéky a vinárny. Za kulturou mohou lidé vyrazit do kina, Hálkova divadla či městského kulturního střediska. Také lze uskutečnit návštěvy muzeí anebo si vybírat ze skutečně pestré nabídky z 80 000 knižních titulů a CD v městské knihovně.

V Nymburce si přijdou na své všichni sportovci. Město má množství veřejně přístupných sportovišť. Mezi ně patří například hřiště a tělocvičny na míčové hry, atletiku, hřiště pro skateboardy, krytý plavecký bazén, zimní stadion, tenisové kurty i



sokolovna, ale citelně zde chybí veřejné koupaliště. Obyvatelé toužící po koupání musí dojíždět 10 km na jezero do Sadské nebo do Poděbrad.

V Nymburce je dostatek mateřských a základních škol. Město provozuje 6 mateřských škol. Nejsou zde tedy problémy s nedostatkem míst v MŠ a dovážení dětí do okolních obcí patří minulosti. Kapacita školek je 450 dětí a je využívána zhruba na 80 – 90 %. Dále jsou ve městě 3 plně organizované základní školy, dětský domov se speciálními školami a školskými zařízeními, zájmově umělecká škola s mnoha obory a široká škála nabídek zájmových útvarů v Domě dětí a mládeže. Pro studenty se nabízí gymnázium, které patří mezi nejlepší v republice, Centrum odborné přípravy s velkým počtem oborů technického a ekonomického směru, střední zdravotnická škola, střední odborné učiliště Stravon, které má učební obor kuchař a také jazykové školy. Zájemci o jiné školy musí dojíždět - nejčastěji do Kolína na průmyslové školy a do Prahy.

Ve městě jsou i budovy policie (okresní ředitelství, obvodní oddělení, poříční oddíl Labe a železniční policie), městská policie, hasiči i nemocnice. Město samo zdravotnické služby nezajišťuje, přesto jsou zde vedle nemocnice poliklinika, dětské zdravotnické středisko, železniční poliklinika s lůžkovou částí a několik dalších ordinací. Je zde i soukromá Biochemická laboratoř a veterinární klinika.

Pro seniory se nabízí Penzion Panorama s 58 byty. Má velkou výhodu ve svém postavení. Stojí takřka na náměstí, ale v přímém kontaktu s přírodou.

Nymburk je velmi důležitý železniční uzel. Jsou zde dvě nádraží a železniční trasy vedou směrem na Kolín, Hradec Králové, na Prahu přes Lysou nad Labem nebo Poříčany a na Jičín.

Je zde i velké autobusové nádraží.

Nymburk je také důležitým centrem silniční dopravy. Stav komunikací tomu také odpovídá – má k dokonalosti hodně daleko. Historický „kamenný“ most přes Labe, vedoucí z jižní strany na náměstí je úzký. Brzdí dopravu. Při rozsáhlé rekonstrukci tohoto mostu zavedli do jeho zvýšených okrajů plynové potrubí a elektrické vedení, ale samotný most nelze rozšířit. Pro chodce je uzavřen, protože v jeho blízkosti je postavena lávka pro pěší.

Pro automobilisty jsou zde tři čerpací stanice, automobilové opravny, půjčovny aut, bazary i taxislužba.

Hlavně na okrajích Nymburka vyrostlo v poslední době hned několik nákupních středisek. Svě zboží tu nabízí Hypernova v blízkosti velkoskladu Jednoty ve východní

části města směrem na Velké Zboží a Poděbrady, na kraji Drahelic Plus a na Zálabí Julius Meinl. Lidé zde nakupují nejenom potraviny, které jsou ve stálém sortimentu, ale i akční spotřební zboží.

V plánu na období počínaje volbami 2002 má městská rada výstavbu kanalizace na Všechlapský vrch, výstavbu bytových domů, pokračování prací na opravách opěrných zdí Velkých Valů, výstavba lávky přes Velké Valy, výstavba tělocvičny s kapacitním hledištěm. Probíhá také stavební řízení na výstavbu ski a cykloareálu, je vypsána soutěž na zpracování studie na Rekreačně-sportovní a kulturní centrum, a mnoho dalších projektů.

## **Přehled politických stran a nástin jejich volebního programu**

Rok 2002 byl z politického hlediska velmi důležitý. Uskutečnily se volby do Poslanecké sněmovny, do Senátu a v listopadu i do obecných zastupitelstev. Komunální volby do se konaly ve dnech 1. a 2. listopadu 2002 a v Nymburském okrese proběhly v 90ti obcích. (ČSÚ – oddělení Nymburk 2002).

Do nymburského zastupitelstva poslalo své kandidátky 6 politických stran. Byla to Občanská demokratická strana (ODS), koalice Unie svobody - Demokratická unie (US-DEU) a Křesťanská demokratická unie - Česká strana lidová (KDU-ČSL), Česká strana sociálně demokratická (ČSSD), Komunistická strana Čech a Moravy (KSČM), Balbínova poetická strana (BPS) a Republikáni Miroslava Sládka (RMS).

Velmi mnoho lidí, možná i drtivá většina se nechává přesvědčit volebním programem, který několik týdnů a měsíců před komunálními volbami zaplaví celé město a to ve formě billboardů, natištěných barevných letáků plných zkratkovitých hesel, co úžasného by bylo nutné v našem městě učinit, či například jednodenních mítinků, kde se rozdávají zadarmo balónky s charakteristickou barvou a znakem té či oné strany.

V této části se budu zabývat volebními programy výše zmíněných politických stran, s výjimkou Balbínovy poetické strany a Republikánů Miroslava Sládka. A to z prostého důvodu – chci zde vystihnout jen to nejdůležitější, protože rozsah této práce mi nedává možnost se příliš rozepsat.

A na závěr této části bych se chtěl i trošku zabývat současnými ideologiemi jednotlivých politických stran a srovnat je s programy do kandidátních voleb v Nymburce.

Hlavním cílem, kterého by chtěla ODS dosáhnout, a na který láká voliče, je získání dalších pracovních příležitostí pro občany města. Jako prioritní bere místní malé podnikatele. Dále chce podporovat výstavbu nových bytových jednotek, a to zejména pro mladé rodiny. Také počítá s opravami v ulicích, bude se zabývat i běžným chodem města, atd. Pro uspokojení kulturně sportovních potřeb chce vytvořit areál s koupalištěm a zázemím sportovišť. A v neposlední řadě má v plánu provést revizi záplavových území a protipovodňových opatření.

ČSSD má svůj program pro volby do Nymburského zastupitelstva rozdělen na šest částí. Jsou to politika, ekonomika, bydlení, volný čas, životní prostředí a doprava. Láká své voliče body, ze kterých bych vybral jen pár nejdůležitějších. Těmi jsou například kontroly činnosti zastupitelstva, chce se podílet na rozvoji malého a středního podnikání, vytvářet nová pracovní místa, podporovat výstavbu nových bytů, rekonstruovat plavecký bazén, investovat do nových sportovních zařízení, či vytvořit obchvat města.

Koalice KDU-ČSL a US-DEU má v plánu zlepšit komunikaci Městského úřadu s občany a organizacemi, vytvořit atraktivní podmínky pro investory a zvýšit tak nabídku práce, chce prosadit aktivitu městské policie v potřebných lokalitách, investovat do školství, či zasadit se o příliv kvalifikovaných učitelů do místních škol. Samozřejmě mezi hlavní zájmy patří i rozvoj kulturních akcí, podpora vrcholových a výkonnostních sportovců a výstavba dostupných bytových domů pro mladé rodiny. Jako jediná z uváděných politických stran má v plánu také zvýšit návštěvnost města turisty.

Jako poslední uvedu KSČM. Ta má svůj program rozčleněn na čtyři části, kde každá obsahuje několik bodů. Jako hlavní cíle uvádí rovnoměrný přístup ke všem druhům podnikání, poskytování sociální péče všem, kteří ji potřebují, výstavbu nového chirurgického pavilonu, vytváření pracovních míst, přednostní poskytování bytů mladým rodinám a řešení obchvatu města a dopravní situace ve městě.

Z tohoto je patrné, že všechny hlavní kandidující strany mají své cíle přibližně shodné. Je to dáno tím, jaká je v Nymburce situace. V určitých otázkách, jako je podnikání, či bydlení, je vidět rozdílné postoje, ale to je vysvětlitelné levicovým či pravicovým smýšlením dané strany.

Pokud bych měl porovnat tyto lokální programy politických stran s jejich celorepublikovými, neuvádějí jako hlavní body programů pro komunální volby ve městě Nymburk to samé, co stojí v programech pro celou Českou republiku. Je to ovšem logické. Občany města vždy nejdříve zajímají změny, které se projeví na usnadnění jejich života. Což většinou bývají výstavby podniků, areálů či sportovišť. To se samozřejmě do celorepublikového programu neuvádí. Nicméně je nutno uvést, že v jejich volebních programech nestojí nic, co by si odporovalo a jejich ideje jsou analogické.

## Výsledky voleb a jejich rozbor

Jak již bylo psáno výše, Nymburk patří do kategorie obcí s 10 001 – 50 000 obyvateli a může tedy mít 15ti – 35ti členné zastupitelstvo. Nymburské zastupitelstvo má 21 členů a kandidátní listinu předložilo pět politických stran, kde na každé z nich bylo právě 21 kandidátů a jedna – Republikáni Miroslava Sládka, kde byl pouze jediný kandidát. V tomto případě se dalo jen těžko předpokládat, že by mohl jakkoliv uspět.

Voliči, celkem jich v Nymburce bylo zapsáno 11 813, tedy vybírali 21 zastupitelů ze 106. Ne každý však přišel volit. I přes to, že bylo v Nymburce 14 volebních okrsků a šest míst, kde se volilo, přišlo pouze 4 506 voličů, což je jen 38,14 % všech zapsaných voličů města Nymburka a kandidáti si mezi sebe rozdělili celkem 86 671 platných hlasů – viz tabulka ([www.volby.cz](http://www.volby.cz) – Nymburk).

### VOLEBNÍ ÚČAST V KOMUNÁLNÍCH VOLBÁCH V NYMBURCE V ROCE 2002

Počet volených členů zastupitelstva	Počet volebních obvodů	Zapsaní voliči	Vydané obálky	Voleb. účast v %	Odevzd. obálky
21	1	11 813	4 506	38,14	4 506

Nebylo však tomu tak vždy. Rok od roku chodí k volbám stále méně voličů, protože již tolik nevolí „mladší“ generace. Je to vidět i z tabulky, která zaznamenává počty voličů daných okrsků a jejich účast (viz. Příloha č.7: Volební účast v jednotlivých okrscích), kde nejvíce voličů k volbám přišlo ve starší části Nymburka, zatímco na sídlišti, kde žije relativně mladší obyvatelstvo, byla účast na volbách v průměru o 10% nižší. Je to ovlivněno i tím, že lidé jsou zklamáni současnou politickou situací, nemají častokrát čas ani chuť se o volby a programy jednotlivých politických stran a kandidátů zajímat nebo si myslí, že na jejich hlasech nezáleží a stejně nic nezmění.

Přesto bylo samozřejmě i Nymburské zastupitelstvo zvoleno a mandáty se rozdělily následovně – viz. tabulka ([www.volby.cz](http://www.volby.cz) – Nymburk).

#### VÝSLEDKY HLASOVÁNÍ DLE VOLEBNÍCH STRAN

Kandidátní listina	Hlasy		Počet kandidátů	Přepočtené % plat. hlasů	Počet mandátů
	Abs.	v %			
Občanská demokratická strana	28 906	33.35	21	33.35	7
Komunistická str.Čech a Moravy	16 004	18.46	21	18.46	4
Česká str.sociálně demokrat.	18 909	21.81	21	21.81	5
Republikáni Miroslava Sládka	116	0.13	1	2.81	0
Balbínova poetická strana	6 700	7.73	21	7.73	1
Koalice KDU-ČSL, US-DEU	16 036	18.50	21	18.50	4

Voliči svými hlasy rozhodli o tom, že všech 21 zastupitelských křesel si mezi sebe rozdělí Občanská demokratická strana, Komunistická strana Čech a Moravy, Česká strana sociálně demokratická, Balbínova poetická strana a samozřejmě koalice KDU-ČSL a US-DEU.

Pro srovnání zde vkládám i tabulku, kde je vidět, jak si politické strany kandidující v Nymburce vedly ve volbách do zastupitelstev celé ČR (ČSÚ – oddělení Nymburk 2002)

## VÝSLEDKY HLASOVÁNÍ PODLE VOLEBNÍCH STRAN V CELÉ ČR

Číslo a název volební strany	Hlasy		Mandáty	
	abs.	v %	abs.	v %
Balbínova poetická strana	6 762	0,01	1	0,00
Koalice KDU-ČSL, US-DEU	315 188	0,48	135	0,22
Česká strana sociálně demokratická	10 032 207	15,18	4 294	7,16
Občanská demokratická strana	15 169 419	22,96	4 880	8,13
Komunistická strana Čech a Moravy	9 771 124	14,79	5 417	9,03
Nezávislí kandidáti	1 053 542	1,59	7 206	12,01
Sdruž.nezávislých kandidátů- místní sdružení celkem	8 014 003	12,13	25 749	42,91

Je z ní patrné, že v Nymburce si ODS, která získala nejvíce, a to 7 mandátů vedla obdobně jako ve většině obcí ČR, kde také získala největší počet hlasů. Právě tato strana měla i největší počet mandátů v uplynulých 2 obdobích, v letech 1994 – 1998 a 1998 – 2002 (viz tabulky v přílohách č.1 a č.2). Jako druhá neúspěšnější skončila v Nymburce ČSSD s 5ti mandáty. Také ta si v Nymburce vedla podobně jako v celé ČR. Po 4 mandátech získaly koalice KDU-ČSL s US-DEU a KSČM. A poslední mandát získala Balbínova poetická strana.

V této tabulce je také dobře vidět, že největší podíl mandátů, i přes to že neměli nejvíce hlasů, získali nezávislí kandidáti a sdružení nezávislých kandidátů.

Po porovnání výsledků voleb v roce 2002 s předešlými lety, to znamená s volbami v roce 1994 a 1998, zjistíme, že ODS v Nymburce získala vždy více než 30% hlasů a KSČM kolem 18%. Z toho je vidět, že mají stabilní počet voličů. Naopak ČSSD si získává stále více voličů a to tak, že v roce 1994 jich bylo 10%, v roce 1998 17% a při posledních volbách již 22%. KDU-ČSL a US-DEU měli v předchozích volbách kolem 5%, ale kandidovaly každá samostatně, takže nelze říci, že by měly stálé voliče.

Pro podrobnější přehled vkládám jako přílohu č.3 i tabulku ([www.volby.cz](http://www.volby.cz) – Nymburk) se jmenným seznamem všech zvolených zastupitelů s jejich volební stranou a získanými hlasy. Pro úplnost je v ní zobrazena i politická příslušnost každého z kandidátů – z toho je patrné, že pokud by kandidovali jako nezávislí (a získali stejný počet hlasů od voličů), měli by 8 mandátů a tedy i největší vliv v zastupitelstvu.



## Situace po volbách 2002

Od svého zvolení se Rada města Nymburk zabývala řadou důležitých aktuálních problémů. Některé sice musela odsunout z důvodů finančních, ale důležité akce, které zvolené politické strany měli ve svých programech, se průběžně plní. V této radě jsou, jak nám ukazuje tabulka v příloze č.3, 3 zástupci ODS, a po 2 zástupcích z ČSSD a koalice KDU-ČSL a US-DEU. Občanská demokratická strana má také největší vliv při rozhodování. I starosta a místostarosta Nymburka pochází z jejich řad. To ale neznamená, že by v Nymburce vládla ODS, při rozhodování se většinou zastupitelé rozhodují dle daných problémů, ideologie zde nehraje velkou roli.

V roce 2003 započaly práce na výstavbu přemostění řeky Labe mezi Nymburkem a Poděbrady. Odkloní se tím zvláště nákladní doprava v Nymburce, komunikace nebudou tak přetížené a doprava by měla být plynulejší, klidnější a bezpečnější. Po nymburském mostě přes Labe, který je velmi úzký, dva kamiony plynule neprojedou. Provoz po mostě zpomalují i cyklisté, kterých v Nymburce jezdí opravdu hodně. Plánovaný obchvat města by měl tuto situaci vyřešit.

Městská rada se pustila do projektu výstavby nové sportovní haly. Úspěchy nymburského basketbalového týmu si vyžádaly větší prostory pro hru a pro množství diváků, kterým by bylo umožněno zápasy sledovat. Zároveň je v plánu výstavba krytého bazénu a koupaliště. Stávající krytý plavecký bazén byl postaven v roce 1967 na místě požární nádrže a dnes má nevyhovující kotelnu – to bylo vyřešeno přímotopem ze sídliště, vzduchotechniku, stropy a další. Všichni lidé uvítají v letním počasí blízké koupaliště, zvláště rodiny s mladšími dětmi a školáci, kteří ještě nemohou dojíždět bez dozoru sami k vodě a pobývat tam.

Zastupitelstvo se zabývalo i výstavbou stezky pro pěší a cyklisty, takže nyní již lze jet do Poděbrad po obou březích Labe. Je v plánu ji prodloužit až do Lysé nad Labem.

Nově vzniklé nákupní středisko Lidl na Zálabí se stalo konkurencí pro obchod Julius Meinl v těsném sousedství. Namísto něho je zde od dubna 2005 otevřena Norma.

Mimo sladovny, pivovaru, mlékárny – výroby sýrů a ŽOS mají pracující další možnosti zaměstnání v nově postaveném podniku Peguform, který vyrábí plasty pro kolínskou automobilku TPCA.

Rada města dále projednává kromě jiného finanční oblasti, zabývá se bytovými záležitostmi, prodejem, pronájmem i výběrovými řízeními.

Rozpočet na každý rok je sestavován za použití platných legislativních norem a znalosti výsledků hospodaření v roce předcházejícím. Rok 2003 byl první rok fungování pověřeného úřadu. Ani roku následujícímu se však nevyhnul dopad organizačních a kompetenčních změn. V dubnu 2004 byl delimitován odbor státní sociální podpory do působnosti Úřadu práce – 27 zaměstnanců a s nimi i příspěvek na výkon státní správy. S nižšími příjmy byly nižší i skutečně vynaložené náklady.

Příjmy jako celek zůstaly v roce 2004 pod úrovní rozpočtu. Hlavně proto, že nebyl příjem dle rozpočtu z prodeje pozemků v lokalitách „Za hřbitovem“ a v ulici „Luční“. Příjmy v roce 2004 ukazuje následující tabulka (Důvodová zpráva k výsledkům hospodaření za rok 2004)

#### PŘEHLED PŘÍJMŮ V ROCE 2004

<i>druh příjmu</i>	<i>rozpočet schválený</i>	<i>rozpočet upravený</i>	<i>skutečnost 2004</i>	<i>plnění %</i>
1. dotace	84768,0	159436,1	159485,3	100,0
2. daňové příjmy	93841,0	93841,0	105866,4	112,8
3. správní poplatky	6300,0	6300,0	7615,9	120,9
4. místní poplatky	10290,0	10290,0	11368,3	110,5
5. pronájmy	21812,5	21822,5	21017,2	96,3
6. prodej materiálu	0,0	0,0	9,9	0,0
7. kapitálové příjmy	52152,0	52152,0	26059,8	50,0
8. vlastní příjmy	1760,0	1750,0	1495,0	85,4
9. ostatní zdroje	45828,0	45828,0	15928,6	34,8
10. vypouštění škodlivých látek	0,0	0,0	5,3	0,0
11. za vynětí ZPF	0,0	0,0	665,9	0,0
12. přijaté příspěvky na investice	37112,0	37112,0	28360,9	76,4
<b>MEZISOUČET</b>	<b>353863,5</b>	<b>428531,6</b>	<b>377878,5</b>	<b>88,2</b>
13. použité zůstatky účtů	80912,7	80912,7	39715,1	49,1
14. přijaté úvěry a půjčky	0,0	3550,4	3550,4	100,0
<b>CELKEM</b>	<b>434776,2</b>	<b>512994,7</b>	<b>421144,0</b>	<b>82,1</b>

Největší podíl na příjmech mají dotace. V roce 2004 celkem činily 159 485 260 Kč. Z toho 75 416 300 Kč bylo na výkon státní správy a výplaty sociálních dávek, 57 129 300 Kč činila dotace školám – mzdy a učební pomůcky, dále byly příjmy na regionální činnost Městské knihovny, na kamerový systém, hradební věž, na výstavbu 54 bytových jednotek Na Labské terase III., na volby do Senátu a Kraje, na volby do Evropského parlamentu, činnost hasičských sborů, zajištění programu obnovy venkova, od Úřadu práce na mzdu za veřejně prospěšné práce, na činnost lesního hospodáře, na prevenci kriminality, kulturní aktivity, od obcí za žáky ZŠ a MŠ dojíždějící do Nymburka atd. Dotace 5 200 Kč byla na ošetření památného stromu.

Další velmi významnou skupinou příjmů jsou daňové příjmy. Od roku 2000 mají rostoucí tendenci, což posiluje stabilitu příjmů. Celkem činily 105 866 400 Kč, což bylo splněno téměř na 113 % proti rozpočtu. Je to o 6,9 milionu Kč více než v roce 2003.

I příjem místních poplatků za komunální odpad, ze psů, za užívání veřejných prostranství a dalších byl o 800 000 Kč vyšší než v roce předchozím a překročil rozpočet o 10,48 %.

## PŘEHLED VÝDAJŮ V ROCE 2004

<i>okruh výdajů</i>	<i>rozpočet schválený</i>	<i>rozpočet upravený</i>	<i>skutečnost 2004</i>	<i>plnění %</i>
1. vodní hospodářství a životní prostředí	11480,0	11850,8	6192,8	52,3
2. doprava a místní komunikace	62980,8	62980,8	42819,9	68,0
3. školství	21526,6	78888,5	78014,8	98,9
4. kultura a kulturní památky	11426,0	12594,0	12337,1	98,0
5. propagace a cestovní ruch	1000,0	1230,0	989,0	80,4
6. informatika	2267,5	2396,5	2395,8	100,0
7. vnitřní správa	64365,2	58962,2	51776,1	87,8
8. městská policie	3526,0	3580,0	2288,3	63,9
9. práce a sociální věci	46937,0	46937,0	42662,7	90,9
10. místní hospodářství - provoz	37189,0	37565,6	34856,6	92,8
11. místní hospodářství - investice	99335,0	123365,4	103259,3	83,7
12. územní plánování a rozvoj	1500,0	1500,0	401,8	26,8
13. všeobecná pokladní správa	52130,1	51470,9	26154,4	50,8
14. investice ve školství	8215,0	8215,0	5705,6	66,7
15. investice v kultuře	2698,0	3258,0	3023,8	92,8
<b>MEZISOUČET</b>	<b>426576,2</b>	<b>504794,7</b>	<b>412878,0</b>	<b>81,8</b>
16. splátky úvěrů a půjček	8200,0	8200,0	8266,0	100,8
<b>CELKEM</b>	<b>434776,2</b>	<b>512994,7</b>	<b>421144,0</b>	<b>82,1</b>

Jak zjišťujeme z porovnání sumy výdajů za rok 2004, které vidíme v předchozí tabulce (Důvodová zpráva k výsledkům hospodaření za rok 2004), a za rok 2003, výdaje vzrostly o 85 737 400 Kč. Přesáhly dokonce výši příjmů ve daném roce a musely se použít zůstatky účtů z minulých let.

Nejvyšší položku tvoří investice v místním hospodářství. Z toho se vydalo 42 605 730 Kč na rekonstrukci radnice, její střechy a interiéru, 49 800 840 Kč na výstavbu bytů v Drahelicích II. a III., rekonstrukci fasády a generální opravu rozvodů vody domu Eliška na náměstí, na opravy hřbitovní zdi a vojenských pomníků, na úpravy parků, opravu omítky na bazénu, další rekonstrukci bytů, vzduchotechniky v ulici v Kolonii, projekty EU apod. Většina projektů je hotova, jen u některých prací se dofinancování převádí do r. 2005.

83 720 400 Kč se dalo na školství. Vzniklá úspora po výměně oken, zateplení objektu, oprav střech a dalších prací se projeví na energii daných škol postupně.

Z přehledu je patrné, že výdaje rok od roku stoupají. Plnění výdajů dosáhlo 82,1% proti plánovanému rozpočtu.

Městské zastupitelstvo schválilo žádost o dotaci Podpory terénní sociální práce s finanční spoluúčástí města ve výši 60 098 Kč na rok 2005. Je to stejná výše jako v roce 2001, ale poloviční než v roce 2003. Je to velmi důležité, protože, jak již bylo psáno výše, v Nymburce žije přes 100 rodin s téměř 500 zástupci romského etnika. Terénní sociální pracovník v romské komunitě poskytuje pomoc při hledání pracovních příležitostí, pomáhá dětem a mládeži při organizaci jejich volného času, působí také na jejich rodiče při podpoře vzdělávání a řeší případné problémy jako je záškoláctví, prevence zdravotní, protidrogová apod.

## Závěr

Cílem mé práce bylo především ukázat průběh komunálních voleb 2002 v Nymburce a jejich výsledky. Na tento cíl navazují neméně důležitá témata, jako je princip průběhu voleb do zastupitelstva, nároky na voliče, kandidáty či kandidátní strany, rozvoj města Nymburk před a po volbách a samozřejmě přehled politických stran důležitých právě pro tuto obec. Všechny tyto významné oblasti lokální politiky jsem ve své bakalářské práci zmínil, bohužel ale jen velmi stručně, protože zadaná práce neposkytuje prostor k podrobnějšímu popisu a rozboru tohoto problému.

Regionální politika nepochybně představuje nedílnou součást českého celorepublikového politického systému. Její rozsah působnosti je samozřejmě částečně také zmírňován územními omezeními. Z hlediska rozlišení rozeznáváme několik lokálních úrovní - od obecních přes okresní až po krajské. V případě České republiky byly až do roku 1998 regiony definovány na úrovni okresů, v současné době jsou již uzákoněny vyšší územně-správní celky a jejich další agregace. To ovšem nebrání většině lidí, aby zrušení okresů napůl ignorovali a stále v určitých souvislostech o nich uvažovali.

Vedle ústředního parlamentního systému v ČR tedy existuje ještě poměrně bohatý subsystém lokální politiky, jehož jedné části, obci Nymburk, je věnovaná tato práce. Téměř celý předchozí text je orientován na nejnižší, obecní formu regionální politiky. A nejdominantnější část mé bakalářské práce představují volby do obecních zastupitelstev v roce 2002 v konkrétní obci.

Přestože lokální politika není podle mého mínění mediálně tak atraktivní či známá jako parlamentní politika, nabízí také množství zajímavých momentů a událostí. Je však logické, že to, co se děje v celé České Republice je bráno jako nejdůležitější, proto regionální politika v důležitosti mírně zaostává.

Volební výsledky vždy souvisí se sociální strukturou obce nebo obyvatel v ní žijících. Naší obci odpovídalo 14 volebních okrsků, které z hlediska diferenciací obyvatel dosahují odlišných volebních výsledků. Nymburská sociální struktura obyvatel svojí rozmanitostí upřednostňuje různé politické strany, které pro účely zobecnění a snazší orientace členíme na levicově a pravicově orientované. V návaznosti na toto členění nám pak vyplynul skutečný výsledek voleb do zastupitelstva obce Nymburk v roce 2002 včetně analytického pohledu.

S ohledem na výsledky voleb do zastupitelstva lze spatřovat určitou paralelu mezi regionální a celorepublikovou úrovní politiky. Obě zatím formálně fungují na principu soutěže politických stran. V dnešní době prestiž lokální politiky stoupá. Tento „obor“ se začíná stávat lukrativním i na ústřední úrovni politiky a mnohé politické strany pak nabízejí recept na řešení rozličných problémů i ve svých volebních programech. Lokální politika jednoznačně nabývá na významu a důležitosti.

## Seznam použité literatury

### Odborné publikace:

1. Pavel, J.: Nymburk – historický a stavební vývoj města, Nymburk, Vlastivědné muzeum, 1970
2. Černý, J., Řehounek, J., Votoupal, I.: Nymburk – průvodce městem, Libice n/Cidlinou, VEGA-L, 1995, ISBN 80-85627-45-0
3. Outlý, J.: Strany a stát, volby a finance, Olomouc, Periplum, 2003, ISBN 80-86624-12-9
4. Šaradín, P., Outlý, J.: Studie o volbách do zastupitelstev v obcích, Olomouc, Univerzita Palackého, 2004, ISBN 80-244-0798-1
5. Černohorský, J.: Příručka člena zastupitelstva obce, Praha, VCVS ČR, o.p.s., 2002, ISBN 80-238-9120-0
6. Kutík, L.: Osm let ve městě Nymburk 1990 – 1998, Nymburk, VEGA-L, 1998, ISBN 80-85627-92-2
7. Kutík, L.: Město na přelomu tisíciletí Nymburk 1998 – 2002, Nymburk, ing. Ivan Ulrych, 2002, ISBN 80-903163-3-6
8. Program ČSSD – program pro město Nymburk
9. Volební program – Komunální volby 2002 – Koalice
10. Volební program – S lidmi pro lidi – 2002 KSČM
11. ODS – volební program – Nymburk volby 2002
12. Výsledky hospodaření za rok 2004



### Seznam internetových odkazů:

1. <http://www.czso.cz>
2. <http://www.volby.cz>
3. <http://www.ods.cz>
4. <http://www.socdem.cz>
5. <http://www.cssd.cz>
6. <http://www.kdu.cz>
7. <http://www.republikani.com>
8. <http://www.unie.cz>
9. <http://www.kscm.cz>
10. <http://www.meu-nbk.cz>
11. <http://www.nymburk.cz>

# Přílohy

## Příloha č.1

### VOLBY DO ZASTUPITELSTEV V OBCÍCH V ROCE 1998

Platné hlasy celkem: 87 013

Kandidátní listina	Počet	
	abs.	v %
Občanská demokratická strana	30 552	35.11
Česká strana sociálně demokratická	14 573	16.75
Komunistická strana Čech a Moravy	14 304	16.44
Sdružení ODA, NK	7 835	9.00
NEZÁVISLÍ	7 703	8.85
Unie svobody	5 299	6.09
Křesťanská a demokratická unie - Československá strana lidová	5 126	5.89
Strana za životní jistoty	816	0.94
Sdružení SČK, NK	686	0.79
Koalice SPR-RSČ, SDČR	119	0.14

## Příloha č.2

### VOLBY DO ZASTUPITELSTEV V OBCÍCH V ROCE 1994

Platné hlasy celkem: 131 933

Kandidátní listina	Počet hlasů	
	abs.	v %
Občanská demokratická strana	49 158	37.26
Občanská demokratická aliance	26 558	20.13
Komunistická strana Čech a Moravy	23 860	18.08
Česká strana sociálně demokratická	13 527	10.25
Koalice LSU, LSNS, SZ	8 512	6.45
Křesťan.a demokrat.unie-Českosl.strana lidová	6 370	4.83
Koalice SPR-RSČ, SDČR	3 158	2.39
Nezávislá iniciativa	790	0.60

### Příloha č.3

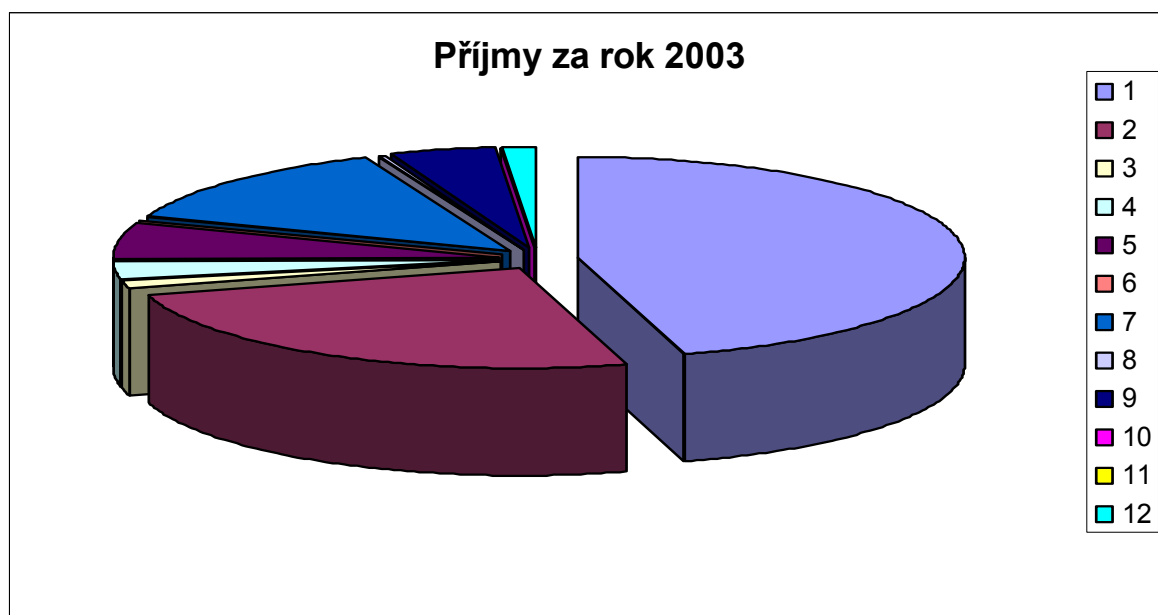
#### ZVOLENÍ ČLENOVÉ ZASTUPITELSTVA MĚSTA NYMBURK V ROCE 2002

Kandidátní listina	Kandidát	Politická příslušnost	Hlasy	
	Jméno, titul, (R – rada)		abs.	v %
ODS	Novák Pavel (R)	ODS	1 702	5.88
ODS	Kutík Ladislav (R)	ODS	1 643	5.68
ODS	Rufer Antonín, MUDr.	Bez PP	1 626	5.62
ODS	Petíra Jiří, MUDr.	ODS	1 623	5.61
ODS	Sedlatý Bohuslav, JUDr.(R)	ODS	1 586	5.48
ODS	Věchet Vojtěch	ODS	1 554	5.37
ODS	Toman Adolf, Mgr.	ODS	1 403	4.85
KSČM	Beranová Věra, Mgr.	Bez PP	1 078	6.73
KSČM	Šmídová Jarmila, RSDr.	KSČM	939	5.86
KSČM	Jakl Jan	KSČM	913	5.70
KSČM	Černý František, PhDr.	KSČM	857	5.35
ČSSD	Marek Vladimír, MUDr.	Bez PP	1 442	7.62
ČSSD	Louda Oto (R)	Bez PP	1 216	6.43
ČSSD	Petera Miloš, Ing. (R)	ČSSD	1 136	6.00
ČSSD	Hendrych Vlastimil	ČSSD	1 120	5.92
ČSSD	Plačková Radka	Bez PP	1 077	5.69
BPS	Bohuslav Stanislav	Bez PP	470	7.01
KDU-ČSL, US-DEU	Kuhn Jiří, RNDr. (R)	Bez PP	1 195	7.45
KDU-ČSL, US-DEU	Omáčka Tomáš, MUDr.	US-DEU	1 124	7.00
KDU-ČSL, US-DEU	Omáčka Aleš, MUDr.	KDU-ČSL	1 079	6.72
KDU-ČSL, US-DEU	Vaněk Slavomír, Mgr. (R)	Bez PP	1 025	6.39

## Příloha č.4

### PŘEHLED PŘÍJMŮ V ROCE 2003

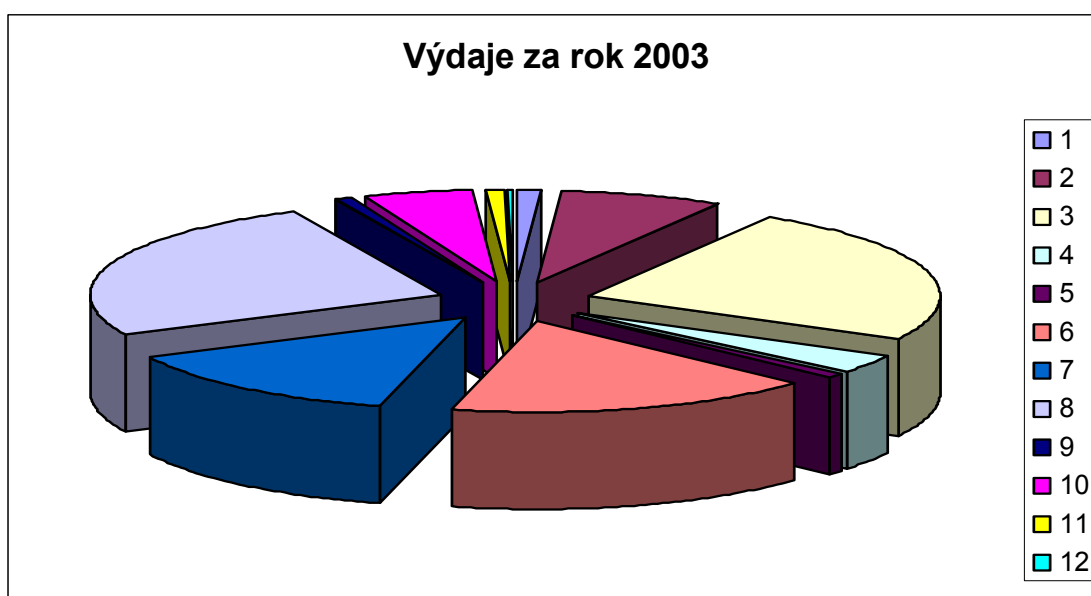
	<i>rozpočet</i>	<i>rozpočet</i>	<i>skutečnost</i>	<i>%</i>		<i>skutečnost</i>
<i>druh příjmu</i>	<i>schválený</i>	<i>upravený</i>	<i>2003</i>	<i>plnění</i>		<i>2002</i>
1. dotace	114 570,40	180 392,50	180 352,00	100		89 755,80
2. daňové příjmy	93 816,00	93 816,00	98 915,40	105,4		93 518,30
3. správní poplatky	4 300,00	4 300,00	5 992,40	139,4		2 720,40
4. místní poplatky	9 770,00	9 770,00	10 568,90	108,2		9 258,40
5. pronájmy	20 044,30	21 744,00	23 711,00	109,1		24 306,50
6. prodej materiálu	0	0	58	0		1,2
7. kapitálové příjmy	51 740,00	51 740,00	52 819,30	102,1		31 379,60
8. vlastní příjmy	1 225,00	1 225,00	985,4	80,4		3 513,60
9. ostatní zdroje	14 698,00	18 408,50	16 967,00	92,2		5 161,10
10. vypoušt.škodl.látek	0	0	9,4	0		11,3
11. za vynětí ZPF	0	0	1,5	0		2 303,80
12. přijaté přísp. na inv.	89 592,00	89 592,00	5 868,70	6,6		13 053,30
<b>MEZISOUČET</b>	<b>399 755,70</b>	<b>470 988,00</b>	<b>396 249,00</b>	<b>84,1</b>		<b>274 983,30</b>
13. použ.zúst. Úctů	16 209,50	16 209,50	-60 842,40	0		7 563,50
14. příj.úvěry a půjčky	0	0	0	0		12 093,50
<b>CELKEM</b>	<b>415 965,20</b>	<b>487 197,50</b>	<b>335 406,60</b>	<b>68,8</b>		<b>294 640,30</b>



## Příloha č.5

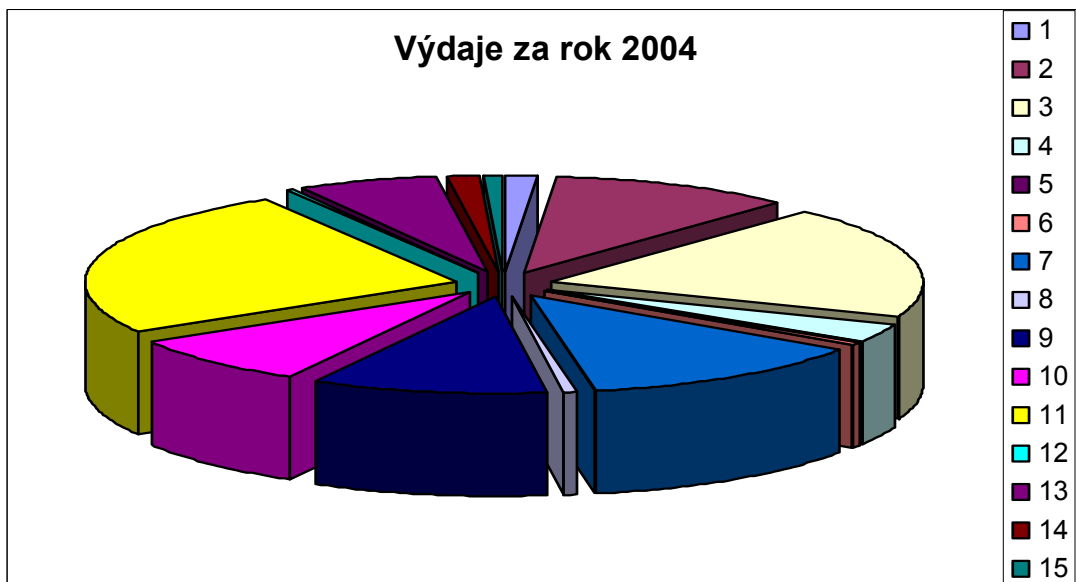
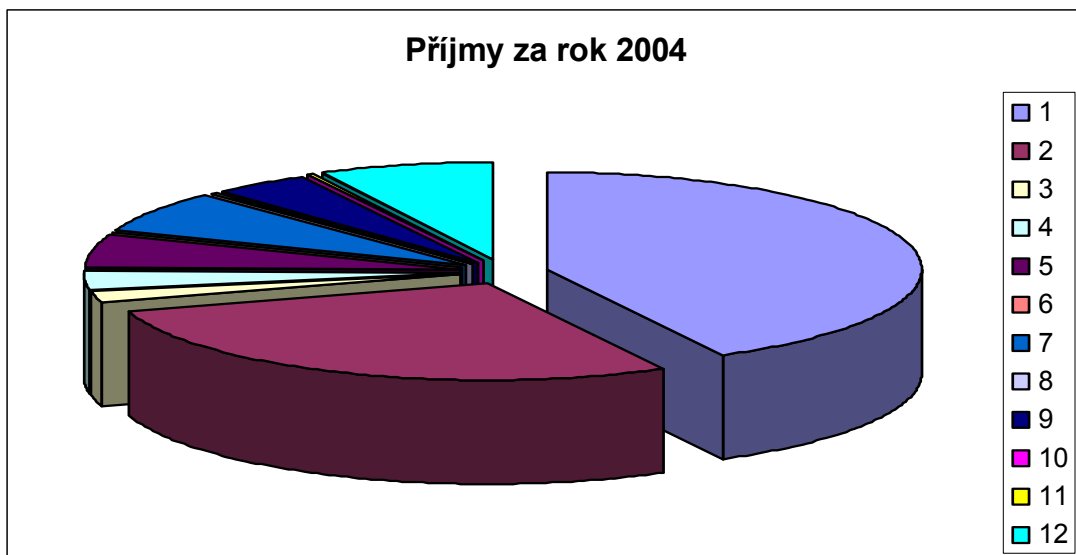
### PŘEHLED VÝDAJŮ V ROCE 2003

	<i>rozpočet</i>	<i>rozpočet</i>	<i>skutečnost</i>	<i>%</i>		<i>skutečnost</i>
<i>okruh výdajů</i>	<i>schválený</i>	<i>upravený</i>	<i>2003</i>	<i>plnění</i>		<i>2002</i>
1. vodní hosp. a živ. prostř.	13 592,00	15 388,60	3 464,10	22,5		9 531,40
2. doprava a míst. komun.	57 889,80	57 889,80	25 128,00	43,4		37 489,50
3. školství	26 264,40	81 454,60	80 082,00	98,3		64 817,00
4. kultura a kult. památky	10 112,00	11 474,00	11 380,40	99,2		10 648,10
5. informatika	0	3 889,00	2 446,40	62,9		0
6. vnitřní správa	64 288,80	64 663,60	56 548,40	87,5		30 027,30
7. práce a sociální věci	48 595,20	47 611,70	46 219,60	97,1		30 755,80
8. místní hospodářství	161 411,00	166 221,00	83 924,30	50,5		57 129,50
9. územní plán. a rozvoj	2 225,00	2 225,00	1 915,80	86,1		392,9
10. všeob. pokl. správa	12 565,70	17 358,90	17 320,60	99,8		19 133,00
11. investice ve školství	6 940,00	6 940,00	2 845,10	41		2 933,50
12. investice v kultuře	8 795,00	8 795,00	526,6	6		7 941,50
<i>mezisoučet</i>	<i>412 678,90</i>	<i>483 911,20</i>	<i>331 801,30</i>	<i>68,6</i>		<i>270 799,50</i>
13. splátky úvěrů a půjček	3 286,30	3 286,30	3 605,30	109,7		23 840,80
<b>CELKEM</b>	<b>415 965,20</b>	<b>487 197,50</b>	<b>335 406,60</b>	<b>68,8</b>		<b>294 640,30</b>



Příloha č.6

TABULKY K PŘEHLEDU PŘÍJMŮ A VÝDAJŮ ZA ROK 2004



## Příloha č.7

### VOLEBNÍ ÚČAST V JEDNOTLIVÝCH OKRSCÍCH

Okrsek	Zapsaní voliči	Vydané obálky	Účast %
1 Gymnázium	776	358	46,9
2 Gymnázium	760	353	46,4
3 Gymnázium	486	154	31,7
4 ZŠ Komenského	602	280	46,6
5 ZŠ Tyršova	827	356	43,0
6 Výpočetní Stanice	1116	493	44,2
7 Technické Služby	1179	447	37,9
8 ZŠ Tyršova	566	217	38,3
9 ZŠ RAF	937	291	31,1
10 ZŠ RAF	1040	327	31,4
11 ZŠ RAF	839	301	35,9
12 ZŠ RAF	853	283	33,2
13 ZŠ RAF	992	295	29,8
14 ZŠ Komenského	850	351	41,3
CELKEM	11823	4506	38,1