

Univerzita Palackého v Olomouci

Filozofická fakulta

Katedra psychologie

Hodnotová orientace poutníků na Svatojakubské cestě

Value orientation of pilgrims on the St. James' way



Bakalářská diplomová práce

Autor: Bc. Vendula Vojáková

Vedoucí práce: doc. PhDr. Panajotis Cakirpaloglu, DrSc.

Olomouc 2012

Prohlášení

Místopřísežně prohlašuji, že jsem bakalářskou diplomovou práci na téma: „Hodnotová orientace poutníků na Svatojakubské cestě“ vypracovala samostatně pod odborným dohledem vedoucího diplomové práce a uvedla jsem všechny použité podklady a literaturu.

V Olomouci, dne 26.3.2012

Podpis

Poděkování

Mé poděkování si zaslouží v první řadě pan doc. PhDr. Panajotis Cakirpaloglu, DrSc. - vedoucí mé bakalářské práce. Děkuji za odborné vedení, za cenné rady a připomínky, a také za Váš čas, který jste práci věnoval.

Na tomto místě také děkuji všem svým “spolupoutníkům” na cestě do Santiaga, kteří si, často i přes zjevnou únavu, našli chvíli a byli mi tak nápomocní v mém zkoumání. Děkuji, milí *peregrinos*!

OBSAH

ÚVOD	5
I. TEORETICKÁ ČÁST	6
1 PSYCHOLOGIE HODNOT	6
1.1 Vymezení pojmů	6
1.2 Filozofické pozadí vzniku psychologie hodnot	9
1.2.1 Subjektivismus	9
1.2.2 Objektivismus	12
1.2.3 Náboženské koncepce	13
1.3 Hodnoty z pohledu humanisticko-existenciální psychologie	14
1.4 Hodnotová orientace člověka v současném světě	17
1.4.1 Funkce hodnot	17
1.4.2 Utváření a udržování hodnot	17
1.4.3 Hodnoty a motivace	18
2 SVATOJAKUBSKÁ CESTA	19
2.1 Náboženské poutě	19
2.2 Svatý Jakub Starší	20
2.3 Historie Svatojakubské cesty	21
2.4 Svatojakubská cesta dnes	22
2.5 Camino francés	23
2.6 Poutník na Svatojakubské cestě	25
II. VÝZKUMNÁ ČÁST	27
1 Předmět výzkumu	27
2 Dosavadní výzkumy	28
3 Cíle výzkumu	28
4 Výzkumné otázky/hypotézy	29
5 Zkoumaný soubor	30
6 Metody získávání dat	31
7 Metody analýzy dat	32
8 Výsledky	33
III. DISKUZE	40
ZÁVĚRY	43
SOUHRN	45
POUŽITÉ ZDROJE	47
ABSTRAKT	48
SEZNAM PŘÍLOH	50

ÚVOD

„*Buen camino!*“ zní v uších každého poutníka na Svatojakubské cestě den co den a doznívá ještě dlouho po jeho návratu domů. Tento tradiční pozdrav na poutní cestě do Santiaga de Compostela v severním Španělsku ovšem neznačí pouze přání dobrého dne či dobré cesty. V této krátké formulce člověk vnímá každodenní výzvu - k dalšímu putování, ke šťastnému putování, k putování za vytyčenými cíli.

Svatojakubská cesta (*Camino de Santiago*) je dnes téměř nejznámější a nejnavštěvovanější poutní cestou na světě. Máme o ní plno informací, víme, že ji absolvuje každý rok na tisíce lidí a že se tyto počty stále zvyšují. Víme, že pouť do Santiaga je v dnešní době populárnější než kdy jindy. Ale víme, proč tomu tak je?

Volba tématu bakalářské práce „*Hodnotová orientace poutníků na Svatojakubské cestě*“ pro mě byla snadná. Mám k cestě do Santiaga srdečný vztah. Ten samozřejmě sehrál hlavní roli v mém rozhodování, co bych chtěla v rámci studia psychologie, potažmo tvorby bakalářské práce, zkoumat. V roce 2009 jsem se vydala na Svatojakubskou cestu, kterou jsem ale záhy musela ukončit. První putování tedy trvalo jen něco málo přes týden. Zklamání z nedokončené cesty bylo velké. Nicméně myšlenka, že svůj výzkum k bakalářské práci mohu uskutečnit právě na této pouti, by mě bez předchozí zkušenosti s cestou nenapadla. A tak jsem si, v srpnu 2011, přibalila do svého batohu hromádku dotazníků, odhodlaná svou cestu dojít až do konce.

Lidské hodnoty jsou poměrně častým tématem k hovoru, k hodnotám jsme vychováni, hodnoty nás usměřují v našem počínání a směřují nás k našim cílům. Důvod, proč jsem ve své práci spojila problematiku hodnot právě se Svatojakubskou cestou, je prostý. Dnešní společnost si podle mého názoru vypěstovala prazvláštní hodnotový systém. Co je však ještě podivnější, lidé v něm velice dobře fungují, aniž by se alespoň na chvíli pozastavili a položili si otázku: Je to takto správně?

Cílem této práce bylo v první řadě zjistit, jaká je hodnotová orientace lidí, kteří se rozhodli vykonat Svatojakubskou poutní cestu. Vycházela jsem přitom z předpokladu, že ve světě, kde se staly prioritou peníze a člověk je nucen stále více pracovat, není příliš obvyklé vydat se na měsíc trvající pěší pouť. Co je takovým lidem společné a zda to jsou právě jejich hodnoty, které je přivedly na cestu – to byla má otázka.

I. TEORETICKÁ ČÁST

1 PSYCHOLOGIE HODNOT

Hodnoty tvoří jednu z mnoha oblastí psychologie. V následujících kapitolách se dotýkáme nesnadného vymezení pojmu hodnota a dalších příbuzných pojmů, nezbytných pro ucelený obraz této problematiky. Je zde nastíněn vznik psychologie hodnot z filozofického hlediska a blíže se zabýváme také pohledem na téma hodnot očima humanisticko-existenciálního směru v psychologii. Nakonec se zajímáme, jaký význam mají hodnoty pro člověka v dnešním světě - jaká je hodnotová orientace současného člověka.

1.1 Vymezení pojmů

Hodnota

Vysvětlit pojem hodnota je úkol problematický, přestože každý člověk má jistě povědomí o tom, co znamená. Vybarvují se nám pojmy jako je důležitost, mravnost, ale také norma. Tyto pojmy však hodnotu nedefinují.

Podle současné psychologické teorie bychom mohli definovat hodnotu jako specifickou psychickou kategorii tvořící poměrně stabilní, trvalou strukturu osobnosti. Tato struktura je významná pro individuální, sociální, ale i historickou realizaci člověka. Hodnota je nositelem subjektivních charakteristik toho, co člověk vnímá jako dobré a prospěšné, ale zároveň je to stejně subjektivní přesvědčení o tom, co je špatné a nežádoucí. Toto přesvědčení významně reguluje lidskou aktivitu (Cakirpaloglu, 2009, str. 277).

Hodnoty vznikají pod vlivem historických a sociálních podmínek života, přičemž nemalou pozornost musíme věnovat také individuálním charakteristikám každého člověka. Nejdůležitějším atributem hodnoty je žádoucnost. Jedině za přítomnosti žádoucnosti je možné stanovit hodnotový cíl, který tvoří jednu ze základních charakteristik hodnoty. Hodnotový cíl by měl být zřetelný, konkrétní, pouze tak může dojít k uskutečnění hodnoty.

„Hodnoty představují systém získaných dispozic člověka jednat nebo směřovat k cíli v souladu s žádoucností, kterou určují podmínky existence (Cakirpaloglu, 2009, str. 301).“

Hodnocení

Hodnocením rozumíme psychický proces, v němž je vztah mezi subjektem a objektem regulován druhem a intenzitou hodnoty. Psychické funkce, které v tomto procesu působí, jsou vzájemně propojené. Nejprve dochází k percepci, tedy k evidenci vnějších změn, kterým je posléze připisován určitý význam (tj. apercpece). Nakonec, v procesu valorizace, určíme každé změně její hodnotu. Hodnocení zahrnuje všechny složky vztahu člověka k objektu, který je pro něj významný, zejména v tomto vztahu spatřujeme propojenost poznání, cítění a motivací (Cakirpaloglu, 2009, str. 279).

Kognitivní složkou procesu hodnocení máme na mysli zejména vědomosti a také naše pojetí objektu, který hodnotíme. Důležitou roli hraje také náhled člověka do vlastních hodnot. Přestože je kognitivní obsah hodnocení velmi podstatný, nelze jej uvažovat jako samostatně stojící komponentu. Každý poznávací proces je totiž individualizován právě citovými a motivačními vlastnostmi. Základem vztahu subjektu vůči objektu hodnocení je emocionální prožitek. Poznání a emoce jsou v procesu hodnocení velmi nestabilní vůči sobě navzájem. Tzv. transpolarizace emoce nastává, když intelektuální obsah hodnocení zůstává nezměněn, zatímco se výhradně mění kvalita nebo intenzita emoce. Pokud emoce přechází z jednoho objektu na druhý a přitom zůstává stejná (mění se pouze objekt hodnocení), pak se jedná o tzv. substituci emoce, do které bychom mohli zařadit např. projevy sympatie, působení reklamy či přenos v psychoterapii (Cakirpaloglu, 2009, str. 282).

Třetí, poslední složkou procesu hodnocení, je naše konání. Jde o všechny projevy, kterými člověk vyjadřuje svůj aktivní vztah k prožívané realitě. V tomto směru existují dva typy osob. Na jedné straně jsou to osoby, které vědomě regulují své jednání podle svých vnitřních hodnot a na druhé straně jsou to ti, kteří jednají pod vlivem vlastního biologických požadavků, podřízeni svému nevědomí. Fakt, že někdo patří k první a někdo naopak k druhé skupině lidí, souvisí zejména se stupněm jejich osobnostní zralosti (Cakirpaloglu, 2009, str. 284).

Etika

Vždy je třeba mít na paměti, že lidská bytost, ať na ni nahlížíme z jakékoliv strany, má schopnost svobodného jednání. Člověk sám je nucen určovat tomuto jednání podmínky, protože nekontrolovaná svoboda zpravidla přestává být svobodou. Konflikt mezi touhou po svobodném jednání a vědomím povinností zkoumá etika (Blecha, 2004, str. 219).

Etika, jako samostatná filozofická disciplína, se zabývá mravností. Hodnotí činnost člověka podle kritéria dobra a zla. Cílem etiky je najít obecný, všem lidem společný princip morálky. Avšak na rozdíl od morálky se etika snaží zachovat logickou a metodologickou nezávislost, to znamená, že kriticky reflektuje danosti mravní zkušenosti (Cakirpaloglu, 2009, str. 258).

Mravnost, morálka

Existuje tzv. mravní zákon, jehož prostřednictvím je člověku předložen jakýsi systém norem, který přikazuje mravní dobro. Mravně dobrý skutek je takový, který je důsledkem svobodného konání člověka, kdy toto chování je zároveň v souladu s mravními hodnotami (Cakirpaloglu, 2009, str. 259).

Morálku lze definovat jako soubor názorů na normy jednání, zvyklostí, ideálů v dané společnosti. Morálka tedy určuje, co bude v určité společnosti považováno za mravné (Blecha, 2004, str. 220).

Norma

Norma jako jeden ze základních etických pojmů vymezuje nějakou standardní hodnotu. Je to pravidlo, jehož dodržování je pro danou skupinu lidí chápáno jako správné a závazné. V sociologickém pojetí je norma považována za stabilní, kulturou nebo společností schvalovaný nebo požadovaný způsob jednání. Psychologické pojetí normy zahrnuje biologické, osobnostní i sociální koncepce o původu a významu mechanismů, které regulují lidské jednání.

Přestože má norma v psychologii dva významy (norma jako předem definovaný způsob interpretace výsledků standardizovaných testů), v oblasti psychologie hodnot považujeme normu za „přijatelné způsoby jednání vytvořené v podmínkách skupinového života“ (Cakirpaloglu, 2009, str. 268).

Ctnost

Pojem ctnost dle psychologického slovníku znamená kladnou a žádoucí morální vlastnost (Hartl, 1993, str. 28). Filozofie nazírá na ctnost jako na trvalý stav mysli vedoucí ke konání mravně dobrých skutků a ochotné plnění mravního zákona, jako na neustálé tendence směřující k nejvyššímu dobru. Ctnost je tedy jakýmsi ideálem dobra, na rozdíl od hodnoty, která sice sdílí stejné zaměření k dobru, ale zpravidla není jeho ideálním stavem.

1. 2 Filozofické pozadí vzniku psychologie hodnot

Hodnoty, respektive jejich význam, hrály důležitou roli již v antické filozofii. Na základě hodnotových systémů se utvářely v podstatě všechny filozofické školy. V této kapitole se budeme blíže zabývat filozofickým pozadím vzniku psychologie hodnot – tedy jak se hodnota dostala z filozofického rámce do rámce psychologického.

Ačkoliv první známky uceleného zkoumání hodnot se na poli filozofickém objevily až na přelomu 19. a 20. století (u zrodu nové filozofické disciplíny stáli Hermann Lotze a Franz Brentano), hodnoty samy o sobě měly své místo ve filozofii již dlouho před zrodem axiologie jako vědního oboru.

Tak jako je vztah jedince k ideálu dobra podstatou nauky o ctnosti, je vztah lidské aktivity a vytouženého cíle předmětem učení o hodnotách. Na základě těchto vztahů můžeme rozdělit axiologické a etické směry do několika skupin. Zatímco subjektivismus představuje hodnoty člověka jako vnitřní řád, jako přirozenou způsobilost jedince pro nejvyšší lidské skutky, objektivistické směry kladou naopak důraz na vnější stránku lidského jednání (Cakirpaloglu, 2009, str. 18).

1. 2. 1 Subjektivismus

Pokud uvažujeme o hodnotách jako o konkrétní duševní náplni člověka, pak hovoříme o tzv. věcném subjektivismu.

První představitel věcného subjektivismu, přesněji subjektivního intelektualismu, Sókratés, byl také prvním filozofem, jehož zájem se obrátil výhradně k člověku. Usiloval o poznání pravdy. Sokratova etika nám říká, že je nemožné dělat to, co je správné, když to neznáme. Poznání téměř ztotožnil s nejvyšší lidskou ctností: „Protože

pak každý dělá jen to, co je pro něho nejlepší, a mravně dobré je právě toto, stačí lidi o pravé zdatnosti (ctnosti) poučit, aby se zdatnými stali (Störig, 1992, str. 113).“

Platón svým idealizmem odpíral člověku vlastnosti, které by byly ty nejvyšší mravné - nejvyšší hodnotou je zde idea, jediná pravdivá. Existuje idea dobra, ke které člověk může směřovat, ale nikdy jí plně nedosáhne. Jediný, kdo je toho schopen, je Bůh, který je zároveň nejvyšší ideou (Blecha, 2004, str. 38).

Pro Aristotela bylo poznání a vědění, podobně jako pro Sókrata, nejvyšší ctností. Skutečnou hodnotou je dokonalé rozvinutí činnosti, která je člověku vlastní a protože člověk je především bytostí rozumovou, je pravděpodobné, že lidská dokonalost tkví právě v jeho rozumových schopnostech (Störig, 1992, str. 136).

Posuneme-li se v čase do období konce 15. – 17. století, dostáváme se v subjektivistických směrech do jistého rozporu s pojetím hodnot antických i dalších humanistických myslitelů. Představitelé tzv. egoismu a individualismu, Ital Niccolo Machiavelli a anglický filozof Thomas Hobbes, nám představili hodnoty jako pokrytectví, intriky, čistý egoismus a jednání směřující pouze k vlastnímu zisku. Nutno podotknout, že tito myslitelé, ostatně i všichni jejich předchůdci a pokračovatelé, byli velmi ovlivněni dobou, ve které žili, respektive politickou situací ve svém státě i v celé Evropě - oba tedy předkládají svou filozofii hodnot jako „návod pro lepší stát“, oba usilují o oddělení státní moci od moci náboženské (Störig, 1992, str.213).

Naopak Rousseauovo učení, že nejvyššími lidskými hodnotami jsou rozum, svoboda a nezávislost, pramení především z jeho snahy přiblížit člověka v období osvícenství zpět k přírodě a probudit v něm tak „zdravé“ hodnoty (Cakirpaloglu, 2009, str. 30).

Představitel etického utilitarizmu 19. století, John Stuart Mill, pokládá za základ mravnosti individuální užitek. Duchovní potřeby zde převažují nad tělesnými. Aby člověk dosáhl nejvyššího štěstí a důstojnosti, musí si nejprve stanovit své cíle. Mill mimo jiné usiloval o zavedení kvantitativního měření psychických a sociálních jevů (Cakirpaloglu, 2009, str. 37).

Martin Heidegger, významný filozof existence, se zabýval holým bytím člověka ve světě, kterému dal název Dasein. Existencialistický je také Heideggerův přístup k hodnotám - základním předpokladem procesu hodnocení je rozpoložení, jakožto

emoční složka prožívání. Zabývá se také provinilostí, potažmo lidským svědomím. Heidegger nevnímá svědomí pouze jako špatné a kritické, nýbrž poukazuje na jeho vyváženost, která člověku pomáhá naplňovat existenciální možnosti bytí (Cakirpaloglu, 2009, str. 43).

Francouzský filozof Jean Paul Sartre se také, podobně jako Heidegger, zabýval lidskou existencí. Ovšem Sartrov existencialismus je ateistický. Sartre tvrdil, že hodnoty jsou záležitostí lidské aktivity, která je nutně spojena se svobodnou volbou každého člověka. Hodnoty existují v lidském nitru (Cakirpaloglu, 2009, str. 44).

Do kategorie tzv. formálního subjektivismu řadíme velkého německého myslitele Immanuela Kanta. Kantovo dílo bezpochyby patří mezi ta nejvýznamnější na poli hodnot, etiky a morálky. Přestože je jeho filozofie velmi rozsáhlá, zmíníme se zde pouze o některých jeho myšlenkách. Podle Kanta existuje všeobecně platné morální pravidlo – kategorický imperativ – jako čistá forma všeobecného zákona, všeobecný a nutný princip mravního jednání. Ve své Kritice praktického rozumu poukazuje na tři základní hodnoty, jimiž jsou svobodná vůle, nesmrtelnost duše a božské uspořádání světa. „Svět je zákonitý - ale: jeho zákony pocházejí z nás samých, vnášíme je do něho. Chce-li někdo ty zákony nalézt, nesmí hledat ve světě, ale v lidském duchu (Störig, 1992, str. 302)!“

Náladový subjektivismus Arthura Schopenhauera má taktéž nemalý podíl na rozvoji zkoumání hodnot. U Schopenhauera se také setkáváme s pojmem vůle. Ta zde znamená základní životní princip, který je temný, neukojitelný. Přirovnává vůli k určité lidské trýzni, protože není schopna uhasnout, je hnána stále vpřed. Celá lidská existence je tak podle Schopenhauera tragická, plná zmaru a bolesti. Člověk může zmírnit svou trýzeň pouze životem v askezi, uměním či filozofováním (Blecha, 2004, str.189).

Schopenhauer rozdělil hodnoty do čtyř kategorií – první tři jsou co člověk je, co má a co představuje. Co člověk je - znamená osobnost v nejširším slova smyslu, patří sem hodnoty jako intelekt nebo vědomost. Co člověk má - zahrnuje všechny materiální hodnoty. Co člověk představuje – ukazuje individuální potřeby jedince ve společnosti, patří sem např. čest, sláva. Posledními hodnotami dle Schopenhauera jsou hodnoty estetické, ovlivněné uměním, z nichž nejvýznamnější je lidská krása. Na vrchol těchto

uměleckých hodnot klade Schopenhauer hudbu, která člověka osvobozuje (Cakirpaloglu, 2009, str. 54).

1. 2. 2 Objektivismus

Objektivistické směry kladou důraz především na vnější stránku lidského jednání.

Auguste Comte, francouzský představitel tzv. metodického objektivismu, ovlivnil vědu o hodnotách zejména jako zakladatel pozitivismu. Rozdělil totiž lidské poznání do tří vývojových stadií (teologické, metafyzické a pozitivní). Nejvyšší možné poznání je pozitivní, protože zahrnuje rozumový vývoj od základních aspektů reality až po složité poznání společenského života. Z toho vyplývá, že nejvyšší věda je podle Comta sociologie, a tudíž lidské hodnoty závisí na vzájemné interakci jedince, sociálního okolí a kultury.

Evolucionistický naturalismus Herberta Spencera nám představuje hodnoty jako společenské produkty, které mají fyzickou, biologickou, sociologickou a psychickou stránku. Hodnotu jakéhokoliv jevu můžeme určit jak z pohledu sociologického, tak z pohledu psychologického atd. Spencer považuje za nejhodnotnější takové jevy, které jsou nejsložitější, a těmi jsou podle něj samotný život a uspokojení.

Neopomenutelnou postavou filozofie 19. století je Friedrich Nietzsche. Učení tohoto myslitele můžeme zařadit do filozofie věcného objektivismu, přesněji egoistického individualismu. Jeho odvážná kritika křesťanství se týká lidských hodnot v tom smyslu, že poukazuje na jejich převrácení. Naopak ve svém díle sympatizuje s buddhistickým náboženstvím. Nietzsche usiloval o znovuzrození hodnot, jejichž původ je v samotném člověku. Člověk tyto hodnoty přizpůsobuje svým potřebám v interakci s vnějším světem, s přihlédnutím na univerzální zákony náhody, nevinnosti či bujnosti. Podstatou člověka je jeho vůle k moci, s čímž souvisí i Nietzscheho nauka o morálce. Nejvyšší hodnotou je lidský život v celé své plnosti, potažmo dosažení stavu, kterému Nietzsche říká „nadčlověk“. Nadčlověk je svobodný, odvážný, aktivní, ambiciózní a směřuje k překonání nicotnosti průměrného člověka. Svoboda v Nietzscheho podání však znamená lidskou existenci bez hodnot. Teprve život bez hodnot (tzv. hodnotové vakuum) přibližuje člověka k základním zákonům, které stojí mimo dobro a zlo (Cakirpaloglu, 2009, str. 61).

1. 2. 3 Náboženské koncepce

V náboženských systémech a psychologii hodnot lze spatřit mnohé analogie: základní otázky lidské existence, původ a smysl života, morální a etická pravidla. Je tedy zřejmé, že náboženství má na vznik psychologie hodnot velký vliv. Nabízíme zde stručný přehled nejzákladnějších náboženských systémů a jejich pohled na lidské hodnoty.

Judaismus je monoteistické náboženství, které je psáno a usměrňováno hebrejskou Biblií. Právě v této Biblii nacházíme mimo jiné i Desatero božích přikázání. Desatero určuje mravní normy, hodnoty a etická pravidla židovského národa. Za hlavní společenskou hodnotu považuje judaismus dokonalost. Člověk může směřovat k dokonalosti tím, že se bude vyhýbat každodenním zvykům a materiálním potřebám. Jedině, když se člověk vzdá svých hmotných potřeb, může realizovat vlastní lidskou podstatu – být člověkem. Dalšími hodnotami judaismu jsou např. solidarita, vzájemná výpomoc či spravedlnost, a v neposlední řadě také vzdělání, které je nezbytné pro seberealizaci osobnosti (Cakirpaloglu, 2009, str. 66).

Na židovské náboženství navázalo křesťanství, které přebralo z židovské Bible Starý zákon. Nový zákon, výhradně křesťanský spis, tvoří spolu se Starým zákonem kompletní křesťanskou Biblii, která v sobě nese veškeré normy a etická pravidla tohoto náboženství. V současné době se ke křesťanství hlásí asi třetina lidstva. Mezi křesťany vládne přesvědčení, že se člověk může svobodně rozhodnout - pro dobro, nebo pro zlo. Víra, naděje a láska, která je poznatelná konáním dobrých skutků, a následování Ježíše Krista, to jsou křesťanské hodnoty. Mezi ctnosti křesťanství dále patří například pokora, odříkání či schopnost odpouštět hříchy (Štampach, 2008, str. 117).

Islám, dnes již druhé nejrozšířenější náboženství světa, má své kořeny také v judaismu. Muhammad, muslimský prorok, vykládal svému okolí o Božích zjeveních, která zažil a která byla po jeho smrti sepsána do sbírky nazvané Korán. V Koránu, svaté knize muslimů, nalezneme propracovaný systém pokynů pro důstojný a spravedlivý život, který má zajistit harmonizaci člověka s Alláhem, jediným uctívaným Bohem. Mravní život muslimů vychází z pěti pilířů islámu: vyznání víry, modlitby, půstu, almužny a tradiční pouti do Mekky. Kromě těchto pilířů zavazují muslima četné zákony a zvyková pravidla. Jejich porušení se přísně trestá. Za hodnoty islám považuje zejména lásku k Bohu, spravedlnost, rodinnou soudržnost (Štampach, 2008, str. 129).

Všechna východní náboženství, ať už se jedná o konfucianismus, taoismus, hinduismus či buddhismus, mají mnoho společných znaků a velmi podobnou filosofii života. Každý člověk by měl být umírněný, přívětivý, ohleduplný ke svému okolí, trpělivý a spravedlivý. Toho lze dosáhnout různými cvičeními duše i těla. Mezi taková cvičení patří například jóga (v hinduismu) či meditace (jako doména buddhismu). Ve všech východních náboženstvích hovoříme především o snaze člověka neustále se zdokonalovat. Dokonalost zde spočívá především v poznávání pravdy, lásky a harmonie (Cakirpaloglu, 2009, str. 85).

1.3 Hodnoty z pohledu humanisticko-existenciální psychologie

Vzhledem k tématu jsme vybrali jeden psychologický směr, který se zdá být pro tvorbu této práce optimální a kterým se zde budeme podrobněji zabývat. Jedná se o humanisticko-existenciální psychologii Viktora Emila Frankla.

Život tohoto významného psychiatra/filozofa/psychoterapeuta svým způsobem určoval směr, kterým se ubíralo jeho dílo. Ve Franklově teorii je patrná duchovní dimenze, která hraje velmi důležitou roli v životě každého z nás a nemusí nutně znamenat žádné konkrétní náboženství. Ve svém díle vyvrací Nietzscheho nihilismus, naopak ústředním pojmem se stala vůle ke smyslu. Existenciální analýza V.E.Frankla je přímo vybudována z hodnot; její jedinečnost tkví v provázanosti psychologických a filozofických předpokladů, na nichž je založena (Drapela, 2003, str. 145).

Základními pojmy Franklovy humanisticko-existenciální psychologie jsou vůle, smysl a existence. Svobodu vůle pokládá Frankl za základní lidskou vlastnost.

„Dozrání“ techniky v 19. století způsobilo, že se postupně přenesla do lidského života jako jeho nedílná součást. Technický utilitarismus se stal samozřejmostí, která musela na druhou stranu velmi ztížit porozumění člověka. Porozumění sobě samému a porozumění okolnímu světu. Frankl hovoří o degradaci lidí během druhé světové války: „Nu, v této době se stalo vůbec všechno pochybným: peníze – moc – sláva – štěstí – to všechno se činností člověka rozplynulo. Ale v jednom byl člověk sám roztaven, spálen bolestí a rozžhaven utrpením, vtaven do svého bytí. To všechno, co se rozplynulo, bylo „mít“: peníze máme, moc máme, slávu máme, štěstí máme; ale člověkem jsme. Tak vedla tato doba k obnažení lidské podstaty (Frankl, 1994, str. 78).“

Lidé se podle něj stali pesimisty, protože zjistili, čeho je člověk schopen. Avšak dodává, že vše záleží na každém jednotlivém člověku - na jeho osobní odhodlanosti k boji proti nelidskosti, i za cenu vlastního života. „Neboť čím by byl tento život, kdyby znamenal hodnotu sám o sobě a kdyby celá jeho hodnota nespočívala právě v tom, že může být obětován pro něco jiného (Frankl, 1994, str. 80)?“

Právě konfrontace člověka s extrémními životními nároky jsou důkazem nezbytnosti lidskosti a morálního hodnocení. Primární lidská síla tkví v logu – ve smyslu, který je zároveň cílem každého člověka a který do jisté míry určuje jeho existenci. Jedná se o duševní obsah každé konkrétní osoby, je subjektivní. Na tomto předpokladu se také zakládá myšlenka logoterapie, tedy že smysl je potřebné prožít, nikoliv někomu uložit. Podstatou tvorby smyslu je hodnocení možností, které člověk má. Pokud dojde ke změně významu nějaké situace tím, že odhalíme její pravou hodnotu a tuto hodnotu jsme schopni akceptovat, pak situace získává zcela nový smysl. Člověk může takto projevit schopnost převzít vlastní zodpovědnost za své svobodné rozhodování v dané situaci (Cakirpaloglu, 2009, str. 226).

Frankl rozlišuje hodnoty na univerzální a individuální. Za univerzální hodnoty pokládá tradice, které jsou nezávislé na smyslu. Zvyky, tradice či kultura v podstatě blokuje osobnost, aby používala své schopnosti k nalezení smyslu. Individuální hodnoty by měly představovat jedinečný, nepřenosný význam. Smyslu lze dosáhnout prožíváním hodnoty, tvořením díla nebo utrpením, a proto můžeme individuální hodnoty rozdělit do tří skupin na zážitkové, tvůrčí a postojové.

Zážitkové hodnoty pramení z prožívání libosti. Zdrojem těchto hodnot a s tím spojené smysluplnosti může být v podstatě cokoliv – věda, technika, umění či sport. Mezi nejdůležitější zážitkové hodnoty však patří setkání dvou lidí, které umožňuje naplnění smyslu a může tak vést k sebetranscendenci. Specifickou a zároveň nejsmysluplnější podstatu sebepřesahujícího růstu osobnosti podle Frankla představuje láska.

Tvůrčí hodnoty jsou spojeny s cílevědomostí každého člověka. Pramení z jakési potřeby zanechat světu něco vlastního, jedinečného. Tvůrčí hodnoty tak představují různé druhy kreativity a nezáleží na tom, kdo je tvůrcem nebo jak okázalé je dílo. Kreativní a úspěšná existence byla označena jako tzv. zvládnání života. Současně mohou

být tyto hodnoty stavem individuálního sebepotvrzení. Stejně jako prožívání, také tvoření považuje Frankl za hnací síly člověka v poměrně stabilních životních podmínkách. To neplatí pro poslední skupinu hodnot.

Postojové hodnoty přicházejí na řadu tehdy, když je prostor pro zážitkové či tvůrčí hodnoty omezen nebo znemožněn. Jsou to takové hodnoty, které člověku „zbydou“. Podle Frankla každá, tedy i zdánlivě bezvýchodná situace, skrývá určité významné východisko pro existenciální terapii stavů bezmocnosti, utrpení či beznaděje. Člověk má vždy možnost volby. Buď se vzdá osudu, nebo zasáhne do problému, který nastal. Volbou první alternativy jako by dál nechával působit mechanismus bezmocnosti, která může vyústit až ve stav likvidace vlastní existence (Čakirpaloglu, 2009, str. 233).

Významnými pojmy Franklovy psychologie jsou také existenciální vakuum a tzv. „nedělní neuróza“. Oba tyto fenomény charakterizuje jejich společný jmenovatel, kterým je absence životního smyslu. Existenciální vakuum mohou stejně „dobře“ prožívat stárnoucí či nemocní lidé jako mládež, které se zdánlivě dostává všeho potřebného. Frankl staví existenciální vakuum do popředí příčin sebevraždy. V případě nedělní neurózy je člověku největším nepřítelem volný čas, kdy je prostor na to, aby uvažoval o svém životě a jeho smysluplnosti (Drapela, 2003, str. 151).

Přínos Franklovy psychologie tkví jistě v jeho pohledu na člověka. Podle něj je totiž osoba celost a jednota a zároveň tuto celost a jednotu zakládá. Jde o tělesnou, duševní a duchovní celost, která tvoří člověka. Ovšem duchovno se v určitých situacích dokáže odpoutat od psychofyzického – a tehdy je člověk schopný vypořádat se sám se sebou či vystoupit proti sobě samému (Frankl, 1994, str. 101).

„Ve skutečnosti však existují jen dvě lidské rasy: „rasa“ slušných a „rasa“ neslušných lidí. A toto rasové dělení probíhá napříč všemi národy a uvnitř každého jednotlivého národa napříč všemi stranami. To, že slušní lidé jsou v menšině, a že v menšině vždy byli a pravděpodobně i budou, s tím se musíme vyrovnat (Frankl, 2006, str. 170).“ Tento přístup k člověku jistě položil pevný základ pro existenciální psychoterapii/logoterapii. Předpoklad, že každý člověk může být dobrý, je ve Franklově případě vyjádřením jakési silné víry v člověka a jeho možnosti, v hodnotu života, a to i přes psychologovu osobní zkušenost s koncentračním táborem.

1. 4 Hodnotová orientace člověka v současném světě

V úvodních kapitolách jsme se seznámili se základními pojmy. Víme, jak se utvářejí hodnoty a na čem se zakládá lidské hodnocení. V této kapitole se tedy pokusíme zamyslet nad tím, jak povaha dnešního světa modifikuje funkci hodnot, na čem se zakládá hodnocení člověka, žijícího v tomto světě.

1. 4. 1 Funkce hodnot

Hodnoty mají v životě člověka jak individuální, tak společenské funkce – oba typy se navzájem prolínají a ovlivňují.

V rámci individuálního růstu osobnosti můžeme zmínit adaptační funkci hodnot, která člověku pomáhá přizpůsobit se fyzickým a sociálním podmínkám. Hodnoty, které patří do této skupiny, jsou takové, které si člověk osvojil v procesu socializace, nebo je získal na základě vlastních zkušeností. Na jejich základě se jedinec nějak chová, zaujímá nějaké stanovisko. Další individuální funkcí hodnot je překonávání vlastní existence. Ta má význam při stanovování cílů a stavů s nejvyšší žádoucností.

Mezi sociální funkce hodnot patří sociální integrace a sociální racionalizace. Integrační funkce je nezbytná pro udržení soudržnosti ve společnosti, zatímco druhá, racionalizační funkce se stará o dynamickou složku společnosti – transformuje zájmy různých skupin v hodnotový obsah, jenž je přijatelný pro většinu lidí v celé společnosti.

„Hodnoty představují vytoužené, hlavně uvědomělé tendence, konstituující bio-psycho-socio-duchovní podstatu lidského bytí (Cakirpaloglu, 2009, str. 322).“

1. 4. 2 Utváření a udržování hodnot

Na naši osobnost neustále působí množství objektivních i subjektivních činitelů (vnímání a zapominání, skupinový nátlak na dodržování obecných hodnot, normativní podstata hodnot, obranné mechanismy), které určují/mění naše jednání. Nejsnadněji lze změnit povrchové osobnostní vlastnosti, jako jsou charakterové rysy, názory či jednoduché návyky. Obtížněji naopak měníme individuální a kulturní hodnoty, ideologickou orientaci či naše postoje. Relativní stabilita a důslednost hodnot tedy vychází právě z jisté odolnosti vůči změnám a také ze vzájemné propojenosti jak mezi

hodnotami navzájem, tak mezi hodnotami a postoji každého z nás (Cakirpaloglu, 2009, str. 307).

Člověk existuje v neustálé interakci s vlastními prožitky. Od nich se odvíjí jeho zkušenost, na základě zkušenosti se tvoří hodnoty a pod vlivem hodnot mobilizujeme své jednání směrem k určitému cíli. Na kvalitě i kvantitě těchto prožitků má Iví podíl především výchova – fakt, kde člověk vyrůstá, k čemu je veden a kam chce jít, to je v otázce socializace a potažmo hodnotové orientace to nejzákladnější. Samozřejmě nelze opomenout již zmíněné kulturní a společenské „zázemí“, a zároveň je nutno brát v potaz také individuální charakteristiky každého jedince.

Mechanismus utváření hodnot je od počátku lidstva v podstatě stále stejný. Lidé společně vytvářeli dlouhá tisíciletí svět, jak ho známe dnes. Jak se proměňoval svět, proměnily se také hodnoty. Dnešní doba člověku mnohé nabízí. A paradoxně právě proto mu mnohé bere. Žijeme ve společnosti spotřebitelů. Erich Fromm nazývá spotřebitele „věčným kojencem volajícím po láhvi“. Konzumování je jednou z forem vlastnění. Lidé konzumují, aby utišili úzkost – to, co člověk má, mu totiž nelze odejmout. A tak se stalo, že konzumujeme čím dál více, protože čím více máme, tím více jsme (Fromm, 2001, str. 43).

1. 4. 3 Hodnoty a motivace

Jak z mnohého vyplynulo, hodnoty mají úzkou spojitost s motivací. Na základě naší hodnotové orientace si stanovujeme cíle, tudíž motivujeme své chování k dosažení těchto cílů. Abraham H. Maslow „položil“ na vrchol známé pyramidy potřeb tzv. metapotřeby, tedy potřeby vývojově nejvyšší. S pojmem metapotřeb se pojí také pojem sebeaktualizace jedince, která vyjadřuje touhu člověka po dokonalosti a osobnostním růstu. Právě obsahem těchto metapotřeb jsou životní hodnoty každého z nás, hodnoty jako významné aspekty života (Nakonečný, 1995, str. 126).

Motivace jako hybná síla našeho jednání udává směr a mobilizuje nás k dosažení určitého cíle. Jak víme z praktického života, ne vždy je cesta k tomuto cíli snadná. Překonávání překážek bývá velmi častou, někdy dokonce nezbytnou součástí cesty k vytouženému cíli. V momentě, kdy se objeví překážka, je tato cesta velmi křehká. Člověk začíná pochybovat, zda je jeho cíl reálně dosažitelný a často se raději svého cíle vzdává. Anebo naopak: rozhodne se jít i přes překážky dál (Kirchner, 2009, str. 96).

2 SVATOJAKUBSKÁ CESTA

Druhá kapitola teoretické části nás zavede na Svojakubskou poutní cestu po severu Španělska. Abychom ukotvili Svotojakubskou pouť do této práce, seznámíme se nejprve s tím, proč vůbec lidé podnikají poutní cesty. Dále se zmíníme o patronu cesty, Svatém Jakubu Starším, a také se pokusíme stručně nastítnit, jaká byla Svatojakubská cesta kdysi a jaká je dnes. Budeme se věnovat nejznámější trase do Santiaga de Compostela, stejně jako samotným poutníkům, cestujícím za svatým Jakubem.

2.1 Náboženské poutě

Tato kapitola se zaměřuje na křesťanské poutní cesty v Evropě, přestože tato tradice existuje i v jiných náboženstvích a na jiných kontinentech.

Velká členitost Evropy již ve středověku příznivě ovlivňovala cestování, a to i na značné vzdálenosti. Lidé toho využívali nejen k obchodním cestám, ale také z náboženských důvodů. Poutníkům v Evropě bylo samozřejmě velmi ku prospěchu, že cestovali v nábožensky jednotném prostoru. Poutní cesty se vyvíjely tak, jak se budovala města, stavěly se silnice a mosty, propojovaly se vesnice, kláštery a osady. Celkové zvelebování infrastruktury umožnilo poutníkům podnikat cesty do ciziny stále častěji a ve větším počtu.

Křesťané od nepaměti putovali především do Svaté země a ke hrobům apoštolů a mučedníků. Ve 13. století se však pouť do Jeruzaléma po odchodu křižáků stala ne příliš bezpečnou. Z tohoto vývoje začala těžit poutní místa v Evropě. Tak se začalo putovat do Říma, k ostatkům Petra a Pavla a nespočtu dalších mučedníků, stejně jako se začaly podnikat kratší poutní cesty do Cách, Einsiedelnu, Trevíru a do tisíce dalších posvátných míst. Některé evropské národy si vypěstovaly zvláštní vztah ke „svému“ světci – Frankové uctívali Martina, Irové Patrika, Norové Olafa, Češi Václava.

Důvodů, proč se člověk rozhodl podniknout některou z poutních cest, mohlo být několik. Pokud se člověk v těžkých časech dovolával nějakého světce a dočkal se pomoci, často připisoval toto dobrodiní právě tomuto světci – z toho pramenila touha vzdát „svému“ světci náležitý dík. A to znamenalo vydat se na pouť k jeho ostatkům. Často se na dlouhé poutní cesty lidé vydávali také s úmyslem uctít více světců najednou. Pokud člověk hřešil, nacházel právě ve světcích a sveticích porozumění, a

proto přicházel k nim, aby mu bylo s jejich pomocí odpuštěno. Dalším důvodem pro vykonání pouti mohlo být vážné onemocnění – lidé věřili, že když dojdou ke hrobu některého z apoštolů, na jejich přímluvu jim pak Bůh pomůže. Tato naděje a s tím spojené vyburcování sil mohlo probudit v člověku také síly podporující léčbu jejich nemoci. Mnozí poutníci se vydávali na cestu proto, aby našli odvahu a sílu žít se svými starostmi a vyrovnat se s neuspokojivou situací ve svém životě.

Od 16. století rostla obliba poutních cest osvětového rázu. Tyto cesty měly velmi mnoho společných rysů, jen úmysl se změnil. Poutník/badatel se zajímal v první řadě o kulturní bohatství té země, do níž vycestoval, což ale nevyklučovalo návštěvu apoštolských hrobů.

Dnes jsou motivy lidí k vykonání náboženské pouti velice různé. Spolu se společenským a technickým progresem v Evropě 21. století, mají důvody pro poutnictví obecně racionálnější povahu. Přesto všechny výše zmíněné pohnutky, jak náboženského, tak i světského charakteru, vedou poutníky na jejich cestu. Vedle těch, kteří vnímají pouť jako příležitost k lepšímu sebepoznání či k pouhému rozptýlení, putují ti, kteří vážně a se všemi náležitostmi následují Krista (Ohler, 2002, str. 72).

2.2 Svatý Jakub Starší

V předchozí kapitole jsme se zmínili o tom, že každé poutní místo mělo/má svého patrona. Svatý Jakub Starší představuje pomyslný cíl pouti do Santiaga de Compostela v severozápadním Španělsku.

Jakub pocházel z rybářské rodiny. Stejně jako jeho bratr Jan se stal jedním z dvanácti apoštolů a zasloužil se o šíření evangelia. Byl prvním z Ježíšových učedníků, který byl pro svou víru, na rozkaz krále Heroda, popraven. Podle legendy bylo jeho tělo převezeno do země, kde působil jako misionář, a pohřbeno v nejzápadnějším cípu poloostrova na místě, kde dnes stojí město Santiago de Compostela (Florentová, 2004, str. 37).

Jiná legenda praví, že se svatý Jakub zjevil ve snu Karlu Velikému a odhalil mu místo, kde se nachází jeho hrob. Císař se proto vydal na pouť do Compostely, aby se očistil od svých hříchů. Založil zde první kostel zasvěcený svatému Jakubovi a také pomyslně zahájil období Svatojakubské cesty (Forteová, 2010, str. 132).

Existuje také legenda, která vypráví o zjevení svatého Jakuba v bitvě u Clavija, kde údajně vedl křesťany k vítězství nad Maury. Proto ho křesťanští bojovníci za dob reconquisty, tj. znovudobývání iberského poloostrova z rukou muslimů, nazývali *Matamoros* (Maurobijec) a ještě v 16. století táhli Španělé v Americe do boje proti Indiánům s pokřikem „Santiago!“. Od těch dob je Jakub uctíván jako patron celého Španělska (Ohler, 2002, str. 186).

2.3 Historie Svatojakubské cesty

Legendy o tom, jak se dostaly Jakubovy ostatky na Iberský poloostrov, zůstanou navždy jen legendami. Nicméně na základě oněch příběhů vzniká tradice Svatojakubské cesty. Mezi léty 40-44 n.l. bylo tedy pochováno tělo svatého Jakuba Staršího na tzv. hvězdném poli (*Campus stellae*), kde byl později na jeho počest postaven kostel a kde se dnes rozkládá celé město Santiago de Compostela (volně přeloženo „Svatý Jakub z hvězdného pole“). Věhlas apoštolova hrobu a jeho zázračných činů se rychle rozšířil po celém křesťanském světě a město Santiago se tak postupně stalo významným poutním místem. V 9. a 10. století docházelo ve španělském království k obnovování znovuzískaných obcí a zakládání nových měst, s čím souviselo i budování poutní cesty napříč celým severním Španělskem.

Od 11. do 13. století zažívala Svatojakubská cesta období velkého rozkvětu. Poutníci v té době přicházeli k apoštolovu hrobu v počtu až 1000 lidí denně. Monumentální katedrála v Santiagu byla postavena v letech 1078-1211, tedy v době, kdy vrcholilo románské umění. V roce 1122 vyhlásil papež Kalixt II. Svatý rok – ten se od té doby slaví vždy, když svátek sv. Jakuba (25. červenec) připadne na neděli. Dochází k tomu v intervalu 11-6-5-6 let.

Papeži Kalixtovi je také často připisováno autorství pěti knih s názvem *Codex Calixtinus* nebo také *Liber Sancti Jakobi* (Knihy svatého Jakuba), které jsou považovány za prvního průvodce po španělské cestě. Skutečným autorem je však francouzský mnich Aimeric Picaud. První čtyři knihy informují o pamětihodnostech, které lze cestou do Santiaga spatřit, a také nás seznamují s legendami, pověstmi a liturgickými texty. Pátá kniha popisuje trasy, zemské oblasti a obyvatele a poskytuje čtenáři praktické rady pro bezpečné putování.

V 15. století, vlivem morové epidemie, křesťanských rozkolů kvůli reformaci a náboženských válek pozdního středověku, došlo k útlumu poutního hnutí. Navíc v roce 1589 ukryl anglický mořeplavec Francis Drake apoštolovy relikvie, a brzy se na ně zapomnělo. V 18. století pak byly poutě kvůli podezření z pověřivosti úplně zakázány. Ve Svatém roce 1867 přišlo do Santiaga na slavnostní mši pouze 40 poutníků. Aby kult Svatého Jakuba opět ožil, začaly se hledat ztracené ostatky. Byly nalezeny roku 1879 ve zdech apsidy a tehdejší papež Lev XIII. je prohlásil za pravé.

Toto mírné znovuoživení poutní tradice bylo opět přerušeno érou vlády diktátorského generála Franca, potažmo v období španělské občanské války v letech 1936-1939. Po Francově smrti (1975) a následném vyhlášení demokratické ústavy (1978) se Svatojakubská cesta dostala znovu do mezinárodního povědomí. Pozvolna tak do Santiaga přicházeli poutníci nejprve převážně z Francie a po čase z celé Evropy. V roce 1982 navštívil apoštolovo město papež Jan Pavel II., který se na toto poutní místo později ještě několikrát vrátil.

V roce 1987 byla Svatojakubská cesta vyhlášena evropskou kulturní cestou a v roce 1993 se zapsala také na Seznam světového kulturního dědictví UNESCO (Rabeová, 2009, str. 23).

2.4 Svatojakubská cesta dnes

Od 80. let 20. století se Svatojakubská cesta neboli *Camino de Santiago* těší velké návštěvnosti. Mezi poutníky dnes již nespádají pouze Evropané, nýbrž lidé ze všech koutů světa. Svaté roky 1993 a 1999 byly poprvé „úspěšné“ i z hlediska mezinárodního cestovního ruchu a tudíž znamenaly pro Španělsko i ekonomický přínos. S tím souviselo i rozrůstání sítě poutnických ubytoven, tzv. *Albergues de peregrinos*. Podle poutní kanceláře v Santiagu přišlo ve Svatém roce 2004 k apoštolovu hrobu 180 000 poutníků. V nedávném Svatém roce 2010 dorazilo do cíle Svatojakubské cesty dokonce 272 135 poutníků z nejrůznějších zemí celého světa. Poslední statistické údaje hovoří o 183 366 poutnících, kteří podnikli svou cestu v roce 2011 (Oficina de acogida de peregrinos, 2010).

Motivace poutníků k cestě do Santiaga je dnes velice rozmanitá. Přestože stále převažuje počet těch, jejichž pouť nese ryze křesťanský význam, je také velké množství

lidí, kteří putují na stejné místo z jiných důvodů. Následování Ježíše Krista, navštívení apoštolova hrobu, touha po sebepoznání, překonávání překážek, bilancování nad minulými událostmi, hledání životního smyslu, netradiční dobrodružství, či pouhá pěší turistika – to jsou dnes hlavní důvody, proč se lidé vydávají na tuto pouť (Rabeová, 2009, str. 8).

Svatojakubská cesta je dlouhá přibližně 800 km, záleží, jakou trasu si poutník zvolí – na španělském území jich existuje několik, většina poutníků však volí nejznámější Francouzskou cestu (*Camino francés*). Značení cesty je tak dobré, že poutník nepotřebuje mapu, nicméně se velmi osvědčil průvodce po Svatojakubské cestě – dnes již zcela odlišný od původního *Codex Calixtinus* - který je dnes vydáván téměř ve všech světových jazycích. Průvodce je nápomocný při plánování jednotlivých etap, seznamuje poutníky s terénem, jsou v něm zaznačena místa, kde je možné přenocovat, a skýtá i plno zajímavých informací z konkrétních míst, kterými člověk během své pouti prochází. Typickým ukazatelem pouti je sytě žlutá šipka, která poutníky provází od začátku až do konce. Nesmíme opomenout ani symbol pouti, kterým je svatojakubská mušle (*la concha*). Každý poutník na začátku své cesty obdrží poutnický průkaz (*Credencial de peregrino*). Do průkazu obdrží každý poutník nespočet razítek, která jsou na konci cesty nejen jedinečnou památkou, ale také jediným důkazním materiálem, že dotyčný skutečně tuto pouť vykonal. Jeho cena je tudíž nevyčíslitelná a jeho případná ztráta velmi nepříjemná. Pokud má poutník ve svém průkazu tolik razítek, že dokazují jeho pěší putování minimálně na trase 100km od cíle, pak má nárok na vystavení tzv. Osvědčení poutníka (*La Compostela*), které je vydáváno v poutnické kanceláři v Santiagu.

2.5 Camino francés

Trasa, kterou využívá pro svou pouť jednoznačně největší množství lidí, se nazývá *Camino francés*, tedy Francouzská cesta. Její název vyplývá z faktu, že začíná ve Francii, v malém městečku Saint Jean Pied de Port. Na rozdíl od jiných cest do Santiagu, Francouzská cesta nabízí nespočet historicky významných míst k vidění.

Díky velkému množství ubytoven na této cestě mohou poutníci plánovat jednotlivé etapy velmi flexibilně, což je výhodné zejména v případech, kdy se člověk potýká se zdravotními komplikacemi (většinou se jedná o záněty šlach či kloubů,

bolestivé puchýře, úpal). Je tedy čistě na každém, jak si svou cestu do Santiaga rozvrhne. Lze ujít deset, ale lze ujít i čtyřicet kilometrů za jeden den. Možnosti a síly poutníků jsou různé, nicméně každý, kdo se rozhodne projít celou cestu až do cíle, by si měl rezervovat alespoň čtyři týdny volného času. Náklady spojené s životem na poutní cestě (tzn. ubytování a strava) jsou také různé, většinou se udává denní rozpočet pro jednu osobu kolem dvaceti Euro (Rabeová, 2009, str. 49).

Poutník, který se vydává po Francouzské cestě, postupně projde celkem čtyřmi autonomními oblastmi Španělska. První z těchto oblastí je Navarra, svébytný kraj Basků. Krajinu charakterizují zelené pyrenejské hory, na nichž se rozléhají husté lesy a velké pastviny. Svatojakubská cesta Navarrou je dlouhá zhruba 150 km a kromě panenské přírody lze spatřit také historicky významná místa jako je opatství Roncesvalles, hlavní město Navarry Pamplona či známé městečko Puente de la Reina.

Autonomní oblast La Rioja je proslulá svým vynikajícím vínem. Touto oblastí vede cesta za svatým Jakubem pouhých 50 kilometrů, avšak za tuto krátkou trasu se vystřídají hlavní město Logroño, svahy s vinicemi a červenou půdou a nakonec zlatá obilná pole.

Další oblastí, která vede poutníkovy kroky do Santiaga, je Castilla y León. Tímto obrovským krajem vede Svatojakubská cesta celých 400 kilometrů. Pro oblast Castilla y León jsou typické rovinaté krajiny, chudé na stromy a zeleň. Nelze opomenout ani dvě velká města jako kontrast k těmto chudým krajinám, Burgos a León. Obě města se pyšní krásnými katedrálami v gotickém slohu. V katedrále v Burgosu byl pochován národní hrdina El Cid a jeho manželka Doña Jimena. V Leónu pak kromě katedrály nacházíme například známý dům Casa de los Botines od katalánského architekta Antonia Gaudího. Než poutník projde touto oblastí až do Galicie, musí zdolat také hory Montes de León, které střídají rovinatou krajinu a opět přivádí do cesty zeleň, ale spolu s ní i množství dešťových srážek.

Galicie, poslední autonomní oblast, je označována za nejtajuplnější ze všech. Nalezneme zde dolmeny ze 4. tisíciletí př. Kr., keltské památky (například památkově chráněnou vesničku O Cebreiro) či stopy Římanů. Kromě toho, že Galicie získala přívlastek tajuplná, má také neblaze proslulou pověst nejdeštivější oblasti celého Španělska. Trasa přes Galicii je dlouhá přibližně 150 km. Hlavním městem Galicie je

Santiago de Compostela, tedy zároveň cíl celé Svatojaponské cesty. Město se pyšní nádhernou románskou katedrálou, s prvky gotiky i baroka. Každý den v poledne se zde koná poutní mše. Zvláštností Svatojaponské katedrály je tzv. *Botafumeiro*, velká, zhruba 50 kg vážící kadidelnice, kterou při slavnostních příležitostech rozpojuje několik mnichů přes příčnou loď. Původně se tímto způsobem zmírňoval zápach z těl poutníků. Dnes je tato tradice spíše oblíbenou atrakcí. Zde, v monumentální katedrále u sochy svatého Jakuba, pro mnohé poutníky jejich cesta končí.

Stále častěji ale lidé využívají možnosti pokračovat v cestě, dalších 100 km na mys Finisterre neboli Konec světa, k pobřeží Atlantského oceánu. Ten, kdo si chce užívat atmosféru Atlantiku ještě o pár dní déle, putuje do Muxie, odkud už opravdu nelze jít nikam dál (Rabeová, 2009, str. 204).

2.6 Poutník na Svatojaponské cestě

Postava poutníka na Svatojaponské cestě byla v minulosti vyobrazována v dlouhém plášti, s kloboukem, na němž byla připevněna mušle. Poutník držel v ruce hůl a nezbytnou výbavou byla také mošna na vodu, případně na víno. Takto vybaven putoval za svatým Jakubem a spásou své duše.

Poutník 21. století vyměnil dlouhý plášť za tzv. funkční prádlo, klobouk nahradil šátkem či kšiltem, poutnickou hůl vystřídal dnes velmi populární trekingové hole. Místo mošny dnes na vodu slouží termolahev. Jedinou neměnnou součástí výbavy je svatojaponská mušle. Tuto tradici dnešní „moderní“ poutníci zachovali a mušli nosí připevněnou na svých zavazadlech. Co se týče další nezbytné výbavy pro poutníka, nutno jmenovat alespoň kvalitní obuv, spací pytel a zásobu náplastí. Bez těchto věcí se člověk na pouti neobejde.

Jeden z teoretických konceptů lidského prožívání, tzv. *Sensation Seeking Tendency*, hovoří o potřebě každého člověka mít v průběhu života prožitky, které dosahují určité intenzity. Míra této potřeby je u každého jiná, platí ale, že se stářím se snižuje. Jedná se o vnitřní dispozice jedince, u kterých ale nelze sledovat přesah do budoucnosti. Činnost je vykonávána proto, aby byla nasyčena potřeba. Lidé s tendencí vyhledávat mimořádné prožitky s vysokou intenzitou mohou být sportovci, vyznavači adrenalinových sportů, ale také rizikové skupiny lidí v oblasti sociální patologie, např.

drogově závislí. U jiného konceptu nazvaného *Flow* (prožitek plynutí) jsou dány do poměru míra dovedností, výzva a náročnost situace. V momentě, kdy náročnost situace odpovídá schopnostem, dostává se člověk do stavu flow, který překračuje koncentraci až ke stavům podobným meditaci. Tento stav přichází při realizaci konkrétních aktivit, které člověka nějakým způsobem oslovují a které jsou samozřejmě pro každého člověka jiné a tyto mají jistý přesah do budoucna. Platí, že při stavech flow člověk může dosáhnout hranice svých možností, spoluprožívání a otevřenosti existenciálních dimenzí. Tyto stavy bývají zpravidla způsobeny něčím novým, intenzivně prožívaným, a poskytují potenciál k následnému osobnostnímu růstu. Situace, které v člověku tyto stavy vyvolávají, jsou povětšinou dobrodružné (Kirchner, 2009, str. 86).

Obě teorie spolu navzájem souvisí a souvisí také s tím, že ne každý člověk vyhledává situace nových intenzivních prožitků a ne každý člověk se tím pádem vydá na měsíc trvající pěší pout'. Poutníci na Svatojakubské cestě tedy tvoří (i přes různou motivovanost) velmi specifickou skupinu lidí. Nejen proto, že mají stejný cíl, ale také proto, že mají podobné vnitřní dispozice, co se týče vyhledávání prožitků. Svatojakubská cesta v sobě skýtá nespočet intenzivních zážitků jak ve smyslu fyzické námahy, tak také v oblasti duševního obohacování.

II. VÝZKUMNÁ ČÁST

Druhá část práce je věnována výzkumu, který byl uskutečněn v srpnu 2011 na Svatojakubské poutní cestě v severním Španělsku. Seznámíme se s předmětem výzkumu, s účastníky a jejich výběrem. Do výzkumné části je také zařazena zmínka o podobných typech výzkumu. Položíme výzkumné otázky. Důležitým prvkem tohoto výzkumu je vybraná výzkumná metoda a následné zpracování a analýza dat. V této kapitole také vyhodnotíme výsledky výzkumu a nastíníme možné problémy, které mohly průběh výzkumu ovlivnit.

1 Předmět výzkumu

Hlavním předmětem výzkumu je zjišťování hodnotových preferencí u lidí, kteří se vydávají na Svatojakubskou cestu. Zabýváme se tedy jejich hodnotovým systémem. Dále je také předmětem výzkumu porovnávání vztahů terminálních a instrumentálních hodnot poutníků.

Předpoklady:

Camino de Santiago je dnes jednou z nejnavštěvovanějších poutních cest a přitom motivace poutníků k cestě již zdaleka není jen náboženského rázu. Existenciální otázky a cíle jsou však často diskutovaná témata bez ohledu na vyznání či věk poutníků. Pátrání po vlastních hodnotách a „znovuutváření“ hodnotové orientace – to jsou velmi niterné a pro leckterého člověka také zásadní „úkoly“, které na své pouti do Santiaga sám sobě zadává.

Preference terminálních (cílových) a instrumentálních (pomocných) hodnot se mohou mírně lišit u každého zkoumaného národa, s ohledem na počet reprezentantů dané země, jejich průměrný věk a náboženské vyznání.

Hodnoty, které tvoří hodnotovou orientaci člověka, nejsou izolované kategorie, tudíž se navzájem mohou ovlivňovat. Může tak docházet k vzájemnému přitahování (synergismu) či odpuzování (antagonismu) dvou a více hodnot jak mezi terminálními, tak mezi instrumentálními hodnotami.

Terminální hodnoty (existenční cíle) jsou ve vztahu dynamických interakcí s hodnotami instrumentálními, určujícími způsoby chování. Cílového stavu

(terminálních hodnot) lze dosáhnout pomocí určitých způsobů chování (instrumentálních hodnot) lépe než jinými způsoby chování (Cakirpaloglu, Řehan, 2000, str. 204).

2 Dosavadní výzkumy

Dle dostupných zdrojů informací jsme zjistili, že téma hodnotové orientace poutníků na Svatojakubské cestě doposud nebylo zpracováno. Existují však výzkumy s velmi podobnou tematikou.

Takovým příkladem je výzkumná studie dvojice autorů Řehan, Cakirpaloglu: *Sociální status a hodnotová orientace mladé generace*, publikovaný v roce 2000 v časopise *Československá psychologie*. Tento výzkum nám byl nápomocný při volbě výzkumné metody a s ní spojených metod pro následné zpracování dat. Obsahově odpovídá našemu zadání pouze část týkající se hodnotové orientace, nikoli pak problém sociálního statusu. Cílová populace je v našem případě ojedinělá, a proto eventuální porovnání výsledků výzkumné studie *Sociální status...* s našimi výsledky není příliš vhodné (Cakirpaloglu, Řehan, 2000).

Za další významný zdroj informací v oblasti výzkumu poutníků na Svatojakubské cestě musíme zmínit kancelář v Santiagu de Compostela, která má na starosti evidenci všech příchozích poutníků. V rámci této evidence se zjišťuje mimo jiné motivace poutníků k cestě - zda byla jejich cesta ryze náboženského, kulturně-duchovního či pouze kulturního rázu. Dále vede poutní kancelář údaje o národnosti, pohlaví a věku každého poutníka. Poslední položkou je pak způsob dopravení – pěšky, na kole nebo na koni. Tyto údaje nám pomohou zejména v porovnávání zastoupení pohlaví, věku a národnosti, hodnotovou orientaci všech příchozích poutníků však pomocí těchto statistik neposoudíme.

3 Cíle výzkumu

Hlavním cílem výzkumu bylo zjistit, jaká je hodnotová orientace celého vybraného vzorku poutníků různých národností, pohlaví, věku a náboženského vyznání, respektive jaké hodnoty tato cílová skupina preferuje. Jedná se tedy o zjišťování preferencí existenčních cílů a zároveň způsobů chování, kterými lze těchto cílů dosahovat.

Za dílčí cíle můžeme považovat:

- zjišťování preferencí terminálních a instrumentálních hodnot u mužů a žen
- zjišťování preferencí terminálních a instrumentálních hodnot u věřících a nevěřících poutníků
- zjišťování preferencí terminálních a instrumentálních hodnot v rámci těch národnostních skupin, u kterých bylo vhodné tyto preference statisticky zpracovat.
- zkoumání vztahů uvnitř sady terminálních hodnot
- zkoumání vztahů uvnitř sady instrumentálních hodnot
- zkoumání vztahů mezi oběma skupinami hodnot navzájem (tedy zda k určitému stavu existence přísluší specifický způsob chování).

4 Výzkumné otázky/hypotézy

Na základě stanovených výzkumných cílů jsme položili následující výzkumné otázky:

- 1.** Jaké jsou preference hodnot u zkoumaného vzorku poutníků na Svatojakubské cestě?
- 2.** Jaké jsou preference hodnot u vzorku mužů/žen a u vzorku věřících/nevěřících?
- 3.** Jaké jsou preference hodnot u národností, jejichž data lze k tomuto účelu statisticky zpracovat?

Dále jsme v rámci zkoumání vztahů mezi různými skupinami dat vyslovili tyto hypotézy:

- 1.** Uvnitř sady terminálních hodnot existuje statisticky významná závislost.
- 2.** Uvnitř sady instrumentálních hodnot existuje statisticky významná závislost.
- 3.** Mezi terminálními a instrumentálními hodnotami poutníků existuje statisticky významná závislost.

5 Zkoumaný soubor

Pro výběr zkoumaného vzorku poutníků nám posloužila metoda náhodného výběru, neboť předem nelze zjistit, koho výzkumník na cestě potká a komu nakonec předá dotazník k vyplnění. Vzhledem k tomu, že výzkum probíhal přímo v terénu Svatojakubské cesty, navíc v letním měsíci, kdy putuje opravdu velké množství lidí, o potenciální respondenty nebyla nouze.

Výzkum byl nakonec proveden na vzorku 77 náhodně oslovených lidí/poutníků, z toho 41 mužů a 36 žen. Věkové rozmezí účastníků výzkumu bylo 18 – 60 let, věkový průměr 29 let. Mezi účastníky výzkumu bylo celkem 37 věřících a 40 nevěřících poutníků. Co se týče národní příslušnosti, mají ve výzkumu své zastoupení lidé ze Španělska, Německa, Itálie, Dánska, Francie, Anglie, Maďarska, Polska, Jižní Korei, Jihoafrické republiky, Rakouska, Slovenska a České republiky.

Následující tabulka udává počet poutníků zastupujících jednotlivé země:

Tabulka č. 1: Počet zúčastněných poutníků rozdělených dle národní příslušnosti

Národnost	Počet poutníků
Německo	26
Španělsko	17
Itálie	10
Dánsko	6
Francie	4
Anglie	4
Maďarsko	2
Polsko	2
Jižní Korea	2
Jihoafrická rep.	1
Rakousko	1
Slovensko	1
Česká republika	1
	77

Nejvíce zkoumaných poutníků tedy pochází z Německa a Španělska. Menší zastoupení má Itálie, Dánsko, Francie a Anglie. Dva poutníci reprezentovali Maďarsko, Polsko a Jižní Koreu. Jihoafrická republika, Rakousko, Slovensko a Česká republika mají ve výzkumu pouze jednoho zástupce.

6 Metody získávání dat

K výzkumu hodnotové orientace poutníků na Svatojakubské cestě byl vytvořen dotazník v anglickém a španělském jazyce s následujícími požadavky: Každý respondent musel vyplnit čtyři demografické údaje. Těmito údaji máme na mysli pohlaví, věk, národnost a náboženské vyznání. Následovala nepovinná otázka týkající se motivace k cestě do Santiaga v jednoduchém znění: „*Proč jste na Svatojakubské cestě?*“, na kterou poutníci odpovídali písemně na zadní stranu dotazníku.

Jako nejdůležitější a stěžejní prvek dotazníku nám posloužil Rokeachův Test hierarchie hodnot, neboli Rokeachova škála hodnot. Tato škála obsahuje 36 hodnot rozdělených do dvou skupin. První skupina, 18 terminálních hodnot, se vztahuje k žádaným cílovým stavům existence. Druhá skupina, 18 instrumentálních hodnot, vyjadřuje žádané způsoby chování (tzn. osvojené a standardizované společnosti), kterými lze dosahovat cílových stavů. Respondenti řadí každou skupinu hodnot zvlášť, hierarchicky podle důležitosti, číslicemi od 1 do 18.

Do skupiny terminálních (cílových) hodnot patří:

Pohodlný život (CL)	Štěstí (PL)
Rovnost (EQ)	Spása duše (SA)
Vzrušující život (EL)	Sebeúcta (SeR)
Rodinné bezpečí (FS)	Pocit úspěšnosti (SAc)
Svoboda (FR)	Společenské uznání (SoR)
Zdraví/Spokojenost (HE)	Upřímné přátelství (TF)
Vnitřní harmonie (IH)	Moudrost (W)
Zralá láska (ML)	Mír ve světě (WP)
Bezpečnost národa (NS)	Krása ve světě (WB).

Mezi instrumentální (pomocné) hodnoty jsou zařazeny:

Ctižádostivost (A)	Nezávislost (Ind)
Svobodomyslnost (BM)	Intelekt (Int)
Schopnosti (Ca)	Logika (Log)
Čistota (Cl)	Láskyplnost/Veselost (Lov)
Odvaha (Co)	Loajálnost (Loy)
Smířlivost (F)	Poslušnost (O)
Ochota (He)	Zdvořilost (P)
Poctivost (Ho)	Zodpovědnost (R)
Fantazie (Im)	Sebekontrola (SC).

7 Metody analýzy dat

Analýza hodnotových preferencí poutníků na Svatojakubské cestě vychází z údajů seřazování 18 terminálních a 18 instrumentálních hodnot. Řazení bylo ovlivněno subjektivním vnímáním hodnot každého respondenta. Základem pro určení škál hodnotové preference celého zkoumaného souboru byla velikost mediánu, přičemž nižší skór znamená vyšší preference a naopak.

Stejným způsobem jsme postupovali v určování preferencí hodnot poutníků podle pohlaví, víry a příslušnosti k určitému národu.

K určení významnosti vztahů v rámci jedné skupiny hodnot a mezi jednotlivými skupinami hodnot navzájem byl použit Pearsonův korelační koeficient. Vzhledem k předpokladu, že hodnoty nejsou izolovanými kategoriemi, byla použita interkorelační analýza škály terminálních hodnot, interkorelační analýza škály instrumentálních hodnot a interkorelační analýza obou těchto škál navzájem.

V rámci vyhodnocení korelací mezi skupinami hodnot byly interpretovány náznaky ke sklonu tvořit větší hodnotové celky buďto kladným, nebo záporným směrem. Kladný vztah (synergismus) znamená, že přítomnost jedné hodnoty značí pravděpodobnost objevení jiné hodnoty. Naopak záporný vztah (antagonismus) nám říká, že přítomnost jedné hodnoty blokuje objevení jiné.

8 Výsledky

Na základě získaných údajů o preferencích zkoumaného souboru mediánovým testem lze rozdělit hodnoty do tří základních skupin, a sice do skupin hodnot s vysokou, střední a nízkou preferencí. Skupiny hodnot byly uspořádány dle velikosti mediánu následovně (pořadí, název, (Mdn)):

Terminální hodnoty s vysokou preferencí (pozice 1-6):

1. Zdraví/spokojenost (4)
2. Svoboda (5), Vnitřní harmonie (5)
4. Rodinné bezpečí (6), Sebeúcta (6), Upřímné přátelství (6)

Terminální hodnoty se střední preferencí (pozice 7-12):

7. Zralá láska (7)
8. Rovnost (9) Vzrušující život (9)
10. Moudrost (10) Mír ve světě (10)

Terminální hodnoty s nízkou preferencí (pozice 13-18):

12. Štěstí (11)
13. Pocit úspěšnosti (13), Společenské uznání (13)
15. Pohodlný život (14)
16. Bezpečnost národa (15), Krása (15)
18. Spása duše (16)

Instrumentální hodnoty s vysokou preferencí (pozice 1-6):

1. Láskyplnost/Veselost (4)
2. Poctivost (5)
3. Ochota (6)

Instrumentální hodnoty se střední preferencí (pozice 7-12):

4. Smířlivost (7), Loajálnost (7), Zodpovědnost (7)
7. Svobodomyšlnost (8), Nezávislost (8), Sebekontrola (8)

10. Intelekt (9)

11. Odvaha (10)

12. Schopnosti (12), Fantazie (12)

Instrumentální hodnoty s nízkou preferencí (pozice 13-18):

14. Ctižádostivost (13), Zdvořilost (13)

16. Logika (14)

17. Čistota (15)

18. Poslušnost (16)¹

Stejný postup byl použit při určování hodnotových preferencí poutníků dle jejich pohlaví, víry a příslušnosti k určitému národu. Tyto preference uvádíme pouze v rozsahu hodnot s vysokou preferencí (pozice 1-6) u každé skupiny.

Preference hodnot dle pohlaví:²

Terminální hodnoty s vysokou preferencí u mužů:

1. Zdraví/Spokojenost (4)

2. Svoboda (5), Sebeúcta (5)

4. Vnitřní harmonie (6), Upřímné přátelství (6)

Terminální hodnoty s vysokou preferencí u žen:

1. Rodinné bezpečí (4), Zdraví/Spokojenost (4), Vnitřní harmonie (4)

4. Svoboda (5), Upřímné přátelství (5)

6. Sebeúcta (6)

Instrumentální hodnoty s vysokou preferencí u mužů:

1. Ochota (5), Láskyplnost/Veselost (5)

3. Poctivost (6), Loajálnost (6)

Instrumentální hodnoty s vysokou preferencí u žen:

1. Láskyplnost/Veselost (3)

2. Poctivost (4)

¹ Viz. Příloha č. 6.

² Viz. Přílohy č. 7 a 8.

Preference hodnot dle víry:³

Terminální hodnoty s vysokou preferencí u věřících:

1. Zdraví/Spokojenost (4), Vnitřní harmonie (4)
3. Svoboda (5)
4. Rodinné bezpečí (6), Sebeúcta (6), Upřímné přátelství (6)

Terminální hodnoty s vysokou preferencí u nevěřících:

1. Zdraví/Spokojenost (4,5)
2. Svoboda (5), Upřímné přátelství (5)
5. Vzrušující život (6), Vnitřní harmonie (6)

Instrumentální hodnoty s vysokou preferencí u věřících:

1. Láskyplnost/Veselost (2)
2. Ochota (5), Poctivost (5), Loajálnost (5)
5. Smířlivost (6)

Instrumentální hodnoty s vysokou preferencí u nevěřících:

1. Svobodomyšlnost (5)
2. Poctivost (6), Láskyplnost/Veselost (6)

Preference hodnot dle národnosti:⁴

Španělsko:

Terminální hodnoty s vysokou preferencí:

1. Vnitřní harmonie (3)
2. Zdraví/Spokojenost (4)
3. Svoboda (5)
4. Sebeúcta (6), Upřímné přátelství (6)

Instrumentální hodnoty s vysokou preferencí:

1. Poctivost (3)
2. Loajálnost (5)
3. Nezávislost (6), Láskyplnost/Veselost (6)

³ Viz. Přílohy č. 9 a 10.

⁴ Viz. Přílohy č. 11 -16.

Německo

Terminální hodnoty s vysokou preferencí:

1. Rodinné bezpečí (4,5)
2. Vnitřní harmonie (5), Upřímné přátelství (5)
4. Zdraví/Spokojenost (5,5)
5. Svoboda (6)

Instrumentální hodnoty s vysokou preferencí:

1. Láskyplnost/Veselost (4,5)
2. Sebekontrola (5)
3. Ochota (5,5)

Itálie

Terminální hodnoty s vysokou preferencí:

1. Svoboda (2), Zdraví/Spokojenost (2)
3. Vnitřní harmonie (4,5), Upřímné přátelství (4,5)

Instrumentální hodnoty s vysokou preferencí:

1. Ochota (3,5)
2. Svobodomyšlnost (5)
3. Láskyplnost/Veselost (5,5), Loajálnost (5,5)
5. Poctivost (6)

Dánsko

Terminální hodnoty s vysokou preferencí:

1. Svoboda (2)
2. Sebeúcta (4)
3. Vnitřní harmonie (6), Upřímné přátelství (6)

Instrumentální hodnoty s vysokou preferencí:

1. Láskyplnost/Veselost (2,5), Loajálnost (2,5)
3. Smířlivost (4), Ochota (4)

Francie

Terminální hodnoty s vysokou preferencí:

1. Vzrušující život (5)
2. Zdraví/Spokojenost (6)

Instrumentální hodnoty s vysokou preferencí:

1. Odvaha (2,5)
2. Nezávislost (4,5)
3. Zodpovědnost (5)
4. Láskyplnost/Veselost (5,5)

Anglie

Terminální hodnoty s vysokou preferencí:

1. Vzrušující život (3,5), Svoboda (3,5), Vnitřní harmonie (3,5)
4. Sebeúcta (5)
5. Upřímné přátelství (5,5)
6. Rodinné bezpečí (6)

Instrumentální hodnoty s vysokou preferencí:

1. Láskyplnost/Veselost (2,5)
2. Ochota (4,5)
3. Svobodomyšlnost (5), Odvaha (5), Poctivost (5)
6. Smířlivost (5,5)

Co se týče korelací mezi jednotlivými skupinami hodnot, Byly vytvořeny tři korelační tabulky. V tabulce č. 1 jsou zaznačeny korelace v rámci skupiny terminálních hodnot, v tabulce č. 2 korelují instrumentální hodnoty a v tabulce č. 3 byly porovnány vztahy mezi oběma skupinami hodnot. Tyto tabulky najdeme v přílohách 17 – 19. Výsledky jsou následující:

Vzhledem k velkému počtu subjektivně řazených hodnot (celkem 36), jsme získali korelace, které nejsou příliš vysoké. Přesto byly interpretovány náznaky ke sklonu tvořit větší hodnotové celky jak v kladném, tak i záporném směru. Obě tyto

tendence se projevují u terminálních i instrumentálních hodnot, a to na hladině významnosti $\alpha = 0,05$ i $\alpha = 0,01$.⁵

Terminální hodnoty – synergisté

Přítomnost hodnoty Vzrušující život kladně ovlivňuje vznik hodnoty Svoboda. Stejně tak se navzájem ovlivňují hodnoty Mír ve světě a Krása.

Terminální hodnoty – antagonisté

Přítomnost hodnoty Mír ve světě blokuje objevení hodnoty Pohodlný život. Vzrušující život se neslučuje s Vnitřní harmonií a Spásou duše. Jedinci, kteří preferovali Štěstí či Moudrost, nejsou zaujati hodnotou Rodinného bezpečí. Ti, kteří zvolili jako preferovanou hodnotu Svobodu, současně odmítli Bezpečnost národa. Pocit úspěšnosti odmítá hodnotu Zdraví/Spokojenost. Ti, kteří touží po Spáse duše, nevyhledávají hodnotu Štěstí. A nakonec, přítomnost Krásy blokuje přítomnost Společenského uznání.

Instrumentální hodnoty – synergisté

Láskyplnost/Veselost může implikovat Ochotu jakožto pozitivně korelující hodnotu.

Instrumentální hodnoty – antagonisté

Hodnoty Smířlivost, Poctivost a Zdvořilost vylučují možné preference Ctižádostivosti. Svobodomyšlnost zase není v souladu s Láskyplností/Veselostí a Poslušností. Čistota vylučuje přítomnost Zodpovědnosti. Smířlivý člověk je v hodnotovém rozporu s Odvahou, zatímco Ochotu odmítá ve vztahu s Logikou. A nakonec čím větší množství Fantazie člověk projevívá, tím horší je jeho Sebekontrola.

Korelace mezi terminálními a instrumentálními hodnotami:

Uvedení rozdílných druhů hodnot (terminálních a instrumentálních) do korelačního vztahu mělo za cíl zjistit, zda je hodnota, která vyjadřuje existenční cíl (terminální hodnota), podpořena hodnotou, která vyjadřuje určitý způsob chování (instrumentální hodnotou). Výsledky jsou následující:

⁵ V textu jsou uvedeny pouze korelace na hladině významnosti $\alpha = 0,01$; $\alpha = 0,05$ viz. Přílohy 17 - 19.

Synergisté

Pohodlný život je podle interkorelační tabulky podpořen Čistotou. Dvojicí kladně ovlivněných hodnot je Rovnost a Zodpovědnost. Vzrušující život je podmíněn Nezávislostí, která navíc v kombinaci se Zdvořilostí implikuje vznik Svobody. Poctivost má pozitivní vliv na hodnotu Zdraví/Spokojenosti, a spolu s Láskyplností/Veselostí dávají možnost Vnitřní harmonii. Poměrně vysoce korelující hodnoty jsou Zralá láska a Láskyplnost/Veselost. Svobodomyslnost pozitivně působí na hodnotu Štěstí. Smířlivost a Poslušnost implikují přítomnost hodnoty Spásy duše. Ctižádostivost a Ochota pozitivně korelují se Společenským uznáním. Vzájemně kladně působící hodnoty jsou také Moudrost a Logika. Posledním kladným vztahem je vztah hodnot Krásy a Fantazie.

Antagonisté

Naopak vztahy, kdy jedna hodnota brání objevení druhé, jsou např. Zdraví/Spokojenost versus Fantazie. Záporně koreluje také Nezávislost ve vztahu k Vnitřní harmonii. Společně s Odvahou pak nezávislost brání hodnotě Zralé lásky. Instrumentální hodnoty jako Svobodomyslnost a Schopnosti zabraňují průchodu hodnoty Spásy duše. Poctivost se neslučuje s cílovými hodnotami Pocitu úspěšnosti a Společenského uznání. Láskyplnost/Veselost brání objevení Moudrosti a Ctižádostivost brání Míru ve světě.

III. DISKUZE

Výzkum, který proběhl v srpnu 2011, měl zjistit, jaká je hodnotová orientace poutníků na Svatojakubské cestě. Použitím Rokeachovy škály hodnot jsme nahlédli preference terminálních a instrumentálních hodnot zkoumaného vzorku poutníků. Analýzou dat pomocí mediánového testu jsme dospěli k výsledkům, které se jeví jako poměrně jednotný hodnotový systém zúčastněných poutníků. Přesto je na místě několik pochybností.

První možný nedostatek shledáváme ve velikosti zkoumaného vzorku. Podle statistik poutnické kanceláře v Santiagu vykonalo Svatojakubskou cestu v srpnu 2011 celkem 41 514 poutníků (z toho 23.684 mužů a 17 830 žen). Poměr mezi muži a ženami byl sice srovnatelný s naším vzorkem, zastoupení národností také odpovídá vzorkům našeho výzkumu (pouze v jiném měřítku), nicméně rozdíl mezi zkoumanými a ostatními poutníky 41 437, kteří ukončili svou cestu v měsíci srpnu roku 2011 je zjevný a tudíž by počet účastníků výzkumu nemusel být pro validní výsledky dostačující, tzn. neaplikovatelný na vzorek celé populace (Oficina de acogida de peregrinos, 2010).

Co se týče pravdivosti nasbíraných dat, nezbývá nám v tomto případě nic jiného než věřit, že získané údaje byly pravdivé. Neexistuje však žádné ověření této pravdivosti.

Další pochybnost tkví v možném zkreslení nasbíraných dat. Mezi nejvíce preferované terminální hodnoty poutníci zařadili zejména Zdraví/Spokojenost, Svobodu a Vnitřní harmonii. Tyto preference však mohou být zkreslené, vzhledem k tomu, kde byl výzkum uskutečněn. Protože Svatojakubská cesta vyžaduje od poutníků určitou fyzickou zdatnost a každá zdravotní komplikace je na cestě velmi nežádoucí, dovoluujeme si přisuzovat tyto výrazné preference Zdraví/Spokojenosti zčásti podmínkám, ve kterých se poutníci momentálně nacházeli. Pro konkrétnější zdůvodnění uvádíme příklad:

Dotazník s výzkumem se během cesty dostal do rukou jednomu italskému muži, který měl čerstvě ovázaný hrudník – předchozí den měl nehodu (absolvoval cestu na kole). Je velmi těžké udržet v terénu Svatojakubské cesty po celou dobu ošetřenou ránu ve sterilním prostředí. Nicméně se o to snažil a často tak musel obvazy vyměňovat a rány pravidelně čistit, i když k tomu neměl ideální podmínky. Při vyplňování dotazníku mi sdělil (samozřejmě s nadsázkou), že co se týče instrumentálních hodnot, je pro něj momentálně nejdůležitější čistota, kterou by ale za normálních okolností radil spíše na konec škály.

Co se týče Svobody a Vnitřní harmonie, tak tyto hodnoty byly z mé strany očekávané. Z častých rozhovorů mezi poutníky velmi často vyplývá, že jsou na cestě, aby mohli fyzicky pocítit svobodu a našli v sobě svou vnitřní harmonii.

Mezi nejvíce preferované instrumentální hodnoty patří v první řadě Láskyplnost/Veselost, následně Poctivost a Ochota. Opět všechny tyto hodnoty docela dobře korespondují s celkovou atmosférou na Svatojakubské cestě. Lidé jsou velmi přívětiví, navzájem si pomáhají. Pokud budu čerpat z vlastní zkušenosti, během mé cesty nedošlo nikde k žádné krádeži či potyčce, když někdo výjimečně na cestě zabloudil, další poutníci se pro něj vrátili.

K vyhodnocení výsledků hodnotových preferencí můžeme dále namítnout, že medián jako takový je málo citlivý k odlehlým hodnotám.

Korelace mezi hodnotami nám ukázaly zjevné souvislosti mezi terminálními a instrumentálními hodnotami. Za povšimnutí stojí například kladná korelace mezi cílovým stavem Zralé lásky a Láskyplností/Veselostí, jakožto způsobem chování k dosažení této hodnoty. Vysoké hodnoty pozitivního vztahu vykazují také terminální stav Svoboda spolu s instrumentální hodnotou Nezávislosti.

Dalším možným výzkumným problémem mohlo být nepochopení některých slov ve škále hodnot, nebo časté přisuzování stejného významu dvěma hodnotám. Nejčastěji měli poutníci problém s pochopením rozdílu mezi poctivostí, loajalitou a zdvořilostí. Přestože byl dotazník vyhotoven ve dvou světových jazycích, kterými se na pouti mluví nejčastěji, vyplňovali jej i lidé, jimž nebyl ani jeden z těchto jazyků natolik blízký, aby si s ním poradili. Někteří se tudíž museli složitě doptávat a jiní vyplnili dotazník nesprávným způsobem a tudíž byl jejich dotazník pro výzkum nepoužitelný. Proto také z původního počtu 98 vyplněných dotazníků bylo k výzkumu využito pouze 77.

Také mohlo dojít ke zkreslení informací v důsledku poměrně nízkého průměrného věku respondentů (29 let). Tuto skutečnost však nelze ovlivnit, obecně v letních měsících putují spíše mladí lidé, kdežto v měsících jarních a podzimních můžeme na pouti potkat více starších poutníků.

Výsledky výzkumu mohou být využitelné pouze jako velmi zevrubná orientace v problematice hodnot poutníků na Svatojakubské cestě. Případně tyto výsledky mohou

být námětem k zamyšlení, zda člověk v dnešním světě potřebuje jít za svými hodnotami až do Santiaga.

Další možný doplňující výzkum by se mohl ubírat spíše kvalitativně, a to za využití odpovědí poutníků na jejich specifickou motivaci k cestě – tyto odpovědi byly poskytnuty taktéž písemně, na zadní (prázdnou) stranu dotazníku, tudíž o materiál pro další zkoumání v tuto chvíli není nouze.

ZÁVĚRY

Hlavním cílem této bakalářské práce bylo zjistit, jaká je hodnotová orientace poutníků na Svatojakubské cestě. **Odpovíme-li na výzkumné otázky, dovídáme se, že:**

1. Nejpreferovanější skupinou terminálních hodnot poutníků na Svatojakubské cestě je skupina s velikostí mediánu od 4 do 6 a zahrnuje tyto hodnoty:

Zdraví/spokojenost

Svoboda

Vnitřní harmonie

Rodinné bezpečí

Sebeúcta

Upřímné přátelství

Nejpreferovanější skupinou instrumentálních hodnot je skupina s velikostí mediánu taktéž od 4 do 6:

Láskyplnost/Veselost

Poctivost

Ochota

2. U mužů patří mezi nejpreferovanější terminální hodnoty Svoboda a Sebeúcta, kdežto ženy preferují více Rodinné bezpečí a Vnitřní harmonii. Důležitou hodnotou v obou skupinách je Zdraví/Spokojenost.

Mezi nejpreferovanější instrumentální hodnoty mužů patří Ochota a Láskyplnost/Veselost. Ženy také preferují Láskyplnost/Veselost, ale spíše než Ochotu upřednostňují Poctivost.

Věřící v oblasti terminálních hodnot nejvíce preferují Vnitřní harmonii, Zdraví/Spokojenost a Svobodu, nevěřící pouze vystřídali Vnitřní harmonii za Upřímné přátelství, hodnoty Zdraví/Spokojenost a Svoboda u nich také patří na první místa.

V oblasti instrumentálních hodnot věřící volili jednoznačně Láskyplnost/Veselost, kdežto nevěřící měli na prvních příčkách Svobodomyšlnost.

3. Španělé nejvíce preferují Vnitřní harmonii jako cílový stav a Poctivost jako pomocnou hodnotu k dosahování cílů.

Němci mají na prvních místech terminálních hodnot Rodinné bezpečí a jako nástroj pro dosahování cílových hodnot upřednostňují Láskyplnost/Veselost.

Italové umístili na první místa cílových stavů Svobodu a Zdraví/Spokojenost. Typ preferovaného chování za účelem dosahování cílových stavů je pro ně Ochota.

Mezi nejpreferovanější terminální hodnoty Dánů patří Svoboda, a Láskyplnost/Veselost. Loajlnost je pak pomocnou hodnotou k jejich dosažení.

Francouzi preferují Vzrušující život jako cílový stav. Nápomocná jim má při tom být Odvaha.

Angličané mají na prvních příčkách také Vzrušující život a navíc Svobodu a Vnitřní Harmonii, ke kterým spějí nejraději s Láskyplností/veselostí.

Dalším cílem práce bylo zkoumat vzájemné vztahy hodnot jak uvnitř jednotlivých skupin, tak také mezi oběma skupinami navzájem. Z výše uvedených výsledků vzájemných korelací hodnot je tedy patrné, že:

1. Uvnitř sady terminálních hodnot existuje statisticky významná závislost – kladná i záporná – mezi jednotlivými cílovými hodnotami.
2. Uvnitř sady instrumentálních hodnot taktéž existuje statisticky významná závislost mezi jednotlivými způsoby chování, opět kladným i záporným směrem.
3. Mezi terminálními a instrumentálními hodnotami poutníků existuje statisticky významná závislost, to znamená, že hodnoty některých cílových stavů existence přímo ovlivňují přítomnost způsobů chování k dosažení těchto cílů a naopak. Tyto závislosti taktéž působí oběma směry, tedy kladným i záporným.

Důkazem jsou četné statisticky významné hodnoty Pearsonova korelačního koeficientu jak v kladném (synergistě), tak i v záporném (antagonisté) směru, vypočítané na hladině významnosti $\alpha = 0,05$, ale i $\alpha = 0,01$.⁶ **Můžeme tedy potvrdit i stanovené hypotézy.**

⁶ Normální rozložení v rámci testování hodnotových orientací (vzhledem k subjektivnímu charakteru tohoto způsobu testování) není možné.

SOUHRN

Bakalářská práce na téma *Hodnotová orientace poutníků na Svatojakubské cestě* uvádí čtenáře do tématu, které spojuje význam poutnictví a hodnotového systému člověka v dnešním světě.

Práce je rozdělena do tří hlavních kapitol, a sice na teoretickou část, výzkumnou část a diskuzi. Tyto kapitoly byly dle potřeby dále rozčleněny na kratší podkapitoly.

V úvodu práce autor čtenáře seznamuje s vybraným tématem a zároveň objasňuje své důvody pro jeho výběr. Hned v úvodu také padne zmínka o hlavním vytyčeném cíli celé bakalářské práce.

Teoretická část se zabývá problematikou psychologie hodnot. Nejprve se zabýváme základními pojmy v oblasti hodnot, abychom je od sebe dokázali odlišit. Pohlédneme na hodnoty očima různých filozofických škol, rozdělených systematicky do tří základních skupin na subjektivismus, objektivismus a náboženské koncepty. Podrobněji se věnujeme teorii hodnot v pojetí humanisticko - existenciální psychologie V. E. Frankla, z toho důvodu, že Franklova teorie nám svým obsahem vzhledem k tématu práce nejlépe vyhovovala. Dále se seznamujeme s funkcí hodnot pro člověka v dnešní společnosti a zajímáme se také o principy utváření a udržování hodnot. Krátká kapitola je věnována vztahu hodnot a motivace.

Součástí teoretické pasáže je také zmínka o Svatojakubské cestě. Abychom tuto poutní cestu zasadili do širšího kontextu, nejprve se zabýváme náboženskými poutními cestami obecně – jak vznikaly, kde a z jakého důvodu. Čtenář se také v této části práce může dozvědět fakta i legendy o svatém Jakubu Starším, který je mimo jiné patronem celé Svatojakubské cesty. Samotnou cestu pak popisujeme v rámci jejího historického vývoje až do současnosti. Nechybí ani praktické informace ze „života na pouti“, jako například její zeměpisné a kulturní charakteristiky. Čtenář se dozvídá, kudy Svatojakubská cesta vede, co je nutné mít s sebou atd. Poslední kapitola teoretické části práce je věnována samotným poutníkům – opět z pohledu historického i současného.

Výzkumná část přivádí čtenáře na pole statistiky. Seznámíme se s předmětem výzkumu, kterým je zjišťování preferencí hodnot u poutníků na Svatojakubské cestě. Na této pouti byla shromažďována všechna potřebná data prostřednictvím dotazníku.

Za zkoumaný vzorek považujeme 77 poutníků, kteří podleli tzv. náhodnému výběru přímo v terénu svatojakubské cesty.

Čtenář je obeznámen se stanovenými cíli výzkumu, kdy hlavním cílem bylo zjistit, jaká je hodnotová orientace zkoumaného souboru. Vedle hlavního cíle jsou na stejném místě vytyčeny také jednotlivé dílčí cíle práce. Na základě těchto cílů byly vysloveny výzkumné otázky týkající se hodnotové orientace poutníků. K tomuto účelu posloužila jako metoda sběru dat Rokeachova škála hodnot, obsahující 18 terminálních a 18 instrumentálních hodnot, které poutníci řadili subjektivně podle důležitosti. Tyto škály byly dále analyzovány pomocí mediánového testu pro zjištění preferencí jednotlivých hodnot u celého vzorku a u dalších podružných skupin (dle příslušnosti k pohlaví, náboženskému vyznání a národnosti). Také jsme vyslovili hypotézy, na jejichž základě jsme pomocí Pearsonova korelačního koeficientu zjišťovali vztahy mezi terminálními a instrumentálními hodnotami.

Výsledky práce ukazují na poměrně jednotnou hodnotovou orientaci mezi poutníky cestujícími do Santiaga de Compostela v rámci celého zkoumaného souboru 77 poutníků, ale i napříč všemi vytvořenými podskupinami. Byly také zjištěny signifikantní vztahy jak mezi terminálními, tak i mezi instrumentálními hodnotami

V části diskuze se nakonec čtenář dovídá o tom, jak celý výzkum dopadl – setkává se zde s hodnocením výsledků výzkumu a dočítá se o možných problémech a úskalích, které mohly nastat a následně ovlivnit celkovou validitu výzkumu. Součástí diskuze je také autorovo zamyšlení, zda má uskutečněný výzkum nějaký přínos či společenský význam. Posledním tématem diskuze je otázka, zda a jakým směrem by se mohl ubírat případný doplňující výzkum.

Stručné shrnutí výsledků výzkumu hodnotové orientace poutníků na Svatojakubské cestě je popsáno v poslední kapitole práce, v níž se autor snaží vyvodit výzkumné závěry.

Bakalářská práce samozřejmě obsahuje i všechny nezbytné náležitosti jako je poděkování vedoucímu práce, abstrakt v českém a anglickém jazyce, formulář k zadání bakalářské práce či seznam použitých zdrojů uvedených dle citační normy APA. Nezbytnou součástí práce jsou četné přílohy, včetně přiložených fotografií z cesty.

POUŽITÉ ZDROJE

- 1) Blecha, I. (2004). *Filosofie*. Olomouc: Nakladatelství Olomouc.
- 2) Cakirpaloglu, P. (2009). *Psychologie hodnot*. Olomouc: UP Olomouc.
- 3) Drapela, V. J. (2003). *Přehled teorií osobnosti*. Praha: Portál.
- 4) Florentová, H. (2004). *Evropští světci v umění a legendách*. Praha: Granit.
- 5) Forte, N. et al. (2010). *Svatí na každý den: červenec, srpen, září*. Kostelní Vydří: Karmelitánské nakladatelství.
- 6) Frankl, V. E. (2006). *A přesto říci životu ano: Psycholog prožívá koncentrační tábor*. Kostelní Vydří: Karmelitánské nakladatelství.
- 7) Frankl, V. E. (1994). *Vůle ke smyslu: Vybrané přednášky o logoterapii*. Brno: Cesta.
- 8) Fromm, E. (2001). *Mít nebo být*. Praha: AURORA.
- 9) Hartl, P. (1993). *Psychologický slovník*. Praha: Jiří Budka.
- 10) Kirchner, J. (2009). *Psychologie prožitku a dobrodružství: pro pedagogiku a psychoterapii*. Brno: Computer Press.
- 11) Nakonečný, M. (1995). *Psychologie osobnosti*. Praha: Academia.
- 12) Ohler, N. (2002). *Náboženské poutě ve středověku a novověku*. Praha: Vyšehrad.
- 13) Rabe, C. (2009). *Svatojakubská cesta: Pouť z Pyrenejí do Santiaga de Compostela*. Praha: freytag berndt.
- 14) Reiterová, E. (2006). *Statistické techniky a možnosti realizace výzkumu v psychologii*. Olomouc: UP Olomouc.
- 15) Reiterová, E. (2004). *Statistické metody pro studenty kombinovaného studia psychologie*. Olomouc: UP Olomouc.
- 16) Störig, H. J. (1992). *Malé dějiny filozofie*. Praha: ZVON.
- 17) Štampach, I. O. (2008). *Přehled religionistiky*. Praha: Portál.

Odborné články:

- 18) Cakirpaloglu, P., & Řehan, V. (2000). Sociální status a hodnotová orientace mladé generace. *Československá psychologie*, 44(3), 202 – 215.

Internetové zdroje:

- 19) OFICINA DE ACOGIDA DE PEREGRINOS. *La peregrinación a Santiago* [online]. © 2010 [cit. 2012-02-16]. Dostupné z: <http://peregrinossantiago.es/>

ABSTRAKT

Název práce: Hodnotová orientace poutníků na Svatojakubské cestě

Autor práce: Bc. Vendula Vojáková

Vedoucí práce: doc. PhDr. Panajotis Cakirpaloglu, DrSc.

Počet stran a znaků: 47 (86 431)

Počet příloh: 23

Počet titulů použité literatury: 19

Klíčová slova: Hodnotová orientace, terminální hodnoty, instrumentální hodnoty, Svatojakubská cesta, poutník

Bakalářská práce s názvem Hodnotová orientace poutníků na Svatojakubské cestě uvádí čtenáře do tématu, které spojuje význam poutnictví a hodnot dnešního člověka.

V teoretické části se zabýváme problematikou psychologie hodnot, pohlédneme také na hodnoty očima různých filozofických škol a náboženských systémů. Podrobněji se věnujeme teorii hodnot v pojetí humanisticko - existenciální psychologie. Dále se seznamujeme s funkcí a významem hodnot pro člověka v dnešní společnosti. Součástí teoretické pasáže je také Svatojakubská cesta – její historický vývoj až do současnosti. Čtenář se dozvídá vše, co tato poutní cesta obnáší.

Cílem výzkumné části práce bylo zjistit, jaká je hodnotová orientace zkoumaného vzorku poutníků. K tomuto účelu posloužila Rokeachova škála hodnot, obsahující 18 terminálních a 18 instrumentálních hodnot, které poutníci řadili subjektivně podle důležitosti. Tyto škály byly dále analyzovány pomocí mediánového testu pro zjištění preferencí jednotlivých hodnot u celého vzorku a u dalších podružných skupin. Poté byly pomocí Pearsonova korelačního koeficientu zjišťovány vztahy mezi těmito hodnotami. Výsledky práce ukazují na poměrně jednotnou hodnotovou orientaci mezi poutníky cestujícími do Santiaga de Compostela.

V práci čtenář samozřejmě nalezne diskuzi o výsledcích výzkumu, souhrn celé práce a seznam použitých zdrojů. Nechybí ani četné přílohy, včetně přiložených fotografií z cesty.

ABSTRACT OF THESIS

Title: Value orientation of pilgrims on the St. James' way

Author: Bc. Vendula Vojáková

Supervisor: doc. PhDr. Panajotis Cakirpaloglu, DrSc.

Number of pages and characters: 47 (86 431)

Number of appendices: 23

Number of references: 19

Key words: Value orientation, Terminal values, Instrumental values, St. James' way, pilgrim

Bachelor thesis titled Value orientation of pilgrims on the St. James' way provides the reader into the context of pilgrimage and values of modern human.

The theoretical part deals with the issue of Psychology of values, we look at the values with eyes of religious schools of philosophical systems. We describe the theory of values in the concept of humanistic - existential psychology. We introduce with the function and significance of human values in society. The theoretical part is also about St. James way – from its historical development up to the present. The reader learns everything that the pilgrimage involves.

The aim of the research part of this work was to find out the value orientation of the pilgrims. Rokeach value survey, containing 18 terminal and 18 instrumental values that pilgrims lined up according to subjective importance served well for this purpose. The scales were analyzed using the median test for the detection of individual value preferences of all group of pilgrims and other secondary groups. Then, using the Pearson correlation coefficient we measured the relationship between these values. The results show us relatively uniform value orientation among the pilgrims traveling to Santiago de Compostela.

The reader also finds a discussion of research results, a summary of the entire work and list of sources used in this work. There are also numerous attachments, including photos of the way.

SEZNAM PŘÍLOH

1. Zadání bakalářské práce
2. Dotazník – anglický jazyk
3. Dotazník – španělský jazyk
4. Dotazník – překlad do češtiny
5. Vysvětlení použitých zkratk
6. Grafy č. 1 a 2 – Preference terminálních a instrumentálních hodnot: celý soubor
7. Grafy č. 3 a 4 – Preference hodnot: muži
8. Grafy č. 5 a 6 – Preference hodnot: ženy
9. Grafy č. 7 a 8 – Preference hodnot: věřící
10. Grafy č. 9 a 10 – Preference hodnot: nevěřící
11. Grafy č. 11 a 12 – Preference hodnot: Španělsko
12. Grafy č. 13 a 14 – Preference hodnot: Německo
13. Grafy č. 15 a 16 – Preference hodnot: Itálie
14. Grafy č. 17 a 18 – Preference hodnot: Dánsko
15. Grafy č. 19 a 20 – Preference hodnot: Francie
16. Grafy č. 21 a 22 – Preference hodnot: Anglie
17. Tabulka č. 1 – Interkorelace terminálních hodnot
18. Tabulka č. 2 – Interkorelace instrumentálních hodnot
19. Tabulka č. 3 – Interkorelace terminálních a instrumentálních hodnot
20. Svatojakubská cesta - mapy
21. Kopie poutnického průkazu
22. Kopie Osvědčení o absolvování Svatojakubské cesty
23. Fotografie – značení cesty, cesta, kultura, poutnické ubytovny, poutníci, cíl cesty

Příloha č. 1

Univerzita Palackého v Olomouci
Filozofická fakulta
Akademický rok: 2010/201

Studijní program: Psychologie
Forma: Kombinovaná
Obor/komb.: Psychologie (PSYB)

Podklad pro zadání BAKALÁŘSKÉ práce studenta

PŘEDKLÁDÁ	ADRESA	OSOBNÍ ČÍSLO
Vojáková Vendula	Lazecská 79, Olomouc - Lazce	I09445

TÉMA ČESKY: Hodnotová orientace poutníků na Svatojakubské cestě

NÁZEV ANGLICKY: Value orientation of pilgrims on the St. James' way

VEDOUcí PRÁCE: doc. PhDr. Panajotis Cakirpaloglu, DrSc.

ZÁSADY PRO VYPRACOVÁNÍ:

Studium literatury

Terénní výzkum na Svatojakubské poutní cestě do Santiaga de Compostela v severním Španělsku pomocí metody Rokeach Value Survey (Rokeachova škála hodnot) v anglickém a španělském jazyce

Statistické zpracování dat

Vyhodnocení

SEZNAM DOPORUČENÉ LITERATURY:

Cakirpaloglu, P. (2009). *Psychologie hodnot*. Olomouc: UP Olomouc.

Frankl, V. E. (1994). *Vůle ke smyslu: Vybrané přednášky o logoterapii*. Brno: Cesta.

Fromm, E. (2001). *Mít nebo být*. Praha: AURORA.

Grofová, Ch. (1998). *Žízeň po celistvosti*. Praha: Chvojkoovo nakladatelství.

Kirchner, J. (2009). *Psychologie prožitku a dobrodružství: pro pedagogiku a psychoterapii*. Brno: Computer Press.

Rabe, C. (2009). *Svatojakubská cesta: Pout' z Pyrenejí do Santiaga de Compostela*. Praha: freytag berndt.

Reiterová, E. (2006). *Statistické techniky a možnosti realizace výzkumu v psychologii*. Olomouc: UP Olomouc.

Podpis studenta:

Datum: 20.4.2011

Podpis vedoucího práce:

Datum: 20.4.2011

Příloha č. 2: Dotazník v anglickém jazyce

Questionnaire – Value Orientation

MALE / FEMALE

BELIEVER / ATHEIST

AGE:.....

NATIONALITY:.....

Why are you on The St. James Way?

.....

Please, select the value that is the most important to you. Write the number 1 in the blank space next to that value. Next, choose the value is of second in importance to you and write the number 2 in the blank next to it. Work your way through the list until you have ranked all 18 values on first column. When you have finished ranking first column, rank the next 18 values in the same way on second column. **Please, do each column separately.**

Values I

Values II

- A Comfortable Life
- Equality
- An Exciting Life
- Family Security
- Freedom
- Health / Well-being
- Inner Harmony
- Mature Love
- National Security
- Pleasure
- Salvation
- Self-respect
- A Sence of Accomplishment
- Social Recognition
- True Friendship
- Wisdom
- A World at Peace
- A World of Beauty

- Ambitious
- Broad-minded
- Capable
- Clean
- Courageous
- Forgiving
- Helpful
- Honest
- Imaginative
- Independent
- Intellectual
- Logical
- Loving
- Loyal
- Obedient
- Polite
- Responsible
- Self-controlled

Příloha č. 3: Dotazník ve španělském jazyce

Cuestionario – Orientación de valores

HOMBRE / MUJER

CREYENTE / ATEO

EDAD:.....

NACIONALIDAD:.....

¿Por qué estás/está usted en el Camino de Santiago?

.....

Por favor, seleccione el valor que es el más importante para usted. Escriba el número 1 en el espacio blanco al lado de ese valor. A continuación, seleccione el valor es de segunda importancia para usted y escriba el número 2 en el espacio blanco junto a ella. Y de la misma forma de trabajo hasta que haya clasificado todos los 18 valores en la primera columna. Después los próximos 18 valores de la misma manera en la segunda columna. **Por favor, cada columna por separado.**

Valores I

- La Vida Cómoda
- Igualdad
- La Vida Excitante
- Seguridad de la Familia
- Libertad
- Salud / Bienestar
- La Armonía Interior
- El Amor Maduro
- Seguridad Nacional
- Felicidad
- Salvación
- Dignidad
- Sentido de la realización
- Reconocimiento Social
- La amistad verdadera
- Sabiduría
- Mundo en paz
- Mundo de la Belleza

Valores II

- Ambición
- La Mente Abierta
- Capacidad
- Pureza
- Valentía
- Perdón
- Voluntad / Utilidad
- Honestidad
- Fantasía
- Independencia
- Intelecto
- Lógica
- Cariño / Ternura
- Amabilidad
- Obediencia
- Cortesía
- Responsabilidad
- Autodomínio

Příloha č. 4: Překlad dotazníku do českého jazyka

Dotazník – hodnotová orientace

MUŽ / ŽENA

VĚŘÍCÍ / NEVĚŘÍCÍ

VĚK.....

NÁRODNOST.....

Proč jste na Svatojakubské cestě?

.....

Prosím, očísľujte v pořadí od 1 do 18 oba následující sloupce hodnot podle významu, který pro **Vás** uvedené hodnoty mají. K hodnotě s nejvyšším významem připište číslo 1, další významné hodnotě dejte číslo 2 a pak pokračujte dál až do čísla 18, což by měla být hodnota nejméně důležitá. **Očísľujte prosím oba sloupce.**

Hodnoty I

- pohodlný život
- rovnost
- vzrušující život
- rodinné bezpečí
- svoboda
- zdraví/spokojenost
- vnitřní harmonie
- zralá láska
- bezpečnost národa
- štěstí
- spása duše
- sebeúcta
- pocit úspěšnosti
- společenské uznání
- upřímné přátelství
- moudrost
- mír ve světě
- krása

Hodnoty II

- ctižádostivost
- svobodomyšlnost
- schopnost
- čistota
- odvaha
- smířlivost
- ochota
- poctivost
- fantazie
- nezávislost
- intelekt
- logika
- láskyplnost/veselost
- loajálnost
- poslušnost
- zdvořilost
- zodpovědnost
- sebekontrola

Příloha č. 5: Použité zkratky

CL = a Comfortable Life = **pohodlný život**
EQ = Equality = **rovnost**
EL = An Exciting Life = **vzrušující život**
FS = Family Security = **rodinné bezpečí**
FR = Freedom = **svoboda**
HE = Health / Well-being = **zdraví/spokojenost**
IH = Inner Harmony = **vnitřní harmonie**
ML = Mature Love = **zralá láska**
NS = National Security = **bezpečnost národa**
PL = Pleasure = **štěstí**
SA = Salvation = **spása duše**
SeR = Self-respect = **sebeúcta**
SAc = A Sence of Accomplishment = **pocit úspěšnosti**
SoR = Social Recognition = **společenské uznání**
TF = True Friendship = **upřímné přátelství**
W = Wisdom = **moudrost**
WP = A World at Peace = **mír ve světě**
WB = A World of Beauty = **krása**
A = Ambitious = **ctížádostivost**
BM = Broad-minded = **svobodomyšlnost**
Ca = Capable = **schopnost**
Cl = Clean = **čistota**
Co = Courageous = **odvaha**
F = Forgiving = **smířlivost**
He = Helpful = **ochota**
Ho = Honest = **poctivost**
Im = Imaginative = **fantazie**
Ind = Independent = **nezávislost**
Int = Intellectual = **intelekt**
Log = Logical = **logika**
Lov = Loving = **láskyplnost/veselost**
Loy = Loyal = **loajálnost**
O = Obedient = **poslušnost**
P = Polite = **zdvořilost**
R = Responsible = **zodpovědnost**
SC = Self-controlled = **sebekontrola**

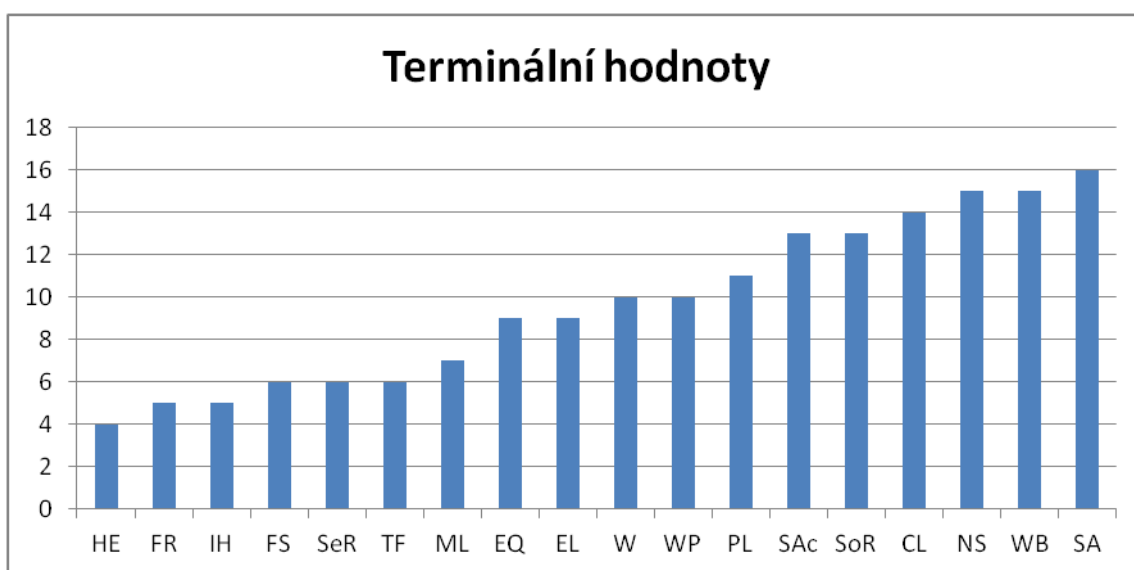
M = **muži**
Ž = **ženy**
V = **věřící**

N = **nevěřící**
Σ = **suma = součet**
Mdn = **medián**

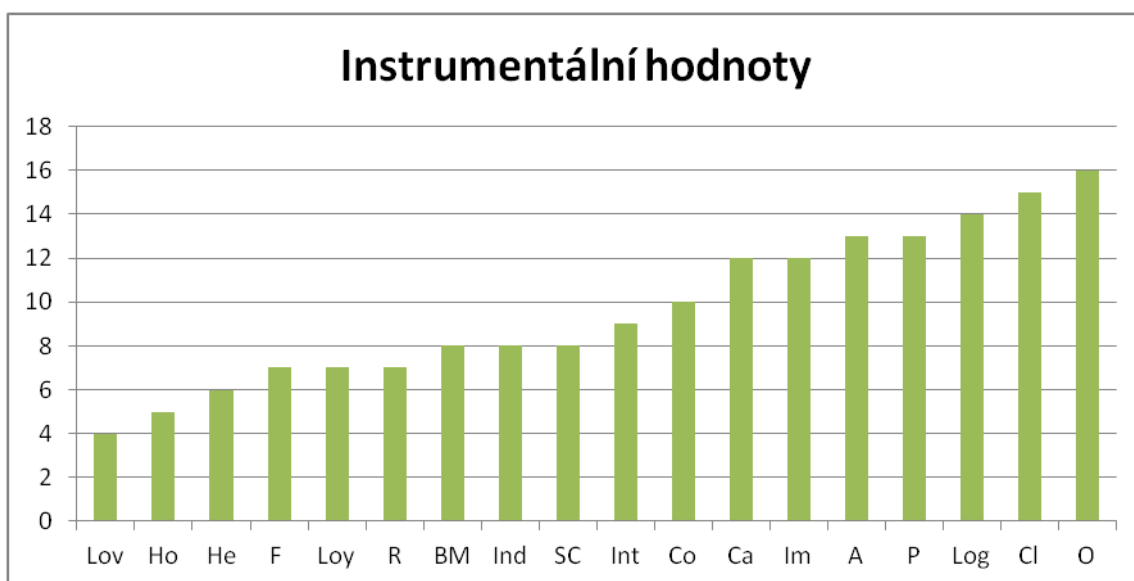
Příloha č. 6: Preference hodnot - celý soubor

	M	Ž	Σ
V	21	16	37
N	20	20	40
Σ	41	36	77
Průměrný věk			29

Graf č. 1

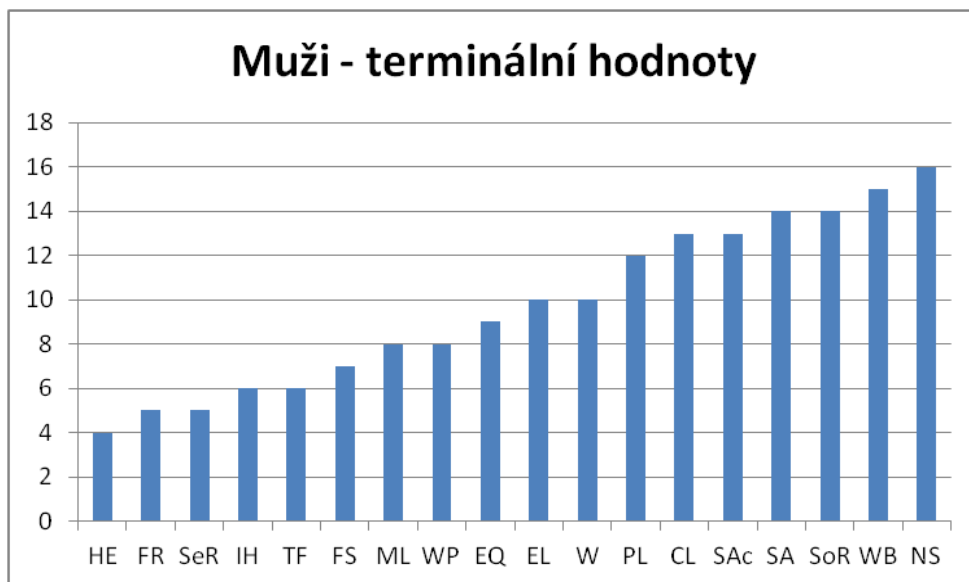


Graf č. 2

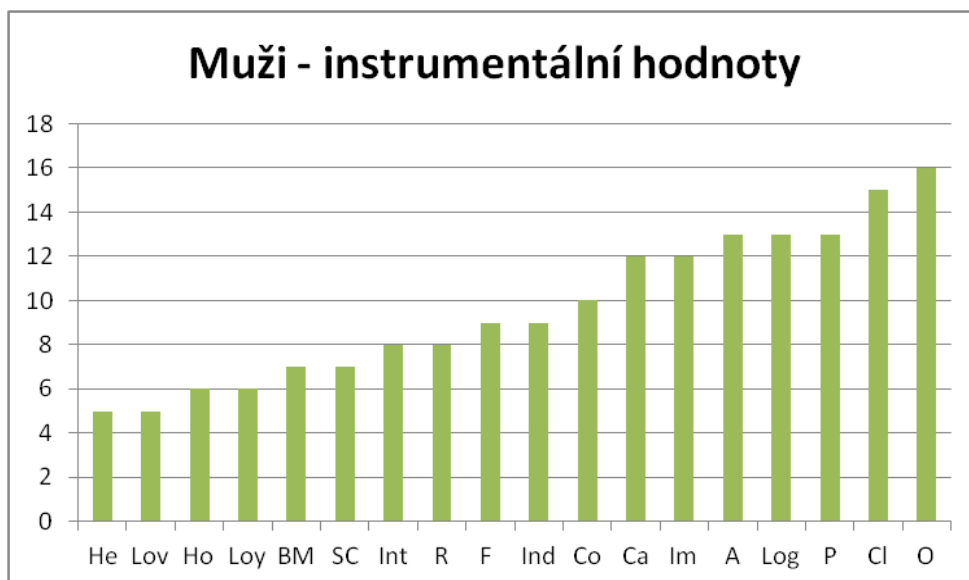


Příloha č. 7: Preference hodnot - muži

Graf č. 3

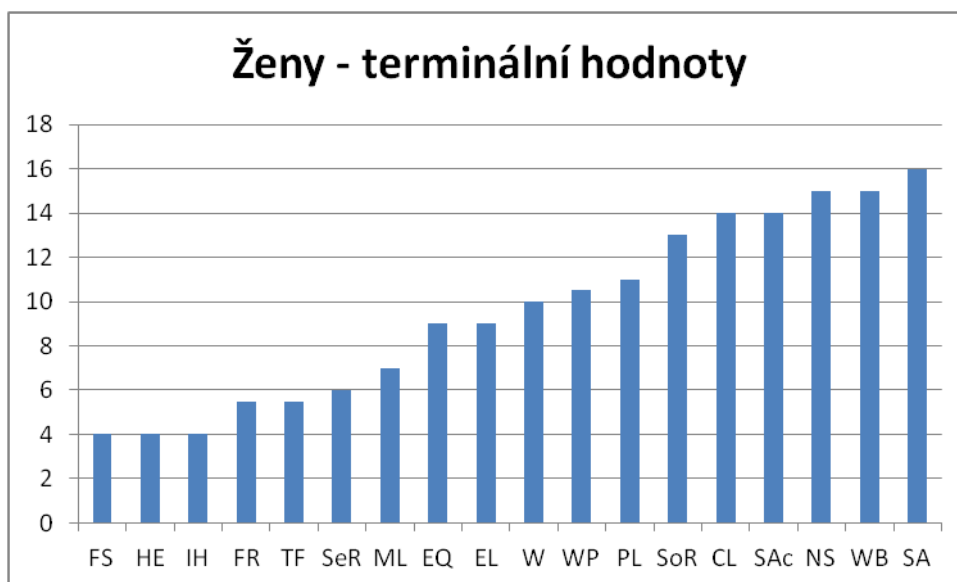


Graf č. 4

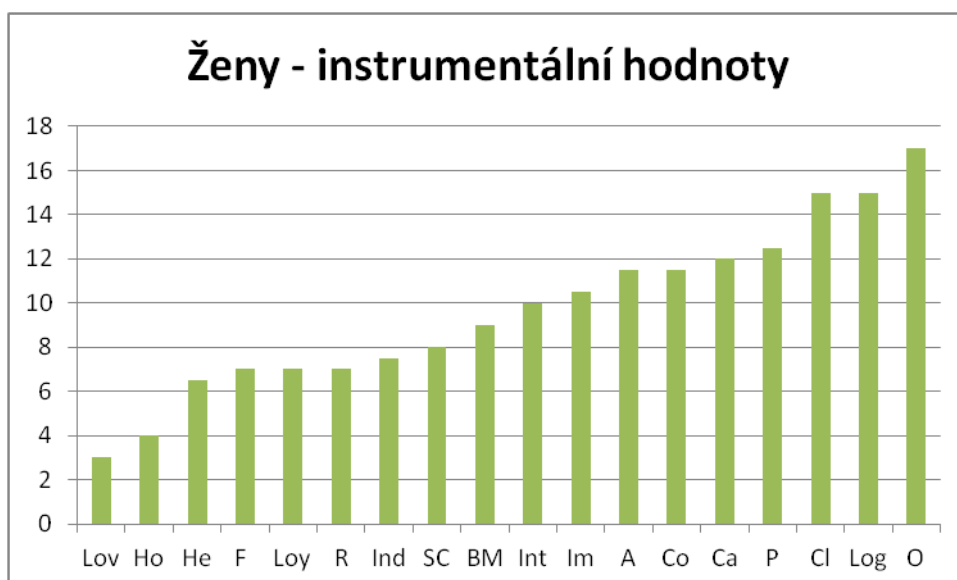


Příloha č. 8: Preference hodnot - ženy

Graf č. 5

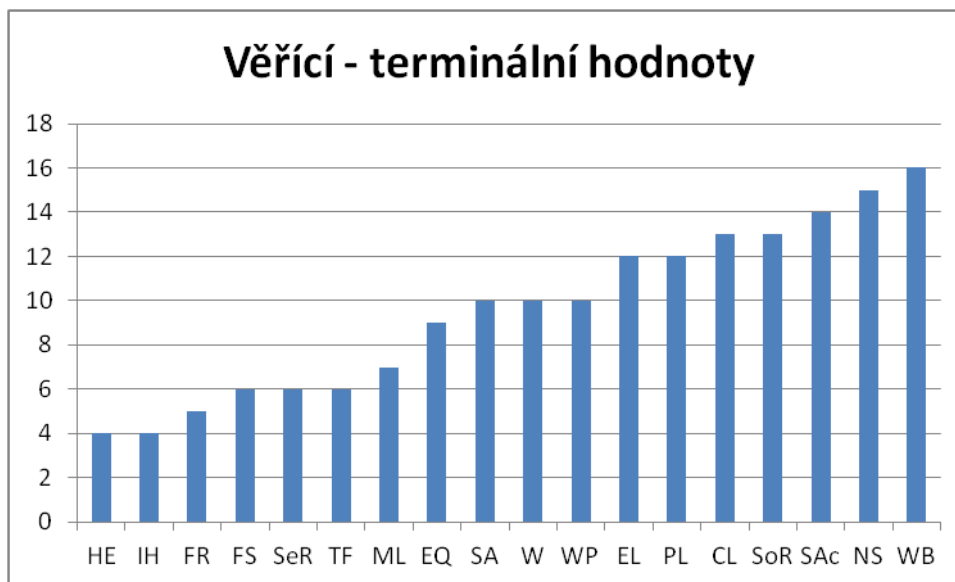


Graf č. 6

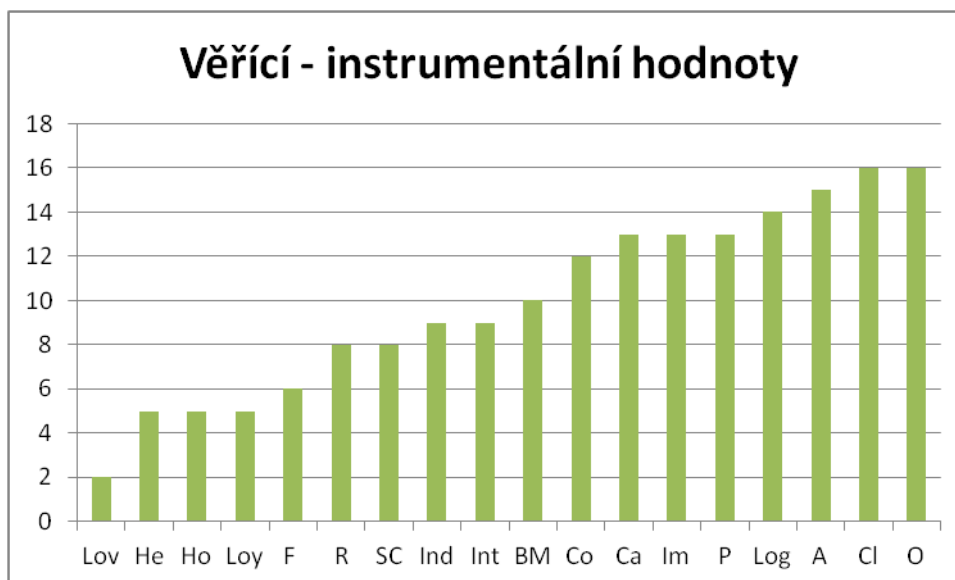


Příloha č. 9: Preference hodnot - věřící

Graf č. 7

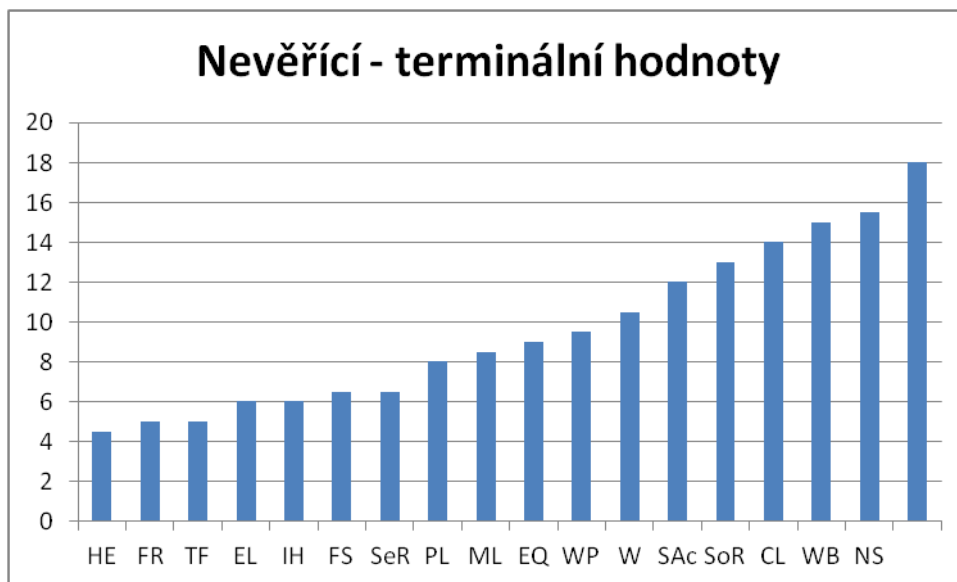


Graf č. 8

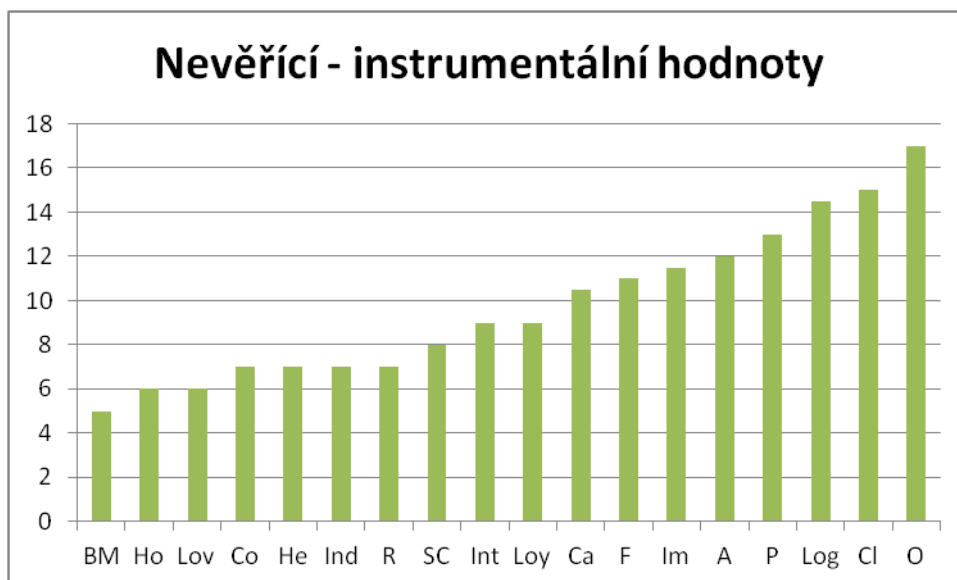


Příloha č. 10: Preference hodnot - nevěřící

Graf č. 9



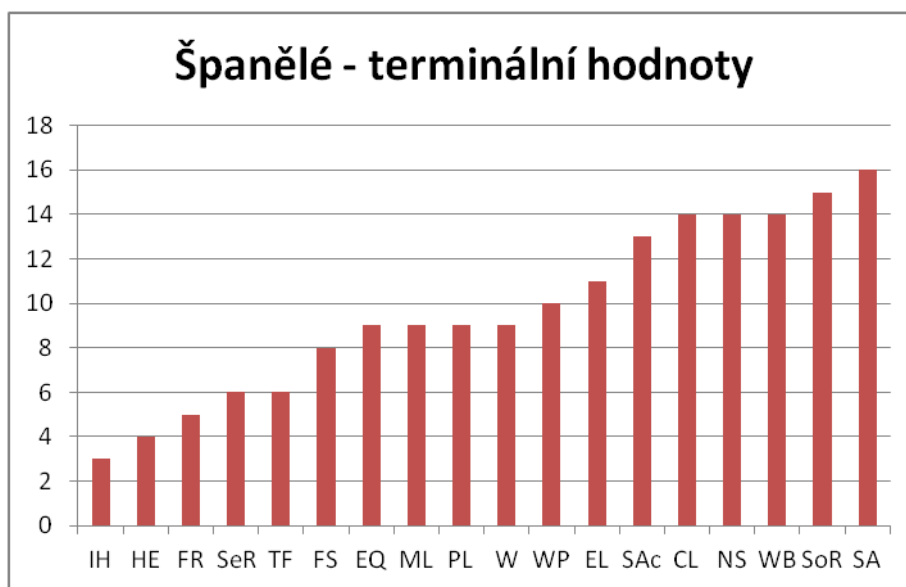
Graf č. 10



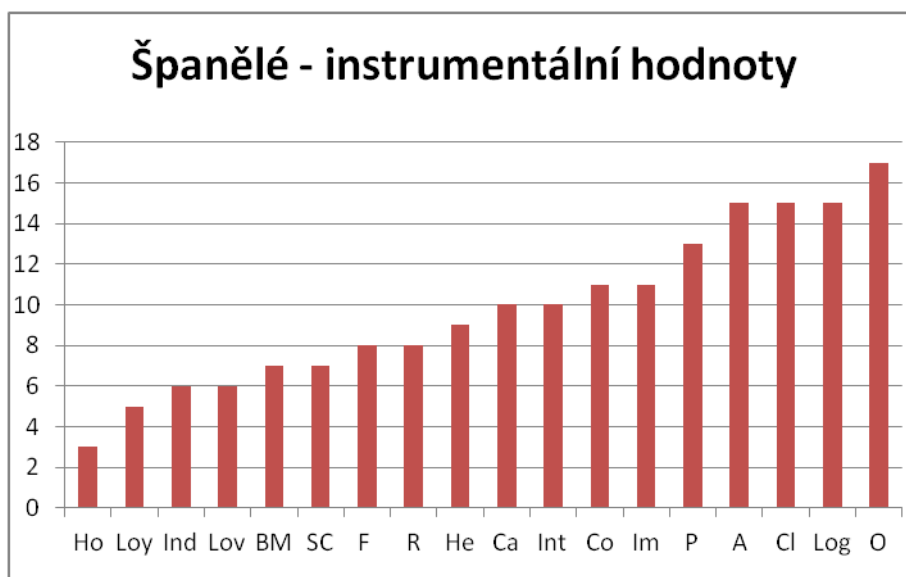
Příloha č. 11: Preference hodnot - Španělsko

	M	Ž	Σ
V	6	1	7
N	4	6	10
Σ	10	7	17
Průměrný věk			30,5

Graf č. 11



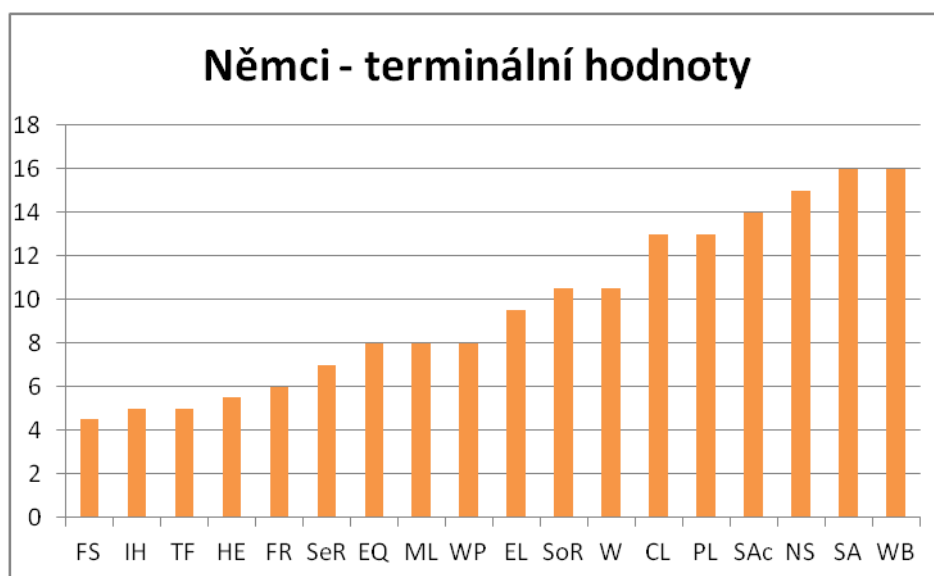
Graf č. 12



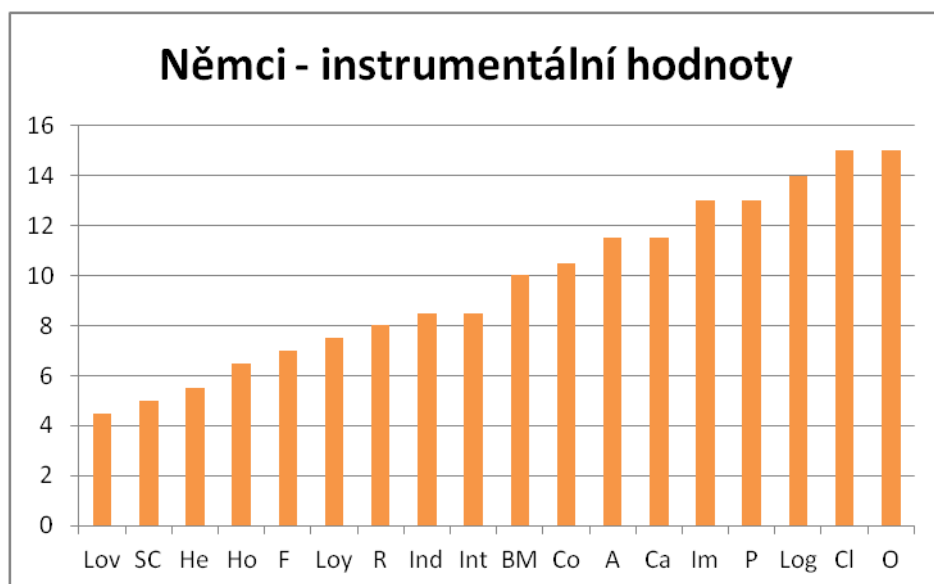
Příloha č. 12: Preference hodnot - Německo

	M	Ž	Σ
V	7	6	13
N	9	4	13
Σ	16	10	26
Průměrný věk			29,8

Graf č. 13



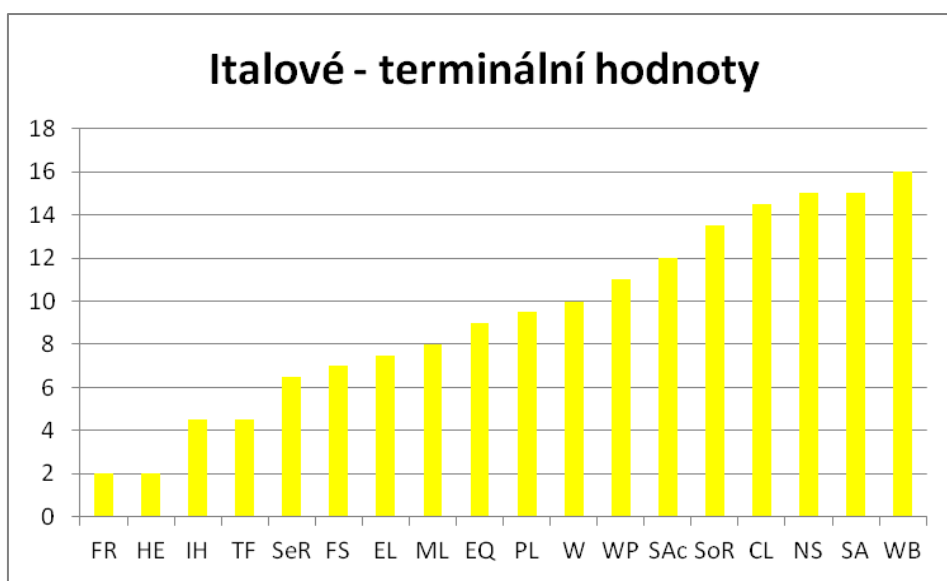
Graf č. 14



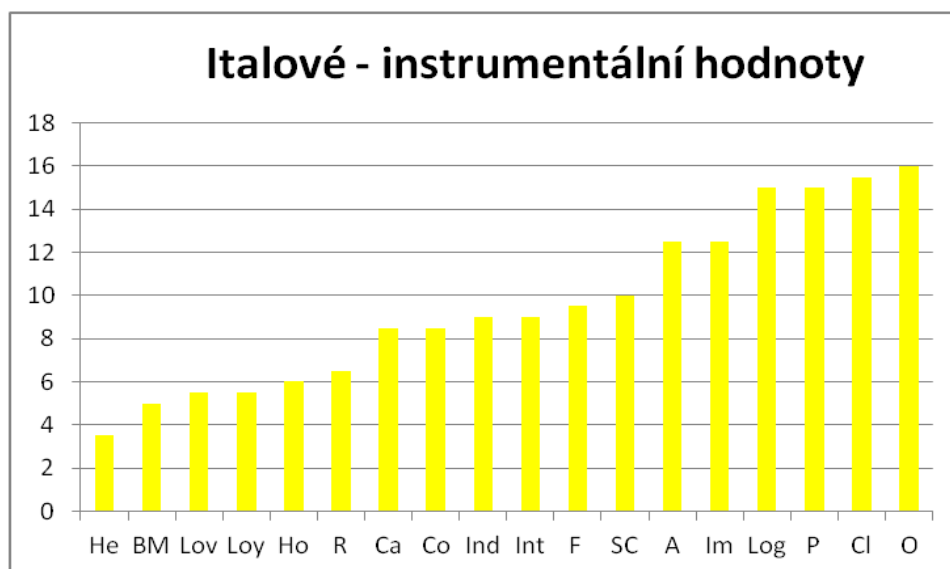
Příloha č. 13: Preference hodnot - Itálie

	M	Ž	Σ
V	2	2	4
N	3	3	6
Σ	5	5	10
Průměrný věk			25,4

Graf č. 15



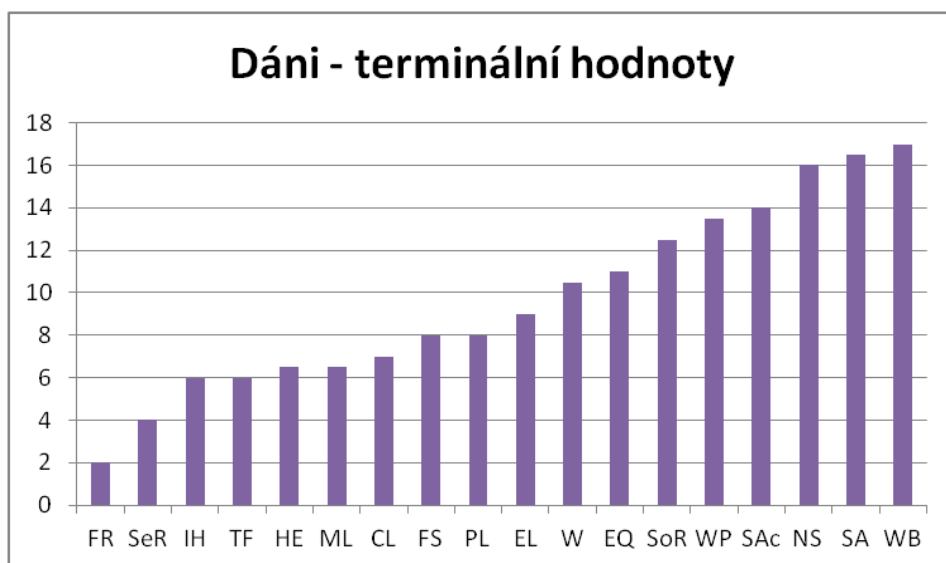
Graf č. 16



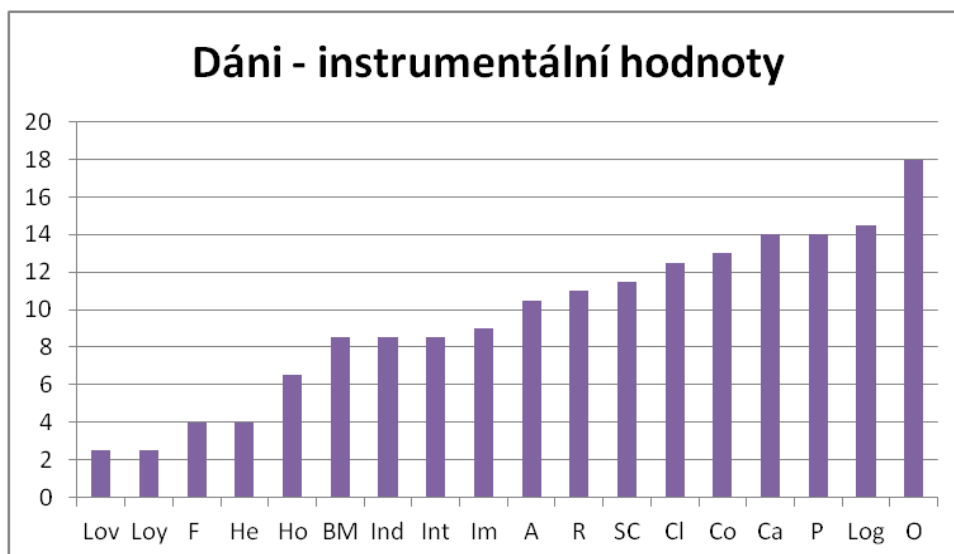
Příloha č. 14: Preference hodnot - Dánsko

	M	Ž	Σ
V	2	2	4
N	1	1	2
Σ	3	3	6
Průměrný věk			23,7

Graf č. 17



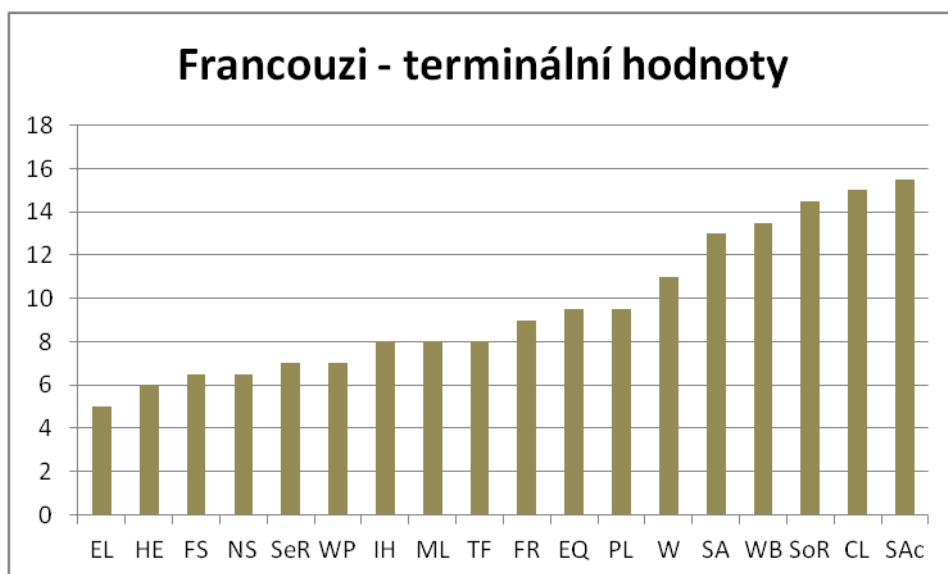
Graf č. 18



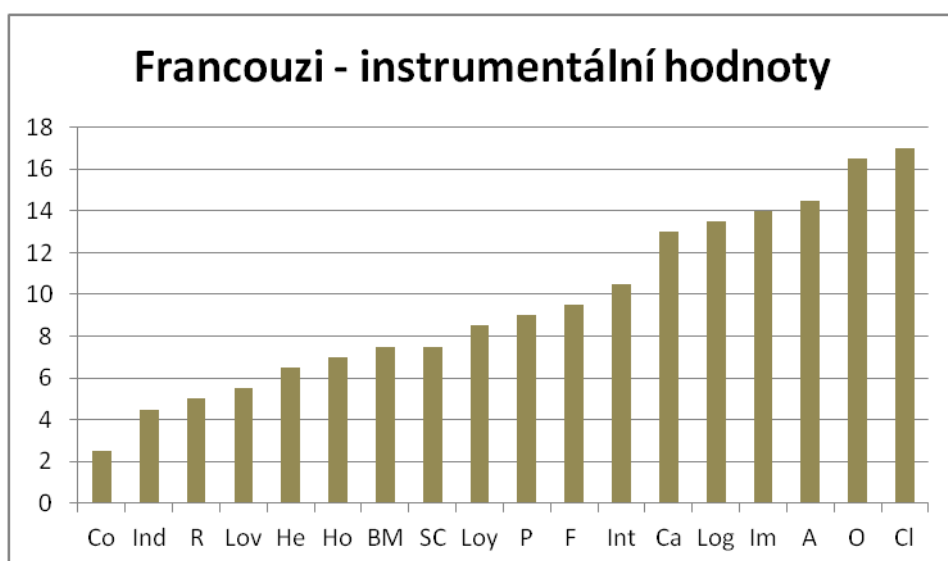
Příloha č. 15: Preference hodnot - Francie

	M	Ž	Σ
V	1	1	2
N	1	1	2
Σ	2	2	4
Průměrný věk			31,3

Graf č. 19



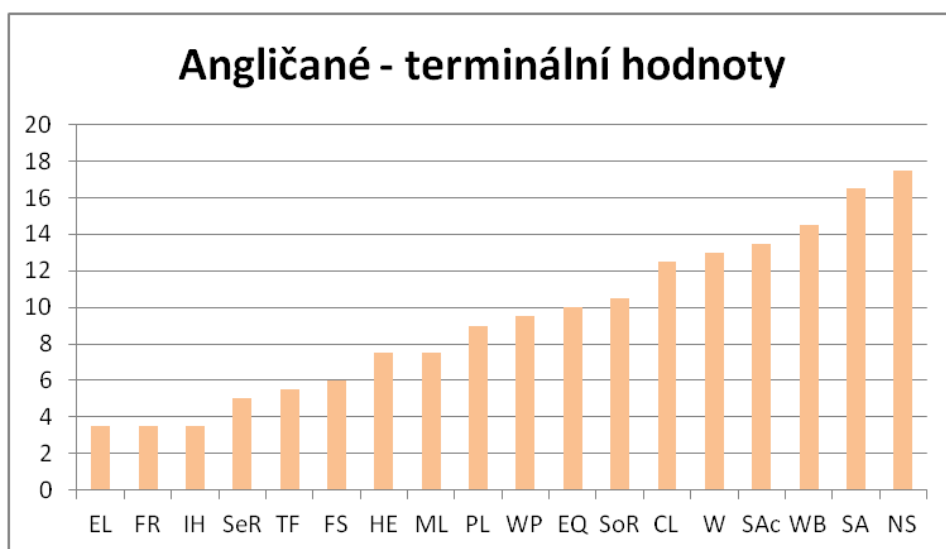
Graf č. 20



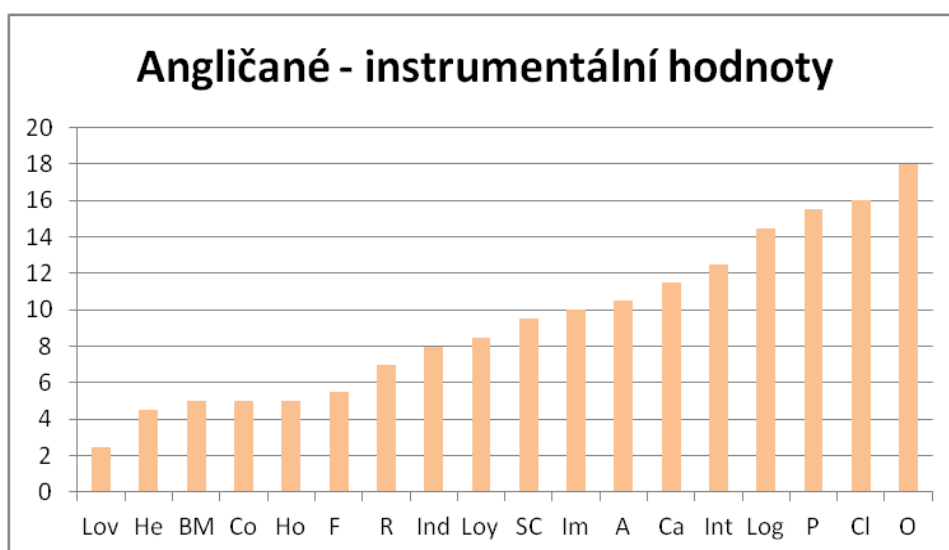
Příloha č. 16: Preference hodnot - Anglie

	M	Ž	Σ
V	0	1	1
N	1	2	3
Σ	1	3	4
Průměrný věk			27

Graf č. 21





Graf č. 22





Příloha č. 17

Tabulka č. 1 – Interkorelace terminálních hodnot

	CL	EQ	EL	FS	FR	HE	IH	ML	NS	PL	SA	SeR	SAc	SoR	TF	W	WP	WB
CL	1																	
EQ	-0,242	1																
EL	0,127	-0,26	1															
FS	0,1559	-0,131	-0,062	1														
FR	0,046	-0,133	0,3207	-0,262	1													
HE	-0,084	-0,04	-0,11	0,2272	-0,054	1												
IH	-0,194	-0,009	-0,332	-0,006	-0,215	-0,009	1											
ML	-0,073	-0,146	-0,269	-0,095	-0,205	0,1547	0,1692	1										
NS	0,0492	0,0918	-0,02	0,276	-0,287	0,2357	-0,209	-0,034	1									
PL	0,1147	-0,074	0,1123	-0,316	0,1612	-0,444	-0,045	-0,154	-0,041	1								
SA	-0,134	0,0598	-0,41	0,0045	-0,248	0,0873	0,1233	0,1384	-0,137	-0,34	1							
SeR	-0,119	0,0277	-0,04	-0,216	0,1573	-0,152	-0,07	-0,076	-0,18	-0,033	0,009	1						
SAc	0,0339	-0,047	0,1439	-0,18	0,0311	-0,363	-0,167	-0,142	-0,11	0,2564	-0,086	-0,114	1					
SoR	-0,022	-0,239	0,1277	-0,004	0,1273	-0,172	-0,238	-0,049	-0,163	-0,064	-0,102	0,1575	-0,016	1				
TF	0,0388	-0,179	-0,042	0,1263	-0,021	0,0543	-0,016	-0,044	0,0557	-0,076	-0,085	-0,151	-0,173	0,0877	1			
W	-0,071	-0,045	-0,209	-0,308	-0,014	-0,091	-0,091	-0,074	-0,321	0,1571	0,0356	0,041	0,0909	0,1634	0,0537	1		
WP	-0,451	0,0873	-0,11	-0,019	-0,152	-0,074	0,208	0,0235	-0,124	-0,137	-0,003	-0,067	-0,109	-0,111	-0,21	-0,222	1	
WB	-0,143	0,2232	-0,123	-0,139	-0,254	-0,119	0,1905	0,0085	0,028	-0,159	0,0289	-0,043	-0,143	-0,359	-0,137	-0,212	0,3105	1



 Kladné korelace na hladině významnosti $\alpha = 0,01$
 Záporné korelace na hladině významnosti $\alpha = 0,01$



 Kladné korelace na hladině významnosti $\alpha = 0,05$
 Záporné korelace na hladině významnosti $\alpha = 0,05$

Příloha č. 18

Tabulka č. 2 – Interkorelace instrumentálních hodnot

	A	BM	Ca	Cl	Co	F	He	Ho	Im	Ind	Int	Log	Lov	Loy	O	P	R	SC
A	1																	
BM	-0,111	1																
Ca	0,0579	0,179	1															
Cl	0,0916	-0,264	-0,093	1														
Co	0,0241	0,1619	0,1037	-0,222	1													
F	-0,304	-0,111	-0,18	-0,08	-0,441	1												
He	-0,05	-0,25	-0,261	0,0368	-0,129	0,2285	1											
Ho	-0,31	-0,065	-0,115	0,1008	-0,179	0,1139	-0,141	1										
Im	0,0509	-0,042	-0,074	-0,127	0,0043	0,0112	-0,207	-0,204	1									
Ind	0,0046	0,1962	-0,039	0,1083	0,1811	-0,277	-0,266	-0,118	0,043	1								
Int	0,1696	-0,118	-0,196	0,1282	-0,052	-0,274	-0,076	-0,113	-0,132	-0,056	1							
Log	-0,049	0,0454	-0,024	0,0654	0,0103	-0,097	-0,35	-0,248	0,1169	0,241	0,2029	1						
Lov	-0,123	-0,309	-0,224	-0,078	-0,297	0,1132	0,2866	0,1179	-0,005	-0,24	-0,005	-0,171	1					
Loy	-0,09	-0,051	-0,005	-0,121	-0,072	0,0179	0,1437	0,0572	-0,177	-0,266	0,1055	-0,278	0,0538	1				
O	-0,009	-0,372	-0,042	0,1787	-0,19	0,0978	0,1652	-0,048	-0,075	-0,267	-0,042	-0,203	0,0888	-0,054	1			
P	-0,407	-0,059	-0,272	-0,18	-0,131	0,1544	0,0548	0,1551	0,0592	-0,102	-0,127	-0,158	0,1817	-0,08	0,0113	1		
R	-0,143	0,0323	0,1193	-0,466	0,1855	0,0995	-0,136	0,0688	-0,182	-0,204	-0,116	-0,17	-0,165	0,1126	-0,062	0,129	1	
SC	-0,008	-0,086	-0,025	0,0983	-0,164	0,0007	0,1271	0,0381	-0,286	-0,044	-0,196	0,0647	0,0104	-0,216	0,015	-0,087	-0,176	1



 Kladné korelace na hladině významnosti $\alpha = 0,01$
 Záporné korelace na hladině významnosti $\alpha = 0,01$



 Kladné korelace na hladině významnosti $\alpha = 0,05$
 Záporné korelace na hladině významnosti $\alpha = 0,05$

Příloha č. 19

Tabulka č. 3 - Interkorelace terminálních a instrumentálních hodnot

	CL	EQ	EL	FS	FR	HE	IH	ML	NS	PL	SA	SeR	SAC	SoR	TF	W	WP	WB
A	0,1768	-0,253	0,2382	-0,063	0,1888	-0,045	-0,188	-0,077	-0,032	0,1025	-0,194	0,1136	0,091	0,3216	0,1846	0,0733	-0,331	-0,206
BM	-0,011	-0,146	0,2814	-0,238	0,1036	-0,008	-0,191	-0,055	-0,091	0,3927	-0,357	-0,003	0,2506	-0,146	0,0498	0,1099	0,043	-0,07
Ca	-0,075	0,1176	0,134	-0,223	0,1033	0,1345	-0,098	-0,068	0,1615	0,0071	-0,305	0,1394	0,0175	-0,207	0,0502	-0,011	-0,025	0,1824
Cl	0,3075	-0,249	0,0142	0,002	0,1576	0,0646	-0,046	-0,108	0,0492	-0,038	0,1073	-0,163	-0,134	0,0031	-0,054	0,1689	-0,081	-0,081
Co	-0,162	0,2747	0,1023	-0,222	-0,007	-0,24	-0,08	-0,349	0,0062	0,0778	-0,172	0,2522	0,1086	0,0374	0,1015	0,1541	0,0991	0,002
F	0,0129	-0,042	-0,274	0,2023	-0,262	0,077	-0,059	0,2705	-0,02	-0,218	0,3921	-0,184	0,0462	0,0461	-0,048	-0,002	0,0096	0,0415
He	0,0431	-0,134	-0,035	0,1878	-0,069	-0,053	-0,034	0,1259	0,0569	-0,178	0,123	-0,065	0,1394	0,317	0,0454	-0,168	-0,015	-0,195
Ho	-0,254	0,1102	-0,215	0,1513	-0,025	0,3169	0,3606	0,0842	-0,011	-0,169	0,1365	-0,014	-0,315	-0,292	0,0754	-0,046	0,1327	0,0013
Im	0,0828	0,0847	-0,019	-0,25	0,0413	-0,461	0,0005	0,0641	-0,264	0,2678	-0,126	-0,024	0,1476	0,0259	-0,162	0,0383	0,0652	0,4373
Ind	0,0142	0,0427	0,301	-0,092	0,4768	0,0615	-0,348	-0,308	0,0581	0,1106	-0,249	-0,051	-0,07	0,1072	0,0292	0,083	-0,094	-0,145
Int	0,0765	0,0409	-0,032	0,1465	-0,157	0,1254	0,1022	-0,03	0,0323	-0,034	0,0105	-0,165	-0,169	0,0086	0,0888	-0,058	-0,01	0,0336
Log	0,1047	0,002	-0,013	-0,211	0,2099	-0,144	-0,047	-0,108	-0,157	0,1446	0,0409	-0,174	0,0769	-0,053	0,1097	0,3929	-0,209	-0,037
Lov	-0,081	-0,069	-0,221	0,2376	-0,166	0,1536	0,4459	0,3214	-0,034	-0,187	0,1562	-0,024	-0,162	-0,068	-0,012	-0,313	0,0732	0,0755
Loy	-0,083	0,0631	-0,123	-0,064	0,0029	-0,135	0,2512	0,1573	-0,045	0,0683	0,2027	0,2621	-0,109	0,0106	-0,24	-0,224	0,1472	-0,115
O	0,0204	-0,054	-0,111	0,1066	-0,208	0,1586	-0,043	-0,032	0,0765	-0,17	0,3043	0,1399	0,0103	0,025	-0,238	-0,016	0,0074	-0,026
P	-0,044	0,0954	-0,128	0,1347	-0,29	0,0997	0,1015	0,1509	0,0193	-0,14	0,1297	-0,024	-0,116	-0,254	-0,118	-0,092	0,1536	0,2714
R	-0,218	0,2943	-0,154	0,0643	-0,265	0,0206	0,0291	0,1443	0,2569	-0,167	-0,051	0,0397	-0,031	-0,052	0,0046	-0,029	0,121	0,049
SC	0,092	-0,195	0,1289	0,2712	0,0813	0,0315	-0,022	-0,111	0,0032	-0,035	0,0356	-0,111	0,0878	0,0981	0,0824	-0,131	-0,054	-0,248

 Kladné korelace na hladině významnosti $\alpha = 0,01$
 Záporné korelace na hladině významnosti $\alpha = 0,01$

 Kladné korelace na hladině významnosti $\alpha = 0,05$
 Záporné korelace na hladině významnosti $\alpha = 0,05$

Příloha č. 20: Svatojakubská cesta – mapy

Obrázek č. 1 – Možnosti cest do Santiaga po celém území Španělska

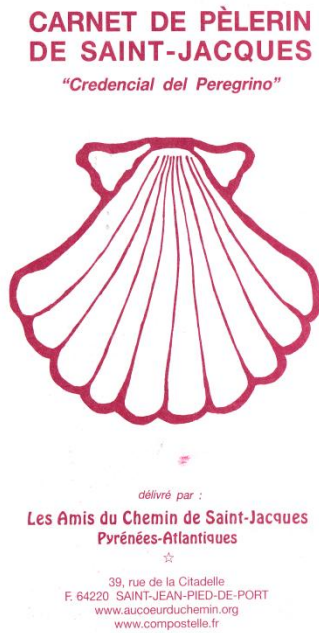


Obrázek č. 2 – Mapa francouzské cesty do Santiaga

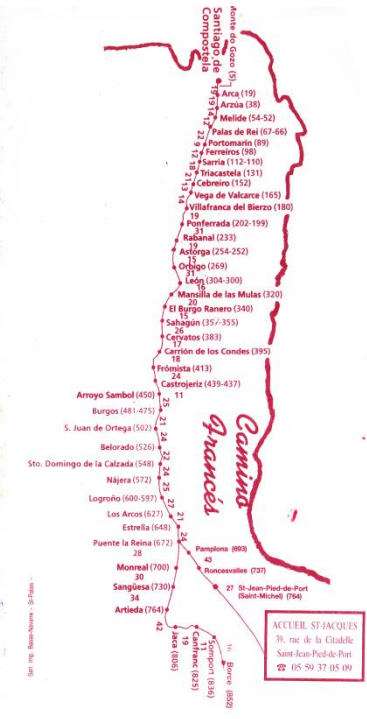


Příloha č. 21: Kopie poutnického průkazu

Obrázek č. 3 – Credencial de peregrino (přední strana)



Obrázek č. 4 – Credencial de peregrino (zadní strana)



Příloha č. 22: Kopie Osvědčení o absolvování Svatojakubské cesty



*La S.A.M.I. Catedral
de Santiago de Compostela
le expresa su bienvenida
cordial a la Tumba
Apostólica de Santiago el
Mayor; y desea que el
Santo Apóstol le conceda,
con abundancia, las gracias
de la Peregrinación.*



Santiago a 29 de Agosto de 2011

Juan José Fernández



A Vendula Vojáková

Příloha č. 23: Fotodokumentace

Foto 1 – 5 : Typické značení cesty



Foto 6 – 13: Poutnické ubytovny



Foto 14 – 18: Cíl cesty, Santiago de Compostela



Foto 19 - 36 : Cestou...

