



Zdravotně  
sociální fakulta  
Faculty of Health  
and Social Studies

Jihočeská univerzita  
v Českých Budějovicích  
University of South Bohemia  
in České Budějovice

Jihočeská univerzita v Českých Budějovicích

Zdravotně sociální fakulta

Ústav sociálních a speciálněpedagogických věd

Bakalářská práce

Případová studie muže jako oběti  
domácího násilí z pohledu sociální práce

Vypracovala: Jana Vlnatá

Vedoucí práce: doc. PhDr. Bc. Alena Kajanová, Ph.D.

České Budějovice 2016

## Abstrakt

Tématem bakalářské práce je problematika domácího násilí na mužích. Cílem je komplexně popsat problematiku domácího násilí, definovat pojem domácího násilí a také charakterizovat osobnost oběti, ale i samotného agresora. Hlavním cílem je identifikovat specifika muže jako oběti domácího násilí. Je zde zmapován konkrétní případ, na kterém je uveden jak postup, tak i průběh domácího násilí a také důsledky, které to násilí mělo na oběť. Šetření bylo provedeno metodou dotazování a technikou biografického rozhovoru s obětí. Získané informace byly vyhodnoceny obsahovou analýzou a zpracovány jako případová studie.

Úvod teoretické části je zaměřen na současné rodinné vztahy a na všeobecnou charakteristiku domácího násilí. Vysvětluje, co vede k tomu, že je násilí ve společnosti i v rodině bagatelizováno a zlehčováno. Zabývá se definicí základních pojmů, znaků, forem a fází domácího násilí. V další části je věnována pozornost aktérům domácího násilí a také příčinám, které vedou k páchání tohoto druhu trestné činnosti. Závěr mapuje oblast pomoci obětem domácího násilí a možnosti prevence.

Praktická část je zaměřena na popis konkrétního případu oběti domácího násilí a provedení jeho následné analýzy. Hlavní výzkumnou otázkou je, jak muž, jako oběť násilí reflektuje svou situaci a jaký vliv toto násilí má na jeho další život. Dílčím cílem je zjistit, jak sama oběť pohlíží na svou situaci a jaká je informační hodnota tohoto případu pro sociální práci.

Slabá percepce vede k tomu, že muži využívají minimálně sociálních pracovníků k řešení domácího násilí, a proto mohou získané informace sloužit pro cílovou skupinu sociálních pracovníků v oblasti domácího násilí a také všem lidem, kteří se o tuto problematiku zajímají.

**Klíčová slova:** domácí - násilí, případová studie, týrání, fyzické a psychické násilí

## **Abstract**

The theme of the thesis is the issue of domestic violence against men. The aim is to describe the problem of domestic violence, to define the notion of domestic violence and also to characterize the personality of the victim, as well as the aggressor himself. The main objective is to identify the specifics of men as victims of domestic violence. This is mapped to a specific case, which specifies both the procedure and the conduct of domestic violence and the consequences that this violence had on the victim. Survey was conducted by interviewing and by biographical interview with the victim. The information obtained was analyzed by the content analysis and treated as a case study.

Introduction of the theoretical part focuses on contemporary family relations and on the general characteristics of domestic violence. Explains what leads to the violence in society and in the family being downplayed and diminished. It deals with the definition of basic concepts, symbols, forms and stages of domestic violence. The next section is devoted to those who commit domestic violence and the causes that lead to committing this kind of crime. The ending part maps the area of helping victims of domestic violence and prevention.

The practical part is focused on describing the specific case of domestic violence victims and perform subsequent analyzes. The main research question is how a man as the victim of violence reflects their situation and what impact this violence has on their lives. The partial aim is to determine how the victim sees his situation and what is the value of the informatik in this case for social work. Weak perception leads to the fact that men use a minimum of social workers to tackle domestic violence, and therefore may serve the information for the target group of social workers in the field of domestic violence, as well as all people who are interested in the issue.

**Keywords:** domestic - violence, case studies, torture, physical and psychological violence

## Prohlášení

Prohlašuji, že svoji bakalářskou práci jsem vypracovala samostatně pouze s použitím pramenů a literatury uvedených v seznamu citované literatury.

Prohlašuji, že v souladu s § 47b zákona č. 111/1998 Sb. v platném znění souhlasím se zveřejněním své bakalářské práce, a to – v nezkrácené podobě – elektronickou cestou ve veřejně přístupné části databáze STAG provozované Jihočeskou univerzitou v Českých Budějovicích na jejich internetových stránkách, a to se zachováním mého autorského práva k odevzdanému textu této kvalifikační práce. Souhlasím dále s tím, aby toutéž elektronickou cestou byly v souladu s uvedeným ustanovením zákona č. 111/1998 Sb. zveřejněny posudky školitele a oponentů práce i záznam o průběhu a výsledku obhajoby kvalifikační práce. Rovněž souhlasím s porovnáním textu mé kvalifikační práce s databází kvalifikačních prací Theses.cz provozovanou Národním registrem vysokoškolských kvalifikačních prací a systémem na odhalování plagiátů.

V Českých Budějovicích 15. 08. 2016

.....

Jana Vlnatá

## **Poděkování**

Touto formou bych chtěla poděkovat svojí vedoucí práce paní doc. PhDr. Aleně Kajanové, PhD., za odborné vedení a cenné rady. Zároveň bych chtěla poděkovat rodině za trpělivost a podporu při mém studiu.

## Obsah

Úvod .....	8
1 Současný stav .....	9
1.1 Rodinné vztahy .....	9
1.2 Pojem domácího násilí .....	10
1.3 Formy domácího násilí .....	11
1.3.1 Fyzické násilí .....	11
1.3.2 Psychické násilí .....	11
1.3.3 Emocionální násilí .....	12
1.3.4 Sociální násilí .....	12
1.3.5 Ekonomické násilí .....	12
1.3.6 Sexuální násilí .....	12
1.4 Znaky domácího násilí .....	13
1.5 Fáze domácího násilí .....	14
1.6 Aktéři domácího násilí .....	14
1.6.1 Násilí páchané na ženách .....	14
1.6.2 Násilí páchané na mužích .....	16
1.7 Příčiny domácího násilí .....	18
1.8 Následky domácího násilí .....	19
1.8.1 Fyzické následky .....	20
1.8.2 Psychické následky .....	20
1.9 Pomoc obětem domácího násilí .....	21
1.9.1 Policie České republiky .....	23
1.9.2 Intervenční centra .....	23
1.9.3 Justice .....	24
1.10 Prevence domácího násilí .....	25
2 Cíl práce a výzkumné otázky .....	27
2.1 Cíl práce .....	27
2.2 Hlavní výzkumná otázka .....	27

2.3	Dílčí výzkumná otázka.....	27
3	Metodika.....	28
3.1	Použité metody a techniky .....	28
3.2	Kvalitativní strategie .....	28
3.3	Případová studie .....	29
3.4	Charakteristika výzkumného souboru.....	29
3.5	Realizace výzkumu .....	29
3.6	Výzkum .....	30
4	Kazuistika .....	31
4.1	Dětství: .....	34
4.2	Doba chození:.....	35
4.3	Manželství: .....	36
4.4	Rozvod: .....	40
4.5	Policie:.....	43
4.5.1	<i>Trestní oznámení:</i> .....	44
4.5.2	<i>Znalecký posudek</i> .....	48
4.6	Hlavní líčení: .....	48
5	Výsledky .....	52
5.1	Rozhovor s informantem.....	52
5.2	Současná situace informanta .....	53
6	Diskuse .....	54
7	Závěr.....	57
8	Seznam použitých zdrojů.....	59
	Přílohy.....	64

## Úvod

Cílem mé práce je zamyslet se nad problémem násilí ve společnosti a to především v rodině, protože uspokojivé a zdravé rodinné vztahy jsou to, co je významnou součástí našeho života. Násilí v rodině je bohužel fakt, se kterým se setkáváme poměrně často, i když je celkově vnímáno jako obrovské tabu. Domácí násilí mezi mužem a ženou se děje většinou za zavřenými dveřmi, bez přítomnosti jiných lidí, a pokud se o něm někdo dozví, pak je to většinou náhodně, když se muž či žena v zoufalství svěří kamarádce či kamarádovi. Ti jsou většinou šokováni a překvapeni, protože si donedávna mysleli, že jejich manželství je harmonické a šťastné. Mnozí ti, kterých se násilí týká, se snaží svou situaci skrývat celé roky. Ať už je to ze strachu z násilníků, anebo proto, že se prostě stydí a mají obavy z reakce svého okolí.

Mezi lidmi existují zkreslené představy a mýty, týkající se domácího násilí a týrání. V důsledku těchto mýtů a představ stále převládá názor, že se týká násilí jen těch dvou partnerů, že je to soukromá záležitost a že do toho nikomu jinému nic není. Není to pravda. Především se jedná o násilí na ženách, ale pokud se týká násilí na mužích, ví se o této problematice velmi málo.

Specifickým aspektem domácího násilí na mužích je, že na ně veřejnost reaguje negativně. Ono i pro muže samého je velmi těžké přijmout veřejně a před okolím roli oběti. V soukromém, ale i pracovním životě či společenském životě je to pro muže role diskreditující, ale i traumatizující.

Násilí není lehké čelit, ať už se týká muže nebo ženy, ale když je obětí násilí muž, má to ještě o něco horší, protože naráží na nepochopení svého okolí i široké veřejnosti. Domnívám se, že i muži jako oběti domácího násilí si zaslouží pozornost právě z důvodů, že o něm široká veřejnost ví méně než o násilí na ženách. Je dobře, že se začíná o problémech s domácím násilím veřejně více mluvit a že se mění i veřejné mínění a hlavně i zákony pamatují na to, aby osoba, která páchá domácí násilí, byla potrestána, ať už jde o ženu či muže.



# 1 Současný stav

## 1.1 Rodinné vztahy

„Rodina je univerzální fenomén všech lidských společností. Struktura a fungování rodiny přímo souvisí s tím, jak je strukturována a jak funguje společnost. Hlavními životními potřebami jsou u všech členů rodiny zajištění bezpečí, dostupnost jídla, oblečení, bydlení, ochrana zdraví a emocionální vztahová podpora“ (Matoušek, 2014, s. 17).

Rodinné vztahy a vše, co se jich týká, tvoří velmi významnou součást našeho života. Rodina může být zdrojem pohody, klidu, ale také úzkosti a zoufalství. Násilí, které se odehrává v rodině je nejrozšířenější formou násilí vůbec a také nejvíce podceňovanou. Rodin s narušenou funkcí stále více přibývá a není to narušeno pouze tím, že je čím dál více neúplných rodin. Neúplné rodiny bývají často spojovány rovnítkem nefunkčnosti, ale to je velmi mylné, protože i úplná rodina může být dysfunkční a neúplná fungovat dobře (Ševčík, Špatenková, 2011).

V každé společnosti existují mýty, týkající se domácího násilí a v důsledku toho dlouho velmi dlouho panoval názor, že domácí násilí a vše, co je s ním spojené, je ryze soukromá věc a že do toho vlastně nikomu cizímu nic není. Zásluhou hlavně feministických hnutí, která se snažila poukazovat na to, že nelze toto násilí přehlížet, se překročilo teprve na počátku osmdesátých let k sankcionování a kriminalizování takovýchto činů. Ukázalo se, že veřejnost je v tomto ohledu velmi neinformovaná a že chybí i informace, jak se proti domácímu násilí bránit (Ševčík, Špatenková, 2011).

„Násilné chování se může objevit kdekoli, ve všech společenských a sociálních třídách. Od uklízeček po lékaře. Prostě všude. Dokonce nehraje roli ani to, jak dlouho partnerský vztah trvá. Může se objevit u čerstvě zamilovaných párů a stejně tak u dlouholetých vztahů. Vztahů zocelených životními krizemi i vztahů zdánlivě klidných a harmonických. Týká se stejně tak sebejistých, jako těch rezervovaných a zdrženlivých z nás. Přes všechnu tuto širokou paletu výskytu má násilí jednoho společného jmenovatele, a to je soukromí. Ve většině případů se totiž vše odehraje beze svědků, a

tudíž zůstává vše dlouhou dobu neodhaleno. Oběti tedy zůstávají se svou v podstatě velmi vážnou situací úplně samy. Násilí ve vztahu znamená to, že se z místa, kde hledáte něhu, podporu a jistotu, najednou stane prostředí, které vám nahání strach. S tímto faktem je velmi těžké se vyrovnat.“ (Buskotte, 2008, s.8).

## **1.2 Pojem domácího násilí**

Násilí je většinou úmyslné použití výhrůžek nebo skutečného fyzického či psychického nátlaku nebo strukturální moci proti vlastní nebo jiné osobě, ale také může být vedeno proti skupině nebo kolektivu, které směřuje buď konkrétně nebo s vysokou pravděpodobností ke zranění, smrti, psychické újmě či ke ztrátám (Herzog, 2009).

Pojem domácí násilí lze obecně nazvat jako zlé nakládání, tělesné útoky, pohrůžky násilím nebo jednáním, které mohou způsobit újmu na fyzickém, sexuálním nebo psychickém zdraví. Je to agrese jedné osoby proti druhé a jejím cílem je ublížit, poškodit, poranit, v krajním případě i zabít (Střílková, Fryšták, 2009).

Domácím násilím se většinou označuje násilnické chování či týrání, které se odehrává mezi blízkými osobami, které žijí ve společné domácnosti, ať už se jedná o dům či byt. Tato definice byla poprvé použita v trestním zákoníku v roce 2004. Osobou blízkou je zpravidla manžel, manželka, sourozenci nebo i jiné osoby v podobném vztahu. Jedná se o veškeré násilí, které se odehrává v rodině a které velmi negativně poškozují oběť (Čech, Podhorská, Otásková, Šimová, Zimmelová, 2011).

Definice domácího násilí není tak jednoduchá. Často k němu dochází mezi manželi nebo mezi lidmi, kteří spolu trvale žijí. Vztahuje se na celou škálu jednání agresora, jehož cílem je získat nad obětí moc a ovládat ji. Proto se občas používá termín „domácí týrání“, neboť lépe vyjadřuje skutečnou šíři celého problému (Conwayová, 2007).

Při domácím násilí dochází k nebezpečnému útoku proti životu, zdraví, svobodě nebo lidské důstojnosti, a to v domě nebo bytě společně obývaném násilnou osobou i osobou, proti níž je veden útok. Domácím násilím je opakované násilné jednání

v důsledku, kterého dochází nebo hrozí, že dojde k nebezpečnému útoku proti životu, zdraví, svobodě nebo lidské důstojnosti, mezi osobami, které jsou spolu v rodinném či jiném obdobném vztahu. V rámci toho lze jednoznačně označit osobu násilnou i ohroženou, proti které jsou takové útoky nebo výhrůžky vedeny (Střílková, Fryšták, 2009).

„Domácí násilí je zkušenost, která člověku změní život. Dokáže změnit osobnost člověka, rozdělit rodiny a nadělat škodu ve finančním i citovém zajištění všech zúčastněných. V mnoha případech se utrpení táhne celá léta, než se tajemství provalí nebo než je oběť schopná hledat pomoc“ (Conwayová, 2007, s. 107).

Domácí násilí lze můžeme zcela jistě považovat za jednu z nejrozšířenějších a nejkrytějších forem násilí v naší společnosti. Vyskytuje na všech možných místech a možná všude okolo nás. U rodin sociálně slabých i dobře situovaných, mezi vysokoškoláky i nevzdělanými, mezi podnikateli, zaměstnanci i nezaměstnanými. Domácí násilí je jev, který v naší moderní společnosti byl, je a bude, ale mnohdy si jeho existenci nechceme nebo neumíme připustit (Střílková, Fryšták, 2009).

### **1.3 Formy domácího násilí**

#### *1.3.1 Fyzické násilí*

Toto násilí je nejzávažnější a také nejvíce viditelné, protože většinou zanechává nějaké stopy, proto je i nejsnáze rozpoznatelné. Mezi takovéto projevy patří bití, svazování, řezání apod.

#### *1.3.2 Psychické násilí*

Není na první pohled tak viditelné jako fyzické násilí, ale neméně závažné. Většinou se jedná o ponižování, nadávky apod. Tyto projevy jsou jen obtížně dokazatelné a mnohdy si ani týraná osoba sama neuvědomuje, že se jedná o násilí. V případě žárlivosti si násilnické sklony svého partnera vykládá jako lásku.

### *1.3.3 Emocionální násilí*

Zaměřuje se na osoby, zvířata nebo věci, ke kterým má týraná osoba nějaké citové pouto. Nejčastěji se zaměřuje na osoby, které jsou v příbuzenském vztahu oběti.

### *1.3.4 Sociální násilí*

Zahrnuje snahu násilníka izolovat oběť od okolního světa. Tím nad ní získává větší moc a ona ztrácí pojem o realitě a násilí někdy bere jako normální součást svého života

### *1.3.5 Ekonomické násilí*

Jedná se například o nemožnosti přístupu oběti k základním životním potřebám jako je jídlo, pití či kontrolu výdajů, odebrání peněz.

### *1.3.6 Sexuální násilí*

Je také velmi těžce rozpoznatelné, protože většinou oběť nevyhledá pomoc a jedná se o násilí beze svědků (Čech, Podhorská, Otásková, Šimová, Zimmelová, 2011).

Agresor používá mnoho různých taktik, aby svoji oběť izoloval od rodiny, přátel. Toto působení je obzvláště devastující, pokud je kombinováno s citovým vydíráním. A co je nejvíc rozhodující je to, že pro oběť je tak často daleko těžší agresora opustit. Nemá žádné přátele, kteří by ji podpořili, nemá se komu svěřit, nemá nikoho, kdo by ji podpořil (Conwayová, 2007).

Domácí násilí je dlouhodobá záležitost a může se projevovat v různých formách a i ty se mohou různě střídat a prolínat. Konkrétní příčiny, které vedou k násilí, se mohou navzájem ovlivňovat. Cílem, násilníka je svoji oběť izolovat a udržovat ji v nejistotě a strachu. Agresivní chování je velmi často převzaté z dětství a mládí, jako způsob řešení konfliktů v původní rodině. K tomuto naučenému modelu chování se velmi často přidávají i různé další negativní faktory (Čech, Podhorská, Otásková, Šimová, Zimmelová, 2011).

Každý nedokáže vnímat složitost situace oběti. Přátelé a rodina nemohou pochopit, jak je možné, že oběť s agresorem zůstává. Jsou v rozpacích, mají-li o tom s obětí hovořit. Dokonce mohou být sami oběťmi a nechtějí o tomto tématu mluvit, protože ještě nejsou připraveni svěřit se. Často se dokonce bojí, že se jim agresor pomstí. Toto vše může být důvodem a příčinou, proč se oběť cítí sama a nepochopená (Conwayová, 2007).

#### **1.4 Znaky domácího násilí**

- blízké vztahy intimního charakteru – citová a emocionální spjitost, většinou jde o osoby, které jsou příbuzní či o osoby blízké
- společné bydlení – násilník žije ve společném bytě s ohroženou osobou, která nemůže nikam jina odejít
- propojení vztahů – mají spolu děti nebo společný majetek
- skrytost – domácí násilí se odehrává za zavřenými dveřmi, skryté očím okolí, ale může se stát, že se může odehrávat i venku na ulici, a to v případě, že se oběť chce dostat z násilníkovu vlivu a snaží se vyhledat pomoc
- nesoulad ve vztahu – násilník se snaží získat nad obětí neomezenou moc, oběť je záměrně udržována v podřízeném postavení a násilnická osoba si snaží vynutit poslušnost a podřízenost
- opakující se útoky – jedná se o útoky slovní nebo fyzické, které se střídají s obdobím slibů, usmiřování a zdánlivého klidu, toto období se ale posupně zkracuje
- dlouhé období – násilí trvá většinou velmi dlouho, nezřídka roky a stále se stupňuje
- stupňující se agresivita – s přibývajícimi útoky jde o vždy horší útok, kdy vše většinou začíná pouhou fackou a na konci už jsou fyzické útoky s vážnými celoživotními následky
- obtížná postižitelnost – protože se domácí násilí odehrává za zavřenými dveřmi je, jeho odhalení velmi obtížné, pokud o něm neřekne sama oběť

- pokračování násilí i po opuštění násilníka – ukazuje se, že i když se podaří oběti násilníka opustit, tak mnohdy násilí přetrvává, většinou se to stává v případech, kdy má ohrožená osoba s násilníkem děti, které se tím mnohdy stávají prostředkem dalšího týrání (Čech, Podhorská, Otásková, Šimová, Zimmelová, 2011).

## **1.5 Fáze domácího násilí**

Domácí násilí nebývá jednorázová záležitost, první projevy bývají nenápadné a většina obětí nedokáže přesně určit, co bylo tím prvním spouštěčem a kdy vlastně násilí začalo. Tyto období bývají vzhledem k opakování označovány jako kruh domácího násilí či spirála násilí.

Domácí násilí prochází třemi fázemi:

- fáze vytváření napětí, která bezprostředně předchází období týrání
- období týrání, kdy agresor ztrácí kontrolu nad svým jednáním a dochází k fyzickému a psychickému násilí
- fáze usmiřování, agresor po období týrání cítí vinu a snaží se oběti omluvit a slibuje, že už se to nebude nikdy opakovat

Fáze se vzájemně opakují a jediné, co se mění je intenzita trýznění, která se zvětšuje (Střílková, Fryšták, 2009).

Od narození hledáme lásku a pochopení u svých blízkých v podobě pohlazení, vstřícnosti. Když nám ostatní věnují pozornost, tak jsme šťastní a spokojení. Protikladem lásky je strach, když lásku nemáme, protože se bojíme být sami. Podle toho, co v nás převažuje, se nám v životě daří. Od strachu je blízko k depresi, a toho využívá i násilník (Blechová, 2010).

## **1.6 Aktéři domácího násilí**

### *1.6.1 Násilí páchané na ženách*

Nejčastěji dochází k násilí na ženách a tahle situace byla v minulosti téměř neřešitelná. Ženy se setkávaly s nedůvěrou, ale velice často byly jejich problémy bagatelizovány nejen v rámci rodiny, ale i na policii, u soudu, u lékaře, ale velice často i u příbuzných nebo rodinných přátel. Je to především z důvodu toho, že jsou velice hluboce zakořeněné mýty o tom tématu, že je i nedostatek dostupných informací o daném problému, a to především z řad lidí, kteří si neumí ani představit, co ženy v této situaci prožívají. S postupným objasňováním daného tématu a přibýváním dostupnosti informací, se situace začíná pozvolna měnit. Legislativa a její instituty nabízejí konkrétní pomoc a možnosti, jak vzniklé situace řešit (Čech, Podhorská, Otásková, Šímová, Zimmelová, 2011).

„Rozhodnutí ženy, ať už je jakékoli, musí pracovníci v pomáhajících profesích respektovat, a to i tehdy, pokud se žena rozhodne situaci zásadně neřešit a setrvat, a to i tehdy, pokud se žena rozhodne situaci zásadně neřešit a setrvat v bludném kruhu domácího násilí i nadále. Její rozhodnutí může u pracovníků někdy vyvolat frustraci z marné práce, obavy o zdraví a život ženy u pracovníků někdy vyvolat frustraci z marné práce, obavy o zdraví a život ženy a nepochopení vůči ní, nicméně musí to akceptovat a nenechat se odradit.“(Ševčík, Špatenková, 2011, s. 93).

Jsou ženy, které se bojí samoty a osamělosti. Představit, jak budou žít bez muže, v nich vyvolává strach, že si už žádný jiný blízký vztah nikdy nevytvoří, že si už nenajdou jiného partnera ani nové přátele. Možná by se cítily dokonce i trapně, kdyby odešly a musely příbuzným a přátelům, kteří neměli ani tušení, že jsou oběťmi vysvětlovat důvody svého odchodu (Ševčík, Špatenková, 2011).

V případě, že se k ženě chová agresivně člověk, pro ni blízký, má snahu ho omlouvat a vlastně i jeho násilí vědomě popírat. Někdy bývá prvním impulzem k řešení situace to, že násilnický partner zaútočí na děti. Teprve tehdy si většinou žena uvědomí závažnosti situace. Ale ani to mnohdy nestačí, protože žena velice často podlehne mužovým omlouvám nebo slibům o polepšení, anebo naopak na psychickému nátlaku ze strany partnera (Buriánek, Kovařík, Zimmelová, Švestková, 2006).

„Vliv domácího násilí na rodinné vztahy je devastující. Rodina se v důsledku domácího násilí postupně stává nebezpečným místem s atmosférou strachu a přestává tak být klidným útočištěm pro všechny její členy. Žít v neustálém strachu a nebezpečí je velmi traumatizující, a to nejen pro přímou oběť, ale i další členy rodiny, především děti, ale i seniory, pokud žijí ve společné domácnosti. Žena i děti se postupně naučí celou řadu strategií, jak se násilí vyhnout nebo ho alespoň zmírnit. Jak uklidnit situaci, která by mohla v násilí vyústit. Chovají se proto velmi poslušně, neodmlouvají, ve všem partnerovi dávají za pravdu, snaží se vyhovět jeho přáním – vaří oblíbená jídla. Všechny tyto úhybné manévry mají vliv na atmosféru v rodině.“(Čech, Podhorská, Otásková, Šimová, Zimmelová, 2011, s. 17).

Samotný signál, kdy k tomuto ovládnutí ze strany násilníka dochází, je velmi nejasný. Nejprve jsou oslabeny přirozené vnitřní hranice mezi partnery a teprve potom dochází k jejich rozpadu- Není vždy snadné rozpoznat okamžik, kdy se daná situace změní v násilnickou. Oběti s v této chvíli vzdávají a ztrácejí svoji identitu (Conwayová, 2007).

Skutečnost, že žena žije právě v takovém vztahu, je proto, že se snaží „polepšit“ nebo změnit, aby vztah fungoval. Mnohé se v této citové pastí bojí víc, že je partner opustí, než o svoji osobní bezpečnost (Gentry, 2007).

Ženy, které chtějí dětem zachovat úplnou rodinu, často situaci neřeší a partnerovo chování omlouvají. Pro samotné děti se tak stává domov místem, kterému nerozumějí (Brůhová, 2015).

### *1.6.2 Násilí páchané na mužích*

Domácí násilí se může přihodit každému člověku, nemá žádnou souvislost s věkem ani společenským postavením, národností a ani profesí. Dlouhá léta se nevěřilo, že by mohli být oběťmi domácího násilí také muži. Většinou je ve společnosti obětí žena, ale mohou se jimi stát i muži. Z pravidla se jedná o snahu žen získat nad partnerem moc a kontrolu



a potlačit jeho vůli a sebeúctu, a toto umí jak muži, tak i ženy. Domácí násilí je proto společenský problém týkající se obou pohlaví (Conwayová, 2007).

Domácí násilí páchané na mužích je oblast, o které není mnoho konkrétních informací. Jen stěží bychom mohli odhadnout kolik je mužů, kteří se s domácím násilím potýkají na vlastní kůži. Policejní statistiky hovoří o 10% všech ohlášených případů domácího násilí. Na základě těchto statistik by se mohlo zdát, že muži jsou oběťmi domácího násilí jen sporadicky, ale není tomu tak. Muž má mnohem větší hranici tolerance, zábran a bloků, proto trvá mnohem déle, než se muž rozhodne si na ženu či partnerku stěžovat nebo ohlásit domácí násilí policii. Proto jsou policejní statistiky násilí páchaného na mužích velmi podceňené. Není známo, zda je tento problém skutečně podceňován, protože si muži raději nechají problém pro sebe, anebo zda se jedná o postoj většinové společnosti, která si stále ještě neuvědomila, že obětí násilí může být skutečně i muž (Buskotte, 2008).

„Muži jako oběti domácího násilí zažívají obtížnou situaci ve dvojitým smyslu. Jednak se na ně vztahují mýty, které se vážou na domácí násilí na ženách, a zároveň tu působí předsudky, které souvisí s genderovými stereotypy. Obojí pak znesnadňuje mužům vyhledat odbornou pomoc nebo svěřit se rodině či blízkým přátelům“ (Buriánek, Kovařík, Zimmelová, Švestková, 2006, s. 31).

I muži bývají oběťmi domácího násilí, i když je počet týraných mužů výrazně nižší než počet týraných dětí a žen, nemělo být přehlíženo. O mužích jako obětech domácího násilí se příliš nemluví, protože mají mnohem větší ostych týraní přiznat. Možnými příčinami proč se ženy vůči mužům takto chovají, může být ve zvyšující se emancipaci žen, rozpadu tradičního modelu partnerských vztahů či nespokojenosti ve vztahu. Zcela pochopitelně v případě mužů převládá týraní psychického rázu, ale dochází i k fyzického násilí vůči partnerovi (Čech, Podhorská, Otásková, Šimová, Zimmelová, 2011).

Za více než 30 let výzkumu bylo zjištěno, že muži i ženy mohou být oběťmi domácího násilí vůči intimnímu partnerovi, přesto se jen málo výzkumů zabývalo zkušenostmi mužů v takových vztazích. Někteří odborníci v této oblasti zlehčují domácí

násilí na mužích jako triviální nebo dokonce vtipné a že v případě, že jejich zneužití byla natolik závažná, že mají finanční a psychologické prostředky snadno odejít ze vztahu ( Hines, Douglas, 2010).

„Málokterý muž veřejně přizná, že je svojí ženou týrán. Obraz muže jako oběti nepatří do mužské rolové charakteristiky, je společensky nepřijatelný, vzbuzuje posměch (lidová čeština používá pro takové muže názvy jako bačkora, pod pantoflem), proto muži málokdy násilí zveřejní“ (Čech, Podhorská, Otásková, Šímová, Zimmelová, 2011, s. 7).

První, kdo by se měl oběti násilí snažit pomoci je rodina, ale nebývá tomu tak. Velice často právě rodina týraného muže přesvědčuje, že musí něco vydržet, že to co se děje doma za zavřenými dveřmi by se neměl nikdo dozvědět, aby nebyla ostuda. Nedostatečné pochopení vyvolávají v týraném muži nejistotu, zda vnímá situaci správně a není chyba také na jeho straně (Matějková, 2009).

„Prevence násilí na mužích by se měla obracet k bourání předsudků v širším sociálním kontextu a konkrétně především k odtabuizování spojení mezi mužskou identitou a obětí. Muži jako oběti domácího násilí zažívají obtížnou situaci ve dvojitým smyslu. Jednak se na ně vztahují mýty, které se vážou na domácí násilí na ženách, a zároveň tu působí předsudky, které souvisí s genderovými stereotypy. Obojí pak znesnadňuje mužům vyhledat odbornou pomoc nebo svěřit se rodině či blízkým přátelům“ (Buriánek, Kovařík, Zimmelová, Švestková, 2006, s. 31).

## **1.7 Příčiny domácího násilí**

Domácí násilí je jistě opravdu šokující zkušenost. Když oběť do vztahu vstupovala, nepředpokládala, že bude mít soužití násilný charakter. Začínala nový život se svým partnerem plná nadějí v něj i v partnera. Když se objeví útoky a týrání, mnoho obětí si začne klást otázky: Co se stalo nebo kde se stala chyba? (Conwayová, 2007).

Násilí podobně jako všechny prostředky moci, vyžaduje vedení a ospravedlnění cílem, který sleduje. Ale to, co je nutné ospravedlnit něčím jiným, však nemůže být podstatou ničeho (Arendtová, 2011).

„Mohou existovat „pádné důvody“ k násilnému chování? Vždy se snažíme rozlišovat mezi člověkem a jeho skutky. Člověka můžeme akceptovat a chovat se k němu s respektem, a zároveň odmítnout jeho jednotlivé činy a konfrontovat jej s následky těchto skutků“(Herzog, 2009, s.80).

### **1.8 Následky domácího násilí**

Skutečné případy domácího násilí nemají nikdy jednoduché a ani jednoznačné řešení. To, aby žena či muž dokázali okamžitě odejít z domova, není rozhodnutí ze dne na den, neztrácí odchodem od partnera jen vztah, který je sice násilnický a nevyrovnaný, ale ztrácí mnoho jiných věcí. Vzhledem k tomu, že manželé či partneři spolu vybudovali společný domov a zázemí, znamená to, že se musí odstěhovat, musí prodat byt či dům nebo někdy i odejít sami či s dětmi do azylového domu. To vše dokáže tak narušit současný život, že se toho obávají. Dalším problémem jsou i majetkoprávní vztahy, jako jsou půjčky nebo hypotéka. Jsou narušeny nejen rodinné vztahy, ale i společná přátelství nebo i propojení se zaměstnáním, a to v případě rodinné firmy. Toto všechno může mít v případě obětí násilí, zda řešit či nikoliv svojí situaci, velmi rozhodující vliv (Ševčík, Špatenková, 2011).

„Každý násilný čin-bez ohledu na to, proti komu je namířen a v jaké sociální souvislosti se děje-se projevuje na oběti, pachateli, přihlížejících i těch kteří jej ignorují, a na kolektivním i společenském klimatu. Lhostejnost vůči násilí umožňuje další násilí. Přehlížením násilí jej mlčky podporujeme a zároveň v sobě oslabujeme svou lidskost“(Herzog, 2009, s. 9).

Při prvních projevech násilného jednání, oběť chování partnera omlouvá, vysvětluje nejrůznější důvody, protože nemůže uvěřit, že by se nejbližší člověk mohl obrátit proti ní. V pozdější fázi vztahu, když týraná oběť neodejde, může dojít až k sociální izolaci s osobnostní dezintegrací, které je výsledkem násilnického a

manipulujícího jednání vůči týrané osobě (Buriánek, Kovařík, Zimmelová, Švestková, 2006).

Mnoho partnerů někdy s údivem zjistí, že žijí s někým, koho vlastně ani neznají. I tak se mohou změnit v průběhu života cíle, hodnoty i životní představy (Matějková, 2007).

### *1.8.1 Fyzické následky*

Aktivním způsobem týrání je fyzické ubližování a kruté zacházení. Následkem jsou zlomeniny, krvácení, popáleniny či jiná poranění. Pasivním způsobem je nedostatečné uspokojování životních potřeb např. nedostatek jídla, hygieny, porozumění, stimulace, velice časté je vystavování stresovým či nebezpečným situacím, zastrašování, šikana, vydírání, nadávání, ponižování (Čírtková, Vitoušová, 2007).

„Následky fyzického domácího násilí jsou na první pohled více patrné v podobě otoků a hematomů, a to například v obličejové části, jizev (po popálení, tržných ranách) až po traumatizující poranění v podobě zlomenin, vykloubení, naražení žeber, probodnutí částí těla, poškození krční páteře, oční sítnice, ušního bubínku, vyražení zubu, až po velká traumata v podobě krvácení do mozku. Následky fyzického násilí oběť skrývá a stydí se za ně“ (Čech, Podhorská, Otásková, Šimová, Zimmelová, 2011, s. 59).

### *1.8.2 Psychické následky*

Psychické násilí se prokazuje mnohem složitěji než fyzické, kde jsou modřiny hned vidět, proto často oběť žijící v psychickém násilí tak snadno rezignují, zvyknou si a stále nechávají partnery stupňovat týrání, časem si už ani samy nedovedou reálně uvědomit celou situaci (Buskotte, 2007).

„Za psychickou krizi můžeme pokládat reakci člověka na nějakou reálnou, náročnou životní situaci, která může nabýt až rázu mezní situace, kdy jsou ohroženy jeho základní životní potřeby. K tomu může dojít, střetne-li se s překážkou, kterou není

schopen zvládnout vlastními silami v přijatelném čase a běžným, navyklým způsobem“ (Brůhová, 2015, s. 137).

Jedním ze způsobů psychického násilí je slovní útok. Ty jsou o to násilnější, čím méně k nim dochází náhodně. Záměrem násilníka je ublížit a právě to mu způsobuje radost (Bourcet, Gravillonová, 2006).

„U psychických šikan jsou některé zvláštnosti. V popředí je nepřímá a přímá verbální agrese čili psychické násilí. Často se zraňuje „jen“ slovem a izolací. Rozdíl je pouze v tom, že nestupňuje násilí fyzické, ale psychické. Krutost psychického násilí si v ničem nezádá s nejbrutálnější fyzickou agresí“ (Fieldová, 2009, s.19).

Osobnostní dispozice hrají v životě člověka důležitou roli. Je to vlastně určitý vzorec chování, kterým se určitý člověk řídí, který určuje jeho povahové vlastnosti, charakter a také jak se člověk vyrovnává se zátěží, kterou mu život přináší. Existují lidé, kteří jsou psychicky velmi silní, a naopak druzí, kteří snadno podléhají stresu. Muži, jako skupina, ve srovnání s ženami, patří k těm, kteří jsou méně odolní v situaci pasivní krize (Brůhová, 2015).

## **1.9 Pomoc obětem domácího násilí**

Jakákoliv forma násilí zanechává velké traumatické následky a ohrožuje psychické zdraví oběti. Oběť pociťuje úzkost, deprese, přepadají ji myšlenky na sebevraždu (Daligand, 2014)

Základy a úklady lidského chování jsou staré jako lidstvo samo. Dříve to byli šamani a stařešinové, kterých se lidé ptali na rady, potom kazatelé a filozofové a dnes psychologové (Klein, Krese, 2008).

Velice často se lidé, kteří jsou ohroženi domácím násilím, cítí osaměle. Většinou je to výsledek promyšleného a systematického jednání jejich partnera, který se všemi možnými způsoby snaží o to, aby kontakt oběti s okolím-hlavně s příbuznými a přáteli, co nejvíce oslaboval. Mnohdy se žena sama stáhne do ústraní, protože se necítí dobře,

prostě na styk s rodinou a přáteli nemá sílu. V těchto případech by už měla vyhledat odbornou pomoc (Buskotte, 2008).

„Ve většině případů klienti vyhledávají poradenství proto, že prožívají určitou míru vnitřní bolesti. Poradenství je krátkodobá intervence pro lidi, jejichž bolest je ohraničená a netrvá dlouho, zatímco psychoterapie je dlouhodobá a pro lidi, jejichž bolest je vše pronikající a chronická“ (Dryden, 2006, s. 11).

Krise je období, kdy se člověk musí k dané situaci nějak postavit a musí se pro něco důležitého rozhodnout. Tato situace je nová a někdy je vnímána jako neřešitelná a člověk se dostává do tlaku. Člověk zažívá napětí, které je velmi nepříjemné a může trvat velmi dlouho, což může vést k vyčerpání (Brůhová, 2015)

Bezmocnost obětí domácího násilí často nutí vyhledat pomoc. Pro krizi je ve většině případů typická úzkost. Když v krizi naleznou oběť násilí někoho, kdo z ní sejme alespoň část úzkosti, tak má zase možnost tvůrčím způsobem utvářet vlastní život (Kast, 2012).

Základním pravidlem je, že člověk ohrožený domácím násilím by neměl být na vzniklou situaci sám. Jestliže se člověk dostane do izolace, tak to následně vede k tomu, že má pocit, že je odmítán ostatními, většinou to u něho vede k psychosomatickým potížím a depresím, které mohou skončit i sebevraždou. Člověk by se v takové situaci neměl stydět vyhledat pomoc rodiny, přátel či krizového centra. Pracovníci v těchto zařízeních jsou kompetentní poskytnout kvalifikovanou pomoc (Brůhová, 2015).

Partneři, kteří jsou v nešťastném vztahu, se často neumí sami rozhodnout, zda se mají rozejít nebo zůstat spolu. To, že se lidé bojí, že zůstanou sami, že si nikdy nenajdou někoho jiného, že mají strach z ostudy nebo ztráty společenského postavení, jsou důvody, proč zůstávají v nevyhovujících nebo dokonce nebezpečných vztazích (Broder, 2011).

Ti, kteří přežijí utrpení, mohou za určitých podmínek vyjít z těžkých zážitků posílnění, změněni k lepšímu. Závažná životní událost, prožité trauma, může paradoxně pozitivní změny nastartovat a navést člověka na novou cestu životem (Mareš, 2012).

Problémem pro oběť domácího násilí, je získat zpět sebedůvěru. Sebedůvěra je součástí pojetí a také je velmi důležitý kladný postoj, spojený s příznivým hodnocením svých možností (Bakalář, 2006).

### *1.9.1 Policie České republiky*

Platí, že čím blíže má pachatel k oběti, tím se stává větší pravděpodobností, že utrpí psychické trauma. Skutečnost, že ubližuje blízký člověk, dovede oběť psychicky naprosto vykoletit a zlomit (Čírtková, 2014).

„Riziko, že se staneme obětí trestného činu, se týká nás všech bez ohledu na věk, vzdělání, profesi či postavení ve společnosti. V roli oběti reagujeme různě, i bagatelní delikt může člověka vážně emocionálně poškodit. Navíc zločin tak či onak znamená nejen přímou oběť, ale také její blízké. Pachatel tím, co udělal, změní kvalitu života „jednou ránou“ hned několika lidem. Z úspěšných, sebevědomých a pozitivních lidí se mnohdy stávají zlomené, nejisté a tápající osoby. Z pohledu okolí se oběti často chovají naivně či nerozumně. Proč neoznámí mladý muž, že byl v noci na ulici přepaden? Proč zůstává týraná žena v partnerském svazku i nadále? Proč oznamuje oběť až s odstupem několika měsíců, že byla znásilněna? Je možné, že následky zločinu se u oběti projeví opožděně a že oběť dovede dlouho i před blízkým okolím skrývat, že je zneužívána či týrána“ (Čírtková, 2014, s. 11).

Na oběti trestných činů reaguje společnost různě. Viktimizovaní lidé se setkávají s celou řadou reakcí od sympatie a empatie na jedné straně, zjevné odmítání, či očerňování a kritiku na straně druhé (Čírtková, 2014).

### *1.9.2 Intervenční centra*

„Intervenční centra jsou jednou ze služeb sociální prevence podle §60a zákona č.108/2006 Sb., o sociálních službách. V intervenčních centrech je na základě vykazání ze společného obydlí nabídnuta pomoc osobám ohroženým násilným chováním vykazované osoby nejpozději do 48 hodin od doručení kopie úředního záznamu o vykazání. Pomoc intervenčního centra může být poskytnuta rovněž a základě žádosti

osoby ohrožené násilným chováním jiné osoby obývající s ní společné obydlí“(Čech, Podhorská, Otásková, Šímová, Zimmelová, 2011, s. 29).

Spolupráci s intervenčními centry hodnotí policie jako velmi dobrou. Interdisciplinární spolupráce by se měla být rozvíjena stejným směrem jako doposud. Pro policisty by bylo v obecně přínosem, kdyby došlo k častějším sezením a diskuzím o problému domácího násilí. Vhodný by byl také metodický manuál, jak jednat, kdy co jak řešit (Střílková, Fryšták, 2009).

Interdisciplinární spolupráce je při řešení případů domácího násilí velmi důležitá, což vyplývá i ze zákona na ochranu před domácím násilím. Hlavním cílem je především zlepšení a rozvoj spolupráce mezi organizacemi působícími v oblasti boje proti domácímu násilí. Spolupráce probíhá zejména prostřednictvím vytvoření osobních vazeb mezi pracovníky pomáhajících profesí, zlepšování informovanosti laické i odborné veřejnosti o problematice domácího násilí. Jednotlivé subjekty nemají v systému interdisciplinární spolupráce stejnou roli, protože pro řešení nemají stejné kompetence a možnosti. Z tohoto hlediska lze organizace podílející se na spolupráci rozdělit na nezbytné, vhodné a spolupracující (Střílková, Fryšták, 2009)

Důkazem toho, že k domácímu násilí skutečně dochází, jsou plná zařízení, jako jsou azylové domy nebo domy pro matky v tísní. Konkrétní čísla vypovídají pouze o případech domácího násilí, které jsou známy, tedy případy, kdy ženy, popřípadě muži vyhledali pomoc nějaké instituce nebo přímo profesionální pomoc (Buskotte, 2008).

### *1.9.3 Justice*

Všechny zákony zdůrazňují, že domácí násilí je nezákonné a že stát není ochoten ho v žádném případě tolerovat a že osoby ohrožené domácím násilím bude podporovat a všemožně jim pomáhat. Není to pouze soukromá záležitost. Zákon říká, že všichni lidé mají dle zákona právo na život bez fyzického násilí (Buskotte, 2008).



## 1.10 Prevence domácího násilí

Pod pojem prevence domácího násilí patří všechna opatření, která se snaží zabránit jeho vzniku a také postupy, které se snaží snižovat rizikové faktory a posilovat faktory ochranné. Prevence musí být přítomna na všech úrovních jeho vzniku: v individuální rovině, rovině vztahů, v kolektivu a společnosti (Herzog, 2009).

Obecně je těžké se s násilím ve vztahu vypořádat bez cizí pomoci. Uvědomit si, že jakékoli násilí nemusíte snášet, je jedna věc. Podniknutí nějakých praktických kroků, k řešení situace, je něco úplně jiného (Conwayová, 2007).

„Není podstatné, kdo na kom se dopouští násilí, důležité je vnímat domácí násilí jako závažný problém. Měli bychom být schopni nabídnout obětem pomoc a ochranu, a zabránit, aby byly jakýmkoliv způsobem diskriminovány či zesměšňovány“ (Buskotte, 2008, s.19)

Přestože nemůžeme násilným činům ve většině případů zcela zabránit anebo je zcela vyloučit, existuje velké množství prevenčních opatření, která jsou již vyzkoušena (Herzog, 2009).

„Je třeba vzít život do svých rukou a začít ho přetvářet. Patří nám, je jedinečný a jen my máme právo s ním nakládat. Přestaňme se tedy považovat za bezvýznamné a ušlápnuté chudáky a myslet si, že toto je prostě náš osud. Není to pravda. Všichni jsme totiž něčím zajímaví, máme své kvality. Musíme se naučit, odpouštět-sobě i svému okolí, respektovat se, důvěřovat si, osvobodit se, dát si možnost“ (Hauck, 2010, s. 10).

Vždy je lepší problémům a násilí předcházet než je pak složitě řešit. Z tohoto důvodu by mělo být hlavním úkolem primární prevence jasně a srozumitelně popsat problematiku domácího násilí a seznámit s tím co možná nejširší veřejnost (Ševčík, Špatenková, 2011).

I když se to zdá nepravděpodobné, téměř každý z nás se někdy v životě s psychickým či fyzickým týráním setkal. Málokdo z nás by to ale tak nazval a často si po několika měsících či letech na to ani nevzpomeneme. Proč to tak je, je ve schopnosti

tyto pro nás nepřijatelné situace řešit a proč se lidé, kteří skutečně žijí ve vztahu, v němž probíhá napadání a týrání, zdají většinové populaci nepochopitelní a nesrozumitelní. Nechápeme, proč v takovém vztahu žijí a nedokážou z něj odejít. Přemýšlíme, zda si týrání nevymýšlejí, zda se jim takovéto zacházení nelíbí či zda nejsou nějak duševně nemocní. Odpověď je zřejmá. Jsou zdraví, toto chování se jim nelíbí a nic si nevymýšlejí. Jsou to zdravé ženy i muži, kteří po letech urážek a napadání mají tak nízké sebevědomí, že nejsou schopni rozumného činu ke zbavení se těchto útrap (Matějková, 2009).

## **2 Cíl práce a výzkumné otázky**

### **2.1 Cíl práce**

Hlavním cílem mé bakalářské práce bylo identifikovat specifika muže jako oběti domácího násilí.

Dílčím cílem bylo zjistit, jak sama oběť pohlíží na svoji situaci a jaká je informační hodnota tohoto případu pro sociální práci.

### **2.2 Hlavní výzkumná otázka**

Jak muž oběť domácího násilí reflektuje svou situaci?

### **2.3 Dílčí výzkumná otázka**

Jak se muž jako oběť domácího násilí vyrovnává s tím, co prožil a jakou má jeho zjištění informační hodnotu pro sociální práci

### **3 Metodika**

V této části bakalářské práce popisuji, jaké jsem zvolila metody a techniky získávání potřebných dat a způsob jejich zpracování.

#### **3.1 Použité metody a techniky**

Výzkumná část bakalářské práce na téma „Případová studie muže jako oběti domácího násilí z pohledu sociální práce“ byla zpracována metodou kvalitativního výzkumu. Sběr dat probíhal metodou dotazování a technikou biografického rozhovoru s konkrétní osobou - mužem, který se stal obětí domácího násilí. Vše zpracováno s využitím metody obsahové analýzy.

#### **3.2 Kvalitativní strategie**

Kvalitativní přístup jsem zvolila z důvodu, že je v tomto případě nejvhodnější a umožňuje proniknout v dané problematice více pod povrch. Kvalitativní přístup je proces, který zkoumá určité jevy a problémy v jejich autentickém prostředí. Je to způsob, jak získat celkový obraz problému založený na specifickém vztahu mezi badatelem a účastníkem výzkumu (Švaříček, Šed'ová, 2007).

„Kvalitativní metody jsou svým založením a možnostmi přímo ideální alternativou pilotní studie a orientační výzkum. Nemusí přitom jít pouze o zmapování prostředí, do kterého chceme výzkumně vstoupit a nevíme, jaké zvyklosti a pravidla zde existují. Může ale také jít o možnost ověřit, zda navržené metody a postupy přinášejí očekávanou kvalitu dat (jak po stránce extenze, tak intenze). Můžeme tak rozeznat několik variant, jež mohou ústit v rozhodnutí realizovat pilotní studia za využití kvalitativních metod“ (Miovský, 2006, s. 29).

### **3.3 Případová studie**

„Jedním z nejrozšířenějších typů výzkumu v rámci kvalitativního přístupu je případová studie. V centru pozornosti tohoto typu výzkumu je případ. Případem rozumíme objekt našeho výzkumného zájmu, kterým může být osoba, skupina, organizace atd. Práce na případové úrovni zdůrazňuje kompletní povahu u zkoumaných fenoménů, zohledňuje souvislosti jednotlivých oblastí, jichž se případ dotýká, včetně jeho historicko-biografického pozadí.“(Miovský, 2006, s. 93).

Základní charakteristiky případové studie:

- a) Strategii zdůrazňující komplexnost celého případu, souvislosti jak funkčních, tak i životních oblastí života účastníka výzkumu a jeho historicko-biografické pozadí,
- b) Strategii představující výchozí místo pro hledání a popis vlivu různých faktorů a souvislostí v kontextu daného případu,
- c) Metodu využitelnou ke zpětné kontrole výsledků dosažitelných jakýmkoli výzkumnými psychologickými metodami a postupy, kdy platnost těchto výsledků ověřujeme na případové úrovni (Miovský, 2006).

### **3.4 Charakteristika výzkumného souboru**

Informantem v tomto případě je středoškolsky vzdělaný podnikatel ve stavebnictví, který se vlivem okolností a životních událostí dostal do vlivu ženy, která ho psychicky i fyzicky týrala.

### **3.5 Realizace výzkumu**

Problematiku daného tématu jsem si nejprve prostudovala pomocí odborné literatury a získané informace zapsala v teoretické části bakalářské práce. Šetření bylo uskutečněno prostřednictvím dotazování a biografického rozhovoru, který je vhodný tehdy, pokud

chceme nahlédnout na život jedince nebo na určitý úsek jeho života (Švaříček, Šed'ová, 2007).

Na úvod našeho rozhovoru jsem svého informanta seznámila s cílem a výzkumem mé bakalářské práce a ujistila ho o své mlčenlivosti. Zároveň jsem ho ujistila, že budou změněna jména aktérů i místo životního příběhu a tím zachována naprostá anonymita. I tak byl ve svém vyprávění nejistý a bylo vidět, že mu nedělá úplně dobře svěřovat se mi, protože jsem žena a jak se mi sám přiznal, bál se, že ho odsoudím jako úplného „bačkoru“, který se nedokázal postavit ženě. Ujistila jsem ho, že ho naprosto neodsuzuji, po té už byl přece jen klidnější a sdílnější. V době našeho rozhovoru jsem věděla, že má za sebou soud za týrání manželky, ale nevěděla jsem, co soudu v jejich domácnosti předcházelo.

### **3.6 Výzkum**

Kazuistiku jsem rozdělila na čtyři části. Na osobní anamnézu, rodinnou anamnézu, sociální anamnézu a na samotný rozhovor s příběhem informanta. Další částí je záznam z výslechu na policii a trestní líčení. Z této kazuistiky budu vyhodnocovat, jaká byla příčina vzniku domácího násilí, formy domácího násilí, průběh domácího násilí a charakteristiku oběti i agresora. Následně se pokusím objasnit, jak muž, jako oběť zpětně vidí sám sebe v průběhu času.

## 4 Kazuistika

### 1. osobní anamnéza

- jméno: Jiří
- věk: 48 let
- vzdělání: středoškolské – podnikatel ve stavebnictví, studoval 2 roky vysokou školu, ale studia nedokončil
- bydliště: v současné době střídavě u své přítelkyně a v domě svého syna
- rodinný stav: rozvedený

### 2. rodinná anamnéza

- *dětství*: žil v úplné rodině, otec technik, matka pracovala ve výzkumném oddělení, již nežije,
- *dospělost*: po ukončení studií si našel práci v oboru, později začal podnikat

### 3. sociální anamnéza

- *bytové podmínky*: žije v malém domě v okresním městě u svého syna, současně spolu podnikají, víkendy tráví v bytě u své přítelkyně v jiném městě
- *zaměstnání*: v současné době pracuje jako podnikatel ve stavebnictví, firmu založil po rozvodu společně se svým synem, který je v ní také současně zaměstnaný
- *finanční situace*: finanční problémy nemá, firma prosperuje

Rozhovor s informantem byl rozdělen do několika tematických částí.

Tabulka 1: Výčet jednotlivých kódů od dětství - rozvod

<b>DĚTSTVÍ</b>	Život v úplné rodině Čas strávený na letišti Dominantní matka Poddajný otec Starostlivé starší sestry
<b>DOBA CHOZENÍ</b>	Společné zájmy Nesouhlas rodičů Těhotenství Svatba na vojně Narození syna Bydlení u tchýně
<b>MANŽELSTVÍ</b>	Společné bydlení Posměch a úšklebky Práce v konstrukci Neumění hospodařit Nedostatek peněz Neshody a hádky Žárlivost a podezírání Práce v kotelně Brigáda na hřbitově
<b>ROZVOD</b>	Rozpad firmy Nedostatek peněz Odchod manželky za milencem Nová přítelkyně Urážky a hanlivé SMS Napadení přítelkyně



	Rozjezd nové firmy Žádost o rozvod Napadení ze strany manželky Pokus o návrat manželky Trestní oznámení pro krádež společných věcí Oznámení o týrání manželky	
<b>POLICIE</b>	Obvinění z týrání Výslech Odebrání otisků prstů Odebrání zbrojního pasu	

Tabulka 2: Výčet jednotlivých kódů od trestního oznámení – hlavní líčení

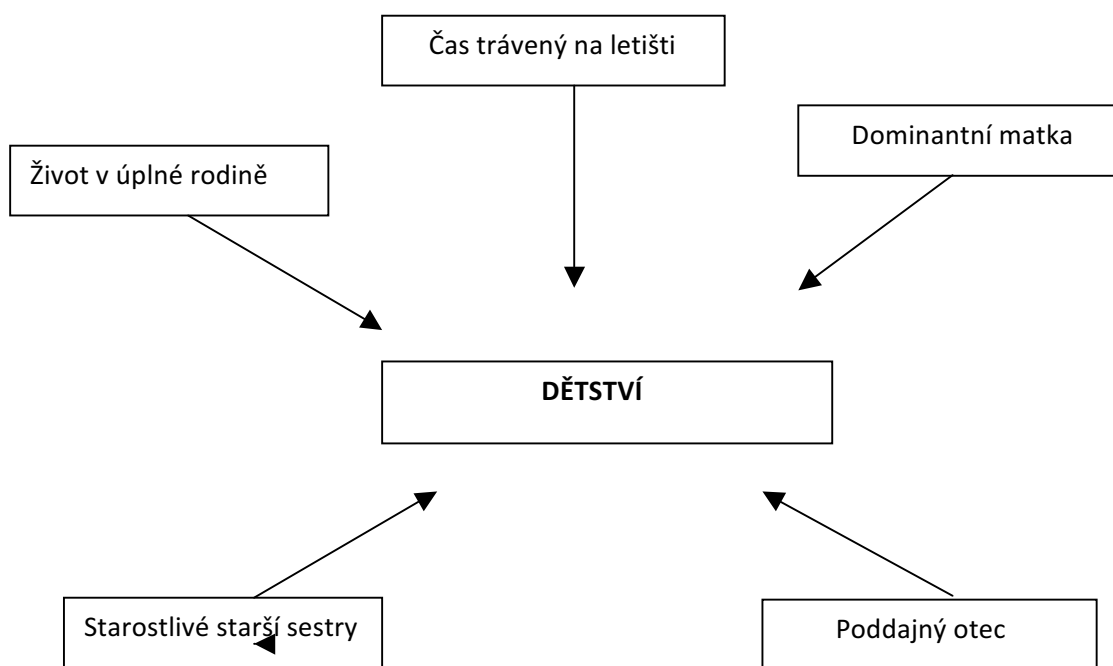
<b>TRESTNÍ OZNÁMENÍ</b>	Výpověď žalující manželky Otázky komisaře
<b>ZNALECKÝ POSUDEK</b>	Podrobné psychologické vyšetření Posouzení znalce Analýza spisové dokumentace Odpovědi na otázky
<b>HLAVNÍ LÍČENÍ</b>	Výpověď obviněného Výpověď syna Výpověď kamarádky poškozené Výpověď spolupracovnice poškozené Výpověď švagra poškozené Výpověď sestry poškozené Výpověď matky poškozené Výpověď přítelkyně obviněného

#### 4.1 Dětství:

Informant vyrostl v úplné rodině. Má dvě starší sestry, které se o něho v dětství staraly. Jeho otec i matka byli středoškolsky vzdělaní lidé, pracovali na technických místech. Nikdy se neseťkal s většími konflikty ani s násilím, ale „*matka byla velmi dominantní a otec ji raději vždy ve všem vyhověl, aby předešel případným konfliktům.*“

Své dětství označuje jako velmi poklidné a nevzpomíná si ani na nějaké stresující zážitky či situace. Většinu volného času trávil na letišti, kde se věnoval bezmotorovému létání, částečně i proto, aby unikl z dosahu přílišné starostlivosti matky.

Diagram 1: Dětství



Zdroj: Vlastní výzkum

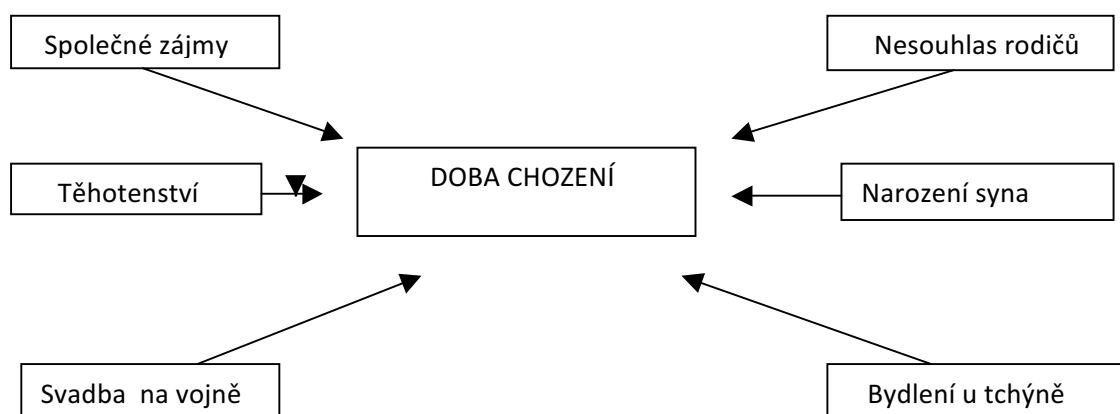
## 4.2 Doba chození:

Informant poznal svou budoucí manželku na letišti. On zde zájmově létal a dělal i instruktora létání, ona tam přišla ve svých devatenácti letech, aby se věnovala parašutizmu. „ *Byla stejně stará, veselá, stále se smála, z ničeho si nedělala těžkou hlavu, a to se mi líbilo.*“ Zároveň na ni oceňoval její odvalu, protože létání nebo parašutizmu se tam věnovalo jen málo žen. Byla středem zájmu, a o to víc mu imponovalo, že si vybrala ze všech mužů na letišti právě jeho.

Jeho rodiče nebyli z jeho nové známosti nadšeni, obzvlášť maminka mu vztah rozmlouvala, protože žena neměla ve svém okolí nejlepší pověst, a to se jim průběžně doneslo.

Bydleli v domě u její matky a s nimi tam zároveň bydlela i její o hodně starší sestra s manželem a dvěma dětmi. Po roce známosti otěhotněla, a tak se vzali, svatba probíhala ve vojenském, protože informant mezitím odešel na základní vojenskou službu. V průběhu té se jim narodil syn. Po návratu z vojny bylo v domě již vše zařité a on neměl šanci cokoliv na běhu domácnosti měnit.

Diagram 2: Doba chození



Zdroj: Vlastní výzkum

### 4.3 Manželství:

*„Manželka se starala o syna a domácnost, tchýně vařila, protože to manželka neuměla a připadalo jí to zbytečné, když vaří její matka stejně pro všechny“.* V té době informant pracoval jako konstruktér v konstrukci většího podniku. Asi po roce společného soužití začal pociťovat tlak, který vytvářela rodina manželky. Začali mu vyčítat, že málo vydělává, že je neschopný, že nedokáže pořádně uživit rodinu. Ona mu to ráda tlumočila s tím, že ona je samozřejmě na jeho straně a že se ho před nimi zastává. Nechtěl si připadat jako příživník, a tak nechal práce v konstrukci, kde bylo méně peněz a začal pracovat jako kotelník v divadle a hledal ještě po práci brigády, aby zvýšil příjem rodiny, dělal dokonce i zřizence na hřbitově a kopal hroby. Neuměla dostatečně hospodařit s penězi, utrácela za zbytečnosti, a tak tato činnost neměla valný výsledek. Naopak už v té době začaly její první projevy žárlivosti a podezírání. *„Stačilo, že jsem se zdržel v práci o něco déle nebo přišel unavený a už mě podezírala, že jsem byl za nějakou ženskou, neustále vyžadovala sex, jako důkaz, že jsem jí věrný. Nenechala si nic vysvětlit a já kolikrát po té celodenní drině neměl ani sílu ji něco vysvětlit, o to více ona byla přesvědčená, že lžu“.* Její rodina, u které bydleli, jí v tom ještě utvrzovala, ale informant manželce věřil, že se ho před nimi zastává. Aby nemusel neustále poslouchat narážky a úšklebky na svoji adresu, snažil se hledat nová, lépe placená i manuální zaměstnání. Opustil místo v konstrukci a začal pracovat jako kotelník v divadle, protože to bylo lépe placené místo a on měl dostatek volného času na létání, které do té doby nemohl provozovat. Manželka ho chodila ho často kontrolovat a stávalo se, že ho někdy nepustila po práci domů a on musel přespávat v autě. *„Už tehdy docházelo k tomu, že pro facku nešla daleko, ale bral jsem to jako projev lásky. Jednou mě dokonce zlila od hlavy až k patě vodou a křičela při tom, ať si táhnu tam, kde jsem byl celý večer“.*

V domě se nikdy necítil nejlépe, měl pocit, že to jak se manželka k němu chová, je vlivem její rodiny. Snažil se získat pro svoji rodinu jiné bydlení, *„ona, ale odmítala odejít, přišlo jí ponižující odstěhovat se někam do bytu na sídlišti. Celá její rodina si velmi zakládala na majetku a na zdání jakési „honorace lepších lidí“, což mi dávali nepokrytě najevo“.* Přesto ho nutila, aby všichni dohromady s její matkou, sestrou,

švagrem i všemi dětmi trávili společně vánoce, slavili všechny narozeniny i svátky. Nebylo to nic příjemného, ale kvůli ní i synovi se podvolil. Velmi ho to trápilo, chtěl žít se svou manželkou a synem sám, bez vlivu matky a sestry, ale ona na jeho prosby nedala, vždy pro ni bylo přednější, co si o ní myslí oni, než on. *„Totéž se týkalo jakékoli rady nebo názoru z mojí strany, to jsem si myslel, pro ni nic neznamenal, říkala mi, že takový „nedoučenec“ jako já tomu nemůže rozumět, tím zřejmě myslela to, že jsem nedokončil vysokou školu“.* Myslí si, že právě tehdy se u manželky vyvinula její nadřazenost nad ním.

Od roku 1998 začal se známým podnikat. Začali konstruovat letadla. Po 3 letech se dostavil úspěch a oni si mohli pořídit svůj vlastní dům.

Alena měla vystudovanou střední pedagogickou školu a divadelní konzervatoř. V té době jezdila po práci nebo víkendech hrát divadlo a zpívat a on zcela náhodně přišel na to, že má ona už dvouletý poměr. *„Situace byla kritická, nedokázal jsem se smířit s tím, že by mě opustila zrovna v době, kdy se mi daří, hledal jsem chybu v sobě. Hrozně jsem se začal bát, že o ni i o syna přijdu. Dokonce jsem se vypravil za jejím milencem, ale ten se mi samozřejmě vysmál“.* Na celé věci byl největší problém syn, kterého sebou k příteli vozila.

*„V té době jí samozřejmě nic nebylo nic po chuti a náš vztah byl na bodu mrazu. Ať jsem udělal, co udělal, vše bylo špatně. Manželka mu posléze vysvětlovala, že za to může on, protože byl neschopný vydělat dostatek peněz, proto si musela najít určitou jistotu. Časem zjistil, že v době, kdy jí prosil, ať se vrátí domů, se s uměleckým kovářem již rozcházela, protože finančně jsem na tom začal být notně lépe než dotyčný pán, takže jí vlastně tím, že o ni začal bojovat, nahrál a ona se mohla vítězně vrátit domů. Tímto měla pocit, že nad ním získala neomezenou moc, že ať provede, co chce, tak to bude on, kdo bude prosit, aby zůstala. Bohužel, platí, že vyhrává ten, kdo má rád míň, jak trpce dodává.“*

*„Po koupi domu prováděla monstrózní oslavy pro svou rodinu, aby se blýskla úspěšností. Líčila mi, jak jí její rodina závidí, jak mě pomlouvají, že kradu, protože není přece možné, že bych si na tohle vydělal poctivě“.* V této době si začal uvědomovat, že

je na svou rodinu velmi fixovaná, a to, k čemu ho nutí (drahé dovolené, koupě jachty, drahá auta...) je vlastně pouze k její prezentaci a chlubení se před její rodinou, přáteli a známými. Na ni a na synovi mu velmi záleželo, a proto tohle všechno přehlížel a nevadilo mu to, a když mu něco vadilo, neřešil to, chtěl, aby byl doma klid.

*„V této době byla manželka spokojená a nedocházelo k téměř žádným hádkám a ani fyzickým atakům. Pouze, mi stále líčila jak je v práci nedoceněna, zneužívána kolegyněmi, v divadelních aktivitách její sláva přivlastňována ostatními“.* On jí to bohužel v té době věřil a ještě jí litoval. Většinou ho nutila pod záminkou, že jí v těchto problémech nechává samotnou, jít za ní vyjednávat její problémy a při společné konfrontaci, které se účastnila i ona, tak tvrdila kolegyním, nebo kolegům, že to jsou jeho názory a ona je naprosto spokojená s prací nebo divadlem, doma mu to zdůvodňovala tím, že si přece nemůže před nimi na něco stěžovat. Tato její dvojí hra vlastně probíhala neustále, něco jiného říkala doma jemu a něco jiného zase okolí. *“Byl jsem tak zaslepený, že když mi řekla, že je v práci, tak vytížená, že si nemá čas ani dojít na záchod, tak jsem jí věřil i tohle a litoval jí, jak je práce ve školce neskutečně namáhavá“.*

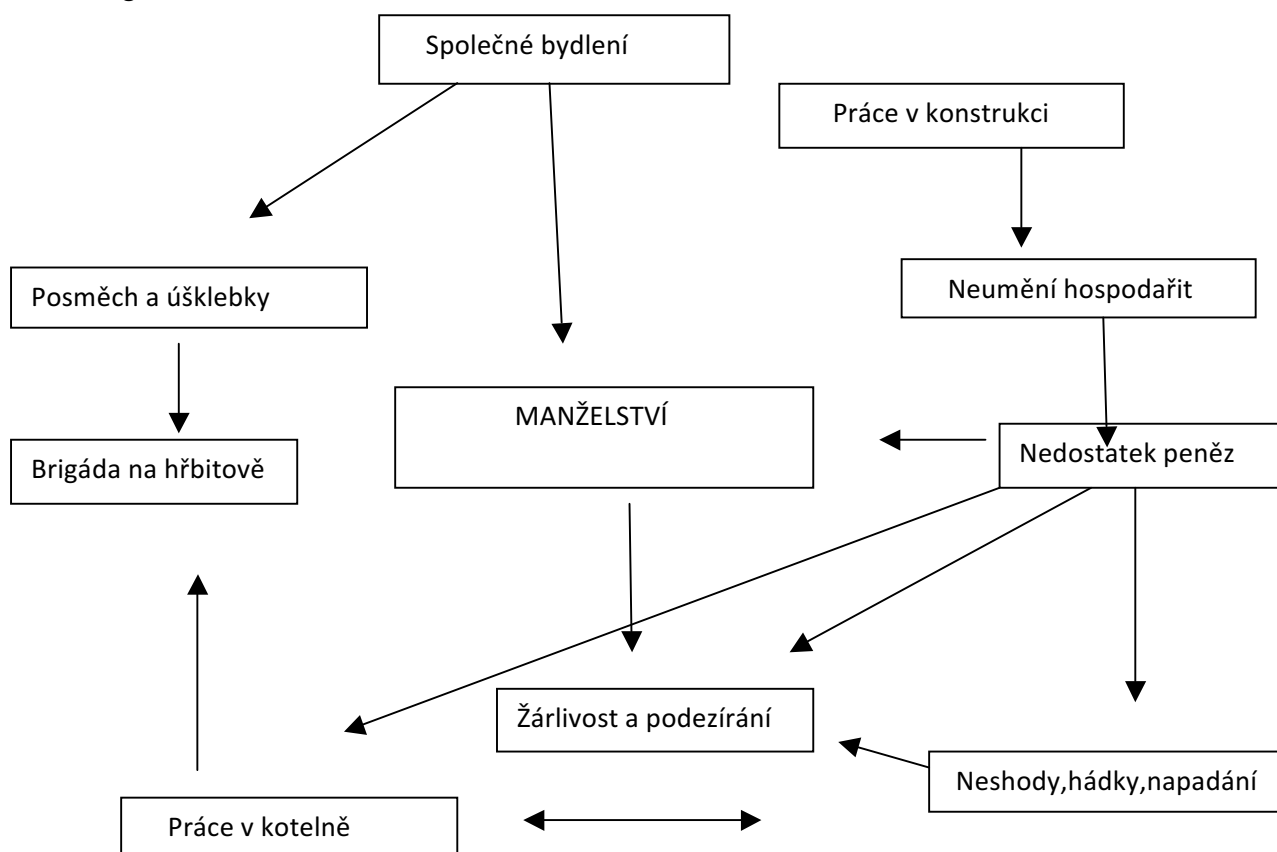
Jeho přátelé ji připadali hloupí, povrchní „otrapové“. Odmítala, aby kohokoliv z nich přivedl domů a nepřála si, aby se s nimi stýkal. Nejhorší bylo, že ho tak dlouho přesvědčovala, že opravdu přestal chodit i na to letiště a přerušil s přáteli styky. O to větší frekvence začala ze strany jejích známých. Stačilo, že o víkendu jeli na plachetnici, kterou měli na přehradě, a už tam jel s nimi někdo ze školky nebo z divadla i s celou rodinou. *„Před nimi se ke mě chovala úplně jinak než doma, nešetřila ironickými poznámkami na moji adresu, typu „já se tady o všechno starám, on si jen tahá za šňůrky“, tím myslela řízení plachetnice. Prostě cokoliv jsem uměl nebo dělal, shazovala, že jsem si kolikrát připadal jako úplný břídil“.* Uráželo ho to, ale věřil tomu, že ona vše ví líp, že vše umí, jeho sebevědomí velmi mistrně shazovala.

*„Byť by na veřejnosti líčila, jak je doma pracovně vytížená, měla problém s vařením a i s úklidem. Schovat špinavé nádobí před neočekávanou návštěvou do vany, když už nebylo kam, nebylo nic výjimečného“.* Její velikou zálibou bylo zpívání

v kapele, byl rád, že má manželka nějakého koníčka, až teprve mnohem později to použila proti němu, s tím, že jí ke zpívání nutil, aby vydělávala peníze, kterých dle jejích slov měl pořád málo. „*Pokud tedy nějaký víkend nezpívala, nebo nehrála divadlo, její vaření spočívalo v tom, že vařila instantní čínskou nudlovou polévku a kuřecí prsa s pytlíkovou zeleninou plus rýže nebo brambory, nebo párek a brambory. Poté se nechávala chválit jak je šikovná a nápaditá*“.

Do práce jezdila autem, které jí koupil k vánocům, o tom jestli jezdí na naftu, nebo benzín neměla ponětí, pouze mu vztekle říkala: „...*jdi mi natankovat, už zas nemám benzín*“. Nebyla moc finančně gramotná, neměla ani tušení, kolik stojí elektrika, kolik topení, protože jí s těmihle věcmi nezatažoval a o vše se staral a platil sám.

Diagram 3: Manželství



Zdroj: Vlastní výzkum

#### 4.4 Rozvod:

V roce 2010 přišla celosvětová krize a jim ubyly zakázky. Posléze se rozešel po letech se svým kolegou z firmy a začal budovat, firmu novou. *„Při těchto začátcích jsou vždy velké finanční potíže, a tak jsem očekával, že mě manželka podrží a pomůže do začátků. Spláceli jsme hypotéku na dům a syn byl na vysoké škole“*. Manželka se zachovala, ale velmi sobecky, začala ho u své rodiny a kolegů v práci a divadle pomlouvat, že je neschopný, on tomu, ale pořád nevěřil, naopak myslel si, že jim závidí. Vše byla bohužel pravda, manželka si obratem našla nového přítele z uměleckých kruhů a v jeho nepřítomnosti k němu odnesla veškerou domácí hotovost a vybrala stavební spoření, takže on se synem zůstal zcela bez prostředků. On už neměl sílu vše řešit jako poprvé, byl hodně zklamaný, že vždy, když se vyskytne problém, tak ho manželka podrazí. *„Její nový přítel mi naznačil, že jsem nula a on jí zabezpečí, že spolu chtějí mít ještě dítě, i přes jejich pokročilý věk a že k němu odchází bydlet. Manželka se poté odstěhovala se psem. Syna na VŠ mi nechala“*. Podal žádost o rozvod.

V den, kdy přišla pozvánka k rozvodovému soudu, spal v domě se synem. Manželka v noci přešla vrata a dostala se do domu přes otevřené dveře balkonu na terase. *„Vzbudil mě hrozný křik a manželka na mě vylila celý kýbl vody. Hrozně řvala, co si to dovoluju podat žádost o rozvod, začala rozbíjet věci v obýváku a házet je po mě. Když jsem dostatečně rychle neuhnul před sklenicí, trefila mě do ucha a já začal krváčet. Šel jsem si ránu ošetřit do koupelny, kam za mnou přišla a začala mi to čistit, odmítl jsem, což ji rozzuřilo, zamkla mě v koupelně a řekla, že mě pustí až tehdy, když si před ní kleknu a slíbím jí, že vezmu rozvod zpět. Odmítl jsem, hluk vzbudil syna, který nechápal, co se děje a žádal sám matku, ať toho nechá a jde pryč“*. Po jejím odchodu byl informant totálně v šoku a celý se klepal, protože takový výbuch od ní nezažil, opravdu se bál o život, protože byla tak nepřičetná vzteky, že jí bylo úplně jedno, co po něm hodí. Ještě se ani nevzpamatoval pořádně z šoku, a další den přišla do domu se svým novým přítelem, rozbíjela věci a napadala ho, její přítel to pozoroval ze dveří, jestli jí také třeba nenapadne. Věděl, že jakkoliv by se bránil, tak mu nikdo neuvěří, protože on je chlap, který měří metr devadesát a váží sto kilo a ona měří metr šedesát



pět a váží padesát tři kilo. Stejný scénář návštěv s útoky se opakoval ještě několikrát. Několikrát musel odejít z domu a přespávat u otce, protože mu neustále vyhrožovala, že než, aby mu dovolila se s ní rozvést, tak ho radši zabije. Rozvodové řízení se protahovalo, a to i proto, že to manželka záměrně bojkotovala, jednou se omluvila, že je nemocná, později navštívila rozvodovou soudkyni s tím, že se nemůže rozvést, protože jí to nedovolují náboženské důvody atd.

*„Jelikož se firmě začalo dařit, jednoho dne se před závěrečným jednáním rozvodu objevila manželka zpět doma, s tím, že se vrací, protože její nový přítel lhal, nemá peníze atd. Svlékla se do podprsenky a kalhotek, pohybovala se po domě jako by se nic nestalo, dožadovala se náklonnosti a nutila mě, abych jí odprosil, že za to můžu stejně jenom já a ona zde už zůstane“.* Informant jí vysvětloval, že už to není možné, že už jednou šanci dostala. Z počátku se tomu smála, že si dělá legraci, a když viděla, že je nekompromisní, dostala hysterický záchvat, začala po něm házet různé předměty, včetně velké sekery. Utekl spát k otci, jí po dlouhé době uklidnil syn. U rozvodu byla mírně agresivní, jako důvod uváděla, že odešla bydlet k příteli, že jí byla v domě zima.

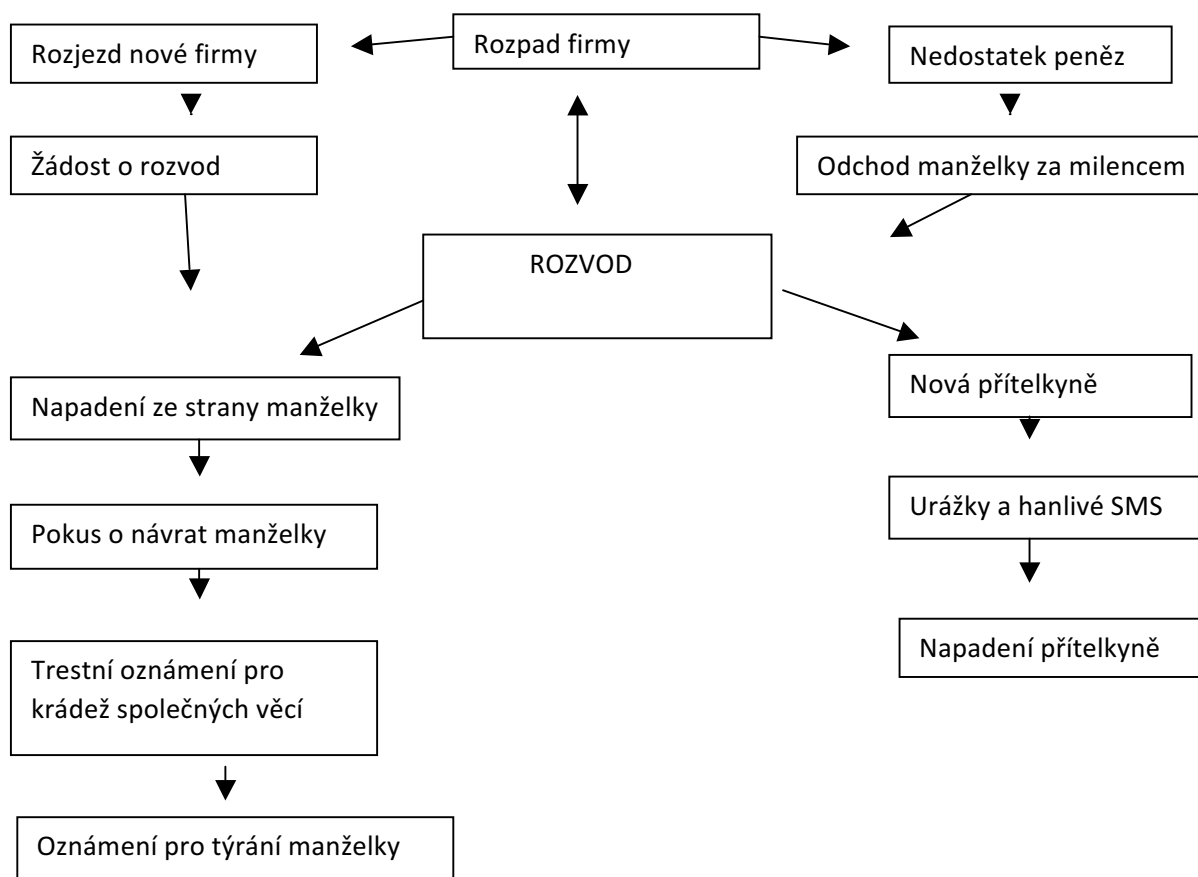
S rozvodem se naprosto odmítala smířit, s tím, že jí slíbil, že se rozvedou jen na oko a že si ji zase znovu vezmu. Vysvětlovala to tím, že to udělal kvůli svým problémům se svojí starou firmou. V té době už si informant našel novou přítelkyni a odmítal teď už s bývalou manželkou, cokoliv řešit. To jí zřejmě dohánělo ještě k větší zuřivosti a veškerý vztek se obrátil proti jeho nové známosti. *„Začal opravdový teror, denně mi přicházelo obrovské množství SMS zpráv, kde mě i přítelkyni vyhrožovala fyzickou likvidací. Začala posílat e-maily mým přátelům i členům rodiny, pomluvy nebraly konce, dozvídal jsem se o sobě hrozné věci. Několikrát se snažila dostat do domu v době, kdy tam byla přítelkyně a napadnout ji, čemuž se mi vždy podařilo zabránit, tím, že přece jen mám větší sílu než ona a vystrčil jsem ji před dům.“* Vůbec ji nevadilo, že má přítele, u kterého bydlí a má s ním vztah, ale nesnesla pomyšlení, že on si také po těch letech dovolil někoho najít a brala jeho novou známost asi jako jedinou překážku toho, že ji nechce zpět. Vyvrcholilo to fyzickým napadením přítelkyně. Ta byla v naprostém šoku a nezmohla se téměř na jakoukoli obranu. Než stačil zakročít a

manželku odtrhnout, tak jí poškrabala ve tváři a vytrhala jí nějaké vlasy. Od té doby se snažili vyhýbat jakémukoliv setkání, bohužel manželka měla stále volný přístup do domu, který byl zároveň i její, i když hypotéku platil pouze informant. Následovalo ještě několik návštěv, které měly stejný průběh, to je slovní napadání, nadávky, vzápětí prosby a zapřísahání.

Vše vyvrcholilo dnem, kdy se vrátil ze služební cesty a ona spala jakoby nic v ložnici. Když nechápal a žádal vysvětlení, došlo k obrovské scéně, při které musel doslova utéci z domu. Když se vrátil druhý den domů, byly úplně rozpárané všechny peřiny a všude bylo rozlitané peří a střepy, prostě naprostá spoušť. *“ Asi by někdo na mém místě okamžitě zavolal policii, ale věděl jsem, že by je manželka svojí nevinou tvářičkou přesvědčila, že to neudělala a že jsem jí vlastně napadl já. “*

Rok na to se podařilo prodat dům. Před předáním novým majitelům ho bývalá manželka spolu s přítelem vykradli, když žádal o vrácení věcí, do doby, kdy bude vyřešeno majetkové vyrovnání, tak mu oznámila, že ona nic nevezala, že to někdo ukradl. Zcela náhodně v bazaru objevil svůj posilovací stroj, který dal do prodeje její přítel. Podal na ně tedy trestní oznámení pro krádež. Oni týden na to na něj zločin z týrání manželky ve společné domácnosti, sexuální deviace.

Diagram 4: Rozvod



Zdroj: Vlastní výzkum

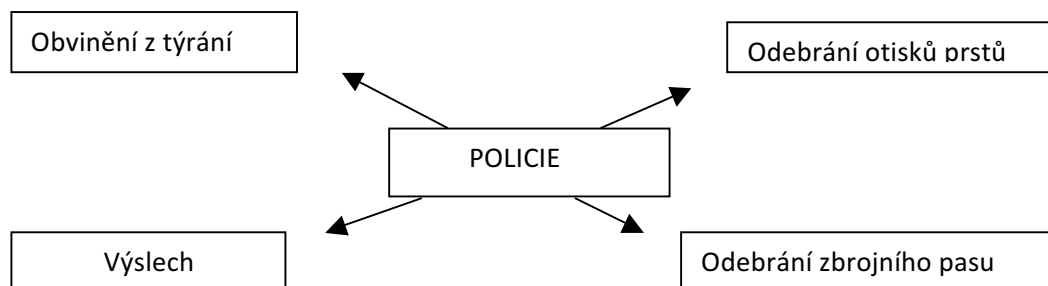
#### 4.5 Policie:

Informant byl obviněn ze spáchání zločinu týrání osoby žijící ve společném obydlí podle paragrafu 199 odst. 1, odst. 2 písm. d) trestního zákoníku.

O tom, že chce bývalá manželka podat trestní oznámení, nevěděl. Naopak byl v naprostém šoku, když k sídle jeho firmy přijela policie, která mu předala písemné obvinění z týrání, s tím, že má deset minut na to, aby označil svého právníka, jinak mu

bude přidělený.“ *Pak následovalo v rychlém sledu pozvání na policii, výslech, odebrání otisků prstů a zbrojního pasu. Cítil jsem se jako zločinec.“*

Diagram 5: Policie



Zdroj: Vlastní výzkum

#### 4.5.1 Trestní oznámení:

Výpověď bývalé manželky:

*„...manžel mě svazoval do kazajek, nebo kovových šněrovaček, soustavně mi vyčítal, že špatně vypadám, že mám malá prsa, malý zadek, že nemám dostatečně útlý pas, tedy právě proto, že mám vidět spodní žebra, tak manžel říkal, že ta žebra mám jako kuřátko holátko, doporučoval mi si to stahovat, aby se mi žebra zatlačily, a také mi řekl, abych si, až na to budeme mít peníze, nechala odoperovat spodní žebra, ty šněrovačky jsem musela nosit, a naznačoval mi, že když je nosit nebudu, že se budu divit, tím asi myslel, že nejsem dostatečně povolná, že by se mu zřejmě mohla líbit jiná žena, to mě sužovalo, protože z jedné strany jsem měla ráda celou naši rodinu, a byla jsem smutná, že toto funguje tímto způsobem, že to bylo i tak, že jsem se styděla mluvit, třeba kolegyně se baví, jednou dvakrát se na to narazilo, že prostě to takhle nechodí, že jinde nemají takové soužení, že to chodí přirozeně.*

*Když už mě do toho, té šněrovačky navázal, tak ona je úzká, on mě do toho utáhl, zavazování bylo vzadu, takže jsem si to nemohla rozvázat, někdy jsem v tom spala,*

*protože po tom aktu se manžel vymluvil, že usnul, takže mi to nemohl rozvázat, nebo mi to nechal schválně, aby mi to vyformovalo tělo, takže jsem v tom spala celou noc. Až když jsem ho uprosila, tak mě z toho vyvázal, on se vymlouval, že dřív to taky ženy nosily, ale já jsem mu říkala, že dřív na to ale byly zvyklé, a že je to stahovalo v pase, ale ne žebra. Nemohla jsem dýchat, když jsme tam měli někoho, tak mě rozvázal, ale jinak chtěl, abych v tom i uklízela i vařila.*

*Vydíral mě se slovy, že budu koukat, a abych se potom nedivila, měla jsem strach, že si muž najde jinou ženu, nechtěla jsem o rodinu přijít. Při sexu si hrál na pána, to bylo i mimo sex, že nechtěl pomáhat s něčím v domácnosti. Vyčítal, že proto vypadám jako kuřátko holátko, to bylo kvůli těm žebřům, z jedné strany chtěl, abych byla tenká, bez žeber, z jedné strany chtěl, abych byla kyprá. Říkal, že si připadá jako pedofil, že vypadám moc dětsky, jindy zase chtěl, abych byla vyzrálá. Dále na mě pořád jako sváděl, že se mnou není něco v pořádku, já nikdy s ničím neměla problém, já jsem se rozvádět nechtěla, chtěla jsem zachovat rodinu, nechtěla jsem přijít o syna. Manžel odmítal dostatečně vytápět dům, ve kterém jsme bydleli, přičemž teplota v zimních měsících dosahovala 6 až 12 stupňů Celsia, nemohla jsem to pochopit, pochopila bych to, kdyby neměl peníze, ale peníze měl a sám se nijak neomezoval.*

*Abych se zahřála, tak mi manžel nabízel na zahřátí tvrdý alkohol, slivovici, kdy jsme pili oba, dala jsem si to, abych nestonala, a abych se zahřála. Denně jsme takto vypili 0,7 litru slivovice, někdy za den, někdy za dva dny. Druhý den jsem byla v pohodě, manžel toho vypil víc než já. Kontroloval mi mobilní telefon, kdo mi volá, aby měl přehled, já jsem si tak říkala, že jestli si ty chudáčku myslíš, že mě nachytáš, když jsem tak strašně přezaměstnaná, protože neznám než povinnost, práci a žádný osobní život. Kontroloval mi i e-mailovou korespondenci, bez mého vědomí vytvořil na internetové seznamce profil, tam mě štválo, že tam bylo napsáno, že se chci seznámit s muži od 30 do 60 let, a když jsem mu říkala, jestli je normální, že to může vidět někdo z mých kolegů, tak on říkal, že je to sranda, že chce, abych se s někým seznámila a že, když bych to udělala, tak by se mě snažil nachytat, ale já jsem tak přezaměstnaná, že na takového věci nemám čas. Tam také umístil i mé fotografie a po mým jménem a bez*

*mého vědomí chatoval s různými muži, potom se mi třeba pochlubil, a já jsem si říkala, že až to uvidí moji známý, tak se budou divit, protože mě znají jako moc vytíženou ženu. Nutil mě chodit do zaměstnání, abych toho měla, co nejvíc, abych hrála pro děti divadlo, prostě, abych byla hodně hodně vytížená. Říkal mi, protože pracuji jako učitelka v mateřské školce, že je to hloupý, on se začal pohybovat mezi podnikateli a já jsem byla takovej červ na zašlápnutí, já jsem měla podle něj vydělávat víc, když jsem mu říkala, že spím 4 hodiny denně, co mám dělat ještě víc, tak mi řekl, abych si ty peníze vydělala třeba na ulici. Musela jsem odevzdávat veškeré peníze, které jsem vydělala, a on říkal, že je to stejně málo, vydělávala jsem o víkendech uměleckou činností, měla jsem dvě zaměstnání a furt to bylo málo. Odměnou mi bylo, že mě vzal v létě na moře. Dostala jsem se do stavu, ve kterém jsem chtěla spáchat sebevraždu, protože jsem neměla svůj život a strašný soužení, doma zimu, v peněžence pár drobných korunek, nikdo mi v domácnosti nepomáhal, manžel se mi vysmíval, že jsem hloupá učitelka mateřské školky, nebyla jsem podle jeho představ, měla jsem malý prsa, velký zadek.*

#### **Otázky na žalobkyni na policii:**

Otázka komisaře: Kolikrát jste se paní M. pokusila o sebevraždu?

*„Jen jsem o tom přemýšlela, měla jsem to vymyšlený hezky, aby to byla tutovka, lehnout si ve spacáku na koleje, to by byla tutovka“.*

**Otázka komisaře:** Měla jste napsaný dopis na rozloučenou?

*„Ještě ne, protože jsem manželovi říkala, že máme v domácnosti zimu, tak mi manžel řekl, že každá žena má mít svého pána, některá má hodného, některá zlého a já mám prostě tu smůlu, že mám zlého, nebo třeba hladil psa a já mu řekla, že chci být taky pohlazena, tak mi řekl opět to s tím pánem. V té hře na pána, tam taky bylo to, že on už se fakticky bál práce a hrál si na pána.*

**Otázka komisaře:** V současné době žijete sama?

*„Ano, na studium se tady připravuju u kamaráda, ukazuje na Ing. S., protože má možnost internetu a další možnosti potřebné k mému studiu. Po zkouškách se přestěhuji do nájemního bytu“.*

**Otázka komisaře:** Paní M. řešila jste v průběhu manželství Vámi popisované problémy, vyhledala jste nějakou odbornou pomoc, např. policii, manželskou poradnu, psychologickou poradnu, případně tedy s jakým výsledkem?

*„Ne, v té době ne“.*

**Otázka komisaře:** Proč jste nevyhledala?

*„Protože jsem si říkala, že se o tom nikdo nesmí dozvědět, jak vypadám, že o tom, jak mě manžel častoval, ani moje nejlepší kamarádka, ale potom, když jsem to přijala, tak jsem to chtěla řešit, zjistila jsem, že se o tom dá mluvit, že to není ostuda, že to není trauma, že jsem normální, že nejsem špatně vybavená“.*

Komisařka si vyžádala vypracovat na Alenu M. zdravotnický posudek, který hovořil v prospěch Jiřího, bylo z něj jasně patrné, že si jeho bývalá manželka týraní účelově vymyslela. Komisařka oslovila státní zástupkyni s tím, že i ona si myslí, že podání trestního oznámení je účelové, ale ta ji naopak odpověděla, aby to nezlehčovala, že paní Alena vykazuje jasné atributy týrané ženy. Jiří byl vzápětí obžalovaný z trestného činu a došlo k hlavnímu líčení.

Diagram 6: Trestní oznámení



Zdroj: Vlastní výzkum

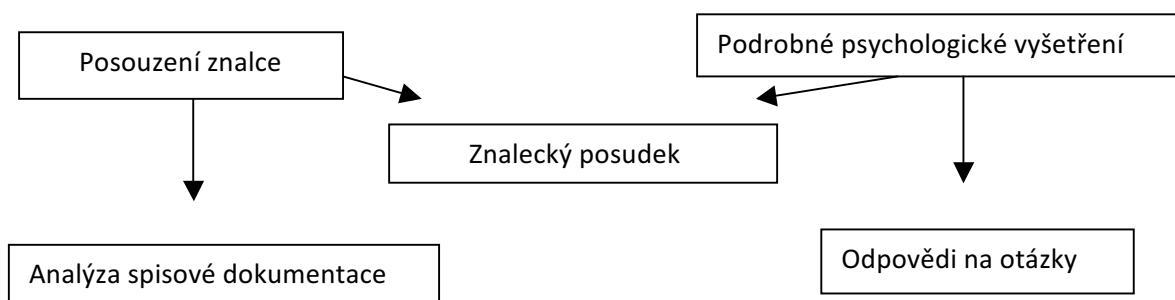
#### 4.5.2 Znalecký posudek

### Znalecký posudek z odvětví zdravotnictví, oboru psychiatrie, specializace klinické psychologie

Opatřením komisaře OOK SKPV ÚO KŘPJčK byl přizván znalec z odvětví zdravotnictví. Oboru psychiatrie. Specializace klinická psychologie.

Bylo provedeno znalecké zkoumání A.M. z oboru zdravotnictví, odvětví psychiatrie, specializace klinická psychologie. V posudkových závěrech znalec odpovídá na stanovené otázky na základě odborné analýzy spisové dokumentace a podrobného psychologického vyšetření. Užití testové psychodiagnostické metody tvořily projektivní techniky, komplexní klinický dotazník a sofistikované nástroje zjišťující úroveň kognitivních poznávacích funkcí.

Diagram 7: Znalecký posudek



Zdroj: Vlastní výzkum

### 4.6 Hlavní líčení:

Na žádost státní zástupkyně, která trvala na obvinění, došlo k hlavnímu líčení. Alena si zajistila velké množství svědků, Jiří si přizval pouze svého syna a přítelkyni.

Výslech obviněného, J.M.:



*„Není pravda, že bych svou bývalou manželku týral. Jediné vysvětlení, proč manželka mohla učinit takové oznámení, ho napadá to, že by to byla reakce na trestní oznámení, které učinil a které se týkalo podezření, že mu mohly být ze strany bývalé manželky nebo jejího přítele pana S. odcizeny věci. Když se manželka dozvěděla o jeho přítelkyni, začala žárlit. Začala mu psát SMS zprávy. Ze kterých vyplývá, že se k němu bývalá manželka chce vrátit, urážlivě hovoří o jeho přítelkyni“.*

Výslech svědka, J.M.-syn:

*„Matka nebyla vůbec týrána, v žádném případě. Matka je spíš taková, že by si nic takového líbit nenechala. Rodiče se rozvedli a hádali se o dům. Co bylo důvodem rozvodu nevím. Předtím k nim začal jezdit pan S., chodil k nim, koukal na televizi. Procházel dům. V domě zima nebyla. Rodiče se nehádali. Otec matku nenapadl, spíše naopak, matka „hysterčí“ a pak létají facky, to je zle“.*

Výslech svědka, M. M.:(kamarádka poškozené od dětství)

*„Svěřovala se jí, že jí manžel slovně urážel, ponižoval a snižoval úroveň jejího zaměstnání. To je tak 3 roky zpátky. Omezoval ji v intimním životě. Svazoval ji do korzetu, nutil ji v tomto oblečení k pohlavnímu styku, aby v tom spala celou noc a chodila druhý den. Kupoval jí podpatky, vysoké kozačky. Trval na tom, že v tom měla chodit do školky, kde pracoval. Když odmítala, říká, že když nebude poslouchat, tak uvidí. V domě netopil. Neříkala, že by ji bil, nebo fyzicky napadal“.*

Výslech svědka, M.L. (spolupracovnice poškozené)

*„Paní M. se jí svěřovala. Plakala ve školce. Musela složit uhlí. Dovoleno si chválila, to se jí líbilo, najali si třeba jachtu. O fyzickém týrání nic neví, to paní M. nikdy neříkala. Stalo se, že i dluhy, které měl syn a manžel, musela zaplatit. V domě byla zima“.*

Výslech svědka, M.H. (sestra poškozené)

*„ Vždy mě byla v domě zima. Manžel jí stahoval do korzetu, musela v tom chodit“.*

Výslech svědka, J.H. (švagr poškozené)

*„ V domě měli zimu. Na paní M. žádná zranění neviděl, před rozvodem se nezmiňovala, že by ji manžel v nějakým způsobem omezoval“.*

Výslech svědka, D.P.(matka poškozené)

*„Nevěděla o tom, že by manžel svazoval Alenu do korzetu. To jí Alena říkala až teď. O problémech za doby manželství neví. Všechno platila ze svého. Z manželství neodešla, protože říkala, že chce mít takovou rodinou jako starší dcera a rodiče“.*

Výslech svědka, J. P.(přítekyňě obviněného):

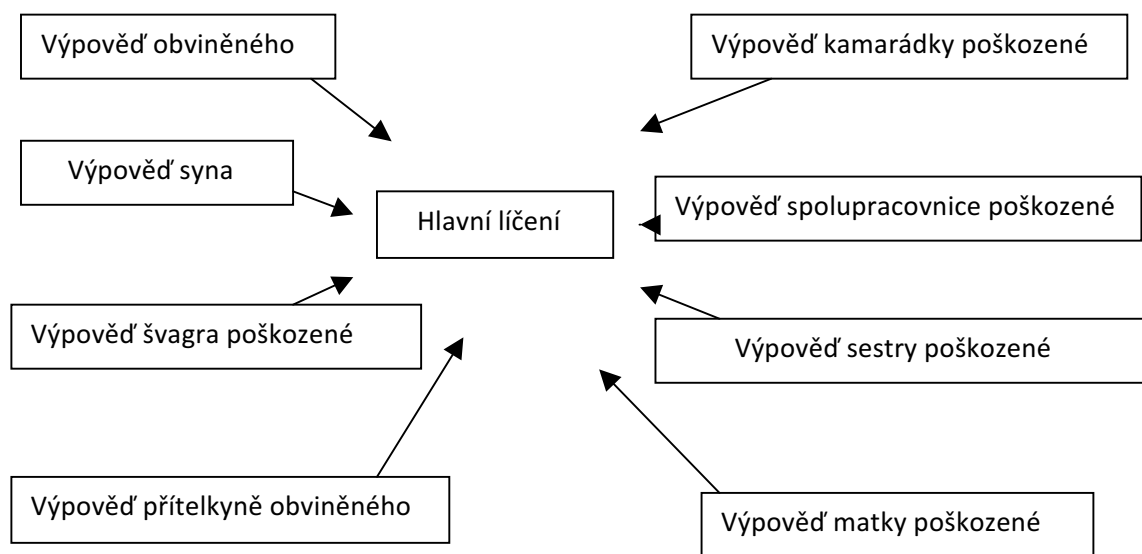
*„Domnívá se, že důvodem rozvodu manželů byl intimní přítel poškozené. Popisuje incident, kdy paní M. vystoupila z auta, sundala si za žabky a začala ji s nimi bušit do hlavy, rvala jí za vlasy, sprostě jí nadávala“*

Ve spise jsou založeny záznamy PČR, obvodní oddělení, které se týkají údajně odcizeného majetku ze strany A.M., A.M. se o násilí ze strany manžela v úředním záznamu nezmiňuje. O ing. S. hovoří jako o svém příteli.

Hlavní líčení skončilo osvobozením informanta a zamítnutím obžaloby státní zástupkyně. Informant během procesu začal zase po patnácti letech kouřit, zjistili mu zvýšený tlak, takže začal užívat prášky, zhubl, protože z nervů nemohl téměř jíst. Zjistil, že někteří lidé přecházejí na druhý chodník, aby ho nemuseli potkat a i jeho sousedé se na něj koukají skrz prsty, protože bývalá manželka vše, co říkala u soudu, bezostyšně povídá i ve svém okolí a tím, že bydlí oba ve stejném městě, tak je to o to horší. Nic pro ni ani neznamená, že ve stejném městě bydlí i jejich společný syn. Informant se ze soudu stále ještě vzpamatovává a zvažuje žalobu na bývalou manželku pro křivé svědectví. Proces ho stál nejen zdraví, ale i nemalé finanční prostředky na advokáta, které musí vymáhat na státu. Paradoxně mu ale proces pomohl, protože ho dokonale odstříhl od vztahu k bývalé manželce. Nedokázal pochopit, že na něj podala trestní oznámení, za které mu hrozil pobyt ve vězení na dlouhou dobu a také, že tomu všemu vystavila i jejich syna. Uvědomil si, že to jak se k ní vstřícně choval po celou dobu manželství, si ona nevyložila jako velkorysost, ale jako slabost. Uvědomil si také, že už v době manželství měl vyhledat odbornou pomoc, bez ohledu na to, co si o něm bude

myslet okolí a že ho to určitě poučilo do budoucna. Získal trpkou zkušenost, ale nezlomilo ho to.

Diagram 8: Hlavní líčení



Zdroj: Vlastní výzkum

## 5 Výsledky

### 5.1 Rozhovor s informantem

Informant se snaží přijmout fakt, že se stal obětí domácího násilí. Dlouhou dobu si to nechtěl připustit a bál se dát najevo slabost jak před svým okolím, tak před sebou samým. Pomocí otázek jsem chtěla zjistit, jak muž svoji situaci reflektuje.

#### **Co se stalo?**

*„...násilí se v manželství stupňovalo, ale já jsem si vůbec neuvědomoval, že jsem obětí násilí, prostě jsem si říkal, že je manželka trošku divoká, když je „šmrnclá“ uměním...“*

#### **Jaké pocity a myšlenky jsem při konkrétní situaci prožíval?**

*„... bál jsem se, že ji ztratím, proto jsem si nechal všechno to ponižování líbit...“*

*„...bál jsem se, že odejde za svým milencem a kluka vezme sebou a já ho už neuvidím...“*

#### **Co dobrého nebo špatného si z této situace můžu vzít?**

Dobrého: *„... uvědomil jsem si, že byla chyba, že jsem tehdy, když ve vzteku rozmlátila púl bytu, že jsem to neohlásil, ... mojí velkorysost brala jako slabost...“*

Špatného: *„...špatně spím, často se probouzím hrůzou, čeho všeho je bývalá manželka schopna, vím, že kdyby mě potkala na ulici s přítelkyní, tak se na nás okamžitě vrhne...“*

#### **Jaký smysl tato situace může mít?**

*„...uvědomil jsem si, že nejsem na světě sám, že jsou pořád kolem mě lidé, kteří mi věřili a kteří mě ve vypjaté době podrželi...“*

#### **Co dalšího mohu udělat?**

*„...zvažuji podat na bývalou manželku trestní oznámení za křivé svědectví, protože vím, že dokud něco neudělám, tak ona bude mít pocit, že je beztrestná a zase s někým přijde...“*

**Co udělám jinak, pokud se dostanu znovu do této situace?**

*„...pokud by se mi v budoucnu něco takového stalo, tak vyhledám pomoc, před tím jsem vůbec netušil, že jsou organizace, které pomáhají i týraným mužům...“*

## **5.2 Současná situace informanta**

Po soudu se situace pomalu uklidňuje a informant se dostává do normálu, jak sám říká. Zvykl si na život bez své manželky, naopak je mu prý mnohem lépe a vůbec nechápe, jak s ní mohl tak dlouho žít. Žije střídavě u svého syna a u přítelkyně. Konečně má pocit, že je svobodný, že ho po příchodu domů nikdo nezahrne výčitkami a nadávkami, kde byl a co kde dělal. Také si už nepřipadá jako neschopný „břídil“, v podnikání se mu daří a i vztah s novou přítelkyní je v pořádku. Bylo vidět, že ani povídání se mnou mu nedělá úplně nejlépe. Chtěl se svěřit, ale zároveň ho neobyčejně flustrovalo vzpomínat si zpětně na prožité trauma s bývalou manželkou. Hodně mu také vadí systém, který funguje, tak, že manželka si vše vymyslela, ale v důsledku za to nebyla potrestána, protože trestní oznámení podávala prostřednictvím státní zástupkyně a tím vše hradil stát a ji to nestálo vůbec nic. Psychické následky si ponese celý život, je k ženám nedůvěřivý a podezřívavý. Špatně se vyrovnává s tím, co prožil, nejvíc mu vadí, že se toho všeho musel přímo zúčastnit jejich syn. Bývalá manželka sobecky nebrala ohled ani na něj, a i když syn nedává své city najevo, vidí na něm, že ho trápí jakou má matku a že vztah rodičů, jako jemu nejbližších lidí, je takový. Je to o to horší, protože nemá žádné sourozence, s kterými by si o tom pohovořil. To je asi to, co informanta v současné době nejvíc trápí. Pro sociální práci má jeho zjištění hodnotu toho, že každý muž, který se svěří se svou zkušeností s domácím násilím, může pomoci jinému muži, v podobném postavení, který se v příběhu pozná. Může mu dodat odvalu k tomu násilí řešit a zároveň vyhledat odborníka, kterému se svěří a který mu pomůže.

## 6 Diskuse

Dlouhou dobu se nevěřilo, že muži mohou být také oběťmi domácího násilí. Stále panuje předsudek, že obětí se může stát pouze žena. Muž má mnohem těžší pozici, přiznat, že stal obětí, protože společnost na to ještě není zralá. Ve své bakalářské práci jsem se snažila zjistit, jaká jsou specifika muže jako oběti domácího násilí. Biografický rozhovor s respondentem jsem zaznamenala na diktafon a přepsala. Jednalo se o kvantitativní výzkum s jednou hlavní výzkumnou otázkou, to jak vlastně muž, jako oběť násilí domácího násilí, reflektuje svoji situaci a druhou výzkumnou otázkou, jak se muž vyrovnává s tím, co prožil. Dle rozhovoru je jasné, že celou dobu manželství si respondent neuvědomoval, že to jak se k němu jeho partnerka chová, je projev domácího násilí, necítil se jako oběť. Jaká jsou tedy vlastně specifika muže, jako oběti domácího násilí?

Nejčastější důvody, proč muži jako oběti neoznamují domácí násilí:

- *Muži se nedefinují jako oběť.*
- *Muži nehodnotí chování partnerky jako trestný čin (oficiálně nežádoucí chování).*
- *Muži zažívají stud, neboť vnímají svůj problém jako „okrajový fenomén“.*
- *Muži váhají kontaktovat policii, protože se obávají, že jim neuvěří a nakonec budou stíháni oni.*
- *Muži mají strach ze zveřejnění, které by mohlo způsobit jejich stigmatizaci v očích veřejnosti a okolí (fenomén druhých či dvojíých zavřených dveří).*

Fakta v teorii i výzkumu nasvědčují tomu, že specifickým aspektem domácího násilí na mužích je to, jak na něj společnost reaguje. S určitým zjednodušením lze „jádro“ problému „domácí násilí na mužích“ spatřovat -alespoň v současnosti- v pochodech sekundární viktimizace. Přijmout veřejně a před svým okolím roli oběti je pro muže (až na výjimky) destabilizující a diskreditující životní situace. V soukromém, profesním i společenském kontextu je pro muže role oběti domácího násilí často ponižující diskvalifikující a tudíž druhotně traumatizující. Právě tento moment může sehrávat

důležitou roli v procesech percepce viktimizace neboli prožívání a uvědomování si role oběti u týraných mužů. (www.bilykruh.cz)

*„Muž je silnější, proto nemůže být fyzicky napaden ženou.“* Jenže jednak muži nejsou vždy fyzicky silnější a zdatnější než jejich partnerky, a zároveň agresivita nemá přímou souvislost s fyzickou stavbou těla. Proč část mužů může být nepřijatelné pouštět se do fyzického střetu se ženou (třeba v sebeobraně, může jít o jakési nové, moderní tabu (Buriánek, Kovařík, Zimmelová, Švestková, 2006, s. 32)“

Výzkumem bylo zjištěno, že muž se opravdu bojí fyzického střetu s ženou, obzvláště pokud je mnohem fyzicky zdatnější než ona. Bojí se, že by žena vše překroutila a okamžitě ho nahlásila za napadení a zároveň se bojí, že pokud by se bránil, tak jí může opravdu nechtíc zranit.

Dalším specifickým mužů je, že se obávají, že pokud by to nahlásili na policii, tak jim to nikdo neuvěří. Což vlastně potvrzuje i můj respondent, po té, co ho manželka nahlásila jako tyrana, tak se k němu i na policii, tak chovali, nikdo mu nevěřil, že si to bývalá manželka vymyslela.

*„Policie České republiky, orgány činné v trestním řízení a další orgány veřejné moci, subjekty zapsané v registru poskytovatelů pomoci obětem trestných činů, poskytovatelé zdravotních služeb, znalci, tlumočníci, obhájci a sdělovací prostředky mají povinnost respektovat osobnost a důstojnost oběti, přistupovat k oběti zdvořile a šetrně a podle možností ji vycházet vstříc. Vůči oběti postupují s přihlédnutím k jejímu věku, zdravotnímu stavu včetně psychického stavu, její rozumové vyspělosti a kulturní identitě tak, aby nedocházelo k prohlubování újmy způsobené oběti trestným činem nebo k druhotné újmě“* (Čírtková, 2014, s. 69)

Mezi oběťmi domácího násilí není, ale zásadní rozdíl, ať jde o ženu či muže. V obou případech je oběť vystavena různé formě násilí. Důvody proč muž neoznámí násilí je i to, že muži mají tendenci ustupovat, vyhýbat se problémům a tak se dostávají do situace, kdy je pozdě získat zpět svou důstojnost (Čech, Podhorská, Otásková, Šímová, Zimmelová, 2011).

Násilí působí dlouhodobě. Mění lidi, vztahy a celou společnost, a to natrvalo a je naprosto jedno jakého pohlaví se to týká, nejhorší je, že se často týká i nevinných dětí.

„Domácí násilí je zkušenost, která člověku změní život. Dokáže změnit osobnost člověka, rozdělit rodiny a nadělat škodu u všech zúčastněných. V mnoha případech se utrpení táhne celá léta, než se tajemství provalí nebo než je oběť schopná hledat pomoc. Během té doby se účinek domácího násilí v oběti upevňuje a ukládá. Bolest zůstane v srdci oběti ještě dlouho poté, co se dokáže od agresora osvobodit, někdy navždy“ (Conwayová, 2007, s. 107).

Sdílím názor (Herzog, 2009), že každý násilný čin, bez ohledu na to, proti komu je namířen a v jaké sociální souvislosti se děje, se projevuje na oběti, agresorovi, ale i těch, kteří jej ignorují. Lhostejnost vůči násilí umožňuje další násilí a přehlížením násilí jej mlčky podporujeme a zároveň v sobě oslabujeme lidskost.



## 7 Závěr

Bakalářská práce je zaměřena na problematiku domácího násilí, a to konkrétně na dosud přehlíženou skupinu obětí domácího násilí - muže. Násilí v naší společnosti je každodenní skutečností, je všude okolo nás, nikdo se mu nevyhne, ať už se ho týká přímo či nepřímo, mnohdy probíhá přímo vedle nás, aniž o tom máme vůbec tušení.

I v naší vyspělé společnosti ještě dnes stále převládá názor, že muži nemohou být oběťmi domácího násilí, že to jsou pouze ženy, kterých se to týká. Ženy jsou brány jako slabší pohlaví, jako ty, které potřebují ochránit a které se nemohou bránit. Málomělo pojem domácí násilí evokuje obrázek týraného muže. Máme tak pocit, že muži se nemohou stát oběťmi a že nepotřebují podporu. Domácí násilí by nemělo být rozděleno na pohlaví a všem jeho obětem by se mělo od společnosti dostat stejné pomoci i podpory.

O tom, kdo jsou vlastně pachatelé domácího násilí, můžeme nejčastěji usuzovat právě z výpovědí osob, které s násilníky žijí nebo žily. V laické veřejnosti stále převládá představa, že pachatelem domácího násilí může být pouze slaboch a primitiv nebo osoba bez vzdělání, ale opak je mnohdy pravou. Mnohdy jsou násilníci ve svém okolí velmi oblíbení, společenšší a úspěšnější. Stává se totiž, že násilník má dvojí tvář, že v práci, ve společnosti je velmi milý a násilnický je pouze ke svému partnerovi doma. To je i případ, který jsem ve své bakalářské práci chtěla osvětlit, protože i zde je násilnickou osobou žena, která je vysokoškolsky vzdělaná, učitelka v mateřské škole, která si před svým okolím dokáže mrknutím oka nasadit dokonalou masku ubližované ženy a okolí ji to věří. Dokázala vlastně i přesvědčit své okolí, že žije s násilníkem, proto ji pak i její přátelé a rodina šli ochotně bránit k soudu.

Hlavním důvodem, proč jsem se věnovala tomuto tématu, bylo, že mě zarazilo, jak snadno může žena zneužít toho, že když nahlásí násilí na polici, tak nikoho ani nenapadne, že by si to mohla vymyslet. Okamžitě to policie začne šetřit, muž dostane nálepku násilníka a všichni se k němu tak i začnou chovat. Okolí i rodina ho odsoudí, protože něco takového se samozřejmě neutají, každý si okamžitě řekne, že na tom asi něco pravdy bude, že by to přece pro nic za nic k soudu ta žena nedala. Mému informantovi nikdo nevěřil, i když se nikdy neprojevil jako násilník, nevěřili mu ani

vlastní sestry, dokud je nepřesvědčil soud a nepřečetli si výpovědi, z kterých poznali, že jsou to naprosté nesmysly, co bývalá manželka prezentuje. Mě to jako ženu obzvlášť mrzí, že jiná žena zneužila svého slabšího pohlaví a účelově ze sebe udělala oběť a vím, že není jediná, kdo se takhle zachová. Kolik je žen, které tohle udělají v době, kdy se rozvádějí s manželem a chtějí získat děti nebo majetek, vědí, že tohle se velmi těžko prokazuje a hlavně muž nemá moc šancí obvinění vyvrátit. Když informant dostal obvinění a šel se celý vyděšený poradit s advokátem a zároveň se ptal, zda může žalovat manželku za křivé svědectví, tak ten mu odpověděl, že tohle řešit je naprosto předčasné, že budou rádi, pokud se z toho dostanou se zdravou kůží, že je to tvrzení proti tvrzení. Je to, ale i nespravedlivé vůči opravdu týraným ženám, které musí domácímu násilí čelit každý den a když už se konečně odhodlají a jdou na polici, tak jim mnohdy také nevěří, protože proč by si přece něco takového nechala, tak dlouho líbit, jak je možné, že si toho nikdo v okolí nevšiml apod. Je to asi jako když někdo ze srandy volá o pomoc a když se opravdu topí, už nikdo nepříjde. Nezáleží na tom, zda se domácí násilí týká ženy nebo muže, vždycky je to něco, co by se ve vyspělé společnosti dít nemělo. Právě proto jsem se tomuto tématu věnovala i já, protože si myslím, že to je velmi aktuální téma, o kterém se pořád neví ještě dost a je možné, že na základě přečtení kazuistiky se s ní některá z obětí ztotožní a i bude svou situaci řešit. Pokud by tato má práce povzbudila byť jen jediného muže či ženu k tomu, aby i oni našli odvahu a svoji situaci řešili, tak jsem tuto práci nepsala zbytečně.

## 8 Seznam použitých zdrojů

1. ARENDT, Hannah. *O násilí*. 3. vyd. Překlad Jiří Přibáň, Petr Fantys. Praha: OIKOYMENH, 2011. Oikúmené (OIKOYMENH). ISBN 9788072984640.
2. BAKALÁŘ, Eduard. *Rozvodová tematika a moderní psychologie: (studijní texty jsou zaměřeny na osud dítěte, jehož rodiče procházejí nebo již prošli rozvodem)*. Vyd. 1. Praha: Karolinum, 2006. ISBN 8024610892.
3. BLECHOVÁ, Zdenka. *Partnerské vztahy: co očekává žena od muže a muž od ženy .. : [o partnerských vztazích a sexu bez zábran]*. 2., upr. vyd. Plzeň: Nakladatelství Z. Blechové, 2010. ISBN 9788090400764.
4. BOURCET, Stéphane a Isabelle GRAVILLON. *Šikana ve škole, na ulici, doma : jak bránit své dítě--: praktický průvodce pro rodiče, pedagogy a vychovatele*. 1. vyd. Praha: Albatros, 2006. Albatros Plus. ISBN 8000015528.
5. BRODER, Michael S. *Zůstat spolu, nebo se rozejít?: průvodce partnerskou krizí*. Vyd. 1. Praha: Portál, 2011. ISBN 9788073678654.
6. BRŮHOVÁ, Daniela. *Jak přežít první (k)rok: praktický průvodce nejrizikovějším obdobím samoživitelství*. Vydání první. Praha: Práh, 2015. ISBN 9788072525553.
7. BURIÁNEK, Jiří a Jiří KOVAŘÍK (eds.). *Domácí násilí - násilí na mužích a seniorech*. Vyd. 1. Praha ;: Triton, 2006. ISBN 8072549146.
8. BUSKOTTE, Andrea, VANÍČKOVÁ HORNÍKOVÁ, Lucie (ed.). *Z pekla ven: žena v domácím násilí*. Vyd. 1. Brno: Computer Press, 2008. ISBN 9788025117866.
9. CONWAY, Helen L. *Domácí násilí: příručka pro současné i potenciální oběti se zákonem č. 135/2006 Sb. platným od 1. ledna 2007*. 1. vyd. Praha: Albatros, 2007. Albatros Plus. ISBN 9788000015507.
10. ČECH, Ondřej. *Domácí násilí z pohledu pracovníků v oblasti sociálních služeb*. Vyd. 1. České Budějovice: Theia, 2011. ISBN 9788090485402.

11. ČÍRTKOVÁ, Ludmila a Petra VITOUŠOVÁ. *Pomoc obětem (a svědkům) trestných činů: příručka pro pomáhající profese*. Vyd. 1. Praha: Grada, 2007. ISBN 9788024720142.
12. ČÍRTKOVÁ, Ludmila. *Viktimologie pro forenzní praxi*. Vyd. 1. Praha: Portál, 2014. ISBN 9788026205821.
13. DALIGAND, Liliane a Véronique BEDIN. *Násilí v partnerských vztazích*. Vyd. 1. Praha: Portál, 2014. ISBN 9788026207184.
14. DRYDEN, Windy. *Poradenství*. Vyd. 1. Praha: Portál, 2008. Stručný přehled. ISBN 9788073673710.
15. FIELD, Evelyn M. *Jak se bránit šikaně: praktický rádce pro děti, rodiče i učitele*. Vyd. 1. V Praze: Ikar, 2009. ISBN 9788024911762.
16. GENTRY, W. *O lásce a hněvu: jak se bránit násilí ze strany blízkého člověka*. Vyd. 1. V Praze: Ikar, 2007. ISBN 9788024908779.
17. HAUCK, Olivier. *Překonejte komplex méněcennosti*. Vyd. 1. Praha: Portál, 2010. ISBN 9788073676650.
18. HERZOG, Rupert. *Násilí není řešení: prevence násilí a management konfliktu ve školách*. 1. vyd. v českém jazyce. Plzeň: Fraus, 2009. Moderní pedagogika v teorii a praxi. ISBN 9788072388509.
19. KAST, Verena. *Úzkost a její smysl*. Vyd. 1. Praha: Portál, 2012. Spektrum (Portál). ISBN 9788026201601.
20. KLEIN, Hans-Michael a Albrecht KRESSE. *Psychologie - základ úspěchu v práci*. 1. vyd. Praha: Grada, 2008. Manažer. ISBN 9788024724447.
21. MALÍK HOLASOVÁ, Věra. *Kvalita v sociální práci a sociálních službách*. 1. vyd. Praha: Grada, 2014. ISBN 9788024743158.
22. MAREŠ, Jiří. *Posttraumatický rozvoj člověka*. Vyd. 1. Praha: Grada, 2012. Psyché (Grada). ISBN 9788024730073.
23. MATĚJKOVÁ, Erika. *Jak řešit konflikty a problémy v partnerských vztazích*. Vyd. 1. Praha: Grada, 2007. Partnerské vztahy. ISBN 9788024718323.

24. MATĚJKOVÁ, Erika. *Řešíme partnerské problémy*. Vyd. 1. Praha: Grada, 2009. Psychologie pro každého. ISBN 9788024723389.
25. MATOUŠEK, Oldřich a Hana PAZLAROVÁ. *Hodnocení ohroženého dítěte a rodiny v kontextu plánování péče*. Vyd. 1. Praha: Portál, 2010. ISBN 9788073677398.
26. MATOUŠEK, Oldřich a Hana PAZLAROVÁ. *Podpora rodiny: manuál pro pomáhající profese*. Vyd. 1. Praha: Portál, 2014. ISBN 9788026206972.
27. MATOUŠEK, Oldřich. *Sociální služby: legislativa, ekonomika, plánování, hodnocení*. Vyd. 1. Praha: Portál, 2007. ISBN 9788073673109.
28. MIOVSKÝ, Michal. *Kvalitativní přístup a metody v psychologickém výzkumu*. Vyd. 1. Praha: Grada, 2006. Psyché (Grada). ISBN 80-247-1362-4.
29. PONĚŠICKÝ, Jan. *Agrese, násilí a psychologie moci v životě i v procesu psychoterapie*. 2. dopl. vyd. Praha: Triton, 2010. Psyché, sv. 64. ISBN 9788073873783.
30. STŘÍLKOVÁ, Patricie a Marek FRYŠTÁK. *Vykázání jako prostředek ochrany před domácím násilím*. Vyd. 1. Ostrava: Key Publishing, 2009. Právo (Key Publishing). ISBN 9788074180200.
31. ŠEVČÍK, Drahomír a Naděžda ŠPATENKOVÁ. *Domácí násilí: kontext, dynamika a intervence*. Vyd. 1. Praha: Portál, 2011. ISBN 9788073676902.
32. ŠPATENKOVÁ, Naděžda. *Krizová intervence pro praxi*. Vyd. 1. Praha: Grada, 2011. Psyché (Grada). ISBN 8024705869.
33. ŠVARŤÍČEK, Roman a Klára ŠEĐOVÁ. *Kvalitativní výzkum v pedagogických vědách*. Vyd. 1. Praha: Portál, 2007. ISBN 9788073673130.

#### **Internetové zdroje**

34. Bílý kruh bezpečí. *Zvláštnosti domácího násilí na mužích*. [online]. 30.04.2014 [vid.2016-04-28]. Dostupné z:<http://www.domacinasili.cz/ohrozene-osoby/muzi-jako-obeti-domacihonasili/>

35. Hines, D. A., & Douglas, E. M. (2010). A closer look at men who sustain intimate terrorism by women. *Partner Abuse*, 1, 286-313 Dostupné: <http://www.ncbi.nlm.nih.gov/pmc/articles/PMC2913504/>

## **Přílohy**

### **Znalecký posudek z odvětví zdravotnictví, oboru psychiatrie, specializace klinické psychologie**

Opatřením komisaře OOK SKPV ÚO KŘPJčK byl přizván znalec z odvětví zdravotnictví. Oboru psychiatrie. Specializace klinická psychologie.

Posudek Aleny:

*Aplikované testové psychodiagnostické metody neprokazují u posuzované přítomnost závažnější psychopatologie ve smyslu psychózy nebo těžší deprese. Osobnost posuzované se ocitá ve svých kvalitách na hranici širší normy, zvýrazněny jsou historické rysy. Citový život posuzované je velmi pestrý, realitu prožívá specifickým způsobem, do určité míry nezatíženým běžnými starostmi. Je překvapena, když se lidé nechovají hezky, protože to není něco, co je v souladu s představou světa, v jakém by chtěla žít. Obraz reality přizpůsobuje svým představám. V konfliktních situacích je ale schopna reagovat různě. Emoce mají na její jednání velký vliv. Citový život posuzované se vyznačuje značnou nezralostí. Je zvýšeně senzitivní, události na ní hodně působí. Je egocentrická, důležité jsou pro ni především její potřeby a zájmy. Silnou stránku představuje rozvinutá schopnost tvořivého myšlení, posuzovaná se rovněž vyznačuje uměleckými sklony. Ke vztahově důležitým osobám vytváří silné vazby, nechá se jimi značně ovlivňovat.*

*Aplikované testové psychodiagnostické metody nepřinášejí žádné informace, z nichž by bylo možné dovozovat psychické nebo sexuální traumatizace. Neprokazujeme ani posttraumatickou stresovou poruchu, ani syndrom týrané osoby.*

*Posuzovaná je plná energie, je ráda středem pozornosti. Je mnoho věcí, které jí zajímají. Je činorodá, aktivní a tvořivá. Je velmi citlivá, jemná, vnímavá k drobným detailům. Je současně poněkud nestálá a nejistá v prožívání své hodnoty. Potřebuje vnější potvrzení, aby se cítila sebevědomě. Není radikální ve svých postojích ani chování. Nicméně není svázána konvencemi a zvyklostmi jiných. Věci se snaží promýšlet*

*dopředu, přesto v důsledku je velmi málo racionální. V repertoáru jejího chování se mohou objevovat i žárlivé projevy.*

*Má zájem o vztahy s druhými lidmi, neizoluje se sociálně. Je schopna vztah navázat a udržet. Je přátelská, spolupracující a komunikativní. V chování lze očekávat spíše zralé reakce a chování. V sociálních interakcích může vyvolávat u druhých pocity ve vztahu k její osobě.*

*Reprezentace mezilidských vztahů v projektivní metodě neobsahují žádné negativní momenty, např. násilí, posuzovaná spíše vztahy pozitivně stylizuje.*

*Nebyla zjištěna konfigurace znaků obvykle se vyskytující ve skupině osob, kteří se v průběhu nadcházejících 60 dní dopouštějí sebevražedného jednání.*

*Posuzovaná disponuje v současnosti minimálně průměrnými intelektovými schopnostmi. Je schopna zvládat přiměřeným způsobem teoretické i praktické problémy. Výkon je relativně rovnoměrný, nesvědčí pro kognitivní deficit.*

*Auditivní i vizuální percepce v normě. Verbální i motorické vyjádření, vizuálně-motorická koordinace bez známek narušení.*

*V oblasti rozumových schopností není přítomná porucha, která by snižovala schopnost posuzované objektivně chápat reálné skutečnosti nebo se adaptovat v běžném sociálním prostředí a nových podmínkách.*

*Schopnost informace ukládat, bez zkresení je uchovat a později v dobré kvalitě i kvantitě vybavit není narušená, ve srovnání s populací odpovídá průměrné úrovni.*

*Závěrem:*

*Bylo provedeno znalecké zkoumání Aleny M. z oboru zdravotnictví, odvětví psychiatrie, specializace klinická psychologie. V posudkových závěrech znalec odpovídá na stanovené otázky na základě odborné analýzy spisové dokumentace a podrobného psychologického vyšetření. Užití testové psychodiagnostické metody tvořily projektivní techniky, komplexní klinický dotazník a sofistikované nástroje zjišťující úroveň kognitivních poznávacích funkcí. Odpověď na zadané otázky:*



## **1. Posoudit intelektuální schopnosti poškozené Aleny M.,**

*Osobnost posuzované se ocitá ve svých kvalitách na hranici normy, zvýrazněny jsou historické rysy. Citový život posuzované je velmi pestrý, realitu prožívá specifickým způsobem, do určité míry nezatíženým běžnými starostmi. Je překvapena, když se lidé nechovají hezky, protože to není něco, co je v souladu s představou světa, v jakém by chtěla žít. Obraz reality přizpůsobuje svým představám. Zpravidla se neprojevuje asertivně, své potřeby prosazuje nepřímou a to i manipulativně. V konfliktních situacích je ale schopna reagovat různěji, emoce mají na její jednání velký vliv. Citový život posuzované se vyznačuje značnou nezralostí, je zvýšeně senzitivní, události na ní hodně působí. Je energetická, důležité jsou pro ni především její potřeby a zájmy. Silnou stránku představuje rozvinutá schopnost tvořivého myšlení, posuzovaná se rovněž vyznačuje uměleckými sklony. Ke vztahově důležitým osobám vytváří silné vazby, nechá se jimi značně ovlivňovat. Posuzovaná je plná energie, je ráda středem pozornosti. Je mnoho věcí, které jí zajímají. Je činorodá, aktivní a tvořivá. Je velmi citlivá, jemná, vnímavá k drobným detailům. Je současně poněkud nestálá a nejistá v prožívání své hodnoty. Potřebuje vnější potvrzení, aby se cítila sebevědomě. Není radikální ve svých postojích ani chování. Nicméně není svázána konvencemi a zvyklostmi jiných. Věci se snaží promýšlet dopředu, přesto v důsledku je velmi málo racionální. V repertoáru jejího chování se mohou objevovat i žárlivé projevy.*

*Má zájem o vztahy s druhými lidmi, neizoluje se sociálně. Je schopna vztah navázat a udržet. Je přátelská, spolupracující a komunikativní. V chování lze očekávat spíše méně zralé reakce a chování. V sociálních interakcích může vyvolávat u druhých agresivní pocity ve vztahu k její osobě.*

*Posuzovaná disponuje v současnosti minimálně průměrnými intelektuálními schopnostmi. Je schopna zvládat přiměřeným způsobem teoretické i praktické problémy. Výkon je relativně rovnoměrný, nesvědčí pro kognitivní deficit.*

*V oblasti rozumových schopností není přítomná porucha, která by snižovala schopnost posuzované objektivně chápat reálné skutečnosti nebo se adaptovat v běžném sociálním prostředí a nových podmínkách.*

*Schopnost do paměti informace ukládat, bez zkreslení je uchovat a později v dobré kvalitě i kvantitě vybavit není narušená, ve srovnání s populací odpovídá průměrné úrovni.*

**2. Posoudit schopnost poškozené Aleny M., vnímat události a následně je reprodukovat**

*Posuzovaná je schopna správně vnímat, pamatovat si a reprodukovat prožité události, jak obecně, tak i vzhledem k událostem, ke kterým mělo dojít v průběhu soužití s obviněným. Je schopna správně reprodukovat okolnosti trestného činu i po časovém odstupu.*

**3. Uvést, zda se u poškozené Aleny M., neprojevuji ve zvýšené míře fantazijní projekce.**

*Z provedeného znaleckého zkoumání nevyplývá, že by konkrétní výpovědi posuzované byly ve zvýšené míře ovlivněny fantazijní produkcí, avšak všeobecně posuzovaná představuje jedince s bohatou fantazií, přičemž tato kvalita má vliv na to, jakým způsobem prožívá a následně případně popisuje události.*

**4. Uvést, zda na popisování projednávaného skutku ze strany poškozené Aleny M. nemají vliv negativní prožitky související s projednávaným skutkem.**

*Výpověď posuzované se jeví být ovlivněná negativními prožitky souvisejícími s projednávaným skutkem, zejména jde o rozvodové řízení, se kterým nesouhlasila, a ukončení soužití s obviněným. Obviněného charakterizuje jako násilníka a devianta, zdůrazňuje zejména negativní aspekty společného života.*

**5. Uvést, jaká je obecná a specifická věrohodnost výpovědi poškozené Aleny M.**

*Obecná věrohodnost posuzované je nepodstatně snížena v důsledku zjištěných povahových zvláštností.*

*Specifickou věrohodnost posuzované lze na aktuálně dostupných informacích hodnotit jako velmi problematickou. Trestní oznámení podává v přímé návaznosti na komplikace při řešení majetkového vypořádání po rozvodu, není zřejmé, v čem konkrétně mělo*

*docházet v soužití k týrání, když popis údajných násilných projevů je velmi vágní a zjednodušující, v některých aspektech nabývá dokonce až bizarních rysů. Znalec v uváděných skutečnostech typické znaky domácího násilí nerozpoznává. Ze strany posuzované se jedná o paušalizující, silně emočně zabarvené interpretace problémů v soužití, které postrádají širší kontextuální informace. Posuzovaná fyzické násilí ze strany obviněného popírá. Popisovaný psychický útlak ale nemohl sám o sobě prohloubit, případně vytvořit závislost posuzované na obviněném do té míry, že by nebyla schopna se od údajného násilníka v rámci rozvodového řízení odpoutat, pokud strádala tak, jak uvádí. Výpověď imponuje neautenticky, nelze vyloučit její ovlivnění jinou osobou. O svém strádání nemluvila před jinými lidmi, většina svědků uvádí, že se vše dozvěděli až v nedávné době.*

**6. Uvést, zda byly u poškozené Aleny M., zjištěny psychické a sexuální traumatizace.**

*V rámci provedeného znaleckého zkoumání nebyly zjištěny žádné známky psychické nebo sexuální traumatizace. Neprokazujeme ani posttraumatickou stresovou poruchu, ani syndrom týrané osoby aktuálně, resp. v minulosti.*