

Univerzita Hradec Králové
Filozofická fakulta
Historický ústav

DĚJINY BAROKNÍCH PAMÁTEK V ALEJI HORY MATKY BOŽÍ V KRÁLÍKÁCH

Bakalářská práce

Autor: Kateřina Kuličková

Studijní program: B7105 - Historické vědy

Studijní obor: 7105R071 Presentace a ochrana kulturního dědictví

Vedoucí práce: Doc. PhDr. MgA. Bogusław Czechowicz, Dr

Hradec Králové, 2017



Zadání bakalářské práce

Autor: Kateřina Kuličková

Studium: F13510

Studijní program: B7105 Historické vědy

Studijní obor: Prezentace a ochrana kulturního dědictví

Název bakalářské práce: **Dějiny barokních památek v aleji hory Matky Boží v Králíkách**

Název bakalářské práce AJ: History of baroque monuments from the mountain of Holly Mother in Králíky

Cíl, metody, literatura, předpoklady:

Metody práce chronologický postup, empirický, metoda dedukce, archivní výzkum, komparace pramenu a literatury, zkoumání tisku a oral history Bakalářská práce se bude zabývat historií města, představení základních informací o klášteře a souvislostí spojených s alejí, historie soch, současná podoba a péče o sochy, vztah veřejnosti k nim

Městské muzeum Králíky, Králíky na zelené louce postavené Státní oblastní archiv v Zámrsku, archivní fond servitů a redemptoristů Králíky, Spiritualia i temporalia MUSIL, František. Dějiny Králícka. 2000, Dolní Lipka. 184 s. VLČEK, Pavel, Dušan FOLTÝN a Petr SOMMER. Encyklopedie českých klášterů. 1998, Praha, 778 s.

Garantující pracoviště: Historický ústav,
Filozofická fakulta

Vedoucí práce: doc. MgA. Boguslaw Czechowicz, Dr.

Oponent: prof. PhDr. František Musil, CSc.

Datum zadání závěrečné práce: 24.11.2014

Poděkování

Tímto bych ráda poděkovala panu Doc. PhDr. MgA. Bogusławu Czechowiczi, Dr za vedení a odborné konzultace při psaní bakalářské práce. Dále velké díky patří muzeu KS-14 "U Cihelny" v Králíkách, především řediteli muzea panu Ing. Richardu Maxmiliánu Sichovi za poskytnutí pramenných materiálů. V neposlední řadě bych pak ráda poděkovala i svým přátelům a rodině za jejich podporu po celou dobu mého studia.

Prohlášení

Prohlašuji, že jsem tuto bakalářskou práci vypracovala pod vedením vedoucího bakalářské práce pana Doc. PhDr. MgA. Bogusława Czechowicze, Dr samostatně a uvedla jsem všechny použité prameny a literaturu.

V Hradci Králové dne

Anotace

KULIČKOVÁ KATEŘINA. Dějiny barokních památek v aleji Hory Matky Boží v Králíkách. Hradec Králové: Filozofická fakulta, Univerzita Hradec Králové, 2017. (92) pp. Bakalářská práce.

Tato bakalářská práce se bude ve svém úvodu zabývat stručnou historií kláštera na Hoře Matky Boží v Králíkách. Představí informace o klášteře, souvislosti a problémy spojené s přílehlou alejí. Z převážné části se zaměří na zdokumentování historie soch, přiblíží současnou podobu a péči o ně, problematiku uskladnění včetně restaurování a vztahu veřejnosti k nim.

Pro získání potřebných informací bude využito především archivního výzkumu, komparace pramenů a literatury a práce s restaurátorskými zprávami. Metody práce budou zejména chronologický postup, empirický, metoda dedukce, zkoumání tisku, korespondence a fotografií.

Klíčová slova: Baroko, Hora Matky Boží, Králíky, Lipová alej, Kostel sv. Mikuláše ve Vraclavi, Expozice restaurátorských prací

Annotation

KULIČKOVÁ, KATEŘINA. History of baroque monuments from the mountain of Holly Mother in Králíky. Hradec Králové: Faculty of Arts, University of Hradec Králové, 2017. (92)pp. Bachelor Degree Thesis.

Bachelor thesis will deal in its introduction about the brief history of The Monastery on Mountain of Holly Mother in Králíky. It will present information about the monastery, the context and the problems associated with the adjacent linden tree alley. For the most part will focus at the history of sculptures, approaching its current form and care for them, including restoration and public attitude towards them.

To obtain the necessary information will be used especially archival research, comparison of resources and literature and study of restoration reports. Work will mainly chronological approach, empirical approach, method of deduction, exploration of print, correspondence and old photos.

Keywords: Baroque, Mountain of Holly Mother, Králíky, linden tree alley, Church of St. Nicholas in Vysoké Mýto, Exhibition of restoration works

Obsah

Úvod	8
1. Prameny a literatura	10
2. Dějiny poutního místa	14
2.2. Historie kláštera	15
2.3. Velký požár kláštera v roce 1846 a jeho oprava.....	18
2.4. Kult Panny Marie	19
2.5. Klášter dnes	19
3. Barokní alej - její vznik a proměny	22
3.1. Vznik lipové aleje.....	22
3.2. Poutní cesta a umělecké památky v jejím okolí	23
3.3. Barokní kapličky.....	27
3.4. Dřevěné plastiky	29
4. Osudy barokních soch	32
4.1. Převoz soch do Vraclavi.....	32
4.2. Restaurování soch	33
4.3. Opravné práce - jejich průběh a výsledek	39
4.4. Žádost o navrácení soch zpět do Králík	44
Závěr.....	46
Seznam pramenů a literatury.....	48
Seznam obrázků	52
Seznam zkratk	56
PŘÍLOHOVÁ ČÁST	57

Úvod

Prvotním záměrem mé bakalářské práce je podat základní informace a fakta o historii a zároveň současné podobě areálu poutního kostela a kláštera Nanebevzetí Panny Marie v Králíkách. Popisem historické a umělecké podoby tohoto rozsáhlého barokního komplexu se budu snažit zvolené téma práce "Dějiny barokních památek v aleji Hory Matky Boží v Králíkách" zařadit do místního kontextu.

Hlavní částí práce, a tedy i jejím cílem, bude zdokumentovat umělecké památky na klášteře a jemu přilehlému blízkému okolí. Mým úmyslem je především podat ucelený přehled o nejnovější historii a současné památkové péči o barokní polychromované dřevěné plastiky, jež mají díky svému původnímu umístění v kaplích lipové aleje při křížové cestě významnou kulturní historickou vazbu nejen na areál kláštera, ale i na celé Králícko. Sochy jsou, v současné době, pro české výtvarné umění cenným dokladem jak domácího barokního sochařství, tak i zdárným příkladem restaurátorství a odborné památkové péče o kulturní dědictví.

Ve své bakalářské práci bych ráda sepsala a poukázala na stav barokních soch před započnutím oněch důležitých záchranných restaurátorských prací. Popíši a pomocí přiložených fotografií zdokumentuji průběh a výsledek prací, čímž vyzdvihnu a doložím důležitost restaurování a památkové péče o historické umělecké památky.

Pro získání informací a vytvoření možného uceleného přehledu budu čerpat z archivních materiálů archivu Národního památkového ústavu v Pardubicích, Oblastního archivu v Ústí nad Orlicí, archivu Regionálního muzea ve Vysokém Mýtě a archivu muzea K-S 14 "U Cihelny" v Králíkách. Celá práce se bude odvíjet zejména od bádání v archivních fondech a studování restaurátorských zpráv. Pro doplnění informací a faktů použiji k tomuto tématu dostupnou odbornou literaturu, psanou jak v českém, tak i německém jazyce, pojednávající převážně o historii kláštera a barokních soch. V neposlední řadě budu pracovat s dopisy a zjistitelnou komunikací mezi organizátory a iniciátory převozu i oprav soch a také samotnými restaurátory. K sepsání práce mi poslouží i brožury či internetové stránky příslušných institucí a katalog památkového ústavu.

Fotografie stavu soch před započnutím restaurování a z průběhu rozsáhlých oprav budou pro účely této bakalářské práce vypůjčeny z restaurátorských prací uložených ve sbírkách muzea ve Vysokém Mýtě. Snímky budou doplněny o popisky a náležité citace. Pro zdokumentování a tedy i možné porovnání stavu plastik po provedení záchranných prací oproti jejich bídným začátkům navštívím kostel sv. Mikuláše na Vraclavi, kde si sama pořídím snímky plastik a získanou fotodokumentací doložím současnou podobu plastik, celkový výsledek památkové péče i umístění v kostele v rámci expozice.

1. Prameny a literatura

Ve své bakalářské práci s tématem "Dějiny barokních památek v aleji Hory Matky Boží v Králíkách" se nejprve zaměřím na stručnou historii celého barokního poutního komplexu na Hoře Matky Boží, z bližšího pohledu pak na jeho umělecké památky. Z převážné části se text bude věnovat zejména lipové aleji, cestě propojující toto historické místo s malebným městečkem pod ním - s Králíky, kde se bodem zkoumání stanou barokní kapličky a v nich původně umístěné sochy, jejich pohnutá historie, ale i současná restaurátorská péče o ně.

Bylo tedy nezbytné nejprve vyhledat souhrnné informace o vzniku a historii kláštera a přiblížit tak celkový pohled na poutní místo. Z druhé strany bylo potřeba se opřít o pramennou základnu a získat podrobné informace o uměleckém vybavení areálu a jemu přilehlé aleji a doložit tak vznik a vývoj osudů kapliček a barokních soch.

1.1.Prameny

Pro získání základních informací o klášteře jsem se opírala především o běžně dostupnou literaturu a písemné prameny. Dokumentace, jež mi byla poskytnuta v badatelně muzea K-S 14 "U Cihelny" se sídlem na Velkém náměstí v Králíkách, mi poskytla hlubší detaily o dění v klášteře a jeho barokní výzdobě. Jednalo se především o dopisy mezi městem a církví, soupisy pozemků a účetní knihy a také spisy dokládající vznik města i samotného kláštera. Informace o barokních plastikách, jejich stavu a záchranných pracích jsem dohledala v archivu muzea ve Vysokém Mýtě, kde mi byly poskytnuty všechny dostupné restaurátorské zprávy týkající se plastik z aleje Hory Matky Boží.

Další potřebné informace jsem získala v dostupných dokumentech úředního charakteru, jako smlouvy, dopisy, stavební návrhy nebo účetní knihy, které jsou uloženy v archivu Památkového ústavu v Pardubicích.

Pro zkoumání osudů uměleckého zařízení kláštera jsem pracovala nejvíce s doklady svědectví o založení města Králík¹ a s dokumenty věnujícími se přímo umělecké tvorbě v prostorách poutního místa. Tato složka, uložená v archivu muzea K-S 14 "U Cihelny" obsahovala smlouvy mezi Králíky a Vysokým Mýtem, dopisy s rozhovory ohledně navrácení plastik zpět na Králicko a žádosti o provedení restaurátorských prací.² Bližšímu popisu uměleckých památek se věnuje i tomu příslušná složka.³

Pro další zkoumání bylo v plánu navštívit Státní okresní archiv v Hradci Králové a badatelnu archivu Památkového ústavu v Pardubicích. Dále pak badatelnu při muzeu ve Vysokém Mýtě i kostel ve Vraclavi, kde bylo cílem prohlédnout si současnou expozici polychromovaných plastik z důvodu pořízení fotografické dokumentace.

Ve Státním okresním archivu v Hradci Králové mi nebyly poskytnuty žádné prameny ohledně Králického kláštera. Archiv dějin Králík, jež se v místním archivu nachází, se nevěnuje městu Králíky v Jeseníkách, nýbrž Králíkům u Nového Bydžova. Potřebné informace jsem tedy získala až v archivu Památkového ústavu v Pardubicích, v jejichž fondech a archivní spisové dokumentaci jsou uloženy materiály týkající se historie a oprav města Králík i celého areálu kláštera, zejména věnující se obnově kostela Nanebevzetí Panny Marie v letech 1960 až 1995. Dále zde mají uložené i dokumenty o historii města a kostela sv. Mikuláše ve Vraclavi.

V těchto spisech jsem našla jen torza informací, vztahující se k tématu mé bakalářské práce - lipové aleji a jejím památkám, většinou se jednalo pouze o dopisy mezi příslušnými institucemi, scénář v té době ještě nově připravované Expozice restaurátorských prací a dokumenty vztahující se k průběhu a cílům instalace. Veškeré restaurátorské zprávy týkající se polychromovaných plastik z aleje ke klášteru, jak mi zde bylo sděleno, byly převedeny⁴ do sbírek regionálního muzea ve Vysokém Mýtě, v jehož správě jsou v současné době uloženy i samotné plastiky.

¹ Muzeum K-S 14 "U Cihelny", archiv. *Králíky město na zelené louce postavené*. Karton č. 48/a.

² Muzeum K-S 14 "U Cihelny", archiv. *Soubor soch (dřevěných plastik) z poutních kaplí v aleji ke klášteru na Hoře Matky Boží v Králikách - Dolní Hedeč*. Karton. č. 318/a.

³ Muzeum K-S 14 "U Cihelny", archiv. *Umělecké a historické památky v Králikách*. Karton. č. 63/a.

⁴ Restaurátorské zprávy byly předány Regionálnímu muzeu ve Vysokém Mýtě 2. 3. 1988 na základě předávacího protokolu vydaného Krajským střediskem státní památkové péče a ochrany přírody Východočeského kraje v Pardubicích. Za Pardubice protokol předala a podepsala J. Zuntová, za RMVM ho převzal L. Stehlík. RMVM tím převzalo do své správy soubor soch Křížové cesty z Dolní Hedeče - Králíky a následující zprávy o restaurování: Zpráva o restaurování č. 716, č. 717, č. 719, č. 720, č. 721 a č. 722. In: NPÚ, Pardubice, archiv. *Plastiky Hedeč - Vraclav*.

Restaurátorské zprávy pocházející z let 1976-1979 a 1988 jsou v archivu muzea ve Vysokém Mýtě uloženy pod archivními čísly 716, 717, 719, 720, 721 a 722.⁵ Jedná se o knihy restaurátorů Karla Kotrby a Bohumila Zemánka, jež pojednávají o restaurátorství a fotograficky do detailů dokládají složitost restaurátorských úkonů, jež byly třeba provést pro záchranu a obnovu soch z křížové cesty. Každá restaurátorská zpráva se věnuje určitému baroknímu souboru: *P. Ježíš snímán z kříže* (zpráva č. 716, restaurátor E. Brožová), *Kalvárie* (zpráva č. 717, B. Zemánek), *P. Ježíš zajat* (zpráva č. 719, K. Kotrba), *Kristus trním korunován* (zpráva č. 720, K. Kotrba), *Oplakávání* (zpráva č. 721, K. Kotrba) a *Kristus s Veronikou* (zpráva č. 720, K. Kotrba). Další zprávy se souborům plastik věnují z obecnějšího hlediska.⁶

Díky těmto dokumentům mi byly poskytnuty podrobné informace o stavu soch po převozu z Hedeče na Vraclav. Bylo mi umožněno nahlédnutí do knih a pořízení fotografické dokumentace z restaurátorských prací dokumentující celý proces prací. Díky těmto záznamům jsem získala představu a zároveň vytvořila scany fotografií pro mou bakalářskou práci, ukazující rozdíl stavu plastik před započítím restaurátorských prací i v jejich průběhu a dokazující záchranu umělecké památky po dokončení prací vedoucí k současné podobě plastik.

1.2. Literatura

V českém jazyce nejsou dostupné, pro téma dějin barokních památek v Králíkách, příliš celistvé spisy nebo knihy, často se jedná pouze o jednotlivé listy různých historických dokumentů, kopie rozhovorů či výkladů nebo úryvky překladů německých textů (např. I. SCHWARZ. *Die Umgebung von Grulich.*, I. SCHWARZ. *Grulich.*, H. LATZEL - F. JENTSCHKE. *Der Mutter Gottesberg und seine Geschichte*) nebo polských textů (např. *Przewodnik po kosciele w Kralikach* - autor neuveden).

Stručné historii kláštera se oproti tomu věnuje dostatečný počet odborné literatury, publikací i průvodců po Králicku.⁷ Pro svou práci jsem však nejvíce čerpala

⁵ Regionální muzeum Vysoké Mýto, archiv. *Předávací protokol restaurátorských zpráv Muzeu ve Vysokém Mýtě. 2.3.1988.*

⁶ NPÚ, Pardubice, archiv. *Předávací protokol.*

⁷ Lukáš KRÁL, *Králicko*. Ústí nad Orlicí 2000.

z *Dějin Králicka* od Františka Musila⁸, jež mi byly přínosné zejména díky tomu, že podávají souhrnné a přehledné informace o vzniku kláštera, ale i o vzniku samotného města. Kniha tak podává základní orientaci v problému. V *Encyklopedii českých klášterů*⁹ od kolektivu autorů jsem využila bližší informace o vybavení kláštera. Uměleckým památkám, ale především barokním sochám a nové expozici zřízené ve Vysokém Mýtě se věnuje kniha od Věry Sekotové: *Vraclav- génius jednoho místa*¹⁰ a kniha Emanuela Poche *Umělecké památky Čech*.¹¹

Podobnému tématu, tedy historii kláštera na Hoře Matky Boží, se věnuje také diplomová práce s názvem: *Hora Matky Boží u Králík. Dějiny poutního místa a kláštera v 19. století*.¹², napsaná Kamilou Paulusovou na Masarykově Univerzitě v Brně v roce 2009. Její práce má ovšem hlubší zaměření na vznik a vývoj událostí v prostředí kláštera v průběhu 19. století a změny církevních řádů, jež se během let na místě vystřídaly. Její práce neobsahuje bližší zkoumání uměleckého vybavení kláštera, tedy ani historii, přesuny a osudy barokních soch umístěných v kapličkách v lipové aleji, což je hlavní náplní mé práce. Z této diplomové práce cituji některé faktické údaje týkající se vzniku kláštera, které lze dohledat i v pramenech či literatuře.

Bylo by vhodné zmínit i fakt, že v roce 2006 byla Vilmou Brokešovou na Karlově univerzitě v Praze napsaná bakalářská práce na shodné téma: "*Barokní sochy z kaplí na hoře Matky Boží v Králikách*".¹³ Tato práce se věnuje historii města Králík, řádu servitů a sochám z pohledu, kde se autorka zabývala popisem pašijových scén, návrhem způsobu nové instalace a pokusu určení autorství soch. Pro své bádání využívala zejména Řád servitů Králíky uložený v archivu v Zámrsku. Práce tedy zcela vynechává problematiku restaurátorství a památkové péče.

⁸ František MUSIL, *Dějiny Králicka*. Dolní Lipka 2000.

⁹ I. KORÁN. *Králíky*. In: Pavel VLČEK - Dušan FOLTÝN - Petr SOMMER, *Encyklopedie českých klášterů*. Praha 1997.

¹⁰ Věra SEKOTOVÁ, *Vraclav - genius jednoho místa*, Vysoké Mýto 2002.

¹¹ Emanuel POCHE, *Umělecké památky Čech*. Praha 1978.

¹² Kamila PAULUSOVÁ, *Hora Matky Boží u Králík. Dějiny poutního místa a kláštera v 19. století*. Diplomová práce. Brno, Masarykova univerzita 2009. 65 s.

¹³ Vilma BROKEŠOVÁ, *Barokní sochy z kaplí na Hoře Matky Boží v Králikách*. Bakalářská práce. Katolická teologická fakulta, Praha, Karlova univerzita 2006.

2. Dějiny poutního místa

2.1. Klášter Nanebevzetí Panny Marie

Barokní komplex Hora Matky Boží je rozsáhlý poutní areál, jenž se nachází nad městem Králíky nedaleko státní hranice s Polskem pod Králickým Sněžníkem. Tato církevní stavba, jež se tyčí nad městem na Mariánské hoře, dříve Lysé hoře¹⁴ o výšce 760 m.n.m.¹⁵, je s městem spojena stromovou alejí s kapličkami křížové cesty.

Poutní místo Hora Matky Boží sestává z poutního kostela Nanebevzetí Panny Marie a kláštera (obr. 1). Barokní kostel s dřevěnou budovou prozatímního kláštera byl vybudován v letech 1696-1700. Má tvar trojlodní obdélníkové baziliky se dvěma čtyřbokými věžemi v průčelí. Součástí stavby jsou i tři pravoúhlé portály a půlkruhový uzavřený presbytář.¹⁶ Později mezi lety 1701-1710 byl ke kostelu přistavěn také čtyřkřídlý ambit a samostatná nová klášterní budova servitů, později redemptoristů.¹⁷ Vyzdobení interiéru v pozdějším pseudorenesančním stylu proběhlo v rozmezí let 1883-1907.¹⁸ Plány i následnou úpravu vnitřního prostoru provedla firma Ferdinanda Stuflessera ze St. Ulrich v jižním Tyrolsku. Návrhy na oltáře vypracoval bratr redemptorista, akademický malíř Maxmilián Schmalzl. Sochy i oltáře jsou vyřezány z borovicového dřeva.¹⁹

Vznik samotného barokního areálu na Hoře Matky Boží je úzce spjat s králickým rodákem a později i s královéhradeckým biskupem Tobiášem Janem Beckerem. Myšlenka realizace stavby navázala na tradice poutí²⁰, které se do těchto

¹⁴ Místo se dříve nazývalo Lysá Hora a to z toho důvodu, že během třicetileté války byla pustá a bez porostu. Děti, mezi kterými byl i malý Tobiáš Jan Becker (1646 - 1710), konaly na horu procesí a modlily se zde. In: Doubravka PLOTĚNÁ, *Průvodce ambity a kostelem Nanebevzetí Panny Marie na Hoře Matky Boží u Králík*. Zábřeh 1994. s. 3.

¹⁵ *Hora Matky Boží Králíky: Poutní místo* [online]. Ksoftservis, 2013 [cit. 2016-12-27]. Dostupné z: <http://www.klasterkraliky.cz>.

¹⁶ Josef MICHALČÍK. *Hora Matky Boží - Králíky*. Časopis Immaculata - Minorité [online]. 2008, 5(99), s. 10-12 [cit. 2017-04-12]. Dostupné z: <http://immaculata.minorite.cz/pdf/IM99.pdf>.

¹⁷ Lukáš KRÁL, *Králicko*. Ústí nad Orlicí 2000, s. 8-9.

¹⁸ D. PLOTĚNÁ, *Průvodce ambity a kostelem ...*, s.11.

¹⁹ J. MICHALČÍK. *Hora Matky Boží - Králíky*. Časopis Immaculata - Minorité [online]...

²⁰ Prosba a modlitby za např. odvrácení moru v roce 1680 a ochrany před Tureckou válkou - období let 1683 - 1699. In: Bohumír STRNAD, *Průvodce: Den otevřených dveří památek dne 7. září 1991 v Králíkách*. Králíky 1991.

míst konaly již od roku 1636²¹ v souvislosti s morovou epidemií způsobenou třicetiletou válkou. Rodák z Králík tím tak uskutečnil svůj mladický záměr vybudovat ve svém rodišti kapli. Nezůstal však jen u malé kaple, ale s pomocí donátorů pojal realizaci v daleko monumentálnější podobě.²²

Výstavbou poutního kostela a kláštera na Lysé hoře dostaly Králíky nejen novou výraznou barokní dominantu, ale tato stavba ovlivnila i architekturu samotného města.²³ Komplex se stal novým výrazným architektonickým prvkem i pro široké okolí.

2.2. Historie kláštera

Samotný vznik poutního místa se vztahuje k procesím konajících se na Lysou horu (něm. *Kahlenberg*²⁴)²⁵ během třicetileté války. Již v této době oblíbenost Mariánské hory rapidně stoupala a to především díky tomu, že se krajem šířily zvěsti o tajemných úkazech, především tajemné záři vycházející z kopce a osvětlující celé široké okolí.

Později, v roce 1696, se začal stavět trojlodí kostel Nanebevzetí Panny Marie.²⁶ Areál byl postaven na zelené louce a Tobiáš Jan Becker se stal iniciátorem stavby tohoto velkolepého mariánského poutního kláštera. Na stavbu Becker daroval 20 000 zlatých. "*Základní kámen ke stavbě kostela byl položen 6. září 1696.*"²⁷

²¹ Již jako malý chodil T. J. Becker spolu s dalšími dětmi na Lysou horu, kde se společně modlili a zpívali mariánské písně. Již tehdy si umínil, že až vyroste, postaví na této hoře kostel. Když se stal knězem a následně svatovídeckým kanovníkem, připomněl mu slib tehdejší farář v Králíkách P. Schliemann (In: *IKD: Informace královéhradecké diecéze: poznáváme poutní místa královéhradecké diecéze.*)

²² Pavel VLČEK - Dušan FOLTÝN - Petr SOMMER, *Encyklopedie českých klášterů*. Praha 1997, s. 314-315.

²³ František MUSIL, *Dějiny Králicka*. Dolní Lipka 2000. s. 68.

²⁴ F. MUSIL, *Dějiny Králicka...*, s. 68.

²⁵ Pro poutní místo na Hoře Matky Boží se používá několik zažitých názvů - Heydischer Berg (nejstarší název odvozený od slova pohanský - heydisch), Holý kopec, Muttergottesberg (po vystavění kláštera od roku 1700, kdy byl v držení řádu servitů, název použitý zakladatelem T. J. Beckerem), Marienberg, Lysá hora (český překlad z něm. používaný od roku 1945), Mariánský vrh (kartografický název), POutní chrám Pann Marie (názevu se již nepoužívá) či Klášter (v dnešní době nejvíce využívaný název). In: Městský úřad Králíky, *Kronika ...*

²⁶ Z původních mistrů, jež se zasloužili pracemi na stavbě a výzdobě kostela je znám pouze T. Mannas - dvorní vídeňský truhlář. In: *Králíky - Hedeč, Hora matky Boží ...*

²⁷ Věra SEKOTOVÁ, *Vraclav - genius jednoho místa*, Vysoké Mýto 2002. s. 57.

Smlouva na stavbu kostela a kláštera však byla uzavřena až 12. července 1698. Obsahovala finanční i materiální zajištění klidného života členů německé provincie služebníků Blahoslavné Panny Marie, dále jen řádu servitů, a také povinnosti vůči klášteru, které měl plnit vrchnostenský purkrabský úřad v Králíkách. Mimo jiné zde byla i povinnost dvakrát týdně z kláštera odvážet do Mezilesí, sídla vrchnostenské správy, odesílané dopisy, odkud se dále posílaly na poštu do Kladska. Zpět měla být dopravována došlá pošta. Na podkladech pro tuto smlouvu se podíleli opět představitelé řádu servitů.²⁸

Lidé z města i okolí Králík se pustili do stavby kostela s velkou přičinlivostí. Všichni došli poutníci i sami obyvatelé města pomáhali při výkopu základů, na svých bedrech vynášeli kámen, cihly a dřevo za zpěvu mariánských písní na Mariánskou horu bez vyhlídky na odměnu. Ani děti při procesích nedělaly výjimku a přiložily ruku k dílu. Za tři roky byl kostel hotový.

Téhož roku v létě, na oslavu svátku nanebevzetí Panny Marie, byl do kostela přinesen²⁹ i milostný obraz Panny Marie Sněžné, jež byl namalován podle originálu z římského chrámu Santa Maria Maggiore, o němž se věřilo, že ho namaloval sám evangelista sv. Jan Lukáš.³⁰ 21. srpen 1700 byl určen jako den slavnostního přenesení. Toho dne T. J. Becker vystoupil na horu, kde vykonal pontifikální mši, čímž nově vystavený kostel, v neděli po svátku Nanebevzetí Panny Marie, vysvětil.³¹ Potom sloužil za doprovodu kněží i první slavnostní mši zpívanou a odpoledne se konalo ono slavnostní přenesení obrazu. Slavností na posvěcení nově postaveného chrámu na "Pusté hoře" se zúčastnilo mnoho kněží a sešly se tisíce věřících.³² Čestnými hosty byli i členové šlechtických rodin, které stavbu kostela finančně podporovali. Zmínit

²⁸ V. SEKOTOVÁ, *Vraclav ...*, s. 58.

²⁹ Před samotným darováním obrazu poutnímu místu na Hoře Matky Boží, byl jeho vlastníkem sám Tobiáš Jan Becker, který jej již jako student dostal od hraběnky Putzardové ze Slatiňan u Chrudimi. Bylo to v době, kdy u ní pracoval jako vychovatel jejích vnuků. Když uviděl obraz P. Marie, ihned poznal, že se jedná o kopii malby z římské baziliky. Dílo ho natolik ohromilo a uchvátilo, že se ze všech sil snažil ho pro sebe získat. Hraběnka sice zprvu odmítla mu jej darovat, ale nakonec mu ho s těžkým srdcem věnovala. In: *Hora Matky Boží Králíky: Poutní místo* [online].

³⁰ Muzeum K-S 14 "U Cihelny" - archiv. *Z hory Matky Boží. In: Králíky město na zelené louce postavené.* Karton č. 48/a.

³¹ V. SEKOTOVÁ, *Vraclav ...*, s. 57.

³² Muzeum K-S 14 "U Cihelny", archiv. *Králíky město na zelené louce postavené.* Karton č. 48/a.

můžeme např. rodinu Kolovratů, Nosticů, Lichtensteinů či Althmanů.³³ Cesta byla vyzdobená slavobránami a obraz byl nesen mládeží na umělecky cenném trůnu.³⁴

Obraz se stal srdcem celého poutního místa. Byl umístěn na hlavním oltáři, kde ho můžeme uctívat i dnes. Roucho Panny Marie i Ježíška bylo v průběhu let pokryto stříbrným plechem a obě postavy na obraze dozdobeny perličkami a drahými kameny, ty se ale vlivem času opět ztratily.³⁵

Nově postavený kostel i jeho vnitřní prostory byly bohatě vyzdobeny v honosném uměleckém stylu 18. století, baroka. Pro množství andělíčků, kteří se po celém kostele nacházeli, některé prameny udávají až 200 sošek³⁶, byl také nazýván andělským chrámem. Jméno umělce, jenž zhotovil detailní plány na výzdobu a vybavení tohoto skvostného kláštera, zatím není známo.

V den vysvěcení kostela byla Lysá hora přejmenována na dnešní název Hora Matky Boží. Zakladatel Tobiáš Jan Becker k tomu napsal: "*Dlouho jsem se nemohl rozhodnout, jak toto místo pojmenovat, vzpomněl jsem si však na výrok sv. Augustina: Bůh mohl nebe a zemi stvořit větší, ale vyšší důstojnost, než důstojnost Matky Boží stvořit nemohl - Pojmenoval jsem tedy tuto horu Horou Matky Boží.*"³⁷

V roce 1704 byla strmá cesta vedoucí z města Králík směrem ke klášteru poprvé osázena stromy, konkrétně lipami. Tím se vycházka či poutě na horu staly přijatelnějšími, jelikož zde vznikla stinná alej (obr. 4).³⁸

Z důvodu zvýšené oblíbenosti Hory Matky Boží se 29. 6. roku 1706 položil i základní kámen ke klášteru a jemu přilehlým konventním budovám.³⁹ V téže době bylo celé poutní místo smluvně převedeno na řád servitů rukou samotného zakladatele Beckra, tou dobou žilo v klášteře na 24 mnichů.⁴⁰ Ti byli ve svém řádovém životě zaměřeni na kult Kristovy matky oplakávající svého ukřižovaného syna, tzv. Panny Marie Bolestné.⁴¹ Němečtí servité byli vybráni i zřejmě proto, že na Králicku žilo převážně německy mluvící obyvatelstvo.

³³ Muzeum K-S 14... *Z hory Matky Boží*. In: *Králíky město...* Karton č. 48/a.

³⁴ *Králíky město...* Karton č. 48/a.

³⁵ D. PLOTĚNÁ, *Průvodce ambity a kostelem ...*, s.12.

³⁶ *Z hory Matky Boží*. In: *Králíky město ...* Karton č. 48/a.

³⁷ Tamtéž.

³⁸ Kamila PAULUSOVÁ, *Hora Matky Boží u Králík. Dějiny poutního místa a kláštera v 19. století*. Diplomová práce. Brno, Masarykova univerzita 2009. 65 s.

³⁹ *Králíky město ...* Karton č. 48/a.

⁴⁰ V. SEKOTOVÁ, *Vraclav ...* s. 58.

⁴¹ Tamtéž. s. 59.

2.3. Velký požár kláštera v roce 1846 a jeho oprava

V noci ze 7. na 8. srpna 1846⁴² udeřil 3x za sebou do kostela blesk a on následně vyhořel.⁴³ I přes velkou snahu členů řádu a rychlou pomoc ze všech stran bylo hašení pro nedostatek vody znemožněno. Požár zničil budovy kláštera a silně poškodil i vlastní chrám a zejména jeho vybavení. Za své vzal hlavní oltář, varhany i knihovna kláštera. Kromě Svatých schodů a Juliánské kaple se tak celé poutní místo stalo obětí plamenů.⁴⁴

Milostný obraz Panny Marie zachránil P. Bernard s nasazením vlastního života, ale i výzdoba poutního kostela z velké části zanikla.⁴⁵ Řád servitů neměl na potřebné opravy peníze a restaurování kláštera tak záviselo na darech. Ihned po neštěstí byly v okolí uspořádány sbírky⁴⁶ a brzy následovaly na kostele i přilehlých budovách velké opravné práce. Původní podoba areálu se však příliš nezměnila. Nově opravený klášter byl vysvěcen 8. září 1847 královéhradeckým biskupem Karlem Hanelem.⁴⁷

Převážná část financí potřebná na tyto opravy a restaurování byla uhrazena z peněžních příspěvků od občanů německé národnosti, kteří se narodili v kraji nebo v přímém okolí Králicka, ale po válce se museli vystěhovat do Německa. Tito bývalí zdejší občané vzpomínají na své dřívější sudetské poutní místo na Hoře Matky Boží s velkou láskou, úctou a zbožností a i nadále různými způsoby na opravu kostela a poutního domu finančně přispívají.⁴⁸

V roce 1883 byli dosavadní správci kláštera servité vystřídáni členy nového řádu, redemptoristy. Ti po přelomu nového tisíciletí zařídili kostel jednotným

⁴² V některých písemných dokumentech uložených v archivu Muzea K-S 14 "U Cihelny" je ovšem uváděno datum noci ze 17. na 18. srpna.

⁴³ Škoda způsobená tímto požárem byla kolem 100 000 zlatých. 1 rakousko-uherský zlatý = cca 120 Kč. V přepočtu tedy škoda činila téměř 12 000 000 korun. In: *Králíky město...* Karton č. 48/a.

⁴⁴ Tamtéž.

⁴⁵ IKD: *Informace královéhradecké diecéze: poznáváme poutní místa královéhradecké diecéze*. Hradec Králové, Biskupství královéhradecké 2008, 18(10).

⁴⁶ Královéhradecký biskup Karel Hanel uvolnil pro opravy kláštera 12 000 zlatých, od obyvatel Králik se vybralo v hotovosti téměř 18000 zlatých. Vládnoucí kníže Lichtenštejn - hrabě Michl Althan a město králiky darovalo dřevo. Mnoho řemeslníků se zavázalo pracovat bezplatně a stavební materiál vynášely na kopec četná procesí. Díky účinné pomoci se během krátké doby podařilo klášter opravit a znovu vysvětit. In: *Králíky město ...* Karton č. 48/a.

⁴⁷ Muzeum K-S 14 "U Cihelny", archiv. *Králíky stručné dějiny města do r. 1960 - stručné dějiny města*. In: *Králíky město ...* Karton č. 48/a.

⁴⁸ *Z hory Matky Boží*. In: *Králíky město ...* Karton č. 48/a.

mobiliářem v pseudorenesančním stylu⁴⁹ a zbytky původního vybavení kostela z doby jeho vzniku byly umístěny do okolních ambitů. Tyto otevřené ochozy kláštera dodnes prezentují sbírku předmětů, jež se podařilo zachránit při velkém požáru v osmdesátých letech. Obdivovat tak nadále můžeme barokní malby, řezby i původní oltáře.⁵⁰

2.4. Kult Panny Marie

Oslava Panny Marie našla hlubokou a trvalou odezvu v lidovém prostředí a jinak tomu nebylo ani na Králicku. Barokní mariánská kázání a modlitby vycházely z kultu této světice. Impozantní byly i melodie mariánských písní.⁵¹ Sám Becker do kostela daroval obraz Panny Marie Sněžné, který je kopií obrazu z římského kostela.

V náboženství se tematika bolestí matky Ježíše Krista objevila již ve 4. století, ve velkém rozsahu pak byla šířena od 13. století vlivem rytířského smýšlení. V 15. století se počet bolestí ustálil na sedmi. Využití této symboliky a samo zaměření majitelů kláštera členů z řádu servitů na bolesti Panny Marie se projevilo i na stavebním vzhledu celého kralického areálu. *"Kostel s ambity zdobí sedm věží ke cti Sedmiboletné Panny Marie."*⁵² Symbolika čísla sedmi bolestí byla použita i u dalších architektonických prvků kláštera. *"Např. nad kaplemi byl postaven portál z tesaného kamene. Stoupání k němu bylo po sedmkrát sedmi schodech."*⁵³

2.5. Klášter dnes

Barokní areál bývalého kláštera servitů byl roku 1972 prohlášen za chráněnou kulturní památku.⁵⁴ Na ústředním seznamu nemovitých kulturních památek⁵⁵

⁴⁹ Návrh na nové oltáře vypracoval v roce 1892 akademický malíř z Tyrol Maxmilián Schmelzl, brat z řádu redemptoristů. Výrobu provedla firma Ferd. Stuflesser. In: *Z hory Matky Boží*. In: *Králiky město ...* Karton č. 48/a.

⁵⁰ Tamtéž.

⁵¹ V. SEKOTOVÁ, *Vraclav ...*, str. 57.

⁵² Tamtéž, str. 58.

⁵³ Tamtéž, str. 59.

⁵⁴ Muzeum K-S 14... *Králiky - Hedeč, Hora matky Boží*. In: *Králiky město ...* Karton č. 48/a.

je tento umělecko-historicky hodnotný celek zapsán pod rejstříkovými čísly 32737/6 - 3942: kostel s ambity a 3943: kamenná vstupní brána se schodištěm.⁵⁶

V této době je poutní místo bez stálé přítomnosti členů řeholnického řádu, je však plně otevřeno a zpřístupněno veřejnosti. Za duchovní správu kostela nyní odpovídá rektor Karel Moravec jmenovaný do funkce královéhradeckým biskupem v roce 2013.⁵⁷

Interiér kostela je v současné době vyzdoben v pseudorenesančním uměleckém stylu. Sochy i oltáře jsou vyřezány z limbového dřeva. Uprostřed hlavního oltáře visí obraz Panny Marie Sněžné ze 17. století, který je představován poutníkům při významných mších. Tento obraz se jako jediný během vypuklého požáru 1846 zachoval.⁵⁸

Zbytky původního zařízení kostela pocházející z doby jeho vzniku jsou dnes uloženy v ambitech. V těchto prostorách proto můžeme obdivovat zrušené barokní oltáře a jejich zbytky: oltář Panny Marie Svatohorské, oltář sv. Voršily (vznik kolem roku 1700) i novější obrazy z 19. století: Nanebevzetí Panny Marie, sv. Filoména či cyklus obrazů Křížové cesty. Součástí původního vybavení kláštera je i sousoší Immaculaty, socha Panny Marie Bolestné či reliéf Narození Panny Marie.⁵⁹

V těsné blízkosti poutního areálu na Hoře Matky Boží se nachází také Poutní dům. Ten byl vybudován v roce 1850, ale v předchozích letech byl velice poničen a nemohl se využívat. V nedávné době také on prošel náročnou rekonstrukcí a nyní již slouží svému původnímu účelu. Hosté a poutníci si zde mohou zpříjemnit svůj pobyt.⁶⁰

Barokní areál s historickou i kulturní vazbou na město se stal místem nuceného pobytu duchovních a řeholníků v době komunismu. Díky své urbanisticky umístěné poloze je v současné době významnou dominantou krajiny i vyhledávaným cílem turistů. Již před rokem 1988 byl stanoven kulturní památkou a později v roce 1990 se stal i součástí městské památkové zóny, jež byla vyhlášena s cílem ochrany

⁵⁵ Do státního seznamu NKP a MKP jsou památky zapisovány dle jejich historické, umělecké či technické hodnoty bez ohledu na způsob využití nebo jejich vlastníka. V minulosti proto byla řada objektů opatřena tabulkami s označením kulturní nemovité památky. Stejně tak je tomu i v případě barokního komplexu na Hoře Matky Boží. IN: NPÚ, Pardubice, archiv.

⁵⁶ NPÚ, Pardubice, archiv.

⁵⁷ *Hora Matky Boží Králíky: Poutní místo* [online].

⁵⁸ L. KRÁL, *Králicko...*, s. 8-9.

⁵⁹ NPÚ, Pardubice, archiv.

⁶⁰ L. KRÁL, *Králicko...*, s. 8-9.

a zachování památkových hodnot v historické části města.⁶¹

V současné době se na jejím území mimo poutní klášter s kostelem Nanebevzetí Panny Marie nacházejí i tyto nemovité kulturní památky: Vstupní brána k Hoře Matky Boží a schodiště ke kostelu, Sousoší Nejsvětější Trojice, Socha archanděla Michaela, Farní kostel sv. Michaela Gabriela, Socha sv. Jana Nepomuckého a další.⁶² Mimo památkově hodnotných nemovitých objektů je v interiéru kostela a kláštera soustředěno také velké množství umělecky cenných movitých památek: oltáře, plastiky a obrazy, z nichž je poměrně velká část z období vrcholného baroka. Rejstříková čísla těchto pamětihodností na státním seznamu movitých památek jsou 1830-1855.⁶³

V roce 1999 došlo k zrestaurování čtyř oltářů z ambitů kláštera. Jednalo se o následující soubory: oltář sv. Josefa, oltář Čtrnácti sv. pomocníků, oltář Panny Marie a oltář sv. Uršuly. Následně v roce 2001, po odborném vyjádření státního památkového ústavu v Pardubicích, došlo i k zrestaurování tří vstupních kamenných portálů kostela Nanebevzetí Panny Marie. Bylo provedeno očištění a zpevnění kamene, odstranění betonových výplní a následné doplnění umělým kamenem a jemná barevná retuš. Celá opravná práce musela být provedena s ohledem na stupeň poznání historického vývoje objektu, proto v žádném případě nesmělo následkem oprav dojít ke snížení hodnoty památky.⁶⁴

Na poutním místě se pro věřící dodnes konají pravidelné bohoslužby. Každou neděli v 10:00 ráno a v 15:00 odpoledne. V sobotu jsou stálé mše od 17:00 a každou první sobotu v měsíci také dopolední od 11:00. Ve všední dny jsou pouze ve čtvrtek od 17:00. Po skončení této odpolední mše se konají ještě svaté adorace Nejsvětější Svátosti Oltářní. Hlavní pouť oslavující Nanebevzetí Panny Marie se koná vždy tu neděli, která následuje po datu 15. srpna.⁶⁵

⁶¹ *Památkový katalog: klášter servitů s poutním chrámem Nanebevzetí Panny Marie* [online]. Národní památkový ústav, 2015 [cit. 2017-02-12]. Dostupné z:

<http://www.pamatkovykatalog.cz/?element=885231&sequence=34&mode=fulltext&keywords=kr%C3%A1l%C3%ADky&page=2&order=relevance%3Adesc&action=element&presenter=ElementsResults>

⁶² *Králíky: Oficiální stránky města* [online]. 2017 [cit. 2017-02-12]. Dostupné z: <http://data.kraliky.eu/download/up03.doc>.

⁶³ NPÚ, Pardubice, archiv.

⁶⁴ NPÚ, Pardubice, archiv.

⁶⁵ *Hora Matky Boží Králíky: Poutní místo* [online].

3. Barokní alej - její vznik a proměny

3.1. Vznik lipové aleje

Lipová alej je dlážděná cesta se stromořadím⁶⁶ vedoucí z města ke klášteru (obr. 4). Je dlouhá 1,5 kilometru.⁶⁷ V roce 1700 nechal zakladatel kláštera kamením, lidově řečeno kočičími hlavami, vydlážit cestu, která strmě vedla z Králík přímo k hlavnímu vchodu poutního místa na vrchu kopce. V roce 1704 bylo v aleji postaveno osm hexagonálních barokních kaplí (obr. 9), vybavených sochami z dílny významného barokního sochaře Matyáše Bernarda Brauna. Sochy jsou v nadživotní velikosti a představují výjevy z umučení Ježíše Krista.⁶⁸

Na začátku strmé cesty z Králík je postavena brána⁶⁹ (obr. 3), kterou se vchází do lipové aleje na mariánském kopci. Stáří brány se datuje do roku 1704, alej byla poprvé vysázená ve stejném roce. Poté byla tato přes sto let stará lipová alej v roce 1856 vykácena, jelikož stromy padly za obět' silné vichřici.⁷⁰ Namísto dosavadních vzrostlých stromů byly podél nově vydlážděné cesty vysázeny mladé jasany a javory.⁷¹ V hovorové řeči ovšem zůstalo půvabné jméno staré aleje dodnes nezměněno: "Oi a Linda", kde slovo linda označuje onu starodávnou lípu.⁷² Brána a první čtyři kapličky křížové cesty se nacházejí přímo v Králíkách.⁷³

Během 70. let bylo zjištěno, že dochází k postupné devastaci křížové cesty vlivem stékání velkého množství srážkové vody v důsledku přerušení odvodňovacích příkopů. Viníkem pustošení aleje měly být i traktory a těžké

⁶⁶ Tato cesta lipovou alejí má dnes název Na aleji, něm. In den Linden či Lindenallee. In: Městský úřad Králíky, *Kronika - vznik kapliček a křížů*. Králíky 1991.

⁶⁷ L. KRÁL, *Králícko*. s. 8.

⁶⁸ *Z hory Matky Boží*. In: *Králíky město ...* Karton č. 48/a.

⁶⁹ Mezi německým obyvatelstvem používaný název An der Pforte. Český název U brány od roku 1945. In: Městský úřad Králíky, *Kronika ...*

⁷⁰ Tamtéž.

⁷¹ *Králíky stručné dějiny města do r. 1960 - stručné dějiny města*. In: *Králíky město ...* Karton č. 48/a.

⁷² K. PAULUSOVÁ, *Hora Matky Boží ...*

⁷³ *Z hory Matky Boží*. In: *Králíky město ...* Karton č. 48/a.

zemědělské stroje projíždějící po nezpevněné cestě. Postupně tak došlo k poškození jedné z kaplí a několika místních stromů. Pro vyřešení celé situace bylo zapotřebí učinit dohodu s příslušným zemědělským závodem, zakázat průjezd alejí těžkým strojům a opravit vzniklé škody. V roce 1995 byla křížová cesta vybavena osvětlením. Stoupne-li si poutník přede dveře kapličky, prostor v nich se osvítí.⁷⁴

Přímo z Lipové aleje vede odbočka k nedalekému Mariánskému prameni.⁷⁵ Ten má podle místních pověstí léčivou moc.

3.2. Poutní cesta a umělecké památky v jejím okolí

Lipová alej s křížovou cestou vedoucí na kopeček s poutním místem Hory Matky Boží začíná portálem na úpatí hory (obr. 3), nedaleko od Velkého náměstí. Barokní vstupní brána, jež je postavena na začátku této cesty, je na jedné straně vyzdobena figurami nesoucími kovového hada, na druhé straně je ukřížovaný Spasitel. Na proti sobě, to jest vpravo i vlevo, můžeme vidět ve výklencích pískovcové sochy svatých v životní velikosti. Nalezneme zde krále Davida a Izaiáše (obr. 7-8), proroky ze Starého zákona, jež předpovídali utrpení Kristovo, a oproti tomu evangelisty sv. Lukáše a sv. Jana Křtitele (obr. 5-6), kteří v Novém zákoně skutečné utrpení Kristovo líčí. Uprostřed tympanonu jsou v oválném ozdobném orámování umístěné dva nápisy.

Vstupní brána byla opravena a zrestaurována z rozhodnutí městského národního výboru v roce 1988.⁷⁶ Před zahájením oprav byly všechny čtyři již zmíněné plastiky z brány sundány a uloženy na bezpečné místo. Došlo k zlepšení stavu omítky, čímž se zamezilo drobení pískovce. Na památce však nadále zůstaly zachovány všechny architektonické prvky i detailní členění fasády. Barevné

⁷⁴ NPÚ, Pardubice, archiv.

⁷⁵ Mariánský pramen se nachází v blízkosti poutního místa Hory Matky Boží. Je u něho vystavěn sloup s mariánským obrázkem z roku 1704. In: *Kralickysneznik.net: Mariánský pramen* [online]. [cit. 2017-04-12]. Dostupné z: <http://www.kralickysneznik.net/cil/27/Mariansky-pramen>.

⁷⁶ D. PLOTĚNÁ, *Průvodce ambity a kostelem ...*, s.10.

tónování nové omítky odpovídá barevným odstínům použitých u dvou kapliček vedle klášterního schodiště. Všechny kamenné součásti objektu byly očištěny od mechu a ponechány v původním přírodním stavu. Následně ve stejném roce proběhlo i restaurování soch světců: Král David, prorok, Lukáš a sv. Jan Křtitel. Restaurátorem se stal akademický sochař Karel Krátký. Před započítím prací byly nejprve sejmuty kovové atributy žezla a kříže, jenž byly postupně v ateliéru restaurátora renovovány a vyzlacený. U soch mezitím došlo k očištění od nečistot a k odstranění nevyhovujících barevných nátěrů i zlacení. Mimo to bylo zapotřebí provést zpevnění kamene a doplnění chybějících částí: špička boty, prst, vousy, vlasy. Odlomené partie restaurátor domodeloval pomocí tmelu. V konečné fázi byly zlaté atributy osazeny zpět na sochy.⁷⁷

Od portálu se alejí stoupá ke klášteru. Klášterní komplex je přístupný dle symboliky Panny Marie projektovaným schodištěm o sedmi krát sedmi schodech. Na začátku je trojramenné, zužuje se nahoru směrem k bráně, po jeho stranách stojí proti sobě kaplička Ukřižování a Snímání z kříže (obr. 49). Řád servitů velmi uctíval Matku Boží bolestnou a z tohoto důvodu najdeme v rámci celého areálu více věcí v počtu sedm. V roce 1976 byl z důvodu havarijního stavu schodiště, způsobeného krajně nepříznivými povětrnostními podmínkami, vypracován projekt záchranných prací. Předmětem plánu byla oprava míst, kde se schodiště důsledkem zatékání srážkové vody začalo rozpadat a působením mrazu se objevily trhliny.⁷⁸ Restaurování proběhlo v letech 1981-1983.⁷⁹

K východní části kostela přiléhají patrové klášterní budovy z let 1706-1710, jež svými bočními křídly uzavírají dvůr. Konventní budovy přiléhají k ambitu a uzavírají tak druhý dvůr s kostelem a sakristií uprostřed. Dvoutraktové přízemí je sklenuto valeně s trojúhelnými výsečemi, které jsou v chodbě styčné. Původně zdobily některé přízemní prostory barokní fresky.⁸⁰

Ambity, jež jsou obepínány nádvořím, tvoří takzvanou Křížovou cestu. Zdi chodeb zde zdobí obrazy svatých a biblických výjevů. V rozích jsou vestavěny

⁷⁷ NPÚ, Pardubice, archiv.

⁷⁸ NPÚ, Pardubice, archiv.

⁷⁹ D. PLOTĚNÁ, *Průvodce ambity a kostelem ...*, s. 9.

⁸⁰ P. VLČEK - D. FOLTÝN - P. SOMMER, *Encyklopedie ...*, s. 314-315.

oltáře bohatě zdobené v barokním slohu. Nad hlavním vchodem do prostoru ambitů, který vede přímo z lipové aleje, je zavěšen erb zakladatele poutního místa - Tobiáše Jana Beckera.⁸¹ Pískovcový erb má ve znaku tři červené pruhy a nad nimi holubici s olivovou ratolestí⁸² - symbol míru a konce třicetileté války.⁸³

Pokud se podíváme na východní křídlo ambitu, lze říci, že ukončuje tradičně zdobené mohutné průčelí poutního kostela, čím podobu výstavby areálu směřuje spíše k realizacím z 1. poloviny 17. století. Tato tradice se mimo to projevuje i v postavení bočních věží, které lehce vystupují před průčelí. Římsa člení celou přední stranu budovy do dvou podlaží. Klášter má tak podobu trojlodního kostela, jež je s výsečemi valeně zaklenutý a má presbytář polokruhově ukončený. Se stěnami harmonizují pilastry složené z různých prvků, jež vynášejí bohatě vyloženou a profilovanou římsu.

Původní vybavení kostela bylo silně poškozeno při velkém požáru roku 1846. Z toho důvodu pochází většina jednotného novorenesančního mobiliáře, jež je součástí nového zařízení interiéru, z 2. poloviny 19. století. Do kláštera bylo přivezené a vyrobené tyrolskou firmou F. Stuflessera.⁸⁴

Hlavní brána u kláštera je tentokrát z tesaného kamene. Tento portál otevírá přístup k přízemním ambitům. Před portálem se vznešeně tyčí postava nebeského vůdce vojsk Archanděla Michaela. V jedné ruce drží kříž a ve druhé štít se zlatým nápisem: "*Kdo je jako Bůh?*" Vedle něj se po obou stranách vznášejí andělé nesoucí blesky, jež jsou namířené proti satanu, který je zdrcen Božskou mocí a silou a řítí se do propasti. Tam najdeme další nápis: "*Pryč odtud, prokletí! Pohled' na kříž Páně! Prchej nepřátelská zvěři, vítězí lev z kamene Judova, kořene Davidova! Aleluja!*" Pod nápisem najdeme znak zakladatele kostela. Na vnitřní straně portálu stojí socha neposkvrněné Panny Marie a rodičky Boží. Po obou stranách této sochy nesou andělé malý nápis. Na velkém štítu jsou vyryta slova

⁸¹ L. KRÁL, *Králicko...*, s. 8-9.

⁸² Tobiáš Jan Becker, pozdější královéhradecký biskup, se narodil v roce podepsání Westfálského míru. A právě z tohoto důvodu má on i biskupská pečeť ve znaku bílou holubici s olivovou ratolestí. In: B. STRNAD, *Průvodce: Den otevřených dveří ...*

⁸³ D. PLOTĚNÁ, *Průvodce ambity a kostelem ...*, s.10.

⁸⁴ P. VLČEK - D. FOLTÝN - P. SOMMER, *Encyklopedie ...* s. 314-315.

chvalozpěvu Panny Marie (Magnificat): "*Neboť hle, od této chvíle budou mi blahořečiti všechna pokolení!*"⁸⁵

V nárožích najdeme několik kaplí s osmibokými klášterními klenbami. Jedná se o kaple zasvěcené sv. Anně, Křtu Kristovu, Archandělu Michaelu a Dušičkám.⁸⁶

K hlavnímu vstupnímu portálu vede také barokní schodiště tzv. Svaté schody z počátku 18. století, kterým je možné do komplexu vstoupit pouze při velkých svátcích. Tyto Svaté schody jsou kopií schodiště z hradu Antonia, v sídle římského místodržitele Piláta Pontského v Jeruzalémě, kde po něm kráčel zmučený, zbičovaný a trním korunovaný Ježíš Kristus k soudnímu stolci.⁸⁷ Věřící poutníci po nich proto i dnes v Králíkách vystupují po kolenou za zpěvů písní či v modlitbách.⁸⁸ K normálnímu sestupu dolů slouží poutníkům boční schodiště. V důsledku velkého požáru však bylo i Svaté schodiště ve 30. letech 20. století silně upraveno.⁸⁹ Budova Svatých schodů se nachází na předním nádvoří ambitů.

V místě kláštera, přesněji na nádvoří, najdeme také Kapli všech Svatých vybudovanou v roce 1710.⁹⁰ Ze zadní strany se pak na kostel napojují ještě tři křídla klášterních budov z let 1706-1710. V přízemních prostorách těchto obytných a užitých budov se dříve nacházely rozsáhlé barokní fresky, které jsou v dnešní době naneštěstí zabileny. V původní podobě zůstaly zachovány pouze fresky v severní kostelní kapli, přesněji freska sv. Juliány Falconieri pocházející ze 40. let 18. století a v levé kostelní kapli je to freska s názvem Zvěstování Panny Marie, patrně ze stejného období. Tato freska již byla však z velké části přemalovaná v 19. století.⁹¹

Mimo samotné portály a již zmiňované barokní kapličky se v okolí lipové aleje nebo přímo v ní nacházejí další ukázky českého barokního umění. U rozcestí

⁸⁵ *Králíky město ...* Karton č. 48/a.

⁸⁶ P. VLČEK - D. FOLTÝN - P. SOMMER, *Encyklopedie ...* s. 314-315.

⁸⁷ J. MICHALČÍK. *Hora Matky Boží - Králíky*. Časopis Immaculata - Minorité [online]...

⁸⁸ L. KRÁL, *Králícko...*, s. 8-9.

⁸⁹ P. VLČEK - D. FOLTÝN - P. SOMMER, *Encyklopedie ...* s. 314-315.

⁹⁰ K. PAULUSOVÁ, *Hora Matky Boží u Králík...*

⁹¹ *Králíky - Hedeč, Hora matky Boží*. In: *Králíky město ...* Karton č. 48/a.

ke Sřtelnici a klášterní aleji, mezi třemi vzrostlými lipami, stojí na trojbokém hranolu ozdobeném reliéfy českých patronů Václava, Jana Nepomuckého a Prokopa socha Archanděla Michaela. Na základním kameni je vytesán letopočet 1730, což udává rok jejího vzniku. V aleji dále najdeme i sochu Korunování Panny Marie z roku 1813. A pokud chceme uctít památku obětí moru šířícího se během let 1713-14, kdy zemřela téměř polovina obyvatel Králík a širokého okolí, vydáme se na malé náměstí, nedaleko od hlavního vstupu křížové cesty, kde u domu č. 308 můžeme obdivovat Mariánský morový sloup z tohoto nepříznivého období. Původně tato symbolická dominanta stávala uprostřed náměstí, kde ale překážela v dopravě, a proto byla přemístěna na své nynější místo.⁹²

3.3. Barokní kapličky

V roce 1704 nechal Becker vystavět sedm šestibokých kaplí (obr. 9), umístěných při poutní cestě v aleji z Králík ke klášteru. Lichý počet kaplí podél cesty ale neodpovídal představě stavitele, a tak byla přidána ještě jedna kaplička s vyobrazeným výjevem sejmutí z kříže. Podél stromořadí aleje tak na ose komplexu stojí šest prostorných kaplí, rozmístěných střídavě po třech zleva a třech zprava. Další dvě kapličky doplňují patu kamenného schodiště. Kapličky jsou od sebe vzdáleny asi 300 zdvojených kroků⁹³. Celá alej je dlouhá přibližně 1800 těchto kroků, což odpovídá vzdálenosti 1,5km.

Jednotlivé kapličky poutní cesty byly vyzdobeny ve 30. letech 18. století⁹⁴ a použité výjevy byly znázorněny obrazy představujícími utrpení Ježíše Krista (obr. 12, 16, 28 a 49). Olejomalba uvnitř každé kapličky odpovídá velikosti 2x2 m nebo 1,4x1,4 m. Obrazy byly původně doplněny dřevěnými polychromovanými plastikami, které vytvořil dosud neznámý mistr z dílny Matyáše Bernarda Brauna. Figurální soubory v téměř životní velikosti stály na plastickém terénu. Součástí

⁹² Muzeum K-S 14 "U Cihelny", archiv. *Umělecké a historické památky v Králíkách*. Karton. č. 63/a.

⁹³ Staroklasická délková míra. Dvojkrok odpovídá cca 1,48m. Z toho plyne, že kapličky jenž jsou vzdálené 300 dvojkroků od sebe, jsou na křížové cestě co každých 444m.

⁹⁴ P. VLČEK - D. FOLTÝN - P. SOMMER, *Encyklopedie ...* s. 314-315.

celkového výjevu pak bylo i pozadí na stěnách kapličky zachycující na obrazech či nízkém reliéfu vyobrazení krajiny, města a pod.⁹⁵ V každé kapličce byla kamenná deska, na které bylo krátké pojednání o zobrazených výjevech a napomenutí k pokání.⁹⁶

Všechny šestiboké kapličky mají zvonovou plechovou střechu. Vysoké jsou asi 4 metry. Směrem k cestě se obracejí půlkruhově zakončeným portálem s příslušnými prvky a detaily odkazujícími na umělecký sloh z přelomu 17. a 18. století. Na bočních stěnách jsou okna lemovaná lizénovými rámy. Objekt uzavírají dřevěná vrata s mříží.⁹⁷

Kapličky, jež provázejí poutníka alejovou cestou z Králík na poutní vrch, upomínají na sedm bolestí Panny Marie. Tyto výjevy se shodují se zobrazením Kristova utrpení - umučení Krista.⁹⁸ *"V první kapli vidíme Spasitele, kterak se potí krví na hoře Olivetské, ve druhé zajetí Krista, ve třetí nelidské bičování, ve čtvrté korunování trním, v páté nesení kříže, v šesté přípravu k ukřižování, přičemž je Spasiteli strhnuto roucho, v sedmé ukřižování Krista a konečně v osmé z kaplí sejmutí z kříže"*⁹⁹

Sochy v kaplích sloužily k pobožnosti křížové cesty. Dřevěné vyřezávané postavy však byly v roce 1945 silně poškozeny až téměř zničeny a musely být na několik let uschovány v ambitech. Řeholní sestry je slepily, český stát provedl restauraci a dnes je možné je obdivovat v kostele sv. Mikuláše ve Vysokém Mýtě.

Kapličky byly poprvé z pověření KSPAOP v Hradci Králové odborně prohlédnuty v roce 1958. Průzkumem pověřen dr. Petr Hartmann. Jejich vnitřní prostor byl ve velmi špatném stavu, znečištěn odpadky a nahromaděným kamením. Z tohoto důvodu se veškeré prostory musely vyčistit a uzavřít, aby se předešlo dalšímu možnému znečištění. Bylo nutné opravit i fasádu a střechy.¹⁰⁰ Naposledy proběhly důkladné opravy v letech 1989-94 (obr. 10).

⁹⁵ NPÚ, Pardubice, archiv.

⁹⁶ V. SEKOTOVÁ, *Vraclav ...*, s. 58.

⁹⁷ NPÚ, Pardubice, archiv.

⁹⁸ P. VLČEK - D. FOLTÝN - P. SOMMER, *Encyklopedie ...* s. 314-315.

⁹⁹ Muzeum K-S 14 "U Cihelny", archiv. *Králíky město ...* Karton č. 48/a.

¹⁰⁰ NPÚ, Pardubice, archiv. *Posudek památkové hodnoty křížové cesty u kláštera v Králíkách, 1958.*

Kapličky spolu se vstupní branou, alejí a celým areálem poutního komplexu tvoří kompozičně nedílný celek. Svými charakteristickými znaky je typický pro vrcholné baroko v českých zemích. Klášter i křížová cesta jsou citlivě zasazeny do krajiny a jsou tak z urbanistického i kulturního hlediska pyšnou dominantou širokého okolí.

3.4. Dřevěné plastiky

Soubor dřevěných polychromovaných plastik v nadživotní velikosti byl vytvořen v první třetině 18. století. Tento barokní plastický celek je tak součástí poslední části výzdoby, kterou byl klášter vyzdobený bezprostředně po svém založení hradeckým biskupem T. J. Beckerem.

Anonymní tvůrce těchto pašijových scén¹⁰¹ patřil podle dokladů k žákům barokního mistra Matyáše Bernarda Brauna, avšak jeho pravé jméno není doposud známo. Plastiky jsou snad i společným dílem několika sochařů - řezbářů. Přesné autorství však nelze určit z důvodu neúplné znalosti éry pobraunovských sochařů východních Čech. Sochy podle všeho spadají do mistrovny východočeské rané tvorby a díky těmto souvislostem některé dokumenty vymezují tvorbu do roviny Řehoře Thényho a nebo sochařů z rodiny Pacáků.¹⁰² Oproti tomu v jiných dokumentech je možné najít informace, které označují za možné autory celého barokního souboru soch jména východočeských řezbářů - Karel Prantl nebo Severin Stolař.¹⁰³

Pozoruhodných soch umístěných v poutních kaplích při křížové cestě ke klášteru bylo celkem 28. Svými vyobrazeními představují tematiku Panny Marie. V sedmi kaplích tak bylo znázorněno oněch sedm bolestí Panny Marie. Výjevy v kaplích byly orientovány následovně: *1. Spasitel se potí krví na Olivetské hoře; 2. Zajetí Krista; 3. Ecce Homo; 4. Nelidské bičování; 5. Setkání Krista s Veronikou; 5. Přípravy k ukřižování - Spasitelovi strženo roucho;*

¹⁰¹ Výjevy zobrazující utrpení, umučení a smrt Krista.

¹⁰² Regionální muzeum Vysoké Mýto. Restaurátorské zprávy.

¹⁰³ *Králíky - Hedeč, Hora matky Boží.* In: *Králíky město na zelené louce postavené.* Karton č. 48/a.

6. *Korunování trním - Ukřižování Krista*; 7. *Oplakávání - Ježíš snímán z kříže*;
8. *Kalvárie*.¹⁰⁴

Dřevěná sousoší byla téměř ihned po svém vzniku umístěna ve výklenkových kaplích postavených při cestě k poutnímu komplexu v Králíkách, čímž byly vystaveny horským povětrnostním podmínkám. Plastiky byly poměrně často ošetřovány, ale ne vždy vhodným způsobem.¹⁰⁵ Po druhé světové válce, zejména během padesátých let, kdy v českých zemích zavládl ateistický režim, se sochy staly terčem tehdejší místní mládeže a vandalů a byly silně poškozeny. Velké škody dokonalo i ono drsné podnebí, a proto místní řádové sestry posbíraly úlomky i kompletní plastiky a posupně celý soubor přenesly do kláštera. Odlámané fragmenty ukryly do beden v klášterních chodbách.¹⁰⁶

Změny teplot a vlhkosti vzduchu a i ne vždy správná manipulace způsobily postupné trouchnivění a rozklížení dřeva. Tak dostáváme odpověď na otázku, proč byly dřevo i původní polychromie plastik tak špatně zachovány.¹⁰⁷

Tak se stalo, že v letech 1970-1980 z důvodu špatného stavu a silného poškození soch, zejména díky zásluze a včasnému zásahu řádu servitů, byly plastiky přechodně umístěny a ukryty v ambitech kláštera a postupně pak převáženy do zámku v Žamberku (1976). Na tomto místě zůstaly do roku 1982, kde byly odborně restaurovány a poté převezeny do expozice v kostele sv. Mikuláše ve Vraclavi u Vysokého Mýta¹⁰⁸ (obr. 2) k jejich dočasnému umístění po dobu přípravy prostor pro opětovné umístění v expozici areálu králického kláštera.¹⁰⁹ Sochy tam jsou ovšem ve speciální expozici umístěné dodnes. Místní ani mnoho památkářů však neztrácí naději a věří, že se s nimi budeme moci v budoucnu znovu setkat v jejich původní domovině, v Králíkách.

¹⁰⁴ V. SEKOTOVÁ, *Vraclav - genius...*, s. 58.

¹⁰⁵ RMVM. Restaurátorské zprávy.

¹⁰⁶ Tamtéž.

¹⁰⁷ RMVM, BROŽOVÁ, Eva. Restaurátorská zpráva - *Restaurátorská zpráva o restaurování skupiny plastik - P. Ježíš snímán z kříže z kláštera Králíky - Hedeč*. 1978.

¹⁰⁸ V. SEKOTOVÁ, *Vraclav - genius...*, s. 71.

¹⁰⁹ Muzeum K-S 14 "U Cihelny", archiv. *Dokumentace k jednání o navrácení plastik z roku 1704 uložených v expozici v kostele sv. Mikuláše ve Vraclavi do ambitů kláštera na Hoře matky boží v Králíkách*. In: *Soubor soch (dřevěných plastik) z poutních kaplí v aleji ke klášteru na Hoře Matky Boží v Králíkách - Dolní Hedeč*. Karton. č. 318/a.

Soubor zobrazuje biblické scény úzkosti, umučení a smrti. Dosud anonymní tvůrce tohoto díla prvořadě kvality, nebyl pouze, a to nepochybně, geniálním sochařem, ale stejně tak byl suverénním umělcem a vnímavým člověkem. Pašijové scény jsou výrazné svou hloubkou citu, v jejich výrazu se odráží nejen odvěký boj mezi dobrem a zlem, ale i nadčasová láska, soucit a důstojnost se zlobou a krutostí.

Díla, ačkoliv byla do nedávna téměř neznámá a soudím, že pro část veřejnosti možná i stále jsou, se řadí mezi nejpůsobivější a nejkvalitnější doklady českého barokního umění. Plastiky jsou výjimečně hodnotným celkem řezbářské tvorby z našeho území, převážně díky tomu, že spadající do uměleckého okruhu nejvýraznější osobnosti českého pozdního baroka a po celou dobu jejich existence zůstaly dochovaným souborem v naprosté úplnosti.¹¹⁰

¹¹⁰ RMVM. Restaurátorské zprávy.

4. Osudy barokních soch

4.1. Převoz soch do Vraclavi

V osmdesátých letech dvacátého století se propojilo poutní místo na Hoře Matky Boží s barokním areálem na Vraclavi. *"Roku 1986 byla v rekonstruovaném kostele sv. Mikuláše otevřena Expozice restaurátorských prací. Nosnou kostru této expozice tvořily dřevěné polychromované plastiky, které byly původně umístěny v osmi kapličkách podél poutní cesty, vedoucí z Králík ke klášteru na Hedči".*¹¹¹

Většina vystavených exponátů byla před zásahy restaurátorů ve velmi špatném stavu a hrozilo jejich úplné zničení. To se týká nejen obrazů a předmětů uměleckého řemesla, ale zejména dřevěných plastik.

Hlavní část expozice až do dnešních dnů tvoří dřevěné polychromované plastiky z kaplí původně umístěných podél poutní cesty z Králík na Horu Matky Boží (obr. 13, 15, 25-27, 29-30, 34, 38, 47, 52, 55, 57-8, 62, 65, 69) a také pozdějšího, ne příliš vhodného, provizorního uložení ve skřípku pod svatými schody ve dvoře klášterního komplexu.

Plastiky, které vytvořil před rokem 1740 neznámý mistr "rozlámaných záhybů" z okruhu následníků barokního mistra Matyáše Bernarda Brauna, zcela evidentně spadají do tvorby Braunovy časné, východočeské následnosti. Přesné autorství nelze doposud určit, z důvodu ne zcela známé tvorby některých pobraunovských autorů východních Čech. Nicméně okruh, ze kterého tento autor vychází, je bezpochyby jistý, a tím je okruh, do kterého spadají nejvýznamnější osobnosti tvorby pozdního českého baroka.¹¹²

V případě těchto polychromovaných plastik se jedná o výjimečně hodnotný celek dochovaný v naprosté úplnosti. Sochy, které podle odborníků vznikly ve třetím desetiletí 18. století tak patří k posledním původním částem výzdoby, kterou byl klášter opatřen v době svého vybudování hradeckým biskupem. Z tohoto hlediska se

¹¹¹ V. SEKOTOVÁ, *Vraclav ...*, s. 56.

¹¹² Muzeum K-S 14 "U Cihelny", archiv. *Zápis z konzultačních dnů konaných v měsíci květnu na okrese Ústí nad Orlicí - M. Horyna, prom. hist.* (Dolní Heděč, plastiky bývalé poutní cesty z Králík na Dolní Heděč) In: *Soubor soch (dřevěných plastik) z poutních kaplí v aleji ke klášteru na Hoře Matky Boží v Králíkách - Dolní Heděči*. Karton. č. 318/a.

považovalo za velice důležité, aby celý soubor, jenž v průběhu 50. let chátral, byl napaden plísní a vystaven tak hrozbě naprostého zániku, se neodkladně začal opravovat. *"Plastiky původně umístěné v otevřených kaplích trpěly v průběhu času nepřízní počasí, povětrnostních podmínek, ale i lidí. Na počátku 60. let pak byly shromážděny do sklepení kláštera, kde vlhkost dokonala dílo zkázy."*¹¹³

Restaurování plastik měl pod záštitou odbor kultury ONV a duchovní správa musela souhlasit s převozem celého souboru a následným umístěním plastik v nově připravované expozici v prostorách kostela sv. Mikuláše ve Vraclavi.¹¹⁴

Odhad nákladů na opravu takto poškozených plastik činil 600 000 Kčs.¹¹⁵ Akademický malíř a restaurátor Vlastimil Berger, jenž byl pověřen uměleckou restaurátorskou komisí provedením prohlídky dřevěného barokního souboru, odhadl opravu jedné sochy na 15 000 až 20 000 Kčs.¹¹⁶ Investorem celé akce se stal Ing. Hofman z odboru kultury ONV v Ústí nad Orlicí.¹¹⁷

4.2. Restaurování soch

Sochy z původních výklenkových kaplí na cestě ke klášteru nesly velké následky povětrnostních vlivů, proto muselo být restaurování v průběhu let prováděno opakovaně. Z tohoto důvodu je málokde zachována původní polychromie.¹¹⁸

¹¹³ Ivan MUCHKA - Václav PETŘÍČEK, *Východní Čechy: historie, krajina, umělecké památky*. Praha, 1990.

¹¹⁴ RMVM. *Zápis z jednání sepsaný na Hedči, 1973.*

¹¹⁵ *Zápis z konzultačních dnů konaných v měsíci květnu na okrese Ústí nad Orlicí, ...*, Karton. č. 318/a.

¹¹⁶ RMVM. *Zpráva- Restaurování dřevěných plastik, Králupy, 1972.*

¹¹⁷ *Zápis z konzultačních dnů konaných v měsíci květnu na okrese Ústí nad Orlicí, ...*, Karton. č. 318/a.

¹¹⁸ Jak ukázal odborný průzkum provedený K. Kotrbou v roce 1979, původní barevná polychromie soch se na většině z nich vůbec nedochovala. Na plastikách byly během sondáží objeveny tři barevné vrstvy, přičemž nejstarší z nich je datovaná do roku 1873. Předpokládá se, že v období mezi roky 1748-1873 došlo k několika potřebným opravám kvůli náhlým změnám klimatických podmínek. Nedochovaly se nám o tom ovšem žádné písemné záznamy. In: NPÚ, Pardubice, archiv. *Zpráva o prohlídce restaurátorského díla*. Podle dalších slov pana Kotrby z roku 1986, se u některých plastik o původní nátěry přesto jedná. In: Národní památkový ústav, ..., *Dopis pana Zemánka adresovaný paní dr. Zdeně Paukrtové, 1986*. V roce 1988 byla totiž provedena sondáž polychromie u všech soch zobrazujících Krista a zjistilo se, že ve spodní partii šatu u všech plastik Ježíše Krista z Hedče, se nachází stejně barevná vrstva s modrým odstínem - tuto polychromii lze proto považovat za původní. In: K. KOTRBA. *Restaurátorská zpráva*. RMVM, 1988.

První záznamy o opravách soch křížové cesty z Králík pocházejí ze 40. let 18. století. Patrně byly provedeny již v roce 1743. Další opravy následovaly v 1872 a 1873 Johanem Preusem.¹¹⁹

V roce 1972 se začalo mluvit o prvních restaurátorských pracích v rámci českého fondu výtvarných umění - ČFVU. V podmínkách bylo stanoveno, že při zadávání jednotlivých oprav pověřené osobě musí zůstat pohromadě zachovány jednotlivé celky poutních kaplí. Jinak tomu nebylo například ani v případě skupin Kalvárie a Oplakávání Krista z protějškových kaplí před bránou kláštera.¹²⁰

První odborné posouzení plastik provedl Jiří Sluštický v srpnu 1972. Na základě jeho průzkumu byla českému fondu podána zpráva, kde se uvádí naléhavý stav celého souboru. Jak bylo zjištěno, všechny plastiky byly uhnílé ve spodních partiích, měly mechanicky poničené či zcela odlámané části a na četných místech se objevila odpadlá polychromie.¹²¹

Skupinu prvních 4 plastik z Hedče - Ježíš Kristus (obr. 50), Panna Marie (obr. 53), sv. Jan (obr. 56) a sv. Máří Magdalena (obr. 51) restaurovala v roce 1976 akademická sochařka Eva Brožová.¹²² Restaurátorka provedla sondážní průzkum i barevnou fotodokumentaci. Restaurace plastik provedena galerijním způsobem, který kromě autentické řezby dokáže prezentovat také autorskou polychromii.¹²³ Snahou tohoto postupu je co nejvíce respektovat původní barevnou vrstvu, čili co nejméně do ní zasahovat, retušovat či ucpávat její vizuálně barevný povrch. Cílem je také neopatřovat zbytečně sochy nevhodnými rekonstrukčními zásahy.¹²⁴

Novodobé záchranné práce, jež výrazně ovlivnily osud našich barokních soch, prováděli až odborníci z ČFVU a odborní pracovníci restaurátorských dílen Krajského muzea východních Čech - KMVČ - Karel Kotrba a Bohumil Zemánek. Restaurování

¹¹⁹ Tento rok dokládají údaje nalezené při restaurování soch křížové cesty. Na zadní straně nápisové tabulky z kříže sousoší Kalvárie je černou barvou nápis: "Renovat/1743". Na zadní straně kříže ze stejné skupiny restaurované panem Bohumilem Zemánkem je tužkou psaný německy text, sdělující informace o opravách soch v letech 1872-1873 panem Johanem Preusem. Nápis je z července 1873. In: Národní památkový ústav, Pardubice, archiv. *Dopis z 25.11. 1985*,... Další nápis o provedených opravách se našel na křídle anděla podpírajícího Krista ze skupiny Olivetská hora - rok 1884. Stejně tak lze nápis najít i na zadní straně Krista korunovaného trním, ze stejnojmenného souboru. Zde je doložen rok 1747. In: RMVM. KOTRBA, Karel. Restaurátorská zpráva č. 720 + 89 fotografií. *Kristus trním korunován. 11.10.1977.*

¹²⁰ RMVM. Restaurátorské zprávy.

¹²¹ NPÚ, Pardubice, archiv. *Králíky - restaurování dřevěných plastik. 1972.*

¹²² RMVM. Karel KOTRBA, *Restaurátorská zpráva.* 1988.

¹²³ NPÚ, Pardubice, archiv. *Zpráva o prohlídce restaurátorského díla, 1977.*

¹²⁴ NPÚ, Pardubice, archiv. *Sousoší bývalé křížové cesty - galerijní restaurace. 1976.*

bylo provedeno taktéž galerijním způsobem a trvalo od roku 1976 do roku 1982. Jednalo se o následující výjevy: *Olivetská hora* neboli *P. Ježíš se krví potí* (2 sochy), *Zajetí Krista* (5 soch), *Ecce Homo* (3 sochy), *Bičování* (3 sochy), *Kristus s Veronikou* (4 sochy), *Svlékání roucha* (3 sochy), *Oplakávání*, jinak také uváděno pod názvem *P. Ježíš snímán z kříže* (4 sochy) a *Kalvárie* (4 sochy).¹²⁵

Během jednání, které se konalo ještě před započítím opravných prací bylo dohodnuto, že v první fázi budou nejprve restaurovány sochy, které budou zařazeny do nově vznikající expozice. Sochy pro novou Expozici restaurátorských prací při kostele na Vraclavi zajišťovali Miroslav Smrkovský a Marta Nadějová. Dle zápisu z jednání z roku 1976 bylo původně zamýšleno rozdělit soubor plastik na sochařská díla, jež budou součástí expozice a ta, jež budou vyřazena a ponechána na původním místě v Králíkách. Z umělecko-historického hlediska se zdálo nejvýhodnější vyčlenit skupinu *Ukřižování Krista* a *Bičování Krista*. K instalaci v kostele sv. Mikuláše byly naopak zvoleny skupiny *Snímání z Kříže*, *Anděl s mrtvým Kristem*, *Kalvárie*, *Korunování trním*, *Zbavení Krista roucha* a *Zajetí Krista*. Při osazování a instalaci soch na kamenné podstavce má být přítomen pověřený restaurátor.¹²⁶ Před otevřením expozice opravdu došlo k plánovanému rozdělení souboru na dvě skupiny. Nevystavené plastiky ovšem neputovaly zpět do Králík, nýbrž do depozitáře muzea ve Vysokém Mýtě.¹²⁷

O restaurátorských složitosti prací hovoří především skutečnost, že jednotlivé plastiky byly následkem převozu z Králík do Vraclavi uvolněné a drobné součásti úplně oddělené (ruce, křídla apod.). Všechny plastiky byly ve spodních partiích uhnílé, známky po červotočích však byly nepatrné. *"Restaurátor Karel Kotrba téměř rok sestavoval podle starých fotografií jednotlivé, k sobě náležející části. Teprve po jejich upevnění mohl následovat další postup, restaurátorský průzkum, hubení dřevokazného hmyzu a hub, petrifikace a obnova silně poškozené polychromie."*¹²⁸

Cílem restaurátorských prací bylo zejména upevnění uvolněných částí plastik, oprava jejich polychromie, celková konzervace a scelení plastik. Před samotnou instalací měly být plastiky upravené nejen po stránce výtvarné, ale i stránce technické.

¹²⁵ NPÚ. *Zpráva o prohlídce restaurátorského díla*. In: Fond archivní spisové dokumentace. *Králíky - Hora Matky Boží*. Karton č. 159, 159a.

¹²⁶ NPÚ, Pardubice, archiv. *Plastiky Hedeč - Vraclav*.

¹²⁷ Tamtéž.

¹²⁸ I. MUCHKA - V. PETŘÍČEK, *Východní Čechy...*

Veškeré práce byly prováděny v duchu současného památkového restaurátorského názoru. Při montáži byly některé sochy, umístěné v expozici v případném dosahu návštěvníků, zajištěny a připevněny ke konstrukcím - železným vzpěrám zajišťujících jejich stabilitu (např. Kristus ve skupině "Oplakávání") a osazeny na nízké světlé nečleněné sokly.¹²⁹ Díla jsou zčásti prezentována jako solitéry, zčásti seskupena do skupin.

Mezi soliterně instalované sochy patří následující vyobrazení: 1. *Anděl podpirající Krista* (polychromovaná dřevorezba z lipového dřeva o výšce 220 cm, restaurováno K. Kotrbou v roce 1977, obr. 13), 2. Socha *Máří Magdaleny* (polychromovaná dřevorezba o výšce 130 cm, barokní práce z období před rokem 1740, součástí sochařského souboru Křížové cesty ze skupiny soch s tematikou Kalvárie¹³⁰, restaurováno 1979 B. Zemánkem, obr. 69), 3. Socha *Panny Marie* (polychromovaná dřevorezba o výšce 160 cm, barokní práce z období před rokem 1740, součástí sochařského souboru Křížové cesty ze skupiny soch s tematikou Oplakávání, restaurováno 1982 K. Kotrbou, obr. 55), 4. Dvě plastiky zpodobňující *Madonu s dítětem* (jedná se o polychromované dřevorezby o výšce 112 a 115 cm, pozdně gotické práce z období kolem roku 1780 a restaurované v letech 1985-1986).¹³¹

Plastiky instalované v expozici jako součást skupinového celku: 1. *Zbrojnoši* (tato skupina je vytvořená z původních dvou sochařských souborů Křížové cesty - Bičování a Zajetí a je sestavena do nového kontextu, obsahuje dvě polychromované dřevorezby ze skupiny Bičování o výšce 200 a 210 cm, obr. 30 a 34. A čtyři plastiky o výšce 175, 185, 200 a 200 cm ze skupiny Zajetí, obr. 25-26. Sochy byly restaurovány v letech 1976-77 K. Kotrbou), 2. *Ecce Homo* (z původního souboru soch veřejnosti prezentována pouze socha Krista a zbrojnoše přidržujícího plášť, polychromovaná dřevorezba o rozměrech soch 195 cm - Kristus a 190 cm - zbrojnoš, restaurováno K. Kotrbou v letech 1977 a 1980, obr. 27), 3. *Kristus s Veronikou* (polychromovaná dřevorezba, redukována původní skupina, rozměry sousoší jsou - Kristus 215x95 cm, Veronika 140 cm a žoldněř 180 cm, restauroval K. Kotrba v roce 1980, obr. 38), 4. *Svlékání roucha* (v expozici je prezentována pouze socha Krista a biřice - původně

¹²⁹ NPÚ. Fond archivní spisové dokumentace. *Králíky - Hora Matky Boží*. Karton č. 159, 159a

¹³⁰ Počeštěný latinský název Golgoty - místo na kterém byl ukřižován Ježíš Kristus.

¹³¹ *Scénář výstavy Vraclav - expozice restaurátorských prací*. In: NPÚ. Fond archivní spisové dokumentace. *Vraclav - Kostel*.

tříčlenná skupina, polychromovaná dřevořezba o výšce soch Krista 200 cm a biřice 170 cm, restauroval K. Kotrba v letech 1976-77, obr. 47), 5. *Oplakávání* (z původního sousoší je v expozici pospolu prezentována pouze socha Máří Magdaleny a vyobrazení ležícího Krista, polychromované dřevořezby o rozměrech 240x90 cm - Kristus a 130 cm Máří Magdalena, restaurováno v roce 1982 K. Kotrbou, obr. 52. Socha P. Marie a sv. Jana je instalována soliterně, obr. 55 a 57), 6. *Kalvárie* (seskupení pochází z klasické typologie, v současné době je oproti původnímu uspořádání redukováno o postavu Panny Marie, jež je vystavována opět soliterně, restaurováno v letech 1979-80 B. Zemánkem).¹³²

Opravné práce musely být provedeny i s ohledem na skutečnost, že plastiky jsou nyní pozorovatelné ze všech stran a jsou v přímém pohledu diváka. Zjistilo se, že plastiky bylo třeba na několika místech doplnit dořezbou s ohledem na existující fotodokumentaci (např. *Kristus s Veronikou*), retuše musely být provedeny i v místě obličejů (např. sv. Jan a Panna Marie, ze skupiny *Kalvárie*, či socha Máří Magdaleny.) Na několika místech bylo třeba barevně zacelit rýsující se tmely a trhliny.¹³³

Pro zajištění ochrany plastik i dalších exponátů umístěných v kostele na Vraclavi bylo potřeba zajistit stabilitu vlhkosti interiéru a samočinné větrání v objektu, aby se zamezilo možné tvorbě plísní.

Díky pečlivé práci restaurátorů mohou plastiky vyniknout ve své monumentální původní kráse i dnes.¹³⁴ Instalací v prostorách kostela sv. Mikuláše ve Vraclavi se konečně dostalo plastikám důstojného umístění. Soubor soch je tak i nadále pro veřejnost dokladem vysoké úrovně barokního řezbářského umění a polychromie v českých zemích. Pro veřejnost se tím otevřela možnost nahlédnout do problematiky restaurátorství a celého jejího procesu. Sochařská díla jsou doplněna dobovým mobiliářem, který dokládá, že východiskem předního východočeského řezbářství bylo právě precizně ovládnuté řemeslné zpracování dřeva. Nejen samotná expozice, ale celý komplex kostela se tak stal, dá se říct, zdařilým výsledkem naší památkové péče a důstojným reprezentantem restaurátorsko-památkářské činnosti.

Během restaurátorských prací bylo údajně pořízeno několik stovek negativních filmů a fotodokumentace v rozsahu 4 knih z let 1976, 1977, 1978 a 1979,

¹³² Scénář výstavy *Vraclav - expozice restaurátorských prací.*, NPÚ, ...

¹³³ NPÚ, ..., *Zpráva o prohlídce restaurátorského díla*, ...

¹³⁴ I. MUCHKA - V. PETŘÍČEK, *Východní Čechy*...

dokumentujících průběh prací.¹³⁵ Vybrané fotografie o velikosti 18x24 cm jsou nyní součástí stálé Expozice restaurátorských prací, jež prezentuje mimo 24 soch z Králík-Hedeče, také redukované restaurátorské zprávy. Dokumentace je prezentována podle prostorových možností ve vitrínových stolcích nebo na panelech. Důsledně je však dodržována zásada jejího umístění pod sklem. Tímto způsobem vždy 2-3 fotografie prezentované vedle jednotlivých originálů ukazují složitost provedených prací veřejnosti (obr. 70).

Restaurování soch i opravu původního areálu kostela sv. Mikuláše organizoval a financoval Okresní národní výbor v Ústí nad Orlicí - odbor kultury, jež se stal také garantem a zadavatelem nové Expozice restaurátorských prací. Podle instalačního pánu je součástí výstavy 26 soch (24 soch z Králík, anděl a Madona z muzea v Poličce), zbytek plastik je uložen v depozitáři muzea. Hodnota soch, vzhledem k jejich kvalitě a dobrému stavu srovnatelnému s předními díly Národní galerie, byla oceněna v rozmezí 100 - 200 000 Kčs za 1 ks. Celková hodnota expozice pak byla orientačně oceněna na zhruba 4 mil. Kčs.¹³⁶

Český stát věnuje zachování kulturního bohatství velkou pozornost. Základem pro to je dobře fungující a odpovědně chápaná památková činnost, stálá péče o památky a sbírkové fondy. V restaurátorské práci je třeba vždy volit individuálního postupu, podle stavu a charakteru díla. Důležité je vždy plně respektovat jedinečnost uměleckého díla a zachování jeho původních částí. Restaurátorská práce má pouze na základě restaurátorského průzkumu prodloužit život příslušnému dílu, ponechat mu všechny originální slohové znaky i doklady stáří. Fotografie dokumentující postup restaurátorské práce na sochách z Králík jsou proto hrdým dokladem citlivosti a odpovědného přístupu restaurátora k uměleckému dílu.¹³⁷

¹³⁵ NPÚ, ..., *Vrácení fotodokumentace z restaurování soch z Králíků a zaslání fotodokumentace pro expozici na Vraclavi...*

¹³⁶ NPÚ, Pardubice, archiv. *Předběžné ocenění exponátů...*

¹³⁷ NPU, Pardubice, archiv.

4.3. Opravné práce - jejich průběh a výsledek

Stav dřevěných plastik před restaurováním byl velice nepříznivý. Polychromie na sochách byla uvolněná nebo na některých částech dokonce zcela opadlá, sochy byly napadené škůdci - červotočem, dřevo bylo místy ztrouchnivělé. Některé sochy byly důsledkem počasí a přepravy poničené - místy popraskané a některé části až zcela oddělené. Zásah restaurátorů byl proto bezpochyby nezbytný.

U sochy Anděla podpírajícího Krista ze skupiny *Olivetská hora* byla na některých částech uvolněná a zcela opadlá polychromie i s podkladovými křídovými vrstvami (obr. 11). Jednalo se však jen o druhotné tmely a retuše, ty byly nahrazeny novými s provedením retuší. Uvolněné polychromie byly opraveny, rozestoupené uvolněné plochy dřeva byly sestaveny a slepeny. Zaplnění trhlin bylo provedeno špánováním lipovým dřevem, provedena byla petrifikace a konzervace (obr. 13).

Skupina *Zajetí* tvoří 4 plastiky Žoldnéřů (obr. 17-24) a sochu Krista (obr. 14). Stav dřevorezby byl zcela havarijní. Na plentě při spodní partii soch, které byly původně zabudovány do umělého terénu, došlo zcela ke ztrouchnivění dřeva. S každým dotekem hrozilo odrolení a odlomení dřevěné hmoty. Plastiky se samy od sebe bortily i vlastní vahou, čímž docházelo k dalším ztrátám dřeva. Pokusy o zpevnění již v dobách minulých byly viditelné na zadní straně soch. Na těchto místech byly vsunuty do děr výztuhy z měkkého dřeva a do původního přibity hřebíky. Následné zkorodování kovu však mělo za následek další destrukci dřeva. Vedle několika zcela opadlých a ztracených součástek z celého souboru schází u sochy Krista také část plenty při levé noze, u žoldnéře č. 2 dokonce přední část pravé nohy a u č. 4 přední část levé nohy. U všech 5 plastik byly uraženy nosy - ty byly nahrazeny z části dřevem a z části tmelením. Socha Krista měla také zcela uvolněné části rukou i s drapérií. Na červeném plášti byla uvolněná polychromie. Provedením sondáže bylo zjištěno, že pod dvěma vrstvami olejové polychromie se nachází původní temperová. Opadlé partie drapérie i pláště byly přilepeny, zatmeleny a zaretušovány temperovou technikou. Plastiky dvou žoldnéřů z této skupiny měly místy praskliny a byla na nich taktéž zřetelně viditelná odpadávající polychromie. Došlo k částečnému odstranění přemaleb a pozdějších barevných nánosů pomocí změkčení chemickým rozpouštědlem až na původní

polychromii. Praskliny byly vytmeleny buničitým tmelením. Mechanické poškození bylo opraveno lakem s dřevěným popelem a tmeleno křídovým tmelem. Tmelené části byly následně napouštěny damarovým lakem s přísadou běleného včelího vosku a po ztvrdnutí přešetřeny (obr. 15, 25-26).¹³⁸

Plastika Zbrojnoše (obr. 31-33) ze skupiny *Bičování*, u které byla nalezena podélná prasklina linoucí se od ramene až ke kolenu, byla stažena, slepena a zajištěna kovovými šrouby. Otvory po zapuštěných šroubech vyplněny lipovým dřevem, zatmeleny a retušovány. Druhý Zbrojnoš ze stejné skupiny má některé části zatmelené a retušované (obr. 34).¹³⁹

Při restaurování souboru plastik *Kristus s Veronikou* (obr. 35-46) došlo k opravení poškozených částí drapérie v lipovém dřevě na zádech. Dále k opravě mechanického poškození a některých rozklížených částí. Místy vyskytující se odpadlá polychromie byla způsobena převážně smrštním a náhlým vysušením dřeva po dlouhém uložení ve vlhkém prostředí. Během oprav se zjistilo, že u výjevu ležící *Kristus s Veronikou* byla původní polychromie i s podkladovým křídovým nátěrem na některých místech zcela odpadlá (obr. 35-37). Při opravách, jež podle p. Kotrby proběhly v roce 1884, byla nová vrstva olejové barvy nanášena bez jakéhokoliv tmelení přímo na holé dřevo. U sochy Krista došlo k připevnění pravé ruky zpět k rameni.¹⁴⁰ Chybějící část drapérie byla rovněž připevněna, odstraněna nerovnoměrná polychromie až na původní temperu, proveden křídový podklad a následně barevná retuš. Na obnažené dřevo bylo využito techniky petrifikace - kdy injekční stříkačkou byla do dřeva vpravována látka paraloid B 72 rozpuštěná v toulenu. Následkem tohoto napuštění došlo k omámení a vypuzení červotoče z napadeného dřeva. Za horka se poté do dřeva napustil včelí vosk a přírodní pryskyřice, kvůli zajištění konzervace dřeva. U *Žoldnéřů* ze stejné skupiny došlo k připevnění uvolněné polychromie a následně potřebné retuši.¹⁴¹

¹³⁸ RMVM. K. KOTRBA, Restaurátorská zpráva č. 719 + 60 fotografií. *Restaurování skupiny 5 plastik "P. Ježíš zajat" pro Králíky - Hedeč. 18.1.1977.*

¹³⁹ RMVM. Miroslav SMRKOVSKÝ - Marta NADĚJOVÁ. Závěrečná restaurátorská zpráva + 15 fotografií. *Plastika zbrojnoše ze skupiny Bičování, též další plastiky. 3.10.1988.*

¹⁴⁰ RMVM. M. SMRKOVSKÝ- M. NADĚJOVÁ. Závěrečná restaurátorská zpráva + 15 fotografií. *Plastika zbrojnoše ze skupiny Bičování, též další plastiky. 3.10.1988.*

¹⁴¹ RMVM. K. Kotrba. Restaurátorská zpráva č. 722. *Restaurování 5 plastik - Ležící Kristus, Veronika a 3 žoldnéři z bývalého kláštera Králíky - Hedeč. 1979.*

Na polychromovaných sochách ze skupiny *Svlékání šatu* (obr. 47) byly viditelné uvolněné vrstvy nátěru a podkladů, a tak hrozilo jejich odpadnutí. Dřevo bylo napadeno červotočem, opět použita petrifikace k zneškodnění škůdce. Uvolněné části byly upevněny, odpadlá místa polychromie byla vytmelena a provedena retuš s následným očištěním na povrchu soch. Byl maximálně ctěn originál a respektovány i původní odborné restaurátorské zásahy. Na závěr byla provedena konzervace. Příkladem je socha Krista, kde na určitých partiích rukou a nohou byla uvolněná polychromie.

U plastik ze skupiny *Kristus trním korunován* (obr. 48) byl z větší části uvolněn podklad polychromie. Původní úprava byla provedena v olejových barvách. Před odstraněním bylo potřeba zpevnit uvolněný podklad. Nevhodné umístění plastik ve vlhkém prostředí opět zapříčinilo rozklížení a následné ztrouchnivění dřeva. Nejhorší stav se ukázal u plastiky Krista, jehož části byly sice již při první etapě oprav dány dohromady. Část použitých klínů se ale postupem času poztrácela a sklížení dřeva způsobilo zhoršení stability sochy. Oproti tomu původní polychromie se zachovala téměř ze 70 %. U žoldněře č. 1 byla polychromie mechanicky silně poškozena, na některých místech silně sedřená, ba dokonce odpadlá až na dřevo. Plastika žoldněře č. 2 byla, podle všeho, rozklížená a zpevněná kovovými skobami již v roce 1884. To mělo za následek poničení polychromie. Všechny oddělené a rozklížené partie soch byly upevněny na původní místo pomocí mosazných šroubů a dřevěných čepů. Spoje na zadní straně sochy Krista byly bandážovány s cílem navrácení stability. Spáry vyplněny buničitým či křídovým tmelem. Uvolněná polychromie byla spojena se dřevem a následné retušování provedeno v temperové technice. Povrch plastik konzervován damarovým lakem s přísadou včelího vosku. Na zadní straně plastik, kde se objevuje obnažené dřevo, byla provedena petrifikace přírodní pryskyřicí a následně konzervace horkým včelím voskem.¹⁴²

Čtyři plastiky ze skupiny *Ježíš snímán z kříže*, s tématy ležící Kristus, Panna Marie sedící, sv. Máří Magdalena klečící a sv. Jan klečící (obr. 50-57), byly převzaty do dílny pana Kotrby od akademické restaurátorky Brožové v rozpracovaném stavu, po jejím 5letém průzkumu. U plastik za tu dobu velmi utrpěla polychromie, jelikož v ateliéru restaurátorky bylo zejména v zimním období přetopeno, a tak se polychromie

¹⁴² RMVM. KOTRBA, Karel. Restaurátorská zpráva č. 720 + 89 fotografií. *Kristus trním korunován*. 11.10.1977.

velice vysoušela a na mnoha místech následně odpadla. Uvolněn byl i kliho-křídový podklad, který byl potřeba před samotným restaurováním upevnit. Dřevo u plastiky bylo ztrouchnivělé do výšky 15 cm, změny vlhkosti ovzduší pak způsobily rozklížení a následné sklížení, čímž vznikly drobné praskliny. Na mnoha místech je dřevo odlomené. Na četných místech se vůbec nedochovala polychromie nebo se zachovaly pouze její fragmenty. Původním restaurátorčím záměrem bylo zalití dosavadní polychromie u zmíněných plastik do parafinového roztoku. Byly provedeny chemické sondy na zjištění rozpustnosti barev a laku. U sochy Krista (obr. 50) restaurátorka zvolila nezvyklý způsob pro lepší manipulaci při restaurování. Plastikou rozebrala na jednotlivé části v počtu 22 kusů a odstranila přemalby, ze 70 % až na původní polychromii. Jednotlivé části petrifikovala.¹⁴³

Následné restaurování rukama pana Kotrby bylo o to složitější, jelikož bylo potřeba ze soch sv. Máří Magdalena (obr. 51), sv. Jan (obr. 56) a P. Marie (obr. 53-54) odstranit parafinový nános, do kterého restaurátorka Brožová plastiky zalila. Poté došlo k odstranění přemalby, připevnění a zatmelení uvolněných částí. Odpadávající polychromie byla zajištěna barevným voskem. U sochy Krista byly jednotlivé části spojeny dřevěnými čepy, mosaznými šrouby a teplým klíhem s použitím buničitého tmele. Retuše se prováděly v temperové technice a následný povrch plastik byl konzervován včelím voskem. Plastiky byly petrifikovány kalafunou a s přísadou Pentalidolu. Socha P. Marie měla zcela oddělené části rukou, socha ležícího Krista byla rozpadnutá na několik dílčích částí - od původního těla se oddělila hlava, nohy i části drapérie. Části byly k soše znovu připevněny a slepeny pomocí klížení a tmelení (obr. 52, 55 a 57).¹⁴⁴

Socha Kristus na kříži - ukřižovaný Kristus (obr. 59) ze souboru *Kalvárie*, málem podlehla zkáze červotočů a povětrnostním podmínkám. Z důvodu postupného sesychání dřeva vznikla v hrudní oblasti prasklina, ruce byly uvolněny a u celku držely už jen zásluhou hřebíků. Prasklina byla vyspravena a ruka znovu připevněna pomocí čepů. Za pomoci injekční stříkačky a želatiny byly upevněny odpadávající části polychromie a podkladu zpět k dřevěné podložce. Pomocí paraloidu B 72 byla

¹⁴³ RMVM. E. BROŽOVÁ. Restaurátorská zpráva č. 716 + 84 fotografií. *Restaurování skupiny plastik " P. Ježíš snímán z kříže" kláštera Hedeč - Králky. 2.1.1978.*

¹⁴⁴ RMVM. K. KOTRBA. Restaurátorská zpráva č. 722 + 62 fotografií. *Zpráva o restaurování čtyř plastik - ležící Kristus, P. Marie sedící, sv. Máří Magdalena klečící, sv. Jan klečící, z býv. kláštera Králky - Hedeč. 6.9.1982.*

provedena petrifikace. Místa odpadlé polychromie doplněna tmelením a retuší. Provedeno bylo očištění na povrchu sochy a následná konzervace. U plastiky Kristus s Máří Magdalenou (obr. 66-68) byly na povrchu výrazné velké trhliny. V těchto místech byla v mnoha případech zcela odpadlá polychromie i s podkladovou křídovou vrstvou. Bloky dřevěné hmoty, ze kterých jsou sochy sestaveny, byly uvolněny. Musely být proto znovu slepeny. Provedena petrifikace paraloidem B 72. Za pomoci špánování lipovým dřevem byly zaplněny i trhliny. Na opravovaných místech provedeny nové tmely a retuš. Na závěr provedena konzervace. U sochy Panny Marie došlo k narušení dřeva ve spodní partii vlivem nevhodného umístění ve vlhkém prostředí, a tím i k postupnému narušení stability (obr. 61). U plastiky bylo zřetelné i poškození vlivem mechanických zásahů, neboť část pravé ruky byla odlomená. Předchozí upevnění dokližovaných částí bylo provedeno neodborně bez návaznosti na tvar plastiky, a proto muselo být opraveno. Došlo k odstranění dokližovaných částí a vyndání původních hřebíků. Plocha byla očištěna a zajištěna čepy. Pomocí petrifikace byla plastika zpevněna a navracena jí byla její stabilita. Tmelení provedeno voskovým tmelem a konečný povrch plastiky zajištěn barevně přizpůsobeným voskovým konzervačním filmem (obr. 58, 62 a 69). Obdobně ošetřena i poslední plastika ze souboru - sv. Jan (obr. 63-65).¹⁴⁵

Po dokončení restaurátorských prací u všech polychromovaných plastik z Hedeče provedla příslušná umělecká komise prohlídku restaurátorského díla. U plastiky jednoho zbrojnoše muselo být komplikovaným zásahem provedeno zpevnění uvolněných dílů pomocí několika kovových svorníků. Obdobné stažení muselo být provedeno na několika dalších plastikách. Viditelné defekty pak byly postupně vytmeleny, retušovány a opatřeny voskovým konzervačním nátěrem. Opravné práce různého charakteru byly provedeny pečlivě, s odborným přístupem restaurátora, na všech 28 sochách barokního souboru. Byly splněny body hospodářské smlouvy¹⁴⁶, proto bylo možné všechna díla zkolaudovat a po řádném schválení restaurátorských zpráv a fotodokumentace, vyfakturovat restaurátorům autorský honorář ve výši 13 000 Kčs. ČFVU v konečné zprávě o restaurování plastik žádá investora oprav, aby

¹⁴⁵ RMVM. B. ZEMÁNEK. Restaurátorská zpráva č. 717. *Dokumentace k restaurování čtyř plastik ze skupiny Kalvárie, 1979-1980.*

¹⁴⁶ Vždy respektovat jedinečnost uměleckého díla a zachovat všechny jeho původní části. Restaurátorská práce má být provedena pouze na základě restaurátorského průzkumu.

počítal s kontrolní prohlídkou souboru každé dva roky, aby se případně přímo předešlo nebo alespoň, aby bylo možné včas odstranit nově vzniklé defekty způsobené atmosférickými vlivy.¹⁴⁷

4.4. Žádost o navrácení soch zpět do Králík

Na začátku posledního desetiletí minulého století požádalo město Králíky o navrácení soch do svého vlastnictví. Tehdejší kronikářka města paní Skalická ústně informovala OŠKT o tom, *"že muzeum ve Vraclavi tuto žádost vzalo na vědomí a souhlasilo s vrácením soch po zřízení prostor pro jejich umístění v Králíkách."*

V roce 2004 byla zastupitelstvem města Králíky dokonce schválena koncepce, která měla za cíl podpořit rozvoj cestovního ruchu v regionu. Jedním z mnoha bodů usnesení č. ZM/2004/10/192 se stalo i řešení možného navrácení soch z Vraclavi a zápůjčka dalších předmětů z regionu Králicka.¹⁴⁸

Z tohoto důvodu byly do roku 2006 dokončeny opravy ambítů v areálu celého kláštera. Z důvodu historické vazby soch na jejich vznik a sounáležitost s areálem kláštera a jejich uměleckého významu se stále považuje za důležité, aby byly plastiky umístěny zpět do regionu Králicka.

Původní soubor dřevěných polychromovaných barokních soch s tematikou Sedmibolestné Panny Marie z kaplí poutní cesty na Horu Matky Boží v Králíkách byl ovšem předán do majetku Okresního muzea ve Vysokém Mýtě. Toto předání proběhlo v roce 1987 oficiálně na základě hospodářské smlouvy Okresním národním výborem v Ústí nad Orlicí, uloženo pod předávacím protokolem: *OK ONV Ústí nad Orlicí, č. j. 14a-804-97.*¹⁴⁹ Tato instituce, v současné době spravovaná Pardubickým krajem pod názvem Regionální muzeum ve Vysokém Mýtě, plastiky zapsala do svých sbírek pod přírůstkovými čísly: *RMVM 157/87-184/87*, čímž se v centrální evidenci sbírek

¹⁴⁷ RMVM. *Zpráva o prohlídce restaurátorského díla*. 1988.

¹⁴⁸ Koncepce rozvoje cestovního ruchu na Králícku. *KRÁLÍKY - oficiální stránky města* [online]. Králíky, 2017 [cit. 2017-04-29]. Dostupné z: <https://www.kraliky.eu/index.php?navez=koncepce-rozvoje-cestovniho-ruchu-na-kralicku&ids=120>

¹⁴⁹ Muzeum K-S 14 "U Cihelny", *Dopis M. Mariánka. Vedoucího odboru kultury, paní starostce Janě Ponocné*, 26.7.2007. In: *Soubor soch (dřevěných plastik) z poutních kaplí v aleji ke klášteru na Hoře Matky Boží v Králíkách - Dolní Hedeč*. Karton. č. 318/a.

ministerstva kultury staly součástí sbírky regionálního muzea ve Vysokém Mýtě pod čísly: *MVM/002-05-02/121002*.¹⁵⁰

Celý soubor barokních plastik je zapsán i ve státním seznamu movitých kulturních památek pod rejstříkovým číslem 1419.¹⁵¹ Zápis proveden před rokem 1988.

Vzhledem k uvedeným skutečnostem nelze podle dokumentů a slov vedoucího odboru kultury o navrácení soch do Králického kláštera v nejbližší době uvažovat, pokud nebude za strany města Králíky předložen konkrétní dokument o vlastnictví. "*Vrácením soch bez existence takového dokladu by došlo k porušení několika právních norem, což je z hlediska odboru kultury a památkové péče nepřijatelné.*"¹⁵²

¹⁵⁰ Tamtéž.

¹⁵¹ NPÚ, Pardubice, archiv. *Kostel P. Marie - restaurování soch, 1971.*

¹⁵² Muzeum K-S 14 "U Cihelny", *Dopis M. Mariánka. Vedoucího odboru kultury, paní starostce Janě Ponocné, 26.7.2007.* In: *Soubor soch (dřevěných plastik) z poutních kaplí v aleji ke klášteru na Hoře Matky Boží v Králikách - Dolní Hedeč.* Karton. č. 318/a.

Závěr

Předložená bakalářská práce si za svůj hlavní cíl kladla zkompletovat a sjednotit informace týkající se barokních polychromovaných plastik, původně umístěných při křížové cestě vedoucí směrem od náměstí nahoru ke klášteru na Hoře Matky Boží v Králíkách. Při psaní práce bylo proto záměrem opřít se o historické dokumenty dokládající historii kláštera i soch samotných. Na základě studia dokumentů vztahujících se k opravám soch, počínaje vznesením požadavku na odborné posouzení stavu, následným průzkumem až ke konečnému vyřízení restaurátorských prací, jsem byla schopna uspořádat faktografické údaje pro tuto práci. Prostřednictvím návštěv Regionálního Muzea ve Vysokém Mýtě a Národního památkového ústavu jsem tak získala množství důležitých poznatků.

Během svého bádání v pramenech, archivní spisové dokumentaci a restaurátorských pracích jsem zjistila, že v archivech navštívených institucí chybí jakékoliv přesnější informace dokládající způsob a datum převozu soch z kláštera v Králíkách na nové výstavní místo: tedy do kostela sv. Mikuláše ve Vraclavi. Jakým způsobem se tedy sochy dostaly z bodu A do bodu B a jaká péče a ohleduplnost vůči uměleckému dílu byla v té chvíli pověřenými převozci vyvinuta, je zatím pouhou domněnkou, jelikož zřejmě nebyly při převozu soch sjednány žádné konkrétní písemné podmínky. V dostupných pramenech se pouze uvádí fakt, že restaurování i následný převoz soch zajišťoval odbor kultury okresního národní výboru Ústí nad Orlicí. Podle stavu soch ale lze soudit, že i transport hrál v pomalé zkáze soch svoji neodmyslitelnou roli.

Tato práce se na barokní plastiky zaměřuje zejména z pohledu památkové péče a to právě proto, že si myslím, že se památkám na území Králicka nevěnuje dostatečně zasloužená pozornost. Celé město i okolí je význačné hned několika pamětihodnostmi, jež jsou zapsány na seznamu památek českého kulturního dědictví - Socha sv. Floriána, kašna na velkém náměstí, kostel archanděla Michaela atd.. Tyto nemovité památky místní i turisté denně vidají, a proto je dobře znají. Oproti tomu, mnoho lidí ani v současné době nemá tušení o existenci významného, umělecky cenného barokního souboru z křížové cesty.

Záměrem této práce proto bylo podat ucelený přehled informací o samotném vzniku a historii soch, postupném vlivu a důsledcích umístění plastik v kapličkách křížové cesty, kde pomalu strádaly vlivem povětrnostních horských podmínek. A poté, v neposlední řadě, poukázat na význam odborných restaurátorských zásahů provedených na celém jmenovaném souboru.

Abych dosáhla vytyčeného cíle, součástí mého bádání bylo převážně zkoumání restaurátorských prací pověřených restaurátorů dokumentujících postupy oprav a pořízení vlastní fotografické dokumentace v kostele sv. Mikuláše ve Vraclavi jsem mohla porovnat stav plastik před započítím oprav, během a po jejich skončení. Nyní lze říci, že díky české památkové péči o kulturní dědictví byl zachráněn nejen rozsáhlý soubor polychromovaných plastik, ale také část české historie.

Jsem toho názoru, že by se sochy neměly do kapliček křížové cesty navracet. Ačkoliv jsou významným odkazem na monumentalitu králického kláštera a navždy zůstanou pomyslně spojeny s regionem Králicka, myslím, že by se po případném znovu umístění do otevřených kaplí velice brzy opakovala historie a sochy by tak opět dosáhly své zkázy. Cenné plastiky nám tak v Králikách dodnes připomínají pouze olejomalby ve všech 8 kaplích křížové cesty, které odpovídají původnímu umístění souboru (obr. 12, 16, 28, 49).

Pokud bych se chtěla problematiku křížové cesty zabývat v širším kontextu a dále pátrat např. v oblasti interiéru kaplí a úprav jejich současného vnitřního prostoru, je možné se s těmito záležitostmi obrátit na Biskupskou konzistoř v Hradci Králové.

Dalším významným krokem pro pochopení králické mikrohistorie a bližší poznání její umělecké odnože by mohlo být bádání v okruhu nemovitých kulturních památek. Na území Králik i širokého okolí je stále patrný vývoj spojený s odsunem Němců a následným dosídlením. Zřejmě z tohoto důvodu se uměleckým památkám na tomto území historici nevěnovali v nijak zvlášť velké míře. Pro rozšíření povědomí o kultuře i dějinách města by bylo vhodné ponořit se do studia pramenů o historii místních soch a staveb a podat ucelené informace a data laikům a veřejnosti. Stále si myslím, že existuje jen nepatrná část nadšenců věnující se historii tohoto malého, ale přesto zajímavého města s bohatou minulostí, a dle mého názoru, je to škoda.

Seznam pramenů a literatury

Prameny

Muzeum KS - 14 "U Cihelny", Králíky, archiv

- Dokumentace k jednání o navrácení plastik z roku 1704 uložených v expozici v kostele sv. Mikuláše ve Vraclavi (zřizovatele regionálního muzea Vysoké Mýto) do ambitů kláštera na Hoře Matky Boží v Králíkách. In: *Soubor soch (dřevěných plastik) z poutních kaplí v aleji ke klášteru na Hoře Matky Boží v Králíkách - Dolní Hedeč*. Karton. č. 318/a
- Duplicity kopie výzkumů. In: *Centralizační klášter Králíky*. Karton. č. 315/a
- *Klášter Hora Matky Boží. Opravy 2008*. Karton č. 95/a.
- Králíky - Hedeč, Hora Matky Boží. In: *Králíky město na zelené louce postavené*. Karton č. 48/a.
- Králíky stručné dějiny města do r. 1960 - stručné dějiny města. In: *Králíky město na zelené louce postavené*. Karton č. 48/a.
- *Umělecké a historické památky v Králíkách*. Karton. č. 63/a
- Z Hory Matky Boží. In: *Králíky město na zelené louce postavené*. Karton č. 48/a.

Národní památkový ústav, Pardubice, archiv

- Fond archivní spisové dokumentace. *Králíky - Hora Matky Boží*. Karton č. 159, 159a
- Fond archivní spisové dokumentace. *Vraclav - Kostel*

Regionální muzeum ve Vysokém Mýtě, archiv

- Restaurátorské zprávy a fotografie z průběhu opravných prací - 1976 - 1979
- Restaurátorská zpráva - Eva Brožová
- Restaurátorské zprávy - Karel Kotrba
- Restaurátorské zprávy - Bohumil Zemánek

Literatura a periodika

DUCHOŇ, Jaroslav. *Poutní místo v Horní Hedči vznikalo před třemi stoletími*. Hradecké noviny. 1999, 8(218). Příl. Víkendové čtení, Č. 36, s. 6.

IKD – *Informace královéhradecké diecéze: poznáváme poutní místa královéhradecké diecéze*. Hradec Králové: Biskupství královéhradecké, 2008, 18(10).

JURÁNEK, Arnošt. *Nové Králicko: regionální měsíčník pro Králiky, Červenou Vodu, Mladkov, Lichkov a Dolní Moravu*. Dolní Lipka 2000.

KRÁL, Lukáš. *Králicko*. Ústí nad Orlicí, 2000.

Městský úřad Králiky, *Kronika - vznik kapliček a křížů*. Králiky, 1991.

MACEK, Petr - BIEGEL, Richard - BACHTÍK, Jakub. *Barokní architektura v Čechách*. Praha 2015.

MICHALČÍK, Josef. *Hora Matky Boží - Králiky*. Časopis Immaculata - Minorité [online]. 2008, 5(99), s. 10-12 [cit. 2017-04-12]. Dostupné z: <http://immaculata.minorite.cz/pdf/IM99.pdf>

MUCHKA, Ivan a Václav PETŘÍČEK. *Východní Čechy: historie, krajina, umělecké památky*. Praha, 1990.

MUSIL, František. *Dějiny Králicka*. Dolní Lipka, 2000.

PAULUSOVÁ, Kamila: *Hora Matky Boží u Králik. Dějiny poutního místa a kláštera v 19. století*. Diplomová práce. Brno: Masarykova univerzita, Fakulta pedagogická, katedra historie, 2009. 65 s., 6 s. příl.

PLOTĚNÁ, Doubravka. *Průvodce ambity a kostelem Nanebevzetí Panny Marie na Hoře Matky Boží u Králik*. Zábřeh 1994.

POCHE, Emanuel, *Umělecké památky Čech*. Praha 1978.

Poutní místo na Hoře Matky Boží. *Nové Králicko*. Králiky, 2(1-5), s.6.

SEKOTOVÁ, Věra - SVATOŠ, Martin - SVATOŠ, Michal. *Vraclav - genius jednoho místa: příspěvky ze sympozia konaného ve Vraclavi dne 11. října 2001*. Vysoké Mýto, 2002.

STRNAD, Bohumír, *Průvodce: Den otevřených dveří památek dne 7. září 1991 v Králíkách*. Králíky 1991.

VLČEK, Pavel. FOLTÝN, Dušan. SOMMER, Petr. *Encyklopedie českých klášterů*. Praha, 1997.

Internetové stránky

Hora Matky Boží Králíky: Poutní místo [online]. Ksoftservis, 2013 [cit. 2016-12-27]. Dostupné z: <http://www.klasterkraliky.cz>

Biskupství královéhradecké: oficiální stránky královéhradecké diecéze [online]. 2015 [cit. 2016-12-28]. Dostupné z: <http://www.bihk.cz/>

Králíky.net: Hlavní město pod Králíckým Sněžníkem [online]. Czechia24, 2005 [cit. 2016-12-28]. Dostupné z: <http://www.kraliky.net/>

Králíky: Oficiální stránky města [online]. 2017 [cit. 2017-02-12]. Dostupné z: <http://data.kraliky.eu/download/up03.doc>.

Kralickysneznik.net: Mariánský pramen [online]. [cit. 2017-04-12]. Dostupné z: <http://www.kralickysneznik.net/cil/27/Mariansky-pramen>

Národní památkový ústav: Památkový katalog. *Klášter servitů s poutním chrámem Nanebevzetí Panny Marie* [online]. 2015 [cit. 2017-04-04]. Dostupné z: <http://www.pamatkovykatalog.cz/?element=885231&sequence=1&mode=fulltext&keywords=kl%C3%A1ter+Kr%C3%A1l%C3%ADky&order=relevance%3Adesc&action=element&presenter=ElementsResults>

Fotografie

Kostel sv. Mikuláše, Vraclav, expozice restaurátorských prací

Regionální muzeum Vysoké Mýto, archiv, restaurátorské zprávy

- RMVM. BROŽOVÁ, Eva. Restaurátorská zpráva č. 716 + 84 fotografií. *Restaurování skupiny plastik " P. Ježíš snímán z kříže" kláštera Hedeč - Králíky. 2.1.1978.*
- RMVM. KOTRBA, Karel. Restaurátorská zpráva č. 719 + 60 fotografií. *Restaurování skupiny 5 plastik "P. Ježíš zajat" pro Králíky - Hedeč. 18.1.1977.*
- RMVM. KOTRBA, Karel. Restaurátorská zpráva č. 720 + 89 fotografií. *Kristus trním korunován. 11.10.1977.*
- RMVM. KOTRBA, Karel. Restaurátorská zpráva č. 721 + 62 fotografií. *Zpráva o restaurování čtyř plastik - ležící Kristus, P. Marie sedící, sv. Máří Magdalena klečící, sv. Jan klečící, z býv. kláštera Králíky - Hedeč. 6.9.1982.*
- RMVM. KOTRBA, Karel. Restaurátorská zpráva č. 722. *Restaurování 5 plastik - Ležící Kristus, Veronika a 3 žoldnéři z bývalého kláštera Králíky - Hedeč. 1979.*
- RMVM. SMRKOVSÝ, Miroslav - NADĚJOVÁ, Marta. Závěrečná restaurátorská zpráva + 15 fotografií. *Plastika zbrojnoše ze skupiny Bičování, též další plastiky. 3.10.1988*
- RMVM. ZEMÁNEK, Bohumil. Restaurátorská zpráva č. 717. *Dokumentace k restaurování čtyř plastik ze skupiny Kalvárie, 1979-1980.*
- RMVM. ŽIVNÝ, Jan. Restaurátorská zpráva. *Předměty restaurování - Kristus a Veronika, Svlékání Šatu, Bičování Krista.*

Seznam obrázků

Obr. 1 - Klášter Nanebevzetí Panny Marie, Hora Matky Boží.....	58
Obr. 2 - Kostel sv. Mikuláše, Vraclav	58
Obr. 3 - Vstupní portál do lipové aleje	59
Obr. 4 - Lipová alej, křížová cesta.....	59
Obr. 5 - Sv. Jan	60
Obr. 6 - Sv. Lukáš.....	60
Obr. 7 - David	61
Obr. 8 - Izaiáš	61
Obr. 9 - Kaplička při křížové cestě.....	62
Obr. 10 - Štítek na kapliče informující o zásahu restaurátorů	62
Obr. 11 - Olivetská hora - Anděl podpírající Krista, před restaurováním (RMVM. Karel KOTRBA. Restaurátorská práce).....	63
Obr. 12 - Olivetská hora - obraz v kapliče.....	63
Obr. 13 - Olivetská hora - Anděl podpírající Krista - Vraclav, expozice.....	64
Obr. 14 - Zajetí - Kristus, před restaurováním (RMVM. K. KOTRBA. Restaurátorská práce č. 719.)	64
Obr. 15 - Zajetí - Kristus - Vraclav, expozice	65
Obr. 16 - Zajetí - obraz v kapliče.....	65
Obr. 17 - Zajetí - Zbrojnoš č.1, před restaurováním (RMVM. K. KOTRBA. Restaurátorská práce č. 719.).....	66
Obr. 18 - Zajetí - Zbrojnoš č.1, během (RMVM. K. KOTRBA. Restaurátorská práce č. 719.)	66
Obr. 19 - Zajetí - Zbrojnoš č.1, po restaurování	67
Obr. 20 - Zajetí - Zbrojnoš č.2, před restaurováním (RMVM. K. KOTRBA. Restaurátorská práce č. 719.)	67
Obr. 21 - Zajetí - Zbrojnoš č.2, během (RMVM. K. KOTRBA. Restaurátorská práce č. 719.)	68
Obr. 22 - Zajetí - Zbrojnoš č.2, po restaurování	68
Obr. 23 - Zajetí - Zbrojnoš č.4, před restaurováním (RMVM. K. KOTRBA. Restaurátorská práce č. 719.).....	69

Obr. 24 - Zajetí - Zbrojnoš č.4, po restaurování	69
Obr. 25 - Zajetí - Zbrojnoši - Vraclav, expozice	70
Obr. 26 - Zajetí - Zbrojnoši - Vraclav, expozice	70
Obr. 27 - Ecce Homo - Vraclav, expozice.....	71
Obr. 28 - Bičování - obraz v kapliče.....	71
Obr. 29 - Bičování - Kristus - Vraclav, expozice	72
Obr. 30 - Bičování - Zbrojnoš - Vraclav, expozice	72
Obr. 31 - Bičování - Žoldněř, před restaurováním (RMVM. Miroslav SMRKOVSKÝ, Marta NADĚJOVÁ. Závěrečná restaurátorská zpráva.)	73
Obr. 32 - Bičování - Žoldněř, detail (RMVM. M. SMRKOVSKÝ, M. NADĚJOVÁ. Závěrečná restaurátorská zpráva.)	73
Obr. 33 - Bičování - Žoldněř, během (RMVM. M. SMRKOVSKÝ, M. NADĚJOVÁ. Závěrečná restaurátorská zpráva.)	74
Obr. 34 - Bičování - Žoldněř - Vraclav, expozice	74
Obr. 35 - Kristus s Veronikou - Kristus, před restaurováním (RMVM. K. KOTRBA. Restaurátorská práce č. 722.).....	75
Obr. 36 - Kristus s Veronikou - Kristus, během (RMVM. K. KOTRBA. Restaurátorská práce č. 722.)	75
Obr. 37 - Kristus s Veronikou - Veronika, před restaurováním (RMVM. K. KOTRBA. Restaurátorská práce č. 722.).....	76
Obr. 38 - Kristus s Veronikou - Vraclav, expozice	76
Obr. 39 - Kristus s Veronikou - Žoldněř č.1, před restaurováním (RMVM. K. KOTRBA. Restaurátorská práce č. 722.)	77
Obr. 40 - Kristus s Veronikou - Žoldněř č.1, během (RMVM. K. KOTRBA. Restaurátorská práce č. 722.).....	77
Obr. 41 - Kristus s Veronikou - Žoldněř č.1, po restaurování.....	78
Obr. 42 - Kristus s Veronikou - Žoldněř č.2, před restaurováním (RMVM. K. KOTRBA. Restaurátorská práce č. 722.)	78
Obr. 43 - Kristus s Veronikou - Žoldněř č.2, během (RMVM. K. KOTRBA. Restaurátorská práce č. 722.).....	79
Obr. 44 - Kristus s Veronikou - Žoldněř č.2, po restaurování.....	79

Obr. 45 - Kristus s Veronikou - Žoldněř č.3, před restaurováním (RMVM. K. KOTRBA. Restaurátorská práce č. 722.)	80
Obr. 46 - Kristus s Veronikou - Žoldněř č.3, po restaurování	80
Obr. 47 - Svlékání šatu - Vraclav, expozice	81
Obr. 48 - Kristus trním korunován - Kristus, před restaurováním (RMVM. K. KOTRBA. Restaurátorská práce č. 720.)	81
Obr. 49 - Oplakávání - obraz v kapliče.....	82
Obr. 50 - Oplakávání - Kristus, před restaurováním (RMVM. K. KOTRBA. Restaurátorská práce č. 721.).....	82
Obr. 51 - Oplakávání - Máří Magdalena, před restaurováním (RMVM. K. KOTRBA. Restaurátorská práce č. 721.).....	83
Obr. 52 - Oplakávání - Kristus s Máří Magdalenou - Vraclav, expozice.....	83
Obr. 53 - Oplakávání - P. Maria, před restaurováním (RMVM. K. KOTRBA. Restaurátorská práce č. 721.).....	84
Obr. 54 - Oplakávání - P. Maria, detail (RMVM. K. KOTRBA. Restaurátorská práce č. 721)	84
Obr. 55 - Oplakávání - P. Maria - Vraclav, expozice	85
Obr. 56 - Oplakávání - Sv. Jan, před restaurováním (RMVM. K. KOTRBA. Restaurátorská práce č. 721.).....	85
Obr. 57 - Oplakávání - Sv. Jan - Vraclav, expozice	86
Obr. 58 - Kalvárie - Kristus na kříži, před restaurováním (RMVM. Bohumil ZEMÁNEK. Restaurátorská práce č. 717.)	86
Obr. 59 - Kalvárie - Kristus na kříži, po restaurování	87
Obr. 60 - Kalvárie - Kristus na kříži, tabulka dokládající renovaci.....	87
Obr. 61 - Kalvárie - P.Marie, před restaurováním (RMVM. B. ZEMÁNEK.. Restaurátorská práce č. 717.).....	88
Obr. 62 - Kalvárie - P.Marie - Vraclav, expozice.....	88
Obr. 63 - Kalvárie - Sv. Jan, před restaurováním (RMVM. B. ZEMÁNEK. Restaurátorská práce č. 717.).....	89
Obr. 64 - Kalvárie - Sv. Jan, během (RMVM. B. ZEMÁNEK. Restaurátorská práce č. 717)	89
Obr. 65 - Kalvárie - Sv. Jan - Vraclav, expozice.....	90

Obr. 66 - Kalvárie - Sv. Máří Magdalena, před restaurováním (RMVM. B. ZEMÁNEK. Restaurátorská práce č. 717.).....	90
Obr. 67 - Kalvárie - Sv. Máří Magdalena, detail (RMVM. B. ZEMÁNEK. Restaurátorská práce č. 717.).....	91
Obr. 68 - Kalvárie - Sv. Máří Magdalena, detail (RMVM. B. ZEMÁNEK. Restaurátorská práce č. 717.).....	91
Obr. 69 - Kalvárie - Sv. Máří Magdalena - Vraclav, expozice.....	92
Obr. 70 - Tabulka s informacemi o restaurování díla - Vraclav, expozice.....	92

Seznam zkratek

apod. - a podobně

atd. - a tak dále

cm - centimetr

č. - číslo

kčs - koruna československá

ks - kus

m - metr

mil. - milión

obr. - obrázek

sv. - svatý

tzv. - tak zvaný

m.n.m. - metrů nad mořem

ONV - Okresní národní výbor

OŠKT - Odbor školství, kultury a tělovýchovy

RMVM - Regionální muzeum Vysoké Mýto

SOAHK - Státní okresní archiv Hradec Králové

ČFVU - Český fond výtvarného umění

IKD - Informace královéhradecké diecéze

KMVČ - Krajské muzeum Východních Čech

KSPAOP - Krajské středisko památek a ochrany přírody

NPÚ - Národní památkový ústav

PŘÍLOHOVÁ ČÁST

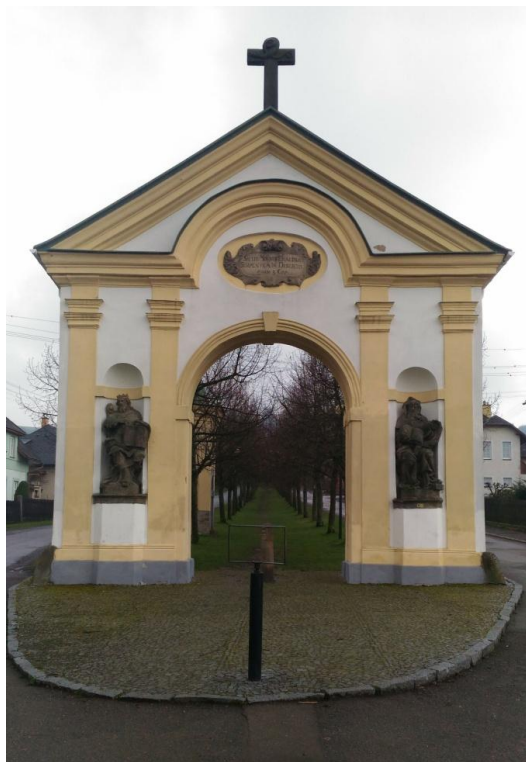
Obr. 1 - Klášter Nanebevzetí Panny Marie, Hora Matky Boží



Obr. 2 - Kostel sv. Mikuláše, Vraclav



Obr. 3 - Vstupní portál do lipové aleje



Obr. 4 - Lipová alej, křížová cesta



Obr. 5 - Sv. Jan



Obr. 6 - Sv. Lukáš



Obr. 7 - David



Obr. 8 - Izaiáš



Obr. 9 - Kaplička při křížové cestě



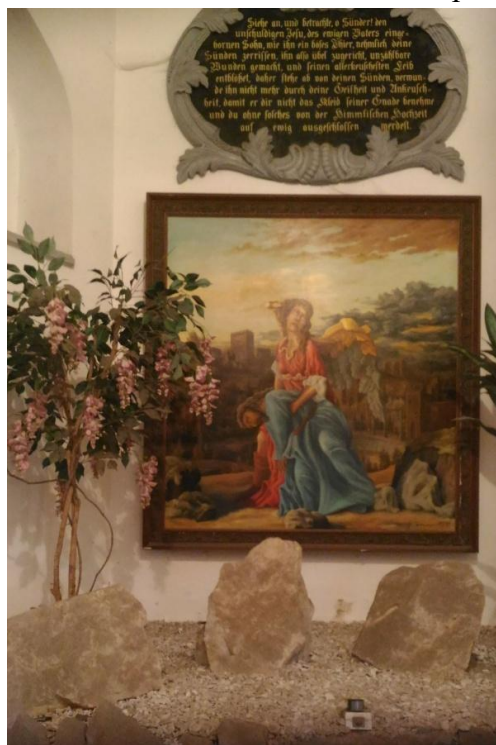
Obr. 10 - Štítek na kapličce informující o zásahu restaurátorů



Obr. 11 - Olivetská hora - Anděl podpírající Krista, před restaurováním



Obr. 12 - Olivetská hora - obraz v kapličce



Obr. 13 - Olivetská hora - Anděl podpírající Krista - Vraclav, expozice



Obr. 14 - Zajetí - Kristus, před restaurováním



Obr. 15 - Zajetí - Kristus - Vraclav, expozice



Obr. 16 - Zajetí - obraz v kapličce



Obr. 17 - Zajetí - Zbrojnoš č.1, před restaurováním



Obr. 18 - Zajetí - Zbrojnoš č.1, během



Obr. 19 - Zajetí - Zbrojnoš č.1, po restaurování



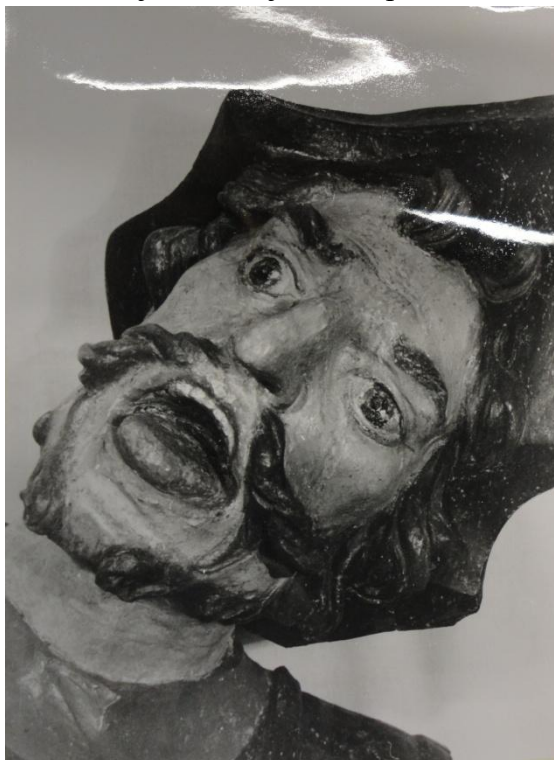
Obr. 20 - Zajetí - Zbrojnoš č.2, před restaurováním



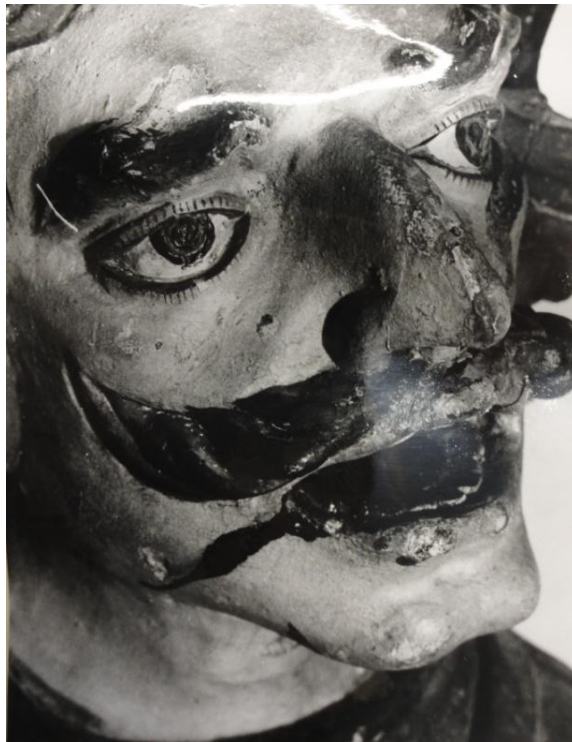
Obr. 21 - Zajetí - Zbrojnoš č.2, během



Obr. 22 - Zajetí - Zbrojnoš č.2, po restaurování



Obr. 23 - Zajetí - Zbrojnoš č.4, před restaurováním



Obr. 24 - Zajetí - Zbrojnoš č.4, po restaurování



Obr. 25 - Zajetí - Zbrojnoši - Vraclav, expozice



Obr. 26 - Zajetí - Zbrojnoši - Vraclav, expozice



Obr. 27 - Ecce Homo - Vraclav, expozice



Obr. 28 - Bičování - obraz v kapliče



Obr. 29 - Bičování - Kristus - Vraclav, expozice



Obr. 30 - Bičování - Zbrojnoš - Vraclav, expozice



Obr. 31 - Bičování - Žoldněř, před restaurováním



Obr. 32 - Bičování - Žoldněř, detail



Obr. 33 - Bičování - Žoldněr, během



Obr. 34 - Bičování - Žoldněr - Vraclav, expozice



Obr. 35 - Kristus s Veronikou - Kristus, před restaurováním



Obr. 36 - Kristus s Veronikou - Kristus, během



Obr. 37 - Kristus s Veronikou - Veronika, před restaurováním



Obr. 38 - Kristus s Veronikou - Vraclav, expozice



Obr. 39 - Kristus s Veronikou - Žoldněč č.1, před restaurováním



Obr. 40 - Kristus s Veronikou - Žoldněč č.1, během



Obr. 41 - Kristus s Veronikou - Žoldněř č.1, po restaurování



Obr. 42 - Kristus s Veronikou - Žoldněř č.2, před restaurováním



Obr. 43 - Kristus s Veronikou - Žoldněř č.2, během



Obr. 44 - Kristus s Veronikou - Žoldněř č.2, po restaurování



Obr. 45 - Kristus s Veronikou - Žoldněř č.3, před restaurováním



Obr. 46 - Kristus s Veronikou - Žoldněř č.3, po restaurování



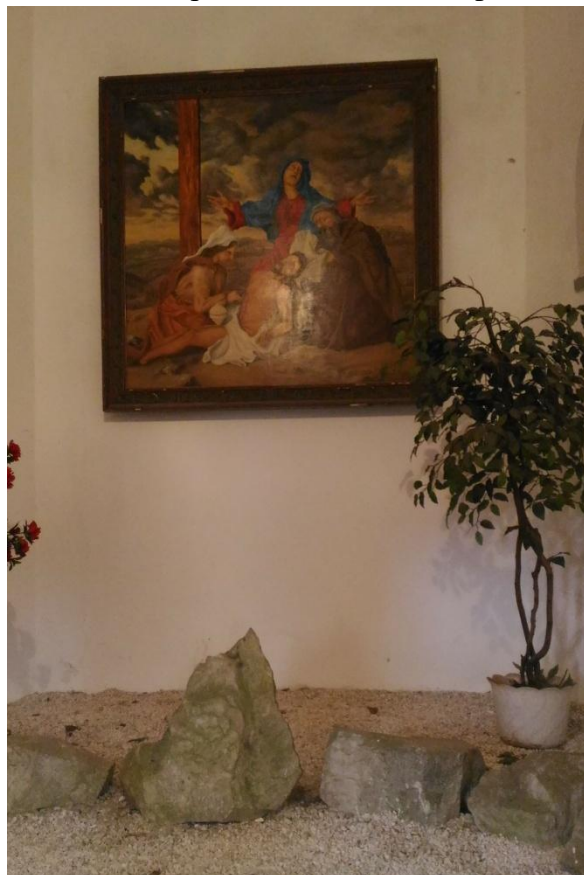
Obr. 47 - Svlékání šatu - Vraclav, expozice



Obr. 48 - Kristus trním korunován - Kristus, před restaurováním



Obr. 49 - Oplakávání - obraz v kapličce



Obr. 50 - Oplakávání - Kristus, před restaurováním



Obr. 51 - Oplakávání - Máří Magdalena, před restaurováním



Obr. 52 - Oplakávání - Kristus s Máří Magdalenou - Vraclav, expozice



Obr. 53 - Oplakávání - P. Maria, před restaurováním



Obr. 54 - Oplakávání - P. Maria, detail



Obr. 55 - Oplakávání - P. Maria - Vraclav, expozice



Obr. 56 - Oplakávání - Sv. Jan, před restaurováním



Obr. 57 - Oplakávání - Sv. Jan - Vraclav, expozice



Obr. 58 - Kalvárie - Kristus na kříži, před restaurováním



Obr. 59 - Kalvárie - Kristus na kříži, po restaurování



Obr. 60 - Kalvárie - Kristus na kříži, tabulka dokládající renovaci



Obr. 61 - Kalvárie - P.Marie, před restaurováním



Obr. 62 - Kalvárie - P.Marie - Vraclav, expozice



Obr. 63 - Kalvárie - Sv. Jan, před restaurováním



Obr. 64 - Kalvárie - Sv. Jan, během



Obr. 65 - Kalvárie - Sv. Jan - Vraclav, expozice



Obr. 66 - Kalvárie - Sv. Máří Magdalena, před restaurováním



Obr. 67 - Kalvárie - Sv. Máří Magdalena, detail



Obr. 68 - Kalvárie - Sv. Máří Magdalena, detail



Obr. 69 - Kalvárie - Sv. Máří Magdalena - Vraclav, expozice



Obr. 70 - Tabulka s informacemi o restaurování díla - Vraclav, expozice

