

**Česká zemědělská univerzita v Praze**

**Provozně ekonomická fakulta**

**Katedra humanitních věd**



**Bakalářská práce**

**Sociální a ekonomický rozvoj obce Roztoky u Jilemnice**

**Nicolle Süssová**

**© 2016 ČZU v Praze**

## ZADÁNÍ BAKALÁŘSKÉ PRÁCE

Nicolle Süssová

Podnikání a administrativa

Název práce

**Sociální a ekonomický rozvoj obce Roztoky u Jilemnice**

Název anglicky

**Social and Economic Development of the Municipality Roztoky u Jilemnice**

---

### Cíle práce

Cílem bakalářské práce je analyzovat a zhodnotit sociální a ekonomický rozvoj obce a navrhnout možnosti dalšího vývoje na základě zhodnocení ekonomického a sociálního potenciálu.

### Metodika

Z metodologického pohledu bude využito především techniky studia dokumentů odborné povahy a sekundární analýzy dat. Také bude využito primárního sběru dat pomocí polostandardizovaných rozhovorů s klíčovými aktéry rozvoje obce a ankety pro obyvatele obce.

## Doporučený rozsah práce

30-40 stran

## Klíčová slova

Sociální a ekonomický rozvoj, obec, region, občanská sdružení, SWOT analýza

---

## Doporučené zdroje informací

- KHENDRICHE TRHLÍNOVÁ, Z. *Partnerství v rozvoji obcí, měst a regionů*. Praha: Auditorium, 2014. ISBN 978-80-87284-44-5.
- PEKOVÁ, J. *Finance územní samosprávy : teorie a praxe v ČR*. Praha: Wolters Kluwer Česká republika, 2011. ISBN 978-80-7357-614-1.
- PEKOVÁ, J. – KADEŘÁBKOVÁ, J. *Územní samospráva – udržitelný rozvoj a finance*. Praha: Wolters Kluwer Česká republika, 2012. ISBN 978-80-7357-910-4.
- PILNÝ, J. – PEKOVÁ, J. – JETMAR, M. *Veřejný sektor – řízení a financování*. Praha: Wolters Kluwer Česká republika, 2012. ISBN 978-80-7357-936-4.
- WOKOUN, R. – MATES, P. *Malá encyklopedie regionalistiky a veřejné správy*. Praha: Prospektrum, 2001. ISBN 80-7175-100-6.
- WOKOUN, R. *Regionální rozvoj : východiska regionálního rozvoje, regionální politika, teorie, strategie a programování*. Praha: Linde, 2008. ISBN 978-80-7201-699-0.
- WOKOUN, R. – VYSOKÁ ŠKOLA EKONOMICKÁ V PRAZE, – TOTH, P. – MACHÁČEK, J. *Regionální a municipální ekonomie*. Praha: Oeconomica, 2011. ISBN 978-80-245-1836-7.
- WOKOUN, R. *Základy regionálních věd a veřejné správy*. Plzeň: Vydavatelství a nakladatelství Aleš Čeněk, 2011. ISBN 978-80-7380-304-9.

---

## Předběžný termín obhajoby

2015/16 LS – PEF

## Vedoucí práce

Ing. Jakub Husák, Ph.D.

## Garantující pracoviště

Katedra humanitních věd

Elektronicky schváleno dne 30. 10. 2015

**doc. PhDr. Michal Lošťák, Ph.D.**

Vedoucí katedry

Elektronicky schváleno dne 10. 11. 2015

**Ing. Martin Pelikán, Ph.D.**

Děkan

V Praze dne 10. 03. 2016

### Čestné prohlášení

Prohlašuji, že svou bakalářskou práci "Sociální a ekonomický rozvoj obce Roztoky u Jilemnice" jsem vypracovala samostatně pod vedením vedoucího bakalářské práce a s použitím odborné literatury a dalších informačních zdrojů, které jsou citovány v práci a uvedeny v seznamu literatury na konci práce. Jako autorka uvedené bakalářské práce dále prohlašuji, že jsem v souvislosti s jejím vytvořením neporušila autorská práva třetích osob.

V Praze dne 14. 3. 2015

---

## Poděkování

Ráda bych touto cestou poděkovala Ing. Jakubovi Husákovi za cenné rady, odborné vedení a spolupráci při zpracování této bakalářské práce. Dále bych ráda poděkovala vedení obce Roztoky u Jilemnice za poskytnuté informace a dokumenty. Na závěr děkuji mé rodině, za podporu po celou dobu mého studia.

# **Sociální a ekonomický rozvoj obce Roztoky u Jilemnice**

---

## **Social and Ecomic Development of the Municipality Roztoky u Jilemnice**

### **Souhrn**

Tématem bakalářské práce je „Sociální a ekonomický rozvoj obce Roztoky u Jilemnice“. Cílem práce je zanalyzovat a zhodnotit dosavadní socioekonomickou situaci v obci a provést analýzu demografických, ekonomických, sociálních a kulturních aspektů. Práce je rozdělena na dvě hlavní části, a to na teoretickou a praktickou. Teoretická část je založena na charakteristikách pojmů, které jsou klíčové pro pochopení problematiky práce. Zabývá se pojmy, jako je: obec, veřejná správa, teorie regionu nebo mikroregiony. Druhá, praktická část, se zaměřuje na charakteristiku obce, tedy její vznik, historii a geografickou polohu. Empirický výzkum je soustředěn na demografickou struktura, ekonomickou charakteristiku, spolkovou činnost a v neposlední řadě na občanskou vybavenost. Jeho součástí je i anketní šetření, na jehož základě byly zjištěny názory občanů na život v obci. Veškeré získané poznatky jsou shrnuty ve SWOT analýze, která interpretuje silné a slabé stránky obce, její příležitosti a hrozby.

### **Summary**

Theme of this bachelor thesis is the Social and economic development of municipality Roztoky u Jilemnice. The aim of this paper is to analyse and evaluate the current socio - economic situation in the village and to perform an analysis of its demographic, economic, social and cultural aspects. The work is divided into two major parts, a theoretical and a practical part. The theoretical part is based on the characteristics of concepts, which are essential for understanding the topic of this paper. It covers terms such as: municipality, public administration, theory of region and micro regions.

The practical part is focused on characterization of the village, its origin, history and geographic location. The empiric research is focused on demographic structure, economic characteristic, club activities and last but not least civil equipment. The research also contains survey which indicates opinions of citizens, regarding living in the village, were determined. All the obtained findings are summed up in SWOT analysis, which interprets strong and weak aspects of the village along with its opportunities and risks.

**Klíčová slova:** sociální a ekonomický rozvoj, obec, region, sociální a kulturní vybavenost, občanská sdružení, SWOT analýza

**Keywords:** social and economic development, municipality, region, social and cultural amenities, civic associations, SWOT analysis

## Obsah

<b>1</b>	<b>ÚVOD</b> .....	<b>10</b>
<b>2</b>	<b>CÍL A METODIKA</b> .....	<b>11</b>
<b>3</b>	<b>LITERÁRNÍ REŠERŠE</b> .....	<b>12</b>
3.1	OBEC.....	12
3.2	ORGÁNY OBCE .....	13
3.2.1	Zastupitelstvo obce.....	13
3.2.2	Rada obce.....	13
3.2.3	Starosta.....	14
3.2.4	Místostarosta .....	14
3.2.5	Obecní úřad .....	14
3.3	VEŘEJNÁ SPRÁVA.....	15
3.4	SUBJEKTY VEŘEJNÉ SPRÁVY .....	16
3.4.1	Státní správa .....	16
3.4.2	Samospráva .....	16
3.5	TEORIE REGIONU.....	16
3.5.1	Koncepce regionu .....	16
3.5.2	Struktura regionu .....	17
3.5.3	Hranice regionu .....	17
3.6	REGIONÁLNÍ POLITIKA .....	18
3.6.1	Charakteristika pojmu regionální politika .....	18
3.6.2	Příčiny vzniku regionální politiky .....	18
3.6.3	Nástroje regionální politiky .....	19
3.7	STRATEGIE REGIONÁLNÍHO ROZVOJE.....	20
3.7.1	Regionální rozvoj .....	20
3.7.2	Místní ekonomický rozvoj .....	21
3.7.3	Strategické cíle regionálního rozvoje .....	21
3.8	SPOLUPRÁCE OBCÍ NA ÚZEMÍ ČESKÉ REPUBLIKY.....	22
3.8.1	Význam a důvody spolupráce obcí.....	22
3.8.2	Partnerství vytvářená na regionální úrovni .....	22
3.9	MIKROREGIONY .....	23



3.9.1	Dobrovolný svazek obcí .....	23
3.9.2	Místní akční skupiny .....	24
3.9.3	Další formy spolupráce na mikroregionální úrovni .....	24
<b>4</b>	<b>CHARAKTERISTIKA OBCE ROZTOKY U JILEMNICE .....</b>	<b>25</b>
4.1	VYMEZENÍ ÚZEMÍ.....	25
4.2	HISTORIE OBCE .....	25
4.3	VÝZNAMNÉ OSOBNOSTI .....	26
4.4	JILEMNICKO – SVAZEK OBCÍ.....	28
<b>5</b>	<b>ANALÝZA DOSAŽENÝCH VÝSLEDKŮ .....</b>	<b>30</b>
5.1	OBYVATELSTVO.....	30
5.1.1	Vývoj počtu obyvatel.....	30
5.1.2	Struktura obyvatel podle věku a pohlaví .....	31
5.1.3	Přirozené a migrační přírůstky obyvatelstva.....	32
5.2	EKONOMICKÁ CHARAKTERISTIKA .....	34
5.2.1	Významní zaměstnavatelé obce .....	34
5.2.2	Nezaměstnanost.....	34
5.3	OBČANSKÁ SDRUŽENÍ.....	35
5.4	OBČANSKÁ VYBAVENOST.....	36
5.4.1	Školství a vzdělanostní struktura obyvatel .....	36
5.4.2	Zdravotnictví.....	38
5.4.3	Služby .....	38
5.4.4	Volný čas .....	38
5.5	ŽIVOTNÍ PROSTŘEDÍ .....	39
<b>6</b>	<b>VYHODNOCENÍ EMPIRICKÉHO VÝZKUMU .....</b>	<b>40</b>
6.1	VYHODNOCENÍ ANKETY.....	40
<b>7</b>	<b>SWOT ANALÝZA .....</b>	<b>48</b>
<b>8</b>	<b>ZÁVĚR.....</b>	<b>50</b>
<b>9</b>	<b>SEZNAM POUŽITÝCH ZDROJŮ .....</b>	<b>52</b>
<b>10</b>	<b>PŘÍLOHY.....</b>	<b>55</b>

# Seznam tabulek, obrázků a grafů

## Tabulky:

TABULKA 1: NOMENKLATURA ÚZEMNÍCH STATISTICKÝCH JEDNOTEK .....	25
TABULKA 2: VYBRANÉ UKAZATELE JILEMNICKA – SVAZKU OBCÍ .....	29
TABULKA 3: VÝVOJ POČTU OBYVATEL V LETECH 2005 - 2014 .....	30
TABULKA 4: STRUKTURA OBYVATEL PODLE VĚKU A POHLAVÍ ZA ROK 2014 – ROZTOKY U JILEMNICE .....	32
TABULKA 5: STRUKTURA OBYVATEL PODLE VĚKU A POHLAVÍ ZA ROK 2014 – OKRES SEMILY .....	32
TABULKA 6: PŘIROZENÝ PŘÍRŮSTEK OBYVATELSTVA .....	33
TABULKA 7: MIGRAČNÍ PŘÍRŮSTEK OBYVATELSTVA .....	33
TABULKA 8: POČET LET ŽIJÍCÍCH V ROZTOKÁCH U JILEMNICE .....	40
TABULKA 9: SPOKOJENOST S MNOŽSTVÍM KULTURNÍCH A SPOLEČENSKÝCH AKCÍ.....	41
TABULKA 10: ÚČAST NA POŘÁDANÝCH AKCÍCH .....	41
TABULKA 11: DOSTATEK PŘÍLEŽITOSTÍ PRO AKTIVNÍ SPORTOVNÍ VYŽITÍ.....	42
TABULKA 12: SPOKOJENOST SE SÍTÍ SLUŽEB.....	43
TABULKA 13: SPOKOJENOST S FUNGOVÁNÍM MATEŘSKÉ A ZÁKLADNÍ ŠKOLY .....	43
TABULKA 14: SPOKOJENOST S NABÍDKOU KROUŽKŮ A VZDĚLÁVACÍCH AKTIVIT NA ZÁKLADNÍ ŠKOLE .....	44
TABULKA 15: KVALITA ŽIVOTNÍHO PROSTŘEDÍ.....	45
TABULKA 16: TYP VYTÁPĚNÍ V DOMÁCNOSTI.....	45
TABULKA 17: TŘÍDĚNÍ ODPADU .....	46
TABULKA 18: DRUHY TŘÍDĚNÉHO ODPADU .....	46
TABULKA 19: SPOKOJENOST SE SVOZEM A LIKVIDACÍ ODPADU.....	46
TABULKA 20: SWOT ANALÝZA OBCE ROZTOKY U JILEMNICE.....	48

## Obrázky:

OBRÁZEK 1: SCHÉMA VEŘEJNÉ SPRÁVY .....	15
--	----

## Grafy:

GRAF 1: POČET OBYVATEL V LETECH 2005 - 2014 .....	31
GRAF 2: PODÍL OBYVATEL PODLE NEJVYŠŠÍHO DOSAŽENÉHO VZDĚLÁNÍ V LETECH 2001 A 2011 .....	37

# 1 Úvod

Obec, jakožto základní územní samosprávné společenství občanů, disponuje osobním, územním a ekonomickým základem. Její funkce spočívá především v uspokojování potřeb občanů a zvyšování jejich životní úrovně. Neméně důležitá je péče o všestranný rozvoj území. Slovem rozvoj chápeme postupný růst, tedy proces zlepšování původního stavu, k němuž efektivně přispívá i forma zřízení meziobecní spolupráce, jež je brána jako inspirativní cesta k zlepšení služeb veřejnosti.

Důležitým aspektem z hlediska ekonomické činnosti obce je rozpočtová stránka. Správné sestavení rozpočtu vyžaduje určité znalosti a zkušenosti s chodem obce. Základ tvoří příjmy a výdaje, jež jsou hlavním nástrojem pro hospodaření obce. V souvislosti se vstupem ČR do Evropské unie jsou obcím poskytnuty strukturální fondy, ze kterých mají možnost čerpat dotace, sloužící jako zdroj financování konkrétních projektů a záměrů. Tato podpora je v mnoha případech pro obce stěžejní možností, jak realizace projektů docílit.

Záměrem této práce je zejména zjistit sociální a ekonomické ukazatele obce Roztoky u Jilemnice, poukázat na současnou situaci a vývoj obce v několika posledních letech. Rozvoj obce záleží především na ochotě a aktivitě členů místní samosprávy v čele s panem starostou. Jejich funkce spočívá v navrhování a prosazování změn, a v schopnosti čerpat dotace z již zmíněných fondů Evropské unie.

Impulsem pro výběr tématu Sociální a ekonomický rozvoj obce Roztoky u Jilemnice byl pro mne především fakt, že je tato obec od narození mým bydlištěm, a proto mám zájem poznat ji do hloubky a pokusit se navrhnout směr, kterým by se mohla ubírat. Dílčím cílem spojeným s výzkumem na mé bakalářské práci je bližší kontakt s některými spoluobčany, členy spolků a členy místního zastupitelstva. Výsledkem bude zjištění širších informací ze života obce a zhodnocení jejího budoucího vývoje.

## 2 Cíl a metodika

Cílem této bakalářské práce s názvem Sociální a ekonomický rozvoj obce Roztoky u Jilemnice je navrhnout možnosti dalšího rozvoje na základě zhodnocení ekonomického a sociálního potenciálu. Práce je zaměřena na analýzu obyvatelstva, historii obce a její sociální a kulturní vybavenost. Ze zkoumaných faktorů budou vyvozeny silné a slabé stránky obce, její příležitosti a hrozby. Práce se bude rozdělovat na dvě části, teoretickou a praktickou.

Teoretická část definuje pojem obec, funkce obce a její působnosti, a dále blíže popisuje jednotlivé orgány obce. Věnována pozornost je i dalším odborným problematikám jako je: veřejná správa, teorie regionu spolu s regionální politikou a spolupráce obcí na území ČR. Zdrojem informací pro tuto část bude především studium odborné tematicky zaměřené literatury.

V praktické části jsou charakterizovány následující oblasti vymezující obec Roztoky u Jilemnice: geografická poloha, historie, významné osobnosti a stručný popis Jilemnicka – svazku obcí. Hlavním cílem práce je zjištění a vyhodnocení socioekonomických ukazatelů obce. Mezi zkoumané faktory patří: vývoj obyvatelstva, nezaměstnanost, občanská vybavenost a stav životní prostředí. Součástí empirického výzkumu je anketa pro občany, která bude klíčovým nástrojem pro vyhodnocování současné situace v obci. Odpovědi respondentů budou zaznamenány do tabulek. Dalším prostředkem pro vyhodnocení situace bude dialog s panem starostou, jehož myšlenky byly získány prostřednictvím polostandardizovaného rozhovoru a navazují na výsledky anketního šetření.

Veškeré závěry práce se budou opírat o SWOT analýzu a samozřejmě je i využití informací a dat z Českého statistického úřadu. Důležitými zdroji nejen pro teoretickou část budou knihy se zaměřením na regionální rozvoj a internetové stránky na obdobná témata.

## 3 Literární řešerše

### 3.1 Obec

Obec je veřejnosprávní a územní korporací, základním územním samosprávným celkem. Tvoří ji občané, kteří společně užívají vymezené území a kteří mají v ústavě zakotvené právo na samosprávu. Ústavní charakteristiky vymezují obec třemi základními znaky:

- Území – územní základ obce a možnost jeho změn, obec může mít jedno nebo více katastrálních území;
- Občané – každá obec musí být trvale osídlena a obývána lidmi, podle právního řádu se občanem obce rozumí fyzická osoba, která je státním občanem České republiky, má v obci hlášen trvalý pobyt a dosáhla věku 18 let;
- Samospráva – spravování svých záležitostí samostatně, tzv. samostatná působnost.

Obec vystupuje v právních vztazích svým jménem, pečuje o všestranný rozvoj území a o potřeby svých občanů, hospodaří podle vlastního rozpočtu. Obec, jakožto veřejnosprávní korporace, vykonává řadu činností, které jsou stanoveny zákonem a jinými předpisy. Složitost a obsáhlost činností tedy předpokládá, že představitelé obcí mají znalosti a zkušenosti. Jednotlivé činnosti obce lze řadit do dvou skupin podle působnosti: samostatné a přenesené.

Do samostatné působnosti obce patří zejména záležitosti, které jsou v zájmu obce a občanů, pokud nejsou zákonem svěřeny krajům nebo pokud nejde o výkon přenesené působnosti. Dále záležitosti, které do samostatné působnosti svěří zvláštní zákon. Jedná se zejména o péči v souladu s místními předpoklady a zvyklostmi, vytváření podmínek pro rozvoj sociální péče a pro uspokojování potřeb svých občanů, jako je například vzdělávání, ochrana a rozvoj zdraví, bydlení, ochrana veřejného pořádku a jiné. (Mates, Wokoun, 2001, str. 124)

Dle zákona rozlišujeme tyto typy obcí podle přenesené působnosti:

1. Obec,
2. Obec s matričním úřadem,
3. Obec s pověřeným obecním úřadem,
4. Obec s rozšířenou působností. (Kadeřábková, Peková, 2012, str. 19)

Při výkonu přenesené působnosti jsou orgány obce povinny zajistit úkoly v přenesené působnosti. Na tyto úkoly obec dostává příspěvky ze státního rozpočtu. Při vydávání nařízení a při rozhodování o právech, právem chráněných zájmech a povinnostech fyzických a právnických osob se orgány obce řídí zákony a právními předpisy vydanými na základě zákona. Taktéž se řídí usneseními vlády a směrnicemi ústředních správních úřadů. Jestliže řádný výkon přenesené působnosti nezajišťuje obec, pak převezme v celém svěřeném rozsahu nebo jen na některém úseku výkon přenesené působnosti pověřený obecní úřad, do jehož územního obvodu obec patří. (Mates, Wokoun, 2001, str. 106)

## **3.2 Orgány obce**

### **3.2.1 Zastupitelstvo obce**

Zastupitelstvo je složeno z členů, kteří jsou voleni na základě všeobecného, rovného a přímého volebního práva tajným hlasováním. Funkce člena zastupitelstva je veřejná. Každé volební období se stanoví počet zastupitelů v souladu se zákonem. Zastupitelstvo obce jedná ve věcech patřících do samostatné působnosti obce. Vedoucí postavení zastupitelstva obce v soustavě orgánů obce dochází výrazu v jeho vyhrazené pravomoci stanovené zákonem o obcích a popř. zvláštním zákonem. Schůze členů zastupitelstva je podle potřeby, přičemž zákon stanoví minimální periodicitu zasedání: nejméně jedenkrát za 3 měsíce. Všechna tato zasedání jsou veřejně přístupná občanům obce. K platnosti usnesení, rozhodnutí či volby se vyžaduje souhlas nadpoloviční většiny všech členů zastupitelstva. (Mates, Wokoun, 2001, str. 183)

### **3.2.2 Rada obce**

Rada obce je výkonným orgánem obce, ze své činnosti odpovídá zastupitelstvu obce. Tvoří ji starosta, místostarosta, radní, kteří jsou zvoleni zastupitelstvem obce. Rada

má lichý počet členů (nejméně 5 a nejvýše 11) a nesmí přesahovat jednu třetinu počtu členů zastupitelstva obce. Úkolem rady je připravovat návrhy pro jednání zastupitelstva obce a zajišťuje plnění jím přijatých usnesení. Za výkon samostatné působnosti rada obce odpovídá zastupitelstvu obce. V oblasti přenesené působnosti přísluší radě obce rozhodovat, jen stanoví-li tak zákon. Schůze rady je podle potřeby, na rozdíl od zastupitelské, je tato schůze neveřejná. V obcích, kde není rada zvolena, zastupuje její činnost starosta obce. (Mates, Wokoun, 2001, str. 110)

### **3.2.3 Starosta**

Starosta je hlavním orgánem obce, zastupuje obec navenek. Starosta a místostarosta je volen a odvoláván zastupitelstvem obce, jemuž také odpovídají za výkon své funkce. Starosta jmenuje a odvolává se souhlasem ředitele krajského úřadu tajemníka obecního úřadu. Starosta odpovídá za včasné objednání přezkoumání hospodaření obce za uplynulý kalendářní rok, nestanoví-li zastupitelstvo obce jinak. Může požadovat na Policii České republiky spolupráci při zabezpečování místních záležitostí veřejného pořádku. Odpovídá za informování veřejnosti o činnosti obce a za mnoho dalších záležitostí. (Mates, Wokoun, 2001, str. 140)

### **3.2.4 Místostarosta**

Místostarosta je zástupce starosty, volen a odvoláván z funkce obecním zastupitelstvem. V případě zvolení více místostarostů jim může zastupitelstvo obce svěřit zajišťování konkrétních úkolů v samostatné působnosti. Místostarosta má za úkol zastupovat starostu v době jeho nepřítomnosti v plném rozsahu. (Mates, Wokoun, 2001, str. 67)

### **3.2.5 Obecní úřad**

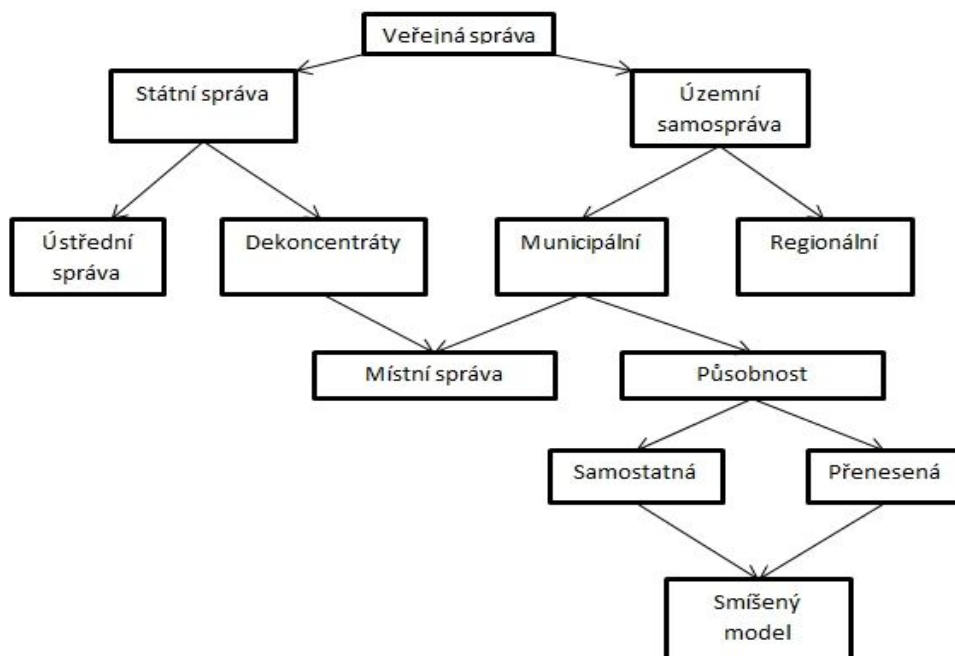
Obecní úřad tvoří starosta a místostarosta, tajemník obecního úřadu, je-li tato funkce zřízena, dále zaměstnanci obce zařazení do obecního úřadu. V čele úřadu je starosta obce. Obecní úřad plní úkoly, které mu uložilo zastupitelstvo nebo rada obce a pomáhá výborům a komisím v jejich činnosti, to vše v oblasti samostatné působnosti. V oblasti přenesené působnosti vykonává státní správu, s výjimkou věcí, které patří do působnosti zastupitelstva obce, rady obce a zvláštních orgánů obce, případně komisí. Rozhoduje o poskytování informací žadateli podle zákona o svobodném přístupu

k informacím. Obecní úřad může být členěn pro jednotlivé úseky jeho činnosti na odbory a oddělení. (Mates, Wokoun, 2001, str. 78)

### 3.3 Veřejná správa

Veřejná správa je všeobecně považována za ústřední pojem správního práva, správní vědy a jiných vědních oborů, jako je například státověda, politologie, psychologie veřejné správy. Definicí správy rozumíme záměrnost a trvalost uskutečňovaných činností a jejich provádění určitou organizací. Je to tedy soubor činností se záměrným charakterem, které jsou uskutečňovány v relativně trvale organizovaných celcích, v objektivně vymezeném rámci a jež jsou zaměřeny k dosažení určitého cíle. Současně jde také o zajištění těch procesů, jimiž se správa uskutečňuje. Veřejná správa je činností exekutivní, je vykonávána ve veřejném zájmu, její pomocí jsou zajišťovány, uskutečňovány a vykonávány veřejné záležitosti těmi, kteří tuto činnost uskutečňují jakožto právem stanovenou povinností, a to pouze v mezích stanovených zákony. (Wokoun, Mates, Kadeřábková, 2011, str. 316)

Obrázek 1: Schéma veřejné správy



Zdroj: Peková J., Finance územní samosprávy – teorie a praxe, str. 37, Vlastní zpracování



## 3.4 Subjekty veřejné správy

Subjekty jsou jednak stát a orgány či instituce státu, jednak samosprávy a jejich orgány. Veřejná správa je správou záležitostí státu, součástí státní moci. Ve vztahu k zákonodárství je veřejná správa činností podzákonnou a výkonnou. Zákonodárství je v demokratickém parlamentním státě nadřazeno veřejné správě, schvalování zákonů pro ni vytváří právní rámec, v němž se správa může pohybovat. Pro veřejnou správu je důležitá především působnost správního soudnictví. (Čmejrek, Kopřiva, 2007, str. 6)

### 3.4.1 Státní správa

Státní správa je uskutečňovaná státem a je nezastupitelnou součástí veřejné správy. Je odvozována od samostatné podstaty, postavení a poslání státu, od podstaty a způsobů realizace státní moci. Posláním státní správy je realizace výkonné moci. Svou povahou je organizující a mocensko – ochrannou činností státu, která v sobě spojuje jednak prvky klasického řízení a dále prvky regulace, a to v nejobecnějším chápání těchto pojmů. (Průcha, 2008, str. 7)

### 3.4.2 Samospráva

Samospráva je veřejnou správou uskutečňovanou jinými veřejnoprávními subjekty než státem, je nezávislá na celku společenské organizace. Jedná se o subjekty označované jako veřejnoprávní korporace. Stát do ní nemůže zasahovat, pouze s výjimkou případů, kdy se jedná o nápravu nezákonných rozhodnutí. Samospráva se obvykle dělí na územní a zájmovou. (Průcha, 2008, str. 8)

## 3.5 Teorie regionu

### 3.5.1 Koncepce regionu

*„Základy koncepce regionu v geografii tkví v otázce rozdělení zemského povrchu na určité části jako jednoho z cílů geografického výzkumu. Tento problém je starý jako sama geografie, ale teprve rozvoj této vědy v novověku postavil do popředí problém „podstaty“ regionu. Novověká geografie ve stadiu svého vývoje v 18. a 19. století použila v pojetí regionu myšlenku „přirozeného“ rozdělení tkvícího v samostatných vlastnostech povrchu země, a tím pádem samozřejmě „geografického“, tj. odpovídajícího zájmům a charakteru geografie jako vědy. Rozdělení*

*tohoto druhu stojí proti rozdělení „umělému“, tj. zařízenému člověkem – politickým hranicím.“ (Wokoun, Mates, Kadeřábková, 2011, str. 84)*

### **3.5.2 Struktura regionu**

Struktura je jedna z velmi důležitých vlastností regionu. Jsou rozlišovány dva základní typy geografických regionů:

- homogenní regiony – vyznačují se stejnorodostí svých vlastností;
- nehomogenní regiony – vyznačují se nestejnorodostí svých vlastností, ale funkční jednotností.

Rozlišovací znaky se v homogenních (stejnorodých) regionech projevují relativně stejnorodě po celé ploše. Vymezování homogenních regionů je zaměřeno na nalezení shody. Využívá se různých kritérií stejnorodosti. Příkladem může být vymezení oblasti na mapě, které mají shodně pahorkatinný reliéf, oblasti, jež mají převahu v pěstování brambor a podobně. Již při vymezování homogenního regionu předpokládáme, že homogenita není absolutní, jelikož se vždy projevují určité odchylky. Homogenní regiony jsou zpravidla častější ve fyzické geografii, než v geografii socioekonomické. (Wokoun, Mates, Kadeřábková, 2011, str. 86)

Nehomogenní regiony jsou jednotné ve vztahu jejich vnitřní struktury nebo organizace. Sestávají z nodálního centra či několika nodálních center a zázemí, které je na uzly vázáno drahami a toky. Příkladem nodálních regionů mohou sloužit tzv. spádové regiony, kdy vymezíme oblasti, z kterých lidé jezdí nakupovat do určitého obchodního domu, např. lidé z Roztok u Jilemnice jezdí nakupovat do obchodního domu v Jilemnici. (Wokoun, Mates, Kadeřábková, 2011, str. 87)

### **3.5.3 Hranice regionu**

Regiony jsou vzájemně se odlišující části zemského povrchu. Při vynesení regionů na mapu mohou být odděleny pomocí linií či zón. Hranice homogenních regionů probíhají tam, kde charakteristické rysy sousedních regionů se stávají nejméně výrazné a navzájem se spojují. Hranice nehomogenních (nodálních) regionů se vedou v místech, kde se stanoví hranice mezi gravitačním působením sousedních center. Tvoří-li regiony hierarchickou řadu odrážející rozdíly v intenzitě plošného rozšíření, bývají hranice mezi nimi zpravidla výrazné. Zpravidla ostřejší hranice jsou mezi regiony, které vznikly vlivem činnosti člověka. Nejostřejší ze všech hranic jsou politické hranice, mají ráz čáry a pouze

jeden rozměr. Při sledování regionální diferenciace je pevnost či ostrost hranic regionu zpravidla velmi malá a hraniční území jsou obvykle ekonomicky nevýznamná. (Wokoun, Mates, Kadeřábková, 2011, str. 88)

## **3.6 Regionální politika**

### **3.6.1 Charakteristika pojmu regionální politika**

Definice regionální politiky je známo mnoho, avšak ani jedna z nich nebyla uznána jako všeobecně přijatelná. Obecně lze tento pojem definovat jako soubor cílů, opatření a nástrojů vedoucích ke snižování příliš velkých rozdílů v socioekonomické úrovni jednotlivých regionů. Regionální politika se tedy pokouší napravit určité prostorové důsledky volné tržní ekonomiky ve smyslu dosažení dvou vzájemně závislých cílů: ekonomického růstu a zlepšení sociálního rozdělení. Ve většině evropských zemí vychází definování regionální politiky z podpory rozvoje problémových regionů. Vychází se z předpokladu, že restrukturalizace zatěžuje regionální rozvoj do té míry, že regiony nejsou schopny provádět nezbytné strukturální změny vlastními silami. Z pohledu národního hospodářství má potom větší smysl poskytovat regionům výpomoc pro tuto restrukturalizaci a pro podporu konkurenceschopných aktivit, než vyplácet ohroženým odvětvím nebo podnikům dotace pro jejich zachování. Výstižně lze regionální politiku charakterizovat jako určitou koncepční a cílevědomou činnost jisté veřejné autority usilující o eliminaci negativních důsledků teritoriálně nerovnoměrného ekonomického rozvoje a probíhajících strukturálních změn. (Macháček, Toth, Wokoun, 2011, str. 177)

### **3.6.2 Příčiny vzniku regionální politiky**

Při pohledu na regionální strukturu v podstatě kteréhokoliv státu (s výjimkou tzv. ministátů jako jsou např. Lucembursko či Malta), můžeme vedle regionů s vysokou úrovní a prosperitou nalézt i regiony s nízkou ekonomickou výkonností, vysokou nezaměstnaností a jinými sociálními problémy. Jiné regiony se sice mohou vyznačovat dostatečnou ekonomickou úrovní, ale jejich další rozvoj je silně podvázan např. nepříznivými geografickými podmínkami či špatným stavem životního prostředí.

Příčiny vzniku problémových regionů a meziregionálních rozdílů jsou různorodé. Můžeme je rozdělit na tři hlavní typy:

1. Regiony nedostatečně vybavené přírodními zdroji
2. Regiony s nedostatečným využitím vlastních zdrojů
3. Regiony se stagnujícími či upadajícími základními odvětvími

Některými typy těchto problémů se v současné době vyznačují i tradiční průmyslové regiony v České republice, je jimi např. Ostravsko, Kladensko či Podkrušnohoří. Prvořadým cílem každého státu je vytvořit podmínky pro odstranění nebo alespoň zmírnění nadměrných rozdílů ve vývoji jednotlivých částí státu a dosažení vyvážené regionální struktury. (Wokoun, Mates, Kadeřábková, 2011, str. 92)

### 3.6.3 Nástroje regionální politiky

Obvyklé členění nástrojů regionální politiky je do dvou základních skupin, mikroekonomické a makroekonomické povahy. Avšak užívají se i některé ostatní nástroje, které nemají primární ekonomický obsah.

Hlavním posláním mikroekonomických nástrojů je ovlivňování rozhodnutí ekonomických subjektů o jejich prostorové lokalizaci, do kterého zasahují přímo, na rozdíl od makroekonomických nástrojů. Podle toho, na který ekonomický subjekt jsou nástroje zaměřeny, je lze rozdělit do dvou základních skupin:

- nástroje ovlivňující prostorový pohyb pracovních sil;
- nástroje působící na prostorový pohyb kapitálu. (Wokoun, Mates, Kadeřábková, 2011, str. 102)

Makroekonomické nástroje jsou charakteristické svým plošným působením a jejich použití je limitováno národohospodářskými cíli, zejména udržení inflace na žádoucí úrovni, vyrovnaností platební bilance, případně realizací cílů průmyslové či agrární politiky. Zástupci makroekonomických nástrojů jsou fiskální a monetární politika, a dále protekcionismus. Fiskální politika se zabývá státním rozpočtem, u kterého dochází k meziregionálnímu přerozdělování. Hlavní součástí monetární (měnové) politiky je ovlivňování množství peněz v ekonomice a dosažení nízké míry inflace. A třetí skupinu makroekonomických nástrojů tvoří protekcionismus, tj. státní ovlivňování dovozů prostřednictvím dovozních limitů a cel. (Wokoun, Mates, Kadeřábková, 2011, str. 100)

Ostatní nástroje mají spíše výjimečné použití. Patří mezi ně administrativní nástroje (správní rozhodnutí o zastavení ekonomické činnosti nevhodné z hlediska potřeb rozvoje území), institucionální nástroje (např. regionální rozvojové agentury).

## **3.7 Strategie regionálního rozvoje**

Pojem regionální politika se v odborné literatuře i v praxi samotné prolíná s pojmy regionální rozvoj či místní ekonomický rozvoj. (Stejskal, Kovárník, 2009, str. 20)

### **3.7.1 Regionální rozvoj**

Otázky regionálního rozvoje jsou na odborné úrovni poměrně novou záležitostí. Definice tohoto pojmu není přesně určena, přesto lze říci, že regionální rozvoj jde chápat dvěma základními přístupy – praktickým a akademickým.

Z praktického hlediska je regionální rozvoj chápán jako vyšší využívání a zvyšování potenciálu daného systematicky vymezeného prostoru vznikající v důsledku prostorové optimalizace socioekonomických aktivit a využití přírodních zdrojů. Potenciál regionu můžeme hodnotit pomocí ukazatelů míry nezaměstnanosti, hrubého domácího produktu na obyvatele, průměrné mzdy, vzdělanostní struktury apod. Hodnocení potenciálu přírodně-geografického je např. množstvím a kvalitou nerostných surovin, znečištěním ovzduší, vod a půdy. Regionální rozvoj z praktického hlediska najdeme tedy zejména v činnostech neakademických institucí, např. krajských, městských, obecních úřadů, soukromých společností.

Z akademického hlediska chápeme regionální rozvoj jako aplikaci nauk, zvláště ekonomie, geografie a sociologie. Primární je hledání příčinných zákonitostí, rozmístování ekonomických činností, nerovnoměrného osídlování území a navazující hledání nástrojů pro ovlivnění těchto procesů, ovlivnitelných a neovlivnitelných faktorů rozvoje apod. Takovéto chápání regionálního rozvoje nazýváme regionalistikou, občas také regionální vědou, ale tento termín správný není, protože regionální věda je pouze jedním ze směrů výzkumu regionálního rozvoje. (Wokoun, Malinovský, Damborský, Blažek a kolektiv, 2008, str. 11, 12)

### 3.7.2 Místní ekonomický rozvoj

Podstatou místního regionálního rozvoje je především formování fyzických, lidských, sociálních a institucionálních zdrojů. Důležité je dosahování souladu mezi těmito zdroji. (Macháček, Toth, Wokoun, 2011, str. 65)

### 3.7.3 Strategické cíle regionálního rozvoje

Strategie regionálního rozvoje (SRR) je základním, koncepčním dokumentem v oblasti regionálního rozvoje pro ČR. Tento dokument je nástrojem pro realizaci regionální politiky a působení ostatních veřejných politik na regionální rozvoj. Nejnovější aktualizace SRR je pro období 2014 – 2020, v níž chce být Česká republika v dlouhodobém horizontu:

- „zemí konkurenceschopnou, využívající kvalitní lidské zdroje a vzdělávací, výzkumnou a inovační infrastrukturu pro rozvoj znalostní ekonomiky”,  
„zemí využívající svoji geografickou polohu k prohloubení vazeb a spolupráce ve středoevropském prostoru”,
- „zemí rozvíjející udržitelným způsobem pozitivní specifika jednotlivých regionů a podporující jejich vnitřní hospodářskou, sociální a environmentální soudržnost”,
- „zemí s funkčními vazbami mezi venkovskými a městskými oblastmi, chránící své přírodní, krajinné a kulturní hodnoty a vhodně využívající jejich potenciál.” (Ministerstvo pro místní rozvoj, 2013)

SRR a jeho globální cíl na období 2014 – 2020:

- „zajistit dynamický a vyvážený rozvoj území České republiky se zřetelem na kvalitu života a životního prostředí”,
- „přispět ke snižování regionálních rozdílů a zároveň umožnit využití místního potenciálu pro posílení konkurenceschopnosti jednotlivých územně správních celků (územních jednotek).” (Ministerstvo pro místní rozvoj, 2013)

## **3.8 Spolupráce obcí na území České republiky**

Spolupráce je významným vztahem ve všech oblastech lidské společnosti. Se spoluprací dosáhneme snadněji a účinněji potřebných výsledků. V řadě případů ani není možné dosáhnout cíle bez spolupráce. Její důležitost se projevuje nejen v oblasti mezilidských vztahů, ale i v oblasti činnosti a komunikace nejrůznějších subjektů. (Galvasová a kolektiv, 2007, str. 11)

### **3.8.1 Význam a důvody spolupráce obcí**

Důvodem spolupráce je fakt, že společně lze dosáhnout významnějšího výstupu, než kdyby každý subjekt usiloval o dosažení cíle sám. Spolupráci obecně považujeme za součinnost určitého množství subjektů při dosahování určitého společného cíle. Je to nezbytný prvek rozvoje regionu a významný prvek fungování veřejné správy. V případě samosprávy realizují jednotlivé subjekty svěřené úkoly specifické a komplexní povahy. Význam spolupráce pro jednotlivé subjekty samosprávy je podmíněn především jejich organizačními a ekonomickými možnostmi. (Galvasová a kolektiv, 2007, str. 14)

Pro obce je efektivní spolupráce klíčovým faktorem jejich rozvoje. Umožňuje jim realizovat různé záměry, připravovat a uskutečňovat projekty či snížit problémy plynoucí z jejich případné malé populační velikosti. Důvody obecní spolupráce mají především charakter účelový, spočívající ve spojení obcí s cílem zabezpečovat potřeby svěřené obci ze zákona a (viz zákon č. 128/2000 Sb., o obcích – obecní zřízení, v platném znění). (Galvasová a kolektiv, 2007, str. 15)

### **3.8.2 Partnerství vytvářená na regionální úrovni**

Kraje jsou povinny tvořit tzv. programy rozvoje územního obvodu kraje, v nichž jsou uvedeny hlavní cíle a oblasti podpory v oblasti rozvoje venkova, cestovního ruchu, ekonomiky, v rozvoji lidských zdrojů apod. Cílem těchto dokumentů je koordinace zájmů jednotlivých subjektů i vymezení nástrojů pro podporu rozvoje území v souladu principy udržitelnosti. Podpora procesů pro rozvoj území na úrovni krajů by měla být realizována se zřetelem na naplňování regionálního veřejného zájmu, resp. veřejného zájmu regionálních společenství, který přesahuje individuální potřeby jednotlivých obcí, měst a dalších subjektů na příslušném území. (Trhlínová, 2014, str. 153)

Nejvýznamnějším partnerem, co se týká tvorby a realizace strategických rozvojových dokumentů a projektů krajů, jsou obce, města a dobrovolná sdružení obcí a měst. Spolupráce mezi obcemi a kraji má mnoho forem. Obce a města spolupracují průběžně s kraji především v těchto oblastech:

- „*příprava strategických dokumentů (zejména programů rozvoje územního obvodu kraje a územních plánů),*“
- „*příprava a připomínkování právních předpisů týkajících se agendy a působnosti obcí, měst i krajů,*“
- „*příprava a realizace velkých investičních akcí (regenerace brownfields, průmyslové zóny, dopravní infrastruktura),*“
- „*realizace rozvojových projektů nadlokálního charakteru a významu (např. vytváření nebo rozšiřování kulturních institucí typu muzeí nebo galerií s regionálním nebo nadregionálním významem).*“

Spolupráce mezi obcemi a kraji může mít i koordinační a konzultační charakter. Dochází k řešení specifických problémů urbánních prostorů či rozvoje venkova. Spolupráci mezi obcemi, městy a kraji lze hodnotit i z hlediska analýzy podpory financování projektů obcí a měst z dotačních a grantových titulů jednotlivých krajů. (Trhlínová, 2014, str. 156)

### **3.9 Mikroregiony**

Mikroregiony jsou specifickou formou partnerství. Vytvářejí se v určitých mikroregionálních společenstvích a tvoří mezistupeň mezi partnerstvími uzavřenými a na úrovni obcí a měst a partnerstvími na úrovni krajů. (Trhlínová, 2014, str. 157)

#### **3.9.1 Dobrovolný svazek obcí**

Nejzákladnější a i nejtypičtější formou spolupráce obcí v České republice, přímo uvedenou v zákonu o obcích, jsou dobrovolné svazky obcí. Obvykle vznikají pro územně ucelenou oblast. Vyskytují se však i svazky sdružené bez principu územní celistvosti a zaměřují se např. na rozvoj určitých společných záměrů. Členem svazku mohou být pouze obce, nikoliv právnické či fyzické osoby. Svazky se mohou lišit účelem či intenzitou nebo náplní spolupráce. (Galvasová a kolektiv, 2007, str. 30)



Společně může svazek obcí vykonávat pouze záležitosti spadající do samostatné působnosti obcí a činnosti pro ochranu prosazování společných zájmů obcí. Činnost svazků může zahrnovat zejména úkoly týkající se např. školství, sociální péče, zdravotnictví, kultury, ochrany životního prostředí apod. (Galvasová a kolektiv, 2007, str. 31)

Jedním z těchto dobrovolných svazků je i Jilemnicko – svazek obcí, který bude podrobněji přiblížen v praktické části bakalářské práce. Součástí svazku Jilemnicka je 21 obcí a jedním z důvodů vzniku byla změna dotační politiky po vstupu do Evropské unie. Řešením bylo vytvořit území se společnými zájmy, tzv. mikroregion, kde obce společně usilují o získání finančních prostředků.

### **3.9.2 Místní akční skupiny**

Pod tímto termínem rozumíme formálně institucionalizovaná partnerství mezi zástupci podnikatelů, občanské společnosti a veřejné správy, jejichž cíl je realizování projektů zaměřených výhradně na podporu venkova. Povinností je vytvoření společných orgánů, jejichž úkolem je spravovat společné prostředky těchto skupin a administrovat konkrétní aktivity a opatření celého svazku. Tyto akční skupiny musí být povinně registrovány u Ministerstva vnitra ČR. (Trhlínová, 2014, str. 160)

Základním principem zakládání místních akčních skupin je rozvíjení partnerství mezi veřejným, soukromým a občanským sektorem. Za cíl si kladou zlepšení kvality života ve venkovských regionech. (Trhlínová, 2014, str. 161)

### **3.9.3 Další formy spolupráce na mikroregionální úrovni**

Další formou spolupráce, jež vzniká na úrovni obcí a měst, je partnerský svazek mezi různými subjekty s více nebo méně formální strukturou. Tyto typy subjektů spojuje především nějaký definovaný zájem.

Jednou ze zajímavých forem spolupráce mezi subjekty jsou tzv. Národní geoparky. Jejich právní subjektivita je nejčastěji vymezena ve formě tzv. obecně prospěšných organizací. Národní geoparky vznikají iniciativou jednotlivých obcí, měst, občanských sdružení i jednotlivců, v jejichž zájmu je ochrana a uchování geologicky či kulturněhistoricky cenných lokalit. (Trhlínová, 2014, str. 164)

## 4 Charakteristika obce Roztoky u Jilemnice

### 4.1 Vymezení území

Obec Roztoky u Jilemnice se nachází v jihovýchodní části Libereckého kraje v podhůří Krkonoš a spadá do okresu Semily. Nadmořská výška obce je 428 m a její přesné souřadnice jsou 50°33'50" s. š., 15°29'59" v. d. Roztoky u Jilemnice jsou vzdálené zhruba 18 kilometrů od okresního města Semily a 6 kilometrů od města Jilemnice, které je pověřenou obcí s rozšířenými pravomocemi pro výkon státní správy. Obec je tvořena jedním katastrálním územím. Její rozloha činí 1303 ha. Jednu třetinu rozlohy tvoří jehličnaté lesy, další dvě třetiny pastviny a orná půda.

Tabulka 1: Nomenklatura územních statistických jednotek

<b>NUTS 1</b>	<b>Česká republika</b>
<b>NUTS 2</b>	<b>Severovýchod</b>
<b>NUTS 3</b>	<b>Liberecký kraj</b>
<b>LAU 1</b>	<b>okres Semily</b>
<b>LAU 2</b>	<b>Obec Roztoky u Jilemnice</b>

Zdroj: Český statistický úřad, vlastní zpracování

### 4.2 Historie obce

První dochované písemné zmínky o obci Roztoky u Jilemnice pocházejí již z roku 1360. V této době bylo území dnešní obce rozděleno na dvě části. Severní část těsně sousedící s Jilemnicí se nazývala „Zásadka“, jižní části se říkalo „Burglein“. Území Burgleinu (dnes je tato část nazývána Prklín) je opředeno různými tajemstvími a o jeho historii koluje hned několik pověstí. Nejznámější vypráví o prkenném hradu na kopci a nešťastné lásce, která skončila sebevraždou. Obě tyto osady byly v době husitských válek napadeny a vypáleny. Po válkách a ničivém požáru zůstala na území stát pouze dvě stavení, tzv. Starý dvůr (současné č. p. 57), dnes nazývaný „U Svatých ve dvoře“, a větší statek patřící rodině Čermáků (současné č. p. 63), kde se dnes příznačně říká v „Kamenici“.

V průběhu dějin tuto ves vlastnilo několik šlechtických rodů, od Valdštejnů po Harrachy, kteří měli své sídlo nedaleko v obci Horní Branná. Nejcennější dochovanou

památkou obce je kostel zasvěcený sv. Filipovi a sv. Jakubovi z roku 1739, postavený ve stylu českého baroka. Stavba vyrostla na místě původního dřevěného kostela, který byl za husitských válek rovněž vypálen. Jedinou vzpomínkou na toto kruté období je zbylá část historického hřbitova s kamennou zdí, lemující současnou stavbu.

Roku 1849 došlo v českých zemích ke zrušení roboty. Na oslavu tohoto historického okamžiku vysadili obyvatelé obce na několika místech lípy, které symbolizovaly českou státnost. Následně došlo k výraznému ekonomickému rozvoji obce. V roce 1871 byla vybudována železniční trať spojující Starou Paku s Trutnovem a zároveň vybudováno nádraží Roztoky – Kruh, které výrazně zlepšilo dopravní obslužnost a přispělo k průmyslovému rozvoji obce. Nejrozšířenějším průmyslovým odvětvím v obci byl textil, který navazoval na tkalcovskou tradici v Krkonoších a Podkrkonoší. Stovkám dělníků z Roztok i blízkého okolí poskytovaly práci tři textilní továrny. S koncem roboty došlo v obci i k rozvoji dalších oborů jako je dřevařství, stavebnictví nebo drobné podnikání v podobě místní pekárny, koloniálu a hospod. K výrazným změnám došlo rovněž ve vzdělávání. Namísto nevyhovujících jednotřídek, umístěných v klasických roubených staveních, byla vybudována škola. Ta dodnes zajišťuje základní vzdělání pro místní mládež.

Ekonomický a sociální rozmach obce trval až do poloviny 20. století. Roku 1948 se však obec dostala opět do recese. Začaly zde probíhat čistky komunistického režimu, které znamenaly pro mnohé občany obce Roztoky u Jilemnice dlouhé pobyty v těžkých žalářích, pro několik občanů skončili trestem smrti. Zpravidla se jednalo o obvinění z napomáhání opuštění republiky a vyzvědačství. (Obec Roztoky u Jilemnice, 2006)

### **4.3 Významné osobnosti**

O popularitu obce, zrod kultury a společenského života se v Roztokách u Jilemnice zasloužilo mnoho významných osobností, které se svou činností nezapomenutelně zapsali do historie obce.

### **Josef Šír (\*1829, +1920)**

Významný český regionální buditel, který působil jako řídící učitel na několika školách v Podkrkonoší. V roztocké škole působil hned několikrát, na jeho počest zde byla vytvořena i pamětní deska. Josef Šír byl spisovatelem a autorem povídek a románů z našeho kraje, např. *Pašerák*, *Tkalci* nebo kniha s názvem *V horské škole*. Pohřben byl po boku své manželky na zdejších hřbitově. (Obec Roztoky u Jilemnice, 2006)

### **Vladimír Svatý (\*1919, +1986)**

Český vynálezce a konstruktér světového významu. V Roztokách u Jilemnice vlastnil textilní továrnu. Vyrobil tryskový stav, který byl pro textilní výrobu převratným vynálezem. Za svoji činnost byl v roce 1953 vyznamenán státní cenou a o pár let později získal hodnost kandidáta věd. K úplnému uznání jeho zásluh však došlo až po změně politických režimů v roce 1989. Dnes se ve světě vytváří asi pětina tkanin na hydraulických strojích, jež jsou odvozeny z patentu Vladimíra Svatého. (Obec Roztoky u Jilemnice, 2006)

### **Josef Kubát (\*1926)**

Roztocký rodák, vědec v oboru fyziky a chemie, profesor na vysoké škole ve Stockholmu a Goteborgu. Za jeho vědomosti a spolupráci s vědeckými akademii v zahraničí získal ocenění The Royal Order of the Northern Star a Hlávkovu medaili Československé akademie věd. Na univerzitě ve Zlíně vyškolil několik vědeckých pracovníků, kterým umožňoval stáže ve Švédsku. (Obec Roztoky u Jilemnice, 2006)

### **Josef Čermák (\*1928)**

Český literární historik, editor a překladatel, který získal doktorát Filozofické fakulty University Karlovy. Mnoho let působil jako šéfredaktor nakladatelství Odeon. Patří k předním znalcům pražské německé literatury a je jeden z nejzasvěcenějších českých vykladačů děl Franze Kafky. Je i autorem několika knih o Franzi Kafkovi a spoluautorem libreta expozice „*Město K. Franz Kafka a Praha*“ v muzeu Franze Kafky na Malé Straně. (Obec Roztoky u Jilemnice, 2006)

## 4.4 Jilemnicko – svazek obcí

Jilemnicko – svazek obcí je mikroregion spojující východní část Libereckého kraje za účelem meziobecní spolupráce. Zaujímá celé území obce s rozšířenou působností Jilemnice (dále jen ORP). Na východě sousedí s ORP Vrchlabí, na jihu s ORP Nová Paka a ORP Semily, na západě s ORP Tanvald a na severu hraničí s Polskem.

Mikroregion sdružuje 21 obcí a měst: Benecko, Bukovina u Čisté, Čistá u Horek, Horka u Staré Paky, Horní Branná, Jablonec nad Jizerou, Jestřabí v Krkonoších, Jilemnice, Kruh, Levínská Olešnice, Martinice v Krkonoších, Mříčná, Paseky nad Jizerou, Peřimov, Poniklá, Rokytnice nad Jizerou, Roztoky u Jilemnice, Studenec, Svojek, Víchová nad Jizerou a Vítkovice v Krkonoších.

Rozloha mikroregionu činí 278,59 km<sup>2</sup> a představuje tak 8,8% celkové výměry Libereckého kraje. Hustota obyvatel svazku činí 81 obyvatel na km<sup>2</sup>, čímž se řadí mezi nejméně zalidněné území Libereckého kraje. Celkový demografický vývoj počtu obyvatel má dlouhodobě klesající tendenci.

Část mikroregionu je vymezena jako tzv. hospodářsky slabá oblast. Patří sem např. i obec Roztoky u Jilemnice, která v rámci republikového srovnání vykazuje ve svém sociálně ekonomickém rozvoji významně nižší úroveň, než je průměrná úroveň České republiky.

Věcným obsahem předmětu činnosti Svazku Jilemnicko je především ochrana životního prostředí, tvorba cestovního ruchu, oživení kultury a vytváření podmínek pro plnohodnotný život obyvatel. Dále pak zdokonalování a rozšiřování dopravní obslužnosti, zajištění společného systému sběru a třídění bioodpadu. Jde tedy o propojení zájmů, záměrů a aktivit členských obcí, jež jsou postaveny na základě společné strategie. Cílem je rovněž využití možnosti čerpání finančních zdrojů ze sekundárních i jiných fondů EU. (Jilemnicko – svazek obcí, 2012)

**Tabulka 2: Vybrané ukazatele Jilemnicka – svazku obcí**

<b>Ukazatel</b>	<b>Jednotka</b>	<b>Stav k roku 2011</b>
Rozloha celkem	Ha	27 859
Počet obcí	Obce	21
Počet částí obcí	Části	56
Počet katastrálních území	Území	43
Vzdálenost do správního centra okresu- Semil	Km	18
Vzdálenost do správního centra kraje – Liberce	Km	cca 60
Vzdálenost do hlavního města ČR	Km	cca 120
Počet obyvatel (k 31. 12. 2010)	Obyvatel	22 552
Hustota obyvatel	obyv./km2	81
Průměrný věk obyvatel	Let	40,8
Podíl obyvatel ve skupině 0 – 14 let	%	14, 88
Podíl obyvatel ve skupině 15 – 59 let	%	68, 98
Podíl obyvatel ve skupině 65 a více let	%	16, 14
Počet železničních stanic	Počet	14
Počet nemocnic	Počet	1
Podíl zemědělské půdy z celkové katastrální výměry	%	49,60
Podíl vodních ploch z celkové katastrální výměry	%	0,78
Podíl zastavených a ostatních ploch z celkové katastrální výměry	%	6,9
Podíl lesní půdy z celkové katastrální výměry	%	42,71

Zdroj: Jilemnicko – svazek obcí, vlastní zpracování

Tabulka č. 2 znázorňuje základní ukazatele, jež jsou charakteristické pro území mikroregionu. Jeho rozlohu, počet obyvatel a věkovou strukturu či podíl zemědělské a lesní půdy, vodních a zastavených ploch.

## 5 Analýza dosažených výsledků

### 5.1 Obyvatelstvo

Vývoj počtu obyvatel, věková struktura, pohlaví, přirozený a migrační přírůstek za posledních 10 let je přiblížen v následujících podkapitolách pomocí grafů a tabulek. Získaná data vychází z údajů Českého statistického úřadu, kde jsou nejnovější aktualizace pro rok 2014, dále z obecních statistik a internetových zdrojů.

#### 5.1.1 Vývoj počtu obyvatel

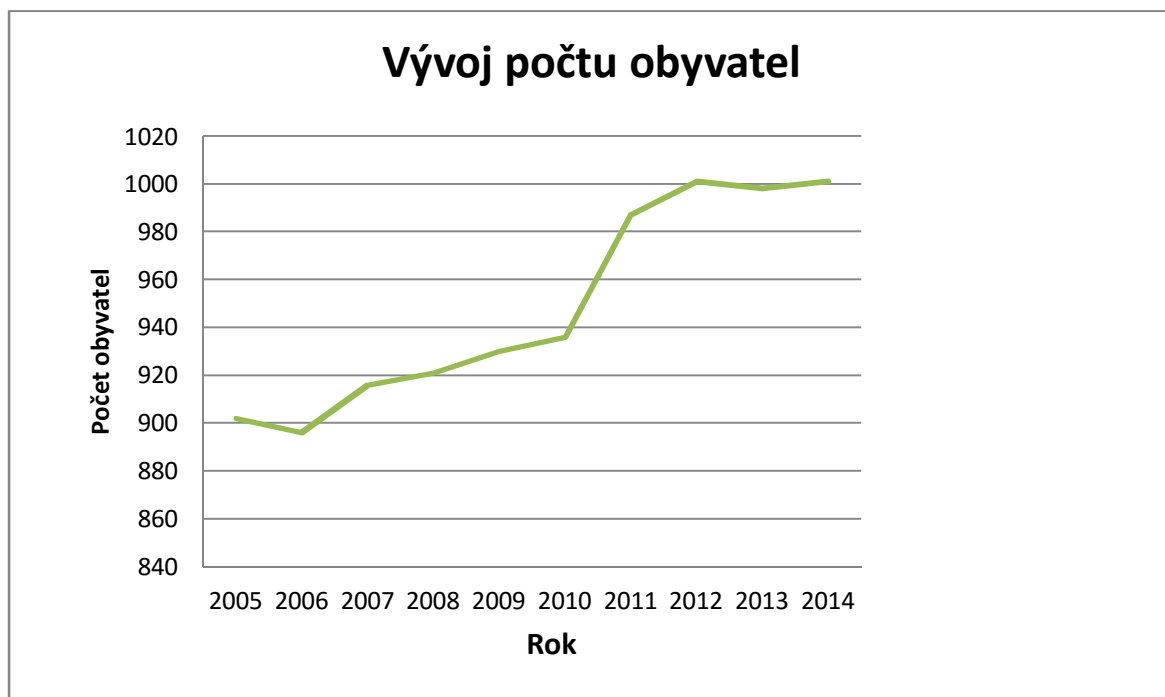
Tabulka 3: Vývoj počtu obyvatel v letech 2005 - 2014

Rok	2005	2006	2007	2008	2009	2010	2011	2012	2013	2014
Počet obyvatel	902	896	916	921	930	936	987	1 001	998	1 001

Zdroj: ČSÚ, vlastní zpracování

Na základě zjištěných údajů (viz. *Tabulka č. 3*), můžeme konstatovat, že obec vykazuje za sledované období 2005 – 2014 pozitivní demografický vývoj z hlediska nárůstu počtu obyvatel, ačkoliv růstová tendence je minimální. Od roku 2005 do roku 2010 počet obyvatel rostl mírným tempem, není zde zaznamenána nikterak závratná odchylka. Nejvyšší nárůst v grafu č. 1 vidíme v letech 2010 – 2012. K tomuto výsledku přispěla především výstavba nových rodinných domů a s tím související zvýšený počet přistěhovalých, ale i počet nově narozených obyvatel, který byl v těchto letech vysoký. Dlouhodobě se počet obyvatel pohybuje od roku 1991 v rozmezí 900- 950 osob. V roce 2006 zatím poprvé klesl počet obyvatel pod hranici 900 osob. Přesto lze dosavadní vývoj považovat za relativně stabilní.

Graf 1: Počet obyvatel v letech 2005 - 2014



Zdroj: ČSÚ, vlastní zpracování

### 5.1.2 Struktura obyvatel podle věku a pohlaví

Ukazatele věku a pohlaví obyvatelstva v Roztokách u Jilemnice jsou pro lepší a objektivnější zhodnocení porovnány s ukazateli okresu Semily.

Ke dni 31. 12. 2014 žilo v obci celkově 1001 osob (viz. Tabulka č. 4). Podíl žen v obci převyšuje podíl mužů, rozdíl však není významný. Stejně je tomu i v okrese Semily (viz. Tabulka č. 5), kde jsou přírůstky mužů a žen také přibližně vyrovnané. Momentálně nejpočetnější věkovou skupinou je v obou případech (v obci i okrese), z hlediska ekonomické aktivity, skupina v produktivním věku (15 – 64 let). Ekonomicky aktivní obyvatelé tvoří hodnoty, jež mají předpoklad pro udržitelný rozvoj. Důležité je proto zajištění dostatečného počtu pracovních pozic, aby nedocházelo k růstu nezaměstnanosti. Z hlediska srovnání podílu osob ve věku 0 – 14 let je obec o 2,3% nad průměrem podílu v okrese Semily, avšak v případě obce i kraje dochází na celkovém počtu obyvatel ke snižování počtu dětí a ke zvyšování počtu seniorů. Přibývání osob v poproduktivním věku bude představovat značné finanční zatížení systému důchodového zabezpečení a systému zdravotní péče. Vliv stárnutí je zapříčiněn zejména prodlužováním průměrné délky života a poklesem porodnosti. Výhledově by tak měla obec tento trend zohlednit a plně využít kapacit nově zrekonstruovaného domu s pečovatelskou službou, rozšířit



sociální služby a zlepšit podmínky pro život mladých lidí a rodin s dětmi, jež by snižovaly procentuální podíl stárnoucí populace.

**Tabulka 4: Struktura obyvatel podle věku a pohlaví za rok 2014 – Roztoky u Jilemnice**

<b>Počet obyvatel obce Roztoky u Jilemnice</b>				
	<b>Počet obyvatel k 31. 12. 2014</b>	<b>Počet obyvatel ve věku</b>		
		<b>0 – 14 let</b>	<b>15 – 64 let</b>	<b>65 a více let</b>
<b>Celkem</b>	1001	17%	65,5%	17,5%
<b>Muži</b>		48,3%		
<b>Ženy</b>		51,7%		

Zdroj: [www.risy.cz](http://www.risy.cz), vlastní zpracování

**Tabulka 5: Struktura obyvatel podle věku a pohlaví za rok 2014 – okres Semily**

<b>Počet obyvatel okresu Semily</b>				
	<b>Počet obyvatel k 31. 12. 2014</b>	<b>Počet obyvatel ve věku</b>		
		<b>0 – 14 let</b>	<b>15 – 64 let</b>	<b>65 a více let</b>
<b>Celkem</b>	74 276	14,7%	65,9%	19,4 %
<b>Muži</b>		49,4%		
<b>Ženy</b>		50,6%		

Zdroj: ČSÚ, vlastní zpracování

### **5.1.3 Přirozené a migrační přírůstky obyvatelstva**

Přirozeným přírůstkem obyvatelstva chápeme rozdíl mezi počtem živě narozených a počtem zemřelých osob na daném sledovaném území za určitý čas (v tomto případě za kalendářní rok). Tento ukazatel má pozitivní vliv na udržitelný rozvoj, protože pokud se obec rozvíjí a vytváří vhodné životní podmínky a pracovní příležitosti, je zde předpoklad zájmu o zakládání rodin a výchovu potomstva.

Z tabulky č. 6 je viditelné, že v letech 2005 a 2013 obec zaznamenala přirozený úbytek obyvatel. Mortalita převyšovala natalitu, což má vždy negativní dopad na demografický vývoj. Z dlouhodobého hlediska je však počet narozených vyšší nebo přibližně stejný jako počet zemřelých, proto lze tyto dva roky považovat za anomálii, která nebyla způsobena žádnou okolností. Nejvyšší počet živě narozených podle tabulky č. 6 byl v roce 2012. Tento jev je neodlučitelně spjatý s výhodnou lokací obce a s příchodem mladých lidí, kteří zde zakládají rodiny, kupují pozemky a staví nové rodinné domy.

**Tabulka 6: Přirozený přírůstek obyvatelstva**

Rok	2005	2006	2007	2008	2009	2010	2011	2012	2013	2014
<b>Narození</b>	10	12	13	6	12	10	13	17	5	15
<b>Zemřelí</b>	11	12	12	6	6	8	12	8	10	14
<b>Přirozený přírůstek</b>	-1	0	1	0	6	2	1	9	-5	1

Zdroj: ČSÚ, vlastní zpracování

Migrační přírůstek (čistý přírůstek) obyvatelstva znamená rozdíl mezi počtem přistěhovalých a vystěhovalých osob za kalendářní rok.

**Tabulka 7: Migrační přírůstek obyvatelstva**

Rok	2005	2006	2007	2008	2009	2010	2011	2012	2013	2014
<b>Přistěhovalí</b>	20	21	41	23	23	21	41	28	16	22
<b>Vystěhovalí</b>	26	27	22	18	20	17	33	23	14	20
<b>Migrační přírůstek</b>	-6	-6	19	5	3	4	8	5	2	2

Zdroj: ČSÚ, vlastní zpracování

S výjimkou let 2005 a 2006, kdy počet vystěhovalých osob převyšoval počet přistěhovalých, je migrační saldo dlouhodobě kladné, avšak hodnoty nejsou nikterak významně vysoké. Určitý podíl na zvyšujícím se počtu přistěhovalých má rostoucí trend suburbanizace. Obyvatelé se stěhují z měst do klidnějších příměstských lokalit a obcí jako jsou Roztoky u Jilemnice, zejména z důvodu životního prostředí nebo z důvodu vysokých

cen nájemného a nemovitostí. Nárůstem počtu obyvatel by se mohly obci zvýšit daňové příjmy, díky kterým pak bude moci zlepšovat například technickou infrastrukturu. Pro zachování či zlepšení současné situace je tedy důležité, aby vedení obce vytvářelo ideální podmínky pro život v obci.

## **5.2 Ekonomická charakteristika**

### **5.2.1 Významní zaměstnavatelé obce**

Nejvýznamnějším zaměstnavatelem v obci je Hilding Anders Česká republika a. s. Divize Tropic plus CZ. Firma byla založena v roce 2000 pod názvem Tropic, v roce 2007 se spojila s Hilding Anders, výrobcem matrací a postelí na evropském a asijském trhu. Společnost zaměstnává více než 80 osob, je největším výrobcem matrací a jiných doplňků pro zdravé spaní na českém a slovenském trhu.

Dalším podstatným zaměstnavatelem je Zemědělské obchodní družstvo Roztoky - Kruh, které zaměstnává okolo 50 osob a zaměřuje se především na pěstování obilnin a kukuřice, chov skotu a produkci mléka.

Zaměstnanost v obci je také posílena díky řadě místních drobných podnikatelů či živnostníků. Celkový počet podnikatelů (fyzických osob), kteří v obci vykonávají hospodářskou činnost, je 197. Některé další pracovní pozice poskytuje sektor služeb, školství a zdravotnictví.

Pracovní soběstačnost obce je vzhledem k její velikosti relativně vysoká (70 pracovních míst na 100 ekonomicky aktivních osob), avšak lidé, kteří v obci nenajdou pracovní uplatnění, jsou nuceni do zaměstnání dojíždět. Nejčastější dojížděka za prací je evidována u 6 km vzdáleného města Jilemnice, kde našla práci bezmála stovka občanů. Největšími podniky, co do počtu zaměstnanců, jsou: DEVRO s. r. o. (834) a BRAND a. s. (233). Obyvatelé dojíždějí také do Nové Paky (10 km), Vrchlabí (16 km) nebo Semil (20 km).

### **5.2.2 Nezaměstnanost**

Z údajů Ministerstva práce a sociálních věcí byl k 31. 12. 2015 v České republice podíl nezaměstnaných lidí 6,2%, což znamená, že bylo 453 108 lidí bez práce. V Libereckém kraji byl podíl nezaměstnaných 6,36%, tedy více, než činí celorepublikový průměr a v porovnání s ostatními regiony byl šestý nejvyšší. Okres Semily zaznamenal

k 31. 12. 2015 podíl nezaměstnanosti 6,6%, takto vysoká nezaměstnanost je ovlivněna zejména sezónností prací, nižší míru nezaměstnanosti zaznamenáváme v měsíci květnu a červnu. V samotné obci Roztoky u Jilemnice byl podíl nezaměstnaných 4,7%, hodnota je ve srovnání celorepublikovém, krajském i okresním výrazně nižší a lze ji považovat za stabilní. Důvodem je relativně velké množství pracovních pozic, jež jsou obsazovány právě místními obyvateli a vzdálenost větších měst: Jilemnice (cca 12 minut jízdy autem), Nová Paka (cca 19 minut jízdy autem), Vrchlabí (cca 25 minut jízdy autem) a Semily (cca 30 minut jízdy autem), které nabízejí dostatek pracovních pozic.

### **5.3 Občanská sdružení**

Nedílnou součástí rozvoje obce je činnost zájmových spolků a sdružení, ty hrají nezastupitelnou roli v oblasti kulturní, sociální, vzdělávací a sportovní. Jejich činnost výrazně zkvalitňuje život v obci a sdružuje obyvatele všech věkových kategorií, od nejmladších po nejstarší, což rovněž přispívá k soudržnosti obce. Činnost spolků a sdružení je finančně podporována obcí, snahou je však i získat a využít finanční prostředky (dotace) z kraje.

V kronice obce se můžeme dočíst o založení a fungování několika občanských sdružení. Spolková činnost vznikala především na konci 19. století, kdy v obci žilo 1450 obyvatel a rostl zde zájem o společenský a kulturní život. Roku 1896 došlo k založení čtenářského spolku, ten zde působil několik let, nicméně do současnosti se nezachoval. Stejně je tomu i v případě ochotnického divadla. V současnosti svými aktivitami přispívají k místnímu rozvoji Sbor dobrovolných hasičů, Tělovýchovná jednota Sokol, Český svaz chovatelů a Český svaz včelařů.

Sbor dobrovolných hasičů Roztoky u Jilemnice zahájil svou činnost roku 1872 a stále se snaží udržet v obci svoji tradici. Zájem o práci ve sboru je poměrně velký, svědčí o tom členská základna, která čítá přes 180 členů. V případě potřeby je zásahová jednotka sboru dobrovolných hasičů nápomocna při likvidaci požárů a likvidaci škod způsobených živelnými pohromami. Rovněž se věnuje pořádání zábav, plesů a jiných kulturních akcí. Jeho členové věnují velkou část svého volného času práci s mládeží. Účastní se s nimi soutěží a závodů požárnické všestrannosti, také každoročně pořádají výlety s brannou tematikou.

Sokol Roztoky byl založen v roce 1891 místním průmyslníkem, panem Otakarem Klazarem. Roku 1892 se zde konal první sokolský slet u příležitosti třístých narozenin J. A. Komenského. Dnes největší aktivitu ve spolku vykazují fotbalisté. V obci působí tři družstva, z toho dvě mládežnická (dorost a přípravka). V roce 2015 si fotbalový tým vysloužil postup z Okresního přeboru do krajské 1. B třídy. Od roku 1966 fotbalisté z Roztok u Jilemnice úzce spolupracují s fotbalovým týmem ze saského města Nebelschütz, jehož obyvatelé jsou z velké části Lužičtí Srbové. Každoročně se tak koná přátelský zápas mezi oběma týmy. Sokol dále pořádá zápasy a turnaje ve volejbale, florbale a stolním tenisu, ty se většinou konají v místní tělocvičně, která byla pro tyto účely nedávno zrekonstruována.

## **5.4 Občanská vybavenost**

### **5.4.1 Školství a vzdělanostní struktura obyvatel**

Obec Roztoky u Jilemnice je vybavena základní devítiletou školou se školní družinou a mateřskou dvoutřídkou. Škola zde má tradici už od konce 18. století a postupně vystřídal několik míst, kde se vyučovalo.

Roku 2012 byly budovy základní a mateřské školy nově zrekonstruovány a zatepleny, zdroje tepla byly změněny z pevných paliv na alternativní tepelná čerpadla. Díky rekonstrukci mohl být zredukován počet budov základní školy ze dvou na jednu, čímž byly ušetřeny značné výdaje zřizovateli školy, tj. obci.

Počet žáků školy se stabilně drží nad hranicí 100 dětí. Kapacita mateřské školy činí 40 žáků a každoročně bývá téměř plně obsazena. Statistiky počtu žáků mají každoročně mírně rostoucí tendenci, což je výsledkem již zmíněné suburbanizace, tedy migrace obyvatel směrem z měst do klidnějších příměstských částí a okolních obcí. Škola je využívána nejen občany obce, ale také dětmi z obcí okolních (Kruh, Tample, Svojek). Kapacita bývá doplněna i o děti z města Jilemnice, pro které není v jilemnických zařízeních místo.

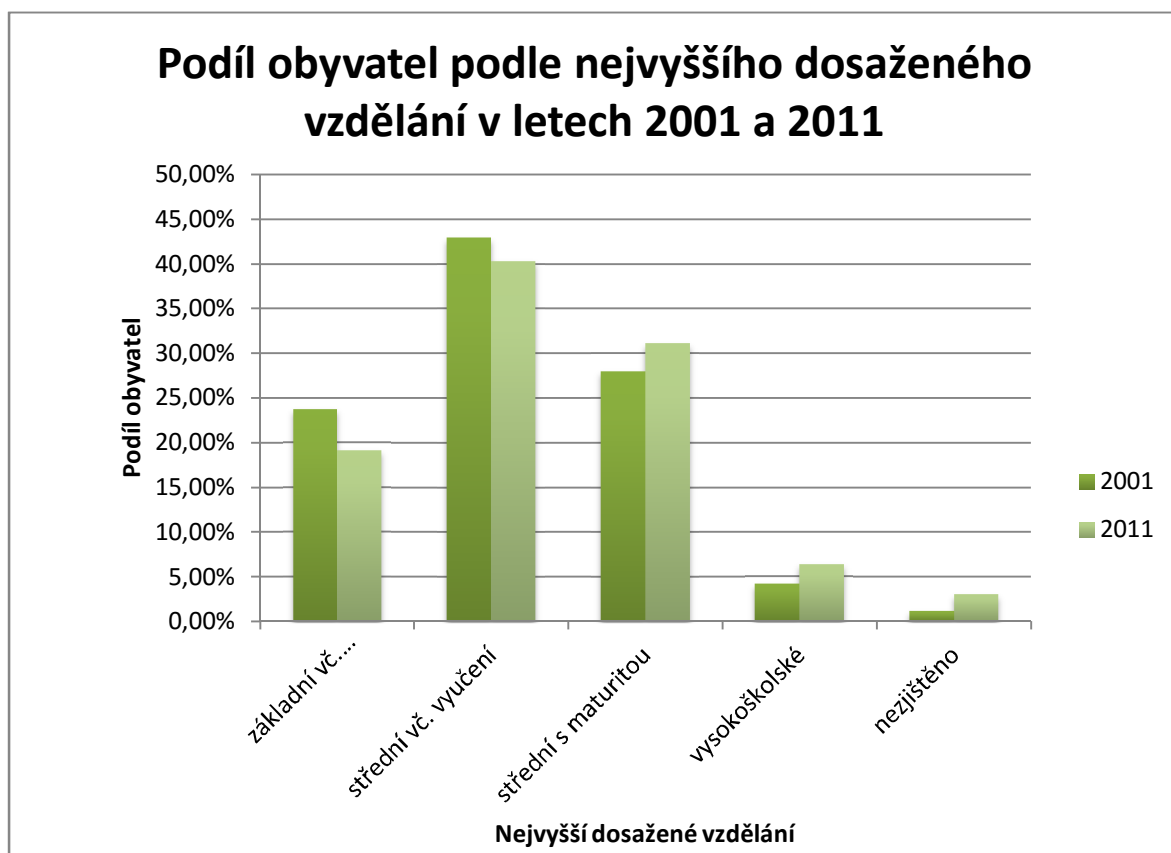
Roztoky u Jilemnice jsou jednou z mála obcí v okolí, kde je stále zachováno všech devět stupňů základní školy a dvě třídy školy mateřské. Další devítileté školy jsou nejbližší ve Studenci a Jilemnici. Ostatní přilehlé obce jako je Kruh, Svojek, Tample nebo Martinice, jsou na tom podstatně hůře a musejí využívat služeb ze spádových oblastí.

Ke stravování nejen žáků, ale i ostatních občanů, slouží školní jídelna. Ta se nachází nedaleko, v budově bývalého nákupního střediska, které bylo v roce 2013 přestavěno na multifunkční dům. Provozovatelem jídelny je společnost Scolarest, s.r.o.

### Vzdělanostní struktura obyvatel

Podle stupně dosaženého vzdělání obyvatelstva uvedeného v grafu č. 2 můžeme konstatovat, na základě údajů získaných při sčítání lidí, domů a bytů, že v obci bylo v roce 2001 i 2011 nejvyšší počet osob se středním vzděláním bez maturity. Počet obyvatel se základním a středním vzděláním včetně vyučení však během tohoto desetiletí viditelně klesl. Růst naopak zaznamenáváme u středního vzdělání s maturitou a vysokoškolského vzdělání. Vzhledem k počtu studentů na vysokých školách se dá předpokládat jejich další nárůst, s čímž by měla obec do budoucna počítat a snažit se vytvořit vhodné prostředí pro vznik pracovních pozic určených pro absolventy vysokých škol.

Graf 2: Podíl obyvatel podle nejvyššího dosaženého vzdělání v letech 2001 a 2011



Zdroj: ČSÚ, vlastní zpracování

#### **5.4.2 Zdravotnictví**

Dostupnost lékařské péče je v obci zcela vyhovující. Svoji ordinaci zde má praktický lékař, dětský lékař a stomatolog. Ordinance jsou umístěny strategicky v budově obecního úřadu, kde zatím bohužel chybí bezbariérový přístup. Mimo ordináční hodiny lékařů je zajištěna náhradní péče v okolních obcích.

#### **5.4.3 Služby**

Nabídka služeb v této obci byla respondenty (viz. Příloha č. 1) zhodnocena velmi kladně a v zásadě jim zde nic nechybí. Nemalá část z těchto služeb je provozována právě samotnou obcí. Ta se stará i o úklid veřejného prostranství a údržbu zeleně. Obec provozuje obchod se smíšeným zbožím, dům s pečovatelskou službou, vodovodní síť, knihovnu a zajišťuje pohřebnické služby. Další služby v obci provozují jiné soukromé subjekty.

Dům s pečovatelskou službou byl zřízen obcí v roce 1992 a slouží jako zázemí pro seniory. V roce 2015 proběhla jeho částečná rekonstrukce a modernizace. V současné době je poskytnuto sedm bytů, v plánu je také výstavba bytu s bezbariérovým přístupem. Senioři mohou využívat služby pečovatelky, která vyřizuje drobné požadavky nájemníků a stará se o pořádek a čistotu. V rámci této budovy jsou provozovány i služby pro ostatní občany (kadeřnictví, pedikúra a manikúra).

Od roku 2002 je ve vlastnictví obce i budova obchodního střediska, která poskytuje sortiment s potravinami. Budova prošla rozsáhlou rekonstrukcí v roce 2013, součástí rekonstrukce bylo i vybudování školní jídelny, která se nachází v horních prostorách této budovy.

V obci mohou obyvatelé využívat také služeb pošty a ve volném čase navštěvovat restauraci, hospodu, či cukrárnu Tyto služby jsou strategicky situovány ve středu obce a těší se hojnou návštěvností nejen z řad místních občanů. Dopravní spojení s okolními obcemi zajišťuje železniční stanice a několik stanic autobusových.

#### **5.4.4 Volný čas**

Nabídka prostor pro volnočasové nebo sportovní aktivity je v obci poměrně pestrá, některá zařízení jsou však vlivem času v nevyhovujícím stavu, a proto je úkolem obce pro další období tato zařízení celkově zlepšit. V letním období je nejvíce využíváno fotbalového hřiště a tenisových kurtů. V zimním období mohou občané využít

kluziště, běžecké tratě, které křižují katastry okolních obcí, nebo prostory místní nově zrekonstruované tělocvičny. Z rozhovoru s panem starostou (viz. Příloha č. 2) jsme se dozvěděli o nových schválených projektech výstavby multifunkčního a dětského hřiště, které zde občané dle výsledků ankety nejvíce postrádali.

## 5.5 Životní prostředí

Roztoky u Jilemnice patří do klimatické oblasti mírně teplé a vlhké. Charakter krajiny je typický pro podkrkonošskou oblast, celé katastrální území je proto zahrnuto do oblasti Krajinného rázu „Podkrkonoší“, zdůrazněna je tím kvalita a charakter krajiny. Kvalita krajiny ve vlastním katastrálním území je natolik vysoká, že jsou zde stanovena i jednotlivá místa krajinného rázu. Úsilí o zachování hodnoty a charakteru krajiny přináší ale určitá omezení, týkající se převážně možnosti výstavby.

Vzhledem k tomu, že se jedná o pramennou oblast, není příliš časté, aby docházelo k záplavám, zátopové pásmo pro oblast obce tedy není stanoveno. Největší záplavy v minulosti byly v roce 1962.

V obci je zajištěn sběr a třídění komunálního odpadu. Likvidace odpadu je zajištěna dodavatelským způsobem. Komunální odpad je tříděn na sklo (bílé, barevné), plast, papír, PET lahve, kov a karton. Jedním z mnoha zrealizovaných projektů ve spolupráci se Svazkem obcí Jilemnicko bylo zřízení sítě komunitních kompostáren (sběr, třídění a likvidace bioodpadu). Kompostárna umístěná v Roztokách u Jilemnice slouží pro potřeby obyvatel a obce, bioodpad je získáván z obecních pozemků, veřejných ploch či zahrad občanů.

V obci dále probíhá pravidelný sběr železného šrotu a nebezpečného odpadu, který tradičně vedou TJ Sokol a SDH Roztoky u Jilemnice.



## 6 Vyhodnocení výsledků empirického výzkumu

Součástí praktické části bakalářské práce bylo vytvoření ankety pro občany obce, která byla sestavena na základě jednoduchých otázek jak uzavřených, tak i otázek vyžadujících komentář, souvisejících s kapitolou 5 *Analýza dosažených výsledků*. Cílem bylo zjistit jejich názor na určité oblasti, týkající se rozvoje obce. Mezi dotazované oblasti ankety patří:

- kulturní, společenské a sportovní vyžití
- kvalita služeb, výchova a vzdělávání
- životní prostředí. (viz. Příloha č. 1)

Do schránek domácností bylo distribuováno celkem 300 vytištěných anket. Zpět na obecní úřad se jich vrátilo 64 vyplněných, což činí 21,3%. Ankety byly poté autorkou práce vyzvednuty a zpracovány, její výsledky byly doplněny o názory pana starosty z předem připraveného rozhovoru. Veškeré procentuální údaje jsou vypočítány z celkového počtu 64 získaných lístků anket.

### 6.1 Vyhodnocení ankety

Výsledky ankety, tedy odpovědi jednotlivých respondovaných domácností, jsou znázorněny pro lepší přehlednost v tabulkách níže.

#### 1. Kulturní, společenské a sportovní vyžití

*Otázka č. 1: Jak dlouho žijete v obci Roztoky u Jilemnice?*

Tabulka 8: Počet let žijících v Roztokách u Jilemnice

Počet let žijících v Roztokách u Jilemnice	Počet respondentů	Podíl respondentů
Méně než 5 let	4	6,3%
5 – 10	0	0%
11 – 20 let	15	23,4%
Déle než 20 let	45	70,3%

Cílem otázky č. 1 bylo zjištění, do jaké míry mají zájem o rozvoj obce nově přistěhovalí lidé a občané žijící zde dlouhá léta. Z tabulky č. 8 vidíme, že angažovanost

a zájem novousedlíků je na rozdíl od starousedlíků minimální. Novousedlíci si dle zjištění návratnosti dotazníků, i přes dobré sociální vazby a sousedské vztahy s okolím, zachovávají poměrně vyšší soukromí, než je zvykem mezi původními obyvateli obce. Důvodem může být jejich dřívější působení ve městech, kde mezi lidmi převládá vyšší anonymita. Nutností je však v rámci komunitního plánování obce vycházet vstřícně oběma skupinám a snažit se nově přistěhovalé více zapojit do dění v obci.

*Otázka č. 2: Jste spokojeni s množstvím kulturních a společenských akcí v obci?*

**Tabulka 9: Spokojenost s množstvím kulturních a společenských akcí**

<b>Spokojenost s množstvím kulturních a společenských akcí</b>	<b>Počet respondentů</b>	<b>Podíl respondentů</b>
<b>Ano</b>	31	48,4%
<b>Spíše ano</b>	24	37,5%
<b>Spíše ne</b>	5	7,8%
<b>Ne</b>	0	0%

*Podotázka: Jaké společenské a kulturní aktivity Vám v obci nejvíce chybí?*

*Otázka č. 3: Účastníte se akcí, které se v obci pořádají?*

**Tabulka 10: Účast na pořádaných akcích**

<b>Účast na pořádaných akcích</b>	<b>Počet respondentů</b>	<b>Podíl respondentů</b>
<b>Ano</b>	32	50%
<b>Spíše ano</b>	29	45,3%
<b>Spíše ne</b>	3	4,7%
<b>Ne</b>	0	0%

V rámci druhé otázky měli účastníci ankety vyjádřit míru spokojenosti s množstvím kulturních a společenských akcí v obci, třetí otázka souvisí s tím, zda se těchto akcí účastní.

Jelikož se obec pyšní četnému pořádání těchto akcí a hojně účasti, převážná většina respondentů je proto spokojena. Přesto se našly domácnosti, které vyjádřily svou nespokojenost. Ty uvádějí zejména nedostatečné pořádání aktivit pro děti a mládež.

Dle názoru pana starosty: *„Kulturní a společenský život v obci byl vždy vnímán jako její důležitá součást. Důkazem je i kulturní sál s divadelním jevištěm, na kterém dlouhou dobu působil divadelní spolek J. K. Tyl. Rovněž více než sto let stará socha Mistra Jana Husa je dokladem toho, že místním obyvatelům není kultura lhostejná. Bohužel však v dnešní době zájem o společně organizovaný druh kultury značně poklesl. Díky nezájmu občanů se tak v minulých letech zrušilo například kino. V současné době se občané mohou těšit například na divadelní představení ochotnických spolků nebo na besídky školní a předškolní mládeže, které budou v režii místní školy. Pro děti se připravuje též maškarní bál a dětský den.“*

*Otázka č. 4: Máte v obci dostatek příležitostí pro aktivní sportovní vyžití?*

**Tabulka 11: Dostatek příležitostí pro aktivní sportovní vyžití**

<b>Dostatek příležitostí pro aktivní sportovní vyžití</b>	<b>Počet respondentů</b>	<b>Podíl respondentů</b>
<b>Ano</b>	19	29,6%
<b>Spíše ano</b>	28	43,8%
<b>Spíše ne</b>	16	25%
<b>Ne</b>	1	1,6%

*Podotázka: Jaké sportovní aktivity Vám v obci nejvíce chybí?*

Z výsledků tabulky č. 11 shledává 73,4% respondentů příležitosti pro aktivní sportovní vyžití za dostačující. Dalších 26,6% uvádí, že by do budoucna uvítali rekonstrukci tenisových kurtů, výstavbu dětského hřiště nebo cyklostezku.

Pan starosta uvedl, že se v současné době plánuje nejen výstavba chybějícího hřiště pro děti, ale také výstavba multifukčního hřiště pro mládež a ostatní obyvatele. Multifunkční hřiště s umělým povrchem patří mezi nejoblíbenější sportoviště zejména díky jeho využitelnosti pro více sportů a volnočasových aktivit.

## 2. Kvalita služeb, výchova a vzdělávání

Otázka č. 5: Jste spokojeni se sítí služeb ve Vaší obci?

Tabulka 12: Spokojenost se sítí služeb

Spokojenost se sítí služeb	Počet respondentů	Podíl respondentů
Ano	37	57,8%
Spíše ano	19	42,2%
Spíše ne	0	0%
Ne	0	0%

Podotázka: Jaké služby Vám v obci nejvíce chybí?

Vzhledem k velikosti obce a počtu obyvatel je dostupnost služeb na velmi vysoké úrovni. S tím souvisí i odpovědi, které byly v anketě uvedeny. Žádná z respondovaných domácností se nevyjádřila negativně a ani neuvedla, zda jim v obci některá ze služeb chybí.

Otázka č. 6: Jak jste spokojeni s fungováním mateřské a základní školy v obci?

Tabulka 13: Spokojenost s fungováním mateřské a základní školy

Spokojenost s fungováním mateřské a základní školy	Počet respondentů	Podíl respondentů
Ano	22	34,4%
Spíše ano	21	32,8%
Spíše ne	18	28,1%
Ne	3	4,7%

Podotázka: Jaké shledáváte nedostatky na působení mateřské či základní školy?

Z výše uvedené tabulky č. 13 je patrné, že více jak dvě třetiny dotazovaných nemají téměř žádné výhrady k fungování základní a mateřské školy v obci. Nejvíce negativních připomínek bylo k celkovému vedení školy a informovanosti rodičů dětí z MŠ a ZŠ.

Respondenti by dále ocenili kratší dobu dovolené o letních prázdninách, v rámci které je na 6 týdnů přerušen provoz mateřské školy.

*Otázka č. 7: Jste spokojeni s nabídkou kroužků a vzdělávacích aktivit na základní škole?*

**Tabulka 14: Spokojenost s nabídkou kroužků a vzdělávacích aktivit na základní škole**

<b>Spokojenost s nabídkou kroužků a vzdělávacích aktivit na základní škole</b>	<b>Počet respondentů</b>	<b>Podíl respondentů</b>
<b>Ano</b>	13	20,3%
<b>Spíše ano</b>	18	28,1%
<b>Spíše ne</b>	26	40,6
<b>Ne</b>	7	11%

*Podotázka: Jaké kroužky Vám v naší škole chybí?*

Spokojenost domácností s nabídkou kroužků a vzdělávacích aktivit není příliš velká (viz. Tabulka č. 14). Více jak 50% respondentů odpovědělo spíše negativně. Chybí jim tvůrčí činnost pedagogů, kteří se dětem dostatečně aktivně nevěnují. Nejvíce tak postrádají výtvarné a rukodělné práce nebo sportovní aktivity (kroužek volejbalu, ping pongu, fotbalu).

Dle slov pana starosty: *„Obec Roztoky u Jilemnice je jako mnoho dalších obcí pouze zřizovatelem školních zařízení. To znamená, že obec umožňuje ve svých budovách výuku, ale nikterak nezasahuje do jejího interního řízení. Na zastupitelských schůzích se však snažíme vyvíjet na vedení školy tlak, aby do budoucna bylo vynaloženo více úsilí, co se těchto nedostatků týče.*

### 3. Životní prostředí

Otázka č. 8: Jak hodnotíte kvalitu životního prostředí v obci a jejím okolí?

Tabulka 15: Kvalita životního prostředí

Kvalita životního prostředí	Počet respondentů	Podíl respondentů
Dobré	46	73,4%
Spíše dobré	17	26,6%
Spíše špatné	0	0%
Špatné	0	0%

Výsledky studie (viz. Tabulka č. 15) dokazují, že názor obyvatel na kvalitu životního prostředí je jednotný v pozitivním hodnocení. Chybějící negativní odpovědi potvrzují kladný vztah obyvatel k recyklování odpadu a ohleduplností k přírodě.

Názor pana starosty na životní prostředí: *„Vzhledem k tomu, že jsem ve vedení obce již páté volební období, můžu vcelku objektivně tuto problematiku posoudit. Na počátku bylo na našem území cca. 10 černých skládek a o třídění odpadu jsme se dozvíдали pouze ze zahraničí. Vzhledem k tomu, že životní prostředí bylo dalším bodem našeho volebního programu, zavedli jsme pravidelný svoz komunálního odpadu tak, aby se ho musel zúčastnit každý občan naší obce. Postupně byla budována sběrná místa pro tříděný odpad a nedávno zřízena komunitní kompostárna na likvidaci bioodpadu. V současné době pomáháme občanům při realizaci jednotlivých programů, které jsou vyhlášovány právě na podporu zlepšení životního prostředí v podobě zateplování nemovitostí nebo výměny zdroje tepla.“*

Otázka č. 9: Jaký typ vytápění v domácnosti využíváte?

Tabulka 16: Typ vytápění v domácnosti

Typ vytápění v domácnosti	Počet respondentů	Podíl respondentů
Pevná paliva	45	70,4%
Elektrina	10	15,7%
Alternativní zdroje	9	13,9%

Nejvíce využívaným zdrojem tepla v domácnostech (podle tabulky č. 16) jsou pevná paliva (dřevo, uhlí, koks). Daleko menší podíl domácností využívá elektřinu nebo alternativní zdroje, to by se mělo však do budoucna změnit. Zastupitelstvem Libereckého kraje byl totiž schválen v roce 2015 projekt kotlíkové dotace, to znamená, že budou poskytovány finanční prostředky domácnostem s nevyhovujícím typem vytápění, které vystřídají alternativní zdroje (tepelná čerpadla, kondenzační kotle apod.). Od 1. ledna 2022 budou muset kotle splňovat předepsané emisní limity.

*Otázka č. 10: Třídíte odpad?*

**Tabulka 17: Třídění odpadu**

<b>Třídění odpadu</b>	<b>Počet respondentů</b>	<b>Podíl respondentů</b>
<b>Ano</b>	63	98,4%
<b>Ne</b>	1	1,6%

*Otázka č. 11: V případě že ano, jaký typ odpadu třídíte?*

**Tabulka 18: Druhy tříděného odpadu**

<b>Druhy tříděného odpadu</b>	<b>Počet respondentů</b>	<b>Podíl respondentů</b>
<b>Plast a PET</b>	63	98,4%
<b>Papír</b>	55	85,9%
<b>Sklo</b>	60	93,8%
<b>Tetrapak</b>	41	64,1%
<b>Kov</b>	41	64,1%
<b>Biodpad</b>	33	51,6%
<b>Nebezpečný odpad</b>	43	67,2%
<b>Jiný</b>	2	3,1%

*Otázka č. 12: Jste spokojeni se svozem a likvidací odpadu ve Vaší obci?*

**Tabulka 19: Spokojenost se svozem a likvidací odpadu**

<b>Spokojenost se svozem a likvidací odpadu</b>	<b>Počet respondentů</b>	<b>Podíl respondentů</b>
<b>Ano</b>	63	98,4%
<b>Ne</b>	1	1,6%

Z dotazníkového šetření (otázek č. 10, 11, 12) vyplynul velký zájem a iniciativa občanů v třídění odpadu. Z hlediska počtu vyplněných anket má však výsledek pouze informativní charakter a nelze ho považovat za zcela objektivní. K nejvíce tříděným druhům odpadů patří plast a PET, papír a sklo. S četností svozu a jeho následnou likvidací jsou obyvatelé také spokojeni, jedinou připomínkou byl nedostatečný svoz bioodpadu v letní sezóně, kdy jeho množství převyšuje kapacitu kompostárny.

Pan starosta potvrdil, že z posledního obecního průzkumu odpad třídí až 85% občanů. To znamená, že obec za posledních 15 let urazila velký kus cesty, ale i přes to je nadále co zlepšovat.



## 7 SWOT analýza

Ke zhodnocení potenciálu obce Roztoky u Jilemnice byla použita metoda SWOT analýzy, která slouží k identifikaci silných a slabých stránek obce (vnitřní analýza) a zároveň vymezuje příležitosti a hrozby (vnější analýza). Podklady pro sestavení SWOT analýzy (viz. *Tabulka č. 20*) byly získány z poznatků a informací analytické části bakalářské práce a výsledků anketního šetření.

**Tabulka 20: SWOT analýza obce Roztoky u Jilemnice**

Silné stránky	Slabé stránky
<ul style="list-style-type: none"> <li>- Funkční partnerství mezi obcemi a městy v regionu</li> <li>- Dostupnost služeb</li> <li>- Dostupnost základní a mateřské školy</li> <li>- Aktivně fungující spolky a sdružení obyvatel</li> <li>- Kvalita životního prostředí neznečištěného průmyslovou činností</li> <li>- Funkční třídění odpadu</li> <li>- Nízká nezaměstnanost</li> </ul>	<ul style="list-style-type: none"> <li>- Zvyšující se věkový průměr obyvatel</li> <li>- Špatný technický stav některých sportovních objektů, absence dětského hřiště</li> <li>- Nedostatečná nabídka volnočasových aktivit pro děti a mládež</li> <li>- Omezený zájem občanů na udržování a rozvoji obce</li> <li>- Mizivé využití alternativních zdrojů tepla</li> </ul>
Příležitosti	Hrozby
<ul style="list-style-type: none"> <li>- Využití dotačních programů EU</li> <li>- Zkvalitnění komunikací</li> <li>- Nová bytová výstavba</li> <li>- Zavedení ekologického způsobu vytápění</li> </ul>	<ul style="list-style-type: none"> <li>- Odchod obyvatel s vysokoškolským vzděláním</li> <li>- Snižující se porodnost</li> <li>- Nedostatek finančních prostředků určených na rozvoj a renovaci obce</li> <li>- Klesající zájem mladší generace o zachování a rozvíjení tradic v obci</li> </ul>

Z tabulky č. 20 vyplývá, že obec má celou řadu jak silných, tak slabých stránek, jež mají vliv na rozvoj území a místní občany. Silnou stránkou obce je meziobecní spolupráce na regionální úrovni, jejímž cílem je zkvalitňování služeb a rozvoj celého území mikroregionu. Dalším pozitivem obce je kvalita životního prostředí a s ní spojené třídění odpadu, které místní občané berou podle slov pana starosty zodpovědně. Občanská vybavenost a její kvalita je také zařazena mezi silné stránky této obce. Za negativum je považován především špatný stav některých sportovních objektů, s čímž je spojena i nedostatečná nabídka volnočasových aktivit. Dále by bylo vhodné, aby obyvatelé využili nabídnutou podporu ze strany obce při získávání dotací na šetrnější tepelné zdroje. Předěšlo by se tak případným negativním dopadům na kvalitu života v obci.

Příležitostmi pro rozvoj obce jsou plánované projekty, které budou díky získané finanční podpoře zrealizovány. V plánu Jilemnicka - svazku obcí je zkvalitnění místních komunikací, které se týká i obce Roztoky u Jilemnice. Plánované je i vytvoření nových stavebních parcel, což by mohlo podpořit růst migračního přírůstku a zvýšit tak počet obyvatel obce. Předějít by měla obec hrozbě týkající se odlivu vysokoškolsky vzdělaných obyvatel, kteří by zde nemuseli najít patřičné uplatnění. V jejím zájmu by tak měla být podpora nových podnikatelů a poskytnutí volných prostor pro vznik firem. Za hrozbu se považuje i celkový nezájem mladé generace o dění v obci, její kulturu a tradice.

SWOT analýza prokázala přednosti i nedostatky rozvoje obce Roztoky u Jilemnice, na které bylo poukázáno již v demografické a socioekonomické analýze. Patřičný potenciál pro budoucí rozvoj má obec i přes veškeré hrozby a slabé stránky.

## 8 Závěr

Cílem této bakalářské práce bylo zanalyzovat a zhodnotit dosavadní socioekonomický rozvoj obce Roztoky u Jilemnic. Získaná data a informace byly podkladem pro sestavení SWOT analýzy, která interpretuje silné a slabé stránky obce, příležitosti a hrozby jejího dalšího vývoje. Literární rešerše měla za úkol čtenářům přiblížit obecnou charakteristiku termínů a pojmů jako je obec, veřejná správa, regionální politika a regionální rozvoj. Praktická část byla zaměřena na charakteristiku zkoumané obce a na základě statistických údajů byl vyjádřen její demografický, ekonomický a sociální vývoj.

Obec Roztoky u Jilemnice leží v malebném podhůří Krkonoš. Díky příznivým klimatickým podmínkám, krásné přírodě a výhodné lokaci nedaleko turistických a lyžařských center, se stává ideálním místem pro život.

Vývoj obyvatel během sledovaných 10 – ti let prokázal rostoucí tendenci, přičemž nejvýznamnějšími roky byly 2010 – 2012. Velkou roli zde hrají kladné hodnoty přirozeného a migračního přírůstku. Obec se tedy stává atraktivním místem pro trvalé usídlení mladých lidí, kteří zde mají zájem zakládat rodiny a stavět domy. Tato skutečnost by mohla být do budoucna řešením problému stárnutí obyvatelstva. V největším zastoupení počtu obyvatel je věková skupina 15 – 64 let (tedy produktivní věk), která však bude postupem času klesat. Nárůst bude patrnější u věkové skupiny 65 let a více, která již v současnosti procentuálně převyšuje skupinu předproduktivní (0 – 14 let). V zájmu obce by tak mělo být rozšíření a zkvalitnění sociálních služeb. Z hlediska vzdělanosti je nejpočetnější skupina osob se středoškolským vzděláním bez maturity. Během desetiletého období (*viz Graf 2*) však sledujeme její pokles a naopak růst středoškolského vzdělání s maturitou a vysokoškolského vzdělání. Hrozbou pro obec je odchod vysokoškolsky vzdělaných lidí, kteří by nemuseli v této lokalitě najít profesi související s jejich kvalifikací.

Ekonomická situace v obci, z pohledu míry nezaměstnanosti, je v porovnání s celorepublikovým a okresním průměrem zhruba o 1,5 – 1,9 % nižší a lze ji považovat za stabilní. Nízká míra nezaměstnanosti je výsledkem prosperity dominantních firem nejen v obci, ale i v jejím blízkém okolí.

Z uskutečněné ankety vyplývá, že občanskou vybavenost hodnotí obyvatelé velice kladně. Velkou výhodou jsou ordinace praktického, dětského a zubního lékaře, existence

mateřské a základní školy a dům s pečovatelskou službou, který poskytuje bydlení pro seniory, jejichž zdravotní stav nevyžaduje komplexní ústavní péči.

Obec Roztoky u Jilemnice se v posledních letech velmi dynamicky rozvíjela a podle získaných informací od starosty obce je patrné, že v tom i nadále plánuje pokračovat. Zastupitelstvo se snaží ze všech sil čerpat granty, dotace z EU a realizovat tak projekty s cílem zlepšení a zkvalitnění života v obci. Důležitá je i informovanost a zapojení občanů, podnikatelů a místních firem do celkového dění obce.

## 9 Seznam použitých zdrojů

ČMEJREK, Jaroslav a Radek KOPŘIVA. *Základy veřejné správy*. Vyd. 1. V Praze: Česká zemědělská univerzita, Provozně ekonomická fakulta, 2007, 126 s. ISBN 978-80-213-1626-3.

GALVASOVÁ, Iva. *Spolupráce obcí jako faktor rozvoje*. Vyd. 1. Brno: Georgetown, 2007, 138 s. ISBN 978-80-86251-20-2.

KADEČKA, Stanislav a Petr PRŮCHA. *Správní právo - obecná část: multimediální učební text. 2.*, nezměn. vyd. Brno: Masarykova univerzita, 2008, 74 s. ISBN 978-80-210-4588-0.

KADEŘÁBKOVÁ, Jaroslava a Jitka PEKOVÁ. *Územní samospráva - udržitelný rozvoj a finance*. Vyd. 1. Praha: Wolters Kluwer Česká republika, 2012, 297 s. ISBN 978-80-7357-910-4.

KHENDRICHE TRHLÍNOVÁ, Zuzana. *Partnerství v rozvoji obcí, měst a regionů*. Praha: Auditorium, 2014, 233 s. ISBN 978-80-87284-44-5.

MACHÁČEK, Jaroslav, Petr TOTH a René WOKOUN. *Regionální a municipální ekonomie*. Vyd. 1. Praha: Oeconomica, 2011, 199 s. ISBN 978-80-245-1836-7.

MATES, Pavel a René WOKOUN. *Malá encyklopedie regionalistiky a veřejné správy*. 1. vyd. Praha: Prospektrum, 2001, 196 s. ISBN 80-717-5100-6.

PEKOVÁ, Jitka. *Finance územní samosprávy: teorie a praxe v ČR*. Vyd. 1. Praha: Wolters Kluwer Česká republika, 2011, 587 s. ISBN 978-80-7357-614-1.

STEJSKAL, Jan a Jaroslav KOVÁRNÍK. *Regionální politika a její nástroje*. Vyd. 1. Praha: Portál, 2009, 212 s. ISBN 978-80-7367-588-2.

WOKOUN, René. *Regionální rozvoj: (výchozí regionálního rozvoje, regionální politika, teorie, strategie a programování)*. Praha: Linde, 2008, 475 s. ISBN 978-80-7201-699-0.

WOKOUN, René, Pavel MATES a Jaroslava KADEŘÁBKOVÁ. *Základy regionálních věd a veřejné správy*. Plzeň: Vydavatelství a nakladatelství Aleš Čeněk, 2011, 474 s. Monografie (Vydavatelství a nakladatelství Aleš Čeněk). ISBN 978-80-7380-304-9.

### **Internetové zdroje:**

Databáze demografických údajů za obce ČR: Roztoky u Jilemnice. In: *Český statistický úřad* [online]. 2014 [cit. 2016-02-07]. Dostupné z: <[https://www.czso.cz/staticke/cz/obce\\_pohyb/cz0514.xlsx](https://www.czso.cz/staticke/cz/obce_pohyb/cz0514.xlsx)>

Nezaměstnanost k 31. 12. 2014. *Český statistický úřad* [online]. 2014 [cit. 2016-02-07]. Dostupné z: <<https://www.czso.cz/documents/11260/26978316/nezamCZ0514.xlsx/e669cdb3-a8c9-4a2d-8235-46a539e2d7bb?version=1.1>>

Regionální informační servis [online]. In: 2014 [cit. 2016-02-07]. Dostupné z: <<http://www.risy.cz/cs/vyhledavace/obce/detail?Zuj=577499#obyvatelstvo>>

Sčítání lidu, domů a bytů 2001: *Český statistický úřad* [online]. [cit. 2016-02-25]. Dostupné z: [https://www.czso.cz/staticke/sldb/sldb2001.nsf/obce/577499\\_opendocument](https://www.czso.cz/staticke/sldb/sldb2001.nsf/obce/577499_opendocument)

Statistiky nezaměstnanosti z územního hlediska. In: *Ministerstvo práce a sociálních věcí ČR* [online]. 2014 [cit. 2016-02-07]. Dostupné z: <<http://portal.mpsv.cz/sz/stat/nz/uzem>>

Strategie mikroregionu Jilemnicko. In: *Svazek obcí Jilemnicko* [online]. 2012 [cit. 2016-02-07]. Dostupné z: <<http://www.jilemnicko-so.cz/file.php?nid=4828&oid=2846729>>

Strategie místního rozvoje 2014 - 2020: *Ministerstvo pro místní rozvoj ČR* [online]. [cit. 2016-02-25]. Dostupné z: [http://www.mmr.cz/getmedia/915452e3-b4e1-4a9d-bd39-9debfc6df9bd/SCLLD\\_MAS\\_PP\\_20140820.pdf?ext=.pdf](http://www.mmr.cz/getmedia/915452e3-b4e1-4a9d-bd39-9debfc6df9bd/SCLLD_MAS_PP_20140820.pdf?ext=.pdf)

Strategie regionálního rozvoje ČR v období 2014-2020. In: *Ministerstvo pro místní rozvoj ČR* [online]. 2013 [cit. 2016-02-07]. Dostupné z: <<http://www.mmr.cz/getmedia/08e2e8d8-4c18-4e15-a7e2-0fa481336016/SRR-2014-2020.pdf>>

SÜSS, Osvald. *Vzpomínka na oslavy k 650. výročí obce* [online]. In: [cit. 2016-02-07]. Dostupné z: <[http://www.roztoky-u-jilemnice.cz/wpcontent/uploads/historie\\_obce.pdf](http://www.roztoky-u-jilemnice.cz/wpcontent/uploads/historie_obce.pdf)>

### **Ostatní zdroje:**

Obecní úřad Roztoky u Jilemnice

# 10 Přílohy

## Příloha č. 1 - Anketa

Dobrý den vážení spoluobčané,

budu Vám velice vděčná za Váš čas při vyplnění krátké ankety.

V rámci mé bakalářské práce byla vytvořena anketa, jež se týká života v obci Roztoky u Jilemnice. Tato anketa je zaměřena na kulturní, společenské a sportovní vyžití, kvalitu služeb, výchovu a vzdělávání, životní prostředí. Cílem této ankety je zjistit názor, Vás občanů, na život v obci, co do budoucna ponechat, změnit, či zlepšit. Anketa je anonymní, celkové výsledky budou vyhodnoceny v bakalářské práci na téma Sociální a ekonomický rozvoj obce Roztoky u Jilemnice.

Děkuji za ochotu

Nicolle Süssová

### **Kulturní, společenské a sportovní vyžití**

1. Jak dlouho žijete v obci Roztoky u Jilemnice?  
 Méně než 5 let    5 – 10 let    11 – 20 let    Déle než 20 let
2. Jste spokojeni s množstvím kulturních a společenských akcí v obci?  
 Ano    Spíše ano    Spíše ne    Ne

Jaké společenské a kulturní aktivity Vám v obci nejvíce chybí?

.....

3. Účastníte se akcí, které se v obci pořádají?  
 Ano    Spíše ano    Spíše ne    Ne



4. Máte v obci dostatek příležitostí pro aktivní sportovní vyžití?

Ano    Spíše ano    Spíše ne    Ne

Jaké sportovní aktivity Vám v obci nejvíce chybí?

.....

### **Kvalita služeb, výchova a vzdělávání**

1. Jste spokojeni se sítí služeb ve Vaší obci?

Ano    Spíše ano    Spíše ne    Ne

Jaké služby Vám v obci nejvíce chybí?

.....

2. Jste spokojeni s fungováním mateřské a základní školy v obci?

Ano    Spíše ano    Spíše ne    Ne

Jaké shledáváte nedostatky na působení základní školy?

.....

Jaké shledáváte nedostatky na působení mateřské školy?

.....

3. Jste spokojeni s nabídkou kroužků a vzdělávacích aktivit na základní škole?

Ano    Spíše ano    Spíše ne    Ne

Jaké kroužky Vám v naší škole chybí?

.....

## **Životní prostředí**

1. Jak hodnotíte kvalitu životního prostředí v obci a jejím okolí?  
Dobré      Spíše dobré      Spíše špatné      Špatné
  
2. Jaký typ vytápění v domácnosti využíváte?  
Pevná paliva   Elektrina   Alternativní zdroje
  
3. Třídíte odpad?  
Ano   Ne
  
4. V případě, že ano, jaký typ odpadu třídíte?  
Plast a PET,   Papír,   Sklo,   Tetrapak,   Kov,   Bioodpad,   Nebezpečný odpad,   Jiný typ
  
5. Jste spokojeni se svozem a likvidací odpadu ve Vaší obci?  
Ano   Ne

**Polostandardizovaný rozhovor se starostou obce**

Dobrý den pane starosto, dovoluji Vám položit několik otázek ohledně obce Roztoky u Jilemnice. Otázky navazují na výsledky ankety, která byla distribuována občanům obce.

1. Z výsledků ankety je zřejmé, že velká část občanů je se společenským a kulturním vyžitím spokojena. Mohou se však těšit na nějaké nové příležitosti k setkávání?
2. V obci lidé nejvíce postrádají prostor pro volnočasové aktivity a dětské hřiště. Má do budoucna obec v plánu nějaký projekt, který by uspokojil tyto požadavky občanů?
3. Občané shledávají nedostatky ve funkci školy, která pro mládež neposkytuje dostatek zájmových aktivit a kroužků. Má obec, jakožto zřizovatel základní a mateřské školy, šanci tyto nedostatky změnit?
4. Jaký máte názor na životní prostředí v obci a jejím okolí?
5. Z výsledků ankety vyplývá, že velká část domácností třídí odpad. Jaká je tedy nynější situace?