

Česká zemědělská univerzita v Praze

Provozně ekonomická fakulta

Katedra obchodu a financí



Diplomová práce

**Vliv označování potravin na nákupní chování
spotřebitele**

Filip Jelínek

© 2014 ČZU v Praze

ČESKÁ ZEMĚDĚLSKÁ UNIVERZITA V PRAZE

Katedra obchodu a financí

Provozně ekonomická fakulta

ZADÁNÍ DIPLOMOVÉ PRÁCE

Filip Jelínek

Ekonomika a management

Název práce

Vliv označování potravin na nákupní chování spotřebitele

Anglický název

Impact of the Food Labeling to the Consumer Behavior

Cíle práce

Hlavním cílem práce je vyhodnocení vlivu označování mléčných výrobků na nákupní chování spotřebitele. Dílčím cílem je :

- zjištění, které informace ovlivňují zákazníka nejvíce;
- zjištění, které informace na obalech spotřebitel postrádá;
- zjištění, zda se spotřebitel umí zorientovat v informacích uváděných na potravinách tohoto typu a vybírat si tak vhodné potraviny.

Metodika

Metodika práce spočívá v sestavení znalostní báze formou teoretických východisek (kap.3) a dále ve stanovení sledovaných "okruhů" značení vybraných potravin. Provedení kvantitativního šetření formou dotazníku u respondentů odpovědných za nákup pro domácnost. Předpokládá se použití vhodného SW (Excel, SPSS atd).

Rozsah textové části

60 – 80 stran

Klíčová slova

chování, mléčný výrobek, nákup, Potraviny, původ., spotřebitel, vliv, značení

Doporučené zdroje informací

Bártová, H., Bárta, V., Koudelka, J.: Chování spotřebitele a výzkum trhu. Praha VŠE, 2004. ISBN 80-245-0778-1.

Du Pleissis, E.: Jak zákazník vnímá značku. Brno, Computer Press, 2011. ISBN: 978-80-251-3529-7.

Hes, A., Bárta, V., Koudelka, J.: Chování spotřebitele při nákupu potravin. Praha ALFA, 2008. ISBN 978-80-87197-20-2.

Internetové zdroje: Ministerstvo zemědělství ČR, SZPI, oficiální weby značek Klasa a Regionální potravina. Odborná periodika.

Právní předpisy.

Vedoucí práce

Ing. Petra Šánová, Ph.D.

Elektronicky schváleno dne 19. 3. 2014

Ing. Helena Čermáková, Ph.D.

Vedoucí katedry

Elektronicky schváleno dne 19. 3. 2014

Ing. Martin Pelikán, Ph.D.

Děkan PEF ČZU

V Praze dne 26. 11. 2014

Čestné prohlášení

Prohlašuji, že svou diplomovou práci "Vliv označování potravin na nákupní chování spotřebitele" jsem vypracoval samostatně pod vedením vedoucí diplomové práce a s použitím odborné literatury a dalších informačních zdrojů, které jsou citovány v práci a uvedeny v seznamu literatury na konci práce. Jako autor uvedené diplomové práce dále prohlašuji, že jsem v souvislosti s jejím vytvořením neporušil autorská práva třetích osob.

V Praze dne 28. 11. 2014

Poděkování

Rád bych touto cestou poděkoval Ing. Petře Šánové Ph.D. za cenné rady a vedení při zpracování diplomové práce včetně. Také bych rád poděkoval všem svým respondentům, kteří byli ochotni zúčastnit se a zodpovědět otázky dotazníkového šetření. Dále děkuji paní Michaele Fričové za důvěru a dovolu vykonat část dotazníkového šetření ve společnosti Kaufland Česká republika v.o.s. Důležité poděkování také patří mé rodině, která mě neochvějně podporovala po celou dobu vypracovávání diplomové práce.

Vliv označování potravin na nákupní chování spotřebitele

Impact of Food Labeling on the Consumer Behavior

Souhrn

Hlavním cílem diplomové práce je vyhodnocení vlivu označování mléčných potravin na spotřebitelské chování především mladších spotřebitelů do 36 let věku. Jako dílčí cíle jsou stanovena zjištění, které informace na obalu mléčných potravin zákazníka ovlivňují nejvíce, které naopak na obalech chybí a také to, zda se dokáže spotřebitel v informacích na obalech orientovat natolik, aby si pro sebe dokázal vybrat tu nejvhodnější potravinu. Teoretická východiska práce jsou sestavena na základě studia právních předpisů, zejména zákona č. 110/1997 Sb., o potravinách a tabákových výrobcích, internetových stránek a časopisů, na jejichž základě byl sestaven dotazník pro kvantitativní výzkum. Dotazníkové šetření ukazuje, že pro spotřebitele není nejdůležitější cena, ale je to zejména zkušenost s daným produktem, složení výrobku a také původ výrobce. Šetření dále ukazuje, že spotřebitelé studují informace zejména na přední straně obalu mléčných potravin, v oblasti značek kvality si jejich obsah často chybně domýšlí a zjednodušujícím údajům na předních stranách často nerozumí.

Klíčová slova: Potraviny, značení, spotřebitel, chování, vliv, nákup, výběr, obal, původ, mléčný výrobek

Summary

The main goal of the thesis is to evaluate the impact of dairy products labeling on the consumer behaviour especially of people up to 36 years old. Moreover, the thesis strives to identify the most influential pieces of information on dairy products labeling, to state which information is missing there and also to assess how comprehensible the labeling information is for the consumers to help them to choose the best option for themselves. The theoretical part is based on legal regulations analysis, mostly the act no. 110/1997 about food and tobacco products, websites and magazines. The questionnaire for the quantitative survey was formed on the basis of this analysis. The results of the

questionnaire show that the price is not the most important factor for the dairy products purchase decision making. On the contrary, experience with product, product composition and origin of the producer are the most important factors for decision making. The study also shows that customers read mainly the front of the dairy products labeling, they often wrongly assume the meaning of the quality labels and often do not understand the meaning of the simplified information on the front part of the label.

Keywords: Groceries, labeling, consumer, behavior, impact, purchase, choice, label, origin, milk product

Obsah

1. Úvod.....	5
2. Cíl a metodika	6
2.1 Cíl práce	6
2.2 Metodika	6
3. Teoretická východiska	9
3.1 Základní pojmy	9
3.1.1 Poživatina, potravina, pochutina	9
3.1.2 Zvláštní skupiny potravin.....	9
3.1.3 BIO potraviny	11
3.2 Balení potravin	11
3.2.1 Balené potraviny	12
3.2.2 Zabalené potraviny.....	14
3.2.3 Nebalené potraviny	14
3.3 Informace uváděné na obalech potravin	15
3.3.1 Stanovení základních pojmů pro označování potravin	15
3.3.2 Prostor pro označování.....	18
3.3.3 Název potraviny	20
3.3.4 Označení množství potraviny.....	21
3.3.5 Datum minimální trvanlivosti a datum použitelnosti potravin	22
3.3.6 Informace o způsobu používání potravin.....	23
3.3.7 Údaje o složkách potravin.....	23
3.3.8 Označení šarže	25
3.3.9 Označení výživové hodnoty.....	25
3.3.10 Čitelnost údajů na obalech potravin.....	26
3.3.11 Výživová a zdravotní tvrzení, GDA.....	26
3.4 Novela zákona o potravinách a tabákových výrobcích.....	27
3.5 Kvalita.....	28
3.5.1 Značky kvality v rámci Evropské unie.....	28
3.5.2 Tuzemské značky kvality.....	29
4. Výsledky a diskuse.....	32

4.1	Výsledky dotazníkového šetření	32
4.2	Diskuse	63
4.3	Návrhy řešení	64
5.	Závěr	66
6.	Použitá literatura	68
7.	Seznam příloh.....	73

1. Úvod

Trh s potravinami nebyl v minulosti tak pestrý, jako se stal po změně politického režimu v roce 1989 a otevření trhu zahraničním výrobcům, kdy Českou republiku zasáhla vlna nejrůznějších produktů z celého Světa. Spotřebitelům se tak naskytla možnost bohatého výběru.

Rolí státu se stala ochrana spotřebitele stanovením zákonů o potravinách. Nejdůležitějším se stal Zákon č. 110/1997 Sb., o potravinách a tabákových výrobcích a o změně a doplnění některých souvisejících zákonů, který vymezuje od pojmu potravin až po označování na obalech. V návaznosti na vstup České republiky do Evropské unie se producentů potravin začaly týkat také právní předpisy unie. I přes tuto skutečnost nebyl u široké veřejnosti o informace na obalech velký zájem.

Tento přístup se změnil s nástupem potravin s označením BIO, které staví na ekologickém přístupu produkce potravin. Vlivem těchto potravin se mezi spotřebiteli dostal do popředí zájem znát nejen kvalitu, ale také původ, složení atp. Tento zájem o informace se rozšířil i na spotřebitele, kteří kupují běžné potraviny.

Do značné míry spotřebitelské chování ovlivnily televizní pořady typu „Jste to, co jíte“ nebo „Ano šéfe!“. Pořad „Jste to, co jíte.“ poukazyval na problém obézních lidí a jejich chyby ve stravování a v nakupování, přičemž byli upozorňováni na složení jednotlivých potravin. Televizní relace „Ano, šéfe!“ se soustředí na stravování v restauračních zařízeních. Učí restaurátéry a spotřebitele nejen používat čerstvé potraviny, ale také dbát na složení, nepoužívat umělá dochucovadla apod. Dalším sdělením pořadu je ukázat na právo spotřebitele ve stravovacích zařízeních.

Trendem posledních let je rozšíření dostupnosti internetu mezi většinu populace a díky tomu také působení webových pořadů o vaření a potravinách. Autor práce považuje jako velmi důležitý pořad „Peklo na talíři“, který se v každém díle soustředí na různou kategorii potravin, rozebírá složení, kvalitu, výrobce atd. Dalším velkým působitelem v oblasti potravin jsou testy časopisu „dTest“, jejichž výsledky testů zveřejňovány ve stejnojmenném časopise a také na internetu.

2. Cíl a metodika

2.1 Cíl práce

Hlavním cílem práce je vyhodnocení vlivu označování mléčných potravin na nákupní chování především mladších spotřebitelů do 36 let věku.

Dílčími cíli pro dosažení hlavního cíle jsou:

1. zjištění, které informace ovlivňují zákazníka nejvíce,
2. zjištění, které informace na obalech chybí,
3. potvrzení nebo vyvrácení tvrzení, že spotřebitel se umí zorientovat v informacích uváděných na potravinách a vybrat si podle toho pro sebe tu nejvhodnější potravinu,
4. stanovení teoretických východisek
5. provedení kvantitativního šetření.

Požadavkem na kvantitativní šetření bylo oslovení zejména mladých lidí do 36 let věku, kteří jsou nastupující generací těch spotřebitelů, kteří se aktivně zajímají o stravování a životní styl.

2.2 Metodika

Před prvotním sestavením struktury práce byla sestavena základní tvrzení, na jejichž základě byly vybrány problémy týkající se dané problematiky a které dopomohly vybrat předměty nezbytné pro výběr okruhů a podkladů, jež byly potřebné k dosažení vytyčeného cíle diplomové práce. Pro vybrané oblasti byla vypracována teoretická východiska, která vyšla ze studia informací obsažených v odborné literatuře, internetových stránkách a časopisech, jejichž zdroje jsou uvedeny v seznamu zdrojů této práce.

Druhá část práce, tedy praktická, v sobě zahrnuje kvantitativní dotazníkové šetření. Dotazník obsahoval 20 otázek a byl sestaven tak, aby přiměl respondenta nad odpověďmi přemýšlet. Cílem dotazníkového šetření bylo potvrdit či vyvrátit stanovená tvrzení:

- Spotřebitele u mléčných výrobků zajímá pouze cena. Ostatní informace jsou zbytečné.
- Lidé se zajímají a rozumí tomu, co je napsáno na obalech potravin a podle toho se rozhodují o koupi.

- Zákazníci se nejvíce zajímají o hmotnost výrobku a název.
- Spotřebitelé na obalech nejvíce postrádají informaci o původu výrobce a původu surovin, ze kterých je potravina vyrobena.

Před samotným sběrem dat byl vykonán předvýzkum, jehož cílem bylo vybrat ty výrobky, u nichž se autor v dotazníkovém šetření dotazoval na množství tuku. Tento předvýzkum byl proveden slovně v nejbližším okolí autora a jeho jediná otázka směřovala na to, jaké mléčné výrobky dané osoby nakupují nejčastěji. Takto bylo osloveno 15 osob.

Sběr dat dotazníkového šetření byl realizován dvěma způsoby, a to elektronicky a fyzicky. Pro elektronickou část sběru dat bylo využito webového formuláře společnosti Google, kde byl dotazník vytvořen a zveřejněn 7. 10. 2014. Následné dva dny sloužily k pilotnímu ověření funkčnosti a srozumitelnosti dotazníku formou rozesílání odkazu na dotazník známým autora práce. Dotazník obsahoval 20 otázek a doba jeho vyplňování byla v průměru 6 minut a 16 sekund. Odkaz na dotazník lze nalézt v seznamu zdrojů této práce.

Hlavním způsobem šíření dotazníku bylo rozesílání internetového odkazu na dotazník přátelům autora na vlastním profilu sociální sítě Facebook.com a zveřejnění odkazu na fanouškovské stránce obchodu Potraviny Karásek Jelínková v Jihlavě. Tímto způsobem bylo zajištěno 155 veškerých odpovědí.

On-line sběr dat byl vykonán v následujících krocích:

- 7. 10. 2014- Vytvoření on-line dotazníku v google formuláři
- 7. 10. 2014 - 9. 10. 2014 - Pilotní testování funkčnosti on-line sběru a srozumitelnosti položených otázek na deseti respondentech, včetně zpětné vazby a připomínek k dotazníku
- 9. 10. 2014 - Úprava otázek a nabízených odpovědí v dotazníku
- 10. 10. 2014 - Ostré spuštění on-line dotazníkového šetření
- 10. 10. 2014 - 29. 10. 2014- Zaslání odkazu na dotazník, kde se respondent informoval o smyslu dotazníku a vyplňoval odpovědi
- 30. 10. 2014 - Uzavření dotazníkového šetření

Zbýlých 60 dotazníků bylo realizováno osobním dotazováním v provozovně obchodu Potraviny Karásek Jelínková v Jihlavě a také v Praze ve firmě Kaufland Česká republika v.o.s. a to konkrétně v jejích dvou provozovnách v Podbabě a Vypichu. Sběr

v Potravinách Karásek Jelínková probíhal ve dnech 14. a 15. října a to vždy v dopoledních hodinách a po vykonání samotného nákupu zákazníka, aby nebyl jeho výběr ovlivněn před jeho samotným vykonáním. Tímto způsobem bylo osloveno zhruba 100 zákazníků. Nicméně ochotných zúčastnit se dotazníkového šetření bylo pouze 30 z nich. Následovalo fyzické dotazování v provozovnách společnosti Kaufland. Dotazování v provozovně v Podbabě proběhlo 22. 10. 2014 od 14:00 do 17:00. Dotazování probíhalo za pokladnami, po zaplacení nákupu. Druhé dotazování bylo provedeno v provozovně na Vypichu v pondělí 27. 10. 2014 v čase od 16:00 do 17:00. V těchto provozovnách bylo získáno 30 dotazníků.

Částí, která následovala po uzavření dotazníkového šetření 30. 10. 2014, bylo samotné zpracování dat. Výstupní data byla převedena do aplikace Microsoft Excel, kde pomocí kontingenčních tabulek byly analyzovány vztahy v odpovědích respondentů.

Předposlední částí práce je porovnání dosažených výsledků se stanovenými cíli a tvrzeními, které jsou buď potvrzeny či vyvráceny. Ke každému tvrzení patřily určité otázky, jejichž výsledky jsou zahrnuty do zhodnocení daného tvrzení.

Závěrečným úsekem diplomové práce je abecedně seřazený seznam použitých zdrojů- literárních, novinových a internetových. Zdroje sloužily pro formulaci teoretických východisek a také pro stanovení otázek dotazníkového šetření. Ve druhé části přílohy práce se nachází dotazník, číslovaný seznam tabulek, grafů a obrázků použitých v diplomové práci, které zobrazují výsledky jednotlivých otázek dotazníkového výzkumu.

3. Teoretická východiska

3.1 Základní pojmy

Základní pojmy jako je poživatina, potravina, pochutina, zvláštní skupiny potravin apod. definuje Zákon č. 110/1997 Sb., o potravinách a tabákových výrobcích.

3.1.1 Poživatina, potravina, pochutina

Za poživatinu se považují takové látky (potraviny, pochutiny a nápoje), které člověk přijímá za účelem splnění výživové potřeby (STRÁNSKÝ, RYŠAVÁ, 2010).

Zákon č. 110/1997 Sb., o potravinách a tabákových výrobcích, v platném znění definuje pojem potravina. Uvádí, že potraviny jsou látky určené ke spotřebě člověkem v nezměněném nebo upraveném stavu jako jídlo nebo nápoj, nejde-li o léčiva a omamné nebo psychotropní látky. Za potravinu podle tohoto zákona se považují i přídatné látky, látky pomocné a látky určené k aromatizaci, které jsou určeny k prodeji spotřebiteli za účelem konzumace.

Na potraviny, které mají původ v živočišné výrobě, zákon pamatuje tak, že stanovuje suroviny, ze kterých jsou živočišné produkty vyráběny. Jsou to všechny části těl zvířat, ptáků, zvěře, mořských a sladkovodních živočichů, mléko, vejce a včelí produkty.

Dalším pojmem patřícím do skupiny poživatin jsou pochutiny. Tyto nemívají žádnou výživovou hodnotu, nicméně svojí chutí, vůní a obsahem specifických látek podporují chutnost a usnadňují trávení poživatin. Mají také dobrý vliv na práci trávicího traktu (STRÁNSKÝ, RYŠAVÁ, 2010). Zákon č. 110/1997 Sb., o potravinách a tabákových výrobcích dále specifikuje požadavky na nezávadnost. Aby mohly být potraviny označeny jako zdravotně nezávadné potraviny, musí dodržet požadavky na zdravotní nezávadnost v oblasti chemické, fyzikální i mikrobiologické.

3.1.2 Zvláštní skupiny potravin

Touto kategorií se zabývá Zákon č. 456/2004 Sb., o potravinách a tabákových výrobcích a o změně a doplnění některých souvisejících zákonů. Popisuje doplněk stravy jako potravinu určenou k přímé spotřebě, která se odlišuje od potravin pro běžnou spotřebu vysokým obsahem vitaminů, minerálních látek nebo jiných látek s nutričním nebo

fyziologickým účinkem a které byly vyrobeny za účelem doplnění běžné stravy spotřebitele na úroveň příznivě ovlivňující jeho zdravotní stav. Potraviny určené pro zvláštní výživu jsou upraveny vyhláškou č. 54/2004 Sb., o potravinách určených pro zvláštní výživu a o způsobu jejich použití. Takové potraviny jsou dle této vyhlášky ty, které jsou určeny pro výživové účely stanovené v této vyhlášce, a uvádějí se do oběhu s označením použití.

Pro vymezení výživových účelů platí nutriční nároky:

- určitých skupin osob, jejichž trávicí proces nebo látková přeměna je narušená,
- určitých skupin osob, nacházejících se ve zvláštním fyziologickém stavu a které proto mohou mít specifické výhody z řízené spotřeby určitých látek v potravinách, nebo
- zdravých kojenců a malých dětí.

Vyhláška č. 446/2004 Sb., stanovuje, které potraviny lze považovat za potravní doplňky. Jsou to látky s významným biologickým účinkem, kterými se obohacují (fortifikují) potraviny za účelem příznivého ovlivnění zdraví. Jedná se především o vitaminy a minerální a stopové prvky, ale i o enzymy, aminokyseliny, mastné kyseliny, vlákninu. Evropská společenství označují potraviny nového typu a jejich složky dle nového předpisu a vydala nařízení ES č. 258/1997, o nových potravinách a nových složkách potravin. Toto nařízení označuje potraviny nového typu jako ty potraviny, které dosud nebyly ve Společenství významně používány k lidské spotřebě.

Potraviny nového typu jsou členěny na několik typů. Jsou to potraviny a složky potravin, které obsahují geneticky modifikované organismy ve smyslu směrnice 90/220/EHS anebo se z nich přímo skládají. Dalším typem potraviny nového typu jsou potraviny a složky potravin vyrobené z geneticky modifikovaných organismů, ale které neobsahují tyto modifikované organismy. Potraviny a složky potravin s novou nebo záměrně modifikovanou primární molekulární strukturou jsou dalším druhem této kategorie stejně jako potraviny a složky potravin skládající se z mikroorganismů, hub nebo řas nebo z nich izolované potraviny. Tyto druhy následují potraviny a složky potravin skládající se z rostlin, anebo z nich izolované potraviny a složky potravin izolované z živočichů, s výjimkou potravin a složek potravin získaných tradičními metodami šlechtění a chovu, jejichž bezpečnost byla prokázána dlouhodobým užíváním jako potravin. Poslední kategorií jsou ty potraviny a složky potravin, u nichž se použil

výrobní postup, který není běžně používán, pokud tento postup způsobuje významné změny ve složení nebo struktuře potravin nebo složek potravin, což ovlivňuje jejich výživovou hodnotu, metabolismus nebo obsah nežádoucích látek. Geneticky modifikované organismy upravuje Zákon č. 78/2004 Sb., o nakládání s geneticky modifikovanými organismy a genetickými produkty, v platném znění objasňuje označení organismus, dědičný materiál, genetická modifikace, genetický modifikovaný mikroorganismus atd. Jako geneticky upravený mikroorganismus pak popisuje jako mikrobiologickou jednotku, která je schopná rozmnožování nebo přenosu dědičného materiálu, včetně virů, viroidů, živočišných a rostlinných buněk v kultuře, jejíž dědičný materiál byl změněn genetickou modifikací.

3.1.3 BIO potraviny

Další kategorií potravin jsou biopotraviny. Touto problematikou se zabývá Zákon č. 242/2000 Sb., o ekologickém zemědělství, nařízení Rady (ES) č. 834/2007 a nařízení Komise (ES) č. 889/2008. Tyto předpisy rozlišují dvě kategorie- biopotravina a bioprodukt. Bio produktem je surovina rostlinného nebo živočišného původu nebo hospodářské zvíře získané v ekologickém zemědělství podle předpisů Evropských společenství. A biopotravina je potravina vyrobená za podmínek uvedených v tomto zákoně a předpisech Evropských společenství, splňující požadavky na jakost a zdravotní nezávadnost stanovené zvláštními právními předpisy. Správnost označení podléhá použití loga BIO (Biozebra), které lze nalézt v příloze této práce, a vyobrazení kódu kontrolní organizace. Od 1. 7. 2010 je povinností uvádět na obalech navíc BIO logo EU (BIO list).

3.2 Balení potravin

Balení potravin je další důležitou součástí trhu s potravinami. Specifikuje ho § 5, Zákona č. 224/2008 Sb., o potravinách a tabákových výrobcích. Než potravina dorazí ke spotřebiteli, musí projít určitými procesy balení. Potraviny jsou děleny na potraviny balené, zabalené a nebalené.

Pokud je na potraviny použit jakýkoli obal, musí chránit potravinu před znehodnocením a znemožňuje záměnu nebo změnu obsahu bez otevření nebo změny tohoto obalu. Dále musí obal odpovídat požadavkům na předměty a materiály, které

přicházejí do přímého styku s potravinami a také nesmí sensoricky či jiným způsobem ovlivňovat potravinu.

3.2.1 Balené potraviny

Jsou to takové potraviny, které balí přímo výrobce ve své provozovně ještě předtím, než je zařadí do prodeje.

Obal balených potravin povinně podléhá § 6, Zákona č. 224/2008 Sb., o potravinách a tabákových výrobcích a musí obsahovat název obchodní firmy a sídlo ať už výrobce nebo prodávajícího subjektu, jenž se nachází na území Evropské unie, nebo balírny, jde-li o právnickou osobu. V případě osoby fyzické musí obal obsahovat informace o jménu a příjmení a místa podnikání dané osoby. Další nezbytnou součástí je název druhu, skupiny nebo podskupiny potravin stanoveným ve vyhlášce, pod nímž je potravina uváděna do oběhu. Potravina, kterou nelze označit druhem, skupinou nebo podskupinou vzhledem k použitým surovinám nebo použité technologii, se označí názvem odvozeným od základní použité suroviny nebo technologie. Povinným údajem je i informace o množství výrobku. Toto označení musí obsahovat objem plnění nebo hmotnost. Pokud se pevné potraviny nacházejí v nálevu, tak musí obal obsahovat nejen údaj o celkové hmotnosti, ale také hmotnost pevných potravin.

Datum použitelnosti se uvádí u těch druhů potravin, které podléhají rychlé zkáze a u těch druhů potravin, které stanovuje vyhláška. Ty druhy potravin, které jsou uvedeny jinde, musí obsahovat datum použitelnosti nebo datum minimální trvanlivosti. Výjimkou jsou potraviny bez označení data minimální trvanlivosti, jež vymezuje vyhláška.

Spotřebitel také musí vědět, jak danou potravinu skladovat. K tomu slouží údaj o způsobu skladování. Ať už se jedná o potravinu před otevřením obalu nebo o potraviny po otevření tohoto obalu, je nutné vědět, jak skladováním zachovat zdravotní nezávadnost a jakost. V případě potravin, u nichž by se při nesprávném použití mohla poškodit zdravotní nezávadnost nebo jakost stanovená vyhláškou či deklarovaná výrobcem, je na obale uveden údaj o způsobu použití. Jedná-li se o potravinu pro zvláštní výživu, musí obal tento údaj také obsahovat společně s údajem o složení potraviny podle použitých surovin a přídatných látek, látek určených k aromatizaci a potravních doplňků. Pokud obal potraviny neobsahuje datum minimální

trvanlivosti nebo datum použitelnosti, které má datum den a měsíc, je zapotřebí tuto potravinu označit šarží.

V případě že potravina podle zvláštních předpisů může nepříznivě ovlivnit zdraví, musí obal obsahovat informace o této skutečnosti. Za podmínky, že potravina nebo její surovina byla ošetřena ionizujícím zářením, je potřeba označit potravinu slovy „ionizováno“, „ošetřeno ionizací“ nebo „ošetřeno ionizujícím zářením“. Vedle názvu potraviny se uvádí tato skutečnost v případě, že složkou potraviny je ošetřená potravina nebo surovina. Dále obal musí obsahovat:

- údaj o výživové (nutriční) hodnotě u potravin, na jejichž obalu je uvedeno výživové tvrzení,
- údaj o třídě jakosti, stanoví-li tak prováděcí právní předpis,
- další údaje, stanoví-li tak veterinární zákon.

Pokud plocha obalu je menší než 10 cm² a skleněné lahve určené k opakovanému použití, které jsou nesmazatelně označeny, a které z tohoto důvodu nejsou opatřeny etiketou krčkovou nebo rukávovou, musí být označeny minimálně údaji o názvu druhu, údajem o množství, datem použitelnosti nebo datem minimální trvanlivosti a dalšími údaji, stanoví-li tak veterinární zákon.

Mezinárodní symbol „e“ pro označení množství potraviny lze uvést na obalu jen tehdy, pokud byly splněny požadavky stanovené zvláštním právním předpisem.

Jde-li o balení určené pro tuzemského spotřebitele, musí být údaje podle odstavců 1, 2, 5 a 6 uvedeny v jazyce českém, kromě obchodního názvu potraviny a údajů, které nelze jednoznačně vyjádřit v českém jazyce.

Potraviny nebo složky potravin nového typu se na obalu určeném pro spotřebitele označí podle odstavce 1 a údaji stanovenými přímo použitelnými předpisy Evropských společenství upravujícími nové potraviny nebo nové složky. Potraviny nebo složky potravin, které jsou geneticky modifikovaným organismem nebo jej obsahují nebo které jsou vyrobeny z geneticky modifikovaného organismu, se na obalu určeném pro spotřebitele označí podle odstavce 1 a údaji stanovenými přímo použitelnými předpisy Evropských společenství upravujícími geneticky modifikované potraviny a krmiva.

Co se týče vnějších obalů vztahujících se zejména k obalům přepravním a skupinovým, musí tyto obsahovat název potraviny, datum minimální trvanlivosti nebo datum použitelnosti, údaj o ošetření potraviny ionizujícím zářením, třídu jakosti.

Tehdy, když je potravina v obalu určeném pro spotřebitele uváděna do oběhu před prodejem konečnému spotřebiteli nebo provozovně stravovacích služeb, nemusí obal být označen povinnými údaji podle odstavce 1. Nicméně tyto údaje musí být uvedeny v průvodní dokumentaci, která je předána současně s touto potravinou nebo ještě před jejím dodáním.

Ty potraviny, které pochází ze zemí Evropských společenství a jsou označeny názvem, který je v zemi původu běžně používaný po delší dobu a u kterého nemá spotřebitel pochybnost o jeho původu, se považuje za vyhovující.

3.2.2 Zabalené potraviny

Pokud jsou potraviny balené mimo provozovnu výrobce nebo nejsou balené přímo před spotřebitelem, musí být podle § 7, Zákona č. 224/2008 Sb., o potravinách a tabákových výrobcích označeny informacemi, které obsahují obchodní jméno osoby, která potravinu zabalila. Je-li to právnická osoba, musí se uvést též její sídlo. Jde-li o fyzickou osobu, musí se uvést její trvalý pobyt nebo místo podnikání. Obal musí obsahovat název potraviny. Konkrétně dle § 6 odst. 1 písm. b). Zabalené potraviny musí obsahovat informace o množství výrobku, ať už je to objem plnění nebo hmotnost výrobku. S tím souvisí i údaj o složení potraviny podle použitých surovin a přídatných látek, látek určených k aromatizaci, vitaminů, minerálních látek a dalších látek s nutričním nebo fyziologickým účinkem. Pokud by si mohl spotřebitel mylně myslet, kde byla potravina vyrobena nebo odkud byla dovezena, je zapotřebí tuto skutečnost také na obale uvést. Je třeba, aby obal obsahoval také:

- údaje uvedené v § 6 odst. 1 písm. d) nebo e), f) a k),
- třídu jakosti, stanoví-li to vyhláška,
- další údaje, stanoví-li to prováděcí právní předpis.

3.2.3 Nebalené potraviny

Další kategorií balení potravin jsou potraviny nebalené. Tuto skupinu upravuje § 7 Zákona č. 224/2008 Sb., o potravinách a tabákových výrobcích. Tehdy, když

provozovatel potravinářského podniku uvádí do oběhu nebalené potraviny, je povinen na vnějším obale, ať už je přepravní nebo manipulační, uvést informace podle § 6 odst. 6, nebo může sdělit nebo doložit údaje z § 6 odst. 1 jinému provozovateli potravinářského podniku. Tam, kde je potravina přímo nabízena k prodeji spotřebiteli, je provozovatel povinen viditelně umístit alespoň písemný údaj o názvu druhu, o množství výrobku, datu použitelnosti nebo datu minimální trvanlivosti, o možnosti nepříznivého ovlivnění zdraví lidí, údajném ošetření potraviny nebo suroviny ionizujícím zářením, o třídě jakosti a další údaje stanovené prováděcími právními předpisy.

3.3 Informace uváděné na obalech potravin

V předchozí kapitole bylo popsáno, jaké údaje musí obal obsahovat. Proto se tato kapitola bude zabývat jednotlivými informacemi na obalech. Tyto informace definuje Zákon č. 110/1997 Sb., o potravinách a tabákových výrobcích a Vyhláška č. 113/2005 Sb., o způsobu označování potravin a tabákových výrobků, která přesně definuje, co v jaké formě musí obal obsahovat předtím, než jsou potraviny poslány do oběhu.

3.3.1 Stanovení základních pojmů pro označování potravin

Vyhláška č. 113/2005, o způsobu označování potravin a tabákových výrobků stanovuje v § 2 základní pojmy pro označování potravin.

Označením se rozumí veškerá slova označující název potraviny nebo tabákového výrobku, název nebo obchodní firmu, sídlo výrobce nebo dovozce, prodávajícího nebo balírny, jde-li o osobu právnickou, a jména, příjmení a místo podnikání, jde-li o osobu fyzickou, jakož i další slovní a číselné údaje, ochranné známky, zobrazení, symboly nebo znaky vztahující se k potravine nebo tabákovému výrobku a umístěné na obalu určeném pro spotřebitele, na vnějším obalu nebo na jejich nesnadno oddělitelných součástech, na připojených součástech nebo v písemné dokumentaci, která potravinu nebo tabákový výrobek doprovází. Na obale potravin musí konzument nalézt informace o složení. Ty zajišťuje složka, což je jakákoli látka včetně přídatných látek, potravních doplňků, aromat a enzymů, která byla použita při výrobě nebo přípravě potraviny a je v konečném výrobku stále obsažena, a to i ve změněné formě. Dále vyhláška stanovuje povinnost uvádět údaj o množství (hmotnost nebo objem), kde se jedná o čisté množství bez obalu uvedené ve stanovených

jednotkách podle § 5 Označení množství potraviny odst. 1. Označením „Nálev“ se rozumí voda, lák, vodné roztoky solí, vodné roztoky potravinářských kyselin, kvasný ocet, vodné roztoky přírodních sladidel nebo sladidel, popřípadě jejich směsi, ovocné a zeleninové šťávy v případě ovoce a zeleniny, za předpokladu, že tekutina při této úpravě pouze doplňuje základní složky a není rozhodujícím kritériem pro nabízení k prodeji. Jestliže se zákazníkovi prodává balená potravina, musí být s touto skutečností seznámen na obale. Taková potravina je každý jednotlivý výrobek určený pro nabízení k přímému prodeji spotřebiteli nebo provozovněm stravovacích služeb, a který se skládá z potraviny a obalu, do něhož byla potravina vložena před jejím nabídnutím k prodeji, a to bez ohledu na to, zda je potravina v obalu uzavřena zcela nebo pouze zčásti, avšak vždy takovým způsobem, že obsah nelze vyměnit, aniž by došlo k otevření nebo výměně obalu.

Kromě základních aspektů označování musí obaly mléka a mléčných výrobků obsahovat další informace, které popisuje Vyhláška č. 77/2003 Sb., o mléce, mléčných výrobcích a tucích, veterinární Vyhláška č. 203/2003 Sb., o veterinárních požadavcích na mléko a mléčné výrobky a Nařízení Rady (ES) č. 2597/97 ze dne 18. prosince 1997, kterým se stanoví doplňující pravidla společné organizace trhu s mlékem a mléčnými výrobky pro konzumní mléko.

Mléko a mléčné výrobky se standardně označují datem použitelnosti, avšak u trvanlivých výrobků, které prošly tepelným ošetřením nad 100°C nebo byly zahuštěny či sušeny, se uvádí datum minimální trvanlivosti a u tekutých výrobků dále slovo „trvanlivé“. Pokud se na obale objevuje slovo „čerstvé“, jedná se o mléko, které bylo ošetřeno pasterací (zahřátí minimálně na teplotu 71,7 °C na nejméně 15 sekund).

V případě mléka, které nepochází od krávy, ale od jiného hospodářského zvířete, se na obale uvádí druh toho zvířete. Ať už je to ovce, koza apod. Jestliže mléko obsahuje přídavek mléčných bílkovin, minerálních solí či vitamíny či obsahuje snížený obsah laktózy, je zapotřebí tato fakta na obale také uvést.

U těch tekutých výrobků, které nesou označení „mléčný nápoj“, je nutné, aby tyto výrobky obsahovali minimálně 50 % mléka či syrovátky.

Pro mléko a smetanu platí, že jejich obaly musí nést informaci o obsahu tuku a způsobu tepelného ošetření. U ostatních mléčných výrobků se na obalech objevuje informace o obsahu tuku, u netekutých výrobků se uvádí obsah sušiny.

Označení konzumního mléka závisí na obsahu tuku a na trhu se objevuje buď jako plnotučné (3,5 % tuku), plnotučné selské nestandardizované (obsah tuku stejný jako byl v mléce po nadojení, avšak nejméně 3,5 %), polotučné (1,5 % až 1,8 %) a nízkotučné (maximálně 0,5 %). V případě smetany ať už klasické nebo kysané je minimální obsah tuku 10 %, u zahuštěné smetany více než 15 %, u smetany ke šlehání minimálně 30 % a vysokotučné 35 %. U jogurtů platí, že bílý musí obsahovat více než 3 % tuku, bílý smetanový více než 10 %. Pokud výrobky obsahují méně než 0,5 % tuku, mohou být označeny jako „nízkotučné“ či „odtučněné“. Označení „smetanový krém“ se používá u výrobků z tvarohu, mléka či smetany, které obsahují cukr a nejméně 30 % tuku v sušině. U mražených výrobků se označení „mléčný“, „jogurtový“ nebo „tvarohový“ používá pouze tehdy, obsahují-li minimálně 2,5 % tuku, bez obsahu tuku rostlinného. Označení „smetanový“ s obsahem nejméně 8 % tuku a označení „s rostlinným tukem“ při obsahu 5 % rostlinného tuku.

Výrobky, které smějí být označeny slovem „sýr“, musí být vyrobeny z mléka sýrařskou technikou. Sýry lze rozdělit do tří kategorií na přírodní, tavené a syrovátkové. Přírodní sýry se klasifikují podle tvrdosti, tedy podle obsahu vody v tukuprosté hmotě (označení „extratvrký“ odpovídá maximálně 47 % vody, „tvrdý“ 47-54,9 % vody, „polotvrký“ 55-61,9 % vody, poloměkky 62-67,9 % vody, „měkký“ s více než 68 % vody). Dále podle obsahu tuku v sušině kdy „vysokotučný“ obsahuje minimálně 60 %, „plnotučný“ minimálně 45 %, „polotučný“ min. 25 %, „nízkotučný“ přinejmenším 10 % a „odtučněný“ méně než 10 %. Dalším klasifikačním předpokladem je způsob zpracování. Tato kategorie se dělí na „čerstvý“, „termizovaný“, „zrající“, „s plísní“ a „v solném nálevu“.

Tavený sýr je vyráběný z přírodních sýrů, kdy se do procesu přidá tavící sůl. Poté lze sýr označit jako „tavený“, „tavený sýrový výrobek“ nebo „syrovátkový“. Nezbytnou součástí balení takových sýrů je informace o obsahu tuku nebo obsahu tuku v sušině a obsah sušiny. Tavené sýry mohou nést dvě označení. A to „nízkotučný“, pokud obsahují maximálně 30 % tuku v sušině nebo jako „vysokotučný“, jestliže obsahuje minimálně 60 % tuku v sušině.

Standardně jsou sýry vyráběné z pasterovaného mléka, pokud je tomu jinak, musí být tato skutečnost uvedena na obale. Jestliže se výrobek skládá z více složek,

může výrobce použít výrazy jako „sýrový dort, „sýrový dezert“, „sýrová roláda“ atd., tehdy, obsahuje-li výrobek minimálně 51 % sýrové složky.

3.3.2 Prostor pro označování

Prostor pro označování musí dodržovat pravidla, která stanovuje § 3, Vyhlášky č. 113/2005 Sb., o způsobu označování potravin a tabákových výrobků.

Označení potravin a tabákových výrobků se provádí na obalech určených pro spotřebitele, na vnějších obalech nebo na jejich nesnadno oddělitelných součástech, popřípadě na připojených součástech. Tam, kde není možné spolehlivě označit vnější obaly podle odstavce 1, především otevřené vratné obaly, uvedou se stanovené údaje v písemné dokumentaci, která potravinu nebo tabákový výrobek doprovází.

Označení data minimální trvanlivosti a datum použitelnosti potravin, údajů o způsobu použití potraviny a údajů o složkách potravin zákona musí být pro spotřebitele srozumitelné, uvedené na viditelném místě, snadno čitelné, nezakryté, nepřerušené jinými údaji, nesmazatelné a vyjádřené v nekódované formě, s výjimkou označení šarže, nestanoví-li přímo použitelné předpisy Evropské unie v oblasti potravinářských přídatných látek a aromat jinak.

Označení šarže se uvede u balené potraviny a tabákového výrobku na obale určeném pro spotřebitele, u nebalené potraviny a tabákového výrobku v písemné dokumentaci, která potravinu nebo tabákový výrobek doprovází. Před označení šarže se umístí písmeno "L", s výjimkou případů, kdy je označení šarže jasně rozlišitelné od ostatních údajů a není možná záměna s jiným údajem. U baleného stolního másla se místo označení šarže uvede datum výroby.

Název potraviny se doplní údajem o fyzikálním stavu potraviny nebo o způsobu její úpravy, například v prášku, mletá, drcená, sušená, instantní, zmrazená, koncentrovaná, uzená, sterilovaná, pasterovaná, pokud tento fyzikální stav nebo úprava nevyplývají již z názvu nebo charakteru druhu, skupiny nebo podskupiny potravin. Doplnující údaje se uvedou na obalu vždy, pokud by jejich neuvedení mohlo spotřebitele uvést v omyl. Požadovaný způsob úpravy názvu potraviny a jeho uvedení na obalu se vztahuje přiměřeně též na tabákové výrobky.

Pokud ostatní údaje, kterými je provozovatel potravinářského podniku povinen označit potravinu, neumožní, aby spotřebitel zjistil skutečnou povahu potraviny z jiného

členského státu Evropské unie a odlišil ji od potravin, s nimiž by mohla být zaměněna, k názvu potraviny používanému v zemi původu se připojí další popisné informace, které musí být uvedeny v blízkosti názvu potraviny. Název potraviny používaný v zemi původu se nepoužije, pokud se potravina liší svým složením nebo výrobou od potraviny známé u spotřebitelů pod dotyčným názvem do té míry, že další popisné informace nezajistí dostatečné informování spotřebitele. Označování tabákových výrobků se provádí podle § 12.

Ochranu spotřebitele a neuvádění ho v omyl vymezuje § 4 Vyhlášky č. 113/2005 Sb., o způsobu označování potravin a tabákových výrobků. Podle této vyhlášky nelze potravinu označit jakoukoliv charakteristikou, vlastností, složením, množstvím, trvanlivostí, původem nebo vznikem zpracování nebo výroby, pokud tyto atributy nemá. Také nelze potravině přisuzovat účinky, vlastnosti či zvláštní charakteristické vlastnosti, které potravina jednoznačně nevykazuje nebo pokud takové vlastnosti mají všechny podobné potraviny.

Dále vyhláška definuje, jaké údaje se na obaly neuvádějí. Jestliže potravina je zdrojem všech životně nezbytných živin, nejde-li o potravinu, u které je tato vlastnost stanovena ve zvláštním právním předpisu nebo v přímo použitelném předpisu Evropské unie nebo potvrzena příslušným správním orgánem, potom se tato skutečnost neuvádí.

Dále se neuvádí skutečnost, že daná potravina dodává oproti běžným potravinám potřebné množství živin. Podobně platí, že se na obal neuvádí údaj o zvýšené nebo zvláštní nutriční hodnotě v důsledku přidavku přídatných látek nebo potravních doplňků, jestliže nebylo provedené nutriční hodnocení.

Informace o zvláštních vlastnostech se také neuvádí, mají-li tyto vlastnosti všechny srovnatelné potraviny. Na obalech spotřebitel také nenalezne to, že je potravina vhodná k prevenci, zmírnění či léčení zdravotní poruchy nebo k lékařským účelům, pokud nestanoví zvláštní právní předpis nebo přímo použitelný předpis Evropské unie jinak. Stejně tak spotřebitel nenajde na obalu označení původu jako „domácí“, „čerstvý“, „živý“, „čistý“, „přírodní“, „pravý“ nebo „racionální“, pokud to není součástí názvu druhu, skupiny nebo podskupiny uvedené u jednotlivých druhů potraviny ve zvláštních právních předpisech. To platí i pro označení potravin pro zvláštní výživu, dietních nebo dietetických. Spotřebitel na obalu nenalezne, zda byla potravina vyrobena

podle náboženských nebo rituálních předpisů bez doložení příslušných náboženských autorit.

Dále nesmí obal obsahovat údaje:

- jejichž pravdivost nelze dokázat,
- které by mohly vyvolat pochybnosti o neškodnosti jiných podobných potravin nebo vyvolat u spotřebitele obavy z jejich použití,
- o rychlosti úbytku tělesné hmotnosti nebo jeho rozsahu při konzumaci určité potraviny,
- které by mohly vést k záměně běžných potravin s potravinami pro zvláštní výživu.

3.3.3 Název potraviny

Podle Zákona č. 224/2008 Sb., o potravinách a tabákových výrobcích, částka 70, se názvem potraviny rozumí veškerá slova označující název potraviny nebo tabákového výrobku, název nebo obchodní firma, sídlo výrobce nebo dovozce, prodávajícího nebo balírní, jde-li o osobu právnickou, a jména, příjmení a místo podnikání, jde-li o osobu fyzickou, jakož i další slovní a číselné údaje, ochranné známky, zobrazení, symboly nebo znaky vztahující se k potravině nebo tabákovému výrobku a umístěné na obalu určeném pro spotřebitele, na vnějším obalu nebo na jejich nesnadno oddělitelných součástech, na připojených součástech nebo v písemné dokumentaci, která potravinu nebo tabákový výrobek doprovází.

Dále se název potraviny doplní údajem o fyzikálním stavu potraviny nebo o způsobu její úpravy, například v prášku, mletá, drcená, sušená, instantní, zmrazená, koncentrovaná, uzená, sterilovaná, pasterovaná, pokud tento fyzikální stav nebo úprava nevyplývají již z názvu nebo charakteru druhu, skupiny nebo podskupiny potravin. Doplnující údaje se uvedou na obalu vždy, pokud by jejich neuvedení mohlo spotřebitele uvést v omyl. Požadovaný způsob úpravy názvu potraviny a jeho uvedení na obalu se vztahuje přiměřeně též na tabákové výrobky.

3.3.4 Označení množství potravin

Podle § 5, Vyhlášky č. 113/2005 Sb., o způsobu označování potravin a tabákových výrobků je označení množství potravin uvedeno na obalu určeném pro spotřebitele a na vnějším obalu takto:

- u tekutých potravin údaj o objemu v mililitrech (ml), centilitrech (cl) nebo litrech (l),
- u jiných než tekutých potravin údaj o hmotnosti v gramech (g) nebo kilogramech (kg),
- u polotekutých, polotuhých a šlehaných potravin údaj o objemu v mililitrech (ml), centilitrech (cl) nebo litrech (l), nebo hmotnosti v gramech (g) nebo kilogramech (kg),
- údaj o hmotnosti a počtu kusů nebo pouze údaj o počtu kusů, je-li tak stanoveno ve zvláštních právních předpisech.

Pokud se balená potravina, včetně zmrazené potravin, nachází v nálevu, musí být kromě celkové hmotnosti uvedena na obalu i hmotnost pevné potravin po odkapání nálevu nebo procentní podíl pevné části. V případě, že část pevného podílu přechází při zpracování do nálevu, uvede se hmotnostní podíl pevné složky v hodnotě vložené před zpracováním a tato skutečnost se označí na obalu.

Údaj o množství se uvádí podle pravidel pro značení symbolu "e", podle přímo použitelných předpisů Evropské unie v oblasti zemědělských produktů nebo podle zvláštního právního předpisu. Kladná hmotnostní nebo objemová odchylka se nepovažuje za klamání spotřebitele.

Informace o množství se nevyžaduje u těch potravin, jež:

- podléhají významným ztrátám na objemu nebo hmotnosti a jsou prodávány podle počtu kusů nebo váženy v přítomnosti spotřebitele,
- jsou baleny v množství menším než 5 g nebo 5 ml, nejde-li o koření nebo byliny,
- jsou prodávány podle počtu kusů a tento počet je přes obal jasně viditelný a lehce spočitatelný, nebo je počet kusů uveden při označení potravin.

Pokud se potravina v obalu určeném pro spotřebitele skládá ze dvou nebo více dílčích balení, které obsahují stejné množství téže potravin, uvede se na obalu množství potravin v jednom dílčím balení a celkový počet těchto dílčích balení. Tyto údaje se na

obale nemusí uvádět, pokud počet dílčích balení je přes obal jasně viditelný a lehce spočítatelný a pokud je jasně viditelný alespoň jeden údaj o množství v dílčím balení.

Pokud se potravina v obalu určeném pro spotřebitele skládá ze dvou nebo více dílčích balení neurčených k jednotlivému prodeji, označí se na obalu celkové množství potraviny.

3.3.5 Datum minimální trvanlivosti a datum použitelnosti potravin

Tyto dva termíny popisuje § 6, Vyhlášky č. 113/2005 Sb., o způsobu označování potravin a tabákových výrobků tak, že datum minimální trvanlivosti se uvádí slovy "Minimální trvanlivost do ..." s udáním dne, kalendářního měsíce a roku ukončení této doby v uvedeném pořadí.

V případě, že není uveden den v souladu s odstavcem 2 písm. b) nebo c), uvede se minimální trvanlivost slovy "Minimální trvanlivost do konce ...". Tedy se uvede měsíc a rok nebo pouze rok.

Podle minimální doby trvanlivosti se uvádí:

- 3 měsíce nebo kratší nemusí být v datu minimální trvanlivosti uveden rok,
- delší než 3 měsíce, ale ne více než 18 měsíců, nemusí být v datu minimální trvanlivosti uveden den,
- delší než 18 měsíců nemusí být uveden v datu minimální trvanlivosti den a kalendářní měsíc.

Uvádět datum minimální trvanlivosti nemusí být u čerstvého ovoce, čerstvé zeleniny a konzumních brambor neloupaných, nekrájených nebo jinak neupravených. Toto ustanovení se nevztahuje na naklíčená semena a podobné výrobky, např. klíčky luštěnin, konzumního lihu, lihovin a ostatních alkoholických nápojů s obsahem alkoholu 10 a více objemových procent, s výjimkou likérů s vaječnou, mléčnou nebo smetanovou složkou, vín, likérových vín, šumivých vín, aromatizovaných vín a dalších výrobků podle zvláštního právního předpisu, jakož i u výrobků získaných z jiného ovoce než z hroznů a nápojů, které spadají pod kódy celního sazebníku 2206 0039 a 2206 0059 a jsou vyrobeny z hroznů nebo hroznového moštu, pekařských výrobků určených ke spotřebě do 24 hodin po výrobě, jedlé soli, přírodních sladidel v pevném stavu, cukrovinek vyrobených převážně z přírodních sladidel a barviv nebo aromat, žvýkaček a podobných výrobků určených ke žvýkání, kvasného octa, limonád,

ovocných šťáv, ovocných nektarů a alkoholických nápojů, pokud se tyto potraviny nacházejí v nádobách o obsahu nad 5 litrů a pokud jsou určeny pro provozovny stravovacích služeb, jednotlivých porcí zmrzliny.

Datum použitelnosti se uvádí slovy "Spotřebujte do ..." s udáním dne a měsíce, popřípadě též roku ukončení této doby v uvedeném pořadí. Jestliže za slovy "Spotřebujte do ..." nebo "Minimální trvanlivost do ..." nebude následovat datum, musí zde být uvedeno, kde je toto datum na obalu vyznačeno. Je-li potravina označena datem použitelnosti, doplní se vždy údajem o konkrétních podmínkách skladování, u teplot vyjádřeným číselnými hodnotami. Nejsou-li podmínky skladování u takto označených potravin stanoveny zvláštním právním předpisem, stanoví je výrobce, dovozce, prodávající, nebo balírna. Pokud potravina balená a označená ve výrobě byla rozbalena za účelem prodeje jednotlivých částí, považuje se za potravinu nebalenou, podléhající označení podle § 8 zákona.

3.3.6 Informace o způsobu používání potravin

Tuto kategorii objasňuje § 7, Vyhlášky č. 113/2005 Sb., o způsobu označování potravin a tabákových výrobků. Údaje o způsobu použití potraviny musí být uvedeny takovým způsobem, aby umožnily její správné použití. Jedná-li se o potravinu balenou a určenou ke spotřebě po mikrovlnném ohřevu v obalu, musí mít na obalu uveden postup a způsob tohoto ohřevu. Dále platí, že balená potravina určená ke spotřebě po nezbytné tepelné úpravě musí být takto označena, a pokud to povaha potraviny vyžaduje, musí být uveden i postup a způsob tepelné úpravy potraviny. To neplatí pro potraviny, u kterých je jednoznačně zřejmé, že je bez tepelné úpravy nelze konzumovat. U potravin, které vyžadují před spotřebou úpravu ředěním nebo rozpouštěním v tekutině, musí být uveden na obalu doporučený poměr ředění nebo způsob přípravy.

3.3.7 Údaje o složkách potravin

Tato část zákona pojednává o pravidlech pro popis složení na obalech potravin a také o tom, co která složka je. V právním předpisu tyto informace nalezneme v § 8, Vyhlášky č. 113/2005 Sb., o způsobu označování potravin a tabákových výrobků.

Údaje o složkách se řadí sestupně podle obsahu jednotlivých složek v potravine v době výroby potravin a musí být uvedeny slovem „Složení“. Údaje o složení

potraviny podle množství potravních doplňků se nemusí uvádět v případě, že je potravina označena údaji o výživové (nutriční) hodnotě podle zvláštních právních předpisů.

V případě směsí ovoce, zeleniny nebo hub použitých jako složky potraviny, ve kterých hmotnost žádné z dílčích složek výrazně nepřevládá a jejichž podíly se mohou měnit, mohou být tyto složky uvedeny v seznamu složek společně pod označením „Ovoce“, „Zelenina“ nebo „Houby“ s dovětkem „V různém poměru“ a bezprostředně následovány seznamem obsaženého ovoce, zeleniny nebo hub.

Složky tvořící méně než 2 % množství konečného výrobku mohou být uvedeny v různém pořadí za ostatními složkami.

Složky, které jsou svým charakterem podobné nebo vzájemně zastupitelné a mohou být použity při výrobě nebo přípravě potraviny, aniž by se změnilo její složení, povaha nebo její spotřebitelem vnímaná hodnota, a tvoří méně než 2 % konečného výrobku, mohou být uvedeny v seznamu složek výrazem „Obsahuje ... a/nebo ...“,“ přičemž alespoň jedna z maximálně dvou složek je obsažena v konečném výrobku. Toto ustanovení se nevztahuje na přídatné látky a na alergenní složky uvedené v zákoně.

Za složky se nepovažují součásti složky, které se během výroby přechodně odloučí a poté jsou k potravine opět připojeny a při tom pokud jde o množství, nepřekročí svůj původní podíl. Dále se jedná o přídatné látky a enzymy, které se dostaly do potraviny z jedné nebo více složek této potraviny, pokud technologicky neovlivňují jakost, zdravotní nezávadnost nebo nutriční hodnotu konečného výrobku, nestanoví-li přímo použitelné předpisy Evropské unie v oblasti potravinářských přídatných látek a aromat jinak. Kromě toho se za složky nepovažují přídatné látky, které jsou užity v nezbytně nutných množstvích jako rozpouštědla nebo nosiče přídatných látek, enzymů, aromat nebo potravních doplňků, pomocné látky a látky, které nejsou přídatnými látkami, avšak jsou používány stejným způsobem a za stejným účelem jako pomocné látky při zpracování a jsou nadále obsaženy v konečném výrobku, a to i ve změněné formě.

Vyhláška určuje, že se složky nemusí uvádět u jednosložkových potravin v případě, že název potraviny je totožný se jménem složky anebo název složku jednoznačně identifikuje. Pak také u čerstvého ovoce, čerstvé zeleniny a konzumních brambor, pokud nejsou loupané, krájené nebo jinak upravené.

Pokud jsou sycené vody označené jako sycené, tak se také nemusí na obale uvádět složky. Stejně tak kvasný ocet, jestliže je získaný výlučně z jedné suroviny a pokud k němu nebyly přidány jiné složky

Co se týče mléčných výrobků- sýrů, másla, kysaného mléka a smetany, ke kterým nebyly přidány jiné složky než mléčné výrobky, enzymy a mikrobiální kultury potřebné k jejich výrobě a jedlá sůl potřebná k výrobě sýrů, s výjimkou ochucených čerstvých ochucených sýrů a tavených sýrů, se názvy složek uvádět nemusí.

Přidatné látky se do potravin přidávají z důvodu barevnosti, soudržnosti, životnosti, zvýraznění chuti apod. Na obale potravin je značí jejich název nebo jim přiřazený číselný kód složený z písmene „E“ a tří- až čtyřmístným číslem. K tomuto je nezbytné připojit název příslušné kategorie.

Jestliže potravin obsahuje umělé sladidlo nebo přírodní sladidlo, je nezbytné, aby se u názvu potravin objevilo „se sladidlem“, „s cukrem a sladidlem“ či „s přírodním sladidlem a sladidlem“.

V případě, že je do potravin přidána voda, musí se na obale uvést jako složka potravin tehdy, když je její obsah v potravině vyšší než 5 %.

Pokud se v potravině vyskytují alergenní složky, musí být tato skutečnost na obale zaznamenána. To se týká hlavně obilovin s lepem, koryšů, vajec, ryb, semen apod. Tato skutečnost se mění, pokud je z názvu jasné, že složení potravin má alergenní původ.

3.3.8 Označení šarže

Šarže je množství druhově totožných látek, které byly vyrobeny za stejných podmínek. Uvádí se číselným nebo alfanumerickým kódem za písmenem „L“. Nemusí se uvádět tehdy, je-li na obale uvedeno datum použitelnosti nebo minimální trvanlivost s uvedením dne a měsíce. Označení šarže bývá důležité tehdy, pokud je některá šarže uvedena jako zdravotně závadná.

3.3.9 Označení výživové hodnoty

Energie a živiny obsažené v potravině se uvádějí tabulkovou formou. Hodnoty těchto faktorů jsou uváděny v množství k 100g nebo 100ml nebo na jinou vyznačenou jednotku celého výrobku. Trendem je uvádět tyto hodnoty buď formou tabulky,

vyznačením podílu doporučené denní dávky živin (GDA- guideline daily amounts) nebo barvami semaforu (SUKOVÁ, 2008).

3.3.10 Čitelnost údajů na obalech potravin

Čitelnost a velikost písma na obalech specifikuje Nařízení Evropského parlamentu a Rady (EU) č. 1169/2011, o poskytování informací o potravinách spotřebitelům. Povinné informace o potravině se vyznačují na viditelném místě tak, aby byly dobře viditelné, snadno čitelné, a je-li to vhodné, nesmazatelné. Nesmějí být žádným způsobem skryty, zastřeny ani přerušeny jiným textem nebo vyobrazením či jiným zasahujícím materiálem ani od nich nesmí být odváděna pozornost.

Aniž jsou dotčeny zvláštní předpisy Unie týkající se určitých potravin a jsou-li povinné údaje stanovené v čl. 9 odst. 1 uvedeny na obalu nebo na etiketě k němu připojené v dobře čitelné podobě, vytisknou se na nich písmem, jehož výška malého písmene „x“, jak je definována v příloze IV, činí nejméně 1,2 mm.

V případě obalů nebo nádob, jejichž největší plocha je menší než 80 cm², činí výška malého písmene „x“ písma, uvedeného v odstavci 2, nejméně 0,9 mm.

3.3.11 Výživová a zdravotní tvrzení, GDA

Na obalech a v reklamách se spotřebitelé setkávají také s výživovými a zdravotními tvrzeními. Například „Bez tuku“ či „Bez přídavku cukrů“. Výrobci tyto informace používají proto, aby odlišili své výrobky od zástupců stejných nebo podobných výrobků jiných značek. Avšak i toto upravuje Nařízení Evropského parlamentu a Rady (ES) č. 1924/2006, o výživových a zdravotních tvrzeních při označování potravin. Tato tvrzení musí být podložena vědeckými poznatky, které jejich existenci zdůvodňují. Jak bylo uvedeno, jedná se o výživová tvrzení, což jsou taková tvrzení, která uvádí, naznačují či ze kterých vyplývá, že potravina má určité prospěšné výživové vlastnosti v důsledku energetické hodnoty, které poskytuje ve snížené či zvýšené míře. Příkladem může být tvrzení „Zdroj vitamínu C“. Výrobci je smí uvádět jen tehdy, jsou-li uvedena v příloze daného nařízení a splňují jeho podmínky. Posledním dokumentem, který ovlivnil Nařízení č. 1924/2006, bylo Nařízení komise (EU) č. 1047/2012 kterým se mění nařízení (ES) č. 1924/2006, pokud jde o seznam výživových tvrzení, po kterém zůstalo 30 oficiálních výživových tvrzení. Pokud chce výrobce použít jakékoliv tvrzení,

musí splňovat podmínky stanovené tímto nařízením a to i pro způsob označení. Zdravotní tvrzení je takové tvrzení, které uvádí, naznačuje nebo ze kterého vyplývá, že je zde souvislost mezi kategorií potravin, potravinou nebo některou z jejích složek a zdravím. Příkladem může být „Vápník přispívá k normální funkci svalů“. Ta tvrzení, která mohou výrobci používat, upravuje Nařízení Komise (EU) č. 432/2012, kterým se zřizuje seznam schválených zdravotních tvrzení při označování potravin jiných než tvrzení o snížení rizika onemocnění a o vývoji a zdraví dětí. Další informace, se kterými se může spotřebitel na obalech setkat, jsou data o doporučeném denním množství nazývané **GDA**. Tato zkratka (anglicky „Guideline daily amounts“) znamená denní doporučené množství pro jednu osobu té dané látky, kterou potravina obsahuje. Ať už jsou to energie (kcal) nebo živiny a další důležité látky pro zdraví (bílkoviny, cukry, vláknina, tuky, nasycené mastné kyseliny).

Co se energie, kterou by měl člověk za den přijmout, týče, pro každého jedince je tato hodnota různá. Záleží zde na věku, hmotnosti, výšce, pohlaví, fyzické zdatnosti. U dětí se hodnota pohybuje okolo 1400-3100 kcal, u mužů 2200-2700 kcal a u žen 1800-2200 kcal.

Informace na obalech jsou znázorněny na jednu porci jak formou hodnoty energie či živiny, tak i procentuálně, což odpovídá tolika procentům, kolik by měl člověk za den zkonsumovat. Jako příklad lze uvést potravinu, která obsahuje v jedné porci (30g) 9,9 g cukrů, což odpovídá doporučené denní dávce 11 % cukrů v jednom dni. Poté lze jednoduše zjistit, kolik čeho člověk průměrně spotřebovává.

3.4 Novela zákona o potravinách a tabákových výrobcích

V letošním roce byl schválen zákon č. 139/2014 Sb., kterým se mění zákon č. 110/1997 Sb., o potravinách a tabákových výrobcích a o změně a doplnění některých souvisejících zákonů, ve znění pozdějších předpisů, a zákon č. 166/1999 Sb., o veterinární péči a o změně některých souvisejících zákonů (veterinární zákon), ve znění pozdějších předpisů. Tato novela nabývá účinnosti od 1. 1. 2015.

Tato novela řeší zejména implementační nesoulad mezi předpisy Evropské unie a stávající podobou zákona. Základní pojmy upravuje tak, že pojem „surovina“ je v celém zákoně nahrazen výrazem „potravina“. Dále zavádí pojmy jako „kontrolní vzorek“, „čisté množství“. Upřesňuje také pojem „název“, kterým se rozumí název výrobku, druhu, skupiny nebo podskupiny potravin. Pojem „uvádění/vedení do

oběhu“ se v celém zákoně nahrazuje pojmem „uvádění/ uvedení na trh“. Novela tohoto zákona se označování mléčných potravin více nedotýká.

3.5 Kvalita

Kvalita neboli jakost je nepochybně jednou z nejdůležitějších vlastností veškerého zboží a služeb, potravin nevyjímaje. Na trhu existuje několik značek kvality potravin, které jsou součástí obalů potravin, tedy součástí značení potravin.

Nejprve je potřeba vymezit pojem kvalita. Odborníci se neshodují na jediné definici kvality, nicméně ve výsledku je myšlený jeden a tentýž výstup. Pro příklad několik formulací od různých autorů, jak je uvádí Veber (2007):

- Kvalita je způsobilost pro užití (Juran).
- Kvalita je shoda s požadavky (Crosby).
- Kvalita je to, co za ni považuje zákazník (Feigenbaum).
- Kvalita je minimum ztrát, které výrobek od okamžiku své expedice dále společnosti způsobí (Taguchi).
- Kvalita je míra výsledku, která může být kategorizována v různých třídách.

Z výše uvedených definic kvality je snadno rozpoznatelné, že všechny spojuje osoba-zákazník. Nicméně je na místě uvést definici tak, jak jí uvádí mezinárodní norma ČSN ISO 9000:2005. A to jako stupeň splnění požadavků souborem inherentních charakteristik.

Požadavek je určitá forma potřeby či očekávání, které buď stanovuje konzument, platné nařízení nebo se většinou předpokládá. Inherentními charakteristikami se vyznačují ty atributy, které jsou uvnitř posuzovaného produktu.

V rámci kvality musí být zmíněna i bezpečnost potravin, která stojí nad ostatními znaky kvality. Vstupem do EU se ČR zavázala přijmout pravidla tohoto uskupení, zaručit zajištění vysokého stupně ochrany zdraví a posílení ochrany spotřebitele. Strategie bezpečnosti potravin staví na principu tzv. analýzy rizika, jenž v sobě obsahuje tři prvky: hodnocení rizika, řízení rizika, komunikace o riziku.

3.5.1 Značky kvality v rámci Evropské unie

Článek „Co Evropě prochází žaludkem“, jejímž autorem je Evropská komise (2011), popisuje, jak Evropská unie zavedla vlastní značky kvality potravin pro ty produkty, které jsou prodávány v celé Evropské unii, aby zabránila duplikaci značek a chránila tak

nejenom spotřebitele, ale také samotné výrobce. Tento systém také chrání produkty s tradicí a známostí mezi spotřebiteli. Loga značek kvality lze nalézt v přílohách na konci této práce.

Tento systém rozlišuje tři známky kvality:

- CHOP (chráněné označení původu)- označuje ty výrobky, které mají na daném území původ a byly tam zpracovány a upraveny do konečné formy,
- CHZO (Chráněné zeměpisné označení)- téměř stejné jako CHOP s tím rozdílem, že alespoň jedna z výše uvedených vlastností byla splněna,
- ZTS (Zaručená tradiční specialita)- zde se jedná o tradiční strukturu výrobku či jeho tradiční metodu produkce.

3.5.2 Tuzemské značky kvality

Kromě značek kvality uvedených výše se mohou spotřebitelé na obalech setkat i s dalšími značkami kvality, jež zákazníkovi sdělují, že mají český původ, dodržují určité kvalitativní hodnoty apod.

Nejstarší českou značkou kvality je **Klasa**. Tuto značku uděluje potravinám Ministerstvo zemědělství již od roku 2003 a spravuje jí Státní zemědělský investiční fond. Aby produkty měly nárok tuto značku získat, posuzuje Státní zemědělská a potravinářská inspekce a Státní veterinární správa kvalitativní předpoklady výrobků pro získání této značky. Výrobky získávají tuto značku na dobu tří let. Pokud výrobce dodrží podmínky udělování značky Klasa i po této době, tak se vlastnictví této značky prodlužuje. Značka zaručuje kvalitu produktů a prověřenost potravin.

Od roku 2010 uděluje Ministerstvo zemědělství značku kvality **Regionální potravina** pro ty regionální potraviny, které byly vyrobeny v daném regionu zejména ze surovin tohoto kraje. Tento projekt existuje z důvodu podpory malých a středních výrobců a prodejců v regionech. V jednotlivých krajích posuzuje potraviny hodnotitelská komise a zástupce Ministerstva zemědělství výrobky v devíti kategoriích. Ty produkty, které jsou oceněny, získají na čtyři roky certifikát, který opravňuje výrobce u svých výrobků značku včetně loga používat. Značka „Regionální potravina“ zaručuje u výrobků čerstvost, lahodnější chuť a aróma. Toto vše díky délce distribučních kanálů, které jsou v oblasti kraje velice krátké.

Další značkou objevující se na obalech nejen potravin je **Český výrobek**. Tuto značku uděluje společnost Český výrobek s.r.o., jež se aktivně podílí na podpoře nejen tuzemských produktů, ale také výrobců samotných. Další snahou je pomoci zákazníkům snáze se orientovat v nepřehledné nabídce všech výrobků. Značka zaručuje, že produkt je vyroben v České republice výrobcem, který zaměstnává české zaměstnance, kteří se na jeho výrobě podílí. Co se týče surovin, musí výrobky obsahovat minimálně 50 % surovin s českým původem. Pro ty výrobky, pro které nelze suroviny získat v České republice platí pravidlo 100 % české práce. Pro takto označené potraviny je zakázáno používání strojově odděleného masa. Získat licenci mohou ti, kteří nejen dodržují výrobní pravidla, ale také dodržují zákonné normy, platí daně, sociální a zdravotní pojištění v České republice. Dále musí výrobce dodržovat reklamační řád a plnit ekologické normy.

Mezi další značky kvality potravin patří i **Český výrobek - garantováno Potravinářskou komorou ČR** patřící Potravinářské komoře ČR. Na výrobcích se objevuje od roku 2011, kdy byla zapsána do rejstříku ochranných známek. Záměrem této značky je pomoc v prodeji těch výrobků, které mají český původ surovin i českého výrobce. Značku může výrobce získat až na tři roky, kdy po uplynutí této doby lze používání opět o tři roky prodloužit. Značku získá výrobce, který splní podmínky pro získání značky a zaplatí licenční poplatek. Podmínky se liší u každé kategorie. Obecně lze říci, že výrobky musí mít český původ surovin a musí pocházet ze schváleného potravinářského podniku na území ČR.

U BIO potravin lze nalézt značku **BIO - produkt ekologického zemědělství**. Bio rozlišuje dva termíny. A to bioprodukt a biopotravina. Bioprodukt je ve své podstatě surovina ať už rostlinná či živočišná, která má původ v ekologickém zemědělství, která získala platný certifikát. Dle Zákona č. 242/2002 Sb., o ekologickém zemědělství je povinné označovat balené potraviny logem BIO. Pravidla pro označování Biopotravin stanovuje Nařízení Rady (ES) č.834/2007, díky čemuž na potravině může být zobrazeno logo EU, které je zobrazeno jako list s evropskými hvězdami. Pro získání nároku na používání loga BIO musí výrobce nechat provést kontrolu svého výrobku u jedné ze tří organizací kontrolujících splnění zákonných podmínek pro biopotraviny. Mezi soukromými subjekty, které provádějí funkce spojené s vydáváním osvědčení o původu, patří KEZ, o.p.s., ABCert AG, organizační složka, BIODONT CZ a veřejný

Ústřední kontrolní a zkušební ústav zajišťující úřední kontrolu dle Nařízení Evropského parlamentu a Rady (ES) č.882/2004.

Ty potraviny, které by měly snižovat možnost onemocnění civilizačními chorobami, jsou označovány od roku 2010 iniciativou „Vím, co jím“ značkou **Vím, co jím** pro potraviny a pro nápoje **Vím, co piju**. Značka by měla pomáhat lidem v orientaci u těch výrobků, které prošly hodnocením. Také zaručuje, že potravina obsahuje buď minimum, nebo žádné množství nasycených mastných kyselin, trans mastných kyselin, soli a přidaných cukrů.

4. Výsledky a diskuse

4.1 Výsledky dotazníkového šetření

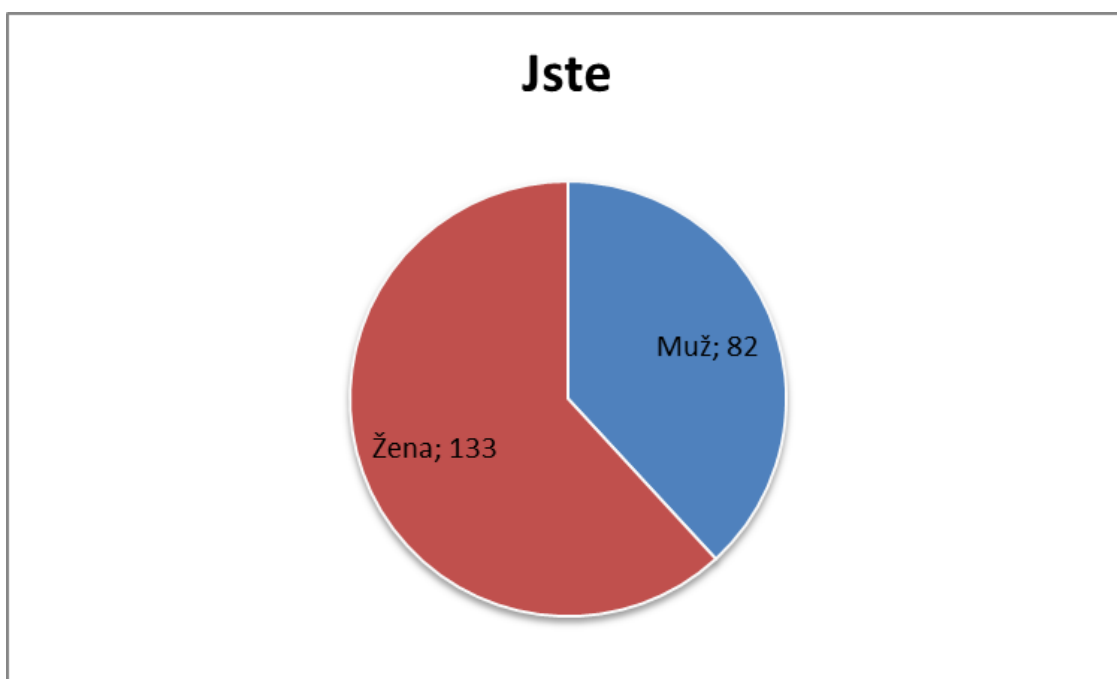
Hlavním cílem dotazníkového šetření bylo identifikovat vliv označování mléčných výrobků na spotřebitelské chování zejména mladých spotřebitelů do 36 let věku. Dílčími cíli toho výzkumu byla zjištění, které informace na obalech mléčných produktů ovlivňují zákazníka nejvíce, které informace naopak na obalech chybí. Zjištění, že se spotřebitel dokáže orientovat v informacích, které jsou na obalech uváděny a na jejichž základě dokáže vybrat pro sebe tu nejvhodnější mléčnou potravinu.

Jak bylo uvedeno v metodice této práce, dotazníkové šetření bylo provedeno elektronickou formou skrze on-line formulář a fyzicky v prostorách prodejny Potraviny Karásek Jelínková v Jihlavě a na dvou provozovnách společnosti Kaufland.

Charakteristika respondentů

Pro popsání charakteristik respondentů sloužily identifikační otázky na konci dotazníku. Cílem bylo zjistit, kdo v dané domácnosti nejčastěji nakupuje, jaké je nejvyšší dosažené vzdělání respondenta, jaký je jeho věk, pohlaví a místo současného pobytu.

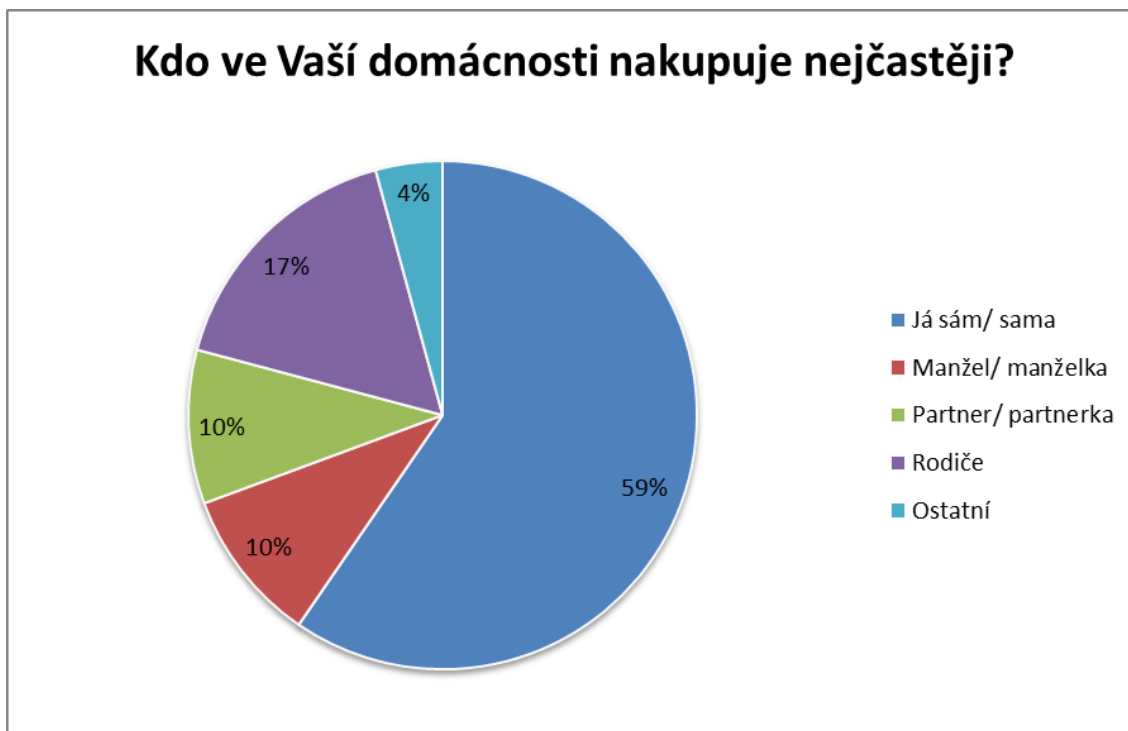
Graf 1: Jste



Zdroj: Vlastní průzkum (2014).

Na otázky dotazníkového šetření odpovídaly více ženy než muži. Dotazníkové šetření se zúčastnilo 133 žen a 82 mužů. Vyšší hodnota u žen napovídá tomu, že ženy chodí nakupovat častěji než muži. To se projevilo i u osobního dotazování, kdy se ženy zapojily do šetření ochotněji než muži. V otázce vzdělání jsou výsledky následující.

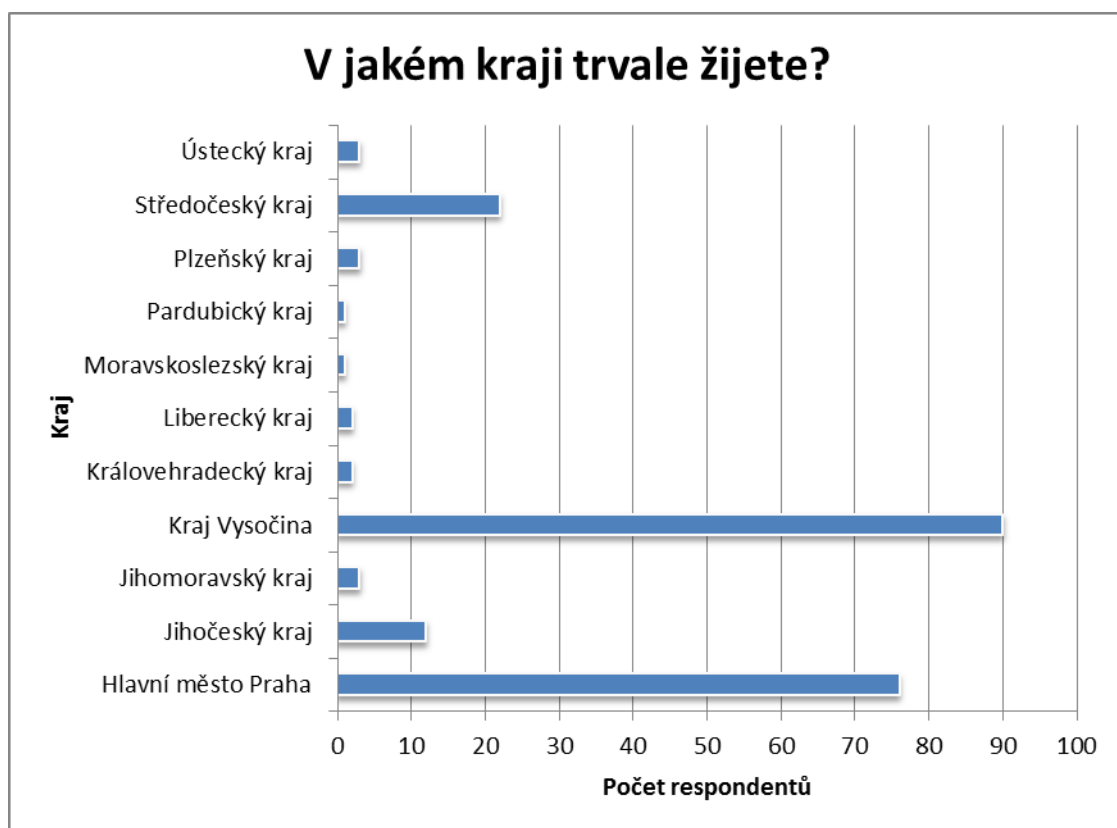
Graf 2: Kdo ve Vaší domácnosti nakupuje nejčastěji?



Zdroj: Vlastní průzkum (2014).

Jak ukazuje graf, šetření se zúčastnilo 59 % respondentů, kteří vykonávají nákup nejčastěji samostatně. Za druhou největší skupinu obstarávají nákup rodiče. To je způsobeno tím, že žijí stále ve společné domácnosti s rodiči vzhledem k jejich věku.

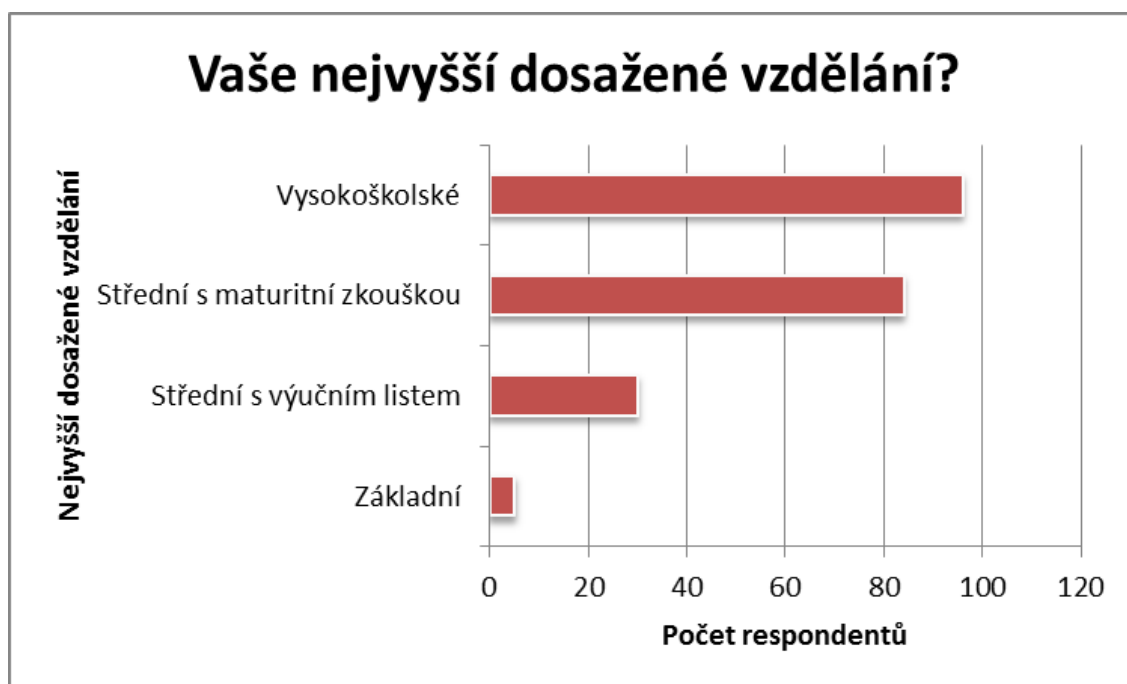
Graf 3: V jakém kraji trvale žijete?



Zdroj: Vlastní průzkum (2014).

Dotazníkového šetření se zúčastnili respondenti téměř ze všech krajů. Nejvíce však z Kraje Vysočiny a Hlavního města Prahy. Příčinou tohoto je místo provedení dotazníkového šetření, které fyzicky bylo provedeno v Jihlavě a v Praze, a také skladbou přátel autora diplomové práce na sociální síti Facebook.com.

Graf 4: Vaše nejvyšší dosažené vzdělání?



Zdroj: Vlastní průzkum (2014).

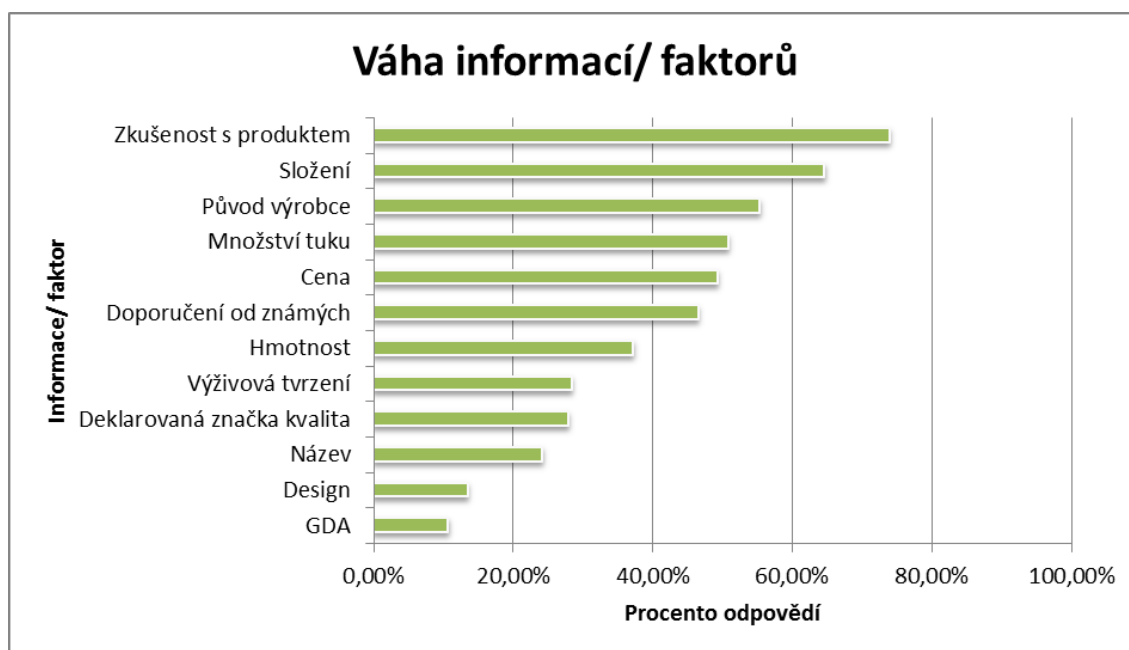
Dotazníkového šetření se zúčastnilo nejvíce respondentů s vysokoškolským vzděláním. To je dáno skladbou přátel autora této diplomové práce, jelikož většina z nich jsou čerstvími absolventy nebo stále studenty vysokých škol.

Tvrzení č. 1

Spotřebitele u mléčných výrobků zajímá pouze cena. Ostatní informace jsou zbytečné.

Podle průzkumu se cena ukázala jako jeden z důležitých faktorů, avšak respondenti ji neuvodili jako ten nejdůležitější atribut pro to, aby si daný mléčný výrobek zakoupili. Jak ukazují výsledky šetření, v průměru označili respondenti cenu až jako pátou nejdůležitější informaci. Zákazníci označili jako nejdůležitější faktor zkušenost s mléčným výrobkem, složení, původ výrobce, množství tuku a poté teprve cenu, čímž bylo toto tvrzení vyvráceno.

Graf 5: Váha informací/ faktorů



Zdroj: Vlastní průzkum (2014).

Co se týká nejméně důležitých informací/faktorů, spotřebitelé takto označili informaci GDA jako naprosto nedůležitou a zbytečnou. Na další místa pomyslně umístili design výrobku, jeho název a deklarovanou značku kvality, jak ukazuje graf výše. Rozdíly mezi muži a ženami prezentují následující grafy.

Tabulka 1: Váha ceny - muži

Muži dle vzdělání/ váha ceny	Nezajímá mě	Méně důležitá informace	Průměrně důležitá informace	Velmi mě zajímá	Zásadní informace
Vysokoškolské	0,0 %	21,9 %	21,9 %	28,1 %	28,1 %
Střední s maturitní zkouškou	2,7 %	24,3 %	29,7 %	35,1 %	8,1 %
Střední s výučním listem	7,7 %	7,7 %	30,8 %	23,1 %	30,8 %
Muži celkem	2,4 %	20,7 %	26,8 %	30,5 %	19,5 %

Zdroj: Vlastní průzkum (2014).

Pro muže bez rozdílu vzdělání je cena důležitou informací. Nejvíce pro muže s výučním listem, což se dá pochopit vzhledem k jejich v průměru nižším příjmům. Obdobné je to i mužů s vysokoškolským vzděláním a to proto, že šetření se ve většině případů zúčastnili muži v době studia nebo těsně po absolvování vysoké školy.

Tabulka 2: Váha ceny - ženy

Ženy dle vzdělání/ váha ceny	Nezajímá mě	Méně důležitá informace	Průměrně důležitá informace	Velmi mě zajímá	Zásadní informace
Vysokoškolské	1,6 %	9,4 %	42,2 %	34,4 %	12,5 %
Střední s maturitní zkouškou	0,0 %	17,0 %	34,0 %	36,2 %	12,8 %
Střední s výučním listem	11,8 %	23,5 %	11,8 %	11,8 %	41,2 %
Základní	0,0 %	0,0 %	40,0 %	20,0 %	40,0 %
Ženy celkem	2,3 %	13,5 %	35,3 %	31,6 %	17,3 %

Zdroj: Vlastní průzkum (2014).

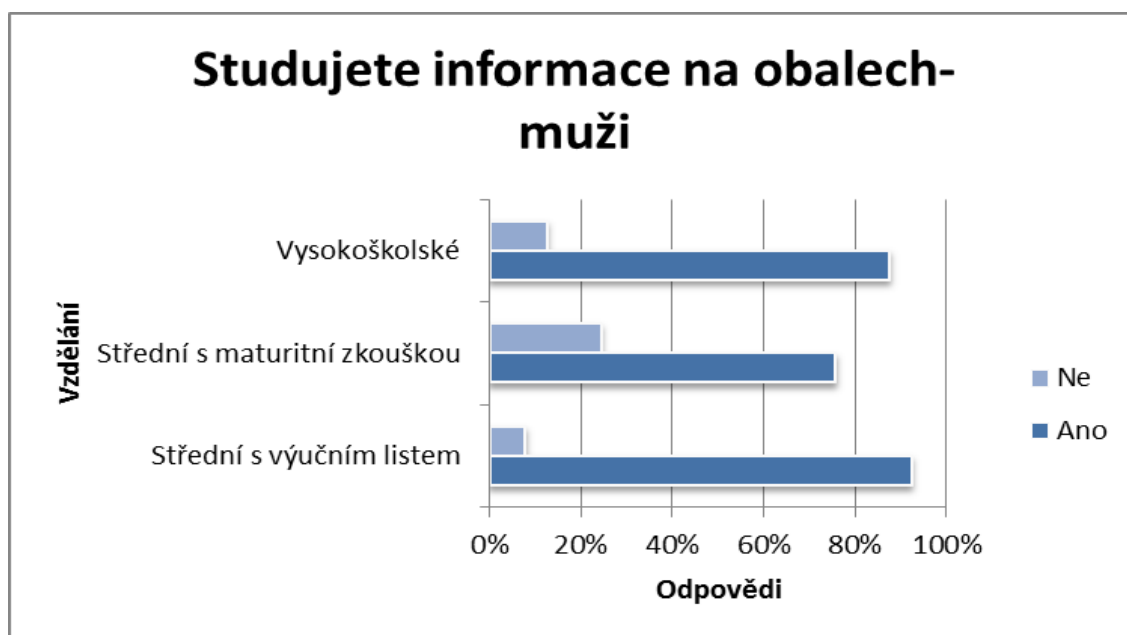
U žen je situace obdobná jako u mužů. Pro respondentky s nižším vzděláním (základní + výuční list) je cena mléčných potravin důležitou informací, což opět odpovídá jejich v průměru nižším příjmům. Zajímavé je, že 35,3 % žen s výučním listem přikládá ceně malou váhu (nezajímá mě + méně důležitá informace), oproti 17 % ženám s maturitní zkouškou, respektive 11 % vysokoškolsky vzdělaným ženám.

Tvrzení č. 2

Lidé se zajímají a rozumí tomu, co je napsáno na obalech potravin a podle toho se rozhodují o koupi.

Pro potvrzení nebo vyvrácení první části tohoto tvrzení byla použita otázka č. 1: „Studujete informace na obalech mléčných potravin“. Zde se ukázalo, že lidé se aktivně zajímají o informace na obalech mléčných výrobků, jak ukazují grafy níže.

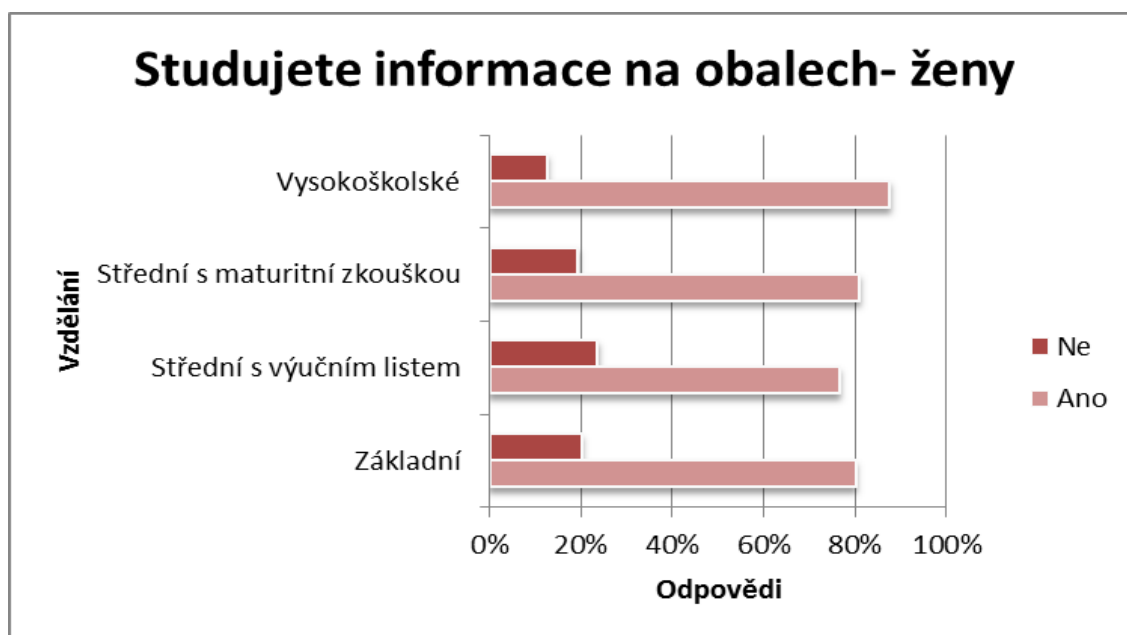
Graf 6: Studujete informace na obalech? - muži



Zdroj: Vlastní průzkum (2014).

Vzhledem ke vzdělání není mezi muži v tomto ohledu zásadní rozdíl. Nepatrný rozdíl lze spatřit u mužů s maturitou, kdy čtvrtina uvedla, že nestudují informace na obalech. Zajímavé je, že vyučení muži jsou ve studiu informací na obalech mléčných výrobků aktivnější. Muži potvrzují první část tvrzení, tedy v průměru se aktivně zajímají o informace na obalech mléčných potravin.

Graf 7: Studujete informace na obalech? - ženy



Zdroj: Vlastní průzkum (2014).

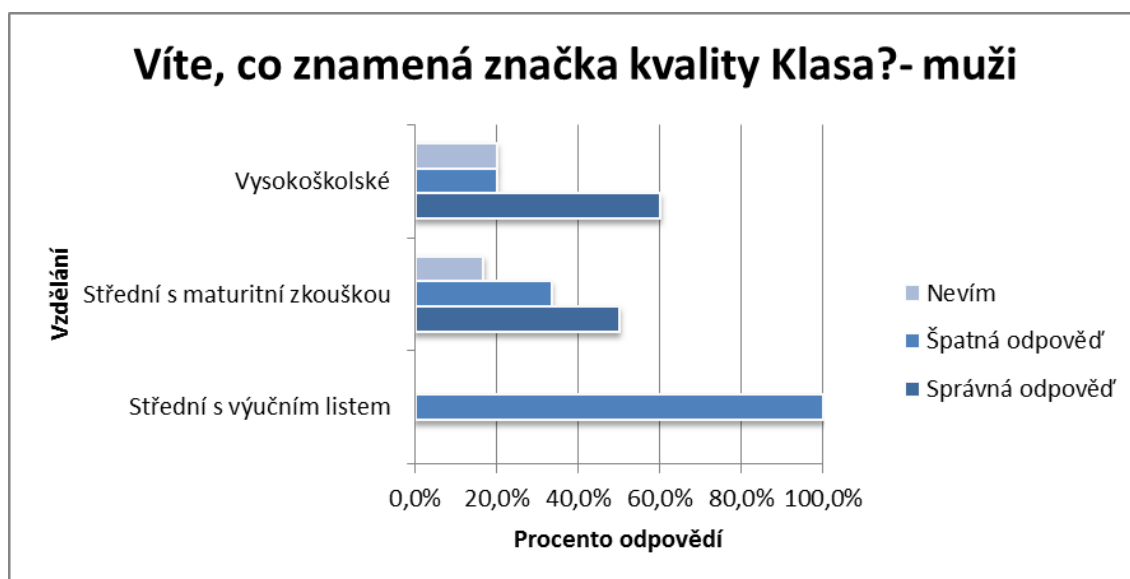
Ženy se, v případě studia informací na obalech mléčných potravin napříč stupněm vzdělání, tolik neliší. Menší odstup mají vysokoškolsky vzdělané ženy. Tak jako muži, i ženy potvrzují první část druhého tvrzení.

Pro další výstupy pro toto tvrzení byly zahrnuty pouze odpovědi těch respondentů, kteří se zajímají o informace na obalech mléčných potravin. Pro druhou část tvrzení byly stanoveny otázky znalostní, kdy byla zkoumána známost a znalost množství tuku ve vybraných mléčných výrobcích, dále známost a znalost značek kvality uváděných na obalech jak už mléčných, tak i ostatních výrobků.

První sadou otázek byly dotazy na znalost značek kvality a jejich význam. Ve všech případech byla data tříděna dle tří filtrů- studium informací na obalech s odpovědí „Ano“, důležitosti značek kvality, kdy byly použity hodnoty „Velmi důležitá informace“ a „Zásadní informace“, a dalším tříděním byla samotná znalost značky. Data byla rozdělena na muže a ženy dle stupně vzdělání.

První značkou kvality byla Klasa. V následujících dvou grafech lze pozorovat rozdíly mezi muži a ženami. Do odpovědí na tuto otázku byly zahrnuty odpovědi 13 mužů a 39 žen.

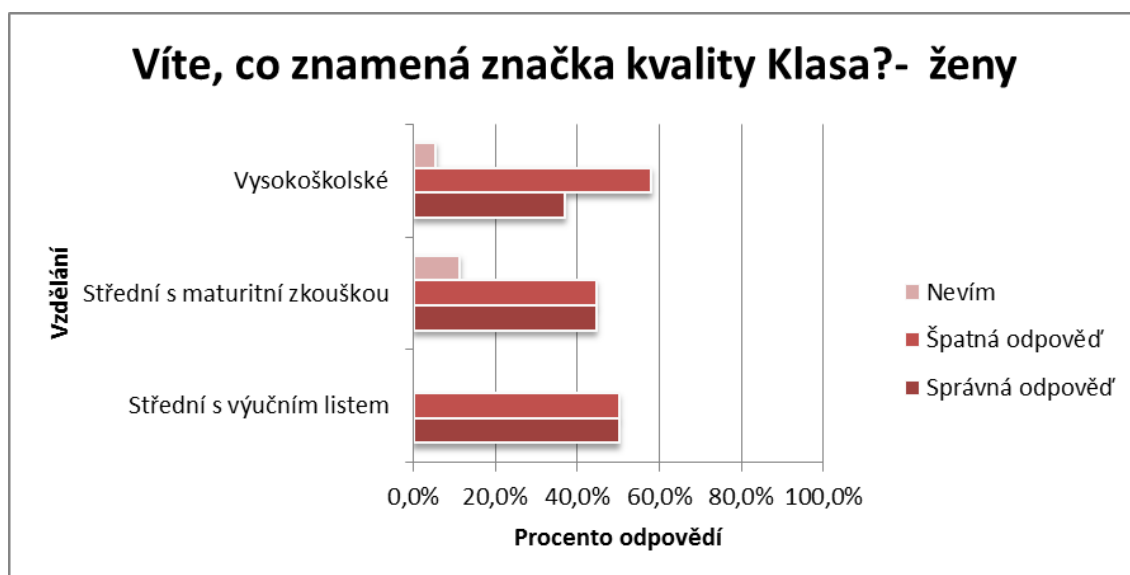
Graf 8: Víte, co znamená značka kvality Klasa? - muži



Zdroj: Vlastní průzkum (2014).

Je zajímavé pozorovat rozdíly mezi muži s výučním listem, kde všichni odpověděli špatně a žádný z nich nevedl odpověď nevím, a zbylými dvěma kategoriemi, kde se objevily správné odpovědi v průměru pouze u 50 % odpovědí. Ženy zaznamenaly rozdílné výsledky, jak ukazuje graf níže.

Graf 9: Víte, co znamená značka kvality Klasa? - ženy



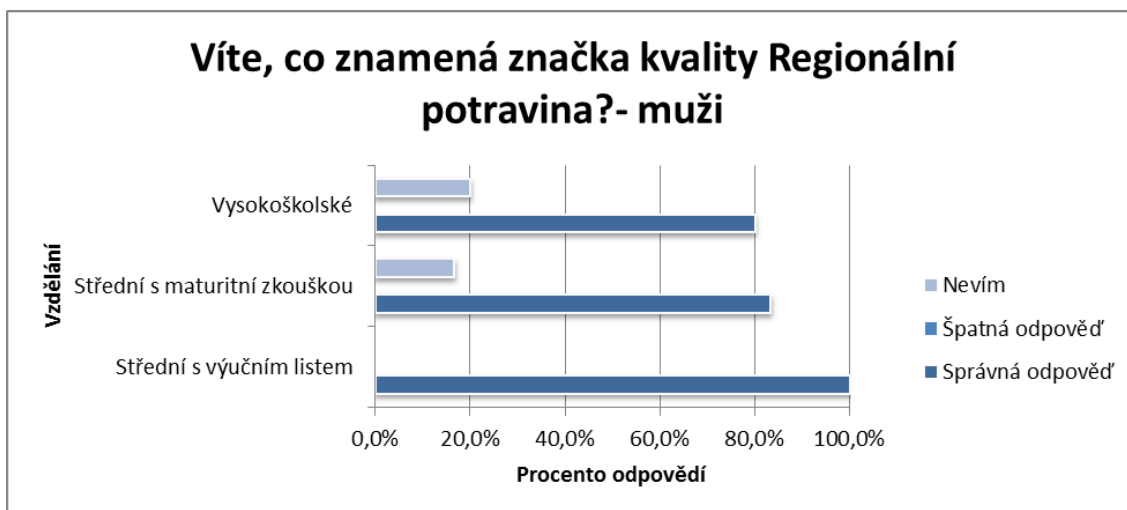
Zdroj: Vlastní průzkum (2014).

U žen s výučním listem se také neobjevila žádná odpověď „Nevím“, ale oproti mužům stejného vzdělání bylo 50 % odpovědí správných. Zřetelný rozdíl je i mezi

vysokoškolsky vzdělanými ženami a muži, kdy počet správných odpovědí u těchto žen byl o více než 20 % nižší, a počet špatných odpovědí o téměř 40 % vyšší. Ženy ve všech stupních vzdělání odpověděly v průměru v polovině odpovědí správně. Ač nejvíce lidí označilo značku Klasa za jim známou, tak ve špatných odpovědích byly zaznamenány zejména názory, že značka kvality Klasa zaručuje český původ surovin a českého výrobce.

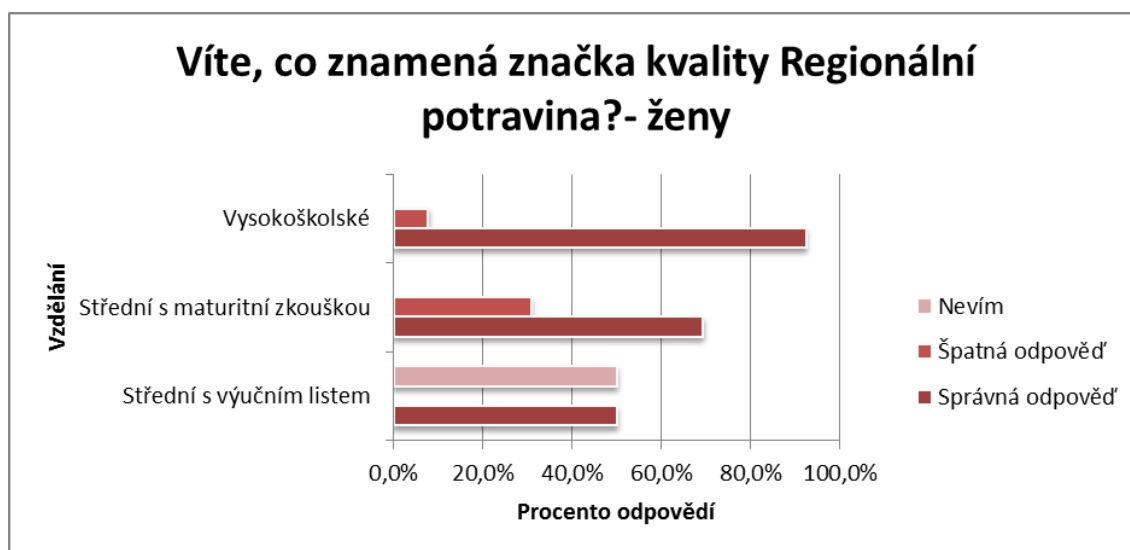
Jako druhá byla zkoumána značka kvality Regionální potravina. Do výsledků byly zahrnuty odpovědi 13 mužů a 28 žen. Na grafech jsou zobrazeny rozdíly mezi ženami a muži.

Graf 10: Víte, co znamená značka kvality Regionální potravina? - muži



Zdroj: Vlastní průzkum (2014).

Graf 11: Víte, co znamená značka kvality Regionální potravina- ženy?

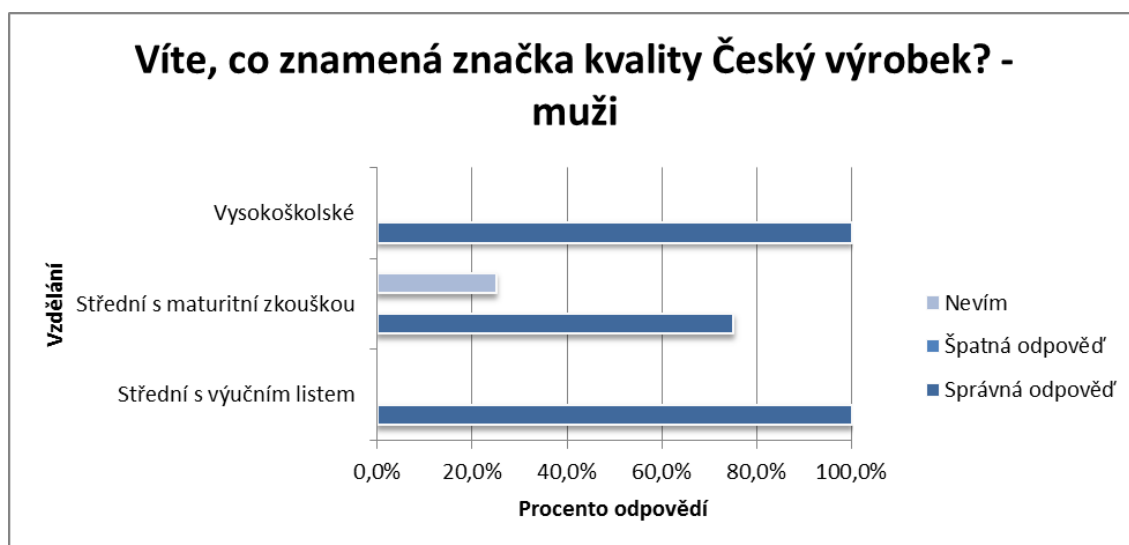


Zdroj: Vlastní průzkum (2014).

Z grafů lze na první pohled pozorovat více správných odpovědí než u předchozí značky kvality. A to zejména v případě mužů s výučním listem, kdy správně odpověděli všichni. Ve zbylých dvou kategoriích byla většina odpovědí též správná. U žen je situace podobná, nicméně 50 % žen s výučním listem namísto špatných odpovědí uvedlo odpověď „Nevím“. Během dotazování se ukázalo, že značka Regionální potravina je snáze pochopitelná a rozpoznatelná, a to díky jejímu intuitivnímu názvu.

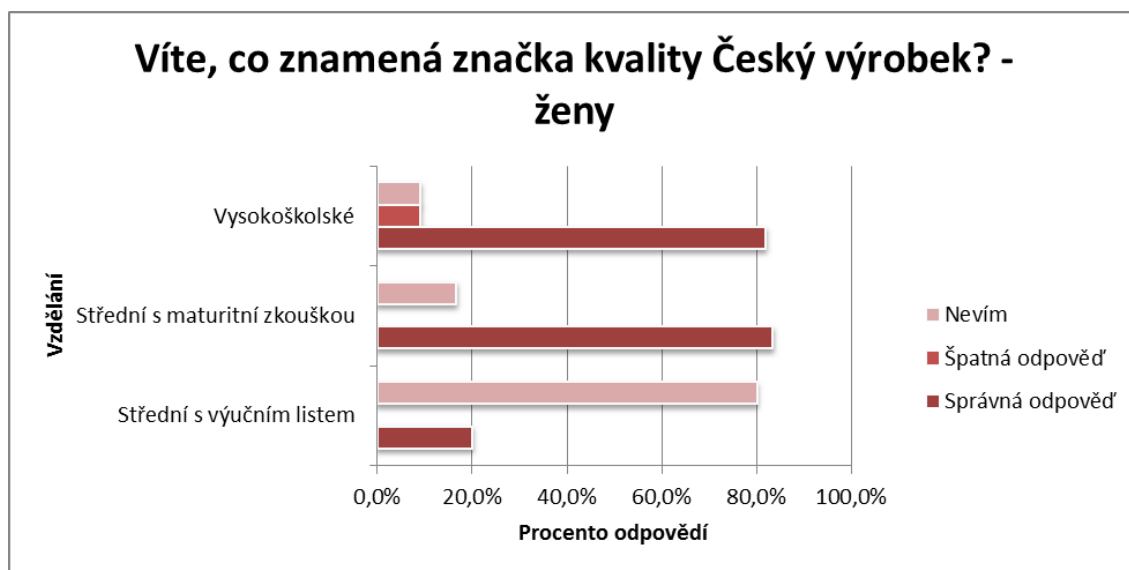
Třetí značkou kvality byla značka Český výrobek, který spotřebitelé téměř neznali. Pouze 28 (7 mužů a 21 žen), kteří studují informace na obalech a zajímají je značky kvality, z nich uvedlo, že tuto značku znají. Na základě této hodnoty byly vytvořeny následující grafy.

Graf 12: Víte, co znamená značka kvality Český výrobek? - muži



Zdroj: Vlastní průzkum (2014).

Graf 13: Víte, co znamená značka kvality Český výrobek? - ženy



Zdroj: Vlastní průzkum (2014).

Ač je značka kvality Český výrobek mezi respondenty málo známá, dle jejího názvu spotřebitelé snadno identifikují její význam a to napříč oběma pohlavími i stupni vzdělání. Velký rozdíl v odpovědích je patrný u žen s výučním listem, kdy 80 % z nich raději zvolilo odpověď „Nevím“ na místo toho, aby odpověď tipovaly, což autor zjistil z komentářů k dotazníkovému šetření. Někteří respondenti také uvedli, že dané značce nevěří.

Čtvrtou značkou kvality byla značka Český výrobek- Garantováno Potravinářskou komorou ČR. Do tohoto výběru byly zahrnuty odpovědi 6 mužů a 25 žen. Výsledky opět zobrazují následující grafy.

Graf 14: Víte, co znamená značka kvality Český výrobek - Garantováno Potravinářskou komorou ČR? - muži



Zdroj: Vlastní průzkum (2014).

Graf 15: Víte, co znamená značka kvality Český výrobek - Garantováno Potravinářskou komorou ČR? - ženy

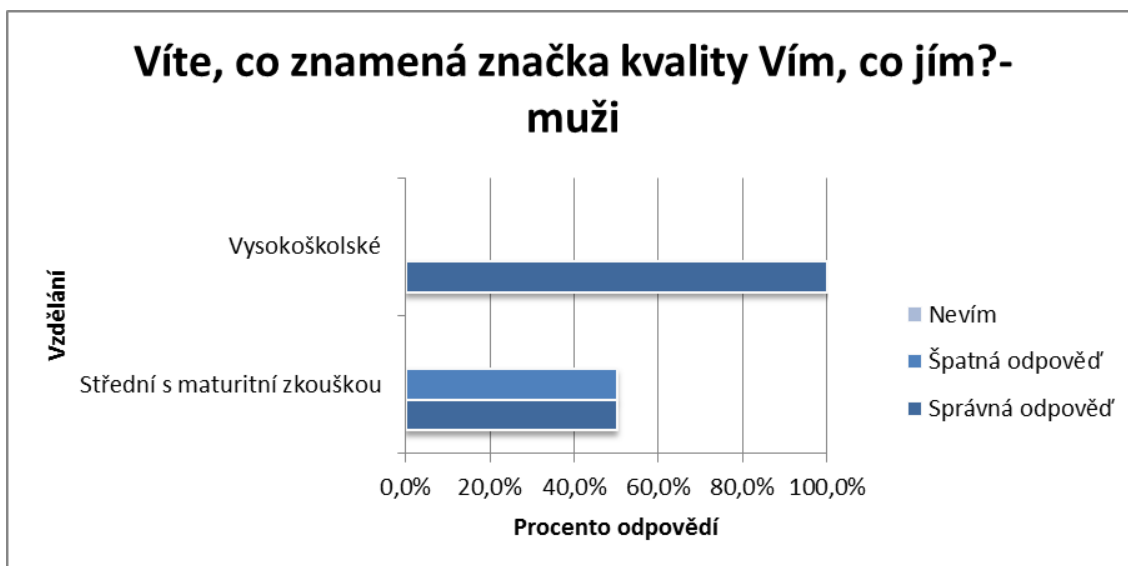


Zdroj: Vlastní průzkum (2014).

U této značky kvality jsou patrné velké rozdíly mezi muži a ženami napříč všemi stupni vzdělání. Špatné odpovědi uvedli pouze muži s maturitní zkouškou a to proto, že nerozuměli, co konkrétního Potravinářská komora garantuje. Absolutní rozdíl je zřetelný mezi muži a ženami s výučním listem, kdy muži odpověděli pokaždé správně, oproti ženám, které místo toho, aby uvedly špatnou odpověď, označily odpověď „Nevím“. Toto konstatování opět vychází z komentářů dotazníkového šetření.

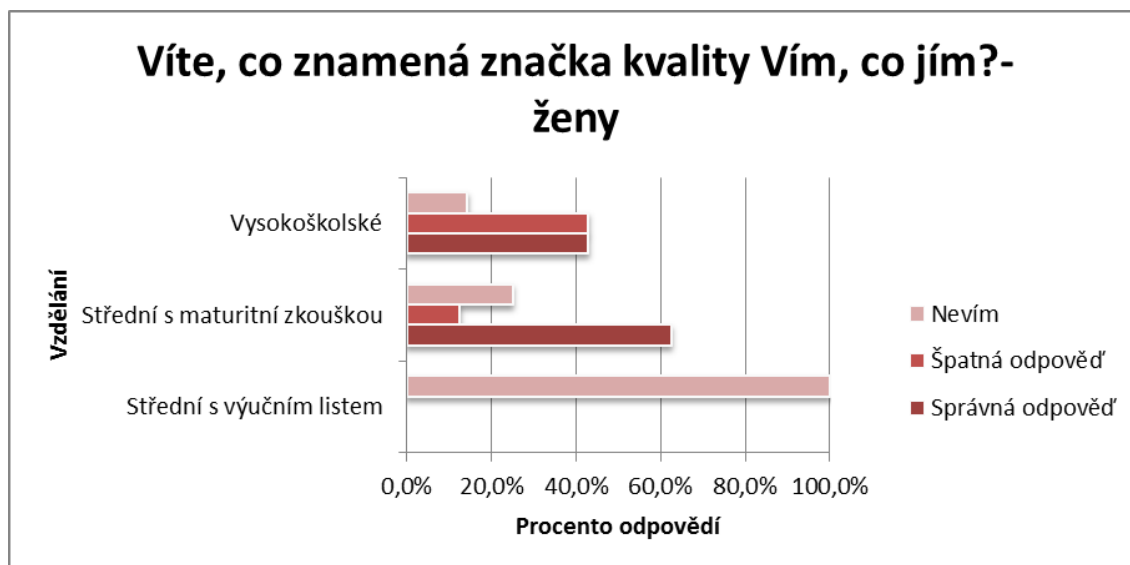
Předposlední značkou kvality byla značka Vím, co jím. Mezi respondenty, pro které jsou značky kvality důležité, se objevili pouze 3 muži a 23 žen, kteří danou značku znali. Výsledky zobrazují následující grafy.

Graf 16: Víte, co znamená značka kvality Vím, co jím? - muži



Zdroj: Vlastní průzkum (2014).

Graf 17: Víte, co znamená značka kvality Víím, co jím? - ženy

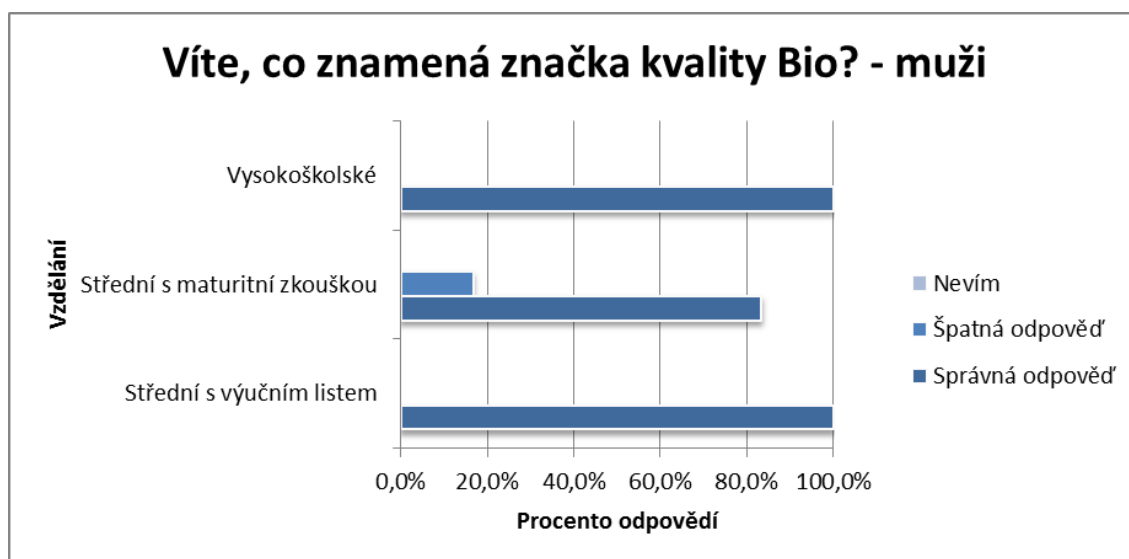


Zdroj: Vlastní průzkum (2014).

V případě mužů je výsledek zkreslen malým počtem respondentů, kde se neobjevili žádní muži s výučním listem, oproti stejně vzdělaným ženám, které označily všechny odpovědi jako „Nevím“. Nicméně více než 40 % vysokoškolsky vzdělaných žen a přes 60 % žen s maturitní zkouškou odpovědělo správně. Tyto ženy zřejmě dbají na to, aby konzumovaly vyvážené potraviny.

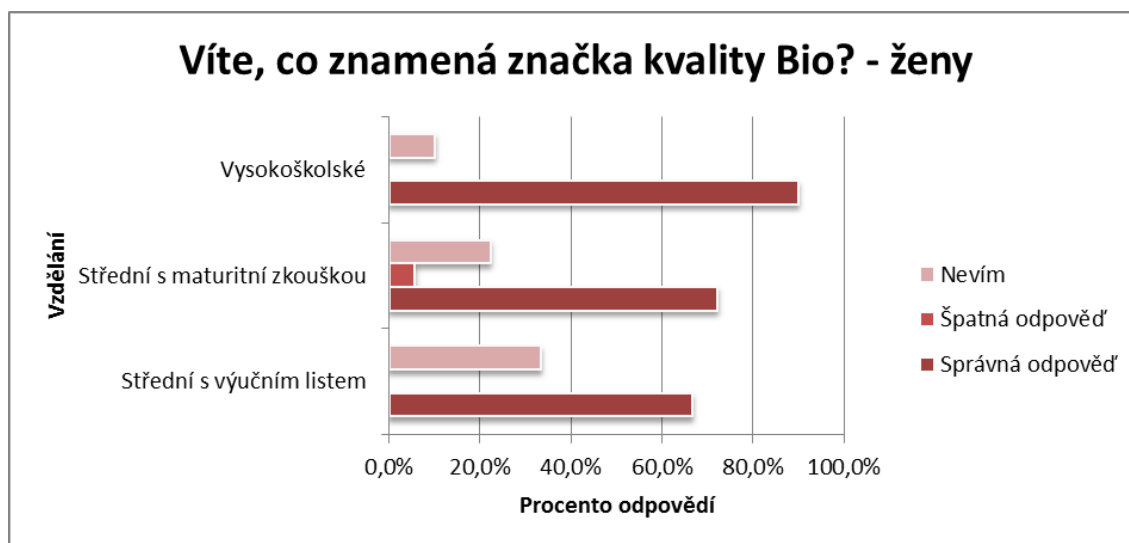
Poslední značkou kvality byla značka Bio. U této značky odpovídalo 13 mužů a 41 žen, pro něž jsou značky kvality důležité a kteří danou značku kvality znají.

Graf 18: Víte, co znamená značka kvality Bio? – muži



Zdroj: Vlastní průzkum (2014).

Graf 19: Víte, co znamená značka kvality Bio? – ženy

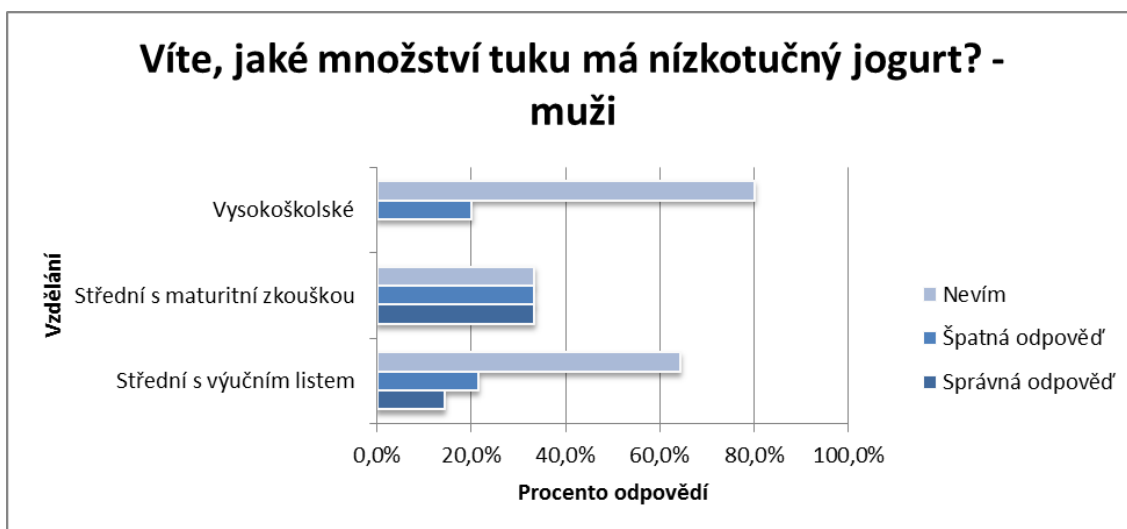


Zdroj: Vlastní průzkum (2014).

Výsledky grafů jednoznačně ukazují znalost značky Bio mezi respondenty. Téměř 100 % mužů napříč všemi stupni vzdělání ví, co daná značka znamená. U žen jsou drobné rozdíly. Značka kvality Bio je velice známá a to díky silné podpoře prodeje a nástupu zdravého životního stylu. Za zmínku stojí odpověď muže, jež byla zařazena do kategorie špatných odpovědí, kdy tento označil Bio za „Největší podvod na zákazníky.“

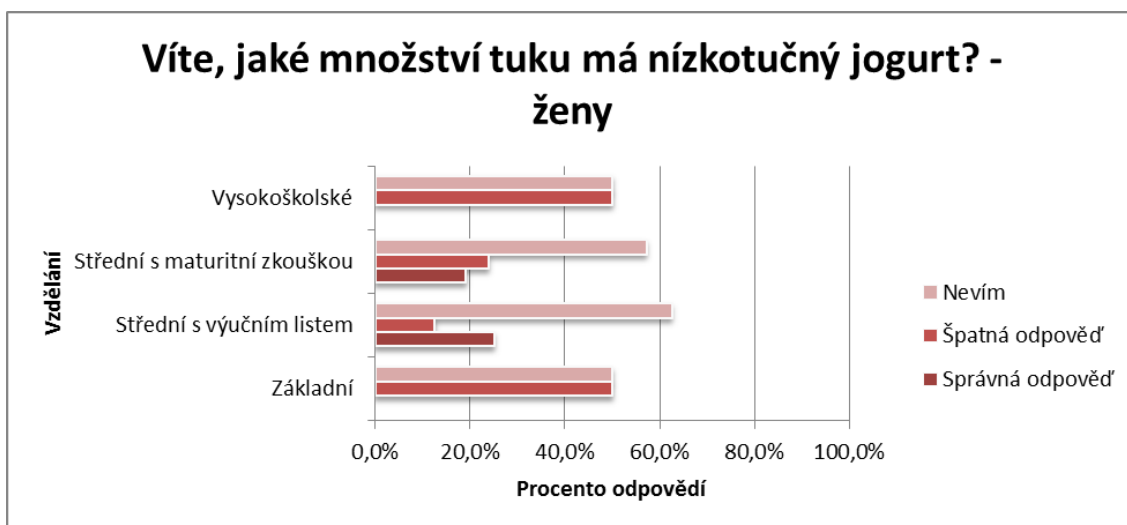
Druhou sadou otázek byly dotazy na množství tuku v daných výrobcích. Na základě předvýzkumu byly vybrány jogurty- nízkotučný, se sníženým obsahem tuku, bílý a smetanový, dále podmásli, jogurtové mléko, polotvrdé sýry Eidam a Ementál. Průzkum ukázal, že informace o množství tuku je důležitá pro 91 respondentů- 27 mužů a 64 žen, jež studují informace na obalech mléčných potravin. První otázka zjišťovala znalost množství tuku v nízkotučném jogurtu.

Graf 20: Víte, jaké množství tuku má nízkotučný jogurt? - muži



Zdroj: Vlastní průzkum (2014).

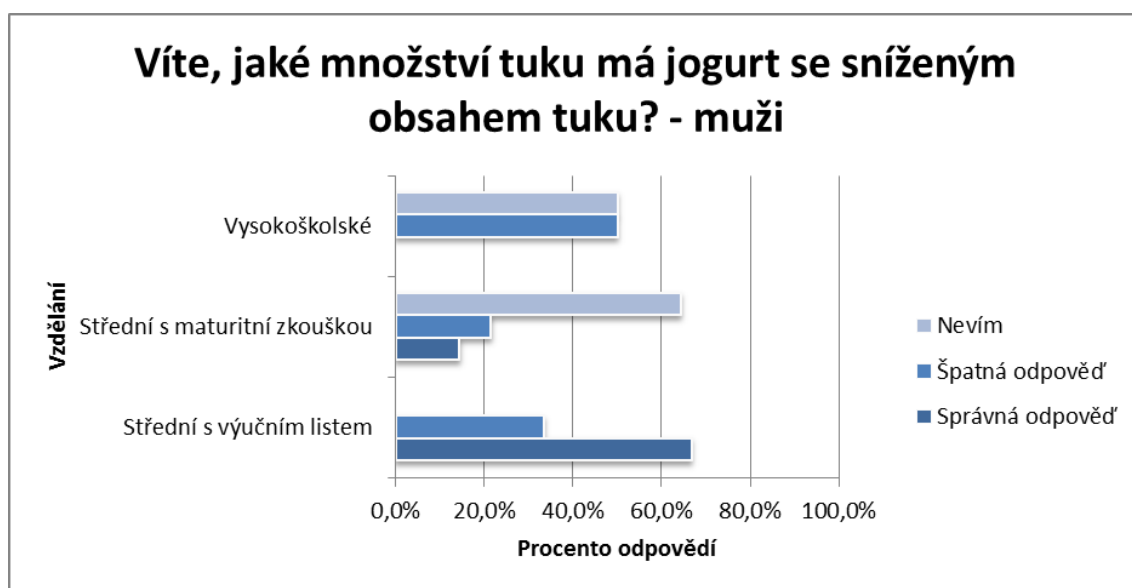
Graf 21: Víte, jaké množství tuku má nízkotučný jogurt? - ženy



Zdroj: Vlastní průzkum (2014).

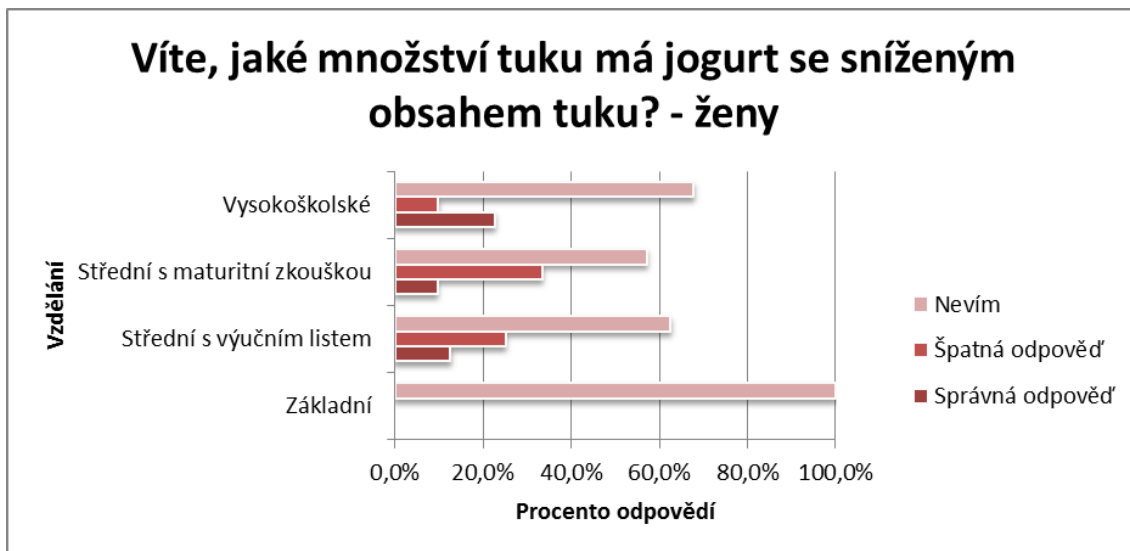
Bez velkých rozdílů výsledky ukazují skutečnost, že lidé nevědí, jaké množství tuku má mít nízkotučný jogurt, ač je pro ně tento atribut důležitý. U obou pohlaví zaznamenali lepší výsledky lidé s nižším vzděláním než vysokoškolským. Následujícím typem jogurtu byl jogurt se sníženým obsahem tuku.

Graf 22: Víte, jaké množství tuku má jogurt se sníženým obsahem tuku? - muži



Zdroj: Vlastní průzkum (2014).

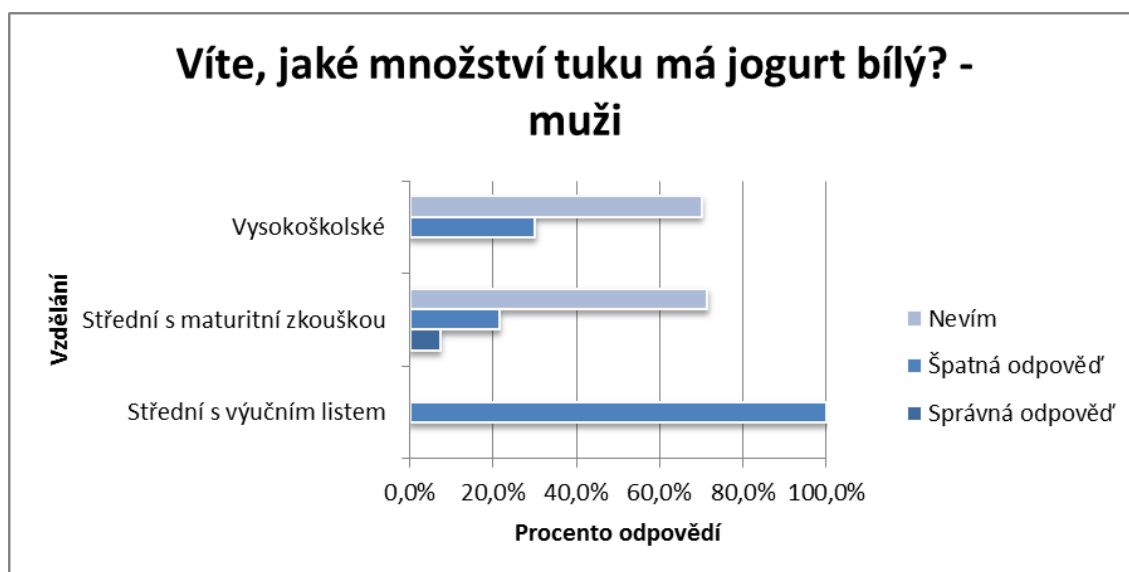
Graf 23: Víte, jaké množství tuku má jogurt se sníženým obsahem tuku? - ženy



Zdroj: Vlastní průzkum (2014).

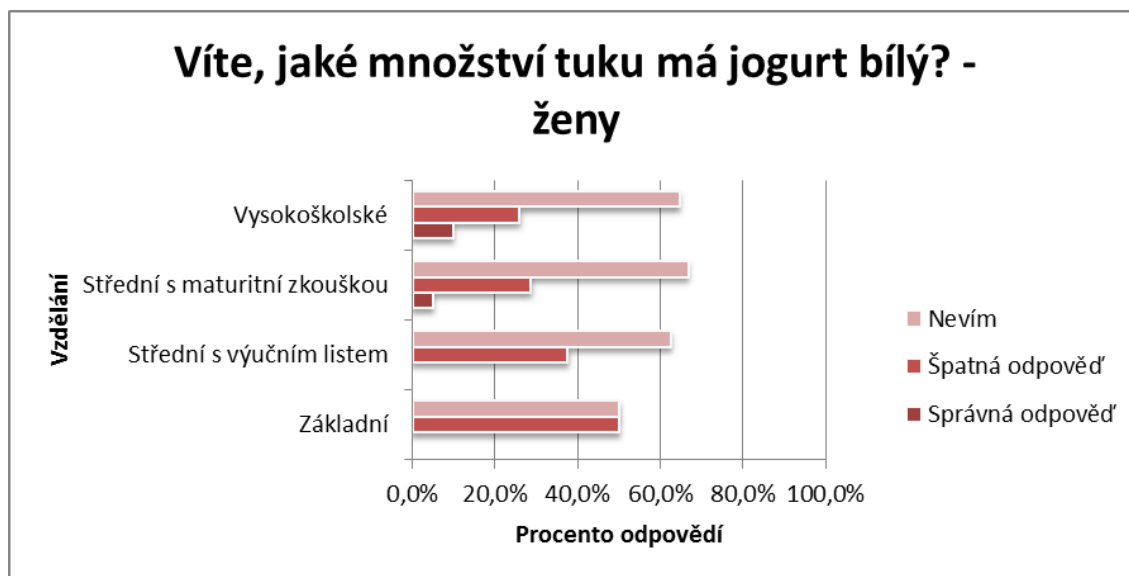
Grafy ukazují obdobný scénář jako předchozí typ jogurtu. Vysokoškolsky vzdělání muži nevedli žádnou správnou odpověď. Oproti ženám stejného vzdělání, kde bylo zaznamenáno přes 20 % správných odpovědí. Avšak velký rozdíl se ukázal u mužů s výučním listem, kdy správně odpovědělo téměř 70 % z nich. Taková hodnota by se dala očekávat zejména u žen, které obecně sledují u tohoto typu jogurtu množství tuku více než muži. Následujícím typem jogurtu byl jogurt bílý.

Graf 24: Víte, jaké množství tuku má jogurt bílý? - muži



Zdroj: Vlastní průzkum (2014).

Graf 25: Víte, jaké množství tuku má jogurt bílý? - ženy



Zdroj: Vlastní průzkum (2014).

Správnou odpověď uvedla naprosto minimální část respondentů. Nejčastěji se objevovaly odpovědi typu „Nevím“ anebo špatné odpovědi. Zajímavou skupinou jsou muži s výučním listem, kteří ve všech případech uvedli špatnou odpověď. Respondenti často uváděli množství tuku u tohoto typu jogurtu menší než 0,1 %.

Dalším typem jogurtu byl smetanový jogurt.

Graf 26: Víte, jaké množství tuku má jogurt smetanový? - muži



Zdroj: Vlastní průzkum (2014).

Graf 27: Víte, jaké množství tuku má jogurt smetanový? - ženy

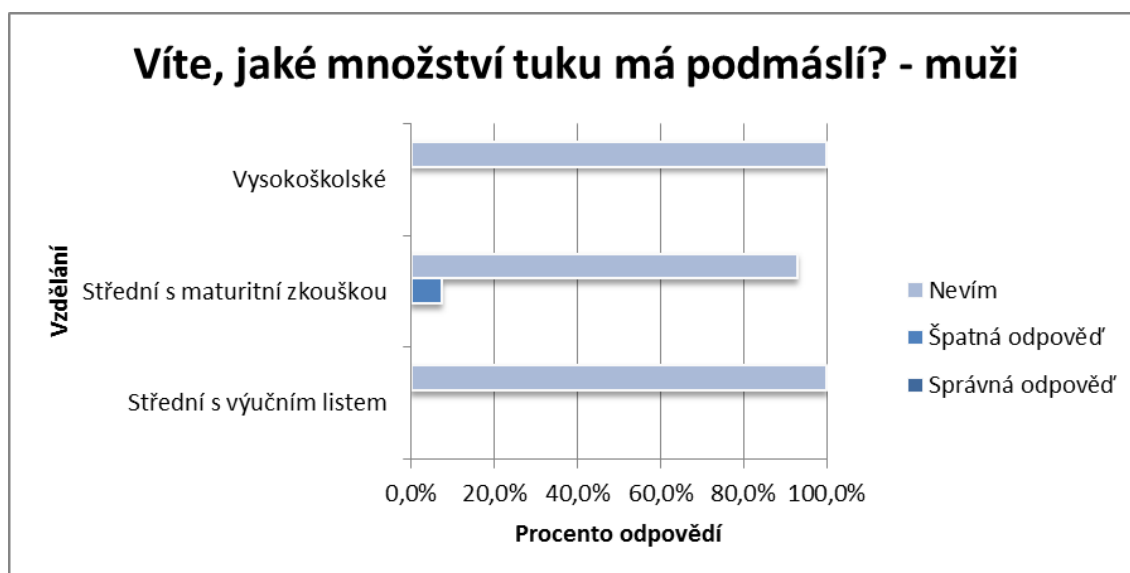


Zdroj: Vlastní průzkum (2014).

Odpovědi podobné jako u předchozích typů jogurtů. U mužů se neobjevila žádná správná odpověď a to napříč všemi stupni vzdělání. Zde však stojí za zmínku skupina vysokoškolsky vzdělaných žen, která uvedla správnou odpověď a to ve více než 20 % odpovědích. Ženy s maturitní zkouškou uvedly pouze 10 % správných odpovědí.

Po jogurtech byly pokládány otázky na množství tuku u podmáslí, jogurtového mléka a polotvrdých sýrů typu Eidam a Ementál. V případě podmáslí jsou odpovědi jednoznačné, jak ukazují níže zobrazené grafy.

Graf 28: Víte, jaké množství tuku má podmáslí? - muži



Zdroj: Vlastní průzkum (2014).

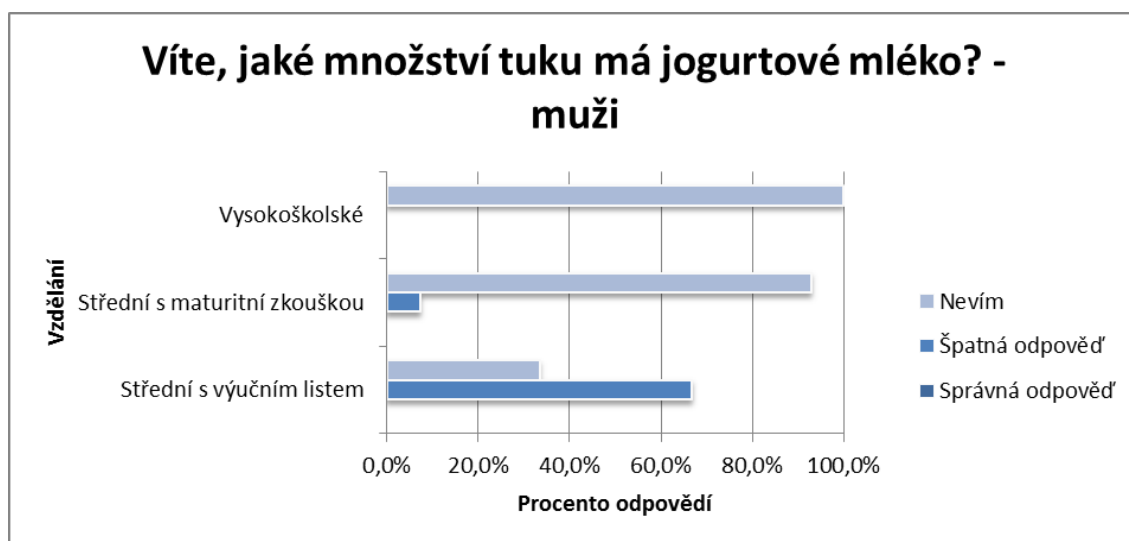
Graf 29: Víte, jaké množství tuku má podmáslí? - ženy



Zdroj: Vlastní průzkum (2014).

V případě podmáslí ani jeden respondent nevedl správnou hodnotu tuku, kterou by mělo podmáslí obsahovat. Téměř shodné je to i u jogurtového mléka.

Graf 30: Víte, jaké množství tuku má jogurtové mléko? - muži



Zdroj: Vlastní průzkum (2014).

Graf 31: Víte, jaké množství tuku má jogurtové mléko? - ženy



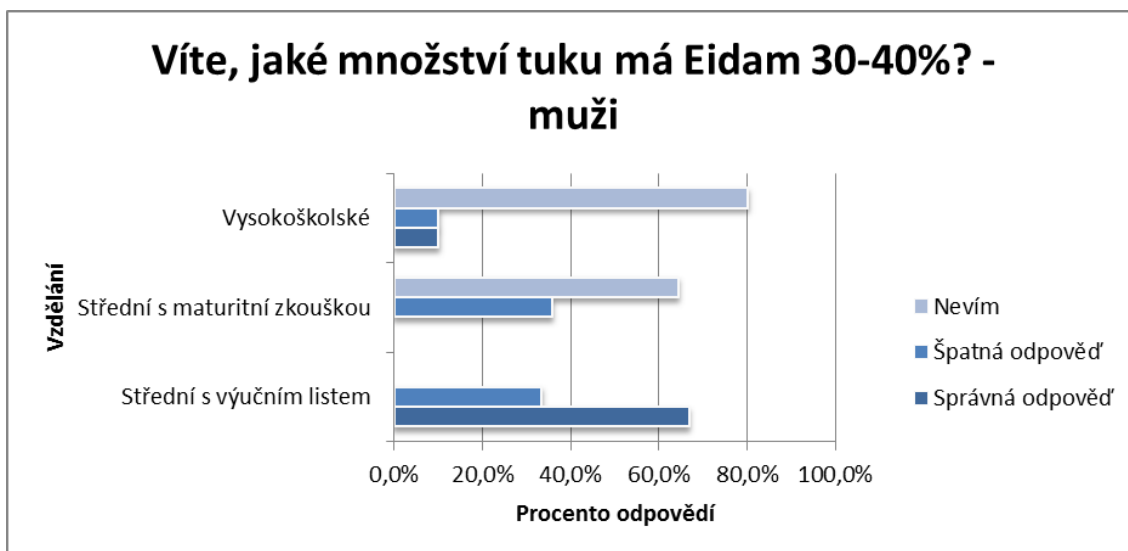
Zdroj: Vlastní průzkum (2014).

Jedinou skupinou, která uvedla správnou odpověď (10 % respondentek) byly ženy s maturitní zkouškou. Ostatní skupiny bez rozdílu vzdělání či pohlaví neuvedly správnou odpověď.

Následující tři otázky zkoumaly znalost respondentů v oblasti polotvrdých sýrů typu Eidam 30-40 %, Eidam 30 % a Ementál. Cílem bylo zjistit, zda respondenti znají minimální množství tuku v těchto sýrech, ale také to, zda vědí, že procentní množství

uváděné na přední straně etikety neznamená celkové množství tuku. Nejprve byli respondenti dotázáni na Eidam typu 30-40 %.

Graf 32: Víte, jaké množství tuku má Eidam 30 – 40 %? - muži



Zdroj: Vlastní průzkum (2014).

Graf 33: Víte, jaké množství tuku má Eidam 30 – 40 %? - ženy



Zdroj: Vlastní průzkum (2014).

Muži s vysokoškolským vzděláním a muži s maturitou se nad odpovědi pozastavili a raději ve většině případů zvolili odpověď „Nevím“. Rozdílná situace se ukázala u mužů s výučním listem, kdy více než 70 % z nich odpovědělo správně. Co se týká správných odpovědí v případě žen, nejvíce jich uvedly ženy s výučním listem - přes

20 %, také jako téměř jediné odpověděly správně. Je zajímavé, že vysokoškolsky vzdělané ženy v takřka 80 % odpovědí uvedly špatnou minimální hodnotu tuku, což by se u takto vzdělaných žen neočekávalo. Dalším typem sýru byl Eidam 30 %.

Graf 34: Víte, jaké množství tuku má Eidam 30 %? - muži



Zdroj: Vlastní průzkum (2014).

Graf 35: Víte, jaké množství tuku má Eidam 30 %? - ženy



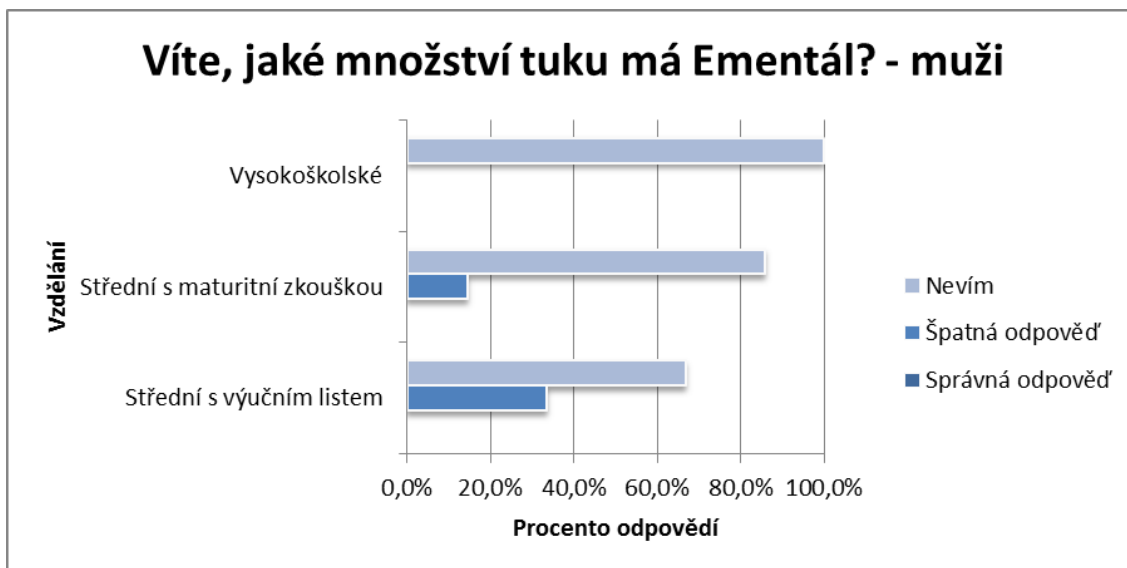
Zdroj: Vlastní průzkum (2014).

V případě sýru typu Eidam 30 % se ve většině případů objevovaly odpovědi typu „Nevím“ anebo to byly špatné odpovědi. V případě žen jsou odpovědi shodné

s předchozím typem sýra. U mužů s výučním listem se situace obrací a 100 % z nich odpovědělo špatně.

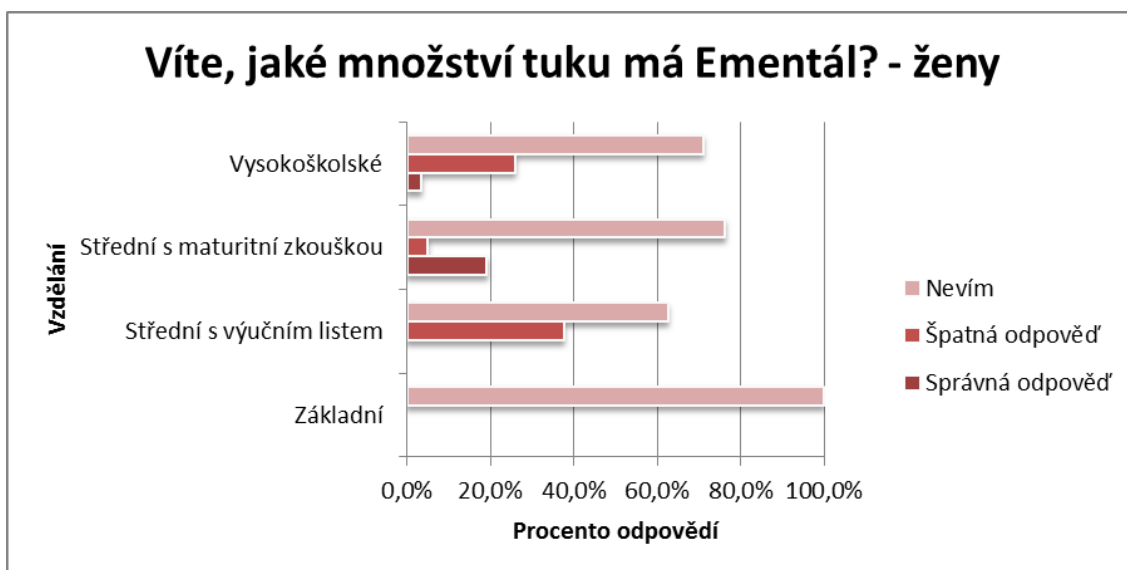
Poslední otázka v tomto bloku sloužila ke zjištění znalosti minimálního množství tuku v sýru typu Ementál. Respondenti odpovídali následovně.

Graf 36: Víte, jaké množství tuku má Ementál? - muži



Zdroj: Vlastní průzkum (2014).

Graf 37: Víte, jaké množství tuku má Ementál? - ženy



Zdroj: Vlastní průzkum (2014).

Odpovědi na tuto otázku jasně ukazují na to, že respondenti neznají minimální množství tuku v sýru typu Ementál. Jedinou výjimku tvoří ženy s maturitní zkouškou, které odpověděly správně ve 20 % případů.

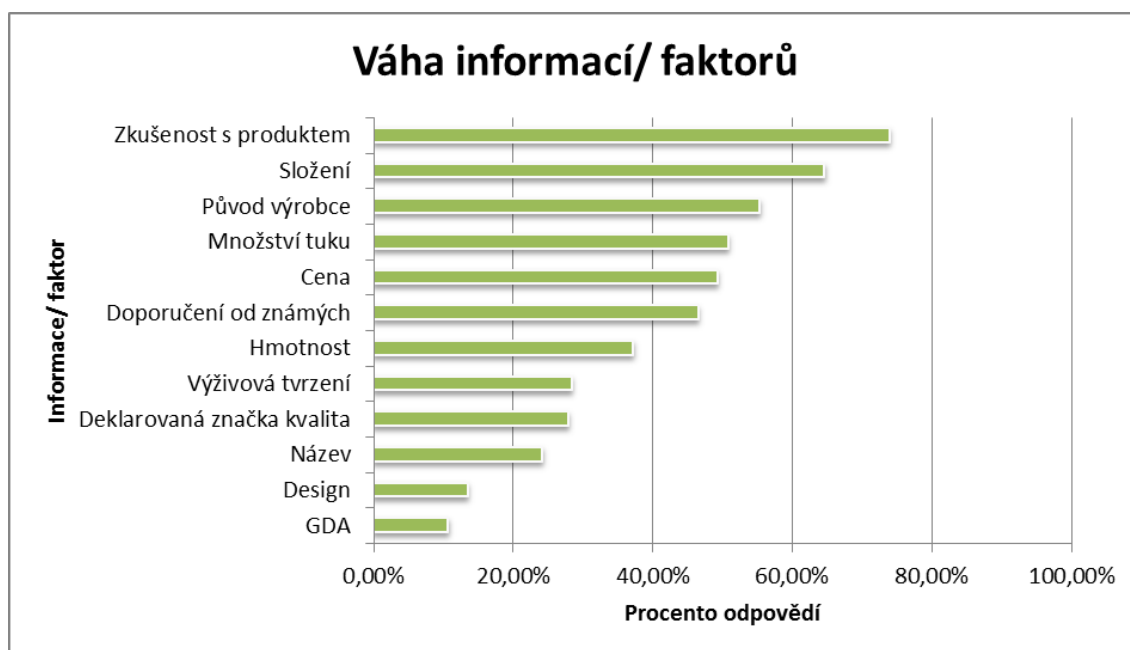
V otázkách na minimální množství tuku se ukázal fakt, že v případě jogurtů respondenti nevědí, že různým typům jogurtů odpovídá dané minimální množství tuku. V případě polotvrdých sýrů je skutečnost taková, že lidé se domnívají, že procentní údaj na přední straně etikety označuje celkové množství tuku ve výrobku. Tato skutečnost vyvrací dané tvrzení o tom, že zákazníci rozumí tomu, co je na obalech napsáno a dokáží si pro sebe vybrat tu správnou mléčnou potravinu. Jako další vyvrácení tohoto tvrzení slouží odpovědi na otázky týkající se značek kvality. Klasa, jako nejznámější značka kvality, v lidech vyvolává domnění, že takto označený produkt je vyroben z tuzemských surovin tuzemským výrobcem. Což je fakt, který potvrzuje, že zákazníci nerozumí tomu, co je zobrazeno na obalech mléčných potravin a tudíž pro sebe nemohou ani nakoupit tu správnou mléčnou potravinu.

Tvrzení č. 3

Zákazníci se nejvíce zajímají o hmotnost výrobku a název.

Výsledky průzkumu toto tvrzení naprosto vyvrací. Na následujícím grafu je zřejmé, které informace/ faktory zajímají zákazníky nejvíce.

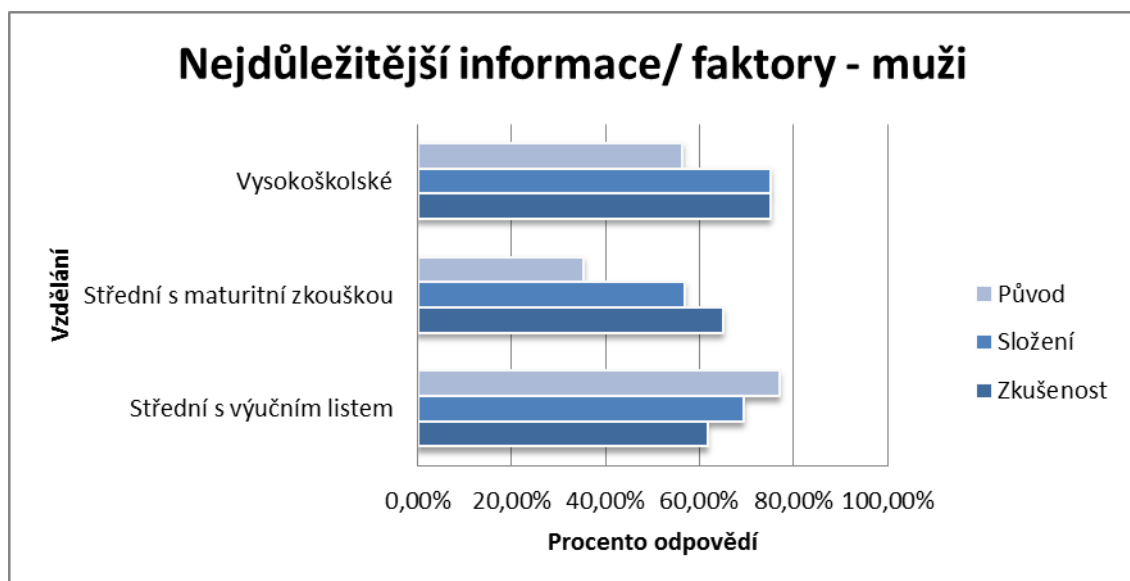
Graf 38: Váha informací/ faktorů



Zdroj: Vlastní průzkum (2014)..

Spotřebitelé označili hmotnost jako sedmý nejdůležitější faktor a název dokonce až jako třetí nejméně důležitý faktor. Oproti tomu jako nejdůležitější označili zkušenost s produktem, jeho složení a původ. Při rozdělení na muže a ženy dle vzdělání jsou výsledky následující.

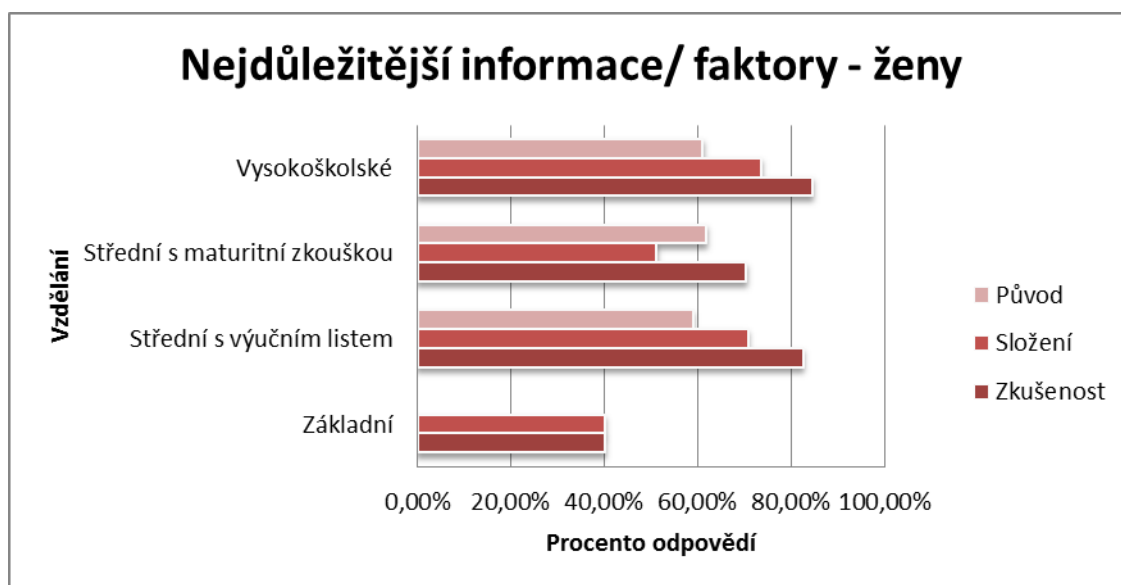
Graf 39: Nejdůležitější informace/ faktory- muži



Zdroj: Vlastní průzkum (2014)..

V případě mužů se ukázalo, že vysokoškolsky vzdělaní muži a muži s maturitní zkouškou shodně označili složení a zkušenost za nejdůležitější faktory. Vyučení muži se s nimi shodují ve složení, ale oproti zkušenosti preferují původ výrobku.

Graf 40: Nejdůležitější informace/ faktory- ženy



Zdroj: Vlastní průzkum (2014)..

U žen je situace odlišná. Vysokoškolsky vzdělané ženy a ženy s výučním listem shodně preferují nejvíce zkušenost s produktem a složení mléčného produktu. Ženy s maturitní zkouškou upřednostňují zkušenost a původ výrobku. Složení je u nich až na třetím místě.

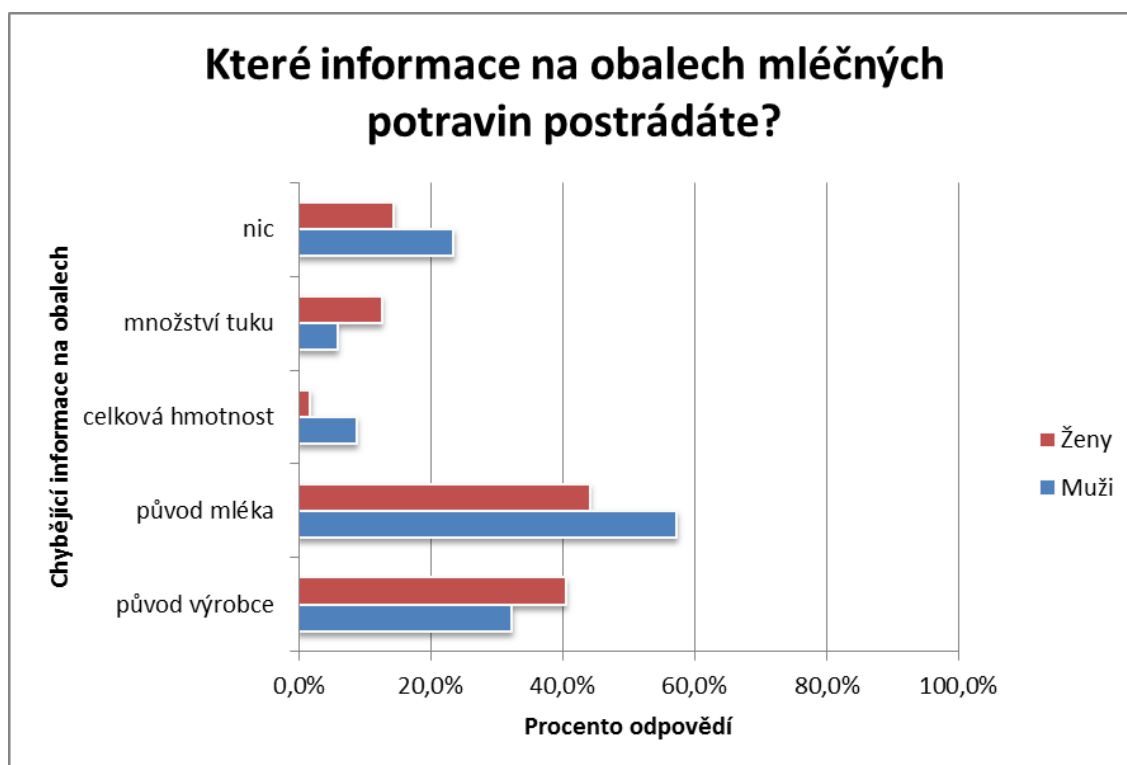
Tvrzení č. 4

Spotřebitelé na obalech nejvíce postrádají informaci o původu výrobce a původu surovin, ze kterých je potravina vyrobena.

Chybějící informace na obalech mléčných potravin analyzovala otázka č. 6. Na základě odpovědí respondentů lze s určitostí říci, že toto tvrzení může být potvrzeno. Zákazníkům na obalech mléčných potravin chybí informace o původu výrobce, kdy jim nejvíce vadí označení „Vyrobeno v EU“. Dalším atributem, který je pro zákazníky důležitý, je původ mléka. Tato problematika prozatím není nijak ošetřena v právních předpisech, a proto se informace o původu mléka na obalech mléčných potravin neobjevuje.

Aby měly výstupy vypovídací hodnotu, byly zahrnuty pouze odpovědi respondentů, kteří uvedli, že studují informace na obalech potravin. Těch bylo z celkového počtu 215 respondentů 179. Rozdíly byly sledovány mezi 68 muži a 111 ženami.

Graf 41: Které informace na obalech mléčných potravin postrádáte?



Zdroj: Vlastní průzkum (2014)..

Z grafu jsou zřejmé odpovědi na tvrzení č. 4. Jak mužům, tak ženám nejvíce na obalech chybí informace o původu mléka a původu výrobce. Pro ženy jsou tyto atributy téměř stejně důležité. Rozdílná preference je patrná zejména u mužů, kdy o více než 20 % mužů přikládá větší důležitost původu mléka oproti původu výrobce. Následující tabulky ukazují rozdělení mužů a žen v závislosti na jejich nejvyšším dosaženém vzdělání.

Je zajímavé pozorovat, že vysokoškolsky vzdělaní a středoškolsky vzdělaní muži s maturitou postrádají na obalech mléčných výrobků původ mléka a původ výrobce. Oproti vyučeným mužům, kterým ve většině případů na obalech nechybí nic.

Tabulka 3: Které informace na obalech mléčných potravin postrádáte? - muži

Vzdělání/informace	Původ výrobce	Původ mléka	Množství tuku	Nic
Vysokoškolské	32,5 %	45,0 %	5,0 %	17,5 %
Střední s maturitní zkouškou	26,7 %	63,3 %	0,0 %	10,0 %
Střední s výučním listem	10,0 %	30,0 %	0,0 %	60,0 %

Zdroj: Vlastní průzkum (2014)..

U žen jsou výsledky téměř totožné jako u mužů. Jako nejvíce postrádanými informacemi jsou pro ně původ výrobce a původ tuku. Výsledek zkresluje ženy se základním vzděláním, které byly pouze dvě, a obě odpověděly na tuto otázku shodně.

Tabulka 4: Které informace na obalech mléčných potravin postrádáte? - ženy

Vzdělání/informace	Původ výrobce	Původ mléka	Množství tuku	Nic
Vysokoškolské	44,9 %	37,7 %	5,8 %	11,6 %
Střední s maturitní zkouškou	31,6 %	52,6 %	5,3 %	10,5 %
Střední s výučním listem	25,0 %	25,0 %	25,0 %	25,0 %
Základní	0,0 %	0,0 %	100,0 %	0,0 %

Zdroj: Vlastní průzkum (2014)..

4.2 Diskuse

Cílem dotazníkového šetření bylo potvrzení nebo vyvrácení stanovených tvrzení, jež měly pomoci k odhalení primárního cíle a cílů dílčích. Hlavním cílem diplomové práce bylo zjištění, zdali má označování potravin, konkrétně mléčných, vliv na chování spotřebitele. Jak se ukázalo ve výsledcích výzkumu, informace na obalech potravin skutečně ovlivňují výběr konzumenta.

Pro dosažení hlavního cíle byly stanovené dílčí cíle. Prvním z nich bylo zjištění, které informace zákazníka ovlivňují nejvíce. Podle stanovených tvrzení se očekávalo, že respondenti označí jako nejdůležitější cenu, hmotnost a název výrobku. Toto očekávání nebylo naplněno a tato tvrzení byla vyvrácena. Informace a atributy, které zákazníci ovlivňují nejvíce, jsou původ, složení a zejména je to zkušenost s daným produktem.

Druhým dílčím cílem bylo objevení těch informací, které zákazníkům na obalech mléčných výrobků chybí nejvíce. Dotazníkové šetření ukázalo, že je to původ mléka. Tedy to, z jaké země pochází mléko, ze kterého je mléčný výrobek vyroben. Informací, která spotřebitelům dále na obalech mléčných výrobků chybí, je původ výrobce. Ač ten je na obalech ve většině případů uveden, tak si respondenti stěžovali na označení „Vyrobena v EU“, kdy vlastně absolutně neví, z jaké země výrobce pochází. Tyto dvě informace byly zaštiťovány potřebou respondentů podporovat tuzemské zpracovatelské firmy a farmáře. Bez těchto informací nemohou tuto politiku realizovat.

Třetím dílčím cílem byla analýza orientace zákazníků v informacích uváděných na obalech mléčných výrobků, a zda si podle těchto dokáží pro sebe vybrat tu nejvhodnější potravinu. Dotazníkové šetření se v tomto ohledu zaměřilo na znalost množství tuku v jogurtech dle typu, podmáslí, jogurtovém mléce a polotvrdých sýrech typu Eidam 30-40 %, Eidam 30 % a Ementál. V tomto ohledu respondenti nebyli schopni k dané potravine uvést správné množství tuku ani jeho přibližnou hodnotu. U polotvrdých sýrů se ukázalo, že se spotřebitelé domnívají, že procentní údaj na přední straně etikety označuje celkové množství tuku ve výrobku a proto uváděli špatné hodnoty tuku. Nejčastěji je množství tuku vyobrazeno jako část sušiny, která zaujímá také určitou část celého výrobku. V tomto ohledu se zákazníci neumí zorientovat. Druhou částí tohoto dílčího cíle byla analýza znalosti značek kvality, které se také objevují na obalech mléčných produktů. Značky kvality se ukázaly jako důležité pro 25 % všech respondentů, ale i přes tuto skutečnost se ukázalo, že se v nich příliš

neorientují. Téměř 40 % mužů a více než 50 % žen se domnívalo, že značka Klasa znamená český původ surovin a výrobce. Tedy nakupovali takto označené výrobky s tím, že podporují tuzemské firmy a farmáře. Oproti tomu značky Český výrobek a Český výrobek- Garantováno potravinářskou komorou, které právě garantují původ výrobce a surovin, zná oproti Klase pouze polovina respondentů. Nejméně známou značkou kvality je Vím, co jím, o které si respondenti mysleli, že má spojitost s televizním pořadem.

Dílčí cíle a stanovená tvrzení sloužily k dosažení hlavního cíle, tedy vyhodnocení vlivu označování mléčných potravin na nákupní chování spotřebitele. Na základě dotazníkového šetření bylo zjištěno, že současné označování mléčných potravin má na spotřebitele reálně malý nebo nulový vliv. Většina respondentů uvedla, že studuje informace na obalech mléčných potravin, nicméně při znalostních otázkách odpovídali v průměru špatně nebo nevěděli. U značek kvality, zejména nejznámější značky kvality Klasa, téměř polovina respondentů uváděla jiný význam, než který značka ve skutečnosti má. Nákupní chování spotřebitele nejvíce ovlivňuje jeho zkušenost s produktem, jenž uvedli na prvním místě v rámci váhy informací/ faktorů u mléčných výrobků. Druhou nejdůležitější informací je pro spotřebitele původ výrobce, podle kterého si chtějí vybírat zejména ty české výrobce. Spotřebitelům vadí nepřesné označení původu výrobce na obalech mléčných potravin. Dále respondenti uvedli, že postrádají původ mléka, ze kterého je produkt vyroben. Tuto odpověď zdůvodňovali přáním podporovat tuzemské producenty mléka. Spotřebitele nejméně ovlivňují informace GDA a design produktu.

4.3 Návrhy řešení

Návrhem řešení by mohla být změna nařízení (EU) č. 1169/2011 o poskytování informací o potravinách spotřebitelům ve smyslu jednoznačného označení země původu výrobce daného produktu podle skutečného místa původu namísto zmatečného označení „Vyrobeno v EU“, či pouze označení distributora výrobku. Dále by nařízení mělo reflektovat přání spotřebitelů v otázce původu mléka. Povinnému označení původu podléhá prozatím pouze hovězí maso. Toto by se mohlo rozšířit i na mléčné produkty, aby se zákazník mohl rozhodnout, kterého výrobce z které země chce koupit mléčného produktu podpořit.

Dalším doporučením je nezobrazování informací doporučeného denního množství, které je u spotřebitelů, co se týče důležitosti informací, až na posledním místě. Na obalech by vznikl prostor právě třeba pro označení původu hlavní suroviny mléčného produktu ať už slovního či vyobrazení vlajky země původu suroviny- mléka.

Značky kvality se ukázaly jako čtvrtá nejméně důležitá informace. Velká část spotřebitelů si chybně domýšlela jejich význam, některé téměř neznala. Na výrobcích se objevuje velké množství značek kvality a spotřebitelé se v nich hůře orientují nebo jim nevěří. Návrhem řešení by mohlo být sjednocení značek kvality a zavedení pouze několika z nich, které by značily původ výrobce a surovin, bio produkty a zdravotně vyvážené potraviny. U výrobků s českým původem stačí tento slovně uvést. Stejně tak u surovin by slovní uvedení původu pomohlo spotřebitelům se snáze zorientovat. Doporučením by mohlo být, pokud by to dovolovalo místo na obale, uvést vedle loga krátké slovní doplnění významu značky u těch značek kvality, které znalostně mezi spotřebiteli propadly. Například u loga značky Klasa by mohlo být krátce uvedeno „Vyrobeno z kvalitních surovin“, u značky Vím, co jím by mohlo být uvedeno „Snižuje riziko onemocnění civilizačními chorobami.“ Pokud by místo na obale nedovolovalo uvést slovní doplnění informací ke značce kvality, mohl by obchodník mít na prodejní ploše informační leták s krátkým textem uvádějící stručnou informaci o těch značkách kvality, které se nacházejí na produktech, které prodává.

Značně problematické se ukázalo označení tuku. U jogurtových výrobků spotřebitelé nedokázali odhadnout, kolik tuku má daný výrobek obsahovat. Stejně to bylo i u polotvrdých sýrů, kde spotřebitelé nerozuměli zjednodušujícímu označení na přední straně. Řešením by mohlo být nahrazení zjednodušujícího označení na přední straně údajem o celkovém množství tuku ve výrobku či přímo označit, zda se jedná o procento tuku v sušině nebo o celkové množství tuku ve výrobku. Podobně jako u jogurtů by mohl být na prodejní ploše leták, který by informoval o tom, jaké kvalitativní atributy by měly sýry obsahovat.

5. Závěr

Potraviny a jejich označování, výběr potravin a změny na trhu s potravinami jsou fenoménem posledních let. V dobách minulých byla šířka výběru potravin značně omezena. Díky změně politického režimu se na trhu objevily také výrobky ze zahraničí včetně rozšíření tuzemské nabídky potravin. Z počátku této doby vychází fakt, že lidé si vybírali potraviny zejména podle vzhledu obalu a ceny výrobku, nikoliv však podle jeho složení, kvality a původu. Toto se do popředí dostává až nyní. Zásahu na tom mají média, ať už to jsou televizní stanice se svými pořady o vaření, o stravování v restauracích či o stravování v domácnosti, nebo také některé aféry posledních let (posypová sůl v potravinách, kauza přeřazování mléka v obalech Tetra Pak, která ovšem byla vyvrácena aj.). Značný vliv na spotřebitele na trhu s potravinami mají také internetové pořady, které komentují aktuální situaci na trhu, kdy sami diváci mají možnost dávat náměty na okomentování dané kategorie potravin. Toto vše lze přisoudit rozšíření internetu mezi téměř všechny občany republiky, což umožňuje snadnější sdílení informací nejen v potravinové problematice.

V návaznosti na výše uvedené skutečnosti se mezi lidmi rozšiřuje názor, že čistá informace na obalech je důležitá.

Tato diplomová práce si na přezkoumání vybrala kategorii mléčných výrobků. Jejím cílem bylo identifikovat, do jaké míry informace na obalech ovlivňují spotřebitelskou poptávku po mléčných výrobcích. Tedy které informace jsou pro zákazníky ty nejdůležitější, podle nichž se rozhodují o tom, zda si mléčný výrobek zakoupí či ne.

Výsledky vycházející z praktické části dokazují tu skutečnost, že se zákazníci aktivně zajímají o informace uvedené na obalech potravin, protože jsou pro ně určité informace rozhodující. Ukázalo se, že nejdůležitějšími informacemi pro spotřebitele jsou zkušenost s výrobkem, složení a původ výrobce. Toto lze přisoudit právě aféram s importovaným zbožím nebo také společenské náladě, kdy lidé preferují výrobky původně z určité země a ne z jiné (spaghetti z Francie apod.). Dále spotřebitelům vadí, že na obalech je pouze uveden distributor či informace o tom, že byl produkt vyroben v EU. Spotřebitelé na obalech mléčných výrobků také postrádají původ mléka, ze

kterého je daný výrobek vyroben. Zdůvodněním je přání podporovat tuzemské producenty mléka.

Rozhodující také pro většinu zákazníků není cena mléčných výrobků, jak by se mohlo na první pohled zdát. Pro toto zjištění byl stanoven dílčí cíl, který ukázal, že cena je v hodnocení důležitosti až na pátém místě.

Je tedy zjevné, že zkušenost, složení a původ výrobku jsou jedním z nejdůležitějších atributů obalů mléčných výrobků, které ovlivňují zákazníka nejvíce. Doporučením by tedy mohla být změna právních předpisů ve smyslu povinného informování zákazníků o skutečném původu výrobce a původu surovin u výrobků z nich vyrobených.

6. Použitá literatura

1. Český výrobek. *Idea & Logo*. [online]. 2010 [cit. 2013-08-23]. Dostupné z: <http://www.ceskyvyrobek.eu/kategorie/idea-logo>
2. Eagri.cz. *Značka Regionální potravina oceňuje ty nejlepší výrobky z každého kraje*. [online]. 2010 [cit. 2013-08-23]. Dostupné z: <http://eagri.cz/public/web/regionalni-potraviny/o-projektu>.
3. Evropská komise. *Co Evropě prochází žaludkem*. [online]. 2011 [cit. 2013-08-22]. Dostupné z: http://ec.europa.eu/news/agriculture/110215_cs.htm
4. Informační centrum bezpečnosti potravin. *Bezpečnost potravin v ČR*. [online]. 2012 [cit. 2014-03-14]. Dostupné z: <http://www.bezpecnostpotravin.cz/kategorie/bezpecnost-potravin-v-cr.aspx>
5. Jelínek, F. *Vliv označování mléčných potravin na spotřebitelské chování (výsledky průzkumu)*. [online]. 2014 [cit. 2014-11-25]. Dostupné z: https://docs.google.com/forms/d/1_HnYWcJ4C6vTFKCAJ9c_zmfN4LVOiy8BGbnuj_ElMg/viewform
6. Jen to dobré z naší země, ZTS, CHOP, CHZO. *Unie chrání tradiční a místní výrobky*. [online]. 2013 [cit. 2014-03-14]. Dostupné z: <http://www.jentodobre.cz/?p=5551>
7. Nařízení Evropského parlamentu a Rady (ES) č. 258/97 ze dne 27. ledna 1997 o nových potravinách a nových složkách potravin. [online]. 1997 [cit. 2013-08-23]. Dostupné z: <http://eur-lex.europa.eu/LexUriServ/LexUriServ.do?uri=DD:13:18:31997R0258:CS:PDF>
8. Nařízení Evropského parlamentu a Rady (EU) č. 1169/2011 ze dne 25. října 2011 o poskytování informací o potravinách spotřebitelům. [online]. 2011 [cit. 2013-08-23]. Dostupné z: <http://eur-lex.europa.eu/LexUriServ/LexUriServ.do?uri=OJ:L:2011:304:0018:0063:CS:PDF> F. 2011.
9. Nařízení Evropského parlamentu a Rady (ES) č. 1924/2006 ze dne 20. prosince 2006 o výživových a zdravotních tvrzeních při označování potravin. [online]. 2006 [cit. 2013-08-23]. Dostupné z: [68](http://eur-</div><div data-bbox=)

lex.europa.eu/LexUriServ/LexUriServ.do?uri=OJ:L:2006:404:0009:0025:CS:PDF

10. Nařízení Komise (ES) č. 889/2008 kterým se stanoví prováděcí pravidla k Nařízení Rady (ES) č. 834/2007 o ekologické produkci a označování ekologických produktů, pokud jde o ekologickou produkci, označování a kontrolu. [online]. 2008 [cit. 2014-03-14]. Dostupné z:
http://www.biokont.cz/images/z242nr834nk889-710_web1.pdf
11. Nařízení Komise (EU) č. 432/2012, kterým se zřizuje seznam schválených zdravotních tvrzení při označování potravin jiných než tvrzení o snížení rizika onemocnění a o vývoji a zdraví dětí. [online]. 2008 [cit. 2014-03-14]. Dostupný z: <http://eur-lex.europa.eu/LexUriServ/LexUriServ.do?uri=OJ:L:2012:136:0001:0040:CS:PDF>
12. Nařízení komise (EU) č. 1047/2012, kterým se mění nařízení (ES) č. 1924/2006, pokud jde o seznam výživových tvrzení. [online]. 2008 [cit. 2014-03-14]. Dostupné z: <http://eur-lex.europa.eu/LexUriServ/LexUriServ.do?uri=OJ:L:2012:310:0036:0037:CS:PDF>
13. Nařízení Rady (ES) č. 834/2007 ze dne 28. Června 2007 o ekologické produkci a označování ekologických produktů a o zrušení nařízení (EHS) č. 2092/91. [online]. 2007 [cit. 2014-03-14]. Dostupné z:
http://www.biokont.cz/images/z242nr834nk889-710_web1.pdf
14. Nařízení Rady (ES) č. 2597/97 ze dne 18. prosince 1997, kterým se stanoví doplňující pravidla společné organizace trhu s mlékem a mléčnými výrobky pro konzumní mléko. [online]. 1997 [cit. 2013-08-23]. Dostupné z: <http://eur-lex.europa.eu/LexUriServ/LexUriServ.do?uri=CELEX:31997R2597:CS:HTML>
15. Potravinářská komora České republiky. *Pravidla pro udělení značky „Český výrobek- garantováno potravinářskou komorou ČR“*. [online]. 2011 [cit. 2013-08-23]. Dostupné z: [http://foodnet.cz/slozka/?jmeno=Zna %C4 %8Dka+ %22 %C4 %8Cesk %C3 %BD+v %C3 %BDrobek %22&id=1086](http://foodnet.cz/slozka/?jmeno=Zna%C4%8Dka+%22%C4%8Cesk%C3%BD+v%C3%BDrobek%22&id=1086). 2013.
16. Potravinářská komora České republiky. *Změny, které přináší novela zákona o potravinách*. [online]. 2014 [cit. 2014-11-07]. Dostupné z:

<http://www.foodnet.cz/soubor.php?id=18103&kontrola=37a1c56e9e53095a6f59328152167f98>

17. Státní zemědělský a intervenční fond. *Klasa - národní značka kvalitních potravin*. [online]. 2003 [cit. 2013-08-22]. Dostupné z:
<http://www.szif.cz/irj/portal/anonymous/marketingova-podpora-trhu/klasa>
18. STRÁNSKÝ, Miroslav a Lydie Ryšavá. *Fyziologie a patofyziologie výživy*. 1. vyd. České Budějovice: Jihočeská univerzita, Zdravotně sociální fakulta, 2010 [cit. 2013-08-23], 182 s. ISBN 9788073942410
19. SUKOVÁ, Irena. *Průvodce označováním potravin*. 2. vyd. Praha: Ministerstvo zemědělství 2008. ISBN 80-7271-174-1. s. 11 – 14
20. Tlukot srdce. *Co je to údaj GDA a jak jej využít při dietě?*. [online]. 2010 [cit. 2013-08-23]. Dostupné z: <http://www.tlukotsrdce.cz/vyziva-a-recepty/co-je-to-udaj-gda-a-jak-jej-vyuzit-pri-diete>
21. VEBER, Jaromír. *Řízení jakosti a ochrana spotřebitele*. Praha: Grada Publishing, 2007, s. 16-31. ISBN 978-80-247-1782-1.
22. Vím, co jím. *V čem spočívá kvalita označených potravin?*. [online]. 2012 [cit. 2013-08-23]. Dostupné z: http://www.vimcojim.cz/cs/spotrebitel/vim-co-jim/o-nas/V-cem-spociva-kvalita-oznacenyh-potravin__s660x7428.html
23. Vyhláška č. 54/2004 Sb., o potravinách určených pro zvláštní výživu a o způsobu jejich použití. [online]. 2004 [cit. 2013-08-23]. Dostupné z: <http://www.szpi.gov.cz/docDetail.aspx?docid=1006190&docType=ART&nid=11307>. 2004.
24. Vyhláška č. 77/2003 Sb., kterou se stanoví požadavky pro mléko a mléčné výrobky, mražené krémy a jedlé tuky a oleje. [online]. 2003 [cit. 2013-08-23]. Dostupné z:
<http://www.szpi.gov.cz/docDetail.aspx?docid=1006126&docType=ART&nid=11816>
25. Vyhláška č. 113/2005 Sb., o způsobu označování potravin a tabákových výrobků. [online]. 2005 [cit. 2013-08-23]. Dostupné z:
<http://www.szpi.gov.cz/docDetail.aspx?docid=1005853&doctype=ART>. 2005.
26. Vyhláška č. 203/2003 Sb., o veterinárních požadavcích na mléko a mléčné výrobky. [online]. 2003 [cit. 2013-08-23]. Dostupné z:

http://www.sagit.cz/pages/zpravodajtxtanot.asp?cd=166&typ=r&zdroj=../_anotace/sb03203b

27. Vyhláška č. 446/2004 Sb., ze dne 16. července 2004, kterou se stanoví požadavky na doplňky stravy a na obohacování potravin potravními doplňky. [online]. 2004 [cit. 2013-08-23]. Dostupné z:
<http://www.sagit.cz/pages/sbirkatxt.asp?zdroj=sb04446&cd=76&typ=r>. 2004.
28. Zákon č. 30/2006 Sb., o ekologickém zemědělství. [online]. 2006 [cit. 2013-08-23]. Dostupné z:
<http://www.sagit.cz/pages/sbirkatxt.asp?cd=76&typ=r&zdroj=sb06030>. 2006.
29. Zákon č. 78/2004 Sb., o nakládání s geneticky modifikovanými organismy a genetickými produkty. [online]. 2004 [cit. 2013-08-23]. Dostupné z:
<http://eagri.cz/public/web/mze/legislativa/pravni-predpisy-mze/tematicky-prehled/Legislativa-ostatni>. 2004.
30. Zákon č. 110/1997 Sb., o potravinách a tabákových výrobcích a o změně a doplnění některých souvisejících zákonů [online]. 2003 [cit. 2013-08-23]. Dostupné z:
<http://www.szpi.gov.cz/docDetail.aspx?docid=1006039&docType=ART&nid=11307>
31. Zákon č. 120/2008 Sb., kterým se mění zákon č. 110/1997 Sb., o potravinách a tabákových výrobcích, částka 38. [online]. 2008 [cit. 2013-08-23]. Dostupné z:
<http://eagri.cz/public/web/mze/potraviny/legislativa/chronologicky-prehled-predpisu-mze/zakon-2008-120-potraviny.html>
32. Zákon č. 139/2014 Sb., kterým se mění zákon č. 110/1997 Sb., o potravinách a tabákových výrobcích a o změně a doplnění některých souvisejících zákonů, ve znění pozdějších předpisů. [online]. 2008 [cit. 2013-08-23]. Dostupné z:
http://eagri.cz/public/web/mze/legislativa/pravni-predpisy-mze/predpisy-mze-neucinne/_prezentace_cz_mze_legislativa_pravni-predpisy-mze_predpisy-mze-neucinne_zakon-c-139-2014-sb.html
33. Zákon č. 224/2008 Sb., o potravinách a tabákových výrobcích, částka 70. [online]. 2008 [cit. 2013-08-23]. Dostupné z:
<http://www.sagit.cz/pages/sbirkatxt.asp?cd=76&typ=r&zdroj=sb08224>. 2008.

34. Zákon č. 224/2008 Sb., O potravinách a tabákových výrobcích. [online]. 2008 [cit. 2013-08-23]. Dostupné z:
<http://www.sagit.cz/pages/sbirkatxt.asp?cd=76&typ=r&zdroj=sb08224>. 2008.
35. Zákon č. 242/2000 Sb., o ekologickém zemědělství. [online]. 2000 [cit. 2013-08-23]. Dostupné z:
<http://www.agronavigator.cz/ekozem/default.asp?ids=265&ch=26&typ=1&val=16773>. 2001.
36. Zákon č. 456/2004 Sb., úplné znění zákona č. 110/1997 Sb., o potravinách a tabákových výrobcích a o změně a doplnění některých souvisejících zákonů. [online]. 2004 [cit. 2013-08-23]. Dostupné z:
<http://www.sagit.cz/pages/sbirkatxt.asp?cd=76&typ=r&zdroj=sb04456>. 2004.

7. Seznam příloh

Příloha 1: Dotazník	74
Příloha 2: Seznam tabulek.....	78
Příloha 3: Seznam grafů	78
Příloha 4: Seznam obrázků.....	80

Příloha 1: Dotazník

Otázky:

- 1. Studujete informace na obalech mléčných potravin?**
 - a) Ano
 - b) Ne
- 2. Zajímá Vás původ surovin, ze kterých je mléčný výrobek vyroben?**
 - A. Ano
 - B. Ne
- 3. Při nákupu - jakou váhu u mléčných výrobků pro vás mají následující informace/faktory?**

Informace/faktory	1 nezajímá mě	2 méně důležitá informace	3 průměrně důležitá informace	4 velmi mě zajímá	5 zásadní informace
Cena					
Název					
Hmotnost					
Složení					
Původ výrobce					
Výživová tvrzení					
GDA (doporučené denní množství)					
Deklarovaná značka kvality					
Množství tuku					
Design obalu					
Zkušenost s produktem					
Doporučení známých					

- 4. Které informace na obalech mléčných výrobků postrádáte?**
 - Původ mléka
 - Původ výrobce
 - Značka kvality
 - Množství tuku
 - Celkovou hmotnost
 - Jiné: ...
- 5. Je pro Vás srozumitelnější vyjádření o množství tuku formou:**
 - A. Obsahu tuku v sušině
 - B. Celkového obsahu tuku
 - C. Je mi to jedno
- 6. Víte, jaké množství tuku musí mít jogurt:**
 - A. Nízkotučný
 - i. _____
 - ii. Nevím
 - B. se sníženým obsahem tuku
 - i. _____
 - ii. Nevím

- C. bílý
 - i. _____
 - ii. Nevím
- D. smetanový
 - i. _____
 - ii. Nevím
- E. podmáslí
 - i. _____
 - ii. Nevím
- F. jogurtové mléko
 - i. _____
 - ii. Nevím

7. Víte, jaké množství tuku musí mít polotvrdý sýr:

- A. Eidam 30-40 %
 - i. _____
 - ii. Nevím
- B. Eidam 30 %
 - i. _____
 - ii. Nevím
- C. Ementál
 - i. _____
 - ii. Nevím

8. Znáte značku kvality Klasa?



- A. Ano
 - i. Co znamená?
 - 1. _____
 - 2. Nevím
- B. Ne

9. Znáte značku kvality Regionální potravina?



- A. Ano
 - i. A co znamená?
 - 1. _____
 - 2. Nevím
- B. Ne

10. Znáte značku kvality Český výrobek?



- A. Ano
 - i. A co znamená?
 - 1. _____
 - 2. Nevím
- B. Ne

11. Znáte značku kvality Český výrobek- garantováno Potravinářskou



komorou ČR?

- A. Ano
 - i. A co znamená?
 - 1. _____
 - 2. Nevím
- B. Ne

12. Znáte značku kvality Víť, co jím?



- A. Ano
 - i. A co znamená?
 - 1. _____
 - 2. Nevím
- B. Ne

13. Znáte značku kvality Bio?



- A. Ano
 - i. A co znamená?
 - 1. _____
 - 2. Nevím
- B. Ne

14. Uved'te, kolik dětí do 15 let má Vaše domácnost: _____

15. Uved'te, kolik dospělých nad 15 let má Vaše domácnost (včetně Vás): _____

16. Kdo ve Vaší domácnosti nejčastěji nakupuje?

- A. Já sám/sama,
- B. Partner či partnerka,
- C. Manžel/manželka,
- D. Rodiče
- E. Někdo jiný, kdo _____

17. V jakém kraji trvale žijete?

- A. Hlavní město Praha
- B. Jihočeský kraj
- C. Jihomoravský kraj
- D. Karlovarský kraj
- E. Kraj Vysočina
- F. Královéhradecký
- G. Liberecký kraj
- H. Moravskoslezský kraj
- I. Olomoucký kraj
- J. Pardubický
- K. Plzeňský kraj
- L. Středočeský kraj
- M. Ústecký kraj
- N. Zlínský kraj

18. Jste:

- A. Muž
- B. Žena

19. Vaše nejvyšší dosažené vzdělání:

- A. základní
- B. střední s výučním listem
- C. střední s maturitní zkouškou
- D. vysokoškolské

20. Jaký je váš věk:

- A. 15 - 18
- B. 19 - 25
- C. 26 - 35
- D. 36 - 45
- E. 46 - 55
- F. 56 a více

Příloha 2: Seznam tabulek

Tabulka 1: Váha ceny - muži	36
Tabulka 2: Váha ceny - ženy.....	37
Tabulka 3: Které informace na obalech mléčných potravin postrádáte? - muži.....	62
Tabulka 4: Které informace na obalech mléčných potravin postrádáte? - ženy	62

Příloha 3: Seznam grafů

Graf 1: Jste	32
Graf 2: Kdo ve Vaší domácnosti nakupuje nejčastěji?	33
Graf 3: V jakém kraji trvale žijete?	34
Graf 4: Vaše nejvyšší dosažené vzdělání?	35
Graf 5: Váha informací/ faktorů.....	36
Graf 6: Studujete informace na obalech? - muži.....	38
Graf 7: Studujete informace na obalech? - ženy	39
Graf 8: Víte, co znamená značka kvality Klasa? - muži	40
Graf 9: Víte, co znamená značka kvality Klasa? - ženy	40
Graf 10: Víte, co znamená značka kvality Regionální potravina? - muži	41
Graf 11: Víte, co znamená značka kvality Regionální potravina- ženy?	42
Graf 12: Víte, co znamená značka kvality Český výrobek? - muži.....	43
Graf 13: Víte, co znamená značka kvality Český výrobek? - ženy	43
Graf 14: Víte, co znamená značka kvality Český výrobek- Garantováno Potravinářskou komorou ČR? - muži.....	44
Graf 15: Víte, co znamená značka kvality Český výrobek- Garantováno Potravinářskou komorou ČR? - ženy	44
Graf 16: Víte, co znamená značka kvality Víím, co jím? - muži.....	45
Graf 17: Víte, co znamená značka kvality Víím, co jím? - ženy	46
Graf 18: Víte, co znamená značka kvality Bio? – muži.....	47
Graf 19: Víte, co znamená značka kvality Bio? – ženy	47
Graf 20: Víte, jaké množství tuku má nízkotučný jogurt? - muži.....	48
Graf 21: Víte, jaké množství tuku má nízkotučný jogurt? - ženy	48
Graf 22: Víte, jaké množství tuku má jogurt se sníženým obsahem tuku? - muži	49

Graf 23: Víte, jaké množství tuku má jogurt se sníženým obsahem tuku? - ženy.....	50
Graf 24: Víte, jaké množství tuku má jogurt bílý? - muži.....	51
Graf 25: Víte, jaké množství tuku má jogurt bílý? - ženy.....	51
Graf 26: Víte, jaké množství tuku má jogurt smetanový? - muži.....	52
Graf 27: Víte, jaké množství tuku má jogurt smetanový? - ženy.....	52
Graf 28: Víte, jaké množství tuku má podmáslí? - muži.....	53
Graf 29: Víte, jaké množství tuku má podmáslí? - ženy.....	53
Graf 30: Víte, jaké množství tuku má jogurtové mléko? - muži.....	54
Graf 31: Víte, jaké množství tuku má jogurtové mléko? - ženy.....	54
Graf 32: Víte, jaké množství tuku má Eidam 30 – 40 %? - muži.....	55
Graf 33: Víte, jaké množství tuku má Eidam 30 – 40 %? - ženy.....	55
Graf 34: Víte, jaké množství tuku má Eidam 30 %? - muži.....	56
Graf 35: Víte, jaké množství tuku má Eidam 30 %? - ženy.....	56
Graf 36: Víte, jaké množství tuku má Ementál? - muži.....	57
Graf 37: Víte, jaké množství tuku má Ementál? - ženy.....	57
Graf 38: Váha informací/ atributů.....	59
Graf 39: Nejdůležitější informace/ faktory- muži.....	59
Graf 40: Nejdůležitější informace/ faktory- ženy.....	60
Graf 41: Které informace na obalech mléčných potravin postrádáte?.....	61

Příloha 4: Seznam obrázků

Evropské značky kvality

Obr. č. 1: Chráněné označení původu



Zdroj: <http://www.jentodobre.cz/?p=5551>

Obr. č. 2: Chráněné zeměpisné označení



Zdroj: <http://www.jentodobre.cz/?p=5551>

Obr. č. 3: Zaručená tradiční specialita



Zdroj: <http://www.jentodobre.cz/?p=5551>

Značky kvality

Obr. č. 4: Klasa



Zdroj:

http://www.bezpecnostpotravin.cz/UserFiles/Image/kvasnickova/logo_klasa_2.jpg

Obr. č. 5: Regionální potravina



Zdroj: http://eagri.cz/public/web/pub/80/9d/9c/129913_222099_logo_rp.jpg

Obr. č. 3: Český výrobek



ČESKÝ VÝROBEK

Zdroj: <http://www.font.cz/res/data/053/006700.jpg>

Obr. č. 6: Český výrobek- garantováno Potravinářskou komorou ČR



Zdroj: <http://foodnet.cz/files/Image/logo-a.jpg>

Obr. č. 8: BIO, produkt ekologického zemědělství (BIO zebra)



Zdroj: http://biospotrebitel.cz/wp-content/uploads/2012/01/Biozebra_barevna1.jpg

Obr. č. 8: BIO list



Zdroj: <http://biospotrebitel.cz/wp-content/uploads/2012/06/eurolist.jpg>

Obr. č. 9: Vím, co jím



Zdroj: <http://i.iinfo.cz/images/591/vim-co-jim-1.png>