

UNIVERZITA PALACKÉHO V OLOMOUCI

FILOZOFICKÁ FAKULTA

Katedra historie

Tereza Šafaříková

**Vliv rodiny Grohmannů na hospodářský vývoj Vrbna pod
Pradědem v „dlouhém“ 19. století**

Bakalářská diplomová práce

Vedoucí práce: PhDr. Michael Viktořík, Ph.D.

Obor: Historie

Olomouc 2014

Prohlašuji, že jsem tuto bakalářskou práci vypracovala samostatně na základě uvedených pramenů a literatury.

V Olomouci dne 29. dubna 2014

.....

Tereza Šafaříková

Poděkování

Ráda bych poděkovala svému vedoucímu bakalářské práce, panu PhDr. Michaelu Viktoříkovi, Ph.D., za jeho pomoc a vstřícný přístup při tvorbě mé práce.

Obsah

1	Úvod	1
2	Prameny a literatura.....	4
2.1	Pohled historiografie na dějiny podniku.....	4
2.2	Prameny k dějinám podniku	8
3	Tradice lnářského průmyslu ve Vrbně pod Pradědem a jeho blízkém okolí	11
3.1	Krátký exkurz k počátkům lnářského průmyslu Vrbenska	11
3.2	Firma Rössler a Weiss - historie podniku do příchodu Johanna Josefa Grohmana.....	15
4	Historie podniku po příchodu Johanna Josefa Grohmana (1812 – 1900).....	19
4.1	Příchod Johanna Josefa Grohmana do Vrbna.....	19
4.2	Vývoj vrbenské továrny do poloviny 19. století.....	21
4.2.1	Grohmannova nákladnická faktorie	21
4.2.2	Ze života Grohmannů v 1. polovině 19. století	25
4.3	Vývoj továrny v druhé polovině 19. století	26
4.3.1	Mechanická továrna na lněné nitě	26
4.3.2	Podnikání druhé a třetí generace Grohmannů	30
5	Na přelomu století	35
6	Závěr.....	37
	Seznam literatury a pramenů	39
	Literatura	39
	Prameny.....	41
	Archivní prameny	41
	Tištěné prameny	41
	Internetové zdroje.....	42
	Resumé	43
	Přílohy.....	I

1 Úvod

Rodina Grohmannů patřila v devatenáctém století k nejvýznamnějším slezským podnikatelským rodinám v Habsburské monarchii. Přesto však není v povědomí širší veřejnosti takřka vůbec zakotvena. Své zájmy Grohmannovi soustředili do podhorského městečka Vrbna pod Pradědem na Bruntálsku, které za jejich působení prošlo významnou proměnou, a to nejen hospodářskou, ale i sociální. Předmětem jejich podnikání se stal lnářský průmysl. Postupem času v této krajině vybudovali prosperující továrnu na nitě, které se svou kvalitou řadily mezi nejlepší v zemi a byly distribuovány po celé monarchii i zahraničí. Jedním ze základních cílů této bakalářské práce je oživení stále více skomírajícího odkazu, který po sobě tato významná rodina ve Vrbně pod Pradědem, a vlastně takřka v celém bruntálském regionu, zanechala.

Původem pocházela rodina ze severních Čech, přesněji z okolí Krásné Lípy na Rumbursku. Prvním zástupcem, který přišel do Vrbna pod Pradědem, byl roku 1812 mladičký Johann Josef Grohmann a byl to právě on, jenž se zasloužil o první velký rozvoj zdejšího podniku. V počátcích svého působení v malebném městečku se stal podílníkem v již fungující firmě na bělení lnu Weiss a Rössler, kde své postavení následně posílil i sňatkem s neteří samotného Ferdinanda Rösslera. Takto se ve Vrbně pod Pradědem usadil zakládající člen rozvětvené rodiny Grohmannů, která po celé generace výrazně ovlivňovala charakter zdejšího hospodářství.

Základem mé bakalářské práce je chronologicky přehledné zpracování dějin Grohmannova podniku v devatenáctém století s drobným přesahem několika let na obou stranách. Jedná se však spíše o jakousi sondu do nejdůležitějších vývojových momentů firmy, než o celý, obsahově vyčerpávající, popis historie podniku. Se stejným stanoviskem jsem přistoupila i ke zpracování životních osudů rodiny Grohmannů. Mým zájmem nebylo věnovat se zásadně každému členu rodiny, ale vybrat z nich pro devatenácté století právě ty, kteří měli největší podíl nejen na hospodářské přeměně města, ale i na jeho kulturním a všeobecném rozkvětu. Jen takto jsem měla možnost věnovat mnohem více prostoru událostem, jež opravdu ovlivnily chod samotného města.

V první části mé bakalářské práce představuji veškerou literaturu a prameny, které jsou k tomuto tématu dostupné. Bohaté zásoby archivních i tištěných pramenů nám nabízí pohled do celého vývoje firmy jak z technického, tak právního hlediska, přičemž jsou neméně

hojně i na soukromé životní příběhy svých majitelů. Snažila jsem se z nich pro mou bakalářskou práci vytěžit a čtenáři zprostředkovat dle mého soudu opět jen poznatky pro dosavadní výzkum stěžejní. Studium pramenů k dějinám podniku, získaných hned z několika rozličných fondů, však tvoří velmi důležitou část mé práce. Kromě toho se zatím také opírám o dostupnou literaturu zpracovanou na toto téma, pocházející zejména z pera Milana Myšky. Představení pramenné a literární základny v samostatné kapitole bylo dalším z mých důležitých cílů. Jelikož bych se chtěla studiem podnikání rodiny Grohmannů zabývat i nadále, беру přehledné zpracování této problematiky jako stěžejní pro další postup a snadnou orientaci v okruhu nabytých poznatků.

V další části mé práce se zaměřuji v obecném měřítku na lnářský průmysl. Je tomu tak zvláště kvůli docílení jednoty a srozumitelnosti v daném výkladu historických událostí nadcházejících. Z textu vychází najevo, jak vyspělou plátenickou oblastí bruntálský region byl, jak se postupem času měnil a proč nakonec vůbec došlo k tak obrovskému rozmachu ve zpracování lnu. Zároveň jsem se snažila podat postup a zdokonalování technologií ve výrobě a zpracování lnu, aby byl lépe vidět postupný přechod ke strojové výrobě, jenž v této oblasti nakonec odstartoval průmyslovou revoluci. Na tento vývoj zvolna navazuje historický výklad k prvotnímu podniku Rösslera a Weisse a plynulý přechod k hlavnímu tématu, působení rodiny Grohmannů.

Této problematice je věnován celý zbytek mé bakalářské práce. Jak již bylo řečeno výše, vybrala jsem na poukázání vlivu rodiny Grohmannů v devatenáctém století jen jejich nejvýznamnější členy. Celý popis historických událostí podávám chronologicky, od prvotního nákladnického systému až po mechanickou výrobu, spolu s vnitřními i vnějšími jevy, které je v daném vývoji nejvíce ovlivňovaly. Při studiu jednotlivých členů jsem se zaměřila nejen na jejich angažování v podniku, ale také na prostupování do jednotlivých politických či zájmových organizací, díky nimž jméno celé rodiny vzrůstalo postupem času na významu. Všímal jsem si na jedné straně jejich vlivu na hospodářský vývoj Vrbna pod Pradědem, na straně druhé také na jejich zásluhy o kulturní a sociální rozvoj města a okolí. Zvláště díky rodině Grohmannů bylo Vrbno spojeno silniční i železniční tratí a stalo se centrem rozličných odvětví průmyslu, jakými byl mimo lnářství také kovoprůmysl či průmysl dřevozpracující. Vedle těchto zásluh poté stojí jejich obrovská humanitární a charitativní činnost, kterou byla rodina proslulá, a kterou se také snažím prostřednictvím této práce vyzdvihnout. V konečném pohledu lze vidět, jak fabrikanti splývají se samotným obyvatelstvem Vrbna pod Pradědem, jak na ně v devatenáctém století působili a co pro ně znamenali.

Takto zpracovaná studie čtenáři nabízí ucelený historický výklad od počátků lnářského průmyslu a založení mnou studovaného podniku, až po působení a životní osudy jednotlivých členů rodiny Grohmannů, která po celé devatenácté století udávala místní krajině svůj typický ráz. Může tak posloužit nejen zájemcům o dějiny průmyslu jako takovém, ale hlavně širšímu okruhu čtenářů se zájmem o regionální dějiny Bruntálska, díky čemuž by se alespoň trochu pozvedlo historické povědomí o území, které dnes po takto významných osobnostech dob minulých společně sdílíme.

2 Prameny a literatura

2.1 Pohled historiografie na dějiny podniku

O dějinách průmyslu a jeho odvětvích na našem území byla již napsána spousta monografií a odborných publikací. V celém spektru vydaných studií pak v dnešní době nacházíme práce mapující primární i sekundární sféru této problematiky.¹ Zvláště v posledních dvou dekadách lze spatřit zvýšený zájem o studium jednotlivých podnikatelů jako součást sociální skupiny v rámci svého působení.² Mnozí z nich totiž mimo svou hlavní činnost, tedy rozvíjení hospodářské aktivity, opanovali spousta dalších sfér společenského života. Často se podíleli na komunální i zemské samosprávě, sponzorovali kulturní či vědecké počiny a přispívali tak k celkovému intelektuálnímu rozvoji v oblasti svého působení.³ Nejinak tomu bylo i v případě podnikatelské rodiny Grohmannů ve Vrbně pod Pradědem. Vlastní problematice se jako jeden z prvních začal více věnovat Milan Myška, který se v knize *Rytíři průmyslové revoluce* v šesti studiích pokusil představit životní osudy několika podnikatelů, mezi nimi i samotných Grohmannů.⁴ Právě na jejich příkladu lze totiž zřetelně sledovat nejen vývoj raně industriálního podnikání, ale i kýžené začleňování podnikatelstva do života vrbenských obyvatel.

První kniha věnující se životu rodiny Grohmannů je datována k roku 1927, pochází z pera Louise Dittricha a nese výstižný název *Würbenthaler Jugenderinnerungen*⁵. Díky torzovitosti takovýchto svědectví v oblasti severní Moravy a Slezska se pro nás stává velmi cenným pramenem, který obohacuje nejen příspěvek k dějinám Grohmannova podniku. Louis Dittrich pocházel ze známé pražské lékárnické rodiny malostranských Dittrichů. Kontakty s podnikatelskou rodinou Grohmannů získal prostřednictvím svého otce, jež se roku 1847 oženil s Annou Grohmannovou, dcerou prvního rodinného usedlíka ve Vrbně, Josefa Grohmana. Díky jeho matce byly s vrbenskými příbuznými udržovány velmi vřelé vztahy. Na stránkách své knihy popisuje Louis Dittrich vzpomínky z různých pobytů v malebném

¹ Z prací primární sféry se jedná převážně o studie Františka Dudka a Jana Janáka (např. *Dějiny hospodářství českých zemí od počátku industrializace do konce habsburské monarchie*, Praha, 2007.) Takovéto publikace pak doplňují drobné studie k jednotlivým podnikatelským elitám, jež se v historiografii stávají trendem zvláště po roce 1989. Zprvu se jedná zejména o průkopnické práce Milana Myšky, v dnešní době doplněné o oblíbené životopisné studie či paměti podnikatelů.

² Myška, Milan: *Rytíři průmyslové revoluce. Šest studií k dějinám podnikatelů v Českých zemích*, Ostrava, 1997, s. 14.

³ Tamtéž, s. 8.

⁴ Jako další zmiňuje např. huťářskou rodinu Homoláčů či osudy z Belgie pocházejícího Jeana-Françoise Regniera. (Myška, Milan: *Rytíři*, s. 8-9.)

⁵ Dittrich, Louis: *Würbenthaler Jugenderinnerungen*, Prag, 1927.

slezském městečku, které se převážně vztahují ke třetí čtvrtině devatenáctého století. Největší dojem na něj udělala každoroční slavnost na počest narozenin jeho děda Josefa Grohmanna. Neopomenul však přitom ani vyprávění o svých příbuzných či vrbenském prostředí a nabízí nám tak neobyčejný pohled do všedního života podnikatelů.⁶ Na této knize vzpomínek je postaven článek Milana Myšky *Obrázky ze života podnikatelské rodiny vrbenských Grohmannů*⁷, publikovaný ve Vlastivědném sborníku Severní Morava. Díky střípkům Dittrichových vzpomínek zde autor příjemně obohatil pohled do historie podniku. Stejný článek s drobnými doplňky publikoval taktéž ve své knize *Rozbřesk podnikatelů*⁸ a obdobně se tímto svědectvím v neposlední řadě inspiroval v článku *Slezský niřařský podnikatel Josef Grohmann*.⁹ Milan Myška se vůbec nejvíce zasloužil o publikace k podnikání rodiny Grohmannů. Významný je jeho pokus o kolektivní biogram dvou generací podnikatelské rodiny s názvem *Slezská podnikatelská rodina Grohmannů*¹⁰, zveřejněný jak ve Slezském sborníku, tak jako součást monografie Rytíři průmyslové revoluce. Právě jeho studie se staly základem všech soudobých příspěvků zabývajících se působením Grohmannů ve Vrbně pod Pradědem, a to i přesto, že popisuje jen události do přelomu století. Žádný autor zatím jeho přínos nepřekonal. Výjimkou je snad jen Gerhard Chrobok, který okruh svého zájmu rozšířil o události dvacátého století (viz níže).

Po vědecké práci Milana Myšky v devadesátých letech minulého století dochází v bádání po osudech Grohmannů ke krátké přestávce. Ta je přerušena počátkem nového tisíciletí, kdy můžeme opět zaznamenat zvýšený zájem o dějiny podniku. Svou roli zde hraje hlavně bývalý dlouholetý zaměstnanec firmy Odetka a.s.¹¹ Gerhard Chrobok. Ten totiž k dvousetletému výročí založení staré továrny zveřejňuje na oficiálních webových stránkách Odetky výsledek svého bádání pod názvem *Kompletní historie továrny od roku 1800*.¹² Jde o dílko obdivuhodné, které však zcela postrádá bibliografický aparát a je tak často nemožné

⁶ Tamtéž, s. 11 a 27.

⁷ Myška, Milan: *Obrázky ze života podnikatelské rodiny vrbenských Grohmannů*, In.: Vlastivědný sborník Severní Morava, sv. 66, 1993.

⁸ Myška, Milan: *Rozbřesk podnikatelů. Do nitra Askiburgionu*, Moravský Beroun, 2000.

⁹ Myška, Milan: *Slezský niřařský podnikatel Josef Grohmann*, In.: Vlastivědné listy Slezska a Severní Moravy, 20, č. 1., 1994.

¹⁰ Myška, Milan: *Slezská podnikatelská rodina Grohmannů (Pokus o kolektivní biogram dvou generací podnikatelské rodiny)*, In.: Slezský sborník, 92, č. 3-4, 1994.

¹¹ Po znárodnění podniku v bývalém vlastnictví Grohmannů roku 1948 následovalo jeho přesunutí do Továrny stuh a prýmků se sídlem v Krnově. Existence vrbenského niřařského podniku v držbě rozvětvené rodiny Grohmannů pak byla definitivně ukončena roku 1954. Na tradice tohoto podniku však navazuje roku 1992 samostatný závod nesoucí název Odetka a.s. se sídlem ve Vrbně pod Pradědem.

¹² <http://www.odetka.cz/net20/cz/historietovarny.aspx>. Dále napsal stejný příspěvek o historii továrny také do *Zpravodaje obcí v údolí řeky Opavy – Vrbně pod Pradědem*. V ročnících 2000-2002 zde vyšlo na pokračování 12 dílů pod názvem: „200 let textilního průmyslu ve Vrbně pod Pradědem“.

přesně dohledat popisované události. Zdroje, ze kterých autor vycházel lze však alespoň rámcově vytušit. Ze staršího období se jedná převážně o kroniku Othmara Kloskeho *Chronik von Würbenthal 1611-1911*¹³. Dále pak lze ve vyprávění rozpoznat rukopis Milana Myšky. Gerhard Chrobok však nečerpal jen z druhotné literatury. Vycházel i ze samotné pramenné základny uložené v Zemském archivu v Opavě, která je v jeho práci taktéž částečně rozeznatelná. Mohu s jistotou říci, že do dnešní doby již žádný jiný badatel, který svůj příspěvek v této oblasti publikoval, do opavských archivních fondů firmy nenahlédl a všichni ve svých pracích čerpali zvláště z Gerharda Chroboka či Milana Myšky. Zejména se jedná o počín Spolku přátel Vrbenska pod vedením Karla Michaluse, kteří dali podnikatelské rodině Grohmannů prostor na několika stránkách své knihy *Vrbno pod Pradědem. Ohlédnutí za minulostí dávnou i nedávnou*.¹⁴ A inspirován právě těmito stránkami textu napsal v českém kontextu posledních pár řádků k této problematice také Dušan Fajkoš v knize *Kapitoly z historie Moravy a Slezska*.¹⁵ Díky jejich společnému úsilí se tyto publikace zprostředkované pro širší okruh čtenářů, podílí v dnešní době alespoň malou měrou na tom, aby důležité osobnosti našeho kraje neupadaly v zapomnění. Mezi poslední zveřejněné odkazy k působení významných podnikatelů vrbenské továrny poslouží pak pro úplnost i stránky ve dvousvazkové publikaci Milana Myšky *Historická encyklopedie podnikatelů*¹⁶, či několik řádků v publikaci Karla Kučy *Města a Městečka*¹⁷, jež nám taktéž dává poznat, jak důležitou součástí vrbenských dějin Grohmannové byli.

V historické oblasti Slezska je nutné v každém případě počítat s německy psanými příspěvky. Bez jejich zařazení by působil celkový kontext studovaného materiálu stroze. Kromě tištěných pramenů v němčině se pak zejména jedná o článek Ernsta Stadeho o jednom z nejdůležitějších průmyslníků Slezska a vlastním zakladateli vrbenské větve Grohmannů *Josef Grohmann in Würbenthal*¹⁸. Další zmínka o podnikatelském talentu několika členů rodiny spolu s nástinem historie Vrbna pod Pradědem pak přichází v knize Bruna Langerera *Freudenthal und seine Kreisgemeinden*¹⁹. Jako takové dotváří celkovou mozaiku dostupných

¹³ Kloske, Othmar: *Chronik von Würbenthal. Beitrag zum 300 Jährigen Stadt-Jubiläum 1611-1911*, Selbstverlag, Würbenthal, 1911.

¹⁴ Spolek přátel Vrbenska: *Vrbno pod Pradědem. Ohlédnutí za minulostí dávnou i nedávnou*, Vrbno pod Pradědem, 2011.

¹⁵ Fajkoš, Dušan a kol.: *Kapitoly z historie Moravy a Slezska*, Havířov, 2012.

¹⁶ Myška, Milan a kol.: *Historická encyklopedie podnikatelů Čech, Moravy a Slezska do poloviny XX. století*, Ostrava, 2003.

¹⁷ Kuča, Karel: *Města a městečka v Čechách, na Moravě a ve Slezsku*, 8. Díl (V-Ž), Praha, 2011.

¹⁸ Stade, Ernst: *Josef Grohmann in Würbenthal*, In: *Historisches Jahrbuch Oberschlesien* 7, 1960.

¹⁹ Langer, Bruno: *Freudenthal und seine Kreisgemeinden. Dokumentation eines Landkreises im Ostsudetenland*, Esslingen am Neckar, 1990.

informací k danému tématu a stávají se jejich nedílnou součástí. Velkou část německých publikací do svých studií zahrnul v dosavadním bádání prozatím jen Milan Myška, s výjimkou německy psaných kronik Othmara Kloskeho a Adolfa Gottwalda, jež se objevují jako cenný pramen i u soudobých autorů.²⁰

Na místě je zde i pohled na dějiny podniku v širších souvislostech, kdy je nutné vzít v potaz především práce o lnářském průmyslu v dané oblasti. Prvotní přehled zvláště faktografického charakteru nám zajistí publikace, za kterou vdčíme pracovníkům Katedry historie univerzity Palackého v Olomouci, a to *Historický místopis Moravy a Slezska v letech 1848-1960 (okresy Bruntál, Jeseník, Krnov)*²¹. Nástin hodnotných informací nám poskytnou taktéž články publikované ve sborníku *Lnářský průmysl, Příspěvky k dějinám*²², vycházející v Trutnově, či práce Františka Mainuše, Miloňe Dohnala a v neposlední řadě Dana Gawreckiho²³. Stejně jako v případě studia podnikání samotných Grohmannů, je i zde nutností práce s německými publikacemi. Jako příklad uvádím knihu *Die Gross-Industrie Oesterreich. Bd. IV.*, v níž najdeme na několika stránkách neméně důležité informace jak o fungování továrny ve Vrbně pod Pradědem, tak o lnářském průmyslu v jeho okolí a nutno dodat, že právě informace v této knize obsažené jsou pilířem zmínek skoro v každé dosavadní publikaci.²⁴

I přes velký zájem dnešních vrbenkých pismáků o dějiny podniku se od dob Milana Myšky nepodařila napsat žádná, vědecky podložená studie k této spletité, o to však zajímavější, historii rodiny Grohmannů. Autoři dosavadních prací se často zaměřují na popis dějin podniku obecně a se stejným přístupem přikračují i k nastínění jejich osobního života. Moje bakalářská práce je přínosem zvláště kvůli zohlednění nových pramenů, vedoucích k lepšímu poznání dopadů působení rodiny Grohmannů ve Vrbně pod Pradědem.

²⁰ Gottwald, Adolf: *Würbenthal: zur Geschichte einer sudetenschlesischen Bergstadt*, München, 1975.

²¹ Bartoš, J.; Schulz, J.; Trapl, M.: *Historický místopis Moravy a Slezska v letech 1848-1960 (okresy Bruntál, Jeseník, Krnov)*, XIII. svazek, Olomouc, 1994.

²² Z hlediska problematiky podnikání rodiny Grohmannů je nejdůležitější opět článek Milana Myšky: Myška, Milan: *Lnářský průmysl ve Slezsku v průmyslové revoluci (Nástin hospodářského vývoje v letech 1840 až 1880)*, In: *Lnářský průmysl. Příspěvky k dějinám* 5, Trutnov 1984.

²³ Mainuš, František: *Plátenictví na Moravě a ve Slezsku v 17. a 18. století*, Ostrava, 1959.; Dohnal, Miloň: *Průmyslová revoluce a počátky dělnického hnutí v severomoravské plátenické oblasti*, Ostrava, 1973.; Gawrecki, Dan a kol.: *Dějiny Českého Slezska 1740-2000*, I. díl, Opava, 2003.

²⁴ Přesně pak: *Grohmann and Co. K. k. priv. Leinen-, Baumwollzwirn- und Flechtwaaren-Fabrik Würbenthal*. In: *Die Gross-Industrie Oesterreichs. Bd. IV.* Wien 1898, s. 316-318.

2.2 Prameny k dějinám podniku

Chceme-li se v dnešní době hlouběji zajímat dějinami textilního průmyslu s přímým zaměřením na určitou podnikatelskou rodinu, v našem případě na rodinu Grohmannů, je pro nás stěžejní hned několikero archivních fondů.

Ke studiu podnikání fabrikantů Grohmannů ve Vrbně pod Pradědem je nám k dispozici takřka veškerá dokumentace od založení firmy až po její zánik, ve dvou základních fondech. Oba jsou pak uloženy v Zemském archivu v Opavě. Nejobsažnější fond nese název *Grohmann a spol., nitárna Vrbnó pod Pradědem (NAD 1025)* a předkládá nám písemnosti zachycující období let 1803-1947. Nejstarší úřední, zvláště pak majetkoprávní agenda tedy pochází ještě z dob před příchodem Josefa Grohmana, z časů, kdy byl podnik v rukou prvních majitelů Ferdinanda Rösslera a Adolfa Weisse. Máme tedy možnost nahlédnout až do počátků samotného budování továrny a následně nejdůležitějších kroků, které udělaly z Grohmannů jedny z nejvýznamnějších podnikatelů ve lnářském průmyslu na území Habsburské monarchie. Dále fond mapuje celou, téměř stopadesátiletou, historii podniku prostřednictvím písemností o vedení a správě podniku, majetkových a obchodních záležitostí, účetního, fotografického či tiskového materiálu a v neposlední řadě také písemností soukromého charakteru, které dávají šanci na vytvoření představy o životě rodiny a jejich osudech. Velmi významnou součástí tohoto fondu je kronika sepsaná Kuno Grohmannem u příležitosti narození bratra Fritze z roku 1930. Kromě podstatných zvrátů a příběhů z historie podniku totiž věnuje velký prostor rodinným událostem dob minulých i jemu současných. Vzhledem k rozsahu a povaze fondu je však nutné jej z velké části selektovat, zvláště pokud se jedná o archiválie účetní agendy. Vytěžitelnost fondu je obrovská, ale pro mou dosavadní práci jsou stěžejní hlavně dokumenty majetkoprávní a soukromé povahy. Druhým, již méně obsáhlým, fondem je poté *Vrbenská přádelna lnu Eduard Grohmann Vrbnó pod Pradědem (NAD 1283)*. Nachází se v něm pro nás důležité písemnosti k vodoprávním záležitostem, spousta plánů strojního zařízení továrny a budov a další osobní dokumenty rodinných členů. Jako klíčový prvek se v tomto fondu jeví rodokmeny sestavené Centrálou pro sudetoněmecký rodinný průzkum v Liberci, které mimo jiné nabízí i podrobně zpracované životopisy některých členů rodiny Grohmannů.

V Zemském archivu v Opavě se dále nachází několik dalších inventářů, pro mou práci stěžejní. První z nich, který je součástí obsáhlého fondu Řádu německých rytířů²⁵, podává svědectví o nejstarších snahách k založení podniku na bělení nití ve Vrbně pod Pradědem ze strany Adolfa Weisse a Ferdinanda Rösslera. Právě tady se nachází jejich žádosti o povolení k založení daného podniku, adresované komendě Řádu německých rytířů v Bruntále. Cenná korespondence, dochovaná jak ze strany žadatelů, tak řádové vrchnosti, nám důkladně zprostředkovává celý vývoj tohoto procesu. Následně pro mne byla v opavském archivu podstatná práce s matrikami římskokatolického farního úřadu ve Vrbně pod Pradědem²⁶. Jen díky nim jsem spolehlivě dohledala základní informace k členům rodiny Grohmannů a zvláště také k prvním zakladatelům firmy, Adolfu Weissovi a Ferdinandu Rösslerovi. Cenné jsou pak především střípky záznamů z časů působení Ferdinanda Rösslera a Grohmannů na Rumbursku. Ve studii zabývající se dějinami průmyslu je klíčová práce s fondem Obchodní a živnostenské komory, pro mne se sídlem v Opavě.²⁷ Mým předním zájmem zde bylo provedení základní sondy, kdy jsem se zaměřila speciálně na statistické zprávy o hospodářské situaci podniků a průmyslu v devatenáctém století vůbec. Přímé záznamy o firmě „Weiss und Grohmann“ a následně „Grohmann und Co.“ jsou zde zachované pro rok 1868, 1917 a 1923 a nabízí nám rozličné informace od stavu podniku či nákupu nového zařízení až po zprávy o exportu firmy. Velká část originálních dokumentů Obchodní a živnostenské komory spojené s vrbenským podnikem je pak také součástí hlavního fondu Grohmann a spol. a jejich dohledávání tak není nutné.

V olomoucké pobočce Zemského archivu Opava nelze opomenout fond Krajský soud Olomouc, který skýtá pro mou práci jedny z prvořadých pramenů k vedení firmy a změnám v ní probíhajících, a to firemní spisy firem Grohmann und Co., Ed. Grohmann und Ad. Grohmann.²⁸ Firemní spisy nejdůležitějšího podniku, firmy Grohmann a Co., jsou k dispozici od roku 1883. Veškeré dřívější majetkoprávní a jiné důležité změny v rámci podniku jsou opět součástí hlavního firemního fondu Grohmann a spol.

Pro mou práci, která je postavena zvláště na vztahu podnikatelů k městu a jeho následnému vývoji, je důležité studium samotného archivu města Vrba pod Pradědem. Ten

²⁵ ZAO: Fond: *Němečtí rytíři-ústřední správa velmistrovských statků na Moravě a ve Slezsku, Bruntál* (NAD 137), inv. č. 740, karton č. 96.

²⁶ Všechny matriky, se kterými jsem pracovala, jsou přístupné v digitálním archivu ZAO.

(<http://vademecum.archives.cz/vademecum/searchlink?fcAr=217000010-0&fcAr=217000010-1&fcDb=10041>)

²⁷ ZAO: Fond: *Obchodní a živnostenská komora v Opavě 1850-1949* (NAD 36)

²⁸ ZAO, pobočka Olomouc: Fond: *Krajský soud Olomouc, Firemní spisy, díl III.*, inv. č. 4499, kart. č. 237, sign. A XIII 91 (Grohmann a Spol. niťárna); inv. č. 4552, kart. č. 241, sign. A XIII 165 (Vrbenské přádelny lnu Ed. Grohmann); inv. č. 4608, kart. č. 245, sign. A XIII 231 (Ad. Grohmann a syn).

se nachází v SOkA Bruntál a nabízí mimo jiné další zajímavé prameny. O Grohmanech se lze v tomto fondu dočíst v městské kronice, kde je jim věnováno i pár samostatných stran, leč méně výmluvných, jelikož jsou veškeré informace k podnikání rodiny Grohmannů opsány ze stránek Die Gross-Industrie Österreich. Zato mnohem významnějším pramenem se zde jeví plány k budování vodního díla pro továrnu Eduarda Grohmana, díky kterému můžeme nahlédnout do celého procesu od kresleného návrhu až po vyúčtování projektu. To je však z tohoto fondu vše. Celý archiv města Vrbna pod Pradědem je bohužel dochován pouze torzovitě. Klíčové archiválie, jakými by pro mou práci byly například zápisy ze zasedání obecního výboru a další podobné prameny se vůbec nedochovaly. Právě proto mi SOkA Bruntál nabízí jen skrovné údaje a stává se tak spíše relevantním doplňkem mnou více užívaných archiválií.

Nedílnou součástí mé práce poté dotváří tištěné prameny. V první řadě se jedná o dvě vrbenské kroniky pocházející z pera Othmara Kloskeho a Adolfa Gottwalda (viz výše), které přehledně mapují historii Vrbna pod Pradědem, přičemž se oba s větším zájmem věnují také podniku rodiny Grohmannů. O velmi vzácný tištěný pramen, doplňující už tak zajímavé dějiny podniku, se osobní zповědí postaral rodinný příslušník Louis Dittrich ve své knize Würbenthaler Jugenderinnerungen. Samotné historii továrny nebo jednotlivým rodinným členům se poté věnuje zvláště dobový tisk. Mnozí z fabrikantů totiž byli významnými osobami nejen ve Vrbně pod Pradědem, ale i v jeho širokém okolí. Například opavský tisk *Freie schlesische Presse* o jejich osudech publikoval hned několikrát. Stalo se tak v případě úmrtí všemi milované Emmy Grohmannové, u příležitosti otevření mateřské školky či u příležitosti ještě většího významu, a to oslavy stého výročí trvání firmy roku 1900. Dále nám pak v mnoha ohledech poslouží mladší ročníky bruntálského deníku *Freudenthaler Ländchen*, který o osudech Grohmannů pojednával hned několikrát.

Prostřednictvím drobnohledu dobového tisku lze vidět vztah fabrikantů k městu i jeho samotným občanům, u kterých si svým jednáním vysloužili za dobu svého působení tu nejvyšší úctu. Máme tedy konečně šanci poznat významnou rodinu i z jiného úhlu.

3 Tradice lnářského průmyslu ve Vrbně pod Pradědem a jeho blízkém okolí

3.1 Krátký exkurz k počátkům lnářského průmyslu Vrbenska

Malebné městečko Vrbno pod Pradědem v podhůří Hrubého Jeseníku bylo v devatenáctém století jedním z největších průmyslových center v západním Slezsku. V počátcích svého vývoje však byla tato oblast spjata zejména s dolováním a rýžováním zlata. Zásoby drahých kovů v okolní přírodě zajišťovaly obyvatelům města kvalitní podmínky k živobytí, spojené se značnými svobodami obyvatel či všeobecně prosperujícím obchodem, zvláště pak poté, co jej roku 1611 Hynek Bruntálský z Vrbna prohlásil svobodným horním městem.²⁹ Známa ložiska rudného bohatství byla však s neustále přibývajícím těžbou rychle vyčerpána. Nesnáze s nedostatkem surovin navíc provázely po mnohá léta přírodní pohromy. Město čelilo v sedmnáctém století morové nákaze a hned několikrát také povodním.³⁰ Přesto stále žila jistá naděje k nalezení nových nerostných ložisek, jež by zaručovala zlepšení ekonomické situace. Veškeré pozitivní vyhlídky vrbenských obyvatel však byly následně, tentokrát již nadobro, zmařeny v posledních letech Třicetileté války, kdy do města vkročila vojska švédské armády a dovršila tak již nezvratný úpadek dříve prosperujícího horního města. Spolu s jejich odchodem byly zasypány důlní sýpky, zničeny haldy a obyvatelé horského městečka tak byli odkázáni k hledání nových možností obživy.³¹ Nevídné podhorské podnebí v této oblasti znemožnilo intenzivní rozvoj zemědělství a tak se značný počet obyvatel začal více soustředit na zpracování železa, či na Bruntálsku velmi rozšířené průmyslové plodiny, lnu.

Lnářský průmysl měl obecně na rozsáhlém území Rakouského Slezska dávnou tradici, sahající přinejmenším do 16. století. Existence rozvinutého plátenictví, rozptýleného takřka po většině slezského a severomoravského území, zde nakonec v období dalších dvou staletí zapříčinila vznik jedné z nejvýznamnějších evropských oblastí proto-industrializace.³² Koncem 18. století pak vstoupila slezská plátenická manufaktura do fáze kapitalistického vývoje.³³ Roku 1773 byly odstraněny feudální výrobní vztahy a do čela se začali prosazovat

²⁹ Kloske, Othmar: *Chronik von Würbenthal*, s. 19.

³⁰ Myška, Milan: *Slezský lnářský podnikatel*, s. 11.

³¹ Kloske, Othmar: *Chronik von Würbenthal*, s. 20-23.

³² Myška, Milan: *Lnářský průmysl*, s. 94.

³³ Dohnal, Miloň: *Průmyslová revoluce a počátky dělnického hnutí v severomoravské plátenické oblasti*, Ostrava, 1973, s. 11.

noví představitelé buržoazie – podnikatelé. Tkát lněné tkaniny bylo díky novému řádu dovoleno takřka všem, bez ohledu na privilegia cechu.³⁴ Právě od této doby pak můžeme vnímat stále se zdokonalující výrobu a specializaci procesů, které zde v polovině 19. století vedly až k průmyslovému převratu.³⁵

Hornaté části Slezska byly již od pradávna domovem lnářství. Hlavními příčinami tohoto vývoje byly jednak příhodné klimatické podmínky s častými srážkami, jednak k pěstování lnu vyhovující kamenitá půda.³⁶ V roztržité mozaice míst, specializujících se na plátenictví, se brzy vytvořily centrální oblasti s výraznější lnářskou výrobou, jež začaly postupem času udávat krajině svůj typický ráz. Mimořádně vyspělé západoslezské lnářství se rozprostíralo na panství janovském, bruntálském, krnovském a albrechtickém.³⁷ Mnou studovaná oblast bruntálského lnářského regionu pak zažívala rozkvět zejména od poloviny sedmnáctého století. Tehdy se velká část městského i venkovského obyvatelstva začala živit právě plátenictvím a s ním spojenými odvětvími.³⁸ Přadláctví zde bylo provozováno zprvu spíše jako vedlejší možnost obživy. Převážná masa lněné příze byla předena zemědělským obyvatelstvem v zimních měsících, tedy v období vegetačního klidu. Domkáři³⁹ a sedláci, často za pomoci celé rodiny, viděli v podomácku vyráběné přízi praktické a hlavně výhodné využití zimních večerů. Prodej hotové příze a často i tkaniny jim totiž především nabízel možnost slušného výdělku. U chudší venkovské rodiny se domácí předení stalo postupem času takřka základním zdrojem obživy.⁴⁰ V Rakouském Slezsku působilo k roku 1749 přes tisíc cechovních i necechovních tkalců, přičemž zhruba třetina připadala právě na venkovské řemeslníky a zemědělce, přivydělávající si touto cestou ke svému hlavnímu povolání.⁴¹ V domácích prostorech se k této práci užívalo starých a po staletí nezměněných nástrojů a technik. Předení se odbývalo buď na jednoduchém ručním vřetenu, jež bylo díky snadné dostupnosti nejrozšířenějším výrobním nástrojem, nebo na ručním kolovratu, který však byl slezským obyvatelstvem pro jeho složitost a nákladnost používán jen zřídka.⁴² Přadláci pak byli s vrchností, posléze prvotním podnikatelstvem, spojeni ze začátku faktorským systémem

³⁴ Janák, Jan: *Vlastivěda moravská, díl 3/1. Hospodářský rozmach Moravy 1740 – 1918*, Brno, 1999. s. 22.

³⁵ Dohnal, Miloň: *Průmyslová revoluce*, s. 10.

³⁶ Mainuš, František: *Plátenictví na Moravě a ve Slezsku v 17. a 18. století*, Ostrava, 1959, s. 7.

³⁷ Gawrecki, Dan a kol.: *Dějiny Českého Slezska 1740-2000*, I. díl, Opava, 2003., s. 105.

³⁸ Myška, Milan: *Obrázky ze života*, s. 4.

³⁹ Ve Slezsku náležela největší část městského obyvatelstva právě do sociální skupiny malých domkářů. Byli to převážně tkalcovští mistři pracující pro manufaktury, kteří kromě domu vlastnili i tkalcovský stav. Řada z nich se s postupem času stávala tovaryši či dělníky ve stále se rozrůstajících podnicích. (Gawrecki, Dan a kol.: *Dějiny Č. S.*, s. 98.)

⁴⁰ Dohnal, Miloň: *Průmyslová revoluce*, s. 21.

⁴¹ Mainuš, František: *Plátenictví*, s. 87.

⁴² Dohnal, Miloň: *Průmyslová revoluce*, s. 17.

námezdní práce. Již od druhé poloviny sedmnáctého století je však pro oblast Rakouského Slezska typický rozmach jeho rozvinutější formy, a to nákladnictví. Pro tento systém je typické vykořisťování řemeslníka. Ten sice zůstává oficiálně samostatným výrobcem, ale na nákladníkovi, který zprostředkovává veškeré obchodní závazky, je ve skutečnosti závislý. V plátenictví západního Slezska nalezl nákladnický systém zvláště vhodné podmínky a mizí proto až v pokročilém století devatenáctém, kdy v již rozptýlené manufaktuře na mnohých místech dominuje systém kupní.⁴³ Situace domácích přadláků nebyla i přes prudký rozvoj sektoru nikdy jednoduchá. Velká část zdejších obyvatel s výdělků v konečném součtu nevystačila a mnozí z nich tak ještě ke své profesi museli nacházet obživu jako podomní kramáři.⁴⁴

Pracovní uplatnění v rozvíjejícím se plátenictví však neposkytovalo jen přadláctví. Brzy byla potřeba mnohých lidí na práce spojené s estetickou úpravou lnu. Příze se mohla tkát surová, ale ve většině případů byla prvně vybělena a teprve poté předána tkalcům ke zpracování. Bílení příze, popřípadě plátna, se tak již od počátků plátenictví stalo jeho důležitou součástí. V horských oblastech Rakouského Slezska, zvláště v okolí Bruntálska, Albrechtic a Zlatých Hor pak byly podmínky k zakládání bělidel nad míru uspokojitelné.⁴⁵ Bílení surové příze se tehdy provádělo, jak už bylo zmíněno, na bělidlech. Původně v době domácí výroby jen primitivním způsobem, tudíž přirozenou cestou za pomoci vody a slunce. K celému procesu tehdy posloužil kus louky, přičemž se veškerá činnost při bílení omezovala jen na polévání příze vodou z horských říček a její překládání na slunci. Rovněž hotové výrobky byly zprvu bíleny touto cestou. S postupným zdokonalováním výroby se ale postupy v bělení měnily. V druhé polovině osmnáctého století se rozmohly speciální roztoky zvyšující bělicí efekt, nejdříve s příměsí dřevěného popela, posléze potaše. Spotřeba dřevěného popela byla v těchto dobách enormní i pro malé bělidlo, není tedy divu, že byla jejich existence závislá hlavně na dostatku dřeva. Samotné bělení příze za pomoci často specificky připravených roztoků pak v ideálním případě trvalo 26-30 dnů.⁴⁶ Zpočátku rozvoje plátenictví obstarávali bílení a mandlování plátna sami řemeslníci, obvykle tkalcovští tovaryši. Postupnou specializací výroby a zvyšováním nároků na kvalitu produktů docházelo ale k nové dělbě práce. Díky zlepšování postupů v úpravě plátna byla zakládána samostatná řemesla

⁴³ Mainuš, František: *Plátenictví*, s. 94-95.

⁴⁴ Myška, Milan: *Rytíři*, s. 91-92.

⁴⁵ Mainuš, František: *Plátenictví*, s. 20.

⁴⁶ Tamtéž, s. 22-24.

přímo zaměřená na určitou část výroby. Kromě bělidla tak začaly být budovány specializované apretovny, barvírny či balírny lněných výrobků.⁴⁷

Z oblastí západního Slezska byly brzy vyváženy výrobky rozdílného druhu i kvality. Export fungoval nejen v rámci Habsburské monarchie, ale také mimo ni.⁴⁸ Nejdůležitějším výrobním artiklem se v této oblasti rychle staly lněné nitě, jednak obyčejné barevné, jednak kvalitnější na pletení a paličkování, přičemž celková průměrná produkce nití na počátku devatenáctého století činila ročně okolo 4 000 až 4 500 kop nití v hodnotě tří set tisíc zlatých k. m. (pozn. konvenční měny). K nejproslulejším lokalitám ve výrobě lněných nití patřila až do sklonku osmnáctého století Andělská Hora. Svým významem ji v tuto dobu začíná převyšovat v první řadě Vrbno pod Pradědem, které se brzy stává novým střediskem produkce. V okolí se však tvoří i další významná centra lnářského průmyslu, mezi nimiž vyniká zvláště oblast Třemešné či Cukmantlu (dnešních Zlatých Hor).⁴⁹ Tento prudký rozvoj textilní výroby však s sebou brzy přinesl i řadu problémů. Již od druhé poloviny osmnáctého století se musí plátenické oblasti západního Slezska vypořádat s jedním z nejtěžších důsledků velkého rozmachu odvětví, a to chronickým nedostatkem lnu. Ani samotná taktika rozšíření osevních ploch nestačila pokrýt celou poptávku a tak byl len postupně dovážen nejen z úrodných oblastí Moravy, ale ve velkém množství také ze zahraničí.⁵⁰ V Albrechticích, Bruntále či Cukmantlu se snažili problém s nedostatkem lnu například řešit za pomoci specializovaných pravidelných trhů, které se alespoň trochu snažily, leč s nevalným úspěchem, oživit výrobu lněných tkanin.⁵¹ I přes veškeré nesnáze učinila výroba lněných produktů a jejich export do zahraničí z této oblasti, dohromady spolu se severními Čechami a Moravou, jednu z předních světových zásobáren lněných tkanin a příze.⁵²

Na financování a organizaci plátenické výroby se zprvu intenzivně podílely místní vrchnosti, na Bruntálsku jmenovitě Řád německých rytířů. Postupem času se ale začali zapojovat i místní zámožní sedláci a obchodníci, jejichž majetek hrál v tomto průmyslovém odvětví brzy čím dál větší roli. Na přelomu osmnáctého a devatenáctého století lze navíc pozorovat jeden trend, který otevřel cestu k vlastnímu podnikání nejednomu slezskému obchodníkovi. Zakládal se na spojení místního kapitálu s kapitálem vídeňským. Často se tak

⁴⁷ Dohnal, Miloň: *Průmyslová revoluce*, s. 18-21.

⁴⁸ Přibližně ¾ produkce z první třetiny 19. Století směřovaly do Uher a vídeňských velkoobchodů, čtvrtina pak do pruského Slezska, Polska a Turecka. (Myška, Milan: *Rytíři*, s. 91.)

⁴⁹ Myška, Milan: *Rytíři*, s. 91.

⁵⁰ Gawrecki, Dan a kol.: *Dějiny Č. S.*, s. 106.

⁵¹ Mainuš, František: *Plátenictví*, s. 12.

⁵² Tamtéž, s. 27.

vytvářely společné podniky, které na jedné straně těžily z větší kapitálové síly, na straně druhé pak z lepších znalostí podmínek místního i vídeňského prostředí nutného k prosperujícímu obchodování. Díky takovéto spolupráci pak dovedli mnohem lépe odolávat výkyvům ekonomické konjunktury.⁵³ Právě mezi tyto obchodníky se řadil i vrbenský rodák Adolf Weiss, kterému se při podnikání ve Vídni zrodil v hlavě přelomový nápad, zvláště tedy pro město Vrbno pod Pradědem. O pár let později tam totiž již se svým společníkem Ferdinandem Rösslerem zakládá nejvýznamnější slezskou niťářskou firmu, která se stala v devatenáctém století osudovou hned pro několikero pokolení rodiny Grohmannů.⁵⁴ O tom však již vypovídají nížeřpsané řádky.

3.2 Firma Rössler a Weiss - historie podniku do příchodu Johanna Josefa Grohmanna

Kořeny významného vrbenského podniku jsou spojeny se jmény dvou důležitých osobností. Jedná se o postavy Johanna Adolfa Weisse a Ferdinanda Rösslera. Prvně jmenovaný, Johann Adolf Weiss, byl rodák z Vrbna pod Pradědem. Narodil se v březnu roku 1762 do rodiny živící se zpracováním železa. Jeho děd vystupuje v matričních záznamech jako „civis faber falcum“, tedy měšťanský kovář kos.⁵⁵ Johann Adolf se však rozhodl ve výběru povolání následovat svého otce a stal se tak měšťanským hospodářem ve sféře plátenictví.⁵⁶ Původně se zabýval skupováním příze a lněných nití od drobných vrbenských domkářů, které postupně dodával k úpravě. Zprvu je zajistil k bílení na komerčních bělidlech v blízkém okolí, poté k jejich barvení na černo, modro a červeno. S takto upravenými nitěmi začal brzy ve velkém obchodovat, přičemž se zajímal zvláště o poptávku na vídeňském trhu.⁵⁷ Pravděpodobně již v srpnu roku 1780⁵⁸ se do Vídně stěhuje a v centru města, na ulici Schultergasse 401, zakládá obchod se slezskými nitěmi s názvem „Adolf Weiss“.⁵⁹ Stal se tak tedy pro tuto dobu oním typickým podnikatelem, jež využil spojení vídeňského a domácího kapitálu.

V devadesátých letech osmnáctého století ho nicméně začala závislost na slezských komerčních bělidlech omezovat a rozhodl se tak proto k radikálnímu kroku, který nakonec

⁵³ Myška, Milan: *Obrázky ze života*, s. 4.

⁵⁴ Die Gross-Industrie Oesterreichs, s. 316.

⁵⁵ ZAO, Sběrka matrik, inv. č. 598, sig. Br XI 1 (1725-1772), fol. 15.

⁵⁶ Tamtéž, fol. 198.

⁵⁷ Myška, Milan: *Rytíři*, s. 92.

⁵⁸ Milan Myška datuje tuto událost ve svých publikacích až do roku 1793. (Myška, Milan: *Rytíři*, s. 92.)

⁵⁹ ZAO, Grohmann a spol., inv. č. 12.

vyústil k založení vlastního bělidla.⁶⁰ Tuto skutečnost dokazuje i samotná žádost na bruntálskou komendu Řádu německých rytířů k vybudování „českého“ bělidla nití a příze ve Vrbně, kterou Weiss roku 1797 podal.⁶¹ Navrhovaný projekt se však neobešel bez problémů. I když byly Weissovy představené výhody spojené s výstavbou nového bělidla lákavé⁶², vrchnost jim nebyla příliš nakloněna a celá záležitost tak byla projednávána přes tři roky. Prvním zásadním problémem, kterou řádová komenda připomínala, byla existence již šesti velkých bělidel ve Vrbně a sousedním Karlově. Byly zde na místě jejich pochybnosti, zdali má vůbec budování nového bělidla v takovémto prostředí cenu. Navíc byly vysloveny obavy z obrovské spotřeby dřeva, kterou by Weissovo bělidlo při plánované kapacitě 30 tisíc kop příze ročně (pozdější odhady plánovaly ještě zdaleka větší množství), vyžadovalo. Okolní lesy by vzhledem k již nadměrné spotřebě dřeva, způsobené provozem železáren v Ludvíkově jakož i dalších průmyslových podniků, nemusely být schopny takovou konsumpci pokrýt.⁶³ Spolu s těmito nezanedbatelnými skutečnostmi byly v dalších letech písemně projednávány například i záležitosti vodoprávní, ale nakonec se žádná z nich nestala nepřekonatelnou překážkou ve vydání stavebního povolení.⁶⁴

Zde se na řadu dostává i druhá jmenovaná osobnost, a to Ferdinand Rössler. V průběhu řízení o stavební povolení se totiž od roku 1799 začíná objevovat v jednacích listinách jako společník Adolfa Weisse.⁶⁵ Původem pocházel Ferdinand Rössler z rodiny bohatého obchodníka s nitěmi Dominika Rösslera z Krásné Lípy na Rumbursku. Tato severočeská lnářská oblast byla proslulá zejména výbornými znalostmi v technikách bělení příze a mladý Ferdinand se stal právě v tomto oboru zasloužilým odborníkem. Jelikož byl za pokračovatele v rodinném podnikání Rösslerů vybrán jeho starší bratr, musel si hledat uplatnění jinde.⁶⁶ Kvalitní šanci k dobrému povolání mu v pravou chvíli nabídl Adolf Weiss, který v Rösslerovi viděl nejen schopného běliče, ale i obchodníka, který by byl schopen v jeho nepřítomnosti podnik bez problémů vést.⁶⁷ Ferdinand takovou příležitost s radostí uvítal a již roku 1800 se do Vrbna pod Pradědem stěhuje nastálo.⁶⁸ Ve stejném roce, přesně pak v červnu, byla jejich společnými silami založena jedna z nejvýznamnějších slezských

⁶⁰ Myška, Milan: *Rytíři*, s. 92.

⁶¹ ZAO, Němečtí rytíři, inv. č. 740, karton č. 96.

⁶² Výhodná by stavba byla nejenom pro vrchnost, která by měla finance z pronájmu pozemků a dalších poplatků s vedením podniku spojených, ale i pro samotné obyvatelstvo Vrbna a okolí. (Myška, Milan: *Rytíři*, s. 93.)

⁶³ ZAO, Němečtí rytíři, inv. č. 740, karton č. 96.

⁶⁴ Tamtéž.

⁶⁵ Tamtéž.

⁶⁶ Stade, Ernst: *Josef Grohmann*, s. 40.

⁶⁷ Myška, Milan: *Rytíři*, s. 94.

⁶⁸ Stade, Ernst: *Josef Grohmann*, s. 40.

nitářských firem „Weiss u. Rössler Würbenthal“, kterou vedl Ferdinand Rössler, a její pobočka ve Vídni „A. Weiss u. Co.“, pod vedením Adolfa Weisse, které se specializovaly na výrobu lněných nití a jejich výhradní prodej na vídeňských trzích.⁶⁹

21. března roku 1801 pak požádal Adolf Weiss spolu se svým společníkem řádovou vrchnost o vydání oficiálního osvědčení, jež zaručovalo legitimitu samotného podniku. V něm se potvrzovalo, že vlastním nákladem vybudovali ve Vrbně pod Pradědem nové bělidlo na nitě a příze, díky čemuž byla ve Slezsku zavedena proslulá česká bělicí metoda. Dále, že se zasloužili o kvalitní pracovní místa pro celkem 1300 lidí z Vrbně a okolí, kteří se budou moci ucházet o pozice pokrývající celý výrobní proces lněných přízí přes jejich bělení, barvení či konečnou úpravu, čímž nabídli místním obyvatelům mnohem lepší podmínky k živobytí s možností kvalitního výdělků. A v neposlední řadě, že umožnili odbyť příze i pro domácí přadláky. Místodržící řádu v Bruntále na žádost pohotově reagoval a již 23. března oficiální certifikát oběma podnikatelům vystavil.⁷⁰

Provoz v továrně nebyl v první třetině devatenáctého století nijak závratný a fungoval na trochu jiném principu, než by si mnozí představovali. Oba obchodníci nejdříve skupovali přízi od domácích přadláků na trzích v Albrechticích a Šumperku. Vykoupenou přízi poté přidělovali ke zpracování vrbenským dělníkům, kteří se soustředili na bílení a typické barvení. Vybělené a obarvené příze a nitě byly posléze dle jakosti vhodně roztríděny a upraveny do stavu, ve kterém byly nachystány k prodeji ve vídeňské obchodní pobočce.⁷¹ V počátcích svého vývoje se tudíž nejednalo o žádnou centralizovanou výrobu nití, ale spíše o dobře fungující rozdrobenou dělbu práce. Velkou zásluhu na specifickém vývoji vrbenské továrny v první dekádě devatenáctého století měly pak především napoleonské války. Počáteční konjunktura let 1805, 1808 a 1809, způsobená značnými armádními zakázkami, se brzy ukázala falešnou. Nevyhnutelný státní bankrot roku 1811 způsobil úpadek měny 5:1 a vyhlídky Weisse a Rösslera do budoucna byly z velké části mizivé. Těžkým dopadům válečných událostí však podnikatelé vši silou čelili a neklidné údobí se jim nakonec podařilo překonat.⁷²

Po celkové stabilizaci poměrů ve firmě se vše začalo navracet do svých původních kolejí. K uklidnění situace nakonec přispěl i sňatek Ferdinanda Rösslera s Josefou Püsekovou

⁶⁹ ZAO, Grohmann a spol., inv. č. 12.

⁷⁰ ZAO, Němečtí rytíři, inv. č. 740, karton č. 96.

⁷¹ Die Gross-Industrie Oesterreichs, s. 316.

⁷² Stade, Ernst: *Josef Grohmann*, s. 41.

z nedalekých Karlovic, díky němuž druhý ze zakladatelů firmy ještě více srostl s vrbenským prostředím.⁷³ 30. října 1815 se šťastným rodičům narodil vytoužený syn Marcus Aurelius, který by se v dospělosti s největší pravděpodobností stal k potěšení hrdého otce dědicem rodinného podniku.⁷⁴ Osud tomu chtěl ale jinak. Malý Marcus Aurelius totiž po roce a půl života, v březnu 1817, umírá na astmatický záchvat.⁷⁵ Jak tragická rána to pro mladé manžele byla, dokazuje i nápis na rakvi uložené v bohatém pomníku na vrbenském městském hřbitově: „Zde leží Markus Aurelius Rössler, jediná ratolest, naděje a radost svých rodičů...“⁷⁶ A snad aby Rösslerovi zmírnili svou bolest, adoptovali krátce nato svou neteř Amálii, dceru obchodníka Josefa Rösslera a jeho manželky Elisabeth Palmeové ze severočeské Krásné Lípy.⁷⁷ Jak dále uvidíme, byla to právě tato událost, která později sehrála významnou úlohu nejen v životě mladého Johanna Josefa Grohmana.

⁷³ ZAO, Sběrka matrik, inv. č. 601, sig. Br XI 4 (1808-1844), fol. 171.;

Dále i <http://www.odetka.cz/net20/cz/historietovarny.aspx>

⁷⁴ Tamtéž.

⁷⁵ ZAO, Sběrka matrik, inv. č. 604, sig. Br XI 7 (1784-1842), fol. 128.

⁷⁶ Informace získaná osobní návštěvou hřbitova. Dále i <http://www.odetka.cz/net20/cz/historietovarny.aspx>

⁷⁷ ZAO, Sběrka matrik, inv. č. 601, sig. Br XI 4 (1808-1844), fol. 188.

4 Historie podniku po příchodu Johanna Josefa Grohmana (1812 – 1900)

4.1 Příchod Johanna Josefa Grohmana do Vrbna

Jedna z nejnápadnějších postav Vrbenska, jež se v průběhu let zařadila mezi přední podnikatelské elity Českých zemí, z Vrbna nepocházela. Řeč je o budoucím majiteli továrny na lněné nitě „Weiss a Rössler“ Johannu Josefu Grohmannovi. Celá rodina Grohmannů pocházela původem ze stejné severočeské oblasti jako Ferdinand Rössler, s nímž byla rodina dokonce dlouhá léta v čilém kontaktu.⁷⁸ Zvláště tomu tak bylo i díky stejnému podnikatelskému zájmu, kterým bylo obchodování s přízí a nitěmi. Mnoho pokolení rodiny Grohmannů žijících v Krásném Buku na Rumbursku, se již v dřívějších dobách soustředilo na plátenictví. Jejich jméno v celé severočeské oblasti brzy vzrůstalo na významu, zejména pak v druhé polovině osmnáctého století, kdy se obchodování ujal Dominik Grohmann (1766-1852). Díky svému podnikatelskému umu dokázal už v mládí rychle zbohatnout. Za svou ženu si ve dvaceti letech vyvolil Theresii, roz. Heinrichovou, která byla dcerou prosperujícího krejčího z Krásné Lípy, Josefa Heinricha.⁷⁹ Jako třetí syn v pořadí se pak 25. srpna roku 1792 do tohoto manželství narodil námi bedlivě očekávaný Johann Josef Grohmann.⁸⁰ O jeho dětství stráveném v Krásném Buku víme pramálo, jelikož se nedochovaly žádné písemné prameny. Na světlo dějin vystupuje až roku 1812, kdy se již jako mladý bělič a obchodník náhle objevuje ve Vrbně pod Pradědem a přijímá zaměstnání v nitřářském podniku svého krajana Ferdinanda Rösslera.⁸¹

Příčiny jeho odchodu do Slezska nejsou díky skoupým pramenům zcela jasné. V prvních desetiletích devatenáctého století se začalo upozorňovat na vrbenskou lnářskou oblast, jako na místo s velkým potenciálem. Především se poukazovalo na podstatně levnější pracovní sílu a také na to, že z Vrbna bylo výrazně blíže do Vídně, Uher a Polska, hlavních odbytišť českého obchodování s nitěmi. Překážkou velkého průmyslového rozmachu ve Vrbně však stále bylo méně kvalitní bělení nití a nedostatek kapitálu. To je jedna z příčin, která mohla Josefa Grohmana motivovat k odchodu do Vrbna. Trvalé usazení v této horské oblasti bral zřejmě jako kvalitní možnost investice po léta nashromážděného kapitálu a jistě

⁷⁸ ZAO, Vrbenská přádelna lnu, inv. č. 77, kart. č. 8.

⁷⁹ Tamtéž.

⁸⁰ ZAO, Sbírnka matrik, inv. č. 601, sig. Br XI 4 (1808-1844), fol. 188.

⁸¹ ZAO, Vrbenská přádelna lnu, inv. č. 77, kart. č. 8.; Dále i Myška, Milan: *Rytíři*, s. 90.

také jako uplatnění zkušeností, které dříve díky rodinnému podniku nesporně nabyl.⁸² Určitě nebyl oním chudým chlapcem, který z rodného domova odešel s veškerým majetkem v ranci na ramenu, jak popisuje ve svých vzpomínkách Louis Dittrich.⁸³ Roku 1812, tehdy jako dvacetiletý nadšenec, vstupuje do zaměstnání v Rösslerově firmě. Jaké úkoly zde mladý Grohmann v prvních letech působení plnil, však není tak docela jasné. Díky bližším vztahům s Rösslerem a svým schopnostem v oboru nicméně jistě pracoval na vybranější pozici. To, že se pohyboval v blízkém okruhu samotného majitele, dokazuje i jeho vztah s Amálií Rösslerovou, který v Josefových šestadvaceti letech nakonec vyústil ve svatbu.⁸⁴ To už však v továrně nevystupoval jen jako zaměstnanec, ale jako její společník se silným kapitálovým podílem. Vnitřní reorganizace firmy si následně vyžádala i nový název a tak ve Vrbně roku 1817 vzniká společnost „Weiss, Rössler & Co.“⁸⁵

Spojení podílů přišlo Ferdinandu Rösslerovi vhod. Ve věku třiapadesáti let již pomýšlel na důchod, ale nechtěl přerušit tradici rodinného podniku. Sňatkem Josefa s Amálií 15. září 1818⁸⁶ byly tyto veškeré problémy zažehnány a Rössler se tak mohl ujmout výchovy svého budoucího nástupce. Josefa Grohmanna hned ze začátku zapojil do chodu vedení nákladnického podniku a poté, co v něm viděl nadmíru schopného podnikatele, vystoupil roku 1821 definitivně z firmy.⁸⁷ Podnik i obytný dům přenechal Grohmannovi a přestěhoval se do Štýrského Hradce, kde se věnoval zvláště humanitární a charitativní činnosti.⁸⁸ V letech strávených na důchodě daroval různým nadacím ve Štýrském Hradci a Krásné Lípě dohromady 67 000 zlatých r. m.⁸⁹ Rössler s Weissem a později i celá rodina Grohmannova byla vůbec proslulá svými dary, kterými se podíleli na zkrášlování a zlepšování kvality života ve Vrbně pod Pradědem. Mezi lidmi byli známí jako největší mecenáši města. Roku 1819 se například velkým vkladem podíleli na rozšíření a dobudování místního hřbitova. Navíc zde zaplatili speciálního zaměstnance, který pečoval o prostředí hřbitova a staral se o jeho údržbu. Současník, profesor F. Ens, dokonce prohlásil, že se jedná o nejkrásnější místo posledního odpočinku v celé monarchii.⁹⁰ Není proto divu, že se u vrbenských obyvatel těšili velké úctě, ale zpět k naší továrně. Dá se říci, že od roku 1817 vedl vrbenskou pobočku firmy Johann Josef Grohmann. Ve Vídni stále zůstával Adolf Weiss, ale zaučovat se zde začal jeho syn Karl

⁸² Tamtéž.

⁸³ Dittrich, Louis: *Würbenthal Jugenderinnerungen*, s. 10.

⁸⁴ ZAO, Sbírká matrik, inv. č. 601, sig. Br XI 4 (1808-1844), fol. 188.

⁸⁵ Die Gross-Industrie Oesterreichs, s. 316.

⁸⁶ ZAO, Sbírká matrik, inv. č. 601, sig. Br XI 4 (1808-1844), fol. 188.

⁸⁷ ZAO, Grohmann a spol., inv. č. 12.

⁸⁸ Dittrich, Louis: *Würbenthal Jugenderinnerungen*, s. 10.

⁸⁹ ZAO, Vrbenská přádelna lnu, inv. č. 77., kart. č. 8.

⁹⁰ Kloske, Othmar: *Chronik von Würbenthal*, s. 42-43.

Weiss, který hraje v pozdějších letech taktéž svou důležitou roli.⁹¹ V takovémto složení majitelů postupoval vývoj niťářské společnosti až do čtyřicátých let devatenáctého století, kdy továrna zažívá dosavadně největší změny. Než však budeme moci přikročit k jejich výkladu, je nutné představit vývoj továrny do osudné poloviny tohoto století.

4.2 Vývoj vrbenské továrny do poloviny 19. století

4.2.1 Grohmannova nákladnická faktorie

Do poloviny čtyřicátých let, tedy do zavedení mechanizace, měl podnik charakter nákladnické faktorie kombinované s centralizovanou manufakturou. Výroba surových nití byla za mzdu zadávána domácími niťáři. V případě větší poptávky po určitém druhu výrobků byl tento systém kombinován s výkupem nití od cizích domácích niťářů na trzích, nejčastěji v Šumperku a Albrechticích, stejně jako tomu bylo v prvopočátcích Rösslerova podnikání. Bílení, barvení a konečná úprava nití se pak realizovala v centralizovaných bělidlech, barvárnách a apretovnách firmy. Náležitě adjustované nitě byly posléze dodávány částečně jednak do vídeňského Weissova velkoobchodu, odkud putovaly do rozličných oblastí habsburské monarchie či zahraničí, jednak na místní trhy přímo ve Vrbně, respektive Andělské Hoře.⁹²

Export vyrobených produktů do často vzdálených odbytišť byl v této době velmi náročný. Vrbno pod Pradědem totiž leželo zcela mimo dopravní spoje s obchodními centry monarchie a silničního i železničního napojení se dočkalo až velmi pozdě.⁹³ Doprava se zprvu realizovala za pomoci koňských potahů. Část si obstarávala firma vlastními formanskými povozy, část pak převáželi za mzdu nájemní formani. Cestování přes problematický horský terén Jeseníků však celou situaci značně komplikovalo. Vyjížděky se často protáhly o několik dní až týdnů, podle počasí a ročního období. Když napadl koncem podzimních měsíců sníh, průjezd byl takřka nemožný. Tento způsob dopravy se stal brzy naprosto nevyhovujícím pro potřeby podniku. Na jedné straně byl velmi zdoluhavý, na straně druhé pak značně prodražoval vrbenské nitě zejména v průběhu čtyřicátých let, kdy nastoupila tvrdá konkurence anglických strojových nití, prodávaných na rakouských trzích bez celních přírážek.⁹⁴ Není

⁹¹ Ve vídeňské pobočce se udála ještě jedna změna. Roku 1814 zde vstupuje jako společník jistý Josef Niessner a firma tak mění svůj název na „Weiss, Niessner und Co.“ (ZAO, Grohmann a spol., inv. č. 12.)

⁹² Die Gross-Industrie Oesterreichs, s. 316.

⁹³ Myška, Milan: *Rytíři*, s. 102.

⁹⁴ <http://www.odetka.cz/net20/cz/historietovarny.aspx>

proto divu, že jedním ze základních cílů Grohmannova podniku bylo vybudování silnice, která by usnadnila celkový rozvoj továrny. Stalo se tak roku 1842, kdy začala být budována nová silnice do Bruntálu a také napojení přilehlých silnic z Ludvíkova a Karlovic. Export do Vídně, Nisy či Vratislavy se tak stal od této doby mnohem jednodušší.⁹⁵ Stavba silnice však nebyla důležitá jen pro Grohmannovu továrnu. Jejich možností využívaly i další průmyslové podniky jak ve Vrbně pod Pradědem, tak v okolí. Zvláště železárny v Ludvíkově a Karlovicích mohly díky novému napojení počítat s mnohem rychlejším průjezdem dříve nejistého terénu, který byl v hustých lesích často obležen drobnými zloději a lapky.⁹⁶ V neposlední řadě se nová silnice stala stěžejní i pro samotné obyvatele Vrbna pod Pradědem. Díky ní byl zpřístupněn dříve pro okolí zapomenutý terén a obchodníci měli tak mnohem větší možnost odbytu svých výrobků.

K samotnému fungování Grohmannovy nákladnické faktorie jsou nám k dispozici velmi podrobné informace díky mnoha dochovaným pramenům. V Zemském archivu v Opavě je uloženo na padesát evidenčních knih domácích dělníků, které zachycují podrobnosti nákladnického systému po celou dobu trvání firmy až hluboko do dvacátého století. Pro mou práci jsou stěžejní hlavně dvě mzdové knihy, které mapují práci domácích dělníků a jejich výdělky v letech 1818/1819 a 1839 - 1841.⁹⁷ Právě na nich lze totiž nejlépe vidět počáteční rozmach nákladnictví a jeho postupný úpadek od čtyřicátých let devatenáctého století. Každému domácímu dělníkovi je zde vyhrazena jedna samostatná strana, na níž jsou sepsány veškeré informace související s jeho pracovním vztahem k faktorovi. Dočteme se zde informace o datu zadání práce dělníkovi, o původu dodané surové příze a její zpracované množství, jež bylo v konečné fázi odevzdáno zpět nákladníkovi. Dále jsou zde uvedeny výše mezd, které se v mnoha ohledech liší a můžeme tak díky nim spolehlivě odhadnout, kdo se podomáckou výrobou živil a kdo si tímto způsobem jen přivydělával k hlavní profesi. Do knih jsou navíc u některých dělníků vloženy lístky s poznámkami, upozorňující na různé chyby při výrobě nití či na špatné pracovní návyky, jimiž bylo nejčastěji pozdní dodání zpracovaného materiálu. Výjimkou však nebyly ani závažnější prohřešky, například krádeže surové příze.⁹⁸ Přibližme si teď alespoň některé ze zásadních aspektů Grohmannova nákladnictví. V letech 1818 a 1819 pracovalo pro Grohmannovu faktorii 158 domácích dělníků, z toho 118 mužů a 40 žen. Naprostá většina

⁹⁵ Gottwald, Adolf: *Würbenthal*, s. 108.

⁹⁶ Tamtéž.; Dále i <http://www.odetka.cz/net20/cz/historietovarny.aspx>

⁹⁷ ZAO, Grohmann a spol., inv. č. 15 (1818-1819), inv. č. 16 (1839-1841). Ostatní knihy domácích dělníků a jejich výdělků pochází již z pokročilého 20. století a nejsou tak pro mou dosavadní práci stěžejní.

⁹⁸ Tamtéž.

dělníků a dělnic pocházela z Vrba pod Pradědem, ostatní pak převážně z okolních vesnic, nejčastěji z Ludvíkova či Karlovic. U některých dělníků je zaznamenáno jejich hlavní povolání, tudíž je jasné, že se podomáckou výrobou živili jen ve volných chvílích, zejména v zimě. Roku 1818 bylo domácími nitři vyprodukováno na 134 tisíc štůček nití. Množství podíl jednotlivých výrobců však značně kolísalo. Byli zde takoví, kteří dodávali určité množství zpracované příze každý týden a na druhé straně takoví, kteří odváděli přízi pouze v určitých částech roku, přičemž i objem zpracovaných nití u nich byl značně pod průměrem. Z těchto pramenů je tedy zřetelné, že pouze pro pětinu byla domácí výroba nití pro Grohmannovu faktorii jediným zdrojem obživy, přičemž pro ostatní sloužila jako doplňující zdroj příjmů. Dále lze díky těmto pramenům vysledovat, kdy byly nitě zpracovávány nejčastěji. Faktori dle záznamů odebírali nejvíce výrobků v březnu, dubnu, červenci a srpnu, tedy v měsících, kdy zemědělská výroba vyžadovala nejméně času. Ke zpracování nití se v této době vydávaly výhradně ručně vyrobené lněné příze z místních trhů.⁹⁹ Vrbenský podnik tehdy vyráběl šest druhů nití, počínaje nejlevnějšími splétanými nitěmi ze tří až čtyř pramenů, přes tzv. nitě rumburské, až po drahé nitě jemné, splétané ze dvou pramenů, určené hlavně k zahraničnímu obchodu.¹⁰⁰ Mzda za výrobu jednoho štůčku se pohybovala podle kvality od 3 do 12 zlatých v. m. (pozn. vídeňské měny), přičemž průměrná mzda na jednoho dělníka opět kolísala. Občasné horentní vyplácené mzdy na osobu ve skutečnosti byly vypláceny pro celou rodinu, která se do prací zapojovala. Za rok 1818 bylo domácím dělníkům na mzdách vyplaceno cca 19 500 zlatých v. m.¹⁰¹

Další ze mzdových knih je zachována z let 1839 - 1841.¹⁰² V těchto letech se rozmach Grohmannovy nákladnické faktorie pomalu blíží ke konci. V nepříliš změněné formě se pak systém udržel až do pokročilého dvacátého století, což koneckonců dokazuje i záznam z Obchodní a živnostenské komory v Opavě k roku 1917, kdy je domácí práce pro fabrikanta stále nedílnou součástí zimních večerů mnoha vrbenských rodin.¹⁰³ Samo o sobě však již nikdy nenabývalo takového významu z let století předcházejícího. V hospodářském roce 1839/40 bylo vyrobeno na 128 tisíc štůček nití, v roce 1840/41 již pouze necelých 86 tisíc štůček.¹⁰⁴ Kromě zřetelného úbytku produkce hotových nití nastala velmi podstatná změna také mezi dodavateli příze. Dřívější ručně vyráběný materiál z místních trhů v Albrechticích a

⁹⁹ ZAO, Grohmann a spol., inv. č. 15.; Dále i Myška, Milan: *Rytíři*, s. 100.

¹⁰⁰ Myška, Milan: *Rytíři*, s. 100.

¹⁰¹ ZAO, Grohmann a spol., inv. č. 15.

¹⁰² ZAO, Grohmann a spol., inv. č. 16.

¹⁰³ ZAO, Obchodní a živnostenská komora v Opavě, inv. č. 449, kart. č. 163.

¹⁰⁴ ZAO, Grohmann a spol., inv. č. 16.

Šumperku byl nahrazen již výhradně strojnými přizemi. Část zajišťovaly přize z anglických strojných továren Albertiho a Kramstera, část poté do Vrbna pod Pradědem putovala z rakouského Pottendorfu.¹⁰⁵ Veškeré tyto aspekty samozřejmě ovlivňovaly vývoj Grohmannovy nákladnické faktorie. Na obzoru se však nyní objevil mimo jiné mnohem závažnější problém, kterému musel podnik čelit. V období čtyřicátých let nastal v rozvoji slezského lnářského průmyslu podstatný zvrat. Plátenictví bylo vystaveno stále silící konkurenci přize a plátna z německých a anglických oblastí a díky jejich větší kvalitě postupně ztrácelo trhy nejen uvnitř monarchie, ale hlavně v zahraničí. Ztráta konkurenceschopnosti byla způsobena především technickým zaostáváním a také rozvojem jiných odvětví textilního průmyslu, v první řadě bavlnářství.¹⁰⁶ Výroba bavlněných nití zažívala na přelomu čtyřicátých a padesátých let velký rozmach. Tyto nitě totiž byly oproti dosavadním lněným nejen vzhledově lepší, ale především elastické a mnohem vhodnější k šití na nově zaváděných šicích strojích.¹⁰⁷

V první polovině devatenáctého století se navíc díky politováníhodným okolnostem udály nutné změny i ve vedení podniku. V srpnu roku 1830 umírá Adolf Weiss a o šest let později i Ferdinand Rössler. Vedením vídeňské pobočky firmy zůstává až do roku 1836 pověřen Josef Niessner, který tehdy po celých dvaatřiceti letech končí službu a na místě majitele je vystřídán nejstarším potomkem zakladatele továrny, Karlem Weissem.¹⁰⁸ Celý podnik začal od této doby pracovat pod společným vlastnictvím vrbenského usedlíka Josefa Grohmana a Karla Weisse. Takový zlom si žádal i správní změny. Roku 1846 byl název firmy pozměněn na „Weiss und Grohmann“ a zároveň bylo uděleno povolení užívat titul: „landesbefugte Zwirnfabrik“, tedy „továrna na nitě se zemským oprávněním“.¹⁰⁹ Zdálo by se, že podnik zatím výše zmíněné lnářské krizi nepodléhal, ale opak byl pravdou. V druhé polovině čtyřicátých let již ani firma Weiss und Grohmann nedokázala čelit zvyšující se konkurenci. Důsledkem bylo snížení výrobních nákladů na úkor mezd zaměstnanců a dalších mnoho zásahů, které v konečné fázi vedli k likvidaci značného množství domácí dělníků.¹¹⁰ Jediným východiskem z této kritické situace se pro Josefa Grohmana jevílo vybudování mechanické továrny na nitě. A tak se taky roku 1847 nakonec stalo. Nejdříve si však představíme nejdůležitější události ze života rodiny Grohmannů, které jsou neméně podstatné.

¹⁰⁵ Tamtéž.

¹⁰⁶ Myška, Milan: *Lnářský průmysl*, s. 95.

¹⁰⁷ SOkA Bruntál: Archiv města Vrbno p. P., inv. č. 2.

¹⁰⁸ ZAO, Grohmann a spol., inv. č. 12.

¹⁰⁹ Die Gross-Industrie Oesterreichs, s. 316-317.

¹¹⁰ ZAO, Grohmann a spol., inv. č. 16.

4.2.2 Ze života Grohmannů v 1. polovině 19. století

Novomanželé Josef a Amálie Grohmannovi se po svatbě ubytovali do starého křídla tzv. zámečku, pozdně barokního stavení na okraji města, dříve obývaného Rösslerovými. Tam se jim narodila také většina ze třinácti dětí, jimiž bylo požehnáno toto manželství.¹¹¹ Prvorozený syn Quido se stal již v mládí velkou nadějí pro budoucí chod továrny.¹¹² Prameny však bohužel nijak přesněji nevypovídají o jeho dětství stráveném ve Vrbně pod Pradědem. S jistotou můžeme konstatovat až to, že hned po ukončení studia nastoupil po boku otce v rodinném podniku.¹¹³ Dospělosti se z Grohmannových dětí dožilo pět synů a pět dcer. Do čtyřicátých let vedla rodina vcelku skromný život, kterým se nijak zvlášť neodlišovala od ostatních skupin městské populace.¹¹⁴ Poté, co děti začaly dorůstat, se však situace pomalu měnila. Děvčata si začala hledat rovné partnery ve vyšších společenských kruzích. Nejstarší dcera Maria Theresia si roku 1843 vzala syna biskupského justiciára v Javorníku, referenta civilního práva u opavského městského soudu Antona Wolffa, který se nakonec vypracoval až na předsedu zemského soudu v Opavě.¹¹⁵ Za pár let ji příkladem následovaly i ostatní sestry. Díky tomu nabyl Johann Josef Grohmann prestižní rodinné kontakty například s malostranskými Dittrichy, frývaldovským plátenickým podnikatelem Josefem Raymannem či šumperským obchodníkem a manufakturistou Johannem B. Wagnerem.¹¹⁶ Tito vážení hosté se pak po léta setkávali s Josefem Grohmannem v krásném prostředí vrbenského zámečku. Svou vzrůstající prestiž dával prosperující fabrikant najevo i opětovným mecenášstvím. Přestože musela firma ve čtyřicátých letech čelit začínající krizi lnářského průmyslu, na investicích podnikatele jakoby se to neprojevalo. Vedle výstavby silnice a zcela nové mechanické přádelny lnu zvládl v listopadu 1844 spolu s Karlem Weissem přispět ještě 1 600 zlatých na stavbu dvou bočních oltářů v místním kostele Sv. Michaela.¹¹⁷ Velkého zadostiučinění se následně Josefu Grohmannovi dostalo prostřednictvím císařského vyznamenání. Roku 1847 se stal držitelem zlatého záslužného kříže s korunkou na projev uznání za činnost směřující k povznesení rakouského průmyslu.¹¹⁸

¹¹¹ ZAO, Vrbenská přádelna lnu, inv. č. 77, kart. č. 8.; Dále i Myška, Milan: *Rozbřesk podnikatelů*, s. 41.

¹¹² Quido Eugen Ferdinand Grohmann se narodil 23. července 1819. (ZAO, Sbírká matrik, inv. č. 601, sig. Br XI 4 (1808-1844), fol. 188.)

¹¹³ ZAO, Vrbenská přádelna lnu, inv. č. 77, kart. č. 8.

¹¹⁴ Myška, Milan: *Rytíři*, s. 108.

¹¹⁵ ZAO, Vrbenská přádelna lnu, inv. č. 77, kart. č. 8.

¹¹⁶ Tamtéž.

¹¹⁷ Kloske, Othmar: *Chronik von Würbenthal*, s. 37.

¹¹⁸ ZAO, Grohmann a spol., inv. č. 12.

Čtyřicátá léta však byla pro rodinu Grohmannů mimo veškeré radostné chvíle spojena i s velkým zármutkem. V listopadu 1842 umírá na spálu mladá dcerka Wilhelmina a pár dnů nato i tříletý syn Rudolf.¹¹⁹ Za necelé tři roky je po těžké nemoci následuje také maminka Amálie, která byla do těchto chvílí hlavní oporou rodiny. O vytváření rodinného prostředí se posléze starala všemi velmi oblíbená a ctěná hospodyně Fany Schildová.¹²⁰ V takto tíživých chvílích byl Johann Josef Grohmann nucen řešit jedny z nejdůležitějších otázek ohledně dalšího chodu továrny. Jedinou útěchou mu alespoň zůstávala spolupráce se synem Quidem, jenž měl nakonec lví podíl na hladkém zprovoznění zcela nové mechanické továrny. Poté co se poměry začaly pomalu uklidňovat, podnik nastoupil éru svého nejbouřlivějšího rozvoje.

4.3 Vývoj továrny v druhé polovině 19. století

4.3.1 Mechanická továrna na lněné nitě

Jak již bylo zmíněno výše, v druhé polovině čtyřicátých let se Grohmannův podnik nedokázal kvalitou nití ani výrobními náklady vyrovnat vyspělejšími strojnými nitěárnám. Ztráta konkurenceschopnosti dovedla Josefa Grohmana k rozhodnutí přejít z ruční produkce k výrobě strojové a tedy k vybudování mechanické továrny na lněné nitě. K realizaci bylo nakonec přikročeno roku 1847.¹²¹ Nitěářské stroje, stejně jako nezbytné stroje pomocné, byly objednány v Anglii. K pohonu vlastní továrny byla vybudována vodní turbína o výkonu 65 koňských sil.¹²² Apretovací stroje, nacházející se v nově vystavěné budově dolů od hlavní fabriky, byly pak poháněny vodními koly. Spolu s tímto pokrokovým zařízením dotvářela moderní tovární komplex i nová barvírna, díky které byl od nynějška celý proces výroby lněných nití centralizován v jediném objektu. V prvních letech zaměstnávala továrna na sto padesát dělníků, přičemž jejich počet díky konjunkturu padesátých let značně porostl.¹²³ I přes nové možnosti mechanické výroby podnikatelé zprvu jen zlehka upouštěli od používání dobře osvědčeného nákladnictví. To totiž i v druhé polovině devatenáctého století stále tvořilo důležitou součást dobře fungujícího podniku, i když jeho úpadek byl značně zřetelný.¹²⁴

¹¹⁹ ZAO, Sbírnka matrik, inv. č. 604, sig. Br XI 7, pag. 245.

¹²⁰ Dittich, Louis: *Würibenthal Jugenderinnerungen*, s. 28.

¹²¹ Die Gross-Industrie Oesterreichs, s. 317.

¹²² 1 koňská síla = 745,7 wattů. Továrna měla tudíž v dnešních jednotkách pohon cca 49 kW. (<http://www.jednotky.cz/vykon/konska-sila/?hodnota=65>) .

¹²³ Die Gross-Industrie Oesterreichs, s. 317.

¹²⁴ ZAO, Grohmann a spol., inv. č. 17.

Padesátá léta se pro nově zavedenou mechanickou továrnu vyvíjela velice slibně. Dokonce i Obchodní a živnostenská komora v Opavě hodnotí kvalitu slezského nitářského průmyslu v těchto letech jako nadmíru uspokojující.¹²⁵ Mezníkem, v pravém slova smyslu, se však stala až šedesátá léta, která jsou spojená s velkým rozmachem slezského plátenictví. Stalo se tak díky americké občanské válce a s ní související bavlnářskou krizí. Ohromný pokles v dovozu bavlny donutil podnikatele v mnoha slezských oblastech přeorientovat se znovu na zpracování lnu. Poptávka po lněné přízi a nitích se v těchto letech několikanásobně zvýšila a jejich ceny zaznamenaly taktéž nevídaný vzestup.¹²⁶ Jak ve své studii lnářského průmyslu ve Slezsku vypovídá Milan Myška: „*Nastalo sice nedlouhé, ale velmi hluboké období lnářské konjunktury, které se zasloužilo o rychlý postup mechanizace předení lnu.*“¹²⁷ Dopady tohoto obrovského rozmachu neminuly ani Grohmannovu továrnu. Že tato doba přinášela podniku nadměrné zisky lze vidět v investicích do výrobních zařízení a stavby nových budov. Roku 1865 byl tovární komplex značně rozšířen a obohacen o mechanickou přádelnu lnu a nový parní stroj s výkonem 35 koňských sil.¹²⁸ Když roku 1867 vystupuje z firmy po dlouhých padesáti letech Johann Josef Grohmann, syn Quido, již jako nový majitel továrny směle v dalších investicích pokračuje. V letních měsících roku 1868 o svých plánech a celkové situaci podniku informuje Obchodní a živnostenskou komoru a již za pár měsíců přistupuje k realizaci.¹²⁹ Úhrnem vydá roku 1868 za moderní zařízení a stavbu nových továrních budov a rodinných objektů přes 11 000 zlatých a na přelomu let 1869 a 1870 skoro dalších 16 000 zlatých.¹³⁰ Následkem zvětšení provozu a výkonu strojů obdržela firma právo k užívání titulu „k. k. privilegierte Zwirnfabrik“, tedy císařsko-královská privilegovaná továrna na nitě.¹³¹ Na počátku sedmdesátých let zaměstnávala továrna na 479 dělníků, z toho 79 mužů a 400 žen, přičemž celkový objem produkce představoval za celou firmu cca 350 tisíc zlatých r. m. Nitářská firma Weiss und Grohmann se právě v těchto letech stává jedním z nejvýznamnějších podniků v celém Rakouském Slezsku.¹³² Grohmannova továrna ve Vrbně pod Pradědem zaměstnávala roku 1870 přibližně 34 % veškerého slezského nitářského dělnictva a vyprodukovala celých 45 % ze souhrnné hodnoty slezské produkce. Z dvaadvaceti

¹²⁵ Myška, Milan: *Rytíři*, s. 103. Srov. *Bericht der Handels- und Gewerbekammer für das Herzogtum Schlesien in den Jahren 1854, 1855 und 1856*, Opava, 1857.

¹²⁶ Myška, Milan: *Lnářský průmysl*, s. 101.

¹²⁷ Tamtéž.

¹²⁸ *Die Gross-Industrie Oesterreichs*, s. 317.

¹²⁹ ZAO, Obchodní a živnostenská komora v Opavě, inv. č. 380, kart. č. 98.

¹³⁰ ZAO, Grohmann a spol., inv. č. 110.

¹³¹ *Die Gross-Industrie Oesterreichs*, s. 317.

¹³² Myška, Milan: *Rytíři*, s. 105.

mechanických skacích strojů Rakouského Slezska jich pak bylo celých patnáct instalováno jen v továrně u Grohmannů.¹³³

Rostoucí výdělků i prestiž podniku se samozřejmě projevily i na životním stylu Grohmannů. Johann Josef, dosud největší autorita podniku, pořádal každým rokem na svou počest oslavu narozenin, na kterou se sjížděla celá rozvětvená rodina. Vzpomínky z každoroční návštěvy nám zprostředkovává ve své knize Louis Dittrich. Již několik dní před slavnostním dnem probíhaly na zámečku horečné přípravy. Spíše překypovaly bohatými zásobami vybraného jídla, kterého bylo pro vážené hosty vždy připraveno nadmíru. Sám velký den začínal výpravou do kostela a pokračoval slavností a štědrá hostinou v Grohmannově domě. Dojem na malého Louise dělal každoročně dědečkův postoj při přijímání blahopřání v jeho, pro ostatní dny v roce nedobytné, kanceláři. Ve výrazu svého děda viděl sílu a až neotřesitelnou autoritu, jež mohla v očích nejmenších vnoučat často nahánět strach. Ke gratulacím byly do Grohmannova „posvátného“ prostoru prvně přizvány děti, které od dědečka dostaly každý po stříbrné zlatce. Poté se Johann Josef odebral do zahrad svého obydlí a penízem obdaroval každého, kdo se cítil povolán mu gratulovat.¹³⁴ Za léta svého života si Josef Grohmann vybudoval výsostné postavení, které musel bez ohledu každý respektovat, od domácího dělníka až po blízké rodinné příslušníky. I přes jeho patriarchální přístup však zůstávala rodina vedle podnikání vždy na prvním místě, a tak se jedním z jeho základních cílů, stalo zabezpečení potomků. Ve své továrně zajistil budoucnost jen nejstaršímu Quidovi, o ostatní syny se postaral tak, že jim přispěl rodinným jměním k založení vlastních podniků, které patřily zpravidla do jiného odvětví (kovoprůmysl, zpracování dřeva atd.).¹³⁵ Synu Eduardovi přispěl roku 1858 k založení přádelny lnu¹³⁶ a Adolfovi pak roku 1867 k založení továrny na výrobu drátů, drátěných hřebíků a řetězů.¹³⁷ Investice veškerého rodinného kapitálu do značně omezeného prostoru horského městečka, byla od Johanna Josefa opravdu chytrým záměrem. Grohmannové díky tomu na dlouhá léta vlastnili jedny z nejvýdělečnějších podniků ve Vrbně pod Pradědem a zaměstnávali dohromady stovky lidí z obce i okolí. Z dříve malého města, převážně pak díky Grohmannově strategii, vyrostlo za padesát let jedno z největších hospodářských center ve Slezsku. I přes patřičný vliv, který v těchto letech Josef Grohmann v celém Vrbně získal, ale vždy zůstával

¹³³ Tamtéž, s. 106

¹³⁴ Dittrich, Louis: *Würibenthal Jugenderinnerungen*, s. 37-39.; Dále i Myška, Milan: *Obrázky*, s. 11.

¹³⁵ ZAO, Vrbenká přádelna lnu, inv. č. 77, kart. č. 8.

¹³⁶ ZAO, pob. Olomouc: *Krajský soud Olomouc*, inv. č. 4552, kart. č. 241, sign. A XIII 165.

¹³⁷ Tamtéž, inv. č. 4608, kart. č. 245, A XIII 231.; Dále i Konečný, Alfred: *100 let strojírenského průmyslu ve Vrbně pod Pradědem: 1867-1967*, Vrbno pod Pradědem, 1967, s. 5.

věrný jen svému podnikání. To mu bylo zároveň prací i životním koníčkem. Jiným zálibám, mezi něž patřil v jeho kruzích v oné době zvláště oblíbený lov, nevěnoval takřka vůbec pozornost. Zcela mimo jeho zájem byla i jakákoliv činnost politická či kulturní. Zřejmě nezastával žádnou významnější funkci v komunální politice Vrba pod Pradědem nebo okresní či zemské samosprávě, ani v zájmových organizacích. Do těchto aktivit se v dalších letech zapojují až jeho synové a vnuci, kteří v nich často sklízí nemalé úspěchy.¹³⁸

¹³⁸ ZAO, Vrbenská přádelna lnu, inv. č. 77, kart. č. 8.; Dále i Myška, Milan: *Rytíři*, s. 108 - 109.

4.3.2 Podnikání druhé a třetí generace Grohmannů

Nejvýznamnější osobností v rodinném podniku se v šedesátých letech stal Quido Grohmann. 12. října roku 1850 se oženil s Emmou Wagnerovou, dcerou šumperského obchodníka a manufakturisty Emanuela K. J. Wagnera, s nímž měl tři syny.¹³⁹ Od roku 1861 zastával ve Vrbně pod Pradědem po šest let nelehký úřad starosty. Největší problém ve své funkci řešil roku 1866, kdy se musel vypořádat s ubytováním a průchodem vojsk bojujících v Prusko-rakouské válce.¹⁴⁰ V posledních měsících svého úřadu se poté věnoval zejména dobrodinství. Pramenem je nám zde děkovaný dopis, jež Quidovi za finanční dary zaslalo obecní zastupitelstvo města Vrbna pod Pradědem. Svým nákladem přispěl v březnu 1867 celkem 6 000 zlatých na rozličné dobročinné účely, mezi něž patřila například výstavba místní farní školy a jejich přilehlých zahrad či založení chudobince se dvěma nemocničními pokoji.¹⁴¹

Když jej na postu starosty vystřídal Karl Urban, měl již Quido díky svému otci o budoucnost postaráno.¹⁴² V rodinném podniku převzal ve svých čtyřiceti osmi letech vedení a stal se jeho právoplatným majitelem. Mocný hlas při strategických rozhodnutích o vývoji továrny si však Josef Grohmann ponechal i po svém odchodu na odpočinek.¹⁴³ Na Quidovi zůstal po počáteční konjunktře těžký úděl. V průběhu 70. let devatenáctého století totiž v rozvoji strojího předení lnu a výroby nití nastoupila ve Slezsku vážná krize, která co do hloubky neměla obdoby v žádné jiné zemi Předlitavska. Příčin tohoto jevu byla celá řada. Po skončení války Severu proti Jihu byly evropské trhy znovu zaplaveny bavlnou, jejíž ceny šly prudce dolů. Mnoho tkalců a podnikatelů se tak vrátilo zpět ke zpracování bavlněných výrobků. Další těžkou ranou pro slezské plátenictví, které podstatnou část své produkce dodávalo rakouské vojenské správě, byl přechod armády na bavlněné prádlo. K tomu všemu se ještě od roku 1873 přidala všeobecná hospodářská krize z nadvýroby a zkáza pro mnoho malých a středních podniků byla tak zcela dokonána.¹⁴⁴ Quido Grohmann byl nucen nastalou situaci taktéž rychle řešit. Pod tlakem těchto událostí započal ve Vrbně rozsáhlou inovaci ve výrobě bavlněných nití.¹⁴⁵ Uprostřed této náročné vnitřní přestavby podniku umírá

¹³⁹ ZAO, Vrbenská přádelna lnu, inv. č. 77, kart. č. 8.

¹⁴⁰ Kloske, Othmar: *Chronik von Würbenthal*, s. 27.

¹⁴¹ ZAO, Grohmann a spol., inv. č. 79, kart. č. 3.

¹⁴² Kloske, Othmar: *Chronik von Würbenthal*, s. 27.

¹⁴³ Myška, Milan: *Rytíři*, s. 107.

¹⁴⁴ Myška, Milan: *Lnářský průmysl*, s. 102.

¹⁴⁵ ZAO, Vrbenská přádelna lnu, inv. č. 77, kart. č. 8.

sedmadvacátého března 1873, pokrokový podnikatel Johann Josef Grohmann.¹⁴⁶ Veškerá tíha převratných změn ve výrobě nití vedle běžného chodu továrny nyní ležela jen na bedrech prvorozeného syna Quida.¹⁴⁷ Ani ten však nebyl tuto zásadní inovaci s to dovést do konce, neboť 8. prosince roku 1874 podléhá nemoci ledvin.¹⁴⁸ Velmi schopný podnikatel, za svého života vyznamenaný rytířským křížem řádu Františka Josefa¹⁴⁹, po sobě zanechal manželku Emmu a tři dospívající syny, kteří ještě nebyli schopni vedení podniku převzít. Nesnadného úkolu se tedy jala vdova Emma, která se brzy ukázala jako nadmíru schopná podnikatelka.

Quidovým úmrtím nastala ve firmě přirozeně změna vlastnictví. Ze strany Grohmannů se veřejným společníkem stala ovdovělá Emma, ze strany Weissů pak Adolf, syn Karla Weisse.¹⁵⁰ Úkolem Emmy Grohmannové bylo překlenout kritické období, než dospěje její nejstarší syn a předurčený vlastník továrny Emil.¹⁵¹ Vedení podniku však nezůstávalo jen na ní. Po dlouhých deset let ji pomáhal ředitel továrního komplexu Josef Baldauf, který se stal pro rodinu velkou oporou.¹⁵² Emma Grohmannová se k překvapení mnohých osob „velkého“ podnikání nezalekla, naopak se ho ujala s plnou vervou. Dokončila Quidovu započatou inovaci ve výrobě bavlněných nití a postarala se o nutné rozšíření fabriky, k němuž bylo zřízeno také modernější bělidlo.¹⁵³ Za plného chodu podniku se pak tato energická žena navíc zapojila do jednání o stavbu železniční trati Vrbno - Heřmínovy. Grohmannové, Adolf Weiss a další významní podnikatelé Vrbna pod Pradědem vytvořili Výbor pro zřízení železnice a na Okresní úřad v Bruntále zaslali roku 1876 návrh k jejímu vybudování.¹⁵⁴ K roku 1875 byly vypracovány přehledy produktů a surovin potřebných ke stavbě, výpočty průměrných nákladů a v neposlední řadě také statistiky místních lesů.¹⁵⁵ Takto propracovaný koncept byl již osmnáctého února 1876 projednán a schválen rakouskou poslaneckou sněmovnou. Na zřízení trati v délce necelých jednadvaceti kilometrů byla jejich usnesením vyhrazena částka 400 tisíc zlatých, jdoucí ze státních fondů.¹⁵⁶ K realizaci projektu však přispěli i samotní vrbenští podnikatelé, mezi nimiž se jako největší donátoři opět projeví Grohmannové. Jejich finanční příspěvky byly sepsány v protokolu z devatenáctého dubna 1876. Jeden z nejmladších synů

¹⁴⁶ ZAO, Sbírnka matrik, inv. č. 613, sig. Br XI 16 (1843 – 1898), pag. 246.

¹⁴⁷ <http://www.odetka.cz/net20/cz/historietovarny.aspx>

¹⁴⁸ ZAO, Sbírnka matrik, inv. č. 613, sig. Br XI 16 (1843 – 1898), pag. 258.

¹⁴⁹ Tamtéž.

¹⁵⁰ ZAO, Grohmann a spol., inv. č. 72, kart. č. 1.

¹⁵¹ Emil Carl Quido se narodil 4. 3. 1856. (ZAO, Sbírnka matrik, inv. č. 602, sig. Br XI 5 (1845 – 1869), fol. 100.; Dále i Myška, Milan: *Rytíři*, s. 110.

¹⁵² ZAO, Grohmann a spol., inv. č. 72, kart. č. 1.

¹⁵³ Die Gross-Industrie Oesterreichs, s. 317.

¹⁵⁴ ZAO, Grohmann a spol., inv. č. 89, kart. č. 4.

¹⁵⁵ ZAO, Grohmann a spol., inv. č. 88, kart. č. 4.

¹⁵⁶ ZAO, Grohmann a spol., inv. č. 89, kart. č. 4.; Dále i: SOkA Bruntál: Archiv města Vrbno p. P., inv. č. 52.

Johanna Josefa Grohmanna Karl, v této době majitel jemných válcoven ve Vrbně, daroval k realizaci projektu 8 tisíc zlatých. Jeho bratr Eduard pak dohromady 5 tisíc a majitel firemní pobočky ve Vídni, Adolf Weiss, přispěl dalšími tisíci zlatými. Ostatní podnikatelé, mezi nimiž byl nejvýznamnější zřejmě majitel sklárny Adolf Richter, přispívali na výstavbu trati v řádech stovek zlatých.¹⁵⁷ Poté, co byl císařsko-královským ředitelstvím pro výstavbu státních železnic vydán roku 1879 detailní nákres projektu, nestálo jeho realizaci již nic v cestě.¹⁵⁸ Slavnostní otevření nové železnice pak proběhlo 5. listopadu 1880 za účasti nejvyšších komunálních politiků v čele se starostou Vrbna pod Pradědem a majitelem továrny na kovové zboží, Adolfem Grohmannem.¹⁵⁹

V osmdesátých letech se podnik vyvíjel velmi slibně. Nahrazování lněných nití bavlněnými probíhalo bez větších zádrhelů a v konečném součtu bylo spojeno s déle trvající konjunkturou. Emma Grohmannová si mezi vrbenskými občany vysloužila svým jednáním velkou úctu a stala se snad nejoblíbenější osobou rozvětvené rodiny vůbec. Roku 1883 se zasloužila o jednu z posledních velkých majetkoprávních změn ve firmě Weiss und Grohmann. Firma byla ve své původní podobě zrušena a majetek rozdělen mezi dva nové nástupnické podniky. Firma Weiss und Co., pod vedením Karla a Adolfa, zůstávala dále ve Vídni, přičemž jejím základem byl stále velkoobchod s nitěmi. Emma a Emil Grohmannovi pak převzali veškeré výrobní provozy ve Vrbně pod Pradědem.¹⁶⁰ V nyní již hospodářsky vyspělém podhorském městečku vzniká k 18. prosinci roku 1883 nová firma s názvem „Grohmann & Co. k. k. privilegierte Leinen-, Baumwollzwirn- und Flechtwaaren-Fabrik Würbenthal“.¹⁶¹ Náhled do vnitřního dějiště nové firmy a práce dělnictva nám nabízí popis pracovních podmínek v továrně pro Obchodní a živnostenskou komoru v Opavě.¹⁶² Vychází z něj pro nás velmi podstatné informace, které přesně mapují fungování fabriky. K roku 1883 pracovalo v továrně 260 dělníků, z toho osmdesát mužů a sto osmdesát žen. Dalších 140 zaměstnanců pracovalo jako domácí dělnictvo, přičemž však jejich počet díky kvalitní strojové výrobě neustále ubýval. Délka pracovní doby činila v létě třináct a v zimě dvanáct hodin a byla doplněná o hodinovou polední a půlhodinovou odpolední přestávku. I mzdy zaměstnanců se lišily. Muži si týdně vydělali od 3,60 do 9 zlatých, zatímco ženy přibližně od dvou a půl do čtyř a půl zlatých. Že bylo o dělníky všeobecně dobře postaráno, dokazuje

¹⁵⁷ Tamtéž.

¹⁵⁸ SOkA Bruntál: Archiv města Vrbno p. P., inv. č. 52.

¹⁵⁹ Kloske, Othmar: *Chronik von Würbenthal*, s. 27.

¹⁶⁰ Die Gross-Industrie Oesterreichs, s. 317.

¹⁶¹ ZAO, pob. Olomouc: *Krajský soud Olomouc*, inv. č. 4499, kart. č. 237, sign. A XIII 91. V překladu pak: Grohmann & Co. císařsko-královská privilegovaná továrna na lněné a bavlněné nitě a pletací zboží ve Vrbně.

¹⁶² ZAO, Grohmann a spol., inv. č. 103, kart. č. 5.

zvláště závodní jídelna. Muži i ženy zde měli přiděleno přesné množství jídla. Vydatný oběd se pravidelně sestával z polévky, masa a zeleniny. Kromě toho byla dělníkům po ránu jako občerstvení podávána káva s mlékem a cukrem. Dále jsou v tomto cenném pramenu uvedeny výše nemocenského pojištění. Při maximální dvanáctitýdenní nemocenské lhůtě byla roku 1883 dělníkům vyplácena podpora cca 86 zlatých. Vedle toho jim však byla bezplatně zajištěna veškerá lékařská péče a nezbytné léky. To byl často komfort, kterým se mnoha jiným dělníkům zdaleka nedostávalo.¹⁶³ Tyto podmínky, které v pracovním prostředí nastavila Emma Grohmannová, na přelomu století ještě více zkvalitnil syn Emil.

Z majetkoprávního hlediska se podnik vyvíjel následovně. Roku 1884 vstupuje do firmy, již jako majitel, syn Emmy Grohmannové Emil.¹⁶⁴ Ze studií na vysokém učení v Cáchách a praxi v Anglii si do rodinného podniku přinesl mnoho zajímavých zkušeností.¹⁶⁵ Roku 1889 nechal v továrně instalovat nový parní stroj o výkonu devadesáti koňských sil a v inovacích směle pokračoval. Je radno říci, že Emil nastoupil do podniku v době, kdy enormně narůstal počet nových průmyslových objektů, rozšířených již o modernější postupy ve zpracování často několika rozličných surovin. Rostoucí zahraniční konkurence ho nakonec donutila k opětovnému rozšíření dosavadní továrny, tentokrát však ve smyslu výrobního zaměření, které by otevřelo novou možnost odbytu.¹⁶⁶ Roku 1893 převzala továrna „Grohmann & Co.“ výrobu pleteného zboží, šňůr a tkalounů od firmy „Johann Scholze und Sohn“ ve Vídni a Wienersdorfu.¹⁶⁷ Za rok pak byla výroba zcela přesunuta do Vrbná a na původní adrese Neubaugasse 21 ve Vídni VII byl vybudován velkoobchodní sklad a prodejna.¹⁶⁸ Emil Grohmann se s nastalou situací za přispění rad jeho milované matky vypořádal vcelku dobře. O to větší ranou pro něj bylo její náhlé úmrtí 11. března 1896.¹⁶⁹ Emma Grohmannová zemřela uprostřed svých snah o založení mateřské školky. Zanechala po sobě tři syny, Emila, Viktora a Quida, mezi něž byl rozdělen třetinový podíl z jejího majetku. Byli to právě tito tři muži, kteří se spolu se svými manželkami a dětmi na počest zemřelé maminky podíleli na dokončení výstavby mateřské školky a hrdě o jejích snahách při slavnostním otevření objektu šestnáctého června toho roku hovořili.¹⁷⁰ Jak významnou osobností za svého života paní Emma Grohmannová byla, dokazuje i nekrolog v deníku Freie

¹⁶³ Tamtéž.

¹⁶⁴ ZAO, pob. Olomouc: *Krajský soud Olomouc*, inv. č. 4499, kart. č. 237, sign. A XIII 91.

¹⁶⁵ ZAO, Vrbenská přádelna lnu, inv. č. 77, kart. č. 8.

¹⁶⁶ *Die Gross-Industrie Oesterreichs*, s. 317.

¹⁶⁷ ZAO, pob. Olomouc: *Krajský soud Olomouc*, inv. č. 4499, kart. č. 237, sign. A XIII 91.; Dále i ZAO, Grohmann a spol., inv. č. 12.

¹⁶⁸ Tamtéž.

¹⁶⁹ ZAO, Sběrka matrik, inv. č. 613, sig. Br XI 16 (1843 – 1898), fol. 432.

¹⁷⁰ ZAO, Grohmann a spol., inv. č. 12.

Schlesische Presse z roku 1896, vlepěný do kroniky Kuno Grohmana. Na uctění její památky se ve smuteční den shromáždili lidé z celého města i dalekého okolí. Ztráta drahé Emmy nezasáhla jen rodinné příslušníky a pracovníky továrny, ale také obyčejné obyvatele Vrba pod Pradědem, pro které se díky své dobrotě a srdečnosti stala vzorem moderního podnikatele.¹⁷¹ Dá se říci, že její smrtí byla uzavřena další kapitola z dějin vrbenského podniku. Generace synů a vnuků zakladatele Johanna Josefa Grohmana nastoupila na přelomu devatenáctého a dvacátého století éru nového podnikání a jak v továrně, tak v jejich osobních životech, došlo k mnoha důležitým změnám a zvrátům. Odkaz předků však byl v rodině s velkou úctou neustále oživován.

¹⁷¹ ZAO, Grohmann a spol., inv. č. 12.

5 Na přelomu století

Po smrti Emmy Grohmannové se jediným právoplatným vlastníkem firmy stal Emil Grohmann.¹⁷² Na přelomu století disponovala vrbenská nitářská továrna 6 500 vřeteny (k nimž patřily další důležité pomocné a apretovací stroje), 280 pletacími stroji a energetickými zařízeními o výkonu 230 koňských sil, tedy v přepočtu cca 172 kW. Produkty firmy se v této době sestávaly z lněných nití všech tloušťek a barev pro šití, pletení i háčkování, přičemž však jejich poptávka značně poklesla. Dále firma vyráběla všechny druhy nití, prýmků a šňůrek z bavlny a vlny, díky čemuž si udržela pozici nejvýznamnějšího podniku ve Slezsku. To, že byla firma „Grohmann & Co.“ prvotřídní společností dokazují i mnohá ocenění z výstav v Mnichově, Paříži, Barceloně, ale i z krajin vzdálených, jakými byla pro příklad Filadelfie.¹⁷³

Na rozdíl od svého otce a děda byl Emil Grohmann podnikatelem, jemuž se v daném odvětví dostalo vynikající teoretické i praktické průpravy. Navíc i okruh jeho společenských aktivit se značně rozšířil. V duchu nabytých podnikatelských teorií provedl v prvních letech dvacátého století ve své továrně několik významných sociálních reforem.¹⁷⁴ Pro svých 400 zaměstnanců zřídil nemocenskou pokladnu a penzijní ústav, na jehož kapitálu se sám výrazně podílel. Dále nechal vybudovat dělnický konzum, zmodernizoval závodní kuchyni a jídelnu a v letních měsících pak dělníkům zřídil i lázně. Dosahoval tím nejen harmonických vztahů mezi zaměstnavatelem a zaměstnanci, ale také výrazně stabilizoval dělnické osazenstvo, které v mnoha jiných podnicích začalo touto dobou vřít.¹⁷⁵ V letech 1892 – 1905 vykonával ve Vrbně pod Pradědem funkci starosty a předsedal direktoriu místní spořitelny. Jako purkmistr, ostatně jak už bylo Grohmannům vlastní, se významně zasloužil o rozkvět města. Roku 1897 měl značnou zásluhu na otevření špitálu řádu německých rytířů a hned o rok později se jal budování dětského domova pro děti svých zaměstnanců.¹⁷⁶ Ze soukromé i obchodní korespondence Emila Grohmana, uložené v Zemském archivu v Opavě, lze vyčíst spoustu dalších aktivit, kterým se podnikatel věnoval. Kromě již zmíněných funkcí byl i představeným místní školní rady a člen okresního školského výboru.¹⁷⁷ V letech 1902 – 1905 pak zasedal za vrbenský volební okres ve slezském zemském sněmu a průmyslníky

¹⁷² ZAO, pob. Olomouc: *Krajský soud Olomouc*, inv. č. 4499, kart. č. 237, sign. A XIII 91.

¹⁷³ *Die Gross-Industrie Oesterreichs*, s. 318.

¹⁷⁴ ZAO, Vrbenská přádelna lnu, inv. č. 77, kart. č. 8.; Dále i Myška, Milan: *Rytíři*, s. 112.

¹⁷⁵ *Die Gross-Industrie Oesterreichs*, s. 318.; Dále i Myška, Milan: *Rytíři*, s. 112.

¹⁷⁶ Kloske, Othmar: *Chronik von Würbenthal*, s. 28.; Dále i Myška, Milan: *Rytíři*, s. 113.

¹⁷⁷ ZAO, Grohmann a spol., inv. č. 1 a 2.

zastupoval též v Obchodní a živnostenské komoře v Opavě.¹⁷⁸ Od svých pracovních povinností si posléze nejlépe odpočinul při lovu, či jeho oblíbené zálibě - šermu. Svým způsobem se i těmito aktivitami značně odlišoval od svých předků. Pro jeho děda Johanna Josefa byl jediným koníčkem podnik a starost o něj, přičemž společenské styky udržoval skoro zásadně jen s blízkými členy rodiny. To Emil pěstoval čilé kontakty s mnoha příslušníky středních a vyšších vrstev Vrbna i okolí, což mu samozřejmě zvedalo společenskou prestiž.¹⁷⁹ Prodloužením železniční trati, která nyní vedla až do Milotic nad Opavou¹⁸⁰, spolu s pozdější dostavbou moderní silnice¹⁸¹ bylo Vrbno pod Pradědem na vrcholu hospodářského vývoje. Firma „Grohmann & Co.“ rozjela v těchto letech vedle kmenového závodu také pobočné závody v Pochni, Marklovicích, Andělské Hoře a také v pruských Glucholazích, tudíž ovládala i celé blízké okolí.¹⁸²

Počátkem dvacátého století fungovala ve Vrbně pod Pradědem v rukou Grohmannů většina velkých průmyslových podniků. Emil spravoval hlavní továrnu na výrobu nití a místní pilu, Adolf a Karl své kovo zpracující podniky a Eduard se synem vlastní přádelnu lnu. Úsilím a tvrdou prací, kterou se podíleli na vedení svých továren, udávali po celé devatenácté a následně i dvacáté století místní krajině svůj typický ráz. Zřejmě díky malým rozměrům města byla jejich adaptace do řad „občanské společnosti“ tak zřetelná.¹⁸³ Pro vrbenské obyvatele se ve své době stali ikonami, na které mohli být všichni bez váhání patřičně hrdí. Generace Grohmannů, jež nastoupila do sítě rodinných podniků ve dvacátém století, si toho byla vědoma a snažila se o jedinečný odkaz celé rodiny náležitě pečovat.

¹⁷⁸ ZAO, pob. Olomouc: *Krajský soud Olomouc*, inv. č. 4499, kart. č. 237, sign. A XIII 91.; Dále i Myška, Milan: *Rytíři*, s. 113.

¹⁷⁹ ZAO, Vrbenská přádelna lnu, inv. č. 77, kart. č. 8.

¹⁸⁰ ZAO, Grohmann a spol., inv. č. 93, kart. č. 4.

¹⁸¹ ZAO, Vrbenská přádelna lnu, inv. č. 4.

¹⁸² ZAO, pob. Olomouc: *Krajský soud Olomouc*, inv. č. 4499, kart. č. 237, sign. A XIII 91.

¹⁸³ Myška, Milan: *Rytíři*, s. 122.

6 Závěr

Prostřednictvím této bakalářské práce jsem se pokusila nastínit vývoj jedné z nejvýznamnějších slezských textilních firem devatenáctého století vůbec. Hlavním úkolem však nebylo jen postihnout jejího ekonomického vývoje, ale především životních osudů jejich majitelů, které nám dávají poznat zcela odlišnou stránku těchto osobností.

Johann Josef Grohmann přišel do Vrba pod Pradědem v první třetině devatenáctého století. Zřejmě ho přilákala zdejší lnářská tradice, která nabývala v těchto letech na velkém potenciálu. Aby bylo jasné, do jaké oblasti zakladatel moderního lnářského podniku zavítal, představila jsem alespoň ve stručnosti počátky slezského lnářského průmyslu, které nám mimo jiné dávají poznat dřívější technické dovednosti ve zpracování lnu. V neposlední řadě můžeme díky této kapitole posléze lépe vnímat markantní změnu, která přišla spolu s postupným přechodem od manufakturní ke strojové výrobě. Práce nastiňuje na základě pramenů rozvoj podniku od prvotního nákladnictví až po moderní mechanickou továrnu s přihlédnutím ke stěžejním vnitřním i vnějším faktorům, které je během vlastního vývoje ovlivňovaly.

Podnik v rukou zdatných podnikatelů rychle vzkvétal, což mělo za následek vzrůstající prestiž a postup jednotlivých členů na společenském žebříčku. Rodina Grohmannů se od čtyřicátých let devatenáctého století stává velmi významnou nejen ve Slezsku, ale i v celém severomoravském regionu, kde nabývala kontakty především prostřednictvím rodinných vazeb. Rodinní příslušníci se navíc společně se vzrůstajícím vlivem angažovali mnohem více v komunální i zemské politice a stávali se členy nejrůznějších kulturních či hospodářských institucí. Bok po boku s jejich vzrůstající prestiží se projevoval jeden z dalších typických rodinných rysů, a to mecenášství. Grohmannové byli po celé devatenácté století největšími donátory města Vrba pod Pradědem, které má dnešní podobu zvláště díky jejich podílu. Dříve skoro zapomenuté horské městečko propojili za pár desítek let jak silniční, tak železniční tratí a udělali z něj velmi významné hospodářské centrum s vysokou zaměstnaností a kvalitní úrovní životního standardu. Představit právě tento vliv rodiny Grohmannů byl jedním ze základních cílů mé bakalářské práce.

Na základě bohaté pramenné základy a dostupné literatury jsem shrnula vývoj firmy a podnikání rodiny Grohmannů v celém devatenáctém století s drobnými přesahy na obě strany. V osmnáctém století byly pro mou práci stěžejní dokumenty k prvotnímu založení firmy, ve

století dvacátém poté moderní inovace, jež předznamenaly budoucí vývoj podniku. Dalo by se říci, že až do vzniku první Československé republiky podnik všeobecně prosperoval. Spolu s jejím založením totiž došlo k mnoha změnám, ať už v poměrech politických či hospodářských, které se Grohmannova podniku přímo dotýkaly. Jakožto občané německé národnosti se podnikatelé brzy dostali do nesnadné situace, která jim přestala umožňovat aktivity pro ně dříve typické. I přes tento nepříznivý vývoj situace si však Grohmannové i v pozdějších letech dvacátého století dokázali udržet na poli textilního průmyslu silnou pozici.¹⁸⁴ Ta se nakonec nadobro bortí v dobách německé okupace, kdy se pro některé z členů Grohmannova podniku stává osudnou spolupráce s nacistickým režimem. Sama příslušnost členů rodiny Grohmannů k německé národnosti vedla v poválečném období nejen k nezvratitelnému ekonomickému úpadku podniku, ale především k uvalení národní správy. Roku 1945 se zdecimovaný podnik stal součástí podniku „Továrny stuh a prýmků“ v Krnově a roku 1954 pak zcela zanikl.¹⁸⁵ Vše co po dlouhé devatenácté století budovala první a druhá generace rodiny Grohmannů bylo navždy ztraceno. Dnešní podnik Odetka a.s. stojící na dřívějším prostranství firmy „Grohmann & Co.“ se alespoň trochu snaží na zaniklou tradici navázat a historický odkaz významné rodiny oživovat. Přesto však její osudy stále více upadají v zapomnění a místní obyvatelé často již ani netuší, jak významnou hospodářskou oblastí Vrbno pod Pradědem bylo. Právě tuto skutečnost bych chtěla prostřednictvím mojí práce alespoň trochu napravit.

V bakalářské práci je nastíněn jen hlavní vývoj firmy obohacený o zajímavé osudy jejich nejvýznamnějších majitelů. Stále je zde spousta pramenů, které by se jistě mohly stát předmětem dalšího výzkumu, ať už v rovině technického vývoje firmy, či podrobného studia rodinných vztahů. Informace tohoto druhu, pokud se práce zdaří, by pak mohly posloužit nejen zájemcům o dějiny průmyslu v devatenáctém století, ale i obyčejnému čtenáři se zájmem o regionální dějiny Bruntálska. Z celkového pohledu skýtá podnikatelská rodina Grohmannů a jejich působení ve Slezsku spoustu zajímavých podnětů k zamyšlení. S pomocí této bakalářské práce jsem se snažila alespoň některé z nich zprostředkovat a obohatit tak v očích čtenářů mozaiku mého rodného mikroregionu.

¹⁸⁴ ZAO, Obchodní a živnostenská komora v Opavě, inv. č. 449, kart. č. 163.

¹⁸⁵ ZAO, pob. Olomouc: *Krajský soud Olomouc*, inv. č. 4499, kart. č. 237, sign. A XIII 91.

Seznam literatury a pramenů

Literatura

Bartoš, J.; Schulz, J.; Trapl, M.: *Historický místopis Moravy a Slezska v letech 1848-1960 (okresy Bruntál, Jeseník, Krnov), XIII. svazek*, Olomouc, 1994.

Dohnal, Miloň: *Průmyslová revoluce a počátky dělnického hnutí v severomoravské plátenické oblasti*, Ostrava, 1973.

Fajkoš, Dušan a kol.: *Kapitoly z historie Moravy a Slezska*, Havířov, 2012.

Gawrecki, Dan a kol.: *Dějiny Českého Slezska 1740-2000, I. díl*, Opava, 2003.

Chrobok, Gerhard: *200 let textilního průmyslu ve Vrbně pod Pradědem*, In.: *Zpravodaj obcí v údolí řeky Opavy – Vrbno pod Pradědem., 2000-2002*

Janák, Jan: *Vlastivěda moravská, díl 3/1. Hospodářský rozmach Moravy 1740 – 1918*, Brno, 1999.

Konečný, Alfred: *100 let strojírenského průmyslu ve Vrbně pod Pradědem: 1867-1967*, Vrbno pod Pradědem, 1967

Kuča, Karel: *Města a městečka v Čechách, na Moravě a ve Slezsku, 8. Díl (V-Ž)*, Praha, 2011.

Langer, Bruno: *Freudenthal und seine Kreisgemeinden. Dokumentation eines Landkreises im Ostsudetenland*, Esslingen am Neckar, 1990.

Mainuš, František: *Plátenictví na Moravě a ve Slezsku v 17. a 18. století*, Ostrava, 1959.

Myška, Milan: *Rytíři průmyslové revoluce. Šest studií k dějinám podnikatelů v Českých zemích*, Ostrava, 1997,

Myška, Milan: *Obrázky ze života podnikatelské rodiny vrbenských Grohmannů*, In.: *Vlastivědný sborník Severní Morava*, sv. 66, 1993

Myška, Milan: *Rozbřesk podnikatelů. Do nitra Askiburgionu*, Moravský Beroun, 2000.

Myška, Milan: *Slezský niťářský podnikatel Josef Grohmann*, In.: *Vlastivědné listy Slezska a Severní Moravy*, 20, č. 1., 1994.

Myška, Milan: *Slezská podnikatelská rodina Grohmannů (Pokus o kolektivní biogram dvou generací podnikatelské rodiny)*, In.: Slezský sborník, 92, č. 3-4, 1994.

Myška, Milan a kol.: *Historická encyklopedie podnikatelů Čech, Moravy a Slezska do poloviny XX. století*, Ostrava, 2003.

Myška, Milan: *Lnářský průmysl ve Slezsku v průmyslové revoluci (Nástin hospodářského vývoje v letech 1840 až 1880)*, In: Lnářský průmysl. Příspěvky k dějinám 5, Trutnov 1984.

Spolek přátel Vrbenska: *Vrbno pod Pradědem. Ohlédnutí za minulostí dávnou i nedávnou*, Vrbno pod Pradědem, 2011.

Stade, Ernst: *Josef Grohmann in Würbenthal*, In: Historisches Jahrbuch Oberschlesien 7, 1960.

Prameny

Archivní prameny

Zemský archiv v Opavě

FONDY:

Grohmann a spol., nit'árna Vrbno pod Pradědem, 1803 – 1947 (NAD 1025)

Němečtí rytíři-ústřední správa velmistrovských statků na Moravě a ve Slezsku, Bruntál, (1556) 1627 - 1946 (NAD 137)

Obchodní a živnostenská komora Opava, 1850 - 1949 (NAD 36)

Sbírka matrik: Vrbno, římskokatolický farní úřad, 1725 – 1950, digitální archiv ZAO

Vrbenská přádelna lnu Eduard Grohmann, Vrbno pod Pradědem, (1840) 1860 - 1948 (NAD 1283)

Zemský archiv v Opavě, pobočka Olomouc

FONDY:

Krajský soud Olomouc – Firemní spisy, Díl III. (1864) 1906 - 1958

Státní okresní archiv Bruntál

FONDY:

Archiv města Vrbno pod Pradědem 1613 – 1917

Tištěné prameny

Dittrich, Louis: *Würbenthaler Jugenderinnerungen*, Prag, 1927.

Gottwald, Adolf: *Würbenthal: zur Geschichte einer sudetenschlesischen Bergstadt*, München, 1975.

Die Gross-Industrie Oesterreichs: *Grohmann and Co. K. k. priv. Leinen-, Baumwollzwirn- und Flechtwaaren-Fabrik Würbenthal*, Bd. IV. Wien 1898, s. 316-318.

Kloske, Othmar: *Chronik von Würbenthal. Beitrag zum 300 Jährigen Stadt-Jubiläum 1611-1911*, Selbstverlag, Würbenthal, 1911.

Tisk

Freudenthaler Ländchen, *Firma Grohmann & Co in Würbenthal*, roč. 1969, č. 3, s. 133-134.

Internetové zdroje

<http://www.odetka.cz/net20/cz/historietovarny.aspx> [cit. 2014-04-27]

<http://www.jednotky.cz/vykon/konska-sila/?hodnota=65> [cit. 2014-04-27]

<http://vademecum.archives.cz/vademecum/searchlink?fcAr=217000010-0&fcAr=217000010-1&fcDb=10041> [cit. 2014-04-27]

Resumé

Grohmann's family belonged in the nineteenth century to one of the most important business Silesian families in the Habsburg monarchy. The family focused their interests in the small town Vrbno pod Pradědem, which for their action has undergone a significant transformation, not only economic, but also social. The object of their business has become flax industry. This bachelor's thesis with the title "Grohmann's family influence on economic development of Vrbno pod Pradědem in the long 19th century" based on research available sources and literature tries to foreshadow the most important milestones in the development of the company and also the fates of their owners.

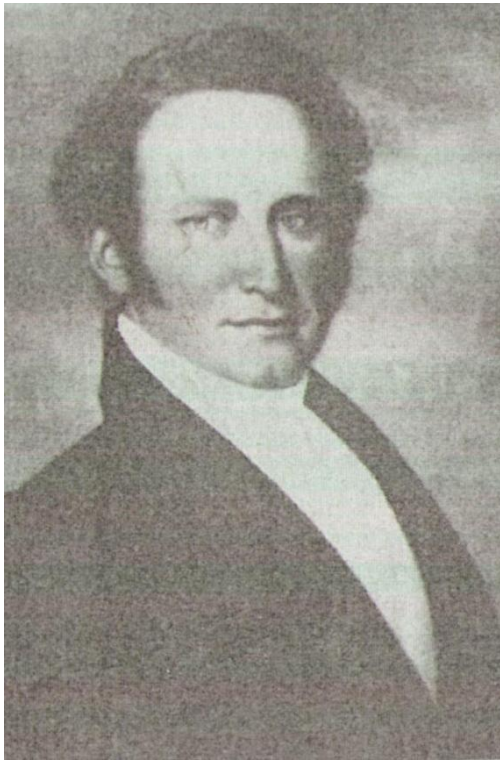
The family originally came from northern Bohemia, specifically from the area of Krásná Lípa. The first representative, who came to Vrbno pod Pradědem, was in 1812 young Johann Josef Grohmann. In the early days of its existence in the town became an employee in the company "Weiss and Rössler" and already in 1817 he became its co-owner. Throughout the 19th century the family Grohmann influenced the economic and social development of the town Vrbno pod Pradědem. They had a great merit in the construction of local roads and railways and many of their other donations contributed to the general prosperity of the town. These aspects are the main focus of my bachelor's thesis, which continues to deal with the history of the company and the events that influenced its development in 19th century.

The First World War and the establishment of the Czechoslovak Republic made in the company significant changes. Nevertheless, the company still prospered. Everything was however definitely changed in the years of the Second World War. After the war ended, Grohmann's company due to the German nationality of the owner got under a sight of the national control. It is these events could be the subject of further research.

Přílohy

Seznam příloh

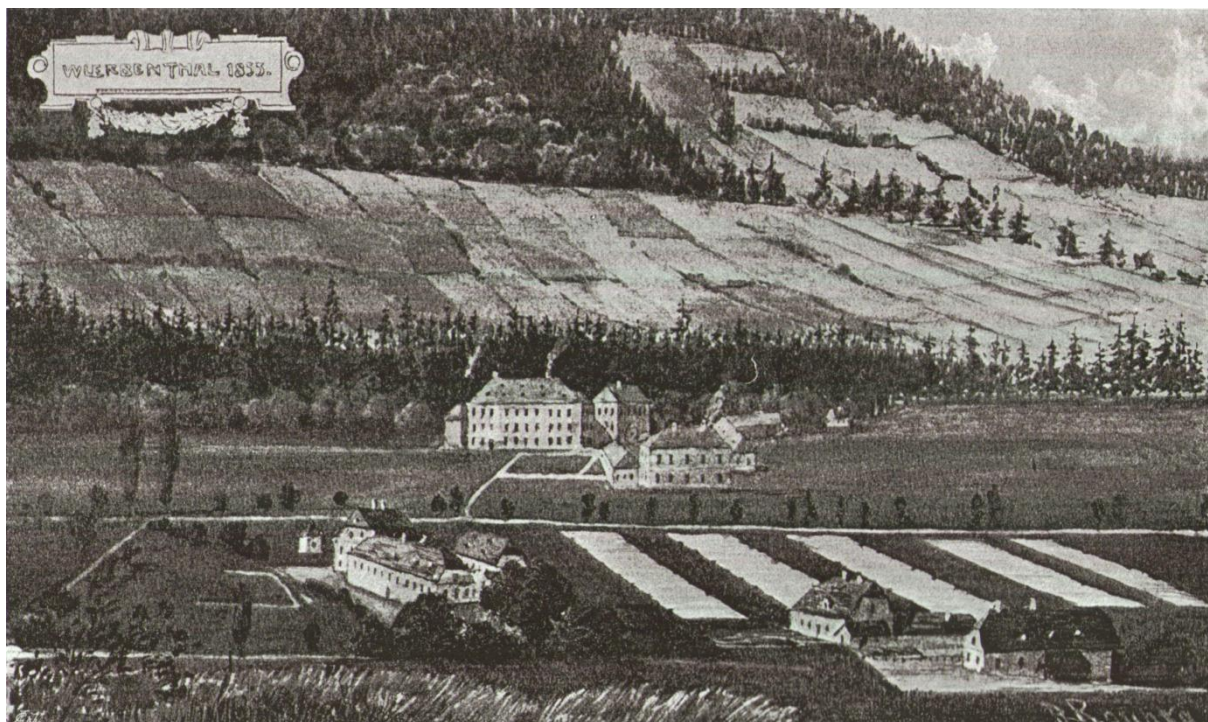
- a) Majitel továrny Johann Josef Grohmann s chotí Amálií, roz. Rösslerovou. (reprofoto In: Stade, Ernst: *Josef Grohmann in Würbenthal*, s. 42).
- b) Takzvaný zámeček, sídlo firmy a bydliště rodiny Grohmannů. (reprofoto In: *Die Gross-Industrie Oesterreichs*, s. 316).
- c) Bělidlo a další budovy firmy „Weiss und Grohmann“ k roku 1855. (reprofoto In: *Die Gross-Industrie Oesterreichs*, s. 316).
- d) Stav bělidla a dalších budov firmy „Grohmann und Co.“ k roku 1898. (reprofoto In: Myška, Milan: *Rozbřesk podnikatelů*, s. 41).
- e) Vnitřní zařízení továrny „Grohmann und Co.“ k roku 1898. (reprofoto In: *Die Gross-Industrie Oesterreichs*, s. 317).
- f) Vnitřní zařízení továrny „Grohmann und Co.“ k roku 1898. (reprofoto In: *Die Gross-Industrie Oesterreichs*, s. 317).
- g) Celkový pohled na továrnu „Grohmann und Co.“ ke konci 19. století. (reprofoto: In: Langer, Bruno: *Freudenthal und seine Kreisgemeinden*, s. 174).
- h) Ochranná známka firmy „Grohmann und Co.“ užívaná na přelomu 19. a 20. století. (reprofoto In: *Die Gross-Industrie Oesterreichs*, s. 318).



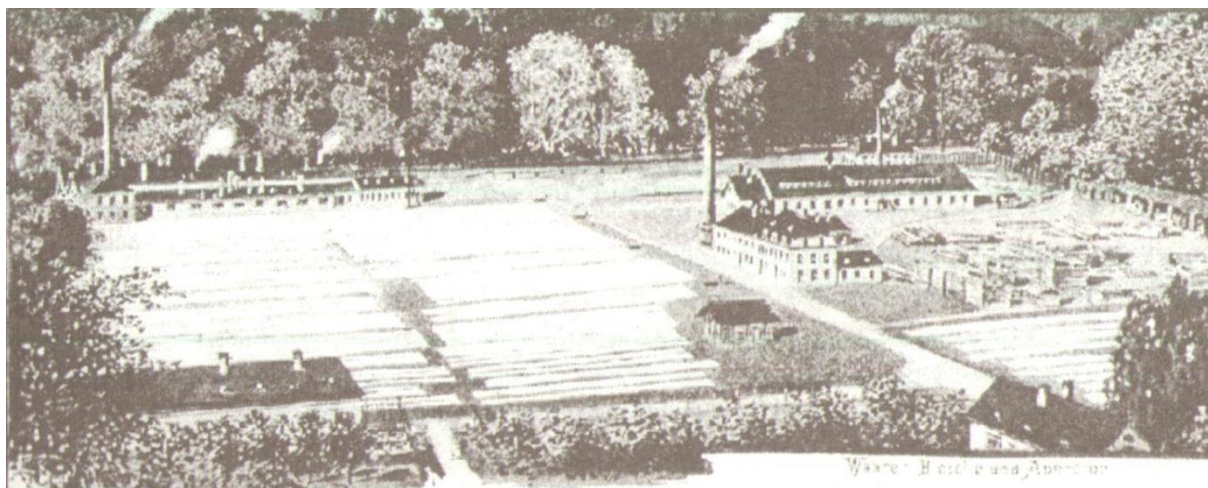
Majitel továrny Johann Josef Grohmann s chotí Amálií, roz. Rösslerovou.



Takzvaný zámček, sídlo firmy a bydliště rodiny Grohmannů.



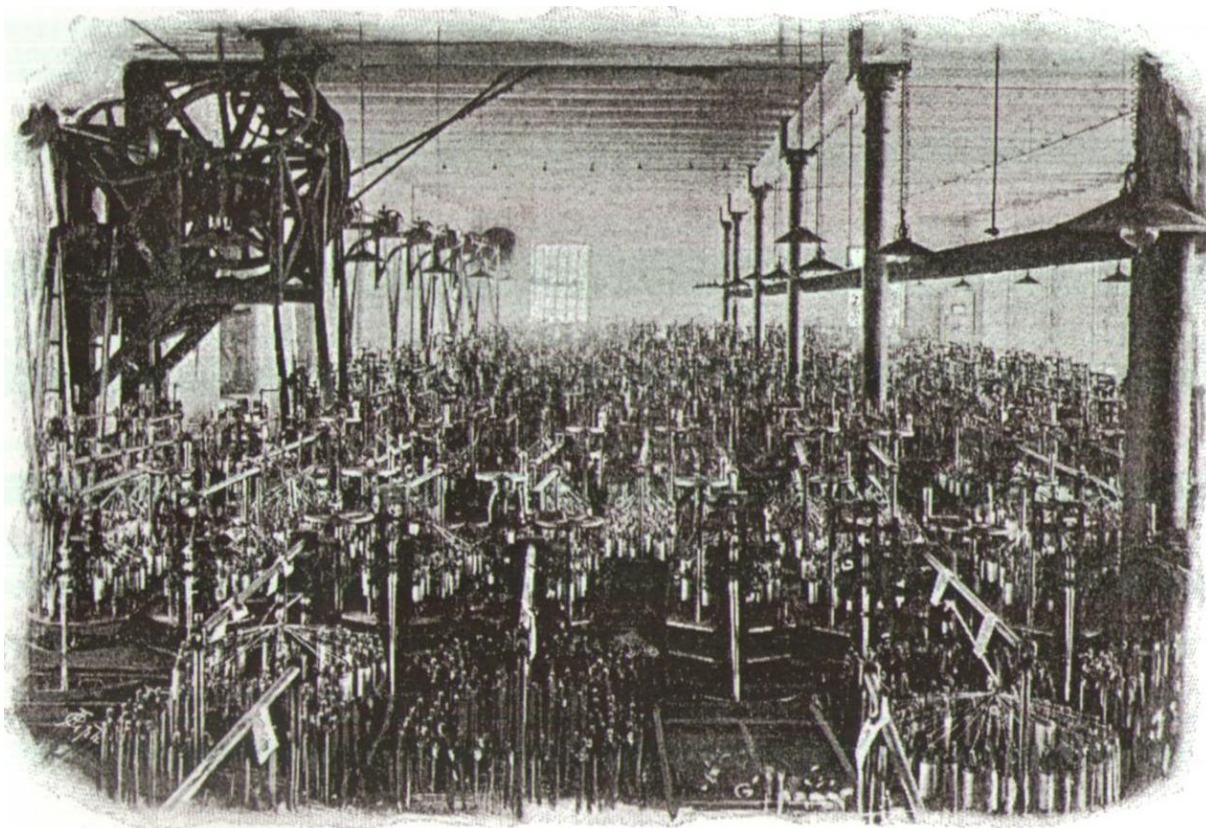
Bělidlo a další budovy firmy „Weiss und Grohmann“ k roku 1855.



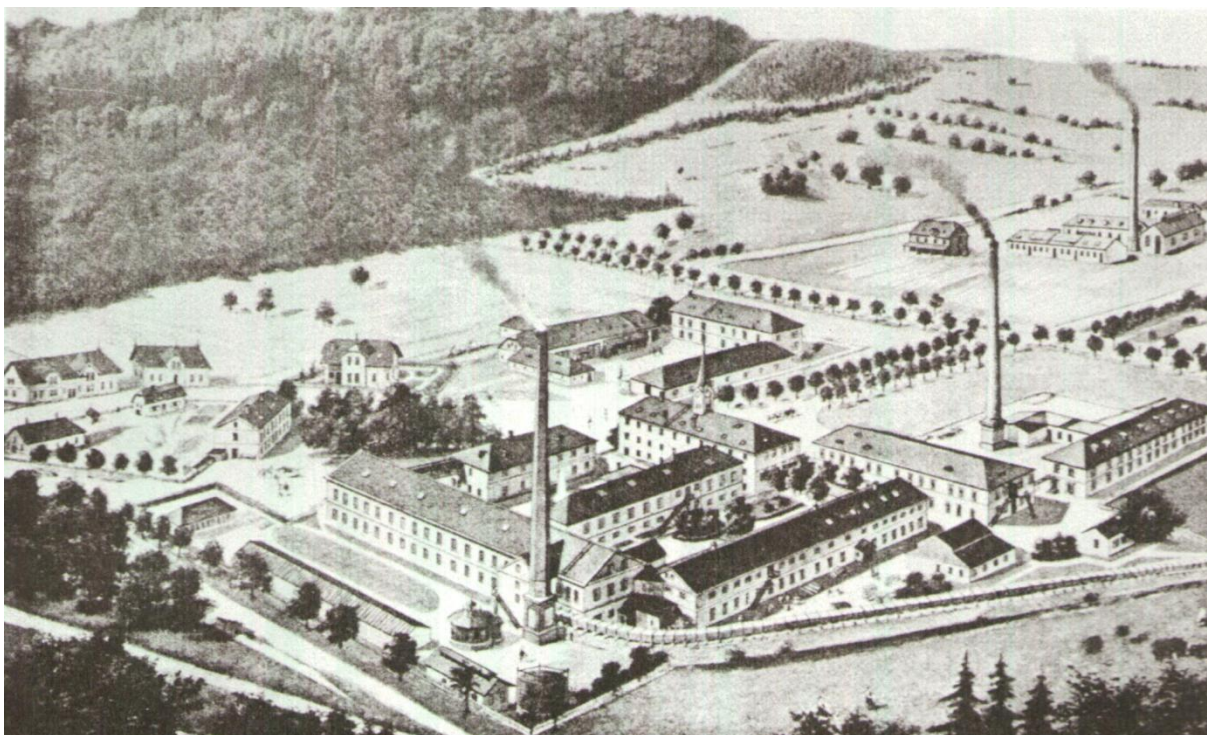
Stav bělidla a dalších budov firmy „Grohmann und Co.“ k roku 1898.



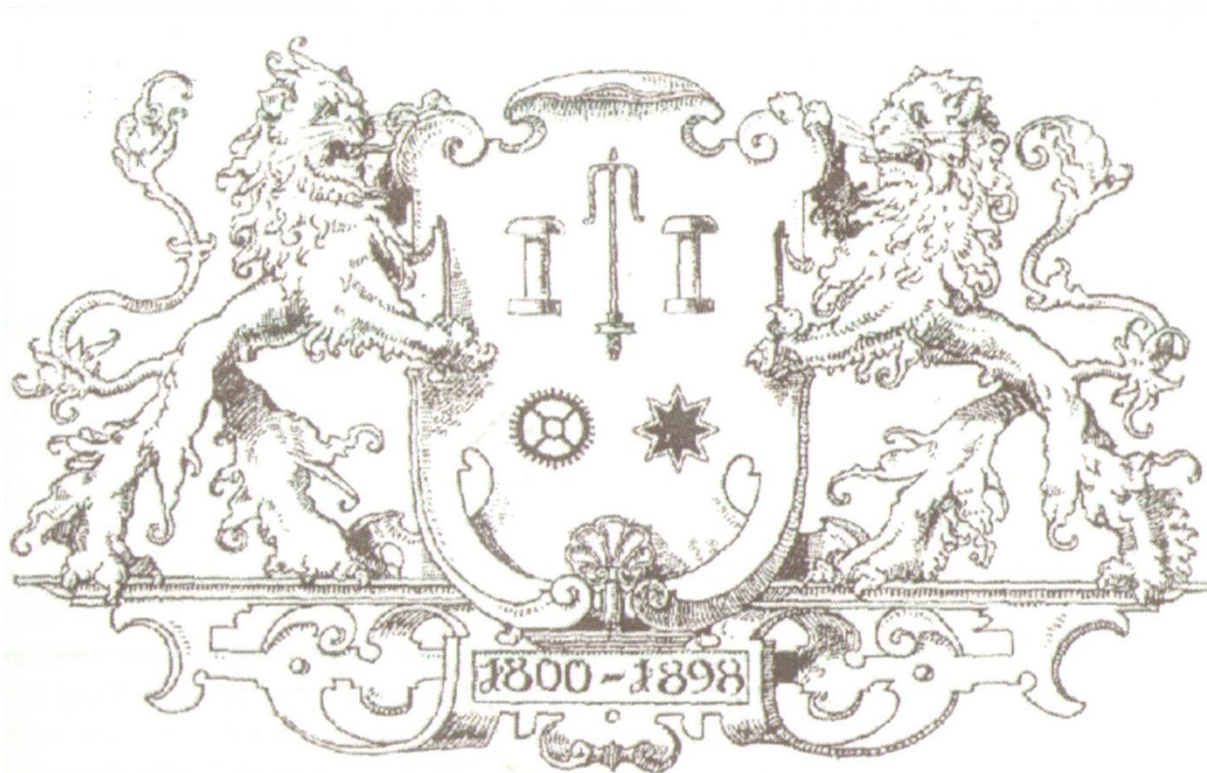
Vnitřní zařízení továrny „Grohmann und Co.“ k roku 1898.



Vnitřní zařízení továrny „Grohmann und Co.“ k roku 1898.



Celkový pohled na továrnu „Grohmann und Co.“ ke konci 19. století.



Ochranná známka firmy „Grohmann und Co.“ užívaná na přelomu 19. a 20. století.