

**Česká zemědělská univerzita v Praze**

**Provozně ekonomická fakulta**

**Katedra ekonomiky**



**Bakalářská práce**

**Vliv SZP EU na hospodaření zemědělských  
podniků v ČR – případová studie**

**Lenka Kubisková**

© 2010 ČZU v Praze

**Místo této strany vložíte zadání bakalářské  
práce.  
(Do jedné vazby originál a do druhé kopii)**

### Čestné prohlášení

Prohlašuji, že svou bakalářskou práci "Vliv SZP EU na hospodaření zemědělských podniků v ČR – případová studie" jsem vypracovala samostatně pod vedením vedoucího bakalářské práce a s použitím odborné literatury a dalších informačních zdrojů, které jsou citovány v práci a uvedeny v seznamu literatury na konci práce. Jako autorka uvedené bakalářské práce dále prohlašuji, že jsem v souvislosti s jejím vytvořením neporušila autorská práva třetích osob.

V Praze dne 31.3.2010

---

### Poděkování

Ráda bych touto cestou poděkovala ing. Zuzaně Křístkové za pomoc při zpracování mé práce, za odborné rady a přístup. Dále svým rodičům za podporu při studiu, obzvláště pak mému otci ing. Zdeňku Kubiskovi za jeho cenné informace o českém zemědělství, a ing. Jiřímu Dvořákovi za poskytnuté údaje o podniku DZV NOVA.

# **Vliv SZP EU na hospodaření zemědělských podniků v ČR – případová studie**

---

## **Impact of CAP on the economy of agricultural enterprises in the CR – a case study**

### **Souhrn**

Tématem této práce je podat přehled o vlivu Společné zemědělské politiky (SZP) na Družstvo pro zemědělskou výrobu NOVA. Jako průprava do vlastní části práce byla zvolena charakteristika SZP z pohledu vzniku a reforem, které ovlivnily evropské zemědělství, a historický vývoj českém zemědělství od roku 1989 po vstup do Evropské unie. Případová studie v úvodu popisuje historii a strukturu současného družstva. Poté se zaměřuje na systém dotací, které družstvo obdrželo v roce 2009 od EU. Pro zjištění vlivu SZP na družstvo v ČR byl zvolen rozbor vybraných indikátorů hospodaření a ukazatele finanční analýzy – materiálová náročnost, rentabilita vlastního kapitálu, rentabilita tržeb, produktivita práce, efektivnost dotací a míra zadluženosti. V závěru práce byly vyhodnoceny výsledky zkoumání a popsáno budoucí postavení družstva v českém zemědělství. Vyhodnocením práce byl zjištěn pozitivní vliv SZP na hospodaření podniku s náznakem nejistot na budoucí vývoj evropské agrární politiky.

### **Summary**

The objective of the Bachelor thesis was to present a survey on the influence of the Common Agricultural Policy /CAP/ on NOVA agricultural production cooperative. The characteristics of CAP taken from the point of view of its origin and reforms which have influenced the European agriculture, and the historic development of the Czech agriculture from 1989 until the admission to the European Union have been taken as a grounding for the work itself. The introductory case study describes the history and structure of the contemporary cooperative. Thereafter, it focuses on the system of subsidies which the cooperative was granted by the European Union in 2009. In order to find out about the influence of CAP on cooperatives in the Czech Republic, the analysis

of the selected indicator of economy and indicators of financial analysis – the materials intensity, the return on owner's equity, the returns on sales, the labour productivity, the efficiency of subsidies and the indebtedness rate have been selected. In the conclusion of my thesis, the results of the investigation are evaluated and the future position of the cooperative in the Czech agriculture is delineated. The assessment carried out in the thesis shows that there has been a positive impact of the CAP on the NOVA agricultural production cooperative, yet there are still uncertainties in connection to the future development of the European agrarian policy.

**Klíčová slova:** Česká republika, Společná zemědělská politika, zemědělské družstvo, dotace, konkurenceschopnost.

**Keywords:** Czech Republic, EU Common Agricultural Policy, agricultural cooperative, subsidy, competitiveness.

OBSAH:

<b>1. ÚVOD .....</b>	<b>4</b>
<b>2. CÍL PRÁCE A METODIKA.....</b>	<b>6</b>
<b>3.1. CHARAKTERISTIKA SPOLEČNÉ ZEMĚDĚLSKÉ POLITIKY .....</b>	<b>8</b>
3.1.1. Vznik a cíle Společné zemědělské politiky .....	8
3.1.2. Průběh Společné zemědělské politiky a reformy během jejího vývoje .....	9
3.1.3. Health Check – další etapa vývoje.....	14
<b>3.2. AGRÁRNÍ POLITIKA ČESKÉ REPUBLIKY OD ROKU 1989 PO VSTUP DO EVROPSKÉ UNIE .....</b>	<b>16</b>
3.2.1. Vývoj českého zemědělství po roce 1989 .....	16
3.2.2. Liberální etapa agrárního sektoru ČR v roce 1991– 1994 .....	18
3.2.3. Průběh stabilizační fáze v letech 1995 – 1997.....	19
3.2.5. Přístupová kritéria zemědělství a rybolov a přestupní podpora EU.....	21
3.2.6. Etapa revitalizace a adaptace po roce 1999 až do vstupu do EU .....	24
<b>4. DOPADY VSTUPU DO EU NA HOSPODAŘENÍ DZV NOVA.....</b>	<b>27</b>
4.1. Krátké seznámení se zemědělskými družstvy v České republice .....	27
4.2. Teoretická východiska a formulace hypotéz .....	27
4.3. Charakteristika podniku DZV NOVA.....	29
4.4. Možnosti čerpání dotací v roce 2009 Družstvem pro zemědělskou výrobu NOVA .....	32
4.5. Porovnání situace v družstvu před a po přijetí SZP .....	35
<b>5. ZÁVĚR.....</b>	<b>46</b>
<b>6. SEZNAM LITERATURY .....</b>	<b>48</b>
<b>7. PŘÍLOHY .....</b>	<b>50</b>

## 1. Úvod

V roce 1950 se začalo utvářet něco ojedinělého. Šest států se rozhodlo zamezit častým válkám a sporům mezi sousedy, které vyvrcholily ve druhou světovou válku. Zakládající státy Belgie, Francie, Itálie, Lucembursko, Německo a Nizozemsko se sjednocují v politické a hospodářské oblasti. Podpisem Římské smlouvy v roce 1957, kterou zakládají Evropské hospodářské společenství (EHS), čili „společný trh“, se zavazují zajistit volný pohyb osob, zboží a služeb přes hranice státu.

V roce 1962 zavádí Evropská unie Společnou zemědělskou politiku (SZP), která poskytuje členským státům společnou kontrolu nad produkcí potravin, která však vede k nechtěné nadprodukci s hromadou. Přes nepochybné úspěchy, kterých SZP od sedmdesátých let dosáhla, není dodnes jednoznačně přijímána a často se dostává pod palbu kritiků. S koncem 80.let 20.století bylo zřetelné, že současná podoba SZP je nezvládnutelná a Společenství je nuceno přistoupit k první reformě, na níž navazovaly další dvě.

První reforma z roku 1992 zejména upravila systém vyplácených zemědělských podpor a zároveň došlo k patrnému poklesu zásob intervenčních skladů. Zanedlouho však Evropská unie řeší aféru s BSE u skotu a dioxiny u drůbeže. Nelze opomenout ani nesnadný úkol SZP při rozšiřování Evropské unie o 10 nových států, aby nedošlo k narušení jednoty společného trhu.

Následuje období, kdy se i Česká republika adaptuje na agrární politiku EU. Její připravenost a agilitu při dosahování podmínek vstupu do Evropské unie je probírána v následujících kapitolách. Aplikace prvků reformy SZP EU do agrární politiky České republiky probíhala přes postupné odchýlení od podpor produkce, ochranu životního prostředí před vlivy zemědělské produkce až k ovlivňování venkovského prostoru.

Zmíněná ochrana životního prostředí se dostává do popředí agrární scény v posledních deseti letech. Spolu se zájmem o rozvoj venkova a bezpečnost potravin tvoří tzv. multifunkční zemědělství. Tyto aspekty byly i cílem poslední reformy z roku 2003 – tzv. Mid-term Review, které přinesla mnoho změn do evropské agrární scény.

Tématem práce je jednak charakterizovat klíčové reformy od počátku 90.let, které byly vynuceny nerovnováhou na zemědělském, evropském i světovém trhu, ale



hlavně se zaměřuje na agrární politiku České republiky od roku 1989 do vstupu do EU, která nás dovede až ke zhodnocení dopadů SZP na středně velký zemědělský podnik u Benešova ve Středních Čechách.

Družstvo pro zemědělskou výrobu NOVA existuje od 50. let sloučením malých družstev. Družstvo hospodaří na celkové výměře přes 4 000 ha zemědělské půdy. Jeho hlavním zájmem v oblasti živočišné výroby je výkrm drůbeže, výroba mléka a výkrm býku. V rostlinné výrobě se pak zaměřuje na pěstování potravinářské pšenice, máku, řepky a jiných obilovin a osiv.

Závěrem práce je analýza podniku před a po přijetí SZP a formulace pohledů firmy na její vývoj v kontextu budoucnosti Společné zemědělské politiky EU.

# 1. Cíl práce a metodika

## Cíl práce

Předmětem práce je případová studie vlivu SZP EU na zemědělský podnik v ČR. Záměrem je seznámit se s Družstvem pro zemědělskou výrobu NOVA. Hlavním cílem je analyzovat a zhodnotit změny probíhající v následku měnícího se ekonomického prostředí se vstupem ČR do Evropské unie.

Dílčím cílem je na vybraném vzorku analyzovat dopady vstupu do EU a to zejména z pohledu zvýšeného přístupu k dotačním podporám. Neméně významným dílčím cílem je formulovat jednání podniku do budoucna, charakterizovat Společnou zemědělskou politiku s pohledem na její reformy, diskutovat o agrární politice České republiky od roku 1989 do vstupu do EU a poskytnout informace o ekonomické reformě, obnovení vlastnických vztahů, vývoje liberalizace cen a příprav na vstup do Evropské unie.

## Metodický postup

Práce je rozdělena do několika tématických celků. Úvodem do práce je popis historie a vývoj Společné zemědělské politiky EU s návazností na problematiku agrární politiky ČR od roku 1989 do vstupu do Evropské unie.

Ve vlastní části práce je realizována případová studie Družstva pro zemědělskou výrobu NOVA. Je vyčíslena dotační podpora přijímaná od Evropské unie v roce 2009. Jako hlavní metoda byla zvolena komparace, která pomocí vybraných indikátorů hospodaření a ukazatelů finanční analýzy má za úkol zhodnotit a porovnat situaci družstva před a po vstupu do EU, tzn. období 2001 – 2007. Nejprve je charakterizováno družstvo z obecného hlediska a poté podrobněji porovnána situace v družstvu před a po přijetí SZP.

Ke zhodnocení podnikové činnosti je použito několika ukazatelů, které lze charakterizovat těmito vzorci:

$$\text{materiálová náročnost} = \frac{\text{spotřeba materiálu}}{\text{celkové tržby}} \quad (\text{vzorec 1})$$

$$\text{rentabilita vlastního kapitálu} = \frac{\text{zisk}}{\text{vlastní kapitál}} \quad (\text{vzorec 2})$$

$$\text{rentabilita tržeb} = \frac{\text{zisk}}{\text{celkové tržby}} \quad (\text{vzorec 3})$$

$$\text{produktivita práce} = \frac{\text{přidaná hodnota}}{\text{mzdové náklady}} \quad (\text{vzorec 4})$$

$$\text{efektivita dotací} = \frac{\text{přidaná hodnota}}{\text{celkové dotace}} \quad (\text{vzorec 5})$$

$$\text{celková míra zadluženosti} = \frac{\text{celkové závazky}}{\text{celková aktiva}} \quad (\text{vzorec 6})$$

$$\text{zadluženost vlastního jmění} = \frac{\text{celkové závazky}}{\text{vlastní kapitál}} \quad (\text{vzorec 7})$$

$$\text{finanční páka} = \frac{\text{celková aktiva}}{\text{vlastní kapitál}} \quad (\text{vzorec 8})$$

Použité podkladové informace byly získány prostřednictvím ing. Jiřího Nováka, který je ekonomem DZV NOVA.

## Literární rešerše

### 3.1. Charakteristika Společné zemědělské politiky

#### 3.1.1. Vznik a cíle Společné zemědělské politiky

Společná zemědělská politika (SZP) měla být od roku 1958, kdy bylo založeno Evropské hospodářské společenství, základním pilířem evropské integrace. Lze jmenovat dva hlavní argumenty pro její vznik: strategické a politické. Strategický, protože Evropa se v tu dobu zotavovala z četných válek a byla závislá na dovozu potravin. Politickým důvodem pak byl význam zemědělců jako voličů v jednotlivých státech a jejich zájem podporovat rozvoj venkova a zvyšování životní úrovně. Římská smlouva z roku 1957 stanovila cíl, základní principy a časový rámec, kdy měl být celý systém vytvořen.

Římská smlouva byla založena na principu založení intervenčních skladů, které měly v okamžiku poklesu tržních cen pod stanovenou úroveň umožnit odkup zemědělských produktů. Toto opatření napomohlo snížení závislosti Evropy na dovozu potravin, ale z dlouhodobého hlediska vedlo k neočekávané a výrazné nadprodukcii. V 70. letech 20. stol. EHS zavedlo zdanění dovozů a naopak subvenci exportu vlastních zemědělských výrobků, což mělo negativní dopad na některé zahraniční farmáře a vedlo k růstu cen potravin v Evropě.<sup>1</sup>

#### Cíle Společné zemědělské politiky

Podle Článku 39 Římské smlouvy o založení Evropských společenství (Článek 33 konsolidované verze) byly definovány tyto hlavní cíle SZP:

- zvýšit efektivitu zemědělství pomocí technického rozvoje a optimálního využití výrobních faktorů,
- zvyšováním individuálních výdělků zemědělců zajistit spravedlivou životní úroveň zemědělského obyvatelstva,
- stabilizovat trhy,

---

<sup>1</sup> Politiky EU (<http://www.euroskop.cz/687/sekce/zemedelska-politika/>)

- dodržet pravidelnou zásobu zemědělských výrobků,
- zajistit přiměřené ceny pro spotřebitele.

### **Tři hlavní principy SZP, které od počátku zajišťují fungování SZP :**

- jednota trhu – volný pohyb zemědělských produktů na území Evropského společenství, zrušení cel a vývozních subvencí uvnitř ES
- preference společenství – zvýhodnění produktů produkovaných ve Společenství před dovozy ze třetích zemí
- finanční solidarita – náklady na SZP se hradí ze společného rozpočtu (rozpočtu ES), do kterého přispívají všechny členské státy

*„V důsledku realizace výše uvedených principů fungování, SZP měla zároveň od počátku velmi silně protekcionistický charakter, který se projevoval v diskriminaci zemědělských producentů z nečlenských zemí. V průběhu doby se proto SZP stala jednou z nejkonfliktnějších aktivit EHS/ES/EU směrem do zahraničí. Nejčastější to byly a jsou především spory mezi Evropskou unií a Světovou obchodní organizací, která Evropskou unii kritizuje především za míru dotací producentům, což jim zprostředkovaně umožňuje pronikat na světové trhy s velmi nízkými cenami. Světová obchodní organizace zároveň brojí proti uzavřenosti trhu se zemědělskými komoditami uvnitř Evropské unie.“ (Palán, 2007, str. 4)*

### **3.1.2. Průběh Společné zemědělské politiky a reformy během jejího vývoje**

Ústředním finančním nástrojem SZP se v roce 1962 stal Evropský zemědělský podpůrný a záruční fond (EAGGF). V průběhu existence SZP se ale rozměr finančních prostředků potřebných na její fungování stal závažnou překážkou. Podíl výdajů na SZP vzrostl až na 80 % celkových výdajů společného rozpočtu během 70.let 20.století. Ačkoli se podařilo tyto náklady do roku 2007 snížit na pouhých 34 %, stále byla SZP označována jako bariéra pro rozvoj ostatních politik EU.

O činnost Společné zemědělské politiky se starají i tzv. „společné tržní organizace“, které zajišťují soubor pravidel pro většinu komodit. Existuje 22 organizací společného trhu, jejichž záměrem je podporovat trhy daných zemědělských produktů pomocí speciálních mechanismů, které se liší od druhu komodity. Patří sem například produkty zemědělské prvovýroby (mléko, osiva, chmel, hovězí maso, ovoce, zelenina apod.) a produkty po prvním zpracování (víno, mléčné výrobky, cukr apod.). Jsou zahrnuty všechny komodity s výjimkou brambor, květin, medu a některých lihovin.

Byly také zavedeny intervenční ceny, které zajistily zemědělcům minimální cenu, za kterou prodají svou produkci. Jakmile na domácím trhu klesly ceny pod stanovenou úroveň, Společenství vykoupilo tyto produkty do svých intervenčních skladů, aby stabilizovalo trh a zajistilo trvalý odbyt výrobcům. Za okolností, kdy se výrobce rozhodl vyvést své produkty na světový trh, a dostal méně než intervenční cenu, vyplatilo mu Společenství rozdíl mezi intervenční cenou a dosaženou vývozní cenou (vývozní subvence).

Jak uvádí (MZe, 1999, str. 3) je patrné že rostoucí míra subvencovaných exportů na světové trhy přispívala ke stlačování světových cen a to zvedlo kritiku ze strany obchodních partnerů. Osmdesátá léta se dají popsat prohlubováním rozporů v obchodní sféře, stále stoupajícím rozpočtem na zemědělství a zvýšeným zájmem veřejnosti o přebytky vína a másla prokukované s podporami z veřejných zdrojů daňových poplatníků a škodách na přírodních zdrojích a životním prostředí vlivem intenzivního způsobu výroby.

Situace ve Společenství se od šedesátých let změnila. V 80. let už rozhodně nebylo EHS závislé na dovozu klíčových zemědělských produktů, domácí nabídka nastartovala převis nad domácí poptávkou, např. u obilnin, mléka a hovězího masa. Od roku 1957 sklízela SZP obrovské úspěchy, ale stále větší finanční zatížení a nadprodukce tohoto sektoru donutila Společnou zemědělskou politiku k zásahu do evropského zemědělství. Proto v roce 1992 proběhla jedna ze zásadních reforem SZP, na níž navazovaly další dvě.

## Reformy Společné zemědělské politiky

První návrh se objevil v roce 1968. Sicco Mansholt, který v té době byl komisařem Evropské komise pro zemědělství, zveřejnil plán se zaměřením na radikální opatření na likvidaci začínajících přebytků. Veřejnost však stejný problém nepocítovala.

O dvacet let později se situace výrazně změnila a přišla první **McSharryho reforma (CAP I)**, která proběhla v roce 1992. Slibovala změny v oblasti cenových podpor u obilovin, hovězího masa a másla. Zavedla kompenzační platby pro zemědělce zaměřené na obdělávanou půdu nebo na počty zvířat. Dalším cílem bylo uplatnit metodu „set-aside“, která donutila zemědělce ponechat část orné půdy ladem a využít ji např. na biopaliva. Výrazná opatření se také týkala programů příplatků na zalesňování, na dřívější odchod zemědělců do důchodu a na řešení otázek kolem životního prostředí.

Na konci osmdesátých let došlo k reformě způsobů, kterými EU pomáhala regionům trpícím strukturálními nedostatky. *„Tato reforma z roku 1988 byla počátkem integrovanějšího přístupu k regionálnímu rozvoji a politickému posunu s důsledky pro venkovské komunity v EU. Pomoc regionů byla poskytována prostřednictvím národních neb regionálních programů odsouhlasených mezi členskými státy a Komisí. Do těchto programů byla zařazena i opatření pro rozvoj venkova – mj. počáteční pomoc pro mladé zemědělce, podpora ekoturistiky, rozvoj venkovské infrastruktury.“* (MZe, 1999, str. 4)

Účel McSharryho reformy dosáhl svého, když v polovině 90. let došlo k poklesu zásob v intervenčních skladech a vnitřní trh zaznamenal silnou poptávku po obilí, která vyvolala na trhu vývoz do zahraničí.

Příprava na nové tisíciletí však podněcovala další změny v podobě reformy nazvané **„Agenda 2000 – Za silnější a širší Evropu“ (CAP II)**, která měla orientovat evropský agrární sektor do dalších vývojových změn, a nastartovat programovací období 2000 – 2006. Tento dokument vznikl v roce 1997 na základě úkolu rozšířit Evropskou unii o 10 členských států a řešit trvalý problém s náklady na provoz SZP (1994 – 40 miliard €). Prioritou stále zůstávala konkurenceschopnost EU na vlastním a mezinárodním trhu, kvalita životního prostředí a nenahraditelná úloha zemědělství v trvale udržitelném rozvoji společnosti.

Nejdůležitější rysy této reformy podle (Bečvářová, 2001, str. 53 – 55) :

- Podpora komodit – mléko, hovězí maso, vepřové maso, drůbež (jsou zavedeny kompenzační platby, sníženy intervenční ceny).
- Zajištění budoucnosti venkovských oblastí a podpora pracovních příležitostí.
- Podpora modernizace farem – při snížených výrobních nákladech zajistit zlepšení jakosti produktů a blahobyt zvířat.
- Podpora méně příznivých oblastí (LFA) – odškodnění zemědělců za náklady, které jsou spojeny s umístěním jejich farmy v nepříznivých oblastech pro zemědělství.
- Agroenvironmentální program – přikazuje zemědělcům zavést výrobní metody, které kladou důraz na ochranu životního prostředí a chránit původní biotopy a ohrožené druhy rostlin a živočichů.
- Zlepšení uplatnění zemědělských výrobků na trhu – konkurenceschopnost a přidaná hodnota výrobků na základě investic.

Výsledky Agendy 2000 nebyly však příznivé. Vysoké cíle, které si kladla, nebyly splněny. Projevila se vysoká závislost na přímých platbách a dotačním systému. Očekávání nenaplnily ani odměny za produkci, která zajišťovala šetrnější zacházení s přírodou, a stále docházelo k nadprodukcí zemědělských produktů.

**Třetí reforma (Mid Term Review)**, ke které dochází pod tlakem WTO, představuje nejrozsáhlejší reformu systému SZP od doby jejího vzniku. Tato reforma byla představena v roce 2003 na jednání Rady ministrů zemědělství v Lucemburku.

Nový směr Společné zemědělské politiky měl být zcela ve shodě s trvale udržitelným rozvojem, a to zejména vlivem prosazování technologických postupů, které plně zohledňují roli životního prostředí. Pilíř rozvoje venkova se zaměřil na posílení konkurenceschopnosti venkovských oblastí. Cílem se stalo zajištění budoucnosti venkovských oblastí, trvalé udržitelnosti a tvorby pracovních míst.

Mid Term Review se dělí na dvě oblasti – Horizontální oblast a tržní opatření.



## 1. Horizontální oblast<sup>2</sup>

- Odstranění vazby na produkci (decoupling) – SPS (jednotná platba na farmu), která je aplikována u EU 15 + Slovinsko a Malta, a SAPS (jednotná platba na plochu), která je aplikována u zbývajících 8 států včetně ČR. Zemědělec získá jednu platbu namísto několika plateb, vypočteno z průměru plateb, které obdržel v referenčním období 2000-2002.
- Cross – compliance (systém křížové shody) – kontrola kvality a bezpečnosti potravin, ochrany životního prostředí a zacházení se zvířaty.
- Modulace – zvyšování role rozvoje venkova, přesun finančních prostředků z prvního pilíře na druhý. Toto opatření se týká pouze farem, které pobírají přímé platby ve výši nad 5000 €.
- Poradenský systém (audit farem) – tento systém byl v roce 2006 dobrovolný, od roku 2007 je u farem, které obdrží na přímých podporách více než 15 000 € ročně povinný. Je určen na sledování požadavků cross – compliance. V roce 2010 proběhne vyhodnocení tohoto systému a rozhodne se, zda bude povinný pro ostatní.
- Venkovský rozvoj – jedná se o podporu kvality potravin, welfare zvířat a také budou podporováni mladí farmáři a producenti a organizace.

## 2. Tržní opatření

Přijaté zásady u konkrétních komodit:<sup>3</sup>

- Obiloviny – intervenční cena zůstává stejná, o 50 % se snižují měsíční poplatky k této ceně.
- U tvrdé pšenice se snižuje příplatek pro tzv. tradiční oblasti. Zavádí se prémie na kvalitu.
- Žito – zrušení intervenčních nákupů.
- Rýže – intervenční cena na rýži je snížena o 50 %.

---

<sup>2</sup> Vznik, vývoj a reformy Společné zemědělské politiky (<http://eagri.cz/public/eagri/ministerstvo-zemedelstvi/zahranicni-vztahy/cr-a-evropska-unie/vznik-vyvoj-a-reformy-pravidel-szp/vznik-vyvoj-a-reformy-spolecne.html>)

<sup>3</sup> Reformy Společné zemědělské politiky (<http://www.euractiv.cz/zemedelstvi0/link-dossier/reformy-spolen-zemdlsk-politiky>)

- Bílkovinná krmiva, škrob - u bílkovinných krmiv se zvýší příplatek, ale jen v rámci maximální zaručené plochy 1,4 mil. ha. Z přímé platby na bramborový škrob zůstane 60 % vázáno na produkci, 40 % se stane součástí jednotné platby.
- **Ořechy** – je poskytována specifická paušální výrobová sazba ve výši 120,75 €/t v rámci celkové plochy EU 800.000 ha. Členské státy mohou svým výrobcům dopláct stejně vysokou částku.
- **Mléčné výrobky** – prodloužení kvótního režimu až do 2014/5. Asymetrické snížení intervenčních cen na máslo a sušené odstředěné mléko.
- **Sušená píce** – bude zavedena specifická výrobová podpora ve výši 33 €/t.

Zhodnotit tuto reformu lze spíše kladně, ale úplný závěr nelze stanovit, jelikož programovací období 2007 – 2013 stále probíhá. Jisté však je, že nadměrná produkce byla potlačena a trh je připraven udělat další krok k liberalizaci tohoto odvětví.

### 3.1.3. Health Check – další etapa vývoje

V současné době probíhá zdravotní prohlídka Společné zemědělské politiky tzv. „Health Check“. První návrh této revize vznesla komisařka pro zemědělství a venkov Mariann Fischer Boelová v květnu 2008 při zasedání Rady ministrů zemědělství EU. Od té doby probíhala intenzivní vyjednávání o kompromisech finální podoby tohoto dokumentu.

Tři hlavní cíle přijatých opatření podle (Machálek, 2008):

- a) dokázat, aby systém jednotné platby byl jednodušší a efektivnější,
- b) na tržní příležitosti se musí lépe reagovat pomocí tržních nástrojů,
- c) čelit a řešit nové výzvy jako je změna klimatu, bio-energie, nedostatek vody.

Charakteristika přijatých opatření ve 12 konfliktních bodech podle (Machálek, 2008):

- příprava na zrušení mléčných kvót – narůst mléčných kvót o jedno procento každý rok do roku 2013, příprava jejich odstranění v roce 2015,
- oddělení od produkce – zbývající vázané platby budou odděleny od produkce od 1. 1. 2010 – s výjimkou krav bez tržní produkce mléka,
- podpora pro sektory v obtížné situaci – členské státy již nemusí používat 10 % přímých plateb národního stropu jen na zlepšování životního prostředí nebo na jakost produkce, ale mohou je využívat i v jiném sektoru,
- platba na plochu – státy, které používají SAPS jej budou moci využívat až do roku 2013,
- doplňkové platby zemím EU 12 – tyto státy dostanou pro využívání článku 68 od Bruselu 90 milionů € než přejdou na systém přímých plateb,
- nevyčerpané finanční prostředky mohou státy využít na článek 68 nebo je převést na rozvoj venkova,
- modulace - farem s dotacemi do 5000 € se netýká, v roce 2010 se farmám s dotacemi nad 5000 € dosavadní 5 % modulace zvedá o 2 %, další roky až do 2013 o 1 % a farmám, které obdrží nad 300 tisíc € v dotacích se zvedá modulace o 4 % na celkových 14 %
- podpora pro mladé – investiční podpora v rámci rozvoje venkova se zvýší na 70 tisíc €,
- set – aside – ponechání půdy klidu se ruší,
- cross – compliance – aplikace některých požadavků této kontroly bude odloženo na 1. 1. 2013, Bulharsko a Rumunsko 2016,
- intervenční nákupy – maximum množství u másla je 30 tisíc tun, 109 tisíc tun u odtučněné sušené mléko, nad toto množství se bude nakupovat v tendru, u pšenice 3 miliony tun, nad tuto hranice se bude nakupovat v nabídkovém řízení,
- omezení plateb – výpočet plateb podle koeficientů vzniklých ze srovnání průměrné velikosti podniku v EU a výše platby na tento podnik s celostátním průměrem, minimální platba 200 eur na podnik nebo na 1 ha na zemědělský podnik,
- ostatní – zrušení 45 % premií na energetické plodiny od roku 2012.

*„Změny v těchto opatření jsou uplatňována postupně od roku 2009 až do roku 2013, kdy končí toto programové období. Dohoda na této kontrole posouvá zemědělství směrem k normálnímu podnikání a dotace směrem k platbě za zboží, které na trhu nekoupíme“ (Pospíšil, 2008, str. 9)*

## **3.2. Agrární politika České republiky od roku 1989 po vstup do Evropské unie**

Již od dávných dob patří zemědělství v České republice k důležitým odvětvím. Po roce 1918 se dalo zemědělství v Českých zemích, Moravě a Slezsku nazvat jako vyspělá zemědělská malovýroba. Od roku 1919 do roku 1939 probíhala rozsáhlá pozemková reforma a vytvořila tak novou strukturu půdní držby. Toto období bylo pro zemědělskou produkci v českých zemích velmi přívětivé, jelikož vedlo k 28 % nárůstu. Samozřejmě se v našich zemích projevila i světová hospodářská krize z let 1929 až 1933, která se projevila poklesem cen zemědělských výrobků. V období okupace byla česká agrární politika plně podřízena německému systému direktivně řízeného hospodářství. Po druhé světové válce opět probíhala pozemková reforma a to ve třech etapách až do roku 1948. V období 1949 – 1960 proběhla kolektivizace zemědělství, díky níž vzniklo do roku 1955 skoro 11 tisíc JZD a téměř 400 podniků. V dalších letech až do roku 1989 vzniká soustava plánovitého řízení zemědělství, jenž měla stabilizovat vývoj maloobchodních cen a posílit tak venkovský obchod.

### **3.2.1. Vývoj českého zemědělství po roce 1989**

*„Ekonomická reforma zahájená po roce 1989 považovala obnovení vlastnických vztahů za jeden z výchozích principů přechodu k tržnímu hospodářství a jeho fungování. Jednotně chápaný institut vlastnictví byl zakotven do našeho právního řádu novelou Ústavy č. 100/1990 Sb. a dokončen ústavním zákonem č.23/1991 Sb. Již zde se projevila specifika zemědělství v tom, že se jednalo o řešení vlastnického práva k pozemkům v zemědělském a lesním půdním fondu, kde došlo v průběhu posledních padesáti let k velmi komplikovaným procesům. Ty byly vyvolány nejen pozemkovými reformami a*

*kolektivizací samotnou, ale i různými převody nemovitého majetku včetně půdy mezi družstevním a státním sektorem v dalších fázích slučování podniků apod.“ (Bečvářová, 2001, str. 74)*

## **Proces obnovy vlastnických vztahů**

Po pádu socialistického zřízení mezi hlavní zemědělské procesy patřila obnova vlastnických vztahů k půdě a ostatnímu zemědělskému majetku. A to buď cestou restitucí, formou transformace zemědělských družstev, či privatizací majetku.

Proces restituce půdy (navrácení vyvlastněné půdy původnímu majiteli) a privatizace státního majetku nebyly provedeny zrovna nejlépe. Zákon o půdě č. 229/1991 Sb. umožnil nápravu škod způsobených v letech 1948 – 1990 a náhrady byly poskytovány v naturáliích, ve formě podílu, ve službách nebo v hotovosti. Některé nevyřešené restituční spory jsou řešeny dodnes. Proces privatizace proběhl ve dvou fázích – malá a velká privatizace. Cílem bylo převést podniky do soukromého vlastnictví. O privatizaci se ucházelo necelé 4000 subjektů, a proto tento proces byl nejobtížnější z obnovy vlastnických vztahů po roce 1989. Přinesl řadu věcných a formálních chyb, např. majitelé podniků měli nedostatečné informace o rozsahu privatizovaného majetku, schvalovací řízení trvala příliš dlouho aj. Tento proces se řídil zákonem č.92/1991 Sb. a vyhláškou č.526/1991 Sb., který umožnil podle (Bečvářová, 2001, str. 76) privatizaci státních podniků těmito formami:

- a) veřejnou dražbou (v případě velkého počtu zájemců),
- b) veřejnou soutěží (posuzování komisí, hlavní kritéria – nabízená cena, platební podmínky, pracovní příležitosti, podnikatelský záměr aj.),
- c) přímým prodejem (předem určený zájemce, nejčastější případ – 74 % privatizovaného majetku, kupní cena = účetní cena majetku),
- d) kupónovou privatizací (druhá nejčastější forma, vznikaly akciové společnosti, především potravinářský průmysl),
- e) bezúplatným převodem (převody bytového fondu a objektů občanské vybavenosti na obce a na fondy důchodového a nemocenského zabezpečení).

Transformaci zemědělských družstev upravoval zákon č.42/1992 Sb. o úpravě majetkových vztahů. Tento zákon měl zajistit přechod k tržnímu hospodářství. Proces

měl pozitivní vliv na vytvoření podmínek pro budování rodinných farem. S tím spojená snaha o kapitálovou stabilizaci podniků měla za následek, že do roku 1998 se třetina družstev transformovala v obchodní společnosti.

### **3.2.2. Liberální etapa agrárního sektoru ČR v roce 1991– 1994**

Polistopadový vývoj směřoval k nejrizikovějšímu bodu, který měl vést k obnovení kapitalismu v České republice. Liberalizace cen a s ní spojená liberalizace zahraničního obchodu patřila k zásadním opatřením při přechodu z direktivně řízené ekonomiky na tržní hospodářství. Začátkem roku 1991 bylo již 85 % regulovaných cen. Uvolnění cen vedlo k růstu podniků, neboť vedlo ke zvýšení jejich zisku i přes ekonomický pokles. V začátcích liberalizace byla snížena cenová regulace na cca 5 – 6 % hrubého domácího produktu.

Cenová liberalizace však podléhala i těžkým momentům, když tehdejší vládní reformátoři netušili, co takto rychle zavedená radikální koncepce způsobí. Jako metoda na minimalizaci inflace způsobenou liberalizací cen, byla zvolena rozpočtová a měnová politika. Úkolem bylo zabránit vzniku inflačních a cenovo-mzdových spirál.

S liberalizací cen přišlo i omezení zásahů státu do ekonomiky formou daňových úlev. Ke změně v daňové soustavě dochází v roce 1993, to je zároveň i její poslední reforma, která v České republice proběhla. Byly zavedeny přímé a nepřímé daně, které byly prakticky jednotné pro všechny sektory ekonomiky. Důvodem zásahu do daňové politiky bylo odstranění socialistických ideologií z daňového systému a z dlouhodobého časového hlediska přizpůsobení daňového systému evropským požadavkům nutným k přijetí do Evropské unie.

Hlavní formou regulace se stala regulace zásobování domácího trhu pomocí intervenčních nákupů a pomocí exportních subvencí. Pro tyto oba účely byl založen **Státní fond tržní regulace (SFTR)**. Státní fond tržní regulace byl založen v roce 1992 na podkladě zákona č.472/1992 Sb., doplnkem č. 242/1995 Sb. ve znění zákona č. 10/1993 Sb. Byl zřízen za účelem stabilizace trhu a regulací vybraných zemědělských a potravinářských výrobků. Prostřednictvím intervenčních nákupů a subvencovaných vývozu byly regulována potravinářské pšenice, žito, mlékárenské výrobky, jateční býci a jalovice, chmel apod.

Financování zemědělského sektoru do roku 1989 v České republice bylo závislé na dotační podpoře. V roce 1990 dosáhla dotační podpora svého stropu, což vyvolalo otázky při řešení rozsahu podpor v rámci ekonomické reformy. Nebylo jasné, zda agrární sektor má vůbec nárok na dotace od státu a největší problém pro zemědělce představovalo snížení objemu finančních prostředků vlivem dotování transformačního procesu na pouhé 4 mld. Kč v roce 2004.

Podle (Bečvářová, 2001, str. 86) existovaly tři hlavní směry dotační podpory:

- a) investiční rozvoj – zlevňování kapitálových vstupů (výstavba, rekonstrukce, modernizace, nákup strojů a zařízení, ekologické investice aj.),
- b) neinvestiční podpora – přímá podpora důchodů podnikatelských subjektů či pracovníků v zemědělství např. v případě zatravňování, extenzifikace, hospodaření v méně příznivých oblastech, likvidací nákaz a nebezpečných látek,
- c) podpora rozvoje veřejných služeb – pro zlepšování jeho technického a odborného zázemí (výzkum, poradenství, genetika, vzdělávání).

Na podporu resortu zemědělství a lesnictví v oblasti poskytování úvěrů byl založen **Podpůrný a garanční rolnický a lesnický fond (PGRLF)**. Díky podporám úroku z úvěru od PGRLF se povedlo v letech 1996 – 1998, kdy byly dotace ze státního rozpočtu nejvyšší a úvěry byly zatíženy vysokou úvěrovou mírou, zřetelně zmodernizovat základní zemědělskou techniku.<sup>4</sup>

### **3.2.3. Průběh stabilizační fáze v letech 1995 – 1997**

Po zdařilém startu ekonomické reformy se začaly projevovat některé negativní tendence makroekonomického měřítka, které vyvrcholily v roce 1996 a pokračovaly i v roce 1997 důsledkem mimořádných povodní. (Janda, 1998, str. 4) uvádí: *„Je však nepochybné, že jeden z nejzávažnějších faktorů, který nepříznivě ovlivnil dosavadní průběh reformy, je mimoekonomické povahy. Je jím nedostatečný institucionální rámec (instituce, legislativa, standarty, společenské normy, vize apod.) pro rozvíjející se demokratickou společnost a na tržních principech založenou ekonomiku, který je*

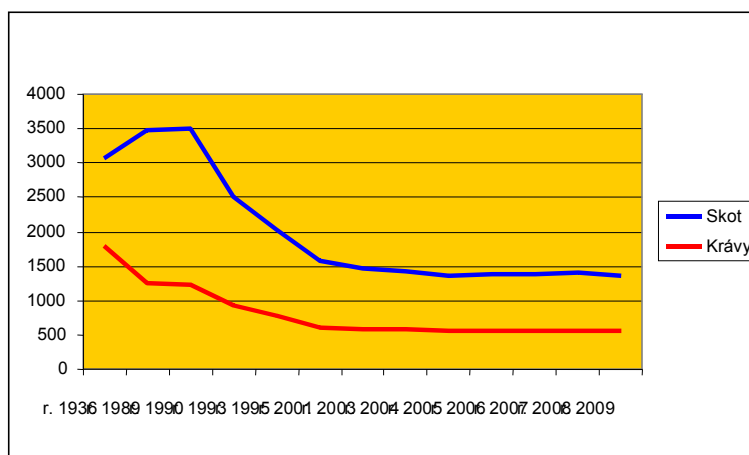
---

<sup>4</sup> Historie (<http://www.pgrlf.cz/pgRLF/historie.php>)

v mnoha případech substituován centralistickým přístupem k řízení společnosti.“ Tento ukazatel se v ČR projevil tunelováním podniků, zejména pak bankovních institucí.

Zemědělství během reformního období výrazně ztrácelo v produkci potravin i v zaměstnanosti. Slabší postavení zemědělství na trhu oproti ostatním odvětvím se projevilo v odchodu 60 % pracovníků z agrárního sektoru. Stavy skotu se snížily téměř o 50 %, což ukazuje graf č. 1. V roce 1995 se zemědělství, lesní hospodářství, myslivost a rybolov podílelo 4,9 % na HDP, což naznačovalo, že postavení zemědělství v ČR se vyrovnává vyspělým evropským zemím. V příloze č. 1 je uveden vývoj orné půdy ČR mezi roky 1993 – 2007.

Graf č. 1: Vývoj stavu skotu a krav v ČR (v tis. ks)



Zdroj: vlastní výroba (z prezentace Kubiska, 2010)

V roce 1997 vstupuje v platnost nový zákon o zemědělství č. 252/1997 Sb., který vytvořil podmínky k podpoře produkční a mimoprodukční funkce zemědělství, jenž měly přispět k ochraně složek životního prostředí. Jako nástroj k dosažení cílů byly založeny podpůrné programy na pomoc zemědělcům v oblastech méně příznivých pro zemědělství, na podporu chovu skotu masných plemen, na ekologické zemědělství atd.

V této etapě se dostáváme ke klíčovému bodu. V roce 1996 Česká republika oficiálně podala žádost o vstup do Evropské unie. Stalo se tak 23. ledna v Římě. Posudek Komise na tuto žádost se stal součástí dokumentu Agenda 2000, který je



zmíněn v předchozích kapitolách, a Česká republika tak byla připojena ke skupině dalších 5 států žádajících o vstup do EU. Komise rozhodla, že tyto státy jsou schopny v oblasti střednědobého horizontu plnit všechny podmínky členství a doporučila s nimi zahájit jednání o přístupu do Evropské unie. Summit v Lucemburku z prosince 1997 rozhodl, že koncem března 1998 budou zahájeny negociace s ČR, Estonskem, Maďarskem, Polskem, Slovinskem a Kypru.<sup>5</sup>

Poté navazoval tzv. „screening“, který měl za úkol analyzovat legislativu kandidátských zemí s evropským právem (acquis). Screening byl rozdělen do 32 kapitol, z čehož se kapitola zemědělství (včetně fytosanitární a veterinární legislativy) a rybolovu týkaly Ministerstva zemědělství.

Od počátku roku 1998 se každoročně podávaly poziční dokumenty, které popisovaly situaci a pokrok České republiky v přípravách na členství v EU a plnění přístupových kritérií.

### **3.2.5. Přístupová kritéria zemědělství a rybolov a přestupní podpora EU**

Summit EU v prosinci 2002 rozhodl o podmínkách přistoupení České republiky k EU. Mezi jednotlivými kapitolami lze najít podmínky z resortu dopravy, energetiky, sociální politiky, měnové politiky, školství, vědy, životního prostředí, finanční politiky, celní politiky a jiné. Oblast zemědělství a rybolovu je pro tuto práci nejdůležitější.

#### **Zemědělství<sup>6</sup>**

Tato kapitola patřila mezi nejnáročnější, jednání byla vedena přes dva a půl roku. EU byla nucena výrazně zesílit důraz na monitoring všech zemí (i kandidátských) ve veterinární a fytosanitární oblasti související s kvalitou a bezpečností potravin, neboť Evropa byla otrěsena po nemocích typu BSE, slintavky či kulhavky, které se objevily u skotu a také aférou s dioxiny u drůbeže.

EU nastavila přísné hygienické a bezpeční normy a pravidla pro welfare, které některé podniky ČR nestačily zajistit do vstupu do EU. Přejít k plným evropským

---

<sup>5</sup> Historie vstupu ČR do EU ([http://ec.europa.eu/ceskarepublika/cr\\_eu/index\\_cs.htm](http://ec.europa.eu/ceskarepublika/cr_eu/index_cs.htm))

<sup>6</sup> Podmínky přistoupení ČR k EU (<http://www.estav.cz/tema/evropska-unie/eu002.asp>)

standardům dostatečně zajistila dvě přechodná období, v níž měly podniky dostatek času na splnění všech pravidel, avšak pod dohledem českých i unijních orgánů.

Základním cílem ČR bylo udržet a dále posílit konkurenceschopnost našich zemědělců. Jako hlavní hlediska zvolila rozvoj venkova, výrobní kvóty a ochranné opatření pro potřebu ochrany českého trhu, včetně již zmiňovaných veterinárních a fytosanitárních standardů, které jsou jedním z důležitých ukazatelů při přiznávání podpor. Česká republika se k této záležitosti postavila komplexně, nikoli jen z hlediska přímých plateb jak tomu bylo u jiných států žádajících o vstup do EU. Vyjednávání s EU přineslo pro Českou republiku několik závěrů:<sup>7</sup>

- Startovací výše plateb 25 % v roce 2004 s 5 %-ním nárůstem do r. 2006 (35%) dále nárůst o 10 % ročně. Možnost doplácet z národních zdrojů 30 %, tj. na úroveň 55 %, 60 %, 65 % v období 2004-2006.
- V případě obilovin a bramborového škrobu ČR vyjednala výjimku na dorovnání do úrovně 50 % resp. 100 % unijní výše ihned po vstupu.
- Rozdělení dvou vinařských zón – Čechy patří do zóny A a Morava do zóny B s tím, že je udělena výjimka z povinnosti destilovat vedlejší produkty vznikající při výrobě vína.
- Nová práva na výsadbu vinic určených pro pěstování kvalitních odrůd, představující 2 % z celkové výměry vinic před vstupem a dále práva na obnovu vinic podle pravidel evropské legislativy a to 5 až 8 let po vykloučení.
- Navýšení kvóty pro řádné rostliny (1 923 tun pro dlouhé vlákno, 2 866 tun pro krátké vlákno, přičemž pravidla EU umožňují převést podporu krátkého lnu za podporu dlouhého lnu v poměru 2,2:1).
- U komodit, kde ČR poskytovala vyšší přímou podporu v roce 2003, je možné dorovnání na předvstupní úroveň plus 10 % ročně, max. do unijní výše.
- Navýšení objemu prostředků na rozvoj venkova ze zdrojů EU ze 380 mil. na 480 mil. eur, hlavním užití prostředků bude opatření pomoci LFA, agroenvironmentální opatření a ekologické zemědělství, a jiné.

---

<sup>7</sup> čerpáno z přílohy Ministerstva zemědělství (Tlustý et al., 2003, str. 43-49)

## Rybolov

V této oblasti Evropská unie řeší spíše problematiku mořského rybolovu. Přesto mohl fond FIG (Financial Instrument for Fisheries Guidance) pomoci ČR při čerpání finančních prostředků na obnovu rybníků, rozvoj chovu ryb, nákup nové technologie, rekonstrukce přístavů a jiné.

## Předvstupní podpora Evropské unie

**Program Phare** byl vytvořen jako nenávratná finanční pomoc kandidátským zemím střední a východní Evropy. Tento program byl vytvořen v roce 1989 na podporu ekonomických a politických změn v Polsku a Maďarsku a později se rozšířil na všechny kandidátské země.<sup>8</sup>

Ministerstvo zemědělství ČR tento program využívalo od roku 1992 a poslední finanční prostředky z této předvstupní podpory plynuly z Národního programu Phare 2003. Jednalo se posilování institucí (Státní veterinární správa, Státní zemědělská a potravinářská inspekce, Ústřední kontrolní a zkušební ústav zemědělství aj.), které byly potřebné pro vstup ČR do EU a o investiční podporu – např. rozvoj dopravní infrastruktury, podpora oblastí postižených povodněmi v roce 2002, rozvoj cestovního ruchu v obcích aj.

**Program ISPA** byl vytvořen na podporu financování velkých projektů z resortu životního prostředí a dopravy. Vstoupením České republiky do EU byl nahrazen Fondem soudružnosti.

**Program SAPARD** byl navržen Evropskou unií jako speciální předvstupní program pro zemědělství a rozvoj venkova. Měl přispět k zavádění evropského práva v oblasti společné zemědělské politiky. Týkal se řady oblastí, kde kandidátské státy mohly nárokovat pomoc od EU, např. při modernizaci zemědělských podniků, podpoře regionálních produktů, rozvoji agroturistiky na venkově, při trvale udržitelném rozvoji venkovských oblastí, zlepšování profesního vzdělání.

---

<sup>8</sup> PHARE = „Poland and Hungary: Action for the Reconstruction of the Economy“

Zásadním dokumentem pro tento program je Plán rozvoje zemědělství a venkova České republiky na období 2000 – 2006. Česká republika se ale stala prvním novým státem, která ukončila program SAPARD ještě před koncem roku 2005. Po vstupu ČR do EU jej v období 2004—2006 nahradil Operační program Rozvoj venkova a multifunkční zemědělství.

### **3.2.6. Etapa revitalizace a adaptace po roce 1999 až do vstupu do EU**

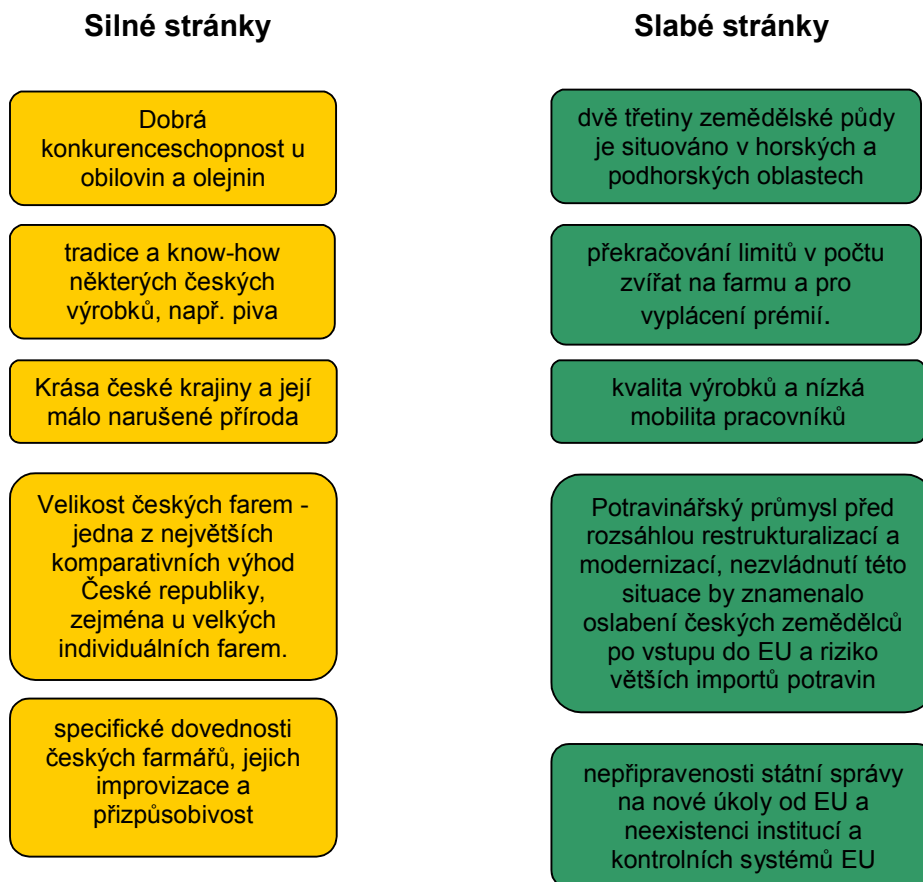
Koncepce resortní politiky ministerstva zemědělství před vstupem do EU z roku 1999 stanovila základní cíle pro období 1999 – 2001 a od 2001 do vstupu do EU. Ministerstvo zemědělství mělo za úkol zajistit stanovení optimalizovaných podílů orné půdy, luk, pastvin, lesů pro jednotlivé regiony České republiky a zabezpečit, aby byly respektovány principy trvale udržitelného rozvoje a ochrany životního prostředí.

Tento dokument určil dvě etapy – revitalizace a adaptace. Období revitalizace bylo zaměřeno na stabilizaci agrárního sektoru ČR a na institucionální přípravu na vstup do EU. Adaptace pak měla modelovat zemědělství ČR na podmínky SZP Evropské unie, což znamenalo dosáhnout konkurenceschopnosti tohoto sektoru, regulovat trh a diverzifikovat činnost zemědělských podniků.

Bohužel s ohledem na ekonomickou reformu podle (Bečvářová, 2001, str. 94 – 96) lze konstatovat, že české zemědělství a objem jeho produkce do roku 1999 výrazně poklesl. Objem hrubé zemědělské produkce tento rok dosáhl pouze 71,6 % roku 1989. Přestože rostla produktivita práce, nerostla intenzita výroby a to bylo doprovázeno stagnací užitkovosti hospodářských zvířat a poklesem hektarových výnosů. A dodává: *„Velikostní struktura zemědělských podniků se v závěru devadesátých let nijak významně nezměnila. Rozhodující podíl na obhospodařované zemědělské půdě (i na tržní produkci) měly podniky s nejvyšší výměrou, a to obchodní společnosti (43,3 %) a družstva (32,2 %) na rozdíl od EU, kde mají převahu rodinné farmy.“*

Schéma č. 1 ukazuje silné a slabé stránky českého zemědělství z hlediska vstupu do EU.

Schéma č. 1: Silné a slabé stránky českého agrárního sektoru ve srovnání s EU



Zdroj: vlastní výroba (Research Institute of Agricultural Economics, 1998)

Dne 16. dubna 2003 byla v Aténách slavnostně podepsána Smlouva o přistoupení. Za ČR se slavnostního aktu zúčastnily ministerský předseda Vladimír Špidla a prezident Václav Klaus. Občané České republiky rozhodli o přistoupení ČR do EU v referendu ve dnech 13. - 14. 6.2003 poměrem 77,33 % kladných hlasů vůči 22,67 % odpůrcům členství. Volební účast dosáhla 55,21 %. Dne 1. května 2004 vstoupila Smlouva o přistoupení v platnost. Česká republika se stala plnoprávným členem Evropské unie.<sup>9</sup>

Se vstupem do EU se zemědělskému sektoru ČR otevřely vrátka k velké finanční pomoci, ovšem za předpokladu, že členské země se podílejí na spolufinancování výdajů na SZP. Dotační oblast zahrnuje škálu strukturálních fondů a

<sup>9</sup> Historie vstupu ČR do EU ([http://ec.europa.eu/ceskarepublika/cr\\_eu/index\\_cs.htm](http://ec.europa.eu/ceskarepublika/cr_eu/index_cs.htm))

také speciální fond na podporu hospodářsky slabších zemí tzv. Fond soudržnosti (kohezní). Strukturu dotačních zdrojů v ČR po vstupu od EU zajišťují evropské dotační programy a národní doplňkové platby. Zprostředkovatelem a akreditovanou platební agenturou je Státní zemědělský intervenční fond (SZIF).

## **4. Dopady vstupu do EU na hospodaření DZV NOVA**

### **4.1 Krátké seznámení se zemědělskými družstvy v České republice**

Historie zemědělských družstev se v České republice datuje sto let zpět. První družstva vznikala kolem roku 1890. Největší rozvoj družstevnictví však spadá do 30.let 20.století, období mezi 1. a 2. světovou válkou. V tu dobu existovalo téměř 10tisíc družstev všeho druhu, např. úvěrová, zásobovací, skladištní, strojní, dobytkářská. Družstva byla registrována pod Centrokooperativ, který byl založen roku 1921, řídil 12 družstevních svazů a byl vrcholovou organizací československého zemědělského družstevnictví. Poválečný vývoj družstevnictví se spíše zaměřoval na obnovu zničeného hospodářství v důsledku válek. V roce 1948 však totalitní režim rázně nastolil tvrdý centralismus, jehož důsledkem bylo fúzování a omezení demokratického přístupu družstev k podnikání. To se naštěstí obrátilo po roce 1989, kdy za vydatné podpory zahraničních družstevních organizací česká zemědělská družstva přešly na demokratický systém.

Jak uvádí (Svatoš, 2002, str. 49) současný pohled na česká zemědělská družstva vychází z představy, která o družstevní formě podnikání v zemědělství mluví jako o přežívajícím pozůstatku centrálně řízené socialistické ekonomiky bez větší budoucnosti. Z této představy vycházeli při transformaci českého zemědělství i navrhovatelé Tyl a Tlustý, kteří si představovali návrat k rodinnému typu farmy s posunem k současnému evropskému modelu. Skutečnost první transformační vlny byla ale odlišná. Počet některých družstev se dokonce i zvýšil. V období 1993 – 1998 se celkový počet družstev v ČR snížil o 44 %, z 1334 na 875, přičemž se zmenšila i jejich průměrná výměra a jejich podíl na výměře zemědělské půdy poklesl z 49,5 % na 34,5 %. V roce 2007 počet zemědělských družstev v ČR činil 548, což je 93,8 % oproti roku 2005. Je zde patrný celkový pokles družstev téměř o třetinu mezi rokem 1993 a 2007.

### **4.2. Teoretická východiska a formulace hypotéz**

Vstupem do Evropské unie se předpokládalo významné ovlivnění českého agrárního sektoru. Připojením do EU se České republice otevřely vrátka k jednotnému

evropskému trhu, a s tím i k většímu odbytu svých produktů. Zároveň se tím přilákala řada investorů ze zahraničí a česká ekonomika tím mohla vzkvétat. Fakt, že Česká republika leží v samém srdci Evropy a nachází se na křižovatce dopravních cest, znamenal velký potenciál. Zároveň se počítalo i s několika riziky. Důsledkem otevření trhu pro ostatní sektory, mohlo dojít z důvodu neatraktivnosti zemědělského sektoru k nezájmu kvalifikovaných osob o tuto práci. Nermalou hrozbu představoval vliv světového a evropského trhu na zaostalý trh ČR. Pokud by se čeští zemědělci dobře neadaptovali, mohlo by je to stát ztrátu konkurenceschopnosti vlastních zemědělských výrobků. Největší změny se měly odehrát v zapojení do systému Společné zemědělské politiky a právě probující reformy Mid – Term Review. Očekával se výrazný nárůst podpor, jejich zaměření především na agroenvironmentální účely a také predikce větší ochrany trhu před třetími zeměmi, ovšem s konkurencí na vnitřním trhu. Česká republika byla připravena konkurovat ostatním státům v pěstování obilovin a olejnin. Záměrem Evropské unie bylo dotacemi modernizovat materiální základnu podniků a snížit tak potřebu lidského faktoru.

Dalšími změnami pro české zemědělce mělo být oddělení plateb od produkce, modulace, top – up platby, příprava na cross – compliance aj. Vstupem do EU si jednoznačně nejvíce polepšily velké individuální farmy, které se nachází v oblasti LFA a mají málo zaměstnanců.

Předmětem práce je seznámení s Družstvem pro zemědělskou výrobu NOVA a zjištění jak se vstupem do Evropské unie ovlivnilo hospodaření podniku. Zda se změnila například jeho výrobní struktura, produktivita, vlastní kapitál, aktiva a zda bylo připojení k evropskému trhu kladným přínosem pro družstvo z hlediska zisku, který je stěžejní pro každý podnik. Rozborem družstva z pohledu získaných dotací a pomocí ukazatelů finanční analýzy lze dosáhnout zhodnocení hospodaření podniku a vyvodit závěry důležité pro budoucí kroky družstva. Podle teoretických východisek by družstvo mělo více schopné konkurence, mělo by dosahovat větších zisků, mít modernizovanou základnu a pěstovat kvalitnější produkty z důvodu přísnějších podmínek Evropské unie.



### 4.3. Charakteristika podniku DZV NOVA

#### Historie podniku

Historie Družstva pro zemědělskou výrobu NOVA (DZV NOVA) se datuje do 50. let 20. století, kdy jeho oficiální název zněl JZD Bystřice. Vznikl sloučením menších družstev a s výměrou 5 500 ha hospodařil až do roku 1989. Po skončení socialistického režimu družstvo postoupilo do transformačního procesu, kterého se zúčastnilo téměř 2000 oprávněných osob k majetkovým podílům.<sup>10</sup> Celý majetek družstva byl rozepsán na jednotlivé oprávněné osoby včetně rezervních fondů.

Utvořily 3 skupiny, které měly rozdílné názory o dalším průběhu firmy. První skupina chtěla co nejdříve majetkové vyrovnání, zpeněžit svůj podíl a opustit agrární sektor. Druhou skupinu tvořili starší lidé, jejichž zájmem bylo zavedení rodinných farem. Části této skupiny se to opravdu podařilo, ale nedokázali plně obhospodařovat své stavení, anebo neměli nástupce ve své rodině, a proto tento způsob se časem stal neperspektivním. Jedinou skupinou, které měla zájem zachovat družstvo a pokračovat dál ve vývoji podniku, byly členové družstva, kteří se však museli nejdříve vypořádat s ostatními oprávněnými osobami, jenž chtěli za svůj majetkový podíl hotovost či naturálie ve formě tažných zvířat či strojů. Došlo i na soudní spory, které byly z 90 % případů dány neshodami sourozenců, kteří falšovali plné mocí na čerpání restitucí a snažili se tak ošidit jiného rodinného příslušníka apod.

Zákon však byl stanoven tak, že členům družstva zbyly pouze přidružené komunikace, kravín, zasetá pole, hnůj aj., tedy majetek, se kterým by nedokázali zaručit chod hospodaření a podnik by musel být zlikvidován. Členové družstva (cca 600 lidí) proto vystoupili z JZD Bystřice a stali se tak oprávněným restituentem na prodejním i neprodejním majetku. Subjekt JZD Bystřice bez komplikací vstoupil do likvidace. Na základě tohoto rozhodnutí mohli založit současný podnik DZV NOVA, do kterého vložili své majetkové podíly a veškerý zisk převáděli do nedělitelného fondu ze zisku. A kdyby se nějaký člen družstva rozhodl nyní vystoupit, dostane 100 % základního vkladu.

---

<sup>10</sup> Schůze musela být provedena na zimním stadionu v Benešově, který pojal kapacitu oprávněných osob k majetkovým podílům.

## Charakteristika podniku

Nynější DZV NOVA leží přibližně 50 km jižně od Prahy. Má sídlo v Bystřici u Benešova a vzniklo zápisem do obchodního rejstříku 11. srpna 1993 jako nově vzniklý podnik. Družstvo nevyužilo možnosti přechodu na akciovou společnost ani na společnost s ručením omezeným a zůstalo věrné principu majetkových podílů.

Majetek družstva činí stovky položek – budovy, stavby, stroje a pozemky. Některé z nich jsou i částečně nevyužité objekty, které se podnik chystá nabídnout k prodeji. Pozemky družstva leží 400 m.n.m. a téměř většina spadá do oblasti zhoršených přírodních podmínek (LFA). Družstvo vlastní 3 900 ha zemědělské půdy, z čehož je 3400 ha orné půdy a na zbylých hektarech se nachází trvalé travní porosty. Pozemky a budovy má družstvo v dlouhodobém pronájmu převážně na cizích pozemcích. Pachtovné za tyto pozemky se řídí katastrem. Jejich cena je ovlivněna podle doby, na kterou je smlouva uzavřena či jak daleko jsou pozemky od města, od železnice, od nových satelitů. Řádově se však cena pohybuje kolem 1000 Kč/ha za rok. V činnosti DZV NOVA nepatrně převažuje živočišná výroba nad rostlinou (o 10 %). Zaměřuje se především na výrobu mléka a výkrm býků. Nemalou část tvoří drůbež, kde družstvo chová brojlerů a kachny. Na polích v majetku družstva se pěstuje především potravinářská pšenice, řepka, ječmen a mák. Kompletní výrobní strukturu družstva zachycuje tabulka č. 1.

Tabulka č. 1: Výrobní struktura DZV NOVA v roce 2009

Živočišná výroba		Rostlinná výroba	
Stavy zvířat	kusy	Osetá plocha	ha
Krávy	380	Ozimá pšenice	875
Telata do 3 měsíců	78	Ozimá řepka	667
Telata do 6 měsíců	142	Ozimý ječmen	545
Jalovice do 2 let	97	Louky	502
Jalovice vysokobřezí	53	Jarní ječmen	375
Skot výkrm	135	Mák	280
Drůbež	18 400	Kukuřice	36
		Žito	127
		Oves	10
<b>Celkem</b>	<b>19 285</b>	<b>Celkem ha</b>	<b>3 417</b>

Zdroj: vlastní výroba (z výkazů zásob DZV NOVA)

Vývoj výrobní struktury se v průběhu desetiletí výrazně nezměnil. Byl zrušen chov prasat, na který nezbývaly finance na modernizaci. Přírůstky byly nízké a časem se tento chov stal neziskovým. V rostlinné výrobě se v předchozích letech objevila méně obvyklá plodina, a to kmín, který však neměl velkou roli na hospodářském výsledku družstva a bylo od něj opuštěno. Mimo tržních plodin družstvo vyrábí vlastní krmiva na obživu svých zvířat - siláž, senáž, obiloviny.

Velký význam pro družstvo má pěstování máku. Statistiky uvádí, že Česká republika je světovým výrobcem. Historicky se cena máku zvýšila až šestinásobně. Před třemi lety se mák prodával za 16 Kč/kg. Rok poté se cena této plodiny vyšplhala i nad hranici 100 Kč/kg. Pro družstvo mák přinesl v letech 2006 – 2007 výnos 12 milionů Kč. Bohužel cena máku v roce 2009 klesla zpět na 22 Kč/kg a míří stále níž. Důvodem je jeho kolísavost na burze a spekulativní nákupy.

Jako zajímavost lze uvést služby, které družstvo mělo přidružené v minulosti – domácí výroba textilních hraček, výroba laminátových dveří, opravy vysokých komínů a jiné. Zemědělská výroba DZV NOVA je ovlivněna poptávkou na trhu a samozřejmě, jak už to bývá v agrárním odvětví, především povětrnostními změnami během roku, které ovlivňují výši úrody na polích.

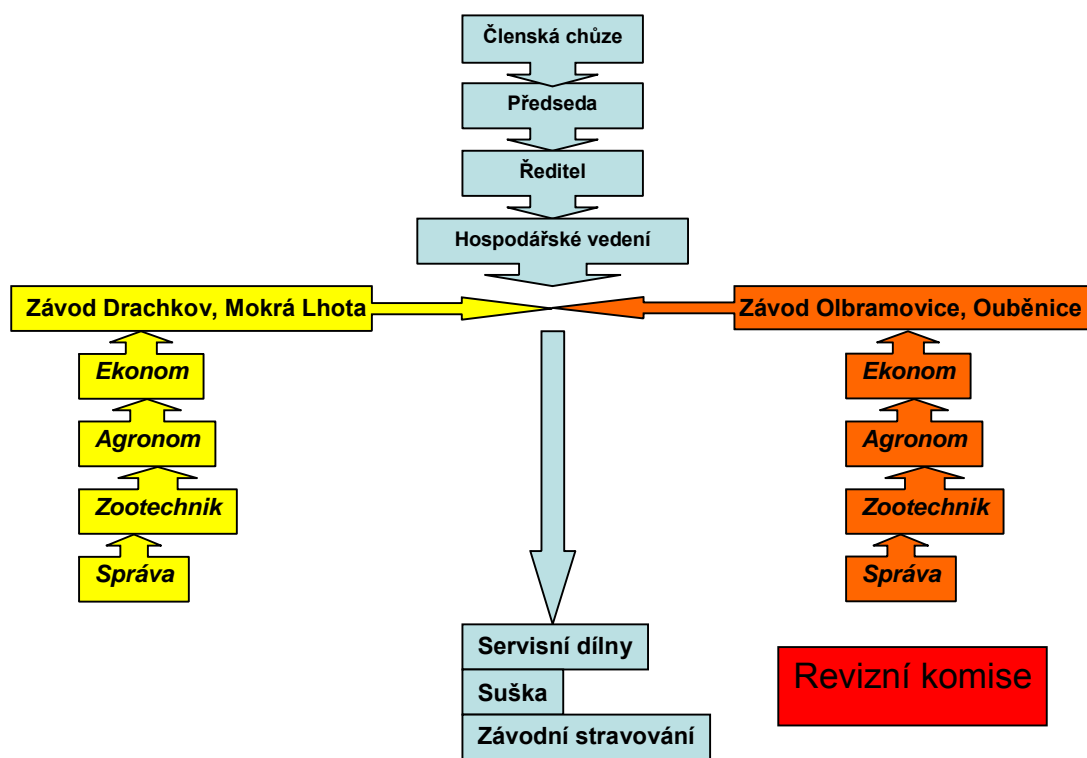
Mezi hlavní odběratele patří ZZN Pelhřimov a.s. a Primagra a.s., které odebírají obiloviny a olejniny. Firma Matoušek Kondrac si odkupuje hovězí maso. Mléko je dodáváno do Mlékárny DANONE a.s. Benešov. Družstvo se nezapojuje do zahraničního obchodu. Pro tuto činnost družstvo nemá jazykově vybavené pracovníky a navíc svým množstvím prodávaného zboží nemůže být ani partnerem pro zahraniční firmy, které vyžadují větší ucelené partie zboží s vyrovnanou kvalitou.

## Organizační struktura podniku

V družstvu proběhla změna organizační struktury – ze střediskové struktury na územně odvětvové řízení. Ve vedení společnosti je ředitel spolu s hospodářským vedením. Hospodářské vedení tvoří vedoucí středisek a správní technici. Nejvyšším orgánem je členská schůze, která se schází jednou ročně. Představenstvo má sedm členů a schází se jednou za čtvrtletí. Revizní komise je tříčlenná a slouží jako kontrolní orgán družstva.

Društvo má dva závody, které jsou rozděleny na dvě výrobní střediska. Olbramovice a Ouběnice se nachází 10km jižně od Bystřice. Drachkov a Mokrá Lhota leží v okruhu do 5km od Bystřice. Vedoucí těchto středisek jsou členy hospodářského vedení. Pod jejich vedením pracují specialisté podle svého oboru – agronom, ekonom, zootechnik a mechanizátor. Jako vedlejší činnost navazují servisní dílny, suška a závodní stravování. Hierarchii organizační struktury podniku přibližuje schéma č. 1.

Schéma č. 2: Organizační struktura podniku



Zdroj: vlastní výroba (z podkladů o organizační struktuře DZV NOVA)

#### 4.4 Možnosti čerpání dotací v roce 2009 Družstvem pro zemědělskou výrobu NOVA

##### Přímé platby

##### Zjednodušená platba na plochu (SAPS – Single Area Payment Scheme)

Druh této dotace patří k nejvýznamnějším zdrojům dotací z Evropské unie. Každý zemědělský podnik s minimální výměrou 1 ha zemědělské půdy má právo čerpat

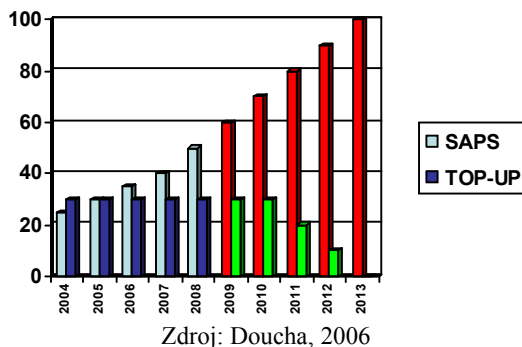
tuto zjednodušenou platbu na plochu. Podmínkou je mít pozemek v evidenci LPIS (Land Parcel Identification Systems), což je identifikace zemědělské půdy pomocí geoprostorového přepočítání. Peněžní prostředky získané touto dotací lze čerpat na různé zemědělské kultury – orná půda, chmelnice, vinice, ovocný sad atd.

Výše dotace pro subjekty v ČR pro rok 2009 činila 3 710 Kč/ha. V přepočtu na hektary, které vlastní DZV NOVA, družstvo získalo přes **14,5 milionů Kč**.

### Národní doplňková platba (TOP – UP)

Platba TOP – UP doplňuje platbu SAPS, je zcela financována ze zdrojů České republiky a slouží k dorovnání znevýhodněných komodit vůči původním státům Evropského společenství. Maximální výše, které lze dosáhnout, je 30 procentních bodů nad úroveň SAPS, avšak nepřekročení úrovně EU-15. Vývoj přímých plateb a TOP – UP plateb je blíže specifikován grafem č. 2.

Graf č.2 : Úroveň přímých plateb a TOP-UP pro EU 15 (v %)



Z tabulky vyplývá, že s každoročním zvyšováním přímých plateb, se v roce 2011 dosáhne poslední hranice 30 procentních bodů pro TOP – UP platby a ty se začnou snižovat. V roce 2013 už nebude možnost čerpat tyto platby.

DZV NOVA využila této dotace na ornou půdu a na přežvýkavce (celkový počet velkých dobytčích jednotek). Na ornou půdu získala dotaci přes 4,6 milionů Kč a na přežvýkavce 1 milion Kč. Celkem tedy **5,6 milionů Kč**.

## **Horizontální plán rozvoje venkova**

### **Méně příznivé oblasti a Natura 2000**

Méně příznivé oblasti (LFA – Less Favoured Area) jsou území, kde má zemědělství horší přírodní či klimatické podmínky. Jsou ohroženy případným nezájmem zemědělců a opuštěním této půdy. Cílem je tedy zajistit optimální dislokaci hospodářských činností. Natura 2000 je ochrana chráněných krajinných území. Smyslem je uchovat biologickou rozmanitost přírody. V ČR se nachází kolem tisíce oblastí Natura 2000. V příloze č. 2 je znázorněna mapa ČR s oblastmi LFA.

Družstvo nemá žádné pozemky v oblasti Natura 2000, ale mezi oblast LFA lze započítat trvale travní porosty, což přineslo podniku DZV NOVA přes **1 milion Kč**.

### **Agroenvironmentální opatření**

Opatření tohoto typu má za úkol starat se o životní prostředí a udržet v krajině vysoké přírodní hodnoty. Je rozdělena do tří podopatření – Postupy šetrné k životnímu prostředí, Ošetřování travních porostů a Péče o krajinu.

Družstvo žádalo o dotace na ošetřování travních porostů na ploše 492 ha, což přineslo **990 000 Kč**. Zatravněním 1 ha půdy získalo **10 000 Kč**. Pěstování meziplodin DZV NOVA ukončilo v roce 2008.

### **Národní podpora (State – aid)**

Národní podpora zahrnuje cílené dotace přerozdělované Českou republikou, resp. Ministerstvem zemědělství. Širokou škálou podpůrných dotačních programů chce Česká republika stabilizovat zemědělství a podílet se na rozvoji venkova. Velký význam mají i programy proti rozšíření nákazy u hospodářských zvířat.

DZV NOVA z Nákazového fondu v roce 2009 obdrželo dotaci **18 000 Kč** na kadavery a **50 000 Kč** z ozdravovacího programu od infekční rinotracheitidy skotu. Dále se mohlo těšit z podpory na kontrolu užitkovosti, které činila **32 000 Kč**. Kontrola užitkovosti slouží k udržení a zvyšování genetického potenciálu vyjmenovaných hospodářských zvířat. Za pěstování energetické plodiny si mohlo připsat **400 000 Kč**.

K zajištění proti nepředvídatelným škodám slouží zemědělcům podpora zemědělského pojištění, které má částečně vyvážit použité finanční prostředky na

pojistné. Nepředvídatelné škody jsou např. povodně, mráz, požár, vichřice. DZV NOVA získala příspěvek **700 000 Kč** na pojištění rostlinné a živočišné výroby. Tyto investiční dotace spadají do programu Podpůrného a garančního lesnického fondu (PGRLF). Totožně z tohoto programu DZV NOVA v roce 2009 získala dotaci na úhradu úroků z úvěrů ve výši **1,2 mil. Kč**.

Speciální dotaci na zajištění údržby krajiny a travních porostů je tzv. vratka spotřební daně neboli „zelená nafta“. Tato vratka slouží ke zlevnění polní práce zemědělců a zamezení růstu nekulturních plodin na polích, které zde vznikají důsledkem malé sklizně. Vratky zajišťuje Celní úřad na základě evidence LPIS. DZV NOVA takto přišlo k **2,4 mil Kč**.

Operační program Zemědělství 2004 – 2006 patří sice už mezi ukončené dotace, ale družstvo ještě na poslední chvíli využilo dobíhající vyplácení podpor a obdrželo tak **1,4 mil Kč**.

Na výčtu přijatých dotací podnikem DZV NOVA v roce 2009 je znatelná převaha podílu přímých plateb, které tvořily 20 mil. Kč, tedy 69 % z celkového příjmu dotací. Druhý nejvyšší příjem představovaly národní dotace, které činily přes 6 mil.Kč (21 %). Zbýlých 10 % měl Horizontální plán rozvoje venkova. Celkový přehled dotací čerpaných podnikem DZV NOVA v období 2007 – 2010 je uveden v příloze č. 4.

#### **4.5. Porovnání situace v družstvu před a po přijetí SZP**

Družstvo pro zemědělskou výrobu NOVA je středně velký podnik o 110 zaměstnancích. Z toho zde pracuje 28 žen (pro srovnání v roce 2003 zde pracovalo 142 zaměstnanců, z toho 36 žen). Tento současný stav je dán snižováním počtu zaměstnanců a jejich nahrazováním moderními stroji či změnou výrobní struktury, např. zrušením chovu prasat v družstvu. Hospodářské výsledky podniku před vstupem do EU vykazovaly zisk mimo rok 2003, kdy velkou roli hráli nepříznivé klimatické podmínky pro rostlinnou výrobu.

Pro porovnání situace družstva před a po přijetí SZP byly graficky znázorněny vybrané indikátory hospodaření podniku. Byl brán součet období 2001 – 2003 a 2005 – 2007 (tabulka č. 2) a doplněny tabulkou s řetězovým indexem (Příloha č. 5). Zlomový

rok 2004 byl vyškrtnut pro zachování neutrálnosti, jelikož ČR vstoupila do EU až 1. 5. 2004.

Tabulka č. 2: Součet vybraných indikátorů hospodaření podniku DZV NOVA před vstupem a po vstupu do EU (v tis. Kč)

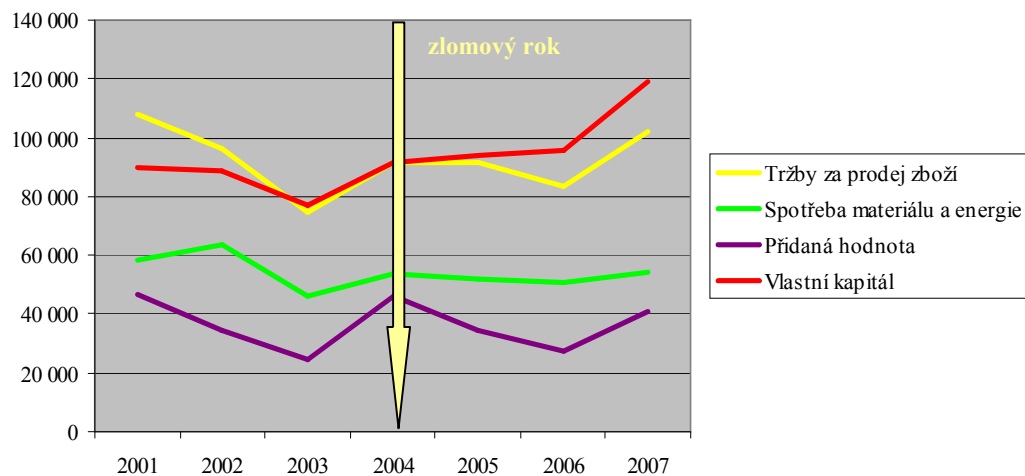
<b>DZV NOVA Bystřice</b>		
<b>vybrané indikátory z VZZ a účetní rozvahy</b>	<b>před vstupem do EU</b>	<b>po vstupu do EU</b>
Tržby za prodej zboží	278 825	276 897
Spotřeba materiálu a energie	167 770	156 725
Přidaná hodnota	105 190	103 187
Vlastní kapitál	255 607	309 105
Mzdové náklady	65 549	68 797
Zisk po zdanění	-3 595	17 562
Hmotný investiční majetek	275 040	300 789
Nehmotný investiční majetek	0	25 404
Zásoby	130 641	144 255
Krátkodobé pohledávky	29 569	46 799
Krátkodobé závazky	55 154	62 464
Fondy ze zisku	52 873	117 314
Dotace	27 122	81 469

Zdroj: vlastní výroba (z výkazů DZV NOVA)

Tabulka zobrazuje součty vymezených období u vybraných indikátorů hospodaření. U většiny položek je zaznamenán nárůst oproti stavu před vstupem do EU, což naznačuje pozitivní vliv SZP na družstvo. Tendence zvyšování podílu hmotného investičního majetku na stálých aktivech družstva je dána investicemi do modernizace výroby a zavádění nových technologií. Vývoj krátkodobých pohledávek značí po vstupu do EU nárůst, který zajistil růst obchodních zakázek. Při pohlédnutí na bilanci fondu ze zisku je zřejmé, že družstvo klade velký význam na jeho zvyšování z důvodu rozdrobené členské základny a obavy z odchodu členů družstva a povinnosti vyplácet podíl na zisku. Vybrané indikátory této tabulky byly použity pro vzorce ukazatelů materiálové náročnosti, rentability kapitálu, rentability tržeb, produktivity a efektivnosti dotací a ukazatel zadluženosti, který uzavřel finanční analýzu podniku DZV NOVA. Pomocné výpočty byly vloženy do přílohy č. 6. Tržby za prodej zboží, spotřeba materiálu, přidaná hodnota a vlastní kapitály byly zvoleny pro grafické znázornění v grafu č. 3.



Graf č. 3: Vývoj vybraných indikátorů hospodaření z období 2001 – 2007 (v tis. Kč)



Zdroj: vlastní výroba (z výkazů DZV NOVA)

Vzhledem k tomu, že DZV NOVA zásadně nezměnilo rozsah svého podnikání před vstupem do EU a po vstupu do EU, vyplývá z vývoje celkových tržeb za zboží, že se ceny zemědělských komodit téměř nezměnily před vstupem a po vstupu do EU. Spotřeba materiálu po vstupu klesla v absolutní hodnotě o 6,6 %, Důvodem byl pokles cen některých vstupů např. náhradních dílů na stroje a dále pak zlepšeným přístupem k organizaci údržby strojů ve družstvu. Přidaná hodnota klesla o 2 %, přesto, že navýšení dotací bylo enormní o 300 %. Toto bylo uzpůsobeno propadem prodejních cen zejména v roce 2008 a 2009. Nárůst vlastního kapitálu o 20,9 % byl způsoben účtováním zisku po zdanění do nedělitelného fondu.

### Výpočty ukazatelů finanční analýzy

Veškeré tabulky a grafy v této kapitole jsou zpracovány vlastní činností z výkazů DZV NOVA.

#### Materiálová náročnost

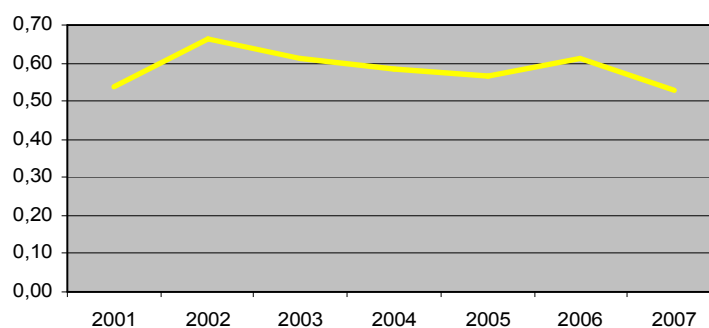
Materiálová náročnost vykazuje jako vysoký podíl spotřebovaného materiálu je potřeba na 1 Kč tržeb (vzorec 1). Vysoký podíl spotřeby dokazuje horší alokaci

vynaložených nákladů. Výsledný výpočet zobrazuje tabulka č. 3. a celkový vývoj materiálové náročnosti zaznamenal graf č. 4.

Tabulka č. 3: Průměrná materiálová náročnosti před a po vstupu do EU u podniku DZV NOVA

<b>DZV NOVA Bystřice</b>		
<b>ukazatel</b>	<b>před vstupem do EU</b>	<b>po vstupu do EU</b>
materiálová náročnost	0,54 Kč	0,66 Kč

Graf č. 4: Vývoj materiálové náročnosti u podniku DZV NOVA



Tabulka č. 3 a graf č. 4. naznačuje, že materiálová náročnost u DZV NOVA po vstupu klesla v průměru o 3 haléře na 1,-Kč tržeb. Do určité míry lze konstatovat pozitivní vývoj. Větší snížení materiálové náročnosti by bylo možné dosáhnout vyřazením staré a nákladově drahé techniky ihned při pořízení techniky nové.

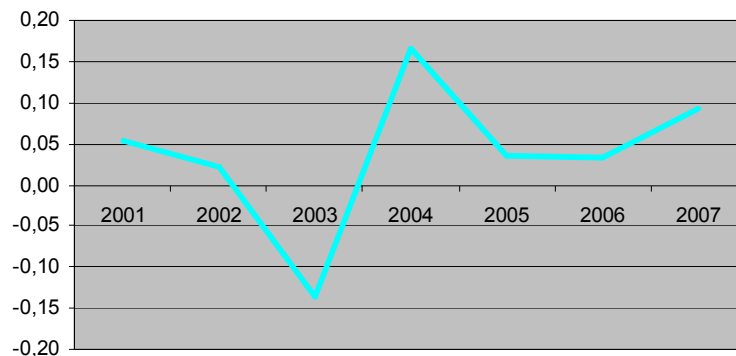
### Rentabilita vlastního kapitálu

Tento ukazatel přináší pohled na ziskovost vloženého kapitálu (vzorec 2). Díky němu mohou vlastníci či akcionáři zjistit zda investovali správně. Výsledný výpočet zobrazuje tabulka č. 4 a následně grafický vývoj graf č. 5.

Tabulka č. 4: Hodnota rentabilita vlastního kapitálu podniku DZV NOVA

<b>DZV NOVA Bystřice</b>		
<b>ukazatel</b>	<b>před vstupem do EU</b>	<b>po vstupu do EU</b>
rentabilita vlastního kapitálu	-0,01 Kč	0,06 Kč

Graf č. 5: Vývoj rentability vlastního kapitálů u podniku DZV NOVA



Po vstupu do EU došlo u DZV NOVA ke zlepšení rentability vlastního kapitálu. Především k enormnímu nárůstu dotací, nikoli z důvodu navýšení tržeb. Lepší výsledky by však neměly být dosahovány vlivem dotací, nýbrž zvýšením zisků z hospodářské činnosti. Výrazný výkyv na sledované ose byl dán ztrátový rokem 2003.

### Rentabilita tržeb

Rentabilita tržeb udává zisk z 1 Kč tržeb (vzorec 3). Výsledná hodnota rentability by měla být co nejvyšší. Výsledný výpočet zobrazuje tabulka č. 5. a celkový vývoj naznačuje graf č. 6.

Tabulka č. 5: Hodnota rentability tržeb u DZV NOVA

DZV NOVA Bystřice		
ukazatel	před vstupem do EU	po vstupu do EU
rentabilita tržeb	-0,01 Kč	0,06 Kč

Graf č. 6: Vývoj rentability tržeb u podniku DZV NOVA



I u rentability tržeb došlo po vstupu do EU u DZV NOVA ke zlepšení. Příčinou bylo zvýšení dotací a dosahování kladného hospodářského výsledku od roku 2004. Výsledky tedy ukázaly závislost výše rentability tržeb na objemu zisků.

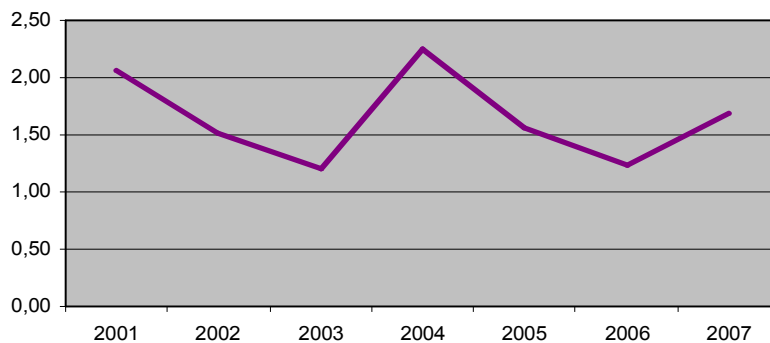
### Ukazatel produktivity práce

Ukazatel produktivity práce vypovídá o vztahu mezi přidanou hodnotou a mzdovými náklady (vzorec 4). Vyhodnocuje, jak každá koruna vložená do mzdových nákladů ovlivňuje přidanou hodnotu, tj. kolik přidané hodnoty je možné získat z 1 Kč vyplacených mezd. Pozitivní je nárůst této hodnoty. Výsledný výpočet zobrazuje tabulka č. 6.

Tabulka č. 6: Hodnota mzdové produktivity DZV NOVA

DZV NOVA Bystřice		
ukazatel	před vstupem do EU	po vstupu do EU
produktivita	1,60 Kč	1,50 Kč

Graf č. 7: Vývoj mzdové produktivity u podniku DZV NOVA



Graf č. 7 ukazuje mírné zhoršení produktivity u DZV NOVA po vstupu do EU. Odůvodněním může být nárůst průměrných výdělků, které však nedoprovázely nárůstem tržeb, a proto se tento ukazatel zhoršil. Družstvo DZV NOVA také nepřikročilo vlivem dlouhotrvajícímu poklesu cen zemědělské produkce k větší restrukturalizaci a snížení počtu pracovníků, tak aby mzdová produktivita měla stoupající tendenci.

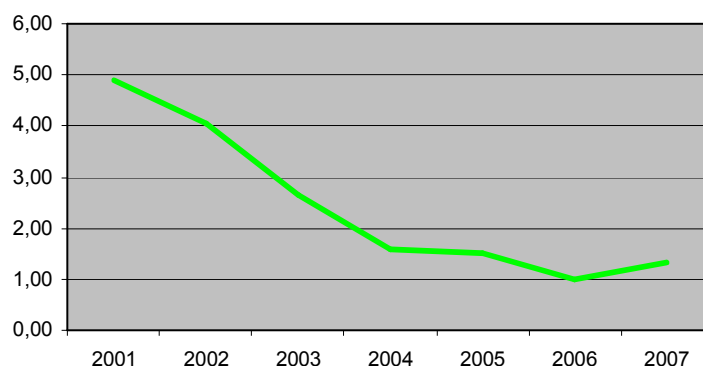
## Efektivita dotací

Tento ukazatel vykazuje, jaký účinek mají dotace na přidanou hodnotu v podniku (vzorec 5), čili o kolik se zvedne přidaná hodnota vlivem 1 Kč dotací. Výsledný výpočet zobrazuje tabulka č. 7.

Tabulka č. 7: Hodnota efektivity dotací v podniku DZV NOVA

DZV NOVA Bystřice		
ukazatel	před vstupem do EU	po vstupu do EU
efektivita dotací	3,88 Kč	1,27 Kč

Graf č. 8: Vývoj efektivity dotací v podniku DZV NOVA



Graf č. 8 vystihuje vývoj efektivity dotací se v družstvu DZV NOVA, který se po vstupu do EU značně zhoršil. Důvodem bylo, že po vstupu došlo ke značnému snížení prodejních cen zemědělských produktů a to především tím, že čeští zemědělci vstoupili na evropský společný obchodní prostor, bez jakékoliv ochrany a díky vyšším dotacím farmářům v okolních zemích pak v některých případech nemohli konkurovat svou cenou.

## Ukazatel zadluženosti

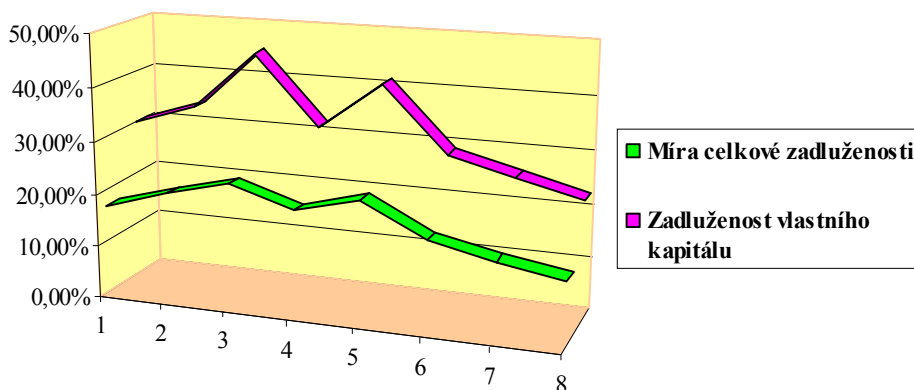
Ukazatel zadluženosti by měl opět ověřit finanční zdraví družstva. Základním ukazatelem je celková zadluženost, který hodnotí úvěrové zatížení podniku, čili kolik majetku je financováno cizím kapitálem (vzorec 6). Dalším vybraným ukazatelem je zadluženost vlastního jmění (vzorec 7). Ten vyjadřuje kolikrát je objem cizích zdrojů větší oproti vlastnímu kapitálu. Výpočet finanční páky ukáže o kolik cizí zdroje

převyšují vlastní kapitál (vzorec 8). Výsledek by měl být větší než 1. Výpočet těchto ukazatelů znázorňuje tabulka č. 8 a jejich srovnání v časovém vývoji ukazuje graf č. 9.

Tabulka č.8: Výpočet ukazatelů zadluženosti

DZV NOVA Bystřice							
	údaje za rok (v tis.Kč)						
	2001	2002	2003	2004	2005	2006	2007
Celková aktiva	159 715	150 426	147 539	148 954	169 213	167 148	193 773
Celkové závazky	26 492	30 575	34 408	29 065	38 261	27 816	27 402
Vlastní kapitál	89 785	88 657	77 165	91 479	94 025	95 840	105 620
Míra celkové zadluženosti	16,59%	20,33%	23,32%	19,51%	22,61%	16,64%	14,14%
Zadluženost vlastního kapitálu	30%	34%	45%	32%	41%	29%	26%
ukazatel finanční páky	1,78	1,7	1,91	1,63	1,8	1,74	1,83

Graf č. 9: Vývoj vybraných ukazatelů v podniku DZV NOVA



Míra celkové zadluženosti, i celková zadluženost vlastního kapitálu po vstupu do EU u DZV NOVA klesá. Jde o pozitivní vývoj. Variantou tohoto klesání může být pravidelné dosahování zisků z hospodářské činnosti či dobré investování do aktiv podniku. Budoucí vývoj ukáže, zda DZV NOVA správně použilo získané peníze od bank a vložilo je do investic, které jsou rychle návratné. Přesto je družstvo do určité míry závislé na bankách a bude záležet na celkovém vývoji v oblasti výše úrokových sazeb.

## Zhodnocení výsledků – budoucí pohled firmy

Vstup do Evropské unie mělo na hospodaření podniku rozhodující vliv. Možnosti odbytu družstva však zůstaly prakticky stejné, pouze se změnila cena. Připojením k dotačnímu systému EU podnik získal v období 2005 – 2007 téměř o 60 mil.Kč více než v období 2001 – 2003, které bylo před vstupem do EU. Tyto dotace využil na modernizaci strojového parku, nákupu materiálu, vyrovnání ztrát v zemědělství, na investice atd. Dotace se staly součástí cenové politiky celé EU a pokud chce družstvo být konkurenceschopné a pokrýt vysoké provozní náklady, ztrátovost v zemědělství, špatné přírodní podmínky aj., musí spoléhat na dotační tituly EU. Přitom dotace EU nejsou speciální výhodou tohoto odvětví, naopak, bez těchto dotací by zemědělství nedokázalo vůbec fungovat.

Ze všech grafů ukazatelů lze vyčíst, že citelný pokles ve všech oblastech zaznamenalo družstvo v roce 2003, který byl způsoben velkým suchem, a to ovlivnilo celé české zemědělství. Jistý vliv měla i příprava družstva na vstup do struktur EU.

Ukazatel materiálové náročnosti vykazuje stabilní vývoj, ale naznačuje mírné zvyšování spotřeby materiálu na jednotku tržeb. To znamená, že družstvo spotřebovává více materiálu, aby dosáhlo 1 Kč tržeb.

Rentabilita vlastního kapitálu se vstupem do EU dostala do kladných hodnot. K zásadnímu nárůstu došlo v důsledku rychlého nárůstu zisku, který roste rychleji než vlastní kapitál. Bohužel na stavu před vstupem se velmi podepsal rok 2003, kde zisk družstva činil -10 mil. Kč.

Rentabilita tržeb má podobný grafický vývoj jako rentabilita vlastního kapitálu. Patrná je zde nevyrovnanost od roku 2002 do roku 2005, kde byly zisky ovlivněny rokem 2003. Výsledky ukázaly závislost výše rentability tržeb na objemu zisků, neboť družstvo vkladem investic do modernizací nezvyšuje celkové tržby a vývoj tržeb družstva od roku 2002 se dá nazvat „konstantním“ bez výrazných výkyvů.

U mzdové produktivity byl zaznamenán pokles v průměru než před vstupem do EU. To znamená, že družstvu vzrůstá podíl mzdových nákladů na přidanou hodnotu a produktivita práce klesá.

Graf efektivity dotací vykazuje nejstrmější propad v porovnání situace před a po vstupu do EU. Přestože dotace byly navýšeny až o 20 mil. Kč každým rokem od roku

2004, přidaná hodnota zůstávala v průměru na stejné hodnotě. Závěrem je, že družstvo nedokáže dostatečně efektivně využít dotace ke zvýšení přidané hodnoty. Daleko lépe by mohlo modernizovat především živočišný provoz s cílem snížit náročnost na lidskou práci a především zvýšit užitek. Pravdou je, že družstvo investovalo do nového strojního vybavení. Tyto investiční prostředky však nepřinesly zefektivnění práce v rostlinné výrobě. Zastaralý strojní park nebyl vyřazen, nedošlo k rapidnímu snížení pracovníků v údržbě. Při prostudování celkové činnosti družstva bylo zjištěno, že družstvo neupustilo od pomocných činností jako je vývařovna apod., což celkové efektivnosti určitě nepřispělo.

Celková míra zadluženosti družstva se v průměru pohybuje kolem 20 % a stále klesá, což značí malou zadluženost družstva. Variantou tohoto klesání může být pravidelné dosahování zisků z hospodářské činnosti či dobré investování do aktiv podniku. Snižující se hodnoty zadluženosti vlastního kapitálu naznačují větší závislost družstva na cizím kapitálu, což se projevilo investováním do nových technologií prostřednictvím bankovních úvěrů. Nicméně tento průběh napovídá o větší nezávislosti družstva a stálé navyšování vlastního kapitálu by mohl znamenat dobrou stabilitu družstva do budoucna. Ukazatel finanční páky se pohybuje kolem svého průměru a značí, že podíl cizích zdrojů převažuje nad vlastním kapitálem, což je pro družstvo přívětivé. Bohužel vyšší podíl cizích zdrojů by mohl omezit přístup k dalším zdrojům.

Vliv Společné zemědělské politiky na Družstvo pro zemědělskou výrobu NOVA je nezpochybnitelný. Družstvo však získaný potenciál plně nevyužilo. Čemu přisuzovat nerozhodnost v přijímání klíčových rozhodnutí? Zdá se, že důvodem toho mohla být roztržitá vlastnická struktura, což je velký problém až na výjimky většiny zemědělských družstev a společností v ČR. Příchodem majoritního vlastníka společnosti ZZN Pelhřimov a.s. by se stav mohl změnit. Tento majoritní vlastník pro rok 2010 vyměnil vrcholový management, změnil organizační strukturu ze střediskového řízení na produktové řízení, zrušil neproduktivní pomocné činnosti, servisní služby změnil na formu dodavatelskou, sezónní činnost bude zajišťována brigádníky. Těmito opatřeními došlo ke snížení počtu pracovníků o 35 %. Dále bylo rozhodnuto o prodeji nepotřebného majetku a to jak nemovitého, tak movitého. Byla též vypracována koncepce pro živočišnou, tak i rostlinou výrobu pro nejbližší období do



roku 2013. Pro zvýšení celkové efektivnosti a zvýšení celkové produktivity práce dále počítá v roce 2010 se změnou právní formy z družstva na akciovou společnost a následnou fúzí se dvěma sousedními společnostmi, které jsou též ve vlastnictví společnosti ZZN Pelhřimov a.s. Těmito kroky bude do poloviny roku 2010 podnik hospodařit na výměře přes 6000 ha.

Velkým příslibem pro družstvo je výstavba bioplynové stanice v roce 2010, která poslouží jednak k využití energetického potenciálu kejdy (tekuté statkové hnojivo), možnosti diversifikace v rostlinné výrobě změnou osevního postupu v pěstování kukuřice na siláž na úkor obilovin, kterých je nadbytek, ale bude především trvalým a pravidelným zdroje finančních prostředků. Jedná se o stavbu zhruba za 100 mil. Kč, které je dotována z 30 % Evropskou unií. Návratnost je 8 let a její životnost se počítá na 15 let.

Kroky připravované novým vlastníkem jsou kroky správným a jediným možným směrem, aby české zemědělství bylo schopno konkurovat cenovým podmínkám zemědělské produkce, která se dováží do České republiky z okolních států.

## 5. Závěr

Není jednoduché hospodařit v České republice za stávajících podmínek. Nebylo ani snadné se přizpůsobit všem požadavkům, které kladla Evropská unie pro vstup do společenství. Zapojením do SZP se český zemědělec stal velmi pevně závislým na současném systému dotací. Velkou překážkou se stal procentický podíl staré EU oproti novým státům, který je v nesrovnatelných podmínkách. V současné době se nové státy pohybují kolem úrovně 55 % původních států. V roce 2013 se ale předpokládá částečné zrovnoprávnění výše dotací pro jednotlivé státy unie, a tím by české zemědělské subjekty, které do této doby přežijí a budou obhospodařovat více hektarů než subjekty v západních zemích, mohly získat pozitiva (viz. Příloha 2). Budoucí pohled SZP by měl směřovat směrem ke snižování administrativní zátěže této politiky, k tržní orientaci, k modulaci přímých plateb či k zvyšování životaschopnosti venkova.

České zemědělství má své specifické rysy, ať už je to dáno historickým vývojem či geografickými podmínkami, ale i strukturou zemědělských farem. I Družstvo pro zemědělskou výrobu NOVA bylo součástí negativního vývoje v přeměně vlastnických vztahů, součástí pozitivního vývoje ve velikosti podniku a jiných věcí.

Současná situace a nejen vlivem finanční krize bude klást na zemědělské podnikání daleko náročnější úkoly než tomu bylo dosud. Doba, kdy byly ceny zemědělských komodit na velice dobré úrovni a k tomu zvýšené finanční prostředky se hned tak nevrátí a o to bude složitější budoucí období u těch společností, které toto období nedokázali využít, což může být i případ Družstva pro zemědělskou výrobu NOVA. Cílem DZV NOVA však zůstává konkurenceschopnost, modernizace, uvádění nových prvků do praxe a zvyšování produktivity práce.

Záměry prezentované a prováděné novým majoritním vlastníkem budou zajišťovat dobrou výchozí pozici Družstva pro zemědělskou výrobu NOVA pro období po roce 2013, kdy bude více zrovnoprávněna dotační politika EU a právě v tomto období se musí daleko více projevit vyšší produktivita práce u větších podniků v ČR oproti farmářům v západních zemích. Určitě se pozitivně projeví i vstup ČR do měnové unie, i když tento vstup se vzdálil vlivem finanční krize až na nějaký rok 2015. Přesto,

že ceny zemědělských komodit jsou již v této době značně ovlivňovány cenami v okolních státech, především v Německu, je zde neustálý vliv kurzu koruny.

Příslibem do budoucna je i fakt, že zemědělství už není jen obhospodařováním polí, výrobou potravin nebo chovem zvířat, ale stává se i ochráncem přírody. Uvědomuje si to celý svět, a proto i Evropská unie se snaží směřovat své finanční prostředky na rozvoj venkova a agroenvironmentální programy, které nutí zemědělce pracovat v souladu s přírodou a chránit ohrožené druhy rostlin a živočichů.

## 6. Seznam literatury

BEČVÁŘOVÁ, V. *Zemědělská politika*, 1st ed.; Brno: Mendlova zemědělská a lesnická univerzita, 2001. 120 s. ISBN 80-7157-514-3

JANDA, K.; et al. *České zemědělství a Evropská unie : Předpoklady českého zemědělství z hlediska vstupu České republiky do Evropské unie*, 1st ed.; Praha: Institut výchovy a vzdělávání MZe ČR, 1998. 32 s. ISBN 80-7105-163-2

MINISTERSTVO ZEMĚDĚLSTVÍ ČR *Evropská unie - společná zemědělská politika*, 1st ed.; Praha: Ministerstvo zemědělství ČR, 1999. 12 s.

RESEARCH INSTITUTE OF AGRICULTURAL ECONOMICS *Expected Impacts of the Accession of the Czech Republic into the European Union on the Czech Agriculture*, 1st ed.; Praha: Research Institute of Agricultural Economics, 1998. 62s. ISBN 80-85398-68-3

SVATOŠ, M. *Agrární sektor před vstupem ČR do EU a poznatků z ekonomické sekce AP IX - Sborník příspěvků z vědeckého semináře*, 1st ed.; Praha: Česká zemědělská univerzita ČZU, 2002. 326s. ISBN 80-213-0714-5

TLUSTÝ, V.; FENCL, J.; ZÁHORKA, J.; KLAUS, V.; VLASÁKOVÁ, J. *Budoucnost českého zemědělství*, 1st ed.; Praha: Centrum pro ekonomiku a politiku - CEP, 2003. 58s. ISBN 1213-3299

### Internetové zdroje

*Historie*, PGRLF. <http://www.pgrlf.cz/pgrlf/historie.php> (accessed Feb 08).

*Historie vstupu ČR do EU*, 2009. Europa.

[http://ec.europa.eu/ceskarepublika/cr\\_eu/index\\_cs.htm](http://ec.europa.eu/ceskarepublika/cr_eu/index_cs.htm) (accessed Feb 09).

MACHÁLEK, E. *Health Check Společné zemědělské politiky Evropské unie pomůže zemědělcům reagovat na nové výzvy - jaké závěry přijala Rada ministrů zemědělství EU v Bruselu ?*, 2008. Strukturální fondy EU.

<http://www.strukturalnifondy.info/clanek.php?clanek=3374> [cit. 2010-01-24].

PALÁN, J. *Reforma společné zemědělské politiky*, 2007. Parlament České republiky, Poslanecká sněmovna. <http://www.psp.cz/kps/pi/PRACE/pi-5-273.pdf> [cit. 2010-01-09].

*Podmínky přistoupení ČR k EU uzavřené na kodaňském summitu EU v prosinci 2002*, 2003. eStav. [http://www.estav.cz/tema/evropska-unie/eu002.asp#\\_Toc35845379](http://www.estav.cz/tema/evropska-unie/eu002.asp#_Toc35845379) [cit. 2010-02-10].

*Politiky EU*. Euroskop. <http://www.euroskop.cz/687/sekce/zemedelska-politika/> [cit. 2010-01-09].

*Vznik, vývoj a reformy Společné zemědělské politiky*, 2010. eAGRI. <http://eagri.cz/public/eagri/ministerstvo-zemedelstvi/zahranicni-vztahy/cr-a-evropska-unie/vznik-vyvoj-a-reformy-pravidel-szp/vznik-vyvoj-a-reformy-spolecne.html> [cit. 2010-01-08].

*Reformy Společné zemědělské politiky*. Euractiv. <http://www.euractiv.cz/zemedelstvi0/link-dossier/reformy-spolen-zemdlsk-politiky> [cit. 2010-01-23].

### **Prezentace**

DOUCHA, T. *České zemědělství po vstupu do EU a budoucnost Společné zemědělské politiky EU*, Strakonice, 2007

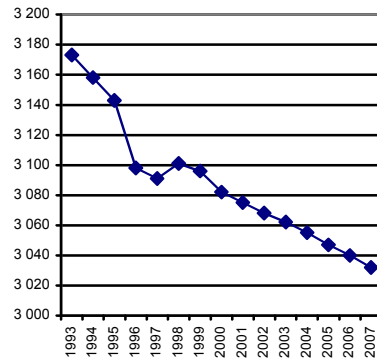
DOUCHA, T. *Zemědělská politika ČR po vstupu do EU*, Bratislava, 2006

HUMPÁL, J. *Krize a konkurenceschopnost*, 2010

KUBISKA, Z. *XV. Konference o krmivech a výživě hospodářských zvířat*, Brno, 2010

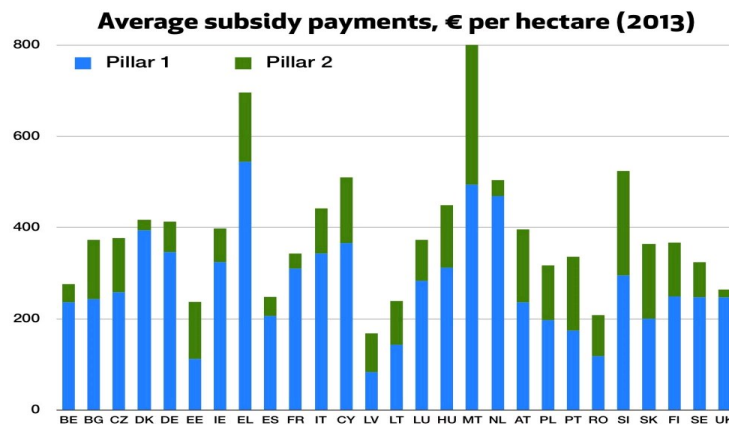
## 7. Přílohy

Příloha č. 1: Vývoj orné půdy v ČR mezi roky 1993 až 2007 (tis. ha)



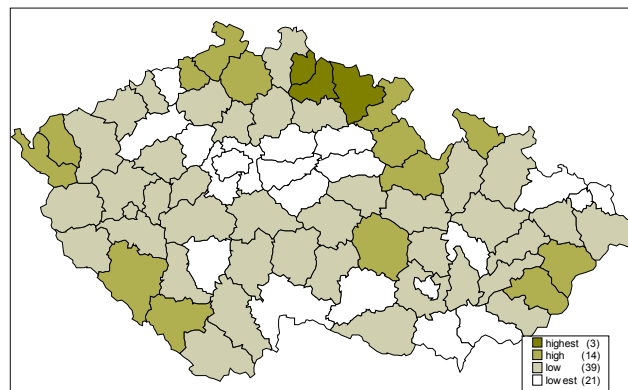
Zdroj: Český úřad zeměměřický a katastrální

Příloha č. 2: Průměrné vyplácení podpor členům EU v roce 2013



Zdroj: Humpál, 2010, snímek č. 77

Příloha č. 3: Agroenvironmentální oblasti LFA v ČR



Zdroj: Doucha, 2007, snímek č. 4

Příloha č. 4: Přehled a rozdělení dotací na rok 2007 – 2010 DZV NOVA (v tis. Kč)

Dotiční titul	Rok 2007	Rok 2008	2009	asi 2010
Dotace pojištění ŽV - PGRLF	47 120	48 310	93 557	-
Dotace pojištění RV - PGRLF	466 166	1 008 613	609 878	-
Dotace osivo řepky	-	-	-	-
Dotace hrách, bob, jetel, pšenice	-	-	-	-
Dotace osiva PO, JO, ZO	-	-	-	-
Dotace mák = 1.S.	85 828	0	-	-
Dotace KÚ = 2.A.e.1.a)	27 159	27 379	32 425	30
Dotace kadávery = 8.B.a)	50 673	26 112	18 490	35 000
Dotace poradci = 9.F.e)	-	32 000	0	-
Dotace IBR = 8.E)	56 600	52 640	49 640	20 000
Dotace o.p. SAPS ( zem.půda)	11 193 581	12 307 331	10 139 467	15 600 000
			4 345 486	-
Dotace o.p. Top Up - orná půda	6 158 751	5 372 817	4 622 691	2 300 000
- VDJ	1 817 366	1 190 282	1 041 907	600 000
Zatavnění	10 393		10 050	-
Dotace LFA ( louky )	1 420 788	1 361 488	1 368 546	1 370 000
Dotace údržba TTP - AEO	964 090	959 712	993 849	990 000
Dotace meziplodiny - AEO	694 328	673 031	-	-
Dotace energetické plodiny	471 184	509 133	562 283	-
Biologická ochrana máku = 3.a)	-	27 600	-	-
Podpora DNA u chovu krav	-	-	3 000	-
Dojné krávy - paznechy á 977,- Kč	22 259 297	21 864 661	0	-
Dojné krávy - ustajovací místo 650,- Kč	-	-	0	247 000
Dojné krávy - dotace 1 350,- Kč	-	-	0	513 000
Dojné krávy - jednorázově 450,- Kč	-	-	0	171 000
Dojné krávy - paznechy á 977,- Kč	22 259 297	21 864 661	0	-
Dojné krávy - volný pohyb á 3 600,- Kč	-	-	0	-
Suma provoz	23 464 027	23 596 448	23 891 269	21 846 030
Vratka spotř. daně nafta	2 013 611	2 217 806	2 380 001	2 500 000
Vratka topný olej	146 310	75 175	106 260	100 000
Dotace úroků	1 124 404	1 112 623	1 260 768	1 200 000
Suma provoz jiné	3 284 325	3 405 604	3 747 029	3 800 000
Dotace sucho	-	-	-	-
Dotace mokro 2002 / 1	-	-	-	-
Mokro - zaorávky 02/03	-	-	-	-
Povodňová půjčka 2003	-	-	-	-
Zaorání máku	-	-	-	-
Vápnění	-	-	-	-
Sapard	-	-	-	-
Operační plán	3 950 976	-	1 473 100	-
Suma mimořádné	3 950 976	0	1 473 100	0
Celkem za podnik	30 699 328	27 002 052	29 111 398	25 646 030

Zdroj: vlastní výroba (z výkazů družstva DZV NOVA)

Příloha č. 5: Řetězové indexy pro vybrané indikátory hospodaření u podniku DZV NOVA

DZV NOVA Bystřice							
vybrané indikátory z VZZ a účetní rozvahy	řetězový index (yn/yn-1)						
	2001	2002	2003	2004	2005	2006	2007
Tržby za prodej zboží	/	0,89	0,78	1,23	0,99	0,91	1,22
Spotřeba materiálu a energie	/	1,09	0,72	1,17	0,97	0,99	1,06
Přidaná hodnota	/	0,73	0,72	1,87	0,75	0,79	1,49
Vlastní kapitál	/	0,99	0,87	1,19	1,03	1,02	1,24
Mzdové náklady	/	1,01	0,90	1,00	1,08	1,00	1,09
Zisk po zdanění	/	0,40	-5,32	-1,46	0,22	0,93	3,50
Hmotný investiční majetek	/	0,94	1,03	0,94	1,03	1,10	1,20
Nehmot. investiční majetek	/	0,00	0,00	0,00	0,00	0,89	0,88
Zásoby	/	1,01	0,90	1,17	0,99	1,02	1,04
Krátkodobé pohledávky	/	0,80	1,89	1,00	1,34	0,72	1,23
Krátkodobé závazky	/	1,36	1,20	0,76	1,59	0,64	1,01
Fondy ze zisku	/	1,36	1,11	1,00	1,74	1,08	1,10
Dotace	/	0,89	1,10	3,18	0,79	1,18	1,12

Zdroj: vlastní výroba (z výkazů DZV NOVA)

Příloha č. 6: Vybrané indikátory hospodaření podniku DZV NOVA (v tis. Kč)

DZV NOVA Bystřice							
vybrané indikátory z VZZ a účetní rozvahy	2001	2002	2003	2004	2005	2006	2007
	Tržby za prodej zboží	108 006	95 974	74 845	91 855	91 357	83 433
Spotřeba mat. a energie	58 255	63 616	45 899	53 545	51 739	51 000	53 986
Přidaná hodnota	46 451	34 128	24 611	45 994	34 701	27 491	40 995
Vlastní kapitál	89 785	88 657	77 165	91 479	94 025	95 840	119 240
Mzdové náklady	22 475	22 623	20 451	20 477	22 211	22 322	24 264
Zisk po zdanění	4 874	1 960	-10 429	15 226	3 396	3 150	11 016
Hmotný invest. majetek	94 877	88 846	91 317	85 602	88 113	96 666	116 010
Nehmot. invest. majetek	0	0	0	0	9 504	8 448	7 452
Zásoby	44 823	45 284	40 534	47 341	46 818	47 744	49 693
Krátkodobé pohledávky	8 950	7 144	13 475	13 427	18 006	12 927	15 866
Krátkodobé závazky	13 788	18 761	22 605	17 102	27 248	17 492	17 724
Fondy ze zisku	13 686	18 566	20 621	20 626	35 845	38 831	42 638
Dotace	9 465	8 414	9 242	29 370	23 246	27 523	30 699

Zdroj: vlastní výroba (z výkazů DZV NOVA)