

UNIVERZITA PALACKÉHO V OLMOUCI

Přírodovědecká fakulta

Katedra geografie

Zuzana MALÁ

## **OBRAZ MĚSTA KOLÍN**

Bakalářská práce

Vedoucí práce: Mgr. Petr Šimáček, Ph.D.

Olomouc 2016

## **Bibliografický záznam**

<b>Autor (osobní číslo):</b>	Zuzana Malá (R13042)
<b>Studijní obor:</b>	Regionální geografie
<b>Název práce:</b>	Obraz města Kolín
<b>Title of thesis:</b>	Image of the city of Kolin
<b>Vedoucí práce:</b>	Mgr. Petr Šimáček, Ph.D.
<b>Rozsah práce:</b>	63 stran, 17 vázaných příloh
<b>Abstrakt:</b>	<p>Bakalářská práce se zabývá zhodnocením obrazu města Kolín na základě vnímání jeho vlastních obyvatel a obyvatel blízkých okolních obcí. Teoretická část je zaměřena především na koncepci Kevina Lynche, který přišel právě se zmíněným hodnocením obrazu města. Část praktická obsahuje uvedenou metodu aplikovanou v praxi na vybraném městě.</p>
<b>Klíčová slova:</b>	obraz města, město, image, Kolín, mentální mapy
<b>Abstract:</b>	<p>The bachelor thesis is evaluating the image of the city of Kolin based on the perception of its own inhabitants and residents who live in nearby surrounding villages. The theoretical part is primarily focused on the concept of Kevin Lynch who invented the evaluation of the image of the city. The practical part contains this method applied in practice on a selected city.</p>
<b>Keywords:</b>	image of city, city, image, Kolin, mental maps

Prohlašuji, že jsem bakalářskou práci vypracovala samostatně a s využitím zdrojů, které jsou uvedeny v seznamu použitých zdrojů a literatury.

V Olomouci dne 3. 5. 2016

.....

Podpis autora

Ráda bych tímto poděkovala vedoucímu bakalářské práce Mgr. Petru Šimáčkovi, Ph.D. za odborné vedení, cenné rady a připomínky, které pomohly při tvorbě této práce. Zároveň děkuji své rodině za podporu v průběhu mého studia.

UNIVERZITA PALACKÉHO V OLOMOUCI  
Přírodovědecká fakulta  
Akademický rok: 2015/2016

**ZADÁNÍ BAKALÁŘSKÉ PRÁCE**  
(PROJEKTU, UMĚLECKÉHO DÍLA, UMĚLECKÉHO VÝKONU)

Jméno a příjmení: **Zuzana MALÁ**  
Osobní číslo: **R13042**  
Studijní program: **B1301 Geografie**  
Studijní obor: **Regionální geografie**  
Název tématu: **Obraz města Kolín**  
Zadávající katedra: **Katedra geografie**

Z á s a d y p r o v y p r a c o v á n í :

Cílem bakalářské práce je zhodnocení obrazu města Kolín v myslích jeho obyvatel a obyvatel blízkých okolních obcí. V teoretické části bude řešen geografický přístup k uchopení tématu obrazu města (s důrazem na koncept Kevina Lynche), v praktické části pak bude věnována pozornost konkrétnímu příkladu města Kolín. Metodiku zpracování praktické části textu autorka stanoví na základě poznatků nabytých z relevantních informačních zdrojů.

Rozsah grafických prací: **Podle potřeb zadání**

Rozsah pracovní zprávy: **5 000 - 8 000 slov**

Forma zpracování bakalářské práce: **tištěná/elektronická**

Seznam odborné literatury:

**Drbohlav, D. (1991): Mentální mapa ČSFR. Definice, aplikace, podmíněnost. Sborník ČGS.**

**Gould, P., White, R. (2005): Mental maps, second edition.**

**Lynch, K. (2004/1960): Obraz města / The Image of the City.**

**Siwek, T. (2011): Percepce geografického prostoru.**

**odborné informační zdroje o historii a vývoji města Kolín**

Vedoucí bakalářské práce: **Mgr. Petr Šimáček, Ph.D.**

Katedra geografie

Datum zadání bakalářské práce: **29. března 2016**

Termín odevzdání bakalářské práce: **30. dubna 2016**

L.S.

prof. RNDr. Ivo Frébort, CSc., Ph.D.  
děkan

doc. RNDr. Zdeněk Szczyrba, Ph.D.  
vedoucí katedry

V Olomouci dne 29. března 2016

## Obsah

1 ÚVOD A CÍLE .....	8
2 TEORETICKÉ UKOTVENÍ .....	9
2.1 Lynchova koncepce .....	9
2.1.1 Oblasti .....	11
2.1.2 Významné prvky .....	12
2.1.3 Lynchova metoda v praxi a její kritika .....	13
2.2 Mentální mapy .....	15
2.2.1 Význam a vznik mentálních map .....	15
2.2.2 Typy mentálních map .....	17
2.3 Urbanistický vývoj .....	18
2.3.1 Období do 18. století .....	18
2.3.2 Období průmyslové revoluce .....	20
2.3.3 Období první poloviny 20. století .....	21
2.3.4 Období socialismu .....	22
2.3.5 Období po roce 1989 .....	23
3 METODIKA .....	24
4 OBRAZ MĚSTA KOLÍN .....	26
4.1 Charakteristika vzorku respondentů .....	26
4.2 Vyhodnocení dotazníkového šetření .....	27
4.2.1 <i>Co Vás okamžitě napadne při slovním spojení „město Kolín“?</i> .....	27
4.2.2 <i>Do jaké míry souhlasíte s daným výrokem: „Kolín je město ____.“?</i> .....	29
4.2.3 <i>Co považujete za symboly či dominanty města Kolína?</i> .....	32
4.2.4 <i>Které lokality ve městě Kolín ve Vás vzbuzují pozitivní pocity?</i> .....	36
4.2.5 <i>Které lokality ve městě Kolín ve Vás vzbuzují negativní pocity?</i> .....	37
4.2.6 <i>Které lokality ve městě Kolín jsou podle Vás nejvýznamnější, popř. nejživější?</i> .....	39
4.2.7 <i>Který obrázek znázorňuje město Kolín a proč?</i> .....	41
5 ZÁVĚR .....	47
SUMMARY .....	49
POUŽITÉ ZDROJE .....	50
PŘÍLOHY .....	52

# 1 ÚVOD A CÍLE

Již od počátku věků si lidé budovali města. Staly se pro ně domovem, útočištěm, svatyní či symbolem. Místem vyvolávajícím pocit, že člověk někam patří. V dnešní době se zájem o města dostává stále více do popředí. Nejedná se zde pouze o fyzický (vizuální) aspekt, jak vybudovat surové betonové monstrum nahánějící strach svou mocností. Ve městě, které odpuzuje vlastní obyvatele, by nikdo žít nechtěl. Do popředí se dostává zájem o poznání města skrze vnitřní představy lidí. Obyvatelé měst mají na základě znalostí, zkušeností, vzpomínek či zážitků určitou představu o svém okolí a ta se nedá jen tak něčím změnit. Město má být jedinečným a čitelným místem tvořeným objekty, o kterých mají lidé nějaká mínění. Má být místem, které dokáže splnit všechna očekávání svých občanů. Města mohou být např. krásná, ošklivá, velká, malá, přehledná nebo chaotická, romantická, symbolická či poetická, ale nebyla by taková bez lidstva. Žádné město na světě není dokonalé, protože kdyby bylo, ztratilo by kouzlo a člověk by o něj již neměl zájem, jelikož dostal, po čem toužil. Každý jedinec touží po něčem jiném a vytvořit město, které bude splňovat všechna očekávání nelze. Co lze, tak přiblížit se představě většiny občanů a vyhovět jejich požadavkům a potřebám.

Základem práce o obrazu města se stala metoda Kevina Lynche, která předpokládá, že každý obyvatel města si vytváří jasný obraz či představu o daném místě. Dochází k posuzování kvality prostředí na základě porovnání reality s představami.

Cílem bakalářské práce je poznání a zhodnocení obrazu (image) města Kolín na základě představ jeho obyvatel a obyvatel žijících v okolních obcích. Přesněji, jak působí městské prostředí na jedince, kteří s ním přicházejí do styku. Do výzkumu byli, kromě obyvatel žijících ve městě, také zahrnuti lidé žijící v okolních obcích, jelikož je důležité zjistit, jak je město čitelné pro obě tyto skupiny.

Vzhledem k současné zvýšené mobilitě lidstva a rychlému vývoji měst je podstatné, aby sídlo dokázalo vyvolat silný image a jeho struktura byla lehce čitelná. Člověk by se ve městě měl dobře orientovat, nemít pocit zmatenosti a ztracenosti. Vše toto přispívá k dobrému pocitu v městském prostředí.



## 2 TEORETICKÉ UKOTVENÍ

Stěžejním dílem pro tuto práci se stala kniha Kevina Lynche *Obraz města/The image of the city* (2004/1960). Právě zde K. Lynch vymezil primární přístupy ke zkoumání městského obrazu (image), které byly poté použity v praxi na třech amerických městech. Kritiku, zhodnocení a použití Lynchovy práce v praxi obsahuje titul T. Banerjee a M. Southwortha *City sense and City design – Writings and projects of Kevin Lynch* (1995).

Teorii mentálních map bylo třeba nastudovat, jelikož existují různé pohledy a přístupy na toto téma. Nejvíce posloužila právě publikace T. Siwka *Percepce geografického prostoru* (2011), zvláště kapitola Mapování subjektivně vnímaného prostoru – mentální mapy, která objasnila význam a vznik mentálních map. Dále také D. Drbohlava *Mentální mapa ČSFR: definice, aplikace, podmíněnost* (1991), která vysvětlila dva základní typy mentálních map a jejich vytvoření. Mezi další použitá díla patří *Mentální mapa a mentální prostorové představy* (1997) V. Voženilka, *Mental maps* (2005) P. Goulda a R. Whitea či *The criminal's image of the city* (1979) R. L. Cartera a K. Q. Hilla zabývající se speciálním typem mentálních map.

K tomu, aby mohl být posouzen obraz města, je zapotřebí znát jeho současnou podobu, historii a vývoj. Pilířem kapitoly urbanistického vývoje města byl titul Z. Jelínka a Z. Helferta *Kolínsko* (1990), který objasnil vznik a především vývoj dějin města. Historií se také zabývalo dílo L. Jouzy a J. Pejšy *Moje město Kolín – Zrození královského města* (2008). Dále byla také použita publikace *Historie a současnost podnikání na Kolínsku* (1999) od L. Jouzy a kol., či *Výběr významných firem, měst a institucí – Kolínsko v novém tisíciletí* (2002) od J. Šrámkové a kol.

### 2.1 Lynchova koncepce

Pouhý pohled na město může přinést neobyčejný zážitek plný vzpomínek a významů. V současnosti je vnímáno město jako běžná samozřejmost, přitom jeho tvorba je umění, které se odehrává v čase. Město je objekt, který je vnímán miliony rozdílných lidí, ale také dílo tvůrců, kteří ho neustále mění dle potřeb. (Lynch, 2004)

Image neboli obraz prostředí je výsledkem dvojsměrného procesu probíhajícího mezi pozorovatelem a jeho okolím. Rozdílnosti a vztahy nám vyznačuje prostředí, kdežto pozorovatel rozčleňuje, přizpůsobuje a přetváří poznatky ve směru svých zájmů.

Tímto způsobem tvořený image definuje i zdůrazňuje způsob vidění věcí, kdy obraz je opětovně přezkoumáván naší percepcí a také dvojsměrným procesem. Image prostředí má jedinečný, podstatný význam – umožňuje lidem smysluplný pohyb územím. (Lynch, 2004)

Důležitým aspektem při posuzování vizuální kvality sídla a hodnocení mentálního obrazu města vytvořeného samotnými obyvateli je jasnost nebo čitelnost městského prostředí. Za čitelné se pokládá takové město, jehož cesty, oblasti a významné prvky se dají lehce rozpoznat a zapadnou do celkového schématu. Korektní představa o okolí poskytuje lidem významný zážitek emocionální jistoty, který přispívá formovat také vyvážený vztah mezi jedincem a okolním světem. Výrazné a čitelné prostředí přináší nejen více jistot, ale i posiluje a prohlubuje lidskou zkušenost. (Lynch, 2004)

Ke komplexnímu obrazu lze dospět několika postupy. Na reálném předmětu je možno nalézt minimální zvláštnost či strukturu, a přesto jako součást mentálního obrazu bude vlastnit identitu už jen díky tomu, že je nám dlouho a důvěrně znám. Také je možno poprvé viděný objekt označit a umístit nikoli na základě důvěrné známosti, ale díky naší obvyklé představě. Každý tvar má nějakou míru schopnosti u diváků vzbudit image. Možnost shody obrazu bude prohlubována a zpřesňována na základě rozdělení posuzovatelů do skupin podle věku, pohlaví, profese apod. I přesto, že každý jedinec oplývá svým vlastním názorem o věci, dochází v rámci seskupení k charakteristickým shodám. Pro skutečné záměry jsou nejvýznamnější obecné obrazy, tj. zobecněné mínění, které je společné pro větší množství obyvatel sídla. Kolektivní shodnost se vyvíjí na principu vzájemného působení s fyzickou realitou či společnou kulturou. (Lynch, 2004)

Obraz města je možno chápat jako metodu vizuálních spojitostí v prostředí mající účinek na kompozici výstavby. Tento image je chápán tak, že samotný obraz města lze zformovat jen za podmínky existence jasných vztahů k prostředí. Podoba prostředí neboli image se skládá ze tří složek. Jedná se o identitu, strukturu a význam. Identita popisuje vyčlenění objektů od ostatních celků na základě jedinečnosti. Struktura objektu formuluje prostorové či jiné kvality utváření promlouvající a mající vztah k nám i k okolí. U objektu je podstatný citový či praktický význam. Kromě toho, že význam přesahuje formální a prostorové vytváření objektu, sám vyjadřuje i náš vztah ke skutečnosti. (Lynch, 2004)

Kevin Lynch (2004) také ve své knize kladl důraz na fyzické prostředí jako na nestálou hodnotu. Je tím myšleno hledání určitých vlastností majících vztah k identitě a tvorbě mentálního obrazu (image). S tímto je také spojen pojem *imageability*. Imageability vyjadřuje vlastnost předmětu, která dokáže vyvolat u jedinců zřetelný image. Může se jednat o tvar, jedinečnou barevnost, uspořádání objektu apod. Důležité je, že takové objekty svým rysem vyvolávají intenzivní, neobyčejný, výrazně organizovaný a prakticky použitelný obraz prostředí. Jinými slovy by se tu též dalo hovořit o zvláště významné výraznosti předmětu, který je nejenom vidět, ale také dokáže pronikavě či ostře působit na naše smysly. Sídlu mající vysokou míru imageability (tzn. vysokou míru čitelnosti, zjevnosti či zřetelnosti) bude na jedince působit vhodně utvářeným, nápadným a podivuhodným dojmem, a právě takové město upoutá naši pozornost a zájem. Nejen fyzické prostředí a objekty mají vliv na zřetelnost, mezi další činitele patří společenský význam, místní název, funkce místa či jeho samotný příběh.

Význam městského obrazu v první řadě musí vycházet z fyzických forem. Poté jej lze celkem snadno rozložit na pět primárních prvků, jako jsou cesty, okraje, oblasti, uzly a významné prvky. Tyto jmenované atributy mají obecnou působnost a objevují se v různých typech prostředí. Každý jedinec vnímá objekty, které ho obklopují, jinak, a tudíž je jasné, že prvky vydělené Lynchem nebudou mezi lidmi vykazovat jasnou míru shody. Tato studie vychází ze skupinové image, tedy z obrazu, který sdílí větší skupina osob. (Lynch, 2004) Pro účely bakalářské práce budou dále vysvětleny a rozebrány pouze 2 prvky, a to oblasti a významné prvky.

### **2.1.1 Oblasti**

Oblastmi se rozumí střední až velké části města, které jdou mentálně uchopit a mají vždy společné rysy. Občané mají snahu chápat oblasti zevnitř a při procházení se skrz ně si mohou stvrdit vnější vztahy. Je možno je rozdělit podle fyzické podoby, etnické či sociální struktury obyvatel apod. Nejvíce zřetelné je právě dělení podle fyzické charakteristiky. Jedná se o tematické sloučení, které se skládá z velkého množství rozmanitých druhů jednotlivostí, např. formy, prostoru, textury, symbolu, detailu, typu budov a jejich využití či topografie. Když je město opravdu hustě zastavěné, může hrát roli také materiál, stejnorodost fasád, ornament či modelace, silueta, barva apod. Vše zmíněné přispívá k rozlišování většiny oblastí. Kromě již

zmíněných vodítek vizuální povahy se lidé také mohou orientovat podle míry hluku či pocitů jako může být zklamání z prostoru. (Lynch, 2004)

Oblasti se od zbytku města mohou oddělovat různými druhy hranic. Může se jednat o hranice pevné (přesně vymezené), pružné nebo neurčité, dokonce existují takové případy, kdy hranice vůbec neexistuje. Tyto meze můžou mít posilující účinek na identitu oblastí a zároveň málo vlivu na vlastní utváření. Také silně ustálené okraje mohou odporovat plynulým přechodům mezi oblastmi. Oblasti, mající silně působící jádro, jsou často obkličeny tematicky podobným okolím, které se s přibývajícím vzdáleností od jádra rozpadá. (Lynch, 2004)

Také existují oblasti s introvertním profilem, které se zaměřují jen sami na sebe bez vztahu k okolnímu světu. Naopak lze najít městské části, jež mají vztah k okolním elementům. Jednotlivé části sídla poblíž sebe s dostatečným propojením dokážou vytvořit nepřerušovaný pás či mozaiku charakteristických oblastí se vzájemnými kontrasty a osoba pohybující se zde dokáže rozeznat, že se nalézá v dobře zřetelném prostředí. (Lynch, 2004)

### **2.1.2 Významné prvky**

Významné prvky jsou snadno rozpoznatelné hmotné objekty, které má pozorovatel okolo sebe. Také se často označují jako záchytné body mající různá měřítka a tvary. Obyvatelé, dobře obeznámeni s městem, se při pohybu v něm zvláště spoléhají na systém těchto charakteristických prvků a oceňují především jedinečnost a specifikum předmětů než samotnou kontinuitu, které se využívalo dříve. K tomu, aby se daly objekty využít, musí být jednoduše vydělitelné z velkého kvanta jiných možností, aby se poté mohly zhodnotit. (Lynch, 2004)

Základním rysem takovýchto objektů je unikátnost a zapamatovatelnost v souvislosti s prostředím. Čím více a snadněji bude předmět čitelnější, tím spíše bude brán za dominantní díky svému jasnému vzhledu, kontrastu vzhledem k pozadí či nápadnému umístění v území. Hlavním činitelem, z výše zmíněných možností, je výraznost prvku na pozadí. Objekt by měl vynikat na pozadí celého města, ať už se nachází v centru města či je viděn z přiměřené vzdálenosti, a tvořit kontrast. (Lynch, 2004)

Také lze objekt odlišit díky jeho dobrému stavu (popř. novému stavu) v jinak zanedbaném městě či v místě se starou zástavbou. Důležité je taktéž umístění objektu,

kdy předmět získává větší význam díky poloze poblíž frekventovaného místa, takže i celkem nevýrazná budova získá díky svému umístění významnou identitu. (Lynch, 2004)

Každý významný prvek nacházející se ve městě má určitou hodnotu a ta je o to větší, pokud je spjata s historií či důležitostí objektu. Prvky, které jsou vzdálené, bývají pozorovatelné z mnoha směrů a ve většině případů jsou občanům dobře známé. Pro správnou orientaci ve městě je v plné míře využívají zejména turisté. Například vzdálená budova s unikátním tvarem či funkcí svým občanům nejen pomáhá při celkové orientaci díky svojí rozpoznatelnosti, ale také uspokojuje i další lidské potřeby a to hned na několika úrovních, jedná se o význam vizuální, historický či symbolický. (Lynch, 2004)

Řada prvků je viditelná ovšem jen z bezprostřední blízkosti. Většinu místních prvků lze rozpoznat díky obeznámenosti tázaných s okolím i s individuálními prvky. Významné prvky se mohou vyskytovat zcela izolované od okolního světa, a pokud nemají značnou velikost a jedinečnost, dochází k jejich přehlédnutí a jejich účinek slábne. (Lynch, 2004)

Existují i takové prvky, které jsou bezprostředně svázány s určitým místem. Viditelnost takovýchto objektů je omezena jen z pár stanovišť či přístupových cest. Nejčastěji se jedná právě o detaily, jako jsou vývěsní štíty, výrazná průčelí obchodů či zvláštní stromy, které jsou často lidmi přehlíženy a právě ony jsou velmi důležité při tvorbě obrazu, jelikož tvoří identitu a celkovou strukturu místa a jejich význam je zvyšován, pokud je místo jedincům důvěrně známé. (Lynch, 2004)

Město lze označit za umělý svět, pro který je do budoucna důležité, aby jeho obraz byl komplexní a jasný. Občané upřednostňují, kromě jednoduše uspořádaného prostředí, také místo se symbolickým či poetickým nádechem. Okolí s takovými přednostmi dokáže vypovídat jak o jednotlivcích, tak i o celé společnosti, o jejich historii, tužbách, tradicích, přírodě či funkcích. (Lynch, 2004)

### **2.1.3 Lynchova metoda v praxi a její kritika**

Vydání knihy *The image of the City* (Lynch, 1960) předcházel výzkum prováděný skupinou jedinců, kteří přesně nevěděli, jak se dané metody používají, jelikož šlo o experiment, a tudíž se ani nemohli odkazovat na nějakou literaturu. Pro tvůrce bylo podstatné zjištění, jakým způsobem existuje spojitost mezi městským

prostředím a psychologii, neboť v té době bylo preferováno psychology zkoumání percepce hlavně v laboratorních prostorách, a proto byla zvolena nová metoda výzkumu založená na bádání ve skutečném všedním prostředí obyvatel města. Při pořizování rozhovorů a tvoření mentálních map během terénních výzkumů se zjistilo, že vzorek zpovídaných občanů města má celkem ustálený a jasný názor na podobu města (tzn., že jeho obyvatelstvo má dostatečně otisknutý mentální obraz ve svém vědomí). Byla testována metoda vzbuzující mentální představy v občanech, kteří ve zkoumané oblasti žijí a taktéž způsob hodnocení a vysvětlení daného obrazu. (Banerjee, Southworth, 1995)

Pojem *imageability* byl Kevinem Lynchem (2004) použit v praxi za užití dvou metod. Nejprve byl realizován rozhovor se skupinou obyvatel, kdy dotazovaní měli odpovídat na otázku o jejich představě území, ve kterém žijí. Dále měli nakreslit mapu města, popsat své trasy po městě či charakterizovat nejvýraznější a nejživější oblasti ve městě. V souvislosti s částmi města byli respondenti dotazováni, zda cítí nějaké neobvyklé pocity v určitých úsecích svých cest. Na rozhovor poté bylo navázáno druhým setkáním, které se týkalo jen některých respondentů. Jejich úkol tentokrát spočíval v porovnání fotografií s vybraným územím a jejich správné rozmístění po mapě města. Snímky měli rovněž roztrždit dle svého úsudku a jmenovat ty prvky, díky kterým dokázali místa poznat. Nakonec byl vybrán jeden dobrovolník a ten se spolu s badateli vydal do terénu, kde byli zapojeni do výzkumu také občané v ulicích. Druhá část metody byla založena na terénním výzkumu odborníků. Ti měli za úkol zmapovat výrazné a zřetelné oblasti města a vztahy mezi hlavními pěti složkami image. Poté následovalo ještě několik průzkumů města tykajících se celistvosti městské struktury či hodnocení prvků dle významnosti či nevýznamnosti.

Výzkumníci zvolili do skupin velice málo osob na to, jak početná byla tři zkoumaná města. Pro Boston, téměř 7,5 milionové město, bylo k rozhovoru vybráno třicet osob, pro Jersey City s bezmála 300 000 obyvateli a Los Angeles se 4 miliony odpovídalo patnáct dotazovaných. Později v práci *City sense and City design* (1995) bylo potvrzeno, že vybrané skupiny obyvatel byly, na již zmíněná města, nepatrné. Kritika se také týkala výběru samotných respondentů, neboť se většinou jednalo o vzdělané mladé osoby střední třídy. Dalším problémem se stala metoda vedení rozhovorů a tvorba mentálních map. Samotné vytváření mentálních map „lynchovského“ typu je pro většinu lidí složité, a čím je člověk starší, tím je to pro něj

obtížnější, a právě proto se může stát, že mentální mapa bude zavádějící a nezobrazí to, co jedinec o určitém místě opravdu ví. (Banerjee, Southworth, 1995)

## **2.2 Mentální mapy**

Člověk může identifikovat, poznávat a hodnotit obraz města mnoha různými způsoby. Prostředí můžeme posuzovat na základě vlastního pozorování, osobních zkušeností, fotografií, kreseb či pouhých náčrtů, také pomocí dotazníkových šetření, rozhovorů, vyznačováním určitých prvků do slepé mapy nebo pomocí mentálních map. (Franců, Paluš, 1982) Pro potřeby této práce byly využity mentální mapy a dotazníky.

### **2.2.1 Význam a vznik mentálních map**

První zmínka o mentálních mapách v odborné literatuře pochází z 60. let minulého století. Jednalo se o publikaci amerického urbanisty Kevina Lynche. Samotný pojem se poté objevil v anglosaské humánní geografii, např. u Petera Goulda, amerického geografa. (Voženílek, 1997)

Kognitivní mapy, jak se také jinak mentální mapy nazývají, jsou mapy nacházející se ve vědomí člověka, kde jsou v průběhu celého lidského života doplňované a zpřesňované, ale také deformované a zapomínané. Mentální mapa je představa člověka o jeho bezprostředním okolí, ale také o celém okolním světě. Vždy obsahuje to, co člověk pokládá ve svém okolí za subjektivně nejdominantnější, nikoliv objektivní realitě. Jedná se o obraz, který se téměř pokaždé více či méně liší od skutečnosti. Smysl mentální mapy se nachází zejména v tom, že funguje jako podklad při rozhodování. Každá lidská bytost při rozhodování klade důraz na svoje subjektivní obrazy a znalosti, které si uchovává v hlavě. Znamená to, že se řídí podle své mentální mapy, nikoli na principu objektivního faktu, který bývá pro většinu jedinců v okamžiku rozhodování neznámý, do značné míry abstraktní. Mentální mapy uložené v lidském vědomí odráží nazírání jedince na svět, a proto se nemusí shodovat s realitou. Tyto mapy se však vyskytují jen v mysli člověka a jejich zhmotněnou formu lze vidět pouze jako výsledek zkoumání. (Siwek, 2011)

Na území bývalého Československa se tímto tématem, a jeho následnou aplikací, zabývali jako první geografové ze Slovenska. Ti se soustředili na posudek životního prostředí či celkově na mentální mapy v obecné rovině, přesněji se jednalo o expertní hodnocení kvality životního prostředí Bratislavy (viz Ira, Paulov, 1976).

V české části země se věnovali problematice vyhodnocování percepce městského prostoru Hynek a Hynková svými publikacemi o vnímání prostoru Boskovic (Hynek, Hynková, 1979) a o využití problematiky mentálních map ve výchově k péči o životní prostředí (Hynek, Hynková, 1980). Rozšíření zájmu o mapování prostorových preferencí a představ se objevilo na přelomu 80. a 90. let 20. století. Jednalo se především o publikace geografů z pražské Univerzity Karlovy (Siwek, 2011, Drbohlav, 1991) a později také z Univerzity Palackého v Olomouci (Voženílek, 1997). (Siwek, 2011)

Přesná a především správná definice mentálních map je obtížná. Pokoušejí se o ni reprezentanti různých společenských věd a názory se mnohdy liší. Dle Tuana (1975, s. 209) je mentální mapa chápána jako „*speciální druh obrazu přímo souvisejícího se smyslovou zkušeností.*“ Čeští geografové a kartografové se nejčastěji přiklánějí k definici Drbohlava. Podle Drbohlava (1991, s. 164) se jedná o „*grafické (kartografické či schematické) vyjádření představ člověka o geografickém prostoru, nejčastěji o jeho kvalitě nebo uspořádání.*“ Další možná uznávaná definice, co je to mentální mapa, je dle Zelenky (2008, s. 12) „*způsob uložení fyzického světa a vztahů mezi objekty v mozku, charakteristický individuální deformací směrů, vzdáleností apod.*“

Údaje o geografickém prostoru má každý uložené ve své mysli, ve formě již zmíněné mentální mapy, která se formuje vlivem řady činitelů (např. osobní zkušenosti, informace z médií, vzdělání či převzaté zkušenosti a názory). Největší slabinou informací, které se využívají k vytvoření mentální mapy, je, že tyto údaje nejsou úplně vyčerpávající. Každá osoba si svou mapu uloženou ve vědomí vytvoří již v mladém věku a je méně komplexní a značně primitivní než ta samá mapa v pokročilém věku téhož jedince. (Siwek, 2011)

V dnešní době je již zemský povrch do detailu popsán, a proto není divu, že se lidé začínají soustředit na vytváření určité představy o území, které je obklopuje. Obraz, jaký si lze vytvořit o svém okolí, ve kterém se pohybujeme, není tvořen jen hmotnými objekty, ale také událostmi, které jeho vývoj ovlivňují a které v něm probíhají. Dále jaké pocity z toho místa je možno mít či jak značnou roli na jeho formování mají prostory, kterým je doporučeno se raději vyhýbat. Oblasti, které jsou pro nás notně stresující či v nás vyvolávají negativní pocity, jako nebezpečná území, se v mapě vyskytují jako prázdné plochy. (Gould, White, 2005)



## 2.2.2 Typy mentálních map

Vytvoření mentální mapy se, z hlediska vztahu zkoumaného jevu k objektivní realitě, dělí do dvou skupin. Prvním typem je komparativní mentální mapa. Drbohlav (1991) tento typ označuje jako „lynchovský“, a to podle amerického urbanisty a průkopníka Kevina Lynche. V tomto případě je mapa vztahována k realitě a je možno posuzovat její totožnost a správnost se skutečností. Tento druh mapy může být nápomocen při určování míry znalosti daného území nebo k posouzení významu jednotlivých informačních pramenů (např. mapa schématu linek městské dopravy). Komparativní mentální mapa je založena na metodě, že k sobě skládáme jednotlivé poznatky, které nás obklopují v prostoru, jako puzzle. Mezi základní prvky vytvářející celek patří objekty včetně jejich rozměrů, vzdálenosti a směry. Mapa, kterou složíme na základě již zmíněných prvků, se takřka pokaždé odlišuje od skutečné situace a právě tyto odlišnosti můžeme posuzovat na základě komparace neboli srovnání. Tato komparace patří zejména mezi činnosti ryze praktické, jelikož se neustále musí porovnávat obraz ve vědomí s realitou a upravovat ho, aby se co nejvíce blížil ke skutečnosti. Příliš četné nepravidelnosti mohou způsobovat problémy.

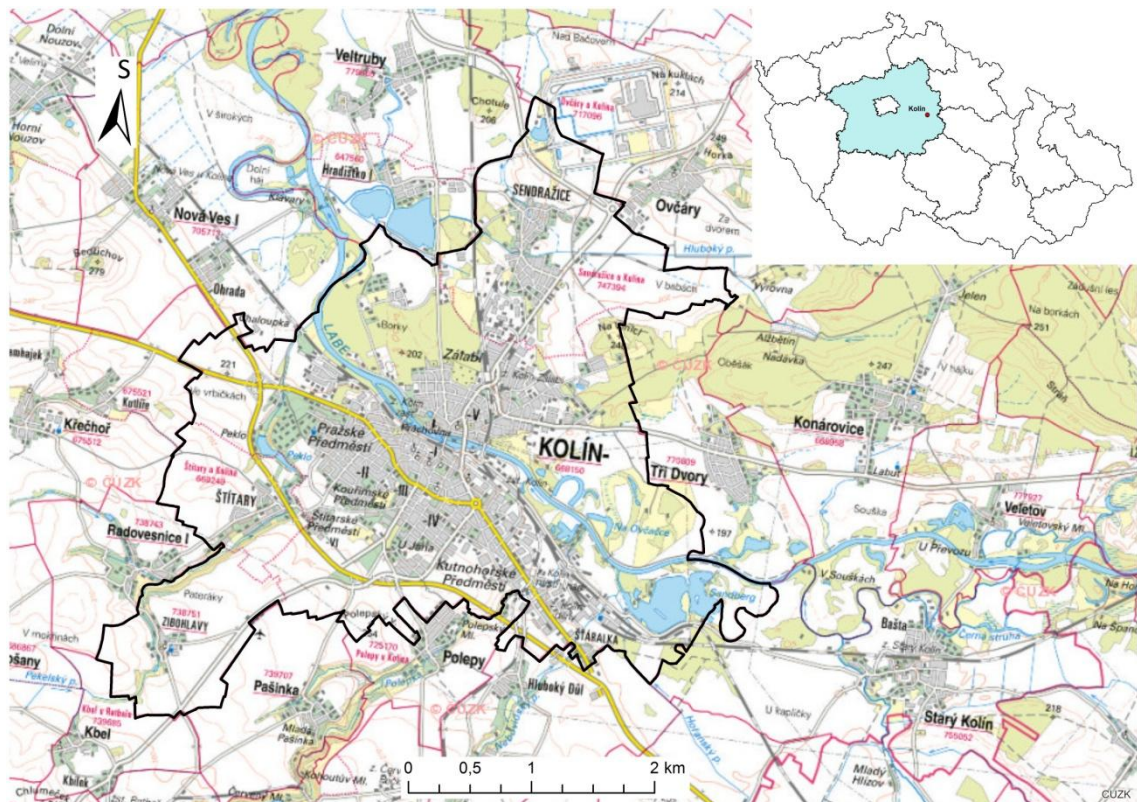
Druhým typem mentální mapy je typ preferenční. Tento druh je dle Drbohlava (1991) označován jako „gouldovský“ podle jeho autora Petera Goulda, geografa z Pensylvánie. V porovnání s předešlým typem mentální mapy, tuto mapu preferencí nelze porovnávat s realitou, dokonce ani posuzovat její správnost či míru shodnosti se skutečností. Preferenční mapa zahrnuje hodnotící kvalitativní soudy. Ukázkou takové mapy je mapa vyjadřující preference území pro trvalé bydlení. To, jak je výsledná mentální mapa tvořena, je ovlivněno určitým způsobem volbou základních prostorových jednotek, které jsou klasifikovány. Vyskytují se dvě možnosti hodnocení, buď je sledovaná oblast rozčleněna na abstraktní plochy (např. čtverce) nebo na nepravidelné plochy mající přirozený základ (obce). Vznik map je na základě zaznamenávání odpovědí respondentů do slepých map, které hodnotí vybrané části geografického prostoru. Mezi nejčastěji zkoumané preference patří práce, rekreace a bydlení.

Speciálním případem tohoto druhu mapy je mapa území s výrazně negativní preferencí. Jedná se o oblast, která je všeobecně kritizována negativně a posuzování se odlišuje dle intenzity negativity. Emoce, která zde hraje největší roli, je strach. Strach je nejintenzivnější negativní emocií a určitá místa ho umí navozovat. Může to být

zapříčiněno racionálními důvody, jako je vysoká kriminalita, ale také důvody iracionálními. Na základě mapování nebezpečných míst či území považovaných za nebezpečná vznikly tzv. mapy strachu. (Carter, Hill, 1979)

## 2.3 Urbanistický vývoj

Město Kolín se rozprostírá ve Středočeském kraji, zhruba 60 km východně od hlavního města Prahy. Sídlo je centrem okresu i SO ORP Kolín, který se rozkládá ve východní části Středočeského kraje. Od roku 1845 je městem vedena železnice, díky které se Kolín stal významným železničním uzlem. Prochází zde 1. a 3. železniční koridor a silnice první třídy I/12 a I/38. Město se nachází v průměrné nadmořské výšce 220 m n. m. na rovinném až mírně zvlněném reliéfu. Městem protéká významná řeka Labe, která zde meandruje a vytváří řadu slepých ramen (viz obr. 1).



Obr. 1: Vymezení města Kolín a jeho poloha v rámci kraje a České republiky

Zdroj: ČÚZK, 2016, vlastní zpracování

### 2.3.1 Období do 18. století

Již z druhé poloviny devátého století lze nalézt nejstarší archeologické nálezy na území dnešního centra města. Za tento nejstarší objev se považuje jezdecký dvojhrob

nalezený na místě dnešního náměstí, dále byly nalezeny v oblasti centra města i další pozůstatky, které dokazují lidskou přítomnost. (Jouza, Pejša, 2008)

Za zakladatele města je považován panovník Přemysl Otakar II., jelikož roku 1261 vydal listinu, ve které se objevila první písemná zmínka o městě Kolín. Ovšem o přesném roku založení města se vedly spory, poněvadž listina vydaná Přemyslem Otakarem II. příkazující městu vybudovat hradby nebyla datována. Nakonec historikové na základě bádání ustanovili rok 1257 jako rok založení města Kolín jako královského města. (Jelínek, Helfert, 1990)

Město bylo umístěno na skalnatém návrší nad řekou Labe. Plocha nacházející se uvnitř hradebních zdí činila 8,65 ha a díky tomu patřilo město Kolín ve své éře k nejmenším městům tohoto typu. Samotné město se vyznačovalo pravidelným půdorysem s významným prvkem té doby a to náměstím. Nejen dnes je náměstí důležitým prostorem města, již v minulosti toto území sloužilo jako shromaždiště, tržiště a zabíralo jednu desetinu tehdejšího celého středověkého sídla. Ve městě se nachází šachovnicově uspořádaná síť ulic a domovních bloků navazujících na centrální náměstí. Na nejvyšším bodě v jihovýchodní části města byl vystavěn chrám sv. Bartoloměje, který je dodnes největší dominantou města. Zprvu zde byly konstruovány dřevěné domy, avšak brzy byly nahrazeny obvyklou výstavbou, a to jednopatrovými podsklepenými domy. (Jouza, Pejša, 2008)

Jak již bylo zmíněno, hlavní dominantou nacházející se ve městě je chrám sv. Bartoloměje. Stavba byla zadána králem a zakladatelem města Přemyslem Otakarem II. nedlouho po založení města ve 13. století. Budování chrámu probíhalo dle saských a severofrancouzských vzorů a na konci 13. století byla stavba dovršena vztyčením dvou věží. Avšak v polovině 14. století došlo k požáru a chrám byl notně poškozen. Přestavby zničené dominanty se ujal známý architekt Petr Parléř a dokončil ji ke konci 14. století v období vrcholné gotiky. (Rišlink, 2007)

Pro město je 14. století také důležité díky existenci Židovského ghetta, které se nacházelo na jihozápadě, přesněji v místě Židovské (v současnosti Na Hradbách a Karolíny Světlé) a Zlaté ulice. Židovské ghetto zde bylo jedno z největších v Čechách, hned po Praze a v 15. století byl k němu připojen židovský hřbitov nacházející se na Pražském předměstí. (Fiedler, 1992)

V 15. století byla rovněž postavena původní stará radnice, která vyhořela a byla nahrazena novým panským domem, který byl městu darován a přebudován na novou radnici. Budova byla postavena v gotickém stylu, později klasicistně modernizována a na konci 19. století přestavěna v novorenesančním slohu. (Procházka, 1980)

Vývoj města se od husitského období zaměřoval pouze na opravy či proměny zástavby po válečných střetech či požárech. Během 16. století se město začalo opět rozrůstat až do třicetileté války v 17. století, kdy byla značně poničena všechna čtyři kolínská předměstí včetně městských hradeb a bran, mostů, veřejných budov či samotné radnice. Ve třicátých a čtyřicátých letech 17. století se začala stavět nová synagoga v raném barokním slohu jako symbol kolínské židovské obce. V 18. století se město poklidně rozrůstalo do té doby, než na konci století vypukl obrovský požár, který zničil téměř celé město včetně opět opravené radnice. (Jelínek, Helfert, 1990)

### **2.3.2 Období průmyslové revoluce**

V první polovině 19. století byly v Kolíně bourány městské hradby a brány sloužící k vjezdu do města. V roce 1829 byla zbourána první brána, jednalo se o Pražskou bránu. Zbýlé tři byly strhnuté roku 1843. Jediné, co se z kolínských hradeb dochovalo do současnosti, je torzo, které se nachází v areálu chrámu sv. Bartoloměje. (Šrámková a kol., 2002)

Železnice se stala symbolem průmyslové revoluce v mnoha městech a město Kolín nebylo výjimkou. Roku 1845 byla otevřena nejstarší česká železnice (Severní státní dráha) vedoucí z Vídně přes Olomouc do Prahy (poté až do Saska). Původně měla trať město objíždět z jihu, poněvadž při stavbě nastal problém s překonáním obtížného terénu mezi řekou a městem, který byl nakonec vyřešen odlámaním skal pod centrem sídla, což mělo za následek kompletní likvidaci starší zástavby podél jižní části břehu řeky Labe. V letech 1869–1871 byla postavena další železnice (Rakouská severozápadní dráha), která propojovala Berlín s Vídní. Tratě, jež propojily Vídeň, Prahu a německé země, dodaly městu význam důležité dopravní křižovatky a kolínský železniční uzel se zařadil mezi nejdůležitější v Čechách. Samotné nádraží bylo umístěno na Kouřimské předměstí daleko na V od centra města. (Jelínek, Helfert, 1990)

Samotná průmyslová revoluce začala ve městě až ve 40. a 50. letech 19. století a přinesla s sebou zrod prvních větších dílen. První továrna, která vznikla na území města ve druhé polovině 50. let, nesla název Selikovského továrna na lisování

a rafinování řepkového oleje. Také 70. léta 19. století přinášela počátek dalších továren, jednalo se především o zrod v oboru potravinářském (lihovary, cukrovary), chemickém (Továrna na výrobu lihu a drasla) či polygrafickém. Další rozkvět lze sledovat na samotném konci 19. století, kdy docházelo k rozvoji potravinářského průmyslu (např. Továrna na kávové náhražky či Kolinea). Počátkem 20. století nastal prudký růst průmyslového podnikání, který přinesl nejen opětovný rozvoj potravinářského odvětví, ale také chemického (např. Česká akciová společnost pro rafinování petroleje nebo Akciová společnost pro zpracování draselných louhů) či strojírenského průmyslu (Továrna na vozy). Celá tato etapa je spjata s tehdejší purkmistrem Čeňkem Kříčkou. (Jouza a kol., 1999)

Purkmistr Kříčka byl mimo jiné také architektem. Během jeho dvouleté vlády došlo ve městě k velkému rozvoji. Jednalo se hlavně o vytvoření nového regulačního plánu města, na kterém pracoval společně s architektem Antonínem Hlaváčkem. (Šrámková a kol., 2002)

### **2.3.3 Období první poloviny 20. století**

První světová válka ovlivnila především kolínský průmysl, který se musel podřídit válečným účelům. Jednalo se hlavně o rafinerii minerálních olejů, která vyráběla benzín pro motorová vozidla či továrnu na vozy sloužící pouze jako sklad. (Jelínek, Helfert, 1990)

Meziválečné období bylo spojeno zejména s architektem Jaroslavem Fragnerem. Město Kolín mu vděčí za vystavění několika vil pro významné osobnosti své doby, salonu automobilky Tatra či obzvláště elektrárny ESSO vybudované v letech 1930–1932, která je dodnes spolu se svým areálem jednou z dominant města. (Jouza a kol., 1999)

Poté, co byla překonána poválečná krize, se město začalo znovu rozvíjet. Docházelo k zakládání nových závodů či rozšiřování stávajících jako např. vznik továrny na plechové obaly Ferrina, založení podniku na výrobu izolačních trubek a kabelů (pobočka továrny na káble Bratislava) či Elektrotechnického závodu Prchal, Ericsson a spol. (Šrámková a kol., 2002)

Stejně tak jako první světová válka, tak i druhá světová válka ovlivnila průmysl, který se soustředil především na vojenskou techniku (např. Továrna na vozy). K dalším válečně významným závodům patřila opět rafinerie minerálních olejů (Česká akciová

společnost pro rafinování petroleje), Draslovka a Lučebka (dříve Akciová společnost pro zpracování draselných louhů) či Elektrotechnický závod Prchal, Ericsson a spol. Obrovský význam měl také kolínský železniční uzel pomáhající k nepřetržitému zásobování fronty. (Jelínek, Helfert, 1990)

I přes své důležité průmyslové a dopravní postavení byl Kolín v letech 1944–1945 vystaven náletům. Cílem bombardování byla zejména rafinerie minerálních olejů, Draslovka a taktéž důležitý železniční uzel. První nálet poničil především Zálabí a Sendražice, jednalo se např. o objekty rafinerie minerálních olejů, kolínské Cikorky (Továrna na kávové náhražky) či Akciové továrny na vozy. Druhý nálet byl směřován na stejné místo jako první, kde opět těžce poničil rafinerii, silnice a tratě. Nejtěžším náletem pro město se stal nálet třetí. Bomby byly zaměřené nejen na Zálabí a Sendražice, ale také na samotné město. Bylo poničeno mnoho obytných domů na obou stranách řeky Labe či samotný chrám sv. Bartoloměje. V Zálabské části města utrpěly, kromě průmyslových objektů, také obytné domy či všechny tři hřbitovy. Těsně před koncem války přišel poslední nálet. Tentokrát bylo terčem Kutnohorské předměstí s nádražím a přilehlými objekty jako byla elektrárna a továrna Akciová společnost na zpracování draselných louhů. (Jelínek, Helfert, 1990)

### **2.3.4 Období socialismu**

Koncem 50. let 20. století, podobně jako i v jiných československých městech, v Kolíně vznikala stavební bytová družstva starající se o výstavbu bytů. Hlavně se jednalo o Stavební bytové družstvo Kolín či také o stavební bytová družstva podniků nacházejících se v Kolíně, jako např. Koramo nebo Tatra. V roce 1960 byly postaveny první nové byty a to klasickou technologií z cihel. Výstavba nových bytů se zejména rozšiřovala v okruhu Pražského předměstí. Později, v první polovině 60. let minulého století, se přešlo na novou metodu budování a to na panelovou výstavbu. Díky novému výstavbovému řešení stavba bytových domů ve městě začala stoupat. Koncem 80. let 20. století bylo ve městě postaveno bezmála čtyři tisíce bytů spadajících do správy již jmenovaných družstev. Na kolínských předměstích jako je Pražské či Kouřimské byly nejčastěji stavěny právě panelové domy. Taktéž v části Kolín Zálabí, které se rozkládá na pravém břehu řeky Labe, vzniklo panelové sídliště. (SBD Kolín, 2009)

Co se týče průmyslu, tak v tomto období byly všechny velké podniky znárodněny a ve většině případů také přejmenovány. Podnik Kolinea, vyrábějící

cukrovinky, byl uzavřen kvůli malé produkci po druhé světové válce. Stále ve městě přetrvávala výroba v chemickém odvětví (např. Koramo, dříve Česká akciová společnost pro rafinování petroleje či národní podnik Draslovka, kdysi známý jako Akciová společnost pro zpracování draselných louhů), strojírenském (Továrna na vozy, dnes Dukla – strojírna Kolín) a potravinářském (Továrna na kávové náhražky, později Sója Kolín, dnes Altis Kolín). Svoji výrobu si také zachovaly podniky jako továrna na káble (Kablo Bratislava, dnes Kopos Kolín), elektromechanický závod, který později přešel pod Tesla Kolín, podnik Ferrina (přejmenovaný na Frigera) a tiskárenské podniky, které byly sloučeny do národního podniku Obchodní tiskárny Kolín. (Šrámková a kol., 2002)

### **2.3.5 Období po roce 1989**

Po roce 1989 již ve městě moc významných staveb nevzniklo. Jedním z mála představitelů staveb z počátku 90. let je budova České pojišťovny ležící nedaleko centra města na břehu řeky Labe. Ve spojitosti s budováním nových průmyslových podniků, předně automobilky TPCA, byla v Kolíně po roce 2000 zbudována dvě nová sídliště bytových domů. Jedno z nich bylo postaveno na zelené louce navazujíc tak na sídliště nacházející se na Pražském předměstí a druhé vzniklo rekonstrukcí bývalého vojenského areálu. V současnosti jsou ve městě Kolín prováděny přestavby stávajících bytových domů, jak cihlových, tak panelových nacházejících se nejvíce na předměstích města.

V rámci průmyslové výroby se zachovaly ve městě podniky jako Koramo, Lučební závody (Lučební závody Kolín a Lučební závody Draslovka), OTK Group, Dukla – strojírna Kolín, Thermo King (bývalá Frigera), Kopos Kolín a Altis Kolín.

Město Kolín je vnímáno jako historické a průmyslové díky své minulosti. Původně královské město obehnané hradbami s významnou dominantou chrámu sv. Bartoloměje, několika kostely a radnicí na Karlově náměstí. Samotné náměstí je svými občany velice oblíbené pro své barokní domy, morový sloup, kašnu či již zmíněnou radnici. Dříve město s druhou největší židovskou obcí a synagogou s přilehlým hřbitovem. Dnes stále se rozvíjející město s historickým středem, významným železničním uzlem, sídlišti a průmyslovými podniky po jeho okrajích.

### 3 METODIKA

Práce *Obraz města Kolín* je rozdělena na dvě části, teoretickou a praktickou. V teoretické části je nejprve rozebrána koncepce Kevina Lynche. Krom nahlédnutí do problematiky samotného obrazu města bylo také podstatné prostudovat Lynchem vymezené základní prvky, hlavně oblasti a významné prvky. Na toto téma poté navázala část o kritice jeho práce a použití v praxi. Dále bylo potřeba studium literatury mentálních map a urbanistického vývoje zkoumaného města.

Druhá část práce se zaměřila na aplikaci zmíněné teorie do praxe. K tomu, aby lidé mohli zhodnotit město, bylo potřeba mezi nimi provést šetření. Na základě přístupu k výzkumu ve stěžejní literatuře bylo vybráno dotazníkové šetření, které odpovídalo prostudované teorii obrazu města.

Terénního šetření za účelem sběru informací probíhajícího od 1. do 10. dubna roku 2016 se zúčastnily v rolích tazatelek autorka práce a její sestra, která jí především pomohla s distribucí dotazníků v papírové podobě po celém městě. Autorka se poté sama zabývala sběrem dat v okolních obcích a rozšířením dotazníků v elektronické podobě po sociálních sítích.

Jak lze vidět v dotazníku (viz přílohy), jednalo se o jednorázové a anonymní šetření s uzavřenými i otevřenými otázkami. První otázka (otevřená odpověď) byla zaměřena na obecné vnímání obrazu města a druhá (uzavřená, odpovědi vyjádřené pomocí škály, kdy odpověď *ano* měla hodnotu 2, *spíše ano* 1, *spíše ne* -1, *ne* -2 či *nevím/nedokážu posoudit* 0) na názory o historii města, průmyslu, bezpečnosti apod. Rovněž bylo důležité se zaměřit na názor obyvatelstva ohledně přehlednosti uspořádání systému ulic a oblastí. Komplexně sloužily tyto otázky pro vyvolání a pochopení primárního vnímání obrazu města ze stran jedinců. Další otázky byly otevřené a byly zaměřeny na 2 vybrané prvky a vizuální podobu města. Významné objekty byly zastoupeny otázkou zaměřenou na symboly či dominanty města. Oblasti, stejně jako ve stěžejní literatuře, byly vymezeny podle významnosti a pocitů, tzn., že respondenti byli dotazováni na lokality vyvolávající pozitivní pocity, negativní pocity a také na nejvýznamnější či nejživější místa. Nejčastěji zmiňovaná území byla poté zanesena do mapové podoby. Na konci dotazníku se objevily otázky týkající se základních charakteristik respondentů.



Hotové dotazníky byly před oficiálním zahájením sběru informací ještě pilotně vyzkoušeny na náhodných osobách pro kontrolu jednoznačnosti otázek a na základě jejich připomínek došlo k menším úpravám. Získaná data byla podrobena analýze a vyhodnocena na základě přístupu K. Lynche. Přihlédnuto rovněž bylo k urbanistickému vývoji města z důvodu významové podobnosti (zda zjištěné výsledky odpovídají vývoji samotného města).

## 4 OBRAZ MĚSTA KOLÍN

### 4.1 Charakteristika vzorku respondentů

Ve městě Kolín k 31. 12. 2014 žilo 30 946 obyvatel (ČSÚ, 2016). Výběr respondentů probíhal v samotném městě Kolín a v okolních obcích spadajících do okresu Kolín. Počet respondentů vybraných ve městě je 80, v okolních obcích 40, celkem tedy 120 dotazovaných. Přesněji bylo ve městě dotazovaných 36 mužů a 44 žen a v okolních obcích 20 mužů a 20 žen. Kromě pohlaví byli, mimo jiného, tázání také rozdělení podle věkových skupin a nejvyššího dosaženého vzdělání (viz tab. 1).

Tab. 1: Absolutní zastoupení respondentů dle věku a vzdělání ve městě Kolín a okolních obcí

<b>Věkové skupiny</b>	<b>Absolutní zastoupení respondentů ve městě Kolín</b>	<b>Absolutní zastoupení respondentů okolních obcí</b>
15–24 let	16	12
25–34	20	8
35–44	11	6
45–54	8	5
55–64	14	5
65+	11	4
<b>Nejvyšší dosažené vzdělání</b>	<b>Absolutní zastoupení respondentů ve městě Kolín</b>	<b>Absolutní zastoupení respondentů okolních obcí</b>
ZŠ	12	6
SŠ bez maturity	17	10
SŠ s maturitou	33	13
VŠ	18	11

*Zdroj: vlastní zpracování, 2016*

Obyvatelé města byli vybráni náhodně, ale komplexně by jejich počet (v přepočtu na procenta) měl přibližně odpovídat demografické struktuře občanů Kolína (viz tab. 2).

Tab. 2: Porovnání demografické struktury respondentů a obyvatel města Kolín v roce 2011

<b>Pohlaví</b>	<b>Procentuální zastoupení respondentů z města Kolín</b>	<b>Procentuální zastoupení občanů města Kolín</b>
muži	45,0	48,9
ženy	55,0	51,1
<b>Věkové skupiny</b>		
<b>Věkové skupiny</b>	<b>Procentuální zastoupení respondentů z města Kolín</b>	<b>Procentuální zastoupení občanů města Kolín</b>
15–24 let	20,0	13,1
25–34	25,0	19,9
35–44	13,7	17,3
45–54	10,0	13,8
55–64	17,5	16,1
65+	13,8	19,8
<b>Nejvyšší dosažené vzdělání</b>		
<b>Nejvyšší dosažené vzdělání</b>	<b>Procentuální zastoupení respondentů z města Kolín</b>	<b>Procentuální zastoupení občanů města Kolín</b>
ZŠ	15,0	16,4
SŠ bez maturity	21,3	33,2
SŠ s maturitou	41,2	33,7
VŠ	22,5	16,7

Zdroj: ČSÚ, 2016, vlastní zpracování

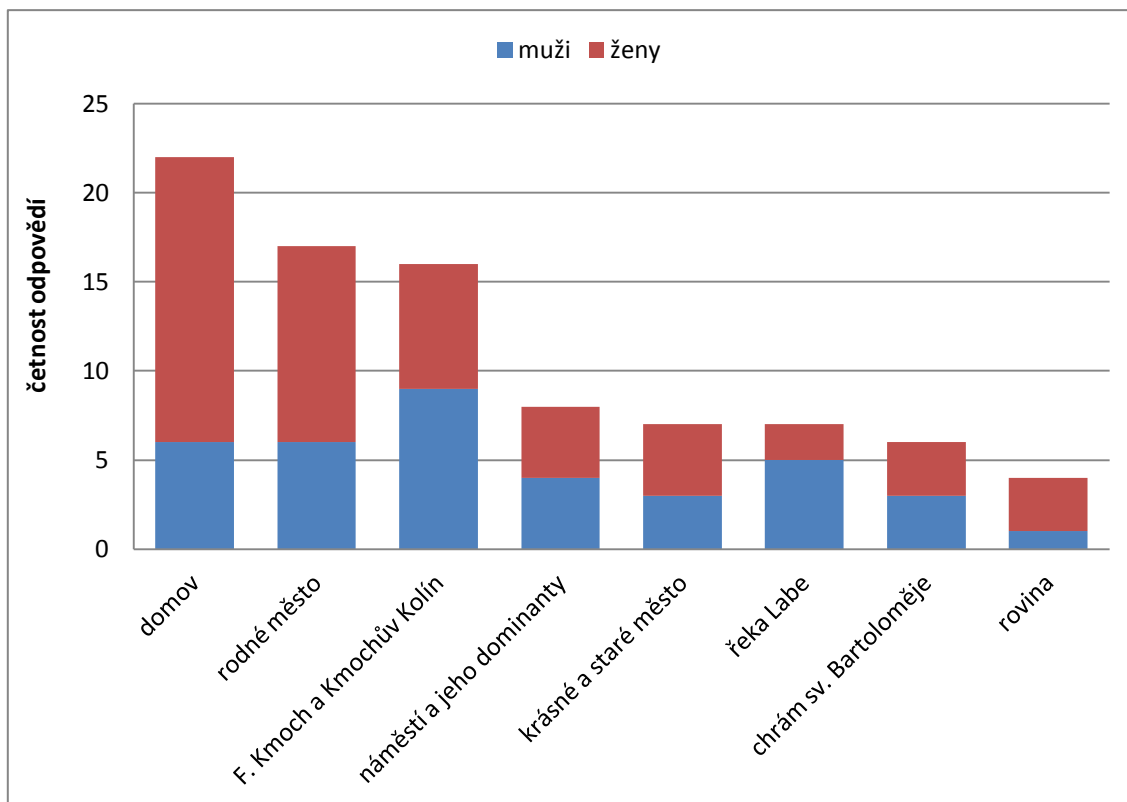
Odchylky týkající se procentuálních zastoupení byly nejčastěji způsobeny větší vstřícností mladších věkových kategorií a občanů majících alespoň střední vzdělání s maturitou.

## 4.2 Vyhodnocení dotazníkového šetření

V následující části práce bude vyhodnocení odpovědí respondentů na otázky, které se objevily v předkládaných dotaznících.

### 4.2.1 Co Vás okamžitě napadne při slovním spojení „město Kolín“?

Z celkového počtu dotazovaných na tuto otázku odpovědělo nejvíce 22 osob *domov*, 17 osob *rodné město* a 16 osob *František Kmoch a Kmochův Kolín*, zbylé odpovědi byly v početně významně menším zastoupení.



Obr. 2: Porovnání nejčastějších odpovědí mezi muži a ženami na otázku: *Co Vás okamžitě napadne při slovním spojení „město Kolín“?*

Zdroj: vlastní zpracování, 2016

Na obrázku 2 lze vidět porovnání nejčastějších odpovědí mužů a žen na první otázku šetření. Ženy si nejčastěji spojují s městem Kolín domov či bydliště. Dále také rodné město a významnou osobnost kolínské dechové hudby Františka Kmocha či po něm pojmenovaný festival dechové hudby Kmochův Kolín. Opačné pohlaví má podobný názor. Muži si jako první nejvíce vybavovali F. Kmocha a jeho festival a dále, stejně jako ženy, rodné město a domov. Obě pohlaví také několikrát zmínila náměstí s radnicí a kašnou, chrám sv. Bartoloměje či pouhý názor na krásu a staří města. Muži si spíše vzpomněli na řeku Labe, která protéká městem než ženy, kterým se ovšem hned vybavil rovinný terén a Polabská nížina.

Nejmladší věková kategorie, 15–24 let, si okamžitě spojovala s městem Kolín domov, řeku Labe a zejména chrám sv. Bartoloměje. Podobně tomu byli občané ve věku 25–34 let, kteří odpovídali nejčastěji již zmíněný domov a řeku Labe či náměstí. Rodné město a F. Kmocha s jeho odkazem dechové hudby ve formě festivalu si vybavovali zejména lidé ve věku 35–54 let. Dále také zmiňovali, jako předešlé skupiny, domov a náměstí. Podle obyvatel Kolínska starších 55 let je město spojováno

s Františkem Kmochem, rodným městem, domovem a především s názorem, že město je krásné a staré.

Mezi nejčastější odpovědi osob se základním vzděláním patří, že město je hezké a je jejich rodným místem či domovem. I obyvatelé se středním vzděláním (s maturitou i bez maturity) odpovídali, že Kolín je město pěkné a je jejich rodištěm, ovšem nejdominantnějším názorem bylo to, že je jejich domovem a místem, kde působil F. Kmoch. Dále bylo také zmiňované náměstí a řeka Labe. Lidé s vysokoškolským vzděláním byli toho úsudku, že město Kolín je jejich domovem, rodištěm a že se nachází v Polabské nížině (přesněji na rovině). V malé míře také opětovně zazněl F. Kmoch či narážka na množství Romů ve městě.

Celkově lze tedy říci, že ženy ve věku 25–54 let mají vztah k městu jako k domovu a rodišti, oproti tomu muži si v tomto věku vybaví řeku Labe a F. Kmocha. Mladí lidé si spojují Kolín okamžitě s jeho největší dominantou a to s chrámem sv. Bartoloměje, kdežto obyvatelé starší 35 let považují město za rodiště a spojují ho s osobností Kmocha a jeho hudby. Ženám starším 55 let se základním vzděláním či středním vzděláním bez maturity se Kolín spíše jeví jako krásné místo, oproti tomu podle mužů, jak již bylo zmíněno, se město bezpodmínečně váže k hudebnímu velikánu.

Mezi nejčastější odpovědi obyvatel okolních vesnic patří již zmíněný F. Kmoch (popř. Kmochův Kolín), chrám sv. Bartoloměje, domov či rodné město, náměstí nebo názor o kráse města. Méně početně zastoupené odpovědi byly tvořeny např. Polabskou nížinou, okresním městem či animovaným pohádkovým seriálem *Potkali se u Kolína*.

#### **4.2.2 Do jaké míry souhlasíte s daným výrokem: „Kolín je město\_\_\_.“?**

Nejvíce kladných odpovědí (*ano, spíše ano*) se objevilo na otázku, zda je Kolín průmyslové město, dále téměř všichni souhlasili s jeho dobrou strategickou polohou, historickým nádechem a vhodností pro život. Většina lidí se také přiklání ke kladnému hodnocení v otázkách, zda Kolín je město stále se rozvíjející, mající dobrou dostupnost služeb či je městem sportu. Vyrovnané hodnocení lze nalézt např. u bezpečnosti ve městě. Záporná hodnocení (*ne, spíše ne*) převládají jen u otázek týkajících se rekreačních možností a kvality životního prostředí. Nejvíce nerozhodných odpovědí se objevilo u otázky, zda má město velké množství pracovních příležitostí.

Tab. 3: Porovnání a hodnocení počtu odpovědí respondentů na dané otázky o městě Kolín

„Kolín je město ____.“	ano	spíše ano	spíše ne	ne	nevím	hodnocení
historické	63	40	13	2	2	1,24
bezpečné	16	46	37	18	3	0,04
průmyslové	64	45	7	1	3	1,37
stále se rozvíjející	48	49	14	5	4	1,01
se strategickou (výhodnou) polohou	74	31	9	1	5	1,40
přehledně uspořádané (vhodně plánovaný systém ulic a oblastí)	27	47	30	8	8	0,46
vhodné pro život	49	54	15	1	1	1,13
kultury a tradice	38	47	27	5	3	0,72
sportu	41	47	24	3	5	0,83
s četnými možnostmi rekreace (i v okolí)	16	32	53	13	6	-0,13
kvalitním životním prostředím	9	43	46	16	6	-0,14
s velkým množstvím pracovních příležitostí	20	41	31	15	13	0,17
mající dobrou dostupnost služeb	41	55	15	4	5	0,95
s dobrou každodenní dopravní situací	31	46	21	16	6	0,46

Zdroj: vlastní zpracování, 2016

Z celkového hodnocení nevyšla žádná odpověď na otázku jednoznačně *ano*. Nejvíce se k absolutnímu souhlasu blížila varianta, zda má město Kolín strategickou polohu. *Spíše ano* dále vyšlo především u dotazů, jestli je Kolín průmyslový, historický a vhodný pro život. Zásadní záporné hodnocení nevyšlo u žádné otázky. Nejvyšší záporné hodnocení lze nalézt u kvality životního prostředí a u rekreačních možností (viz tab. 3).

Při porovnání respondentů podle pohlaví lze zjistit, že muži odpovídali daleko více *ano/spíše ano* než ženy na otázku, zda je město průmyslové. Oproti tomu ženy více odpovídaly *ano/spíše ano* v otázkách přehledného uspořádání města a vhodnosti města pro život. Co se týče otázky o každodenní dopravní situaci, tak téměř všechny kladné odpovědi patří ženám. Obě pohlaví byla více méně stejně kritická ohledně životního prostředí města a jeho rekreačních možností.

S tím, že je město historické, nejvíce souhlasili lidé nad 55 let. Co se týče bezpečnosti a množství pracovních příležitostí ve městě, tak nejvíce kritičtí byli mladí lidé do 24 let. Respondenti nad 45 let oproti ostatním více hodnotili město jako průmyslové. Značné zastoupení kladných odpovědí, u dotazu na rozvoj města, měli obyvatelé nad 65 let. V tomto případě se jednalo o pamětníky, kteří si pamatují starou podobu města a tu srovnávají se současným vývojem. Strategickou polohu města si nejvíce chválili lidé do 24 let. Zda je město vhodné pro život, tak s tím všichni dotazovaní souhlasili takřka stejně. Obyvatelé starší 65 let vidí město jako centrum kultury a tradic, naopak lidé do 24 let s nimi tento názor nesdílejí.

Co se týče odpovědí respondentů podle nejvyššího dosaženého vzdělání, tak ve většině případů se jedná o vyrovnané zastoupení odpovědí. Za zmínku stojí, že lidé se základním vzděláním několikrát odpověděli záporně na dotaz ohledně toho, zda je město historické, dále obyvatelé se základním vzděláním či střední školou bez maturity považují město spíše za nebezpečné (častá odpověď *ne/spíše ne*). Rozhodně nejvíce kritičtí k životnímu prostředí města byli lidé s vysokoškolským vzděláním. Že je město vhodné pro život, s tím nejvíce souhlasili (častá odpověď *ano/spíše ano*) lidé se středním vzděláním s maturitou.

Tab. 4: Porovnání a hodnocení počtu odpovědí respondentů ze samotného města a okolních obcí

„Kolín je město ___.“	ano	spíše ano	spíše ne	ne	nevím	hodnocení
historické	44/19	24/16	9/4	2/0	1/1	1,24/1,25
bezpečné	12/4	27/19	26/11	12/6	3/0	0,01/0,10
průmyslové	44/20	30/15	3/4	0/1	3/0	1,44/1,23
stále se rozvíjející	30/18	33/16	9/5	4/1	4/0	0,95/1,13
se strategickou (výhodnou) polohou	46/28	21/10	7/2	1/0	5/0	1,30/1,60
přehledně uspořádané (vhodně plánovaný systém ulic a oblastí)	19/8	27/20	24/6	6/2	4/4	0,36/0,65
vhodné pro život	34/15	36/18	9/6	1/0	0/1	1,16/1,05
kultury a tradice	22/16	35/12	18/9	4/1	1/2	0,66/0,83
sportu	19/22	37/10	19/5	3/0	2/3	0,63/1,23
s četnými možnostmi rekreace (i v okolí)	10/6	23/9	36/17	9/4	2/4	-0,14/-0,10
kvalitním životním prostředím	7/2	28/15	29/17	12/4	4/2	-0,14/-0,15
s velkým množstvím pracovních příležitostí	12/8	25/16	24/7	9/6	10/3	0,09/0,33
mající dobrou dostupnost služeb	22/19	37/18	14/1	3/1	4/1	0,76/1,33
s dobrou každodenní dopravní situací	15/16	33/13	16/5	10/6	6/0	0,34/0,70

Zdroj: vlastní zpracování, 2016

pozn.: Číslo před lomítkem udává počet odpovědí občanů města Kolín, za lomítkem okolních vesnic.

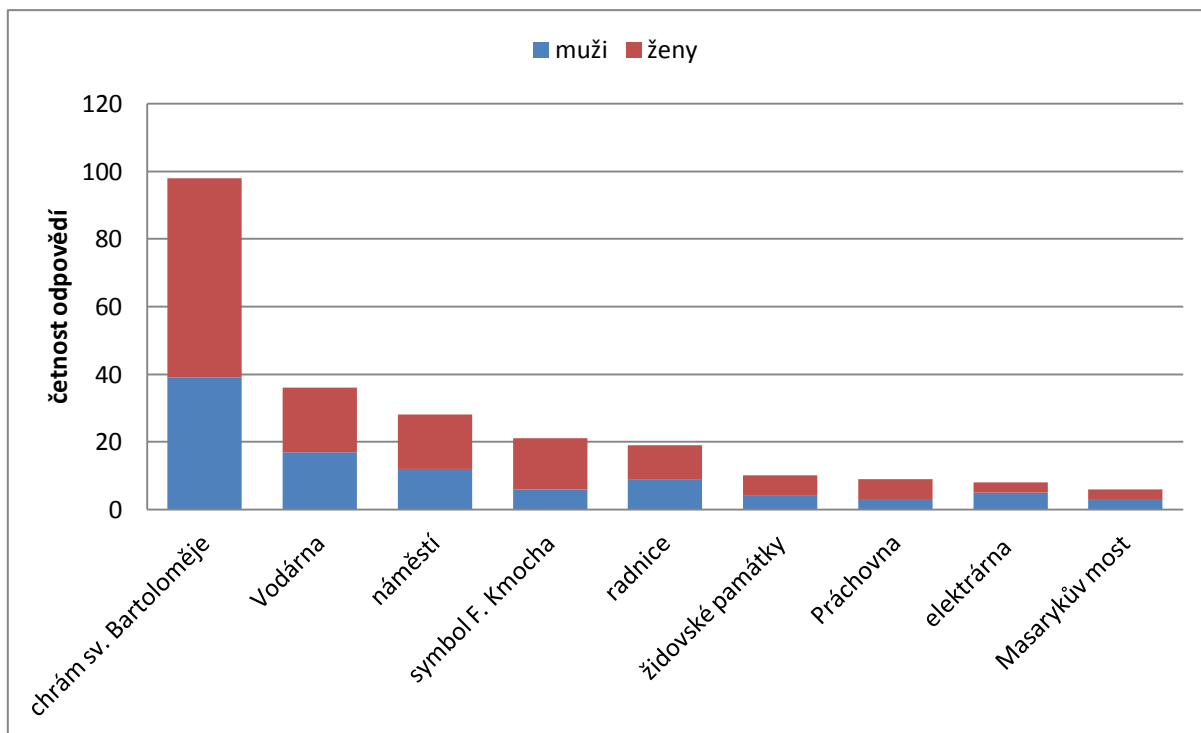
Jak lze vidět v tab. 4, mezi jednoznačně největší rozdíly v odpovědích mezi dvěma skupinami patří to, že obyvatelé vesnic si častěji myslí, že Kolín je městem sportu a že má dobrou dostupnost služeb. Další rozdíly, ovšem v menším rozsahu, lze nalézt u názorů na každodenní dopravní situaci, strategickou polohu, přehledné uspořádání ulic a oblastí či množství pracovních příležitostí.

Vyšší počet nerozhodných odpovědí u otázky týkající se pracovních příležitostí patří občanům města Kolín ve věku do 34 let, což může být např. způsobeno stále trvajícím studiem či hledáním práce po ukončení studia.

#### 4.2.3 Co považujete za symboly či dominanty města Kolína?

Jak lze vidět na obr. 3, díky naprosté převaze odpovědí obyvatel obou pohlaví je chrám sv. Bartoloměje brán za nejvýznamnější dominantu města. Také v otázce týkající se, co se občanům okamžitě vybaví při vyřčení jména města, se chrám několikrát objevil a zde tomu bylo stejně.

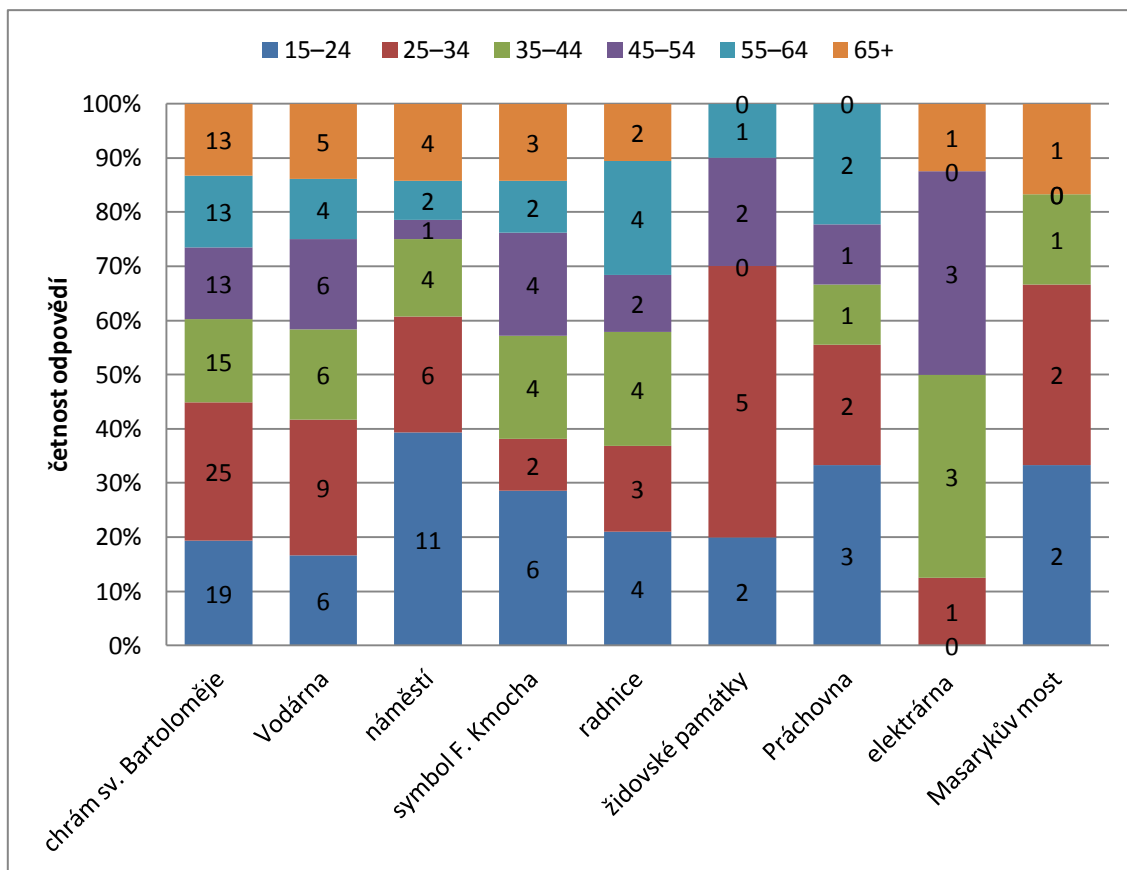




Obr. 3: Porovnání nejčastějších odpovědí mezi muži a ženami na otázku: *Co považujete za symboly či dominanty města Kolína?*

Zdroj: vlastní zpracování, 2016

Další nejčastější odpovědí byla Vodárna nacházející se mezi sídlišti v části Kolín II, která v roce 2015 prošla rekonstrukcí a nově slouží jako rozhledna. Také náměstí, radnice a vše spojené s F. Kmochem (Kmochův Kolín, Kmochův ostrov či samotný František Kmoch) bylo občany zmiňováno a to zejména ženami. V malé míře rovněž obě pohlaví zmiňovala židovské památky (např. synagogu), Masarykův most přezdívaný *Starý most* spojující historické centrum s částí města zvanou Zálabí, dále Práchevnu nacházející se též na Zálabí, která byla dříve předsunutou částí městského opevnění či elektrárnu (dnes známou jako Veolia Energie Kolín, dříve Dalkia Kolín) s jejím motýly zdobeným komínem, který se tyčí nad celé město.

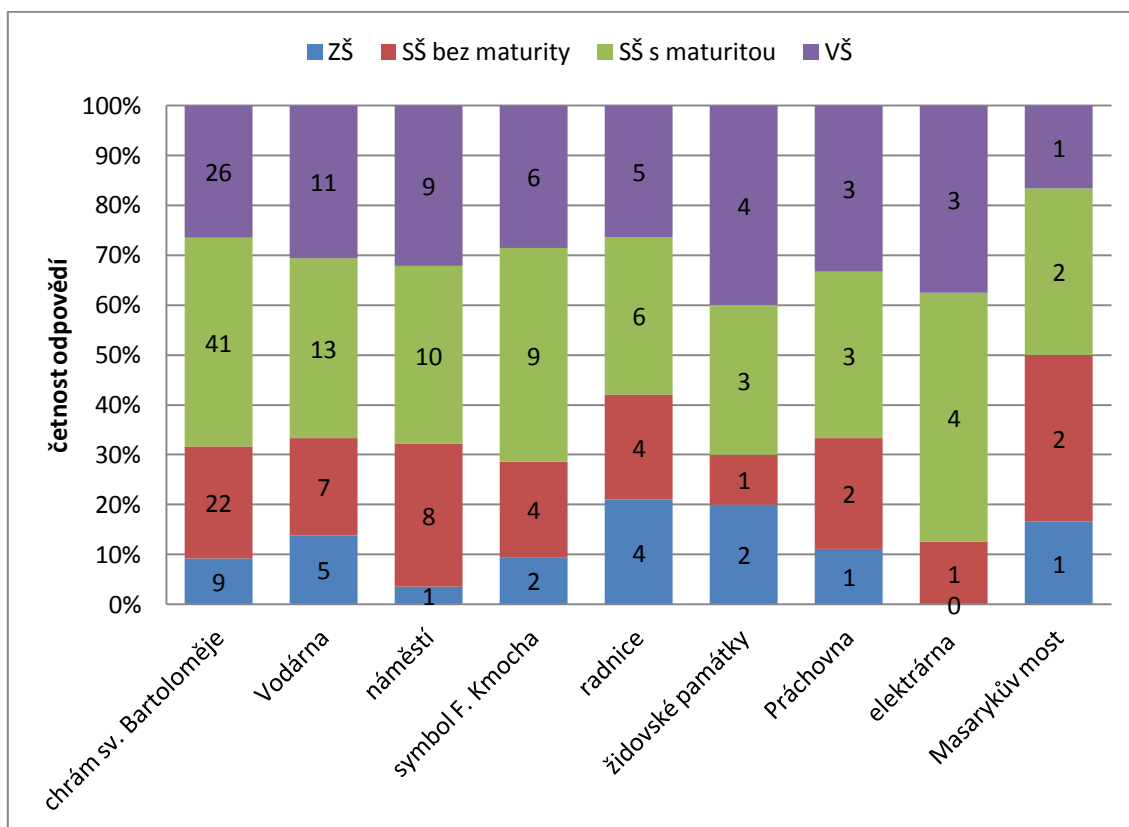


Obr. 4: Porovnání nejčastějších odpovědí mezi věkovými skupinami na otázku: *Co považujete za symboly či dominanty města Kolína?*

Zdroj: vlastní zpracování, 2016

Jak již bylo zmíněno, chrám sv. Bartoloměje patří mezi největší dominanty města a lze vidět, že i občané jakéhokoliv věku ho tak vnímají (viz obr. 4). Mladí lidé do 24 let jako druhou nejvýznamnější dominantu považují náměstí. Je to z toho důvodu, že náměstí je středem města, které je obklopené možnými místy ke schůzkám a dobrým orientačním bodem v případě setkání s přáteli. Také je mezi mladými obyvateli města a okolních vesnic oblíbená rozhledna (Vodárna) a Kmochův ostrov, kde se každoročně koná známý hudební festival Natruc. Lidé ve věku 25–34 let považují, kromě chrámu sv. Bartoloměje, za nejvýznamnější Vodárnu, jelikož se nachází v oblasti sídliště, které bylo postavené nejen pro obyčejné občany, ale také pro zaměstnance automobilky TPCA, a proto se mnoho lidí v tomto věku na toto místo přestěhovalo a začalo žít samostatně. Také obyvatelé ve věku 35–54 let mají stejný názor na oblíbenost Vodárny jako předešlá věková skupina, ovšem navíc v menší míře zmiňovali radnici, elektrárnu či Kmochův Kolín. Zejména občané ve věku 45–54 let oproti ostatním velmi málo odpovídali náměstí. Obyvatelé starší 55 let mají podobný názor jako jejich mladší

spoluobčané. Opět je vnímaná jako významná dominanta či symbol Vodárna, radnice, náměstí a vše spojené s osobností F. Kmocha.



Obr. 5: Porovnání nejčastějších odpovědí mezi skupinami s nejvyšším dosaženým vzděláním na otázku: *Co považujete za symboly či dominanty města Kolína?*

Zdroj: vlastní zpracování, 2016

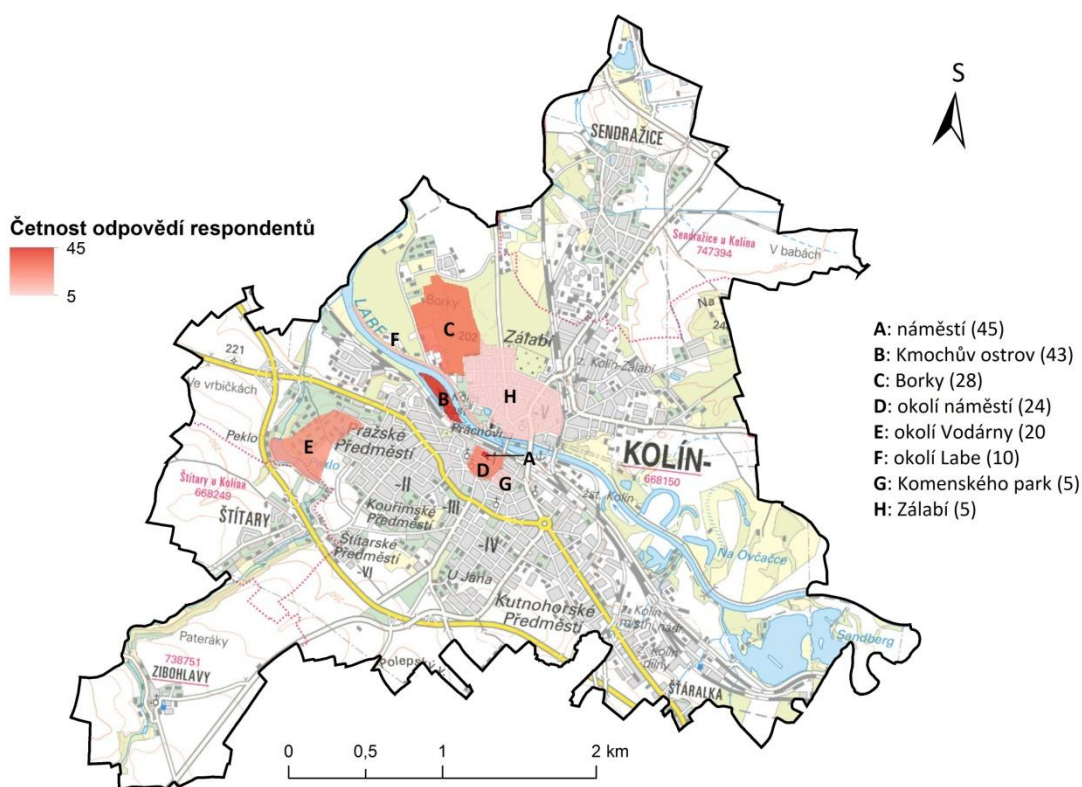
Jak lze vidět na obr. 5, chrám sv. Bartoloměje je opět ve všech kategoriích vzdělanosti na nejvyšších příčkách. Zejména lidé se středoškolským vzděláním s maturitou ho považují bezkonkurenčně za symbol.

Také se mezi občany města a okolních vesnic vyskytovaly odpovědi, které nebyly v takovém množství jako ty výše zmíněné. Dvakrát zazněla např. odpověď řeka Labe, dále budova gymnázia či automobilka TPCA nacházející se v blízké obci Ovčáry.

Obyvatelé vesnic okresu Kolín odpovídali na otázku shodně jako všichni respondenti dohromady. Opětovně byl chrám sv. Bartoloměje nejvíce zmiňován, poté náměstí, radnice, Vodárna, odkaz F. Kmocha ve všech podobách či židovská synagoga.

#### 4.2.4 Které lokality ve městě Kolín ve Vás vzbuzují pozitivní pocity?

Respondenti nejvíce ve svých odpovědích uváděli náměstí jako oblast vyvolávající příjemné pocity (viz obr. 6). Kolínské náměstí je známo svojí bohatě zdobenou radnicí, kašnou, morovým sloupem a barokními domy.



Obr. 6: Četnost odpovědí všech respondentů na otázku, které lokality ve městě v nich vzbuzují pozitivní pocity

Zdroj: ČÚZK, 2016, vlastní zpracování

Pozn.: Číslo v závorce vyjadřuje počet zaznamenání.

Druhou nejčastější odpovědí byl Kmochův ostrov, který je plný zeleně a je městem velmi udržován. Kromě každoročních hudebních festivalů jako je např. Natruc či Beatfest (pořádaný automobilkou TPCA), si zde lidé můžou vyrazit na procházku podél řeky Labe, zahrát discgolf či vzít děti na hřiště do přírody. Dále dotazovaní často odpovídali lesopark Borky. Toto místo je také vhodné k rekreaci, jelikož jím vede naučná stezka za poznáním různých druhů stromů, rostlin a živočichů. Okolí náměstí bylo také značně zmiňováno, a to především z historických důvodů. Nachází se zde známé ulice (např. Kouřimská, Kutnohorská či Pražská), chrám sv. Bartoloměje

a bývalá židovská čtvrť se synagogou (ulice Karolíny Světlé a Na Hradbách). Dále mezi početně významné odpovědi patří okolí Vodárny. Jak již bylo zmíněno, vodárenská věž v současnosti slouží jako rozhledna a nedaleko celého sídliště se nachází místními velmi oblíbený rybník Peklo. Také byla několikrát jmenovaná stezka podél řeky Labe (velmi oblíbená sportovci), Komenského park či hlavní část Zálabí (bez průmyslových objektů směřujících k Sendražicím).

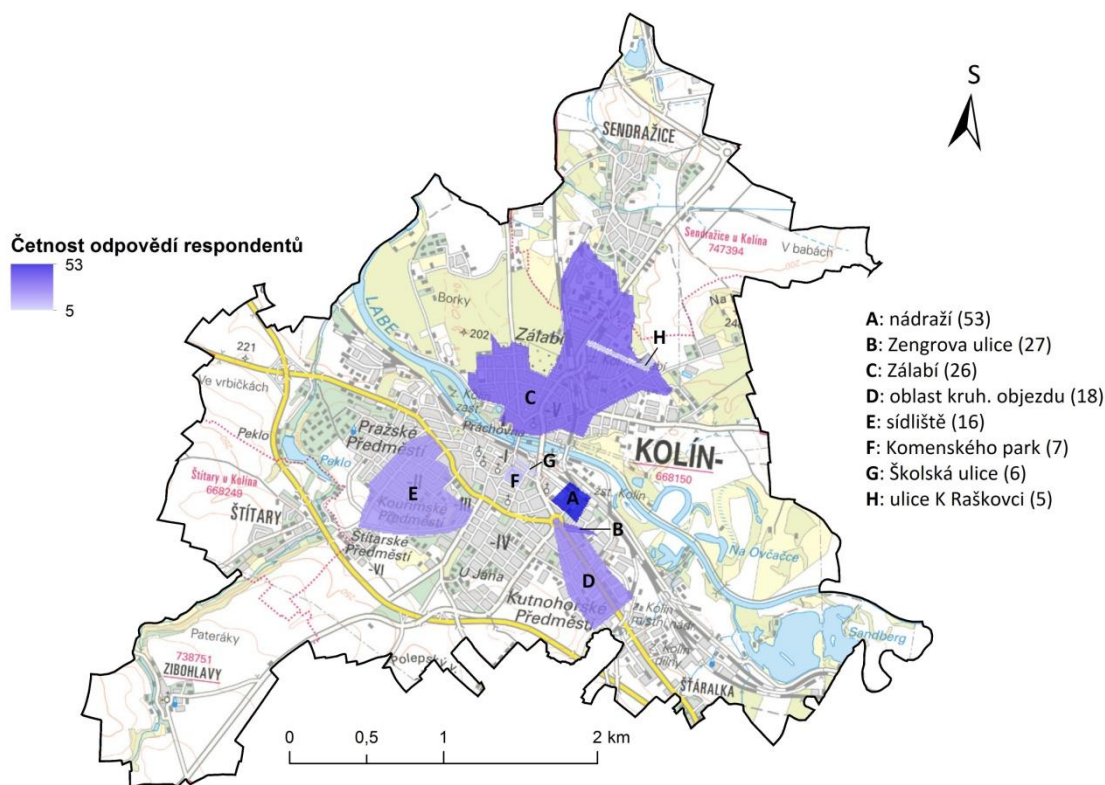
Při porovnání odpovědí mužů a žen lze dojít ke stejnému výsledku, k jakému došlo u všech respondentů dohromady. Obě pohlaví nejvíce zmiňovala náměstí, Kmochův ostrov a Borky. Ženy dále spíše okolí Vodárny a muži okolí náměstí.

Také výsledky v rámci věkových skupin se nijak zvlášť neodlišovaly od těch již zmíněných. Podrobněji lze např. říci, že Kmochův ostrov a okolí Vodárny je nejvíce oblíbené lidmi do 34 let a lidé starší 65 let vůbec nezmínili lesopark Borky či okolí náměstí.

Ani samotní obyvatelé okolních vesnic neodpovídali odlišně. I oni nejvíce odpovídali Kmochův ostrov a náměstí, dále rovněž okolí náměstí, okolí Vodárny či Borky.

#### **4.2.5 Které lokality ve městě Kolín ve Vás vzbuzují negativní pocity?**

Téměř polovina všech respondentů označila nádraží (popř. i jeho okolí) za lokalitu nejvíce vzbuzující negativní pocity (viz obr. 7). Je to způsobeno nejen nevzhledně vypadající budovou samotného vlakového nádraží, ale také jeho okolím, ve kterém se nachází i autobusové nádraží, též ve špatném stavu. Tuto situaci však město již několik let řeší a dle odhadů by do pěti let mělo dojít k přestavbě obou zmíněných nádraží a k jejich celkovému propojení.



Obr. 7: Četnost odpovědí všech respondentů na otázku, které lokality ve městě v nich vzbuzují negativní pocity

Zdroj: ČÚZK, 2016, vlastní zpracování

Pozn.: Číslo v závorce vyjadřuje počet zaznamenaní.

Další byla často zmiňována Zengrova ulice (i její okolí) nacházející se nedaleko nádraží na Kutnohorském předměstí. Tato ulice dle odpovědí respondentů patří k velmi neoblíbeným ve městě z těch důvodů, že se zde nalézají ubytovny pro ekonomicky slabé občany a pro občany romského původu, rovněž byla ulice často popisována jako špinavá a zapáchající. V současnosti to již není pravda, jelikož jsou byty vyklizené a procházejí rekonstrukcí na sociální byty. I přes několik let staré změny si obyvatelé zachovali na tuto ulici stejný názor. Také část Kolína V – Zálabí patří mezi méně oblíbené, ovšem ne celé. Jedná se především o část s průmyslovými podniky (např. Dukla, Paramo, Altis) a ubytovnami. Nalézá se zde také ulice K Raškovci, která byla několikrát samostatně zmíněna respondenty a právě v ní se nacházejí uvedené ubytovny. Mezi další jmenované lokality patří oblast táhnoucí se od velkého kruhového objezdu (ulice Plynárenská a Havlíčkova) až k průmyslovým podnikům (např. Draslovka, tiskárny). Neoblíbenost je zde způsobena opět průmyslovými závody a ubytovnami. Ve městě se nachází několik velkých sídlišť, ale jen jedno bylo často

uvedené v odpovědích a to sídliště nacházející se na Pražském předměstí v oblasti ulic Masarykova a Benešova (v blízkosti obchodního domu Kaufland). Také Školská ulice ležící poblíž Komenského parku byla několikrát dotazovanými uvedena jako negativní a rovněž sám Komenského park (ten hlavně v noci).

Během porovnání odpovědí respondentů rozdělených na muže a ženy lze zjistit, že sice obě skupiny odpovídaly na otázku nejvíce *nádraží*, ale v dalších názorech se již rozcházejí. Muži dále nejvíce zmiňovali Zengrovu ulici a oblast velkého kruhového objezdu, oproti tomu ženy odpovídali Zálabí, Zengrovu ulici a sídliště.

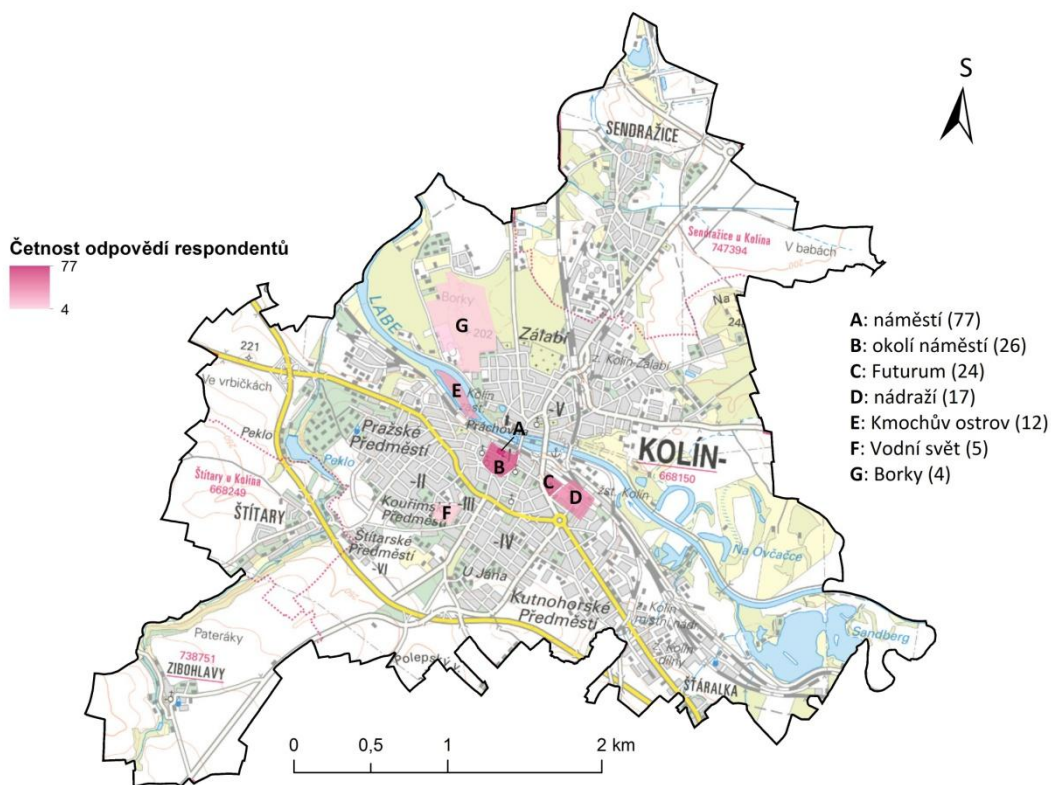
Odpovědi rozdělné mezi obyvatelstvo podle věku jsou více méně vyrovnané, za zmínku např. stojí, že oblast od kruhového objezdu nejvíce krát zmínili lidé ve věku 25–34 let, dále že Školská ulice je neoblíbená hlavně u obyvatel nad 55 let nebo že lidé starší 65 let ani jednou neodpověděli Zengrovu ulici.

I u dělení odpovědí podle nejvyššího dosaženého vzdělání respondentů lze vidět, že jsou odpovědi vyrovnané. Zengrovu ulici a Zálabí především zmiňovali obyvatelé s maturitou a oblast od kruhového objezdu ve směru na Kutnou Horu lidé s vysokou školou.

Ani samotní obyvatelé okolních vesnic se neodlišují odpověďmi od již uvedených. Nejvíce opětovně zaznívalo nádraží, poté Zengrova ulice, Zálabí a sídliště nastejno či Komenského park a Školská ulice.

#### **4.2.6 Které lokality ve městě Kolín jsou podle Vás nejvýznamnější, popř. nejživější?**

Na otázku, která lokalita ve městě Kolín je nejvýznamnější (nejživější), většina všech respondentů odpověděla náměstí (viz obr. 8). Jak již bylo uvedeno, náměstí je centrem historické části města s mnoha významnými prvky (např. radnicí, kašnou, morovým sloupem) a rovněž místem, na kterém se několikrát do roka konají různé trhy a akce.



Obr. 8: Četnost odpovědí všech respondentů na otázku, které lokality ve městě jsou podle nich nejvýznamnější, popř. nejživější

Zdroj: ČÚZK, 2016, vlastní zpracování

Pozn.: Číslo v závorce vyjadřuje počet zaznamenaní.

Další velmi zmiňovanou odpovědí je okolí náměstí a to především díky jeho historickému duchu (např. chrám sv. Bartoloměje, židovská synagoga). Nákupní centrum Futurum patří mezi další lokality, které byly značně jmenované. Jedná se o jediné nákupní středisko ve městě s obchody všeho druhu, a proto je obyvateli města a blízkého okolí vnímané jako významné a především živé. Následující, rovněž několikrát uvedená lokalita, je vnímaná spíše za významnou (popř. živou) z dopravních důvodů. Nádraží lidé jmenovali ne pro jeho vzhled, ale pro jeho funkčnost. Patří k důležitým železničním uzlům republiky a denně jím projde mnoho lidí, tak proto ho lze označit za velmi živé. Mezi další uvedené oblasti patří Kmochův ostrov (např. konání hudebních festivalů), Vodní svět (vodní atrakce nejen pro děti, ale i dospělé) či lesopark Borky.

Muži i ženy jsou toho názoru, že náměstí je nejvýznamnější lokalita ve městě. Co se týče druhé a třetí příčky v odpovědích, tak to se jejich názory liší. Ženy jako



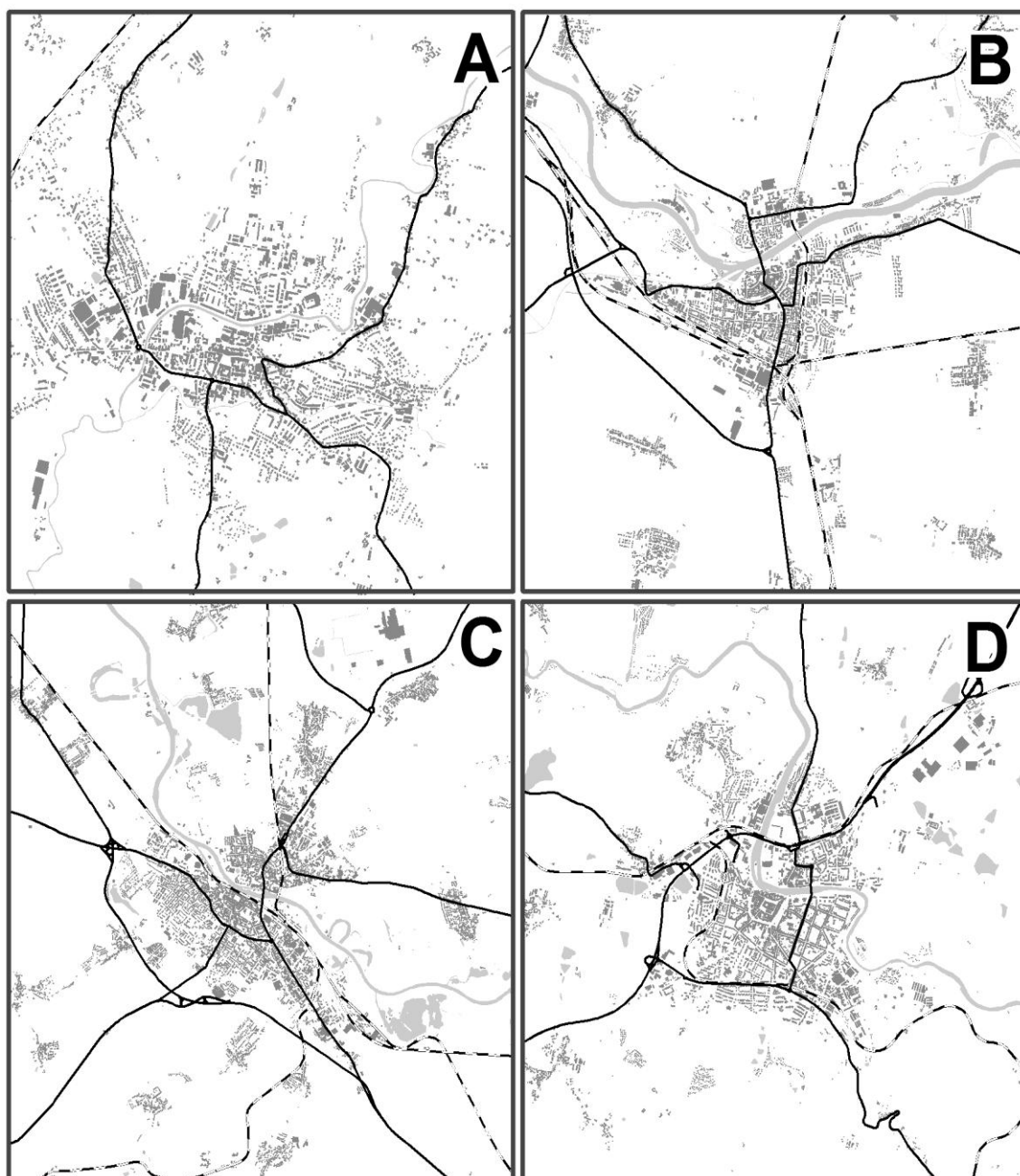
druhou nejvýznamnější lokalitu považují nákupní centrum Futurum a až poté okolí náměstí, muži to mají přesně naopak.

Odpovědi v rámci věkových skupin respondentů jsou mezi sebou velmi vyrovnané a odpovídají výsledkům výše zmíněným, detailněji např. lidé do 34 let nejvíce, v porovnání s ostatními skupinami, odpovídali Futurum. Co se týče respondentů rozdělených do kategorií podle vzdělání, tak ani zde nejsou výrazné rozdíly (ačkoliv např. lidé se základním vzděláním vůbec nezmínili okolí náměstí).

I samotní respondenti z okolních vesnic odpovídali především náměstí, dále jeho okolí, nádraží, Kmochův ostrov, Futurum, Vodní svět či Borky.

#### ***4.2.7 Který obrázek znázorňuje město Kolín a proč?***

Dotazovaným během dotazníkového šetření byl předložen obrázek zobrazující mapy čtyř různých měst. Pod písmenem A byl vyobrazen Dvůr Králové nad Labem, pod B Nymburk, písmeno C bylo hledané město Kolín a D město Písek. Orientace měst vůči světovým stranám byla, s výjimkou Kolína, pootočená tak, aby dokázala zmást občany svým podobným umístěním řeky, železnice a silnic (viz obr. 9).



Obr. 9: Schémata čtyř různých měst použítá v dotazníku

Zdroj: *Open street map, 2016*

Pod kterým písmenem se ukrývá hledané město Kolín, celkem zodpovědělo správně 82 % respondentů, zbylých 18 % ho nejčastěji přiřadilo k písmenu D, které označovalo město Písek.

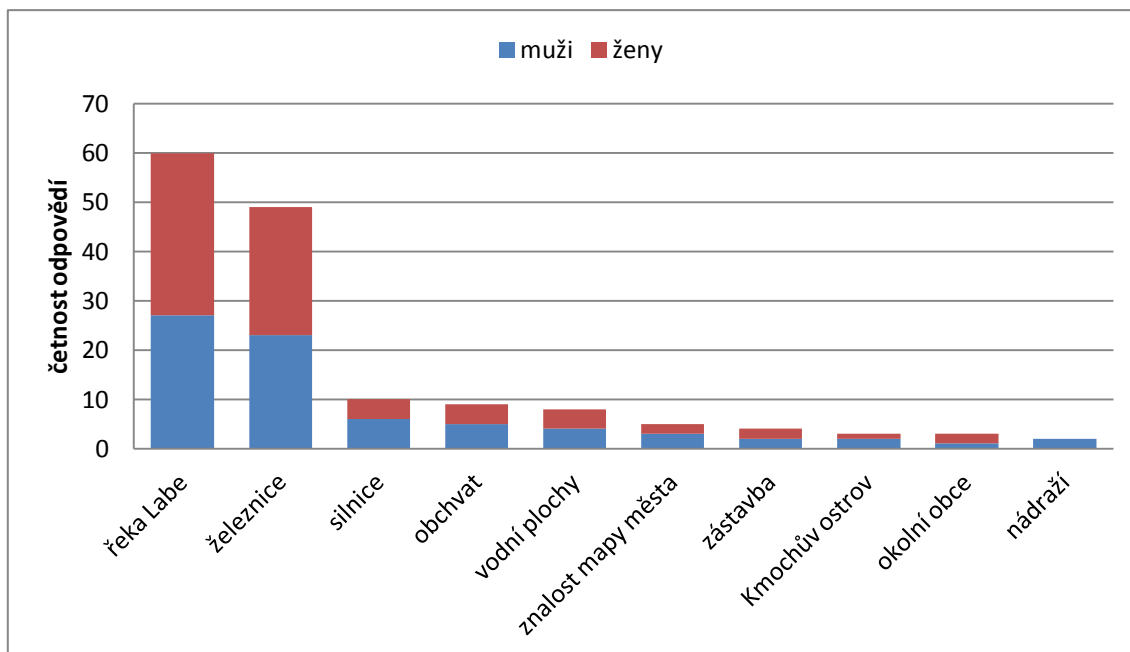


Obr. 10: Procentuální zastoupení odpovědí všech mužů a žen na otázku, pod kterým písmenem se ukrývá hledané město

Zdroj: vlastní zpracování, 2016

Jak lze vidět na obr. 10, celkem 84 % dotazovaných mužů poznalo město Kolín, které se ukrývalo pod písmenem C. Písmeno D označilo 7 % mužů a to na základě údajného poznání historického středu města (náměstí) a toku řeky. B bylo odpovězeno 5 % mužů, kteří město poznali podle dopravní tepny, řeky a železnice. Písmeno A bylo bezdůvodně tipnuté a jeden respondent si dokonce stál za názorem, že ani jedna mapa nepředstavuje město Kolín.

Mapu vyobrazující město Kolín poznalo celkem 80 % žen. K písmenu D se přiklánělo celkem 9 % dotazovaných na základě poznání řeky, Kmochova ostrova, mostů přes řeku a polohy náměstí. Odpověď B se objevila v 6% zastoupení a to kvůli rozmístění silnic, toku řeky a polohy části města Zálabí, které se nachází na pravém břehu Labe. Písmeno A bylo označeno na základě pocitů respondentek a lze zde nalézt také jednu respondentku s názorem, že ani jedna mapa Kolín nepředstavuje.

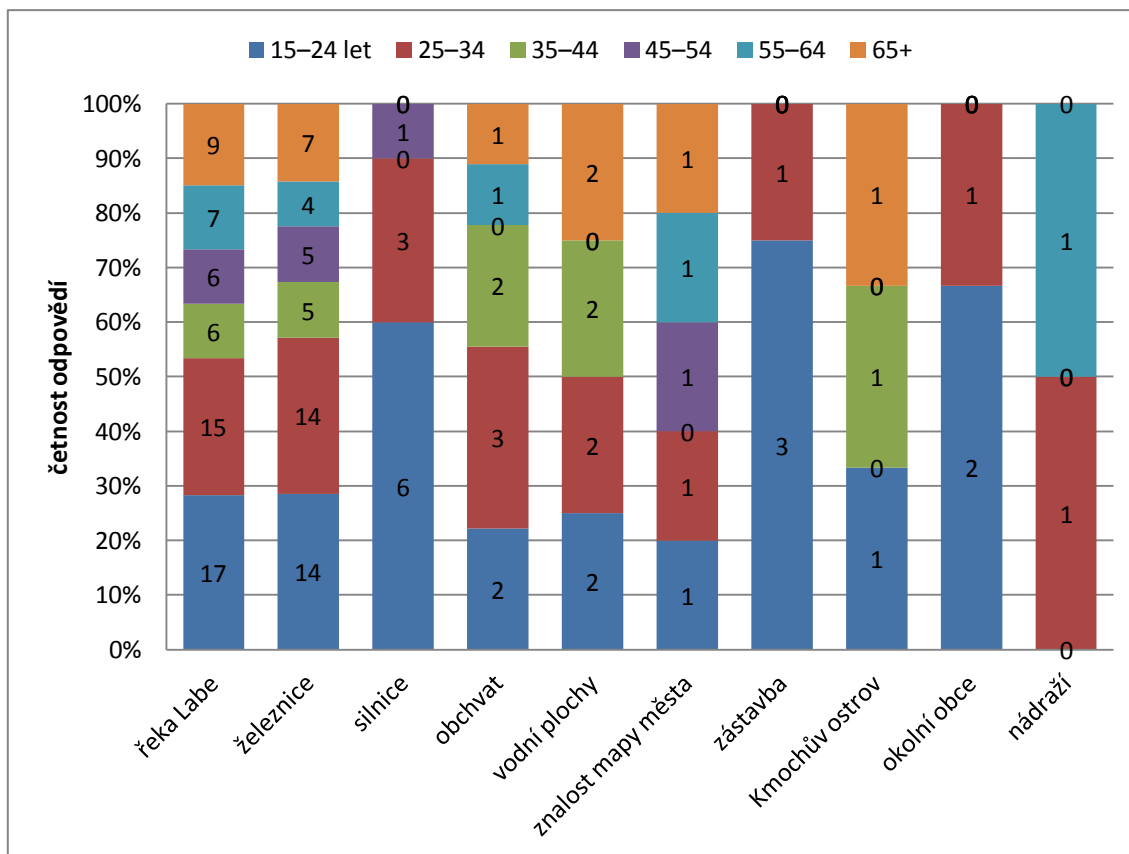


Obr. 11: Porovnání nejčastějších správných odpovědí mužů a žen na otázku, podle čeho poznali, pod kterou mapou se ukrývá město Kolín

Zdroj: vlastní zpracování, 2016

Jak lze na obr. 11 vidět, muži i ženy nejvíce město Kolín na mapě poznali díky řece Labe, jejímu průběhu toku a slepým ramenům. U obou pohlaví bylo druhým nejčastějším poznávacím znakem průběh tratí neboli železnice. Dalšími častými důvody, převážně u mužů, byla obeznámenost se silniční sítí a obchvatem. Obě pohlaví podobně odpovídala, že město poznala na základě vodních ploch nacházejících se v okolí (např. Sandberg, Peklo) či podle zástavby města. Muži oproti ženám město spíše rozeznávali dle polohy nádraží a Kmochova ostrova.

Podle věkových skupin nepoznalo správnou mapu města Kolín nejvíce občanů ve věku 55 let a více. Mapu města nejvíce zaměňovali za mapu města Nymburk (B) na základě podobnosti železnice, řeky či silnice a také za mapu města Písek (D) kvůli podobnosti náměstí či středu města. Také nejmladší věková kategorie měla poměrně vyšší procentuální zastoupení špatných odpovědí a to na základě stejných chyb jako lidé nad 55 let.

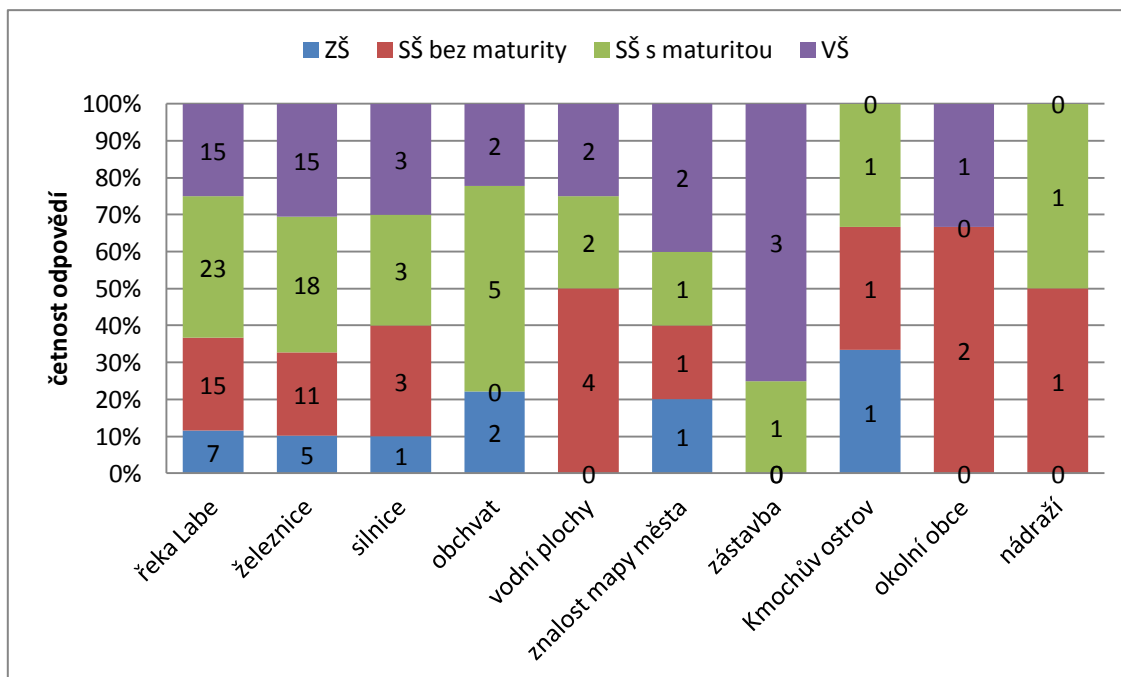


Obr. 12: Porovnání nejčastějších správných odpovědí mezi věkovými skupinami na otázku, podle čeho poznali, pod kterou mapou se ukrývá město Kolín

Zdroj: vlastní zpracování, 2016

Občané ve všech věkových skupinách nejčastěji poznali Kolín podle řeky Labe (popř. slepých ramen řeky) a průběhu železniční tratě (viz obr. 12). Lidé do 34 let nejvíce odůvodňovali volbu mapy již zmíněnou řekou a železnicí, ale také obchvatem, silniční sítí či členěním zástavby. Obyvatelé ve věku 35–54 let odpovídali poměrně stejně, opětovně byla zmíněna řeka a železnice. Starší lidé, kromě častých a již uvedených odpovědí, také zmiňovali, že město poznali na základě zkušeností a znalostí o něm či podle umístění vodní plochy Sandberg, polohy Kmochova ostrova a obchvatu.

Dle nejvyššího dosaženého vzdělání nepoznalo mapu města Kolín nejvíce obyvatel se základním vzděláním. Jejich nejčastější záměna byla s městem Nymburkem a Pískem, u obou měst to bylo způsobeno špatným úsudkem nad polohou řeky a náměstím. Obecně se dá tedy říci, že čím vyšší dosažené vzdělání respondent měl, tím více se snižovala chybnost v poznávání.



Obr. 13: Porovnání nejčastějších správných odpovědí mezi skupinami s nejvyšším dosaženým vzděláním na otázku, podle čeho poznali, pod kterou mapou se ukrývá město Kolín

Zdroj: vlastní zpracování, 2016

Jak lze vidět na obr. 13, lidé se základním vzděláním odůvodňovali volbu mapy nejčastěji poznáním řeky Labe a železnice, v menší míře také obchvatem. I občané v ostatních vzdělanostních kategoriích nejvíce zmiňovali právě řeku a železniční trať. Obyvatelé se středoškolským vzděláním bez maturity také několikrát zmínili, že poznali některou z vodních ploch (např. Sandberg, Peklo) či okolních obcí. Jedinci s maturitou odpovídali, kromě již zmíněné řeky a železnice, že často město rozeznali podle obchvatu či rozmístěním silnic. Vysokoškolsky vzdělaní občané několikrát ke svým tradičním a již zmiňovaným odpovědím dodávali např. dopravní tepny či rozvržení zástavby.

Ani samostatní obyvatelé okolních vesnic nevykazují odchylné odpovědi (od již zmíněných) z celkového počtu respondentů. Která že mapa vyobrazuje město Kolín, odpovědělo špatně 20 % mužů a 15 % žen z celkového počtu za každé pohlaví. Odpovědi, na základě čeho mapu města označili za správnou, se moc od sebe neliší. Hlavním orientačním bodem byla opět řeka Labe a její slepá ramena, železnice a v početně menším zastoupení se také objevily vodní plochy, silnice, obchvat, poloha Kmochova ostrova či pouhá znalost mapy města.

## 5 ZÁVĚR

Kevin Lynch v roce 1960 vydal knihu, která byla mnohými odborníky kritizována. Jeho dílo se i přes nedokonalosti stalo průkopnické ve svém oboru. Poprvé se někdo zaměřil na obraz města a na to, jak ho jeho obyvatelstvo vnímá. Metoda zhodnocení obrazu města, jaká byla použita na město Kolín, se ukázala jako univerzálně aplikovatelná. Původně byla technika hodnocení vytvořena pro americká města Boston, Jersey City a Los Angeles, která se vzhledem k velikosti, počtu obyvatel či způsobu výstavby nemohla srovnávat s městy České republiky. I přes tuto velkou odlišnost prostředí se ovšem metoda použít dala. Dá se tedy říci, že nezáleží na struktuře města či typu prostředí, hodnotit obraz lze u každého sídla, ve kterém se nacházejí nějaké cesty, oblasti, uzly, okraje, významné prvky a zvláště jeho obyvatelé.

Z dotazníkového výzkumu vyplynulo, že obraz města není vnímán pouze po jeho vizuální stránce, ale také na základě znalostí, zkušeností, vzpomínek či zážitků jeho obyvatel. Město Kolín bylo svými obyvateli několikrát označeno za domov či rodiště. Tato slova občany napadla téměř hned po položení otázky a ukázala, jak moc velké citové pouto k městu mají.

Obraz města je celkově ovlivněn historií (popř. minulostí) a lidé toto ovlivnění velmi dávali v odpovědích najevo. Jedním z ukazatelů se stala spojitost města s F. Kmochem, který zde dříve působil. Jeho osobnost, po něm pojmenovaný festival dechové hudby a ostrov na řece vytváří symbolického ducha města, který se zachoval po mnoho generací. S historií také souvisí největší dominanta města a to chrám sv. Bartoloměje, který se vybavil většině občanů a nejoblíbenější oblast města, tj. náměstí. Chrám, jakožto významný prvek města, vděčí své oblíbenosti hlavně pro svoji velkolepost a polohu v centru města. Tím, že se tyčí nad celé město, mu propůjčuje výrazný vzhled.

Kolín byl celkově popisován jako krásný a starý, ale našlo se zde také negativní hodnocení vizuálního obrazu. Tak jako každé město byl kritizován za své ošklivé části, které především souvisely s průmyslovými podniky, zchátralým nádražím či místy s ubytovny.

Dále bylo město kritizováno ohledně absence kvalitního životního prostředí a možností rekreace, a právě proto byly oblasti jako Kmočův ostrov, lesopark Borky či stezka podél řeky velmi vyzdvihnuty svými občany. Je vidět, že i přes negativně

vnímaný obraz města v tomto směru si občané dokážou své touhy alespoň částečně naplnit.

I přes dominantní historický nádech města má příroda na obyvatelstvo velký vliv. Lidé v odpovědích brali stavby jako samozřejmosti, ale jejich zájem směřoval především k přírodě vhodné k rekreaci. K tomu, aby město bylo svými obyvateli popisováno kladněji ve všech směrech, stačí pouze omezit „betonový“ trend a přidat přírodní elementy.

Dá se tedy říci, že obraz města je ovlivněn historií, tradicemi, přírodou či tužbami. Město má hlavní významný prvek, který je lehce zapamatovatelným záchytným bodem a který rovněž uspokojuje stránku vizuální, historickou či symbolickou. Dále dobře utvářené a rozpoznatelné oblasti, které jdou jednoznačně odlišit po fyzické, etnické či sociální stránce. Dle názoru občanů, kteří prokázali, že mají dostatečně otisknutý obraz města ve svém vědomí, se dá dokonce město brát za celkem přehledně uspořádané (čitelné), což jenom posiluje jeho image a schopnost upoutat pozornost.



## SUMMARY

The aim of the bachelor thesis is the evaluation of the image of the city of Kolin based on the perception of its own inhabitants and residents who live in nearby surrounding villages.

The theoretical part is primarily focused on the concept of Kevin Lynch who invented the evaluation of the image of the city. Besides the issue of the image of the urban environment also he dealt with the definition of basic five elements which are needed to find and then evaluated. Further been studied the issue of mental maps and how people create ideas in their consciousness and then transmit images in real form. This part also focused on urban development which you need to know to recognize of the image of the city.

The practical part contains this method applied in practice on a selected city. To obtain information from respondents were used questionnaires. The questionnaires were then evaluated for all respondents according to gender, education, age and place of residence. The resulting information was evaluated by frequency of answers. Comprehensively taken into account of the method Lynch which defined areas and significant elements which was then applied to the image of the city. Furthermore they have been created mental maps of the most popular respondent's answers and comprehensively also taken into account to the urban development of the city that sits with the answers.

According to the findings the city of Kolin proved much influenced by history and lack of quality environment and places for recreation. The most important element of the city was for its citizens the cathedral of St. Bartholomew, the most important area, which also creates positive feelings, was square and conversely station is the most evoking negative feelings area. Often positively mentioned areas related nature for example Kmočův island, forest park Borky or trail along the river. Residents of the city have proved familiar with the pros and cons of the city environment in which they live. Overall, people rated the city as a quite clearly arranged according to streets and areas and thanks to its dominants is memorable and legible.

## POUŽITÉ ZDROJE

### Literární

BANERJEE, T., SOUTHWORTH, M. (1995): *City sense and City design – Writings and projects of Kevin Lynch*. 841 s. ISBN 0-262-12143-3.

CARTER, R. L., HILL, K. Q. (1979): *The criminal's image of the city*. Pergamon Press, New York.

DRBOHLAV, D. (1991): *Mentální mapa ČSFR: definice, aplikace, podmíněnost*. In Sborník ČGS. 3, s. 163 - 176.

FIEDLER, J. (1992): *Židovské památky v Čechách a na Moravě*. Praha: Sefer. 200 s. ISBN 80-900895-1-8.

FRANCŮ, P., PALUŠ, K. (1982): *K problematice obrazu mesta*. In Architektúra a urbanizmus. Bratislava, 16, s. 164 - 175.

GOULD, P., WHITE R. (2005): *Mental maps*. Second edition. ISBN 0-203-16317-6.

HYNEK, A., HYNKOVÁ, J. (1979): *Prostorová percepce životního prostředí města Boskovice a okolí ve výchově k péči o životní prostředí*. Geografie, 84, č. 4, s. 287-299.

HYNEK, A., HYNKOVÁ, J. (1980): *Percepce prostředí a mentální mapy ve výchově k péči o životní prostředí*. Scripta Facultatis Scientiae Naturalis Universitatis Purkynianae Brunensis – Geographia, 10, č. 5, s. 233-248

IRA, V., PAULOV, J. (1976): *Die Bewertung der Umweltqualität von Bratislava mittels Expertschätzung*. Sborník IV. medzinárodného sympózia o problémoch ekologického výskumu krajiny. Úslav experimentálnej biológie a okológie, Bratislava, s. 263-299.

JELÍNEK, Z., HELFERT, Z. (1990): *Kolínsko*. 1. vyd. Praha: Středočeské nakladatelství a knihkupectví. 328 s.

JOUZA L. a kol. (1999): *Historie a současnost podnikání na Kolínsku*. Nakladatelství městské knihy, Pardubice. 285 s.

JOUZA, L., PEJŠA, J. (2008): *Moje město Kolín – Zrození královského města*. Kolín: Regionální muzeum. ISBN 978-80-86403-14-4.

LYNCH, K. (2004/1960): *Obráz města/The image of the city*. 1. do češtiny přeložené vyd. Praha: Polygon. 202 s. ISBN 80-7273-094-0.

PROCHÁZKA, J. (1980): *Kolínská radnice*. MNV. 91 s.

RIŠLINK, V. (2007): *Chrám sv. Bartoloměje v Kolíně*. Kostelní Vydří: Karmelitánské nakladatelství. Průvodce (Karmelitánské nakladatelství). ISBN 978-80-7195-160-5.

SIWEK, T. (2011): *Percepce geografického prostoru*. Vyd. 1. Praha: Česká geografická společnost. Geographica. 164 s. ISBN 978-80-904521-7-6.

ŠRÁMKOVÁ J. a kol. (2002): *Výběr významných firem, měst a institucí – Kolínsko v novém tisíciletí*. Kompakt. Nové Město. 179 s.

TUAN, Y. F. (1975): *Images and mental maps*. Annals of the association of American geographers, 65, č. 2, s. 205-213.

VOŽENÍLEK, V. (1997): *Mentální mapa a mentální prostorové představy*. In Geodetický a kartografický obzor. sv. 43, s. 9 - 14.

ZELENKA, J. (2008): *Výzkum kognitivních a mentálních map*. Vyd. 1. Hradec Králové: Gaudeamus, 192 s. ISBN 978-80-7041-323-4.

## **Internetové**

Český statistický úřad: Sčítání lidu, domů a bytů 2011 [online]. 2016 [cit. 2016-05-03]. Dostupné z: <http://www.scitani.cz>


ČUZK: Základní mapy ČR [online]. 2016 [cit. 2016-05-03]. Dostupné z <http://ags.cuzk.cz/ArcGIS/rest/services/zm/MapServer>

Open Street Map [online]. 2016 [cit. 2016-05-03]. Dostupné z <http://download.geofabrik.de>

Stavební bytové družstvo Kolín [online]. 2016 [cit. 2016-05-03]. Dostupné z <http://www.sbdkolin.cz>

# PŘÍLOHY

## Příloha 1: Vyplněný dotazník na *Obraz města Kolín*



DOTAZNÍK

**OBRAZ MĚSTA KOLÍN**

*Dobrý den vážený pane/vážená paní,*

jmenuji se Zuzana Malá a jsem studentkou Přírodovědecké fakulty Univerzity Palackého v Olomouci. Na katedře geografie píše bakalářskou práci na téma Obraz města Kolín, a proto bych Vás ráda poprosila o vyplnění dotazníku vztahujícímu se k danému tématu. Tento dotazník Vám zabere maximálně 10 minut. Odpovědi jsou zcela anonymní, přičemž souhrnné výsledky budou zveřejněny v bakalářské práci. Předem děkuji za vyplnění. V případě jakýchkoliv dotazů mě můžete kontaktovat zde: [zuzana.mala02@upol.cz](mailto:zuzana.mala02@upol.cz).

**1. Napište, co Vás okamžitě napadne při slovním spojení „město Kolín“?**

*LOVINA*

**2. Zaškrtněte, do jaké míry souhlasíte s daným výrokem: „Kolín je město \_\_\_\_.“**  
(v každém řádku pouze jednu odpověď, prosím)

	ano	spíše ano	spíše ne	ne	nevím (nedokážu posoudit)
historické		<input checked="" type="checkbox"/>			
bezpečné			<input checked="" type="checkbox"/>		
průmyslové	<input checked="" type="checkbox"/>				
stále se rozvíjející			<input checked="" type="checkbox"/>		
se strategickou (výhodnou) polohou		<input checked="" type="checkbox"/>			
přehledně uspořádané (vhodně plánovaný systém ulic a oblastí)		<input checked="" type="checkbox"/>			
vhodné pro život		<input checked="" type="checkbox"/>			
kultury a tradice		<input checked="" type="checkbox"/>			
sportu			<input checked="" type="checkbox"/>		
s četnými možnostmi rekreace (i v okolí)			<input checked="" type="checkbox"/>		
kvalitním životním prostředím			<input checked="" type="checkbox"/>		
s velkým množstvím pracovních příležitostí		<input checked="" type="checkbox"/>			
mající dobrou dostupnost služeb		<input checked="" type="checkbox"/>			
s dobrou každodenní dopravní situací		<input checked="" type="checkbox"/>			

**3. Co považujete za symboly či dominanty města Kolína?**

*Chrám svatého Bartoloměje*

**4. Které lokality ve městě Kolín ve Vás vzbuzují:**

a) pozitivní pocity (např. oblíbené oblasti ve městě – vymezte pomocí místních názvů či ulic)

*slučka kolem školy*

b) negativní pocity (např. neoblíbené části města – vymezte pomocí místních názvů či ulic)

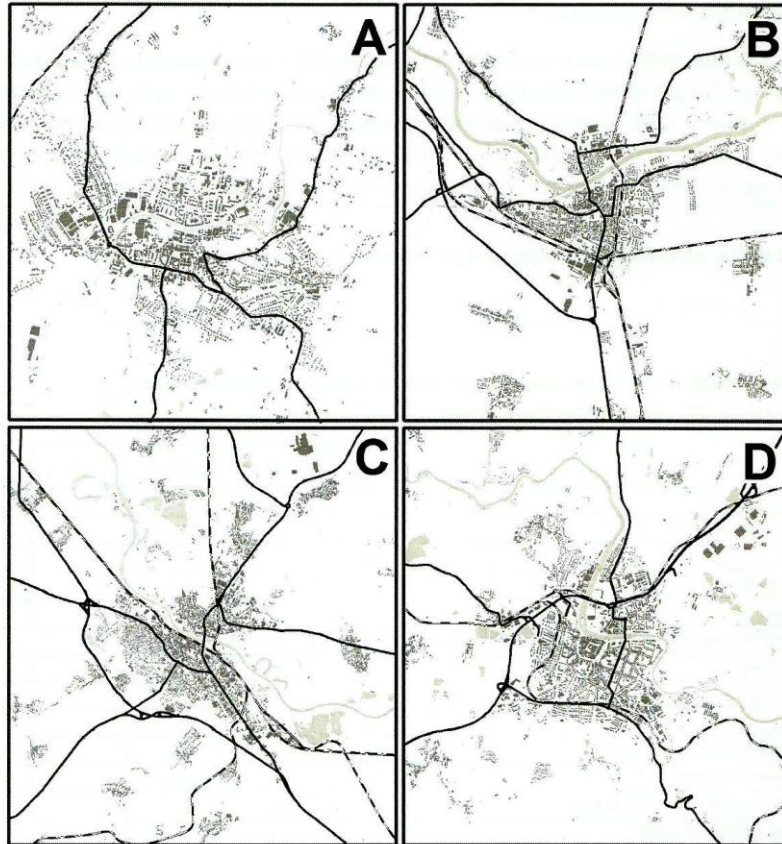
*ubytovna k reškovic*

c) jsou podle Vás nejvýznamnější, popř. nejživější

*karlovo náměstí, komedián ntr*

5. Vyberte, který z níže uvedených obrázků znázorňuje město Kolín, a napište, podle čeho jste se rozhodli.

*obrázek "B" Podle průběhu pily "i"*



Uveďte, prosím, své základní charakteristiky podle níže stanovených kategorií.

6. Pohlaví: muž  žena
7. Věková skupina: 15–24 let  25–34  35–44  45–54  55–64  65+
8. Nejvyšší dosažené vzdělání: ZŠ  SŠ bez maturity  SŠ s maturitou  VŠ
9. Bydliště: Pokud bydlíte v Kolíně, uveďte ulici či městskou část: *A. DVOŘÁKA*  
 Pokud bydlíte v okolí Kolína, uveďte název obce: .....

Děkuji za Váš čas i odpovědi!

Příloha 2: Jedna z věží chrámu sv. Bartoloměje



*Zdroj: vlastní fotografie, 2016*

Příloha 3: Vodárna



*Zdroj: vlastní fotografie, 2016*

Příloha 4: Náměstí



*Zdroj: vlastní fotografie, 2016*

Příloha 5: Radnice



*Zdroj: vlastní fotografie, 2016*



Příloha 6: Barokní domy na náměstí



Zdroj: vlastní fotografie, 2016

Příloha 7: Bývalá židovská čtvrť (ulice Karolíny Světlé)



Zdroj: vlastní fotografie, 2016

Příloha 8: Kmochův ostrov (na levé straně) a Borky (na pravé)



*Zdroj: vlastní fotografie, 2016*

Příloha 9: Pohled na řeku Labe, stezku vedoucí podél ní a město z lávky vedoucí na Kmochův ostrov



*Zdroj: vlastní fotografie, 2016*

Příloha 10: Nákupní centrum Futurum



*Zdroj: vlastní fotografie, 2016*

Příloha 11: Práchovna nacházející se na Zálabí



*Zdroj: vlastní fotografie, 2016*

Příloha 12: Elektrárenský komín



*Zdroj: vlastní fotografie, 2016*

Příloha 13: Nádraží



*Zdroj: vlastní fotografie, 2016*

Příloha 14: Bývalá ubytovna v Zengrově ulici



*Zdroj: vlastní fotografie, 2016*

Příloha 15: Pohled na Zálabí a Masarykův most



*Zdroj: vlastní fotografie, 2016*

Příloha 16: Průmyslová část Zálabí



*Zdroj: vlastní fotografie, 2016*

Příloha 17: Železnice



*Zdroj: vlastní fotografie, 2016*