

**UNIVERZITA JANA AMOSE KOMENSKÉHO PRAHA**

**BAKALÁŘSKÉ KOMBINOVANÉ STUDIUM**

2016-2017

**BAKALÁŘSKÁ PRÁCE**

**Tereza Švecová**

**Kraj Vysočina prizmatem krizového plánování**

Praha 2017

Vedoucí bakalářské práce: Mgr. Jiří Víšek

**JAN AMOS KOMENSKY UNIVERSITY PRAGUE**

**BACHELOR COMBINED STUDIES**

2016-2017

**BACHELOR THESIS**

**Tereza Švecová**

**Vysočina region through the prism of contingency planning**

Prague 2017

The Bachelor Thesis Work Supervisor:

Mgr. Jiří Víšek

### **Prohlášení**

Prohlašuji, že předložená bakalářská práce je mým původním autorským dílem, které jsem vypracovala samostatně. Veškerou literaturu a další zdroje, z nichž jsem při zpracování čerpala, v práci řádně cituji a jsou uvedeny v seznamu použitých zdrojů.

Souhlasím s prezenčním zpřístupněním své práce v univerzitní knihovně.

V Praze dne .....

Tereza Švecová .....

### **Poděkování**

Děkuji Mgr. Jiřímu Víškovi za cenné rady věcné připomínky a vstřícnost při vypracování bakalářské práce. Ráda bych také poděkovala starostovi obce Podmoklany Jiřímu Zatřepálkovi a občanům obce za čas který mi věnovali při poskytování informací důležitých pro zkompletování mé práce.

## **Anotace**

Bakalářská práce je zaměřena na krizové řízení a plánování nejen obecně, ale především v konkrétním kraji a konkrétní obci. Teoretická část práce obsahuje právní úpravu dané problematiky, základní informace, důležité pojmy a definice. V praktické části jsou aplikovány informace a poznatky z teoretické části na Kraj Vysočina a obec Podmoklany. Je zde také rozebrána problematika mimořádných událostí a návrh na jejich řešení. Jedná se především o povodně, které pravidelně postihují danou obec.

## **Klíčová slova**

Bezpečnostní plánování, Kraj, krizové řízení, mimořádná událost, obec, povodeň.

### **Annotation**

Bachelor thesis is focused on crisis management and planning not in general, but especially in a particular region and a particular village. The theoretical part of thesis contains of legislativ of this problematics, primary infomation, important terms and definitions. In the practical part of thesis there are applied to information and knowledge from the theoretical part to the Vysočina region and Podmoklany village. There i also carried out analysis of problém of extraordinary events and the solution suffestions. There is stated especially problems of floods that periodically hit the community.

### **Keywords**

Crisis management, extraordinary event, flood, region, safety planinng, village.

# OBSAH

<b>ÚVOD.....</b>	<b>9</b>
<b>TEORETICKÁ ČÁST.....</b>	<b>10</b>
<b>1 KRIZOVÉ ŘÍZENÍ .....</b>	<b>10</b>
1.1 Pojmy krizového řízení .....	11
1.2 Orgány krizového řízení .....	14
1.2.1 Orgány Kraje .....	17
1.2.2 Orgány obcí s rozšířenou působností .....	18
1.2.3 Orgány obce .....	19
<b>2 BEZPEČNOSTNÍ PLÁNOVÁNÍ.....</b>	<b>20</b>
2.1 Krizové plánování .....	20
2.2 Havarijní plánování .....	23
2.3 Obranné plánování .....	24
2.4 Civilní nouzové plánování .....	24
<b>3 KRIZOVÉ ŘÍZENÍ – PLÁNOVÁNÍ KRAJE VYSOČINA .....</b>	<b>26</b>
3.1 Krizové řízení Kraje Vysočina .....	27
3.2 Krizové situace v Kraji Vysočina .....	29
3.3 Krizová připravenost Kraje Vysočina .....	32
<b>PRAKTICKÁ ČÁST .....</b>	<b>34</b>
<b>4 KRIZOVÉ PLÁNOVÁNÍ KONKRÉTNÍ OBCE – OBEC PODMOKLANY</b>	<b>34</b>
4.1 Historie obce Podmoklany .....	36
4.2 Orgány Obce .....	37
4.3 Krizová připravenost obce .....	38
4.4 Mimořádné události v obci .....	40
4.4.1 Povodně .....	41
4.4.2 Orkán Kyrill .....	51
4.5 Návrh na řešení mimořádných událostí v obci .....	51
<b>ZÁVĚR .....</b>	<b>53</b>
<b>SEZNAM POUŽITÝCH ZDROJŮ.....</b>	<b>54</b>

<b>SEZNAM ZKRATEK .....</b>	<b>58</b>
<b>SEZNAM OBRÁZKŮ, TABULEK A GRAFŮ .....</b>	<b>59</b>
<b>SEZNAM PŘÍLOH.....</b>	<b>60</b>



## ÚVOD

Dnešní svět je sužován nespočtem mimořádných událostí. Velké množství z nich si člověk působí sám, ať už se jedná o války, teroristické útoky, epidemie, nebo dokonce aktuální migrační vlny. Nejen člověk má na svědomí vznik mimořádných událostí. Aktivně se zapojuje i příroda, která se prostřednictvím povodní, hurikánů, dlouhodobých veder, nebo přívalových dešťů brání a trestá člověka.

Problematikou mimořádných událostí se zabývá krizové řízení. Krizovému řízení je věnována teoretická část této práce. Nalezneme zde právní úpravu, pojmy související s danou problematikou, orgány krizového řízení na krajské, ale i obecní úrovni.

S problematikou krizového řízení úzce souvisí bezpečnostní plánování, které je popsáno ve druhé kapitole teoretické části. Jsou zde uvedeny cíle bezpečnostního plánování, nebo například jeho dokumenty.

Poslední kapitola teoretické části se zabývá krizovým řízením a plánováním Kraje Vysočina. Tato kapitola seznamuje s Krajem Vysočina, s orgány krizového řízení na krajské úrovni. V neposlední řadě jsou zde uvedeny mimořádné události, které postihly tento kraj.

Praktická část této práce obsahuje poznatky z teoretické části aplikované na konkrétní obec. Jedná se o obec Podmoklany. Tato část práce zahrnuje historii a vývoj obce, orgány krizového řízení na obecní úrovni nebo například krizovou připravenost obce. V této části jsou také rozebrány mimořádné události, jejich právní úprava a základní pojmy. Dále jsou zde uvedeny mimořádné události, kterými byla obec zasažena. Podrobněji jsou zde rozebrány povodně, jejich dopad na obec a v neposlední řadě také návrh protipovodňového opatření.

# TEORETICKÁ ČÁST

## 1 KRIZOVÉ ŘÍZENÍ

Krizové řízení spočívá v kolektivní spolupráci takzvaných orgánů krizového řízení, jejichž společným cílem je nalezení vhodného řešení pro vzniklé krizové situace.

Stěžejním dokumentem pro krizové řízení je zákon č. 240/2000 Sb., o krizovém řízení a o změně některých zákonů (krizový zákon), ve znění pozdějších předpisů.

V tomto zákoně je včetně základních pojmů týkajících se krizového řízení, zakotvena působnost a pravomoc státních orgánů a orgánů územních samosprávných celků. Dále jsou zde uvedeny práva a povinnosti osob, které se podílejí na přípravě řešení krizových situací. V neposlední řadě zde nalezneme odpovědnost za porušení podmínek stanovených tímto zákonem.<sup>1</sup>

Krizový zákon definuje krizové řízení jako „*souhrn řídicích činností orgánů krizového řízení zaměřených na analýzu a vyhodnocení bezpečnostních rizik a plánování, organizování, realizaci a kontrolu činností prováděných v souvislosti s přípravou na krizové situace a jejich řešení nebo ochranou kritické infrastruktury.*“<sup>2</sup>

Krizový zákon není jedinou legislativou, která se zabývá problematikou krizového řízení. Další důležitou oporou jsou následující zákony:

- ústavní zákon č. 1/1993 Sb., Ústava České Republiky;
- ústavní zákon č. 110/1998 Sb., o bezpečnosti České Republiky;
- zákon č. 239/2000 Sb., o integrovaném záchranném systému;
- zákon č. 241/2000 Sb., o hospodářských opatřeních pro krizové stavy;
- zákon č. 222/2000 Sb., o zajišťování obrany České Republiky.

---

<sup>1</sup> Zákon č. 240/2000 Sb., o krizovém řízení a změně některých zákonů (krizový zákon) In: *Sbírka zákonů České Republiky*, 2000, částka 73. § 1. Dostupné z: <https://www.zakonyprolidi.cz/cs/2000-240>

<sup>2</sup> Zákon č. 240/2000 Sb., o krizovém řízení a změně některých zákonů (krizový zákon) In: *Sbírka zákonů České Republiky*, 2000, částka 73. § 2. Dostupné z: <https://www.zakonyprolidi.cz/cs/2000-240>

## 1.1 Pojmy krizového řízení

S krizovým řízením je spojena i řada důležitých pojmů. Zde je výčet některých z nich.

### Krizové stavy

*„Krizové stavy se vyhláší v případě vzniklých krizových situací (mimořádných událostí, které ohroží ve značném rozsahu životy, zdraví, majetek, a životní prostředí).“*

*Krizové stavy dělíme na:*

- *Krizové stavy nevojenského charakteru*
  - *stav nebezpečí;*
  - *nouzový stav.*
- *Krizové stavy vojenského charakteru*
  - *stav ohrožení státu;*
  - *válečný stav.*<sup>3</sup>

### Stav nebezpečí

Tento stav se vyhláší z důvodů ohrožení života, zdraví, majetku, nebo životního prostředí. V případě, že intenzita ohrožení nedosahuje značného rozsahu, a nebezpečí není možné odvrátit běžnou činností správních úřadů nebo například složek integrovaného záchranného systému, orgánů krajů a obcí. Vyhlášujícím orgánem je hejtman kraje, v případě hlavního města Prahy se jedná o primátora. Stav nebezpečí se vyhláší na celý kraj nebo pouze na některou jeho část, na dobu nejdéle 30 dnů. Doba vyhlášení lze prodloužit jen se souhlasem vlády.

### Nouzový stav

Nouzový stav se vyhláší v případě průmyslové nebo ekologické havárie, živelných pohrom nebo v případě, že hrozící nebezpečí ohrožuje ve značném rozsahu životy, zdraví, majetek nebo vnitřní pořádek. Vyhlášujícím orgánem je vláda. Tento stav

---

<sup>3</sup> GENERÁLNÍ ŘEDITELSTVÍ HASIČSKÉHO ZÁCHRANNÉHO SBORU ČR. *Krizové a havarijní plánování: pojmy a definice krizového řízení* [online]. © 2017 [cit. 2017-01-09]. Dostupné z: <http://www.hzscr.cz/clanek/krizove-rizeni-a-cnp-ke-stazeni-ff.aspx?q=Y2hudW09Mg%3d%3d>

se vyhláší na území celé republiky nebo její část na dobu nejdéle 30 dnů. Prodloužení této doby je možné pouze se souhlasem poslanecké sněmovny.

#### Stav ohrožení státu

Vyhlašujícím orgánem pro tento stav je parlament, který jedná na návrh vlády v případě, že je ohrožena svrchovanost státu, jeho územní celistvost, nebo demokratický základ. Je vyhlášen pro celý stát nebo pouze na některou z jeho částí. V případě vyhlášení tohoto stavu není stanovena časová omezenost.

#### Válečný stav

Parlament vyhlásí válečný stav v případě, že je Česká Republika napadena nebo musí plnit povinnosti vyplývající z mezinárodních smluv o společné obraně proti napadení. Válečný stav se vyhláší pro celý stát bez časového omezení.<sup>4</sup>

#### Krizová situace

*„mimořádná událost podle zákona o integrovaném záchranném systému, narušení kritické infrastruktury nebo jiné nebezpečí, při nichž je vyhlášen stav nebezpečí, nouzový stav nebo stav ohrožení státu.“<sup>5</sup>*

#### Havarijní plánování

*„Soubor činností, postupů a vazeb uskutečňovaných ministerstvy a jinými ústředními správními úřady, krajskými a obecními úřady a dotčenými právníckými osobami nebo podnikajícími fyzickými k plánování opatření k provádění záchranných a likvidačních prací při vzniku mimořádných událostí, a to vždy s použitím existujících sil a prostředků (například: integrovaný záchranný systém) s cílem: analyzovat existující rizika a zvýšit povědomí o rizicích na daném území, minimalizovat škodlivé účinky mimořádné události na životy a zdraví osob, životní prostředí, hospodářská zvířata, majetkové*

---

<sup>4</sup> GENERÁLNÍ ŘEDITELSTVÍ HASIČSKÉHO ZÁCHRANNÉHO SBORU ČR. *Krizové stavy* [online]. © 2017 [cit. 2017-01-09]. Dostupné z: <http://www.hzscr.cz/clanek/web-krizove-rizeni-a-cnp-krizove-stavy-krizove-stavy.aspx>

<sup>5</sup> Zákon č. 240/2000 Sb., o krizovém řízení a změně některých zákonů (krizový zákon) In: *Sbírka zákonů České Republiky*, 2000, částka 73. § 2. Dostupné z: <https://www.zakonyprolidi.cz/cs/2000-240>

*a kulturní hodnoty, stanovit opatření k odvrácení nebo omezení účinků mimořádné události a způsob odstranění následků.*“<sup>6</sup>

### Havarijní plány

*„Dokument, v němž jsou uvedeny popisy činností a opatření prováděných při vzniku závažné havárie vedoucí ke zmírnění jejich dopadů.“*

Havarijní plány dělíme na:

- *Vnitřní havarijní plán – uvnitř objektu nebo u zařízení;*
- *vnější havarijní plán – v okolí objektu nebo zařízení.*<sup>7</sup>

### Mimořádná událost

*„Škodlivé působení sil a jevů vyvolaných činností člověka, přírodními vlivy a také havárie, které ohrožují život, zdraví, majetek nebo životní prostředí a vyžadují provedení záchranných a likvidačních prací,“*<sup>8</sup>

### Závažná havárie

*„Mimořádná, částečně nebo zcela neovladatelná, časově a prostorově ohraničená mimořádná událost, zejména závažný únik nebezpečné látky, požár nebo výbuch, která vznikla nebo jejíž vnik bezprostředně hrozí v souvislosti s užíváním objektu, vedoucí k vážnému ohrožení nebo vážným následkům na životech a zdraví lidí a zvířat, životním prostředí nebo majetku a zahrnující jednu nebo více nebezpečných látek.“*

### Zóna havarijního plánování

*„Plánování území v okolí objektu, ve kterém, jsou uplatňovány požadavky ochrany obyvatelstva a požadavky územního rozvoje z hlediska havarijního plánování formou vnějšího havarijního plánu.“*<sup>9</sup>

<sup>6</sup> GENERÁLNÍ ŘEDITELSTVÍ HASIČSKÉHO ZÁCHRANNÉHO SBORU ČR. *Krizové a havarijní plánování: pojmy a definice krizového řízení* [online]. © 2017 [cit. 2017-01-09]. Dostupné z: <http://www.hzscr.cz/clanek/krizove-rizeni-a-cnp-ke-stazeni-ff.aspx?q=Y2hudW09NA%3d%3d>

<sup>7</sup> MINISTERSTVO VNITRA ČESKÉ REPUBLIKY, ODBOR BEZPEČNOSTNÍ POLITIKY A PREVENCE KRIMINALITY. *Terminologický slovník pojmů z oblasti krizového řízení, ochrany obyvatelstva environmentální bezpečnosti a plánování obrany státu*. Praha 2016. Dostupné z: <http://www.mvcr.cz/clanek/terminologicky-slovník-krizove-rizeni-a-planovani-obrany-statu.aspx>

<sup>8</sup> Zákon č. 239/2000 Sb, o integrovaném záchranném systému a změně některých zákonů In: *Sbírka zákonů České Republiky*. 2000, částka 73. § 2. Dostupné z: <https://www.zakonyprolidi.cz/cs/2000-239>

## 1.2 Orgány krizového řízení

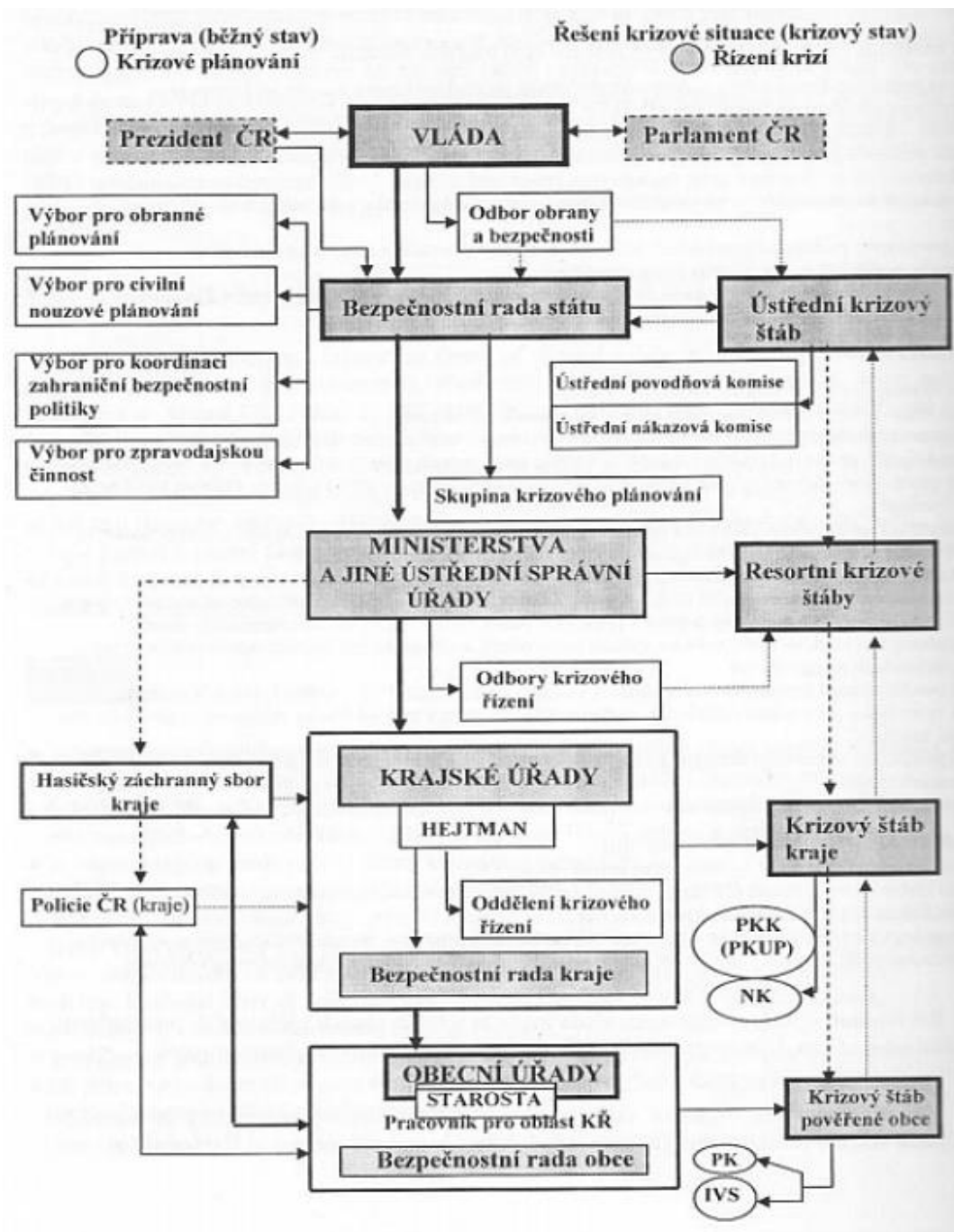
Důležitou roli v krizovém řízení zastávají orgány krizového řízení. Mezi tyto orgány patří: vláda, ministerstva a jiné ústřední správní úřady, Česká národní banka, orgány kraje a další orgány s působností na území kraje, orgány obce s rozšířenou působností, orgány obce.<sup>10</sup>

Na následujícím obrázku nalezneme podrobnou strukturu orgánů krizového řízení.

---

<sup>9</sup> Zákon č. 224/2015 Sb., o prevenci závažných havárií způsobených vybranými nebezpečnými chemickými látkami nebo chemickými směsmi a o změně zákona č. 634/2004 Sb., o správních poplatcích, ve znění pozdějších předpisů (zákon o prevenci závažných havárií) In: *Sbírka zákonů České Republiky*, 2015, částka 93. § 2. Dostupné z: [Dostupné z: https://www.zakonyprolidi.cz/cs/2015-224](https://www.zakonyprolidi.cz/cs/2015-224)

<sup>10</sup> ANTUŠÁK, E., KOPECKÝ, Z., *Krizový management: úvod do teorie*. Praha: Oeconomica, 2005. s. 75. ISBN 80-245-0951-2



Obrázek č. 1 Orgány krizového řízení<sup>11</sup>

<sup>11</sup> ANTUŠÁK, E., KOPECKÝ, Z., *Krizový management: úvod do teorie*. Praha: Oeconomica, 2005. s. 76. ISBN 80-245-0951-2

## **Vláda**

Vláda jako orgán krizového řízení zajišťuje připravenost České Republiky na krizové situace, ukládá úkoly orgánům krizového řízení, které také řídí a kontroluje. Dále určuje ministerstva pro koordinaci řešení konkrétní krizové situace, zřizuje Ústřední krizový štáb, projednává s Českou národní bankou opatření týkající se její činnosti.

V době trvání nouzového stavu je vláda oprávněna evakuovat osoby a majetek z ohroženého území, zakázat vstup na vymezené území, a to po nezbytně nutnou dobu v nezbytně nutném rozsahu. Dále je oprávněna přijmou opatření k ochraně státních hranic. V případě stavu ohrožení státu má pravomoc omezit vstup na území České Republiky osobám, které nejsou občany státu.

## **Ministerstva a jiné ústřední správní úřady**

Zajišťují připravenost na řešení krizových situací v rozsahu jejich působnosti. Dále zřizují pracoviště krizového řízení, zpracovávají plán krizových opatření a postupů k řešení krizových situací (plán schvaluje ministr), zřizují krizový štáb, poskytují a požadují podklady pro a od Krajských úřadů, kontrolují plány krizové připravenosti, rozhodují o činnostech k řešení krizových situací, vytvářejí podmínky pro nouzovou komunikaci, vedou přehled možných zdrojů rizik, provádějí analýzy.

Do této oblasti spadají převážně Ministerstvo vnitra, Ministerstvo zdravotnictví, Ministerstvo dopravy a Ministerstvo průmyslu a obchodu.

## **Česká národní banka**

Při přípravě na krizové situace zřizuje krizový štáb, vede přehled možných zdrojů rizik, provádí analýzy, vytváří podmínky pro nouzovou komunikaci, projednává s vládou návrh krizových opatření, zpracovává krizový plán k řešení krizových situací v oblasti její působnosti (schvaluje ho guvernér České národní banky), kontroluje plány krizové připravenosti subjektů kritické infrastruktury, zabezpečuje dodávku humanitární pomoci, zabezpečuje vyhrazení financí pro krizové stavy.<sup>12</sup>

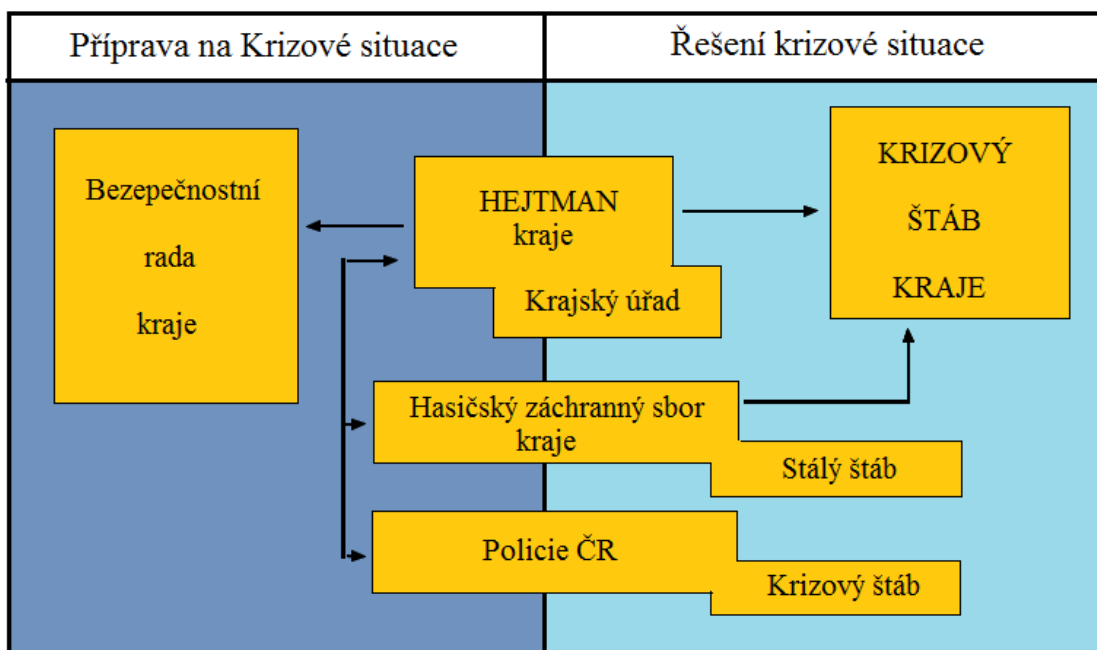
---

<sup>12</sup> Zákon č. 240/2000 Sb., o krizovém řízení a změně některých zákonů (krizový zákon) In: *Sbírka zákonů České Republiky*, 2000, částka 73. § 4 – 13. Dostupné z: <https://www.zakonyprolidi.cz/cs/2000-240>



### 1.2.1 Orgány Krajů

Na následujícím obrázku jsou znázorněny orgány kraje ve stavu přípravy na krizové situace a ve stavu řešení krizové situace.



Obrázek č. 2 Orgány Kraje<sup>13</sup>

#### Hejtman

Nejvýznamnějším orgánem a hlavním představitelem kraje je hejtman. Hejtman zajišťuje připravenost kraje na řešení krizových situací, zřizuje a řídí bezpečnostní radu kraje a krizový štáb, schvaluje krizové plány kraje. V době krizového stavu koordinuje záchranné a likvidační práce, zařizuje nouzové ubytování a zásobování potravinami a pitnou vodou. Za stavu nebezpečí je oprávněn nařídit evakuaci osob.

#### Krajský úřad

V případě krizových situací plní úkoly podle krizového plánu kraje, spolupracuje s hasičským záchranným sborem kraje.

<sup>13</sup> Zdroj: autorka práce

### **Hasičský záchranný sbor kraje**

Hasičský záchranný sbor kraje organizuje spolupráci mezi správními úřady a obcemi v kraji, zpracovává krizový plán kraje, provádí analýzy rizik a ohrožení, plní úkoly stanovené Ministerstvem vnitra a hejtmanem kraje.

### **Policie České republiky**

Jejím posláním je připravit se na řešení krizových situací týkajících se vnitřní bezpečnosti a veřejného pořádku kraje.

### **Bezpečnostní rada kraje**

Bezpečnostní rada kraje je poradní orgán zřízený hejtmanem kraje, pro přípravu na krizové situace. Předsedou rady je hejtman kraje, který jmenuje i její členy. Bezpečnostní rada kraje se zabývá stavem zabezpečení a stavem připravenosti na možné vzniklé krizové situace.

### **Krizový štáb kraje**

Jedná se o pracovní orgán pro řešení krizových situací, zřízený hejtmanem kraje, který je zároveň jeho předsedou a jmenuje jeho členy.

### **Územní správní úřady**

Jsou uvedeny v krizovém plánu kraje a zpracovávají plán krizové připravenosti.<sup>14</sup>

## **1.2.2 Orgány obcí s rozšířenou působností**

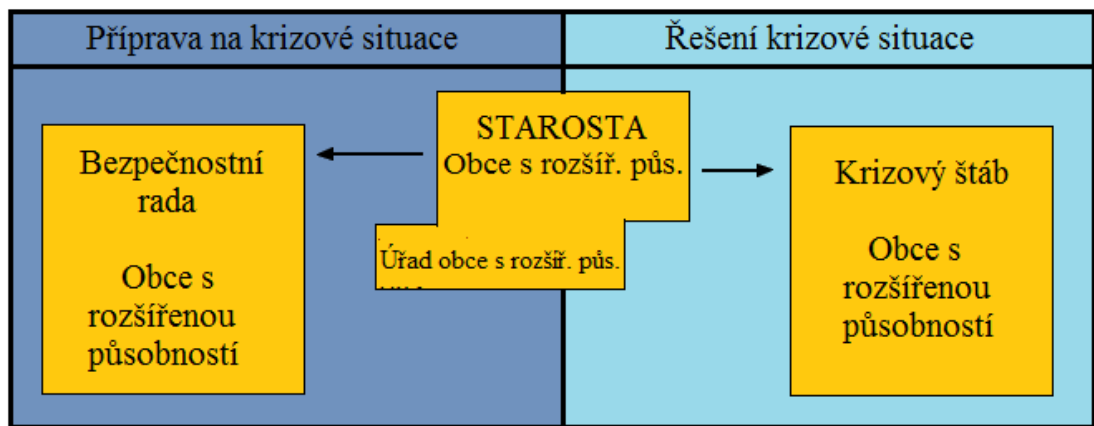
Mezi tyto orgány patří především starosta obce s rozšířenou působností a Obecní úřad obce s rozšířenou působností.

Na následujícím obrázku jsou znázorněny orgány obce s rozšířenou působností ve stavu přípravy na krizové situace a ve stavu řešení krizové situace.<sup>15</sup>

---

<sup>14</sup> Zákon č. 240/2000 Sb., o krizovém řízení a změně některých zákonů (krizový zákon) In: *Sbírka zákonů České Republiky*, 2000, částka 73. § 14 – 16. Dostupné z: <https://www.zakonyprolidi.cz/cs/2000-240>

<sup>15</sup> Zákon č. 240/2000 Sb., o krizovém řízení a změně některých zákonů (krizový zákon) In: *Sbírka zákonů České Republiky*, 2000, částka 73. § 18 – 19. Dostupné z: <https://www.zakonyprolidi.cz/cs/2000-240>



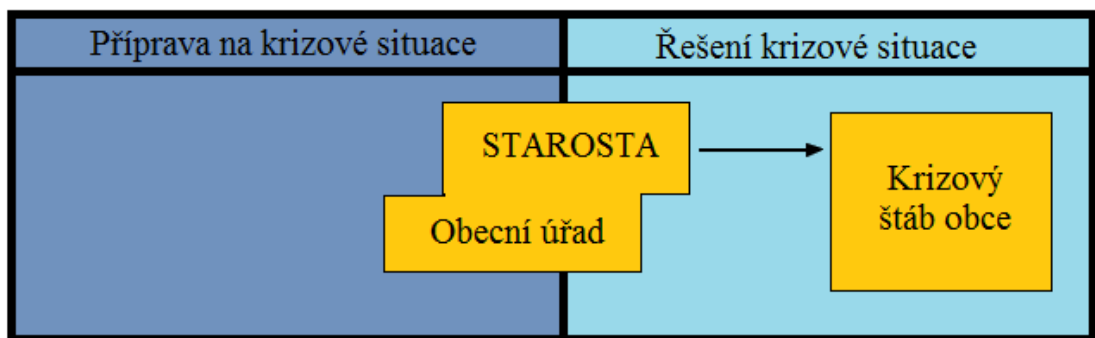
Obrázek č. 3. Orgány obce s rozšířenou působností<sup>16</sup>

### 1.2.3 Orgány obce

Hlavní postavení má starosta obce, který stojí v čele řešení krizových situací, má pravomoc zřídit si pracovní orgán, jímž je krizový štáb. V případě krizového stavu zajišťuje informovanost obyvatel a jejich případnou evakuaci.

Dalším orgánem je Obecní úřad, který má na starosti přípravu obce na krizové situace, poskytuje informace Obecnímu úřadu obce s rozšířenou působností a podílí se na zajištění veřejného pořádku.<sup>17</sup>

Na následujícím obrázku jsou znázorněny orgány obce ve stavu přípravy na krizové situace a ve stavu řešení krizové situace.



Obrázek č. 4 Orgány obce<sup>18</sup>

<sup>16</sup> Zdroj: autorka práce

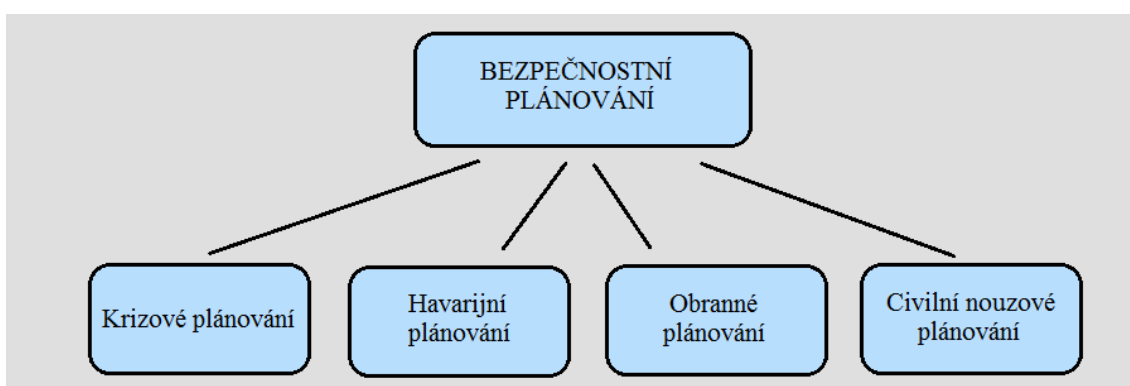
<sup>17</sup> Zákon č. 240/2000 Sb., o krizovém řízení a změně některých zákonů (krizový zákon) In: *Sbírka zákonů České Republiky*, 2000, částka 73. § 21 – 22. Dostupné z: <https://www.zakonyprolidi.cz/cs/2000-240>

<sup>18</sup> Zdroj: autorka práce

## 2 BEZPEČNOSTNÍ PLÁNOVÁNÍ

Jestliže má dojít ke správnému a efektivnímu zvládnutí krizové nebo mimořádné situace, musí být všem zúčastněným jasné, jak se zachovat a co udělat. K dosažení takového stavu nám slouží plánování. „Plánování zahrnuje výběr poslání, cílů a volbu činností pro jejich dosažení.“<sup>19</sup>

Součástí bezpečnostního plánování je několik dalších oblastí plánování. Nalezneme zde krizové plánování, havarijní plánování, obranné plánování, civilní nouzové plánování.



Obrázek č. 5 Struktura bezpečnostního plánování<sup>20</sup>

### 2.1 Krizové plánování

Krizové plánování je důležitou součástí krizového řízení. „Krizové plánování je souhrnem plánovacích činností, procedur a vazeb uskutečňovaných orgány krizového řízení, a jinými určenými státními nebo veřejnými institucemi, právníckými a fyzickými osobami k realizaci cílů a úkolů při zajišťování bezpečnosti státu a ochrany obyvatelstva za krizových situací.“<sup>21</sup>

<sup>19</sup> ANTUŠÁK, Emil. *Krizový management – hrozby – krize – příležitosti*. Praha: Wolters Kluwer ČR, a.s., 2009. s. 266. ISBN 978-80-7357-488-8

<sup>20</sup> Zdroj: autorka práce

<sup>21</sup> ZPĚVÁK, A., F. FÍLA, T. JONÁKOVÁ a J. VÍŠEK. *Ochrana obyvatelstva v republikovém měřítku*. Praha: Univerzita Jana Amose Komenského Praha, 2014. s. 61. ISBN 978-80-7452-044-0.

„Podle krizového zákona 240/2000 Sb., se soustřeďuje na proces zpracování aktualizace a ověřování krizových plánů a dokumentů s nimi souvisejícími.“<sup>22</sup>

### **Cíle krizového plánování**

Krizové plánování má i své konkrétní cíle, mezi které patří například:

- vytvořit podmínky, které předejdou vzniku mimořádných událostí;
- zajistit potřebné zdroje pro efektivní zvládnutí mimořádných situací;
- vytvořit organizační strukturu subjektů, které se budou podílet na plnění úkolů krizového řízení a sestavit databázi s jejich identifikačními údaji;
- zabezpečit hmotné rezervy pro obyvatele z postižených oblastí;
- zpracovávat plánovací dokumentaci pro řešení mimořádných situací;
- zpracovávat informační pokyny pro obyvatele v případě mimořádné situace;
- zajistit psychosociální pomoc pro obyvatele ze zasažené oblasti.<sup>23</sup>

### **Dokumenty krizového plánování**

Důležitou součástí krizového plánování je plánovací dokumentace. Tuto dokumentaci můžeme rozdělit na dvě skupiny a to na dokumentaci plánovací a dokumentaci řídicí.

Dokumentace plánovací obsahuje podmínky, které jsou důležité pro efektivní zvládnutí mimořádné události.

Dokumentace řídicí, slouží jako takzvaná metodická pomůcka pro případ mimořádných událostí.<sup>24</sup>

### **Krizový plán**

Krizový plán je důležitým dokumentem krizového plánování, obsahuje krizová opatření, postupy a podmínky, které mají pomoci orgánům krizového řízení při stanovení vhodného řešení vzniklé krizové situace nebo po vzniku dané situace.

---

<sup>22</sup> GENERÁLNÍ ŘEDITELSTVÍ HASIŠSKÉHO ZÁCHRANÉHO SBORU ČR. *Krizové a havarijní plánování: pojmy a definice krizového řízení* [online]. © 2017 [cit. 2017-01-11]. Dostupné z: <http://www.hzscr.cz/clanek/krizove-rizeni-a-cnp-ke-stazeni-ff.aspx?q=Y2hudW09MQ%3d%3d>

<sup>23</sup> HORÁK, R., L. DANIELOVÁ, J. KYSELÁK, L. NOVÁK. *Průvodce krizovým plánováním pro veřejnou správu*. Praha: Linde, 2011. s. 29. ISBN 978-80-7201-827-7.

<sup>24</sup> ZPĚVÁK, Aleš, F. FÍLA, T. JONÁKOVÁ a J. VÍŠEK. *Ochrana obyvatelstva v republikovém měřítku*. Praha: Univerzita Jana Amose Komenského Praha, 2014. s. 62. ISBN 978-80-7452-044-0.

Právní oporou pro zpracování krizového plánu je nařízení vlády č. 462/2000 Sb., k provedení § 27 odst. 8 a § 28 odst. 5 Zákona č. 240/2000 Sb., o krizovém řízení a o změně některých zákonů (krizový zákon)<sup>25</sup>

Krizový plán je tvořen ze třech částí a to ze základní části, operativní části a pomocné části nazývané také jako přílohová část.

Základní část obsahuje charakteristiku organizace krizového řízení, souhrn možných rizik a jejich dopad na území.

Operativní část obsahuje krizová opatření a způsob jejich provedení, plán nezbytných dodávek, typové plány s řešením konkrétních krizových situací, souhrn plánů pro jejich řešení.

Přílohová část se skládá z geografických podkladů, právních předpisů a dalších dokumentů potřebných k přípravě a řešení krizové situace.<sup>26</sup>

S krizovým plánem jsou spojeny další důležité pojmy, jako je analýza rizik a krizové riziko.

Analýza rizik představuje určitou zranitelnost konkrétního území, hrozby, které by mohly nastat, rizika a jejich negativní dopad na životy obyvatel, jejich majetek a životní prostředí.

Krizové riziko je konkrétní riziko, které je vyhodnocené na základě analýzy rizik.<sup>27</sup>

### **Plán krizové připravenosti**

*„Plán krizové připravenosti slouží určeným subjektům k zabezpečení vlastního fungování za krizových situací a k zabezpečení plnění úkolů vyplývajících z krizového plánu.“<sup>28</sup>*

Mezi subjekty, které jako svůj plánovací dokument, zpracovávají plán krizové připravenosti, se řadí například: vybraná sociální, školská a zdravotnická zařízení, podnikající fyzické osoby a soukromé právnické osoby.

<sup>25</sup> VILÁŠEK, Josef. *Krizové řízení*. Praha: Univerzita Karlova v Praze - Karolinum, 2009. s. 49. ISBN 978-80-246-1723-7.

<sup>26</sup> Nařízení vlády č. 462/2000 Sb. *k provedení § 27 odst. 8 a § 28 odst. 5 zákona č. 240/2000 Sb., o krizovém řízení a o změně některých zákonů (krizový zákon)*, 2000, částka 132. Dostupné z: <https://www.zakonyprolidi.cz/cs/2000-462>

<sup>27</sup> VILÁŠEK, Josef. *Krizové řízení*. Praha: Univerzita Karlova v Praze - Karolinum, 2009. s. 50. ISBN 978-80-246-1723-7.

<sup>28</sup> *Plán krizové připravenosti* [online]. [cit. 2017-01-11]. Dostupné z: <http://krizport.firebrno.cz/dokumenty/plan-krizove-pripravenosti>

Stejně tak jako krizový plán, se plán krizové připravenosti skládá ze tří částí a to ze základní části, operativní části a pomocné části.

V základní části je uvedena například: charakteristika krizového řízení, hodnocení možných zdrojů rizik, analýzy, úkoly a opatření, které byly podmětem pro zpracování plánu, předmět činnosti fyzických a právnických osob.

Operativní část z pravidla obsahuje následující: plán akceschopnosti fyzických a právnických osob, opatření hospodářské mobilizace, plány zpracované podle zvláštních právních předpisů, opatření vyplývající z krizového plánu.

Pomocná část obsahuje geografické podklady, další dokumenty potřebné k přípravě a řešení možných mimořádných událostí, přehled právních předpisů.<sup>29</sup>

### **Typové plány**

Tento druh plánu se zpracovává pro konkrétní druh krizové situace, obsahuje i konkrétní řešení dané situace a jejích následků.

Je zpracováván například ministerstvem financí ve spolupráci s Českou národní bankou, nebo například ministerstvem zemědělství.<sup>30</sup>

## **2.2 Havarijní plánování**

Definice havarijního plánování, dokumentace a její dělení je zmíněno již v podkapitole 1.1 pojmy krizového řízení.

V této části se blíže zaměříme na dokumentaci havarijního plánování a to konkrétně na havarijní plán kraje, vnitřní a vnější havarijní plány.

### **Havarijní plán kraje**

Tento plán je součástí krizového plánu kraje a obsahuje popis činností a opatření vykonávaných v případě závažné mimořádné události nebo havárie.

---

<sup>29</sup> HORÁK, R., L. DANIELOVÁ, J. KYSELÁK, L. NOVÁK. *Průvodce krizovým plánováním pro veřejnou správu*. Praha: Linde, 2011. s. 49-50. ISBN 978-80-7201-827-7.

<sup>30</sup> VILÁŠEK, Josef. *Krizové řízení*. Praha: Univerzita Karlova v Praze - Karolinum, 2009. s. 53. ISBN 978-80-246-1723-7.

Jako je například: zemětřesení, povodeň, průmyslová nebo ekologická havárie. Skládá se ze tří částí a to z informační části, operativní části a plánů konkrétních činností.

### **Vnitřní havarijní plán**

Vnitřní havarijní plán zpracovávají majitelé nebo provozovatelé objektů, v nichž jsou umístěny, skladovány nebezpečné chemické látky nebo přípravky, které by mohly způsobit závažnou havárii uvnitř objektu. Je tvořen informační částí, operativní částí, grafickou, dokumentační částí a ostatními plány pro řešení mimořádných událostí.

### **Vnější havarijní plán**

Obsahuje záchranné a likvidační práce v okolí vzniklého nebezpečí, je zpracováván úřady obcí s rozšířenou působností. Zpracovává se především pro jaderné zařízení. Obsahuje dvě části a to část textovou a grafickou. Textová část se dále člení na informační, operativní a plány konkrétních činností.<sup>31</sup>

## **2.3 Obranné plánování**

*„Obranné plánování je plánovací proces, jehož cílem je zajistit vojenské schopnosti nutné pro provedení operačních plánů.“*

Jedním z hlavních koordinátorů je ministerstvo obrany.<sup>32</sup>

## **2.4 Civilní nouzové plánování**

*„Plánování opatření k zajištění ochrany obyvatelstva a ekonomiky, ochrany kritické infrastruktury včetně zabezpečení opatření pro případ radiační havárie, preventivních opatření proti použití zbraní hromadného ničení včetně řešení odstraňování následků*

---

<sup>31</sup> ANTUŠÁK, Emil. *Krizový management – hrozby – krize – příležitosti*. Praha: Wolters Kluwer ČR, a.s., 2009. s. 265-266. ISBN 978-80-7357-488-8

<sup>32</sup> HORÁK, R., L. DANIELOVÁ, J. KYSELÁK, L. NOVÁK. *Průvodce krizovým plánováním pro veřejnou správu*. Praha: Linde, 2011. s. 67. ISBN 978-80-7201-827-7.



*jejich použití a sladění požadavků na civilní zdroje, které jsou nezbytné pro zajištění bezpečnosti České republiky.“*

*„V rámci NATO je civilní nouzové plánování chápáno jako část systému obranného plánování NATO zaměřená na zajišťování civilních zdrojů a ochranu obyvatelstva. Na národní úrovni je doplněno podle specifických místních podmínek.“<sup>33</sup>*

---

<sup>33</sup> MINISTERSTVO VNITRA ČESKÉ REPUBLIKY. *Pojmy: civilní nouzové plánování* [online]. © 2017 [cit. 2017-01-12]. Dostupné z: <http://www.mvcr.cz/clanek/civilni-nouzove-planovani.aspx>

### 3 KRIZOVÉ ŘÍZENÍ – PLÁNOVÁNÍ KRAJE VYSOČINA

Kraj Vysočina známí především svými kopci, lesy a čistou přírodou, leží v oblasti Českomoravské vrchoviny. Někdy je nazýván jako srdce České Republiky a někdo ho dokonce nazývá jako srdce Evropy. Se svou rozlohou 6 800 km<sup>2</sup> je na páté pozici v žebříčku rozlohy krajů v České Republice.

Je tvořen pěti okresy, Havlíčkův Brod, Jihlava, Pelhřimov, Třebíč a Žďár nad Sázavou.



Obrázek č. 6 Kraj Vysočina<sup>34</sup>

Jak bylo již zmíněno, kraj Vysočina je bohatý na přírodní krásy, nalezneme zde dvě chráněné krajinné oblasti, jimiž jsou Žďárské vrchy a Železné hory. V okrese Havlíčkův Brod se nachází známý vrch Melechov, označovaný za geografický střed Evropy.

Kraj se pyšní třemi památkami zapsanými do seznamu UNESCO. Jedná se o městskou památkovou rezervaci Telč, židovskou čtvrť se hřbitovem, poutní kostel

<sup>34</sup> *Okresy kraje Vysočina* [online]. [cit. 2017-01-12]. Dostupné z: <http://www.risy.cz/cs/krajske-ris/kraj-vysocina/okresy/>

sv. Jana Nepomuckého, který se nachází na Zelené hoře nedaleko Žďáru nad Sázavou a v poslední řadě je to bazilika sv. Prokopa v Třebíči.

Za zmínku stojí určitě i fakt, že Vysočinou prochází dálnice D1 označovaná jako hlavní dopravní tepna České republiky.<sup>35</sup>

### **3.1 Krizové řízení Kraje Vysočina**

Problematikou krizového řízení se zabývá první kapitola této práce. V této části je krizové řízení konkrétního kraje, kraje Vysočina.

Krizové řízení v kraji Vysočina má na starosti oddělení krizového řízení a bezpečnosti. Sídlí na Krajském úřadě, který se nachází v krajském městě Jihlavě.

#### **Orgány krizového řízení Kraje Vysočina**

Orgány krizového řízení Kraje Vysočina můžeme rozdělit do následujících skupin:

1. Orgány kraje a orgány s územní působností, do této skupiny patří:

- hejtman Kraje Vysočina;
- hasičský záchranný sbor kraje;
- policie České republiky.

2. Orgány obcí, do této skupiny řadíme:

- obecní úřady;
- starosty obcí.<sup>36</sup>

Dalšími důležitými orgány jsou: bezpečnostní rada, bezpečnostní komise, bezpečnostní štáb.

#### **Bezpečnostní rada kraje**

V současné době má bezpečnostní rada kraje Vysočina 10 členů v čele s předsedou, kterým je hejtman kraje MUDr. Jiří Běhounek

---

<sup>35</sup> *Vítejte na Vysočině* [online]. [cit. 2017-01-12]. Dostupné z: <https://www.kr-vysocina.cz/vitejte-na-vysocine/d-4000086>

<sup>36</sup> GENERÁLNÍ ŘEDITELSTVÍ HASIČSKÉHO ZÁCHRANNÉHO SBORU ČR. Systém krizového řízení kraje Vysočina [online]. © 2017 [cit. 2017-01-12]. Dostupné z: <http://www.hzscr.cz/clanek/krizove-rizeni--system-krizoveho-rizeni.aspx>

Tabulka. 1: Aktuální složení bezpečnostní rady Kraje Vysočina

Předseda	MUDr. Jiří Běhounek	hejtman Kraje Vysočina
Člen BRK	Ing. Vladimír Novotný	1. náměstek hejtmána Kraje Vysočina
Člen BRK	Mgr. Ing. Zdeněk Kadlec	ředitel Krajského úřadu Kraje Vysočina
Člen BRK	plk. Ing. Petr Beneš	ředitel Hasičského záchranného sboru Kraje Vysočina
Člen BRK	plk. Mgr. Radek Malíř	ředitel Krajského ředitelství policie Kraje Vysočina
Člen BRK	Ing. Vladislava Fialová	ředitelka Zdravotnické záchranné služby Kraje Vysočina
Člen BRK	plk. Ing. Jan Ňachaj	Ředitel Krajského vojenského velitelství Jihlava
Člen BRK	Ing. Miloš Štěpanovský	ředitel Jaderné elektrárny Dukovany
Člen BRK	Mgr. Tomáš Martinec	předseda bezpečnostní komise rady kraje
Člen BRK	Ing. Soňa Měrtlová	vedoucí Odboru zdravotnictví Krajského úřadu Kraje Vysočina
Člen BRK	Ing. Jan Murárik	vedoucí oddělení krizového řízení a bezpečnosti Krajského úřadu kraje Vysočina

Zdroj: autorka práce, 2017 <sup>37</sup>

### **Bezpečnostní komise rady kraje**

Dalším důležitým orgánem krizového řízení kraje je Bezpečnostní komise. Tato komise slouží jako poradní orgán rady kraje. Komise je tvořena 11 členy, předsedou, místo předsedou a 9 dalšími členy.

Složení bezpečnostní komise rady kraje Vysočina je následující: 1 člen z okresu Havlíčkův Brod, 3 členové z okresu Jihlava, 1 člen z okresu Pelhřimov, 2 členové z okresu Třebíč a 3 členové z okresu Žďár nad Sázavou.

<sup>37</sup> Informace v tabulce - *Adresář bezpečnostní rady kraje Vysočina* [online]. © 06. 09. 2016 [cit. 2017-01-12]. Dostupné z: <http://www.kr-vysocina.cz/slozeni-bezpecnostni-rady/d-1578391/p1=26472>

Tabulka 2: Bezpečnostní komise rady kraje – členové

Název komise	Příjmení a jméno	Funkce	Okres	Za stranu
Bezpečnostní komise	Vaněk Petr		HB	ČSSD
	Musil Michal		JI	ČSSD
	Malina Jiří		PE	ČSSD
	Palát Milan		TR	ČSSD
	Jágrík Miroslav		ZR	ČSSD
	Kopecký Pavel		HB	ODS
	Cejpek Stanislav		TR	ODS
	Necid Radovan		ZR	ODS
	Slámečka Jan	předseda	ZR	KSČM
	Kalabus Pavel		JI	KSČM
	Holub Antonín	místopředseda	JI	KDU-ČSL

Zdroj: Bezpečnostní komise<sup>38</sup>

### Krizový štáb kraje

Krizový štáb slouží jako pracovní a poradní orgán, je zřizován hejtmánem kraje. Je svoláván v případě vzniku a následného řešení mimořádných událostí. K jejímu fungování nemusejí být svoláni všichni jmenovaní členové.

Krizový štáb Kraje Vysočina byl ustanoven 26. 2 2002. Mezi jeho členy najdeme například: zástupce složek IZS, nebo členy bezpečnostní rady kraje.

PŘÍLOHA A - Schéma krizového stavu kraje Vysočina

PŘÍLOHA B - Schéma komunikace v krizovém řízení

## 3.2 Krizové situace v Kraji Vysočina

Kraj Vysočina je díky svým nestálým klimatickým podmínkám bohatý na krizové situace. Hasiči ze záchranného sboru kraje mají tedy velice napilno. Zásahují například při požárech, povodních, dopravních nehodách, u situací při kterých dojde k úniku nebezpečných látek, v případě situací způsobených povětrnostními vlivy. V zimě jsou na Vysočině časté sněhové kalamity, i v tomto případě jsou nápomocní hasiči záchranného sboru kraje Vysočina.

<sup>38</sup> Bezpečnostní komise – r. 2012, *Složení členů Bezpečnostní komise Rady Kraje Vysočina* [online]. © 02. 16. 2009 [cit. 2017-01-12]. Dostupné z: <http://www.kr-vysocina.cz/2012/ds-301631/p1=58221>

O své činnosti vedou takzvané výroční zprávy. V těchto zprávách je shrnuto jejich celoroční nasazení a práce. Tyto zprávy obsahují statistiky týkající se počtu zásahů, výjezdů a druhů vzniklých situací. Jsou dostupné na internetových stránkách kraje a hasičského záchranného sboru.

Mezi nejznámější krizové situace na Vysočině můžeme zařadit například hromadnou dopravní nehodu na dálnici D1, navrtané potrubí společnosti ČEPRO nebo závažnou poruchu na vodní nádrži Mostišťe.

### **Hromadná dopravní nehoda na dálnici D1**

K této dopravní nehodě došlo 20. března 2008, krátce po 10 hodině. Příčinou nehody se stala vrstva zmrzlého sněhu, která pokryla úsek dálnice D1 mezi 90. a 134. km. Další příčinou byla neopatrná jízda řidičů, kteří nepřizpůsobili rychlost jízdy stavu vozovky a nepříznivému počasí.

Při hromadné nehodě bouralo 98 nákladních vozidel a 131 osobních automobilů. Došlo ke zranění tří desítek lidí, na místě zasahovaly jednotky záchranné služby z Jihlavy a Prahy.

Vzhledem k tomu, že následky nehody byly odstraňovány jednotkami Hasičského záchranného sboru více jak 14 hodin, došlo k zablokování dálnice a vytvořila se více jak 50 kilometrová kolona vozidel.

Škoda na majetku v důsledku nehody byla odhadnuta na 30 milionů korun. Při této závažné hromadné nehodě naštěstí nedošlo ke ztrátám na životech.<sup>39</sup>

### **Navrtané potrubí společnosti ČEPRO**

Tato ropná havárie byla odhalena 29. 12. 2013 u obce Knyk na Havlíčkobrodsku. Čtyři muži zde navrtali ropovod společnosti ČEPRO, umístili na něj zařízení, pomocí kterého chtěli zadarmo odčerpávat naftu. Zařízení bylo ale nekvalitní a způsobilo únik nafty do okolí.

*„Unikající nafta nejprve poškodila hektar lesa a luk, pak natekla do Cihlářského potoka. Aby se zabránilo průtoku kontaminované vody do kaskády rybníků*

---

<sup>39</sup> Ing. Bc. PAVEL DVOŘÁK, *Hromadná dopravní nehoda na D1 – 20. 3. 2008* [online]. © 2008 [cit. 2017-01-19]. Dostupné z: <https://www.kr-vysocina.cz/hromadna-dopravni-nehoda-na-d1-20-3-2008/d-4003437>

*nad Havlíčkovým Brodem, museli hasiči na potok umístit 8 norných stěn. Dělníci také vybagrovali záchytné jímky. Samotné potrubí se podařilo opravit po 24 hodinách práce.“*

Nakonec došlo ke kontaminaci 12 tisíc tun zeminy, zamořeny byly nejen rybníky, ale i podzemní voda. Cena za obnovu životního prostředí dosahuje 60 milionů korun. Cena za poškození ropovodu a odcizenou naftu je 15 milionů korun.<sup>40</sup>

### **Porucha na vodním díle Mostišť**

V roce 2005 byla provedena běžná kontrola na vodní nádrži Mostišť, která leží na řece Oslavě nedaleko Velkého Meziříčí. Při této kontrole byla zjištěna závažná porucha vodního díla. Tato porucha spočívala v nedostatečném těsnění jílovitého vodního jádra hráze. Díky této poruše by voda v hrázi mohla začít rychle stoupat a zaplavovat okolí hráze, hrozilo i její protržení. Aby, se předešlo této tragické události, byla voda v hrázi snížena více jak o polovinu. Snížení vody však způsobilo nemalé komplikace pro občany Velkého Meziříčí, pro něž je vodní nádrž Mostišť zásobárnou pitné vody.

Situace byla tak vážná, že po zvážení všech možností a hrozeb vyhlásil tehdejší hejtman kraje pan Miloš Vystčil stav nebezpečí pro danou oblast. Učinil tak v souladu s § 3 odst. 1 zákona č. 240/2000 Sb. o krizovém řízení a změně některých zákonů (krizový zákon).

Pro opravu byla tehdy zvolena metoda tryskové injektáže, která byla v České republice použita poprvé. Opravy proběhly bez větších komplikací a díky rychlému a pohotovému jednání tak bylo v čas zabráněno hrozícímu nebezpečí.

V současné době je hráz v pořádku a plně funkční.<sup>41</sup>

---

<sup>40</sup> ČT24, *U Knyku někdo navrtal potrubí, ropné látky se dostaly do přírody* [online]. © 2013 [cit. 2017-01-19]. Dostupné z: <http://www.ceskatelevize.cz/ct24/regiony/1056468-u-knyku-nekdo-navrtal-potrubu-ropne-latky-se-dostaly-do-prirody>

<sup>41</sup> HANZL, *Tiskové prohlášení k situaci na Vodním díle Mostišť* [online]. © 2005 [cit. 2017-01-19] Dostupné z: <http://www.enviweb.cz/clanek/voda/54201/tiskove-prohlaseni-k-situaci-na-vodnim-dile-mostiste>

### 3.3 Krizová připravenost Kraje Vysočina

Kraj Vysočina se snaží co nejefektivněji čelit a být připraven na krizové a mimořádné situace. Pro tyto případy zpracovává zvláštní dokumentaci, která by měla posloužit jako návod jak těmto situacím předcházet, popřípadě jak již vzniklé situace zvládnout s co nejmenším množstvím škodlivých následků. Kraj vydává a zveřejňuje také různé informační letáčky a brožury pro občany, které jsou dostupné na stránkách kraje. Brožury obsahují pokyny jak se chovat v případě mimořádných událostí, na koho se obrátit, případně jak poskytnout první pomoc.

Mezi důležité dokumenty, týkající se krizové připravenosti Kraje Vysočina patří například Krizový plán kraje, Pandemický plán Kraje Vysočina, Vnější havarijní plány společností, které by svou činností mohly ohrozit občany kraje. Jedná se například o Vnější havarijní plán Jaderné elektrárny Dukovany, která se nachází nedaleko Třebíče.

PŘÍLOHA C – Krizový plán kraje – ochrana před zvláštními povodněmi

PŘÍLOHA D – Pandemický plán Kraje Vysočina

V následující tabulce jsou údaje týkající se dokumentů souvisejících s krizovou připraveností Kraje Vysočina.

Tabulka 3: Zpracování havarijního a krizového plánu kraje, vnější havarijní plány, plány krizové připravenosti.<sup>42</sup>

Zpracované plány	Schváleno / Poslední úprava	Zpracoval
Havarijní plán Kraje Vysočina	27.10.2004 5.10.2011 revize <b>6.12.2012 aktualizace</b>	KŘ HZS, územní odbory
VHP PRIMAGAS Baštinov	30.7.2003 <b>30.6.2009 aktualizace</b>	ÚO Havlíčkův Brod
VHP Čepro Šlapanov	15.10.2003 <b>3.4.2012 aktualizace</b>	ÚO Havlíčkův Brod
VHP MERO Velká Bíteš	20.5.2008 <b>13.4.2012 aktualizace</b>	ÚO Žďár n. S.
VHP ADW Agro Krahulov	<b>2. 2. 2010</b>	ÚO Třebíč
VHP EDU	20.7.2001 <b>23.2.2012 revize</b>	KŘ HZS, ÚO Třebíč
Krizový plán Kraje Vysočina	25.1.2005 <b>19.12.2012 aktualizace</b>	KŘ HZS, územní odbory
Krizový plán HZS Kraje Vysočina	30.6.2006 <b>10.4.2012 aktualizace</b>	KŘ HZS, územní odbory

<sup>42</sup> MUSILOVÁ PETRA, *Roční zpráva o stavu požární ochrany 2012* [online]. © 2013 [cit. 2017-01-19]. Dostupné z: <http://www.hzscr.cz/rocn-zpravy-o-stavu-pozarni-ochrany-v-kraji-vysocina.aspx>



Důležitým pomocníkem pro připravenost kraje je informační systém ARGIS. Internetová verze tohoto systému byla spuštěna v roce 2001. Jednotliví uživatelé se do zabezpečeného systému přihlašují pomocí hesel v prostředí internetu.

*„ARGIS je Informační systém plánování civilních zdrojů, který provozuje Správa státních hmotných rezerv jako hlavní nástroj informační podpory hospodářských opatření pro krizové stavy v oblasti zajišťování věcných zdrojů.“*

Informace uložené v informačním systému ARGIS jsou důležité především pro hejtmany krajů a starosty obcí. Mohou si zde například zvolit vhodný subjekt, který jim poskytne nezbytnou dodávku v případě krizové situace.<sup>43</sup>

---

<sup>43</sup> *Informační systém ARGIS* [online]. © [cit. 2017-01-19]. Dostupné z: <http://www.firebrno.cz/informacni-system-argis>

## PRAKTICKÁ ČÁST

### 4 KRIZOVÉ PLÁNOVÁNÍ KONKRÉTNÍ OBCE – OBEC PODMOKLANY

Obec Podmoklany spadá do okresu Havlíčkův Brod v kraji Vysočina. Jedná se o malou obec se 143 obyvateli. Tato obec a její osady Hudeč, Braníšov (dříve nazýván také jako Odraneč), Cerhov a samoty Sychrov a Na hrázi se nacházející v údolí říčky Cerhovky, která je pravostranným přítokem řeky Doubravy. Údolí říčky je ohraničené Železnými horami na severu a Hornosázavskou pahorkatinou na jihu.

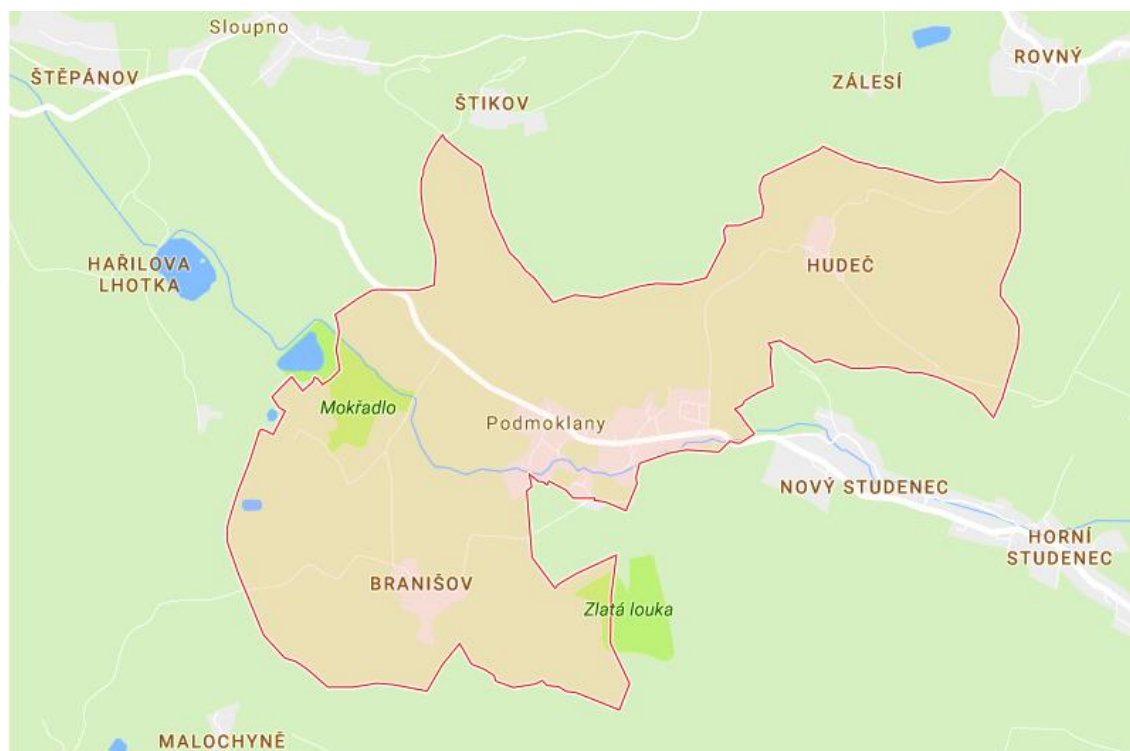
Podmoklany jsou součástí chráněné krajinné oblasti Železné hory, proto je pro tuto obec typická nádherná příroda, strmé stráně s vysokou lesnatostí a spousta svahových pramenišť.

Nedaleko obce se nachází přírodní rezervace Zlatá louka a Mokřadlo. Přírodní rezervaci Zlatá louka o rozloze 1,8 hektarů tvoří vlhké a rašelinné louky, které jsou domovem pro mnoho ohrožených a chráněných druhů z řad zástupců fauny a flóry. Přírodní rezervace Mokřadlo má rozlohu 13 hektarů a je tvořena rozsáhlou nivou říčky Cerhovky, i zde se vyskytují ohrožené a chráněné druhy zvířat a rostlin.

*„Obec je bohatou zásobárnou kvalitní pitné vody. Ta je jímána do mohutných podzemních nádrží v Braníšově a odtud je čerpána na Malochýn. Z tamní vodárny teče samospádem do Chotěboře, Havlíčkova Brodu a Čáslavi.“<sup>44</sup>*

---

<sup>44</sup> *Krajinný ráz* [online]. © 2011-2015 [cit. 2017-01-25]. Dostupné z:  
[http://podmoklany.cz/index.php?option=com\\_content&view=article&id=46&Itemid=55](http://podmoklany.cz/index.php?option=com_content&view=article&id=46&Itemid=55)



Obrázek č. 7 mapa obce Podmoklany<sup>45</sup>

Rekreační vybavenost obce je velmi chvályhodná. Podmoklany se mohou pochlubit vlastním koupalištěm, které v létě poskytne chladivou úlevu a v zimě poslouží jako kluziště. Ti nejmenší ocení dětské hřiště se skluzavkou, a houpačkami. Vedle dětského hřiště je umístěno hřiště s umělohmotnou plochou vhodné například na tenis.

Vzhledem k tomu, že Podmoklany se řadí mezi turistickou křižovatku, nalezneme zde i zděný přístřešek s krbem a altán s přírodním ohništěm, kde si mohou projíždějící cyklisté nebo turisté na chvíli a odpočinou a občerstvit se.

Dalším turistickým lákadlem je takzvaný Ranč na Špici, který se nachází na kraji obce. Jedná se o Malý rodinný ranč, který nabízí možnost ubytování s vyjíždkami na koních po okolních přírodních krásách obce. Turisté se mohou ubytovat ve dřevěné chatce. Ti odvážnější mohou noc strávit v indiánském Teepee. V období letních prázdnin je ranč obsazen dětmi. Konají se zde dětské tábory se zaměřením na péči a chov koní.

<sup>45</sup> Podmoklany [online]. © 2017 [cit. 2017-01-25]. Dostupné z: <https://www.google.cz/maps/place/582+64+Podmoklany/@49.7197963,15.7580948,14z/data=!4m5!3m4!1s0x470daf74591c1d6b:0xe6b6ca058442c3e1!8m2!3d49.7215281!4d15.7677467?hl=cs>

Podmoklany se mohou pochlubit i vlastní drobnou přírodní rezervací. Jedná se o malý rybníček zdobený rákosovými travinami, který byl vytvořen v roce 1999 jako útočiště pro vzácné obojživelníky. Tito obojživelníci, jedná se především o žáby, pulce a čolky se během roku zabydlí v koupališti a v létě jsou při jeho čištění přemísťováni do již zmiňovaného rybníčku. Na rybníček dohlíží mohutná vyřezávaná socha vodníka, díky které působí prostředí rybníčku doslova pohádkově.

V obci nalezneme i historicky cenné objekty. Jedná se o kovárnu z 16. století, která je bohužel ve velmi zchátralém stavu. Obec se nemůže postarat o její rekonstrukci vzhledem k tomu, že kovárna je v soukromém vlastnictví. Další historicky cenným objektem je 200 let stará zvonička s křížem, která byla v roce 2015 renovována a řadí se mezi národní kulturní památky.

V okolí Podmoklan nalezneme ještě velmi starou lípu, která má více jak 600 let a lom, který nám poskytne nádherný pohled na údolí řeky Doubravy. Dalším místem, které stojí za zmínku je již výše uvedená osada Hudeč, která je tvořena domy s typickou venkovskou architekturou z 18. a počátku 19. století.<sup>46</sup>

## 4.1 Historie obce Podmoklany

První zmínka o obci Podmoklany se datuje kolem roku 1192, kdy byly Podmoklany součástí panství v Horním Studenci.

Název obce pochází již z dob osídlování, kdy se nedaleko nad nynější obcí Podmoklany někde v místech Malochýna nacházela tvrz. V té době se pro slovo hlídání používal pojem „mukání,„. A právě od tohoto slova byl odvozen nejdříve název Podmuklany. Později byl tento název změněn na název obce, jak jej známe dnes, tedy na Podmoklany.

Před druhou světovou válkou byly Podmoklany celkem vyspělé. Obyvatelé obce se živili zemědělstvím, v obci se nacházely tři mlýny, pila, brusírna skla, dva obchody, pekařství, zahradnictví a samozřejmě hostinec.

---

<sup>46</sup> Turistika a Rekreace [online]. © 2011-2015 [cit. 2017-01-25]. Dostupné z: [http://podmoklany.cz/index.php?option=com\\_content&view=article&id=46&Itemid=55](http://podmoklany.cz/index.php?option=com_content&view=article&id=46&Itemid=55)

V průběhu války drželi obyvatelé obce při sobě a snažili se jeden druhému pomáhat. Někteří z nich byli nasazeni na práci v Německé Říši. Díky občanské soudržnosti, ale obec neutrpěla žádnou znatelnou ztrátu na majetku ani ztrátu na životech. Ke konci války se v Podmoklanských lesích ukrývaly německé vojenské divize, které při útěku před ruskými vojsky nechaly veškerou svou výzbroj v lesích. Dodnes se do Podmoklanských lesů sjíždějí hledači, a občas se také někomu povede něco nalézt.<sup>47</sup>

## 4.2 Orgány Obce

Obec Podmoklany je zřízena dle Zákona č. 128/2000 Sb. zákon o obcích (obecní zřízení). Dle tohoto zákona má i předdefinované orgány. Těmito orgány jsou zastupitelstvo obce, rada obce, starosta obce, obecní úřad a zvláštní orgány obce.<sup>48</sup>

### **Obec Podmoklany má v současné době tyto orgány:**

- starosta obce – Jiří Zatřepálek (reprezentuje obec navenek, stojí v čele Obecního úřadu, za svá rozhodnutí odpovídá obecnímu zastupitelstvu);
- místostarosta – Ing. Miroslav Marek (zastupuje starostu v době jeho nepřítomnosti);
- zastupitelstvo obce (je tvořeno 9 členy, kteří mají na starosti záležitosti týkající se samostatné působnosti obce);
- rada obce (jedná se o výkonný orgán obce v oblasti samostatné působnosti, je odpovědná zastupitelstvu obce, v obci Podmoklany je funkce rady zastávána starostou obce podle Zákona č. 128/2000 Sb., § 99 odst. 2 a § 102 odst. 4.

### **Kontrolní orgány zastupitelstva:**

- finanční výbor – má na starosti finance obce. Předsedkyní finančního výboru

---

<sup>47</sup> NĚMCOVÁ M., *Kronika obce Podmoklany*, Obecní úřad Podmoklany. Nepublikováno.

<sup>48</sup> Zákon č. 128/2000 Sb. o obcích (obecní zřízení) In: *Sbírka zákonů České Republiky*, 2000, částka 38. § 5. Dostupné z: <https://www.zakonyprolidi.cz/cs/2000-128>

obce Podmoklany je Ing. Krpatová, členové výboru jsou p. Němec, pí. Němcová, p. Šťovík.;

- kontrolní výbor – kontrola činností obce. Předsedou je Ing. Čapek, mezi členy patří pí. Chroustová, p. Růžička, Bc. Zvolánek.;
- předsedové komisí: komise výstavby – Tomáš Růžička, komise braně – bezpečnostní – Karel Štěrba, komise mládeže a sportu – Michal Zvolánek, komise sociální – Josef Němec.<sup>49</sup>

### 4.3 Krizová připravenost obce

Stejně tak jako ostatní obce mohou být i Podmoklany postiženy nějakou mimořádnou událostí. Pro případ, že by taková situace nastala, musí být obec řádně připravena. Připravenost obce může spočívat například v pořízení speciálních plánů, vytvoření speciálních orgánů, úpravě území obce, vybudování ochranných staveb nebo systémů.

V krizové připravenosti obce Podmoklany nalezneme Povodňový plán obce, Povodňový plán konkrétní stavby, speciální protipovodňový systém, mapu povodňového nebezpečí, Povodňovou knihu.

Povodňový plán obce Podmoklany je složen z několika částí, nalezneme v něm informace týkající se například charakteristiky ohrožených objektů, opatření k ochraně před povodněmi, hydrologické údaje, stupně povodňové aktivity.

#### PŘÍLOHA E – Povodňový plán obce Podmoklany

Povodňový plán konkrétní stavby. Druh tohoto plánu je definován zákonem č. 254/201 Sb. Zákon o vodách a o změně některých zákonů (vodní zákon).

*„Pro stavby ohrožené povodněmi, které se nacházejí v záplavovém území nebo mohou zhoršit průběh povodně, zpracovávají povodňové plány pro svou potřebu a pro součinnost s povodňovým orgánem obce jejich vlastníci.“<sup>50</sup>*

Podmoklany mají zpracovaný povodňový plán konkrétní stavby pro most s evidenčním číslem 34416–2.

#### PŘÍLOHA F - Povodňový plán III/34416 PODMOKLANY, most 34416-2

<sup>49</sup> *Orgány obce* [online]. [cit. 2017-01-25]. Dostupné z: <http://www.podmoklany.wz.cz/urad.htm>

<sup>50</sup> Zákon č. 254/2001 Sb. o vodách a o změně některých zákonů (vodní zákon) In: *Sbírka zákonů České Republiky*, 2001, částka 98. § 71. Dostupné z: <https://www.zakonyprolidi.cz/cs/2001-254>

Speciální protipovodňový systém. Jedná se o takzvaný lokální výstražný a varovný systém sloužící k ochraně před povodněmi. Tento systém je tvořen lokálními srážkoměry a vodoměrnými stanicemi. Jako první zaznamenávají možné hrozící nebezpečí lokální srážkoměry, které měří hustotu srážek. V případě, že dojde k překročení předem nastavených limitních hodnot srážek, je pověřeným osobám odeslána výstražná zpráva o hrozícím nebezpečí. Dalším hlídačem tohoto systému jsou vodoměrné stanice, které hlídají hladinu vodního toku ovlivněnou výše zmíněnými srážkami. V případě, že dojde k překročení předem nastavených stupňů povodňové aktivity, dojde k odeslání alarmující zprávy pověřeným osobám. V případě obce Podmoklany se mezi pověřené osoby řadí starosta obce, předseda Sdružení dobrovolných hasičů. Dále jsou informace automaticky odesílány prostřednictvím online prezentací povodňovým orgánům.<sup>51</sup>

V obci Podmoklany tento varovný systém nalezneme u mostu č. 34416–2, který spojuje silnici III. třídy přes říčku Cerhovku.

Podmoklany tento systém získaly díky svému členství ve Svazku obcí Podoubraví. Tento Svazek vznikl v roce 2004 za účelem rozvoje regionu, má celkem 27 členských obcí. Svazek obcí Podoubraví realizoval projekt, který nesl název Protipovodňová opatření Svazku obcí Podoubraví. Projekt byl realizován v letech 2013 – 2015 a byl spolufinancován Evropskou unií – Fondem soudržnosti a Státním fondem životního prostředí ČR v rámci operačního programu Životní prostředí.<sup>52</sup>

Mapa povodňového nebezpečí. Tato mapa znázorňuje území, které by mohlo být zaplaveno v případě výskytu povodní s nízkou, střední nebo dokonce vysokou pravděpodobností. V mapě je zaznamenán směr a rozliv toku povodně, dále může být uvedena rychlost proudu nebo dokonce hloubka vody.<sup>53</sup>

#### PŘÍLOHA G - Mapa povodňového nebezpečí – Obec Podmoklany

Povodňová kniha. Tato kniha by se také dala nazvat jako deník povodní. Do této knihy se zapisují údaje jako je datum, čas, vyhlášení stupňů povodňové aktivity,

<sup>51</sup> KOCMAN, T., KUBÁT, J., MUSIL, P., *Lokální výstražné a varovné systémy v ochraně před povodněmi 2011* [online]. © 2011 [cit. 2017-02-05]. Dostupné z: <http://www.povis.cz/mzp/131/LVVS.pdf>

<sup>52</sup> SAADOUNI, Š., *Podoubraví by v budoucnu velká voda zaskočit neměla* [online]. © 06. 04. 2014 [cit. 2017-02-5]. Dostupné z: [http://havlickobrodsky.denik.cz/zpravy\\_region/podoubravi-by-v-budoucnu-velka-voda-zaskocit-nemela-20140604.html](http://havlickobrodsky.denik.cz/zpravy_region/podoubravi-by-v-budoucnu-velka-voda-zaskocit-nemela-20140604.html)

<sup>53</sup> ADAMEC, V., a kol. *Ochrana před povodněmi a ochrana obyvatelstva*. Ostrava: Sdružení požárního a bezpečnostního inženýrství, 2012. s. 16. ISBN 978-80-7385-118-7

odvolání stupňů povodňové aktivity, průběh povodní a opatření, která byla provedena. Tato kniha může mít listinou nebo elektronickou podobu a je vedena povodňovými orgány.<sup>54</sup>

V obci Podmoklany je tato kniha vedena starostou obce Jiřím Zatřepálkem, který v době povodně zastává funkci předsedy povodňové komise.

#### **4.4 Mimořádné události v obci**

Pojem mimořádná událost je zakotven v Zákoně č. 239/2000 Sb. o integrovaném záchranném systému a změně některých zákonů. Tato definice je uvedena v kapitole 1.1 pojmy krizového řízení.

Zákon o Integrovaném záchranném systému není však jedinou právní úpravou pro mimořádné situace. Mezi další můžeme zařadit prováděcí právní předpisy, zákonné a podzákonné normy jako jsou například nařízení vlády a vyhlášky ministerstev.

##### **Mezi právní úpravu mimořádných situací tedy například patří:**

- zákon č. 239/2000 Sb. o integrovaném záchranném systému;
- zákon č. 254/2001 Sb. o vodách (vodní zákon);
- zákon č. 133/1985 Sb. o požární ochraně;
- zákon č. 238/2000 Sb. o Hasičském záchranném sboru ČR a o změně některých zákonů;
- vyhláška Ministerstva zdravotnictví ČR č. 434/1992 Sb. o zdravotnické záchranné službě;
- vyhláška Ministerstva vnitra č. 383/2000 Sb. kterou se stanoví zásady pro stanovení zóny havarijního plánování a rozsah a způsob vypracování vnějšího havarijního plánu pro havárie způsobené vybranými nebezpečnými chemickými látkami a chemickými přípravky;
- nařízení vlády č. 11/1999 Sb. o zóně havarijního plánování;
- nařízení vlády č. 100/1999 Sb. o ochraně před povodněmi.<sup>55</sup>

---

<sup>54</sup> ADAMEC, V., a kol. *Ochrana před povodněmi a ochrana obyvatelstva*. Ostrava: Sdružení požárního a bezpečnostního inženýrství, 2012. s. 31-32. ISBN 978-80-7385-118-7



Obecně si pod tímto pojmem můžeme představit například požár, povodeň, dlouhotrvající sucha, ale i havárie v ropném průmyslu.

Mimořádné události můžeme také dělit do dvou skupin, podle jejich druhu a to na mimořádné události přírodní a mimořádné události antropogenní. Tyto dvě skupiny se dále dělí na další podskupiny.

1. Přírodní mimořádné události
  - a) živelné pohromy (například: dlouhotrvající sucha, povodně, požáry, vichřice, sněhové kalamity);
  - b) hromadné nákazy (například: hromadné nákazy osob, rostlin, zvířat).
2. Antropogenní mimořádné události
  - a) provozní havárie a havárie spojené s infrastrukturou (například: radiační havárie, znečištění vody, ovzduší, životního prostředí, narušení hrází významných vodohospodářských děl);
  - b) vnitrostátní společenské, ekonomické a sociální krize (například: narušení dodávek ropy, potravin, vody, migrační vlny, ohrožení demokratických základů státu).<sup>56</sup>

Obec Podmoklany byla za své existence mimořádnými událostmi zasažena mnohokrát. Nejčastější mimořádnou událostí a velkým trápením obce jsou povodně.

#### 4.4.1 Povodně

Zákon č. 254/2001 Sb. o vodách a změně některých zákonů (vodní zákon) definuje povodně jako: „výrazné zvýšení hladiny vodních toků nebo jiných povrchových vod, při kterém voda již zaplavuje území mimo koryto vodního toku a může způsobit škody. Povodní je i stav, kdy voda může způsobit škody tím, že z určitého území nemůže

---

<sup>55</sup> VILÁŠEK, Josef. *Krizové řízení*. Praha: Univerzita Karlova v Praze - Karolinum, 2009. s. 37-42. ISBN 978-80-246-1723-7.

<sup>56</sup> Ing. BLAŽKOVÁ, K., *Mimořádná událost, Krizová situace* [online]. © 01. 26. 2011 [cit. 2017-02-05]. Dostupné z: <http://www.hzsmsk.cz/index.php?a=cat.70>

*dočasně přirozeným způsobem odtékat nebo její odtok je nedostatečný, případně dochází k zaplavení území při soustředěném odtoku srážkových vod.*<sup>57</sup>

Stejně tak jako mimořádné události tak i povodně mají své dělení. Můžeme je rozdělit na povodně přirozené, které vznikají jako následek silných a dlouhotrvajících dešťových srážek, nebo táním sněhu a na povodně zvláštní, které jsou následkem vodní havárie, nebo poruchou vodního díla (například protržení hráze).

Důležitým faktorem při vzniku povodní jsou stupně povodňové aktivity. Tyto tři stupně (stav bdělosti, pohotovosti, ohrožení) určují míru povodňového nebezpečí k poměru předem stanovených limitů hladiny vodních toků, které jsou uvedeny v povodňovém plánu.

### **Stav bdělosti**

Prvním stupněm je takzvaný stav bdělosti. Vyhláší se v případě, že míra rizika vzniku povodně je větší než obvykle a dá se předpokládat, že by mohlo dojít ke vzniku přirozené povodně. (například v případě dlouhotrvajících srážek a viditelného, ale velmi pomalého zvyšování hladiny vodního toku) Při vyhlášení tohoto stupně je důležité věnovat zvýšenou pozornost stavu vodního toku. Svoji činnost zahajují také hlásná a hlídková služba. V případě, že pomine hrozící nebezpečí je stav bdělosti odvolán.

### **Stav pohotovosti**

Druhým stupněm je stav pohotovosti. Podmětem pro vyhlášení tohoto stavu je dosažení stanovených limitních hodnot hladiny vodního toku nebo zpráva předpovědní nebo hlásné služby. Dochází k aktivaci povodňových orgánů, které tento stupeň vyhláší a odvolávají. Jedná se o stav, kdy se voda vylévá z koryta, ale ještě nezaplavuje a neohrožuje okolní území, nedochází ani ke škodám mimo koryto. V této chvíli jsou aktivovány a uvedeny do pohotovostního stavu prostředky pro zabezpečovací práce, dochází k provádění opatření stanovených v povodňovém plánu, které mají zmírnit průběh povodně.

---

<sup>57</sup> Zákon č. 254/2001 Sb. o vodách a o změně některých zákonů (vodní zákon) In: *Sbírka zákonů České Republiky*, 2001, částka 98. § 64. Dostupné z: <https://www.zakonyprolidi.cz/cs/2001-254?text=povoden>

## **Stav ohrožení**

Třetí poslední stupeň je stav ohrožení. Je vyhlášen a odvoláván povodňovými orgány. Stejně tak jako u druhého povodňového stavu je podmínkou pro jeho vyhlášení dosažení stanovených limitních hodnot nebo zpráva hlášené služby. Vyhláší se v případě, že došlo k bezprostřednímu ohrožení života obyvatel a jejich majetku, nebo vnikly škody velkého rozsahu. Dochází k zahájení nouzových opatření, současně jsou prováděny povodňové zabezpečovací práce uvedené v povodňovém plánu. V případě nutnosti jsou zahájeny i záchranné práce nebo dokonce evakuace ohrožených obyvatel.<sup>58</sup>

## **Povodňové orgány**

Dle výše uvedeného zákona jsou definovány i takzvané povodňové orgány. Tyto orgány mají na starosti ochranu před povodněmi. Tato ochrana spočívá v přípravě na povodňové situace, řízení a organizaci prací vykonávaných během povodní a bezprostředně po nich. V případě povodní se povodňové orgány řídí podle pokynů stanovených v povodňových plánech. Jestliže dojde k situaci, kterou nejsou povodňové orgány schopny bezpečně a efektivně zvládnout, mohou požádat o pomoc povodňové orgány vyššího stupně.

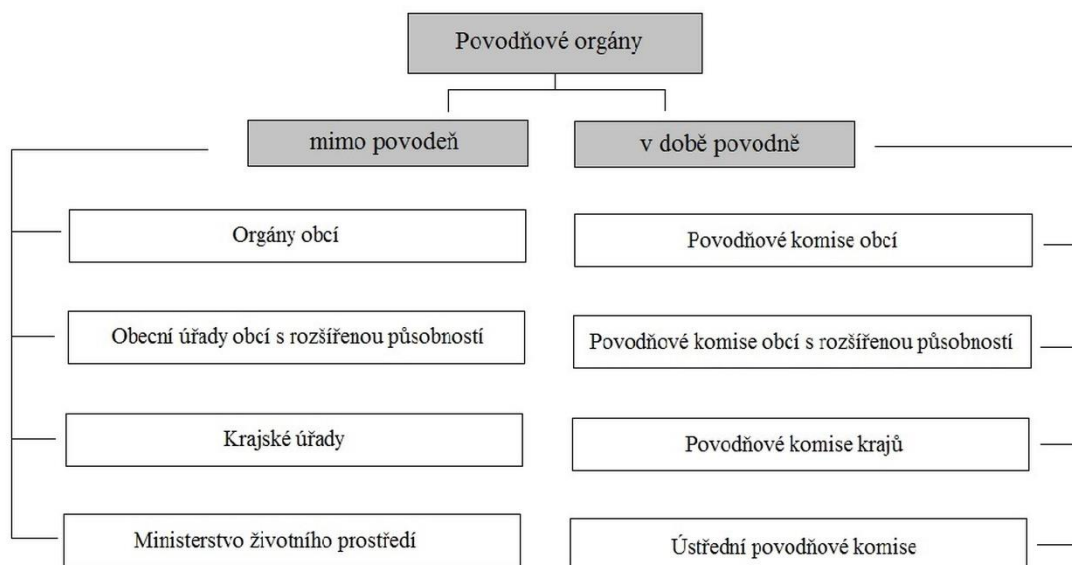
Povodňové orgány dělíme do dvou skupin, a to na povodňové orgány v době mimo povodeň a povodňové orgány v době povodně. Povodňové orgány v době mimo povodeň jsou: orgány obcí, Obecní úřady obcí s rozšířenou působností, Krajské úřady a Ministerstvo životního prostředí. Mezi povodňové orgány v době povodně se řadí: povodňové komise obcí, povodňové komise obcí s rozšířenou působností, povodňové komise krajů a ústřední povodňové komise.<sup>59</sup>

Následující schéma znázorňuje výše zmiňované dělení povodňových orgánů.

---

<sup>58</sup> Zákon č. 254/2001 Sb. o vodách a o změně některých zákonů (vodní zákon) In: *Sbírka zákonů České Republiky*, 2001, částka 98. § 70. Dostupné z: <https://www.zakonyprolidi.cz/cs/2001-254>

<sup>59</sup> Zákon č. 254/2001 Sb. o vodách a o změně některých zákonů (vodní zákon) In: *Sbírka zákonů České Republiky*, 2001, částka 98. § 77. Dostupné z: <https://www.zakonyprolidi.cz/cs/2001-254>



Obrázek č. 8 Struktura povodňových orgánů<sup>60</sup>

### Povodňové orgány obcí

Povodňovým orgánem obce je především povodňová komise. Tato komise je zřizována obecní radou v případě vzniku povodní. Předsedou komise je starosta obce, který jmenuje další členy povodňové komise. Jedná se především o členy z řad zastupitelstva, ale mohou být jmenované také způsobilé fyzické nebo právnické osoby. Povodňové orgány obcí (povodňová komise obcí) je ve svých pravomocích podřízená povodňovým orgánům obcí s rozšířenou působností.<sup>61</sup>

V případě obce Podmoklany se Povodňová komise skládá z následujících členů:

- předseda komise – Jiří Zatřepálek (starosta obce);
- místopředseda – Ing. Miroslav Marek (místostarosta);
- místopředseda – Karel Štěrba (velitel jednotky požární ochrany obce Podmoklany);
- člen – Jan Růžička (starosta Sdružení dobrovolných hasičů);
- člen – Marie Němcová (asistentka obecního úřadu);
- člen – Josef Němec (člen zastupitelstva obce Podmoklany);

<sup>60</sup> Zdroj: autorka práce

<sup>61</sup> Zákon č. 254/2001 Sb. o vodách a o změně některých zákonů (vodní zákon) In: *Sbírka zákonů České Republiky*, 2001, částka 98. § 78. Dostupné z: <https://www.zakonyprolidi.cz/cs/2001-254>

- člen - Pavel Stehno (hasič – spojka).

Mezi povinnosti a pravomoci povodňové komise patří: zpracování povodňového plánu, výkon povodňových prohlídek, zajištění pracovní síly a věcných prostředků pro záchranné práce, prověřování připravenosti osob oprávněných k ochraně před povodněmi podle povodňového plánu, zřídit hlásnou a hlídkovou službu, informovat o nebezpečí povodně orgány obcí s rozšířenou působností, vyhlásit nebo odvolat stupeň povodňové aktivity v rámci své územní působnosti, zabezpečení evakuace obyvatel, v době po povodni provést prohlídku, díky níž se zjistí rozsah a výše způsobených škod, a v neposlední řadě vedení záznamů v povodňové knize.<sup>62</sup>

S povodněmi úzce souvisí takzvaná povodňová opatření. V těchto opatřeních jsou obsažené informace, které mají předejít vzniku povodní, v případě povodní jim co nejefektivněji zabránit a zmírnit jejich následky, a v neposlední řadě i informace o odstranění způsobených škod.

#### **Povodňová opatření tedy dělíme na:**

- přípravná opatření (mezi těmito opatřeními nalezneme například: povodňové plány, stanovení záplavových území, organizační a technickou přípravu, stanovení hraničních limitů hladiny vodních toků);
- opatření při nebezpečí povodně a za povodně (mezi tyto opatření patří například: povodňové zabezpečovací a záchranné práce, činnost předpovědní hlásné a hlídkové povodňové služby);
- opatření prováděné po povodni (zde jsou obsaženy opatření týkající se zjištění vzniklých škod a uvedení území do původního stavu před povodní).<sup>63</sup>

Jak již bylo uvedeno výše Obec Podmoklany z široké škály mimořádných událostí trápí nejvíce povodně. Podmoklany ohrožuje jindy klidná říčka Cerhovka, která se v důsledku dlouhotrvajících a hustých přívalových dešťů mění na běsnící monstrum. V takovém případě se výška hladiny stoupne z běžných 55 cm na 250 cm.

<sup>62</sup> Zákon č. 254/2001 Sb. o vodách a o změně některých zákonů (vodní zákon) In: *Sbírka zákonů České Republiky*, 2001, částka 98. § 78. Dostupné z: <https://www.zakonyprolidi.cz/cs/2001-254>

<sup>63</sup> Zákon č. 254/2001 Sb. o vodách a o změně některých zákonů (vodní zákon) In: *Sbírka zákonů České Republiky*, 2001, částka 98. § 65. Dostupné z: <https://www.zakonyprolidi.cz/cs/2001-254>

Stejně tak jako Podmoklany je ohrožena i osada Hudeč, která leží ve svahu v hlubokém údolí a je ohrožována protékajícím Hudečským potokem. Tomuto potoku se při přívalových deštích rychle zvedá hladina a voda se vylévá z koryta a zaplavuje okolní domy. Mimo jiné se valí dál, vysokou rychlostí, nejen korytem Hudečského potoka, který se vlévá do Cerhovky ale valí se i přes zoraná pole a louky na Podmoklany. Přitom strhne vše, co jí stojí v cestě, a zároveň sebou nese bahno ze zoraných polí.<sup>64</sup>

První dochovaná zmínka o ničivé síle povodní je z roku 1895, kdy následkem silných přívalových dešťů došlo k zvýšení hladiny vodních toků, jejich následnému rozliti do okolí. Došlo k poškození takzvaného rybníka na Hrázi, který rozlil svůj obsah vody do okolí a přidal tak na ničivé síle povodní. Došlo k zaplavení několika domů a poničení rybníka, který byl po této povodni znovu obnoven.

Další zmínka o povodních je z roku 1905. Povodeň v tomto roce měla velice ničivou sílu. Přihnila se na jaře a příčinou bylo rychlé tání sněhové pokrývky. Došlo k zaplavení velkého množství domů v obci, a doslovné devastaci soustavy rybníků nacházejících se ve spodní části obce. Jednalo se o chovné rybníky. Následkem povodně došlo k úhynu všech chovných ryb. Tyto rybníky se bohužel nikdy nepodařilo obnovit a díky povodni tak došlo k jejich úplnému zániku.

Po rozsáhlé povodni v roce 1905 byla obec Podmoklany na dlouhých 41 let ničivým silám povodní ušetřena.

Další povodeň obec zasáhla v roce 1946. Povodeň v tomto roce opět neměla s obcí slitování. Došlo k zaplavení několika domů. Mezi vyplavené domy patřil i dům rodičů současného starosty Jiřího Zatřepálka, který byl v době povodně třináctiletým chlapcem. Dva domy byly dokonce poškozeny tak, že muselo dojít k jejich stržení. Povodeň v tomto roce neušetřila ani cesty v obci a její ničivé síle bohužel neunikla ani některá drobná hospodářská zvířata. Dalším následkem povodní bylo odstěhování několika rodin z obce do pohraničí.<sup>65</sup>

---

<sup>64</sup> NĚMCOVÁ M., *Kronika obce Podmoklany*, Obecní úřad Podmoklany. Nепublikováno.

<sup>65</sup> NĚMCOVÁ M., *Kronika obce Podmoklany*, Obecní úřad Podmoklany. Nепublikováno.

Starosta obce vzpomíná na povodeň. „*Voda tehdy dosahovala výšky až k okapům na baráku. Naše dvě kozy ve chlívků stáli ve vodě, až po krk jen hlavy jim vyčuhovali z vody, je zázrak, že se tehdy neutopili.*“<sup>66</sup>

Po 11 letech se přihnala další povodňová vlna a to v roce 1957. Tentokrát byla povodeň v poměru k předešlým záplavám docela mírná. Došlo k zaplavení spodních obytných částí několika domů a poničení příjezdových cest v obci. Po této povodni byla uskutečněna protipovodňová opatření v podobě prohloubení a úpravě meandrů a směru koryta říčky Cerhovky.<sup>67</sup>

Moje babička, která se do Podmoklan vdala, vzpomíná na tuto povodeň s úsměvem. „*Voda se nám tehdy dostala až do ložnice. Vylezla jsem z postele a stála jsem jen v noční košili po kolena ve vodě. Voda byla hrozně špinavá a studená. Sranda byla, že se Voda zastavila těsně nad hranicí postýlky, ve které spala tvoje teta.*“<sup>68</sup>

Po roce 1957 se povodně na nějaký čas zase odmlčely, dokonce možná i zásluhou uskutečněného protipovodňového opatření z předešlých let. Znovu však udeřily v červnu roku 1998. Příčinou povodni v tomto roce byla náhlá větrná bouře, která sebou přinesla průtrž mračen. Povodeň měla tehdy rychlý průběh. Jak rychle nastoupila tak i rychle odezněla. Došlo k zaplavení jedenácti domů, podzemních sklepů, v osadě Hudeč voda strhla most a poničila příjezdové cesty. Na pomoc obci bylo povoláno devět hasičských záchranných útvarů, včetně dobrovolných hasičů z Podmoklan. Výška vody tehdy dosahovala 200 cm.<sup>69</sup>

Tuto povodeň jsem zažila na vlastní kůži. Vybavuji si ale jen střípky událostí. Bylo mi tehdy 5 let a trávila sem čas s maminkou u babičky a dědečka v Podmoklanech. Bylo to v létě, rostly třešně. Ten den jsem je byla s maminkou trhat a u stromu jsme nechaly štafle, které když se přihnala velká voda, maminka s dědečkem brodicí se ve vodě zachraňovali, aby nám neuplaval. Jako další vzpomínku si vybavuji to, jak jsme s babičkou každých deset minut chodili kontrolovat výšku hladiny na verandu a počítali, kolik ještě zbývá schodů, než se nám voda dostane do domu. Tehdy jsme měli na verandě i malé pytle naplněné pískem jako poslední záchranu. Povodeň ve mně tehdy nevyvolávala obavy a strach, spíš mě fascinovala. Nikdy předtím jsem nezažila

---

<sup>66</sup> Rozhovor s Jiřím ZATŘEPÁLKEM, Podmoklany, nar. 1933 Podmoklany 05. 02. 2017

<sup>67</sup> NĚMCOVÁ M., *Kronika obce Podmoklany*, Obecní úřad Podmoklany. Nепublikováno.

<sup>68</sup> Rozhovor s Marií ZATŘEPÁLKOVOU, Podmoklany, nar. 1943. Podmoklany 05. 02. 2017

<sup>69</sup> NĚMCOVÁ M., *Kronika obce Podmoklany*, Obecní úřad Podmoklany. Nепublikováno.

nic podobného a ještě jsem nedokázala pochopit, jak velká hrozba to pro člověka může být. Na dvoře jsme tehdy měli zaparkované auto značky Škoda, povodeň nám ho zaplavila až po kliky u dveří. Mamince se auto po povodni podařilo vyčistit od nánosů bahna a travin, a najezdili jsme s ním ještě hezkou řádku kilometrů. Když opadla voda, nazula mě maminka do holínek a vydaly jsme se na obhlídku obce. Všude byly nánosy bahna, na silnici ležely mrtvé ryby, a raci, všude se povalovaly předměty obalené bahnem, které sebou přinesla voda. Jako poslední vzpomínku mám, že to v celé obci strašně zapáchalo rybinou.



Obrázek č. 9 Podmoklany – povodeň 1998<sup>70</sup>

PŘÍLOHA H - Fotografie z povodní v roce 1998

PŘÍLOHA CH - Seznam členů povodňové komise obce Podmoklany

Povodně v roce 2006 měly zvláštní průběh. Oproti předešlým rychlým povodním, tato trvala 3 dny. První den voda v korytě říčky Cerhovky začala pomalu stoupat, a následně se rozlévat do blízkého okolí koryta. V dolní části obce došlo k zaplavení několika chat. Do akce byl povolán sbor místních hasičů, kteří dohlíželi na stav vody. V pozdních nočních hodinách voda začala opadávat a občané obce Podmoklany doufali, že je tato podivná, ale mírná povodeň za nimi. V dopoledních hodinách dalšího dne

<sup>70</sup> Zdroj: ZATŘEPÁLKOVÁ, M., Podmoklany



začala voda zase rychle stoupat a zaplavovat mnohem větší území obce než předtím. Byla svolána povodňová komise, která rozhodla vodě zabránit vybudováním takzvané sypané hráze. Tento návrh byl úspěšný a třetího dne se voda začala stahovat zpátky do koryta. Škody byly díky pohotovému zásahu povodňové komise mírnější a došlo tedy pouze k zaplavení několika chalupářských chat, zahrad a pozemků.

V roce 2008 a 2009 byla obec postižena velice mírnými povodněmi, způsobenými přívalovými dešti a místy nevyčištěným korytem říčky Cerhovky. Došlo k vylití vody z koryta a zaplavení několika pozemků. K větším škodám v těchto letech naštěstí nedošlo.

Důsledkem silných přívalových dešťů se v červenci v roce 2010 se přihnala další povodeň. Voda se vylila z koryta a zaplavila pozemky a sklepení u několika domů. Této povodně se zúčastnila moje mladší sestra, které bylo tehdy pět let. Stejně tak jako kdysi mě, ji maminka potom co opadla voda, nazula holínky, a vzala jí na prohlídku obce. Sestra si sebou nesla kyblíček, do kterého sbírala a zachraňovala plácající se drobné rybky povalující se na silnici a vhazovala je zpět do již zklidněné říčky Cerhovky.<sup>71</sup>

#### PŘÍLOHA I - Fotografie z povodní v roce 2010

Po krátkých třech letech se povodeň do Podmoklan vrací znovu. V roce 2013 jsou příčinou povodně opět přívalové deště. Povodeň má rychlý průběh trvá zhruba padesát minut a pak se voda vrací zpět do koryta říčky. Dojde k drobným škodám při zaplavení některých pozemků v obci. Hladina vody tehdy stoupla o devadesát centimetrů.

Zatím poslední zaznamenanou povodní je povodeň v roce 2015. Příčinou této povodně bylo prudké oteplování, které zapříčinilo rychlé tání sněhu. Voda v říčce Cerhovce začala rychle stoupat, došlo k vyhlášení prvního stupně povodňové aktivity. Obec v tomto roce poprvé využívá svůj nově získaný protipovodňový lokální výstražný a varovný systém.<sup>72</sup>

Hlavní příčinou povodní v obci Podmoklany jsou tedy přívalové deště, hlavně v letních obdobích. Povodně zde mývají poměrně rychlý průběh. Skoro pokaždé za sebou zanechají bahnivou spoušť.

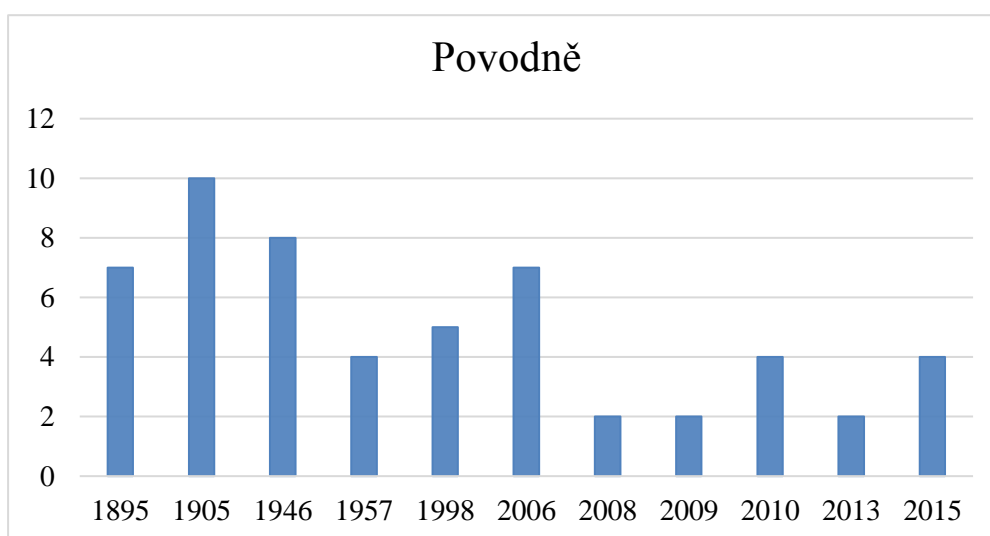
---

<sup>71</sup> ZATŘEPÁLEK, J., *Povodňová kniha obce Podmoklany*, Obecní úřad Podmoklany. Nепublikováno.

<sup>72</sup> ZATŘEPÁLEK, J., *Povodňová kniha obce Podmoklany*, Obecní úřad Podmoklany. Nепublikováno.

Následující graf znázorňuje pravidelnost povodní v obci Podmoklany a jejich ničivou sílu. V levé části grafu nalezneme čísla 0 – 12 tyto čísla jsem použila jako stupnici pro hodnocení ničivé síly povodní a škod, které vznikly. Čím větší škody byly v daném roce způsobené tím vyšší číslo. Ve spodní části grafu jsou uvedeny roky, ve kterých byla obec Podmoklany postižena povodní.

Graf č. 1 – Povodně<sup>73</sup>



Z výše uvedených údajů v grafu je zřejmé, že nejničivější povodní, kterou byla obec Podmoklany zasažena byla povodeň v roce 1905. Tehdy došlo k zaplavení většiny domů v obci a k poškození a následnému zániku soustavy chovných rybníků. Naopak nejmírnějšími povodněmi byly povodně v letech 2008, 2009, 2013. Povodně v těchto letech byly skoro totožné. Vznikly důsledkem silných jarních dešťů. Tehdy, došlo pouze k vylití vody z koryta a zaplavení několika zahrad.

Přesto, že jsou občané Podmoklan velice často postiženi ničivou silou povodní a mnohdy by po povodni potřebovali sami nějakou finanční pomoc, nejsou sobečtí ani lhostejní k neštěstí, které postihlo druhé.

V roce 2002 zasáhly ničivé povodně velkou část České Republiky. Došlo k zasažení hlavního města Prahy, spousty měst, ale také menší vesničky na Mělnicku, která nese

<sup>73</sup> Zdroj: autorka práce 2017

název Zálezlice. Právě Zálezlicím se rozhodli občané obce Podmoklany pomoci. Uspořádali pro ně veřejnou sbírku, na které se vybralo 38 000 korun. Pro někoho možná malá částka, ale pro občany Zálezlic postižených ničivou silou povodně velice důležitá. Občané Podmoklan přispívaly v různé výši 500 korunu, 1 000 korun, nejvyšší přijatý dar byl 10 000 korun.

#### **4.4.2 Orkán Kyrill**

Další mimořádnou událostí, kterou byla obec postižena, je orkán Kyrill. Tato událost se stala v noci ze čtvrtka 18.1 na pátek 19.1 2007. Orkán Kyrill se přehnal přes celou Evropu a nechával za sebou doslova zpustošenou krajinu a dokonce i mrtvé. Ani Podmoklany se nevyhnuly jeho ničivé síle. Naštěstí ale došlo jen k polámání větví a výpadkům elektřiny. Mnohem hůř však dopadla osada Hudeč, kde se orkán vyřádil mnohem více. Došlo k polámání a následnému vyvrácení stromů, které popadaly přímo na cestu a zasáhly automobil, který po ní právě projížděl. Ve voze byli dva lidé, oba však měli veliké štěstí a přežili. Muž, který seděl na místě řidiče, byl převezen s vážnými zraněními do nemocnice. Žena na straně spolujezdce utrpěla jen lehká zranění. Štěstí ale neměla pozemní komunikace, která byla poškozena pádem vyvrácených stromů a díky nim na několik hodin zablokovaná.<sup>74</sup>

#### **4.5 Návrh na řešení mimořádných událostí v obci**

Jak je uvedeno výše, největší hrozbou obce jsou povodně. Nedá se říci, že by občané obce nečinně seděli s rukama v klíně a očekávali, kdy se přizene další povodeň. Obec se sice snaží o realizaci různých protipovodňových opatření v podobě prohloubení koryta říčky, jejího občasného vyčištění, nebo aktivace lokálního výstražného varovného systému. Jedná se především o opatření preventivní, která mají na hrozící povodeň upozornit a o zmírňující opatření, nikoliv však o řešení, které by povodním zabránilo úplně.

---

<sup>74</sup> *Orkán Kyrill zasáhl také naši obec* [online]. © 2007 [cit. 2017-02-09]. Dostupné z: <http://www.podmoklany.wz.cz/obec.htm>

Z dochovaných záznamů je zřejmé, že se občanům obce již několikrát vyplatilo vybudování dočasné pískové hráze. Mým návrhem na řešení daného problému je tedy vybudovat stabilní kamennou hráz se stavidlem v horní části obce na říčce Cerhovce. Hráz by měla být vybudována v místech, pod obecním úřadem, kde říčka protéká. Jedná se o místo, ve kterém byla několikrát vystavěna provizorní písková hráz. Pomocí kamenné hráze bude v případě dlouhotrvajících dešťů nebo rychlých, ale silných průtrží mračen možné regulovat výšku hladiny vodního toku, popřípadě množství a rychlost průtoku. Někdo by mohl oponovat tím, že vybudování hráze způsobí devastaci přirozeného prostředí pro některé živočichy, anebo dokonce naruší krajinný ráz. Proto, by bylo více než vhodné, hráz vybudovat z především přírodních materiálů. Pro stavbu by mohlo být použito například dřevo, nebo velké kameny spojené jílovitou hmotou. Vzhledem k povaze materiálu by stavba hráze neměla nijak zvlášť ohrozit rozpočet obce a dokonale by splynula s okolním prostředím.

Velice důležité je i pravidelné čištění koryta a prořezávání porostů rostoucích podél říčky. Jedná se především o vrby a různé druhy listnatých i jehličnatých stromů, doplněných nízkými travinami. Čištění by mělo probíhat především počátkem jarního období a následně i v průběhu léta. V těchto dvou obdobích je totiž výskyt povodní v obci nejčastější. Na jaře jsou povodně způsobené táním sněhové pokrývky a ledu, v létě jsou zapříčiněny přívalovými dešti. Do prořezávání porostů lemujících říčku se aktivně mohou zapojit i samotní občané obce. Ti, kterým protéká říčka přes pozemek, by pravidelné čištění a prořezávání měli provádět ve vlastním zájmu. Když k těmto dvěma výše zmíněným řešením přidáme ještě lokální výstražný varovný systém, kterým je obec již, vybavena měli bychom docílit požadovaného a efektivního cíle.

## ZÁVĚR

Voda, důležitá pro život. Živel, který potřebujeme, ale zároveň nám svou ničivou silou dokáže znepríjemnit život, někdy nás o něj může i připravit.

V této práci jsem se zaměřila na problematiku mimořádných událostí a s nimi úzce související krizové plánování. V teoretické části jsem charakterizovala krizové plánování, a krizové plánování na krajské úrovni. Především v Kraji Vysočina. Podrobněji jsem kraj rozebrala. Popsala ho, charakterizovala jeho orgány, a uvedla nejznámější mimořádné události, kterými byl kraj postižen.

Informace z teoretické části jsem následně aplikovala na obec Podmoklany, kterou povodně trápí v pravidelných časových intervalech už od dob vzniku obce. Tuto obec jsem si zvolila, protože se zde narodila moje maminka, žije zde její rodina a já zde strávila velkou část svého dětství.

Charakterizovala jsem výše zmiňovanou obec, zaměřila jsem se na její historii ale i současný stav. Dále jsem se věnovala připravenosti obce na mimořádné situace. Zmínila jsem orgány, které obec zřizuje v případě vzniku povodní, ale i orgány, které jsou v obci stálé. Stejně jako u kraje Vysočina jsem i zde uvedla mimořádné události, které obec zasáhly. Podrobněji jsem se věnovala povodním. Rozebrala jsem jednotlivé roky, ve kterých byla obec postižena povodněmi. Zaměřila jsem se na průběh povodní i následky, které byly způsobeny.

Z dostupných informací jsem na závěr sestavila graf. Z grafu je čitelné, ve kterém roce byla povodeň nejničivější a ve kterém roce naopak způsobila jen drobné škody.

Vše je doplněno fotografiemi, které jsou uvedeny v příloze této práce.

V poslední části mé práce jsem připravila návrh na protipovodňové opatření pro již zmiňovanou obec.

## SEZNAM POUŽITÝCH ZDROJŮ

### Seznam použitých českých zdrojů

ADAMEC, V., a kol. *Ochrana před povodněmi a ochrana obyvatelstva*. Ostrava: Sdružení požárního a bezpečnostního inženýrství, 2012. ISBN 978-80-7385-118-7

ANTUŠÁK, E., KOPECKÝ, Z., *Krizový management: úvod do teorie*. Praha: Oeconomica, 2005. ISBN 80-245-0951-2

ANTUŠÁK, Emil. *Krizový management – hrozby – krize – příležitosti*. Praha: Wolters Kluwer ČR, a.s., 2009. ISBN 978-80-7357-488-8

HORÁK, R., L. DANIELOVÁ, J. KYSELÁK, L. NOVÁK. *Průvodce krizovým plánováním pro veřejnou správu*. Praha: Linde, 2011. ISBN 978-80-7201-827-7.

NĚMCOVÁ M., *Kronika obce Podmoklany*, Obecní úřad Podmoklany. Nepsáno.

VILÁŠEK, Josef. *Krizové řízení*. Praha: Univerzita Karlova v Praze – Karolinum, 2009. ISBN 978-80-246-1723-7.

ZATŘEPÁLEK, J., *Povodňová kniha obce Podmoklany*, Obecní úřad Podmoklany. Nepsáno.

ZPĚVÁK, A., F. FÍLA, T. JONÁKOVÁ a J. VÍŠEK. *Ochrana obyvatelstva v republikovém měřítku*. Praha: Univerzita Jana Amose Komenského Praha, 2014. ISBN 978-80-7452-044-0.

### Seznam použitých internetových zdrojů

Zákon č. 240/2000 Sb., o krizovém řízení a změně některých zákonů (krizový zákon)  
In: *Sbírka zákonů České Republiky*, 2000, částka 73. Dostupné z:  
<https://www.zakonyprolidi.cz/cs/2000-240>

Zákon č. 239/2000 Sb, o integrovaném záchranném systému a změně některých zákonů  
In: *Sbírka zákonů České Republiky*. 2000, částka 73. Dostupné z:  
<https://www.zakonyprolidi.cz/cs/2000-239>

Zákon č. 224/2015 Sb., o prevenci závažných havárií způsobených vybranými nebezpečnými chemickými látkami nebo chemickými směsmi a o změně zákona

č. 634/2004 Sb., o správních poplatcích, ve znění pozdějších předpisů (zákon o prevenci závažných havárií) In: *Sbírka zákonů České Republiky*, 2015, částka 93. Dostupné z: <https://www.zakonyprolidi.cz/cs/2015-224>

Zákon č. 128/2000 Sb. o obcích (obecní zřízení) In: *Sbírka zákonů České Republiky*, 2000, částka 38. Dostupné z: <https://www.zakonyprolidi.cz/cs/2000-128>

Zákon č. 254/2001 Sb. o vodách a o změně některých zákonů (vodní zákon) In: *Sbírka zákonů České Republiky*, 2001, částka 98. Dostupné z: <https://www.zakonyprolidi.cz/cs/2001-254>

GENERÁLNÍ ŘEDITELSTVÍ HASIČSKÉHO ZÁCHRANNÉHO SBORU ČR.

*Krizové a havarijní plánování: pojmy a definice krizového řízení* [online]. © 2017 [cit. 2017-01-09]. Dostupné z: <http://www.hzscr.cz/clanek/krizove-rizeni-a-cnp-ke-stazeni-ff.aspx?q=Y2hudW09Mg%3d%3d>

GENERÁLNÍ ŘEDITELSTVÍ HASIČSKÉHO ZÁCHRANNÉHO SBORU ČR.

*Krizové stavy* [online]. © 2017 [cit. 2017-01-09]. Dostupné z: <http://www.hzscr.cz/clanek/web-krizove-rizeni-a-cnp-krizove-stavy-krizove-stavy.aspx>

MINISTERSTVO VNITRA ČESKÉ REPUBLIKY, ODBOR BEZPEČNOSTNÍ POLITIKY A PREVENCE KRIMINALITY. *Terminologický slovník pojmů z oblasti krizového řízení, ochrany obyvatelstva environmentální bezpečnosti a plánování obrany státu*. Praha 2016. Dostupné z: <http://www.mvcr.cz/clanek/terminologicky-slovník-krizove-rizeni-a-planovani-obrany-statu.aspx>

Nařízení vlády č. 462/2000 Sb. *k provedení § 27 odst. 8 a § 28 odst. 5 zákona č. 240/2000 Sb., o krizovém řízení a o změně některých zákonů (krizový zákon)*, 2000, částka 132. Dostupné z: <https://www.zakonyprolidi.cz/cs/2000-462>

*Plán krizové připravenosti* [online]. [cit. 2017-01-11]. Dostupné z: <http://krizport.firebrno.cz/dokumenty/plan-krizove-pripravenosti>

MINISTERSTVO VNITRA ČESKÉ REPUBLIKY. *Pojmy: civilní nouzové plánování* [online]. © 2017 [cit. 2017-01-12]. Dostupné z: <http://www.mvcr.cz/clanek/civilni-nouzove-planovani.aspx>

*Okresy kraje Vysočina* [online]. [cit. 2017-01-12]. Dostupné z: <http://www.risy.cz/cs/krajske-ris/kraj-vysocina/okresy/>

*Vítejte na Vysočině* [online]. [cit. 2017-01-12]. Dostupné z: <https://www.kr-vysocina.cz/vitejte-na-vysocine/d-4000086>

*Adresář bezpečností rady kraje Vysočina* [online]. © 06. 09. 2016 [cit. 2017-01-12]. Dostupné z: <http://www.kr-vysocina.cz/slozeni-bezpecnostni-rady/d-1578391/p1=26472>

GENERÁLNÍ ŘEDITELSTVÍ HASIČSKÉHO ZÁCHRANNÉHO SBORU ČR. *Systém krizového řízení kraje Vysočina* [online]. © 2017 [cit. 2017-01-12]. Dostupné z: <http://www.hzscr.cz/clanek/krizove-rizeni--system-krizoveho-rizeni.aspx>

*Složení členů Bezpečnostní komise Rady Kraje Vysočina* [online]. © 02. 16. 2009 [cit. 2017-01-12]. Dostupné z: <http://www.kr-vysocina.cz/2012/ds-301631/p1=58221>

Ing. Bc. PAVEL DVOŘÁK, *Hromadná dopravní nehoda na D1 – 20. 3. 2008* [online]. © 2008 [cit. 2017-01-19]. Dostupné z: <https://www.kr-vysocina.cz/hromadna-dopravni-nehoda-na-d1-20-3-2008/d-4003437>

ČT24, *U Knyku někdo navrtal potrubí, ropné látky se dostaly do přírody* [online]. © 2013 [cit. 2017-01-19]. Dostupné z: <http://www.ceskatelevize.cz/ct24/regiony/1056468-u-knyku-nekdo-navrtal-potrubu-ropne-latky-se-dostaly-do-prirody>

HANZL, *Tiskové prohlášení k situaci na Vodním díle Mostišť* [online]. © 2005 [cit. 2017-01-19] Dostupné z: <http://www.enviweb.cz/clanek/voda/54201/tiskove-prohlaseni-k-situaci-na-vodnim-dile-mostiste>

MUSILOVÁ PETRA, *Roční zpráva o stavu požární ochrany 2012* [online]. © 2013 [cit. 2017-01-19]. Dostupné z: <http://www.hzscr.cz/rocn-zpravy-o-stavu-pozarni-ochrany-v-kraji-vysocina.aspx>

*Informační systém ARGIS* [online]. © [cit. 2017-01-19]. Dostupné z: <http://www.firebrno.cz/informacni-system-argis>

*Krajinný ráz* [online]. © 2011-2015 [cit. 2017-01-25]. Dostupné z: [http://podmoklany.cz/index.php?option=com\\_content&view=article&id=46&Itemid=55](http://podmoklany.cz/index.php?option=com_content&view=article&id=46&Itemid=55)

*Podmoklany* [online]. © 2017 [cit. 2017-01-25]. Dostupné z: <https://www.google.cz/maps/place/582+64+Podmoklany/@49.7197963,15.7580948,14>



z/data=!4m5!3m4!1s0x470daf74591c1d6b:0xe6b6ca058442c3e1!8m2!3d49.7215281!4d15.7677467?hl=cs

Turistika a Rekreace [online]. © 2011-2015 [cit. 2017-01-25]. Dostupné z:  
[http://podmoklany.cz/index.php?option=com\\_content&view=article&id=46&Itemid=55](http://podmoklany.cz/index.php?option=com_content&view=article&id=46&Itemid=55)

KOCMAN, T., KUBÁT, J., MUSIL, P., *Lokální výstražné a varovné systémy v ochraně před povodněmi 2011* [online]. © 2011 [cit. 2017-02-05]. Dostupné z:  
<http://www.povis.cz/mzp/131/LVVS.pdf>

SAADOUNI, Š., *Podoubraví by v budoucnu velká voda zaskočit neměla* [online]. © 06. 04. 2014 [cit. 2017-02-5]. Dostupné z:  
[http://havlickobrodsky.denik.cz/zpravy\\_region/podoubravi-by-v-budoucnu-velka-voda-zaskocit-nemela-20140604.html](http://havlickobrodsky.denik.cz/zpravy_region/podoubravi-by-v-budoucnu-velka-voda-zaskocit-nemela-20140604.html)

Ing. BLAŽKOVÁ, K., *Mimořádná událost, Krizová situace* [online]. © 01. 26. 2011 [cit. 2017-02-05]. Dostupné z: <http://www.hzsmsk.cz/index.php?a=cat.70>

*Orkán Kyrill zasáhl také naši obec* [online]. © 2007 [cit. 2017-02-09]. Dostupné z:  
<http://www.podmoklany.wz.cz/obec.htm>

## **SEZNAM ZKRATEK**

Km<sup>2</sup> - Kilometr čtvereční

ÚO - územní obvod

KŘ HZS - Krajské ředitelství hasičského záchranného sboru

BRK - bezpečnostní rada kraje

## SEZNAM OBRÁZKŮ, TABULEK A GRAFŮ

### Seznam obrázků

Obrázek 1: Orgány krizového řízení .....	15
Obrázek 2: Orgány kraje.....	17
Obrázek 3: Orgány obce s rozšířenou působností .....	19
Obrázek 4: Orgány obce.....	19
Obrázek 5: Struktura bezpečnostního plánování.....	20
Obrázek 6: Kraj Vysočina.....	26
Obrázek 7: Mapa obce Podmoklany.....	34
Obrázek 8: Struktura povodňových orgánů.....	43
Obrázek 9: Podmoklany – povodeň 1998.....	47

### Seznam tabulek

Tabulka 1: Aktuální složení bezpečnostní rada Kraje Vysočina.....	28
Tabulka 2: Bezpečnostní komise rady kraje – členové.....	29
Tabulka 3: Zpracování havarijního a krizového plánu, kraje, vnější havarijní plány, plány krizové připravenosti.....	32

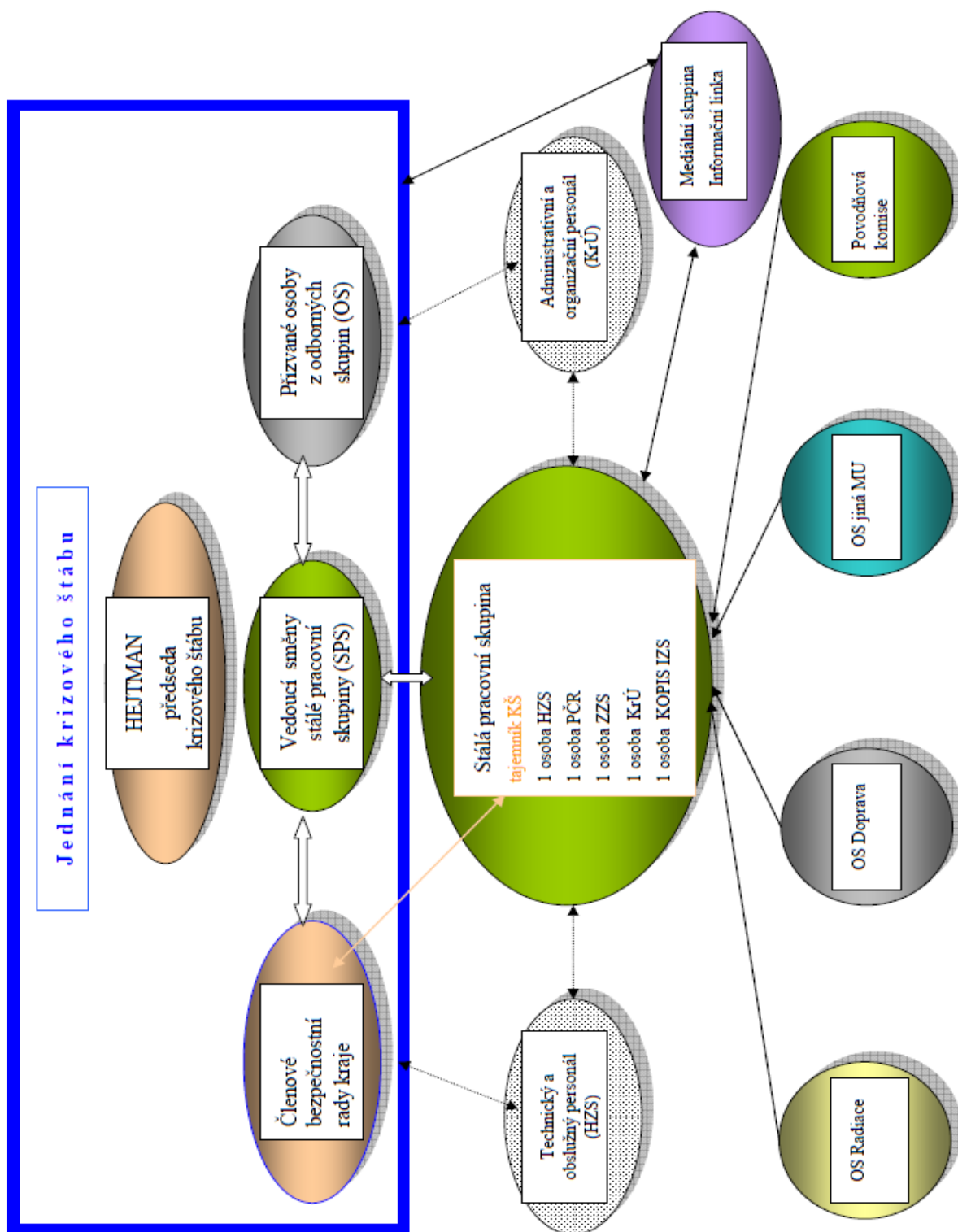
### Seznam grafů

Graf 1: Povodně .....	49
-----------------------	----

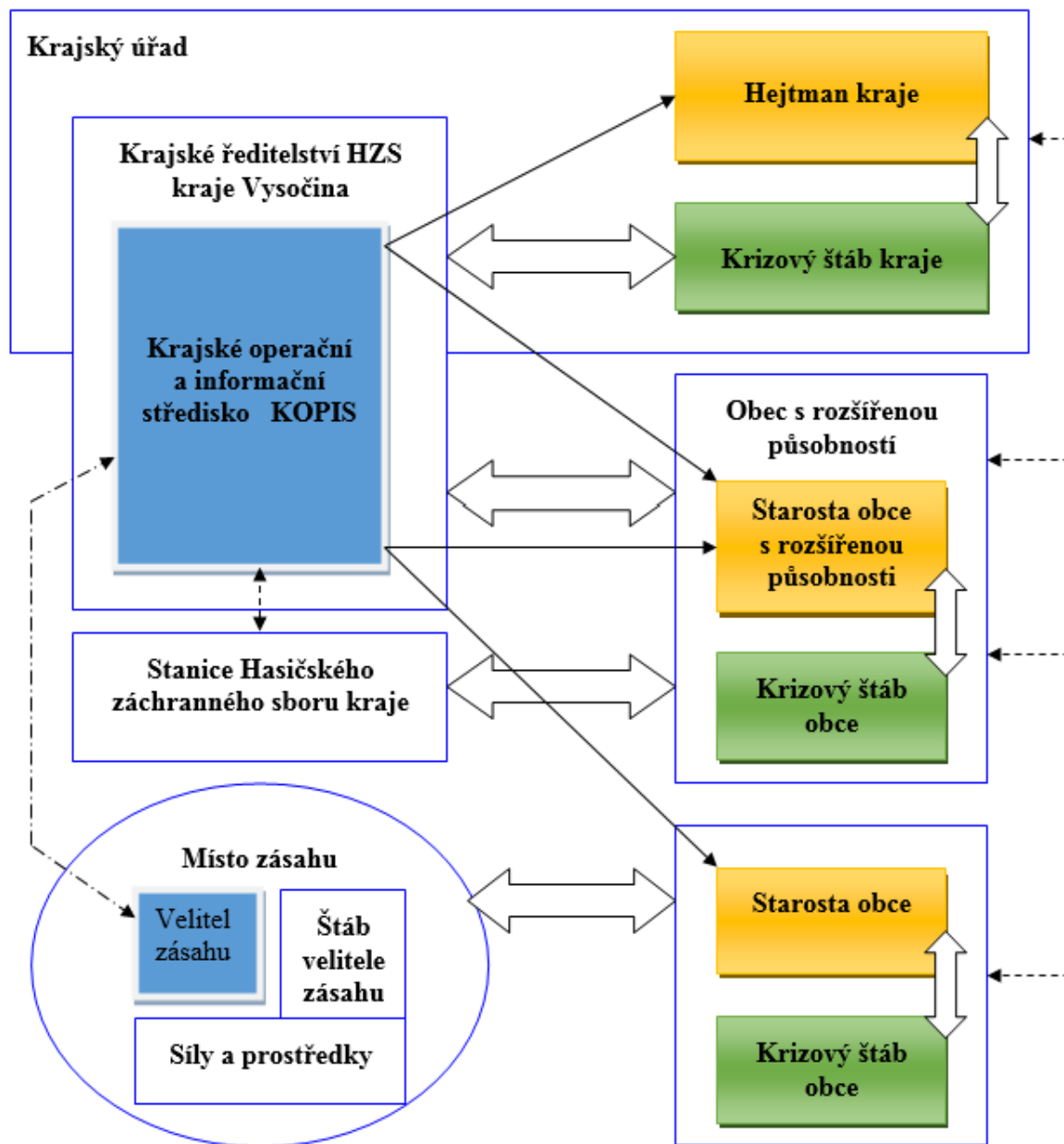
## SEZNAM PŘÍLOH

<b>Příloha A – Schéma krizového stavu kraje Vysočina .....</b>	<b>I</b>
<b>Příloha B – Schéma komunikace v krizovém řízení .....</b>	<b>II</b>
<b>Příloha C – Krizový plán kraje – ochrana před zvláštními povodněmi .....</b>	<b>III</b>
<b>Příloha D – Pandemický plán Kraje Vysočina .....</b>	<b>VI</b>
<b>Příloha E – Povodňový plán obce Podmoklany .....</b>	<b>VIII</b>
<b>Příloha F – Povodňový plán III/34416 PODMOKLANY, most 34416-2.....</b>	<b>XI</b>
<b>Příloha G – Mapa povodňového nebezpečí – obce Podmoklany .....</b>	<b>XXVII</b>
<b>Příloha H – Fotografie z povodní v roce 1998 .....</b>	<b>XXVIII</b>
<b>Příloha CH – Seznam členů povodňové komise obce Podmoklany.....</b>	<b>XXX</b>
<b>Příloha I – Fotografie z povodní v roce 2010.....</b>	<b>XXXI</b>





Příloha A – Schéma krizového stavu kraje Vysočina



**SCHÉMA KOMUNIKACE ORGÁMŮ KRIZOVÉHO ŘÍZENÍ**



**LEGENDA:**

-  Vzájemná komunikace mezi orgány krizového řízení
-  varování, vyrozumění
-  žádost o pomoc, hlášení z krizových štábů
-  operační komunikace mezi velitelem zásahu a OPIS

## Příloha C – Krizový plán kraje – ochrana před zvláštními povodněmi

BRK-05-2010-03P

### Krizový plán kraje – ochrana před zvláštními povodněmi

pro: jednání bezpečnostní rady kraje č. 05/2010 dne 3. 11. 2010  
zpracoval(a): M. Svobodová  
předkládá: D. Ryba

počet stran: 3  
počet příloh: 0

#### Popis problému:

Zvláštní povodeň je termín charakterizující stav vzniklý **poruchou či protržením hráze** vodního díla. Příčinou může být technická havárie díla, zemětřesení, letecká katastrofa, teroristický útok apod.

Vlastníci vodních děl I. až III. kategorie poskytují v souladu s § 84, odst. (2), písm. a), zákona č. 254/2001 Sb., o vodách a o změně některých zákonů (vodní zákon), ve znění pozdějších předpisů příslušným povodňovým orgánům, orgánům krizového řízení a orgánům složek IZS údaje o parametrech možné zvláštní povodně, zejména **charakteristiky povodňových vln a rozsah ohroženého území**. Z důvodu upřesnění postupu byl Ministerstvem životního prostředí ve spolupráci s Ministerstvem zemědělství a Ministerstvem vnitra – generálním ředitelstvím Hasičského záchranného sboru (dále HZS) vydán dne 1. září 2005 Metodický pokyn odboru ochrany vod Ministerstva ŽP pro zpracování plánu ochrany území pod vodním dílem před zvláštní povodní (dále Metodický pokyn).

V kraji Vysočina byla prozatím vypracováno a krizovým orgánům poskytnuto **14 plánů** ochrany území pod vodními díly:

- VD Hubenov
- VD Vodárenské rybníky Jihlava
- VD Nová Říše
- VD Břevnický potok
- VD Dalešice
- VD Mostiště
- VD Mohelno
- VD Pílská nádrž
- VD Staviště
- VD Strž
- VD Vír
- VD Sedlice
- VD Trnávka
- VD Vřesník

Úroveň zpracování a obsahová úplnost se velmi liší - od sofistikované dokumentace poskytující dostatek potřebných informací až po zcela nedostatečné zpracování, které sice obsahuje údaje o technickém řešení vodního díla a technickobezpečnostních opatřeních, avšak neobsahuje pro potřeby krizových orgánů stěžejní informace o **vymezení území ohroženého zvláštní povodní**. Zde bude HZS kraje Vysočina s vlastníky vodních děl jednat o doplnění dokumentace.

#### Návrh řešení, zdůvodnění:

Specifikem zvláštních povodní je **nedostatek času**. Proto je třeba v preventivní fázi detailně dopracovat plány v oblasti ochrany obyvatel a zkrátit tak rozhodovací proces odpovědných orgánů na minimum. Z tohoto důvodu HZS kraje v současné době rozpracovává dokumentaci poskytnutou vlastníky vodních děl do **operačních plánů pro zvláštní povodně**, které se stanou součástí krizového plánu kraje a krizových plánů obcí.

**Operační plán pro konkrétní vodní dílo obsahuje:**

- základní technické údaje o díle
- přehlednou mapu záplavového území
- přehled říčních profilů dle říčních kilometrů
- průchod zvláštní povodně – popis zájmových profilů včetně časů průchodu průlomové vlny, její rychlosti, výšky vody, doby kulminace a předpokládaného opadnutí
- způsob varování a vyrozumění
- ohrožené objekty (domy, mosty, silnice)
- údaje k evakuaci obyvatel.

Nejdůležitější částí operačního plánu je **podrobná analýza potenciálně zaplaveného území**. Na základě mapové dokumentace je prováděna rekognoskace ohroženého území s cílem přesně stanovit počet ohrožených domů, chat, výrobních, skladovacích a obchodních objektů a dalších zařízení. Z důvodu evakuace a vyvedení lidí je zjišťován i co nejpřesnější počet obyvatel domů a osob přítomných v objektech. Výsledkem je přehledná tabulka pro jednotlivá katastrální území obcí s uvedením ohrožených objektů, počty lidí, způsob varování a směr vyvedení osob, a to v závislosti na časovém průběhu průlomové vlny. Analýzy území jsou prováděny v součinnosti se starosty obcí, kde je důležitých atributem jejich místní znalost. V některých oblastech je využívána GPS ke stanovení přesné hranice záplavové vlny a lokalizaci ohrožených objektů.

**Výsledné operační plány budou praktickou a operativní pomůckou pro zajištění ochranných opatření pro obyvatelstvo. Využívat je budou krizové orgány kraje a obcí i složky IZS při stanovení objízdných zásahových tras v případě zvláštní povodně.**

V souladu s Metodickým pokynem odst. 5.2 navrhujeme dále zpracovat analýzu možného ohrožení zvláštními povodněmi v kraji Vysočina, jejímž cílem je vytipovat vodní díla, která jsou z hlediska ochrany obyvatel nejvíce ohrožující. Pokud vlastníci těchto děl nemají dosud zpracovány plány ochrany pod vodními díly před zvláštní povodní, budou požádáni na základě § 84, odst. 2, písm. a) zákona č. 254/2001 Sb., o poskytnutí potřebných údajů.

**Stanoviska:**

Krajský úřad kraje Vysočina, odbor lesního a vodního hospodářství a zemědělství:  
S odborem jako příslušným vodoprávním úřadem byl materiál projednán.

**Návrh usnesení:**

**bezpečnostní rada kraje  
bere na vědomí**

zprávu o ochraně před zvláštními povodněmi

**ukládá**

na základě zpracovaných plánů ochrany území pod vodními díly pro zvláštní povodně pokračovat v procesu dopracování operativních plánů pro zvláštní povodně

**odpovědnost: D. Ryba, HZS kraje  
termín: do 31. prosince 2011**

**ukládá**



---

V souladu s Metodickým pokynem zpracovat analýzu možného ohrožení zvláštními povodněmi v kraji Vysočina s vytipováním nejvíce ohrožujících vodních děl

**odpovědnost:** Z. Kadlec, OLVHZ KrÚ  
**termín** do 30. června 2011

## Příloha D – Pandemický plán Kraje Vysočina

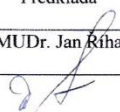
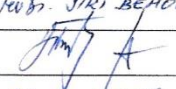
(část pandemického plánu - úplná verze dostupná na <http://www.kr-vysocina.cz/pandemicky-plan-kraje-vysocina/ds-303196/archiv=0> )

OPERAČNÍ PLÁN PŘI VZNIKU KRIZOVÉ SITUACE  
pro případ pandemie chřipky vyvolané novou variantou chřipkového viru

# PANDEMICKÝ PLÁN kraje VYSOČINA

Revize č.	1	2	3	4	5
Dne					
Schválil					

Krajský pandemický plán byl vypracován Krajskou hygienickou stanicí kraje Vysočina se sídlem v Jihlavě společně s Krajským úřadem kraje Vysočina a Hasičským záchranným sborem kraje Vysočina

	Předkládá	Schválil
Jméno	MUDr. Jan Říha	MUDr. JIŘÍ BEHOVINEK
Podpis		
Datum	19. 10. 2009	23. 10. 2009

## **OBSAH**

### **A. Informační část**

<b>A1</b> Identifikační údaje zpracovatelů .....	<b>5</b>
<b>A2</b> Charakteristika krizové situace .....	<b>5</b>
<b>A3</b> Rozsah krizové situace .....	<b>5</b>
<b>A4</b> Předpokládané dopady krizové situace na působnost „zpracovatele“ .....	<b>7</b>
<b>A5</b> Organizační schéma systému řízení .....	<b>9</b>

### **B. Realizační část**

<b>B1</b> Opatření a jejich realizace .....	<b>13</b>
1. FÁZE .....	15
2. FÁZE .....	16
3. FÁZE .....	19
4. FÁZE .....	24
5. FÁZE .....	30
6. FÁZE .....	32
<b>B2</b> Síly a prostředky .....	<b>38</b>
<b>B3</b> Přehled spojení .....	<b>40</b>
<b>B4</b> Komunikace s veřejností .....	<b>40</b>

### **C. Přílohová část**



## Povodňový plán obce Podmoklany

- Obsah: 1) Úvodní část  
2) Hydrologické údaje  
3) Odtokové poměry  
4) Charakteristika ohrožených objektů  
5) Opatření k ochraně před povodněmi  
6) Stupně povodňové aktivity  
7) Organizační provedení povodňové aktivity

### 1) Úvodní část

Obec Podmoklany se nachází v hlubokém údolí 440 m nad mořem, okolní kopce až 640 m n.m. Obcí protéká říčka Cerhovka, do které se vlévá hudečský potok. Cerhovka je v průměru 2,5 m, místy až 4,5 m široká. V době klidu je výška vody 55 cm. Při normálních déletrvajících deštích stoupne na 70 cm. Při silných déletrvajících deštích stoupne až na 150 cm, a to už se místy vylévá ze břehů. V tomto případě vážně neohrožuje majetek a životy občanů. Vzhledem k většímu spádu stále stačí odtékat. K obci náleží osada Hudeč a Braníšov. Braníšov není v žádném případě povodní ohrožen. Osada Hudeč je stejně ohrožena jako obec Podmoklany. Leží ve svahu v hlubokém údolí, osadou protéká hudečský potok, kterému v případě přívalového deště prudce stoupne hladina a protože má velký spád je schopen napáchat velké škody. Největší nebezpečí pro Podmoklany jsou přívalové deště, které spadnou na katastru obcí Rovný, Slavíkov, Nový a Horní Studenec. V případě Hudeče je to katastr osady Rovný a tak zvaný Štěrbův kopec.

V tomto případě dosáhne výška vody až 250 cm, a to už zaplavuje širší pás území a domy. Nebezpečí je v tom, že voda nepřitéká pouze hudečským potokem do Cerhovky, ale valí se z kopců cestami a úvozy. Přitom je ohrožena i část domů, které jsou dále od Cerhovky, ale v cestě vody tekoucí od Slavíkova, Rovného a Studence.

Při povodni v roce 1946 byly zničeny cesty, zaplaveno 12 domů a 2 domy zničeny. Při povodni v r.1998 byly zničeny mosty v Hudči, cesty v Podmoklanech a zaplaveny 4 domy. Dle CHKO spadlo na Slavíkově a Rovném během 20 minut 225 mm srážek.

### 2) Hydrologické údaje

V roce 1895 zaplaveny domy a zničen rybník na Hrázi - obnoven.

Při povodni v roce 1905 byla zničena soustava rybníků nacházejících se pod obcí, která už nebyla nikdy obnovena. Dále byla vyplavena spousta domů.

Povodeň v r.1946 zaplaveny domy, 2 zničeny, zničeny cesty.

Povodeň v r.1957 zaplaveny domy, zničeny cesty.

Povodeň v r.1998 zaplaveny sklepy a 4 domy, zničen most v Hudči a cesty. Výška vody 200cm.

Povodňová vlna přichází poměrně rychle a rychle odchází. Délka povodně 25-30 minut.

### **3) Odtokové poměry**

Odtokové poměry jsou celkem dobré. Obec Podmoklany i osada Hudeč jsou na spádu a voda se nikde nezdržuje. Velké nebezpečí pro obec i osadu jsou rozorané louky a při přívalu, druhu z r.1946 bude obec zaplavena bahnem z polí. Naskýtá se možnost tvoření bariér z bahna a jejich následného protržení a tím zničení domů nacházejících se v dolní části obce. V Hudči zaplavení domu i v horní části osady.

Při povodni v roce 1946 nebyly rozorány meze ani louky. V cestě povodně byla louka. V případě silných dešťů i dlouhodobých voda stoupá postupně a větší nebezpečí nehrozí.

### **4) Charakteristika ohrožených objektů**

V Podmoklanech jsou nejvíce ohroženy rodinné domky na břehu Cerhovky, dále pak domky v dolní části obce. V Hudči jsou ohroženy rekreační domky na břehu hudečského potoka. V případě přívalu od Slavíkova jsou ohroženy domky nad silnicí pod parc.č.90/1.

### **5) Opatření k ochraně před povodněmi**

- a) vyčistit a udržovat vodní tok Cerhovky bez zábran
- b) na parcele č.90/1 v k.ú.Podmoklany a na parc.č.674 a 677 k.ú. Hudeč zatravnit pás v šíři 15 m a na něm vysázet ovocné stromy a tímto uvést pozemky částečně do původního stavu.

### **6) Stupně povodňové aktivity**

- a) při upozornění Hydrometeorologického ústavu o výskytu přívalových dešťů v naší oblasti bude aktivována místní jednotka hasičů.
- b) při výskytu přívalových dešťů v oblasti Rovného, Slavíkova a Horního Studence - dle zkušeností starších občanů obce bude místní jednotka hasičů uvedena do pohotovosti místním rozhlasem.
- c) při povodňové vlně při rychlém stoupaní vody bude o pomoc požádán hasičský záchranný sbor Chotěboř.

## 7) Organizační provedení povodňové aktivity

bod a) pov.akt. : 1) informován velitel hasičů p.Štěrbá Karel-kriz.mob.tel.725106592  
2) upozornění členů povodňové komise obec.rozhlase

bod b) pov.akt.: 1) předseda povodňové komise svolá členy povodňové komise na O.Ú. a bude informovat velitele hasičů o možném nebezpečí povodně. Bude se informovat v Rovném, Slavíkově a Horním Studenci o tamní situaci.  
2) velitel hasičů svolá místní výjezdovou jednotku do hasičské zbrojnice, a vyšle hlídky k pozorování toku  
3) rozhlase budou občané v ohrožených místech upozorněni na možnost povodně.  
4) hlídky ještě zvlášť upozorní občany v nejvíce ohrožených domech.

c) pov.akt.: 1) povodňová komise požádá o pomoc HZS Chotěboř  
2) místní hasiči okamžitě zahájí záchranné práce

## 8) Ohrožené objekty

V Hudčích jsou ohroženy rekreační domky přímo u potoka: E 16- č.p. 12 - č.p. 2 - č.p. 7 a č.p. 4 vodou a bahnem.

V Podmoklanech jsou nejvíce ohroženy domky přímo u Cerhovky: č.p. 50 - č.p. 41 - č.p. 19 - č.p. 9 - č.p. 10 - č.p. 26 - E 13 - č.p. 48 - č.p. 29 - E 22 - E 9.

Domky ohrožené při větší přívalové vlně : č.p. 40 - č.p. 37 - č.p. 39 - č.p. 11 - č.p. 13

Domky ohrožené při větší přívalové vlně od Slavíkova ( bahnem ) : č.p. 31 - č.p. 32 - č.p. 35 - č.p. 43 - č.p. 21 - č.p. 24 - č.p. 28 - E 5.

Jmenovitě jsou ohroženy nejvíce rodiny důchodců: Blažičkovi ( nemoc), Novákoví Albína ,Aleš - Zatlépkovi - Peřinovi - Junovi - Křivský .

# Příloha F – Povodňový plán III/34416 PODMOKLANY, most 34416-2

AKCE  
III/34416 Podmoklany most 34416-2

ČÍSLO ZAKÁZKY  
11085

STRANA Č.  
1 / 16

Povodňový plán

STUPEŇ  
DSP / ZDS

OBEC PODMOKLANY	
Došlo dne: 14 -08- 2015	Šanon číslo: 5
Č.j.: 520/15	

DOKUMENTACE  
DSP + ZDS

III/34416 PODMOKLANY  
Most 34416-2

## POVODŇOVÝ PLÁN

Schválil:

Dne: ..... č.j. .... s platností do: .....

Projekční kancelář PRIS spol. s r. o., Osová 20, 625 00 BRNO

OBSAH

<b>1</b>	<b>IDENTIFIKAČNÍ ÚDAJE</b> .....	<b>3</b>
1.1	STAVBA.....	3
1.2	INVESTOR.....	3
1.3	PROJEKTANT.....	3
1.4	VODNÍ TOK.....	3
<b>2</b>	<b>ÚVOD</b> .....	<b>4</b>
<b>3</b>	<b>ROZSAH PLATNOSTI POVODŇOVÉHO PLÁNU</b> .....	<b>4</b>
<b>4</b>	<b>STRUČNÉ TECHNICKÉ ŘEŠENÍ STAVBY</b> .....	<b>4</b>
<b>5</b>	<b>ORGANIZACE POVODŇOVÉ SLUŽBY</b> .....	<b>5</b>
5.1	SMĚRODATNÉ LIMITY PRO VYHLAŠOVÁNÍ STUPŇŮ POVODŇOVÉ AKTIVITY.....	6
<b>6</b>	<b>POVINNOSTI ZHOTOVITELE</b> .....	<b>6</b>
6.1	OPATŘENÍ PŘI PRVNÍM STUPNI POVODŇOVÉ AKTIVITY (STAV BDĚLOSTI).....	6
6.2	OPATŘENÍ PŘI DRUHÉM STUPNI POVODŇOVÉ AKTIVITY (STAV POHOTOVOSTI).....	6
6.3	OPATŘENÍ PŘI TŘETÍM STUPNI POVODŇOVÉ AKTIVITY (STAV OHROŽENÍ).....	7
<b>7</b>	<b>ZÁZNAMY</b> .....	<b>8</b>
7.1	POVODŇOVÁ KNIHA.....	8
<b>8</b>	<b>PŘEHLED SPRÁVCŮ A UŽIVATELŮ</b> .....	<b>9</b>
8.1	SPRÁVCE SILNICE III/34416 A MOSTU EV.Č. 34416-2.....	9
8.2	SPRÁVCE VODNÍHO TOKU.....	9
8.3	SPRÁVCE POVODÍ.....	9
<b>9</b>	<b>ZÁVĚREČNÁ USTANOVENÍ</b> .....	<b>9</b>
<b>10</b>	<b>ZA DODRŽOVÁNÍ POVODŇOVÉHO PLÁNU STAVBY ODPOVÍDÁJÍ:</b> .....	<b>10</b>
10.1	PRACOVNÍCI ZHOTOVITELE STAVBY.....	10
10.2	PRACOVNÍCI INVESTORA.....	10
10.3	SPRÁVCE OBJEKTU (MOSTU).....	10
<b>11</b>	<b>SEZNAM PŘÍLOH</b> .....	<b>10</b>
<b>12</b>	<b>PŘÍLOHA 1</b> .....	<b>11</b>
<b>13</b>	<b>PŘÍLOHA 2</b> .....	<b>12</b>
<b>14</b>	<b>PŘÍLOHA 3</b> .....	<b>15</b>



## 1 Identifikační údaje

### 1.1 Stavba

III/34416 Podmoklany most 34416-2

### 1.2 Investor

Kraj Vysočina  
Žižkova 57  
587 33 Jihlava

*zastoupený*

Krajskou správou a údržbou silnic Vysočiny,  
příspěvkovou organizací na základě zřizovací listiny  
(schválené usnesením Zastupitelstva Kraje Vysočina č.  
083/07/01/ZK ze dne 20.12.2001)  
Kosovská 1122/16  
586 01 Jihlava  
IČ 00090450

### 1.3 Projektant

- Název, adresa, IČO:

Projekční kancelář PRIS, s.r.o.  
Osová 20  
625 00 Brno  
IČO:46974806

- Zodpovědný projektant:

Ing. Jiří Šrubař

### 1.4 Vodní tok

Cerhovka  
říční km Cerhovky ... km 6,425

## 2 Úvod

Povodňový plán obsahuje potřebná opatření nutná k odvrácení nebo zmírnění škod při realizaci stavby III/34416 Podmoklany most 34416-2.

Povodňový plán je vypracován v souladu se zákonem č. 254/2001 Sb., o vodách a o změně některých zákonů (vodní zákon) v platném znění (§ 71).

## 3 Rozsah platnosti povodňového plánu

Opatření uvedená v tomto povodňovém plánu se vztahují pouze na provádění stavebních prací při rekonstrukci mostu ev. č. 34416-2 a stavebních objektů se stavbou svázaných. Pro stavby ohrožené povodněmi, které se nacházejí v záplavovém území, stanovují povodňové plány jejich vlastníci. Pro ostatní stavby a území platí příslušné povodňové plány územních celků (obce, obce s rozšířenou působností a kraje).

Pokud se podstatně změní podmínky, za nichž byl zpracován tento povodňový plán, je nutné tento plán přezkoumat, a pokud z přezkoumání vyplyne potřeba tento plán upravit nebo doplnit učiní se tak neprodleně.

## 4 Stručné technické řešení stavby

Stávající most převádí silnici III/34416 přes místní vodoteč Cerhovku v obci Podmoklany, (okres Havlíčkův Brod). Jedná se o kolmý most o 1 poli – segmentová přesýpaná klenba z kamenného zdiva vyspárovaného betonem, rozpětí 5,4 m. Hrany NK jsou zesíleny kamennými kvádry. Opěry, křídla a čelní zdi jsou tvořeny masivním řádkovým zdívem. Způsob založení není znám, pravděpodobně plošné. Most je bez chodníků. Levá římsa je původní – z kamenných kvádrů, pravá římsa je nová železobetonová s ocelovým zábradlím se svislou výplní. Zábradlí podél levé římsy je tvořeno betonovými sloupkami s vodorovnými trubkami ve dvou řadách. Vozovka je živičná, vpravo betonová, vlevo nebezpečná krajnice. Most je bez odvodňovačů, je odvodněn podélným spádem komunikace.

Most je celkově ve špatném stavu, zdivo klenby je na mnoha místech porušené, v klenbě jsou výrazné trhliny. Pod mostem jsou silné naplaveniny. Příslušenství neodpovídá platným předpisům.

Vzhledem ke špatnému stavu spodní stavby i nosné konstrukce bude provedena kompletní demolice a náhrada novou železobetonovou rámovou konstrukcí s novým příslušenstvím. Úprava vozovky a napojení vozovky na stávající stav se provede v celkové délce cca 50 m.

Stavba řeší rekonstrukci nevyhovujícího stavu mostu. Most se nachází v intravilánu, v obci Podmoklany. Na mostě bude normové uspořádání kategorie komunikace MO2k 6,5/6,5/30 (dvoupruhová obousměrná místní komunikace funkční skupiny C s krajnicemi) s oboustranným zábradlím, bez chodníku. Před a za mostem bude komunikace plynule napojena na stávající šířkové uspořádání.

Nová NK a úpravy před a za mostem zajistí zvětšení průtočné plochy, rezerva nad  $Q_{100}$  bude zvětšena na 0,75 m. Minimální volná výška NK nad návrhovou hladinou vody bude

vyhovovat ČSN 73 6201, dle tab. 12.1 – kategorie 2, min 0,50 m nad KNH (KNH = kontrolní návrhová hladina = 1,4  $Q_{100}$ )

Stavba bude probíhat za úplné uzavírky mostu, drekva bude vedena po objízdné trase. V místě stavby bude provedeno provizorní zatrubnění Cerhovky.

Nad mostem (ve smyslu směru vodního toku) se nachází několik vodních nádrží a rybník. Jedná se o následující pozemky:

- p.č. 1252 v k.ú. Slavíkov u Chotěboře „Rovný rybník“  
...vlastník: Družstvo vlastníků půdy a majetku Slavíkov, Slavíkov 55, 582 65
- p.č. 247/4 v k.ú. Horní Studenec ...vlastník: Město Ždírec nad Doubravou, Školní 500, 582 63 Ždírec nad Doubravou
- p.č. 4 v k.ú. Nový Studenec ...vlastník: Město Ždírec nad Doubravou, Školní 500, 582 63 Ždírec nad Doubravou  
...pronájem: Český rybářský svaz, místní organizace Krucemburk, 582 66 Krucemburk 412, Předseda p. Aleš Málek
- p.č. 296/9 v k.ú. Rovný ...vlastník: Obec Slavíkov, 582 65 Slavíkov
- p.č. 459/1 v k.ú. Slavíkov u Chotěboře ...vlastník: Obec Slavíkov, 582 65 Slavíkov
- p.č. 442 v k.ú. Horní Studenec ...vlastník: ČR, ve správě Pozemkového fondu ČR
- p.č. 247/3 v k.ú. Horní Studenec ...vlastník: Joska Luděk, Horní Studenec 17, 582 64 Ždírec nad Doubravou

Některé z vodních nádrží a rybníků mohou být během roku vypouštěny. Je třeba zajistit, aby nedošlo k nenadálému vzestupu hladiny Cerhovky během stavby vlivem vypouštění vodních nádrží. Před zahájením stavby je nutno zabezpečit koordinaci s vlastníky, případně provozovateli, vodních ploch (rovněž viz příloha Průvodní zpráva, Doklady).

Dle informací místostarosty obce Slavíkov Ing. Čápa, který je v současné době zároveň zaměstnancem Družstva vlastníků půdy a majetku Slavíkov, dochází k vypouštění Rovného rybníka většinou 2x ročně (v roce 2012 plánováno na duben a říjen). Menší nádrže se vypouštějí nepravidelně, většinou na podzim. Informace o vypouštění nádrží v roce realizace stavby nutno získat s dostatečným předstihem před zahájením stavby.

## 5 Organizace povodňové služby

Organizace povodňové služby uvedená v tomto povodňovém plánu se vztahuje pouze na ochranu staveniště. Pro území a stavby mimo obvod staveniště platí obecné povodňové plány územních celků (viz odst. 3).

## 5.1 Směrodatné limity pro vyhlásování stupňů povodňové aktivity

Rozsah opatření prováděných při řízení ochrany před povodněmi se řídí nebezpečím nebo vývojem povodňové situace, která se vyjadřuje třemi stupni povodňové aktivity (viz dále):

Odesílatelem zpráv je Český hydrometeorologický ústav. Odesílatel podá na vyžádání zprávu stavbyvedoucímu zhotoviteli stavby. Četnost hlášení je stanovena v závislosti na stupni povodňové aktivity takto:

		Výška hladiny
pro I. stupeň povodňové aktivity	1 × denně	50 cm
pro II. stupeň povodňové aktivity	4 × denně	70 cm
pro III. stupeň povodňové aktivity	3hodinové hlášení	100 cm

Pro stavbu bude zřízen dočasný vodočet s vyznačenou úrovní hladiny.  
I. stupeň povodňové aktivity bude vyhlášen průběžně po celou dobu výstavby.

## 6 Povinnosti zhotovitele

V zátopovém území nebudou skladovány ropné látky, pohonné hmoty, maziva a oleje ani jiné nebezpečné materiály. Možné uskladnění těchto látek je v uzavřeném úseku silnice III/34416, kde bude zřízeno zařízení staveniště. Výskyt jiných nebezpečných látek, ani zvláště nebezpečných látek podle přílohy č. 1 k vodnímu zákonu se na stavbě nepředpokládá.

V období, kdy budou očekávány vyšší průtoky, zajistí zhotovitel noční služby a službu pro dny pracovního volna a pracovního klidu. Zhotovitel navrhuje vyhlášení příslušného stupně povodňové aktivity.

V případě povodňového stavu na stavbě je po jeho opadnutí, před zahájením dalších prací, nutno podat zprávu o povodni a provést dokumentaci škod a jejich vyčíslení.

Při každém přerušení prací bude z koryta vodního toku vyvezena technika a nezabudovaný stavební materiál.

### 6.1 Opatření při prvním stupni povodňové aktivity (stav bdělosti)

První stupeň povodňové aktivity nastává při nebezpečí přirozené povodně. Při tomto stupni je třeba věnovat zvýšenou pozornost vodnímu toku – zahájení se zpravidla opírá o výsledky sledování i jiných činností hlídkové a hlásné služby. Za stav bdělosti se pokládá rovněž situace stanovená a označená předpovědní povodňovou službou Českého hydrometeorologického ústavu.

Při tomto stavu zahajuje činnost hlásná a hlídková služba zhotovitele stavby (rekonstrukce mostu). Bude sledován průtok vody v řečišti se sledováním výškové úrovně hladiny.

### 6.2 Opatření při druhém stupni povodňové aktivity (stav pohotovosti)

Tento stupeň vyhláší příslušný povodňový orgán v případě, že nebezpečí povodně přerostlo ve skutečný povodňový jev, nedochází však ještě k rozlívům mimo koryto. Vývoj situace se dále pečlivě sleduje, aktivizují se povodňové orgány a uvádějí se do pohotovosti

prostředky potřebné pro zabezpečovací práce. Při tomto stupni odstraní zhotovitel ze zátopového území veškerý nezabudovaný materiál a předměty, které by zatopením byly zničeny, znehodnoceny nebo jinak poškozeny.

Za stavu pohotovosti musí být na stavbě nepřetržitě přítomen:

stavbyvedoucí: Novák Luboš  
tel.: 606 602 108

mistr: Mauer Aleš  
tel.: 606 647 567

pohotovostní četa ve složení nejméně: četař  
elektrikář  
4 dělníci

zaměstnavatel: MIROS MAJETKOVÁ a.s.  
adresa: Hradecká 545, Pardubice - Polabiny, 533 52 Staré Hradiště  
telefon: 466 797 911

O vyhlášení stavu pohotovosti a přijatých opatřeních bude informován technický dozor investora, který bude přítomen i prohlídce stavby po povodni.

### 6.3 Opatření při třetím stupni povodňové aktivity (stav ohrožení)

Tento stupeň vyhláší příslušný povodňový orgán při bezprostředním nebezpečí nebo při vzniku větších škod, ohrožení životů a majetku v zátopovém či záplavovém území. Provádějí se povodňové zabezpečovací práce a dle potřeby záchranné práce nebo evakuace.

Za stavu ohrožení je nutné vyklidit staveniště pod mostem. Zhotovitel ze stavby odveze z ohroženého území veškerý materiál, který by mohl být velkou vodou zasažen. Demontáž bude probíhat autojeřáby a odvoz bude zajištěn nákladními automobily. Dále je povinen zajistit odstranění všech strojů a mechanismů z ohroženého území.

Zhotovitel po dohodě s povodňovou komisí dále provádí nezbytné povodňové zabezpečovací práce na vodním toku v okolí stavby, zejména při možných ohroženích stavby (mostu). Jedná se zejména o odstraňování naplavených předmětů jiných vlastníků, které by mohly zhoršit odtokové poměry níže po toku. Dále provádí odstraňování povodňových škod, jako například zpevňování narušených břehů koryta řeky v blízkosti stavby pro případ další hrozící povodně.

Povodňové zabezpečovací práce a odstraňování povodňových škod řídí:

stavbyvedoucí: Novák Luboš  
tel.: 606 602 108

mistr: Mauer Aleš  
tel.: 606 647 567

Dosažení stavu ohrožení oznámí zhotovitel stejným institucím a osobám, které jsou uvedeny ve statí 6.2 stav pohotovosti.

Za stavu ohrožení je na staveništi přítomen též zástupce investora, aby společně se zhotovitelem operativně řešili opatření k zamezení škod.

## 7 Záznamy

### 7.1 Povodňová kniha

Veškeré činnosti prováděné podle tohoto povodňového plánu zaznamenává zhotovitel do zvláštní povodňové knihy, k tomuto účelu na stavbě zřízené dle vodního zákona.

Do této knihy se zapisuje zejména:

- doslovné znění přijatých zpráv s uvedením odesílatele, způsobu a doby přijetí
- doslovné znění odeslaných zpráv s uvedením jejich pramene, adresátů způsobu a doby odeslání
- obsah příkazů
- popis uvedených opatření

Správnost údajů v knize potvrzuje technický dozor investora.

## 8 Přehled správců a uživatelů

### 8.1 Správce silnice III/34416 a mostu ev.č. 34416-2

obchodní firma nebo název: Krajská správa a údržba silnic Vysočiny, p.o.  
sídlo: Kosovská 1122/16, 586 01 Jihlava  
jméno: Rosický Drahoslav  
telefon: 567 117 134

### 8.2 Správce vodního toku

obchodní firma nebo název: Povodí Labe, s.p.,  
sídlo: Víta Nejedlého 951, 500 03 Hradec Králové  
jméno: Linhart Jan  
telefon: vodohospodářský dispečink – 495 088 720 (730)  
provozní středisko Čáslav – 327 313 341, 602 124 385

### 8.3 Správce povodí

obchodní firma nebo název: Povodí Labe, s.p.,  
sídlo: Víta Nejedlého 951, 500 03 Hradec Králové  
Jméno: Ing. Michalovich Petr  
telefon: vodohospodářský dispečink – 495 088 720 (730)  
provozní středisko Čáslav – 327 313 341, 602 124 385

## 9 Závěrečná ustanovení

Povodňový plán začíná platit dnem jeho schválení. Všichni pracovníci, kteří budou zainteresováni do povodňové ochrany, budou s tímto povodňovým plánem prokazatelně seznámeni.

K zajištění úspěšného postupu stavebních prací vybaví zhotovitel stavbu pomůckami dle př. č.1

34416 Podmoklany most 34416-2

ČÍSLO ZAKÁZKY  
**11085**STRANA Č.  
**10 / 16**

Povodňový plán

STUPEŇ  
**DSP / ZDS**

## 10 Za dodržování povodňového plánu stavby odpovídají:

### 10.1 Pracovníci zhotovitele stavby

stavbyvedoucí: Novák Luboš  
tel.: 606 602 108

mistr: Mauer Aleš  
tel.: 606 647 567

### 10.2 Pracovníci investora

technický dozor stavby: Pešek Jaromír  
tel.: 604 555 755

### 10.3 Správce objektu (mostu)

pracovník správce: Culka Josef  
tel.: 569 430 850

Povodňový plán vypracoval: Milan Smolík, Ing. Jiří Šrubař  
Správce toku: Linhart Jan  
Investor: Kraj Vysočina  
Zhotovitel: MIROS MAJETKOVÁ a.s.  
(datum, razítko, podpis)

## 11 Seznam příloh

- 1) Seznam potřebných pomůcek
- 2) Seznam spojených orgánů a organizací
- 3) Hydrologická data
- 4) Celková situace stavby viz PD
- 5) Podélný řez viz PD SO 201

Sch  
Dne



## 12 Příloha 1

### Seznam potřebných pomůcek

1) Konopné lano délky 30 m	1 ks
2) Záchranná plovoucí vesta	8 ks
3) Bodec s hákem na násadě délky 4 m	2 ks
4) Svítilna	2 ks

Za stavu bdělosti bude na staveništi k dispozici autojeřáb AD 20, vozidlo TATRA s hydraulickou rukou a UDS.

obvázil:  
ne: .....

## 13 Příloha 2

### Seznam spojených orgánů a organizací

#### 1) INVESTOR:

Adresa: Kraj Vysočina  
Žižkova 57  
587 33 Jihlava  
*zastoupený*  
Krajskou správou a údržbou silnic Vysočiny, příspěvkovou  
organizací na základě zřizovací listiny (schválené usnesením  
Zastupitelstva Kraje Vysočina č. 083/07/01/ZK ze dne 20.12.2001)  
Kosovská 1122/16  
586 01 Jihlava

Jméno: Šedová Irena  
Telefon: 724 650 237

#### 2) ZHOTOVITEL STAVBY: MIROS MAJETKOVÁ a.s.

Adresa: Hradecká 545, Pardubice - Polabiny, 533 52 Staré Hradiště  
Jméno: Novák Luboš  
Telefon: 606 602 108  
Poznámka: Údaje o zhotoviteli stavby se doplní, až bude na základě výběrového  
řízení znám.

#### 3) SPRÁVCE OBJEKTU (MOSTU)

obchodní firma nebo název: Krajská správa a údržba silnic Vysočiny, p.o.  
sídlo: Kosovská 1122/16, 586 01 Jihlava  
Jméno: Culka Josef  
Telefon: 569 430 850

#### 4) SPRÁVCE TOKU

Adresa: Povodí Labe, s.p., Víta Nejedlého 951, 500 03 Hradec Králové  
Jméno: Linhart Jan  
Telefon: 602 124 385

chválil:  
ne: ....

#### 5) SPRÁVCE POVODÍ

Adresa: Povodí Labe, s.p., Víta Nejedlého 951, 500 03 Hradec Králové  
Jméno: Ing. Michalovich Petr  
Telefon: 602 485 518

#### 6) POVODŇOVÉ KOMISE

Adresa: Obec Podmoklany, Horní Studenec 582 64  
Jméno: starosta p. Jiří Zatřepálek  
Telefon: 569 694 710, 725 101 179

#### 7) POVODŇOVÉ ORGÁNY KRAJE

Adresa: Krajský úřad kraje Vysočina, Žižkova 57, 587 33 Jihlava  
Jméno: MUDr. Běhounek Jiří  
Telefon: 564 602 140

#### 8) ÚSTŘEDNÍ POVODŇOVÝ ORGÁN

Adresa: Ministerstvo životního prostředí ČR, ministerstvo vnitra ČR  
Jméno: Mgr. Brabec Richard , Chovanec Milan  
Telefon: 267 121 111

##### ÚSTŘEDNÍ POVODŇOVÁ KOMISE

Adresa: Vršovická č.p.1442, č.o. 65, 100 10 Praha  
Jméno: předseda – ministr životního prostředí: Mgr. Brabec Richard  
místopředseda – ministr vnitra: Chovanec Milan  
další členové ústřední povodňové komise Ing. Dostálová Klára  
Telefon: 267 121 111

#### 9) HASIČSKÝ ZÁCHRANNÝ SBOR

Adresa: HZS kraje Vysočina, Ke Skalce 32, 586 04 Jihlava  
Stanice Chotěboř, Hromádky z Jistebnice 753, 583 01 Chotěboř  
Jméno: ---  
Telefon: 950 278 011, 150, 112

**10) POLICIE ČR**

Adresa: Krajské ředitelství policie kraje Vysočina,  
Vrchlického 46, 587 24 Jihlava  
Územní odbor Havlíčkův Brod, Husova 2894, 580 02 Havlíčkův Brod

Jméno: -----

Telefon: 158

**11) ZDRAVOTNICKÁ ZÁCHRANNÁ SLUŽBA**

Adresa: Zdravotnická záchranná služba kraje Vysočina příspěvková organiza-  
ce, Vrchlického 61, 586 01 Jihlava

Jméno: -----

Telefon: 155, 112

## 14 Příloha 3

### Hydrologická data



Český hydrometeorologický ústav  
Pobočka Hradec Králové  
Dvorská 410, 503 11 Hradec Králové

Projektční kancelář PRIS spol. s r.o.  
Osová 20, 625 00 Brno

Dat.: .....  
Čj.s.: .....  
Počet příloh: .....

Projektční kancelář PRIS spol. s r.o.  
Osová 20  
625 00 Brno

Váš dopis značky: Obj.-1371/2011.Teg Našc čj. P7737/2011 Hradec Králové, dne 12.12.2011

Věc: hydrologická data

Na základě Vaší objednávky doručené dne 2.12. 2011 (pobočka ČHMÚ Brno) Vám zasíláme základní hydrologické údaje podle ČSN 75 14 00 pro

tok: *Cerhová*

hydrologické číslo povodí: *1-03-05 008*

v profilu: *Podmoklany - most u cca 6,425 ř.km*

Plocha povodí (A) v km<sup>2</sup>: *6,74*

Průměrná dlouhodobá roční výška srážek (P<sub>r</sub>) v mm: *///*

Průměrný dlouhodobý průtok (Q<sub>pr</sub>) v l.s<sup>-1</sup>: *///*

Třída: *///*

M - denní průtoky (Q<sub>max</sub>) v l.s<sup>-1</sup>:

M	30	60	90	120	150	180	210	240	270	300	330	355	364	Tř.
---	----	----	----	-----	-----	-----	-----	-----	-----	-----	-----	-----	-----	-----

Q<sub>max</sub>

N – leté průtoky ( $Q_N$ ) v  $m^3 \cdot s^{-1}$ :

N	1	2	5	10	20	50	100	Tř.
$Q_N$	1,65	2,94	3,37	7,81	10,9	15,8	20,4	III.

Údaje  $Q_N$ ,  $Q_{50}$ ,  $Q_{100}$  byly udvozeny za období 1931 – 1980.  
Údaje N-letých průtoků jsou odvozeny z řad za maximální dostupné období pozorování a dle nových poznatků může dojít k jejich změně.  
Způsob a rozsah případného ověření dat není znám.  
Doba platnosti dat je pět let od jejich vydání nebo posledního ověření.  
Údaje předané v rámci dodávky nesmí být využívány k jinému než Vámi uvedenému účelu a nesmí být poskytovány dalším organizacím a osobám.

Jiné údaje a poznámky:

///

Za provedené práce Vám je účtována, na základě zákona č. 526/1990 Sb. a ceních v souladu s výměry MF ČR, kterými se vydává seznam zboží s regulovanými cenami, částka 2 860,- Kč.

Přílohy: 1x faktura

Vyřizuje: Ing. Sedláčková

tel.: 495 705 011 (032)  
hradeu@chmi.cz

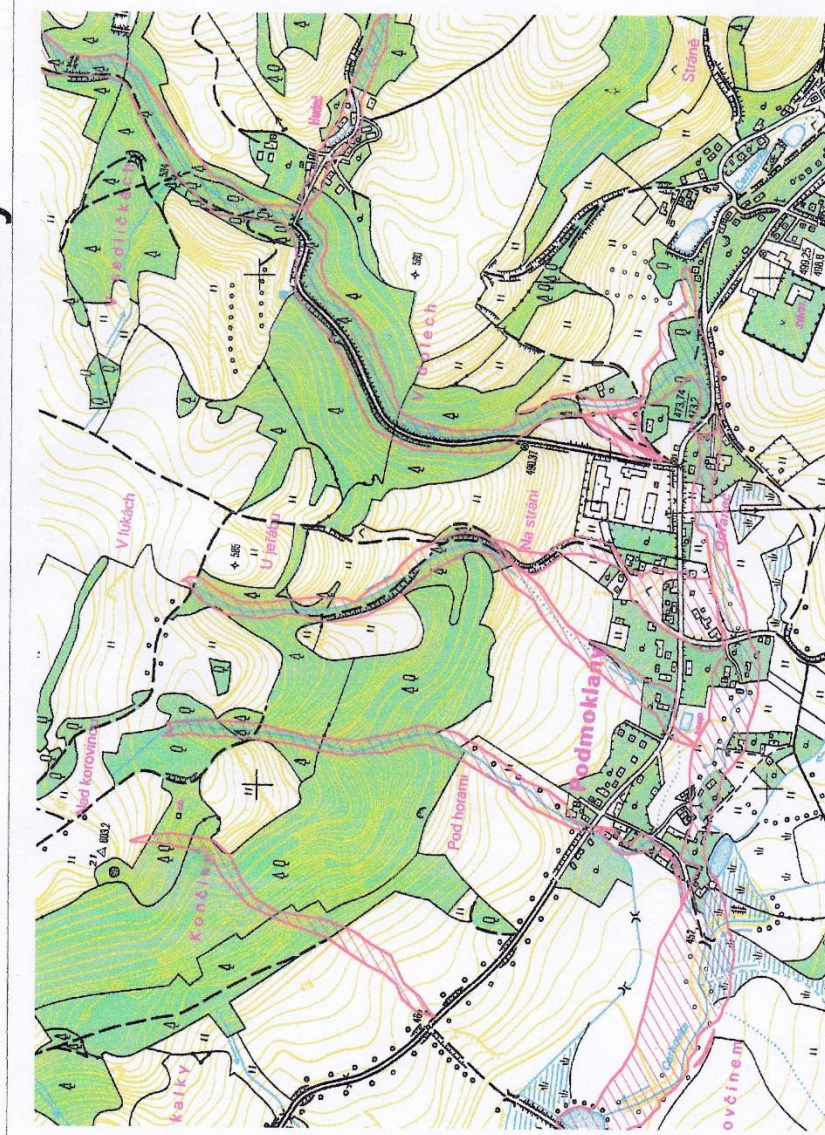
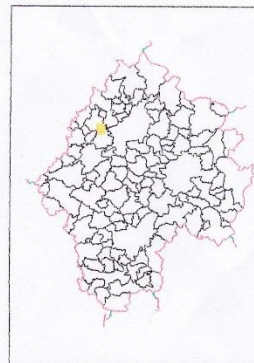
  
RNDr. Zdeněk Šíma  
Ředitel pobočky

# Podmoklany

Povodňová situace  
červenec 1997

MĚŘÍTKO : 1 : 10 000

Zaplav.shp



Příloha H – Fotografie z povodní v roce 1998







Příloha CH – Seznam členů povodňové komise obce Podmoklany

**Seznam členů povodňové komise obce Podmoklany**

Pracoviště			Bydliště		
Příjmení, jméno	pracoviště, funkce	Telefon, e-mail	Adresa	telefon	Mobil, popř. krizový telefon
Jiří Zatléřpálek	starosta	oupodmoklany@raz-dva.cz	Podmoklany 21	569694766	721171998
Marie Němcová	místostarostka	-"-	Podmoklany 3	569695012	736783470
Karel Štěrba	místopředseda komise velitel hasičů		Podmoklany 24		724187513
Stanislav Hadrava	člen zastupitelstva		Podmoklany 35	569694710	
Miloslav Fikar	člen zastupitelstva		Podmoklany 101		724267879
Josef Němec	člen zastupitelstva		Hudeč 1	569694730	777555854
Pavel Stehno	hasič - spojka		Podmoklany 45		307103935

**Příloha I – Fotografie z povodní v roce 2010**







Foto nahoře – povodeň 2010

Foto dole – současnost (leden 2017)





## **BIBLIOGRAFICKÉ ÚDAJE**

**Jméno autora: Tereza Švecová**

**Obor: Bezpečnostní studia (Bc. BS Voš)**

**Forma studia: Kombinovaná**

**Název práce: Kraj Vysočina prizmatem krizového plánování**

**Rok: 2017**

**Počet stran textu bez příloh: 45**

**Celkový počet stran příloh: 34**

**Počet titulů českých použitých zdrojů: 8**

**Počet titulů zahraničních použitých zdrojů: 0**

**Počet internetových zdrojů: 27**

**Vedoucí práce: Mgr. Jiří Víšek**