

UNIVERZITA PALACKÉHO V OLOMOUCI

Přírodovědecká fakulta

Katedra rozvojových a environmentálních studií

DIPLOMOVÁ PRÁCE

Bc. Michaela PEŠKOVÁ

**Komparace *pro-poor* růstu Bhútánu a Nepálu**

Vedoucí práce: Ing. Mgr. Jaromír Harmáček, Ph.D.

OLOMOUC 2020

## **Abstrakt**

Pešková, Michaela. 2020. *Komparace pro-poor růstu Bhútánu a Nepálu*. Olomouc: Univerzita Palackého (diplomová práce).

Práce se zabývá tématem *pro-poor* růstu. Cílem je zjištění, zda v Bhútánu a Nepálu dochází díky ekonomickému růstu ke zlepšování situace chudých. Daty, s kterými analýza pracuje, jsou mikroekonomická data získaná z průzkumů domácností. První část diplomové práce se soustředí na definici konceptu *pro-poor* růstu a pojmů s ním spojených. Druhá část je zaměřena na teoretické představení ukazatelů měřících *pro-poor* růst, které jsou později aplikovány na případy Bhútánu a Nepálu. Poslední část pak představuje konkrétní politiky, které nejvíce přispívají k růstu příjmů nejchudší části populace a doporučí, jakým směrem by se podle teorie měly ubírat investice nepálské a bhútánské vlády.

## **Klíčová slova**

*Pro-poor* růst, chudoba, nerovnost, Bhútán, Nepál, PEGR, chudobě ekvivalentní míra růstu, PPGI, index *pro-poor* růstu, RPPG, míra *pro-poor* růstu, GIC, křivka růstové incidence

## **Abstract**

Pešková, M. 2020. Comparison of pro-poor growth in Bhutan and Nepal. Olomouc: Palacky University (Master's thesis).

The thesis describes the topic of pro-poor growth. The main aim is to find out whether as a result of economic growth there is an improvement of the living standards of the poorest in Bhutan and Nepal. The data which are used in the thesis are micro data from obtained from household surveys. The first part of the diploma thesis is focused on definition of pro-poor growth and other concepts associated with it. The second chapter introduces indicators used for measurement of pro-poor growth, which are later applied on Bhutan and Nepal. The last part introduces policies that may contribute to growth of income of the poorest part of population and then recommends what direction should the investments of the Nepalese and Bhutanese governments go.

## **Keywords**

Pro-poor growth, poverty, inequality, Bhutan, Nepal, PEGR, poverty equivalent growth rate, PPGI, pro-poor growth index, RPPG, rate of pro-poor growth, GIC, growth incidence curve

Prohlašuji, že jsem diplomovou práci *Komparace pro-poor růstu Bhútánu a Nepálu* napsala samostatně a veškeré použité zdroje jsem uvedla v seznamu literatury.

V Libenicích, dne 20.4.2020

.....

Bc. Michaela Pešková

Ráda bych poděkovala Ing. Mgr. Jaromíru Harmáčkovi, Ph.D. za odborné vedení mé diplomové práce, za všechny cenné rady, a především za vstřícnost a trpělivost. Neméně mu patří poděkování za nalezení mé cesty k aplikované statistice.

UNIVERZITA PALACKÉHO V OLOMOUCI  
Přirodovědecká fakulta  
Akademický rok: 2017/2018

## ZADÁNÍ DIPLOMOVÉ PRÁCE

(PROJEKTU, UMĚLECKÉHO DÍLA, UMĚLECKÉHO VÝKONU)

Jméno a příjmení: **Bc. Michaela PEŠKOVÁ**  
Osobní číslo: **R170109**  
Studijní program: **N1301 Geografie**  
Studijní obor: **Mezinárodní rozvojová studia**  
Název tématu: **Komparace pro-poor růstu Bhútánu a Nepálu**  
Zadávací katedra: **Katedra rozvojových a environmentálních studií**

### Zásady pro vypracování:

Cílem práce je porovnat trend vývoje pro-poor růstu v Bhútánu a Nepálu. Práce se v první části zaměří na definice konceptu pro-poor růstu a základních pojmů s ním spojených. Dále představí způsoby jeho měření a význam ukazatelů pro-poor růstu. Druhá kapitola se bude věnovat charakteristice Bhútánu a Nepálu, zejména pokud jde o vývoj ekonomického růstu, chudoby, nerovnosti a některých dalších nepřímých ukazatelů. Třetí kapitola bude zaměřena na výpočet, analýzu a komparaci ukazatelů pro-poor růstu v obou zemích. V závěrečné části budou zkoumány a porovnávány politiky zaměřené na redukci chudoby v obou zemích.

Rozsah grafických prací: **dle potřeby**  
Rozsah pracovní zprávy: **20 - 25 tisíc slov**  
Forma zpracování diplomové práce: **tištěná/elektronická**

Seznam odborné literatury:

All, I., 2007. Pro-Poor to Inclusive Growth: Asian Prescriptions. ERD Policy Brief Series No.48. Mandaluyong City, Philippines: Asian Development Bank  
Asian Development Bank and National Statistics Bureau of Bhutan, 2013. Bhutan Living Standards Survey 2012 Report. Mandaluyong City, Philippines: Asian Development Bank  
CBS, Government Of Nepal, 2011. Nepal Living Standards Survey 2010/11. Thapathali, Kathmandu, Nepal: Central Bureau of Statistics  
Eastwood, R., Lipton M., 2000. Pro-poor Growth and Pro-growth Poverty Reduction: Meaning, Evidence, and Policy Implications. Asian Development Review, 18(2), 22-58. Mandaluyong City, Philippines: Asian Development Bank  
Johnson, C., Start, D., 2001. Rights, claims and capture: Understanding the politics of pro-poor policy. Working Paper 145. London, United Kingdom of Great Britain and Ireland : Overseas Development Institute  
PovcalNet, 2017. PovcalNet: an online analysis tool for global poverty monitoring. World Bank  
Son, H., H., 2007. Pro-Poor Growth: Concepts and Measures. ERD Technical Note Series No. 22. Mandaluyong City, Philippines: Asian Development Bank

Vedoucí diplomové práce: **Ing. Mgr. Jaromír Harmáček, Ph.D.**  
Katedra rozvojových a environmentálních studií

Datum zadání diplomové práce: **26. ledna 2018**

Termín odevzdání diplomové práce: **13. dubna 2019**

L.S.

prof. RNDr. Ivo Feřt, CSc., Ph.D.  
děkan

doc. RNDr. Pavel Novák, CSc.  
vedoucí katedry

V Olomouci dne 26. ledna 2018

## Obsah

Seznam obrázků .....	10
Seznam tabulek .....	11
Seznam zkratek .....	12
Úvod.....	13
Cíle a metody práce .....	15
1 Charakteristika regionu a vybraných států .....	17
1.1 Nepál .....	18
1.2 Bhútán .....	21
1.3 Shrnutí a komparace obou států .....	24
2 Koncept <i>pro-poor</i> růstu .....	27
2.1 <i>Pro-poor</i> růst v kontextu chudoby, nerovnosti a ekonomického růstu .....	28
2.1.1 Chudoba .....	28
2.1.2 Nerovnost.....	32
2.1.3 Ekonomický růst .....	34
2.2 Měření <i>pro-poor</i> růstu.....	36
2.2.1 Index <i>pro-poor</i> růstu (PPGI).....	38
2.2.2 Chudobě ekvivalentní míra růstu (PEGR) .....	38
2.2.3 Křivka růstové incidence (GIC).....	39
2.2.4 Míra <i>pro-poor</i> růstu (RPPG).....	40
2.3 Ukazatele chudoby a nerovnosti v Bhútánu a Nepálu .....	41
2.4 Trendy <i>pro-poor</i> růstu v Bhútánu .....	46
2.5 Trendy <i>pro-poor</i> růstu v Nepálu .....	54
2.6 Diskuse.....	61
3 Politiky podporující <i>pro-poor</i> růst.....	63
3.1 Teoretický rámec.....	64
3.2 Politiky podporující <i>pro-poor</i> růst v Nepálu.....	67



3.3	Politiky podporující <i>pro-poor</i> růst v Bhútánu.....	70
	Závěr .....	74
	Seznam literatury .....	77
	Přílohy.....	81

## Seznam obrázků

Obrázek 1 Rozšíření chudoby ve světě .....	29
Obrázek 2 Ekonomická nerovnost ve světě v roce 2013 .....	33
Obrázek 3 Graf četností příjmů v populaci Nepálu v roce 2010 .....	42
Obrázek 4 Graf četností příjmů v populaci Bhútánu v roce 2012 .....	43
Obrázek 5 Lorenzovy křivky s 95% intervalem spolehlivosti.....	44
Obrázek 6 Kumulativní příjmy jednotlivých decilů pro Nepál 2010 .....	45
Obrázek 7 Kumulativní příjmy jednotlivých decilů pro Bhútán 2012 .....	46
Obrázek 8 Lorenzovy křivky s 95% intervalem spolehlivosti pro Bhútán 2003 a 2012 .....	46
Obrázek 9 Rozdíl mezi Lorenzovými křivkami pro Bhútán 2003 a 2012.....	47
Obrázek 10 GIC pro Bhútán 2003–2007 .....	51
Obrázek 11 GIC pro Bhútán 2007–2012 .....	51
Obrázek 12 GIC pro Bhútán 2012–2017 .....	52
Obrázek 13 GIC pro Bhútán 2003–2017 .....	52
Obrázek 14 Lorenzovy křivky s 95% intervalem spolehlivosti pro Nepál 2003 a 2010.....	54
Obrázek 15 Rozdíl mezi Lorenzovými křivkami pro Nepál 2003 a 2010.....	55
Obrázek 16 GIC pro Nepál 1995–2003 .....	58
Obrázek 17 GIC pro Nepál 2003–2010 .....	59
Obrázek 18 GIC pro Nepál 1995–2010 .....	59

## Seznam tabulek

Tabulka 1 Rozložení hospodářských sektorů v Nepálu, odhady z roku 2017 .....	20
Tabulka 2 Rozložení hospodářských sektorů v Bhútánu, odhady z roku 2015 .....	22
Tabulka 3 Komparace ukazatelů (nejnovější dostupná data) .....	26
Tabulka 4 Míra chudoby a počet chudých ve světě, 1990–2015 .....	30
Tabulka 5 Složení ukazatele index multidimenzionální chudoby .....	30
Tabulka 6 Průměrné rozložení příjmů pro 10 % a 20 % nejchudší části populace .....	34
Tabulka 7 Interpretace PPGI.....	38
Tabulka 8 Interpretace PEGR .....	39
Tabulka 9 Interpretace GIC .....	40
Tabulka 10 Interpretace RPPG .....	41
Tabulka 11 Výsledky PPGI pro Bhútán .....	49
Tabulka 12 Výsledky PEGR pro Bhútán.....	49
Tabulka 13 Výsledky RPPG pro Bhútán .....	53
Tabulka 14 Výsledky PPGI pro Nepál .....	56
Tabulka 15 Výsledky PEGR pro Nepál .....	57
Tabulka 16 Výsledky RPPG pro Nepál .....	60

## Seznam zkratk

ADB	<i>Asian Development Bank</i> – Asijská rozvojová banka
DASP	<i>Distributive Analysis Stata Package</i>
GE	<i>growth effect</i> – efekt růstu
GIC	<i>growth incidence curve</i> – křivka růstové incidence
HDI	<i>human development index</i> – index lidského rozvoje
HDP	hrubý domácí produkt
IE	<i>inequality effect</i> – efekt nerovnosti
LDCs	<i>least developed countries</i> – nejméně rozvinuté země
NIGIC	<i>non-income growth incidence curves</i> – křivka incidence nepřijmového růstu
ODA	<i>official development assistance</i> – oficiální rozvojová spolupráce
OSN	Organizace spojených národů
PEGR	<i>poverty equivalent growth rate</i> – chudobě ekvivalentní míra růstu
PGC	<i>poverty growth curve</i> – křivka chudoby a růstu
PPGI	<i>pro-poor growth index</i> – index <i>pro-poor</i> růstu
PPP	parita kupní síly
RPPG	<i>rate of pro-poor growth</i> – míra <i>pro-poor</i> růstu
SAARC	<i>South Asian Association for Regional Cooperation</i> – Jihoasijské sdružení pro regionální spolupráci
SDGs	<i>Sustainable Development Goals</i> – Cíle udržitelného rozvoje
USD	americký dolar
WHO	<i>World Health organization</i> – Světová zdravotnická organizace

## Úvod

Chudoba je v současnosti bezpochyby jedním z velice významných témat světových diskuzí, nejedná se však o žádný nový jev. Přesto, že se s ní lidé potýkají od nepaměti, v dobách dávno minulých by člověk, který je podle dnešních definic považován za extrémně chudého, zařazen mezi chudé s největší pravděpodobností nebyl. Je tedy jasné, že s postupným vývojem ostatních oblastí obklopujících člověka získala i chudoba v čase různá pojetí a také její rozšíření se ve světě proměňovalo.

Co je však pro celou dobu transformace společnosti podobné, je všeobecné uznání faktu, že cílem rozvoje je právě vymýcení chudoby. Společnými silami mezinárodního společenství proti chudobě soustředěně bojuje už několik desítek let a víceméně každá dekáda dosavadního rozvojového snažení byla doprovázena jinými teoriemi, přístupy a strategiemi k dosažení blahobytu a snížení chudoby.

Koncept *pro-poor* růstu se zaměřuje na zjištění, zda ve společnosti skutečně dochází ke zlepšení životní situace nejchudších obyvatel. Pomocí měření jednotlivých ukazatelů *pro-poor* růstu je možné zjistit, jak jsou přínosy z hospodářského růstu rozdělovány v populaci, jestli dochází k vyrovnávání nerovností ve společnosti, nebo právě naopak, zda se ekonomická situace chudých v porovnání s ostatními lidmi ve společnosti vlastně zhoršuje i přesto, že ekonomika státu roste.

Zkoumáním trendů *pro-poor* růstu v jednotlivých státech světa je možné získat přínosná zjištění, která umožňují odhadnout, zda ekonomický růst a politiky vlád skutečně přispívají k vymanění lidí z chudoby, a tím pádem i naplnění cílů, o něž mezinárodní společenství aktivně usiluje. V opačném případě mohou vést ke zjištění, že i přesto, že ekonomiky světa rostou, chudí v porovnání se zbytkem populace spíš ztrácí a nůžky mezi chudými a bohatými se tak stále rozevírají.

Tato práce se v první kapitole nejdříve zaměří na charakteristiku Bhútánu a Nepálu – států, které byly vybrány jako případové studie pro použití indikátorů *pro-poor* růstu. Ve zkratce budou mezi sebou porovnány, budou popsány jejich nejvýznamnější ekonomické ukazatele a v neposlední řadě budou státy zasazeny do kontextu regionu Jižní Asie. V následující kapitole bude vysvětlen pojem *pro-poor* růst a popsány hlavní přístupy k němu. Dále budou vymezeny základní pojmy, se kterými *pro-poor* růst pracuje. Jednotlivé konkrétní indikátory pak budou porovnány v kapitole

zaměřující se na měření *pro-poor* růstu a následně budou aplikovány přímo na Bhútán a Nepál. Výsledky všech ukazatelů budou prezentovány a dále porovnány mezi sebou tak, aby byl patrný trend *pro-poor* růstu v obou zemích. Ke konci práce se kapitola zaměří na politiky, které mají teoretický dopad na snižování chudoby ve společnosti a na doporučení priorit v případě Nepálu a Bhútánu s ohledem na přínos pro nejchudší obyvatele.

## Cíle a metody práce

Cílem práce je porovnat mezi sebou *pro-poor* růst Bhútánu a Nepálu, k čemuž má přispět zodpovězení následujících zadaných výzkumných otázek:

1. *Jaká jsou charakteristické rysy vybraných států a regionu, ve kterém leží?*
2. *Jak je možné charakterizovat *pro-poor* růst a jaké indikátory se k jeho měření využívají?*
3. *Jaké jsou trendy *pro-poor* růstu v Bhútánu a Nepálu ve vybraných sledovaných obdobích?*
4. *Jaká politická opatření mohou teoreticky podpořit *pro-poor* růst, a které z nich by měly být uplatňovány v případě Bhútánu a Nepálu?*

Pro zodpovězení první otázky je v práci použita metoda literární rešerše relevantní literatury a vyhledání potřebných statistických údajů. Statistické údaje pocházely převážně z veřejně dostupné online databáze Světové banky, z databáze UNDP a CIA, a dále ze serveru PovcalNet. PovcalNet byl vytvořen Světovou bankou jako online nástroj pro práci s daty, která lze využít pro analýzu chudoby. Práce vycházela z knih, odborných článků z časopisů, reportů zahraničních odborných institucí, internetových článků a internetových stránek organizací (Světová banka, UN a UNDP, OSN, ABD, MZV ČR, Světové zdravotnické organizace a dalších).

Pro zkoumání teorie *pro-poor* růstu byla opět provedena rešerše literatury a dalších empirických studií souvisejících s konstrukcí jednotlivých indikátorů *pro-poor* růstu. Stěžejní analytická část práce se zabývá samotnými výpočty těchto indikátorů přímo pro Bhútán a Nepál. Vybranými indikátory pro práci byly index *pro-poor* růstu (PPGI), chudobě ekvivalentní míra růstu (PEGR), míra *pro-poor* růstu (RPPG) a křivka růstové incidence (GIC). Pro Bhútán byly vytvořeny čtyři analýzy, konkrétně pro roky 2003–2007, 2007–2012, 2012–2017 a celkové období 2003–2017. Pro Nepál se jednalo o tři analýzy, a to za roky 1995–2003, 2003–2010 a celkové období 1995–2010. Celkové zkoumané období *pro-poor* růstu v Bhútánu tedy zahrnovalo čtrnáct let, v Nepálu pak let patnáct. Práce využívala mikroekonomická data získaná z průzkumů domácností.

Distribuční analýzy byly provedeny pomocí balíčku DASP (*Distributive Analysis Stata Package*), který je možné nainstalovat do základního statistického programu Stata. Jelikož pracuje s distribučními daty, je třeba upravit data, která jsou dostupná na PovcalNetu. Tato data bylo třeba z dostupných agregovaných dat následně za pomoci DASP disagregovat. Distribuce jednotlivých příjmů se simuluje pomocí matematické funkce, která vytvoří vektor příjmů, který je poté nutné násobit průměrným příjmem v konkrétním datasetu. Takto se simuluje příjem například pro deset tisíc standardizovaných jednotek (například jednotlivců), které byly vytvořeny i pro tuto práci.

Pro usnadnění pochopení a snazší porovnání jednotlivých údajů jsou v práci vloženy tabulky nebo grafy. Tabulky s výpočty byly vytvořeny autorkou na základě dat ze statistických výstupů nebo databází statistických dat. Tabulky s teoretickými informacemi vznikly překladem relevantních zdrojů. V textu jsou dále mapová zobrazení pro vizualizaci zkoumaných jevů. Kurzíva v textu označuje slova převzatá z angličtiny ponechaná v původním znění, text v kurzívě označený uvozovkami značí přímou citaci. Poznámky pod čarou doplňují hlavní text.

Výstupy z programu Stata, na jejichž základě byly vyhodnoceny indikátory *pro-poor* růstu, jsou k nahlédnutí vloženy v práci jako příloha.



## 1 Charakteristika regionu a vybraných států

Vybrané státy, Nepál i Bhútán, leží podle obvyklé regionalizace v geopolitické oblasti Jižní Asie. Region zahrnuje podle Světové banky Afghánistán, Bangladéš, Bhútán, Indii, Maledivy, Nepál, Pákistán a Srí Lanku (World Bank, 2019b). Všechny z těchto států jsou pak od roku 1985 členy Jihoasijského sdružení pro regionální spolupráci (SAARC), jehož snahou je sblížovat státy Jižní Asie v oblasti ekonomie a kulturního a sociálního rozvoje. Nejdůležitějšími body je snaha o navyšování ekonomického růstu, zvyšování blahobytu obyvatel, dále pak podpora aktivní spolupráce mezi státy a snaha o spolupráci s dalšími rozvojovými zeměmi a mezinárodními organizacemi. (SAARC, 2018)

Za poslední tři dekády má za sebou Jižní Asie prudký nárůst HDP z 407,2 miliard USD v roce 1990 na přibližně 3,5 bilionu v roce 2018. V přepočtu na osobu HDP vzrostlo s ohledem na paritu kupní síly z 1277 mezinárodních dolarů v roce 1990 na 7085 mezinárodních dolarů v roce 2018. Současné HDP všech států jižní Asie tvoří necelých 4,1 % HDP celého světa přesto, že zde žije skoro 23,7 % světové populace. (World Bank, 2019c). Toto porovnání tedy naznačuje, že v Jižní Asii se nachází spíše chudší státy. V oblasti podle statistik Světové banky žilo v roce 2013 14,7 % obyvatel regionu Jižní Asie pod hranicí extrémní chudoby za méně než 1,9 USD na den. V absolutních hodnotách šlo o 249 milionů obyvatel, tedy celkem o třetinu nejchudších lidí světa. I přesto, že množství obyvatel žijících v této oblasti v nevyhovujících podmínkách je stále obrovské, je třeba říci, že jednotlivé ukazatele kvality života postupně stoupají. Je to například vidět na ukazateli naděje na dožití při narození, která od roku 1960 stoupla z 49 let na 69 let v roce 2017. Stoupá také hrubá zápisovost do základních škol, jejíž hodnota vzrostla z průměrných 72,5 % v roce 1970 na 110,6 %<sup>1</sup> v roce 2018. Je tedy patrné, že základního vzdělání se dostává i studentům, kteří jsou věkově starší než běžní studenti základních škol. Průměrná gramotnost v regionu se v současnosti pohybuje kolem 72 %, což je ohromným úspěchem s ohledem na gramotnost v roce 1975, která dosahovala něco málo přes 36 %. (World Bank, 2019c)

---

<sup>1</sup> Hodnota ukazatele hrubá zápisovost do základních škol může překročit 100 %, jelikož zahrnuje počet všech dětí zapsaných do nového ročníku bez ohledu na jejich věk.

Mezi jednotlivými státy v rámci regionu jsou ale patrné hospodářské i sociální rozdíly, které jsou výsledkem velkého množství ovlivňujících faktorů. Patří mezi ně například rozdílné politické upořádání států, včetně rozdílných strategií v přístupu ke světovým trhům, nebo rozdílná podpora vzdělávání a utváření pracovních míst, a je možné zmínit například i různý historický kontext jednotlivých zemí. Jednotlivé vlivy je ale složité rozklíčovat, co je ale jasně patrné je například rozdílný georeliéf jednotlivých států. V rámci regionu Jižní Asie můžeme najít jak státy ležící na pobřeží, jejichž území je z drtivé většiny nížinné, tak nejvýše položené státy světa. Nejvýraznějším příkladem pobřežního státu je Bangladéš, kde většina jeho rozlohy nedosahuje více než 10 metrů nad mořem a běžný život v něm je tak několikrát ročně ovlivněn rozsáhlými záplavami. Naopak v severní části regionu nalezneme státy ležící v oblasti nejvyššího pohoří světa, tedy Himaláji. Patří mezi ně právě Bhútán a Nepál, státy, které byly vybrány pro komparaci *pro-poor* růstu v této práci a jejichž geografické podmínky jsou díky malé vzájemné vzdálenosti velice podobné. Průměrná nadmořská výška obou zemí je vysoko nad hodnotou průměru celého regionu i světa. Velká část jejich území se nachází ve výškách nad 3000 metrů nad mořem. Takto hornatá území představují pro každou ze zemí mnoho výzev při jejich každodenním fungování, ale také nezanedbatelného potenciálu pro další rozvoj.

## 1.1 Nepál

Nepálská federativní demokratická republika je typickým příkladem vnitrozemského hornatého státu. Na jihu se nachází rovinatější region s několika významnými řekami. Severní část státu leží v oblasti nejvyšších Himaláji, přičemž přímo na hranici Nepálu a Číny se nachází nejvyšší hora světa Mount Everest. Dalším sousedním státem je pak Indie. V této práci je pro komparaci vybrán Bhútán, jako blízký regionální celek. Nejedná se však o přímé sousední státy, jsou od sebe odděleny jedním z indických svazových států, státem Sikkim. Přesto jsou díky relativní blízkosti geografické podmínky obou zemí podobné. Rozloha Nepálské republiky je přes 174 tisíc km<sup>2</sup> a na tomto území žije přes 29 milionů obyvatel. V hlavním městě Káthmándú a jeho přiléhajícím okolí žije kolem 2,5 milionů z nich a je tak nejzaldněnějším městem státu. Nejvíce obyvatel žije na jihu státu, převážně na venkově. Urbanizace v zemi v současnosti mírně přesahuje 20 %. Většinu obyvatelstva tvoří

Nepálci, ale podle národního censu z roku 2011 se obyvatelé hlásili k dalším 125 etnickým skupinám. Podobná situace se tedy vztahuje i na jazyky používané v Nepálu. Nepálštinou, která je oficiální jazykem státu, mluví asi 50 % obyvatel, ostatní v censu uvedli jako svůj mateřský jazyk jeden z dalších 123 v Nepálu používaných jazyků. Co se týká náboženského vyznání, přes 80 % obyvatel se hlásí k hinduismu, ostatní pak například k buddhismu nebo islámu (CIA, 2020b).

S ohledem na ukazatele zaměřující se na rozvoj země je možné říci, že Nepál je progresivní zemí. V roce 2018 bylo podle odhadů 68 % obyvatel gramotných, což je významným zlepšením, porovnáme-li současná data s těmi dostupnými z roku 1981, kdy se jednalo pouze o 20,6 % obyvatel. Stejně tak v celé zemi vzrostla hrubá zápisovost do základních škol, z původních 71 % v roce 1981 na 144 % v roce 2017 (World Bank, 2019c). Dalším důležitým aspektem kvality života je úroveň zdravotnictví ve státě. Pravděpodobně nejlepším ukazatelem vyjadřujícím zdraví obyvatel je naděje na dožití při narození. V roce 2017 je naděje na dožití pro právě narozené 70 let. Ještě před třiceti lety byla v Nepálu naděje na dožití necelých 52 let (World Bank, 2019c).

Podle progresu všech předchozích indikátorů je zřejmé, že na vzestupu v Nepálu jsou i hodnoty HDI. Jedná se o indikátor, který v sobě spojuje výsledky snažení jak v oblasti ekonomiky státu, tak i dalších dimenzích rozvoje jako je vzdělávání a zdravotnictví. Index nabývá hodnot od 0 do 1, přičemž čím je jeho hodnota blíže k jedné, tím lepších výsledků stát dosahuje. Nepál podle posledních dat zaujímal v roce 2018 147. místo ve světě s hodnotou 0,58. V roce 1990, kdy byl tento index pro výpočet poprvé použit, byla tato hodnota 0,38. (UNDP, 2019a)

Jedním z komponentů indexu lidského rozvoje je i ekonomická složka vyjádřená hodnotou hrubého národního produktu na obyvatele. V Nepálu se v roce 2018 jednalo o 2724 mezinárodních dolarů (v konstantních cenách z roku 2011) s ohledem na paritu kupní síly. Hodnota hrubého domácího produktu pak dosahovala ve stejném roce, také v PPP na obyvatele, velice podobné hodnoty, a to 2741 dolarů (World Bank, 2019c). Celková hodnota HDP byla v roce 2018 přes 29 miliard USD. V následující tabulce je velmi jasně vidět význam jednotlivých hospodářských sektorů pro ekonomiku Nepálu. Největší podíl na HDP má v Nepálu terciér, který tvoří 59,5 % HDP a zaměstnává necelých 20 % obyvatel. Dále se na HDP podílí primární sektor zaměstnávající drtivou většinu obyvatel – až 69 %. Nejmenší zastoupení má v Nepálu průmysl, tedy sekundární

sektor, který do HDP přispívá 13,5 % a zaměstnává přes 11 % obyvatel. Míra nezaměstnanosti byla v roce 2017 odhadována kolem 3 %. (CIA, 2020b)

**Tabulka 1 Rozložení hospodářských sektorů v Nepálu, odhady z roku 2017**

Sektory hospodářství	Podíl na HDP (v %)	Podíl pracovní síly zaměstnané v sektoru (v %)
<b>Primární sektor</b>	27	69
<b>Sekundární sektor</b>	13,5	12
<b>Terciární sektor</b>	59,5	19

Zdroj: CIA, 2020b. Upraveno autorkou

Podle dat z factbooku CIA (2020b) je největším obchodním partnerem Nepálu Indie, odkud je dováženo asi 70 % veškerého importovaného zboží, dále pak 7,5 % dováží z Číny. Polovina zboží z Nepálu je pak dovážena do Indie, kolem 11 % do Spojených států amerických a přes 7 % do Turecka. Hodnota zboží dováženého do země je mnohonásobně vyšší než hodnota zboží vyváženého. Podle odhadů pro rok 2017 se jednalo o export v hodnotě necelých 819 milionů USD, naopak import byl ten samý rok podle odhadu realizován za 10 miliard USD.

Nejčastějšími komoditami pěstovanými v Nepálu jsou luštěniny, rýže, kukuřice nebo cukrová třtina. Plocha určená k zemědělství se odhaduje na 30 %, z toho polovina je považována za ornou (CIA, 2020b). Průmysl je na zemědělství hodně navázán. Vyrábí se koberce, textilní vlákna, juta anebo například mlýny na jednotlivé plodiny (CIA, 2020b). S ohledem na fakt, že zemědělství a s ním spojené obory zaměstnávají drtivou většinu Nepálců, je třeba zmínit závislost odvětví na načasování a síle letních monzunů. Pokud je sezona monzunů jakkoliv neobvyklá, jejím následkem mohou být záplavy, ale i sucha a s nimi spojený hlad.

Jelikož je Nepál klasifikován jako rozvojová země a patří i mezi nejméně rozvinuté země světa (tzv. LDCs), je i významným recipientem rozvojové pomoci. V roce 2017 prostřednictvím oficiální rozvojové spolupráce (ODA) ze světa obdržel 1,2 miliardy USD (v konstantních hodnotách roku 2015). V přepočtu tvořily finance z ODA v roce 2017 pouze 5 % hrubého národního produktu. Mnohem významnější podíl mají tyto příjmy na vládních výdajích. Nepál jimi v ten samý rok financoval 25,8 % svých vládních výdajů. Ještě zajímavějším ukazatelem jsou pro rozvojové země z hlediska příchodících financí hodnoty remitencí. V roce 2018 do Nepálu přišlo podle odhadů až

8 miliard USD, což nemusí být tak významná částka, ale s ohledem na Nepálské HDP se jedná o skoro 28 % jeho hodnoty. (World Bank, 2019c)

Všechna výše zmíněná fakta vytváří pro Nepál specifické překážky, ale i potenciál pro rozvoj státu a boj s chudobou. Nejvýznamnější z nich budou rozebrány v podkapitole soustředící se na shrnutí a komparaci Bhútánu s Nepálem.

## 1.2 Bhútán

Stejně jako Nepál je i Bhútánské království vnitrozemskou hornatou zemí Jižní Asie. Pouze na jihu je rovinnatější oblast, která směrem na sever stoupá k nejvyšším horám světa. Průměrná nadmořská výška celého území je 2220 m. n. m. Hranice státu jsou z jihu, východu a západu společné s Indií, na severu pak s Čínou, spíše tedy s Tibetskou autonomní oblastí. Rozloha Bhútánského království je přes 38 tisíc km<sup>2</sup>. Pro porovnání, rozloha Nepálu je přibližně čtyři a půl krát větší. Na území žije necelých 770 000 obyvatel, jedná se tedy o velice řídkou zalidněnou oblast, hlavně z důvodu neobyvatelných hor. Nejlidnatějším místem je hlavní město Thimphu v západní části země. Žije zde přes 200 tisíc obyvatel. V porovnání s Nepálem je urbanizace v Bhútánu dvojnásobná, tedy něco přes 40 %. Majoritní etnickou skupinou, která tvoří 50 %, jsou Bhútové, dalších 35 % obyvatel jsou etničtí Nepálci (neboli Lhotšampové), ostatní obyvatelé jsou příslušníci etnických a migrujících kmenů. Oficiálním jazykem Bhútánu je dzongka, kterou používá asi čtvrtina obyvatel, zbytek obyvatelstva mluví jazykem lhotshamkha, sharchhopka nebo jinými. Náboženské vyznání je oproti příslušnosti k etnickým skupinám a jazykům více homogenní. Přes 75 % obyvatel vyznává tzv. tibetský buddhismus. Hinduismus praktikuje 22 % populace, zbylých 2,5 % se hlásí k islámu a dalším náboženstvím. (CIA, 2020a)

Následující část se bude věnovat ukazatelům vzdělávání a zdravotnictví. Gramotnost v Bhútánu byla v roce 2017 66,6 % u všech obyvatel starších 15 let. Nejstarší dostupná data gramotnosti pro porovnání jsou z roku 2005, kdy podíl gramotných dosahoval k necelým 53 % obyvatel. Dalším ukazatelem vyjadřujícím progres ve vzdělávání je hrubá zápisovost do základních škol, která v roce 2018 dosahovala 100,1 %. Ještě před 30 lety, tedy v roce 1988 byla zápisovost kolem 57 %, je tedy patrné, že v současnosti se i lidé, kteří nemají příslušný věk pro nástup do ročníku, vzdělávají.

Rozvoj je v Bhútánu patrný i s ohledem na zdravotnictví. Lidé narození v roce 2017 mají průměrnou naději na dožití přes 71 let. Nejstarší data pro naději na dožití při narození můžeme najít z roku 1960, která v Bhútánu činila 34,5 let, a ještě na přelomu tisíciletí to bylo 60,8 let. (World Bank, 2019c).

Kombinaci výše zmíněných oblastí lidského blahobytu spolu s ekonomickou stránkou můžeme opět najít v indikátoru index lidského rozvoje. Hodnota HDI pro Bhútán v roce 2018 dosáhla 0,62. Hodnota je o něco vyšší pro Bhútán než pro Nepál, ve světě se tedy umístil o 13 míst lépe, na 134. příčce. Stále se však nachází v kategorii zemí se střední hodnotou HDI, tedy rozvojových zemí. V roce 2005, kdy jsou pro Bhútán dostupná první data, index dosahoval hodnoty 0,51. (UNDP, 2019a)

Síla Bhútánské ekonomiky vyjádřená v celkovém HDP byla v roce 2018 2,5 miliard USD. V přepočtu na osobu s ohledem na paritu kupní síly dosahovalo Bhútánské HDP 9 348 mezinárodních dolarů. (World Bank, 2019c). Bhútán, jako horský stát, má velmi omezené možnosti s nakládáním s půdou. Přes 85 % veškeré rozlohy státu pokrývají lesy. Zemědělská půda přesahuje něco málo přes 13 % a z toho je pouhá pětina využívána jako orná půda, zbytek jsou víceméně permanentní pastviny. Primární sektor, převážně tedy zemědělství, lesnictví a těžba tvoří přes 16 % hodnoty HDP. Pracuje v něm ale nadpoloviční většina Bhútánců (viz tabulka č. 2). Srovnatelný podíl na HDP má v Bhútánu sekundární a terciální sektor hospodářství, oba sektory se na HDP podílí přibližně 42 %. Jejich hodnoty jsou srovnatelné i co se týká zaměstnanosti obyvatelstva v dílčích sektorech, oba zaměstnávají přibližně po pětině obyvatel. Míra nezaměstnanosti je v Bhútánu odhadována lehce přes 3 %. (CIA, 2020a)

**Tabulka 2 Rozložení hospodářských sektorů v Bhútánu, odhady z roku 2015**

Sektory hospodářství	Podíl na HDP (v %)	Podíl pracovní síly zaměstnané v sektoru (v %)
<b>Primární sektor</b>	16,2	58
<b>Sekundární sektor</b>	41,8	20
<b>Terciální sektor</b>	42	22

*Zdroj: CIA, 2020a. Upraveno autorkou*

Nutno ale podotknout, že čistě ekonomický pohled HDP není ukazatel, se kterým bhútánská vláda pracuje. Už v roce 1972 bhútánský král Jigme Khesar Namgyel Wangchuck představil koncept hrubého národního štěstí, který nepracuje pouze

s hodnocením úspěšnosti státu na základě ekonomických ukazatelů jako je hrubý národní produkt. Pro hrubé národní štěstí jsou základem 4 pilíře, a to: udržitelný a spravedlivý sociálně-ekonomický rozvoj, ochrana životního prostředí, zachování a šíření tradiční kultury a v neposlední řadě dobré vládnutí. Hodnota hrubého národního štěstí se zjišťuje dotazníkovým šetřením. Dílčími oblastmi, na které se dotazníkové šetření rovnoměrně zaměřuje, je duševní pohoda, kvalita zdraví, správné využití času, vzdělání, kulturní různorodost, dobré vládnutí, vitalita komunity, ekologická diverzita a životní úroveň. V dotazníku jsou jednotlivé oblasti vyhodnocovány na základě subjektivních i objektivních indikátorů. Na základě konečných výsledků je možné díky vyplněným osobním údajům dotazovaných porovnat hodnoty štěstí mezi jednotlivými skupinami, ať už podle věku, pohlaví, povolání nebo vzdělání. Zvyšování hodnot hrubého národního štěstí je v bhútánské ústavě zakotveno jako oficiální cíl. (Centre for Bhutan Studies & GNH Research, 2016)

Největším obchodním partnerem Bhútánu je jednoznačně Indie, a to jak s ohledem na export (do Indie Bhútán dováží 95,3 %), tak i na import (odkud dováží 89,5 % zboží). Podle odhadů CIA bylo do Bhútánu v roce 2017 dovezeno zboží v hodnotě kolem jedné miliardy, export byl v ten samý rok realizován v hodnotě 500 milionů. Stejně jako pro Nepál, je i pro Bhútán typické záporné saldo obchodní bilance. (CIA, 2020a)

Jelikož Bhútán díky geografické poloze disponuje horskými prudkými řekami, hlavním vývozním artiklem do Indie je elektřina vyráběná v bhútánských hydroelektrárnách. Dále pak vyváží vytěžené suroviny jako například vápník, dolomit, anebo produkty z nich vyrobené jako cement, sádra nebo ocel. Naopak z Indie se nejčastěji dováží strojní díly, letadla, automobily a produkty pro ně potřebné, především paliva a maziva. V neposlední řadě Bhútán nakupuje rýži.

Bhútán je zařazen mezi rozvojové země a také klasifikován jako jeden z LDCs (nejméně rozvinuté země světa) a prostřednictvím oficiální rozvojové spolupráce (ODA) v roce 2017 obdržel lehce přes 117,4 milionů USD (v konstantních hodnotách roku 2015). V přepočtu tvořily finance z ODA v roce 2017 pouze 5,12 % hrubého národního produktu. Tyto finance pak tvořily čtvrtinu vládních výdajů (stejně jako v Nepálu). Dalším zdrojem financí ze zahraničí jsou remitence. Pro Bhútán v roce 2018 dosáhly hodnoty 58 milionů USD. Hodnota remitencí vztažená k ekonomice Bhútánu činila 2,3 % HDP. Oficiální rozvojová spolupráce má tedy pro Bhútán větší finanční význam než

remittance, což je významný rozdíl oproti Nepálu, kde remittance dosahují až třetiny HDP. (World Bank, 2019c)

### **1.3 Shrnutí a komparace obou států**

Geograficky jsou si Bhútán s Nepálem velmi podobní. Území obou zemí je z drtivé většiny vysokohorské a s tím se pojí velké množství komplikací pro běžný život místních obyvatel. V obou zemích pramení nebo jimi protékají divoké horské řeky, které se částečně dají využít k turismu, ekonomicky však mnohem zajímavěji k výstavbě vodních elektráren. Tohoto potenciálu zatím využívá pouze Bhútán, kde hydroelektrárny vyrábí nadbytek energie, a tak je elektřina nejvýznamnějším vývozním artiklem do Indie. Naopak v Nepálu je situace jiná. Populace Nepálu velmi rychle roste a vyrobená elektřina nestačí pokrýt její spotřebu, proto se Nepál často potýká s výpadky energií. Nejvíce pak v době zimních měsíců, kdy chybí voda z letní monzunové sezony a horské řeky zamrzají. Pro Nepál je vodní energie jedním z mála přírodních zdrojů a ani tento zdroj není nijak spolehlivý, natož aby Nepálu přinášel zisky. Naopak na území Bhútánu se přírodní zdroje k těžbě nachází a jsou pro něj dalšími důležitými vývozními artikly. Přesto, že export Bhútánu tvoří značné zdroje pro veřejný rozpočet, stále je jeho obchodní saldo záporné. Stejně tak je tomu i v případě Nepálu. Obě země také realizují drtivou většinu svého obchodu právě s Indií, přičemž zde vzniká velká závislost na vzájemných obchodních podmínkách a výkyvech obou trhů. Pro Bhútán by bylo zajímavé navázání dalších obchodních vztahů. Závislost na dovozu je problematická hlavně v případě dovozu potravin, s kterým se ale obě země potýkají, protože většina půdy v oblasti není klasifikována jako zemědělská. Pro horské oblasti je také typická špatná dostupnost a nedostatečná infrastruktura.

Dalším přímým důsledkem geografické polohy v oblasti stále rostoucího Himalájského pohoří na styku Indické a Euroasijské tektonické desky jsou například poslední dvě velká po sobě následující zemětřesení v roce 2015, jejichž epicentrum se nacházelo přímo na území Nepálu. Obě zemětřesení přesáhla sedm stupňů Richterovy škály a zahynulo tehdy přes osm a půl tisíce lidí a dalších necelých 17 tisíc bylo zraněno. Nepál se s jeho následky vyrovnává dodnes. Podle zprávy Světové zdravotnické organizace bylo zasaženo 1059 zdravotnických zařízení, z toho 402 jich bylo kompletně



zničeno. To pro zemi s nedostatečně rozvinutým zdravotnickým systémem znamenalo neočekávané výdaje a několik kroků zpět při rozvoji zdravotnictví. (WHO, 2015)

Země ležící v Himalájích ale mohou využít jejich potenciálu v podobě turisticky vyhledávaných dechberoucích scenérií a možnosti výprav za zdoláním nejvyšších hor světa. Proto mají obě země tak vysoký podíl terciálního sektoru na celkovém HDP. O výstup na nejvyšší hory světa se pokouší stále více dobrodruhů i přesto, že se jedná o nákladnou cestu. Bhútán má k turismu odlišný přístup než většina dalších zemí světa. Do Bhútánu je možné cestovat s vízy jako turista nebo pouze na pozvání vlády. Ale i turista s platnými vízy musí v Bhútánu splňovat určité podmínky. Nesmí se pohybovat sám, ale pouze ve skupině s oficiálním bhútánským průvodcem, cestuje se pouze po předem připravených trasách a vše musí být vyřízeno a zapláceno ještě před samotným příjezdem do země. Specifikem bhútánského regulovaného turismu je uhrazení poplatku za denní pobyt tzv. *minimum daily package*, které činí v nejatraktivnějších měsících – lednu, únoru, červnu, červenci a prosinci 250 USD na osobu a den, v ostatních měsících pak 200 USD. Bez zaplacení tohoto cestovního poplatku nejsou vystavena víza. Součástí poplatku je ubytování, strava, místní transport, služby průvodce ale i tzv. *sustainable development fee*. (MZV, nedatováno; Tourism Council of Bhutan, 2020)

Pro Bhútán i Nepál je turismus, zaměřující se na kulturní památky nebo ten vysokohorský, významným potenciálním příjmem. V Bhútánu jsou ale počty turistů stále limitovány vcelku vysokou částkou potřebnou na každý den. V Nepálu naopak není limitován vůbec, a to i včetně počtu turistů stoupajících na nejvyšší hory světa. V takovém případě je nezbytné hlídat, aby v honu za maximalizací zisků z turismu nevratně neutrpěly újmu nenahraditelné přírodní památky.

Podle nejnovějších dat Světové banky zaměřující se na ukazatele rozvoje výše bylo v obou zemích patrné, že došlo k významnému progresu. Níže je pro některé z ukazatelů sestavena tabulka s porovnáním jednotlivých zemí s regionem Jižní Asie a hodnotami celosvětového průměru. Gramotnost v Nepálu dosahuje 68 %, v Bhútánu 67 %, přičemž obě hodnoty byly v roce 2018 i přes dosavadní progres pod úrovní průměru ve státech Jižní Asie a hluboce pod průměrnou gramotností ve světě. Naopak hodnota naděje na dožití je v obou zemích víceméně průměrná jako hodnota ve světě, tedy 72 let, a naopak i o pár let vyšší než v zemích Jižní Asie (World Bank, 2019). Index lidského rozvoje, pro Nepál s hodnotou 0,58 a pro Bhútán s hodnotou 0,62, je v porovnání

ke světovému průměru nízký. Přibližuje se ale průměrné hodnotě asijského regionu (UNDP, 2019). Hodnoty Nepálu a Bhútánu se od sebe liší v HDP na obyvatele v paritě kupní síly. Nepál dosáhl v roce 2017 hodnoty 2741 dolarů, Bhútán v ten samý rok 9348 dolarů. Obě země byly pod světovými hodnotami při porovnání s průměrným HDP na osobu, avšak hodnota HDP Bhútánu se nacházela nad průměrem Jižní Asie, zatímco Nepál hluboce pod ním. Poslední porovnávanou hodnotou je podíl financí z oficiální rozvojové spolupráce na HNP zemí. Tento podíl se v obou zemích v roce 2017 pohyboval kolem 5 %, v absolutních hodnotách se pak jednalo o více financí pro Bhútán. Jednoznačné je ale porovnání s ostatními státy Jižní Asie a ostatními státy světa, kde je na první pohled patrné, že podíl ve většině případů nedosahuje ani půl procenta HNP (World Bank, 2019). S ohledem na finance z ODA jako podíl vládních výdajů (v obou zemích tvořily čtvrtinu) je třeba opatrnosti vlád s jejich využitím. V rámci bilaterálních i multilaterálních spoluprací jsou sice finanční toky plánovány na několik let dopředu, není s nimi ale možné počítat v dohledných desetiletích, a proto je čtvrtinové financování rozpočtu rizikové, pokud by finance nebyly směřovány jako investice. Zdroje od donorů ze spolupráce by měly být investovány tak, aby později do státního rozpočtu přispívaly dalšími financemi poté, co se stát vymaní z kategorie rozvojové země a spolupráce budou ukončeny. S ohledem na rozvojové ukazatele se jedná o region, kde z podpory *pro-poor* laděných politik a vymanění se z chudoby bude benefitovat celá populace.

**Tabulka 3 Komparace ukazatelů (nejnovější dostupná data)**

Ukazatel	Nepál	Bhútán	Jižní Asie	Svět
<b>Gramotnost obyvatel nad 15 let v % (2018)</b>	68	67	72	86
<b>Naděje na dožití v letech (2017)</b>	70	71	69	72
<b>HDI (2018)</b>	0,58	0,62	0,64	0,73
<b>HDP/obyv., PPP v hodnotách mezinárodních dolarů z roku 2011 (2018)</b>	2741	9348	6286	15914
<b>Oficiální rozvojová pomoc v % z HNP (2017)</b>	4,9	5,1	0,4	0,2

Zdroj: World Bank, 2019; UNDP, 2019a. Upraveno a přepočítáno autorkou

## 2 Koncept *pro-poor* růstu

Otázka *pro-poor* růstu vyvstává ve většině rozvojových diskuzí. Řeší se, jaký vliv má ekonomický růst na vyzdvihnutí lidí z chudoby a na nerovnost ve společnosti a jak je možné vlastně *pro-poor* růst definovat.

Anglickým termínem „*pro-poor growth*“ je označován růst, z něhož nejvíce profituje nejchudší část populace (Harmáček et al., 2016). Ve zkratce jde tedy o zjišťování, jak se růst příjmu distribuuje v populaci. Ve strategii pro boj s chudobou v Asii a Pacifiku od Asijské rozvojové banky je *pro-poor* růst blíže specifikován jako růst vytvářející pracovní místa společně s politikami a programy, které se snaží o vyrovnávání nerovností ve společnosti a podporují pracovní místa a příjmy tradičně vyloučených skupin (ADB, 1999). Mezi tradičně vyloučené osoby s větší mírou chudoby se mohou řadit ženy, menšinové náboženské a etnické skupiny a starší a jinak znevýhodněné osoby (Giddens, 2013). Stephan Klasen v *Toward Pro-Poor Policies* také zdůrazňuje soustředění se na velmi chudé vyloučené zemědělské oblasti. (Tungodden et al., 2003).

Zaměření *pro-poor* růstu může být široké podle toho, jaké je samotné pojetí chudoby (viz kapitola 2.1.1.). Tato práce se zaměřuje na ekonomické pojetí chudoby a *pro-poor* růstu z pohledu materiální (příjmové) deprivace. Je však třeba mít na paměti, že je možné rozlišit příjmový i nepříjmový *pro-poor* růst, protože ne vždy při zvyšujícím se příjmu dochází i ke zvýšení jiných rozvojových ukazatelů, jako jsou například ukazatele zdraví nebo vzdělání ve společnosti. Pokud jsou v databázích k dispozici mikrodata z průzkumů domácností v jednotlivých zemích pro nepříjmové ukazatele, je možné s nimi pracovat jako s těmi příjmovými v této práci.

Teoreticky je možné *pro-poor* růst vymezit dvěma základními přístupy a to jako:

- absolutní *pro-poor* růst
- relativní *pro-poor* růst

Relativní přístup se u *pro-poor* růstu zaměřuje na rozdělení přínosů ekonomického růstu mezi chudé a bohaté a umožňuje tak mezi nimi srovnání, naopak absolutní přístup se věnuje pouze příjmům chudých bez ohledu na vztažení k nechudé části populace. (Harmáček et al., 2016)

Klasifikace konkrétních výsledků růstu je pak dále rozsáhleji a detailněji popsána v podkapitole Měření *pro-poor* růstu, kde je vysvětleno, jak je možné jednotlivé výsledné hodnoty *pro-poor* růstu dále dělit na relativní růst, silný absolutní růst, *trickle-down* (tzv. prokapávající) růst, *pro-poor* pokles, zbídačující růst a pokles, který je označen jako *anti-poor*.

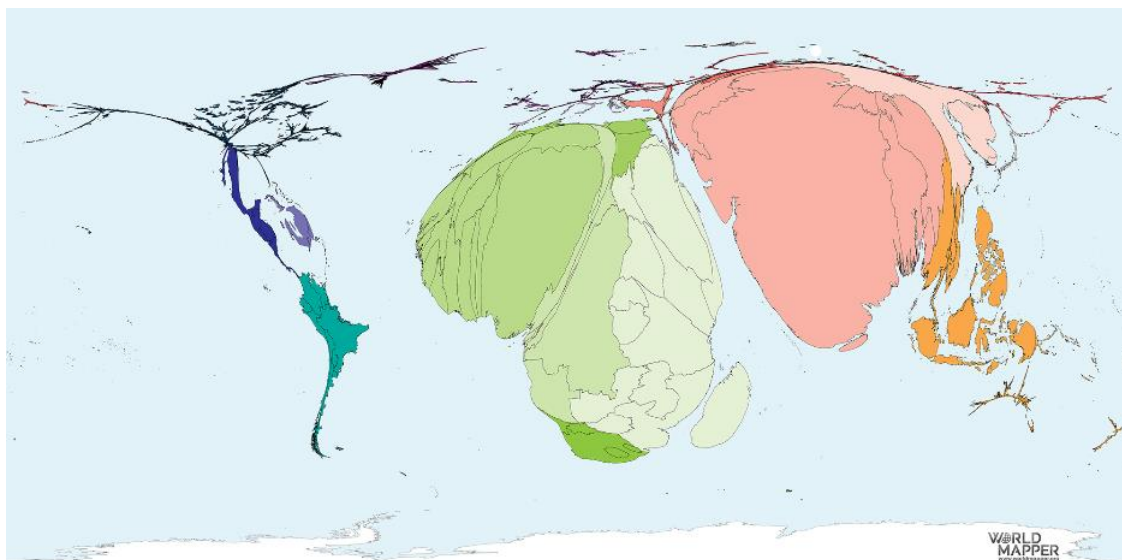
## **2.1 Pro-poor růst v kontextu chudoby, nerovnosti a ekonomického růstu**

Aby bylo možné porozumět indikátorům *pro-poor* růstu a významu jejich zkoumání, je třeba specifikovat pojmy se kterými *pro-poor* růst pracuje a vysvětlit vztahy mezi nimi. Koncept *pro-poor* růstu, který je vnímám jako růst, z kterého nejvíce těží nejchudší část populace, už ze své podstaty propojuje ekonomický růst, chudobu a nerovnost ve společnosti. Proto jsou těmto tématům věnovány následující podkapitoly.

### **2.1.1 Chudoba**

Chudoba není pro společnost novým fenoménem, naopak je její součástí od počátku. Začátkem 19. století žila drtivá většina (více než 80 %) světa v materiálních podmínkách, které bychom dnes označili za extrémní chudobu (Ortiz-Ospina a Roser, 2017). Dnes je navíc charakterizována výraznými rozdíly v její prostorové distribuci. V roce 2015 se nacházela polovina lidí žijících pod hranicí chudoby pouze v pěti zemích světa (Katayama a Divyanshi, 2019). Zatímco v Evropě a střední Asii žilo v roce 2015 pod hranicí chudoby 1,5 % obyvatel, v ten samý rok se jednalo o 16,1 % populace jižní Asie a 41 % populace Subsaharské Afriky (World Bank, 2019). I když se tak s extrémní chudobou ve světě potýká průměrně 10 % populace, je možné zde vidět výrazný rozdíl v jejím výskytu v jednotlivých regionech (World Bank, 2018). Na obrázku anamorfované mapy níže (obrázek č.1), která zobrazuje, ve kterých státech žije nejvíce lidí žijících za méně než 1,9 USD na den, jsou velice dobře patrné rozdíly jednotlivých regionů.

## Obrázek 1 Rozšíření chudoby ve světě



Zdroj: mapové zobrazení: Worldmapper.org, 2018. (vycházející z dat United Nation Human Development Report 2016)

Vycházejíc z hodnot z roku 2015, pod hranicí chudoby, která byla Světovou bankou stanovena na 1,9 USD na den, žije ve světě 736 milionů lidí (World Bank, 2018). Ačkoli dochází k postupnému snižování jak absolutního počtu lidí žijících pod hranicí chudoby, tak i podílu chudých v celosvětové populaci (viz tabulka č. 4), před globálním společenstvím teď leží společný cíl, ke kterému se zavázalo. Skupina Světové banky se shodla na snížení podílu světové populace žijící pod hranicí extrémní chudoby pod 3 % do roku 2030 (Katayama a Divyanshi, 2019). Důležité je také připomenout snahy OSN a její Cíle udržitelného rozvoje pro období mezi lety 2015 a 2030. Hned první cíl udržitelného rozvoje si stanovuje vymýcení extrémní chudoby všude ve světě (cílem počítá s tehdejší hranicí chudoby nastavenou Světovou bankou na 1,25 USD na den) (OSN, nedatováno). I přes postupný pokles absolutních hodnot spojených s chudobou se ale jedná o velmi vysoko nastavený cíl. Dle dat Světové banky se v roce 2015 stále jednalo o 3,79 % populace světa, která žila pod tehdejší hranicí chudoby, tedy musela vyjít s méně než 1,25 USD na den (PovcalNet, 2019). V absolutních hodnotách se tedy extrémní chudoba pojatá v cílech udržitelného rozvoje (s hranicí extrémní chudoby jako 1,25 USD na osobu a den) stále týká necelých 279 milionů lidí na světě, z nichž drtivá většina žije v Subsaharské Africe – přesněji 222 milionů lidí. (PovcalNet, 2019)

**Tabulka 4 Míra chudoby a počet chudých ve světě, 1990–2015**

	1990	2005	2010	2015
<b>Počet lidí žijících v extrémní chudobě (v mil.)</b>	1897	1351	1091	735
<b>Míra chudoby (v %)</b>	35,8	20,7	15,7	10

Zdroj: World Bank, 2019c a PovcalNet, 2019. Upraveno autorkou

Vymezení chudoby a těch, kdo jsou považováni za chudé, je velmi široké. Jak je výše zmíněno, chudoba bývá nejčastěji definována z čistě ekonomického hlediska, a to jako hranice 1,9 USD na den. Jedná se o výši příjmu, která je nezbytná k uspokojení základních životních potřeb s hlavním důrazem na zajištění bydlení a stravy (Exnerová a Volfová, 2008). Kromě hranice stanovené Světovou bankou existují ale i národní hranice chudoby, které lépe vyjadřují, co je v jednotlivých zemích považováno za běžný životní standard. Kromě právě popsané příjmové chudoby můžeme rozlišit chudobu vnímanou spíše ze sociálního hlediska. Jedná se o stav, kdy jedinec nemá dostatek příjmů a možností, aby mohl plnohodnotně žít na takové úrovni, která je v dané zemi běžná, a cítí se tak ze společnosti vyloučen (Exnerová a Volfová, 2008).

Další důležitým ukazatelem soustředícím se více na vyjádření mnoha rovin chudoby je tzv. index multidimenzionální chudoby. Na rozdíl od pojetí chudoby čistě jako příjmové deprivace je tento index schopen zahrnout mnohem širší rozměr chudoby. V následující tabulce jsou popsány jednotlivé oblasti lidského života, ve kterých může k deprivaci docházet. Pokud domácnost strádá alespoň ve třetině dále popsaných komponentů indexu vícerozměrné chudoby, je považována za chudou.

**Tabulka 5 Složení ukazatele index multidimenzionální chudoby**

<b>Dimenze chudoby</b>	<b>Indikátor</b>	<b>Domácnost je považována za chudou, pokud...</b>	<b>Váha při výpočtu</b>
Zdraví	Výživa	dospělí do věku 70 let nebo dítě je podvyživené	1/6
	Dětská úmrtnost	v posledních pěti letech v rodině zemřelo dítě	1/6
Vzdělávání	Počet let školní docházky	žádný z členů domácnosti ve věku 10 a více let nedokončil šestiletou školní docházku	1/6
	Školní docházka	některé dítě školního věku odešlo ze školy dříve, než dokončilo 8 let docházky	1/6

Úroveň života	Palivo užívané k vaření	domácnost vaří na zvířecím trusu, uhlí nebo dřevě	1/18
	Sanitace	sanitární zařízení domácnosti není vylepšeno podle pravidel SDGs nebo je vylepšeno, ale sdíleno s ostatními domácnostmi.	1/18
	Pitná voda	nemá přístup k bezpečné pitné vodě (definováno SDGs) nebo je bezpečný zdroj pitné vody vzdálen více než 30 minut chůze od domu	1/18
	Elektřina	není zavedena elektřina	1/18
	Bydlení	materiál podlahy, střeš nebo stěn obydlí je z neadekvátních materiálů (přírodních nebo základních)	1/18
	Majetek	nevlastní více než jedno z tohoto: rádio, televize, telefon, počítač, zvířecí povoz, kolo, motorku nebo lednici a nevlastní osobní ani nákladní automobil	1/18

Zdroj: UNDP, 2019b. Přeloženo autorkou

Dle odhadů dat UNDP bylo v roce 2018 z pohledu indexu multidimenzionální chudoby shledáno chudými 1,33 miliard lidí (UNDP, 2019b). V porovnání s celkovou populací světa toho roku šlo přibližně o 17,6 % lidí. Pokud tedy porovnáme výsledky podílů chudých z pohledu čistě příjmové deprivace (10 %) a výše psané multidimenzionální chudoby, je jasně patrné, že podíl chudých pouze z finančního hlediska je menší.

Dalším možným rozdělením je pojetí chudoby jako absolutní a relativní. Absolutní chudobou je myšlen stav, kdy člověk nedokáže uspokojit základní lidské potřeby. Jedná se o pevně danou minimální hodnotu, která se používá pro porovnávání hodnot v zemi nebo mezi zeměmi, protože je v čase konstantní. Nejčastěji používanou hodnotou je právě výše zmiňovaná mezinárodní hranice chudoby stanovovaná Světovou bankou (Ortiz-Ospina a Roser, 2017). Sociolog Townsend (1979) přišel následně s pojmem relativní chudoby, která značí jedincovu životní úroveň ve vztahu k životní úrovni v dané společnosti. Cílem je porovnání příjmů a příležitostí, přičemž míra deprivace závisí na životní úrovni referenční skupiny. Není ale možné hodnoty porovnávat s ostatními zeměmi právě s ohledem na specifickou ukazatele relativní chudoby pro konkrétní zemi. (Ortiz-Ospina a Roser, 2017)

Chudobu je také možné pojmut jako objektivní a subjektivní. Subjektivní chudoba vychází z pocitu jedince, zda se sám cítí chudý v porovnání s ostatními lidmi. Naopak objektivní chudoba je dána konkrétními ukazateli životní úrovně.

Podle Asijské rozvojové banky a její Strategie pro boj s chudobou z roku 1999 je cílem rozvoje právě eliminace chudoby (ADB, 1999). Jednou z motivací pro řešení chudoby je solidární citění lidí z bohatších zemí, do jejichž povědomí se světová chudoba dostává díky rozmachu turismu a virtuálnímu propojení světa pomocí technologií. Neméně významný vliv má skutečnost, že se některé bohaté státy snaží pomoci svým bývalým koloniím, za něž částečně stále cítí zodpovědnost (Exnerová a Volfová, 2008) Dále Exnerová a Volfová (2008) ve svém článku zmiňují jako motivaci „(...) *pragmatické důvody: globální jevy, které s chudobou mají spojitost (přích migrantů a uprchlíků, nelegální obchod s lidmi, zbraněmi a drogami a mezinárodní a lokální terorismus), ohrožují bezpečnost a stabilitu bohatých zemí. V neposlední řadě hrají roli i důvody ekonomické – rozvíjející se státy mohou představovat odbytíště výrobků vyspělých zemí a zdroj levné pracovní síly.*“

### **2.1.2 Nerovnost**

S chudobou a stanovováním, zda z ekonomického růstu benefituje nejchudší část populace, velice úzce souvisí i příjmová nerovnost ve společnosti. Příjmová nerovnost se snižuje, pokud růst příjmů chudých je rychlejší než růst příjmů bohatých. Co se týká nerovnosti uvnitř států, země s vysokými příjmy mají obvykle nižší míru nerovnosti než země chudší (Ortiz-Ospina a Roser, 2016). Míra příjmové nerovnosti je zároveň různá i ve světě. Už od dob industrializace v severozápadní Evropě se příjmy v této části světa začaly zvyšovat, ale rozvoj ve zbytku světa stagnoval. Později část světa následovala evropskou industrializaci, zatímco jiné země převážně v Africe a Asii zůstaly chudé. V důsledku toho se globální nerovnost dlouhodobě zvýšila. S pozdějším rychlým růstem zejména ve většině Asie se globální rozdělení příjmů stalo více vyrovnaným, příjmy chudší poloviny světové populace totiž rostly rychleji než příjmy bohatší poloviny světové populace (Roser, 2016).

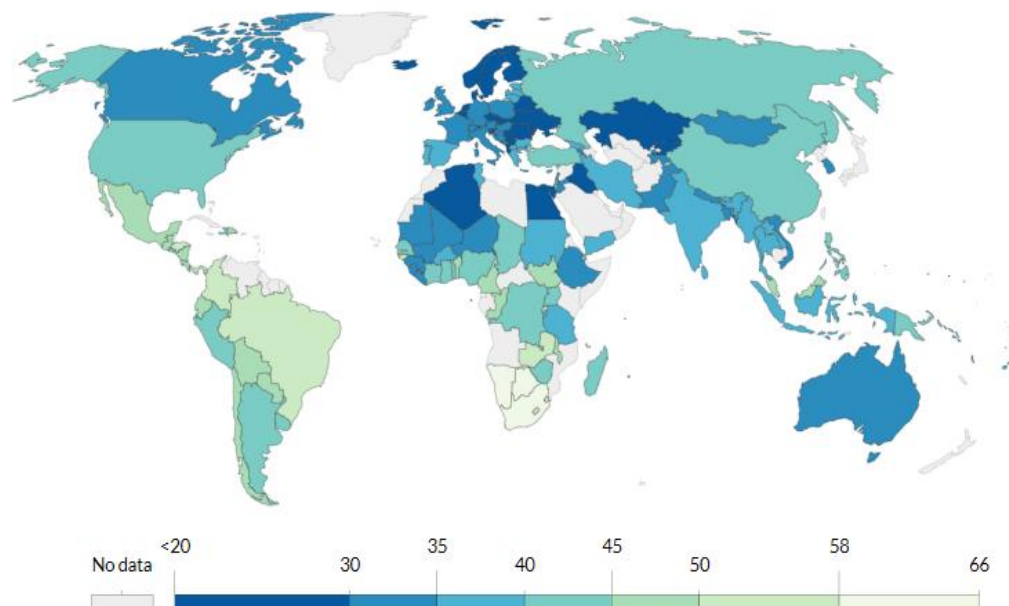
Na mapě níže (obrázek č. 2) je zobrazena ekonomická nerovnost ve světě, která je vyjádřena pomocí ukazatele Giniho index. Čím vyšší je hodnota Giniho indexu, tím



vyšší je nerovnost v daném státě. Index bere v potaz jak příjmovou rovinu domácností, tak i tu spotřební. Pro názornější zobrazení byla použita mapa s daty z roku 2013, protože pro následující roky chybí data pro výrazně větší množství států. Značnou nerovnost můžeme vidět v zemích Jižní Ameriky i v některých zemích Afriky. Naopak mezi oblastmi s nižší společenskou nerovností můžeme zařadit evropské státy, státy severní Afriky nebo, s výjimkou Ruska a Číny, státy Asie.

Přesto, že se jedná o komplexní index vytvořený za účelem komparace jednotlivých států na globální úrovni, je porovnatelnost částečně limitována. Jednotlivé průzkumy domácností z celého světa, které Giniho index používá pro základní data se striktně neshodují a někdy nejsou srovnatelné ani v rámci delšího časového období jednoho státu, natož celosvětově. A tak přesto, že se pracovníci Světové banky snaží vždy o co největší porovnatelnost, je třeba mít na paměti specifickou jednotlivých států například s ohledem na velikost domácností nebo věk a potřeby jednotlivých členů.

### Obrázek 2 Ekonomická nerovnost ve světě v roce 2013



Zdroj: mapové zobrazení: Ortiz-Ospina, E. a M. Roser, 2016. (vycházející z dat PovcalNet od Světové banky)

Dalším možným vyjádřením nerovnosti ve společnosti jsou indikátory ukazující podíl příjmu, který je v rukou určitých částí populace, nejčastěji nejbohatších 10 % nebo 20 % a nejchudších 10 % či 20 %. Z dat dostupných v databázi Světové banky je možné zhruba určit trend ve světě.

**Tabulka 6 Průměrné rozložení příjmů pro 10 % a 20 % nejchudší části populace**

	2003	2006	2009	2012	2014
<b>Průměrný podíl příjmu nejchudších 10 % populace v zemích světa</b>	2,50 %	2,62 %	2,58 %	2,64 %	2,64 %
<b>Průměrný podíl příjmu nejchudších 20 % populace v zemích světa</b>	6,43 %	6,74 %	6,68 %	6,83 %	6,83 %
<b>Počet států s dostupnými daty</b>	71	72	84	76	75

Zdroj: World Bank, 2019c. Upraveno autorkou

Podle tabulky sestavené výše by bylo možné říci, že nerovnost ve světě se velice pomalým tempem snižuje, přesto je jasně patrné, že nejchudší část společnosti v jednotlivých zemích světa drží v rukách nepoměrně malý podíl příjmů. (World Bank, 2019c)

V následujících kapitolách věnujících se indikátorům *pro-poor* růstu je pak patrná jejich přímá návaznost na nerovnost ve společnosti, kdy je díky výsledkům jednotlivých analýz trendů *pro-poor* růstu možné určit, zda se nerovnost ve společnosti snižuje nebo naopak.

### 2.1.3 Ekonomický růst

Ekonomický růst, vyjádřený jako růst hrubého domácího produktu (HDP), je nejdůležitějším faktorem ovlivňujícím chudobu, vnímáme-li ji jako materiální deprivaci (ADB, 1999; Ames et al., 2001). Hospodářský růst státu pozitivně ovlivňuje příjmy obyvatel, ale je třeba si uvědomit, že v praxi je možné, že i když ekonomika státu roste, míra chudoby může klesat jen pomalu nebo vůbec (Booth a Hanmer, 2001). Navíc je obtížnější snížit chudobu ve společnosti, kde jsou příjmy velmi nerovnoměrně rozděleny. Takové společnosti potřebují větší míru ekonomického růstu, aby dosáhly stejného snížení chudoby jako země s rovněji rozloženými příjmy, tzn. s menší příjmovou nerovností (Booth a Hanmer, 2001).

V souvislosti s *pro-poor* růstem možná není na první pohled zřejmý nezamýšlený neblahý vliv rostoucího hospodářství na rovnost ve společnosti, a to že finanční návratnost kapitálu je rychlejší než samotný ekonomický růst. Tzn. že přirozeně

dochází k jevu, kdy část populace, která již měla kapitál dostupný pro investice, bohatne rychleji než ti, kteří větší finanční obnos v počátcích nemají. Nevyhnutelně tak dochází k výše popsánému jevu zvyšující se nerovnosti ve společnosti. Ve světě rozvojové spolupráce v padesátých a šedesátých letech minulého století dominoval přístup tzv. „*trickle-down* rozvoje“. Jeho hlavní myšlenka vycházela z předpokladu, že z blahobytu bohatých budou později díky ekonomice benefitovat chudí (Kakwani a Pernia, 2000). Později se však rozvojová praxe zaměřovala více na směřování rozvojových aktivit přímo k chudým a idea *pro-poor* růstu a strategií s ním spojených se dostávala do popředí.

Pro výpočet indexů a měr *pro-poor* růstu ale nejsou stěžejní hodnoty makroekonomického růstu. Naopak vychází z mikroekonomických dat, kdy je průměrný růst příjmu v populaci stanoven na základě dat z průzkumů domácností. Růst příjmu domácností není stejný jako růst hospodářství státu vyjádřený například jako HDP.

## 2.2 Měření *pro-poor* růstu

Aby bylo možné určit trendy ekonomického růstu přínosného pro nejchudší vrstvy populace, je třeba *pro-poor* růst číselně vyjádřit a následně ho klasifikovat do jednotlivých kategorií tak, aby byly jasně viditelné výsledky k jednoduššímu porovnání. K tomuto účelu byly postupně sestrojeny jednotlivé indikátory *pro-poor* růstu. V následující kapitole budou rozebrány ty, které jsou v empirických studiích nejčastěji používány. Patří mezi ně:

- index *pro-poor* růstu (PPGI = *pro-poor growth index*)
- chudobě ekvivalentní míra růstu (PEGR = *poverty equivalent growth rate*)
- křivka růstové incidence (GIC = *growth incidence curve*)
- míra *pro-poor* růstu (RPPG = *rate of pro-poor growth*)

(Harmáček et al., 2016; Klasen et al., 2005)

Dalším používaným indikátorem *pro-poor* růstu může být *poverty growth curve* (PGC) neboli křivka chudoby a růstu. Pro výpočet a zobrazení PGC je nezbytné znát rozdělení příjmů ve společnosti pro jednotlivé kvintily, lépe však decily a střední příjem pro dvě různá období. Není tedy třeba vycházet z ukazatelů chudoby, což může být vnímáno jako pozitivum, ale je třeba si uvědomit, že *pro-poor* růst tedy stanovujeme na základě nerovnosti. Pokles chudoby ve společnosti na základě PGC stanovujeme, pokud je míra růstu pro všechny kvantily větší než 0. Růst je pak *pro-poor*, pokud je míra růstu středního příjmu dolních procent populace (jednotlivých kvantilů) větší než míra růstu středního příjmu v ostatních kvantilech populace (Son, 2004; Harmáček et al., 2016). V této práci ale křivka chudoby a růstu nebude použita jako jeden z ukazatelů.

Někteří autoři také při měření *pro-poor* růstu zmiňují indikátory, které nezahrnují příjmovou část. Klasen a spoluautoři (2005) se rozhodli zkombinovat *pro-poor* růst s multidimenzionalitou chudoby. Pro vytvoření vlastního indikátoru využili autoři křivku růstové incidence (GIC) zkonstruovanou autory Ravallion a Chen (2003). Ravallion a Chen tuto křivku následně využili pro vytvoření výše zmíněného indikátoru míry *pro-poor* růstu (RPPG), zatímco Klasen a kol. ji využili k vytvoření indikátoru NIGIC, tzv. křivku incidence nepříjmového růstu. Jako kvality, které nejvíce vystihují sociologický rozměr chudoby, byly vybrány následující: zdraví, vzdělávání, výživa a úmrtnost. K představení takových indikátorů autory motivuje přílišné zaměření na příjmovou část

chudoby, přičemž ne vždy musí skutečnost rostoucího příjmu znamenat lepší přístup k příležitostem (například týkajících se vzdělávání a zdravotnictví) a skutečné vymanění se z chudoby. (Klasen et al., 2005)

Podle konkrétních hodnot získaných analýzami distribučních dat je možné vlivy ekonomického růstu na chudé dále dělit do níže popsanych kategorií podle Harmáček (2019). Pro orientaci v následujícím textu je třeba stanovit, že růst příjmu nechudé části obyvatelstva je označen jako  $R$ , zatímco růst příjmů chudých je označen jako  $R_{ch}$ , chudoba písmenem  $CH$  a nerovnost ve společnosti jako  $N$ . Níže je zaznačeno, k jakým změnám dochází, zda hodnota jeví stoupá ( $\uparrow$ ) nebo naopak klesá ( $\downarrow$ ).

1) relativní <i>pro-poor</i> růst	$R_{ch} > R > 0$	$CH \downarrow$	$N \downarrow$
2) silný absolutní <i>pro-poor</i> růst	$R_{ch} > 0 > R$	$CH \downarrow$	$N \downarrow$
3) <i>trickle-down</i> (tzv. prokapávající) růst	$R > R_{ch} > 0$	$CH \downarrow$	$N \uparrow$
4) <i>pro-poor</i> pokles	$R < R_{ch} < 0$	$CH \uparrow$	$N \downarrow$
5) zbídačující růst	$R_{ch} < 0 < R$	$CH \uparrow$	$N \uparrow$
6) <i>anti-poor</i> pokles	$R_{ch} < R < 0$	$CH \uparrow$	$N \uparrow$

Relativní *pro-poor* růst značí, že příjem byl proporčně významnější pro chudou část obyvatelstva než pro tu nechudou, klesá tedy jak chudoba, tak i nerovnost ve společnosti. V případě silného absolutního *pro-poor* růstu dochází ke snižování chudoby i nerovnosti, protože příjem chudé části obyvatelstva byl pozitivní, kdežto u nechudé části populace k růstu nedošlo, naopak došlo k poklesu. *Trickle-down*, též prokapávající růst, staví na myšlence, že ze zvyšujícího příjmu bohatší části společnosti budou následně těžit i chudší vrstvy, ovšem příjem nechudé části obyvatelstva je značně vyšší než kladný příjem chudých; dochází tedy ke stavu klesající chudoby, ale zároveň zvyšující se nerovnosti. *Pro-poor* poklesem je myšlena situace, kdy nedochází k růstu příjmu u chudé ani nechudé části obyvatelstva, pokles příjmu nechudých je ale menší, a to znamená, že přesto, že ve společnosti stoupá chudoba, alespoň nerovnost klesá. Pokud příjem chudých klesá, zatímco příjem nechudé části obyvatelstva stoupá, jedná se o tzv. zbídačující růst. Posledním případem, který může nastat, je *anti-poor* růst, jehož znakem je snižující se příjem nechudých obyvatel, ale zároveň ještě výrazněji se snižující příjem chudých, takže nejenže se zvyšuje chudoba, ale roste i celospolečenská nerovnost.

### 2.2.1 Index *pro-poor* růstu (PPGI)

Relativní přístup k *pro-poor* růstu operacionalizovali indikátorem PPGI autoři Kakwani a Pernia (2000). Index *pro-poor* růstu je složen z efektu růstu a nerovnosti. Konkrétně vyjadřuje proporciónální změnu chudoby mezi dvěma obdobími. Interpretován je dle hodnot, kterých nabývá za ekonomického růstu nebo poklesu, přičemž hodnota se musí navíc vždy nacházet mezi spodní a vrchní hranicí stanoveného intervalu spolehlivosti.

**Tabulka 7 Interpretace PPGI**

Kladný růst průměrného příjmu	PPGI > 1	Relativní <i>pro-poor</i> růst
	$0 < \text{PPGI} < 1$	Prokapávající růst
	PPGI < 0	Zbídačující růst
Záporný růst průměrného příjmu	$0 < \text{PPGI}$	Pro-poor pokles
	PPGI < 0	Silný absolutní <i>pro-poor</i> růst
	PPGI > 1	Anti-poor pokles

Zdroj: Harmáček, 2019. Přeloženo autorkou

Z výsledných hodnot je tedy možné zjistit kategorii *pro-poor* růstu a vyvodit z toho, která část společnosti z růstu benefitovala více, zda se chudoba ve společnosti snížila nebo zvýšila a jaký důsledek to mělo na vývoj nerovnosti. (Kakwani a Pernia, 2000; Harmáček et al., 2016)

### 2.2.2 Chudobě ekvivalentní míra růstu (PEGR)

Jedná se o index vycházející z výše popsaného PPGI, který ale navíc bere v úvahu aktuální míru růstu (Kakwani a Son, 2003; Harmáček et al., 2016). Lze ho definovat jako „míru růstu, která má stejný dopad na chudobu jako aktuální (skutečná) míra růstu, ovšem za předpokladu, že růstový proces není doprovázen žádnou změnou nerovnosti. Tzn. „jedná se o takovou míru růstu, při které by každý jedinec ve společnosti získal stejný

*proporcionální benefit z růstu*“ (Harmáček et al., 2016, s. 996). Se zvyšující se hodnotou PEGR tedy platí, že se zvyšuje redukce chudoby.

Kakwani a Son (2008) konstrukcí tohoto indexu a prací s ním dokázali, že absolutní *pro-poor* růst vždy znamená i relativní *pro-poor* růst (ne naopak). Pokud dochází k absolutnímu *pro-poor* růstu (což se ve skutečnosti víceméně nestává), povede to vždy k rychlejší redukci chudoby než při existenci relativního *pro-poor* růstu. Nespornou výhodou indikátoru je fakt, že je možné říci, že čím vyšší je jeho hodnota, tím rychlejší je snižování chudoby (Harmáček et al., 2016).

Částečným limitem tohoto ukazatele je fakt, že pro jeho sestavení je nejprve nutné zjistit hodnotu výše popsaného indexu *pro-poor* růstu (PPGI), a v závěru při stanovování míry *pro-poor* růstu je třeba mezi sebou porovnat hodnoty PEGR a míru růstu středního příjmu v populaci. (Kakwani a Son, 2003; Harmáček et al., 2016)

Podle výsledků je možné opět stanovit kategorii růstu, z které jsou patrné dopady na chudobu a nerovnost při kontrole spodní a vrchní hranice intervalu spolehlivosti.

**Tabulka 8 Interpretace PEGR**

Kladný růst průměrného příjmu	$PEGR > R$	Relativní <i>pro-poor</i> růst
	$0 < PEGR < R$	Prokapávající růst
	$PEGR < 0$	Zbídačující růst
Záporný růst průměrného příjmu	$0 > PEGR > R$	<i>Pro-poor</i> pokles
	$PEGR > 0 > R$	Silný absolutní <i>pro-poor</i> růst
	$PEGR < R$	<i>Anti-poor</i> pokles

Zdroj: Harmáček, 2019. Přeloženo autorkou

### 2.2.3 Křivka růstové incidence (GIC)

Křivka růstové incidence je grafickým vyjádřením míry růstu příjmů jednotlivých percentilů populace. Křivka byla zkonstruována autory Ravallion a Chen. Hned od počátku podle prvního pohledu může být zřejmé, které percentily populace se těší

ekonomickému růstu. Pokud se celá křivka nachází nad hodnotou nuly, příjmy vzrostly v celé společnosti a je tedy zřejmé, že došlo k absolutnímu *pro-poor* růstu. Avšak detailnějším porovnáním pak můžeme určit i relativní *pro-poor* růst, viz následující tabulka. (Ravallion a Chen, 2003; Harmáček et al., 2016).

**Tabulka 9 Interpretace GIC**

Absolutní interpretace	Křivka GIC je kladná pro všechny percentily chudých	Absolutní <i>pro-poor</i> růst
	Křivka GIC je záporná pro všechny percentily chudých	<i>Anti-poor</i> pokles
Relativní interpretace	Křivka GIC je kladná a vyšší pro všechny percentily chudých než percentily nechudých, růst musí být pozitivní	Relativní <i>pro-poor</i> růst
	Křivka GIC je kladná a vyšší pro všechny percentily chudých než percentily nechudých, růst musí být negativní	Silný absolutní <i>pro-poor</i> růst
	Křivka GIC je záporná, ale vyšší pro všechny percentily chudých než percentily nechudých, růst musí být pozitivní	<i>Pro-poor</i> pokles
	Křivka GIC je kladná, ale nižší pro všechny percentily chudých než percentily nechudých, růst musí být pozitivní	Prokapávající růst
	Křivka GIC je negativní a nižší pro všechny percentily chudých než percentily nechudých, růst musí být pozitivní	Zbídačující růst
	Křivka GIC je negativní a nižší pro všechny percentily chudých než percentily nechudých, růst musí být negativní	<i>Anti-poor</i> pokles

Zdroj: Harmáček, 2019. Přeloženo autorkou

#### 2.2.4 Míra *pro-poor* růstu (RPPG)

Míra *pro-poor* růstu je indikátorem, který se od počátku soustředil pouze na absolutní hodnoty *pro-poor* růstu. Ve vztahu k předchozímu indikátoru se vlastně jedná o spočítanou plochu pod křivkou růstové incidence. Autoři, Ravallion a Chen (2003), vycházeli z myšlenky, že relativní růst, kdy ale chudí v absolutních hodnotách chudnou, nemůže být vnímán jako *pro-poor*, protože ve skutečnosti chudým nic nepřináší. K *pro-poor* růstu tedy dochází pouze tehdy, pokud z něj benefitují chudí, a to i v případě, že přínos pro nechudou část obyvatelstva je relativně mnohem vyšší. Pro míru *pro-poor* růstu tedy není důležité, v jaké situaci se nachází nechudá část obyvatelstva. Pravidlem je, že pozitivní *pro-poor* růst podle RPPG vede vždy ke snížení chudoby a naopak. Dále, pokud je výsledná hodnota RPPG větší než míra růstu středního příjmu, pak nerovnost



poklesla a z růstu benefitovali více chudí, opačně tedy, pokud je RPPG nižší než míra růstu středního příjmu, nerovnost ve společnosti vzrostla a růst byl větším přínosem pro nechudé. V zásadě jde ale míru *pro-poor* růstu stanovit v relativním pojetí, pouze hodnotu míry porovnáme se středním růstem (viz následující tabulka) a stále je třeba dodržovat podmínky pro určení statistické významnosti. (Ravallion a Chen, 2003; Harmáček et al., 2016)

**Tabulka 10 Interpretace RPPG**

Absolutní interpretace	Absolutní <i>pro-poor</i> růst		Spodní i vrchní hranice celého intervalu spolehlivosti pro hodnotu RPPG > 0
	Absolutní <i>anti-poor</i> pokles		Spodní i vrchní hranice celého intervalu spolehlivosti pro hodnotu RPPG < 0
Relativní interpretace	Kladný růst průměrného příjmu	$0 < RPPG < R$	Prokapávající růst
		$RPPG > R$	Relativní <i>pro-poor</i> růst
		$RPPG < 0$	Zbídačující růst
	Záporný růst průměrného příjmu	$0 > RPPG > R$	<i>Pro-poor</i> pokles
		$RPPG < R$	<i>Anti-poor</i> pokles
		$RPPG > 0$	Silný absolutní <i>pro-poor</i> růst

Zdroj: Harmáček, 2019. Přeloženo autorkou

### 2.3 Ukazatele chudoby a nerovnosti v Bhútánu a Nepálu

Na území Jižní Asie žilo v roce 2018 přes 1,8 miliard obyvatel, což je necelých 23,9 % obyvatel planety (World Bank, 2019c). Z tohoto ohromného množství lidí, žije v Nepálu a Bhútánu jen zlomek. V Nepálu žije ke 29 milionům obyvatel (CIA, 2020b; World Bank, 2019c) a na území Bhútánu necelých 770 tisíc lidí (CIA, 2020a; World Bank, 2019c).

Pod hranicí chudoby žilo v letech 2010 až 2012 v Jižní Asii průměrně 20 % obyvatelstva (hodnoty Afghánistánu nejsou započítány), přičemž ve světě se jedná průměrně o 10 % populace. V případě Jižní Asie se jedná o data sesbíraná v národních průzkumech, která jsou dostupná přes online portál PovcalNet. Pro Bhútán jsou hodnoty

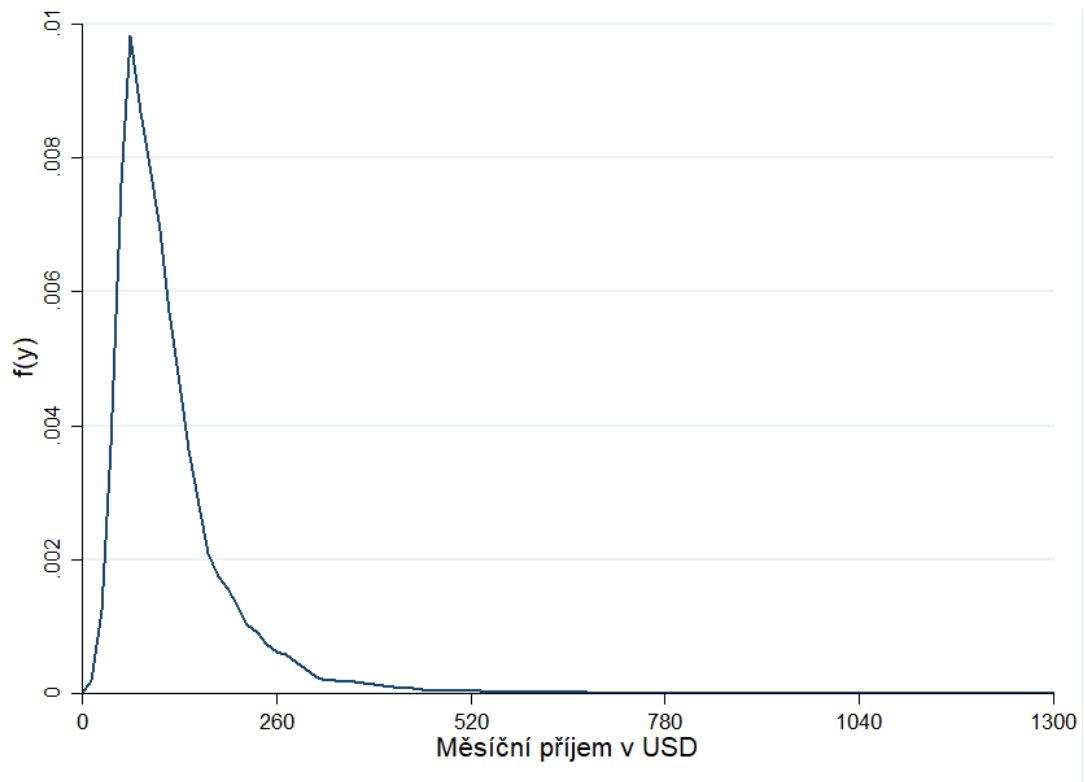
lidí žijících za méně než 1,9 USD na den mnohem příznivější. V roce 2012 se jednalo o 2,17 % obyvatel Bhútánu. Naopak hodnoty Nepálu se blíží ke smutnému průměru Jižní Asie, v roce 2010 dosahoval podíl extrémně chudých k 15 %. V absolutních číslech se tak v Nepálu jednalo o 4,2 miliony lidí. Zajímavé je ale porovnání s daty z roku 2003, kdy byl v obou zemích proveden průzkum – dnes je patrné výrazné zlepšení situace. V Nepálu klesl podíl extrémně chudých žijících za méně než 1,9 USD na den ze 46 % na necelých 15 %, v Bhútánu pak ze 17,6 % na 2,17 % v roce 2012. (PovcalNet, 2019)

Dalším významným ukazatelem chudoby je tzv. *Poverty Gap Ratio*, který je číselným znázorněním hloubky chudoby. Jedná se o průměrný příjem, který by byl potřeba, aby se všichni extrémně chudí dostali na hranici chudoby, tedy aby na den žili alespoň s 1,9 USD. Nechudá část obyvatelstva není v tomto případě vůbec brána v úvahu. V Bhútánu je hodnota *poverty gap ratio* 0,41 % (2012), v Nepálu 3,05 % (2010). Větší vzdálenost průměrných příjmů chudých od hodnoty hranice chudoby tak byla v Nepálu. *Poverty gap ratio* je možné dále modifikovat jako *Squared Poverty Gap*, kdy je nejchudším dávana větší váha. Při takovémto výpočtu je pak měřena závažnost chudoby. V Nepálu je chudoba závažnější, hodnota pro rok 2010 byla 0,99 %, zatímco v Bhútánu v roce 2012 činila 0,11 %. (PovcalNet, 2019)

Průměrný příjem domácnosti, popř. spotřeba domácnosti v Jižní Asii, vypočítaná z průzkumů domácností (opět bez hodnot pro Afghánistán) činila v 2010 lehce přes 3,5 USD na den. Průměrný měsíční příjem byl přepočítán na den pro snazší porovnání s hodnotou hranice extrémní chudoby. V Bhútánu byl podle národního průzkumu domácností z roku 2012 průměrný příjem domácnosti, přepočítaný na den, necelých 8,1 USD. Jedná se o dvojnásobnou hodnotu průměrného nepálského příjmu na domácnost, který v roce 2010 činil 3,9 USD na den. Přesto, že mají obě země denní příjem na domácnost v nadprůměrných hodnotách, alespoň při porovnání s průměrným denním příjmem států Jižní Asie, průměrný příjem domácnosti v Nepálu je pouze dvojnásobek hodnoty hranice extrémní chudoby. (PovcalNet, 2019)

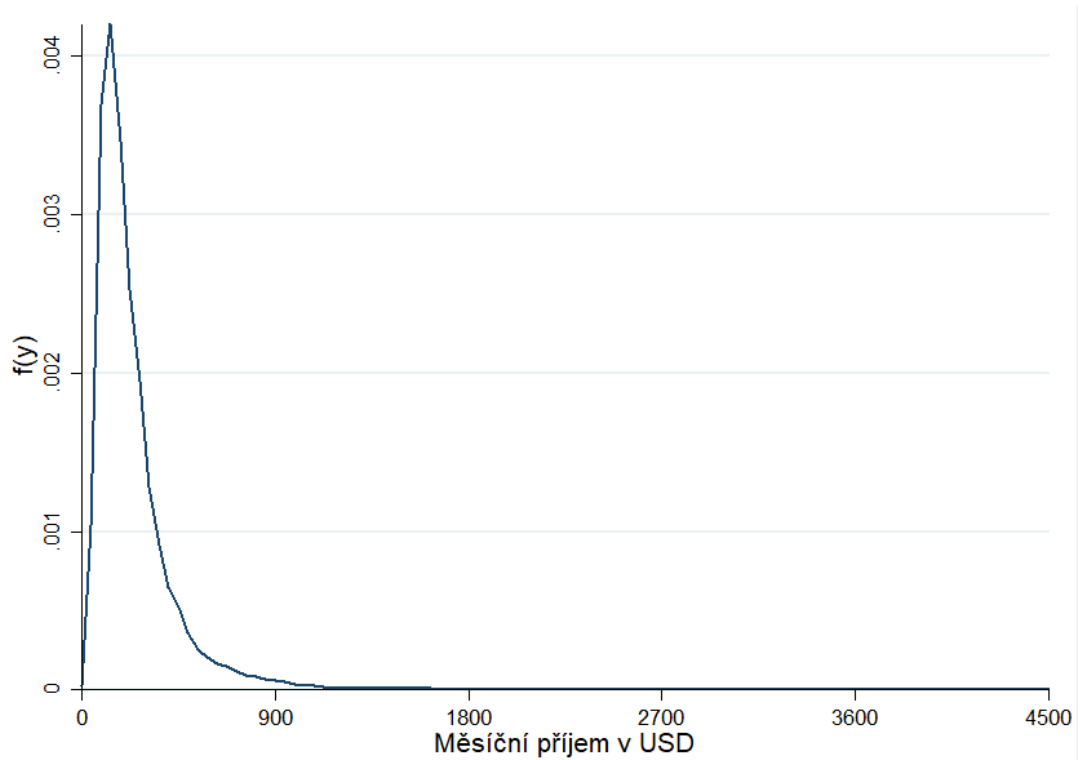
Průměrný měsíční příjem v Nepálu tedy v roce 2010 činil 119 USD a v Bhútánu v roce 2012 necelých 246 USD. Při porovnání následujících grafů je zřejmé, že obě populace, jak Bhútánu, tak Nepálu, mají velice podobná samotná rozložení příjmů v populaci. Významným rozdílem jsou ale hodnoty příjmů. Z nichž je jasně patrné, že bhútánská populace je přeci jen bohatší.

**Obrázek 3 Graf četností příjmů v populaci Nepálu v roce 2010**



Zdroj: Data z PovcalNet, 2019. Vytvořeno autorkou v programu Stata.

**Obrázek 4 Graf četností příjmů v populaci Bhútánu v roce 2012**

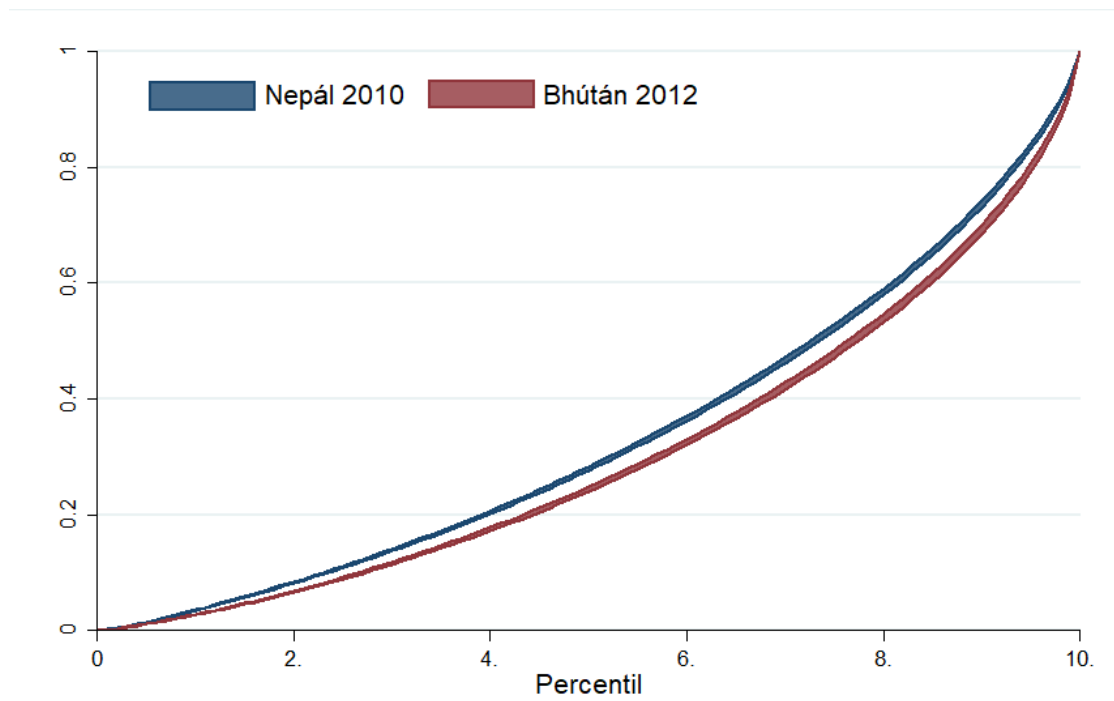


Zdroj: Data z PovcalNet, 2019. Vytvořeno autorkou v programu Stata.

Tak jako jinde ve světě, i Nepál a Bhútán se potýká s nerovností ve společnosti. Měřítkem tohoto jevu může být Giniho koeficient, který stanovuje, zda mají všichni ve společnosti stejný příjem (hodnota 0) nebo zda ten nejbohatší člověk vlastní všechny příjmy (hodnota koeficientu by byla 1). Ve skutečnosti nedochází ani k jedné z těchto extrémních variant, ale díky koeficientu je možné porovnat nerovnost v jednotlivých zemích světa. Giniho koeficient pro obyvatele Jižní Asie (vyjma obyvatel Afghánistánu) dosahoval v letech 2010-2012 hodnoty 32,13. Giniho koeficient měl v případě bhútánské populace v roce 2012 hodnotu 38,81. Příjmy v Bhútánu jsou tedy o něco méně rovnoměrně rozloženy vzhledem k průměru pro země Jižní Asie. Hodnota pro Nepál byla v roce 2010 lehce nad průměrem Jižní Asie, konkrétně 32,84. (PovcalNet, 2019)

V souvislosti s Giniho koeficientem je třeba zmínit Lorenzovu křivku, ze které je mimo jiné možné tento koeficient vypočítat. Z disagregovaných dat získaných z národních průzkumů dostupných přes PovcalNet je možné tuto křivku vytvořit. Pokud by křivka ležela přesně na přímce s úhlem 45°, ve společnosti by byla absolutní rovnost. Čím blíže je tedy vymodelovaná křivka k té hypotetické ležící pod 45°, tím rovnoměrněji jsou ve společnosti rozloženy příjmy. Na obrázku níže je vidět, že v Nepálu jsou příjmy rovnoměrněji rozloženy v porovnání s Bhútánem.

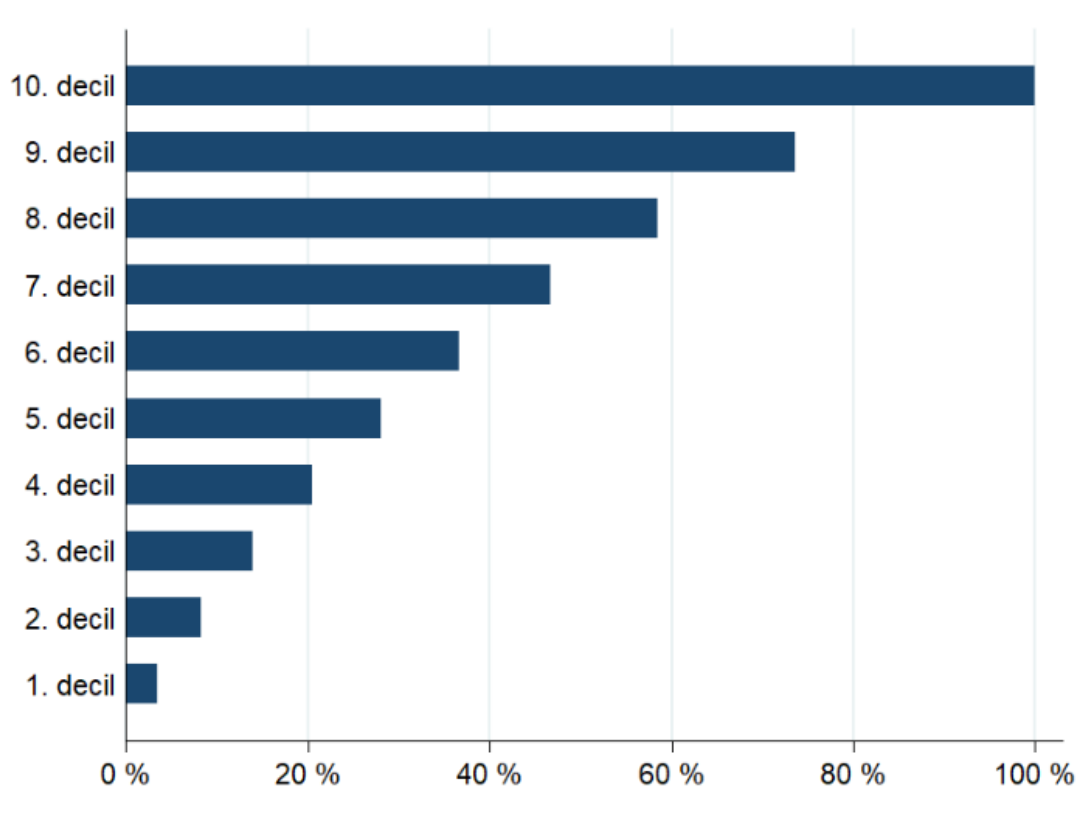
**Obrázek 5 Lorenzovy křivky s 95% intervalem spolehlivosti**



Zdroj: Data z PovcalNet, 2019. Vytvořeno autorkou v program Stata.

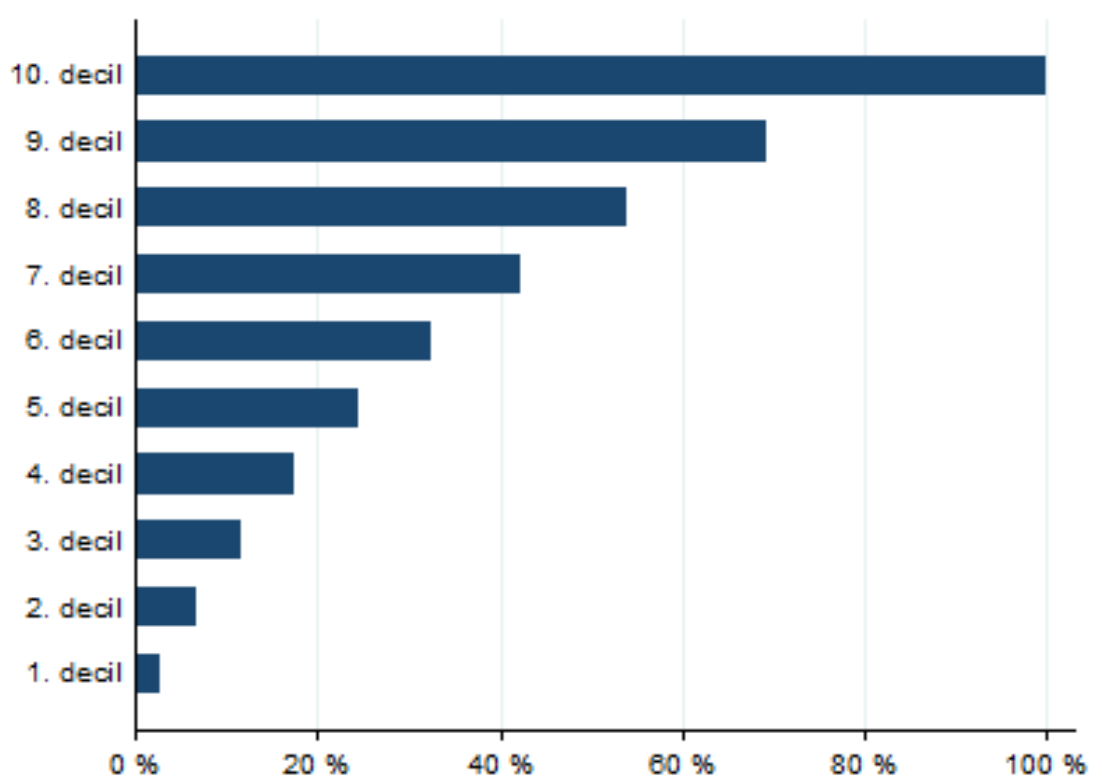
Z dat průzkumů je možné vytvořit i soupis a graf kumulativních příjmů jednotlivých decilů dané populace, a tím způsobem získat další možnost posouzení nerovnosti ve společnosti. V roce 2010 v Nepálu vlastnilo 10 % nejchudšího obyvatelstva pouze 3,5 % příjmů. Nejchudší pětina obyvatelstva měla ve svém držení 8,3 % příjmů. Nejbohatších 10 % nepálské populace pak v tom samém roce vlastnilo více než čtvrtinu hodnoty všech nepálských příjmů, konkrétně tedy 26,4 %. Velice podobné je rozložení příjmů i v populaci Bhútánu, kde byl průzkum proveden v roce 2012. Nejchudší desetina obyvatelstva obdrží pouze 2,4 % příjmů, zatímco ta nejbohatší desetina populace vlastní 30,8 % příjmů. Nejchudších 20 % bhútánské populace pak vlastní pouze 6,7 %. Grafické zobrazení výše popsaných kumulativních příjmů pro Nepál je níže označeno jako obrázek 6 a pro Bhútán pak obrázek číslo 7. Stejně jako z Giniho koeficientu a Lorenzovy křivky je i z příjmů jednotlivých decilů patrná o něco větší příjmová nerovnost v Bhútánu.

**Obrázek 6 Kumulativní příjmy jednotlivých decilů pro Nepál 2010**



Zdroj: Data z PovcalNet, 2019. Vytvořeno autorkou v programu Stata.

**Obrázek 7 Kumulativní příjmy jednotlivých decilů pro Bhútán 2012**



Zdroj: Data z PovcalNet, 2019. Vytvořeno autorkou v programu Stata.

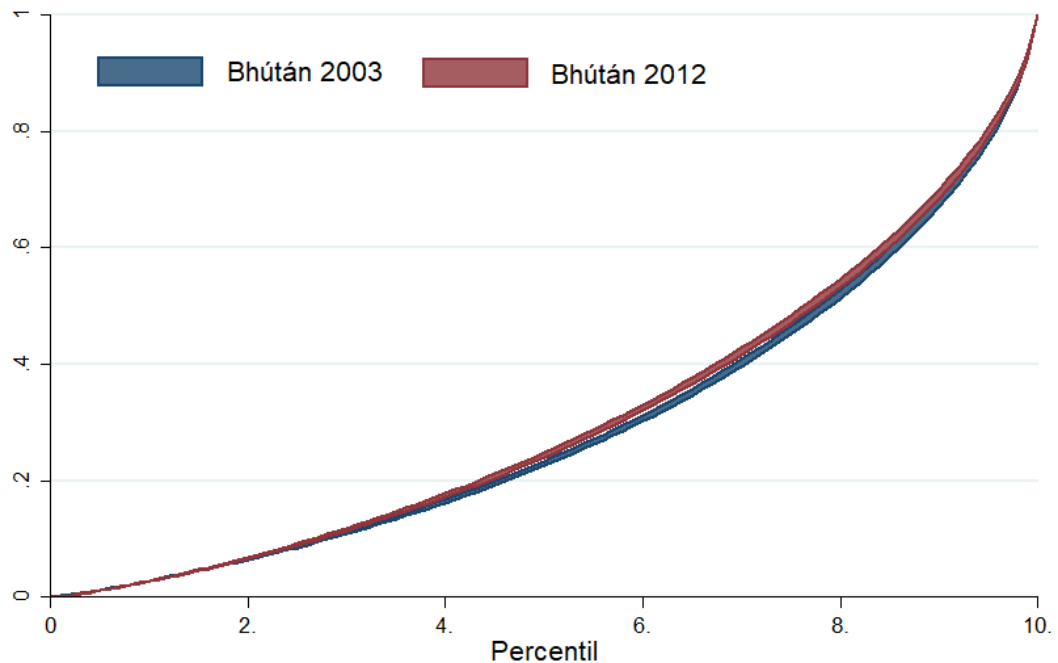
## 2.4 Trendy *pro-poor* růstu v Bhútánu

Následující podkapitola se soustředí na vývoj jednotlivých ukazatelů v čase pro Bhútán. Data získaná z databáze PovcalNet vychází z průzkumů domácností, které byly v Bhútánu provedeny v roce 2003, 2007, 2012 a 2017. Dříve agregovaná data byla pomocí speciální statistické aplikace v programu Stata disagregována a upravena tak, aby mohla být používána jako deset tisíc pozorování (viz kapitola Cíle a metody práce).

Nejdříve je níže porovnána nerovnost v populaci Bhútánu pomocí Lorenzových křivek pro roky 2003 a 2012, aby je bylo možné co nejlépe porovnat s výsledky z Nepálských cenů z let 2003 a 2010. Ačkoliv se zdá, že je možné na základě porovnání Lorenzových křivek, které byly sestrojeny s 95% intervalem spolehlivosti, říci, že nerovnost v populaci se snížila oproti roku 2003, není tomu tak. Při detailnější pozorování od sebe není možné části křivek jasně oddělit, a výsledek tak nelze prohlásit za validní. Tento výsledek potvrzuje i křivka rozdílu mezi jednotlivými Lorenzovými křivkami, jejíž

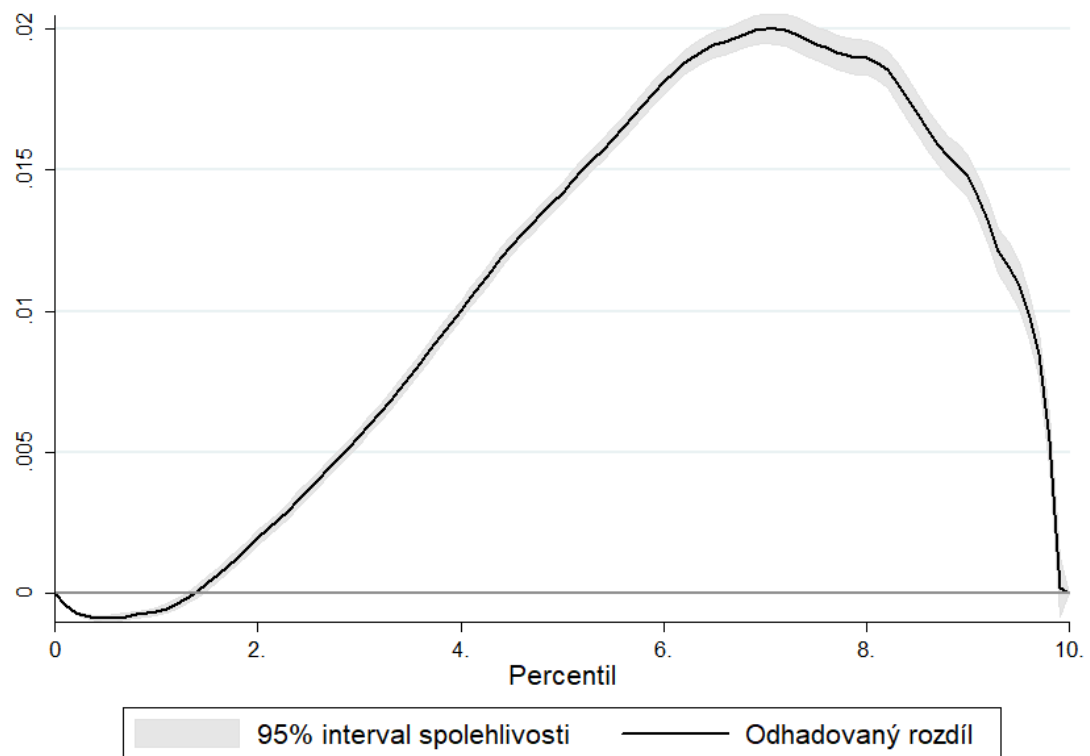
část se nachází pod hodnotou nula, zatímco zbytek rozdílové křivky je nad touto hodnotou. Výsledek tedy není jednoznačný.

**Obrázek 8** Lorenzovy křivky s 95% intervalem spolehlivosti pro Bhútán 2003 a 2012



Zdroj: Data z PovcalNet, 2019. Vytvořeno autorkou v programu Stata.

**Obrázek 9** Rozdíl mezi Lorenzovými křivkami pro Bhútán 2003 a 2012



Zdroj: Data z PovcalNet, 2019. Vytvořeno autorkou v programu Stata.

Vzhledem k dostupnosti mikrodat bylo možné vytvořit analýzy čtyř konkrétních časových období. Tři z nich jsou krátkodobé analýzy (2003–2007, 2007–2012, 2012–2017) a jedna analýza je dlouhodobá od roku 2003 do 2017, zahrnující 14 let. Pro každé z těchto období a každý z ukazatelů *pro-poor* růstu byly provedeny tři výpočty podle toho, který ukazatel chudoby vstupoval do analýzy. HI v následujících tabulkách označuje *headcount index*, tedy podíl lidí, kteří žijí za méně než 1,9 USD na den, dále *poverty gap index* (PGI) vyjadřující hloubku chudoby a *squared poverty gap index* (SPGI) jako ukazatel zdůrazňující závažnost chudoby.

V následující tabulce jsou výsledky pro index *pro-poor* růstu (PPGI). Výpočty ukazatelů *pro-poor* růstu byly provedeny pro čtyři časová období a ve všech pozorovaných obdobích byl růst středního příjmu v populaci pozitivní. Nejčastějším výsledkem byl prokapávající růst a následně relativní *pro-poor* růst (vyhodnocení na základě tabulek z kapitoly Měření *pro-poor* růstu). V jednom případě byl výsledek neprůkazný, jelikož podmínka validity nebyla splněna. Pro splnění validity jednotlivých kategorií je nutné, aby celý 95% interval spolehlivosti pro odhad hodnoty ukazatele *pro-poor* růstu splňoval kritérium pro jednoznačné rozhodnutí. Pro relativní *pro-poor* růst musí být hodnota indexu větší než jedna, pro prokapávající růst od 0 do 1. Čtrnáctileté období (2003–2017) bylo celé, bez ohledu na použitý ukazatel chudoby, ve znamení prokapávajícího růstu. Chudí tedy benefitovali z ekonomického růstu (chudoba se snižovala), příjmy nechudé části populace však vzrostly více (zvýšila se nerovnost v rozdělení příjmů). Situace relativního *pro-poor* růstu, kdy chudí benefitují z růstu relativně více než nechudí (tj. snižuje se chudoba i nerovnost), nastala v každém z dílčích období, a to zejména v situaci, kdy byl relevantním ukazatelem chudoby podíl chudých na populaci (incidence chudoby). Se stoupajícím důrazem na hloubku a závažnost chudoby (ukazatel PGI a SPGI) klesala hodnota indexu *pro-poor* růstu, s čímž souvisí změna klasifikace období z relativního *pro-poor* růstu na období prokapávajícího růstu. Z toho lze usoudit, že při rostoucím důrazu na nejchudší obyvatelstvo *pro-poor* element při použití PPGI klesá.



**Tabulka 11 Výsledky PPGI pro Bhútán**

Období	Míra růstu středního příjmu	Ukazatel chudoby	PPGI	Interpretace	Chudoba	Nerovnost
2003–2007	0,209	HI	<b>1,017</b>	Relativní <i>pro-poor</i> růst	↓	↓
		PGI	<b>0,779</b>	Prokapávající růst	↓	↑
		SPGI	<b>0,607</b>	Prokapávající růst	↓	↑
2007–2012	0,368	HI	<b>1,039</b>	Relativní <i>pro-poor</i> růst	↓	↓
		PGI	<b>0,899</b>	Prokapávající růst	↓	↑
		SPGI	<b>0,858</b>	Prokapávající růst	↓	↑
2012–2017	0,087	HI	<b>1,417</b>	Relativní <i>pro-poor</i> růst	↓	↓
		PGI	<b>1,122</b>	Relativní <i>pro-poor</i> růst	↓	↓
		SPGI	<b>1,005</b>	Neprůkazný výsledek	-	-
2003–2017	0,798	HI	<b>0,943</b>	Prokapávající růst	↓	↑
		PGI	<b>0,936</b>	Prokapávající růst	↓	↑
		SPGI	<b>0,934</b>	Prokapávající růst	↓	↑

Zdroj: Data z PovcalNet, 2019. Vypočteno autorkou v programu Stata.

**Tabulka 12 Výsledky PEGR pro Bhútán**

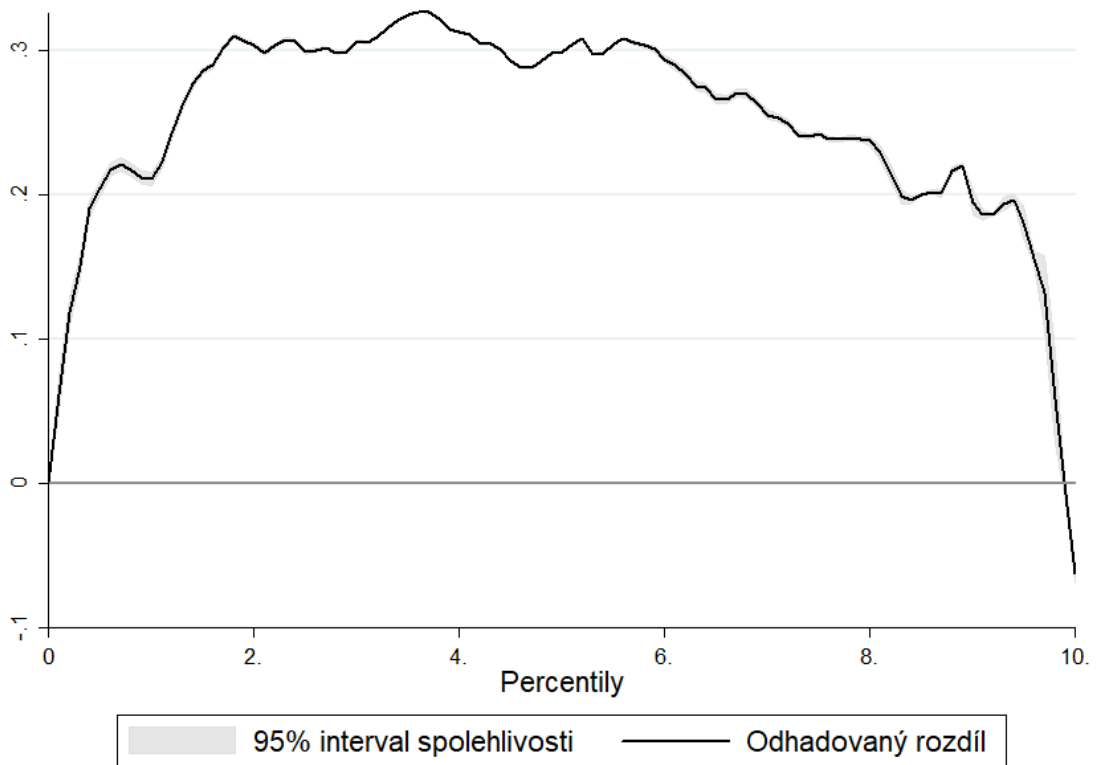
Období	Míra růstu středního příjmu	Ukazatel chudoby	PEGR	Interpretace	Chudoba	Nerovnost
2003–2007	0,209	HI	<b>0,213</b>	Neprůkazný výsledek	-	-
		PGI	<b>0,163</b>	Prokapávající růst	↓	↑
		SPGI	<b>0,127</b>	Prokapávající růst	↓	↑
2007–2012	0,368	HI	<b>0,383</b>	Relativní <i>pro-poor</i> růst	↓	↓
		PGI	<b>0,331</b>	Prokapávající růst	↓	↑
		SPGI	<b>0,316</b>	Prokapávající růst	↓	↑
2012–2017	0,087	HI	<b>0,123</b>	Relativní <i>pro-poor</i> růst	↓	↓
		PGI	<b>0,097</b>	Relativní <i>pro-poor</i> růst	↓	↓
		SPGI	<b>0,087</b>	Neprůkazný výsledek	-	-
2003–2017	0,798	HI	<b>0,752</b>	Prokapávající růst	↓	↑
		PGI	<b>0,747</b>	Prokapávající růst	↓	↑
		SPGI	<b>0,745</b>	Prokapávající růst	↓	↑

Zdroj: Data z PovcalNet, 2019. Vypočteno autorkou v programu Stata.

Dalším ukazatelem, jehož výsledky jsou zobrazeny v předchozí tabulce, je PEGR neboli chudobě ekvivalentní míra růstu. Výsledky tohoto indexu jsou víceméně shodné s PPGI o tabulku výše, protože PEGR z něho částečně vychází. Výslednou hodnotu chudobě ekvivalentní míry růstu následně porovnáváme s hodnotou růstu středního příjmu v populaci. Ve všech sledovaných obdobích byl růst středního příjmu v populaci pozitivní. Pokud je hodnota PEGR indexu větší než míra růstu středního příjmu, v populaci došlo k relativnímu *pro-poor* růstu a pokud se hodnota indexu nachází mezi nulou a hodnotou středního příjmu, jde o tzv. prokapávající růst. Ve všech případech je ale třeba, aby tyto podmínky splňoval celý 95% interval spolehlivosti. V praxi při vyhodnocování to znamená například, že v případě relativního *pro-poor* růstu musí hodnota spodní hranice 95% intervalu spolehlivosti pro PEGR být vyšší než vrchní hranice 95% intervalu spolehlivosti pro růst středního příjmu. Pokud k dodržení podmínek nedojde, není možné považovat výsledek za validní. Dva z výsledků PEGR indexu pro Bhútán byly takto neprůkazné. Ve většině případů se v Bhútánu jednalo o prokapávající růst. Dlouhé období, zahrnující všechna krátká období, bylo analýzou vyhodnoceno jednoznačně jako období prokapávajícího růstu. Opětovně se chudoba snižovala, ale nerovnost v rozdělení příjmů stoupala, protože příjmy nechudé části populace rostly více. Stejně jako v případě ukazatele PPGI, i u indexu PEGR je patrný klesající *pro-poor* element, pokud je pomocí indikátoru chudoby dán větší důraz na hloubku a závažnost chudoby.

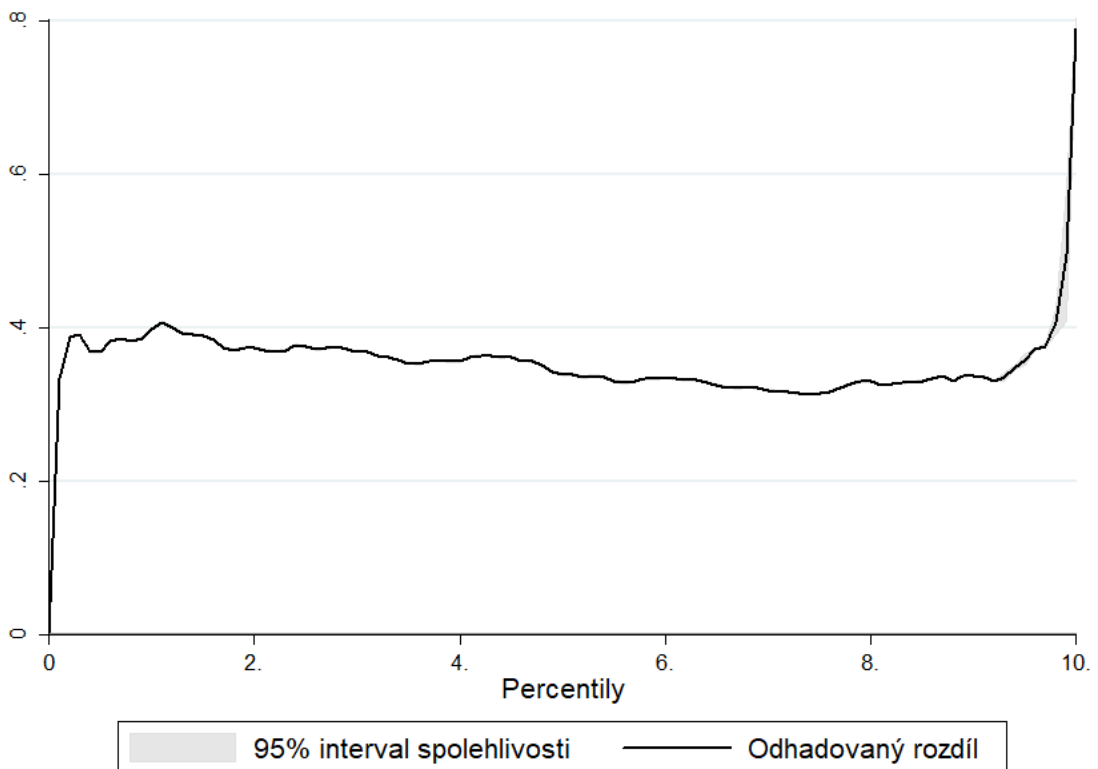
V následujícím textu je *pro-poor* růst v Bhútánu analyzován graficky pomocí křivky růstové incidence, ve zkratce GIC. Tato křivka je sestavena pro každé ze sledovaných období. Pokud se křivka nachází v pozitivních hodnotách pro všechny percentily, jedná se o (slabý) absolutní *pro-poor* růst (tj. příjmy všech – i chudých – se zvýšily, chudoba tedy klesla). Pokud je celá křivka v záporných hodnotách, příjmy všech percentilů poklesly. Pokud křivka mění znaménka, nelze o charakteru růstu jednoznačně rozhodnout (resp. bylo by to mnohem složitější). Křivku růstové incidence lze nicméně interpretovat také relativně. Pokud je křivka vyšší pro nejchudší percentily populace, je patrné, že z růstu více benefitovali právě chudí. Z hlediska celkového vývoje lze interpretovat, že pokud je křivka kladná a klesající, šlo o relativní *pro-poor* růst. K takovému růstu podle GIC v Bhútánu ve sledovaných obdobích nedošlo. Všechny zobrazené křivky spíše naznačují prokapávající růst.

**Obrázek 10 GIC pro Bhútán 2003–2007**



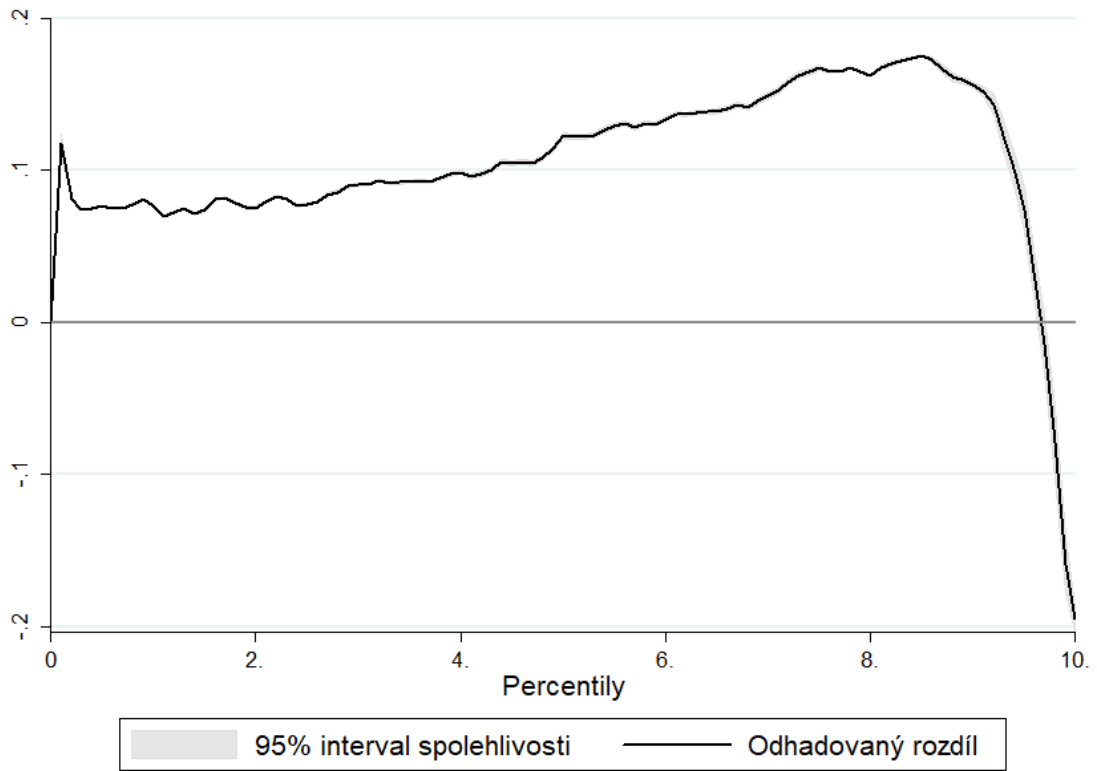
Zdroj: Data z PovcalNet, 2019. Vytvořeno autorkou v programu Stata.

**Obrázek 11 GIC pro Bhútán 2007–2012**



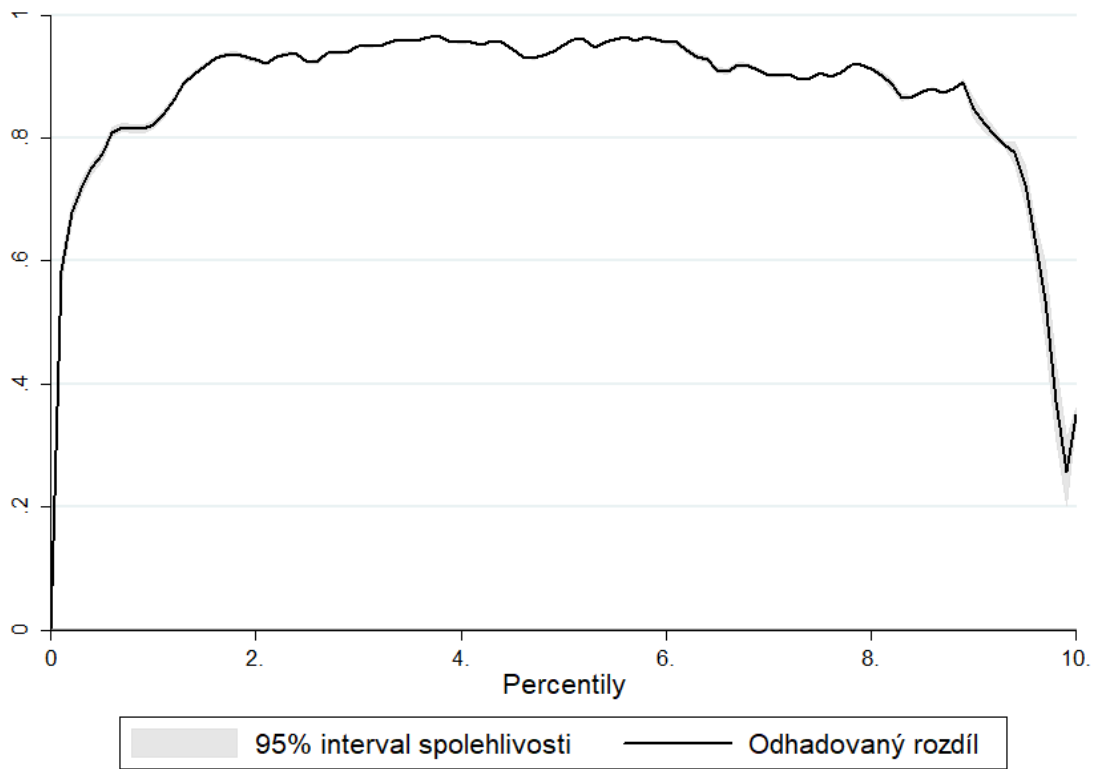
Zdroj: Data z PovcalNet, 2019. Vytvořeno autorkou v programu Stata.

**Obrázek 12 GIC pro Bhútán 2012–2017**



Zdroj: Data z PovcalNet, 2019. Vytvořeno autorkou v programu Stata.

**Obrázek 13 GIC pro Bhútán 2003–2017**



Zdroj: Data z PovcalNet, 2019. Vytvořeno autorkou v programu Stata.

Třetím ukazatelem určeným ke zkoumání *pro-poor* růstu, použitým v této práci, je index RPPG neboli míra *pro-poor* růstu. Tento indikátor přímo souvisí s křivkou růstové incidence (GIC), neboť je počítán jako plocha mezi touto křivkou a osou x. Výsledky RPPG lze interpretovat tak, že pokud je hodnota indexu nad nulou, dochází ke snížení chudoby ve společnosti. Pokud je hodnota indexu pod nulou, chudoba se zvýšila. Pokud ale hodnotu RPPG porovnáme se středním růstem příjmu v populaci, můžeme získat konkrétnější výsledek ve vztahu k chudé části populace. Chudí z růstu benefitovali více než nechudí v případě, že hodnota RPPG je větší než míra středního růstu příjmu v populaci. Jestliže je RPPG menší než míra růstu středního příjmu (ale kladná), z růstu měla větší prospěch nechudá část obyvatel, jednalo se tedy o prokapávající růst (snížila se chudoba, ale vzrostla nerovnost). Právě ten podle výsledků RPPG v Bhútánu převažoval. Stejně jako u předchozích indexů, i tady platí, že aby byl výsledek validní, musí rozhodovací kritéria platit pro 95% intervaly spolehlivosti.

**Tabulka 13 Výsledky RPPG pro Bhútán**

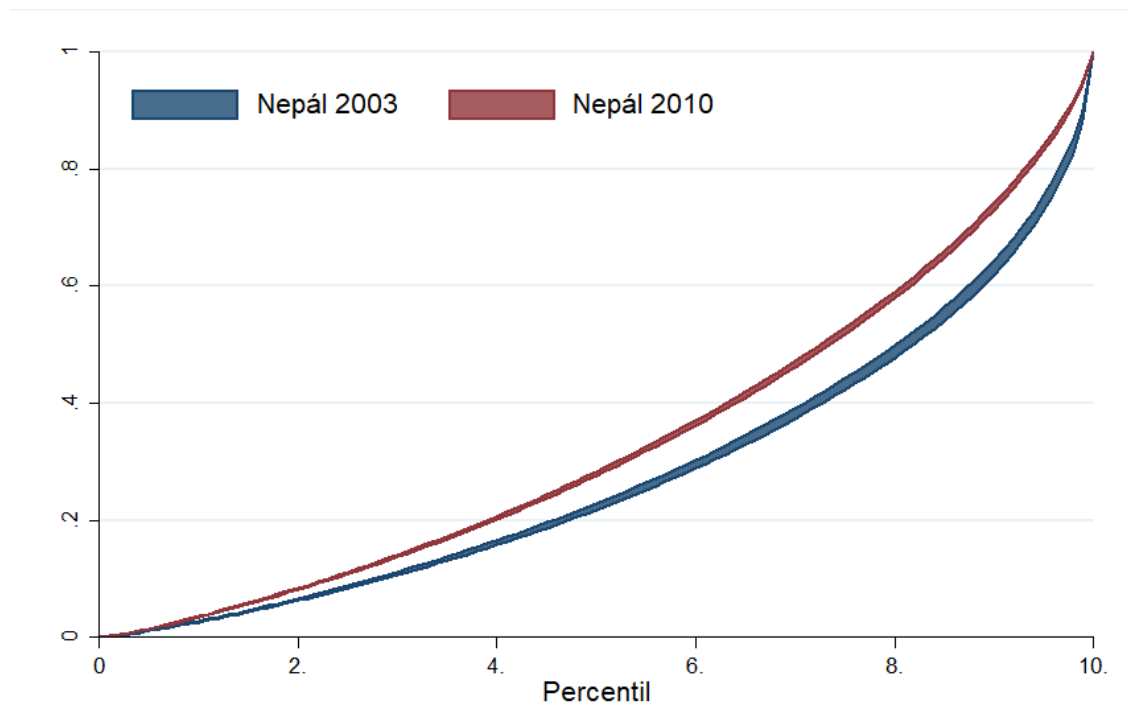
Období	Míra růstu středního příjmu	RPPG	Interpretace	Chudoba	Nerovnost
2003–2007	0,209	0,111	Prokapávající růst	↓	↑
2007–2012	0,368	0,178	Prokapávající růst	↓	↑
2012–2017	0,087	0,097	Relativní <i>pro-poor</i> růst	↓	↓
2003–2017	0,798	0,203	Prokapávající růst	↓	↑

Zdroj: Data z PovcalNet, 2019. Vypočteno autorkou v programu Stata.

## 2.5 Trendy *pro-poor* růstu v Nepálu

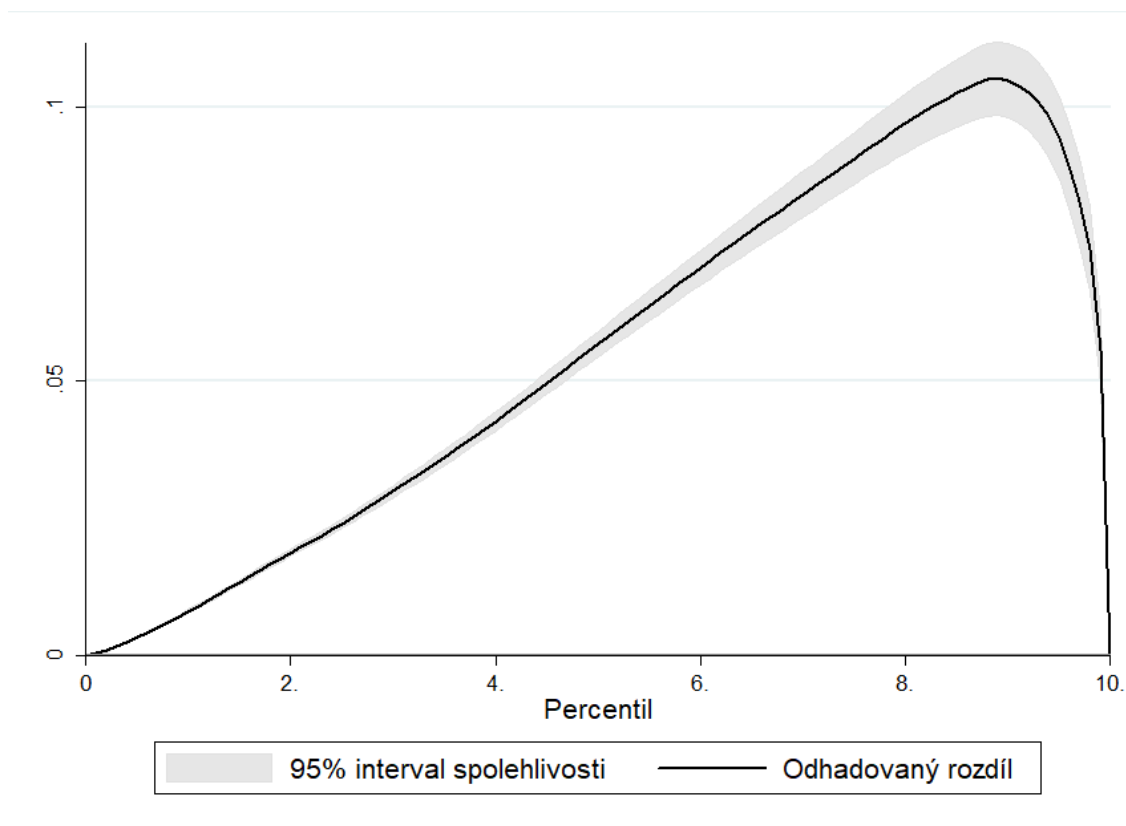
Data pro Nepál byla na PovcalNetu dostupná pro roky 1995, 2003 a 2010. Stejně jako v případě Bhútánu byla data v programu Stata disagregována a upravena pro deset tisíc standardizovaných jednotek (jednotlivců). Z těchto dat byly níže sestrojeny Lorenzovy křivky pro období mezi lety 2003 a 2010 za účelem zjištění vývoje nerovnosti v nepálské společnosti. V prvním obrázku je možné pozorovat výrazně rovňěji rozložené příjmy v nepálské populaci v roce 2010 než v roce 2003. Avšak aby bylo možné výsledky považovat za validní, je třeba vytvořit i rozdílovou křivku s 95% intervalem spolehlivosti. Je zřejmé, že na rozdíl od Bhútánu lze v případě Nepálu na základě Lorenzových křivek stanovit, že v čase došlo ke snížení nerovnosti v populaci. Detailněji se vývoji nerovnosti v nepálské společnosti budou věnovat výsledky jednotlivých *pro-poor* ukazatelů.

**Obrázek 14** Lorenzovy křivky s 95% intervalem spolehlivosti pro Nepál 2003 a 2010



Zdroj: Data z PovcalNet, 2019. Vytvořeno autorkou v programu Stata.

**Obrázek 15 Rozdíl mezi Lorenzovými křivkami pro Nepál 2003 a 2010**



Zdroj: Data z PovcalNet, 2019. Vytvořeno autorkou v programu Stata.

Pro analýzu *pro-poor* ukazatelů byla v případě Nepálu dostupná mikrodata ze tří průzkumů, ze kterých bylo možné vytvořit celkem tři časová období. Dvě krátká období pro roky 1995–2003 a 2003–2010 a následně jedno dlouhé období od roku 1995 do roku 2010, které zahrnuje 15 let. Stejně jako v případě Bhútánu i pro Nepál byly sestaveny analýzy využívající různé ukazatele příjmové chudoby, a to *headcount index* (HI), *poverty gap index* (PGI) a *squared poverty gap index* (SPGI).

Následující tabulka prezentuje výsledky pro PPGI, tedy index *pro-poor* růstu pro Nepál. Ve všech obdobích dosahoval střední příjem v populaci pozitivního růstu. Proto výsledky analýzy ve všech zkoumaných variantách ukazatelů chudoby a časových období nabývají pouze relativního *pro-poor* růstu nebo prokapávajícího růstu. Za relativní *pro-poor* růst můžeme označit výsledek, kdy je růst středního příjmu pozitivní a současně je PPGI větší než 1. Prokapávající růst nastává tehdy, když je růst středního příjmu pozitivní a PPGI je v intervalu  $<0;1>$ . Zároveň v obou variantách musí platit, že výsledek je validní pouze tehdy, pokud vrchní i spodní hranice 95% intervalu spolehlivosti splňuje uvedená

kritéria. Pro chudou část populace bylo v Nepálu nejpříznivější období mezi lety 2003–2010, kdy ve všech analýzách s různými ukazateli chudoby došlo k relativnímu *pro-poor* růstu. V takovém případě klesá chudoba a zároveň i nerovnost mezi chudou a nechudou částí populace. Naproti tomu v případě prokapávajícího růstu sice roste příjem chudých (a chudoba klesá), ale příjem nechudé části populace roste rychleji, tudíž se i zvyšuje nerovnost. Ve všech sledovaných obdobích je ale patrný jev klesající výsledné hodnoty PPGI, pokud je pomocí ukazatele chudoby dána větší důležitost hloubce a vážnosti chudoby. To znamená klesající *pro-poor* element s rostoucím důrazem na nejchudší část populace.

**Tabulka 14 Výsledky PPGI pro Nepál**

Období	Míra růstu středního příjmu	Ukazatel chudoby	PPGI	Interpretace	Chudoba	Nerovnost
1995–2003	0,452	HI	<b>0,550</b>	Prokapávající růst	↓	↑
		PGI	<b>0,443</b>	Prokapávající růst	↓	↑
		SPGI	<b>0,446</b>	Prokapávající růst	↓	↑
2003–2010	0,291	HI	<b>1,989</b>	Relativní <i>pro-poor</i> růst	↓	↓
		PGI	<b>1,312</b>	Relativní <i>pro-poor</i> růst	↓	↓
		SPGI	<b>1,138</b>	Relativní <i>pro-poor</i> růst	↓	↓
1995–2010	0,874	HI	<b>1,053</b>	Relativní <i>pro-poor</i> růst	↓	↓
		PGI	<b>0,951</b>	Prokapávající růst	↓	↑
		SPGI	<b>0,934</b>	Prokapávající růst	↓	↑

Zdroj: Data z PovcalNet, 2019. Vypočteno autorkou v programu Stata.



Druhým ukazatelem je chudobě ekvivalentní míra růstu (PEGR). Tento index vztahujeme k hodnotě růstu středního příjmu, který byl v Nepálu po celá sledovaná období pozitivní. Jak bylo výše psáno, pokud je hodnota PEGR indexu větší než míra růstu středního příjmu, v populaci došlo k relativnímu *pro-poor* růstu. Pokud se hodnota indexu nachází mezi nulou a hodnotou středního příjmu, jde o tzv. prokapávající růst. Ve všech případech je ale třeba, aby tyto podmínky splňoval celý 95% interval spolehlivosti. Tyto podmínky byly v případě Nepálu dodrženy v každé analýze a všechny výsledky tedy bylo možné prohlásit za validní. V případě Nepálu bylo období 1995–2003 obdobím prokapávajícího růstu. Docházelo tedy ke snižování chudoby, neboť příjmy chudých rostly, avšak pomaleji, než příjmy nechudých (rostla tedy i nerovnost). Naopak následující období 2003–2010 bylo bez ohledu na použitý ukazatel chudoby ve znamení relativního *pro-poor* růstu. V dlouhém časovém období, které zahrnuje obě výše popsané periody, je v případě analýzy s incidencí chudoby výsledkem relativní *pro-poor* růst. Avšak stejně jako v případě analýz pro Bhútán, i v případě Nepálu je s rostoucím důrazem na nejchudší patrný klesající *pro-poor* element. A to do té míry, že dochází ke změně klasifikace z relativního *pro-poor* růstu na prokapávající růst.

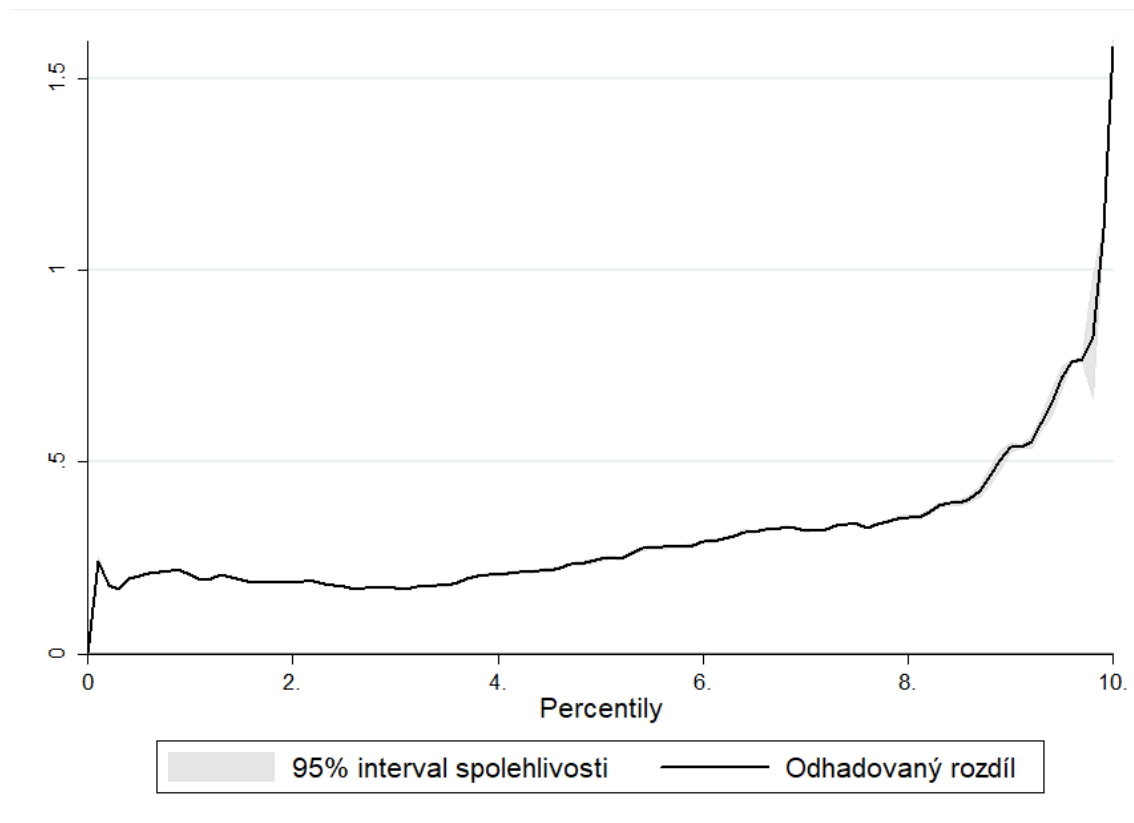
**Tabulka 15 Výsledky PEGR pro Nepál**

Období	Míra růstu středního příjmu	Ukazatel chudoby	PEGR	Interpretace	Chudoba	Nerovnost
1995–2003	0,452	HI	<b>0,249</b>	Prokapávající růst	↓	↑
		PGI	<b>0,200</b>	Prokapávající růst	↓	↑
		SPGI	<b>0,202</b>	Prokapávající růst	↓	↑
2003–2010	0,291	HI	<b>0,578</b>	Relativní <i>pro-poor</i> růst	↓	↓
		PGI	<b>0,381</b>	Relativní <i>pro-poor</i> růst	↓	↓
		SPGI	<b>0,331</b>	Relativní <i>pro-poor</i> růst	↓	↓
1995–2010	0,874	HI	<b>0,921</b>	Relativní <i>pro-poor</i> růst	↓	↓
		PGI	<b>0,832</b>	Prokapávající růst	↓	↑
		SPGI	<b>0,816</b>	Prokapávající růst	↓	↑

Zdroj: Data z PovcalNet, 2019. Vypočteno autorkou v programu Stata

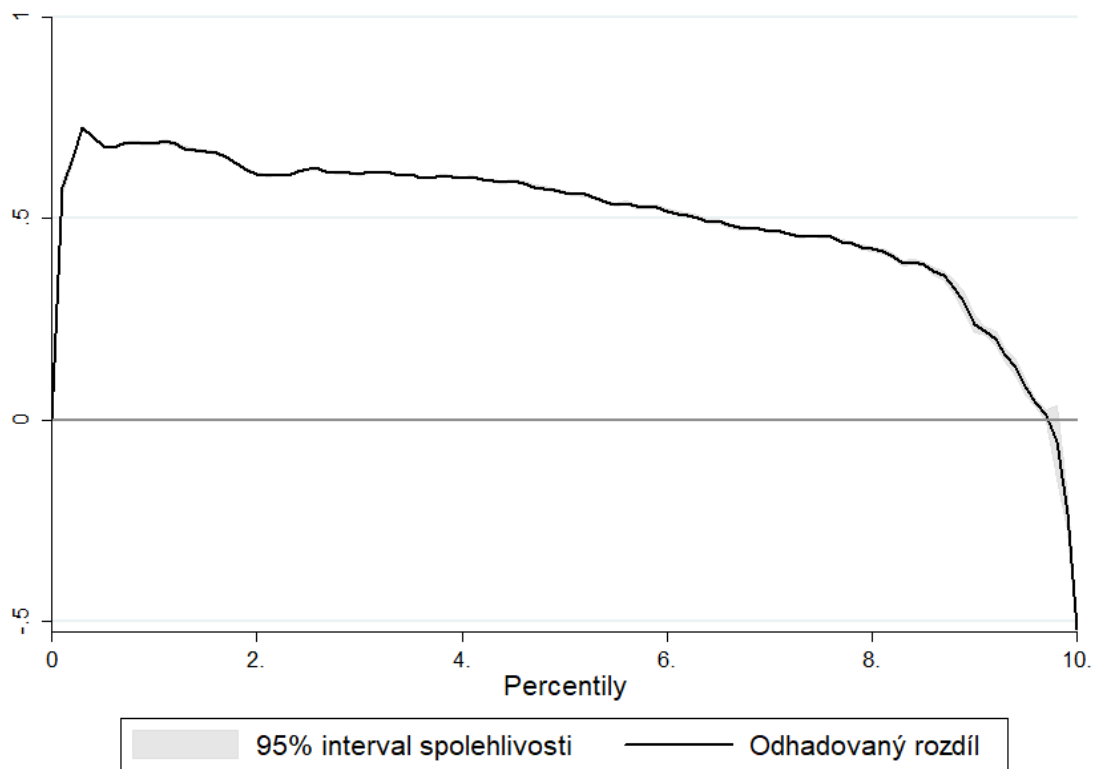
Dále je *pro-poor* růst v Nepálu analyzován pomocí křivek růstové incidence (GIC). Jak je již shrnuto výše, pokud je křivka v pozitivních hodnotách pro všechny percentily, jedná se o (slabý) absolutní *pro-poor* růst (tj. příjmy všech – i chudých – se zvýšily, chudoba tedy klesla). Pokud je celá křivka v záporných hodnotách, příjmy všech percentilů poklesly. Kromě této absolutní interpretace lze GIC interpretovat i relativně porovnáním jednotlivých percentilů mezi sebou. V případě Nepálu je vidět v druhém sledovaném období křivku připomínající relativní *pro-poor* růst (s výjimkou pro zcela nejchudší percentily). Pro chudé percentily je křivka vysoká a postupně klesající. Jejím skoro opakem je křivka sledovaného období 1995–2003, kdy z růstu výrazně více benefitují nejbohatší vrstvy populace. Třetí křivka pro celkové sledované období ukazuje vysoký růst příjmů pro všechny percentily, vzhledem k jejímu neklesajícímu charakteru však není možné růst považovat za relativně *pro-poor*. V Nepálu tak došlo ke snížení chudoby, ale současně také pravděpodobně k růstu nerovnosti mezi chudými a nechudými, což by odpovídalo prokapávajícímu růstu.

**Obrázek 16 GIC pro Nepál 1995–2003**



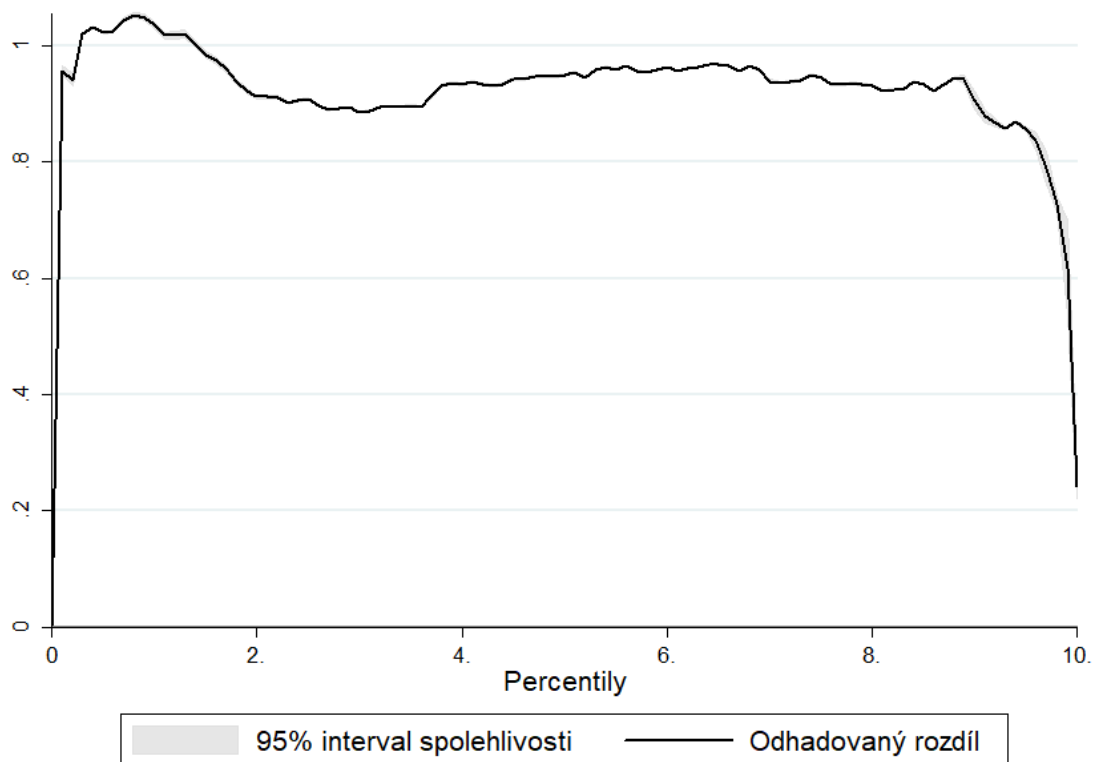
Zdroj: Data z PovcalNet, 2019. Vytvořeno autorkou v programu Stata.

**Obrázek 17 GIC pro Nepál 2003–2010**



Zdroj: Data z PovcalNet, 2019. Vytvořeno autorkou v programu Stata.

**Obrázek 18 GIC pro Nepál 1995–2010**



Zdroj: Data z PovcalNet, 2019. Vytvořeno autorkou v programu Stata.

V poslední tabulce jsou prezentovány výsledky RPPG, tedy míry *pro-poor* růstu. Jedná se o číselné zobrazení křivky růstové incidence. Podle absolutní interpretace RPPG se jedná ve všech sledovaných obdobích o absolutní *pro-poor* růst, jelikož hodnota indexu leží vždy nad nulou. Zajímavější je ale srovnání s hodnotou růstu středního příjmu jednotlivých období. V prvním sledovaném období šlo o jednoznačně prokapávající růst, naopak mezi lety 2003 a 2010 o relativní *pro-poor* růst. V případě třetího období je výsledkem prokapávající růst. V nepálské společnosti rostly příjmy, ovšem výrazněji pro nechudou část obyvatelstva. Výsledkem je tedy klesající chudoba velice pravděpodobně doprovázená zvyšující se společenskou nerovností mezi chudou a nechudou částí obyvatel.

**Tabulka 16 Výsledky RPPG pro Nepál**

Období	Míra růstu středního příjmu	RPPG	Interpretace	Chudoba	Nerovnost
1995–2003	0,452	0,161	Prokapávající růst	↓	↑
2003–2010	0,291	0,334	Relativní <i>pro-poor</i> růst	↓	↓
1995–2010	0,874	0,411	Prokapávající růst	↓	↑

Zdroj: Data z PovcalNet, 2019. Vypočteno autorkou v programu Stata

## 2.6 Diskuse

V analytické části byly pro demonstraci trendů chudoby a nerovnosti v porovnávaných zemích sestrojeny kumulativní grafy příjmů a rozložení jejich četností nebo Lorenzovy křivky. Ze vzájemného porovnání Lorenzových křivek Bhútánu a Nepálu vyšlo, že přesto, že je nepálská společnost výrazně početnější a má i mnohem vyšší podíl extrémně chudých obyvatel (2,7 % versus 15 % chudých), jsou příjmy ve společnosti rovnoměrněji rozloženy než v Bhútánu. Z porovnání základních charakteristik chudoby a nerovnosti tedy Nepál vychází jako výrazně chudší země s mnohem nižším příjmem na domácnost. I hloubka a závažnost chudoby byla v Nepálu v porovnávaných letech vyšší než v Bhútánu. Naopak Nepál má nižší společenskou nerovnost v rozdělení příjmů, což bylo patrné jak z Lorenzovy křivky, tak ze zobrazení kumulativních četností příjmů jednotlivých decilů.

V druhé části se kapitola soustředila na výpočty konkrétních ukazatelů *pro-poor* růstu. Mikroekonomická data z portálu PovcalNet (2019) pocházela z příjmových průzkumů domácností. Statistické výstupy analýz z programu STATA byly prezentovány v tabulkách, aby byly výsledky sledovaných ukazatelů v Bhútánu a Nepálu přehledné a jejich vzájemné porovnání bylo snazší. Výstupy přímo ze statistického programu jsou k nahlédnutí v příloze. V tabulkách s prezentovanými výsledky je možné najít jak krátká časová období, tak i celková dlouhá období.

Výsledky analýz jednotlivých ukazatelů se ve většině případů podobaly. Převažujícím výsledkem pro všechna pozorovaná období v Bhútánu byl prokapávající růst, tedy růst, ze kterého měly větší prospěch nechudé vrstvy obyvatel, jelikož jejich příjem rostl více než příjem chudých, celkově však ve společnosti klesala chudoba. Pro domácnosti s osobami žijícími za méně než 1,9 USD na den bylo nejpriznivější období 2012–2017, které bylo klasifikováno jako období relativního *pro-poor* růstu, a to i v případě, že byla dána větší důležitost hloubce a vážnosti chudoby. Avšak výsledkem celého pozorovaného období od roku 2003 do roku 2017 byl jednoznačně prokapávající růst. V Bhútánu tedy za celé sledované období klesala chudoba. V některých dílčích obdobích se ale i zvyšovala nerovnost mezi chudou a nechudou částí populace.

Všechny použité ukazatele *pro-poor* růstu se víceméně shodovaly i v případě analýz Nepálu. Prezentované výsledky Nepálu měly v obou krátkodobých analýzách jednoznačné výsledky, od roku 1995 do roku 2003 se jednalo o prokapávající růst,

v následujícím období (2003–2010) šlo o relativní *pro-poor* růst. To zůstalo neměnné i v případě, že byl pomocí ukazatele chudoby dán větší důraz na hloubku i závažnost chudoby. Tyto ukazatele začaly hrát významnější roli až při analýze delšího časového období, které zahrnovalo celé období 1995 až 2010. K relativnímu *pro-poor* růstu totiž došlo pouze v případě, že byla jako relevantní ukazatel použita incidence chudoby, jakmile byl však těm nejchudším dán větší význam, růst byl klasifikován jako prokapávající.

V analytické části byly použity čtyři ukazatele zkoumající *pro-poor* růst: index *pro-poor* růstu (PPGI), chudobě ekvivalentní míra růstu (PEGR), míra *pro-poor* růstu (RPPG) a křivka růstové incidence (GIC). Přesto, že byly některé z těchto indikátorů primárně sestaveny jako absolutní, bylo možné je při porovnání s mírou středního růstu interpretovat jako relativní indikátory. Je třeba zmínit, že PEGR vychází z indexu PPGI a jejich výsledky jsou tak velice podobné. Výhodou PEGR je ale fakt, že počítá s aktuálním středním růstem příjmů v populaci, zatímco PPGI při vyhodnocování střední růst příjmů nezahrnuje. Nespornou výhodou indikátoru PEGR je navíc fakt, že jako u jediného je možné říci, že čím vyšší je jeho hodnota, tím rychlejší je snižování chudoby. Stejně jako u předchozích dvou indikátorů je patrné i propojení indexu RPPG a GIC, jelikož RPPG je právě číselným vyjádřením prostoru pod křivkou růstové incidence (resp. mezi touto křivkou a osou x).

Všechna výše popsaná zjištění jsou důležitá pro sledování vývoje chudoby a nerovnosti ve společnosti. Je také možné tímto způsobem analyzovat vlivy některých politik zacílených na nejchudší obyvatele, jejichž smyslem je snížení chudoby. Zajímavým doplněním by pro komplexnost analýzy bylo vytvoření *pro-poor* analýz i pro nepříjmové ukazatele chudoby, zvláště, pokud by cílem sledování byly například implementované politiky ve zdravotnictví nebo školství. Vždy je ale třeba brát v úvahu, že každá *pro-poor* analýza je jen tak dobrá, jak dobrá a dostupná jsou vstupní (mikroekonomická) data.

### 3 Politiky podporující *pro-poor* růst

Situace chudých je podle Kakwani a Pernia (2000) charakterizována nedostatkem zdrojů k uspokojení základních potřeb, přičemž podle těchto autorů tržní růstový proces přináší více užitku bohatým než chudým. Důvodem jsou například výhody materiálního a lidského kapitálu bohatých, navíc v některých zemích jsou přijímané vládní politiky zaměřené ve prospěch bohatých. Zde je pak patrná potřeba politik cílících na zvyšování blahobytu chudých, protože ve výše popsaném případě se rozdíly mezi chudými a bohatými nesnižují, ale právě naopak. Je tedy třeba, aby některé z vládních politik byly sestavovány ve prospěch chudých, dojde tak ke zvyšování blahobytu v celé společnosti. Základem je spojení reforem podporujících hospodářský růst s *pro-poor* politikami tak, aby chudá část populace mohla díky svým lepším příležitostem později také k ekonomickému růstu přispět (Ravallion, 2004). Ekonomický růst je totiž jedním z nejdůležitějších faktorů ovlivňujících chudobu (ADB, 1999; Ames et al., 2001).

Snížení chudoby je možné docílit pomocí dvou základních strategií, a to redistribucí zdrojů nebo pomocí ekonomického růstu. Redistribuce zdrojů od bohaté k chudé části společnosti může jednoznačně přispět ke snížení chudoby, protože ve většině rozvojových zemí se setkáváme s výraznou příjmovou nerovností. Je však třeba vzít v úvahu objem dostupných zdrojů k přerozdělování a fakt, že společnost je schopna akceptovat pouze určitý objem financí určených k redistribuci. Naopak druhá strategie cílená na snižování chudoby neredukuje příjem ostatních. Ekonomický růst není nijak závislý na objemu dostupných financí. Rozdílem ale zůstává fakt, že zatímco redistribuce zdrojů nutně snižuje ve společnosti nerovnost, působení samotného ekonomického růstu může být odlišné. (Harmáček et al., 2016)

Navíc, jak vyplývá z teorie zabývající se *pro-poor* růstem, příjmová nerovnost ve společnosti snižuje benefity ekonomického růstu směřující k chudým, je tak třeba také nutně cílit politiky na potlačování společenské nerovnosti (Booth a Hanmer, 2001; Tungodden et al., 2003; Ravallion, 2004, Klasen et al., 2005).

### 3.1 Teoretický rámec

Aby mohly být politiky správně cíleny, je třeba si uvědomit, kdo chudí vlastně jsou. Lidé žijící s příjmem 2 USD na den většinu svého příjmu použijí čistě na spotřebu, více jak polovina příjmu je použita na nákup potravin, na vzdělání vynaloží průměrně kolem 5 % svého rozpočtu a do zdraví investují něco málo přes 3 %. Data vychází ze studie domácností v 18 zemích světa pro knihu *Poor Economics: A Radical Rethinking of the Way to Fight Global Poverty* od autorů Banerjee a Duflo (2011). Podle Eastwooda a Liptona (2000) je významným sektorem pro snižování chudoby zemědělství, a to z několika důvodů:

- zemědělský sektor zaměstnává velkou část chudých
- vyrábí většinu spotřebního zboží pro chudé
- je možné vyplácení v naturáliích (tzv. *in kind*) nebo pomocí místních produktů

Právě proto má ekonomický růst týkající se zemědělství větší potenciál být *pro-poor* než růst v jiných sektorech. Týká se to ale pouze zemí s nižší nerovností, jinak se rozdíl v přínosech růstu jednotlivých sektorů stírají. Jednou z možností, jak podpořit hospodářský růst státu, je liberalizace ekonomiky. Zatímco liberalizace trhu má kladný vliv na růst ekonomiky, o dopadech přímo na chudé se dá polemizovat. Je třeba zmínit, že liberalizací trhu vzrostou ceny potravin, což pro samotné farmáře není problémem, zatímco pro chudé, kteří nepracují v zemědělském sektoru, se jedná o další zvýšení nákladů na jídlo, a tím i prohloubení chudoby. Navíc volnější trh způsobuje větší výkyvy v cenách komodit a chudí jsou k takovýmto výkyvům více náchylní. Přínosem pro chudé zemědělce je více než samotná liberalizace trhu prospěšný technický pokrok. Stát by měl financovat výzkum a inovace v oblasti technologických postupů v zemědělství. Nedílnou součástí rozvoje venkovských zemědělských oblastí je výstavba infrastruktury, která pomůže rozšířit možnosti obyvatelům venkova. Díky kvalitnější infrastruktuře mají lidé lepší přístup k službám, trhu práce, vzdělávání nebo k odbytišti pro své produkty. (Eastwood a Lipton, 2000)

Problému menších benefitů z ekonomického růstu čelí i země s vysokou nerovností v oblasti vlastnictví půdy. V takovém případě může být přispěním k efektivnějšímu benefitování z ekonomického růstu podle autorů Eastwood



a Lipton (2000) redistribuce půdy. Chudí budou z půdní reformy vždy profitovat, a to i v případě, že prostřednictvím půjčky později vyplatí původní bohaté vlastníky půdy. Vysvětlením je fakt, že chudí využívají půdu mnohem intenzivněji a s vyšší hodnotou čistého užítku na hektar.

Důležitým krokem je i podpora sociálních politik. Chudým více škodí například diskriminace na základě pohlaví, etnicity nebo náboženství, které jim mohou znemožňovat vstup na trh práce. Proto je třeba zajistit všem obyvatelům bez ohledu na jejich příslušnost rovný přístup k základnímu vzdělání nebo ke zdravotní péči (Kakwani a Pernia, 2000). V případě problémů je potřebné vytvoření záchranné sítě v podobě podpory v nezaměstnanosti, příspěvky pro zajištění životního minima, potravinové lístky nebo příspěvky na bydlení. Podpora vzdělávání, výživy, zdraví a bezpečnosti je klíčem k budování lidského kapitálu, který je zásadní výhodou při vstupu na pracovní trh (World Bank, 2020).

Co se týká pracovních příležitostí, nedílnou součástí je zajištění přístupu k úvěrům a dále podpora malých a středních podniků, a to například pomocí dotací nebo půjček pro zahájení podnikání. S tím je spojená i kritika častých monopolních praktik, které vždy uměle zvyšují cenu a nejvíce jimi trpí právě chudí (Kakwani a Pernia, 2000). S možností podnikání je spojena i další podpora, a to zpřístupnění pojištění pro chudé, s nímž mohou mít chudí lepší vyhlídku na dlouhodobější vymanění se z chudoby (Ravallion, 2004). S politickými kroky na trhu práce souhlasí i Světová banka. Asijské země se musí vypořádat s rostoucím počtem lidí, kteří každoročně vstupují na pracovní trh, a proto je nezbytné tvořit nová pracovní místa. Státy tedy musí investovat do budování lidského kapitálu, rozvoje ekonomiky a podporovat export. Přeshraniční spolupráce může přispět k ekonomickému růstu (World Bank, 2020). Další z politik prospěšných pro zajištění alespoň základní životní úrovně pracujících je stanovování minimální mzdy.

Další ze sociálních politik, doporučovanou autory Eastwood a Lipton (2000) je snižování míry porodnosti pomocí pobídkových politik. Příkladem mohou být příspěvky na koupi antikoncepčních prostředků a celkově zlepšení jejich dostupnosti, dále zrušení zákazu interrupcí nebo financování a podpora informačních kampaní o plánovaném rodičovství. Dalším způsobem může být snižování hodnoty příspěvku na dítě v případě dalších dětí nebo dokonce zavedení norem na počet dětí (UN, 2009). Dopad takových politik je výraznější v zemích s vyšší mírou nerovnosti, rozšířenou chudobou a s nižším

středním příjmem. Některými z přínosů snížené porodnosti je více financí v rozpočtu domácností na dostatečnou výživu, snižování úmrtnosti nebo adekvátní vzdělání. Na makroúrovni pak přinese snížení nabídky pracovních sil a s ní zvýšení mezd. V neposlední řadě, menší populace znamená nižší poptávku po potravinách a ceny komodit tak budou sníženy. (Eastwood a Lipton, 2000)

Otázka bezpečnosti je dalším velkým determinantem chudoby. Bezpečnost může být vnímána jako možnost vnitřního nebo vnějšího konfliktu státu, ale i jako náchylnost ke klimatickým změnám nebo ekonomickým šokům. I mezi nimi je ale spojitost. Dle Světové banky jsou země, které se vypořádávají s vnitřními konflikty, více náchylné k negativním dopadům klimatických změn, jako je sucho nebo záplavy, které přinášejí ještě více chudoby. (World Bank, 2020). Zásadní je tedy podchytit všechny možné bezpečnostní hrozby. Nestabilní politické prostředí nebo nepokoje navíc samy o sobě nejsou dobrým lákadlem pro zahraniční investory pro vstup na trh, už vůbec ne válečný stav v zemi. Taková situace v nejbližší době nepřinese nová pracovní místa, zajištění základních služeb ani ekonomický růst, z kterého by chudí mohli něco získat, právě naopak.

S ohledem na riziko dopadů klimatických změn je klíčové mít vypracovány strategie pro boj s nimi (World Bank, 2020). Zásadní je předejít co nejvíce negativním dopadům klimatických změn, protože chudí jsou vůči jejich dopadům nejvíce zranitelnou skupinou obyvatel. K tomu lze dospět několika strategiemi, například pomocí přechodu z užívání neobnovitelných paliv na užívání obnovitelných, soustředěním se na energetickou efektivnost, udržitelné nakládání s materiály nebo elektrifikaci výroby, služeb a dopravy (za předpokladu, že se jedná o energii z obnovitelných zdrojů). Zásadním politickým činem by mohlo být zavedení tzv. uhlíkové daně. Její podoba se může lišit, základem je ale uvalení daně na jednotku uhlíku za účelem snížení emisí (Sustainability for All, 2019). Urychlování rozvoje udržitelným směrem zdůrazňuje i Klasen et al. (2005). Později je třeba se dopadům klimatických změn přizpůsobit, a to tak, že se obyvatelům zajistí co nejbezpečnější lokality k životu, dále pomocí obnovy přírodní krajiny a reforestace alespoň částečně navrátit schopnost regenerace přírodě, a je nutné vyvinout plodiny, které odolají nepřízni klimatických změn a pomohou tak snížit riziko hladomoru, vůči kterému jsou opět nejnáchylnější nejchudší vrstvy obyvatel (Sustainability for All, 2019). Chudoba je komplexní jev, a právě i náchylnost k rizikům je jednou z jejích součástí. Pokud se příjem jedinců zvýší pouze o minimální hodnotu nad

1,9 USD, tak při nejbližším šoku týkajícího se ekonomiky nebo klimatických podmínek je pravděpodobné, že opět sklouznou pod hranici extrémní chudoby.

### 3.2 Politiky podporující *pro-poor* růst v Nepálu

Report Asijské rozvojové banky vymezil základní příčiny chudoby v Nepálu, kterými je:

- pomalý ekonomický růst nekorrespondující s velmi rychlým populačním růstem
- slabá kapacita a redistribuce zdrojů ze strany vlády
- růst ekonomiky realizovaný mimo zemědělský sektor nemá výrazné přínosy pro chudé venkovské obyvatelstvo
- nízká produktivita a růst zemědělského sektoru
- slabé instituční zázemí a infrastruktura (hlavně v případě vzdělávání, zdravotnictví, dopravy nebo energie)

(ADB, 2002)

Dle teorie jsou k chudobě výrazně náchylnější vyloučené skupiny obyvatel. Podle reportu Asijské rozvojové banky (ADB, 2002) se v případě Nepálu jedná o ženy, dále etnické minority (konkrétně příslušníci etnik Limbus, Tamang, Magar, Tharus a Mushahar) a dále pak o lidi v nižších kastách. Zakořeněný kastovní systém je i jednou z příčin společenské nerovnosti v Nepálu (ADB, 2002). Hlavním přínosem vytvoření rovných podmínek pro všechny je kromě samotného etického hlediska i fakt, že se později všichni budou podílet na dalším rozvoji země.

Významných odvětvím, kam by měla nepálská vláda v rámci snižování chudoby investovat je zemědělský sektor. Zaměstnává v Nepálu více jak polovinu populace a převážně té chudší a podle Eastwooda a Liptona (2000) je důležité, že vytváří většinu zboží pro chudé. Navíc venkovské oblasti, kam je soustředěno zemědělství jsou chudší než městské oblasti. Zefektivnění zemědělské výroby by téměř okamžitě přineslo *pro-poor* růst. Podle dat Světové banky byla redukce chudoby mezi lety 2007 a 2014 z 92 % v oblasti venkova. Doporučením je tedy hlavně v západním Nepálu, kde je vyšší podíl chudého obyvatelstva, změnit zemědělskou výrobu z obilovin, které mají nízkou přidanou hodnotu, na výnosnější plodiny. Příkladem je ovoce, ořechy, koření, byliny nebo

některé živočišné produkty, po kterých v Nepálu a okolních státech roste poptávka. (World Bank, 2014a)

Stejně tak je třeba v Nepálu řešit otázku zajištění dostatku potravin pro rychle rostoucí populaci. Cílem by mělo být zvýšení produktivity práce a efektivní využití půdy. Ve větší míře by se měla využívat vylepšená osiva výnosnějších plodin, dále by bylo třeba zvýšit použití organického hnojiva, aby se vyvážil poměr k chemickým hnojivům. V nepálských horách je tradicí pastva dobytka z malých farem, což je ideálním řešením pro zajištění práce, příjmu i stravy chudých. Malé farmy navíc zaměstnávají více zaměstnanců na jednotku půdy než ty velké. Má tedy smysl provádět půdní reformy, aby všechna půda nebyla vlastněna velkými farmami, protože malé farmy jsou na jednotku půdy alespoň dvakrát více produktivní a je nezanedbatelné, že později výrazně přispějí k ekonomickému růstu. Je zde ještě jedna výhoda rodinných farem s dobytkem, která na první pohled nemusí být hned patrná. V případě krize nebo hladu totiž stáda dobytka, znamenají jistotu obživy, ale i úspor a zmírní tak šoky, ke kterým jsou chudí velmi náchylní. (FAO, 2003)

V souvislosti se zajištěním potravinové bezpečnosti je nezbytné zlepšit prostředí v navazujících odvětvích potravinářského průmyslu a je třeba zajistit mezinárodní zdravotnické standardy potravin. Chudí lidé kupují převážně nejlevnější potraviny a je zásadní, aby i ty splňovaly základní zdravotnické požadavky (FAO, 2003). V případě Nepálu se jedná o následné zpracovávání luštěnin, obilnin nebo cukrové třtiny (CIA, 2020b).

Vytváření nových pracovních míst je pro Nepál klíčové, jelikož na pracovní trh vstupuje ohromné množství lidí jako důsledek vysokého populačního růstu. Protože nepálský trh práce není schopen pojmout novou nabídku práce, přináší to s sebou fenomén ekonomických migrantů. Kolem 300 tisíc Nepálců pracuje v zahraničí, kde ale v drtivé většině případů zastávají pouze nekvalifikované pracovní pozice (World Bank, 2014a). Výhodou je možnost zaslání remitencí zpět do Nepálu. Jak bylo psáno v charakteristice nepálské ekonomiky, hodnota remitencí mířících do Nepálu přesáhla v roce 2018 osm miliard USD, což v porovnání k HDP tvořilo 28 % (World Bank, 2019c). Ekonomika Nepálu je tak na remitencích závislá a výkyvy ekonomické situace v hostujících zemích by se jí velice dotkly (World Bank, 2014a). Stejně jako jsou remittance spojeny s výhodami, jsou zde i negativa. Většina financí je hned vzápětí

použita na spotřebu, nikoliv jako investice, což je však při strategii využívání remitencí jakožto zdroje pro únik z chudoby klíčové. Vláda by přesto měla přijít s pobídkami, jak remitence vhodněji investovat například do vlastního podnikání či budování lidského kapitálu (zdraví, vzdělání).

V souvislosti s vytvářením pracovních míst je nutné zpřístupnit trh novým podnikatelům. Příkladem je odstranění překážek, jakými jsou různé regulace nebo významné nemzdové náklady na zaměstnance nebo usnadnění vstupu na trh zahraničním investorům. Dalším zlepšením investičního prostředí v Nepálu by určitě bylo zvýšení dostupnosti půjček (World Bank, 2014a). Řešením by mohly být startovací mikro půjčky sdílené v komunitách.

Jedním z limitů Nepálu pro zajištění stabilního podnikatelského prostředí je nedostatečné využití velkého hydroenergetického potenciálu pro stabilní dodávky elektrické energie. V Nepálu dochází každodenně k výpadkům elektrické energie a za takovýchto podmínek není možné přilákat domácí ani zahraniční investory. V roce 2013 Nepál využíval výrobní kapacitu pouze 470 až 740 MW (podle období roku a průtoku řek), přitom poptávka po elektřině v nejvíce exponovaných hodinách dosahuje až 1 095 MW a podle studie Světové banky má Nepál potenciál k využití až 43 000 MW (World Bank, 2014a). Energetická nesoběstačnost by se v budoucnu se správnými investicemi mohla změnit na důležitý přínos nepálské ekonomiky. Podstatnými kroky pro změnu jsou buďto vládní investice, nebo přilákání zahraničních investorů. Poté by bylo možné, stejně jako v Bhútánu, využít elektrickou energii jako významný vývozní artikl, po kterém by v okolních státech byla jistě poptávka. Do budování elektráren a stabilní elektrické sítě by mělo být podle Světové banky (2014a) investováno kolem 4 % HDP.

Dalšími překážkami pro začínající podniky v Nepálu bylo v roce 2013 jednoznačně, vedle nespolehlivého přísunu elektrické energie, nestabilní politické prostředí, korupce a špatné možnosti transportu (World Bank, 2014a). Podle odhadů Světové banky (2014a) by bylo třeba do budování infrastruktury investovat přibližně 8-12 % HDP, aby došlo k významnějšímu pokroku. Investovat je třeba jak do kvantity, tak do kvality infrastrukturních projektů. Vše výše zmíněné přinese nová pracovní místa pro rostoucí nepálskou populaci a zajistí tak důstojný život, ke kterému patří i dostupná, a hlavně stabilní elektrická energie nebo dostatek kvalitních potravin.

Dále reporty hovoří o investicích do veřejných služeb, které vždy přinesou benefity celé společnosti. Vyzdvihují například důležitost stabilních vládních výdajů do zdravotnictví a vzdělávání (ADB, 2002). Na vzdělávání v roce 2016 vláda uvolnila finance v hodnotě 5,2 % HDP. Cílem by mělo být zpřístupnění nejen základního vzdělávání všem obyvatelům bez ohledu na socioekonomický statut. Možností je poskytování stipendií na sekundární a terciální vzdělávání (World Bank, 2014a). V roce 2016 tvořily vládní výdaje na zdravotnictví 6,3 % celkového HDP země. Ve srovnání s výdaji na zdravotnictví ve světě, které tvoří asi 10 % HDP, je zdravotnictví v Nepálu podfinancované (World Bank, 2019c). Zvyšování těchto vládních výdajů je nezbytné pro chudé vrstvy obyvatel, zvláště po zemětřesení v roce 2015, kdy byla zničena velká část zdravotnických zařízení a infrastruktury a v některých oblastech stále není dostupná základní zdravotní péče.

Velkým deficitem ve zdravotnictvím je i v současnosti prenatální a novorozenecká péče o matky a děti. I v této oblasti ale došlo k výraznému zlepšení. Míra úmrtnosti matek klesla mezi lety 1993 a 2010 z 539 na 170 úmrtí na 100 tisíc nově narozených dětí. Podařilo se tak zásluhou vládou zaštitěných komunitních projektů na vzdělávání zdravotnických dobrovolnic a zajištění bezplatných základních služeb. Před vládou ale do budoucna leží výzva v podobě setření rozdílu mezi jednotlivými socioekonomickými vrstvami. Mortalita novorozenců do pěti let věku je 36 z 1000 narozených u lidí patřících k nejbohatším 20 % populace a 75 z 1000 narozených dětí pro nejchudších 20 % populace. (Voetberg, Bhattarai, Belay, 2013)

Do sociálního zázemí je třeba v Nepálu investovat i velkou část financí získaných prostřednictvím rozvojové spolupráce. Myšleno je poskytování základní zdravotní péče pro všechny, zajištění pitné zdravotně nezávadné vody, úprava školských zařízení nebo projekty soustředící se na výživu. Všechno výše zmíněné je rozvojem soustředícím se na zlepšení životních podmínek chudých. (ADB, 2002)

### **3.3 Politiky podporující *pro-poor* růst v Bhútánu**

Přesto, že je Bhútán na dobré cestě ve snižování chudoby, je třeba zajistit, aby lidé, kteří překročí onu hranici extrémní chudoby, nebyli nadále zranitelní a nehrozil jim

opět život v chudobě. Ohroženi jsou hlavně obyvatelé žijící na venkově, s nízkým vzděláním, pracující mimo formální pracovní pozice. (World Bank, 2014b)

Na rozdíl od Nepálu došlo v poslední dekádě v Bhútánu k významné redukci chudoby. Redukce chudoby o polovinu je v jihoasijském regionu považována za unikátní. Bhútánské vládě se daří velice dobře bojovat s chudobou na venkově. Klíčovými strategiemi byla komercializace zemědělství, elektrifikace celého území, s níž je spojen i přínos financí z hydroelektrických projektů do rozpočtu. Každé z těchto odvětví navíc vytvořilo množství pracovních míst. Dále ke zlepšení životní úrovně obyvatel došlo díky rozšiřování infrastruktury, což například v oblasti silniční dopravy vedlo ke zvýšené zápisovosti do škol a následnému dokončení škol díky sníženým časovým a finančním nákladům na dopravu. Pokud se tímto směrem bude Bhútánské království nadále ubírat, chudá část populace bude díky těmto opatřením bohatnout. (World Bank, 2014b)

Při porovnání Nepálu a Bhútánu je ještě výraznější rozdíl v nakládání s potenciálem vodních zdrojů. Zatímco Nepál nevybudoval dostatek elektráren ani pro pokrytí vlastních potřeb, Bhútán s přebytkem energie dále obchoduje s Indií a příjmy takto generované potom slouží k veřejným investicím, jako je například financování zemědělských projektů, které mají také velký podíl na vyzdvihování lidí z chudoby. Do budoucna by bylo možné vládou podporovat soukromé financování hydroelektrických projektů a umožnit tak vytvoření dalších pracovních míst (World Bank, 2014b).

Několik výzev ale před Bhútánem nadále zůstává. Na 77 tisíc osob žijících na venkově, kteří už nadále nespádají mezi chudé, připadá 800 osob, kteří se ve městě propadnou do chudoby (World Bank, 2014b). Takové osoby je třeba identifikovat a nalézt příčinu jejich zhoršené životní situace. Mohou jimi být například mladí, kteří nemají potřebné vzdělání pro nalezení práce, nebo ženy, které si lepší práci nalézt nemohou kvůli vytíženosti v domácnosti.

Přínosem k redukci chudoby je i vnímání vícerozměrnosti chudoby v případě Bhútánského království. Soustředění se na zlepšování životní situace chudých s využitím konceptu hrubého národního štěstí přináší komplexnější strategie. Na základě indexu hrubého národního štěstí z roku 2015 si je Bhútán schopen určit obyvatele, kteří bývají méně šťastní – jsou jimi ženy, lidé žijící na venkově a méně vzdělaní lidé (Centre for Bhutan Studies & GNH Research, 2016).

Jak je výše psáno, ohroženou skupinou jsou stále rodiny výhradně závislé na zemědělství. Vyplynulo to i z výzkumu posuzujícího hrubé národní štěstí v roce 2015, který došel ke zjištění, že farmáři jsou nejméně spokojenou skupinou obyvatel (Centre for Bhutan Studies & GNH Research, 2016). Příjem farmářů bývá negativně ovlivněn různými šoky, jako je kolísání cen na trhu komodit nebo klimatické katastrofy. Je třeba, aby pro ně vláda zpřístupnila možnost pojištění nebo mikroúvěrů. Jakákoliv z těchto záchranných sítí sníží riziko hrozby chudoby a hladu. Podobně jako je tomu v Nepálu, stáda dobytka jsou také jednou z možností, které v případě krize mohou rodině zajistit příjmy a obživu.

Bhútánská vláda má v plánu nadále rozvíjet venkovské oblasti. Kromě jasných benefitů pro místní obyvatelstvo je zde i na první pohled ne přímo zřejmý cíl, kterým je navrácení pocitu sounáležitosti do bhútánské společnosti, a naopak zmírnění narůstajícího pocitu odcizení. Podle průzkumu je ztráta kořenů jedním z důvodů, proč se lidé v Bhútánu necítí tolik šťastní. S rozvojem venkovských oblastí je možné snížit počet obyvatel stěhujících se do měst, kde lidé nejčastěji ztrácí pocit sounáležitosti. (Centre for Bhutan Studies & GNH Research, 2016)

Pro Bhútán dále zůstávají prioritami oblasti spojené s hrubým národním štěstím, a to vzdělávání v oblasti bhútánské kultury, tradic, hodnot, politiky a přírodního prostředí. Dále je třeba stále zlepšovat bydlení a služby spojené se sanitací a vodou (Centre for Bhutan Studies & GNH Research, 2016). Potenciál pro zlepšení je i v oblasti zdravotnické péče. V roce 2016 vynaložil Bhútán 3,5 % hodnoty HDP na zdravotnictví, což jistě není dostatečné (World Bank, 2019c). Průměrný čas nutný k chůzi do nejbližšího zdravotnického střediska je 70 minut (Centre for Bhutan Studies & GNH Research, 2016). Zlepšení základních zdravotních a sociálních služeb je nezbytné pro dosažení *pro-poor* růstu.

Potenciálem pro stále uzavřený Bhútán je rozšíření diplomatických a obchodních vztahů s okolními státy. Na příkladu obchodování s Indií je patrný přínos pro Bhútán. Navíc při zahraničním obchodu se zeměmi, jejichž výrobky mají nižší přidanou hodnotu než výrobky z Bhútánu, by došlo k vyrovnání negativního obchodního salda.

V neposlední řadě je potřeba zmínit, že ačkoliv absolutní hodnota oficiální rozvojové spolupráce zasílané do Bhútánu není nijak závratná, tvoří čtvrtinu vládního rozpočtu (World Bank, 2019c). Do budoucna je tedy nutné tento podíl snížit a závislosti



na ODA odstranit. Důležité je v blízké budoucnosti všechny tyto finance investovat, aby později došlo ke generování financí přímo do státního rozpočtu. Pokud bude trend redukce chudoby pokračovat tak, jako doposud, Bhútán je na dobré cestě opuštění seznamu nejméně rozvinutých zemí.

## Závěr

*Pro-poor* růst je růstem, z něhož má mít největší užitek chudá část obyvatelstva. Ta byla v této práci definována jako populace žijící za méně než 1,9 USD na osobu a den. Při zjišťování *pro-poor* růstu se zkoumá, jak je růst příjmů distribuován v populaci, tedy relativní vztah růstu příjmů chudé části obyvatelstva k růstu příjmů nechudé populace. Tato definice platí, je-li chudoba brána z pohledu materiální deprivace, tedy tak, jak tomu bylo v této práci.

Pro komparaci *pro-poor* růstu byl vybrán Bhútán a Nepál jako státy s velice podobnými geografickými podmínkami. Státy se nachází v dynamicky se rozvíjejícím regionu Jižní Asie. S ohledem na redukci chudoby se jedná o významný region, jelikož zde žije třetina extrémně chudých obyvatel planety. Při porovnávání jednotlivých ukazatelů chudoby a na základě sestavených grafů kumulativních četností a Lorenzových křivek bylo zjištěno, že zatímco v Nepálu žije větší podíl chudých a chudoba je zde nejen hlubší, ale i závažnější, Bhútán se potýká s vyšší společenskou nerovností, pokud jde o rozložení příjmů ve společnosti.

V práci byly pro zjištění trendů *pro-poor* růstu použity následující indikátory: index *pro-poor* růstu (PPGI), chudobě ekvivalentní míra růstu (PEGR), míra *pro-poor* růstu (RPPG) a křivka růstové incidence (GIC). Zásadním přínosem byla možnost porovnání jejich výsledků mezi sebou. Výsledky analýz byly víceméně shodné, čímž je možné částečně potvrdit jejich závěry. Kvalitativním zlepšením také byla možnost využití více ukazatelů chudoby v případě PPGI a PEGR. Klíčové však bylo porovnání růstu příjmů chudé části obyvatelstva s tou nechudou.

Pro nejchudší obyvatele Nepálu bylo nejpřínosnější období od roku 2003 do roku 2010, které bylo možné charakterizovat jako období relativního *pro-poor* růstu. Příjmy chudých tedy rostly rychleji než příjmy nechudé části obyvatelstva. Výsledkem takového období je, že se ve společnosti snižuje jak chudoba, tak i nerovnost. V Bhútánu bylo takové období mezi lety 2012 a 2017. Zatímco výsledky jednotlivých krátkodobých analýz se pro obě země fluktovaly, výsledky pro dlouhá období dopadly stejně. Od roku 1995 do roku 2010 v Nepálu, stejně jako od roku 2003 do roku 2017 v Bhútánu, docházelo k tzv. prokapávajícímu růstu. Období prokapávajícího růstu se sice stále vyznačuje růstem příjmů chudé části obyvatelstva, a tím i poklesem chudoby, zároveň však příjmy nechudé části rostou rychleji, takže příjmová nerovnost ve společnosti roste.

Dalším důležitým zjištěním byl fakt, že pokud byla v analýze dána důležitost hloubce a závažnosti chudoby (pomocí různých ukazatelů chudoby), výsledkem byl klesající *pro-poor* element. To znamená, že lidé hlouběji pod hranicí chudoby benefitovali z růstu příjmů méně než lidé, jejichž příjem se nachází těsně pod hranicí chudoby.

Je třeba upřesnit, že index *pro-poor* růstu (PPGI) je výchozím bodem pro sestavení chudobě ekvivalentní míry růstu (PEGR). A následující indikátor míra *pro-poor* růstu (RPPG) je v podstatě číselným vyjádřením křivky růstové incidence (GIC). Tedy každá z těchto dvojic indikátorů měla tendenci dospět k podobným výsledkům. Výhody a limity jednotlivých použitých indikátorů jsou detailněji popsány v podkapitole Diskuse. V neposlední řadě, jak už bylo v práci jednou zmíněno, je třeba zdůraznit, že každá analýza dosahuje jen takových kvalit, jaké mají samotná vstupní data.

Základním poznatkem politik cílících na chudé vrstvy obyvatel je zjištění, že lidé, kterým se podaří uniknout z chudoby, budou participovat na dalším rozvoji země. Chudé je při tvorbě některých politik potřeba pozitivně diskriminovat, aby ve společnosti došlo k růstu blahobytu. Důležitý je také fakt, že spolu s potlačováním chudoby je třeba potlačovat i společenskou nerovnost, protože právě ta snižuje přínos z ekonomického růstu pro nejchudší obyvatele. Autoři se shodují na základních směrech, kterými se mají vlády ubírat, je-li jejich cílem snižování chudoby. Je nezbytné investovat do zemědělství, protože tam pracuje většina chudých, a dále do venkovských oblastí. Investice by měly putovat do budování infrastruktury, dostupné zdravotnické péče a vzdělávání pro všechny. Možným řešením je i efektivnější využití půdy, tedy podpora malých farmářů a s tím související přínos v podobě vytváření nových pracovních míst. S tím se pojí i zpřístupnění trhů místním podnikatelům a zvýšení dostupnosti půjček, zejména v podobě mikro půjček. Pro většinu zemí jsou při snižování chudoby relevantní i politiky cílící na snížení porodnosti. Nezanedbatelnou důležitost má pro snížení chudoby i bezpečnost, ať už potravinová, nebo bezpečnost související s ozbrojenými konflikty či klimatickými katastrofami. Je tedy třeba tyto hrozby eliminovat a vytvářet záchranné sítě pro případ šoků, ke kterým jsou chudí nejnáchylnější. Všechna výše zmíněná obecná doporučení platí i pro případ Nepálu a Bhútánu.

Pro Nepál je navíc jednou z klíčových oblastí zajištění spolehlivé výroby a distribuce elektrické energie. Značný vliv mají nestabilní dodávky energie i na zájem investorů a budování podniků, což dále souvisí s nedostatkem pracovních míst

a následným odchodem Nepálců za prací do zahraničí. Se zahraničními pracovníky a financemi, které potom zasílají domů rodinám, je spojena i nezbytnost vládních pobídek k investování remitencí místo spotřebního využití. Dále je v případě Nepálu potřebné potlačení zakořeněného kastovního systému a vyloučení etnických menšin, protože právě tito lidé tvoří velkou část chudé populace. A v neposlední řadě je nutné zajištění potravinové bezpečnosti z důvodu rychlého populačního růstu, na který je navázána urgentní potřeba tvorby nových pracovních míst.

Specifikem Bhútánského království je orientace vlády na snižování multidimenzionální chudoby. K tomu jim poskytuje podklady v Bhútánu sestavený index hrubého národního štěstí. V poslední dekádě došlo v Bhútánu k velice významné redukci chudoby, a to hlavně díky výstavbě vodních elektráren, elektrifikaci celého území, komercializaci zemědělství, rozvoji infrastruktury a vytváření nových pracovních míst. Tímto směrem se bhútánská vláda bude s cílem snížení chudoby ubírat i v dalších letech. V návaznosti na úspěchy v oblasti redukce chudoby bude muset Bhútán v blízké budoucnosti upustit od závislosti státního rozpočtu na financích z oficiální rozvojové spolupráce. Potenciálem je do budoucna intenzivnější navazování diplomatických a obchodních vztahů s okolními státy. Soustředění se na tyto prioritní oblasti rozvoje by v budoucnu mohlo přinést další významné snížení chudoby v obou zemích.

*Pro-poor* růst je v této diplomové práci brán čistě z příjmové roviny. Je však třeba mít na paměti, že ne vždy je růst příjmů přímo spojen s rostoucími možnostmi a zlepšováním dalších ukazatelů kvality života. V tomto případě se do budoucna nabízí možné rozšíření práce o nepřijmové ukazatele *pro-poor* růstu, jakými jsou například oblast vzdělávání nebo výživy či zdraví populace.

## Seznam literatury

- ADB, 1999. *Fighting Poverty in Asia and the Pacific: The Poverty Reduction Strategy*. [online]. [cit. 2019-04-15]. Dostupné z: <https://think-asia.org/bitstream/handle/11540/4876/Fighting%20poverty%20in%20Asia%20%26%20the%20Pacific%20-%20The%20poverty%20reduction%20strategy%20Nov99.pdf?sequence=1>
- ADB, 2002. *Poverty Reduction in Nepal: Issues, Findings, and Approaches*. [online]. [cit. 2020-03-02]. Dostupné z: <https://www.adb.org/sites/default/files/publication/27926/poverty-analysis.pdf>
- Booth D. a L. Hanmer, 2001. *Pro-poor growth: Why do we need it? What does it mean? And what does it imply for policy?* [online]. [cit. 2019-04-17]. Dostupné z: <https://www.odi.org/sites/odi.org.uk/files/odi-assets/publications-opinion-files/3556.pdf>
- Centre for Bhutan Studies & GNH Research. 2016. *A Compass Towards a Just and Harmonious Society*. [online]. [cit. 2020-01-11]. Dostupné z: <http://www.grossnationalhappiness.com/wp-content/uploads/2017/01/Final-GNH-Report-jp-21.3.17-ilovepdf-compressed.pdf>
- CIA. 2020a. *The World Factbook: Bhutan*. [online]. [cit. 2020-01-09]. Dostupné z: <https://www.cia.gov/library/publications/resources/the-world-factbook/geos/bt.html>
- CIA. 2020b. *The World Factbook: Nepal*. [online]. [cit. 2020-01-08]. Dostupné z: <https://www.cia.gov/library/publications/the-world-factbook/geos/np.html>
- Exnerová, V. a A. Volfová, 2008. *Chudoba*. [online]. [cit. 2019-04-17]. Dostupné z: <http://www.rozvojovka.cz/chudoba>
- FAO. 2003. *Nepal Agricultural Policy and Strategies for Poverty Alleviation and Food Security*. [online]. [cit. 2020-04-04]. Dostupné z: <http://www.fao.org/3/ae898e/ae898e00.htm>
- Giddens, A., 2013. *Sociologie*. Praha: Argo. S. 452-454.
- Harmáček, J. 2019. *Prezentace: Pro-poor Growth*.
- Harmáček, J. et al., 2016. Jak měřit prospěšnost růstu pro chudé? Analýza ukazatelů a jejich komparace na příkladu Bangladéše. *Politická ekonomie* 64(8). S. 988–1005.
- Hellebrandt, T. a P. Mauro, 2015. *The Future of Worldwide Income Distribution*. Peterson Institute for International Economics Working Paper No. 15-7. [online]. [cit. 2019-04-18]. Dostupné z: <http://dx.doi.org/10.2139/ssrn.2593894>.

- Kakwani, N. a E. M. Pernia, 2000. What is Pro-poor Growth? *Asian Development Review* 18(4). [online]. [cit. 2019-04-15]. Dostupné z: [https://www.researchgate.net/profile/Nanak\\_Kakwani/publication/253876792\\_What\\_is\\_Pro-poor\\_Growth/links/540ea4360cf2d8daaacd54a5.pdf](https://www.researchgate.net/profile/Nanak_Kakwani/publication/253876792_What_is_Pro-poor_Growth/links/540ea4360cf2d8daaacd54a5.pdf)
- Kakwani, N. a H. H. Son, 2003. Pro-poor Growth: Concepts and Measurement with Country Case Studies. *The Pakistan Development Review* 42(4). S. 417-444. [online]. [cit. 2019-04-19]. Dostupné z: [https://www.researchgate.net/publication/285944703\\_Pro-poor\\_growth\\_Concepts\\_and\\_measurement\\_with\\_country\\_case\\_studies](https://www.researchgate.net/publication/285944703_Pro-poor_growth_Concepts_and_measurement_with_country_case_studies)
- Kakwani, N. a H. H. Son, 2008. Poverty Equivalent Growth Rate. *The Review of Income and Wealth* 54(4). S. 643-655
- Katayama, R. a W. Divyanshi, 2019. *Half of the world's poor live in just 5 countries*. [online]. [cit. 2019-04-15]. Dostupné z: <http://blogs.worldbank.org/opendata/half-world-s-poor-live-just-5-countries>
- Klasen S. et al., 2005. *Measuring Pro-Poor Growth with Non-Income Indicator*. [online]. [cit. 2019-04-22]. Dostupné z: [https://www.researchgate.net/publication/45128236\\_Measuring\\_Pro-Poor\\_Growth\\_with\\_Non-Income\\_Indicators](https://www.researchgate.net/publication/45128236_Measuring_Pro-Poor_Growth_with_Non-Income_Indicators)
- McCulloch, N. a B. Baulch, 2000. *Assessing the Poverty Bias of Growth Methodology and an Application to Andhra Pradesh and Uttar Pradesh*. IDS Working Paper 98. [online]. [cit. 2019-04-22]. Dostupné z: <https://www.ids.ac.uk/files/Wp98.pdf>
- MZV, nedatováno. *Bhútán*. [online]. [cit. 2020-01-22]. Dostupné z: [https://www.mzv.cz/jnp/cz/encyklopedie\\_statu/asi/bhutan/cestovani/visa.html](https://www.mzv.cz/jnp/cz/encyklopedie_statu/asi/bhutan/cestovani/visa.html)
- Ortiz-Ospina, E. a M. Roser, 2016. *Income Inequality*. [online]. [cit. 2019-04-18]. Dostupné z: <https://ourworldindata.org/income-inequality>
- Ortiz-Ospina, E. a M. Roser, 2017. *Global Extreme Poverty*. [online]. [cit. 2019-04-18]. Dostupné z: <https://ourworldindata.org/extreme-poverty#the-evolution-of-extreme-poverty-country-by-country>
- OSN, nedatováno. *Cíle udržitelného rozvoje (SDGs)*. [online]. [cit. 2019-04-15]. Dostupné z: <https://www.osn.cz/osn/hlavni-temata/sdgs/>
- PovcalNet, 2019. *PovcalNet: an online analysis tool for global poverty monitoring*. Developed by the Development Research Group of the World Bank. [online]. [cit. 2019-04-15]. Dostupné z: <http://iresearch.worldbank.org/PovcalNet/home.aspx>
- Ravallion, M., 2004. *Pro-Poor Growth: A Primer*. World Bank Policy Research Working Paper No. 3242. [online]. [cit. 2019-04-19]. Dostupné z:

[http://siteresources.worldbank.org/INTPGI/Resources/15174\\_Ravallion\\_PPG\\_Primer.pdf](http://siteresources.worldbank.org/INTPGI/Resources/15174_Ravallion_PPG_Primer.pdf)

- Ravallion, M. a S. Chen, 2003. Measuring Pro-poor Growth. *Economic Letters* 78(1). S.93-99. [online]. [cit. 2019-04-19]. Dostupné z: <http://documents.worldbank.org/curated/en/747531468746709289/pdf/multi0page.pdf>
- Roser, M., 2016. *Global Economic Inequality*. [online]. [cit. 2019-04-18]. Dostupné z: <https://ourworldindata.org/global-economic-inequality>
- SAARC, 2018. *About SAARC*. [online]. [cit. 2019-28-12]. Dostupné z: <http://saarc-sec.org/about-saarc>
- Son, H. H., 2004. A Note on Pro-poor Growth. *Economic Letters*, 82(3). S. 307-314. [online]. [cit. 2019-04-19]. Dostupné z: <http://kumlai.free.fr/RESEARCH/THESE/TEXTE/INEQUALITY/Neoclassique/A%20note%20on%20pro-poor%20growth.pdf>
- Sustainability for All. 2019. *Mitigation and Adaptation to Climate Change*. [online]. [cit. 2020-02-28]. Dostupné z: <https://www.activesustainability.com/climate-change/mitigation-adaptation-climate-change/>
- Tourism Council of Bhutan, 2020. Minimum Daily Package Rate. [online]. [cit. 2020-02-22]. Dostupné z: <https://www.bhutan.travel/page/minimum-daily-package-rate>
- Townsend, P., 1979. *Poverty in the United Kingdom*. London: Allen Lane and Penguin Books.
- Tungodden B. et al., 2003. *Toward Pro-Poor Policies Aid, Institutions, and Globalization*. New York: Oxford University Press.
- UN. 2009. *Views And Policies Concerning Population Growth And Fertility Among Governments In Intermediate-Fertility Countries*. [online]. [cit. 2020-02-27]. Dostupné z: <https://www.un.org/en/development/desa/population/events/pdf/expert/4/population-views.pdf>
- UNDP, 2019a. *Human Development Data (1990-2018)*. [online]. [cit. 2020-01-09]. Dostupné z: <http://hdr.undp.org/en/data>
- UNDP, 2019b. *The 2019 Global Multidimensional Poverty Index (MPI)*. [online]. [cit. 2020-01-05]. Dostupné z: <http://hdr.undp.org/en/2018-MPI>
- Voetberg, A., Bhattarai, T., Belay, T. A. 2013. *Maternal and Child Health in Nepal*. [online]. [cit. 2020-03-04]. Dostupné z: <https://blogs.worldbank.org/health/maternal-and-child-health-nepal>

- WHO. 2015. *Nepal Earthquake 2015*. [online]. [cit. 2020-01-8]. Dostupné z: <https://www.who.int/emergencies/nepal/nepal-donor-may.pdf>
- World Bank. 2014a. *A vision for Nepal: policy notes for the government : three "I"s for growth - investment, infrastructure, inclusion : Main report (English)*. [online]. [cit. 2020-03-03]. Dostupné z: <http://documents.worldbank.org/curated/en/697511468292238000/pdf/902700WP0v10WP00Box385309B00PUBLIC0.pdf>
- World Bank. 2014b. *Bhutan has achieved significant reduction in poverty levels, says new World Bank report*. [online]. [cit. 2020-03-03]. Dostupné z: <https://www.worldbank.org/en/news/press-release/2014/09/17/bhutan-poverty-report>
- World Bank. 2018. *Poverty and Shared Prosperity*. [online]. [cit. 2019-04-15]. Dostupné z: <https://openknowledge.worldbank.org/bitstream/handle/10986/30418/211330ov.pdf>
- World Bank. 2019a. *Poverty & Equity Data Portal*. [online]. [cit. 2019-04-15]. Dostupné z: <http://povertydata.worldbank.org/poverty/home/>
- World Bank. 2019b. *The World Bank In South Asia*. [online]. [cit. 2019-12-28]. Dostupné z: <https://www.worldbank.org/en/region/sar/overview>
- World Bank. 2019c. *World Bank Open Data*. [online]. [cit. 2019-12-28]. Dostupné z: <https://data.worldbank.org/>
- World Bank. 2020. *The World Bank In South Asia. Strategy*. [online]. [cit. 2020-02-28]. Dostupné z: <https://www.worldbank.org/en/region/sar/overview#2>
- Worldmapper.org, 2018. *Absolute Poverty*. [online]. [cit. 2019-11-12]. Dostupné z: <https://worldmapper.org/maps/absolute-poverty-2016/>



## Přílohy

Výstupy z programu Stata, které byly použity jako podklady pro vyhodnocení ukazatelů *pro-poor* růstu, jsou vloženy níže. Rozděleny jsou podle státu a následně indikátoru chudoby, který byl použit. PPGI index je ve výstupech programu jako Kakwani & Pernia (2000) index. Ukazatel PEGR je označen jako PEGR index a ukazatel RPPG je možné najít jako Ravallion & Chen (2003) index.

### BHÚTÁN

#### *Headcount index*

```
ipropoor bhutan_2003 bhutan_2007, alpha(0) pline(57.79)
Poverty line      :      57.79
Parameter alpha   :      0.00
```

Pro-poor indices	Estimate	STE	LB	UB
Growth rate(g)	0.209439	0.002081	0.205360	0.213517
Ravallion & Chen (2003) index	0.110668	0.001657	0.107420	0.113917
Ravallion & Chen (2003) - g	-0.098770	0.002666	-0.103997	-0.093544
Kakwani & Pernia (2000) index	1.016701	0.007090	1.002803	1.030600
PEGR index	0.212936	0.001275	0.210438	0.215435
PEGR - g	0.003498	0.001457	0.000642	0.006354

```
ipropoor bhutan_2007 bhutan_2012, alpha(0) pline(57.79)
Poverty line      :      57.79
Parameter alpha   :      0.00
```

Pro-poor indices	Estimate	STE	LB	UB
Growth rate(g)	0.368049	0.002116	0.363901	0.372197
Ravallion & Chen (2003) index	0.177568	0.003783	0.170152	0.184984
Ravallion & Chen (2003) - g	-0.190481	0.004340	-0.198988	-0.181974
Kakwani & Pernia (2000) index	1.039146	0.009059	1.021388	1.056904
PEGR index	0.382457	0.003304	0.375980	0.388933
PEGR - g	0.014408	0.003307	0.007926	0.020889

```
ipropoor bhutan_2012 bhutan_2017, alpha(0) pline(57.79)
Poverty line      :      57.79
Parameter alpha   :      0.00
```

Pro-poor indices	Estimate	STE	LB	UB
Growth rate(g)	0.086585	0.002285	0.082105	0.091065
Ravallion & Chen (2003) index	0.096816	0.002173	0.092557	0.101075
Ravallion & Chen (2003) - g	0.010231	0.003151	0.004054	0.016408
Kakwani & Pernia (2000) index	1.416667	0.121419	1.178660	1.654673
PEGR index	0.122662	0.009659	0.103729	0.141595
PEGR - g	0.036077	0.010163	0.016156	0.055998

ipropoor bhutan\_2003 bhutan\_2017, alpha(0) pline(57.79)  
 Poverty line : 57.79  
 Parameter alpha : 0.00

Pro-poor indices	Estimate	STE	LB	UB
Growth rate(g)	0.797832	0.004360	0.789286	0.806378
Ravallion & Chen (2003) index	0.202532	0.003450	0.195769	0.209295
Ravallion & Chen (2003) - g	-0.595300	0.005632	-0.606341	-0.584259
Kakwani & Pernia (2000) index	0.942609	0.005713	0.931410	0.953807
PEGR index	0.752044	0.005500	0.741263	0.762824
PEGR - g	-0.045789	0.004614	-0.054833	-0.036744

### *Poverty gap index*

ipropoor bhutan\_2003 bhutan\_2007, alpha(1) pline(57.79)  
 Poverty line : 57.79  
 Parameter alpha : 1.00

Pro-poor indices	Estimate	STE	LB	UB
Growth rate(g)	0.209439	0.002081	0.205360	0.213517
Ravallion & Chen (2003) index	0.110668	0.001657	0.107420	0.113917
Ravallion & Chen (2003) - g	-0.098770	0.002666	-0.103997	-0.093544
Kakwani & Pernia (2000) index	0.778567	0.009818	0.759322	0.797812
PEGR index	0.163062	0.002057	0.159030	0.167093
PEGR - g	-0.046377	0.002277	-0.050841	-0.041913

ipropoor bhutan\_2007 bhutan\_2012, alpha(1) pline(57.79)  
 Poverty line : 57.79  
 Parameter alpha : 1.00

Pro-poor indices	Estimate	STE	LB	UB
Growth rate(g)	0.368049	0.002116	0.363901	0.372197
Ravallion & Chen (2003) index	0.177568	0.003783	0.170152	0.184984
Ravallion & Chen (2003) - g	-0.190481	0.004340	-0.198988	-0.181974
Kakwani & Pernia (2000) index	0.898918	0.006832	0.885526	0.912311
PEGR index	0.330846	0.002712	0.325530	0.336161
PEGR - g	-0.037203	0.002581	-0.042262	-0.032144

. ipropoor bhutan\_2012 bhutan\_2017, alpha(1) pline(57.79)

Poverty line : 57.79  
Parameter alpha : 1.00

Pro-poor indices	Estimate	STE	LB	UB
Growth rate(g)	0.086585	0.002285	0.082105	0.091065
Ravallion & Chen (2003) index	0.096816	0.002173	0.092557	0.101075
Ravallion & Chen (2003) - g	0.010231	0.003151	0.004054	0.016408
Kakwani & Pernia (2000) index	1.122037	0.026461	1.070169	1.173906
PEGR index	0.097152	0.001135	0.094927	0.099376
PEGR - g	0.010567	0.002045	0.006558	0.014575

. ipropoor bhutan\_2003 bhutan\_2017, alpha(1) pline(57.79)

Poverty line : 57.79  
Parameter alpha : 1.00

Pro-poor indices	Estimate	STE	LB	UB
Growth rate(g)	0.797832	0.004360	0.789286	0.806378
Ravallion & Chen (2003) index	0.202532	0.003450	0.195769	0.209295
Ravallion & Chen (2003) - g	-0.595300	0.005632	-0.606341	-0.584259
Kakwani & Pernia (2000) index	0.935971	0.005735	0.924728	0.947213
PEGR index	0.746748	0.006074	0.734841	0.758654
PEGR - g	-0.051085	0.004590	-0.060081	-0.042088

### *Squared poverty gap index*

ipropoor bhutan\_2003 bhutan\_2007, alpha(2) pline(57.79)

Poverty line : 57.79  
Parameter alpha : 2.00

Pro-poor indices	Estimate	STE	LB	UB
Growth rate(g)	0.209439	0.002081	0.205360	0.213517
Ravallion & Chen (2003) index	0.110668	0.001657	0.107420	0.113917
Ravallion & Chen (2003) - g	-0.098770	0.002666	-0.103997	-0.093544
Kakwani & Pernia (2000) index	0.606982	0.016365	0.574904	0.639060
PEGR index	0.127125	0.003484	0.120297	0.133954
PEGR - g	-0.082313	0.003633	-0.089434	-0.075192

ipropoor bhutan\_2007 bhutan\_2012, alpha(2) pline(57.79)

Poverty line : 57.79  
Parameter alpha : 2.00

Pro-poor indices	Estimate	STE	LB	UB
Growth rate(g)	0.368049	0.002116	0.363901	0.372197
Ravallion & Chen (2003) index	0.177568	0.003783	0.170152	0.184984
Ravallion & Chen (2003) - g	-0.190481	0.004340	-0.198988	-0.181974
Kakwani & Pernia (2000) index	0.857614	0.010492	0.837047	0.878182
PEGR index	0.315644	0.004068	0.307670	0.323618
PEGR - g	-0.052405	0.003909	-0.060067	-0.044743

. ipropoor bhutan\_2012 bhutan\_2017, alpha(2) pline(57.79)  
 Poverty line : 57.79  
 Parameter alpha : 2.00

Pro-poor indices	Estimate	STE	LB	UB
Growth rate(g)	0.086585	0.002285	0.082105	0.091065
Ravallion & Chen (2003) index	0.096816	0.002173	0.092557	0.101075
Ravallion & Chen (2003) - g	0.010231	0.003151	0.004054	0.016408
Kakwani & Pernia (2000) index	1.005373	0.024302	0.957736	1.053011
PEGR index	0.087050	0.001472	0.084166	0.089935
PEGR - g	0.000465	0.002095	-0.003641	0.004571

. ipropoor bhutan\_2003 bhutan\_2017, alpha(2) pline(57.79)  
 Poverty line : 57.79  
 Parameter alpha : 2.00

Pro-poor indices	Estimate	STE	LB	UB
Growth rate(g)	0.797832	0.004360	0.789286	0.806378
Ravallion & Chen (2003) index	0.202532	0.003450	0.195769	0.209295
Ravallion & Chen (2003) - g	-0.595300	0.005632	-0.606341	-0.584259
Kakwani & Pernia (2000) index	0.933545	0.008476	0.916931	0.950159
PEGR index	0.744812	0.007890	0.729346	0.760278
PEGR - g	-0.053020	0.006768	-0.066287	-0.039752

# NEPÁL

## Headcount index

ipropoor nepal\_1995 nepal\_2003, alpha(0) pline(57.79)

Poverty line : 57.79

Parameter alpha : 0.00

Pro-poor indices	Estimate	STE	LB	UB
Growth rate(g)	0.452283	0.006707	0.439137	0.465430
Ravallion & Chen (2003) index	0.161048	0.000618	0.159837	0.162259
Ravallion & Chen (2003) - g	-0.291236	0.006728	-0.304424	-0.278047
Kakwani & Pernia (2000) index	0.549524	0.011286	0.527401	0.571647
PEGR index	0.248541	0.004304	0.240104	0.256977
PEGR - g	-0.203743	0.007245	-0.217945	-0.189540

ipropoor nepal\_2003 nepal\_2010, alpha(0) pline(57.79)

Poverty line : 57.79

Parameter alpha : 0.00

Pro-poor indices	Estimate	STE	LB	UB
Growth rate(g)	0.290501	0.008683	0.273480	0.307522
Ravallion & Chen (2003) index	0.334109	0.002504	0.329200	0.339019
Ravallion & Chen (2003) - g	0.043608	0.009079	0.025813	0.061404
Kakwani & Pernia (2000) index	1.989123	0.064681	1.862335	2.115912
PEGR index	0.577842	0.010424	0.557408	0.598276
PEGR - g	0.287341	0.012528	0.262784	0.311899

ipropoor nepal\_1995 nepal\_2010, alpha(0) pline(57.79)

Poverty line : 57.79

Parameter alpha : 0.00

Pro-poor indices	Estimate	STE	LB	UB
Growth rate(g)	0.874173	0.004063	0.866209	0.882138
Ravallion & Chen (2003) index	0.410859	0.002956	0.405066	0.416653
Ravallion & Chen (2003) - g	-0.463314	0.005055	-0.473223	-0.453405
Kakwani & Pernia (2000) index	1.053249	0.004327	1.044768	1.061730
PEGR index	0.920722	0.003768	0.913337	0.928107
PEGR - g	0.046549	0.003663	0.039368	0.053730

## Poverty gap index

. ipropoor nepal\_1995 nepal\_2003, alpha(1) pline(57.79)

Poverty line : 57.79  
Parameter alpha : 1.00

Pro-poor indices	Estimate	STE	LB	UB
Growth rate(g)	0.452283	0.006707	0.439137	0.465430
Ravallion & Chen (2003) index	0.161048	0.000618	0.159837	0.162259
Ravallion & Chen (2003) - g	-0.291236	0.006728	-0.304424	-0.278047
Kakwani & Pernia (2000) index	0.442937	0.004165	0.434772	0.451102
PEGR index	0.200333	0.001960	0.196491	0.204175
PEGR - g	-0.251950	0.005314	-0.262367	-0.241534

. ipropoor nepal\_2003 nepal\_2010, alpha(1) pline(57.79)

Poverty line : 57.79  
Parameter alpha : 1.00

Pro-poor indices	Estimate	STE	LB	UB
Growth rate(g)	0.290501	0.008683	0.273480	0.307522
Ravallion & Chen (2003) index	0.334109	0.002504	0.329200	0.339019
Ravallion & Chen (2003) - g	0.043608	0.009079	0.025813	0.061404
Kakwani & Pernia (2000) index	1.312441	0.024396	1.264621	1.360262
PEGR index	0.381265	0.004615	0.372220	0.390311
PEGR - g	0.090764	0.004448	0.082046	0.099482

ipropoor nepal\_1995 nepal\_2010, alpha(1) pline(57.79)

Poverty line : 57.79  
Parameter alpha : 1.00

Pro-poor indices	Estimate	STE	LB	UB
Growth rate(g)	0.874173	0.004063	0.866209	0.882138
Ravallion & Chen (2003) index	0.410859	0.002956	0.405066	0.416653
Ravallion & Chen (2003) - g	-0.463314	0.005055	-0.473223	-0.453405
Kakwani & Pernia (2000) index	0.951436	0.002174	0.947174	0.955698
PEGR index	0.831720	0.003431	0.824994	0.838446
PEGR - g	-0.042454	0.001999	-0.046373	-0.038534

## Squared poverty gap index

. ipropoor nepal\_1995 nepal\_2003, alpha(2) pline(57.79)

Poverty line : 57.79

Parameter alpha : 2.00

Pro-poor indices	Estimate	STE	LB	UB
Growth rate(g)	0.452283	0.006707	0.439137	0.465430
Ravallion & Chen (2003) index	0.161048	0.000618	0.159837	0.162259
Ravallion & Chen (2003) - g	-0.291236	0.006728	-0.304424	-0.278047
Kakwani & Pernia (2000) index	0.445603	0.003233	0.439265	0.451941
PEGR index	0.201539	0.002251	0.197126	0.205952
PEGR - g	-0.250744	0.004841	-0.260233	-0.241256

. ipropoor nepal\_2003 nepal\_2010, alpha(2) pline(57.79)

Poverty line : 57.79

Parameter alpha : 2.00

Pro-poor indices	Estimate	STE	LB	UB
Growth rate(g)	0.290501	0.008683	0.273480	0.307522
Ravallion & Chen (2003) index	0.334109	0.002504	0.329200	0.339019
Ravallion & Chen (2003) - g	0.043608	0.009079	0.025813	0.061404
Kakwani & Pernia (2000) index	1.138340	0.015884	1.107204	1.169476
PEGR index	0.330689	0.005509	0.319890	0.341488
PEGR - g	0.040188	0.003459	0.033408	0.046967

ipropoor nepal\_1995 nepal\_2010, alpha(2) pline(57.79)

Poverty line : 57.79

Parameter alpha : 2.00

Pro-poor indices	Estimate	STE	LB	UB
Growth rate(g)	0.874173	0.004063	0.866209	0.882138
Ravallion & Chen (2003) index	0.410859	0.002956	0.405066	0.416653
Ravallion & Chen (2003) - g	-0.463314	0.005055	-0.473223	-0.453405
Kakwani & Pernia (2000) index	0.933969	0.002702	0.928673	0.939266
PEGR index	0.816451	0.004095	0.808425	0.824477
PEGR - g	-0.057722	0.002425	-0.062475	-0.052969