

VYSOKÁ ŠKOLA EKONOMIE A MANAGEMENTU

Nárožní 2600/9a, 158 00 Praha 5

BAKALÁŘSKÁ PRÁCE



KOMUNIKACE A LIDSKÉ ZDROJE

Vysoká škola ekonomie a managementu

info@vsem.cz / www.vsem.cz

VYSOKÁ ŠKOLA EKONOMIE A MANAGEMENTU

Nárožní 2600/9a, 158 00 Praha 5

NÁZEV BAKALÁŘSKÉ PRÁCE/TITLE OF THESIS

Loterie a sázkové hry jako zdroj financování sportu

TERMÍN UKONČENÍ STUDIA A OBHAJOBA (MĚSÍC/ROK)

Červen/2015

JMÉNO A PŘÍJMENÍ / STUDIJNÍ SKUPINA

Jiří Brož/PKLZ 06

JMÉNO VEDOUCÍHO BAKALÁŘSKÉ PRÁCE

JUDr. Barbora Vlachová

PROHLÁŠENÍ STUDENTA

Odevzdáním této práce prohlašuji, že jsem zadanou bakalářskou práci na uvedené téma vypracoval/a samostatně a že jsem ke zpracování této bakalářské práce použil/a pouze literární prameny v práci uvedené.

Jsem si vědom/a skutečnosti, že tato práce bude v souladu s § 47b zák. o vysokých školách zveřejněna, a souhlasím s tím, aby k takovému zveřejnění bez ohledu na výsledek obhajoby práce došlo.

Prohlašuji, že informace, které jsem v práci užil/a, pocházejí z legálních zdrojů, tj. že zejména nejde o předmět státního, služebního či obchodního tajemství či o jiné důvěrné informace, k jejichž použití v práci, popř. k jejichž následné publikaci v souvislosti s předpokládanou veřejnou prezentací práce, nemám potřebné oprávnění.

Datum a místo: 30. 4. 2015

PODĚKOVÁNÍ

Rád bych tímto poděkoval vedoucí bakalářské práce, za metodické vedení a odborné konzultace, které mi poskytla při zpracování mé bakalářské práce.

Vysoká škola ekonomie a managementu

info@vsem.cz / www.vsem.cz

VYSOKÁ ŠKOLA EKONOMIE A MANAGEMENTU

Nárožní 2600/9a, 158 00 Praha 5

SOUHRN

1. Cíl práce:

Hlavním cílem této bakalářské práce je seznámení se s financováním sportu a to z finančních prostředků plynoucích z loterie a jiných sázkových her na základě zákona č. 202/1990 Sb., o loteriích a jiných podobných hrách. Klíčovou roli v tomto sehrála novela zákona, která vešla v účinnost 1. 1. 2012 a cílem této práce tedy je srovnat způsob financování sportu z tohoto odvětví před zmíněnou novelou a po ní. Dílčím cílem pak je ukázat, jakým způsobem novela loterijního zákona ovlivnila podporu sportu v městské části Praha 10.

2. Výzkumné metody:

V bakalářské práci bylo využito hned několik výzkumných metod. Konkrétně se jedná o metody koncentrických kruhů, komparace, syntézy a evaluace.

3. Výsledky výzkumu/práce:

Novela loterijního zákona přinesla celou řadu změn, která ovlivnila způsob financování sportu. Loterijní společnosti od roku 2012 již neodvádí finanční prostředky na veřejně prospěšné účely a sportovní kluby z Prahy 10 tak přišly o podstatný zdroj příjmů. Příjemcem odvodů se po novele loterijního zákona staly veřejné rozpočty, tj. stát a obce a sazba odvodů se změnila z progresivního na lineární. Sjednocená sazba výše odvodu činí 20 %. Loterijní společnosti jsou od roku 2012 povinny platit daně z příjmu právnických osob ve výši 19% a nejsou již tak od této daně osvobozeny. Novela loterijního zákona negativně ovlivnila příjem městské části z místních a správních poplatků. Výpadek příjmů sportovních klubů z tzv. odvodů na veřejně prospěšné účely se snaží Městská část Praha 10 vynahrazovat dotacemi, ale nedaří se jí to v plné výši. Navíc současná forma přerozdělování odvodů z Magistrátu Hl. m. Prahy směrem k jednotlivým městským částem neprobíhá podle zjištění ideálně. Lze tak konstatovat, že novela loterijního zákona negativně ovlivnila financování sportu.

4. Závěry a doporučení:

Výhodou novely loterijního zákona je jednoznačně větší transparentnost v odvodech. V tomto směru podle autora došlo k pozitivní změně. Na druhé straně se to negativně projevilo v celkových příjmech sportovních klubů, kdy ty nejúspěšnější v tomto ohledu přišly o miliony korun ročně. Městská část Praha 10 tuto ztrátu kompenzuje, ale ne v celkové výši. Mezi doporučení, které by mohly financování sportu zlepšit, autor zařadil upravení poměru rozdělování odvodů do rozpočtu městských částí Prahy z loterijní činnosti ve prospěch obcí a také zvýšení poplatků za provozování loterií a sázkových her. Některé městské části Prahy se již vydaly cestou nulové tolerance hazardu, autor této bakalářské práce to nevidí jako dobré řešení z důvodu rizika přesunu hazardu do ilegality a žádných příjmů do veřejných rozpočtů z této případně nelegální zóny. Mezi další doporučení patří přesun heren na méně frekventovaná místa a ještě dále od škol, sportovišť atd. Městská část Praha 10 by také měla zřídít na svých webových stránkách diskusní fórum týkající se této problematiky.

KLÍČOVÁ SLOVA

Sport, loterie, sázkové hry, výherní hrací přístroje, veřejně prospěšné účely.

SUMMARY

1. Main objective:

The main objective of this thesis is to get familiar with the financing of sport and the funding resulting from the lottery and other betting games based on Law no. 202/1990 Coll., on lotteries and other similar games. The key role played in this amendment to the Act which came into force on 1. 1. 2012, and the aim of this work is to compare the way sports funding in this sector before the said amendment and after it. Partial objective of this work is to show how the amendment to the lottery law has affected the promotion of sport in Prague 10.

2. Research methods:

In the thesis was used several research methods. Specifically, the method of concentric circles, comparison, synthesis and evaluation.

3. Result of research:

The amendment to the lottery law has brought a number of changes that affected the way the financing of sport. Lottery company has not paid the funds to community purposes since 2012 and sports clubs of Prague 10 and lost a substantial source of income. Recipient of levies after the amendment of the lottery law became public budgets, ie. The State and municipalities, and the rate of payments changed from progressive to linear. United removal rate above 20%. Lottery companies are obliged to pay tax on the corporate income tax rate of 19% since 2012. The amendment to the lottery law negatively impacted income from the local district and administrative charges. A decline in revenues from sports clubs so. Contributions to community purposes trying to City district Prague 10 make up for subsidies, but fails in the full amount. Moreover, the current form of redistribution of payments from City Hall of Prague towards the district does not take place according to the findings ideally. It can be concluded that the amendment to the lottery law adversely affected the funding of sport.

4. Conclusions and recommendation:

The advantage of an amendment to the lottery law is clearly greater transparency in the flue. In this respect, according to the author there was a positive change. On the other hand, reflect negatively on total incomes of sports clubs, the most successful in this regard have lost millions of crowns annually. City district Prague 10 compensates for this loss, but not in full. Among the recommendations that could improve the financing of sport, the author filed adjust the ratio of the distribution of contributions to the budget of the city of Prague from lottery operations in favor of municipalities, as well as increased fees for the operation of lotteries and betting games. Some of the districts of Prague has already embark on a zero-tolerance gambling, the author of this thesis does not see it as a good solution because of the risk of driving gambling underground and any revenue for public budgets of the possible illegal zone. Other recommendations include moving casinos on less frequented places and further away from schools, sports facilities etc. The City of Prague 10 should also be set up on its website a discussion forum on this issue.

KEYWORDS

Sport, lotteries, gambling, slots machines, community purposes

JEL CLASSIFICATION

L83 - Sports; Gambling; Restaurants; Recreation; Tourism
H7 - State and Local Government; Intergovernmental Relations
Z2 – Sport Economics

VYSOKÁ ŠKOLA EKONOMIE A MANAGEMENTU

Nárožní 2600/9a, 158 00 Praha 5

Vysoká škola ekonomie a managementu
Nárožní 2600/9a, 158 00 Praha 5

ZADÁNÍ BAKALÁŘSKÉ PRÁCE

Jméno a příjmení:	Brož Jiří
Studijní program:	Ekonomika a management
Studijní obor:	Komunikace a lidské zdroje
Studijní skupina:	PKLZ 6
Téma:	Loterie a sázkové hry jako zdroj financování sportu
Zásady pro vypracování (stručná osnova práce):	<ol style="list-style-type: none">1. Teoretická východiska – financování sportu, loterie a sázkové hry jako finanční zdroj2. Analýza dokumentů upravujících danou oblast3. Interpretace výsledků4. Diskuze výsledků5. Shrnutí základních poznatků a závěrů vyplývajících ze zjištěných informací
Seznam literatury: (alespoň 4 zdroje)	ČÁSLAVOVÁ, E. <i>Management a marketing sportu</i> . 1. vyd. Praha: Olympia, 2009. 228 s. ISBN 978-80-7376-150-9. DISMAN, M. <i>Jak se vyrábí sociologická znalost</i> . 3. vyd. Praha: Karolinum, 2007. 374 s. ISBN 978-80-246-0139-7. HENDL, J. <i>Přehled statistických metod zpracování dat</i> . 1. vyd. Praha: Portál, 2006. 583 s. ISBN 80-7367-123-9. EVROPSKÁ KOMISE. <i>Bílá kniha o sportu</i> . 1. vyd. Lucemburk: Úřad pro úřední tisky Evropských společenství, 2007. 37 s. ISBN 978-92-79-06547-7. KOTLER, P. <i>Marketing management</i> . 12. vyd. Praha: Grada, 2007. 792 s. ISBN 978-80-247-1359-5. MŠMT, ČOV. <i>Analýza financování sportu v ČR</i> . 1. vyd. Praha, 2009. 22s.
Vedoucí práce:	JUDr. Barbora Vlachová

Prof. Ing. Milan Žák, CSc.
rektor

V Praze dne 18. 7. 2014 (1. 2. 2014)

Milan Žák
Digitálně podepsal Milan Žák
DN: c=CZ, cn=Milan Žák,
o=Vysoká škola ekonomie a
managementu, o.p.s.,
email=zak@vsem.cz,
serialNumber=CA - 10107655
Datum: 2014.07.18 15:07:29
+02'00'

Vysoká škola ekonomie a managementu

info@vsem.cz / www.vsem.cz

VYSOKÁ ŠKOLA EKONOMIE A MANAGEMENTU

Nárožní 2600/9a, 158 00 Praha 5

Obsah

1 Úvod.....	1
2 Teoreticko-metodologická část.....	3
2.1 Sport a jeho společenský význam.....	3
2.2 Historie hazardu.....	4
2.3 Loterijní zákon.....	5
2.3.1 Loterie a jiné podobné hry.....	6
2.3.2 Předmět výhry.....	7
2.3.3 Provozování loterie.....	7
2.3.4 Jistota.....	8
2.3.5 Povolení.....	8
2.3.6 Odvody z loterií a jiných sázkových her.....	12
2.4 Sazka a.s.....	15
2.5 Metodika práce.....	16
3 Analyticko-praktická část.....	18
3.1 Příjmy z loterijní činnosti do konce roku 2011.....	17
3.2 Příjmy z loterijní činnosti od roku 2012.....	24
3.3 Městská část Praha 10.....	28
3.4 Charakteristika sportu na Praze 10.....	28
3.5 Financování sportu v MČ Praha 10.....	28
3.5.1 Samospráva a její podpora sportu.....	29
3.5.1.1 Magistrát hl. m. Prahy a jeho role.....	30
3.5.1.2 MČ Praha 10 a její role.....	31
3.6 Dopad novely a závěrečná doporučení.....	34
4 Závěr.....	40

VYSOKÁ ŠKOLA EKONOMIE A MANAGEMENTU

Nárožní 2600/9a, 158 00 Praha 5

Seznam zkratk

A.s.	Akciová společnost
CRM	Cause Related Marketing
ČR	Česká republika
ČOS	Česká obec sokolská
ČUS	Česká unie sportu
JTHZ	Jiná technická herní zařízení
Kč	Korun českých
MČ	Městská část
MFČR	Ministerstvo financí České republiky
MHMP	Magistrát Hl. m. Prahy
Mil.	Milion
Mld.	Miliarda
MŠMT	Ministerstvo školství, mládeže a tělovýchovy
Např.	Například
Tis.	Tisíc
Tzn.	To znamená
Tzv.	Takzvaně
VHP	Výherní hrací přístroj
VLT	Videoloterijní terminál
VPÚ	Veřejně prospěšné účely
ZMČ	Zastupitelstvo městské části

Seznam tabulek, grafů a obrázků

Graf 1 Akcionáři společnosti SAZKA a.s. v roce 2011, str. 16

Graf 2 Odvody z VPÚ na sport v letech 2006-2011 (v tis. Kč)

Graf 3 Podíl jednotlivých typů účelu na VPÚ v roce 2011, str. 21

Graf 4 Příjmy veřejných rozpočtů z loterie a jiných podobných her v letech 2011-2012
(v mld. Kč), str. 27

Tabulka 1 Výpočet výše odvodů (v mil Kč), str. 13

Tabulka 2 Výtěžky loterie do sportu, str. 18

Tabulka 3 Přehled výsledků z provozování loterijní činnosti za roky 2005-2011 (v mil. Kč), str. 18

Tabulka 4 Celková výše odvodů na VPÚ a její alokace v letech 2006-2011 (v tis. Kč), str. 20

Tabulka 5 Podíl sportu na celkové výši odvodů na VPÚ v letech 2006-2011 (v %), str. 20

Tabulka 6 Výše odvodů na sport jednotlivými provozovateli hazardu (v Kč), str. 22

Tabulka 7 Poskytování finančních zdrojů na sportovní účely dle subjektů v letech 2007 - 2011
(v mil. Kč), str. 23

Tabulka 8 Financování sportu od roku 2012, str. 24

Tabulka 9 Rozdělení odvodů do veřejných rozpočtů (v %), str. 25

Tabulka 10 Výsledky z provozování loterijní činnosti mezi roky 2008-2013 (v mil Kč), str. 25

Tabulka 11 Udělování grantů Hl. m. Prahy na sport v letech 2006 – 2015 (v Kč), str. 30

Tabulka 12 Vývoj udělovaných grantů MČ Praha 10 v letech 2005 – 2013 (v Kč), str. 32

Tabulka 13 Příjmy hl. m. Prahy z odvodů z loterií a jiných podobných her (v tis. Kč), str. 35

Tabulka 14 Podíl MČ P10 z dílčího odvodu z VHP a JTHZ (v Kč), str. 37

Tabulka 15 Návrh na rozdělení finančních prostředků na podporu sportovní činnosti mládeže na území MČ Praha 10 v roce 2013 z dotace HMP (RO8082, RO8017 a RO8019), Příloha 1

1 Úvod

Sport jako takový je bezesporu fenoménem dnešní doby. Ať už aktivně, nebo i pasivně zaujímá velké místo v životě mnoha lidí. Sport rozdává radost a podporuje zdravý životní styl, sdružuje sportovce do mnoha spolků či klubů a právě takovéto organizace musí mít pro své fungování dostatečné množství finančních prostředků. Financování sportu není jednoduchou záležitostí, zejména pak u tělovýchovných jednot, či neziskových sportovních klubů. Ty jsou většinou odkázány na různé sponzorské dary, ale zejména na finanční podporu ze strany státu, respektive obce, kde působí. Jedním ze zdrojů, ze kterých stát získává peníze na podporu sportu, jsou bezpochyby loterie a sázkové hry. Této problematice se podrobně věnuje zákon č. 202/1990 Sb., o loteriích a jiných podobných hrách, který je vzhledem k rychlému vývoji a velkému zájmu o loterii a hazard jako takový poměrně často upravován různými novelami. Velkou změnou pro tento zákon byla novela, která vešla v účinnost 1. 1. 2012. Podrobněji se bakalářská práce bude věnovat této novele v jedné z následujících kapitol.

Názory na loterii a sázkové hry jsou různé, dalo by se říci, že se vytvořily jisté dvě názorové skupiny buď podporující hazard, nebo naopak. Skupina tzv. „zastánců“ argumentuje zejména svobodnou volbou lidí samotných zahrát si o vlastní peníze, bere hazard jako běžnou součást života, která se provozuje od nepaměti. Druhá skupina tzv. „odpůrců“ zas poukazuje na etickou stránku věci, morální závadnost hazardu končící v mnoha případech patologickým hráčstvím, velké množství heren v městech a obcích a s tím i spojenou vyšší kriminalitu atd. Podle odborné práce Nešpora a Csémyho (2014), která je zveřejněna na stránkách drnespor.eu a která shrnuje výsledky provedených studií výskytu rizikového a problémového hráčství, lze konstatovat, že v ČR je rizikem patologického hráčství ohroženo na různé úrovni 4,5% – 5% obyvatel (tj. 325 až 364 tisíc obyvatel). Vysoké riziko patologického hráčství je pak u cca 40 – 80 tisíci z nich. Kramář a Hušák (2006, str. 7-9) ve své publikaci Herní právo zase apelují na neustálé zvyšování odbornosti veřejné správy a pochopitelně i zaměstnanců působících v této sféře, tím se myslí zejména povědomí o herním průmyslu jako takovém, znalost obecných a také specializovaných rozhodovacích, právních a kontrolních postupů. Podle autorů je nesmírně důležité, aby se veřejné instituce zasadily o vytváření a dodržování legislativních a jiných pravidel pro fungování herního průmyslu, což ve své podstatě umožní adekvátní rozvoj konkurenceschopnosti národního podnikání a zároveň se zamezí tomu, aby mělo hráčství a další negativní vlivy s tím spojené dopad na společnost. Obě skupiny se však zcela jistě shodnou, že pokud finance získané z této oblasti jdou na sport jako takový, tak je to určitě krok správným směrem. Podmínky pro sport vytváří zejména orgány veřejné moci (např. ministerstva, krajské a obecní úřady atd.) a umožňují tak jeho rozvoj. Na to bezesporu potřebují dostatečné množství finančních prostředků a část z nich získávají právě z loterie a sázkových her.

Od provozovatelů loterie a jiných sázkových her je každoročně formou odvodů vybrána nezanedbatelná suma finančních prostředků do státního rozpočtu a do rozpočtu obcí. A že se jedná o odvětví, kde se „točí“ obrovské množství peněz dokazuje údaj z webových stránek Ministerstva financí ČR (2014), který uvádí, že za rok 2013 bylo sázejícími vloženo do hry cca 124 miliard Kč, z nichž bylo zpět vyplaceno na výhrách

sázejícím cca 95 mld. Kč. Provozovatelé tak za kalendářní rok 2013 vytvořili zisk bezmála 29 mld. Kč. Na základě novely, účinné od začátku roku 2012, byla zrušena pravomoc provozovatelů určovat, na jaké veřejně prospěšné účely (tzv. „veřejné blaho“) budou finanční prostředky z odvodů poskytovány. Tato pravomoc je od zmiňovaného 1. 1. 2012 plně v kompetenci státu, respektive obcí. Nejčastěji jsou peníze poskytovány na účely sociální, zdravotní, ekologické, kulturní a sportovní. Tato novela také zvyšuje pravomoc obcí rozhodovat o umístění technických herních zařízení na svém území. Podle webových stránek Ministerstva financí České republiky (2013) právě vyšší ekonomické zatížení v podobě větších odvodů z loterie a současně nové zavedené zdanění se druhotně odrazilo ve výrazném snížení počtu povolených technických herních zařízení (THR), zejména u tzv. videoloterijních terminálů. Během roku 2012 tak bylo zrušeno povolení přibližně každého třetího zařízení, v konečném součtu tak celkový stav „THR“ zaznamenal pokles o cca 28 000 ks a počet povolených „THR“ stále klesá. Povolení a jistá regulace je nutná i z hlediska růstu subjektů podnikajících v oblasti loterií a sázkových her. Problémem mohou být negativní jevy typu daňových úniků, netransparentnosti, nejasný původ financí apod. Dále pak například gamblerství/patologické hráčství, zvýšená kriminalita. Vznik dalších a dalších heren a míst, kde se provozuje loterie a jiné sázkové hry může mít negativní dopad na vývoj zejména u mládeže. Veškeré tyto aspekty a možné problémy musí být brány v potaz, ale hlavně by měly být legislativně ošetřeny. Proto s vývojem herního průmyslu a oblasti herního práva dochází často k legislativním úpravám a neustálému hledání optimálního řešení.

Hlavním cílem této bakalářské práce je seznámení se s financováním sportu a to z finančních prostředků získaných z loterie a sázkových her na základě zákona č. 202/1990 Sb., o loteriích a jiných podobných hrách. Dále se práce zaměří na novelu tohoto zákona, která vešla v účinnost 1. 1. 2012 a přinese srovnání finanční podpory sportu v městské části Praha 10 před zmíněnou novelou a po ní. Z úvodní části této práce je patrné, že k objasnění problematiky loterie a sázkových her jako zdroje financování sportu je nutné vysvětlení hlavních pojmů, dále seznámení s historií loterie jako takové, se změnami, která přinesla zmíněná novela, seznámení se společností Sazka a.s. atd. Těmto tématům se bude věnovat první část práce – tzv. Teoreticko-metodologická část. Druhá část bakalářské práce – tzv. Praktická část se pro změnu bude věnovat rozdílu financování sportu před novou zákona č. 202/1990 Sb., o loteriích a jiných podobných hrách, a po ní. Konkrétně se práce zaměří na Prahu, její městskou část Prahu 10, její podporu sportu a dopady loterijního zákona na financování sportovních organizací působících na Praze 10.

2 Teoreticko-metodologická část

Jak již bylo naznačeno, v této části bakalářské práce definuje základní pojmy spojené s loterií, zaměří se na novelu loterijního zákona účinnou od 1. ledna 2012 a seznámí nás mimo jiné se společností Sazka a.s. V úvodu této části však dostane prostor ještě sport jako takový.

2.1 Sport a jeho společenský význam

Sport má velmi vysoký společenský význam. Což mimo jiné dokazují i čísla z Koncepce financování sportu v České republice. Jedná se o zveřejněnou studii ČOV a ČSTV z roku 2012. V této studii (2012, str. 5) se uvádí, že v roce 2011 bylo v ČR evidováno 2 995 684 registrovaných sportovců (včetně vícečetných registrací), spadajících pod 35 243 klubů náležících celkově 116- ti sportovním svazům a organizacím. Pokud se podíváme za hranice naší země, konkrétně do Severní Ameriky, tak pochopíme celospolečenský význam sportu možná ještě více. Kotler a Keller (2011, str. 524) ve své publikaci uvádějí, že podle předpokladu IEG Sponsorship Report mělo být během roku 2010 vynaloženo na sponzoring více než 17 mld. Dolarů. Z této obrovské sumy mělo do sportu směřovat 68%. Obchodní korporace podle autorů v posledním desetiletí byly ochotny investovat tyto miliardy dolarů, jen aby jejich jména byla umístěna na stadionech či arénách nebo aby držely práva na tu či onu profesionální soutěž v Severní Americe. Na druhém místě tohoto pomyslného žebříčku pak skončily turné a podobné atrakce s podílem „pouhých“ 10%. Ještě hůře si vedly festivaly, veletrhy či výroční akce s 5%. Dalších 5% si pro sebe „ukrojilo“ umění, 3% finančních prostředků z výše uvedené částky na sponzoring směřovalo různým asociacím a členům sdružení. Zbýlých 9% putovalo na tzv. Cause Related Marketing (CRM), kdy se firmy například snaží podle webového portálu Udržitelný marketing (2012) o propagaci svých služeb či produktů přes nějakou veřejnou či společenskou událost, charitativní akci či organizaci apod. Zároveň se na tomto portálu jedním dechem dodává, že CRM může nabývat mnoha podob a tento je jen jedním z nich. Jak je tedy na první pohled patrné, sport má v této oblasti absolutně dominantní postavení. Co se týče konkrétních sportů, tak ohromující čísla z reklamy každoročně vykazuje například americká NFL (česky Národní fotbalová liga). Podle webových stránek IEG SR (2015) v roce 2014 obdrželo formou sponzoringu 32 týmů soupeřících v této soutěži finanční prostředky v celkovém součtu 1,15 mld. Dolarů. To znamenalo růst ve výši 7,8 % oproti roku předchozímu navzdory všem skeptickým prognózám mediálních odborníků. Výše uvedená čísla dokazují, že v dnešní době se musí sport brát v širším měřítku, kde se „točí“ opravdu obrovské peníze.

Již v historii však zastával velkou roli. Sport se stejně jako ostatní odvětví rychle vyvíjel, vznikaly (a stále vznikají) nové a nové druhy sportu, princip však zůstává stejný. V první řadě by mělo jít o zábavu se sportem spojenou, o udržení dobré kondice, zdokonalování tělesné schránky, tím i o „boj“ proti obezitě a jiným civilizačním chorobám a v neposlední řadě o správný zdravý vývoj jedince. V poslední době pak sport slouží také jako významná prevence negativních jevů jako např. alkoholismus či závislost na drogách a jiných omamných látkách. Podle Králíka (2001) pak sport, zejména v jeho rekreační podobě, může být jakýmsi prostředkem zábavy a odreagování

od každodenních stresů a povinností a může tak sloužit k celkové vyrovnanosti a stabilizaci osobnosti. Toto tvrzení potvrzuje i Durdová ve své publikaci *Ekonomické aspekty sportovního managementu* (2012, str. 13), která tvrdí, že sport ovlivňuje nejen rozvoj osobnosti, ale i psychologický stav a má velký vliv na vzdělání, výchovu a umění. Definic sportu existuje celá řada, každý člověk si pod pojmem sport jistě představí mnoho aktivit, činností apod. Přesto jedna definice mezi ostatními svým způsobem vyčnívá, dokonce byla použita v úvodu Bílé knihy o sportu (2007, str. 2), což je dokument Evropské komise projednaný v Bruselu ze dne 11. července 2007, zveřejněný na stránkách Ministerstva školství, mládeže a tělovýchovy. Tu charakteristiku sportu definoval Pierre de Coubertin (1863–1937), francouzský historik a pedagog, zakladatel moderních Olympijských her, který charakterizoval sport těmito slovy:

„Sport tvoří součást dědictví každého muže a ženy a nelze jej ničím jiným nahradit.“

Rada Evropy v dokumentu s názvem *Evropská charta sportu* (1992, čl. 2, bod 1) pak sport definuje jako:

„veškeré formy tělesné aktivity, které, provozovány příležitostně nebo organizovaně, usilují o vyjádření nebo vylepšení fyzické kondice a duševní pohody, vytvoření společenských vztahů či dosažení výsledků v soutěžích na všech úrovních.“

Sport není tedy jen o zlepšování své fyzické kondice, zdokonalování své tělesné stránky, podávání lepších sportovních výkonů atd. Sport má bezpochyby i další rozměr. Podle Bílé knihy o sportu (2007, str. 7) sport významným způsobem posiluje společenskou a hospodářskou soudržnost a napomáhá vytvářet integrovanější společnost, čím může usnadnit začleňování migrujících osob či cizinců do společnosti. Proto je nutné sport zpřístupnit co nejširšímu spektru lidí, zejména co se prostor týká, a co nejvíce podporovat aktivity související se sportem. Evropská komise je přesvědčena, že lze využít právě sport jako prvek v politikách, programech a opatřeních Evropské unie a členských států, zejména co se sociální integrace týče. Vidí ve sportu velký a hlavně prozatím nedostatečně využitý potenciál. Další přínosy sportu vidí ve vytváření nových pracovních míst, svým způsobem charakterizuje sport jako nástroj ke zlepšování hospodářského růstu a revitalizaci, který pomáhá k regionálnímu a místnímu rozvoji a obnově měst a obcí.

Asi nejvýznamnější sportovní událostí jsou Olympijské hry, které mimo skvělých a vrcholových sportovních výkonů mají i jiný rozměr – tzv. Olympijskou myšlenku. S touto myšlenkou přišel koncem 19. století již zmíněný Francouz Pierre de Coubertin. Podle Dovalila (2008, str. 1) se jedná de facto o celý komplex myšlenek, ideálů, které vymezují olympijské hnutí. Můžeme zde zařadit ideál člověka, jeho duchovní, fyzickou a morální vyváženost, snahu po sebezdokonalování, smysl pro fair play a možnost účasti ve sportu jako právo člověka bez jakékoliv diskriminace. Sport je nutné brát jako součást národní kultury a olympijské hry brát nejen jako setkání vrcholových sportovců, ale i jako symbol světové solidarity, tolerance a podpory míru. Závěrem lze tedy říci, že sport představuje určitý společenský a dnes již určitě i ekonomický fenomén, který neustále nabývá na svém významu. Je to dynamicky se rozvíjející

odvětví, kde se podceňuje jeho makroekonomický dosah. Ten může přispět k naplňování určitých lisabonských cílů, definovaných Evropskou unií. Ze studie D. Dimitrova a kol. (2006, str. 13 a 17), publikované za rakouského předsednictví v roce 2006 vyplývá, že sport v roce 2003 vyprodukoval přidanou hodnotu v celkové výši 407 mld. EUR, což pro představu činilo 4,58 % HDP EU, a vytvořil pracovní místa pro 15 milionů lidí (2/3 přímo, zbytek nepřímo), tedy celkem 7,9 % pracovní síly téhož roku.

2.2 Historie hazardu

Hazard jako takový je starý snad jako lidstvo samo. Prakticky v každé kultuře lze najít určité prvky hazardu, či her podobného charakteru. Kupříkladu Bernard a kol. (1998) zmiňují Čínu, Egypt, Řím nebo třeba Indii jako kultury a lidské civilizace, kde se hazard shodně objevoval. Důvodem bylo potěšení ze hry, napětí, vzrušení, vášeň a pochopitelně hlavně radost z případné výhry a relativně snadno nabytých statků. Všechny tyto vlastnosti mají lidé o pradávná, nejinak tomu je i dnes. Jediné co se změnilo, je pohled na samotný hazard. Dříve bylo gamblerství bráno v některých kulturách jako známka prestiže, symbol sociálního postavení, moci apod., dnes je podle webového portálu Dvorek.eu (2009) bráno jako nemoc současného světa, současné populace. První prokazatelné zmínky o hazardu se podle Bernarda a kol. (1998, str. 32) datují do období Mezopotámie. Leonhard Woolley, britský archeolog, totiž objevil na konci 20. století nejstarší zachovalou deskovou hru tzv. Backgammon (česky Vrchcáby) pocházející právě z tehdejší civilizace, jak tvrdí Asterie Baker a Eugene F. Provenzovi (1981, str. 220) ve své publikaci *Favourite Board Games You Can Make and Play*. Druhým nejstarším nálezem je pak podle Bernarda a kol. (1998, str. 32) čínská hra Go. Hazardní hry jsou tak prokazatelně součástí lidstva několik tisíc let, a vydobily si výsadní postavení ve společnosti činností jako hudba, malířství či poezie. Inspiraci pro využití hazardních her jako zdroje pro státní účely přinesl podle publikace *Evropské hry* (1998, str. 183) římský císař Nero, který hojně naplňoval státní pokladnu z tohoto odvětví.

V novodobější historii podle webového portálu Dvorek.eu (2009) se hrací karty, tak jak je známe dnes, objevily ve Francii v roce 1387 a hlavní rozšíření a popularitu získaly v roce 1440 rukou v ruce s vynálezem knihtisku. První loterie se pak objevila na ostrovech za vlády královny Alžběty v roce 1569. První kasino na světě bylo vybudováno v roce 1683 v Benátkách a jeho provoz trvá dodnes. V Americe pak zisk z loterie sloužil jako zdroj finančních prostředků pro Kontinentální armádu. První tiket si dokonce v roce 1793 i samotný George Washington. V té době byla v Americe loterie schvalována všemi státními vládami. Změna nastala až v roce 1910 paradoxně ve státě Nevada, kdy začal být hazard považován za těžký zločin. Nicméně tento zákaz byl v roce 1931 zrušen a de facto ihned začaly „na písku“ vyrůstat nová a nová kasina až do dnešní podoby Las Vegas, ze kterého se stala Mekka hazardu.

2.3 Loterijní zákon

Zákon č.202/1990 Sb., o loteriích a jiných podobných hrách (dále jen „loterijní zákon“) ze dne 17. května 1990 byl schválen Českou národní radou, která byla od 1. 1. 1969 do 1. 1. 1993 zákonodárným orgánem ČSR, později ČR. Od 1. ledna 1993 se Česká

národní rada podle Ústavy transformovala na Poslaneckou sněmovnu Parlamentu České republiky. Od samotného vzniku prošel loterijní zákon řadou změn. Důvodem je dynamický vývoj herního průmysl. Hlavní smysl však zůstává od samého začátku stejný. Účelem tohoto zákona je podle § 1 vymezit určitý rámec pro zákonem povolené podnikání a provozování v této sféře a zároveň chránit osoby účastnící se loterií a jiných podobných her a v neposlední řadě omezit možná rizika působící na společnost. Loterií a jinou podobnou hrou je podle § 1 definována hra, které se může dobrovolně zúčastnit každá fyzická osoba starší 18 let, která předem složí vklad (sázku) bez záruky jeho návratu. O prohře nebo výhře musí rozhodnout náhoda, předem neznámá okolnost nebo událost předem stanovená v herních podmínkách uvedených provozovatelem a to bez ohledu na to, které zařízení (mechanické, elektromechanické, elektronické apod.) bylo ke hře použito. Provozovatelem loterie nebo jiných podobných her smí být pouze právnická osoba sídlící na území České republiky a mající povolení k provozování v této oblasti.

2.3.1 Loterie a jiné podobné hry

Loteriemi a jinými podobnými hrami se podle § 2 loterijního zákona myslí:

- **Peněžité nebo věcné loterie**, kdy je podle herního plánu vydán provozovatelem určitý počet losů (se stanovenými pořadovými čísly), které se všechny zahrnou do slosování.
- **Tomboły**, kdy se do slosování zahrnou jen prodané losy. Losy jsou prodávány a výhra vydávána ihned na místě.
- **Číselné loterie**, kdy není předem znám ani počet účastníků, ani výše případné výhry.
- **Okamžité loterie**, kdy účastník hry zjistí případnou výhru či prohru až setřením ukryté části sázkového tiketu či losu, který si zakoupil.
- **Loterie a jiné podobné hry**, které jsou provozované za pomoci technických zařízení a ovládány samotnými sázejícími, případně provozované po telefonu,
 - **Sázkové hry**
 - Provozované pomocí elektronicky nebo elektronickomechanicky řízených výherních hracích přístrojů či jiných podobných zařízení (dále jen "výherní hrací přístroje - VHP");
 - Při kterých je podmínkou správné uhodnutí sportovních výsledků, případně pořadí ve sportovních soutěžích, závodech apod.,

VYSOKÁ ŠKOLA EKONOMIE A MANAGEMENTU

Nárožní 2600/9a, 158 00 Praha 5

- Provozované pomocí speciálního druhu žetonů,
- Tzv. „kursové sázky“, kdy je výhra podmíněna správným uhodnutím výsledku nebo pořadí ve sportovních soutěžích či závodech, nebo události veřejného zájmu, na které byl vypsán příslušný kurs. V případě správného tipu je výherci vyplacena částka přímo úměrná výhernímu poměru,
- Které jsou provozované v zařízeních k tomu výhradně určených – tj. hernách nebo kasinech, kdy účastníci hry (sázející) hrají proti provozovateli,
- Tzv. „dostihové sázky“, kdy je výhra podmíněna uhodnutím pořadí dostihových koní při dostihu/výkonnostní zkoušce,
- Provozované prostřednictvím technického zařízení centrálního loterijního systému, jenž tvoří určitou síť skládající se z centrální řídicí jednotky, která se musí nacházet na území České republiky, místních kontrolních jednotek a neomezeného počtu připojených koncových interaktivních videoloterijních terminálů (dále jen „VLT“).
- Turnajové nebo hotovostní sázkové hry provozované za pomoci karet, kdy se výhra počítá z předem stanoveného herního plánu. Tento typ sázkových her se rozděluje do dvou kategorií:
 - Stolní hra – kdy sázející hrají jeden proti druhému na hracím stole, příkladem může být např. poker,
 - Zařízení obsluhující přímo sázejícím – prostřednictvím například internetu, VLT, lokálních loterních systémů či VHP.
- Provozované technickým zařízením skládajícím se ze tří mechanicky či elektronicky se otáčejícími kotouči s různými symboly.

2.3.2 Předmět výhry

Předmětem výhry mohou být podle § 3 loterijního zákona buď za a) **peníze** (u číselných, peněžitých, a okamžitých loterií a sázkových her), pokud nedojde k mimořádné výjimce od Ministerstva financí, kdy by tak mohla být výhrou výjimečně věc movitá, nebo za b) **movitá věc** (u věcných loterií a tombol). Pokud provozovatel nevyplácí výhru bezprostředně po skončení hry, je povinen ji vyplatit podle podmínek stanovených v hracím plánu, nejpozději však do 60 dnů.

2.3.3 Provozování loterie

Provozovat loterie a jiné podobné hry mohou podle § 4 odst. 6 loterijního zákona tyto dva subjekty:

- a) **Stát**, jehož jménem jedná Ministerstvo financí, případně státní organizace jím pověřená.
- b) **Akciová společnost**, která má sídlo na území České republiky, s předmětem podnikání v této oblasti a s veškerými akciemi znějícími na jméno. Původ finančních prostředků musí žadatel o povolení k provozování loterie a jiných podobných her prokázat například formou daňového přiznání a splatit základní kapitál ještě před samotným podáním žádosti o povolení. Bez toho povolení nelze vydat. Výše základního kapitálu se liší podle typu loterie a sázkových her, v žádném případě však nemůže klesnout pod státem stanovenou minimální hranici. Minimální základní kapitál činí:
 - **100 mil. Kč** pro akciovou společnost, ve které je akcionářem jiná a.s.,
 - **30 mil. Kč** pro akciové společnosti, které provozují sázkové hry formou VHP a nebo pomocí žetonů,
 - **10 mil. Kč** pro akciovou společnost, která provozuje tzv. dostihové sázky.

2.3.4 Jistota

Žadatel o povolení k provozování loterie a jiných sázkových her je povinen složit u banky či spořitelního či úvěrového družstva peněžní částku (tzv. jistinu) k zajištění pohledávek státu, obcí a k vyplacení výher. Výše jistoty se stejně jako u základního kapitálu liší:

- **50 mil. Kč** pro věcné, peněžité, okamžité a číselné loterie, karetní hry provozované na internetu, VLT a lokální loterijní systémy,
- **20 mil. Kč** pro herny (kasina) a pro turnajové či hotovostní sázkové hry za použití karet,
- **10 mil. Kč** pro tzv. „kursové sázky,
- **5 mil. Kč** pro sázky na sportovní výsledky, pro sázky provozované za použití žetonů, nebo pro loterie ovládané samotným účastníkem hry nebo prostřednictvím telefonu,
- **2 mil. Kč** pro VHR,

Na složení jistoty nesmí být použity finanční prostředky z úvěrů či půjček. Zároveň původ financí vázaných ke složení jistoty musí být prokázán např. souborem daňových

přiznání. Veškeré tyto záležitosti musí ověřit Ministerstvo financí, případně jiný povolující orgán k tomu určený. Povolení k provozování loterie a jiných podobných her nemůže být bez složení jistoty vydáno.

2.3.5 Povolení

Povolení podle § 4 odst. 2 loterijního zákona je vydáno jen tomu, jehož provozování loterie a jiných podobných her nenarušuje veřejný pořádek, je zaručen jeho řádný provoz včetně technického vybavení, a provozování je v souladu s jinými právními předpisy. Dále podle § 4 odst. 4 může být povolení vydáno jen právnické osobě se sídlem na území České republiky. Všechny osoby žádající o povolení musí být trestně bezúhonné. Loterijní zákon je mimo jiné rozdělen na 5 částí podle druhu her, ke kterým se vztahují určitá specifika a odlišnosti k vydání povolení. Bakalářská práce v této kapitole nastíní alespoň ty hlavní:

1) Povolení k provozování loterií a tombol podle § 6 loterijního zákona vydává:

- **Obecní úřad** ve svém správním obvodu, **úřad městské části** v hlavním městě Praze, stejně jako v územně členěných statutárních městech, pro tombolu do velikosti herní jistiny ve výši do 50 000 Kč a věčné loterie do výše jistiny v hodnotě do 200 000 Kč.
- **Ministerstvo financí** pro ostatní případy.

Povolení se nevydává, pokud by taková loterie či tombola měla krýt výdaje provozovatele, které by měly být kryty z jeho příjmů, dále pokud se loterie či tombola odehrává na zábavě, akci apod., kde se nevybírání vstupné a pokud by účelem takové loterie či tomboly bylo krytí výdajů nebo pokud je patrná z předběžných propočtů nehospodárnost

Povolení k provozování obsahuje mimo náležitostí rozhodnutí stanovených správním řádem hlavně:

- Účel,
- Počet losů vydaných, cenu, a výši jistiny,
- Cenu a počet výher,
- Místo a čas (den) slosování,
- Schválení herního plánu,
- Označení orgánu státního dozoru,
- Lhůtu a místo k vyzvednutí výhry.

Podle § 10 loterijního zákona musí být slosování veřejné a to při herní jistině ve výši:

- > 50 000 Kč za účasti notáře a orgánu státního dozoru,
- 20 000 až 50 000 Kč za účasti orgánu státního dozoru,
- < 20 000 Kč u tomboly nemusí být přítomen o. s. d.

U peněžité, věcné, číselné ani okamžité loterie není zákonem stanovena maximální délka povolení k provozování takovému druhu hry. Časové omezení povolení neexistuje ani u tomboly.

2) Povolení k provozování výherních hracích přístrojů (VHP) podle § 18 loterijního zákona vydává:

- **Obecní úřad** pro svůj územní obvod (v přenesené působnosti),
- **Krajský úřad** pro svůj správní obvod, (pokud má být obec ve svém územním obvodu provozovatelem VHP)
- **Ministerstvo financí**, pokud je VHP provozován v kasinu na českou měnu a u VHP na měnu cizí.

Povolení k provozování VHP obsahuje dle § 19 loterijního zákona zejména schválení:

- herního plánu, případně nějaké úpravy a doplňky
- stálého umístění VHP,
- stanovení podmínek a způsobu manipulace VHP (výběr výher a opravy),
- jméno osoby (osob) zodpovídajících za zákaz hry osobám mladších 18 let.

Co si vlastně pod takovým výherním hracím přístrojem představit? Podle § 17 loterijního zákona se takovým VHP rozumí technické zařízení, které je kompaktní, funkčně nedělitelné a programově řízené. Takovéto zařízení může ovládat jen jedna osoba – jeden hráč. VHP musí být umístěno na takovém místě, kde se k němu nemůže dostat nezletilá osoba, popřípadě musí provozovatel zajistit takové podmínky, aby k tomu nemohlo dojít. Je dokonce oprávněn k předložení průkazu totožnosti. Podle toho, kde je VHP umístěn se rozlišuje maximální možná vsazená částka na jednu hru. Ta činí u VHP například v pohostinském zařízení 2 Kč, pokud je umístěn v herně, tak se jedná o 5 Kč na jednu hru, a pokud je VHP umístěn v kasinu, tak nejvyšší možná vsazená částka je 50 Kč na jednu hru. Samozřejmě se to promítá i do možné nejvyšší výhry, ve stejném pořadí se jedná o 300 Kč, 750 Kč a 50 000 Kč, stejně jako do nejvyšší hodinové prohry (1000 Kč, 2000 Kč a 10 000 Kč). Další podmínkou pro žadatele o povolení je uvedení jména osoby (případně osob) zodpovídajících za neumožnění vstupu do herny osobám mladším 18 let. Pokud žadatel o povolení uspěje, je po zaplacení správního poplatku a vydání povolení povinen do 15 dnů od začátku platnosti povolení označit VHP na viditelném místě známkou a to takovým způsobem, aby nemohla být poškozena. Povolení k provozování VHP se vydává podle § 18 odst. 3 loterijního zákona maximálně na dobu jednoho roku.

3) Povolení k provozování kurzových sázek podle § 21 loterijního zákona vydává pouze:

- **Ministerstvo financí**

VYSOKÁ ŠKOLA EKONOMIE A MANAGEMENTU

Nárožní 2600/9a, 158 00 Praha 5

Povolení k provozování kursových sázek obdrží úspěšný žadatel maximálně na dobu 10 let. Aby byl žadatel úspěšný, musí prokázat splnění podmínek pro řádné provozování takové činnosti, jeho kapitál musí činit minimálně 100 000 000 Kč a složit jistotu v hodnotě 10 000 000 Kč.

Povolení obsahuje dle § 21 loterijního zákona zejména:

- Podrobné stanovení podmínek k provozování takových sázek,
- Schválení herního plánu,
- Určení předmětu sázek,
- Schválení počtu a rozmístění sázkových kanceláří.

Sázky jako takové lze podle § 25 přijímat předem jak v hotovosti, tak i bezhotovostně. Sázek se nesmí účastnit osoby, které:

- jsou oprávněny přijímat sázky (u „svého“ provozovatele)
- stanovují kursy (jak u „svého“ provozovatele, tak u provozovatelů, kteří mají povolení podle loterijního zákona)
- se podílejí přímo na sportovním utkání/události (hráči, trenéři, funkcionáři, rozhodčí apod.), na kterou je možné vsázet, stejně jako na ostatní události v „své“ sportovní soutěži.

Vyúčtování z provozování kursových sázek probíhá vždy do 2 měsíců od konce kalendářního roku. Takovéto vyúčtování musí provozovatel předložit příslušnému finančnímu úřadu každý rok. Stejná lhůta dvou měsíců k předložení vyúčtování platí i pro případ, kdy se provozovatel rozhodl ukončit svou činnost. Vyúčtování obsahuje údaje o příjmech (vsazené částky), údaje o vyplacených výhrách a údaje o nákladech spojených s provozem. Stejně jako v předchozích případech se hry nesmí účastnit osoba mladší 18 let a provozovatel je tak oprávněn vyžádat si k zamezení takové skutečnosti průkaz totožnosti.

4) Povolení k sázkové hře v kasinu podle § 32 loterijního zákona vydává pouze:

- **Ministerstvo financí**

Stejně jako u povolení u kursových sázek se i toto může vydat maximálně na dobu 10 let. Podmínkou je také základní kapitál v minimální výši 100 mil Kč a složení jistoty tentokrát v hodnotě 20 mil Kč. Ministerstvo v povolení stanoví detailní podmínky provozu her v kasinu a musí schválit navržený herní plán, stejně jako návštěvní řád kasina a druhy her provozovaných v takovémto podniku. Každé kasino musí disponovat svými originálními hodnotovými žetony ke hře, které podléhají schválení ministerstva.

5) Povolení k provozování dostihových sázek podle § 40 loterijního zákona vydává:

- **Ministerstvo financí**

K získání povolení musí žadatel splnit podmínky, které jsou definovány v § 4 odst. 9 loterijního zákona a to zejména mít základní kapitál v minimální hodnotě 10 000 000 Kč a musí se jednat o státem pověřenou akciovou společnost se sídlem na území České republiky. U tohoto druhu hry není provozovatel povinen složit jistotu. Povolení k provozování dostihových sázek také není nijak časově omezeno.

2.3.6 Odvody z loterií a jiných sázkových her

Provozovatel loterie a jiných podobných her je podle § 41 loterijního zákona zároveň i poplatníkem odvodu z takovéto činnosti. Již zmíněná novela loterijního zákona z roku 2012 zásadně změnila tuto oblast. Bakalářská práce v této kapitole vysvětlí způsob placení odvodů loterijními společnostmi do konce roku 2011 a po novele od 1. 1. 2012.

1) Způsob odvodů finančních prostředků z loterie a jiných podobných her PŘED novelou:

- Před zmíněnou novelou stát podporoval sport formou tzv. nepřímé subvence zejména prostřednictvím společnosti Sazka a.s., ale i jiných loterijních společností, které byly na základě ustanovení zákona č. 586/1992, o dani z příjmu, v tehdejší znění, osvobozeny od daně z příjmu právnických osob. Na druhou stranu tyto společnosti byly povinny odvádět do veřejných rozpočtů či na veřejně prospěšné účely část ze svých příjmů formou odvodu.
- Od vzniku loterijního zákona z roku 1990 až do konce roku 2011 platila tedy tato koncepce charakteristická pro toto odvětví a to koncepce odvodů části výtěžku z loterie a jiných podobných her na **veřejně prospěšné účely** – tzv. VPÚ. V povolení o provozování bylo uvedeno, na jaké účely mohou být peníze využity. Těmi účely, které měly veřejně prospěšný charakter, byly podle zákona účely **sociální, zdravotní, sportovní, ekologické, kulturní** a popřípadě i **jiné** veřejně prospěšné účely. Právě odvody finančních prostředků na VPÚ byly jednou ze základních podmínek k povolení provozování loterií a jiných hazardních her.
- Jak se vypočítala výše takových odvodů? Takovému kroku předcházelo vypočtení výše „části výtěžku“. Tento způsob výpočtu vysvětlil Kramář a Hušák ve své publikaci Herní právo (2006, str. 64) a to jako odečtení celkové sumy vyplacených výher, správních a místních poplatků a výdajů na státní dozor od celkových příjmů provozovatele. Vlastní náklady na provoz se tedy nezapočítávaly do tohoto rozdílu a zákon tak nebral v potaz, jestli celková výše výtěžku stačí na pokrytí celkových nákladů a současně povinnosti odvodu na VPÚ. Jak velké byly tyto odvody, určila právě výše výtěžku, který ta či ona společnost dosáhla za daný fiskální rok. Následující tabulka vyjádří výpočet výše odvodu.

Tabulka 1 Výpočet výše odvodů (v mil Kč)

Výše rozdílu	Do 50	50-100	100-500	500-1000	Nad 1000
Stanovené % odvodu	6%	8%	10%	15%	20%

Zdroj: loterijní zákon, (vlastní zpracování)

Problémem tohoto zavedeného systému byl fakt, že loterijní společnosti ve snaze snížit právě tyto odvody častokrát účelově štěpily svoje společnosti na menší frakce (podle druhu podnikání – např. loterie, kurzové sázky, losy apod.), aby v každé z nich byl výtěžek pokud možno pod 50 mil Kč. A to z jediného prostého důvodu, vzhledem k výtěžku pod 50 mil. odváděly tyto menší entity nejnižší možnou míru odvodu – tj. 6% a loterijní společnosti tak díky tomuto štěpení „ušetřily“ značnou část finančních prostředků. Dalším problémem byla úplná volnost pro loterijní společnosti, kam peníze na VPU pošlou. Tyto společnosti tak mohly „na oko“ poslat finanční prostředky na podporu mládeže nějakého profesionálního sportovního klubu, který jí v rámci jistého protiplnění umístil reklamu na stadionu či dresy svého A-týmu. V horším případě pak některé loterijní společnosti sami o sobě formálně zakládaly veřejně prospěšné organizace či různé nadace, kde transparentnost finančních prostředků značně zaostávala. Konkrétním případem může být výstavba víceúčelové sportovní haly Sazka Aréna a propojení s občanským sdružením Zelený ostrov.

2) Způsob odvodů z finančních prostředků z loterie a jiných podobných her PO novele:

- Z předešlého textu je evidentní, že zavedený systém před novelou rozhodně nebyl ideální. I proto již kolem roku 2010 sílily hlasy volající po změně. Nejvíce se skloňovaly témata jako sjednocení sazeb odvodů bez ohledu na výši výtěžku, vymezení VLT nebo třeba možnost regulérního zdanění společností zabývajících se loterieri a podobnými hrami daní z příjmu právnických osob.
- V prosinci roku 2011 dostaly tyto návrhy změn reálné obrysy a v podobě zákona č. 458/2011 Sb., o změně zákonů souvisejících se zřízením jednoho inkasního místa a dalších změnách daňových a pojistných zákonů, ve znění pozdějších předpisů, vstoupily v platnost. To přineslo loterijním společnostem řadu změn včetně úpravy dosavadních odvodů, tak i nově daň z příjmu právnických osob. Na základě § 21 zákona č.

586/1992 Sb., o daních z příjmu, v účinném znění k 1. 1. 2012, jsou právnické osoby (tj. nově včetně loterijních společností) povinny odvádět daně ve výši 19 % z příjmů.

- Po novele z 1. 1. 2012 již loterijní společnosti neodvádějí finanční prostředky na VPÚ z vlastní vůle (v zákonem stanovených podmínkách) vybraných subjektů např. sportovních klubů, nadací apod., ale příjemci odvodů se stávají veřejné rozpočty, tj. stát a obce. Poplatníkem jsou tedy i nadále provozovatelé loterie a jiných podobných her, s tím rozdílem, že se poplatníkům změnila sazba výpočtu odvodu z progresivního (6-20% v závislosti na velikost výtěžku) způsobu na lineární. Sjednocená sazba výše odvodu po novele činí 20% pro všechny typy loterie a jiných podobných her a dále je pak stanovena pevná část dílčího základu odvodu 55 Kč za každý VHP či jiné technické zařízení, které provozovatel provozuje a počet dní, na které platí povolení. Matematicky by se tento způsob odvodů dal shrnout takto:

- **První skupina her**

- Loterie, kursové sázky, sázkové hry v kasinu, karetní turnajové a hotovostní sázkové hry, ostatní loterijní a jiné sázkové hry.

$$O = 0,2 * (X-Y)$$

kde O představuje dílčí základ odvodu, X znamená celkovou částku příjmů provozovatele ze hry a Y celkovou vyplacenou sumu výher v dané hře, číslo 0,2 pak představuje sazbu odvodu;

- **Druhá skupina her**

- Hry provozované na VHP a jiných technických zařízeních

$$O = 0,2 * (X-Y) + 55 * D * P$$

Kde první část vzorce odpovídá předchozímu případu, číslovka 55 pak vyjadřuje výše zmíněnou pevnou část dílčího základu odvodu, D představuje v povolení stanovený počet dnů a P počet přístrojů, které provozuje provozovatel.

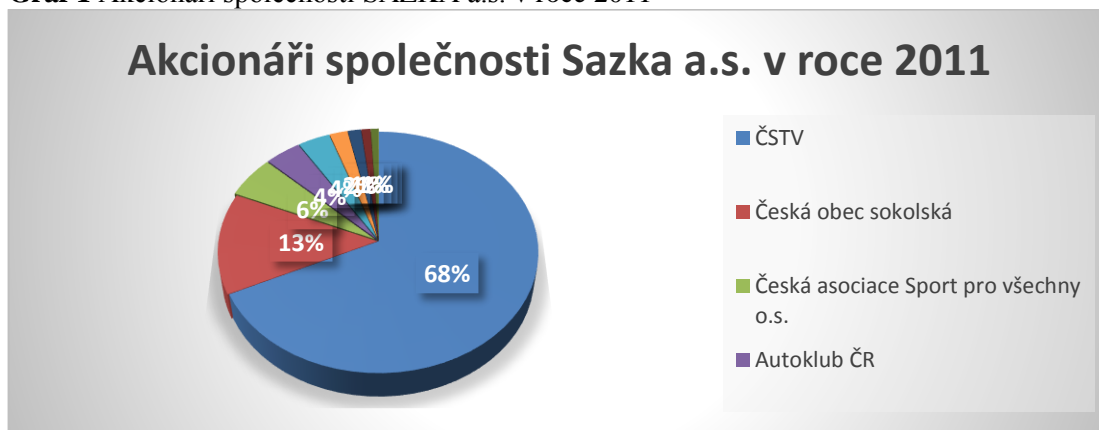
2.4 Sazka a.s.

V této kapitole práce představí nedílnou součást celého odvětví zvaného LOTERIE. Asi těžko bychom hledali v České republice někoho, kdo by neznal akciovou společnost Sazku. Dlouhodobě se jedná o největší českou loterijní společnost s podílem na trhu číselných loterií větším než 95%. Její vznik se datuje do roku 1956 (tehdy se jednalo o nestátní podnik Sazka, vlastníkem byl Český svaz tělesné výchovy), kdy začínala s provozováním sázek na sportovní utkání. O rok později přidává nejstarší a pravděpodobně i nejpopulárnější českou číselnou loterii s názvem SPORTKA. Zisky byly podnikem rozděleny na podporu sportu, turistiky a tělovýchovy, dá se tak směle říci, že šlo a jakousi nepřímou formu dotací státu do sportovní oblasti. Bylo to dáno i tím, že Sazka a.s. byla podle zákona č. 586/1992, o dani z příjmů § 19 odst. 1g, v účinném znění k 1. 1. 2012, osvobozena od daně. Osvobozeny od daně byly:

„Příjmy ze všech vsazených částek ze všech poplatníkem provozovaných loterií a jiných podobných her, u nichž bylo povolení k provozování vydáno podle § 4 odst. 2 zákona č. 202/1990 Sb, o loteriích a jiných podobných hrách, ve znění pozdějších předpisů.“

Roku 1992 stát převádí vlastnictví do rukou občanských sdružení působících ve sportu, popřípadě tělovýchově. Mezi tyto sportovní svazy a sdružení stát rozdělil akciové podíly a to z důvodu zajištění financování sportu v České republice. Část výtěžků společnosti byla také odváděna do Občanského sdružení Zelený ostrov, jehož majitelem byly sportovní svazy. Nutno podotknout, že celá řada sportovních oddílů by bez takové podpory nemohla řádně provozovat svou činnost.

Graf 1 Akcionáři společnosti SAZKA a.s. v roce 2011



Zdroj: Sazka a.s. – výroční zpráva (2011)

Toto uskupení vlastníků fungovalo do roku 2011, kdy se společnost Sazka a.s. dostala do velkých finančních problémů. Hlavním důvodem bylo rozhodnutí z roku 2003 financovat výstavbu víceúčelové sportovní haly (Sazka aréna, dnes již O2 aréna) v Praze, která byla podmínkou pro pořádání MS v ledním hokeji. Společnost SAZKA a.s. se díky tomu zadlužila a tím utrpěl i sport, protože výtěžky, které byly prvotně určeny na veřejně prospěšné účely, byly využívány na splácení úvěrů. To umožnilo rozporuplné rozhodnutí tehdejšího Ministerstva financí, které dalo kladné stanovisko k tomu, že splácení úvěrů za výstavbu vlastní sportovní haly lze také brát jako veřejně

prospěšný účel. Český sport tak přicházel každoročně od roku 2004 o stovky milionů korun, což se zákonitě muselo projevit.

O jak velké finanční prostředky šlo, nastíní následující údaje čerpající z výročních zpráv společnosti SAZKA a.s. z let 2010 až 2013. Celkové výnosy společnosti SAZKA a.s. činily v roce 2010 přibližně 9 283 mil. Kč, a jelikož náklady se pohybovaly na hranici 7 859 mil. Kč, vykazala Sazka zisk v tomto roce cca 1 424 mil. Kč (po zdanění), 1 348 mil. Kč bylo ze sázkových her a loterií a „pouze“ 76,4. mil Kč z činností podléhajících zdanění. Pro zajímavost oproti roku 2004 došlo k navýšení zisku o 102,9 mil Kč a oproti předchozímu roku dokonce o 174,5 mil Kč. Odvod na veřejně prospěšné účely činil v roce 2010 přibližně 913 mil. Kč, což je o 172,3 mil. Kč více než bylo z loterijního zákona č. 202/1990 Sb. v tehdejší znění povinné. Akcionářům (výše zmíněné sportovní sdružení a svazy) bylo v témže roce vyplaceno cca 235 mil Kč. Ve výroční zprávě společnosti Sazka a.s. z roku 2010 je uvedeno, že tato společnost mezi roky 1993 až 2010 odvedla formou odvodů na veřejně prospěšnou činnost (především na sport) více než 15 miliard Kč. V roce 2011 společnost Sazka a.s. (po konkurzu a výběrovém řízení již SAZKA sázková kancelář a.s.) už vykazala ve výsledku hospodaření (výroční zpráva 2011) ztrátu a to ve výši cca - 267 mil Kč. Občanskému sdružení Zelený ostrov bylo za rok 2011 vyplaceno cca 383 mil Kč a nadaci Děti – kultura – sport přibližně 1,2 mil. Kč. Zmíněné problémy spojené s výstavbou sportovní haly ve Vysočanech vyvrcholily začátkem roku 2011 insolvenčním řízením, které v květnu téhož roku bylo završeno prohlášením konkurzu. Výše uvedené sportovní svazy a sdružení tak přišly o své majetkové podíly. Ty přešly po výběrovém řízení pod společnosti PPF, a.s. a KKCG Ltd. v České republice velmi známých podnikatelů Karla Komárka a Petra Kellnera. V následujícím roce 2012 již byla SAZKA sázková kancelář a.s. v kladných číslech, výsledek hospodaření činil před zdaněním cca 417 mil Kč. V roce 2013 si společnost opět polepšila, její výsledek hospodaření činil zisk před zdaněním ve výši cca 1 030 mil. Kč a očekává v roce 2014 růst tržeb o 10-15 %. V dubnu 2013 zahájila SAZKA sázková kancelář a.s. spolupráci s Českým olympijským výborem. Stala se pro roky 2013 až 2016 oficiálním partnerem Českého olympijského týmu a partnerem České olympijské nadace. Téhož roku v srpnu bylo podepsáno memorandum, ve kterém se společnost zavázala k tomu, že:

„bude v rámci nových legislativních pravidel od roku 2014 poukazovat zákonem stanovenou slevu na dílčím odvodu z loterií a kurzových sázek formou daru českému olympijskému výboru na rozvoj sportu dětí a mládeže.“

Na základě tohoto rozhodnutí obdržel Český olympijský výbor v dubnu 2014 přes 50,5 mil. Kč v souladu s § 41 da zákona č. 202/1990 Sb. o loteriích a jiných podobných hrách ve znění pozdějších předpisů.

2.5 Metodika práce

V závěru této teoreticko-metodologické části je na místě ještě popsat, jakým způsobem byla tato práce vypracována. Jaké základní vědecké metody byly zvoleny, jaká byla dostupnost zdrojů atd. Volba správných metod zpracování bakalářské práce je totiž klíčová k naplnění vytyčených cílů – tj. seznámením se s financováním sportu

z finančních zdrojů získaných z loterijní činnosti, srovnáním podpory sportu na základě zákona č. 202/1990 Sb., o loteriích a jiných podobných hrách před novelou z 1. 1. 2012 a po ní a odhalením podpory sportu jako takového v městské části Praha 10 ve sledovaných letech. Tato kapitola tedy bude věnována metodice této bakalářské práce. Pro zpracování zejména úvodních kapitol první části této práce bylo nutné vyhledat odbornou literaturu. Jednalo se tedy o tzv. literární rešerši, která je chápána jako forma zpracování určitého textu, který vychází z obsahové analýzy sekundárních zdrojů. Autor této práce čerpal jak z tuzemské literatury, konkrétně např. z publikací Hušáka a Kramáře, Králíka či Durdové, tak i ze zdrojů zahraničních, kam lze zařadit publikace Kotlera a Kellera, bratrů Provenzových či studii Dimitrova a kol. Téma sportu a hazardu je poměrně široké a tak byla literatura dostupná v dostatečné míře. V této části byla tedy využita metoda tzv. koncentrických kruhů, kdy autor k dané problematice hledá co nejvíce názorů a poznatků od různých autorů. Tyto názory či poznatky pak dává do souvislostí a díky tomu je schopen si udělat ucelený obrázek o dané problematice. Další základní vědeckou metodou byla vzhledem k výše uvedenému cíli srovnání loterijního zákona před novelou a po ní zvolena metoda komparace. Při této metodě se podle Sedlákové (2014, str. 25) zjišťují stejné či shodné nebo naopak rozdílné či odlišné charakteristiky/vlastnosti u dvou nebo i více zkoumaných jevů, úkazů či předmětů. Disman (2011, str. 301) ve své publikaci hovoří o tzv. metodě konstantního srovnávání, kdy metodologie tohoto výzkumu má podle autora hlavní význam v tom, že je vytvářena postupně v průběhu sběru dat. Nová zjištění, nová data a jejich předběžná interpretace navozují nové a nové otázky. To, že metoda komparace patří mezi základní metody výzkumu, respektive že patří do standardní výbavy vědy, a to nejen té moderní, potvrzuje i Sedláková (2014, str. 386). Díky této metodě tak mohlo dojít v kapitole 2.3.6 ke srovnání způsobu odvodů z loterijní činnosti před a po výše uvedené novele. V této bakalářské práci byla také využita metoda syntézy. Syntézou se rozumí myšlenkové spojení (čili sjednocení) jednotlivých částí. Podle Sedlákové (2014, str. 25) tato metoda funguje na principu spojování dvou i více entit do jednoho uceleného celku. Prostřednictvím syntézy se odhalují vztahy mezi jednotlivými prvky a funkce těchto prvků v rámci onoho celku. Díky tomu je podle autorky možno poznat vnitřní strukturu zkoumaného celku. Závěry této metody vychází ze shrnutí jednotlivých dílčích poznatků a ze zobecňování těchto poznatků. V praktické části této práce byla také využita metoda evaluace. Ta nabývá v poslední době na svém významu. Tento pojem je v českém jazyce poměrně nový. Podle Metodického portálu (2006), který se odkazuje na Benneta a kol. (1994) se evaluací míní proces systematického shromažďování a analýzy informací podle nějakých určitých kritérií, které mají za účel další rozhodování. Aby tato metoda byla úspěšná, tak se musí využívat relevantní informace z ověřených internetových zdrojů či odborných článků, knih a publikací. Shromažďování informací by mělo probíhat velmi pečlivě, následně získané informace důkladně nastudovat a poté již může dojít k samotnému vyhodnocení. Podle webového portálu Social Research Methods (2006) existuje několik typů této metody. Mezi příklady evaluace tento portál zahrnuje: deskriptivní studie, realizace analýz či formativní hodnocení. Hlavním cílem většiny typů evaluace je pak podle výše uvedeného portálu poskytnout užitečnou zpětnou vazbu.

3 Analyticko-praktická část

V předchozí části bakalářské práce se autor mimo jiné pokusil definovat loterijní zákon a zejména pak nastínit, jakým způsobem ho ovlivnila novela z roku 2012. V této části se pak práce zaměří na konkrétní změnu příjmů z loterijní činnosti ovlivněnou již zmíněnou novelou a dále pak konkrétně na Městskou část Prahy 10, na jejímž příkladu se pokusí poukázat na to, jakým způsobem již zmíněná novela ovlivnila tamní sportovní kluby.

3.1 Příjmy z loterijní činnosti do konce roku 2011

Jak již bylo zmíněno v teoretické části této bakalářské práce v subkapitole 2.3.6, loterijní společnosti byly dle původního znění zákona č.586/1992 Sb., o daních z příjmu, až do konce roku 2011 osvobozeny od povinnosti platit daň z příjmu právnických osob. Za tuto daňovou úlevu však byly povinny odvádět každoročně formou odvodů část ze svých příjmů na VPÚ. Výtěžek, ze kterého se určovala výše povinných odvodů na VPÚ, se vypočetl jako rozdíl celkové sumy vsazených částek a vyplacených výher + poplatků. Jeho výše pak ovlivňovala výši odvodů na VPÚ, která byla od 6% do 20%. Vzhledem k velikosti většiny provozovatelů loterií a jiných sázkových her byl však povětšinou ten nejnižší možný – tj. 6%. Velikost správního poplatku se lišila podle délky trvání povolení. Povolení na 3 měsíce zavazovalo provozovatele platit 10 000 Kč za každý VHP, povolení na 6 měsíců stálo provozovatele 16 000 Kč a v případě délky trvání povolení na jeden kalendářní rok dosáhla velikost poplatku výše 30 000 Kč za jeden VHP. Finanční prostředky získané z těchto poplatků náležely vždy obcím, ve kterých byl onen VHP provozován. Na druhou stranu obce neměly možnost vydávat povolení na využívání jiných technických zařízení (tj. například VLT či podle nového znění JTHZ) a tudíž ani nebyli příjemci poplatků z těchto zařízení a ani části výtěžků. Jakým způsobem a co se financovalo z loterijní činnosti do konce roku 2011 je přehledně zpracováno na webových stránkách Olympijského výboru (2015). Následující tabulka 2 tento dřívější systém přehledně graficky znázorní.

Tabulka 2 Výtěžky loterie do sportu

Výtěžky loterie do sportu		
Profesionální sport	Servisní struktura střešních organizací	TJ - SK
<ul style="list-style-type: none"> • Republikové sportovní svazy (podíl i do klubů, které hrají dané soutěže) – využití zdrojů na: zajištění soutěží např. Tipsport extraliga ledního hokeje • Profesionální kluby – (obchodní společnosti) – využití na: zajištění sportovní činnosti klubu – hráči a realizační týmy 	<ul style="list-style-type: none"> • ČSTV, Sokol, Orel, Autoklub, SSS ČR, ČASPV, ČOV, Český střelecký svaz, ATJ SK – využití zdrojů na: zajištění servisní činnosti pro tělovýchovné jednoty a sportovní kluby těchto střešních sportovních organizací • Sportovní svazy (fotbal, hokej, atletika, tenis apod.) – využití zdrojů na: zajištění 	<ul style="list-style-type: none"> • Základní články sportovní činnosti – tělovýchovné jednoty a sportovní kluby – využití zdrojů na: provozní náklady TJ, SK (nájemné sportovišť, energie vlastních sportovišť, údržba vlastních sportovišť, OON trenérů a cvičitelů, rozhodčí, sportovní materiál, provozní služby)

VYSOKÁ ŠKOLA EKONOMIE A MANAGEMENTU

Nárožní 2600/9a, 158 00 Praha 5

	servisní činnosti pro strukturu sportovních svazů	
--	--	--

Zdroj: Kolář (2012)

Jak již bylo řečeno, loterijní společnosti byly povinny odvádět finanční prostředky na VPÚ. Jak vysoké byly tyto částky, ukáže následující tabulka 3. Hodnoty jsou zaokrouhleny na celá čísla.

Tabulka 3 Přehled výsledků z provozování loterijní činnosti za roky 2005-2011 (v mil. Kč)

Rok	Vloženo	Vyplaceno	Příjmy	Správní poplatky	Státní dozor	Místní poplatky	VPÚ
2005	90 658	69 048	21 606	2 284	x	990	2 342
2006	98 088	76 204	21 882	2 507	x	1 052	2 420
2007	108 331	83 973	24 358	2 659	81	1 118	2 721
2008	128 515	98 556	29 959	2 870	126	1 229	3 619
2009	127 831	95 370	32 460	2 537	166	1 036	3 361
2010	125 634	93 812	31 822	2 205	194	887	3 688
2011	126 822	95 722	31 100	2 058	225	1 399	3 462

Zdroj: MFČR (2008), MFČR (2013), vlastní zpracování

Z výše uvedené tabulky je patrné, že od roku 2005 do roku 2011 výše odvodů dramaticky vzrostla. Hlavní skok byl zaznamenán v roce 2008, ke kterému došlo zejména díky zvýšení vložených částek do hazardu. Rok 2008 byl z tohoto hlediska pro loterijní společnosti vůbec ten nejlepší. Oproti předchozímu roku totiž loterijní společnosti zaznamenaly růst vsazených částek o 20 miliard korun, což tvořilo meziroční růst o výrazných 18,6%. Nejúspěšnější rok z pohledu velikosti příjmů pak společnosti zaznamenaly v roce 2009, kdy příjmy dosáhly výše více jak 32 miliard. Co se týče výše odvodů na VPÚ, tak ty po „miliardovém skoku“ z roku 2008 oscilovaly vždy na hranici cca 3,5 miliard Kč. Výše správních poplatků se po dobu sledovaného období nijak zásadně neměnila, a jelikož prostředky získané na základě státního dozoru jsou vzhledem k ostatním poplatkům zanedbatelné (pozn. v letech 2005 a 2006 byl státní dozor uváděn v rámci správních poplatků), tak do státního rozpočtu každoročně plynuly finanční prostředky z hazardu v rozmezí od 2,1 do 2,9 miliard Kč. Obecní rozpočty si díky místním poplatkům přilepšily každým rokem přibližně o 1 miliardu. Pokles výběru místních poplatků mezi roky 2009 a 2010 o 14,8% byl zapříčiněn vcelku dramatickým poklesem poplatků z VHP. Celkem tak přišly obce oproti předešlému roku o 246 mil. Kč. Částečně se jim díky novele z roku 2010 podařilo tuto ztrátu kompenzovat výběrem místních poplatků za jiná technická herní zařízení (JTHZ). Suma tohoto typu poplatku činila cca 96 milionu Kč. Dramatický nárůst finančních prostředků plynoucích do obecních rozpočtů z místních poplatků přinesl hned následující rok 2011. A to i přesto,

VYSOKÁ ŠKOLA EKONOMIE A MANAGEMENTU

Nárožní 2600/9a, 158 00 Praha 5

že opět došlo k poklesu celkového výběru poplatků za VHP (-0,2 mld. Kč). Výběr za JTHZ totiž oproti předešlému roku vzrostl o cca 0,7 mld. Kč. Důvodem, proč docházelo k snižování příjmů za výběr místních poplatků z VHP byl fakt, že v posledních třech letech docházelo k systematickému snižování povolení pro provozovatele tohoto typu zařízení. V roce 2009 bylo obcemi vydáno povolení pro 537 provozovatelů VHP, o rok později toto číslo bylo 490 a v posledním sledovaném roce 2011 smělo provozovat VHP 382 provozovatelů. Podle webových stránek MF ČR (2015, online) není možné určit přesný počet skutečně provozovaných VHP. Jedním z důvodů je i to, že častokrát bývá udělováno povolení pro VHP na čtvrt či půl roku a to v pravidelných intervalech. Je proto při přepočítávání skutečně provozovaných VHP brán zřetel i na tento fakt. Jak se vyvíjel počet provozovaných VHP ukáží následující čísla. V roce 2006 toto číslo činilo 56 218 ks, v dalším roce se počet zvýšil na 60 841 ks, v následujícím roce 2008 se počet provozovaných VHP zastavil až na čísle 74 330 ks. O dva roky později počet provozovaných VHP dramaticky poklesl, a to na celkovou hodnotu 37 900 ks. Což se výrazně projevilo, jak je patrné z tabulky, v příjmech obcí z místních poplatků.

Již tedy víme, jaká byla výše celkových odvodů na VPÚ mezi roky 2005-2011 od společností zabývajících se loterií a jinými podobnými hrami. Následující tabulka 4 pak osvětlí, jak se tato suma rozdělila mezi jednotlivé typy účelů.

Tabulka 4 Celková výše odvodů na VPÚ a její alokace v letech 2006-2011 (v tis. Kč)

VPÚ	2006	2007	2008	2009	2010	2011
Ekologie	0	21 053	23 205	36 823	30 486	13 373
Kultura	48 311	67 768	130 607	228 532	206 896	251 188
Nadace	58 967	180 968	304 351	342 668	477 053	417 488
Obce	818 106	869 747	1 356 787	735 618	536 733	423 162
Sociální	27 971	21 287	76 555	136 942	152 326	184 623
Sport	1 429 987	1 511 454	1 628 167	1 762 784	2 173 246	2 067 313
Školství	11 883	10 325	20 041	21 954	40 942	46 095
Zdravotnictví	24 221	38 008	79 510	95 971	70 513	59 151
Součet	2 419 446	2 720 610	3 619 223	3 361 292	3 688 195	3 462 393

Zdroj: MFČR (2012), vlastní zpracování

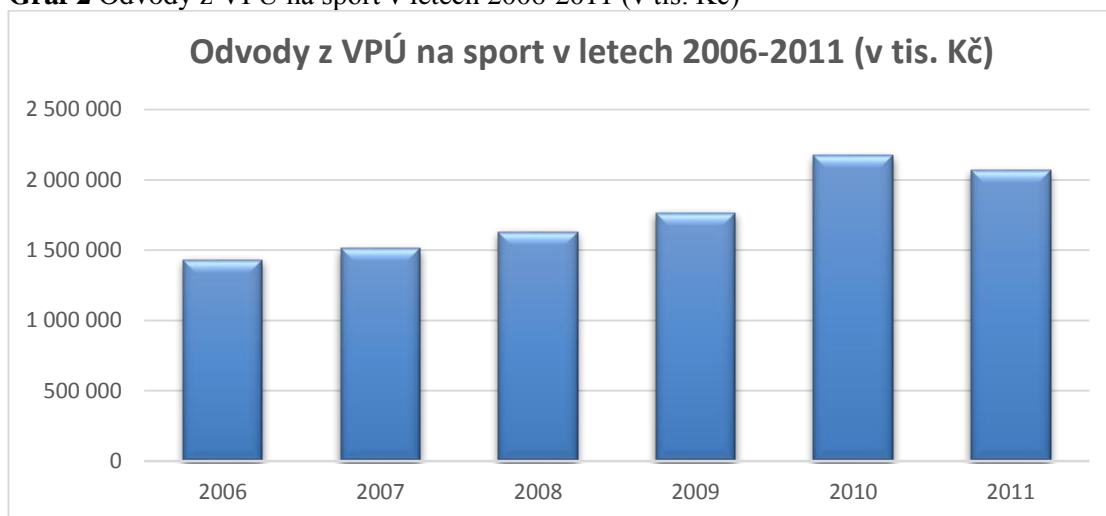
Jak je z výše uvedené tabulky patrné, tak absolutně dominantním typem účelu, na který se odváděly nejvýraznější finanční prostředky, byl sport. Kromě roku 2008 přesáhla výše odvodů na sport vždy více jak 50%. Grafické vyjádření odvodů na sport v procentuálním vyjádření a jejich každoroční vývoj představí následující tabulky 5 a graf 6.

Tabulka 5 Podíl sportu na celkové výši odvodů na VPÚ v letech 2006-2011 (v %)

VPÚ	2006	2007	2008	2009	2010	2011
Sport	59,1	55,6	45	52,4	58,9	59,7

Zdroj: MFČR (2012)

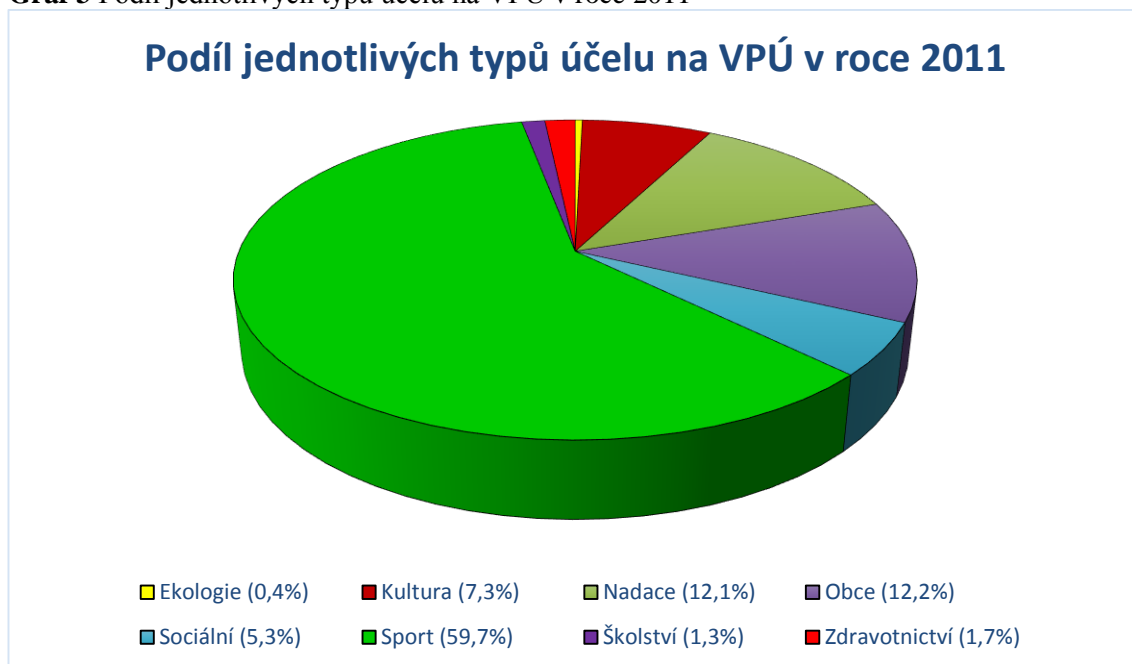
Graf 2 Odvody z VPÚ na sport v letech 2006-2011 (v tis. Kč)



Zdroj: MFČR (2012), vlastní zpracování

Důvodem, proč byl sport u loterijních společností tak využíván co do plnění povinných odvodů na VPÚ, může mít celkem jednoduché vysvětlení. Jak již bylo řečeno, loterijní společnosti mohly sami vybrat, kam pošlou svoje finanční prostředky v rámci odvodů. Už tento samotný fakt nabízel jisté příležitosti, jak toho využít i ve svůj prospěch. Tyto finanční prostředky plynoucí do profesionálních sportovních klubů byly jejich představiteli „odměněny“ v rámci jistého protiplnění například formou reklamy či sponzoringu (bannery na stadionech, logo loterijní společnosti na dresech, na webových stránkách klubu apod.). Nebylo tedy žádným překvapením, když se na ligových trávnících proháněli za míčem hráči s logem Fortuny, Synot Tipu či například Tipsportu na prsou. Poslední rok před novelou loterijního zákona s účinností od 1. 1. 2012 byl pro sport z pohledu podílu jednotlivých typů účelu na VPÚ vůbec ten neúspěšnější. Sport si pro sebe „stáhl“ téměř 60% veškerých finančních prostředků z povinných odvodů. Na druhém a třetím místě pomyslného žebříčku se ocitly obce s nadacemi s více jak 12%. Veřejně prospěšné účely na kulturu a účely sociální také ještě dosáhly na nezanedbatelné hodnoty. Se zdravotnictvím, školstvím a ekologií to už tak slavné nebylo. Rozmezí podílu na celkové částce VPÚ se pohybovalo od 0,4% do 1,7%, což v přepočtu na peníze činilo řádově jen desítky milionů korun.

Graf 3 Podíl jednotlivých typů účelu na VPÚ v roce 2011



Zdroj: MFČR (2012), vlastní zpracování

Mezi provozovatele loterie a jiných podobných her povolovaných MF ČR s největším podílem na trhu patřily ve sledovaném období SAZKA a.s. (V roce 2011 již SAZKA sázková kancelář a.s.), SYNOT Tip a.s., BONWER WIN a.s. a Tipsport.net a.s., které se v letech 2009 až 2011 umísťovaly na prvních třech místech. V roce 2012 po novele loterijního zákona se situace zcela změnila. Na první místo tohoto žebříčku se dostala společnost ADMIRAL GLOBAL BETTING a.s. s podílem více než 10% na vložených částkách. Druhé místa zaujímala společnost SLOT Group a.s. (7,7%). Jaká byla konkrétní podpora sportu vyjádřená formou odvodů na VPÚ v posledním sledovaném roce 2011 od vybraných sázkových společností, objasní následující tabulka čerpající z dat ze stránek ministerstva financí ČR (2012).

Tabulka 6 Výše odvodů na sport jednotlivými provozovateli hazardu (v Kč)

Provozovatel	VPÚ - sportovní	VPÚ - celkem
AUTO GAMES a.s.	97 886 000	152 748 760
BONWER WIN, a.s.	249 600 000	257 465 000
ENDL + K, a.s.	64 780 000	92 802 384
FORTUNA GAME a.s.	79 666 272	90 912 607
FORTUNA Loterie a.s.	74 430 000	82 055 720

VYSOKÁ ŠKOLA EKONOMIE A MANAGEMENTU

Nárožní 2600/9a, 158 00 Praha 5

HELVET Group a.s.	76 749 467	135 999 466
CHANCE a.s.	30 305 210	45 420 785
Sazka sázková kancelář, a.s.	408 601 686	412 969 472
SYNOT TIP, a.s.	105 406 811	360 805 891
Tipsport.net a.s.	90 365 000	109 419 000

Zdroj: MF (2012), vlastní zpracování

Jak je z tabulky patrné, tak společnost Sazka sázková kancelář a.s. si i v roce 2011 (po finančních problémech zmíněných v kapitole 2.4) zachovala výsadní postavení v podpoře sportu. I když o konkrétní podpoře sportu ve vnímání například podpory dětí či mládeže ve sportovní činnosti se moc mluvit nedá. Z uvedených více než 408 milionů Kč šlo cca 363 milionů Kč na výstavbu víceúčelové haly (příjemcem občanské sdružení ZELENÝ OSTROV), další cca 43 milionů Kč na podporu reprezentace na olympijských hrách (příjemcem ČOV) a jen něco málo přes milion korun pro Nadaci Děti – kultura – sport. Druhým nejvýraznějším podporovatelem sportu v roce 2011 byla společnost BONVER WIN a.s., která vynaložila na sport téměř čtvrt miliardy Kč. A stejně jako v případě Sazky se jednalo o téměř celou částku na VPÚ. Největší rozdíl mezi těmito dvěma společnostmi je v tom, že společnost Sazka sázková kancelář a.s. se zaměřila víceméně jen na jeden projekt, kdežto společnost BONVER WIN a.s. finančně podpořila za rok 2011 více než 120 sportovních klubů, oddílů, asociací atd. z celé České republiky. Horní hranice podpory byla stanovena na 10 milionů Kč. Specifikace užití takto získaných prostředků byla zejména na náklady spojené s činností, na pronájem sportoviště či haly, nákup sportovního vybavení apod. Třetí pro sport nejštědřejší sázkovou společností byla společnost SYNOT Tip a.s., která v roce 2011 podpořila sport více než 100 miliony Kč. Největší krajíc si z těchto peněz ukrojilo občanské sdružení Asociace pro sport a hry, které obdrželo 16 milionů Kč na podporu sportovně talentovaných dětí a mládeže. Velký podíl získala obchodní společnost Tennis club Realsport a občanská sdružení HC Litvínov, FK Jablonec a SK Slavia Praha – fotbal mládež.

Na závěr této kapitoly přidá autor bakalářské práce informace, jakým způsobem byl do roku 2011 podporován sport z veřejných zdrojů.

Tabulka 7 Poskytování finančních zdrojů na sportovní účely dle subjektů v letech 2007 - 2011 (v mil. Kč)

Rok	MŠMT	Ostatní ministerstva	Obec a DSO	Krajské úřady	Regionální rady	Celkem za subjekty
2007	3 302	1 501	10 364	1 133	0	16 299
2008	2 605	1 728	11 000	1 271	20	16 624

2009	2 113	1 353	12 857	1 291	409	18 023
2010	2 059	670	13 508	1 209	407	17 853
2011	2 286	699	9 976	1 351	353	14 666
Průměry za subjekt	2 473	1 190	11 541	1 251	238	16 693

Zdroj: KPMG (2014)

Z výše uvedené tabulky je zřejmé, že nejvíce peněz z veřejných zdrojů „teklo“ do sportu z obcí a DSO (tj. Dobrovolné svazky obcí). Za sledované období 2007 – 2011 vynaložily na financování sportu průměrně více než 11,5 miliardy Kč ročně, což činí cca 70% z celkových „veřejných peněz“. Z rozpočtů krajů a obcí plynou finanční prostředky do sportovních klubů buď přímo, nebo prostřednictvím krajských sdružení sportovních svazů. MŠMT zas podporuje sport prostřednictvím dotací. Ty poskytuje sportovním svazům, které pak finanční prostředky přerozdělí svým členům z řad sportovních klubů, nebo dotace obdrží ČOV a třetí variantou je pak opět přímá podpora sportovních klubů. Od roku 2009 je pak patrný jistý trend snižování celkové podpory sportu z veřejných zdrojů.

3.2 Příjmy z loterijní činnosti od roku 2012

V posledních letech před rokem 2012 se začínaly ozývat hlasy volající po změně současného systému. Mezi nejvíce problematické věci odpůrci onoho systému řadily nejednotnost procentuálních sazeb odvodů podle velikosti příjmů, kdy toho loterijní společnosti využívaly a štěpily se na menší entity. Další problematikou podle nich bylo nejasné vymezení VLT, absolutní volnost v alokaci odvodů na VPÚ nebo třeba osvobození loterijních společností od daně z příjmu právnických osob. Koncem roku 2011 dostala kýmžná změna těchto problematických otázek reálné obrysy a v podobně zákona 458/2011 Sb., o změně zákonů souvisejících se zřízením jednoho inkasního místa a dalších změnách daňových a pojistných zákonů, ve znění pozdějších předpisů, vešla v prosinci roku 2011 tato nová úprava v platnost. Nově tak byla zavedena povinnost pro loterijní společnosti platit daň z příjmu právnických osob a také byla upravena forma současných odvodů. Hlavním důvodem úpravy stávajícího loterijního zákona byla snaha zákonodárců o zvýšení kontroly státní správy nad alokací a využíváním finančních prostředků z hazardu. Systém odvodů na VPÚ byl totiž velmi netransparentní. Účelově byly zakládány nové organizace samotnými loterijními společnostmi, které tam pak odváděly onu část výtěžku. Jak vypadal systém financování sportu od roku 2012, uvedl Kolář (2012) v rozboru situace novely loterijního zákona na webových stránkách Českého olympijského výboru.

VYSOKÁ ŠKOLA EKONOMIE A MANAGEMENTU

Nárožní 2600/9a, 158 00 Praha 5

Tabulka 8 Financování sportu od roku 2012

Aktuální stav roku 2012		
Výnosy z loterií >>>		>>> Města a obce
Financování sportu z MF a MŠMT		
Profesionální sport	Servisní struktura střešních organizací	TJ - SK
<ul style="list-style-type: none">Republikové sportovní svazy	<ul style="list-style-type: none">MIMO ČSTV jsou podpořeny střešní sportovní organizace Sokol, Orel, Autoklub, SSS ČR, ČASPV, ČOV, Český střelecký svaz, ATJ SKSportovní svazy (fotbal, hokej, atletika, tenis apod.)	<ul style="list-style-type: none">Tato oblast není přímo podporována

Zdroj: Kolář (2012), vlastní zpracování

Od 1. 1. 2012 tedy začaly platit nové podmínky. Jak již bylo řečeno, tak loterijní společnosti musely začít platit daň z příjmů PO (19%), která byla doplněna o odvod z loterií a jiných podobných her. Výše sazby odvodu byla sjednocena na 20% pro dílčí základ u všech typů loterií a jiných podobných her. Navíc u VHP a jiných technických zařízení musel provozovatel odvádět pevnou sazbu odvodu ve výši 55 Kč za každý povolený automat a den. Největší změnou oproti předchozímu systému je fakt, že příjemcem finančních prostředků z těchto odvodů již nejsou nadace, asociace či samotné sportovní kluby, ale jsou to od roku 2012 veřejné rozpočty – tj. rozpočet státu a obcí. Jakým způsobem se od zmíněné novely loterijního zákona dělí finanční prostředky z odvodů, ukáže následující tabulka.

Tabulka 9 Rozdělení odvodů do veřejných rozpočtů (v %)

Veřejné rozpočty	1. skupina her	2. skupina her
Státní rozpočet	70%	20%
Rozpočty obcí	30%	80%

Zdroj: loterijní zákon, vlastní zpracování

Do 2. skupiny her patří veškeré hry hrané na technických zařízeních (VHP a VLT viz. Kapitola 2.3.6). Rozdělení této kategorie v poměru 80:20 ve prospěch obcí má za cíl vynahradit právě obcím nezanedbatelný výpadek příjmů v podobě místních poplatků. Ten mezi roky 2006 - 2011 (s výjimkou v roce 2010) každoročně přinášel do rozpočtu obcí více než jednu miliardu korun, viz. Tabulka 3. Opačná situace je u tzv. 1. skupiny her. Do ní patří všechny ostatní typy loterie mimo skupinu 2. Stát nově obdrží 70%, obce pak ten zbytek finančních prostředků z odvodů. Změna nastala i u správních poplatků za vydání povolení k provozování VHP. Dříve byla výše správního poplatku stanovena

VYSOKÁ ŠKOLA EKONOMIE A MANAGEMENTU

Nárožní 2600/9a, 158 00 Praha 5

dle doby, na které bylo vydáno povolení. Doba na 3 měsíce vyšla provozovatele na 10 tis. Kč, půl roku stálo 16 tis. Kč a celý rok pak 30 tis. Kč (viz kapitola 3.1.). Z těchto vybraných peněz zůstalo pro MČ rovných 50%. Od 1. 1. 2012 se platí jednotný správní poplatek 5 000 Kč za podání žádosti. Nehraje zde žádnou roli, jaký počet přístrojů je uváděn. Dále pak provozovatel musí zaplatit 3 000 Kč za přijetí žádosti o změnu povolení. A to vše na základě zákona č. 458/2011 Sb., o změně zákonů souvisejících se zřízením jednoho inkasního místa a dalších změnách daňových a pojistných zákonů, který vešel v účinnost 1. 1. 2012. V rámci tohoto zákona byla změněna Část 1 Položka 21 Přílohy – Sazebníku zákona č. 634/2004 Sb., o správních poplatcích, ve znění pozdějších předpisů. Podle usnesení ZHMP č. 30/2 ze dne 20. 6. 2013 a příslušné důvodové zprávy byl příjem ze správních poplatků meziročně nižší celkem o více než 65 mil. Kč.

Jak si vedly po novele loterijní společnosti, co do celkových příjmů, ukáže následující tabulka.

Tabulka 10 Výsledky z provozování loterijní činnosti mezi roky 2008-2013 (v mil Kč)

Rok	Vloženo do hry	Vyplaceno	Celkové příjmy
2008	128 514,6	98 556,0	29 958,6
2009	127 830,7	95 370,4	32 460,3
2010	125 634,4	93 811,9	31 822,4
2011	126 822,3	95 722,0	31 100,3
2012	135 536,5	103 728,1	31 808,4
2013	123 897,9	95 324,7	28 573,2

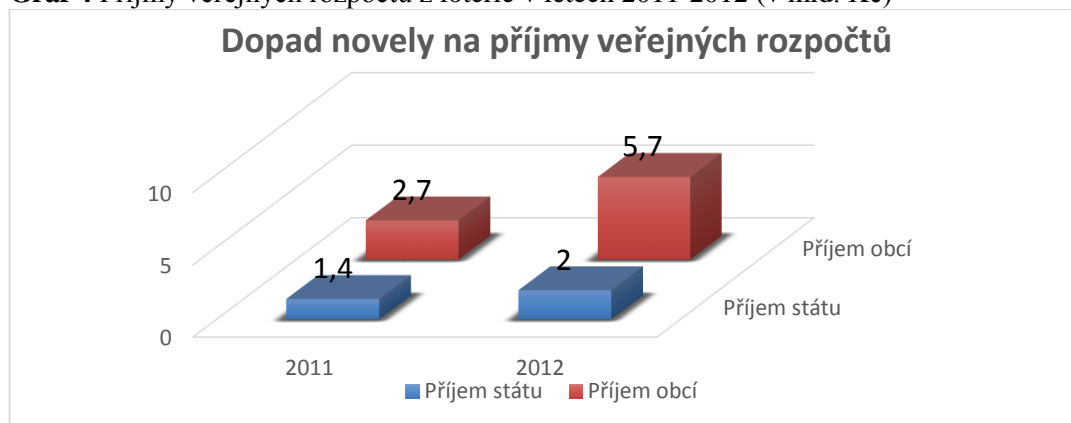
Zdroj: MFČR (2015), vlastní zpracování

Jak je z výše uvedené tabulky patrné, tak první „ponovelový“ rok loterijní společnosti zaznamenaly rekordní částku, kterou hráči vložili do hry. Tato suma byla o cca 9 mld. Kč vyšší než předchozí rok. Z čeho však loterijní společnosti radost určitě neměly, byl fakt, že rekordní položku zaznamenaly i v kolonce vyplacených výher. Rozdíl s předchozím rokem činil přibližně 8 mld. Kč ve prospěch hráčů. V celkovém srovnání příjmů si tak loterijní společnosti meziročně polepšily o cca $\frac{3}{4}$ miliardy korun. Přestože výsledky příjmů jsou i po novele loterijního zákona velmi podobné s předchozími roky, tak se portfolio finančních prostředků z her výrazně změnilo. Dramatický nárůst vložených částek (68%) podle webových stránek MFČR (2013, online) zaznamenaly především loterie povolované dle § 2 písm. c), d) a f) loterijního zákona. Tento typ her se tak vrátil ke stavu z roku 2010, kdy výše vložených částek do hry rovněž přesáhla 6,5 mld. Kč. Naopak další pokles zaznamenaly VHP a kursově sázky v kamenných pobočkách a obě kategorie tak jen potvrdily trend klesajícího významu na celkovém podílu loterií a jiných sázkových her od roku 2008. Provozovatelé VHP během jediného roku přišly o celkové příjmy v hodně více než 2,4 mld. Kč. A to u VHP povolovaných

obcemi, protože VHP provozované v kasinech zaznamenaly meziročně velmi podobná čísla. Na druhé straně větší a větší oblibu si získávají VLT. V porovnání s rokem 2011 se výše vložených částek u tohoto typu her zvedla o 6,5 mld. Kč. Podobně dobře si vedly i internetové kursově sázky, kde se výše vložených částek zvedla o více než 4 mld. Kč. Ty jsou rok od roku populárnější a v přímém srovnání s kusovými sázkami v kamenných pobočkách jsou již napřed. Zatímco v roce 2010 na tom byly co do výše vložených částek tyto dva typy kursových sázek stejně, tak o rok později byl tento poměr 60:40 ve prospěch těch internetových. V roce 2012 došlo ještě k dalšímu propadu kursových sázek v kamenných pobočkách, které se ve srovnání s těmi internetovými dostaly pod 30% z celkově vložených částek. Jak je z těchto údajů patrné, tak význam internetu roste i v oblasti sázkových her a tento trend pravděpodobně bude i nadále pokračovat. Každopádně v meziročním srovnání si kursově sázky celkově polepšily o více než 20%. Co se týče počtu provozovatelů VHP povolených obcemi, tak těch bylo v roce 2012 rovných 340. To je ve srovnání s předchozím rokem o 42 provozovatelů méně. Ministerstvo financí pak povolilo provozovat hry 109 provozovatelům, což činilo pokles o dalších 18 provozovatelů. A došlo k výrazné změně na prvních místech pomyslného žebříčku loterijních společností podle podílu na trhu. První místo neobhájila společnost SYNOT TIP a.s., ale nahradila ji společnost ADMIRAL GLOBAL BETTING a.s. Její podíl na vložených částkách na celkovém trhu činila v roce 2012 lehce přes 10%. Tato společnost se zabývá provozováním VHP v kasinech a VLT. I na druhém místě došlo ke změně. Společnost Tipsport.net. a.s. zabývající se klasickými a internetovými kursovými sázkami se se 7,6 % podílu na trhu propadla na místo třetí a na místě druhém ji nově nahradila společnost SLOT Group, a.s. (7,7%). Ta se zabývá sázkovými hrami a technickými herními zařízeními v kasinech. Jak je vidět i z tohoto žebříčku úspěšnosti loterijních společností, tak výsledek zcela reflektuje výše popsanou situaci o změně portfolia finančních prostředků z her.

Do veřejných rozpočtů přiteklo v roce 2012 od provozovatelů loterie a jiných sázkových her za odvody 7,7 mld. Kč a to včetně příjmů za správní poplatky. Tyto finanční prostředky pak byly rozděleny podle klíče popsaného v Tabulce 9. Státní rozpočet si přilepšil o miliardy dvě, obecní rozpočty si pak díky odvodům přišly na 5,7 mld. Kč. Ve srovnání s rokem 2011 došlo k velkému nárůstu takto získaných peněz. Následující graf představí tento vývoj.

Graf 4 Příjmy veřejných rozpočtů z loterie v letech 2011-2012 (v mld. Kč)



Zdroj: MFČR (2013)

3.3 Městská část Praha 10

Tato městská část je situována v jihovýchodní části hlavního města Prahy, její plocha zaujímá cca 1 900 hektarů a patří tedy svou rozlohou k těm větším městským částím. V roce 1960 došlo ke sloučení katastrů šesti předchozích historických obcí (Strašnice, Záběhlice, Vršovice, Michle, Vinohrady, Malešice), které od toho okamžiku začaly tvořit jádro městského obvodu Prahy 10. Počet obyvatel se podle webových stránek MČ Prahy 10 (2015, online) ustálil na počtu přibližně 111 000, kteří žijí v cca 7 tisíc domech a 55 tisících bytech. Praha 10 se dále může pyšnit 21 mateřskými školkami nebo třeba 13 základními školami. V roce 1990 došlo k ustanovení 56, o dva roky později 57 samosprávných městských částí a MČ Prahy 10 je pochopitelně jednou z nich.

3.4 Charakteristika sportu na Praze 10

Asi málokdo z České republiky nikdy neslyšel o klubech jako Bohemians Praha 1905 či SK Slavia Praha. Právě tyto dva historické fotbalové kluby z Vršovic nesou pomyslný sportovní prapor Prahy 10 a šíří její slávu nejen za hranice hlavního města Prahy, ale dalo by se říci i do celého světa. Snad každý fotbalový fanoušek ve světě zná Panenkův „vršovický dloubák“, klub AFK Vršovice pod hlavičkou reprezentativního názvu Bohemians zase udělal v roce 1927 velké jméno českému fotbalu na turné po Austrálii. Fotbalový klub SK Slavia Praha byl zase několikrát účastníkem mezinárodních soutěží, kde si nevedl vůbec špatně. Ale pochopitelně sport na Praze 10 není jen o těchto dvou slavných fotbalových klubech. Druhým nejoblíbenějším sportem v této MČ je hokej, kde jasně dominuje HC Slavia Praha, jejíž mužský A tým byl několikrát mistrem ČR. Ale ani jeden tým by nemohl takhle úspěšně fungovat a vlastně i vůbec existovat, pokud by nevěšel z mateřských sportovních klubů – tzn. SK Slavia Praha a TJ Bohemians Praha, jež zastřešují mnoho různých sportů. Pod hlavičkou SK Slavia Praha figuruje 27 sportů, pod TJ Bohemians Praha pak 24 jednotlivých sportů. Přestože tyto dva velkokluby dominují sportu na Praze 10, nelze opomenout i další, protože MČ Prahy 10 eviduje 68 sportovních klubů, které mají ve svých řadách velké množství registrovaných sportovců. Přesné číslo lze jen těžko odhadnout a to vzhledem k časté fluktuaci a také obecnému nešvaru českého sportu, kdy řada klubů kvůli dotacím uvádí vyšší počet registrovaných sportovců, kteří již nejsou aktivními členy oddílu, nebo využívá tzv. černých duší.

3.5 Financování sportu v MČ Prahy 10

Financování sportu obecně není vůbec snadnou disciplínou. Výjimkou není ani financování sportu na Praze 10, která to oproti jiným městským částem hlavního města Prahy má ještě o něco složitější. Musí se totiž snažit o nalezení rovnováhy ve finanční podpoře dvou velikánů – Bohemky a Slavie (jejich velmi početné mládežnické základny) a zbylých méně známých sportovních klubů, z různých sportů, na jiných výkonnostních úrovních, s mnohem menšími počty sportovců atd. Zastupitelstvo MČ Prahy 10 si je i vzhledem k velké tradici tamního sportu vědomo důležitosti sportu finančně podporovat. Téma sportu se zde otevírá se železnou pravidelností před každými komunálními volbami a je mu věnována velká pozornost jak v kampani jednotlivých politických subjektů, tak i následně na jednáních zastupitelstva. Mnohdy se stává, že

těchto jednání se účastní desítky obyvatel z Prahy 10, což jinde nebývá zvykem a kontrolují, jak zvolení zastupitelé plní předvolební sliby. V programové prohlášení Rady MČ Praha 10 (2011) pro volební období 2010-2014 se mimo jiné objevily tyto cíle a projekty:

- Prostřednictvím grantového systému rozdělíme minimálně 15 milionů korun na sport, kulturu a jiné občanské aktivity.
- Zaměříme se na podporu sportovních a mimoškolních aktivit mládeže a to prostřednictvím vybudování nových sportovních i dětských hřišť, víceúčelových sportovišť a starost o jejich údržbu.
- Spravedlivá podpora fotbalových klubů Bohemians a Slavie s cílem udržení fotbalových tradic na Praze 10.
- Spravedlivá podpora také dalších sportovních klubů.
- Záchrana fotbalového stadionu Bohemians Praha 10 – Ďolíčku.
- Získané prostředky ze vstupného investovat v maximální možné míře zpět do sportu.
- Vznik konceptu SPORTOVNÍ PRAHA 10 a jeho podpora. Do tohoto konceptu bude spadat prezentace činností sportovních klubů, dny otevřených dveří v klubech Bohemians, Slavia, Sokol apod., informování o historii sportu na „desítce“, vznik sportovních dnů – sport v ulicích atd.
- Zapojení mateřských, základních i středních škole do projektu SPORTOVNÍ PRAHA 10.

3.5.1 Samospráva a její podpora sportu

Role obou úrovní samosprávy, tj. konkrétně jak MČ Prahy 10, tak i Magistrátu hlavního města Prahy je pro sport v Praze a tedy i jejich městských částí dlouhodobě klíčová. Oba subjekty ze svých rozpočtů každoročně vyhražují značnou část finančních prostředků na podporu sportu a nejsou výjimkou ani investice do budování a rozvoje sportovní infrastruktury a její následné údržby. Sportovní kluby z Prahy tak právě i díky těmto zdrojům mohou financovat svou každodenní činnost a více či méně dobře fungovat.

Součet rozpočtů všech 57 městských částí s rozpočtem samotného hlavního města Prahy tvoří celkový rozpočet hlavního města. A právě novela loterijního zákona z roku 2012 značně ovlivnila jak rozpočty jednotlivých městských částí, tak i rozpočet „velké Prahy“. Celkový příjem městských částí z loterijní činnosti hodně ovlivňuje systém dotačních vztahů mezi těmito městskými částmi a hlavním městem Prahou. Důvodem je fakt, že loterijní společnosti od začátku roku 2012 musí platit tzv. odvod z loterií a jiných podobných her a ten právě tvoří částečný příjem obcí (viz. subkapitola 2.3.6). Tudíž se to velmi dotýká i samotného hlavního města Prahy, které je také oním příjemcem. Důležitou roli pak hraje samotné Zastupitelstvo hlavního města Prahy (ZHMP). To má ve své gesci mimo jiné i způsob alokace finančních prostředků získaných z hazardu. Podle předem stanoveného kritéria je část z těchto odvodů přerozdělena přímo městským částem prostřednictvím dotací a zbylá část pak tvoří příjmovou složku

hlavního města Prahy. Dále pak ZHMP rozhoduje o tom, na jaké účely (sociální, kultura, sport apod.) mohou samotné městské části ony dotace využít.

3.5.1.1 Magistrát hl. města Prahy a jeho role

Podpora sportu ze strany Magistrátu hl. města Prahy rozhodně není zanedbatelná. Rada hl. m. Prahy vyhláší každoročně tzv. Celoměstské programy podpory sportu a tělových na území Prahy. V rámci těchto programů uděluje Magistrát hl. m. Prahy granty subjektům působícím v oblasti sportu. Pro rok 2015 vypsala Rada hl. m. Prahy (2014) tyto čtyři hlavní programy:

- **Systémový rozvoj sportovní činnosti v Praze (soutěžní aktivity)**
 - Sem spadají například systémové a rozvojové projekty sportu pro děti a mládež, pro handicapované nebo třeba pro seniory.
- **Rozvoj sportovní infrastruktury v Praze**
 - Do tohoto programu lze zahrnout průběžnou modernizaci sportovišť – např. zkvalitnění hrací plochy, její údržbu, opravy, granty na provoz. Dále pak samotnou výstavu nových sportovišť či jejich výraznou rekonstrukci, kdy je zapotřebí investovat velké finanční obnosy. A v neposlední řadě je do toho programu grantového řízení zahrnuta podpora energeticky náročných sportovišť, kam lze zahrnout například zimní stadiony, haly, či plavecké bazény.
- **Podpora soutěžních sportovních akcí v Praze**
 - Do tohoto programu spadají zejména lokální akce tzv. regionálního významu.
- **Systémový rozvoj tělovýchovy v Praze (nesoutěžní aktivity)**
 - Sem lze zahrnout nesoutěžní a tělovýchovné akce veřejnost, seniory a handicapované osoby. Dále pak například celoroční tělovýchovné činnosti.

Následující tabulka odhalí, kolik finančních prostředků udělil Magistrát hl. m. Prahy prostřednictvím grantů do sportu mezi roky 2006 až 2015. Jaký byl celkový počet podpořených projektů, s jakými náklady se počítalo, jaká částka byla subjekty požadována a jaká část z této požadované částky byla fakticky přidělena. Do roku 2012 budou uvedeny také částky, které obdržela přímo MČ P10. Údaje za poslední tři roky nebyly v době odevzdání této práce získány.

Tabulka 11 Udělování grantů Hl. m. Prahy na sport v letech 2006 – 2015 (v Kč)

Rok	Počet projektů	Předpokládané náklady	Požadovaná částka	Celkem přiděleno	Celkem pro MČ P10
2006	855	1 094 080 300	533 422 545	178 577 307	18 799 336

VYSOKÁ ŠKOLA EKONOMIE A MANAGEMENTU

Nárožní 2600/9a, 158 00 Praha 5

2007	880	1 413 841 362	661 696 049	223 716 346	30 811 338
2008	886	1 750 776 087	740 510 828	246 905 790	22 484 171
2009	1 147	1 686 755 069	762 108 071	242 522 151	30 714 463
2010	1 375	1 681 576 749	794 496 005	212 422 808	27 026 984
2011	1 424	1 744 196 448	726 630 868	220 005 969	28 026 000
2012	1 603	1 473 406 588	698 353 505	160 366 452	17 299 672
2013	2 174	2 768 766 896	1 089 109 709	332 271 295	X
2014	2 199	2 361 210 872	1 107 918 751	353 804 478	X
2015	1 066	1 681 532 950	772 866 441	9 130 000	X
Celkem	13 609	17 656 143 321	7 887 112 772	2 179 722 596	X

Zdroj: Grantový portál Hl. m. Prahy, vlastní zpracování

3.5.1.2 MČ Praha 10 a její role

Role MČ Prahy 10 ve finanční podpoře sportu souvisí především s jejím grantovým řízením. To má předem jasně stanovené podmínky, které musí žadatel splnit, aby se mohl o účelovou dotaci ucházet. V první řadě se musí jednat o subjekty působící a provozující svou činnost na území MČ Praha 10. Tyto subjekty (a může se jednat jak o právnické, tak i fyzické osoby) musí být registrované dle zvláštních právních předpisů platných v České republice a musí také splňovat veškeré zákonem předepsané podmínky pro příslušnou činnost. V případě, že o účelovou dotaci žádá právnická osoba, tak projekt předloží prostřednictvím statutárního zástupce. Jeden žadatel může podat jen jednu žádost o dotaci a její horní hranice nesmí překročit částku 200 000 Kč. Další z nezbytných podmínek je podání žádosti o grant v řádném termínu. Například pro rok 2015 byl tento závazný termín vyhlášen od 20. října až do 5. prosince 2014. Pokud žadatel splní výše uvedená kritéria, tak je zařazen do hodnotícího řízení a po nejbližším jednání zastupitelstva se dozví i výsledek. Subjektu žádajícímu o grant může být přidělena částka v plné výši nebo naopak může být žádost zcela zamítnuta.

Co se týče přehledu vyhlašovaných programů, tak i pro rok 2015 zůstává v nezměněné podobě, jak tomu bylo zvykem i v předešlých letech. MČ Praha 10 vypisuje 5 hlavních programů týkajících se 1) Sociální oblasti, 2) Kultury a umění, 3) Sportu, tělovýchovy a volného času, 4) Protidrogové prevenci a prevenci kriminality a za 5) Životního prostředí.

Konkrétně u bodu 3), týkajícího se sportu se jedná podle grantového řízení Prahy 10 (2014) o tyto programy:

- **Pořádání významných sportovních akcí pro děti a mládež**
 - Jedná se jak o podporu tradičních sportovních akcí na Praze 10, tak se prostřednictvím grantu může dát šance i novým či méně známým akcím pro děti a mládež.

VYSOKÁ ŠKOLA EKONOMIE A MANAGEMENTU

Nárožní 2600/9a, 158 00 Praha 5

- **Pořádání masových tělovýchovných a sportovních akcí – „Sport pro všechny“**
 - Tento program se týká zejména akcí sportovních a tělovýchovných pro širokou veřejnost a to hlavně pro ve prospěch občanů bydlicích na Praze 10.

- **Pravidelná činnost sportovních center a center volného času pro děti a mládež**
 - V tomto bodě se jedná zejména o podporu volnočasových aktivit pro neorganizované i organizované děti a mládež do 18 let, finanční podporu pro zdravotně postižené či jinak znevýhodněné skupiny dětí a mládeže a jejich následnou integraci a v neposlední řadě i finanční příspěvky na provoz kluboven a na činnost otevřených klubů.

Jak je zřejmé z těchto zveřejněných programů, tak MČ Praha 10 se formou grantů zaměřuje na děti a mládež a sportovním klubům investiční dotace na jejich samotné fungování a provozování neuděluje. Mezi nejhlavnější a nejvíce udělovaná granty patří například dotace na soutěže pro děti, mládežnické sportovní turnaje, sportovní soustředění, materiální zabezpečení nebo třeba na údržbu veřejných dětských hřišť či hřišť u základních škol apod., tedy o objektů patřící přímo Praze 10.

Následující tabulka představí, jaký byl vývoj celkové sumy udělovaných grantů od roku 2005 do 2013 v MČ Praha 10 pro oblast sportu.

Tabulka 12 Vývoj udělovaných grantů MČ Praha 10 v letech 2005 – 2013 (v Kč)

Rok	Udělená částka (v Kč) - zaokrouhleno
2005	400 000 Kč
2006	670 000 Kč
2007	230 000 Kč
2008	280 000 Kč
2009	400 000 Kč
2010	500 000 Kč
2011	1 300 000 Kč
2012	995 000 Kč
2013	1 110 000 Kč
2014	2 115 000 Kč
Celkem	8 000 000 Kč

Zdroj: Výsledky grantových řízení MČ P10, vlastní zpracování

Z výše uvedené tabulky, která uvádí zaokrouhlené celkové sumy udělených grantů jednotlivým žadatelům je patrné, že podpora sportu v oblasti dětí a mládeže v posledních letech výrazně roste. Tento jasně patrný trend vítají zajisté všechny sportovní kluby,

oddíly i ostatní subjekty, které se na Praze 10 snaží dělat pro děti a mládež maximum a vytvářet jim patřičné sportovní zázemí.

Další formou podpory sportu na Praze 10 je možná spoluúčast MČ na pořadatelsví sportovní akce, její zaštitění, organizační podpora apod. Další variantou může být přímá účast starosty či jiného představitele městské části na oné akci, kde zpravidla dochází k předání různých trofejí, věcných cen, nebo i nějakého finančního příspěvku ze strany MČ Praha 10. Nakonec, ale ne však svým významem a důležitostí pro sport na Praze 10, musí autor této bakalářské práce zmínit již druhý ročník vyhlášení ankety Sportovec roku Prahy 10 za rok 2014. Do této ankety mohou být zahrnuti sportovci ze všech výkonnostních i věkových kategorií (tj. junioři, amatéři, zdravotně handicapovaní, profesionálové, legendy a sportovní týmy/družstva), které nominují instituce věnující se sportu (tj. sportovní kluby, oddíly apod., ale i základní, střední, vysoké školy se sídlem na Praze 10). Soutěžní porota vybere vždy 5 nejlepších z každé kategorie do finále a samotné rozhodnutí je již na veřejnosti. Jistě, nerozdávají se zde finanční dary, příspěvky, granty, ale dělá se touto akcí sportu jako takovému jiná velká služba. Nejenže se zdejší talentovaní sportovci mají možnost ukázat, zpropagovat svůj sport, ale hlavně mají možnost vytvořit pro místní obyvatele a zejména pak děti a mládež sportovní vzory. A to je čin nesmírně chvályhodný a užitečný.

Sportovní kluby a TJ na Praze 10 mohou také žádat o finanční příspěvek respektive dar na podporu činnosti mládeže. Ten je rozdělován z dotací, které městská část obdrží od Magistrátu Hl. m. Prahy na základě příjmů z odvodů z loterijní činnosti. O tento příspěvek mohou žádat jen ty SK a TJ, které mají sídlo na území MČ Prahy 10 a jsou neziskovými organizacemi. Dále pak musí tyto subjekty být členy České Unie Sportu či České Obce Sokolské. Další podmínkou je pravidelná činnost dětí a mládeže na Praze 10. Sportovní kluby a Tělovýchovné jednoty, které o příspěvek žádají, pak také musí splňovat i podmínku, že mají minimálně 20 členů mládežnických družstev (ročník 1994 a mladší). Jak taková žádost o finanční příspěvek vypadá, je znázorněno v Příloze 2 této bakalářské práce. MČ Praha 10 stanovila proces, jakým rozděluje tyto finanční prostředky, poměrným způsobem podle počtu nahlášených členů mládeže ročníku 1994 a mladší (konkrétně se jedná o 445 Kč/osobu). Tyto údaje jsou průběžně kontrolovány u ČUS, ČOS nebo zastřešujících sportovních svazů, které mají příslušné databáze. Tímto způsobem se MČ P10 snaží minimalizovat riziko tzv. černých duší. Příkladem může být žádost sportovního klubu SK Hamr, který ve své listopadové žádosti uváděl celkový počet 778 členů ročníku 1994 a mladší (z toho 522 členů tenisového oddílu). Na základě konzultací s příslušným Pražským a Českým tenisovým svazem došel Výbor pro řešení sportu a sportovních ploch (VSP) k závěru, že tento počet neodpovídá realitě. Respektive, že SK Hamr uvedl stav jak registrovaných, tak i pouze evidovaných mladých tenistů, kteří tenis hrají pouze rekreačně a neúčastní se oficiálních soutěží. Vzhledem k tomu, že například další tenisový klub TJ Solidarita v žádosti správně uvedl jen registrované sportovce, tak stejným způsobem musela být upravena i žádost SK Hamr, aby pro všechny kluby na Praze 10 byly rovné podmínky. Kolik členů mládeže a jak velké byly finanční příspěvky pro jednotlivé sportovní kluby či TJ, které a finanční dar žádaly, ukáže tabulka 15 v Příloze 1. Není žádným překvapením, že nejvíce členů a tím pádem i nejvyšší finanční příspěvky obdržely SK Slavia Praha a TJ Bohemians Praha. V důvodové zprávě Zastupitelstva MČ P10 ze dne 16. 12. 2013 se lze dočíst, že

novela loterijního zákona z 1. 1. 2012 nejvíce zasáhla občanská sdružení Hockey Club Slavia Praha, o.s., SK Slavia Praha – fotbal mládež, o.s. a CU Bohemians Praha, o.s. Tyto tři subjekty přišly o značné příjmy, se kterými mohly před rokem 2012 počítat. Konkrétně se jednalo o 8 milionů Kč u HC Slava Praha, 5 milionů Kč u SK Slavia Praha – fotbal a 3,5 milionu Kč u CU Bohemians Praha. Tyto výpadky se snažila MČ Praha 10 alespoň trochu vynahradiť a rozděliť mezi tyto 3 občanská sdružení v součtu rovnoměrně 1,5 milionu Kč pro každého z nich, aby jim kompenzovala ty příjmy, které by v roce 2012 a 2013 obdržely, kdyby ještě existovaly VPÚ. Důvodem těchto příspěvků byl fakt, že Praha 10 bere tyto 3 subjekty jako výkladní skříň sportu na Praze 10 a nechtěla, aby tato občanská sdružení byla nucena dramaticky navýšit členské poplatky či dokonce omezit svou činnost. Dle důvodové zprávy Zastupitelstva MČ P10 ze dne 16. 12. 2013 byla v září roku 2013 VSP, RMČ a následně i ZMČ schválena první vlna dotací na organizovanou sportovní činnost mládeže. Celková výše dotací z 3. čtvrtletí 2012 a 1. čtvrtletí 2013 od MHMP, které obdržela MČ P10 a následně je v první vlně přerozdělovala mezi jednotlivé sportovní kluby a TJ, činila 7 279 700 Kč. Vzhledem k tomu, že MČ z této částky rozděliť pouze 7 067 000 Kč, tak z tohoto období zůstalo nerozděleno ještě 212 700 Kč. Takto částka se tedy připočetla k druhé vlně. MČ Praha 10 na základě usnesení ZHMP č. 31/36 ze dne 19. 9. 2013 získala dalších 7 968 308 Kč (2. čtvrtletí roku 2013), ale z této částky byla na sportovní činnost mládeže určena jen polovina (tj. 3 984 000 Kč). Po přičtení oné nerozdělené částky z předešlé vlny přerozdělování ve výši 212 700 Kč se na sport v druhé vlně vynaložilo 4 196 700 Kč. Jak tato částka byla přerozdělena, odhalí tabulka 15 v Příloze 1. V rámci této vlny podpořila MČ P10 výše uvedená 3 občanská sdružení jednorázovým příspěvkem ve výši 250 000 Kč pro každé z nich. Tato částka se projevila v celkovém příspěvku jednotlivým sportovním klubům (viz tabulka 15) a i když se v tabulce objevily kluby s vyšším počtem mladých sportovců, tak tyto 3 subjekty obdržely peněz více.

3.6 Dopad novely a závěrečná doporučení

Novela loterijního zákona z 1. 1. 2012 přinesla dramatickou změnu v portfoliu příjmů jak sportovních klubů, tak i rozpočtu samotné MČ Prahy 10. Pro sportovní kluby z Prahy 10 znamenala tato novela výpadek příjmů, a to v celkové výši přibližně 44 milionů Kč, které obdržely v roce 2011 díky VPÚ. Důvodem bylo, že finanční prostředky z těchto odvodů, které loterijní společnosti poskytovaly přímo sportovním klubům, byla od této chvíle přeměrována do státního rozpočtu. Podobná situace nastala i u samotné MČ Prahy 10. Ta na základě novely loterijního zákona přišla také o značnou část finančních prostředků, se kterými mohla v předešlých letech počítat. V roce 2010 a 2011 se jednalo o přibližně 23 mil. Kč. Pro rok 2012 pak MČ Praha 10 počítala s téměř 20 miliony Kč a musela se bez nich obejít.

Na druhé straně stát měl podle MFČR (2011) poskytnout na základě dokumentu Odhadu příjmů obcí v roce 2012 z titulu novely zákona č. 202/1990 Sb., o loteriích a jiných podobných hrách, ve znění účinném od 1. 1. 2012 hlavnímu městu Praha přibližně 924 milionů Kč (z toho cca 910 mil. Kč z odvodů a zbytek ze správních poplatků). Z této sumy pak měla být do rozpočtu městské části Praha 10 převedena určitá část finančních prostředků. Velkým problémem bylo, že nebyl znám přesný způsob, jakým budou tyto

VYSOKÁ ŠKOLA EKONOMIE A MANAGEMENTU

Nárožní 2600/9a, 158 00 Praha 5

peníze přerozdělovány a jak městské části v Praze, tak pochopitelně i sportovní kluby byly v značné nejistotě.

Ve své podstatě mohlo zastupitelstvo hl. m. Prahy o rozdělení očekávané celkové sumy rozhodnout několika způsoby. Magistrát například tedy mohl:

- a) Nechat si celou částku a o jejím využití rozhodnout jinak (na jiné účely)
- b) Nechat si celou částku a rozdělit ji podle svého uvážení na sociální věci, kulturu, sport apod.
- c) Podle dotačních vztahů z rozpočtu hl. m. Prahy k městským částem mohl částku poměrově rozdělit. Pokud by došlo k naplnění získání očekávané sumy 924 milionů Kč, MČ Praha 10 by tak vzhledem k váženému vzorci, do kterého je započítáván počet obyvatel, počet žáků, územní rozloha apod. přibližně 8% z celkové sumy, tj. cca 75 milionů Kč.
- d) Ponechat si jen část finančních prostředků a zbytek rozdělit podle bodu b)
- e) Rozdělit část finančních prostředků z odvodů na VPÚ (odhad činil cca 747,5 milionů Kč) mezi 57 městských částí poměrově podle toho, kolik mají VHP na svém území a zbytek odvodů z ostatních loterií rozdělit opět podle bodu b)
- f) Zvolit a rozhodnout se pro úplně jiný systém přerozdělování

Magistrát hl. m. Prahy skutečně v dubnu 2012 obdržel finanční prostředky z odvodů z loterie a jiných sázkových her za 1. čtvrtletí, jejich výše však nebyla taková, jak se očekávalo. Přesná čísla autor této bakalářské práce uvede níže. Stále také nebylo jasné, jak Magistrát s těmito penězi naloží. Městské části včetně té z Prahy 10 začaly být nervózní a obracely se na primátora hl. m. Prahy s žádostmi o vyjasnění. I na základě těchto žádostí byla vytvořena pracovní komise, která se měla o tuto problematiku (tj. míru přerozdělení, metodiku, mechanismus apod.) starat. Přesto rozhodnutí o rozdělení finančních prostředků z loterijní činnosti přišlo až 25. října 2012, kdy toto rozdělení schválilo zastupitelstvo hl. m. Prahy. Jakým způsobem došlo k tomuto rozdělení, autor uvede níže.

Následující tabulka představí celkovou výši objemu finančních prostředků, které obdrželo Hlavní město Praha v prvním a druhém roce po novele loterijního zákona z 1. 1. 2012. Výše těchto odvodů už pochopitelně vychází z nově nastaveného systému odvodů, které bylo definováno v kapitole 3.2 v Tabulce 10.

Tabulka 13 Příjmy hl. m. Prahy z odvodů z loterií a jiných podobných her (v tis. Kč)

Rok	1. skupina her	2. skupina her	Celkem
2012	121 391	541 121	662 512
2013	174 949	689 218	864 167

Zdroj: Prague-city.eu (2015), (vlastní zpracování)

Do 2. skupiny her, díky které plyne do rozpočtu hl. m. Prahy výrazně vyšší suma z odvodů, patří VHP a JTHZ, do 1. skupiny pak ostatní loterie (viz. Kapitola 2.3.6). Jak je z výše uvedené tabulky patrné, tak v roce 2013 hl. m. Praha zaznamenala nárůst finančních prostředků, které obdržela od finančních úřadů za odvody z loterijní činnosti. Meziroční nárůst činil konkrétně více než 30%, což v přepočtu znamenalo v roce 2013 příjem o cca 200 milionů korun vyšší než v roce 2012. Pro zajímavost je zde na místě uvést onen předpoklad MFČR ze začátku této kapitoly, kdy hl. m. Praha mělo v roce 2012 díky novele loterijního zákona obdržet přímo z odvodů cca 910 mil. Kč (z 1. skupiny her lehce přes 162 mil. Kč a z 2. skupiny téměř 748 mil. Kč). Tento odhad byl tedy značně nadhodnocený. Jak je z tabulky patrné, tak hl. m. Praha získalo ve skutečnosti „jen“ 662,5 mil. Kč. Vysvětlení tohoto velkého nesouladu je ale celkem prosté. V důvodové zprávě Zastupitelstva hl. m. Prahy (ZHMP) č. 20/5 z 25. října 2012 se můžeme dočíst, že odvody z loterijní činnosti z posledního čtvrtletí roku 2012 jsou převáděny až v roce 2013 a tudíž i v tomto roce vyúčtovány. Dalším z možných důvodů, proč byl příjem hl. m. Prahy nižší, než se očekávalo, může být trend neustále klesajícího počtu povolených VHP a JTHZ a i poklesu počtu provozovatelů loterií a jiných sázkových her.

Na základě tohoto usnesení byl v roce 2012 celkový objem takto získaných prostředků rozdělen na dvě části. Rovných 50% z odvodů z tzv. 2 skupiny her (tj. VHP a JTHZ) si ponechalo hl. m. Praha a navýšilo tím svoji neúčelovou rezervu. Zbylých 50% (cca 267 mil. Kč) pak bylo posláno formou dotací do rozpočtů městských částí. Tato částka byla dále rozdělena opět na 2 poloviny. Kdy 1. byla chápána jako forma **neúčelové dotace** (další rozdělení bylo dle uvážení samotných městských částí) a 2. jako forma **účelové neinvestiční dotace** určená na podporu školství, kultury, sportu, sociální oblasti a zdravotnictví. Finanční prostředky z odvodů z tzv. 1 skupiny her (tj. všechny ostatní loterie) si ponechalo hl. město Praha v plné výši. Podle stejného schématu probíhalo rozdělování těchto finančních prostředků z loterie i během roku 2013. Ale došlo k jedné změně. Již na konci předešlého roku, konkrétně 29. listopadu 2012, ZHMP usnesením č. 21/3 schválilo maximální možnou částku z odvodů z VHP a JTHZ, kterou hl. m. Praha může poskytnout svým městským částem za jeden rok. Tento limit byl stanoven na 300 milionů Kč. Přebytek zůstával hl. m. Praha. Díky tomuto rozhodnutí městské části Prahy v roce 2013 obdržely z těchto odvodů opravdu „jen“ těch 300 mil. Kč., i když podle předchozího klíče mohly obdržet o cca 44,5 milionů Kč více. Konkrétně 344 609 tis. Kč z celkového příjmu 689 218 tis. Kč. Městské části Prahy tak obdržely v roce 2013 pouze 43,5% oproti roku 2012, kdy obdržely rovných 50%. Kolik obdrží ta či ona MČ se odvíjí od počtu povolených VHP a jiných technických zařízení, které provozovatelé provozují na daném území té či oné MČ. Přesněji řečeno se ještě tyto povolené VHP a JTHZ přepočítávají na počet dní, na které je vydáno povolení. Veškerá data poskytují jak samotné MČ, tak MFČR. Jak velkou část finančních prostředků z dílčího odvodu dle ust. § 41i odst. 1 písm.b) zákona č. 202/1990 Sb., o loteriích a jiných podobných hrách dostávala MČ Prahy 10 od hl. m. Prahy v jednotlivých čtvrtletí roku 2012, a jaký byl zároveň vývoj počtu výherních zařízení na území MČ P10, uvede následující tabulka.

VYSOKÁ ŠKOLA EKONOMIE A MANAGEMENTU

Nárožní 2600/9a, 158 00 Praha 5

Tabulka 14 Podíl MČ P10 z dílčího odvodu z VHP a JTHZ (v Kč)

MČ	1. čtvrtletí	2. čtvrtletí	3. čtvrtletí	Doplatek (prosinec)	Celkem
Praha 10	8 050 849	7 083 187	5 624 215	614 000	21 372 251
Počet VHP a JTHZ	1173	1062	932	X	X

Zdroj: usnesení RHMP a příslušné důvodové zprávy, (vlastní zpracování)

Jak je z této tabulky patrné, tak v roce 2012 systematicky klesal počet povolených výherních zařízení. To pochopitelně ovlivnilo i příjmy MČ P10. Magistrát Hl. m. Prahy rozděluje finanční prostředky, které získá z odvodů z loterijní činnosti, poměrově mezi své městské části podle toho, kolik je v dané městské části provozováno VHP a JTHZ (respektive podle počtu dní, na které bylo vydáno povolení v daném období). Pochopitelně to značně ovlivnilo celkové příjmy jednotlivých městských částí. Ty, které se vydaly cestou nulové tolerance hazardu (např. Praha 2, 6 a 12), se podle autora této práce právem začaly cítit poškozeny, protože na základě výše uvedeného klíče již nedostávají žádné finanční prostředky z odvodů z loterijní činnosti, které rozděluje MHMP. Naopak ty městské části, které hazard plošně nezrušily, si polepšily právě na úkor těch, které se postavily proti hazardu. Tento systém je dlouhodobě neudržitelný a před komunálními volbami v roce 2014 byla tato problematika významným bodem programů jednotlivých politických stran a hnutí. Finanční výbor ZHMP tak na svém jednání z 15. 12. 2014 vyzval Radu Hl. m Prahy, aby vypracovala návrh na novou metodiku rozdělování těchto finančních prostředků mezi městské části, která by zohledňovala snahu některých městských částí omezit hazard na svém území. Podle autora této práce aktuální systém příliš nemotivuje městské části k omezování hazardu, když se tento systém dá de facto vysvětlit přímou úměrou – čím více heren a automatů, tím více peněz do obecního rozpočtu. Autor této práce navrhuje přerozdělování těchto finančních prostředků buď čistě podle počtu obyvatel té či oné městské části nebo třeba podle počtu sportovců a sportovních klubů.

V některých městských částech Prahy probíhala během roku referenda dotýkající se i této problematiky. Referendum na Praze 10 se uskutečnilo v říjnu 2014, ale vzhledem k nízké volební účasti (cca 10%) bylo neplatné. Aby referendum bylo platné, muselo by přijít hlasovat minimálně 35% oprávněných osob. Rozhodnutí by bylo závazné v případě, že by se pro vyjádřila nadpoloviční většina zúčastněných a kteří by tvořili minimálně čtvrtinu z celkového počtu oprávněných voličů (cca 21 000 obyvatel). Přesto výsledek tohoto referenda byl jednoznačný. Dvě otázky se týkaly přímo samotné loterie a financování sportu z tohoto zdroje. Na první otázku ve znění „Souhlasíte s nulovou tolerancí hazardu na Praze 10?“ odpovědělo kladně 7376 respondentů, proti bylo 1312 obyvatel. Na tuto otázku navazovala otázka, zda lidé z Prahy 10 souhlasí s tím, aby finanční prostředky určené k financování mládežnického sportu, které v případě nulové tolerance hazardu nebudou příjmem rozpočtu městské části Praha 10, byly ve stejné výši vynaloženy k řešení uvedené problematiky z rozpočtu městské části Praha 10. Na tuto otázku kladně odpovědělo 6736 lidí, proti se pak vyslovilo 1734 obyvatel. Z těchto čísel

(byť volební účast byla velmi slabá) lze poměrně jednoznačně vyčíslit, že obyvatelé z Prahy 10 jsou pro nulovou toleranci hazardu, zároveň ale chtějí, aby MČ Praha 10 sport podporovala z jejího rozpočtu. Jak se k tomu postaví tamní zastupitelé, ukáže až čas. Velmi těžko se ale podle autora této práce budou zastupitelé vzdávat cca 29 milionů Kč, které by podle zvláštního vydání novin Prahy 10 (2014, str. 3) přitekly z hazardu do rozpočtu této městské části v roce 2014. Tento předpoklad podle zmíněného výtisku vychází z průměrných příjmů z této oblasti za roky 2011 až 2013. Z těchto finančních prostředků pak v roce 2012 šlo přímo na podporu mládežnického sportu 10 693 000 Kč, v následujícím roce 2013 pak tato suma činila 11 263 700 Kč. Ještě se zde pro úplnost dodává, že na území MČ P10 se podle obecně platné vyhlášky č. 10/2013 Sb., hl. m. Prahy nachází 31 míst, kde lze provozovat loterie a jiné sázkové hry a celkový počet VHP činí 97 ks.

Podle autora této práce není plošné omezení hazardu (tzv. nulová tolerance) dobrým řešením. Je zde velké riziko, že hazard úplně nezmizí, akorát se částečně přesune do ilegality. Vytvoří se nelegální herny, které budou lákat nekalé živly, zvýší si kriminalita a celkový stav by tak mohl být horší než ten aktuální. Navíc by městské části z tohoto ilegálního hazardu neobdržely ani korunu a naopak by musely vynaložit větší finanční prostředky na prevenci. Příkladem může být třeba známá prohibice z USA. Navíc nulová tolerance hazardu v jedné městské části přímo úměrně „škodí“ těm vedlejším, kam se problémy spojené s hazardem akorát přesouvají. Autor této práce doporučuje konkrétně Praze 10, aby hazard na svém území sice omezila, ale nevydávala se cestou nulové tolerance. Doporučoval by přesunout herny na méně frekventovaná místa, protože tyto provozovny hyzdí veřejný prostor a nedělají Praze 10 zrovna dobrou reklamu. Dále by měly městské části obecně více dbát na dodržování vyhlášky o zákazu provozování loterií a jiných sázkových her u škol a jiných budov. Tato vyhláška by se mohla rozšířit i na sportoviště apod. Dalším doporučením je zřízení diskuzního fóra k problematice Hazardu na vlastních webových stránkách. Občané na těchto stránkách mohou diskutovat o Dopravě, Kultuře, Školství, Životním prostředí atd., ale není zde oficiální prostor pro diskuzi o této problematice. Občané Prahy 10 by díky tomuto speciálnímu fóru mohli dávat zastupitelům zpětnou vazbu k připravovaným změnám, vyhláškám apod. anebo třeba upozorňovat na problémy spojené s hernami jako je např. rušení nočního klidu, provozní doba atd. Výpadek příjmů v závislosti se snižováním povolených VHP na svém území by autor této práce řešil navýšením poplatků pro provozovatele. Aktuální systém popsán v kapitole 2.3.6 se jeví jako poměrně výhodný pro provozovatele loterií a jiných sázkových her. Dále by autor upravil poměr rozdělování odvodů do veřejných rozpočtů z loteriijní činnosti, který je popsán v tabulce 9, a to více ve prospěch obcí. Důvodem je fakt, že u 2. skupiny her (tj. VHP a JTHZ) by se dále dal kompenzovat jistý výpadek vzhledem k neustálému snižování těchto zařízení a navíc u 1. skupiny her, kam spadají všechny ostatní loterie je poměr rozdělování těchto zdrojů výrazně ve prospěch státu. Autor práce by se snažil tento poměr více vyrovnávat a to i z důvodu, že je velký předpoklad dalšího nárůstu popularity internetových sázkových her, kdy odvody z tohoto typu loterie „jdou“ ze 70 % do státního rozpočtu a do obecních rozpočtů ten zbytek.

Velkým problémem, se kterým se setkávají sportovní kluby v Praze a samotné městské části, je časová prodleva mezi dobou, kdy MHMP obdrží finanční prostředky z odvodů z loterií a jiných sázkových her a dobou, kdy část těchto peněz poskytne formou dotací

svým městským částem. V roce 2012 rozdělení těchto dotací trvalo přibližně půl roku, navíc nebylo jasné, podle jakého klíče se tyto finanční prostředky budou dělit. Je tedy zřejmé, že sportovní kluby nemohly dlouhodobě něco plánovat. Zejména ty, které byly na těchto příjmech závislé. Proto muselo docházet u některých sportovních klubů k navyšování členských příspěvků, které se v těžké ekonomické době negativně projevily na členské základně či v horších případech na úplném ukončení činnosti. Proto by se ZHMP mělo na tento problém zaměřit a například stanovit jasné termíny, kdy budou muset být zveřejněny údaje o dotacích pro městské části. Situace na Praze 10 je o to komplikovanější, že na celkem malém území se vyskytují 3 české velkokluby se širokou mládežnickou základnou. Ty postihla novela loterijního zákona z 1. 1. 2012 nejvíce a vzhledem k důležitosti těchto klubů a prestižnosti pro celou Prahu 10 se je snaží tamní radnice podporovat ještě o něco více jak ostatní menší kluby. Je proto těžké najít konsensus, který by vyhovoval jak klubům, tak i samotné MČ P10. Autor souhlasí se systémem, jaký je aktuálně nastaven, tj. podpora všech klubů podle počtu registrovaných členů mládežnických kategorií ročníků 1994 a mladších (pod podmínkou řádné kontroly s příslušnými sportovními svazy, ČUS či ČOS) a následná dodatečná podpora výše uvedených velkoklubů. Navíc by ještě doporučil vytvořit určitý speciální grantový fond, ze kterého by byly navíc podporovány menší kluby, které by zaznamenaly nějaké úspěch. To by mohlo motivovat jak samotné mladé sportovce, tak i představitele klubů. Peníze navíc na tuto podporu by podle autora této práce měla městská část získat od MHMP, který by měl poskytovat svým městským částem vyšší než 50 % podíl z odvodů z 2. skupiny her. Stejně tak limit 300 milionů by měl být zrušen. Díky tomuto rozhodnutí přišly městské části Prahy o cca 44,5 milionů Kč, které mohly být využity právě přímo na finanční podporu menších, ale úspěšných klubů.

4 Závěr

Jak již bylo řečeno v úvodu této bakalářské práce, tak sport je fenoménem dnešní doby a věnuje se mu aktivně či pasivně ohromné množství lidí po celém světě. Sport jako takový přináší do života lidí mnoho pozitivního, dětem a mládeži dává tolik potřebné vzory, sport má také vliv na zdravý životní styl, prevenci negativních sociálních jevů a mnoho jiného. I proto by měl být sport co nejvíce propagován a náležitě podporován. V České republice je od 28. února 2001 v účinnosti zákon č. 115/2001 Sb., o podpoře sportu, ve znění zákona č. 219/2005 Sb., který definuje sport jako veřejně prospěšnou činnost. Podle tohoto zákona by měl být sport podporován veřejnými institucemi. Zákon stanovuje pro ministerstva, jiné správní úřady a obecně samosprávy úkoly, jakými má docházet k podpoře sportu. Například podle § 3 zákona o podpoře sportu má MŠMT za úkol vypracovávat návrh koncepce státní politiky ve sportu a následně jej předkládat vládě ke schválení. Pokud je tato koncepce schválená, tak pak MŠMT má koordinovat samotné uskutečňování. Dále tento orgán zabezpečuje financování sportu ze státního rozpočtu, vytváří podmínky jak pro reprezentanty, sportovní talenty, tak i pro všechny ostatní zdravé či handicapované sportovce. Podle § 4 tohoto zákona pak mezi ostatní ministerstva, která by se nějakým způsobem měla starat o sport či sportovce, patří Ministerstvo obrany a Ministerstvo vnitra či například Ministerstvo zdravotnictví. První dva orgány mají za úkol ve své působnosti vytvářet podmínky pro rozvoj sportu či přípravu státní reprezentace a sportovních talentů a zřizovat svá rezortní sportovní centra. Ministerstvo zdravotnictví zase má za úkol ve své působnosti organizovat zdravotní služby pro reprezentanty a sportovní talenty a také zřídit laboratoř pro dopingové kontroly. Mezi úkoly krajů a obcí pak podle § 5 respektive § 6 patří zabezpečování rozvoje sportu pro všechny, finanční podpory ze svých rozpočtů či například zajišťování výstavby, udržování, rekonstrukce a provozování svých sportovních zařízení. Zejména co se týče přímé finanční podpory ze strany státu respektive státního rozpočtu, by se dalo hovořit o opačném efektu. Státní rozpočet je dle Koncepce financování sportu v ČR (2012, str. 24) „dotován“ sportem ve větší míře, než sport ze státního rozpočtu získává prostřednictvím dotací. Podíl sportu na celkových příjmech státního rozpočtu v roce 2011 byl 3,3%, zatímco výdaje ze státního rozpočtu na sport oscilují v posledních letech na hranici jednotek desetin procent. V Koncepci se dále uvádí, že sport v ČR zaměstnává nezanedbatelné množství lidí, konkrétně 187 270 plných ročních pracovních úvazků, čímž se podílí na celkové zaměstnanosti téměř 4%. Aby obrázek o ekonomickém významu sportu byl ucelený, tak je potřeba představit ještě dva údaje. Podle výše zmíněné Koncepce financování sportu v ČR (2012, str. 20) byla celková výše podpory z veřejných zdrojů 14,666 mld. Kč (z toho 2,985 mld. Kč ze státního sektoru, 1,704 mld. Kč z krajů a 9,977 mld. Kč z obcí), zatímco celkový průměrný roční přínos pro veřejný sektor byl vyčíslen na 52 mld. Kč. Jak je z těchto údajů patrné, tak nejvíce se na financování sportu z veřejných financí podílí samotné obce a to z 68%.

Tato bakalářská práce si dala za cíl seznámení se s financováním sportu a to z finančních prostředků plynoucích z loterie a jiných sázkových her na základě zákona č. 202/1990 Sb., o loteriích a jiných podobných hrách. Klíčovým faktorem, který změnil financování sportu z loterijní činnosti, byla bezesporu novela loterijního zákona z 1. 1. 2012. Autor vytyčil cíl této práce jako komparaci způsobu fungování této problematiky tj. financování

sportu z tohoto odvětví před zmíněnou novelou a po ní. Dílčím cílem pak bylo v této práci ukázat, jaký vliv měla novela loterijního zákona na podporu sportu a sportovní kluby na Praze 10. Jak bylo zjištěno, tak do konce roku 2011 byl sport podporován prostřednictvím tzv. VPÚ. Loterijní společnosti odváděly část ze svých příjmů v závislosti na jejich velikosti (6 % - 20 %) a mohly si volit, na jaký účel tyto finanční prostředky poskytnou. Zákon stanovil několik oblastí s veřejně prospěšným charakterem. Spadalo sem např. školství, oblast sociální, ekologická, kultura a pochopitelně i sport. A právě sport byl co do výše finančních příspěvků nejvíce podporován (v posledních dvou letech získal vždy cca 60 % z veškerých odvodů na VPÚ). Ale jak bylo popsáno v kapitole 3.1, tyto údaje byly zkreslovány například opravdu značnou podporou loterijní společnosti Sazka, kdy jí financování výstavby víceúčelové haly prostřednictvím nadace Zelený ostrov bylo uznáno jako odvod na VPÚ. Každopádně sportovní kluby, které měly buď schopné manažery, dobré známosti, či měly tzv. „co nabídnout“ (loga loterijních společností na stadionech, dresech apod.), byly za tento systém jednoznačně rádi a změnu nesly poměrně nelibě. Díky výpadku příjmů z VPÚ ty nejúspěšnější kluby v tomto ohledu přicházely ročně o miliony Kč. Na druhé straně lze ale konstatovat, že novela zákona přinesla větší transparentnost v přidělování dotací a autor bakalářské práce vidí tento bod jednoznačně pozitivně.

Velkou změnu přinesl začátek roku 2012. Loterijní společnosti již nebyly osvobozeny od daně z příjmu právnických osob. Především systém, kdy loterijní společnosti platily místní a správní poplatky, odvody na státní dozor a progresivní odvod na VPÚ nahradil systém jednotného odvodu z loterijní činnosti. Co se týče správních poplatků, tak ty v poslední době zaujímají spíše jen doplňkové místo. Pro samotnou městskou část Praha 10 znamenala novela tedy značný výpadek příjmů z místních a správních poplatků a z odvodů na VPÚ. Od novely jsou hlavní zdrojem příjmů MČ Praha 10 z loterií a jiných sázkových her dotace od MHMP. Autor této práce na konci předešlé kapitoly navrhl několik doporučení, které by mohly vést k zefektivnění financování sportovní činnosti. Mezi hlavní body patří nevydávání se cestou tzv. nulové tolerance hazardu či přesun heren na méně frekventovaná místa, dále od škol, sportovišť atd. Dalším bodem pak je vytvoření diskusního fóra na stránkách městské části Praha 10 věnující se této problematice. Jedním z doporučení je také navýšení poplatků pro provozovatele a upravení poměru odvodů z VHP a JTHZ (viz. kapitola 3.6) z 50/50 ve prospěch městských částí. Pokud se politici a zastupitelé chtějí seriózně bavit o podpoře sportu, tak by podle názoru autora této práce neměla polovina získaných peněz z odvodů z VHP a JTHZ navyšovat neúčelovou rezervu rozpočtu Hl. m. Prahy, ale rozhodně by alespoň část z těchto peněz měla být rozdělena mezi městské části. Pokud možno bez nějakých podmínek formou účelových dotací. Autor práce se domnívá, že sportovní prostředí na té či oné městské části nejlépe znají tamní zastupitelé a ti by měli mít maximální možnou volnost, ale na druhé straně i zodpovědnost za přerozdělování těchto finančních prostředků. Lidé, kteří aktuálně sedí na křeslech v Poslanecké sněmovně, Magistrátu či „jen“ na Radnici městské části by měli podporu sportu a zejména pak sportovní činnosti mládeže brát se vši vážností z důvodů, které byly popsány na začátku této kapitoly. Bude velmi zajímavé sledovat, jak se bude vyvíjet podpora sportu v dalších letech a také jaký bude vývoj omezování hazardu na území Prahy. Zejména poslední bod pravděpodobně hodně ovlivní celou řadu sportovních klubů na území Prahy.

VYSOKÁ ŠKOLA EKONOMIE A MANAGEMENTU

Nárožní 2600/9a, 158 00 Praha 5

Literatura

BERNARD B., a kol. *Evropské loterie a hry*. 1 vyd. českého překladu Praha: Sazka-Olympia, 1998, 256 str. ISBN 80-7033-551-3.

ČOV, ČSTV. *Koncepce financování sportu v České republice*. Analyticko-konceptní studie. KPMG, 2012. 42 str.

DIMITROV D., HELMENSTEIN C., KLEISSNER A., MOSER B., SCHINDLER J. *Die makroökonomischen Effekte des Sports in Europa*. Studie im Auftrag des Bundeskanzleramts, Sektion Sport, Vídeň, 2006. 28 str.

DISMAN M. *Jak se vyrábí sociologická znalost* 4. vyd. Praha: Karolinum, 374 str. 2011 ISBN 978-80-246-1966-8

DOVALIL, J. *O smyslu olympijských her a sportu vůbec*. Olympijská knihovnička č. 43 1 vyd. Praha: ČOV, 2008.

DURDOVÁ, I. *Ekonomické aspekty sportovního managementu*. 1 vyd. Ostrava: VŠB – Technická univerzita Ostrava, 2012. 268 str. ISBN 978-80-248-2529-8.

EVROPSKÁ KOMISE, *Bílá kniha o sportu*. 1. vyd. Lucemburk: EUR-OP, 2007. 38 str. ISBN 978-92-79-06547-7.

KOTLER, P., KELLER K. L. *Marketing management*. 14. ed. New Jersey: Prentice Hall, 2011. 816 str. ISBN 978-0-13-210292-6.

KRÁLÍK, Michal. *Právo ve sportu*. 1. vyd. Praha: C.H. Beck, 2001. 278 str. ISBN 80-7179-532-1.

KRAMÁŘ, K., HUŠÁK, A. a kol. *Herní právo*. 1. vyd. Plzeň: Vydavatelství a nakladatelství Aleš Čeněk, 2006. 181 str. ISBN 80-86898-80-6.

PROVENZO A. B., PROVENZO E. F. *Favorite Board Games You Can Make and Play*. 1. ed. Toronto a Londýn: General Publishing Company, Constable and Company, 1981. 243 str. ISBN 0-486-26410-6

SEDLÁKOVÁ R. *Výzkum médií: nejvyužívanější metody a techniky*. 1. vyd. Praha: Grada Publishing, a.s. 2014. 544 str. ISBN 978-80-247-3568-9

VYSOKÁ ŠKOLA EKONOMIE A MANAGEMENTU

Nárožní 2600/9a, 158 00 Praha 5

Zákony

Zákon č. 212/1990 Sb., o loteriích a jiných podobných hrách. In: *Sbírka zákonů*. 17. 5. 1990. ISSN 1211-1244.

Zákon č. 115/2001 Sb., o podpoře sportu. In: *Sbírka zákonů*. 28. 2. 2001. ISSN 1211-1244.

Zákon č. 219/2005 Sb., kterým se mění zákon č. 115/2001. In: *Sbírka zákonů*. 5. 5. 2005. ISSN 1211-1244.

Zákon č. 586/1992 Sb., o daních z příjmu. In: *Sbírka zákonů*. 20. 11. 1992. ISSN 1211-1244.

Zákon č. 458/2011 Sb., zákon o změně zákonů související se zřízením jednoho inkasního místa a dalších změnách daňových a pojistných zákonů. In: *Sbírka zákonů*. 20. 12. 2011. ISSN 1211-1244.

Zákon č. 634/2004 Sb., o správních poplatcích. In: *Sbírka zákonů*. 20. 11. 2004. ISSN 1211-1244.

Internetové zdroje

DVOREK.eu, *Historie hazardu*. [online]. 2014 [cit. 2014-10-05]. Dostupné z WWW: <http://www.dvorek.eu/clanek/23585>

IEGSR, *NFL Sponsorship Revenue Totals \$1.15 Billion In 2014 Season*. [online]. 2014 [cit. 2015-11-04]. Dostupné z WWW: [http://www.sponsorship.com/iegsr/2015/04/06/NFL-Sponsorship-Revenue-Totals-\\$1-15-Billion-In-20.aspx](http://www.sponsorship.com/iegsr/2015/04/06/NFL-Sponsorship-Revenue-Totals-$1-15-Billion-In-20.aspx)

KOLÁŘ D., *Informace sportovním subjektům k reakcím obcí na návrhy sportovního prostředí pro distribuci prostředků z hazardu v roce 2012* [online]. 2015 [cit. 2015-01-05]. Dostupné z WWW: <http://www.olympic.cz/financovani/docs/cstv01.pdf>

KPMG, *Koncepce financování sportu v České republice*. [online]. 2014 [cit. 2015-03-05]. Dostupné z WWW: <http://www.olympic.cz/upload/files/Loterijni-trh-KPMG-COV-Final.pdf>

VYSOKÁ ŠKOLA EKONOMIE A MANAGEMENTU

Nárožní 2600/9a, 158 00 Praha 5

MČP10. Vyhlášení I. Kola grantového řízení pro rok 2015. [online]. 2014 [cit. 2015-13-04]. Dostupné z WWW: <http://www.praha10.cz/mestska-cast/finance/granty/granty-2015.aspx>

MFČR, *Hodnocení a přehled výsledků provozování loterií a jiných podobných her za rok 2013*. [online]. 2014 [cit. 2014-09-28]. Dostupné z WWW: <http://www.mfcr.cz/cs/soukromy-sektor/monitoring/vysledky-z-provozovani-loterii/2013/hodnoceni-vysledku-provozovani-loterii-18429>

MFČR, *Přehled vyúčtování VPÚ za rok 2011*. [online]. 2012 [cit. 2015-02-05]. Dostupné z WWW: <http://www.mfcr.cz/cs/soukromy-sektor/monitoring/vysledky-z-provozovani-loterii/2011/prehled-vyuctovani-prostredku-2011-2859>

MFČR, *Sázkové hry v roce 2012*. [online]. 2014 [cit. 2014-10-02]. Dostupné z WWW: <http://www.mfcr.cz/cs/soukromy-sektor/monitoring/vysledky-z-provozovani-loterii/2012/sazkove-hry-v-roce-2012-12746>

MFČR, *Odhad příjmů obcí v roce 2012*. [online]. 2011 [cit. 2014-4-09]. Dostupné z WWW: <http://www.mfcr.cz/cs/soukromy-sektor/monitoring/vysledky-z-provozovani-loterii/2011/odhad-prijmu-obci-v-roce-2012-2871/>

MFČR, *Výsledky z provozování loterií*. [online]. 2008 [cit. 2015-02-02]. Dostupné z WWW: <http://www.mfcr.cz/cs/soukromy-sektor/monitoring/vysledky-z-provozovani-loterii/2007/prehled-vysl-z-provoz-loterii-2002-2007-2530>

MFČR, *Výsledky z provozování loterií*. [online]. 2013 [cit. 2015-02-03]. Dostupné z WWW: <http://www.mfcr.cz/cs/soukromy-sektor/monitoring/vysledky-z-provozovani-loterii/2012/prehled-vysledku-z-loterie-hry-2008-2012-13353>

MHMP, *Grantový portál*. [online]. 2015 [cit. 2015-04-15]. Dostupné z WWW: <http://granty.praha.eu/GrantyPublicInfo/OlapReports2000/ReportResultPage.aspx?report=ff55b3a7-39f8-42d8-a5f6-88edc09b9541&previouspage=b7efb784-abe0-4dca-8841-2b15882dbefb>

NEŠPOR K., CSÉMY L., *Novinky týkající se problémového a patologického hráčství*. [online]. 2014 [cit. 2015-11-21]. Dostupné z WWW: <http://drnespor.eu/addictcz.html>

PRAGUE CITY, *Příjmy za rok 2013* [online]. 2015 [cit. 2015-04-16]. Dostupné z WWW: <http://www.prague-city.cz/file/Fb51/Prijmy-za-rok-2013.doc>

PRAHA 10, *Zvláštní vydání Praha 10* [online]. 2014 [cit. 2015-04-17]. Dostupné z WWW: http://www.praha10.cz/Portals/0/Praha10_volby_14.pdf

VYSOKÁ ŠKOLA EKONOMIE A MANAGEMENTU

Nárožní 2600/9a, 158 00 Praha 5

RADA EVROPY, *Evropská charta sportu* [online]. 1992 [cit. 2015-04-20]. Dostupné z WWW: [https://www.coe.int/t/dg4/epas/resources/texts/Rec\(92\)13rev_en.pdf](https://www.coe.int/t/dg4/epas/resources/texts/Rec(92)13rev_en.pdf)

RHMP. *Celoměstské programy podpory sportu a tělovýchovy na území hl. m. Prahy na rok 2015* [online]. 2014 [cit. 2015-04-10]. Dostupné z WWW: http://www.praha.eu/jnp/cz/o_meste/finance/dotace_a_granty/mestske_granty/sport_a_t_elovychova/granty/celomestske_programy_podpory_sportu_2015.html

RMČ P10, *Programové prohlášení Rady m. č. Praha 10 pro volební období 2010-2014* [online]. 2011 [cit. 2015-04-06]. Dostupné z WWW: <http://www.praha10.cz/Portals/0/docs/Programov%C3%A9%20prohl%C3%A1%C5%A1en%C3%AD%20Rady%20m%C4%9Bstsk%C3%A9%20%C4%8D%C3%A1sti%20Praha%2010%20pro%20volebn%C3%AD%20obdob%C3%AD%202010.pdf>

UDRŽITELNÝ MARKETING, *Cause-Related Marketing*. [online]. 2012 [cit. 2014-12-06]. Dostupné z WWW: <http://www.udrzitelnymarketing.cz/2012/03/cause-related-marketing-kapitola-471.html>

VYSOKÁ ŠKOLA EKONOMIE A MANAGEMENTU

Nárožní 2600/9a, 158 00 Praha 5

Přílohy

Příloha 1

P10-133715/2013

Příloha č. 1

Tabulka 15 Návrh na rozdělení finančních prostředků na podporu sportovní činnosti mládeže na území MČ Praha 10 v roce 2013 z dotace HMP (RO8082, RO8017 a RO8019)

název TJ / SK	IČO	mládež	příspěvek v Kč
SK Slavia Praha	00548693	1865	829 925
TJ Bohemians Praha	15887456	1565	696 425
Bohemians 1905-CU	70804222	314	389 730
SK Slavia Praha-fotbal	26561166	310	387 950
HC Slavia Praha	27010325	265	367 925
FbŠ Bohemians	26586703	608	270 560
TJ Sokol Vršovice	00552941	558	248 310
TJ Astra Zahradní Město	00538477	393	174 885
SK Hamr	22846662	310	137 950
PVK Olymp Praha	62941712	242	107 690
TJ Junior Praha	40763421	225	100 125
SK Union Vršovice	45251649	195	86 775
FC Bučis Team	27024784	194	86 330
ČAFC Praha	00541265	167	74 315
TJ Sokol Záběhlíce	00506753	133	59 185
TJ Lokomotiva Vršovice	48132179	106	47 170
PSK Union Praha	40612015	87	38 715
TJ Kovo Praha	00541753	57	25 365
TJ Solidarita Praha	63833263	48	21 360
Pro Fitness Praha	26644037	24	10 680
SKV Praha	43001513		35 330
celkem		7666	4 196 700

Zdroj: ZMČ P10, 20. zasedání - P10-133715/2013

VYSOKÁ ŠKOLA EKONOMIE A MANAGEMENTU

Nárožní 2600/9a, 158 00 Praha 5

Příloha 2

ŽÁDOST O POSKYTNUTÍ PŘÍSPĚVKU NA ORGANIZOVANOU SPORTOVNÍ ČINNOST

I. Údaje o žadateli

Název organizace	Jméno: TJ BOHEMIANS PRAHA	tel./fax: 274 777 115
	Adresa: izraelská 3160/6 100 00 Praha 10	e-mail: sach.r@bohemianstj.cz www.bohemianstj.cz
Jméno a funkce osoby oprávněné jednat za žadatele	Jméno: Richard Šach	tel./fax: 603 872 102
	Adresa: Izraelská 3160/6, 100 00 Praha 10 Číslo OP: 112902272	e-mail: sach.r@bohemianstj.cz IČO: 430608086
Druh organizace	Občanské sdružení	IČO: 15887456
		DIČ: CZ15887456
Registrace právní subjektivity Žadatele vydáno křm:	Ministerstvo vnitra ČR	datum: 11. 9. 1990 pod č.: VSP/1-2419/90-R
Název a adresa peněžního účtu:	Komerční banka pob. Praha 10	
Číslo účtu (vč. specifického symbolu):	18436101/0100	

II. Počet registrovaných členů v mládežnických kategoriích (ročníku 1994 a mladší), pro které je organizována sportovní činnost v roce 2013, rozepsaný podle oddílů jednotlivých sportovních odvětví:

Oddíl	Počet členů	Oddíl	Počet členů	Oddíl	Počet členů
Basketbal	9	Šachy	51		
Házená	7	Šerm	69		
Kanoistika	10	Tenis	40		
Lyžování	2	Turistika	62		
Moderní gymn.	132	Veslování	137		
Plavání	478	Vzpírání	7		
Pozemní hokej	134	Zápas	53		
Sportovní gymn.	374				
Počet členů celkem: Mládež			1.565		

III. Ostatní

Povinné přílohy:
(částné prohlášení)

V dne 2013



razítko a čitelný podpis žadatele

Zdroj: ZMČ P10, 20. zasedání - P10-133715/2013

Vysoká škola ekonomie a managementu

info@vsem.cz / www.vsem.cz