

Česká zemědělská univerzita v Praze

Fakulta lesnická dřevařská

Katedra myslivosti

**SPECIFICKÉ ASPEKTY VÝCVIKU VELKÉHO  
MÜNSTERLANDSKÉHO OHAŘE**  
SPECIALITIES OF LARGE MÜNSTERLANDER TRAINING

Bakalářská práce

Vedoucí práce: doc. Ing. Vladimír Hanzal, CSc.

Autor práce: Josef Jedlička

---

Praha 2010



Česká zemědělská univerzita v Praze  
Katedra: ochrany lesa a myslivosti

Fakulta lesnická a dřevařská  
Akademický rok: 2008/2009

## ZADÁNÍ BAKALÁŘSKÉ PRÁCE (PROJEKTU, UMĚLECKÉHO DÍLA, UMĚLECKÉHO VÝKONU)

pro: Josefa Jedličku  
obor: Provoz a řízení myslivosti

Název tématu: Specifické aspekty výcviku velkého münsterlandského ohaře.  
Název tématu v anglickém jazyce: Specialities of large Münsterlander training

### Zásady pro vypracování:

Cílem práce je popsat specifické aspekty výcviku velkého münsterlandského ohaře.  
V práci se zaměřte zejména na:

- vyhodnocení dosavadních metod výcviku ohařů
- popsání možností odlišného přístupu k výcviku velkého münsterlandského ohaře
- formulaci doporučení pro výcvik VMO

Do konce září 2009 zpracujte literární rešerši a do konce ledna 2010 předložte rukopis práce.



Rozsah grafických prací: dle potřeby

Rozsah průvodní zprávy: cca 30 str

Seznam základní odborné literatury:


EGGERTS, H: Der Kleine Münsterländer Vorstehhund. Melsungen: Neumann-Neudamm, 1987, 196 s. ISBN 3-7888-0512-9  
HANZAL, V. - VOCHOZKA, V.: Lovečtí psi - výchova a výcvik. Č. Budějovice, Dona, 1996  
KVÍZ, J.: Výchova a výcvik ohaře. SZN Praha, 1981  
STEINITZ, J.: Ohaři. Praha, Myslivost, 1996

Vedoucí bakalářské práce: doc. Ing. Vladimír Hanzal, CSc.

Konzultant bakalářské práce:

Datum zadání bakalářské práce: 4.12.2008

Termín odevzdání bakalářské práce: duben 2010

  
.....  
Vedoucí katedry



  
.....  
Děkan

V Praze dne ..... 4.12.2008 .....

Čestné prohlášení:

Prohlašuji, že jsem bakalářskou práci na téma „Specifické aspekty výcviku velkého münsterlandského ohaře“ vypracoval samostatně a použil jen pramenů, které cituji a uvádím v příložené bibliografii.

Předkládaná bakalářská práce byla provedena samostatně pod odborným vedením doc. Ing. Vladimíra Hanzala, CSc.

V Slavkovicích dne 27.4.2010

.....

Děkuji doc. Ing. Vladimíru Hanzalovi, CSc. za odborné vedení při zpracování bakalářské práce.

Josef Jedlička

## **Anotace**

Tato práce je zaměřena na výcvik velkého münsterlandského ohaře (VMO). V teoretické části jsou vyhodnoceny výcvikové metody, především výcvik přinášení. Aspekty výcviku VMO jsou řešeny na základě zkušeností lidí, kteří s VMO přišli do kontaktu.

Z práce vyplývá, že VMO je temperamentní, lovecky velmi nadané plemeno, které je snadno cvičitelné. Tyto vlastnosti umožňují použití hravé metody při výcviku. Velmi dobrých výsledků výcviku se však docílí i metodou donucovací .

Práce má význam jak pro začínající chovatele, kteří uvažují o pořízení VMO, tak pro zkušené chovatele, kteří zde mohou porovnat svoje zkušenosti.

**Klíčová slova:** Kynologie, výcvik ohaře, velký münsterlandský ohař, VMO

## **Abstract**

This thesis is focused to train Large Munsterlander Pointer (LMP). Training methods, especially the drill of retrieving are described in the theoretic part of this thesis. The aspects of training are based on the experiences of people who owned this breed of gundog or who were in charge of its training.

From the thesis follow conclusion that Large Munsterlander Pointer is a vivid, very gifted breed of gundog which is easy governable. These characteristics allow preferential usage of playing methods of training. Very good training results can be reached also by enforcement methods.

This thesis is useful for the beginners who consider the option to get a LMP as well as for the experienced breeders who want to compare their knowledge.

**Keywords:** Cynology, training of pointer, Large Munsterlander Pointer, LMP

## **Obsah**

1. Úvod	1
2. Literární přehled	3
2.1. Chov VMO v České republice	6
2.2. Chov VMO v Německu	12
2.3. Chov VMO v ostatních zemích	13
3. Materiál a metody	16
3.1. Empirické zkušenosti cvičitelů a chovatelů VMO	17
4. Výsledky	23
4.1. Vyhodnocení dosavadních metod výcviku ohařů	23
4.2. Možnost odlišného přístupu k výcviku VMO	24
4.3. Doporučení pro výcvik VMO	25
5. Diskuse	27
6. Závěr	29
7. Použitá literatura	30
Grafické a tabelární přílohy, fotografická dokumentace	31

## 1. Úvod

Lovecká kynologie je samostatná větev kynologie soustředující se hlavně na výcvik, chov a genetiku loveckých psů. V rámci jednotlivých loveckých plemen se poté soustřeďuje na vlastnosti, ke kterým byli psi geneticky záměrně šlechtěni. Tímto posuzuje užité vlastnosti, specifika přístupu k dosažení požadovaných vlastností a zdůvodňuje odchylky od požadovaného směru vývoje loveckých psů, které se nevyhnutelně vážou k okolnímu prostředí (hustota a diverzita populace divoké zvěře, biodiverzita prostředí, domácí prostředí chovaného jedince atp.).

Tato bakalářská práce se zabývá specifickými aspekty výcviku velkého münsterlandského ohaře (VMO). Toto plemeno patří mezi kontinentální dlouhosrstá plemena ohařů. Zemí původu je Německo. Práce je zaměřena na vyhodnocení dosavadních metod výcviku ohařů. Jsou zde popsány možnosti odlišného přístupu k výcviku VMO. V závěru je formulováno doporučení pro výcvik VMO.

Specifické aspekty VMO jsou zjišťovány na základě výpovědí chovatelů a cvičitelů loveckých psů. Jednotliví cvičitelé jsou v úvodní části nejdříve charakterizováni praxí v lovecké kynologii. Dále je popsán typ honitby, kde výcvik probíhal. Nejpodstatnější jsou vlastní zkušenosti s typem výcviku a jednotlivými psy. Vzhledem k tématu práce byly upřednostňovány cvičitelé, kteří přišli do kontaktu s VMO.

Při výcviku každého plemene musíme být seznámeni s možnostmi daného plemene. Pro pochopení povahy plemene je nutné se zabývat jeho historií a současností. Důležitý je směr chovu, kam chov směřuje. Z tohoto důvodu je v úvodu práce uvedena charakteristika chovu VMO.

V současné době je lovecká kynologie na ústupu. Plemena loveckých psů se stávají módní záležitostí a spíše než v honitbě se s nimi setkáváme ve městech, kde plní funkci společenského psa. Tento osud potkal např. výmarského ohaře, maďarského ohaře a další. Výhodou je, že se tím rozšíří genetická základna plemene. Negativní přínos pro plemeno je, že tito majitelé z měst, kteří neprovozují myslivost, chtějí také chovat a reprodukovat štěňata. A čím více majitelů daného plemene jsou nemyslívci, tím větší je odklon od požadavku na vrozené lovecké vlastnosti. Těžiště chovu se přesouvá na exteriér a lovecké vlastnosti se dostávají na okraj zájmu. Důsledkem je vznik více klubů zaměřených na stejné plemeno, ale jeden klub je zaměřen na lovecké využití plemene a druhý klub je zaměřen na exteriér a společenské využití plemene. Tento příklad řízení chovu VMO je např. ve Velké Británii.



Tato práce má dokázat snadnou cvičitelnost VMO. Na základě výpovědí zkušených i nezkušených vůdců je zde popsán výcvik VMO. Výcvik ohaře v dnešních honitbách, kde převažuje nedostatek drobné zvěře, není jednoduchý, ale není to překážkou k dokonalému vycvičení ohaře.

V samém závěru práce je vytvořeno doporučení pro praktický výcvik velkého münsterlandského ohaře v současných podmínkách.

## 2. Literární přehled

Pes (*Canis*) je již od pradávna nezbytným pomocníkem při výkonu práva myslivosti. V naší zemi nás provázejí historické zprávy o loveckých psech od samých počátků našich národních dějin (Andreska, Andresková 1993).

Ohaři se stali nejrozšířenějšími loveckými psy 2. poloviny 19. století a 1. poloviny 20. století. Byla to doba vysokých stavů drobné zvěře, na prvním místě koroptví. Současný úbytek drobné zvěře, koroptví od padesátých let, zajíců a bažantů od konce sedmdesátých let způsobil, že někteří myslivci od držení ohaře upustili (Andreska, Andresková 1993).

Výcvik psa je záměrná činnost směřující k probuzení, usměrnění a utvrzení vrozených vloh psa včetně získání poslušnosti a žádoucích návyků (Hromas 1995). Výcvikem loveckého psa se rozumí usměrnění chování loveckého psa ve prospěch člověka.

Metody výcviku loveckého psa rozlišuje Hanzal – Vochozka (1996) na základě použité motivace psa při procesu učení. Motivace může být povzbuzující (odměny) nebo zastrášující (tresty). Kvíz (1981) rozdělil na podobném principu výcvikové metody na metodu hravou, donucovací a parforní. Tyto tři metody výcviku psa byly dříve nejpoužívanějšími metodami. Metoda výcviku nápodobou, kdy se využívá druhého zkušeného psa, se využívá pouze částečně při výcviku dlčích dovedností (např., aportu hravou metodou). Metoda samoučením psa, kterou praktikovali staří myslivci, se dnes již nepoužívá. (Hanzal – Vochozka 1996)

V České republice je od minulého století při výcviku ohařů upřednostňována metoda donucovací. Mezi průkopníky této metody výcviku loveckých psů v České republice patří Karel Podhajský. Své metody výcviku popsal ve své knize *Ohař všestranný jako zachránce zvěře* (Podhajský, 1923). V této knize je podrobně popsán výcvik ohaře donucovací metodou. Mezi další uznávané kynology té doby patří František Houska, Jindřich Steinitz, Richard Knoll a další. Tito cvičitelé používali typickou donucovací metodu. Výcvik ohaře v té době byl velmi usnadněn vysokými stavy drobné zvěře. Dříve byla hlavní náplň ohaře práce před výstřelem. Dnes je to především práce po výstřelu a aportování (přinášení) patří mezi základní dovednosti lovecky upotřebitelného ohaře. Výcvik v přinášení patří mezi nejdůležitější dovednosti, které se musí pes naučit.

Zajímavé je porovnat doporučený postup výcviku přinášení dle jednotlivých kynologů. Karel Podhajský (1923) rozdělil výcvik přinášení na 10 kroků. Na začátku výcviku učí psa na povel otvírat mordu, držet aport a na povel pustit. Výcvik začíná vkládáním ruky do mordy cvičeného psa. Dále postupně pokračuje se slaměným kozlíkem, dřevěným kozlíkem,

pernatou zvěří, zaječí (popř. kočičí) kůží, těžký kozlík (2 – 5 kg) a končí srstnatou zvěří. Při každém odhození kozlíku dává autor povel „daun“. Dle autora je to cvik, který zabraňuje ztřeštěnosti při výstřelu a před zvěří. Zadaunovaný pes poněkud ochladne a připomene si cvik, sebere a přinese předmět naučeným, šetrným způsobem a přitom ho nemačká. Při výcviku přinášení autor doporučuje působit na psa pouze slovem a rukama. Před vlastním výcvikem přinášení autor nedoporučuje házet psům hravě aport, natož zvěř k nošení.

Velmi podobný princip výcviku přinášení popisuje R. Knoll – J. Báča (1953). Autoři však vynechávají během přinášení povel daun. Jejich systém výcviku je doplněn o přinášení přes překážku z důvodu pevného držení aportu. Podobný princip výcviku přinášení má také J. Steinitz (1996). Celý výcvik přinášení Steinitz (1996) rozdělil na 17 navazujících kroků. Dle autora trvá výcvik přinášení mezi čtyřmi až šesti týdny. Výcvik přinášení donucovací metodou také popisuje J. Kvíz (1981).

Princip výcviku aportování donucovací metodou u výše uvedených autorů je v principu podobný. Liší se však v detailech, které potvrzují, že k jednomu cíli vede několik cest. Například J. Steinitz nedoporučuje vkládat psovi do mordy ruku (místo kolíku) z důvodu autority vůdce. Ostatní autoři s tímto postupem nemají problém a naopak tento cvik zařazují do výcviku.

Podhajský (1923), Knoll – Báča (1954) nedoporučují před vlastním výcvikem přinášení házet psům hravě aport, natož zvěř k nošení. Toto doporučení je v přímém rozporu s metodou hravou.

Výše jmenovaní autoři jsou typickými představiteli donucovací metody. Ve svých dílech odsuzují metodu parforsní z důvodu týrání psa. Odsuzují však i metodu hravou z důvodu určité nespolehlivosti při výkonu (především na zkouškách lovecké upotřebitelnosti).

V současné době je v zahraničí na vzestupu metoda výcviku hravá. Typickým představitelem moderní hravé metody je Američan R. A. Wolters. Ve svých knihách (např. Game dog (1985)) popisuje výchovu a výcvik loveckých psů hravou metodou.

Výcvik (výchova) hravou metodou začíná již od stáří několika týdnů. U štěněte je nutné navázat kontakt s vůdcem, který mu nahrazuje matku. (Fichtlmeier, 2005)

Z německých představitelů hravé metody je to např. E. Vornholt. Tento autor ve své monografii Der Grosse Münsterländer (2004) popisuje výchovu a výcvik VMO pomocí hravé metody. Vlohy k vystavování u štěnat probouzí hravou metodou tzv. metoda REICANGEL. Při této metodě se používá dlouhý prut s provázkem, na jehož konci je

uvázaná např. peroutka. Prutem se točí dokola a štěně se honí za peroutkou. Peroutka leží na zemi, štěně se za ní plíží a chce ji chytit. V okamžiku, kdy za ním skočí, vůdce pomocí prutu s provázkem peroutku odhodí. Po několikátém pokusu štěně pochopí, že když za peroutkou neskočí, peroutka neodlétne. V tom okamžiku vůdce psa slovně uklidňuje a utvrzuje v něm vystavování. Tato metoda se používá ve stáří psů od 6 týdnů do 3 měsíců. (Vornholt, 2004).

Při výcviku aportu hravou metodou se využívá štěněcí nosící reflex. Cvičí se motivační metodou, využívá se psychický nátlak. Hravý aport se cvičí od šesti týdnů, cvičí se hrou, kterou řídí vůdce. Opakovaným házením aportu se zdokonaluje přinášení. Když pes donese aport, vůdce mu ho vymění za jiný (aby pes neztratil motivaci). Při této metodě je důležitá práce chovatele se štěňaty. Když jsou štěňata ve smečce, tak se neobávají zakousnout do pernaté nebo srstnaté zvěře. Ideální je nácvik s liškou (kunou). Štěňata tak již v mládí odbourají případný „odpor“ k této zvěři. (Wolters, 1985)

V základních pravidlech výcviku loveckých psů se shodnou všichni zasvěcení. Když se však porovnávají popisy výcviku jednotlivých cvičitelů, tak zjišťujeme rozdíly. V každém případě platí, že k cíli vede několik cest a nic není univerzální.

Život psa je pro účely výcviku zpravidla rozdělen na období výchovy a na období výcviku. (Kvíz 1981) Podrobně rozděлил život psa z hlediska soužití s myslivcem Hanzal – Vochozka (1996):

- 1) Období před dosažením pohlavní dospělosti: Lze jej charakterizovat častým a včasným poskytováním příležitostí k probuzení a rozvinutí vloh a ke hře, která slouží k navázání důvěry. Poslušnost bez nátlaku, se značnou dávkou tolerance.
- 2) Období pohlavního dospívání: Trvá cca dva měsíce a můžeme je charakterizovat vytvořením vztahu vůdce smečky – podřízený člen smečky prostřednictvím intenzivního, zpočátku domácího, výcviku v poslušnosti za přiměřeného nátlaku. Přejícnou ztrátu důvěry získáme zpět hrou po ukončení cviků.
- 3) Období přípravy v honitbě na zkoušky: Začíná po dokonalém zvládnutí cviků poslušnosti, včetně přinášení u ohařů a slídiců a spočívá v dokonalém zvládnutí odborných disciplín a upevnění poslušnosti a ovladatelnosti v honitbě. Končí absolvováním zkoušek.
- 4) Zavedení loveckého psa do praxe: Začíná po absolvování zkoušek lovecké upotřebitelnosti. Zde se řídíme zásadou, že přednost před vším ostatním má dohledávka dosled poraněné zvěře. Teprve po úspěšném zvládnutí těchto disciplín dojde na ostatní.

5) Vedení loveckého psa v praxi: Učení psa prochází několika etapami a způsoby: V nejranějším údobí je to probuzení určitého vrozeného chování klíčovým podnětem. Je to nazýváno vtiskováním. Proces učení probíhá dál na bázi instinktů zvyšováním citlivosti organismu na spouštěcí podněty kleštěním nervových drah v nervovém systému řídícím vrozené chování. Na rozvíjení instinktu bezprostředně navazuje učení nazývané jako habituace. Jeho základem je vytváření podmíněných reflexů. Principem podmíněného reflexu je spojení indiferentního, dosud bezvýznamného podnětu (signálu) s podnětem nepodmíněným, spouštějícím určitou vrozenou reakci. Indiferentní podnět pak nahradí, sám spustí původní vrozenou reakci. (Hanzal – Vochozka, 1996)

Nedostatek loveckých vloh u některého psa, konstatovaný při výcviku, bývá zpravidla přisuzovaný dědičnosti. Často jde však jen o důsledek nevhodného prostředí a výchovy v době, kdy se lovecké pudy uváděly v činnost. (Hanzal – Vochozka, 1996) Základem výcviku psa je proces učení. Zpravidla se používá kombinace odměny a trestu. Správné se odměňuje a nesprávné se trestá. Má to však svá rizika. Trest může někdy smazat výsledky výcviku založeného na odměňování.

Z výše prostudované literatury vyplývá, že výcviku loveckého psa se člověk věnuje již dlouho. V literatuře jsou popsány různé výcvikové metody. Na začátku minulého století byl přístup k výcviku loveckých psů stavěn jednoznačně na drezúře (Podhajský 1923). Tomu odpovídaly i doporučené výcvikové metody. Převažovala metoda donucovací v kombinaci s metodou parforsní. Dnes se však člověk snaží psu více porozumět a využít jeho služby nenásilnou formou. (Wolters 1985). Tomu odpovídá upřednostňování metody hravé. Postupem času některé metody úplně vymizely, jako např. metoda samoučením (Hanzal – Vochozka 1996).

## **2.1. Chov VMO v České republice**

Popis velkého münsterlandského ohaře (VMO) je přesně charakterizován ve standardu FCI č.118/12.10.1998/F viz. příloha č. 1.

Plemeno velký münsterlandský ohař má stejné předky jako německý dlouhosrstý ohař. V květnu 1879 byly schváleny standardy pro dlouhosrstá a krátkosrstá plemena německých ohařů. Tím byl založen čistokrevný chov těchto plemen. Německý dlouhosrstý ohař v tehdejší standardu měl zbarvení hnědé, hnědobílé, černé a černobílé. V r. 1893 byl založen

v Münsteru "Klub dlouhosrstých ohařů D. C.". V r. 1908 vedení tehdejšího "Spolku německých dlouhosrstých ohařů" vyloučilo ze standardu německého dlouhosrstého ohaře s černou a černobílou barvou. V r. 1919 došlo k uznání standardu velkého münsterlandského ohaře a k založení "Svazu dlouhosrstého černobílého münsterlandského ohaře". V roce 1922 byl v Německu založen řízený chov, plemenná kniha a „Svaz chovatelů velkého münsterlandského ohaře“. (<http://www.ohardlouhosrsty.ic.cz/>, dne 15. 1. 2010)

V Čechách byl Spolek dlouhosrstých ohařů založen v roce 1935. Iniciátorkou byla Pavla Kinská z Kostelce nad Orlicí. Její chovatelská stanice Stradina představovala ve své době to nejlepší v chovu velkých münsterlandských ohařů ve střední Evropě. V první polovině 50. let bylo zapsáno ještě deset vrhů velkých münsterlandů, poslední byl zapsán v roce 1957 v chovatelské stanici „z Vyššího Brodu“. Dalších dvacet let představovalo mezeru v chovu velkých münsterlandských ohařů v Čechách. V roce 1976 importoval ing. Jiří Zíka z NSR fenku Ferru von Hochholz. Tato skutečně kvalitní fena, jak po stránce exteriérové, tak pracovní, dala základ chovu velkých münsterlandských ohařů u nás. (<http://www.ohardlouhosrsty.ic.cz/>, dne 15. 1. 2010)

V současné době chov VMO řídí Klub dlouhosrstých ohařů. (KDO). Tento klub je členem ČMKJ, ČMKU, FCI. Mimo chovatelů a držitelů VMO dále zastřešuje chovatele a držitele plemen německý dlouhosrstý ohař a malý münsterlandský ohař. Klub KDO řídí chov těchto plemen od roku 1935. (V roce 1935 byl založen „Spolek pro chov německých dlouhosrstých a münsterlandských ohařů“, který byl v roce 1953 přejmenován na „Klub chovatelů dlouhosrstých ohařů“) V době okupace byl spolek zrušen a obnoven až v roce 1945. KDO se řídí Stanovami KDO – viz. příloha č. 2.

Hlavní poradcem chovu v KDO je MVDr. Luboš Šlapanský. Poradkyní chovu pro VMO je Ing. Lenka Fialová. Chov v KDO se řídí Chovatelským řádem KDO – viz. příloha č. 3.

V současné době je v chovu KDO evidováno 18 chovných psů a 37 chovných fen VMO. V chovu se evidují dvě genealogické linie:

- I. – 1 chovný pes
- III. – 9 chovných psů
- bez linie – 8 chovných psů

Z II. linie v současné době není chovný žádný pes. V roce 2008 a 2009 však na výjimku dvakrát kryl pes Cvik z Kaltouzu. (Tento pes byl na výstavě oceněn jako výborný, ale přestože je v lovecké praxi používán, nemá složený podzimní zkoušky v I. ceně, a proto nesplnil podmínky pro uchovnění.) Z těchto dvou vrhů zůstalo 19 štěňat a je zde možnost, že některé z nich bude pokračovat v II. linii. Zastoupení chovných psů v genealogických liniích zobrazuje graf č. 1.

Vývoj celkového počtu krytí, vrhů a odchovaných štěňat v České republice v období 1984 – 2009 popisuje tab. č. 1. Počet vrhů v roce se v posledních letech ustálil mezi 10 až 15 (graf č. 2). Graf č. 3 znázorňuje počet odchovaných štěňat v jednotlivých letech. Počet odchovaných štěňat se od roku 2000 pohybuje mezi 70 až 80 štěňaty (až na výjimky v roce 2002 a 2005). Největší počet štěňat byl v roce 1990 (104 štěňat) a v roce 1995 (120 štěňat). Zájem o štěňata VMO je ustálený, nepodléhá módním vlivům.



Graf č. 1. (zpravodaje KDO 1984 – 2009)

Průměr počtu štěňat se dlouhodobě pohybuje mezi 4 až 6 štěňaty na vrh (v posledních letech i přes 6,5 štěňat na vrh).

Podíl jednotlivých chovných psů na reprodukci VMO v ČR v období 2001 – 2009 popisuje příloha č. 4.

Soupis chovných jedinců VMO a chovatelské stanice VMO evidované v KDO jsou uvedeny v příloze č. 5.

### **V minulosti byly v chovu VMO tyto problémy:**

- světlé oko
- problém s hřbetní linií (pronesená nebo naopak kapří hřbet)
- agresivita na ostatní psy nebo i na lidi

### **Dnešní chov:**

Světlé oko bylo z chovu téměř odstraněno. Dnes má 90 % jedinců oko hnědé nebo tmavě hnědé. Problém s hřbetní linií však přetrvává a důsledným výběrem do chovu je eliminován. Dále byla z chovu odstraněna bázlivost a agresivita vůči lidem a ostatním psům. Dysplazie kyčelního kloubu je u VMO pod kontrolou. V klubu je sledována již přes dvacet let a je zde vidět jednoznačné zlepšení (menší výskyt vyššího stupně dysplazie). Problém u dysplazie je rozlišení dysplazie vrozené a získané (nepřiměřená zátěž u mladých psů). Samostatnou otázkou je kvalita provedení snímků kyčelního kloubu.

U některých chovatelů začíná být problém dosažení min. kohoutkové výšky, což však není problém většiny, ale je nutné tento problém registrovat, aby se nerozrostl do větších rozměrů.

Dlouhodobým problémem je malá chovatelská (genetická) základna. Mnoho kvalitních VMO se do chovu nedostane, protože jejich majitel se o chov nezajímá a nemá zájem o využití svého psa v chovu. Tento problém se řeší importem jedinců ze zahraničí nebo zahraničním krytím. Největší chovatelskou základnu má země původu, Německo. Problém je cena štěněte nebo cena krytí (600 – 800 EUR). Pro srovnání v ČR je cena štěněte VMO cca 6000 Kč (dlouhodobá cena již 10 let).

### **Hlavní priority chovu:**

- lovecké vlohy
- přátelská povaha bez agresivity
- zdraví (dysplazie, vitalita)
- exteriér

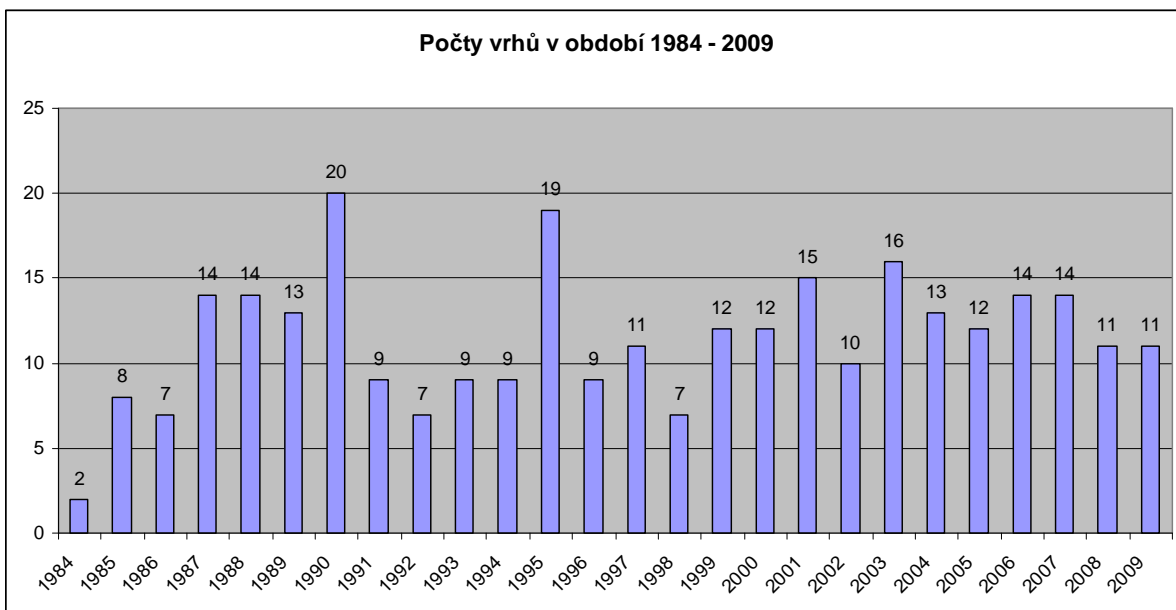
Všechny položky jsou velmi důležité, musí být splněné a vyvážené. Jedna nejde bez druhé. Cílem chovu je pes výborných loveckých vlastností s vyrovnanou povahou, zdravý, krásného exteriéru, který plní i roly společníka (rodinnou).

(informace poskytla poradkyně chovu v ČR Ing. Lenka Fialová)

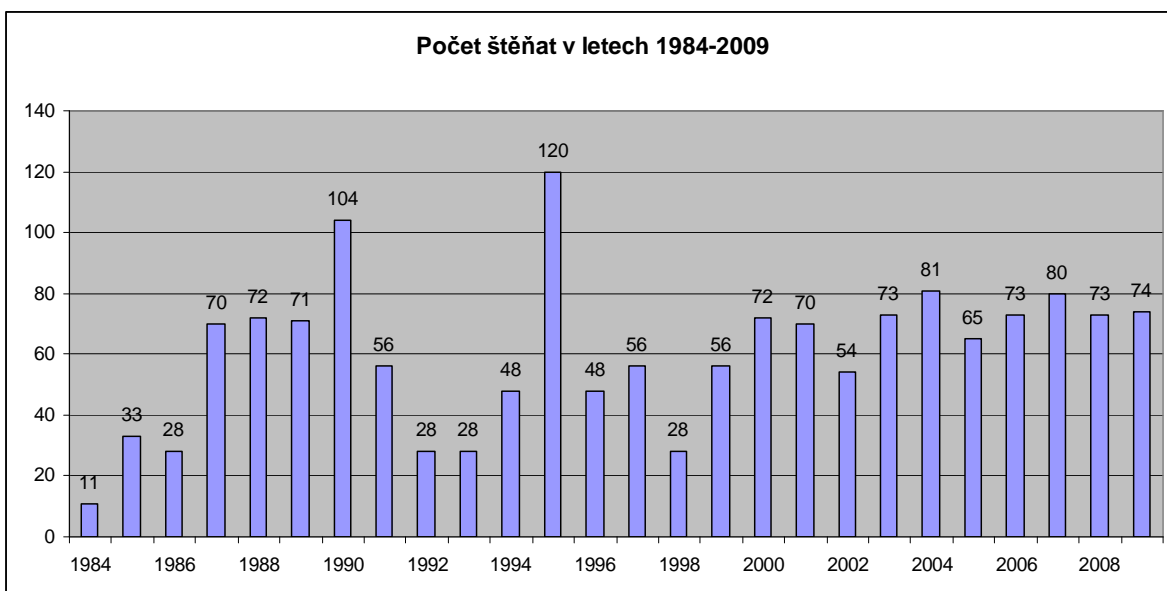


Tab. č. 1. Počet krytí, vrhů, odchovaných štěňat a průměr počtu štěňat na vrh v období 1984 – 2009 (zpravodaje KDO 1984 – 2009)

rok	počet krytí	počet vrhů	počet odchovaných štěňat	průměr štěňat/vrh
1984	2	2	11	5,50
1985	9	8	33	4,13
1986	7	7	28	4,00
1987	16	14	70	5,00
1988	18	14	72	5,14
1989	16	13	71	5,46
1990	27	20	104	5,20
1991	11	9	56	6,22
1992	14	7	28	4,00
1993	14	9	28	3,11
1994	19	9	48	5,33
1995	19	19	120	6,32
1996	12	9	48	5,33
1997	15	11	56	5,09
1998	14	7	28	4,00
1999	16	12	56	4,67
2000	18	12	72	6,00
2001	17	15	70	4,67
2002	14	10	54	5,40
2003	23	16	73	4,56
2004	17	13	81	6,23
2005	18	12	65	5,42
2006	17	14	73	5,21
2007	19	14	80	5,71
2008	13	11	73	6,64
2009	13	11	74	6,73



Graf č. 2. Počty vrhů v období 1984 - 2009 (zpravodaje KDO 1984 – 2009)



Graf č. 3. Počet štěňat v letech 1984 - 2009 (zpravodaje KDO 1984 – 2009)

## 2.2. Chov VMO v Německu

V Německu byla založena plemenná kniha VMO v roce 1922 a od té doby je chov VMO v Německu cíleně řízen.

Veškerou kynologii v Německé republice řídí Verbanddeutsche Hundeveresen (VDH). Tato organizace zastupuje Německo v FCI. Loveckou kynologii řídí Jagdhundeverband (JGV). Tato organizace řídí zkoušky z výkonu a částečně chov loveckých plemen. Do této organizace jsou začleněny jednotlivé chovatelské kluby loveckých plemen, které si samy vedou plemennou knihu.

Chov VMO v Německu je řízen centrálně. Je zde velmi široká chovatelská základna. Chov je řízen velmi propracovaným systémem. Chovatelský klub má 9 poboček (dle spolkových zemí). Tyto pobočky jsou autonomní, pořádají své zkoušky, vystupují vůči veřejnosti samostatně. Chovní psi jsou evidováni centrálně, chovné feny spolkově.

V současné době je v Německu evidováno cca 100 chovných psů a 200 chovných fen. Roční produkce štěňat se pohybuje cca 400 ks, průměrně 8,2 štěňata/vrh.

Chovný pes může krýt za rok max. 3 feny, za život max. 10 fen (zahraniční krytí se nepočítá). Chovný pes může krýt do stáří 9 let, feny mohou mít vrh do stáří 8 let. Tetování štěňat provádí funkcionář klubu, který zároveň s tetováním vydá průkazy původu. Dříve se prováděla u chovných psů zkouška dědičnosti. Po prvních čtyřech vrzích měl pes pozastavené krytí, dokud neproběhlo vyhodnocení odchovů a až po doporučení chovatelské rady bylo možné v krytí pokračovat. Dnes je od této zkoušky upuštěno.

V období 1990 – 2000 se německý klub pokoušel přizpůsobit VMO současným módním podmínkám (vyšlechtit moderního münsterlanda). Cílem bylo vyšlechtit lehčího psa, menší velikosti, který je rychlejší v poli. V roce 2000 došlo k vyhodnocení chovu a bylo konstatováno, že se v chovu objevili psi nervově labilní, agresivní a že chov se oddálil od klasického standardu. Bylo rozhodnuto o návratu v chovu zpět ke kořenům. Cílem je opět pes klidný, rozvážný, nervově vyrovnaný, specialista na vodní práce. Agresivita a nervozita se důsledně a nekompromisně z chovu vyřazuje.

Lovecké vlastnosti (především vrozené) jsou posuzovány na zkouškách VJP (obdoba jarních zkoušek v ČR) a HZP (kombinace podzimních zkoušek a zkoušek z vodní práce v ČR). Mezi hlavní disciplíny, které se hodnotí pro chov, patří stopa zajíce a stopa živé kachny. Jsou to disciplíny, kde se sledují vrozené lovecké vlastnosti (Eggerts 1986). Všeobecně se v Německu více dbá na vrozené vlastnosti psů a méně na poslušnost (drezúru).

Poslušnost se vyžaduje až na všestranných zkouškách. Tento postoj je odlišný od rozhodčích v České republice, kde se dbá důsledně na poslušnost. Každou zkoušku lovecké upotřebitelnosti může pes zkusit pouze 2x za život.

Dysplazie kyčelních kloubů (DKK) je ročně v Německu sledována u cca 50 % jedinců, u cca 17 % sledovaných jedinců bývá zjištěna lehčí dysplazie DKK, průměrně u 4 až 5 psů ročně je zjištěna těžká dysplazie DKK. V současné době je DKK v německém chovu pod kontrolou. Častým problémem v chovu VMO je špatné zaúhlení zadních končetin. Tato vada je velmi důsledně sledována a z chovu vyřazována. Dříve se v určitých liniích vyskytovalo volného víčko. Dnes je tento problém podprahový. Agresivní psi byli v minulosti problémem. Dnešní populace je nervově vyrovnaná bez bázlivosti nebo agresivity. Mezi žádoucí vlastnosti patří ostrost na škodnou a práce na černé zvěři.

Chov VMO v Německu, v zemi původu, je velmi propracovaný. Chovatelská základna je velmi široká a kvalitní. Z těchto důvodů se německý chov velmi často používá na osvěžování krve v chovech jiných států.

(informace poskytl Dr. Pavel Cincibus, hlavní poradce chovu v Německu v období 2001-2007)

## **2.3. Chov VMO v ostatních zemích**

### **Rakousko**

Rakouský klub je velmi úzce propojen s chovem v Německu. Několik kvalitních jedinců bylo použito v chovu v ČR, např. Aron v. Grinzink (otec chovného psa v ČR Kirki Ciperro), dále Baron v. Grinzink atd..

### **Spojené státy americké a Kanada**

Chovatelé VMO v USA a v Kanadě jsou sdruženi v jednom klubu, který se jmenuje The Large Munsterlander Club of North America® (Severoamerický klub chovatelů velkého münsterlanda). Klub vznikl v roce 1983. Vznikl jako severoamerická pobočka německého klubu, se kterým dodnes velmi úzce spolupracuje. První exemplář VMO byl dovezen do USA chovatelem Curtem von Leistem v roce 1966. Od té doby bylo dovezeno minimálně 78 dospělých psů a zaregistrováno více než 1500 štěňat, z části též dovezených. Velká obliba VMO je v rodinách německého původu (lze usoudit z množství německých jmen

mezi chovateli). V klubu je evidováno asi 50 chovných stanic. Převažuje lovecké využití psů a obliba mezi lovci narůstá.

VMO je na severoamerickém kontinentu považován za velmi univerzálního psa. Chová se k lovu od oblastí lesostepí na jihu USA až po severskou tajgu v Kanadě. Využití je podobné jako ve střední Evropě, díky rozmanitosti prostředí a zvěře ještě univerzálnější než u nás. Rozdíl v požadavcích na výkon je v nárocích na ostrost. Na severoamerickém kontinentu je u VMO potlačována ostrost na škodnou z důvodu nebezpečí střetu psa s dikobrazem.

Podmínky pro uchovnění povinné pro obě pohlaví:

- musí mít zkoušky z výkonu
- bez genetických vad a defektů, snímkuje se kyčle DKK
- exteriér musí odpovídat standardu
- nervová soustava musí být vyrovnaná (normální temperament, nesmí být bázlivý)

V Kanadě a USA je VMO čtenější než německý dlouhosrstý ohař.

(<http://www.lmcna.org>, dne 20. 1. 2010)

### **Velká Británie**

Ve velké Británii se VMO chová od roku 1971. Existuje chovatelský klub, který se jmenuje Large Munsterlander Club. Tento klub není zaměřen na využití VMO při lovu. Jde o prodej domácích rodinných psů, dobře cvičitelných a atraktivních. Počet členů se neuvádí.

Nelovecké zaměření chovu může odpovídat nedostupnosti myslivosti pro většinu Angličanů. Jiná situace je ve Skotsku, kde je zvěře více. Zde existuje několik klubů, které s celostátním klubem nespolupracují. Jsou ale velikostí bezvýznamné a také nejsou vždy lovecky zaměřené.

(<http://www.largemunsterlanderclub.co.uk>, dne 20. 1. 2010)

### **Dánsko**

Dánský klub chovatelů byl založen v roce 1968. Jde o klub chovatelů velkého a malého münsterlandského ohaře. Je to druhý nejpočetnější lovecký kynologický klub v zemi, hned po drsnosrstém německém ohaři. Ročně se v Dánsku rodí cca 300 štěňat (převažuje

malý münsterlandský ohař). VMO zde patří mezi oblíbená plemena využívaná pro vodní práce a dosledy.

(<http://www.dmk-online.dk/>, dne 20. 1. 2010)

VMO se dále chová ve skandinávských zemích (zde je využíván především na vodní práci), ve Francii (zde se používá na lov spárkaté i drobné zvěře), Holandsku (VMO chován jako společenský pes, využíván pro sportovní aktivity, psi německé krve), Slovensku (velmi malá chovatelská základna, velké procento chovných psů z České republiky). Jednotlivci jsou pravděpodobně rozšířeni po celém světě.

### 3. Materiál a metody

Cílem této bakalářské práce je vyhodnocení dosavadních metod výcviku ohařů, popsání možností odlišného přístupu k výcviku VMO a formulace doporučení pro výcvik VMO.

Vyhodnocení dosavadních metod výcviku ohařů je založeno na základě literárního rozpracování rešerše z odborné publikované literatury (viz seznam použité literatury).

Ke zhodnocení přístupu a výcviku VMO v této práci byly použity zkušenosti cvičitelů a chovatelů VMO. Přístup k výcviku loveckého psa v této práci je studován na základě výpovědí cvičitelů a chovatelů loveckých psů. Každý z cvičitelů je v první části charakterizován. Tato charakteristika se skládá z uvedení věku a praktických zkušeností s VMO. U cvičitele je uveden počet předvedených psů (pro představu praktických zkušeností), popř. jsou uvedeny úspěchy. Na základě úvodní charakteristiky cvičitele lze jednotlivým poznatkům přiřadit určitou důležitost. Následuje stručný popis honitby, kde výcvik probíhal. Tato část nám slouží k ujasnění možností výcviku ohaře v honitbě se zvěří, či v honitbě bez zvěře. V současné době jsou stavy drobné zvěře v České republice nízké, až na několik výjimečných honiteb. Práce ohaře se zvěří je velmi důležitá část výcviku. V této části každý cvičitel popisuje stav honitby, kde cvičil a jak případný nedostatek zvěře řešil. Každý cvičitel zde popisuje postup výcviku (popř. výchovy), popis použitých metod. Dále je zde uveden popis loveckých vlastností jednotlivých psů. Dle možností jsou uvedeny různé zajímavosti týkající se VMO. Cvičitelé jsou řazeni abecedně.

Při výběru cvičitelů byl kladen důraz na zkušenost vůdce s VMO. Sběr poznatků probíhal osobní návštěvou určitého cvičitele. Tento cvičitel odpovídal na dotazy, které mu byly kladeny. Odpovědi byly zaznamenávány a při administrativním zpracování upraveny do publikovatelné podoby.

Při sumarizaci dat bylo přihlédnuto ke všem výše uvedeným podrobnostem. Největší důležitost pro tuto bakalářskou práci měly poznatky zkušených cvičitelů a chovatelů, kteří se zabývají kynologií již několik let a úspěšně vycvičili několik loveckých psů. Poznatky méně zkušených cvičitelů nám zase dokládají určitou cvičitelnost VMO.

### **3.1. Empirické zkušenosti cvičitelů a chovatelů VMO**

#### **Dr. Pavel Cincibus, Schirnding, NSR**

- chov VMO od roku 1990. Majitel chovné stanice Ciperro, kde bylo odchováno 11 vrhů VMO. Dvojitý vítěz (1x druhé místo) prestižní soutěže Vorm Walde HZP (1995, 1997, 1999) se svým vlastním odchovem. Hlavní poradce chovu pro VMO v Německu v období 2001 – 2007.

- honitba smíšená, drobné zvěře málo. Tento nedostatek je v prvotní fázi výcviku nahrazován moderními pomůckami. Mezi tyto pomůcky patří např. automatické vypouštěcí klíčky na dálkové ovládání. Do těchto klíčků se vkládají živí holuby, kteří jsou parfemováni koncentrovanými pachy zvěře (např. bažantem, kachnou atd., dovoz z USA) a po vystavení ohařem jsou živí holuby vypuštěni a vrací se zpět do svého holubníku. V pozdější fázi výcviku je nedostatek drobné zvěře řešen dojížděním do lépe zazvěřených revírů.

Výcvik chovatel začíná od štěněcího věku. S výcvikem (výchovou) začíná již ve štěněcí smečce (cca 6 týdnů), kde se využívá konkurenceschopnosti štěňat. Toho se využívá při zvykání na škodnou, začátek výcviku aportu. Se základním formováním vystavování (metoda Reicangel) začíná chovatel v 6 týdnech. Ve výcviku používá hravé metody, které jsou však podtrženy důsledností při provedení (úměrně stáří). Při výcviku chovatel používá elektrický obojek od samého mládí psa. Pes si na použití obojku zvykne jako na nepříjemný pocit a následně k nápravě stačí slabý impuls. Při výcviku v honitbě bez zvěře používá speciální vrhací klíčky (dálkově ovládané, ke koupi v Německu), do kterých se vkládají holubi, kteří jsou potřísněni různými pachy např. bažanta, lišky atd. (pachy zvěře koncentrované v tekutině dovážené z USA).

Chovatel konstatuje změnu pohledu společnosti na lovecké psy. Dnes jsou vyžadováni společností psi podobní retrívrům. U VMO byla šlechtěním vyřazena ostrost na lidi a neshášenlivost s ostatními psy. Oproti minulosti byla zlepšena polní práce. Z minulosti přetrvává vrozená ostrost na škodnou a bezkonkurenční vodní práce. Chovatelské krédo Dr. Cincibuse je – ušlechtilý exteriér a pracovní vlohy se nevylučují.

#### **Jan Děták, Kostelec u Heřmanova Městce 59, okres Chrudim**

- 42 let, kynologii se věnuje od 18 let (celkem 24 let), na Základní vojenské službě byl jako psovod, z loveckých plemen má zkušenosti s foxteriérem, kokršpanělem, MMO, VMO.



- v honitbě převažují lesní celky, drobné zvěře velmi málo, převažuje srnčí, černá a mufloní zvěř. V pozdější fázi výcviku je nedostatek drobné zvěře řešen dojížděním do lépe zazvěřených revírů.

VMO Eny z Městce, fena 3 roky stará. Fena velmi vlohová. Předvedena na PZ, LZ (vítěz, předvedena jako oznamovač), SVP. Vodní práce bez problémů. Začátky vystavování mezi 10 – 12 měsícem. Vrozená ostrost na škodnou, kterou hlásí, ale nedává. Aport cvičen pouze donucovací metodou. Společenský pes, na děti hodná. Za plotem hlídá, ale nekousla by. Celkově velmi chuťová, lovecky nadaná fena.

### **Ing. Lenka Fialová, Milence 64, Nýrsko**

- poradce chovu VMO v ČR. Majitelka chovné stanice Svatoborský revír, kde bylo odchováno ve 12 vrzích 84 štěňat. Aktivní všestranný rozhodčí pro zkoušky z výkonu loveckých psů. Rozhodčí pro posuzování exteriéru. Na zkouškách loveckých psů předvedeno několik desítek psů. Kynologická praxe přes 30 let.

- honitba v podhůří Šumavy. Drobné zvěře málo, v přírodě divoká populace křepelky a koroptve. Nedostatek drobné zvěře je řešen dojížděním do dobře zazvěřených revírů.

Cvičení začíná od štěněte nejdříve hravou metodou. Později je tato metoda doplněna jemnou donucovací metodou. Je zde snaha o vypracování smyslu pro povinnost. Odmalička jsou štěňata vedena v přírodě. Seznamují se se zvěří, celkově s přírodou. Elektrický obojek je používán při výcviku „klidů před zvěří“.

### **Zuzka Fialová, Milence 64, Nýrsko**

- 19 let. Kynologií se zabývá od dětství (s matkou a dědou). Cvičí od 12 let. Věnuje se plemenům VMO, KO, NK, JTK. Předvedeno na zkouškách loveckých psů 18 psů, z toho 5x VMO. Dnes rozhodčí z výkonu pro zkoušky loveckých psů.

- honitba v podhůří Šumavy. Drobné zvěře málo, v přírodě divoká populace křepelky a koroptve. Nedostatek drobné zvěře je řešen dojížděním do dobře zazvěřených revírů.

Postup při výchově a výcviku loveckých psů je stejný jako u Ing. Fialové. Je zde dokázáno, že i mladý vůdce může cvičit a předvádět lovecké psy na vysoké úrovni.

### **Josef Jedlička, Slavkovice 89, okres Chrudim**

- 40 let. Prvního psa KO si pořídil v roce 1996 (ZV, PZ, LZ). V roce 1997 VMO Bora z Městce (ZV, PZ, LZ, chovná fena), v roce 2006 Endy z Městce (ZV, PZ, LZ).

- honitba smíšená na úpatí Železných hor. Honitba bez velkých lesních celků. Velké lesní celky navazují na tuto honitbu a zásobují jí škodnou. Drobné zvěře málo, převažuje zvěř srnčí a migrující zvěř černá. V pozdější fázi výcviku je nedostatek drobné zvěře řešen dojížděním do lépe zazvěřených revírů.

Obě feny mají stejné vlastnosti, probíhal u nich stejný postup při výcviku. Výcvik aportu byl převážně hravou metodou, avšak velmi důležitá byla důslednost v dokončovacích fázích. Začátky vystavování se začaly projevovat již v 6 měsících. Výcvik vodní práce byl bezproblémový, probíhal postupným přivykáním od malička. Snášenlivost s ostatními psy bezproblémová, u zvěře snaha nedat příležitost k aportu druhým. Za plotem štěká, hlídá, ale nekousla by. Pro rodinu společenský pes – přítel celé rodiny. Za veškerý základ úspěchu jsou považovány nejen dobré vrozené vlastnosti lovecké, ale také důslednost při výcviku. Nedostatek drobné zvěře byl řešen dojížděním do lépe zazvěřených honiteb. Během lovecké sezóny je pes využíván na honech v širokém okolí.

#### **Ing. Jiří Jelínek, Licomělice, okres Chrudim**

- 30 let, první pes pořízen před 6 lety (teriéra), VMO Joky ze Selmického revíru od roku 2006, předveden na PZ, LZ. v roce 2008 pořízen další teriér.

- honitba smíšená na úpatí Železných hor. Honitba bez velkých lesních celků. Velké lesní celky navazují na tuto honitbu a zásobují jí škodnou. Drobné zvěře málo, převažuje zvěř srnčí a migrující zvěř černá. V pozdější fázi výcviku je nedostatek drobné zvěře řešen dojížděním do lépe zazvěřených revírů.

Při výcviku VMO se cvičitel dopustil mnoha chyb. Nejdříve se psa snažil vycvičit pomocí parforsní metody (bez dřívějších praktických zkušeností s výcvikem). Ve stádiu, kdy pes nevěděl, co dělat, požádal o výpomoc staršího kolegu (zkušeného chovatele). Změnou výcviku, započítí hravé metody založené na vzájemném soupeření se zkušenější fenou bylo docíleno, že pes byl majitelem předveden na PZ a LZ s ohodnocením v I. ceně. Pes bezproblémově spolupracuje s vůdcem a je platným loveckým společníkem.

#### **Jaroslav Mareš st., Šimonkova 342, Heřmanův Městec, okres Chrudim**

- 56 let, kynologii se věnuje od 13 let (celkem 43 let), začínal s KO, od roku 1986 VMO, celkově na zkouškách loveckých psů předvedeno 11 psů, z toho 8 VMO (od ZV až po Memoriál Karla Podhajského), zahraniční účast na VGP (všestranné zkoušky ohařů v Německu), roku 1995 založena chovná stanice „Z Městce“, kde bylo odchováno ve 4 vrzích 22 štěňat

- honitba smíšená v nadmořské výšce 400 – 500 m n. m., velké zastoupení travních porostů. Z drobné zvěře se vyskytuje zajíc, bažant, koroptev, křepelka, kachna divoká. Vlivem dobré péče o zvěř jsou stavy drobné zvěře v honitbě nad republikovým průměrem.

Výcvik hravou metodou na základě vrozené chuti psa k práci od štěněte. Aport je cvičen od nejranějšího věku formou hry a konkurence ve smečce štěňat (hozením např. liščí oháňky mezi štěňata). Donucovací metody do 1. roku pouze omezeně, později dle potřeby. Výcvik ve vodě opět pokud možno od štěněte. Když je venku teplo, tak dát štěňatům možnost se brouzdat v mělké vaničce. V revíru štěně podchytit se starším psem, mělká voda (postupný svah), dobré je i velmi teplé počasí. Vystavování začíná mezi 7 – 10 měsícem, dle množství příležitostí kontaktu se zvěří, stavu krytin při venkovních pochůzkách atd. Elekrika je při výcviku používána, ale „skromně“.

Dle zkušeností chovatele se v chovu VMO projevuje úbytek ostrosti na lidi a na ostatní psy. Vystavování začínalo dříve až po 1. roce, dnes běžně mezi 7. a 10. měsícem. Dnes jsou také zlepšeny výkony v polní práci. Chovatelským krédem p. Mareše je pracovní stránka na 1. místě.

#### **Jaroslav Mareš ml., Šimonkova 342, Heřmanův Městec, okres Chrudim**

- 30 let, kynologii se věnuje od dětství (s otcem), v roce 2005 pořizena fena Dina z Městce, která se svým vůdcem absolvovala JZ, PZ, LZ, VZ, MVZ, VGP.

- honitba smíšená v nadmořské výšce 400 – 500 m n. m., velké zastoupení travních porostů. Z drobné zvěře se vyskytuje zajíc, bažant, koroptev, křepelka, kachna divoká. Vlivem dobré péče o zvěř jsou stavy drobné zvěře v honitbě nad republikovým průměrem.

Zkušenosti a metody ve výcviku převzaty od otce. Dosažení takovýchto výsledků s prvním psem potvrzuje úspěšné protnutí dlouhodobých chovatelských výsledků s dlouhodobými, časem ověřenými, zkušenostmi při výcviku VMO.

#### **Vladimír Příhoda, Dřeveš 2, okres Chrudim**

- 68 let, kynologii se věnuje od roku 1966 (celkem 44 let), začínal s KO, VMO od roku 1992. (Dle jeho slov by se ke KO již nevrátil.) Celkem vycvičeno a předvedeno na zkouškách 26 psů. V období 1980 – 1990 rozhodčí z výkonu loveckých psů (činnost ukončil ze zdravotních důvodů).

- honitba smíšená, bez větších lesních celků. Velký počet vodních ploch s porostem rákosu. Z drobné zvěře především divoké kachny, v malém množství bažant a zajíc.

Ve vlastnictví majitele byly tři feny: Ajda z Městce (uchovněna)

Ajda z Ležáckého údolí (dcera Ajdy z Městce)

Dita z Městce

Lovecké vlastnosti výše uvedených fen popsal majitel takto: Začátky vystavování byly pozorovány na domácích slepicích již kolem 5. měsíce. Všechny feny měly vrozenou ostrost na škodnou – dávaly. Práce na vodě byla bez problému, protože v revíru je mnoho rybníků s vodním ptactvem. Snášlivost s ostatními psy byla bezproblémová, avšak u prvních dvou fen (matka s dcerou) bylo ostré bránění ulovené zvěře. To se týká i bránění si „domovského okrsku“ doma na dvoře, aniž by k tomu byly vychovávány či cvičeny. Zde se pravděpodobně projevila dědičnost některých vrozených vlastností, protože třetí fena byla vychovávána společně s nimi, avšak toto chování se u ní neprojevilo. Aport byl u všech zcela vrozený, chuťový od mládí. Donucovací metody byly použity jenom u přinášení lišky, které dělalo problémy pouze v mládí. Později aport lišky bez problému. Chovatel konstatuje směr k měkčím povahám v chovu, oproti dřívějším standardům. Při výcviku VMO nikdy nepoužíval parfórní metody ani elektrický obojek.

#### **Jan Svoboda, Chacholice 59, okr. Chrudim**

- 28 let, kynologii se věnuje 10 let. Předveden 1 pes Cvik od Kaltouzu na ZV, PZ, LZ, SVP (dnes 10 let). V současné době držitelem mladého psa (1,5 roku) VMO Akim od Dančí ohrady, kterého na zkoušky lovecké upotřebitelnosti připravuje.

- honitba smíšená 1:3 (pole:les), drobné zvěře málo, bažant, zajíc, koroptev, křepelka, kachna divoká. V průměru za rok uloveno cca 20 ks divokých bažantů a 20 ks divokých kachen.

Popis jednotlivých psů, povaha, postup při výcviku:

Cvik od Kaltouzu: dnes 10 let, předveden na ZV, PZ, LZ, SVP. Komentář ze soudcovských tabulek: „Pes výborných loveckých vlastností, nedocvičen, vůdce mladý, nezkušený.“ Do chovu se pes dostal až na výjimku, protože neobstál na PZ v I. ceně (ani na několikátý pokus). Přesto v praktické myslivosti vynikající pes. Rozený vodař. Ostrý na škodnou (bez dávení). Při dosledu ovšem srnce zadával. Vystavování od 8 měsíců. Je to pes silné kostry, klidné povahy. DKK 0/1. Dominantní pes, „paličatý“, nikdy nebyl přítulný, hlídač. V 1. roce života vůdce ještě studoval a přes týden byl na internátě. Psa vychovávala rodina. Při výcviku nebyla uplatňována důslednost. Aport byl cvičen donucovací metodou. Vůdcův první pes.

Akim od Dančí ohrady: syn Cvika od Kaltouzu, dnes 1,5 roku. Zatím připravován na zkoušky lovecké upotřebitelnosti. Pes je to přítulný, milý, od každého se nechá pohladit. Vrozený

aport, od 8 měsíců nosí i zvěř včetně škodné. Aport byl docvičen donucovací metodou. Rozený vodař. Vystavování od 8 měsíců. Zatím se jeví jako výborných loveckých vlastností. Současný problém jsou klidy před srstnatou zvěří. Se škodnou se zatím nepotkal. Postavou drobnější pes, 62 cm v kohoutku. Temperamentní, živá povaha, klidný po výstřelu. Na výstavě ohodnocen VD (strmější zád'). DKK 1/1.

### **Milan Šturza, Bítovany 142, okres Chrudim**

- 34 let, kynologii se věnuje od 16 let (celkem 18 let), v 18 letech předveden VMO jako 1. lovecký pes na PZ. Zároveň několik zkoušek včetně barvářských s hrubosrstým jezevčíkem a jagteriérem. V současnosti držitelem svého druhého VMO. Oba zástupci VMO byli feny.

- honitba má smíšený charakter, bez velkých lesních celků. Převládá pole. V honitbě je dostatek zvěře drobné (bažanta i zajíce). Kachny divoké chovají umělým odchovem.

Popis I. psa – velmi chuťový, výborných loveckých vlastností. Předveden na PZ. Vystavovat začal mezi 10 až 12 měsícem. Vodní práce chuťová. Doma nekompromisní hlídač, ostrý i na lidi. Na škodnou jen hlásil, nedával. Aport byl od začátku cvičen donucovací metodou. Exteriérovou vadu měl znaky hnědého zbarvení (pozůstatek po dlouhosrstém ohaři). Při výcviku nebyl použit elektrický obojek.

Popis II. feny (Brixa Ranzernwald) – předvedena na JZ, PZ, LZ. Vystavovat začala mezi 8. a 10. měsícem. Vodní práce „vlažná“, na povel bez problémů. Na škodnou ostrá, ihned dává, ale nehlásí. Aport cvičen metodou donucovací. Elektrický obojek při výcviku nebyl použit, fena naprosto ovladatelná. S ostatními psy snášenlivá, doma pes „vítací“. Exteriér na výstavě ohodnocen na výbornou.

### **Jaroslav Trla, Zaječice 305, okres Chrudim**

- 33 let, kynologii se věnuje 9 let, prvního psa (VMO) si pořídil v roce 2003.

- honitba má smíšený charakter, bez velkých lesních celků. Převládá pole. V honitbě je dostatek zvěře drobné (bažanta i zajíce). Kachny divoké chovají umělým odchovem.

Pes Brit Ranzernwald předveden na JZ, PZ, LZ, SVP. Velmi chuťový pes, temperamentní. Aport byl nejdříve cvičen hravou metodou, ale při konfrontaci v revíru musel být docvičen donucovací metodou. Pes je rozený vodař, vyloženě chuťová práce. Škodnou nehlásí, ale ihned dává. S vystavováním je problém – zvěř vypichuje (zřejmě chyba vůdce při výcviku). Snášenlivost s ostatními psy je dobrá, za plotem však hlídá (ale nekousl by). Jako exteriérovou vadu má světlé oko. Při výcviku byl použit elektrický obojek.

## **4. Výsledky**

### **4.1. Vyhodnocení dosavadních metod výcviku ohařů**

Z teorie jsou známy tři metody výcviku ohařů:

- metoda hravá
- metoda donucovací
- metoda parforsní

#### **Metoda hravá**

V minulosti byla tato metoda zatracována. Používala se na výcvik psů zkažených parforsní metodou a na psy se slabou nervovou soustavou. Této metodě byla vyčítána nespolehlivost výkonu psů. Jednalo se především o nespolehlivost na zkouškách lovecké upotřebitelnosti, kde je kladen velký důraz na drezůru (přesný popis předání aportu atd.). V praktické myslivosti, kdy pes pracuje vrozenou chutí, podávali psi vycvičení touto metodou dobré výkony.

V současné době je však metoda hravá na vzestupu. Tato metoda je velmi rozšířená v Německu, USA a v dalších zemích. Typickým představitelem výcviku hravou metodou je americký cvičitel a autor několika publikací Richard A. Wolters. Systém výcviku od tohoto autora začíná již od 6 týdnů a plynule pokračuje až do dospělosti. Cvičí se motivační metodou, využívá se psychický nátlak. Cvičení probíhá na základě hry, kterou řídí vůdce. Při této metodě je důležitá práce chovatele se štěňaty. Donucovací prostředky jsou minimalizovány a většina cviků se cvičí přes vrozenou chuť psa k práci. Z německých autorů je představitelem hravé metody Egon Vornholt, Anton Fichtlmeier a další.

Využití hravé metody je dnes možné díky současné povaze loveckých psů. Cíleným chovem dnes máme k dispozici psy lovecky velmi nadané, ale přitom lehce ovladatelné.

Z cvičitelů, popsaných v této práci, tuto metodu v praxi používá Dr. Pavel Cincibus, Ing. Lenka Fialová, Zuzka Fialová, Jaroslav Mareš st., Jaroslav Mareš ml.. Tito cvičitelé měli a mají s touto metodou vynikající výsledky (vítězství na prestižní soutěži Vorm Walde HZP, účast na memoriálu Karla Podhajského, vítězství na mnoha VZ atd.)

#### **Metoda donucovací**

Tato metoda do současné doby převažovala při výcviku ohařů v České republice. Typickými představiteli této metody byli významní čeští kynologové jako: Karel Podhajský, Richard Knoll, Jindřich Steinitz, František Houska, Jan Báča a další. Donucovací metoda v podání těchto cvičitelů měla jednoznačný úspěch a kvalita předvedených psů byla bezkonkurenční.

Správně použitou donucovací metodou lze vycvičit většinu psů. Takto vycvičení psi odvádějí bezchybnou práci za každých podmínek. Provedení cviků vycvičených touto metodou je přesné a spolehlivé. Většina vítězů prestižních zkoušek je vycvičena touto metodou. Velmi často je v současnosti tato metoda kombinována s metodou hravou. Dříve však byla velmi často kombinována s metodou parforní.

Z uvedených cvičitelů donucovací metodu používá Jan Děták, Vladimír Příhoda, Jan Svoboda, Milan Šturza.

Kombinaci metody donucovací a hravé používají z uvedených cvičitelů Josef Jedlička a Jaroslav Trla.

### **Metoda parforní**

Metoda parforní je velmi náročná na cvičitele. Tuto metodu mohou používat pouze velmi zkušení vůdci, kteří mají zkušenosti s výcvikem loveckých psů. Při této metodě je lehké psa zradit a odradit od další spolupráce. V současné době není nikdo znám, kdo by klasickou parforní metodu při výcviku používal.

Nejčastěji používanou výcvikovou metodou v České republice je metoda donucovací, která bývá velmi často kombinována s metodou hravou. V USA, Německu atd. převažuje při výcviku loveckých psů metoda hravá.

Zvolení výcvikové metody musí odpovídat psychice a možnostem daného psa. Ke každému psu se musí přistupovat individuálně. Při výcviku je vhodné kombinovat různé metody dle povahy psa a podmínek prostředí.

## **4.2. Možnost odlišného přístupu k výcviku VMO**

Na základě zpracovaných dat vyplývá, že VMO je svými vlastnostmi velmi podobný ostatním, běžně používaným ohařům. Při výcviku se uplatňují všeobecně známé metody výcviku loveckých psů. Práce VMO je založena na základě vrozených loveckých vlastností a vlastní lov je pro VMO zábava a potěšení. Úkolem vůdce je práci ohaře usměrnit a využít ve svůj prospěch. Problémy při výcviku může působit přílišná lovecká vášeň, kterou je potřeba cíleně usměrnit.

Rozdíl ve výcviku v ČR a v zahraničí (myšleno na západ od našich hranic) je v množství pomůcek a techniky používaných při výcviku. Velkým přínosem pro výcvik psů je elektrický obojek, který je již rozšířen i u nás. Jeho velká výhoda je, že trest následuje ihned

po provedení nekalosti. Pes je neustále pod kontrolou, čehož se může využívat např. při pohybu v blízkosti frekventovaných silnic. Elektrický obojek je nutno vždy používat s velkým rozmyslem a citem. Tak, jak je to užitečný pomocník, ve špatných rukách jde o velmi nebezpečnou „zbraň“, která může psa týrat a zanechat na něm trvalé následky. V České republice je jeho používání dovoleno, ale v Německu je jeho používání v současné době zakázáno.

Mezi další pomůcky, které se v zahraničí při výcviku loveckých psů, především ohařů, používají, patří vypouštěcí klícky na holuby. Tyto klícky se používají při trénování hledání a vystavování. Klícky jsou na dálkové ovládání. Když ohař klícku s holubem najde a vystaví, vůdce s dálkovým ovladačem holuba z klícky vypustí. Holub se vrací zpět do holubníku a jeho využití je opakované. Vůdce má možnost dle potřeby každého holuba „naparfémovat“ koncentrovaným pachem zvěře, např. bažanta, kachny, zajíce, atd. Tyto koncentráty pachů jsou dováženy z USA.

Při výcviku pobarvené stopy nám práci velmi usnadní barva (krev) v sušené podobě, kdy ji před použitím pouze rozmícháme ve vodě.

Dříve, když byl dostatek zvěře, bylo i dostatek příležitostí styku psa se zvěří a nebylo těchto nových pomůcek zapotřebí. Dnes je však situace jiná a tyto pomůcky nám umožňují zvyšovat počet příležitostí k výcviku psa.

### **4.3. Doporučení pro výcvik VMO**

Z výše uvedeného vyplývá, že VMO je pracovité, chuťové, temperamentní plemeno, které má všechny podstatné lovecké vlohy vrozené. Z toho důvodu je možné při výcviku s úspěchem používat metodu hravou pojatou v moderní formě, kterou lze případně kombinovat s metodou donucovací, dle povahy jedince.

S výcvikem (výchovou) je vhodné začít hned od štěněcího věku. Ideální je začít již ve štěněcí smečce (cca 6 týdnů), kde se využívá konkurenceschopnosti štěňat. Tato konkurenceschopnost je důležitá při zvykání štěňat na škodnou, na vodu atd. Se základním formováním vystavování (metoda Reicangel) může chovatel začít již v 6 týdnech. V mládí je třeba štěně naučit kontaktu s vůdcem. Při pohybu v honitbě musí být vůdce hlavní postavou, která dává impulsy k činnosti štěněte.

Při vlastním výcviku je velmi důležitá důslednost při provádění jednotlivých cviků (úměrně stáří). Základní cviky poslušnosti se nejdříve cvičí v klidu zahrady a teprve po dokonalém zvládnutí cviků se přechází do honitby, kde se nedá předpokládat výskyt zvěře.



Po dokonalém zvládnutí cviků bez zvěře postupně přecházíme do části revíru se zvěří. Jestliže máme k dispozici dobře zazvěřenou honitbu, máme usnadněnou poslední část výcviku. V takovéto honitbě má pes mnoho příležitostí k seznamování se se zvěří, s jejími pachy atd. Pokroky v používání nosu při práci, sledování stop, jsou velmi rychlé. I při výcviku klidů před zvěří máme mnoho příležitostí.

Když však cvičíme v honitbě s nízkými stavy zvěře, musíme finální část výcviku docvičit v honitbě s drobnou zvěří. Cviky poslušnosti, dohledávky, vlečky lze perfektně nacvičit i v honitbě bez drobné zvěře, tak, jak je v první fázi výcviku doporučeno. Úspěšnost našeho výcviku však bude prověřena až v honitbě se zvěří. Při nácvičení vystavování je možné používat různé pomůcky, jako např. speciální vrhací klíčky (dálkově ovládané), do kterých se vkládají holubi, kteří jsou potřísněni různými pachy např. bažanta, lišky atd. Tyto pomůcky nám částečně nahrazují nedostatek zvěře při výcviku.

Velkým pomocníkem při výcviku loveckých psů je elektrický obojek. Před jeho používáním musíme nejdříve psa na obojek zvyknout. Obojek psovi nasazujeme při každé vycházce, dokud nedojde ke spojení obojek = vycházka. Teprve potom můžeme začít el. obojek používat. Jeho použití nám umožňuje psa opravovat v pravou chvíli, hned po provedení nekalosti. Jeho použití musí být minimalizováno. Elektrický obojek v dobrých rukách je velký pomocník, ale při špatném používání může i psa zničit.

Při výcviku se nesmí zapomínat na důslednost, která vše upevňuje. U psů dominantních a se silným loveckým pudem by bylo vhodné hravou metodu kombinovat s metodou donucovací.

## 5. Diskuse

Vyhodnocení výcvikových metod probíhalo při konfrontaci literárně publikovaných názorů se zkušenostmi vůdců v praxi. Při studování známé kynologické literatury vyplývá, že v minulosti se jednoznačně upřednostňovala výcviková metoda donucovací, kterou obecně doporučují K. Podhajský, R. Knoll, J. Kvíz a další. V současnosti se většina nové odborné literatury soustředí na novou moderní metodu hravou (R. Wolters, E. Vornholt). Tato metoda se k nám rozšiřuje z USA a západní Evropy. Rozdíl v těchto výcvikových metodách je v tom, že při donucovací metodě je pes jednoznačně podřízen vůdci, ve kterém musí vidět autoritu, ale zároveň přítele a oporu. U hravé metody jsou cviky cvičeny na základě motivace, pomocí usměrnění přirozeného chování. Vůdce je pro psa především přítel.

V našich podmínkách převládá výcvik donucovací metodou. V současnosti hodně vůdců však přechází k hravé metodě nebo kombinaci hravé a donucovací metodě. Metoda parforsní postupně z výcvikových postupů vymizela. Mezi některými vůdci se omylem donucovací metodě říká parforsní. Toto je však omyl, protože každá metoda má svůj rozdílný princip.

Z výpovědí cvičitelů je zřejmé, že VMO je lehce cvičitelné plemeno, velmi dobrých loveckých vlastností. Zkušení cvičitelé jsou s ním schopni zúčastnit se prestižních zkoušek lovecké upotřebitelnosti a dosahovat s ním zde úspěchy. Toto nám dokazuje Dr. Pavel Cincibus, Ing. Lenka Fialová, Jaroslav Mareš st.. Naopak začínající kynologové, jako Ing. Jiří Jelínek, Jan Svoboda, Milan Šturza, Jaroslav Trla dokázali VMO vycvičit k lovecké upotřebitelnosti a s úspěchem předvést na zkouškách loveckých psů.

Z analýzy výpovědí jednotlivých cvičitelů a chovatelů vyplývá, že:

- VMO je lehce ovladatelný, lovecky velmi nadané plemeno, které vycvičí i začínající cvičitel, který nemá žádné předchozí zkušenosti s výcvikem loveckých psů.
- Vystavování začíná u VMO okolo 8. měsíce, pokud se necvičí dříve (např. metodou Reicangel).
- VMO lze cvičit jak metodou donucovací, tak velmi dobrých výsledků je dosahováno i metodou hravou.
- Základ výcviku lze cvičit i v revírech bez drobné zvěře, práci na zvěři je nutno řešit návštěvami lépe zazvěřených revírů.
- VMO nemá problémy s vodní prací, ideální pro revíry, kde se loví vodní pernatá zvěř.
- VMO projevuje agresivitu na kočky, kuny, lišky, které dle možností často ihned dává.

- VMO lze velmi dobře používat jak pro práci s drobnou zvěří, tak i při dosledech zvěře spárkaté. Někteří chovatelé jej používají i při práci na černé zvěři.

- Z VMO se stává lovecký pes, který dnes zároveň plní i funkci společenskou (rodinnou).

Pro mysliveckou praxi potřebujeme psy s vyrovnanou povahou a s vrozenou loveckou chutí. Takovéto psy nám zajistí pouze cílevědomý chov s pevně stanovenými pravidly chovu.

V současnosti je chov VMO na velmi vysoké chovatelské úrovni. VMO netrpí žádným závažným problémem. Populace je zdravá, dysplazie kyčelních kloubů je pod kontrolou, nervová soustava je vyrovnaná. Nově narozená štěňata splňují standard. Na zkouškách lovecké upotřebitelnosti je VMO viděn stále častěji a jeho výkony nezaostávají za jinými plemeny. Dlouhodobým výběrem byly docíleny a ustáleny žádoucí vlastnosti plemene:

- exteriér splňující standard
- vyrovnaná nervová soustava
- bez zdravotních problémů
- vynikající vrozené lovecké vlastnosti

Všechny čtyři položky jsou pro chov velmi důležité a rovnocenné. Cílem chovu je pes výborných loveckých vlastností, s vyrovnanou povahou, zdravý, krásného exteriéru, který zároveň plní i roli společníka (rodinnou).

VMO má všechny předpoklady stát se oblíbeným, moderním plemenem. Otázkou je, zda by to bylo pro plemeno přínos. Jednoznačně by se zvětšil počet jedinců chovaných v naší republice. Na druhou stranu by se chov začal více soustředit na exteriér na úkor loveckým vlastnostem.

Všeobecným problémem v myslivosti je úbytek drobné zvěře. V počátcích výcviku tento nedostatek není překážkou. S živou zvěří se začíná cvičit až po dokonalém zvládnutí cviků poslušnosti, včetně přinášení a ovladatelnosti psa v honitbě. V případě nedostatku drobné zvěře je v konečné fázi výcviku nutné dokončit výcvik psa v honitbě se zvěří. Bez zvěře nelze ohaře kvalitně připravit na výkon myslivosti v praxi.

## 6. Závěr

V práci byly vyhodnoceny dosavadní metody výcviku ohařů. Z výše prostudované literatury vyplývá, že výcviku loveckého psa se člověk věnuje již dlouho. Na začátku minulého století byl přístup k výcviku loveckých psů stavěn jednoznačně na drezúře. Tomu odpovídaly i doporučené výcvikové metody. Převažovala metoda donucovací v kombinaci s metodou parforsní. Typickými představiteli tohoto přístupu jsou Karel Podhajský, Richard Knoll, Jindřich Steinitz a další. Dnes se však člověk snaží psu více porozumět a využít jeho služby nenásilnou formou. Tomu odpovídá upřednostňování metody hravé. Představiteli tohoto přístupu jsou Richard A. Wolters, E. Vornholt, A. Fichtlmeier a další.

Pomocí výpovědí mnoha cvičitelů a chovatelů VMO bylo formováno doporučení pro výcvik VMO. Velkého münsterlandského ohaře můžeme dnes popsat jako všestranného loveckého psa s vynikajícími vrozenými loveckými vlastnostmi. Postup výcviku VMO je shodný s výcvikem ostatních běžně používaných ohařů. Při výcviku lze uplatnit všeobecně známé výcvikové metody. Vzhledem k vrozené chuti k práci je vhodné použít při výcviku VMO metodu hravou v kombinaci s metodou donucovací.

Přestože je to dokonalý lovec, je lehce ovladatelný a cvičitelný. Toto dokazují úspěchy mladých vůdců a začínajících cvičitelů s tímto plemenem na zkouškách lovecké upotřebitelnosti. VMO si zachoval myslivci žádané lovecké vlohy a ostrost na škodnou, ale přitom byla odstraněna ostrost na lidi. Jeho lovecké vlastnosti mu umožňují bez problémů pomáhat při výkonu myslivosti v každé honitbě v České republice. V revírech, kde se loví vodní pernatá, bude těžko hledat konkurenci. V lese a na poli, díky svému temperamentu a kvalitním vrozeným loveckým vlohám, odvede taktéž výbornou práci. Velký münsterlandský ohař je silný a svalnatý lovecký pes ušlechtilého zjevu a značné inteligence, pracovitý a náruživý, neúnavný, při práci hlasitý. Je přiměřeně ostrý, avšak snadno ovladatelný a cvičitelný, k pánovi a rodině přátelský a vyrovnaný. Velký münsterlandský ohař je všestranný lovecky upotřebitelný pes, který má předpoklad stát se „moderním“ plemenem, který plní jak úkoly lovecké, tak společenské.

## 7. Seznam použité literatury:

- ANDRESKA, J., ANDRESKOVÁ E.: Tisíc let myslivosti, Tina, Vimperk, 1993
- BÁČA, J.: Výchvik loveckých psů pro praxi, SZN Praha, 1973
- BUBA, P.: Malý münsterlandský ohař, Ottovo nakladatelství, s.r.o., Praha, 2001
- ČMMJ: Pes a lov, Jiří Flégl – Vega Praha, 2008
- EGGERTS, H.: Der Kleine Münsterländer Vorstehhund, Melsungen, Neumann-Neudamm, 1987
- FICHTLMEIER, A.: Grunderziehung für Welpen, Franckh-Kosmos Verlags-GmbH&Co.KG, Stuttgart, 2005
- HANZAL, V. - VOCHOZKA, V.: Lovečtí psi - výchova a výchvik. Č. Budějovice, Dona, 1996
- HOUSKA, F.: Lovečtí psi, Novina, Brno, 1942
- KNOLL, R., BÁČA, J.: Všestranný ohař. Praha, Naše vojsko, 1953
- KREWER, B.: Jagen mit Hunden, BLV, München, Německo, 2004
- KVÍZ, J.: Výchova a výchvik ohaře. SZN Praha, 1981
- PODHAJSKÝ, K.: Ohař všestranný jako záchránce zvěře, Litomyšl, 1923
- STEINITZ, J.: Ohaři. Praha, Myslivost, 1996
- ŠVEC, HRABÁK, HRABÁKOVÁ: Malý lovečtí psi, chov a výchvik, SZN Praha, 1988
- TAYLOR, D.: Váš pes, Neografia, s. p., Martin 1992
- VORNHOLT, E.: Der Grosse Münsterländer, Melsungen, Neumann-Neudamm AG, 2004
- WOLTERS, A. RICHARD: Game Dog, Dave Melsner, 1985
- Dánský klub chovatelů VMO, <http://www.dmk-online.dk/>
- Chovatelský klub v Belgii, <http://www.grotemunsterlander.be/>
- Klub dlouhosrstých ohařů, <http://www.ohardlouhosrsty.ic.cz/>
- Klub MMO a VMO v Rakousku, <http://www.muensterlaender.info/>
- Klub VMO v SRN, <http://www.grossemuensterlaender.de/>
- Large Munsterlander Club (Velká Británii), <http://www.largemunsterlanderclub.co.uk/>
- The Large Munsterlander Club of North America, <http://www.lmcna.org/>
- Zpravodaje KDO (ročník 1984 – 2009)

## **Grafické a tabelární přílohy, fotografická dokumentace**

### **Seznam příloh:**

**Příloha č. 1. Standard FCI č.118/12.10.1998/F**

**Příloha č. 2. Stanovy Klubu dlouhosrstých ohařů**

**Příloha č. 3. Chovatelský řád Klubu dlouhosrstých ohařů**

**Příloha č. 4. Podíl chovných psů na reprodukci VMO v ČR 2001 - 2009**

**Příloha č. 5. Seznam chovných psů, chovných fen a chovatelské stanice VMO**

**Příloha č. 6. Fotografická příloha**

## Příloha č. 1. Standard FCI č.118/12.10.1998/F

### **Velký münsterlandský ohař** (*Grosser Münsterländer Vorstehhund*)

Standard FCI č. 118 / 12.10.1998 / F

#### Popis dlouhosrstého ohaře

**Překlad do francouzštiny:** Dr. J.-M- Paschoud a Prof. J. Triquet

**Překlad z francouzštiny:** Helena Dvořáková

**Původ:** Německo

**Datum zveřejnění platného standardu:** 24.06.1987

**Použití:** všestranný lovecký pes; jeho silnou stránkou je práce po výstřelu.

**Klasifikace FCI:** Skupina 7 ohaři (stavěči)  
Sekce 1.2 ohaři kontinentální dlouhosrstí  
S pracovní zkouškou

**Krátký výtah z historie:** historicky pochází velký münsterlandský ohař z „ptačích psů“, chovaných ve středověku, kteří byli cvičeni pro lov se sokolem a z nichž se průběhem času vyvinuli slídiči a dlouhosrstí stavěči XIX. století. Společně s malým münsterlandským ohařem a německým dlouhosrstým ohařem i velký münsterlandský ohař patří do rodiny německých ohařů s dlouhou srstí, s jejichž cílevědomým chovem se započalo na konci XIX. století. Německý klub dlouhosrstých ohařů v roce 1909 definitivně vyloučil z plemenitby černobíle zbarvené jedince, a tak byl v roce 1919 založen Klub pro chov čistokrevného černobílého dlouhosrstého münsterlandského ohaře, který si vzal na starost zvyšování úrovně této rasy. Po vytvoření provizorního soupisu všech zbývajících představitelů této původní dlouhosrsté rasy, pocházející z východních provincií, Münsteru a Dolního Saska, započal klub s metodickým chovem velkého münsterlandského ohaře. Soupis obsahoval na počátku 83 psů. Potomstvo, které vzešlo z páření těchto zvířat z prvotního seznamu, začalo být zapisováno do plemenné knihy velkého münsterlandského ohaře. Garantem jejího vedení je Klub velkého münsterlandského ohaře, který v současnosti tvoří osm nezávislých územních sekcí. Klub velkého münsterlandského ohaře je členem VDH a ústřední asociace klubů loveckých plemen (JGHV).

**Celkový vzhled:** je to mohutný, svalnatý pes čistých linií, celá jeho tělesná stavba vyjadřuje výkonnost a ušlechtilost.

**Důležité proporce:** délka těla a výška v kohoutku se k sobě musí co nejvíce přibližovat, ale délka těla může být větší zhruba o 2 centimetry, než je kohoutková výška.

**Použití/Povaha:** k jeho výrazným přednostem patří poslušnost, přizpůsobivost a jeho osvědčené lovecké vlohy, především k práci po výstřelu. Je živý a temperamentní, aniž by však byl nervózní.

**Hlava:** je ušlechtilá, delšího formátu, má bystrý pohled; svalstvo dolní čelisti je silně vyvinuté.

#### **Část mozková**

**Stop:** je málo výrazný.

#### **Část obličejová**

**Nos:** je černý, pěkně výrazný.

**Čenichová partie:** je silná, dlouhá, perfektně uzpůsobená ke svému použití. Nosní hřbet je rovný.

**Pysky:** nejsou spuštěné.

**Čelisti/Zuby:** zuby jsou silné a kompletní (42 zubů) se silnými špičáky a s bezvadným nůžkovým skusem.

**Oči:** jsou co nejtmaší. Oční víčka dobře přiléhají k oční kouli.

**Uši:** jsou široké, zavěšené dost vysoko, se zaoblenou spodní částí, dobře rámuji mozkovnu.

**Krk:** silný, svalnatý, ušlechtilě klenutý.

#### **Tělo**

**Kohoutek:** středně výrazný, dlouhý, svalnatý.

**Hřbet:** krátký, rovný, pevný.

**Bederní partie:** výrazná, chráněná pevným svalstvem.

**Zád:** je dlouhá a široká, mírně spáditá, svalnatá.

**Hrudník:** při pohledu zepředu je široký, z profilu je hluboký, s výrazným předhrudím.

**Spodní linie a břicho:** spodní linie se pozvolna zvedá, břicho je štíhlé a napnuté, slabiny krátké a vysoké.

**Ocas:** je nesen vodorovně nebo poněkud výše. Při pohledu z boku je nasazen v prodloužené linii hřbetu, aniž by byl patrný zlom linie v místě nasazení.

#### **Končetiny**

**Hrudní končetiny:** hrudní končetiny jsou rovné, silné a svalnaté. Jsou přiměřeně zaúhlené.

**Lopatky:** lopatka dobře přiléhá k žebrům.

**Kotníkový kloub:** pružný.

**Přední tlapy:** středně dlouhé, středně klenuté; prsty jsou dobře sevřené. Jsou zde paspárky.

**Pánevní končetiny:** jsou mohutně osvalené, správně napnuté. Korektně zaúhlené. Stehenní a kost a kost lýtková svírají přiměřený úhel.

**Zadní tlapy:** mají stejnou charakteristiku, jako přední. Paspárky je třeba odstranit.

**Pohyb:** krok a klus pružný, prostorný, pokrývající hodně terénu. Cval pružný, razantní odraz, vycházející ze zádi, dlouhý krok.

**Kůže:** přiléhající k tělu, netvoří řasy ani vrásky.

#### **Zevnějšek**

**Srst:** dlouhá a hustá, hladká, ani kudrnatá, ani otevřená, taková, jakou má mít lovecký pes. Typická dlouhá srst. U psů i u fen musí být typická obzvlášť dlouhá hustá srst (praporce) na zadní straně předních i zadních nohou. Na ocase musí být rovněž velmi dlouhá srst. Nejdelší vlajka je na střední části ocasu. I na uších musí být dlouhá srst (tvořící praporce), která přesahuje spodní konec uší symetricky na obou stranách. Jinak je srst na hlavě krátká a přiléhavá.

**Zbarvení:** bílé s černými plotnami a střikáním nebo bělouš. Hlava je černá, může mít malou bílou hvězdičku nebo lysinku.

#### **Výška a váha**

**Výška:** psi: 60-65 cm

feny: 58-63 cm

**Váha:** okolo 30 kg

**Chyby:** všechny odchylky od tohoto standardu musí být považovány za chyby a musí být penalizovány podle stupně jejich závažnosti.

- mozkovna příliš široká, příliš výrazný stop
- klenutý nosní hřbet, špičatý čenich, nosní houba totálně bez pigmentu nebo depigmentované skvrny
- pysky volné nebo spuštěné
- lehké vady chrupu: klešťový skus, zdvojené PM1, absence jednoho nebo dvou PM1 nebo PM3
- příliš světlé oko, viditelné červené spojivky
- uši nízko zavěšené, odstávající
- příliš krátký krk nebo příliš dlouhý, přehnaně silný nebo naopak slabý; viditelný lalok
- kohoutek nedostatečně vystupující, příliš krátký
- příliš dlouhý hřbet, pronesený nebo kapří hřbet
- bederní partie slabě osvalená, přechod v záď neharmonická, přestavěná záď
- záď krátká, úzká, sražená
- sudovitý hrudník, úzký, mělký, chybějící předhrudí
- břicho moc vtažené, břicho spuštěné
- ocas nesený na stranu nebo stočený na hřbetě, ocas křivý nebo ve tvaru loveckého rohu
- hrudní končetiny: příliš strmé úhlení, vybočené nebo vbočené lokty, měkké nadprstí, sbíhavé špičky, rozbíhavé špičky



- pánevní končetiny: příliš strmé úhlení, kravský nebo sudovitý postoj, úzký nebo široký postoj pánevních končetin
- krok a klus krátký, ztuhlý, skákavý; málo prostorný, těžký cval; nedostatečně razantní akce pánevních končetin

**Vylučující vady:**

- pes agresivní nebo bázlivý
- totálně depigmentovaná nosní houba
- entropiím, ektropium
- předkus, podkus, křivé zubní oblouky (křížový skus), chybějící řezáky nebo špičáky, premoláry a stoličky ( s výjimkou jednoho nebo dvou PM1 a PM3)
- zbarvení, které není v souladu se standardem
- strach z výstřelu, citlivost různého stupně na výstřel, strach ze zvěře, kousavost ze strachu, nedůvěřivost vůči cizím osobám

Všichni psi, na kterých bude patrná porucha psychiky nebo chování, budou vyloučeni.

**NB:** Všichni psi musí mít obě normálně vyvinutá varlata kompletně sestouplá v šourku.

( <http://www.ohardlouhosrsty.ic.cz/>)

## **Příloha č. 2. STANOVY KLUBU DLOUHOSRSTÝCH OHAŘŮ**

### **§ 1**

#### **Název, působnost a místo**

1. Název klubu: **KLUB DLOUHOSRSTÝCH OHAŘŮ (zkratka KDO)**
2. Působnost: Česká republika
3. Místo a adresa: Nová Cerekev 187, 394 15 Nová Cerekev

Klub je registrován u Ministerstva vnitra České republiky pod čj. Vse/1-6968/91-R ze dne 20. 6. 1991 jako odborné, zájmové, společenské sdružení s právní subjektivitou.

### **§ 2**

#### **Poslání klubu**

1. KDO je chovatelským klubem, ve kterém se sdružují chovatelé, majitelé, držitelé a přátelé loveckých psů plemen  
**NĚMECKÝ DLOUHOSRSTÝ OHAŘ (zkratka DO),  
MALÝ MÜNSTERLANDSKÝ OHAŘ (zkratka MMO)  
a VELKÝ MÜNSTERLANDSKÝ OHAŘ (zkratka VMO).**
2. KDO řídí chov v souladu se standardy FCI a chovatelským řádem ČMKU. Cílevědomě pečuje o zvelebení chovu, propaguje jeho rozšíření a zušlechtění vlastností k účelnému využití v myslivosti.
3. KDO pořádá v souladu s reglementem FCI a platnými řády sám, nebo ve spolupráci s jinými právními subjekty, chovatelské přehlídky, svody, výstavy, zkoušky chovnosti a lovecké upotřebitelnosti, jakož i soutěže, které mohou být otevřené i pro jiná plemena a pro účastníky ze zahraničí.
4. KDO je oprávněn provádět v souladu s jeho posláním odborně propagační publicistickou činnost.

### **§ 3**

#### **Vznik a zánik klubu**

1. KDO existuje nepřetržitě od r. 1935, kdy byl založen pod názvem KLUB CHOVATELŮ DLOUHOSRSTÝCH OHAŘŮ, jako součást tehdejší Československé myslivecké organizace, později Českého mysliveckého svazu, jehož sjezd v r. 1990 přiznal chovatelským klubům právní subjektivitu.
2. Klub zanikne usnesením nejméně 2/3 většiny hlasů všech delegátů konference.

### **§ 4**

#### **Členství**

1. Členem klubu může být občan České republiky i cizí státní příslušník ve věku od 15 let.
2. Členství v klubu vznikne vydáním členského průkazu na základě přihlášky s prohlášením o dodržování stanov, chovatelského řádu a zaplacením členského příspěvku se zápisným.

3. Členství zanikne:
  - a) úmrtím člena;
  - b) nezaplacením členských příspěvků;
  - c) vystoupením člena na základě písemného požádání;
  - d) zrušením členství v disciplinárním řízení;
  - e) zánikem klubu.
4. Výbor klubu může ve výjimečných případech udělit zvlášť zasloužilým i dřívějším členům nebo významným osobnostem Čestné členství. Čestný člen není povinen platit zápisné a členské příspěvky.

## § 5

### Práva a povinnosti členů

1. Členové mají právo:
  - a) obdržet členský průkaz;
  - b) volit a být voleni do orgánů klubu od 18 let věku;
  - c) využívat výhod poskytovaných klubem;
  - d) podávat orgánům klubu návrhy, podněty, dotazy a stížnosti;
  - e) požadovat na schůzích pravidelné zprávy o činnosti;
  - f) zúčastňovat se akcí pořádaných klubem.
2. Členové mají povinnosti:
  - a) platit zápisné, členské příspěvky a stanovené poplatky za služby poskytované klubem v chovatelství;
  - b) řídit se stanovami a chovatelským řádem klubu a být propagátory jeho plemen;
  - c) hlásit matrikáři klubu změny adresy svého bydliště a okolnosti, které mají vztah k jejich členství v klubu.

## § 6

### Orgány klubu

1. členská schůze, 2. konference, 3. výbor klubu, 4. chovatelská rada, 5. dozorčí rada.

1. **Členskou schůzi** svolává výbor nejméně jednou v roce k projednání zprávy o činnosti a hospodaření klubu, zprávy chovatelské rady, zprávy dozorčí rady, k zajištění klubových akcí, k přípravě konference s volbou delegátů s hlasem rozhodujícím v počtu odpovídajícím členské základně a kandidátů členství ve výboru. Je to zpravidla ve spádových oblastech.
2. **Konference** je nejvyšším orgánem KDO. Konference se zúčastňují zvolení delegáti – kandidáti členství ve výboru nebo v dozorčí radě KDO z řad delegátů s hlasem rozhodujícím a pozvaní hosté bez práva hlasovat. Konference je schopna se usnášet, je-li přítomna nadpoloviční většina zvolených delegátů. Konferenci svolává výbor klubu 1x za 5 let. Mimořádnou konferenci svolává výbor, jestliže o ni požádá nejméně 1/3 členů nebo jestliže to vyžaduje mimořádná situace.

### **Do působnosti konference náleží zejména:**

- a) projednat a schválit zprávu výboru o činnosti a hospodaření klubu za uplynulé období;
- b) projednat a schválit zprávu dozorčí komise ke zprávě výboru;
- c) projednat návrhy a podněty podané v průběhu konference;
- d) stanovit zásadní linii pro činnost klubu v příštím období;
- e) zvolit na příští funkční období, které je pětileté, výbor klubu a dozorčí radu - počet členů stanoví konference;
- f) schvalovat stanovy a chovatelský řád klubu.

3. **Výbor klubu** je statutárním orgánem klubu. Navenek jednájí předseda klubu s jednatelem nebo pověřený člen výboru.

Po zvolení se výbor sejde ještě během konference k ustavující schůzi. Pokud členové výboru nebyli zvoleni přímou volbou do funkcí, zvolí si výbor předsedu, místopředsedu, hlavního poradce chovu, výcvikáře, ekonoma – matrikáře, popřípadě další jmenovité funkcionáře. Některé funkce mohou být kumulovány. Na ustavující schůzi výbor stanoví místo a adresu klubu, která musí být uvedena v odst. 3 § 1 stanov. Pokud stanovy doznaly změn oproti poslední registraci u ministerstva vnitra, musí být zaslány k přeregistraci. Výbor dále stanoví podpisové právo k dispozicím s penězi a majetkem klubu. S disponujícími uzavře dohodu o hmotné odpovědnosti. Předseda s jednatelem a ekonomem požádají místně příslušný finanční úřad o zřízení nového DIČ a po jeho zřízení požádají o otevření nového běžného účtu KDO u vhodného peněžního ústavu. Předseda s ekonomem a jednatelem písemně dohodnou s odstupujícími funkcionáři protokolární předání a převzetí majetku, peněžních prostředků a agendy KDO.

### **Výbor klubu řídí činnost klubu mezi konferencemi. Přísluší mu zejména:**

- a) stanovit náplň činnosti funkcionářů výborů;
- b) ustanovovat a odvolávat poradce chovu pro jednotlivá plemena;
- c) stanovit podmínky chovnosti;
- d) navrhopvat změny plemenného standardu;
- e) navrhopvat čekatetele na rozhodčí z exteriéru a výkonu;
- f) navrhopvat rozhodčí na výstavy a zkoušky;
- g) pořádat svody, výstavy, zkoušky chovnosti a lovecké upotřebitelnosti a mezinárodní soutěže; tuto činnost plánovat s ročním předstihem včetně finančního rozpočtu;
- h) stanovit výši zápisného, členských příspěvků a poplatků za služby v chovatelství;
- i) jmenovat odpovědného redaktora a redakční radu klubového zpravodaje a zabezpečovat jeho vydávání;
- j) schvalovat ustavení pobočky a zrušení;
- k) přijímat nové členy klubu (které z pověření výboru provádí matrikář KDO);
- l) zabezpečovat konání členských schůzí a konferencí;
- m) rozhodovat o odvolání v disciplinárních věcech, kde v prvním stupni rozhodovala dozorčí rada klubu.

Výbor se schází nejméně dvakrát do roka. Schůzi svolává a řídí předseda klubu.

O schůzích pořizuje výbor zápis. Usnází se prostou většinou hlasů. V případě rovnosti hlasů rozhoduje předseda. O své činnosti informuje výbor pravidelně v klubovém zpravodaji. Za svou činnost odpovídá výbor členstvu a konferenci klubu.

4. **Chovatelská rada klubu** je odborným poradním orgánem výboru.

- a) chovatelskou radu řídí a svolává hlavní poradce chovu. Členy chovatelské rady jsou poradci chovu plemen KDO;
- b) chovatelské radě přísluší zejména:
  - zevšeobecňovat poznatky z chovu, z výsledků svodů, výstav, zkoušek a využití chovného materiálu ve zpravodaji,
  - hodnotit práci poradců chovu,
  - navrhopvat výboru delegaci rozhodčích na výstavy a členy komisí k výběru do chovu,
  - usměrňovat rozhodčí exteriéru a členy výběrových komisí,
  - organizačně zabezpečovat klubové a speciální výstavy,
  - navrhopvat změny chovných podmínek,
  - podávat odborná stanoviska k chovatelským otázkám,
  - navrhopvat ustanovení čekatelů na rozhodčí z exteriéru,
- c) informovat výbor o činnosti chovatelské rady.

5. **Dozorčí rada klubu** kontroluje spolkovou činnost z hlediska dodržování stanov a usnesení v chovatelství a výcviku, administrativě a reviduje finanční a materiálové účetnictví. Dále rozhoduje v I. stupni kárného řízení se členy klubu, pokud došlo k porušení Stanov KDO, Chovatelského řádu KDO, Zápisního řádu ČMKU, zejména čl. 3 preambule řádu, nebo k porušení dalších ustanovení souvisejících zákonů a vyhlášek. Pokud je podezření, že tím došlo zároveň ke spáchání přestupku nebo trestného činu, informuje předsedu klubu a podává oznámení příslušným orgánům.

Za porušení vnitřních norem KDO nebo ČMKU může dozorčí rada jako disciplinární orgán KDO udělit:

- a) napomenutí;
- b) dočasné vyloučení z klubu;
- c) trvalé vyloučení z klubu.

Člen, kterému bylo uloženo kárné opatření má právo se odvolat do tří týdnů dozorčí radě ČMKU. Dále dozorčí rada KDO projednává stížnosti na jednání členů klubu v klubových záležitostech. Promlčecí doba je jeden rok, pokud u závažných případů nestanoví nadřazená právní norma jinak.

Dozorčí rada odpovídá za svoji činnost členské základně a konferenci KDO.

## **§ 7**

### **Pobočka klubu**

K vzájemné pomoci v chovu a výcviku, k propagaci KDO a jeho plemen, ke společenskému vyžití si mohou členové klubu KDO založit pobočku KDO. Pobočka klubu je organizační součástí klubu bez právní subjektivity. Může být ustavena ve spádové oblasti nebo podle zájmů členů klubu. Činnost pobočky musí být v souladu se stanovami KDO, s řády a směrnicemi ČMMJ a obecně platnými předpisy. Pobočka nezastupuje KDO, není jí financována a nesmí provozovat komerční činnost. Může spolupracovat s místně příslušným OMS ČMMJ a jinými společenskými sdruženími. Zájemci o ustanovení pobočky si zvolí přípravný výbor, jehož předseda předloží výboru KDO písemnou žádost o souhlas s ustanovením pobočky. V žádosti uvede konkrétní důvody založení s místní působností a adresu místa pobočky, program činnosti, seznam přihlášených členů s uvedením jejich jména, příjmení, data narození, adresy bydliště a vlastnoručně podepsaného prohlášení, že se přihlašují za člena pobočky. Dále uvede místo a dobu konání ustavující členské schůze. Ustavující schůze výborem schválené pobočky se může delegovaný zástupce za výbor zúčastnit. Předseda pobočky předloží výboru KDO do 15 dnů zápis z ustavující schůze s prezenční listinou a s uvedením zvoleného výboru. O činnosti pobočky předkládá předseda pololetně zprávu výboru KDO. Zrušení pobočky schvaluje nejméně 2/3 většina jejích členů.

## **§ 8**

### **Klubový zpravodaj**

Výbor klubu vydává pravidelně vlastní klubový zpravodaj, který informuje členy klubu o činnostech klubu v chovatelství, ve výcviku, o osobních a společenských věcech členů. Zpravodaj obsahuje informace o osobních výročích členů, o ocenění jejich zásluh a účasti na klubovém životě, o domácích a zahraničních soutěžích, memoriálech, výstavách, svodech a jiných zajímavých kynologických událostech. Obsahuje informace o činnosti výboru a ostatních klubových orgánů, vyhodnocování zkoušek, svodů, výstav a výsledků chovu, seznamy chovných psů plemen našeho klubu a chovatelských stanic našich chovatelů. Dále obsahuje odborné pokyny chovatelům a zkušenosti z chovu a výcviku. Zpravodaj slouží také členům klubu k inzerci s nabídkou štěňat. Za vydávání zpravodaje je odpovědný jeho redaktor, kterého jmenuje s redakční radou výbor klubu.

## **§ 9**

### **Finanční zabezpečení klubu**

Klub samostatně hospodaří s finančními prostředky ze zápisného, členských příspěvků, mimořádných finančních příspěvků, z chovatelských poplatků, ze sponzorských darů a případných dotací. Finanční hospodaření je vedeno podle obecně platných předpisů.

Novela schválena konferencí KDO v Praze 4 – Kunraticích 18.4.2009

( <http://www.ohardlouhosrsty.ic.cz/> )

### Příloha č. 3.

## **CHOVATELSKÝ ŘÁD Klubu dlouhosrstých ohařů (KDO)**

### § 1

#### Účel

Chovatelský řád Klubu dlouhosrstých ohařů slouží k cílevědomému zabezpečení čistokrevného chovu loveckých psů,

**NĚMECKÉHO DLOUHOSRSTÉHO OHAŘE (DO),  
MALÉHO MÜNSTERLANDSKÉHO OHAŘE (MMO)  
a VELKÉHO MÜNSTERLANDSKÉHO OHAŘE (VMO)**

v České republice.

### § 2

#### Základní znaky plemen

Základní znaky jednotlivých plemen stanoví země původu standardy FCI č. 117 pro německého dlouhosrstého ohaře, č. 102 pro malého münsterlandského ohaře a č. 118 pro velkého münsterlandského ohaře.

### § 3

#### Chov

Chovem je cílevědomá plemenitba spojením dvou chovných jedinců k dosažení zdravého odchovu, v němž jsou uchovány a zesíleny přednosti předků a potlačovány jejich vady a nedostatky.

1. Plemenitbu lze provádět pouze v souladu s tímto řádem. K plemenitbě lze použít pouze jedinců téhož plemene, kteří splňují podmínky chovnosti.
2. Chov řídí výbor klubu prostřednictvím hlavního poradce chovu a poradce chovu příslušného plemene. Chovatel má právo navrhnout své chovné feně krycího psa. Poradce chovu určí v doporučení ke krytí 3 psy, ze kterých si může chovatel vybrat. V případě neshody mezi chovatelem a poradcem chovu ve výběru krycího psa rozhodne hlavní poradce chovu. Chov každoročně vyhodnocují poradci chovu, chovatelská rada a výbor v klubovém zpravodaji.

### § 4

#### Cíl chovu

Cílem chovu u všech plemen KDO je lovecky všestranně upotřebitelný ohař s pevnými nervy, ostrý na škodnou, hlasitý na stopě nebo alespoň na viděnou, klidný před zvěří a po ráně, ochotný k práci ve vodě, spolehlivý při přinášení, dohledávce a dosledu.

Proto je chov podmíněn nejenom stanoveným oceněním exteriéru a ověřením zdravotní způsobilosti vyšetřením na dysplazii kyčelních kloubů, komisionálním výběrem za kandidáta chovu, ale zejména absolvováním zkoušek chovnosti, které jsou současně zkouškami lovecké upotřebitelnosti. **U psů i fen je žádoucí absolvování zkoušek vloh a zkoušek vyššího typu (VZ).**

Psi a feny plemen KDO jsou chováni pro výkon myslivosti.

### § 5

#### Náležitosti rodičů

1. Pro čistokrevný chov musí pes i fena splňovat **podmínky chovnosti** stanovené výborem KDO, které jsou **součástí tohoto chovatelského řádu**.
2. Pro uznání chovné způsobilosti platí ocenění exteriéru a výkonu pouze v České republice. Uznává se chovná způsobilost psů a fen dovezených ze země původu a ze zemí se stejnými podmínkami chovnosti jako v zemi původu (Německu). Chovnost psů a fen vyznačuje v průkazu původu Plemenná kniha.
3. K chovu lze využít jedinců starších 18 (osmnácti) měsíců.
4. Fena smí být naposledy využita k chovu (datum krytí) ke dni, kdy dovrší osmi let. Výjimku z tohoto ustanovení může povolit chovatelský klub (poradce chovu) za předpokladu, že použití k chovu není na úkor zdravotního stavu feny. Zdravotní stav feny

musí být v tomto případě asi 1 měsíc před předpokládaným krytím odborně vyšetřen veterinárním lékařem. Psa lze využít k chovu naposledy v roce, kdy dovrší devět let, výjimečně i později, jestliže má proto předpoklady (psi starší 9 let nebudou uváděni v seznamech chovných psů).

5. Chovná fena smí mít v kalendářním roce jeden vrh.
6. Chovný pes smí být v kalendářním roce deset fen. Do tohoto počtu se nezapočítává náhradní krytí.
7. Během 24 hodin smí být chovný pes pouze tutěž fenu.
8. Chovný pes a chovná fena musí být v době použití k chovu v takovém stavu, aby byl zaručen zdárný vývin štěňat. Při zjištění špatného zdravotního stavu nebo při špatných podmínkách, ve kterých chovní jedinci žijí, je poradce chovu povinen odmítnout doporučení ke krytí až do doby, kdy chovatel nebo držitel chovného psa závadu odstraní. Na tento stav a na své rozhodnutí je povinen neprodleně upozornit hlavního poradce chovu.
9. Držitel chovného psa je povinen odmítnout krytí feny, která je podezřelá z nemoci nebo není v chovné kondici. Odmítnutí je povinen neprodleně oznámit poradci chovu.
10. Výbor klubu má právo udělit výjimku z podmínek chovnosti nebo vyloučit z chovu psy nebo feny, kteří sice vyhovují podmínkám chovnosti, avšak prokazatelně přenášejí na potomstvo nežádoucí vlastnosti nebo mají sníženou plodnost, rovněž tak, jestliže byla dodatečně zjištěna narušená nervová soustava.

## § 6 Chovatel

Chovatelem je vlastník nebo vlastníkem pověřený držitel chovné feny v době jejího krytí. Chovatel je povinen chovné feně zabezpečit řádné ustájení, krmení, očkování, odčervování, preventivní veterinární prohlídky a dostatek pohybu.

1. O krytí feny a vrzích je povinen vést záznam s uvedením data krytí, krycího psa, data vrhu, pořad. čísla vrhu, počtu narozených a ponechaných štěňat podle pohlaví, jména štěňat, čísla zápisu v Plemenné knize, identifikačního (tetovacího) čísla, pohlaví a barvy. Dále jména a adresy nabyvatele.
2. Chovatel je povinen umožnit příslušným orgánům a osobám, které jsou pověřeny KDO, provedení kontroly chovné feny a vrhu, včetně všech dokladů.
3. Přešla-li březí fena do vlastnictví či držby jiné osoby, je chovatel povinen tuto změnu oznámit neprodleně poradci chovu. Totéž se týká dědice. Změnu vlastnictví chovné feny, změnu své adresy, místa ustájení chovné feny, umístění vrhu štěňat je chovatel povinen oznámit **neprodleně** poradci chovu a Plemenné knize. Při úhynu chovné feny předloží průkaz jejího původu chovatel prostřednictvím poradce chovu Plemenné knize k vyznačení úhynu. Průkaz mu bude vrácen.
4. Chovateli, který není členem KDO bude doporučení ke krytí vystaveno poté, co se svým podpisem zaváže dodržovat Chovatelský řád KDO a Zápisní řád ČMKU a zaplatí poplatek za vystavení doporučení ke krytí. Jeho výši určí výbor KDO.

## § 7 Vlastník (držitel) chovného psa

1. Vlastník (držitel) chovného psa je povinen o něj pečovat stejně jako chovatel o fenu ve smyslu ustanovení úvodního odstavce § 6 a umožňovat kontrolu podle odst. 2 § 6 CHŘ.
2. O krytí každé feny je povinen vlastník (držitel) chovného psa vést záznam, kde je pro každý kalendářní rok uvedeno pořad. číslo krytí, jméno feny, datum jejího vrhu, číslo zápisu v Plemenné knize, jméno a adresa chovatele, datum vrhu, počet narozených štěňat, psů a fen.
3. Přešel-li chovný pes do vlastnictví či držby jiné osoby, je vlastník (držitel) povinen to oznámit neprodleně poradci chovu, hlavnímu poradci chovu a Plemenné knize. Stejně tak je povinen oznámit změnu své adresy. Pokud pes není způsobilý ke krytí (např. ze zdravotních důvodů), neprodleně to oznámí poradci chovu. Pokud došlo k úhynu psa, je vlastník povinen v co nejkratší době to oznámit poradci chovu, hlavnímu poradci chovu a Plemenné knize zaslat ke znehodnocení průkaz původu, který mu bude po vyznačení úhynu vrácen.



- Po dohodě s chovatelem o krytí je vlastník chovného psa povinen být účasten u vlastního krytí. Majitel feny předá oba tiskopisy majiteli chovného psa, který potvrdí krytí v obou listech. Potvrzený originál majitel krycího psa předá majiteli feny a potvrzenou kopii zašle do osmi dnů poradci chovu, který vystavil doporučení ke krytí. Majitel feny potvrzený originál připojí k Přihlášce k zápisu vrhu štěňat, kterou s příslušnými doklady předkládá Plemenné knize ČMKJ ([www.cmkj.info](http://www.cmkj.info)), Jungmannova 25, 115 25 Praha 1.
- Vlastník (držitel) chovného psa má právo za krytí požadovat od chovatele štěně z vrhu, druhého výběru.

## § 8 Krytí

- Chovatel si vyžádá nejpozději **měsíc před háráním** (v nepředvídaných situacích po předchozí domluvě) od poradce chovu doporučení vhodných psů ke krytí. K prvnímu doporučení připojí originál průkazu původu feny, posudkové listy ze svodu a výstav, soudcovské tabulky ze zkoušek, posudek o vyšetření na dysplazii, doklad o platném členství v KDO a poštovní známky na doporučené zaslání doporučení ke krytí, hlášení vrhu, přihlášky k zápisu štěňat a sešitu se záznamy o krytí a vrzích. Při vyžadování dalších doporučení ke krytí téže feny již uvedené doklady nezasílá. Poradce chovu je povinen zaslat chovateli **doporučení ke krytí do 14 dnů**. Pokud fena nebyla nakryta, je chovatel povinen nepoužité doporučení vrátit. K náhradnímu krytí si vyžádá chovatel nové doporučení. Výši poplatku za doporučení ke krytí stanoví výbor KDO, stejně jako výši poplatku za krytí a za každé štěně nad počet 6.
- Chovatel je povinen včas před vlastním krytím dohodnout s vlastníkem (držitelem) chovného psa podmínky krytí, výši poplatku za krytí, event. odběr štěněte za krytí (odst. 4 § 7). Pokud nebylo dohodnuto jinak, má vlastník (držitel) psa právo na odběr štěněte z druhého výběru od 49. do 56. dne po vrhu. Neodebere-li štěně do 56. dne, má chovatel právo s ním volně naložit.
- Jestliže fena nezabřezla nebo se narodilo jenom jedno štěně, má chovatel právo na bezplatné náhradní krytí při jejím nejbližším hárání, a to tímž psem. Aby toto právo neztratil, musí vlastníku (chovateli) chovného psa a poradci chovu nejpozději **do 75 dnů po krytí** doporučeným dopisem sdělit, že fena nezabřezla nebo že se narodilo pouze jedno štěně. Pokud v mezidobí chovný pes uhynul nebo přestal být chovným, ztrácí chovatel právo na náhradní krytí.

## § 9 Vrh štěňat

- Fena smí kojit pouze takový počet štěňat, který odpovídá její zdravotní kondici dle posouzení veterinárním lékařem.  
Utrácení zvířat v chovech, včetně regulace počtu štěňat, smí provádět pouze veterinární lékař v případech stanovených § 5 zákona č. 246/1992 Sb. Jde o případy, kdy:
  - slabost, nevyčerpání nebo stáří zvířete znamenají při dalším přežívání zvířete jeho trvalé utrpení;
  - jde o nařízené ochranné a zdlávací opatření při výskytu nákazy nebo jiného hromadného onemocnění zvířat;
  - jde o regulování populace zvířat.Posouzení, zda v konkrétním případě je vhodné z uvedených důvodů zvíře usmrtit náleží veterinárnímu lékaři.
- Chovatel je povinen do 10 dnů zaslat poradci chovu a vlastníku (držiteli) chovného psa hlášení o vrhu štěňat, ve kterém uvede datum krytí, vrhu, počet narozených psů a fen, počet ponechaných psů a fen, celkové zhodnocení vrhu, zdravotní stav feny, zbarvení štěňat a případné zvláštnosti.
- Chovatel je povinen pečovat o zdárný vývoj štěňat do dne odběru, což je nejméně 49 dnů po narození, včetně odčervování a vakcinace. Pokud plemenný standard povoluje krácení prutu, musí být provedeno pouze odborně způsobilým veterinárním pracovníkem do pěti dnů po narození, stejně jako odstranění případných paspárků (vlčích drápků).
- Po šestém týdnu stáří, musí být provedeno identifik. označení (tetování nebo mikročip).
- Při předávání štěněte nabyvateli je chovatel povinen jej informovat o odčervení, vakcinaci, o případných veterinárních zákrocích, jako např. operace kýly, ošetřování očí

apod., o způsobu krmení, zda štěně je venku či v teple atd. Mezi chovatelem a nabyvatelem štěněte by mělo být dohodnuto (nejlépe písemně) případné reklamování vad, které např. vylučují z chovu a prokazatelně nebyly způsobeny nabyvatelem. Chovatel je povinen se štěnětem předat nabyvateli průkaz původu, který vlastnoručně podepisuje v rubrice "chovatel" a v rubrice změna majitele, kde uvede datum předání, vlastnoruční podpis, jméno a adresu nabyvatele.

## **§ 10 Průkaz původu psa**

1. Průkaz původu (rodokmen) je veřejná listina. Obsahuje jméno psa (feny), název chovatelské stanice jeho původu, číslo zápisu v Plemenné knize, které je současně identifikačním číslem, plemeno, popis psa, jméno a adresu chovatele a majitele psa, název, razítko a podpis Plemenné knihy, nejméně čtyři generace předků s oceněním rodičů na výstavách, zkouškách a stav dysplazie. V rubrice poznámka se zaznamenává výběr za kandidáta chovu a pořízení RTG snímku veterinárním lékařem, popřípadě veterinární zásahy ve fyziognomii psa.
2. Průkaz původu vystavuje Plemenná kniha ČMKJ na základě přihlášky k zápisu vrhu. Platný je až po podpisu chovatele.
3. Doplnky, opravy a osvědčení (např. chovnost, všestrannost "U/č.", mezinárodní tituly a národní tituly apod.) provádí pouze Plemenná kniha.
4. Kromě toho mohou do průkazu zapisovat posuzovatelé na svodu mladých psů, rozhodčí na výstavách, vrchní rozhodčí na zkouškách, poradce chovu na svodu chovných psů a při osvědčování ostrosti na škodnou z příslušného dokladu.
5. Duplikát může vydat v odůvodněných případech Plemenná kniha, které je majitel povinen neprodleně nahlásit ztrátu či zničení průkazu původu.
6. Svévolné provádění změn, doplňování a zneužití průkazu původu je považováno za hrubé porušení chovatelské kázně a bude předmětem disciplinárního řízení.

## **§ 11 Chovatelská stanice**

Zápis vrhu štěňat v Plemenné knize lze provést pouze chovateli, který vlastní chovatelskou stanici. O zřízení chovatelské stanice musí chovatel **požádat na předepsaném tiskopise Českomoravskou kynologickou unii** ([www.cmku.cz](http://www.cmku.cz)) se sídlem na adrese: Jankovcova 53, 170 00 Praha 7, tel. 266 712 827. Zřízení trvá několik měsíců, protože CHS je registrována u FCI (Mezinárodní kynologické federace v Bruselu). Vlastníkem CHS může být pouze jedna fyzická nebo právnická osoba. CHS lze dědit nebo převádět na jinou fyzickou nebo právnickou osobu. Pokud CHS není v provozu po dobu deseti let, může být v registraci zrušena. V žádosti o zřízení chovatelské stanice je nutno uvést nejméně 6 názvů, které by měly být co nejkratší, české, se vztahem k myslivosti, místu nebo jménu chovatele.

## **§ 12 Plemenná kniha**

Plemenná kniha je vedena u Českomoravské kynologické unie; pro lovecká plemena je to pracoviště III. při Českomoravské kynologické jednotě, Jungmannova 25, 115 25 Praha 1. Zapisují se v ní pouze potomci rodičů zapsaných v Plemenné knize býv. ČMS a ČMMJ a importovaní jedinci s průkazem původu chovatelské organizace, která je členem FCI. Vystavuje průkazy původu a jejich duplikáty a přiděluje evidenční čísla v ní zapsaným psům a fenám. Plemenná kniha vydává též osvědčení k přihláškám na výstavy, že pes patří např. do třídy pracovní, vítězů nebo šampionů. Plemenná kniha má vlastní statut a směrnici k provádění zápisů.

Novela schválena konferencí KDO 18. 4.2004 ( <http://www.ohardlouhosrsty.ic.cz/>)

**Příloha č. 4. Podíl chovných psů na reprodukci VMO v ČR 2001 – 2009 (Zpravodaje KDO 2001 – 2009)**

		Zahraniční	2001		2002		2003		2004		2005		2006		2007		2008		2009		Celkem	
			krytí	krytí	počet štěňat	krytí	počet štěňat	krytí	počet štěňat	krytí	počet štěňat	krytí	počet štěňat	krytí	počet štěňat	krytí	počet štěňat	krytí	počet štěňat	krytí	počet štěňat	krytí
I. linie	Car z Týnecké kovárny												1	7	3	17	1	6	5	25	10	55
	Cento Krásný les		2	10	1	0	2	11	1	0											6	21
II. linie	Cvik od Kaltouzu																1	9	1	10	2	19
	Lord z Dianina revíru		1	6	1	4															2	10
	Avar z Klíčovského vrchu						2	7	1	7	1	0									4	14
III. linie	Berry Vanessa Atalanta										2	19	1	3	1	10	1	9	2	13	7	54
	Benn z Hrazenského údolí				1	7			1	0	1	6									3	13
	Bor z Hrazenského údolí		3	1	1	5					1	0									5	6
	Brit od Reháčka Dukátníka																				0	0
	Cisko von der Langen Weide												3	13	1	3					4	16
	Dag z Jabloňové zahrady																	1	3	3	1	3
	Dexter Ciperro	Zahraniční									1	5									1	5
	Kid Svatoborský revír				1	4	4	11	3	17	2	3	1	8	1	10					12	53
	Chyr Svatoborský revír																				0	0
	Kirki Ciperro													5	21	3	16	1	9	9	9	46
	Gal od Nezdického potoka																				0	0
	Ogar od Nezdického potoka		1	7			2	7					1	8							4	22
	Omar od Nezdického potoka				1	11	3	9	2	17	1	6	3	8	2	7	1	5			13	63
	Ben z Prohofel																				0	0
	Car z Černého lesa		1	4																	1	4
	Vilík od Nezdického potoka																				0	0
bez linie	Adan od Hořnické tvrze								1	0	1	4									2	4
	Andi vom Kaiserstein		2	11																	2	11
	Alan z Dějkova																1	0			1	0
	Andy od Funbergu												2	10	2	7	2	6			6	23
	Cir od Staré Vsi				1	2	1	3	1	5											3	10
	Dan od Kaltouzu												1	6	2	5	1	3	1	7	5	21
	Herodes Junior od Nez.potoka																				0	0
	Tom z Touškovských polí							1	6	1	0	2	1	1	0	1	8				6	15
	Zir od Nezdického potoka																		1	0	1	0
	Mirko v.d.Reithkampen	Zahraniční																	1	7	1	7
	Yves v. Hubertus Bründl					1	0	2	7	2	7	2	9	1	0						8	23
	Lord II v.d. Langen Weide	Zahraniční														1	11				1	11
	Barry Bohemia Brůx					1	7	1	2	2	0										4	9
	Benny Bohemia Brůx																				0	0
	Bonny Bohemia Brůx																				0	0
	Buddy Bohemia Brůx		2	7																	2	7
	Gonzo v. Freihof		4	19	6	21	5	13	2	12	2	7									19	72
	Justus Ciperro	Zahraniční									1	8									1	8
	Falkon Ciperro	Zahraniční						1	8												1	8
	Arno Ciperro				1	0															1	0
	Greg Ciperro		1	5																	1	5
	Hak z Vilova																				0	0
	Odon z Dianina revíru																				0	0
	Nobby vom Anzentel	Zahraniční					2	5													2	5
	Celkem		17	70	14	54	23	73	17	81	18	65	17	73	19	80	13	73	13	74	151	643

## **Příloha č. 5. Seznam chovných psů, chovných fen a chovatelské stanice VMO**

### **Chovní psi velkého münsterlandského ohaře (VMO) pro chovnou sezónu 2009**

#### **I. linie**

**Car z Týnecké kovárny** ČLP/VMO/1113/05, vr. 22. 3. 2003, DKK 0/0

*exteriér:* černý bělouš, 64 cm, oko hnědé, výborný, CAC, CACIB, BOB

*výkon:* ZV, PZ, VP, VZ – vše I. c., LZ III.c., nos 4, vodič

*otec:* Cento Krásný les, ČLP/VMO/587/98

*matka:* Grey z Březenských revírů, ČLP/VMO/928/03

*majitel:* Mgr. Josef Balcárek, Nasobůrky 38, 783 21 Chudobín  
tel. 723 638 141

#### **III. linie**

**Berry Vanessa Atalanta**, ČLP/VMO/986/04, vr. 6. 2. 2001, DKK 2/2

*exteriér:* černý bělouš, výška 65 cm, oko hnědé, výborný, obl. vítěz,  
CAC, CACIB, BOB, Interšampion, Český šampion

*výkon:* PZ, LZ, VZ - I. c., MVZ – I.c., R. CACT, R. CACIT,  
nos 4, oznamovač

*otec:* Ogar od Nezdického potoka, ČLP/VMO/864/00

*matka:* Jena ze Dzbele, ČLP/VMO/702/99

*majitel:* Josef Schejbal, Kostelní 45, 250 88 Čelákovice  
mobil 603 525 206

**Brit od Řeháčka Dukátníka** ČLP/VMO/1356/08, vr. 25. 4. 2006, DKK 1/1

*exteriér:* černý bělouš, výška 63 cm, oko hnědé, výborný, 2x CAC, CACIB, BOB

*výkon:* ZV, PZ, LZ, SVP I. c., nos 4

*otec:* Berry Vanessa Atlanta, ČLP/VMO/986/04

*matka:* Ajka z Jabloňové zahrady, ČLP/VMO/1045/05

*majitel:* Josef Schejbal, Kostelní 45, 250 88 Čelákovice  
mobil 603 525 206

**Cisko von der Langen Weide**, ČLP/VMO/929/06, vr. 15. 2. 1999, DKK 1/1

*exteriér:* černý bělouš, 65 cm, oko hnědé, výborný, CAC, CACIB, BOB

*výkon:* ZV, PZ, LZ, SZVP I. c., nos 4

*otec:* Dexter Ciperro

*matka:* Henni vom Freihof

*majitel:* Jiří Najnar, Vílov 16, 345 06 Kdyně

**Dag z Jabloňové zahrady** ČLP/VMO/1349/08, vr. 22. 3. 2006, DKK 1/1

*exteriér:* černý bělouš, výška 64 cm, oko sv.hnědé, výborný, CAJC, CAC, CACIB, BOB, KV 2008

*výkon:* ZV I. c., PZ, SZVP I. c., LZ I. c., nos 4

*otec:* Kid Svatoborský revír, ČLP/VMO/881/01

*matka:* Gira z Janošovy louky, ČLP/VMO/850/02

*majitel:* František Prášil, 503 64 Měník 96, okr. Hradec Králové, tel. 776 020 175

**Kid Svatoborský revír**, ČLP/VMO/881/01, vr. 3. 5. 1999, DKK I/I

*exteriér:* černý bělouš, 65 cm, oko hnědé, výborný

*výkon:* PZ I. c., SZVP II. c., LZ III. c., ZO 4, nos 4

*otec:* Dexter Ciperro, VDH/ZGM 337/96

*matka:* Chyra Svatoborský revír, ČLP 585/98

*majitel:* Roman Řípa, Máchova 673, 551 01 Jaroměř, tel. 602 448 535

**Kirki Ciperro** ČLP/VMO/1309/06, vr. 29. 1. 2005, DKK 0/0

*exteriér:* černý bělouš, 65 cm, oko tm. hnědé,

výborný, 2x CAJC, 15x CAC, 6x CACIB, 9x BOB, BOG, BIS KV 2007,  
Klubový vítěz 2006 a 2007, Vítěz speciální výstavy 2008, Evropský vítěz 2008,  
Národní vítěz, Interšampion, Český grandšampion, Český šampion,  
Šampion Montenegro, Slovenský šampion

*výkon:* Český šampion práce, PZ I. c., SZVP I. c., LZ II. c., VZ I. c. 472 b., BZ - I. c.,  
PZ KKO - I. c. 297 b., CACT, VJP, stopa zajíce 9, HZP - slídění za živou kachnou 10,  
Btr., Vítěz Klubové soutěže - MVZ I. c. 485 b., Všestranný klubový vítěz 2007,  
CACIT, 4x CACT, Nejlepší voda, Vítěz PZ CACT, Memoriál VV I. c. CACT,  
Memoriál MN I. c. CACT, nos 4

*otec:* Aron von Grinzing

*matka:* Paula vom Anzenthal

*majitel:* Ing. Lenka Fialová, Milence 64, 340 22 Nýrsko

tel. 376 571 110, 602 134 057

e-mail: [svatoborsky.revir@seznam.cz](mailto:svatoborsky.revir@seznam.cz)

**Gal od Nezdického potoka** ČLP/VMO/1299/07, vr. 1. 7. 2005, DKK 0/0

*exteriér:* černý bělouš, výška 62 cm, oko hnědé, výborný, 2x CAC, Res. CACIB

*výkon:* ZV, PZ, VP, VZ I. c., nos 4

*otec:* Dexter Ciperro, VDH/ZGM 337/96

*matka:* Yasmína vom Hubertus Bründl, ČLP/VMO/835/00

*majitel:* Martin Reisinger, Nalžovské Hory 55/I, 340 01 Horažďovice

**Ogar od Nezdického potoka**, ČLP 864/00, vr. 12. 4. 1999, DKK 0/0

*exteriér:* černobílý, 65 cm, oko hnědé, výborný

*výkon:* VJP, ZV, PZ, SVP – vše I. c, VORM WALDE 170 b.

*otec:* Dexter Ciperro, VDH/ZGM 337/96

*matka:* Gary ze Selmického revíru, ČLP 664/97

*majitel:* Mgr. Karel Pršala, CSc., Luhovská 1739/6, 182 00 Praha 8,  
tel. 603 246 326

**Vilík od Nezdického potoka**, ČLP/VMO/1063/05, vr. 20. 2. 2002, DKK 0/0

*exteriér:* černý bělouš, 64 cm, oko světle hnědé, velmi dobrý

*výkon:* ZV, VP, PZ – vše I. c., LZ III. c., VZ II. c., nos 4, vodič

*otec:* Omar od Nezdického potoka, ČLP/VMO/866/01

*matka:* Yasmina vom Hubertus Bründl, ČLP/VMO/835/00

*majitel:* Václav Pluhař, Domažlická 395, 345 61 Staňkov  
tel. 605 441 702

**Bez linie**

**Adan od Hořenické tvrze**, ČLP/VMO/962/02, vr. 6. 7. 2000, DKK 0/0

*exteriér:* černý bělouš, výška 64 cm, oko hnědé, velmi dobrý

*výkon:* ZV, VP, PZ, LZ, VZ, MVZ - I. c., nos 4, ZO 2

*otec:* Gonzo vom Freihof, ČLP/VMO/738/97

*matka:* Ajka od Kaltouzu, ČLP/VMO/751/00

*majitel:* Jaroslav Škarytka, Hořenice 10, 551 01 Jaroměř  
tel. 602 121 661, e-mail: [skarytka@proagro.as](mailto:skarytka@proagro.as)

**Alan z Dějkova**, ČLP/VMO/1027/02, vr. 21. 6. 2001, DKK 1/1

*exteriér:* černý bělouš, výška 64 cm, oko hnědé, výborný, CAC,  
R. CACIB

*výkon:* ZV, PZ, SVP, LZ I. c., VZ II. c., nos 4

*otec:* Gonzo vom Freihof, ČLP/VMO/738/97

*matka:* Alka z Klíčovského vrchu, ČLP/VMO/820/01

*majitel:* František Vejvoda, 262 03 Zduchovice 63

**Andy od Funbergu** ČLP/VMO/1083/05, vr. 30. 5. 2002, DKK 1/0

*exteriér:* černobílý, 66 cm, oko hnědé

*výkon:* LZ II. c., VP, PZ, MVZ I. c., CACT, CACIT, nos 4

*otec:* Gonzo vom Freihof, ČLP/VMO/738/97

*matka:* Ajda ze Sionských lesů, ČLP/VMO/912/02

*majitel:* Karel Kieweg, Libějovice 21, 389 01 Vodňany, tel. 383 382 772

**Cir od Staré Vsi**, ČLP/VMO/834/00 vr. 2. 2. 1999, DKK 0/1

*exteriér:* černý bělouš, výška 64 cm, oko hnědé, velmi dobrý

*výkon:* ZV I. c., LZ III. c., PZ, VP I. c., VZ II. c., ZO 4,  
nos 4, hlasitý na viděnou

*otec:* Andi vom Kaiserstein, ČLP/VMO/ 475/94

*matka:* Brita od Staré Vsi, ČLP/VMO/ 693/99

*majitel:* Karel Petrmichl, Luby 233, 339 01 Klatovy

**Dan od Kaltouzu**, ČLP/VMO/978/03, vr. 12. 1. 2001, DKK 0/0

*exteriér:* černý bělouš, výška 65 cm, oko hnědé, výborný, CAC,  
nár. vítěz, BOB

*výkon:* ZV, LZ, PZ, SVP, VZ I. c., nos 4, vodič

*otec:* Gonzo vom Freihof, ČLP/VMO/738/97

*matka:* Asta Kotrdáč, ČLP/VMO/598/97

*majitel:* Miloslav Pazderka, Smržov 66, 503 03 Smiřice,  
tel. 495 421 982, 603 820 058

**Herodes Junior od Nezdického potoka** ČLP/VMO/1334/08, vr. 5. 3. 2006, DKK 1/1

*Exteriér:* černý bělouš, výška 66 cm, oko hnědé, výborný,  
Res. CAC, 2x CAC, CACIB, Český šampion

*Výkon:* ZV, LZ, SVP, PZ I.c., nos 4

*Otec:* Andy od Funbergu, ČLP/VMO/1083/05

*Matka:* Vanda od Nezdického potoka, ČLP/VMO/1068/06

*Majitel:* František Trhlík, Pole 17, 388 01 Blatná  
tel. 383 491 005 - večer, 602 449 536

**Tom z Touškovských polí**, ČLP/VMO/830/02, vr. 4. 1. 1999, DKK 0/0

*exteriér:* černý bělouš, výška 65 cm, oko hnědé, výborný

*výkon:* PZ, LZ, VP, MVZ VMO I. c., nos 4  
CACT, CACIT, Všestranný vítěz KDO 2001, MRK I. c.

*otec:* Gonzo vom Freihof, ČLP 738/97

*matka:* Juna ze Dzbele, ČLP 705

*majitel:* Zdeněk Pilař, 439 72 Krásný Dvůr 169, tel. 415 210 226

**Zir od Nezdického potoka** ČLP/VMO/1095/06, vr. 18. 12. 2002, DKK 0/0

*exteriér:* černý bělouš, 64 cm, oko hnědé, velmi dobrý

*výkon:* PZ, SZVP I. c., VZ II. c., nos 4

*otec:* Cir od Staré vsi

*matka:* Gary ze Selmického revíru

*majitel:* Petr Zdeněk, Hliněný Újezd 33, 341 01 Horažďovice, tel. 602 364 351

## ***Chovné feny VMO***

Aida ze Sionských lesů  
Ája od Hájovny Lopaty  
Ajka Švejborka  
Ajka z Jabloňové zahrady  
Arga Ranzern Wald  
Asta Ranzern Wald  
Asta Švejborka  
Asta z Dějkova  
Asta ze Sionských lesů  
Besina z Jabloňové zahrady  
Bessy Švejborka  
Borka z Jabloňové zahrady  
Brita Ranzern Wald  
Cita z Velkého Ježova  
Conny od Hořenické tvrze  
Denny od Staré vsi  
Dona od Staré vsi  
Dora od Staré vsi  
Ema z Vlkanečského revíru  
Fanny z Maršových dvorů  
Frida z Maršových dvorů  
Gira z Janošovy louky  
Grey z Březenských revírů  
Hela od Staré vsi - štěňátka  
Hera z Janošovy louky  
Kiki Svatoborský revír  
Ola od Nezdického potoka  
Paty od Nezdického potoka  
Pegi od Nezdického potoka  
Poly od Nezdického potoka  
Terka z Touškovských polí  
Una z Touškovských polí  
Unita z Touškovských polí  
Vanda od Nezdického potoka  
Yasmina vom Hubertus Bründl  
Zuzi od Nezdického potoka  
Žofka z Touškovských polí



## **Chovatelské stanice VMO**

Bohemia Brůx

Ciperro

Dianina kovárna

Drywalley

Kotrdáč

Krásný les

od Daňčí ohrady - [www.danciohrada.estranky.cz](http://www.danciohrada.estranky.cz)

od Devíti dubů

od Dvou ořešáků - [www.dvaosaky.estranky.cz](http://www.dvaosaky.estranky.cz)

od Funbergu

od Hájovny Lopaty

od Hnědého Lorda

[od Hořenické tvrze](#)

od Kaltouzu

od Kamenické louky

od Krounky

[od Nezdického potoka](#) - [www.odnezdickehopotoka.estranky.cz](http://www.odnezdickehopotoka.estranky.cz)  
[www.junior-odnezdickehopotoka.estranky.cz](http://www.junior-odnezdickehopotoka.estranky.cz)

od Novořeckých rybníků

od Písečného rybníka

od Potoka Lesky

od Pstruží říčky

od Řeháčka Dukátníka

od Seňovské paseky

od Staré vsi

od Velkého dubu

Orlovy

Ranzern Wald

[Svatoborský revír](#) - [www.svatoborsky-revir.estranky.cz](http://www.svatoborsky-revir.estranky.cz)

Švejborka

v. Freihof

v. Hochholz

v. Hubertus Bründl

Vanessa Atalanta

Vítkovský les

z Biskupské hájovny

z Březenských revírů

z Čelistné

z Černého lesa

z Dějkova

z Dianina revíru

z Egeranu

z Fíkova dvora

z Hasinbergu - [www.zhasinbergu.cz](http://www.zhasinbergu.cz)

z Hrazanského údolí

z Hvízdalky  
z Chlumecké bažantnice  
z Jabloňové zahrady - [www.musterland.wz.cz](http://www.musterland.wz.cz)  
[z Janošovy louky](#)  
z Klíčovského vrchu  
z Křenovské doliny  
z Lhoteckého zámku  
z Lůckého boří  
z Malého Kárníku  
z Maňkovského revíru  
z Maršových dvorů  
z Městce  
z Milochu  
z Otmického polesí  
z Prašivického lesa  
z Prohořel  
z Touškovských polí  
z Týnecké kovárny  
[z Úboče](#)  
z Velkého Ježova  
z Vílova  
z Vílkanečského revíru  
z Vojhubu  
ze Dzbele  
ze Selmického revíru  
ze Semtínských potoků  
ze Sionských lesů  
ze Sivického lesa  
ze Střížáku  
ze Zálužského háje

(<http://www.ohardlouhosrsty.ic.cz/>)

## Příloha č. 6. Fotografická příloha



Obr. 1. Základem chovu jsou zdravé vrhy (foto Fialová).



Obr. 2. Ukázka vrozeného aportu již ve štěněčím věku (foto Fialová).





Obr. 3. Ukázka vodní práce VMO (foto Fialová).



Obr. 4. Ukázka vodní práce VMO (foto Fialová).



Obr. 5. Přinášení kachny z hluboké vody (foto Fialová).

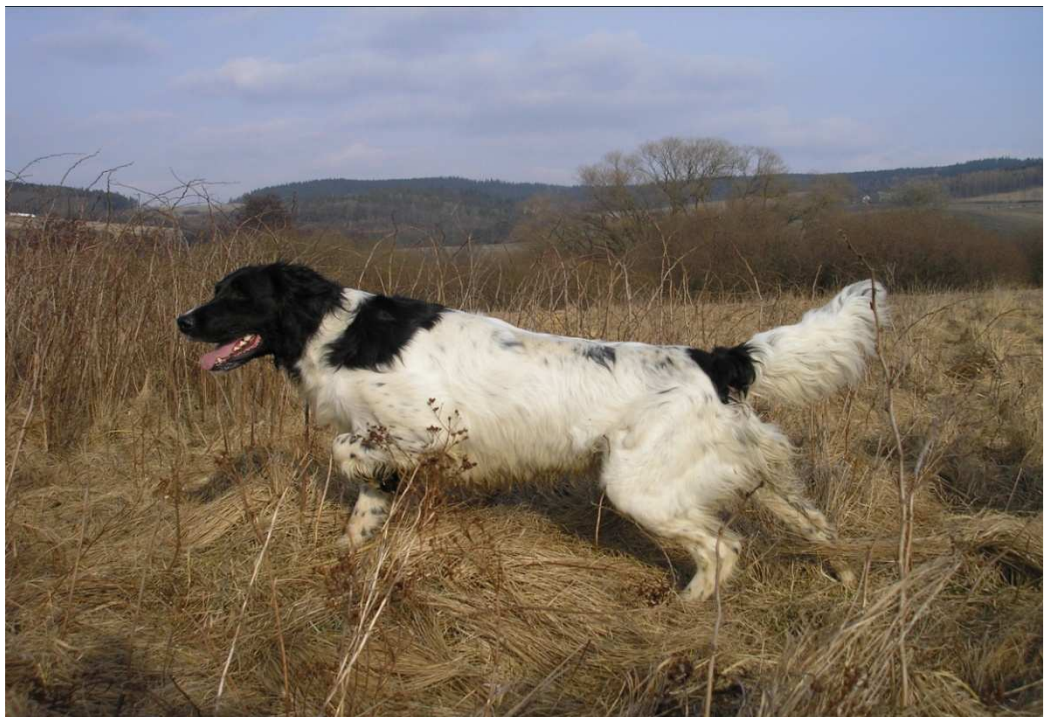


Obr. 6. VMO při práci (foto Fialová).





Obr. 7. Vystavování – fena VMO (foto Fialová).



Obr. 8. Vystavování – pes VMO (foto Fialová).





Obr. 9. Typický představitel VMO – fena Endy z Městce (foto Jedlička ml.).



Obr. 10. Pes jako rodinný přítel (foto Jedlička st.).