

Bakalářský studijní program: **Ekonomika a management**

Studijní obor: **Ekonomika veřejné správy a sociálních služeb**

Analýza demografického vývoje města Dolní Kounice

BAKALÁŘSKÁ PRÁCE

Autor: **Lenka FRÁŇOVÁ**

Vedoucí bakalářské práce: **Mgr. Libor HOSKOVEC, Ph.D.**

Znojmo, 2017

Prohlášení:

Prohlašuji, že jsem bakalářkou práci na téma Analýza demografického vývoje města Dolní Kounice vypracovala samostatně pod vedením Mgr. Libora Hoskovce, Ph.D. a veškerá použitá literatura je řádně uvedena v seznamu použitých zdrojů

V Dolních Kounicích dne 21. 4. 2018

.....

Podpis

Poděkování

Ráda bych poděkovala panu Mgr. Liborovi Hoskovcovi, Ph. D., za odborné vedení, věcné připomínky a vstřícnost, kterou mi v průběhu zpracování bakalářské práce věnoval. Děkuji také paní Bc. Aleně Šustové, za poskytnuté informace a rady pro zpracování mé bakalářské práce.



ZADÁNÍ BAKALÁŘSKÉ PRÁCE

Autor	Lenka FRÁŇOVÁ
Bakalářský studijní program	Ekonomika a management
Obor	Ekonomika veřejné správy a sociálních služeb
Název	Analýza demografického vývoje města Dolní Kounice
Název (v angličtině)	Demographic development analysis of Dolní Kounice municipality

Zásady pro vypracování:

Cíl práce: Cílem práce je analýza demografických ukazatelů ve městě Dolní Kounice. Analýza bude dosažena rozložením jednotlivých demografických ukazatelů a demografickým procesům (narodnost, úmrtí a migrace obyvatel do katastru města). Tyto ukazatele budou vyjádřeny demografickými metodami.

Postup práce:

1. Definování a specifikace výzkumných otázek a procesů na základě odborné literatury
2. Stanovení časových intervalů analýzy
3. Shromáždění a vyhledávání statistických dat a jejich zpracování do grafů a tabulek a studium odborné literatury
4. Zhodnocení výsledků analýzy statistických dat týkajících se demografického vývoje města
5. Prognóza vývoje počtu obyvatel v městě Dolní Kounice

Metody: Analýza statistických dat, vyhodnocení statistických dat, deskripce

Rozsah práce: 40 - 55

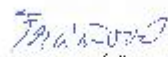
Seznam odborné literatury:

1. ANDĚL, Jiří. *Základy matematické statistiky*. Vyd. 3. Praha: Matfyzpress, 2011. ISBN 978-80-7378-162-0.
2. KALIBOVÁ, Květa, Alena VODÁKOVÁ a Zdeněk PAVLÍK (eds.). *Demografie (nejen) pro demografy*. 3. přeprac. vyd. Praha: Sociologické nakladatelství, 2009. Sociologické pojmosloví (SLON), sv. 2. ISBN 978-80-7419-012-4.
3. KALIBOVÁ, Květa. *Úvod do demografie*. 2. vyd. Praha: Karolinum, 2001. 52 s. ISBN 80-246-0222-9.
4. VYSTOUPIL, Jiří a Zdeňka TARAHOVÁ. *Základy demografie*. Hmo: Masarykova univerzita, 2004. ISBN 80-210-3617-6.

Datum zadání bakalářské práce: duben 2016

Termín odevzdání bakalářské práce: duben 2017




Lenka FRÁNOVÁ
student


Mgr. Jibor HOSKOVEC, Ph.D.
vedoucí bakalářské práce


doc. Ing. Dušan DOBROVODSKÝ, CSc.
guarantor of the subject


doc. Ing. Hana BŘEZINOVÁ, CSc.
ředitelka ústavu

ABSTRAKT

Předmětem této bakalářské práce je zhodnocení vývoje demografického vývoje města Dolní Kounice v období 1971-2015. Práce je rozdělena na dvě části, tedy na část teoretickou a část praktickou.

Práce se v první části zabývá teorií, objasněním základních teoretických pojmů a demografických ukazatelů, které budou v druhé části bakalářské práce blíže analyzovány. Pokračování práce se zabývá zpracováním dat a zhodnocení výsledných grafů. V závěru práce je vyhodnocení výsledků zkoumání.

KLÍČOVÁ SLOVA

Demografie, Dolní Kounice, struktura obyvatelstva, migrace, porodnost, stáří,

ABSTRACT

The objective of the bachelor thesis is assessment of the demographic development of the town of Dolní Kounice in the period 1971 – 2015. The thesis is divided into two parts, the theoretical and the practical one.

The theoretical part presents the basic theoretical terms concerning the demographic indicators, which are then analyzed in the practical part. The practical part deals with working out dates and assesses the graphs presenting the results. In the conclusion, the research results are evaluated.

KEY WORDS

Demography, Dolní Kounice, population structure, migration, natality, old age

OBSAH	
ABSTRAKT	6
OBSAH	7
1 ÚVOD.....	8
2 CÍL PRÁCE A METODIKA	9
3 TEORETICKÁ ČÁST.....	11
3.1 Demografie.....	11
3.1.1 Demografické a geodemografické jevy	11
3.2 Vymezení základních pojmů	12
3.2.1 Populace.....	12
3.2.2 Obyvatelstvo	12
3.3 Procesy demografické reprodukce	12
3.3.1 Porodnost	13
3.3.2 Úmrtnost	14
3.3.3 Migrace	16
3.4 Analýza struktury obyvatelstva	17
3.4.1 Struktura obyvatelstva podle pohlaví	17
3.4.2 Struktura obyvatelstva podle věku.....	18
3.5 Stárnutí obyvatelstva	19
3.6 Shrnutí teoretické části	22
4 PRAKTICKÁ ČÁST	23
4.1 Informace o městě Dolní Kounice.....	23
4.2 Analýza dat	24
4.2.1 Počet obyvatel.....	25
4.3 Migrace obyvatel	26
4.3.1 Úmrtnost	29
4.3.2 Narození.....	31
4.3.3 Porodnost	32
4.3.4 Věková pyramida.....	34
4.4 Stárnutí populace	35
4.5 Potřeby lidí v seniorském věku	37
4.5.1 Zabezpečení seniorů	38
ZÁVĚR	41
SEZNAM POUŽITÉ LITERATURY.....	43
SEZNAM OBRÁZKŮ	45
SEZNAM GRAFŮ	46
SEZNAM TABULEK.....	47

1 ÚVOD

Tato bakalářská práce se zabývá analýzou demografického vývoje města Dolní Kounice v letech 1971 – 2015. Dolní Kounice jsou město ležící v Jihomoravském kraji a řadí se mezi malá města, počet obyvatel v roce 2015 činil 2 428 obyvatel. Bylo zjištěno, že celá populace České republiky stárne. Proto se tato práce se zabývá otázkou, zda stárne i populace toho města. Můžeme si tedy položit otázky: Je stárnutí populace aktuální i ve městě Dolní Kounice? Jestli ano, je to problém? Jaká je porodnost a tudíž výhledová šance na snížení stárnutí populace? Mají senioři kvalitní život a bydlení? Ve městě Dolní Kounice, kam jsem se před několika lety přestěhovala, žije moje babička. Tudíž mě tato problematika zaujala a rozhodla jsem se ji blíže zkoumat. Právě stárnutí populace a stále klesající porodnost jsou tématy k zamyšlení pro řadu demografů, sociologů, zdravotníků, ekonomů či politologů jak v naší republice, tak i na celém světě.

Tato práce se zaměřuje na porodnost, úmrtnost, migraci obyvatelstva, či věkový vývoj populace města. Na základě získaných dat z evidence obyvatel, a z údajů evidence Českého statistického úřadu bude analyzován vývoj města Dolní Kounice v letech 1971 – 2015

Poslední část bakalářské práce se bude zabývat otázkou, možností ubytování pro seniory, o které se nemůže jejich rodina postarat, nebo kteří rodinu nemají.

2 CÍL PRÁCE A METODIKA

Hlavním cílem bakalářské práce je zkoumání demografického vývoje města Dolní Kounice v letech 1971-2015. Tato práce bude zkoumat především vývoj města z hlediska stárnutí populace. Dále se práce bude zabývat migrací obyvatelstva, přirozeným přírůstkem a úbytkem obyvatelstva ve městě. Dané procesy jsou důležité pro vyobrazení populačního vývoje obce. Tento vývoj přibližuje přirozené obnovy populace (narození a úmrtí obyvatel) a migrací obyvatelstva.

V praktické části bude také zjišťováno zabezpečení seniorů ve městě Dolní Kounice a v blízkém okolí. Zabezpečením seniorů je zde myšleno ubytování s možností poskytování péče o klienty.

Každý demografický vývoj je spojen se změnami, proto cílem této práce je zjištění daných demografických změn a jejich následné vyhodnocení. Na základě vypočtených hodnot vybraných demografických ukazatelů za jednotlivé roky dospějeme k výsledkům analýzy. V této práci budou využity ukazatelé hrubé míry porodnosti, hrubé míry úmrtnosti, migrace, dále bude zkoumána demografická reprodukce populace. Tyto demografické ukazatelé budou vypočteny pomocí standardních demografických metod. Zpracováním údajů o obyvatelstvu města v roce 2017, získaných z Českého statistického úřadu, bude vytvořena věková pyramida pro zobrazení struktury obyvatelstva města Dolní Kounice. Uvedené demografické ukazatele budou vypočítány mnou a následovně porovnány s daty zpracovanými Českým statistickým úřadem.

Na základě získaných statistických dat o demografických jevech a procesech se bude práce zabývat vývojem demografické reprodukce, především však demografickým stárnutím na území města Dolní Kounice. S problémem stárnutí obyvatelstva úzce souvisí úroveň porodnosti ve městě, jíž se budeme v této práci také zabývat. Demografické stárnutí obyvatelstva je rozsáhlým problémem. Součástí práce bude proveden průzkum služeb zabezpečení seniorů v Dolních Kounicích a okolních obcích. Dotazováním okolních zařízení s péčí o seniory, budou zjišťovány jejich kapacity a obsazenost, případně počet čekajících klientů. Následovně bude tento průzkum vyhodnocen a jeho výsledek bude dále zpracován v tabulce a popsán. Výsledek průzkumu společně s návrhem řešení bude předám vedení města.

Sledované procesy budou sledovány v ročních intervalech a budou zobrazeny v grafu a podrobně analyzovány. Možnosti ubytovacích zařízení pro seniory budou zkoumány v aktuálním roce 2017.

Bakalářská práce bude založena na metodě demografického zpracování zjištěných statistických dat. Data, jež budou zpracovávána v této bakalářské práci, budou získána z Českého statistického úřadu a poté zkontrolována na matrice městského úřadu. Předmětem zkoumání budou demografické procesy (porodnost, úmrtnost a migrace obyvatelstva) a jejich dopady na společnost. Cílem práce není objevit neznámé, nýbrž aplikovat zjištění, platná v celostátním měřítku na úroveň této konkrétní obce. V této práci bude analyzován vývoj a stárnutí populace města Dolní Kounice a následovně zhodnoceno zabezpečení seniorů.

Hlavní hypotézou této práce je očekávání, že přirozený přírůstek města Dolní Kounice není příliš vysoký, protože úroveň plodnosti a porodnosti je nízká a populace města stárne. Předpokládáme tedy, že zde dochází k stárnutí obyvatelstva z důvodu převládání postreprodukční složky obyvatelstva nad dětskou složkou. Stárnutí obyvatelstva lze znázornit pomocí věkové pyramidy obyvatelstva, kterou si v praktické části také vytvoříme. Další hypotézou jsou předpokládané naplněné kapacity ubytovacích zařízení pro seniory v okolních obcích. Obsazenost budeme zjišťovat oslovením těchto pečovatelských zařízení.

Informace budou nastudovány a čerpány z tištěné odborné literatury i z odborných internetových portálů zabývajících se statistikou a demografií. Mezi použité odborné internetové portály řadíme online časopis vydávaný Českým statistickým úřadem, jež nese název Demografie, revue pro výzkum populačního vývoje a dále Demografický informační portál, který spadá pod absolventy studia demografie Univerzity Karlovy.

3 TEORETICKÁ ČÁST

3.1 Demografie

Demografie je vědecký obor, jenž se zabývá reprodukcí lidských populací. Demografickou reprodukcí chápeme obnovu lidských populací v důsledku rození a umírání. Lidskou populaci ovšem řeší mnoho vědních oborů. Specifikem demografie není zkoumání jednotlivých událostí, ale jejich seskupování do statistických jednotek, které jsou následovně hromadně analyzovány. Vystoupil a Tarabová (2004, s. 6) tedy předmětem demografie nazývají demografickou neboli populační reprodukci. Chápeme ji jako obnovu populace, probíhající neustále a přirozeně, ovlivněnou probíhajícími procesy rození a umírání.

3.1.1 Demografické a geodemografické jevy

Demografické údaje je možno dělit na dvě skupiny – na údaje týkající se :

- stavu – struktura a velikost populace k určitému časovému okamžiku, zjišťuje se sčítáním lidu či soupisem obyvatelstva, cílem je zjistit kolik na daném území žije osob splňující určité znaky.
- pohybu – události, které nastanou během určitého časového intervalu, tyto události jsou narození, úmrtí, sňatek, rozvod, migrace, zjišťuje se pomocí evidence přirozené měny a evidence migrace.

„Základní podmínkou studia demografických jevů je existence a možnost získávání demografických informací. Ty, jak již bylo zmíněno výše, zjišťujeme statistickým popisem, přičemž již zde dochází ke značným ztrátám informací. V podstatě lze vymezit pět základních statistických zdrojů demografických a geodemografických dat (Klufová a Poláková, 2010, s. 28):

- sčítání lidu,
- běžná evidence přirozené měny včetně některých dalších jevů,
- běžná evidence migrace,
- populační registr,
- zvláštní šetření (např. populačního klimatu).“

Záznamy týkající se přirozeného pohybu, což je například narození, úmrtí, a sňatečnost jsou registrovány na matrikách obcí. Evidenci přirozené měny jsou získávány a

vedeny záznamy týkající se narození, úmrtí, sňatků a rozvodů. Evidenci migrace osob jsou získávány údaje o přestěhování osob. Statistická hlášení a registrace jsou přepisovány na speciální formuláře a následovně odeslány na ČSÚ, kde tyto údaje zpracují a dále převedou na místo trvalého bydliště osob. (Např. při úmrtí v nemocnici jsou hlášení poslány na matriku obce trvalého bydliště zemřelého).

3.2 Vymezení základních pojmů

V této kapitole jsou vysvětleny základní pojmy, jež jsou podstatné pro bakalářskou práci a pro demografii jako celek.

3.2.1 Populace

Kalibová, Pavlík a Vodáková (1993, s. 23) nazývají lidskou populaci jako soubor lidí, jež mají společnou kulturu, jazyk či mentalitu. Z mnoha populací je tvořeno obyvatelstvo. Jsou schopni tvořit samostatný národ nebo etnikum, proto se používá jako synonymum populace označení obyvatelstvo, které se ale naopak skládá z jednotlivých populací.

3.2.2 Obyvatelstvo

Obyvatelstvem označujeme soubor lidí žijících na určitém území, například města či státu. Obyvatelstvo je skládá z různých populací, národů a etnik. Termíny obyvatelstvo a populace se často používají jako synonyma. Údaje týkající se obyvatel získáváme pomocí správní administrativy, kdežto údaje o jednotlivých populacích existují jen výjimečně, jak je uvedeno na Demografickém informačním portále (2004-2014).

3.3 Procesy demografické reprodukce

Základním počinem zkoumání jakékoliv vědní disciplíny je identifikování a pojmenování objektů, které jsou předmětem jejího zájmu. Je nutné vytvořit terminologii pro zkoumání jejich jevů a procesů. Podle Demena vyplývá, že předmětem zkoumání v demografii je populace, či konkrétní skupiny jejich členů, a procesem je reprodukce populace, kde můžeme pozorovat tři základní složky:

- proces rozmnožování (Fertility),
- proces vymírání (Mortality),
- proces zvětšování a zmenšování populace stěhováním (migration).

Rovnováha mezi těmito třemi faktory určuje, zda populace narůstá, stagnuje, nebo klesá. Vztah mezi porody a úmrtími se uvádí jako národní populační růst. Když čistý efekt migrace je přidán do přirozeného nárůstu, je uveden jako celkový přírůstek. (HaramayaUniversity, 2005, s.38)

Reprodukce populace je úzce spojena s procesem vzniku a zániku rodin. Každý demografický proces doprovází určitá událost, bez které by tento proces nemohl nastat. Tyto události názorně zobrazuje Demografický informační portál:

„Proces znamená, že jedinec prožívá změnu svého stavu, událost pro jedince znamená skutečný přechod z jednoho stavu do druhého, neboli je to uskutečnění procesu.

(např. úmrtnost = proces, při kterém jedinec přechází ze stavu "žijící" do stavu "zemřelý", úmrtí = proces, kdy se uskuteční přechod ze stavu žijící do stavu zemřelý pro určitého daného jedince)

Každý z demografických procesů se projevuje demografickou událostí:

Úmrtnost úmrtím

Porodnost narozením

Potratovost potratem

Sňatečnost uzavřením manželství

Rozvodovost rozvodem

Migrace (prostorová mobilita) stěhováním“ (Demografický informační portál, 2004-2014)

3.3.1 Porodnost

Porodnost (natalita) je chápána jako jednou ze základních složek demografické reprodukce a tudíž také jeden z nejdůležitějších demografických procesů. Kalibová (2001, s.27) uvádí skutečnost, že je porodnost závislá na plodivosti (fekunditě), což je schopnost ženy a muže plodit děti. Při zkoumání procesu porodnosti se nestuduje porod jako takový, ale pouze narozené děti. Porody jsou dále děleny dle počtu narozených dětí. Hlášení o narození dětí získá matrika obce ze zdravotnických zařízení a dále předává tyto informace Českému statistickému úřadu, který tyto hlášení dále zpracovává. (Demografický informační portál, 2004-2014)

Důležitým faktorem je reprodukční období, což je období, kdy je žena schopna rodit. Klufová a Poláková (2010, s. 147) označují ženy v tomto období jako rodivý kontingent. Patří sem ženy ve věku 15–49 let, tzn. že začátek toho období je spojen s první menstruací a končí poslední menstruací.

Nejsnadnější ukazatel úrovně porodnosti je hrubá míra porodnosti (hmp):

$$n_t = hmp_t = \frac{N_t}{S_t} \cdot 1000$$

Kde N_t je počet dětí, které byly narozeny v časovém intervalu t , a kde S_t vyjadřuje počet středního stavu obyvatelstva v daném roce.

Ukazatelem hrubé míry porodnosti se zabývá také autorka jiné literatury, než je použita výše, Kalibová (2001, s. 27) také uvádí tento ukazatel na obecnou míru plodnosti (f). Tady se počty živě narozených dětí (N^v) vztahují pouze k 1000 ženám v reprodukčním věku (P^z_{15-49}) v daném roce. Daný ukazatel znázorníme:

$$f = \frac{N^v}{P^z_{15-49}} \cdot 1000$$

Existují také oblasti, kde není evidence živě narozených kompletní, zde se používá *index plodnosti (ip)*, který je významově obdobný jako výše zmíněná obecná míra plodnosti. U tohoto ukazatele se poměrují počty dětí ve věku 0-4 roky k počtu žen ve stáří 15-49 let, jak uvádí Kalibová (2001, s. 28) ve své knize.

3.3.2 Úmrtnost

Úmrtnost je druhou ze základní složek demografické reprodukce. Kalibová (2001, s. 21) označuje zájem demografie o úmrtí jako hromadný jev, zkoumá pouze vymírání jisté populace. Nejjednodušším ukazatelem je hrubá míra úmrtnosti, kdy se zobrazí poměr počtu zemřelých jedinců ke střednímu stavu obyvatel v daném kalendářním roce. Dále se v rámci zobrazení intenzity úmrtnosti používá ukazatel míry úmrtnosti dle věku, kdy odlišujeme mužské a ženské pohlaví. Sledováním intenzity úmrtnosti z hlediska věku, vidíme vysokou kojeneckou úmrtnost, nejnižší hodnoty úmrtnosti pozorujeme před pubertou, dále se křivka zvyšuje u žen od 30le věku a u mužů od 40 let věku. Křivka úmrtnosti je z všech populací

velice podobná a vyobrazuje ji písmeno U.

Klufová a Poláková (2010, s. 77) jako ukazatele úmrtnosti uvádí *hrubou míru úmrtnosti*, vzorec tohoto ukazatele je následující:

$$m_t = \frac{M_t}{S_t} \cdot 1000$$

Kdy M_t je počet všech zemřelých osob v roce t a \bar{S}_t střední stav obyvatel v daném kalendářním roce.

Tato metoda zobrazuje počet zemřelých v daném kalendářním roce, jsou zde tudíž zahrnuty zemřelé osoby ze všech jednotlivých generací, tyto osoby tedy zemřely v různém věku. Kalibová (2001, s. 21) ve své publikaci také uvádí, že hrubá míra úmrtnosti již není dostatečně výstižný ukazatel, tak jako dříve. Nyní je tento ukazatel příliš ovlivněn věkovou strukturou zkoumané populace, kdy dosahuje nízkých hodnot a ztrácí svoji vypovídací schopnost vypovídat.

„Pro přesnější vyjádření intenzity úmrtnosti se používají míry úmrtnosti dle věku ($ú_x$), které jsou vzhledem k odlišné intenzitě mužské a ženské úmrtnosti konstruovány obvykle odděleně pro muže a ženy. Míra úmrtnosti ve věku x udává počet zemřelých ve věku x (D_x) z 1000 žijících ve věku x (P_x).

$$ú_x = \frac{D_x}{P_x} \cdot 1000 \text{“ (Kalibová, 2001, s.21)}$$

Kalibová (2001, s. 21) také upozorňuje jev nazývaný mužská nadúmrtost. Tato skutečnost se vyskytuje v rozvinutých zemích, kde je celková intenzita úmrtnosti nízká, je zde zřejmá vyšší úmrtnost mužů, a to ve všech věkových skupinách. V rozvojových zemích, tedy u populací s vyšší intenzitou úmrtnosti registrujeme i nadúmrtost žen, a to především v reprodukčním věku. Tato ženská nadúmrtost je spojena s těhotenstvím a porodem žen. Demografie se zabývá také úmrtností v prvním roce života, vyjadřujeme ji kvocientem kojenecké úmrtnosti ($kú$) ale musíme ji odlišovat od míry úmrtnosti v dokončeném věku 0.

Standardizace, neboli srovnávací ukazatele úmrtnosti odstraňuje vliv věkové

struktury, při porovnávání intenzity úmrtnosti u daných populací. Hodnoty *hrubé míry úmrtnosti* se totiž nehodí pro mezinárodní srovnání, a proto v tomto měřítku mají pouze orientační význam. Pro další srovnávání je tedy vhodné využít standardizaci, tuto metodu lze ale použít pouze u procesů, kterou jsou ovlivňovány strukturou.

„Hrubou míru úmrtnosti ($hmú$) můžeme chápat jako vážený aritmetický průměr měr úmrtnosti podle věku ($ú_x$), kde vahou jsou počty žijících v jednotlivých věkových skupinách, resp. jednotkách věku (P_x). Znamená to, že intenzita úmrtnosti měřená $hmú$ je ovlivněna intenzitou úmrtnosti v jednotlivých věkových skupinách a věkovou strukturou zkoumané populace.

$$hmú = \sum ú_x \cdot \frac{P_x}{P} \cdot 1000$$

Úpravu, při níž určitou věkovou strukturu zvolíme za standard, kterým vážíme míry úmrtnosti podle věku srovnávaných populací, označujeme za přímou standardizaci. Standardizovanou hrubou míru úmrtnosti ($hmú^{pst}$) pak vypočítáme podle vzorce:

$$hmú = \sum ú_x \cdot \frac{P_x^{st}}{P^{st}} \cdot 1000$$

$ú_x$ = míra úmrtnosti v dokončeném věku x (studovaná populace)

P_x^{st} = počet žijících v dokončeném věku x v populaci zvolené za standard

P^{st} = celkový počet žijících v populaci zvolené za standard“ Kalibová (2001, s. 22)

Jak dále Kalibová (2001, s. 22) uvádí výběr standardu závisí na rozhodnutí u daného ukazatele a může to být například věková struktura z některé z populací určených pro srovnání, či průměr struktur srovnávaných populací.

3.3.3 Migrace

Migrací nazýváme změnu trvalého pobytu. V ohledu na toto hledisko migraci dělíme na vnitřní a mezinárodní, jak uvádí České informační demografické centrum (2004-2014).

Vnitřní migrace – změna trvalého pobytu je migrace v rámci státu, mezi danými

administrativními celky

Mezinárodní migrace – změna obvyklého pobytu za hranice státu

Vnitřní migraci statisticky sledujeme za pomoci Hlášení o stěhování, mezinárodní migrace je v rámci sledování problematická.

„Mezinárodní migrace má důležité politické, ekonomické, sociální, demografické, psychologické a kulturní dopady jak na emigrační, tak i na tranzitní a zejména imigrační země. Obecně jsou migrační trendy ve světě charakterizovány dvěma základními směry migračních pohybů: Jih-Sever a Východ-Západ. Jednotlivé trendy světové mezinárodní migrace jsou ovlivňovány specifickými vlivy, které jsou obecně označovány jako „push“ a „pull“ faktory. Na jejich základě lze dělit mezinárodní migraci do dvou hlavních proudů na migraci politickou a ekonomickou.

Ekonomická nestabilita změna životních standardů, rychlý demografický růst, válečné, náboženské a národnostní střety, zhoršování kvality životního prostředí jsou označovány jako „push“ faktory. Naopak „pull“ faktory přitahují migranty především do západních zemí. Jsou to např. politická stabilita, ekonomická prosperita, vysoká kvalita života, svoboda a možnost seberealizace.“ (Demografické informační centrum, 2004-2014)

3.4 Analýza struktury obyvatelstva

Analýza struktury obyvatelstva je uskutečňována na základě charakterizovaných vlastností. Je dělena podle pohlaví, nebo podle věku, dále jsou používána i dělení dle rodinného stavu či vzdělání. Tyto charakteristiky jsou zpracovávány většinou společně, ale i zhodnocení struktury obyvatelstva pouze z hlediska pohlaví má své oprávnění.

3.4.1 Struktura obyvatelstva podle pohlaví

Jednou ze základních charakteristik jedince je jeho pohlaví, tudíž je to jedno z hledisek základního demografického dělení.

„Označíme-li proporci mužů σ (sigma) a index maskulinity ima , potom uvedené vztahy vyjádříme následovně:

$$\delta = \frac{p^m}{p^z} \qquad ima = \frac{p^m}{p^z} \cdot 100$$

Kde P je celkový počet obyvatel a P^m, P^z , počet mužů respektive žen.“ (Vystoupil a Tarabová, 2004, s.34)

Změnu v zastoupení mužského a ženského pohlaví v populaci zaznamenává Kalabová (2001, s.17) v průběhu života. Toto zastoupení je závislé na třech typech různých procesů.

- Prvním procesem je biologická skutečnost, že se dlouhodobě rodí v poměru více chlapců než děvčat.
- Druhým procesem je rozdílná úmrtnost mužů a žen. Kdy se ženy dožívají vyššího věku a v tomhle důsledku se s přibývajícím věkem mění poměr mužského a ženského pohlaví v populaci
- Třetím procesem v zastoupení pohlaví v populaci je migrace, nejčastější je pracovní migrace, například v regionech s vysokým textilním zastoupením je v sledované populaci více osob ženského pohlaví.

3.4.2 Struktura obyvatelstva podle věku

Věk je druhou základní charakteristikou obyvatelstva, a proto v demografii zkoumáme věkovou strukturu obyvatelstva. Löster, Řehánková a Langhamrová (2008, s189) uvádí nutnost znalosti věku všech jedinců, kteří spadají do zkoumané populace. Věkem, je myšlen věk dokončený, tzn. věk, jež se osoba dožila při posledních narozeninách. Vyobrazení věkové struktury obyvatelstva daného území za určité období se zobrazuje pomocí věkové pyramidy, vyobrazené níže na Obrázku č.1. Obyvatelstvo dělíme do tří skupin v rámci demografické reprodukce:

„Dětská složka - 0-14 let

Reprodukční složka - 15-49 let (vymezena rodivým věkem žen)

Postreprodukční složka - nad 50 let

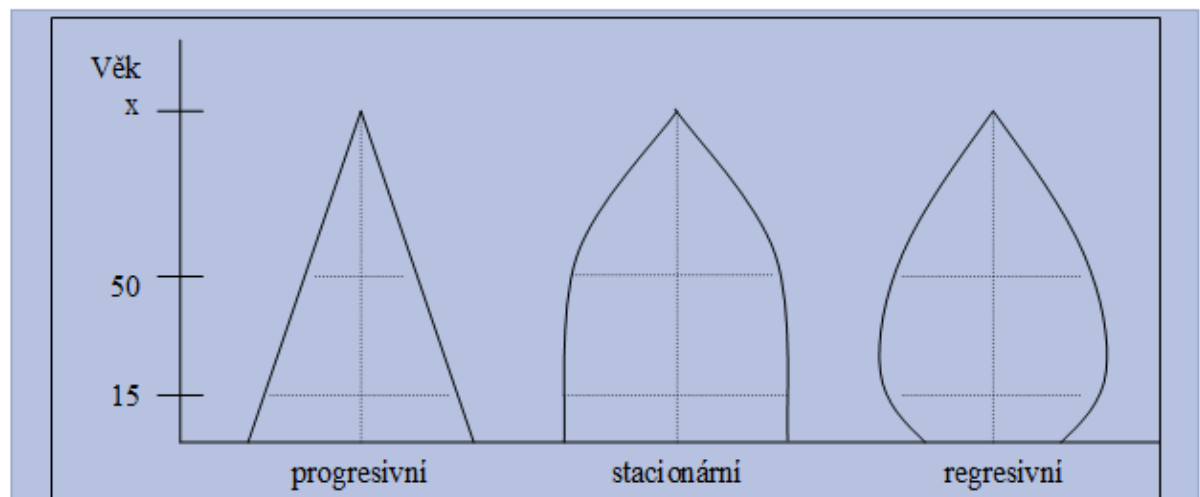
Dle zastoupení dětské a postreprodukční složky (reprodukční složka představuje zhruba polovinu populace) rozlišujeme tři typy věkových struktur (zcela čisté typy však dnes nalezneme jen zřídka):

„Progresivní typ - v populaci výrazně převažuje dětská složka nad postreprodukční.

Populace s tímto typem věkové struktury je charakterizována vysokou úrovní plodnosti, která je však obvykle kompenzována i značnou intenzitou úmrtnosti. Každé zlepšení úmrtnostních poměrů pak vede k početnímu růstu populace. Tento typ věkové struktury je obvyklý v rozvojových zemích, u nás ho najdeme například u romské populace. Vyskytoval se též u historických a prehistorických populací.

Stacionární typ - dětská a postreprodukční složka jsou téměř v rovnováze. Tento typ se vytváří při déletrvajícím poklesu hladiny plodnosti až na úroveň, kdy při dané úrovni úmrtnosti pouze nahrazuje obyvatelstvo v postreprodukčním věku, přičemž početní stav populace zůstává v dlouhodobém pohledu konstantní. Tento typ věkové struktury měla například Česká republika v 70. letech.

Regresivní typ - dětská složka nedosahuje zastoupení složky postreprodukční, početně ji nenahrazuje a v dlouhodobém pohledu dochází ke snižování početního stavu populace. Tento typ věkové struktury v současné době převažuje ve vyspělých zemích, v České republice zhruba od 70. let. “ (Demografický informační portál, 2004-2014)



Obrázek 1 Věková pyramida, zdroj <http://www.is.mendelu.cz/eknihovna/opory/index.pl?cast=48990;lang=sk>

3.5 Stárnutí obyvatelstva

Stárnutí společnosti z hlediska demografie, jako takové postihuje všechny vyspělé země stále ve větší míře a stává se jedním z celosvětových problémů. Populační stárnutí je

demografický proces, který nám pomáhá k objasnění následujících záležitostí. Ukazuje nejen postavení seniorů ve společnosti, ale také v jejich soukromí, v rovině mezigeneračních vztahů i ostatních vztahů uvnitř rodiny ale i do životů konkrétních osob. K problematice demografického stárnutí se také váže mnoho aspektů zasahujících do lidského života.

Jedním z hlavních aspektů stárnutí a současně velmi závažným problémem vyspělých států je nízká porodnost a plodnost. Na tuto skutečnost upozorňují Dufek a Minařík (2008, s. 5), kteří zdůrazňují, že se vyspělé státy, tedy i Česká republika, přizpůsobují trendům evropských států, kde nebyl komunistický režim. Pokles porodnosti je následkem snahy o osobní rozvoj a společně s prodlužování doby života jsou důvodem postupného stárnutí populace. Následkem této skutečnosti se snižuje podíl obyvatelstva předproduktivního a zvyšuje se podíl obyvatelstva poproduktivního.

Demografické stárnutí se podle Kalibové, Pavlíka a Vodákové (1993, s. 77) měří *Indexem stáří*, který se vypočte poměrem postreprodukční a dětské složky obyvatelstva. Český statistický úřad uvádí vzorec pro výpočet indexu stáří, který vyjadřuje počet obyvatel starších věkových skupin připadá na sto dětí.

$$\text{Index stáří} = \frac{\text{počet obyvatel ve věku 65 a více let}}{\text{počet obyvatel ve věku 0–14 let}} \cdot 100$$

V případě, že je výsledek indexu vyšší než sto, převyšuje počet osob ve věku nad 65 počet dětí v populaci.

Pojem stárnutí je třeba rozlišovat na úrovni jednotlivce a populace. U jednotlivce znamená stárnutí biologický proces, kterým je organismus modifikován od narození do smrti. Jednoduše chápáno, je to zvyšování věku jednotlivce. Výraz "biologický věk" poukazuje na objektivní stav fyzického vývoje či degenerace. Jinými slovy, stárnutí lidského organismu je permanentní a omládnutí není možné.

Stárnutí v demografickém smyslu se naopak týká celé populace a oproti jednotlivci může stárnoucí populace omládnout zvýšením podílu mladých věkových skupin. K

demografickému stárnutí dochází v důsledku změn v charakteru demografické reprodukce a mění se při něm zastoupení dětské a postreprodukční složky v populaci. Může být vyvoláno dvěma faktory. Prvním je relativní zpomalení početního nárůstu mladších věkových skupin, které je většinou výsledkem poklesu úrovně plodnosti a porodnosti. Tento typ stárnutí se nazývá "stárnutí v základně věkové pyramidy". Druhým faktorem je zvyšování růstu počtu osob ve starším věku, které je důsledkem rychlejšího snižování měr úmrtnosti ve vyšším věku. To vede k prodlužování naděje dožití a tím k častějšímu dožívání se vyššího a vysokého věku. V tomto případě jde o typ "stárnutí ve vrcholu věkové pyramidy". Obvykle však oba uvedené typy probíhají současně. „(Demografický informační portál, 2004-2014)

„Tak jako charakter sociální politiky, tak i rozsah potřeby sociálních služeb ovlivňují čtyři základní faktory:

- demografický vývoj,
- sociálně ekonomické faktory,
- společensko-politické determinanty,
- mezinárodní aspekty (Průša, 2015). „

„Z tohoto pohledu je nezbytné při zpracování projekce potřeby služeb sociální péče mít na zřeteli především tyto skutečnosti:

- stárnutí populace a důsledky, které tento trend doprovázejí (z pohledu sociálních služeb se prodlužuje období života, v němž je člověk závislý na pomoci jiné osoby),
- přenášení standardu života v produktivním věku i do období, kdy je člověk postupně stále více závislý na pomoci jiné osoby a z toho vyplývající rostoucí nákladnost poskytované péče,
- transformace pobytových sociálních služeb (MPSV, 2007) a jejich humanizace,“ (Průša, 2015, s 238)

3.6 Shrnutí teoretické části

Teoretická část se zabývá základy problematiky demografických a geomemografických jevů, a následovně demografické analýzy. Demografické procesy lze pozorovat za pomoci několika demografických ukazatelů, v této práci jsou popsány pouze vybrané. Například mezi ně patří ukazatel hrubé míry porodnosti, či ukazatel hrubé míry úmrtnosti. V praktické části bude následovat zjišťování konkrétních demografických hodnot. A navazovat bude následovně vyjádření demografických hodnot, pomocí matematických vzorců. Poslední kapitola teoretické části se zabývá problematikou stárnutí populace obyvatelstva

4 PRAKTICKÁ ČÁST

4.1 Informace o městě Dolní Kounice

Město Dolní Kounice leží v Jihomoravském kraji asi 20 km jihozápadně od Brna. K 31. 12. 2015 žilo ve městě 2428 obyvatel – z toho 1214 žen a 1214 mužů. Funkci starostky města vykonává Ing. Radka Formánková.

První písemná zmínka o městě Dolní Kounice je z roku 1046 v zakládací listině staroboleslavské kapituly, později jsou o městě informace až z roku 1183, kdy zde byl vybudován premonstrátní klášter Rosa coeli, který je chloubou města dodnes. Město Dolní Kounice neslo mnoho názvů, prvními byly Cvoniz a Cmutz, už během 15., 16. a 17. století to však byl dnešní název Dolní Kounice. Ovšem v roce 1660 je zaznamenán název Kanitz, který se užíval až do vzniku Československa v roce 1918, kdy se opět začal užívat dnešní název města Dolní Kounice.

Dolním Kounicím byl roku 1571 udělen císařský patent. S udělením patentu také souvisí udělení nového znaku obce, městu ho udělil panovník Maxmilián II v tomtéž roce. Ve znaku je vyobrazen krahujec držící v zobáku modrý vinný hrozen, na rudém pozadí, tento znak město užívá dodnes.

Nejstarším průmyslovým objektem ve městě Dolní Kounice byl klášterní mlýn, který později přešel do soukromého vlastnictví. První zdejší továrnou byl komplex podniků, založený v roce 1806, patřila do něj škrobárna, bělidlo a textilka. Mezi další významné podniky patří např. cihelna, perleťářství, kovoobráběčství, zámečnictví, textilní firma, kamenolom a cementárka. Některé podniky jsou fungující dodnes. Mezi obživu místních obyvatel významně patřilo také zemědělství, ovocnářství a vinohradnictví. Vinohradnictví má v Dolních Kounicích dlouhou tradici, první zmínka o dolnokounických vinicích je z roku 1361. Cech vinařů byl založen až v roce 1737 s názvem Počestné bratrstvo vinařů aneb kopáčů v Městě Dolních Kounicích, jeho nástupci aktivně působí ve městě do dnešních dnů, s názvem Bratrstvo vinařů a kopáčů 1737.

Zvýšení pohodlí obyvatel města přinesl rok 1920, kdy bylo do Dolních Kounic zavedeno elektrické osvětlení, a v roce 1925 byla ve městě plně funkční autobusová doprava.

V roce 1939 bylo město obsazeno německými vojsky, tato okupace vyvrcholila v roce 1945, vyhozením mostu do povětří a rozdělení města na dvě části, nový most byl postaven v šedesátých letech. Roku 1964 byl státními orgány městu Dolní Kounice odebrán status města, jenž byl městu navrácen v roce 1990 na základě dekretu předsedy Poslanecké sněmovny Parlamentu České republiky Miloše Zemana.

Vzdělání ve městě bylo zajišťováno jeptiškami premonstariánskými v klášteře, kde se vzdělávaly pouze dívky ze šlechtických rodin, a to již v druhé polovině 14.století. Následovala škola na místní faře, škola bratrská (r. 1560), obecní (r.1622), židovská, německá, nová církevní škola (r.1831) a od roku 1910 bylo zavedeno vzdělávání ve škole měšťanské, která je dodnes pro tyto účely funkční. Základní škola v Dolních Kounicích poskytuje vzdělání dětem 1. i 2. stupně, dojíždějí do ní děti z okolních vesnic, např. Mělčan, Němčiček, Pravlova, či Nových Bránic. Ve městě jsou také dvě mateřské školky, jedna se nachází v budově základní školy a druhá ve středu města, každá na jednom břehu řeky Jihlavy.

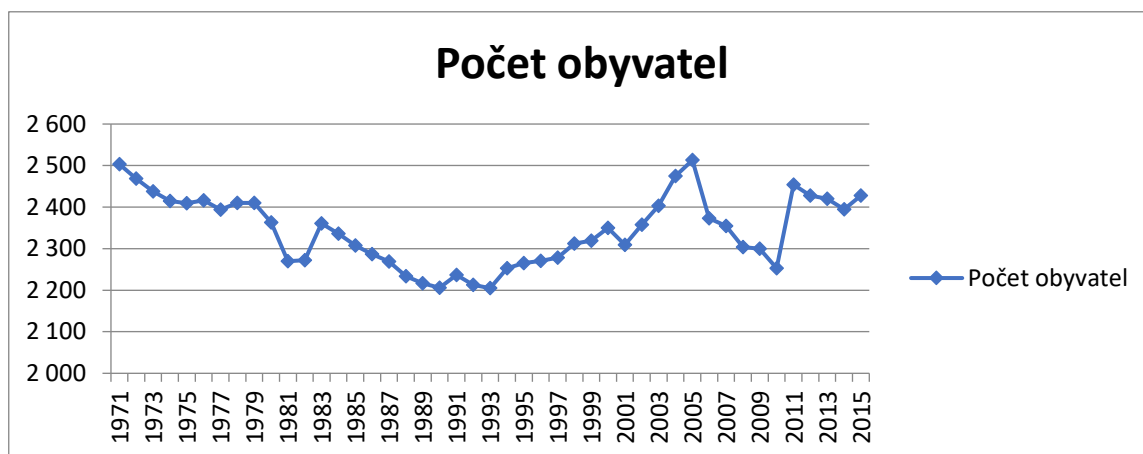
V Dolních Kounicích je dostupné zdravotní středisko, lékárna a pošta. Poblíž náměstí leží autobusové nádraží s dopravním uzlem dvou autobusových linek. Město Dolní Kounice patří mezi oblíbené turisty navštěvované město, pro svoji bohatou historickou strukturu. Mezi nejznámější památky patří již zmiňovaný Klášter Rosa Coeli, dále zámek pocházející z 13. století, v této době rekonstruovaný a hojně využívaný pro svatební obřady, oslavy či košty vín. Další dominantou, jež zaujme ze široké vzdálenosti je kaple Sv. Antonína, která stojí nad městem na stejnojmenném kopci. K této kapli vede poutavá křížová cesta. Ve městě leží také několik židovských památek, patří sem židovská synagoga, jejíž výstavba spadá do roku 1652, a tudíž patří k nejstarším na Moravě. Byla postavena uprostřed zástavby židovského gheta. Další významnou památkou je židovský hřbitov, založen v roce 1680, kde se nalézá asi 1500 náhrobků. Hřbitov leží asi 200 metrů nad synagogou ve svahu nad obcí.

4.2 Analýza dat

Podklady potřebné ke zpracování této bakalářské práce byly získány z portálu Českého statistického úřadu a také na městském úřadě od paní Aleny Šustové, která čerpala jak z evidence obyvatel, tak z kroniky města Dolní Kounice. Dále byla tato data zpracována pro další použití.

Výpočty potřebné pro zpracování byly provedeny pomocí vzorců a funkcí v tabulkovém procesoru Microsoft Excel, kde byly vytvořeny i tabulky a grafy vyobrazené v této bakalářské práci.

4.2.1 Počet obyvatel



Graf 1: Počet obyvatel ve městě Dolní Kounice v letech 1971 - 2015 (zdroj dat ČSÚ; vlastní zpracování)

Graf 1 znázorňuje počet obyvatel ve městě Dolní Kounice v letech 1971 – 2015. Data zobrazují okamžitou časovou řadu a z tohoto důvodu bylo pro zobrazení využito spojnicového grafu.

Z tohoto grafu vyplývá, že od roku 1971 se počet obyvatel na území města snižoval, (celkově byl pokles asi o 300 obyvatel), následovně, od roku 1991 se obyvatelstvo začalo opět rozrůstat a populace města stoupá. Velký vzrůst počtu obyvatel se objevil v letech 2002 – 2005, tento vzrůst způsobilo vybudování bytových domů na ulici Bezručova a s tím související větší množství přistěhovalých lidí do města. Od roku 2006 naopak populace města začala klesat, z důvodu většího počtu vystěhovalých lidí. Změna nastala až v roce 2015, kdy se situace obrátila a roční přírůstek obyvatel se začal pohybovat opět v kladných číslech.

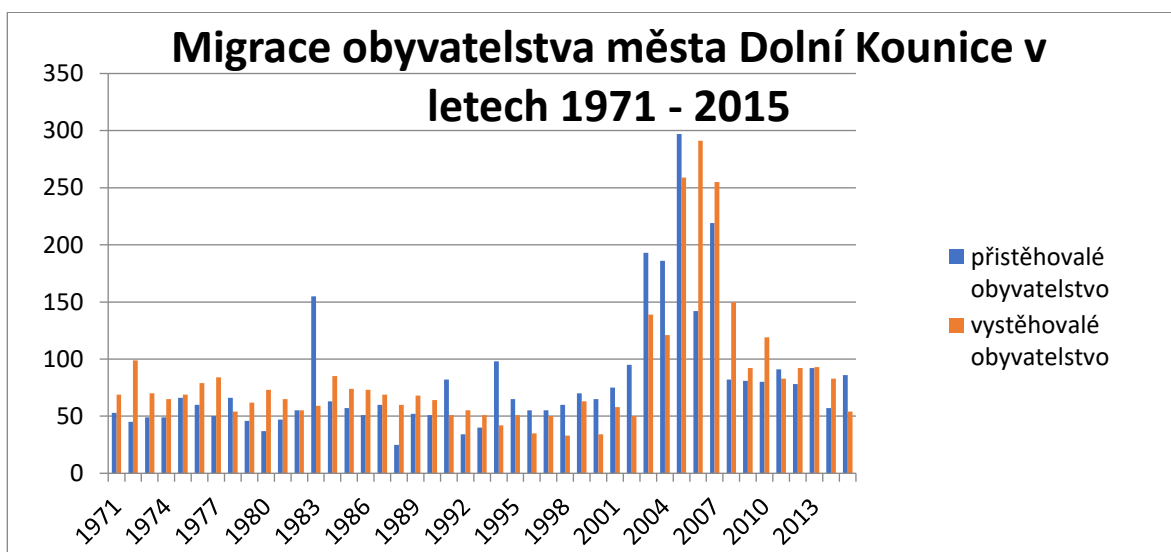
Zajímavá jsou data pohybu obyvatel, kdy dle Českého statistického úřadu byl zaznamenán rozdíl obyvatel mezi 31. 12. 2010 a 1. 1. 2011 přírůstek o 196 lidí, (viz níže uvedený obrázek 2). Celý soubor stažený z portálu ČSÚ je k bakalářské práci přiložen jako příloha č. 1. Předpokládám, že tyto údaje jsou chybné, avšak pro znázornění obtížnosti

dosáhnutí stanoveného cíle, je tato skutečnost v bakalářské práci uvedena. Předpoklad je změna z důvodů zjištění rozdílných stavů po sčítání obyvatel v březnu roku 2011.

Rok	stav k 1.1.	Stav k 31. 12.
2010	2 300	2 253
2011	2 449	2 454

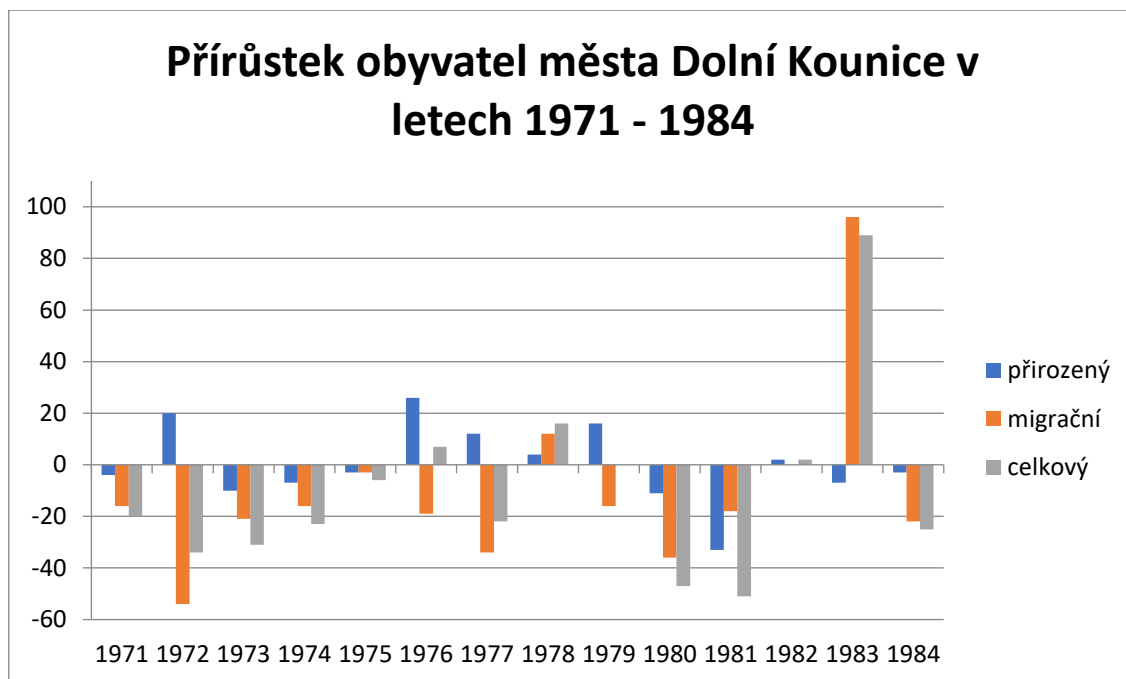
Tabulka 1: Rozdíl v počtu obyvatel v městě Dolní Kounice v letech 2010 a 2011 (vlastní zpracování)

4.3 Migrace obyvatel



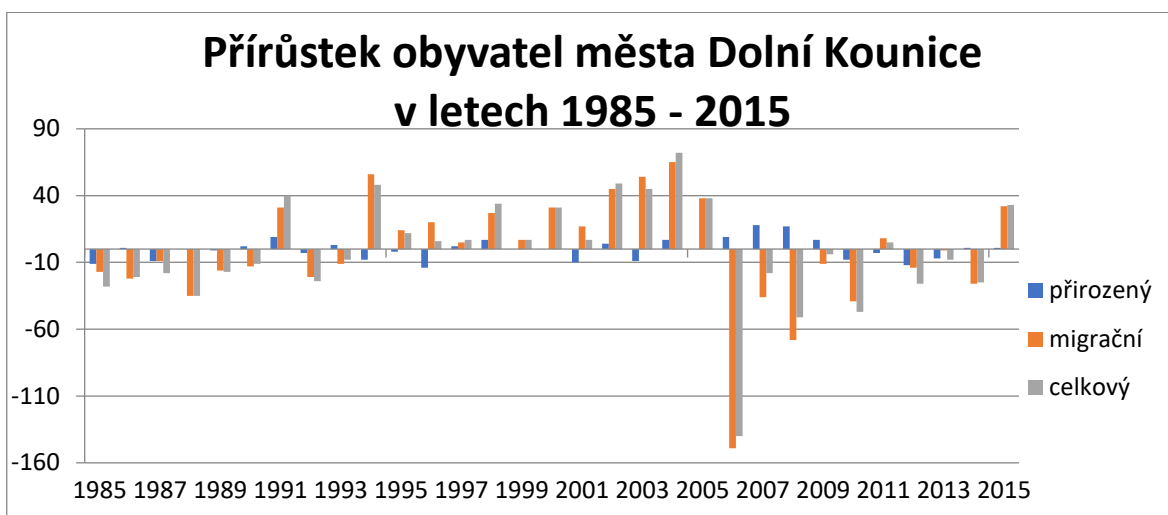
Graf 2 Migrace obyvatelstva města dolní Kounice v letech 1971 - 2015 (zdroj dat: Český statistický úřad; vlastní zpracování)

V grafu 2 je viditelný nárůst v roce 1983, kdy byl, zaznamenám vysoký počet přistěhovalých obyvatel. Toto navýšení bylo zapříčiněno výstavbou nových panelákových domů na okraji města. Tyto domy vystavěl statek v Dolních Kounicích, aby přilákal pracovníky a mohl zvýšit produkci, čímž došlo k vysokému nárůstu přistěhovalých obyvatel z důvodů příležitosti zaměstnání. Zvýšený počet přistěhovalých obyvatel je viditelný v letech 2003-2005, tuto skutečnost můžeme vysvětlit dokončením bytových domů na ulici Bezručova. Ovšem současně ve stejném období pozorujeme také zvýšený počet obyvatel, kteří se z města Dolní Kounice stěhují z důvodu snížení počtu pracovních míst.



Graf 3 přírůstek obyvatel města Dolní Kounice v letech 1971 - 1984 (zdroj dat Český statistický úřad; vlastní zpracování)

V grafu 3 je znázorněno, že v letech 1971 – 1984 byl přírůstek po většinu let v záporných hodnotách. Z hlediska migračních přírůstků Dolní Kounice nebyly atraktivním městem pro život a lidé se stěhovali pryč z města. Změna přišla až v roce 1983, kdy byly dostaveny panelové domy na okraji města, které nechal postavit místní statek pro svoje zaměstnance. Tudíž bylo ve městě spousta nových bytových jednotek, tak i nové pracovní příležitosti, za kterými lidé do města přicházeli. Jak vidíme v grafu, tak v letech po roce 1980 často nebyly přirozené přírůstky v plusových hodnotách.



Graf 4 Přírůstek obyvatel města Dolní Kounice v letech 1985 - 2015 (zdroj dat: Český statistický úřad; vlastní zpracování)

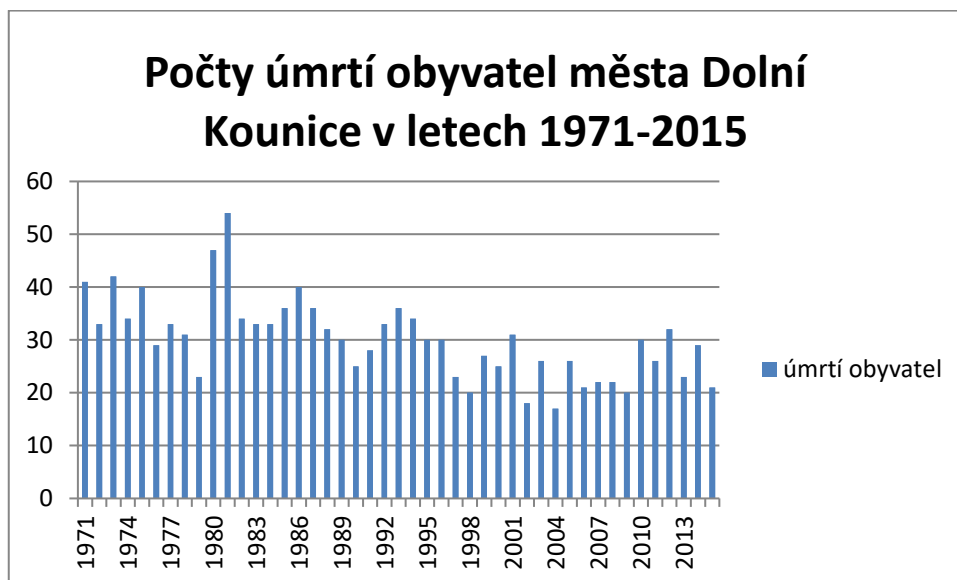
Data použita ve výše umístěném grafu 2, grafu 3 i grafu 4 jsou získána z portálu Českého statistického úřadu a zpravidla se neshodují s daty uvedenými v evidenci obyvatel města Dolní Kounice. Jsou zde drobné odchylky, v jednotkách či desítkách obyvatel, avšak pro sjednocení bakalářské práce, jsou v celé práci použita data pouze z Českého statistického úřadu.

V grafu 4 vidíme, přírůstek obyvatel ve sledovaném období 1985 – 2015, jedná se o přírůstky přirozené, migrační i celkové. V daném období můžeme pozorovat nejvyšší přírůstek v roce 2004, kdy se jednalo převážně o přírůstek migrační, což znamená, že se v daném roce přistěhovalo do města Dolní Kounice hodně obyvatel. Hlavním přírůstkem tedy nebyl přírůstek přirozený (narození dětí), i když v daném roce i přirozený přírůstek v malé míře byl. Přirozený přírůstek je podrobně vyobrazený níže v grafu č. 6.

Od roku 2006 pozorujeme záporný celkový přírůstek, to neznamená, že by byl přirozený přírůstek záporný, důvod tohoto úbytku obyvatel není známý. Z grafu 4 vyplývá, že zmiňovaný přirozený přírůstek je v plusových hodnotách, ale počty odstěhovaných obyvatel, tedy migračního záporného přírůstku byl značně vyšší, bohužel důvod této migrační změny není zcela objasněn. Změna ale nastala v roce 2010, kdy jsou oba druhy přírůstků v záporných číslech, tato situace trvá až do roku 2015, následující rok se situace otáčí a celkový přírůstek města Dolní Kounice je konečně v přírůstku kladném, stále ale platí, že migrační přírůstek převyšuje přírůstek přirozený.

Můžeme pozorovat skutečnost, že v žádných z uvedených let, nebyl ve městě Dolní Kounice přirozený přírůstek vyšší, než přírůstek migrační.

4.3.1 Úmrtnost



Graf 5 Počty úmrtí obyvatel města Dolní Kounice v letech 1971 - 2015 (zdroje dat: Český statistický úřad; vlastní zpracování)

Úmrtí obyvatel města je řazeno mezi přirozený migrační úbytek. Ve výše uvedeném Ografu 5 je znázorněn vývoj úmrtnosti města Dolní Kounice v letech 1971 – 2015. Z toho grafu lze říci, že k úmrtí obyvatelstva docházelo rovnoměrně, výjimkou jsou roky 1980 a 1981, další výjimkou jsou například roky 2002 a rok 2004 kdy úmrtí ve městě bylo podstatně méně než v ostatních letech. Naopak nejvyšší počet úmrtí může zaregistrovat v letech 1980 a 1981, v těchto letech nebyla zaznamenána žádná epidemie, či něco podobného. Příčiny úmrtí byly tedy přirozené. Z tohoto grafu vyplývá, že se úmrtnost ve městě Dolní Kounice snižuje. Při analýze časové řady byl zjištěn průměrný počet úmrtí ve sledovaných letech 30 lidí.

Hrubá míra úmrtnosti se vypočítá následujícím vzorcem, a zobrazuje poměr počtu zemřelých jedinců ke střednímu stavu obyvatel v daném kalendářním roce (v našem případě vidíme pro názornost rok 2015)

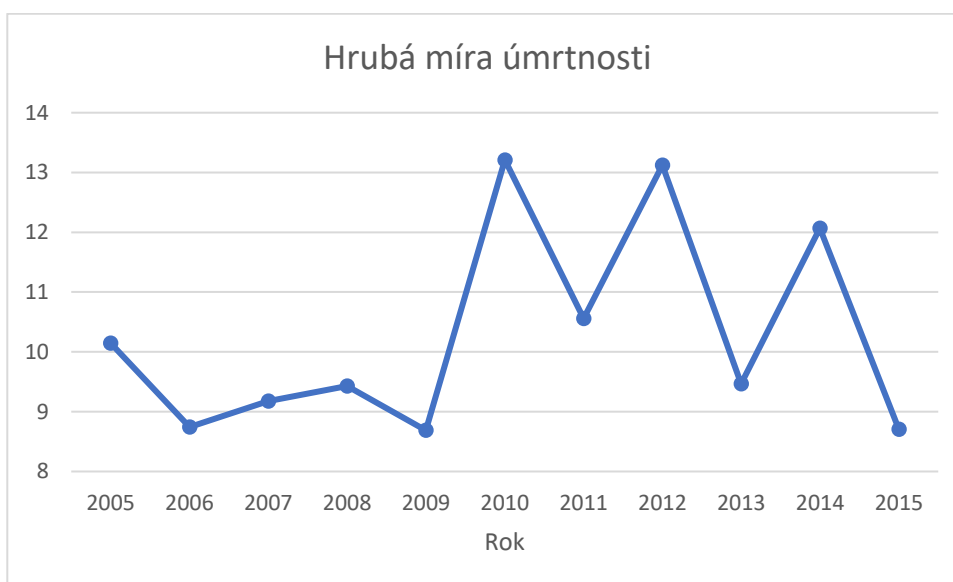
$$m_t = \frac{M_t}{\bar{s}_t} \cdot 1\,000 = \frac{21}{2411} \cdot 1000 = 8,7$$

Z tohoto výpočtu vyplývá, že v roce 2015 byla ve městě Dolní Kounice hrubá míra úmrtnosti 8,7 osob na 1000 obyvatel.

	Rok										
hmú	2005	2006	2007	2008	2009	2010	2011	2012	2013	2014	2015
	10,14	8,74	9,17	9,42	8,68	13,21	10,56	13,12	9,46	12,06	8,70

Tabulka 2: Hrubá míra úmrtnosti v letech 2005-2015, vlastní zpracování

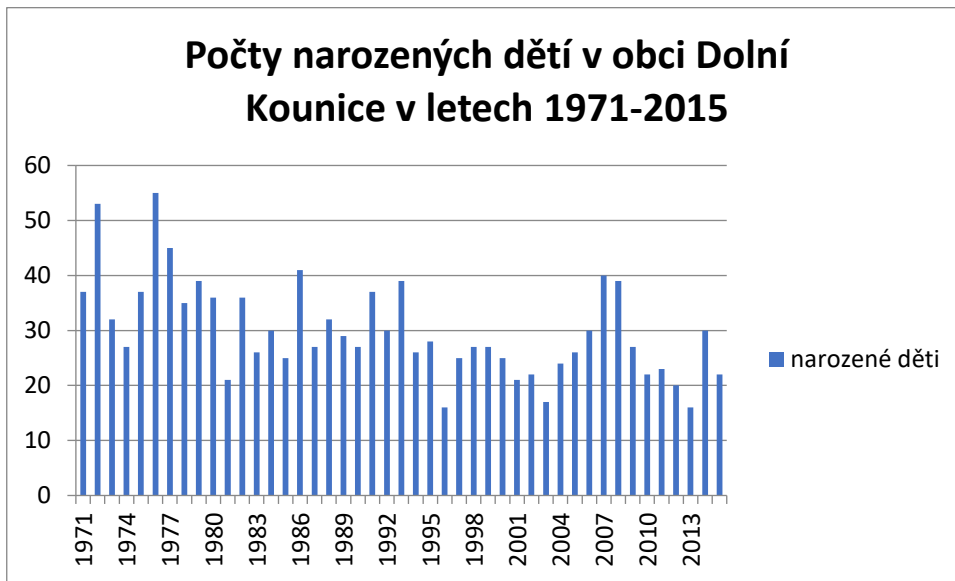
V tabulce 2 je viditelný nárůst a úbytek hodnot hrubé míry úmrtnosti v jednotlivých letech sledovaného období. Tyto výkyvy jsou zřejmé i v grafu níže, který znázorňuje vypočtená data z tabulky.



Graf 2: hrubá míra úmrtnosti v letech 2005-2015, vlastní zpracování

Níže uvedený graf zobrazuje opačnou demografickou událost a to množství narozených dětí.

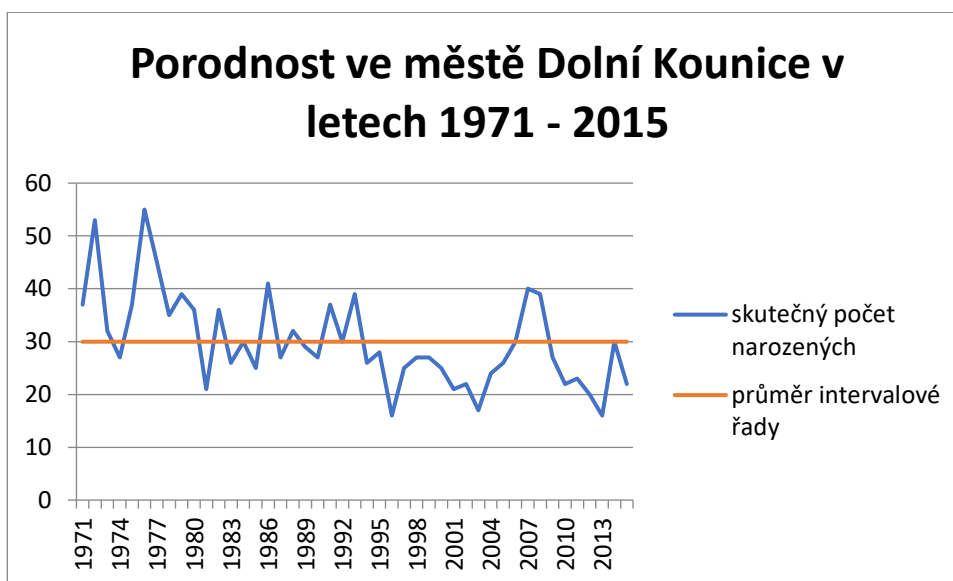
4.3.2 Narození



Graf 6 Počty narozených dětí v obci Dolní Kounice v letech 1971 - 2015 (zdroj dat: Český statistický úřad; vlastní zpracování)

Do přirozené migrace obyvatel patří také narození dětí. Tato událost patří k přírůstku obyvatel města. V grafu 6 jsou znázorněny podstatné výkyvy porodnosti ve městě Dolní Kounice ve zkoumaném období 1971 – 2015. Začátkem sledovaného období byly v po sobě jdoucích letech velice rozdílné hodnoty, například v roce 1972 se narodilo 53 dětí a o 2 roky později jen 27 dětí. Nejnižší porodnost v rámci sledovaných let byla v roce 1996 a 2013 kdy se narodilo pouze 16 dětí. Celkově jsou tyto vyobrazené hodnoty velmi rozdílné, v posledních letech počet narozených dětí klesl, ale v roce 2014 a 2015 je vidět oproti minulým rokům opětovný nárůst. Průměrný počet narozených dětí v sledovaných letech je 30 dětí ročně. Pokles porodnosti je patrný, také v průběhu sledovaného období je počet obyvatel obci asi o 70 obyvatel nižší než na začátku sledovaného období.

4.3.3 Porodnost



Graf 7 Porodnost ve městě Dolní Kounice v letech 1971 - 2015 (zdroj dat: Český statistický úřad; vlastní zpracování)

V grafu č. 7 je vyobrazen počet narozených dětí ve městě Dolní Kounice v letech 1971 – 2015, hovoříme o intervalové časové řadě. Pro znázornění těchto řad se využívá graf sloupkový, hůlkový nebo spojnicový. V této kapitole bakalářské práce je pro zobrazení dat časové řady využito spojnicového grafu, kde je zřetelně viditelný vývoj časové řady. Jak již bylo znázorněno a řečeno v předchozí kapitole, ve sledovaném období došlo k výkyvům v rámci porodnosti, docházelo k poklesům, ale i nárůstům. K nárůstům porodnosti přispívaly nové ubytovací možnosti ve městě a s tím související množství nově přistěhovalých obyvatel do města. Průměrný počet narozených dětí ročně ve sledovaných letech, byl díky analýze časové řady určen na 30 dětí ročně.

Můžeme také spočítat hrubou míru porodnosti, což je ukazatel, který znázorňuje počet narozených dětí na 1000 obyvatel. Níže můžeme vidět výpočet hrubé míry porodnosti pro rok 2015:

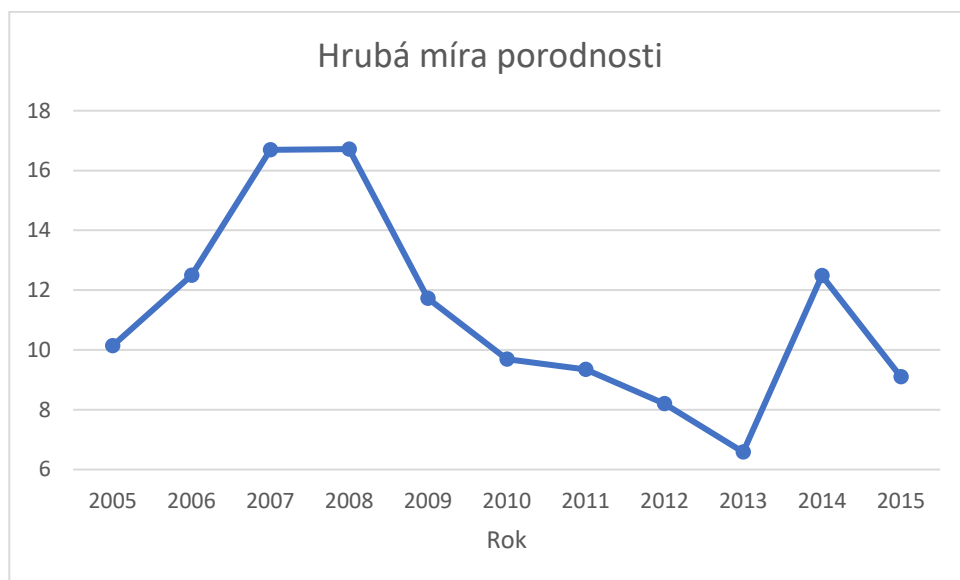
$$n_t = hmp_t = \frac{N_t}{S_t} \cdot 1000 = \frac{22}{2428} \cdot 1000 = 9,1$$

Z tohoto výpočtu vyplývá, že v roce 2015 ve městě Dolní Kounice byla hrubá míra porodnosti 9,1 narozených dětí na 1000 obyvatel.

	Rok										
	2005	2006	2007	2008	2009	2010	2011	2012	2013	2014	2015
hmp	10,14	12,49	16,68	16,71	11,72	9,68	9,34	8,20	6,58	12,48	9,1

Tabulka 3: Hrubá míra úmrtnosti v letech 2005-2015, vlastní zpracování

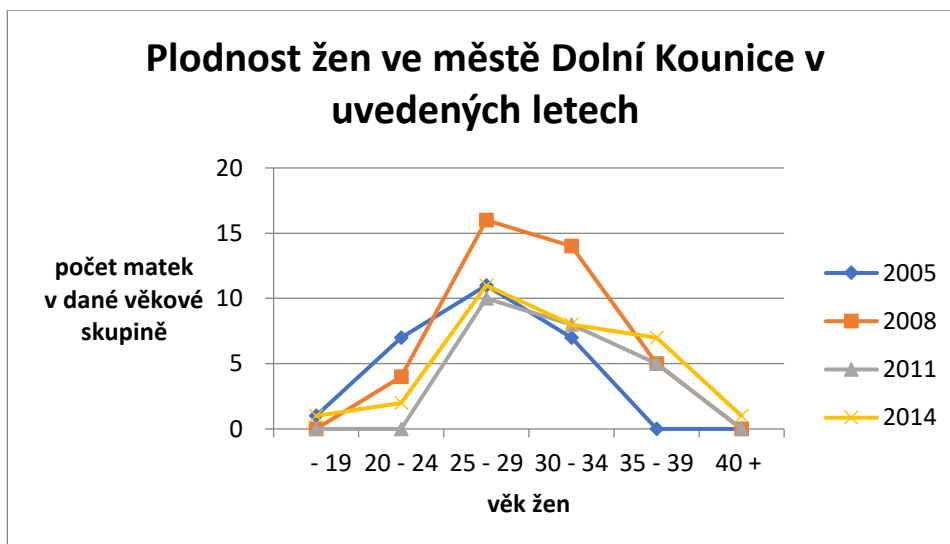
V tabulce 3 jsou zaznamenána data, která ukazují vývoj porodnosti ve městech v letech 2005-2015. Níže umístěný graf 3 reprezentuje data z předchozí tabulky. Z grafu lze pozorovat propad porodnosti v předchozích letech (2009-2013), nejvíce v roce 2013. Následující roky je zřejmý opětovný nárůst těchto hodnot, a v dalším roce se tento trend drží na stejné úrovni.



Graf 3: Hrubá míra úmrtnosti v letech 2005 -2015, vlastní zpracování

Demografie sleduje kromě porodnosti, také plodnost žen, tzn., že se ukazatele analyzují vzhledem k věku, kdy se jim děti narodí. Na níže vyobrazeném grafu 8 je viditelné, že nejplodnější jsou ženy v rozmezí 25-29 věku, tato informace se potvrdila ve všech čtyřech zkoumaných letech.

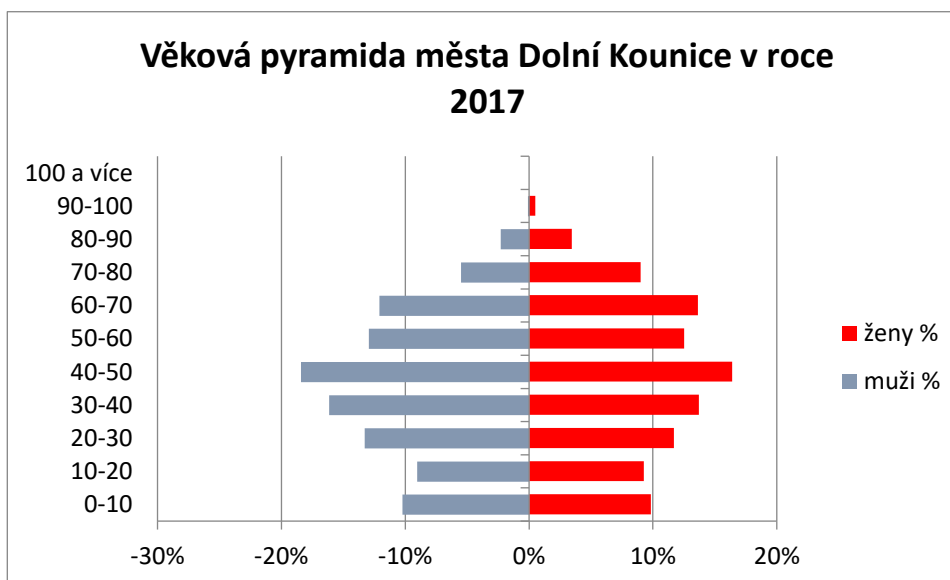
Porodnost je závislá na plodnosti obyvatel města, dále se tedy budeme zabývat grafem č. 8, kde jsou vyobrazeny věkové skupiny žen z hlediska plodnosti, neboli fekundity.



Graf 8 Plodnost žen ve městě Dolní Kounice v letech 2005, 2008, 2011, 2014 (zdroj dat: Český statistický úřad; vlastní zpracování)

Jak je zde viditelné, tak je vcelku vysoký počet plodnosti i ve věkové skupině žen 30-34 let. Tudíž můžeme usoudit, že realizovaná plodnost postupuje, a i v budoucnu bude postupovat do vyšších věkových skupin žen.

4.3.4 Věková pyramida



Graf 9 Věková pyramida města Dolní Kounice v roce 2017 (zdroj dat: evidence obyvatel; vlastní zpracování)

Graf č. 9 znázorňuje věkovou pyramidu města Dolní Kounice, která je zpracována z dat získaných z evidence obyvatel na městském úřadě.

Na základě tohoto grafu můžeme říci, že typ věkové pyramidy je regresivní, z čehož vyplývá, že populace ve městě Dolní Kounice postupně vymírá. Tento typ věkové struktury v posledních letech převažuje ve vyspělých zemích, v České republice tento typ převládá zhruba od 70 let.

Z této věkové pyramidy lze dále říci, že dětská složka obyvatel (označuje se 0-14 let) je nižší, než složka reprodukční (15-49 let), vlastně můžeme říci, že v budoucnu nebude dostatek obyvatel, které by nahradili dnešní reprodukční složku obyvatelstva, tím dochází ke snižování početního stavu populace ve městě Dolní Kounice.

Pro každou obec či město by bylo nejlepší, aby jeho věková struktura byla stacionárního typu. V tomto typu věkové pyramidy je dětská složka, spolu se složkou reprodukční téměř vyrovnaná a z toho vyplývá, že je obyvatelstvo rovnoměrně nahrazováno a tím je udržován stav počtu obyvatelstva měst v dlouhodobé vyrovnanosti a nedocházelo tak k vymírání populace města.

4.4 Stárnutí populace

Jak můžeme pozorovat z výše znázorněného grafu 9, z něhož vyplývá vývoj celkového počtu obyvatel a věkové struktury města jako regresivní typ, tak populace města Dolní Kounice stárne. Podíl starších osob se bude neustále zvyšovat, a naopak podíl narozených osob se snižuje, nastává tedy sociální problém, kdy počty starších osob ve městě, budou převyšovat počty produktivních obyvatel města. Stárnutí populace v demografickém smyslu se týká celé populace a existují dva základní faktory, které tuto skutečnost zapříčiní.

Prvním faktorem je zpomalení růstu skupin věkově mladších, tudíž je stárnutí populace výsledkem nižší úrovně plodnosti a porodnosti ve městě. Druhý faktor se nezabývá mladší věkovou skupinou, ale naopak staršími obyvateli města. Kdy ke stárnutí populace dochází z důvodů snižování míry úmrtnosti ve vyšším věku. Ve městě je tedy vyšší podíl občanů spadající do postreproduční složky (50 a více let). Dle výše uvedených grafů můžeme konstatovat, že ve městě Dolní Kounice probíhají oba tyto procesy vedoucí ke stárnutí populace současně. Zaměříme-li se na graf 7, který znázorňuje porodnost ve městě Dolní Kounice, vidíme vysokou porodnost v roce 1971, což je obyvatelstvo, které do postreproduční složky obyvatel bude spadat přibližně za 20 let.

Demografické stárnutí obyvatel města lze změřit Indexem stáří obyvatelstva (dle vzorce 4), po dosazení dat z tabulek veřejné databáze Českého statistického úřadu do toho vzorce, vypočteme index stáří obyvatel města Dolní Kounice pro rok 2015.

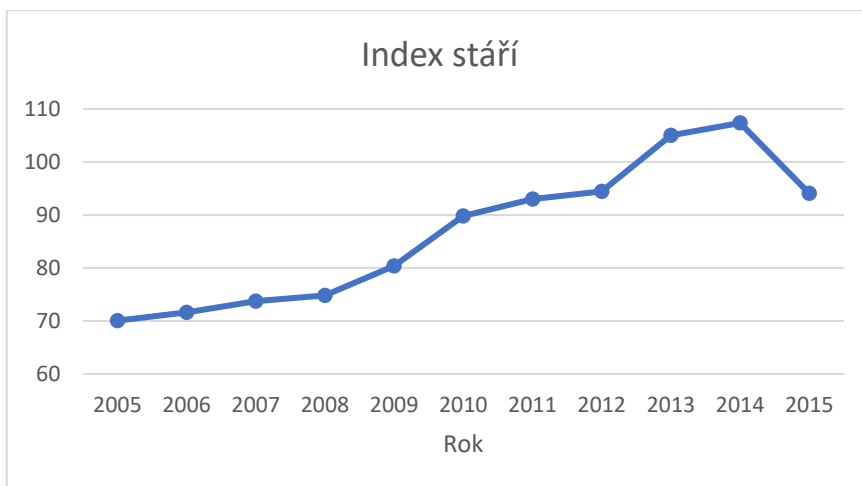
$$\text{Index stáří} = \frac{\text{počet obyvatel ve věku 65 a více let}}{\text{počet obyvatel ve věku 0 – 14 let}} \cdot 100 = \frac{351}{373} \cdot 100 = 94,10$$

Z tohoto výpočtu vyplývá, že v roce 2015 na 100 osob ve věku 0-14 let připadá 94 osob ve věku 65 a více let. Tento výpočet lze vysvětlit již zmiňovaným poklesem porodnosti současně s druhým faktorem, kterým je nárůst naděje dožití, tedy nižší míra úmrtnosti starších občanů.

	Rok										
	2005	2006	2007	2008	2009	2010	2011	2012	2013	2014	2015
hmú	10,14	8,74	9,17	9,42	8,68	13,21	10,56	13,12	9,46	12,06	94,10

Tabulka 4: Index stáří v letech 2005-2015, vlastní zpracování

V tabulce 4 jsou zaznamenány výpočty indexy stáří v letech 2005-2015. Tyto výsledky jsou pro lepší přehlednost znázorněny níže v grafu 4. Můžeme pozorovat, že se index stáří v průběhu pozorovaných let postupně zvyšoval. Nejvyšší nárůst je viditelný v roce 2013 a to asi o deset osob. V roce 2015 je zřejmý pokles na hodnoty stejné jako před tímto nárůstem. Tento graf ukazuje vzrůstající trend, až do posledního sledovaného roku. Tento pokles může být zapříčiněn přistěhováním rodin s dětmi, či zvýšenou porodností. V našem případě je příčinou přistěhování nových obyvatel do města, protože počet narozených dětí v tomto roce byl o 10 dětí méně než v roce 2014.



Graf 4: Index stáří v letech 2005-2015 , vlastní zpracování

4.5 Potřeby lidí v seniorském věku

Vzhledem k výše vypočtenému indexu stáří, je viditelné stárnutí populace města Dolní Kounice. Stáří obvykle doprovází mnoho změn v životě každého jedince. Změny zaznamenáváme jak po stránce fyzické, tak i po stránce fyzické.

Mezi fyzické změny patří mnoho druhů zdravotních problémů. U starších lidí je obvyklé zhoršené vnímání, čímž máme na mysli zrak, hmat, sluch, čich a chuť, tak se stářím objevují problémy s dýcháním, změny v zažívacím ústrojí či změny jejich tělesné teploty. Celý organismus starého člověka je již opotřebovaný, dochází k snižování svalové hmoty, úbytku tkání, změn struktury kůže a zpravidla k horšímu prokrvování dolních i horních končetin. U starých lidí se tyto potíže projevují v pocitu nejistoty a nedůvěry. V souvislosti s těmito tělesnými změnami potom souvisí i změna v psychice seniorů.

Psychické problémy seniorů mohou být následkem zhoršeného vnímání jedinců, snižováním elánu, či snižováním motoriky seniorů. Inteligence, znalosti a slovní zásoba se u zdravých jedinců nemění, někteří senioři se tímto udržují v dobré psychické kondici.

Mezi psychické problémy patří především zhoršené vnímání, které je následkem snižování kvality sluchu a zraku. Tento problém může vést k pocitům úzkosti, nebo nevrlosti a k pocitu odloučení starého člověka, například při návštěvách rodiny. Dalším problémem může být porucha paměti jedince, která vede k psychickým problémům například z důvodu pocitu neschopnosti jedince.

Senioři jsou ohrožováni také sociálními riziky, jako je chudoba, podceňování kvality života či kvality bydlení seniorů, věková diskriminace jedince a jeho vytěsnění ze společnosti, nucený odchod ze zaměstnání, osamělost seniorů, izolovanost jak z důsledků narušení transgeneračních vztahů, tak omezenou pohyblivostí. Dalším rizikem je ztráta důstojnosti jedince, neschopnost naučit se chápat a používat nové technologie (mobilní telefon, internet...) senioři jsou také častými oběťmi kriminality, patří sem bohužel i zanedbávání péče a týrání seniorů.

4.5.1 Zabezpečení seniorů

Rodina je odjakživa chápána jako stavební kámen společnosti. Vzájemné vztahy v rodině hrají velkou roli při péči o seniory, rodina a domov dodávají seniorům psychickou pohodu, zabezpečení a sociální zázemí v poslední fázi života. Spousta seniorů, ale nemá rodinu vůbec, nebo se jejich rodiny nejsou schopny postarat. Proto jsem se zajímala o možnosti ubytování seniorů ve městě Dolní Kounice a blízkém okolí.

Město Dolní Kounice zajišťuje každých čtrnáct dní setkání seniorů v místní hasičské zbrojnici, kde se staří lidé setkávají se svými známými a tato setkání mají velký vliv na pocit důležitosti ve společnosti těchto jedinců. Město také pořádá akce pro seniory se zajištěním dopravy, například touto akcí byl večírek s hudbou, promítáním a občerstvením v místním kulturním domě. Ve městě Dolní Kounice není žádné ubytovací zařízení pro seniory. Pečovatelská služba města Ivančice, které je vzdálené 10 km, zajišťuje ve městě Dolní Kounice denní stacionář. Který poskytuje prostřednictvím ošetřovatelky ambulantní služby sedmi seniorům. Jedná se o pomoc s běžnými úkoly denní péče jedinců, pomoc při osobní hygieně, či například obstarání osobních záležitostí.

Mnoho okolních obcí zajišťuje seniorům různé akce a setkání, což je důležité pro jejich psychickou pohodu, snížení pocitu osamění a zvýšení pocitu důležitosti ve společnosti.

Pobytových zařízení se v okolí města Dolní Kounice nachází několik. Uvedené počty klientů jsou za první čtvrtletí roku 2017. V obci Silůvky, vzdálených necelých 7 km je nově

vybudovaný Dům s pečovatelskou službou s 12-ti byty, 9 bytů je jednolůžkových a 3 byty jsou dvojlůžkové. V budově je tedy možné ubytovat 15 seniorů. O tyto byty byl od začátku velký zájem a všechny byty jsou plně obsazeny. Žadatelů je více než je možné v době ubytovat. Jako další ubytovací zařízení zmíním penzion pro důchodce již ve zmiňovaném městě Ivančice, tento dům s pečovatelskou službou má k dispozici 39 garsonek pro jednotlivce a 23 jednopokojových bytů, pro jednotlivce nebo i dvojce. I toto ubytovací zařízení je zaplněno a čekací doba nových zájemců je několik měsíců. V nedalekých Židlochovicích se nachází Dům s pečovatelskou službou, kde můžeme najít 25 bytů, z toho 3 byty manželské, tudíž celkový počet klientů je 28, volná místa jsou zde hned zaplňovány dalšími žadateli. V současné době domov eviduje přibližně 30 žádostí o ubytování v jejich zařízení. Židlochovice jsou od Dolních Kounic vzdáleny 15 kilometrů. Dále nabízí pronájem bezbariérových bytů s asistenční službou v Senior parku v městysu Medlov (vzdálený od Dolních Kounic 7 km), kde se nachází 40 bytů a v tuto chvíli je možnost volného ubytování 2 volných bytů. Ve městě Vranovice, které leží 20 kilometrů od Dolních Kounic, je poskytováno ubytování a péče klientům s formou jakékoliv demence v Domě se zvláštním režimem. To znamená, že zde nejsou ubytováni pouze senioři, ale také osoby s demencí, případně jinou duševní poruchou. Celková kapacita tohoto zařízení je 76 klientů, toto zařízení je také plně obsazeno. Poptávka zájemců převyšuje možnosti ubytování, od začátku tohoto roku má toto zařízení přibližně 20 - 30 nových žadatelů. Nesmíme opomenout ani Domov Matky Rosy pro seniory ve městě Rajhrad, kde jsou starším lidem poskytnuty pobytové a sociální služby řeholními sestrami Těšitelkami BSJ. Tento domov je vzdálen necelých 15 kilometrů od Dolních Kounic. Obyvatelé domova jsou ubytováni na 33 jednolůžkových pokojích, 2 dvojlůžkových pokojích a jednom třílůžkovém pokoji. Kapacita domova je tedy 40 klientů, v současné době jsou všechny pokoje obsazené a domov eviduje dalších 91 žádostí o možnost ubytování.

Níže můžeme vidět tabulku, kde vidíme zájem obyvatelů města Dolní Kounice o ubytování v těchto domech. V prvním řádku jsou uvedeny počty seniorů, kteří mají trvalý pobyt v Dolních Kounicích a nyní žijí v uvedených domovech. V druhém řádku jsou zaznamenány počty seniorů, kteří mají trvalý pobyt v Dolních Kounicích a podali žádost o ubytování v uvedených domovech.

	Silůvky	Rajhrad	Židlochovice	Vranovice	celkem
počet žijící v domově	0	1	0	0	1

počet žadatelů	0	1	0	1	2
----------------	---	---	---	---	---

Tabulka 5: Zájem seniorů z Dolních Kounic o ubytovací zařízení pro seniory (vlastní zpracování)

Celkově tedy můžeme říci, že o ubytovací zařízení pro seniory s pečovatelskou službou je obrovský zájem a možnosti ubytování kapacitně nestačí. Ale ve výše uvedené tabulce 2 pozorujeme, že obyvatelé Dolních Kounic a toto ubytování nemají zájem. V uvedených domovech žije pouze jeden senior a žádost o ubytování obyvatele Dolních Kounic v těchto domovech je evidována pouze dvakrát. Proto zde není nutné toto ubytování zajišťovat.

ZÁVĚR

Cílem bakalářské práce bylo zanalyzovat demografický vývoj města Dolní Kounice v letech 1971-2015 a zjištění možnosti zajištění občanů města ve stáří. Začátek bakalářské práce byl zaměřen objasnění potřebných pojmů v teoretické části, které byly později v práci zmiňovány, byly zde také zmíněny vzorce, které byly v bakalářské práci používány.

V úvodu praktické části bylo představeno město Dolní Kounice. Na základě zhodnocení počtu obyvatel ve sledovaném období, bylo zjištěno, že počet obyvatel města byl přibližně stejný. V průběhu sledovaných let sice počet obyvatel klesl o 300 jedinců, ale s blížícím příchodem 21 století se počet obyvatel města začal opět zvyšovat a nyní je počet obyvatel města Dolní Kounice srovnatelný s počtem obyvatel před 44 ti lety. V roce 2015 byl počet obyvatel o 75 obyvatel nižší než na počátku sledovaného období, čili v roce 1971. Zajímavým zjištěním byla zřejmá chyba lidského subjektu, kdy se v datech, stažených z portálu Českého statistického úřadu objevil jiný počet obyvatel k 31. 12 a k 1. 1. následujícího roku. Jedná se o přelom roku 2010 a roku 2011, kdy dle těchto dat byl přírůstek 196 obyvatel. Pravděpodobně se jednalo o nápravu, kdy evidence z roku 2010 a dřívější nebyla správná. Tato skutečnost byla zjištěna při sčítání obyvatel v březnu roku 2011, což bylo nejrozsáhlejší statistické zjišťování v posledních letech.

V další části byl analyzován přírůstek populace z důvodu migračního, nebo přirozeného přírůstku či úbytku. V průběhu sledovaných let byl vysoký přírůstek obyvatel, z důvodů výstavby nových bytových jednotek v roce 1983 a později v roce 2003. Zvýšený úbytek obyvatel je zaznamenán v posledních 10 ti letech, avšak důvod tohoto dění, není podmíněn žádnou změnou ve městě. Můžeme tedy předpokládat, že se lidé stěhují do větších měst z důvodů vyšších počtů pracovních míst.

Úmrtnost ve městě Dolní Kounice je v posledních letech stále na stejné úrovni, výrazně se nesnižuje ani nezvyšuje. Naopak počty narozených dětí ve městě byly stále klesající, ale v posledních letech můžeme pozorovat začínající nárůst. Plodnost žen ve městě Dolní Kounice nevyčnává z celorepublikových statistik, a je tudíž nejvyšší mezi 25 a 35 rokem žen. Zajímavostí je, že ve sledovaných letech 1971 – 2015 byl zjištěn průměrný počet úmrtí na 30 úmrtí ročně, a průměrný počet narozených dětí, také na 30 narozených dětí. Z tohoto výsledků vyplývá, že

zjištěný drobný úbytek 75 obyvatel v rozmezí let 1971 – 2015 je způsobený migrací obyvatel, nikoli přirozeným úbytkem.

Sestavením a analyzováním věkové pyramidy města Dolní Kounice, bylo zjištěno, že graf věkové pyramidy zobrazuje regresivní typ (znázorňuje zastoupení dětské složky populace ve městě nižší než zastoupení složky reprodukční). V následujícím průzkumu byly zkoumány počty narození a úmrtí obyvatel v Dolních Kounicích, kdy bylo zjištěno, že se počty narozených a zemřelých občanů příliš neliší. Můžeme tedy říci, že toto město není vymíráním populace postiženo.

Poslední kapitola navazuje na stárnutí populace města a řeší otázku ubytování seniorů v domech s pečovatelskou službou, není-li jejich rodina se o ně schopná postarat. Ve městě Dolní Kounice se žádné takové zařízení nenachází, a proto jsem informace získávala v okolních městech a obcích. Oslovila jsem pět domovů s pečovatelskou službou a jeden senior park, kde jsou spíše senioři, kteří jsou schopni se o sebe postarat sami. Díky jejich ochotě poskytnout informace o jejich kapacitách, jsem došla k závěru, že je velký nedostatek míst, kde by staří lidé mohli kvalitně strávit své stáří. Všechny domy s pečovatelskou službou, jsou plně obsazeny. Počty žadatelů o uvolněná místa převyšuje nabídku 40% kapacity zařízení. Někde je však počet žadatelů dokonce 2x vyšší, než kapacita domova. Volné byty jsou pouze v Senior parku, kde je možný pronájem bytu, ale není to dům s pečovatelskou službou jako takový. Pro zlepšení této situace by bylo vhodné, zajistit seniorům více možností ubytování v ubytovacích zařízeních s pečovatelskou službou. Ukázalo se, že obyvatelé města Dolní Kounice nemají o ubytování v těchto zařízeních zájem. V dotazovaných domovech je evidovaný pouze jeden senior žijící v tomto zařízení a pouze dvě žádosti o možnost ubytování. Tudíž v tomto městě Domov pro seniory nechybí.

Dle zjištěných informací lze předpokládat, že počty občanů důchodového věku se v blízkých letech snižovat nebudou.

SEZNAM POUŽITÉ LITERATURY

ANDĚL, Jiří, 2011. *Základy matematické statistiky*. Vyd. 3. Praha: Matfyzpress. ISBN 978-80-7378-162-0.

Demografické procesy. *Demografie* [online]. Loděnice: Demografické informační centrum o.s. [cit. 2016-11-25]. Dostupné z: http://www.demografie.info/?cz_procesy=

Demografie. *Demografie* [online]. Loděnice: Demografické informační centrum o.s. [cit. 2016-10-20]. Dostupné z: http://www.demografie.info/?cz_obecne=

DUFEK, Jaroslav a Bohumil MINAŘÍK, 2008. *Stárnutí obyvatel České republiky a vývoj zatížení produktivní populace*. 1. vyd. Brno: Mendelova zemědělská a lesnická univerzita. 80 s. ISBN 9788073752538.

Index stáří v roce 2005. *Český statistický úřad*, 2016 [online]. Praha: ČSÚ, [cit. 2016-11-16]. Dostupné z: <https://www.czso.cz/csu/xl/030703104>

Migrace. *Demografie* [online]. Loděnice: Demografické informační centrum o.s. [cit. 2016-11-25]. Dostupné z: http://www.demografie.info/?cz_migrace=

KALIBOVÁ, Květa. Úvod do demografie. 2. vyd. Praha: Karolinum, 2001. 52 s. ISBN 80-246-0222-9.

KALIBOVÁ, Květa, Alena VODÁKOVÁ a Zdeněk PAVLÍK (eds.). *Demografie (nejen) pro demografy*. 1. vyd. Praha: Sociologické nakladatelství, 2009. Sociologické pojmosloví (SLON), sv. 2. ISBN 80-901424-2-7.

KLUFOVÁ Renata a Zuzana POLÁKOVÁ, 2010. *Demografické metody a analýzy: emografie české a slovenské populace*. 1. vyd. Praha: Wolters Kluwer ČR. 308 s. ISBN 978-80-7357-546-5

KOSCHIN Felix. *Demografie poprvé*. 2. vyd. Praha. Oeconomica, 2005. 122 s. ISBN: 80-245-

0859-1.

LÖSTER Tomáš, Hana ŘEZÁNKOVÁ a Jitka LANGHAMROVÁ. *Statistické metody a demografie*. 1. vyd. Praha. VŠEM, Vysoká škola ekonomie a managementu, 2008. ISBN: 978-86730-40-0

Pohlaví, věk. *Demografie* [online]. Loděnice: Demografické informační centrum o.s. [cit. 2016-11-22]. Dostupné z: http://www.demografie.info/?cz_pohlavivek=

Sňatečnost. *Demografie* [online]. Loděnice: Demografické informační centrum o.s. [cit. 2016-11-22]. Dostupné z: http://www.demografie.info/?cz_snatecnost=

Statistická ročenka České republiky 2016. *Český statistický úřad* [online].

Česká republika: ČSÚ, 2016 [cit. 2016-12-01]. Dostupné z: <https://www.czso.cz/documents/10180/33199363/32019816.pdf/a2dde9e4-2973-433e-a863-aa20b47ad784?version=1.3>

Obecně. *Demografie* [online]. Loděnice: Demografické informační centrum o.s. [cit. 2016-11-22]. Dostupné z: http://www.demografie.info/?cz_obecne=

Population and development [online]. Harymaya University: Haramaya University, 2005 [cit. 2018-04-17]. Dostupné z: https://www.cartercenter.org/resources/pdfs/health/ephti/library/lecture_notes/health_science_students/population_development.pdf. Lecture Notes.

PRŮŠA Ladislav. 2015 Důsledky stárnutí populace na potřebu služeb sociální péče do roku 2030. *Demografie* [online]. Praha, roč. 57, č. 3, s. 231-243 [cit. 2016-12-01]. ISSN 1805-2991. Dostupné z: <https://www.czso.cz/documents/10180/20555393/13005315q3.pdf/05492ae5-7188-4275-8372-c83b23f9821f?version=1.1>

VYSTOUPIL, Jiří a Zdeňka TARABOVÁ. *Základy demografie*. Brno: Masarykova univerzita, 2004. 151 s. ISBN 80-210-3617-6.

SEZNAM OBRÁZKŮ

OBRÁZEK 1 VĚKOVÁ PYRAMIDA, ZDROJ

[HTTP://WWW.IS.MENDELU.CZ/EKNIHOVNA/OPORY/INDEX.PL?CAST=48990;LANG=SK.....](http://www.is.mendelu.cz/eknihovna/opory/index.pl?cast=48990;lang=sk.....) 19

SEZNAM GRAFŮ

GRAF 1: POČET OBYVATEL VE MĚSTĚ DOLNÍ KOUNICE V LETECH 1971 - 2015 (ZDROJ DAT ČSÚ; VLASTNÍ ZPRACOVÁNÍ)	25
GRAF 2: HRUBÁ MÍRA ÚMRTNOSTI V LETECH 2005-2015, VLASTNÍ ZPRACOVÁNÍ	30
GRAF 3: HRUBÁ MÍRA ÚMRTNOSTI V LETECH 2005 -2015, VLASTNÍ ZPRACOVÁNÍ	33
GRAF 4: INDEX STÁŘÍ V LETECH 2005-2015 , VLASTNÍ ZPRACOVÁNÍ	37

SEZNAM TABULEK

TABULKA 1: ROZDÍL V POČTU OBYVATEL V MĚSTĚ DOLNÍ KOUNICE V LETECH 2010 A 2011 (VLASTNÍ ZPRACOVÁNÍ).....	26
TABULKA 2: HRUBÁ MÍRA ÚMRTNOSTI V LETECH 2005-2015, VLASTNÍ ZPRACOVÁNÍ.....	30
TABULKA 3: HRUBÁ MÍRA ÚMRTNOSTI V LETECH 2005-2015, VLASTNÍ ZPRACOVÁNÍ	33
TABULKA 4: INDEX STÁŘÍ V LETECH 2005-2015, VLASTNÍ ZPRACOVÁNÍ	36
TABULKA 5: ZÁJEM SENIORŮ Z DOLNÍCH KOUNIC O UBYTOVACÍ ZAŘÍZENÍ PRO SENIORY (VLASTNÍ ZPRACOVÁNÍ).....	40