

Univerzita Hradec Králové

Pedagogická fakulta

Katedra sociální patologie a sociologie

Hodnotové orientace mladistvých

Bakalářská práce

Autor:	David Šalata
Studijní program:	B7507 Specializace v pedagogice
Studijní obor:	Sociální patologie a prevence
Vedoucí práce:	prof. PhDr. Blahoslav Kraus, CSc.

Hradec Králové 2014

Univerzita Hradec Králové
Pedagogická fakulta

Zadání bakalářské práce

Autor: David Šalata

Studijní program: B7507 Specializace v pedagogice

Studijní obor: Sociální patologie a prevence

Název závěrečné práce: Hodnotové orientace mladistvých

Název závěrečné práce Value orientations of juveniles
AJ:

Cíl, metody, literatura, předpoklady:

Bakalářská práce se zabývá charakteristikou mladistvých a analýzou současného stavu jejich hodnotových preferencí. Dále zjišťuje jejich posun v závislosti na věku mladistvého a následně komparuje zjištěné hodnotové orientace majoritní mládeže navštěvující běžná školská zařízení s hodnotovými orientacemi mladistvých, kteří navštěvují školská zařízení, do kterých jsou umísťováni mladiství vykazující znaky sociální deviace nebo s delikventní minulostí. V empirické části výzkumu je použito dotazníků.

Garantující pracoviště: Katedra sociální patologie a sociologie,
Pedagogická fakulta

Vedoucí práce: prof. PhDr. Blahoslav Kraus, CSc.

Oponent: Ing. Eva Šimková, Ph.D.

Datum zadání závěrečné práce: 12. 2. 2013

Datum odevzdání závěrečné práce: 15. 12. 2014

Prohlášení

Prohlašuji, že jsem tuto bakalářskou práci vypracoval pod vedením vedoucího bakalářské práce samostatně a uvedl jsem všechny použité prameny a literaturu.

V Hradci Králové dne 15. 3. 2014

.....

Poděkování

Děkuji prof. PhDr. Blahoslavu Krausovi, CSc. za odborné vedení závěrečné práce a cenné rady a připomínky. Svě partnerce Alence Větvíčkové děkuji za podporu a trpělivost nejen během tvorby mé závěrečné práce, ale i během celého studia.

Anotace

ŠALATA, David. *Hodnotové orientace mladistvých*. Hradec Králové: Pedagogická fakulta Univerzity Hradec Králové, 2014. 87 s. Bakalářská práce.

Pro svou bakalářskou práci jsem si vybral téma hodnotové orientace mladistvých. Domnívám se, že má zjištění, ať již v teoretické, tak zejména praktické části, budou prospěšná k danému tématu. Žebříček hodnot u této cílové skupiny osob prošel v posledních letech výraznými změnami, proto jsem si za cíl stanovil zjistit, jaké hodnoty preferují současní mladí lidé ve věku 15 až 18 let. Zajímá mě především jejich přístup k vybraným životním hodnotám a jejich umístění v hodnotovém žebříčku. V neposlední řadě mě zajímá, jaké faktory ovlivňují výběr těchto hodnot. Zjišťuji, jaké hodnoty vyznávají mladiství, vykazující znaky sociální deviace či se zkušeností s delikventní minulostí a následně tyto jejich hodnoty porovnávám s hodnotami, které vyznává majoritní mládež navštěvující běžná školská zařízení.

V teoretické části se věnuji vymezením základních pojmů a přibližuji danou tematiku. Vycházím především z odborné literatury. Východisky práce jsou primárně procesy socializace a výchovy, ale v neposlední řadě i faktory, které na jedince během tohoto procesu působí nejvíce a okolnosti, formující hodnotovou orientaci mládeže včetně vlivu prostředí.

V praktické části využívám kvantitativní metodu a výzkum je uskutečněn formou dotazníku. Výzkumný vzorek se skládá ze dvou skupin mladistvých studentů středních škol a z několika menších skupin tvořených mladistvými, kteří jsou klienty výchovných ústavů a dětských domovů. Dále v praktické části porovnávám hodnotové orientace, faktory, které ovlivňují jejich vývoj a názory na životní způsoby obou skupin mladistvých.

Klíčová slova

Mládež, mladiství, socializace, sociální prostředí, rodina, vrstevnické skupiny, hodnota.

Anotation

ŠALATA, David. *Value orientations of juveniles*. Hradec Králové: Faculty of education, University of Hradec Králové, 2014. 87 p. Bachelor Degree Thesis.

The theme of my bachelor thesis is value orientations of youth. I think, that my findings in theoretical part and specially in practical part will be beneficial for the topic. The scale of the values was many changes in last years in this target group of people and that is why I determine to fading what values prefer modern young people aged 15-18 years. I pursue what they have attitude to choiced values of life and their position in value orientations of youth. Last but not least I want to know what factors influence the choice of these values. I find out what values confer youth with character of the social deviance or with experience of delinguent past and after these their values I compared with values what confer majority youth who attending ordinary educational facilities.

In the theoretical part of thesis look into defination of basic concepts and clarification of theme universally. I proceed from specialist literature. The solutions of thesis are processes of socialization and upbringing, then factors with the most influences on the individual during this process. Circumstances form value orientations of youth and impact of milieu.

In the practical part of thesis, I use quantitative method and research is carried out by questionnaire. The sample consists of two groups of secondary school students and several smaller groups of youth from educational institutions and orphanages. Also I compare the value orientation, the factors that influence their views on the development and lifestyles of both groups of adolescents.

Key words

Youth, juveniles, socialization, social milieu, family, groups of same-age peer, value.

Obsah

Úvod	
1. Hodnoty a hodnotová orientace	10
1.1 Hodnoty	11
1.2 Hodnotový systém	15
1.3 Utváření hodnotové orientace	17
2. Mladiství a hodnotové orientace	20
2.1 Vymezení pojmů mládež a mladiství	21
2.2 Utváření hodnotové orientace mládeže	25
2.3 Hodnotová orientace současné mládeže	27
2.4 Životní způsob mládeže	29
3. Mladiství delikventi	32
3.1. Delikvence a kriminalita	33
3.2 Příčiny delikvence a kriminality	35
3.3 Charakteristika mladistvých delikventů	40
3.4 Charakteristika zákona o soudnictví ve věcech mládeže	42
4. Průzkum hodnotových orientací mladistvých a mladistvých pachatelů	44
4.1 Metodologická východiska	44
4.2 Charakteristika výzkumného souboru	46
4.3 Analýza výsledků průzkumu a interpretace	54
4.4 Vyhodnocení hypotéz	72
4.5 Resumé	76
Závěr	77
Seznam literatury a dalších zdrojů	79
Seznam příloh	83

Úvod

Přibližně před dvěma lety jsme s přítelkyní, inspirováni životními událostmi našich přátel a jejich dospívajících dětí, diskutovali o životních hodnotách dnešních mladých lidí. Naši přátelé, rodiče dospívajících, nám předávali informace o hodnotách vyznávaných dnešní mládeží. Podle jejich zkušeností vše nasvědčovalo tomu, že především mladé dívky dnes k partnerským vztahům přistupují zcela pragmaticky. Většina jich nehledá a snad ani nevěří na romantickou lásku nebo zamilování se na první pohled. Kritéria výběru partnera se, oproti zvyklostem z dob našeho dospívání, omezila na nutnost partnerova dobrého materiálního zabezpečení. V případě mládeže, která ještě není ekonomicky nezávislá, dívky zcela bez skrupulí hodnotí materiální úroveň rodičů zamýšleného partnera. Pokud sledovaná rodina nevyniká rozsahem majetku, měla by mít alespoň vysoký společenský status.

Pokud si vzpomínám na situaci v dobách mého dospívání, kritéria pro výběr partnera byla zcela odlišná. Dívky hledaly chlapce především podle vzhledu. Dalším kritériem pak byla fyzická síla, odvaha, něco, čím by se v kladném či negativním slova smyslu odlišoval. Většinu dívek tehdy přitahovali vůdci part, průšviháři nebo sportovci. Až na zadních pozicích kritérií byl intelekt nebo povahové rysy. Bylo to sice velmi naivní, ale patřilo to k věku a naivitě dospívajících. Dívky časem získaly zkušenosti a většina z nich tato kritéria velmi rychle přehodnocovala.

Ne jinak tomu bylo i u chlapců. Prvním kritériem byl vzhled dívky. Třídni princezna byla vždy chlapci obletována od první třídy základní školy až do jejího ukončení. Povahové rysy byly až na dalším místě a o majetkové poměry rodiny objektu touhy se v té době prostě nikdo nezajímal.

Pravda je, že jsem základní školu navštěvoval ještě v dobách komunismu, tedy v době, která alespoň navenek, proklamovala rovnost. Jaká byla situace ve skutečnosti, všichni dobře víme. Přesto, že majetek v dobách totality hrál významnou úlohu, nebyl objektem tak masivní glorifikace, jak je tomu dnes.

Během mých studií sociologie jsem se v knize Sociologie Anthonyho Giddense setkal s tímto citátem Johna Boswella:

„V předmoderní Evropě se manželství uzavíralo obvykle z majetkových důvodů, pak se týkalo především výchovy dětí a končilo láskou. Lidé se většinou nebrali z lásky, ale mnohdy se mezi nimi láska časem vyvinula s tím, jak vedli společnou domácnost, vychovávali potomstvo a sdíleli životní zkušenosti. Takřka všechny dochované

epitafy věnované zemřelým manželům či manželkám svědčí o hlubokém citu. Naproti tomu v dnešním západním světě začíná manželství láskou, pokračuje výchovou dětí (jsou-li jaké) a končí – nezřídka – majetkovými spory v době, kdy je láska už dávno zapomenuta.“ (in Giddens, 1999, s. 158)

Pokud porovnáám obsah těchto slov v kontextu dneška, vidím velkou podobnost, která mne nutí zamyslet se nad tím, který z přístupů, která z hodnot je ta správná. Je návrat k předmoderním kritériím výběru partnera logickou změnou v souladu s rozvíjejícím se kapitalistickým hospodářstvím a s tím spojeným způsobem života? Nebo si současní mladí lidé chtějí tímto způsobem jen zajistit cestu ke klidnému konzumnímu životu, k hédonistickému ráji na Zemi v souladu se současnými ideály bytí? Vybírali si mladí lidé v dobách komunismu své partnery podle romantických vzorů, protože obaleni vatou sociální jistoty, kterou jim socialistické zřízení poskytovalo, nemuseli řešit problémy sociální nejistoty? Můžeme dnešní mládeži vyčítat, že je striktně materiální, přehlíží city a morální hodnoty? Je vývoj hodnot současných mladých lidí logickou obranou před nejistotou života v postmoderním světě? Nebo je podobnost jen zdánlivá? A jaké vlastně ve skutečnosti jsou hodnoty současné mládeže? Jsou opravdu tolik jiné, než byly ty naše? A co delikventní mládež? Má pokřivené hodnoty nebo mezi jejími hodnotami a hodnotami běžné mládeže nenajdeme zásadnější rozdíl? A pokud zde rozdíl není, znamená to, že veškerá mládež je pokřivená nebo jsme pokřivení my všichni, protože jsme to my, kdo jim takové hodnoty předal?

Bakalářská práce je rozdělena na část teoretickou a část praktickou. V teoretické části vycházím z odborné literatury. Zabývám se zde specifikací hodnot, hodnotovým systémem jedince a jeho utvářením. Dále popisuji subkulturu mládeže a specifikuji zde termín mladistvý. Blíže pak popisuji proces utváření hodnotové orientace mládeže, který dokresluji výzkumy této problematiky prováděnými v minulosti. V neposlední řadě se věnuji i životnímu způsobu mládeže, který je odrazem hodnotové orientace mládeže jak majoritní, tak delikventní. Následující kapitola je věnována mladistvým delikventům. Je zde blíže specifikována delikvence, kriminalita a jejich příčiny. Praktická část práce je věnována vlastnímu výzkumu, pro který použiji kvantitativní metodu zkoumání. Sběr dat bude probíhat pomocí dotazníků zaměřených na postoje respondenta. Cílem empirické části je zjištění, jaké hodnoty vyznává současná majoritní mládež, jaké hodnoty vyznává

mládež delikventní a jaké faktory formují výběr hodnot u obou těchto skupin. Cílem celé práce pak je zjištění hodnotové orientace obou skupin mládeže a jejich vzájemné porovnání. Zjištění, v čem se hodnoty běžné a delikventní mládeže shodují a v čem se odlišují. Dalším cílem je porovnání životního způsobu obou skupin mládeže.

1 Hodnoty a hodnotová orientace

Hodnotami člověka, jako kulturního tvora, se zabývají myslitelé již od raného starověku. Starořecký filosof Sokrates o mladých lidech píše takto: „Naše mládež miluje přepych. Nemá správné chování. Neuznává autority a nemá úctu před stářím. Děti odmlouvají rodičům, srkají při jídle a tyranizují své učitele“. Již po přečtení tohoto citátu je každému jasné, že ať jsme si o mládeži mysleli cokoli, kritika dospívajících ze strany starších je již po staletí stejná. Ale dá se na základě toho tvrdit, že i mládež je taková, jaká byla v dobách Sokratových? Asi těžko. Mládež je zrcadlem své doby a dnešní mládež je tvarována postmoderním světem. Staré zvyky a obyčeje, rodinné i náboženské tradice velmi rychle mizí. Jsou zastaralé a ztratily svůj funkční význam, není pro ně v moderním světě místo. Tento svět je nastaven na výkonnost, úspěšnost, efektivitu, prodejnost, rentabilnost a další, nekonečnou záplavu „ností“, které jsou dnes tak důležité pro postmoderní svět. Starší generace nostalgicky vzpomínají na dobu svého mládí a s nelibostí hledí na dnešní mládež, která se jim zdá o tolik jiná a zkažená. Dnešní mládež považují za drzou, dravou, hlučnou, agresivní, bezohlednou a individualistickou. Pravda bude nejspíš někde uprostřed. Mládež je bezpochyby drzá, dravá, hlučná, agresivní, bezohledná a individualistická, stejně, jako byla generace před nimi a budou další generace ve chvíli, kdy jim bude dnešní mládež s nelibostí spílat. Ano, dnešní mládež je pravděpodobně jiná v tom, jaký svět jí obklopuje. Dýchá informatizaci, sytí se digitalizací a obléká se medializací. Nasává ze světa kolem sebe to, co jí zajímá a svět jí to dává. Vyčítáme mládeži, že tráví čas zahálením, komunikací na sociálních sítích, hraním videoher, životem ve virtuální realitě, zneužíváním alkoholu, nikotinu, drog. Mládež však ty věci nestvořila, byly zde před jejím narozením. To my jsme jim je dali a nyní se zlobíme, že naše dítě povyroستlo a dosáhlo na horní polici, odkud si vzalo zakázanou hračku.

1.1 Hodnoty

Jak uvádí Prunner, hodnota je vždy spojena s člověkem a jen člověk dává předmětům význam, a to tím způsobem, že si k předmětům vytváří vztah (Prunner, 2002, s. 19)

Již od útlého dětství tak vnímáme vše, co nás obklopuje a vytváříme si k okolnímu světu a věcem vztah. Tento vztah se může v průběhu času pozměňovat. Je to závislé na získávání nových zkušeností a vědomostí. Některým věcem přikládáme větší význam než jiným. Mají pro nás určitou hodnotu.

Na naše vnímání věcí a vztah k nim má vliv také prostředí, které nás obklopuje. Rodiče nám předávají vlastní, zvnitřněné hodnoty. Ty pak v průběhu života nemusíme bezvýhradně přijímat, ale ovlivňují naši vlastní škálu vyznávaných hodnot. Tato škála hodnot, ať již materiálních či duchovních, se kterými se ztotožňujeme, pak tvoří náš hodnotový systém. Ten výrazně ovlivňuje naši motivaci a autoregulaci chování. Hodnotový systém nezůstává po celý život konzistentní. Hodnoty zvnitřněné v rodině se mohou, ale nemusí, dále pozměňovat působením školy, médií, vrstevnických skupin apod. Zvláště období puberty je typické tím, že mladí lidé bezhlavě zavrhnou hodnoty vyznávané autoritami a snaží se, k velké nevoli oněch autorit, hledat hodnoty vlastní, nacházející se zpravidla na opačné straně škály. V tomto věku, který je pro psychiku mladého člověka značně zátěžový, tělo pohlavně dozrává, organismus se vyrovnává s rychlými změnami, které v něm probíhají a záplava hormonů zmítá nejen fyzickým, ale především duševním mladého člověka. Mládež tak nelze pro její, mnohdy pokřivené hodnoty, ztracovat, neboť toto období člověka je právě revolucí hodnot příznačné.

Je až zarážející, jak často se pak v pozdějším věku člověk vrací k dříve nenáviděným hodnotám, které mu byly v mládí předávány. Dodnes si vybavuji, jak jsme si jako malé děti hrály na návštěvě u strýce. Ten vždy po skončení našeho dovádění klečel na velkém koberci v předsíni a s nespokojeným mumláním rovnal třásně lemující jeho okraj, které jsme svým běháním rozházely. Nechápal jsem tehdy, proč mu taková malichernost vadí. Když jsme si pak s partnerkou o mnoho let později pořídili do bytu malý běhoun s třásněmi, bylo pro mne velkým překvapením, když jsem se jednoho dne přistihl, jak na něm klečím a rovnám jeho zacuchané třásně. Nesejde na tom, že má racionální stránka vnímá rozházené třásně jako

nepodstatnou maličkost, jako přirozený stav kobercových třásní, estetická část mého já velí pokleknout a srovnat!

Nakonečný k hodnotám uvádí, že pojem hodnota je vysvětlován různě v závislosti na tom, který vědní obor na hodnoty nahlíží. Například filozofie si pro hodnoty vymezila vlastní obor nazvaný axiologie. Zde je hodnota pojmem morálky. Psychologie pak spojuje hodnoty s lidskými potřebami, tedy vším, co vede k jejich uspokojování. Hodnota je chápána jako míra subjektivního ocenění nebo míra důležitosti, kterou jedinec přisuzuje určitým věcem a jevům. (Nakonečný, 2003, s. 108)

Ne náhodou je tomu právě tak. Morální hodnoty jsou s hodnotovým systémem jedince pevně provázány a vzájemně se ovlivňují. Vyznávané mravní hodnoty mohou člověka stejně dobře chránit před přijutím negativních životních hodnot a postojů, jako mohou takové hodnoty a postoje narušit mravní zásady jedincem dosud vyznávané. V závislosti na osobních zkušenostech se pak každý člověk rozhoduje, co je dobré, co zlé a co je dobré a zlé pro něho samotného. Vytváří morální soudy, které jsou u každého jedince individuální.

Pedagogický slovník má na pevné ukotvení morálních zásad poněkud jiný názor. Uvádí, že hodnota je chápána jako „subjektivní míra důležitosti, kterou jedinec přisuzuje určitým věcem, jevům, symbolům, jiným lidem, aj.“ Hodnoty, (hodnotové orientace) jsou osvojovány v procesech socializace a akulturace. Některé jsou sdíleny celými skupinami nebo celou společností. Určité hodnoty (např. morální) mají trvalou, „absolutní“ platnost, jiné jsou proměnlivé a mají krátkodobé trvání (Průcha, Walterová, Mareš, 2008, s. 74-91)

Označením dobra a zla, správného a špatného vyslovujeme morální soud. Řada významných směrů moderního myšlení právě možnost činit takového soudy zpochybňuje. Morální výroky jsou považovány za pouhé výrazy emocí, které postrádají jakýkoli racionální nebo vědecký základ. Marxismus chápe morálku jako nehmotný produkt materiálních okolností. Nietzsche se o morálce vyjadřuje pohrdavě jako o pouhém stádním instinktu jednotlivce. Existencialisté tvrdí, že si člověk sám musí zvolit vlastní hodnoty, aniž by měl při volbě k dispozici jakékoli spolehlivé vodítko. Kulturní antropologie ústy svých nejproslulejších představitelů prohlašuje, že uprostřed neobvyklé rozmanitosti lidského života nelze nalézt žádné universální zákony správného chování. (Vacek, 2000, s. 6)

Otázkou morálního vývoje se zabývá také významný psycholog Martin L. Hoffman, který rozšířil tři základní koncepce v přístupu k problematice morálního vývoje. První je model „dědičného hříchu“, který předpokládá co nejčasnější výchovnou intervenci dospělých do života dítěte (odmala je třeba usměrňovat a velmi záhy napravovat). Dospělí zde reprezentují dané a nezpochybnitelné společenské hodnoty. Dalším modelem je doktrína tzv. „vnitřní čistoty“ (původní dětské nevinnosti, dobroty). V tomto případě se má za to, že je dítě naopak ve svém vývoji vnějšími společenskými vlivy spíše narušováno a poškozováno. Proto by měl být vliv vnějšího sociálního světa (včetně přímého výchovného zasahování) zejména v raném období vývoje minimalizován. Třetí koncepce je postavena na úvaze, že dítě není ani dobré a ani špatné a má tedy nejbližší k pojetí člověka jako nepopsaného listu papíru (tabula rasa). (Vacek, 2000, s. 8)

Jandourek v sociologickém slovníku uvádí, že hodnota je „Vědomá nebo nevědomá představa o tom, co je žádoucí. V sociologii je pak měřítkem pro rozhodování a jednání. V tomto významu je v sociologii důležitým předmětem zájmu, protože v mnoha situacích vytváří kritéria pro posouzení správnosti jednání a míra hodnot umožňuje posoudit míru integrace společnosti.“ (Jandourek, 2001)

Pedagogicky slovník přejímá vymezení tohoto pojmu ze sociální psychologie a zdůrazňuje, že „z pedagogického hlediska jsou důležité 1. hodnotové systémy mládeže, 2. vzdělání samo jako společenská hodnota a za 3. hodnoty a postoje jako součást cílů a obsahů školní edukace vymezovaných ve vzdělávacích programech.“ (Průcha, 2003, s. 210)

Hodnota je výsledkem aktu hodnocení, které je bytostnou součástí lidského myšlení a prožívání. Jeho prostřednictvím vyjadřuje člověk svůj vztah ke světu (Kraus, Paydagogos, 2012)

Jak je z předchozího zřejmé, na hodnoty lze nahlížet z různých úhlů a stejně tak je možné je i třídit.

Kučerová uvádí následující dělení:

1. hodnoty přírodní:

a) *hodnoty vitální, životní*, odpovídají potřebám přírodní podmíněnosti a existence (přírodní podmínky zdraví, zdatnosti, svěžesti, tělesného blaha a uspokojení smyslů).

b) *hodnoty sociální*, vyplývající z přírodou daného vztahu člověka k druhým lidem a k sobě samému mezi nimi (mezilidské vztahy a city).

2. hodnoty civilizační:

jsou podmínkou i výsledkem společenské organizace, komunikace, výroby a směny společenského akumulovaného poznání (řeč, písmo, věda atd.).

3. hodnoty duchovní:

které se ve společnosti objevují jako kultura v užším slova smyslu a subjektivují jako lidská osobnost a její niterné bohatství (morálka, mravnost, umění, náboženství). (Kučerová, 1996, s. 72-73)

Nakonečný pojednává o otázce klasifikace hodnot z pohledu jejich základního rozdělení na hodnoty obecné a instrumentální.

- a) **obecné** - vyjadřují obecně smysl života (svoboda, štěstí, moudrost)
- b) **instrumentální** - jsou ty, pomocí nichž se smysl života a obecné hodnoty naplňují. (Nakonečný, 1998, s. 52)

Poněkud jiné členění hodnot přináší Petr Sak:

- Reprodukční (orientace na rodinu, děti)
- Hédonistická (orientace na zájmy, záliby, přátelství)
- Profesně rozvojová
- Liberální (cení především svobodu, demokracii)
- Materiálně-egoistická
- Sociálně-hodnotová (být užitečný druhým, veřejně prospěšná práce, společenská aktivita). (Sak, 2000, s. 42).

1.2 Hodnotový systém

Hodnotový systém nebo také hodnotová orientace je hierarchicky uspořádaný soubor hodnot přijímaných jedincem či celou skupinou. Všechny námi vyznávané hodnoty však pro nás nemají stejný význam. Celá škála našich hodnot se v průběhu života pod vlivem různých situací restrukturalizuje. Některé významné hodnoty pro nás mohou časem ztrácet svou důležitost a jiné naopak svůj význam nabývají. Například určité životní události, a mládeže se to týká dvojnásob, mohou hodnotový systém významně měnit. Z tohoto hlediska je důležitý fakt, že přejímání hodnot do hodnotové struktury každého jedince podléhá věkovým odlišnostem. Mladí lidé kladou v období dospívání důraz na odlišné hodnoty, než lidé ve středním věku a jejich hodnoty se zase liší od hodnot vyznávaných seniory. Systém hodnot není jen věcí jednotlivců. Vlastní systém hodnot má každá sociální skupina stejně jako celá společnost. Hodnotové systémy těchto vyšších celků pak významně ovlivňují a formují hodnoty individuální. (Prunner, 2003, s. 157).

Hodnotový systém představuje souvislý, stabilní systém hodnot regulujících a usměrňujících chování jedince. Naši hodnotovou orientaci tvoří soustava postojů, zájmů a tendencí jednat určitým způsobem. Hodnotová orientace tak patří k nejdůležitějším součástem vnitřní struktury naší osobnosti, protože reflektuje naše zkušenosti, umožňuje hodnotit, rozlišovat dobré a zlé, podstatné a nepodstatné (Göbelová, 2008, s. 31).

To, co je mezi přijatými hodnotami nejdůležitější, je také jedním z nejvýznamnějších zdrojů motivace a zaměření v chování, zdrojem spokojenosti či nespokojenosti, zdrojem sociálního uspokojení, soudružnosti či naopak napětí atd. (Prudký, 2004, s. 8).

Společenský hodnotový systém

Jak uvádí Sak, „V historii civilizace a konkrétní společnosti se vytvořil základ hodnotového systému jako zobecněná civilizační a společenská zkušenost s vlastní dynamikou a zákonitostmi této dynamiky, které umožňují modifikaci základního hodnotového systému“. (Sak, 2000, s. 42)

Pokud ve společnosti dojde ke změně společenských podmínek, ať již duchovních nebo materiálních, modifikuje se v reakci na novou situaci i hodnotový

system společnosti. Sak dále uvádí, že v procesu osvojování si společenského hodnotového systému jedincem si jedinec implicitně osvojuje i nahromaděnou společenskou zkušenost. Nové generace pak tento společenský hodnotový systém dále reprodukuje. Při osvojování společenského hodnotového systému není dítě a mladý jedinec pasivní, ale působí v tomto procesu jako aktivní subjekt. Hodnotový systém společnosti je strukturovaný a jedinec přejímá v závislosti na svém sociálním poli a individuální osobnosti do svého individuálního hodnotového systému jen část ze společenských hodnot. Vytváří si tak vlastní, modifikovanou verzi hodnotového systému. Součty těchto individuálních hodnotových orientací pak v součtu vytváří nový hodnotový systém společnosti. Je tedy zřejmé, že se jedná o nepřetržitý proces. Oba systémy se ovlivňují neustále a vzájemně. (Sak, 2000, s. 42)

Lze hovořit nejen o hodnotovém systému z hlediska jedince, ale o hodnotovém systému celé společnosti. Hodnotový systém je vždy projevem jisté integrity a kontinuity a je společensko-historicky determinován. Ve vzájemném ovlivňování společenského vývoje a hodnotové geneze se hodnotový systém společnosti uplatňuje progresivněji než je tomu u hodnotového systému jedince. (Kraus, Paidogogos, 2012)

Individuální hodnotový systém

Každý jedinec má vlastní hodnotový systém. Je na každém z nás, jakou bude mít podobu. Tak, jak žijeme své životy, některé hodnoty v průběhu času přijímáme, jiné pro nás naopak postupně ztrácí význam, ustupují do pozadí nebo mizí zcela. Vliv na tyto změny nemá jen prostor, který nás obklopuje a ve kterém žijeme, ale jsou to i naše zkušenosti. Jak stárneme, pozměňují se naše názory a množují zkušenosti. Snad každý starší člověk si někdy vzpomene, jak radikální názory v mládí míval. Kvůli čemu se dokázal rozčítit nebo se s někým dostal do sporu. Vzpomíná na podobné události a říká si, jak je možné, že mohl diskutovat a jednat tak horlivě? Vzpomíná a v duchu se usmívá nad svým tehdejším jednáním. Jak mohl vyznávat takové názory, jak mohl mít takové myšlenky, které mu jsou dnes tak cizí? Tehdy to nebyl jiný člověk, než dnes. Pouze se změnily jím zastávané hodnoty. Není na tom nic podivného ani špatného. Impulsem k těmto změnám mohou být rozmanité události, ke kterým během života dojde. Každý rodič potvrdí, jak zásadní změnou

pro něj bylo narození potomka. Jak mladý muž, který si nenechá mluvit do svého životního stylu ve chvíli, kdy poprvé vezme do náručí své dítě, jako zázrakem zvolní a dívá se na svět jinýma očima. Zažil jsem tolik známých a přátel, kteří do narození svého dítěte milovali rychlou, agresivní jízdu a s jeho příchodem na svět, aniž by jim někdo promlouval do duše, najednou zpomalili, prodali rychlé motocykly a sportovní vozy a pořídili si rodinný, ale hlavně bezpečný vůz. Tou převratnou změnou bylo, že už nemohli být nezodpovědní sami za sebe. Museli být zodpovědní i za další bytost, za část sebe sama. Přestali žít ze dne na den a začali více myslet na svou budoucnost, budoucnost, kterou si právě přivezli domů z porodnice. Ten malý človíček způsobil to, že jeho rodiče změnili svůj hodnotový žebříček.

1.3 Utváření hodnotové orientace

Hodnotovou orientaci si vytváří každý jedinec, ale i společnost, postupem času v průběhu socializace. Jako sociální bytosti nejsme odtrženi od ostatního člověčenství, ale jsme jeho neoddělitelnou součástí. Každá lidská bytost vyznává určité mravní, společenské, etické, materiální a estetické hodnoty. V závislosti na významu, jaký mají pro daného jedince, zauímají také svou pozici na jeho žebříčku hodnot. Proces formování hodnotových orientací probíhá po celý život. Největší změny sice doznává v období dospívání, ale ani vstupem do dospělosti tento proces nekončí. Trvá až do smrti. Společenské změny, sociální interakce, vlastní ekonomická a osobní situace stejně jako aktuální celospolečenské klima, to vše, někdy zcela zásadně, jindy zase nepatrně ovlivňuje náš hodnotový systém.

Na proces utváření hodnotové orientace každého jedince mají zásadní vliv především následující faktory:

Rodina – jedná se o primární sociální prostor, do kterého se jedinec rodí a který, alespoň u většiny lidí, má dlouhodobý a zásadní vliv v procesu socializace. Jedinec se již od dětství učí prvním sociálním dovednostem a základním zásadám

sociální komunikace. Je to prostor, ve kterém jedinec zvnitřňuje své základní hodnoty a formuje svou hodnotovou orientaci.

Vrstevnické skupiny – s tím, jak se dítě vyvíjí, zvyšují se i jeho potřeby v oblasti sociálních kontaktů. Novorozenec navazuje první sociální kontakt se svou matkou, avšak během vývoje se potřeba sociálních kontaktů dále zvyšuje. V brzkém věku dítěti nedostačují sociální kontakty na úrovni rodiny. Vzniká potřeba sociálního kontaktu s dětmi stejného nebo podobného věku a vznikají tak první sociální kontakty na úrovni vrstevnických skupin. Tyto skupiny jsou pro mladého jedince nesmírně důležité. Dítě zde získává další sociální kompetence a význam vrstevníků u mladého jedince přetrvává většinou až do období dospělosti. Především v období dospívání pak mají vrstevnické skupiny zásadní vliv na vývoj jeho hodnotové orientace.

Škola – škola hraje rovněž významnou roli ve formování osobnosti mladého jedince. V mnohých případech může škola dokonce suplovat roli rodiny, jako zprostředkovatele sociálních kompetencí. Je logické, že úrovně kompetencí samotných jednotlivých rodin se mohou někdy dost zásadně lišit. Určitá rodina pak nemůže dítěti předat všechny sociální dovednosti, protože jimi sama nevládne. V tomto směru pak škola úlohu rodiny doplňuje a jejím přispěním může dojít k jisté kompenzaci chybějících hodnot. Dítěti se tím rozšíří kulturně – společenský obzor a má možnost podle toho upravit své hodnotové preference.

Média – vliv médií na vývoj hodnot dětí a mládeže se stal tématem mnoha odborných prací a výzkumů. Je nesporné, že média, především film, televize a internet, mají silný vliv i na tvorbu hodnotové orientace člověka. Dosah vlivu globalizovaného trhu a s tím spojeného marketingu silně ovlivňuje jednání nás všech. Na hodnoty mladých lidí má pak vliv zásadní.

Významné je chápání procesu socializace, jak jej vnímal A. Bandura. Podle něj si jedinci vyvíjejí takové kvality, které jsou podstatné pro jejich účinné úspěšné jednání ve společnosti. Jde o vyrovnávání se s požadavky, před než jsou jedinci společností a svým sociálním okolím stavěni. (in Kraus at al., 2001, s. 57)

To vysvětluje chování osob, které mají sklony k antisociálnímu jednání. Jestliže jedinec prochází procesem socializace v prostředí, které je samo antisociální,

kde je porušování pravidel společnosti normou, osvojí si takové způsoby jednání, které užívají ostatní členové jeho sociálního prostoru. Ač jsou tyto způsoby z pohledu majoritní společnosti nepřipustné, v rámci sociální skupiny jsou funkčním prostředkem k dosažení požadovaných cílů a jedinec tak nemá důvod pokoušet se najít jiné způsoby a stát se tak, v rámci svého sociálního pole, deviantním.

Pro spokojený a vyrovnaný život je potřebné znát své skutečné potřeby a přání, ale také vlastní schopnosti a rovněž dokázat odhadnout zájmy a motivy těch druhých a umět vše sladit do jednoho celku. Zvládnutí pravidel chování ve společnosti a vyhovění mnoha předpisům však nestačí. Člověk se musí naučit zacházet s vnitřními silami tak, aby se vzájemně nedostávaly do konfliktu a současně byly v souladu s možnostmi, které existují. Významné je nalézt vlastní aktivní náplň života a naučit se přijímat životní realitu reálně. (Kraus at al., 2001, s. 57)

2 Mladiství a hodnotové orientace

„V dětství a v mládí se utváří hodnotový systém jedince a hledají se cesty jeho uplatňování a objektivizace reálným chováním a činnostmi. Dynamizace hodnotového systému a jeho promítnutí do sociálního časoprostoru můžeme považovat za základ utváření životního způsobu. Jeho významnou součástí je způsob trávení volného času a propojení pracovních a volnočasových aktivit“ (Sak, Saková, 2004, s. 59).

Vývoj hodnotové orientace mladého člověka prochází v období dospívání bouřlivým vývojem. Hodnotová orientace je mladým člověkem přetvářena v průběžných konfrontacích s nejrůznějšími životními situacemi, informacemi a dalšími vlivy, které na něj působí. Hodnotová orientace prochází určitými změnami a vývojem u všech věkových kategorií – jde o celoživotní proces. U mládeže jsou však tyto změny nejdramatičtější a v relativně krátkém časovém úseku může hodnotová orientace mladého člověka nabýt zcela odlišnou podobu, než jakou měla na začátku dospívání. (Kraus, 2006, s. 61)

Jak uvádí Macháček: „ Zdá se, že v současnosti není mládež nositelem změny, jako tomu bývalo v minulosti. Současná mládež je pragmatičtější a podléhá komercializaci. Z hlediska pohlaví jsou to spíše dívky, které se přibližují modelu „globální mládeže“ jako reflexe celkového procesu globalizace. Současná mládež nebojuje proti spotřební společnosti dospělých. Právě naopak, nejenže akceptuje „starý“ svět, ale nedokáže už žít mimo hodnoty konzumní společnosti. Mladí antiglobalisté jsou v menšině. Nevědí vlastně proti komu, proti jakým symbolům kapitálu a korporacím směřovat svoji agresi. Boj se státem už přestává mít smysl, protože stát už není hlavním aktérem ekonomických přeměn. Mají tak často nejlepší možnost úniku do světa supermarketizace. (in Kraus, 2006, s. 61)

Mládež nekriticky přijímá produkty globálního marketingu. Díky tomu, jakým způsobem je celosvětový trh rozvinut, je mládež, více než jakákoli jiná sociální skupina uniformovaná. Módní výstřelky pro mladé, ať již v oblasti oblékání, preferovaného hudebního žánru, módního druhu sportu či obecně životního způsobu se dnes šíří od epicentra svého vzniku závratnou rychlostí po celém světě. V roce 2011 vymyslel malajský podnikatel náramek spletený z barevných gumiček. O pár

měsíců později se tato hračka rozšířila po celém světě a my jsme mohli v médiích vidět fotografie veřejně známých osobností s gumičkovým náramkem na ruce.

2.1 Vymezení pojmu mládež a mladiství

Jak je uvedeno již v názvu, tato bakalářská práce se zabývá hodnotovými orientacemi mladistvých. Pokud bychom měli vymezit pojmy mládež a mladiství, musíme vycházet z faktu, že termín mládež najdeme ve velkém množství vědních oborů. Je užíván v oborech psychologie, sociologie, pedagogika, sociální patologie a dalších. S termínem mladiství se setkáme v sociální patologii, ta jej však převzala z oblasti trestního práva, které je tvůrcem tohoto pojmu. Trestní zákoník pak vymezuje pojem mladiství velmi stroze, jako jedince, který v době spáchání provinění dovršil patnáctý rok a nepřekročil osmnáctý rok svého věku. Tento pojem je tedy vymezen pouze věkem. Chceme-li se o mladistvých dozvědět něco více, musíme se držet vymezení pojmu mládež, neboť z výše uvedeného vyplývá, že mladiství jsou určitou, věkem vymezenou, podskupinou mládeže. Zjednodušeně, pokud budeme hovořit o patnácti až osmnáctiletém jedinci z pohledu společenských věd, budeme jej nazývat mládeží. Pakliže na něj budeme nazírat očima trestního práva, budeme jej nazývat mladistvým.

Pedagogický slovník vysvětluje pojem mládež jako sociální skupinu tvořenou lidmi ve věku přibližně od 15 do 25 let, kteří již ve společnosti neplní role dětí, avšak společnost jim ještě nepřiznává role dospělých. Má charakteristický způsob chování a myšlení, jiný systém vzorů, norem a hodnot. Každá generace mládeže reprodukuje některé kulturní hodnoty dané společností, jiné odmítá a vytváří hodnoty nové (Průcha, Walterová a Mareš, 1998, s. 133)

Samotná mládež, jako sociální status vznikla v období industrializace. Tradiční společnosti takový termín neznaly, mládež tehdy neexistovala. Lidský život byl rozdělen na dětství, které představovalo život malého člověka od narození až do doby, kdy nebylo zcela závislé na péči matky, umělo chodit a samostatně přijímat potravu. Ve chvíli, kdy bylo zároveň schopné provádět, byť jen jednodušší manuální práce, tedy ve věku přibližně pěti až šesti let, jeho dětství pomalu končilo a s rozvíjející se zručností tak tento mladý jedinec přebíral stále více pracovních povinností. Jeho dětství se rozplývalo v nenávratnu a na jeho místo nastupovala

dospělost, ač nám to, vzhledem k tomu, jak tento termín chápeme dnes, může připadat podivné. Na první pohled by se mohlo zdát, že poněkud jiná situace mohla panovat ve vyšších společenských vrstvách tradičních společností, kde základem získávání obživy nebyla manuální práce, ale těžení výdobytků hmotných statků vlastněných feudály. Dítě v rodině šlechty nemuselo své rodině pomáhat s obživou prací, ale už od útlého věku bylo vzděláváno v humanitních oborech a v hospodářství, aby bylo schopné převzít rodový majetek a dále o něj pečovat. Na rozdíl od svých vrstevníků narozených do chudé kolébky mělo čas na hry, ty však spočívaly ve výcviku k boji, u dívek pak v učení se společenským povinnostem své doby. Ve výsledku tak obě kategorie byly již od útlého věku malými dospělými.

Průmyslová revoluce přinesla, ovšem velmi pozvolna, revoluci i do životů mladých lidí. Pozvolna z toho důvodu, že celé 19. století bylo naopak typické zaměstnáváním dětí, často v nelidských podmínkách, již od útlého věku. Děti byly od práce osvobozeny teprve moderní společností, kde hlavní příčinou vzniku kategorie mládeže byla potřeba kvalifikovaných zaměstnanců vzdělaných ve specializovaných oborech tak, jak si to žádala rozvíjející se industriální společnost.

Tato příprava na profesní život musela být nevyhnutelně institucionalizována a vznikaly tak první školy. Mládež, jak dále uvádí Ondrejko, na rozdíl od mládí není biologickým fenoménem ani přírodním produktem, nýbrž sociokulturním jevem, jehož formy se odrážejí v historicko–společenské dimenzi, tzn. historicky měnící se seskupování mládeže, měnící se sociální postavení a právní vztahy, ale i každodenní a kulturní praktiky projevující se ve způsobu života mladých lidí. (Ondrejko in Kraus, Hroncová, 2010)

Můžeme tedy říci, že mládež je tvořena sociálně nezralými jedinci, kteří se připravují na plnění rolí dospělých. Na tyto role je primárně připravuje jejich rodina, dále pak škola a nemalou mírou k tomuto procesu přispívají i vrstevnické skupiny. Mládež se tak připravuje na výkon profese, profesionální adaptaci a osvojování si postavení ve společnosti. Učí se různým společenským rolím, které si osvojuje a postupně je přebírá. Od role žáka, syna, dcery, které si již osvojil během dětství, přes role studenta po role partnera, zaměstnance, zákazníka, manžela, rodiče atd. Interiorizuje si daný hodnotový systém, společenské normy a osvojuje si společenské mechanismy (Sak, 1989, s. 9).

Jak uvádí Kraus, mládež je specifickou sociální skupinou, která ještě není plně výkonná ve sféře pracovní ani ve sféře společenské. Mládež již není dětmi, ale ještě nepatří mezi sociálně dospělé. Nejedná se však o jednolitou skupinu osob, ale je v každé společnosti bohatě vnitřně diferencována.

Petr Macek o období přechodu od dětství do dospělosti uvádí, že tato hranice byla v minulosti jasně vytýčena zasvěcovacími rituály. V konkrétních přírodních společenstvích je tato hranice jasně daná (Macek, 2003, s. 18).

Jak uvádí Benedictová, primitivní kultury neztotožňují tuto hranici s dosažením biologické zralosti. Jde o výraz uznání společenské dospělosti. Příslušné obřady tím či oním způsobem dávají najevo, že dítě získalo nové postavení. Například vstup do dospělosti u kmenů střední části Severní Ameriky byl spojen s obřadem, při němž se mladíci stávali bojovníky. Mladí muži se při něm sebepoškozovali. Vyřezávali si pruhy kůže z paží a nohou, utínali prsty, tahali těžké předměty zavěšené na propíchnutých svalech hrudi nebo nohou. Odměnou za takto vytrpěná muka jim byla schopnost konat zvlášť vynikající válečné činy (Benedictová, 1999, s. 30-34).

V dnešní době tato hranice mezi dospělostí a dětstvím již není jasně zřetelná. Počínaje druhou polovinou 20. století došlo v této oblasti k velkým změnám. Někteří mladí lidé opouští zázemí domova již s dosažením plnoletosti, jiní žijí se svými rodiči ještě po 30. roku života. Dochází tak, jak uvádí Macek, k rozostření vstupu do dospělosti. To je způsobeno celou škálou vlivů. Především pak vysokou mobilitou obyvatelstva, hodnotovou názorovou pluralitou, důrazem na rozvoj individuality, nutností dlouhodobé a specifické profesní přípravy, demokratizací společenského a rodinného života, novým pojetím ženské a mužské role, sexualitou a partnerskými vztahy. V neposlední řadě pak oslabením rodinných vazeb, posílením vrstevnických vztahů a vlivem školy a vlivem legislativy na ochranu dětí a mládeže.

Některé zasvěcovací rituály však existují v naší společnosti i dnes. Macek je nazývá termínem *Rites de passages* = významné tranzitorní body.

Mezi ně řadí například:

- Dověšení 15 let věku – mladý člověk získává občanský průkaz jako první oficiální identifikační symbol dospělosti. V tomto období ukončuje povinnou

školní docházku a přechází na vyšší stupně škol nebo se zapojuje do pracovního procesu. Ať už volí kteroukoli z variant, je toto rozhodování spojeno s důležitou životní volbou. Mladý člověk si vybírá svou budoucí profesi. Zároveň je to také věk, kdy mládež přestává být trestně odpovědnou za sexuální kontakty se svými vrstevníky. To přispívá k zvýšenému uvědomění vlastní sexuality a pohlavní role. S ní související erotické chování získává novou dimenzi a tím i novou hodnotu.

- 18 let – mladý člověk v tomto věku z právního hlediska vstupuje do dospělosti. Stává se zletilým, tedy dospělou osobou se všemi uzákoněnými právy a povinnostmi. V souvislosti s vědomím dospělé role dominuje u většiny adolescentů především možnost svobodného uzavření sňatku, možnost samostatného bydlení, osobního automobilu či motocyklu. V oblasti pracovního uplatnění s dosažením plnoletosti odpadá většina omezení ve výkonu profesí.
- 19 let „zkouška dospělosti“ – většina studentů v tomto věku zakončuje středoškolské studium maturitou. Toto období je rovněž důležitým mezníkem pro profesní dráhu jedince.
- 21 let – věk, ve kterém může být člověk volen do zastupitelských orgánů občanské samosprávy (obecní zastupitelstvo, parlament) a dále od věku 21 let končí omezení pro řízení motorových vozidel v některých kategoriích řídičských oprávnění (například pro řízení autobusů nebo nákladních vozidel). (Macek, 2003, s. 91-92)

2.2 Utváření hodnotové orientace mládeže

V období dospívání, které je některými autory nazýváno obdobím adolescence, si dospívající jedinec počíná uvědomovat svou odlišnost od ostatních vrstevníků a rodičů. Jeho psychika prochází výraznou diferenciací. Má odlišné postoje, vyznává jiné hodnoty. V tomto období se výrazně názorově vyhraňuje vůči starší generaci, především pak vůči rodičům a autoritám. Většina adolescentů hledá souznění s jedinci, kteří mají podobné problémy. Touží po duševním souznění. Toto pak nalézají mezi svými vrstevníky, kteří jsou ve stejné fázi vývoje. Zvyšuje se tak jeho zodpovědnost a závazky vůči kamarádům a vrstevníkům, kteří ovlivňují jejich hodnotový systém. Vzájemně se pak ve svých postojích podporují, což dále upevňuje jejich vazby a přesvědčení, že celý svět (myšleno svět dospělých) stojí proti nim. Teprve v pozdějších fázích dospívání mladý člověk zpravidla obnovuje vazby s rodiči.

Hodnoty, jejichž žebříček se utváří u mladých lidí během procesu socializace, mají významný vliv na chování a motivační strukturu člověka. Tyto hodnoty mladý jedinec přebírá ze svého sociálního pole, které jej obklopuje. Nepřebírá je však bezvýhradně, ale provádí selektivní výběr právě na základě svých motivací a již zvnitřněných hodnot. Jak uvádí Sak v *Mládeži na křižovatce*: „Mládež je nejsenzitivnější skupinou společnosti, nejcitlivěji reflektuje změny ve společnosti a mění se společenské podmínky. Proto současná mládež je jiná, než byla mládež osmdesátých let, ale i jiná, než jakou si představovali „listopadoví vizionáři“. Sak vidí rozdíl mezi současnou mládeží a předchozími mladými lidmi právě ve velkých změnách, které v naší společnosti proběhly během posledních více jak dvou desítek let. Naše společnost se tak díky otevření se světu proměňuje nebývalým tempem a to ve všech úrovních společenských jevů a procesů. Globalizace, zkracování vzdáleností, rozvoj informačních technologií, mezinárodního obchodu a s tím spojený kult konsumu, to vše provázené i patologickými výdobytky moderní společnosti od drog, prostituce, sexuální promiskuity po gamblersství apod. Všechny tyto jevy ovlivňují mládež, její hodnoty a chování a mládež zase zpětně ovlivňuje tyto jevy v závislosti na tom, jaký postoj k nim zaujme. A je to právě mladá generace, která je hlavním nositelem změn hodnotového systému společnosti. (Sak, 2000, s. 5)

Pádem komunistického režimu v roce 1989 došlo v naší zemi k rozvoji tržního hospodářství. S otevřením hranic měli Češi a Slováci konečně možnost nejen toužebně nahlížet do „rohu hojnosti“ našich západních sousedů, ale po dlouhých 40 letech si do něj mohli konečně i sáhnout. Mladá demokratická země se otevřela tržní ekonomice a všechna lákadla už neležela za hranicemi republiky, ale měli jsme je u nás doma na dosah ruky. Záplava těchto lákadel v podobě zboží a skvělých nabídek služeb a statků na nás přetékala (a dodnes přetéká) z televizních obrazovek, rádií, billboardů, ochozů sportovních stadionů, dopravních prostředků a reklamních poutačů podél dálnic. Onen pomyslný roh hojnosti třímá neviditelná ruka trhu a ta také rozhoduje o jeho obsahu. V popředí zájmu prodejců je samozřejmě zisk. Je vedlejší, jestli je nabízené zboží nevkusné, nezdravé nebo zbytečné. Důležité je, jestli se prodává. Abych však přespříliš nehanil marketingové firmy, je zřejmé, že pokud by na trhu byla poptávka po kvalitním zboží, které rozvíjí duši či tělo spotřebitele, prodejce by jistě takové zboží do své nabídky zahrnul. Reklamní kampaň na takové zboží však jen z čistého altruismu zadávat nebude.

Současná mládež, jako součást společnosti, je také vystavena tomuto tlaku. Do jaké míry se nechá ovlivnit kultem konzumu, záleží mimo jiné na tom, jaké hodnoty vyznává. Přes to, že v současné společnosti stále více převažuje individualismus, dravost, podpora osobních rozkoší, zánik tradičních hodnot a úpadek hodnot morálních, výzkumy, které prováděl Blahoslav Kraus (Kraus, 2006, s. 64-69) se svým kolektivem v letech 2001 – 2003 mezi českými a polskými středoškoláky ukazují, že ač je současná společnost zaměřena na hmotné statky a vyznává konzumní způsob života, mladí studenti si nejvíce, alespoň podle průzkumu z roku 2001, cenili zdraví. Ke změně však došlo v průzkumu z roku 2003, kdy se objevil rozdíl v hodnotách mezi chlapci a dívkami. Chlapci v roce 2003 postavili na první příčku svých hodnot dobrou a zajímavou práci a hodnotu zdraví odsunuli na druhé místo. Toto zjištění není však, vzhledem k celospolečenským trendům tak překvapivé. Pokud nahlédneme na hodnotu zdraví, je důležité nahlížet na tuto hodnotu také z ekonomického hlediska. Kdo je nemocný, nemůže chodit do práce, získávat prostředky na obživu, splácet hypotéku, živit rodinu a uspokojovat své potřeby. Dalším faktorem je vývoj medicíny a především farmaceutického průmyslu. Zdraví dnes již není jen hodnotou fyzické rovnováhy a harmonie tělesného stavu, ale čím dál více je vnímáno jako hodnota společenské a ekonomické úspěšnosti. Nemocný

vydává nezanedbatelné finanční prostředky na léčbu své nemoci. Nemoc tak v dnešní společnosti nepředstavuje pouze dočasné snížení příjmu, ale i nemalé zvýšení výdajů. Zdraví se stalo výnosným obchodním artiklem. Současné potíže sociálního státu tyto problémy ještě dále posilují. Mladí lidé vidí své rodiče, kteří z důvodu škrtů v sociální oblasti a s tím spojeným omezením náhrad mzdy v době dočasné pracovní neschopnosti (za prvé 3 pracovní dny pracovní neschopnosti náhrada mzdy nepřísluší, od 4. pracovního dne náhrada mzdy přísluší ve výši 60 % průměrného redukovaného výdělku) raději ignorují svou nemoc a léčí se sami pomocí volně dostupných léků nebo, v lepším případě, navštíví lékaře, ale odmítají vystavení potvrzení o pracovní neschopnosti a dále dochází do zaměstnání.

2.3 Hodnotová orientace současné mládeže

Hodnotovou orientací současné mládeže se zabývá Petr Sak ve svých rozsáhlých výzkumech prováděných v letech 1993, 1997, 2000 a 2002. Sak pracoval se souborem mladých lidí ve věku 15 až 30 let. Mladí lidé v těchto výzkumech stavěli na první místo svých hodnotových preferencí hodnotu zdraví. Zde si Sak všimá rozporu v tom, že mladí lidé sice proklamují zdraví, jako hodnotu nejvyšší, avšak reálné chování mládeže tomu neodpovídá. Navzdory prvnímu místu na žebříčku hodnot roste u mládeže závislost na drogách, alkoholismus a nikotinismus.

Na druhé místo mládež umístila lásku. Sak poukazuje na fakt, že láska má v české společnosti velký význam. Prostřednictvím lásky lidé překonávají svůj egoismus, učí se žít s druhými a vzájemně se obohacovat. Upozorňuje zde na skutečnost, že vysokou hodnotu přikládají lidé často tomu, čeho se jim nepodařilo dosáhnout nebo po čem touží. Klade zde tedy otázku, zda vysoká hodnota lásky vypovídá o tom, že láska je mládeži pozitivně prožívána, nebo zda je lásce vysoký význam přikládán z důvodu její absence. Význam lásky v hodnotovém žebříčku mládeže od první poloviny devadesátých let stoupá. Láska je typická hodnota závislá na životní fázi a pravidelně je ve výzkumech nejdůležitější pro mládež ve věku 15 – 18 let. Ve výzkumu z roku 2002 je překvapivě hodnocena u mládeže ve věku 15 – 18 let níže, než v následných věkových skupinách mládeže.

Na třetím místě se v Sakových výzkumech umístila hodnota „mír, život bez válek“. V devadesátých letech význam míru pro mládež klesal. Mládež nepocítovala

aktuální ohrožení. Výzkum z roku 2002 naopak ukázal, že význam míru pro mládež stoupal v důsledku ohrožení světové bezpečnosti a reflexe nové globální bezpečnostní situace odvíjející se od útoku na Spojené státy 11. září 2001. Vždy, když je ohrožena bezpečnost a mír, stoupají preference této hodnoty a při zklidnění situace dochází k jejich poklesu.

Na dalším místě je hodnota „životní partner“. Tuto hodnotu řadíme mezi reprodukční hodnoty. Zatímco láska je hodnotou spojenou s věkovou skupinou 15 – 18 let, hodnota „životní partner“ patří k věku 19 až 23 let. Dále na reprodukční hodnoty navazuje hodnota „rodina a děti“ preferovaná věkovou skupinou 24 až 30 let. Sak upozorňuje na fakt, že význam hodnoty rodiny je spojen s životní fází a z toho důvodu význam této hodnoty vzrůstá ve starších věkových kategoriích. Naopak hodnota láska je příznačná pro mladší věkové skupiny. Mladí lidé v posledních letech zasazují na přední místa hodnotových orientací lásku, partnera, rodinu a děti avšak, jak dobře víme, realita je taková, že počet narozených dětí klesá stejně, jako počet uzavřených manželství. Na posledních místech se v průzkumu umístily hodnoty jako politická angažovanost a Bůh. Nezájem mladých lidí o politiku je možné vysvětlit celkovým rozčarováním české společnosti z politické kultury naší země. Silný ateismus je v Čechách rovněž obecně známou skutečností a tak umístění hodnoty „Bůh“ na spodní hranici preferencí není žádným překvapením. Výsledky výzkumů ve sledovaném období dále ukázaly, že v rozmezí let 1993 až 2002 rostl význam vzdělání, majetku, úspěšnosti v zaměstnání, platu, uspokojování svých zájmů, svobody, demokracie, Boha, zdraví a lásky. K poklesu došlo u hodnot životní prostředí, zajímavá práce a být užitečný druhým lidem.

Hodnotová diferenciacie je patrná v závislosti na pohlaví. Porovnáním hodnotových akcentů Sak vyvodil skutečnost, že muži se odlišují od žen především větším důrazem na majetek, plat, soukromé podnikání, úspěšnost v zaměstnání, společenskou prestiž a hobby. Tyto postoje mohou být výsledkem té skutečnosti, že v české společnosti je muž tradičně vnímán jako živitel rodiny a z toho důvodu muži hodnotám spojeným s uspokojováním materiálních potřeb přiřazují větší význam, než ženy.

Sak dále posuzoval posun v hodnotách v závislosti na vzdělání. Ve skupině se základním vzděláním nenalezl žádnou hodnotu, která by byla ve vztahu k ostatním vzdělanostním skupinám dominantní. Další vzdělanostní skupina „vyučení“ je již

hodnotově vyprofilována. Zde dominují hodnoty majetek, plat a soukromé podnikání. Kategorie vyučených je tedy silně materialisticky orientovaná. Tato skupina vykazuje také nejnižší indexy u hodnot poznání, pravda a Bůh.

Ve skupině se středoškolským vzděláním dominuje reprodukční orientace. Vysokoškolská mládež pak preferuje hodnoty vzdělání, svoboda, demokracie, pravda a poznání, rozvoj vlastní osobnosti, zajímavá práce, veřejně prospěšná činnost, společenská prestiž, být užitečný druhým lidem, životní prostředí a mír. (Sak, Saková, 2004, s. 9 – 15)

2.4 Životní způsob mládeže

Petr Sak k životnímu způsobu uvádí: „Životní způsob je dynamizovaný a do sociálního časoprostoru promítnutý hodnotový systém jedince. Je typický pro danou životní etapu, ale obsahuje základy celoživotního stylu, který se podle jednotlivých životních etap dále modifikuje“. (Sak, Saková, 2004, s. 13)

Vedle termínu životní způsob se můžeme setkat i s pojmy životní styl nebo životní sloh. O životním způsobu hovoříme ve spojitosti s jednotlivci.

Život každého jedince je souborem komplexu činností, jimiž jedinec uspokojuje své potřeby spolu s komplexem vztahů, které v rámci různých aktivit vznikají. Spolu s tím si jedinec vytváří i soubor názorů, postojů, temperamentových vlastností a návyků trvalejšího rázu, které jsou pro něj individuálně specifické. Podoba životního způsobu každého jedince je odrazem celé škály faktorů, které jeho život ovlivňují. Jedinec je zasazen do života společnosti, ve které žije. Jeho hodnoty a životní způsob jsou z pohledu makrosociálního ovlivněny historickou, kulturní a ekonomickou situací dané země. Z pohledu mikrosociálního je pak ovlivněn sociálním prostorem, který jej bezprostředně obklopuje. Všechny tyto faktory pak formují i životní postoje a cíle osobnosti.

Jak dále píše Kraus, vedle ekonomických a politických poměrů ve společnosti působí na utváření způsobu života celková situace daná úrovní vědeckého a technického rozvoje. Patrný je vliv globalizace na životní způsob. To přináší výrazné změny ve způsobu života, které přehlušují působení tradic. Mládež je k těmto změnám obzvláště vnímavá. Je pro ni typická vyšší dynamika změn. Na rozdíl od

dospělých se životní způsob mládeže vyznačuje větší homogeností. Vzhledem k tomu, že mládež není tak silně vázána profesními aktivitami – školní docházka a věci s ní spojené nejsou tak časově náročné, jako výkon zaměstnání, stejně, jako není vázána rodinnými aktivitami, je pro její životní způsob dominantní oblast volnočasových a společenských aktivit. Obzvláště aktivity spojené s trávením volného času jsou u mládeže mimořádně diferencované a rozmanité.

Výše uvedené faktory ovlivňují jedince zvnějšku, vedle nich však existují i faktory vnitřní, endogenní. Sem můžeme zařadit např. věk, osobní temperament, intelektové dispozice, pohlaví, výši dosaženého vzdělání, zdravotní stav apod.

Životní způsob můžeme také vnímat jako souhrn každodenních činností, které Kraus dělí do několika základních kategorií.

1. aktivity orientované na práci, profesi a přípravu na ni. Tedy získávání životních kompetencí.
2. aktivity spojené s rodinou. Volba životního partnera, zakládání rodiny, budování domácnosti, výchova dětí atd.
3. zájmové aktivity. Pěstování a rozvoj zájmů. Odpočinek, zábava relaxace.
4. společenské aktivity. Zapojování se do občanských vztahů, formování společenských styků, zaujímání pozic ve společenském životě.
5. aktivity spojené s uspokojování základních biologických a hygienických potřeb (Kraus et. al, 2006, s.19-23)

Jak Kraus dále upozorňuje „Způsob využití volného času je tak jedním z důležitých ukazatelů životního způsobu. Zastoupení jednotlivých oblastí aktivit dává odpověď na to, do jaké míry je náš život jednostranný či bohatý. Bohatost života nelze měřit množstvím věcí, kterými se obklopujeme, ale celým spektrem činností, v nichž realizujeme své schopnosti ať v práci nebo volném čase“ (Kraus et. al, 2006, s. 21)

Životní způsob konkrétního jedince je úzce provázán s hodnotami, které daný jedinec vyznává. Můžeme konstatovat, že se hodnotová orientace bezprostředně odráží v životním způsobu jedince. Pakliže jsou pro náš život dominantní např. reprodukční hodnoty, klademe důraz na rodinný život, výchovu dětí a volný čas

trávený s blízkými, pak se tyto naše preference odráží i v našem životním způsobu, který bude s těmito vyznávanými hodnotami korelovat.

Totéž platí i u životního způsobu mládeže. Obzvláště viditelné je to, pokud porovnáme životní způsob běžné mládeže s životním způsobem mládeže delikventní. U těchto dvou skupin můžeme sice najít určité shodné body například ve způsobu trávení volného času, avšak celková podoba životního způsobu je u každé skupiny rozdílná. To je způsobeno právě odlišnostmi v hodnotovém žebříčku těchto dvou skupin.

Jak bylo uvedeno výše, životní způsob mládeže se nejvíce odráží ve způsobu, jakým mládež tráví volný čas. Pro současnou mládež, ať majoritní nebo deviantní, je typické, že značnou část svého volného času tráví sledováním televize. Z výzkumů prováděných Petrem Sakem v roce 1997 vyplynulo, že ledování televize mládež věnovala v průměru 16,37 hodin týdně, zatímco četbě věnovala 4,53 hodiny týdně. V těchto výzkumech Sak rovněž porovnával preference jednotlivých televizních stanic skupinami mládeže. Výběr televizní stanice sledoval z několika hledisek. Jak zjistil, veřejnoprávní stanice preferuje mládež s vyšším vzděláním. Čím nižší vzdělání mladistvý má, tím více inklinuje ke sledování komerčních televizních stanic. Dále sledoval odchylky v závislosti na deviaci mládeže. Majoritní mládež upřednostňovala veřejnoprávní televizní stanice, zatímco mládež delikventní preferovala komerční vysílání. (Sak, 2000, s. 185)

3 Mladiství delikventi

Jak píše Kraus, současná postmoderní společnost nemá výraznou orientaci ani morální ani duchovní a rozbila (či alespoň zpochybnila) hranice ještě v minulém století platného mravního řádu. Jak uvádí D. Riesman, osamělý jedinec v osamělém davu těká, hledaje svou identitu. (Riesman et al., 2007, s. 97) Tady lze hledat kořeny vzrůstu zločinnosti a dalších deviací. Neplatí „desatero“ ani jiné morální kodexy, platí úspěch, popularita a jedno jestli herce, politika či vraha. Jen když je jeho výkon hodný pozornosti.“ (Kraus, Paydagogos, 2012)

Delikvence mladistvých z pohledu sociální patologie spadá do oblasti sociálně patologických jevů. Jsou to všechny jevy, které nějakým způsobem porušují, vymykají se obecně přijímaným společenským (nebo také sociálním) normám. Sociální normy Ondrejkoovič definuje jako pravidla pro vědomé sociální jednání, předpisy pro sociální chování, očekávané chování nebo dokonce vyžadované sociální chování s charakterem kategorického imperativu. (Ondrejkoovič in Kraus, Hroncová, 2010)

Soubor těchto sociálních norem se může lokálně různit. V jednotlivých evropských zemích bychom našli spíše drobné odlišnosti, ale podíváme-li se například na zvyklosti v arabských kulturách, najdeme zde naprosto zásadní rozdíly. Tyto rozdíly jsou nejen v normách sociálních, ale i ve zvykovém právu, od kterého se odvíjí, a také v právních normách. Očima Evropana se tak může celá arabská kultura jevit deviantní. K takovému úsudku však nejsme oprávněni, protože každou kulturu můžeme nahlížet pouze očima jí samé. Povinnost žen většiny arabského světa nosit tradiční oděv burku nám může připadat přinejmenším zavrženíhodná. V arabských zemích je to však věc zcela běžná a sociálně deviantním jednáním by zde byly ženy, které se rozhodly chodit po městě v bikinách. I když mám obavu, že takový projev deviantního chování byl velice rychle vymýcen v rámci zvykových obyčejů pomocí kamene nebo mačety.

Chceme-li tedy hovořit o sociálně patologických jevech, musíme na ně nazírat očima dané společnosti. C. Wright Mills takový pohled nazývá sociologickou imaginací. (Giddens, 1999, s. 56)

3.1 Delikvence a kriminalita

Specifickým znakem současné mládeže jsou různé projevy sociálních deviací. Patří sem delikventní chování a kriminalita, patologické závislosti, rizikové sexuální chování, poruchy příjmu potravy a krize identity současných mladých lidí.

Jak uvádí Jusko, riziková mládež jako závažný sociální problém se objevuje poprvé v novověku. Její riziko spočívá ve vysoké pravděpodobnosti jejího sociálního selhání. Tato mládež se projevuje zvýšenou zranitelností, sebepoškozováním, agresí vůči ostatním a porušováním společenských norem. Kromě rizik spojených s dospíváním u mládeže zaznamenáváme i jiné projevy rizikového chování, které zahrnujeme pod pojem disociální chování. Jedná se o celou škálu jednání od menších deliktů, porušování školního řádu, nepřiměřené vzdorovitosti, nadměrné konfliktnosti a zvýšené agrese, až po závažné porušování společenských, etických a právních norem. V extrémních případech trestnou činnost. (Jusko in Kraus, Hroncová, 2010, s. 34)

Ondrejkovič sociální jednání dělí následovně:

1. Komfortní jednání, které je v souladu s normami společnosti
2. Nonkonformní, nápadné, provokující sociální chování, který je společensky akceptovatelné
3. Deviantní, odchýlené od normality, které se dále dělí na:
 - a) disociální chování
 - b) asociální chování
 - c) antisociální chování
 - d) delikventní chování
 - e) kriminální chování (Kraus, Hroncová a kol., 2010, s. 10)

Pojem delikvence (z latinského slova deliquere = provinít se, dopustit se chyby) jsou všechny činy, které jsou v rozporu s právními normami. Delikt je tak pojem zahrnující všechny protiprávní činy bez ohledu na to, kým byly spáchány. Spadá sem tedy i čin jinak trestný, spáchaný dítětem do 15ti let, stejně jako protiprávní činy spáchané mladistvými, ať už se jedná o provinění nebo přestupek. Delikvent je pak, jak uvádí Faltin „Jedinec společensky nepřizpůsobivý nebo přizpůsobený jinak, než jak to žádá společenský řád.“ (Kraus, Hroncová a kol., 2010, s. 33)

Delikvence je širším pojmem než kriminalita, neboť označuje činnost porušující nejen právní, ale i společenské, tedy širší normy, takže se takové jednání vztahuje i na děti a mladistvé, kteří se tak stávají delikventy. Závažnost chování obvykle stoupá s věkem a má také tendenci se prohlubovat, takže mírnější porušení norem, které je sice nepřiměřeným chováním, ale nenabývá sociální dimenze (tedy *disociální chování*), anebo jev rozporu se společenskou morálkou (*asociální chování*), se vyskytuje zpravidla u dětí mladších. Zahrnujeme mezi ně kázeňské přestupky ve škole, neposlušnost, vzdorovitost, negativismus, lži, v případě asociálního chování alkoholismus, záškoláctví, toxikomanii, útěky, toulky, tabakismus, demonstrativní sebepoškozování, gamblerství, popř. prostituci, kdy jedinec poškozuje spíše sebe než okolí. V případě antisociálního chování (závažné protisociální jednání zahrnující veškerou trestnou činnost - krádeže, loupeže, vandalství, sexuální delikty, zabití, vraždy), jež navazuje na asociální formu chování, je obtížná nápravná péče v důsledku fixace poruch a velká pravděpodobnost recidiv, ačkoli se v rámci terciální prevence snažíme těmto recidivám předejít a pomoci těmto jedincům v resocializaci. (Národní informační centrum pro mládež, [online], 2011)

Pojem kriminalita (z latinského slova crimen = provinění, zločin) je souhrn úmyslných i nedbalostních trestných činů, které spáchaly trestně odpovědní jedinci na stejném místě ve stejném, sledovaném období (zpravidla v konkrétním státu za jeden rok). Trestný čin spáchaný mladistvým trestní zákoník nazývá proviněním. Trestné činy spáchané dětmi mladšími 15 let pak nazýváme rovněž proviněním a celou oblast těchto skutků juvenilní delikvencí nebo také predelikvencí. (Kraus, Hroncová a kol., 2010, s. 36)

3.2 Příčiny delikvence a kriminality

Otázkou příčin delikvence a kriminality se věda počala hlouběji zabývat v 17. a 18. století v období renesance a humanismu. Především významní osvícenští filosofové, jak byl Voltaire, Rousseau, Montesquieu a de La Mettrie vysvětlovali příčiny zločinu doktrínou o psychologickém hédonismu. Podle této doktríny kalkuluje jedinec své jednání v pojmech radosti a bolesti a podle výsledků takové úvahy také svobodně jedná. (Razsková, Hoferková, 2013, s. 10)

V současnosti odborníci zdůrazňují bio-psycho-sociální podstatu osobnosti člověka a za potenciální činitele vývoje jeho osobnosti v pozitivním, ale i negativním směru považují vnitřní i vnější vlivy.

Vnějším vlivem je prostředí, ve kterém jedinec prochází socializací a které jej formuje. S tím souvisí i přijímání hodnot a utváření vlastní hodnotové orientace, která má v životě vliv na jeho jednání a chování. Mezi vnější vlivy patří především vliv rodiny, školy, závadových part apod.

Tak, jak se vyznávané hodnoty jedince odrážejí v celé jeho hodnotové orientaci, tak se i tyto hodnoty odrážejí v celkovém životním způsobu jedince. Každý jedinec pak jedná v souladu s vyznávanými hodnotami. Pakliže vyznává pokřivené životní hodnoty, stává se deviantním vůči většinové společnosti a dopouští se delikventního jednání.

Vnitřní vlivy jsou vryty v osobnosti jedince. Je to dispozice k sociálně patologickému chování. Tyto dispozice mohou být buď vrozené nebo získané například v důsledku úrazu nebo nemoci. To, jestli se jedinec dopustí nějakého deviantního jednání, záleží na působení ostatních vlivů. Někteří mladí lidé v období dospívání mají problémy v chování, ale po překonání kritického období se jejich chování vrací opět k normě. Naopak jiní jejich vrstevníci se dopouští postupně asociálního, antisociálního nebo dokonce kriminálního jednání. To je ovlivněno širokou škálou okolností, kde právě prostředí má zásadní roli na korekci takových negativních trendů v chování. K vnitřním příčinám delikvence a kriminality patří například psychopatie, psychózy, schizofrenie, neurózy, mentální retardace, lehká mozková dysfunkce a další (Kraus, Hroncová a kol., 2010, s. 23 – 28)

Další vnitřní dispozicí jsou poruchy osobnosti. Mezinárodní definice poruch osobnosti uvádí, že „Za poruchy osobnosti se považují hluboce zakořeněné a trvalé

druhy nebo způsoby chování vyjadřující neměnnou odpověď v rozsáhlé množině osobních i sociálních situací. Tyto druhy chování jsou významnými nebo krajními odchylkami od způsobů, jimiž průměrný člověk v dané kultuře vnímá, myslí, cítí, a zvláště od druhu jeho vztahů k jiným lidem. Odchytky bývají trvalé a mohou zahrnovat rozmanité oblasti chování a duševní činnosti. Bývají zčásti, byť ne vždy, sdruženy s různým stupněm subjektivní tísně a narušení sociálního výkonu.“ (MKN-10, [online], 2013)

Počínaje 19. stoletím, s rozvojem antropologie, forenzní psychologie, psychiatrie, kriminologie, sociologie, sociální pedagogiky, sociální práce a dalších vědních oborů, vznikly různé teorie kriminality. Ať už se jednalo o teorie biologické, sociologické nebo psychologické, všechny vyzdvihovaly jediný dominantní činitel vývoje osobnosti. Současná věda se přiklání k polyetiologickému přístupu s přihlédnutím k endogenním a exogenním příčinám vzniku deviantního chování.

Hroncová konstatuje „Že negativní působení jednotlivých oblastí sociálního prostředí, hlavně rodiny, školy a ulice, se navzájem umocňuje a významně ovlivňuje vývoj kriminální kariéry delikventů. Pád rodičovské autority obvykle vyháňá děti z rodiny a školy a žene je do „náruče závadových skupin“.

Za primární kriminogenní činitel je odborníky považována dysfunkční rodina. Pokud má mladý člověk vnitřní dispozice k delikventnímu chování a navíc vyrůstá v sociálně patologickém rodinném prostředí, vliv endogenních dispozic se mnohonásobně zvyšuje. U mladého člověka pak dochází k morálnímu a citovému narušení jeho osobnosti, což má za následek osvojení asociálního chování. Takový jedinec se pak stává obtížně vychovatelným, maladaptivním nejen v rodinném, ale i ve školním prostředí. (Kraus, Hroncová a kol., 2010, s. 36-39)

Neúplná rodina je prostředím, které je odborníky považované za podhoubí asociálního chování. Podle O. Matouška je překvapivým současným trendem nárůst kriminality a delikvence u dětí a mladistvých, kteří vyrůstají v úplné, dobře situované a na první pohled funkční rodině. Na základě toho se dá vznik výchovných problémů v neúplných rodinách pokládat spíše za důsledek vnitřních vztahů, které rozvodu předcházely, než za důsledek nezvládnutí výchovy ze strany rodiče, kterému byly děti svěřeny do péče. V období před rozvodem, a často i po něm, jsou děti svědky vyhocených konfliktních situací mezi rodiči. V rodině dochází k citovému napětí, nenávisti, agresivitě. Tyto frustrující zážitky mají dopad na psychiku dítěte a můžou

u něj vyvolávat nejistotu, obavy, lítost, ale i hněv, který může vyústit do deviantního chování.

Zajímavým zjištěním Matouška, které vyplynulo z dlouhodobých výzkumů prováděných v rodinném prostředí mladistvých delikventů na Slovensku je, že tyto rodiny vykazují určité shodné negativní znaky. Dominantním typem rodinného prostředí mladistvých delikventů je rodina s nízkým společenským statusem. Rodiče většinou mají nízké vzdělání. Pracují v dělnických profesích nebo jsou nezaměstnaní. Mívají vyšší počet dětí, což se odráží na jejich neuspokojivé ekonomické situaci. Dalším významným negativním znakem je emočně chladné prostředí, kde dětem není v dostatečné míře poskytována láska ze strany rodičů. Dochází zde k narušení vazby mezi matkou a dítětem. Rodiče zde jeví buď malý, nebo žádný zájem o své děti.

Koukolík zmiňuje Harryho F. Harlowa, který v polovině 20. Století prováděl pokusy s opičkami rodu Makak. Smyslem pokusů bylo ověřit povahu vazby mezi matkou a mládětem a důsledky případného poškození této vazby. Opičky byly ihned po narození odděleny od svých matek. Část mláďat byla chována v úplné izolaci, část měla k dispozici loutku, jiná byla v kontaktu s ošetřovatelem. V závislosti na hloubce deprivace, která se izolací od matky u opiček vytvořila, se v jejich chování objevily různé poruchy. Jednou z nich byla porucha učení. Při složitějších úkolech izolovaně vychovávané opičky selhávaly. V pozdější době se u nich projevila těžká porucha sociálního chování. Izolované opičky nebyly schopné zařadit se do skupiny, nekomunikovaly s ostatními a chovaly se agresivně. Izolované samičky po dosažení pohlavní zralosti neprojevovaly zájem o páření a po umělém oplodnění u nich byla zjištěna totální absence mateřských pudů. O svá mláďata se nestaraly a často je zabíjely. Opičky vychovávané v částečné izolaci byly postiženy deprivací v menším rozsahu, který zpočátku nebyl tak patrný. Projevovaly se u nich stereotypie chování. Dumlaly si palec ruky, převalovaly se z boku na bok nebo se kývaly vpřed a vzad. Často byly agresivní vůči ostatním mláďatům nebo autoagresivní. S odstupem času si přivykly a chovaly se normálně, avšak jen do chvíle, kdy se objevil nějaký stresový podnět. V tom okamžiku se izolovaná mláďata začala chovat útočně nebo si dumlala palec. (Koukolík at al., 2008, s. 93-94)

Emočně chladné prostředí osobně považuji za zásadní činitel ve výchovném působení na děti. Domnívám se, že neuspokojivé materiální podmínky nemusí mít nutně vliv na případné deviantní chování dítěte nebo mladistvého. To dokazují i množící se případy delikventního chování mladistvých vyrůstajících v dobře ekonomicky situovaných rodinách. Podle mého názoru je zásadní osobnost rodiče. Pokud dítě vychovává citově chladný, oploštěný jedinec, je vysoce pravděpodobné, že vychová stejnou, citově chladnou bytost.

Problematice citově deprivovaných jedinců se věnují i autoři Koukolík a Drtilová. Podrobně studovali poruchy chování, které se objevují v období dětství a dospívání. Tyto poruchy mohou časem přerůst v deviantní chování.

Jedná se o:

1. opoziční poruchu (vzdorovité chování)
2. antisociální poruchu chování v dětském věku a dospívání
3. poruchu osobnosti s hyperaktivitou (ADHD)

Opoziční porucha se obvykle objevuje před osmým rokem věku a v průběhu ranného dospívání mizí. Autoři uvádí, že je považována za možný předstupeň vývoje poruchy chování v dětství a dospívání. Ta zase může být předstupněm antisociální poruchy osobnosti u dospělých.

Antisociální porucha chování v dětství a dospívání je charakterizována opakovaným chováním porušujícím základní práva druhých lidí nebo sociální normy a pravidla, která jsou přiměřená věku. Porušování práv a norem se projevuje třemi a více znaky v průběhu dvanáct měsíců, přičemž se alespoň jeden znak objevuje v průběhu minulých šesti měsíců.

Poruchy chování dětí a dospívajících se pak dělí do následujících skupin znaků:

- a) agrese vůči lidem a zvířatům
- b) ničení majetku
- c) podvádění
- d) vážné porušení pravidel chování

Dalším zajímavým zjištěním je výčet vlivů, které mohou způsobit poruchu chování v dětském věku a dospívání. Jedná se opět o vlivy vnitřní a vnější. Například se riziko vzniku poruchy zvyšuje v případě, že jeden z rodičů v minulosti měl antisociální poruchu chování, případně, má-li ji sourozenec. Dále byl zaznamenán vyšší výskyt této poruchy v rodinách, kde je jeden z rodičů (myšleno biologických) závislý na alkoholu nebo je stížen poruchou pozornosti s hyperaktivitou, či duševní chorobou. Dále se pro jedince zvyšuje riziko vývoje poruchy v případě, že jeho matka v době těhotenství kouřila cigarety. Riziko se pak zvyšuje 1,4 – 2,5 krát. (Koukolík at al., 2008, s. 93-94)

Výše uvedené opět potvrzuje, že na jedince působí během jeho vývoje, ať již prenatálního, či postnatálního, velké množství faktorů. Žádný z nich samostatně nemusí být stimulem deviantního směřování vývoje osobnosti. Jejich určitá kombinace však může takový vývoj nastartovat. Proto můžeme nalézt velké množství dělnických rodin, jejichž prostředí a výchova jsou zcela konformní a dítě zde nachází ideální podmínky pro svůj rozvoj. Naopak v jiných dělnických rodinách (když už jsme si vybrali právě ty, ale mohli bychom vzít za příklad rodinu s jakkoli vysokým statusem) najdeme patologické prostředí. Důvody, proč je tomu tak mohou být různé. Může se jednat o nízkou inteligenci rodičů nebo o to, že sami rodiče nebo jeden z nich je stížen nějakou antisociální poruchou osobnosti nebo může být narušena jeho morální stránka osobnosti. Může se také sám chovat delikventně. Už samotný jeden z těchto znaků může být příčinou nevhodné nebo nesprávné výchovy. O rodině, kde se vyskytuje takový znak, pak hovoříme jako o rizikové rodině. Ani rodiny, kde je některý z rodičů nebo oba nezaměstnaný, ještě nemusí být nutně rizikovou, i když riziko se samozřejmě i zde zvyšuje. Pak musíme dále posuzovat, zda příčinou nezaměstnanosti je to, že rodič má pracovní kvalifikaci po které není v dané lokalitě poptávka nebo přišel o práci z důvodu své nedochvilnosti, nekvalitně odváděné práce, závažného porušení pracovních povinností nebo fluktuace. Pak tu máme opět rizikovou rodinu. Pokud je takový jedinec navíc maladaptivní, může řešit situaci abúzem alkoholu.

Jak je z předešlého zřejmé, pravděpodobnost vzniku rizikového chování je podmíněna mnoha okolnostmi a z toho důvodu nelze tuto problematiku generalizovat zjednodušenými výroky typu „Chudoba plodí kriminalitu“.

3.3 Charakteristika mladistvých delikventů

Trestná činnost dětí a mladistvých se v mnoha ohledech liší od trestné činnosti ostatních věkových skupin pachatelů. To je dáno stupněm psychického a somatického vývoje, vlastnostmi, zkušenostmi i motivy k páčání trestné činnosti. Mládež páčá trestnou činnost častěji se spolupachateli a ve skupině. Trestná činnost je ve většině případů páčána živelně pod vlivem momentální situace (převládá emotivní motivace oproti rozumové). Impulsem pro trestnou činnost je v řadě případů alkohol, případně jiná návyková látka zvyšující agresivitu a nepřiměřené reakce. Příprava trestné činnosti je nedokonalá, obvykle schází prvek plánování, častá je i nedostatečná příprava vhodných nástrojů ke spáchání trestného činu. Trestná činnost se vyznačuje neúměrnou tvrdostí, která se projevuje devastací, ničením předmětů a znehodnocením zařízení. (Národní informační centrum pro mládež, 2011[online])

Některé znaky způsobu spáchání trestné činnosti souvisejí se somatickými znaky pachatele, např. vyšší rychlostí pohybu, mrštností, obratností, menší postavou a nižší váhou. Výběr předmětu útoku je určován jiným hodnotovým systémem než u dospělých. Mladí pachatelé často odcizují předměty, které momentálně potřebují, nebo které se jim vzhledem k věku líbí (např. automobily, motocykly, videa, televizory, oblečení, zbraně, nože, alkohol, cigarety, léky apod.). Věci získané z trestné činnosti bývají rozdělovány ve skupině. Finanční prostředky se zpravidla utrácejí společně. Při dělení je patrná hierarchie a podíl na spáchané trestné činnosti. (Národní informační centrum pro mládež, 2011[online])

Jak bylo uvedeno, největší vliv na jedince v průběhu socializace má rodina, škola a vrstevníci. Podobné je to i u delikventní mládeže. U této sociální skupiny je však rozdíl v síle vlivu jednotlivých typů prostředí. Zatímco u běžné mládeže je vliv těchto tří typů prostředí s drobnými výkyvy zhruba vyrovnaný, u delikventní mládeže je ve většině případů vliv vrstevníků zcela zásadní. Rodinné prostředí mladého delikventa je zpravidla samo rizikové, mnohdy až závadové a může zde docházet naopak k posilování delikventního chování mladého člověka místo toho, aby takové chování bylo potlačováno či alespoň korigováno. Obzvláště v období vzdoru, provázejícím některá období dospívání, je pozice vychovatele obtížná i v sociálně nerizikovém prostředí. Jak potom chtít po matce, potácející se mezi prací,

péči o domácnost a mladší sourozence vzdorovitého adolescenta, aby korigovala počínající projevy jeho delikventního chování, když sama nezvládá odolávat fyzickému nebo psychickému týrání ze strany svého manžela? Mladistvý delikvent pak může pociťovat nenávisť k otci pro jeho agresi a k matce pro její neschopnost a logicky vyhledává spříznění v partě delikventní mládeže, se kterou sdílí svůj, zpravidla velmi podobný osud. Tento mladý člověk nevyhledává společnost konformní mládeže, protože hodnoty, které si ve svém rodinném prostředí osvojil, jsou diametrálně odlišné od těch, které byly předány jeho „nerizikovým“ vrstevníkům. Již v tomto mladém věku silně vnímá rozdíly, a protože díky své rozumové a mravní nevyzrálosti není schopen svou situaci racionálně vyhodnotit a řešit, řeší ji tak, jak se to dosud naučil a jak to dosud fungovalo, tedy nenávisť, agresi, uzavřením se do sebe a ještě větším přimknutím se k rizikovým partám vrstevníků. Díky vnitřní kohezi jej tyto vrstevníci s naprosto shodnou dosavadní životní zkušeností podpoří a posílí tak ještě více jeho přesvědčení, že zde je jeho místo. A protože člověk, jako sociální bytost, touží být někde, ne snad za všech okolností fyzicky, ale za všech okolností mentálně lokalizován, přimkne se ještě více k tomuto společenství „vyděděnců“. Být vyděděncem v takové společnosti není deviací, je to společenský status této subkultury.

Vliv školy, coby regulátora sociálního chování rizikové mládeže je mizivý, ne-li dokonce nulový. Závisí od schopnosti pedagoga zaujmout a získat si důvěru. Takové snažení je v období dospívání obtížné i vůči běžné mládeži, natož pak snaha o kultivaci mladého delikventa. Primární prevence je zde zcela neúčinná. To dokazuje i výzkum prováděný týmem odborníků v nedávné době na Masarykově univerzitě v Brně. Výzkum se zabýval zjišťováním toho, jak působí drastické reklamní spoty zaměřené na bezpečnost v silničním provozu na řidiče. Tyto spoty zobrazovaly vážné dopravní nehody zaviněné nezodpovědností, lhostejností či agresivním stylem jízdy řidičů. Spoty byly promítány bezproblémovým řidičům a také notorickým „pirátům silnic“. Z výsledků zkoumání vyplynulo, že tyto spoty měly emoční odraz v psychice bezproblémových řidičů. Oproti tomu agresivní dopravní delikventi přijímali zobrazované tragédie naprosto chladně bez jakékoliv emoční odezvy. (Wiesnerová, 2013 [online])

Domnívám se, že stejným způsobem pracuje i mozek všech morálně narušených lidí. Jsem přesvědčen, že delikventně nebo kriminálně jednající jedinec není emočně chladný proto, že je delikvent nebo kriminálník, ale chová se delikventně právě proto, že je emočně chladným, egocentrickým jedincem. Podle prováděných výzkumů je pro vývoj emoční stránky osobnosti zásadní období od 1 do 4 let věku dítěte. Jedná se o období, kdy se dítě emočně sytí. V tomto věku je dítě extrémně citlivé na všechny podněty přicházející z okolí a právě v této době zřejmě dochází k zásadnímu formování jeho osobnosti. Všechny defekty způsobené v tomto období, pak jedince provázejí po zbytek jeho života.

3.4 Charakteristika zákona o soudnictví ve věcech mládeže

Zákon o ochraně dětí před nevhodnými zábavami z roku 1922, byl prvním právním dokumentem, který upravoval nežádoucí chování dětí a mládeže. Tímto zákonem se dětem a mladistvým zakazovalo kouření, požívání alkoholických nápojů, účast na hazardních hrách a tanečních zábavách. Komplexní úpravu této problematiky přinesl zákon z roku 1931, který byl připravovaný již za Rakouska-Uherska. Zákon upravoval trestní odpovědnost mladistvých ve věku od 14 do 18 let, charakterizoval zvláštní odchylky trestního řízení ve věcech mládeže. Kromě zkrácení a zjednodušení trestního procesu byl kladen velký důraz na důkladné zjištění osobních a rodinných poměrů mladistvého. Zákon rovněž řešil trestní odpovědnost, procesní postavení mladistvého a průběh celého trestního řízení. Jak víme, současná legislativa rovněž zohledňuje pachatele trestných činů z řad mládeže, jako specifickou skupinu vyžadující diferencovaný přístup v ukládání trestů a výkonu trestu odnětí svobody. Tento, na svou dobu průkopnický zákon, však platil pouze do roku 1938. V době Protektorátu Čechy a Morava byl zrušen a problematika soudnictví mládeže byla opětovně řešena až po roce 1989.

Teprve dne 25. června 2003 byl v České republice přijat zákon č. 218/2003 Sb. *O odpovědnosti mládeže za protiprávní činy a o soudnictví ve věcech mládeže a o změně některých zákonů* (dále jen Zákon o soudnictví ve věcech mládeže).

Účelem zákona je především to, aby všechna opatření, postupy a prostředky byly využívány zejména k obnovení sociálních vztahů, integraci dítěte nebo mladistvého

do širšího sociálního prostředí a k prevenci další kriminality. Zákon o soudnictví ve věcech mládeže zavádí u mladistvých místo sankcí (ve formě trestů a ochranných opatření v trestním zákoníku) opatření výchovná, ochranná a trestní. Kromě ochranné a výchovné funkce musí opatření plnit také funkci preventivní. Všechna uvedená opatření jsou zaměřena do budoucna, přistupují k mladistvému jako k stále se rozvíjejícímu se jedinci, jehož postoje a životní styl lze vhodným působením ovlivnit. (Razsková, Hoferková, 2013, s. 22)

Z toho důvodu jsou sankce ukládané mladistvým mírnější, než je tomu u dospělých pachatelů. Zákonodárce předpokládá, že na páchaní protiprávního jednání mladými pachateli má svůj podíl jejich nevyzrálost a osobnost mladého člověka je možné ještě napravit.

4 Průzkum hodnotových orientací mladistvých a mladistvých pachatelů

4.1 Metodologická východiska

Cíl výzkumu

V praktické části bakalářské práce se zabývám hodnotovými orientacemi mladistvých. Výzkum je orientován na majoritní skupinu mladistvých, navštěvujících běžná školská zařízení a na skupinu mladistvých, kteří navštěvují školská zařízení, do kterých jsou umísťováni mladiství vykazující znaky sociální deviace nebo s delikventní minulostí. Výzkum byl proveden za účelem analýzy současného stavu hodnotových preferencí mladistvých. Cílem výzkumu je zjištění posunu hodnotových preferencí v závislosti na pohlaví mladistvého. Provedenou komparací pak bylo zjišťováno, jaké shody, případně odlišnosti v hodnotových preferencích vykazuje majoritní mládež navštěvující běžná školská zařízení a jaké mládež vykazující znaky sociální deviace nebo s delikventní minulostí. Dalším cílem je potvrzení či vyvrácení mnou formulovaných hypotéz.

Hypotézy

H1: Preferované životní hodnoty

Na základě výzkumů Petra Saka se domnívám, že hodnotovému žebříčku současné mládeže bude dominovat vysoká materiální úroveň.

Zjišťováním preferovaných životních hodnot se zabývá otázka č. 2. Úkolem je seřadit jednotlivé hodnoty podle významu, který pro mladistvého mají. Číslem 1. respondenti označí hodnotu, která má pro ně největší význam a takto budou postupovat až k číslu 8.

H2: Vztah mezi hodnotami a pohlavím

Bude existovat souvislost mezi pořadím vyznávaných hodnot a pohlavím.

Toto téma je saturováno otázkami číslo 1. a 2.

H3: Odlišnosti mezi hodnotami mládeže

Bude existovat rozdíl mezi hodnotovou orientací mládeže delikventní a nedelikventní.

S touto hypotézou opět souvisí otázka číslo 2.

H4: Faktory ovlivňující tvorbu hodnotové orientace

Rozhodujícím faktorem pro utváření hodnotové orientace budou vrstevníci a to jak u mládeže delikventní, tak i nedelikventní.

S touto hypotézou souvisí otázka číslo 3.

H5: Nejfrekventovanější typ životního způsobu – majoritní skupina mládeže

Z nabízené typologie životního způsobu bude skupinou majoritní mládeže nejvíce upřednostňován životní způsob typu b), tedy dravý typ osobnosti zaměřený na výkon a úspěšnost.

Tato hypotéza je saturována otázkou číslo 4.

H6: Nejfrekventovanější typ životního způsobu – skupina delikventní mládeže

Z nabízené typologie životního způsobu bude skupinou delikventní mládeže nejvíce upřednostňován životní způsob typu a), tedy typ osobnosti zaměřený na svobodný, hédonistický životní způsob.

Tato hypotéza je saturována otázkou číslo 4.

H7: Vztah mezi pohlavím a preferovaným životním stylem mladistvých delikventů.

Bude existovat vztah mezi pohlavím a životním stylem mladistvých delikventů.

K této hypotéze se rovněž vztahuje otázka číslo 4 a 1.

Metoda

Při provádění výzkumu byla použita dotazníková metoda. Použit byl vzorový dotazník uveřejněný ve sborníku VII. celostátní konference ČAPV (ČAPV, 1999). Dotazník je anonymní respondenti uvedou pouze svůj aktuální věk a pohlaví. Celkem dotazník obsahuje 4 otázky. V první otázce respondenti označí pohlaví. Otázka číslo 2. slouží ke zjištění žebříčku hodnot. Otázka číslo 3. je zaměřena na zjištění vlivu jednotlivých subjektů na utváření žebříčku hodnot. Čtvrtá a poslední otázka představuje nabídku čtyř typů životního způsobu. Respondent si vybírá jeden, jemu nejbližší a jeden, který je jeho představám naopak nejvíce vzdálen. Otázky korespondují se stanovenými hypotézami.

4.2 Charakteristika výzkumného souboru

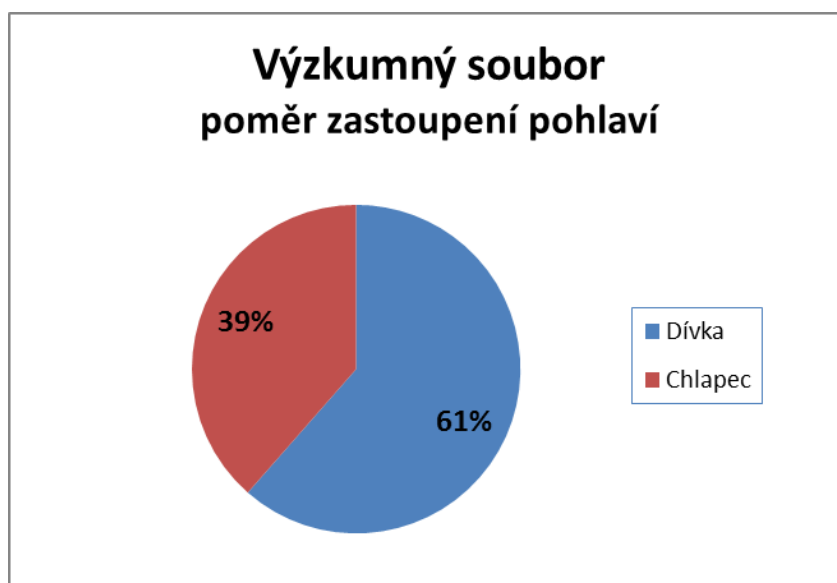
Výběrový soubor tvořilo celkem 109 mladistvých respondentů (graf 1), z toho bylo 63 mladistvých zastupujících běžnou, majoritní mládež (graf 2) a 46 mladistvých vykazujících znaky sociální deviace nebo s delikventní minulostí (graf 3).

Výzkum probíhal na podzim roku 2013. Dotazníkový průzkum s běžnou mládeží byl uskutečněn na dvou středních školách. Trivis Střední škola veřejnoprávní v Třebechovicích pod Orebem (celkem 30 mladistvých, z toho 8 chlapců a 22 dívek) a Gymnázium v Mnichově Hradišti (celkem 33 mladistvých, z toho 7 chlapců a 26 dívek).

Pro realizaci dotazníkového výzkumu vzorku mladistvých s problémy chování a delikventní minulostí jsem požádal o pomoc Výchovný ústav Brandýs nad Orlicí (celkem 9 dívek), Výchovný ústav Hostinné (celkem 11 chlapců), Dětský domov Potštejn (celkem 6 mladistvých, z toho 5 chlapců a 1 dívka), Dětský domov Krnsko (celkem 8 mladistvých, z toho 5 chlapců a 3 dívky) a Střední školu Nové Město nad Metují (celkem 12 mladistvých, z toho 6 chlapců a 6 dívek).

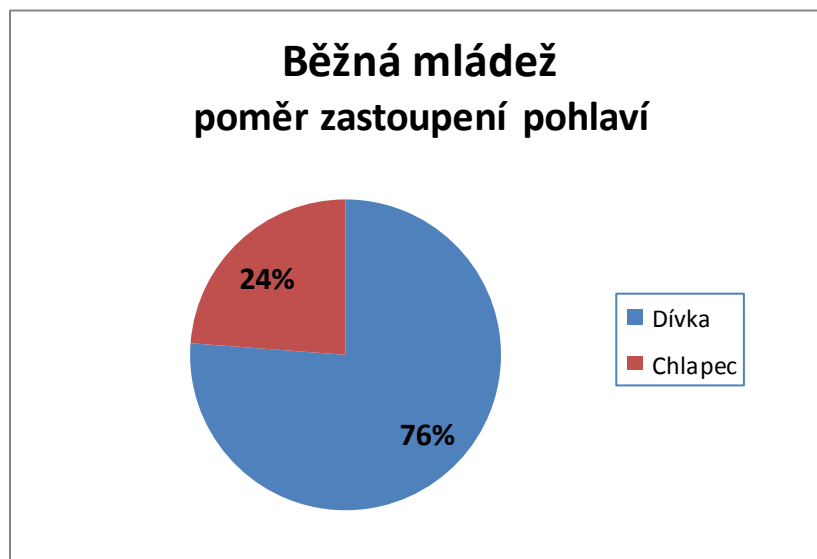
Při provádění dotazníkového šetření jsem byl nucen požádat o spolupráci i klienty dětských domovů. Jsem si vědom toho, že zde nejsou umístěni pouze delikventní mladiství. Pokud bych však výzkum prováděl pouze ve výchovných ústavech, nebyl by vzorek skupiny delikventní mládeže dostatečně reprezentativní. Věc jsem konzultoval s pracovníky dětských domovů, kteří k tomuto problému uvedli, že mládež umísťovaná do dětských domovů má nebo měla v minulosti problémy chování, nebo se dopustila nějakého druhu deliktu. Z toho důvodu bylo možné do skupiny delikventní mládeže zahrnout i klienty dětských domovů.

Graf 1 – struktura celého výzkumného souboru dle pohlaví



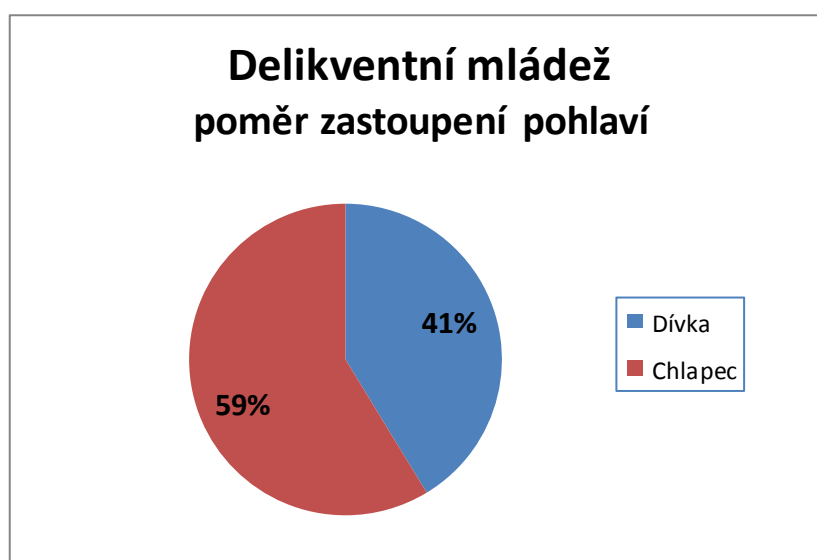
Vysvětlivky: Graf znázorňuje poměr zastoupení celého výzkumného souboru dle pohlaví. Soubor zahrnuje 67 dívek a 42 chlapců.

Graf 2 - struktura skupiny respondentů z řad běžné mládeže dle pohlaví



Vysvětlivky: Soubor běžné mládeže byl tvořen skupinou 48 dívek a 15 chlapců

Graf 3 – struktura skupiny respondentů z řad delikventní mládeže dle pohlaví



Vysvětlivky: Soubor delikventní mládeže byl tvořen skupinou 19 dívek a 27 chlapců

Charakteristika jednotlivých zařízení

Dětský domov Potštejn

Šetření zde bylo provedeno se 6 mladistvými.

Charakteristika zařízení:

Úkolem dětského domova je poskytovat péči jinak poskytovanou osobami odpovědnými za výchovu dětem s nařízenou ústavní výchovou. Dětský domov poskytuje plné přímé zaopatření a pečuje o děti a mládež v zájmu plného a harmonického rozvoje jejich osobnosti s ohledem na individuální potřeby. Poskytuje celodenní zabezpečení dětem a mládeži do doby ukončení přípravy na budoucí povolání, nejdéle do 26 let.

Dětský domov disponuje možností ubytování 20 dětí. Kapacita zařízení dle zákona č. 109/2002 Sb. je maximálně 20 dětí ve třech rodinných skupinách. Třetí rodinnou skupinu tvoří zletilí žáci středních škol s prodlouženou ústavní výchovou nebo dobrovolným pobytem.

Dětský domov má kvalitní výchovné prostředí a provozní zázemí ve dvou budovách. Hlavní budova slouží k ubytování dětí, výchovné práci a je zde školní jídelna. Vedlejší budova tvoří provozní zázemí dětského domova. K dispozici je garsoniéra se dvěma lůžky s možností ubytování dětí nad 16 let věku či jako azylový pokoj pro děti odcházející z dětského domova ve zletilosti.

Střední škola a Základní škola, Nové Město nad Metují

Šetření zde bylo provedeno s 12 mladistvými.

Charakteristika zařízení:

Střední škola a Základní škola, Nové město nad Metují patří do sítě škol pro žáky se speciálními vzdělávacími potřebami. Škola provozuje svoji činnost na pracovištích v Opočně, v Novém Městě nad Metují a v Broumově.

Ve dvouletých a tříletých oborech střední školy najdou uplatnění mimo jiné žáci základních škol se zdravotním postižením a vývojovými poruchami učení nebo chování. Škola i internát mají dlouholetou zkušenost s vedením žáků, kteří mohou

trpět různými dysfunkcemi. Průměrný počet deseti žáků ve třídě, při praktické výuce osm, vytváří dostatečný prostor pro individuální přístup učitele k žákům. Každý z učebních oborů klade důraz na praxi. Žáci si praktické dovednosti a komunikaci se zákazníky osvojí jak v provozech školy, tak v provozech nebo na akcích, které škola smluvně zajišťuje pro své partnery.

Absolventi odborného učiliště obdrží výuční list, který pro ně může být i podkladem pro vydání živnostenského listu pro soukromé podnikání v oboru. Žáci praktické školy získají vysvědčení o závěrečné zkoušce.

Škola pořádá pro žáky celou řadu kurzů, exkurzí, výletů, turnajů a her jako např. lyžařské kurzy, cyklistické putovní výlety, vodácké pobyty, florbalové turnaje apod. K dispozici mají tělocvičnu, stoly na stolní tenis, kola, lyže, kanoe, brusle, kolečkové brusle, chatu v Krkonoších a řadu dalších nadstandardních možností volnočasových aktivit.

Výchovný ústav, Dětský domov se školou, Základní škola a školní jídelna, Brandýs nad Orlicí

Šetření zde bylo provedeno s 9 mladistvými.

Charakteristika zařízení:

Současné působiště výchovného ústavu se z důvodu rekonstrukce pobočky Brandýs nad Orlicí nachází ve Vysokém Mýtě. Ústav je umístěn v budově Střední školy podnikání, Vysoké Mýto. Kapacita ústavu je 24 lůžek. V tomto zařízení jsou umístěny pouze dívky, které jsou rozděleny do tří výchovných skupin po osmi dětech ve věku 15 – 18 let.

Filozofií výchovného ústavu je příprava dětí na samostatný život a korekce jejich chování. V případě pozitivní změny v chování dítěte a při zlepšení podmínek v jeho rodině umožňuje ústav návrat dítěte do rodinného prostředí ještě před dosažením plnoletosti. Dívkám, které se nemají kam vrátit, nabízí ústav i po dosažení plnoletosti možnost dobrovolného pobytu v ústavu. Systém práce s děvčaty je převážně otevřený vzhledem k docházce do civilních škol a do zaměstnání v rámci rekvalifikačních aktivit. Děvčata mají možnost volných vycházek podle režimu zařízení.

Výchovný ústav, Střední škola a školní jídelna Hostinné

Šetření zde bylo provedeno s 11 mladistvými.

Charakteristika zařízení:

Do tohoto výchovného ústavu jsou přijímány děti ve věku mezi 15 až 18 lety (výjimečně do 19 let) se závažnými poruchami chování, u nichž bylo nařízeno předběžné opatření, ústavní nebo byla uložena ochranná výchova.

Kapacita ústavu je 40 chlapců. Jsou rozdělení do pěti výchovných skupin. Zařazení do výchovné skupiny provádí vedoucí vychovatel s ohledem na určitou vyváženost (počet, výchovné problémy) v jednotlivých skupinách. Pokoje jsou určeny pro 2-3 klienty a jsou rozčleněny rovněž dle výchovných skupin.

Snaha o změnu životního stylu mládeže ve výchovném ústavu je zaměřena hlavně na budoucnost, na období, kdy bude konfrontována s realitou a životem mimo ústav, vrátí se do původních rodin nebo bude moci žít v jiném zařízení, které bude dále rozvíjet jejich dosavadní poznatky a sociální dovednosti. Sociální výcvik je také jednou z oblastí, na kterou je zaměřena pozornost v ústavním zařízení. Jedná se o komunitní systém řešení náročných situací, jako je vzájemná agresivita, rodinné problémy jednotlivých klientů, odpovědnost za své chování a sebereflexe.

Dětský domov a Školní jídelna Krnsko, příspěvková organizace

Šetření zde bylo provedeno s 8 mladistvými.

Charakteristika zařízení:

Ve školském zařízení je dětem s nařízenou ústavní výchovou poskytováno plně přímé zaopatření se stravou, ubytováním a ošacením, včetně nezbytně nutných nákladů na vzdělání a zdravotní péči. Současná kapacita domova je 48 míst. Děti bydlí v šesti rodinných domcích a jsou rozděleny do šesti rodinných skupin. Provoz školského zařízení je nepřetržitý, celoroční. Děti navštěvují mateřské, základní a střední školy v obci a v regionu. Po dovršení 18 let mohou v době přípravy na povolání setrvat v domově až do 26 let. Součástí školského zařízení je školní jídelna, zabezpečující šest dní v týdnu stravu dětí. V sobotu si vaří děti společně s vychovateli. Po návratu ze školy mají plánované činnosti, například přípravu do školy, osobní volno, práce spojené s provozem rodinné skupiny a podobně. Víkendy jsou zaměřované na rekreační činnosti. Zdravotní péči zajišťují zdravotnice a zdravotnická zařízení v obci a v regionu. Provoz dětského domova a školní jídelny

zajišťují vychovatelky a vychovatelé, bezpečnostní pracovníci (noční služby), kuchařky a pokojské, správce, sociální a administrativní pracovníce.

Gymnázium Mnichovo Hradiště

Šetření zde bylo provedeno s 33 mladistvými.

Charakteristika zařízení:

Gymnázium Mnichovo Hradiště poskytuje gymnaziální přípravu ve čtyřletém studijním programu pro žáky s ukončeným 9. ročníkem základní školy. Příprava má široký, všeobecně vzdělávací charakter. Kapacita školy je 251 až 300 žáků.

Jak škola uvádí na svých internetových stránkách, žáci mají dostatek příležitostí osvojit si klíčové kompetence, tzn. Osvojit si některé důležité vědomosti, dovednosti, postoje a hodnoty a dokázat je využívat v osobním, občanském i profesním životě. Smyslem vzdělávání není předat žákům co největší objem dílčích poznatků, fakt a dat, ale vybavit je systematickou a vyváženou strukturou vědění, naučit je zařazovat informace do smysluplného kontextu životní práce a motivovat je k tomu, aby chtěli své vědomosti a dovednosti po celý život dále rozvíjet. Žáci si osvojují kompetence k učení, kompetence k řešení problémů, kompetence komunikativní, kompetence sociální a personální kompetenci občanskou a kompetence k podnikavosti. Ve vzdělávání jsou uplatňovány postupy a metody podporující tvořivé myšlení, pohotovost a samostatnost žáků. Škola dále nabízí osmileté gymnaziální studium po ukončeném 5. ročníku základní školy.

TRIVIS, střední škola veřejnoprávní Třebechovice pod Orebem

Šetření zde bylo provedeno s 30 mladistvými.

Charakteristika zařízení:

Trivis, střední škola veřejnoprávní je soukromou střední školou, která nabízí střední odborné vzdělávání zakončené maturitní zkouškou v oboru Bezpečnostně právní činnost. Studium zde probíhá ve čtyřletém denním studijním programu veřejnoprávní ochrana pro žáky s ukončenou povinnou školní docházkou, tříletém dálkovém studijním programu veřejnoprávní ochrana, určeném jako nástavbový studijní obor Bezpečnostní služby.

Absolventi školy najdou uplatnění ve státní správě, policii České republiky a u hasičských záchranných sborů. Absolventi oborů civilní bezpečnostní služby

nacházejí uplatnění při ochraně velkých podniků, v bankovníctví, pojišťovnictví apod.

Průběh dotazníkového šetření

Ve všech zařízeních jsem se setkal s ochotou a zájmem o prováděný výzkum ze strany pedagogických pracovníků a vychovatelů. Vyplňování většiny dotazníků jsem byl osobně přítomen. Výjimkou bylo Gymnázium Mnichovo Hradiště, kde jsem spolupracoval s metodičkou prevence, paní Ivou Dobiášovou. Paní Dobiášová provedla společně s mladistvými vyplnění dotazníků na základě mých instrukcí.

U vyplňování ostatních dotazníků jsem byl osobně přítomen. Na střední škole Trivis v Třebechovicích pod Orebem vyplňovali mladiství dotazníky hromadně po mém instruování k jejich vyplnění.

Provádění výzkumu se vzorkem mladistvých vykazujících problémy chování nebo s delikventní minulostí mělo své specifické odlišnosti oproti výzkumu prováděnému v běžných školách. Hlavním problémem zde bylo, že instituce pracující s touto skupinou mladistvých je nesoustředějí v takovém počtu, jako běžné školy. Z toho důvodu bylo nutné výzkum provádět ve větším počtu zařízení. Dalším problémem byly nízké intelektové schopnosti této skupiny respondentů, což vyžadovalo mou přítomnost a individuální pomoc při vyplňování dotazníků. Často se opakujícím problémem zde bylo, že respondenti nechápali přesně, jakým způsobem na otázky odpovídat. Jednalo se o otázky č. 2. a 3.

S největšími komplikacemi jsem se během provádění výzkumu setkal ve Výchovném ústavu Hostinné. Zde bylo v době mé návštěvy umístěno celkem 25 mladistvých chlapců. Výzkum byl proveden pouze s 11 chlapci a to z důvodu, že ostatní, zařazení v rámci ústavu do problémových výchovných skupin, vyplnění dotazníku odmítli.

4.3 Analýza výsledků průzkumu a jejich interpretace

Analýza výsledků průzkumu

Výsledky svého šetření jsem rozdělil do dvou oddílů. Do prvního oddílu jsem zařadil skupinu majoritní mládeže. Do druhého oddílu jsem pak zařadil skupinu mládeže s problémy chování a delikventní minulostí. Každý oddíl je rozdělen na tři části, z nichž každá je věnována jedné z otázek v dotazníku. U obou oddílů jsem pak vyhodnocoval indexy, které respondenti přiřadili k jednotlivým hodnotám. Rozdíly lze sledovat i v závislosti na pohlaví. Výsledky jsou zaznamenány v tabulkách a grafech.

Oddíl 1. – Běžní mladiství

Otázka 2 - Pořadí vyznávaných hodnot (tabulka č. 1, graf č. 4).

Mladiství u otázky č. 2 přiřazovali číslíce od 1 do 8 k jednotlivým hodnotám. Číslem 1 označili v nabídce hodnotu, která má pro ně nejvyšší význam. Takto označili všechny hodnoty, přičemž číslicí 8 označili tu hodnotu, která pro ně měla význam nejmenší. Na základě odpovědí jsem vypočítal indexy, které získala každá z hodnot. Čím nižší index, tím větší význam má daná hodnota.

Tabulka č. 1 – Hodnoty vyznávané skupinou běžné mládeže

Průměrné hodnocení	Vyznávané hodnoty							
	Práce	Rodina	Zdraví	Materiál	Charakter	Volný čas	Pomoc druhým	Zdravé prostředí
Dívky	3,77	2,44	1,31	6,56	4,54	6,02	5,56	5,79
Chlapci	3,73	3,07	1,80	5,13	4,80	5,67	6,00	5,80
Celkové	3,76	2,59	1,43	6,22	4,60	5,94	5,67	5,79

Poznámka k tabulce č. 1: Ve sloupcích jsou uvedeny jednotlivé hodnoty. Pro lepší orientaci je popis jednotlivých hodnot oproti dotazníku zjednodušen. Hodnotě „Dobrá, zajímavá práce“ odpovídá sloupek s názvem Práce. Hodnotě „Spokojený rodinný život“ odpovídá sloupek s názvem Rodina. Hodnota „Zdraví“ má shodný název v dotazníku i v tabulce. Hodnotě „Vysoká materiální úroveň“ odpovídá sloupek s názvem Materiál. Hodnotě „Osobní charakter, morální vlastnosti“ odpovídá sloupek s názvem Charakter. Hodnota „Volný čas“ má rovněž shodný název v dotazníku i v tabulce. Hodnotě „Pomoc druhým lidem, práce pro jiné“ odpovídá sloupek s názvem Pomoc druhým. Hodnotě „Zdravé, nezávadné prostředí“ odpovídá sloupek s názvem Zdravé prostředí.

Vyhodnocení otázky č. 2.:

Z výsledků vyplývá, že skupina běžné mládeže si nejvíce cení hodnoty „Zdraví“ s indexem 1,43. Na druhém místě si pak nejvíce cení hodnoty „Spokojený rodinný život“ s indexem 2,59. Třetí pozici zaujala hodnota „Dobrá, zajímavá práce“ s indexem 3,76. Na následujících pozicích se umístily hodnoty „Osobní charakter, morální vlastnosti“ s indexem 4,60; „Pomoc druhým lidem, práce pro jiné“ s indexem 5,67; „Zdravé, nezávadné prostředí“ s indexem 5,79; „Volný čas“ s indexem 5,94 a na poslední, 8. pozici umístili hodnotu „Vysoká materiální úroveň“. Tato pozice získala index 6,22.

Hodnotová orientace běžné mládeže pak vypadá následovně:

1. Zdraví	1,43
2. Spokojený, rodinný život	2,59
3. Dobrá, zajímavá práce	3,76
4. Osobní charakter, morální vlastnosti	4,60
5. Pomoc druhým lidem, práce pro jiné	5,67
6. Zdravé, nezávadné prostředí	5,79
7. Volný čas	5,94
8. Vysoká materiální úroveň	6,22

Dívky i chlapci umístili na první pozici hodnotu „Zdraví“. Dívky volily tuto hodnotu s indexem 1,31. Oproti tomu chlapci s indexem 1,80. Domnívám se, že hodnota Zdraví mohla získat takto výsadní postavení z toho důvodu, že si mladí lidé napříč populací uvědomují význam zdraví v současné době. Jak jsem se zmínil v kapitole 2.2, zdraví dnes není jen stavem fyzická, ale je zároveň atributem s tím spojené výkonnosti a společenské a hmotné úspěšnosti. Toho si jsou zřejmě mladí lidé dobře vědomi a tak i přesto, že ve velké míře holdují kouření, pití, alkoholu a mnohdy i užívání drog, vnímají zdraví, jako významnou životní hodnotu. Dle mého názoru si hodnoty zdraví cení z toho důvodu, že všude kolem sebe vidí, jaké dopady na život jedince absence zdraví má. Nemají však důvod redukovat své vlastní chování, protože oni jsou mladí a zdraví. Nemoci se týkají těch starších a oni, přestože kouří, pijí a užívají drogy, žádné problémy nepocítují. Pokud je tato má domněnka o důvodech preference zdraví mladými lidmi správná, nevypovídá tento fakt sice o přílišném racionálním uvažování současné mládeže, ale samotnou skutečnost, že mládež považuje zdraví za nejvýznamnější hodnotu, považuji za pozitivní.

Zkrátka, ač mladým lidem v této chvíli zdraví neschází, vědí, že v budoucnu by se to mohlo změnit a uvědomují si, že se jedná o hodnotu, která má zásadní vliv na plnohodnotnost jejich života.

Obě skupiny rovněž shodně umístily na druhé místo hodnotu „Spokojený rodinný život“. Dívky této hodnotě přiřkly index 2,44, chlapci 3,07. Rodinným životem, ať už měl jakkoli uspokojivou úroveň, žili v době provádění výzkumu všichni respondenti. Vysoké umístění této hodnoty, alespoň u skupiny majoritní mládeže, pro mne nebylo velkým překvapením. Funkční rodinné zázemí je jednou ze základních sociálních opor pro každého jedince. Pokud se člověku nedostává rodinné zázemí., jak tomu může být v některých rodinách majoritní a mnohých rodinách delikventní mládeže, je pochopitelné, že po takovém zázemí prahne a tuto touhu odráží ve svých hodnotách. Podobně některé výsledky svých výzkumů vysvětluje i Petr Sak. Ten zjistil, že některé hodnoty, jako třeba Mír, jsou nejvíce preferovány právě ve chvílích, kdy jsou nějakým způsobem ohroženy nebo kdy se jich nedostává. Dle mého názoru může být právě takovou hodnotou i spokojený rodinný život.

Zanedbatelný rozdíl byl zjištěn u hodnoty „Dobrá, zajímavá práce“. U obou skupin se umístila na třetí pozici s indexem 3,77 u dívek a 3,73 u chlapců. U dívek je

však patrný výrazný odstup mezi prvními dvěma hodnotami a hodnotou „Dobrá, zajímavá práce“. Všichni mladiství byli v době realizace průzkumu studenty. Hodnotu Dobrá, zajímavá práce tak, dle mého názoru, vnímají stejně, jako hodnotu Zdraví. Je to jejich hodnotová investice do budoucna. Jednou, až budou dospělí, chtějí být zdraví a chtějí mít dobrou a zajímavou práci. Vidí dospělé pracující ve svém okolí a vnímají nechuť a profesní vyhoření, které z mnohých z nich číší. Mladí lidé si zřejmě uvědomují, a to je pro mne milým překvapením zvláště u skupiny delikventní mládeže, že v budoucnu zkrátka budou muset pracovat a když už to tak je, chtějí, aby jejich práce byla dobrá a zajímavá. Ač jsem si vědom, že přívlastek dobrá většina populace vnímá jako dobře placená.

Na čtvrtou pozici pak obě skupiny umístily hodnotu „Osobní charakter, morální vlastnosti“. Dívky s indexem 4,54 a chlapci s indexem 4,80. Domnívám se, že mladí lidé si v tomto věku již uvědomují význam fungujících mezilidských vztahů. Je to věk, kdy se jedinec učí budovat nové složitější formy sociálních vztahů. Od narození si budoval sociální vazby v rámci rodiny, následně v rámci vrstevníků, nejprve v mateřské škole a následně ve škole základní. Nyní, v období dospívání se však charakter těchto sociálních vazeb stává komplikovanějším. Na prahu dospělosti se dětské kamarádství transformuje do přátelství. Navíc v tomto období vznikají první lásky, což činí oblast sociálních vztahů pro mladého člověka ještě komplikovanější. Sám ovlivněný bouřlivými fyziologickými a psychickými změnami svého já, ke kterým v tomto období dochází, musí se potýkat ještě s prvními konflikty a nezdary v oblasti sociálních vztahů. V médiích i ve svém okolí pak mladiství vidí příklady morálního či charakterového selhání. Není proto příliš velkým překvapením, že na základě těchto negativních zkušeností jsou pro ně osobní charakter a morální vlastnosti poměrně důležité. Vzhledem k tomu, jaké hodnoty dnešní svět nabízí a jaké společnost odměňuje, je toto umístění dobrou zprávou. Je možné, že mladí lidé se takto rozhodli proto, že morálku ve světě kolem sebe postrádají. Důležité však je, že po ní prahnou, že je zajímavá.

Zbývajících hodnot si však obě pohlaví cení odlišně. Dívky na pátou pozici umístily hodnotu „Pomoc druhým lidem, práce pro jiné“ s indexem 5,67. Zatímco chlapci tuto hodnotu umístili až na poslední, osmou pozici s indexem 6,00. Na šestou pozici dívky umístily hodnotu „Zdravé, nezávadné prostředí“ s indexem 5,79. U chlapců se tato hodnota umístila na sedmé pozici s indexem 5,80. Altruistické

hodnoty spojené s obecným blahem a nezištností jsou dlouhodobě v průzkumech více preferovány slabším pohlavím, což se potvrdilo i v mém výzkumu. Hodnotu „Volný čas“ dívky odsunuly až na sedmou pozici s indexem 6,02. Chlapci zábavu umístili na pozici šestou s indexem 5,67. Hodnotu „Vysoká materiální úroveň“ dívky umístily na poslední, osmou pozici s indexem 6,56. Tato hodnota u chlapců zaujala pátou pozici mezi hodnotami s indexem 5,13. Rozdíl v preferencích materiální úrovně vysvětlil již Sak, který se touto problematikou zabýval ve svých výzkumech. V České společnosti je dosud zakořeněna tradiční role muže, jako živitele rodiny, proto je pro muže tato hodnota významnější, než pro ženy.

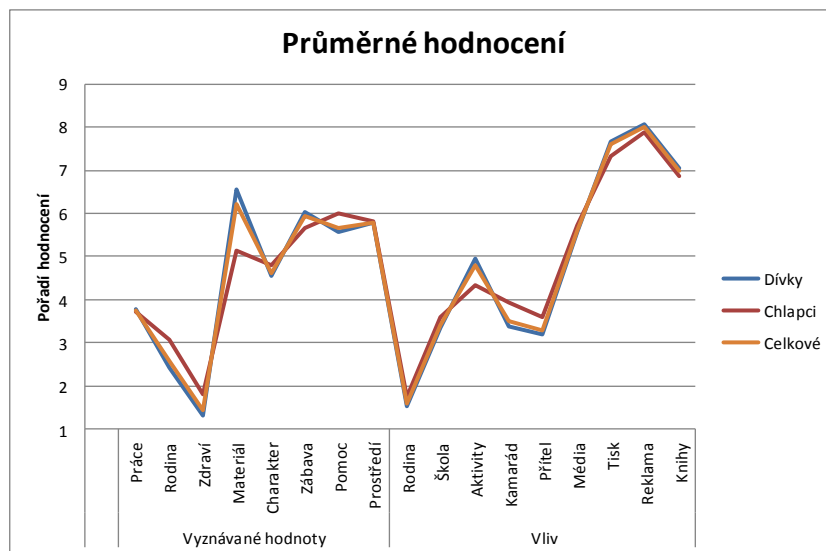
Otázka 3 - Vliv na utváření hodnotové orientace (tabulka č. 2, graf č. 4)

Otázka č. 3 se zabývá pořadím vlivu jednotlivých položek na utváření hodnotové orientace. Respondenti zde, obdobně jako u otázky č. 2, označovali čísla 1 až 9 jednotlivé subjekty, které mají největší vliv na utváření jejich hodnotových orientací.

Tabulka č. 2 – Vliv jednotlivých položek na utváření hodnotové orientace majoritní mládeže

Průměrné hodnocení	Vliv								
	Rodina	Škola	Aktivity	Kamarád	Přítel	Média	Tisk	Reklama	Knihy
Dívky	1,54	3,35	4,96	3,38	3,21	5,56	7,67	8,06	7,04
Chlapci	1,73	3,60	4,33	3,93	3,60	5,73	7,33	7,87	6,87
Celkové	1,59	3,41	4,81	3,51	3,30	5,60	7,59	8,02	7,00

Graf 4. – hodnotové orientace majoritní mládeže a pořadí faktorů ovlivňujících vývoj jejich hodnotové orientace



Vysvětlivky: Levá část grafu znázorňuje pořadí vyznávaných hodnot skupinou běžné majoritní mládeže. Pravá část znázorňuje pořadí faktorů ovlivňujících utváření hodnotových orientací majoritní mládeže. Stupnice číslic 1 až 9 v levé části grafu odpovídá číslicím přiřazovaným jednotlivým hodnotám a vlivům.

Vyhodnocení otázky č. 3:

Z výsledků vyplývá, že tvorbu hodnot běžné mládeže nejvíce ovlivňuje rodina. Vliv rodiny se potvrdil u obou pohlaví. Mladiství rodinu, jako hlavního tvůrce jejich hodnotových orientací ohodnotili indexem 1,59. V celkovém hodnocení je druhým nejvýznamnějším činitelem v tomto ohledu přítel nebo přítelkyně s indexem 3,30. Na třetí pozici se s indexem 3,41 umístila škola. Následují vrstevníci s indexem 3,51. Dále následují zájmové aktivity, elektronická média, knihy, časopisy a noviny a na posledním místě se umístila reklama s indexem 8,02.

Z porovnání odpovědí dívek a chlapců vyplývá, že obě skupiny jsou nejvíce ovlivňovány rodinou. U dívek se na druhém místě umístil přítel s indexem 3,21. Chlapci umístili na druhé místo rovněž přítelkyni, ale tento faktor se o druhou pozici u chlapců dělí s vlivem školy, která rovněž získala index 3,60. U dívek se škola umístila na pozici třetí s indexem 3,35. Vliv vrstevníků u dívek obsadil čtvrté místo

s indexem 3,38 u chlapců vrstevníci zaujali pozici třetí s indexem 3,93. Zájmy zaujaly čtvrté místo u chlapců a páté u dívek. Pozice zbývajících faktorů jsou více méně shodné s celkovými výsledky s tím rozdílem, že u chlapců došlo k posunu o jednu pozici nahoru díky faktorům škola a přítelkyně, které umístili shodně na druhou pozici. Z porovnání faktorů, ovlivňujících tvorbu hodnotových orientací vyplynulo, že rodina má mezi faktory naprosto zásadní postavení. Na první pozici se umístila s poměrně velkým odstupem od ostatních faktorů. To jen potvrzuje funkci rodiny, jako sociálního činitele a fakt, že i přes názorové odloučení od rodičů, které je pro mládež v tomto věku tak typické, je význam rodiny pro mladého jedince stále dominantní a nezastupitelný. Dále považuji za velice pozitivní fakt, že škola, jako direktivní instituce, má tak vysoký vliv na tvorbu hodnotové orientace běžné mládeže.

Vliv faktorů na tvorbu hodnotové orientace majoritní mládeže má následující pořadí:

1. Rodina	1,59
2. Přítel	3,30
3. Škola	3,41
4. Vrstevníci	3,51
5. Aktivity	4,81
6. Média	5,60
7. Knihy	7,00
8. Tisk	7,59
9. Reklama	8,02

Otázka 4. – preferovaný a zavrhaný životní způsob (tabulka č. 3 a 4, graf č. 5 a 6).

Otázka č. 4 se zabývá výběrem preferovaného a zavrhaného způsobu života. Respondenti měli na výběr ze čtyř životních způsobů. Vybrali jeden životní způsob,

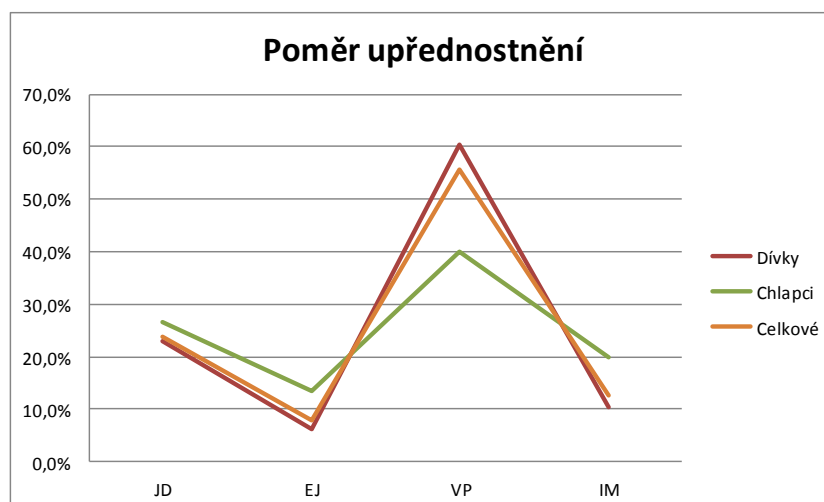
který vnímali jako nejvíce přitažlivý a ten následně zakroužkovali. Dále životní způsob, který považovali za nežádoucí, označili křížkem.

Tabulka č. 3 – poměr upřednostnění životního způsobu majoritní mládeží

Poměr upřednostnění	JD	EJ	VP	IM
Dívky	22,9%	6,3%	60,4%	10,4%
Chlapci	26,7%	13,3%	40,0%	20,0%
Celkové	23,8%	7,9%	55,6%	12,7%

Vysvětlivky: Pro zjednodušení jsou jednotlivé příklady životního způsobu označeny zkratkami písmen v horním řádku tabulky. Zkratka JD odpovídá životnímu způsobu a), tedy svobodný hédonistický přístup k životu. Zkratka EJ odpovídá životnímu způsobu b), tedy dravý typ osobnosti zaměřený na výkon a úspěšnost. Zkratka VP odpovídá životnímu způsobu c), tedy průměrný typ osobnosti s realistickými představami o životě. Zkratka IM odpovídá životnímu způsobu d), tedy altruistický typ osobnosti.

Graf 5 - poměr upřednostnění životního způsobu majoritní mládeží



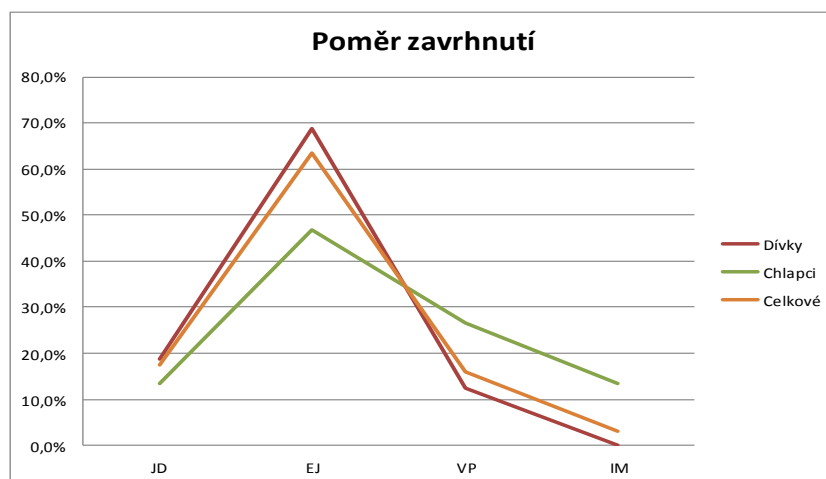
Vysvětlivky: Pro zjednodušení jsou v grafu použity shodné zkratky, jako v tabulce č. 3.

Tabulka č. 4 – poměr zavrnutí životního způsobu majoritní mládeží

Poměr zavrnutí	JD	EJ	VP	IM
Dívky	18,8%	68,8%	12,5%	0,0%
Chlapci	13,3%	46,7%	26,7%	13,3%
Celkové	17,5%	63,5%	15,9%	3,2%

Vysvětlivky: Pro zjednodušení jsou v grafu použity shodné zkratky, jako v tabulce č. 3.

Graf 6 - poměr zavrnutí životního způsobu majoritní mládeží



Vysvětlivky: Pro zjednodušení jsou v grafu použity shodné zkratky, jako v tabulce č. 3.

Vyhodnocení otázky č. 4:

Z výsledků vyplývá, že skupina majoritní mládeže v 55,6 % případů upřednostňuje třetí životní způsob, který je označen písmenem c), tedy průměrný typ osobnosti s realistickými představami o životě. Dívky tento životní způsob upřednostňovaly v 60,4 % případů, zatímco chlapci pouze ve 40 % případů. Jako druhý nejpřitažlivější životní způsob majoritní mládež uváděla životní způsob označený písmenem a), zaměřený na svobodný hédonistický přístup k životu. Ten

byl volen ve 23,8% případů. Poměrně silná preference svobodného hédonistického životního způsobu odpovídá trendu v chování mladých lidí v posledních letech, kdy se stále méně mladých lidí s dosažením plnoletosti osamostatňuje a žije dále u svých rodičů, často ještě ve věku blízkém třiceti let.

Skupina majoritní mládeže pak nejvíce zavrhovala druhý životní způsob, označený písmenem b), tedy dravý typ osobnosti zaměřený na výkon a úspěšnost. Celkově tento životní způsob majoritní mládež zavrhla v 63,5 % případů. To je poměrně překvapivé zjištění, domnívám se, že je tomu tak z důvodu, že současná mladá generace již nepodléhá kouzlu kapitalismu, jak tomu bylo v letech minulých. Přesto, že touží po životě v dostatku, odmítá svůj budoucí život zasvětit pouze budování kariéry za každou cenu.

Žádná z dívek nezavrhla altruistický typ životního způsobu označený písmenem d). Ve skupině chlapců se tak stalo v 3,2 % případů. Chlapci poměrně často (ve 26,7 % případů) zavrhovali životní způsob označený písmenem c), tedy průměrný typ osobnosti, který se však v celkových výsledcích stal nejvíce preferovaným životním způsobem majoritní mládeže. Jak již bylo uvedeno výše, v porovnání pohlaví vždy ženy inklinují k altruistickým hodnotám více, než muži. Jsou ochotny více pomáhat druhým, což zřejmě souvisí s tradiční rolí ženy jako pečovatelky.

Oddíl 2. – Mladiství vykazující znaky sociální deviace nebo s delikventní minulostí

Otázka 2. – Pořadí vyznávaných hodnot (tabulka č. 5, graf č. 7).

Stejně jako u běžné mládeže, delikventní mladiství u otázky č. 2 přiřazovali číslice od 1 do 8 k jednotlivým hodnotám. Číslem 1 označili v nabídce hodnotu, která má pro ně nejvyšší význam. Takto označovali jednotlivé hodnoty až k číslu 8. Na základě odpovědí jsem vypočítal indexy, které získala každá z hodnot. Čím nižší index, tím větší význam má daná hodnota.

Tabulka č. 5 – Hodnoty vyznávané skupinou delikventní mládeže podle pohlaví

Průměrné hodnocení	Vyznávané hodnoty							
	Práce	Rodina	Zdraví	Materiál	Charakter	Volný čas	Pomoc druhým	Zdravé prostředí
Dívky	3,79	2,42	1,68	5,21	5,00	6,21	5,79	5,89
Chlapci	3,37	2,85	2,07	3,70	5,56	5,19	6,11	7,15
Celkové	3,54	2,67	1,91	4,33	5,33	5,61	5,98	6,63

Poznámka k tabulce č. 5: Ve sloupcích jsou uvedeny jednotlivé hodnoty. Pro lepší orientaci je popis jednotlivých hodnot oproti dotazníku zjednodušen. Hodnotě „Dobrá, zajímavá práce“ odpovídá sloupek s názvem Práce. Hodnotě „Spokojený rodinný život“ odpovídá sloupek s názvem Rodina. Hodnota „Zdraví“ má shodný název v dotazníku i v tabulce. Hodnotě „Vysoká materiální úroveň“ odpovídá sloupek s názvem Materiál. Hodnotě „Osobní charakter, morální vlastnosti“ odpovídá sloupek s názvem Charakter. Hodnota „Volný čas“ má rovněž shodný název v dotazníku i v tabulce. Hodnotě „Pomoc druhým lidem, práce pro jiné“ odpovídá sloupek s názvem Pomoc druhým. Hodnotě „Zdravé, nezávadné prostředí“ odpovídá sloupek s názvem Zdravé prostředí.

Vyhodnocení otázky č. 2:

Z výsledků vyplývá, že skupina delikventní mládeže si, nejvíce cení hodnoty „Zdraví“ s indexem 1,91. Na druhém místě si pak nejvíce cení hodnoty „Spokojený rodinný život“ s indexem 2,67. Třetí pozici zaujala hodnota „Dobrá, zajímavá práce s indexem 3,54. Na následujících pozicích se umístily hodnoty „Vysoká materiální úroveň“ s indexem 4,33. Hodnota „Osobní charakter, morální vlastnosti“ s indexem 5,33. „Volný čas“ s indexem 5,61. „Pomoc druhým lidem, práce pro jiné“ s indexem 5,98 a hodnota „Zdravé, nezávadné prostředí“ s indexem 6,63.

Hodnotová orientace deviantní mládeže pak vypadá následovně:

1. Zdraví	1,91
2. Spokojený rodinný život	2,67
3. Dobrá, zajímavá práce	3,54
4. Vysoká materiální úroveň	4,33
5. Osobní charakter, morální vlastnosti	5,33
6. Volný čas	5,61
7. Pomoc druhým lidem, práce pro jiné	5,98
8. Zdravé, nezávadné prostředí	6,63

Dívky i chlapci shodně umístili na první tři pozice hodnoty „Zdraví“, „Spokojený rodinný život“ a na třetí pozici shodně umístili hodnotu „Dobrá, zajímavá práce“. To jsou výsledky naprosto shodné s hodnotami majoritní skupiny mládeže.

Umím si představit, že jedinec, který vyrůstal v dysfunkční rodině, nebude mít ve svém žebříčku zařazeny hodnoty jako přátelství, pomoc druhým lidem nebo ohleduplnost k okolí, ale hodnotu spokojeného rodinného života musí, dle mého názoru, vyznávat každý.

Znám osobně případy Romských dívek, které byly soudy umístěny do péče dětského domova, protože jejich rodiny o ně nejevily žádný zájem. A v době, kdy sotva dosáhly věku 16-ti let, byly prvně od svého odloučení kontaktovány svými rodinami, které si chtěly zlepšovat své příjmy pomocí vynucené prostituce svých

dcer. A tyto dívky, i přesto, že znaly záměry svých nejbližších, k nim začaly z dětského domova utíkat. Rodina pro ně byla vším, ať už byl život v ní jakýkoli.

Na čtvrtou pozici dívky umístily hodnotu „Osobní charakter, morální vlastnosti“ zatímco chlapci na čtvrtou pozici umístili hodnotu „Vysoká materiální úroveň“, které dívky přiřadily pozici pátou. Opět zde nacházíme shodu s výsledky průzkumu hodnot majoritní mládeže. Je evidentní, že i skupina chlapců z řad delikventní mládeže si je vědoma své budoucí role živilů rodiny. Dívky na šestou pozici umístily „Pomoc druhým lidem, práce pro jiné“ a následně umístily „Zdravé, nezávadné prostředí“. Hodnotě „Volný čas“ dívky přiřadily poslední, osmou pozici, zatímco chlapci tuto hodnotu umístili na pozici pátou. Oproti předpokladu se celkově delikventní dívky projevily jako více názorově vyzrálé, než jsem očekával.

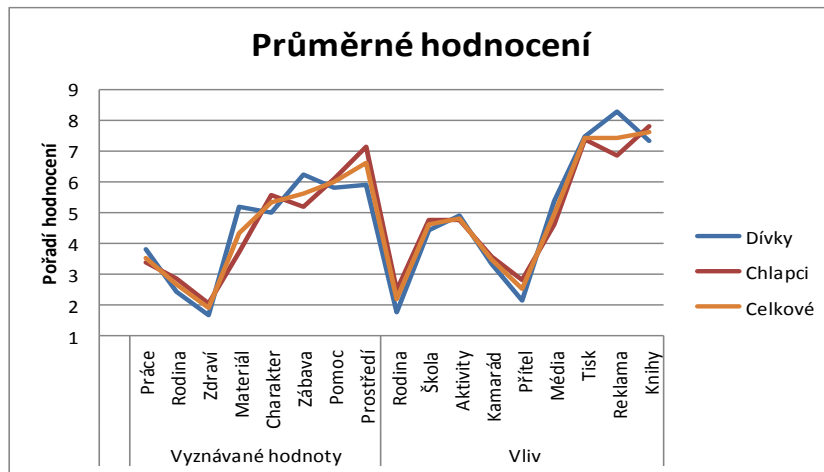
Na pozici 6, 7 a 8 chlapci umístili hodnoty „Osobní charakter, morální vlastnosti“, „Pomoc druhým lidem, práce pro jiné“ a „Zdravé, nezávadné prostředí“. Není pro mne takovým překvapením, že skupina delikventní mládeže si morálky, jako hodnoty, cení méně. Delikventní dívky ji umístily rovněž na čtvrtou pozici, ovšem chlapci až na pozici šestou. Vysvětlení vidím v tom, že muži obecně přikládají altruistickým hodnotám menší význam, než dívky. To se projevilo v obou skupinách. Delikventní dívky si sice altruistických hodnot cení méně, než dívky z běžné populace, přeci jen je však řadí výše, než delikventní chlapci.

Otázka 3 - Vliv na utváření hodnotové orientace (tabulka č. 6, graf č. 7)

Tabulka č. 6 – Vliv jednotlivých položek na utváření hodnotové orientace delikventní mládeže

Průměrné hodnocení	Vliv								
	Rodina	Škola	Aktivity	Kamarád	Přítel	Média	Tisk	Reklama	Knihy
Dívky	1,79	4,42	4,89	3,32	2,16	5,37	7,47	8,26	7,32
Chlapci	2,48	4,74	4,74	3,56	2,81	4,63	7,37	6,85	7,81
Celkové	2,20	4,61	4,80	3,46	2,54	4,93	7,41	7,43	7,61

Graf 7. – hodnotové orientace delikventní mládeže a pořadí faktorů ovlivňujících vývoj jejich hodnotových orientací



Vysvětlivky: Levá část grafu znázorňuje pořadí vyznávaných hodnot skupinou mladistvých vykazujících znaky sociální deviace nebo s delikventní minulostí. Pravá část znázorňuje pořadí faktorů ovlivňujících vývoj hodnotových orientací delikventní mládeže.

Vyhodnocení otázky č. 3:

Z výsledků vyplývá, že tvorbu hodnot delikventní mládeže nejvíce ovlivňuje rodina. Vliv rodiny se potvrdil u obou pohlaví. Mladiství delikventi rodinu, jako hlavního tvůrce jejich hodnotových orientací hodnotili indexem 2,20. V celkovém hodnocení je druhým nejvýznamnějším činitelem v tomto ohledu přítel nebo přítelkyně s indexem 2,54. Na třetí pozici se s indexem 3,46 umístili vrstevníci. Čtvrtou pozici zaujala škola s indexem 4,61. Dále následují aktivity, média, tisk, reklama a na posledním místě se umístily knihy s indexem 7,61.

Z porovnání odpovědí dívek a chlapců vyplývá, že obě skupiny jsou nejvíce ovlivňovány rodinou. Zatímco dívky rodině přiřkly index 1,79, chlapci rodinu ohodnotili indexem 2,48 a druhé pozici vlivu, na kterou umístili vliv přítele nebo přítelkyně, přiřkli index 2,81. Dívky na druhou pozici rovněž umístily přítele či přítelkyni, avšak s indexem 2,16. Na třetí místo obě pohlaví shodně umístila vliv vrstevníků. Dívky s indexem 3,32 a chlapci s indexem 3,56. Na čtvrtou pozici dívky umístily vliv školy, avšak u chlapců škola zaujímá až pozici pátou společně se

zájmovými aktivitami, kterým dívky rovněž přiřkly pátou pozici. Pozice 7, 8 a 9 u dívek obsadily knihy, tisk a reklama, zatímco u chlapců je pořadí opačné, tedy reklama, tisk a knihy.

Mezi faktory, které nejvíce ovlivňují tvorbu hodnotových orientací delikventní mládeže, se na předních pozicích umístily faktory v tomto pořadí: 1. Rodina, 2. Přítel nebo přítelkyně, 3. Vrstevníci. Rodina se sice na prvním místě neumístila s tak velkým odstupem od ostatních činitelů, jako u skupiny majoritní mládeže, i tak je však její umístění pro mne překvapením. Potvrzuje se tak význam rodiny v procesu socializace bez ohledu na to, jakou kvalitu tento proces má.

Na druhé místo delikventní mládež umístila, stejně, jako mládež majoritní, přitele nebo přítelkyni. V tomto věku mladiství prožívají první partnerské vztahy a lásky. Sdílení života s novým milovaným člověkem je pro ně něčím novým, dosud nepoznaným a silný vliv partnera na tvorbu hodnot mladého člověka je zřejmý.

Delikventní mládež, na rozdíl od majoritní mládeže, na třetí pozici umístila vliv vrstevníků. Tyto preference nejsou u delikventní mládeže nijakým překvapením. Delikventní dívky umístily školu na čtvrtou pozici a chlapci na pátou pozici vlivu.

Delikventní chlapci umístili média na pozici čtvrtou, před školu. Na poslední místo umístili knihy. Delikventní dívky umístily na pátou pozici vliv volnočasových aktivit a následně média, knihy, tisk a reklamu. Delikventní chlapci jsou tak ze všech sledovaných skupin nejvíce ovlivněni reklamou. To odpovídá většímu materiálnímu zaměření mužů, což potvrdily i výzkumy Petra Saka, který uvádí, že muži se od žen odlišují větším důrazem na majetek, plat, soukromé podnikání, úspěšnost v zaměstnání, společenskou prestiž a hobby. (Sak, Saková, 2004, s. 9-15)

Vliv faktorů na tvorbu hodnotové orientace delikventní mládeže má následující pořadí:

1. Rodina	2,20
2. Přítel přítelkyně	2,54
3. Vrstevníci	3,46
4. Škola	4,61

5. Aktivity	4,80
6. Média	4,93
7. Tisk	7,41
8. Reklama	7,43
9. Knihy	7,61

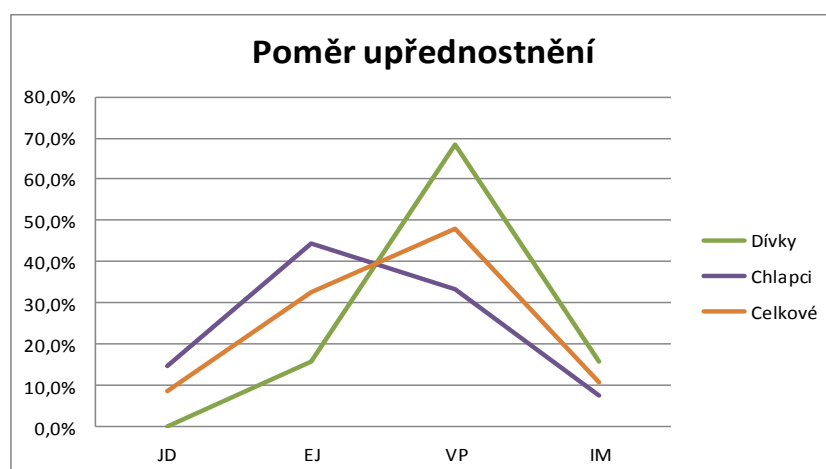
Otázka 4 – preferovaný a zavrhovaný životní způsob (tabulka č. 7 a 8, graf č. 8 a 9).

Tabulka č. 7 – poměr upřednostnění životního způsobu delikventní mládeží

Poměr upřednostnění	JD	EJ	VP	IM
Dívky	0,0%	15,8%	68,4%	15,8%
Chlapci	14,8%	44,4%	33,3%	7,4%
Celkové	8,7%	32,6%	47,8%	10,9%

Vysvětlivky: Pro zjednodušení jsou jednotlivé příklady životního způsobu označeny zkratkami písmen v horním řádku tabulky. Zkratka JD odpovídá životnímu způsobu a), tedy svobodný hédonistický přístup k životu. Zkratka EJ odpovídá životnímu způsobu b), tedy dravý typ osobnosti zaměřený na výkon a úspěšnost. Zkratka VP odpovídá životnímu způsobu c), tedy průměrný typ osobnosti s realistickými představami o životě. Zkratka IM odpovídá životnímu způsobu d), tedy altruistický typ osobnosti.

Graf 8 - poměr upřednostnění životního způsobu delikventní mládeží



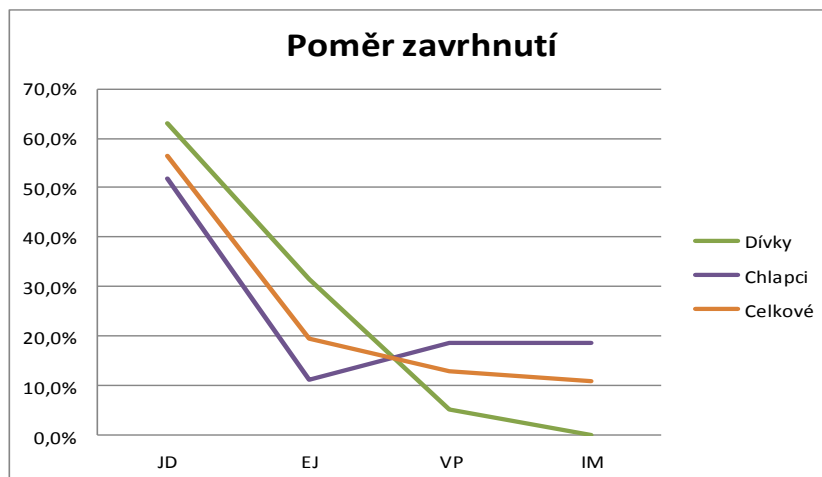
Vysvětlivky: Pro zjednodušení jsou v grafu použity shodné zkratky, jako v tabulce č. 7.

Tabulka č. 8 – poměr zavrnutí životního způsobu delikventní mládeží

Poměr zavrnutí	JD	EJ	VP	IM
Dívky	63,2%	31,6%	5,3%	0,0%
Chlapci	51,9%	11,1%	18,5%	18,5%
Celkové	56,5%	19,6%	13,0%	10,9%

Vysvětlivky: Pro zjednodušení jsou v tabulce použity shodné zkratky, jako v tabulce č. 7.

Graf 9 - poměr zavrnutí životního způsobu delikventní mládeží



Vysvětlivky: Pro zjednodušení jsou v grafu použity shodné zkratky, jako v tabulce č. 7.

Vyhodnocení otázky č. 4:

Z výsledků vyplývá, že skupina mládeže vykazující znaky sociální deviace nebo s delikventní minulostí v 47,8 % případů upřednostňuje třetí životní způsob, který je označen písmenem c), tedy průměrný typ osobnosti s realistickými představami o životě. Podobně, jako u majoritní mládeže se zde projevil poměrně velký rozdíl v procentuálním zastoupení mezi pohlavími. Delikventní dívky tento životní způsob upřednostňovaly v 68,4 % případů, zatímco chlapci pouze ve 32,6 % případů. Jako druhý nejpritažlivější životní způsob delikventní mládež uváděla životní způsob označený písmenem b), tedy dravý typ osobnosti zaměřený na výkon a úspěšnost. Ten byl volen ve 32,6 % případů. Tento životní způsob byl však pro skupinu delikventních chlapců nejpritažlivější. Volili jej v 44,4 % případů. Delikventní dívky oproti tomu ani v jednom případě neprojevíly sympatie k životnímu způsobu označenému písmenem a), tedy svobodný hédonistický životní způsob. Životní způsoby označené písmeny b) a d) dívky shodně označily pouze v 15,8 % případů.

Skupina delikventní mládeže pak nejvíce zavrhovala variantu a), tedy svobodný hédonistický životní způsob. Celkově tento životní způsob delikventní mládež zavrhl v 56,5 % případů. Žádná z delikventních dívek, stejně, jako tomu

bylo u dívek z řad majoritní mládeže, nezavrhl altruistický typ životního způsobu označený písmenem d). Ve skupině chlapců se tak stalo dokonce v 18,5 % případů. Rovněž v 18,5 % případů chlapci zavrhovali i životní způsob označený písmenem c), tedy průměrný typ osobnosti, který se však v celkových výsledcích stal nejvíce preferovaným životním způsobem delikventní mládeže a došlo zde tak ke shodě s výsledky preferencí a zavržení majoritní skupiny mládeže.

Celkově se dá konstatovat, že výsledky mého průzkumu korelují s výsledky průzkumů Petra Saka i Blahoslava Krause. Shoda se projevila ve výsledcích v závislosti na pohlaví a v závislosti na vzdělání. Stejně, jako v uvedených výzkumech jsem ani já nenalezl ve skupině delikventní mládeže, kde u respondentů dominovalo základní vzdělání, žádnou hodnotu, která by byla ve vztahu k ostatním dominantní. V porovnání životního způsobu je skupina delikventní mládeže mnohem více zaměřená na životní způsob směřující k výkonu a úspěšnosti. V obou sledovaných skupinách dominují reprodukční hodnoty. Skupina delikventní mládeže je však výrazněji materialisticky orientovaná.

4.4 Vyhodnocení hypotéz

H1 – Preferované životní hodnoty

Hypotéza č. 1 se nepotvrdila. Žebříčku hodnot současné majoritní i delikventní mládeže dominuje hodnota „Zdraví“.

Hodnota Zdraví mohla získat takto výsadní postavení z toho důvodu, že si mladí lidé napříč populací uvědomují význam zdraví v současné době. Jak jsem se zmínil v kapitole 2.2, zdraví dnes není jen stavem fyzická, ale je zároveň atributem s tím spojené výkonnosti a společenské a hmotné úspěšnosti. Toho si jsou zřejmě mladí lidé dobře vědomi a tak i přesto, že ve velké míře holdují kouření, pití, alkoholu a mnohdy i užívání drog, vnímají zdraví, jako významnou životní hodnotu. Dle mého názoru si hodnoty zdraví cení z toho důvodu, že všude kolem sebe vidí, jaké dopady na život jedince absence zdraví má. Nemají však důvod redukovat své vlastní chování, protože oni jsou mladí a zdraví. Nemoci se týkají těch starších a oni,

přestože kouří, pijí a užívají drogy, žádné problémy nepocítují. Pokud je tato má domněnka o důvodech preference zdraví mladými lidmi správná, nevypovídá tento fakt sice o přílišném racionálním uvažování současné mládeže, ale samotnou skutečnost, že mládež považuje zdraví za nejvýznamnější hodnotu, považují za pozitivní.

H2 – Vztah mezi hodnotami a pohlavím

Hypotéza č. 2 se potvrdila. Vztah mezi vyznávanými hodnotami a pohlavím existuje.

Odpovědi dívek, a to platí pro obě skupiny respondentů, se v dotaznících projeví jako více vyhraněné.

U chlapců byly sice zjištěny stejné nebo velmi podobné výsledky, jako u děvčat, chlapci však byli názorově více roztrženi a výsledné indexy pak nepůsobily tak jednoznačně jako v případě dívek.

H3 – Odlišnosti mezi hodnotami mládeže

Hypotéza č. 3 se potvrdila.

První tři pozice žebříčku hodnot jsou pro obě skupiny shodné: Zdraví; Spokojený, rodinný život a Dobrá, zajímavá práce. Následující hodnoty jsou však výrazně odlišné. Zatímco majoritní mládež umístila na 4. až 6. pozici hodnoty Osobní charakter, morální vlastnosti, Pomoc druhým lidem, práce pro jiné a hodnotu Zdravé, nezávadné prostředí, delikventní mládež právě tyto hodnoty umístila až na konec žebříčku. Hodnotu Vysoká materiální úroveň umístila delikventní mládež na 4. pozici žebříčku. Ta je u delikventní mládeže následována hodnotou Osobní charakter, morální vlastnosti, avšak pozici č. 6 zaujímá hodnota Volný čas. Pomoc druhým lidem a Zdravé, nezávadné prostředí mladiství delikventi zařadili až na poslední místa vyznávaných hodnot.

Nízké hodnocení altruistických a nezištných hodnot delikventní mládeží potvrzují i výzkumy, které byly v této oblasti prováděny v minulosti. Z těch vyplynulo, že tyto hodnoty jsou upřednostňovány skupinou populace s vyšším vzděláním.

H4 – Faktory ovlivňující tvorbu hodnotové orientace

Hypotéza č. 4 se nepotvrdila. Rozhodujícím faktorem pro utváření hodnotové orientace majoritní i delikventní mládeže je rodina.

Domnívám se, že je tomu tak z důvodu, že rodina je zásadním a prvotním činitelem v procesu socializace. Vrstevníci začnou ovlivňovat hodnoty mladého člověka mnohem později, teprve ve chvíli, kdy si již jedinec osvojil základní hodnoty ve svém rodinném prostředí. Veškeré následující změny, ke kterým dochází, mají již charakter dílčích změn ve vyznávaných hodnotách, které mají podružný vliv na celkovou hodnotovou orientaci jedince.

H5 – Nejfrekventovanější typ životního způsobu – majoritní skupina mládeže

Hypotéza č. 5 se nepotvrdila. Pro skupinu majoritní mládeže je nejvíce přitažlivý životní způsob typu c), tedy průměrný typ osobnosti s realistickými představami o životě.

Zároveň však majoritní mládež projevuje nemalé sympatie i vůči životnímu způsobu typu a), svobodnému hédonistickému stylu života. Životní způsob typu b), tedy typ zaměřený na dravost, výkon a úspěšnost majoritní mládež zcela zavrhla.

Tyto výsledky korelují s výsledky výzkumů prováděných týmem Blahoslava Krause v roce 1997. Výzkumy z 90. let ukázaly, že se do popředí upřednostňovaného životního způsobu dostává touha po svobodném životě bez závazků, odpovědnosti, s cílem užívat si co nejvíce a nelámat si hlavu náročnějšími životními perspektivami.

H6 – Nejfrekventovanější typ životního způsobu – skupina delikventní mládeže

Hypotéza č. 6 se rovněž nepotvrdila. Skupina delikventní mládeže rovněž celkově nejvíce upřednostňovala životní způsob prezentovaný průměrným typem osobnosti s realistickými představami o životě, avšak jako druhý nejpřitažlivější by zvolila životní způsob typu b), tedy dravý typ osobnosti zaměřený na výkon a úspěšnost.

Výzkumy zaměřené na preference životního způsobu delikventní mládeže nikdy v minulosti prováděny nebyly. Domnívám se, že skupina delikventní mládeže celkově preferuje stejný životní způsob, jako majoritní mládež z důvodu, že je

podskupinou subkultury mládeže. Sympatie projevené skupinou delikventní mládeže životnímu způsobu typu b), si vysvětlují tím, že delikventní mládež nemá díky prostředí, ve kterém byla formována a rovněž i díky získanému vzdělání, realistickou představu o životě a možnostech dosahování svých cílů. Majoritní skupina mládeže většinou žije v prostředí uspokojivě nebo nadprůměrně ekonomicky situovaných rodin, zatímco rodiny delikventní mládeže jsou obvykle, i když ne vždy, sociálně slabé. Delikventní mládež se tak může domnívat, že cesta ke spokojenému životu je podmíněna ekonomickou úspěšností, která je podmíněna dravostí.

H7 – Vztah mezi pohlavím a preferovaným životním stylem mladistvých delikventů

Hypotéza č. 7 se potvrdila. Existuje vztah mezi pohlavím a preferovaným životním stylem mladistvých delikventů. Zatímco delikventní dívky v 68,4% případů preferovaly životní způsob typu c), tedy průměrný typ osobnosti s realistickými představami o životě, delikventní chlapci nejvíce, v 44,4% případů preferovali životní způsob typu b), tedy dravý typ osobnosti zaměřený na výkon a úspěšnost. Domnívám se, že je tak tomu z důvodu nižší vyzrálosti chlapců v tomto věku. S tím souvisí i větší názorová roztržitost chlapců. Tento výsledek odpovídá i výzkumům prováděným Petrem Sakem, z nichž vyplývá, že chlapci obecně preferují materiální hodnoty mnohem více, než dívky. To může být rovněž ovlivněno tradiční rolí muže jako živitele rodiny.

4.5 Resumé

Pokud zhodnotím všechny poznatky, které jsem během tvorby práce získal, docházím k přesvědčení, že dnešní mládež stále věří v lásku a není zdaleka tak silně materialisticky orientována, jak bychom si mysleli. Mezi hodnotami majoritní a delikventní mládeže pak existují odlišnosti. Delikventní mládež, více než mládež většinová, akcentuje materiální stránky života a upřednostňuje dravost a individuální prospěch. Je však nutné zdůraznit, že i tyto hodnoty najdeme mezi hodnotami nás všech. Mamon a honba za ním je i naší modlou. A že si delikventní mládež vybírá spíše ty méně vznešené hodnoty z toho, co jí naše společnost nabízí? Ano. Ostatně, je to delikventní mládež. Těžko soudit, jak snadné nebo jak nevyhnutelné pro ni bylo zvolit si právě tyto hodnoty. Je možné, že aby obstáli v prostředí, ve kterém vyrůstali, byly tyto hodnoty tou nejlepší volbou.

Z toho, co jsem zjistil, mohu říci, že dnešní mládež je o tolik jiná, oproti mládeži minulých generací, o č jiní jsme i my. Výzkumy nepotvrdily mou domněnku, že dnešní mládež je striktně materialistická, že její život je řízen kalkulem a jde si za svým bez ohledu na okolí. Stejně, jako se změnil svět od dob mého mládí, pozměnila si i mládež dneška. V mnohém je horší a v mnohém zase lepší, než jsme byli my. Nemyslím si však, že by byla zkažená. Mládež si nejde vlastní cestou mimo pravidla dospělé společnosti. Její hodnoty jsou našimi hodnotami. Je naším otiskem. Pokud je víc materialistická, víc agresivní a má sklony ke kalkulaci, činí tak jen proto, že jí byly tyto vzorce chování předány dospělou částí populace. Od nás dospělých se mládež odlišuje pouze tím, že ještě nenabyla životní zkušenosti, které jsme si osvojili my. Veškerá revolta, která se u dospívajících vůči nám projevuje, je jen důsledkem jejího zrání. Toho, jak si hledá své místo ve světě. K dosažení svých cílů, svých snů užívá stejné prostředky, jako my. Zatím jí v tomto konání chybí určitá obratnost. Ve chvíli, kdy se mládež této obratnosti naučí, dospěje.

Závěr

Ve své práci jsem se pokusil charakterizovat mladistvé, jako podskupinu subkultury mládeže. Mým cílem bylo, co možná nejpodrobněji se seznámit s problémy a úskalími, která provází období dospívání dnešních mladých lidí tak, abych získal představu, v jaké životní situaci se dnešní mladý člověk nachází. Dále bylo mým cílem blíže se seznámit se s tím, jaké problémy provází dospívání skupiny delikventní mládeže. S odlišnostmi a specifiky, která se podílí na socializačním a výchovném procesu mladých delikventů. K tomu jsem využil především odborné literatury věnované majoritní skupině mládeže a rovněž skupině mládeže s výchovnými problémy nebo s delikventní minulostí a dále výzkumy prováděné v této oblasti v minulosti.

Ve svém výzkumu jsem se pak zaměřil na zkoumání hodnotové orientace současných mladistvých. V hodnotové orientaci se odráží celá osobnost jedince. Je jakýmsi otiskem jeho dosavadního života. Do ní se promítají nejen rodinné poměry, ve kterých vyrůstal, ale i vlivy jeho širšího sociálního prostoru, který osobnost mladého člověka spoluutvářel. Vrstevnické skupiny, škola, vliv médií apod.

Zároveň, abych co možná nejlépe poznal nazírání současné mládeže na svět, zjišťoval jsem, jaké faktory mají největší vliv na tvorbu hodnotového žebříčku mladého jedince. Zajímalo mne, zda v této oblasti došlo u mládeže k nějakým změnám a zároveň jsem si byl vědom, že tato skutečnost je důležitá i z pohledu výchovného, popřípadě resocializačního. Faktor, který má zásadní vliv na utváření hodnotového žebříčku mladého člověka, je zároveň faktorem, který má nejsilnější vliv na případnou korekci chování daného jedince.

Hodnotová orientace pak formuje celkový životní způsob člověka. Z toho důvodu jsem se ve výzkumu zaměřil i na to, jaký typ životního způsobu současná mládež preferuje a který naopak považuje za nejméně přitažlivý. Představa mladých lidí, kteří jsou odborníky označováni za nositele společenských změn, o jejich budoucím životním způsobu, tak do značné míry předjímá budoucí směřování celé společnosti, což nám umožňuje určitou predikci vývoje v této oblasti.

Tyto tři základní kameny mého výzkumu mi pak dokreslily celkový obraz osobnosti dnešních mladistvých a to jak mladistvých zastupujících běžnou část populace, tak delikventních mladistvých.

Přesto, že delikventní mládeží se ve svých pracích zabývá značné množství odborníků, neseťkal jsem se v žádné z publikací, věnovaných tomuto tématu, s výzkumy zabývajícími se hodnotovou orientací delikventní mládeže. V tom spatřuji značný přínos práce, protože hodnoty vyznávané jedincem předjímají jeho postoje, jednání, a motivaci k takovému jednání.

Hodnoty vyznávané delikventní mládeží jsem porovnával s hodnotami, které vyznává mládež majoritní. Zjistil jsem díky tomu, ve kterých oblastech se hodnoty obou skupin mládeže shodují a v čem se odlišují.

Výsledky mého výzkumu mohou v budoucnu sloužit jako srovnávací materiál pro další, podobně zaměřené výzkumy. Zároveň má práce může posloužit nejen pedagogickým pracovníkům, kteří pracují s majoritní nebo s delikventní mládeží, ale i pracovníkům dalších institucí, pracujících s těmito skupinami populace.

SEZNAM LITERATURY A POUŽITÝCH ZDROJŮ:

Monografie:

BAŘINOVÁ, Tereza. *Morální hodnoty a životní styl žáků 2. stupně*: Bakalářská práce. Brno: Masarykova univerzita, Fakulta pedagogická, Katedra občanské výchovy, 2011. 101 s. Vedoucí bakalářské práce PhDr. Milan Valach, Ph.D.

BENEDICT, Ruth. *Kulturní vzorce*. Vyd. 1. Praha: Argo, 1999, 223 s. Capricorn. ISBN 80-720-3212-7.

Česká republika. Zákon č. 218/2003 Sb. *O odpovědnosti mládeže za protiprávní činy a o soudnictví ve věcech mládeže a o změně některých zákonů*. In: *Sbírka zákonů*. 25. 6. 2003. ISSN 1211-1244.

Česká společnost na konci tisíciletí: konference pořádaná Fakultou sociálních věd UK pod záštitou rektora Univerzity Karlovy, Jeho Magnificence prof. JUDr. Karla Malého, DrSc., v rámci oslav 650. výročí založení Univerzity Karlovy. Vyd. 1. Editor Martin Potůček. V Praze: Karolinum, 1999, 399 s. ISBN 80-718-4825-5.

Člověk - prostředí - výchova: k otázkám sociální pedagogiky. Editor Blahoslav Kraus, Věra Poláčková. Brno: Paido - edice pedagogické literatury, 2001, 199 s. ISBN 80-731-5004-2.

ERIKSON, Erik H a Jolana HRONCOVÁ. *Dětství a společnost*. Vyd. 1. Překlad Vladimír Jůva. Praha: Argo, 2002, 387 s. Edice pedagogické literatury. ISBN 80-720-3380-8.

GAVORA, Peter. *Úvod do pedagogického výzkumu*. Překlad Vladimír Jůva. Brno: Paido, 2000, 207 s. Edice pedagogické literatury. ISBN 80-859-3179-6.

GÖBELOVÁ, Taťána. *Hodnotová výchova v pedagogické praxi*. Vyd. 2. Ostrava: Ostravská univerzita, 2008. ISBN 978-80-7368-542-3.

HAVLÍK, Radomír. *Sociologie výchovy a školy*. Vyd. 1. Praha: Portál, 2002, 174 s. ISBN 80-717-8635-7.

JANDOUREK, Jan. *Sociologický slovník*. Vyd. 1. Praha: Portál, 2001, 285 s. ISBN 80-717-8535-0.

JANIŠ, Kamil, Blahoslav KRAUS a Pavel VACEK. *Kapitoly ze základů pedagogiky: studijní text*. 4. vyd. Hradec Králové: Gaudeamus, 2008, 163 s. ISBN 978-807-0413-715.

KOHOUTEK, Rudolf. *Základy sociální psychologie*. Brno: CERM, 1998, 181 s. ISBN 80-720-4064-2.

Kolektiv autorů. *Ilustrovaný encyklopedický slovník*. Vyd. 1. Praha: Academia, 1980-1982. 3 sv.

KOUKOLÍK, František a Jana DRTILOVÁ. *Vzpouřa deprivantů: nestvůry, nástroje, obrana*. Nové, přeprac. vyd. Praha: Galén, 2006, 327 s. Makropulos. ISBN 978-807-2624-102.

KRAUS, Blahoslav a Jolana HRONCOVÁ. *Sociální patologie*. Vyd. 2. Překlad Vladimír Jůva. Hradec Králové: Gaudeamus, 2010, 325 s. Edice pedagogické literatury. ISBN 978-807-4350-801.

KRAUS, Blahoslav. *Sociální aspekty výchovy*. Vyd. 2. Hradec Králové: Gaudeamus, 1999, 165 s. ISBN 80-704-1135-X.

Kritika systémových přístupů: sborník příspěvků ze XXXIV. vědecké konference Systémové inženýrství SI 2002, Hradec Králové 24.4.2002. 1. vyd. Editor Miloš Vítek. Hradec Králové: Gaudeamus, 2002, 207 s. ISBN 80-704-1161-9.

KUČEROVÁ, Stanislava. *Člověk, hodnoty, výchova: kapitoly z filosofie výchovy*. Vyd. 1. Prešov: ManaCon, 1996, 231 s. ISBN 80-856-6834-3.

MACEK, Petr. *Adolescence*. 2., upr. vyd. Praha: Portál, 2003. ISBN 80-717-8747-7.

a delikvence

, 1998, 335 p. ISBN 80-717-8226-2.

MOŽNÝ, Ivo a Jolana HRONCOVÁ. *Sociologie rodiny*. Vyd. 1. Překlad Vladimír Jůva. Praha: Sociologické nakl., 1999, 251 s. Edice pedagogické literatury. ISBN 80-858-5075-3.

NAKONEČNÝ, Milan. *Základy psychologie*. 1. vyd. Praha: Academia, 1998. ISBN 80-200-0689-3.

Poslední desetiletí v českém a zahraničním pedagogickém výzkumu: sborník příspěvků ze VII. celostátní konference ČAPV u příležitosti k 40. výročí vzniku Pedagogické fakulty VŠP. Editor Tomáš Svatoš. Hradec Králové: Česká asociace pedagogického výzkumu, 1999, 511 s. ISBN 80-238-5229-9

PRŮCHA, Jan, Eliška WALTEROVÁ a Jiří MAREŠ. *Pedagogický slovník*. 4., aktualiz. vyd. Praha: Portál, 2003, 322 s. ISBN 80-717-8772-8.

PRUNNER, Pavel. *Výzkum hodnot*. Plzeň, 2002. ISBN 80-7177-710-2.

RASZKOVÁ, Tereza a Stanislava HOFERKOVÁ. *Kapitoly z penologie I*. Vyd. 1. Hradec Králové: Gaudeamus, 2013, 125 s. ISBN 978-80-7435-264-5.

RIESMAN, David. *Osamělý dav: studie o změnách amerického charakteru: zkrácené a revidované vydání*. 2. vyd., V Kalichu 1. Překlad Igor Hájek, Marcela Hájková. Praha: Kalich, 2007, 345 s. ISBN 978-807-0170-625.

Rodina a škola. Vyd. 1. Editor Karel Janiš. Hradec Králové: Gaudeamus, 2001, 103 s. ISBN 80-704-1170-8.

SAK, Petr a Karolína SAKOVÁ. *Mládež na křižovatce: sociologická analýza postavení mládeže ve společnosti a její úlohy v procesech evropeizace a informatizace*. Vyd. 1. Praha: Svoboda Servis, 2004. ISBN 80-863-2033-2.

SAK, Petr. *Proměny české mládeže*. Vyd. 1. Praha: Petrklíč, 2000, 296 s. ISBN 978-80-7229-354-4.

SEDLÁČEK, Tomáš. *Ekonomie dobra a zla: po stopách lidského tázání od Gilgameše po finanční krizi*. 2. vyd. Praha: 65. pole, 2012, 367 s. ISBN 978-80-87506-10-3.

SVOBODA, Mojmir a Jolana HRONCOVÁ. *Psychodiagnostika dětí a dospívajících*. Vyd. 1. Překlad Vladimír Jůva. Praha: Portál, 2001, 791 s. Edice pedagogické literatury. ISBN 80-717-8545-8.

VACEK, Pavel. *Morální vývoj v psychologických a pedagogických souvislostech*. Hradec Králové, 2000. ISBN 80-704-1148-1.

ZÁKON č. 218/2003 Sb. *O odpovědnosti mládeže za protiprávní činy a o soudnictví ve věcech mládeže a o změně některých zákonů (zákon o soudnictví ve věcech mládeže)*. Praha: Analyticko-legislativní oddělení Policejního prezidia České republiky, 2013, 518 s.

Internetové zdroje:

KRAUS, Blahoslav. Utváření hodnotové orientace mládeže v průběhu posledních třiceti let. *Paidagogos: časopis pro pedagogiku v souvislostech* [online]. 2012, roč. 2012, č. 2 [cit. 2. 1. 2014]. Dostupné z: <http://www.paidagogos.net/>

Kriminalita a delikvence: Charakteristika. In: *Národní informační centrum pro mládež* [online]. 1. 3. 2011. 2011 [cit. 3. 1. 2014]. Dostupné z: <http://www.nicm.cz/kriminalita-a-delikvence-charakteristika>

Mezinárodní statistická klasifikace nemocí a přidružených zdravotních problémů - MKN-10 [online]. 1. vyd. Praha: Ministerstvo zdravotnictví ČR, 2012, 1. 4 2014 [cit. 12. 10. 2013]. Dostupné z: <http://www.uzis.cz/cz/mkn/index.html>

SVOBODA, Martin. CITÁTY SLAVNÝCH OSOBNOSTÍ. *Sókratés citáty* [online]. [cit. 19. 1. 2014]. Dostupné z: <http://citaty.net/autori/sokrates/>

WIESNEROVÁ, Ema. Výzkum: Agresivní řidiči jsou necitelní. [online]. s. 1 [cit. 22. 1. 2014]. Dostupné z: <http://www.veda.muni.cz/veda-a-vyzkum/4057-vyzkum-agresivni-ridici-jsou-necitelni#.Ut-UpRBNwdU>

SEZNAM PŘÍLOH:

Příloha A – plná verze dotazníku

Studuji na Univerzitě Hradec Králové obor Sociální patologie a prevence. Celkové zpracování Vašich odpovědí reprezentujících jednotlivé položky z dotazníku je určeno k získání základních dat pro praktickou část mé bakalářské práce s názvem „Hodnotové orientace mladistvých“.

Proto Vás prosím o pečlivé vyplnění dotazníku. Pouze, pokud jej vyplníte samostatně a pravdivě, bude mít význam pro můj výzkum. Věnujte část Vašeho času této práci a berte ji jako určité zastavení, poohlédnutí se a zamyšlení nad některými důležitými hodnotami Vašeho života.

Dotazník zaručuje anonymitu a zároveň vylučuje možné zneužití Vašich odpovědí. Předem Vám děkuji.

1. Pohlaví (zakroužkujte)
 - a) Chlapec
 - b) Dívka

2. Jaká je Vaše představa žebříčku hodnot. Pokuste se určit pořadí Vámi vyznávaných hodnot. Do jednotlivých řádků napište číslice od 1 (nejvyšší hodnota) do 8 (nejnižší hodnota). Použijete všechny číslice. Každou pouze jednou.
 - a) Dobrá, zajímavá práce.....
 - b) Spokojený, rodinný život.....
 - c) Zdraví.....
 - d) Vysoká materiální úroveň.....
 - e) Osobní charakter, morální vlastnosti.....
 - f) Volný čas.....
 - g) Pomoc druhým lidem, práce pro jiné.....
 - h) Zdravé, nezávadné prostředí.....

3. Určete pořadí vlivu jednotlivých položek na Vaši hodnotovou orientaci. Do jednotlivých řádků napište číslice od 1 (největší vliv) do 9 (nejmenší vliv). Použijte všechny číslice. Každou pouze jednou.
 - a) Rodina.....
 - b) Škola.....
 - c) Zájmové aktivity, kroužky.....
 - d) Kamarádi, kamarádky (vrstevníci).....
 - e) Přítel, přítelkyně.....
 - f) Elektronická média (internet, televize, rozhlas, atd.).....
 - g) Časopisy, noviny.....
 - h) Reklama.....
 - i) Knihy.....

4. Čtyři páry mladých lidí se mezi sebou přely, který způsob života je ten nejlepší. Vyberte dva z následujících typů způsobu života. Ten, který se Vám zdá jako nejpříťažlivější, u toho písmeno zakroužkujte. Ten, který se Vám zdá jako nežádoucí, a který byste jednoznačně zamítli, u toho písmeno zakřížkujte.
- a) **Jana a David:** Nemá pevné zaměstnání, střídá je a nezáleží mu na něm. Cení si možnosti žít podle svých představ, vydělávat nárazově. Má tak dostatek času, který věnuje zábavě a kamarádům, chce se usadit teprve, až bude starší. Láká ho cestovat po světě. Život neplánuje, nechce v dohledné době založit rodinu. Nejvíce si cení života plného zážitků.
- b) **Eva a Jakub:** Chce mít hodně peněz a užívat si je. Má před sebou jasné cíle a snaží se zajistit si výnosné zaměstnání. Rád si ještě přivydělává. Pro získání peněz a bohatství obětuje všechnen volný čas. Má rodinu, ale je schopen dát přednost vlastním zájmům, zvláště, jde-li o peníze.
- c) **Věra a Petr:** Neusiluje o bohatství, spokojí se s přiměřeným dostatkem. Je si vědom, čeho může dosáhnout a o víc se nesnaží. Hlavní je pro něho klidný a pohodlný život se stabilním zaměstnáním. Pokud této průměrné stability dosáhne, je spokojený a o víc se nestará. Dokáže se dobře přizpůsobit různým požadavkům a nedělá si problémy.
- d) **Iva a Marek:** Majetek, věci, spotřeba nehrají v jeho životě hlavní roli. Důležitější než zájmy osobní jsou pro něho potřeby společenské. Podle svých možností se snaží společnosti prospívat. Hlavní náplní života je práce, tvůrčí činnost. Chce se rozvíjet a zlepšovat své okolí. Neustupuje špatnému, kritizuje nedostatky a podle možností se snaží je i odstraňovat.

Moc děkuji za Vaši trpělivost a námahu, a doufám, že to pro Vás nebyl jen ztracený čas. Přeji Vám hodně úspěchů ve studiu i v osobním životě.

Příloha B - Opatření ukládaná mladistvým

- dohled probačního úředníka – probační úředník pravidelně sleduje chování odsouzeného mladistvého v jeho prostředí
- probační program – jedná se o programy sociálního výcviku, psychologického poradenství, vzdělávací či rekvalifikační programy nebo programy zahrnující obecně prospěšnou činnost (nejedná se o trest obecně prospěšných prací)
- výchovné povinnosti – povinnosti směřující k zajištění řádného života, např. povinnost bydlet s rodičem, nahradit způsobenou škodu, vykonat společensky prospěšnou činnost, podrobit se léčení závislosti apod.
- výchovná omezení – např. zákaz návštěv určitých akcí, zákaz styku s konkrétními osobami, zákaz užívání návykových látek apod.
- napomenutí s výstrahou – soudce nebo v přípravném řízení státní zástupce mladistvému důrazně vytkne protiprávnost jeho činu a upozorní ho na důsledky, které mu hrozí, pokud by se v budoucnu dopouštěl další trestné činnosti.

Ochrannými opatřeními jsou

- ochranné léčení – např. psychiatrické, protialkoholní, protitoxikomanické nebo sexuologické
- zabezpečovací detence – je to vlastně ochranné léčení, které ale je vykonáváno v uzavřeném zařízení, spravovaném vězeňskou službou, takže je mnohem těžší z něj uprchnout, než když je léčba vykonávána v lékařském zařízení
- ochranná výchova – ukládá se v případech, kdy o výchovu mladistvého není dostatečně postaráno, dosavadní výchova mladistvého byla zanedbána nebo prostředí, v němž mladistvý žije, neskýtá záruku řádné výchovy. Vykonává se ve zvláštních ústavech pro mladistvé.
- zabrání věci či jiné majetkové hodnoty – týká se to věcí, které byly získány trestným činem nebo věcí, které ohrožují bezpečnost, či věcí,

které náleží mladistvému, kterého nelze odsoudit, nebo u něhož bylo upuštěno od uložení opatření.

Trestní opatření:

- obecně prospěšné práce – horní hranice je poloviční oproti trestu obecně prospěšných prací ukládanému dospělým pachatelům, musí se přihlídnout k možnostem mladistvého a jeho poměrům
- domácí vězení – ukládá se mladistvým za stejných podmínek jako dospělým pachatelům, tedy na dobu až dvou let (jde o nové trestní opatření, které lze uložit od 1. 1. 2010)
- zákaz vstupu na sportovní, kulturní a jiné společenské akce – mladistvému může být tento trest uložen nejdéle na dobu 5 let (jde o nové trestní opatření, které lze uložit od 1. 1. 2010)
- peněžité opatření – může být uloženo ve výši 10 až 365 denních sazeb, přičemž denní sazba se smí pohybovat v rozmezí 100 – 5.000,- Kč. Opatření lze uložit jen tehdy, je-li mladistvý výdělečně činný nebo to umožňují jeho majetkové poměry
- peněžité opatření s podmíněným odkladem výkonu – je to vlastně pohružka peněžitým opatřením. Mladistvému se stanoví zkušební doba. Pokud v ní nepovede řádný život, bude muset peněžité opatření zaplatit.
- propadnutí věci nebo jiné majetkové hodnoty – lze uložit, jedná-li se o věc, která byla použita ke spáchání provinění nebo k tomu byla určena, nebo o věc získanou proviněním či ji získal za věc získanou proviněním.
- zákaz činnosti – uložený zákaz nesmí být na překážku přípravě na povolání mladistvého a nesmí být delší než 5 let
- vyhoštění – lze uložit jen cizincům, kteří v České republice nemají rodinu a nemají zde ani azyl
- odnětí svobody podmíněně odložené na zkušební dobu s dohledem – je to obdobné jako u dospělých pachatelů, jedná se vlastně o pohružku odnětím svobody. Mladistvému se stanoví zkušební doba, a pokud v ní nepovede řádný život, bude muset vykonat odnětí svobody v příslušné věznici pro mladistvé

- odnětí svobody nepodmíněné – lze je uložit jen tehdy, kdy by žádná jiná opatření nevedla k dosažení účelu zákona, tj. zejména k nápravě mladistvého. Oproti dospělým obviněným se trestní sazby snižují na polovinu, přičemž dolní hranice nesmí přesáhnout jeden rok a horní hranice 5 let odnětí svobody. Pouze v případech, kdy by dospělému pachateli mohl být uložen výjimečný trest, může být opatření odnětí svobody uloženo mladistvému až na 10 let. Toto trestní opatření se vykonává odděleně od dospělých odsouzených ve zvláštních věznicích pro mladistvé nebo alespoň ve zvláštním oddělení věznice.