

UNIVERZITA JANA AMOSE KOMENSKÉHO PRAHA

Magisterské kombinované studium

2011 – 2013

DIPLOMOVÁ PRÁCE

Bc. Hana Kalátová

Násilí ve vztazích mezi dětmi, šikana ve školních kolektivech

Praha 2013

Vedoucí práce: Mgr. Tereza Konrádová

Prohlášení

Prohlašuji, že předložená diplomová práce je mým původním autorským dílem, které jsem vypracovala samostatně. Veškerou literaturu a další zdroje, z nichž jsem čerpala, v práci řádně cituji a jsou uvedeny v seznamu použité literatury.

Souhlasím s prezenčním zpřístupněním své práce v univerzitní knihovně.

V Praze dne

.....

podpis

Poděkování

Na tomto místě bych ráda poděkovala své vedoucí diplomové práce Mgr. Tereze Konrádové za odborné vedení, vstřícnost, její čas a cenné rady při zpracování této práce.

Anotace

Předmětem diplomové práce je zjištění výskytu šikany ve školních kolektivech a její porovnání v odlišných sociálních a demografických prostředích. Práce je rozdělena na teoretickou a praktickou část.

Teoretická část je zaměřena na vymezení základních pojmů jako je šikana, oběť, agresor, prevence, Jsou zde popsány příčiny vzniku šikany a její formy. Další kapitolou v této práci je pojednání o právní odpovědnosti. Závěr teoretické části je zaměřen na řešení šikany včetně prevence.

Praktická část obsahuje charakteristiky dvou srovnávaných základních škol – v hlavním městě Praze a v obci Velké Popovice a jejich preventivní program proti šikaně. Také jsou zde ukázány konkrétní případy šikany a způsob jejich řešení. Dále práce vyhodnocuje dotazníkové šetření provedené na obou školách. Výsledky jsou porovnány podle různých kritérií a zaznamenány do grafů a tabulek a jsou východiskem pro ověření předem stanovených hypotéz.

Klíčová slova

agresivita

agresor

oběť

prevence

šikana

škola

třída

učitel

žák

Annotation

The subject of this thesis is to determine the occurrence of bullying in school teams and its comparison in the different social and demographic environments. The work is divided into theoretical and practical parts.

The theoretical part is focused on the definition of basic concepts such as bullying, victim, aggressor, prevention, ... There are described the causes of bullying and its forms. Another chapter in this work is a treatise on legal liability. Conclusion of the theoretical part is focused on solutions, including the prevention of bullying.

The practical part contains a comparison of basic characteristics of two schools - in the capital Prague and in the village Great Popovice and their preventive program against bullying. Also shown are actual cases of bullying and the way to address them. The work also evaluates the questionnaire survey conducted at both schools. Results are compared according to different criteria and reported into graphs and tables, and are the basis for the verification of predetermined hypotheses.

Keywords

aggressiveness

aggressor

bullying

classroom

prevention

pupil

school

teacher

victim

Obsah

Úvod	7
1. Šikana – vymezení pojmu	10
2. Trojrozměrný praktický pohled na šikanování.....	12
3. Šikana dříve a dnes	12
4. Vznik šikany	15
5. Varovné signály šikany	16
5.1 Varovné signály šikany pro učitele:	16
5.2 Varovné signály pro rodiče:	16
6. Stádia šikany.....	17
7. Agresor, oběť a přihlízející většina	19
7.1 Agresor	19
7.2 Oběť	20
7.3 Přihlízející většina	22
8. Řešení šikany.....	23
9. Právní odpovědnost	25
9.1 Trestní odpovědnost	25
9.2 Mladiství pachatelé.....	29
9.3 Právní odpovědnost dalších osob	33
10. Prevence	34
11. Charakteristika Základní školy K sídlišti	38
12. Charakteristika Základní školy Velké Popovice	39
13. Minimální preventivní program ZŠ K sídlišti	41
14. Minimální preventivní program ZŠ Velké Popovice	44
15. Srovnání preventivních programů obou škol a vyhodnocení praktických výsledků.....	46
16. Výchové komise na ZŠ K sídlišti	48
17. Výzkum na obou školách	50
18. Příklady konkrétních případů řešených na ZŠ K sídlišti.....	50
19. Příklady konkrétních případů řešených na ZŠ Velké Popovice	53
20. Depistážní dotazník	55
21. Výsledky depistážního dotazníku.....	56
19. Porovnání výsledků depistážního dotazníku na obou školách	65
Závěr.....	70
Použitá literatura a prameny	73

Úvod

Lze jen těžko rozumným způsobem vysvětlit, co je tak přitažlivého na násilí, na slastném pocitu převahy nad druhým, jak chutná pocit moci, jak fascinující je pohled do bázlivých očí druhého... . Vždy mě tento problém zajímal, kladla jsem si otázku, co přitahuje dav, který s rozkoší sleduje boxerský zápas či v minulosti veřejnou popravu.

V daleko menším měřítku se s násilím a dominancí setkávám při svém učitelském zaměstnání. Odhalení příčin a následků násilí je však i v profesi pedagoga úkolem nutným a bezodkladným. Šikana mezi dětmi ve škole představuje v současné době jev natolik negativní a alarmující, že jeho řešení, odhalování a potírání je, kromě učitelského poslání vzdělávat, úkolem neméně významným a potřebným.

Při svém pedagogickém povolání jsem měla možnost působit nejen na různých stupních vzdělávací soustavy, ale v poslední době se mi otevřela cesta k porovnání chování dětí v prostředí velkoměsta na straně jedné a malé obce na straně druhé. Svoji diplomovou práci jsem kromě obecných kritérií příčin šikany z různých teoretických hledisek chtěla zaměřit v její praktické části na srovnání výskytu a forem šikany. Cílem práce je ověření vztahu mezi výskytem a vlastnostmi šikany v dětských kolektivech v různých demografických a sociálních prostředích, konkrétně mezi sídlištní základní školou v Praze a základní školou v menší obci Velké Popovice.

Lze předpokládat, že kolektiv dětí městské aglomerace bude vykazovat více rizikových faktorů, než u populace venkovské. Zejména sociokulturní propojenost generační i mezigenerační, intenzita vztahů i mimo formální skupinu školy, ale také fenomén sociální kontroly, se budou v různých prostředích lišit. Kromě toho však lze i předpokládat, že negativní vlivy velkoměstského prostředí nezadržitelně pronikají též do obce, která svou polohou náleží téměř k okrajovému předměstí Prahy a dochází tak k prolínání soužití starousedlíků s novými obyvateli satelitních aglomerací.

Současné reprezentativní výzkumy z posledních let ukazují, že je v České republice šikanováno značné množství žáků na základních školách. Empirické zkušenosti odborníků a dílčí výzkumná šetření nasvědčují, že

nepříznivá situace je i na speciálních a středních školách.¹ Prakticky to znamená, že školní šikanování, ať si to přiznáme či nikoliv, je závažný celospolečenský problém, který by měl být neodkladně řešen.

Případné zpochybňování výsledků je nežádoucí. V této situaci není důležité, zda je zasaženo o 10% dětí více či méně. Je zřejmé, že tento problém existuje. Týká se velkého množství dětí, protože šikana poškozují nejen oběti, ale i agresory, a dokonce i svědky takového chování. Zároveň je zřejmé, že problém není často řešen, a zejména, že pedagogové nejsou na jeho řešení připraveni.

Na vzrůstající problém šikany zareagovaly už i některé vysoké školy, zabývající se přípravou pedagogů na jejich povolání a zejména pak způsoby řešení a zjišťování příčin psychopatologických jevů. Univerzita Karlova v Praze, Pedagogická fakulta nabízí akreditovaný seminář Prevence šikanování ve školách. Cílem semináře je systematictější vzdělání v oblasti řešení školní šikany a kyberšikany. Na půdě Pražské vysoké školy psychosociálních studií probíhá průkopnický roční projekt zaměřený na ověření komunitního výcvikového programu pro odborníky na řešení školní šikany a kyberšikany s kvalifikací. Jedním z výstupů projektu budou skripta s názvem Výcvik odborníků v léčbě šikany. Autoři v textu zpracují koncepční - čtyřúrovňový model vzdělávání odborníků na řešení šikany a podělí se o zkušenosti z vysokoškolské přípravy odborníků (prvního kontaktu) pro řešení fenoménu šikany. Publikace může být inspirací pro přípravu tzv. pomáhajících profesí na vysokých školách (pedagogika, speciální pedagogika, psychologie, sociální práce, adiktologie atd.).²

Před vyhodnocením svého průzkumu na obou školách, tedy na základní škole v Praze a ve Velkých Popovicích, jsem hypoteticky předpokládala, že šikana se bude vyskytovat na obou školách, nicméně v menší míře a menší intenzitě na škole venkovské než na škole městské. Dále jsem vycházela z předpokladu, že mezi oběťmi i agresory jsou jak chlapci, tak i

¹ Pospíšil, R. Šikana a školní klima – dílčí výsledky výzkumu. In *Sborník z konference ČAPV Současné metodologické přístupy a strategie pedagogického výzkumu, 2006*

² Informační věstník Pražské vysoké školy psychosociálních studií a Pedagogické fakulty UK

dívky. Dalším mým předpokladem bylo to, že na obou školách se najdou takové třídy, kde se šikana téměř nevyskytuje, na druhé straně však i takové třídy, kde je šikana vážným a delší dobu neřešeným problémem. Domnívala jsem se, a zároveň v to doufala, že se v třídním kolektivu najde jedinec nebo i skupina, která se poškozeného zastane. Stejný přístup jsem zároveň předpokládala při řešení šikany u všech pedagogů v těch případech, kde došlo k jejímu odkrytí. Zabývala jsem se též programy obou sledovaných škol zaměřenými na prevenci sociálně patologických jevů u dětí a zejména jejich účinností při předcházení a řešení a potírání šikany.

Díky vstřícnému postoji vedení obou škol jsem měla možnost provést šetření ve všech zájmových třídách školy. Jeho cílem bylo ověřit shora uvedené hypotetické předpoklady a zjistit, zda se šikana vyskytuje na obou školách, porovnat ji z různých hledisek a kritérií a své závěry a průběh šetření vtělit do této práce.

1. Šikana – vymezení pojmu

Slovo šikana pochází z francouzského slova „chicane“, což znamená „zlomyslné obtěžování, týrání, sužování, pronásledování, byrokratické lpění na liteře předpisů, například vůči podřízeným nebo vůči občanům, od nichž šikanující úředníci zbytečně vyžadují nová a nová potvrzení a razítka, nechávají je pro nic za nic čekat atd.“³

*„Šikana je ubližování někomu, kdo se nemůže nebo nedovede bránit. Obyčejně se hovoří o šikaně tehdy, když jde o opakované jednání, ve velmi závažných případech lze za šikanu označit i jednání jednorázové s hrozbou opakování. Šikanou nazýváme ubližování mezi těmi, kteří jsou ve stejném postavení, ve škole tedy mezi žáky nebo studenty, ve sportovním oddíle mezi sportovci, ve vězení mezi vězni, na pracovišti mezi spolupracovníky apod. Je však možné nazvat šikanou i ubližování žákům ze strany kantorů a naopak, sekýrování nadřízeného na pracovišti, byrokratické a svévolné obtěžování úředníkem atd.“*⁴

*„Mezi obětí a agresorem je osobní asymetrický vztah moci. Šikanování je všudypřítomné a může nás doprovázet celý život. Šikanování je nebezpečnou rozbujelou sociální nemocí ve společnosti, jejímž důsledkem je poškozování zdraví jednotlivce, skupin, rodiny a společnosti vůbec.“*⁵

Přední britští badatelé pracují s touto definicí šikany: *„Šikanování říkáme tomu, když jedno dítě nebo skupina dětí říká jinému dítěti ošklivé a nepříjemné věci, bije je, kope, vyhrožuje mu, zamyká je v místnosti apod. Tyto incidenty se mohou často opakovat a pro šikanované dítě je obtížné, aby se samo ubránilo. Jako šikanování mohou být označeny také opakované posměšky nebo ošklivé poznámky o rodině. Jako šikanování však obvykle neoznačujeme občasnou rvačku nebo hádku přibližně stejně fyzicky vybavených soupeřů.“*⁶

K šikaně ve školách dochází často v prostředí, kam pedagog příliš nechodí, např. šatny, záchodky apod. Velmi často dochází k šikaně ve třídách

³ Říčan, P. Agresivita a šikana mezi dětmi. Praha: Portál, 1995

⁴ Říčan, P.- Janošová, Pavlína. Jak na šikanu. Praha: Grada Publishing, 2010. s. 21

⁵ Kolář, M. Bolest šikanování. Praha: Portál, 2005. s.17

⁶ Říčan, P. Agresivita a šikana mezi dětmi. Praha: Portál, 1995. s. 26

za přítomnosti většiny spolužáků, kteří se buď bojí šikanovaného zastat, nebo mu nepomohou protože je jim lhostejný nebo dokonce nesympatický a projevem šikany se sami baví.

Šikanu lze rozdělit na přímou a nepřímou. Přímá šikana spočívá zejména v působení bolesti, v ponižující tělesné manipulaci (svlékání, nucením něco sníst nebo vypít), v poškozování a braní osobních věcí, ve slovním napadání a urážení, zotročování, kdy je šikanovaný nucen dělat něco zakázaného nebo ponižujícího. Nepřímá šikana spočívá v sociální izolaci spolužáka, se kterým ostatní nemluví, ignorují ho, neberou ho mezi sebe.

Často dochází ke kombinaci přímé a nepřímé šikany. Šikanou naopak není takové chování, které je sice násilné, ale vyskytuje se mezi spolužáky, jejichž vztah je symetrický (např. chlapecké rvačky, škádlení apod.).

„Specifickou formou šikany je tzv. kyberšikana. Ta spočívá ve zveřejňování pomluv a choulostivých informací včetně obrazového materiálu na internetu. Agresor v tomto případě zůstává skrytý, chybí tak typický asymetrický osobní vztah mezi obětí a agresorem. Agresorem se tak může stát i slabý jedinec, který byl sám šikanován a tímto způsobem se může pomstít.“⁷

„Šikanu řadíme mezi patologické formy mezilidského soužití. Představuje formu agresivního násilí a tzv. psychotramatizace ve skupině, je jednou z forem syndromu CAN (Child Abuse and Neglect), chováním, které lze charakterizovat jako asociální. Jedná se o agresivní chování, pomocí kterého si šikanista způsobováním fyzických nebo psychických útrap zjednává či udržuje převahu nad svou obětí. Cílem agresora je získat nad druhými osobami pocit převahy, moci, určité výhody.“

Šikanu můžeme stručně definovat jako fyzické nebo psychické, popřípadě kombinované ponižování, až týrání „slabších“ jedinců (většinou ve skupině) „silnějšími“. Jedná se o chování, jehož cílem je ublížit, ohrožit nebo zastrašit jiného člověka, popřípadě skupinu lidí. Mezi základní typy šikany patří slovní agrese (urážky, pomluvy, zesměšňování), fyzická agrese (bití, týrání, ohrožování zbraní), příkazy, krádeže a ničení věcí.“⁸

⁷ Říčan, P. Janošová, P. Jak na šikanu. Praha: Grada Publishing a.s., 2010 s.24

⁸ Bendl, S. Prevence a řešení šikany ve škole. Praha. ISV, 2003. s. 26

2. Trojrozměrný praktický pohled na šikanování

- „Šikanování jako nemocné chování: Jeden nebo více žáků úmyslně, většinou opakovaně týrá a zotročuje spolužáka či spolužáky a používá k tomu agresi a manipulaci“.⁹

- „Šikanování jako závislost: Jde o vzájemnou vazbu mezi agresorem a obětí. Terén tohoto nesvobodného asymetrického vztahu je určen převažující lidskou strategií: skrýt vlastní strach a zároveň využít strachu druhého.“¹⁰

- „Šikanování jako porucha vztahů ve skupině: Šikanování není nikdy pouze záležitostí agresora a oběti. Neděje se ve vzduchoprázdnu, ale v kontextu nějaké konkrétní skupiny“¹¹

Vzhledem k obsahu této práce je třeba úzce definovat šikanu ve škole tak, že jde o chování, kdy jeden nebo více žáků úmyslně, většinou opakovaně, týrá a zotročuje spolužáka či spolužáky a používá k tomu agresi a manipulaci.

3. Šikana dříve a dnes

„Šikana ve škole je zřejmě stará jako škola sama, neboť vždy docházelo k přestupkům, kdy silnější ubližovali slabším. Příklad tzv. křtících praktik ukazuje, že školní šikana není záležitostí poslední doby, nýbrž že k projevům šikanování docházelo již v dobách dávno minulých.“¹²

Dříve docházelo na školách k tzv. „křtícím praktikám“, zejména na internátech, kde starší a silnější žáci pokořovali svým hrubým zacházením mladší, slabší a nezkušené nováčky. Tzv. *pennalismus* či *fagging* byl prováděn

⁹ Kolář, M. Bolest šikanování. Praha. Portál, 2005. s. 27.

¹⁰ Kolář, M. Bolest šikanování. Praha. Portál, 2005. s. 33.

¹¹ Kolář, M. Bolest šikanování. Praha. Portál, 2005. s. 35.

¹² Bendl, S. Prevence a řešení šikany ve škole. Praha. ISV, 2003. s.15

na univerzitách již od 17. století „jako jakési *přijímání* členů do okruhu členů starších. Probíhal velkou měrou také v anglických ústavech. Křtící praktiky existují i na některých dnešních školách, kázeňské přestupky a jevy, které se neslučují se školním řádem, morálkou či slušností, nejsou jen záležitostí jednoho typu školy, dochází k nim od mateřských škol až po vysoké, kde jde zejména o tzv. křtění nováčků.

*„Šikana se zpočátku chápala jako akce poměrně velké skupiny, která ztratila sebekontrolu a vrhá se na jedince, který ji vyrušil v její činnosti (školní lynčování). V sedmdesátých letech vykonal velkou vědeckou práci Dan Olweus, který už šikanu definoval jako opakovanou agresi jedince nebo skupiny proti jedinci nebo malé skupině obětí.“*¹³ Z této definice vychází i současná pedagogická teorie.

Lze konstatovat, že v poslední době celkově stoupla agresivita žáků.¹⁴ Tento poznatek koresponduje s celkovým vzrůstem agresivního chování dětí a mládeže, který je veřejnosti předkládán sdělovacími prostředky. I když statistiky hovoří o snižování celkového počtu trestných činů páchaných mladistvými pachateli na straně jedné, na straně druhé však jde o enormní nárůst agresivity a brutality mladistvých, kteří nemají zábrany ani před spácháním nejzávažnějších trestných činů proti životu a zdraví. Často jsou tato jednání motivována zcela malichernými důvody, drobným finančním ziskem, osobními neshodami apod. Jsou známy též případy brutálních vražd, jejímiž pachateli byly osoby mladší patnácti roků, tedy osoby trestně neodpovědné. Takovéto případy pak opětovně nastolují celospolečenskou diskusi o snížení věkové hranice trestné odpovědnosti. Paradoxem je, že ani politici a zákonodárci nemají v této otázce jasno, o čemž svědčí schválení trestního zákoníku s věkovou hranicí trestní odpovědnosti od čtrnácti roků a jeho okamžitá následná novelizace ještě před nabytím účinnosti, která vrátila tuto věkovou hranici opět na patnáct roků.

¹³ Bendl, S. Prevence a řešení šikany ve škole. Praha. ISV, 2003. s. 133

¹⁴ Pospíšil, Radek. Šikana a školní klima – dílčí výsledky výzkumu. In *Sborník z konference ČAPV Současné metodologické přístupy a strategie pedagogického výzkumu, 2006*

Je zaznamenán nárůst agrese a brutality mezi mládeží v takové míře, že některá takováto jednání jsou následně kvalifikována jako trestné činy. Agresivní chování, tak, jak je prezentováno ve sdělovacích prostředcích, je spatřováno na každém kroku, od běžných životních situací v obchodě, vzájemného chování řidičů, přes útoky politiků až po potoky krve proudící z akčních filmů. Podstata agresivního chování je každému vrozená. Nutnost sebeovládání, potlačení negativních emocí a odmítnutí špatných vlivů a vzorů je nezbytná. Tendence však jsou opačné. Jedním z důsledků tohoto jevu je i nárůst šikany ve školách, zvýšení brutality i rafinovanosti týrání obětí.

Nárůst šikany bezpochyby souvisí s úpadkem autority pedagoga a školy jakožto instituce. V dřívější době představoval učitel vysokou autoritu nejen ve třídě, ale také v obci a společnosti vůbec. Co řekl učitel rodičům o chování žáka, bylo neoddiskutovatelné. Žáci měli obavu, aby se o jejich prohřešcích ve škole nedozvěděli rodiče, neboť postih ve škole byl pak doprovázen trestem od rodičů. V současné době je trend opačný. Učitel je nedostatečně ohodnocen společensky, finančně i jako autorita. Při zjištění porušení školního řádu konfrontuje způsoby řešení postihu žáka s jeho ústavními právy, řeší kupř., zda může odebrat žákovi mobilní telefon pokud jej používá při vyučování. V mnoha případech se spolupráce s rodiči mívá účinkem. Snaží se závadné chování omlouvat, informacím nevěří nebo je zlehčují. Mnohým rodičům ani nevádí, dozvědí-li se, že jejich dítě ubližuje jinému, dokonce to hodnotí kladně s tím, že je lepší být v roli dominantní než utlačované a zdůvodňují to tím, že „v současném světě to jinak nejde“. Mnozí pedagogové zaznamenávají u některých rodičů žáků slábnoucí smysl pro spravedlnost, vyzdvihovány jsou jiné hodnoty – moc, bohatství apod. Takovéto prostředí je pak živnou půdou pro nárůst negativních psychosociálních jevů, šikany nevyjímaje.

„Oproti dřívější době vykazuje dnešní šikanování některé znaky, které jsou alarmující. Jedná se především o vzrůstající počet případů šikany, snižování věkové hranice agresorů, resp. aktérů šikany, zvýšenou brutalitu,

*agresi a rafinovanost šikany. Posun oproti dobám minulým nastává rovněž v tom, že se stále více začíná mluvit o šikanování učitelů ze strany žáků. „*¹⁵

4. Vznik šikany

Šikanování je formou antisociálního chování. Aby se jako takové projevilo, je zapotřebí jisté souhry řady příčin a podmínek.

Podmínky vhodné pro vznik šikany:

- osobnostní vlastnosti agresora i oběti
- nevhodné klima sociální skupiny
- absence výchovného vedení a postihu (výchova v rodině, škole, rodiče nepřiměřeně trestající)
- anonymita prostředí (internáty, domovy, ústavy, věznice)

Příčiny šikany:

- touha po moci, přání ovládat druhého člověka
- krutost – potěšení vidět někoho druhého trpět
- zvědavost (k čemu všemu se dá druhý člověk ve strachu, bolesti a ponížení přinutit?)
- nuda a touha po stále silnějších a vzrušujících zážitcích, po senzaci¹⁶

Velmi často se osoba, která se stala obětí šikany v jiném sociálním kontextu sama někdy stává agresorem – problém šikany je potřeba vnímat systemicky, ne pouze kauzálně ve smyslu příčina – následek. Oběť v sobě potencionálně nese i prvky agrese.

¹⁵ Bendl, S. Prevence a řešení šikany ve škole. Praha: ISV, 2003. s. 16

¹⁶ Kolář, M. Bolest šikanování. Praha: Portál, 2005

5. Varovné signály šikany

Existují jasné signály o tom, že v kolektivu je něco v nepořádku. Takovéto signály lze objevit zejména v chování toho, komu je nějakým způsobem ubližováno. Je pak na osobách, které jsou svědky těchto situací a které jsou v každodenním styku s potenciálními oběťmi, aby tyto signály dokázaly zaznamenat, vyhodnotit a následně zahájit šetření a přijmout opatření. Těmito osobami jsou v první řadě pedagogové a rodiče šikanou postižených obětí. Klíčové bývá zejména mlčení přihlížející většiny.

5.1 Varovné signály šikany pro učitele:

- Dítě se straní spolužáků, je zakřiknuté, v hodinách se bojí odpovídat na otázky
- Vyhledává přítomnost dospělého, není samo ve třídě, čeká před dveřmi a vchází s učitelem
- Prudké zhoršení prospěchu, absence, zhoršení zdravotního stavu, třes rukou, tiky.
- Vyhybání se WC, šatnám, tělocvičně, prázdným chodbám atd.
- Dítěti často chybí pomůcky nebo má poničené věci, např. sešity, učebnice, oblečení
- Straní se třídy, nechodí společně se třídou, nikdo s ním nechce jít ve „štrůdlu“, jde na konci
- Dítě bývá často třídou zesměšňováno ¹⁷

5.2 Varovné signály pro rodiče:

- Za dítětem nedochází domů žádný spolužák, zdá se, že nemá žádné kamarády

¹⁷ Kolář, M. Bolest šikanování. Praha: Portál, 2005

- Dítě je zaražené, posmutnělé až depresivní, nechce mluvit o tom, co se děje ve škole
- Špatně usíná, má poruchy spánku, hrozné sny
- Nemá o nic zájem, je nesoustředěné, výrazně si zhoršilo prospěch
- Často ho před odchodem do školy bolí hlava, břicho apod. (nebo po příchodu ze školy), často navštěvuje lékaře, objevuje se neomluvená absence
- Do školy a ze školy chodí oklikami, domů přichází s potrhaným oblečením, poškozenými pomůckami nebo bez nich
- Často mu nevychází kapesné, ztrácí ho, požaduje další peníze
- Přichází domů vyhladovělé, i když dostává svačiny a má obědy
- Nedokáže uspokojivě vysvětlit svoje zranění – odřeniny, modřiny, lehký otřes mozku, naraženou nebo zlomenou kost, popáleniny na ruce apod.
- Vyhrožuje sebevraždou, nebo se o ni dokonce pokusí ¹⁸

6. Stádia šikany

1. Ostrakismus – jde o mírné, převážně psychické formy násilí. Dítě je z kolektivu vyčleněno, nikdo s ním nemluví, pomlouvají ho, spřádají proti němu intriky. Pokud se toto počáteční stadium včas neodhalí a neřeší, dochází k druhé fázi.

2. Fyzická agrese a přitvrzování manipulace – navenek suverénní děti (ve skutečnosti často rozmazlené, nejisté, bojí se) si vybíjejí zlost na slabším, odreagovávají si na něm své nepříjemné pocity. K uspokojování svých potřeb používají většinou násilí. Obětí se stává ten, kdo byl předtím ostrakizován. Další vývoj do značné míry závisí na míře pozitivního zaměření skupiny a na postojích žáků k šikanování. Pokud převažují pozitivní morální hodnoty, pokusy o šikanování neuspějí. V opačném případě nastává třetí stadium.

¹⁸ Kolář, M. Bolest šikanování. Praha: Portál, 2005

3. Klíčový moment – vytvoření jádra – utvoří se skupina agresorů, „úderné jádro“, kteří spolupracují, začínají ovládat třídu, mají převahu, mnohdy i nad učitelem. Vzniká tzv. pyramida šikanování. Ostatní spolužáci oběti neubližují, ale ani jí nepomohou (jsou k tomu neteční, přihlížejí, jsou rádi, že to nejsou oni). Oběť se smiřuje se situací, ale snaží se agresorům vyhýbat. Šikana přerůstá do čtvrtého stádia.

4. Většina přijímá normy agresorů – normy agresorů jsou přijaty většinou a stávají se nepsaným zákonem. Násilí se účastní všichni, i mírní a ukáznění žáci se začnou chovat krutě. Oběť to přijímá a agresorům se nevyhýbá. Dochází to až tak daleko, že agresory dokonce vyhledává a nastává další stádium.

5. Totalita – dojde k nastolení tzv. stadia vykořisťování. Skupina je rozdělena na „otrokáře“ a „otroky“. Otrokáři využívají na otrocích všechno, co je využitelné: peníze, osobní věci, školní vědomosti, dokonce i city a tělo. Agresoři ztrácejí poslední zbytky zábran. Oběť přijme normy skupiny za své a nepřipadá jí to nenormální. Je na agresorovi závislá a dochází k paradoxnímu překlenutí – oběť agresora brání.¹⁹

Považujeme-li existenci ve školní třídě za „onemocnění skupiny“, je stanovení vývojových stupňů šikanování důležitou diagnostikou k volbě a nastolení léčby tohoto onemocnění. Znalost shora uvedeného vývoje šikanování umožňuje respektovat stupně obtížnosti léčby, diferencovat pomoc a promyšleně volit diagnostické a terapeutické postupy.

„Existuje zásadní rozdíl ve vyšetřování a dílčí léčbě u počátečního (tj. prvního, druhého a třetího stadia) a u pokročilého (tj. čtvrtého a pátého stadia) onemocnění skupiny. Účinná celková léčba šikanování potom musí přísně rozlišovat základní stadia onemocnění. V případě reagování pouze na vnější projevy šikany a nerespektování zvláštností jednotlivých stadií by snaha o vyřešení vyzněla nahodile a velmi rizikově.“²⁰

¹⁹ Kolář, M. Skrytý svět šikanování ve školách. Praha: Portál, 1997

²⁰ Kolář, M. Skrytý svět šikanování ve školách. Praha: Portál, 1997. s. 41.

7. Agresor, oběť a přihlízející většina

7.1 Agresor

Šikana je formou agresivního jednání. Odborníci se shodují v tom, že agresivita se vytváří již v prvních letech života. Určitou roli zde hraje temperament, zejména impulzivita a vznětlivost. Dochází k nedostatečnému ovládnutí vlastního chování v zátěžových situacích, k nezvládnutí emocí a silným popudům k náhlému a nepromyšlenému jednání, vytváří se slastný pocit nadvlády, pobavení z utrpení druhého, z jeho neschopnosti vzepřít se. K vrozeným dispozicím přistupuje určitý způsob výchovy. Na dítě negativně působí rodič, který o ně nemá zájem, je mu lhostejný, je k němu citově chladný, ponižuje ho, nadává mu, bije ho nebo fyzicky či psychicky týrá. V mnoha rodinách se toleruje a někdy dokonce podporuje násilí, jehož se dítě dopouští vůči vrstevníkům na hřišti, ve školce, nebo i vůči sourozencům.

„Měj ostré lokty, co můžeš urvat, urvi, zadarmo ti nikdo nic nedá!“²¹

Typy agresorů – iniciátorů šikanování

První typ

Hrubý, primitivní, impulzivní, se silným energetickým přetlakem, kázeňskými problémy – narušeným vztahem k autoritě, někdy zapojený do gangů páchajících trestnou činností.

Druhý typ

Velmi slušný, kultivovaný, narcisticky šlechtěný, sevřený, zvýšeně úzkostný, někdy i se sadistickými tendencemi v sexuálním smyslu.

Třetí typ

„Srandista“, optimistický, dobrodružný, se značnou sebedůvěrou, výmluvný, nezřídka oblíbený a vlivný.“²²

²¹ Říčan, P. - Janošová, Pavlína. Jak na šikanu. Praha: Grada Publishing, 2010. s. 34

²² Kolář, M. Bolest šikanování. Praha: Portál, 2001

Z Kolářovy typologie vyplývá, že agresor nemusí být tzv. na první pohled neukázněný, primitivní a problémový žák. Může to být i jinak vzorný, oblíbený žák. Těžko říci, který ze shora uvedených typů je nebezpečnější. Pro oběť, která trpí jednáním agresora, to zřejmě rozhodné není. Naopak pro včasné odhalení šikany a zjednání nápravy představuje typ jinak oblíbeného a navenek vystupujícího slušného „agresora“ nebezpečí vyšší. Může docházet k situaci, že pedagog má sice signály o závadném chování takového jedince, nepřikládá mu však význam nebo mu prostě nevěří, neboť je přesvědčen, že něčeho takového by jeho oblíbenec nebyl schopen. Může dojít až k extrémní situaci, kdy takovýto „slušný“ a „zábavný“ agresor je naopak učitelem vybrán jako přirozená autorita, má kupř. dohlížet na pořádek ve třídě, upozorňovat jej na prohřešky chování v kolektivu apod.

7.2 Oběť

Definovat oběť je poněkud obtížnější, protože obětí šikany se může stát prakticky kdokoliv. Nejčastěji se obětí šikany stávají děti vyrůstající v rodině, která je hyperprotektivní, nevede dítě k samostatnosti a zdravému sebeprosazování (často je to neúplná rodina, dítě žije jen s matkou a babičkou), nebo v rodině, která je sociálně slabá. Rizikové děti se nejčastěji odlišují od ostatních: tělesnou slabostí, nápadností v jeho vzhledu, barvou pleti, slabým prospěchem. Nebo jsou naopak přemýšlivé, hodně toho vědí. Častým terčem šikany jsou také děti, které přechází na jinou školu. Ve větší míře se jedná o děti úzkostné, bázlivé až plaché. Oběti mají často menší schopnost bránit se ať už slovně, nebo psychicky. Odlišnost si agresori berou jako záminku, aby mohli šikanovat. V podstatě se každý člověk liší v něčem od ostatních. Způsob výchovy v rodině má svůj nezanedbatelný vliv na tom, zda se dítě stane obětí šikany, či nikoliv. Rodiče by měli reagovat na signály související s šikanou a také by měli ve své výchově praktikovat schopnost vyrovnat se s tlakem okolí.

U obětí šikany dochází k rizikovým projevům chování. Jedná se zejména o to, že neumějí skrývat strach, jsou bojácné a zranitelné, neumí se

bránit, v zátěžových situacích „ztrácejí hlavu“, propadají panice, těžko se prosazují mezi vrstevníky, mají málo kamarádů, jsou citlivé, plaché až bázlivě opatrné, mají nízké sebevědomí, odmítavý vztah k násilí. Může však jít i o takové jedince, kteří se prokazují útočným chováním, kterým ostatní děti dráždí, nebo mají jiné projevy chování, např. děti s hyperaktivní poruchou chování, se specifickými vývojovými poruchami učení, s opožděným duševním vývojem.²³

Typy obětí šikanování

První typ

oběti „slabé“ s tělesným a psychickým handicapem

Druhý typ

oběti „silné“ a nahodilé

Třetí typ

oběti „deviantní“ a nekonformní (liší se od skupinové normy),

šikanování žáci s životním scénářem oběti.²⁴

Z výše uvedeného je zřejmé, že škála obětí stejně jako agresorů je poměrně široká. Oběti mohou být velmi slušní žáci s dobrým prospěchem i vyhlášení darebáci a provokatéři. Zvláštní skupinou jsou oběti, které jsou současně i agresory, zúčastňují se šikanování jiných, zejména ve skupině.

U některých obětí dochází k ohrožení somatického i psychického zdraví. Šikana způsobuje oběti silný sociální stres. U obětí vznikají posttraumatické stresové poruchy. Mezi psychické důsledky šikany patří zvýšený sklon k úzkostnosti, depresivní ladění a senzitivní vztahovačnost. Somatické projevy v sobě zahrnují poruchy spánku, snížení imunity, větší sklon k prožívání bolesti a celkové nepohody a svalovou tenzi.

Mezi hlavní příznaky posttraumatické stresové poruchy se řadí:

- opakované stresující vzpomínky
- opakované stresující sny, noční můry
- halucinace související se zraňující událostí

²³ Zvírotsky, M.: Šikanování v dětských kolektivech II. (přednáška) Praha: PedF UK, 27.11. 2010

²⁴ Kolář, M. Bolest šikanování. Praha: Portál, 2001

- prožívání intenzivního stresu při obdobné události

Pokud trvá porucha méně než tři měsíce, označuje se jako akutní, jestliže trvá delší dobu, označuje se jako chronická. Důsledkem dlouhodobého stresu jsou zejména poruchy učení a paměti. To má za následek zhoršení prospěchu a celkové narušení psychického vývoje.²⁵

7.3 Přihlížející většina

Šikanování je vážnou poruchou vztahů v celé skupině a má systémový charakter. V každé skupině působí síly, kterým odborníci říkají skupinová dynamika.

*“Profesor Kratochvíl definuje skupinovou dynamiku jako souhrn skupinového dění a skupinových interakcí. Patří sem zejména cíle a normy skupiny, vůdcovství, soudržnost a napětí projekce minulých zkušeností a vztahů do aktuálních interakcí, vytváření podskupin a vztahy jedinců a skupiny v čase.“*²⁶

Šikanování začíná nenápadně – například drobnými ústrky, pošťuchováním z legrace, pokřikováním různých přezdívek apod. Skupina to zpočátku chápe jako legraci. Takovéto chování je třeba brát jako sondáž potenciálních agresorů, jejímž cílem je zjistit, jaký je práh strachu spolužáků, jejich obranné reakce či to, zda jsou vůbec nějaké obrany schopni. Profilují se zde typy dominantní a submisivní. Stávají-li se obětí těchto legracek stále stejné osoby, někteří členové skupiny si mohou uvědomovat, že není všechno v pořádku. A protože děti v mladším školním věku vidí v pedagogovi určitou autoritu, obvykle ho na to, co se ve třídě děje, někdo upozorní. Zde velmi záleží na tom, jak s touto informací učitel naloží. Pokud ji příliš nebere vážně a nechce situaci řešit s tím, že se nežaluje a neudělá nic pro to, aby zjistil, jak to ve skutečnosti je, dává nepřímý signál, že s takovým chováním a jednáním souhlasí, že je podporuje. Skupina vidí, že se nic neděje, nic se neřeší a agresor (agresoři) zatím dál pokračuje ve své činnosti. Děti, které se šikany neúčastní,

²⁵ Bendl, S. Prevence a řešení šikany ve škole. Praha: ISV, 2003

²⁶ Kolář, M. Bolest šikanování. Praha: Portál, 2001. s. 79.

zjišťují, že autorita, které věřily, není schopná zajistit slabším pomoc a ochranu. Stávají se lhostejnými, apatickými k dění ve třídě a snaží se, aby se nestaly další obětí šikany. Může se stát, že se později přidají na stranu agresora, pochlebují mu a při zjištění, co vše se ve skupině odehrává, se tak snaží eliminovat situaci, že by se ocitly v roli obětí šikany, i když v prvopočátku by se bez takového impulsu o agresory nejednalo.

8. Řešení šikany

Jestliže je lidská agresivita jevem vrozeným, čekajícím na vhodnou situaci, impuls a prostředí, je zákonité, že se šikana, jakožto jeden z projevů agrese, dříve či později objeví na každé škole. K účinné prevenci a efektivnímu řešení je zapotřebí určitých příznivých podmínek a okolností. Základem je, aby zde byla snaha řešit tento problém ze strany vedení školy, učitelů, rodičů i institucí. Skutečností však je, že stále existuje řada faktorů, které efektivnímu řešení šikany brání. Jedním z takovýchto faktorů je i nezájem vedení školy a učitelů na přiznání si vážnosti situace a přistoupit k řešení. V době finančního zájmu školy na přijímání nových žáků jistě nemá nikdo z vedení školy zájem na tom, aby školu provázela „špatná pověst“. Stejně tak třídní učitelé mnohdy záměrně přehlížejí prvotní signály, neboť ani oni nemají zájem, aby upozornili na to, že zrovna v jejich třídě nějaký problém existuje. K tomu lze přiřadit i nedůslednost učitelů a mnohdy i obavu z důsledku šetření pramenící z narušení vztahů mezi nimi a žáky. Pokud pak k nějakému zákroku a šetření dojde, může být situace v takovém rozsahu, že je řešení obtížné, zatímco při včasném zákroku by bylo možné mnohemu předejít.

Obtížná je často i komunikace s oběťmi šikany. To je dáno jednak jejich strachem z toho, co bude následovat poté, kdyby věc oznámily, zda to nebude pro ně ještě těžší, obava z toho, zda se jim bude věřit, a co bude následovat. Oběti jsou vytaveny mnohdy odsouzením kolektivem, neboť „udávat se nemá“ a měly si pomoc samy. Vzhledem k tomu, co bylo shora uvedeno o typologii agresora a oběti, mohou nastat i případy, kdy šikana jaksi

vyhovuje pedagogům i kolektivu. Zhledem k již zmíněným potížím s jednáním s rodiči obětí a agresorů představuje řešení šikany vážný problém, který si vyžaduje odpovědného a profesionálního přístupu zejména z řad pedagogů.

Abychom mohli šikaně úspěšně čelit, je k tomu zapotřebí vytváření vhodných podmínek (personálních, architektonických, režimových), respektování určitých zásad (oddělené vyšetřování agresorů a obětí) a používání adekvátních metod s ohledem na konkrétní situaci. V kostce jde o to vytvořit a naplnit předpoklady pro účinnou prevenci a efektivní řešení šikanování.

Při řešení šikany je třeba dodržovat zásady správného postupu:

- chránit zdroj informací, neprozradit ho
- prozradit co nejméně o tom, co nám už je, a zejména co nám dosud není známo nebo to nemůžeme dokázat
- vyslechnout poškozeného, obviněného a svědky každého zvlášť a později jejich výpovědi konfrontovat
- všechny výpovědi pečlivě zaznamenat

Prověřování nikdy nezačínáme u podezřelých agresorů. Nic bychom se nedozvěděli a mohlo by to velmi ublížit oběti. Ať už vyšetřujeme šikanu u mládeže, nebo u dětí mladšího školního věku, platí tato strategie pěti kroků.

1. Rozhovor s těmi, kteří na šikanování upozornili, a s oběťmi.
2. Nalezení vhodných svědků. (vytipujeme členy skupiny, kteří budou ochotni pravdivě vypovídat)
3. Individuální, případně konfrontační, rozhovory se svědky (nikoli však konfrontace oběti a agresorů; chybou také bývá společné vyšetřování svědků a agresorů).
4. Zajištění ochrany obětem (oběť se nesmí nikdy ponechat svému osudu)
5. Rozhovor s agresory, případně konfrontace mezi nimi. (je to vždy poslední krok – musíme být řádně připraveni a mít shromážděné všechny důkazy).²⁷

²⁷ Říčan, P. - Janošová, Pavlína. Jak na šikanu. Praha: Grada Publishing, 2010

Odhalení a vyšetření šikany a její příčiny, rozsahu, zjištění škod a celkového narušení psychologie skupiny, musí jít ruku v ruce s řešením, potrestáním viníka a seznámením třídy s výsledkem. Rovněž je velmi důležitá spolupráce s rodiči, výchovnými poradci, školními psychology a případně i institucemi zajišťujícími nápravu (viz níže k problematice právní odpovědnosti).

9. Právní odpovědnost

9.1 Trestní odpovědnost

Vyjdeme-li z toho, že šikana je cílené a obvykle opakované jednání jedince nebo skupiny vůči jedinci či skupině žáků, kteří se neumí nebo z nejrůznějších důvodů nemohou bránit, pak zahrnuje jak fyzické útoky v podobě bití, vydírání, loupeží, poškozování věcí druhé osobě, tak i útoky slovní v podobě nadávek, pomluv, vyhrožování či ponižování. Může mít i formu sexuálního obtěžování až zneužívání. Kromě přímého kontaktu mezi pachatelem a obětí se v současné době objevují i nové formy šikanování, jimž je tzv. kyberšikana, spočívající v pronásledování pomocí SMS zpráv či e-mailů. V některých případech se projevuje i v nepřímé podobě, jako je nápadné přehlížení a ignorování žáka či žáků skupinou spolužáků. Z hlediska možného postihu lze uvažovat pouze o prvním případě – tedy o přímém konání, zatímco nepřímé podoby šikany spadají pouze do oblasti morální.

Z hlediska případné trestněprávní odpovědnosti pachatele se nelze opřít o nějaký ucelený soubor právních norem, který by byl sumarizován v jediném právním předpisu. Neexistuje žádný právní předpis, který by se speciálně zabýval otázkou šikanování mezi dětmi.

Odpovědnost za šikanování, které nese znaky trestného činu, mají i samotní agresoři, byť se jedná o děti. Je nutno rozlišovat, zda v době

šikanování útočníci dosáhli patnácti let, či nikoliv. Tato věková hranice se týká ve většině případů žáků devátých tříd. U mladistvých (patnáct až osmnáct let) již je dána trestní odpovědnost podle trestního zákona, avšak s některými omezeními. Nejpodstatnějším je omezený výčet možných trestů (v případě mladistvých pachatelů se hovoří o trestních opatřeních) a snížení sazeb na polovinu oproti trestům ukládaným dospělým pachatelům. V případě nezletilých pachatelů, tedy mladších patnácti let se nejedná o klasickou trestní odpovědnost, přesto se jednáním takovýchto pachatelů orgány činné v trestním řízení zabývají a soud pak za ně může uložit výchovná opatření, a to od pouhého dohledu až po ochrannou výchovu vykonávanou v příslušném ústavu.

Níže jsou uvedeny trestné činy, přicházející podle Trestního zákoníku účinného od 1.1.2010 zák.č. 40/2009 Sb., které je možno podřadit pod šikanu dle konkretizace samotného jednání, přičemž sazby trestu odnětí svobody jsou uváděny pro dospělé pachatele. U mladistvých pachatelů se trestní sazby snižují na polovinu, přičemž dolní hranice nesmí přesáhnout jeden rok a horní hranice 5 let odnětí svobody. Pouze v případech, kdy by dospělému pachateli mohl být uložen výjimečný trest, t.j. odnětí svobody od dvaceti do třiceti roků a doživotí, může být trestní opatření odnětí svobody uloženo mladistvému až na 10 let. Jedná se nejčastěji o tyto trestné činy:

- Vydírání (§ 175) – útočník nutí svou oběť násilím nebo pod pohrůzkou násilí či jiné těžké újmy k tomu, aby něco konala, opominula nebo strpěla. Základní sazba odnětí svobody činí šest měsíců až čtyři léta, přičemž v závažnějších zákonem stanovených případech se postupně zvyšuje až na osm až šestnáct let.
- Loupež (§ 173) – útočník užije násilí nebo pohrůžky bezprostředního násilí k tomu, aby se zmocnil cizí věci. Základní sazba odnětí svobody činí dva roky až deset let, přičemž v závažnějších zákonem stanovených případech se zvyšuje na deset až osmnáct let.
- Omezování osobní svobody (§ 171) – útočník oběti bez oprávnění brání užívat osobní svobodu. Základní sazba odnětí svobody činí až dvě léta, přičemž v závažnějších zákonem stanovených případech se postupně zvyšuje až na tři až deset let.

- Ublížení na zdraví (§ 145 a § 146) – důsledkem šikany je ublížení na zdraví oběti, a to buď ublížení lehké nebo i těžšího stupně. Základní sazba odnětí svobody činí šest měsíců až tři roky, přičemž v závažnějších zákonem stanovených případech se postupně zvyšuje až na osm až šestnáct let. Pokud by agresorovi byl prokázán alespoň nepřímý úmysl směřující k usmrcení oběti, mohlo by jednání být posuzováno i jako vražda (§ 140) se základní trestní sazbou deset až osmnáct let odnětí svobody, s tím, že je možné uložit i výjimečný trest.
- Krádež (§ 205) – útočník oběti okrádá o jejich věci. Musí přitom být splněna podmínka, že buď škoda převyšuje 5.000,- Kč, nebo je způsobena vloupáním (např. do šatní skříňky), nebo pachatel odcizí věc, kterou má jiná osoba na sobě či při sobě, nebo se pokusil věc odcizenou uchovat násilím, případně stačí, pokud již byl v posledních třech letech pro trestný čin (provinění) krádeže potrestán. Základní sazba odnětí svobody činí až dva roky, přičemž v závažnějších zákonem stanovených případech se postupně zvyšuje až na pět až deset let.
- Poškození cizí věci (§ 228) – útočník úmyslně zničí nebo poškodí věc náležející oběti a způsobí tak škodu převyšující 5.000,- Kč. Základní sazba odnětí svobody činí až jeden rok, přičemž v závažnějších zákonem stanovených případech se zvyšuje na dva roky až šest let.
- Útisk (§ 177) – jedná se o situaci, kdy útočník již bezprostředně nenapadá svou oběť, ale využívá toho, že oběť sama se ho v důsledku dřívějšího jednání bojí. Útočník tak pouze zneužívá tíseň oběti k tomu, aby něco konala, opominula nebo strpěla. Tento trestný čin se trestá odnětím svobody až na jeden rok, v nejzávažnějších případech ale může být sazba jeden rok až pět let odnětí svobody.
- Znásilnění (§ 185) – násilné donucení (stačí i pohrůzka bezprostředního násilí) k pohlavnímu styku (i homosexuálnímu). Tohoto trestného činu se lze dopustit i bez násilí, pokud pachatel využije bezbrannosti oběti. Základní sazba odnětí svobody činí šest měsíců až pět let (je-li obětí osoba mladší osmnácti let činí sazba dva až deset let odnětí svobody, u

dítěte mladšího patnácti let je sazba pět až dvanáct let), přičemž v závažnějších zákonem stanovených případech se zvyšuje až na deset až osmnáct let.

- Sexuální nátlak (§ 186) – násilné donucení (stačí i pohrůzka bezprostředního násilí) k sebeukájení, obnažování a dalším praktikám. Sazby jsou podobné jako u trestného činu znásilnění.
- Pohlavní zneužívání (§ 187) – soulož s osobou mladší patnácti let případně jiné pohlavní zneužití takové osoby. Základní sazba odnětí svobody činí jeden rok až osm let, přičemž v závažnějších zákonem stanovených případech se zvyšuje na deset až osmnáct let.
- Nebezpečné pronásledování (§ 354) – jde o tzv. stalking. Pachatel oběť pronásleduje, neustále se snaží být v její blízkosti, může jít i o vydírání. Mezi dětmi půjde asi nejčastěji o tzv. již shora zmíněnou kyberšikanu, tedy o pronásledování pomocí SMS zpráv či e-mailů. Základní sazba je až jeden rok odnětí svobody, ve vážnějších případech ale bude trest v rozmezí šest měsíců až tři roky odnětí svobody.

V tomto výčtu jsou pro zjednodušení uváděny pouze trestní sazby u jediného druhu trestu, a to u trestu odnětí svobody. Zákon však umožňuje trest odnětí svobody nepřevyšující tři roky tzv. podmíněně odložit. Takovýto trest nepředstavuje bezprostřední omezení osobní svobody, nýbrž hrozbu výkonem trestu pro případ, že by se odsouzený v soudem stanovené době dopustil dalšího protiprávního jednání. V úvahu však přicházejí i další druhy trestů, kupř. domácí vězení, propadnutí věci, peněžitý trest, obecně prospěšné práce... U mladistvých pachatelů je tato škála podstatně omezenější, preferuje se výchovný prvek na úkor sankční represe.

9.2 Mladiství pachatelé

Pokud jde o mladistvé osoby, tedy osoby, které se protiprávního jednání dopustily ve věku 15 – 18 roků, je jejich postih upraven ve zvláštním zákoně. Jedná se o Zákon o soudnictví ve věcech mládeže (Zák.č. 218/2003 Sb.). Trestné činy mladistvých se nazývají provinění. Aby se jednalo o provinění, za které by měl být mladistvý stíhán, příp. odsouzen, musí toto provinění vykazovat míru závažnosti vyšší než malou. Mladistvý musí mít vždy obhájce. Do vazby jej lze vzít jen v opravdu výjimečných případech. V trestním řízení ve věcech mladistvých musejí všechny zúčastněné osoby dodržovat pravidla ochrany osobních údajů mladistvých, tj. mohou být zveřejňovány jen takové informace, které nemohou vést k odhalení totožnosti mladistvého. Podle zákona projednávají trestní věci mladistvých soudy pro mládež.²⁸

Je-li mladistvý soudem shledán vinným, neukládá se mu trest, ale tzv. opatření. Zákon zná tři druhy opatření: výchovná opatření, ochranná opatření a trestní opatření. Soud rovněž může upustit (případně podmíněně upustit) od uložení opatření. Výchovnými opatřeními jsou:

- dohled probačního úředníka – pravidelně se sleduje chování odsouzeného mladistvého v jeho prostředí
- probační program – jedná se o programy sociálního výcviku, psychologického poradenství, vzdělávací či rekvalifikační programy nebo programy zahrnující obecně prospěšnou činnost (nejedná se o trest obecně prospěšných prací)
- výchovné povinnosti – povinnosti směřující k zajištění řádného života, např. povinnost bydlet s rodičem, nahradit způsobenou škodu
- výchovná omezení – např. zákaz návštěv určitých akcí, zákaz styku s konkrétními osobami, zákaz užívání návykových látek apod.
- napomenutí s výstrahou – soudce nebo v přípravném řízení státní zástupce mladistvému důrazně vytkne protiprávnost jeho činu a upozorní ho na

²⁸ Zákon č. 218/2003 Sb. Zákon o soudnictví ve věcech mládeže

důsledky, které mu hrozí, pokud by se v budoucnu dopouštěl další trestné činnosti.

Ochrannými opatřeními jsou:

- ochranné léčení – např. psychiatrické, protialkoholní, protitoxikomanické nebo sexuologické
- zabezpečovací detence – je to vlastně ochranné léčení, které ale je vykonáváno v uzavřeném zařízení, spravovaném vězeňskou službou, takže je mnohem těžší z něj uprchnout, než když je léčba vykonávána v lékařském zařízení
- ochranná výchova – ukládá ji soud v souladu se zákonem o soudnictví ve věcech mládeže v případě, že se dítě (do 15 let) nebo mladistvý (15–18 let) dopustili protiprávní činnosti a nedostatek řádné výchovy, který k provinění vedl, nelze odstranit jiným způsobem. Vykonává se ve zvláštních ústavech pro mladistvé.
- zabránění věci či jiné majetkové hodnoty – týká se to věcí, které byly získány trestným činem nebo věcí, které ohrožují bezpečnost, či věcí, které náleží mladistvému, kterého nelze odsoudit nebo u něhož bylo upuštěno od uložení opatření.

Trestními opatřeními jsou:

- obecně prospěšné práce – horní hranice je poloviční oproti trestu obecně prospěšných prací ukládanému dospělým pachatelům, musí se přihlídnout k možnostem mladistvého a jeho poměrům
- domácí vězení – ukládá se mladistvým za stejných podmínek jako dospělým pachatelům, tedy na dobu až dvou let (jde o nové trestní opatření, které lze uložit od 1.1.2010)
- peněžitě opatření – může být uloženo ve výši 10 až 365 denních sazeb, přičemž denní sazba se smí pohybovat v rozmezí 100 – 5.000,- Kč. Opatření lze uložit jen tehdy, je-li mladistvý výdělečně činný nebo to umožňují jeho majetkové poměry

- peněžité opatření s podmíněným odkladem výkonu – je to vlastně pohružka peněžitým opatřením. Mladistvému se stanoví zkušební doba. Pokud v ní nepovede řádný život bude muset peněžité opatření zaplatit.
- propadnutí věci nebo jiné majetkové hodnoty – lze uložit, jedná-li se o věc, která byla použita ke spáchání provinění nebo k tomu byla určena, nebo o věc získanou proviněním či ji získal za věc získanou proviněním
- zákaz činnosti – uložený zákaz nesmí být na překážku přípravě na povolání mladistvého a nesmí být delší než 5 let
- odnětí svobody podmíněně odložené na zkušební dobu s dohledem – je to obdobné jako u dospělých pachatelů, jedná se vlastně o pohružku odnětím svobody. Mladistvému se stanoví zkušební doba a pokud v ní nepovede řádný život, bude muset vykonat odnětí svobody v příslušné věznici pro mladistvé
- odnětí svobody nepodmíněné – lze je uložit jen tehdy, kdy by žádná jiná opatření nevedla k dosažení účelu zákona, tj. zejména k nápravě mladistvého. Oproti dospělým obviněným se trestní sazby snižují na polovinu, přičemž dolní hranice nesmí přesáhnout jeden rok a horní hranice 5 let odnětí svobody. Pouze v případech, kdy by dospělému pachateli mohl být uložen výjimečný trest, může být opatření odnětí svobody uloženo mladistvému až na 10 let. Toto trestní opatření se vykonává odděleně od dospělých odsouzených ve zvláštních věznicích pro mladistvé nebo alespoň ve zvláštním oddělení věznice. Pokud jde o děti mladší patnácti roků, ty nejsou trestně odpovědné, tj. nemohou být stíhány za spáchání trestného činu. Pokud se však dopustí jednání, které jinak nese znaky trestného činu, koná se řízení podle občanského soudního řádu (tedy nikoliv podle trestního řádu). V tomto řízení musí mít dítě opatrovníka (zpravidla jím je advokát). Pokud soud neupustí od uložení opatření, může dítěti uložit
 - dohled probačního úředníka
 - zařazení do terapeutického, psychologického nebo jiného vhodného výchovného programu ve středisku výchovné péče
 - ochranná výchova ²⁹

²⁹ Zákon č. 40/2009 Sb. Trestní zákoník

Dále je nutno zmínit, že kromě shora uvedeného a právní úpravy dle Trestního zákoníku a Zákona o soudnictví ve věcech mládeže, se mohou vyskytnout některá protiprávní jednání šikany, která nemusejí dosahovat takové intenzity, aby bylo možno je posoudit jako trestný čin. Mohlo by se však jednat o přestupek, a to pravděpodobně o přestupek proti občanskému soužití nebo přestupek proti majetku. Za přestupek jsou odpovědné osoby od 15 let svého věku, přestupky projednávají příslušné obecní nebo městské úřady. Za přestupky lze uložit napomenutí, pokutu, zákaz činnosti či propadnutí věci.

Ústavní výchova

Ústavní výchovu nařizuje soud v souladu se zákonem o rodině v případech, že výchova dítěte je vážně ohrožena nebo vážně narušena a jiná opatření nevedla k nápravě, nebo jestliže rodiče nemohou výchovu dítěte zabezpečit. Před jejím nařízením je soud povinen zkoumat, zda výchovu dítěte nelze zajistit jinak, např. náhradní rodinnou péčí.

Výchovnou péči o děti a mládež, které nemohou být vychovávány v rodině, zajišťují školská zařízení pro výkon ústavní výchovy nebo ochranné výchovy:

* dětské domovy – pro děti od 3 do 18 let, s nařízenou ústavní výchovou, které netrpí poruchami chování, nebo pro nezletilé matky s dětmi; v těchto domovech je ze zákona možno setrvat na základě smlouvy s vedením zařízení až do ukončení přípravy na budoucí povolání (jedná-li se o přípravu nepřetržitou), maximálně do 26 let;

* dětské domovy se školou – pro děti s nařízenou ústavní výchovou, které mají poruchy chování nebo duševní poruchy, a pro děti s uloženou ochrannou výchovou; jsou určeny především pro věk povinné školní docházky (6–15 let) a zřizují se v nich rodinné skupiny, součástí těchto zařízení je základní škola;

* výchovné ústavy – pro děti starší 15 let se závažnými poruchami chování, v režimu ústavní nebo ochranné výchovy (případně i pro děti starší 12 let, s uloženu ochrannou výchovu a tak závažnými poruchami v chování, že nemohou být umístěny v dětském domově se školou); součástí výchovného ústavu bývá škola střední, popř. základní škola.

Do těchto školských výchovných zařízení jsou děti s nařízenou ústavní nebo uloženou ochrannou výchovou umíst'ovány (popř. přemíst'ovány a propouštěny z těchto institucí) na základě vyšetření v dalším ze speciálních výchovných zařízení, jímž je diagnostický ústav. Dítě je zde umíst'ováno orgánem sociálně-právní ochrany nebo odpovědnou osobou na základě rozhodnutí soudu. Pobyt trvá zpravidla 8 týdnů.³⁰

9.3 Právní odpovědnost dalších osob

Kromě odpovědnosti samotných osob, které se šikany dopouštějí, přichází teoreticky v úvahu i odpovědnost osob dalších. Pokud jde o pedagogické pracovníky, může v případě, že bude zjištěno, že v souvislosti se šikanou zanedbali své povinnosti (tj. zejména, že nezajistili dostatečný dozor), přicházet v úvahu především odpovědnost pracovněprávní. Zanedbání povinností pak řeší zaměstnavatel pracovníka podle pracovněprávních předpisů. Může přicházet do úvahy, např. snížení některých složek mzdy, příp. může dojít až k ukončení pracovního poměru ze strany zaměstnavatele.³¹ Ve zvlášť závažných případech pak může být odpovědný pedagogický pracovník i trestně stíhán. Dojde-li například k tomu, že v důsledku šikany je způsobena újma na zdraví a příslušný pedagogický pracovník v rámci svých

³⁰ Vyhláška MŠMT č. 438/2006 Sb., kterou se upravují podrobnosti výkonu ústavní výchovy a ochranné výchovy ve školských zařízeních

Zákon č. 109/2002 Sb. o výkonu ústavní výchovy nebo ochranné výchovy ve školských zařízeních a o preventivně výchovné péči ve školských zařízeních a o změně dalších zákonů

³¹ Zákon č. 262/2006 Sb. Zákoník práce

povinností (dostatečným dozorem) měl a mohl tomuto zabránit, ale bez vážného důvodu tak neučinil, může sám být trestně stíhán za nedbalostní trestný čin ublížení na zdraví podle § 147 nebo 148 trestního zákoníku. Pokud jednání agresivního dítěte naplňuje znaky nějakého trestného činu a pedagogický pracovník tomuto dítěti pomáhá v úmyslu umožnit mu vyhnout se trestnímu stíhání, trestu nebo ochrannému opatření, může jeho jednání být posouzeno jako trestný čin nadržování podle § 366 Trestního zákoníku. V úvahu by přicházelo i trestní stíhání pro trestný čin nepřekažení trestného činu podle § 367 Trestního zákoníku.

Dále lze pohovořit i o odpovědnosti rodičů pachatele šikany. Týká se rodičů, kteří zanedbávají výchovu dětí a mohou se tak dopouštět trestného činu ohrožování výchovy mládeže. Jde zejména o mimoškolní případy, ke kterým může docházet kupř. v závadových prostředích, které by neměly být dětmi navštěvovány, čímž rodiče umožní vést svým dětem zahálčivý nebo jinak závadný způsob života. Pokud však jde o jednání ve škole, platí zde to, co bylo shora, totiž že veškerá odpovědnost zde přechází na pedagogy a školská zařízení.

10. Prevence

Prevence (z lat. *praevenire*, předcházet) znamená soustavu opatření, která mají předcházet nějakému nežádoucímu jevu, například nemocem, drogovým závislostem, zločinům, nehodám, neúspěchu ve škole, sociálním konfliktům, násilí, ekologickým katastrofám a podobně. Taková opatření se nazývají preventivní.

Historie prevence v zahraničí začala být aktuální již v letech 1983 až 1985. V této době se v Norsku rozbíhala celonárodní kampaň proti násilí, její součástí se stal intervenční program nazvaný „Co můžeme udělat se šikanováním“, který ohromil svými výsledky.

Vzhledem k prokázané účinnosti se stal inspirací i pro další školy například ve Velké Británii. Další úspěšné programy zastupují Portlandský výchovný program proti šikanování v USA, Skotský edinburský program proti šikanování, politika proti šikanování v Irsku atd. (Kolář, 2005).

Jako podstatný se ukázal program The Healthy School (Young a Williams), který byl v roce 1990 přijat jako program pro Evropu a nazván Health Promoting School. Z jeho principů vychází projekt Zdravá škola (Havlíková, Kolář, 2001).

V České republice se o šikaně začalo otevřeně diskutovat až koncem devadesátých let dvacátého století. Začaly se provádět první výzkumy, které potvrdily obrovský výskyt šikany na našich školách a spustily tak lavinu zájmu o toto téma. Vychází řada knih, časopisů, vznikají výcvikové semináře pro odborníky a o dané téma se začínají zajímat i média.

V roce 2000 vzniká skupina MŠMT proti šikanování, Občanské sdružení proti šikaně a byl vypracován metodický pokyn ministra školství k prevenci a řešení šikanování mezi žáky škol.³²

Lze rozlišit dva druhy preventivních opatření:

- ❖ **primární prevence** uplatňovaná tam, kde ještě k šikaně nedošlo. Její hlavní myšlenka spočívá především ve výchově harmonické osobnosti dítěte a v informovanosti dětí i rodičů o šikaně. Nejlepší ochranou proti šikanování budování otevřených, kamarádských vztahů mezi žáky.
 - **Nespecifická primární prevence** – veškeré aktivity podporující zdravý životní styl a osvojování pozitivního sociálního chování prostřednictvím smysluplného využívání a organizace volného času, například zájmové, sportovní a volnočasové aktivity a jiné programy, které vedou k dodržování určitých společenských pravidel, zdravého

³² Kolář, Michal. Bolest šikanování. Praha: Portál, 2001

rozvoje osobnosti, k odpovědnosti za sebe a své jednání.

- **Specifická primární prevence** – aktivity a programy, které jsou zaměřeny specificky na předcházení a omezování výskytu jednotlivých forem rizikového chování žáků. Jedná se o:
 - a) všeobecnou prevenci, která je zaměřena na širší populaci, aniž by byl dříve zjišťován rozsah problému nebo rizika,
 - b) selektivní prevenci, která je zaměřena na žáky, u nichž lze předpokládat zvýšenou hrozbu rizikového chování,
 - c) indikovanou prevenci, která je zaměřena na jednotlivce a skupiny, u nichž byl zaznamenán vyšší výskyt rizikových faktorů v oblasti chování, problematických vztahů v rodině, ve škole nebo s vrstevníky

- **Efektivní primární prevence** – kontinuální a komplexní programy, interaktivní programy, především programy pomáhající čelit žákům sociálnímu tlaku, zaměřené na zkvalitnění komunikace, nenásilné zvládání konfliktů, odmítání návykových látek, zvyšování zdravého sebevědomí, zvládání úzkosti a stresu apod.

- **Neúčinná primární prevence:**
 - a) zastrašování, citové apely, pouhé předávání informací, samostatně realizované jednorázové akce, potlačování diskuse
 - b) hromadné aktivity nebo promítání filmu by měly být pouze doplňkem, na který by měl vždy navazovat rozhovor v malých skupinkách.³³

❖ **sekundární prevence** používaná tam, kde již k šikaně došlo a je třeba zabránit jejímu opakování. K tomu slouží včasná diagnostika, vyšetření

³³ Metodické pokyny a směrnice MŠMT

šikany, pedagogická opatření a výchovná práce nejen s agresory, ale celou skupinou.

Pro prevenci šikany ve škole je důležité, aby pedagog vytvářel především pozitivní klima ve třídě a předával sociální kompetence žákům. Jen dítě, které si osvojí sociální dovednosti, dokáže utvářet zdravé vztahy. Jde o to, aby dítě bylo vnímavé a informované o problematice šikany, umělo pracovat se svými emocemi. Každý člověk cítí bezprávi pokud jde o jeho samého. Důležité však je, aby v dětech byl pěstován smysl pro odpovědnost za své chování a to i v tom smyslu, aby bylo schopno vcítit se do prožitku druhého, mít smysl pro spravedlnost a umět pro její dosažení něco udělat.

Preventivní programy

Základním předpokladem je, že prevence se musí provádět i na místě, kde se šikana ještě nevyskytla, stejně tak jako na místě, kde už se objevila. V českém prostředí jsou známé například tyto preventivní projekty:

1) Program **Škola podporující zdraví** - Zdravá škola

Obsahem programu Škola podporující zdraví je zejména analýza a tvorba bezpečného a sociálně podnětného prostředí v celé škole, v každé třídě, mezi žáky, učiteli i rodiči. První školy tohoto typu začaly fungovat v roce 1992.

Mezi základní principy tohoto programu patří:

- respekt k individuálním potřebám žáka
- pravidla soužití a organizace jsou platná pro všechny a všichni je dodržují
- hlavní postoje ŠPZ: úcta, důvěra, snášenlivost, uznání, účast, empatie, otevřenost a vůle ke spolupráci a pomoci

Za čtyři měsíce po zavedení programu klesla celkově šikana ve škole průměrně o 42,5 %. Ve třídách, kde pracovali členové užšího realizačního týmu, se snížil výskyt přímého i nepřímého šikanování o 50 až 75%. Upřesnit výsledky

činnosti těchto škol měla za úkol studie provedená MŠMT s názvem „Sociální klima v prostředí základních škol ČR“

2) Program **Začít spolu**

Tento program je používán nejen na základních ale i v mateřských školách od roku 1994. Rozhodujícím předmětem je zde sociální výchova, která by se měla podílet na vytvoření bezpečného sociálního prostředí.³⁴

11. Charakteristika Základní školy K sídlišti

Škola je ojedinělá ve svém propojení mateřské školy, základní školy a školy střední. Základní škola a střední škola jsou umístěny v jedné budově, a tak prevence sociálně patologických jevů musí být vzájemně provázaná. Mateřská škola je umístěna v samostatné budově.

Mateřská škola se podílí na zdravém citovém, kognitivním a tělesném rozvoji dětí a na osvojení základních pravidel chování, základních životních hodnot a mezilidských vztahů. Napomáhá vyrovnávat nerovnoměrnosti vývoje dětí před vstupem do základního vzdělávání a poskytuje speciálně pedagogickou péči dětem se speciálními vzdělávacími potřebami.

Na základní škole je vyučováno podle školního vzdělávacího programu Optimální škola, jsou zde třídy s rozšířenou výukou jazyků. Školu navštěvují děti integrované, je otevřena jedna speciální třída pro tyto žáky.

Střední škola je školou odbornou, zaměřenou na obory – veřejnosprávní činnost a sociální péče. Stěžejními předměty jsou zde právo a veřejná správa. Škola je známa tím, že se vzhledem k sociálnímu zaměření studijního oboru sociální péče nebrání přijímání studentů s poměrně závažnými typy postižení, kterým jejich handicap neznemožní řádné studium (§ 16 zák. č. 561/2004 Sb.).

Školu navštěvují také děti, žáci a studenti jiné než české národnosti. Škola je mikrosvětlem, ve kterém se každý den školního roku vzájemně potkává

³⁴ Minimální preventivní program ZŠ K sídlišti 2010/2011

velmi různorodá skupina ve věku od tří do dvaceti roků. Tato různorodost přináší potřebu vypracování programu prevence, který by zohlednil všechny tyto aspekty.

Šetření zaměřené na výskyt šikany bylo prováděno z důvodu srovnání se Základní školou ve Velkých Popovicích pouze na Základní škole K sídlišti. Základní škola v roce 2006 završila škola 40 let své existence.

Vznikla v období budování pankráckých sídlišť v obvodu Prahy 4, jako jedna z mála škol hledala sama po skončení populačního boomu řešení úbytku žáků. Nalezla jej ve zřízení I. Obecné rodinné školy ve školním roce 1992/1993.

Ve školním roce 1998/1999 došlo k její transformaci na Střední odbornou školu služeb a vývoj byl završen připojením blízké mateřské školy v Kaplické ulici. Vznikl tím naprosto ojedinělý subjekt výchovně vzdělávací instituce, která integruje děti, žáky a studenty od tří do devatenácti let.³⁵

12. Charakteristika Základní školy Velké Popovice

Základní škola Velké Popovice je venkovská, úplná škola s 1. – 9. ročníkem. Jde o školu spádovou, kterou navštěvují žáci z okolních vesnic (Petříkov, Radimovice, Popovičky, Nebřenice, Všedobrovice, Štířín, Kunice, Vidovice, Lojovice, Křivá ves, Dubiny, Brtnice, Lomnice, Mirošovice). Škola sdružuje základní školu s kapacitou 350 žáků, školní družinu s kapacitou 60 žáků a školní jídelnu s kapacitou 350 jídel.

- Škola ve své činnosti spolupracuje se školskou radou, obecním úřadem, základní uměleckou školou, knihovnou a místní TJ. Informace o dění ve škole jsou zveřejňovány v místním a regionálním tisku a na webových stránkách školy.

³⁵ ŠVP ZŠ K sídlišti

- V současné době poskytuje škola základní vzdělání žákům podle ŠVP pro základní vzdělávání č. j.: 105/08 spisový znak 3-7.

- Objekt školy, umístěný ve středu obce, pochází z roku 1909, rozšířen byl přístavbami v letech 1922, 1983, 1998 a 2007. Areál školy je v současnosti tvořen školní budovou se dvěma křídly, školní jídelnou, školní družinou, školním dvorem, kotelnou, tělocvičnou a školním pozemkem.

- Jednotlivé učebny i školní družina jsou vybaveny novými lavicemi respektujícími požadavky platných norem. V některých učebnách je možné využívat při výuce dataprojektory, interaktivní tabule, počítače s připojením na internet a videa. Samozřejmostí jsou také přenosné CD přehrávače. Škola má k dispozici nově vybavenou počítačovou učebnu s 16 pracovními jednotkami. Počítačová síť s připojením na internet je rozvedena po celé budově. Učitelské sborovny jsou vybaveny kopírkami a počítači připojenými na internet.

- Pro výuku jsou používány místnosti, které splňují požadavky na osvětlení, větrání, velikost a vybavení. V žádné z učeben není překročen maximální počet žáků, daný plošnou výměrou místnosti ve smyslu vyhlášky (viz tabulka kmenových učeben).

- Kromě těchto učeben je ještě využívána k výuce především jazyků a předmětů, kde jsou třídy rozděleny na menší skupiny učebna „Malá jazykovka“, která je mimo jiné také vybavena třemi pracovními jednotkami PC.

- Ve škole je k dispozici k výuce Pracovních činností školní pozemek a dílna. Dílna je v areálu tělocvičny, nedaleko školy. Žáci tam vždy odcházejí v doprovodu pedagoga.

- Pro výuku českého jazyka a literatury je možno využít stavební propojení školy a místní lidové knihovny. Zde probíhají kulturní a společenské akce ze života školy, přednášky, ale i hodiny českého jazyka žáků všech ročníků.
- Prostory pro osobní hygienu žáků – WC a umývárny byly v prosinci 2007 zcela zrekonstruovány a kromě příjemného vzhledu jsou vybavené i dostatečným počtem hygienických zařízení odpovídajících fyziologickým potřebám daného věku a příslušným normám
- Prostory pro společné stravování (školní jídelna v budově školy) je náležitě vybavená a respektující hygienické normy a věkové zvláštnosti žáků, v říjnu 2009 bylo vybavení kuchyně rekonstruováno³⁶.

13. Minimální preventivní program ZŠ K sídlišti

Program byl zpracován v souladu s Metodickým pokynem ministra školství, mládeže a tělovýchovy k prevenci sociálně patologických jevů u dětí a mládeže a Strategií prevence patologických jevů u dětí a mládeže v působnosti MŠMT. I když se tento program zabývá všemi sociálně patologickými jevy (šikana, záškoláctví, drogové závislosti, alkoholismus a kouření, zneužívání anabolik, kriminalita a delikvence, rizikové sexuální chování, vandalismus, virtuální drogy, patologické hráčství, projevy xenofobie, rasismu, intolerance, antisemitismu apod.), s ohledem na tematiku této práce bude nadále zaměřena převážně na problematiku šikany, jakožto jednoho z patologických jevů. Obecně lze říci, že program klade důraz na oblast primární prevence, předkládá hlavní formy a způsoby této prevence. Jde zejména o předávání vědomostí na směřování k vytváření správných postojů a k získání dovedností a návyků, kdy jako s hlavními metodami počítá s použitím interaktivních preventivních programů, v nichž zejména žáci ZŠ nacvičují způsoby řešení problémových

³⁶ ŠVP ZŠ Velké Popovice č.j.: 105/08

situací a jejich předcházení. S dalšími metodami je počítáno s účastí žáků a studentů na besedách, přednáškách, videoprojekcích a dalších multimediálních prezentacích. V rámci nespécifické prevence je kladen důraz na posilování sebevědomí žáků a studentů, efektivní využívání volného času a výchovu ke zdravotnímu stylu. Zde je počítáno s použitím metody nácviku komunikačních dovedností a asertivního chování.

Program vychází z toho, že některá témata budou probírána v rámci jednotlivých vyučovacích předmětů. Na základní škole se jedná zejména o přírodovědu, přírodopis, výchovu k občanství a výchovu ke zdraví, na střední škole se jedná zejména o základy přírodních věd, aplikovaná psychologie, psychologie, osobnostní výchova, zdravotní nauka, občanská nauka, sociální politika a společenská kultura.

Problematicke sociálně patologických jevů byla vyhrazena učebna předmětů právo a veřejná správa, kde jsou žákům a studentům volně přístupné materiály a příručky k těmto jevům a je zde dána možnost žákům a studentům anonymním způsobem na tyto jevy upozornit.

Schéma programu proti šikaně ZŠ K sídlišti

Bezpečné sociální klima je tvořeno

- specifickou primární a sekundární prevencí,
- celoškolským přístupem,
- klíčovými opatřeními.

Klíčová opatření: a) užší realizační tým,

- b) projekt primární prevence „Nenechme se chytit do pastí“, (dlouhodobý program určený pro žáky 6. – 9. tříd)
- c) prevence ve výuce,
- d) prevence ve školním životě i mimo vyučování,
- e) spolupráce s rodiči,
- f) ochranný režim - intenzivní zdroje (školní řád, dozory, činnost, výchovné komise, sankční řád)
- externí zdroje (legislativní opatření),

- g) spolupráce s organizacemi (pedagogicko psychologické poradny, Policie ČR, soudy),
- h) školní poradenské služby (metodik prevence, výchovný poradce, školní psycholog, speciální pedagog).

Metody vyšetřování: - počáteční šikana
- pokročilá šikana

Počáteční šikana - rozhovor s těmi, kteří na šikanování upozornili a rozhovor s oběťmi,

- nalezení svědků,
- individuální popřípadě konfrontační rozhovory

se svědky,

- zajištění ochrany obětem,
- rozhovor s agresory, případně konfrontace mezi

nimi

Pokročilá šikana

- zvládnout vlastní šok (emoce, jednání),
- zastavit skupinové násilí,
- poskytnout oběti nejnnutnější pomoc,
- přivolat pomoc (další pedagog),
- okamžitě informovat vedení školy,
- zalarmovat další pedagogy a domluvit vyšetřování, žáky nenechat bez dozoru,
- zabránit domluvě agresorů na křivé výpovědi,
- zápis mimořádné události,
- pokračující pomoc a podpora oběti,
- oznámení a předání oběti rodičům, popř. lékařská pomoc,
- oznámení věci policii,
- vlastní vyšetřování.

14. Minimální preventivní program ZŠ Velké Popovice

Za realizaci Minimálního preventivního programu zodpovídá školní metodik prevence, který koordinuje práci jednotlivých učitelů a externích spolupracovníků. Školní metodik se podílí na analýze současného stavu a zároveň na řešení jednotlivých problémů. O průběhu naplňování Minimálního preventivního programu informuje vedení školy a spolu s ním pravidelně vyhodnocuje aktuální situaci ve škole.

Hlavní podíl na dalším rozvíjení znalostí a dovedností související s prevencí sociálně patologických jevů spočívá v samostudiu všech učitelů školy a především školního metodika prevence. Pro pedagogy, podílející se na realizaci minimálního preventivního programu je metodickým pomocníkem školní metodik prevence, který pro ně vyhledává nové informace a podněty. Další vzdělávání je odvislé od aktuální nabídky.

V rámci navozování příznivé a přátelské atmosféry na škole, je zde na pomoc žákům pravidelně i školní psycholog. Řeší s nimi nejen školní problémy, ale i složité životní a rodinné situace.

Primární prevence v rámci jednotlivých vyučovacích předmětů

I.stupeň

Primární prevenci na prvním stupni má na starosti třídní učitel. S jednotlivými tématy se děti setkávají především v prvouce, přírodovědě a vlastivědě. Při výuce lze využít různých metod, např. výklad, předávání informací, samostatnou práci, skupinovou práci, projektové vyučování, dramatickou výchovu nebo využít materiály školy z oblasti primární prevence.

Zaměření na mladší školní věk

- navozování příznivého psychosociálního klimatu ve třídě
- osvojování a upevňování základních návyků v rámci - hygiena, životospráva, sdělení základních informací z oblasti prevence experimentování s alkoholem a cigaretami
- základy etické a právní výchovy
- zaměření pozornosti na včasné odhalování specifických poruch učení nebo i jiných postižení

- všestranný rozvoj osobnosti žáka
- soustředěnost na včasné diagnostikování soc. - patologických problémů ve třídních kolektivech
- důraz na spolupráci s rodiči
- široká nabídka volnočasových aktivit
- ekologická výchova
- návštěvy filmových a divadelních představení, koncertů, besed apod. Účast v soutěžích výtvarných, sportovních, zdravotnických, dopravních atd. jako v předchozích letech

Po pěti letech by děti měly umět

- definovat rodinu jako zázemí a útočiště
- zvládat rozdíly v komunikaci s dětmi a dospělými
- mít základní sociální dovednosti
- umět se chránit před cizími lidmi
- mít základní zdravotní návyky
- umět si správně zorganizovat svůj volný čas
- umět rozlišit léky a návykové látky
- znát přesné informace o alkoholu, tabáku a dalších návykových látkách
- znát následky užívání návykových látek
- umět odmítat

II. stupeň

Práce na druhém stupni je velmi náročná na koordinaci, tak aby byla probrána všechna témata, ale nedocházelo k jejich překrývání a přesycení žáků informacemi. S tématy z oblasti prevence se pracuje v předmětech občanská výchova, rodinná výchova, přírodopis, chemie, dějepis, český jazyk a literatura. K práci s tématy lze využít metod výkladu, samostatné práce, práce s médií, projektové vyučování, skupinová práce, hraní rolí, práce s materiálem, besed, přednášek.

Zaměření na starší školní věk – prevence = základ předcházení problémům³⁷

³⁷ Minimální preventivní program ZŠ Velké Popovice

15. Srovnání preventivních programů obou škol a vyhodnocení praktických výsledků

Z programu ZŠ K sídlišti je zřejmé, že zde uvedené metody se zaměřují na odhalení a objasnění šikany, na jasné určení rolí (pachatel- oběť – svědek), na zamezení pokračování negativního chování, na pomoc poškozenému a případné potrestání pachatele. Menší pozornost je zde věnována objasnění příčin šikany, což je z hlediska preventivních opatření nezbytným předpokladem k zabránění v opakování těchto negativních jevů. Rovněž zde nejsou zahrnuty mechanismy, které by poskytovaly nástroje k odhalení šikany mimo prostory školy mezi žáky, neboť lze jen těžko předpokládat, že překročením školního prahu již o školní šikaně hovořit nelze.

Minimální preventivní program pražské školy obsahuje m.j. i stručné hodnocení uplynulého školního roku z hlediska výskytu sociálně patologických jevů. Co se týče roku 2009/2010, byl učiněn závěr:

MŠ – bez problémů, ZŠ – šikanování, kouření, SŠ – záškoláctví, kouření, alkohol (mimo školu), experimenty s lehčími drogami, vyrovnávání se s drogovou závislostí v rodině, poruchy přijímání potravy. Bylo konstatováno, že výskyt sociálně patologických jevů na škole je nízký, všechny případy jsou již vyřešené nebo v řešení. Ke spolupráci byli přizváni rodiče, proběhly výchovné komise (ZŠ), bylo konzultováno s pedagogicko psychologickou poradnou, proběhla spolupráce s interním psychologem. Byly využity konzultační hodiny metodiků a výchovných poradců.

Podle těchto závěrů se problém šikanování vyskytuje pouze mezi žáky základní školy, zatímco mezi dětmi mateřské školy a studenty střední školy nikoliv.

Program pražské školy nedokáže zcela eliminovat šikanu na jiných stupních školy a nedokáže ji ani odhalit. Nutno však zdůraznit, že tyto jevy jsou pouze okrajové a objektivně je třeba uznat, že bez tohoto programu by se pravděpodobně jednalo o výskyt častější a závažnější.

Z preventivního programu ZŠ Velké Popovice lze dospět k závěru, že vytyčuje základní principy preventivní strategie, je ukazatelem základních kompetencí v oblasti zdravého životního stylu a prevence a rozvoj dovedností, které vedou u dětí a mládeže k odmítání všech druhů sebedestruktivního chování, projevů agresivity a porušování zákona. Hledá cestu k efektivnímu vlivu působení na žáky. Za velmi důležitou oblast považuji prohlubování komunikačních dovedností mezi učitelem, rodiči a žákem, posilování sebevědomí, sebeúcty a vzájemné úcty, řešení konfliktů, překonávání překážek, boj proti nudě = smysluplné využívání volného času (např. keramický kroužek, výtvarný kroužek, hra na různé hudební nástroje, sportovní a taneční kroužky, aj.). Významná je spolupráce žáků, učitelů a rodičů. Příkladem této spolupráce je každoroční vánoční a velikonoční jarmark. Koná se i jarní úklid obce za součinnosti žáků, učitelů i rodičů. Důležitá je i spolupráce s místní knihovnou, která je propojena s budovou školy. Zde se kromě nejrůznějších besed, výukových programů a soutěží. V knihovně se pořádá pravidelně akce „Noc s Andersenem“, kde tráví děti od druhé do deváté třídy společně odpoledne i noc za dozoru učitelů českého jazyka a paní knihovnice.

Domnívám se, že žádný univerzální recept na tento složitý společenský problém neexistuje, nicméně všechny cesty, které formují optimální rozvoj osobnosti a vedou dítě k odmítavému postoji, je třeba zkusit a teprve čas ukáže, jaké přinesou změny. V předmětném materiálu i v navazujících dokumentech zcela postrádám konkrétní vyhodnocení dopadu jeho působení v konkrétním časovém úseku, vyhodnocení a způsob řešení jednotlivých případů či celkové shrnutí daných problémů kupř. za uplynulý školní rok, pololetí, měsíc apod. Obecně lze dospět k závěru, že daný program vykazuje velkou míru formálnosti a nelze zhodnotit jeho celkový vliv a přínos k potlačování šikany jakožto vysoce nežádoucího sociálně patologického jevu.

16. Výchovné komise na ZŠ K sídlišti

Ke svolání výchovné komise přistupuje vedení školy v případě, kdy se předchozí výchovná opatření míjela účinkem. Jejím cílem je výchovné působení na žáky a studenty, u nichž dochází k poruchám v chování. Jedná se zejména o opakované lhaní, sklony k podvádění, nerespektování běžných pravidel chování, časté porušování školního řádu, prosazování pouze svých zájmů, agresivita slovní i fyzická, nerespektování autorit, krádeže, sklony k šikaně, útěky, kouření, alkoholismus, drogy apod.

Škola používá běžných druhů výchovných opatření, která lze podle závažnosti postihu řadit následovně:

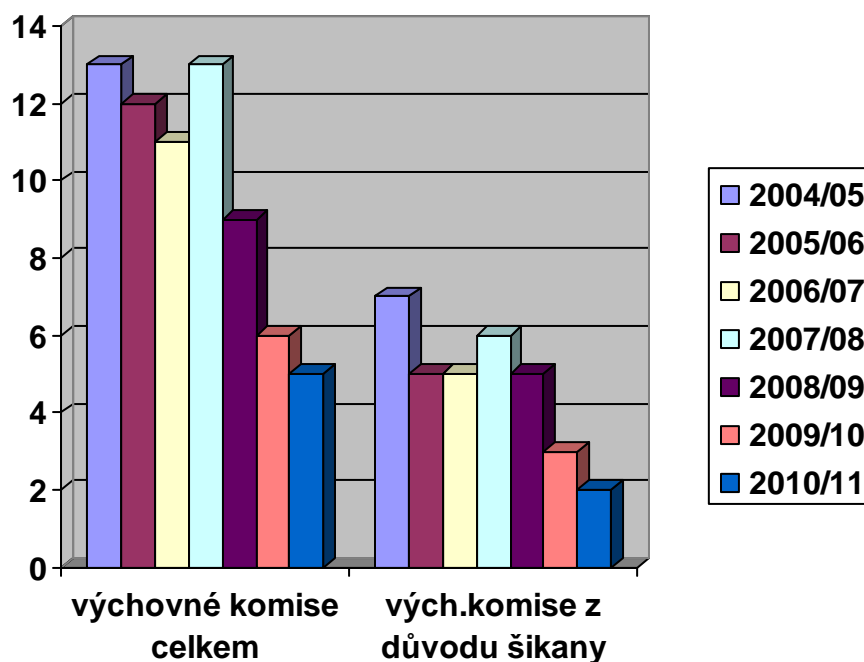
- *napomenutí třídního učitele*
- *důtka třídního učitele*
- *důtka ředitele školy*
- *snížený stupeň z chování*

Za svůj hlavní cíl si klade důsledně řešit neomluvenou absenci žáků a studentů a minimalizovat ji. Mezi další problémy, kterými je připravena se zabývat, patří šikana mezi žáky a studenty, zhoršení prospěchu z důvodu nepříznivé osobní situace, nevhodné chování během vyučování, nevhodné chování ke spolužákům, vyučujícím i ostatním zaměstnancům školy. V popředí zájmu výchovné komise je též nastavení preventivních opatření k potlačení výskytu sociálně-patologických jevů (kouření, drogové a alkoholové závislosti, gamblerství apod.).

Bezpodmínečným předpokladem pro použití sankčních a výchovných opatření a svolání výchovné komise je řádné vyšetření přestupku, zjištění příčin, rozsahu, délky doby závadného chování, závažnost poškození a počet obětí. Pokud jde o případy šikany nebo jejího náznaku, koná se v kolektivu *sociometrické šetření*, které zadává školní psycholog, školní preventista nebo externí pracovník zabývající se sociálně patologickými jevy. Používá se

přítom metody vyhodnocení anonymního dotazníkového výzkumu. Pokud sociometrický výzkum naznačuje možný výskyt tohoto jevu, je nutné přistoupit k detailnějšímu mapování a určení rozsahu a závažnosti. Ideální předpoklad je ten, že k odhalení šikany dojde hned na jejím počátku, což je z hlediska nápravy nejjednodušší případ. Problém však je v tom, že ve většině případů dochází ke stupňování závažnosti tohoto jevu, když v počátku se může i zdát, že se jedná o pouhou legraci.

Níže uvedený graf znázorňuje celkový poměr výchovných komisí na ZŠ K sídlišti k počtu komisí svolaných z důvodu šikany v letech 2004 - 2011:



Výchovné komise se konají za účasti vedení školy, výchovného poradce, třídního učitele, případně školního psychologa, metodika prevence a zákonných zástupců žáka. Cílem výchovných komisí je jednak informování zákonných zástupců o přestupcích žáka a nalezení společného postupu k jejich odstranění, seznámení zákonných zástupců s navrhovanými opatřeními a poskytnutí informací o možných způsobech řešení (návštěva psychologa, návštěva institucí zabývajících se rozborem a řešením závadného chování,

nabídka mimoškolních aktivit apod.). Pokud tato cesta k nápravě nevede, výchovné komise jsou konány u konkrétního žáka opakovaně a je vyčerpána veškerá škála možných opatření, naskytá se v součinnosti s Pedagogicko psychologickou poradnou a Odborem sociálně právní ochrany dětí příslušného úřadu možnost přeřazení žáka do speciální školy zaměřené na výchovu a vzdělávání žáků s poruchami chování, případně jeho umístění do diagnostického či výchovného zařízení. Krajním řešením je u trestně odpovědných pachatelů předání případu orgánům činným v trestním řízení.

17. Výzkum na obou školách

Na ZŠ K sídlišti a na ZŠ Velké Popovice byly provedeny jednak dotazníkové průzkumy zaměřené na zjištění výskytu šikany a její formy. Zároveň byly porovnány konkrétní případy, které byly v poslední době řešeny na obou školách a výsledky tohoto řešení.

Před tímto výzkumem byly stanoveny tyto hypotézy:

- H1 - šikana se vyskytuje jak ve škole městské tak i ve škole vesnické
- H2 - výskyt šikany bude větší ve škole městské než vesnické
- H3 - v městské škole bude šikana závažnější a nebezpečnější
- H4 - šikana se vyskytuje ve všech třídách na obou stupních
- H5 - oběťmi jsou jak chlapci tak i dívky

18. Příklady konkrétních případů řešených na ZŠ K sídlišti

I. případ

V lednu 2011 byla svolána výchovná komise s cílem řešení závadového schování Jakuba P., žáka šesté třídy základní školy. Jmenovaný na školu přestoupil téhož roku z jiné základní školy. Tomuto již bylo v minulosti

uděleno výchovné opatření – důtka třídního učitele a důtka ředitele školy. Jedná se o žáka třídy, čítající pouze jedenáct žáků, která byla vytvořena výhradně z žáků, u nichž byly zjištěny speciální poruchy učení. Předchozí shora uvedená opatření byla udělena pro Jakubovo vulgární a agresivní chování vůči spolužákům. V tomto směru se Jakubova pozornost nejvíce zaměřila na Dana F., žáka téže třídy. Předchozí šetření odhalilo opakované fyzické napadání jmenovaného, jeho zesměšňování a ponižování před celou třídou. Na výchovnou komisi byli pozváni Jakubovi rodiče. Jednání se zúčastnilo vedení školy, třídní učitelka, školní psycholog a metodik Programu primární prevence. Rodiče vyjádřili vstřícný postoj k řešení, návštěvu školního psychologa s Jakubem a rodinnou terapii. Byl dohodnut způsob vzájemného informování školy a rodičů.

V červnu 2011 byla opětovně svolána výchovná komise za stejné účasti jako v lednu . Důvodem byly opakované prohřešky v chování Jakuba, když předchozí opatření nepomohla situaci vyřešit. Stupňuje se agresivita vůči Danovi F., avšak na podobné chování si stěžovali i rodiče dalších žáků. Rodiče Jakuba informovali komisi o pravidelných docházkách syna na psychologická sezení, připustili, že neplnili to, co bylo dříve dohodnuto (pravidelné předávání informací). Třídní učitelka upozornila rodiče, že kromě shora uvedeného Jakub nezvládá ani učivo a to přesto, že způsob výuky je zaměřen na žáky s poruchami učení. Vyjádřila názor, že Jakub by měl být přeřazen do speciální školy pro děti s poruchami chování, v čemž spatřuje Jakubův základní problém. Rodiče byli informováni, že Jakubovi bude udělen snížený stupeň z chování. Rodiče vyjádřili nesouhlas s přeřazením do zmíněného typu školy. Přislíbili návštěvu s Jakubem v Občanském sdružení Hyperaktivita (kontakt předán vedením školy) a další terapie v rámci pedagogicko psychologického poradenství. Bylo dohodnuto předání informací škole po letních prázdninách.

Koncem listopadu 2011 svolána další výchovná komise z důvodu závadného Jakubova chování. Nedostavili se Jakubovi rodiče, omluvila se pouze matka (nemoc).

Z důvodu shora uvedeného byl stanoven nový termín komise na prosinec téhož roku. Kromě zástupců školy (stejně jako shora), rodičů Jakuba a

psychologa, se dostavil též otec Dana F. Ten předložil synem vyhotovený „seznam“ čítající dvanáct bodů, v nichž podrobně popsal, čeho se Jakub vůči jeho synovi dopustil. Šlo jak o bezdůvodné fyzické napadání tak i o hrubé urážky a lživé svádění viny na Dana pro jednání, které ve skutečnosti udělal Jakub. Současně upozornil na to, že v tomto roce začal do první třídy školy chodit i jeho mladší syn, přičemž se již vyskytly případy, kdy i on se stal terčem Jakubova zesměšňování. Současně pan F. předložil petici podepsanou rodiči ostatních spolužáků, v níž žádají okamžité řešení problému, neboť další setrvávání Jakuba ve třídě má zcela devastující účinek na výuku a morálku ve třídě. Rodiče Jakuba byli informováni o závažnosti situace, připustili, že dosavadní opatření nesplnila očekávání. Přislíbili součinnost při jednání s Odborem sociálně právní ochrany dětí.

Z dalšího záznamu výchovné komise vyplynulo, že rodiče Jakuba nadále nesouhlasili s umístěním Jakuba do speciální školy zaměřené na výuku a výchovu dětí s poruchami chování a situaci se rozhodli řešit zapsáním Jakuba do jiné základní školy.

II. případ

V roce 2012 byl na ZŠ K sídlišti řešen případ žáka deváté třídy Viléma N. Jedná se o jinak bezproblémového a mimořádně hudebně nadaného chlapce, který dosáhl v této oblasti nemalých úspěchů. Jde o vůdčí typ, který dokáže motivovat a strhnout. V kolektivu je velmi oblíbenou a uznávanou autoritou. Pochází z neúplné rodiny. Rodiče jsou rozvedeni, otec (známý hudebník) o syna nejeví zájem, se školou vůbec nespolupracuje. Matka (úřednice) má syna ve výchově, se školou spolupracuje, problémy s výchovou nemá.

Vilém má však problém se zvládnutím neúspěchu (např. obdrží-li špatnou známku, při sportu, v citové oblasti a pod.). Zhruba před půl rokem se Vilém začal zajímat o Kristýnu H., žákyni paralelní třídy téže školy. Jmenovaná zpočátku zájem opětovala, s Vilémem si m.j. vyměnila číslo mobilního telefonu a e-mailovou adresu. Postupem času však došlo k tomu, že Kristýna zájem ztratila. Vadila jí Vilémova autoritativnost a netolerantnost.

S touto situací se Vilém nedokázal vyrovnat. Pokoušel se opětovně navázání kontaktu, posléze se dopustil jednání, které je odborníky nazýváno jako *stalking*.

Vilém začal Kristýnu „bombardovat“ SMS zprávami, několikrát denně ji vyzýval, aby své negativní rozhodnutí přehodnotila. Postupně přešel k výhrůžkám, že svého rozhodnutí bude litovat. Zprávy stejného obsahu zasílal i na její e-mail. Postupem času, když mu bylo jasné, že Kristýna svůj vztah k němu nezmění, přikročil k tomu, že její telefonní číslo a E-mail zveřejnil jeho napsáním na pánských WC, připojil k tomu nemravné výzvy k navázání kontaktu. Kristýna, které se začali ozývat zcela neznámí muži, řešila situaci tím, že si změnila E-mailovou adresu a SIM kartu v telefonu. Vilémovi se však podařilo pokoutně získat tyto nové kontakty a celá věc se nejen opakovala ale i zhoršovala. V této obtížné situaci se Kristýna svěřila své třídní učitelce. Ta si celou věc ověřila a následně byla řešena za součinnosti školního psychologa a vedení školy. Vilém své jednání přiznal, přislíbil, že jej zanechá a zúčastnil se sezení s psychologem. Byla mu udělena důtka ředitele školy a byl důrazně upozorněn na to, že pokud by došlo k pokračování tohoto jednání, celá věc by mohla být předána orgánu péče o děti a mládež.. Toto řešení bylo zcela postačující, v budoucnu již k obdobnému jednání nedošlo. Celá záležitost pak byla anonymně probrána v rámci preventivně výchovné besedy žáků vyšších ročníků školy.

19. Příklady konkrétních případů řešených na ZŠ Velké Popovice

I. případ

V roce 2012 byl řešen případ žáka sedmé třídy Kryštofa P. Jedná se o chlapce, který dosahuje velmi slabých studijních výsledků a stal se terčem posměchu svých spolužáků. V důsledku toho se začal stranit třídního kolektivu, o přestávkách se s nikým nebavil a často vyhledával přítomnost pedagoga,

který měl dozor na chodbě. Vzniklo podezření, že by mohl být některým ze svých spolužáků šikanován. Na takovou situaci zareagovala třídní učitelka a pokusila se rozhovorem s ním zjistit, co je příčinou jeho chování. Žádné konkrétní skutečnosti se jí však nepodařilo zjistit, z chování a způsobu komunikace s ním však nabyla dojmu, že se jí svěřit nechce. Obdobný výsledek byl i po pohovoru s jeho spolužáky ve třídě. Ostatní vyučující v předmětné třídě rovněž postřehli, že Kryštof má v kolektivu nějaký problém. Vzhledem k tomu, že v tomto období byly právě konány třídní schůzky, hovořila třídní učitelka o této situaci s matkou Kryštofa. Současně byly probírány i jeho velmi špatné studijní výsledky. S ohledem na tu skutečnost, že se zvládnutím učiva měl velký problém v podstatě po celou dobu školní docházky, po doporučení pedagogicko psychologické poradny došlo k jeho přemístění do školy Waldorfského typu v Praze. Samotný problém případné šikany tak řešen nebyl.

II. případ

Téhož roku byl řešen případ žáka deváté třídy Jana H. K třídnímu učiteli se dostala informace, že jmenovaný má problém se svými dvěma spolužáky a došlo i k jeho fyzickému napadení. Třídní učitel provedl šetření a od samotného Honzy zjistil, že se nejednalo o nějaké soustavné ubližování, pouze jaksi gradovala určitá chlapecká rivalita a averze, která přerostla ve fyzický atak. Honza i připustil, že svým chováním k rozjiskřeným vztahům sám přispěl. Následně byl učiněn pohovor mezi všemi třemi aktéry a třídního učitele a bylo přislíbeno, že se obdobné jednání nebude podobným způsobem řešit a všichni se budou snažit, aby se takováto situace v budoucnu již neopakovala. Případ byl uzavřen tak, že se nejednalo o šikanu.

20. Depistážní dotazník

S cílem zjištění výskytu šikany na ZŠ K sídlišti a na ZŠ Velké Popovice a v důsledku těchto zjištění i provedení srovnání dle níže uvedených kritérií, byl vypracován depistážní dotazník, který byl rozdán v obou školách k anonymnímu vyplnění, a to na prvním stupni ve třetí až páté třídě a ve všech třídách druhého stupně. Pokud bylo v některém ročníku více tříd, byla vytipována ta, kde byly určité náznaky možného výskytu závadového chování mezi spolužáky.

Při vyplňování dotazníku byl kladen důraz na jeho anonymitu, specifikace byla zaměřena pouze na pohlaví respondenta a uvedení třídy:

Třída:.....

kdo jsem a) chlapec, b) děvče

NEPODEPISUJ SE!

1. Ublíží ti někdo ze školy? a) ano
b) ne
2. Ublíží ti někdo ze třídy? a) ano
b) ne
3. Kolik osob ti ubližuje? a) jedna
b) více
4. Kde ti ubližuje? a) ve škole
b) mimo školu
5. Jak je ti ubližováno? a) posměch
b) nadávky
c) pomluvy
d) bití
6. Komu jsi o tom řekl(a)? a) kamarádovi
b) učiteli
c) rodičům
d) nikomu

7. Řešil se pak tento problém? a) ano
b) ne
8. Vyřešil se tvůj problém? a) ano
b) ne
9. Viděl(a) jsi, že někdo ubližuje tvému spolužákovi/tvé spolužačce?
a) ano
b) ne
10. Udělal(a) jsi pro něj/ni něco? a) ano
b) ne
11. Co si představuješ pod pojmem „šikana“?

21. Výsledky depistážního dotazníku

a) ZŠ K sídlišti

Třetí třída

Dotazník vyplnilo dvacet dva žáků, z toho třináct chlapců a devět dívek. Se šikanou v pozici oběti se ve třídě setkala celkem pět dětí, čtyři chlapci a jedna dívka. Další dvě děti jsou šikanovány žáky jiných tříd. Čtyřem dětem ubližuje více osob, ostatním třem jedna osoba. Z hlediska způsobu šikanování se u dvou postižených chlapců a jedné dívky jedná o přímé fyzické násilí, v ostatních případech jde o psychické útoky (zesměšňování, nadávky, pomluvy, ignorování apod.). Zhruba polovina případů se odehrává ve školní družině, ostatní ve třídě nebo na chodbách školy, ojediněle i mimo školu. Tři z postižených se se svými problémy svěřili rodičům, tři svým kamarádům a pouze jeden učitel. Řešeny byly čtyři případy a z těchto považuje svůj problém za vyřešený pouze jeden žák. Celkem sedm dětí uvedlo, že byly svědky šikany jinému a z toho šest údajně mělo postiženému pomoci. Naproti tomu šest postižených dětí uvedlo, že jim nikdo z kolektivu nijak nepomohl. Všichni šikanovaní se vyjadřovali ke své současné situaci, z šetření

nevyplývalo, že by se jednalo o vleklé případy. Nelze zcela jednoznačně dospět k závěru, že všichni dotazovaní vzhledem ke svému věku znají pojem šikana a nevědí tak, co pod něj podřadit.

Čtvrtá třída

Dotazník vyplnilo dvacet jedna žáků, z toho patnáct chlapců a šest dívek. Se šikanou v pozici oběti se ve třídě setkaly celkem čtyři děti, tři chlapci a jedna dívka. Dva z těchto chlapců jsou šikanováni jak svými spolužáky ze třídy, tak i žáky jiných tříd. Dvěma dětem ubližuje více osob, ostatním jedna osoba. Z hlediska způsobu šikanování se u dvou postižených chlapců jedná o přímé fyzické násilí, v ostatních případech jde o psychické útoky (zesměšňování, nadávky pomluvy, ignorování apod.). Ve všech případech dochází k těmto projevům na půdě školy, postižená dívka uvedla, že kromě toho je spolužáky šikanována i mimo školu (cestou domů, na zahradě apod.). Všechny oběti se se svým trápením svěřily rodičům či kamarádům, dva z chlapců si stěžovali i u pedagoga. Následně řešeny byly pouze dva případy z iniciativy rodičů. Řešen naopak nebyl případ, kdy se poškozený svěřil pedagogovi. Ani jeden z řešených případů nepřinesl kladný výsledek. Jedenáct dětí ze třídy bylo svědky ubližování spolužákovi, osm z nich se snažilo pomoci. Dva postižení chlapci uvedli, že jsou šikanováni opakovaně, dívka uvedla, že se jedná o setrvalou a vleklou situaci, se kterou si neví rady. Ani zde nelze dospět k jednoznačnému závěru, že by všichni dotazovaní bezpečně věděli, co podřadit pod pojem šikana.

Pátá třída

Dotazník vyplnilo šestnáct žáků, z toho sedm chlapců a devět dívek. V této třídě na otázku, zda jim někdo ubližuje, odpověděli kladně dva chlapci, u obou se jedná o situaci, kdy se k nim takto chová stejná osoba (chlapec ze třídy). Jedna z dívek uvedla, že se se šikanou setkala ve škole před třemi roky, případ se řešil s pedagogy, byl vyřešen, již se neopakuje. Oba postižení chlapci uvedli, že se jedná o různou formu šikany, od slovních projevů až po bití. Jeden z nich se svěřil rodičům, druhý pedagogovi. Následovalo řešení, oba

útočníci byli potrestáni, k vyřešení problému nedošlo, situace se opakuje. Nikdo z respondentů nevedl, že by byl svědkem šikany. Jeden z dotazovaných zaškrtl pouze to, že jde o chlapce, ostatní položky dotazníku nevyplnil. V této třídě lze dospět k závěru, že téměř všichni dotazovaní vědí, co znamená pojem šikana.

Šestá třída

Dotazník vyplnilo a odevzdalo celkem sedmnáct žáků, deset chlapců a sedm dívek. Jejich vyhodnocením bylo zjištěno, že šikanou zde trpí od svých spolužáků ze třídy sedm dětí, tři chlapci a čtyři dívky. Dalším dvěma dívkám a jednomu chlapci je ubližováno i jinými žáky školy. Z hlediska způsobu šikanování se u chlapců jedná o širokou škálu (od posměchu až po bití), u dívek se ve všech případech jedná o posměch, pomluvy, ignorování apod. Všechny dívky takto uvedly, že se v tomto směru na ně zaměřuje vždy pouze jedna osoba, u chlapců pouze u jednoho případu bylo zodpovězeno stejně. Ve všech případech je osobou, která jim ubližuje, chlapec, v žádném případě nebylo upozorněno na závadné chování dívek. Tři postižení chlapci se se svým prožitkem svěřili pouze kamarádovi, z toho dva i učiteli a jeden rodičům. Dva případy byly řešeny školou, došlo k potrestání viníka, avšak k vyřešení jich problému to nestačilo (jednání se opakuje). Pouze jedna dívka se svěřila rodičům a učiteli, problém byl řešen, k potrestání viníka nedošlo. Tři chlapci a tři dívky byli svědky šikany, postižených se zastal pouze jeden chlapec a dvě dívky. Nutno ještě zdůraznit, že dva respondenti (chlapci) dotazník vyplnili tak, že jeho vyhodnocení nasvědčovalo tomu, že jsou rovněž obětí šikany, posléze však všechny tyto odpovědi přeškrtili. Další dva postižení navíc v dotazníku uvedli i plné jméno osoby, která se tohoto jednání dopouští, přestože žádná z otázek takto zaměřena nebyla. V této třídě je možno dospět k závěru, že všichni dotazovaní vědí, co pod pojem šikana náleží.

Sedmá třída

Šetření se zúčastnilo dvacet respondentů, chlapci a dívky ve stejném početním zastoupení. Pouze jedna dívka uvedla, že se stala obětí pomluv a

posměchu, stalo se tak před delší dobou, nepravdy o ní uváděla jiná dívka. Svěřila se pouze kamarádce, případ vyřešila sama pohovorem s onou dívkou, nyní se již nic podobného neopakuje. Táž dívka ve svém dotazníku uvedla, že byla svědkem podobného chování i vůči jinému spolužákovi, nijak nezasáhla s tím, že to nebylo možné. Všechny děti znají pojem šikana, přesto případ dívky, která jej uvedla v dotazníku, pravděpodobně nelze za šikanu považovat.

Osmá třída

Dotazníkového průzkumu se zúčastnilo šestnáct žáků, deset dívek a šest chlapců. Na otázku zjišťující oběti šikany odpověděly kladně dvě dívky, kterým bylo ubližováno spolužačkou. Jednalo se o verbální útoky (pomluvy, nadávky), v obou případech šlo o stejnou spolužačku. Situaci si dívky vyřešily samy domluvou. Případ kromě kamarádům nikomu dalšímu nehlásily. Další dívka měla obdobný problém před delší dobou (déle jak rok) se starší spolužačkou. Šlo o ojedinělý exces, který se pak již neopakoval. Ostatní dívky a žádný z chlapců se s vlastní šikanou vůbec nesetkali. Přesto osm žáků uvedlo, že byli svědky ubližování spolužákovi, šest z nich se ho zastalo nebo jiným způsobem pomohlo. I v této třídě všichni žáci velmi dobře znají pojem šikana.

Devátá třída

Šetření se vyplněním dotazníku zúčastnilo devatenáct žáků, jedenáct dívek a osm chlapců. Na otázky zjišťující výskyt šikany odpověděli všichni shodně, a to zamítavým způsobem. Pouze čtyři chlapci a tři dívky byli svědky toho, že bylo ubližováno někomu jinému, tři z nich se jej zastali a pomohli mu. Šlo o případy, které se vyskytly v jiných třídách. Pojem šikana vzhledem ke svému věku a rozumové vyspělosti byl všem velmi dobře znám.

Tabulka č. 1

Vyhodnocení počtu případů dle způsobu šikanování, reakce spolužáků, oznámení pedagogovi a vyřešení v ZŠ K sídlišti

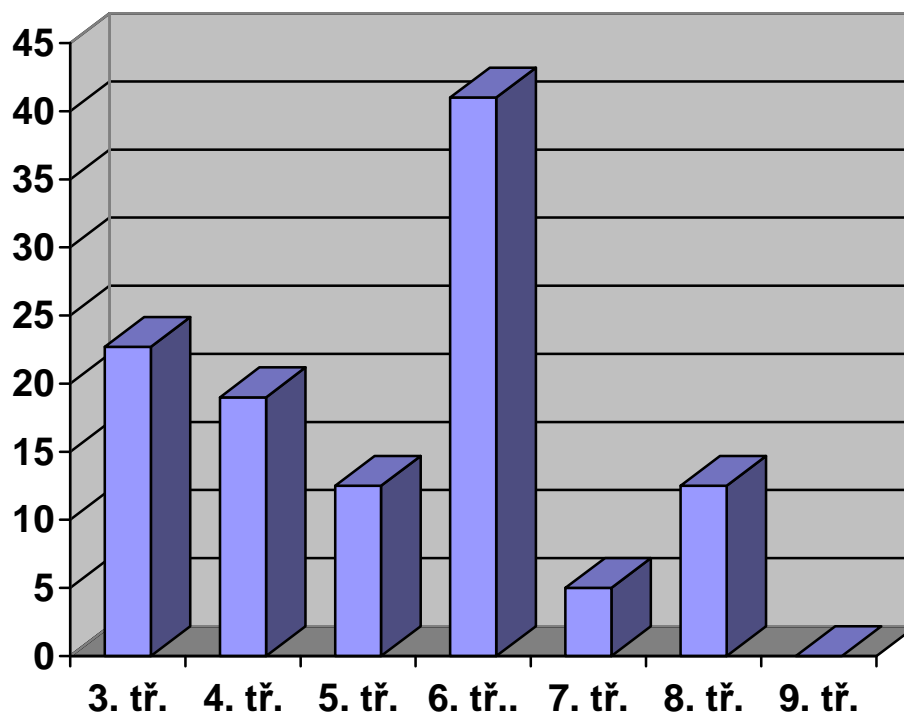
	3.tř.	4.tř.	5.tř.	6.tř.	7.tř.	8.tř.	9.tř.
fyzické ataky	3	2	2	5	0	0	0
psychické ataky	5	6	1	4	1	2	0
pomoc ostatních	6	0	0	3	0	6	3
oznámení pedagogovi	4	2	2	5	0	0	0
vyřešení	1	0	1	2	1	2	0

Shrnutí:

Na základě mého šetření zaměřeného k dané problematice chování žáků obou škol jsem dospěla k těmto závěrům:

- vyskytují se všechny formy šikany od psychické až po fyzickou
- na nižším stupni jde o rovné zastoupení psychické a fyzické šikany, na druhém stupni převažuje psychická šikana
- zhruba v polovině tříd se ostatní spolužáci zastanou postižených
- pedagogovi se svěří spíše žáci mladší, rodičům a kamarádům se svěří podstatně více postižených než učiteli
- pouze asi jedna třetina případů šikany je zdárně vyřešena

Výskyt šikany v ZŠ K sídlišti dle dotazníkového šetření v %



b) ZŠ Velké Popovice

Třetí třída

Dotazník vyplnilo sedmnáct dětí, z toho pět chlapců a dvanáct dívek. Čtyři děti se staly se šikanou v pozici oběti, jednalo se vždy o dívky. Šlo jen o verbální útoky zejména ve školní družině. Pět dětí uvedlo, že byly svědky šikany jinému. Všichni postižení se se svými problémy svěřili učiteli a tyto případy byly řešeny. Došlo tím k nápravě a vyřešení daného problému. Dvě děti dále uvedly, že viděli, jak je ubližováno někomu jinému, obě uvedly, že postiženým nepomohly. Na otázku, co je to šikana, děti odpovídaly velice nepřesně a za šikanu považovaly i běžné šarvátky v družině.

Čtvrtá třída

Dotazník vyplnilo devatenáct dětí, z toho deset chlapců a devět dívek. Se šikanou v pozici oběti se setkaly dvě děti, jednalo se o chlapce. Jednomu z nich bylo ubližováno spolužákem ze třídy. Dělo se tak ve škole, šlo pouze o verbální útok jednou osobou. U druhého docházelo i k fyzickému napadání více spolužáky v kombinaci s nadávkami a posměchem v prostorách mimo budovu školy. Jeden z postižených se svěřil rodičům a kamarádovi, druhý se nesvěřil nikomu. První případ byl na základě toho řešen. Tři žáci uvedli, že byli svědky ubližování spolužákovi, všichni se postiženému snažili pomoci. Pod pojmem šikana si představovali zejména nadávky spolužákům, vzájemné šarvátky, pošťuchování a někteří i bití.

Pátá třída

Depistážního šetření se zúčastnilo dvacet devět dětí, z toho jedenáct chlapců a osmnáct dívek. Jedna dívka uvedla, že byla verbálně šikanována jednou osobou ze třídy. Šlo zejména o posměch a pomluvy. Naproti tomu její spolužák byl napadán i fyzicky, a to jedním spolužákem z jiné třídy. K útokům docházelo ve škole, ani jeden z postižených se nikomu nesvěřil, proto problém nebyl řešen. Polovina třídy byla svědkem šikany, většina z nich měla spolužákovi pomoci. V této třídě lze dospět k závěru, že téměř všichni dotazovaní vědí, co znamená pojem šikana.

Šestá třída

Dotazník vyplnilo dvacet čtyři dětí, z toho jedenáct dívek a třináct chlapců. Jeho vyhodnocením bylo zjištěno, že dvěma chlapcům a jedné dívce bylo ubližováno fyzicky. Dělo se tak ve škole, agresorem byl jeden ze spolužáků. Dívka se svěřila se svým problémem kamarádce na rozdíl od chlapců, kteří se nesvěřili nikomu. Ani jeden z těchto případů řešen nebyl. Tři žáci viděli, jak je ubližováno někomu jinému, dva z nich postiženému pomohli. V této třídě je možno dospět k závěru, že všichni dotazovaní vědí, co pod pojem šikana náleží.

Sedmá třída

Šetření se zúčastnilo dvacet jedna dětí, z toho patnáct hochů a šest dívek. Nikdo z nich v dotazníku neuvedl, že by mu bylo fyzicky ubližováno, pouze jeden chlapec se svěřil s tím, že je mu soustavně nadáváno jiným spolužákem ze školy. O svém problému se zmínil kamarádovi, problém řešen nebyl. Pět žáků uvedlo, že bylo svědkem ubližování spolužákovi, tři z nich mu pomohli, dva ne. Pojem šikana je všem znám.

Osmá třída

Dotazník vyplnilo šestnáct žáků, z toho čtyři chlapci a dvanáct dívek. Nikdo z respondentů neuvedl, že by sám měl nějaké problémy se šikanou v jakékoliv formě. Pouze jedna dívka byla svědkem ubližování spolužákovi a zastala se ho. Pojem šikana všichni zodpověděli správně.

Devátá třída

Dotazníkového šetření se účastnilo dvacet žáků, devět chlapců a jedenáct dívek. Pouze jeden z chlapců uvedl, že je mu verbálně ubližováno, a to posměchem, ostatní nezaznamenali žádné náznaky šikany. Tři žáci byli svědky ubližování jinému a pomohli mu situaci řešit. Pojem šikana tito žáci definovali přesně.

Tabulka č. 2

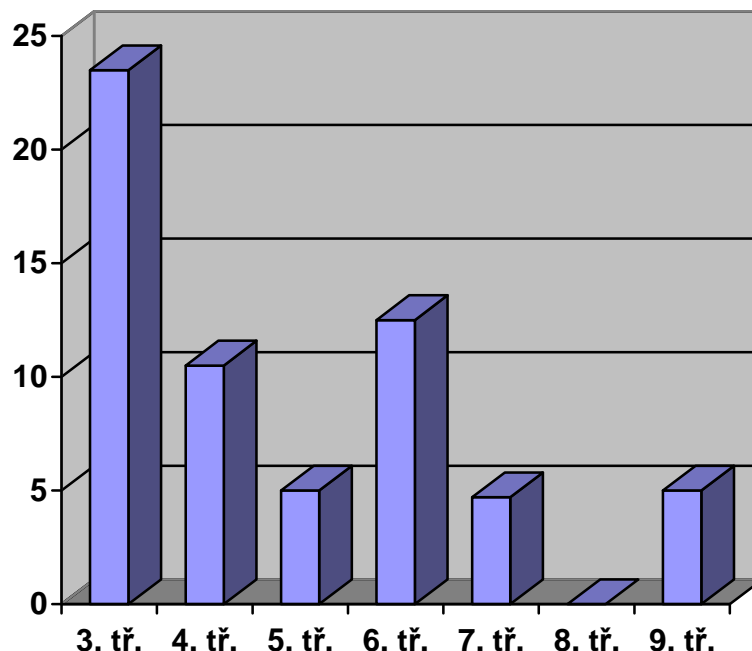
Vyhodnocení počtu případů dle způsobu šikanování, reakce spolužáků, oznámení pedagogovi a vyřešení v ZŠ Velké Popovice

	3.tř.	4.tř.	5.tř.	6.tř.	7.tř.	8.tř.	9.tř.
fyzické ataky	0	1	1	3	0	0	0
psychické ataky	4	1	1	0	1	0	1
pomoc ostatních	0	3	8	2	3	1	3
oznámení pedagogovi	4	0	0	0	0	0	0
vyřešení	4	1	0	0	0	0	0

Shrnutí:

- vyskytují se všechny formy šikany od psychické až po fyzickou, převažuje šikana psychická
- na nižším stupni převažuje šikana psychická, na druhém jde o téměř rovné zastoupení
- ve většině tříd se najdou spolužáci, kteří se zastanou postižených
- pedagogovi se svěří pouze nejmladší žáci, rodičům a kamarádům se svěří podstatně více postižených než učitelé
- vzhledem k nízkému počtu žáků, kteří se svěřili pedagogovi se šikanou je řešena pouze část těchto případů

**Výskyt šikany v ZŠ Velké Popovice dle
dotazníkového šetření v %**



19. Porovnání výsledků depistážního dotazníku na obou školách

Na ZŠ K sídlišti a na ZŠ Velké Popovice bylo provedeno šetření ve třídách třetího až devátého ročníku. Šetření se zúčastnil přibližně stejný počet respondentů. Obecně lze konstatovat, že žáci třetích a čtvrtých tříd mají jen mlhavou představu, co znamená pojem šikana, nebo tento pojem neznají vůbec. Vyhodnocením odevzdaných dotazníků lze v těchto nižších třídách dospět k závěru, že za ubližování považují i takové projevy, které šikanou nejsou. Jedná se kupříkladu o „hašteření“ či různé vzájemné ústky, nebo o takové chování, které by bylo možno hodnotit jako závadné a v rozporu se školním řádem, chybí zde však vztah agresor – oběť. Pozitivní vliv zde má bezesporu častější přítomnost třídního učitele a tím i

menší prostor k vzájemnému ubližování. Přesto je zajímavé, že na vesnické a městské škole, byl na základě dotazníkového šetření zaznamenán ve třetích třídách přibližně stejný výskyt šikany, a to více jak u 20% dotázaných.

Zajímavé je i zjištění, že na obou školách ve zbylých ročnících prvního stupně, tedy ve čtvrté a páté třídě, výzkumy ukazují na klesající tendence výskytu šikany. Obecně lze tuto skutečnost vysvětlit tím, že žáci v těchto ročnících již jsou schopni rozlišit závažnější chování od méně závažného, které by v minulosti hodnotili jako ubližování. Svoji roli zde může hrát i profilace žáků a ukotvení postavení jednotlivce v kolektivu, konkrétně řečeno, je už více či méně jasné, kdo dosahuje jakých výsledků v učení, není již třeba na sebe upozorňovat v pozitivním nebo negativním smyslu.

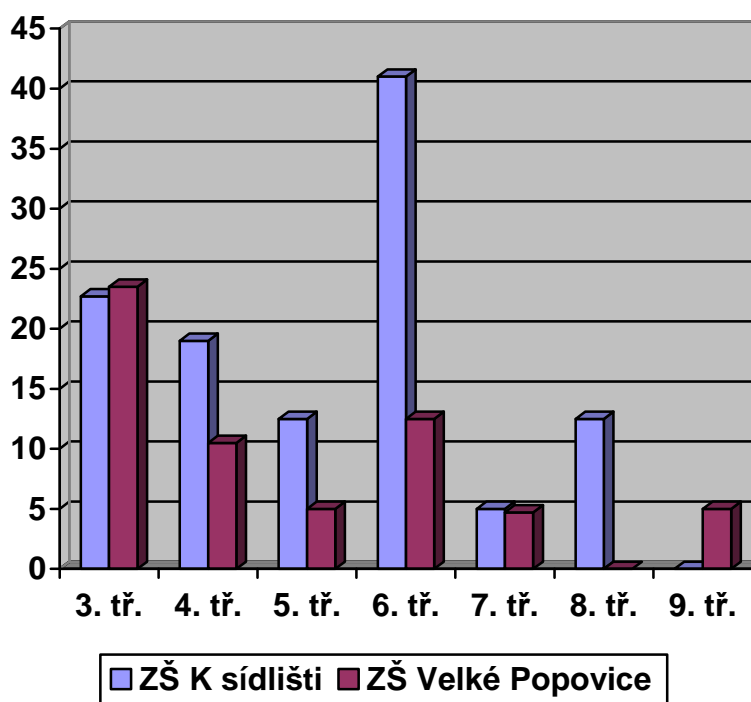
Na obou školách byl zaznamenán prudký nárůst šikany v souvislosti s přechodem na druhý stupeň základní školy. Počínaje šestou třídou jsou na žáky kladeny daleko vyšší nároky v oblasti učení, samostatného přístupu k plnění povinností a prohlubování vědomostí. Do výuky je zapojen větší počet vyučujících, nad žáky je méně dozoru při trávení přestávek a volného času vůbec. Společně na obou školách je rovněž zjištění, že šestou třídou výskyt šikany kulminuje a nadále je již zaznamenáván nižší výskyt šikany s menšími či většími výkyvy. V každé takovéto vyšší třídě sehrává svoji roli úroveň vytvořeného kolektivu a typy vůdčích osobností. Velmi důležitá je v tomto pubertálním věku žáků osobnost třídního učitele, jeho možnost a ochota vidět problémové ukazatele a řešit negativní vlivy. Pozitivní zjištění na obou školách bylo to, že existují takové třídní kolektivy, kde se šikana nevyskytuje vůbec (devátá třída městské školy a osmá třída vesnické školy). Další pozitivní zjištění plynoucí z dotazníkového šetření je to, že téměř v každé třídě se najdou jedinci ochotní poskytnout druhému pomoc v situaci, kdy se mu děje nějaké příkoří.

Přestože se zdá být křivka vývoje šikany na obou školách do jisté míry podobná, nelze nevidět to, že na pražské škole je podstatně vyšší výskyt šikany než ve škole vesnické. Případy řešené ve výchovných

komisích rovněž jednoznačně ukazují na to, že v městské škole se vyskytuje šikana daleko závažnější a rafinovanější. Pražská základní škola má pravděpodobně v důsledku toho mnohem propracovanější preventivní program a dokáže odborněji a razantněji šikanu odhalit a potírat. U velkopopovické školy je naopak třeba vyzdvihnout ochotu a připravenost třídního učitele reagovat na signály šikany. U obou škol se však vyskytly případy, které řešeny nebyly a zůstaly bez povšimnutí. Za zmínku jistě stojí to, že se na obou školách vyskytly takové případy, které se nepodařilo vyřešit na škole, kde k nim došlo a řešení, pokud se vůbec o něm takto dá hovořit, bylo shledáno v tom, že v jednom případě agresor a v druhém oběť, přešli na jinou školu.

Následující graf znázorňuje porovnání výskytu šikany na obou školách dle dotazníkového šetření v jednotlivých třídách v %:

Porovnání výskytu šikany na obou školách dle dotazníkového šetření v jednotlivých třídách v %:



20. Ověření hypotéz

H1 - šikana se vyskytuje jak ve škole městské, tak i ve škole vesnické.

Na obou školách vykazaly průzkumy uskutečněné depistážními dotazníky i porovnáním toho, co bylo řešeno na výchovných komisích ve školách, že šikana se vyskytuje jak v městské, tak i ve vesnické škole. Tento pojem je znám jak pedagogům, tak i žákům, starší ročníky jej umí velmi dobře definovat. Se šikanou se setkali žáci v pozici oběti i přihlížejícího a zákonitě je třeba dospět k závěru, že dotazník vyplnili i žáci – agresori.

Závěr: hypotéza byla verifikována

H2 - výskyt šikany bude větší ve škole městské než vesnické

Porovnáním shora uvedených šetření bylo zjištěno, že ve všech ročnících, až na výjimky uvedené níže, byl zaznamenán procentuelně vyšší výskyt šikany ve škole pražské. Sociokulturní propojenost generační i mezigenerační, intenzita vztahů i mimo školu a zároveň i zatím ještě existující fenomén sociálně – morální kontroly na vesnici, jsou pravděpodobně těmi důvody, které přispívají k těmto závěrům. Existuje určitá rivalita mezi dětmi vesnické školy daná kupř. tím, že školu navštěvují děti nejen z Velkých Popovic, ale též i z přilehlých obcí. Škola se pokouší sdružovat ve třídách děti z blízkých lokalit, tedy děti, které se odmala znají již z mateřské školy, které tak spolu vyrůstaly, hrály si apod. Rivalita mezi takovými kolektivy představuje zdravé prostředí a při kontrole pedagogů působí jako prevence rizikového chování. Naopak pražská škola postrádá takovou sociokulturně teritoriální složku, představuje organizaci, která má vzdělávat děti pocházející z velkoměstského prostředí, v daném případě je toto navíc umocněno tím, že do školy chodí převážně děti z tzv. sídliště.

Určitou výjimku představují jednak žáci třetí třídy, kde byl zaznamenán vyšší výskyt ubližování. V nižších třídách však žáci za ubližování považují i takové projevy, které šikanou nejsou, chybí zde vztah

agresor – oběť. V tomto případě je tak třeba hodnotit výsledek depistážního dotazování rezervovaně. Druhou výjimkou jsou naopak žáci osmých a devátých tříd. O tomto bude pojednáno u hypotézy H 4. Zde do shora tvrzeného zapadá však klesající výskyt šikany a zároveň potvrzuje další pozitivní skutečnost, že v obou školách se vytvořily takové kolektivy, kde se šikana nevyskytuje vůbec (devátá třída pražské školy a osmá třída vesnické školy).

Závěr: *hypotéza byla verifikována*

H3 - v městské škole bude šikana závažnější a nebezpečnější

Z případů řešených před výchovnými komisemi i z toho, co žáci uvedli ke způsobu šikanování v dotaznících, lze jednoznačně dospět k závěru o verifikaci této hypotézy. V pražské škole byly zaznamenány závažnější formy šikany, výskyt skupinového násilí, ubližování jedinci několika agresory, četnější případy fyzického násilí. Způsob šikanování je zde i rozmanitější, byly zaznamenány i případy stalkingu a kyberšikany.

Závěr: *hypotéza byla verifikována*

H4 - šikana se vyskytuje ve všech třídách na obou stupních

Jak již bylo shora konstatováno u H2, na obou sledovaných školách existují takové třídní kolektivy, kde se šikana nevyskytuje. Vyplývá to z dotazníkového šetření i z toho, že vedení školy zde nemuselo takového řešit. Jedná se o osmou třídu venkovské školy a devátou třídu školy městské. I přes falzifikaci této mé hypotézy musím konstatovat, že toto zjištění bylo pro mě velmi potěšujícím důkazem dobré pedagogické práce.

Závěr: *hypotéza byla falzifikována*

H5 - oběťmi jsou jak chlapci tak i dívky

Tento závěr vyplývá především z dotazníkového šetření v obou školách. Přesto považuji za nutné zdůraznit, že počet obětí – chlapců je cca 2/3 z celkového počtu obětí a je zde i podstatně vyšší výskyt fyzických ataků než u dívek.

Závěr: *hypotéza byla verifikována*

Závěr

Lze konstatovat, že na obou školách se vyskytují různé formy šikany, od psychické až po fyzické napadání, a to přibližně ve stejném zastoupení. Ani u agresora ani u oběti není pohlaví v podstatě žádným kritériem. V úloze oběti se vyskytují jak chlapci, tak i dívky. Obecně lze říci, že žáci třetích a čtvrtých tříd mají jen mlhavou představu, co znamená pojem šikana, nebo tento pojem neznají vůbec. Vyhodnocením odevzdaných dotazníků lze v těchto nižších třídách dospět k závěru, že za ubližování považují i takové projevy, které šikanou nejsou. Pozitivní vliv zde má bezesporu častý dohled třídního učitele a tím i menší prostor k vzájemnému ubližování. Přesto je zajímavé, že na vesnické a městské škole, byl na základě dotazníkového šetření zaznamenán ve třetích třídách přibližně stejný výskyt toho, co děti považují za ubližování. Na obou školách ve zbylých ročnících prvního stupně, tedy ve čtvrté a páté třídě, výzkumy ukazují na klesající tendence výskytu šikany. Obecně lze tuto skutečnost vysvětlit zřejmě tím, že žáci v těchto ročnících již dokážou rozlišit závažnější chování od méně závažného, které by v minulosti hodnotili jako ubližování. Svoji roli zde může hrát i profilace žáků a ukotvení postavení jednotlivce v kolektivu

Na obou školách byl zaznamenán prudký nárůst šikany v souvislosti s přechodem na druhý stupeň základní školy. Počínaje šestou třídou jsou na žáky kladeny daleko vyšší nároky v oblasti učení, samostatného přístupu k plnění povinností a prohlubování vědomostí. Společné na obou školách je rovněž zjištění, že šestou třídou výskyt šikany kulminuje a nadále je již zaznamenáván nižší výskyt šikany s menšími či většími výkyvy. V každé takovéto vyšší třídě sehrává bezpochyby svoji roli úroveň vytvořeného kolektivu a typy vůdčích osobností. Velmi důležitá je v tomto pubertálním věku žáků osobnost třídního učitele.

Tak, jak byl na prvním stupni v obou školách v nejnižším zjišťovaném ročníku zaznamenán graficky nejvyšší stupeň toho, co je mezi žáky považováno za ubližování a následně vykazuje zmenšující tendenci, stejným

způsobem lze hodnotit výskyt šikany počínaje šestou třídou, kdy je nejvyšší, až po vyšší třídy, kdy má klesající tendenci. Nelze tak dospět k závěru, že čím vyšší třída, tím větší problémy se šikanou. Za vysoce pozitivní poznatek považuji to, že na obou školách existují takové třídní kolektivy, kde se šikana nevyskytuje vůbec. Obdobně kladně je třeba vyzdvihnout to, že téměř ve všech třídách se najdou jedinci, kteří jsou ochotni oběti poskytnout pomoc.

Jistý problém představuje řešení šikany ve škole. Zarážející je poměrně nízký podíl případů, kdy se postižení svěřili se svými problémy s šikanou od spolužáků pedagogovi. I v těch případech, kdy se tak stalo, je nízký podíl vyřešení konkrétních případů tak, že jej lze považovat za vyřešený. Postižení se svěřili spíše rodičům a kamarádům, než aby hledali řešení a pomoc tam, kde problém nastal, tedy ve škole. Šikana, jak známo, vzniká tam, kde existují ve skupině „nezdravé vztahy“, kde agrese dostane zelenou, pedagog často i neúmyslně ignoroval jasné signály šikany, mnohdy však jednal úmyslně, záměrně toleroval nežádoucí chování některých jedinců v kolektivu. Jednal tak z toho důvodu, že jako pedagog selhal buď proto, že nebyl schopen přijmout rázná opatření, či se tvářil, jako by problém neviděl. Úloha pedagoga je při předcházení šikany v třídním kolektivu nejdůležitější. Vyjdeme-li z toho, že lidská agresivita je skutečností vrozenou, je třeba ve třídě vytvořit takové prostředí, aby bylo vždy zřejmé, že šikana „nedostane šanci“. Vztah důvěry mezi pedagogem a žákem je v tomto směru nezbytným předpokladem. V každé třídě se může objevit žák s výraznějšími sklony k agresivitě. Může se stát, že takovýchto žáků zde bude i více. V takovém případě je úloha pedagoga o to významnější. Vzdůstá potřeba proškolení pedagogů, jak takovéto situace řešit. V pražské škole, kde je výskyt šikany z hlediska kvantitativního i kvalitativního vážnější, existuje propracovanější preventivní program i proškolení pedagogů. Ve venkovské škole však jsou učitelé připraveni, a některé sledované případy to i ukázaly, řešit závadné chování okamžitě a v jejich zárocích.

I přes podobnou křivku vývoje šikany na obou školách nelze nevidět to, že na pražské škole je procentuálně podstatně vyšší výskyt šikany než ve škole vesnické. Případy řešené ve výchovných komisích rovněž ukazují na to, že

v městské škole se vyskytuje šikana daleko závažnější a rafinovanější. Nižší výskyt a závažnost šikany na vesnické škole je možno přisoudit tomu, že dětské kolektivy městské aglomerace vykazují více rizikových faktorů než u populace venkovské. Sociokulturní propojenost generační i mezigenerační, intenzita vztahů i mimo školu, jsou těmi důvody, které na vesnici přispívají k těmto závěrům.

Šikana je v každém prostředí, jak ve městě tak i na vesnici, velice závažný, společensky nebezpečný jev, ohrožující oběť fyzicky a zejména psychicky. Může napáchat škody nejen na obětech, ale v kolektivu vůbec. Neděje se však ve „vzduchoprázdnu“, vzniká tam, kde jsou nezdravé vztahy a rozvíjí se tam, kde není řešena. Problém šikany nelze řešit pouze jako problém mezi agresorem a obětí, jde o problém ve skupině. Nejdůležitějším úkolem je proto vytváření zdravého kolektivu. Jakkoliv byl tento pojem v minulém režimu zneužit a překrucován, domnívám se, že je třeba jej nyní „oprášit“, dát mu jiný obsah a smysl a při respektování práv jedince dbát na to, aby se vytvořilo zdravé, pozitivní klima ve školních kolektivech.

Použitá literatura a prameny

- Bendl, Stanislav. Prevence a řešení šikany ve škole. Praha: ISV, 2003
- Kolář, Michal. Bolest šikanování. Praha: Portál, 2001
- Říčan, Pavel. - Janošová, Pavlína. Jak na šikanu. Praha: Grada Publishing, 2010
- Kolář, Michal. Skrytý svět šikanování ve školách. Praha: Portál, 1997
- Říčan, Pavel. Agresivita a šikana mezi dětmi. Praha: Portál, 1995
- Program P3–prevence, pochopení, pomoc ZŠ K sídlišti
- Minimální preventivní program ZŠ K sídlišti
- Minimální preventivní program ZŠ Velké Popovice
- Zákon č. 40/2009 Sb. Trestní zákoník
- Zákon č. 218/2003 Sb. Zákon o soudnictví ve věcech mládeže
- Zákon č. 262/2006 Sb. Zákoník práce
- Pospíšil, R. Šikana a školní klima – dílčí výsledky výzkumu. In Sborník z konference ČAPV Současné metodologické přístupy a strategie pedagogického výzkumu, 2006
- Informační věstník Pražské vysoké školy psychosociálních studií a Pedagogické fakulty UK
- Zvírotsky, M.: Šikanování v dětských kolektivech II. (přednáška) Praha: PedF UK, 27.11. 2010
- Vyhláška MŠMT č. 438/2006 Sb., kterou se upravují podrobnosti výkonu ústavní výchovy a ochranné výchovy ve školských zařízeních
- Zákon č. 109/2002 Sb. o výkonu ústavní výchovy nebo ochranné výchovy ve školských zařízeních a o preventivně výchovné péči ve školských zařízeních a o změně dalších zákonů
- Metodický pokyn MŠMT č.j. 24246/2008-6 k prevenci a řešení šikanování mezi žáky škol a školských zařízení