

UNIVERZITA PALACKÉHO V OLOMOUCI

FILOZOFICKÁ FAKULTA

KATEDRA DĚJIN UMĚNÍ

ARCHITEKTURA A TEXTILNÍ PRŮMYSL  
V TRUTNOVĚ 1846 – 1950

magisterská diplomová práce

Bc. PETRA JURÁČKOVÁ

Vedoucí práce: Prof. PhDr. Rostislav Švácha, CSc.

Olomouc 2017

Prohlašuji, že jsem magisterskou diplomovou práci vypracovala samostatně s využitím uvedených pramenů a literatury.

V Olomouci 19. 11. 2017

.....

## **Poděkování**

Děkuji za ochotné a motivující vedení panu profesoru Šváchovi a zejména bych chtěla poděkovat panu profesoru Wolfovi za jeho celoživotní úsilí a přínos dějinám nejen průmyslu v Trutnově.

*„Inženýr zřídka se narodí umělcem, stavitelský umělec však pravidlem musí se na inženýra vzdělati.“*

(Otto Wagner)

*„Projekt průmyslové stavby je výsledkem spolupráce továrníka, výrobního ředitele, dodavatele strojního zařízení, stavebního podnikatele a architekta.“*

(Bruno Bauer)

*„Dům se musí líbit všem. Na rozdíl od uměleckého díla, které se nemusí líbit nikomu.“*

(Adolf Loos)

<b>1. ÚVOD</b>	<b>8</b>
<b>2. VÝVOJ DOSAVADNÍHO BĀDÁNÍ</b>	<b>11</b>
<b>3. ARCHITEKTURA INDUSTRIÁLNÍCH STAVEB</b>	<b>15</b>
3. 1. Výrobně technické stavby	16
3. 1. a) Období vzniku výrobně technických staveb	16
I. Stavby předindustriálního období	17
II. Stavby industriálního období	19
3. 1. b) Účel výrobně technických staveb	20
I. Jednoučelové výrobní stavby	21
II. Kombinované výrobní stavby	22
III. Víceúčelové výrobní stavby	22
3. 1. c) Estetické, formální a technické aspekty výrobně technických staveb	23
3. 2. Dělnické kolonie	29
3. 3. Vily továrníků	31
3. 4. Architekt versus inženýr	32
<b>4. DĚJINY LNĀŘSTVÍ NA TRUTNOVSKU</b>	<b>35</b>
4. 1. První etapa	36
4. 2. Od přelomu století po 2. světovou válku	38
4. 3. Protektorát Čechy a Morava, poválečný vývoj	49
<b>5. HAASE &amp; WALZEL &amp; ETRICH &amp; FALTIS a KLUGE</b>	<b>41</b>
5. 1. Rodina Haase	43
I. Alois Haase starší	43
II. Alois Haase mladší	44
III. První světová válka a první republika	44
IV. Druhá světová válka a poválečné období	45
5. 1. a) Továrna	45

5. 1. b) Dělnické kolonie . . . . .	48
5. 1. c) Tovární vila . . . . .	50
5. 2. Rodina Walzel . . . . .	51
I. Bratři Walzelové . . . . .	51
II. Maxmilián Walzel - firma Bratři Walzelové . . .	52
III. Firma Bratři Walzelové - komanditní společnost.	53
5. 2. a) Továrna . . . . .	55
5. 2. b) Dělnické kolonie . . . . .	57
5. 2. c) Tovární vila . . . . .	58
5. 3. Rodina Etrichů . . . . .	59
I. Firma Kluge a Etrich, Horní Staré Město . . . .	61
II. Firma Josef Etrich a synové, Horní Staré Město..	62
III. Firma Ignác Etrich, komanditní společnost, Horní Staré Město . . . . .	63
5. 3. a) Továrna . . . . .	64
5. 3. b) Dělnické kolonie . . . . .	65
5. 3. c) Tovární vila . . . . .	66
5. 4. Rodina Faltisů . . . . .	67
I. Firma Jan Faltis - Mladé Buky . . . . .	67
II. Firma Jan Faltis - Trutnov . . . . .	68
III. Firma Jan Faltis - dědicové . . . . .	69
IV. Po přelomu století . . . . .	70
5. 4. a) Továrna . . . . .	70
5. 4. b) Dělnické kolonie . . . . .	73
5. 4. c) Tovární vila . . . . .	74

5. 5. Rodina Kluge . . . . .	76
I. Firma Kluge a Etrich, Horní Staré Město . . . . .	76
II. Firma J. A. Kluge, Horní Staré Město . . . . .	76
III. Po přelomu století . . . . .	77
IV. Sociální politika firmy J. A. Kluge . . . . .	78
5. 5. a) Továrna . . . . .	81
5. 5. b) Dělnické kolonie . . . . .	84
5. 5. c) Tovární vila . . . . .	85
5. 5. d) Domov pro děti . . . . .	86
<b>6. ZÁVĚR . . . . .</b>	<b>87</b>
<b>7. SUMMARY . . . . .</b>	<b>90</b>
<b>8. BIBLIOGRAFIE . . . . .</b>	<b>91</b>
I. Literatura . . . . .	91
II. Prameny . . . . .	95
III. Internetové zdroje . . . . .	95
<b>9. SEZNAM VYOBRAZENÍ . . . . .</b>	<b>97</b>
<b>10. OBRAZOVÁ PŘÍLOHA . . . . .</b>	<b>106</b>
<b>11. ANOTACE . . . . .</b>	<b>138</b>

# 1. Úvod

Průmyslové dědictví technologický odkaz Velké Británie je dnes pouhou nostalgickou vzpomínkou odkazující na éru industriálního věku.

Kdysi velká a prosperující impéria kapitalistické společnosti chátrají a čekají na verdikt o své budoucnosti. Problematika postindustriální krajiny s degradujícími objekty je aktuálním společensko-kulturním tématem, diskutovaným napříč obory.

Ve své práci omezím toto obsáhlé téma pouze na průmyslovou architekturu, její vzhled, vývoj a uplatnění v kontextu trutnovského prostředí.

Trutnov jsem si vybrala za svou referenční oblast, protože jde o místo mého dětství a dospívání. Denně jsem se konfrontovala s pohledem na továrny, za kterými se kontrastně tyčilo panorama krkonošských hor. Teprve v průběhu vysokoškolského studia mou pozornost upoutalo, jak vášnivé rozhovory se o jejich budoucnosti mezi spoluobčany vedou. Diskuze o tom, zda by měly vůbec ještě stát. Mladší generace obecně zastávají myšlenku konverze a druhotného využití, naopak investoři pod vidinou lukrativních parcel usilují o jejich demolici. Pomyšlení na toto finální řešení se mi jevilo jako něco neskutečného a tento moment se stal klíčovým v tom, jak samozřejmá jejich přítomnost pro mě je a jak samozřejmé je to, že budou postupně odstraňovány. Většina budov souvisejících s průmyslovou výstavbou nespadá pod správu památkové péče a jejich ochrana tedy téměř neexistuje. Problematika druhotného využití je dnes prvořadou architektonickou úlohou.



Za hlavní cíl si tedy kladu zdokumentovat textilní průmyslové dědictví Trutnova, které tvoří zdejší kolorit a které dodnes svědčí o zapojení českých zemí do globálního průmyslového vývoje, s ohledem na dějiny industriální architektury obecně a na vývoj lokální situace na Trutnovsku.

V úvodní kapitole se zabývám historií výrobně technických staveb s důrazem na víceúčelovou halu, dominující průmyslové stavební historii. V rámci tohoto tématu zohledňuji i estetické, formální a technické aspekty výrobně technických staveb.

Za další specifikum průmyslové výstavby můžeme považovat fakt, že architektura běžně sloužící člověku v tomto případě slouží potřebám stroje. Lidé se v konfrontaci se strojem stávají v podstatě druhořadými, a proto s dějinami průmyslu souvisí celá řada sociálních otázek v kontextu s pracovními a životními podmínkami dělnické třídy. Problematika tohoto charakteru k tématu neodmyslitelně patří a podrobněji se jí zabývám v kapitole o dělnických koloniích a dalších budovách, jež napomáhají provozu industriálního koloběhu.

Průmyslová architektura je unikátní tím, že tvoří schizma mezi uměním a užitkem. Zpočátku šlo pouze o budovy, jejichž návrhy pocházely z per inženýrů, kteří za své hlavní kritérium považovali užitek. Neunikly však pozornosti architektů, kteří kladli důraz i na umělecké ztvárnění. Jejich primárně utilitární funkce se záhy konfrontuje s uměleckými nároky a stává se tak jedním z impulsů pro nově vznikající avantgardní tendence a diskurzy první poloviny 20. století. V samém závěru tohoto bloku zprostředkovávám formou citací z publikace Lukáše Berana některé z polemik mezi inženýry a architekty, kteří se touto problematikou zabývali.

Do následující části, tedy druhé kapitoly, jsem zařadila dějiny textilní výroby v Trutnově a Podkrkonoší obecně. Podkrkonoší jakožto oblast s dlouholetou plátenickou tradicí nabízelo prostor k realizaci celé řady podniků, které zde vznikaly od poloviny 19. století a učinily z Trutnovska silnou průmyslovou oblast.

Nejdominantnější postavení odjakživa zastávala textilní výroba, a proto Jan Faltis roku 1858 uvedl do provozu první mechanickou přádelnu v Čechách právě v Mladých Bukách u Trutnova. Faltis však není jediné jméno, které zde dominuje na poli textilního podnikání. V následujících letech se mu po bok staví další významné továrnické rody Haase, Walzel, Etrich a Kluge, které své manufaktury staví již na trutnovských parcelách. Každé z těchto pěti zmíněných rodin věnuji profil ve třetí kapitole zabývající se rodinnou, firemní a stavební historií.

## 2. Vývoj dosavadního bádání

Odbornou literaturu užitou v diplomové práci dělím do dvou tematických bloků.

První část se zaměřuje na problematiku industriální architektury, jejího vývoje v rámci evropského kontinentu s ohledem na estetické, ideologické, formální a technické aspekty. V této kapitole vycházím zejména z 1. dílu *Technických památek v Čechách, na Moravě a ve Slezsku*.<sup>1</sup>

Nejucelenější sumarizaci a informace o památkách průmyslové architektury na našem území nám dokládá projekt *Industriální topografie České republiky*.

Tento počín vznikl jako ústřední projekt Výzkumného centra průmyslového dědictví FA ČVUT v Praze; podpořený dotací z programu aplikovaného výzkumu a vývoje národní identity.<sup>2</sup> Kolektiv autorů zprostředkovává svoje poznatky rovněž formou tištěných publikací, které koncipuje jako solitérní knihy ke každému kraji. Ve své práci primárně vycházím z *Industriální topografie Královehradeckého kraje*.<sup>3</sup>

Mezi další zdroje iniciované Výzkumným centrem průmyslového dědictví Českého vysokého učení technického v Praze bych uvedla *Sborník příspěvků k mezinárodnímu bienále Industriální stopy* z roku 2008 či

---

<sup>1</sup> Hana Hlušičková (ed.), *Technické památky v Čechách, na Moravě a ve Slezsku, I. díl.*, Praha 2002.

<sup>2</sup> <http://www.industrialnitopografie.cz/index2.php>, vyhledáno dne 26. 11. 2017.

<sup>3</sup> Vladislava Valchářová (ed.), *Industriální topografie / Královehradecký kraj*, Praha 2012.

katalog výstavy *Konverze objektů průmyslového dědictví v České republice 2000–2005*, uspořádané v rámci 3. bienále *Industriální stopy 2005* v Karlínských studiích.<sup>4</sup>

Nejdůležitějším titulem, z něhož čerpám v první části, je publikace Lukáše Berana: *Bruno Bauer a industriální architektura v českých zemích*.<sup>5</sup> Práce sleduje dílo projekční kanceláře Bruno Bauera zasazené do celoevropského kontextu. Beran se zde zabývá vztahem mezi architekturou a inženýrstvím, poskytuje vhodný historický i terminologický přehled, ze kterého jsem vycházela.

Literatura v následující části spjatá s Trutnovem a jeho okolím je v zásadě lokálního charakteru. V druhém bloku se věnuji konkrétní situaci v Podkrkonoší, vývoji textilní tradice, působení podnikatelských rodů v Trutnově a architektuře s nimi spojené. Jakožto primární informační zdroj slouží Státní okresní archiv Trutnov.<sup>6</sup>

Dochované písemnosti tvořící archivní fond rodin Haase, Walzel, Etrich a Kluge, se koncem padesátých let dostaly do podnikového archivu n. p. Texlen v Trutnově. Dnes se spisy nachází v Okresním archivu Trutnov. Na zpřehlednění a zpracování Sdruženého podnikového archivu Texlen, a. s. Trutnov, se podílel tým badatelů v čele s prof. PhDr. Vladimírem Wolfem, který zastával post podnikového archiváře n. p. Texlen v Trutnově v letech

---

<sup>4</sup> Benjamin Fragner – Alena Hanzlová, *Industriální stopy. Architektura konverzí průmyslového dědictví v České republice 2000–2005 / Vestiges of Industry. Architectural conversion of industrial heritage in the Czech Republic* (katalog výstavy, Karlínská studia), Praha 2005.

<sup>5</sup> Lukáš Beran, *Bruno Bauer a industriální architektura v českých zemích*, Praha 2016.

<sup>6</sup> Zkráceně: SOKA

1974–1989.<sup>7</sup> Výsledkem jejich usilovného snažení je systematizace archiválií souvisejících s historií trutnovských textilních firem, zahrnujících dobovou korespondenci, stavební plány, účetnictví, fotografie aj. Tým badatelů rozřídil artefakty do sdružených inventářů podle jednotlivých podnikatelských rodů.<sup>8</sup> Zde čerpám informace o rodinné a stavební historii firem Haase, Walzel, Etrich, Faltis a Kluge.

Kolektivu autorů vedených prof. Wolfem publikoval výsledky své badatelské činnosti v průběhu sedmdesátých a osmdesátých let v šesti sbornících *Lnářský průmysl – příspěvky k dějinám*, za podpory generálního ředitelství VHJ Lnářský průmysl v Trutnově.<sup>9</sup> V souvislosti s tím vznikla doprovodná suplementa: *Pobočky koncentračního tábora Gross Rosen ve lnářských závodech Trutnovska za nacistické okupace* a *Šest studií k dějinám lnářství na Trutnovsku*.<sup>10</sup> Z těchto publikací jsem primárně čerpala v kapitole o dějinách lnářství a průmyslu na Trutnovsku.

Problematice dělnického bydlení v Trutnově věnoval pozornost Tomáš Zumr ve své bakalářské práci na téma

---

<sup>7</sup> Vladimír Wolf narozený 4. února 1942 Jaroměř, historik, archivář, vysokoškolský profesor a editor.

<sup>8</sup> SOKA Trutnov, *Sdružený inventář k fondu Josef Etrich synové, Horní Staré Město*, NAD2438, Trutnov 1981.; SOKA Trutnov, *Inventář, J. A. Kluge – horní Staré Město*, NAD 2434, 1982; SOKA Trutnov, *Inventář, Bratři Walzelové, Komanditní společnost – Poříčí*, NAD 2450; SOKA Trutnov, *Inventář k fondu Jan Faltis dědicové, Mladé Buky*, Trutnov NAD 2463, Trutnov 1976.; SOKA Trutnov *Inventář k fondu Jan Haase – Trutnov*, NAD 2464, 1980

<sup>9</sup> *Lnářský průmysl. Příspěvky k dějinám, sv. 1-6. Studie, materiály, zprávy. Sborník příspěvků k dějinám lnářské výroby v českých zemích*, Generální ředitelství lnářského průmyslu v Trutnově, Trutnov.

<sup>10</sup> Miroslav Kryl, Ludmila Chládková, *Pobočky koncentračního tábora Gross-Rosen ve lnářských závodech Trutnovska za nacistické okupace*, Trutnov 1981.; Bohumír Smutný, *Šest studií k dějinám lnářství na Trutnovsku*, Trutnov 1983.

*Dělnické kolonie v Trutnově 1878–1921.*<sup>11</sup> Zumr primárně vyhází z dodatkového sborníku *Lnářského průmyslu* prof. Vladimíra Wolfa.<sup>12</sup> Dále pak z publikace Vladimíra Lesák *Textilní průmysl a dělnictvo na Trutnovsku v XIX. Století.*<sup>13</sup>

---

<sup>11</sup> Tomáš Zumr, *Dělnické kolonie v Trutnově 1878–1921* (bakalářská práce), Filozofická fakulta Masarykovi univerzity, Brno 2012.

<sup>12</sup> Vladimír Wolf, *Vznik dělnického sídliště Šestidomí, jako součásti sociálních opatření lnářské firmy Alois Haase, Trutnov*, in: Jaromír Kašpárek (ed.), Jaroslav Šůla: sborník příspěvků k padesátinám, Trutnov 1988.

<sup>13</sup> Vladimír Lesák – Jan Kábrt, *Textilní průmysl a dělnictvo na Trutnovsku v XIX. století*, Trutnov 1968.

### 3. Architektura industriálních staveb

S nástupem průmyslové revoluce a mechanizace práce souvisela významná inženýrská expanze v oblasti strojní výroby. Nové technické vynálezy, které vyžadovaly specifické zázemí, kladly požadavky na architekturu a stavebnictví, aby vytvořily nový typ budovy, která by splňovala požadovaná kritéria. Zejména účelovost, prostorovost a univerzálnost. Stala se jí výrobně technická hala, též nazývaná etážovka. „Její stavbu umožnila kovová skeletová konstrukce. Systém litinových sloupů nesoucích traverzy, do nichž jsou naplocho zaklenuty cihelné stropy, byl zdokonalován po celé 20. století.“<sup>14</sup> Jejímu vývoji a podobě se budu podrobněji věnovat v následujících kapitolách.

Výstavba industriálních komplexů nepředstavovala pouze továrny jako takové, ale vyžadovala rovněž realizaci budov, jež souvisely s provozem výroby. Téměř ve všech případech se setkáváme s umístěním dělnické kolonie v bezprostřední blízkosti továrny. V rámci sociální politiky zajišťovali továrníci svým zaměstnancům lepší podmínky v podobě školek či škol rovněž v blízkosti pracovišť, čímž umožnili plynulejší proces výroby. Mezi další stavební prvek řadíme tovární vily přímo v industriálním areálu nebo jejím okolí, díky čemuž měl továrník nad děním neustálý dohled. V závěrečných kapitolách se věnuji problematice jak sociálního bydlení

---

<sup>14</sup> Citováno z: Lukáš Beran, *Bruno Bauer a industriální architektura v českých zemích*, Praha 2016, s. 11.

v dělnických koloniích, tak rezidenční architektuře továrnických rodin.

### **3.1. Výrobně technické stavby**

Stavební typ, který označujeme za výrobní a technickou stavbu, charakterizujeme tím, že se v něm nachází vlastní výrobní linka. *„Kopíruje kulturní, ekonomickou a technickou úroveň společnosti a je neoddělitelnou součástí pokroku, prosperity, ale i sociální problematiky a válek.“*<sup>15</sup>

#### **3. 1. a) Období vzniku výrobně technických staveb**

Stavby, kterými se zabývám ve své diplomové práci, se tradičně spojují s technickým pokrokem a expanzí průmyslu v průběhu 19. století. Budovy určené k výrobním účelům se však objevují již v raném středověku a čerpají z inovací a společenských událostí hluboko v předindustriálním období.

V následujících kapitolách se budu věnovat typům objektů vymezeným do dvou skupin a to: I. výrobně technické stavby předindustriálního období a II. stavby industriálního období. Toto řazení vychází ze stupně

---

<sup>15</sup> Citováno z: Hana Hlušíčková (ed.), *Technické památky v Čechách, na Moravě a ve Slezsku, I. díl.*, Praha 2002, s. 15.



dosaženého pokroku, způsobu organizace práce a z požadavků kladených na technickou stránku.

### **I. Stavby předindustriálního období**

Toto etapa se vymezuje stavbami z nejstarších dob až do přelomu 18. a 19. století typickými svou vazbou na krajinu a její energetické zdroje, zejména vodu, vítr nebo palivové dřevo. Charakteristickou stavbou se stal mlýn díky svému daleko univerzálnějšímu využití, než jej chápeme dnes. V období předindustriálním, zejména ve vrcholném středověku, se takto označoval jakýkoliv stroj či mechanismus využívající přírodní pohon. Ten v podstatě fungoval jako vodní či větrný motor. V anglické terminologii se slovem mlýn, anglicky mill, nazývala jakákoliv manufaktura.<sup>16</sup> Podoba těchto staveb, které měly technickou funkci, se vázala na lokalitu, kde se nacházely, a většinou se shodovala s podobou běžných obytných a hospodářských budov.<sup>17</sup>

Jedním ze stěžejních mezníků v dějinách průmyslu je technická revoluce v 12. až 13. století. Inovace v zemědělství zapříčinila uvolnění lidí, kteří se přímo podíleli na zemědělské výrobě. Ti se museli přeorientovat ze zemědělské produkce na řemeslnou. K jejímu rozvoji přispěla i expanze středověkých měst, která nabízela prostor k realizaci řemeslné výroby.<sup>18</sup>

---

<sup>16</sup> Silk mill, cotton mill.

<sup>17</sup> Viz Hlušíčková (pozn. 1), s. 18-19.

<sup>18</sup> Ibidem, s. 15.

Podpora z řad šlechty, ale i nastupující průmyslové podnikání způsobily větší diferenciaci výroby. V důsledku toho lze zaznamenat na přelomu 18. a 19. století pokrok ve vývoji rozmanitějších typů výrobních staveb.<sup>19</sup>

Nově nastupující barokní sloh najde své uplatnění i ve výrazu technických budov, které reflektují jeho formální prvky. Jako jeden z příkladů můžeme jmenovat schwarzenberský pivovar z let 1698-1712 v Třeboni.<sup>20</sup> „V Horním Litvínově založil v roce 1715 hrabě J. Valdštejn soukenickou manufakturu pozoruhodnou jak prostorovým konceptem ve stylu barokního zámku, tak vysokým stupněm dělby práce i počtem zaměstnanců.“<sup>21</sup> Začátkem 18. století řemeslné dílny nahrazují manufaktury a iniciativu přebírá textilní výroba. První plátenické manufaktury zakládal hrabě Harrach v Podkrkonoší.<sup>22</sup> Pro hospodářské dějiny českých zemí bývá stěžejní rok 1815, tedy návrat do mírového stavu po napoleonských válkách, což vedlo k zprůmyslnění výroby.<sup>23</sup>

Za stěžejní historický a technický mezník v celoevropském kontextu se však považuje první desetiletí 18. století, kdy Abraham Darby použil černouhelný koks při tavbě železa ve vysoké peci v anglickém Coalbrookdale u Ironbridge. Toto místo se obecně uznává za epicentrum průmyslové revoluce.<sup>24</sup>

---

<sup>19</sup> Viz Hlušíčková (pozn. 1), s. 19.

<sup>20</sup> Ibidem, s. 19.

<sup>21</sup> Viz Hlušíčková (pozn. 15)

<sup>22</sup> V Jilemnici roku 1747 v Potštejně roku 1754 a v Branné roku 1789.

<sup>23</sup> Eva Dvořáková - Benjamin Fragner - Tomáš Šenberger, *Industriál paměť východiska*, Praha 2007, s. 11.

<sup>24</sup> Ibidem, s. 11.

Textilní manufaktury se stávají hlavním iniciátorem technického i architektonického vývoje v nadcházející téměř sto padesát let trvající kapitole industriální éry.

## **II. Stavby industriálního období**

Tuto fázi vymezujeme nástupem průmyslové revoluce na počátku 19. století, až zhruba do 2. světové války. *„Vlna industrializace probíhala v různých částech světa odlišným tempem. V některých oblastech se zpožděním padesáti let i více. Jsou však obecně uznávány faktory, které zrychlovaly tempo vývoje.“*<sup>25</sup> A to změny ve zpracování železa, rozšíření konstrukčních možností, rozsáhlejší uplatnění litiny při stavbě nových strojů a zejména vynález parního stroje.<sup>26</sup> *„České země dostihla vlna industrializace rovněž se zpožděním, předcházela ji ale postupná technologická vylepšení a dílčí, zatím spíš nesystémové zapojení pracovních a pohonných strojů, převážně v textilní výrobě.“*<sup>27</sup> Postupně vývoj expanduje i do dalších výrobních kategorií jako železářství, strojírenství, pivovary, cukrovary aj.

Šlechta a buržoazie se opět ukázaly jako hybný motor, který navazuje jak na tradiční, tak nové trendy ve výrobě a zakládá nové manufaktury. Expanze výroby měla vliv i na rozvoj měst, která se rozvíjela ve svých méně

---

<sup>25</sup> Citováno z: Eva Dvořáková - Benjamin Fragner - Tomáš Šenberger - *Industriál paměť východiska*, Praha 2007, s. 11.

<sup>26</sup> V 60. letech 18. století zdokonaluje skotský mechanik James Watt parní stroj.

<sup>27</sup> Viz Dvořáková - Fragner - Šenberger (pozn. 23), s 11.

obydlených lokalitách. Společně s továrnami vznikají administrativní zázemí firem, dělnické kolonie, školy, nemocnice a další sociální zařízení. „Textilní a strojírenské závody se dostaly do těsného kontaktu s historickými městy a spolu s rozvojem železnice stály u zrodu průmyslových předměstí. V těchto souvislostech se pak zcela nově objevuje továrna vtisknutá do městského bloku a prostorově vymezená hranicí uliční čáry.“<sup>28</sup> Největší rozmach nastává v polovině 19. století. V polovině následujícího století je průmyslová architektura již nasycena a nové typy téměř nevznikají.

### **3. 1. b) Účel výrobně technických staveb**

Průmyslový progres kladl na architekturu specifické požadavky, které se projevily vytvořením nového architektonického typu. Ten vznikl z invence inženýrů, kteří své návrhy koncipovali jako komplexní produkty vyhovující zákonitostem technologií, racionalitě pohybu lidí a organizaci práce.<sup>29</sup>

Budovy industriálního charakteru se využívaly k výstavbě dílen, továren, mlýnů, hutí, dolů a míst, kde se zpracovávaly suroviny a materiály. Výraznou skupinu tvoří energetická díla, vodárenské objekty, úpravný vod a čistírny splašků. Na významu získávaly stavby pro osobní a nákladní dopravu, železnice, silnice, vodní cesty či letiště včetně infrastruktury a doplňujících provozních budov, nádraží, přístavů či letištních

---

<sup>28</sup> Viz Hlušíčková (pozn. 15), s. 20.

<sup>29</sup> Viz Fragner - Hanzlová (pozn. 4.), s. 22.

hangárů. Do zvláštní skupiny, na kterou se zapomíná, ale přesto mezi průmyslové dědictví patří, řadíme sociální, servisní a obytné stavby (například staré dělnické obytné kolonie), spjaté s existencí určité průmyslové činnosti v daném místě.<sup>30</sup>

Budovy sloužící k účelům výroby dělíme celkem do tří skupin, a to stavby jednoúčelové, víceúčelové a kombinované.

### **I. Jednoúčelové výrobní stavby**

Nejstarší typ výrobní haly, jenž nevytváří prostor, pouze chrání stroj před jeho poškozením a působí spíše jako "obálka" na stroj. Za typické představitele těchto staveb považujeme mlýny, vápenky, cihelny, doly, vodojemy či vysoké pece.<sup>31</sup>

Vše je podřízeno účelovosti. Stavby a jejich velikost, materiály nebo konstrukce se liší pouze tím, jaký mechanismus chrání. Vzhledem k nutnosti využití přírodních zdrojů energie se jednoúčelové budovy nacházejí v těsném kontaktu s přírodou.

### **II. Kombinované výrobní stavby**

V případě, že stavba slučovala strohou účelnost v kombinaci s technologicky náročnějšími objekty, mluvíme o kombinovaných výrobních halách. Tuto skupinu

---

<sup>30</sup> Viz Fragner - Hanzlová (pozn. 4.), s. 21.

<sup>31</sup> Viz Hlušíčková (pozn. 1), s. 16.

staveb charakterizuje prostorová kompozice, které dominuje atypický, tvarově odlišný konstrukční prvek jednoúčelového jádra. U každého objektu se tato dominanta projevuje jinak a v jiných souvislostech, ale její přítomnost dodává stavbě specifikum, kterým se odlišuje od jiné architektonické produkce.<sup>32</sup> Jako příklad můžeme uvést pivovar. Jeho jádro tvoří jednoúčelový objekt varny a kotelny s dominujícím komínem, na který navazují prostorově a technicky náročnější budovy skladů obilí, sladovny, atmosférické chladírny aj. Tento typ našel své uplatnění také ve sklářském, keramickém a zejména potravinářském odvětví.<sup>33</sup>

### **III. Víceúčelové výrobní stavby**

Víceúčelové výrobní stavby řadím do třetí a nejrozšířenější skupiny. Za popularitu a rychlé rozšíření vděčí své univerzálnosti a variabilitě. Vnitřní prostor umožňuje vytvářet řadu menších činností, při kterých obvykle člověk obsluhuje mechanismus. Tato aktivita, tradičně provozovaná v obydlích, zanikla s postupným oddělováním pracovního prostředí od domácího. V důsledku toho vzrostl nárok na vytvoření speciálního stavebního objektu. Prvním zlomem ve vývoji se stala manufaktura. Ta soustřeďovala větší počet dělníků, kteří již nemohli provádět svou činnost v domácím prostředí. Protože okolnosti kladly důraz zejména na prostor, využívaly se pro první manufakturní

---

<sup>32</sup> Viz Hlušíčková (pozn. 1), s. 17.

<sup>33</sup> Ibidem, s. 17.

výrobu na konci 18. století rekonstruované univerzální objekty sýpek, stodol či rušených klášterních budov.<sup>34</sup>

Zásadní vliv na formování nového objektu vyvinutého jen po tyto účely měla průmyslová revoluce v 19. století. V důsledku jejích požadavků vzniká víceúčelová výrobní hala, tzv. etážovka, která se vyvinula z anglických přádelen 18. století a záhy rychle zdomácněla i na kontinentu.<sup>35</sup>

### **3. 1. c) Estetické, formální a technické aspekty výrobně technických staveb**

V předchozí kapitole jsem rozdělila stavby podle jejich účelnosti. Vzhledem k tomu, že diplomová práce sleduje textilní průmyslovou architekturu od počátku 19. století, věnuji v následující kapitole pozornost zejména víceúčelovému typu budovy, který v tomto období a v tomto průmyslovém odvětví našel největší uplatnění.

*„Tato tovární budova parního věku, jejíž vývoj probíhal v anglickém textilním průmyslu zhruba mezi léty 1720 - 1850, je příspěvkem anglických vynálezců a inženýrů Jamese Watta, Richarda Arkwrighta, Williama Strutta, Charlese Bagge a dalších, světové architektuře.“<sup>36</sup>*

Ti hledali pro umístění svých vynálezů odpovídající budovu, která by umožnila jejich pohodlnou instalaci a

---

<sup>34</sup> Viz Hlušíčková (pozn. 1), s. 17.

<sup>35</sup> Ibidem, s. 17.

<sup>36</sup> Viz Dvořáková - Fragner - Šenberger (pozn. 25), s. 158.

obsahu a zajistila dobré světelné a hygienické podmínky pro zaměstnance.<sup>37</sup>

Výsledkem se stala konstrukce nové budovy o několika patrech, někdy až pěti. Jako stavební materiál posloužila cihla nebo kámen, většinou neomítnutý. Pravidelné řady velkých oken s tabulkovými skly se umísťovaly přímo do skeletu, nejčastěji litinového, v raných dobách se mohl objevit i dřevěný.<sup>38</sup> Tuto kostru vyplňovaly cihly nebo beton. Strop býval dřevěný nebo cihelný s traverzami, které podpíraly litinové sloupy. Výrobní hala tedy nabízela plynulý prostor, který přerušovaly pouze tyto subtilní sloupy v jedné nebo dvou řadách. Schodiště, ochozy a výtahy měly své místo mimo obdélníkový půdorys budovy, umísťovaly se až na okraj ke štítům nebo do schodišťových věží tak, aby co nejméně narušily celistvost volné podlažní plochy. *„Rozhodující vlastnost - nezávislost stavby na technologii - otevřela prostor pro řešení obecnějších principů účelnosti, přizpůsobivosti a ekonomie. Předurčila tak využitelnost tohoto stavebního typu v širokém sortimentu, nejprve výrobních, ale později i nevýrobních staveb.“*<sup>39</sup> Impulzem pro změnu se stal na přelomu století i monolitický železobeton.<sup>40</sup> Nový stavební materiál poprvé použil francouzský inženýr Francois Hennebique v roce 1895 na šestipodlažní textilní etážovce v Tourcoing.<sup>41</sup> Z raných případů v našem prostředí uveďme budovu pivovaru v Kutné

---

<sup>37</sup> Viz Dvořáková - Fragner - Šenberger (pozn. 123), s. 158.

<sup>38</sup> Ibidem, s. 158.

<sup>39</sup> Viz Dvořáková - Fragner - Šenberger (pozn. 25), s. 158.

<sup>40</sup> Železový beton si nechal už v roce 1867 patentovat pařížský zahradník Joseph Monier, který z tohoto materiálu vyráběl květináče a další zahradní nádoby.

<sup>41</sup> Viz Dvořáková - Fragner - Šenberger (pozn. 23), s. 158.



Hoře z roku 1906, tiskárnu v Uničově z roku 1907 a akciové ledárny v Praze - Braníku z let 1908-11. Železobeton se stal hlavním konstrukčním prvkem využívaným dodnes.

Po přelomu 20. století se objevuje i nový typ tzv. jednopodlažní přízemní haly osvětlené shora světlíkem skrze šedovou střechu. S tímto typem se setkáváme i v Trutnově, kde můžeme šedové sály spatřit v továrně Josefa Pfefferkorna z roku 1906. Návrh vznikl v hradecké projekční kanceláři Františka Plesnivého a je zároveň i ukázkou práce lokálních inženýrů. Jak píše Lukáš Beran „[V závěru mnou sledovaném období] se setkáváme s víceposchodovými plochostřechými [stavbami] s plně kontrolovaným vnitřním prostředím a prosklenými fasádami složenými ze standardizovaných modulů.“<sup>42</sup>

Model tzv. etážovky se k nám dostává přímo z epicentra vývoje - Anglie společně s importem anglických strojů až po polovině 19. století. Jako vzorový příklade slouží trutnovská přádelna Jana Faltise, která vznikla roku 1858.<sup>43</sup> Spoje jejích vnitřních litinových konstrukcí jsou vypracované podobným stylem jako konstrukční články strojů. Další analogie můžeme spatřit v Liebigově přádelně bavlny v Železném Brodě 1856-65, Schmittově přádelně a mechanické tkalcovně v Semilech z počátku 60. let 19. století.<sup>44</sup>

Pro své mimořádné vlastnosti se model univerzální etážovky brzy rozšířil především jako budova určená ke skladování i do jiných výrobních odvětví (sladovny, sušárny chmele, aj.). „Specializované projekční

---

<sup>42</sup> Viz Beran (pozn. 14), s. 11.

<sup>43</sup> Přádelna Jana Faltise byla první mechanickou přádelnou v Čechách.

<sup>44</sup> Viz Dvořáková - Fragner - Šenberger (pozn. 23), s. 158.

*kanceláře navrhuji budovy na základě provozního schématu a výpočtu výrobní kapacity. Tyto kanceláře korespondenčně dodávají své návrhy na staveniště do všech částí světa.*"<sup>45</sup>

Nároky strojů, výrobních linek a technologického procesu rozhodovaly při stavbě průmyslového objektu o jeho velikosti, tvaru a prostorovém uspořádání.

Diskuze o syntéze umění a účelu se vedou mezi projektanty již od samého počátku průmyslového inženýrství. Architektura se sice zprvu zcela podřizuje funkci, a proto je v počátku její estetický aspekt druhořadý. Rostoucí význam průmyslu a kapitálu z něho pramenící však vzbudí zájem o její vzhled a vnější výraz továrny se rovněž stává indikátorem prosperity.

Estetická východiska jsou ukotvena v dobových architektonických proudech. Jako první se v polovině 19. století projeví klasicistní tendence znatelné zejména v hrubých objemech staveb, které odkazují na zámeckou architekturu včetně jejího umístění do přírodního rámce.<sup>46</sup> V našem prostředí je jejich zastoupení patrné zejména v severních Čechách.<sup>47</sup>

V druhé polovině století se fasády začínají obohacovat dekory a rozmanitými ornamenty historizujícího členění. Zejména neorenesance našla své místo na továrních fasádách. Přestože návrhy průmyslových budov nebyly

---

<sup>45</sup> Viz Beran (pozn. 14), s. 11.

<sup>46</sup> Viz Hlušíčková (pozn. 1), s. 20.

<sup>47</sup> Textilní továrny, důlní architektura a železárny.

hlavním záměrem architektů, nalezneme již od poloviny 19. století budovy navržené předními českými tvůrci.<sup>48</sup>

Ze stejné doby však pocházejí již zcela moderní továrny nezávislé na dobových vzorech a předznamenávají meziválečnou architekturu. Vedle staveb, které ve své formě vycházely z odkazu minulosti, vznikají zcela nové druhy objektů, jenž se právě díky své účelnosti a jednoduchosti prosadily jako jedinečná stavební díla s překvapující výtvarnou hodnotou.

V reakci na přemíru dekoru a krizi architektury se na počátku 20. století rodí nové myšlenkové proudy usilující o úplnou nebo částečnou absenci dekoru. Tato snaha se záhy projeví i v průmyslovém stavitelství, které se díky své utilitární funkci přímo nabízí k aplikaci těchto vizí. Jako příklad uveďme závody Fagus v Hanoveru Waltra Gropia z roku 1912 či plynárnu od Adolfa Mayera ve Frankfurtu nad Mohanem z 20. lét 20. století nebo kloboučnický závod v Berlíně z roku 1923 od Ericha Mendhelsona.

Po první světové válce byl již textilní průmysl nasycen a iniciativu ve stavbě etážovek přebrala další výrobní oblasti, především strojírenská a elektrotechnická. Ve spojení s betonovými konstrukcemi se řada takových objektů realizovaných v meziválečném období dostala do obecného povědomí jako manifestace funkcionalistické architektury. Tabáková továrna v Rotterdamu Van Nelle z roku 1927 od Brinkmanna a van der Vlugta vykazuje

---

<sup>48</sup> Ignác Ullmann údajně roku 1854 ztvárnil novorománskou podobu fasády vysokých pecí kladenských železáren Vojtěcha Lanny mladšího, Josef Zitek navrhuje před rokem 1862 projekt pivovaru v Petrohradu na Lounsku pro hraběte Černína z Chudenic.

podobu již nezávislou na tradicionalismu a stala se tak na mnoho desítek let vzorem pro řešení výrobního objektu.

O uplatnění funkcionalismu na průmyslovou architekturu u nás se stále vedou diskuze.<sup>49</sup> Podstata spočívala spíše ve vytvoření skeletové budovy zcela zbavené tradičních prvků, jejíž fasádu tvoří čtvercové rastry odpovídající vnitřní konstrukci. Tento model můžeme spatřit na Thonetových závodech na výrobu ohýbaného nábytku v Koryčanech, které postavila firma Ast v roce 1907.<sup>50</sup> Asi největšího věhlasu se dostalo Baťovým továrnám ve Zlíně. Železobetonová konstrukce s červenou cihlovou výplní přesně mísí technické požadavky doby a anglickou cihelnou tradici. Stejný model Baťovi inženýři aplikovali i na veřejné a obytné budovy a vytvořili tak regionální typ, ke kterému se obracela pozornost architektů i po 2. světové válce.

Díky dílům, za jejichž realizacemi často stály elity moderní architektury jako například Josef Gočár, se podařilo včlenit průmyslové objekty mezi stavby současného evropského proudu.<sup>51</sup>

Důležitým faktem zůstává, že se typ tzv. víceúčelové etážovky natolik osvědčil, že i přes značný rozvoj stavebních konstrukcí se téměř identicky realizuje dodnes. Stal se mezníkem ve vývoji průmyslových staveb a do značné míry předznamenal vývoj architektury 20. století.

---

<sup>49</sup> Elektrárna Esso v Kolíně od J. Fragnera.

<sup>50</sup> Viz Beran (pozn. 5), s. 23.

<sup>51</sup> Roku 1909 je započata stavba Winternitzových mlýnů v Pardubicích podle návrhu Josefa Gočára.

### 3. 2. Dělnické kolonie

Do kategorie průmyslové výstavby nespádají pouze výrobní objekty jako továrny či jiné technické objekty, ale také dělnická obydlí neboli dělnické kolonie.

S rozvojem průmyslové výroby souvisel populační růst. V roce 1850 žilo v Trutnově pouhých 2804 obyvatel. Otevření mechanické přádelny Jana Faltise zapříčinilo expanzi, která způsobila, že už v roce 1880 žilo ve městě 11 253 lidí. V roce 1910 vzrostla cifra na více než 16 tisíc. Počet míst k bydlení však vzrůstal pomaleji a Trutnov se ocitl na počátku bytové krize. O situaci nás informuje zpráva trutnovských lékařů Frankeho a Sturma z poloviny 60. let 19. století: *„Mnoho obydlí, kde tovární dělníci žijí, je doslova přecpáno. Na jedné straně nedostatek bytů a na druhé straně neporovnatelná výše nájmu nutí dělnickou třídu spokojit se s prostorem, který by ani nejhoršímu zločinci nemohl a nesměl být přikázán.“*<sup>52</sup> Situace není lepší ani v roce 1870, kdy místnost určenou pro tři až čtyři osoby obývá v průměru osmáct až dvacet lidí. Částečně se napravila až koncem 70. let 19. století výstavbou dělnických kolonií.<sup>53</sup>

V případě architektury tzv. „kolonek“ se jedná o typizované obytné jednotky sociálního typu. Domy navržené tak, aby za co nejnižší náklady na realizaci pojaly co největší počet osob, nabízely stísněné prostory a špatné hygienické podmínky. Jejich obyvatelé často porušovali kvantitativní normy a v domech bydlelo více osob, než pro kolik byly navržené. Budovy se stavěly

---

<sup>52</sup> Citováno z: Vladimír Lesák - Jan Kábrt, *Textilní průmysl a dělnictvo na Trutnovsku v XIX. století*, Trutnov 1968, s. 19.

<sup>53</sup> Ibidem, s. 19.

v bezprostřední blízkosti továren. Kolem kolonií se snažili továrníci zajistit občanskou vybavenost zřizováním školek, jeslí, obchodů či hospod, čímž zajistili ekonomický koloběh a ještě větší závislost dělnictva na svých zaměstnavatelích.

Tento typ stavitelství rovněž neunikl pozornosti významných českých architektů. V severočeském městě Louny se nachází dělnická kolonie, jež zde vnikala na počátku 20. století a pochází z návrhu Jana Kotěry. Svým vzezřením vykazuje prvky ovlivněné anglickou architekturou sociálního bydlení. Nejvýznačnější podnikatelské jméno spojené s výstavbou dělnických domků na našem území je bezesporu Tomáš Baťa, který si pozval Jana Kotěru do Zlína, aby projektoval domky pro jeho závody. Pod heslem „*společně pracovat, individuálně žít*“, projektuje Jan Kotěra kolonii, která opět cituje koncept anglických zahradních měst. Na jejím principu vypracoval už v roce 1915 regulační plán na stavbu první dělnické kolonie pro firmu Baťa ve čtvrti Letná, jižně od továrny.

Architektura dělnických kolonií se vyznačuje strohostí. Původ konceptu, jak jsem již zmínila, bychom stejně jako v případě továren našli v Anglii, která je typická svými cihlovými řadovými domy určenými pro nižší vrstvy obyvatelstva.<sup>54</sup> Jednoduché fasády patrových, někdy i přízemních domů člení pouze obdélná okna. Dvouprostorová, méně často jednoprostorová obytná jednotka se skládala z obytné kuchyně a světnice, která většinou měla funkci ložnice a někdy – pokud se nevytápěla – sloužila k uložení potravin. K bytu náležel malý prostor na půdě. Záchod býval jeden společný pro všechny byty. Ve starších typech dělnických kolonií

---

<sup>54</sup> Viz Kotěrova dělnická kolonie v Lounech a kolonie Letná ve Zlíně

stávaly suché záchody venku na dvorku.<sup>55</sup> Kvůli větší finanční náročnosti neměly domy sklep, ale ne ve všech případech. K domům náležely menší zahrady, kde mohli obyvatelé pěstovat zeleninu a zde se také často nacházely studny, kůlny na dříví, prádelny či toalety.

Dodnes tyto stavby slouží k účelům bydlení, ale již za zcela jiných podmínek. Jejich interiéry se postupně přizpůsobily k individuálním nárokům dnešních majitelů. Exteriéry zůstaly povětšinou v intaktním stavu, a proto nám věruhodně dokládají, jakou podobu mělo bydlení nově vzniklé sociální skupiny - dělnické třídy.

### **3. 3. Vily továrníků**

Do kategorie obytných budov souvisejících s průmyslovým stavebnictvím nutno uvést rezidenční vily továrníků. Tyto domy neměly pouze obytný a soukromý charakter, ale sloužily zejména jako řídicí střediska, kde se odehrávaly záležitosti ve věcech vedení firmy. Manifestovaly společenskou prestiž továrních rodin a díky tomu se na jejich vnitřní i vnější podobu kladl nejzásadnější důraz v rámci celé industriální výstavby.

Luxusní provedení reflektovalo aktuální estetické nároky a jejich návrhů se často ujímali významní architekti své doby. Dušan Jurkovič projektuje na přelomu 19. a 20. století v Novém Městě nad Metují secesní vilu pro rodinu továrníka Roberta Bartelmuse. V podkrkonošském regionu si červenokostelecký továrník Theodor Keyzlar nechal v letech 1923-1924 postavit rezidenční dům podle návrhu Josefa Gočára. Gočár se také

---

<sup>55</sup> Josef Vařeka - Václav Frolec, *Lidová architektura*, Praha 1983, s. 37.

podílí na návrhu vily továrníka Sochora ve Dvoře Králové nad Labem.<sup>56</sup>

Vily se často situovaly přímo do areálu továrny či do jejího bezprostředního sousedství. Trutnovské rezidence rovněž následují tuto koncepci. Výjimku tvoří pouze Haasův dům na Krakonošově náměstí, poměrně vzdálený od Haasovy továrny.

Trutnovské vily si majitelé nechali stavět na přelomu 19. a 20. století v době, kdy se prosperita jejich firem nacházela na svém vrcholu. Architektonické a umělecké řešení charakterizuje dobu doznívajícího historismu a nastupující secese.

### **3. 4. Architekt versus inženýr**

Na závěr části o průmyslovém stavitelství bych ráda přiblížila polemiku, která se vede mezi inženýry a architekty. S přijetím inženýrských staveb jako nositeli nové architektury vyvstala i otázka jejího vzhledu. Lukáš Beran v závěru své publikaci *Bruno Bauer a industriální architektura v Českých zemích* uvádí ucelený chronologicky řazený soupis výroků nejvýznamnějších architektů své doby, jež k diskurzu přispěli svým názorem. Do následujícího textu jsem vybrala některé z nich.

Jak jsem již předeslala, průmyslová architektura až do dnešních dob vychází z návrhů inženýrů, kteří leckdy estetické aspekty budov přehlížejí. O tom, že i vzhled továrny se stal předmětem zájmu pro tovární inženýry, svědčí zpráva z roku 1827 od Williama Fairbairna, jenž

---

<sup>56</sup> Zdroj: [https://krkonosky.denik.cz/zpravy\\_region/byvale-vily-zdobi-ale-i-hyzdi-mesto-20140305.html](https://krkonosky.denik.cz/zpravy_region/byvale-vily-zdobi-ale-i-hyzdi-mesto-20140305.html)



poprvé aplikoval pilastry a římsy na fasádu prádelny alpaky Tita Salta v Saltaire. Uvádí „i za malých nákladů lze pomocí světla a stínu překonat monotonii velkých ploch cihlového zdiva“.<sup>57</sup> Naopak typický železný skelet se infiltroval do návrhů architektů. Karl Friedrich Schinkel tuto koncepci architektury označuje jako „estetickým citem povýšenou konstrukci“, Ludwig Erhard ji na přelomu století vítá jako nástup „železobetonového slohu“.<sup>58</sup> Roku 1907 vychází první dějiny železných konstrukcí od berlínského historika užitého umění Alfreda Gottholda Meyera (1864–1904). Přestože 6. června 1904 na sjezdu Svazu německých inženýrů ve Frankfurtu si ulmský inženýr a básník Max von Eyth (1836–1906) posteskuje, že inženýrům nepřiřkla tradice vlastní Múzu, začínají být konstruktérům přiznány jejich tvůrčí schopnosti a železo a sklo se stává příslibem nového stavebního umění.

Umění a účel míří ke společné syntéze a práci inženýra i architekta vedou podle Hermanna Muthesia tytéž zákony lidského ducha. I přesto v této době najdeme opoziční názory, jako například výrok Aloise Riegla o tom, že „práci inženýra zatím chybí styl, tedy výsledek umělecké vůle, cílevědomě překonávající překážku účelu, materiálu a výroby.“<sup>59</sup>

Walter Gropius, další významný architekt, který se k problematice vyjádřil, zastává metodu kooperace obou subjektů. Vyzdvihuje práci amerických inženýrů, kteří si podle něj „uchovali čistý a zdravý přirozený smysl pro velkou a přesnou formu“, a navazuje na dodatečné

---

<sup>57</sup> Viz Beran (pozn. 14), s. 81.

<sup>58</sup> Ibidem, s. 81.

<sup>59</sup> Ibidem.

architektonické zušlechtění průmyslových staveb.<sup>60</sup> Tyto poznatky aplikoval roku 1911 na fasádu továrny na obuvnická kopyta v Alfeldu, kterou konstrukčně navrhuje Eduard Earner.<sup>61</sup> Adolf Behne považuje Gropiovy stavby za „počátek moderního stavitelství v Německu“ jak uvádí roku 1922.<sup>62</sup> Jaromír Krejcar dodává, že jsou tvořeny „bez zřetele na uměleckou stránku...jak mu praktický účel podniku diktuje“.<sup>63</sup> Proti tomu se vymezuje Bruno Bauer, v němž se pojila osoba inženýra i architekta a lze předpokládat, že jeho projekční kancelář prováděla kompletní konstrukční i architektonické návrhy. Ke Gropiovým postupům se vyjádřil v komentáři k alfeldské továrně: „*To, jak se snaží vypadat originálně, aniž by znala skutečné problémy průmyslové stavby, u praktického inženýra-architekta vzbuzuje jen úsměv. Žádná továrna nevyžaduje takovéto uspořádání místností.*“<sup>64</sup> Bauer sám zastává humanistickou koncepci a to: „*Proporce všech staveb jsou odvozeny od velikosti člověka a ani nejvznešenější výtvoř architektury toto měřítko neztrácejí. ...U průmyslových staveb je tomu jinak. Zde všechny poměry určuje rozměr stroje.*“<sup>65</sup> Nakonec dochází k závěru, že „*každá stavba je stavbou užitkovou a že z tohoto pohledu není rozdíl mezi stavbami sakrálními, monumentálními či profánními.*“<sup>66</sup> Následný vývoj se však s jeho vizí rozchází a až do dnešní doby se preferuje Gropiův koncept týmové kooperace.

---

<sup>60</sup> Viz Beran (pozn. 14), s. 82.

<sup>61</sup> Walter Gropius viděl pouze fotografie amerických továren.

<sup>62</sup> Viz Beran (pozn. 14), s. 82.

<sup>63</sup> Ibidem.

<sup>64</sup> Ibidem.

<sup>65</sup> Ibidem.

<sup>66</sup> Ibidem, s. 83.

## 4. Dějiny lnářství na Trutnovsku

*„Klíčovým oborem, který určoval vývoj továrního stavitelství již od konce osmnáctého století, byl textilní průmysl. Předení a tkaní se stalo prvním zcela industrializovaným výrobním postupem a snad i hybatelem industrializace vůbec.“<sup>67</sup>*

Historie textilnictví v Podkrkonoší sahá daleko za její mechanizovanou podobu. Textilní výroba odjakživa patřila k hlavním výrobním odvětvím této oblasti stejně jako činnost hornická. Nepříznivé podmínky způsobené horským klimatem učinily z tohoto regionu zemědělsky nevýnosnou oblast, která musela nalézt jiné zdroje prosperity. Domácí výroba plátna a příze často zajišťovala jediný zdroj obživy pro tisíce obyvatel tohoto kraje. Někdejší malé a chudé panství Vlčice na Trutnovsku vešlo svého času ve známost jako prosperující oblast, kde se vyrábí vícero druhů plátna. Obchod s ním nastává až na sklonku 17. století, kdy panství vlastní rod Schwarzenbergů.

Naprostý úpadek následuje zhruba o sto let později, v roce 1787, po zrušení tkalcovských cechů, což vedlo ke konci organizovaného obchodu s plátnem.<sup>68</sup> Nová vývojová etapa nastala až ve 30. letech 19. století, s nástupem kapitalistického podnikání a strojové výroby. Nedostatek zdroje obživy vytváří z Podkrkonoší oblast disponující početnou populační skupinou dělnictva zoufale čekající

---

<sup>67</sup> Viz Beran (pozn. 14), s. 11.

<sup>68</sup> Jiří Zálaha, *Obchod s plátnem na Vlčicku v 17. a 18. století*, Trutnov 1982, s. 17-23.

na začlenění do některé z nově vznikajících průmyslových manufaktur.

#### **4. 1. První etapa**

Období, kterému se věnuji ve své diplomové práci, vymezují léty 1846 - 1950. Jedná se o časové období, ve kterém se uskutečnila výstavba textilní průmyslové architektury v Trutnově. Rozkvět plátenictví v krkonošské oblasti v 18. století vystřídal úpadek, který se projevil na počátku 19. století díky importu lněné příze z anglických přádelen na kontinent, jejíž kvalitě nemohla česká produkce čelit.<sup>69</sup>

České prostředí reagovalo pohotově na průmyslové dění ve světě snahou o reformu a záchranu upadajícího lnářství. Již v průběhu revolučního roku 1848 vydala pražská Vlastenecko - hospodářská společnost několik návrhů, jak zkvalitnit pěstování lnu, výrobu příze a plátna a jak zefektivnit konkurenční schopnost vůči světovému trhu.

Při jednom z prvních kroků se zaměřili na výrobní postupy, což vedlo k přejímání industriálních modelů ze zahraničí, zejména Anglie, a posílení tuzemské výroby pomocí nově zakládaných továren vybavených nejmodernější zahraniční technologií.<sup>70</sup>

---

<sup>69</sup> SOKA Trutnov, *Inventář k fondu Jan Faltis dědicové, Mladé Buky, Trutnov*, NAD 2463, Trutnov 1976, s. 4.

<sup>70</sup> Ibidem.

Výrazným hybatelem vedoucím ke zprůmyslnění trutnovské lnářské oblasti v 50. letech 19. století se staly Blanenské železářny. Monopolní postavení železáren v dodávce litiny a železa na Trutnovsko se později projevilo i v distribuci parních strojů a kotlů. To se dělo zcela v souladu s vývojem strojírenské výroby v českých zemích, kde domácí výroba nepohyblivých parních strojů nejlépe konkurovala zahraniční výrobě, takže zde od konce třicátých let 19. století začala převažovat domácí výroba nad dovozem z ciziny. Stroje z blanenských železáren, zachycené v soupisu se dodávaly na Trutnovsko v období let 1845–1861. O jejich původu nás informuje následující tabulka.<sup>71</sup>

Blansko	8
Čechy	1
Anglie	5
Prusko	1
Celkem	15

Revize roku 1867 prokázala jejich nárůst v následujícím měřítku.

	Stroje	Kotle
Blansko	11	30
Čechy	5	14
Anglie	7	6
Rakousko	-	5
Neurčeno	1	-
Celkem	24	55

<sup>71</sup> J. Purš, *Použití parních strojů v průmyslu českých zemí v období nástupu imperialismu, ČSČH II.*, 1945, s. 473.

Základním prvkem rozvoje lnářské průmyslové výroby je vodní tok. V Trutnově tento vodní pohon zajišťovala řeka Úpa. Počínaje horním tokem v Maršově až po úpické údolí vznikala podél jejího koryta řada mechanických přádelen lnu.

Tyto podmínky zajistily rychle probíhající průmyslovou expanzi a centralizace kapitálu vedla k dominantnímu postavení některých firem, zatímco jiné upadly.

#### **4. 2. Od přelomu století po 2. světovou válku**

Konec 19. století charakterizuje velká stávková činnost a snaha dělníků o zajištění lepších životních podmínek. Během první světové války se celý trutnovský textilní průmysl zapojuje do aktivit sloužících válečným účelům. Krize, nedostatek surovin, zejména uhlí, zpomalí výrobní činnost a firmy se potýkají s finančními problémy, což má opět nepříznivý vliv na dělnictvo.

Situace se nelepší ani po první světové válce a místní podnikatelé hledají finanční prosperitu v podílnictví na místních dolech.<sup>72</sup>

Následná hospodářská krize 30. let způsobila úpadek dominující firmy Faltis, která se v roce 1931 ocitla v likvidaci, a firma bratří Walzelů zásadně omezí svůj provoz.

---

<sup>72</sup> Zejména rodiny Walzel a Kluge.

### 4. 3. Protektorát Čechy a Morava, poválečný vývoj

Předválečné a válečné období rovněž výrazně zasáhlo do vývoje textilní výroby v Trutnově. Světová válka se projevila nejen v textilním průmyslu, ale zasáhla všechny oblasti výroby. Okupované protektorátní Čechy se musely podříditi vůli nacistického Německa a většina závodů se přeorientovala na průmysl zaměřený na potřeby války. U podniků, které tak neučinily, se projevil nedostatek surovin. Nepříznivý vliv mělo i násilné odtržení pohraničních oblastí od zemí Čech a Moravy.<sup>73</sup>

Během okupace řada trutnovských továrníků kompenzovala svou finanční situaci dobrovolnou spoluprací s nacisty. Usnesení, že se na území protektorátu Čech a Moravy nesmí zřizovat žádné koncentrační nebo zajatecké tábory, vedlo k výstavbě filiálních táborů v oblasti odtrženého pohraničí. V oblasti dnešního trutnovského okresu se v době nacistické okupace a druhé světové války nahromadil nezvykle velký počet těchto táborů a otrocká práce vězňů se stala důležitým faktorem ke zvýšení výroby místních průmyslových závodů. Židovské vězeňkyně pracovaly v továrnách všech zmíněných rodin, jak vyplývá z podnikových archivů.<sup>74</sup>

---

<sup>73</sup> Vítězslav Holý, *Lnářský průmysl, 25 let výrobně hospodářské jednotky*, Trutnov 1983, s. 43.

<sup>74</sup> Miroslav Kryl - Ludmila Chládková, *Lnářský průmysl, pobočky koncentračního tábora Gross-Rosen ve lnářských závodech Trutnovska za nacistické okupace*, Trutnov 1981, s. 15.

Po roce 1945 byl proveden soupis existujících lnářských tkalcoven, čímž se získal potřebný přehled o strojním zřízení, kapacitách, vyráběném sortimentu a další údaje o struktuře této výroby. Po skončení války se továrnici snaží rehabilitovat své podniky a znovu zaměřit výrobu na textilní průmysl opětovným přebudováním závodů na tkalcovny, obnovením obchodních kontaktů se zahraničím a postupným rozšířením produkce.

Po znárodnění v roce 1948 se mění koncept výroby. Poválečné průzkumy potvrdily decentralizaci a nadměrný počet menších podniků, které nevyhovovaly potřebám mírového národního hospodářství. To vedlo ke snižování počtu tkalcoven a ke koncentrování výroby. V prvních letech po osvobození se soustřeďují do čtyř národních podniků. Jejich strategie spočívala v typizaci výrobního zařízení a ve specializaci jednotlivých závodů na výrobu zúženého sortimentu tkanin. V Podkrkonoší šlo o národní podnik Texlen a. s. se sídlem v Trutnově.<sup>75</sup>

---

<sup>75</sup> Viz Holý (pozn. 73), s. 43.



## 5. Haase & Walzel & Etrich & Faltis a Kluge

Jak jsem již uvedla v předešlých kapitolách, významnými hybateli textilního průmyslového dění v Trutnově se stala pětice nejvýznamnějších podnikatelských rodů, které si továrnickou tradici předávaly z otce na syna téměř sto let. Šlo o rodiny Haase, Walzel, Etrich, Faltis a Kluge. Jejich řazení je chronologické podle toho, v jakém pořadí zakládali trutnovské továrny od nejstarší po novější.

Nutno uvést, že textilní podnikání zmíněných rodin se nevztahovalo pouze na Trutnov. Rodiny vlastnily textilky v přilehlých částech Trutnova, ale i v jeho vzdálenějším okolí. V době vzniku prvních mechanických přádelen lnu byl Trutnov nevelkým městem. Existovala zde tři předměstí spíše venkovského charakteru, pojmenovaná po třech městských branách Horní, Střední a Dolní. Roku 1849 se Trutnov opět rozrůstá připojením vsí Kryblice, Dolní Staré Město a Humburky (dnešní Bojiště).<sup>76</sup>

Oblast, kterou se zabývám v diplomové práci, vymezují dnešní hranicí Trutnova rozšířenou pouze o oblast Poříčí.

V první části se věnuji rodinné historii umístěné do kontextu doby s ohledem na její politické, hospodářské a sociální aspekty. V následující části se soustředím na architekturu, kterou rodiny iniciovaly. Ústřední stavbou je továrna a její stavebně historický vývoj, poté navazují na architekturu dělnických kolonií a

---

<sup>76</sup> Vladimír Lesák, *Obyvatelstvo Trutnova na přelomu 19. a 20. století*, s. 19.

továrnických vil. Další budovy související s průmyslovou výstavbou. Nacházely se v továrním komplexu a jsou evidovány v písemných pramenech, uvádím je posledním místě. V tomto případě většinou můžeme dohledat pouze rok vzniku projektu než bližší stavební specifika. Ve formální analýze tedy vycházím převážně z aktuálního stavu budov, který však není zcela přesným dokladem toho původního.

## 5. 1. Rodina Haase

### I. Alois Haase starší

Rodák z Markoušovic Alois Haase (1812–1878) se jako první v řadě drobných obchodníků se lněnou přízí vypracoval na jednoho z nejvlivnějších představitelů trutnovské průmyslové buržoazie.<sup>77</sup> Haaseho přádelny po dokončení výstavby začátkem 60. let 19. století zaujímaly druhé místo nejen na Trutnovsku, ale i v celých Čechách.<sup>78</sup>

Zkušenosti se zpracováním lnu získal Alois Haase v obchodním podniku svého otce v Markoušovicích. V roce 1834 přesouvá podnik do Trutnova. Počátek Haasovy mechanické přádelny možno datovat zakoupením pozemků v Poříčí u Trutnova v blízkosti běličského dvora firmy *Bratři Walzelové* 30. května 1846. Následujícího roku 1847 zde uvedl do provozu mechanickou přádelnu lnu. Vztahy plynuly bezproblémově.<sup>79</sup> Firma Walzel se zavázala poskytovat Haasovi vodu k pohonu přádelny a ten na oplátku prodloužil kanál na své náklady a platil Walzelovi polovičku na jeho údržbu.<sup>80</sup>

Vysoká prosperita firmy způsobená zánikem ručního předení lnu a přechodem k mechanické výrobě umožnila

---

<sup>77</sup> Zaujímá druhé místo po Faltisově přádelně v Mladých Bukách s počtem vřeten 27000 kusů.

<sup>78</sup> SOKA Trutnov, *Inventář k fondu Jan Haase – Trutnov*, NAD 2464, 1980, s. 3.

<sup>79</sup> Viz *Inventář k fondu Jan Haase* (pozn. 78), s. 4.

<sup>80</sup> Walzel staví mechanickou přádelnu lnu až v roce 1851 na místě bývalého mlýna.

Haasovi roku 1849 zahájit výstavbu druhé, ještě větší mechanické přádelny. V roce 1849 k tomuto účelu zakoupil pozemky v Dolním Starém Městě s budovou staré papírny. Svůj provoz přádelna zahájila v roce 1852 s počtem 4284 vřeten.

### **II. Alois Haase mladší**

Po smrti zakladatele v roce 1878 přechází vedení firmy na jeho stejnojmenného syna Aloise Haase mladšího (1861-1914), který rovněž řídí firmu až do své smrti. Přelom 70. a 80. let se nese ve znamení konjunktury cen příze na trzích. 90. léta probíhají ve znamení propagace socialismu a revolučních tendencí. Stávkové aktivity se staly běžnou součástí manufakturního provozu. Vše zesílilo v prvním desetiletí 20. století pod vlivem ruské revoluce a situace pokračovala až do první světové války, kdy roku 1914 umírá v pořadí druhý majitel firmy.<sup>81</sup>

### **III. První světová válka a první republika**

Po smrti Aloise Haase mladšího roku 1914 dědí firmu jeho manželka a děti.

Vznik Československé republiky neznamenal klidnější dobu. V důsledku poválečné krize se v roce 1922 zastavila výroba v poříčské továrně pro nedostatek odbytu. Za deset let po smrti druhého majitele se firma

---

<sup>81</sup> Viz *Inventář k fondu Jan Haase* (pozn. 78), s. 9-12.

od 1. listopadu 1924 přeměnila na veřejnou obchodní společnost. Společníky firmy se stali sourozenci Alois, Alfréd a Hedvika a jejich matka Hermina.<sup>82</sup>

#### **IV. Druhá světová válka a poválečné období**

Od počátku okupace spolupracuje firma s nacistickým Německem a využívá levní pracovní síly vězeňkyň a válečných zajatců. V objektu nefunkční poříčské přádelny se roku 1942 zřídil tábor nucených prací pro židovské vězeňkyně.<sup>83</sup>

Konec druhé světové války a následné znárodnění 1. 1. 1947 znamenaly i konec téměř stoleté existence firmy A. Haase. Přádelna v Horním Starém Městě se stává součástí Českých lnářských textilních závodů v Trutnově, později n. p. Texlen Trutnov, jako závod 09. Přádelnu v Poříčí převzal od roku 1948 n. p. Kara Trutnov.<sup>84</sup>

### **5. 1. a) Továrna**

**Poříčí: čp. 270, 530, 531**

První ze dvou Haasových přádelen v Trutnově zahájila provoz roku 1847 v Poříčí. Již v tomto roce se zde točilo 623 vřeten, která se záhy rozrostla do počtu dvou tisíc

---

<sup>82</sup> Bohumír Smutný, *Firma Alois Haase - Trutnov*, Trutnov, s. 180.

<sup>83</sup> Viz Inventář k fondu Jan Haase (pozn. 78), s. 14.

<sup>84</sup> Viz Smutný (pozn. 82), s. 182.

kusů poháněných vodní silou řeky Úpy, získanou prosloužením kanálu od mlýna firmy Bratří Walzelů.<sup>85</sup>

S koncem 50. let měla továrna v provozu strojový park. Mechanismus poháněla vodní turbína a parní stroj. Celý komplex se skládal z hlavní budovy s půdou k úschově lnu a se třemi sály s přádelními stroji. Dvě vedlejší budovy sloužily jako sklad hotových výrobků. Dále se zde nacházela kotelna s parním strojem, sušárna příze, sklady a byty mistrů.<sup>86</sup> [1]

I po přelomu 19. a 20. století se tovární komplex systematicky modernizuje a stavebně upravuje.

Po osvobození v roce 1945 koupila přádelnu firma ing. Bohumila Seidla, který objekt přeměnil na kožešnickou továrnu podle projektu architekta Jana Gillara (1904-1967). Stavbu realizovala pražská stavební firma Antonína Kolena a část výroby se zahájila v prosinci 1947. Po znárodnění přešel podnik pod správu n. p. Kara kožešnické závody Hlinsko v Čechách.<sup>87</sup>

Dnes areál slouží svému druhotnému komerčnímu využití.<sup>88</sup> [2]

***Dolní Staré Město: Střední předměstí, Horská, čp. 52, 940***

Druhá Haaseho přádelna ještě větších rozměrů se nacházela v Dolním Starém Městě. V roce 1849 zakoupil

---

<sup>85</sup> Viz Smutný (pozn. 82), s. 4.

<sup>86</sup> Ibidem, s. 168.

<sup>87</sup> Viz Valchářová (pozn. 3), s. 195.

<sup>88</sup> Je zde umístěna restaurace s ubytovacím zařízením.

Alois Haase k tomuto účelu na předměstí Trutnova pozemek s budovou staré papírny, která zde stávala od 16. století. Její torzo posloužilo jako základ k výstavbě nové mechanické přádelny.<sup>89</sup>

Provozu této třípatrové budovy zprvu rovněž poháněné tokem řeky Úpy nastává roku 1852 s 4284 kusy vřeten. Koncem 50. let měla továrna v chodu strojový park zařízený pro zpracování lněné i koudelové příze se stroji dovezenými z Anglie. **[3][4]** Nacházely se zde budovy mykovny, volchovny, předpřádelny, dopřádelny, sušárny, strojovny a kotelny.<sup>90</sup> **[5][6]** O přístavbě parta přádelny v 80. letech nás informuje stavební plán v roku 1880. **[7]**

Po přelomu 19. a 20. století se zachoval stavební plán na výměnu krovů (1918) a díky plánu na úpravu podkroví z roku 1915 máme detailní přehled o podobě fasády. **[8]** Čtyřposchodové budově dominoval centrální rizalit, jehož klenutý štít nesl nápis se jménem zakladatele firmy Aloise Haase. Tato centrála dělila budovu na pravé a levé křídlo. Fasáda již vykazuje známky pokročilejšího dekorativního zpracování. Stěny člení pilastry, které naznačují vnitřní uspořádání budovy. Tabulková okna se tvarem liší v každém patře. Klenuté stropy nesené litinovými sloupy odkazují na typické etážové provedení budovy. Firma L. Bill a spol. zprostředkovává kolem roku 1917 stavbu budovy nové turbíny a společnost Pittel a Brausewetter zajišťuje přestavbu kotelny.<sup>91</sup>

---

<sup>89</sup> Viz Inventář k fondu Jan Haase (pozn. 78), s. 5.

<sup>90</sup> Ibidem, s. 6.

<sup>91</sup> Viz Inventář k fondu Jan Haase (pozn. 78), s. 12.

V druhé polovině 20. let a v letech 30. většinu stavebních úprav zajišťuje kancelář Franze Lohnera.<sup>92</sup>

Po znárodnění zde sídlila sklářská firma, která znehodnotila původní fasádu novodobými úpravami a v současné době čeká areál demolice. [9]

### **5. 1. b) Dělnické kolonie**

Firma Haase jako první započala výstavbu dělnických domků, a to ještě za života jejího zakladatele. Ve vedení již však figuroval jeho stejnojmenný syn Alois Haase mladší, který plány na vybudování dělnické kolonie uskuteční až v roce úmrtí Aloise Haaseho staršího.

Ke stavbě posloužily pozemky firmy nalézající se na Středním předměstí. Projekt plánoval výstavbu celkem šesti domků, odkud také pochází název kolonie Šestidomí, platný dodnes.<sup>93</sup> [10]

Roku 1878 stavitel Konrád Kühn podepsal smlouvu s firmou o výstavbě, která neměla překročit hodnotu 26 000 zlatých. Rok na to zde již stála šestice patrových dělnických dvojdomků čp. 13, 14, 15, 16, 17 a 18.

Záhy na to se počet ukázal jako nedostačující a firma opět přikročila k výstavbě nových šesti domů. S návrhem projektu přišla kromě stavitele Konráda Kühna také firma Stefana Nowotného. Hlavním kritériem se staly finance. Rodina Haase se nakonec rozhodne pro projekt Stefana Nowotného, který ještě v dubnu roku 1886 dodává návrh o rozpočtu 7286,71 zlatých za jeden dům se dvěma dřevníky.

---

<sup>92</sup> Rekonstrukce krovů, nástavba poschodí sušárny, rekonstrukce střechy pod sušárnou příze, stavba skladiště lnu a přádelny firmy, nové kotelny.

<sup>93</sup> Viz Zumr (pozn. 11) s. 21-22.



Stavební smlouva je podepsána 1. května 1886.<sup>94</sup> O půl roku později se výstavba dokončuje (čp. 137, 138, 139, 140, 141, 142) a i přes celkový počet dvanácti domů si kolonie uchová název Šestidomí.

Koncept domů z první i druhé etapy výstavby se liší. V obou případech se setkáváme s patrovými dvojdomky částečně podsklepenými. Každá půlka měla vlastní vchod. Všech šest domů z první etapy vykazovalo architektonickou jednotu. Za každým vchodem se nacházel jeden byt s kuchyní v přízemí a jeden v prvním patře. Naopak u novějších domů až na jednu výjimku najdeme byty pouze jednopokojové. V obou polovinách se nacházelo 16 bytů, osm na každém patře, a každý byt měl pouze jedno okno. Teprve později, jak dokládá sčítání z roku 1921, se sloučily dva pokoje v jeden byt.<sup>95</sup>

Domy neměly zavedenou kanalizaci ani vodovod. Ke každé stavbě náležela zahrada určená k pěstování zeleniny, dřevník na ukládání topného materiálu a suché záchody.<sup>96</sup> **[11]**

Domy zde v téměř intaktní podobě stály až do roku 1976. Poté musely ustoupit nově vznikajícímu panelovému sídlišti, které přejalo název Šestidomí.

---

<sup>94</sup> Viz Inventář k fondu Jan Haase (pozn. 78), s. 10.

<sup>95</sup> Viz Zumr (pozn. 11), s. 23.

<sup>96</sup> Ibidem, s. 23.

### 5. 1. c) Tovární vila

Haaseho vila čp. 73, neboli „*Haasův palác*“, tvoří dominantu trutnovského Krakonošova náměstí dodnes. Jde o jedinou z rezidencí, která měla zcela solitérní umístění vytržené z továrního sousedství. [12]

Její stavba začala po požáru města roku 1861, podle plánů místního stavitele Stefana Nowotného za syna zakladatele Aloise Haaseho mladšího. Dvoupatrová nárožní budova s neorenesančně pojatou fasádou zakončuje vysoký zděný světlík. Honosný interiér tvořil sál ve stylu vlámské neorenesance s krbem a dřevěným kazetovým stropem, bývalá orientální maurská kužárna či salónek po vzoru tudorovské gotiky. Stěny dekorovala bohatá štuková výzdoba. Některé z těchto prvků se v interiéru nachází dodnes. Původní vzhled fasády můžeme spatřit pouze na části východní strany budovy směrem do Horské ulice. Zbytek znehodnotily zásahy z 20. století. Honosné rodinné sídlo sloužilo po válce jako správní budova, později jako městská knihovna, dnes zde sídlí základní umělecká škola.<sup>97</sup> [13]

Jedná se o jediný z mnou sledovaných objektů zapsaný do státního seznamu kulturních památek dne 8. 2. 1983, vedený pod registračním číslem 6-4603 ČP. 73.

---

<sup>97</sup> <http://archiv.trutnovinky.cz/index.php?gid=27535>

## 5. 2. Rodina Walzel

### I. Bratři Walzelové

Sídelní oblastí rodiny Walzel se stalo Poříčí u Trutnova.<sup>98</sup> Tato oblast rovněž vynikala svou lnářskou a plátenickou tradicí, která sahala až do 18. století a ve známost vešla jako Běličský dvůr.

Roku 1845 se novými majiteli bělidla stali bratři Jiří a Klement Walzelové, kteří okamžitě začali s modernizací celé výroby.

Walzelovi pocházeli z Vižňova na Broumovsku, tedy z oblasti se silnou plátenickou tradicí, kde rodina podnikala v textilní oblasti od konce 18. století. Postupně rozvíjeli svůj rodinný podnik na Broumovsku, až 9. května 1845 zakoupil Jan Jiří Walzel Běličský dvůr v Poříčí u Trutnova, jehož správu předal svým synům a sám dále vedl rodinný podnik ve Vižňově.<sup>99</sup>

Trutnovsko, podpořené úspěchem Jana Faltise, zahájilo masivní expanzi mechanických přádelen. Stejně tak se Klement Walzel spolu se svými dvěma bratry Petrem a Jiřím jako společníky rozhodl počátkem 50. let zřídit mechanickou přádelnu lnu v Poříčí na pozemcích, které zde s bělidlem zakoupil jejich otec v roce 1845.

Od roku 1851 se v nové továrně točila vřetena a objekt procházel neustálou modernizací za účelem zefektivnění výroby. V roce 1866 zemřel poslední z bratrů Klement a

---

<sup>98</sup> Dnes okrajová část Trutnova.

<sup>99</sup> Syny měl tři: Klement, Petr a Jiří.

vzhledem k tomu, že přežil i oba své syny Gustava a Theodora, přechází dědictví na jeho vnuka Maxmiliána Walzela.<sup>100</sup>

## **II. Maxmilián Walzel - firma Bratři Walzelové**

Vnuk Klementa Walzela Maxmilián nadále vede společnost pod názvem Bratři Walzelové. V závěru 19. století, stejně jako v sousedních továrnách, odpovídá dělnictvo na svou nespokojenost řadou stávkových akcí. U firmy Walzel však probíhá dělnický odpor poklidněji než u konkurentů Etrich, Haase nebo Faltis.

Maxmilian Walzel výstavbou přádelny docílil naprosté soběstačnosti. Vyráběl ve svém lnářském komplexu vše od příze po hotové výrobky, což mu umožnilo nezávislost na konkurenci. Díky dobré finanční prosperitě pokračoval s výstavbou a výkupem okolních polností a lesů. Ještě před první světovou válkou si pro sebe nechal v Poříčí postavit vilu obklopenou parkem a pro dělnictvo zajistil výstavbu bytových jednotek.<sup>101</sup>

Za první světové války pracovala firma pro válečné účely a pro zbrojní zakázky. Zisky sice stoupaly, ale i tak se podnik potýkal s potížemi souvisejícími s válečnou krizí. Nedostatek surovin, uhlí a potravin vedl k nespokojenosti dělnictva a následným stávkám. Poválečná krize se nesla v duchu nedostatku a ztráty

---

<sup>100</sup> Bohumír Smutný, *Lnářský průmysl 3*, Trutnov 1980, s. 193.

<sup>101</sup> SOKA Trutnov, *Inventář, Bratři Walzelové, Komanditní společnost - Poříčí*, NAD 2450, Trutnov 1980, s. 10.

tradičních odběratelů a rodina Walzel se zapojila v podílnictví na důlním průmyslu v Radvanicích.<sup>102</sup>

Začátkem 30. let v době hospodářské krize se omezila a zastavila výroba v okolních textilkách. Továrna svůj provoz sice nezastavila, ale podstatně omezila.

### **III. Firma Bratři Walzelové - komanditní společnost**

Roku 1933 umírá Maxmilián Walzel a jeho nástupcem ve vedení se měl stát mladší syn. Ten však umírá na následky války a druhý syn Petr ani dcera Marie nemají zájem na rodinném podniku participovat.

Dosavadní impérium jednoho majitele tedy ještě před Maxmiliánovou smrtí dne 20. března 1929 mění svůj statut v komanditní společnost. Maxmilián, syn Petr a dcera Marie se stávají veřejnými společníky. Po Maxmiliánově smrti v roce 1933 přechází jeho podíl na tři vnuky po zemřelém synovi Klementovi.<sup>103</sup> Podnik řídil Maxmiliánův zeť ing. Wannemacher.<sup>104</sup>

Maxmiliánův zeť klade důraz zejména na export do USA, Anglie a Německa. Roku 1939 však v důsledku politických událostí přestala firma do USA vyvážet a export se obrátil zejména na Německo. Zakázky směřovaly pro československou armádu, která firmu zásobovala objednávkami po celou dobu první republiky. Konec

---

<sup>102</sup> Viz Bratři Walzelové, Komanditní společnost - Poříčí (pozn. č. 101), s. 12.

<sup>103</sup> Petr, Klement a Jiří

<sup>104</sup> Viz Bratři Walzelové, Komanditní společnost - Poříčí (pozn. č. 101), s. 14.

Československa po roce 1938 tedy způsobil velké finanční ztráty, které nevyrovnaly ani zakázky pro wehrmacht, které tvořily 90% celkové výroby. Firma přistoupila k modernizaci, aby vyhovovala válečným potřebám, na které se teď zaměřovala.<sup>105</sup> V době války využívali majitelé nucených pracovních sil jako celá řada firem na Trutnovsku.<sup>106</sup>

Osvobození regionu 9. května 1945 znamenalo, že přesně na den po sto letech přestali být Walzelové majiteli továrny v Poříčí. Opětovné zahájení výroby nastává 25. května 1945. Prvními národními správci se stali Josef Řehák, komerční ředitel České přádelny a tkalcovny lnu v Jilemnici a Emil Volenský z firmy P. A. Šlechta a syn, a. s. Lomnice nad Popelkou. Nad podnikem, podobně jako nad jiným majetkem Němců a zrádců, se zavedla národní správa jako specifická forma postupu k pozdějšímu znárodnění.<sup>107</sup>

1. ledna 1947 se továrna znárodnila a pod označením "závod 06 Poříčí" začlenila do Českých lnářských textilních závodů, n. p. Trutnov, později Texlen. „Tím se vytvořily předpoklady, že i tento závod s dlouholetou výrobní tradicí bude v rámci velkého národního podniku plnit úkoly budování základny socialismu v Československu. Tuto skutečnost pak jen potvrdily únorové události v roce 1948.“<sup>108</sup>

---

<sup>105</sup> Například výroba plynových masek.

<sup>106</sup> Práce židovských dělnic z koncentračního tábora v Poříčí - pobočka tábora v Gross Rosen.

<sup>107</sup> Viz Bratři Walzelové, Komanditní společnost - Poříčí (pozn. č. 101), s. 19.

<sup>108</sup> Citováno z: Bohumír Smutný, *Lnářský průmysl 3*, Trutnov 1980, s. 206.

## 5. 2. a) Továrna

### Poříčí, Náchodská, čp. 4, 5, 6

Továrna rodiny Walzel vznikla na místě, kde již v polovině 19. století existoval komplex, který se skládal z polního hospodářství a průmyslových objektů. Sám Běličský dvůr tvořily v této době kromě obytných a hospodářských budov ještě stavby, kde se nacházela kancelář, byt, hostinské pokoje, lisy na plátno, mandl, bělidlo, stará barvírna a dům správce bělidla.<sup>109</sup> Tyto objekty se staly základem pro nový továrenský komplex.

Na jaře 1851 započala výstavba nové přádelny s anglickými stroji. V lednu 1852 obdržela firma Bratři Walzelové jednoduché tovární oprávnění k výrobě strojové lněné příze. Již po 18 měsících od započetí stavby uvedla přádelna do chodu 3 000 vřeten.<sup>110</sup> Povolení k bělení bavlněné příze získají 13. srpna 1853 a již v roce 1856 měla firma v provozu 3080 vřeten, vyrobila 4 467 kop příze za rok a zaměstnávala 55 mužů a 95 žen.<sup>111</sup> V následujících letech zvýšila počet zaměstnanců a zefektivnila výrobu za pomoci technické modernizace - pohon vodní turbíny a dvou parních strojů.

V komplexu se nacházela i budova na bílení kusového plátna a k továrně náleželo též hospodářství o rozsahu pozemků 75 jiter, skládající se z polí, luk a lesů.

V důsledku americké občanské války v roce 1864, která zapříčinila bavlnářskou krizi a zároveň podnítila rozvoj

---

<sup>109</sup> Viz Smutný, (pozn. 100), s. 189.

<sup>110</sup> Ibidem, s. 193.

<sup>111</sup> Ibidem, s. 196.

plátenictví, začal Klement Walzel s výstavbou nové přádelny lnu na druhé straně silnice. Ta začala fungovat v roce 1866 s 10 682 kusy lnářských vřeten.<sup>112</sup> **[14]**

Roku 1889 se uskuteční přestavba staré přádelny na mechanickou tkalcovnu se 150 stavy dovezenými z Anglie. Šlo v pořadí o 4. mechanickou tkalcovnu lnu založenou v okolí Trutnova. Téhož roku ustoupilo staré bělidlo novému pro bělení příze i kusového zboží. V rámci této výstavby se realizuje ještě mandlovna, pomocné budovy a hospodářský dvůr.<sup>113</sup> **[15]**

Přízemní výrobní hala, do níž se světlo přivádělo světlíky v šedové střeše, následovala v letech 1901–1902 podle plánů K. Elznera.<sup>114</sup> Tuto specifickou podobu ze sledovaných objektů měla pouze Walzelova přádelna. **[16]**

Po přelomu století většinu stavebních úprav zajišťují projekční kanceláře Pittel a Brausewetter a firma Franz Lohner. Roku 1910 Pittel a Brausewetter zhotovují plány stavby nové vochlovny. Franz Lohner roku 1919 upravuje mechanickou tkalcovnu společně s novou střechou. **[17]** Dostavba patrového křídla následuje tři roky poté a spojovací trakt se sprinklerovou věží až ve 30. letech. Fasáda budovy v této době značí již pokročilejší dekorativní zpracování. Obě křídla členil vystupující rizalit s bosovaným zdívkem v přízemí a polosloupky v druhém a třetím patře. První patro u obou křídel dekoroval kamenný a cihlový obklad, citující anglické vzory.

---

<sup>112</sup> Viz Bratři Walzelové, Komanditní společnost – Poříčí (pozn. č. 101), s. 9.

<sup>113</sup> Ibidem, s. 10.

<sup>114</sup> Viz Valchářová (pozn. č. 3), s. 196.



V průběhu druhé světové války dostává firma úvěr na převedení výroby pro válečné účely, s čímž souvisela změna technického zařízení. V průběhu války se zde mimo jiné vyráběly i plynové masky. Ve třicátých letech v technických záznamech figuruje firma ing. A. Jager.

V dnešní době vnější podoba degradují novodobé úpravy a budova slouží ke komerčním účelům. [18]

## 5. 2. b) Dělnické kolonie

Walzelovy dělnické kolonie vznikaly v ulici Reichstraße, tehdy ještě samostatné obce Poříčí. Pětice přízemních dvojdomků zasazená do svažitého terénu, umožnila svým umístěním vybudovat v přízemí obytný prostor s vlastním vchodem.

Výstavba probíhala v několika etapách. První domek čp. 125 vznikl jako přestavba domku mýtného v roce 1893. Dosahuje o něco menších rozměrů než domy, které následovaly. V suterénu se nacházela komora a pokoj. Vrchnímu patru rovnoběžnému s terénem ulice rovněž náležel vlastní vchod. Zde se nacházela předsíň, síň a komora. Patro uzavírala půda se sedlovou střechou. V roce 1894 následovala výstavba domu čp. 155, který téměř doslovně citoval přestavěný mýtný domek. Lišil se pouze většími rozměry. Tento dvojdomek měl v přízemí dvě světnice s verandou a komorami. V suterénu se nacházely také dvě světnice, předsíň a sklep.<sup>115</sup>

Zbylé domy čp. 157 a 158 se stavěly v květnu 1895. Poslední ze série domků vzniká na počátku 20. století a první zmínka o něm pochází až při sčítání lidu roku

---

<sup>115</sup> Viz Zumr (pozn. 11), 30

1910.<sup>116</sup> Svou podobou navazuje na předchozí dvojdomky. Dělnická kolonie Reichstraße stojí ve své původní podobě dodnes. [19]

### **5. 2. c) Tovární vila**

Roku 1914 si nechají Faltisové podle plánů Franze Lohnera postavit vilu čp. 300 v dnešní Šikmé ulici. Dům se nachází v blízkosti továrny a od samého počátku ho obklopuje parková úprava. Plány z roku 1913 dokládají původní vzhled domu. [20] [21] Dvoupatrové budově s mansardovou střechou dominuje půlkruhový výklenek ve výšce dvou podlaží na severní straně. Podoba fasády se zachovala bez radikálnějších zásahů dodnes a nese prvky secesního dekoru.

V současné době zde sídlí azylové centrum Most naděje pro rodiče s dětmi. [22]

---

<sup>116</sup> Ibidem.

## 5. 3. Rodina Etrichů

### I. Firma Kluge a Etrich, Horní Staré Město

*Podnikání rodiny Etrichů ve lnářském průmyslu v Podkrkonoší se váže k počátku průmyslové revoluce 50. let 19. století.*<sup>117</sup>

Na Trutnovsku již v této době fungovaly prosperující mechanické přádelny Faltis, Haase či Walzel, jež motivovaly začínajícího obchodníka Josefa Etricha k úvahám nad vlastní podnikatelskou činností. Přestože se Josef Etrich vyučil ve zcela jiném oboru než v textilním, povědomí o výrobě a zpracování plátna mu kolovalo v žilách. Plátenictví totiž zajišťovalo v jeho rodné Svobodě nad Úpou hlavní zdroj obživy již po generace. Vybaven touto zkušeností a podpořen úspěchy kolegů učiní první kroky k zprovoznění vlastní firmy na zpracování lnu.

Nedostatek financí ho vede k nucenému spojení se svým švagrem Františkem Klugem z Rudníku.

Oba společníci zakoupili v roce 1850 v Horním Starém Městě mlýn s potřebnými pozemky a vodním právem na levém břehu řeky Úpy a založili firmu s názvem Kluge a Etrich. V roce 1851 zde začali se stavbou mechanické přádelny lnu, kterou uvedli do provozu již následujícího roku.<sup>118</sup>

---

<sup>117</sup> SOKA Trutnov, *Sdružený inventář k fondu Josef Etrich synové, Horní Staré Město*, NAD2438, Trutnov 1981, s. 3.

<sup>118</sup> A. Anschiringer, *Album der Industrie des Reichenberger Handelskammerbezirkes*, Liberec 1858, s. 61-62.

Josef Etrich měl tři syny, kteří se po dosažení dospělosti participovali na chodu firmy. Prvorozený syn Josef (1828–1901) podnikal z popudu otce v Jaroměři, kde mu zakoupil roku 1848 mlýn, který později rovněž přestavěli na mechanickou přádelnu. Třetího v pořadí Ignáce (1839–1927) poslal otec do Anglie, aby se mu ve firmě Newton a spol. v Leedsu dostalo potřebného vzdělání a kvalifikace.<sup>119</sup> Firma Newton poté zajišťovala hlavní import přádelních strojů na Trutnovsko.<sup>120</sup>

Po návratu se Ignác zapojil do chodu rodinného podniku, který obohatil svými znalostmi nabytými v Anglii. Jako dvaadvacetiletý mladík převzal technické vedení přádelny lnu a společně se svým mladším bratrancem Janem Klugem, synem spolumajitele Františka Kluga, také obstarává nákup lnu a účetní záležitosti. Jeho starší bratr Jan Etrich vedl prodejní kancelář firmy v Trutnově.<sup>121</sup>

Ignác Etrich se rovněž zapíše do dějin textilního průmyslu jako významný konstruktér lnářské technologie. Vynálezy si nechal již před vypuknutím první světové války patentovat v řadě evropských států (Belgie, Itálie, Rusko, Německo, Francie), ale i v USA. Mezi nejvýznamnější z jeho invencí patří např. zvonové vřetenno, napínací zařízení vřetenové šňůry atd.

I přes počáteční potíže spojené s kvalitou vyráběné příze však výroba probíhala úspěšně. Jako hlavní výrobek se zde vyráběla lněná a koudelová příze, jejíž odbyt směřoval do Čech, na Moravu, do Rakouska a Slezska.<sup>122</sup>

---

<sup>119</sup> Ignác zde pracoval jako strojní zámečnický a slévač.

<sup>120</sup> Viz Sdružený inventář k fondu Josef Etrich synové (pozn. 117), s. 4.

<sup>121</sup> Bohumír Smutný, *Lnářský průmysl - Příspěvky k dějinám, Šest studií k dějinám lnářství na Trutnovsku*, Trutnov 1983, s. 18.

<sup>122</sup> Viz Sdružený inventář k fondu Josef Etrich synové (pozn. 117), s. 6.

Nárůst produkce vedl k expanzi firmy, která si vyžadovala výstavbu nových budov. Představitelé firmy v roce 1862 zakoupí parcelu výše oproti proudu řeky určenou k nové zástavbě. Plány k nové budově zhotovuje sám Ignác Etrich. Aplikuje zde své anglické zkušenosti z oblasti konstrukce budov a vodního inženýrství, podle které navrhuje řešení vodního náhonu.

Dle svých vlastních konstrukčních plánů navrhuje a zhotovuje stroje dovezené rovněž z Anglie. Nová budova zahájí svůj provoz roku 1864. V této době se již oba společníci rozhodli završit svou spolupráci a rozdělit nabytý majetek včetně technického mobiliáře rovným dílem. Oba objekty se do hodnoty shledaly jako naprosto rovnocenné, a proto majitelé o osudu dělení nechají rozhodnout los.

Nová přádelna měla označení „sudá“, stará nesla přídomek „lichá“. Tažené číslo 22 rozhodlo o přidělení nové přádelny rodině Kluge, stará připadla rodině Etrich. Rozdělením dosavadní firmy Kluge a Etrich vznikly dvě nové firmy. J. A. Kluge, Horní Staré Město, od roku 1872 veřejná obchodní společnost, a firma Josef Etrich a synové, Horní Staré Město – veřejná obchodní společnost.<sup>123</sup>

## **II. Firma Josef Etrich a synové, Horní Staré Město**

Firma se po rozdělení nadále úspěšně rozvíjí a v polovině 60. let rozšiřuje svou působnost i na bavlnářství a expanduje za hranice Trutnova do Broumova,

---

<sup>123</sup> Viz Sdružený inventář k fondu Josef Etrich synové (pozn. 117), s. 6-7.

Mladých Buků, Jaroměře, Bohuslavic a Malé Skalice, kde rovněž provozuje mechanické přádelny.

Závěr 19. století charakterizuje řada sociálních nepokojů projevující se neustálými stávkami nespokojených dělníků, kteří orodují za lepší pracovní a životní podmínky. Většina stávkového hnutí proběhla na jaře 1897 v souvislosti s řadou dalších stávek na Trutnovsku za účelem posílení myšlenek sociální demokracie.<sup>124</sup>

### **III. Firma Ignác Etrich, komanditní společnost, Horní Staré Město**

S postupným vývojem textilního průmyslu přichází i zpracování nových materiálů, jako juta a konopí. Etrichova firma v Jaroměři se jako první v našich zemích od roku 1882 zabývá zpracováním juty.<sup>125</sup>

Sociální nepokoje podpořené revoluční situací v Rusku přetrvávají až ro doku 1907 a opět končí neúspěchem dělnictva. Dělníci sice docílí zvýšení mezd o 12%, avšak dalších požadavků dělníci nedosáhli.

V průběhu první světové války strádá podnik kvůli podmínkám válečného hospodářství, které jeho chod komplikují. Firma se potýká s vojenským dohledem nad výrobou, který nařídí zákaz exportu zboží vedoucí k omezení výroby.

Podniku Ignác Etrich až do roku 1920 náleží statut veřejné obchodní společnosti. Za svého společníka si

---

<sup>124</sup> Viz Sdružený inventář k fondu Josef Etrich synové (pozn. 117), s. 14.

<sup>125</sup> Ibidem, s. 15.

zvolí Ignácova syna Igo Etricha (1879–1967), který v roce 1927 umírá a v jeho funkci ho nahradí manželka Marie Terezie, rozená Forstová. Se zpětnou platností od 1. 1. 1930 firma přechází v komanditní společnost a komanditisty se stávají Igo Etrich společně se svojí ženou.<sup>126</sup>

Období první republiky a poválečná hospodářská krize vede k omezování výroby a snižování pracovní síly. Například v roce 1929 propustili z přádelny v Horním Starém Městě na 400 dělníků a v Bohuslavicích 120 dělníků.<sup>127</sup>

V době druhé světové války pracovala společnost plně pro potřeby nacistického Německa a využívala pracovní síly židovských vězeňkyň z nedalekých táborů. Židovské ženy pracovaly v přádelnách jak v Horním Starém Městě, tak v Bohuslavicích. Po osvobození Československa přechází firma Ignáce Etricha podle dekretu prezidenta republiky pod národní správu. Znárodněním dne 27. října přechází jeho majetková podstata do vlastnictví Českých lnářských textilních závodů v Trutnově, dnes Texlen, n. p. Trutnov.<sup>128</sup>

---

<sup>126</sup> Viz Smutný (pozn. 121) s. 27.

<sup>127</sup> Ibidem, s. 30.

<sup>128</sup> Ibidem, s. 32.

### 5. 3. a) Továrna

#### Horní Staré Město, Za komínem, čp. 10

Výstavba nové mechanické přádelny lnu začala v roce 1851 a již následujícího roku se zde točilo na 1200 vřeten. [23]

V roce 1856 měla přádelna v provozu 5903 vřeten, vyrobila 6700 kop příze a zaměstnávala 73 mužů, 132 žen a 84 dětí. Klasickou etážovou budovu tvořil původně přední a zadní přízemní trakt. Horní nástavba s kancelářským zázemím následovala později v roce 1862. V přízemí obou křídel přádelny se nacházela jemná dopřádelna, navijárna, sušárna, balárna a ruční vochlouva. Předpřádelní sály sloužily k umístění dopřádelních, mykacích a volchovacích strojů. Počátkem 60. let 19. století zaměstnával podnik na 600 lidí a přibližně v této době přistoupí firma k přístavbě druhého křídla.<sup>129</sup> Roku 1874 následuje výstavba vozového domu s kancelářemi firmy následovaná vozovnu přádelny (1877). Na počátku 80. let se továrna rozrůstá o dvoupatrové skladiště [24] a dosušárnu v druhém patře stávající budovy. Centrální objekt expanduje vertikálně přístavbou druhého patra. [25]

Na konci 80. let kolem roku 1886 dodává inženýr Karl Rieger plán k třípatrové přístavbě sloužící ke skladování lnu [26] a k rozšíření stávající kancelářské budovy o první patro. [27] [28] V důsledku inženýrského pokroku se roku 1894 jeden ze skladů adaptuje na novou

---

<sup>129</sup> Viz Sdružený inventář k fondu Josef Etrich synové (pozn. 117), kart. č. 1 a 2.



kotelnu, to navíc doprovází výstavba parního komínu u  
přádelny.<sup>130</sup>

Na konci 40. let představuje Etrichova továrna  
průmyslový komplex. V přízemním traktu centrální budovy  
se nacházely mokré sály s předpřádelnou ve druhém patře.  
K hlavní budově dále přiléhala třípatrová přístavba se  
strojní halou v přízemí, mykárnou v druhém patře a  
motárnou v patře třetím. Tyto dva objekty spojovalo  
centrální schodiště a celkovému panoramatu dominovaly  
dva tovární komíny. Centrální přádelnu dále obklopovaly  
sklady lnu, koudelce a příze, kotelny a administrativní  
kanceláře.<sup>131</sup>

Roku 1946 navrhuje architekt František Libra (1891-  
1958) přestavbu větší části továrny, ta však není nikdy  
uskutečněna.<sup>132</sup>

V současné době se jedná o zrekonstruovaný objekt  
sloužící druhotnému účelu.<sup>133</sup> [29]

### **5. 3. b) Dělnické kolonie**

Poblíž hornoměstské továrny rodiny Etrichů vnikala od  
roku 1882 výstavba domů pro zaměstnance čp. 182-185. [30]  
Šlo o patrové domy umožňující každé rodině obývat jeden  
pokoj. Výstavba dále pokračuje roku 1884.  
Do bezprostřední blízkosti přádelny se umístilo osm domů  
pro zaměstnance. Následují čtyři domy čp. 185-189 v roce

---

<sup>130</sup> Viz Sdružený inventář k fondu Josef Etrich synové (pozn. č. 117)

<sup>131</sup> Ibidem.

<sup>132</sup> Viz Valchářová (pozn. č. 3), s. 193.

<sup>133</sup> Nacházejí se zde kanceláře a budova slouží administrativním účelům.

1888, které rovněž ctí podobu domů předešlých. Neustálý příval nového dělnictva po přelomu století vede k opětovné výstavbě v rozmezí let 1906-08 (čp. 271, 274-8). Roku 1922 navrhuje projekční kancelář Aloise Langera plány na realizaci dělnických bytů ve starém skladišti. Tato vize však není uskutečněna. Podle Langera nakonec postaví roku 1923 domy čp. 199 a 300.<sup>134</sup>

Archivní informace týkající se výstavby dělnických kolonií iniciovaných rodinou Etrichů se nachází ve značně fragmentárním stavu. Všechny zmíněné domy dodnes tvoří zástavbu Dolního Starého Města a nadále slouží obytným účelům. [31]

### **5. 3. c) Tovární vila**

Rezidenční dům rodiny Etrichů vznikl na počátku 20. století na levém břehu řeky Úpy v samotném areálu továrny. Dříve Etrichové obývali některý z trutnovských měšťanských domů. Původní podoba fasády se nám nezachovala. Interiér zdobí štukové dekory a kazetové stropy dodnes.

V současnosti se vila nevyužívá a chátrá. [32]

---

<sup>134</sup> Viz Sdružený inventář k fondu Josef Etrich synové (pozn. č. 117)

## 5. 4. Rodina Faltisů

### I. Firma Jan Faltis – Mladé Buky

Instituce Jana Faltise reprezentuje lnářské firmy v celé Rakouskouherské monarchii a staví se po bok jejím největším představitelům. Jakožto nosný podnik industrializace nám pomáhá lépe pochopit její proces nejen v oblasti Trutnovska, ale i v celém středoevropském prostředí.<sup>135</sup>

Zakladatel firmy Jan Faltis se narodil 4. června 1796 ve Vlčkovcích u Dvora Králové nad Labem do rodiny tkalců a obchodníků s plátnem. Díky kapitálu získanému z obchodu rodina bohatla a mladý Faltis si mohl dovolit studia v Praze a ve Vídni. Po návratu roku 1820 se zapojuje do vedení rodinného obchodu, vedle kterého záhy zřizují lnářskou manufakturu a tkalcovnu bavlny. Výnosy a zkušenosti z těchto podniků způsobily, že se Jan Faltis na dobu šesti let zaváže k vedení plátenických manufaktur hraběte Harracha. I s rodinou se stěhuje kolem roku 1833 do Vídně, kde sídlí ústřední správa celého harrachovského majetku. Vídeňské zkušenosti a kontakty jen posílí Faltisovu vizi o založení první mechanické přádelny v rámci celé habsburské monarchie po vzoru anglického předení lnu.<sup>136</sup>

V roce 1835 zakoupil pozemek v Mladých Bukách u Trutnova. Ty shledal jako vhodné pro své podnikání, které

---

<sup>135</sup> SOkA Trutnov, *Inventář k fondu Jan Faltis dědicové, Mladé Buky, Trutnov, NAD 2463, Trutnov 1976, s. 3.*

<sup>136</sup> *Ibidem, s. 5-8.*

se později stalo největším podnikem svého druhu na evropském kontinentě.<sup>137</sup>

Továrna v Mladých Bukách poskytla Janu Faltisovi praktický prostor, kde zdokonaloval technické aspekty výroby, jenž vedly ke kvalitě plátna konkurující světovému trhu.

Faltisovo úsilí a vize se naplňují. Firma exportuje do celé Evropy, sklízí úspěchy na světových výstavách a veletrzích a továrna v Mladých Bukách se neustále rozšiřuje.

## **II. Firma Jan Faltis - Trutnov**

Faltis v honbě za vyššími zisky přenesl své působiště přímo do Trutnova a začal zde v roce 1858 budovat novou přádelnu. V roce 1864 expanduje se svými továrnami i do zahraničí výstavbou přádelny v Heinitzu u Budyšina.<sup>138</sup> Tuto dobu prosperity zároveň doprovází řada dělnických nepokojů, kterým Faltis nevěnoval příliš velkou pozornost. Dělnický odpor ho doslova nezajímal a jeho zaměstnanci měli jedno z nejhorších postavení na Trutnovsku.<sup>139</sup>

Koncem šedesátých let 19. století střídá období prosperity krize. Občanská válka Sever proti Jihu v USA blokuje dovoz americké bavlny, což zpočátku slouží ku prospěchu lnářské situace v Evropě. Vzápětí však následuje krize celého plátenictví. Trh totiž začíná být

---

<sup>137</sup> Viz Inventář k fondu Jan Faltis dědicové (pozn. 135), s. 8.

<sup>138</sup> Ibidem, s. 13.

<sup>139</sup> Podrobněji je tato problematika rozebírána v kapitole o dělnických koloniích.

přesycen kvůli zástupům nově vzniklých továren na zpracování lnu. I toto období však "otec mechanického předení lnu v Krkonoších" přečká bez závažnějších ztrát.

V době jeho smrti v roce 1874 měla firma v Trutnově v provozu celkem 24 000 vřeten. Těsně před koncem života se mu dostalo i ocenění za jeho zásluhy o průmyslový rozvoj monarchie, jmenováním na rytíře císařského rakouského řádu Františka Josefa I.

Faltisův podnik sice prosperuje i pod vedením jeho dědiců, ale dělnická situace se stává neúnosnou. Dělníci orodují za zlepšení životních a pracovních podmínek a stávkují za zvýšení mzdy a snížení pracovní doby. Situace kulminuje a přetrvává až do přelomu století.<sup>140</sup>

### **III. Firma Jan Faltis - dědicové**

V souladu s Faltisovou závětí firma po jeho smrti připadla rovným dílem dětem z prvního a druhého manželství, které se tak staly podílníky a společníky firmy pod názvem Jan Faltis, dědicové.<sup>141</sup> Zemřelý si však kladl podmínku, že podnik ještě deset let po jeho smrti musí fungovat beze změny.<sup>142</sup>

---

<sup>140</sup> Viz Inventář k fondu Jan Faltis dědicové (pozn. 135), s. 15.

<sup>141</sup> Synové Karel, Richard, Jan a Bedřich a čtyři dcery.

<sup>142</sup> Viz Inventář k fondu Jan Faltis dědicové (pozn. 135), s. 18.

#### IV. Po přelomu století

V roce 1900 zaměstnávala firma v Trutnově a Mladých Bukách 2 000 dělníků, v provozu měla 40 000 vřeten a první světovou válku přečkala bez větších ztrát. Potíže se projeví až v období první republiky. Ztráta odbytišť, velká konkurence, špatné hospodaření společníků, kteří se snažili profitovat jen ve svůj prospěch, vedly až k rozpadu a likvidaci tohoto impéria. V roce 1931 zastavuje firma svůj provoz a tím i letitou existenci. Fatálními se nakonec ukázaly vnitřní rozpory mezi podílčníky, kteří se nemohli dohodnout, který z nich bude mít hlavní slovo.<sup>143</sup>

O práci přišlo celkem 1 500 dělníků. Likvidace firmy se táhne přes druhou světovou válku a k jejímu definitivnímu ukončení dojde až v roce 1950.

#### **5. 4. a) Továrna**

**Československé armády, Horská, čp. 5, 906.**

První část trutnovské přádelny s počtem 14 000 vřeten zahájila provoz v letech 1858-1859. Zadní trakt následuje v roce 1864 s počtem 10 000 vřeten.<sup>144</sup>

Původní přádelnu tvořily tyto dva trakty výrobní haly. Lze předpokládat, že zde stávala samostatná budova na

---

<sup>143</sup> Viz Inventář k fondu Jan Faltis dědicové (pozn. 135), s. 20.

<sup>144</sup> Ibidem s. 13.

parní stroj, vochlovna a jedno komínové těleso. Strojní zařízení se nacházelo v přízemí.

Budova splňovala kritéria víceúčelové výrobní haly s pracovním sálem v přízemí [33] a se sklady lnu a příze v horní části. Dvě podélné dvoupatrové budovy s podkrovím a sedlovou střechou, v jejíchž krovech se rovněž nacházely užitkové prostory, měly jednoduchou fasádu členěnou pouze okny s kamenným ostěním. Výška jednotlivých pater podpíraných litinovými sloupy se lišila.<sup>145</sup> [34] [35]

Již roku 1864 se kapacita továrny ukazuje jako nedostačující. Jan Faltis tedy žádá městskou radu o povolení k další přístavbě. [36] Po okupaci Trutnovska pruským vojskem roku 1866 zasáhl přádelnu v noci z 29. na 30. června požár, který téměř na rok zastavil provoz továrny.<sup>146</sup> Další katastrofu představoval výbuch parního kotle ve starší části přádelny 12. ledna 1869, jenž si vyžádal částečnou rekonstrukci budovy.<sup>147</sup>

V roce smrti Jana Faltise 1874 se odhadovala cena budov na 237 149 zlatých.

V 90. letech 19. století se v souvislosti se stavebními úpravami objevuje jméno projektanta Karla Riegela. Ten roku 1893 navrhuje nákladní výtah, [37] jenž umístí z boku k hlavní budově továrny a novou přízemní kotelnu. O dva roky později realizuje konstrukční plán na přestavbu podkroví. [38] Počátek 20. století charakterizují dílčí přístavby a modernizace, které

---

<sup>145</sup> SOkA Trutnov, *Inventář k fondu Jan Faltis dědicové, Mladé Buky, Trutnov, NAD 2463, Trutnov 1976, kart. č. 4.*

<sup>146</sup> Celková škoda na budovách, strojích a materiálu se odhadla na 208 545 zlatých.

<sup>147</sup> Antonín Just, *Trutnov, známý neznámý, Trutnov 1991, s. 83.*

zprostředkovává projekční kancelář Franze Lohnera. [39] [40] [41]

Po likvidaci firmy v roce 1931 prodají stroje do Polska a Bulharska a o objekt bývalé továrny projeví zájem město Trutnov, které sem plánuje umístit tržnici a reálné gymnázium. Tento počín však není realizován.<sup>148</sup>

Z roku 1935 pochází návrh přestavby továrny na školní budovu, vypracovaný městským stavebním asistentem Franzem Hahnelem.<sup>149</sup> [42]

Rozsáhlý a chátrající objekt [43] se koncem 40. let znovu dostává do popředí zájmu. Po náročné rekonstrukci vedené inženýrem Otakarem Novákem slouží roku 1949 jako hlavní pavilon Krkonošské výstavy. *„Obětavou brigádní prací trutnovských občanů vzniká moderní svému poslání plně vyhovující budova s 300 místnostmi.“*<sup>150</sup>

Přední část objektu v letech 1948-49 sloužila Okresnímu národnímu výboru, a zadní budovu využívala firma Siemens, poté ZPA Trutnov.<sup>151</sup> V současné době zde sídlí Okresníh úřadu. [44]

---

<sup>148</sup> Viz Inventář k fondu Jan Faltis dědicové (pozn. 135), s. 15.

<sup>149</sup> Viz Valchářová (pozn. 3), s. 200.

<sup>150</sup> Viz Just (pozn. 147.), s. 85.

<sup>151</sup> Závody průmyslové automatizace Trutnov.



## 5. 4. b) Dělnické kolonie

Firma Johana Faltise se stala druhou v pořadí, která se rozhodla bytovou krizí řešit výstavbou kolonie na Dolním předměstí nesoucí německý název *Freiung*.<sup>152</sup>

Johan Faltis musel roku 1864 úředně přislíbit, že zajistí bydlení třem stovkám svých zaměstnanců výstavbou nové dělnické kolonie. Tím si zajistil od městské rady povolení k rozšíření své továrny. Faltis nejenže slib nedodržel, ale zásadně přispěl k zhoršení celé situace. Rozšířená továrna měla za následek příliv nových zaměstnanců, kteří neměli v Trutnově kde bydlet.<sup>153</sup> Svému slibu firma dostojí až v září roku 1883, kdy koupí pozemků nacházejících se na Horním předměstí ve stráni kopce zvaného Starchenhöh zahájí výstavbu své dělnické kolonie.<sup>154</sup>

Realizace probíhala ve dvou etapách. Při první roku 1884 vznikly čtyři dvojdomky (čp. 70-77). Stejný počet obytných staveb (čp. 78-85) následoval i v druhé vlně roku 1885. Výsledek tedy činil osm dvojdomků ve dvou řadách nad sebou, které se nám dochovaly v téměř autentické podobě až dodnes. Absence sklepení ve druhé etapě je jediný prvek, který od sebe tyto dva typy odlišuje. K tomuto řešení firma přistoupila z finančních důvodů.<sup>155</sup>

Faltisovy domy stejně jako ty Haasovy měly samostatný vchod pro každý půldomek se vstupním rizalitem v ose průčelí a mansardovou střechu. Počet bytů byl však menší.

---

<sup>152</sup> Česky: Na svobodě

<sup>153</sup> Viz Lesák - Kábrt (pozn. 13), s. 19.

<sup>154</sup> Ibidem, s. 18.

<sup>155</sup> Viz (pozn. 145), kart. 68.

V každém vchodu se nalézaly čtyři byty. Dva z nich umístěné v přízemí a dva v prvním patře. Byty se skládaly z kuchyně a obytného pokoje s přístěnkem na spaní. Půda díky mansardové střeše rovněž umožňovala prostor ke spaní v komorách, kterými byla členěna.<sup>156</sup> Tyto komory se původně nevytápěly, a proto firma požádala město o povolení o umístění kamen. Město souhlasilo za předpokladu, že se upraví technické a bezpečnostní parametry.

K domům náležela zahrada s dřevníkem a oproti Šestidomí zde stála i prádelna [45], vodu obyvatelé čerpali z místní studny. Roku 1907 se kolonie znovu rozšiřuje o dva patrové a roku 1911 o dva dvojpatrové dělnické domky o výměře 126 m<sup>3</sup> pro osm osob.<sup>157</sup>

Domy se dodnes nacházejí v ulici Rolnická a Textilácká.  
[46]

#### **5. 4. c) Tovární vila**

Dodnes není zcela zřejmé, který z trutnovských domů sloužil rodině Faltisů jako jejich rodinné sídlo. Jejich podnikání se primárně vázalo na oblast Mladých Buků u Trutnova a zdá se velice pravděpodobné, že zde měli i svou hlavní sídelní oblast.

Na dnešním Úpském nábřeží v Trutnově vlastnila rodina dům, čp. 29, který spadal do jejího majetku po celé generace. [47] V roce 1890 zde žila Franziska Faltisová, v letech 1898-1911 šlechtic Karl Faltis z Jamného a v letech 1926-1932 Evelína Faltisová. Při pohledu na

---

<sup>156</sup> Viz Zumr (pozn. 11), s. 26.

<sup>157</sup> Viz Inventář k fondu Jan Faltis dědicové (pozn. 135), s. 15.

dobové fotografie však můžeme tento dům vyloučit jako variantu trutnovské továrenské vily. Jeho vzhled neodpovídá parametrům reprezentační budovy.

Jako reálnější se nabízí, že přechodnou trutnovskou rezidencí se stal dům čp. 91 na Polské ulici, jež od roku 1870 sloužil jako Emerlingovy „*Dianiny lázně*“ a který roku 1888 přešel do držení rodiny Faltisů. Ti dům zvyšují o druhé patro s arkýřem. V roce 1898 objekt vlastnil továrník Karl Faltis, kterému dům patřil ještě v roce 1911. Ve 30. letech se majitelkou domu stala další z rodu Faltisů Evelina. Po likvidaci firmy dům spravuje okresní nemocenská pojišťovna. Dnes v objektu sídlí ordinace zubních a praktických lékařů. [48] Na fotografii z 30. let 20. století můžeme spatřit podobu, která nejvíce odpovídala jeho původnímu stavu. [49] Bosované zdivo vystřídala jednoduchá fasáda bez přílišného členění. Arkýř ve středové části nahradil rizalit, který sahá od přízemí až do výše druhého patra.<sup>158</sup>

---

<sup>158</sup> <http://archiv.trutnovinky.cz/index.php?gid=34428>

## 5. 5. Rodina Kluge

### I. Firma Kluge a Etrich, Horní Staré Město

Podle rodinných pamětníků byl Jan Antonín Kluge již roku 1797 zapsán do cechu pláteníků v Hostinném. Díky obchodováním s plátnem, jehož výrobu zajišťovali místní předáci a pláteníci, se Janu Antonínu Klugemu podařilo nashromáždit dostatečný kapitál, jež mu umožnil expanzi na zahraniční trh.<sup>159</sup>

Svého syna Františka posílá na stáž do Itálie, kde se v Ancony zaučuje v místní partnerské firmě. Po návratu mu Jan Antonín Kluge předává vedení svého lnářského podnikání. Ve snaze o zajištění dostatečného kapitálu se v roce 1850 spojí se svým švagrem Josefem Etrichem, jehož sestru Johannu měl za manželku, a zakládají firmu s názvem Kluge a Etrich.<sup>160</sup>

Vývoj podniku Kluge a Etrich je identický s popisem v předchozí kapitole, proto ho zde nebudu podrobněji rozepisovat.

### II. Firma J. A. Kluge, Horní Staré Město

1. července roku 1865 se roztočením vřeten uvedla nová přádelna lnu J. A. Kluge do provozu. Nacházelo se zde

---

<sup>159</sup> Zejména do Vídně a Itálie.

<sup>160</sup> SOKA Trutnov, *Inventář, J. A. Kluge - horní Staré Město, NAD 2434, 1982, s. 5.*

technické vybavení zakoupené z anglického importu. Továrna zaměstnávala na 200 mužů a 250 žen. Ročně zpracovala na 15 000 centů lnu a koudelce, které se dovážely z Čech, Moravy, Slezska, Saska, Bavorska a Pruska.<sup>161</sup>

1. listopadu 1872 mění firmu svůj stav na veřejnou obchodní společnost se syny Jana Antonína Klugeho – Jana Adama, Františka a Josefa jakožto společníky. Nejstarší syn Jan Adam vede přádelnu v Horním Starém Městě. František a Josef pokračují v podnikání v původním rodinném podniku v Rudníku. Od 70. let 19. až do první světové války figurují jako konkurence schopný podnik v kontextu evropského kontinentu.<sup>162</sup>

Na přelomu století nastoupila do čela vedení již třetí generace podnikatelů. Ignác Kluge vedl od roku 1898 tkalcovnu v Rudníku a ing. František Kluge se stává veřejným společníkem po svém návratu z Irska roku 1913. Ignác po smrti otce Josefa v roce 1912 automaticky přijímá pozici veřejného společníka.

### **III. Po přelomu století**

Přes potíže spojené s válečným stavem se firmě během první světové války podařilo udržet plynulý provoz, i díky nezávislosti na dodávce uhlí, které nahradila elektřina. Přádelna v Horním Starém Městě nabyla během války na důležitosti vzhledem k tomu, že se z její lněné příze vyráběla plátna k potahování trupů letadel, čímž se jí zajistilo přednostní zásobování. V roce 1918 se

---

<sup>161</sup> Viz Inventář, J. A. Kluge – horní Staré Město (pozn. 160), s. 6.

<sup>162</sup> Ibidem, s. 9.

společně s ostatními podniky zapojuje do koupě hlubinného dolu Kateřina.<sup>163</sup>

V poválečném období zasáhla podnik měnová reforma československého státu, která způsobila pokles ceny příze na polovinu, což vedlo k jejímu zadlužení, z kterého se jen pozvolna zotavovala. Poválečná hospodářská krize se ukázala jako fatální pro lnářský průmysl v Podkrkonoší a doplatila na ní i řada místních. Ne každému se toto období podařilo překonat tak úspěšně jako Klugeho textilním závodům.<sup>164</sup> Podle statistik z roku 1925 měla firma v této době v provozu v přádelnách v Horním Starém Městě a Temném Dole celkem 18 692 kusů vřeten lnářských, 2674 k výrobě nití a 880 zaměstnanců.

V meziválečném období vedou firmu vnuci zakladatele Jana Antonína Klugeho, kteří expandují do zahraničí a v zastoupení podnikají cesty do Evropy a Jižní Ameriky za účelem rozšíření obchodní spolupráce. I přes anglickou konkurenci se vnukům Jana Antonína podaří prosadit na brazilském trhu, druhá světová válka však přeruší možnost jakékoliv další spolupráce s Jižní Amerikou.<sup>165</sup>

Se situací během druhé světové války se vyrovnávají podobně jako většina konkurentů: politickou i finanční podporou sudetoněmeckého Henleinova hnutí v pohraničí a zaměstnáváním prominentních nacistů v důležitých funkcích. Svým nacionalistickým smýšlením se prezentoval zejména tehdejší ředitel ing. František Kluge, který všechny akce Henleinovy strany v závodě plně schvaloval. Firma se tedy během války stala největším přádelnickým podnikem, což zajistilo Františku Klugemu výsadní postavení ve Svazu sudetoněmeckých přádelníků, které

---

<sup>163</sup> Viz Inventář, J. A. Kluge - horní Staré Město (pozn. 160), s. 18-19.

<sup>164</sup> Zastavena je činnost Faltise v Mladých Bukách.

<sup>165</sup> Viz Inventář, J. A. Kluge - horní Staré Město (pozn. 160), s. 24.

jako vedoucí odborné podskupiny zastupoval i v Berlíně.<sup>166</sup> Během války za své služby podnik získal některé ze zkrachovalých či z pozastavených konkurenčních továren.<sup>167</sup>

K temným stránkám historie rodinného podnikání patří rovněž účast na využívání nucené práce židovských vězeňkyň v závodech. Ve využívání otrocké práce se stala firma J. A. Kluge nejagilnější ze všech lnářských podniků na Trutnovsku, neboť vedle židovských vězeňkyň pro ni pracovalo také velké množství válečných zajatců i totálně nasazených dělníků. Prokazatelně v továrnách pracovali angličtí váleční zajatci a zavlčené ukrajinské ženy.

Porážka nacistického Německa a osvobození Československa znamenalo i konec firmy a jejích majitelů. Dekret prezidenta republiky a rozhodnutí ministerstva průmyslu ze dne 23. října 1945 ustanovily Josefa Mládka, prof. Karl Lieslera a Antonína Matěnu národními správci. Vyhláškou ministra průmyslu z 27. prosince 1945 se firma znárodňuje a vyhláškou ze 7. března 1946 začleňuje do národního podniku České lnářské textilní závody v Trutnově.<sup>168</sup>

#### **IV. Sociální politika firmy J. A. Kluge**

Přes to, že práce v Klugeho továrně byla stejně náročná jako v každé jiné přádelně tohoto druhu, uvědomovali si

---

<sup>166</sup> Viz Inventář, J. A. Kluge - horní Staré Město (pozn. 160), s. 28-30.

<sup>167</sup> Firmu Fejfar a Mládek v Kalné Vodě získali 31. 3. 1939, firmu A. Heinzl, a.s. v Hynčicích roku 1942.

<sup>168</sup> Viz Inventář, J. A. Kluge - horní Staré Město (pozn. 160), s. 33.

továrníci důležitost sociální politiky. Dělníci ve fabrikách pracovali za nejtěžších podmínek, měli dlouhou pracovní dobu, minimální mzdu, pracovaly děti a tomu další problémy spojené s etikou práce. Aby Kluge předešel řadě stávkových akcí, které běžně doprovázely výrobu, zavedl do svého podniku řadu minimálních výhod, které charakterizovaly pouze jeho továrny.

Již od počátku zde existovalo dělnické nemocenské pojištění zajišťující zaměstnancům bezplatné ošetření a léky. Pro ženy firma zavedla bezplatné kurzy šití a vaření. Firma rovněž zajišťovala svým dělníkům bydlení výstavbou nových dělnických kolonií. Továrna J. A. Kluge nabízela zkrácenou pracovní dobu z 65 hodin týdně na 61,5 hodin, takže dělnictvo mělo v sobotu odpoledne volno.<sup>169</sup>

Z velkých zisků dosažených v období lnářské konjunktury 1907 až 1908 věnovala rodina částku na zřízení dětského domova postaveného v Horním Starém Městě naproti přádelně lnu. Umísťovaly se sem děti matek zaměstnaných v přádelně ve stáří od 2 do 6 let. Sociální výhody se týkaly také matek, které v období mateřství musely přerušit práci ve fabrice. Tyto ženy dostávaly podporu a bezplatně půl litru mléka denně jako přídavek.<sup>170</sup>

Tímto vším si firma zajišťovala ještě větší podřízenost svých dělníků, kteří se stali závislými nejen na práci, ale i na bydlení a ostatních možnostech, které jim společnost J. A. Kluge nabízela.

---

<sup>169</sup> Viz Smutný (pozn. 121), s. 87.

<sup>170</sup> Ibidem.



## 5. 5. a) Továrna

### Horní Staré Město, Horská, čp. 131

Továrna uvedená do provozu 1. července 1865 zaujímala strategické místo v blízkosti řeky na samém okraji tehdejšího Trutnova. O její nejstarší podobě se nás informuje fotografie až z konce 19. století. [50] Ze zpráv podnikového archivu však nevyplývá žádná přestavba, která by narušila podobu fasády z roku pořízení fotografie. Továrna měnila svůj vzhled jen díky novodobějším přístavbám.

Veškeré technické vybavení uvnitř továrny pocházelo z Anglie, stejně tak jako architektonický typ navržený Ignácem Etrichem na podkladě jeho anglických zkušeností. Šlo o třípatrovou víceúčelovou budovu, typ etážovky obdélného půdorysu. Trojlodní hala členěná litinovými sloupy, které nesly betonové stropy, zajišťovala prostor pro stroje. [51] Jednoduchou fasádu členila ve všech patrech klenutá tabulková okna zasazená do litinového rámu. Z jednolitě fasády centrální budovy vystupoval rizalit po celé výšce budovy ukončený štítovým nástavcem s kruhovým oknem uprostřed.

Po požáru města v roce 1871 kupuje František Kluge parcelu číslo 21, kde nechá vystavět budovu pro administrativní zázemí firmy.

V polovině 70. let se majitelé rozhodnou o prvním rozšíření přádelny v Horním Starém Městě za účelem

zvýšení produkce, s čímž znovu nastala potřeba dalších skladovacích prostor.<sup>171</sup>

V průběhu roku 1876 probíhala přestavba hlavní budovy přádelny, jejíž součástí se mělo stát nové skladiště lnu. V létě roku 1876 však přádelnu postihl požár. V důsledku škod, které oheň způsobil, se rozhodlo o využití těchto prostor pro umístění modernějšího strojového vybavení přádelny. Dodatečné skladiště lnu se tedy uskutečňuje až v roce 1883.<sup>172</sup> Roku 1877 koupila firma pozemky sousedící s přádelnou lnu, aby zde postavila bělidlo lněné příze, které roku 1880 prodala.

Lnářská konjunktura i vynálezy nových strojů předznamenaly vývoj přádelny, kde se roku 1902 podle amerického vzoru zahájila výstavba odsávacího zařízení na prach, které zajišťovalo lepší pracovní podmínky dělníků.

Po přelomu století se instalují nové nákladní výtahy zefektivňující přesun materiálu mezi sklady. Nedostatečná kapacita vedla k přestavbě nitárny a roku 1908 následoval přesun kotelny, která se dříve nacházela pod sušárnou, mimo budovu.<sup>173</sup> Vybudováním moderní strojní sušárny firma získala prostor pro zvětšení nitárny a sociálního zařízení pro zaměstnance. Klugeho továrna se stala energeticky soběstačnou díky zavedení nového parního zařízení s generátorem na výrobu elektrického proudu roku 1906. Teprve až šest let po zahájení provozu elektrárny v Poříčí se závod napojuje na centrální elektrickou síť. [53]

---

<sup>171</sup> Soka Trutnov, *Inventář, J. A. Kluge - Horní Staré Město, NAD 2434, 1982, kart. č. 2.*

<sup>172</sup> Ibidem.

<sup>173</sup> Viz Valchářová (pozn. 3), s. 193.

V této době se administrativní zázemí neustále expandujícího podniku ukázalo jako nedostatečné, také díky přeložení obchodní oddělení firmy z Heřmanových Sejfů Do Horního Starého Města. Situaci vyřešilo rozšíření kancelářské budovy (1913). Od roku 1910 figuruje v projekčních zakázkách kancelář Franze Lohnera, jenž zajišťovala stavební služby až do 20. let 20. století. Franz Lohner přichází v 20. letech s návrhem přestavby zadního traktu na nové pracovní sály, a to zbouráním dělicích stěn a rozšířením o novou přístavbu. Nová budova měla dvě patra s jedním sálem v každé etáži přístupným ze stávajícího schodiště umístěného vedle strojovny.<sup>174</sup> Ve staré části se ponechala původní střecha, novou kryla již střecha železobetonová. *„Dostatečné osvětlení zajišťovala okna vyplňující celé otvory mezi rámovou konstrukcí, přičemž každé třetí mělo větrací zařízení. Zvyšovaly se také požadavky na bezpečnost v podobě nouzových ohnivzdorných schodišť opatřených střechou.“*<sup>175</sup>

V roce 1929 postihla firmu nehoda v podobě havárie přetíženého parního stroje, pocházejícího z roku 1895. Přes velkou finanční náročnost muselo vedení nahradit starý novým, což zajistilo modernizaci strojního zařízení a výstavbu nové kotelny, strojovny i nového továrního komínu rovněž podle návrhu Franze Lohnera.<sup>176</sup>

Ve 30. letech střídá Lohnera projekční kancelář Pittel a Beausewette, mezi jejíž první realizace patřilo skladiště lnu na pozemku čp. 231 (1937). Přízemní podsklepená budova s betonovými podlahami měla

---

<sup>174</sup> Viz Inventář, J. A. Kluge - horní Staré Město (pozn. 160), s. 24.

<sup>175</sup> Citováno z: Soka, *Inventář, J. A. Kluge - Horní Staré Město, NAD 2434, 1982, kart. č. 9.*

<sup>176</sup> Viz Inventář, J. A. Kluge - Horní Staré Město (pozn. 171), kart. č. 11.

železobetonovou kostru vyzděnou dutými cihlami. Přízemí a sklep osvětlovala menší okna. Železobetonovou střechu kryla lepenka. Firma Pittel a Beausewetter ještě roku 1939 navrhuje plán na přestavbu tkalcovny, která měla být rozšířena o nové stroje dovezené z Irska a Německa. Tomu však zabrání vypuknutí druhé světové války.<sup>177</sup> [53] [54]

Mezi lety 2013-14 probíhala demolice a jde tedy o zaniklý objekt. [55]

## 5. 5. b) Dělnické kolonie

V 80. letech 19. století přistoupila firma v důsledku bytové tísně k realizaci domů pro své pracovníky v Horním Starém Městě. Od roku 1884 do první světové války postavila 3 domy pro úřednictvo, 37 rodinných a 8 jednoposchodových dělnických domů, každý pro 6 až 8 rodin s jednou nebo dvěma místnostmi.<sup>178</sup>

Na první etapu z druhé poloviny 19. století navazovaly další stavby domů čp. 22, 133, 9 z let 1903-04 a čp. 214, 131, 233 z roku 1909. V tuto dobu zde působí projekční firma Franz Lorenz, jež navrhuje plán dvoupatrového obytného domu pro dělnictvo (1911). V podnikovém archivu je k vidění řada dalších plánů na přestavbu dělnické kolonie od Franze Lohnera z rozmezí let 1922-26. Její realizace se však neuskuteční.<sup>179</sup> [56]

Nejvíce řadových domků stojí v ulici V Kolonkách čp. 84, 164-170, 221-241 a 176-178, Horská a V Údolíčku čp.

---

<sup>177</sup> Viz Inventář, J. A. Kluge - Horní Staré Město (pozn. 171), kart. č. 11.

<sup>178</sup> Viz Inventář, J. A. Kluge - Horní Staré Město (pozn. 160), s. 10.

<sup>179</sup> Viz Inventář, J. A. Kluge - Horní Staré Město (pozn. 171), kart. č. 10.

254-263. [57] V letech 1906-1907 dala firma postavit podle projektu Franze Lohnera dva třípodlažní domy ve Slovenské ulici čp. 272 a 273 a dva úřednické domy v Horské ulici čp. 295 a 296. Dělnický dům čp. 62 a 63 v Moravské ulici (1925) a sídliště Sudeteland v Moravské ulici čp. 361-365.<sup>180</sup>

### **5. 5. c) Tovární vila**

Vilu čp. 8 si nechal postavit v roce 1895 dr. Alois Kluge v dnešní ulici na Struze. Jedná se o dvoupatrovou budovu s pozdně historizující fasádou. Rodina zde sídlila až do 20. let 20. století. Dnes tento objekt využívá střední lesnická škola. [58] Teprve až z roku 1922 pochází vila čp. 250 Franze Klugeho ml., který ji nechal postavit v areálu hornoměstské továrny. [59] Jedná se o přízemní budovu s podkrovní obytnou úpravou, která ještě navazuje na dekorativní tendence počátku 20. století. [60] Dnes není objekt využíván a chátrá. Hans Kluge bydlel od roku 1939 v domě čp. 66.<sup>181</sup> [61]

---

<sup>180</sup> Viz Valchářová (pozn. č. 3), s. 193-194.

<sup>181</sup> Ibidem.

## 5. 5. d) Domov pro děti

### Horní Staré Město, Horská, čp. 282

Jan Antonín Kluge nechal postavit naproti své továrně v Horním Starém Městě domov pro děti, který se začal užívat 4. října 1910. Sloužil dětem zaměstnanců továrny, bez rozdílu, zda se jedná o kojence, batolata, chlapce či děvčata do šesti let věku. Všechny výdaje platila společnost J. A. Kluge a její rodinní příslušníci.<sup>182</sup>

Domov pro děti od svého založení roku 1910 až do současnosti nezměnil svou funkci a téměř ani podobu. [62] Dvoupatrová budova stojí na pozemku, kde kdysi stával statek, hned naproti bývalé přádelně. Upomínkou na hospodářskou budovu, která mu předcházela, je předsazený klenutý portál vykazující prvky selského baroka. Fasádu přízemního traktu člení obdélníková okna, některá z nich měla původně tvar klenutý. Dispoziční řešení odpovídá požadavkům, které vyplývaly z funkce. Podsklepenou budovu zakončenou mansardovou střechou členily pokoje určené pro děti, kojící matky, personál, lékaře a domovníka. Nacházelo se zde hospodářské zázemí, kotelna s čerpadlem a tím i rozvod teplé vody k vytápění budovy. Celkové náklady činily 16 000 Kč. Projekt realizovala kancelář Franze Lorenze, jejíž signaturu můžeme spatřit na dobovém architektonickém plánu.<sup>183</sup> [63] [64]

---

<sup>182</sup> Viz Inventář, J. A. Kluge - Horní Staré Město (pozn. č. 160).

<sup>183</sup> Ibidem.

## 6. Závěr

V této diplomové práci se zaměřuji na textilní průmyslovou architekturu v Trutnově v rozmezí let 1846-1950. V souvislosti s textilním průmyslem v Trutnově se spojuje pět významných podnikatelských rodin, které měly v této oblasti nejvlivnější postavení.

Rodiny Haase, Walzel, Etrich, Faltis a Kluge iniciovaly za svou staletou existenci výstavbu budov sloužících chodu jejich industriálních podniků. V práci se nezaměřuji jen na továrny samotné, ale i na dělnické kolonie a tovární vily, které k celému tématu neodmyslitelně patří.

V první části se věnuji problematice průmyslové architektury obecně, jejímu vývoji, původu, období vzniku, účelu, estetickým a technickým aspektům.

Pro adekvátní zpracování celého tématu uvádím v druhé části historii zpracování lnu na Trutnovsku.

Ve třetí části se zaměřuji na pětici továrních rodin, jejich rodovou a zejména stavební historii.

Podoba mnou sledovaných továrních budov, soudě dle dobových fotografií a archivních projekčních plánů, citovala stejné vzory a vykazovala identické prvky. Lze předpokládat, že jejich autory byly místní projekční kanceláře, jejichž jména se nám však nezachovala.

Z dobových zpráv vyplývá, že sami továrníci měli inženýrské vzdělání, kterého se jim dostalo v zemích nacházejících se v pokročilejší fázi industrializace. Fabrikanti se díky tomu angažovali v navrhování strojů a lze předpokládat, že zasahovali i do návrhů továren. Je zcela jisté, že Ignác Etrich se spolupodílel na návrhu nové budovy přádelny v Horním Starém Městě.

V trutnovském textilním stavitelství se nejvíce uplatnila víceúčelová výrobní hala etážovka. Trojlodní dvou až třípatrová budova původem z Anglie, ke které majitele s rostoucím kapitálem a technickým pokrokem přistavovali další objekty související s výrobou, se objevila ve všech zmíněných případech. Pouze u Walzelovy továrny v Poříčí se setkáváme s přístavbou z přelomu 19. a 20. století, která představuje typ přízemní haly se šedovou střechou.

Po přelomu století se začínají na poli trutnovského stavebního inženýrství objevovat jména projekčních kanceláří jako firma Franze Lohnera, Konráda Kühna, Stefana Nowotného či kancelář Pittel a Brausewetter. Ti dodávali své návrhy všem zmíněným rodinám a spolupracovali nejen na úpravách jejich továren, ale i výstavbě rodinných sídel a domů pro dělníky.

Trutnovská architektura v rámci textilního stavitelství na našem území svou podobou příliš nevyniká. Je zdárným příkladem funkční budovy bez estetických nároků. Význam spočívá spíše v jejím prvenství, a to v rámci celé kontinentální Evropy. Jan Faltis založil v Mladých Bukách u Trutnova první mechanickou přádelnu lnu v Čechách a v letech 1859 až 1864 zřídil v Trutnově největší přádelnu lnu na evropském kontinentu.

V průběhu bádání vyvstala otázka památkové ochrany, a to relevance průmyslové architektury v kontextu kulturního dědictví. Ve své práci se této problematice nevěnuji, ale neustále jsem se s otázkou její emancipace, záchrany a druhotného využití setkávala v praktickém i teoretickém výzkumu.



Doufám, že tato práce představí průmyslovou architekturu jako objekty hodné laické i odborné pozornosti a podpoří její status kulturního dědictví.

## 7. Summary

The diploma thesis focuses on the development of textile industrial architecture in Trutnov from the middle of the 19th century until the middle of the 20th century. The time period is determined by the beginning of the product industrialization and the construction of the buildings dedicated to it until the middle of the 20th century, when the enterprises were nationalized.

In connection with the textile industry in Trutnov, there were five important business families that had the most important position in this area.

The Haas, Walzel, Etrich, Faltis and Kluge families initiated the construction of their industrial buildings used for their business operation. In my work I focus not only on the factories themselves but also on the working colonies and factory villas, which inherently belong to the whole topic.

Trutnov became an important area in the development of the textile industry throughout Europe. Jan Faltis founded the first mechanical spinning mill in Bohemia in Mladé Buky near Trutnov and from 1859-1864 he set up the largest spinning mill on the European continent in Trutnov.

The main objective is therefore to document the textile industrial heritage of Trutnov, which creates a local atmosphere and which still testifies to the involvement of Czech countries in global industrial development. I also hope that this work will present industrial architecture as objects worthy of both professional and professional attention and will support its cultural heritage status.

## 8. Bibliografie

### I. Literatura

- Anschiringer, *Album der Industrie des Reichenberger Handelskammerbezirkes*, Liberec 1858.
- Lukáš Beran, *Bruno Bauer a industriální architektura v českých zemích*, Praha 2016.
- Eva Dvořáková - Benjamin Fagner - Tomáš Šenberger, *Industriál paměť východiska*, Praha 2007.
- Benjamin Fagner - Alena Hanzlová, *Industriální stopy. Architektura konverzí průmyslového dědictví v České republice 2000-2005 / Vestiges of Industry. Architectural conversion of industrial heritage in the Czech Republic*, Praha 2005.
- Benjamin Fagner (ed.), *Průmyslové dědictví / Industrial Heritage*, Praha 2008.
- Benjamin Fagner - Jan Zikmund, *Co jsme si zbořili. Bilance mizející průmyslové éry*, Praha 2009.
- Vendelín Hájek, *Příspěvek k poznání životních poměrů a pracovních podmínek lnářského dělnictva na Trutnovsku*

v 2. polovině 19. století, in: Příspěvky k dějinám n. p. Texlen, sv. 2, Trutnov 1976.

- Hana Hlušičková (ed.), *Technické památky v Čechách, na Moravě a ve Slezsku, I. díl.*, Praha 2002.
- Vítězslav Holý, *Lnářský průmysl, 25 let výrobně hospodářské jednotky*, Trutnov 1983.
- Antonín Just, *Trutnov, známý neznámý*, Trutnov 1991.
- Miroslav Kryl - Ludmila Chládková, *Pobočky koncentračního tábora Gross-Rosen ve lnářských závodech Trutnovska za nacistické okupace*, Trutnov 1981.
- Vladimír Lesák - Jan Kábrt, *Textilní průmysl a dělnictvo na Trutnovsku v XIX. století*, Trutnov 1968.
- Vladimír Lesák, *Obyvatelstvo Trutnova na přelomu 19. a 20. století*, Trutnov 1970.
- Bohumír Smutný, *Firma Jan Faltis, dědicové, Příspěvky k dějinám n. p. Texlen Trutnov 2*, Trutnov 1978.

- Bohumír Smutný, *Šest studií k dějinám lnářství na Trutnovsku* (Supplementum 3.), Trutnov 1983.
- František Štědrý, *Průmyslové stavby, Transformace průmyslu ve městech*, Praha 1995.
- Vladislava Valchářová (ed.), *Industriální tomografie / Královehradecký kraj*, Praha 2012.
- Josef Vařeka - Václav Frolec, *Lidová architektura*, Praha 1983.
- Petr Vorlík (ed.), *Druhý dech průmyslové architektury*. Katalog výstavy, Praha 2007.
- Vladimír Wolf, *Vznik dělnického sídliště Šestidomí, jako součásti sociálních opatření lnářské firmy Alois Haase, Trutnov*, in: Jaromír Kašpárek (ed.), *Jaroslav Šůla: sborník příspěvků k padesátinám*, Trutnov 1988.
- Vladimír Wolf, *Z historie podkrkonošského textilu: sborník příspěvků k dějinám textilní výroby v Podkrkonoší*, Trutnov 1971.
- *K novým a nejnovějším dějinám národního podniku Texlen Trutnov. Lnářský průmysl - příspěvky k dějinám*. Trutnov : GŘ VHJ Lnářský průmysl n.p. Texlen Trutnov, Supplementum 5., Trutnov 1985.

- *Lnářský průmysl. Příspěvky k dějinám, sv. 1. Studie, materiály, zprávy. Sborník příspěvků k dějinám lnářské výroby v českých zemích, Generální ředitelství lnářského průmyslu v Trutnově, Trutnov 1981.*
- *Lnářský průmysl. Příspěvky k dějinám, sv. 2. Studie, materiály, zprávy. Sborník příspěvků k dějinám lnářské výroby v českých zemích, Generální ředitelství lnářského průmyslu v Trutnově, Trutnov 1976.*
- *Lnářský průmysl. Příspěvky k dějinám, sv. 3. Studie, materiály, zprávy. Sborník příspěvků k dějinám lnářské výroby v českých zemích, Generální ředitelství lnářského průmyslu v Trutnově, Trutnov 1980.*
- *Lnářský průmysl. Příspěvky k dějinám, sv. 4. Studie, materiály, zprávy. Sborník příspěvků k dějinám lnářské výroby v českých zemích, Generální ředitelství lnářského průmyslu v Trutnově, Trutnov 1984.*
- *Lnářský průmysl. Příspěvky k dějinám, sv. 3. Studie, materiály, zprávy. Sborník příspěvků k dějinám lnářské výroby v českých zemích, Generální ředitelství lnářského průmyslu v Trutnově, Trutnov 1980.*

## **II. Prameny**

- Tomáš Zumr, *Dělnické kolonie v Trutnově 1878–1921*, nepublikovaná bakalářská práce, Filozofická fakulta Masarykovi univerzity, Brno 2012 (přístupné online).
- SOKA Trutnov, *Sdružený inventář k fondu Josef Etrich synové, Horní Staré Město*, NAD2438, Trutnov 1981.
- SOKA Trutnov, *Inventář, J. A. Kluge – horní Staré Město*, Trutnov 1982.
- SOKA Trutnov, *Inventář, Bratři Walzelové, Komanditní společnost – Poříčí*, NAD 2450, Trutnov 1980.
- SOKA Trutnov, *Inventář k fondu Jan Faltis dědicové, Mladé Buky, Trutnov*, NAD 2463, Trutnov 1976.
- SOKA Trutnov, *Inventář k fondu Jan Haase – Trutnov*, NAD 2464, Trutnov 1980.

## **III. Internetové zdroje**

- <http://www.industrialnitopografie.cz/index2.php>
- <http://www.archiweb.cz>

- <http://vcpd.cvut.cz/cz/>
- <http://archiv.trutnovinky.cz/index.php?gid=27535>
- <https://trutnovinky.cz/zpravy/promeny-trutnova/2014/brezen/promeny-trutnova-160-sklad-faltisovy-tovarny-v-horske-ulici/>
- <https://trutnovinky.cz/zpravy/aktuality/2016/brezen/maj-itele-si-asi-mysleli-ze-je-to-jen-stara-tovarna-mrzi-historika-bourani-texlenu/>
- <http://archiv.trutnovinky.cz/index.php?gid=114751>
- <https://trutnovinky.cz/zpravy/promeny-trutnova/2014/duben/promeny-trutnova-161-na-sestidomi-byly-konzum-a-materska-skolka-firmy-haase/>
- <https://trutnovinky.cz/zpravy/promeny-trutnova/2014/brezen/promeny-trutnova-160-sklad-faltisovy-tovarny-v-horske-ulici/>



## 9. Seznam vyobrazení

1) Haaseho továrna v Poříčí, čp. 270, 530, 531, cca 1910, reprodukce: SOKA Trutnov, *Inventář k fondu Jan Haase - Trutnov*, NAD 2464, Trutnov 1980.

2) Haaseho továrna v Poříčí, čp. 270, 530, 531, foto: Petra Juráčková, 2017.

3) Haaseho továrna v Dolním Starém Městě, čp. 52, 940, cca 1880, reprodukce: Vladimír Lesák - Jan Kábrt, *Textilní průmysl a dělnictvo na Trutnovsku v XIX. století*, Trutnov 1968

4) Haaseho továrna v Dolním Starém Městě, čp. 52, 940, cca 1910, reprodukce: SOKA Trutnov, *Inventář k fondu Jan Haase - Trutnov*, NAD 2464, Trutnov 1980.

5) Strojovna Haaseho přádelny v Dolním Starém městě, 70. léta 19. století, reprodukce: SOKA Trutnov, *Inventář k fondu Jan Haase - Trutnov*, NAD 2464, Trutnov 1980.

6) Strojovna Haaseho přádelny v Dolním Starém městě, 70. léta 19. století, reprodukce: SOKA Trutnov, *Inventář k fondu Jan Haase - Trutnov*, NAD 2464, Trutnov 1980.

7) Plán přístavby patra Haaseho přádelny v Dolním Starém městě, 1880, reprodukce: SOKA Trutnov, *Inventář k fondu Jan Haase - Trutnov*, NAD 2464, Trutnov 1980.

8) Detail z plánu na výměnu krovů v Haaseho přádelně v Dolním Starém městě, 1915 reprodukce: SOKA Trutnov, *Inventář k fondu Jan Haase - Trutnov*, NAD 2464, Trutnov 1980.

9) Haaseho továrna v Dolním Starém Městě, čp. 52, 940, foto: Petra Juráčková, 2017.

10) V popředí dělnická kolonie *Freiung*, v pozadí kolonie *Šestidomí*, 1890, Reprodukce: Antonín Just, Trutnov, známý neznámý, Trutnov 1991.

11) Jeden z domů kolonie *Šestidomí*, 40. léta 20. století, reprodukce: Vladimír Wolf, *Vznik dělnického sídliště Šestidomí, jako součásti sociálních opatření lnářské firmy Alois Haase, Trutnov*, in: Jaromír Kašpárek (ed.), Jaroslav Šůla: sborník příspěvků k padesátinám, Trutnov 1988.

12) Haasův palác, počátek 20. století, reprodukce: <http://archiv.trutnovinky.cz/index.php?gid=27535>.

13) Haasův palác, 2010, reprodukce: <http://archiv.trutnovinky.cz/index.php?gid=27535>.

- 14) V popředí budovy firmy Walzel, v pozadí Haaseho  
přádelna, 70. léta 19. století, reprodukce: Antonín  
Just, Trutnov, známý neznámý, Trutnov 1991.
- 15) Budova mandlu firmy Walzel, Konrád Kuhn1, 1889,  
reprodukce: SOKA Trutnov, *Inventář k fondu Jan Haase -  
Trutnov*, NAD 2464, Trutnov 1980.
- 16) Přízemní výrobní hala firmy Walzel, K. Elzner,  
1899, reprodukce: SOKA Trutnov, *Inventář k fondu Jan  
Haase - Trutnov*, NAD 2464, Trutnov 1980.
- 17) Plán na úpravu střechy přádelny firmy Walzel, Franz  
Lohner, 1919, reprodukce: SOKA Trutnov, *Inventář  
k fondu Jan Haase - Trutnov*, NAD 2464, Trutnov 1980.
- 18) Walzelova továrna v Poříčí, foto: Petra Juráčková,  
2017.
- 19) Dvojdomek Walzelovy kolonie, foto: Petra Juráčková,  
2017.
- 20) Plán rodinné vily Walzel, Franz Lohner, 1913, foto:  
Petra Juráčková, 2017.
- 21) Plán rodinné vily Walzel, Franz Lohner, 1913, foto:  
Petra Juráčková, 2017.

- 22) Rodinná vila Walzelů, foto: Petra Juráčková, 2017.
- 23) Etrichova továrna v Horním Starém Městě, 1870, reprodukce: SOkA Trutnov, *Sdružený inventář k fondu Josef Etrich synové, Horní Staré Město, NAD2438, Trutnov 1981.*
- 24) Plán stavby nového skladu v Etrichově továrně v Horním Starém Městě, 1880, reprodukce: SOkA Trutnov, *Sdružený inventář k fondu Josef Etrich synové, Horní Staré Město, NAD2438, Trutnov 1981.*
- 25) Plán přístavby druhého patra v Etrichově továrně v Horním Starém Městě, 1880, reprodukce: SOkA Trutnov, *Sdružený inventář k fondu Josef Etrich synové, Horní Staré Město, NAD2438, Trutnov 1981.*
- 26) Plán výstavby skladiště lnu v Etrichově továrně v Horním Starém Městě, Karl Rieger, 1886, reprodukce: SOkA Trutnov, *Sdružený inventář k fondu Josef Etrich synové, Horní Staré Město, NAD2438, Trutnov 1981.*
- 27) Plán výstavby prvního patra kancelářských budov v Etrichově továrně v Horním Starém Městě, Karl Rieger, 1886, reprodukce: SOkA Trutnov, *Sdružený inventář k fondu Josef Etrich synové, Horní Staré Město, NAD2438, Trutnov 1981.*
- 28) Plán výstavby prvního patra kancelářských budov v Etrichově továrně v Horním Starém Městě, Karl Rieger, 1886, reprodukce: SOkA Trutnov, *Sdružený inventář k*

*fondu Josef Etrich synové, Horní Staré Město, NAD2438, Trutnov 1981.*

29) Etrichova továrna v Horním Starém Městě, foto: Petra Juráčková, 2017.

30) Situační plán výstavby dělnických domů čp. 182-185 v Horním Starém Městě, 1888, reprodukce: SOKA Trutnov, *Sdružený inventář k fondu Josef Etrich synové, Horní Staré Město, NAD2438, Trutnov 1981.*

31) Dělnické domy firmy Etrich v Horním Starém Městě, foto: Petra Juráčková, 2017.

32) Rodinná vila Etrichů, foto: Petra Juráčková, 2017.

33) Přízemní hala ve Faltisově továrně, reprodukce: SOKA Trutnov, *Inventář k fondu Jan Faltis dědicové, Mladé Buky, Trutnov, NAD 2463, Trutnov 1976.*

34) Stavební náčrt levého křídla Faltisovy továrny z cca 90. let 20. století, reprodukce: SOKA Trutnov, *Inventář k fondu Jan Faltis dědicové, Mladé Buky, Trutnov, NAD 2463, Trutnov 1976.*

35) Stavební náčrt Faltisovy továrny z cca 90. let 20. století, reprodukce: SOKA Trutnov, *Inventář k fondu Jan Faltis dědicové, Mladé Buky, Trutnov, NAD 2463, Trutnov 1976.*

36) Budova skladu lnu v areálu Faltisovy továrny, fotografie z roku 1901, reprodukce: SOKA Trutnov, *Inventář k fondu Jan Faltis dědicové, Mladé Buky, Trutnov*, NAD 2463, Trutnov 1976.

37) Plánek na přístavbu výtahu, Karl Riegel, 1893, reprodukce: SOKA Trutnov, *Inventář k fondu Jan Faltis dědicové, Mladé Buky, Trutnov*, NAD 2463, Trutnov 1976.

38) Plánek na přestavbu podkroví, Karl Riegel, 1895, reprodukce: SOKA Trutnov, *Inventář k fondu Jan Faltis dědicové, Mladé Buky, Trutnov*, NAD 2463, Trutnov 1976.

39) Areál Faltisovy továrny na počátku 20. století, reprodukce: SOKA Trutnov, *Inventář k fondu Jan Faltis dědicové, Mladé Buky, Trutnov*, NAD 2463, Trutnov 1976.

40) Areál Faltisovy továrny na počátku 20. století, reprodukce: SOKA Trutnov, *Inventář k fondu Jan Faltis dědicové, Mladé Buky, Trutnov*, NAD 2463, Trutnov 1976.

41) Areál Faltisovy továrny ve 20. letech 20. století, reprodukce: SOKA Trutnov, *Inventář k fondu Jan Faltis dědicové, Mladé Buky, Trutnov*, NAD 2463, Trutnov 1976.

42) Plán na přestavbu Faltisovy továrny, Franz Hahnel, 1935, reprodukce: SOKA Trutnov, *Inventář k fondu Jan Faltis dědicové, Mladé Buky, Trutnov*, NAD 2463, Trutnov 1976.

43) Budova chátrající Faltisovy továrny ve 40. letech 20. století, reprodukce: SOkA Trutnov, *Inventář k fondu Jan Faltis dědicové, Mladé Buky, Trutnov*, NAD 2463, Trutnov 1976.

44) Faltisova továrna, foto: Juráčková Petra, 2017.

45) Prádelna a dřevník u jednoho z domů kolonie *Freiung*, reprodukce: Tomáš Zumr, *Dělnické kolonie v Trutnově 1878-1921*, nepublikovaná bakalářská práce, Filozofická fakulta Masarykovi univerzity, Brno 2012.

46) Dělnický dům v kolonii *Freiung*, 2011, reprodukce: Tomáš Zumr, *Dělnické kolonie v Trutnově 1878-1921*, nepublikovaná bakalářská práce, Filozofická fakulta Masarykovi univerzity, Brno 2012.

47) Dům čp. 29 v 50. letech 20. století, reprodukce: <http://archiv.trutnovinky.cz/index.php?gid=139269>.

48) Dům čp. 91, 2016, reprodukce: <http://archiv.trutnovinky.cz/index.php?gid=34428>.

49) Dům čp. 91, 30. léta 20. století, reprodukce: <http://archiv.trutnovinky.cz/index.php?gid=34428>.

50) Klugeho továrna v Horním Starém Městě, závěr 19. století, reprodukce: SOkA Trutnov, *Inventář, J. A. Kluge - horní Staré Město*, Trutnov 1982.

51) Stavební nákres Klugeho továrny v Horním Starém Městě, 80. léta 19. století, reprodukce: SOkA Trutnov, *Inventář, J. A. Kluge - horní Staré Město*, Trutnov 1982.

52) Klugeho továrna v Horním Starém Městě, cca 1910, reprodukce: SOkA Trutnov, *Inventář, J. A. Kluge - horní Staré Město*, Trutnov 1982.

53) Klugeho továrna v Horním Starém Městě, 40. léta 20. století, reprodukce: SOkA Trutnov, *Inventář, J. A. Kluge - horní Staré Město*, Trutnov 1982.

54) Klugeho továrna v Horním Starém Městě, 50. až 60. léta 20. století, reprodukce: SOkA Trutnov, *Inventář, J. A. Kluge - horní Staré Město*, Trutnov 1982.

55) Klugeho továrna v Horním Starém Městě v průběhu demolice, reprodukce:  
<http://podzemi.solvayovylomy.cz/techpam/texlen/texlen.htm>.

56) Návrh dělnického domku od Franze Lohnera, 20. léta 20. století, reprodukce: SOkA Trutnov, *Inventář, J. A. Kluge - horní Staré Město*, Trutnov 1982.



57) Dělnické domky v Horské ulici, 2017, foto: Petra Juráčková.

58) Dům čp. 8 v ulici Na Struze, foto: Petra Juráčková 2017.

59) Klugeho vila v ulici Horská v areálu továrny, 20. léta 20. století, reprodukce: SOkA Trutnov, *Inventář, J. A. Kluge - horní Staré Město*, Trutnov 1982.

60) Klugeho vila v ulici Horská, 20. léta 20. století, reprodukce: SOkA Trutnov, *Inventář, J. A. Kluge - horní Staré Město*, Trutnov 1982.

61) Klugeho vila v ulici Horská, foto: Petra Juráčková, 2017.

62) Dům pro děti v ulici Horská, cca 60. léta 20. století, reprodukce: SOkA Trutnov, *Inventář, J. A. Kluge - horní Staré Město*, Trutnov 1982.

63) Stavební nákres domu pro děti v ulici Horská, Franz Lohner 1909, reprodukce: SOkA Trutnov, *Inventář, J. A. Kluge - horní Staré Město*, Trutnov 1982.

64) Stavební nákres domu pro děti v ulici Horská, Franz Lohner 1909, reprodukce: SOkA Trutnov, *Inventář, J. A. Kluge - horní Staré Město*, Trutnov 1982.

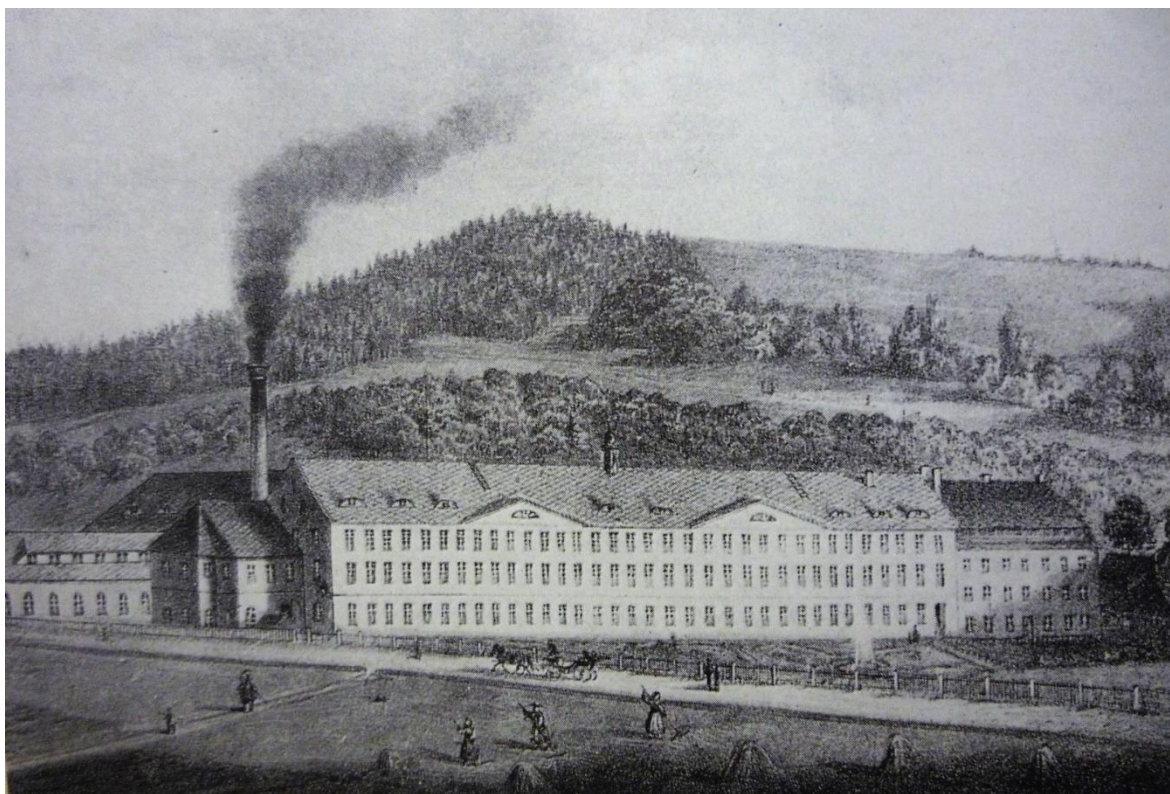
## 10. Obrazová příloha



1) Haaseho továrna v Poříčí, čp. 270, 530, 531, cca 1910.



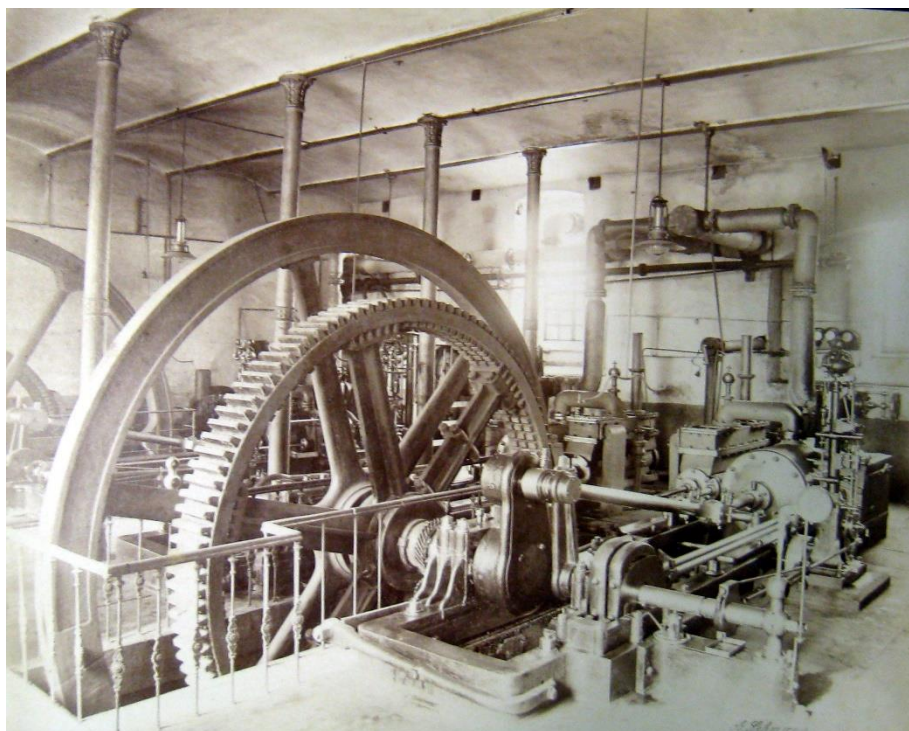
2) Haaseho továrna v Poříčí, čp. 270, 530, 531, 2017.



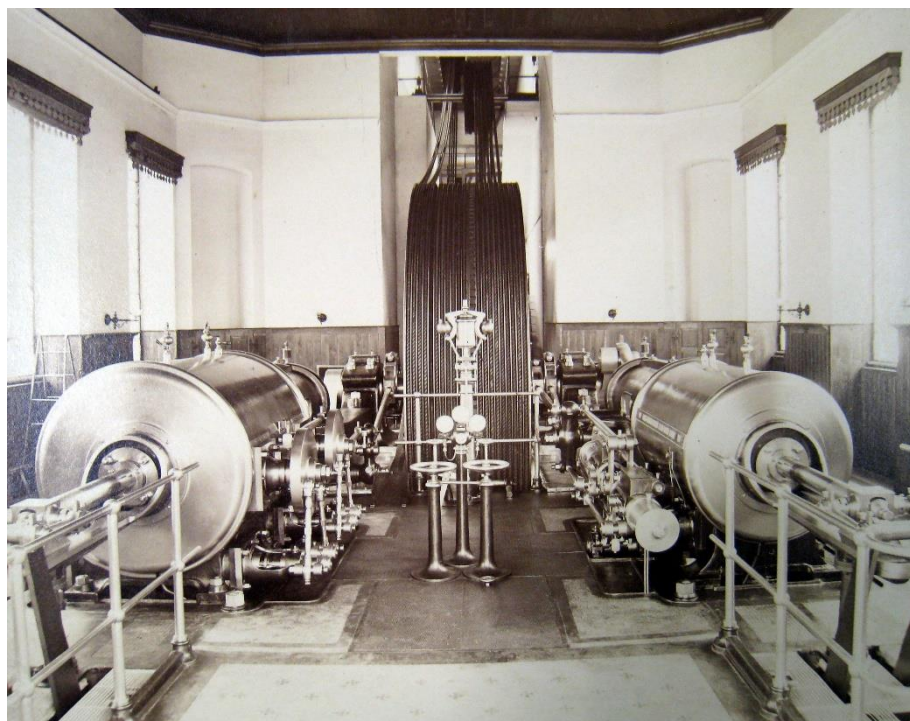
3) Haaseho továrna v Dolním Starém Městě, čp. 52, 940, cca 1880.



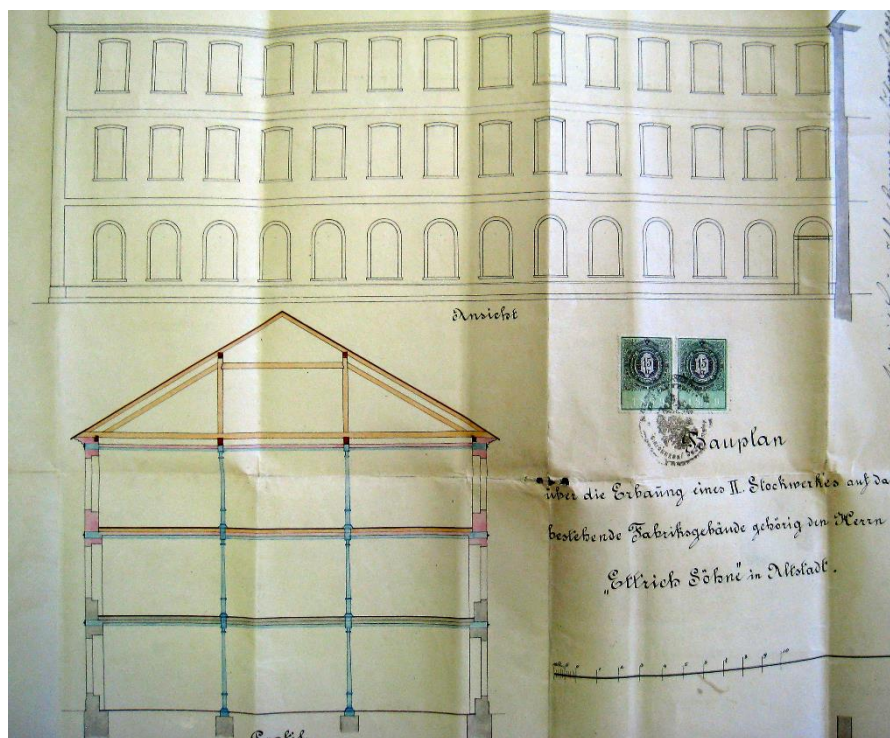
4) Haaseho továrna v Dolním Starém Městě, čp. 52, 940, cca 1910.



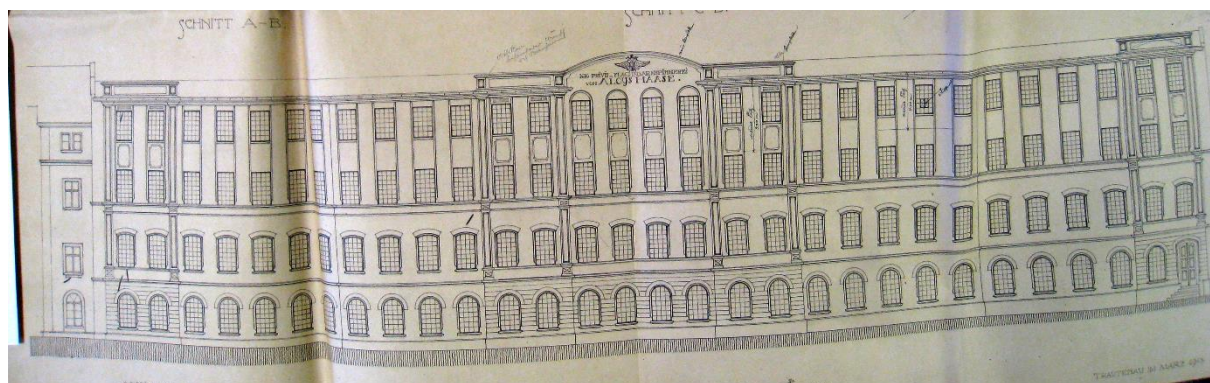
5) Strojovna Haaseho přádelny v Dolním Starém městě, 70. léta 19. století.



6) Strojovna Haaseho přádelny v Dolním Starém městě, 70. léta 19. století.



7) Plán přístavby patra Haaseho přádelny v Dolním Starém městě, 1880.



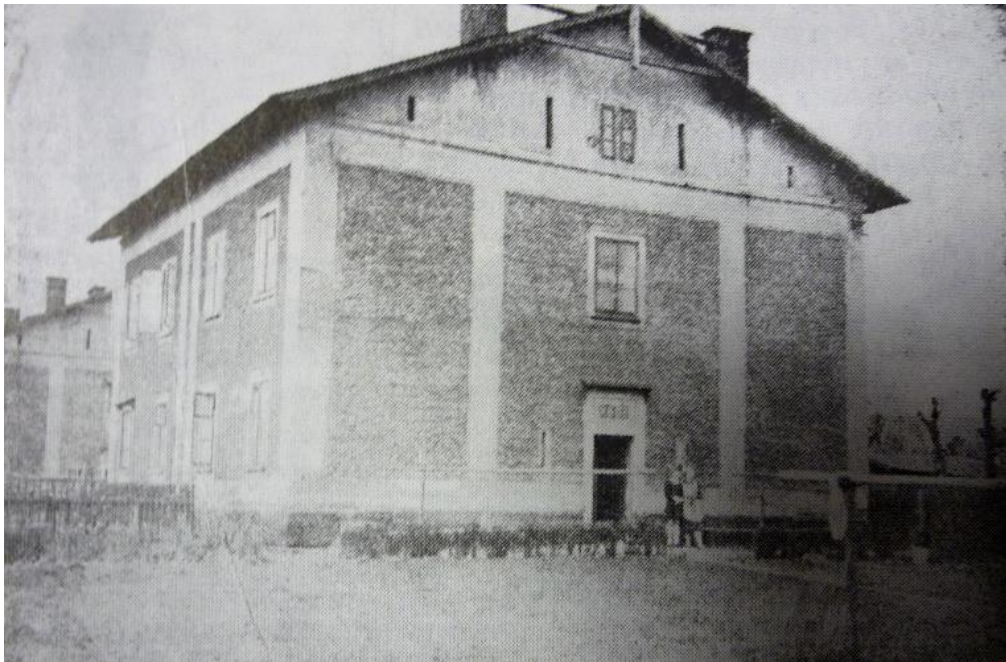
8) Detail z plánu na výměnu krovů v Haaseho přádelně v Dolním Starém městě, 1915.



9) Haaseho továrna v Dolním Starém Městě, čp. 52, 940, 2017.



10) V popředí dělnická kolonie Freiung, v pozadí kolonie Šestidomí, 1890.



11) Jeden z domů kolonie Šestidomí, 40. léta 20. století.



12) Haasův palác, počátek 20. století.

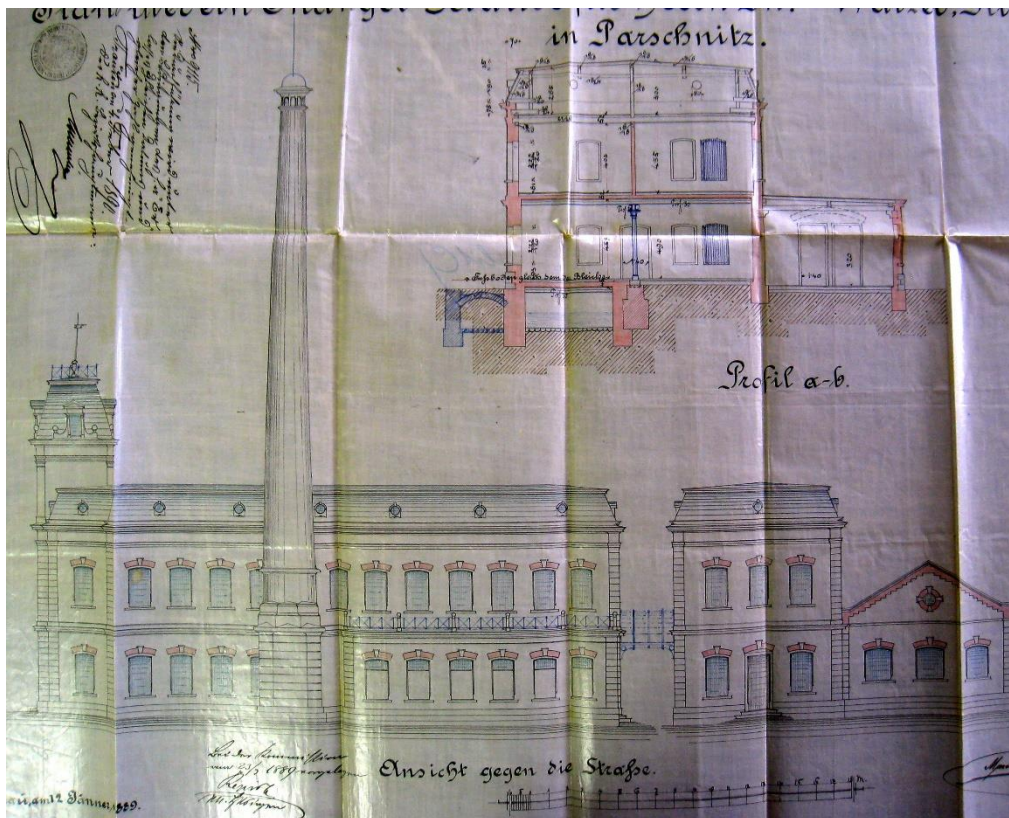


13) Haasův palác, 2010.



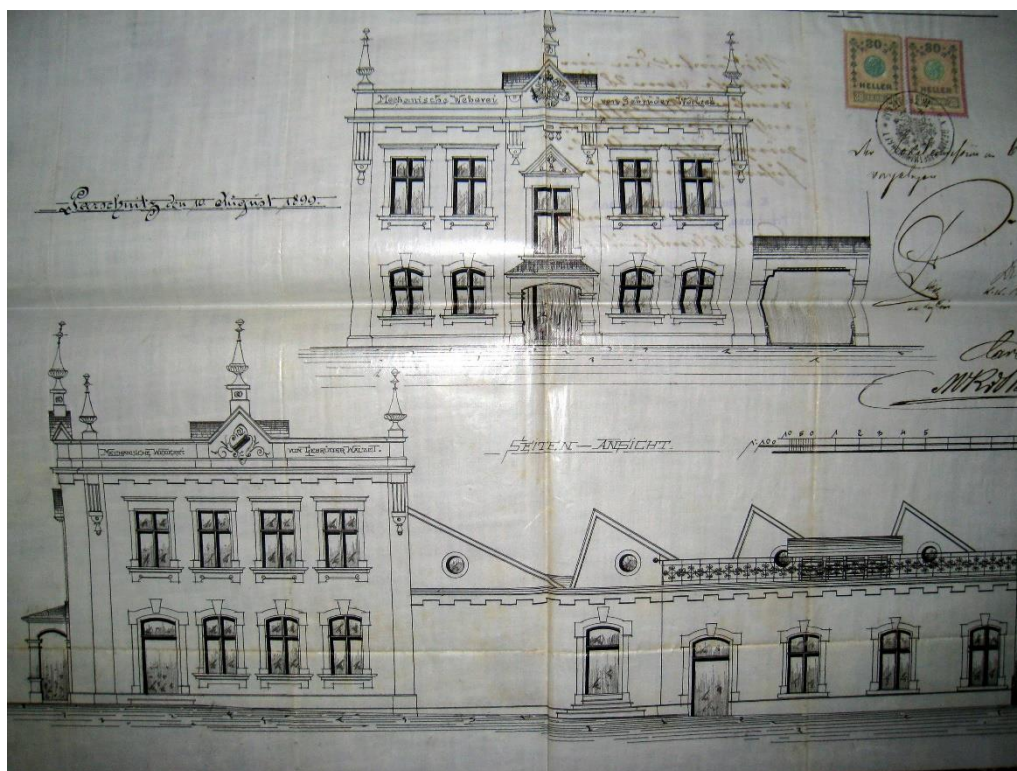
14) V popředí budovy firmy Walzel, v pozadí Haaseho  
přádelna, 70. léta 19. století



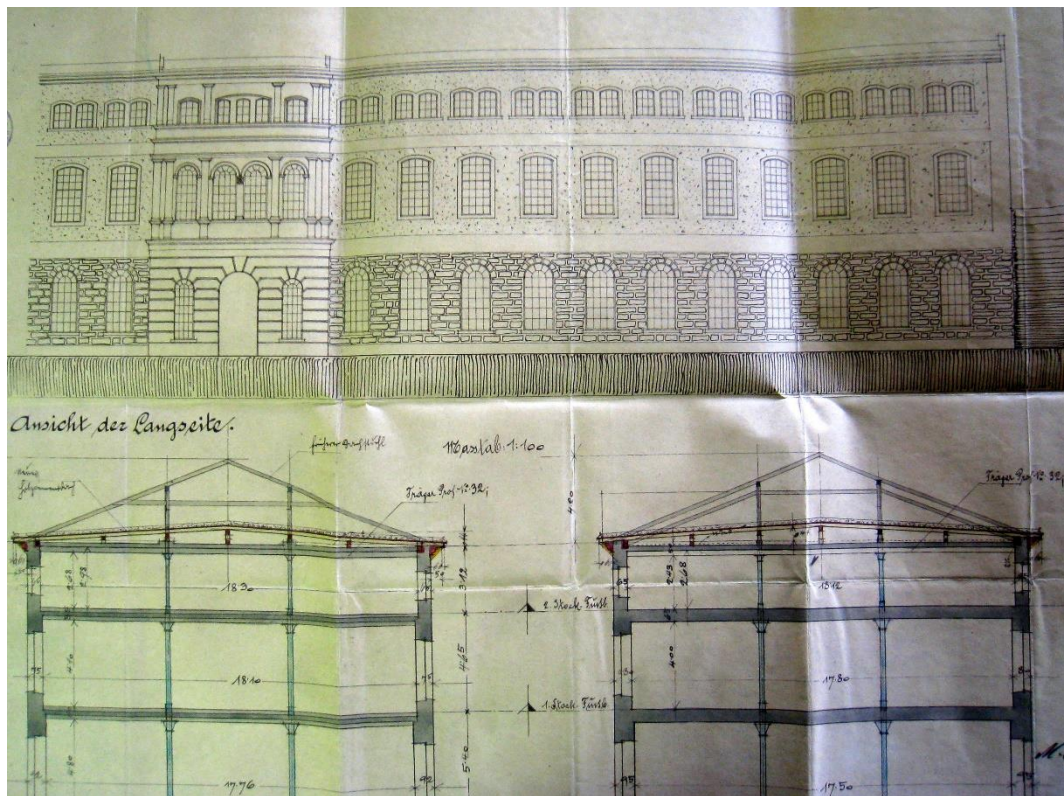


15)

15) Budova mandlu firmy Walzel, Konrad Kuhn, 1889.



16) Pzemn vrobn hala firmy Walzel, K. Elzner, 1899.



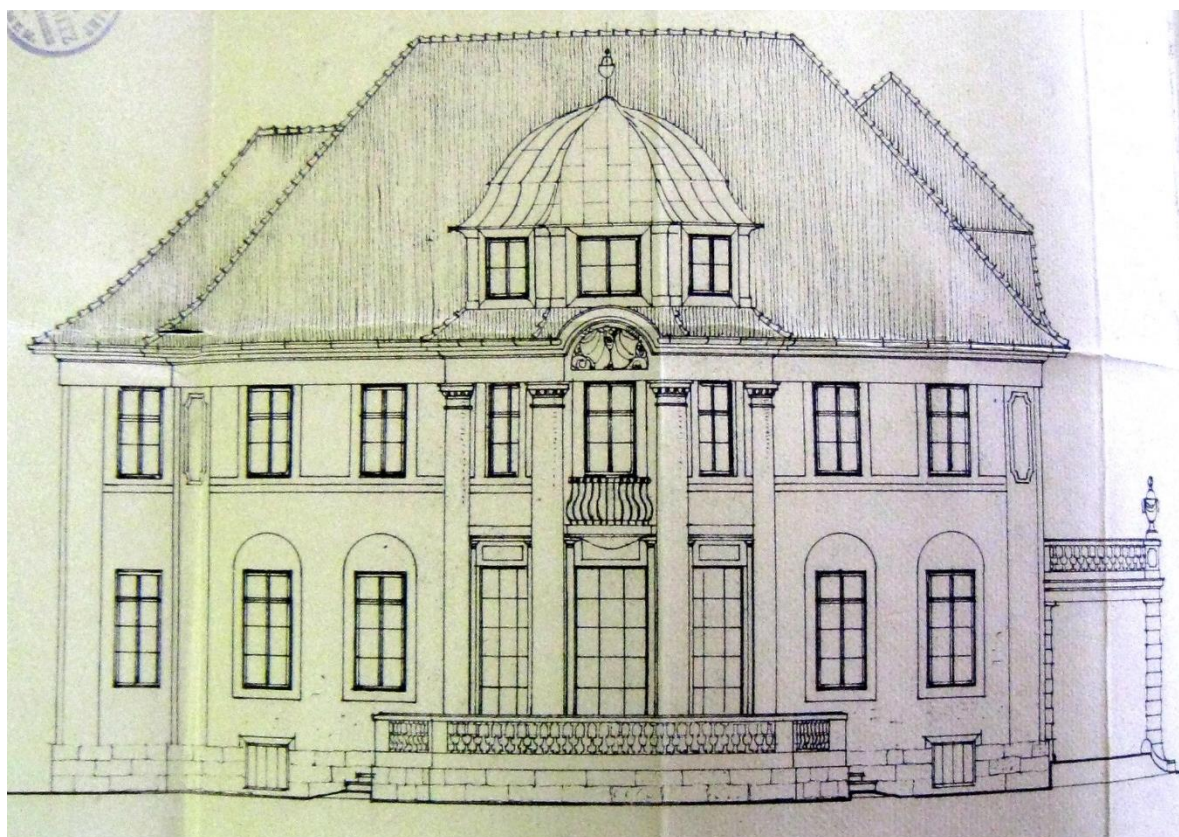
17) Plán na úpravu střechy přádelny firmy Walzel, Franz Lohner, 1919.



18) Walzelova továrna v Poříčí, 2017.



19) Dvojdomek Walzelovy kolonie, 2017.



20) Plán rodinné vily Walzel, Franz Lohner, 1913.



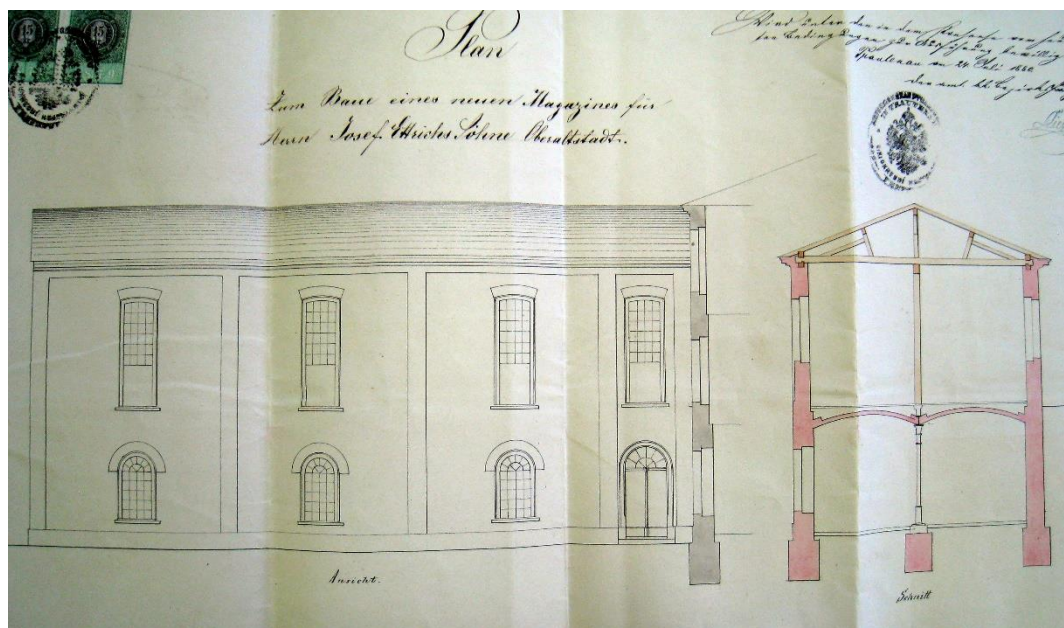
21) Plán rodinné vily Walzel, Franz Lohner, 1913.



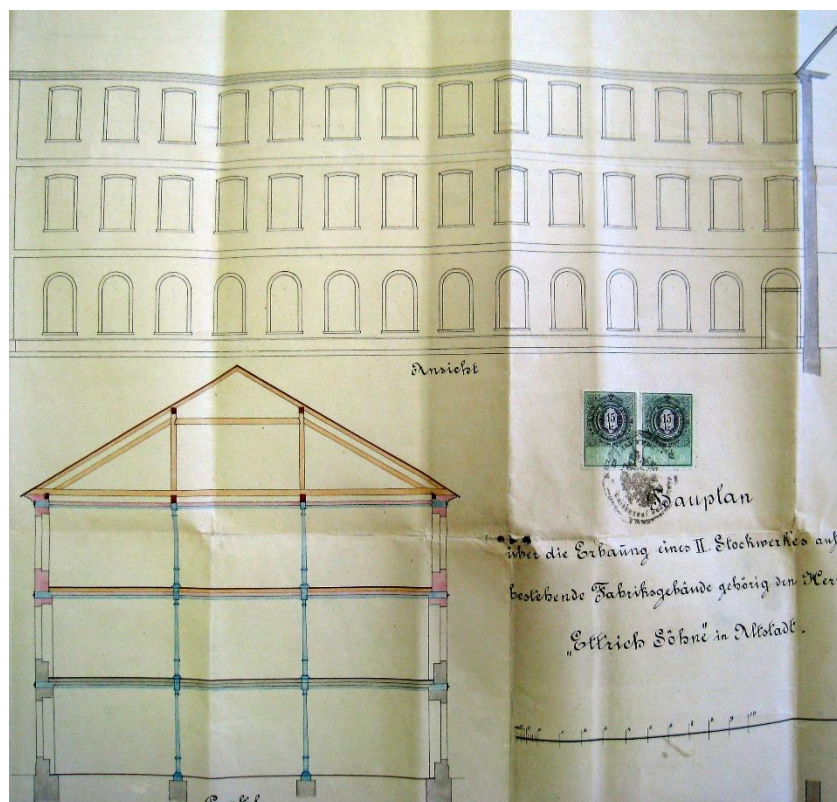
22) Rodinná vila Walzelů, 2017.



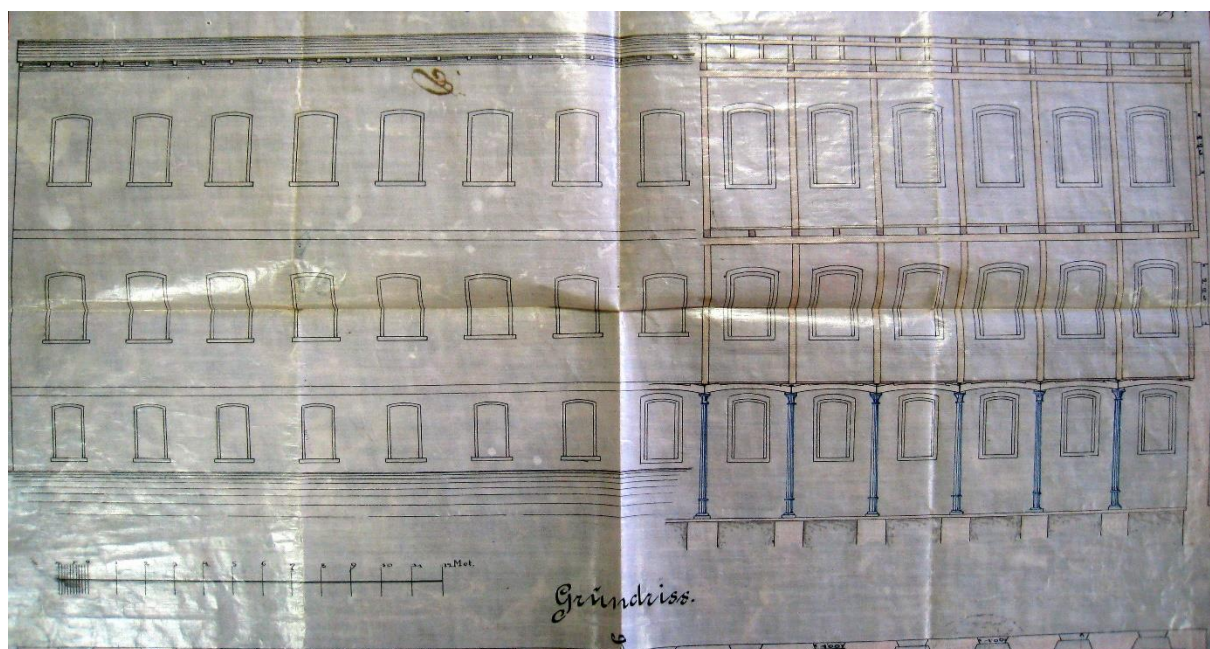
23) Etrichova továrna v Horním Starém Městě, 1870.



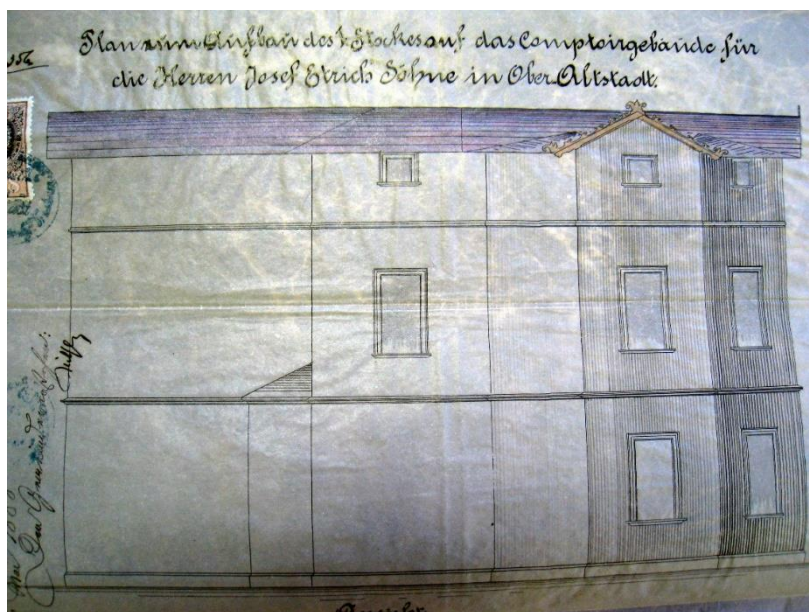
24) Plán stavby nového skladu v Etrichově továrně v Horním Starém Městě, 1880.



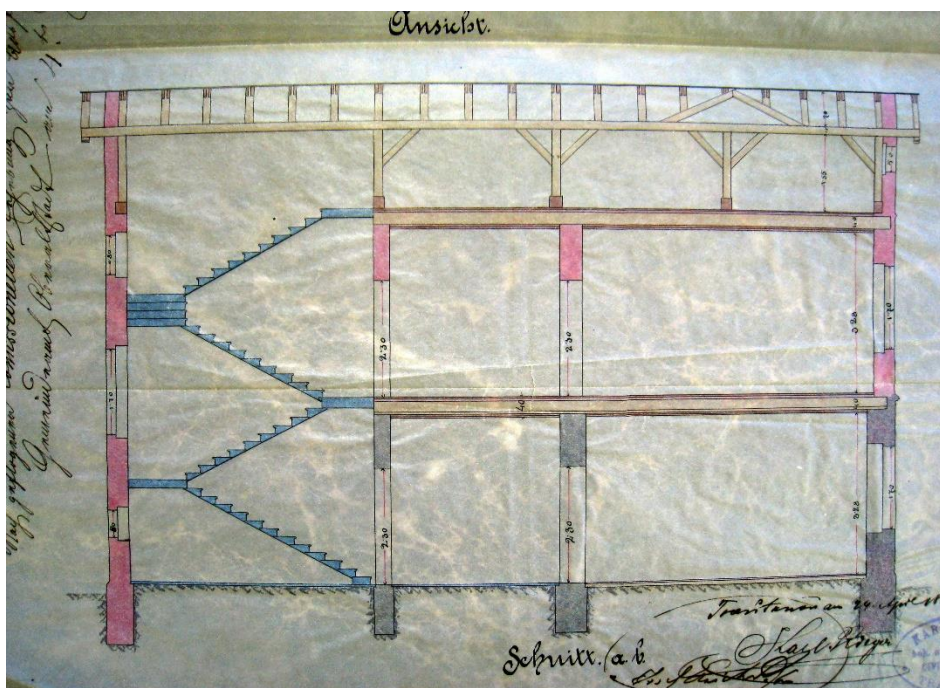
25) Plán přístavby druhého patra v Etrichově továrně v Horním Starém Městě, 1880.



26) Plán výstavby skladiště lnu v Etrichově továrně v Horním Starém Městě, Karl Rieger, 1886.



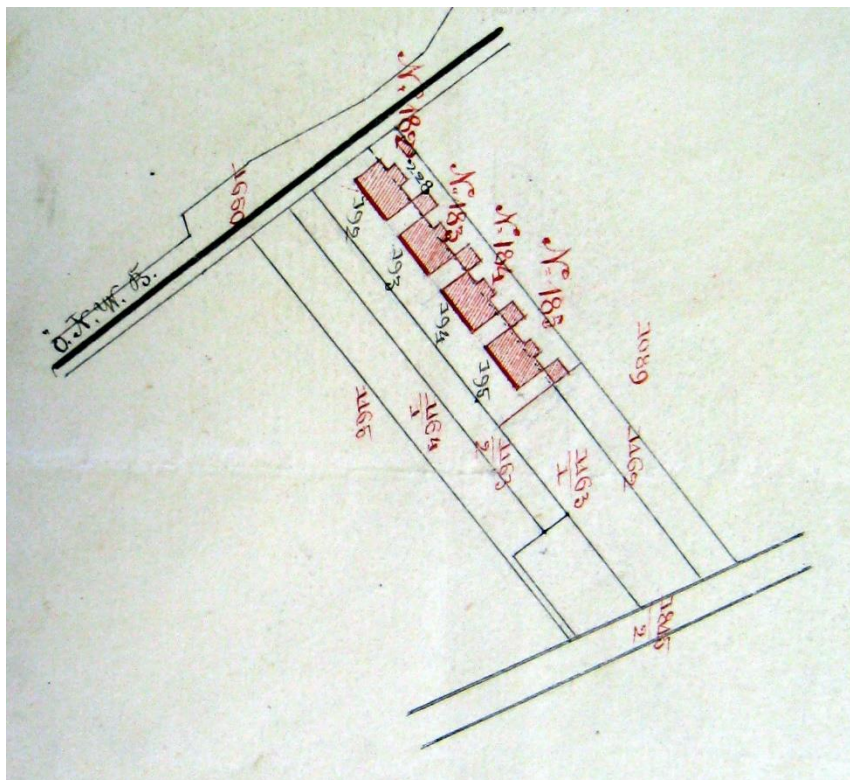
27) Plán výstavby prvního patra kancelářských budov v Etrichově továrně v Horním Starém Městě, Karl Rieger, 1886.



28) Plán výstavby prvního patra kancelářských budov v Etrichově továrně v Horním Starém Městě, Karl Rieger, 1886.



29) Etrichova továrna v Horním Starém Městě, 2017.



30) Situační plán výstavby dělnických domů čp. 182-185 v Horním Starém Městě, 1888.





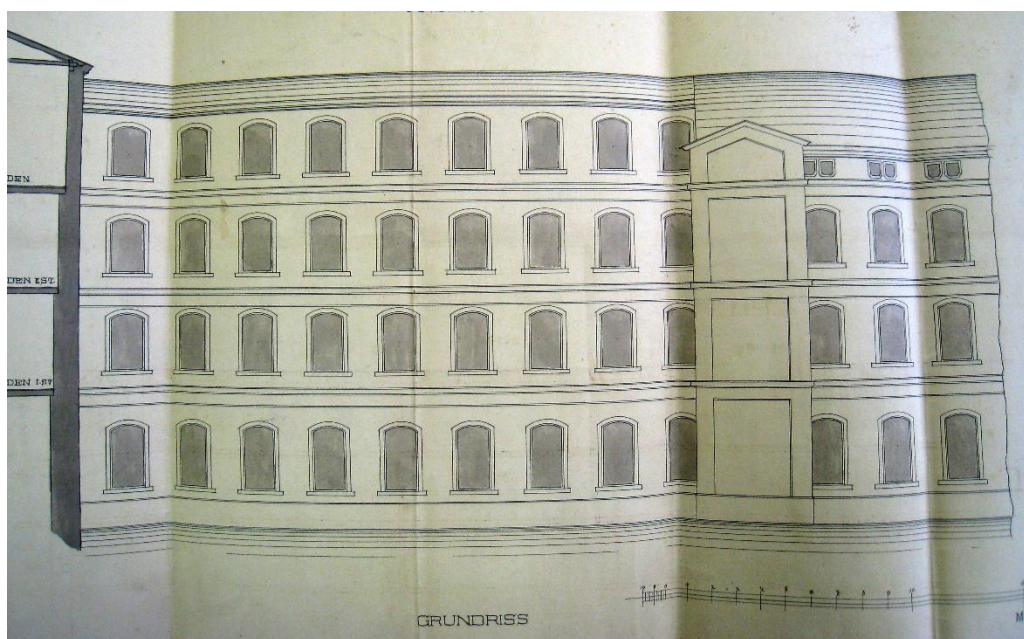
31) Dělnické domy firmy Etrich v Horním Starém Městě, 2017.



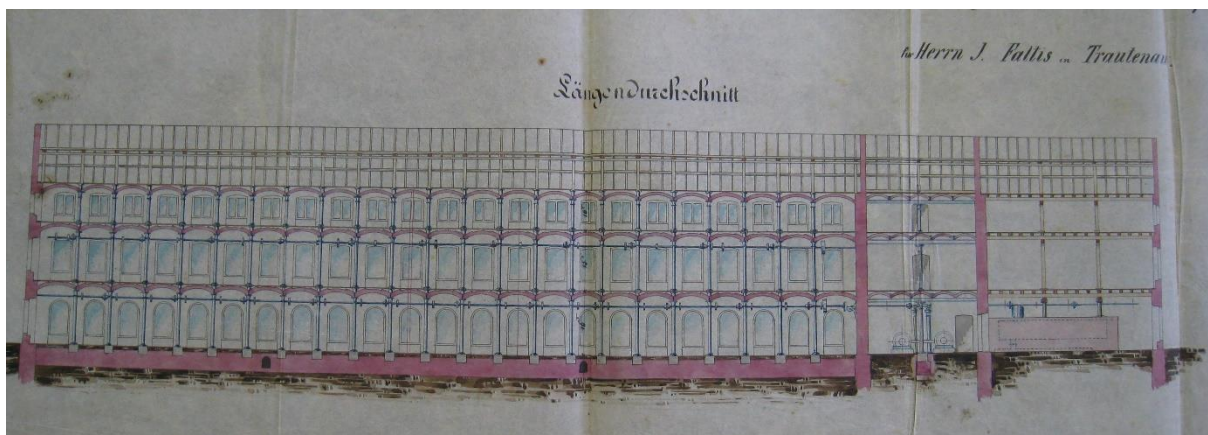
32) Rodinná vila Etrichů, 2017.



33) Přizemní hala ve Faltisově továrně.



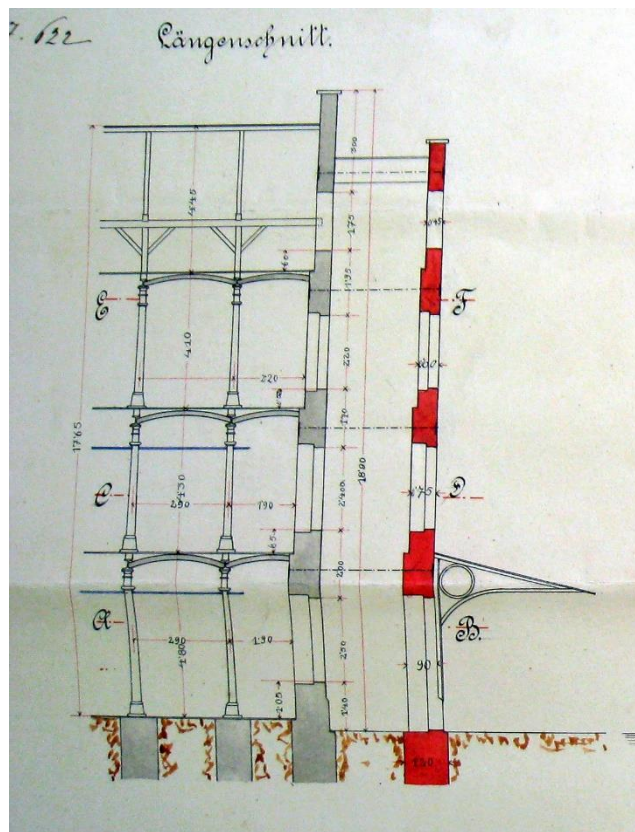
34) Stavební nákres levého křídla Faltisovy továrny z cca 90. let 20. století.



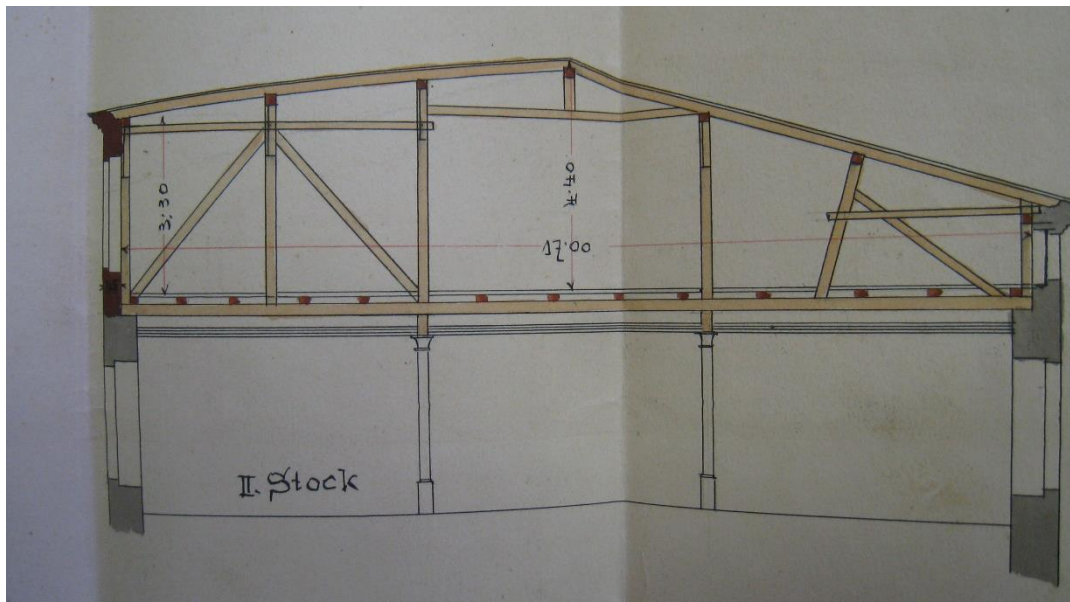
35) Stavební nákres Faltisovy továrny z cca 90. let 20. století.



36) Budova skladu lnu v areálu Faltisovy továrny, fotografie z roku 1901.



37) Plánek na přístavbu výtahu, Karl Riegel, 1893.



38) Plánek na přestavbu podkroví, Karl Riegel, 1895.



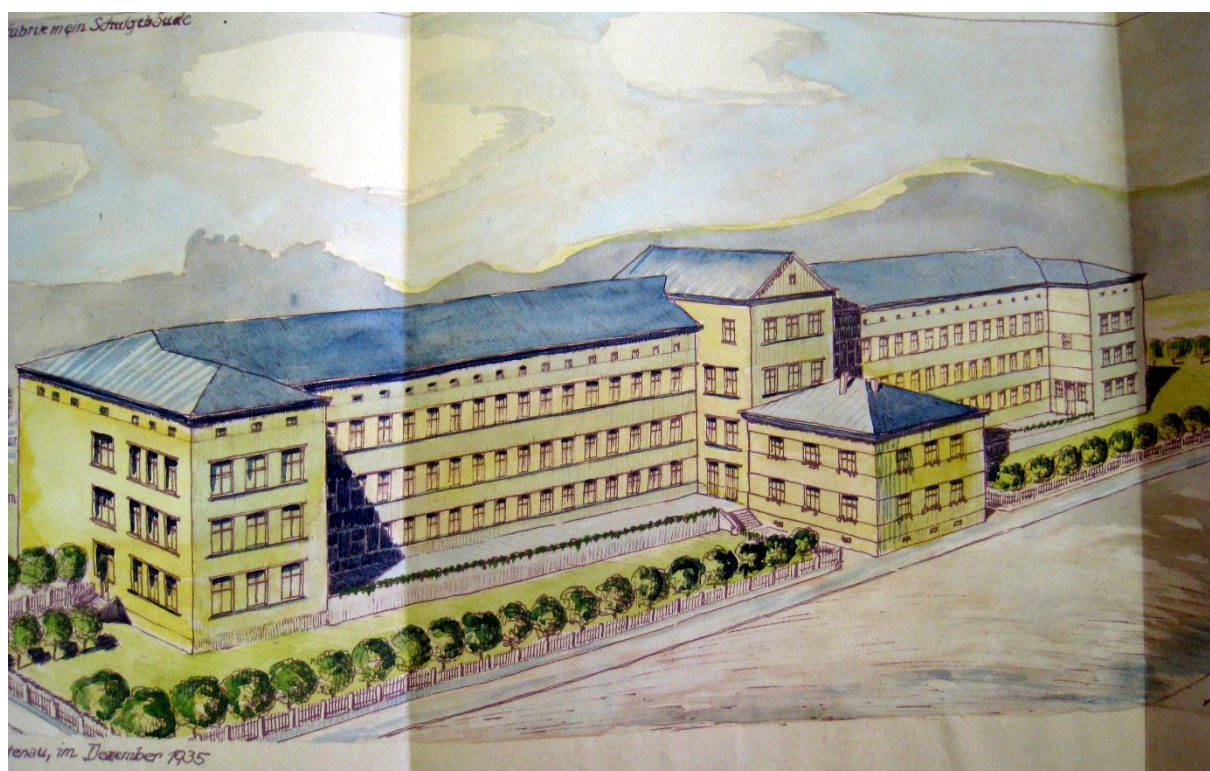
39) Areál Faltisovy továrny na počátku 20. století.



40) Areál Faltisovy továrny na počátku 20. století.



41) Areál Faltisovy továrny ve 20. letech 20. století.



42) Plán na přestavbu Faltisovy továrny, Franz Hahnel, 1935.



43) Budova chátrající Faltisovy továrny ve 40. letech 20. století.



44) Faltisova továrna, 2017.



45) Prádelna a dřevník u jednoho z domů kolonie Freieung,  
2011.



46) Dělnický dům v kolonii Freieung, 2011.





47) Dům čp. 29 v 50. letech 20. století.



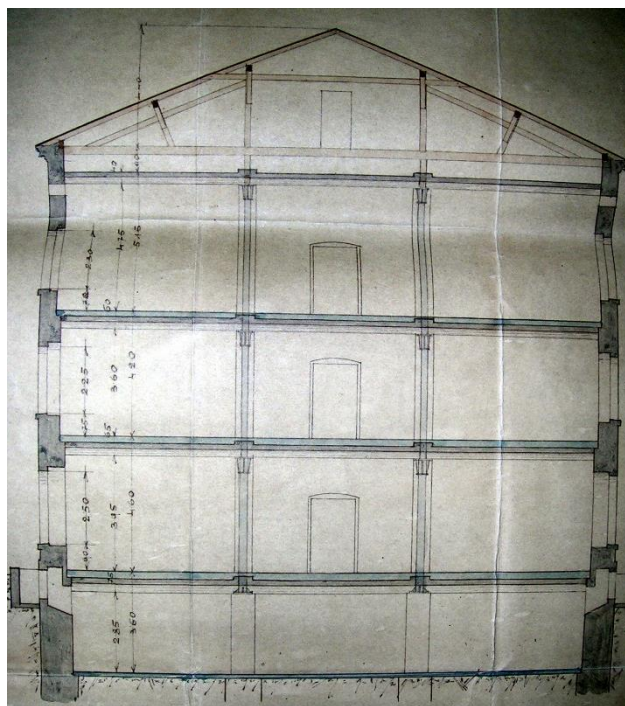
48) Dům čp. 91, 2016.



49) Dům čp. 91, 30. léta 20. století.



50) Klugeho továrna v Horním Starém Městě, závěr 19. století.



51) Stavební nákras Klugeho továrny v Horním Starém Městě, 80. léta 19. století.



52) Klugeho továrna v Horním Starém Městě, cca 1910.



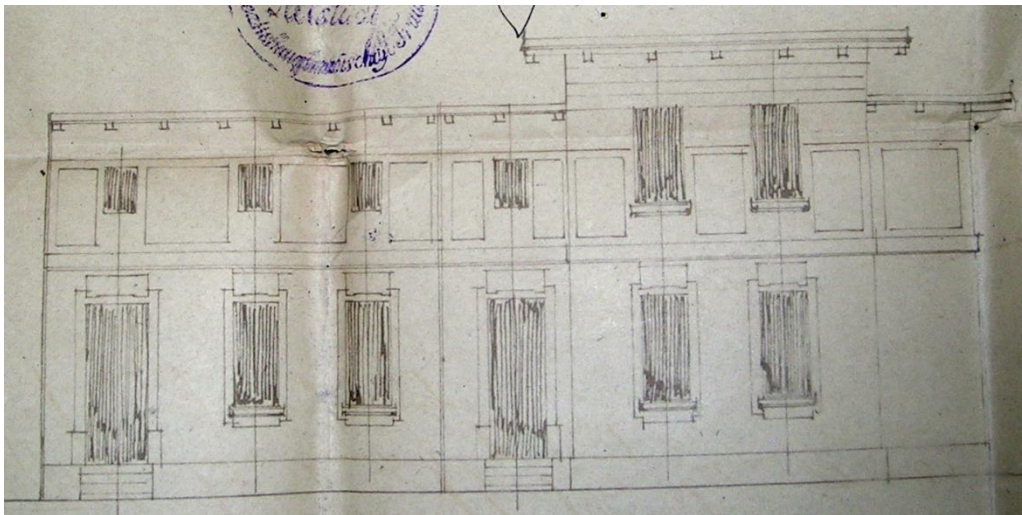
53) Klugeho továrna v Horním Starém Městě, 40. léta 20. století.



54) Klugeho továrna v Horním Starém Městě, 50. až 60. léta 20. století.



55) Klugeho továrna v Horním Starém Městě v průběhu demolicе.



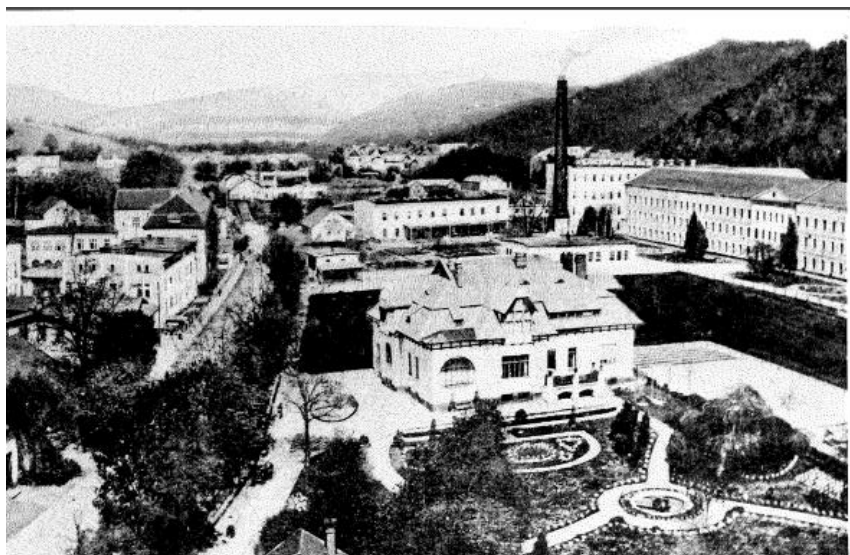
56) Návrh dělnického domku od Franze Lohnera, 20. léta 20. století.



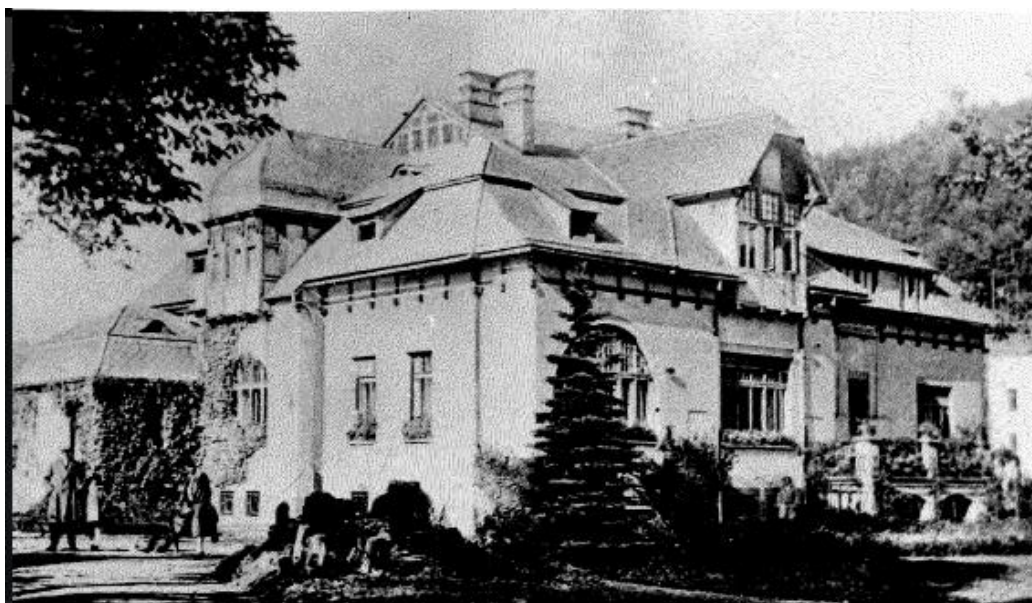
57) Dělnické domky v Horské ulici, 2017.



58) Dům čp. 8 v ulici Na Struze, 2017.



59) Klugeho vila v ulici Horská v areálu továrny, 20. léta 20. století.



60) Klugeho vila v ulici Horská, 20. léta 20. století.

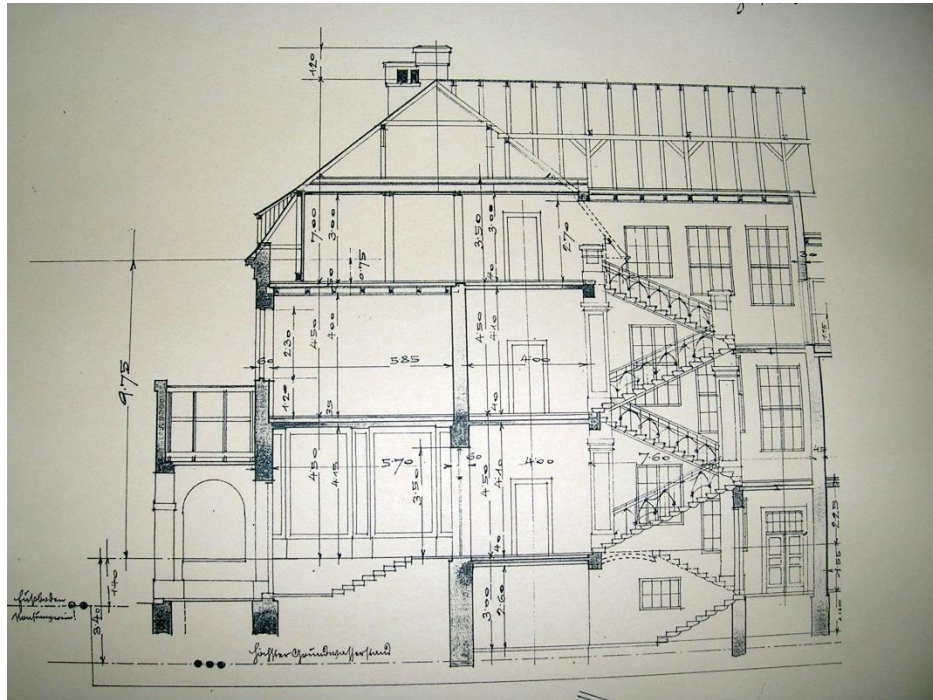


61) Klugeho vila v ulici Horská, 2017.

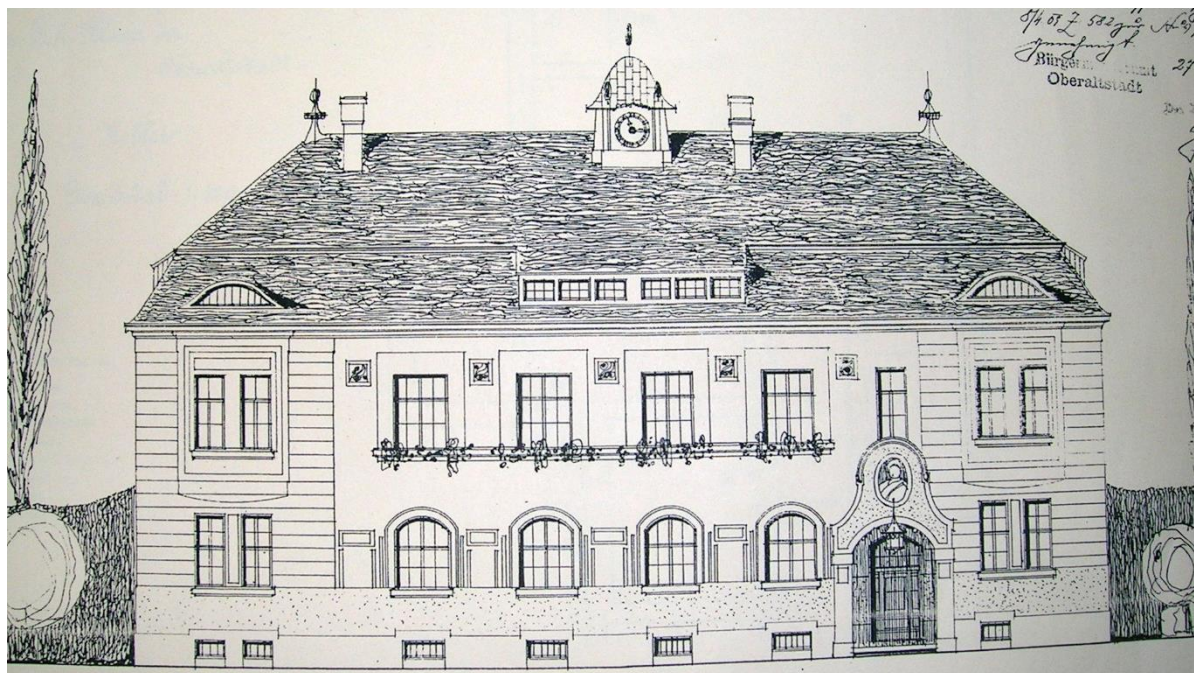


62) Dům pro děti v ulici Horská, cca 60. léta 20. století.





63) Stavební nákres domu pro děti v ulici Horská, Franz Lohner 1909.



64) Stavební nákres domu pro děti v ulici Horská, Franz Lohner 1909.

## 11. Anotace

<b>Jméno a příjmení:</b>	Bc. Petra Juráčková
<b>Katedra:</b>	Katedra dějin umění
<b>Vedoucí práce:</b>	Prof. PhDr. Rostislav Švácha, CSc.
<b>Rok obhajoby:</b>	2018

<b>Název práce:</b>	Architektura a textilní průmysl v Trutnově 1846-1950
<b>Název v angličtině:</b>	Architecture and textile industry in Trutnov 1846-1950
<b>Anotace práce:</b>	Magisterská diplomová práce představuje vývoj textilní průmyslové architektury v Trutnově od poloviny 19. století do poloviny 20. století. Časové vymezení je dáno počátkem industrializace výroby a výstavbou budov k tomu určených až do poloviny 20. století, kdy jsou podniky znárodněny. Práce sleduje architekturu spjatou s pěti nejvýznamnějšími trutnovskými továrnickými rody, které byly zcela nezbytné pro rozvoj průmyslové výstavby v Trutnově.
<b>Klíčová slova:</b>	Průmysl, architektura, továrna, firma, industrializace, Trutnov, Haase, Walzel, Etrich, Faltis, Kluge
<b>Anotace v angličtině:</b>	The master's thesis presents the textile industrial architecture in Trutnov from the middle of the 19th century until the middle of the 20th century. The thesis follows the architecture connected with the five most important Trutnovian factory families, which were absolutely necessary for the industrial construction in Trutnov.
<b>Klíčová slova v angličtině:</b>	Industry, architecture, factory, firm, industrialization, Trutnov, Haase, Walzel, Etrich, Faltis, Kluge
<b>Rozsah práce:</b>	138 stran
<b>Jazyk práce:</b>	Čeština



