

JIHOČESKÁ UNIVERZITA V ČESKÝCH BUDĚJOVICÍCH
ZEMĚDĚLSKÁ FAKULTA

Studijní program: N4101 Zemědělské inženýrství
Studijní obor: Agroekologie
Katedra: Katedra speciální produkce rostlinné
Vedoucí katedry: prof. Ing. Vladislav Čurn, Ph.D.

DIPLOMOVÁ PRÁCE

**Umístění otáčivého hlediště v českokrumlovské
krajině a jeho vliv na krajinný ráz**

Vedoucí diplomové práce: Ing. Olga Křiváčková, Ph.D.

Autor: Bc. Radka Kučerová

České Budějovice, 2015

JIHOČESKÁ UNIVERZITA V ČESKÝCH BUDĚJOVICÍCH

Fakulta zemědělská

Akademický rok: 2014/2015

ZADÁNÍ DIPLOMOVÉ PRÁCE

(PROJEKTU, UMĚLECKÉHO DÍLA, UMĚLECKÉHO VÝKONU)

Jméno a příjmení: **Bc. Radka KUČEROVÁ**
Osobní číslo: **Z13584**
Studijní program: **N4101 Zemědělské inženýrství**
Studijní obor: **Agroekologie**
Název tématu: **Umístění otáčivého hlediště v českokrumlovské krajině a jeho vliv na krajinný ráz**
Zadávající katedra: **Katedra rostlinné výroby a agroekologie**

Zásady pro vypracování:

Cílem práce je vyhodnotit českokrumlovskou krajinu jako památku UNESCO a navrhnout vhodnou metodiku hodnocení této krajiny. Zvláštní pozornost bude věnována problematice otáčivého hlediště a zámecké zahrady, která je řešena zatím bezúspěšně již několik let.

- 1) Vypracování literární rešerše.
- 2) Práce v terénu - vymezení studovaného území a na základě toho výběr vhodných metodik k samotnému hodnocení. Návrhy variantních umístění otáčivého hlediště.
- 3) Analýza dat.
- 4) Návrhy opatření, řešení, závěry.

Rozsah grafických prací: **mapová, fotografická příloha**

Rozsah pracovní zprávy: **40 stran textu**

Forma zpracování diplomové práce: **tištěná/elektronická**

Seznam odborné literatury:

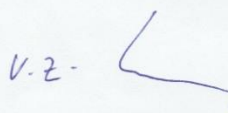
ICOMOS. Guidance on Heritage Impact Assessments for Cultural World Heritage Properties. A publication of the International Council on Monuments and Sites. January 2011.

Löw J., Michal I. 2003: Krajinný ráz. Lesnická práce. Kender, J. (ed.) 2000: Teoretické a praktické aspekty ekologie krajiny. MŽP Praha. Archivní materiály.

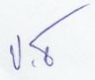
Vedoucí diplomové práce: **Ing. Olga Křiváčková, Ph.D.**
Katedra rostlinné výroby a agroekologie

Datum zadání diplomové práce: **2. února 2015**

Termín odevzdání diplomové práce: **30. dubna 2015**


prof. Ing. Milošlav Soch, CSc., dr. h. c.
děkan

JIHOČESKÁ UNIVERZITA
V ČESKÝCH BUDĚJOVICÍCH
ZEMĚDĚLSKÁ FAKULTA
studijní oddělení
Studentská 13
370 05 České Budějovice
L.S.


prof. Ing. Vladislav Čurn, Ph.D.
vedoucí katedry

V Českých Budějovicích dne 2. února 2015

Prohlášení autora diplomové práce

Prohlašuji, že v souladu s § 47b zákona č. 111/1998 Sb. v platném znění souhlasím se zveřejněním své diplomové práce, a to v nezkrácené podobě elektronickou cestou ve veřejně přístupné části databáze STAG provozované Jihočeskou univerzitou v Českých Budějovicích na jejích internetových stránkách, a to se zachováním mého autorského práva k odevzdanému textu této kvalifikační práce. Souhlasím dále s tím, aby toutéž elektronickou cestou byly v souladu s uvedeným ustanovením zákona č. 111/1998 Sb. zveřejněny posudky školitele a oponentů práce i záznam o průběhu a výsledku obhajoby kvalifikační práce. Rovněž souhlasím s porovnáním textu mé kvalifikační práce s databází kvalifikačních prací Theses.cz provozovanou Národním registrem vysokoškolských kvalifikačních prací a systémem na odhalování plagiátů.

Datum.....

Podpis studenta.....

Poděkování:

Upřímně děkuji vedoucí diplomové práce paní Ing. Olze Křiváčkové Ph.D., za odborné vedení a cenné rady, které mi udělovala při vypracování práce, dále bych chtěla poděkovat za pomoc RNDr. Tomáši Kučerovi, Ph.D. a MUDr. Jířímu Faltusovi. Mé díky patří také rodině a blízkým přátelům za to, že mě podporovali ve studiu na univerzitě.

Abstrakt

Diplomová práce pojednává o otáčivém hledišti v českokrumlovské krajině a jeho vlivu na krajinný ráz. V první části práce se zabývám obecně ochranou krajinného rázu a zámeckými zahradami. Dále popisuji historii problematiky otáčivého hlediště v zámecké zahradě a porovnávám náhradní varianty jeho umístění. Podle metodiky ICOMOS zhodnocuji vliv otáčivého hlediště na okolní krajinný ráz. Na závěr vyhodnocuji krátké dotazníkové šetření, zda lidé souhlasí s umístěním otáčivého hlediště v zámecké zahradě Českého Krumlova.

Klíčová slova: otáčivé hlediště, Český Krumlov, zámecká zahrada, krajinný ráz, ICOMOS

Abstract

This thesis deals with Revolving Theatre in landscape of Český Krumlov and its influence on landscape character. First part of thesis deals with conservation of landscape character and castle parks in general. Then I describe history of Revolving Theatre placement issues in castle garden and I compare substitutive alternatives of its placement. I evaluate influence of Revolving Theatre on landscape character using ICOMOS methodology. In the end I evaluate short questionnaires which ask whether people agree with placement of Revolving Theatre in the castle garden of Český Krumlov.

Key words: revolving theatre, Český Krumlov, castle garden, landscape character, ICOMOS

Obsah

1. ÚVOD	8
2. CÍLE PRÁCE	9
3. LITERÁRNÍ PŘEHLED	10
3.1 Krajinový ráz a jeho ochrana	10
3.1.1 Historie pojmu „krajinný ráz“	11
3.2 Evropská úmluva o krajině.....	11
3.3 Zámecké zahrady a parky	12
3.4 Zámecká zahrada Český Krumlov	13
3.4.1 Problematika umístění otáčivého hlediště v zámecké zahradě.....	14
4. METODIKA.....	23
4.1 Popis studované lokality	23
4.2 Použité metody	23
4.3 Pozorovací místa.....	25
5. VÝSLEDKY	27
5.1 Varianty umístění otáčivého hlediště.....	27
5.2 Vlastní hodnocení zámecké zahrady.....	36
5.2.1. Panoramatické fotografie s pohledem na zámeckou zahradu.....	38
5.3 Vlastní hodnocení okolní krajiny	41
5.3.1. Celkové zhodnocení okolní krajiny	43
5.4 Anketa pro veřejnost	44
6. VLASTNÍ NÁVRH ŘEŠENÍ.....	46
7. DISKUZE.....	47
8. ZÁVĚR.....	50
9. POUŽITÁ LITERATURA	51
10. PŘÍLOHY	56

1. ÚVOD

Otáčivé hlediště v Českém Krumlově patří mezi přední evropské „open-air“ scény, kde se každoročně od června do září odehraje průměrně 80 představení, které navštíví zhruba 55 tisíc diváků z tuzemska i zahraničí. Hrací plocha je tvořena prostorem okolního zámeckého parku se staletými stromy, které vytváří pro divadlo neopakovatelnou atmosféru.

V roce 1989 byl státní hrad a zámek Český Krumlov prohlášen za národní kulturní památku, jejíž součástí je i zámecká zahrada, ve které je umístěno otáčivé hlediště. Otáčivé hlediště bylo postaveno již v roce 1958, kdy mělo kapacitu pouze 60 míst. Během následujících let došlo několikrát k jeho rekonstrukci a zvyšování kapacity míst. Poslední rekonstrukce v letech 1989 – 1993 dala vzniku současné točny o hmotnosti 650 tun a s kapacitou pro 644 diváků.

V roce 1992 vydává Ministerstvo kultury ČR závazné stanovisko ke stavbě otáčivého hlediště, ve kterém nesouhlasí se stavbou točny před letohrádkem Bellarie v zámecké zahradě. Během následujících let však bylo několikrát prodlouženo povolení k existenci divadla na stávajícím místě.

Problematika otáčivého hlediště je zatím bez konečného závěru řešena již několik let. Někteří lidé se stavbou točny v zámecké zahradě zásadně nesouhlasí, protože díky své velké konstrukci a umístění ničí charakter zámecké zahrady. Naopak pro některé je otáčivé hlediště ojedinělým přírodním divadlem, které umožňuje využívat scenérie zámecké zahrady, díky níž vzniká jedinečná atmosféra představení.

2. CÍLE PRÁCE

Cílem diplomové práce je na základě dostupných podkladů a vlastního terénního šetření popsat umístění otáčivého hlediště v českokrumlovské krajině a jeho vliv na krajinný ráz.

Postup řešení:

- 1) Vypracování literární rešerše vztahující se obecně k ochraně krajinného rázu, dále se zaměřit na zámecké zahrady a parky až ke konkrétní problematice zámecké zahrady v Českém Krumlově.
- 2) Zjištění všech dostupných podkladů a odborných posouzení variantních umístění otáčivého hlediště. Na základě těchto materiálů porovnat jednotlivá řešení.
- 3) Zpracování dat:
 - a) vyhodnocení vlivu otáčivého hlediště na zámeckou zahradu
 - b) vyhodnocení vlivu otáčivého hlediště na okolní krajinný ráz
 - c) vyhodnocení krátké ankety
 - d) vlastní návrh řešení

3. LITERÁRNÍ PŘEHLED

3.1 Krajinný ráz a jeho ochrana

V současné době se často setkáváme s následky nevhodného hospodaření v krajině, které v minulosti ne vždy respektovalo ekologické zákonitosti, souvislosti a principy, které se v krajině ustanovily přibližně od počátku čtvrtohor. Člověk pozměnil a přizpůsobil krajinu nejen „výhodně“ pro sebe, ale pro ostatní organismy přinejmenším diskutabilně. Máme již mnoho poznatků o závislosti krajinné sféry a o reakci na různé typy změn, resp. narušení jejího rovnovážného stavu. S dalším poznáním jsme si však začali uvědomovat, že tyto změny se v konečné fázi začínají obracet proti nám samým a je potřeba nalézt soulad mezi možnostmi, které nám příroda poskytuje a reálnými potřebami lidstva (Kender, 2000).

Existuje řada názorů na pojetí krajinného rázu, řada výhrad a rozporných názorů k publikovaným pokusům vytvoření definic pojmů a námětů všeobecně použitelné metodiky hodnocení krajinného rázu (Vorel, 1999). Krajinný ráz zaslouží vyšší ochranu tam, kde je dobře dochován, kde je zvláště užitečný, je-li jeho určitý typ vzácný nebo tehdy, přejí-li si jej ti, kteří v něm žijí a jimž území patří (Löw, 1999).

Podle Löwa *et* Míchala (2003) má být krajina jako součást lidského životního prostředí krásná a zdravá, proto je péče o ni zaměřena především na ekologické (zejména psychohygienické) a kulturní (především estetické) hodnoty. Složitost kulturní krajiny spočívá ve vzájemné provázanosti působení tří subsystémů – přírodního, kulturně technického a sociálně psychologického, z nichž každý se řídí odlišnými zákonitostmi. Složitost hodnocení krajinného rázu i klíč k jeho objektivnosti je v poznání, jak se charakteristiky krajiny mění ve společenské hodnoty.

Ochrana krajinného rázu je zakotvena v §12 zákona č. 114/1992 Sb. o ochraně přírody a krajiny.

(1) Krajinný ráz, kterým je zejména přírodní, kulturní a historická charakteristika určitého místa či oblasti, je chráněn před činností snižující jeho estetickou a přírodní hodnotu. Zásahy do krajinného rázu, zejména umísťování a povolování staveb, mohou být prováděny pouze s ohledem na zachování významných

krajinných prvků, zvláště chráněných území, kulturních dominant krajiny, harmonické měřítko a vztahy v krajině.

(2) K umístování a povolování staveb, jakož i jiných činnostem, které by mohly snížit nebo změnit krajinný ráz, je nezbytný souhlas orgánu ochrany přírody. Podrobnosti ochrany krajinného rázu může stanovit Ministerstvo životního prostředí obecně závazným právním předpisem.

(3) K ochraně krajinného rázu s významnými soustředěnými estetickými a přírodními hodnotami, který není zvláště chráněn podle části třetí tohoto zákona, může orgán ochrany přírody zřídit obecně závazným právním předpisem přírodní park a stanovit omezení takového využití území, které by znamenalo zničení, poškození nebo rušení stavu tohoto území.

(4) Krajinný ráz se neposuzuje v zastavěném území a v zastavitelných plochách, pro které je územním plánem nebo regulačním plánem stanoveno plošné a prostorové uspořádání a podmínky ochrany krajinného rázu dohodnuté s orgánem ochrany přírody 9a).

3.1.1 Historie pojmu „krajinný ráz“

Ochrana krajinného rázu byla prvně zmíněna v zákoně č. 81/1920 Sb., zákon přídělový, který v §20 říká: *"Při sdělávání plánu přihlížej pozemkový úřad k tomu, aby přidělem nebyly rušeny krásy přírodní a ráz krajinný a aby nevzaly újmy památky přírodní, historické a umělecké."*

V současné době je ochrana krajinného rázu zakotvena v §12 zákona č. 114/1992 Sb. o ochraně přírody a krajiny, ale je zmíněn i v §60 prováděcí vyhlášky ke stavebnímu zákonu č. 137/1998 Sb., o obecných technických požadavcích na výstavbu, podle něhož je krajinný ráz chráněn při umístování staveb a zařízení pro informace, reklamu a propagaci.

Metodiky posuzování krajinného rázu jsou často nejednotné, avšak snaží se navazovat na národní legislativu a také na Evropskou úmluvu o krajině (Mana, 2007).

3.2 Evropská úmluva o krajině

Hlavním cílem Úmluvy o krajině je zajistit ochranu jednotlivých typů evropské krajiny společně s aktivní péčí o krajinu v souladu s principy jejího udržitelného využívání a koordinovat plánování činností v krajině. Zároveň má sloužit jako

efektivní nástroj mezinárodní spolupráce. Dohoda vstoupila v platnost 1. března 2004 (AOPK ČR, 2014).

Členské státy svým podpisem berou na vědomí, že:

- krajina hraje důležitou roli z hlediska veřejného zájmu v oblasti kultury, ekologie, životního prostředí a v sociální oblasti, představuje zdroj příznivý pro hospodářskou činnost, a její ochrana, správa a plánování mohou přispívat k utváření nových pracovních příležitostí;
- krajina je součástí přírodního a kulturního dědictví, protože přispívá k blahu lidstva a upevnění evropské identity;
- krajina je všude důležitou součástí kvality života lidí: v městských oblastech a na venkově, v narušených oblastech stejně jako v oblastech vysoce kvalitních;
- vývoj výrobních technik v zemědělství, lesnictví průmyslu atd. v mnoha případech urychlují změny krajiny;
- krajina je klíčovým prvkem jednotlivce i společnosti a její ochrana, správa a plánování jsou spojeny s právy a povinnostmi pro každého;
- kvalita a rozmanitost evropských krajín představují společný zdroj a je důležité spolupracovat v zájmu jejich ochrany, správy a plánování (COE, 2014).

3.3 Zámecké zahrady a parky

Podle Florentské charty je historická zahrada definována jako architektonická a vegetační kompozice, jež je z hlediska dějin nebo umění celospolečensky významná. Do architektonické kompozice historické zahrady patří:

- její plán včetně vegetační složky a její reliéf,
- její rostlinná hmota: dřeviny, jejich objem, barevnost, rozmístění, vzájemné poměry,
- její stavební či dekorativní prvky,
- její tekoucí i stojaté vody s příslušným zrcadlením (ICOMOS, 1981).

Historické zahrady a parky, které jsou součástí rozvíjejících se měst, se stávají jedním z mála prostorů vhodných pro krátkodobou rekreaci obyvatel, kterým se volná krajina neustále vzdaluje (Lemeššanyi, 2009). Podle Abkara *et al.* (2010) patří mezi nejdůležitější aspekty zahrad a parků stromy, zeleň, květiny a čerstvý vzduch. Parky a zahrady jsou místa s vysokou biologickou rozmanitostí díky různé variaci rostlin a lesů s různou věkovou strukturou (Cranz *et Boland*, 2003).

Kučera *et al.* (2013) uvádí 3 hlavní důvody, proč lidé zahrady a parky vyhledávají. Největší důraz je přikládán klidnému a harmonickému prostředí zahrad, ve kterém lidé mohou relaxovat a aktivně nebo pasivně odpočívat. Z tohoto důvodu vyhledávají zahrady a parky jak místní obyvatelé, tak turisté. Dalším důvodem je zájem o kulturu, historii a přírodu. V tomto případě se jedná spíše o turisty. Třetím důvodem jsou zábavní aktivity, ať už se jedná o dětské hřiště nebo divadlo pod širým nebem.

Tab. č. 1: Počet návštěvníků ve vybraných historických zahradách Evropy
(Antz, 2007)

Zahrada, park	Návštěvnost osob/rok
Versailles (Paříž)	7 000 000
zámecký park Schönbrunn (Vídeň)	6 700 000
Sanssouci (Postdam)	2 000 000
Hampton Court Gardens (Londýn)	1 200 000
Landschaftspark Laxenburg (Rakousko)	1 000 000
zahrada Boboli (Florence)	800 000
zámecká zahrada Český Krumlov (ČR)	600 000
zámek Hellbrunn (Rakousko)	350 000
Stourhead (Londýn)	252 000
Bad Muskau (Německo - Polsko)	250 000
Herrenhausen (Hannover)	220 000

3.4 Zámecká zahrada Český Krumlov

Zámecká zahrada se nachází na západním okraji historického jádra města Český Krumlov. Jedná se o zahradu raně barokního založení, která byla dotvořena hodnotnými architektonickými a sochařskými prvky ve stylu vídeňského rokoka. Po zjednodušení pravidelné zahradní úpravy v období klasicismu získala zahrada ve 2. čtvrtině 19. století romantickou podobu. Původní pravidelné kompoziční schéma zahrady zůstalo přes její slohové proměny zachováno až do současnosti (Pavlátová *et al.*, 2004). Zahrada založená v 17. století leží na pozemku tvaru protáhlého obdélníka o rozměrech zhruba 150 x 750 metrů, celková plocha činí 10, 875 ha. Celá zahrada je obehnaná zahradní zdí. Nadmořská výška v nejnižším

místě zahrady činí 492 m n. m, poté stoupá jihozápadně až k závěru zahrady k výšce 552 m n. m (Město Český Krumlov, 2007).

3.4.1 Problematika umístění otáčivého hlediště v zámecké zahradě

- **1989** – Státní hrad a zámek Český Krumlov byl prohlášen za národní kulturní památku, jejíž součástí je i zámecká zahrada, ve které je umístěno otáčivé hlediště. Podle Usnesení vlády nesmí způsob využití národní kulturní památky vést k jejímu poškození, úpravami a změnami prostředí památky nesmí být narušeny historické, významové a estetické vztahy.

- **1989 – 1993** – Proběhla generální rekonstrukce otáčivého hlediště. Souhlas k realizaci rekonstrukce vydalo v srpnu 1989 Ministerstvo financí, mezd a cen v dohodě s Ministerstvem kultury. Správa státního hradu a zámku Český Krumlov vydala v lednu 1990 stanovisko, ve kterém zásadně nesouhlasí s existencí otáčivého hlediště v zámecké zahradě. Podle tohoto stanoviska otáčivé hlediště jako novodobá kulturní aktivita devastuje památkovou podstatu historické zahrady evropského významu. V březnu 1990 byl podán podnět Jihočeským krajiním výborem k přezkoumání stavebního povolení, avšak podnět byl shledán Okresním národním výborem v Českém Krumlově jako neoprávněný.

- **1991** – Vstoupila v platnost Úmluva o ochraně světového kulturního a přírodního dědictví. Dále v ten samý rok vláda ČR souhlasila s návrhem zapsat Městskou památkovou rezervaci Český Krumlov do Seznamu světového dědictví UNESCO. Národní kulturní památka Státní hrad a zámek Český Krumlov je součástí Městské památkové rezervace Český Krumlov. V listopadu 1991 byl zaslán Ministerstvem kultury dopis na Městský úřad v Českém Krumlově, ve kterém bylo uvedeno, že se prověřují podklady legalizující výstavbu otáčivého hlediště a že byly zjištěny vážné nejasnosti (majetkoprávní vztahy). Dále požadují, aby bylo nařízeno zastavení stavby. Rada města Český Krumlov vyzývá Stavební úřad v Českém Krumlově, aby byly vztahy vypořádány.

- **1992** – V únoru tohoto roku Ministerstvo kultury ČR vydalo závazné stanovisko ke stavbě otáčivého hlediště, ve kterém nesouhlasí se stavbou otáčivého hlediště před letohrádkem Bellarie v zámecké zahradě. Jako důvod udává prohlášení areálu za národní kulturní památku. V březnu 1992 bylo vydáno rozhodnutí o neprodloužení platnosti stavebního povolení, ale po několika odvolání byl

nakonec termín dokončení stavby prodloužen do konce roku 1992. V prosinci 1992 byl schválen zápis Historického jádra Českého Krumlova na Seznam světového dědictví.

- **1993** – Ministr kultury Jindřich Kabát v lednu tohoto roku zamítl žádost o souhlas se stavbou otáčivého hlediště, ale Městský úřad Český Krumlov i přesto povoluje prodloužení stavby do konce dubna 1993. V květnu vydal Městský úřad Český Krumlov kolaudační rozhodnutí, ve kterém udává, že stavba je pouze dočasná na 5 let (do května 1998) a dále dodává, že před uvedením do provozu má být právně zajištěno, kdo bude hradit odstranění stavby. Tímto rozhodnutím je však úředně přijat stav, který je porušením Usnesení vlády i mezinárodních závazků ČR.

- **1997** – V červenci tohoto roku bylo vyhověno žádosti náměstkyně primátora města České Budějovice o prolongaci kolaudačního rozhodnutí o dalších 5 let (do roku 2002). Opět je úředně přijat stav, který je porušením Usnesením vlády i mezinárodních závazků ČR. Ministerstvo kultury dospělo k názoru, že otáčivé hlediště by mělo být odstraněno do roku 2004/2005, protože na přelomu těchto let má ČR předat oficiální zprávu organizaci UNESCO o tom, jaká legislativní a další opatření podnikly pro aplikaci Úmluvy o ochraně světového kulturního a přírodního dědictví. Ministerstvo kultury si je vědomo, že momentální situace neodpovídá stanovisku Úmluvy ani stanovisku Ministerstva kultury z roku 1992 a 1993.

- **2001** – Český výbor ICOMOS sděluje organizaci UNESCO, že na ministra kultury je vyvoláván tlak, aby prodloužil existenci otáčivého hlediště, které poškozuje jednu z nejcennějších zahrad světa. Informace o otáčivém hledišti poskytnuté Ministerstvem kultury jsou předány k posouzení poradnímu orgánu Mezivládnímu výboru pro světové dědictví – ICOMOS.

- **2002** – Podle organizace UNESCO je umístění v zámecké zahradě nevhodné a upozorňuje, že nemá být vydáno další povolení. Probíhají jednání mezi Ministerstvem kultury a jihočeskými partnery (město Český Krumlov a České Budějovice) o náhradní lokalitě pro otáčivé hlediště. V srpnu roku 2002 bylo zástupcem organizace UNESCO neformálně povoleno, že otáčivé hlediště může být odstraněno až v roce 2006 (kvůli následkům a likvidaci škod po povodních), ale písemně nebyla poskytnuta žádná stanoviska.

- **2003** – Národnímu památkovému ústavu v Českých Budějovicích vydává Ministerstvo kultury pokyn k odstranění otáčivého hlediště do září 2006.
- **2004** – Stavební úřad v Českém Krumlově vydává rozhodnutí, ve kterém umožňuje užívání stavby do října 2004. Odstranění točny má být provedeno do konce roku 2006, uvedení pozemků do původního stavu do 30. dubna 2007. V lednu 2005 byla prodloužena lhůta pro užívání stavby do konce září 2006.
- **2005** – V zámecké zahradě proběhla monitorovací mise ICOMOS a následná zpráva byla předána sekretariátu UNESCO. Mezivládní výbor UNESCO potvrdil, že je potřeba odstranit otáčivé hlediště ze současné lokality. Dále doporučuje státu, aby byl nový projekt otáčivého hlediště v souladu s historickým prostředím a požádal stát, aby do února 2006 předložil zprávu o vývoji situace.
- **2006** – Statutární město České Budějovice vyhlásilo architektonickou soutěž na nové otáčivé hlediště. V květnu uzavřel Národní památkový ústav a statutární město České Budějovice dodatek ke smlouvě, ve které byl změněn termín odstranění otáčivého hlediště ze zámecké zahrady na 31. 12. 2008, popřípadě i déle, s tím že do konce roku 2006 město České Budějovice musí vypracovat projekt na změnu stávající stavby. V červenci Mezivládní výbor pro světové dědictví přijal rozhodnutí, ve kterém požaduje, aby ČR do 1. února 2007 podala zprávu o tom, jak postupují práce ohledně otáčivého hlediště.
- **2007** – Stavební úřad v Českém Krumlově vydal rozhodnutí o prodloužení užívání stavby do konce září 2008 a k uvedení pozemků do původního stavu do konce dubna 2009. K dalšímu prodloužení termínů vždy o jeden rok došlo v říjnu 2008 a v říjnu 2009. V lednu 2007 potvrzuje ministryně kultury Helena Třeštíková Mezivládnímu výboru závazek odstranit otáčivé hlediště ze zámecké zahrady do 31. prosince 2015 a oznamuje závazný harmonogram opatření. V červnu Mezivládní výbor přijímá rozhodnutí, ve kterém v podstatě znovu potvrdil svůj předchozí nesouhlas se setrváním točny v zámecké zahradě a požaduje, aby ČR do 1. února 2009 podala aktuální zprávu o pokroku v opatřeních ve věci otáčivého hlediště a Zprávu o stavu památky UNESCO Historické centrum Českého Krumlova.

V prosinci 2007 podepsali starosta města Český Krumlov Luboš Jedlička, primátor statutárního města České Budějovice Juraj Thoma, hejtman Jihočeského

kraje Jan Zahradník, senátor Tomáš Jirsa a poslanec Jaroslav Klein Memorandum o zachování otáčivého hlediště v zámecké zahradě, ve kterém prosazují stávající otáčivé hlediště do té doby, než bude zrealizována lepší varianta pro uskutečňování divadelních a hudebních představení na území města Český Krumlov.

- **2009** – Ministerstvo kultury předalo Centru světového dědictví Zprávu o stavu památky UNESCO Historické centrum Krumlova.
- **6. 1. 2010** – Hejtman Jihočeského kraje, primátor statutárního města České Budějovice a starosta Českého Krumlova podepsali deklaraci za zachování otáčivého hlediště na stávajícím místě.
- **22. 2. 2010** - Národní památkový ústav vydává povolení na provozování otáčivého hlediště v zámecké zahradě do roku 2015.

V květnu bylo Krajským úřadem Jihočeského kraje, Odborem kultury a památkové péče vydáno závazné stanovisko k provozování otáčivého hlediště do 31. 12. 2015. V červnu vydal stavební úřad v Českém Krumlově souhlas se změnou v užívání stavby otáčivého hlediště – stavba dočasná do 30. září 2015. Po ukončení používání stavby bude demontována do konce roku 2015 a pozemky uvedeny do původního stavu do konce dubna 2016.

- **2011** – V červnu Výbor světového dědictví UNESCO vydalo rozhodnutí, ve kterém důrazně vyzývá ČR, aby urychlilo odstranění otáčivého hlediště a rehabilitovalo zasaženou plochu. Opět požaduje, aby ČR předložila detailní projekt konečného umístění otáčivého hlediště a zhodnocení dopadů na kulturní statky světového dědictví.
- **2012** – Statutární město České Budějovice předložilo Komisi ministryně kultury rozpracovaný návrh zadání architektonické soutěže.
- **10. 1. 2013** – Proběhlo na Ministerstvu kultury jednání ve věci „Český Krumlov – otáčivé hlediště v zahradě zámeckého parku“.
- **červen 2013** - Rozhodnutí výboru světového dědictví UNESCO uvádí, že Centrum světového dědictví a poradní orgány jsou toho názoru, že stav zachování majetku je smluvní stranou přiměřeně zohledňován. Státu se doporučuje pokračovat v provádění všech příslušných opatření, aby se zabránilo ohrožení

mimořádné hodnoty majetku (Město Český Krumlov, 2014; Ministerstvo kultury ČR, 2011).

Dne 10. 1. 2013 proběhlo v Praze na Ministerstvu kultury jednání ve věci „Český Krumlov – otáčivé hlediště v zahradě zámeckého parku“, ve kterém členové komise došli k těmto závěrům:

„1) Všechny zúčastněné strany se shodly na tom, že nadále budou hledat vhodné řešení problematiky otáčivého hlediště a revitalizace zámeckých zahrad v Českém Krumlově tak, aby byla zachována možnost realizace sezónních divadelních představení na stávajícím místě před letohrádkem Bellarie a současně, aby nebyla ohrožena mimořádná univerzální hodnota statku, pro kterou byl zapsán na Seznam světového dědictví a byla respektována zásada autenticity a integrity statku.

2) Všechny zúčastněné strany se shodly na tom, že vhodným řešením ve smyslu bodu 1) tohoto záznamu je realizace demontovatelného otáčivého hlediště pro období divadelních sezón na stávajícím místě.“

Podle Faltuse (2013) z těchto závěrů vyplývá, že členové komise ignorovali výrok Ministerstva kultury v rozhodnutí č. j. 15.926/91 ze dne 10. 2. 1992, ve kterém stojí:

„Umístění otáčivého hlediště před budovou letohrádku Bellarie je však vzhledem ke kompozici okolní zahrady, která je vedena v Seznamu historických zahrad světa ICOMOS/IFLA, ve vztahu k letohrádku Bellarie, ale i z ekologického hlediska zcela nevhodné a nelze s ním souhlasit.“

• **11. dubna 2014** – Komise ministerstva kultury se shodla na vypsání mezinárodní architektonické soutěže na nové řešení točny v Českém Krumlově. Podle tiskové zprávy bude vypracován návrh podmínek pro vypsání mezinárodní dvoukolové architektonické soutěže na nové řešení točny při zachování stejného umístění nového projektu v zámecké zahradě (Město Český Krumlov, 2014).

Vyvstává otázka, zda je zde nějaká možnost politického nátlaku na úředníky oddělení památkové péče krajského úřadu, aby vydali správné rozhodnutí o přípustnosti stavby za podmínek, jež nebudou bránit realizaci zamýšlených prací (demontovatelné otáčivé hlediště) a to i přes to, že je českými i zahraničními odborníky konstatováno, že umístění otáčivého hlediště v zahradě zámku Český

Krumlov zahradu porušuje a narušuje její autenticitu. Závěry jednání tedy ignorují účel zákona o státní památkové péči i ratifikované mezinárodní smlouvy (Úmluva o ochraně světového kulturního a přírodního dědictví UNESCO, Úmluva o ochraně architektonického dědictví Evropy). Zahrada zámku Český Krumlov se od roku 1992 nezměnila a ani se nesnížila její památková ochrana, proto nejsou dány zákonné důvody umožňující vydání nového rozhodnutí, které by popřelo rozhodnutí Ministerstva kultury č. j. 15.926/91 ze dne 10. 2. 1992 (Faltus, 2013).

Na rozhodnutí o přípustnosti stavby otáčivého hlediště (i demontovatelného) v zahradě zámku Český Krumlov můžeme poukázat v závazném stanovisku dle § 14 zákona o státní památkové péči:

„Nejčastějším případem v praxi je závazné stanovisko, v němž správní orgán posoudí práce jako přípustné a stanoví podmínky, za nichž lze práce připravovat a provést. Stanovené základní podmínky musí vycházet ze současného stavu poznání kulturně-historických hodnot, které je nezbytné zachovat při umožnění realizace zamýšleného záměru. Toto ustanovení nelze vykládat tak, že z kulturně-historických hodnot lze v zájmu provedení prací zachovat pouze některé, neboť takový výklad by byl zjevně v rozporu s účelem zákona. Z toho logicky vyplývá, že pokud v konkrétním případě hrozí, že kulturně-historické hodnoty by uskutečněním prací zachovány nebyly, nelze práce považovat za přípustné.“ (Varhaník et Malý, 2011).

Barokní zahrada zámku Český Krumlov nemůže být měněna vestavbou otáčivého hlediště, dokud nebude zrušena jejich památková ochrana, protože zákon o státní památkové péči a právní předpisy chrání objekty prohlášené za kulturní památky před jejich změnami (s výjimkou obnovy). Navíc Ustanovení o ochraně kulturního dědictví, ratifikované mezinárodní smlouvy ani zákon o státní památkové péči nikde nepřipouští kompromis při ochraně památky.

Česká republika se v článku 5 Úmluvy o ochraně světového kulturního a přírodního dědictví zavázala usilovat o ochranu, zachování, prezentování a obnovu tohoto dědictví. Obnovou se v tomto případě rozumí uvedení do původního stavu před rokem 1958, kdy byl kulatý záhon květin před Bellarií v zámecké zahradě nahrazen prvním otáčivým hledištěm pro 60 diváků. Za obnovu barokní zámecké zahrady nelze považovat symbolické umístění záhonu na období vegetačního klidu a jeho následnou náhradu otáčivým hledištěm na

několik měsíců turistické sezóny. Úmluva o ochraně světového kulturního a přírodního dědictví nepřipouští ústupky od zachování památky zapsané na Seznamu světového dědictví UNESCO, proto je stavba zbytečným vynakládáním finančních prostředků. Navíc Ústava a ratifikované mezinárodní smlouvy jsou právními předpisy vyšší právní síly než zákony (Faltus, 2013).

Právo na ochranu kulturních památek garantuje Ústava v preambuli:

„My občané České republiky....odhodláni společně střežit a rozvíjet zděděné přírodní a kulturní, hmotné a duchovní bohatství, odhodláni řídit se všemi osvědčenými principy právního státu, prostřednictvím svých svobodně zvolených zástupců přijímáme tuto Ústavu České republiky.“

a Listina základních práv a svobod ve článku 35 v odst. 3:

„Při výkonu svých práv nikdo nesmí ohrožovat ani poškozovat životní prostředí,a kulturní památky nad míru stanovenou zákonem.“

Proto rozhodnutí o přípustnosti nebo schválení týkající se demontovatelného otáčivého hlediště v zámecké zahradě v Českém Krumlově jsou v rozporu se zákonem o státní památkové péči, ale i s Ústavou (Faltus, 2013).

Považuji za důležité také zmínit čl. 7 Florentské charty: *„Historická zahrada, ať již je nebo není připojena k budově – v kladném případě je jejím neoddělitelným doplňkem – nemůže být odtržena od svého vlastního městského nebo venkovského prostředí, a to bez ohledu na to, je-li umělé nebo je-li přírodní.“* Podle Krčmi (2009) to „její“ prostředí je právě krajina s alejemi, sady, statky, kaplemi a křížovými cestami na kopcích a hierarchicky členěnými městy. Autor dodává, že zahrada nevznikla uprostřed takového prostředí, ale že byla právě tím počinem, který vznik takovéto „řádné krajiny“ podmínil a podporoval.

V lednu 2005 se v zámecké zahradě uskutečnila mise ICOMOS. Cílem této mise bylo zhodnotit dopad otáčivého hlediště v zámecké zahradě. Mise byla původně plánována na podzim 2002, ale nakonec byla odložena kvůli rozsáhlým záplavám a blížícím se komunálním volbám. Po prozkoumání lokality dospěla mise k těmto závěrům:

- otáčivé hlediště vážně narušuje integritu zámecké zahrady
- je tedy nutné otáčivé hlediště co nejdříve odstranit
- je nutné problém prezentovat Výboru světového dědictví a podpořit české odborníky v odstranění hlediště ze současné lokality.

Podle Bolomey (2005) je zámecká zahrada jako celek velmi dobře udržována, ale otáčivé hlediště představuje výrazný zásah do zahrady. Stavba má negativní dopad na strukturu květinových sadů a lesíků okolo letohrádku Bellarie a i na samotný letohrádek. Základy otáčivého hlediště sahají až 6 metrů hluboko, což zničilo veškerá archeologická svědectví tohoto místa. Dále silně poškodily tuto část zahrady i osvětlovací sloupy, elektrické kabely a chodníky. Intenzivní využití místa v letních měsících vede k rozsáhlému pošlapání a dopadá na mnohem rozsáhlejší oblast než bezprostřední okolí divadla. Stavba také brání všem pohledům podél důležité barokní osy a centrální části zahrady.

Byla pozměněna i budova letohrádku Bellarie díky využití jako převlékárna herců, jeviště, zákulisí a sklad. V 80. letech 20. století byly k letohrádku přistavěny dvě podzemní místnosti, které spojují podzemní umělou jeskyni s podzemní kuchyní a místností, z níž je obsluhován otočný stůl. Tyto místnosti jsou používány pro účely spojené s divadlem, ale jelikož byly propojeny tři původně oddělené historické prostory dostupné jen zvenčí, došlo k jejich poškození (Bolomey, 2005). Letohrádek Bellarie patří mezi zcela unikátní rokokové památky, ale oprava a odpovídající využití letohrádku je znemožněno existencí otáčivého hlediště a jeho provozem. Důležitým úkolem je zpřístupnění objektu pro širší veřejnost. Stavbou otáčivého hlediště zcela zanikl volný prostor před letohrádkem, který umožňoval pochopení kvalit architektury Bellarie a konceptu zapojení stavby v širších pohledových i významových souvislostech. Otáčivé hlediště zcela zablokuje průhled v podélné ose hlavní komunikace od kaskádové fontány směrem na západ. Tím bylo znemožněno působení

významného principu barokního zahradního umění – point de vue (původně optické spojení vodních efektů, kaskádové fontány na jedné straně a mohutné fontány na ostrově umělého rybníka na západní straně) (Slavko *et* Olšan, 2008).

Bolomey (2005) na závěr dodává, že zámecká zahrada má významnou historickou hodnotu jak sama o sobě, tak jako součást památky světového dědictví, ale existuje nebezpečí poškození struktury zámecké zahrady během přemísťování otáčivého hlediště, proto bude potřeba postupovat velmi opatrně. Nutností je, aby byla věnována pozornost všem zásahům spojeným s novým divadlem, aby nedošlo ke zničení jednoduchosti a kouzla kulturní krajiny obklopující zahradu.

4. METODIKA

4.1 Popis studované lokality

Mnou analyzovaná zámecká zahrada v Českém Krumlově byla v roce 1992 společně s historickým centrem Českého Krumlova zapsána na Seznam světového kulturního a přírodního dědictví. Celá studovaná oblast společně s okolní krajinou spadá do ochranného pásma Městské památkové rezervace Český Krumlov, která byla vyhlášena roku 1987 (Město Český Krumlov, 2015).

4.2 Použité metody

Jako metodiku pro posouzení této oblasti jsem si vybrala „Guidance on Heritage Impact Assessments for Cultural World Heritage Properties (HIA)“ z roku 2011. Účelem této metodiky je poskytnutí návodu při posuzování dopadu památek na světové a kulturní dědictví. Pokyny byly vypracovány na základě závěrů mezinárodního semináře, který organizoval ICOMOS v Paříži v září 2009. Aplikace této metodiky je v praxi těžko proveditelná, protože pouze omezený počet lidí má potřebnou kompetenci k provedení HIA. V některých případech je provedení analýzy velmi náročné, drahé a výsledek se těžko aplikuje do praxe. Často je pro posouzení nezbytné sestavení týmu lidí se specifickými analytickými schopnostmi, které se vyžadují pro konkrétní projekt (ICOMOS, 2011).

Český národní komitét ICOMOS je nevládní nezisková organizace, zaměřená na ochranu hmotného kulturního dědictví, historických sídel, jejich prostředí a kulturní krajiny. Jeho úkolem je poznávat a identifikovat hodnoty památkového fondu jako podkladu pro zařazování nejvýznamnějších českých statků na Seznam světového dědictví UNESCO a provádí monitoring jejich stavu (ICOMOS, 2013).

Podle metodiky ICOMOS lze hodnotu památky určovat podle následující klasifikační stupnice:

- Velmi vysoká
- Vysoká
- Střední
- Nízká
- Zanedbatelná
- Neznámá

Rozsah nebo závažnost změn určujeme podle účinku jednotlivých dopadů na památku:

- Žádná změna
- Zanedbatelná změna
- Malá změna
- Mírná změna
- Zásadní změna

Význam účinku změny (tj. celkový dopad) lze hodnotit jako:

- Zásadně prospěšný
- Mírně prospěšný
- Málo prospěšný
- Zanedbatelně prospěšný
- Neutrální
- Zanedbatelně škodlivý
- Málo škodlivý
- Mírně škodlivý
- Zásadně škodlivý

Terénní šetření probíhalo v období od ledna 2014 do září 2014. Během šetření byla pořízena fotodokumentace a proběhlo několik konzultací s MUDr. Jiřím Faltusem, majitelem Kvítkova Dvora, který se problematikou otáčivého hlediště zabývá již několik let. Pro porovnání variant umístění otáčivého hlediště jsem použila několik rozhodnutí a odborných vyjádření příslušných úřadů a vypracovaných odborných posudků k dané problematice. Ve studované oblasti byly vybrány 3 pozorovací lokality s výhledem na zámeckou zahradu, ze kterých jsem posuzovala stav okolní krajiny. Ve dnech 30. 8. 2014 a 29. 9. 2014 byla na místě provedena rozsáhlá fotodokumentace, ze které jsem vytvořila panoramatické fotografie krajiny. Jednotlivé záznamy o stavu krajiny byly pořizovány do připravených tabulek. Terénní šetření proběhlo i uvnitř samotné zámecké zahrady.

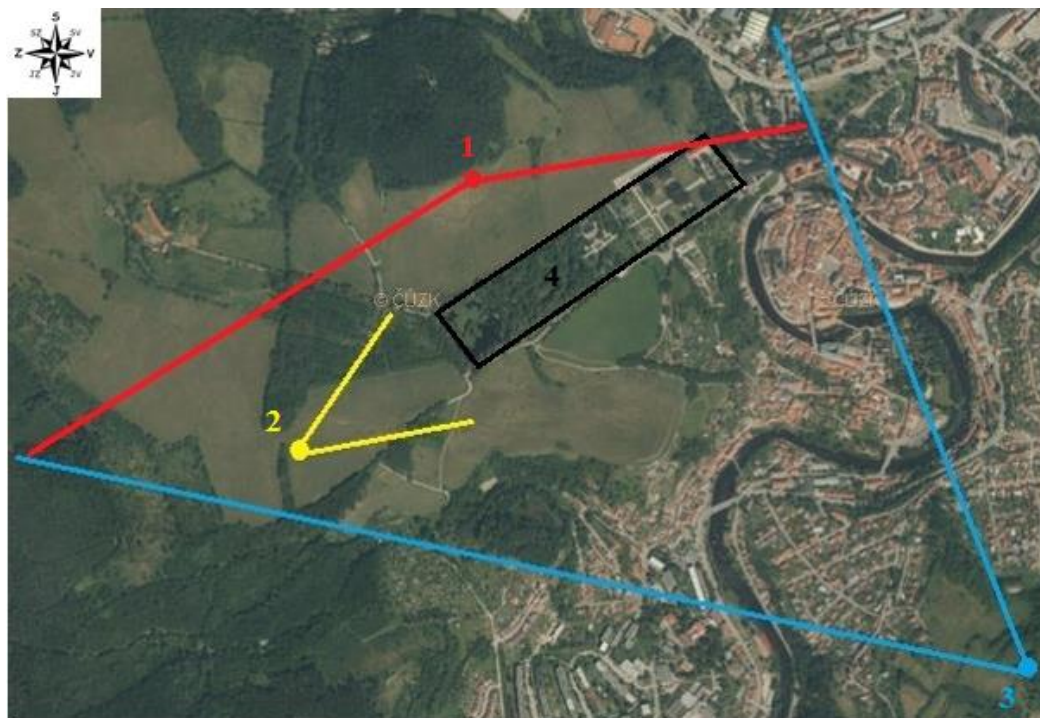
Při terénním průzkumu dne 30. 8. 2014 jsem mimo jiné provedla krátké dotazníkové šetření, ve kterém jsem se lidí v ulicích Českého Krumlova ptala, zda souhlasí se stavbou otáčivého hlediště v zámecké zahradě. Respondenty jsem

rozdělila do skupin podle pohlaví, věku a příslušnosti – místní/turista. Odpovědi respondentů jsem zpracovala do grafu.

4.3 Pozorovací místa

Obr. č. 1 zobrazuje zájmové území, ve kterém jsou zakresleny pozorovatelny I, II a III společně s jejich panoramatickými výhledy.

Obr. č. 1: Vymezení sledované lokality (www.cuzk.cz)



1 – pozorovatelna I

2 – pozorovatelna II

3 – pozorovatelna III

4 – zámecká zahrada

Pozorovatelna I

Tato lokalita se nachází severozápadně od zámecké zahrady. Jedná se o památkově chráněné území. Současné využití plochy – trvalý travní porost. Snímek (obr. č. 8) je orientován na zeď zámecké zahrady, kde můžeme vidět v levé části snímku bílou budovu Bellarie, za kterou stojí otáčivé hlediště.

GPS: 48°48' N, 14°18' E

Nadmořská výška: 591 m n. m

Pozorovatelna II

Tato lokalita se nachází jihozápadně od zámecké zahrady. Jedná se o památkově chráněné území. Současné využití plochy – trvalý travní porost. Snímek (obr. č. 9) je orientován na jižní stranu zdi zámecké zahrady, která díky zanedbanému stavu bývalého zahradnictví a stromových náletů není vůbec vidět.

GPS: 48°48' N, 14°17' E

Nadmořská výška: 563 m n. m

Pozorovatelna III

Tato lokalita se nachází jihovýchodně od zámecké zahrady na hoře Křížového vrchu. Jedná se o nemovitou kulturní památku patřící římskokatolické farnosti Českého Krumlova. Současné využití plochy – zastavěná plocha a nádvoří. Ze snímku je patrné, že zeď zámecké zahrady je díky stromovým náletům vidět pouze místy (obr. č. 10).

GPS: 48°48' N, 14°19' E

Nadmořská výška: 619 m n. m

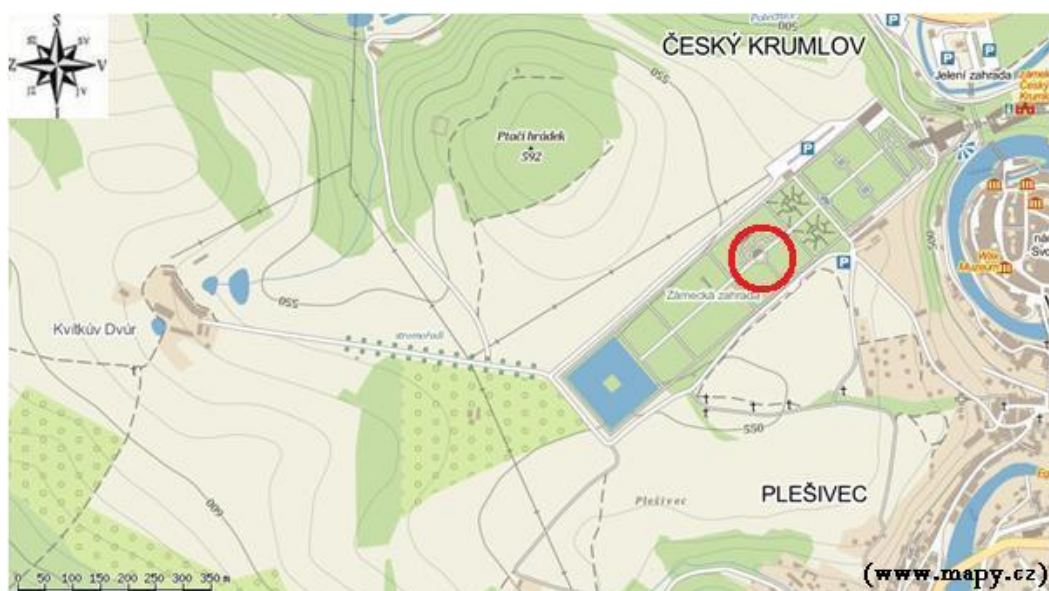
5. VÝSLEDKY

5.1 Varianty umístění otáčivého hlediště

A. Demontovatelné otáčivé hlediště v zámecké zahradě

Tato varianta vybaví zámeckou zahradu novou, modernější a pro diváky komfortnější konstrukcí otáčivého hlediště, které bude v zahradě umístěno po dobu divadelní sezóny (obr. č. 2). Po zbytek roku bude místo sloužit k demonstraci parterového a kobercového zahradnictví (Ministerstvo kultury ČR, 2009).

Obr. č. 2: Lokalita pro demontovatelné otáčivé hlediště (www.mapy.cz)



Zásady pro nový návrh hlediště (Augustin et Fabián, 2005):

- Všechny nadzemní konstrukce určené pro diváky a divadelní představení budou demontovatelné nebo mobilní. Mimo divadelní sezónu tyto konstrukce budou skladovány vně zámecké zahrady.
- Technologie pohonu točny bude tvořit podestu pro parkovou úpravu mimo období divadelní sezóny.
- Na divadelní sezónu se na otočný mechanismus namontuje co nejjednodušší lehká konstrukce hlediště.

Odhadované náklady této varianty jsou cca 13,5 mil. Kč.

Dále přichází v úvahu varianta s možností sklopení hlediště mimo představení (vztyčovala by se vždy těsně před představením), což by bylo nejlepší řešení pro prostorovou ohleduplnost k zahradní kompozici. Odhadované náklady této varianty jsou cca 18,7 mil. Kč.

Podle Faltuse (2013) bude varianta demontovatelného otáčivého hlediště poškozovat zahradu mnohem více než nedemontovatelné, protože k rozebírání bude zapotřebí těžká mechanizace, která sem bude najíždět 2x ročně (duben/květen a říjen). Součástí demontovatelné verze je i výstavba zázemí divadla za zdí zámecké zahrady, ke které by vedl od otáčivého hlediště tunel. Do podzemní části současného otáčivého hlediště se stahuje voda a je narušen původní vodní režim barokní zahrady, proto výstavba tunelu znamená další hrozbu.

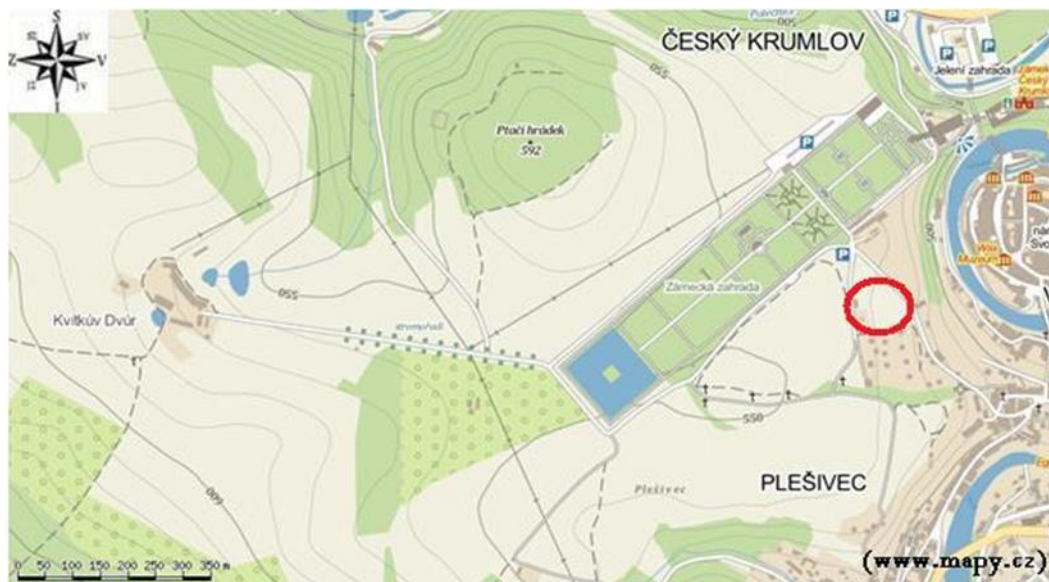
Státní ústav památkové péče v Praze se ve věci „Český Krumlov – umístění divadelní scény v zámecké zahradě“ dne 16. 7. 2001 vyjádřil následovně:

„Pro variabilitu a nejširší možnosti, které nádherné a jedinečné prostředí parku skýtá, nepovažujeme budování jakýchkoli stabilních staveb za nutné ani vhodné. To samozřejmě nevylučuje možnost zřídit zde pro určitou akci, inscenaci apod. nezbytné zařízení s tím, že bude po ukončení demontováno. Zcela jiným problémem je trvalé zařízení pro divadlo a podobné akce – tedy herecké šatny, zázemí pro diváky, jeviště, osvětlovací a ozvučovací zařízení a další... Celoročně degradují historickou zahradu či její významnou část na jakési zázemí pro takové stabilní zařízení.“ Dále dodává, že z navržených lokalit preferuje k dalšímu podrobnému zvážení lokalitu bývalého zahradnictví.

B. Kynologický klub u zásobní zámecké zahrady

Jedná se o parcelu mezi Důlní ulicí a polní cestou, asi 200 metrů severovýchodně je vstup do zámecké zahrady (obr. č. 3)

Obr. č. 3: Lokalita kynologického klubu (www.mapy.cz)



Mikule (2004) uvádí jako pozitiva parkoviště přímo u parcely a blízkost zámku, zahrady a města. Negativa vidí ve svažitém terénu, nevhodném tvaru a nedostatečné velikosti parcely, dále parcela není kryta proti povětrnosti, nenachází se zde žádná přirozená bariéra. Na závěr uvádí, že tato lokalita je nejdosažitelnější pro návštěvníky města, ale samotná parcela je nevyhovující.

Státní památkový ústav v Českých Budějovicích ve věci „OP MPR (ochranné pásmo Městské památkové rezervace) Český Krumlov – vyjádření k lokalitám pro výstavbu nového otáčivého hlediště (přírodní divadelní scény)“ ze dne 19. 4. 2001 považuje tuto lokalitu pro výstavbu otáčivého hlediště za nevhodnou. Vyjadřuje se následovně:

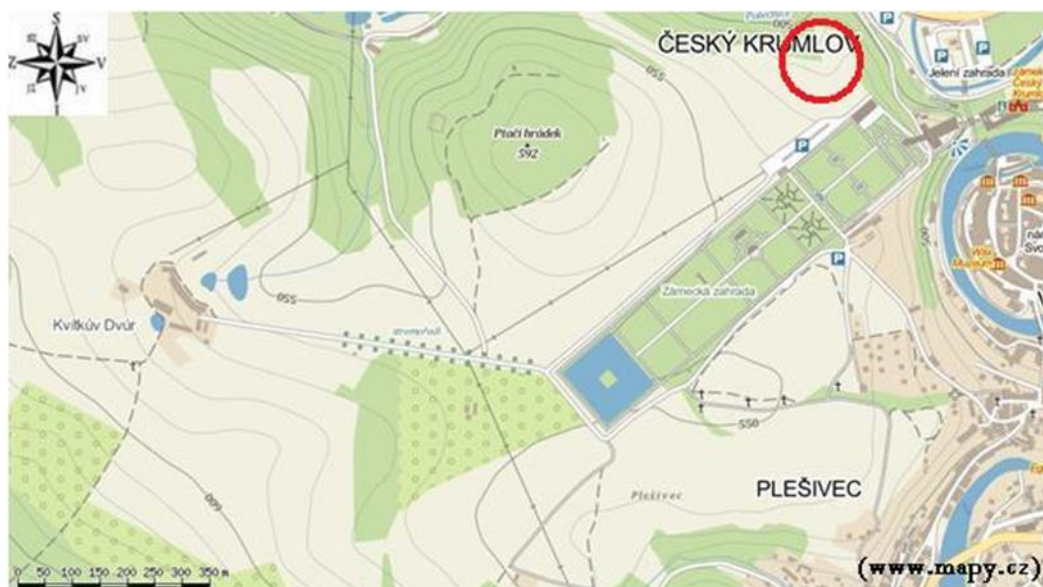
„Nový prvek otáčivého hlediště včetně nově zřizovaného nezbytného minimálního zázemí (šatny, sociální zařízení) by byl rušivým zásahem do dochované kompozice okrajové části zámeckého areálu, především ve volné travnaté otevřené ploše situované před ohradní zdí zámecké zahrady. Rovněž východní část lokality – plocha využívaná kynologickým klubem – by si vyžádala při umístění tohoto zařízení rozsáhlé terénní i sadové úpravy zaměřené na pohledové, světelné a akustické odclonění.“

Podle Vorla (2001) tato varianta představuje extrémně silný zásah do jedinečných hodnot panoramatu a historické siluety Českého Krumlova. Tato lokalita pro přemístění otáčivého hlediště je podle něj nepřijatelná z hlediska zásahu do krajinného rázu do identity krajiny.

C. Lokalita pod zimní jízdárnou

Jedná se o lokalitu, která se nachází severně od zámecké zahrady pod severně orientovaným svahem (obr. č. 4).

Obr. č. 4: Lokalita zimní jízdárny (www.mapy.cz)



Státní památkový ústav v Českých Budějovicích ve věci „OP MPR Český Krumlov – vyjádření k lokalitě D (pod zimní jízdárnou) pro výstavbu nového otáčivého hlediště (přírodní divadelní scény)“ ze dne 28. 6. 2001 považuje tuto lokalitu pro výstavbu otáčivého hlediště za nevhodnou. Jako důvody uvádí, že lokalita je součástí vnitřního ochranného pásma MPR, kde součástí podmínek ochrany je nenarušení pohledů na MPR a výhledů z MPR do okolního prostředí nepřiměřenými stavbami. Další součástí podmínek je nenarušení dochovaného přírodního rázu. Státní památkový ústav v Českých Budějovicích dále dodává:

„Právě přírodě blízký ráz lokality charakteru původní zemědělsky obhospodařované krajiny, dotvářející prostředí šlechtického sídla, je spolu s výrazně nenarušenou partií severních předměstí s pozadím Blanského lesa s Kletí natolik výraznou a pozoruhodnou scenérií, že byla již v době vzniku jinak uzavřené barokní zahrady převedena pomocí vyhlídkového okna v ohradní zdi

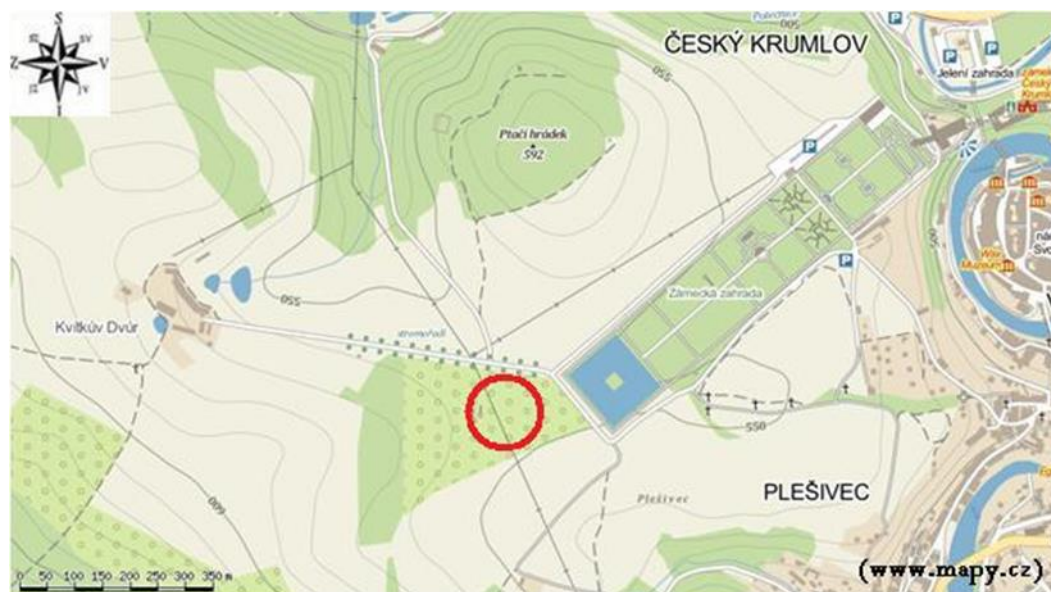
vedle zimní jízďárny. Nový objekt přírodní scény by spolu se svým nezbytným provozním zázemím znamenal i v případě zakrytí vegetační clonou závažné narušení hmoty a měřítka této významné krajinné scenérie.“

Městský úřad Český Krumlov ve věci „Vyjádření k žádosti MUDr. Faltuse k novému otáčivému hledišti z hlediska změny krajinného rázu dle zákona č. 114/1992 Sb., o ochraně přírody a krajiny“ ze dne 7. 2. 2006 dodává, že tato varianta řešení je rozporná se zájmy chráněnými zákonem, protože území je začleněno do varianty B4 regionálního biocentra ÚSES vloženého mezi neregionální biocentrum č. 51 Klet'-Bulový a regionální biocentrum č. 598 Vraný.

D. Lokalita bývalého zahradnictví za zámeckou zahradou

Jedná se o lokalitu, která se nachází za jihozápadní zdi zámecké zahrady. V současnosti je pozemek zarostlý buřením a náletovými dřevinami (obr. č. 5).

Obr. č. 5: Lokalita bývalého zahradnictví (www.mapy.cz)



Míkule (2004) uvádí, že parcela má rovinatý povrch kosodélníkového tvaru a je chráněna vzrostlými stromy. V zadní části stojí několik hospodářských stavení, většinou ve špatném technickém stavu. Jako pozitiva lokality uvádí rovinatý terén, přírodní prostředí, dostatečnou velikost parcely, chráněnost pozice okolními kopci a zelení, zavedení inženýrské sítě (voda, el. energie) a vzdálenost parkoviště asi 500 metrů. Jako negativum uvádí pouze síť asfaltových cest kolem bývalých záhonů, které lze však odstranit. Na závěr uvádí, že při porovnání všech variant shledává tuto jako nejvhodnější.

Girsa (2001) z daných možností preferuje také lokalitu bývalého zahradnictví, avšak za zvážení několika připomínek:

- Parcela by měla zůstat v hranicích, bez možnosti rozšiřování směrem na jih, protože jižně svažité území umožňuje vnímat závěr zámecké zahrady zřetelně v přirozených širších souvislostech. Z jihu by místo mělo zůstat zakryté clonou zeleně, ze západu lesem a ze severu alejí.
- Alej mezi zámeckou zahradou a Kvítkovým Dvorem by měla zůstat zachována, protože jde o vztah dotykové linie se zdí zámecké zahrady. Při průchodu alejí by se neměl odhalovat pohled dovnitř řešeného území, proto by bylo vhodné založit novou zeleň od aleje s přiměřeným zahuštěním. Na jižní straně by bylo vhodné ponechat remízovou clonu a tu směrem do řešeného území zahušťovat, aby plnila krycí úlohu. Ideálním řešením by tedy byl zahuštěný, z vnějších pohledů neprostupný les, uvnitř promyšleně vyhlodaný, čímž by poskytoval zajímavé vnitřní scénérie.
- Terén lokality je převážně rovinatý, směrem od zámecké zahrady k západu se postupně zvyšuje, proto by bylo vhodné využít právě západní stranu k řešení scény a zařízení tak co nejvíce oddálit od zámecké zahrady.
- Mělo by se jednat o jednoúčelové letní zařízení, bez provozu mimo sezónu. Doprovodné vybavení by mělo být pouze minimální a to jak plošně tak výškově (nemělo by připomínat domy). Je nutné, aby se nevybudovalo něco jako zábavný park, kde by bylo možné provozovat diskotéky nebo pouťové atrakce.
- Území je dostatečně velké, proto by se vše mělo odehrát uvnitř (včetně minimálních parkovišť apod.).

Národní památkový ústav ve vyjádření č. j. 3167/01 ze dne 16. 7. 2001 konstatuje, že *„zřízení letní scény v této lokalitě bylo shledáno jako únosné vzhledem k příhodné méně exponované poloze, než ostatní prošetřované varianty pro přemístění otáčivého hlediště a vytvoření nové přírodní divadelní scény v okolí zámecké zahrady.“*

Podle Trpáka (2005) umístěním otáčivého hlediště do této lokality vznikne v krajině nový krajinný segment, který spojí zámeckou zahradu a řešené území v jeden celek, a který opticky prodlouží blok zámecké zahrady přes existující komunikaci. Dřívější kultury v bývalém zahradnictví nevytvářely v dálkových

pohledech žádný větší krajinný segment, a proto dominance zámecké zahrady zůstala stále zachována. Pokud zde bude otáčivé hlediště postaveno, bude tento nový krajinný segment svoji výškou a hmotou výrazně konkurovat zámecké zahradě a potlačí tak její dominantní funkci v historické krajině. Umístěním stavby za zeď zámecké zahrady bude zlikvidován kompoziční kontrast mezi zahradou a volnou krajinou. Touto variantou řešení bude trvale změněn zásadním způsobem dochovaný historický krajinný ráz. Nelze proto souhlasit s Pechou *et* Rampasem (2005): „*Vytvoření přírodního divadla v této lokalitě a zejména divadelního parku bude velmi pozitivní, protože vznikne nový významný krajinný prvek, který dotvoří tuto část krajiny a propojí ji s hodnotným zámeckým parkem.*“

Podle Vorla (2001) tato varianta představuje zejména středně silné až silné zásahy do rysů a hodnot krajinného rázu. Velmi silně zasahuje do estetických hodnot krajiny. Tato varianta je pod něj přijatelná, resp. na hranici přijatelnosti z hlediska zásahu do krajinného rázu a do identity krajiny.

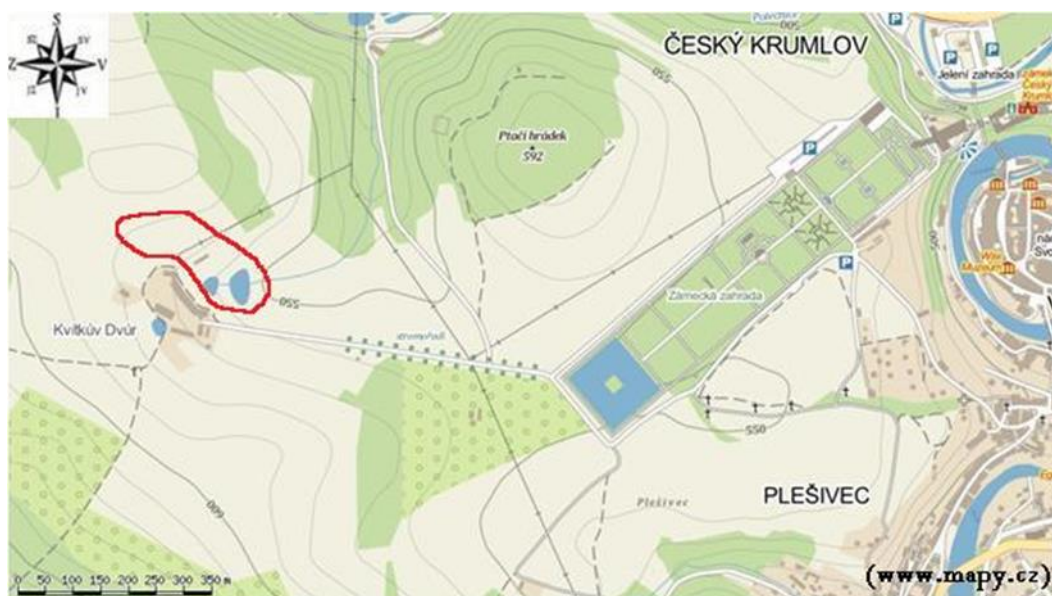
Ministerstvo kultury ve věci „Český Krumlov, Latrán parc. č. 1429/2, zřízení části divadla s otáčivým hledištěm, v ochranném pásmu Městské památkové rezervace Český Krumlov“ ze dne 9. 6. 2009 vydává rozhodnutí, ve kterém zřízení nového otáčivého hlediště považuje za nepřijatelné. Jako důvod udává rozpor s podmínkami ochrany, které jsou stanoveny rozhodnutím o prohlášení ochranného pásma městské památkové rezervace (MPR). MPR nesmí být narušeny nevhodnými zásahy, a to zejména:

- „1. zásadními změnami měřítka a struktury existující zástavby jak rozměrnějšími přístavbami, nástavbami, tak hmotově nepřiměřenými novostavbami,*
- 2. poškozováním a změnami dochovaného přírodního rázu prostředí,*
- 3. změnami ve způsobu užívání a obhospodařování nemovitostí, které by měly buď přímo nebo nepřímo ve svých důsledcích dopad do vzhledu památkového ochranného pásma.“*

E. Lokalita Kvítkův Dvůr

Jedná se o objekt panského dvora příslušejícího k zámku, ke kterému vede 1000 m dlouhá příjezdová cesta lemovaná stromořadím (obr. č. 6).

Obr. č. 6: Lokalita Kvítkův Dvůr (www.mapy.cz)



V oblasti se nachází 3 rybníčky. Terén se prudce svažuje směrem na sever a parcela má nepravidelný tvar. Mikule (2004) uvádí jako pozitiva této lokality působivý příjezd (stromořadí), malebné prostředí a vodní prvek. Naopak negativa vidí v havarijním stavu některých budov a zdí lemujících pastviny, velmi svažité a nehomogenní terén, vzdálenost od parkoviště asi 2 km. Státní památkový ústav v Českých Budějovicích ve věci „OP MPR Český Krumlov – vyjádření k lokalitám pro výstavbu nového otáčivého hlediště (přírodní divadelní scény)“ ze dne 19. 4. 2001 uvádí, že tato lokalita je mimořádně cenná svým vyváženým harmonickým měřítkem i autentičností dochování prostoru téměř prostého negativních zásahů posledních desetiletí. Nová stavba by poškodila celý krajinný areál a lokalita svou pohledovou otevřeností neumožňuje novou stavbu schovat nebo odclonit. Proto Státní památkový ústav v ČB považuje realizaci daného záměru v této lokalitě za nepřijatelnou.

Podle Vorla (2001) tato varianta představuje silné zásahy do kulturních, historických a estetických hodnot a zejména silný zásah do kulturní dominanty Kvítkova Dvora. Pro přemístění otáčivého hlediště je podle něj tato varianta nepřijatelná.

Jako další možnost byla uvedena stavba otáčivého hlediště do údolí někdejšího sadu 85 m pod Kvítkův Dvůr. Národní památkový ústav v ČB ve věci „Český Krumlov, Latrán čp. 211 – areál Kvítkova Dvora – terénní úpravy pro umístění otáčivého hlediště na parcele č. 1438“ ze dne 14. 8. 2009 vydává odborné vyjádření, kde je blíže popsán záměr stavby majitelem Kvítkova Dvora:

Prostřední rybník by měl být zčásti zavezen, hráz snížena a její plocha dále rozšířena tak, aby vznikl prostor pro usazení konstrukce točny. Předpokládaná plocha pro herce je o šíři 15 m po obvodu točny, na jižní straně by byla rozšířena pro scény s větším počtem účinkujících (plocha o průměru více než 60 m). Objekt točny by se nacházel o 10 – 12 m níže než je základna budov Kvítkova Dvora, kapacita hlediště by měla být navýšena až na 1000 diváků. Národní památkový ústav v ČB dodává: „*Vlastní usazení otáčivého hlediště na plochu navazující na hráz rybníka si vyžádá složité terénní a stavební úpravy stávajícího svažitého terénu (vodní soustava na potoce). Také terénní úpravy přilehlých ploch souvisejících s provozem divadla si vyžádají rozsáhlý zásah do stávající modelace terénu. Umístění mohutné stavby otáčivého hlediště v pohledové expozici s kompozičně vyváženým průčelím a siluetou dvora by znamenalo zásadní poškození jedinečné a nenahraditelné krajinné scenérie areálu dvora.*“ Z těchto důvodů považuje navrženou lokalitu jako nepřijatelnou.

Dne 17. 1. 2012 však Městský úřad Český Krumlov vydává rozhodnutí, ve kterém je stavba otáčivého hlediště na parcele č. 1438 přípustná při splnění následujících podmínek:

„1. Stavba přírodního divadla nesmí narušovat dominantní postavení zámeckého areálu a pohledově se nebude nepříznivě uplatňovat v dálkových pohledech ve vazbě na Městskou památkovou rezervaci Český Krumlov a areál Kvítkova Dvora.

2. Další stupeň projektové dokumentace (studie) bude předložen příslušnému správnímu orgánu památkové péče Český Krumlov k vydání závazného stanoviska včetně zápisu z konzultace s územním odborným pracovištěm Národního památkového ústavu.“

5.2 Vlastní hodnocení zámecké zahrady

Zámecká zahrada byla posouzena dle dané metodiky při terénním šetření přímo uvnitř zahrady.

Hodnotu památky jsem určila jako - velmi vysokou, což metodika popisuje jako:

Objekty nebo stavby uznaného mezinárodního významu zapsané jako statky světového dědictví mimořádného významu.

Závažnost změn jsem určila jako - mírné, což metodika popisuje jako:

Změny u mnoha elementů historické stavby tak, že zdroj je významně modifikován. Značné změny na prostředí, který ovlivňují charakter památky.

Význam účinku změny (tj. celkový dopad) jsem určila jako – mírně škodlivý.

Tab. č. 2: Vyhodnocení zámecké zahrady

VYHODNOCENÍ	
Hodnota památky	Velmi vysoká
Závažnost změn	Mírné
Celkový dopad	Mírně škodlivý

Hodnotu zámecké zahrady jsem určila jako velmi vysokou z toho důvodu, že je jako součást historického centra Českého Krumlova zapsaná na Seznam světového kulturního a přírodního dědictví. Jako největší problémy stavby otáčivého hlediště v zámecké zahradě shledávám přerušování dvou hlavních os zahrady a poškození letohrádku Belarie kvůli využívání prostorů herci divadla a negativní dopad na květinové sady a lesíky okolo letohrádku Bellarie. Celkový dopad otáčivého hlediště jsem určila jako mírně škodlivý, protože celkový stav zahrady není zcela ideální, nejedná se tedy pouze o problematiku otáčivého hlediště, ale i o stav zimní a letní jízdárny, letohrádku Bellarie a ostatních staveb, kde jsou viditelně poškozené fasády atd. Značně viditelné je i poškození ohradní zdi (zejména jihovýchodní) a okraje některých cest. V některých místech by byla vhodná úprava a doplnění vegetace. Výhledy do krajiny v osových cestách byly

dříve otevřené (obr. č. 7) a nabízely obraz krajiny. Nyní jsou zastavěné a za zámeckou zdí rostou nálety dřevin, který by výhled ze zahrady stejně neumožňovaly.

Obr. č. 7: Původní průhledy ze zámecké zahrady



(poskytnul Faltus J., 2014)

5.2.1. Panoramatické fotografie s pohledem na zámeckou zahradu

Obr. č. 8: Lokalita č. 1



Obr. č. 9: Lokalita č. 2



Obr. č. 10: Lokalita č. 3



5.3 Vlastní hodnocení okolní krajiny

Okolní krajina byla posouzena dle dané metodiky ze 3 pozorovacích lokalit. Zájmové území představuje zcela ojedinělou dochovanou panskou barokní krajinu. Většina území kolem zámecké zahrady je tvořena trvale travními porosty a v menším rozsahu lesy.

Pozorovatelná I

Výhled je směřován na severozápadní zeď zámecké zahrady, před kterou se jako z jediné strany nevyskytují žádné stromové a keřové nálety. Směrem na severozápad se nachází areál Kvítkův Dvůr. V lokalitě Kvítkova Dvora se nachází pozůstatky ovocných sadů, ale stromy jsou již přestárlé a ve špatném stavu. V současnosti se v krajině dochovaly meze a některá rozptýlená zeleň tvořena právě ovocnými stromy. Významným prvkem lokality je historické stromořadí vedoucí od zámecké zahrady ke Kvítkovu Dvoru. Stromořadí je tvořeno několika kusy lípy malolisté, jírovci maďaly, buky lesními a jasanem ztepilým. V řešené oblasti se nenachází žádná zvláště chráněná území.

Pozorovatelná II

Výhled je směřován na jihozápadní zeď zámecké zahrady, která díky stromovým náletům není vůbec vidět. Dochovanou krajinu zde výrazně narušuje oblast bývalého zahradnictví (obr. č. 9, levá strana snímku). Tato lokalita je momentálně neudržovaná, vyskytuje se zde vysoká zeleň a nálety dřevin, které zcela potlačují dominanci zámecké zahrady. Dříve se v přilehlé zdi zámecké zahrady vyskytovaly průhledy, které sloužily k výhledům do oblasti Kvítkova Dvora. Průhledy jsou v současné době již zazděné, ale vzhledem k výšce zdi v této části zahrady by byl výhled možný i bez nich. Na druhou stranu neudržovaná oblast bývalého zahradnictví může mít pozitivní vliv na rostlinnou a živočišnou biodiverzitu.

Pozorovatelná III

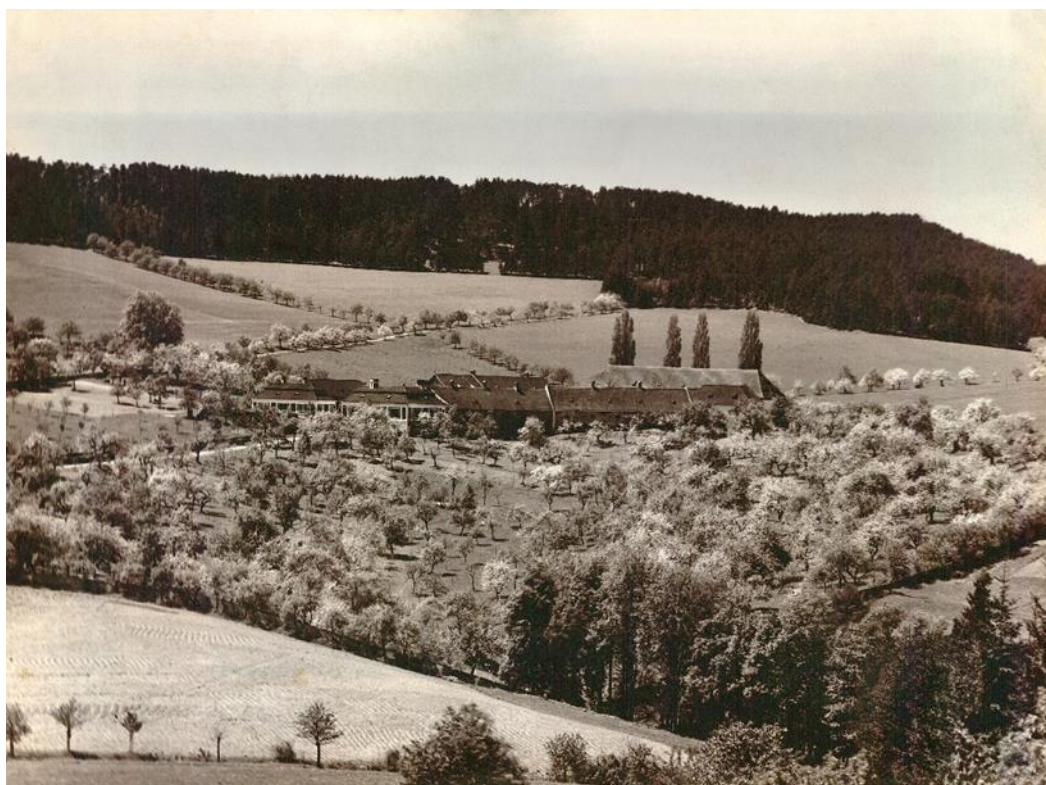
Výhled je směřován na jihovýchodní zeď zámecké zahrady. Při porovnání výřezu z panoramatické fotografie z roku 1928 (obr. č. 11) a současnosti (obr. č. 10) můžeme vidět, že zámecká zahrada byla dříve dominantou krajiny. Nynější stav poukazuje na neudržování krajiny, kdy se kolem zámecké zdi objevují nálety, které ji zacloňují a zahrada tak ztrácí dřívější funkci.

Obr. č. 11: Zámecká zahrada z Křížové hory (Seidel, 1928)



Na snímku z roku 1932 (obr. č. 12) můžeme vidět v areálu Kvítkova Dvora historické ovocné sady a liniové porosty podél polních cest, které byly odstraněny v 80. letech vlivem intenzifikace zemědělské výroby.

Obr. č. 12: Areál Kvítkova Dvora s historickými sady



(poskytnul Faltus J., 2014)

5.3.1. Celkové zhodnocení okolní krajiny

Hodnotu historické krajiny jsem určila jako - vysokou, což metodika popisuje jako:

Dobře chráněné historické krajiny vyznačující se značnou koherencí, hloubkou času a dalšími důležitými faktory.

Závažnost změn jsem určila jako - žádnou změnu, což metodika popisuje jako:

Žádná změna u elementů, ploch nebo komponentů – žádné vizuální ani sluchové změny – žádné změny na veřejném nebo obecním zařízení.

Význam účinku změny (tj. celkový dopad) jsem určila jako – neutrální.

Tab. č. 3: Vyhodnocení okolní krajiny

VYHODNOCENÍ	
Hodnota historické krajiny	vysoká
Závažnost změn	žádná změna
Celkový dopad	neutrální

Hodnotu historické krajiny jsem určila jakou vysokou z toho důvodu, že spadá do ochranného pásma Městské památkové rezervace Český Krumlov, která byla vyhlášena z důvodu ochrany historických vazeb městské památkové rezervace s okolím, uspořádání terénu a charakteristických pohledů na rezervaci, její siluetu a výhledy z rezervace s cílem zabránění jejich narušení nevhodnými zásahy. Závažnost změn jsem určila jakou žádnou, protože ze všech fotografií je patrné, že otáčivé hlediště není z žádné strany zámecké zahrady vidět, tudíž nemůže narušovat krajinný ráz okolní přírody. Nedochozí zde ani ke sluchovým změnám. Díky těmto poznatkům jsem celkový dopad na okolní krajinu určila jako neutrální, beze změny.

5.4 Anketa pro veřejnost

Problematika umístění otáčivého hlediště v zámecké zahradě vzbuzuje mezi lidmi rozporuplné debaty, proto jsem při terénním průzkumu provedla krátké dotazníkové šetření, ve kterém jsem se lidí v ulicích Českého Krumlova ptala, zda souhlasí či nesouhlasí se stavbou otáčivého hlediště v zámecké zahradě. Ptala jsem se celkem 184 osob různého věku a pohlaví, přičemž možnost odpovědi byla pouze ano, či ne. Rozdělení respondentů ukazují následující tabulky.

Tab. č. 4: Pohlaví respondentů

Pohlaví	Počet respondentů	Počet respondentů v %	Počet negativních odpovědí
muž	86	47	6
žena	98	53	11

Tab. č. 5: Věková struktura respondentů

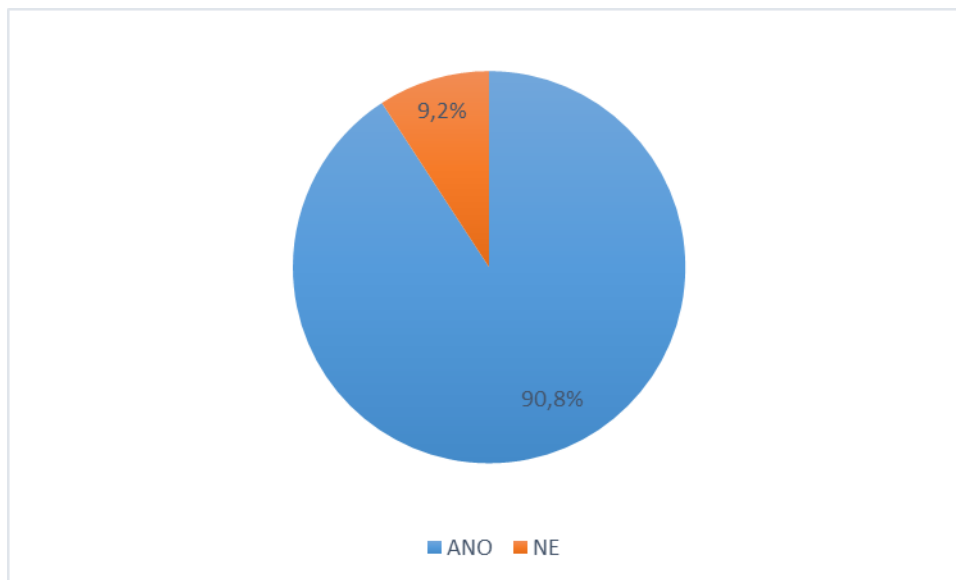
Věk	Počet respondentů	Počet respondentů v %	Počet negativních odpovědí
do 25	46	25	0
26-45	79	43	9
nad 46	59	32	8

Tab. č. 6: Příslušnost respondentů - místní/turista

Příslušnost respondentů	Počet respondentů	Počet respondentů v %	Počet negativních odpovědí
místní	81	44	3
turista	103	56	14

Výsledek ankety nebyl vůbec překvapivý. Ze 184 dotazovaných osob jich pouze 17 odpovědělo záporně, tedy že nesouhlasí se stavbou otáčivého hlediště v zámecké zahradě (graf č. 1).

Graf. č. 1: Souhlasíte s umístěním otáčivého hlediště v zámecké zahradě Českého Krumlova?



6. VLASTNÍ NÁVRH ŘEŠENÍ

V mojí práci bylo rozebráno několik možných variant přemístění otáčivého hlediště, které byly navrženy během řešení této problematiky. Podle mého názoru by pro zámeckou zahradu bylo nejideálnější, kdyby se otáčivé hlediště ponechalo na stávajícím místě. Doporučila bych celkovou rekonstrukci točny za použití, pokud možno, co nejvíce přírodních materiálů. Určitě bych zavrhla její další kapacitní rozšíření. Dále bych navrhovala přemístění šaten herců z letohrádku Bellarie do zadní části točny místo stávajícího občerstvení pro návštěvníky a využití, pokud možno, co nejvíce prostoru pod sedadly diváků. Navíc považuji za nutnost opravit letohrádek Bellarie, který je ve velmi špatném stavu.

7. DISKUZE

Úkolem mé práce bylo na základě metodiky ICOMOS „Guidance on Heritage Impact Assessments for Cultural World Heritage Properties (HIA)“ analyzovat umístění otáčivého hlediště v českokrumlovské krajině a popsat jeho vliv na krajinný ráz.

Během šetření jsem došla k závěru, že použitá metodika ICOMOS je pro laika těžko proveditelná, což dokazuje i malé množství mých vlastních interpretovatelných výsledků. Další problém shledávám v tom, že metodika je dost subjektivní a závislá na názoru pozorovatele. Domnívám se, že metodika u nás není moc používaná, i když by správně na památky UNESCO být používána měla. Doposud není vypracován její oficiální překlad.

V únoru 1992 Ministerstvo kultury ČR vydává závazné stanovisko ke stavbě otáčivého hlediště, ve kterém nesouhlasí se stavbou otáčivého hlediště před letohrádkem Bellarie v zámecké zahradě. Stavbou otáčivého hlediště však dochází k porušení Usnesení vlády, podle kterého nesmí způsob využití národní kulturní památky vést k jejímu poškození, úpravami a změnami prostředí památky nesmí být narušeny historické, významové a estetické vztahy.

Bolomey (2005) ve svých výsledcích uvádí, že zámecká zahrada je velmi dobře udržovaná, ale otáčivé hlediště představuje výrazný zásah do zahrady. Při mém terénním šetření jsem se přesvědčila o několika nedostacích týkajících se stavu ostatních budov v zahradě, u kterých je místy značně poškozena fasáda, dále je na některých místech poškozena ohradní zeď a okraje cest. Byla by vhodná i úprava a doplnění vegetace. Navíc postrádám důvod zazdění výhledů ze zámecké zahrady do okolní krajiny. Musím souhlasit s Bolomey (2005) v tvrzeních, že otáčivé hlediště zacloňuje průhled v hlavní ose zahrady, má negativní dopad na květinové sady a lesíky okolo letohrádku Bellarie a samozřejmě i na samotný letohrádek, který díky využívání divadla nemůže být přístupný návštěvníkům zahrady. Letohrádek Bellarie je momentálně v opravdu bídném stavu a tato skutečnost, dle mého, ničí prestiž zámecké zahrady, a proto bych doporučovala co nejdříve stavbu restaurovat.

Zcela odsuzuji návrh demontovatelného otáčivého hlediště, které by bylo podle Ministerstva kultury ČR (2009) v zahradě umístěno pouze po dobu divadelní sezóny a po zbytek roku by místo sloužilo k demonstraci parterového a kobercového zahradnictví. Pokud divadelní sezóna končí v říjnu, těžko by zde přes zimu rostly květiny a navíc zámecká zahrada je od listopadu do března pro návštěvníky zavřená, takže by demontovatelná verze, dle mého názoru, na nynější situaci vůbec nic nezměnila. Navíc rozebíratelná verze by byla mnohem horší variantou než stálé divadlo, protože by do zahrady 2x ročně musela najíždět těžká mechanizace, která by divadlo rozebrala a odvezla.

Z dalších navrhovaných variant (kynologický klub u zásobní zámecké zahrady, lokalita pod zimní jízdárnou, bývalé zahradnictví a Kvítkův Dvůr) mi nepřijde špatné řešení přesunout otáčivé hlediště do lokality bývalého zahradnictví, které je momentálně nevyužito a pozemek je zarostlý náletovými dřevinami. Plocha je dostatečně velká a terén rovinný. Považuji však za důležité, aby zůstala zachována historická alej vedoucí od zámecké zahrady ke Kvítkovu Dvoru a také aby pozemek zůstal lemován vysokými stromy, aby otáčivé hlediště nebylo vidět z okolní krajiny. Podle Trpáka (2005) umístěním otáčivého hlediště do této lokality vznikne v krajině nový krajinný segment, který spojí zámeckou zahradu a řešené území v jeden celek, a který opticky prodlouží blok zámecké zahrady přes existující komunikaci. S tímto tvrzením nesouhlasím, protože v současné době vysoké dřevinné nálety v této lokalitě zámecké zahradě již konkurují a její dominantu tak byla potlačena. Národní památkový ústav shledal lokalitu také za únosnou oproti ostatním variantám, Ministerstvo kultury však tento návrh nakonec zamítl z důvodu ochranného pásma městské památkové rezervace. I přes všechny pozitiva této lokality, bych otáčivé hlediště ponechala na stávajícím místě.

Okolní krajina zámecké zahrady představuje zcela ojedinělou dochovanou panskou barokní krajinu. Většina území kolem zámecké zahrady je tvořena trvale travními porosty a v menším rozsahu lesy. Při terénním šetření jsem dospěla k závěru, že okolní kulturní krajina je lehce zanedbaná, ale jinak se zde nenachází žádné rušivé elementy. Jediné, co bych vytkla, jsou keřové a stromové nálety rostoucí kolem jihozápadní a jihovýchodní zdi zámecké zahrady, kvůli nimž

zahrada ztrácí dominantní funkci v krajině. Na druhou stranu, tyto nálety mají jistě pozitivní dopad na živočišnou a rostlinou biodiverzitu.

Po vyhodnocení ankety jsem se přesvědčila o tom, že drtivá většina lidí má zájem ponechat divadlo na stávajícím místě. To dokazuje i podepsání petice za zachování otáčivého hlediště více jak sto tisíci lidmi. Velmi podobný výsledek zjistila i Bínová (2010), v jejíž anketě taktéž drtivě převažuje názor ponechání otáčivého hlediště v zámecké zahradě. Domnívám se, že obyvatelé Českého Krumlova jsou si moc dobře vědomi toho, že otáčivé hlediště má pozitivní vliv na turismus ve městě a okolí a divadlo považují za jednu ze svých předností.

8. ZÁVĚR

Má práce mi umožnila náhlednou hlouběji do aktuálně řešené problematiky o přemístění otáčivého hlediště ze zámecké zahrady. Lidé jsou v podstatě rozděleni na dva proudy, kdy jedna strana je pro zanechání otáčivého hlediště v zámecké zahradě a druhá strana usiluje o jeho přemístění mimo zahradu. Z mé ankety i jiných studií jasně vyplývá, že převažuje právě ta skupina lidí, která chce divadlo zanechat na stávajícím místě.

Během šetření jsem dospěla k závěru, že otáčivé hlediště okolní krajinný ráz mimo zahradu v žádném případě neovlivňuje. Z žádné mé sledovací lokality není konstrukce vidět a nedochází zde ani k žádným sluchovým změnám. Naopak v zámecké zahradě již k výrazným změnám dochází. Záleží však na subjektivitě hodnotitele, zda tyto změny považuje za více či méně významné. Pro zastánce přemístění otáčivého hlediště je největší problém točny přerušení hlavní průhledové osy zahrady a poškození letohrádku Bellarie, který je Jihočeským divadlem využíván jako jeviště, kulisa, šatna herců a sklad. Považuji za nutnost, aby byl letohrádek Bellarie v co nejbližší době opraven, protože je opravdu ve velmi špatném stavu. Současný stav letohrádku kazí prestiž celé zahradě.

Okolní historická krajina má vysokou hodnotu, spadá do ochranného pásma Městské památkové rezervace Český Krumlov a je důležitou součástí města. Má v sobě historické kouzlo a jednoduchost místa nenarušují žádné jiné moderní zásahy. Místy se objevují dřevinné nálety, které bohužel potlačují dominantní funkci zámecké zahrady v krajině.

Za nejšetrnější variantu řešení považuji ponechat otáčivé hlediště na stávajícím místě s tím, že by došlo k její rekonstrukci avšak bez následného kapacitního rozšíření. Vzhledem ke stavu okolní krajiny neodsuzuji ani návrh přemístění točny do areálu bývalého zahradnictví, bohužel tato varianta byla Ministerstvem kultury zamítnuta.

9. POUŽITÁ LITERATURA

1. Abkar M., Mustafa Kamal M. S., Mariapan M., Maulan S. *et* Sheybani M. (2010): The role of urban green spaces in mood change. - Australian Journal of Basic and Applied Sciences, 4 (10): 5352-5361, ISSN 1991-8178
2. Antz Ch. (2007): Gartenträume-Kulturräume wandeln sich in Sachsen-Anhalt zu Tourismusangeboten. In: Brandt A., Wilken von Bothmer, Mangels C. (eds). GartenNetze Deutschland, Hirnstorff Verlag GmbH, pp. 61-75, ISBN 978-3-356
3. AOPK ČR (2014): Evropská úmluva o krajině [online], [cit. 2014-02-10]. Dostupné z: <http://www.ochranaprirody.cz/mezinarodni-spoluprace/umluvy-a-strategicke-dokumenty/evropska-umluva-o-krajine/>
4. Augustin M. *et* Fabián L. (2005): Návrh koncepce zachování divadelních představení v zahradě Státního hradu a zámku Český Krumlov při zachování principů otáčivého hlediště [online], [cit. 2014-03-10]. Dostupné z: http://obcan.ckrumlov.info/docs/otacko/navrh_koncepce.pdf
5. Bínová E. (2010): Otáčivé hlediště Český Krumlov – historie a současnost. Olomouc, 76 p. Diplomová práce. Univerzita Palackého v Olomouci, Pedagogická fakulta.
6. Bolomey N. (2005): ICOMOS reactive monitoring mission report on the castle garden in the World Heritage Site Historic Centre of Cesky Krumlov (Czech Republic), [online], [cit. 2014-03-24]. Dostupné z: <http://whc.unesco.org/archive/2005/mis617-2005.pdf>
7. COE – Council of Europe (2014): Evropská úmluva o krajině [online], [cit. 2014-02-10]. Dostupné z: <http://www.coe.int/t/dg4/cultureheritage/heritage/landscape/versionsconvention/czech.pdf>
8. Cranz G. *et* Boland M. (2003). The ecological park as an emerging type (The politics of park design). – Places - a Forum of Environmental Design, 15(3): 44-47, ISSN 0731-0455
9. Faltus J. (2013): Podrobněji k problematice točny: komentář, 8 p.

10. Girsá V. (2001): Upřesnění připomínek k umístění otáčivého hlediště v Českém Krumlově, 2 p.
11. ICOMOS (1981): Historic gardens [online], [cit. 2015-02-15]. Dostupné z: http://www.international.icomos.org/charters/gardens_e.pdf
12. ICOMOS (2011): Guidance on Heritage Impact Assessments for Cultural World Heritage Properties. A publication of the International Council on Monuments and Sites, 20 p.
13. ICOMOS (2013): Český národní komitét ICOMOS [online], [cit. 2015-02-15]. Dostupné z: <http://www.icomos.cz/statut>
14. Kender J. (2000): Teoretické a praktické aspekty ekologie krajiny. Ministerstvo životního prostředí, Praha, 220 p., ISBN 80-7212-148-0
15. Krčma M. (2009): Holešov – zámecká zahrada a jí vlastní městské prostředí. In: Lemeššanyi P. (ed). Historické zahrady a parky jako součásti soudobé městské krajiny: 7. 10. - 9. 10. 2009, Kroměříž, pp. 73 – 81
16. Kučera T., Navrátil J. et Havlíková G. (2013): Zámecké zahrady a parky: Motivace k návštěvě a atraktivnost pro cestovní ruch. – Acta Pruhoniana, 103: 5-15, ISSN 1805-921X
17. Lemeššanyi P. (2009): Historické zahrady a parky jako součásti soudobé městské krajiny: 7. 10. – 9. 10. 2009, Kroměříž, p. 5
18. Löw J. (1999): Hodnocení krajinného rázu – vývoj názoru a osnova postupu. In: Vorel I. et Sklenička P (eds.): Péče o krajinný ráz – cíle a metody, Fakulta architektury ČVUT Praha, pp. 199-203, ISBN 80-01-01979-9
19. Löw J. et Míchal I. (2003): Krajinný ráz. Lesnická práce, Kostelec nad Černými lesy, 552 p., ISBN 80-86386-27-9
20. Mana V. (2007): Krajinný ráz – poznámky a náměty k jeho hodnocení a k posuzování vlivu záměrů [online], [cit. 2014-02-06]. Dostupné z: http://www.belbo.cz/wp-content/uploads/2009/12/Krajinnny_raz_met_nav.pdf
21. Město Český Krumlov (2007): Státní hrad a zámek Český Krumlov: Zámecká zahrada v Českém Krumlově [online], [cit. 2015-01-15]. Dostupné z: http://www.castle.ckrumlov.cz/docs/cz/zamek_oinf_zahrad.xml

22. Město Český Krumlov (2014): Otáčivé hlediště v Českém Krumlově [online], [cit. 2014-02-15]. Dostupné z: http://obcan.ckrumlov.info/docs/cz/unesco_otacive_hlediste.xml
23. Město Český Krumlov (2015): Český Krumlov na seznamu UNESCO [online], [cit. 2015-02-01]. Dostupné z: <http://www.ckrumlov.info/docs/cz/atr354.xml>
24. Mikule A. (2004): Urbanisticko-krajinářský posudek na přemístění Otáčivého hlediště v Českém Krumlově, 3 p.
25. Ministerstvo kultury ČR (2009): Český Krumlov – zámecká zahrada – varianty řešení [online], [cit. 2014-03-01]. Dostupné z: <http://www.mkcr.cz/assets/tiskovy-servis/Cesky-Krumlovvarianty2009final-2.doc>.
26. Ministerstvo kultury ČR (2011): Rekapitulace dosavadních kroků z hlediska mezinárodních aspektů problému točny v Českém Krumlově [online], [cit. 2014-02-15]. Dostupné z: <http://data.ckrumlov.cz/files/1591-rekapitulace-otacko-dle-ministerstva-kultury-.doc>.
27. Pavlátová M., Erlich M. *et al.* (2004): Zahrady a parky jižních Čech, Praha, 415 p., ISBN 80-902910-6-6
28. Pecha P. et Rampas J. (2005): Nové otáčivé hlediště – II. přírodní divadlo v regionu Jižních Čech. Dokumentace pro územní řízení, SP studio, 18 p.
29. Sdružení oficiálního informačního systému Český Krumlov (2001): Dokumenty týkající se problému otáčivého hlediště v Českém Krumlově [online], [cit. 2015-03-15]. Dostupné z: <http://otacivehlediste.ckrumlov.cz/obr/dokumenty/dokument.php3?major=19920210&nazev=Z%20E1vazn%20stanovisko%20Ministerstva%20kultury%20%20C8R%20proti%20stavb%20ot%20ot%20E1%20E8iv%20E9ho%20hledi%20At%20>
30. Slavko P. (2007): K historii otáčivého hlediště v zámecké zahradě v Českém Krumlově. – Zprávy památkové péče, 67 (4): 274 – 278, ISSN 1210-5538

31. Slavko P. et Olšan J. (2008): Koncepční a rozvojová strategie areálu zámku v Českém Krumlově, památky UNESCO – Rehabilitace zámecké zahrady [online], [cit. 2014-03-24]. Dostupné z: <http://data.ckrumlov.cz/files/3997-koncepce-rehabilitace-zamecke-zahrady-girsa-2008.pdf>
32. Státní hrad a zámek Český Krumlov (2007): Letohrádek Bellarie [online], [cit. 2015-03-22]. Dostupné z: http://www.castle.ckrumlov.cz/docs/cz/zamek_zahrada_bellar.xml
33. Trpák P. (2005): Znalecký posudek ve věci odborného posouzení Náhradního umístění „Otáčivého hlediště“ v sousedství – prostředí národní kulturní památky Zámecké zahrady v Českém Krumlově ve vztahu ke kulturní památce Kvítkův Dvůr, 24 p.
34. Varhaník J. et Malý S. (2011): Zákon o státní památkové péči: komentář. Wolters Kluwer ČR, Praha, p. 84, ISBN 978-80-7357-659-2
35. Vorel I. (1999): Hodnocení krajinného rázu – vývoj názoru a osnova postupu. In: Vorel I. et Sklenička P (eds.): Péče o krajinný ráz – cíle a metody, Fakulta architektury ČVUT Praha, pp. 103-110, ISBN 80-01-01979-9
36. Vorel I. (2001): Český Krumlov – umístění divadelní scény. Posouzení lokalit umístění venkovní divadelní scény s otáčivým hledištěm z hlediska vlivu na městskou krajinu, 16 p.

Úřední vyjádření

1. Městský úřad Český Krumlov: Vyjádření k žádosti MUDr. Faltuse k novému otáčivému hledišti z hlediska změny krajinného rázu dle zákona č. 114/1992 Sb., o ochraně přírody a krajiny, 7. 2. 2006
2. Městský úřad Český Krumlov: Stanovení podmínek, za kterých lze připravovat stavbu – zřízení přírodního divadla s pohyblivým hledištěm na pozemku parc. č. 1438, Latrán, Český Krumlov, v katastrálním území Český Krumlov, ochranné pásmo městské památkové rezervace Český Krumlov, 17. 1. 2012
3. Ministerstvo kultury: Český Krumlov, Latrán parc. č. 1429/2, zřízení části divadla s otáčivým hledištěm, v ochranném pásmu Městské památkové rezervace Český Krumlov, 9. 6. 2009

4. Národní památkový ústav, vyjádření č. j. 3167/01, 16. 7. 2001
5. Národní památkový ústav České Budějovice: Český Krumlov, Latrán čp. 211 – areál Kvítkova Dvora – terénní úpravy pro umístění otáčivého hlediště na parcele č. 1438, 14. 8. 2009
6. Státní ústav památkové péče Praha: Český Krumlov – umístění divadelní scény v zámecké zahradě, 16. 7. 2001
7. Státní památkový ústav České Budějovice: OP MPR Český Krumlov – vyjádření k lokalitám pro výstavbu nového otáčivého hlediště (přírodní divadelní scény), 19. 4. 2001
8. Státní památkový ústav České Budějovice: OP MPR Český Krumlov – vyjádření k lokalitě D (pod zimní jízdárnou) pro výstavbu nového otáčivého hlediště (přírodní divadelní scény), 28. 6. 2001

10. PŘÍLOHY

Obr. č. 1: Letohrádek Bellarie z roku 1907

Obr. č. 2: Experimentální točna z roku 1958

Obr. č. 3: Letohrádek Bellarie s otáčivým hledištěm

Obr. č. 4: Poničené zábradlí v zámecké zahradě

Obr. č. 5: Poničené schodiště v zámecké zahradě

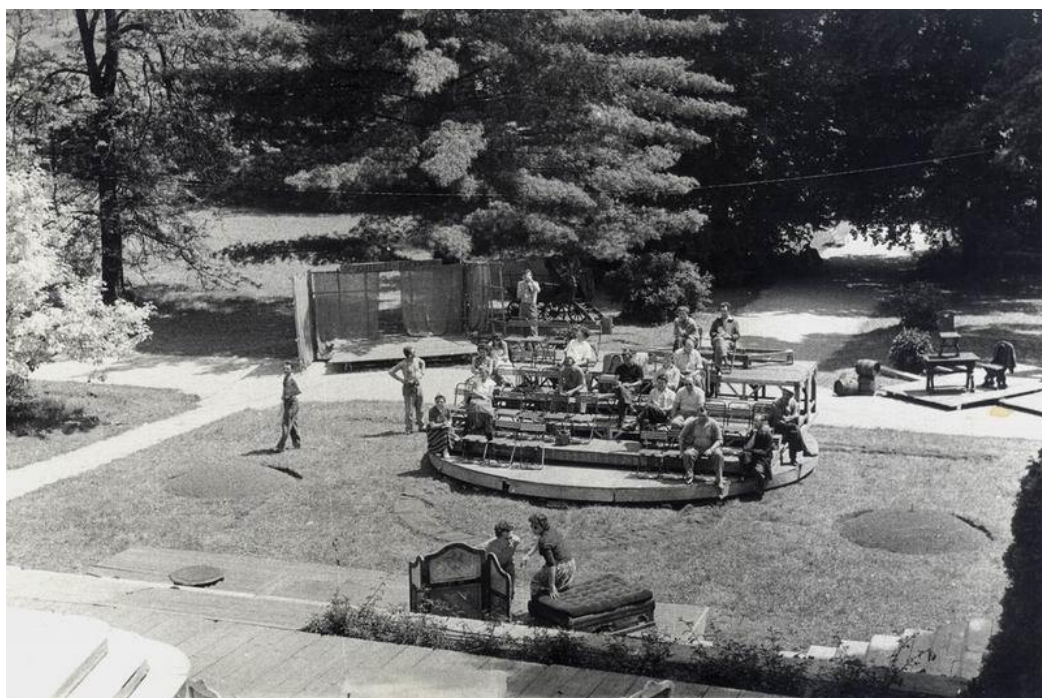
Obr. č. 6: Závazné stanovisko Ministerstva kultury ČR proti stavbě otáčivého hlediště

Obr. č. 7: Památkově chráněná území ve městě Český Krumlov

Obr. č. 1: Letohrádek Bellarie z roku 1907 (Slavko, 2007)



Obr. č. 4: Experimentální točna z roku 1958 (Slavko, 2007)



Obr. č. 3: Letohrádek Bellarie s otáčivým hledištěm (Státní hrad a zámek ČK, 2007)



Obr. č. 4: Poničené zábradlí v zámecké zahradě



Obr. č. 5: Poničené schodiště v zámecké zahradě



Obr. č. 6: Závazné stanovisko Ministerstva kultury ČR proti stavbě otáčivého hlediště (Sdružení oficiálního informačního systému ČK, 2001)

MINISTERSTVO KULTURY Č.R
Valdštejnské nám. 4, 118 11 Praha 1

PAMÁTKOVÝ ÚSTAV České Budějovice Došlo: 14 února 1992 č. j. ...	<i>Handwritten notes and signatures</i>	Úřad města České Budějovice
		odbor kultury 370 92 České Budějovice

VÁS DOMS ZNAČKYZE DNE NASE ZNAČKA VYŽIJUJELINKA PRAHA dne
VEC 15.926/91 Kaigl 10.2. 1992

Český Krumlov, zámek NKP, stavba otáčivého hlediště, závazné stanovisko

Ministerstvo kultury ČR obdrželo Vaši žádost o vydání závazného stanoviska ke stavbě otáčivého hlediště před letohrádkem Bellarie v zahradě zámku v Českém Krumlově, který je ve smyslu nařízení vlády ČR č. 55 z r. 1989 národní kulturní památkou.

Ministerstvo kultury ČR si v uvedené záležitosti vyžádalo odborné vyjádření Státního ústavu památkové péče v Praze č. j. 4994/92 ze dne 7. 2. 1992 a ve smyslu ustanovení § 14 zákona ČNR č. 20/1987 Sb., o státní památkové péči, a v souladu s přílohou II zákona ČNR č. 425/1990 Sb., o okresních úřadech, úpravě jejich působnosti a několika dalších opatřeních s tím souvisejících vydává toto

r o z h o d n u t í :

Nesouhlasí se stavbou otáčivého hlediště v zahradě zámku v Českém Krumlově v prostoru před letohrádkem Bellarie.

O d ů v o d n ě n í

V citovaném nařízení vlády, jímž byl zámek v Českém Krumlově prohlášen národní kulturní památkou, jsou v § 2 stanoveny podmínky ochrany areálu zámku, kde se mimo jiné uvádí, že úpravami a změnami prostředí nesmí být narušeny příslušné historické a estetické hodnoty. Umístění otáčivého hlediště před budovou letohrádku Bellarie je však vzhledem ke kompozici okolní zahrady, která je vedena v Seznamu historických zahrad světa ICOMOS/IFLA, ve vztahu k letohrádku Bellarie, ale i z ekologického hlediska zcela nevhodné a nelze s ním souhlasit.

P o u č e n í

Proti tomuto rozhodnutí je možno do 15 dnů ode dne jeho doručení podat rozklad u ministerstva kultury ČR.

Handwritten signature
Ing.arch. Dagmar Sedláková
vedoucí odd. památkové péče MK ČR

Na vědomí:

Úřad vlády ČR, Kancelář místopředsedy Z. Lukeše
Památkový úřad České Budějovice
SÚPP Praha
MěÚ, stavení úřad Český Krumlov
SO památkové inspekce MK ČR
divadelní odd. MK ČR
ref.

Obr. č. 7: Památkově chráněná území ve městě Český Krumlov (Město Český Krumlov, 2015)

