

**Česká zemědělská univerzita v Praze**

**Provozně ekonomická fakulta**

**katedra práva**



**Diplomová práce**

**Živnostenská kontrola a správní delikty**

**Barbora Neužilová**

© 2014 ČZU v Praze

# ČESKÁ ZEMĚDĚLSKÁ UNIVERZITA V PRAZE

Katedra práva  
Provozně ekonomická fakulta

## ZADÁNÍ DIPLOMOVÉ PRÁCE

Neužilová Barbora

Podnikání a administrativa

Název práce

**Živnostenská kontrola a správní delikty**

Anglický název

**Trade inspection and administrative offences**

### Cíle práce

Cíl práce:

- zpracování základní právní úpravy
- základní charakteristika zkoumané problematiky
- sběr dat
- vyhodnocení získaných poznatků
- návrh řešení

### Metodika

Metodika:

- soustředění a rozbor právních předpisů a literatury
- konzultace s vedoucí práce
- vypracování teoretické části práce a její zhodnocení
- získání a prostudování konkrétních materiálů
- vytvoření fiktivního podnikatelského subjektu
- vyhodnocení získaných dat
- sumarizace výsledků, jejich vyhodnocení a návrhy

### Harmonogram zpracování

Harmonogram:

1. Sběr dat, vyhotovení zadání práce – do 30.6.2012
2. Vypracování teoretické části – do 31.1.2013
3. Vypracování praktické části – do 28.2. 2013
4. Odevzdání práce dle závazných pokynů PEF ČZU

**Rozsah textové části**

60 - 80 stran

**Klíčová slova**

Živnostenský zákon, správní řád, živnostenský úřad, živnost, podnikatel, správní delikt, přestupek, sankce, kontrola, správní řízení

**Doporučené zdroje informací**

Zákon č. 455/1991 Sb., o živnostenském podnikání ve znění pozdějších předpisů

Horzinková, E. Živnostenský zákon v praxi 2010/2011 8. aktualizované vydání. Olomouc: ANAG, spol. s r. o., 2010. 343 s. ISBN 978-80-7263-615-0.

Zákon č. 552/1991 Sb., o státní kontrole

Zákon č. 500/2004 Sb., správní řád

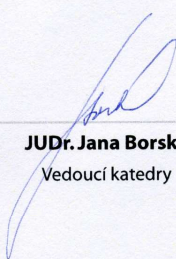
Další literatura po dohodě s vedoucím práce.

**Vedoucí práce**

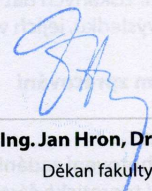
Světlíková Daniela, JUDr.

**Termín odevzdání**

březen 2013

  
**JUDr. Jana Borská**  
Vedoucí katedry



  
**prof. Ing. Jan Hron, DrSc., dr.h.c.**  
Děkan fakulty

V Praze dne 9.10.2012

### Čestné prohlášení

Prohlašuji, že svou diplomovou práci "Živnostenská kontrola a správní delikty" jsem vypracovala samostatně pod vedením vedoucího diplomové práce a s použitím odborné literatury a dalších informačních zdrojů, které jsou citovány v práci a uvedeny v seznamu literatury na konci práce. Jako autorka uvedené diplomové práce dále prohlašuji, že jsem v souvislosti s jejím vytvořením neporušila autorská práva třetích osob.

V Kladně dne 31. 3. 2014

---

### Poděkování

Ráda bych touto cestou poděkovala paní JUDr. Daniele Světlíkové za odborné vedení, poskytování rad a připomínek, které mi pomohly při zpracování této práce. Rovněž bych chtěla poděkovat paní Janě Hejnalové za poskytnutí sekundárních dat důležitých ke zpracování této práce a za informace týkající se obecně kontrol. Dále bych chtěla poděkovat paní Mgr. Romaně Svobodové za odbornou pomoc při zpracování kontrol a informace týkající se fungování kontrolně správního oddělení živnostenského úřadu v Kladně.

# Živnostenská kontrola a správní delikty

---

## Trade inspection and administrative offences

### Souhrn

Práce „Živnostenská kontrola a správní delikty“ se zabývá živnostenskou kontrolou prováděnou pracovníky živnostenského úřadu v Kladně.

Diplomová práce je rozdělena do dvou částí. První část, literární část, se zabývá rozбором platné právní úpravy. Jsou zde analyzovány zákony, které musí kontrolní pracovníci znát a řídit se jejich ustanoveními při provádění kontrolní činnosti. Stěžejními zákony jsou živnostenský zákon, upravující hmotně právní stránku kontroly a zákon o státní kontrole, upravující procesně právní stránku kontroly. Na literární část navazuje část praktická, ve které je jako první popsán průběh místního zjištění a kontroly podnikatele na provozovně. Dále jsou zde zpracována a vyhodnocena získaná sekundární data. Výstupem diplomové práce je vytvoření návrhů a opatření, která by mohla zefektivnit kontrolní činnosti pracovníků živnostenského úřadu v Kladně.

**Klíčová slova:** Živnostenský zákon, správní řád, živnostenský úřad, živnost, podnikatel, správní delikt, přestupek, sankce, kontrola, správní řízení

### Summary

The diploma thesis "Trade inspection and administrative offences" deals with trade control, which is made by officers of Trade Licensing Office in Kladno.

The diploma thesis is divided into two parts. The first part contains the valid legal regulation. Here I analyse the Acts, which the control officers have to know and comply with their provisions for the implementation of control activities. Main Acts are Trade Licensing Act, governing the substantive legal aspects of control and the law on state control, legal aspects governing process control. The literary part is followed by a practical part in which is as first described the process of local finding and control on businessman's workshop. There are also processed and evaluated the resulting secondary data. The output of the thesis is to develop proposals and measures that could streamline the inspection activities of officers of Trade Licensing Office in Kladno.

**Keywords:** Trade Licensing Act, Administrative Procedur Code, Trade Licensing Office, Trade, Enterpriser, Administrative offences, offence, penalties, control, Administrative proceedings

# Obsah:

<b>1</b>	<b>ÚVOD</b> .....	<b>3</b>
<b>2</b>	<b>CÍL PRÁCE A METODIKA</b> .....	<b>5</b>
2.1	CÍL PRÁCE.....	5
2.2	METODIKA.....	5
<b>3</b>	<b>PLATNÁ PRÁVNÍ ÚPRAVA</b> .....	<b>7</b>
3.1	DEFINICE FYZICKÉ OSOBY A PRÁVNICKÉ OSOBY .....	7
3.1.1	<i>Definice fyzické osoby</i> .....	7
3.1.2	<i>Definice právnické osoby</i> .....	9
3.2	ZÁKON Č. 522/1991 SB., O STÁTNÍ KONTROLE.....	10
3.3	ZMĚNY ZÁKONA SOUVISEJÍCÍ S PŘIJETÍM KONTROLNÍHO ŘÁDU .....	15
3.4	ZÁKON Č. 570/1991 SB., O ŽIVNOSTENSKÝCH ÚŘADECH .....	17
3.4.1	<i>Živnostenský úřad ČR</i> .....	17
3.4.2	<i>Krajský živnostenský úřad</i> .....	18
3.4.3	<i>Obecní živnostenský úřad</i> .....	18
3.5	ZÁKON Č. 455/1991 SB., ŽIVNOSTENSKÉM PODNIKÁNÍ.....	19
3.5.1	<i>Rozdělení živností</i> .....	20
3.5.2	<i>Podmínky pro provozování živnostenského oprávnění</i> .....	21
3.5.3	<i>Provozovna</i> .....	22
3.5.4	<i>Povinnosti podnikatele</i> .....	23
3.5.5	<i>Oznámení změn</i> .....	25
3.6	ŽIVNOSTENSKÁ KONTROLA .....	25
3.6.1	<i>Správní delikt</i> .....	28
3.7	ZÁKON Č. 500/2004 SB., SPRÁVNÍ ŘÁD.....	30
3.8	ZVLÁŠTNÍ PRÁVNÍ PŘEDPISY S PŘÍMOU DOZOROVACÍ ČINNOSTÍ.....	32
3.8.1	<i>Zákon o ochraně spotřebitele</i> .....	32
3.8.2	<i>Zákon o spotřebních daních</i> .....	33
3.8.3	<i>Zákon o omezení provozu zastaváren</i> .....	34
<b>4</b>	<b>VLASTNÍ ZPRACOVÁNÍ</b> .....	<b>35</b>
4.1	PRŮBĚH KONTROLY .....	35
4.1.1	<i>Místní zjištění u právnické osoby</i> .....	36
4.1.2	<i>Kontrola podnikatele na provozovně s prodejem spotřebního zboží</i> .....	40
4.2	ŘÍZENÝ ROZHOVOR.....	44
4.3	STATISTICKÉ ÚDAJE.....	54
4.3.1	<i>Vývoj počtu podnikatelských subjektů</i> .....	54
4.3.2	<i>Počty provedených kontrol</i> .....	55
4.3.3	<i>Procento zkontrolovaných podnikatelských subjektů</i> .....	57
4.3.4	<i>Výše vybraných pokut</i> .....	58
4.3.5	<i>Průměrná výše vybraných pokut</i> .....	60
4.4	NÁVRHY .....	61
4.4.1	<i>Naplnění zákona o živnostenských úřadech</i> .....	61
4.4.2	<i>Přijmutí dalších kontrolních pracovníků</i> .....	62
<b>5</b>	<b>ZÁVĚR</b> .....	<b>64</b>
<b>6</b>	<b>SEZNAM POUŽITÝCH ZDROJŮ</b> .....	<b>66</b>
<b>7</b>	<b>PŘÍLOHY</b> .....	<b>68</b>

# 1 Úvod

Právo na podnikání je zakotveno již v Listině základních práv a svobod článkem č. 26. Hlavním předpisem, který upravuje právo na živnostenské podnikání je zákon č. 455/1991 Sb., o živnostenském podnikání, ve znění pozdějších předpisů (dále jen živnostenský zákon), který nabyl účinnosti již v roce 1992.

Všichni občané, kteří chtějí podnikat na základě živnostenského oprávnění, ať už jako fyzické osoby či právnické osoby, musí nejdříve splňovat všeobecné podmínky stanovené živnostenským zákonem pro získání oprávnění k živnostenskému podnikání. U některých živností musí podnikatelé pro jejich provozování splňovat i podmínky zvláštní.

Splněním všeobecných a v některých zákonem stanovených případech i zvláštních podmínek povinnosti podnikatelů nekončí. Při provozování živností musí podnikatelé dodržovat řadu zákonů, a proto je potřeba dodržování těchto zákonů dozorovat. Podnikající fyzické osoby a právnické osoby podléhají obsáhlé kontrole ze strany orgánů veřejné správy. Mezi jeden z těchto orgánů, který vykonává kontrolu, patří i živnostenský úřad.

Živnostenskými úřady jsou dle zákona č. 570/1991 Sb., České národní rady o živnostenských úřadech ve znění pozdějších předpisů (dále jen zákon o živnostenských úřadech), obecní živnostenské úřady, krajské živnostenské úřady a nejvyšším úřadem, jehož působnost vykonává Ministerstvo průmyslu a obchodu, je živnostenský úřad ČR.

Hmotněprávní úprava kontroly, kterou vykonávají živnostenské úřady, je zakotvena v živnostenském zákoně. Procesně právním předpisem, kterým se při této kontrole živnostenské úřady řídí, byl do 31. 12. 2013 zákon č. 552/1991 Sb., o státní kontrole v platném znění (dále jen zákon o státní kontrole). Od 1. 1. 2014 jej nahradil zákon č. 255/2012 Sb., o kontrole (dále jen kontrolní řád).



Živnostenské úřady vykonávají, nejen kontrolu dle živnostenského zákona, ale také mají dozorovou činnost nad dodržováním ustanovení jiných zákonů podnikateli. Kontrolu provádějí místně příslušné živnostenské úřady, tedy podle sídla podnikatelského subjektu nebo podle místa výkonu činnosti podnikatelského subjektu.

V průběhu zpracování práce bude vykonávána diplomová praxe, a to na Magistrátu města Kladna, odboru obecný živnostenský úřad.

## **2 Cíl práce a metodika**

### **2.1 Cíl práce**

Cílem diplomové práce „Živnostenská kontrola a správní delikty“ bude analýza platné právní úpravy a její aplikace v praxi, na základě těchto zjištění vyhodnotit případné nedostatky a navrhnout opatření ke zlepšení, respektivě zefektivnění těchto kontrol.

Práce bude zkoumat účinnost a metody kontrolní činnosti vykonávané konkrétním živnostenským úřadem v Kladně. Diplomová práce se bude také zabývat náročností vykonávaných kontrol a zátěže, která je kladena na pracovníky živnostenského úřadu. A jejich podrobným rozborem odhalit rezervy a případné nedostatky a navrhnout opatření k jejich odstranění, která povedou ke zvýšení efektivity práce. Dílčím cílem práce je analýza podmínek vstupů a výstupů při provádění kontrolní činnosti na konkrétním živnostenském úřadě.

### **2.2 Metodika**

Samotná práce bude rozdělena do dvou částí. V první části, literární části, bude nejdůležitější studium relevantních validních zdrojů. Těmito zdroji budou platné právní předpisy. Tyto předpisy budou následně analyzovány. Na začátku literární části bude definována fyzická osoba a právnická osoba podle platné právní úpravy jak do 31. 12. 2013, tak podle platné právní úpravy od 1. 1. 2014.

Stěžejními právními předpisy pro tuto práci budou živnostenský zákon, který upravuje hmotně právní stránku živnostenské kontroly, a zákon o státní kontrole, který upravuje procesní stránku živnostenské kontroly. Zákon o státní kontrole bude od 1. 1. 2014 nahrazen kontrolním řádem, proto se jím bude literární část také zabývat. Metodou komparace budou zjištěny rozdíly mezi zákonem o státní kontrole a kontrolním řádem.

V případech, kdy nejsou v zákoně upraveny určité procesní stránky kontroly, se vychází ze zákona č. 500/2004 Sb., správní řád ve znění pozdějších předpisů, dále jen správní

řád. Dále budou v literární části rozebrány právní předpisy, jejichž dodržování, jsou živnostenské úřady oprávněny dozorovat a zákon o živnostenských úřadech.

Druhá část práce, tedy praktická část, bude zaměřena na provádění kontrol. Budou zde popsány průběhy kontrol dle zákona o státní kontrole a analyzovány rozdíly, vzniklé novou platnou právní úpravou (kontrolním řádem).

Následně budou realizovány strukturované řízené rozhovory s vedoucí živnostenského úřadu v Kladně a vedoucí kontrolně správního oddělení. Základní otázky se budou zabývat problematikou struktury personálního obsazení živnostenského úřadu, jejich motivací k práci, obecné fungování živnostenského úřadu a praktické fungování odboru kontrolně správního. V rozhovoru budou použity volné otázky. Během těchto rozhovorů může dojít k položení dodatečných otázek. Tyto rozhovory budou analyzovány a subjektivně vyhodnoceny.

Další část práce se bude zabývat sběrem a zpracováním sekundárních dat. Sekundární data budou získána od vedoucí živnostenského úřadu v Kladně. Tato data budou uspořádána do tabulek a pro lepší vypovídací schopnost budou vytvořeny grafy. Vývoj jednotlivých dat bude popsán a případné výkyvy v datech budou analyzovány. V této části práce bude důležité zjištění procenta zkontrolovaných podnikatelů, pro které budou použita sekundární data, a to počet podnikatelských subjektů a počet provedených kontrol v jednotlivých letech. Z těchto dat bude vytvořen vzorec pro výpočet. Z počtu provedených kontrol bude dále zjištěna zátěž, která je kladena na pracovníky, a to zjištěním počtem provedených kontrol, které připadají na 1 pracovníka.

Na základě analýzy platné právní úpravy z validních zdrojů a ze zjištěných výstupů praktické části práce, budou vyvozeny závěry vedoucí ke zlepšení kontrolní činnosti, případně pokrytí většího množství kontrolovaných subjektů, ať již právnických či fyzických osob.

## **3 Platná právní úprava**

Pro živnostenskou kontrolu je hlavním právním předpisem, kterým se pracovníci živnostenského úřadu, řídí zákon č. 522/1991 Sb., o státní kontrole. Tento zákon upravuje procesní stránku živnostenské kontroly. Materiální stránka kontroly je nastavena zvláštním právním předpisem, a to zákonem č. 455/1991 Sb., o živnostenském podnikání. Zákon č. 500/2004 Sb., správní řád, je podpůrným zákonem, který je využíván v případech, kdy některá z činností není upravena v zákoně o státní kontrole (např. doručování, správní řízení).

### **3.1 Definice fyzické osoby a právnické osoby**

#### **3.1.1 Definice fyzické osoby**

##### **Právní úprava do 31. 12. 2013**

V občanském zákoníku (zákon č. 40/1964 Sb., občanský zákoník) je vymezena jednak způsobilost k právům a povinnostem, tak i způsobilost k právním úkonům. [1]

Způsobilost k právům a povinnostem, nebo-li právní subjektivita, vzniká fyzickým osobám narozením a zaniká smrtí. V § 7 občanského zákoníku odst. 1 je právní subjektivita přiznána i plodu, počatému dítěti, narodí-li se živé. Právní subjektivitu nelze omezit ani odebrat. [1;6]

Způsobilost k právním úkonům fyzických osob je způsobilost na sebe brát vlastními právními úkony povinnosti a nabývat práv. Této způsobilosti fyzické osoby nenabývají narozením, jako je tomu s právní subjektivitou, ale získávají ji postupně v závislosti na psychické vyspělosti. V plném rozsahu nabývají fyzické osoby způsobilosti k právním úkonům dovršením zletilosti. [1;6]

Zletilosti se nabývá:

- Dovršením věku 18 let,
- Uzavřením manželství, nejdříve však ve věku 16 let. Takto nabytá zletilost se neztrácí zánikem manželství nebo prohlášením manželství za neplatné.[11]

Způsobilost k právním úkonům lze omezit nebo úplně odejmout jedině soudně. Pro takové osoby je soudně ustanoven opatrovník. Úplné odejmutí způsobilosti lze v důsledku duševní poruchy, která není jen přechodná nebo při požívání nadměrného množství alkoholických nápojů, omamných prostředků či jedů. [6;11]

Pro účely živnostenského podnikání z § 6 živnostenského zákona vyplývá, že způsobilost být subjektem živnostenského podnikání vzniká u fyzické osoby dosažením věku 18 let. Osoby, které nemají plnou způsobilost k právním úkonům, mohou provozovat živnost prostřednictvím odpovědného zástupce. Odpovědný zástupce musí být plně způsobilý k právním úkonům. [12]

### **Právní úprava od 1. 1. 2014**

Novým občanským zákoníkem (zákon č. 89/2012 Sb.) se mění všeobecné podmínky pro provozování živnosti. Pro účely živnostenského podnikání musí fyzické osoby splňovat plnou svéprávnost.

Plná svéprávnost nahradila pojem způsobilost k právním úkonům. Je to tedy způsobilost nabývat pro sebe vlastním právním jednáním práva a zavazovat se k povinnostem. Plné svéprávnosti je možné nabýt:

- Zletilostí (dovršením 18 let),
- Přiznání svéprávnosti soudem,
- Uzavřením manželství. [4;17]

Soudně lze přiznat svéprávnost, pokud nezletilý dosáhl věku alespoň šestnácti let a je osvědčena jeho schopnost sám se živit a obstarat si své záležitosti. [4]

### **3.1.2 Definice právnické osoby**

#### **Platná právní úprava do 31. 12. 2014**

Právnická osoba je uměle vytvořená fiktivní osoba právem. Právnické osoby vystupují v právních vztazích vlastním jménem a s vlastní odpovědností. Mají způsobilost mít práva a povinnosti, nebo-li právní subjektivitu. [1;6]

*„Právnickými osobami jsou:*

- *Sdružení fyzických nebo právnických osob,*
- *Účelová sdružení majetku*
- *Jednotky územní samosprávy,*
- *Jiné subjekty, o kterých to stanoví zákon.“ [11]*

Vznik právnické osoby je určen dnem zápisu do příslušného rejstříku, nestanoví-li to zvláštní zákon jinak. Pro vznik právnické osoby je dle § 19 občanského zákoníku potřebná písemná smlouva nebo zakládací listina, pokud není stanoveno zvláštním zákonem jinak. [6;11]

Způsobilost nabývat práva a povinnosti právnických osob může být omezena jen zákonem. [11]

Jednat a provádět právní úkony jménem právnických osob mohou jen ti, kteří jsou k tomu oprávněni smlouvou o zřízení právnické osoby, zakládací listinou nebo zákonem (statutární orgány). V případech stanovených vnitřními předpisy mohou za právnickou osobu jednat její pracovníci nebo členové. [6;11]

## **Platná právní úprava od 1. 1. 2014**

Přijetím nového občanského zákoníku nedošlo k žádným výrazným změnám ve vymezení právnických osobností. Termín právní subjektivita, nebo-li mít práva a povinnosti, nový občanský zákoník mění na právní osobnost.

Rozdělení právnických osob je uvedeno v novém zákoně č 90/2012 Sb., o obchodních korporacích a družstvech. Tento zákon rozděluje obchodní korporace na obchodní společnosti, dále jen společnosti, a družstva. [5]

Společnostmi jsou podle tohoto zákona veřejná obchodní společnost, komanditní společnost, společnost s ručením omezením, akciová společnost, evropská společnost a evropské hospodářské zájmové sdružení. [5]

Mezi družstva se řadí dle tohoto zákona družstvo a evropská družstevní společnost. [5]

## **3.2 Zákon č. 522/1991 Sb., o státní kontrole**

Zákon o státní kontrole upravuje procesní stránku státní kontroly v České republice, tudíž i kontrolu prováděnou živnostenskými úřady. Další orgány, které mohou vykonávat dle tohoto zákona státní kontrolu, jsou:

- Ministerstva a jiné správní úřady,
- Místní orgány státní správy a orgány územní samosprávy,
- Ostatní orgány státní správy. [14]

Pod pojmem „státní kontrola“ se rozumí kontrolní činnost orgánů, které se zaměřují především na hospodaření s finančními a hmotnými prostředky. Dále mohou

kontrolovat plnění povinností plynoucích z obecně závazných právních předpisů nebo na základě povinností, které jsou uloženy těmito předpisy. [14]

Státní kontrolou není dle tohoto zákona, kontrola, která je prováděna na základě vztahu nadřízenosti a podřízenosti. [14]

Státními orgány, které nepodléhají kontrole, jsou uvedeny v § 4 tohoto zákona. Jsou jimi např.:

- Soudy,
- Prokuratura,
- Státní notářství atd. [14]

U těchto orgánů jsou kontroly prováděny dle zvláštních právních předpisů. [14]

V třetí části tohoto zákona je upraven procesní postup výkonu kontrolní činnosti (kontrolní řád). Kontrolní řád je důležitý především pro jeho úpravu základních pravidel pro postup a úkony prováděné kontrolními orgány. Důležitá je také úprava vztahů mezi kontrolními orgány a kontrolovanými orgány, právníckými osobami a fyzickými osobami při kontrole, která je prováděna z vlastního podnětu kontrolních orgánů nebo kontroly prováděné na základě dožádání zvláštními zákony k tomu oprávněných státních orgánů. [14]

Kontrolní činnost mohou vykonávat pouze pracovníci kontrolních orgánů, kteří mají písemné pověření od těchto orgánů. V zájmu objektivy prováděné kontroly je důležité, aby se kontroly nezúčastňovali ti pracovníci, kteří mají osobní vztah ke kontrolované osobě nebo k předmětu kontroly. Je důležité, aby byla kontrola provedena nezájatě a výsledky kontroly byly posuzovány objektivně. Upozornit na možnou podjatost může jak kontrolní pracovník, tak samotná kontrolovaná osoba. Tato skutečnost vede k vyloučení kontrolního pracovníka z procesu kontroly. Tento krok lze učinit i v průběhu kontroly, avšak musí to být hned, jakmile je důvod možné podjatosti zjištěn.



O případném vyloučení kontrolního pracovníka rozhoduje pověřený pracovník (většinou jím bývá vedoucí kontrolního úřadu). [14]

Kontrolní pracovníci jsou, dle § 11 tohoto zákona, oprávněni vstupovat do objektů, zařízení a provozů, na pozemky a do jiných prostor, pokud souvisí s předmětem kontroly. Toto je omezeno tím, že se musí jednat bezprostředně o prostory související s předmětem kontroly. [14]

Základní povinností kontrolních pracovníků je zjistit skutečný stav věci a kontrolní zjištění je nutno vždy doložit. Nejčastějším dokladem bývá listina, ale mohou tak sloužit i vzorky výrobků, kontrolní rozbor, znalecké posudky, případně záznamy dat na paměťových médiích výpočetní techniky. Těmito příklady však nejsou vyčerpány všechny možnosti jak doložit zjištěné skutečnosti; vždy je nutné zvážit v průběhu kontroly všechny okolnosti a rozhodnout jakými doklady jednoznačně prokázat kontrolní zjištění. Kontrolní pracovník může jakýkoli takový doklad požadovat zároveň se stanovením lhůty, ve které ho musí kontrolovaná osoba předložit. V odůvodněných případech, např. pokud hrozí zneužití nebo zničení dokladu, může kontrolní pracovník doklad odebrat; musí však převzetí písemně potvrdit a ponechat jeho kopii. Doklady musí řádně chránit a pominou-li pak důvody jejich převzetí, musí je neprodleně vrátit. [14]

Vzhledem k oprávnění kontrolních pracovníků, které jim umožňuje seznamovat se s řadou skutečností rozdílného charakteru a které mohou mít pro kontrolovanou osobu zásadní význam, je nezbytné stanovit pro kontrolní pracovníky povinnost mlčenlivosti o všech skutečnostech, o kterých se při kontrole nebo v souvislosti s ní dozvěděli. Těchto vědomostí nesmí samozřejmě také zneužít. [14]

V zájmu zabezpečení průběhu kontroly může kontrolní pracovník požadovat na kontrolované osobě poskytnutí pravdivých a úplných informací a také může používat telekomunikační zařízení kontrolovaných osob, vzniklé náklady pak hradí kontrolní orgán. [14]

Povinností kontrolních pracovníků je kontrolované osobě oznámit zahájení kontroly a předložit pověření k provedení kontroly. Za splnění povinnosti se považuje i okamžik, kdy se kontrolní pracovníci prokáží před kontrolovanou osobou předložením průkazu pracovníka kontrolního orgánu, z něhož vyplývají oprávnění k výkonu kontroly. Kontrolu lze zahájit prokázáním se průkazem pracovníka živnostenského úřadu, kde je uvedeno pověření ke kontrole a zároveň tím splnit oznamovací povinnost vůči kontrolované osobě. [14]

Podnikatel nemusí být vlastnímu výkonu kontroly osobně přítomen, v zásadě postačí, když vstup do objektu, resp. výkon kontroly, umožní kontrolnímu orgánu fyzická osoba k tomu určená či jinak pověřená podnikatelem. Může se jednat např. o odpovědného zástupce, osobu odpovědnou za činnost provozovny, či jinou osobu, která je vůči podnikateli v pracovněprávním nebo občanskoprávním vztahu. [14]

Oprávněním kontrolních pracovníků odpovídají povinnosti kontrolovaných osob, zejména povinnost poskytnout potřebnou součinnost v průběhu kontroly, tj. především umožnit vstup do objektů a zařízení, kde má být kontrola provedena, dále poskytnutí informací a dokladů, apod. Povinnost poskytnutí pravdivých a úplných informací nemá fyzická osoba v případech, kdy by jejím splněním způsobila nebezpečí trestního stíhání sobě nebo osobám blízkým. [14]

Není-li na vyžádání pracovníků kontrolního orgánu potřebná součinnost k výkonu kontroly ze strany podnikatele, popř. dalších osob, nacházejících se v provozovně, od nichž bude součinnost ve smyslu § 14 vyžádána, poskytnuta, je možno eventuálně přistoupit k sankčnímu postihu uvedených osob (tj. veškerých osob, které požadovanou součinnost kontrolnímu orgánu odmítly poskytnout) s použitím ustanovení § 19 zákona o státní kontrole, tj. uložení pořádkové pokuty. Ve správním řízení je před uplatněním uvedené sankce nutno jednoznačně doložit existenci příčinné souvislosti mezi porušením ustanovení § 14 zákona o státní kontrole na jedné straně a možností realizace postihu podle § 19 zákona o státní kontrole. [14]

O kontrolním zjištění se dle § 15 zákona pořizuje protokol, který musí vždy bezpodmínečně obsahovat veškeré náležitosti protokolu stanovené tímto zákonem –

popis zjištěných skutečností s uvedením nedostatků a označení ustanovení právních předpisů, které byly porušeny, označení kontrolního orgánu a kontrolních pracovníků, označení kontrolované osoby, místo a čas provedení kontroly, předmět kontroly a označení dokladů a ostatních materiálů, o které se zjištění opírá. Nedostatek některé z náležitostí může být důvodem k revizi celého postupu živnostenského úřadu, i pokud jde o rozhodnutí ve věci samé. [14]

Protokol podle zákona o státní kontrole je nutno považovat pouze za podklad k eventuálnímu zahájení správního řízení o uložení sankce podle živnostenského zákona. Sepsání tohoto protokolu nelze ztotožňovat nebo zaměňovat s okamžikem zahájení správního řízení. [14]

Povinností kontrolních pracovníků je seznámit kontrolované osoby s obsahem protokolu a předat jim stejnopis protokolu. Podpisem protokolu potvrzuje kontrolovaná osoba pouze seznámení se s obsahem protokolu a jeho převzetí. Neznamená to, že s obsahem protokolu vždy nutně souhlasí. V této souvislosti je důležité uvedení data seznámení kontrolované osoby s obsahem protokolu, neboť od tohoto dne běží lhůta k podání námitek. Odmítne-li kontrolovaná osoba seznámit se s kontrolním zjištěním nebo toto seznámení potvrdit, vyznačí se tyto skutečnosti v protokolu. [14]

Proti protokolu může kontrolovaná osoba podat námítky, a to ve lhůtě 5 dnů ode dne seznámení se s protokolem (pokud kontrolní pracovník nestanoví lhůtu delší). Námítky musí mít písemnou formu a musí být zdůvodněny. Eventuálně odmítnutí kontrolované osoby seznámit se s protokolem nemá za následek ztrátu jejího oprávnění uplatnit proti protokolu námítky. [14]

O námítkách kontrolované osoby proti protokolu rozhoduje v zásadě vedoucí kontrolního orgánu, v zákonem stanovených případech může rozhodnout o námítkách i kontrolní pracovník (pokud kontrolované osobě v plném rozsahu vyhoví). Pokud je do 3 měsíců ode dne doručení námitek zahájeno správní řízení o uložení sankce nebo opatření, může být o námítkách rozhodnuto až v průběhu tohoto řízení. Řízení o námítkách je jednoinstanční, tj. nelze se proti němu odvolat.

Uplatněním námitkového řízení proti protokolu je živnostenská kontrola, s výjimkou případů, kdy se o námitkách rozhoduje ve správním řízení, ukončena. [14]

Pokud kontrolovaná osoba neposkytne součinnost, může jí být uložena pořádková pokuta až do výše 50 000 Kč, a to i opakovaně, avšak úhrn pokut uložených v jednom případě nesmí přesáhnout 200 000 Kč. Důležitým předpokladem pro možnost uložení pořádkové pokuty je jednoznačné a prokazatelné vyzvání k součinnosti a upozornění na možnost uložení pořádkové pokuty, nejlépe v písemné formě. Při ukládání pořádkových pokut se postupuje podpůrně podle správního řádu. Pořádkové pokuty lze uložit pouze do 1 roku ode dne, kdy kontrolní orgán nesplnění povinností zjistil. Prvním úkonem v řízení pak je vydání rozhodnutí o uložení pořádkové pokuty (§ 62 správního řádu). [14]

Kontrolní orgány předávají svá zjištění o nedostacích příslušným orgánům, které činí ve své působnosti potřebná opatření k nápravě zjištěného stavu. Zákon zdůrazňuje i oznamovací povinnost kontrolních orgánů vůči orgánům činným v trestním řízení v těch případech, kdy z poznatků zjištěných v průběhu kontroly vyplyne podezření z eventuální trestné činnosti. [14]

### **3.3 Změny zákona související s přijetím kontrolního řádu**

Zákon č. 255/2012 Sb., o kontrole, dále jen kontrolní řád, nabyt účinnosti k 1. 1. 2014 a nahrazuje tak zákon č. 522/1991 Sb., o státní kontrole.

Právní úprava kontrolního řádu oproti zákonu č. 552/1991 Sb., o státní kontrole, řeší zahájení a ukončení kontroly. Okamžik, kterým se zahajuje kontrola, je významný především pro výkon práv a povinností spojených s kontrolou. [9]

Mezi právy kontrolujícího se neobjevuje právo provádět kontrolní nákupy, odebírat vzorky, provádět potřebná měření, sledování, prohlídky a zkoušky. Oprávnění provádět

kontrolní nákupy doposud chybělo živnostenským úřadům k úplnému pravdivému ověření provozování živnosti. [9]

Práva a povinnosti kontrolujících a kontrolovaných se v nové právní úpravě výrazně nemění oproti té staré. Práva kontrolujících se obvykle shodují s povinnostmi kontrolovaných osob. [9]

Je zaveden institut „povinná osoba“. Je jí jakákoliv jiná než kontrolovaná osoba, která má určitý vztah ke kontrolované osobě. Je povinna, je-li to nutné pro výkon kontroly, poskytnout součinnost. Povinná osoba má menší rozsah práv a povinností než kontrolovaná osoba. [9]

Kontrolním řádem je stanovena lhůta pro vyhotovení kontrolního protokolu, a to doba 30 dnů od provedení posledního kontrolního úkonu. Tato lhůta by měla zabránit bezdůvodným průtahům kontroly. [9]

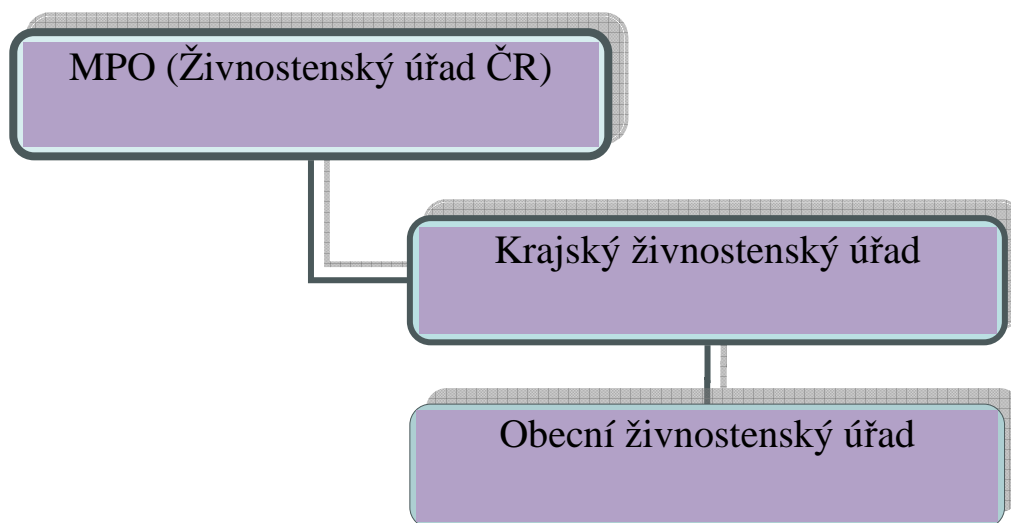
Nová právní úprava taktéž nevyžaduje, aby kontrolovaná osoba potvrzovala svým podpisem seznámení se s protokolem o kontrole. Stejnopis kontrolního protokolu doručí kontrolní orgán kontrolované osobě. Při doručování se postupuje dle správního řádu. S protokolem o kontrole bude kontrolovaná osoba seznámena dnem doručení protokolu. Při doručení lze uplatňovat doručení fikcí. [9]

Lhůta pro podání námitek proti kontrolnímu protokolu byla zvýšena z pěti dnů na patnáct dnů ode dne doručení protokolu o kontrole. V protokolu lze stanovit delší lhůtu pro podání námitek. Zákon o kontrole stanovuje lhůtu 30 dnů. Řízení o námitkách se bude řídit dle správního řádu. [9]

### 3.4 Zákon č. 570/1991 Sb., o živnostenských úřadech

Zákon č. 570/1991 Sb., České národní rady o živnostenských úřadech ve znění pozdějších předpisů pověřuje úřady prováděním živnostenské kontroly a dále také upravuje strukturu živnostenských úřadů.

Obrázek č. 1 Schéma hierarchie živnostenských úřadů



Zdroj: Zákon o živnostenských úřadech; Zpracování: Vlastní

#### 3.4.1 Živnostenský úřad ČR

Živnostenský úřad ČR jako takový dosud nebyl zřízen, proto jeho funkci v současné době vykonává Ministerstvo průmyslu a obchodu. Vykonává tuto funkci tedy dle zákona o živnostenských úřadech a zpracovává koncepce v oblasti živnostenského podnikání a vykonává řídicí, kontrolní, koordinační a metodickou činnost vůči krajským živnostenským úřadům. Ministerstvo průmyslu a obchodu může také nařídit živnostenským úřadům provedení kontroly. [15]

Ministerstvo průmyslu a obchodu rozhoduje v případech, které jsou stanoveny v zákoně, jako státní orgán první instance. Rozhoduje tedy o odvolání proti rozhodnutím vydaných krajskými živnostenskými úřady. [15]

Živnostenský úřad spolupracuje s ostatními příslušnými úřady, hospodářskými komorami, podnikatelskými svazy a sdruženími na úseku živnostenského podnikání. Je oprávněn od ústředních orgánů vyžadovat stanoviska a vyjádření. Plní také další úkoly, které jsou stanoveny zvláštními právními předpisy. [15]

### **3.4.2 Krajský živnostenský úřad**

Řídící, koordinační, kontrolní a metodická činnost je vykonávána krajským živnostenským úřadem. Tyto činnosti jsou vykonávány také vůči živnostenským úřadům ve správním obvodu krajského živnostenského úřadu. Krajský živnostenský úřad může nařídit obecnímu živnostenskému úřadu provedení kontroly, včetně plošné kontroly (např. kontrola všech bazarů a zastaváren) či kontroly jednoho konkrétního podnikatele. [15]

O odvolání proti rozhodnutí obecního živnostenského úřadu může krajský živnostenský úřad rozhodovat ve svém správním obvodu. Krajský živnostenský úřad je také provozovatelem živnostenského rejstříku. [15]

Krajský živnostenský úřad kooperuje s příslušnými správními úřady, s hospodářskými komorami, podnikatelskými svazy a sdruženími na úseku živnostenského podnikání. Je dále oprávněn, od ústředních správních orgánů, vyžadovat potřebná stanoviska a vyjádření. Příslušné orgány jsou povinny sdělit tyto stanoviska krajskému živnostenskému úřadu do 15 dnů. [15]

### **3.4.3 Obecní živnostenský úřad**

Činnost, kterou vykonává obecní živnostenský úřad v celém rozsahu, je stanovena v živnostenském zákoně, a plní také další úkoly, které jsou stanovené zvláštními právními předpisy. Jedním z těchto právních předpisů, které vykonává, je živnostenská kontrola. Obecní živnostenský úřad ukládá pokuty za porušení živnostenského zákona.

Provádí dozor nad dodržováním povinností stanovených dalšími právními předpisy. [15]

V § 2 zákona o živnostenských úřadech je stanoveno, že obecní živnostenský úřad vykonává funkci centrálního registračního místa. Může tedy přijímat od podnikatelů, kteří podnikají nebo budou podnikat podle živnostenského zákona:

- Přihlášky k daňové registraci,
- Oznámení týkající se sociálního zabezpečení,
- Oznámení o vzniku volných pracovních míst od podnikatelů. [15]

Tato oznámení mohou být podána pouze při ohlašování živnosti, se žádostí o koncesi, či s ohlášením změny údajů. Tyto údaje následně živnostenský úřad předá ve lhůtě stanové zvláštním právním předpisem. [15]

Obecní živnostenský úřad je dle zákona č. 570/1991Sb., o živnostenských úřadech, provozovatelem živnostenského rejstříku a má dvě oddělení. Těmito odděleními jsou oddělení registrace a oddělení kontrolně správní. [15]

### **3.5 Zákon č. 455/1991 Sb., živnostenském podnikání**

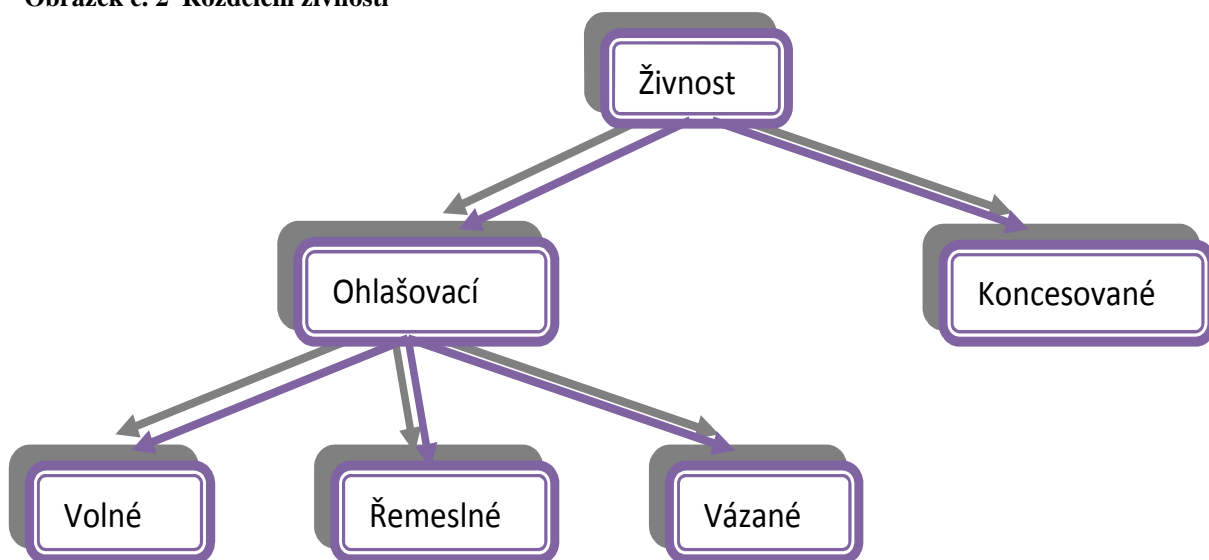
Zákon č. 455/1991 Sb., o živnostenském podnikání, ve znění pozdějších předpisů (dále jen živnostenský zákon), nabyt účinnosti dnem 1. ledna 1992 a byl již nespočetněkrát novelizován. Jeho dvě největší novely byly novela z roku 2008, zákon č. 130/2008 Sb., a novela z roku 2010, zákon č. 155/2010 Sb. Novelami došlo ke snížení administrativní zátěže podnikatelů, zjednodušily a urychlily proces vzniku živnostenských oprávnění a usnadnily vstup do podnikání začínajícím podnikatelům.



Pojem živnostenského podnikání je vymezen v § 2 živnostenského zákona: „Živností je soustavná činnost provozovaná samostatně, vlastním jménem, na vlastní odpovědnost, za účelem dosažení zisku a za podmínek stanovených tímto zákonem.“ [12]

### 3.5.1 Rozdělení živností

Obrázek č. 2 Rozdělení živností



Zdroj: Zákon o živnostenském podnikání; Zpracování: Vlastní

Živnosti jsou v živnostenském zákoně rozděleny na ohlašovací a koncesované. Ohlašovací živnosti jsou následně rozděleny ještě na volnou, řemeslné a vázané. Pro provozování volných živností musí podnikatelé splňovat všeobecné podmínky. U živností řemeslných, vázaných a koncesovaných jsou v živnostenském zákoně pro tyto druhy živnosti stanoveny podmínky zvláštní, které musí podnikatelé splňovat, v případech, pokud chtějí podnikat v daném oboru živnosti. [12]

### **3.5.2 Podmínky pro provozování živnostenského oprávnění**

Podnikatelé, ať už fyzické osoby nebo právnické osoby, musí splňovat všeobecné podmínky provozování živnosti stanovené živnostenským zákonem. Tyto podmínky musí být splňovány nejen při vzniku živnostenského oprávnění, ale také i po dobu trvání živnosti. V případě, kdy podnikatel přestane splňovat tyto podmínky, hrozí mu pozastavení živnostenského oprávnění a v některých případech i jeho zrušení. Živnostenský zákon rozlišuje všeobecné podmínky a podmínky zvláštní. [12]

#### **Všeobecné podmínky provozování živnosti**

Všeobecné podmínky provozování živnosti, které museli podnikatelé splňovat do 31. 12. 2013, byly:

- Dosažení věku 18 let,
- Způsobilost k právním úkonům,
- Bezúhonnost. [2]

K 1. 1. 2014 vešel v účinnost nový občanský zákoník, díky kterému se upravily i všeobecné podmínky pro provozování živnosti.

Nyní jsou v § 6 živnostenského zákona stanoveny všeobecné podmínky pro provozování živnosti takto:

- Plná svéprávnost,
- Bezúhonnost. [12]

Plnou svéprávnost lze nahradit přivolením soudu k souhlasu zákonného zástupce nezletilého k samostatnému provozování podnikatelské činnosti. [12]

Bezúhonnost lze prokázat výpisem z evidence Rejstříku trestu. Bezúhonnou není osoba, která byla pravomocně odsouzena pro trestný čin spáchaný úmyslně, pakliže byl trestný čin spáchaný v souvislosti s podnikáním nebo souvisí s předmětem podnikání, o který podnikatel žádá nebo který ohlašuje. [12]

Živnostenské úřady jsou oprávněny pro účely posouzení bezúhonnost vyžádat si od soudu opis pravomocného rozhodnutí. Pakliže rozhodnutí neobsahuje skutečnosti rozhodné pro posouzení bezúhonnosti, jsou živnostenské úřady oprávněny nahlížet do částí trestního spisu, které obsahují tyto skutečnosti. [12]

### **Zvláštní podmínky provozování živnosti**

Živnostenský zákon stanovuje zvláštní podmínky, které musí podnikatelé splňovat v případě, když chtějí podnikat u některých skupin živností či u jednotlivých živností samostatně. [12]

§ 7 živnostenského zákona upravuje zvláštní podmínky pro provozování živnosti. Zvláštní podmínky pro provozování živnosti lze vykládat tak, že při vstupu do podnikání musí podnikatelské subjekty splňovat odbornou či jinou způsobilost v určité oblasti, stanovenou tímto zákonem nebo zvláštním předpisem. Povinností podnikatele je způsobilost prokázat či ustanovit odpovědného zástupce, který tuto způsobilost již splňuje. [12]

#### **3.5.3 Provozovna**

Provozovna je pro účely živnostenského zákona vymezena jako prostor, kde se živnost provozuje, s tím, že za provozovnu se považuje i automat nebo obdobné zařízení sloužící k prodeji zboží nebo poskytování služeb. Za provozovnu se také považuje

mobilní provozovna. Mobilní provozovnou je provozovna, která je přemístitelná a není umístěna na jednom místě po dobu delší než 3 měsíce. Mobilní provozovna umístěná na jednom místě po dobu delší než 3 měsíce má již charakter stacionární provozovny. [12]

Přesná definice provozovny se nevyskytuje v žádném právním předpisu, proto je její vymezení v živnostenském zákoně jedinou přesnější definicí. Provozovna musí mít přesné označení, a to obchodní firmou nebo jménem a příjmením či názvem podnikatele, může k ní být také připojen název provozovny nebo jiné rozlišující označení. [12]

Kontrolu provozovny mohou provádět živnostenské úřady, ale také i další správní orgány. Živnostenské úřady kontrolují převážně dodržování ustanovení zákona spojená s vlastním provozováním živnosti v provozovnách a s řádným označením provozovny. Podnikatel může provozovat živnost v provozovnách na základě vydaného živnostenského oprávnění za předpokladu, že zahájení a ukončení provozování živnosti v provozovně předem písemně ohlásí živnostenskému úřadu. Dále musí mít k objektu nebo místnostem provozovny vlastnické nebo užívací právo. Vlastnické nebo užívací právo je podnikatel povinen prokázat na žádost živnostenského úřadu. [12]

V případě mobilních provozoven je podnikatel povinen na žádost živnostenského úřadu prokázat oprávnění k umístění této provozovny. Zpravidla jsou mobilní provozovny umístěny na tržnici v příslušné obci, ale v některých případech se může jednat i o umístění na veřejném prostranství nebo na jiném místě. [12]

#### **3.5.4 Povinnosti podnikatele**

Povinnosti podnikatele jsou vymezeny v § 31 živnostenského zákona, ale jsou také obsaženy v některých dalších ustanoveních živnostenského zákona. Tyto povinnosti podnikatele mají přímý vztah k provozování živnosti, k řízení před živnostenským úřadem a souvisí se vstupem do podnikání. [12]

Mezi důležité povinnosti podnikatele patří tyto povinnosti:

- Viditelné označení sídla (v případě, že se liší od místa bydliště), sídlo a u zahraniční osoby místo organizační složky podniku obchodní firmou nebo názvem nebo jménem a příjmením podnikatele,
- Prokázání kontrolnímu úřadu na jeho žádost a ve stanovené lhůtě způsob nabytí prodávaného zboží nebo materiálu používaného k poskytování služeb,
- Přítomnost česky nebo slovensky mluvící osoby v prodejní nebo provozní době na provozovně,
- Prokázání totožnosti podnikatelem, odpovědnou osobou jednajícím jménem podnikatele a fyzická osoba provozující živnost,
- Právo podnikatele na přerušování provozování živnosti. Pokud podnikatel přerušuje provozování živnosti, má možnost tuto skutečnost oznámit živnostenskému úřadu předem písemně,
- Podnikatel je povinen na žádost zákazníka vydávat doklady o prodeji zboží a poskytování služeb,
- Zajistit bezúhonnost zaměstnanců,
- Uchovávat identifikační údaje po dobu 5 let,
- Dodržovat povinnosti vyplývající ze živnostenského zákona a zvláštních předpisů. [12]

Taxativní výčet všech povinností, které musí podnikatelé dodržovat je přesně stanoven v živnostenském zákoně.

### **3.5.5 Oznámení změn**

Podnikatel je povinen živnostenskému úřadu oznámit všechny změny a doplnění týkající se údajů a dokladů, které jsou stanoveny pro ohlášení živnosti a náležitosti žádosti o koncesi a předložit o nich doklady do 15 dnů ode dne jejich vzniku. Neoznámení změny oboru činnosti u volné živnosti není správním deliktem. [12]

Změny zapsané do základního registru, obchodního rejstříku nebo informačního systému evidence obyvatel nemusí podnikatel oznamovat. Důvodem je to, že došlo k provázanosti mezi živnostenskými úřady a uvedenými informačními systémy veřejné správy. [12]

V závislosti na charakteru oznámené změny zápisu provede živnostenský úřad změnu zápisu v živnostenském rejstříku, vydá výpis se změněnými údaji, rozhodne o pozastavení provozování živnosti nebo živnostenské oprávnění zruší, či informuje podnikatele o provedené změně. [12]

Změny údajů obsažené v živnostenském oprávnění nebo důležité pro jeho vznik je podnikatel povinen oznámit živnostenskému úřadu ve lhůtě 15dnů ode dne jejich vzniku. Pokud podnikatel pouze ohlásí změnu, ale nedoloží doklady, živnostenský úřad jej vyzve, aby doklady doložil, a stanoví mu lhůtu alespoň 15 dnů. V případě, že podnikatel tuto lhůtu nedodrží lze podnikateli uložit pokutu až do výše 20 000 Kč. [12]

## **3.6 Živnostenská kontrola**

Živnostenská kontrola je prováděna pracovníky živnostenských úřadů v rámci jejich působnosti. Tito pracovníci kontrolují, zda jsou plněny povinnosti stanovené živnostenským zákonem a další zvláštní ustanovení právních předpisů vztahujících se k živnostenskému podnikání. Při kontrole mohou být kontrolními pracovníky

živnostenského úřadu od podnikatele vyžadovány doklady, které prokazují splnění těchto povinností. [12]

Samotná kontrolní činnost živnostenských úřadů je upravena především v §§ 60a až 60d živnostenského zákona a v zákoně č. 552/1992 Sb., o státní kontrole, ve znění pozdějších předpisů. Zaměstnanci živnostenských úřadů vykonávající kontrolu sledují, zda a jak jsou plněny povinnosti, které stanovuje živnostenský zákon, podnikatelem. O kontrolním zjištění sepíše pracovníci živnostenského úřadu protokol, proti jehož obsahu může kontrolovaný podnikatel (ať už fyzická osoba či právnická osoba) podat písemné námitky ve lhůtě stanovené zákonem. O námitkách pak dále rozhoduje vedoucího kontrolního orgánu či kontrolní pracovník, za podmínek stanovených zákonem. [12]

Obecní živnostenské úřady kontrolují podnikatele v rozsahu stanoveném v § 1 zákona o živnostenských úřadech. Krajské živnostenské úřady mohou v rozsahu stanoveném v § 3 tohoto zákona nařídit provedení živnostenské kontroly obecním živnostenským úřadem. [12]

Živnostenská kontrola jako taková spočívá v kontrole dodržování povinností stanovených živnostenským zákonem. Dále také povinností vyplývajících pro podnikatele ze zvláštních předpisů a u koncesovaných živností též povinností vyplývajících z rozhodnutí o udělení koncese. Pracovníci živnostenského úřadu mohou v případě, kdy podnikatel poruší povinnosti stanovené živnostenským zákonem, ukládat sankce. Podle závažnosti porušení zákona živnostenský úřad uloží podnikateli pokutu, pozastaví mu provozování živnosti nebo mu živnostenské oprávnění dokonce zruší. [12]

Živnostenské úřady jsou oprávněny živnostenským zákonem požadovat od podnikatelů doklady prokazující splnění jejich povinností, vyplývajících ze zvláštních právních předpisů. Toto oprávnění slouží živnostenským úřadům pouze pro ověření jejich skutečné existence. [12]

Pracovníci živnostenských úřadů jsou oprávněni si přizvat ke kontrole:

- Pracovníky hygienické služby,

- ČOI,
- Policii (Městskou policii a policii ČR),
- Celní úřad,
- aj.

Zaměstnanci provádějící kontrolu jsou oprávněni ke vstupu do objektů sloužících k činnosti, která je předmětem kontroly a věcně kontrolovat plnění povinností vyplývajících pro podnikatele přímo ze živnostenského zákona a z rozhodnutí o udělení koncese. [12]

Podnikatel má právo přizvat si v průběhu kontroly jím zvolenou třetí osobu. Touto osobou může být např. zaměstnanec či rodinný příslušník aj. Zvolená třetí osoba nemá žádná práva ani povinnosti a její nepřítomnost není důvodem k přerušení kontroly. [12]

Během kontroly může být odhalena řada nedostatků. Pracovníci živnostenského úřadu mohou uložit jejich odstranění formou rozhodnutí. Lhůta pro odstranění nedostatků není živnostenským zákonem stanovena. V zákoně je pouze uvedeno, že doba bude přiměřená okolnostem konkrétního případu. Podnikatel má právo se vůči rozhodnutí živnostenského úřadu odvolat ve lhůtě 15 dnů ode dne doručení rozhodnutí. Lhůta pro odstranění nedostatků začíná běžet následujícím dnem odedne oznámení rozhodnutí. [12]

Pracovníci živnostenských úřadů mohou provádět kontroly:

- V místě podnikání,
- V kamenných stálých provozovnách,
- V mobilních provozovnách,
- Na živnostenském úřadu (pozváním daného podnikatele na živnostenský úřad),
- Zvláštních míst (např. sklady).



Kontroly prováděné živnostenským úřadem mohou být:

- Plánované,
- Náhodné,
- Na podnět,
- Účelově zaměřenou dle pokynů nadřízených orgánů,
- Prováděnou samostatně.

### **3.6.1 Správní delikt**

Správní delikty jsou rozděleny živnostenským zákonem na přestupky a správní delikty. Přestupku se dopouští fyzická osoba. Správního deliktu se může dopustit jak fyzická osoba, tak i osoba právnická. [12]

#### **Přestupek**

V živnostenském zákoně již není definován pojem neoprávněné podnikání, ale provozování živnosti bez živnostenského oprávnění se u některých fyzických osob považuje za přestupek. [12]

U fyzických osob se při projednávání přestupku řídí místní příslušnost přestupkovým zákonem, tj. místem, kde byl přestupek spáchán. Za podmínek stanovených přestupkovým zákonem (zákon č. 200/1990 Sb., o přestupcích, ve znění pozdějších předpisů) lze změnit místní příslušnost správního orgánu. [12]

Sankce za přestupek, kterého se dopustila fyzická osoba a má charakter neoprávněného podnikání, jsou odstupňovány podle toho, v jakém druhu živnosti se přestupku fyzická osoba dopustila. Výše sankce se pohybuje v rozmezí 10 000 – 1 000 000 Kč. [12]

Pokuty je možno ukládat:

- V klasickém správním řízení,
- V řízení příkazném. [12]

### **Správní delikt**

V § 62 živnostenského zákona je ustanoven správní delikt jak podnikajících právnických osob, tak podnikajících fyzických osob. Jedná se o delikty, kterými podnikající právnické osoby a fyzické osoby porušují živnostenský zákon nebo jiné právní předpisy. Jde například o porušení povinnosti ustanovit odpovědného zástupce v případech, kdy je k tomu podnikatel povinen, nebo pokud podnikatel neoznámí ukončení jeho funkce nebo jeho ustanovení. Dále se jedná například o neoznámení např. změny údajů obsažených v ohlášení nebo v žádosti o koncesi, neoznámení zahájení a ukončení provozování živnosti v provozovně živnosteskému úřadu aj. Skutkové podstaty, za které je možné uložit pokutu, jsou vyjmenovány v § 62 živnostenského zákona. [12]

Sankce za správní delikt je odstupňována od 10 000 – 1 000 000 Kč.

Pokuta je vždy ukládána ve správním nebo příkazním řízení dle správního řádu. Uložit pokutu v blokovém řízení může zaměstnanec pověřený živnostenským úřadem podle zvláštního zákona. V blokovém řízení lze uložit pokutu za podmínek stanovených zákonem v maximální výši 5 000 Kč. [12]

### **3.7 Zákon č. 500/2004 Sb., správní řád**

Správní řád upravuje procesně právní stránku živnostenské kontroly. Upravuje veškeré postupy správních orgánů při výkonu jejich působnosti v oblasti veřejné správy. Má vliv na výkon státní kontroly. [13]

Správní řízení je definováno ve správním řádu jako postup správního orgánu, jehož účelem je vydání rozhodnutí, kterým se v určité věci zakládají, mění nebo ruší práva anebo povinnosti určené osoby. Správní řízení a jeho úprava je obsažena ve druhé a třetí části správního řádu. Základní zásady činnosti správních orgánů se uplatňují ve správním řízení. Tyto zásady nemají charakter pouze základních pravidel správního řízení, ale vztahují se i na veškeré postupy činnosti správních orgánů, které podléhají správnímu řádu. [13]

Správní řád je využíván pro výkon živnostenské kontroly pouze podpůrně v případech, které nejsou přímo upraveny v zákoně o státní kontrole/kontrolním řádu a v živnostenském zákoně. [13]

#### **Doručování**

V § 19 odst. 1 je určeno, že písemnost doručuje správní orgán, který písemnost vyhotovil. Tuto písemnost doručí prostřednictvím veřejné datové sítě do datové schránky. V případech, kdy nelze písemnost takto doručit, doručí ji správní orgán sám. [13]

Nelze-li doručit písemnost prostřednictvím veřejné datové sítě do datové schránky, je možné tuto písemnost doručit prostřednictvím poštovních služeb. Správní orgán pro toto doručení zvolí takovou poštovní službu, aby z uzavřené poštovní smlouvy vyplývala povinnost poštovní zásilku převzít způsobem, který je v souladu s požadavky správního řádu. [13]

V případech, kdy je pro řízení potřeba, aby bylo doručení doloženo, musí být zajištěn písemný doklad, který stvrzuje, že písemnost byla doručena nebo poštovní zásilka byla dodána, a to včetně dne, kdy se tak stalo. Pokud není možné doručení prokázat, je nutno písemnost doručit opakovaně. [13]

### **Správní rozhodnutí**

Výsledek správního rozhodnutí upravuje § 67 a následující správního řádu. § 67 správního řádu upravuje obsah a formu rozhodnutí. [13]

V § 68 jsou popsány náležitosti rozhodnutí, které jsou pro živnostnesnké úřady důležité. Rozhodnutí obsahuje několik částí, a to:

- Výrokovou část,
- Odůvodnění,
- Poučení účastníků. [13]

Ve výrokové části je uvedeno řešení otázky, která je předmětem řízení, ustanovení, podle kterého je rozhodováno a označení účastníků podle § 27 odst. 1 správního řádu. Dále je zde uvedena lhůta ke splnění ukládané povinnosti, případně jiné údaje potřebné ke splnění ukládané povinnosti. [13]

*„V odůvodnění se uvedou důvody výroku nebo výroků rozhodnutí, podklady pro jeho vydání, úvahy, kterými se správní orgán řídil při jejich hodnocení a při výkladu právních předpisů, a informace o tom, jak se správní orgán vypořádal s návrhy a námitkami účastníků a s jejich vyjádřením k podkladům rozhodnutí.“ [13]*

V poučení je uvedeno, zda je možné podat odvolání proti rozhodnutí a v jaké lhůtě lze takto učinit. Od kterého dne je tato lhůta počítána, a který správní orgán o odvolání rozhoduje a u kterého se odvolání podává. [13]

V plném rozsahu je správní řád využíván také při sprvním řízení např. ve věci uložení pokuty za porušení povinností stanovených v živnostenském zákoně a dalšími právními předpisy. [13]

### **3.8 Zvláštní právní předpisy s přímou dozorovací činností**

Živnostenský úřad je jedním z orgánů, které jsou oprávněny vykonávat dozor nad dodržováním povinností stanovených zvláštními předpisy. Za jejich porušení jsou živnostenské úřady oprávněny ukládat sankce.

Mezi zvláštní zákony, u kterých jsou živnostenské úřady oprávněny provádět dozorovací činnost, patří:

- Zákon č. 634/1992 Sb., o ochraně spotřebitele, ve znění pozdějších předpisů (dále jen zákon o ochraně spotřebitele),
- Zákon č. 353/2003 Sb., o spotřebních daních, ve znění pozdějších předpisů (dále jen zákon o spotřebních daních),
- Zákon č. 247/2006 Sb., o omezení provozu zastaváren, ve znění pozdějších předpisů (dále jen zákon o omezení provozu zastaváren).

#### **3.8.1 Zákon o ochraně spotřebitele**

Dozor živnostenských úřadů nad dodržováním povinností stanovených zákonem o ochraně spotřebitele není komplexní, neboť komplexní dozor nad dodržováním povinností stanovených v zákoně o ochraně spotřebitele provádí Česká obchodní inspekce. [16]

Přesnou dozorovou oblast živnostenským úřadům vymezuje § 23 odst. 5 zákona o ochraně spotřebitele na oblast obchodu a služeb. Při kontrolní činnosti živnostenské úřady kontrolují:

- Informační povinnosti prodávajícího,
- Povinnosti objektivně vnímatelné,
- Povinnosti spojené s událostí,
- Formu informací (především písemná forma). [16]

Kontrolovanými informačními povinnostmi prodávajícího jsou:

- Poskytování informací o výrobku,
- Poskytování informací o vlastnostech výrobku,
- Značení výrobku,
- Informace o ceně,
- Informace o reklamaci,
- Informace o výkupu vratných obalů. [16]

Živnostenské úřady kontrolují také vedení evidence správcem o prodávajícím na tržnicích a tržištích. [16]

Postih podnikatele za porušení zákona na místě je možný jen příkazem na místě. [16]

### **3.8.2 Zákon o spotřebních daních**

Hlavními kontrolními orgány, které mohou dle zákona o spotřebních daních kontrolu provádět, jsou celní úřady a celní ředitelství, finanční úřady, Česká obchodní inspekce a obecní živnostenské úřady. Obecní živnostenské úřady jsou oprávněny ke kontrole

značení tabákových výrobků a mohou provádět dozor nad dodržováním zákazu prodeje lihovin a tabákových výrobků včetně ukládání sankcí. [10]

### **3.8.3 Zákon o omezení provozu zastaváren**

Obecní živnostenské úřady vykonávají dozor nad dodržováním povinností stanovených zákonem č. 247/2006 Sb., o omezení provozu zastaváren a některých jiných provozoven v noční době. Dle ustanovení § 1 tohoto zákona je zakázán nákup a prodej veškerého použitého zboží bez dokladu nabytí, přijímání tohoto zboží do zástavy nebo zprostředkování nákupu či přijetí do zástavy. Porušení tohoto ustanovení může být sankcionováno uložením pokuty až do výše 50 000 Kč. V případě opakovaného porušení je výše pokuty až 100 000 Kč. [8]

Zákon stanovuje věcnou a místní příslušnost k výkonu dozoru, proto jiné živnostenské úřady než ty, které jsou místně příslušné, nemohou tuto dozorovou činnost vykonávat. Nemohou tedy za porušení tohoto zákona ukládat sankce. [8]

Dalšími zákony, u kterých mají živnostenské úřady dozorovací činnost, jsou zákon č. 49/1997 Sb., o civilním letectví a o změně a doplnění zákona č. 455/1991 Sb., o živnostenském podnikání ve znění pozdějších předpisů a zákon č. 266/1994 Sb., o drahách. [8]

## **4 Vlastní zpracování**

Součástí výkonu živnostenské správy vykonávané živnostenskými úřady je živnostenská kontrola. Proces živnostenské kontroly je regulován procesním právním předpisem, kterým je zákon o státní kontrole (od 1. 1. 2014 je tímto zákonem kontrolní řád).

### **4.1 Průběh kontroly**

Tato část práce bude zpracovávat různé typy kontrol. Bude zde nastíněno, jaké jsou možnosti řešení v případech, kdy dojde ke zjištění porušení živnostenského zákona či ustanovení jiných zákonů, které živnostenské úřady dozorují. V následující části práce budou popsány případové studie:

- Místní zjištění u právnických osob,
- Kontrola podnikatele v provozovně s prodejem spotřebního zboží.

Vzhledem k ochraně osobních údajů podnikatelských subjektů, nelze uvádět data existujících podnikatelských subjektů, a proto byly pro potřeby diplomové práce vytvořeny fiktivní údaje. V popisu bude vždy uveden název podnikatelského subjektu, obor činnosti a místo podnikání (provozovna u fyzických osob/sídlo u právnických osob).



#### **4.1.1 Místní zjištění u právnické osoby**

Podle zákona o státní kontrole se o kontrolním zjištění pořizuje protokol. Zákon o státní kontrole nezná jiný výstup z provedených kontrol než protokol. Praxe živnostenských úřadů si však vyžádala zavedení nového termínu, a to místního zjištění. Tento termín byl do praxe živnostenských úřadů zaveden na základě metodiky vydané Ministerstvem průmyslu a obchodu. Při kontrole se často stává, že podnikatelé nejsou přítomni v daný čas na provozovně nebo na provozovně již živnost neprovozují, aniž by živnostenskému úřadu oznámili příslušné změny. To je důvod, kdy pracovníci živnostenského úřadu provedou místní zjištění a vyhotoví o něm záznam.

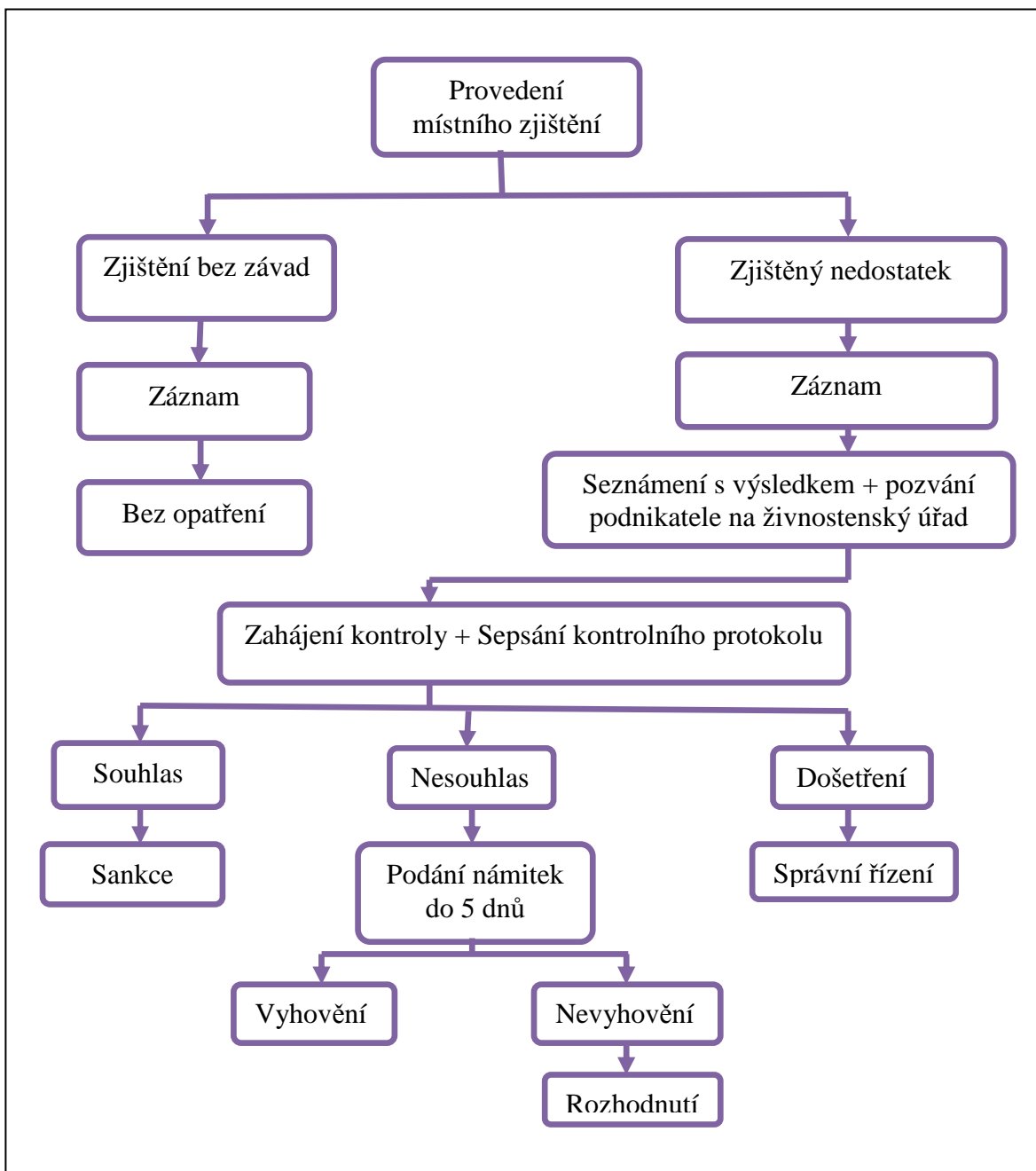
Pokud shledají, že je provozovna řádně označena (§17 živnostenského zákona), sepíše se jen záznam a dále je vše již bez dalších opatření. Zjistí-li se však porušení živnostenského zákona (např. nedostatečné označení provozovny), provede se zde taktéž záznam s následným krokem, a to pozváním podnikatele k projednání na živnostenský úřad. Zároveň s pozváním k projednání může být podnikatel požádan o doložení potřebných dokladů.

Podnikatel se dostaví na Obecní živnostenský úřad, nyní nastává situace, kdy buď souhlasí, nebo nesouhlasí s výsledkem provedeného místního zjištění. Pokud souhlasí, je podnikateli uložena za porušení živnostenského zákona bloková pokuta. Zpochybní-li podnikatel výsledky z místního zjištění, sepíše s ním pracovníci živnostenského úřadu záznam a podle jeho vyjádření a doložení důkazních prostředků o jeho tvrzení výsledek podle okolností vyhodnotí. Výsledek z místního zjištění lze považovat za důkazní prostředek a na základě výsledku z místního zjištění lze zahájit s podnikatelem za porušení živnostenského zákona správní řízení.

Nedostaví-li se podnikatel na živnostenský úřad je automaticky zahájeno správní řízení.

Toto je graficky znázorněno v obrázku č. 3.

Obrázek č. 3 Místní zjištění



Zdroj: Zákon o státní kontrole; Zpracování: Vlastní

Průběh kontroly na fiktivním podnikateli:

Pro účely této části práce je vytvořený fiktivní podnikatelský subjekt, v tomto případě právnická osoba. V našem případě se bude jednat o společnost XY, spol. s r. o.

s provozovnou na adrese Pod potokem 12, v Kladně. Společnost má živnostenské oprávnění na provozování hostinské činnosti.

### **Příprava na kontrolu**

Nejdříve je jako první třeba vyhledat v kartotéce spis dané společnosti. Následně se kontroluje, zda údaje souhlasí s údaji zapsanými v živnostenském rejstříku. Dále se kontroluje v katastru nemovitostí, kdo je majitelem objektu, ve kterém se nachází provozovna. Zkontrolovat na internetu, zda konkrétní subjekt, v našem případě právnická osoba, nemá uvedené reklamní údaje, ke svému podnikání – provozní doba, jídelníček, fotky interiéru, kontakty.

### **Vybavení do terénu**

Na kontrolu si pracovnice živnostenského úřadu připraví výpis z živnostenského rejstříku daného subjektu a výpis z katastru nemovitostí. Mezi vybavení, které berou pracovnice na každou kontrolu, patří živnostenský zákon, notebook, tiskárna a dané příslušenství (např. připojení na internet). Důležité jsou také psací potřeby a papír do tiskárny.

V notebooku mají pracovnice připravený kontrolní protokol, do kterého se zapisují údaje o výsledku probíhající kontroly, se kterým může být podnikatel seznámen přímo na místě.

### **V terénu**

Kontrolní pracovnice se dostaví v 10:00 hod. na místo, kde se nachází provozovna. Ta je ovšem uzavřena v souladu s provozní dobou. Otevírací doba je od 19:00 hodin.

Pracovnice zkontrolují, zda má provozovna řádné označení a je zde zvenčí viditelně uvedena obchodní firma, IČO, provozní doba, osoba odpovědná za činnost provozovny.

Při kontrole těchto údajů zjistí, že zde chybí údaj o osobě odpovědné za činnost provozovny. Poznamená se doba, kdy proběhla kontrola, případně se pořídí záznam (fotka) označení.

### **Návrat do kanceláře**

Po návratu na živnostenský úřad vyhotoví kontrolní pracovnice záznam z místního zjištění, který se zašle příslušné právnické osobě společně s pozvánkou k projednání místního zjištění a požadavkem na doložení dokladů vztahujících se k provozovně.<sup>1</sup> V příloze č. 1 bude uveden záznam z místního zjištění.

### **Dostavení se podnikatele na živnostenský úřad**

Podnikatel, v našem případě právnická osoba, která je zastoupena statutárním orgánem (jednatel) společnosti, se dostaví na živnostenský úřad. Předloží požadované doklady a důkaz o odstranění nedostatku a pracovnice s ním zahájí kontrolu a požádá ho, aby poskytl součinnost při kontrole, při které projednají zjištěné nedostatky z provedeného místního zjištění. Jednatel poskytnutí součinnosti stvrdí svým podpisem a je mu dána možnost, aby za zjištěné porušení živnostenského zákona uhradil pokutu v blokovém řízení na místě. Pokud s tímto postupem souhlasí, je mu uložena bloková pokuta na místě. V opačném případě je s podnikatelem vedeno správní řízení.

Zaplatí blokovou pokutu na místě<sup>2</sup>, ve kterém bude uvedeno, že zaplatil blokovou pokutu za porušení § 17 živnostenského zákona ve výši 1 000,- Kč. Bloková pokuta je důsledkem vykonané kontroly.

Kontrola se uzavírá seznámením se s výsledkem kontroly a předáním kontrolního protokolu v jednom výtisku jednatelem společnosti. Druhý podepsaný výtisk založí

---

<sup>1</sup> Požadovanými doklady jsou doklady prokazující právní vztah k provozovně, způsobilost provozovny k provozování živnosti (tímto dokladem je kolaudační rozhodnutí vydané příslušným stavebním úřadem), doklady prokazující právní vztah společnosti a odpovědného zástupce, doklady prokazující účast odpovědného zástupce na provozování živnosti v provozovně.

<sup>2</sup> Blok se vypisuje na konkrétní fyzickou osobu, tedy jednatele. Bude zde tedy uvedeno jeho jméno a potřebné iniciály.

pracovnice živnostenského úřadu do spisu dané právnické společnosti. Součástí kontrolního protokolu je také seznámením kontrolované osoby s možností podat proti kontrolnímu zjištění námítka. Ukončení kontroly je tedy konečné v případě, kdy se podnikatel vzdá práva na podání námitek, vyřízením námitek nebo marným uplynutím lhůty pro podání námitek.

### **Změny způsobené platnou právní úpravou od 1. 1. 2014**

Zákon o státní kontrole nepočítal s pojmem „místní zjištění“. Tento pojem byl zaveden až na základě praxe a byl ošetřen metodikou vydanou Ministerstvem průmyslu a obchodu. Nyní § 3 kontrolního řádu zavedl nový termín „úkony předcházející kontrole“, mezi které lze místní zjištění jednoznačně zařadit. Pokud pracovníci nezjistí žádný nedostatek, lze místní zjištění založit do spisu. Při zjištění nedostatku se na základě místního zjištění zahajuje kontrola pozváním podnikatele na živnostenský úřad. Na základě místního zjištění je možné také zahájit správní řízení.

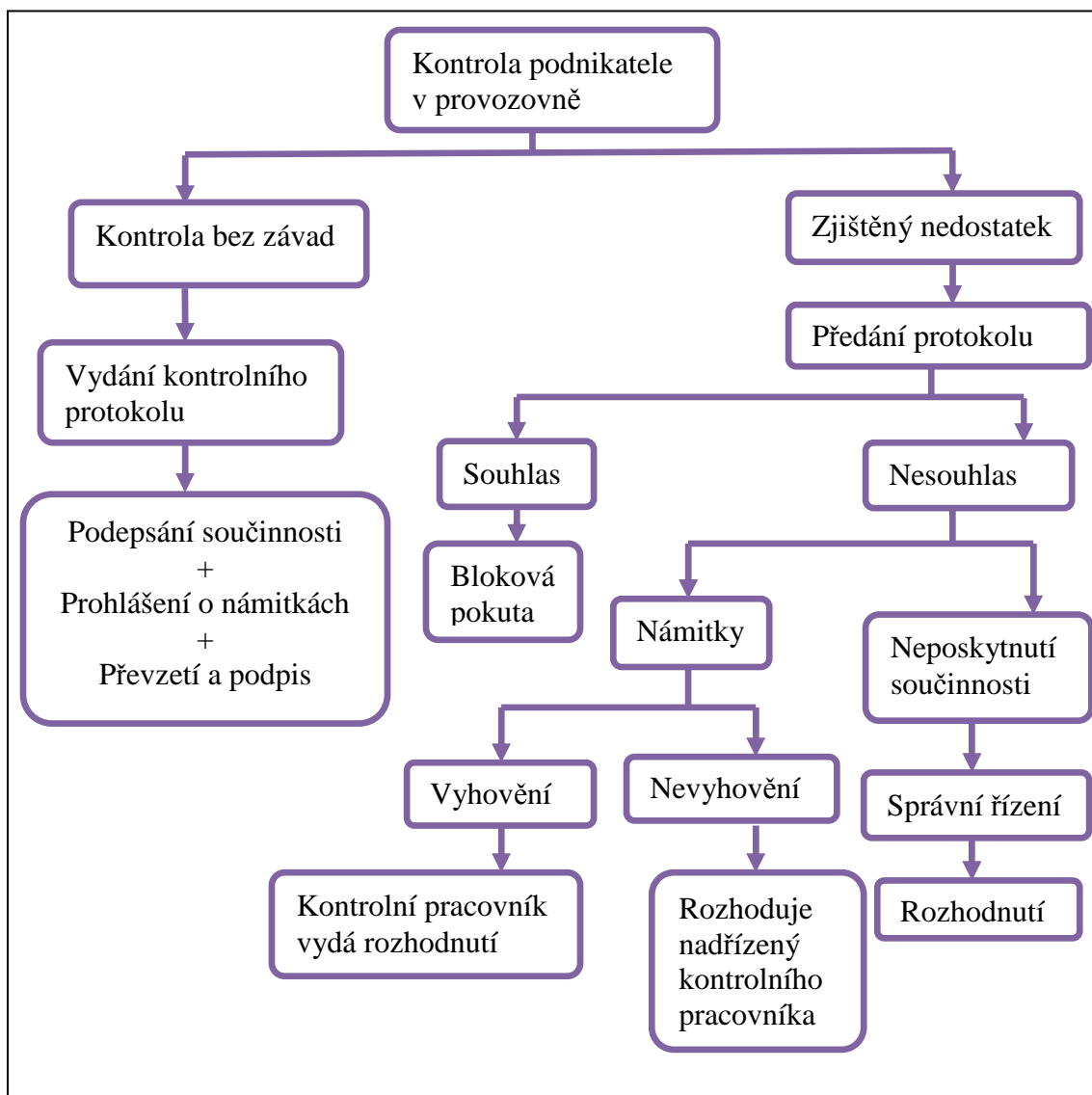
Záznam z místního zjištění má stejnou formu, jakou měl doposud.

#### **4.1.2 Kontrola podnikatele na provozovně s prodejem spotřebního zboží**

Živnostenské úřady provádějí v rámci své působnosti živnostenskou kontrolu. Kontrolu tak mohou provádět u podnikatelů v provozovně. V provozovně je nejčastěji kontrolováno, zda je řádně označena (§ 17 živnostenského zákona), dokládá se vztah podnikatele k provozovně – právní vztah k místu podnikání, kterým může být vlastnické právo či platná nájemní smlouva uzavřená s majitelem objektu, způsobilost provozovny k provozování živnosti – dokladem k tomuto je především vydané kolaudační rozhodnutí nebo jiný obdobný doklad vydaný příslušným stavebním úřadem. Pokud se jedná o zahraniční osobu podnikající na území ČR, je kontrolováno, zda je na provozovně přítomna osoba, která hovoří českým nebo slovenským jazykem. A v neposlední řadě se kontrolují nabývací doklady ke zboží.

V obrázku č. 4 je nastíněný průběh kontroly.

Obrázek č. 4 Kontrola podnikatele v provozovně



Zdroj: Zákon o státní kontrole; Zpracování: Vlastní

V případech, kdy při kontrole není zjištěno žádné porušení živnostenského zákona, ani jiných právních předpisů dozorovaných živnostenskými úřady, sepiše se kontrolní protokol, se kterým pracovnice živnostenského úřadu podnikatele seznámí a následně jej podepíše. Jeden stejnopis se předá podnikateli a kontrola je ukončena.

Pokud je zjištěno nějaké porušení, ať už živnostenského zákona nebo dozorovaných právních předpisů, sepiše se kontrolní protokol, se kterým se podnikatel seznámí. Zde

může podnikatel s kontrolním protokolem souhlasit a vyřeší se porušení daného předpisu uložení blokové pokuty. Pokud podnikatel nesouhlasí s kontrolním protokolem, může podat proti tomuto protokolu námitky nebo neposkytnout součinnost. Vyhoví-li se námitkám, vydá kontrolní pracovník rozhodnutí. Nevyhoví-li se námitkám, toto rozhodnutí vydává nadřízený kontrolního pracovníka. Při neposkytnutí součinnosti je zahájeno správní řízení, na jehož základě se vydává rozhodnutí.

Průběh kontroly na fiktivním podnikateli:

Pro kontrolu podnikatele v provozovně bude vytvořený fiktivní podnikatelský subjekt, a to fyzická osoba. Bude se jednat o podnikající osobu, pan Michal Vysloužil, podnikající na adrese Dlouhá 15, Kladno. Pan Vysloužil má prodejnu smíšeného zboží.

### **Příprava na kontrolu**

Příprava na kontrolu probíhá vždy stejně. Je třeba tedy zkontrolovat spis daného podnikatele a údaje zapsané v něm. Porovnat s údaji v databázi živnostenských podnikatelů, ověřit platnost adres v ústředním registru. Zkontrolovat v katastru nemovitostí, kdo je majitelem objektu.

### **V terénu**

Kontrola je zahájena předložením průkazu kontrolních pracovníků při vstupu na provozovnu a požádáním kontrolovaného podnikatelského subjektu o prokázání své totožnosti a požádáním o součinnost.<sup>3</sup>

Na provozovně se kontroluje správné označení provozovny (§ 17 živnostenského zákona), doklady k dané provozovně (§ 31 odst. 2). Tyto předložené doklady se zapíší do kontrolního protokolu společně s údaji o podnikateli a případně osobě přítomné

---

<sup>3</sup> Tomuto může také předcházet kontrolní nákup, který provedou kontrolní pracovníci.

kontrole. V protokolu jsou také zaznamenána jména a čísla průkazu kontrolních pracovníků.<sup>4</sup>

Pro kontrolu je následně vybráno nějaké spotřební zboží nacházející se na provozovně a vyžádají se k němu nabývací doklady/faktury (dle § 31 odst. 3 živnostenského zákona). Je zároveň kontrolováno dodržování zákona na ochranu spotřebitele, a to tak, že se kontroluje, zda je zboží správně označeno.<sup>5</sup> Při této kontrole je zjištěno, že u dvou kusů vybraného zboží není uveden výrobce, jinak podnikatel má dle živnostenského zákona vše v pořádku.

Kontrolní zjištění jsou zapsána do protokolu všechna. V případě, kdy není zjištěno porušení zákona, a všechny požadované doklady byly podnikatelem předloženy, je toto také vyznačeno v kontrolním protokolu.

Protokol se uzavře, podepíše se jak kontrolními pracovníky, tak podnikatelem, kterému se v jednom výtisku předá. Podnikatel má právo do pěti dnů podat písemné námitky proti tomuto protokolu. Tyto námitky musí být zdůvodněné. Námitek se podnikatel může vzdát. V příloze č. 2 bude uveden příklad kontrolního protokolu.

Za porušení zákona na ochranu spotřebitele je vydáno rozhodnutí a je uložena pokuta ve správním řízení. Toto rozhodnutí má formu příkazu.

### **Změny způsobené platnou právní úpravou od 1. 1. 2014**

Dle nového kontrolního řádu byla podnikatelům prodloužena lhůta na podání námitek na 15 dní.

Při nepředložení např. nájemní smlouvy nelze vydat kontrolní protokol na místě. Pozve se na projednání na živnostenský úřad, kdy doloží potřebné materiály. Dle zákona o státní kontrole bylo možné vydat podnikateli kontrolní protokol, kde byla uvedena lhůta, do kdy mohl doložit nájemní smlouvu.

---

<sup>4</sup> Pokud je podnikatelem zahraniční osoba, kontroluje se, zda je na provozovně přítomna osoba hovořící českým nebo slovenským jazykem.

<sup>5</sup> Na zboží musí být uveden výrobce, dovozce, dodavatel, údaje o složení materiálu a velikost/váha.



Protokol o výsledku kontroly se vyhotovuje do 30, maximálně do 60 dnů. Nemá-li podnikatel proto při zahájení kontroly všechny doklady v provozovně k dispozici, stanoví mu živnostenský úřad lhůtu, do kdy příslušné doklady doloží. Teprve po shromáždění všech dokladů vyhotoví živnostenský úřad protokol.

V příloze č. 3 bude uveden kontrolní protokol dle platné právní úpravy, kontrolního řádu.

## **4.2 Řízený rozhovor**

V této části budou zpracovány řízené rozhovory. Nejdříve s vedoucí živnostenského úřadu v Kladně s paní Janou Hejnalovou. Předem připravené otázky, na které bude paní Hejnalová odpovídat, se budou týkat struktury pracovníků živnostenského úřadu, jejich motivaci k práci a obecně na fungování živnostenského úřadu v Kladně.

### **Jaký je momentální počet pracovníků na Živnostenském úřadě Kladně?**

*„K 30. 9. 2013 je vedeno na živnostenském oboru Magistrátu Města Kladna na pracovní pozici úředník 12 osob a 1 osoba jako neúředník.“*

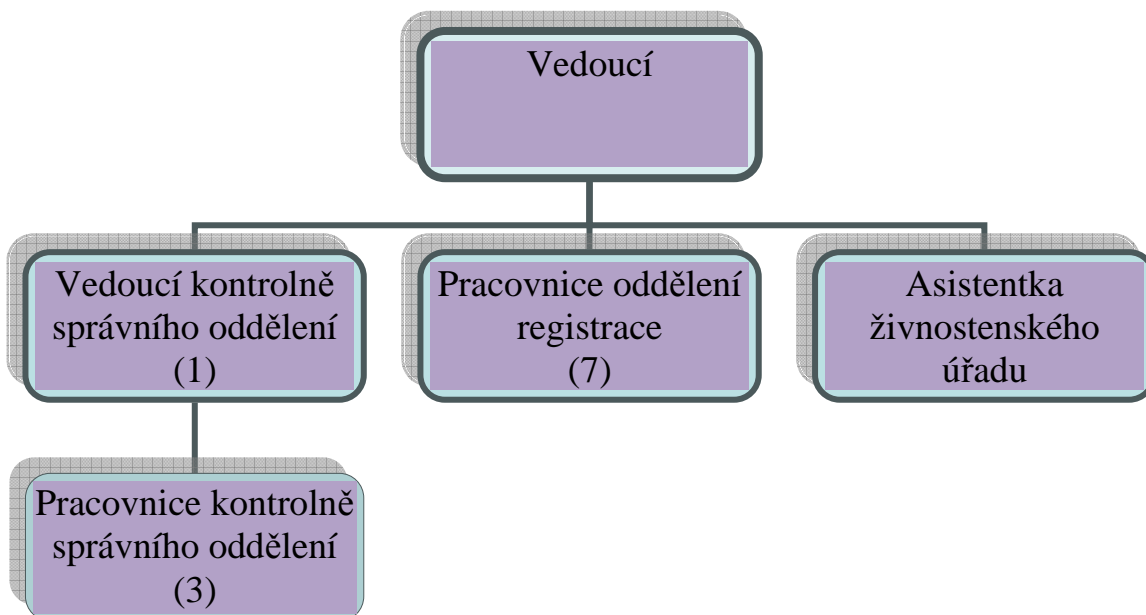
### **Změnil se tento stav za poslední roky?**

*„V roce 2003 byl stav 16 osob a 1 osoba jako neúředník. V rámci úspor byl stav pracovníků v roce 2010 zreduován.“*

### **Kolik z pracovníků je tedy na oddělení kontrolně-správním?**

*„Nynější stav pracovníků kontrolně-správního oddělení jsou 3 pracovníce a vedoucí oddělení.“*

**Obrázek č. 5 Schéma živnostenského odboru v Kladně**



Zdroj: Živnostenský úřad Kladno, Zpracování: Vlastní

### **Jaké jsou náklady na 1 zaměstnance?**

*„Pracovníci jsou zařazeni do 8 – 11 platové třídy podle pracovní pozice a od tohoto a od odpracovaných let se odvíjí jejich plat. Viz. Nařízení vlády 564/2006 Sb., o platových poměrech zaměstnanců ve veřejných službách a správě v platném znění.“<sup>6</sup>*

### **Minimální odpracovaná doba pracovníků a nejdější?**

*„Nejkratší dobu je tu pracovníce 6 let. Nejdéle je zde pracovníce 30 let.“*

<sup>6</sup> Zaměstnanci živnostenského úřadu v Kladně spadají do platové třídy podle § 5 odst. 3. V příloze č. 4 bude uvedena tabulka s platovým ohodnocením. V této tabulce budou vyznačeny platové třídy, do kterých spadají pracovníci živnostenského úřadu v Kladně.

### **Plánuje někdo kontroly?**

*„Existuje plán kontrol, který sestavuje vedoucí oddělení kontrolně správního. Nejedná se v něm o počet kontrol, ale o tématická zaměření.“*

### **Kontroly jsou tedy tématicky zaměřené?**

*„Kontroly jsou tématicky zaměřené. Je to dáno nařízením Ministerstva Průmyslu a Obchodu, a jsou to tyto kontroly: kontrola lihu, kontrola autovrakovišť, kontrola zastaváren a kontrola cestovních kanceláří a cestovních agentur.“*

### **Kolik kontrol je průměrně naplánovaných na měsíc?**

*„Dá se říci, že průměrně se jedná o 10 fyzických kontrol, zakončených protokolem z kontroly podle zákona o státní kontrole, a 20 místních zjištění v měsíci.“*

### **Chodí pracovníci ještě na nějaké jiné kontroly např. podání podnětů na kontrolu?**

*„Ano, další kontroly jsou na základě podnětů od občanů nebo organizací. Převážně se jedná o špatně provedenou práci řemeslníka. Např. v roce 2012 jsme měli 600 podnětů, které bylo nutno prověřovat, zda se jedná o podněty, na jejichž základě pak má dojít ke kontrole podnikatele. Podněty a stížnosti spotřebitelů mají přednost v prověřování nad ostatními úkoly živnostenské kontroly. Na mnoho podání reagujeme pouze písemně, protože ne vše, co je nazváno jako stížnost nebo podnět ke kontrole podnikatele, je ve své podstatě podáním, které je v pravomoci našeho odboru řešit. Zasílány nám jsou i čistě občanskoprávní spory – nevrácení peněz, hrubé jednání podnikatele se zákazníkem apod..“*

*Jiné plánování kontrolních akcí v podstatě z časových důvodů a s ohledem na počet pracovníků není možné.“*

### **Na kolika z kontrol je zjištěný nějaký nedostatek?**

*„Zjištění porušení živnostenského zákona nebo dalších dozorovaných předpisů je až v 70 – 80 %. Jejich dořešování a projednávání je zdlouhavé a může trvat i několik měsíců.“*

### **Kolik je z kontrol blokových pokut nebo správních řízení?**

*„Z celkového počtu 366 kontrol a místních zjištění bylo v loňském roce 108 případů řešeno blokovou pokutou v celkové výši 108 200,- Kč a celkem vedeno 98 správních řízeních, ve kterých bylo uloženo jako postih 187 tisíc Kč.“*

### **Kolik z plánovaných kontrol se nestihne?**

*„Protože neplánujeme navíc, než výše jmenované, musíme splnit vše. Samozřejmě kdyby kontrola měla fungovat podle mých představ, tak by se dalo plánovat do nekonečna. Nemáme však na takovéto akce personál. Naše kontroly jsou vysoce odborné, časově náročné a nejsou vyřízeny v jeden den. Většina kontrolovaných se musí dostavit na úřad k dořešení (doložit doklady – např. o původu zboží, apod.).*

*Ráda bych, aby bylo možno naplánovat třeba na jedno pololetí kontrolu všech např. trafik- kontrola prodeje tabákových výrobků, na druhé pololetí poté kontrolu všech hospod, truhlářů apod., ale to není možné stíhat.“*

### **Kolik pracovníků chodí na kontroly? (minimální počet, jsou pracovníci určeni nebo se střídají, pracovníci speciálně jen na kontroly a agendu?)**

*„Oddělení kontrolně správní má 4 zaměstnance. Vedoucí oddělení řeší převážně nejsložitější případy – neopávněné podnikání apod., vede správní řízení ve věcech ochrany spotřebitele a další složité kauzy. Na kontroly v terénu vychází minimálně. Tři zbývající pracovníci se střídají na kontrolách v terénu tak, aby kontrolu prováděla vždy dvojice. Nikdy není možno z důvodu ochrany a věrohodnosti, aby kontrolu*

*prováděla jedna osoba. Není to žádný psaný předpis, ale zkušenostmi dané pravidlo v převážné většině živnostenských úřadů.“*

### **Chodí s pracovníky někdo další?**

*„Kontrolních akcí se po dohodě spolu s pracovníky živnostenského odboru zúčastňují pracovníci České obchodní inspekce (na základě dohody mezi Ministerstvem Průmyslu a obchodu a České obchodní inspekcí o spolupráci), dále pak Policie ČR – oddělení hospodářské kriminality, Celní úřad, Úřad práce, Krajská hygienická stanice, Městská policie, odbory Magistrátu města Kladna – živnostní prostředí, výstavba... Vždy po dohodě a dle toho o jakou podnikatelskou aktivitu se jedná. V případě, že se jedná o kontrolu večerních činočních hodinách vždy žádáme o spolupráci Městskou policii z důvodu ochrany pracovníků odboru.“*

### **Jak se pracovníci dopravují na kontroly?**

*„Po městě Kladně se kontrolorky dopravují pěšky nebo městskou hromadnou dopravou – máme služební průkazky financované Magistrátem města Kladna. Průkazky jsou přenosné a vedoucí oddělení je vydává kontrolorkám vždy jen na konkrétní akce.“*

### **Jezdí pracovnice někdy na kontrolu autem? Kdo hradí náklady?**

*„Referentské vozidlo nemáme vlastní, můžeme po dohodě použít vozidlo odboru výstavby. Předpokladem je vlastní referentský řidič. Momentálně nemáme takovou osobu na odboru, a proto žádáme o spolupráci Městskou policii nebo služebního řidiče Magistrátu města Kladna. Náklady jsou na vrub Magistrátu. O nákladech nemáme přehled.“*

### **Kolik subjektů je registrovaných v Kladně?**

*„Naším odborem je registrovaných 23 tisíc podnikatelských subjektů. Z toho přibližně jednu třetinu by bylo možno kontrolovat na provozovnách (mnoho podnikatelských subjektů je nečinných nebo nemá ke své činnosti provozovnu).*

### **Kolik % z podnikatelských subjektů je zhruba zkontrolovaných? Efektivnost a pravděpodobnost kontroly podnikatele?**

*Z výše uvedených časových a personálních důvodů je zkontrolováno cca 25 % podnikatelů z tohoto počtu. Jde i o to, že je nutný opakovaný dozor u některých podnikatelských subjektů, a tak se stane, že musíme prověřit jednoho podnikatele během roku 2x až 3x, abychom dohlédli na plnění jeho povinností, které mu byly předešlou kontrolou uloženy.*

*Důležitou součástí prověření podnikatele je i zpracovávání tzv. avíz. Chybová hlášení po propojení rejstříků veřejné správy. Zejména změny adresy bydliště v návaznosti s tím i změny adresy místa podnikání. Avíza jsou zpracovávána denně a na jejich základě jsou podnikatelské subjekty písemně žádány o podání informace a dokladů k místu podnikání. Následuje náprava ze strany podnikatele – asi 1/3 vyzvaných. U 2/3 případů dochází ke zrušení z moci úřední nebo ke zrušení na základě žádosti podnikatele, který už mnohdy dávno zapomněl, že nějakou živnost ještě má.”*

Z řízeného rozhovoru s vedoucí živnostenského úřadu v Kladně vyplynulo, že pracovníci živnostenského úřadu spadají do 8 – 11 platové třídy a jejich platové ohodnocení se taktéž odvíjí na počtu již odpracovaných let.

V roce 2010 došlo v rámci úspor ke zredukování počtu pracovníků. Původní stav, 16 pracovníků a 1 osoby jako neúředník, se snížil na 12 pracovníků a 1 osoby jako neúředník.

Dále z řízeného rozhovoru vyplynulo, že kontroly prováděné živnostenským úřadem jsou pouze kontroly na tzv. podněty a plánované kontroly, které jsou nařízeny Ministerstvem Průmyslu a Obchodu. Pracovníci živnostenského úřadu musí reagovat na každý podnět, který je doručen na živnostenský úřad. Jen v roce 2012 museli prošetřit 600 podnětů doručených na živnostenský úřad. Ne na každý podnět, doručený úřadu, lze zahájit živnostenskou kontrolu.

Pracovnice vyrážejí na kontrolu vždy v kontrolních dvojicích. Takto je to uzpůsobeno z důvodu věrohodnosti a ochrany. V některých případech s pracovníci mohou vyrážet i pracovníci jiných institucí (např. Česká obchodní inspekce, Celní úřad, Krajská hygienická stanice...). Na kontroly se pracovnice dostávají buď hromadnou dopravou, nebo referentským vozidlem zapůjčeným od Magistrátu města Kladna.

Druhý řízený rozhovor bude prováděn s paní Mgr. Romanou Svobodovou, která zastává na živnostenském úřadě v Kladně místo vedoucí kontrolně správního oddělení. Bude odpovídat na otázky zaměřené na odbor kontrolně správní živnostenského úřadu.

### **Jak často pracovníci úřadu vyrážejí na kontrolu?**

*„To záleží vždy na počtu kontrolních pracovníků a organizační struktuře živnostenského úřadu. U některých úřadů mohou vyrážet denně. V našem velmi poddimenzovaném personálním stavu (cca 2 kontrolní pracovníci na 20000 podnikatelů), tak 4 krát do měsíce, neboť pracovníci, kteří vykonávají kontrolu, vedou i samostatné správní řízení. Při kontrolách se snažíme převážně věnovat podnětům spotřebitelů a tématicky zaměřeným kontrolám nařízených ze strany nadřízených orgánů.“*

### **Jaké úkony předcházejí kontrole?**

*„Řádné prostudování spisu podnikatele a údajů zapsaných k němu v živnostenském rejstříku, protože pro oznamování změn u živnostenských úřadů není místní příslušnost a podnikatelé tak mohou změny údajů oznamovat u kteréhokoli živnostenského úřadu*

v ČR. Dále následuje řádné prostudování konkrétního tématu zaměření kontroly, může to být prostudování zvláštního právního předpisu, obsahové náplně živnosti apod.“

### **Co je podnětem k provedení kontroly?**

„Obvykle to bývá podnět spotřebitele, může být písemný, ale i telefonický. Jedná-li se o nařízené kontroly ze strany nadřízených orgánů, pak je to fakt, že je podnikatel držitelem živnostenského oprávnění k dané živnosti.“

### **Mají podnikatelé všeobecný přehled o povinnostech vyplývajících pro ně ze živnostenského zákona?**

„Obvykle nemají. Rádi jim však v rámci naší pracovní náplně tyto informace kdykoli zodpovíme a poradíme, případně je odkážeme na platnou legislativu.“

### **Dodržují tyto povinnosti?**

„Někteří ano. Při kontrolách však stále zjišťujeme nedostatky.“

### **Co je nejčastěji zjištěnými nedostatky?**

„Nejčastěji zjištěnými nedostatky je chybné označení provozovny, dále pak neoznámení zahájení či ukončení provozování živnosti v provozovně.“

### **Jak často se stává, že při kontrole podnikatele není zjištěn žádný nedostatek?**

„Tato situace nastává minimálně. V našem personálně poddimenzovaném úřadě nemohou pracovníci vyrážet na kontroly často. Vyrážejí tedy spíše jen na kontroly na tzv. podněty nebo na kontroly nařízené nadřízeným orgánem. Takže je většinou zjištěný nějaký nedostatek.“



**Jaká ustanovení živnostenského zákona jsou kontrolována na provozovnách podnikatelů/v sídlech právnických osob?**

*„Na provozovnách podnikatelů či v sídlech právnických osob jsou nejčastěji kontrolovány § 17 odst. 7 a 8, § 31 odst. 2, § 31 odst. 8 u cizinců.“*

**Jaká další ustanovení jiných zákonů (mimo tedy živnostenský zákon) se kontrolují nejčastěji?**

*„Dozorovým orgánem jsou živnostenské úřady u zákona č. 634/1992 Sb., o ochraně spotřebitele. Tematické kontroly jsou zaměřeny na zákona č. 100/1997 Sb., o potravinách a při každé kontrole je zjišťováno, zda podnikatel dodržuje povinnosti dle zákona č. 183/2006 Sb., o územním plánování a stavením řádu“*

**Jak často se stává, že podnikatel odmítne poskytnout součinnost při kontrole?**

*„Minimálně. V posledních 5 letech jsme tento případ řešili pouze 2x.“*

**Jak se v těchto případech postupuje?**

*„V 1 případě jsem podaným námitkám vyhověla.“*

**Jaký byl význam zavedení identifikačních čísel provozoven, když pak došlo k jejich zrušení?**

*„Pouze statistický. Pro živnostenské úřady to v počátku přineslo pouze spoustu administrativy. Po živnostníky tento údaj neměl a nemá žádný význam.“*

**Jaké shledáváte nejvýraznější změny mezi zákonem o státní kontrole a kontrolním řádem?**

*„Nový kontrolní řád je především procesně právní předpis. Hmotněprávní úprava je zanesena v zákoně o živnostenském podnikání. Např. o námitkách, které se podávají výhradně proti kontrolnímu zjištění, se již nerozhoduje, ale vyřizují se pouze neformálně. I po ukončení kontroly, lze kontrolní zjištění změnit formou dodatku ke kontrole, na základě nově zjištěných skutečností. Kontrolní protokol se nemusí vyhotovovat přímo na místě v terénu, ale kontrolní řád stanoví lhůty pro jeho vyhotovení do 30 dnů, ve zvlášť složitých případech do 60 dnů, od posledního kontrolního úkonu. Nový kontrolní řád v § 3 stanoví, které jsou úkony předcházející kontrole, na základě takto provedených úkonů se pak živnostenský úřad rozhodne, zda s podnikatelem zahájí kontrolu nebo to neodůvodňuje důvod pro zahájení kontroly.“*

**Co konkrétně tyto změny znamenají pro pracovníky při provádění kontrol?**

*„Postupy pro kontrolní pracovníky jsou nastaveny jednoznačně a srozumitelněji.“*

**Mají tyto změny pozitivní dopad?**

*„Podle mého názoru ano. Jedná se o nové postupy, které se kontrolní pracovníci pokoušejí realizovat v praxi.“*

Z řízeného rozhovoru s vedoucí kontrolně správního oddělení mimo položené otázky vyplynulo také, že o složení a počtu úředníků rozhoduje tajemník úřadu, protože živnostenský odbor spadá pod obecní úřad. Živnostenský úřad v Kladně je jedním z největších úřadů ve Středočeském kraji. Srovnatelný živnostenský úřad, co se týče počtu registrovaných podnikatelů, je živnostenský úřad v Černošicích. Tento živnostenský úřad má o 3 kontrolní pracovníky více.

Živnostenský zákon se mění vždy několikrát ročně prostřednictvím novel. Každý rok se uskuteční velká novela, které ovlivní a změní koncepci práce. Přijetím zákona

o kontrole došlo k jednoznačnějším a srozumitelnějším postupům pro kontrolní pracovníky.

## 4.3 Statistické údaje

### 4.3.1 Vývoj počtu podnikatelských subjektů

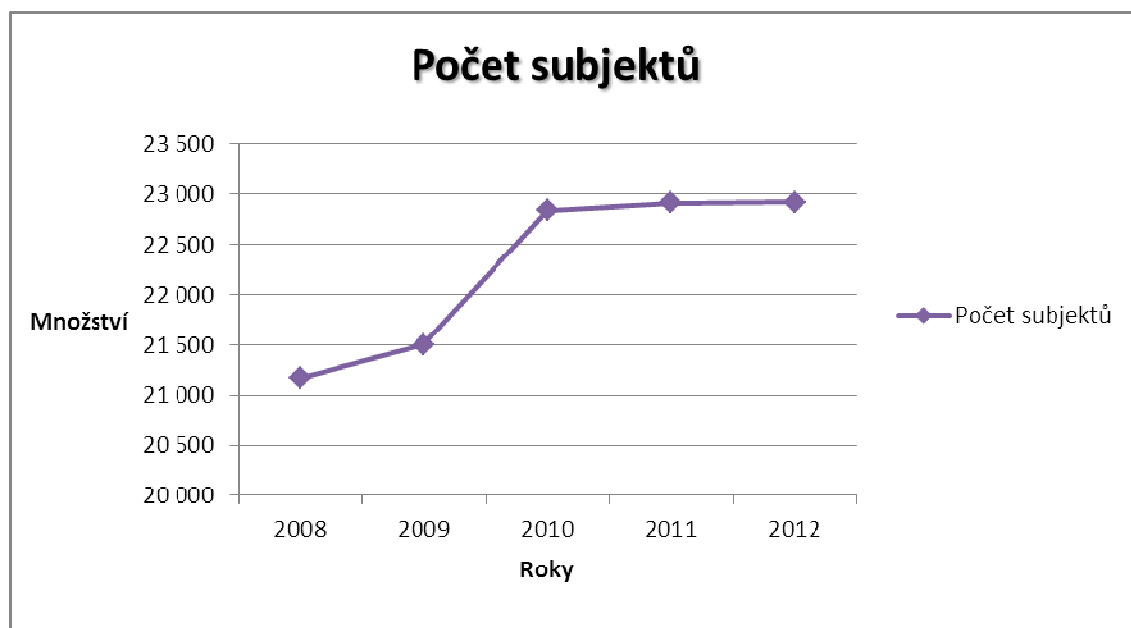
Prvním, důležitým, statistickým údajem, je vývoj a aktuální počet podnikatelských subjektů registrovaných na živnostenském úřadu v Kladně. Tento údaj bude následně využit při výpočtu % zkontrolovaných podnikatelských subjektů.

**Tabulka č. 1 Počet podnikatelských subjektů registrovaných v Kladně**

Rok	Počet subjektů
2008	21 171
2009	21 500
2010	22 838
2011	22 910
2012	22 920

Zdroj: Živnostenský úřad Kladno; Zpracování: Vlastní.

**Graf č. 1 Počet podnikatelských subjektů v Kladně**



Zdroj: Živnostenský úřad Kladno, Zpracování: Vlastní

V grafu je patrný vysoký nárůst od roku 2008. Tento fakt lze vysvětlit novelou živnostenského zákona č. 130/2008 Sb., kterou došlo k usnadnění vstupu podnikatelů do podnikání. Jednalo se například o dokládání praxe k některým z oborů živností, kdy došlo ke zkrácení doby praxe, a u živností, kde byl vyžadován výuční list a doložená praxe v oboru, podnikatelé již praxi dokládat nemuseli.

Od roku 2010 se nárůst podnikatelů stabilizoval a přibývá v průměru cca 100 nových podnikatelských subjektů ročně. V roce 2012 se živnostenský úřad v Kladně zaměřil na eliminaci podnikatelských subjektů, které neprokazují žádnou činnost. V důsledku tohoto kroku se celkový počet podnikatelských subjektů příliš nenavýšil oproti předchozímu roku.

#### **4.3.2 Počty provedených kontrol**

Následujícím údajem, který bude sloužit pro výpočet % zkontrolovaných subjektů, je počet provedených kontrol. Mezi kontroly budou započítána i místní zjištění. Kontroly byly provedeny vždy

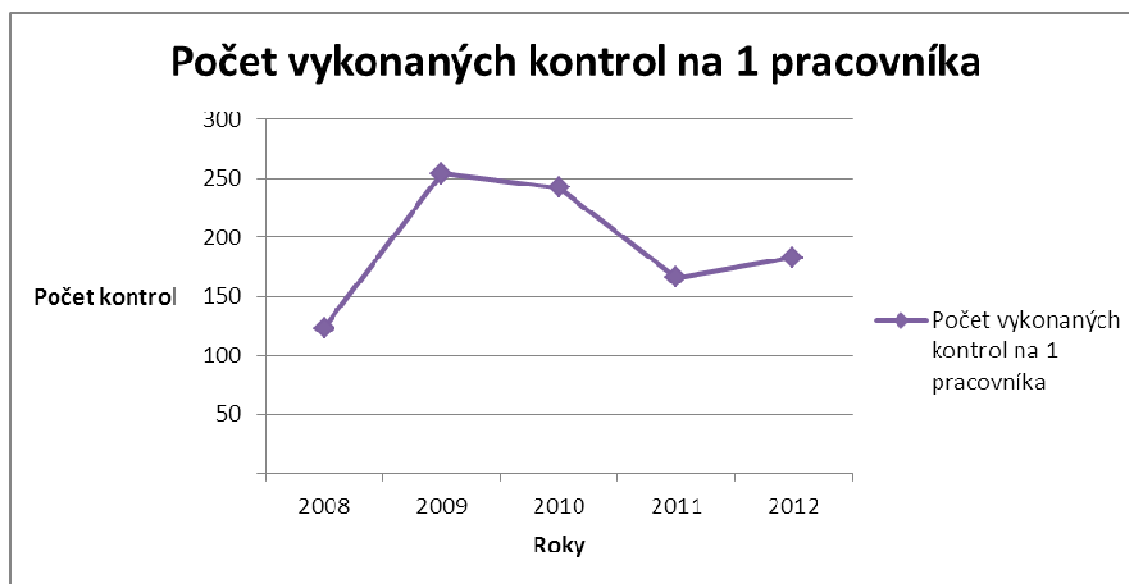
**Tabulka č. 2 Počet provedených kontrol**

Rok	Kontroly	Místní zjištění	Počet kontrol celkem	Počet pracovníků	Počet vykonaných kontrol na 1 pracovníka
2008	221	149	370	6	123
2009	390	118	508	4	254
2010	340	144	484	4	242
2011	117	215	332	4	166
2012	123	243	366	4	183

Zdroj: Živnostenský úřad Kladno, Zpracování: Vlastní

V tabulce jsou uvedeny taktéž i počty pracovníků kontrolně správního oddělení živnostenského úřadu v Kladně v daných letech, protože počty pracovníků se v roce 2009 snížily o 2 pracovníky oproti předchozímu roku. Pracovníci kontrolně správního oddělení vykonávají jak kontrolní činnost, tak i správní. Proto je při provedení výpočtu vykonaných kontrol na 1 pracovníka počítáno s polovičním počtem pracovníků, než ve skutečnosti je.

**Graf č. 2 Počet vykonaných kontrol na 1 pracovníka**



Zdroj: Živnostenský úřad Kladno, Zpracování: Vlastní

Z grafu vyplývá, že, i přes snížení počtu pracovníků, se počty provedených kontrol připadajících na 1 pracovníka zvyšuje. Počty kontrol v jednotlivých letech kolísají. Přesto lze říci, že po pracovnících je vyžadováno provádění co nejvíce kontrol. Aktuální stav pracovníků na živnostenském úřadě v Kladně jsou 3 pracovnice kontrolně správního oddělení a vedoucí kontrolně správního oddělení. Na kontroly vždy vyrazí 2 pracovnice. Zbývá tedy 1 pracovnice na úřadě, která se může zabývat správními řízeními. Vzhledem k nízkému počtu pracovníků nelze vyrazet na kontroly častěji.

### 4.3.3 Procento zkontrolovaných podnikatelských subjektů

Ke zjištění procenta zkontrolovaných podnikatelských subjektů bude použit vzorek pro výpočet:

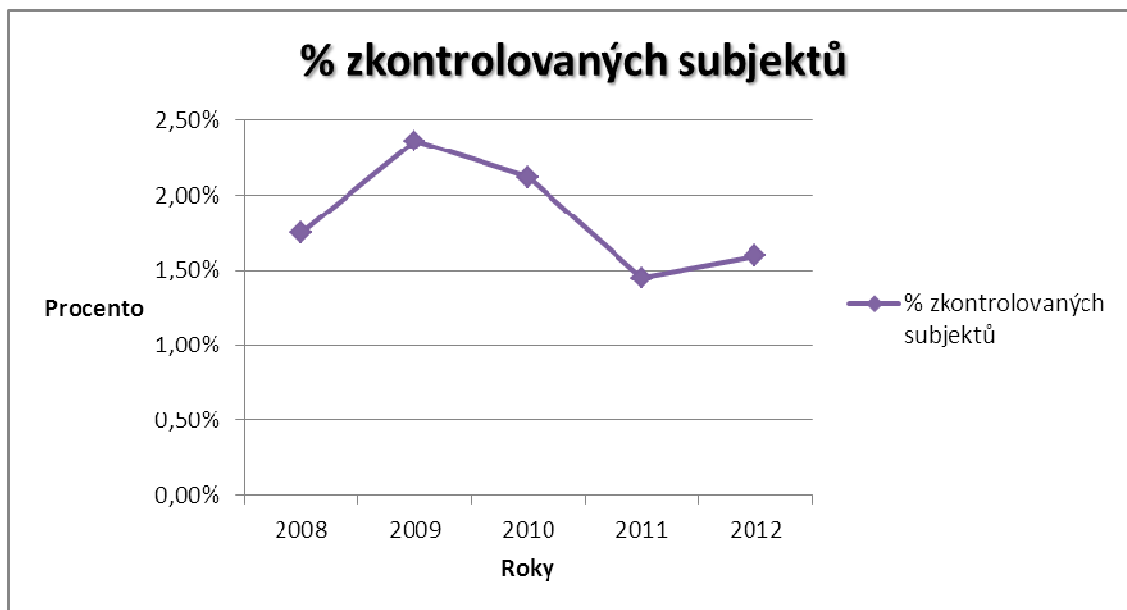
$$\% \text{ zkontrolovaných subjektů} = \frac{\text{Počet kontrol}}{\text{Počet subjektů}} \times 100$$

Tabulka č. 3 Procento zkontrolovaných subjektů

Rok	% zkontrolovaných subjektů
2008	1,75%
2009	2,36%
2010	2,12%
2011	1,45%
2012	1,60%

Zdroj: Vlastní šetření

Graf č. 3 Procento zkontrolovaných subjektů



Zdroj: Vlastní šetření

Procento zkontrolovaných podnikatelských subjektů je velmi nízké. Je to zapříčiněno poddimenzovaným stavem kontrolních pracovníků živnostenského úřadu v Kladně, kteří nestíhají vyrážet na kontroly jiné než ty, které mají nařízené od nadřízených orgánů nebo na podněty občanů. Díky poddimenzovanému stavu pracovníků nelze vyrážet na kontroly častěji. Pravidelně proto vyráží jen jednou týdně.

#### 4.3.4 Výše vybraných pokut

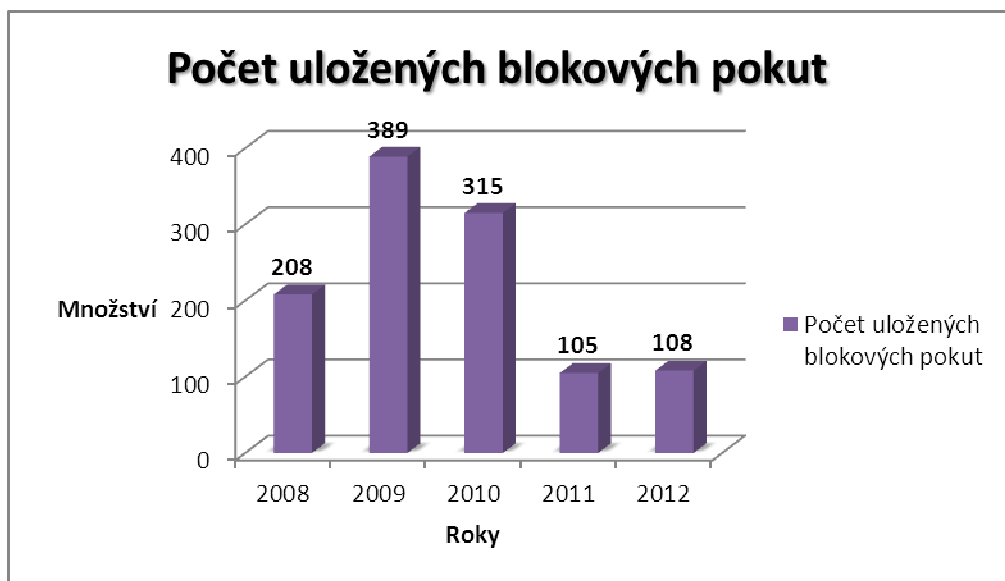
Z následující tabulce je uvedené množství vybraných blokových pokut a výše vybraných pokut ze správního řízení v letech 2008 – 2012.

**Tabulka č. 4 Výše vybraných pokut**

Rok	Počet uložených blokových pokut	Výše vybraných blokových pokut (v Kč)	Počet ukončených správních řízení	Výše vybraných pokut ze správních řízení (v Kč)
2008	208	110 600	56	88 500
2009	389	211 100	50	116 500
2010	315	173 700	51	128 000
2011	105	71 100	112	192 500
2012	108	108 200	98	187 000

Zdroj: Živnostenský úřad Kladno, Zpracování: Vlastní

**Graf č. 4 Počet uložených blokových pokut**



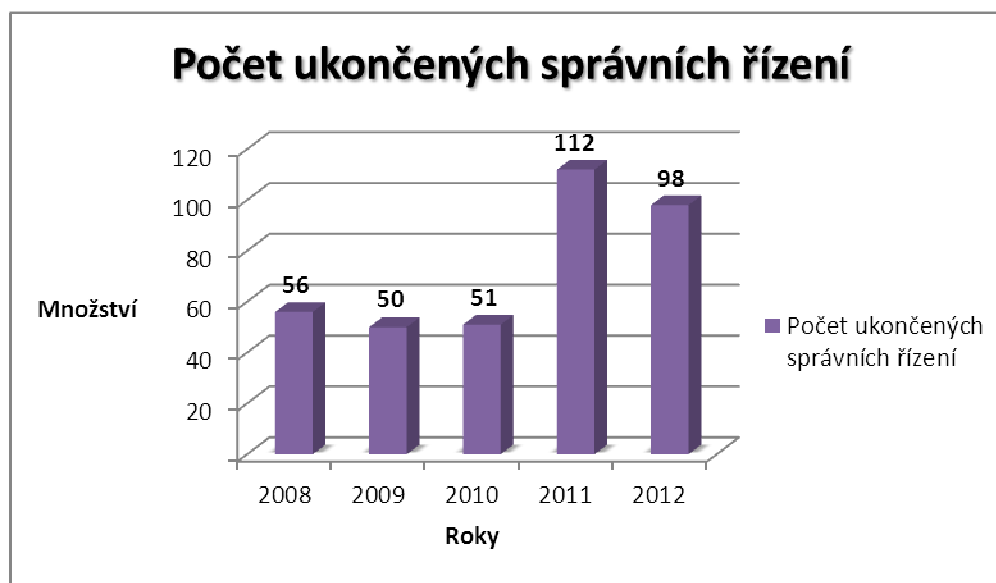
Zdroj: Živnostenský úřad Kladno, Zpracování: Vlastní

Nárůst mezi roky 2008 a 2009 byl způsobený tím, že podnikatelé přicházeli pozdě oznamovat změnu trvalého bydliště. Došlo tedy i k nárůstu počtu kontrol prováděných na Magistrátu města Kladna. Podnikatelé byli po oznámení změny rovnou odvedeni na kontrolně správní oddělení, kde s nimi pracovníci živnostenského úřadu sepsali protokol a uložili jim blokovou pokutu.



V roce 2010 k 1. 8. vešla v účinnost novela zákona č. 155/2010 Sb., díky které došlo k propojení registrů. Podnikatelé tak již neměli povinnost ohlašovat změny, které ohlásili již do základních registrů.

Graf č. 5 Počet ukončených správních řízení



Zdroj: Živnostenský úřad Kladno, Zpracování: Vlastní

Počty ukončených správních řízení byly mezi roky 2008 a 2010 vyrovnané. Od roku 2011 došlo k dvojnásobnému nárustu. Tento nárůst byl způsobený zákonem č. 155/2010 Sb., který novelizoval živnostenský zákon. Došlo k rozšíření povinnosti podnikatelů. Pokud se liší místo jejich podnikání s místem jejich trvalého bydliště, mají povinnost prokázat právní důvod pro užívání prostor, v nichž se nachází místo podnikání. Správní řízení nemusí být ukončena ve stejném roce, ve kterém byla zahájena.

#### 4.3.5 Průměrná výše vybraných pokut

V následující tabulce jsou uvedeny průměrné výše vybraných blokových pokut a pokut vybraných ze správních řízení.

**Tabulka č. 5 Průměrná výše vybraných pokut**

Rok	Průměrná výše vybraných blokových pokut (v Kč)	Průměrná výše vybraných pokut ze správních řízení (v Kč)
2008	531,73 Kč	1 580,36 Kč
2009	542,67 Kč	2 330,00 Kč
2010	551,43 Kč	2 509,80 Kč
2011	677,14 Kč	1 718,75 Kč
2012	1 001,85 Kč	1 908,16 Kč

Zdroj: Vlastní šetření

Výše vybraných blokových pokut a pokut vybraných ze správních řízení se liší v závislosti na závažnosti spáchaného správního deliktu. Nelze tedy odhadnout a odůvodnit výši vybraných pokut.

## **4.4 Návrhy**

### **4.4.1 Naplnění zákona o živnostenských úřadech**

Z analýzy platné právní úpravy a z řízených rozhovorů vyplynulo, že dosud nebyl naplněn zákon o živnostenských úřadech, tak jak byl napsán. Doposud nedošlo k naplnění zákona v oblasti zřízení Živnostenského úřadu České republiky. Tuto funkci zatím supluje Ministerstvo průmyslu a obchodu, které vydává metodické pokyny. Problematice týkající se personálního obsazení se proto věnuje tajemník obecního úřadu. Tajemník rozhoduje o personálním obsazení živnostenského úřadu. Živnostenské úřady nemají vlastní nadřízenou organizaci.

Řešením tohoto problému by bylo naplnit zákon o živnostenských úřadech, zřízením Živnostenského úřadu České republiky, který by řídil a upravoval nejen otázky týkající

se personálního zajištění na živnostenských úřadech, ale také i metodické pokyny pro výkon práce.

#### **4.4.2 Přijmutí dalších kontrolních pracovníků**

Získané zpracované statistické údaje vypovídají o tom, že na jednoho kontrolního pracovníka připadá cca 6 tis. podnikatelských subjektů na kontrolu. Musíme ovšem vzít v potaz, že pracovníce vyrážejí na kontrolu vždy ve dvojici a následně musí kontrolu vždy zpracovat a založit její výsledek do spisu. Z tohoto důvodu můžeme počítat jen s polovinou pracovníka na vykonávání kontroly. Tímto faktem se množství podnikatelských subjektů na 1 pracovníka zdvojnásobuje, a to na cca 12 tis. podnikatelských subjektů.

Z práce jasně vyplývá, že personální obsazení živnostenského úřadu, hlavně oddělení kontrolně správní, je silně poddimenzované, a to vzhledem k počtu podnikatelských subjektů zaregistrovaných na živnostenském úřadu v Kladně. Kvalitativně již nelze práci pracovníků živnostenského úřadu v Kladně zlepšit. Bylo by vhodné přijmout alespoň dva nové pracovníky. Tito pracovníci by vykonávali čistě kontrolní činnost. V momentálním počtu pracovníků na živnostenském úřadu v Kladně, mohou pracovníci vyrážet na kontroly jednou týdně a věnovat se jen nařízeným kontrolám od nadřízených orgánů a kontrolám na podnět. Stávající pracovníce by se mohly věnovat zpracováváním správních řízení, jejichž počet v posledních letech narůstá a jejichž řešení se může protáhnout i na několik měsíců.

Náklady na jednoho zaměstnance by se pohybovaly v rozmezí 13 570 – 17 340 Kč, pokud by se přijímal nový pracovník, který by neměl odpracované žádné roky praxe. Tyto náklady by byly částečně kompenzovány výší vybraných blokových pokut a pokut ze správních řízení.

Zvýšením počtu pracovníků by se mohl až dvojnásobně zvednout počet provedených kontrol, v případě, kdy by nově přijatí pracovníci vykonávali jen kontrolní činnost. Stávající pracovníci by vykonávali pouze správní činnost.

Přijetím nových pracovníků se zvýší procento zkontrolovaných podnikatelských subjektů. Bylo by možné vyrazit na kontroly nejenom na podnět či nařízené od nadřízených orgánů, ale i na náhodné kontroly podnikatelských subjektů. Zvýšilo by se tak povědomí podnikatelů, že pracovníci živnostenských úřadů, je mohou kdykoliv zkontrolovat. Už jen z tohoto důvodu by se snažili mít vše v pořádku.

## 5 Závěr

Cílem práce bylo zjistit zatížení pracovníků živnostenského úřadu. Zátěž, která je kladena na pracovníky, byla zjišťována zpracováním statistických údajů, které byly poskytnuty vedoucí živnostenského úřadu, vlastním vypracováním kontrol a z řízených rozhovorů s vedoucí živnostenského úřadu v Kladně a vedoucí kontrolně správního oddělení. A v neposlední řadě také zpracováním literární části, ve které byly analyzovány zákony, které upravují živnostenskou kontrolu.

Živnostenská kontrola a její hmotně právní úprava vychází z živnostenského zákona. Podnikatelé tedy nemají povinnost splňovat jen podmínky potřebné pro provozování živnosti, ale také i další skutečnosti, které jsou stanoveny v živnostenském zákoně a jsou kontrolovány. A dále pak povinnosti, které musí podnikatelé splňovat (§ 31 živnostenského zákona). Dále jsou zde upraveny i správní delikty.

Procesní stránka živnostenské kontroly a její platná právní úprava vychází nyní ze zákona o kontrole. Je zde upraven postup kontroly a práva a povinnosti kontrolních pracovníků i kontrolovaných subjektů. Pokud něco není upraveno tímto zákonem, používá se správní řád. Kontrolní pracovníci kontrolují dodržování i ustanovení jiných zákonů, kterými je jim přidělena přímá dozorová činnost.

V praktické části diplomové práce jsou zpracována místní zjištění a kontrola podnikatele na provozovně. Díky tomu jsem zjistila, jak náročná práce kontrolních pracovníků je. Musí znát nejenom zákon o živnostenském podnikání, ale i celou řadu dalších zákonů, jejichž dodržování dozorují a kterými se řídí, a to vše v procesu neustálých změn, které přinášejí velmi časté novely těchto zákonů.

Z analýzy platné právní úpravy a řízených rozhovorů vyplynulo, že doposud nebyl naplněn zákon o živnostenských úřadech, a to v části týkající se Živnostenského úřadu ČR. Prozatím tuto funkci supluje Ministerstvo průmyslu a obchodu, které vydává metodické pokyny k novelám živnostenského zákona. Zřízením živnostenského úřadu ČR by měly živnostenské úřady svou nadřízenou instituci, která by se starala nejen

o jejich chod, ale i o vydávání metodických pokynů k novelám zákonů týkajících se živnostenského podnikání.

Nejen ze statistických údajů, poskytnutých vedoucí živnostenského úřadu, ale také i z řízených rozhovorů vyplývá, že živnostenský úřad v Kladně je silně poddimenzovaný, co se týče personálního obsazení. Na jednoho kontrolního pracovníka připadá na kontrolu cca 6 tis. podnikatelských subjektů. Vzhledem k tomu, že kontrolní pracovníci vyrážejí na kontroly v kontrolních dvojicích, je třeba počítat s dvojnásobným počtem podnikatelských subjektů. Tento počet podnikatelů není ve fyzických silách pracovníků zkontrolovat. Pracovnice živnostenského úřadu provádí nejen kontroly v terénu, ale také i na úřadě a řeší správní řízení. Není možné, aby pracovnice živnostenského úřadu v Kladně, vyrážely na kontroly více než 1 krát týdně.

Z práce vyplynulo, že by bylo vhodné přijmout další pracovníky na oddělení kontrolně správní. Vhodné by bylo přijmout nejméně dva pracovníky, kteří se budou zabývat pouze kontrolní činností. Náklady na jednoho pracovníka by se pohybovaly v rozmezí 13 570 – 17 340 Kč, pokud by noví pracovníci neměli odpracovanou praxi. Díky nově přijatým pracovníkům by bylo možné zkontrolovat větší množství podnikatelů. Pracovníci by mohli vyrážet nejen na kontroly na podnět a nařízené kontroly nadřízenými orgány, ale také i na náhodné kontroly podnikatelů. Což by zapříčinilo vyšší povědomí podnikatelských subjektů o tom, že pracovníci živnostenského úřadu vyráží na kontroly do terénu nejenom na nařízené kontroly nebo na podněty od občanů a snažili by se mít vše v pořádku.

## 6 Seznam použitých zdrojů

### Seznam literatury

- [1] GERLOCH, Aleš. *Teorie práva*. 4. upr. vyd. Aleš Čeněk, 2007, 343 s. Právnické učebnice (Aleš Čeněk). ISBN 978-807-3800-239.
- [2] HORZINKOVÁ, Eva. *Živnostenský zákon v praxi 2010/2011* 8.aktualizované vydání. Olomouc: ANAG, spol. s r. o., 2010. 343 s. ISBN 978-80-7263-615-0.
- [3] HORZINKOVÁ, Eva. *Živnostenský zákon a předpisy související: s komentářem a příklady*. 12. aktual. a dopl. vyd. podle stavu k 1.7.2008. Praha: Linde, 2008, sv. Právo (ANAG). ISBN 978-807-2017-201.
- [4] HURDÍK, Jan. *Občanské právo hmotné: Obecná část. Absolutní majetková práva*. Plzeň: Aleš Čeněk, 2013, 308 s. ISBN 978-80-7380-377-3.
- [5] *Obchodní korporace: zákon o obchodních korporacích rejstřík: 2014: redakční uzávěrka 3.2.2014*. Ostrava: Sagit, 2014, 288 s. ISBN 978-80-7488-039-1.
- [6] ŠVESTKA, Jiří a Jan DVOŘÁK. *Občanské právo hmotné*. 5., jubilejní aktualiz. vyd. Praha: Wolters Kluwer Česká republika, 2009, 459 s. ISBN 978-807-3574-680.

### Seznam legislativních dokumentů

- [7] Nařízení vlády č. 564/2006 Sb., o platových poměrech zaměstnanců ve veřených službách a správě
- [8] Zákon č. 247/2006 Sb., o omezení provozu zastaváren ve znění pozdějších předpisů
- [9] Zákon č. 255/2012 Sb., o kontrole (kontrolní řád) ve znění pozdějších předpisů
- [10] Zákon č. 353/2003 Sb., o spotřebních daních ve znění pozdějších předpisů
- [11] Zákon č. 40/1964 Sb., občanský zákoník ve znění pozdějších předpisů
- [12] Zákon č. 455/1991 Sb., o živnostenském podnikání ve znění pozdějších předpisů
- [13] Zákon č. 500/2004 Sb., správní řád ve znění pozdějších předpisů
- [14] Zákon č. 552/1991 Sb., o státní kontrole ve znění pozdějších předpisů
- [15] Zákon č. 570/1991 Sb., České národní rady o živnostenských úřadech ve znění pozdějších předpisů

[16] Zákon č. 634/1992 Sb., o ochraně spotřebitele ve znění pozdějších předpisů

[17] Zákon č. 89/2012 Sb., občanský zákoník ve znění pozdějších předpisů

## Seznam tabulek

Tabulka č. 1 Počet podnikatelských subjektů registrovaných v Kladně.....	54
Tabulka č. 2 Počet provedených kontrol.....	56
Tabulka č. 3 Procento zkontrolovaných subjektů .....	57
Tabulka č. 4 Výše vybraných pokut.....	59
Tabulka č. 5 Průměrná výše vybraných pokut.....	61

## Seznam obrázků

Obrázek č. 1 Schéma hierarchie živnostenských úřadů .....	17
Obrázek č. 2 Rozdělení živností .....	20
Obrázek č. 3 Místní zjištění .....	37
Obrázek č. 4 Kontrola podnikatele v provozovně.....	41
Obrázek č. 5 Schéma živnostenského odboru v Kladně .....	45

## Seznam grafů

Graf č. 1 Počet podnikatelských subjektů v Kladně .....	55
Graf č. 2 Počet vykonaných kontrol na 1 pracovníka .....	56
Graf č. 3 Procento zkontrolovaných subjektů .....	58
Graf č. 4 Počet uložených blokových pokut .....	59
Graf č. 5 Počet ukončených správních řízení.....	60



## **7 Přílohy**

Příloha č.1: Záznam z místního zjištění

Příloha č.2: Vzor kontrolního protokolu

Příloha č.3: Kontrolní protokol dle kontrolního řádu

Příloha č.4: Vybraná část stupnice platových tarifů

Příloha č. 1 Záznam z místního zjištění

**Magistrát města Kladna, odbor obecní živnostenský úřad**

pracoviště: náměstí 17. listopadu 2840, Kladno, telefon 312 604 422

adresa pro doručování: náměstí Starosty Pavla 44, 272 52 Kladno

úřední hodiny: pondělí a středa 8-18, čtvrtek 8-15 hod.

---

**Z á z n a m z m í s t n í h o z j i š t ě n í**

Místní zjištění provedeno dne: 23.01.2014 v 10:00 hod.

**Obchodní firma: XY, spol. s r. o.**

**IČO: 12345678**

**Sídlo: Roztocká 123, Kladno**

**Provozovna: Pod potokem 12, Kladno**

Předmět podnikání: Hostinská činnost

Předmět kontroly: Dodržování ust. zák. č. 455/1991 Sb., o živnostenském podnikání

ve znění pozdějších předpisů /dále jen živnostenský zákon/

---

**Z j i š t ě n í :**

Na adrese Pod potokem 12, Kladno se nachází provozovna označená obchodní firmou a IČO společnosti XY, spol s r. o., která není označena osobou odpovědnou za činnost provozovny. Provozovna byla uzavřena v souladu s uvedenou provozní dobou.

**Označení provozovny:**

Obchodní firma, IČO – uvedeno

Provozní doba – uvedena

Osoba odpovědná za činnost provozovny – neuvedena, porušen § 17 odst. 8 písm.

a) živnostenského zákona

Za Obecní živnostenský úřad Kladno:

Pracovník 1                      č. sl. průkazu xxx.xx/xx                      .....

Pracovník 2                      č. sl. průkazu yyy.yy/yy                      .....

**Příloha č. 2:** Vzor kontrolního protokolu

**Magistrát města Kladna, odbor obecní živnostenský úřad**  
pracoviště: náměstí 17. listopadu 2840, Kladno, telefon 312 604 422  
adresa pro doručování: náměstí Starosty Pavla 44, 272 52 Kladno

---

## **KONTROLNÍ PROTOKOL**

o výsledku kontroly podle ustanovení § 15 a násl. zákona č. 552/1991 Sb., o státní kontrole, ve znění pozdějších předpisů a § 60a, § 60b zákona č.455/1991 Sb., o živnostenském podnikání, ve znění pozdějších předpisů

### **I. Označení kontrolního orgánu a kontrolních pracovníků zúčastněných na kontrole :**

konkrétní živnostenský úřad

Kontrolu provedly **dne:**            v době **od**            hod. **do**            hod.

   číslo služebního průkazu

   číslo služebního průkazu

### **II. / A. Kontrolovaná osoba :**

jméno a příjmení / obchodní firma / název

IČO

místo podnikání / sídlo / adresa organizační složky podniku

Podnikatel **byl nebyl** kontrole osobně přítomen.

### **II. / B. Osoby zúčastněné kontrole:**

Další osoba

Jméno a příjmení, rok narození, její funkce, bydliště

Statutární orgán

Jméno a příjmení, rok narození, jeho funkce, bydliště

Osoba přizvaná kontrolovanou osobou

Jméno a příjmení, rok narození, bydliště

Odpovědný zástupce

Jméno a příjmení, rok narození, bydliště

**II. /C. Kontrola provedena ve spolupráci s:**

**III. Místo provedení kontroly :**

Adresa: [provozovny – sídla - místa podnikání – umístění organizační složky](#):

**Předmět(y) podnikání:**

Zaměření kontroly:

Dodržování povinností podnikatele stanovených zákonem č.455/1991 Sb., o živnostenském podnikání, ve znění pozdějších předpisů (dále jen živnostenský zákon – ŽZ) a zvláštními právními předpisy vztahujícími se na živnostenské podnikání.

Žádost o součinnost:

Podle § 14 a § 11 písm. a) až f) zákona č.552/1991 Sb. byl [podnikatel – osoba zúčastněná při kontrole požádán\(a\) o součinnost při kontrole – součinnost poskytl\(a\) – součinnost neposkytl\(a\)](#).

## **IV. Kontrolní zjištění (skutečnosti zjištěné kontrolou):**

( popis zjištěných skutečností s uvedením konkrétních nedostatků a označením právního předpisu, který byl porušen )

1) Odpovědný zástupce:

Živnost(i) je (jsou) - není (nejsou) provozována(y) prostřednictvím odpovědného zástupce pana – paní

Podnikatel zajistil v potřebném rozsahu účast odpovědného zástupce při provozování živnosti ( § 31/1 ŽZ)

**ANO**

Předložené doklady:

**NE**

Doklady prokazující účast odpovědného zástupce při provozování živnosti budou podnikatelem předloženy nejpozději do

Odpovědný zástupce je k podnikateli ve smluvním vztahu (§ 11/1 ŽZ)

**ANO**

Předložené doklady:

**NE - porušen § 11 odst.1 ŽZ**

Doklad bude předložen nejpozději do

2) Provozovna:

- **Dodržování § 17 odst.3 ŽZ**

Oznámení: zahájení - ukončení provozování živnosti v provozovně oznámeno ŽÚ

**ANO**

**NE - porušen § 17/3 ŽZ**

**Není povinnost**

Předložení dokladu prokazujícího vlastnické nebo užívací právo k objektům nebo místnostem provozovny. U mobilní provozovny předložení dokladu prokazujícího oprávněnost umístění provozovny.

**ANO**

Předložené doklady:

**NE**

Doklad bude ObŽÚ Kladno předložen nejpozději do: na pracovišti ŽÚ.

- **Dodržování § 17 odst.4 ŽZ:**

Předložení dokladu prokazujícího způsobilost provozovny pro provozování živnosti podle zvláštních právních předpisů (např. z.č.183/2006 Sb., o územním plánování a stavebním řádu (stavební zákon).

**ANO**

Předložené doklady

**NE**

Doklad bude ObŽÚ Kladno předložen nejpozději do: na pracovišti ŽÚ.

- **Dodržování § 17 odst. 7 ŽZ provozovna označena trvale a zvenčí viditelně:**

jménem a příjmením, obchodní firmou, názvem podnikatele

**ANO**

**NE – porušen § 17 odst.7 ŽZ**

identifikačním číslem podnikatele

**ANO**

**NE – porušen § 17 odst.7 ŽZ**

podnikání podnikatele mobilní provozovna/automat – označen (a) údajem o sídle/místě

**ANO**

**NE – porušen § 17 odst.7 ŽZ**

- **Dodržování § 17 odst.8 písm. a) a b) ŽZ**

Provozovna určená pro prodej zboží nebo poskytování služeb spotřebitelům označena trvale a zvenčí viditelně:

Jménem a příjmením osoby odpovědné za činnost provozovny

**ANO**

**NE – porušen § 17 odst.8 písm.**

**a) ŽZ**

Prodejní nebo provozní dobou určenou pro styk se spotřebiteli

**ANO**

**NE – porušen § 17 odst.8 písm.**

**b) ŽZ**

- **Dodržování § 17 odst.8 písm. c) ŽZ**

Provozovna poskytující přechodné ubytování označena:

Kategorií **ANO**

**NE – porušen § 17 odst.8 písm. c)**

**ŽZ**

Třídou **ANO**

**NE – porušen § 17 odst.8 písm. c)**

**ŽZ**

### **3) Místo podnikání (§ 31 odst.2 ŽZ):**

Objekt, ve kterém je umístěno místo podnikání podnikatele, lišící se od trvalého bydliště, je viditelně označen:

jménem a příjmením podnikatele:

**ANO**

**NE – porušen § 31 odst.2 ŽZ**

identifikačním číslem podnikatele:

**ANO**

**NE – porušen § 31 odst.2 ŽZ**

Podnikatel na žádost živnostenského úřadu prokázal vlastnické nebo užívací či jiné obdobné právo k objektu nebo prostorám, v nichž má místo podnikání, lišící se od trvalého bydliště:

**ANO**

Předložené doklady:

**NE**

Doklad bude ObŽÚ Kladno předložen nejpozději do:                    na pracovišti ŽÚ.

**4) Sídlo (§ 31 odst.2 ŽZ):**

Objekt, ve kterém je umístěno sídlo podnikatele, je viditelně označen:

obchodní firmou, názvem podnikatele

**ANO**

**NE – porušen § 31 odst.2 ŽZ**

identifikačním číslem podnikatele

**ANO**

**NE – porušen § 31 odst.2 ŽZ**

Podnikatel na žádost živnostenského úřadu prokázal vlastnické nebo užívací či jiné obdobné právo k objektu nebo prostorám, v nichž má sídlo:

**ANO**

Předložené doklady:

**NE**

Doklad bude ObŽÚ Kladno předložen nejpozději do:                    na pracovišti ŽÚ.

## **V. Další kontrolní zjištění, předložené doklady:**

Doklady prokazující způsob nabytí níže vybraného prodávaného zboží nebo materiálu používaného k poskytování služeb byly na vyžádání k dispozici (§ 31/3ŽZ)

.....  
.....  
.....  
.....

**ANO**

**NE Doklady budou ŽÚ doloženy do**

- Na provozovně určené pro styk se spotřebitelem je přítomna osoba splňující podmínku znalosti českého nebo slovenského jazyka ( § 31/8 ŽZ)

**ANO**

**NE**

**nekontrolováno**

- Podnikatel prokázal splnění podmínky bezúhonnosti zaměstnanců (§ 31/9 ŽZ)

**ANO**

**NE**

**Není stanovena**

- Podnikatel vydává na žádost zákazníka doklady o prodeji zboží a o poskytnutí služby (§ 31/14 ŽZ)

**ANO**

**NE**

Předepsané náležitosti dokladu dle § 31/14 ŽZ:

označení podnikatele, IČ, datum prodeje zboží nebo poskytnutí služby, druh zboží nebo služby, cena

**ANO**

**NE — porušen § 31 odst.14 ŽZ**

doklad není označen shora uvedenými údaji

- Podnikatel doložil doklady prokazující provozování živnosti (§ 31/15 ŽZ)

**ANO**

**NE**

Předložené doklady:

- Způsobilost zaměstnanců pro výkon povolání stanovená zvláštními právními



předpisy (§31/17ŽZ)

**ANO**

**NE**

**Není stanovena**

Prokázána znalost zaměstnanců z bezpečnostních předpisů a předpisů upravujících ochranu veřejného zdraví (§ 31/17 ŽZ)

**ANO**

**NE**

Nákup použitého zboží nebo zboží bez dokladu nabytí, kulturních památek nebo předmětů kulturní hodnoty, přijímání do zástavy nebo zprostředkování jeho nákupu či přijetí do zástavy. Podnikatel vede/nevede evidenci o identifikaci účastníků a předmětu smluvního vztahu, včetně data uzavření tohoto vztahu. Evidence je přístupná na provozovně

**ANO**

**NE** - evidence bude předložena dne

v hod. na pracovišti ŽÚ v Kladně

• **Identifikace účastníků (§ 31/4 ŽZ)**

dle z. č. 253/2008 Sb., o některých opatřeních proti legalizaci výnosů z trestné činnosti a financování terorismu (§ 4, 5, 8):

- u **FO** - jméno, příjmení, RČ, datum narození (nebylo-li přiděleno RČ), místo narození, pohlaví, trvalý nebo jiný pobyt a státní občanství, průkaz totožnosti (druh, číslo, stát, popř. orgán, který jej vydal a doba platnosti); jde-li o podnikající FO, též její obchodní firma včetně dodatku, místo podnikání a identifikační číslo

**ANO**

**NE** – neuvedeny shora označené údaje –

**porušen § 31 odst.4 ŽZ**

- u **PO** – obchodní firma nebo název vč. dodatků, sídlo, IČ nebo obdobné číslo přidělované v zahraničí, doklad o existenci PO, identifikace osoby (jako u FO výše), která jménem PO jedná (je-li statut. orgánem, jeho členem nebo skutečným majitelem této PO jiná PO, identifikovat i tuto PO)

**ANO**

**NE** – neuvedeny shora označené údaje –

**porušen § 31 odst.4 ŽZ**

• **Identifikace předmětu smluvního vztahu:** název výrobku, jeho značka a výrobní číslo, jsou-li na výrobku uvedeny, jinak stručný popis výrobku umožňující jeho dostatečnou identifikaci (§ 31/5 ŽZ)

**ANO**

**NE** - neuvedeny shora označené údaje –

**porušen § 31 odst.4 ŽZ**

- **Identifikační údaje podle § 31 odst. 4 a 5** podnikatel eviduje a uchovává po dobu 5 let ode dne uzavření smlouvy (§ 31/6 ŽZ)

ANO

NE

**Správní delikt PO, kterého se dopustila tím, že provozuje činnost která je dle § 63 odst. 1 písm.:**

- |                                       |           |         |
|---------------------------------------|-----------|---------|
| a) ŽZ živností volnou                 | nezjištěn | zjištěn |
| b) ŽZ živností řemeslnou nebo vázanou | nezjištěn | zjištěn |
| c) ŽZ živností koncesovanou           | nezjištěn | zjištěn |

**bez živnostenského oprávnění pro tuto živnost.**

Účetní doklady – smlouvy o dílo:

k činnosti            za období od            do            budou předloženy na pracovišti ŽÚ  
nejpozději do

**Přestupek FO, kterého se dopustila tím, že provozuje činnost která je dle § 61 odst. 3**

**ŽZ písm.:**

- |                                       |           |         |
|---------------------------------------|-----------|---------|
| a) ŽZ živností volnou                 | nezjištěn | zjištěn |
| b) ŽZ živností řemeslnou nebo vázanou | nezjištěn | zjištěn |
| c) ŽZ živností koncesovanou           | nezjištěn | zjištěn |

**bez živnostenského oprávnění pro tuto živnost.**

Účetní doklady – smlouvy o dílo:

k činnosti            za období od            do            budou předloženy na pracovišti ŽÚ  
nejpozději do

**Podnikatel zajistil výkon činnosti            FO splňujícími požadavky odborné způsobilosti dle přílohy č.5 k ŽZ (§ 7/6 ŽZ):**

**Při kontrole uvedenou činnost zajišťovaly tyto FO:**

Předložené doklady:

Doklady nepředloženy. Doklady budou ŽÚ předloženy do

Podnikatel vede evidenci o těchto osobách.

**ANO**

**NE**

Evidence bude předložena nejpozději do na pracovišti ŽÚ.

## VI. Dodržování povinností stanovených zákonem č. 634/1992 Sb., o ochraně spotřebitele, ve znění pozdějších předpisů (dále jen **ZOS**)

---

### Dodržování informační povinnosti:

- stanovené v § 9 odst.1,2 ZOS (informace zákazníka o výrobku - službě)

**ANO**

**NE – porušen § 9 ZOS**

- stanovené v § 10 odst.1 písm. a) ZOS (prodávané výrobky viditelně a srozumitelně označeny: název, výrobce/dovozce/dodavatel, velikost/hmotnost/množství/rozměr)

**ANO**

**NE – porušen § 10 odst.1 písm.**

#### a) ZOS

- neuvedeny shora označené údaje

- stanovené v § 10 odst.1 písm. b) ZOS (prodávané výrobky viditelně a srozumitelně označeny: složení materiálů použitých v hlavních částech obuvi)

**ANO**

**NE – porušen § 10 odst.1 písm.**

#### c) ZOS

- stanovené v § 11 odst.1,2,3 ZOS (písemná informace v českém jazyce, piktogramy, fyz. veličiny)

**ANO**

**NE – porušen § 11 odst. ZOS**

- neuvedeny shora označené údaje

- stanovené v § 12 odst.1,2,3 ZOS (informace o ceně)

**ANO**

**NE – porušen § 12 ZOS**

- stanovené v § 13 ZOS (odpovědnost za vady výrobků a služeb)

**ANO**

**NE – porušen § 13 ZOS**

Namátkou bylo ke kontrole vybráno zboží:

**Při kontrole nebyly zjištěny žádné závady.**

**Z kontrolního zjištění vyplynulo porušení ustanovení paragrafů:**

## VII. Požadavky kontrolního orgánu na podání písemné zprávy podle

### § 11 písm.f) zákona č. 552/1991 Sb.:

Podle § 11 písm. f) zákona č. 552/1991 Sb., o státní kontrole, ve znění pozdějších předpisů, předloží kontrolovaná osoba kontrolnímu orgánu na adrese nám. 17. listopadu 2840, Kladno:

- písemnou zprávu o odstranění zjištěných nedostatků uvedených na straně KP ve lhůtě do:
- doklady prokazující vztah podnikatele k provozovně, místu podnikání, sídlu ve lhůtě do
- doklady prokazující způsobilost provozovny dle z.č. z.č.183/2006 Sb. (stavební zákon) ve lhůtě do
- doklady prokazující smluvní vztah odpovědného zástupce k podnikateli a účast odpovědného zástupce při provozování živnosti ve lhůtě do
- 

### VIII. Poučení kontrolované osoby kontrolním orgánem:

Podle § 17 zákona č. 552/1991 Sb., o státní kontrole, ve znění pozdějších předpisů, může kontrolovaná osoba podat proti protokolu písemné a zdůvodněné námitky ve lhůtě pěti dnů ode dne seznámení s protokolem na oddělení kontrolně správním odboru obecní živnostenský úřad Magistrátu města Kladna.

### IX. Prohlášení kontrolovaného:

Prohlašuji, že jsem byl(a) seznámen(a) s obsahem protokolu o kontrole a poučen(a) o právu kontrolované osoby podat proti tomuto protokolu písemné a zdůvodněné námitky ve lhůtě pěti dnů ode dne seznámení s protokolem.

Jméno a příjmení

.....

Podpis:

Datum :

Osoba zúčastněná na kontrole (nebyla-li kontrole osobně přítomna kontrolovaná osoba):

Jméno a příjmení

.....

Podpis

Datum :

Po seznámení s protokolem dne:  
protokol svým podpisem.

odmítla kontrolovaná osoba:

potvrdit

V

Dne:

(vyplní kontrolní orgán)

Protokol vyhotoven v počtu výtisků                      s počtem listů

Výtisk č.1: Magistrát města Kladna, odbor obecní živnostenský úřad

Výtisk č.2: kontrolovaná osoba

Výtisk č.3: při nepřítomnosti podnikatele – provozovna – sídlo – místo podnikání – organizační složka

Předal: ..... Datum:

Převzal: ..... Datum:

Jméno, příjmení a podpis kontrolované osoby /statutárního orgánu/

Převzal: ..... Datum:

Jméno, příjmení a podpis osoby zúčastněné na kontrole

---

Za správní delikt dle § 62 odst. 1 písm. g) živnostenského zákona, konkrétně za porušení § 17 odst. 7 živnostenského zákona byla uložena kontrolované osobě podle ust. § 62 odst.5 živnostenského zákona bloková pokuta ve výši 500,-- Kč. Pokuta byla na místě uhrazena oproti vydání [pokutového bloku](#) č.

V Kladně dne

.....  
.....

Za správní delikt dle § 62 odst. 1 písm. g) živnostenského zákona, konkrétně za porušení § 17 odst. 7 živnostenského zákona, byla uložena jednatelem právnické osoby , IČ [panu/paní](#) , nar. , bytem podle ust. § 62 odst. 5 živnostenského zákona bloková pokuta ve výši ,-Kč, která byla uhrazena na místě oproti vydání [pokutového bloku/pokutových bloků](#) .

V dne

.....  
.....

## Vyjmuto po novele ŽZ a ZOS

identifikačním číslem provozovny

**ANO**

**NE – porušen § 17 odst.7 ŽZ**

- (prodávané výrobky viditelně a srozumitelně označeny: [složení materiálu](#))

**ANO**

**NE – porušen § 10 odst.1 písm.**

### b) ZOS

stanovené v § 10 odst.1 písm.c) ZOS

### SV pokyny 14.1.2013

Kontrola přílohy č. 5 k ŽZ v návaznosti na § 7 odst. 6 ŽZ:

- 1) Při kontrole uvedenou činnosti zajišťovaly tyto FO – musí být uvedeny osoby, které činnosti skutečně zajišťovaly a jejich přesná identifikace – minimálně musí být uvedeno jméno + příjmení + datum narození + RČ, je-li přiděleno – nestačí napsat pouze jméno a příjmení + napsat totožnost ověřena dle pasu, tímto postupem se dostáváme do důkazní nouze pro případné SŘ
- 2) Předložené doklady – doklad jednoznačně popsat v KP, napsat, kým byl vydán, kdy a hlavně na jakou osobu byl vystaven - uvádět, zda se jednalo o originál, ověřenou kopii apod.
- 3) je-li doklad vydán v Thajsku – nazvaný certifikate – tak to jistě nebude doklad, který vyžaduje příloha č. 5 k ŽZ – v daném případě nutno vycházet i z § 5 ŽZ
- 4) Příště napsat do KP, že výkon činnosti „masérské, rekondiční a regenerační služby“ vykonává v provozovně dále paní .....( nepsat do kontrolního protokolu, že na provozovnu **dochází** i fyzická osoba ....., opět se dostáváme do důkazní nouze .
- 5) u zdravotních průkazů napsat k jaké osobě jsme je chtěly, zda nám průkaz nepředložila podnikatelka nebo osoba, která činnost na provozovně vykonávala



**Příloha č. 3: Kontrolní protokol dle kontrolního řádu**

**Magistrát města Kladna, odbor obecní živnostenský úřad**

**PROTOKOL**

vyhotovený v souladu ustanovením § 12 zákona č. 255/2012 Sb., o kontrole o výsledku kontroly provedené v souladu s ustanovením § 60a zákona č. 455/1991 Sb., o živnostenském podnikání, v platném znění, sledující, zda a jak jsou plněny povinnosti stanovené živnostenským zákonem, ustanoveními zvláštních právních předpisů, vztahujícími se na živnostenské podnikání, na podmínky provozování živnosti uložené v rozhodnutí o udělení koncese a na poskytování služeb podle § 69a živnostenského zákona

**1. Označení kontrolního orgánu a kontrolujícího.**

<b>Název:</b> Magistrát města Kladna, odbor obecní živnostenský úřad		
<b>Sídlo:</b> náměstí Starosty Pavla 44, 272 01 Kladno		
<b>Jméno a příjmení:</b> kontrolujícího	<b>číslo služebního průkazu</b>	<b>funkce</b>

**2. Označení kontrolované osoby.**

<b>Jméno a příjmení:</b>
<b>IČO:</b>
<b>Sídlo:</b>

**3. Zahájení kontroly.**

<b>Kontrolním úkonem: předložením průkazu</b>
<b>Datum provedení kontroly</b>

**4. Místo provedení kontroly.**

náměstí 17. listopadu 2840, 272 01 Kladno – pracoviště živnostenského úřadu
---

**5. Součinnost.**

<b>Kontrolovaná osoba byla v souladu s § 8 písm. f) zákona č. 255/2012 Sb. požádána o součinnost potřebnou k výkonu kontroly. Součinnost v souladu s § 10 odst. 2 zákona č. 255/2012 Sb. poskytla.</b>
--

**6. Předmět kontroly a kontrolované období.**

Plnění povinností stanovených živnostenským zákonem, ustanoveními zvláštních právních předpisů vztahujícími se na živnostenské podnikání a na podmínky provozování živnosti uložené v rozhodnutí o udělení koncese a na poskytování služeb podle § 69a živnostenského zákona.
---

**7. Předmět podnikání.**

--

**8. Kontrolní zjištění, obsahující zjištěný stav věci s uvedením nedostatků a označení právních**

**předpisů, které byly porušeny včetně podkladů, z kterých tato zjištění vycházejí.**

**Dodržování ust. § 17 odst. 7 živnostenského zákona:**

Projednáno místní zjištění provedené dne 13.02.2014 Magistrátem města Kladna, odborem obecní živnostenský úřad na adrese provozovny VVVVV, 272 01 Kladno, kterou má podnikatelka oznámenou pro živnost „Hostinská činnost“, při kterém bylo zjištěno, že podnikatelka dne 13.02.2014 nezajistila trvalé a zvenčí viditelné označení provozovny svým jménem a příjmením a identifikačním číslem, tím **porušila ust. § 17 odst. 7 živnostenského zákona**. Podnikatelka se zjištěním ObŽÚ Kladno souhlasí a nezpochybňuje je.

**Předložené doklady podnikatelkou při kontrole dne....:**

- Nájemní smlouva uzavřená dne ..... mezi podnikatelkou a xxxxx na dobu určitou do
- Kolaudační rozhodnutí č.j. ze dne .. k objektu provozovny na adrese ...
- Evidence prokazující účast odpovědného zástupce paní xxxx při provozování živnosti "Hostinská činnost"
- smlouva uzavřená mezi podnikatelkou a odpovědným zástupcem paní xxxx dne ... na dobu ..

**9. Ukončení kontroly.**

**Poslední kontrolní úkon**  
předložení výše popsanych dokladů  
**Datum a čas:**

**10. Poučení kontrolované osoby kontrolním orgánem.**

Proti kontrolnímu zjištění uvedenému v tomto protokolu může kontrolovaná osoba podle § 13 zákona č. 255/2012 Sb., o kontrole, podat písemné a odůvodněné námitky u shora uvedeného kontrolního orgánu, a to ve lhůtě 15 dnů ode dne doručení protokolu.

**11. Podpis kontrolujícího.**

**Jméno a příjmení:**  
**číslo služebního průkaz:**  
**funkce:** referent  
**podpis kontrolující:**  
.....

**12. Prohlášení kontrolované osoby o převzetí protokolu.**

Potvrzuji převzetí stejnopisu protokolu o kontrole.

Jméno a příjmení:

Datum:

podpis kontrolované osoby:

.....

**13. Záznam o vyhotovení protokolu**

Protokol obsahuje 3 listy a byl vyhotoven ve dvou výtiscích.

Datum vyhotovení:

Rozdělovník :           1 x ObŽÚ Kladno  
                                  1x kontrolovaná osoba

---

**I. Vzdání se námitek proti kontrolnímu zjištění**

Vzdávám se práva podat proti kontrolním zjištěním námitky

Datum

Podpis .....

**II. Záznam o uložení sankce na místě.**

Za porušení ust. § 17 odst. 7 živnostenského zákona, konkrétně za správní delikt uvedený v § 62 odst. 1 písm. g) živnostenského zákona, ObŽÚ Kladno ukládá podnikatelce **paní vvv**, nar. xxx podle ust. § 62 odst. 5 živnostenského zákona blokovou pokutu ve výši **500 Kč**, která byla uhrazena na místě oproti vydání pokutového bloku č.

.....

V Kladně dne .....

.....

**Příloha č. 4:** Vybraná část stupnice platových tarifů

Podle platových tříd a platových stupňů pro zaměstnance uvedené v § 5 odst. 3 (v Kč měsíčně)

Platový stupeň	Počet let započítatelné praxe	Platová třída			
		8	9	10	11
1	do 1 roku	<b>12 660</b>	<b>13 730</b>	<b>14 890</b>	<b>16 180</b>
2	do 2 let	<b>13 140</b>	<b>14 250</b>	<b>15 450</b>	<b>16 790</b>
3	do 4 let	<b>13 640</b>	<b>14 790</b>	<b>16 040</b>	<b>17 430</b>
4	do 6 let	<b>14 160</b>	<b>15 350</b>	<b>16 650</b>	<b>18 090</b>
5	do 9 let	<b>14 700</b>	<b>15 930</b>	<b>17 280</b>	<b>18 770</b>
6	do 12 let	<b>15 260</b>	<b>16 530</b>	<b>17 930</b>	<b>19 480</b>
7	do 15 let	<b>15 840</b>	<b>17 160</b>	<b>18 610</b>	<b>20 220</b>
8	do 19 let	<b>16 440</b>	<b>17 810</b>	<b>19 310</b>	<b>20 980</b>
9	do 23 let	<b>17 060</b>	<b>18 480</b>	<b>20 040</b>	<b>21 770</b>
10	do 27 let	<b>17 710</b>	<b>19 180</b>	<b>20 800</b>	<b>22 590</b>
11	do 32 let	<b>18 380</b>	<b>19 910</b>	<b>21 590</b>	<b>23 440</b>
12	nad 32 let	<b>19 080</b>	<b>20 660</b>	<b>22 410</b>	<b>24 330</b>