

UNIVERZITA PALACKÉHO V OLOMOUCI

Přírodovědecká fakulta

Katedra geografie



Katrin Jarocká

**Geocaching a jeho vlivy na přírodní prostředí: příklad české části  
biosférické rezervace Bílé Karpaty**

Bakalářská práce

Vedoucí práce: Mgr. Peter Mackovčín, Ph.D.

Olomouc 2017

## **Bibliografický záznam**

**Autor (osobní číslo):** Katrin Jarocká (R14232)

**Studijní obor:** Regionální geografie

**Název práce:** Geocaching a jeho vlivy na přírodní prostředí: příklad české části biosférické rezervace Bílé Karpaty

**Title of thesis:** Geocaching and its influence on natural environment: the example of the Czech part of the Bílé Karpaty biosphere reserve

**Vedoucí práce:** Mgr. Peter Mackovčín, Ph.D.

**Rozsah práce:** 34 stran, 22 vázaných příloh

**Abstrakt:** Tato bakalářská práce analyzuje geocaching v biosférické rezervaci Bílé Karpaty, především jeho vliv na přírodní prostředí pomocí terénního šetření. V případě zjištění negativních výsledků navrhne řešení problému.

**Klíčová slova:** geocaching, biosférická rezervace Bílé Karpaty, CHKO Bílé Karpaty

**Abstract:** This bachelor thesis analyses geocaching in the biosphere reserve of Bílé Karpaty and especially its influence on the natural environment by the method of terrain survey. In case of negative influence there is a suggestion for solution of concrete situation.

**Keywords:** geocaching, the Bílé Karpaty biosphere reserve, Bílé Karpaty PLA (Protected Landscape Area)

Prohlašuji, že jsem zadanou bakalářskou práci vypracovala samostatně a použité zdroje jsem uvedla v práci.

V Olomouci dne 4. května 2017

.....

podpis

Na tomto místě bych ráda poděkovala vedoucímu bakalářské práce Mgr. Petrovi Mackovčínovi, Ph.D., za cenné rady a připomínky. Dále bych chtěla poděkovat svým přátelům za pomoc při terénním výzkumu. A v neposlední řadě svým rodičům za podporu během celého studia.

UNIVERZITA PALACKÉHO V OLOMOUCI

Přírodovědecká fakulta

Akademický rok: 2015/2016

## ZADÁNÍ BAKALÁŘSKÉ PRÁCE

(PROJEKTU, UMĚLECKÉHO DÍLA, UMĚLECKÉHO VÝKONU)

Jméno a příjmení: **Katrin JAROCKÁ**

Osobní číslo: **R14232**

Studijní program: **B1301 Geografie**

Studijní obor: **Regionální geografie**

Název tématu: **Geocaching a jeho vlivy na přírodní prostředí: příklad české části biosférické rezervace Bílé Karpaty**

Zadávající katedra: **Katedra geografie**

### Z á s a d y p r o v y p r a c o v á n í :

Cílem práce bude zhodnotit vlivy geocachingu na přírodní prostředí české části biosférické rezervace Bílé Karpaty. Geocaching se stává relativně významnou součástí cestovního ruchu a jako takový ovlivňuje, ať už pozitivně či negativně, přírodní prostředí. Autorka v práci provede inventarizaci keší v zájmovém území a provede typologii vlivů na přírodní prostředí i v souvislosti se zonací zájmového území. Pokusí se také provést typologii keší z hlediska vhodnosti jejich umístění a v případě konfliktů navrhnout řešení.

Rozsah grafických prací: **Podle potřeb zadání**

Rozsah pracovní zprávy: **5 000 - 8 000 slov**

Forma zpracování bakalářské práce: **tištěná/elektronická**

Seznam odborné literatury:

- BOULAIRE, C., HERVET, G. (2012): New Itinerancy: the Potential of Geocaching for Tourism. International Journal of Management Cases 14:4, s. 210 218.**
- GARDAVSKÝ, V. (1993): On Geography of Recreation. Acta Univ. Car., Geographica 28:2, UK, Praha, s. 47 54.**
- HALL, C. M., PAGE, S. J. (2002): The Geography of Tourism and Recreation: environment, place, and space. Routledge, London and New York, 399 s.**
- JEDLINSKÝ, J. (2009): Geocaching a jeho potenciál pro průmysl cestovního ruchu (Ms. bakalářská práce). VŠE, Praha.**
- MARIOT, P. (1983): Geografia cestovního ruchu. Veda, Bratislava, 252 s.**
- PEARCE, D. (1995): Tourism Today: a geographical analysis. Longman, Harlow, 240 s.**
- SHAW, G., WILLIAMS, A. M. (2002): Critical Issues in Tourism: a geographical perspective. Blackwell Publishing, Oxford, 371 s.**
- TOUŠEK, V., KUNC, J., VYSTOUPIL, J. eds. (2008): Ekonomická a sociální geografie. Vydavatelství a nakladatelství Aleš Čeněk, Plzeň, 411 s.**
- VÍTEK, O. (2007): Geocaching: turistika se srdcem moderních technologií. Ochrana přírody 62:6, s. 24 26.**
- ZECHA, S. (2012): Geocaching, a tool to support environmental education!? An explorative study. Educational Research 1:2, s. 177 188.**

Vedoucí bakalářské práce: **Mgr. Peter Mackovčín, Ph.D.**

Katedra geografie

Datum zadání bakalářské práce: **13. dubna 2016**

Termín odevzdání bakalářské práce: **30. dubna 2017**

L.S.

prof. RNDr. Ivo Frébort, CSc., Ph.D.  
děkan

doc. RNDr. Zdeněk Szczyrba, Ph.D.  
vedoucí katedry

V Olomouci dne 13. dubna 2016

## Obsah

1	ÚVOD.....	9
2	CÍLE.....	10
3	METODIKA.....	11
4	GEOCACHING .....	12
4.1	Historie.....	12
4.2	Pojmy.....	12
4.3	Typy keší.....	13
4.4	Listing .....	15
4.5	Trackovací předměty.....	16
4.6	Schvalovací proces .....	16
4.7	Pravidla geocachingu .....	17
4.8	Keše v chráněných územích .....	17
5	TERÉNNÍ PRŮZKUM.....	19
5.1	Pracovní tabulka.....	19
5.1.1	Bezpečnost keše.....	19
5.1.2	Obsahová atraktivita keše.....	20
5.1.3	Atraktivita prostředí.....	20
5.1.4	Negativní dopady .....	21
5.2	Prostorová diference keší v CHKO Bílé Karpaty.....	22
5.3	Výsledky terénního šetření .....	23
6	CHKO BÍLÉ KARPATY/BIOSFÉRICKÁ REZERVACE BÍLÉ KARPATY .....	26
6.1	Chráněná krajinná oblast (CHKO).....	26
6.2	Maloplošná chráněná území.....	27
6.2.1	Národní přírodní rezervace (NPR).....	27
6.2.2	Přírodní rezervace (PR).....	27
6.2.3	Národní přírodní památka (NPP).....	27

6.2.4	Přírodní památka (PP) .....	27
6.3	Biosférická rezervace UNESCO .....	27
6.4	Natura 2000 .....	28
6.5	Pravidla pro návštěvníky .....	29
7	ZÁVĚR .....	30
8	SUMMARY .....	31
9	ZDROJE .....	32
10	SEZNAM PŘÍLOH.....	34



# 1 ÚVOD

K tématu bakalářské práce mě přivedl můj několikaletý zájem o geocaching. Je to unikátní spojení moderních technologií a turistiky. Pro mnohé se stal důvodem trávit čas na čerstvém vzduchu, jiným dal cíl na jejich toulkách přírodou. Pomáhá trávit lidem čas více venku a užít si zábavu s přáteli. Je to aktivita, která se s rozvojem chytrých mobilních telefonů s GPS navigací stala dostupná téměř pro kohokoli. Hráčů i keší tedy rychle přibývá a hustota keší roste. Vyšší počet i návštěvnost keší přináší větší vliv na lokalitu, ve které jsou umístěny, i na jejich okolí.

Historie této outdoorové aktivity sahá do roku 2000. První keše byly v USA, postupně začaly přibývat na Novém Zélandu, v Chile, Irsku a dalších zemích světa. V současnosti je v USA centrála Groundspeaku (firmy vlastníci projekt Geocaching). Zájemci se mohou setkat s její činností například prostřednictvím blogů, internetových článků a pravidelně zasílaných newsletterů emailem. Ty obsahují informace o aktuálním dění ve světě geocachingu. Dnes jsou na světě téměř 3 000 000 keší a podobný je i počet hráčů. Obě tato čísla však rychle rostou.

První keš v ČR byla umístěna v červnu 2001 v přírodním parku ve Štramberku. Tuto keš založil Američan českého původu, který v naší zemi putoval po stopách svých předků. Pátrání ho zavedlo až do Nového Hrozenkova, odkud pocházel jeho pradědeček. Byl překvapen, když se dozvěděl, že zakládá vůbec první keš v České republice.

Tato práce se zabývá kešemi založenými v biosférické rezervaci Bílé Karpaty. Toto pohoří se rozkládá na hranicích Moravy a Slovenska, nedaleko od mého rodného města Uherského Hradiště. Vzhledem k této skutečnosti tuto oblast velmi dobře znám. Je to rozsáhlé území chráněné především kvůli orchidejovým loukám. Nachází se zde mnoho maloplošných chráněných území. Proto by bylo prospěšné zjistit, jestli má geocaching na toto území nějaký vliv.

## 2 CÍLE

Cílem bakalářské práce je zhodnotit vliv keší a jejich návštěvníků na faunu a flóru v české části biosférické rezervace Bílé Karpaty. Jejím obsahem bude zhodnocení vybraných keší, jejich umístění a současně vliv návštěvníka keše na porušení okolní přírody při návštěvě lokality. Srovnání rozmístění keší vzhledem k zonaci CHKO bude znázorněno v mapových výstupech. Samozřejmostí bude porovnání pravidel geocachingu, CHKO Bílé Karpaty a jejich reálné plnění. V případě konfliktů bude navrženo řešení.

V současné době je vliv geocachingu vzhledem k větší popularitě více znatelný. Příkladem mohou být tzv. geodálnice, což jsou prošlapané stezky cestou ke keši nebo poškození v místě uložení schránky, například ptačí budka připevněná vruty ke stromu.

Díličí cíle jsou:

- Vytvoření databáze tradičních keší v CHKO Bílé Karpaty a jejich hodnocení
- Vypracování mapových výstupů
- Doporučení pro problémové schránky
- Porovnání s dokumenty o ochraně přírody

### 3 METODIKA

Průzkum začíná na oficiálních webových stránkách geocaching.com. Na mapě jsou zobrazeny všechny publikované keše. Pomocí vyhledávání se nastaví požadovaná oblast. U každé keše lze zobrazit její podrobný popis se všemi údaji, mezi základní patří: název, souřadnice, obtížnost, terén, popis, nápověda a logy.

Na internetu se hodnotí atraktivita listingu (popis keše, informace o lokalitě nebo tematicky zaměřená keš) a podle kvality se hráč rozhoduje, jestli je keš zajímavá a chce ji navštívit. Důležitý je terén, který je v rozmezí hodnot 1 až 5. Hodnota 1 znamená vhodný i pro vozíčkáře, 5 znamená, že je potřeba speciální vybavení, například horolezecké. Obtížnost je také v rozmezí hodnot 1 až 5. Označení 1 znamená lehkou skrýš například v kořenech stromu, 5 znamená velmi dobře maskovanou schránku, například logbook nalepený v telefonním seznamu.

Po domácí přípravě následuje terénní šetření. V terénu se hodnotí samotné umístění keše (v pařezu, pod kamenem), atraktivita lokality (zámek, les), negativní dopady (polámání větví lezení na strom, ptačí budka přivrtaná vruty do kmenu stromu).

Po návratu domů jsou tabulky zjištěných informací zpracovány do výsledné podoby. Fotodokumentace z terénu se uloží a přiřadí k jednotlivým keším. Posledním krokem je tvorba mapových výstupů, především map tradičních keší v CHKO Bílé Karpaty, jejich umístění vzhledem k zonaci CHKO, návštěvnost a stáří jednotlivých schránek.

## 4 GEOCACHING

Geocaching je outdoorová aktivita, která spočívá v hledání pokladů pomocí GPS zařízení. Hráči dostanou přesné zeměpisné souřadnice (u tradičních schránek), kde mají hledat keš (krabičku, schránku), a zapíší datum nálezu a svou přezdívku do logbooku (zápisník). Poté se doma zalogují (zapíší svůj nález) na oficiálních webových stránkách [www.geocaching.com](http://www.geocaching.com) (Dyer, 2004, 61–74).

Na světě jsou k 1. 1. 2017 asi 3 000 000 kačerů a přes 2 970 000 keší ve 180 zemích (Groundspeak, 2017). V České republice je přes 49 000 aktivních keší a přes 78 000 aktivních kačerů. Kačer s nejvíce nálezy na světě pochází z Kanady a má téměř 150 000 nálezů. Kačer s nejvíce nálezy u nás je z Brna a má přes 80 000 nálezů (Ground Zero, 2017).

### 4.1 Historie

Systém GPS byl od 80. let minulého století využíván armádou pro obranu USA. Civilní verze byla dostupná veřejnosti, avšak byla omezena programem Selektivní dostupnosti. Uživatelé bez bezpečnostní prověrky mohli určit svou polohu pouze s přesností na 100 m od jejich aktuální polohy (Sherman, 2004, 5).

V květnu roku 2000 nařídil Americký prezident Bill Clinton zrušení umělé odchylky. Odchylka byla zrušena v noci z 1. na 2. května 2000 a zvýšila se tím přesnost signálu na několik metrů. Téhož dne publikoval Dave Ulmer myšlenku hry a 3. května 2000 umístil v Oregonu první keš Stash #1 hry GPS Stash Hunt. Schránka obsahovala plechovku fazolí, kompas a videokazetu. Zájem o novou aktivitu rychle rostl. Ulmer se však brzy aktivity vzdal z obavy o zničení nedotčené přírody (Sherman, 2004, 5–6).

### 4.2 Pojmy

Několik pojmů používaných v textu: **Geocaching** – dříve Stash Hunt, outdoorová hra, hledání schránek pomocí GPS, geo – země, cache – skrýš

**Geocacher** – člověk hrající geocaching, česky geokačer nebo kačer

**Owner** – kačer, který založil keš, vlastník keše

**Cache** – schránka různých tvarů a velikostí, obsahuje logbook (zápisník), pravidla pro náhodné nálezce a tužku, často plastová krabička, česky keš

**Logbook** – zápisník, do kterého kačeři zapisují datum nálezu a přezdívku, případně internetová databáze zápisů nálezců

**Log** – záznam o nálezu keše, papírový i internetový

**Hint** – nápověda uvedená v zápatí listingu, je to rada pro nález schránky (například: pod kamenem), česky nápověda

**Listing** – popis keše na webových stránkách geocaching.com, obsahuje informace o keši, lokalitě

**Trackovací předměty** – předměty opatřené štítkem se specifickým číslem, cestují z keše do keše nebo jsou v držení vlastníka, jedná se o travelbug a geocoin

**Muggles** – lidé nezasvěcení do geocachingu, převzato ze světa Harryho Pottera, česky mudlové

**Úvodní souřadnice** – souřadnice uvedené v záhlaví listingu, u tradičních keší uvádí umístění schránky, u ostatních typů jen polohu ikony na mapě a finální schránka se nachází jinde

**Finální souřadnice** – souřadnice uložení schránky, používají se u multi, mystery, letterbox, wherigo, zjištěné postupem charakteristickým pro konkrétní typ keše

**Premium membership** – placené členství, možnost zobrazení prémiových keší, získávání a udělování bodů oblíbenosti (favorite points), generování pocket query (seznamů keší), generování keší podél cesty, zobrazení dalších mapových podkladů, rozšířené vyhledávání, česky prémiové členství

**Favorite points** – body oblíbenosti dostávají prémiové členové, za každých 10 nalezených keší obdrží 1 bod oblíbenosti. Ten pak mohou udělit keši, která je nějak zaujala, ať už originální schránkou nebo zajímavou lokalitou. Je to tedy jakýsi ukazatel kvalitních, originálních či zajímavých keší, které stojí za to navštívit.

### 4.3 Typy keší

V geocachingu se rozlišuje několik typů keší. Každý má svou ikonu, podle které se rozeznává na mapě. Základní dělení je: keše s fyzickou schránkou a bez fyzické schránky. Mezi keše s fyzickou schránkou se řadí tradiční, multi-keše, mystery, letterbox, wherigo. Keše, které fyzickou schránku nemají, jsou Event, Cache In Trash Out Event, Earth keš. Mezi keše bez fyzické schránky ještě patří virtual a webcam, ale ty jsou na dožití a nové už se nezakládají. Nejčastější typy keší jsou tradiční a multi-keše (McNamara, 2004, 92). Celkově existuje 21 typů keší, ale zmíněné typy jsou nejčastější a je jich nejvíce.

**Tradiční keše** následují první keš založenou Davem Ulmerem v květnu roku 2000. Jedná se o krabičku (například od bonbónů, plastová krabička na jídlo) obsahující logbook, do kterého se zapisují nálezci, tužku a mohou obsahovat předměty k výměně. Schránka se nachází na úvodních souřadnicích uvedených v záhlaví listingu. Stačí, aby kačer přišel na tyto souřadnice a pomocí hintu (nápovědy) keš našel a zalogoval se do logbooku (McNamara, 2004, 92). Tradiční keš má ikonu zelené krabičky.

**Multi-keše** jsou schránky s minimálně dvěma stagemi (zastávkami) a nemají tedy schránku na úvodních souřadnicích. Jsou v podstatě dva podtypy, ale oficiálně se nerozlišují. Prvním podtypem je multi-keš v pravém slova smyslu. Na každé stagi jsou schovány menší krabičky, ve kterých jsou informace pro další postup. Po navštívení všech stagí následuje finální skryš. Druhý podtyp obsahuje otázky a informace o keši v listingu. Je potřeba navštívit virtuální stage, na kterých se zjišťují potřebné informace. Po návštěvě těchto stagí následuje finální schránka (McNamara, 2004, 92–93). Příkladem může být: zjisti, kolik oken má modrý dům na uvedených souřadnicích, a připočti 250. Multi-keš má ikonu dvou oranžových krabiček.

**Mystery keše** neboli puzzle keše obsahují hádanku, šifru, test, puzzle nebo jinou logickou úlohu. Ta musí být vyřešena, aby kačer mohl vypočítat souřadnice a najít finální schránku. Většinou nemají schránku na úvodních souřadnicích (McNamara, 2004, 93). Mystery keš má ikonu modrého otazníku.

**Virtuální keš** nemá fyzickou schránku ani logbook. Úvodní souřadnice většinou odkazují na výjimečný výhled, historickou či přírodní zajímavost, případně jinak neobyčejné místo. Obvykle se jedná o místo, kam není možné uložit schránku kvůli praktickým (místo, kde není možné schovat schránku) nebo právním (národní park, kde je zakázáno uložit schránku) důvodům. Klasická virtuální keš požaduje pro zalogování například fotku GPS z navštíveného místa. Nové keše tohoto typu už se nezakládají (McNamara, 2004, 93). Virtuální keš má ikonu ducha.

**Letterbox hybrid** je typ keše mající prvky mystery i multi-keše. Geocaching má kořeny ve staré britské zábavě letterboxing, která používá schránky, logbook a razítka, takže letterbox keš připomíná tuto hru. Cesta v terénu není popisována pomocí souřadnic, ale dle fotografií, obrázků nebo slovního popisu trasy. Ve finální schránce se většinou nachází razítko, které si někteří hráči otisknou do letterboxových deníků (McNamara, 2004, 94). Letterbox hybrid má ikonu poštovní obálky.

**Wherigo** je nejnovější typ keše. Využívá moderních technologií a aplikaci připojenou k GPS. Hráč například spustí aplikaci na mobilním telefonu, prochází trasu určenou autorem a plní zadané úkoly. Po dokončení úkolů se na displeji objeví souřadnice finální schránky, případně nápověda (Groundspeak, 2017). Wherigo má ikonu přehrávání hry.

**Event keš** je událost setkání kačerů, většinou s nějakým tématem – vítání jara, Silvestrovský výšlap na Brdo. Může ji založit jakýkoliv kačer, do listingu uvádí název, místo, čas konání události, případně popis průběhu akce. Dle počtu účastníků se Eventy dělí na Eventy

(minimálně 15 účastníků), Mega Eventy (více než 500 účastníků) a Giga Eventy (více než 5000 účastníků s potvrzením Groudspeaku). Po konání události je tato keš odstraněna z databáze (McNamara, 2004, 94). Event keš má ikonu mluvící bubliny.

**Cache in trash out** event neboli CITO event je setkání kačerů za účelem ochrany přírody. Může se jednat například o sbírání odpadků, čištění studánky, protierozní opatření (Dyer, 2004, 54). CITO event má ikonu zeleno-modrého kruhu s kačerem a logem třídění odpadu.

**Earth keš** je virtuální keš s tématem geologie nebo geomorfologie. Na rozdíl od ostatních keší je neschvalují místní revieweři, ale specialisté z oboru věd o zemi. Pro zalogování je nutné navštívit lokalitu a na místě zjistit odpověď na jednu nebo více otázek. Dobrovolné je poté přiložení fotografie k logu (The Geological Society of America, 2017). Earth keš má ikonu planety Země.

**Webcam keš** je bez fyzické schránky. Podmínkou zalogování je nahrání fotky z městské webkamery k internetovému logu. Na fotografii musí být viditelný kačer, který chce keš zalogovat. Může se fotit jen na náměstí, s určitou památkou nebo dle zadání například s čistícími prostředky. Nové keše tohoto typu už se nezakládají (Gillin, 2010, 34). Webcam keš má ikonu webkamery.

#### 4.4 Listing

Listing je popis keše. Může obsahovat popis lokality umístění, určité téma, na které je keš zaměřená, nebo šifru či jiné informace k hledání nebo luštění. V listingu jsou uvedeny základní informace o keši, jako jsou GC kód, název, souřadnice, velikost (5 kategorií), obtížnost (rozsah 1–5 hvězdiček), terén (rozsah 1–5 hvězdiček), nápověda. Může obsahovat fotografie a překlad do cizích jazyků (McNamara, 2004, 103–105).

Velikost keše může být micro (kapsle na film nebo PET prefabrikát, krabička do 100 ml, obsahuje většinou jen tužku a logbook), malá (krabička do 1 l, navíc může obsahovat věci na výměnu, travelbugy), střední (krabička do 20 l), velká (více než 20 l), jiná (speciální typ, většinou originální schránka, případně nano), virtuální (bez fyzické schránky) (Dyer, 2004, 47–57).

Obtížnost znamená náročnost nalezení skrýše. Příkladem může být obtížnost 1, kdy je keš v dutině stromu, obtížnost 5, například micro keš schovaná ve šnečí ulitě. U typu mystery keše má však obtížnost funkci jinou. Obtížnost u mystery keší označuje náročnost luštění, tedy jak

složitá je šifra v listingu. Například 1 je jednoduchý obrázek, 5 může být složitý početní příklad nebo náročná logická úloha (Dyer, 2004, 61–74).

Terén určuje, na jak dostupném místě je keš ukrytá a jak fyzicky zdatný případně vybavený musí být hráč, pokud chce keš zalogovat. Například terén 1 má keš, která je dostupná pro vozíčkáře nebo je hned u cesty a terén 5 může mít keš visící na skále. Pro odlov keší s vyšším terénem je potřeba například horolezecké nebo potápěčské vybavení (Dyer, 2004, 61–74).

Nápověda je volitelná informace v listingu. Může v ní být uvedená pomůcka k luštění mystery keše. Většinou je v ní však uvedena rada pro hledání keše v terénu. Obzvláště v členitém terénu nebo v místech s nízkým GPS signálem je neocenitelným pomocníkem při hledání keše. Nápověda je vždy zašifrovaná pomocí posunu písmen (Sherman, 2004, 155). Příkladem nápovědy může být pařez, pod kamenem, v kořenech, nahoře.

#### **4.5 Trackovací předměty**

Travelbug je jakákoliv věc opatřená kovovým štítkem se specifickým číslem. Vlastníkem je kačer, který předmět zaregistroval na oficiálních stránkách a vyplnil o něm informace. Základními informacemi je název, země původu, vlastník, cíl, fotografie. Tento předmět poté cestuje z keše do keše pomocí kačerů. Pokud tedy kačer objeví v nějaké keši travelbug, může ho na internetu zalogovat jako nalezený a nechat ho v keši. Případně travelbug vezme k sobě, zaloguje jako grab it a během 2 týdnů ho zanechá v další keši, kterou najde. Tímto způsobem travelbug cestuje z keše do keše a ze státu do státu (McNamara, 2004). Travelbugy se často objevují na eventech a lidé si je navzájem ukazují a předávají podle jejich cíle.

Geocoin má stejně jako travelbug specifické číslo, pod kterým se dá vyhledat na oficiálních stránkách (Sherman, 2004, 19). Má v podstatě stejnou funkci. Geocoiny často bývají vyrobeny na zakázku, nebo jsou tematické. Například jako suvenýr k 1000. nálezu keše, k mezinárodnímu dni geocachingu, pro cyklisty. Často je kačeři nosí u sebe a neposílají je do světa.

#### **4.6 Schvalovací proces**

V České republice máme 8 reviewerů. Revieweři jsou dobrovolníci pověřeni Groundspeakem (firma vlastní projekt geocaching), kteří schvalují nově založené keše, jestli neporušují pravidla geocachingu nebo nekolidují s již existujícími kešemi. Většinou jeden reviewer spravuje dva kraje, v Česku najdeme jen jednu výjimku.

Publikování nové keše probíhá takto: kačer, který se rozhodne založit keš, sepíše listing a umístí keš do terénu, poté listing odešle reviewerovi, ten ji do týdne schválí nebo navrhne



vylepšení a poté publikuje. Většinou se keš v terénu nekontroluje, nový owner však může poprosit zkušenějšího kačera o tzv. betatest. Betatest je odlov keše před publikováním, může odhalit nedokonalosti v uložení nebo chyby v listingu. Doporučuje se hlavně pro začínající hráče. Existuje nepsané pravidlo, že keše by měl zakládat kačer s minimálním počtem nálezů 100, aby keš nebyla nekvalitní. Doporučuje se souřadnice keše zaměřit třikrát v různých denních dobách, aby se změnila pozice satelitů a tím i přesnost (Dyer, 2004, 75–88). Z těchto hodnot se poté vypočítá průměrná hodnota.

#### **4.7 Pravidla geocachingu**

Keš nesmí porušovat žádný z místních zákonů. Před umístěním keše musí být owner domluven se správcem pozemku, na kterém keš bude uložena. V CHKO by kačer měl získat povolení správce, to se ale v praxi většinou neděje. Keše nesmí být zakopány v zemi. Umístění keše nesmí poškozovat ani ničit okolí. Keš se neumísťuje na školní ani vojenské objekty. Fyzické schránky keší by měly být od sebe vzdáleny nejméně 0,1 míle (161 m). Keše jsou povoleny ve vesmíru i na jiných planetách (jedna už je na ISS) (Groundspeak, 2017).

Vlastník keše je zodpovědný za aktuální listing a stav keše i jejího okolí v terénu. Měl by keš spravovat, případně vyměnit schránku, pokud je poškozená nebo přemístěná. V keši by měl být čistý logbook, tužka a pravidla pro náhodné nálezce (Groundspeak, 2017).

Mezi jedno z nejdůležitějších pravidel geocachingu patří minimální vzdálenost fyzické schránky. V CHKO Bílé Karpaty je jedna výjimka, která toto pravidlo porušuje. Na vrcholu Jelenec se nachází vojenská rozhledna a na ní keš OnTheTOPofJelenec, pouhých 8 m od ní je v podzemí keš Military Point.

#### **4.8 Keše v chráněných územích**

Podle Ondřeje Vítka z AOPK ČR platí v CHKO zákaz zakládání ohně a táboření mimo místa k tomu určená. Na rozdíl od národního parku je vstup do I. zóny povolen a jediné omezení může být určeno jen vyhlášovacím předpisem konkrétního CHKO. Národní přírodní rezervace jsou jedinečností srovnatelné s I. zónami národních parků. Platí zde proto zákaz pohybu mimo značené cesty. Doporučení pro keše v těchto lokalitách je tedy umístit keše poblíž značených turistických stezek, případně lesních cest a upozornit kačery v listingu, aby zbytečně nechodili mimo cesty. Národní přírodní památka, přírodní památka a přírodní rezervace nemají žádná omezení v pohybu. V konkrétních případech může být zákaz zmíněn ve vyhlášovacím předpisu (Wikimedia Foundation, 2013).

Obecně tedy platí, že se keše i jejich návštěvníci musí řídit všemi místními zákony a pravidly geocachingu. Z hlediska vlivu na přírodní prostředí je podstatný zákon o ochraně přírody a krajiny 114/1992 Sb. Zde jsou sepsána ustanovení, která by se mohla týkat geocachingu a jeho hráčů. Zákon obecně stanovuje, že všechny rostliny a živočichové jsou chráněni před ničením a poškozováním, je zakázáno poškozování hnízd a vajec, vyrušování ptáků během rozmnožování a odchovu mláďat, dřeviny jsou chráněny před ničením a poškozováním. § 25 zákona 114/1992 Sb. o chráněných krajinných oblastech stanovuje zákaz tábořit a rozdělávat ohně a vjíždět autem mimo silnice, parkovat mimo silnice. § 29 zákona 114/1992 Sb. o základních ochranných podmínkách národních přírodních rezervací uvádí zákaz vstupovat a vjíždět mimo cesty, zákaz provozování horolezectví, zákaz jízdy na kole mimo cesty, zákaz vjíždění autem, zákaz táboření a rozdělávání ohně. Ve všech maloplošných chráněných územích jsou zakázány změny či poškozování přírody (Zákon č. 114/1992 Sb.).

## 5 TERÉNNÍ PRŮZKUM

Terénní šetření bylo realizováno v české části biosférické rezervace Bílé Karpaty. Na tomto území se k 1. 1. 2017 nacházelo celkem 380 keší. Z toho 109 keší jsou ty, které mají finální schránku na jiných než úvodních souřadnicích, případně jsou virtuální (mystery, multi, earth, event). U těchto keší, zvláště těch poblíž hranic CHKO, není jisté, jestli se nachází v chráněném území nebo ne. Z tohoto důvodu bylo zkoumáno v terénu pouze 271 tradičních keší, které mají zveřejněny přesné souřadnice finální schránky na oficiálních webových stránkách [www.geocaching.com](http://www.geocaching.com).

### 5.1 Pracovní tabulka

Příprava na terénní šetření spočívá ve vypracování tabulky pro zapisování výsledků. Ta se skládá ze dvou částí – teoretické a praktické. Mezi teoretické patří informace, které se dají zjistit z webových stránek – GC kód, název keše, obsahová atraktivita, souřadnice, obtížnost, terén, velikost, datum umístění, body oblíbenosti a počet nálezů. Praktické informace jsou bezpečnost, atraktivita prostředí, negativní dopady. Atraktivita celkem je součet obsahové atraktivity a atraktivity prostředí.

#### 5.1.1 Bezpečnost keše

Bezpečnost keše je kritérium trochu související s terénem. Specifikuje, jak bezpečný, případně nebezpečný je přístup k lokalitě a ke keši. Bezpečný přístup je u keší na zemi podél cest a stezek. Nebezpečný přístup je u keší umístěných na stromě nebo na skále s terénem vyšším než 3. V CHKO Bílé Karpaty se nachází 205 keší s bezpečným přístupem, 46 keší s mírně nebezpečným přístupem a 20 keší s nebezpečným přístupem.

**Tabulka 1:** Bezpečnost keše

Bezpečnost	Body
Bezpečný přístup	1
Mírně nebezpečný přístup	2
Nebezpečný přístup	3

**Zdroj:** Vlastní zpracování

Bezpečný přístup – keš v blízkosti cesty nebo silnice, lehký terén

Mírně nebezpečný přístup – keš umístěná v normálním terénu, v lese, na louce

Nebezpečný přístup – keš umístěná na stromě nebo na skále, hrozí riziko ublížení na zdraví

### 5.1.2 Obsahová atraktivita keše

Obsahová atraktivita hodnotí zajímavost listingu a množství informací, které obsahuje. Podle listingu se kačer může rozhodnout, jestli keš navštíví či nikoliv. Hodnotí se množství informací o lokalitě, o uložení keše, doporučení na výlety v okolí, fotografie, překlad do dalšího jazyka. V CHKO Bílé Karpaty se nachází 70 keší s málo atraktivním listingem, 91 keší s atraktivním listingem a 110 keší s velmi atraktivním listingem.

**Tabulka 2:** Obsahová atraktivita keše

Obsahová atraktivita	Body
Málo atraktivní listing	1
Atraktivní listing	2
Velmi atraktivní listing	3

**Zdroj:** Vlastní zpracování

Málo atraktivní listing – listing podávající málo informací o keši a lokalitě

Atraktivní listing – zajímavý listing informující o uložení keše i lokalitě

Velmi atraktivní listing – zajímavý listing informující o uložení keše, lokalitě, místech v okolí doplněný fotografiemi, případně anglický překlad

### 5.1.3 Atraktivita prostředí

Atraktivita prostředí hodnotí lokalitu, kde je keš umístěna. Každá keš přivádí kačera na zajímavé nebo naopak nezajímavé místo. Jelikož podstatou keší je lidem ukázat pěkná místa, je lokalita důležitý faktor při celkovém dojmu z návštěvy keše. Málo atraktivní keše tedy neukazují nic neobvyklého, bývají uloženy uprostřed lesa nebo podél silnice, kde není nic zajímavého k vidění. Naopak velmi atraktivní keše ukazují unikátní přírodní nebo kulturní objekty, jako je hrad, zámek, větrný mlýn, vodopád, rozhledna. V CHKO Bílé Karpaty se nachází 153 keší v málo atraktivním prostředí, 102 keší v atraktivním prostředí a 16 keší ve velmi atraktivním prostředí.

**Tabulka 3:** Atraktivita prostředí

Atraktivita prostředí	Body
Málo atraktivní prostředí	1
Atraktivní prostředí	2
Velmi atraktivní prostředí	3

**Zdroj:** Vlastní zpracování

Málo atraktivní prostředí – nezajímavé okolí keše, například uprostřed lesa, na louce, u silnice

Atraktivní prostředí – v blízkosti keše se nachází zajímavý objekt, například kaplička, kostel, výhled

Velmi atraktivní prostředí – v blízkosti keše se nachází unikátní objekt, například hrad, zámek

Atraktivita celkem = obsahová atraktivita + atraktivita prostředí

Nejatraktivnější keš má 6 bodů a nejméně atraktivní keš má 2 body. V CHKO Bílé Karpaty se nachází 42 keší s atraktivitou 2, dále 60 keší s atraktivitou 3, nalezneme tam také 128 keší s atraktivitou 4 a 35 keší s atraktivitou 5, v neposlední řadě je zde 6 keší s atraktivitou 6.

#### **5.1.4 Negativní dopady**

Negativní vlivy geocachingu a jeho hráčů jsou vizuálně viditelné většinou ihned po příchodu na lokalitu keše. Samozřejmě záleží na okolní krajině (ve skalnatém srázu nic nevidíme), počtu návštěvníků a jejich ukázněnosti. Nejčastějším jevem jsou geodálnice. Jsou to vyšlapané cestičky vedoucí z turistické trasy většinou nejkratší cestou ke keši. Vegetace je v těchto místech porušena a větve polámané. Druhým nejčastějším vlivem je poškození stromů špatným připevněním dřevěných schránek a falešných ptačích budek do kůry. Dále se může jednat o erozi způsobenou chozením mimo cesty, rušení nebo ničení ptačích hnízd a budek, ohrožení vzácných druhů. U keší s terénem vyšším než 4 se může jednat o poškození kůry a polámání větví při lezení na strom. K některým keším mohou kačeři dojet autem po lesních cestách nebo přes zákazy vjezdu. V těchto lokalitách mohou poničit flóru a v určitém období rušit faunu. Nejčastěji se to stává v místech powertrailů, kde je větší množství keší blízko sebe. Dle plánu péče působí turistika negativně na CHKO Bílé Karpaty v oblastech se zvýšeným pohybem návštěvníků jen minimálně, většinou se jedná jen o neukázněnost jednotlivců.

Geocaching samozřejmě přináší i pozitivní vlivy. Vyšší turistickou návštěvnost a přínos financí do lokality. Konání eventů s přírodní tematikou, například CITO eventy orientované na ochranu přírody nebo exkurze či odborné přednášky.

Z hlediska počtu a rozložení schránek v území CHKO Bílé Karpaty se jedná o 2,76 tradičních keší na kilometr čtvereční. U všech typů je to 1,97 keší na kilometr čtvereční (AOPK ČR, 2017). Pro porovnání, celorepublikový průměr je 2,70 tradičních keší na kilometr čtvereční a 1,58 keší všech typů na kilometr čtvereční (ČSÚ, 2017).

Podle terénního šetření se v CHKO Bílé Karpaty se nachází 210 keší bez dopadů na přírodu, 38 keší s malým dopadem na přírodu a 23 keší s velkým dopadem na přírodu. Tato čísla však nemusí být správná, protože subjektivně hodnotí jen vizuální stránku.

**Tabulka 4:** Negativní dopady keše a jejich návštěvníků na přírodu

Negativní dopady	Body
Bez dopadů na přírodu	1
Malý dopad na přírodu	2
Velký dopad na přírodu	3

**Zdroj:** Vlastní zpracování

Bez dopadů na přírodu – keš uložená ve městě nebo v přírodě na objektech vytvořených člověkem

Malý dopad na přírodu – keš na místech výrazně neohrožujících přírodu, například v dutinách stromů, pod kameny

Velký dopad na přírodu – keš poškozující své okolí, například vruty v kůře stromů

## 5.2 Prostorová diferenciacce keší v CHKO Bílé Karpaty

Podkladová mapa zonace CHKO Bílé Karpaty byla získána od Správy CHKO Bílé Karpaty. Poté byla vytvořena mapa rozložení keší v území vzhledem k zónám CHKO. Jednotlivé zóny jsou roztříštěné a nemohou tedy efektivně chránit významná stanoviště, v plánu péče je navrhována změna zonace. Všechny zóny se skládají z 1637 segmentů, nejsou uceleny jednotlivé zóny a nejsou respektovány hranice parcel (AOPK ČR a Správa CHKO Bílé Karpaty, 2011, 7). V první zóně se nachází 57 tradičních keší, v druhé zóně jich je 75, ve třetí 67 a ve čtvrté zóně je lokalizováno 72 tradičních keší.

To, jak velký bude vliv geocachingu a jeho hráčů na prostředí, záleží na počtu návštěvníků. Z tohoto důvodu byla vytvořena mapa absolutní návštěvnosti keší. Nejvíce navštěvované jsou keše podél silnic a ve městech. Dále také série více keší, jako je Brumov tour, JM - NS Javořínská nebo Okolo Vyškovca (Groundspeak, 2017). Nejméně navštěvované jsou špatně dostupné keše vzdálené od komunikací.

Poslední mapa znázorňuje stáří jednotlivých keší. Vlastník se o keš musí starat a občas se stává, že je keš ukradena. Proto je většina keší mladších. Vysoký počet založených keší v roce 2015 zapříčinila publikace sérií Brumov tour a Bylnice tour, celkový počet keší z těchto sérií je 31. V roce 2016 bylo publikováno 36 keší série Okolo Vyškovca a roku 2013 byla publikována

série NS Květná s 9 kešemi (Groundspeak, 2017). Společně s informacemi o počtu návštěvníků se dají publikovat data průměrného ročního počtu nálezů. V tabulce v příloze je vypočítán průměrný počet nálezů za rok: 132 keší má do 100 nálezů ročně, 83 keší má kolem 100 nálezů ročně, 15 keší má kolem 200 nálezů ročně, pouze 5 keší má kolem 300 nálezů za rok. Nová série Okolo Vyškovca má hodnoty od 566 do 624 nálezů za rok. Ostatní keše se pohybují od 0 do 368 nálezů za rok.

**Tabulka 5:** Počet keší dle roku založení v CHKO Bílé Karpaty k 1. 1. 2017

Rok založení	Počet keší
2004	1
2005	1
2006	2
2007	13
2008	10
2009	9
2010	7
2011	13
2012	14
2013	25
2014	22
2015	85
2016	68
2017	1

**Zdroj:** Vlastní zpracování

### 5.3 Výsledky terénního šetření

V terénním šetření byly navštíveny a zanalyzovány všechny tradiční keše na území CHKO Bílé Karpaty. Všechny nálezy jsou k 1. 1. 2017 včetně. V oblasti se nachází 80 keší s terénem vyšším než 3. Většina takových keší je umístěna na stromech a hrozí jejich poškození. Z tohoto počtu je 59 keší s terénem 3 a 3,5, dále 17 keší s terénem 4 a 4,5 a jen 4 keše s terénem 5. Terénním šetřením bylo zanalyzováno 23 keší s velkým dopadem na přírodu, z toho 13 keší mělo terén vyšší než 3. Většina těchto keší byla v ptačích budkách a připevněna ke stromu hřebíky nebo vruty. Z tematického hlediska je 9 keší věnováno studánkám a 11 keší stromům (převážně oskeruším).

Z tabulky tradičních keší lze vyčíst, že 12 keší je jen pro prémiové členy. To znamená, že jejich listing a souřadnice mohou zobrazit pouze platící členové. Avšak pokud s sebou do terénu vezmou základního člena, může se do keše zalogovat a pomocí odkazu napsat svůj nález i na internetu (Editors & Staff Geocaching.com, 2012).

V CHKO Bílé Karpaty se nachází 9 power trailů. Jsou to série keší většinou od jednoho majitele, které mají stejné téma i listing. Většinou jsou umístěny blízko sebe, aby se daly posbírat během jednoho výletu. Mají 2 a více keší a stejný či podobný název lišící se často jen číslovkou.

Nejdelší power trail se nachází poblíž obce Vyškovec. Nazývá se Okolo Vyškovca a část trasy vede podél naučné stezky s infotabulemi o okolní krajině. Infotabule jsou věnovány mokřadním loukám na návsi (PP Chmelinec), naučné stezce okolo Hrozenka, PR Ve vlčí, statku Ve vlčí, letecké bitvě nad Bílými Karpaty, mikroregionu Bílé Karpaty, naučné stezce Bošáčka. Naučná stezka Okolo Hrozenka má 18 km a 12 panelů a věnuje se přírodě a místním obyvatelům (Vzdělávací a informační středisko Bílé Karpaty o.p.s., 2014, 50–51). Trasa vede převážně lesem po silnici a částečně polní cestou. Délka trasy je 9 km a převýšení je 361 m. Je jen pro prémiové členy. Série má 43 keší.

Šmoulí edice je soubor keší, které se nenachází v těsné blízkosti. Jejich cílem jsou zajímavé objekty v okolí Brumova – Bylnice. První keš je věnována kaplička mezi Štítnou nad Vlárí a Brumovem – Bylnicí, druhá keš ukazuje výhled na Štítnou nad Vlárí a Jestřabí, třetí keš je věnována horskému hotelu Jelenovská a čtvrtá keš ukazuje obec Divice a průmyslovou zónu pro výrobu munice (Groundspeak, 2017). Série má 4 keše.

Brumov tour provází severozápadní částí města Brumov – Bylnice. Trasa vede po cyklostezce i lesních cestách. Keše se většinou nachází blízko cesty. Trasu je možné absolvovat na kole i pěšky. Délka činí 12 km. Série má 17 keší.

Bylnice tour prochází krajinou jižně od města Brumov – Bylnice. Trasa vede převážně polními cestami a výjimečně po silnici. Část vede po turistické a naučné stezce. Brumov i Bylnice tour mají stejného autora a listingy jsou podobné. Trasu je možné absolvovat na kole i pěšky. Délka činí 12 km. Série má 14 keší.

BpL neboli Bystřice pod Lopeníkem je série na hranicích CHKO Bílé Karpaty. Obecní úřad je pro prémiové členy, zvonice a rozhledna ukazuje zajímavé objekty v okolí. Listingy keší jsou neúplné a obsahují jen základní informace a uložení schránky. Celá série má 7 keší, z nichž 3 se nachází na území CHKO Bílé Karpaty.



HN neboli Horní Němčí je série, která ukazuje zapomenutá místa v okolí. Často daleko od jakýchkoliv komunikací. Keš Bahulské Jamy je od ostatních ze série vzdálena. Série má 3 keše.

JM Javořínská je série keší umístěných po cestě ze Strání na Velkou Javořinu. Série provádí návštěvníka z obce Strání na nejvyšší vrchol Bílých Karpat, Velkou Javořinu (970 m n. m.). Trasa tam i zpět je dlouhá 15 km a vede lesními cestami. Naučná stezka Javořínská měří 23 km a má 14 panelů, tematicky se zaměřují na přírodu, historii a tradice. Série má 15 keší.

Minisérie Naše stromy ukazuje památné stromy v okolí. Je zaměřena na lípu a jeřáb oskeruši. Tyto keše se nenachází blízko sebe. Série má 2 keše.

Ve sledovaném území se nachází několik keší věnovaných maloplošným chráněným územím. PP Pod Vrchy se nachází ve východní části CHKO Bílé Karpaty a rozprostírá se na 1,2 ha. Z významných rostlin zde roste sněžěnka podsněžník a lilie zlatohlavá (Staněk, 1996, 45).

PR Kútky najdeme v západní části CHKO Bílé Karpaty. Má 66,4 ha a na bělokarpatských loukách zde roste kosatec pestrý i trávovitý, hořec hořepník, kozinec dánský a len žlutý. Obora byla zřízena pro chov daňků, ale chrání i bohaté louky, v určitých obdobích je vstup do obory zakázán (Hájek, 1998). Keš se nachází v území PR.

PP Kaňoury chrání společenstva květnatých luk a pastvin teplomilných organismů. Roste zde kosatec trávovitý, medovník meduňkolistý, prvosenka jarní, bělozářka větevnatá, zvonek klubkatý, hořec křížatý, hořec brvitý, orlíček obecný, lilie zlatohlávek. Žije zde přes 100 druhů polokřídilých, mezi nimi i ohrožená klopuška a pozemka. Keš se nachází v území PP. Ve vyhlášovacím předpise nejsou stanovena zvláštní omezení. AOPK ČR doporučuje při umísťování keše v přírodních rezervacích zkontrolovat vyhlášovacím dokumentaci konkrétní maloplošné chráněné oblasti. Mohl by se zde vyskytovat určitý zákaz, ale ve většině přírodních rezervací je umísťování keší bez omezení (Obecní úřad Nedašov, 2016).

## 6 CHKO BÍLÉ KARPATY/BIOSFÉRICKÁ REZERVACE BÍLÉ KARPATY

Pohoří Bílé Karpaty se rozkládá na hranici Moravy a Slovenska. Roku 1980 zde byla vyhlášena CHKO Bílé Karpaty pro ochranu orchidejových luk. Na slovenské straně byla vyhlášena CHKO Biele Karpaty roku 1979. Nadmořská výška se pohybuje od 200 m n. m. (Dolnomoravský úval) do 970 m n. m. (Velká Javořina). Podhůří má ráz pahorkatiny, ta se však směrem ke státním hranicím mění v hornatinu. Dle geomorfologického členění patří k vnějším Západním Karpatům a na většině území se nachází magurský flyš (Petříček, 1989). Povodí Moravy a Váhu spadá do úmoří Černého moře. Díky flyšovému podloží je zde nedostatek podzemní vody. Na území se vyskytují minerální prameny, příkladem jejich využití mohou být lázně Luhačovice. Většina oblasti spadá do mírně teplé oblasti a srážkové maximum je v létě a minimum v zimě. Převažujícím půdním typem jsou středně úrodné hnědozemě, dále zde najdeme fluvizemě podél vodních toků. Velkým problémem jsou erozní rýhy, strže a větrná eroze půdy (Bábková, 2008). Krajinu tvoří z 53 % lesy, z 37 % zemědělská půda, z 3 % nezalesněné plochy a z 0,6 % ovocné sady. Krajina byla po staletí využívána člověkem a zachovala si jedinečný ráz (Hájek, 1998).

### 6.1 Chráněná krajinná oblast (CHKO)

CHKO je typem velkoplošného chráněného území. Je to krajina přirozených ekosystémů lesních i trvalých travních porostů a kulturní krajiny přetvořené člověkem. Území je rozděleno do 4 zón:

#### 1. zóna – přírodní jádrová

V těchto oblastech se vyskytují biologicky nejcennější a nejvzácnější ekosystémy. Je zde vysoká biologická rozmanitost (biodiverzita) a jsou to velice přirozená a tím pádem unikátní stanoviště. Maloplošná chráněná území (NPR, NPP, PR a PP) jsou vyhlášena v nejcennějších částech a jsou zde požadovány šetrné postupy hospodaření.

#### 2. zóna – přírodě blízká ochranná

Zde se vyskytují souvislé plochy lesa a vícedruhové louky. Je zde zvýšená ochrana a požadovány jsou šetrné postupy hospodaření.

### 3. zóna – kulturně – krajinná

Člověkem přetvořená krajina s pozměněnou druhovou skladbou lesů a ekosystémů je zařazena ve 3. zóně. Bývají zde roztroušená lidská sídla, louky a pole.

### 4. zóna – okrajová sídelní

Ve 4. zóně už převažuje vliv člověka. Krajinu tvoří intenzivně obdělávaná orná půda a kompaktní lidská sídla (Správa CHKO Bílé Karpaty, 2007).

## 6.2 Maloplošná chráněná území

V CHKO Bílé Karpaty se nachází 52 zvláště chráněných území. 34 je lučních a 18 je lesních. Z toho je: 5 národních přírodních rezervací (NPR Čertoryje, NPR Javořina, NPR Jezevčí, NPR Porážky a NPR Zahrady pod Hájem), 15 přírodních rezervací, 1 národní přírodní památka (NPP Búrová) a 31 přírodních památek. Celková rozloha maloplošných chráněných území v CHKO Bílé Karpaty je 1375 ha, což je přibližně 1,84 % plochy CHKO (AOPK ČR, 2017).

### 6.2.1 Národní přírodní rezervace (NPR)

Menší území, na kterém se vyskytují unikátní rostliny nebo živočichové. Je zde přirozený reliéf a ekosystémy významné v národním měřítku. Dle zákona je zde zakázáno pohybovat se mimo značené turistické stezky, sbírat rostliny nebo chytat živočichy.

### 6.2.2 Přírodní rezervace (PR)

Je to menší území přírodních hodnot. Vyskytují se na něm rostliny a živočichové místního nebo regionálního významu.

### 6.2.3 Národní přírodní památka (NPP)

Geologický nebo geomorfologický útvar, naleziště nerostů nebo ekosystémů. Je to útvar menší rozlohy s národním estetickým nebo ekologickým významem. Může však být pozměněn člověkem.

### 6.2.4 Přírodní památka (PP)

Je v podstatě charakterizována stejně jako národní přírodní památka, ale její význam je jen regionální (Ministerstvo životního prostředí, 2017).

## 6.3 Biosférická rezervace UNESCO

Biosférické rezervace podporují rozumné využívání přírodních zdrojů a vyvážený stav mezi člověkem a přírodou, ve které žije. Biosférické rezervace jsou reprezentativní oblasti, ve kterých žijí významné populace rostlin a živočichů. Mají 3 hlavní funkce: chránit a zachovávat

biologickou a kulturní rozmanitost, rozvíjet a podporovat udržitelný rozvoj a podporovat výzkum a vzdělávání obyvatel. Biosférická rezervace je rozdělena do 3 zón:

#### 1. zóna – jádrová

Nejcennější zóna, snaha o uchování biodiverzity. Mohou zde být prováděny výzkumy a výukové programy, ale je primárně určena pro ochranu. Právní ochrana je zajištěna v podobě maloplošných chráněných území.

#### 2. zóna – nárazníková

Tato zóna obklopuje jádrovou zónu nebo s ní sousedí. Je určená pro výzkum, vzdělávání a udržitelné formy turismu.

#### 3. zóna – přechodová

V této oblasti se běžně hospodaří a uplatňuje se zde udržitelný rozvoj. Tato zóna bývá většinou největší (Vzdělávací a informační středisko Bílé Karpaty, 2010).

V interpretačním plánu CHKO Bílé Karpaty je zmínka o keších jako neživé interpretační formě založené na informačních technologiích. Geocaching je brán jako jedna z možností přilákání turistů do lokality a poskytnutí jedinečných informací o konkrétní lokalitě. Samozřejmě je určena jen pro určité spektrum lidí, kteří používají moderní technologie. Ale například je to vhodný způsob jak mladší studenty nebo aktivní rodiny s dětmi motivovat pro návštěvu přírody. Takže tato aktivita sice není vhodná pro seniory, pro ostatní je však minimálně zajímavým zpestřením. Nejsou vhodné pro lokality, kde hrozí, že lidé během hledání poškodí okolí (Vzdělávací a informační středisko Bílé Karpaty o.p.s., 2014).

## 6.4 Natura 2000

Všechny státy, které jsou členy Evropské unie, musí vytvořit na svém území soustavu chráněných území Evropského významu. Evropské předpisy stanovují dvě směrnice zajišťující ochranu zde žijících organismů. První je směrnice o ochraně volně žijících ptáků a druhá směrnice o ochraně přírodních stanovišť, volně žijících živočichů a planě rostoucích rostlin. V CHKO Bílé Karpaty se nachází 13 Evropsky významných lokalit. Patří mezi ně Hrušová dolina, Hodňovská dolina, Tranihušť, Vlára-polesí, Vlára, Slavičín-kostel, Slavičín-zámek, Bílé Karpaty, Remízy u Bánova, Březová-Kolábová, Březová-Studený vrch, Komňa-kostel, Čertoryje (AOPK ČR a Správa CHKO Bílé Karpaty, 2011).

## 6.5 Pravidla pro návštěvníky

Turisté se mohou pěšky pohybovat po CHKO bez omezení, až na výjimky v národních přírodních rezervacích (NPR) a národních přírodních památkách (NPP). Musí se však chovat ohleduplně k přírodě a místním obyvatelům (pohyb po soukromých pozemcích). Je zakázáno trhat, vyrývat či jinak ničit rostliny. Je nutné chovat tiše, zvláště na jaře kvůli mláďatům. V národních přírodních rezervacích a národních přírodních památkách je zakázáno pohybovat se mimo značené turistické chodníky z důvodu ochrany místních živočichů a rostlin. Cyklisté se mohou pohybovat pouze po značených cestách a cyklostezkách, pohyb mimo cesty může způsobovat erozi. Oheň se smí zakládat jen na povolených tábořištích, mimo tyto lokality je zakládání ohně zakázáno. Stanování a bivakování mimo kempy je v CHKO zakázáno. Dále se nesmí ničit infotabule, mapy a panely naučných stezek. Odpadky by měli turisté odnést do odpadkových košů. V celé CHKO je zakázáno jezdit autem mimo silnice a místní komunikace (Vzdělávací a informační středisko Bílé Karpaty, 2010).

Tato pravidla a jejich dodržování v CHKO Bílé Karpaty hlídá Stráž přírody. Jsou to dobrovolníci starší 21 let, kteří složili zkoušky a slib. Prokazují se služebním odznakem a průkazem. Jejich úkolem je v CHKO Bílé Karpaty dohlížet nad dodržováním předpisů, informovat turisty a pomáhat Správě CHKO Bílé Karpaty (CHKO Bílé Karpaty, 2017).

## 7 ZÁVĚR

V práci byl popsán geocaching, jeho principy, typy keší, vlastnosti keší, schvalovací proces i pravidla. Dále byla charakterizována území CHKO Bílé Karpaty, maloplošná chráněná území i pravidla pro návštěvníky. V souvislosti s tématem byl zmíněn i zákon o ochraně přírody a krajiny. V terénním šetření bylo analyzováno dodržování těchto pravidel, byly vytvořeny tabulky hodnocení jednotlivých schránek a mapové výstupy.

Mezi negativní vlivy geocachingu a jeho hráčů patří geodálnice. Většinou však keše bývají poblíž cest a do lesa ke keši žádná cesta nevede. Tudíž tomuto problému se nedá nijak předcházet a sešlap vegetace, případná tvorba vyšlapaných cest se u keší v přírodě nedá omezit. Druhým nejčastějším vlivem je poškozování stromů. Většinou se jedná už o umístění schránky, dřevěné budky připevněné ke stromu hřebíky nebo vruty. Tento problém by se dal vyřešit povinnou fotografií umístění keše při schvalovacím procesu (to se děje jen u některých prvních keší začínajících hráčů).

Geocaching přináší také pozitivní vliv. Například nezanedbatelný je vliv ekonomický. Rozvoj turistiky nese s sebou totiž rozvoj služeb, stravovacích zařízení, obchodů, motelů či jiných ubytoven. Výraznější je však vliv na rozvoj osobnosti kačerů. Většinou hledají informace o území, ve kterém se pohybují, navštěvují infocentra a přírodní i historické pozoruhodnosti nacházející se v blízkosti keší, jako jsou například hrady, zámky a kaple, také památné stromy, vodopády, přírodní rezervace, louky s vzácnou květenou apod. Ke keším se většinou dostanou po turistických trasách nebo naučných stezkách. Učí se při tom vyznat se v mapách, pohybovat se v terénu pomocí turistických značek a studovat obsah informačních tabulí. Návštěvou zajímavých přírodních lokalit si kačeři uvědomují jejich jedinečnost a potřebu ochrany. Pořádají setkání za účelem ochrany přírody, účastní se například uklízení odpadků, čištění studánek, odborných přednášek.

Geocaching v CHKO Bílé Karpaty se v současné době neprojevuje nijak výrazně a má poměrně malý vliv na přírodní prostředí. Jen dvě keše jsou nevhodně umístěny na území maloplošných chráněných území PR Kůtky a PP Kaňoury. Z celkového počtu 271 keší v CHKO Bílé Karpaty má dle terénního šetření pouze 23 keší velký, a to negativní vliv na přírodu. Jak z toho vyplývá, drtivá většina keší je umístěna vhodně, s citem pro okolní přírodu a přináší kačerům zajímavé informace, radost z dobře prožitého volného času a z pohybu v přírodě, potěšení z času stráveného s přáteli nebo rodinou.

## 8 SUMMARY

In the first part of bachelor thesis a geocaching game was described. There was mentioned its history, useful words, types of geocaches, information in listing, trackable things, review process and guidelines. The description of the second part includes during the terrain research where was created a scale with different criterias, safety of geocache, attractiveness of information about geocache and the negative influence. According to some criteria there were created three maps. About zones of protected landscape area, number of findings and the year of establishment (hide). Finally there were written information about the area of our interest. More characterization of PLA BÍLÉ KARPATY, special areas of conservation, the Biosphere reserve of BÍLÉ KARPATY, the programme of EU – Natura 2000 and the official rules for visitors.

The aim of bachelor thesis was the analysis of influence of geocaching on the natural environment. In protected landscape area BÍLÉ KARPATY there is only a small influence caused by geocaches and their visitors. The example of a bad influence could be making their own trails and compacting the soil, this could be difficult for plants to grow and for animals that consume them. There could be also inconsiderate geocachers which leave some trash in the environment. The last example is a bad emplacement of the box. The nest box fixed by wood screw in the tree or geocache in the hole suitable for animals are not the best places to hide a geocache.

## 9 ZDROJE

### Knižní:

BÁBKOVÁ HROCHOVÁ, Magda, JONGEPIEROVÁ, Ivana, ed. *Louky Bílých Karpat: Grasslands of the White Carpathian Mountains*. Veselí nad Moravou: ZO ČSOP Bílé Karpaty, 2008. ISBN 978-80-903444--6-4.

DYER, Mike. *The essential guide to geocaching: tracking treasure with your GPS*. Golden, Colo.: Fulcrum Pub., c2004. ISBN 1-55591-522-1.

Editors & Staff Geocaching.com: *The complete idiot's guide to geocaching*. 3rd ed. /. New York, N.Y.: Alpha, c2012. ISBN 1615641947.

GILLIN, Paul. a Dana. GILLIN. *The joy of geocaching: how to find health, happiness and creative energy through a worldwide treasure hunt*. Fresno, CA: Quill Driver Books, c2010. ISBN 978-1-884956-99-7.

HÁJEK, Michal. *Mokřadní vegetace Bílých Karpat*. Uherské Hradiště: Přírodovědný klub v Uherském Hradišti, 1998.

MCNAMARA, Joel. *Geocaching for dummies*. Hoboken, NJ: Wiley Pub., 2004. ISBN 978-0764575716

*Oznámení návrhu na vyhlášení Přírodní památky Kaňoury*. Luhačovice: Obecní úřad Nedašov, 2016.

PETŘÍČEK, Václav a PECINA, Pavel. *Chráněná krajinná oblast Bílé a Biele Karpaty*. Praha: Svoboda, 1989, 91 s. Poznej a chraň naši přírodu. ISBN 25-069-88.

*Plán péče o Chráněnou krajinnou oblast Bílé Karpaty: na období 2012–2021*. Luhačovice: Agentura ochrany přírody a krajiny České republiky a Správa Chráněné krajinné oblasti Bílé Karpaty, 2011.

SHERMAN, Erik B. *Geocaching: hike and seek with your GPS*. New York: Distributed to the book trade in the U.S. by Springer-Verlag New York, c2004. ISBN 1590591224.

STANĚK, Stanislav, Ivana JONGEPIEROVÁ a Jan Wilem JONGEPIER. *Historická květena Bílých Karpat*. Uherské Hradiště: Přírodovědný klub v Uherském Hradišti, 1996. ISBN 80-902213-1-9.

URBANČÍKOVÁ, Jana, PTÁČEK, Ladislav (2014): *První interpretační plán CHKO Bílé Karpaty*. Vydalo Vzdělávací a informační středisko Bílé Karpaty o.p.s., Veselí nad Moravou 57 s.

*Zajímavosti Bílých Karpat [kartografický dokument] : s pravidly pro návštěvníky*. Veselí nad Moravou : Vzdělávací a informační středisko Bílé Karpaty, 2010. 1 mapa : .

Zákon č. 114/1992 Sb., o ochraně přírody a krajiny, ve znění pozdějších předpisů.



### Internetové:

ČSÚ: *Veřejná databáze* [online]. Praha: Český statistický úřad, 2017 [cit. 2017-04-20]. Dostupné z: <https://vdb.czso.cz/vdbvo2/faces/index.jsf>

*Geocaching: Advanced Search* [online]. Seattle: Groundspeak, Inc., 2017 [cit. 2017-04-20]. Dostupné z: [https://www.geocaching.com/seek/nearest.aspx?country\\_id=56](https://www.geocaching.com/seek/nearest.aspx?country_id=56)

*Geocaching: Geocache Listing Requirements / Guidelines* [online]. Seattle: Groundspeak, Inc., 2017 [cit. 2017-04-20]. Dostupné z: <https://www.geocaching.com/about/guidelines.aspx>

*Geocaching: Geocache types* [online]. Seattle: Groundspeak, Inc., 2017 [cit. 2017-04-20]. Dostupné z: [https://www.geocaching.com/about/cache\\_types.aspx](https://www.geocaching.com/about/cache_types.aspx)

*Geocaching: Geocaching 101* [online]. Seattle: Groundspeak, Inc., 2017 [cit. 2017-04-20]. Dostupné z: <https://www.geocaching.com/guide/>

*Geocaching: Listingy keší* [online]. Seattle: Groundspeak, Inc., 2017 [cit. 2017-04-20]. Dostupné z: <https://www.geocaching.com/>

*Geocaching: Regional Geocaching Policies Wiki* [online]. Seattle: Groundspeak, Inc., 2017 [cit. 2017-04-20]. Dostupné z: <https://wiki.groundspeak.com/display/GEO/Czech+Republic>

*Geoportál ČÚZK: Prohlížeč služba WMS - Ortofoto* [online]. Praha: Český úřad zeměměřičský a katastrální, 2017 [cit. 2017-04-20]. Dostupné z: [http://geoportal.cuzk.cz/WMS\\_ORTOFOTO\\_PUB/WMSservice.aspx](http://geoportal.cuzk.cz/WMS_ORTOFOTO_PUB/WMSservice.aspx)

*Geowiki: Geocaching*. In: Wikipedia: the free encyclopedia [online]. San Francisco (CA): Wikimedia Foundation, 2017 [cit. 2017-04-20]. Dostupné z: [http://wiki.geocaching.cz/wiki/Hlavn%C3%AD\\_strana](http://wiki.geocaching.cz/wiki/Hlavn%C3%AD_strana)

*CHKO Bílé Karpaty: Stráž přírody* [online]. Veselí nad Moravou: CHKO Bílé Karpaty, 2017 [cit. 2017-04-20]. Dostupné z: <http://www.bilekarpaty.cz/strazci/index.php>

*Ministerstvo životního prostředí: Obecná ochrana přírody a krajiny* [online]. Praha, 2017 [cit. 2017-04-20]. Dostupné z: [http://www.mzp.cz/cz/obecna\\_ochrana\\_prirody\\_krajiny](http://www.mzp.cz/cz/obecna_ochrana_prirody_krajiny)

*Project-GC: Overview* [online]. Seattle: Ground Zero, 2017 [cit. 2017-04-20]. Dostupné z: <http://project-gc.com/Statistics/Overview>

*Regionální pracoviště Správa CHKO Bílé Karpaty: MZCHÚ a Přírodní parky* [online]. Praha: AOPK ČR, 2017 [cit. 2017-04-20]. Dostupné z: <http://bilekarpaty.ochranaprirody.cz/mzchu-a-prirodni-parky/>

*The Geological Society of America: EarthCache* [online]. Boulder: The Geological Society of America, 2017 [cit. 2017-04-20]. Dostupné z: <http://www.earthcache.org/>

*Wherigo* [online]. Seattle: Groundspeak, 2017 [cit. 2017-04-20]. Dostupné z: <http://www.wherigo.com/>

*Wiki.geocaching.cz: Pravidla pro cache v chráněných územích*. In: Wikipedia: the free encyclopedia [online]. San Francisco (CA): Wikimedia Foundation, 2013 [cit. 2017-04-20]. Dostupné z: [http://wiki.geocaching.cz/wiki/Pravidla\\_pro\\_cache\\_v\\_chr%C3%A1n%C4%9Bn%C3%BDch\\_%C3%BAzem%C3%ADch](http://wiki.geocaching.cz/wiki/Pravidla_pro_cache_v_chr%C3%A1n%C4%9Bn%C3%BDch_%C3%BAzem%C3%ADch)

*Zonace CHKO Bílé Karpaty* [online]. Veselí nad Moravou: Správa CHKO Bílé Karpaty, 2007 [cit. 2017-04-20]. Dostupné z: <http://www.bilekarpaty.cz/strazci/img/mapy/zonace-bk.pdf>

## 10 SEZNAM PŘÍLOH

### Tabulky:

Příloha 1: Tradiční keše v CHKO Bílé Karpaty a hodnocení terénního šetření k 1. 1. 2017

Příloha 2: Tradiční keše v CHKO Bílé Karpaty a jejich základní informace k 1. 1. 2017

### Mapy:

Příloha 3: Zonace CHKO Bílé Karpaty a rozmístění tradičních keší k 1. 1. 2017

Příloha 4: Tradiční keše v CHKO Bílé Karpaty a jejich návštěvnost k 1. 1. 2017

Příloha 5: Tradiční keše v CHKO Bílé Karpaty dle roku založení

### Fotodokumentace:

Příloha 6: Příklad keše velikosti malá

Příloha 7: Příklad originální keše

Příloha 8: Příklad keše s terénem 4

Příloha 9: Příklad umístění keše

Příloha 10: Příklad lokality keše – zámek Bojkovice

Příloha 11: Ukázka negativního dopadu keše

Příloha 12: Příklad geodálnice vedoucí ke keši

Příloha 13: Travelbug

Příloha 14: Geocoin

**Příloha 1:** Tradiční keše v CHKO Bílé Karpaty a hodnocení terénního šetření k 1. 1. 2017

GC kód	název keše	bezpečnost	obsahová atraktivita	atraktivita prostředí	atraktivita celkem	negativní dopady
GC4W2VE	#1 Smouli edice - Kaplicka	1	2	2	4	1
GC5JJMD	#10-Brumov tour	1	3	1	4	1
GC68KEZ	#10-Bylnice tour	1	3	1	4	1
GC5JJMV	#11-Brumov tour	1	3	1	4	1
GC68KF7	#11-Bylnice tour	3	3	1	4	2
GC5JJN2	#12-Brumov tour	1	3	1	4	1
GC68KFF	#12-Bylnice tour	1	3	1	4	1
GC5JJNA	#13-Brumov tour	1	3	1	4	1
GC68KFK	#13-Bylnice tour	1	3	1	4	1
GC5JJNN	#14-Brumov tour	1	3	1	4	1
GC68KFP	#14-Bylnice tour	1	3	1	4	1
GC5JJNR	#15-Brumov tour	1	3	1	4	1
GC5JJNZ	#16-Brumov tour	2	3	1	4	1
GC5JJP6	#17-Brumov tour	1	3	1	4	1
GC5JF6	#1-Brumov tour	1	3	1	4	1
GC68KCQ	#1-Bylnice tour	1	3	1	4	1
GC53BQA	#2 Smouli edice - Meteos	1	1	1	2	1
GC5JJFG	#2-Brumov tour	1	3	1	4	1
GC68KD5	#2-Bylnice tour	2	3	1	4	1
GC579GR	#3 Smouli edice - Jelen	1	1	1	2	3
GC5JJFQ	#3-Brumov tour	1	3	1	4	1
GC68KDC	#3-Bylnice tour	2	3	1	4	2
GC5BY39	#4 Smouli edice - SlavHlid	1	1	1	2	1
GC5JJFX	#4-Brumov tour	2	3	1	4	1
GC68KDN	#4-Bylnice tour	1	3	1	4	1
GC5JJJZ	#5-Brumov tour	1	3	1	4	1
GC68KDZ	#5-Bylnice tour	3	3	1	4	2
GC5JJK8	#6-Brumov tour	1	3	1	4	1
GC68KE5	#6-Bylnice tour	1	3	1	4	1
GC5JJKG	#7-Brumov tour	1	3	1	4	1
GC68KEA	#7-Bylnice tour	2	3	1	4	1
GC5JJKT	#8-Brumov tour	1	3	1	4	1
GC68KEE	#8-Bylnice tour	1	3	1	4	1
GC5JJM4	#9-Brumov tour	2	3	1	4	1
GC68KET	#9-Bylnice tour	1	3	1	4	1
GC17075	Adamcova oskeruse	1	2	2	4	3
GC1CEVM	Antenka	1	1	2	3	2
GC3JJ0B	Baligova studanka	2	2	2	4	1
GC51BN7	Bílokarpatsky Strakapoud	3	3	1	4	3

GC kód	název keše	bezpečnost	obsahová atraktivita	atraktivita prostředí	atraktivita celkem	negativní dopady
GC1CEVY	Bily kriz	1	1	2	3	1
GC43WE2	Bojkovsky dub	1	2	2	4	1
GC5Z4AV	BpL Obecni urad	1	1	1	2	1
GC5ZHMJ	BpL Rozhledna	1	1	3	4	3
GC5ZHP0	Bpl Zvonice	1	1	2	3	1
GC69ZFY	Brcalnik	1	2	2	4	1
GC2YP2A	Brezovy haj	1	1	2	3	3
GC67GVK	Brumovska cyklostezka	1	1	1	2	1
GC67MCF	Brumovska zakladka	1	1	1	2	1
GC67GVT	Brumovske fotbalove hriste	1	1	1	2	1
GC67GV8	Brumovske koupaliste	1	1	1	2	1
GC67NHE	Brumovske namesti	1	1	2	3	1
GC67J5X	Brumovsky hokejovy stadion	1	1	1	2	1
GC67GW6	Brumovsky pivovar	1	2	2	4	1
GC6340N	Bukovec	1	1	1	2	1
GC6NGG6	Bukovina	2	1	1	2	3
GC14VEV	Burova	1	2	2	4	1
GC67GTR	Bylnicke fotbalove hriste	1	1	1	2	1
GC2RV55	Caduv mlyn	1	2	2	4	1
GC1ZD43	CERNA HORA	1	1	2	3	1
GCHM63	Certoryje	1	1	2	3	1
GC4FTGT	Cesty za poklady - HOSTETIN	1	1	1	2	1
GC6CZ5A	Datlovník	2	3	1	4	3
GC63T65	Dolnohortska kes	1	1	1	2	1
GC6MG2V	Drive-in # 2	1	1	1	2	1
GC68TKK	DSS Navojna	2	1	1	2	1
GC69XG4	Dub v Jirikovci II.	1	1	1	2	1
GC1KPT7	Durda	1	3	1	4	1
GC68P1V	Fotbalove hriste Jestrabi	1	1	1	2	1
GC5HA1K	Golfove hriste	1	1	1	2	1
GC1VZ72	HASICSKA	3	1	1	2	3
GC4MM6V	Havrani vodopad	3	3	3	6	1
GC1JG7Q	Hlozecka kaple	2	1	3	4	2
GC1KFDC	HN - Bahulske jamy	1	2	1	3	1
GC1KFCV	HN - Drahy	1	3	2	5	1
GC1VHZR	HN - Krizek	1	1	2	3	1
GC1WM52	Holy vrch	3	1	1	2	1
GC160WN	Holy vrch / Holy hill	1	2	3	5	1
GC3GT97	Hrad Brumov-Bylnice	2	2	3	5	3
GC5T8WA	Jalovcova stran	2	3	1	4	3

GC kód	název keše	bezpečnost	obsahová atraktivita	atraktivita prostředí	atraktivita celkem	negativní dopady
GC1G3W4	Javorinsky prales / Virgin forest of Javorina	1	3	1	4	2
GC2Q1AY	Javorník - Rozhledna Drahy	1	1	3	4	2
GC37A88	Jeste Petrovstejsi lipa	3	2	2	4	3
GC12Y75	Jewish cemetery Brumov - židovský hrbitov Brumov	1	2	2	4	1
GC6K70H	Jirikovec	1	2	1	3	1
GC676VG	JM - uvezené	1	2	1	3	1
GC5RX52	JM - Hrabina-rozc.bus	1	2	2	4	1
GC5RXB3	JM - NS Javorinska - #1	2	2	1	3	1
GC5RXET	JM - NS Javorinska - #3	1	2	2	4	1
GC5RXFB	JM - NS Javorinska - #4	1	2	2	4	1
GC5RXCP	JM - NS Javorinska - boží muka	2	2	2	4	1
GC5RXAE	JM - NS Javorinska - mostek	1	2	1	3	1
GC5RX9Q	JM - NS Javorinska - rozcestí	2	2	1	3	1
GC5RXBZ	JM - NS Javorinska - u pomníku	1	2	2	4	2
GC5RXBH	JM - NS Javorinska- rozcestí II	2	2	1	3	1
GC5RX7B	JM - příroda za lesem	2	2	2	4	2
GC5RX8P	JM - zbytek luk na Lesne	1	2	2	4	1
GC5RZJN	JM- NS Javorinska - pralesem	2	2	1	3	1
GC5RXE1	JM- NS Javorinska- pod Jelencem	1	2	2	4	1
GC4A3JZ	JM -Studanka za lesem	2	2	2	4	3
GC5645A	John J. Marinello	1	2	1	3	1
GC658AM	KAPLE SVATOHUBERTSKA	1	2	2	4	1
GC2BCJM	Kaplická sv. Cyrila a Metodeje	1	1	2	3	1
GC314HJ	Kaplická Zitkova	1	2	2	4	1
GC4W6DK	Karlova oskorusa	1	3	2	5	2
GC6A6B5	Kesci parezova chaloupka	2	1	2	3	1
GC6YQ0R	Knezdub za humny	2	2	1	3	1
GC14PF6	Kobyly	1	2	1	3	1
GC5D6HW	Kochavec I	3	1	1	2	2
GC5R78C	Kolsovsky rybnik	1	2	1	3	2
GC2K06C	Korenova cistirna odpadnich vod	1	3	2	5	1
GC6HA0Q	Kostel Povyseni sv. Krize	1	3	2	5	1
GC2KNX6	Kostel sv. Martina Pozlovice	1	2	2	4	1
GC5F91E	Kostel v Brumove - Church Brumov	1	2	2	4	1

GC kód	název keše	bezpečnost	obsahová atraktivita	atraktivita prostředí	atraktivita celkem	negativní dopady
GC5JK0D	Kostel v Nedasove	1	2	2	4	1
GC2TZKX	Krajina	1	1	1	2	1
GC4THWV	Kremilkovy hodiny s jednou rucikou	2	3	2	5	2
GC6YRCD	Kriz v Navojne	1	1	1	2	1
GC68P2H	Krizova cesta	1	1	2	3	1
GC1B8Q5	Kuzelovske studanky	1	2	2	4	2
GC1BQDN	Kuzelovsky mlyn II	1	2	3	5	1
GC60WCB	Lednacek	2	1	1	2	3
GC4PBJM	Letecka bitva nad Sanovem	3	2	2	4	2
GC6KH9X	Lipa bratrstvi	1	2	2	4	1
GC5168N	Lopenické sedlo	2	1	1	2	1
GC3TQV5	Lopenicke vrsky hole	1	3	1	4	1
GCQT71	LOPENIK	1	2	3	5	1
GC44DP1	Lovecky zamecek Liechtensteinu ve Strani	1	3	3	6	1
GC4ZBRF	Lyzarsky areal Strban	1	3	2	5	1
GC5T8XY	Lyzarsky vlek v Nedasove	3	2	1	3	3
GC5HA18	Market v Brumove	1	1	1	2	1
GC161DF	Mesicni udoli / Moon valley	2	2	1	3	2
GC59TNK	Mikulčin vrch	1	2	1	3	1
GC13MVK	Military point	2	2	2	4	1
GC6GQKW	Mlynky	2	2	2	4	2
GC1HJ2C	Moravčikovo	1	1	1	2	1
GXCJPT	Na Kopankach	1	1	2	3	2
GC4FBN2	Nad Hradkem	1	1	1	2	1
GC5J67C	Nad Nedasovou Lhotou	1	2	1	3	1
GC3X0B0	Nad Radejovem	1	1	2	3	1
GC5T8WN	Nad sjezdovkou	2	2	1	3	1
GC57ZGW	Nase stromy - Jerab oskeruse	3	3	2	5	3
GC57Z2D	Nase stromy - Lipa	1	3	1	4	1
GC4K62F	Nedasov	1	2	1	3	1
GC4Y8MJ	Nejvyssi obec na Zlinsku	1	3	2	5	1
GC6J5RG	Nova hora	1	3	1	4	1
GC4QY7B	NS Kvetna - Kastinka	1	3	2	5	1
GC4QZPY	NS Kvetna - Madarska cesta	1	3	2	5	1
GC4QP4A	NS Kvetna - PP Mechnacky	1	3	2	5	1
GC4QQ9M	NS Kvetna - Sajba	1	3	2	5	1
GC4QP6B	NS Kvetna - Strananska kotlina	1	3	2	5	1

GC kód	název keše	bezpečnost	obsahová atraktivita	atraktivita prostředí	atraktivita celkem	negativní dopady
GC43QXE	NS Kvetna - Stranansky pramen cicurek	1	3	2	5	1
GC4QQAH	NS Kvetna - Svinarsky potok	1	3	2	5	1
GC4RFCJ	NS Kvetna - U Sklaren Kvetna	1	3	3	6	1
GC4QY88	NS Kvetna - U Sladke jablone	1	3	2	5	1
GC2K07J	Obec Hostetin	2	1	1	2	1
GC66ED1	Jahodiska	1	2	2	4	1
GC69ZHW	Oblibena vyhlidka	1	1	2	3	2
GC3A3MG	Ochablá studánka	1	1	2	3	2
GC4Z9YP	Ohlobenka	2	2	2	4	3
GC12ER3	OnTheTOPofJelenec	3	2	2	4	1
GC6PYHZ	OV01 – Okolo Vyskovca - START	1	3	2	5	1
GC6EYPJ	OV02 – Okolo Vyskovca	2	3	2	5	1
GC6EYQ9	OV03 – Okolo Vyskovca	1	3	1	4	2
GC6PZK8	OV04 – Okolo Vyskovca	1	3	1	4	1
GC6PZM0	OV05 – Okolo Vyskovca	1	3	1	4	1
GC6PZMP	OV06 – Okolo Vyskovca	1	3	1	4	1
GC6EYRQ	OV08 – Okolo Vyskovca	1	3	1	4	1
GC6EYVK	OV09 – Okolo Vyskovca	1	3	1	4	1
GC6EYW0	OV10 – Okolo Vyskovca	1	3	1	4	1
GC6EYW9	OV11 – Okolo Vyskovca	1	3	2	5	1
GC6EYWG	OV12 – Okolo Vyskovca	1	3	2	5	1
GC6EYWV	OV13 – Okolo Vyskovca	1	3	1	4	1
GC6EYX6	OV14 – Okolo Vyskovca	1	3	1	4	1
GC6EYXZ	OV15 – Okolo Vyskovca	1	3	1	4	1
GC6EYYQ	OV16 – Okolo Vyskovca	1	3	1	4	1
GC6EYZR	OV17 – Okolo Vyskovca	1	3	1	4	1
GC6EYT7	OV19 – Okolo Vyskovca	1	3	2	5	1
GC6EZ0M	OV20 – Okolo Vyskovca	1	3	1	4	1
GC6QQAJ	OV22 – Okolo Vyskovca	2	3	2	5	1
GC6QQAY	OV23 - Okolo Vyskovca	2	3	1	4	1
GC6QQB4	OV24 – Okolo Vyskovca	2	3	1	4	1
GC6QQB9	OV25 – Okolo Vyskovca	1	3	2	5	1
GC6QQBF	OV26 – Okolo Vyskovca	1	3	1	4	1
GC6QQC3	OV27 – Okolo Vyskovca	1	3	1	4	1
GC6QQD8	OV29 – Okolo Vyskovca	1	3	1	4	1
GC6QQDJ	OV30 – Okolo Vyskovca	1	3	1	4	1
GC6QQE1	OV31 – Okolo Vyskovca	3	3	1	4	1
GC6QQKY	OV32 – Okolo Vyskovca	1	3	1	4	1
GC6QQM2	OV33 – Okolo Vyskovca	1	3	1	4	1
GC6QQMC	OV34 – Okolo Vyskovca	1	3	1	4	1
GC6QQPF	OV36 – Okolo Vyskovca	1	3	1	4	1

GC kód	název keše	bezpečnost	obsahová atraktivita	atraktivita prostředí	atraktivita celkem	negativní dopady
GC6QQQG	OV37 – Okolo Vyskovca	1	3	1	4	1
GC6QQQQ	OV38 – Okolo Vyskovca	1	3	1	4	1
GC6QQR0	OV39 – Okolo Vyskovca	1	3	1	4	1
GC6QQRRC	OV40 – Okolo Vyskovca	1	3	1	4	1
GC6QQRN	OV41 – Okolo Vyskovca	1	3	1	4	1
GC2K00J	Ovocnarstvi a prirodni zahrady	3	2	2	4	2
GC4AP72	Pamatnik obetem letecke tragedie	1	2	2	4	1
GC600HK	Pasacek koz	1	2	1	3	1
GC32P7J	PE OBECNI DE RADEGOVA	2	3	1	4	1
GC68P1M	Penzion Petra Jandy	1	1	1	2	3
GC6C905	Petcus Vulgaris (Petkovnik obecny)	1	2	1	3	2
GC41FNB	Pomnik letecke havarie na Rasove	1	2	2	4	1
GC35KGF	Popovska prehrada	2	2	2	4	2
GC1W7DM	Potoky Luhacovic	1	2	2	4	1
GC4F76R	Pozlovice	1	2	2	4	2
GC68P2D	PP Pod Vrchy	1	2	1	3	1
GC16NB6	PR Kutky	1	3	2	5	1
GC6KF1R	Pramen Jarkovce	2	2	2	4	3
GC6K2XM	Pramen Radejovky	3	1	2	3	2
GC6BY9A	Pramen reky Olsavy	1	3	3	6	1
GC6THJF	Prehrada Kolelac	1	3	2	5	1
GC5JARM	Prirodni pamatka Kanoury	2	2	1	3	1
GC4W5EX	Pritok Luhacovicke prehrady - usti ricky Stavnice	3	1	2	3	1
GC6JT45	Rodinna	1	2	1	3	3
GC6W8D3	RsG 11.11. Kaplicka Lovisko	1	3	2	5	1
GC1CB88	Sad pod Hradišttem - Pitín	1	1	2	3	1
GC2CERJ	Salas Travicna	1	2	2	4	2
GC1Y5NG	Sam vojak v poli	1	1	1	2	1
GC6F2YM	Sedm studanek na Stohynich	1	2	1	3	1
GC6Q08X	Selsky dum	1	2	2	4	1
GC14W2J	Sibenicky vrch	1	2	1	3	1
GC2YGQZ	Sklepy Stary potok - Sudomerice	1	2	3	5	1
GC58V13	Sojka obecna	3	2	1	3	2
GC68YHW	Soutok	1	1	2	3	1
GC6AR9X	Spirudova oskorusa	3	3	2	5	2
GC12Y7W	St. Ann´s chapel Brumov - kaple sv. Anny Brumov	1	2	3	5	1



GC kód	název keše	bezpečnost	obsahová atraktivita	atraktivita prostředí	atraktivita celkem	negativní dopady
GC59TM2	Stara skola	1	1	2	3	1
GC3A3PK	Stara studanka u Megovky	1	1	2	3	2
GC3Q1GQ	Stary Hrozenkov drive in	1	2	1	3	1
GC6N53Q	Stitna nad Vlari na dlani	1	1	1	2	1
GC4AP5W	Strani na dlani	1	3	1	4	1
GXCJ12	Strazna hurka	1	1	1	2	1
GC4AJY4	Straznicka bazantnice	1	3	1	4	2
GC16Z7W	Straznicke vinohrady / Straznice vineyards	1	2	2	4	2
GC3F0R9	Studanka Bila studna	2	3	3	6	2
GC3A3HA	Studanka u Liščí boudy	1	1	1	2	1
GC667K3	Studanka U Skalky	1	3	2	5	1
GC2RN1H	Suatina	1	3	2	5	1
GC14NQB	Sumarnik	1	1	2	3	1
GC5K0P1	Tajemny Lokov	1	2	2	4	1
GC3WJZ3	Tam za vodou v rakosi ...	2	1	2	3	1
GC630PN	TePetka	1	1	1	2	3
GC1FRGC	Tož Dub	2	2	2	4	1
GC6DG2W	U Rumuna	1	1	2	3	1
GC22C60	U zbojnicka	1	2	2	4	2
GC2RHER	Uplne jednoduchá normalni tradicka na peknem miste	1	2	2	4	2
GC2WGWR	Vandurak	1	2	2	4	1
GC6VJ66	Vápenice	1	1	3	4	1
GC67GT7	Vitejte v Brumove-Bylnici	1	1	1	2	1
GC5HQH9	Vlakove nadrazi Bylnice	1	1	1	2	1
GC6N3Q3	Vodarna v Nedasove	1	2	1	3	1
GC6CM7Q	VODNI NADRZ ZBLK	1	2	2	4	1
GC6M6YR	Vojsice - Zizkuv stul	1	2	1	3	3
GC6JPTW	Vojsicke louky	2	2	1	3	3
GC5R3CJ	Volame 112	1	1	1	2	1
GC5F93Z	Vyhled na Brumov / View of the Brumov	1	3	1	4	1
GC68P29	Vyhled na Jestrabi	1	1	1	2	2
GC5T930	Vyhled na Nedasov	1	3	1	4	2
GC6HA2C	VyhliDKova - Za losky	2	3	1	4	1
GC20CBN	VYSILAC 1	3	2	1	3	1
GC5GX75	Vysilac Brumov - Transmitter Brumov	2	2	1	3	2
GC30HCA	Vyskok	2	2	1	3	1
GC6MQ6P	Vyzkum	3	2	1	3	3
GC5QWCJ	Zahorovska kyselka #2	1	2	2	4	1
GC60EXD	Zakladni skola	1	2	1	3	1

GC kód	název keše	bezpečnost	obsahová atraktivita	atraktivita prostředí	atraktivita celkem	negativní dopady
GC4Z5QA	Zamek Novy Svetlov	1	3	3	6	1
GC3G7NJ	Zapomenute hrste nad Luhacovicemi	1	2	1	3	1
GC30X76	Zapomenuty Barrandov	1	3	1	4	1
GC3QBZ0	Zastavka u krize	1	1	1	2	1
GC4VT7Q	ZUS Bojkovice	1	1	1	2	1

**Zdroj:** Groundspeak, 2017, terénní šetření; vlastní zpracování

**Příloha 2:** Tradiční keše v CHKO Bílé Karpaty a jejich základní informace k 1. 1. 2017

GC kód	název keše	obtížnost	terén	velikost	FP	umístěna	nálezy za rok
GC4W2VE	#1 Smouli edice - Kaplicka	1,5	1,5	micro	5	12/2013	144
GC5JJMD	#10-Brumov tour	2	3	malá	1	3/2015	149
GC68KEZ	#10-Bylnice tour	2	4	střední	0	12/2015	110
GC5JJMV	#11-Brumov tour	2	3,5	micro	1	3/2015	146
GC68KF7	#11-Bylnice tour	2	4	střední	1	12/2015	108
GC5JJN2	#12-Brumov tour	2	2,5	malá	1	3/2015	176
GC68KFF	#12-Bylnice tour	4	2	malá	8	12/2015	116
GC5JJNA	#13-Brumov tour	2	3	střední	2	3/2015	159
GC68KFK	#13-Bylnice tour	2	2	malá	1	12/2015	120
GC5JJNN	#14-Brumov tour	2	3	malá	1	3/2015	154
GC68KFP	#14-Bylnice tour	2	2	střední	0	12/2015	121
GC5JJNR	#15-Brumov tour	3	2,5	micro	1	3/2015	154
GC5JJNZ	#16-Brumov tour	2	4	micro	4	3/2015	152
GC5JJP6	#17-Brumov tour	2	2,5	malá	5	3/2015	166
GC5JF6	#1-Brumov tour	1,5	1,5	micro	3	3/2015	174
GC68KCQ	#1-Bylnice tour	2	2	malá	2	12/2015	139
GC53BQA	#2 Smouli edice - Meteos	1,5	1,5	micro	2	4/2014	115
GC5JF6	#2-Brumov tour	2	2,5	malá	1	3/2015	172
GC68KD5	#2-Bylnice tour	2,5	3,5	střední	0	12/2015	137
GC579GR	#3 Smouli edice - Jelen	2	2,5	malá	2	6/2014	52
GC5JFQ	#3-Brumov tour	2	2	malá	1	3/2015	171
GC68KDC	#3-Bylnice tour	2	2,5	malá	0	12/2015	125
GC5BY39	#4 Smouli edice - SlavHlid	2	2,5	malá	3	8/2014	93
GC5JFX	#4-Brumov tour	2,5	4	malá	14	3/2015	140
GC68KDN	#4-Bylnice tour	2	3	malá	0	12/2015	125
GC5JJZ	#5-Brumov tour	2	3	malá	1	3/2015	173
GC68KDZ	#5-Bylnice tour	2,5	4	malá	5	12/2015	117
GC5JK8	#6-Brumov tour	2	3	micro	1	3/2015	150
GC68KE5	#6-Bylnice tour	2	3	střední	1	12/2015	118
GC5JJKG	#7-Brumov tour	2,5	3	micro	1	3/2015	154
GC68KEA	#7-Bylnice tour	2	2	malá	0	12/2015	117
GC5JJKT	#8-Brumov tour	2,5	3	malá	1	3/2015	150
GC68KEE	#8-Bylnice tour	2	2,5	malá	0	12/2015	110
GC5JIM4	#9-Brumov tour	2	4,5	malá	6	3/2015	87
GC68KET	#9-Bylnice tour	2,5	2,5	malá	0	12/2015	108
GC17075	Adamcova oskeruse	2	2	micro	10	10/2007	65
GC1CEVM	Antenka	1,5	2,5	malá	6	6/2008	150
GC3JJ0B	Baligova studanka	3	3	střední	5	5/2012	11

GC kód	název keše	obtížnost	terén	velikost	FP	umístěna	nálezy za rok
GC51BN7	Bílokarpaty Strakapoud	3	5	malá	7	3/2014	31
GC1CEVY	Bily kriz	2	1,5	malá	1	6/2008	143
GC43WE2	Bojkovsky dub	1,5	1,5	malá	5	1/2013	158
GC5Z4AV	BpL Obecni urad	1	1,5	mikro	0	7/2015	118
GC5ZHMJ	BpL Rozhledna	1,5	1,5	micro	1	7/2015	99
GC5ZHPO	Bpl Zvonice	1	1	mikro	1	7/2015	90
GC69ZFY	Brcalnik	1	1,5	micro	6	1/2016	87
GC2YP2A	Brezovy haj	2	2,5	malá	10	6/2011	44
GC67GVK	Brumovska cyklostezka	2,5	1,5	jiná	22	12/2015	198
GC67MCF	Brumovska zakladka	1,5	1,5	micro	0	12/2015	223
GC67GVT	Brumovske fotbalove hriste	2	3	malá	0	12/2015	168
GC67GV8	Brumovske koupaliste	2	2,5	micro	0	12/2015	210
GC67NHE	Brumovske namesti	1,5	1,5	micro	1	12/2015	212
GC67J5X	Brumovsky hokejovy stadion	2	3	malá	0	12/2015	166
GC67GW6	Brumovsky pivovar	1,5	1,5	micro	2	12/2015	275
GC6340N	Bukovec	3	2	malá	0	9/2015	35
GC6NGG6	Bukovina	2,5	3	malá	4	7/2016	49
GC14VEV	Burova	1,5	2,5	malá	2	8/2007	22
GC67GTR	Bylnicke fotbalove hriste	2	2	malá	1	12/2015	141
GC2RV55	Caduv mlyn	2	1,5	střední	3	5/2011	37
GC1ZD43	CERNA HORA	2,5	3	střední	1	10/2009	12
GCHM63	Certoryje	2	2	střední	26	1/2004	39
GC4FTGT	Cesty za poklady - HOSTETIN	2	2	malá	8	7/2013	40
GC6CZ5A	Datlovník	2	2	malá	3	3/2016	34
GC63T65	Dolnohotska kes	1,5	1,5	micro	1	10/2015	196
GC6MG2V	Drive-in # 2	1	1,5	malá	0	6/2016	320
GC68TKK	DSS Navojna	2,5	4	malá	2	12/2015	26
GC69XG4	Dub v Jirikovci II.	2	2,5	střední	2	1/2016	135
GC1KPT7	Durda	1,5	1,5	střední	0	12/2008	53
GC68P1V	Fotbalove hriste Jestrabi	2	2	malá	0	12/2015	78
GC5HA1K	Golfove hriste	2	2	micro	4	12/2014	56
GC1VZ72	HASICKA	3	4	střední	3	7/2009	14
GC4MM6V	Havrani vodopad	2	3,5	malá	4	9/2013	20
GC1JG7Q	Hlozecka kaple	2,5	3	malá	1	11/2008	34
GC1KFDC	HN - Bahulske jamy	1	1,5	malá	8	1/2009	62
GC1KFCV	HN - Drahy	2	2,5	malá	1	1/2009	56
GC1VHZR	HN - Krizek	1,5	2	malá	0	7/2009	57
GC1WM52	Holy vrch	2,5	4	střední	10	7/2009	22
GC160WN	Holy vrch / Holy hill	1	3	střední	2	9/2007	48

GC kód	název keše	obtížnost	terén	velikost	FP	umístěna	nálezy za rok
GC3GT97	Hrad Brumov-Bylnice	2,5	3	malá	7	4/2012	117
GC5T8WA	Jalovcova stran	2	3	střední	0	5/2015	18
GC1G3W4	Javorinsky prales / Virgin forest of Javorina	2	3,5	malá	10	12/2008	104
GC2Q1AY	Javorník - Rozhledna Drahy	1,5	1,5	micro	2	3/2011	139
GC37A88	Jeste Petrovstejsi lipa	1,5	2,5	malá	11	11/2011	96
GC12Y75	Jewish cemetery Brumov - židovský hrbitov Brumov	2	2	malá	8	5/2007	65
GC6K70H	Jirikovec	3	2	malá	6	6/2016	202
GC676VG	JM - uvezene	1,5	1,5	střední	2	11/2015	155
GC5RX52	JM - Hrabina-rozc.bus	1,5	1,5	malá	5	4/2015	248
GC5RXB3	JM - NS Javorinska - #1	1,5	2	mikro	0	4/2015	151
GC5RXET	JM - NS Javorinska - #3	2	2,5	malá	2	4/2015	101
GC5RXFB	JM - NS Javorinska - #4	1,5	1,5	malá	1	4/2015	90
GC5RXCP	JM - NS Javorinska - bozi muka	1,5	1,5	malá	1	4/2015	149
GC5RXAE	JM - NS Javorinska - mostek	2	2	malá	2	4/2015	158
GC5RX9Q	JM - NS Javorinska - rozcesti	1,5	2	mikro	1	4/2015	185
GC5RXBZ	JM - NS Javorinska - u pomnicku	1	2	střední	7	4/2015	147
GC5RXBH	JM - NS Javorinska- rozcesti II	2	2	mikro	10	4/2015	151
GC5RX7B	JM - priroda za lesem	1,5	2	střední	2	4/2015	127
GC5RX8P	JM - zbytek luk na Lesne	1,5	2	mikro	2	4/2015	147
GC5RZJN	JM- NS Javorinska - pralesem	2	2	malá	5	4/2015	147
GC5RXE1	JM- NS Javorinska- pod Jelencem	2	2	střední	3	4/2015	133
GC4A3JZ	JM -Studanka za lesem	2	2	střední	18	4/2013	104
GC5645A	John J. Marinello	3	3	jiná	21	6/2014	33
GC658AM	KAPLE SVATOHUBERTSKA	1,5	2	malá	2	10/2015	98
GC2BCJM	Kaplicka sv. Cyrila a Metodeje	3,5	2	malá	1	7/2010	45
GC314HJ	Kaplicka Zitkova	1,5	1,5	střední	3	7/2011	76
GC4W6DK	Karlova oskorusa	1,5	2	malá	3	1/2014	81
GC6A6B5	Kesci parezova chaloupka	2,5	2	malá	22	1/2016	138
GC6YQ0R	Knezdub za humny	1,5	2	malá	0	12/2016	0
GC14PF6	Kobyła	1,5	3,5	střední	8	7/2007	42
GC5D6HW	Kochavec I	2,5	5	micro	2	9/2014	10
GC5R78C	Kolsovsky rybnik	2	3	jiná	0	4/2015	21

GC kód	název keše	obtížnost	terén	velikost	FP	umístěna	nálezy za rok
GC2K06C	Korenova cistirna odpadnich vod	2	2	malá	5	12/2010	67
GC6HA0Q	Kostel Povyseni sv. Krize	1	1	micro	0	5/2016	116
GC2KNX6	Kostel sv. Martina Pozlovice	1,5	1,5	micro	3	12/2010	286
GC5F91E	Kostel v Brumove - Church Brumov	2	3	malá	9	10/2014	171
GC5JK0D	Kostel v Nedasove	2	3	micro	1	1/2015	49
GC2TZKX	Krajina	1,5	2	micro	4	4/2011	36
GC4THWV	Kremilkovy hodiny s jednou rucikou	2,5	3	malá	45	11/2013	84
GC6YRCD	Kriz v Navojne	1,5	1,5	micro	1	1/2017	0
GC68P2H	Krizova cesta	2	3,5	střední	1	12/2015	32
GC1B8Q5	Kuzelovske studanky	2	3	malá	2	5/2008	38
GC1BQDN	Kuzelovsky mlyn II	1	1,5	střední	5	4/2008	97
GC60WCB	Lednacek	2	3	malá	1	8/2015	59
GC4PBJM	Letecka bitva nad Sanovem	2,5	5	malá	7	9/2013	10
GC6KH9X	Lipa bratrstvi	1,5	2	micro	5	6/2016	368
GC5168N	Lopenické sedlo	2	3,5	malá	0	3/2014	177
GC3TQV5	Lopenicke vrsky hole	2	2	střední	0	8/2012	127
GCQT71	LOPENIK	2,5	3,5	střední	9	10/2005	104
GC44DP1	Lovecky zamecek Liechtensteinu ve Strani	1,5	1	malá	1	1/2013	122
GC4ZBRF	Lyzarsky areal Strban	1,5	3	jiná	16	2/2014	38
GC5T8XY	Lyzarsky vlek v Nedasove	2,5	3,5	malá	0	5/2015	24
GC5HA18	Market v Brumove	3	1,5	micro	1	12/2014	184
GC161DF	Mesicni udoli / Moon valley	2,5	3	střední	3	9/2007	37
GC59TNK	Mikulčín vrch	1,5	1,5	micro	3	7/2014	205
GC13MVK	Military point	3	1,5	střední	26	6/2007	56
GC6GQKW	Mlynky	1,5	1,5	malá	2	4/2016	108
GC1HJ2C	Moravčikovo	1,5	2,5	malá	7	10/2008	16
GCXJPT	Na Kopankach	2,5	1,5	střední	4	7/2006	53
GC4FBN2	Nad Hradkem	2	1,5	malá	1	7/2013	129
GC5J67C	Nad Nedasovou Lhotou	2,5	2,5	micro	0	12/2014	58
GC3X0B0	Nad Radejovem	1	2,5	střední	4	9/2012	53
GC5T8WN	Nad sjezdovkou	3	3,5	jiná	2	5/2015	28
GC57ZGW	Nase stromy - Jerab oskeruse	1,5	4,5	střední	8	3/2015	51
GC57Z2D	Nase stromy - Lipa	2	2	malá	1	2/2015	87
GC4K62F	Nedasov	1,5	1,5	malá	1	9/2013	23
GC4Y8MJ	Nejvyssi obec na Zlinsku	2	2	malá	5	4/2014	87

GC kód	název keše	obtížnost	terén	velikost	FP	umístěna	nálezy za rok
GC6J5RG	Nova hora	1,5	1,5	malá	2	5/2016	55
GC4QY7B	NS Kvetna - Kastinka	2	2	střední	3	10/2013	79
GC4QZPY	NS Kvetna - Madarska cesta	1,5	2	jiná	10	10/2013	128
GC4QP4A	NS Kvetna - PP Mechnacky	1,5	2	malá	6	10/2013	89
GC4QQ9M	NS Kvetna - Sajba	2	1,5	malá	36	10/2013	90
GC4QP6B	NS Kvetna - Strananska kotlina	2,5	2	micro	22	10/2013	93
GC43QXE	NS Kvetna - Stranansky pramen cicurek	2	2	malá	6	1/2013	83
GC4QQAHA	NS Kvetna - Svinarsky potok	2	1,5	malá	37	10/2013	92
GC4RFCJ	NS Kvetna - U Sklaren Kvetna	1,5	1,5	malá	27	11/2013	209
GC4QY88	NS Kvetna - U Sladke jablone	3	2	micro	11	10/2013	76
GC2K07J	Obec Hostetin	2	2,5	malá	7	12/2010	57
GC66ED1	Jahodiska	2	2,5	malá	1	11/2015	41
GC69ZHW	Oblibena vyhlidka	1	1,5	mikro	16	1/2016	226
GC3A3MG	Ochablá studánka	1,5	1,5	střední	0	1/2012	34
GC4Z9YP	Ohlobenka	2	2	malá	3	2/2014	56
GC12ER3	OnTheTOPofJelenec	2,5	4	micro	41	4/2007	36
GC6PYHZ	OV01 – Okolo Vyskovca - START	3	3,5	malá	15	9/2016	596
GC6EYPJ	OV02 – Okolo Vyskovca	3	4	micro	1	9/2016	608
GC6EYQ9	OV03 – Okolo Vyskovca	1,5	1,5	micro	0	9/2016	596
GC6PZK8	OV04 – Okolo Vyskovca	2,5	2,5	malá	0	9/2016	590
GC6PZM0	OV05 – Okolo Vyskovca	2	2	malá	0	9/2016	590
GC6PZMP	OV06 – Okolo Vyskovca	2	2	malá	1	9/2016	602
GC6EYRQ	OV08 – Okolo Vyskovca	2	2,5	micro	1	9/2016	621
GC6EYVK	OV09 – Okolo Vyskovca	2	2	malá	0	9/2016	621
GC6EYW0	OV10 – Okolo Vyskovca	2	2,5	micro	0	9/2016	611
GC6EYW9	OV11 – Okolo Vyskovca	4,5	2	jiná	2	9/2016	581
GC6EYWG	OV12 – Okolo Vyskovca	1,5	1,5	micro	1	9/2016	587
GC6EYWV	OV13 – Okolo Vyskovca	2	3	malá	0	9/2016	575
GC6EYX6	OV14 – Okolo Vyskovca	3,5	3,5	micro	0	9/2016	587
GC6EYXZ	OV15 – Okolo Vyskovca	2	2,5	micro	0	9/2016	611
GC6EYYQ	OV16 – Okolo Vyskovca	2	2	micro	0	9/2016	621
GC6EYZR	OV17 – Okolo Vyskovca	2	2	micro	0	9/2016	621
GC6EYT7	OV19 – Okolo Vyskovca	2	3	micro	1	9/2016	614
GC6EZ0M	OV20 – Okolo Vyskovca	2	2	micro	2	9/2016	602
GC6QQAJ	OV22 – Okolo Vyskovca	2	2	micro	0	9/2016	584
GC6QQAY	OV23 - Okolo Vyskovca	2	2	micro	0	9/2016	581
GC6QQB4	OV24 – Okolo Vyskovca	2	2	micro	0	9/2016	587
GC6QQB9	OV25 – Okolo Vyskovca	2,5	2	micro	0	9/2016	624

GC kód	název keše	obtížnost	terén	velikost	FP	umístěna	nálezy za rok
GC6QQBF	OV26 – Okolo Vyskovca	2,5	2,5	malá	0	9/2016	581
GC6QQC3	OV27 – Okolo Vyskovca	2	2,5	malá	0	9/2016	587
GC6QQD8	OV29 – Okolo Vyskovca	2	2,5	malá	0	9/2016	569
GC6QQDJ	OV30 – Okolo Vyskovca	2,5	3	micro	1	9/2016	575
GC6QQE1	OV31 – Okolo Vyskovca	2,5	4	malá	1	9/2016	575
GC6QQKY	OV32 – Okolo Vyskovca	2,5	2,5	malá	0	9/2016	581
GC6QQM2	OV33 – Okolo Vyskovca	2,5	2	malá	0	9/2016	578
GC6QQMC	OV34 – Okolo Vyskovca	2	2,5	malá	0	9/2016	566
GC6QQPF	OV36 – Okolo Vyskovca	2,5	2,5	micro	0	9/2016	569
GC6QQQG	OV37 – Okolo Vyskovca	2	2	malá	0	9/2016	596
GC6QQQQ	OV38 – Okolo Vyskovca	2	2,5	micro	0	9/2016	608
GC6QQR0	OV39 – Okolo Vyskovca	2,5	2,5	malá	0	9/2016	593
GC6QQRRC	OV40 – Okolo Vyskovca	2	2	micro	0	9/2016	605
GC6QQRN	OV41 – Okolo Vyskovca	3	2	micro	0	9/2016	596
GC2K00J	Ovocnarstvi a prirodni zahrady	2,5	3,5	malá	3	12/2010	54
GC4AP72	Pamatnik obetem letecke tragedie	1,5	2	malá	7	4/2013	48
GC600HK	Pasacek koz	1,5	3	střední	3	7/2015	27
GC32P7J	PE OBECNI DE RADEGOVA	2	2	malá	1	8/2011	39
GC68P1M	Penzion Petra Jandy	2	3	malá	0	12/2015	37
GC6C905	Petcus Vulgaris (Petkovnik obecny)	1,5	3	micro	6	3/2016	91
GC41FNB	Pomnik letecke havarie na Rasove	2	1,5	malá	4	11/2012	264
GC35KGF	Popovska prehrada	2	2,5	malá	9	10/2011	30
GC1W7DM	Potoky Luhacovic	1,5	1,5	malá	6	2/2010	336
GC4F76R	Pozlovice	1,5	3	malá	3	6/2013	368
GC68P2D	PP Pod Vrchy	1,5	1,5	micro	0	12/2015	46
GC16NB6	PR Kutky	2	3	malá	5	11/2007	12
GC6KF1R	Pramen Jarkovce	2,5	3,5	malá	4	6/2016	57
GC6K2XM	Pramen Radejovky	2,5	4	malá	8	6/2016	83
GC6BY9A	Pramen reky Olsavy	2	2,5	malá	2	2/2016	32
GC6THJF	Prehrada Kolelac	1,5	2	malá	4	10/2016	85
GC5JARM	Prirodni pamatka Kanoury	2,5	3	střední	0	1/2015	27
GC4W5EX	Pritok Luhacovicke prehrady - usti ricky Stavnice	1	1,5	malá	0	12/2013	342
GC6JT45	Rodinna	1,5	2	malá	24	5/2016	113
GC6W8D3	RsG 11.11. Kaplicka Lovisko	1	2	malá	2	11/2016	134
GC1CB88	Sad pod Hradiškem - Pitín	1,5	1,5	malá	0	5/2008	42
GC2CERJ	Salas Travicna	1,5	2	střední	16	7/2010	131

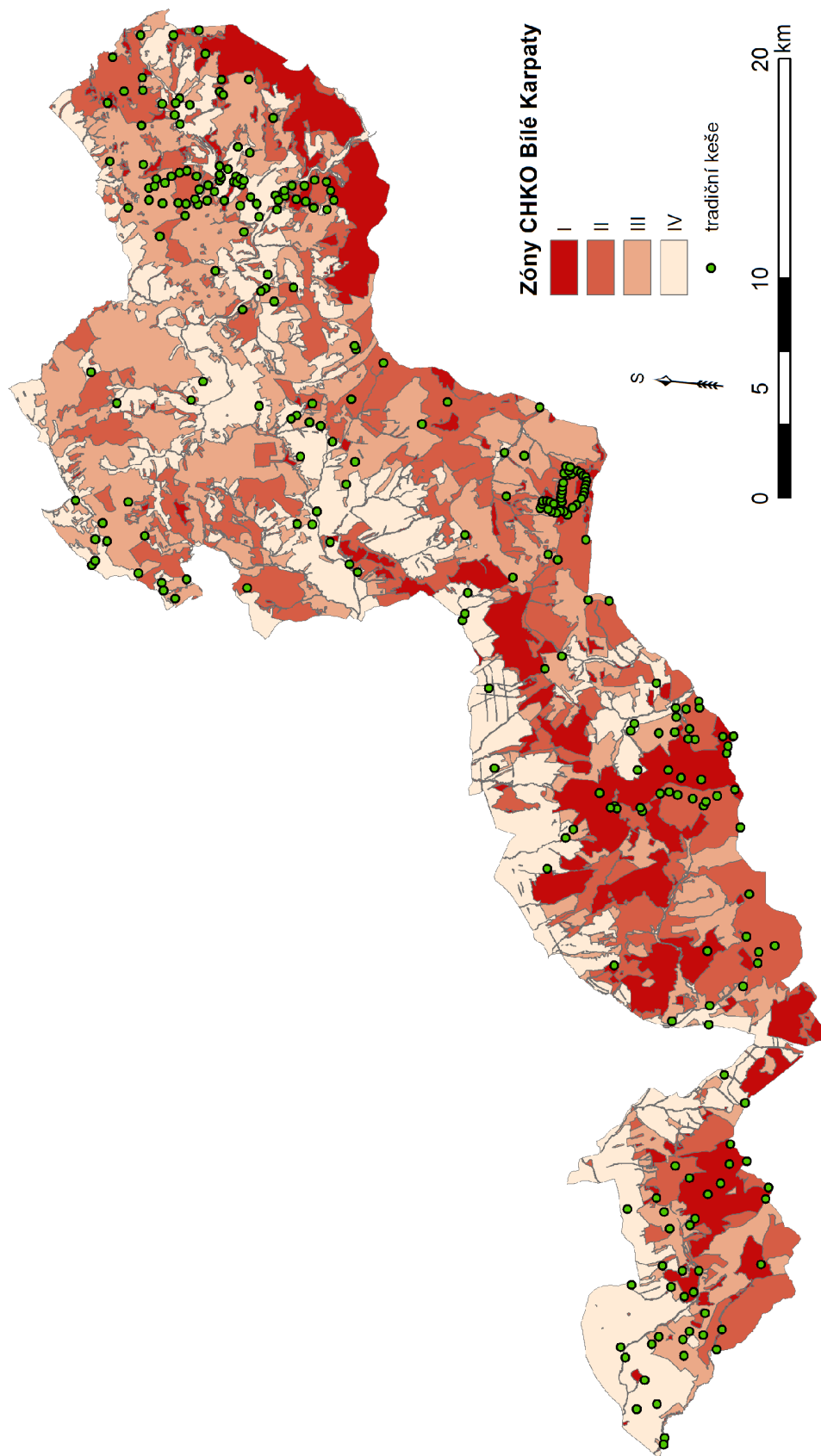


GC kód	název keše	obtížnost	terén	velikost	FP	umístěna	nálezy za rok
GC1Y5NG	Sam vojak v poli	2	2,5	malá	2	8/2009	27
GC6F2YM	Sedm studanek na Stohynich	2	3	micro	5	5/2016	35
GC6Q08X	Selsky dum	1,5	1,5	micro	0	8/2016	124
GC14W2J	Sibenicky vrch	2	3	malá	1	8/2007	53
GC2YGQZ	Sklepy Stary potok - Sudomerice	3	2	jiná	96	6/2011	97
GC58V13	Sojka obecna	2,5	5	malá	7	7/2014	29
GC68YHW	Soutok	2,5	2	malá	0	12/2015	56
GC6AR9X	Spirudova oskorusa	1	3,5	malá	5	3/2016	95
GC12Y7W	St. Ann's chapel Brumov - kaple sv. Anny Brumov	2	1,5	malá	37	5/2007	76
GC59TM2	Stara skola	1,5	2	micro	2	7/2014	41
GC3A3PK	Stara studanka u Megovky	1,5	2,5	střední	0	1/2012	59
GC3Q1GQ	Stary Hrozenkov drive in	1,5	1,5	střední	8	7/2012	253
GC6N53Q	Stitna nad Vlari na dlani	1,5	2	malá	1	7/2016	53
GC4AP5W	Strani na dlani	1,5	2	malá	1	4/2013	50
GCXJ12	Strazna hurka	1	1,5	střední	2	8/2006	47
GC4AJY4	Straznicka bazantnice	2	2	malá	6	7/2013	55
GC16Z7W	Straznicke vinehady / Straznice vineyards	2	1,5	micro	628	10/2007	69
GC3F0R9	Studanka Bila studna	2	2,5	malá	12	3/2012	43
GC3A3HA	Studanka u Liščí boudy	1,5	1,5	malá	0	1/2012	70
GC667K3	Studanka U Skalky	1,5	2	malá	2	11/2015	33
GC2RN1H	Suatina	2	1,5	micro	6	4/2011	53
GC14NQB	Sumarnik	1	2	střední	2	7/2007	61
GC5K0P1	Tajemny Lokov	2	2	micro	6	1/2015	47
GC3WJZ3	Tam za vodou v rakosi ...	1,5	3	malá	2	9/2012	75
GC630PN	TePetka	2	2	malá	38	9/2015	154
GC1FRGC	Tož Dub	2	2	malá	15	8/2008	121
GC6DG2W	U Rumuna	2,5	2,5	micro	5	3/2016	38
GC22C60	U zbojnicka	2	2	malá	21	12/2009	92
GC2RHER	Uplne jednoduchá normalni tradicka na pekнем miste	1	2	střední	9	7/2011	62
GC2WGWR	Vandurak	1,5	2	malá	2	5/2011	99
GC6VJ66	Vápenice	1,5	2	micro	0	10/2016	85
GC67GT7	Vitejte v Brumove-Bylnici	2	2	střední	5	12/2015	201
GC5HQH9	Vlakove nadrazi Bylnice	2,5	1,5	jiná	9	12/2014	161
GC6N3Q3	Vodarna v Nedasove	1,5	2	malá	0	7/2016	34
GC6CM7Q	VODNI NADRZ ZBLK	2,5	2	jiná	0	7/2016	34

GC kód	název keše	obtížnost	terén	velikost	FP	umístěna	nálezy za rok
GC6M6YR	Vojsice - Zizkuv stul	2,5	3	malá	6	6/2016	45
GC6JPTW	Vojsicke louky	2	4	malá	6	5/2016	105
GC5R3CJ	Volame 112	2	1,5	jiná	29	4/2015	105
GC5F93Z	Vyhled na Brumov / View of the Brumov	2	2	střední	8	10/2014	54
GC68P29	Vyhled na Jestrabi	2	3	malá	0	12/2015	28
GC5T930	Vyhled na Nedasov	2	2,5	malá	0	5/2015	23
GC6HA2C	Vyhliškova - Za losky	1,5	4	malá	1	5/2016	38
GC20CBN	VYSILAC 1	4	3	jiná	3	10/2009	12
GC5GX75	Vysilac Brumov - Transmitter Brumov	2	3	malá	2	11/2014	114
GC30HCA	Vyskok	1,5	3	jiná	15	3/2012	55
GC6MQ6P	Vyzkum	1,5	4,5	malá	9	7/2016	91
GC5QWCJ	Zahorovska kyselka #2	2	1,5	micro	14	4/2015	137
GC60EXD	Zakladni skola	1	1,5	micro	0	7/2015	49
GC4Z5QA	Zamek Novy Svetlov	2	2	malá	15	3/2014	203
GC3G7NJ	Zapomenute hrste nad Luhacovicemi	1,5	2,5	malá	3	4/2012	271
GC30X76	Zapomenuty Barrandov	2	2,5	malá	10	7/2011	183
GC3QBZ0	Zastavka u krize	2,5	2	micro	13	7/2012	127
GC4VT7Q	ZUS Bojkovice	1,5	1,5	micro	1	12/2013	131

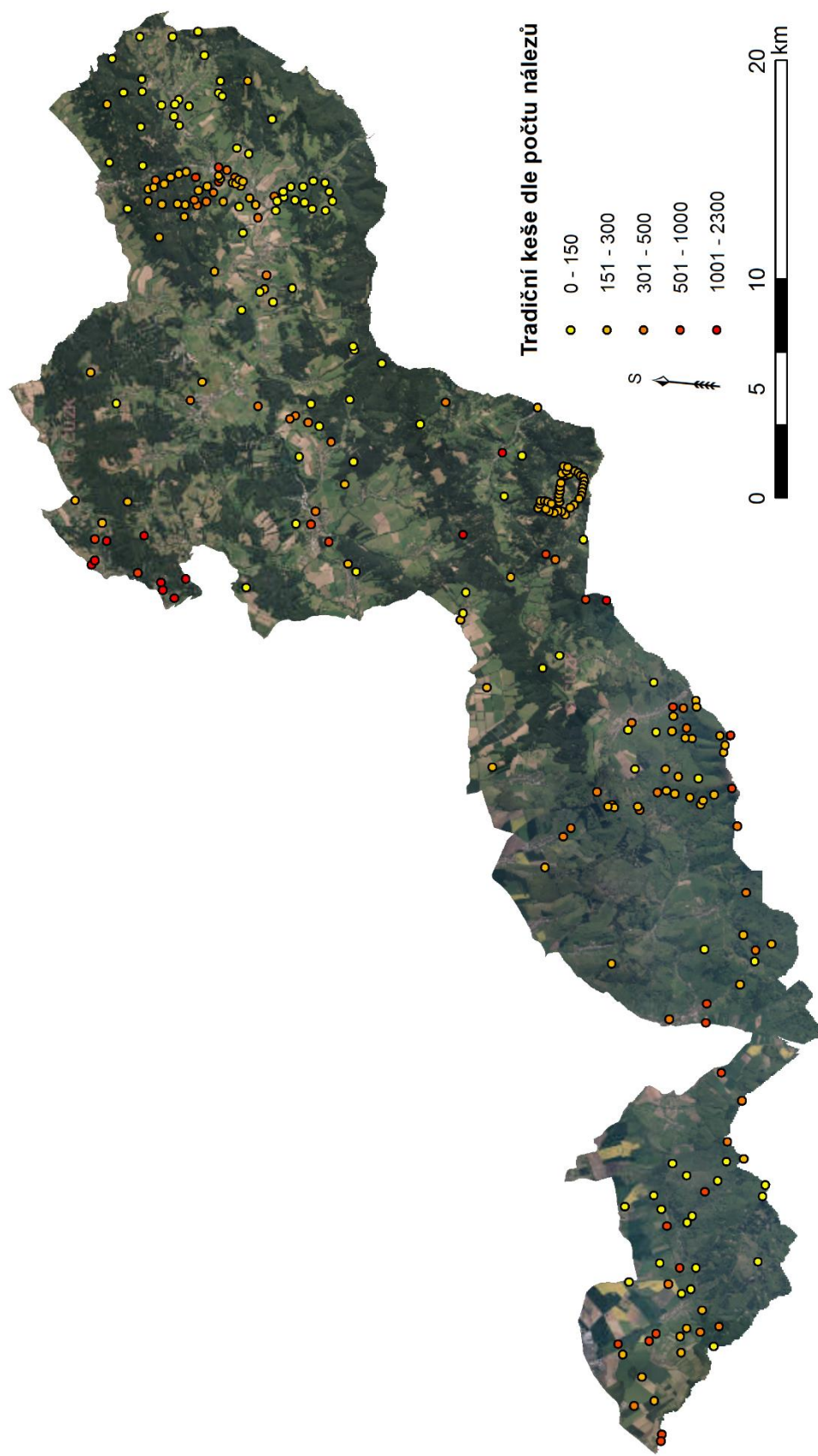
**Poznámka:** FP – bod oblíbenosti (favorite point)

**Zdroj:** Groundspeak, 2017; vlastní zpracování

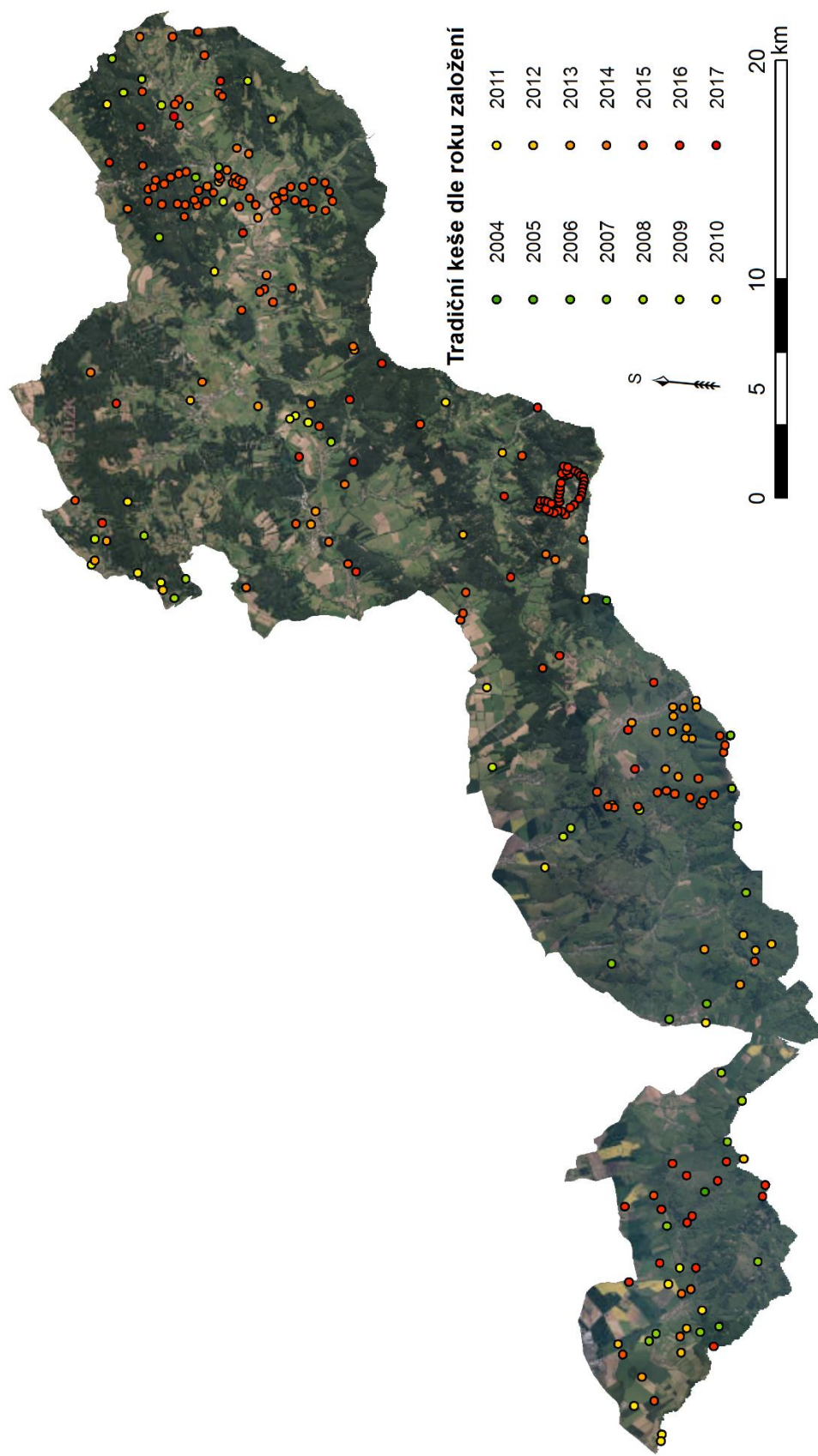


**Příloha 3:** Zonace CHKO Bílé Karpaty a rozmístění tradičních keší k 1. 1. 2017

**Zdroj:** Zonace CHKO Bílé Karpaty od Správy CHKO Bílé Karpaty, Groundspeak, 2017; vlastní zpracování



**Příloha 4:** Tradiční keše v CHKO Bílé Karpaty a jejich návštěvnost k 1. 1. 2017  
**Zdroj:** ČÚZK 2017, Groundspeak 2017; vlastní zpracování



**Příloha 5:** Tradiční keše v CHKO Bílé Karpaty dle roku založení  
**Zdroj:** ČÚZK 2017, Groundspeak 2017; vlastní zpracování



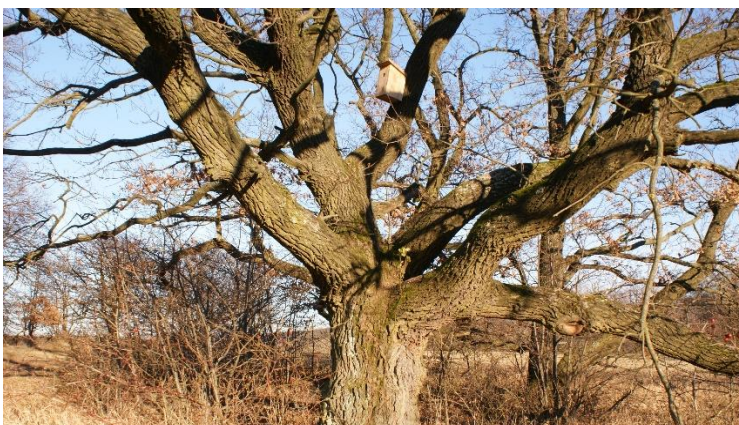
**Příloha 6:** Příklad keše velikosti malá

**Zdroj:** Autor



**Příloha 7:** Příklad originální keše

**Zdroj:** Autor



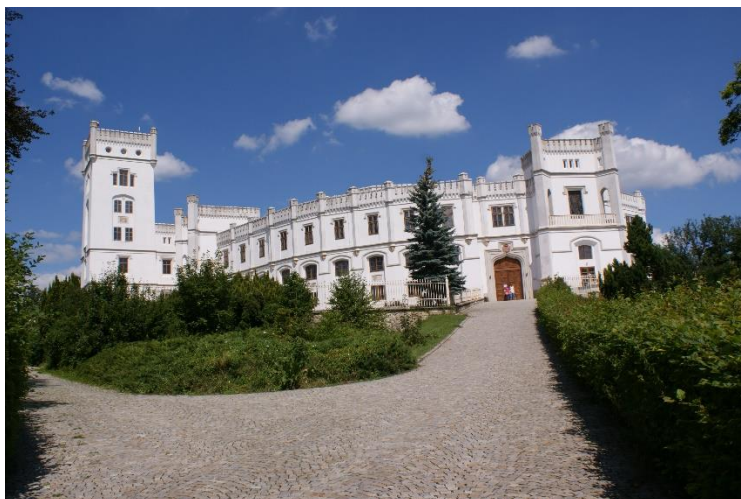
**Příloha 8:** Příklad keše s terénem 4

**Zdroj:** Autor



**Příloha 9:** Příklad umístění keše

**Zdroj:** Autor



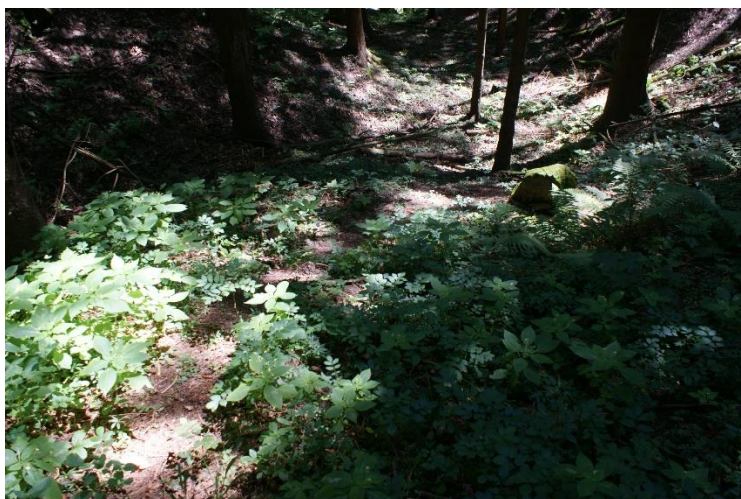
**Příloha 10:** Příklad lokality keše – zámek Bojkovice

**Zdroj:** Autor



**Příloha 11:** Ukázka negativního dopadu keše

**Zdroj:** Autor



**Příloha 12:** Příklad geodálnice vedoucí ke keši

**Zdroj:** Autor



**Příloha 13:** Travelbug

**Zdroj:** Autor



**Příloha 14:** Geocoin

**Zdroj:** Autor