

UNIVERZITA PALACKÉHO V OLOMOUCI

FILOZOFICKÁ FAKULTA

ENVIRONMENTÁLNÍ MANAGEMENT VE SPOLEČNOSTI
FATHER'S COFFEE ROASTERY S.R.O.

Bakalářská práce

Olomouc 2024

Viktorie Vosáhllová

UNIVERZITA PALACKÉHO V OLOMOUCI

FILOZOFICKÁ FAKULTA

ENVIRONMENTÁLNÍ MANAGEMENT VE SPOLEČNOSTI
FATHER'S COFFEE ROASTERY S.R.O.

Bakalářská práce

Autor: Viktorie Vosáhlová

Vedoucí práce: Ing. Martin Drastich, Ph.D., MBA

Olomouc 2024

Prohlášení

Místopřísežně prohlašuji, že jsem bakalářskou diplomovou práci na téma: „*Environmentální management ve společnosti Father's Coffee Roastery s.r.o.*“ vypracovala samostatně pod odborným dohledem vedoucího práce a uvedla jsem v ní všechny použité podklady a literaturu.

V Olomouci dne

Podpis

Poděkování

V této části bych chtěla vyjádřit svou upřímnou vděčnost vedoucímu práce, Ing. Martinu Drastichovi, Ph.D., MBA, za jeho podporu, profesionální vedení a cenné rady, které mi během celého procesu tvorby bakalářské práce poskytoval. Také bych ráda vyjádřila svou vděčnost Ing. Petru Hlinkovi, reprezentantovi společnosti zkoumané v mé práci, za jeho ochotu sdílet klíčové informace, což významně přispělo k praktickému přínosu tohoto projektu. Oba tito pánové si zaslouží mé díky za čas, energii a ochotu přispět k mému akademickému růstu.

Abstrakt

Tato bakalářská práce se věnuje integraci principů udržitelného rozvoje a environmentálního managementu do české pražírny výběrové kávy a posouzení jejího souladu s normou ISO 14001:2015. Cílem práce je provést ve společnosti vstupní environmentální audit, zhodnotit její současný environmentální výkon a navrhnout kroky pro další zlepšení.

Teoretická část se soustředí na základní koncepty environmentálního managementu a specifikaci normy ISO 14001:2015, přičemž předkládá rámec pro pochopení důležitosti a implementace udržitelných praktik v podnikatelském prostředí.

Praktická část je založena na osobním výzkumu provedeném ve společnosti Father's Coffee Roastery s.r.o., kde byl realizován vstupní environmentální audit. Tato část detailně popisuje proces auditu, metodiku sběru dat a analýzu zjištěných informací. Na základě shromážděných dat a jejich analýzy jsou diskutovány výsledky auditu s ohledem na možnosti zlepšení environmentálního výkonu společnosti.

Klíčová slova

Audit, environmentální management, ISO 14001:2015, udržitelný rozvoj.

Abstract

This bachelor thesis explores the integration of sustainable development principles and environmental management into the operational practices of a Czech specialty coffee roastery, with the aim of assessing its compliance with the ISO 14001:2015 standard. The primary objective is to conduct an initial environmental audit to assess the company's current environmental performance and to identify opportunities for improvement.

The theoretical part discusses the fundamental concepts of environmental management and the specifications of the ISO 14001:2015 standard. It provides a framework for understanding the significance of implementing sustainable practices within a business setting.

The practical part is based on personal research conducted at Father's Coffee Roastery, where an initial environmental audit was carried out. This section describes in detail the audit process, data collection methodology, and analysis of the findings. Based on the collected data and analysis, the results of the audit are discussed regarding opportunities for improving the company's environmental performance.

Key words

Audit, environmental management, ISO 14001:2015, sustainable development

Obsah

ÚVOD	9
TEORETICKÁ ČÁST.....	11
1 ENVIRONMENTÁLNÍ MANAGEMENT.....	11
1.1 VYMEZENÍ POJMU A JEHO VÝZNAMU PRO ORGANIZACE.....	11
1.2 HISTORICKÝ VÝVOJ ENVIRONMENTÁLNÍCH STANDARDŮ.....	12
2 STRUKTURA NORMY ISO 14001:2015 A IMPLEMENTACE SYSTÉMU ENVIRONMENTÁLNÍHO MANAGEMENTU	14
2.1 ANALÝZA JEDNOTLIVÝCH SEKCÍ NORMY.....	14
2.2 IMPLEMENTACE A UDRŽOVÁNÍ SYSTÉMU.....	15
2.3 VYSVĚTLENÍ PROCESU PDCA.....	16
2.4 POSTUP PRO ZÍSKÁNÍ CERTIFIKACE, UDRŽOVÁNÍ CERTIFIKÁTU	17
3 ENVIRONMENTÁLNÍ ASPEKTY A HODNOCENÍ DOPADŮ.....	19
3.1 POSTUP PRO IDENTIFIKACI ASPEKTŮ A JEJICH VLIVU NA ŽIVOTNÍ PROSTŘEDÍ.....	19
3.2 METODY HODNOCENÍ ENVIRONMENTÁLNÍCH ASPEKTŮ A STANOVENÍ JEJICH VÝZNAMNOSTI.....	20
4 ZÁVAZNÉ POVINNOSTI.....	22
4.1 PRŮZKUM A VYSVĚTLENÍ ZÁKONNÝCH POŽADAVKŮ TÝKAJÍCÍCH SE ŽIVOTNÍHO PROSTŘEDÍ.....	22
4.2 ZPŮSOBY, JAKÝMI MŮŽE ORGANIZACE ZAJISTIT PLNĚNÍ PRÁVNÍCH POVINNOSTÍ.....	22
5 ROLE ZAMĚSTNANCŮ A KOMUNIKACE.....	24
5.1 DŮLEŽITOST ZAPOJENÍ ZAMĚSTNANCŮ DO ENVIRONMENTÁLNÍHO MANAGEMENTU.....	24
5.2 KOMUNIKAČNÍ STRATEGIE PRO ŠÍŘENÍ POVĚDOMÍ A ZÍSKÁVÁNÍ ZPĚTNÉ VAZBY	25
PRAKTICKÁ ČÁST	26
6 PŘEDSTAVENÍ SPOLEČNOSTI	26
6.1 HISTORIE, PŘEDMĚT ČINNOSTI A VÝROBNÍ TECHNOLOGIE	26
6.2 VZTAH FIRMY K ŽIVOTNÍMU PROSTŘEDÍ.....	26
6.3 HIERARCHIE A STRUKTURA ŘÍZENÍ.....	28
7 PLÁNOVÁNÍ A PŘÍPRAVA VSTUPNÍHO ENVIRONMENTÁLNÍHO AUDITU	29
7.1 STANOVENÍ CÍLŮ AUDITU A OČEKÁVANÝCH VÝSTUPŮ.....	29
7.2 SESTAVENÍ TÝMU PRO PROVEDENÍ AUDITU A DEFINICE ROLÍ.....	30
7.3 PLÁNOVÁNÍ PRŮBĚHU AUDITU A ROZVRŽENÍ ČASOVÉHO HARMONOGRAMU	30
8 REALIZACE VSTUPNÍHO ENVIRONMENTÁLNÍHO AUDITU	32
8.1 PRŮVODNÍ SCHŮZKA S MANAGEMENTEM A ZAMĚSTNANCI SPOLEČNOSTI.....	32
8.2 ZHODNOCENÍ DOKUMENTOVANÝCH A DALŠÍCH INFORMACÍ DOSTUPNÝCH PŘED AUDITEM.....	32
8.3 IDENTIFIKACE A HODNOCENÍ ENVIRONMENTÁLNÍCH ASPEKTŮ A DOPADŮ	33
8.4 ANALÝZA DODRŽOVÁNÍ LEGISLATIVY A PŘÍSLUŠNÝCH PŘEDPISŮ.....	34
8.5 FORMULACE ENVIRONMENTÁLNÍCH CÍLŮ A PROGRAMŮ.....	35
8.6 NÁVRH ENVIRONMENTÁLNÍ POLITIKY	36
9 ZHODNOCENÍ VÝSLEDKŮ AUDITU A NÁVRHY NA ZLEPŠENÍ.....	38
9.1 SOUČASNÝ STAV, VÝZVY A PRIORITY OBLASTI PRO ZLEPŠENÍ.....	38
9.2 NÁVRH KONKRÉTNÍCH OPATŘENÍ A AKČNÍCH PLÁNŮ	38

10	DISKUZE VÝSLEDKŮ.....	41
10.1	REFLEXE TEORETICKÝCH PRINCIPŮ NA PRAXI	41
10.2	PŘIJETÍ VÝSLEDKŮ AUDITU A DOPORUČENÍ ZE STRANY SPOLEČNOSTI.....	41
	ZÁVĚR.....	43
	SUMMARY	44
	SEZNAM POUŽITÉ LITERATURY.....	45
	SEZNAM OBRÁZKŮ A TABULEK	47
	SEZNAM PŘÍLOH	48
	PŘÍLOHY.....	49

Úvod

Udržitelný rozvoj se stává stále významnějším a nezbytnějším v každém aspektu našeho života a podnikání. Jeho důležitost se neustále zvyšuje a tento rostoucí trend vyvíjí značný tlak na podniky a organizace; očekává se od nich převzetí odpovědnosti za vlastní environmentální dopad a hledání cest k udržitelnějšímu fungování. V tomto kontextu se předkládaná bakalářská práce zaměřuje na Father's Coffee Roastery s.r.o., pražírnu výběrové kávy, která stojí v epicentru těchto výzev.

Cílem práce je propojit teoretické poznatky environmentálního managementu s praktickou realizací vstupního environmentálního auditu dle normy ISO 14001:2015 v rámci zmíněné společnosti. Ambicí je podrobně zkoumat stávající environmentální praktiky ve společnosti a identifikovat cesty k jejich zlepšení, a tím ukázat, jak mohou principy udržitelnosti a efektivního environmentálního řízení přispět k ekonomické prosperitě a společenské odpovědnosti.

Inspirace pro zvolení tématu vzešla z osobního profesního zapojení autorky ve světě výběrové kávy, stejně jako z přesvědčení, že udržitelný rozvoj je nejen nutností, ale i fascinujícím polem pro akademický výzkum. Tato bakalářská práce se tak ocitá na rozhraní mezi osobním zájmem a akademickou zvědavostí, zkoumá současné trendy a výzvy environmentálního managementu a předkládá je ve světle konkrétního podnikatelského případu.

V teoretické části je metodologie založena na rozsáhlé rešerši, jejímž cílem bylo prohloubit znalosti a rozšířit pochopení tématu, což se následně uplatňuje v praktické části práce. Praktická část práce využívá smíšený přístup sestávající z kvantitativního a kvalitativního výzkumu, zahrnujícího analýzu relevantních dokumentů, pozorování a dialog s důležitými aktéry v rámci organizací. Tato metodika umožňuje detailní přezkoumání stávajícího přístupu k environmentálnímu managementu a tvoří pevný základ pro navrhování specifických zlepšení.

Přestože se práce nezabývá přímou implementací normy ISO 14001:2015 – primárně z důvodů její rozsáhlosti a časové náročnosti – nabízí cenný přehled stávající situace

a vytváří pevný základ pro budoucí kroky směřující k zavedení systému environmentálního managementu ve vybrané společnosti. Tímto způsobem práce přispívá do diskuse o důležitosti a přínosu udržitelného rozvoje v podnikání a nabízí cenné poznatky pro další výzkum a praxi v tomto dynamickém a stále se vyvíjejícím poli.

TEORETICKÁ ČÁST

1 Environmentální management

1.1 Vymezení pojmu a jeho významu pro organizace

Environmentální management je disciplína a praxe zaměřená na efektivní využívání zdrojů, minimalizaci environmentálního dopadu, zlepšování ekologické udržitelnosti a ochranu přírodních zdrojů. Zabývá se řízením vlivů činností organizace na životní prostředí za pomoci plánování, implementace a kontrolních strategií s cílem dosáhnout ekologické udržitelnosti, ekonomické efektivity a sociální odpovědnosti. Zahrnuje vytváření politik, systémů a postupů, které organizacím pomáhají snižovat jejich ekologické stopy, spravovat environmentální rizika a využívat zdroje efektivněji (ČSN EN ISO 14001:2015, 2016).

Veber (2012, s. 248) uvádí, že jsou organizace povinny dodržovat environmentální zákony a předpisy, což je výzva, kterou environmentální management řeší tím, že pomáhá identifikovat potenciální porušení a minimalizovat s nimi spojená rizika. Proaktivní postupy v rámci tohoto managementu nejenže předcházejí nebezpečným situacím s možnými negativními důsledky pro životní prostředí a společnost, ale také podporují inovace a zlepšují obchodní procesy (Berry, Rondinelli, 1998).

Cílem je redukovat negativní dopady na životní prostředí prostřednictvím opatření, jako je snižování emisí, odpadů a spotřeby přírodních zdrojů. Tato opatření vedou nejen k efektivnějšímu využívání zdrojů a snížení nákladů, ale zvyšují i operační efektivitu. Dlouhodobě mohou organizace ušetřit a získat konkurenční výhodu díky odpovědnému přístupu k využívání energií a surovin (Ali et al., 2019).

Zapojení do environmentálních iniciativ posiluje firemní reputaci a přízeň zákazníků, zatímco investice do udržitelných technologií podporují společenskou odpovědnost a mohou zlepšit vztahy s veřejností. Takové aktivity také prohlubují vztahy se zaměstnanci, investory a místní komunitou (Sroufe et al., 1998).

V konečném důsledku je environmentální management klíčem k dlouhodobé udržitelnosti organizace, přispívá k trvalému podnikání a zabezpečení budoucích generací. Efektivní implementace environmentálního managementu umožňuje organizacím plnit právní požadavky, snižovat náklady a zároveň budovat pozitivní image. Zlepšení environmentálního výkonu přináší konkurenční výhodu a podporuje společenský i ekologický pokrok (Sroufe et al., 1998).

1.2 Historický vývoj environmentálních standardů

Historický vývoj environmentálních standardů je neodmyslitelně spojen s postupným uvědomováním si globálních environmentálních hrozeb a potřeb ochrany životního prostředí. Již na konci 60. let se v odborných kruzích začaly ozývat varovné hlasy, které upozorňovaly na nebezpečí spojené s narušením životadárných ekosystémů planety způsobeným nadměrnou produkcí odpadu, emisemi, odpadními vodami a nebezpečnými tuhými obaly, což vede k ohrožení ozónové vrstvy a produkci skleníkových plynů (Veber, 2002, s. 7).

Konference ve Stockholmu v roce 1972, z iniciativy OSN, vyzývala k okamžitým akcím na ochranu životního prostředí a položila základy pro přijímání e-legislativy a technických opatření, jako jsou čističky odpadních vod a filtrace znečištění ovzduší. Tento milník posílil roli mezinárodních organizací na poli udržitelnosti a bylo rozhodnuto, že OSN bude pravidelně pořádat mezinárodní konference věnované problematice životního prostředí každých deset let (Remtová, 2006, s. 21).

Významným momentem pro definici a směřování environmentálního úsilí byla dle Vebera et al. (2010, s. 18) studie z konce 80. let, která zdůraznila potřebu nového typu hospodářského rozvoje – trvale udržitelného rozvoje. Zpráva Brundtlandové z roku 1987 pak definuje trvale udržitelný rozvoj jako rozvoj, který uspokojí potřeby současných generací bez ohrožení možností generací budoucích. Montrealská konference v témže roce přijala opatření omezující užívání plynů ohrožujících ozónovou vrstvu.

V roce 1992, na světové konferenci v Rio de Janeiru, deklarovalo 178 států svou vůli nastoupit na cestu trvale udržitelného rozvoje (Veber et al. 2010, s. 18). Evropská unie následně v roce 1993 přijala rezoluci, která ji zavazuje k jeho prosazování. První

mezinárodní standardy ISO řady 14 000 byly přijaty v roce 1996, což byl důležitý krok k harmonizaci environmentálních standardů (Veber, 2002, s. 5).

Na počátku 21. století se rozvíjelo globální partnerství pro udržitelný rozvoj, s důrazem na klimatické změny, které vyvrcholilo Pařížskou dohodou z roku 2015. Na významu získal koncept cirkulární ekonomiky a právní rámce v mnoha zemích začaly zavádět koncept rozšířené odpovědnosti výrobců, takzvané EPR (Hotta et al., 2019).

Kritická konference v Johannesburgu v roce 2002 upozornila na nedostatek pitné vody a Kjótský protokol z roku 2007 zavázal účastníky ke snížení emisí šesti hlavních skleníkových plynů. V roce 2009 konference v Kodani představila strategii RED pro boj proti odlesňování (Veber et al., 2010, s. 18).

Systém řízení zaměřený na ochranu životního prostředí (EMS) byl kodifikován v příloze nařízení ES 1836/93 v podobě nařízení EMAS a následně v řadě norem ISO 14 000, které mají širší záběr a zahrnují normalizaci klíčových metod, jako je hodnocení environmentálního profilu. První revize normy ISO 14 001 proběhla v roce 2004, a aktuální verze pochází z roku 2015, což ilustruje pokračující vývoj a adaptaci environmentálních standardů v reakci na nové výzvy a technologie. Tyto standardy jsou klíčové pro podporu trvale udržitelného rozvoje a ochrany životního prostředí na globální úrovni (Nenadál, 2005, část 2, díl 3, kap. 3, str. 3).

2 Struktura normy ISO 14001:2015 a implementace systému environmentálního managementu

2.1 Analýza jednotlivých sekcí normy

Norma ISO 14001:2015, která je mezinárodním standardem pro systémy environmentálního managementu (EMS), je strukturována do několika hlavních kapitol, systematicky pokrývajících různé aspekty environmentálního managementu (ČSN EN ISO 14001:2015, 2016).

Úvod (čl. 0) a předmět normy (čl. 1) poskytují informace o jejím účelu a základních principech environmentálního managementu a tvoří fundamentální rámec pro celý dokument. Sekce definuje, jak mohou organizace normu využívat pro zavedení, implementaci, udržování a zlepšování svého EMS.

Sekce Citované dokumenty (čl. 2), typická pro mnoho ISO norem, v případě ISO 14001:2015 konkrétně neodkazuje na jiné nezbytné normy, což umožňuje její samostatné použití. Sekce Termíny a definice (čl. 3) poskytuje klíčové pojmy a definice pro jednotné porozumění celému dokumentu.

Kapitola Kontext organizace (čl. 4) vyžaduje od organizací, aby pochopily externí a interní faktory ovlivňující jejich environmentální cíle a EMS. Toto pochopení je základem pro zajištění, že je jejich EMS přizpůsobené potřebám a cílům organizace.

Vedení (čl. 5), další klíčová kapitola, klade důraz na závazek vedení k environmentální politice, rolím, odpovědnosti a autoritě v rámci EMS. Plánování (čl. 6) zahrnuje požadavky na identifikaci environmentálních aspektů, hodnocení rizik a příležitostí, a stanovování environmentálních cílů a plánování cest k jejich dosažení.

Podpora (čl. 7) a Provoz (čl. 8) se věnují zdrojům, kompetencím, povědomí, komunikaci a dokumentovaným informacím a řízení operačních procesů, které jsou nezbytné pro efektivní fungování EMS. Kapitola Hodnocení výkonnosti (čl. 9) zahrnuje monitorování, měření, analýzu, vyhodnocování, interní audit a přezkum vedením.

Zlepšování (čl. 10), závěrečná kapitola, se soustředí na neustálé zlepšování efektivity EMS. Toto uspořádání normy poskytuje organizacím jasný a systematický rámec pro implementaci a udržení efektivního environmentálního managementu, který je v souladu s požadavky normy ISO 14001:2015.

2.2 Implementace a udržování systému

Proces zavedení a udržování systému environmentálního managementu ve společnosti zahrnuje několik klíčových fází. Začíná stanovením environmentální politiky, což je veřejně dostupné formální prohlášení vedení o závazku k ochraně životního prostředí (Fildán, 2016, s. 35).

Následuje fáze plánování, ve které organizace identifikuje environmentální aspekty a hodnotí rizika a příležitosti. Zahrnuje stanovení environmentálních cílů a programů pro jejich dosažení, přičemž se bere v úvahu soulad s relevantními právními a jinými požadavky (Spejchalová, 2012, s. 130).

Během fáze implementace se strategie a programy převádějí do praxe. Tato fáze obsahuje vytváření struktury a odpovědností, školení zaměstnanců, zavádění nezbytných procesů a postupů pro dosažení stanovených cílů a komunikaci jak uvnitř, tak vně organizace (ČSN EN ISO 14001:2015, 2016).

Monitoring a měření jsou klíčové pro sledování výkonnosti organizace vůči vytyčeným environmentálním cílům, včetně emisí, spotřeby energie a vody. Tato fáze také zahrnuje vyhodnocování souladu s environmentálními požadavky a řízení mimořádných situací (ČSN EN ISO 14001:2015, 2016).

Hodnocení výkonnosti a fáze zlepšování zahrnují revize vedením a interní audity, aby organizace pravidelně posuzovala a upravovala svou environmentální politiku a cíle na základě hodnocení výkonnosti a systematicky implementovala opatření vedoucí ke snižování svého environmentálního vlivu (ČSN EN ISO 14001:2015, 2016).

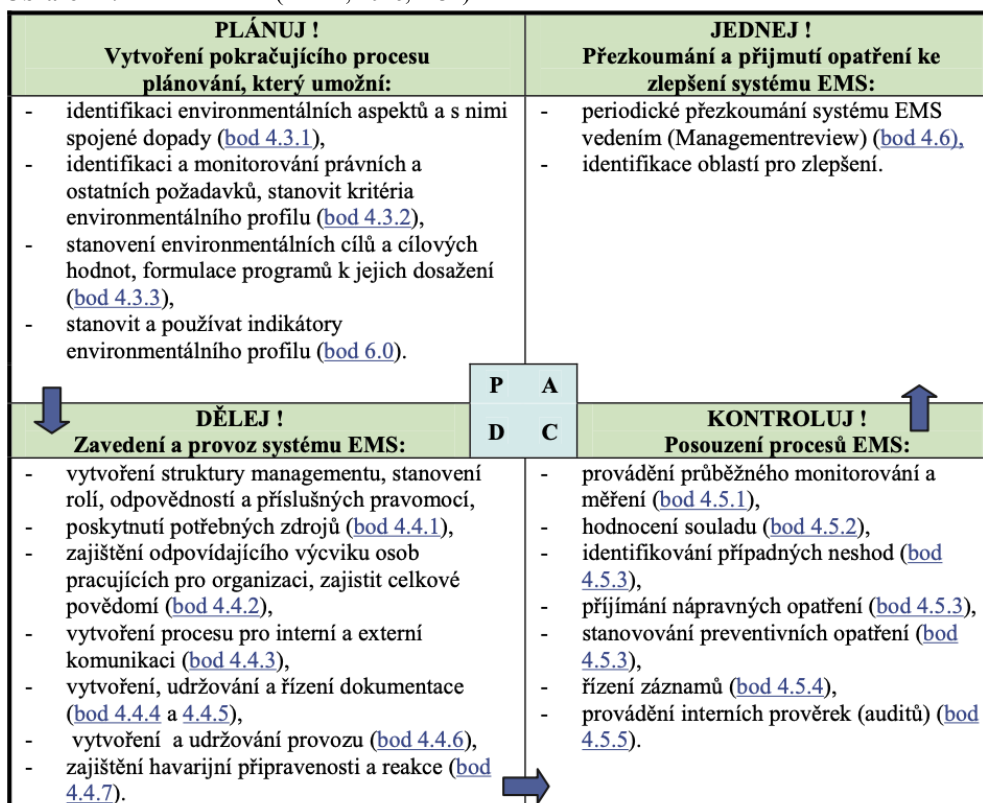
Důležitou součástí je udržování dokumentovaných informací a záznamů, které slouží k monitorování aktivit a výsledků a jsou důkazem souladu s normou pro interní i externí zainteresované strany (Fildán, 2016, s. 81).

Úspěch celého systému závisí na aktivním a angažovaném vedení, které zajišťuje nezbytné zdroje, aktivně podporuje kulturu odpovědnosti k životnímu prostředí a propaguje environmentální iniciativy v celé organizaci (ČSN EN ISO 14001:2015, 2016).

2.3 Vysvětlení procesu PDCA

Tato norma využívá cyklu Plan-Do-Check-Act (PDCA), což je iterativní model řízení, rozdělený do čtyř fází: Plánuj (Plan), Dělej (Do), Kontroluj (Check) a Jednej (Act). Každá fáze přináší specifický přínos k procesu neustálého zlepšování, podporuje efektivní adaptaci na změny a pomáhá organizacím zvyšovat jejich environmentální výkonnost a plnit normativní požadavky (Fildán, 2016, s. 32). Z obrázku č. 1 je patrné, co každá fáze vyžaduje.

Obrázek 1: Schéma PDCA (Fildán, 2016, s. 32)



Celý cyklus PDCA se pak opakuje, začíná znovu fází Plánování, čímž se udržuje proces neustálého zlepšování. Tento cyklus umožňuje organizacím flexibilně reagovat na interní i externí změny a neustále zvyšovat svou environmentální výkonnost. PDCA je základním principem řízení environmentálního managementu, klíčovým pro dosahování a udržení vysoce efektivního a výkonného EMS podle normy ISO 14001:2015 (ČSN EN ISO 14001:2015, 2016).

2.4 Postup pro získání certifikace, udržování certifikátu

Certifikace systému environmentálního managementu představuje dobrovolný krok, který organizaci umožňuje prokázat, že je její systém v souladu s mezinárodními standardy. Tato certifikace není právně vyžadována, ale nabízí několik benefitů, včetně potenciálních finančních výhod, například ve formě slev na pojistném či vyšších šancí při získávání veřejných zakázek (Spejchalová, 2012, s. 33).

Proces získání a udržování certifikace podle normy ISO 14001:2015 začíná důkladnou přípravou organizace, která zahrnuje pochopení požadavků normy a určení rozsahu certifikace. Tento krok je zásadní pro efektivní implementaci environmentálního systému managementu (Fildán, 2016, s. 33).

Následuje fáze implementace EMS, během níž organizace systém vyvíjí a aplikuje. Po zavedení systému se provádí interní audit pro ověření, že je EMS v souladu s normou ISO 14001:2015. Po interním auditu organizace podává žádost o certifikaci k vybranému certifikačnímu orgánu. Tento orgán pak organizaci navštíví, aby posoudil její připravenost na certifikaci (Hammar, 2019).

Organizace si musí zvolit certifikační orgán, který má akreditaci pro udělování certifikátů. Výběr by měl zohlednit nejen cenu, ale především kvalitu a odbornost auditorů. Certifikační proces obvykle začíná podpisem smlouvy s certifikačním orgánem, který obvykle pokrývá tříleté auditorské období (Spejchalová, 2012, s. 34).

Certifikační audit se skládá ze dvou fází: první fáze auditu se zaměřuje na posouzení dokumentace EMS a připravenosti organizace, zatímco druhá fáze hodnotí praktické uplatnění EMS v každodenní praxi organizace (Spejchalová, 2012, s. 34).

Po auditu je vystavena zpráva, která identifikuje případné neshody, jež musí organizace v určeném termínu napravit. Po úspěšné nápravě neshod a opětovném ověření je vydán certifikát, který je předán společnosti (Spejchalová, 2012, s. 34).

Certifikát je platný tři roky, pro udržení certifikace je potřebná kontinuální péče a zavádění opatření pro neustálé zlepšování, založené na výsledcích interních auditů, přezkumech vedením a externích auditech. Aby se ověřilo, že organizace nadále splňuje požadavky normy, jsou certifikačním orgánem prováděny pravidelné audity a revize (Spejchalová, 2012, s. 35).

Fildán (2016, s. 50) uvádí, že organizace musí reagovat na jakékoli změny v normě nebo v jejím operačním prostředí a aktualizovat svůj EMS dle potřeby. V pravidelném přezkumu EMS hraje klíčovou roli environmentalista (zaměstnanec dané společnosti odpovědný za EMS), který zajišťuje, že je systém účinný a schopný reagovat na měnící se podmínky.

Udržování certifikace ISO 14001:2015 vyžaduje závazek k průběžnému sledování, hodnocení a zlepšování environmentálního výkonu, což organizaci umožňuje efektivně reagovat na změny a udržet si vysoký standard environmentálního managementu (ČSN EN ISO 14001:2015, 2016).

Implementace systému environmentálního managementu podle ISO 14001:2015 přináší organizacím značné výhody, včetně zlepšené identifikace, sledování a systematického zlepšování environmentálních aspektů. To vede k lepší environmentální výkonnosti, může snížit náklady a zvýšit efektivitu. EMS zajišťuje dodržování závazných povinností, snižuje rizika spojená s environmentálními předpisy a potenciálními haváriemi a motivuje k efektivnímu využívání zdrojů a minimalizaci environmentálního dopadu. Posiluje reputaci organizace, otevírá nové obchodní příležitosti a zvyšuje konkurenceschopnost, zejména v odvětvích, kde je environmentální výkonnost prioritou. EMS usnadňuje komunikaci se zainteresovanými stranami a podporuje obraz organizace jako ekologicky odpovědného subjektu (Veber et al., 2010, s. 82).

3 Environmentální aspekty a hodnocení dopadů

3.1 Postup pro identifikaci aspektů a jejich vlivu na životní prostředí

Identifikace environmentálních aspektů a posouzení jejich vlivu na životní prostředí je v rámci systému environmentálního managementu klíčovým krokem. Tento proces začíná určením všech činností, produktů nebo služeb, které organizace provozuje. Zahrnuje se vše od nákupu surovin až po výrobu, distribuci, používání a odstranění produktů nebo poskytování služeb (Veber, 2002, s. 31).

Důležitým krokem je identifikace těch aspektů, které mají významný vliv na životní prostředí. Zaměřuje se na ty, které jsou významné z hlediska emisí, spotřeby energie, využívání surovin, množství odpadu nebo jiných relevantních kritérií. Každý z těchto aspektů je následně podroben hodnocení, které může zahrnovat jak kvantitativní, tak kvalitativní analýzu jejich dopadů, například emise skleníkových plynů nebo potenciální ohrožení biodiverzity (Veber, 2002, s. 32).

Na základě vlivu na životní prostředí se stanoví význam jednotlivých aspektů. Zohledňují se environmentální, legislativní, ekonomické a další faktory. To umožňuje organizaci stanovit priority a soustředit se na klíčové aspekty, které by měly být hlavním zaměřením systému environmentálního managementu dané organizace (Veber, 2002, s. 33).

Tento proces identifikace, hodnocení a prioritizace je nejen zaznamenán v dokumentaci systému environmentálního managementu, ale je také pravidelně revidován. Revize zajišťuje, že systém environmentálního managementu zůstává aktuální a reflektuje jakékoli změny v operacích organizace nebo ve vnějším prostředí, které by mohly ovlivnit její environmentální výkonnost (ČSN EN ISO 14001:2015, 2016).

Tento postup, zasazený do první fáze PDCA cyklu, umožňuje organizaci lépe a do hloubky pochopit vlivy svých činností na životní prostředí a efektivně vymýšlet způsoby pro jejich neustálé zlepšování. Aktivní správa a revize těchto aspektů jsou klíčové pro udržení efektivního EMS (Spejchalová, 2012, s. 130).

3.2 Metody hodnocení environmentálních aspektů a stanovení jejich významnosti

Prvním krokem je, jak je již popsáno v předchozí části, rozsáhlá identifikace všech environmentálních aspektů spojených s aktivitami, produkty a službami organizace. Tento proces vyžaduje multidisciplinární přístup, zapojení zaměstnanců z různých úrovní a oddělení a často také konzultace se zainteresovanými stranami (Nenadál, 2005, část 12, díl 3, kap. 3, str 1).

Po identifikaci aspektů následuje jejich hodnocení s cílem určit jejich potenciální nebo skutečný vliv na životní prostředí. Výsledky hodnocení mají vliv na formování environmentálních cílů a programů společnosti (Fildán, 2016, s. 41).

Norma ISO 14001:2015 neurčuje přesnou metodiku, jak by měly být aspekty hodnoceny, což organizacím poskytuje flexibilitu ve výběru metody, která nejlépe odpovídá jejím specifickým potřebám. Organizace by měla vyvinout takovou metodiku, která je transparentní a umožňuje reprodukovatelnost hodnocení, a to pro zajištění objektivity celého procesu. Důležité je, aby metodika umožňovala jasné a přesné hodnocení (Fildán, 2016, s. 41).

Hodnocení může být prováděno pomocí různých metod, například Ljubas a Sabol (2011) uvádějí následující s tím, že je lze i kombinovat:

- Metoda hodnotového řetězce
 - Zaměřuje se na aspekty, které jsou zřejmé prostřednictvím „řetězce“ od organizace k dodavatelům, přes výrobu, distribuci a nakládání s produkty. Obvykle zahrnuje posouzení životního cyklu.
- Metoda identifikace materiálů
 - Zaměřuje se na materiály a jejich podstatné části používané ve výrobě, jako jsou nebezpečné látky, chemikálie atd.
- Metoda shody se závaznými povinnostmi
 - Zaměřuje se na právní požadavky, které jsou navrženy vládou nebo místními orgány pro ochranu životního prostředí. Aspekty, které nejsou upraveny legislativně, nejsou brány v úvahu.

- Metoda procesního diagramu
 - Důraz je kladen na „rozdělení“ organizace na menší části/procesy, které lze kontrolovat. Následuje identifikace souvisejících aspektů v každém jednotlivém procesu.

Klíčovým výstupem procesu hodnocení je určení významnosti jednotlivých environmentálních aspektů. Významné aspekty jsou ty, které mají největší potenciální nebo skutečný dopad na životní prostředí a vyžadují prioritní řízení. Při určení významnosti se zohledňují faktory, jako je závažnost a rozsah dopadu, závazné povinnosti, očekávání a požadavky zainteresovaných stran či příležitosti pro preventivní opatření a zlepšení (Fildán, 2016, s. 41).

Identifikované významné environmentální aspekty jsou následně zahrnuty do EMS organizace. Stanoví se cíle, cílové hodnoty a programy pro jejich řízení a minimalizaci dopadů. Efektivita těchto opatření je pravidelně sledována a hodnocena prostřednictvím interních auditů a monitorovacích procesů (Fildán, 2016, s. 41).

V souladu s cyklem PDCA je proces hodnocení environmentálních aspektů a stanovení jejich významnosti pravidelně revidován. Tato revize umožňuje organizaci reagovat na změny, aktualizovat hodnocení vlivů a přizpůsobit akční plány, aby bylo dosaženo neustálého zlepšování (Fildán, 2016, s. 32).

Výsledkem je dynamický proces, který umožňuje organizaci držet krok se změnami, identifikovat nové příležitosti pro zlepšení a efektivně řídit svůj environmentální dopad (Fildán, 2016, s. 32).

4 Závazné povinnosti

4.1 Průzkum a vysvětlení zákonných požadavků týkajících se životního prostředí

Pro úspěšnou implementaci systému environmentálního managementu je nezbytné, aby organizace nejen identifikovaly, ale také udržovaly aktuální přehled o všech zákonných a jiných požadavcích týkajících se jejich environmentálních aspektů. To zahrnuje širokou škálu oblastí, jako jsou emise do ovzduší, odpadové hospodářství, ochrana vodních zdrojů, spotřeba energie a další relevantní legislativa (Veber, Srpová, 2012, s. 248–255).

Odpovědnost za sledování a hodnocení aktuálnosti a relevance těchto zákonných požadavků nese vrcholové vedení. Jejich odpovědností je zajištění, že v případě legislativních změn dojde k aktualizaci EMS, čímž se zajišťuje jeho soulad s novými podmínkami. Je klíčové, aby organizace pravidelně monitorovaly svou výkonnost a měřily soulad se všemi relevantními zákonnými a jinými požadavky (ČSN EN ISO 14001:2015, 2016).

Zákonné a jiné požadavky by měly být úzce integrovány do všech aspektů systému EMS, včetně environmentální politiky, cílů, postupů a operativních procesů. Tato integrace usnadňuje organizaci sledování dodržování předpisů a předcházení možným právním problémům (Fildán, 2016, s. 48).

4.2 Způsoby, jakými může organizace zajistit plnění právních povinností

Klíčem k zajištění plnění právních povinností je pravidelný průzkum a aktualizace informací o platných právních požadavcích. Organizace by měla identifikovat a monitorovat všechny relevantní legislativní předpisy, které se na ni vztahují, včetně emisních limitů, odpadových norem a povolení (ČSN EN ISO 14001:2015, 2016).

Zavedení efektivního systému sledování a monitorování umožňuje organizaci pravidelně posuzovat svou výkonnost a soulad s právními požadavky. K tomu je nezbytná i přesná dokumentace, která by měla obsahovat informace o všech legislativních změnách, povoleních a licencích (Fildán, 2016, s. 50).

V udržování aktuálního přehledu o legislativě a pomoci s její interpretací může spolupráce s externími odborníky na životní prostředí a právními poradci. Důležité je také zajistit, aby byli informováni zaměstnanci, a to prostřednictvím školení o relevantních předpisech a povinnostech (Fildán, 2016, s. 75).

Pravidelné interní audity EMS jsou zásadní pro hodnocení, zda organizace dodržuje zavedené postupy a identifikuje případné nedostatky nebo oblasti, které vyžadují zlepšení. Tyto audity podporují neustálé zdokonalování systému a pomáhají zajistit trvalý soulad s právními požadavky (Fildán, 2016, s. 143).

Závěrem lze říci, že úzce integrované sledování a dodržování zákonných požadavků v rámci EMS napomáhá organizaci nejen vyhýbat se právním problémům, ale také posiluje její závazek k trvalé udržitelnosti a může přinést konkurenční výhodu. Klíčové k zajištění souladu s právními požadavky je vytvoření kultury dodržování předpisů v rámci organizace, kde každý zaměstnanec rozumí své roli a odpovědnosti. To zahrnuje všechny zaměstnance na všech úrovních organizace.

5 Role zaměstnanců a komunikace

5.1 Důležitost zapojení zaměstnanců do environmentálního managementu

Zapojení zaměstnanců je nepostradatelné pro úspěšné fungování EMS. Zaměstnanci, jakožto hlavní aktéři každodenních operací organizace, hrají klíčovou roli v implementaci environmentálních strategií a praxí. Jejich aktivní účast a odhodlání k udržování EMS mohou výrazně zlepšit celkovou environmentální výkonnost organizace (Nolan, 2017).

Pomocí zapojení zaměstnanců je možné zvýšit efektivitu celého systému. Když se zaměstnanci aktivně podílí na identifikaci a navrhování zlepšení v oblasti environmentální výkonnosti, organizace může lépe reagovat na nové výzvy a příležitosti (Nenadál, 2005, část 2, díl 6, kap. 9, str. 1).

Podpora otevřené komunikace a stimulace kreativity může vést k nalezení efektivnějších a udržitelnějších způsobů provádění činností. Zároveň to může posílit jejich pocit odpovědnosti za vlastní činnosti a dopad na životní prostředí. Jedním z hlavních důvodů, proč je zapojení zaměstnanců tak důležité, je, že motivovaní a zapojení zaměstnanci pravděpodobněji přijmou nové praktiky. Toto zapojení nejenže zlepšuje morálku a loajalitu zaměstnanců, ale také přispívá k inovacím a zvyšuje konkurenceschopnost firmy tím, že přitahuje zákazníky a investory, kteří se zajímají o udržitelnost (Kolkowska, 2023).

Zaměstnanci, kteří jsou dobře informováni o environmentálních rizicích, mohou přispět k prevenci a minimalizaci potenciálních negativních vlivů na životní prostředí. Jsou schopni rozpoznat a hlásit problémy dříve, než se stane něco závažného (Nolan, 2017).

5.2 Komunikační strategie pro šíření povědomí a získávání zpětné vazby

Efektivní komunikace je základem pro zapojení zaměstnanců do EMS. Dle Nenadála (2005, část 12, díl 3, kap. 2, str. 1) by měly organizace vyvinout komunikační strategii, která:

- Šíří povědomí o environmentální politice, cílech a postupech organizace. To může zahrnovat pravidelné informační bulletiny, semináře a školení zaměřené na environmentální témata.
- Podporuje aktivní účast zaměstnanců na identifikaci a navrhování zlepšení. To může být realizováno prostřednictvím brainstormingových sezení, pracovních skupin nebo interních soutěží zaměřených na inovace v oblasti udržitelnosti.
- Umožňuje průběžné získávání zpětné vazby od zaměstnanců. Příkladem mohou být například anonymní dotazníky, návrhové schránky nebo pravidelná setkání, kde mají zaměstnanci možnost sdílet své nápady a obavy.

Pro dosažení těchto cílů je klíčová otevřená a transparentní komunikace, která posiluje důvěru mezi vedením a zaměstnanci a podporuje vzájemnou spolupráci. Vedení by mělo být přístupné a reagovat na návrhy a obavy zaměstnanců, což přispívá k silnějšímu závazku k environmentálním cílům (Kolkowska, 2023).

Zapojení zaměstnanců a efektivní komunikace podporují úspěšné provádění EMS a přispívají k vytvoření pevného základu pro udržitelný rozvoj organizace. Když zaměstnanci cítí, že jsou cennou součástí procesu a mají možnost přispět, jsou více motivováni k aktivnímu zapojení a dodržování environmentálních postupů a cílů. Tím se zlepšuje environmentální výkonnost organizace a buduje se silnější a odpovědnější firemní kultura, což má pozitivní dopad na celou společnost (Kolkowska, 2023).

PRAKTICKÁ ČÁST

6 Představení společnosti

6.1 Historie, předmět činnosti a výrobní technologie

Společnost Father's Coffee Roastery byla založena na jaře 2018 v lokalitě Ostrava-Stará Bělá. Hlavním předmětem zájmu společnosti je pražení zelené kávy a její následný prodej, přičemž se zaměřuje pouze na výběrovou kávu. Založení společnosti bylo motivováno láskou k výběrové kávě. Prvním krokem bylo založení kavárny v Ostravě, načež zakladatelé odjeli získat zkušenosti do Berlína. Tak vznikla vize otevření vlastní pražírny v rodné zemi. Pražením výběrové kávy se společnost snaží podpořit ekologické postupy pěstování, transparentní obchodování a zlepšování podmínek v regionech, kde se káva pěstuje. Tato společnost se stává významným hráčem na trhu s výběrovou kávou jak v České republice, tak i za hranicemi, a to díky svému zaměření na kvalitu, inovativní výrobní technologii a udržitelnost; což je ostatně důvodem jejich účasti v tomto výzkumném projektu (Father's, 2023).

Klíčovým faktorem, který společnosti umožňuje dosáhnout vynikající kvality, je použití moderní technologie v procesu pražení. Pro tento účel Father's Coffee Roastery investovala do 35kilové pražičky značky Loring, která je mimo jiné vybavena zařízením na spalování emisí a systémem využívajícím vznikající odpadní teplo, což vede k celkové nižší spotřebě energie a snižuje negativní dopady na životní prostředí. Úspora paliva a snížení emisí skleníkových plynů dosahuje až 80 % ve srovnání s tradičními pražičkami (Loring, b.d.).

6.2 Vztah firmy k životnímu prostředí

Father's Coffee Roastery zaujímá k životnímu prostředí významný postoj prostřednictvím své spolupráce s Falcon Specialty, dodavatelem zelené kávy. Tato spolupráce je založena na principu podpory socioekonomických změn a šetrného přístupu k životnímu prostředí v oblastech, kde se káva pěstuje (Father's, 2023).

Importní společnost Falcon Specialty se aktivně podílí na propojení farmářů s pražírny, což umožňuje lepší řízení dodavatelského řetězce zelené kávy. Zabezpečuje dopravu kávy do zpracovatelských stanic, poskytuje vzdělávání farmářům v oblasti pěstování a zpracování kávy a uděluje příplatky za kvalitní sběr. Tento přístup nejenže podporuje kvalitu kávy, ale také zvyšuje poptávku po produktech založených na konzistentní kvalitě (Falcon Coffees, b.d.).

Spolupráce mezi Father's Coffee Roastery a Falcon Specialty přináší řadu výhod, nejenom z hlediska obchodu, ale také z hlediska ochrany životního prostředí a sociální spravedlnosti. Tím, že Falcon Specialty aktivně investuje do vzdělávání farmářů a podporuje jejich lepší životní podmínky, se zároveň angažuje v ochraně křehkých ekosystémů a komunit, které jsou domovem pro tyto farmáře.

Princip spolupráce Falcon Specialty s farmáři umožňuje zlepšení výnosů a kvality kávy, což zase prospívá pražírny, jako je Father's Coffee Roastery, a jejich zákazníkům. Tímto způsobem se vytváří udržitelný dodavatelský řetězec, který klade důraz na respektování životního prostředí a sociální odpovědnost.

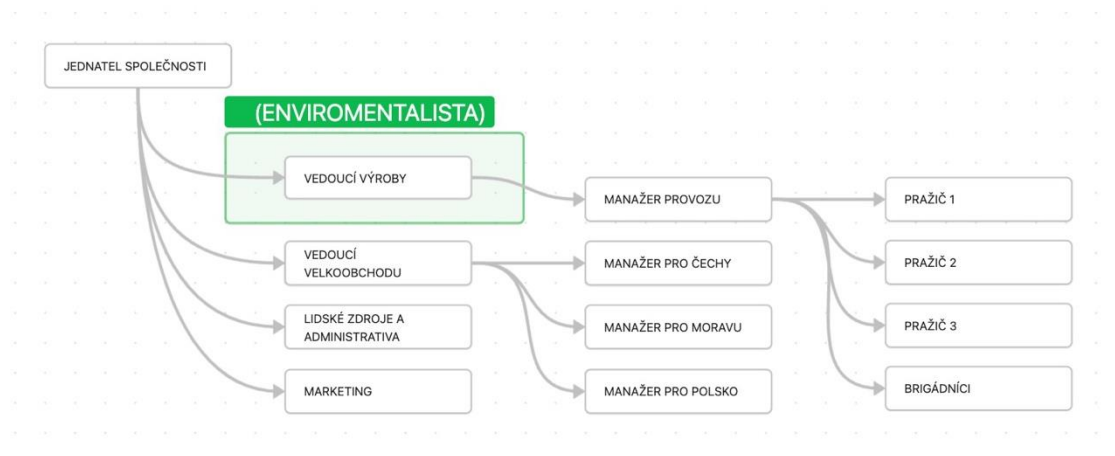
Společnost Father's Coffee Roastery se vedle spolupráce s Falcon Specialty věnuje i interním opatřením k ochraně životního prostředí. Nedávno zavedla do své nabídky dvoukilogramová balení, čímž výrazně snižuje množství použitého plastu. Obal pro kilogram kávy váží 20 gramů, zatímco obal pro dva kilogramy váží pouze 30 g, což představuje úsporu materiálu o více než 30 %, pakliže si zákazník zvolí jedno větší balení místo dvou menších. Tuto možnost začala společnost nabízet od poloviny ledna 2024, čímž se podíl kávy zabalené do větších balení na celkovém prodeji zvýšil na 25 %. Mimo úsporu plastu Father's využívá také jutové pytle, v nichž se dopravuje zelená káva; jsou recyklovány a poskytnuty zahradníkům pro další využití při práci s rostlinami. Společnost také implementovala algoritmus, který optimalizuje velikost balíčků, aby se minimalizovalo zasílání poloprázdných beden; zbylé místo v balíčcích je pak vyplněno odpadem z kartonů (Father's, 2024).

6.3 Hierarchie a struktura řízení

V procesu implementace systému environmentálního managementu jsou kladeny nové nároky na rozdělení úkolů a pravomocí. Efektivita tohoto systému vyžaduje alokaci specifických pravomocí a zodpovědností jednotlivým zaměstnancům. Nejvyšší rozhodovací pravomoc a odpovědnost je přičítána vrcholovému vedení – jednatele, jenž deleguje zástupce pro řízení systému environmentálního managementu. Tato osoba, environmentalista, bude zodpovědná za vytváření, implementaci a správné fungování systému, včetně stanovování cílů a programů. Bude mít pravomoc přidělovat zaměstnancům úkoly a provádět interní audit v souladu s plánovanými cíli a programy environmentálního managementu.

Personální složení firmy tvoří dvanáct zaměstnanců doplněných o brigádníky a externí spolupracovníky, což firmě umožňuje efektivně reagovat na měnící se tržní podmínky a zajistit kvalitu poskytovaných služeb. Organizační hierarchie, jak je patrné ze schématu, přiřazuje environmentální záležitosti vedoucímu výroby, čímž se využívá jeho komplexní znalosti denního provozu a rozhodovacích procesů k optimalizaci informačního toku a výrobních procedur (Father's, 2024).

Obrázek 2: Organizační struktura (Father's, 2024)



7 Plánování a příprava vstupního environmentálního auditu

7.1 Stanovení cílů auditu a očekávaných výstupů

Cílem tohoto environmentálního auditu je komplexní zhodnocení stávajícího stavu společnosti ve vztahu k environmentálnímu managementu, který zatím ve společnosti nebyl formalizován.

Primární cíle jsou:

1. Zhodnocení stávající dokumentace a dostupných informací pro zajištění úplného přehledu o existujících environmentálních praktikách.
2. Identifikace a posouzení environmentálních aspektů a jejich dopadů na okolí s cílem určit prioritní oblasti pro zlepšení.
3. Důkladná analýza souladu s aktuální legislativou a příslušnými předpisy pro identifikaci možných právních rizik.
4. Hodnocení, do jaké míry jsou splněny požadavky normy ISO 14001:2015, aby bylo možné určit, jaké kroky jsou potřeba pro zavedení účinného systému environmentálního managementu.
5. Vytvoření environmentální politiky, která bude reflektovat závazky společnosti k udržitelnosti a bude základem pro další rozvoj EMS.

Očekávané výstupy auditu budou zahrnovat podrobnou zprávu, která shrne všechna zjištění a poskytne doporučení pro zlepšení, viz kapitolu 9. Tato zpráva bude sloužit jako základ pro vypracování akčních plánů a strategických rozhodnutí směrem k posílení environmentální udržitelnosti společnosti.

Pro sledování a měření cílů auditu bude uplatněna kombinace kvantitativních a kvalitativních metod. Kvantitativně budou použity indikátory, jako jsou míry recyklace či spotřeba energie. Kvalitativní měření zahrne hodnocení postojů a chování zaměstnanců, analýzu procesních dokumentací a shodu s externími normami a zákony.

7.2 Sestavení týmu pro provedení auditu a definice rolí

Hlavní auditorkou bude studentka, která si prostřednictvím tohoto auditu osvojí praktické dovednosti v provádění environmentálního auditu. Vedoucí výroby, který byl jmenován do role environmentalisty, poskytne studentce odbornou podporu. Manažer provozu, v roli asistenta auditora, zajistí administrativní podporu a plynulý průběh auditního procesu.

Audit se zaměří na shromažďování a analýzu dat o environmentálních aspektech spojených s provozem společnosti. Bude využívat kontrolní seznamy pro ověření shody s normami, rozhovory se personálem, analýzu dokumentace a pozorování pracoviště pro identifikaci rizik. To umožní identifikaci řady klíčových aktivit, které mají potenciální dopad na životní prostředí.

7.3 Plánování průběhu auditu a rozvržení časového harmonogramu

Audit odstartuje týdenní přípravnou fází, během které se definují cíle auditu, sestaví se auditní tým a připraví kontrolní seznamy a metody sběru dat. Následovat bude jednodenní školení týmu zaměřené na metodiku auditu a specifika EMS podle normy ISO 14001:2015, aby byl tým plně připraven na realizaci auditu.

Hlavní fáze sběru a analýzy dat potrvá dva týdny, v jejichž rámci dojde ke zhodnocení stávající dokumentace, identifikaci a posouzení environmentálních aspektů a dopadů, a k analýze souladu s legislativou. Tento krok zahrnuje rovněž rozhovory se zaměstnanci a pozorování na pracovišti. Následně se během jednoho týdne posoudí, do jaké míry jsou splněny požadavky normy ISO 14001:2015, a identifikují se oblasti pro zlepšení.

V další fázi, trvající jeden týden, se vytvoří environmentální politika odrážející závazky společnosti k udržitelnosti. Poté bude sestavena závěrečná zpráva shrnující všechna zjištění a doporučení pro zlepšení, která bude prezentována vedení společnosti. Tato zpráva poslouží jako podklad pro další strategické rozhodování a plánování akčních kroků k posílení environmentálního managementu.

Celý proces auditu tak bude trvat přibližně pět týdnů a zajistí hluboké pochopení stávajícího stavu společnosti v oblasti environmentálního managementu a vytvoří pevný základ pro její další rozvoj v souladu s principy udržitelnosti a normou ISO 14001:2015.

8 Realizace vstupního environmentálního auditu

8.1 Průvodní schůzka s managementem a zaměstnanci společnosti

Průvodní schůzka s managementem a zaměstnanci společnosti Father's Coffee Roastery byla v procesu vstupního environmentálního auditu klíčovým krokem. Za účasti hlavní auditorky, vedoucího výroby v roli environmentalisty, manažera provozu jako asistenta auditora a jednatele společnosti, byly diskutovány cíle a očekávání auditu. Tato interakce posílila vzájemné porozumění a spolupráci, zároveň definující klíčové role a odpovědnosti v rámci auditního procesu. Schůzka představovala základní platformu pro otevřenou komunikaci, zajištění administrativní podpory a hladký průběh nadcházejících auditních aktivit, čímž položila důležitý základ pro úspěšnou realizaci auditu.

8.2 Zhodnocení dokumentovaných a dalších informací dostupných před auditem

Vzhledem k absenci záznamů týkajících se environmentálního managementu čelí společnost významnému úkolu. Tento nedostatek dokumentovaných informací poskytuje jedinečnou příležitost pro vytvoření pevného základu pro budoucí systém environmentálního managementu, který bude v souladu s normou. Tato situace vyžaduje iniciativní přístup k identifikaci klíčových oblastí environmentálního managementu, které potřebují být dokumentovány, včetně procesů, odpovědností, environmentálních cílů a programů. Prvním krokem bude vytvoření strukturovaného procesu pro shromažďování a správu všech relevantních informací, což bude zahrnovat vývoj šablon pro budoucí záznamy a reporty. Význam tohoto kroku spočívá v posílení základů pro transparentní, efektivní a udržitelný přístup k environmentálnímu managementu ve společnosti.

I přes absenci širší dokumentace týkající se environmentálního managementu bylo zjištěno, že společnost aktivně dodržuje specifické závazné povinnosti týkající se obalů (viz přílohu č. 1). Má osvědčení o plnění povinností podle zákona, což je příkladem pozitivní praxe a ukazuje určitou úroveň environmentální odpovědnosti. Tyto záznamy jsou důležitou součástí předběžné fáze auditu, poskytují konkrétní příklad plnění závazných povinností a mohou sloužit jako východisko pro další rozvoj a formalizaci EMS společnosti v souladu s normou ISO 14001:2015.

8.3 Identifikace a hodnocení environmentálních aspektů a dopadů

Pro účely identifikace a hodnocení environmentálních aspektů byla vytvořena tabulka (viz příloha č. 2), která obsahuje data rozdělená do několika sloupců. Tyto sloupce nabízejí podrobný přehled o lokalitě aktivity, samotné aktivitě, identifikovaném environmentálním aspektu, jeho dopadu na životní prostředí, frekvenci výskytu, četnosti a závažnosti aspektu a nakonec o celkovém hodnocení aspektu.

Záznamy v tabulce specifikují místo a druh aktivity vedoucí ke generování různých environmentálních aspektů, jako jsou odpady nebo spotřeba energie. U každého aspektu je dále rozveden jeho dopad na životní prostředí a frekvence výskytu, která je klasifikována jako ojedinělá, opakovaná, častá, nebo trvalá.

Hodnocení jednotlivých aspektů probíhá na základě škály pro četnost a závažnost, přičemž vyšší hodnoty poukazují na častější výskyt nebo větší závažnost dopadu. Celkové skóre, vypočítané jako součin těchto dvou hodnocení, slouží k určení priorit a nutnosti řešení dopadů. Jestliže celkové skóre přesáhne hodnotu 7, je daný aspekt považován za významný a vyžaduje zvláštní opatření k minimalizaci jeho dopadů.

Tabulka 1: Významné environmentální aspekty (vlastní zpracování)

Místo	Aktivita	Aspekt	Dopad	Výskyt	Četnost	Závažnost	Celkem
Sklad zelené kávy	chlazení	spotřeba energie	využívání surovin a přírodních zdrojů	častý / trvalý	4	2	8
Sklad zelené kávy	snížování vlhkosti	spotřeba energie	využívání surovin a přírodních zdrojů	častý / trvalý	4	2	8
Sklad zelené kávy	snížování vlhkosti	spotřeba energie	odpadní voda	častý / trvalý	4	2	8
Pražicí místnost	pražení	obtěžování hlukem	hygiena práce	častý / trvalý	4	2	8
Pražicí místnost	pražení	vznik biologických odpadů při pražení	odpadové hospodářství	častý / trvalý	4	2	8
Pražicí místnost	pražení	emise prachu a VOC	znečištění ovzduší	častý / trvalý	4	2	8
Balicí místnost	balení upražené kávy	spotřeba energie (váhy, svářečky na plast)	využívání surovin a přírodních zdrojů	častý / trvalý	4	2	8
Přípravná místnost	příprava balicího materiálu	spotřeba energie (počítače, lepicí stroje, tiskárny)	využívání surovin a přírodních zdrojů	častý / trvalý	4	2	8
Kancelář	kancelářská činnost	spotřeba energie (počítače, skenery, tiskárny, reproduktory)	využívání surovin a přírodních zdrojů	častý / trvalý	4	2	8
Celá společnost	osvětlení	spotřeba energie	využívání surovin a přírodních zdrojů	častý / trvalý	4	2	8

Podle této metodiky bylo identifikováno celkem 10 významných environmentálních aspektů společnosti, představených v tabulce č. 1.

8.4 Analýza dodržování legislativy a příslušných předpisů

Společnost má potvrzené osvědčení o dodržování závazných povinností týkajících se obalů podle zákona č. 477/2001 Sb. Toto osvědčení pokrývá recyklaci a zpětný odběr obalových materiálů.

Bylo zjištěno, že dokumentované informace nejsou úplné a nepokrývají všechny legislativní požadavky. Je nutné vytvořit chybějící dokumentaci a zajistit, aby pokrývala všechny relevantní oblasti. Musí se vytvořit registr relevantních právních a jiných požadavků, který je důležité neustále aktualizovat a zajistit jeho dostupnost. Součástí tohoto seznamu musí být i příručka, která podrobně vysvětlí všechny normy, jež musí zaměstnanci dodržovat.

Dokumentace toho, co je třeba sledovat a jaké jsou podmínky pro splnění legislativních povinností v rámci zmíněných zákonů, by měla obsahovat tyto informace:

Dokumentace týkající se sledování a plnění legislativních povinností v oblastech relevantních pro tuto pražírnu kávy; tedy odpadového hospodářství, emisí, spotřeby energie, požární bezpečnosti, obalů, vody a hluku a vibrací, by měla zahrnovat komplexní přehled klíčových požadavků stanovených v příslušných zákonech a nařízeních. Tyto oblasti mají několik společných prvků, zejména důraz na školení zaměstnanců, informování zainteresovaných stran, monitorování a reporting. Poslední zmíněné zajistí průběžný přehled o dodržování legislativy a efektivitě implementovaných opatření. Každá oblast vyžaduje pravidelné vzdělávání a osvětu zaměstnanců k zajištění jejich porozumění a dodržování relevantních požadavků a postupů.

V rámci odpadového hospodářství je třeba se zaměřit na kategorizaci, evidenci, třídění, sběr, přepravu, využívání a odstraňování odpadů, spolu s plánováním a povoleními. Emise vyžadují identifikaci zdrojů, stanovení a dodržování limitů, získání emisních povolení a implementaci redukčních technologií. Spotřeba energie se soustředí na

efektivitu, energetické audity, certifikáty a využití obnovitelných zdrojů. Požární bezpečnost zahrnuje požárně bezpečnostní řešení, zařízení, opatření a evakuační plány.

Obalová legislativa klade důraz na klasifikaci, zpětný odběr, recyklační povinnosti a omezení určitých materiálů. Nakonec oblast hluku a vibrací vyžaduje monitorování, hodnocení rizik a opatření pro snížení expozice.

Přestože má každá z těchto oblastí svá specifika, sdílí základní požadavky na školení, informování, monitorování a reporting, což je pro zajištění souladu s legislativou nezbytné.

8.5 Formulace environmentálních cílů a programů

V další části byla věnována pozornost formulaci environmentálních cílů a programů. Environmentální cíle, formulované v tabulce č. 2, byly stanoveny s ohledem na identifikované environmentální aspekty a jejich dopady tak, aby odrážely strategické zaměření společnosti a její závazek k udržitelnému rozvoji. Jejich dosažení bude sledováno prostřednictvím přesně definovaných indikátorů úspěchu.

Tabulka 2: Environmentální cíle (vlastní zpracování)

Oblast	Environmentální cíl	Indikátor úspěchu	Program
Spotřeba energie	Snížení spotřeby energie o 10 %	Měření a sledování spotřeby energie	1
Požární bezpečnost	Absolutní dodržování požárně bezpečnostních opatření	Počet porušení požární bezpečnosti	2
Emise	Snížení emisí prachu a VOC	Množství emisí	3
Hluk a vibrace	Snížení úrovně hluku o 5 dB	Úroveň hluku v dB	4
Obaly	Zvýšení podílu vratných obalů	Podíl vratných obalů	5
Provádět svou činnost dle právních požadavků	Absolutní shoda činností s platnou legislativou	Počet neshod při auditech	6
Vznik odpadní vody	Využití 100 % odpadních vod	Podíl využitých odpadní vody	7
Vznik biologických odpadů	Zvýšení míry recyklace biologického odpadu na 100 %	Podíl zrecykovaného biologického odpadu	8

K realizaci těchto cílů byly vypracovány programy s přiřazenými odpovědnostmi a stanovenými termíny pro kontrolu. Bylo zdůrazněno, že pro dosažení soudržnosti s principy normy ISO 14001:2015 jsou tyto kroky nezbytné.

Podrobnější informace k jednotlivým programům jsou uvedeny v tabulce č. 3.

Tabulka 3: Environmentální programy (vlastní zpracování)

Program	Cíl	Aktivity	Odpovědnost	Termín	Kontrola
1	Snížení spotřeby energie o 10 % do roku 2025	Instalace energeticky efektivnějšího vybavení, revize stávajících výrobních procesů pro snížení spotřeby energie, využívání obnovitelných zdrojů energie, instalace LED osvětlení, automatizace osvětlení na základě přítomnosti, izolace skladu, nastavení zařízení na energeticky úsporné režimy	Vedoucí výroby	1.4.2025	1/měsíc
2	Absolutní dodržování požárně bezpečnostních opatření	Implementace komplexních pravidelných kontrol a údržby požárních zařízení, školení zaměstnanců	Vedoucí výroby	1.4.2025	1/měsíc
3	Snížení emisí prachu a VOC	Závazek k 100% využívání nové pražicí technologie	Manažer provozu	1.4.2025	1/měsíc
4	Snížení úrovně hluku o 5 dB	Instalace zvukově izolačních prvků, zvýšení dostupnosti ochranných pomůcek	Vedoucí výroby	1.4.2025	1/měsíc
5	Zvýšení podílu vratných obalů	Zavedení programu zpětného odběru obalů	Vedoucí výroby	1.4.2025	1/měsíc
6	Absolutní shoda činností se zákony	Vytvoření a údržba právního registru s povinnostmi a termíny	Vedoucí výroby	1.4.2025	1/měsíc
7	Využití 100 % odpadních vod	Využití vody k zalévání	Manažer provozu	1.4.2025	1/měsíc
8	Zvýšení míry recyklace biologického odpadu na 100 %	Podíl zrecyklovaného biologického odpadu	Manažer provozu	1.4.2025	1/měsíc

8.6 Návrh environmentální politiky

V rámci auditu byl společnosti Father's Coffee Roastery předložen návrh podoby environmentální politiky. Její obsah je důsledně promyšlen tak, aby zahrnoval integraci environmentálních principů do všech úrovní podnikání.

Podrobnosti politiky zahrnují závazek k dodržování právních předpisů, zlepšení procesů a snižování negativního dopadu na životní prostředí, efektivního využívání zdrojů, prevenci znečištění a minimalizaci emisí, stejně jako zapojení a školení zaměstnanců. Politika také podtrhuje důležitost transparentnosti a neustálého zlepšování v souladu s aktuálními změnami a vývojem.

Dokument byl vytvořen s důrazem na konkrétnost a aplikovatelnost v rámci dané společnosti a je primárně určen pro interní účely. Plné znění politiky společně s její grafickou podobou je zařazeno do přílohy č. 3 této práce.

9 Zhodnocení výsledků auditu a návrhy na zlepšení

9.1 Současný stav, výzvy a prioritní oblasti pro zlepšení

V rámci vstupního environmentálního auditu byla provedena důkladná analýza souladu společnosti s normou ISO 14001:2015. Tato analýza odhalila, že ačkoliv společnost dosahuje pokroku v plnění některých kritérií této mezinárodně uznávané normy, zvláště v oblastech obalů a požární bezpečnosti, stále čelí významným nedostatkům, které omezují její schopnost certifikaci získat.

Tyto nedostatky, zahrnující především neúplnost dokumentace a záznamů nezbytných pro ověření legislativního souladu a nedostatečné sledování a měření klíčových environmentálních aspektů, jako jsou emise, odpady a spotřeba energie, vyžadují okamžitou pozornost. Absence přesných záznamů komplikuje proces auditování a hodnocení environmentálního výkonu.

Na základě těchto zjištění je nezbytné zaměřit úsilí na několik klíčových oblastí, kde je třeba zlepšení. Největší prioritu má aktualizace a doplnění dokumentace a záznamů. Tento krok zahrnuje vytvoření a udržování přesných záznamů o všech relevantních environmentálních aspektech, legislativních požadavcích a výsledcích měření.

Dále je kriticky důležité implementovat pokročilé nástroje a metody pro sběr a analýzu dat, které umožní přesnější hodnocení souladu s cíli a legislativními požadavky. Zavedení procesu průběžného monitorování a aktualizace interního registru právních a jiných požadavků je nezbytné pro udržení aktuálního přehledu o environmentálních aspektech a souvisejících regulativních změnách.

9.2 Návrh konkrétních opatření a akčních plánů

Doporučuje se zavedení pravidelných interních auditů a hodnocení výkonnosti. Tyto aktivity společnosti pomohou identifikovat přetrvávající problémy a zároveň zajistí neustálé monitorování souladu s environmentálními standardy. Audit by měl být doplněn o implementaci nových postupů, které povedou ke snížení environmentálního dopadu společnosti, jako je například nastavení zařízení na energeticky úsporné režimy.

Dále se doporučuje přechod na zelenou energii, což nejen že sníží uhlíkovou stopu společnosti, ale zároveň zvýší energetickou efektivitu. Přechod na udržitelné zdroje energie bude pozitivně působit na firemní image a v budoucnu může přinést i finanční úspory spojené s nižšími náklady na energii.

V oblasti odpadového hospodářství by měl být zaveden komplexní systém pro sledování a dokumentaci třídění, sběru, přepravy, využívání a odstraňování odpadů. Co se týče emisí, je doporučeno implementovat postupy, které zajistí jejich pravidelné monitorování a ověřování dodržování limitů. Současně je třeba provést energetický audit, který pomůže identifikovat možnosti pro zlepšení účinnosti využívání energie a stanovit cíle pro jejich dosažení.

Pro oblast vody by měly být zavedeny procesy pro sledování spotřeby a vypouštění a pro oblast hluku a vibrací by měl být zaveden systém pro monitorování expozice zaměstnanců s cílem přijmout příslušná opatření pro jejich minimalizaci.

Ve svém současném obchodním modelu společnost přistoupila k distribuci kávy mimo jiné také v opakovaně použitelných 5 kg nádobách, čímž se otevírá prostor pro implementaci programu jejich zpětného odběru. Tento program by mohl představovat signifikantní přínos k redukci spotřeby jednorázových obalů, což je krok směřující k principům cirkulární ekonomiky. Zákazníci by měli být motivováni k vrácení nádob například prostřednictvím slevy na další nákup, což by snížilo environmentální zátěž spojenou s výrobou a likvidací jednorázových obalů a zároveň posílilo zákaznickou loajalitu. Tato strategie by měla být podpořena vhodnou marketingovou kampaní, která zdůrazní ekologické výhody recyklace a opětovného používání obalů. Je nutné, aby byl takový program navržen a realizován s ohledem na logistickou efektivitu a finanční udržitelnost, zároveň by měl být založen na důkladné analýze životního cyklu produktu.

Dalším doporučením je rozšířit aktivity společnosti v oblasti recyklace biologického odpadu, který vzniká při pražení kávy, známého jako chaff. Tento vedlejší produkt pražení obsahuje významné množství organického materiálu a je potenciálně vhodný pro využití v zemědělství a zahradnictví jako hnojivo. Společnost by měla vyvinout komplexní strategii pro distribuci chaffu, která by v sobě spojila ekonomické a ekologické cíle s důrazem na posílení komunitních vztahů. Taková strategie by měla být vypracována

s ohledem na potřeby místních zemědělců a zahradníků a měla by zahrnovat analýzu nejlepších dostupných technik pro zpracování a aplikaci chaffu v konkrétních ergonomických podmínkách.

Zavedení těchto programů přináší společnosti výbornou příležitost k demonstraci jejího závazku k environmentální udržitelnosti a sociální odpovědnosti. V dlouhodobém horizontu by takové iniciativy mohly vést ke zvýšení pozitivního vnímání společnosti veřejností a ke zlepšení jejího celkového postavení na trhu.

Realizace těchto doporučení vyžaduje pevné závazky a koordinované úsilí v rámci celé společnosti, ale přínosy, které přinášejí v oblasti environmentálního managementu, jsou jasným důvodem k jejich implementaci.

10 Diskuze výsledků

10.1 Reflexe teoretických principů na praxi

V rámci bakalářské práce byla provedena aplikace teoretických principů a poznatků v oblasti environmentálního managementu na konkrétní podnikatelský subjekt, což se ukázalo jako proces provázený řadou výzev. Jako prvořadý problém se jevílo získání fakticky přesných a aktuálních informací, a to z důvodu dynamické povahy legislativního rámce řídicího environmentální management a standardy ISO 14001. Tato situace vyústila v komplexní a časově náročný proces zajišťování a verifikace relevantních informací pro teoretickou i praktickou část práce.

Obzvláště časově náročná se ukázala být praktická část práce, kde vyvstaly komplikace již při hledání vhodného partnera. Tato výzva byla způsobena jednak přáním společností chránit své interní informace a jednak časovou náročností zapojení se do výzkumu. Přes tyto počáteční překážky byla nakonec navázána spolupráce se společností Father's Coffee Roastery, což umožnilo aplikaci teoretických zásad na praktické příklady a poskytlo cenné vhledy do reálného světa environmentálního managementu.

Z reflexe celého procesu vyplývá, že bylo možné teoretické principy úspěšně aplikovat na vybranou společnost i navzdory počátečním obtížím. Tato aplikace demonstrovala potenciál teorie přinést společnosti Father's Coffee Roastery významné přínosy v oblasti udržitelného rozvoje a environmentálního managementu. Zároveň bylo potvrzeno, že praktická implementace teoretických zásad často vyžaduje překonání významných překážek, zejména v oblasti získávání a ochrany informací i v navazování a udržování spolupráce s průmyslovými partnery.

10.2 Přijetí výsledků auditu a doporučení ze strany společnosti

Výsledky vstupního environmentálního auditu a příslušná doporučení byla společností Father's Coffee Roastery přijata velmi kladně. Bylo konstatováno, že interakce spojené s auditní činností poskytly podnětnou zpětnou vazbu a vytvořily podklad pro potenciální zavedení certifikovaného systému environmentálního managementu.

Společnost projevila ochotu angažovat se v procesech neustálého zlepšování a uvítala možnost dalšího rozvoje v oblasti environmentálních praxí. Diskuze o výsledcích auditu naznačila, že společnost získala nejen důkladnější vhled do svých slabých míst, ale také motivaci a inspiraci k zahájení procesů, které povedou ke zvýšení jejího environmentálního výkonu a možná i k získání příslušné certifikace.

Závěr

V závěru této bakalářské práce lze konstatovat, že bylo dosaženo hlavního cíle: propojení teoretických poznatků environmentálního managementu s praktickým provedením vstupního environmentálního auditu v rámci Father's Coffee Roastery s.r.o. Tato práce podrobně zkoumala stávající environmentální praxi ve společnosti a identifikovala klíčové oblasti pro zlepšení. Skrze vstupní audit bylo možné posoudit soulad s normou ISO 14001:2015 a navrhnout opatření pro vytvoření efektivního systému environmentálního managementu, což představuje významný přínos jak pro teoretické poznání, tak pro praktickou aplikaci udržitelných principů v podnikovém prostředí.

Práce potvrdila, že integrace udržitelného rozvoje a environmentálního managementu do firemní strategie je nejen možná, ale přináší i konkurenční výhodu, podporuje ekonomickou prosperitu a zvyšuje společenskou odpovědnost. Přístup zvolený v této práci umožnil komplexní pohled na problematiku a poskytl pevný základ pro následná doporučení.

Práce ale také odhalila výzvy a možná omezení spojená s implementací normy ISO 14001:2015 ve vybrané společnosti, kterými jsou časová a finanční náročnost, zejména co se týče vytvoření nutné dokumentace a proškolení zaměstnanců.

Výsledky této práce poskytují přehled o možnostech zlepšení environmentálního výkonu společnosti a představují příklad, jak mohou být principy udržitelnosti úspěšně aplikovány i v malých a středních podnicích. Práce tak přináší příspěvek do širší diskuse o udržitelném rozvoji v praxi a podporuje další aplikaci a rozvoj environmentálního managementu ve firemním prostředí.

Summary

The aim of the thesis is to link theoretical knowledge of environmental management with practical application through the environmental audit at the specified company. The audit led to the creation of a register of environmental aspects, objectives, and programs, and proposed an environmental policy for the company.

The thesis contributes to the understanding of how sustainability and effective environmental management can enhance economic prosperity and social responsibility. It proved a comprehensive evaluation of the company's environmental strategies and practices, offering a solid foundation for future steps towards the implementation of an environmental management system in accordance with ISO 14001:2015. The finding could serve as a model for similar companies aiming to improve their environmental impact.

Seznam použité literatury

- ALI, Mohd Helmi et al., 2019. *Impacts of Environmental Factors on Waste, Energy, and Resource Management and Sustainable Performance*. Online. Sustainability. Vol. 11, č. 8, s. 2443. Dostupné z: <https://doi.org/10.3390/su11082443>. [citováno 2024-01-15].
- BERRY, Michael A. a RONDINELLI, Dennis A., 1998. *Proactive corporate environmental management: A new industrial revolution*. Online. Academy of Management Perspectives. Vol. 12, č. 2, s. 38–50. Dostupné z: <https://doi.org/10.5465/ame.1998.650515>. [citováno 2024-01-20].
- ČSN EN ISO 14001:2015, 2016. *Systémy environmentálního managementu - Požadavky s návodem pro použití*. Praha: Úřad pro technickou normalizaci, metrologii a státní zkušebnictví.
- FALCON COFFES (Falcon), [b.d.]. *Falcon coffees is a specialty green coffee trader*. Online. Dostupné z: <https://www.falconcoffees.com/>. [citováno 2024-02-15].
- FILDÁN, Zdeněk, 2016. *Příručka EMS podle ISO 14 001: praktický průvodce pro zavedení a udržování systému environmentálního managementu podle normy ČSN EN ISO 14 001*. Vyd. 3. Tachov: Envi Group. ISBN 978-80-904215-1-6.
- HAMMAR, Mark, 2019. *ISO 14001 certification: How does this process work?*. Online. Advisera. Dostupné z: <https://advisera.com/14001academy/blog/2019/11/19/iso-14001-certification-how-does-this-process-work/> [citováno 2024-02-10].
- FATHER'S COFFEE, 2023. *Historie naší pražírny*. Online. Fathers. Dostupné z: <https://fathers.cz/historie/>. [citováno 2024-02-01]
- HOTTA, Yasuhiko et al., 2019. *Six Proposals for Future Policies towards Circular Economy and Society*. Online. Institute for Global Environmental Strategies. Dostupné z: https://www.academia.edu/113355512/Six_Proposals_for_Future_Policies_towards_Circular_Economy_and_Society?uc-sb-sw=97626193. [citováno 2024-01-19]
- FATHER'S COFFEE, 2023. *Jak nakupujeme kávu od farmářů?*. Online. Fathers. Dostupné z: <https://fathers.cz/jak-nakupujeme-kavu-od-farmaru/>. [citováno 2024-02-02].
- KOLKOWSKA, Natalia, 2023. *Employee Engagement in Sustainable Business*. Online. Sustainable Review. Dostupné z: <https://sustainablereview.com/employee-engagement-in-sustainable-business/>. [citováno 2024-01-21].
- LJUBAS, Davor a SABOL, Goran, 2011. Possibilities of environmental aspects and impacts evaluation according to ISO 14001 standard on the example of an academic

- institution. Online. The Holistic Approach to Environment. Vol. 1, s. 75–84. Dostupné z: https://www.researchgate.net/publication/264898657_Possibilities_of_environmental_aspects_and_impacts_evaluation_according_to_ISO_14001_standard_on_the_example_of_an_academic_institution. [citováno 2024-01-17]
- NENADÁL, Jaroslav, 2005. Integrovaný systém řízení: praktická příručka pro managery jakosti, ekology a bezpečnostní techniky. Vyd. 1. Praha: Dashöfer. ISBN 978-80-86897-02-8.
- NOLAN, John, 2017. *ISO 14001: Getting employee buy-in when implementing an EMS*. Online. Advisera. Dostupné z: <https://advisera.com/14001academy/blog/2017/09/19/ensuring-employee-buy-in-when-implementing-your-iso-14001-based-ems/>. [citováno 2024-01-28].
- REMTOVÁ, Květa, 2006. *Strategie podniku v péči o životní prostředí: dobrovolné nástroje*. Vyd. 1. Praha: Oeconomica. ISBN 978-80-245-1086-6.
- LORING, [b.d.]. *S35 Kestrel*. Online. Loring. Dostupné z: <https://loring.com/roasters/s35-kestrel/>. [citováno 2024-02-02]
- SPEJCHALOVÁ, Dana, 2012. *Management kvality, bezpečnosti a environmentu*. Vyd. 1. Praha: Vysoká škola ekonomie a managementu. ISBN 978-80-86730-87-5.
- SROUFE, Robert, MELNYK, Steven a VASTAG, Gyula, 1998. *Environmental Management Systems As A Source of Competitive Advantage*. Online. Michigan State University. Dostupné z: https://www.researchgate.net/publication/242257955_Environmental_Management_Systems_As_A_Source_of_Competitive_Advantage. [citováno 2024-01-16]
- VEBER, Jaromír, HŮLOVÁ, Marie a PLÁŠKOVÁ, Alena, 2010. *Management kvality, environmentu a bezpečnosti práce: legislativa, systémy, metody, praxe*. 2., aktualiz. vyd. Praha: Management Press. ISBN 978-80-7261-210-9.
- VEBER, Jaromír a SRPOVÁ, Jitka, 2012. *Podnikání malé a střední firmy*. 3., aktualiz. a dopl. vyd. Praha: Grada. ISBN 978-80-247-4520-6.
- VEBER, Jaromír, 2002. *Environmentální management*. Vyd. 1. Praha: Oeconomica. ISBN 978-80-245-0336-3.

Seznam obrázků a tabulek

Obrázek 1: Schéma PDCA (Fildán, 2016, s. 32).....	16
Obrázek 2: Organizační struktura (Father's, 2024)	28
Tabulka 1: Významné environmentální aspekty (vlastní zpracování)	33
Tabulka 2: Environmentální cíle (vlastní zpracování)	35
Tabulka 3: Environmentální programy (vlastní zpracování).....	36

Seznam příloh

Příloha 1: Zpráva společnosti EKO-KOM	49
Příloha 2: Registr environmentálních aspektů.....	50
Příloha 3: Návrh environmentální politiky.....	50

Přílohy

Příloha 1: Zpráva společnosti EKO-KOM



Příloha 2: Registr environmentálních aspektů

Místo	Aktivita	Aspekt	Dopad	Výskyt	Četnost	Závažnost	Celkem
Sklad zelené kávy	přijem vstupní suroviny	odpad z plastů	odpadová hospodářství	častý	3	2	6
Sklad zelené kávy	přijem vstupní suroviny	odpad z textilu	odpadová hospodářství	častý	3	2	6
Sklad zelené kávy	přijem vstupní suroviny	odpad z papíru	odpadová hospodářství	častý	3	2	6
Sklad zelené kávy	skladování	možnost vzniku požáru	požár - poškození ovzduší a vod	ojedlně	1	5	5
Sklad zelené kávy	chlazení	spotřeba energie	využívání surovin a přírodních zdrojů	častý / trvalý	4	2	8
Sklad zelené kávy	snížování vlhkosti	spotřeba energie	využívání surovin a přírodních zdrojů	častý / trvalý	4	2	8
Sklad zelené kávy	snížování vlhkosti	spotřeba energie	odpadní voda	častý / trvalý	4	2	8
Sklad zelené kávy	pražení	obtěžování hlukem	hygiena práce	častý / trvalý	4	2	8
Pražičí místnost	pražení	možnost vzniku požáru	požár - poškození ovzduší a vod	ojedlně	1	5	5
Pražičí místnost	pražení	vznik biologických odpadů při pražení	odpadové hospodářství	častý / trvalý	4	2	8
Pražičí místnost	pražení	emise prachu a VOC	znečištění ovzduší	častý / trvalý	4	2	8
Balící místnost	balení upražené kávy	vznik odpadu	odpadová hospodářství	opakovaný	2	2	4
Balící místnost	balení upražené kávy	spotřeba energie	využívání surovin a přírodních zdrojů	častý / trvalý	4	2	8
Balící místnost	balení upražené kávy	vznik odpadu při balení	odpadová hospodářství	opakovaný	2	2	4
Balící místnost	balení upražené kávy	spotřeba balicího materiálu	odpadová hospodářství u zákazníka	častý / trvalý	3	2	6
Přípravná místnost	příprava balicího materiálu	vznik odpadu při lepení etiket, štítků	odpadová hospodářství	častý / trvalý	3	2	6

Místo	Aktivita	Aspekt	Dopad	Vyskyt	Četnost	Závažnost	Celkem
Přípravná místnost	příprava balícího materiálu	spotřeba energie	využívání surovin a přírodních zdrojů	častý / trvalý	4	2	8
Kuchyně	vaření, úprava jídla	vznik odpadu z vaření, ohřívání jídla	odpadová hospodářství	častý	3	2	6
Kuchyně	vaření, úprava jídla	spotřeba energie, vody, vznik odpadní vody	využívání surovin a přírodních zdrojů	častý	3	2	6
Kancelář	kancelářská činnost	vznik odpadu z papíru	odpadová hospodářství	častý	3	2	6
Kancelář	kancelářská činnost	možnost vzniku požáru	požár - poškození ovzduší a vod	ojedinělý	1	5	5
Kancelář	kancelářská činnost	spotřeba energie	využívání surovin a přírodních zdrojů	častý / trvalý	4	2	8
Cuppingová místnost	umývání nádobí	spotřeba energie, vody	využívání surovin a přírodních zdrojů	častý	3	2	6
Cuppingová místnost	kontrola kvality	spotřeba energie, vody	využívání surovin a přírodních zdrojů	častý	3	2	6
Cuppingová místnost	kontrola kvality	spotřeba upražené kávy	využívání surovin a přírodních zdrojů	častý	3	2	6
Cuppingová místnost	kontrola kvality	vznik odpadu z kávové sedliny	odpadová hospodářství	častý	3	2	6
Cuppingová místnost	kontrola kvality	vznik odpadní vody	odpadová hospodářství	častý	3	2	6
Šatny/WC	používání sociálního zařízení	spotřeba vody	využívání surovin a přírodních zdrojů	častý	3	2	6
Šatny/WC	používání sociálního zařízení	vznik biologického odpadu	odpadová hospodářství	častý	3	2	6
Sklad obalových materiálů	skladování	možnost vzniku požáru	požár - poškození ovzduší a vod	ojedinělý	1	5	5
Marketing	tisk propagačních materiálů	spotřeba papíru	využívání přírodních zdrojů	opakovaný	2	2	4
Celá společnost	vytápění	spotřeba energie	využívání surovin a přírodních zdrojů	častý	3	2	6
Celá společnost	osvětlení	spotřeba energie	využívání surovin a přírodních zdrojů	častý / trvalý	4	2	8
Celá společnost	úklid	spotřeba čisticích prostředků	odpadové hospodářství, znečištění vody	častý	3	2	6
Celá společnost	úklid	spotřeba vody	využívání přírodních zdrojů	častý	3	2	6

Environmentální politika

V souladu s hodnotami a vizí naší společnosti a v rámci našeho závazku k ochraně životního prostředí a trvale udržitelného rozvoje jsme vytvořili tuto Environmentální politiku. Tento dokument odráží naše odhodlání k integraci environmentálních principů do všech aspektů našeho podnikání, zavádění nejlepších dostupných praktik a vytváření základu pro kontinuální zlepšování našeho environmentálního výkonu.

Zásady politiky environmentu

Závazek k dodržování předpisů a zlepšení environmentálního výkonu

- Jsme odhodláni dodržovat všechny relevantní zákony a předpisy. Usilujeme o neustálé zlepšování procesů a snižování dopadů na životní prostředí prostřednictvím stanovení a revize konkrétních environmentálních cílů.

Efektivní využívání zdrojů, odpadové hospodářství

- Věnujeme se efektivnímu využívání energie a vody, snižujeme množství odpadů a podporujeme jejich recyklaci.

Prevence znečištění a minimalizace emisí

- Přijímáme kroky k omezení emisí a hluku, čímž chráníme zdraví našich zaměstnanců a snižujeme negativní vliv na bezprostřední okolí společnosti.

Zapojení a školení zaměstnanců

- Podporujeme rozvoj a vzdělání našich zaměstnanců v oblasti environmentálního managementu. Každý zaměstnanec má důležitou roli a je povzbuzován k aktivní účasti na environmentálních iniciativách.

Komunikace a transparentnost

- Zavazujeme se ke komunikaci našeho environmentálního výkonu a sdílení informací o cílech a pokroku.

Přezkum a zlepšování

- Naše environmentální politika a související cíle budou pravidelně přezkoumávány a aktualizovány, aby odrážely nejen aktuální legislativní a obchodní změny, ale i rozvoj nových technologií a nejlepších dostupných praktik.

V Ostravě dne

Podpis