



Pedagogická
fakulta
Faculty
of Education

Jihočeská univerzita
v Českých Budějovicích
University of South Bohemia
in České Budějovice

Jihočeská univerzita v Českých Budějovicích
Pedagogická fakulta
Katedra výtvarné výchovy

Diplomová práce

**Přírodní motivy v tvorbě Josefa Váchala
jako inspirační zdroj pro cyklus
autorských grafik**

**Motifs of Nature in the Work of J. Váchal
as an Inspiration for a Cycle of Original
Graphic Works.**

Vypracoval: BcA. Aneta Javorská
Vedoucí práce: Dr. Dominika Sládková, M. A.
Mgr. Zuzana Duchková, Ph.D.

České Budějovice 2018

Prohlášení

Prohlašuji, že svoji diplomovou práci jsem vypracovala samostatně pouze s použitím pramenů a literatury uvedených v seznamu citované literatury.

Prohlašuji, že v souladu s § 47b zákona č. 111/1998 Sb. v platném znění souhlasím se zveřejněním své diplomové práce, a to v nezkrácené podobě elektronickou cestou ve veřejně přístupné části databáze STAG provozované Jihočeskou univerzitou v Českých Budějovicích na jejích internetových stránkách, a to se zachováním mého autorského práva k odevzdanému textu této kvalifikační práce. Souhlasím dále s tím, aby toutéž elektronickou cestou byly v souladu s uvedeným ustanovením zákona č. 111/1998 Sb. zveřejněny posudky školitele a oponentů práce i záznam o průběhu a výsledku obhajoby kvalifikační práce. Rovněž souhlasím s porovnáním textu mé kvalifikační práce s databází kvalifikačních prací Theses.cz provozovanou Národním registrem vysokoškolských kvalifikačních prací a systémem na odhalování plagiátů.

V Českých Budějovicích dne

Podpis studentky

Mé poděkování patří paní Dr. Dominice Sládkové, M.A., za její podnětné připomínky, které byly významné při formování mé kvalifikační práce. Touto cestou chci také poděkovat ostatním pedagogům KVV za cenné rady v průběhu realizace. Dále bych chtěla poděkovat paní Dr. Věře Vejsové, ak. mal., za její podnět k realizaci této kvalifikační práce a paní Mgr. Zuzaně Duchkové, Ph.D., za její ochotu a vstřícnost při dokončení práce. Také chci věnovat poděkování své rodině a přátelům za podporu, kterou mi věnovali v průběhu celého studia.

Abstrakt

Diplomová práce se skládá ze dvou částí - teoretické a praktické. Teoretická část práce se zabývá tvorbou jedinečné osobnosti Josefa Váchala a stručně hodnotí v historických souvislostech, do jaké míry souvisejí jeho tvůrčí realizace s jeho filozofií a životním stylem. Pozornost bude věnována především realizacím s přírodní tematikou. Praktická část je úzce spojená s poznatky získanými v části teoretické, na jejichž základě vznikl soubor autorských grafik. Jako doprovod ke grafickému cyklu také vznikl autorský deník a soubor fotografií. Celou kvalifikační práci doplňují obrazové přílohy k teoretické i praktické části.

Klíčová slova: Josef Váchal, přírodní motivy, dřevoryt, grafika

Javorská, Aneta: Přírodní motivy v tvorbě Josefa Váchala jako inspirační zdroj pro cyklus autorských grafik. České Budějovice 2018. Diplomová práce. Jihočeská univerzita v Českých Budějovicích. Pedagogická fakulta. Katedra výtvarné výchovy. Vedoucí práce Dr. Dominika Sládková, M.A., Mgr. Zuzana Duchková, Ph.D.

Abstract

Javorská, Aneta: Motifs of Nature in the Work of J. Váchal as an Inspiration for a Cycle of Original Graphic Works.

The thesis is made up of two parts – theoretical and practical one. The theoretical one deals with the creation of unique personality of Josef Váchal and in the historical context, evaluates how much his creative realization is connected with his philosophy and lifestyle. The most attention is paid to his creations with natural themes. The practical part is closely connected with the findings gathered in the theoretical part, based on which a collection of author's graphics was created. The collection is accompanied by an author's diary and a collection of photos. The whole thesis is completed by picture attachments to both theoretical and practical part.

Key words: Josef Váchal, natural themes, woodcut, graphics

Obsah

Úvod	7
I. Teoretická část	9
1 Život a dílo Josefa Váchala před první světovou válkou.....	10
1.1 Počátky tvorby Josef Váchala.....	16
1.2 Josef Váchal členem uměleckého sdružení Sursum.....	19
1.3 Tvorba Josefa Váchala inspirovaná přírodními motivy.....	21
1.3.1 Grafický soubor <i>Putování malého elfa</i>	25
1.3.2 Grafický soubor <i>Meditace o životě aneb Svět jednotlivců</i>	26
2 Dílo a život Josefa Váchala s příchodem první světové války.....	28
2.1 Autorův grafický soubor <i>Sen o zemi</i>	30
2.2 Autorská kniha <i>Mystika čichů</i>	32
2.3 Váchalova <i>Ďáblova zahrádka aneb Přírodopis strašidel</i>	34
2.4 Autorovo literární dílo <i>Krvavý román</i>	35
2.5 <i>Česká theosofie aneb Šumava umírající a romantická</i>	36
2.5.1 Umělcova realizace knihy <i>Šumava umírající a romantická</i>	40
2.6 Literární dílo <i>Očarovaná Šumava</i>	42
2.7 Autorova kniha <i>Cesta Slovenskem s A. Calmetem, Ord. S. B. aneb Theorie wampyrismu</i>	43
2.8 Přínos Josefa Váchala k českému dřevorytu a výtvarné kultuře	45
II. Praktická část	48
3 Motivace k výběru tématu	49
3.1 Výběr grafické techniky.....	50
3.2 Realizace a technologická skica.....	52
Závěr	54
Seznam použitých zdrojů	56
Seznam příloh	59
Přílohy.....	60
Seznam zdrojů	80

Úvod

Jeden z neoriginálnějších českých umělců 20. století Josef Váchal je hlavním tématem diplomové práce. Za svého života působil jako malíř, grafik, kreslíř, ilustrátor mnoha básní a textů, řezbář a výrobce originálního dřevěného nábytku, spisovatel a „teoretik“, který svá slova ukládá ve vlastnoručně vytvořených autorských knihách, které sám sázel, tiskl a vázal. Kromě toho byl vášnivým milovník přírody a zvířat, věčný chodec, známý jako podivín, mystik, okultista a satanik, ačkoli naše generace ho zná především jako Mistra a průkopníka.

Cílem diplomové práce je analýza pojetí přírodních motivů v grafických dílech Josefa Váchala doplněná rozbohem jeho myšlenek spojených s environmentální problematikou. Jelikož Josef Váchal za sebou zanechal neobyčejně rozsáhlé umělecké dílo, je redukce zvoleného tématu nezbytná. Výběr děl pro analýzu přírodních motivů úzce souvisí s průběhem Váchalovy životní cesty směřující k autorské knize *Šumava umírající a romantická*, ve které shrnul veškeré své poznatky shromážděné během přibližně třiceti let. Kvalifikační práce je proto zaměřená především na jeho vztah a obdiv k přírodě, který je nepochybně velmi provázaný se silnou láskou ke zvířatům, stejně tak věnuje pozornost nahlížení autora na problém zodpovědnosti člověka vůči prostředí.

Abychom mohli lépe porozumět složité a výjimečné osobnosti Josefa Váchala, je důležité poznat hlavní body jeho životní cesty. Diplomová práce uvádí stručný přehled Váchalova života, zaměřuje se na zdroj a inspiraci vedoucí autora k výtvarné realizaci, díky které se stal pravým vyznavačem a tvůrcem nespoutané, tajemné a divoké přírody. Jak pronesl Paul Gauguin: *„Kdesi mimo svět, v nebi radosti a krásy, jest dnem nejvyššího zjevení, když velký umělec ... sám dítě Přírody, jí živěný, z ní žijící, v nebi radosti, se pozdvihne, aby vyjádřil krásu své matky.“*¹

Teoretická část je rozdělena na dvě hlavní kapitoly. První kapitola je zaměřená na život Josefa Váchala a jeho tvorbu před první světovou válkou, další kapitoly se věnují jeho životní cestě po válce a se vznikem Československa, s nímž souvisí

¹ ZEMÁNEK, Jiří, ed. *Divočina – příroda, duše, jazyk*. Praha: Kant, c2003. s. 35.

odchod z hlavního města na venkov. Symbolicky tak končí jedna tvůrčí i životní etapa tohoto umělce a začíná etapa nová.

Otázkou zůstává, jak uchopit způsob výpovědi o tolikrát již probádanou a zpracovanou oblast zájmu, jakou představuje tvorba Josefa Váchala. Autorovi bylo již věnováno velké množství výstav a odborných publikací. Jeho umělecké texty vzniklé převážně do čtyřicátých let 20. století byly již podrobeny četným analýzám. Kvalifikační práce využívá převážně zdroje od autorů, kteří se Váchalovi věnují nejvíce: Marie Rakušanová, Josef Kotek a Jiří Olč. Mezi další publikace se řadí literatura, ve které jsou důvěryhodně uchovány myšlenky a vzpomínky Josefa Váchala. *Paměti Josefa Váchala dřevorytce a Šumava umírající a romantická* zprostředkovávají realistický pohled na autorův psaný text.

Praktickou část tvoří soubor grafických listů, jenž se stejně jako tvorba Josefa Váchala zabývá přírodním cyklem. Součástí praktické části je soubor fotografií a autorský deník, který slouží jako předloha a zdroj pro grafickou tvorbu. Zvolená grafická technika sádroryt/ sádrořez autorce umožňuje získat nové zkušenosti s výtvarným materiálem.

I. Teoretická část

1 Život a dílo Josefa Váchala před první světovou válkou

Josef Váchal se narodil 23. září roku 1884 v Milavčích u Domažlic. Jeho otec Josef Alš-Lýžec byl u nás známý jako překladatel spiritistických knih, autor knih o krásách zimní přírody, především byl ale bratrancem známého českého výtvarníka Mikoláše Alše. Matka Anna Váchalová pocházela ze selské rodiny z Milavče. Milovala horskou přírodu a sdílela stejnou lásku ke zvířatům, jako tomu bylo později i u jejího syna. Ke sňatku rodičů bohužel nikdy nedošlo a Josef Váchal se tak stal nemanželským synem na přelomu 19. a 20. století, tedy v době, kdy pro to neměla tehdejší společnost pochopení. Váchal své dětství nakonec strávil krátce u příbuzných ve Velvarech a poté se ho ujali jeho prarodiče z Písku.² Otce viděl Váchal naposledy v šesti letech, když ho zanechal u svých rodičů, poté se shledali až v jeho 14 letech, kdy ho navštívil a odvedl do Prahy. V Praze také po několika letech spatřil svou matku, která již byla provdaná za obuvníka Karla Hlaváčka, jenž se stal Váchalovi překážkou v komunikaci s matkou.³ Tyto prožité otřesy a změny v raném dětství Váchala poznamenaly na celý život a teprve u prarodičů našel pocit rodiny a zázemí. Byl vychovávaný přísně, ale laskavě – v alšovském duchu, zmiňuje Marie Bajerová.⁴ Ale trauma z osamělého dětství a absence základních životních hodnot, jakými jsou rodina, jistota a láska, ovlivnil Váchala natolik, že jsou pro jeho uměleckou tvorbu zcela klíčové. Navzdory tomu Váchal na tuto dobu rád a často nostalgicky vzpomínal. Naučil se tu vnímat přírodu a milovat zvířata.⁵

Váchalovo dětství se stalo inspirací pro jeho celoživotní tvorbu. Inspiraci a podobu umělcovy tvorby nám můžou objasnit časté vidiny, strach a fobie, způsobené nadměrnou citlivostí a velkou dávkou fantazie.

Váchalův strach má hluboké kořeny v dětství prožitém v jihočeském Písku. Ten se u Váchala prohluboval častým osamocněním. Prarodiče vnuka nechávali často zavřeného doma, jelikož je možné, že se styděli za jeho nemanželský původ.⁶ Josef Váchal se o těchto zážitcích zmiňuje ve svých Pamětech dřevorytce: *„Častokráte, jsa jako pachole samotě zůstával a doma zavřen, propadal jsem strachu a záhadnému děsu, zejména nebyl-li přítomen některý ze čtvernohých*

² [Srov.] KOTEK, Josef. *Neuchopitelný Josef Váchal*. Pelhřimov: Nová tiskárna Pelhřimov, 2008. s. 6.

³ [Srov.] VÁCHAL, Josef. *Paměti Josefa Váchala, dřevorytce*. Praha: Prostor, 1995. s. 16.

⁴ [Srov.] Váchal, Josef. *Očarovaná Šumava*. Praha: Památník národního písemnictví 1986. s. 63.

⁵ [Srov.] KOTEK, Josef. *Neuchopitelný Josef Váchal*. Pelhřimov: Nová tiskárna Pelhřimov, 2008. s. 7.

⁶ [Srov.] Tamtéž, s. 9.

mých přátel, psů.⁷ Váchalův strach se také neustále prohluboval dávkou jeho silné fantazie, takže celé své dětství prožil v Písku s myšlenkou, že je někým pronásledován a za okny sledován. „*Jak bouřlivá v žilách krev a neklidně bilo srdce! S myšlenkou, že jsem Čímsi neb Kýmsi neznámým pronásledován, prožil jsem celé své mládí v Písku. (...) Ve starém deníku (z roku 1904) napsal jsem, že mívám jsem i takové pocity, při kterých představil jsem si své pěstouny jako strašlivé bytosti, které mě jedenkrát zabijí či snad připravují mne k ještě strašlivějším mukám.*“⁸

Když Váchal zůstával doma sám, společnost mu dělali především psi a k těmto čtyřnohým kamarádům přibyla ještě imaginární a tajemná postava pan Relek. Tento pan Relek se objevoval vždy, když byl malý Josef uzavřen sám doma a zažíval intenzivní pocity strachu. S panem Relkem dokonce mluvil a jemu i psům Váchal vyprávěl pestré příběhy, které si sám vymýšlel. Tak Váchal v dětství přemáhal svůj strach z osamělosti a hrůz, o nichž byl přesvědčen, že se skutečně dějí.⁹ Dlouho se tak nemohl zbavit děsivých nočních vidění a snů. Tato strašidla z dětství si pamatoval navždy. Jeho úzkost a strach se projevovaly v podobě děsivých snů, nespavosti a pocitů, že ho neustále někdo sleduje, ale také v dospělosti, kdy měl v noci časté vidiny nadpřirozených bytostí, dokonce sluchové halucinace a pocit, že je „Něčím“ nebo „Někým“ pronásledován, i když tyto jeho vize již nebyly syceny strachem, ale spíš jeho zájmem a zvědavostí o neznámé a nehmotné jevy.¹⁰

Další velkou inspirací byly pro Váchala knihy, ve kterých se naučil brzy číst. Marie Bajerová ve své knize *O Josefu Váchalovi* upozorňuje na jeho nejoblíbenější knihu *Poslední Mohykán*, jež sloužila Váchalovi jako inspirace k dětským hrám, kresbám a divokému, apačskému chování. Svět indiánů mu tak dlouho sloužil jako zdroj jeho nezkrotné fantazie.¹¹ Kniha mu ale také přinesla popis silné severoamerické přírody, tamějších lesů, jezer, pohoří a divokých zvířat.¹² Josef Váchal vzpomínal i na knihy Boženy Němcové, které četl již ve čtvrté třídě. Příběh o Viktorce, dětech a psech na venkově byl podle Váchala nejkrásnějším a nejvhodnějším literárním zážitkem pro mladého chlapce. Dokonce zmiňoval,

⁷ VÁCHAL, Josef. *Paměti Josefa Váchala, dřevorytce*. Praha: Prostor, 1995. s. 25.

⁸ Tamtéž s. 40.

⁹ [Srov.] KOTEK, Josef. *Neuchopitelný Josef Váchal*. Pelhřimov: Nová tiskárna Pelhřimov, 2008. s. 9.

¹⁰ [Srov.] Tamtéž s. 10.

¹¹ [Srov.] BAJEROVÁ, Marie. *O Josefu Váchalovi*. Praha: Pražská imaginace, 1990. s. 11.

¹² [Srov.] Cooper, James Fenimore. *Poslední Mohykán*. Praha: Albatros, 1984

že knihu četl několikrát a pokaždé se mu líbila víc a víc.¹³ Dalším spisovatelem, kterého Váchal velice obdivoval, jehož tvorbu miloval a jenž ho především inspiroval pro jeho pozdější tvorbu, byl Karel Klostermann.¹⁴

Za zmínku jistě také stojí Váchalovy nejranější vzpomínky z Tonnerovic zahrádky, kde jako malý chlapec objevoval přírodu pomocí čichu. Tyto zážitky si uměl vybavit i ve svém stáří a byly důležité pro vznik jeho autorské knihy *Mystika čichů*. Prarodiče Josefa Váchala bydleli v malé místnosti v přízemí domu patricijské rodiny Tonnerů v Písku. MUDr. Vilém Tonner byl vysloužilý štábní lékař, který si z vojny přivedl svého vojenského sluhu Jana Alše, dědečka Josefa Váchala, aby se o dům staral. Dům měl velkou zahradu plnou rostlin, ale především zde bydleli i Váchalovi nejlepší kamarádi, tedy psi.¹⁵

Váchal byl již v dětství velmi citlivý a kromě rozmanitých vůní dokázal vnímat i barvy ve svém okolí jako neuvěřitelná barevná plátna. Velmi krásně a barvitě popisuje tyto zážitky ve svých Pamětech dřevorytce: *„Barevné dojmy pro malíře přinášel mi smolný suk ve dřevě postele, hrající odrazy slunečních paprsku nebo dědečkovy lampy v nádherných žlutých škálách, v nichž ztělesnila obraznost má všechnu nádheru západu slunce, jež jsem za svých procházek s babičkou pozoroval.“*¹⁶ A opět autor velmi originálně popisuje silný emocionální zážitek z primitivní a vražedné scény jarmarečního vystoupení zobrazené na plátnech jarmarečních písničkářů:¹⁷ *„Velká jednoduchost linií a barev oněch mordových obrazů byla značně stravitelnější výtvarného vnímání dětské duše než všechny skutečná v zahradě a píseckých lesích viděna krása hrůzný dojem čišící z těchto pláten.“*¹⁸

Podobně silný zážitek z jarmarečního vystoupení prožil Váchal ještě jednou v roce 1905 na výstavě norského expresionisty Edvarda Muncha v Praze.¹⁹ Tato výstava ovlivnila celou nastupující generaci českých moderních umělců a pro Josefa Váchala byla osobnost Edvarda Muncha obzvláště důležitá, protože v životě prožili srovnatelné zážitky.²⁰ K těmto Váchalovým prvotním dětským zážitkům

¹³ [Srov.] VÁCHAL, Josef. *Paměti Josefa Váchala, dřevorytce*. Praha: Prostor, 1995. s. 32.

¹⁴ [Srov.] RAKUŠANOVÁ, Marie. *Josef Váchal: napsal, vyryl, vytiskl a svázal*. Řevnice: Arbor vitae, 2014. s. 296.

¹⁵ [Srov.] KOTEK, Josef. *Neuchopitelný Josef Váchal*. Pelhřimov: Nová tiskárna Pelhřimov, 2008. s. 7.

¹⁶ VÁCHAL, Josef. *Paměti Josefa Váchala, dřevorytce*. Praha: Prostor, 1995. s. 31.

¹⁷ [Srov.] Tamtéž. s. 16.

¹⁸ Tamtéž. s. 16.

¹⁹ [Srov.] KOTEK, Josef. *Neuchopitelný Josef Váchal*. Pelhřimov: Nová tiskárna Pelhřimov, 2008. s. 8.

²⁰ MUNCH, Edvard, Otto M. URBAN, Jarka VRBOVÁ a Tomáš VRBA. *Být sám: obrazy – deníky – ohlasy*. Praha: Arbor vitae, c2006.

se později připojil obdiv ke středověké a okultní literatuře, ke gotické a renezanční malbě, ke kramářským písním a krvavým románům.²¹

I když byl mladý Váchal velmi citlivý a uměl pozorovat barvy, dobrým kreslířem se v dětství nestal. Ale je jisté, že stát se rytcem mu bylo předurčeno, jelikož jeho školní výkresy připomínají více tvorbu rytce než kreslíře, neboť výkresy i měkkou tužkou prorýval.²² „Řekl bych, že onen démon určující člověku vykonati životní dílo již od chlapectví ruku moji vedl.“²³ Váchal se také zmiňoval, že ve chvílích určených pro hraní si hrával rád na ušního lékaře: „...rozmanitě operujícího s uchem, jež nahradila mi zásuvka od stolu, s vyraženým dřevěným kolíkem. V otvoru onom jsem všelijak vrtal a štoural, přibrav k tomu účelu za nepřítomnosti děda svého různé ševcovské nástroje, najmně rašpli, postupně zvětšiv díрку na díru. Toto první zacházení s nástroji, s pozdějším prorýváním výkresů až na kreslicí prkno, bylo pěknou předehrou k pozdější mé činnosti dřevorytce.“²⁴

Váchal v Písku navštěvoval obecnou školu a gymnázium, které ale bohužel nedokončil, a jelikož měl zálibu v knihách, rozhodli se prarodiče i jeho otec dát mladého Josefa do učení knihařem a na radu strýce Mikoláše Alše byl vybrán knihařský závod Jindřicha Weitzmanna v Praze na Starém Městě. Josef Váchal přijel do Prahy roku 1898.²⁵ V knihařské dílně strávil celé čtyři roky učením se knihařskému řemeslu, o kterém sám tvrdil, že byl omylem jeho mladých let, i když vazba knih se stala součástí jeho životního řemesla.²⁶ Během pobytu v Praze si Váchal dále dopisoval s prarodiči, kde je s nadsázkou oslovuje „Drazí rodiče!“. Toto dopisování mu bylo velkou útěchou. Váchal začínal pravidelně navštěvovat strýce Mikoláše Alše a jeho rodinu. Vídal se opět s matkou, i když si to Hlaváček, manžel Anny Váchalové, nepřál. Dokonce nutil Josefa Váchala, aby svou matku oslovoval jako „tetičku“.²⁷ Pravidelně se scházel i s otcem, který mladého Váchala seznámil s pražskou Teosofickou společností a zasvětil ho do

²¹ [Srov.] ŠMEJKAL, Jiří. *SURSUM 1910–1912*. Krajská galerie v Hradci Králové, 1976. s. 20.

²² [Srov.] VÁCHAL, Josef. *Paměti Josefa Váchala, dřevorytce*. Praha: Prostor, 1995. s. 16.

²³ Tamtéž s. 31.

²⁴ Tamtéž s. 31.

²⁵ [Srov.] OLIČ, Jiří. *--nejlépe tlačiti vlastní káru sám: život Josefa Váchala*. 2. vyd. (1. vyd. v samizdatu). Praha: Paseka, 1993. s. 15.

²⁶ [Srov.] VÁCHAL, Josef. *Paměti Josefa Váchala, dřevorytce*. Praha: Prostor, 1995. s. 17.

²⁷ [Srov.] OLIČ, Jiří. *--nejlépe tlačiti vlastní káru sám: život Josefa Váchala*. 2. vyd. Praha: Paseka, 1993. s. 15.

studií spiritismu a okultizmu. Váchal díky tomu dokonce navázal vztahy s redakcí časopisu Lotus.²⁸

Vstup do Teosofické společnosti a aktivní účast na spiritistických seancích způsobily, že četnost a intenzita Váchalových halucinačních vizí začala kulminovat, ačkoli nyní už nebyly syceny strachem, jako tomu bylo v Písku, ale naopak jeho zvědavostí. Váchal zmiňoval, že v domě knihaře J. Waitzmana viděl celé zástupy duchů.²⁹ O tomto zážitku nám Váchal vypráví ve svých Pamětech: „V tomto pokojíku zažil jsem věc neobyčejnou, a tak hroznou, že dala možná směr budoucímu mému smyšlení. Snění a částečně i víře v život posmrtný. Bylo to noční vidění a slyšení, prodělávané mnou bdícím, zatínajícím nehty do masa, abych se přesvědčil, že nespím, a přec zbaven vlády a hlasu, že jsem nemohl utéci a ani křičet děsem. Z pokojíka, kde pán a paní spával, počaly procházeti dveřmi polozasklenými bytosti o mlhavých tělech.“³⁰

Váchalův otec, jak už bylo zmíněno, byl za svého působení překladatelem okultní literatury. Historička umění Marie Rakušanová upozorňuje na spoustu autorů a spisů, které Josef Aleš svému synovi zprostředkoval. Patří sem především francouzský spiritista Léon Denis a také spiritista a okultista Allada Kardeca a jeho spisy *Kniha duchů a Kniha medií*, které ve své době patřily mezi nejvýznamnější dostupnou spiritistickou literaturu v Čechách. Váchala studium okultní literatury zaujalo a svou knihovnu začal brzy rozšiřovat o další tituly. Například spis *Animimus a spiritismus* sám Váchal opatřil mnoha vlastními poznámkami. V této Aksakově knize nalézal mnohé, co rezonovalo s osobními zkušenostmi Josefa Váchala. Kniha *Animimus a spiritismus* byla bohatá na mediální fotografické ilustrace, které zachycují nadpřirozené jevy při spiritistických seancích, při kterých zprostředkoval účastníkům styk se záhrobím.³¹ Teosofická společnost Váchalovi umožnila seznámit se s mnoha významnými osobnostmi, mezi nimiž objevil svého duchovního vůdce Karla Weinfurtera. Váchal v něm našel svého gura a učitele. Věrný mu ale nezůstal, nakonec se od jeho teorie o síle myšlenek a myšlenkové manipulace, která slouží jako nástroj k budování osobního štěstí a životních úspěchů, po první světové válce odvrátil, dokonce se snažil zesměšňovat představitele českého okultismu

²⁸ [Srov.] KOTEK, Josef. *Neuchopitelný Josef Váchal*. Pelhřimov: Nová tiskárna Pelhřimov, 2008. s. 15.

²⁹ [Srov.] RAKUŠANOVÁ, Marie. *Josef Váchal: napsal, vyryl, vytiskl a svázal*. Řevnice: Arbor vitae, 2014. s. 33.

³⁰ VÁCHAL, Josef. *Paměti Josefa Váchala, dřevorytce*. Praha: Prostor, 1995. s. 57.

³¹ [Srov.] RAKUŠANOVÁ, Marie. *Josef Váchal: napsal, vyryl, vytiskl a svázal*. Řevnice: Arbor vitae, 2014. s. 31.

ve své knize *Krvavý román*. Váchalův přístup k magii a okultismu byl od raného studia neortodoxní a argumenty českých okultistů přijímal a přetvářel podle své potřeby. Zajímavé je, že i přes pozdější zesměšňování se stalo teosofické studium zdrojem pro jeho nejranější bibliofilii i pozdější vrcholné tisky.³²

Po čtyřech letech v knihařské dílně u pana Waitzmanna si Váchal nepřál nic jiného než opustit Prahu a uniknout do přírody. Naštěstí objevil inzerát od knihaře A. Rechbergera z Bělé pod Bezdězem, že hledá mladšího dělníka. Na toto místo Váchal odepsal a byl přijat.³³ „*Snil jsem též o krásném jaru někde tam, kde není hrozných ulic jako v Praze*“.³⁴ Roku 1903 Váchal tedy na krátkou dobu opustil Prahu a odjel na sever do středních Čech. Při pobytu v Bělé získal Váchal přímý kontakt s přírodou, ale také se mu opět vrátily jeho úzkostné stavy a stával se opět obětí děsivých vizí, snů a halucinací, které se již v Praze vlivem studia teosofie stupňovaly a v Bělé dosáhly takového vrcholu, že se jeho téměř každodenní halucinace nebezpečně přibližovaly až k hranici schizofrenie. Toto je klíčový moment, ve kterém začala Váchalova spontánní tvůrčí exploze, ve velkém kreslil své představy, aby tak unikl „zlým duchům“ a vypořádal se s vlastní úzkostnou představivostí.³⁵ Váchal se před pobytem v Bělé pod Bezdězem nerealizoval, a to ani v oblasti rukopisné, ani v oblasti výtvarné. Do té doby se setkáváme s pouhými mladickými pokusy o náhodné realizace. Ale až halucinace a silné psychické prožitky přiměly Váchala začít se realizovat v umělecké tvorbě, aby tak mohl ventilovat své vize, halucinace a strach z neznámého. Podle Rakušanové se Váchal ve své tvorbě přibližoval až ke zdroji hrůzy – k samotnému Satanovi. Ale místo toho, aby před ním prchal, šel mu vstříc a chtěl s ním splynout.³⁶ Muzikolog a publicista Josef Kotek nás zde upozorňuje, že Váchal v tomto okamžiku začínal pocítovat silné nedostatky ve výtvarné zručnosti, proto se rozhodl po návratu do Prahy pokračovat v umělecké dráze, jež mu dovolí přesně ztvárnit jeho vize.³⁷

³² [Srov.] Tamtéž s. 33.

³³ [Srov.] VÁCHAL, Josef. *Paměti Josefa Váchala, dřevorytce*. Praha: Prostor, 1995. s. 68.

³⁴ Tamtéž s. 68.

³⁵ [Srov.] ŠMEJKAL, Jiří. *SURSUM 1910–1912*. Krajská galerie v Hradci Králové, 1976. s. 20.

³⁶ [Srov.] RAKUŠANOVÁ, Marie. *Josef Váchal: napsal, vyryl, vytiskl a svázal*. Řevnice: Arbor vitae, 2014. s. 34.

³⁷ [Srov.] KOTEK, Josef. *Neuchopitelný Josef Váchal*. Pelhřimov: Nová tiskárna Pelhřimov, 2008. s. 20.

1.1 Počátky tvorby Josef Váchala

Váchal s údělem stát se řemeslníkem nesouhlasil a začal usilovat o to, aby se stal umělcem. Když se vrátil do Prahy, žil chvíli u své matky, jež se na krátkou dobu stala jeho živitelkou.³⁸ Váchal ji dokonce dokázal přesvědčit, aby ho finančně podpořila a umožnila mu tak studium ve výtvarném ateliéru.³⁹ Díky tomu Váchal od 1. října 1904 nastoupil do soukromé školy Aloise Kalvody a dostalo se mu tak prvního výtvarného vzdělání.⁴⁰

Součástí školního programu byla výuka v plenéru, která žákům poskytovala kontakt s reálnou krajinou. Školní plenérová tvorba hrála u nás pro krajinářskou tvorbu důležitou roli již od začátku 19. století, a i když byl Váchal velkým milovníkem přírody, spontánním malířem prchavých dojmů se nikdy nestal. Interpretování reálné krajiny mu nepřinášelo to správné potěšení z uměleckého vyjádření. Zásadní pro něj byla historie místa a mýty, pomocí nichž krajinu interpretoval a přetvářel podle své fantazie. Váchalův koncept kulturní nebo fantazijní krajiny značně ovlivnila znalost okultní literatury;⁴¹ děsivé pověsti, temné lesy, opuštěné staré zříceniny hradů a obětiště pohanských božstev, to vše bylo to pravé, co podporovalo Váchalovu představivost krajinomalby.⁴²

Při studiu se Váchal kvůli obživě stále věnoval vazbě knih a začal také v Kalvodově duchu malovat ve velkém krajinky na prodej – „lančafty“, jak jim říkal. Z těchto líbivých obrázků malovaných pro obživu si Váchal většinou dělal legraci a vyjadřoval se o nich jako o milých a na způsob v oleji na osnovu Kalvody – Panušky malovaných krajinkách. Napodobování stylu svého učitele bylo do určité míry záměrem. Dokonce i pojmenování obrazů se shoduje s názvy tehdejších Kalvodových maleb.⁴³ Například v krajinomalbě *Ranní slunce* (viz příloha I, obr. 1) můžeme pozorovat podobné komponování krajinného výjevu. Hlavním námětem jsou břízy, které byly Kalvodovým heraldickým stromem. Kompoziční schéma je typické pro Kalvodovu školu; skupina bříz v popředí

³⁸ [Srov.] VÁCHAL, Josef. *Paměti Josefa Váchala, dřevorytce*. Praha: Prostor, 1995. s. 20.

³⁹ [Srov.] Tamtéž s. 72.

⁴⁰ [Srov.] OLIČ, Jiří. *--nejlépe tlačit vlastní káru sám: život Josefa Váchala*. 2. vyd. Praha: Paseka, 1993. s. 21.

⁴¹ [Srov.] RAKUŠANOVÁ, Marie. *Josef Váchal: napsal, vyryl, vytiskl a svázal*. Řevnice: Arbor vitae, 2014. s. 268.

⁴² [Srov.] KUBIN, Alfred, Josef VÁCHAL a Hana KLÍNKOVÁ. *Šumava*. Plzeň: Západočeská galerie, 2009. s. 82.

⁴³ [Srov.] HODEK, Josef. *Josef Hodek a Josef Váchal: žák a jeho mistr*. Plzeň: Západočeská galerie v Plzni, 2012. s. 78.

plátna s pohledem do širší krajiny. I barevnost obrazu je typická pro Kalvodova plátna – stříbřitě šedozelené až po zářící žlutozelené tóny.⁴⁴

V Kalvodově škole vydržel pouze jeden rok, jelikož osobnostně mířil Váchal jinam. Stejně krátce se učil kresbě a malbě v ateliéru u Rudolfa Béma a grafice u Antonína Heverta.⁴⁵ Váchal si zde osvojil především technické prostředky malby a grafiky, ale nenechal se zmást konzervativním výtvarným názorem svých učitelů.⁴⁶

Váchalova raná tvorba se skládala z nejrůznějších druhů výtvarných technik, jako by Váchal pátral po tom, která nejvíc ladí s jeho osobností. Leptal a řezal první dřevoryty, maloval olejové obrazy a akvarely. Patří sem díla jako: *Kouzla, Přízraky, Pláň elementární a Pláň astrální*. Jak popisuje Marcela Mrázová, v této rané tvorbě se u Váchala prolínala spousta inspiračních zdrojů: provokativní boschovská tvorba, černý humor, Bílkův mysticismus kombinující se s duchovním vlivem Edvarda Muncha, Redona symbolistní a dekadentní tvorba, náboženská víra versus satanismus a německý expresionismus v duchu středověku. To vše se probouzelo v jeho představách. Jako první výtvarný umělec se inspiroval kramářskými písněmi, pouťovými obrázky, středověkými rukopisy, tisky a barokními knihami.⁴⁷ Do téhož začátku spadá Váchalův první pokus o dřevoryt do dřeva z doutníkové krabice z roku 1906. Pro svou první grafiku si zvolil typicky symbolistně-secesní krajinný námět. Vyobrazil postavu v rozevlátých šatech stojící na kraji březového hájku dívající se do dálky.⁴⁸

Největší zlom však přišel roku 1909 s vydáním jeho první bibliofilii s vlastním textem řezaným do dřevěných desek. Jednalo se o autorskou knihu *Vidění sedmera dnů a planet* (viz příloha I, obr. 2),⁴⁹ ve které autor obnovil myšlenku středověkých blokových knih. Písmo i obraz vyryl do jedné desky a vytvořil tak společný obrazový celek. Váchal v dřevorytech ztvárnil motiv vidění středověkého člověka a inspiraci našel ve středověkých spisech, přičemž i

⁴⁴ [Srov.] BINDER, Ivo. *Váchal, Josef*. Muzeum umění Olomouc. [online][cit. 2018-03-20] Dostupné z: <http://www.muo.cz/sbirky/obrazy--44/vachal-josef--551>

⁴⁵ [Srov.] Váchal, Josef. *Očarovaná Šumava*. Praha: Památník národního písemnictví. 1986. s. 64.

⁴⁶ [Srov.] ŠMEJKAL, Jiří. *SURSUM 1910 – 1912*. Krajská galerie v Hradci Králové, 1976. s. 21.

⁴⁷ [Srov.] MRÁZOVÁ-SCHUSTEROVÁ, Marcela, Josef Váchal. *Výbor z let 1906–1954*. Galerie hlavního města Prahy, 1966.

⁴⁸ [Srov.] HODEK, Josef. *Josef Hodek a Josef Váchal: žák a jeho mistr*. Západočeská galerie v Plzni, 2012. s. 79.

⁴⁹ [Srov.] MRÁZOVÁ-SCHUSTEROVÁ, Marcela, Josef Váchal. *Výbor z let 1906–1954*. Galerie hlavního města Prahy, 1966.

autorův styl písma vycházel z gotických rukopisů.⁵⁰ *Vidění sedmera dnů a planet* byla první Váchalova autorská kniha, kterou vyryl jediným rýtkem, jež dostal od svého přítele Emila Pacovského.⁵¹

Autorská kniha *Vidění sedmera dnů a planet* svědčila o silném vlivu hermetismu. Díky kontaktu s okultisty se Váchal seznámil s hermetickou koncepcí dobra a zla, podle které jsou Bůh i Ďábel vzájemně spojeni v magické jednotě. Pro české okultisty to byl především přední hermetik Pierre Lasenic (vlastním jménem Petr Kohout), který rozdělil hermetismus na základní odvětví. Jednodušeji jde o tři vědní obory: o alchymii, astrologii a magii. Hermetismus pojednává o syntéze dějin světů a lidí, zabývá se dynamickým vztahem nebeských těles, studiem posvátných textů, legend, démonologie a metapsychiky, která zkoumá vztah duše a těla, a dále metafyziky, která zkoumá skryté přírodní síly.⁵² V knize *Vidění sedmera dnů a planet* je vidět značný Váchalův zájem o astrologii neboli o hermetickou uranografii. Nebeská tělesa dával do vztahů s jednotlivými dny v týdnu, s drahými kameny, se zvířaty, s rostlinami a se specifickými chutěmi.⁵³ „*Na nebi vře Mars zalitý krví ... tehdy cítil jsem vůni cibule.*“⁵⁴ Z ideové koncepce vyplývá, že ústřední myšlenkou pro Váchala byla problematika podléhání pozemských věcí nebeským tělesům. Zdroje k těmto informacím nacházel Váchal také v knihách Kornelia Agrippy z Nettesheimu *Okultní filozofie* a v knize od Éliphas Leviho *Dogma a rituál vysoké magie*, ve které rozvíjí teorii o neustálém se opakování a v jehož názorech se vše, co se opakuje v malém světě neboli mikrokosmu, opakuje také ve velkém světě neboli makrokosmu. Články s touto tematikou se také objevovaly v časopise Lotus a dalších teosofických časopisech a sbornících. V seznamu prostudované literatury nechybí také jména jako: Plutarch, Galileus, Keplera a Newton. Váchala však mohla velice inspirovat kniha *De Heptarchia Mystica*, která vyšla

⁵⁰ [Srov.] From the History of Graphic art. *Josef Váchal and His Life with Demons*. Grapheion. Prague. Nulté číslo. 1996. s. 42.

⁵¹ [Srov.] VÁCHAL, Josef. *Vidění sedmera dnů a planet: [reedice původního autorova tisku z roku 1910]*. Praha: Paseka. 1998. doslov

⁵² [Srov.] RAKUŠANOVÁ, Marie. *Josef Váchal: napsal, vyryl, vytiskl a svázal*. Řevnice: Arbor vitae, 2014. s. 54.

⁵³[Srov.] Tamtéž. s. 56–57.

⁵⁴ VÁCHAL, Josef. *Vidění sedmera dnů a planet: [reedice původního autorova tisku z roku 1910]*. Praha: Paseka. 1998.

v 16. století a jež byla mezi okultisty velmi oblíbená, a podle Marie Rakušánové lze v knihách najít podobné motivy.⁵⁵

Důvodem, proč Váchal napsal a vyryl svou první knihu, byla nepochybně touha stát se umělcem. Kniha měla být Váchalovi vstupenkou do světa umělců a měla mu umožnit realizovat se ve všem, po čem toužil. Velice ho v tom podpořilo knihařské řemeslo, jemuž se Váchal vyučil. Tato kniha startuje jeho vizionářské období, které trvá až do vypuknutí první světové války, tedy celých deset let. Knihou si Váchal splnil sen být umělcem a rok 1909 je opravdovým mezníkem v jeho umělecké dráze, jelikož si pořizuje i svůj první tiskařský lis.⁵⁶

1.2 Josef Váchal členem uměleckého sdružení Sursum

Stát se umělcem znamenalo také vstoupit do povědomí tehdejší kulturní společnosti a Josef Váchal na sebe prvně upozornil jako jeden z nejvýznamnějších členů uměleckého sdružení Sursum, jež vzniklo v roce 1910 z iniciativy Emila Pacovského. Pacovský byl pro uměleckou skupinu velkou osobností a byl již známý jako výtvarný redaktor revue *Meditace*. Mezi první členy skupiny dále patřili například Jan Konůpek, Jan Zrzavý a František Koblíha. Sursum spojovalo výtvarníky a literáty s náboženskými, mystickým a okultními zájmy, tedy umělce druhé symbolistní generace. Umělecké sdružení bohužel nemělo dlouhého trvání, po dlouhou dobu bylo zavrhané aktuálnějším a u nás velmi populárním kubismem, což zapříčinilo, že skupina se již po dvou letech rozpadla.⁵⁷ Zdroje a inspirace, které vedly k založení skupiny Sursum, popisuje jeden ze zakladatelů Jan Konůpek. Jedná se o evropské literární a výtvarné představitele symbolismu, dohasínající dekadence a secesního stylismu a také okrajově představitele tehdejšího romantismu; – Jan Toorop, Aubrey Beardsley, William Blake, Odilon Redon, Fernand Khnopff, Edvard Munch a klasikové jako

⁵⁵ [Srov.] RAKUŠANOVÁ, Marie. *Josef Váchal: napsal, vyryl, vytiskl a svázal*. Řevnice: Arbor vitae, 2014. s. 57.

⁵⁶ [Srov.] VÁCHAL, Josef. *Vidění sedmera dnů a planet: [reedice původního autorova tisku z roku 1910]*. Praha: Paseka. 1998. doslov

⁵⁷ [Srov.] ŠMEJKAL, Jiří. *SURSUM 1910– 1912*. Krajská galerie v Hradci Králové, 1976. s. 3.

Pieter Brueghel, Hieronymus Bosch, Leonardo da Vinci a El Greco, to byly vzory umělecké skupiny Sursum.⁵⁸

Prvním úkolem, který si malíři uměleckého sdružení Sursum stanovili, bylo představit se veřejnosti na společné výstavě. Bohužel nikdo neměl zájem o tehdy ještě téměř neznámé mladé malíře. První výstava v Klubu přátel umění v Brně přinesla umělcům pouze nepříjemnou kritiku, která se skutečně stala jen neúspěchem v očích nepřipraveného publika, jež nedokázalo mladé umělce ocenit. Mnohem důležitější pro ně bylo, že jejich myšlenky i tvorba získávaly sympatie mnoha jiných mladých umělců, a to jak malířů, tak i básníků.⁵⁹ Druhá výstava se uskutečnila v pražském Obecním domě roku 1912 a měla napravit jejich pošramocenou reputaci. Výstava však opět vyvolala poměrně odmítavé reakce. Tato kritika vycházela především z faktů, že mezi umělci skupiny Sursum byli i autoři, kteří neměli klasické akademické vzdělání. Mezi ně patřil i Josef Váchal. Jeho díla tak nebyla vnímána jako vědomě stylizovaná, ale jako důsledek nedostatečných znalostí a zkušeností.⁶⁰ Nakonec však muselo uběhnout skoro sto let, aby byla výstava druhé symbolistní generace náležitě oceněna a pochopena.⁶¹

Téhož roku 1912 proběhla výstava Alfonse Muchy, která byla veřejností velmi dobře a s obdivem přijata. Toto nadšení Josef Váchal nesdílel. Výstavy se také zúčastnil, ale hodnotil ji negativně.⁶² Například to, jak se Váchal srovnává v té době s obdivuhodným Alfonsem Muchou, nám autor později líčí ve své knize *Ďábel a boj proti němu církvi a osvícenci: „Dřevoryt je sám o sobě nejobtížnější ze všech grafických technik, nejnamáhavější a vyžadující potu stejně jako píle a takzvaného „sitflajše“, což dnes v překotné době chybí. Položiti barvami tak obrovský plátina, jakými byla Muchova Slovanská epopěj, je zábavnou hračkou, zejména je-li financována, ale zpracovati tak ohromná kvanta dřeva, jako jsem dokázal, k tomu je zapotřebí neobyčejného zdraví a pevných nervů.“*⁶³

Váchalův nekompromisní postoj ho předurčoval k úloze „outsidera“ od samotného začátku. Uměl se prodat, jeho krajinomalby malované na vkus

⁵⁸ [Srov.] URBAN, Otto M., Filip WITTLICH a Vlastimil JEŽEK. 1912: [100 let od otevření Obecního domu v Praze]. Řevnice: Arbor vitae, 2012. s. 111–113.

⁵⁹ [Srov.] ŠMEJKAL, Jiří. SURSUM 1910–1912. Krajská galerie v Hradci Králové, 1976. s. 5.

⁶⁰ [Srov.] URBAN, Otto M., Filip WITTLICH a Vlastimil JEŽEK. 1912: [100 let od otevření Obecního domu v Praze]. Řevnice: Arbor vitae, 2012. s. 116.

⁶¹ [Srov.] Tamtéž. s. 121.

⁶² [Srov.] KLÍNKOVÁ, Hana. J. V. J. V. K výročí Josefa Váchala. [online] Art+antiques 9/2014 Ambient Media, a. s. Praha. [cit. 2018-04-11] Dostupné z: <http://www.artcasopis.cz/archiv/2014/9>

⁶³ VÁCHAL, Josef. *Ďábel a boj proti němu církvi a osvícenci a jiné přednášky pronesené Josefem Váchalem – dřevorytcem na schůzích Sdružení volné myšlenky*. Praha: Volvox Globator, 1996. s. 241.

tehdejšího tuctového publika byly prodejné, ale bohužel jemu samotnému to nepřinášelo žádné potěšení. Váchal byl uměleckým individualistou a chtěl se především prosadit jako svérázný umělec a tvořit vše po svém.

V roce 1912 se Váchal díky svému členství ve skupině Sursum seznámil s Jakubem Demlem, S. K. Neumannem a Otakarem Březinou. Téhož roku přijal Josefa Houdka jako svého žáka do ateliéru, aby ho naučil technice dřevorytu.⁶⁴ Josef Váchal s těmito umělci spolupracoval a vytvářel pro jejich knihy ilustrace. Ponuré líčení přírody v téměř surrealistickém románu Jakuba Demla *Hrad smrti* Váchal doprovodil symbolicky černožlutými dřevoryty.⁶⁵

1.3 Tvorba Josefa Váchala inspirovaná přírodními motivy

Váchal se obracel k renezanční theosofii Jakoba Böhma, u kterého se setkával s termínem „*Buch der Natur*“ (kniha přírody). Německý theosofista se pod vlivem hermetismu stavěl k myšlence, že přítomnost Boha se nachází v nejnižších a nejniternějších přírodních jevech. V jeho spisech se opakuje motiv zářícího stromu, v jehož koruně jsou symboly Božího jména (viz příloha I, obr. 3). To mohlo sloužit jako inspirace k Váchalovým dřevorytům *Strom zasažený bleskem* z roku 1912, *Mystik strom* (viz příloha I, obr. 4) z cyklu dřevorytů *Mystikové a vizionáři* z roku 1913⁶⁶ a k barevnému linorytu *Prales* nebo také nazývanému *Duše lesa z roku 1921* (viz příloha I, obr. 5). Linoryt *Prales* ukazuje Šumavu jako přírodu, kde jsou místa nedotčená lidskou rukou, útočiště pro lesní tvory. Uprostřed obrazu je figura v podobě kmenu stromu neboli vládce lesa.⁶⁷

Další autor, který značně ovlivnil Váchalovu tvorbu orientovanou na přírodní motivy, byl Paracelsus. Setkával se u něj s termínem „*limen naturae*“ (světlo přírody). Paracelsus patně čerpal ze spisu *Okultní filosofie od Kornelia Agrippy z Nettesheimu*, u něhož se setkával s podobným termínem, o světlu dopadajícím na všechna zvířata. Tito tři autoři Váchala velmi ovlivnili a inspirovali jeho tvorbu, kterou završil neuvěřitelným monumentem, autorskou knihou *Šumava*

⁶⁴ [Srov.] JIRMUSOVÁ-LAZAROWITZ, Hana. *Josef Váchal*. Český Krumlov: Egon Schiele Art Centrum, 2015. s. 18.

⁶⁵ [Srov.] DEML, Jakub. *Hrad smrti*. 5.vyd, 3.samost.vyd. Praha: Paseka, 1992.

⁶⁶ [Srov.] RAKUŠANOVÁ, Marie. *Josef Váchal - magie hledání*. Praha: Paseka, 2014. s. 242.

⁶⁷ [Srov.] KROUTVOR, Josef. *Der Böhmerwald und Josef Váchal*. Praha: Argeste. 1994. s. 14.

umírající a romantická.⁶⁸ V této době byla již Váchalovi známa dvoudílná kniha profesora a ředitele botanické zahrady Josefa Velenovského, nesoucí název *Přírodní filozofie*, ve které vědeckými a pseudovědeckými metodami vysvětluje historické a biologické fenomény.⁶⁹ Velenovský tvrdil, že čistí filozofové se pohybují jen v abstraktních pojmech a jejich slova jsou nejasná, nekonkrétní a příliš odborná pro širokou veřejnost, a proto se ve svém dvoudílném svazku snažil vysvětlit nejrůznější okultní a ezoterické jevy široké veřejnosti.⁷⁰

S obdivem k přírodě přicházel již proud mezi lety 1790–1840. Toto období se označuje jako romantismus.⁷¹ K přírodě se obrací člověk znechucený civilizací, pochopitelně ne k přírodě racionální, ale k přírodě Rousseaua, k přírodě volné a divoké, ztělesňující tajemství vesmíru a Boha. Romantici vyhledávali v přírodě samotu a putovali osaměle krajinou, ale nebyli nikdy sami. Pobyt v přírodě byl pro ně obrovským zážitkem. Samota jim neumožňuje jen bližší kontakt s božstvím, ale i s vlastním nitrem.⁷² V romantickém umění tedy nešlo o zachycení přesné realistické krajiny, ale o vyobrazení krajiny jejich nitra.⁷³ Váchalův vztah k přírodě také nebyl racionální. Zajímala ho spíše podstata a působení vnitřních sil; staré stromy, lesy, mokřiny, jezírka, močály vnímal jako tajemnou říši, zabydlenou všelijakými duchy, mocnostmi dobrými i zlými, pohádkovými strašidly a skřítky. Váchala přitahovaly legendy, dávné kultury a mýty země.⁷⁴ Citlivý vztah k přírodě, stromům a zvířatům mu byla od dětství vlastní a na otázku, jaký byl jeho vztah k Bohu, odpovídal: „*Já jsem byl odjakživa dualista, zoo- a dendrolatrista, uctíváč stromů a všeho, co žije.*“⁷⁵

V roce 1912 začal Josef Váchal také docházet na přednášky botanického a patologického ústavu, kde přednášel prof. Edward Babák a jeho žena Věra Babáková, absolventka přírodních věd. Do první světové války Váchala tyto přednášky fascinovaly, setkával se zde i s pitvou zvířete. Avšak profesor Babák nikdy neprováděl pitvu na živém či lokálně umrtveném zvířeti, jako tomu bylo u jiných odborných autorů. Babák při zkoumání nervové soustavy mozku nevyklučoval hledisko okultistické a zajímal se o možnosti telepatického přenosu.

⁶⁸ [Srov.] RAKUŠANOVÁ, Marie. *Josef Váchal - magie hledání*. Praha: Paseka, 2014. s. 242.

⁶⁹ [Srov.] RAKUŠANOVÁ, Marie. *Josef Váchal: napsal, vyryl, vytiskl a svázal*. Řevnice: Arbor vitae, 2014. s. 210–215.

⁷⁰ [Srov.] VELENOVSKÝ, Josef. *Přírodní filozofie*. Autor v Praze. 1921-1922

⁷¹ [Srov.] STIBRAL, Karel. *Proč je příroda krásná?: estetické vnímání přírody v novověku*. Praha: Dokořán. 2005. s. 97.

⁷² [Srov.] Tamtéž, s. 99.

⁷³ [Srov.] Tamtéž, s. 101.

⁷⁴ [Srov.] KROUTVOR, Josef. *Der Böhmerwald und Josef Váchal*. Praha: Argesteia. 1994. s. 12.

⁷⁵ KUBIN, Alfred, Josef VÁCHAL a Hana KLÍNKOVÁ. *Šumava*. Plzeň: Západočeská galerie, 2009. s. 73.

V publikaci *O proměnách energií u živých těl* se odrážely Babákovy poznatky z pokusů s přetrvávajícími životními funkcemi u zvířat po smrti, a dokonce měl Váchal při přednáškách možnost zhlédnout film *Život mrtvé žáby* ukazující usmrcení žáby injekční stříkačkou a pokusy s elektrickým proudem, jež ukazovaly na zachování svalových reflexů po utržení hlavy. Váchal tyto poznatky z přednášek prof. Babáka využíval v dalších letech a doplňoval je o hermetické a teosofické teze.⁷⁶

Téhož roku se stává u Váchala častým motivem vivisekce, pitva živého organismu prováděná lidským tvorem s korunou na hlavě, jemuž přihlíží arogantní a necitelné lidstvo.⁷⁷ Váchal vždy při vivisekci zobrazoval své nejmilovanější zvíře, psa. A vivisekci chápal jako jeden z nejhorších lidských činů prováděných na zvířatech.⁷⁸ Po první světové válce se tento motiv u Váchala stal důležitým odrazem od antropocentrického chápání světa k alternativě, ve které dominují zvířata. V roce 1921 vytvořil linoryt *Vivisekce* (viz příloha I, obr. 6), v němž předal skalpel do ruky zvířete, které podřezává hrdlo člověku. Přetváření ikonografických schémat v souvislosti se zvířecí tematikou uplatnil již v roce 1916 v cyklu *Barevných kreseb* – v listu *Bůh zvířátek*, ve kterém situoval do klína Madony místo Ježíška psa.⁷⁹ „*Já jsem jist, že jako hynuli a stále hynou se zakňučením psové a jiná zvířata na stolech vivisekčních, tak i jednou odcházeti budou dvounožci z globu.*“⁸⁰

Váchalův vztah k lidem byl po celý jeho život velmi výlučný a přiznával, že většina jeho životních citů patřila zvířatům, především to byla láska ke psům. Sám Váchal přiznal, že větší bolest ze ztráty cítil po úmrtí svého psa Voříška než při úmrtí vlastní ženy.⁸¹

Za zmínku jistě také stojí významný počín z poloviny 19. století, a to objev mikrofotografie, se kterou vědě přispěl August-Adolphe Bertsch (viz příloha I, obr. 7). Je možné, že tyto mikrosnímky pořízené z mikroskopů, jež nahradily kresbu, Váchal viděl například na přednáškách či v muzeích nebo ve

⁷⁶ [Srov.] RAKUŠANOVÁ, Marie. *Josef Váchal: napsal, vyryl, vytiskl a svázal*. Ilustroval Josef VÁCHAL. Řevnice: Arbor vitae, 2014. s. 210.

⁷⁷ [Srov.] RAKUŠANOVÁ, Marie. *Josef Váchal - magie hledání*. Praha: Paseka, c2014. s. 249.

⁷⁸ [Srov.] Tamtéž, s. 258.

⁷⁹ [Srov.] RAKUŠANOVÁ, Marie. *Josef Váchal: napsal, vyryl, vytiskl a svázal*. Řevnice: Arbor vitae, 2014. s. 206.

⁸⁰ VÁCHAL, Josef. *Živant a umrlanti*. Praha: Paseka, 1995. s. 108.

⁸¹ [Srov.] MRÁZOVÁ-SCHUSTEROVÁ, Marcela, Josef Váchal. Výbor z let 1906–1954. Galerie hlavního města Prahy, 1966.

filozofických spisech.⁸² Váchal byl také členem Klubu přátel přírody a měl jisté zkušenosti s mikroskopickou technikou. Váchalovo zkoumání vnějších jevů se výrazně prosadilo při jeho amatérských, zoologických, botanických, meteorologických a geologických studiích krajiny při cestách na Šumavu a na Slovensko. Váchal vždy interpretoval shromážděná data pomocí subjektivních prožitků, dojmů a představ.⁸³ S mikroskopickou technikou se Váchal seznámil již dříve od svého učitele Karla Weinfurtera, který byl amatérským entomologem, a patrně pod jeho vlivem začal Váchal docházet mezi „broučkaře“. Tyto zkušenosti projevil v linorytovém cyklu *Meditace o životě aneb Svět jednotlivců* a zvláště v listě *Svět ameoby*.⁸⁴

Váchal již dlouho snil o tom, že jednoho dne se do Boubínského pralesa podívá už jako malý chlapec. Šumava ho lákala již od jeho dětství stráveného v jihočeském Písku, odkud už to není na Šumavu daleko.⁸⁵ Tento sen nám Váchal líčí ve svých Pamětech dřevorytce: „Z altánu vzadu byla daleká vyhlídka, neklam-li se, byl odtud i Boubín za příznivého času viditelný.“⁸⁶ Ale první šance navštívit vysněnou Šumavu se Váchalovi naskytla poprvé při školním plenéru při studiu v Kalvodově krajinářském ateliéru. Váchal v té době na Šumavě strávil celkem tři dny a jeho cesta vedla skrz Vimperk do Kašperských hor, Sušice a Klatov. Přibližně tak ušel 290 kilometrů za tři dny.⁸⁷ S krajinou jižních Čech se poté setkal v roce 1914 při cestě na líbánky k rodičům jeho ženy Máši Pašulové do Olšan, kde Váchal nedaleko objevil starobylé Neprachovy. Zdejší atmosféra ho inspirovala natolik, že vytvořil grafický cyklus s názvem *Neprachov* (viz příloha I, obr. 8) a šumavskou krajinu naplnil bytostmi žijícími v souladu s přírodou.⁸⁸ Grafický cyklus *Neprachov* či grafický list *Zima v Pošumaví* dokládají Váchalův zájem o ztvárnění šumavské přírody, která plně vynikla až po několika letech v knize *Šumava umírající a romantická*. Tento výlet do přírody nebyl pro Váchala jen příjemnou procházkou, ale svým cestám připisoval mnohem větší význam. O jeho zájmu o přírodu svědčil i výběr výtvarného materiálu, který si vybral pro své práce. Stejně tak působil styl výtvarného projevu jako součást přírody. V

⁸² [Srov.] RAKUŠANOVÁ, Marie. *Josef Váchal – magie hledání*. Praha: Paseka, c2014. s. 211.

⁸³ [Srov.] RAKUŠANOVÁ, Marie. *Josef Váchal: napsal, vryl, vytiskl a svázal*. Ilustroval Josef VÁCHAL. Řevnice: Arbor vitae, 2014. s. 215.

⁸⁴ [Srov.] RAKUŠANOVÁ, Marie. *Josef Váchal – magie hledání*. Praha: Paseka, c2014. s. 211. s. 253.

⁸⁵ [Srov.] KUBIN, Alfred, Josef VÁCHAL a Hana KLÍNKOVÁ. *Šumava*. Plzeň: Západočeská galerie, 2009. s. 35.

⁸⁶ VÁCHAL, Josef. *Paměti Josefa Váchala, dřevorytce*. Praha: Prostor, 1995. s. 29.

⁸⁷ [Srov.] KUBIN, Alfred, Josef VÁCHAL a Hana KLÍNKOVÁ. *Šumava*. Plzeň: Západočeská galerie, 2009. s. 35.

⁸⁸ [Srov.] KROUTVOR, Josef. *Der Böhmerwald und Josef Váchal*. Praha: Argeste. 1994. s. 9–12.

grafických listech vynikají letokruhy a vlákna dřeva doplněné zásahy nože a dláta.⁸⁹ Dřevěné desky pro dřevoryt jsou získávané z kmenů stromů, přičemž je možné, že se v nich ukrývá duše lesa, stromů a možná duše Boha, stejně jako se přítomnost Boha skrývá v přírodních jevech. Motiv zářícího stromu s Božskými symboly z teorie Jakoba Böhma mohly inspirovat Váchala k výběru výtvarného materiálu.

S Mášou Pešulovou se oženil dne 31. 3. 1913. Pro svatbu zvolil úmyslně numerologicky symbolické datum plné jedniček a trojek a nevěsta měla mít na sobě na Váchalovo přání černý kostým s bílým krejzlíkem, jelikož dle čínské symboliky barev je černá barvou radosti.⁹⁰ Jelikož neměli spoustu peněz, Máša i po sňatku chodila do práce a živila Váchala i psa Voříška. V roce 1916 byl Váchal nakonec poslán do války na frontu a Máša se musela o domácnost starat úplně sama. Jejich manželství trvalo pouhých devět let a skončilo úmrtím Máši na tuberkulózu na Štědrý den v roce 1922.⁹¹

1.3.1 Grafický soubor *Putování malého elfa*

Za zcela výjimečné dílo inspirované přírodou lze považovat cyklus černobílých dřevorytů *Putování malého elfa* z roku 1911 (viz příloha I, obr. 9). Hlavním motivem byl život člověka v souladu s přírodou, kdy člověk uctíval svá božstva a lesy obývali pohádkové bytosti, čarodějnice, satyrové, nymfy, elfové a strašidla.⁹² Váchalovy monochromatické dřevoryty ztvárňují příběh o zrození lesního skřítků a jeho cestě světem, obývaným duchy, ztělesňujícími prastaré síly přírody.⁹³ Malý elf procházel volnou přírodou mezi strašidly, ale teprve až když se dostal do blízkosti lidí, poznal tragický obraz lidského osudu.⁹⁴ *Putování malého elfa* sloužilo Váchalovi jako start jak k tvorbě krajin plné skřítků, duchů, upírů a strašidel, tak i později ke kategorizaci těchto lesních tvorů. Například duchové elementární reprezentují v přírodní magii čtyři základní živly – salamandry jako

⁸⁹ [Srov.] Tamtéž. s. 14.

⁹⁰ [Srov.] HODEK, Josef. *Josef Hodek a Josef Váchal: žák a jeho mistr*: Západočeská galerie v Plzni, 2012. s. 13.

⁹¹ [Srov.] Váchal, Josef. *Očarovaná Šumava*. Praha: Památník národního písemnictví. 1986. s. 64.

⁹² [Srov.] HODEK, Josef. *Josef Hodek a Josef Váchal: žák a jeho mistr*: Západočeská galerie v Plzni, 2012. s. 52.

⁹³ [Srov.] RAKUŠANOVÁ, Marie. *Josef Váchal – magie hledání*. Praha: Paseka, c2014. s. 266.

⁹⁴ [Srov.] Grapheion, *Josef Váchal and His Life with Demons*, European Revue on Modern Graphics, Book Arts, Printing and Paper. Prague: Nulté číslo. 1996. s. 44.

Děti ohně. Grafický cyklus Váchalovi sloužil i později jako inspirace ke vzniku jeho autorské knihy *Ďáblova zahrádka aneb Přírodopis strašidel*, ve které se zajímal o kategorizaci strašidel jak z lidské, přírodní tak i ďáblovy podstaty.⁹⁵

Ke grafickému cyklu *Putování malého elfa* napsal doprovodnou báseň Josef Šimánek, kterou ovšem složil až po vzniku Váchalových dřevorytů, jež se mu staly zdrojem inspirace.⁹⁶ Josefa Šimánka naopak i Váchal rád ilustroval, a to pouhým dokreslováním přímo do knihy na okraje textů. Váchal takto „ilustroval“ spoustu spisů, které právě četl. Podle Rakušánové Váchal tvrdil, že teprve při vzniku kolorovaných kreseb hlouběji pronikl k samotnému významu jednotlivých básní a textů. Mezi další knihy, které autor takto ilustroval, patří například dílo Jindřicha Kornelia Agrippa z Nettesheimu *Okultní filozofie*, kniha Éliphas Lévi *Dogma a rituál Vysoké magie* a kniha Františka Gellnera *Po nás at přijde potopa*.⁹⁷

Při pohledu na grafické listy *Putování malého elfa* je zřetelně vidět plošné a dekorativní ztvárnění přírody, které nám připomíná secesní tvorbu umělce Aubrey Beardsley, jenž byl inspiračním východiskem umělecké skupiny Sursum. Je tedy možné, že právě tento anglický secesní umělec se stal Váchalovi vzorem při tvorbě cyklu dřevorytů *Putování malého Elfa*.

1.3.2 Grafický soubor *Meditace o životě aneb Svět jednotlivců*

V roce 1915 vyryl Váchal do linolea a dřeva grafický cyklus *Meditace o životě aneb Svět jednotlivců* (viz příloha I, obr. 10), zobrazující v sedmi listech prostředí různých živočišných druhů. V tomto cyklu se Váchal inspiroval dojmy z přednášek manželů Babávkových. Nejpozoruhodnějším listem cyklu je *Svět amoeb*, ve kterém Váchal vložil mikrosvět jednoho ze živočichů do kompozice složené z různých kruhů. Podobně jako František Kupka se v tomto díle prostřednictvím vlastních zkušenosti s mikroskopováním dostal na pomezí abstrakce.⁹⁸ Váchal se v cyklu zabýval aktuálním problémem, a to smyslem

⁹⁵ [Srov.] RAKUŠANOVÁ, Marie. *Josef Váchal – magie hledání*. Praha: Paseka, c2014. s. 269.

⁹⁶ [Srov.] KOTEK, Josef. *Neuchopitelný Josef Váchal*. Pelhřimov: Nová tiskárna Pelhřimov, 2008. s. 34.

⁹⁷ [Srov.] RAKUŠANOVÁ, Marie. *Josef Váchal – magie hledání*. Praha: Paseka, c2014. s. 148.

⁹⁸ [Srov.] RAKUŠANOVÁ, Marie. *Josef Váchal: napsal, vyryl, vytiskl a svázal*. Ilustroval Josef VÁCHAL. Řevnice: Arbor vitae, 2014. s. 216.

lidského života na světě. Grafiky jako *Svět amoeby* a *Motýl a kulka* se úplně se liší od dosavadní Váchalovy tvorby. Nová výtvarná forma se stává symbolem nové doby – vše staré končí a nové začíná a ve své výtvarné formě začíná abstrahovat. Amoeba neboli měňavka, vyobrazená na prvním grafickém listě, je přímo synonymem pro vyjádření změny, jelikož tento prvok žijící ve vodě je známý svým proměnlivým tělem. Na tomto grafickém listě máme možnost vidět měňavku, která má v tomto případě tvar kruhu.⁹⁹ Tento grafický list krásně komentoval Sigismud Bouška. Ve svém textu popisoval kompozici složenou z různobarevných kruhů, jež se navzájem protínají. Z jednoho kruhu vykukuje tvář tvora s dlouhými končetinami.¹⁰⁰

Další abstrahující linoryt je *Motýl a kulka*, avšak je už o něco více konkrétní a svým pojetím a barevností působí víc expresivně. Rudý motýl na modročerném pozadí téměř svítí. V dolní polovině je vyobrazená kukla, ze které se právě vylíhl motýl, ten zaplňuje celou horní část obrazu. Jedná se o konfrontaci dvou rozdílných světů a stejně jako u amoeby vytváří symbol změny.¹⁰¹

Studium přírodních věd Váchalovi přineslo spoustu nových informací a poznatků z teorie vývoje a anatomie zvířat, ale také ovlivnilo jeho vztah k lidem. V grafickém cyklu *Meditace o životě aneb Svět jednotlivců* Váchal symbolizoval změnu i ve svém nitru. Začínal jeho silný soucit se zvířaty a nenávist vůči člověku stoupala. Zvyšoval se zájem o zobrazení pitvy zvířat a již zde předcházela své poválečné tvorbě, ve které se Váchal zaměřil na vztah člověka vůči svému okolí.

⁹⁹ [Srov.] KOTEK, Josef. *Neuchopitelný Josef Váchal*. Pelhřimov: Nová tiskárna Pelhřimov, 2008. s. 54.

¹⁰⁰ „Svět amoeby Váchal vidí pod drobnohledem život živoků nejnižších. Jsou to rostliny? Jsou to zvířátka? Různobarevné kruhy se shlukly ve všech jasech duhy, tu a tam se kruhy protínají, částečně se kryjí, úseky září jinou barvou než kruh vlastní. A tu v kruhu jednom jest více kruhů soustředných, různobarevných, a z jádra vykukuje hlavička jakéhosi tvora, opatřená vynikajícími dlouhými chapadly. Nejmenší, drobnohlední živoci – a podivno! Musíte myslit na největší tvory Boží: hvězdy, nesmírné koule různých svítících barev, na jejich shluky a nesmírná množství jedinců, již vedou život samostatný ... Barevný čtverec pokryt úplně barvami. Vyniká krvavá, pak různé odstíny modré: blankytná, temná modř, fialová v několika nuancích, žlutá. Formy se prolétají v jednom shluku: větve, snítky, květy různých forem karafiátových ... A nahoře uprostřed prosvítá hlava mystického tvaru, očí otevřených, rudých, plných rtů, s vlasy zelenými. Zdá se, jako by pravá paže a ruka za těmi sněťmi a květy, zeleně prosvítající, objímala všechny ty formy, celý ten život. Nechápu toho všeho dobře, ale tuším cosi tajemného, životného, teplého. Vůně krve a pohyb vnitřního života z toho dýše. List silné básnické koncepce. Tak jest u mnohých a nejkrásnějších tvoreb mistrových. Nechápete, tušíte jen cosi neobyčejného, krásného, nevšedního. Jiný život, nehmotný, nad hmotou vládnoucí, utajený davu a lidem duchovního života, prosvítající ze tmy.“ DVOŘÁK. Vax. *Josef Váchal – Cyklus sedmi barevných linorytů, Opatřeno komentáři Sigismunda Boušky*. [online] Sborník literárního umění. 1915. [cit. 2018-03-18] Dostupné z: <http://www.vachal.cz/ukazky/medit.html>

¹⁰¹ Srov.] KOTEK, Josef. *Neuchopitelný Josef Váchal*. Pelhřimov: Nová tiskárna Pelhřimov, 2008. s. 54.

2 Dílo a život Josefa Váchala s příchodem první světové války

Období první světové války prožil Josef Váchal na frontě. Lze si představit, jak na trpícího úzkostnými stavy a halucinacemi i v běžném životě zapůsobila drsná realita války a všudypřítomnost smrti. Nejhorší okamžiky zažil u dělostřelectva na sočské frontě, když se dostal na odstřelované svahy hory Javoršček. V dalším roce naštěstí mohl pobývat ve vesnici Soča, kde se dočkal zázemí a částečné úlevy. Zde mohl pozorovat a ocenit romantickou krásu slovinských Alp a vydávat se se skicákem a barevnými tužkami na vycházky. Jeho výtvarný talent mu vynesl popularitu mezi nadřízenými a zajistil mu tak pověření vymalovat místní kostel. Malbou na zdích kostela ztvárnil okolní vesnice zničené válkou.¹⁰² Krajinný obraz inspirovaný dobou strávenou ve válce byl dřevoryt z roku 1919 *Sočské údolí* (viz příloha I, obr. 11). Na tomto díle je vidět výrazný kontrast černomodrých barev s přírodním námětem horské krajiny.¹⁰³ Po válce v roce 1920 začínal Váchal pracovat na Portmoneu (viz příloha I, obr. 12). Práce na domě trvaly čtyři roky, včetně práce na nábytku, který Váchal sám vyřezal a vymaloval.¹⁰⁴ I zde lze najít inspiraci slovenskými Alpami. Hana Klínková, Marie Rakušanová a Ivana Jonáková zmiňují, že nástěnné malby v Portmoneu v Litomyšli mohou být romanticky upravenou variantou obrazu ze sočského kostela, vyobrazující město Bovec obklopený horskými masivy.¹⁰⁵

Váchal je po válce velice psychicky poznamenán a následky z období stráveného na frontě stále v jeho nitru přetrvávaly. Začínal se u něj objevovat důležitý motiv zvířat a přírody. Váchal ve válce viděl, jak lidé nekompromisně ničili přírodu a zabíjeli a zneužívali nevinná zvířata pro své účely.¹⁰⁶ Během války byl svědkem spousty úmrtí, ale litoval pouze zvířata, člověka nikoli. Váchal z těchto činů obviňoval lidskou rasu a zvyšovala se tak jeho nenávisť vůči lidskému materialismu a necitelnému vraždění a ničení přírody. Společně s lidskou rasou zavrhl také Boha jako jeho stvořitele. Avšak Váchal nebyl jediný, kdo se věnoval

¹⁰² [Srov.] HODEK, Josef. *Josef Hodek a Josef Váchal: žák a jeho mistr*. Západočeská galerie v Plzni, 2012. s. 38.

¹⁰³ [Srov.] KUBIN, Alfred, Josef VÁCHAL a Hana KLÍNKOVÁ. *Šumava*. Plzeň: Západočeská galerie, 2009. s. 35.

¹⁰⁴ [Srov.] JIRMUSOVÁ-LAZAROWITZ, Hana. *Josef Váchal*. Český Krumlov: Egon Schiele Art Centrum, 2015. s. 20.

¹⁰⁵ [Srov.] KUBIN, Alfred, Josef VÁCHAL a Hana KLÍNKOVÁ. *Šumava*. Plzeň: Západočeská galerie, 2009. s. 33.

¹⁰⁶ [Srov.] RAKUŠANOVÁ, Marie. *Josef Váchal: napsal, vyryl, vytiskl a svázal*. Řevnice: Arbor vitae, 2014. s. 195.

problematice utrpení zvířat během války. V roce 1928 vyšla dvoudílná publikace od Josefa Müldnera *Zvířata a lidé ve válce*. Podle Rakušanové Váchal dvoudílný svazek četl, ale k otázce zvířat ve válce se oproti zmíněnému autorovi vyjadřoval mnohem emotivněji a bezohledněji. Vzpomínky na válku zahrnul v textu knihy *Malíř na frontě*, původně pod názvem *Mystik na frontě*, ve kterém se vyjádřil k trpícím zvířatům.¹⁰⁷ Váchal v textu například popsal, jak se ve válce staral o nemocného koně, jemuž slíbil, že se opět setkají v Ráji, kde nebudou vrazi a trýznitelé zvířat.¹⁰⁸ Dále se v knize vyjádřil k lidskému druhu: „*Neznámého, nad člověka vyššího Mstitele, za všechny jatka, útrapy zvěře a zabíjení, ničení světa animálního a vegetativního. Za všechnu bídnou pýchu, se kterou dvounožec na úkor ostatních živočichův v zemi se rozmnožuje a se kterou vládne k bolesti druhých.*“¹⁰⁹ Válku, jíž se nedobrovolně zúčastnil, si sám pro sebe zdůvodňoval jako trest lidem, kteří se provinili proti zvířatům a přírodě.¹¹⁰ Váchalův vztah k přírodě byl velmi motivován láskou ke zvířatům a jeho nenávisť vůči lidskému necitelnému ničení přírody a vraždění zvířat i lidí během války ovlivnila celou jeho poválečnou tvorbu.

Po první světové válce jako by vše začínalo znovu. Pro Váchala to byl počátek nového věku a začíná jeho nejneproduktivnější období, ve kterém objevil svět moderních umělců.¹¹¹ Váchal po válce touží jít s duchem nové doby, ale nikdy se nezařadil do avantgardní společnosti. Jeho tvorba byla nezařaditelná do uměleckého směru, jelikož v jeho tvorbě byl vždy nejdůležitější obsah, ačkoli se jeho rané práce řadily pod druhou symbolistní generaci, ale do konkrétního výtvarného směru Váchal nikdy zařazen nebyl. Po válce se v Čechách stává hlavním uměleckým směrem kubismus a Váchal v této době obzvláště obdivoval tvorbu Josefa Čapka.¹¹²

Po válce se Váchal seznámil s grafičkou Annou Mackovou, jež se stává jeho milenkou a po nešťastné smrti jeho ženy Máši i jeho životní partnerkou. Váchal obdivoval její zdravou podstatu, energii a průbojnost. Milovala přírodu stejně jako on a zobrazovala především zvířata, květiny, přírodu a venkovskou architekturu, a dokonce jako autorka mnoha exlibris byla vyhledávaná i

¹⁰⁷ [Srov.] Tamtéž, s. 198.

¹⁰⁸ [Srov.] VÁCHAL, Josef. *Malíř na frontě: Soča a Itálie 1917–18*. 2. vyd. Praha: Paseka, 1996. s. 37.

¹⁰⁹ Tamtéž, s. 144.

¹¹⁰ [Srov.] KUBIN, Alfred, Josef VÁCHAL a Hana KLÍNKOVÁ. *Šumava*. Plzeň: Západočeská galerie, 2009. s. 73.

¹¹¹ [Srov.] OLIČ, Jiří. *Neznámý Váchal: život umělce*. Praha: Paseka, 2000. Historická paměť. s. 91.

¹¹² [Srov.] KOTEK, Josef. *Neuchopitelný Josef Váchal*. Pelhřimov: Nová tiskárna Pelhřimov, 2008. s. 58.

v cizině.¹¹³ Macková s Váchalem společně cestovaly, a dokonce se společně odstěhovali na její statek do Studeňan. Po úniku z města na venkov Váchal snil po celý život v Praze. Přál si postavit si dům v Pošumaví v rodných Milavčích na Domažlicku a být tak v neustálém kontaktu s přírodou.¹¹⁴ V roce 1923 se společně vydávali až do Jugoslávie. Cestu možná podnikli proto, že Váchal stále truchlil po smrti své ženy a zdejší kultura měla Váchala odreagovat a pomoci mu nasbírat novou inspiraci.¹¹⁵ První týdny nebyly pro Váchala šťastné. Nic se mu nelíbilo a se vším byl nespokojený, podléhal náladám a tvořil impulzivně. Stěžoval si, že početná kolonie českých umělců ho rušila a neměl na práci klid.¹¹⁶ Na základě pobytu tvořil v roce 1927 knihu *Moc v Korčule*. Dřevoryty v této knize nepochybně souvisely s psychickou bolestí umělce a grafiky byly plné utrpení, žalu, bolesti a marnosti.¹¹⁷ Váchal díky expresionisticky barevným dřevorytům posílil apokalyptický příběh morových epidemií vypuklých ve středověkém městě.¹¹⁸

2.1 Autorův grafický soubor *Sen o zemi*

Po válce Váchal ještě tvořil v duchu hermetismu a kompozici podobnou grafickému listu *Svět amoeb* z předválečného cyklu *Meditace o životě aneb Svět jednotlivců* Váchal použil ještě jednou v dřevorytu *Zrození země* (viz příloha I, obr. 13) z cyklu *Sen o zemi* z roku 1919. Zde se setkáváme s barevností pro Váchala naprosto netypickou, kterou lze vysvětlit teozofickou teorií o stvoření Země, podle níž odpovídají různým planetám ve Vesmíru různé barvy. Šedá je barvou Země. Hlavní barevný efekt spočívá v tisku na černý papírový podklad.¹¹⁹ Volbu neobvyklého a technicky náročného postupu tisku ovlivnily spisy Roberta Fludda (viz příloha I, obr. 14)¹²⁰ – *Utrisque cosmi ... historia*. Výjimečné dílo,

¹¹³ [Srov.] Váchal, Josef. *Očarovaná Šumava*. Praha: Památník národního písemnictví, 1986. s. 64.

¹¹⁴ [Srov.] KUBIN, Alfred, Josef VÁCHAL a Hana KLÍNKOVÁ. *Šumava*. Plzeň: Západočeská galerie, 2009. s. 73.

¹¹⁵ [Srov.] JIRMUSOVÁ-LAZAROWITZ, Hana. *Josef Váchal*. Český Krumlov: Egon Schiele Art Centrum, 2015. s. 22.

¹¹⁶ [Srov.] OLIČ, Jiří. *Neznámý Váchal: život umělce*. Praha: Paseka, 2000. s. 121–122.

¹¹⁷ [Srov.] KOTEK, Josef. *Neuchopitelný Josef Váchal*. Pelhřimov: Nová tiskárna Pelhřimov, 2008. s. 60.

¹¹⁸ [Srov.] Grapheion. *Josef Váchal and His Life with Demons*. European Revue on Modern Graphics, Book Arts, Printing and Paper. Prague. Nulté číslo. 1996. s. 53.

¹¹⁹ [Srov.] RAKUŠANOVÁ, Marie. *Josef Váchal: napsal, vyryl, vytiskl a svázal*. Řevnice: Arbor vitae, 2014. s. 217.

¹²⁰ [Srov.] RAKUŠANOVÁ, Marie. *Josef Váchal – magie hledání*. Praha: Paseka, c2014. s. 205.

v němž autor popisoval historii vzniku světa velkého (makrokosmu) a světa menšího (mikrokosmu). Hlavním pojmem je zde Bůh a stvoření Země a člověka.¹²¹ V centru stojí Příroda, kterou Fludd zobrazil jako služebnici Boha, na jehož příkazy ovládá svět.¹²²

Předpokladem pro vznik cyklu *Sen o zemi* byla jednak jeho předválečná amatérská studie biologie a hermetismu, ale také to, že během války dospěl k opovržení lidskou rasou. Po válce se Váchal odvrátil od křesťanství a obžalovával lidskou rasu z vraždění, materialismu, bezohlednosti a parazitismu a po svém odvyprávěl v grafickém cyklu příběh inspirovaný přírodními vědami.¹²³ V hermetických vědách byla rozšířená představa, že vesmír vzniká prostřednictvím kruhových útvarů povstávajících z počáteční temnoty.¹²⁴

Prvním listem byl dřevoryt *Zrození země* a posledním *Zánik*, což už nám napovídá, že se jedná o obrazový příběh o životě na zemi. První grafický list *Zrození země* se skládá z kruhových tvarů. Druhý list s názvem *Klíčení* (viz příloha I, obr. 15) je podle autorčina názoru stále na hranici abstrakce. Tato kompozice připomíná abstraktní tvorbu malíře Wassily Kandinského. Například v jeho malbě *Kompozice 8* (viz příloha I, obr. 16) je možné sledovat podobné řešení výjevu pomocí linií a geometrických tvarů, ačkoli zde nelze hledat Váchalovu inspiraci, protože *Kompozice 8* vznikla až o osmnáct let později než grafický list *Klíčení*. Dalších 9 listů vyobrazuje figurální a zvířecí motivy v přírodním i architektonickém prostředí. Výjimkou je poslední list *Zánik*, ve kterém se Váchal opět vrátil k abstraktnější kompozici.

¹²¹ [Srov.] VOSÁHLOVÁ, Jana. *Mikrokosmos a makrokosmos, vztah člověka a světa v díle Roberta Fludda*. Diplomová práce. 2010. s. 52.

¹²² [Srov.] RAKUŠANOVÁ, Marie. *Josef Váchal – magie hledání*. Praha: Paseka, c2014. s. 262.

¹²³ [Srov.] RAKUŠANOVÁ, Marie. *Josef Váchal: napsal, vyryl, vytiskl a svázal*. Řevnice: Arbor vitae, 2014. s. 220.

¹²⁴ [Srov.] RAKUŠANOVÁ, Marie. *Josef Váchal – magie hledání*. Praha: Paseka, c2014. s. 205.

2.2 Autorská kniha *Mystika čichů*

Další autorovou knihou, která poukazovala na vztah člověka k přírodě, byla *Mystika čichů* (viz příloha I, obr. 17). Váchal tvrdil, že člověk je nejvyšším představitelem vývoje na Zemi, ale přesto je to právě on, kdo stvořil zápach, což se mu jevilo jako hřích.¹²⁵

Váchala především od dětství lákala krása přírody a už jako malý chlapec dokázal ocenit krásku a barevnou pestrost květin a přírodních motivů. Za zmínku jistě také stojí, jak Váchal vzpomínal na své čichové zážitky z dětství stráveného v Písku, které si dokázal „živě“ připomenout i ve svém stáří. Váchal ve svých pamětech zmínil zahradu u domu rodiny Tonnerů, kde jeho prarodiče pracovali, jako jeden z největších zážitků. Zde mohla vzniknout inspirace pro pozdější Váchalovo dílo *Mystika čichů*. „*Tonnerovic zahrádka jeví se mi ve vzpomínkách jako pravý kousek ráje. Ani představy krásných záhonů v později viděných zahradách nezahladí tyto moje rané dojmy z kvetoucí krásy, nemohu se nikde více shledati s tolika rozmanitými květinami a zakusiti znovu oněch vůní, jaké za svého mládí v zahradě oné jsem čichal.*“¹²⁶ Čichové vjemy byly pro Váchala důležitým prostředkem poznávání od jeho nejútlejšího dětství a v řadě hesel v *Mystice čichů* se těmito vzpomínkami nechal inspirovat. Kniha obsahuje text popisující čichové zážitky, které Váchal doplnil dřevoryty zhmotňujícími vjemy zprostředkované čichem. „*Většinu zážitků ve svém nejdávnějším mládí čichově jsem vnímal ze smyslů nejmocněji, a že nejradostnějšími chvílemi šestiletého kluka byl šílený běh bez zastávky na rozlehlých lukách, rozpozná asi nejpravděpodobněji běžný druh posedlosti silami nečistými, ne-li dokonce jistý druh vlkodlactví.*“¹²⁷ Josef Váchal také tiskl do knihy věnování: „*Velikému svému učiteli v těle psa narozenému – Mistru čichu – příteli Voříškovi v paměť nehynoucí věrně připisuji.*“¹²⁸ Váchal si jako malý chlapec nemohl myslet, že je pes v těle člověka, nebo si na to aspoň hrát. Své dětství strávil bez rodičů, kamarádů a prarodiče, u nichž žil, se za něho styděli. Největší jeho kamarádi byli psi v domě rodiny Tonnerů a možná právě ti Váchala inspirovali k očuchávání okolních věcí a přírody. Je zcela známé, že právě pes poznává svět kolem sebe čichem.

¹²⁵ [Srov.] VÁCHAL, Josef. *Josefa Váchala Mystika čichu*. Vyd. 2. Praha: Paseka, 2000. s. 88.

¹²⁶ VÁCHAL, Josef. *Paměti Josefa Váchala, dřevorytce*. Praha: Prostor, 1995. s. 29.

¹²⁷ Tamtéž, s. 29.

¹²⁸ [Srov.] VÁCHAL, Josef. *Josefa Váchala Mystika čichu*. Vyd. 2. Praha: Paseka, 2000.

Na *Mystice čichů* autor pracoval již od roku 1910, ale později ji přepracoval podle starých alchymických knížek. Jednotlivým vůním a pachům připisoval nejrůznější povahové rysy. Josef Váchal dokonce sám na sobě prováděl pokusy s rostlinami a zkoumal jejich účinky působící na lidskou psychiku.¹²⁹ Rakušanová uvádí, že Váchal se v *Mystice čichů* poprvé inspiroval způsobem kategorizace zkoumaných jevů, jak jej znal ze starých medicínských, alchymických a magických spisů, které měl ve své knihovně. Kniha také připomínala slabikář sloužící k provedení čtenáře zahradou, lesem či krajinou. Barevně i tvarově proměňovaný dojem čichových zážitků Váchal ztvárnil dřevorytovými, na hraně abstraktními ilustracemi, které reprezentují kvintesenci samotných vůní a pachů. Na rozdíl od Vasilije Kandinského či Pieta Mondriana Váchal k čisté abstrakci nikdy nedošel, avšak v řadě dřevorytů z *Mystiky čichů* dosahuje na hranici. V některých kolorovaných dřevorytech se však setkáváme s abstrakcí zcela volných barevných ploch jako například *Wůně hmyzu*, *Wůně hub*, *Odolen*, *Hořčicová esence*, *Blín*, *Dým*, *Mák*. Ačkoli byl Váchal při své tvorbě veden více svými magickými a mystickými úmysly než snahou přiblížit se modernistům, vizualizace prchavého dojmu vůní se objevuje před *Mystikou čichů* ještě v Cyklu *Barevných kreseb* z roku 1916, konkrétně v listě s názvem *Wůně*. *Mystika čichů* dokazuje, že Váchal chápal zvláště dobře úlohu čichového smyslu v oblasti milostné a smyslné. Vytvořil dílo v době, kdy prožíval velmi intenzivní lásku k ženě Anně Mackové, jež se stala Váchalovou milenkou v roce 1920. Vztah měl od začátku tragický rozměr. Váchal byl v té době ženatý s Mášou, která byla vážně nemocná, a o utajovaném poměru mezi Váchalem a Mackovou věděla a moc se jím trápila.¹³⁰ Podle Josefa Kotka se právě jednalo o knihu intimní, milostnou a ve Váchalově tvorbě naprosto ojedinelou. Kniha je maličká, jako by svými rozměry asociovala srdce, ale i přes své malé rozměry dosahovala monumentálních kvalit.¹³¹

¹²⁹[Srov.] From the History of Graphic art. *Josef Váchal and His Life with Demons*. Grapheion. Prague. Nulté číslo. 1996. s. 48–50.

¹³⁰ [Srov.] RAKUŠANOVÁ, Marie. *Josef Váchal: napsal, vyryl, vytiskl a svázal*. Řevnice: Arbor vitae, 2014. s. 85–90.

¹³¹ [Srov.] KOTEK, Josef. *Neuchopitelný Josef Váchal*. Pelhřimov: Nová tiskárna Pelhřimov, 2008. 49.

2.3 Váchalova *Ďáblova zahrádka aneb Přírodopis strašidel*

Charakter knihy *Ďáblova zahrádka* je do jisté míry stále ovlivněn poválečnou situací první poloviny 20. století. Společnost po odeznění války a v perspektivě nedávno vzniklého samostatného státu prožívala pocity úlevy, euforie a bezstarostnosti. Pro Josefa Váchala, poté co překonal otřesné zážitky z fronty a tragickou smrt ženy Máši, znamenaly materiální i duchovní podmínky 20. let dobu rozmachu tvůrčích sil, provázeného nespornými úspěchy. V porovnání s dobou předchozí prožíval nejkldnější období života po boku grafičky Anny Mackové.¹³²

Váchal zde rozvíjel nejvíce svou démonologii a odsuzoval člověka za to, že využíval přírodu jen jako předmět svého užitku.¹³³ *„Přivolał bych zpět strašidla, vyhnaná z pustých stavení, a ďábla ze samot, kam utekl před září vědy a pokroku.“*¹³⁴ Váchal se již v *Přírodopisu strašidel* nefixoval na své děsivé vize, nýbrž vytvářel a formoval alternativní svět bytostí, ve kterém paradoxně nechával dominovat svět magie nad lidstvem. Autor utíkal před opovrhovaným lidstvem, jeho kulturou, morálkou i náboženstvím.¹³⁵ K tomu již navádí úvodní věnování, které opět patří Voříškovi: *„Památce přítele, psa Voříška, který neohroženě po třinácte let se svým pánem mezi samými strašidly chodil a nic se mu nestalo, až nakonec lidskými bestii sežrán byl, posvěcuje autor tuto knihu“.*¹³⁶ A pokračuje v úvodu, kde líčí vlastnosti člověka jako jednoho ze strašidel.¹³⁷

Ďáblova zahrádka aneb Přírodopis strašidel (viz příloha I, obr. 18–19) byla jakousi parodií významných vědeckých encyklopedií, která ovšem vyprávěla svět vnitřního autorova vědomí a podvědomí. Kniha obsahovala 137 černých dřevorytů a 69 dřevorytů barevných. Váchal na knize pracoval celé tři roky

¹³² [Srov.] VÁCHAL, Josef. *Ďáblova zahrádka aneb Přírodopis strašidel*. Podle vyd. z r. 1924. Praha: Pasek, 1992.

¹³³ [Srov.] Tamtéž, s. 12.

¹³⁴ VÁCHAL, Josef. *Paměti Josefa Váchala, dřevorytce*. Praha: Prostor, 1995. s. 108.

¹³⁵ [Srov.] VÁCHAL, Josef. *Ďáblova zahrádka aneb Přírodopis strašidel*. Podle vyd. z r. 1924. Praha: Pasek, 1992. s. 12.

¹³⁶ Tamtéž, titulní list

¹³⁷ *„Člověk, bestia auelax, zná přírodu jen jako předmět svého užitku, jako mrtvý a nehybný jev vůči svému inteligentnímu, nad vysoko povýšenému, jak on myslí, duchu. Nectí soucit s květinou utrženou, neslyší nářky z jatek, nemyslí nad hmyzem a nekleká více před sluncem, neuctívá hvězd, ohně, stromů: tisícovky let již tomu odvykl, vždyť bůh mu dal vládu nad celou zemí, dovolil mu zabíjet a ničit ... A když to všechno pomlátíš, řekl Hospodin, nic nevdá, na onom světě dám ti příbytek lepší ... – Ti pak, kteří už vůbec víru dneska v Pána Boha ztratili, těm není příroda teprve ničím, a přec hrají si na její ctitele a milovníky. Táboří v ní, skautují, chovají se velmi neslušně v „klínu matky přírody“, jak oni tomu říkají, domnívající se snad, že mohou jako neposlušné děti, kdy chtějí, se tam vydělat.“* Tamtéž, s. 12.

v letech 1921–1924.¹³⁸ Autorova kniha *Ďáblova zahrádka* připomínala středověké traktáty, v nichž abecedně i s latinskými názvy popsal s neobyčejnou fantazií více než 390 strašidel.¹³⁹ „Sebral jsem za léta nastřádané veškeré svoje poznatky bájeslovné, mytologické a folkloristické, dal se do práce roku 1924, vydal velikou bibli (váží 12 kg) pod názvem *Přírodopis strašidel ... V knize popsal jsem na 400 potvor, obraznost prostého lidu všech dob a národů děsících, s názvy jich v několika jazycích, s rozmanitými povídkami a humorem zakrouceným do přítomné doby.*“¹⁴⁰ Ze zájmu o tajemná a neobyčejná strašidla vidíme, že Váchal byl velkým romantikem. Záhada pro něj měla silný půvab a tato romantika byla důvodem, aby Váchal začal uvažovat o knize *Šumava romantická*.

2.4 Autorovo literární dílo *Krvavý román*

Záliba v romantické četbě přivedla Váchala k autorovi krvavých románů, jímž byl Christian Heinrich Spiess. Váchala tento příběh natolik inspiroval, že roku 1924 vydal stejnojmennou knihu jako parafrázi literatury, která hraničí s kýčem. Autor v díle zesměšnil své přátele i nepřátele. Ironizoval Antonína Jiráska, Františka Bílka, Jakuba Demla a S. Boušku, ale zesměšnil i sám sebe a Annu Mackovou. V románu se také objevil pes Tarzan, kterého vyobrazil jako svého ochránce.¹⁴¹

Váchalův *Krvavý román s podtitulem Studie kulturně a literárně historická* se skládá ze dvou částí. V první se jedná o studii literárního žánru a druhá část obsahuje Váchalem napsaný vlastní příběh. V předmluvě autor složil poctu Spiessovi a vychválil jeho romány. Spiess podle Váchala odhalil ve svých románech podstatu lidské duše s jejími zájmy o vše neobyčejné a tajemné. Celý román se skládal z kratších kapitol vyprávějících několik dějových linií, které na sebe nenavazují. Text byl sázen rovnou bez rukopisu, proto se v něm objevují často tiskařské chyby a kvůli tomu můžeme dílo považovat za českého

¹³⁸ [Srov.] Tamtéž, s. 307.

¹³⁹ [Srov.] From the History of Graphic art. *Josef Váchal and His Life with Demons*. Grapheion. Prague. Nulté číslo. 1996. s. 52.

¹⁴⁰ VÁCHAL, Josef. *Ďábel a boj proti němu církví a osvícenci*. Praha: Volvox Globator, 1996. s. 246.

¹⁴¹ [Srov.] KOTEK, Josef. *Neuchopitelný Josef Váchal*. Pelhřimov: Nová tiskárna Pelhřimov, 2008. s. 60.

předchůdce automatismu a surrealismu. Váchal knihu sám vysázel, svázal a ilustroval ji 11 starými a 68 novými dřevoryty, nakonec ji i sám vydal.¹⁴² *Krvavý román* je považovaný širokou veřejností za nejznámější Váchalovo dílo, a je tomu tak možná proto, že byla vytvořena filmová adaptace románu režisérem Josefem Brabcem.

2.5 Česká theosofie aneb Šumava umírající a romantická

Vytvořit knihu věnovanou Šumavě s názvem *Česká theosofie* Váchala napadlo v roce 1927, kdy podnikl jednu ze svých cest po jižních Čechách a Pošumaví. Výsledkem Váchalova neuvěřitelného úsilí bylo monumentální dílo, které vytvořil mezi lety 1928–1931 a jež neslo nakonec název *Šumava umírající a romantická* (viz příloha I, obr. 20–26).¹⁴³ Mezitím ještě v roce 1930 uvažoval o dvou dílech: *Šumava umírající* s motivy čistě krajinářskými a *Šumava romantická* s motivy figurálními a fantastickými. Nakonec v knize převládaly především krajinné motivy a ze čtyřiasedmdesáti dřevorytů je pouze pět s figurálním motivem.¹⁴⁴

K prvotnímu nápadu vytvořit knihu pod názvem *Česká teosofie* přispěl pravděpodobně Jakob Böhme a jeho koncepce, která nabádá k poznání Boha prostřednictvím nejbližší přírody.¹⁴⁵ Jakub Böhme pracoval s termínem „Buch der Natur“ a stejně tak Váchalova *Šumava umírající a romantická* může být chápána jako jakási teozofická kniha přírody. Je zřejmé, že se Váchal v žádné ze svých knih nevěnoval tak naplno přírodě, jako tomu bylo právě v knize *Šumava umírající a romantická*.

K předpokladům ke vzniku díla *Šumava umírající a romantická* patří Váchalova neúnavná chodecká vášeň, touha a chuť vidět, poznávat přírodu a zachytit její

¹⁴² [Srov.] VÁCHAL, Josef. *Krvavý román: studie kulturně a literárně historická*. 3. vyd. Praha: Paseka, 1990.

¹⁴³ [Srov.] KOTEK, Josef. *Neuchopitelný Josef Váchal*. Pelhřimov: Nová tiskárna Pelhřimov, 2008. s. 62.

¹⁴⁴ [Srov.] KUBIN, Alfred, Josef VÁCHAL a Hana KLÍNKOVÁ. *Šumava*. Plzeň: Západočeská galerie, 2009. s. 86.

¹⁴⁵ [Srov.] RAKUŠANOVÁ, Marie. *Josef Váchal: napsal, vyryl, vytiskl a svázal*. Řevnice: Arbor vitae, 2014. s. 294.

jedinečnou krásu i postupnou devastaci.¹⁴⁶ Mezi lety 1922–1933 začal Váchal jezdit na Šumavu víceméně pravidelně, a to sám nebo se svou přítelkyní Annou Mackovou. K nejvýznamnějším Váchalovým cestám na Šumavu byla považovaná výprava na přelomu srpna a září z roku 1922. Váchal v té době vystoupal na Špičák u Železné Rudy, navštívil Černé a Čertovo jezero a vyšel až na Javor a pokračoval dále přes Hůrku a jezero Laka do Prášil. Váchal se především zajímal o šumavskou přírodu během všech čtyř ročních období a zkoumá určité přírodní jevy. Většina jeho cest měla podobu několikátýdenních až několikaměsíčních pobytů, ale uskutečňoval i kratší výlety, které svým rázem připomínaly studijní cesty. Váchal chtěl poznat celou Šumavu a zároveň i charakter jednotlivých míst. Nejdelším pobytem stráveným na Šumavě se stal tříměsíční pobyt v Prášílech v létě roku 1929. Váchal si toto období zaznamenal jako 101 dní milých a krásných.¹⁴⁷

Váchal prošel šumavský prales snad doslova křížem krážem, ale i přes své členství v Klubu československých turistů, neměl rád cesty plné lidí a kolikrát se raději procházel starými a neoznačenými trasami.¹⁴⁸ *„Procházím i Královským hvozdem, touto šumavskou bezmála již „Stromovkou“: projdu i Pošumavím, leč spokojen jsem jedině v místech, kde prapůvodní boj a život dosud zuří, kde vegetaci a tvorům vlastní a přirozený zánik jest schystán, kde živly neomezeně kralují a stop po člověku málo.“*¹⁴⁹

Josef Váchal jezdil na Šumavu 19 let, nachodil stovky kilometrů, aby poznal kraj a odnášel si hluboké zážitky, které se pak doma v ateliéru měnily v náročná díla. Cesty po horách, po kopcích, po lesních pěšinách, kolem potoků, močálů a slatí se ukládaly do umělcovy duše. Tyto zážitky daly vzniknout symfonickému dílu, které bylo v souladu s přírodou.¹⁵⁰ Váchal si na své výlety do přírody vždy brával skicák nebo deník, do něhož si zaznamenával krajiny, jimiž prošel. Tyto záznamy měly charakter jak psaného textu, tak i výtvarného projevu, a to většinou ve formě ilustrovaného deníku.¹⁵¹ Váchala přitahovala krásná, divoká a nespoutaná příroda, v níž nacházel mystiku a opravdovost, kterou vkládal do svého umění. Dalším podmětem ke vzniku knihy *Šumava umírající a romantická* byla

¹⁴⁶ [Srov.] KROUTVOR, Josef. *Der Böhmerwald und Josef Váchal*. Praha: Argesteia. 1994. s. 10.

¹⁴⁷ [Srov.] KUBIN, Alfred, Josef VÁCHAL a Hana KLÍNKOVÁ. *Šumava*. Plzeň: Západočeská galerie, 2009. s. 35–37.

¹⁴⁸ [Srov.] Tamtéž, s. 38.

¹⁴⁹ VÁCHAL, Josef. VÁCHAL, Josef, MINAŘÍK, Miloš, ed. *Šumava umírající a romantická*. V Českých Budějovicích: Jihočeská vědecká knihovna, 2007. s. 16.

¹⁵⁰ [Srov.] KROUTVOR, Josef. *Der Böhmerwald und Josef Váchal*. Praha: Argesteia. 1994. s. 42.

¹⁵¹ [Srov.] KUBIN, Alfred, Josef VÁCHAL a Hana KLÍNKOVÁ. *Šumava*. Plzeň: Západočeská galerie, 2009. s. 78.

nepochybně jeho vášeň pro strašidelné historky a pověsti, které Váchal sbíral. Jako mystik znázorňuje divokou přírodu jako součást podstaty života a zároveň také smrti a čerpá inspiraci z pohanství.¹⁵² Váchal se do Šumavy uchýlil jako jeden z posledních romantiků, a to v touze vzkřísit mýtus pohanství a kosmologii přírody tváří v tvář sebestředným a destruktivním tendencím civilizace.¹⁵³ Váchal v knize *Šumava umírající a romantická* oslavil Šumavu jako poslední zbytek evropské krajiny spojený s původní magií přírody a současně v ní dokončil tematizaci svých úvah o vztahu mikrokosmu a makrokosmu. Vznikáním prostřednictvím zanikání vyzdvihl přirozené bytí rostlin a zvířat nad člověkem.¹⁵⁴ Váchalova *Šumava umírající a romantická* byla vůbec první velkou ekologickou výzvou v české kultuře ve 20. století. Vypovídá o ničení šumavské přírody, je plná postřehů a varování, z nichž některé zůstaly platné až dodnes.¹⁵⁵ Váchal neustále obviňoval lidstvo z utrpení a škod způsobených přírodě a zvířatům. Při svých opakovaných cestách a šumavských túrách viděl, jak se každoročně Šumava mění a umírá. Tajemná Šumava, kterou Váchal znal z knih Karla Klostermanna, vlivem moderní civilizace a přibývajících turistů přestává existovat. A možná právě proto se Váchal rozhodl vytvořit dílo věnované Šumavě, ve kterém divokou a krásnou Šumavu navždy zachoval. Svědčí o tom Váchalův text obsažený v *Šumavě umírající a romantické*. „*Ta tam romantika a kouzlo dovedší strhnouti k nadšení Heyduky a Stiftery, uchvátil realism Klostermannův a Vrchlického k popisné prose. Nyní abys krásu šumavských hvozdů pracně v nejodlehlejších končinách shledával: najdeš-li jednoho léta podobný kousek země, při návštěvě druhů buď jist, že více se s ním neshledáš. Slatě některých jezer takřka každoročně se zmenšují, vody ztrácejí a lesy mizí.*“¹⁵⁶ Podle slov Josefa Váchala najdeme vinu za mizení lesů na straně přemnoženého lidstva.¹⁵⁷

Váchal opovrhoval lidskou početností a podle jeho teorie byla Země přelidněná a jistě jí hrozí redukce, která se nejspíš uskuteční příští válkou.¹⁵⁸ Váchal neprocházel Šumavu jen na našem území. Často přecházel hranice a obdivoval Němce za to, jak se pečlivě starají o své lesy. Váchal v Šumavě popisoval, jak mizí

¹⁵² [Srov.] KOTEK, Josef. *Neuchopitelný Josef Váchal*. Pelhřimov: Nová tiskárna Pelhřimov, 2008. s. 62.

¹⁵³ [Srov.] ZEMÁNEK, Jiří, ed. *Divočina – příroda, duše, jazyk*. Praha: Kant, c2003. s. 35.

¹⁵⁴ [Srov.] RAKUŠANOVÁ, Marie. *Josef Váchal: napsal, vyryl, vytiskl a svázal*. Řevnice: Arbor vitae, 2014. s. 14.

¹⁵⁵ [Srov.] ZEMÁNEK, Jiří, ed. *Divočina – příroda, duše, jazyk*. Praha: Kant, c2003. s. 38.

¹⁵⁶ VÁCHAL, Josef. VÁCHAL, Josef, MINAŘÍK, Miloš, ed. *Šumava umírající a romantická*. V Českých Budějovicích: Jihočeská vědecká knihovna, 2007. s. 15.

¹⁵⁷ [Srov.] Tamtéž, s. 15.

¹⁵⁸ [Srov.] Tamtéž, s. 21.

na českém území celé komplexy lesů, zatímco na německé straně hranice nacházel ještě stále i stromy vzácné.¹⁵⁹ Toto je další důvod, proč vzniklo dílo věnované Šumavě. Váchal se velmi obával, že díky zvyšujícímu se objemu těžby dřeva, kácení lesů, a především vzácných stromů, přestane šumavský prales, jak ho znal, existovat.¹⁶⁰

Tato autorská kniha patří k umělcovým klíčovým dílům, vytvořeným po první světové válce. Do barevných dřevorytů Váchal coby mág ukládal podmanivou krásu šumavské divočiny.¹⁶¹ Jiří Zemánek komentoval Váchalovu Šumavu jako velkolepý pokus o hledání nadosobního kosmického řádu, v jehož střetu stojí Příroda.¹⁶²

V textové části *Šumavy umírající a romantické* se objevovaly dva druhy textů. Byly to jednak osobité Váchalovy básně (Klatovy, Cestou z hor, Národ, Noc na Helfenburku, ...) a také prozaické texty. Básně obsahovaly teozofické a filozofické uvedení do autorova duchovního světa a rámovaly texty, které rozhodně nemají beletristickou podobu, ale byly jakousi mozaikou popisu jednotlivých míst, úvah o krajině, poznatků a postřehů týkajících se jak přírody, tak také analogie s dějinami lidské společnosti.¹⁶³ Většinu textu tvořil popis šumavské přírody, jenž připomíná sofistikovane-básnického průvodce krajinou. Při listování knihou můžeme pozorovat, jak je každý barevný dřevoryt výjimečný svou náladou. Knihou prochází čtyři roční období, stejně jako v šumavské přírodě se tam v každém grafickém listu mění výraz podle počasí. Vidíme, jak Váchal zachycuje šumavský prales jako příklad přírodních cyklů. Můžeme sledovat koloběh vody, vegetační procesy, rozklad a zrod nového života.

Váchal se v knize velmi často věnoval vodě, od níž se podle něj vše odvíjí. Tajemství zrodu a zániku, povstání z hlubin a utonutí, délka života. Vlhko, jež je základní silou, která drží Šumavu naživu, a voda se podle Váchala stará o celkovou rovnováhu v boji mezi Dobrem a Zlem. A podobně se jevila Váchalovi i šumavská příroda, a sice jako Bůh a Satan.¹⁶⁴ O vodě se Váchal vyjadřoval již dřív, a to ve zmíněné autorské knize *Mystika čichů*. Tok Vydry mu voní jasmínem

¹⁵⁹ [Srov.] Tamtéž, s. 16.

¹⁶⁰ [Srov.] Tamtéž, s. 76.

¹⁶¹ [Srov.] KOTEK, Josef. *Neuchopitelný Josef Váchal*. Pelhřimov: Nová tiskárna Pelhřimov, 2008. s. 62.

¹⁶² [Srov.] ZEMÁNEK, Jiří, ed. *Divočina – příroda, duše, jazyk*. Praha: Kant, c2003. s. 107.

¹⁶³ [Srov.] KUBIN, Alfred, Josef VÁCHAL a Hana KLÍNKOVÁ. *Šumava*. Plzeň: Západočeská galerie, 2009. s. 40.

¹⁶⁴ [Srov.] VÁCHAL, Josef. VÁCHAL, Josef, MINAŘÍK, Miloš, ed. *Šumava umírající a romantická*. V Českých Budějovicích: Jihočeská vědecká knihovna, 2007. s. 83.

a Křemelná silnou kávou.¹⁶⁵ Váchala dále fascinovaly močály a bažiny jako místa, ve kterých skrze zánik povstávají k životu nové organismy. Toto u Váchala představovalo ideální koloběh smrti a života.¹⁶⁶ Střídání rytmu lze také sledovat u výtvarných stylů. V knize se podle Josefa Kroutvora dostáváme od secesních krajín přes expresionismus až k volné, skoro abstraktní, strukturované formě a v druhém plánu knihy *Šumavy umírající a romantická* můžeme vidět surrealistické vize vycházející z Váchalova symbolismu. Mnohoznačné tvary kořenů, pahýlů a pařezů nám představují všelijaká přírodní monstra.¹⁶⁷ Váchalův monument *Šumava umírají a romantická* lze chápat jako jeden organický celek, v němž se vše děje za střídajícího se rytmu života a smrti. Jde tedy o nekonečný koloběh konce a začátku, tedy dualitu jako základní přírodní princip.

2.5.1. Umělcova realizace knihy *Šumava umírající a romantická*

Autorská kniha *Šumava umírající a romantická* obsahuje jak obrovskou sbírku neuvěřitelných grafických listů, tak se také stává autorovou galerií nejrůznějších technik a postupů. Právě při práci na knize se autor pouštěl do nejrůznějších technických postupů a experimentoval s tisky. Přišel na celou řadu nových grafických vynálezů. A při práci na *Šumavě* se také pouštěl do nových nekonvenčních kombinací. Po mnoha pokusech objevil roku 1924 způsob vícebarevného tisku z jedné desky a o dva roky později začal využívat strojní nástroje k rytí pomocí ohebné hřídele, které mu zjednodušily práci přenášením energie motoru do ryteckého nástroje. Dobře mu sloužily frézky, ale i zubařské vrtačky. Desky už nevyužíval pouze dřevěné (hruškové, zimostřezové), ale také z moderních odolnějších materiálů, jako jsou například linoleum, celuloid, pryž a později i korek. I přes neustálý nedostatek finančních prostředků používal pro své tisky drahé tiskařské barvy a kvalitní ruční papír.¹⁶⁸ Dřevo na grafické desky si nechával posílat až z Vídně.¹⁶⁹

¹⁶⁵ [Srov.] VÁCHAL, Josef. *Josefa Váchala Mystika čichu*. Vyd. 2. Praha: Paseka, 2000. s. 108.

¹⁶⁶ [Srov.] RAKUŠANOVÁ, Marie. *Josef Váchal: napsal, vyryl, vytiskl a svázal*. Řevnice: Arbor vitae, 2014. s. 298.

¹⁶⁷ [Srov.] KROUTVOR, Josef. *Der Böhmerwald und Josef Váchal*. Praha: Argesteia. 1994. s. 38.

¹⁶⁸ [Srov.] KUBIN, Alfred, Josef VÁCHAL a Hana KLÍNKOVÁ. *Šumava*. Plzeň: Západočeská galerie, 2009. s. 87.

¹⁶⁹ [Srov.] RAKUŠANOVÁ, Marie. *Josef Váchal: napsal, vyryl, vytiskl a svázal*. Řevnice: Arbor vitae, 2014. s. 312.

Váchal při svých tiscích dosahoval tak jemných odstínovaných barevných tónů, až nám jeho dřevoryty připomínají malby, akvarel či pastel. Tiskl až šestnácti barvami (*Boubínský prales*). Desky k *Šumavě* otiskl patnáctkrát až pětadvacetkrát v nejrůznějších barevných variantách a pak je spálil. Poznatky a nové zkušenosti, které Váchal při práci na *Šumavě* získal, shrnul v pozdějším díle *Receptář barevného dřevorytu*, v další objemné knize.¹⁷⁰ Váchal, který se každým svým dílem učil, nazýval svou *Šumavu* experimentem nových řezačských a tiskařských technik.¹⁷¹ Rozmanitosti technické odpovídá i rozmanitost stylová. Objevují se zde průhledy do dálek, atmosféra různých denních i ročních dob, světlo pohrávající si mezi listím stromů, dekorativní stylizace, výrazně černé kontury a kombinace barev růžové, fialové, žluté a zelené.¹⁷² Podle Hana Klínková, Marie Rakušanová, Ivana Jonáková: „*Kalvodovské pojetí krajiny prosvítá tedy i zde, ačkoli Váchal by s tím jistě nesouhlasil, protože si celý život zakládal na tom, že na to, co umí, nikdy žádný učitel neměl vliv a vysmíval se snahám uměnovědců hledajících pro jeho dílo vzory a patřičné škatulky.*“¹⁷³

Váchal byl také fotografem a během svých cest vytvořil i řadu zajímavých fotografií, které mu později sloužily jako předloha pro dřevoryty. Díky fotografiím převedl Váchal šumavské momentky do barevných dřevorytů. To mu umožnilo obohatit dřevoryty o nové významy – svázanost s konkrétním a jedinečným okamžikem. Při práci na *Šumavě* dospěl k suverénnímu ovládnutí technického procesu.¹⁷⁴

Pro knihu *Šumava umírající a romantická* rovněž navrhl, vyřezal a z olova odlil nový typ písma. Styl připomínal kmínky stromů s větvičkami, ale pro jeho velikost ho nakonec nepoužil a odlil menší široké okrouhlé písmo duté s dvojitou linií.¹⁷⁵ Ke knize tak vysázal text z 8014 řezaných a odlitých liter.¹⁷⁶

Váchal dokončil knihu 3. května 1931. *Šumava umírající a romantická* obsahovala neuvěřitelných 74 barevných dřevorytů tištěných z 544 desek, přičemž využíval vícebarevný tisk z jedné desky. Knihu též sám vytiskl a

¹⁷⁰ [Srov.] KUBIN, Alfred, Josef VÁCHAL a Hana KLÍNKOVÁ. *Šumava*. Plzeň: Západočeská galerie, 2009. s. 87.

¹⁷¹ [Srov.] Váchal, Josef. *Očarovaná Šumava*. Praha: Památník národního písemnictví. 1986. s. 70.

¹⁷² [Srov.] KUBIN, Alfred, Josef VÁCHAL a Hana KLÍNKOVÁ. *Šumava*. Plzeň: Západočeská galerie, 2009. s. 88.

¹⁷³ Tamtéž, s. 88.

¹⁷⁴ [Srov.] RAKUŠANOVÁ, Marie. *Josef Váchal: napsal, vyryl, vytiskl a svázal*. Řevnice: Arbor vitae, 2014. s. 311.

¹⁷⁵ [Srov.] KUBIN, Alfred, Josef VÁCHAL a Hana KLÍNKOVÁ. *Šumava*. Plzeň: Západočeská galerie, 2009. s. 87.

¹⁷⁶ [Srov.] Váchal, Josef. *Očarovaná Šumava*. Praha: Památník národního písemnictví. 1986. s. 70.

jedenáct výtisků svázal. Originální výtisk měl neuvěřitelné rozměry 65 × 45 × 6cm, kniha byla tak velmi objemná, vážila téměř 16 kg a byla celá potažená v kůži. Kniha díky svým rozměrům byla na svou dobu poměrně drahá a její prodejní cena dosahovala 15 000 Kč, což zapříčinilo její neprodejnost.¹⁷⁷ Postup a realizaci autorovy tvorby lze sledovat v autorových denících z let 1922–1964, do kterých Váchal zaznamenával snad každý den. Pravidelně začínal počasím a pokračoval o tom, co ten den dělal a s kým se setkal.¹⁷⁸

Již na podzim roku 1930 byly Váchalovy dřevoryty k tehdy ještě nedokončené knize *Šumava umírající a romantická* představeny veřejnosti na výstavě v Plzni. Na změnu charakteru autorova díla připadlo pozitivní hodnocení. Obrat od démonických a mystických obrazů směrem k přírodě a krajině vyvolal u veřejnosti zájem. V plzeňském tisku komentoval výstavu kritik Bohumil Polan následujícími slovy:¹⁷⁹ „Četní ctitelé satirického satanika, pamfletáře fantasy ve Váchalovi, původci jedovatým perem dobře psaných a s klášternickou vytrvalostí nevyličitelné dřiny knižně vyrobených kalendářů, ročenek, čarodějnických knížek, snářů, špalíčků a jarmarečních písniček (ode všeho je na výstavě), jistě budou překvapeni novou jeho uměleckou tvářností, o ní výstava pěkně informuje. Váchal náleží k nejvroucnějším milovníkům Šumavy a jeho zasvěcená láska se vyjevila ohromným souborem barevných dřevorytů s krajinářským motivem melancholického pohoří.“¹⁸⁰

2.6 Literární dílo *Očarovaná Šumava*

Dalším Váchalovým dílem ovlivněným šumavským pohořím byla autorská kniha *Očarovaná Šumava*. Jednalo se převážně o dílo literární, jehož příběh je inspirovaný pověstí o historii pekelných myslivců v Mádru. Klíčovou postavou zde byl Dábel v kůži myslivce.¹⁸¹ K *Očarované Šumavě* se stala podnětem stará pověst o šumavském lupiči Michaeli Heigelvi z 18. století, kterou Váchal zcela

¹⁷⁷ [Srov.] VÁCHAL, Josef. VÁCHAL, Josef, MINAŘÍK, Miloš, ed. *Šumava umírající a romantická*. V Českých Budějovicích: Jihočeská vědecká knihovna, 2007. s. 139.

¹⁷⁸ VÁCHAL, Josef. *Deníky: výbor z let 1922–1964*. Praha: Paseka, 1998. s. 81. 27. SRPNA: Slunce. K6.domů. Vysázel na zkoušku stránku k Šumavě. V pol. tarz. Běžel za kočkama u Waldesky: přetáhl jsem ho za to. Umazal košík hrabáním, byl uražen. – K obědu ovesné vločky, odp. četl a otiskl sazbu. Po 4. k H. šli k tunelu Bohd., Michlí a Vršov. Zpět. Nemluvil jsem, nebylo mi dobře – bolest břicha. ... nespál do 2 bolestí: H. dávala horké obklady. K ránu usnul.

¹⁷⁹ [Srov.] KUBIN, Alfred, Josef VÁCHAL a Hana KLÍNKOVÁ. *Šumava*. Plzeň: Západočeská galerie, 2009. s. 73.

¹⁸⁰ KUBIN, Alfred, Josef VÁCHAL a Hana KLÍNKOVÁ. *Šumava*. Plzeň: Západočeská galerie, 2009. s. 73.

¹⁸¹ [Srov.] Váchal, Josef. *Očarovaná Šumava*. Praha: Památník národního písemnictví. 1986. s. 20.

typicky a zcela po svém přepracoval a upravil. Kniha vznikla během práce na *Šumavě umírající a romantické* roku 1929 v Prášílech. Původní rukopis byl napsán Váchalem přímo na ruční papír, příběh doplnil jedenapadesáti kolorovanými kresbami.¹⁸² Rakušanová tvrdí, že dalším podnětem pro *Očarovanou Šumavu* byla pravděpodobně opera *Freischütz* od hudebního skladatele Carla Marii von Webera, která je dnes označována jako kvintesence německé romantiky ztvárňující příběh o Čarostřelci.¹⁸³ Inspiraci ke knize *Očarovaná Šumava* také mohl najít u svého oblíbeného autora Karla Klostermanna, který psal také šumavské pověsti.

Kniha se bohužel nedochovala a můžeme se tak dostat pouze k přepracované verzi, ve které je již možno vidět pouze tři kreslené ilustrace a jednu volně vloženou černobílou grafiku.¹⁸⁴

2.7 Autorova kniha *Cesta Slovenskem s A. Calmetem, Ord. S. B. aneb Theorie wampyrismu*

V roce 1930 podnikl Váchal další vzdálenou cestu s přítelkyní Annou Mackovou a psem Tarzanem. Vydali se na již dlouho plánovanou výpravu na Slovensko do oblasti Velké Fatry, kde společně strávili dva měsíce.¹⁸⁵ *Cesta Slovenskem* (viz příloha I, obr. 27) je další knihou dokládající, že Váchal na přírodu pohlížel skrze své představy, formované čtením literatury a fantazijní imaginací. Prvotní motivací k cestě na Slovensko byla Váchalova touha porovnat jeho zamilovanou šumavskou krajinu se slovenskými horami. Slovensko ho v tomto směru nepochybně nezklamalo a v následujících letech se tam rád vracel.¹⁸⁶ Slovenské Tatry Váchal považoval za pravou pokladnici lesů a zvěře. Viděl zde, jak žili lidé po boku dravé zvěře, která se volně pohybuje v přírodě, a to oproti Šumavě. Váchal také porovnával zvuky hor a lesů.¹⁸⁷ „*Údolí a rokle střídaly se podivuhodně blízko sebe, odděleny od jednotlivých žlebů horskými výšinami zalesněnými, kam*

¹⁸² [Srov.] KUBIN, Alfred, Josef VÁCHAL a Hana KLÍNKOVÁ. *Šumava*. Plzeň: Západočeská galerie, 2009. s. 42

¹⁸³ [Srov.] RAKUŠANOVÁ, Marie. *Josef Váchal: napsal, vyryl, vytiskl a svázal*. Řevnice: Arbor vitae, 2014. s. 287.

¹⁸⁴ [Srov.] Váchal, Josef. *Očarovaná Šumava*. Praha: Památník národního písemnictví. 1986.

¹⁸⁵ [Srov.] RAKUŠANOVÁ, Marie. *Josef Váchal: napsal, vyryl, vytiskl a svázal*. Řevnice: Arbor vitae, 2014. s. 278.

¹⁸⁶ Tamtéž, s. 115.

¹⁸⁷ [Srov.] VÁCHAL, Josef. *Josef Váchal 1884–1969. 2005*. Praha: Paseka, 2005. s. 19.

šplhalo několik kamenitých stezek. Nalezli jsme zde vše, co k pořádné romantice náleží: prameny vody a potoky divoce dolů se řítící kamením, zříceným z vrcholů kdys hustě zalesněných, nyní poloobnažených: jednotlivé partie dosud pralesního rázu s listnáči bukovými, smrčím a obrovskými jedlemi.“¹⁸⁸

Vydání knihy *Ďáblova zahrádka aneb Přírodopis strašidel* Váchalův zájem o démonologické tisky nehasil, naopak ho ještě více povzbudil, takže si v roce 1925 zakoupil unikátní knihy o strašidlech, které si nechával i přeložit. Váchalovo prohloubení démonologie studiem se však projevilo právě v rukopisu *Cesta Slovenskem s A. Calmetem*. Antonie Calmet žil na přelomu 17. a 18. století, byl historik a vykladač bible a démonolog. V Čechách bylo mezi okultisty k dispozici německé vydání spisu *Učené pojednání o zjevování andělů, démonů a duchů a přízracích a vampýrech v Uhrách, Čechách, na Moravě a ve Slezsku*. S tímto spisem pracoval Váchal již na *Přírodopisu strašidel* a při cestě na Slovensko jel jako správný mystik vybavený historickými záznamy. Při zkoumání zdejších krajin se především zajímal o historii výskytu upírů a vlkodlaků v Horních Uhrách a ve své *Cestě Slovenskem* si dovolí rozvinout teorii vampyrismu jako alternativního náboženství.¹⁸⁹ Váchal měl knihy Calmetovy po celou cestu u sebe, na výpravách je nosil s sebou v kapsách, dokonce při spánku měl svazky pod hlavou. Je to až zvláštní, jelikož spisy o 777 stranách asi nebyly příliš lehké.¹⁹⁰

Na knize *Cesta Slovenskem* začal Váchal pracovat při své první cestě na Slovensko, kterou podnikl společně s přítelkyní Annou Mackovou a psem Tarzanem. Celá kniha je psaná ručně a je doprovázená kolorovanými kresbami.¹⁹¹ „Společnice má botanisovala a ji malířsky vnímal, Tarzan v každém pohybu světa kolem spatřoval volání přírody.“¹⁹²

¹⁸⁸VÁCHAL, Josef, HRUŠKA, Petr, ed. *Jos. Váchala Cesta Slovenskem s A. Calmetem Ord. S. B. aneb Theorie vampyrismu*. Praha: Gallery, 2012. s. 77.

¹⁸⁹ [Srov.] RAKUŠANOVÁ, Marie. *Josef Váchal: napsal, vyryl, vytiskl a svázal*. Řevnice: Arbor vitae, 2014. s. 279.

¹⁹⁰ [Srov.] Tamtéž. 115.

¹⁹¹ [Srov.] VÁCHAL, Josef, HRUŠKA, Petr, ed. *Jos. Váchala Cesta Slovenskem s A. Calmetem Ord. S. B. aneb Theorie vampyrismu*. Praha: Gallery, 2012. s. 388.

¹⁹² Tamtéž, s. 77.

2.8 Přínos Josefa Váchala k českému dřevorytu a výtvarné kultuře

Další monumentální Váchalovou knihou byl *Receptář barevného dřevorytu* (viz příloha I, obr. 28). Tato kniha již nebyla inspirovaná magickou přírodou nebo šumavskou krajinou. Je to kniha, ve které Váchal shrnul veškeré znalosti a zkušenosti s grafikou. Autor popsal celou sumu svých technologických zdokonalení a objevů v oblasti grafických technik, které nasbíral během třiceti let, a také zde zaznamenal vlastní názory na výtvarné umění a hodnotí dějiny i současný dřevoryt.¹⁹³ Kniha tedy pojednávala o metodách rytí a tisku, jež Váchal chtěl zanechat jako svůj odkaz mladším generacím.¹⁹⁴ Tento pozoruhodný sumář obsahuje jak výbornou část naučnou, tak i celou galerii dřevorytů. Sto barevných a dvacet sedm jednobarevných grafik vyryl do dřeva, olova, pryže, rezorcínových desek, kaučuků a umělých hmot. Opět sám vyryl a odlil 12 000 liter a knihu svázal do sedmi úplných exemplářů.¹⁹⁵ *Receptář barevného dřevorytu* je jedinečným dokumentem o vzniku dřevorytů ke knize *Šumava umírající a romantická* zachycující přesný postup u každého grafického listu, nanášení barev, počet použitých desek a tak dále. Váchal zde také například popsal své postupy při experimentování s litografií.¹⁹⁶ Tyto své inovace měl Váchal možnost prezentovat v roce 1928 na výstavě Pressy v Kolíně nad Rýnem, na mezinárodní přehlídce grafického umění a tiskařských postupů. A podařilo se mu skutečně vzbudit mimořádnou pozornost.¹⁹⁷

Josef Váchal se dokonce stal prvním českým výtvarným umělcem, který techniku linorytu postavil na rovnocenné místo k ostatním grafickým technikám. Linoleum především využíval pro kombinaci grafických technik linorytu a dřevorytu. Takto dal vzniknout například grafickému cyklu *Meditace o životě aneb Svět jednotlivců, Neprachov* a grafickému listu *Prales*.¹⁹⁸

Další významnou autorovou knihou, ve které se zabývá historií a inovací dřevorytu, je *Ďábel a boj proti němu církví a osvícenci*, ve které se zabýval především historií grafických technik a v níž opět hodnotil svůj přínos českému

¹⁹³ [Srov.] RAKUŠANOVÁ, Marie. *Josef Váchal: napsal, vyryl, vytiskl a svázal*. Řevnice: Arbor vitae, 2014. s. 318.

¹⁹⁴ [Srov.] Váchal, Josef. *Očarovaná Šumava*. Praha: Památník národního písemnictví. 1986. s. 66.

¹⁹⁵ [Srov.] OLÍČ, Jiří. *--nejlépe tlačiti vlastní káru sám: život Josefa Váchala*. 2. vyd. (1. vyd. v samizdatu). Praha: Paseka, 1993. s. 159.

¹⁹⁶ [Srov.] RAKUŠANOVÁ, Marie. *Josef Váchal: napsal, vyryl, vytiskl a svázal*. Řevnice: Arbor vitae, 2014. s. 313.

¹⁹⁷ [Srov.] tamtéž, s. 314.

¹⁹⁸ WOHLMUTH, Radek. *The Development of the Czech Linocut 1900–1999*. Grapheio. Prague. No14 2/2000. s. 23–24.

dřevorytu. Je si dobře vědom, že nebyl spravedlivě hodnocen a že jeho sláva přijde až po jeho smrti. Váchal v knize připomíná, že v Evropě k objevu dřevořezu došlo díky mnichům. Byla to právě jejich ziskuchtivost, jak tvrdil Váchal, která vedla k rozmnožování svatých obrázků pro poutníky nelitujících peněz. Obrázky měly sloužit k prosazení slávy toho či onoho kláštera.¹⁹⁹ Dále zmínil japonského mistra Hišikawa Moronobu ze 17. století, který snad řezal obrazy místo dřeva do masteku.²⁰⁰

Váchal za svého života vytvořil neuvěřitelných 2 181 dřevorytů, z nichž mnoho bylo vícebarevných, a opracoval k nim 7 248 desek. Těmito dřevoryty vyzdobil 26 knih jiných autorů a 17 cyklů a 36 vlastních autorských knih, ze kterých 26 knih vysázel podle svého vlastního textu, a to většinou z písma, jež sám vyřezal a odlil v celkovém počtu 50 tisíc liter a ligatur. To vše Josef Váchal vytiskl na svém ručním lisu.²⁰¹ To však bohužel nevzbudilo očekávanou odezvu u odborné veřejnosti a ke konci svého života se rozhodl přerušit svou práci a dožít na venkově se svými psy. Váchal si byl dobře vědom, že své slávy se v Čechách nedočká, a že kdyby žil v jiné, bohatší zemi, například v Anglii či Německu, stal by se již za to, jak přispěl k vývoji grafického umění, milionářem.²⁰² *„Většina podobných nešťastníků tvořila posmrtnou svou slávu, ve snaze přispět něčím k lesku své vlasti, vděčně hodnotící jich dílo a obdařivší je pak třeba pomníkem. Právě tomuto stanovisku se bráním, zúčtovav definitivně se zpuchřelou tradicí. Účelem mého díla i života je protest proti této ostudné národní zvyklosti, výkřik a zaplacením jedincům zaživa spravedlivým hodnocením jich vykonané práce.“*²⁰³

Váchal se první veřejné chvály dočkal v roce 1933. Sdružení českých umělců grafiků Hollar vydalo publikaci *Moderní český dřevoryt* od historika umění Václava Viléma Štecha. Štech zde Váchala označil za „kuriózního grafika.“²⁰⁴ Ale úspěchu se Váchal, jak sám předpokládal, dočkal až ke konci svého života, kdy ho začala objevovat mladá generace. V roce 1966/7 si Galerie města Prahy vyžádala na výstavu do Staroměstské radnice Váchalovy grafiky, skulptury i autorské knihy. Úspěch z výstavy i hmotné důsledky komentoval Váchal se

¹⁹⁹ [Srov.] VÁCHAL, Josef. *Ďábel a boj proti němu církví a osvícenci*. Praha: Volvox Globator, 1996. s. 236.

²⁰⁰ [Srov.] Tamtéž, s. 237.

²⁰¹ [Srov.] Váchal, Josef. *Očarovaná Šumava*. Praha: Památník národního písemnictví. 1986. s. 66.

²⁰² [Srov.]. VÁCHAL, Josef. *Ďábel a boj proti němu církví a osvícenci*. Praha: Volvox Globator, 1996. s. 242.

²⁰³ Tamtéž, s. 242.

²⁰⁴ [Srov.] RAKUŠANOVÁ, Marie. *Josef Váchal: napsal, vyryl, vytiskl a svázal*. Řevnice: Arbor vitae, 2014. s. 317.

značnou ironií a smutkem a litoval toho, že se mu peněz nedostalo již dříve, když měl ještě dost sil je využít.²⁰⁵

V roce 1959 se konala společná výstava Josefa Váchala a Anny Mackové v Kašperských Horách, kde byly k vidění tisky *Šumavy umírající a romantické* a kde je také měla možnost spatřit dr. Marie Bajerová, která se poté s Váchalem začala pravidelně scházet, aby se dozvěděla něco o jeho životě. Díky tomu vydala po jeho smrti publikaci *O Josefu Váchalovi*. Josef Váchal, nedoceněný mistr za svého života, zemřel dne 10. 5. 1969 ve Studeňanech u Jičína. Pět dní před smrtí mu odevzdali zástupci uměleckých institucí diplom zaslouženého umělce.²⁰⁶

Váchal svůj život prožil v ústraní jako nevýznamný umělec, ale díky mladé generaci a dr. Bajerové se podařilo pro nás, širokou veřejnost, Josefa Váchala po jeho smrti oživit jako geniálního a nezapomenutelného Mistra dřevorytu.

²⁰⁵ [Srov.] Váchal, Josef. *Očarovaná Šumava*. Praha: Památník národního písemnictví. 1986. s. 67.

²⁰⁶ [Srov.] JIRMUSOVÁ-LAZAROWITZ, Hana. *Josef Váchal*. Český Krumlov: Egon Schiele Art Centrum, 2015. s. 32–34.

II. Praktická část

3 Motivace k výběru tématu

K motivaci praktické část slouží předchozí teoretická části této diplomové práce. Studium osobnosti Josefa Váchala a jeho pohlížení na přírodu a způsob jeho záznamu onoho tématu bylo hlavním inspiračním zdrojem výtvarné činnosti. Stejně jako u Josefa Váchala je i zde hlavním motivem příroda. Otázkou zůstává, jakým způsobem na přírodu pohlížet. Váchal se na krajinu díval jako na tajemnou říši plnou tvorů a záhad. Přírodu ztvárněnou ve svých dřevorytech zaplnil lesními tvory a strašidly. Jen zřídka se u něj setkáváme pouze s krajinnými náměty, výjimkou je jeho monument *Šumava umírající a romantická*, ve které navždy zvěčnil šumavský prales. Váchal k tvorbě krajinných motivů využíval svou inspiraci, kterou nasbíral při toulkách krajinou. Jak již bylo řečeno, prochodil celou Šumavu i další pohoří, aby si porovnal jednotlivá místa během všech čtyř ročních období. Při těchto toulkách si své poznatky a zážitky zaznamenával ve skicácích a denících, které měly jak charakter psaného textu, tak i výtvarného projevu. Váchal na tyto toulky přírodou chodíval většinou za doprovodu psů a zajímal se jak o historii místa a pověsti i pověry, tak také o zvířata, strašidla a duchy. Zkoumal druhy stromů a rostlin. Sledoval vodu a bažiny během celého roku a všechny poznatky si zapisoval a někdy dokonce i fotografoval, aby poté doma ve svém ateliéru mohl interpretovat externí motivy do úžasných dřevorytů a dalších grafických technik.

Toto Váchalovo mapování krajin mě inspirovalo k tomu, abych si sama zvolila krajinný ráz, který budu opakovaně navštěvovat a povedu si o něm deník a sbírku fotografií, jež mi poslouží jako zdroj pro vznik souboru grafických listů. K tvorbě grafického cyklu jsem nejdříve potřebovala najít motiv. Zvolila jsem si proto krajinný ráz, který jsem mohla opakovaně navštěvovat, a proto i pozorovat přírodní cykly téměř během celých čtyř ročních období. Vybrala jsem si místo blízko mého domova, které moc dobře znám z procházek se psem. Jedná se o krajinu mezi dvěma sousedícími vesmi – Katovice a Dolní Poříčí. Místo se nachází v podšumavském Jihočeském kraji a cesta vede kolem řeky Otavy vznikající soutokem řek Vydry a Křemelné na Šumavě u Čeňkovy pily. Na území se nachází její dva soutoky – Březový potok pravý a Novoselský potok levý. Největší dominantou místa je Katovická hora, dříve známá jako Kněžská hora podle pověsti o kněžně, která se zde zřítla s kočárem. Místní starousedlíci horu

nazývají Mufloní hora, jelikož se tu pravděpodobně dříve mufloni vyskytovali. Na tyto procházky jsem si začala brát fotoaparát a také jsem si zavedla deník, do něhož jsem zaznamenávala například to, co jsme ten den viděla a co mne zaujalo. S příchodem jarem jsem také začala vnímat zvuky a vůně. Zajímala jsem se o rostliny a stromy a sledovala jsem vodu. Vyhledávala jsem si informace o historii místa, a jelikož i Váchala zajímaly různé povídačky a pověry, není proto pro mě důležité vycházet z ověřených zdrojů. Podle pamětníků je místo známé výskytem perlorodek v řece Otavě, které tu byly i později chovány, a v době halštatské tu pravděpodobně žili Keltové a měli zde rýžovnickou osadu.

Fotografie pořízené z onoho místa a deník mi sloužily jako předloha pro vznik cyklu autorských grafik. Má vyobrazená krajina na těchto grafických listech je bez strašidel, duchů a ostatních lesních a pohádkových tvorů, jež známe z díla Josefa Váchala. Jedná se o pouhý záznam krajinných a přírodních motivů, které mají interpretovat dané místo.

3.1 Výběr grafické techniky

Pro výběr výtvarné techniky mě inspiroval především samotný Josef Váchal. Ten se o své zkušenosti s rytím do sádry vyjadřuje ve svých Pamětech dřevorytce. Váchal si vybral pro jeden ze svých prvních pokusů o plastický tvar kusy sádry, které našel venku na ulici. Vše se odehrávalo v době, kdy žil v Praze u knihaře Jindřicha Weitzmanna.²⁰⁷ V té době se Josef Váchal ještě nerealizoval a setkáváme se u něj pouze s náhodnými pokusy o výtvarný projev. Později se Váchal začal zajímat o nové postupy a techniky, především se nebál experimentovat. V jeho autorské knize *Receptář barevného dřevorytu* shrnul veškeré své znalosti a zkušenosti s grafickými technikami, a dozvídáme se, že ryl i do jiných materiálů kromě dřeva a linolea, například využíval celuloid a korek.

Mezi další evropské výtvarníky zaměřující se na experimentální grafiku patří například belgický výtvarník Claude Sinte, který je známý grafickou technikou

²⁰⁷ [Srov.] VÁCHAL, Josef. *Paměti Josefa Váchala, dřevorytce*. Praha: Prostor, 1995. s. 19.

rytí do cementu. Objevil ji zcela náhodou při rekonstrukci kuchyně. Zjistil, že cement dokáže být velmi odolný, a proto zkusil provést několik obtisků desek s cementovou vrstvou. Technika spočívá v tom, že se nanese pomocí zednické lžice na plochu cementová vrstva, na kterou se dá ještě před zaschnutím kreslit hrotem, hřebíkem či jiným kovovým nástrojem, po zaschnutí lze do plochy rýt rašplí, rydlem či nožem. Grafický list *Pocła Nikolovovi* (viz příloha II, obr. 30) z roku 1992 je výbornou ukázkou Sinteho práce. Claude Sinte tvrdí, že při hledání nových možností nachází vlastní svobodu a podle jeho názoru neexistuje hranice mezi klasickými grafickými technikami a způsoby, kterými vzniká na jakékoli desce rytina, např. suchá jehla na CD nebo otisk bankovních karet a drobných předmětů.²⁰⁸ Podobnou techniku si zvolil také výtvarník Ryszard Otręba, polský grafik a profesor Akademie výtvarného umění v Krakově, který vynalezl grafickou techniku „rytinu do sádry“ čili sádroryt a stal se s ní známým po celém světě. Tímto způsobem vytvořil například grafický list *Ślad Symetrii* z roku 2003 (viz příloha II, obr. 31).²⁰⁹ Sádroryt je grafická technika konvexního tisku a spočívá ve vytváření sádrové matrice. Díky křehkosti materiálu se sádrokarton tiskne ručně pomocí kostice nebo válečku bez použití tiskařského stroje. Sádra se odlévá na skleněnou desku, aby její plocha byla hladká a rovná a přidává se do ní plátno či gáza pro zpevnění. Po zaschnutí se ošetří šelakem, což způsobí ztvrdnutí a snížení absorpční schopnosti.²¹⁰ Toto však není pravidlo. Se sádrovou matricí lze velmi dobře experimentovat. Sochař Josef Lorenc, pedagog na KVV v Českých Budějovicích, do sádrové matrice zasahoval pomocí sochařských nástrojů a pro tisk schválně využíval tlak hlubotiskového stroje, aby matrice při tisku popraskaly (viz Příloha II, obr. 32).

²⁰⁸ [Srov.] International Grapheion Club. *Claude Sinte*. Grapheion. Prague. No10. 2/1999. s. 42–45.

²⁰⁹ [Srov.] Agraart. *Wyniki wyszukiwania: Ryszard Otręba*. [online] 2014. [cit. 2018-12-10] Dostupné z: <http://www.agraart.com.pl/>

²¹⁰ [Srov.] GROCHOCKI, Sebastián. *Newy Gipsoryt*. [online] Sebiko.2015. [cit. 2018-12-10] Dostupné z: <http://sebastiangrochocki.com/pl/blog/120-nowy-gipsoryt>

3.2 Realizace a technologická skica

Jako první předpoklad pro vznik grafického cyklu se stal autorský deník a soubor fotografií. Deník jsem psala ručně a doplnila ho akvarelovými a úhlovými ilustracemi. Používala jsem volné listy, které jsem na závěr sešila japonskou vazbou. Fotografie jsem pořídila na digitální fotoaparát a fotoaparát v mobilním telefonu.

Sádrořez/sádroryt lze určitě využít mnoha způsoby, ale jelikož mám nejvíc zkušeností s technikou linorytu, má stopa v sádrové matrice odpovídá právě zručnosti linorytce. Materiál jsem odrývala rydlem, na některé jemnější stopy suchou jehlou. Celý charakter matrice tak získal podobu linorytového stočku. Otisk matric byl proveden tiskařskou technikou tisku z výšky. Tento princip spočívá v tom, že se místa, která se nemají tisknout, z povrchu formy odstranila a na nevyhloubená místa se pomocí válečku nanasla tiskařská barva, která se za přiměřeného tlaku otiskla na papír.²¹¹ Tomuto kroku předcházela výroba sádrových matric. Na ty jsem použila obyčejnou sádro, vodu a disperzi. Zpracovala jsem 18 sádrových stočků, vždy dva do páru pro jeden grafický list. Tiskla jsem jak olejovými, tak i vodou ředitelnými barvami, a to vše pouze ručně, bez použití tiskařského lisu za pomoci knihařské kostice a rovně seříznutého achátu. Všechny tisky vznikly v různých barevných variantách.

Průběh tisku proběhl nejprve olejovými barvami Daler Rowney na ruční japonský papír. Sádrové matrice i po opatření disperze stále sály vodu, a proto nebylo možné tisknout vodou ředitelnými barvami. Přestože tisky vypadají na první pohled úspěšně, mají bohužel příliš dlouhou dobu schnutí, dokonce i po dvouměsíčním odstupu je povrch tisků stále lepivý a špiní. Tento problém zapříčinila vlastní nezkušenost s technickým postupem. Do tuhé olejové barvy jsem místo petrolejového přípravku přidala terpentýn, který v reakci s barvou zapříčinil neadekvátní dobu schnutí. Sádrové matrice se díky tomu podařilo opatřit olejovým nátěrem, který vytvořil nesáknoucí povrch, takže bylo možné celý proces tisku opakovat vodou ředitelnými barvami Lukas, s nimiž mám

²¹¹ KREJČA, Aleš. *Techniky grafického umění: průvodce pracovními postupy a dějinami originální tiskové grafiky*. Praha: Artia, 1981. s. 21.

z minulosti dobré zkušenosti při otisku linolea. Tyto tisky už proběhly úspěšně, a proto jsem se rozhodla s nimi pokračovat i u barevných variant tisku.

Grafický cyklus vizuálně ztvárňuje cestu přírodou podél břehu Otavy. Zachycuje jak celé krajinné komplexy, tak i detail. Například grafický list *Kmen stromu* ztvárňuje detail kmene stromu, jenž mi připomínal vzor mramoru. K tomuto grafickému listu se váže reálná fotografie a záznam v autorském deníku. Dalším takovým makrovýjevem je grafický list *Sněžanky*. Také opět navazuje na deník a fotografii. Důležitým grafickým listem je *Záliv na řece Otavě*, který vyobrazuje mé nejnavštěvovanější místo. Díky stojaté vodě je tu přes teplé období krásně vidět, jak se zrcadlí okolní příroda, naopak v zimních měsících je tu skoro vždy hladina vody zamrzlá. Grafický list nejvíc inspirovaný tvorbou Josefa Váchala je *Západ slunce nad Mufloní horou*. Konkrétně jsem zde využila Váchalův motiv slunce složeného z kruhových tvarů, jenž použil například v dřevorytu *Západ slunce nad Javorem*.

Pro fotografie, deník i grafický cyklus jsem vytvořila desky z „prešpánu“ neboli elektrotechnické lepenky, pavučinkového papíru a knihařského plátna, aby byl jejich vizuální vzhled jednotný. Na desky jsem ještě navrhla a vyryla „logo“ do linolea, jelikož na elektrotechnickou lepenku bych sádro neotiskla.

Závěr

Cílem kvalifikační práce „Přírodní motivy v tvorbě Josefa Váchala jako inspirační zdroj pro cyklus autorských grafik“ byla analýza přírodních motivů v tvorbě Josefa Váchala a na tomto teoretickém základě vytvoření výtvarného konceptu v rámci praktické části.

Teoretická část popisovala Váchalův život provázaný s jeho tvorbou směřující k přírodním motivům. První kapitola začínala Váchalovým dětstvím, které je velmi důležité pro pochopení celé jeho osobnosti a jeho prvních inspiračních zdrojů, které se vážou i na jeho pozdní tvorbu. Další kapitoly se zaměřily na Váchalův vstup do Teosofické společnosti, která autora velmi ovlivnila k dalšímu studiu spiritismu, okultismu a hermetismu. Poznatky z tohoto studia ho přiměly výtvarně se realizovat a díky tomu Váchal usiloval o to, aby se stal umělcem. Důležitým mezníkem je období, kdy Váchal konečně vstoupil do povědomí veřejnosti jako člen uměleckého sdružení Sursum. Další části práce poukázaly na jeho tvorbu, která už směřuje k přírodním motivům. Studium hermetických věd a biologie Váchala inspirovaly k prvním grafickým cyklům, jako jsou *Putování malého elfa*, *Vidění sedmera dnů a planet* a velmi krásný grafický cyklus *Meditace o životě aneb Svět jednotlivců*.

Druhá kapitola popsala Váchalovo poválečné období, jež přináší Váchalův obrat od lidské společnosti a jejího technokratismu. Zde byl vůbec nejdůležitější motiv lásky ke zvířatům, skrze kterou se prohloubil i jeho vztah k přírodě. Do tohoto poválečného období patří veškerá Váchalova vrcholná tvorba: *Sen o zemi*, *Mystika čichů*, *Ďáblova zahrádka aneb Přírodopis strašidel*, *Krvavý román*, především pak *Šumava umírající a romantická*. V tomto monumentu Váchal shrnul veškeré své poznatky z přírodních věd a hermetismu. Zaměřil se na vztah člověka k přírodě a *Šumavu umírající a romantickou* vytvořil jako jakousi ekologickou „bibli“, která je plná úvah a postřehů. Bylo patrné, že Váchal svou *Šumavu umírající a romantickou* vytvořil z obav o její budoucnost v moderní době, její romantiku a postupnou devastaci navždy zvěčnil, aby nedošlo k jejímu zapomenutí. Okrajově byly zmíněné i dvě autorovy knihy kreslené: *Očarovaná Šumava a Cestu Slovenskem*.

Dalším cílem bylo na základě informací získaných z teoretické části vytvořit v rámci praktické části soubor grafických listů na téma Příroda. Záměrem bylo především pozorovat a mapovat krajinu, sledovat přírodní cykly během čtyř měsíců, umožnit tak bližší poznání krajinného místa a díky tomu přírodní motivy vhodně interpretovat do grafického cyklu. Práce vycházela z deníkového záznamu a fotografií autorky této práce, (jsou též součástí části praktické). Technika sádrorytu se ukázala jako vhodně zvolená grafická metoda pro vlastní experiment s materiálem. Nové zkušenosti získané touto cestou bude moci autorka využívat ve své další tvorbě.

Seznam použitých zdrojů

1. BAJEROVÁ, Marie. *O Josefu Váchalovi*. Praha: Pražská imaginace, 1990. Lege artis. ISBN 80-7110-017-X.
2. COOPER, James Fenimore. *Poslední Mohykán*. 4. vyd. Ilustroval Jaromír VRAŠTIL, přeložil Vladimír HENZL. Praha: Albatros, 1973. Klub mladých čtenářů (Albatros).
3. DEML, Jakub. *Hrad smrti*. 5.vyd, 3.samost.vyd. Praha: Paseka, 1992. ISBN 80-85192-31-4.
4. HODEK, Josef. *Josef Hodek a Josef Váchal: žák a jeho mistr: [Západočeská galerie v Plzni 5. září – 2. prosince 2012]*. Plzeň: Západočeská galerie v Plzni, 2012. ISBN 978-80-86415-82-6
5. Grapheion. From the History of Graphic art. *Josef Váchal and His Life with Demons*. European Revue on Modern Graphics, Book Arts, Printing and Paper. Prague: Central European Gallery and Publishing House, Nulté číslo. 1996.
6. Grapheion. International Grapheion Club. *Claude Sinte*. Grapheion. European Revue on Modern Graphics, Book Arts, Printing and Paper. Prague: Central European Gallery and Publishing House, 1999.
7. JIRMUSOVÁ-LAZAROWITZ, Hana. *Josef Váchal*. Český Krumlov: Egon Schiele Art Centrum, 2015. ISBN 978-80-86789-20-0.
8. KOTEK, Josef. *Neuchopitelný Josef Váchal*. Pelhřimov: Nová tiskárna Pelhřimov, 2008. ISBN 978-80-86559-94-0.
9. KUBIN, Alfred, Josef VÁCHAL a Hana KLÍNKOVÁ. *Šumava*. Plzeň: Západočeská galerie, 2009. ISBN 978-80-87164-18-1.
10. KROUTVOR, Josef. *Der Böhmerwald und Josef Váchal*. Praha: Argesteia. 1994, ISBN nevedeno
11. KREJČA, Aleš. *Techniky grafického umění: průvodce pracovními postupy a dějinami originální tiskové grafiky*. Praha: Artia, 1981. ISBN: nevedeno
12. MRÁZOVÁ-SCHUSTEROVÁ, Marcela, Josef Váchal. Výbor z let 1906–1954. Galerie hlavního města Prahy, 1966. ISBN: nevedeno
13. MUNCH, Edvard, Otto M. URBAN, Jarka VRBOVÁ a Tomáš VRBA. *Být sám: obrazy - deníky - ohlasy*. Praha: Arbor vitae, c2006. 336 s. Vera effigies, ISBN 80-86300-57-9.
14. OLIČ, Jiří. *Neznámý Váchal: život umělce*. Praha: Paseka, 2000. Historická paměť. ISBN 80-7185-283-X.

15. OLIČ, Jiří. --*nejlépe tlačiti vlastní káru sám: život Josefa Váchala*. 2. vyd. (1. vyd. v samizdatu). Praha: Paseka, 1993. ISBN 80-85192-57-8.
16. RAKUŠANOVÁ, Marie. *Josef Váchal: napsal, vyryl, vytiskl a svázal*. Ilustroval Josef VÁCHAL. Řevnice: Arbor vitae, 2014. ISBN 978-80-86415-96-3.
17. RAKUŠANOVÁ, Marie. *Josef Váchal – magie hledání*. Praha: Paseka, c2014. ISBN 978-80-7432-506-9.
18. STIBRAL, Karel. *Proč je příroda krásná?: estetické vnímání přírody v novověku*. Praha: Dokořán, 2005. Bod (Dokořán). ISBN 80-7363-008-7.
19. ŠMEJKAL, Jiří. *SURSUM 1910–1912*. Krajská galerie v Hradci Králové, 1976. ISBN: neuvedeno
20. URBAN, Otto M., Filip WITTLICH a Vlastimil JEŽEK. *1912: [100 let od otevření Obecního domu v Praze]*. Řevnice: Arbor vitae, 2012. ISBN 978-80-86339-45-0.
21. VÁCHAL, Josef. *Deníky: výbor z let 1922-1964*. Praha: Paseka, 1998. ISBN: 80-7185-136-1.
22. VÁCHAL, Josef. *Ďábel a boj proti němu církví a osvícenci a jiné přednášky pronesené Josefem Váchalem – dřevorytcem na schůzích Sdružení volné myšlenky*. Praha: Volvox Globator, 1996. ISBN 80-85769-94-8.
23. VÁCHAL, Josef. *Ďáblova zahrádka aneb Přírodopis strašidel to jest: Neobyčejná cesta mezi dáblovými dětmi, přízraky a bytostmi přírodnými, zjevujícími se často hříšnému člověku--*. Podle vyd. z r. 1924. Praha: Paseka, 1992. ISBN 80-85192-32-2.
24. VÁCHAL, Josef, HRUŠKA, Petr, ed. *Jos. Váchala Cesta Slovenskem s A. Calmetem Ord. S. B., aneb, Theorie wampyrismu*. Praha: Gallery, 2012. ISBN 978-80-86990-85-9.
25. VÁCHAL, Josef. *Josef Váchal 1884–1969: výstava 12. května – 28. srpna 2005*. Praha: Paseka, 2005. ISBN 80-7185-763-7.
26. VÁCHAL, Josef. *Krvavý román: studie kulturně a literárně historická*. 3. vyd. Praha: Paseka, 1990. ISBN 80-85192-00-4.
27. VÁCHAL, Josef. *Malíř na frontě: Soča a Itálie 1917–18*. 2. vyd. Praha: Paseka, 1996. Historická paměť. ISBN 80-7185-060-8.
28. VÁCHAL, Josef, MINAŘÍK, Miloš, ed. *Šumava umírající a romantická*. V Českých Budějovicích: Jihočeská vědecká knihovna, 2007. ISBN 978-80-86964-01-0.

29. VÁCHAL, Josef. *Josefa Váchala Mystika čichu*. Vyd. 2. Praha: Paseka, 2000. ISBN 80-7185-253-8
30. VÁCHAL, Josef. *Paměti Josefa Váchala, dřevorytce*. Praha: Prostor, 1995. Portréty (Prostor). ISBN 80-85190-36-2.
31. Váchal, Josef. *Očarovaná Šumava*. Praha: Památník národního písemnictví (pro Spolek českých bibliofilů) 1986. ISBN: neuvedeno
32. VÁCHAL, Josef. *Vidění sedmera dnů a planet: [reedice původního autorova tisku z roku 1910]*. Praha: Paseka, 1998. ISBN 80-7185-198-1.
33. VÁCHAL, Josef. *Živant a umrlanti*. Praha: Paseka, 1995. ISBN 80-85192-37-3.
34. VELENOVSKÝ, Josef. *Přírodní filozofie*. Autor v Praze: Josef Velenovský, 1921– 1922. ISBN: neuvedeno
35. VOSÁHLOVÁ, Jana. *Mikrokosmos a makrokosmos, vztah člověka a světa v díle Roberta Fludda*. Diplomová práce. 2010 Univerzita Palackého v Olomouci. Filozofická fakulta. Katedra filozofie. Vedoucí magisterské práce: PhDr. Jozef Matula, Ph.D.
36. WOHLMUTH, Radek. *The Development of the Czech Linocut 1900-1999*. Grapheio. Prague. No14 2/2000.
37. ZEMÁNEK, Jiří, ed. *Divočina – příroda, duše, jazyk*. Praha: Kant, c2003. ISBN 80-86217-82-5.

Internetové zdroje

38. Agraart. *Wyniki wyszukiwania: Ryszard Otręba*. [online]Agraart.[cit.2018-12-10] Dostupné z: <http://www.agraart.com.pl/>
39. BINDER. Ivo. *Váchal. Josef*. Muzeum umění Olomouc. [online][cit. 2018-03-20] Dostupné z: <http://www.muo.cz/sbirky/obrazy--44/vachal-josef-551>
40. DVOŘÁK. Vax. *Josef Váchal - Cyklus sedmi barevných linorytů, Opatřeno komentáři Sigismunda Boušky*. [online] Sborník literárního umění. 1915. [cit.2018-03-18] Dostupné z: <http://www.vachal.cz/ukazky/medit.html>
41. GROCHOCKI, Sebastián. *Newy Gipsoryt*. [online] Sebiko. 2015. [cit.2018-12-10] Dostupné z <http://sebastiangrochocki.com/pl/blog/120-nowy-gipsoryt>
42. KLÍNKOVÁ, Hana. *J. V. J. V. K výročí Josefa Váchala*. [online] Art+antiques 9/2014 Ambit Media, a. s. Praha. [cit. 2018-04-11] Dostupné z: <http://www.artcasopis.cz/archiv/2014/9>

Seznam příloh

Přílohy I. Obrazový materiál k teoretické části.....	60
Přílohy II. Obrazový materiál k praktické části	72
Přílohy III. Fotodokumentace – praktická část.....	74

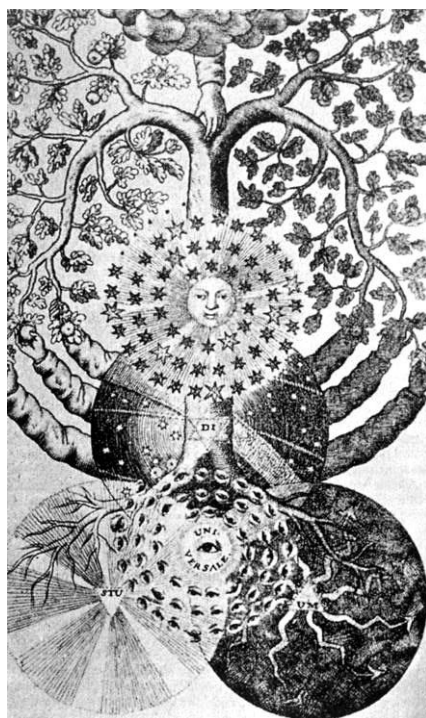
Obrazový materiál k teoretické části



Obr. 1: Váchal, Josef. *Ranní slunce* 1905



Obr. 2: Váchal, Josef. *Vidění sedmera dnů a planet* 1909



Obr. 3: Böhme, Jakob. *Motiv zářícího stromu*

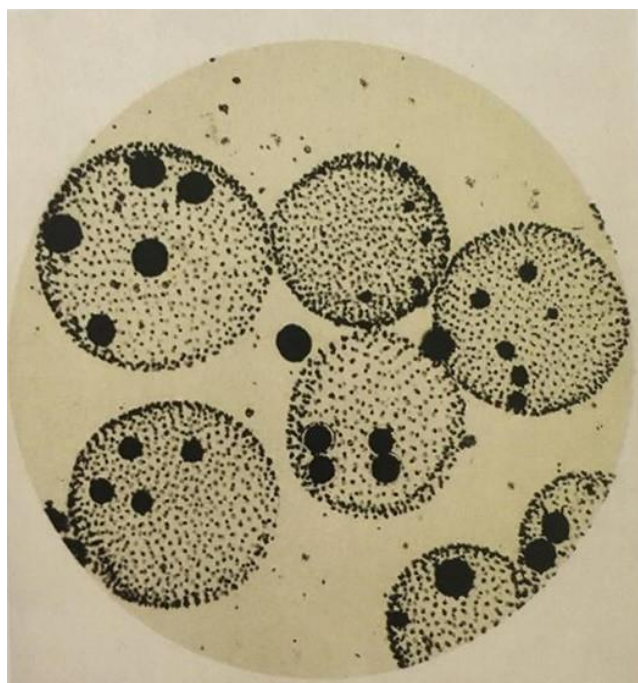


Obr. 4: Váchal, Josef. *Prolog, Mystik strom z grafického cyklus Mystikové a vizionáři 1913*

Obr. 5: Váchal, Josef. *Prales 1921*



Obr. 6: Váchal, Josef. *Vivisekce* 1921



Obr. 7: August-Adolphe Bertsch. *Mikrofotografie Váleče koulivého*, 1853–1857



Obr. 8: Váchal, Josef. *Neprachov* 1914



Obr. 9: Váchal, Josef. *Putování malého elfa* 1911



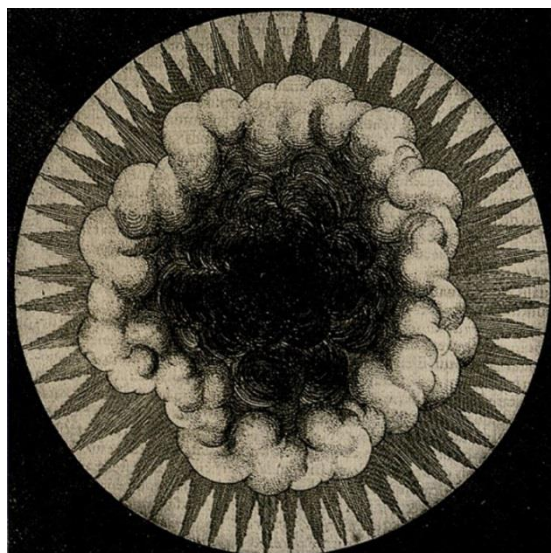
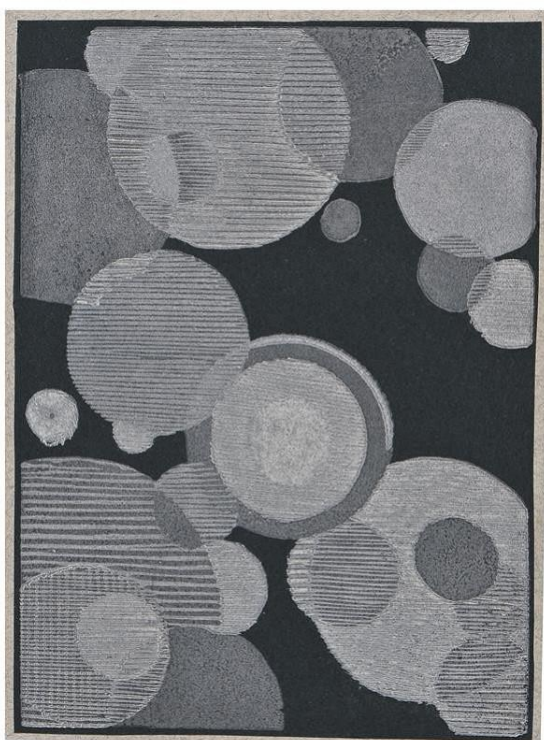
Obr. 10: Váchal, Josef. *Meditace o životě aneb Svět jednotlivců* 1915



Obr. 11: Váchal, Josef. *Sočské údolí* 1919

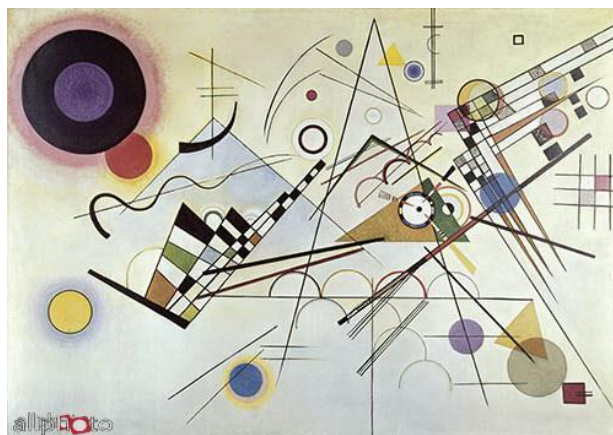


Obr. 12: Váchal, Josef. Portmoneum v Litomyšli 1920–1924



Obr. 13: Váchal, Josef. *Zrození země* z grafického cyklu *Sen o zemi* 1915

Obr. 14: Fludd, Robert. *Utriusque cosmi... historia* 1619

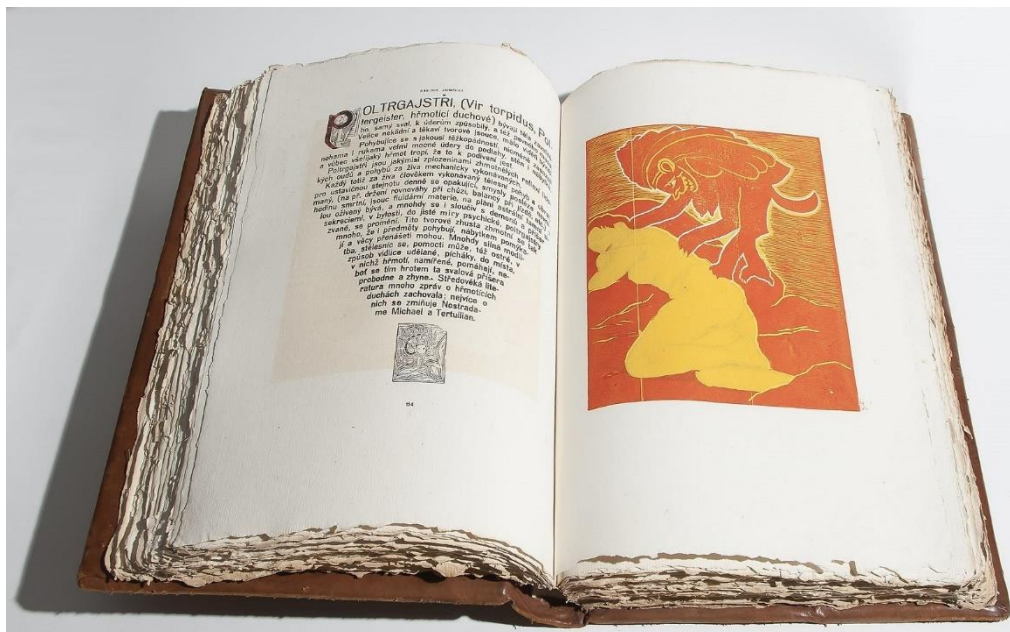


Obr. 15: Váchal, Josef. *Klíčení* z grafického cyklu *Sen o zemi* 1915

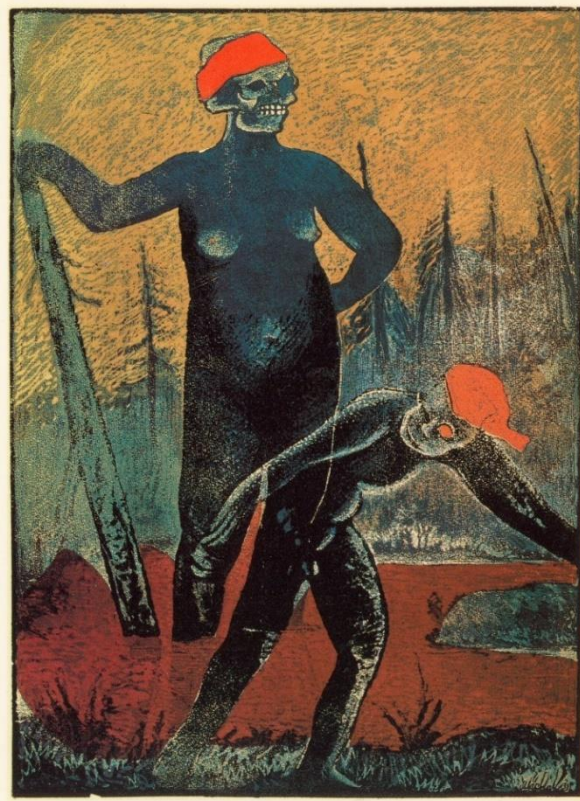
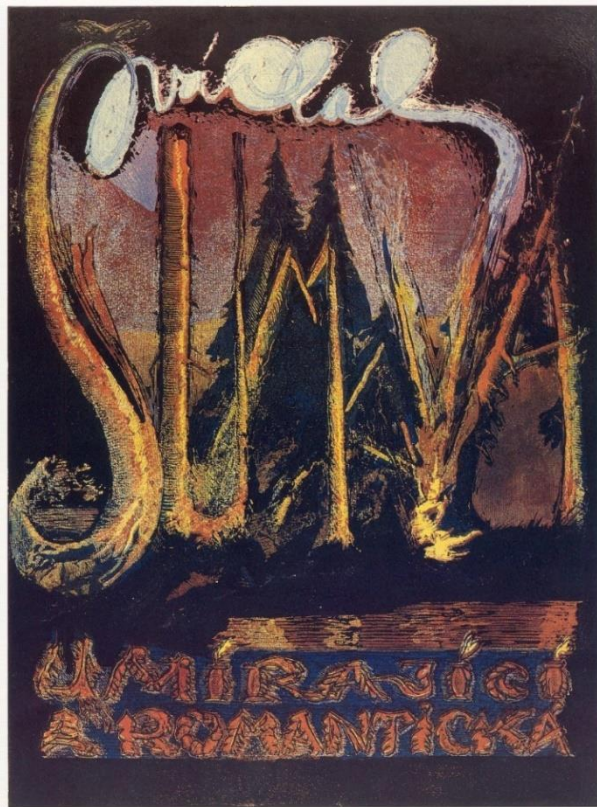
Obr. 16: Kandinsky, Wasilly. *Kompozice č. 8* 1933



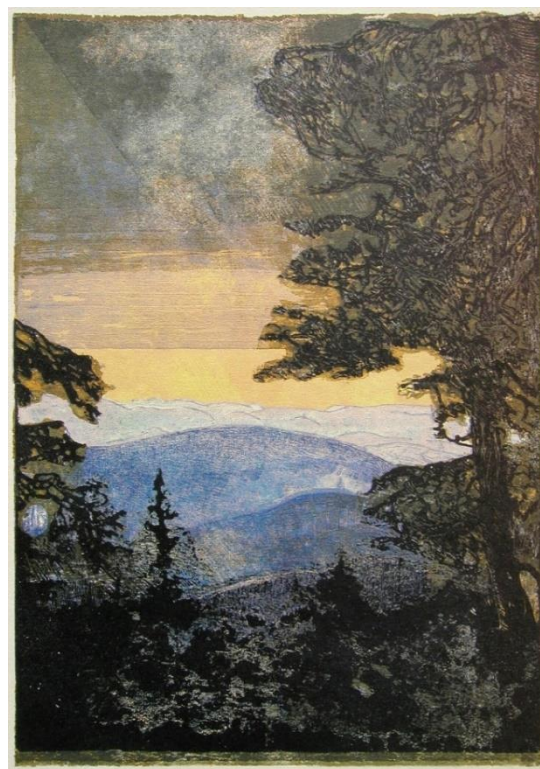
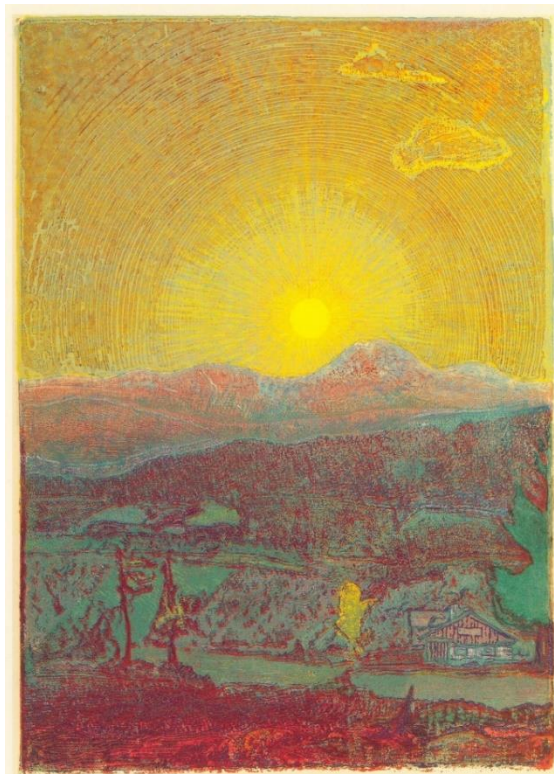
Obr. 17: Váchal, Josef. *Mystika čichů* 1920



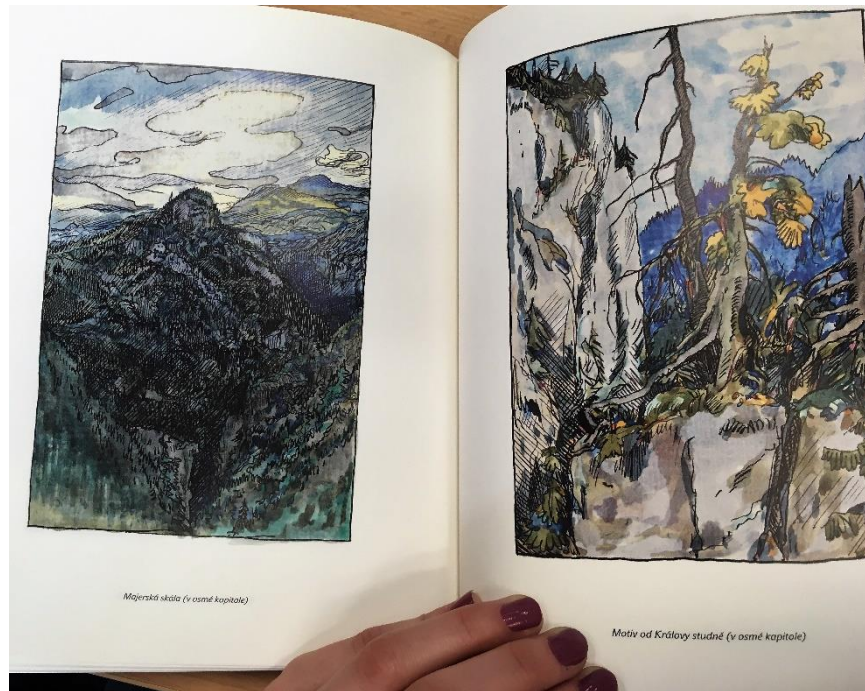
Obr. 18–19: Váchal, Josef. *Ďáblova zahrádka aneb Přírodopis strašidel* 1921–1924



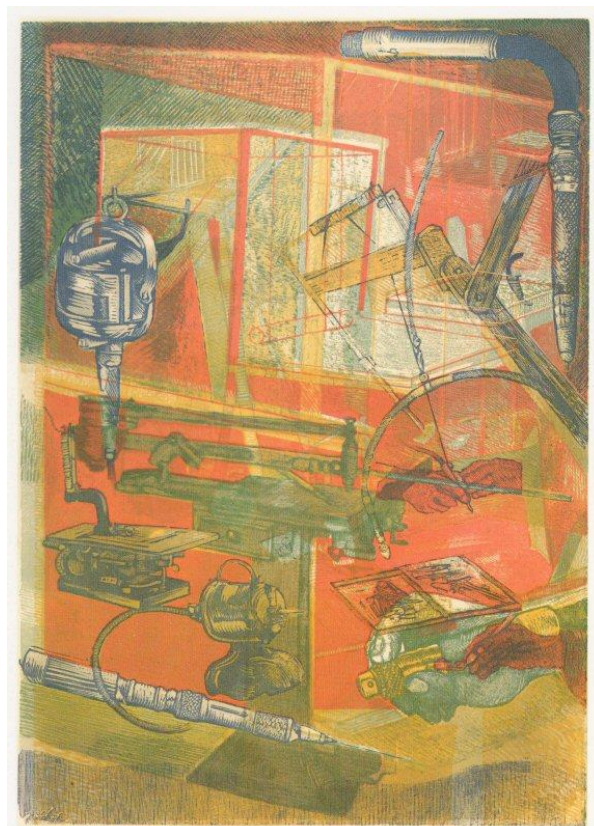
Obr. 20–22: Váchal, Josef. Šumava umírající a romantická. Titulní list, Démon Slatě, Boubínský prales 1928–1931



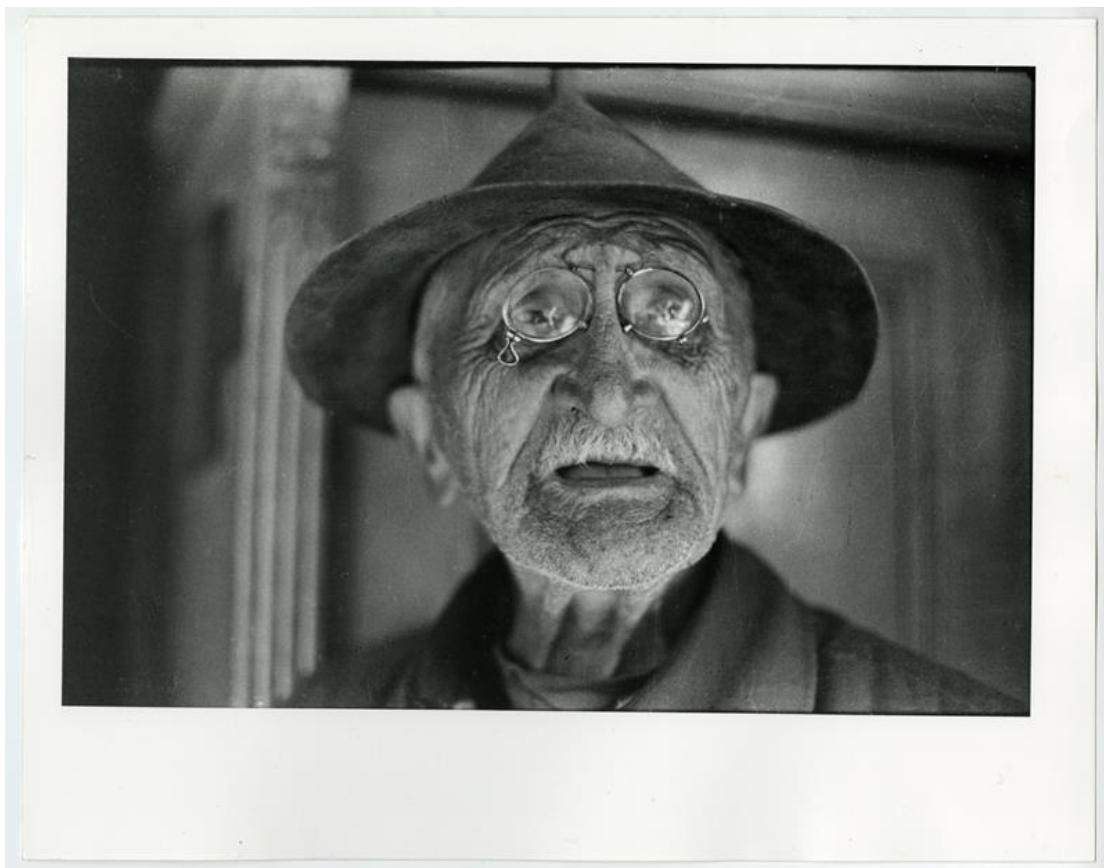
Obr. 23–26: Váchal, Josef. *Šumava umírající a romantická. Z pralesa pod Luzným, Západ slunce nad Javorem, Rozvodněná Vydra, Šumava od Písku* 1928–1931



Obr. 27: Váchal, Josef. *Cesta Slovenskem s A. Calmetem, Ord. S. B. aneb Theorie wampyrismu* 1930

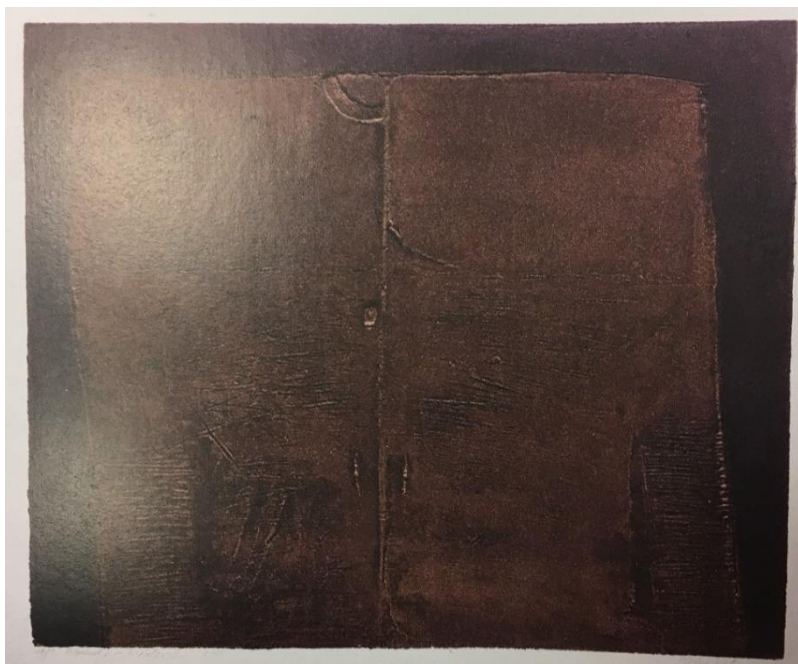


Obr. 28: Váchal, Josef. *Receptář barevného dřevorytu* 1934

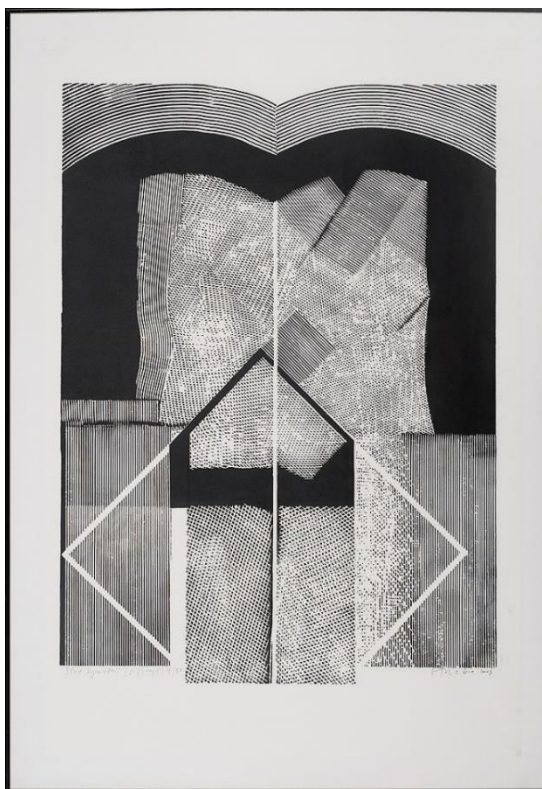


Obr. 29: Fotografie Josefa Váchala

Obrazový materiál k praktické části



Obr. 30: Sinte, Claude. *Pocta Nikolovovi* 1992



Obr. 31: Otręba, Ryszard. *Ślad Symetrii* 2003



Obr. 32: Lorenc, Josef. Z cyklu *Portrét muže* 2016

Fotodokumentace – praktická část



Záliv na řece Otavě



Západ slunce nad Mufloní horou



Bříza



Kmen stromu



Mufloní stezka



Sněženky



Vrba na břehu řeky Otavy



Odras v řece Otavě



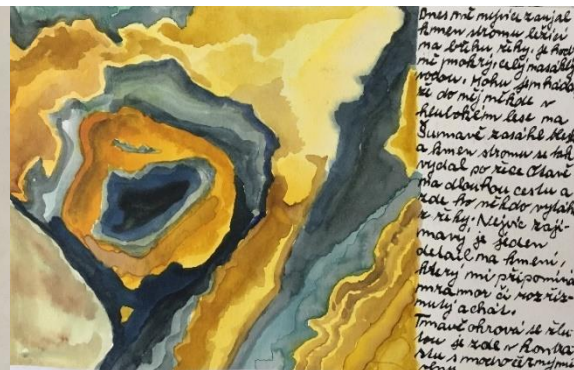
Mufloní hora od západu



Sádrové matrice



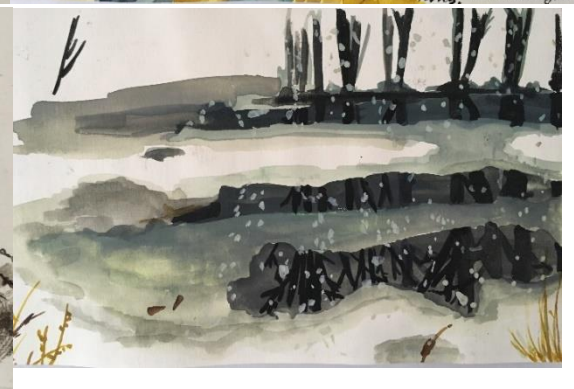
Soubor fotografií



Ones mi nyma kanyai
 Amen stromu leži
 ma bti hu rky, de
 mi mohly, aby masaly
 rodu, Mohu am padly
 ke do nej mela r
 kulozim lse ma
 Sumavě zasahe kly
 a Amov stromu se tak
 rydal por zse blari
 ma dlouhou cestu a
 kole ho mcholo rylak
 k rky. Najik raji
 manj se stlen
 oclal ma Ameni
 Akry mi pšomina
 mra mor u nos rto
 mly a chali
 Tmavě okroni se rly
 tou de tak r konra
 rly s moav r mly ma
 rny.



17.2. Když jsem se ones ráno posunula
 z okna a zahlédla jsem jak krásně
 venku chumelá a užasně krajinné pohledy
 čisté bílé sněh, mračna jsem se dočkat
 až přijou rny ma svou obilovanou
 procházišiv. Ten he sice padá mi k, ale
 je nepor. Snik krásně hrupa kastyjm
 mjim krotim a rly se koi
 rly by mi obla raji povit ovláhe
 ino šlebi. Na cestě jsou
 rodit jim mi stopy, Adre se
 jistě ka chltku krtali pod
 rothon sméku kypri mi dms
 k aujaka rky ha, klyta pozvolna
 kamz raly Na lech padá snik
 a přilpny ho bílou perinou.
 Tom, kly neni vola kam raly,
 padá snik do vody. Votku kladima
 vpadá jako zrel slalmatima.



Ukázka deníkového záznamu

Seznam zdrojů:

Obr. 1: BINDER, Ivo. *Váchal. Josef*. Muzeum umění Olomouc. [online][cit. 2018-03-20] Dostupné z: <http://www.muo.cz/sbirky/obrazy--44/vachal-josef--551>

Obr. 2, 4, 9–11, 20–26, 28: O Josefu Váchalovi. [online] 1915. [cit.2018-11-18] Dostupné z: <http://www.vachal.cz/ukazky/medit.html>

Obr. 3: Jakob Böhme: The Tragedy of Freedom and the Curse of the Law.

Critical Legal Thinking. [online][cit. 2018-12-06] Dostupné z: <http://criticallegalthinking.com/2012/08/16/jakob-bohme-the-tragedy-of-free%2%ADdom-and-the-curse-of-the-law/>

Obr. 5,6,8: VÁCHAL, Josef. Katalog sbírek Moravské galerie [online][cit. 2018-12-06] Dostupné z: http://sbirky.moravska-galerie.cz/dielo/CZE:MG.C_23168

Obr. 7: RAKUŠANOVÁ, Marie. *Josef Váchal – magie hledání*. Praha: Paseka, c2014. ISBN 978-80-7432-506-9.

Obr. 11: RAKUŠANOVÁ, Marie. JOSEF VÁCHAL. NAPSAL, VYRYL, VYTISKL A SVÁZAL, ArtMap [online][cit. 2018-12-06] Dostupné z: <http://www.artmap.cz/komentovana-prohlidky-vystavy-josef-vachal-napsal-vyryl-vytiskl-a-svazal>

Obr. 12: PORTMONEUM – MUSEUM JOSEFA VÁCHALA V LITOMYŠLI. Památní národního písemnictví. [online][cit. 2018-12-06] Dostupné z: <http://www.pamatniknarodnihopisemnictvi.cz/portmoneum-museum-josefa-vachala-v-litomysli/>

Obr. 16: *Vasily Kandinsky – 8. Konpozizioa*. FMGB Guggenheim Bilbao Museoa. [online][cit. 2018-12-06] Dostupné z: [https://www.guggenheim-bilbao.eus/eu/lanak/8-konpozizioa/?fbclid=IwAR2u\]XcbdenySDX5t9YKi2c-G7rYd3BFsh-vUB--r6eMBoapgzX_AWAigLg](https://www.guggenheim-bilbao.eus/eu/lanak/8-konpozizioa/?fbclid=IwAR2u]XcbdenySDX5t9YKi2c-G7rYd3BFsh-vUB--r6eMBoapgzX_AWAigLg)

Obr. 13, 15: Slovenská národná galéria [online][cit. 2018-12-06] Dostupné z: <https://www.webumenia.sk/cs>

Obr. 14: *Robert Fludd*. Agosto Foundation. [online][cit. 2018-12-06] Dostupné z: <https://www.agosto-foundation.org/tag/robert-fludd>

Obr. 17: VÁCHAL, Josef. *Josefa Váchala Mystika čichu*. Vyd. 2. Praha: Paseka, 2000. ISBN 80-7185-253-8

Obr. 27: VÁCHAL, Josef, HRUŠKA, Petr, ed. *Jos. Váchala Cesta Slovenskem s A. Calmetem Ord. S. B. aneb Theorie wampyrismu*. Praha: Gallery, 2012. ISBN 978-80-86990-85-9.

Obr. 30: Grapheion. *Claude Sinte*. European Revue on Modern Graphics, Book Arts, Printing and Paper. Prague: Central European Gallery and Publishing House, No10. 2/1999.

Obr. 31: Agraart. *Wyniki wyszukiwania: Ryszard Otręba*. [online] 2014. [cit.2018-12-10] Dostupné z: <http://www.agraart.com.pl/>