

MORAVSKÁ VYSOKÁ ŠKOLA OLOMOUC

Ústav ekonomie

Tomáš Králík

**Státní fondy České republiky**

State funds of Czech Republic

doc. Ing. Richard Pospíšil, Ph.D.

Olomouc 2015

Prohlašuji, že jsem bakalářskou práci vypracoval samostatně a použil jsem uvedené informační zdroje.

V Olomouci dne 25. 6. 2015

Děkuji panu doc. Richardovi Pospíšilovi za odborné vedení bakalářské práce.  
Děkuji všem dotazovaným pracovníkům státních fondů České republiky za vlídný přístup  
a poskytnutí potřebných informací.

Moravská vysoká škola Olomouc  
Akademický rok: 2012/2013

## ZADÁNÍ BAKALÁŘSKÉ PRÁCE

(PROJEKTU, UMĚLECKÉHO DÍLA, UMĚLECKÉHO VÝKONU)

Jméno a příjmení: **Tomáš KRÁLÍK**  
Osobní číslo: **M11139**  
Studijní program: **B6208 Ekonomika a management**  
Studijní obor: **Podniková ekonomika a management**  
Název tématu: **Státní fondy České Republiky**  
Téma anglicky: **State funds of Czech Republic**  
Zadávající katedra: **Ústav ekonomie**

### Z á s a d y p r o v y p r a c o v á n í :

Hlavním cílem bakalářské práce na téma Státních fondů České republiky je objasnit a zevrubně analyzovat všechny aspekty působení vybraných fondů spadajících pod Českou republiku. Součástí práce bude rovněž část, zobrazující skutečný stav těchto vybraných fondů zjištěný na základě osobní konzultace s pracovníky těchto fondů. Obsahem bude také analýza hospodaření těchto fondů. Na jejím základě bude vyvozeny ekonomické charakteristiky jednotlivých fondů.

Val.

Rozsah grafických prací:

Rozsah pracovní zprávy:

Forma zpracování bakalářské práce: **tištěná/elektronická**

Seznam odborné literatury:

**HAMERNÍKOVÁ, Bojka a Alena MAAYTOVÁ. Veřejné finance. 2. vyd. Praha: Wolters Kluwer Česká republika, 2010, 340 s. ISBN 978-80-7357-497-0.**

**PEKOVÁ, Jitka a Alena MAAYTOVÁ. Veřejná správa a finance veřejného sektoru: základy ekonomiky, teorie a řízení. 3. vyd. Praha: ASPI, 2008, 712 s. ISBN 978-80-7357-351-5.**

**POMAHÁČ, Richard. Veřejná správa. 1. vyd. Praha: C.H. Beck, 2013, xx, 315 s. ISBN 978-80-7400-447-6.**

**POTŮČEK, Martin a Alena MAAYTOVÁ. Veřejná politika: základy ekonomiky, teorie a řízení. 3. vyd. Praha: Sociologické nakladatelství (SLON), 2005, 399 s. ISBN 80-864-2950-4.**

**PEKOVÁ, Jitka a Alena MAAYTOVÁ. Veřejná správa a finance veřejného sektoru: základy ekonomiky, teorie a řízení. 3. vyd. Praha: ASPI, 2008, 712 s. ISBN 978-80-7357-351-5.**

**Zákon č. 219/2000 Sb., o majetku České republiky a jejím vystupování v právních vztazích (zákon o majetku ČR).**

Vedoucí bakalářské práce:

**Doc. Ing. Richard POSPÍŠIL, Ph.D.**

Ústav ekonomie

Datum zadání bakalářské práce:

**4. února 2013**

Termín odevzdání bakalářské práce:

**28. března 2014**

Podpis studenta: *Kralc*

Datum: *29.5.2013*

Podpis vedoucího práce: *R.P.*

Datum: *13.5.2013*

Mgr. et Mgr. Michaela VANEČKOVÁ, Ph.D.  
prorektorka



Ing. Ivana VALENTOVÁ  
manažer ústavu

V Olomouci dne 11. února 2013

# Obsah

Úvod.....	8
1 Veřejná ekonomika.....	9
1.1 Ekonomicko-historický podtext.....	9
1.2 Důvod existence veřejného sektoru .....	10
1.3 Hlavní funkce veřejného sektoru .....	10
1.4 Veřejné statky.....	11
1.4.1 Třídění statků .....	12
1.4.2 Charakteristiky a znaky veřejných statků .....	13
1.5 Rozpočtová soustava ČR a její návaznost na státní fondy .....	14
2 Státní fondy České republiky .....	17
2.1 Právní rámec státních fondů.....	18
2.2 Historie státních fondů České republiky .....	19
2.3 Financování státních fondů .....	20
2.3.1 Příjmy ze státního rozpočtu.....	21
2.4 Státní fond kultury České republiky .....	21
2.4.1 Krize Lotynka .....	22
2.5 Státní fond kinematografie.....	22
2.5.1 Financování fondu.....	23
2.5.2 Poskytování podpory.....	24
2.6 Státní fond životního prostředí České republiky.....	25
2.6.1 Operační programy .....	27
2.7 Státní fond dopravní infrastruktury.....	28
2.7.1 Rozpočet a alokace financí .....	29
2.7.2 Programové činnosti .....	32
2.8 Státní zemědělský intervenční fond .....	33

2.8.1	Operační programy .....	34
2.9	Státní fond rozvoje bydlení .....	37
2.9.1	Organizační struktura .....	38
2.9.2	Holdingový fond .....	39
2.9.3	Programy a podpory .....	39
2.9.4	Finanční prostředky fondu .....	43
	Závěr .....	44
	Anotace .....	46
	Zdroje .....	47
	Literární zdroje .....	47
	Elektronické zdroje .....	47
	Osobní rozhovory .....	50
	Přílohy .....	51

## Úvod

Veřejné fondy České republiky, ačkoli jsou nedílnou součástí veřejného sektoru, bývají často neprávem opomíjeny. Státních fondů je v České republice v roce 2015 šest. Jejich působnost sahá do správy veřejných nemovitostí, ochrany životního prostředí, podpory a rozvoje kultury, zemědělských činností, rozvoje dopravní sítě a v neposlední řadě i do podpory bydlení.

Situace se státními fondy na území České republiky se v rámci let stala poměrně nepřehlednou. Fondy postupně vznikaly a zanikaly, jejich financování není jednotné a mnohdy proudí z více zdrojů. Finanční prostředky fondů plynou jak ze státního rozpočtu, evropské unie tak i z vlastního majetku fondů nebo majetku jim svěřeného. Zároveň existují obrovské rozdíly mezi fondy samotnými jak v množství prostředků, se kterými fondy hospodaří, tak i v rozsahu jejich působnosti.

Cílem práce je nejen zevrubně popsat státní fondy České republiky, ale zároveň je uvést do kontextu veřejné správy. Charakteristika jednotlivých zdrojů není čerpána pouze z oficiálních zdrojů, ale také z osobních konzultací s pracovníky působícími v těchto fondech. Spojením těchto dvou druhů informačních kanálů vznikne detailní soubor informací o zdrojích, popisující jak faktické informace tak v některých případech i nejasnosti či vnitřní problémy. Zároveň díky této fúzi informací a snahou vystihnout ty nejdůležitější informace pro každý z fondů, se mohou jednotlivé texty k těmto fondům lišit svojí strukturou a obsahem.



# 1 Veřejná ekonomika

Zasazení fondů ve Státním systému České republiky je potřeba postupovat od obecného celku až k specifikům našeho státu. Následující kapitoly se na základě předchozí myšlenky věnují charakteristikám veřejného sektoru. Postupují od obecných poznatků a definic, až k přesnému ustanovení a zařazení fondů v rámci právního systému České republiky.

## 1.1 Ekonomicko-historický podtext

Od počátku prvních lidských společenství se ve větší či menší míře projevovala vzájemná kooperace neodvratně vedoucí ke vzniku nejdříve lokálních, později i větších tržních systémů. Až do počátků průmyslové revoluce však nebylo zapotřebí velké kontroly trhu ze strany vládnoucích subjektů. K těmto, víceméně ojedinělým zásahům, docházelo především v dobách válek či jiných mimořádných situací, které vedly k abnormálním finančním požadavkům. Obecně se dá říci, že zlomovým obdobím byla 30. léta dvacátého století, kdy došlo k Velké hospodářské krizi. Do této doby byla role státu pouze občasná a okrajová, po krizi se stala trvalou a dominantní <sup>1</sup>. Zlomovou věcí, která se od tohoto momentu stala prakticky ve všech vyspělých ekonomikách pravidlem, že je vyšší růst veřejných financí než růst domácí produkce.

Během dvacátého století se začala vyvíjet ekonomika tak, jak ji známe dnes. Vytvořila se takzvaná smíšená ekonomika, která je kombinací nástrojů sloužících k alokaci vzácných zdrojů společnosti mezi konkurenční alternativní způsoby využití <sup>2</sup>.

Tento rostoucí trend je způsoben zvyšujícím se významem státu prakticky ve všech státech, které jsou nezmenšitelné a nevylučitelné, tedy veřejné. Jackson tento fakt ilustruje v knize Pigoua, který před rokem 1980 věnoval pouze malou část své publikace veřejným výdajům <sup>3</sup>. Z tohoto lze usoudit, že v té době nebyly výdaje veřejného rozpočtu tak podstatnou složkou jako jsou nyní. Do popředí se v našem věku dostává stát v roli

---

<sup>1</sup> POSPÍŠIL, Richard, 2013. *Veřejná ekonomika: Současnost a perspektiva*. ISBN 978-80-7431-112-3. s. 20

<sup>2</sup> JACKSON, Peter, 2003. *Ekonomie veřejného sektoru*. 1. vyd. Praha: Eurolex Bohemia. ISBN 8086432092. s. 35

<sup>3</sup> JACKSON, Peter, 2003. *Ekonomie veřejného sektoru*. 1. vyd. Praha: Eurolex Bohemia. ISBN 8086432092. s. 37

alokačního subjektu, který nakládá se statky ve veřejném a soukromém sektoru a podílí se na distribuci blahobytu v celostátní ekonomice.

## 1.2 Důvod existence veřejného sektoru

Veřejný sektor, jako prostor koexistující paralelně s privátním sektorem, je podsystem sfér ekonomické, sociální, duchovní a společenské. Rozhoduje se v ní veřejnou volbou a uplatňuje se veřejná kontrola. Celý tento systém veřejného sektoru vychází z veřejné politiky státu a má za cíl uplatňování dvou kritérií, a to kritérium efektivnosti a kritérium spravedlnosti <sup>4</sup>.

Primární příčinou, proč dochází ke vzniku veřejného sektoru (tj. vládním zásahům), je řešení *tržních selhání*. Jde o situace, kdy dochází k nedokonalé konkurenci, existenci kolektivních statků nebo k tvorbě externalit. Dá se říci, že k tržnímu selhání dochází tehdy, když nelze dosáhnout tržně efektivního řešení <sup>5</sup>. Peková popisuje tržní selhání jako stav kde „za určitých okolností i tržní systém selhává při dosahování efektivní alokace dostupných zdrojů a dochází pak k neefektivní alokaci zdrojů, ke ztrátám efektivnosti“ <sup>6</sup>. Převážně tyto stavy a další anomálie, které se vážou s privátním sektorem, vedou k potřebě zavedení regulací nebo úprav ze strany vlády.

## 1.3 Hlavní funkce veřejného sektoru

Se vznikem veřejného sektoru se pevně vážou i funkce, kterými začal trh ovlivňovat. Tyto metody a způsoby ovlivňování lze rozdělit do několika kategorií funkcí jako je funkce alokační, distribuční, stabilizační, stimulační, kontrolní či koordinační <sup>7</sup>.

V alokační funkci veřejné správy je základním kamenem vlastnické právo, které poskytuje subjektu právo vlastnit komoditu a zároveň vyloučit ostatní z používání výstupů této komodity. Problém nastává případě, že komodita nemůže být vyhrazena jen jednomu subjektu. Takzvaná Humeova tragédie občin výše zmíněný problém velmi dobře ilustruje. Popisuje situaci, kdy má více lidí přístup na jeden pozemek a možnost

---

<sup>4</sup> OCHRANA, František, 2001. *Veřejný sektor a efektivní rozhodování*. Vyd. 1. Praha: Management Press. ISBN 80-7261-018-X. s. 11

<sup>5</sup> JACKSON, Peter, 2003. *Ekonomie veřejného sektoru*. 1. vyd. Praha: Eurolex Bohemia. ISBN 8086432092. s. 47

<sup>6</sup> PEKOVÁ, Jitka, 2008. *Veřejné finance*. 4., aktual. Praha: ASPI. ISBN 978-80-7357-358-4. s. 16

<sup>7</sup> POSPÍŠIL, Richard, 2013. *Veřejná ekonomika: Současnost a perspektiva*. ISBN 978-80-7431-112-3. s. 23

využívat jeho zdroje. Žádná z osob však nemá jak prodat část svého práva na používání pozemku, jelikož jsou práva k pozemku nedělitelná. Je logické, že k takové směně nemůže dojít. Výsledkem je, že je pozemek pro všechny zadarmo a ve většině případů dochází k jeho nadužívání a následnému poškození majetku. Z tohoto důvodu je tedy nezbytné, aby veřejná správa efektivně zajišťovala veřejné statky<sup>8</sup>.

Další důležitou funkcí je regulační neboli kontrolní funkce. Ve většině případů se jedná o stav, kdy vláda pomocí pravidel omezuje svobodu a volnost subjektů s cílem eliminace negativních efektů. Jedná se například o ochranu spotřebitelů, redukování monopolů a externalit či právní omezování emisních limitů pro ochranu přírodního prostředí<sup>9</sup>.

Posledním příkladem je stabilizační funkce s cílem zajistit znovunastolení rovnováhy s pomocí nástrojů monetární a fiskální politiky. Vlády jsou pomocí úprav nabídky daní, změny cel nebo pohybem úrokových měr schopny do jisté míry ovlivňovat ekonomické rozhodování subjektů a tím stabilizovat trh<sup>10</sup>.

## 1.4 Veřejné statky

Po objasnění příčin vzniku hlavních funkcí veřejného sektoru je nezbytné definovat veřejný statek. Jedním z prvních kdo se statky jako takovými zabýval, byl v roce 1867 Karl Marx, který je popsal jako prostředky k uspokojování potřeb<sup>11</sup>. Samuelson dále rozvíjel myšlenku a chápe veřejný statek jako věc, ze které mají všichni užitek, a zároveň spotřeba tohoto statku neomezuje potřeby ostatních. „*Jde o komoditu, jejíž užitky mohou být poskytovány všem lidem, aniž by to přinášelo vyšší náklady, než jsou spojeny s jejím poskytováním jedné osobě. Užitky těchto statků jsou nedělitelné a lidé nemohou být vyloučeni z toho, aby jich využívali.*“<sup>12</sup>

Specifikem veřejného statku je rovnoměrné rozptýlení mezi členy společnosti bez ohledu na to, zda statek spotřebovávají či nikoliv. Dále lze nahlížet na problém

---

<sup>8</sup> JACKSON, Peter, 2003. *Ekonomie veřejného sektoru*. 1. vyd. Praha: Eurolex Bohemia. ISBN 8086432092. s. 47

<sup>9</sup> JACKSON, Peter, 2003. *Ekonomie veřejného sektoru*. 1. vyd. Praha: Eurolex Bohemia. ISBN 8086432092. s. 69

<sup>10</sup> JACKSON, Peter, 2003. *Ekonomie veřejného sektoru*. 1. vyd. Praha: Eurolex Bohemia. ISBN 8086432092. s. 71

<sup>11</sup> MARX, Karl, 1954. *Kapitál* [online]. 1954th ed. Praha: Státní nakladatelství politické literatury. Dostupné z: <http://studovna.org/kapital-i-karl-marx/> s. 17 - 20

<sup>12</sup> SAMUELSON, Paul Anthony, 1991. *Ekonomie*. Vyd. 1. Praha: Svoboda. ISBN 80-205-0192-4. s. 54

černého pasažéra, který statek využívá a konzumuje, když není ochoten participovat na příspěvcích do veřejného systému. Hyman veřejný statek obohacuje o vztah mezi nevyléčitelností a nerivalitou<sup>13</sup>. Nerivalitou se chápe vlastnost veřejného čistého statku u kterého je kvalita nedělitelná a spotřeba se rovnoměrně dělí mezi všechny uživatele. Jednotlivec tedy není omezován většinou.

#### 1.4.1 Třídění statků

Statky lze dělit na volné a ekonomické. Volné statky jsou ze své podstaty zadarmo, kdy mezi ně patří například vzduch nebo se nachází volně v přírodě. Spotřebitelé k těmto statkům mají volný a neomezený přístup a nemusí za ně platit<sup>14</sup>.

Statkem ekonomickým se na druhou stranu myslí věc pro trh mnohem zásadnější, jinými slovy nazývaná výrobek, který je produktem ekonomické činnosti. Každý výrobek má svoji tržní hodnotu a je s ním obchodováno.

Statky ekonomické lze dále dělit na statky soukromé, o jejichž spotřebě a výrobě rozhodují subjekty, které tyto statky vlastní. Tyto statky jsou opět dělitelné na statky spotřební (výsledný produkt určen ke spotřebě, například mobilní telefon) nebo na statky kapitálové (statek je používán k další výrobě).

Oproti statkům soukromým, jsou statky veřejné charakteristické jejich netržní podstatou. Další vlastností je, že se o jejich výrobě a spotřebě rozhoduje veřejnou volbou akceptovanou v rámci společenství, například státu. Takovéto statky jsou ze své podstaty dostupné každému členu společenství, bez ohledu na to, zda je využívá nebo ne. Financování většinou pochází z veřejných prostředků<sup>15</sup>.

Zařazování statků do kategorie veřejné či soukromé (uvádí se i kategorie smíšená) se pohlíží na jejich zásadní charakteristiky, vylučitelnost a zmenšitelnost. Například koupě televizoru je spotřeba vylučitelná i zmenšitelná, jelikož jsou z koupi konkrétního produktu vyřazeni všichni ostatní jedinci a zároveň se počet dostupných televizorů zmenšil o jeden<sup>16</sup>. Výše popsaný vztah názorně ilustruje tabulka číslo 1.

---

<sup>13</sup> PEKOVÁ, Jitka, Jaroslav PILNÝ a Marek JETMAR, 2012. *Veřejný sektor - řízení a financování*. Vyd. 1. Praha: Wolters Kluwer Česká republika. ISBN 978-807-3579-364. s. 49

<sup>14</sup> PEKOVÁ, Jitka, Jaroslav PILNÝ a Marek JETMAR, 2012. *Veřejný sektor - řízení a financování*. Vyd. 1. Praha: Wolters Kluwer Česká republika. ISBN 978-807-3579-364. s. 49

<sup>15</sup> PEKOVÁ, Jitka, Jaroslav PILNÝ a Marek JETMAR, 2012. *Veřejný sektor - řízení a financování*. Vyd. 1. Praha: Wolters Kluwer Česká republika. ISBN 978-807-3579-364. s. 50

<sup>16</sup> POSPÍŠIL, Richard, 2013. *Veřejná ekonomika: Současnost a perspektiva*. ISBN 978-80-7431-112-3. s. 31

Tab. 1: Spotřeba veřejných a soukromých statků<sup>17</sup>

Spotřeba	Vylučitelná	Nevylučitelná
Zmenšitelná	Čistý soukromý statek	Smíšený statek
Nezmenšitelná	Smíšený statek	Čistý veřejný statek

Zdroj: POSPÍŠIL, Richard, 2013. *Veřejná ekonomika: Současnost a perspektiva*. ISBN 978-80-7431-112-3. s. 32

#### 1.4.2 Charakteristiky a znaky veřejných statků

Primární lze definovat veřejné statky jako souhrn služeb a zboží, ke kterým mají přístup všichni jedinci z daného celku. Veřejné statky jsou chápány též jako kolektivní činnost, která ústí v pečovatelskou funkci státu<sup>18</sup>. Z tabulky 1 je patrné, že lze statky dále dělit na smíšené statky a čisté veřejné statky.

##### 1.4.2.1 Čistý veřejný statek

Ke spotřebě těchto statků dochází automaticky, nelze u nich určit podíl jednotlivce na spotřebě veřejného statku a nelze jednotlivci zabránit spotřebu statku.

Důležitým znakem u čistého veřejného statku je nedělitelnost jeho kvality, která značí, že daný má stejnou úroveň kvality nezávislou na velikosti jeho spotřeby. Velmi dobrými příklady jsou zabezpečení území armádou, veřejné osvětlení nebo silniční síť. Tyto statky jsou financovány z veřejného rozpočtu. Slouží všem jedincům v daném společenství bez ohledu na to, jak statky jedinci využívají. Tento systém, především ve vyspělých ekonomikách, nabízí relativně velký prostor pro černé pasažéry<sup>19</sup>.

##### 1.4.2.2 Smíšený veřejný statek

Na rozdíl od čistých veřejných statků je užitek ze spotřeby tohoto statku u jedinců individuální. Může dojít ke dvěma stavům, a to buď že jsou statky nezmenšitelné a vylučitelné nebo zmenšitelné a nevylučitelné. Statky smíšené lze dělit podle způsobu jejich spotřeby na fakultativní a přikázanou.

<sup>17</sup> POSPÍŠIL, Richard, 2013. *Veřejná ekonomika: Současnost a perspektiva*. ISBN 978-80-7431-112-3. s. 32

<sup>18</sup> PEKOVÁ, Jitka, Jaroslav PILNÝ and Marek JETMAR, 2012. *Veřejný sektor - řízení a financování*. Vyd. 1. Praha: Wolters Kluwer Česká republika. ISBN 978-807-3579-364. s. 51 - 52

<sup>19</sup> POSPÍŠIL, Richard, 2013. *Veřejná ekonomika: Současnost a perspektiva*. ISBN 978-80-7431-112-3. s. 32

U fakultativní spotřeby je možnost volby, zda veřejný statek využít či nikoliv. Ve většině případů jsou tyto statky ohodnoceny a za jejich použití se platí uživatelský poplatek. Příkladem je veřejná hromadná doprava nebo zdravotnické zařízení, kde má jedinec možnost volby. Na financování se často podílejí jak uživatelé daného statku, tak veřejné rozpočty.

Naproti tomu přikázaná spotřeba se vztahuje na takové statky, které byly společenským konsenzem vybrány jako nezbytné, tudíž povinné pro všechny. Pravidla pro jejich využívání jsou vytvářena vládou a zanesena v zákonech. Tyto statky jsou zpravidla financovány především z veřejných rozpočtů. Základní vzdělání, u kterého je přesně určena jeho délka a způsob vykonání je příkladem přikázané spotřeby garantované státem<sup>20</sup>.

## 1.5 Rozpočtová soustava ČR a její návaznost na státní fondy

Rozdělování veřejných financí v České republice funguje na základě Finančního práva, které upravuje vznikající, měnící se a zanikající společenské vztahy v procesech tvorby, rozdělování a používání veřejných finančních fondů. Finanční právo tedy reguluje činnosti hrazené z prostředků soustředěných v soustavě veřejných rozpočtů. Tyto finanční činnosti dávají za vznik mnohým subjektům jako stát nebo obec, kterým jsou různou měrou poskytovány statky vycházející z těchto činností. Problematikou veřejného rozpočtu se zabývá rozpočtové právo, které tuto oblast konsoliduje do uceleného právního systému.

Rozpočtové právo lze definovat jako souhrn finančněprávních norem upravujících rozpočtovou soustavu, rozpočtový proces a státní rozpočet České republiky. Mimo jiné se jedná o souhrn norem jak procesněprávního tak i hmotněprávního charakteru, které se zabývají chováním subjektů finančněprávních vztahů vázajících se k veřejným financím<sup>21</sup>.

Rozpočtem, tak jak vyplývá z předchozích odstavců, se v širším slova smyslu rozumí přehled soukromého nebo veřejného hospodářství pro určité období a přehled příjmů vázajících se k tomuto rozpočtovému období. Jeho role ve společnosti je dvojí, kdy na jedné straně působí v roli hospodářské a na straně druhé je v roli státoprávní.

---

<sup>20</sup> POSPÍŠIL, Richard, 2013. *Veřejná ekonomika: Současnost a perspektiva*. ISBN 978-80-7431-112-3. s. 32 - 34

<sup>21</sup> MRKÝVKA, Petr and Ivana PAŘÍZKOVÁ, 2008. *Základy finančního práva*. 1. vyd. Brno: Masarykova univerzita. ISBN 978-80-210-4514-9. s. 149 - 150

Zpravidla však rozpočet bývá charakterizován jako ze strany hospodářské, jelikož se jedná o plán na určité omezené období se zaměřením na příjmy a výdaje<sup>22</sup>.

V tržní ekonomice je ovlivňování trhu rozpočtem omezené, závisí to na zvolené politice přerozdělování národního důchodu. V této části je důležité podotknout, že právě státní fondy jsou jedním ze způsobů, jak je možné přerozdělovat veřejné finance shromážděné ve státním rozpočtu.

Historický vývoj rozpočtů a rozpočtových systémů vedl postupně k vytvoření takzvaného fiskálního federalismu, což je stav víceúrovňového uspořádání rozpočtové soustavy. Takovéto rozdělení vyplývá ze státoprávního rozdělení země, kdy jsou pravomoci a odpovědnosti rozděleny mezi jednotlivé stupně řízení. Existence takového systému následně umožňuje diferenciaci a využívá centralisovaného systému a regionálních rozhodnutí efektivně. Hlavním poselstvím fiskálního federalismu tedy je, že alokační funkce veřejného sektoru může být v různých částech státu odlišná v závislosti na lokálních prevencích tamního obyvatelstva. Státní fondy jsou dokonalým příkladem této myšlenky, kdy fungují na principu regionální alokace zdrojů. Veřejný rozpočet efektivně a decentralizovaně přesouvají do míst, kde jsou finanční prostředky potřebné<sup>23</sup>.

Z předchozích odstavců stručně popisujících rozpočtové právo a rozpočet je vhodné se přesunout k samotné rozpočtové soustavě České republiky. Přestože i naše právo nezná pojem veřejný rozpočet, můžeme i tak hovořit o soustavě veřejných rozpočtů, jejichž společným znakem je jejich přístup k veřejným financím. Rozpočtovou soustavou se tedy označuje soustava veřejných rozpočtů a soustava vztahů mezi nimi, kdy se právě jednotlivé rozpočty považují za články rozpočtové soustavy. V rámci rozpočtové soustavy lze řadit i orgány, které se buď účastní, nebo na druhé straně kontrolují celý rozpočtový proces. Na základě výše uvedeného popisu a české právní úpravy, tedy zákonů o rozpočtových pravidlech, se na celostátní úrovni definuje následující soustava rozpočtů:

---

<sup>22</sup> MRKÝVKA, Petr and Ivana PAŘÍZKOVÁ, 2008. Základy finančního práva. 1. vyd. Brno: Masarykova univerzita. ISBN 978-80-210-4514-9. str. 152

<sup>23</sup> MRKÝVKA, Petr and Ivana PAŘÍZKOVÁ, 2008. Základy finančního práva. 1. vyd. Brno: Masarykova univerzita. ISBN 978-80-210-4514-9. str. 153 - 154

- státní rozpočet,
- střednědobý výhled státního rozpočtu,
- státní finanční aktiva a pasiva,
- rozpočty organizačních složek státu,
- rozpočty příspěvkových organizací zřízených organizačními složkami státu,
- rozpočty státních fondů a rozpočet Pozemkového fondu,
- řízení státní pokladny a řízení státního dluhu,
- hospodaření s prostředky soustředěnými v Národním fondu,
- rozpočty zdravotních pojišťoven<sup>24</sup>.

Pro ucelení celého rozpočtového systému existuje na principu rozpočtového federalismu ještě úroveň místní, do které spadají rozpočty krajů, rozpočty obcí, rozpočty dobrovolných svazků obcí, rozpočty statutárních měst, rozpočet hlavního města Prahy s jejími městskými částmi nebo obvody.

Z výše uvedených informací je jasné, kam lze státní fondy České republiky řadit, jakou roli v rámci státní správy vykonávají a z jakého důvodu byly vytvořeny. Další část této práce se věnuje detailnímu popisu státních fondů České republiky.

---

<sup>24</sup> MRKÝVKA, Petr and Ivana PAŘÍZKOVÁ, 2008. Základy finančního práva. 1. vyd. Brno: Masarykova univerzita. ISBN 978-80-210-4514-9. str. 154 - 155



## 2 Státní fondy České republiky

Státní fondy České republiky jsou samostatné subjekty zařazené do oblasti veřejných financí, zřízené veřejnou správou. Důvodem vzniku fondů především změna role státního rozpočtu v průběhu posledních let 20. století. Rozpočet v posledních desetiletích zažívá oslabování jak vertikální, tak horizontální vedoucí k decentralizaci veřejných financí směrem k regionálním či místním územním celkům. V tomto bodě dochází k tvorbě mimorozpočtových státních a v některých případech i místních fondů na horizontální úrovni veřejného rozpočtu.

Díky tomuto rozvětvení se předtím z bezrozdílně soustředěných daňových příjmů ve státním rozpočtu přesouvají nemalé objemy peněz do fondového hospodaření, které má veškeré své příjmy a výdaje účelově vázané. Tvorbou státních fondů tedy dochází k diverzifikaci veřejných financí<sup>25</sup>.

Samotný výraz fond je chápán jako soubor aktiv a pasiv sloužící cílům, které určil zřizovatel daného fondu, kdy došlo k jednorázovému vyčlenění majetku nebo vícero pravidelných dotací. Fondovní financování je ve svém důsledku popíráním přímého dotačního financování. Jde o účelové financování zaměřené na dlouhodobou stabilitu relace příjmů a výdajů<sup>26</sup>.

V následujících částech této kapitoly jsou popsány jednotlivé státní fondy, u kterých je čerpáno z veškerých dostupných zdrojů o daném fondu. Do práce jsou začleněny zejména poznatky z osobních pohovorů nebo korespondence s pracovníky státních fondů. Využití těchto informačních pramenů poskytuje široký náhled na každý jednotlivý fond. Vzhledem k rozdílným velikostem a důležitosti fondů obsahují některé více a jiné méně informací.

---

<sup>25</sup> JANOVEC, Michal, 2011. Mimorozpočtové státní fondy v systému veřejných financí [online]. s. 7. Dostupné z: [https://www.law.muni.cz/sborniky/dny\\_prava\\_2012/files/Verejnafinancnicinnost/JanovecMichal.pdf](https://www.law.muni.cz/sborniky/dny_prava_2012/files/Verejnafinancnicinnost/JanovecMichal.pdf) s. 1

<sup>26</sup> BAKEŠ, Milan, 2012. *Finanční právo*. 6. upr. vy. V Praze: C.H. Beck. ISBN 978-80-7400-440-7. s. 115 - 120

## 2.1 Právní rámec státních fondů

Státní fondy jsou právnické osoby zřízené státem a definované vydaným platným zákonem. Jejich zřízení doprovází konkrétní účel, většinou správa agend nebo řízení mnohdy větších finančních toků směrem od státu ve formě podpory. Všechny státní fondy jsou zřízeny zákonem, který přesně definuje parametry a vlastnosti fondu nezbytné pro to, aby mohl nerušeně působit a plnit svůj účel. Zákony zřizující fondy jsou ve formě zvláštních předpisů. Existuje obecný zákon 218/2000 Sb. o zřizování fondů řešící jejich obecná pravidla a stanovuje několik rozpočtových pravidel, které musí fondy splňovat. Každý fond musí mít název, který obsahuje označení „Státní fond“<sup>27</sup>. Mimo jiné tento zákon stanovuje, že každý fond musí mít na konci svého účetního období svoji účetní uzávěrku ověřenou auditorem. V souladu se zákonem a jím stanovenými rozpočtovými pravidly musí každý ze zákonů stanovovat následující body:

- orgán, do jehož působnosti státní fond patří,
- finanční zdroje státního fondu,
- způsoby použití zdrojů fondu,
- způsob financování správních výdajů fondu<sup>28</sup>.

Vzhledem k tomu, že tento zákon nemůže dopodrobna definovat veškeré náležitosti a otázky týkající se konkrétních fondů, je nezbytné detailně upravit rozsah činností fondu ve statutu. Návrh statutu je předložen vládě ke schválení, který je následně vykonán orgánem pověřeným správou příslušného fondu. Další činností tohoto orgánu je rovněž předkládání návrhu rozpočtu Ministerstvu financí. Obsahem tohoto návrhu jsou příjmy a výdaje společně s přehledem dotací a závěrečného účtu daného státního fondu České republiky<sup>29</sup>.

---

<sup>27</sup> MRKÝVKA, Petr and Ivana PAŘÍZKOVÁ, 2008. *Základy finančního práva*. 1. vyd. Brno: Masarykova univerzita. ISBN 978-80-210-4514-9. s. 206

<sup>28</sup> SLAVÍČEK, Petr, 2010. Státní fondy v České republice. *Auditor* [online]. Dostupné z: [www.bdo.cz/viewfile.asp?file=1418](http://www.bdo.cz/viewfile.asp?file=1418) s. 8

<sup>29</sup> MRKÝVKA, Petr and Ivana PAŘÍZKOVÁ, 2008. *Základy finančního práva*. 1. vyd. Brno: Masarykova univerzita. ISBN 978-80-210-4514-9. s. 206 - 207

## 2.2 Historie státních fondů České republiky

Státní fondy mají v České republice poměrně dlouhou historii, kdy vůbec prvními státními fondy zřízenými v rámci Benešových dekretů byly Fond národní obnovy a Národní pozemkový fond. Cílem těchto fondů nebylo nic jiného než shromažďování konfiskovaného majetku a jeho následné přerozdělování dle pravidel definovaných v Benešových dekretech<sup>30</sup>.

Posledním státním fondem, který byl zřízen před listopadovou revolucí, byl Státní fond pro zúrodnění půdy. K jeho založení došlo v roce 1969 a následně byl zrušen 1. ledna 2006. U tohoto fondu je oproti dnešním jedna odlišnost, a to že fond nebyl samostatnou právní osobou, ale jednalo se o interní účet Ministerstva zemědělství. Cílem tohoto fondu byla podpora zemědělských subjektů a Státní meliorační správy, která ústila ve většině případů ve stavbu meliorací, zakládání nových sadů a vinic nebo výstavbu nových vodních nádrží. Mezi hlavní příjmy patřily poplatky za zábor zemědělské půdy.

Sametová revoluce přinesla velkou změnu ve fondech, téměř ihned po transformaci státní správy došlo v roce 1991 ke zřízení dvou privatizačních fondů v důsledku probíhající privatizace státního majetku. Fond národního majetku České republiky a Pozemkový fond České republiky byly založeny, na rozdíl od fondu pro zúrodnění půdy, jako fondy mimorozpočtové, kdy jejich příjmy nebyly ze státního rozpočtu, ale v té době probíhající masivní privatizace veřejného majetku. Původně byly oba fondy založené na dobu určitou, ale to se v průběhu následujících let změnilo, když došlo ke zrušení pouze Fondu národního majetku zákonem číslo 178/2005 Sb. Naproti relativně jednoduchému průběhu zrušení státního Fondu národního majetku, stojí vleklý proces rušení Pozemkového fondu České republiky. Návrh na jeho zrušení byl předložen již v roce 2003, ale tehdejší vláda nakonec rozhodla o prodloužení jeho činnosti do roku 2009 a následně až do roku 2012, kdy ani po uplynutí této lhůty nebude moci být zrušen, ale transformován na menší instituci. V současnosti funkci Pozemkového fondu zastává Státní pozemkový úřad, který navázal v činnostech zahrnujících privatizaci státního majetku, vypořádávání nároků oprávněných osob a uspokojování restitučních nároků<sup>31</sup>.

---

<sup>30</sup> BENEŠ, Eduard, 1945. Dekret presidenta republiky ze dne 25. října 1945 o konfiskaci nepřátelského majetku a Fondech národní obnovy [online]. 1945. Dostupné z: <http://www.psp.cz/docs/laws/dek/1081945.html> s. 1 - 3

<sup>31</sup> SLAVÍČEK, Petr, 2010. Státní fondy v České republice. *Auditor* [online]. Dostupné z: [www.bdo.cz/viewfile.asp?file=1418](http://www.bdo.cz/viewfile.asp?file=1418) s. 8

Zajímavostí je, že tyto dva výše zmíněné fondy nebyly zřízeny jako klasické státní fondy, tudíž název státní fond ve svých názvech nenesou. Absence názvu je způsobena tím, že fondy nejsou klasicky definovány rozpočtovými pravidly tak jako ostatní státní fondy. Další rozdílností je účtování podle starých pravidel pro „účetnictví hospodářských organizací“ a ne podle modernějších pravidel pro rozpočtové organizace<sup>32</sup>.

Posledním fondem v historii České republiky je Fond dětí a mládeže založený v roce 1993<sup>33</sup>. Hlavním cílem fondu bylo zřízení z podobných důvodů jako u předchozích dvou privatizačních fondů. Do jeho majetku přešel nemovitý majetek Socialistického svazu mládeže, který měl fond spravovat a dále využívat k podpoře činností ve prospěch dětí a mládeže. Takovéto činnosti mohly být vykonávány jak fondem samotným, tak i nezávislými fyzickými či právníckými osobami. Působnost fondu byla však doprovázena několika mediálními skandály, kdy z kontroly Národního kontrolního úřadu v roce 1996 vyplynulo, že fond objekty pronajímá za nevýhodných podmínek ke komerčním účelům a veškeré výnosy utrácí za vlastní činnost. Na základě těchto problémů byl fond v roce 2000 uveden v likvidaci.<sup>34</sup>

### 2.3 Financování státních fondů

Příjmy státních fondů lze rozdělit do tří kategorií, kdy první příjmem a mnohdy tím největším jsou prostředky přidělené ze státního rozpočtu (není na ně právní nárok), druhou možností jsou příjmy putující z dotací Evropské unie a posledním zdrojem je vlastní majetek nebo činnost jednotlivých fondů. Po právní stránce jsou finanční záležitosti přesně definovány pro každý z fondů v rámci Zákona o rozpočtových pravidlech. Tento zákon upravuje zdroje státního fondu, jejich financování a také možnosti financování správních výdajů státních fondů. Správními výdaji se rozumí výdaje spojené s činností zaměstnanců a správních orgánů ustanovených v rámci jednotlivých fondů. Zůstatky na účtech fondů na konci rozpočtového období se převádějí opět na účty fondů do dalšího rozpočtového roku<sup>35</sup>.

---

<sup>32</sup> SLAVÍČEK, Petr, 2010. Státní fondy v České republice. Auditor [online]. Dostupné z: [www.bdo.cz/viewfile.asp?file=1418](http://www.bdo.cz/viewfile.asp?file=1418) s. 9

<sup>33</sup> Předpis č. 113/1993 Sb., zákon o Fondu dětí a mládeže, ve znění pozdějších předpisů, ČR [online]. Dostupné z: <http://www.zakonyprolidi.cz/cs/1993-113>

<sup>34</sup> Předpis č. 364/2000 Sb., zákon o zrušení Fondu dětí a mládeže a o změnách některých zákonů, ČR [online]. Dostupné z: <http://www.zakonyprolidi.cz/cs/2000-364>

<sup>35</sup> MRKÝVKA, Petr and Ivana PAŘÍZKOVÁ, 2008. *Základy finančního práva*. 1. vyd. Brno: Masarykova univerzita. ISBN 978-80-210-4514-9. s. 205 - 207

### 2.3.1 Příjmy ze státního rozpočtu

Státní rozpočet je prakticky u všech fondů nezbytnou součástí jejich financování. Státní fondy jsou zohledňovány v každém zákoně o státním rozpočtu a je k nim dostupná přesná dokumentace jejich příjmů a výdajů.

Dne 12. června 2013 Ministerstvo financí zveřejnilo plánované návrhy příjmů pro státní fondy na léta 2014 až 2016. Jejich struktura je uvedena v přílohách 1, 2 a 3 v příloze práce<sup>36</sup>.

## 2.4 Státní fond kultury České republiky

Státní fond kultury České republiky byl zřízen zákonem číslo 239/1992 Sb., zvaným O státním fondu kultury České republiky ze dne 14. dubna 1992. Hlavním úkolem a cílem zřízení tohoto fondu je podpora české kultury. Fond sídlí na Maltézském náměstí v Praze 1 a jeho jménem jedná ministr kultury České republiky. Nejvyšším orgánem fondu je rada, která je zodpovědná v otázce rozhodování o přiznání jednotlivých podpor. Financování fondu není založené na příjmech ze státního rozpočtu, ale ze tří nemovitostí, které fondu náleží. Černá matka boží, Hybernia a Národní dům jsou hlavním a prakticky jediným zdrojem tohoto fondu, kdy je právě pro tento fond typické, že rozděluje peníze získané ze soukromé sféry. Ve fondu je statutární osobou ministr kultury a o fond se starají zaměstnanci ministerstva kultury<sup>37</sup>.

V případě zájmu o podporu je žadatel povinen složit částku 1% z jím žádané sumy. Využití této jednoprocentní částky je především na uhrazení administrativních a jiných činností spojených s posuzováním dané žádosti. V roce 2014 Státní fond kultury České republiky podpořil 360 projektů, na které poskytl dotace v celkové výši 19 875 000 Kč. Celkově se finanční injekce pohybovaly v rozsahu od 15 000 Kč do 155 000 Kč, kdy celkovým průměrem je 56 120 Kč na jeden projekt<sup>38</sup>.

---

<sup>36</sup> MINISTERSTVO FINANCÍ ČR: *Celkové příjmy státního rozpočtu na léta 2013 až 2016 podle kapitol* [Online]. [cit. 2015-05-15]. Dostupné z: [http://www.mfcr.cz/assets/cs/media/Tabulka\\_2013-07-02\\_Limity-Kapitoly-2014-2016-Tabulky-06-2013.pdf](http://www.mfcr.cz/assets/cs/media/Tabulka_2013-07-02_Limity-Kapitoly-2014-2016-Tabulky-06-2013.pdf)

<sup>37</sup> MEKLEŠOVÁ, Jitka. Osobní rozhovor. Praha, 16. 7. 2013.

<sup>38</sup> STÁTNÍ FOND KULTURY: *Výroční zprávy a rozpočty* [online]. 2014 [cit. 2015-05-2]. Dostupné z: <http://www.mkcr.cz/scripts/detail.php?id=174>

### 2.4.1 Krize Lotynka

Na základě autorského pohovoru s paní JUDr. Jitkou Meklešovou v roce 2013 byla zjištěna následující fakta o krizi Lotynka. Státní fond kultury České republiky se prakticky již od svého vzniku potácel v problémech a to hlavně díky kauze Lotynka, která proběhla v roce 1998. Jednalo se o vytvoření loterie Česká lotynka, která byla vystavěna na špatných matematických základech, díky nimž velmi rychle začala prodělávat. Rovněž pro rozběhnutí celého projektu byl zřízen úvěr u Komerční banky na 350 milionů korun. Bohužel jak bylo výše předestřeno, celý systém se v několika měsících dostal do hluboké ztráty a díky tomu na Státním fondu kultury zůstal závazek k úhradě úvěru Komerční banky, který se po rozprodeji majetku České Lotynky rovnal 280 milionům Kč<sup>39</sup>. V této kauze proběhlo několik soudních řízení, jejichž výsledek přinesl pouze prohloubení krize ve fondu.

Problematická doba probíhala převážně v letech 2002 až 2012, kdy fond splácel dluh převyšující jeho možnosti. Od roku 2012 se však funkce fondu částečně obnovila v podobě 20 milionového ročního rozpočtu, který rozděluje mezi jednotlivé žadatele. K úplnému obnovení funkčnosti prozatím nedošlo kvůli stále trvajícím soudním sporům konstantně zatěžujícím tento fond<sup>40</sup>.

## 2.5 Státní fond kinematografie

Vznik státního fondu kinematografie se váže k 1. lednu 2013, kdy byl tento Fond vytvořen na základě zákona o audiovizí č. 496/2012 Sb.<sup>41</sup>. Fond sídlí v Praze, podléhá Ministerstvu kultury a skládá se ze čtyř hlavních složek, mezi které patří ředitel fondu, Rada fondu, Dozorčí výbor a expertní poradci. Ředitel fondu je jmenován ministrem a stojí v jeho čele, kde vykonává rozhodnutí Rady, kontroluje vyúčtování, rozhoduje o filmových pobídkách, vydává rozhodnutí o udělení produkčního statutu, prověřuje možnosti zneužití financí svěřených Fondu a rozhoduje ve věcech, které jsou vyhrazeny jinému orgánu fondu. Rada fondu na rozdíl od ředitele zastupuje funkci strategickou, kdy stanovuje dlouhodobé a krátkodobé koncepce podpory kinematografie, stanovuje a zveřejňuje kritéria hodnocení projektů na základě a rozhoduje o formách podpory.

---

<sup>39</sup> MĚŠEC: *České skandály: České lotynce měl vyhrát každý, všichni prohráli* [online]. 2011 [cit. 2015-05-14]. Dostupné z: <http://www.mesec.cz/clanky/ceska-lotynka-mel-vyhrat-kazdy-vsichni-prohrali/>

<sup>40</sup> MEKLEŠOVÁ, Jitka. Osobní rozhovor. Praha, 16. 7. 2013.

<sup>41</sup> STÁTNÍ FOND KINEMATOGRAFIE: *O státním fondu kinematografie* [online]. 2013 [cit. 2015-05-22]. Dostupné z: <http://www.fondkinematografie.cz/o-fondu/>

Devět členů Rady je voleno poslaneckou sněmovnou z řad zkušených osobností z oblasti kinematografie, kdy jejich funkční období je tříleté. Dozorčí výbor figuruje jako devítičlenný kontrolní orgán, který dohlíží na to, zda prostředky jsou správně rozdělovány a v souladu se stanoveným účelem. Poslední strukturální částí Fondu jsou experti a jimi tvořené expertní analýzy. Expertem je myšlena profesní organizace vyzvaná kanceláří fondu za účelem vytvoření expertní analýzy, která je kvalifikovaným podkladem skládajícím se z odborného posouzení jak obsahové tak ekonomické stránky projektu<sup>42</sup>.

Hlavními úkoly fondu je vykonávat správu audiovizuálních poplatků, vést evidence v oblastech audiovize, poskytovat podporu kinematografie a poskytovat filmové pobídky. Obecně má fond za cíl stimulovat český filmový průmysl pomocí výše zmíněných prostředků.

### **2.5.1 Financování fondu**

Nejdůležitější zdroje státního fondu kinematografie jsou tvořeny zejména audiovizuálními poplatky, ziskem z podpořených projektů, příjmem z majetků ve správě Fondu, příjmy z využití kinematografických děl, u kterých Fond vykonává autorská práva výrobce a dotace ze státního rozpočtu<sup>43</sup>. Audiovizuální poplatky se dále dělí na poplatky z kinematografického představení, poskytování audiovizuálních mediálních služeb a z převzatého televizního vysílání<sup>44</sup>. Tabulka číslo 2 zobrazuje rozpočet Fondu v roce 2014 za celé kalendářní období s výhledem na následující 2 roky. Z důvodu rozsahu tabulky jsou vypuštěny položky s hodnotou menší než 1 milion Kč.

---

<sup>42</sup> Předpis č. 496/2012 Sb., zákon o audiovizuálních dílech a podpoře kinematografie a o změně některých zákonů, hlava IV díl 1, ČR [online]. Dostupné z: <http://www.zakonyprolidi.cz/cs/2012-496>

<sup>43</sup> MEKLEŠOVÁ, Jitka. Osobní rozhovor. Praha, 16. 7. 2013.

<sup>44</sup> Předpis č. 496/2012 Sb., zákon o audiovizuálních dílech a podpoře kinematografie a o změně některých zákonů, hlava IV díl 3, ČR [online]. Dostupné z: <http://www.zakonyprolidi.cz/cs/2012-496>

Tab. 2: Rozpočet fondu v roce 2014 a výhledy na následující 2 roky v Kč

Název rozpočtové položky	Schválený rozpočet na rok 2014	Výhled rozpočtu na rok 2015	Výhled rozpočtu na rok 2016
<b>Příplatek na veřejnou produkci kinematografického díla</b>	9 000 000	9 000 000	9 000 000
<b>Příjmy z vlastní činnosti</b>	50 000 000	50 000 000	50 000 000
<b>Ostatní nedaňové příjmy</b>	5 000 000	5 000 000	5 000 000
<b>Přímé transfery ze státního rozpočtu</b>	502 000 000	-	-
<b>Ostatní odvody ze správních činností</b>	144 193 000	144 193 000	144 193 000
<b>Správní poplatky</b>	5 800 000	5 800 000	5 800 000
<b>Příjmy celkem</b>	<b>717 000 000</b>	<b>215 000 000</b>	<b>215 000 000</b>

Zdroj: STÁTNÍ FOND KINEMATOGRRAFIE. *Schválený rozpočet na rok 2014* [online]. 2014, 12 s. [cit. 2015]. Dostupné z: <http://fondkinematografie.cz/assets/media/files/rozpocet%202014.pdf>. s. 8

### 2.5.2 Poskytování podpory

Státní fond kinematografie poskytuje podporu vybraným projektům a dílům na základě kritérií stanovených zákonem 496/2012 Sb., mezi které patří dotační okruhy a limity poskytovaných prostředků, forma podpory a dále definice žádosti o podporu. Nejdůležitějšími dotačními okruhy a limity jsou výroba českého kinematografického díla, distribuce kinematografického díla, projekty v oblasti audiovizuální modernizace a propagace českého kinematografického díla <sup>45</sup>.

V praxi se zákon transformuje do tvorby krátkodobých a dlouhodobých strategických plánů pravidelně stanovovaných Radou fondu. Dlouhodobá koncepce určuje rámcovou strategii v rozmezí zhruba deseti let. Naproti tomu krátkodobá koncepce je přesnější a vyhrazuje přesné sumy na jednotlivé dotační okruhy stanovené zákonem. Pro názorný příklad je v tabulce 3 uvedená struktura okruhu výroba kinematografického díla i s jeho podkategoriemi. Takto jsou v konceptech uvedeny rozpočty pro každý z okruhů <sup>46</sup>.

<sup>45</sup> Předpis č. 496/2012 Sb., zákon o audiovizuálních dílech a podpoře kinematografie a o změně některých zákonů, hlava IV, ČR [online]. Dostupné z: <http://www.zakonyprolidi.cz/cs/2012-496>

<sup>46</sup> STÁTNÍ FOND KINEMATOGRRAFIE: *Krátkodobá koncepce 2014* [online]. 2014, 16 s. [cit. 2015]. Dostupné z: [http://fondkinematografie.cz/assets/media/files/legislativa/kratkodoba\\_koncepce/2014/kratkodoba\\_texty\\_2014\\_design.pdf](http://fondkinematografie.cz/assets/media/files/legislativa/kratkodoba_koncepce/2014/kratkodoba_texty_2014_design.pdf). s. 1 - 8



Tab. 3: Okruh krátkodobé koncepce 2014

<b>Výroba českého kinematografického díla</b>	<b>120 000 000 Kč</b>
<b>Celovečerní film</b>	50 000 000 Kč
<b>Celovečerní hraný film debuty (režisér do 25 let)</b>	12 000 000 Kč
<b>Minoritní koprodukce (do 50% české účasti)</b>	25 000 000 Kč
<b>Dokumentární film</b>	15 000 000 Kč
<b>Animovaný film</b>	15 000 000 Kč
<b>Krátkometrážní a experimentální film</b>	3 000 000 Kč

Zdroj: STÁTNÍ FOND KINEMATOGRAFIE: *Krátkodobá koncepce 2014* [online]. 2014, 16 s. [cit. 2015]. Dostupné z: [http://fondkinematografie.cz/assets/media/files/legislativa/kratkodobakoncepce/2014/kratkodoba\\_texty\\_2014\\_design.pdf](http://fondkinematografie.cz/assets/media/files/legislativa/kratkodobakoncepce/2014/kratkodoba_texty_2014_design.pdf). s. 2

## 2.6 Státní fond životního prostředí České republiky

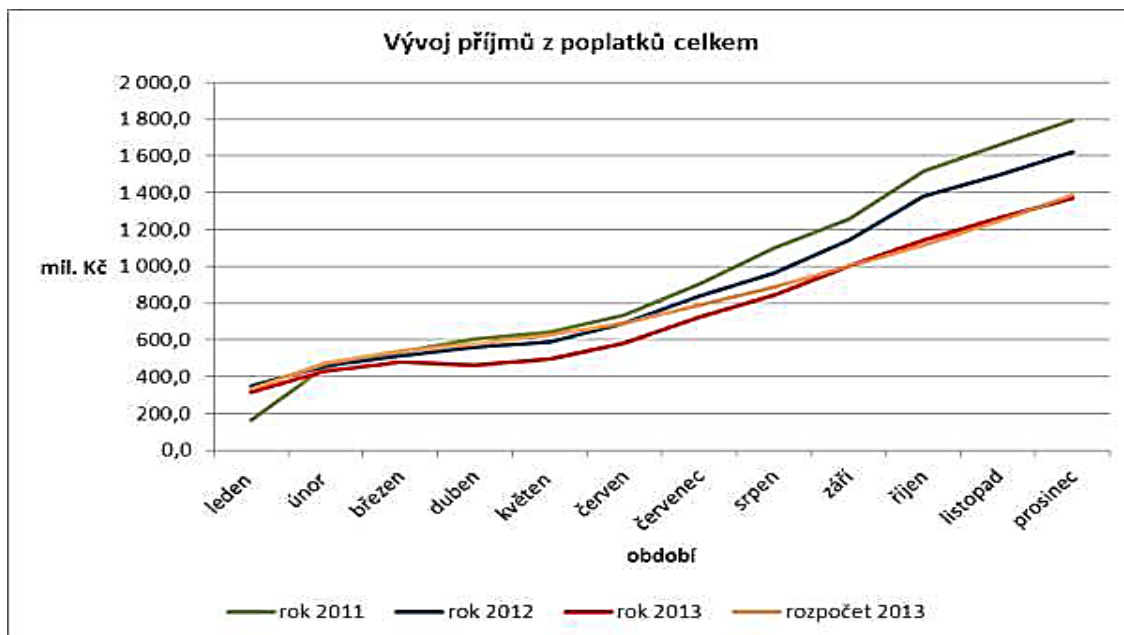
Fond byl zřízen a jeho činnost je legislativně upravena zákonem č. 388/1991 Sb., na který navazují prováděcí předpisy a to Statut Fondu, Jednací řád Rady Fondu, Směrnice Ministerstva životního prostředí o poskytování finančních prostředků z Fondu a Přílohy Směrnice, které upravují podmínky pro poskytování podpory pro příslušné období. Jedná se o specificky zaměřenou instituci založenou státem s cílem významné finanční podpory v souvislostech s ochranou a zlepšováním stavu životního prostředí České republiky<sup>47</sup>. Informace použité pro tento fond pramení jak z informací nalézajících se na internetových stránkách fondu tak z osobní konzultace s paní Ing. Monikou Špačkovou v srpnu 2013. Mezi primární zdroje příjmů fondu patří především platby a poplatky za znečišťování či poškozování jednotlivých složek životního prostředí, jakou jsou například sankce za vypouštění odpadních vod, poplatky za ukládání odpadů a další podobné případy. Dalším významným zdrojem, který nabývá na důležitosti v posledních letech, je dle informací od paní Špačkové Evropská unie. Fondu se podařilo na různé projekty vyčerpat do roku 2013 5,7 miliardy korun a dále se počítá s rostoucím trendem<sup>48</sup>. Pravomoc při rozdělování těchto prostředků přísluší ze zákona ministru životního prostředí, který se rozhoduje zpravidla na základě doporučení Rady fondu jakožto poradního orgánu. Státní fond životního prostředí je též zprostředkujícím orgánem

<sup>47</sup> ŠPAČKOVÁ, Monika. Osobní rozhovor. Brno, 23. 7. 2013.

<sup>48</sup> STÁTNÍ FOND ŽIVOTNÍHO PROSTŘEDÍ ČR: *Zpráva o hospodaření za rok 2013*. [online]. 2013 [cit. 2015-04-06]. Dostupné z: <https://www.sfzp.cz/ke-stazeni/152/15693/detail/zprava-o-hospodareni-za-rok-2013/>

pro část Operačního programu Infrastruktura a od roku 2007 pro Operační program Životní prostředí<sup>49</sup>.

Graf 1: Vývoj příjmů z poplatků celkem



Zdroj: STÁTNÍ FOND ŽIVOTNÍHO PROSTŘEDÍ ČR: *Zpráva o hospodaření za rok 2013*. [online]. 2013 [cit. 2015-04-06]. Dostupné z: <https://www.sfzp.cz/ke-stazeni/152/15693/detail/zprava-o-hospodareni-za-rok-2013/>. s. 11

Paní Špačková z její vedoucí pozice hodnotila fond jako velmi schopný, kdy v roce 2013 netrpěl žádnými problémy v oblastech personálních změn či rozpočtovým výkyvům. Zároveň není zvykem, že by tento fond byl výrazně ovlivňován vládními rozhodnutími, čímž připomíná samostatný veřejný subjekt. Od roku 1991 se ze 100 původních zaměstnanců rozrostl na 450 zaměstnanců v roce 2013, kteří většinou nejsou zaměstnanci přímo fondu, ale figurují v operačních programech. Právě operační fondy dávají fondu velkou výhodu, jelikož jsou přehledné na organizování a mohou být vyhlašovány při reálné potřebě. Ministerstvo životního prostředí zastává funkci vyhlašovatele těchto programů. V konečném důsledku se jedná o velmi dobře fungující fond, ze kterého si berou příklad nejen sousední země jako například Slovensko, ale i vzdálenější Vietnam<sup>50</sup>.

<sup>49</sup> STÁTNÍ FOND ŽIVOTNÍHO PROSTŘEDÍ ČR. [online]. 6. 4. 2015. [cit. 2015-04-06]. Dostupné z: <https://www.sfzp.cz/sekce/92/statni-fond-zivotniho-prostredi-cr/>

<sup>50</sup> ŠPAČKOVÁ, Monika. Osobní rozhovor. Brno, 23. 7. 2013.

### 2.6.1 Operační programy

Programy, v různých velikostech, jsou hlavním nástrojem, jakým fond životního prostředí funguje a přerozděluje získané finance na potřebné záležitosti. Existují čtyři kategorie těchto programů, kdy se liší především rozsahem a velikostí dostupných prostředků.

Zelená úsporám je největším projektem fondu a je realizován společně s ministerstvem životního prostředí. Tento program je zaměřen na podporu instalací a vytápění s využitím obnovitelných zdrojů energie, podporuje investice do rekonstrukcí a novostaveb s cílem zvýšit energetické úspory a snížit zátěž na životní prostředí. Mezi nejpoužívanější nástroje a metody tohoto programu patří především instalace kvalitního zateplování objektů, montáže a renovace vytápěcích systémů a to především na spalování biomasy či dalších nízkoenergetických zdrojů. Cílem jsou nejen rodinné domy, ale taktéž i domy bytové. Celkově je snahou programu snížit emise CO<sub>2</sub> o 1,1 milionu tun, snížit náklady domácností na tepelné vytápění a také snížit znečištění prachovými částicemi o 2,2 milionu kilogramů. Žadatelé o příspěvky plynoucí z tohoto programu mohou být pouze vlastníci a stavebníci rodinných či bytových domů<sup>51</sup>.

Mezi další významné projekty Státního fondu životního prostředí patří operační program Životní prostředí, který navazuje na operační programy z let 2004 až 2006. Základním cílem tohoto projektu je zvýšení čistoty vzduchu, vody a přírodního prostředí. Na tyto účely bylo v letech 2007 až 2013 vyhrazeno 5,2 miliardy Euro, což se při tehdejších kurzech rovnalo přibližně 140 miliardám českých korun. Tento projekt se řadí na druhé místo v objemu použitých financí<sup>52</sup>.

Menšími, ale i přesto velice významnými projekty jsou Národní programy, které poskytují dotace z národních zdrojů na projekty, které nelze podpořit z peněz EU v rámci Operačního programu životní prostředí nebo z programu Zelená úsporám. Podporu poskytuje žadatelům na základě Směrnice Ministerstva životního prostředí č. 6/2010 o poskytování finančních prostředků ze Státního fondu životního prostředí ČR,

---

<sup>51</sup> NOVÁ ZELENÁ ÚSPORÁM: *O programu: Nová zelená úsporám* [online]. 2015 [cit. 2015-06-22]. Dostupné z: <http://www.novazelenausporam.cz/o-programu/>

<sup>52</sup> OPERAČNÍ PROGRAM ŽIVOTNÍHO PROSTŘEDÍ: *Stručně o OPŽP: Operační program životní prostředí* [online]. 2015 [cit. 2015-06-22]. Dostupné z: <http://www.opzp2007-2013.cz/sekce/16/strucne-o-opzp/>

kteřá vstoupila v platnost 1. května 2010. Přidělené finanční prostředky jsou po schválení poskytovány formou půjček, dotací nebo jejich vzájemnou kombinací<sup>53</sup>.

Mimo výše zmíněné velké programy má Státní fond životního prostředí další menší programy, které bývají mnohdy vypisovány Ad Hoc podle aktuální situace nebo vznikají za spolupráce jiných subjektů. Zároveň jsou tyto projekty na dobu omezenou a v roce 2015 je aktivní pouze jeden program a to MŽP likvidace škod po živelných pohromách, zaměřený na opravu škod způsobených povodněmi v roce 2013. Mezi již proběhlé programy se řadí Švýcarské fondy, Operační program Infrastruktura a Fond soudržnosti<sup>54</sup>.

## 2.7 Státní fond dopravní infrastruktury

Fond byl zřizen zákonem č. 104/2000 Sb., o Státním fondu dopravní infrastruktury v roce 2000 na dobu neurčitou, kde je Fond právnickou osobou podřízenou ministerstvu dopravy. Činnost Fondu se řídí výše zmíněným zákonem, organizačním řádem a rozhodnutím výboru fondu. Orgány Fondu tvoří devítičlenný výbor, jehož předsedou je ministr dopravy. Místopředsedu a sedm členů výboru jmenuje vláda na funkční období čtyř let. Hlavními úkoly výboru je navrhování a schvalování programů. Dále schvaluje návrh rozpočtu Fondu. Dozorčí rada, volená poslaneckou sněmovnou, dohlíží na hospodaření fondu. Statutárním orgánem Fondu je ředitel, který řídí činnost aparátu Fondu a provádí rozhodnutí Výboru o uvolnění prostředků Fondu. Jeho výběr, jmenování a odvolání se řídí zákonem o státní službě<sup>55</sup>.

Hlavním úkolem fondu je výstavba a údržba silnic, dálnic, železnic a vodních cest. Mimo jiné podporuje průzkumné a projektové činnosti se zaměřením na dopravní infrastrukturu. Fond získává finanční prostředky převážně z převodů výnosů silniční daně, z převodů podílů z výnosů spotřební daně z uhlovodíkových paliv a maziv a převodů výnosů z poplatků za využívání dálniční sítě. Tento systém financování fondu zajišťuje, že prostředky putující z dopravy do Fondu se vracejí zpět ve formě investic do dopravní sítě.

---

<sup>53</sup> STÁTNÍ FOND ŽIVOTNÍHO PROSTŘEDÍ ČESKÉ REPUBLIKY: *Stručně o Národních programech* [online]. 2015 [cit. 2015-06-23]. Dostupné z: <https://www.sfzp.cz/sekce/163/strucne-o-narodnich-programech/>

<sup>54</sup> STÁTNÍ FOND ŽIVOTNÍHO PROSTŘEDÍ ČESKÉ REPUBLIKY: *OP Infrastruktura* [online]. 2015 [cit. 2015-06-23]. Dostupné z: <https://www.sfzp.cz/sekce/89/op-infrastruktura/>

<sup>55</sup> Předpis 104/2000 Sb., o Státním fondu dopravní infrastruktury a o změně zákona č. 171/1991 Sb., o působnosti orgánů České republiky ve věcech převodů majetku státu na jiné osoby a o Fondu národního majetku České republiky, ve znění pozdějších předpisů, ČR [online]. Dostupné z: <http://www.psp.cz/sqw/sbirka.sqw?cz=104&r=2000>

### 2.7.1 Rozpočet a alokace financí

Tabulka 4 zobrazuje skutečné příjmy v letech 2012 a 2013 a zároveň plánovaný rozpočet příjmů pro rok 2013. Z těchto dat vyplývá, že fond byl ve vybírání prostředků efektivnějším, než očekával podle předpokladů a vybral o 195 milionů korun více <sup>56</sup>.

Tab. 4: Plnění daňových příjmů a mýtného v roce 2013 v porovnání s rokem 2012

Druh příjmu (v tis. Kč)	Skutečné příjmy v roce 2012	Rozpočet příjmů v roce 2013	Skutečné příjmy v roce 2013
<b>Spotřební daň</b>	7 151 838	7 300 000	6 987 841
<b>Silniční daň</b>	5 248 513	5 400 000	5 234 159
<b>Poplatek za užívání dálnic</b>	3 907 222	3 900 000	4 311 827
<b>Mýtné</b>	8 664 656	8 300 000	8 561 462
<b>Celkem</b>	24 972 229	24 900 000	25 095 289

Zdroj: STÁTNÍ FOND DOPRAVNÍ INFRASTRUKTURY: *Výroční zpráva o činnosti a účetní závěrka Státního fondu dopravní infrastruktury za rok 2013* [online]. 2014, 166 s. [cit. 2015-04-06]. Dostupné z: [http://www.sfdi.cz/soubory/obrazky-clanky/dokumenty-2014/2014\\_vz2013.pdf/](http://www.sfdi.cz/soubory/obrazky-clanky/dokumenty-2014/2014_vz2013.pdf/). s. 6

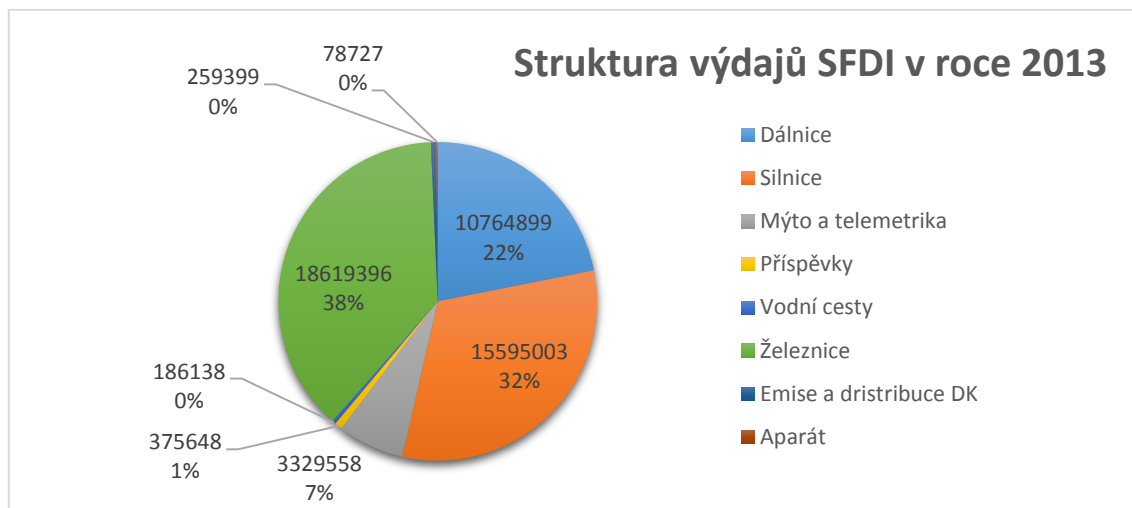
Graf 2 zobrazuje kolik financí a v jakém poměru se přidělilo do různých sektorů, kde fond působí. Mezi nejdůležitější oblasti kam fond přispívá nejvíce prostředků, patří železnice, dálnice a silnice <sup>57</sup>.

---

<sup>56</sup> STÁTNÍ FOND DOPRAVNÍ INFRASTRUKTURY: *Výroční zpráva o činnosti a účetní závěrka Státního fondu dopravní infrastruktury za rok 2013* [online]. 2014, 166 s. [cit. 2015-04-06]. Dostupné z: [http://www.sfdi.cz/soubory/obrazky-clanky/dokumenty-2014/2014\\_vz2013.pdf/](http://www.sfdi.cz/soubory/obrazky-clanky/dokumenty-2014/2014_vz2013.pdf/). s. 6

<sup>57</sup> STÁTNÍ FOND DOPRAVNÍ INFRASTRUKTURY: *Výroční zpráva o činnosti a účetní závěrka Státního fondu dopravní infrastruktury za rok 2013* [online]. 2014, 166 s. [cit. 2015-04-06]. Dostupné z: [http://www.sfdi.cz/soubory/obrazky-clanky/dokumenty-2014/2014\\_vz2013.pdf/](http://www.sfdi.cz/soubory/obrazky-clanky/dokumenty-2014/2014_vz2013.pdf/). s. 5 - 7

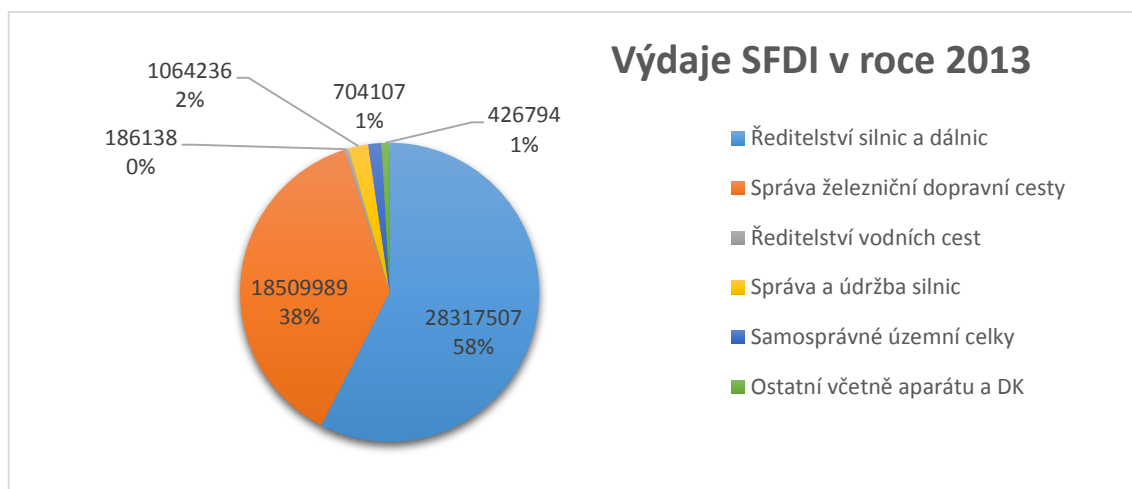
Graf 2: Struktura výdajů SFDI v roce 2013 (v tis. Kč)



Zdroj: STÁTNÍ FOND DOPRAVNÍ INFRASTRUKTURY: *Výroční zpráva o činnosti a účetní závěrka Státního fondu dopravní infrastruktury za rok 2013* [online]. 2014, 166 s. [cit. 2015-04-06]. Dostupné z: [http://www.sfdi.cz/soubory/obrazky-clanky/dokumenty-2014/2014\\_vz2013.pdf/](http://www.sfdi.cz/soubory/obrazky-clanky/dokumenty-2014/2014_vz2013.pdf/). s. 7

Graf 3, vztahující se k fondu dopravní infrastruktury, zobrazuje kolik financí je přiděleno jednotlivým institucím, které je pak využívají k podpoře a uskutečňování jednotlivých projektů<sup>58</sup>.

Graf 3: Výdaje SFDI v roce 2013 podle příjemců (v tis. Kč)

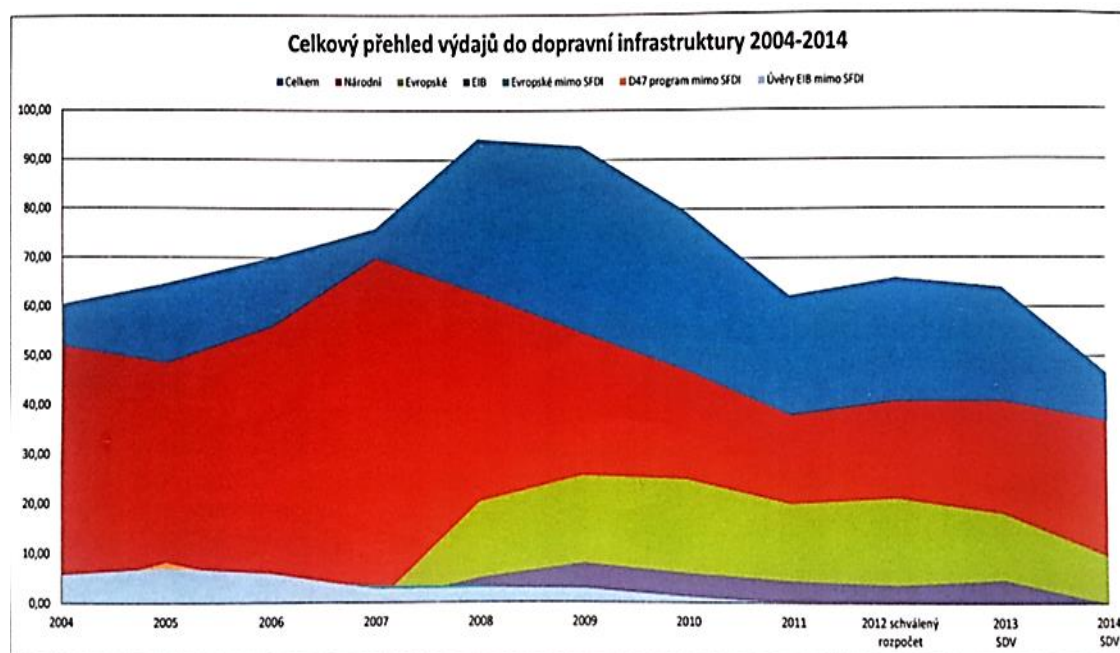


Zdroj: STÁTNÍ FOND DOPRAVNÍ INFRASTRUKTURY: *Výroční zpráva o činnosti a účetní závěrka Státního fondu dopravní infrastruktury za rok 2013* [online]. 2014, 166 s. [cit. 2015-04-06]. Dostupné z: [http://www.sfdi.cz/soubory/obrazky-clanky/dokumenty-2014/2014\\_vz2013.pdf/](http://www.sfdi.cz/soubory/obrazky-clanky/dokumenty-2014/2014_vz2013.pdf/). s. 5 – 8

<sup>58</sup> STÁTNÍ FOND DOPRAVNÍ INFRASTRUKTURY: *Výroční zpráva o činnosti a účetní závěrka Státního fondu dopravní infrastruktury za rok 2013* [online]. 2014, 166 s. [cit. 2015-04-06]. Dostupné z: [http://www.sfdi.cz/soubory/obrazky-clanky/dokumenty-2014/2014\\_vz2013.pdf/](http://www.sfdi.cz/soubory/obrazky-clanky/dokumenty-2014/2014_vz2013.pdf/). s. 5 - 8

Z výše uvedených grafů jasně vyplývá struktura a trend vývoje v následujících letech. Po konzultaci s panem Tomášem Blechou v červenci 2013 bylo zjištěno několik doplňujících informací o struktuře financování a jeho změně v průběhu let. Nejdramatičtější změnou za posledních deset let byl zlom v roce 2007, kdy do Fondu začaly proudit finance z Evropské unie. Graf číslo 4 poskytnutý panem Blechou ukazuje nejen počátek Evropského financování, ale také i výrazný pokles finančních prostředků vzniklý po roce 2009<sup>59</sup>.

Graf 4: Celkový přehled výdajů do dopravní infrastruktury



Zdroj: BLECHA, Tomáš. Osobní rozhovor. Praha, 18. 7. 2013.

Pan Blecha také zdůraznil financování nových technologií využívaných při stavbě a opravách české dopravní sítě. Mezi nové technologie se řadí například nové stavební stroje nebo auto vybavené radarovým zařízením schopné sledovat stav komunikace pod jejím povrchem. Díky tomuto sledování lze lépe naplánovat budoucí opravy dané komunikace.

Mimo změny v alokaci financí z rozhovoru vyšlo najevo, že došlo i k změně kompetencí fondu. V posledních 5 letech se kompetenčnost fondu posílila a fond plní i úlohy zprostředkujícího subjektu nebo kontrolní úloh. Právě kontrolní úloha nabývá na důležitosti, protože se v minulosti stávalo, že u některých fondů byly prostředky

<sup>59</sup>

BLECHA, Tomáš. Osobní rozhovor. Praha, 18. 7. 2013.

využívány neefektivně. Například u stavby cyklostezky se postaví zbytečně hustá síť pouličního osvětlení, která je jak dražší na výstavbu tak i na údržbu a přitom neposkytuje velkou užitnost. Fond také figuruje v investičních činnostech, kde má tendence kontrolovat a určovat návrhy projektů.

Otázkou budoucího směřování fondu a jeho následného rozvoje pan Blecha odpověděl, že se fond dále hodlá orientovat na nové technologie, čímž si slibuje výrazné zlepšení kvality české dopravní sítě. Celkově Státní fond dopravní infrastruktury vidí inspiraci v Rakouské organizaci ASFINAG<sup>60</sup>.

### 2.7.2 Programové činnosti

Program cyklistické stezky má za cíl podporu regionální výstavby cyklistických stezek formou dotací. Žádosti na stavbu cyklotrasy může podat pouze vlastník a maximální výše příspěvku je 90% uhrazení celkových nákladů, kdy vrchní hranicí této sumy je 20 milionů Kč na jeden projekt. Tyto prostředky mohou být čerpány pouze na cyklistické stezky, nevztahují se na výstavbu chodníků, veřejného osvětlení, odpočinkových ploch, oplocení nebo na dešťovou kanalizaci<sup>61</sup>. Největším projektem schváleným pro rok 2015 je 2. etapa stavby cyklostezky v Ždnánicku v celkové hodnotě 22 933 tisíc Kč, kdy podpora z Fondu dosáhla výše 19 353 tisíc Kč<sup>62</sup>.

Program zvyšování bezpečnosti je zaměřen všeobecně na zvýšení bezpečnosti dopravy a jejího zpřístupnění osobám s omezenou schopností pohybu a orientace. Mezi činnosti prováděné v rámci tohoto programu se řadí výstavba bezbariérových chodníků a nástupišť, chodníků, přechodů, lávek pro chodce a dopravních semaforů. Druhou částí jsou akce zaměřené na úpravy dopravní infrastruktury směřující ke zvýšení bezpečnosti dopravy a zklidnění dopravy. Poslední část finančních prostředků je určena k úpravě stávající dopravní infrastruktury a jejímu zabezpečení, kdy hlavními činnostmi v tomto směru jsou úpravy vjezdů do obcí, protismykové opatření a úpravy v místech s častým výskytem dopravních nehod. Příspěvky na tyto akce lze poskytnout maximálně do výše 85% z celkových nákladů do maximální výše 20 milionů Kč<sup>63</sup>. Největším schváleným

---

<sup>60</sup> BLECHA, Tomáš. Osobní rozhovor. Praha, 18. 7. 2013.

<sup>61</sup> STÁTNÍ FOND DOPRAVNÍ INFRASTRUKTURY: *Cyklistické stezky* [online]. 2015. [cit. 6-4-2015]. Dostupné z: <http://www.sfdi.cz/poskytovani-prispevku/cyklisticke-stezky/>

<sup>62</sup> STÁTNÍ FOND DOPRAVNÍ INFRASTRUKTURY: *Cyklostezka 2015* [online]. 2015. [cit. 6-4-2015]. Dostupné z: [http://www.sfdi.cz/soubory/obrazky-clanky/poskytovani-prispevku/cyklisticke-stezky/2015\\_cyko\\_schvaleno\\_vyborem.pdf](http://www.sfdi.cz/soubory/obrazky-clanky/poskytovani-prispevku/cyklisticke-stezky/2015_cyko_schvaleno_vyborem.pdf)

<sup>63</sup> STÁTNÍ FOND DOPRAVNÍ INFRASTRUKTURY: *Pravidla pro poskytování příspěvků pro naplňování programů zaměřených ke zvýšení bezpečnosti dopravy* [online]. 2015. [cit.



projektem v roce 2015 je oprava Chodníku generála Svobody v obci Nový Bor s celkovými náklady 8 538 tisíc Kč a dotací z Fondu ve velikosti 5 416 tisíc Kč<sup>64</sup>.

Poslední kategorií jsou projektové činnosti, které jsou v kontextu chápány jako poskytování příspěvků na průzkumné a projektové práce, studijní a expertní činnosti zaměřené na výstavbu, modernizaci a opravy silnic a dálnic, dopravně významných vnitrozemských vodních cest a staveb celostátních a regionálních drah. Mezi hlavní schvalované projekty patří aplikace nových technologií, rozvoj nových diagnostických metod stavu dopravní infrastruktury, aplikace nových technologií na silnicích a dálnicích a zavádění inteligentních systémů řídicích provoz na dopravní infrastrukturu. Z rozpočtu Fondu lze poskytnout příspěvek na vybraný projekt maximálně do výše 75% nákladů projektu realizovaného v roce 2015. Příspěvek může být poskytnut až do výše 100% nákladů projektu realizovaného v roce 2015 organizacím a institucím zřízených státem<sup>65</sup>. Největším z projektů v roce 2015 byla oprava průtahu silnice II/605 městem Rudná, ulice Masarykova s celkovými náklady 47 969 tisíc Kč a dotací z Fondu v rozsahu 34 746 tisíc Kč<sup>66</sup>.

## 2.8 Státní zemědělský intervenční fond

Státní zemědělský intervenční fond je právnickou osobou se sídlem v Praze a jeho činnost se řídí zákonem o Státním zemědělském intervenčním fondu č. 256/2000 Sb., ve znění zákona č. 128/2003 Sb. a ve znění zákona č. 85/2004 Sb. a prováděcími právními předpisy ve formě nařízení vlády<sup>67</sup>. Úkolem fondu je zprostředkovávat finanční podpory a dotace z Evropské unie a národních zdrojů, kontroluje platby z Evropského zemědělského záručního fondu, z Evropského zemědělského fondu pro rozvoj venkova

---

6-4-2015]. Dostupné z: [https://docs.google.com/viewer?url=http://www.sfdi.cz/soubory/obrazky-clanky/poskytovani-prispevku/zvysovani-bezpecnosti/2015\\_prispevky\\_bezpecnost\\_pravidla2.pdf](https://docs.google.com/viewer?url=http://www.sfdi.cz/soubory/obrazky-clanky/poskytovani-prispevku/zvysovani-bezpecnosti/2015_prispevky_bezpecnost_pravidla2.pdf). s. 1 - 10

<sup>64</sup> STÁTNÍ FOND DOPRAVNÍ INFRASTRUKTURY: *Bezpečnost 2015* [online]. 2015. [cit. 6-4-2015]. Dostupné z: [http://www.sfdi.cz/soubory/obrazky-clanky/poskytovani-prispevku/zvysovani-bezpecnosti/2015\\_bezp\\_schvaleno\\_vyborem.pdf](http://www.sfdi.cz/soubory/obrazky-clanky/poskytovani-prispevku/zvysovani-bezpecnosti/2015_bezp_schvaleno_vyborem.pdf)

<sup>65</sup> STÁTNÍ FOND DOPRAVNÍ INFRASTRUKTURY: *Pravidla pro poskytování příspěvků na nové technologie* [online]. 2015. [cit. 6-4-2015]. Dostupné z: [http://www.sfdi.cz/soubory/obrazky-clanky/poskytovani-prispevku/2014\\_prispevky\\_novotechnologie.pdf](http://www.sfdi.cz/soubory/obrazky-clanky/poskytovani-prispevku/2014_prispevky_novotechnologie.pdf)

<sup>66</sup> STÁTNÍ FOND DOPRAVNÍ INFRASTRUKTURY: *Nové technologie 2015* [online]. 2015. [cit. 6-4-2015]. Dostupné z: [http://www.sfdi.cz/soubory/obrazky-clanky/poskytovani-prispevku/projektove-cinnosti/2015\\_nt\\_aplik\\_schvaleno\\_vyborem.pdf](http://www.sfdi.cz/soubory/obrazky-clanky/poskytovani-prispevku/projektove-cinnosti/2015_nt_aplik_schvaleno_vyborem.pdf)

<sup>67</sup> Zákon č. 256/2000 Sb., o Státním zemědělském intervenčním fondu, ve znění pozdějších předpisů. ČR. [cit. 4-4-2015]. Dostupné z: [https://www.szif.cz/cs/CmDocument?rid=%2Fapa\\_anon%2Fcs%2Fdokumenty\\_ke\\_stazeni%2Fsystemova\\_navigace%2Fo\\_nas%2Flegislativa%2F1421415348953.pdf](https://www.szif.cz/cs/CmDocument?rid=%2Fapa_anon%2Fcs%2Fdokumenty_ke_stazeni%2Fsystemova_navigace%2Fo_nas%2Flegislativa%2F1421415348953.pdf) s. 1

a z Evropského rybářského fondu. Pilířem poskytovaných finančních podpor jsou přímé platby vyplácené zjednodušeným systémem, které se počítají na hektar obhospodařované plochy<sup>68</sup>.

Státní zemědělský intervenční fond spadá pod ministerstvo zemědělství. V jeho čele stojí ředitel jmenovaný ministrem zemědělství. Dalším orgánem fondu je pětičlenná dozorčí rada, která kontroluje činnost fondu, hospodaření i naplňování jeho poslání. Přezkoumává účetní uzávěrku fondu, vyjadřuje se k návrhu rozpočtu a výroční zprávě. Do pětičlenného týmu dozorčí rady volí předsedu ze svých řad Poslanecká sněmovna Parlamentu České republiky, stejně jako další tři členy rady<sup>69</sup>. Finanční prostředky, tak jak již bylo naznačeno v předchozím odstavci, získává fond z dotací ze státního rozpočtu, z prodeje zemědělských výrobků a potravin, z podpor poskytnutých různými orgány a sdruženími v rámci Evropské unie a z vrácených dotací či udělených penále.

Státní zemědělský intervenční fond podporuje projekty podobnou formou jako fondy ostatní a to skrze operační programy, které jsou vypisovány na jednotlivé oblasti zemědělských činností.

### 2.8.1 Operační programy

V rámci struktury fondu se nachází poměrně velké množství různých větších či menších dotačních možností. Díky tomu bylo na webových stránkách Fondu v roce 2015 uvedený zjednodušený nástroj pro vyhledávání podpory, který fungoval formou výběru z jednotlivých oblastí zemědělských činností a k nim dále nabízel postupy a metody jak pro danou činnost dotaci získat. Mezi tyto možnosti, na které tento nástroj odkazuje, se řadí přímé platby, národní dotace, program rozvoje venkova, operační program rybníkářství, společná organizace trhu a kvalitní potraviny. I přes velký počet zmíněných forem dotací však existuje několik programů, které převyšují svojí důležitostí ostatní.

Operační program rybníkářství byl založen s cílem udržení produkce sladkovodních ryb na 20 000 tunách za rok, zlepšit kvalitu sladkovodních plov a modernizovat zpracovatelské závody rybích produktů. Dále se tento program zasazuje o udržitelnou

---

<sup>68</sup> STÁTNÍ ZEMĚDĚLSKÝ INTERVENČNÍ FOND: *Státní zemědělský intervenční fond* [online]. 2015. [cit. 4-4-2015]. Dostupné z: <https://www.szif.cz/cs/szif>

<sup>69</sup> Zákon č. 256/2000 Sb., o Státním zemědělském intervenčním fondu, ve znění pozdějších předpisů. ČR. [cit. 4-4-2015]. Dostupné z: [https://www.szif.cz/cs/CmDocument?rid=%2Fapa\\_anon%2Fcs%2Fdokumenty\\_ke\\_stazeni%2Fsystemova\\_navigace%2Fo\\_nas%2Flegislativa%2F1421415348953.pdf](https://www.szif.cz/cs/CmDocument?rid=%2Fapa_anon%2Fcs%2Fdokumenty_ke_stazeni%2Fsystemova_navigace%2Fo_nas%2Flegislativa%2F1421415348953.pdf) s. 3

a konkurenceschopnou akvakulturu založenou na inovacích a účinnějším využití zdrojů. Původně byl tento program založen v roce 2007 do roku 2013, ale z důvodu jeho úspěšnosti byl nedávno schválen nový Operační program rybnářství, platný od roku 2014 do roku 2020. Nový program přejímá prakticky veškeré strategie a myšlenky z programu předchozího, ale je vytvořen již striktně podle Víceletého národního strategického plánu pro akvakulturu (dále jen VNSPA). VNSPA byl vytvořen za pomoci subjektů jak ze státní, tak i soukromé a akademické sféry. Díky tomu je VNSPA kvalitně vytvořenou strategií, schválenou usnesením vlády č. 876 dne 27. října 2014, která je velmi dobrou platformou pro vytvořený program<sup>70</sup>. Nový program se dá shrnout do šesti bodů, mezi které patří zachování udržitelné produkce tržních ryb z tradiční akvakultury v České republice, investování do recirkulačních zařízení, investování do konkurenceschopnosti tradiční akvakultury, zvýšit podíl zpracovaných ryb, podpořit transfer vědeckých poznatků do podniků akvakultury a podpořit formy hospodaření přispívající k zachování či zlepšování stavu životního prostředí a biologické rozmanitosti. Celkově je pro operační program vyhrazeno 31 milionů Euro, které budou postupně rozdělovány v rámci let 2014 až 2020<sup>71</sup>.

Program rozvoje venkova byl obdobně jako Operační program rybnářství vypsán ve dvou fázích, kdy první proběhla v letech 2007 až 2013 a druhá byla vypsána od roku 2014 do roku 2020. V prvním programu bylo cílem především naplňování strategií ustanovených v rámci Lisabonské smlouvy a to v oblastech udržitelného rozvoje, trhu práce, vnitřního trhu a podnikatelského prostředí a společnosti založené na znalostech<sup>72</sup>. Nový program rozvoje venkova přejímá obecné věci programu předchozího a rozvíjí je do šesti hlavních priorit. Stanovené cíle kladou důraz na podporu předávání znalostí a inovací v zemědělství, zvyšování životaschopnosti zemědělských podniků, upevňování stability všech druhů zemědělské činnosti ve všech regionech, podporu organizace potravinového řetězce, obnovu nebo zlepšení ekosystémů souvisejících se zemědělstvím, podporu přechodu na nízkouhlíkovou ekonomiku odolnou vůči klimatickým změnám

---

<sup>70</sup> STÁTNÍ ZEMĚDĚLSKÝ INTERVENČNÍ FOND: *Víceletý národní strategický plán pro akvakulturu* [online]. 2014 [cit. 4-4-2015]. Dostupné z: [http://eagri.cz/public/web/file/342863/VICELETY\\_STRATEGICKY\\_PLAN\\_PRO\\_AKVAKULTURU\\_20141027.pdf](http://eagri.cz/public/web/file/342863/VICELETY_STRATEGICKY_PLAN_PRO_AKVAKULTURU_20141027.pdf). s. 6 - 15

<sup>71</sup> STÁTNÍ ZEMĚDĚLSKÝ INTERVENČNÍ FOND: *Operační program rybnářství na období 2014 - 2020* [online]. 2015 [cit. 4-4-2015]. Dostupné z: <https://www.szif.cz/cs/operacni-program-rybarstvi-2014>

<sup>72</sup> STÁTNÍ ZEMĚDĚLSKÝ INTERVENČNÍ FOND: *Program rozvoje venkova České republiky na období 2007 – 2013* [online]. 2015 [cit. 4-4-2015]. Dostupné z: [https://www.szif.cz/cs/CmDocument?rid=%2Fapa\\_anon%2Fcs%2Fdokumenty\\_ke\\_stazeni%2Fefafd%2F1393415127062.pdf](https://www.szif.cz/cs/CmDocument?rid=%2Fapa_anon%2Fcs%2Fdokumenty_ke_stazeni%2Fefafd%2F1393415127062.pdf). s. 1 - 13

a podporu sociálního začleňování včetně snižování chudoby ve venkovských oblastech<sup>73</sup>. Podle schváleného dokumentu programu rozvoje venkova dne 9. 7. 2014 bude program operovat během svého trvání s 2 281 miliony Euro z příspěvků Evropské unie a 3 042 miliony Euro z veřejného rozpočtu České republiky<sup>74</sup>.

Společná organizace trhu je dalším projektem fondu vytvořeným s cílem minimalizace výkyvů v nabídce jednotlivých komodit, cenách poskytovaných jednotlivými zemědělci a stabilizovat ceny pro konečného spotřebitele. Komodity, pro které je tento program aplikován, jsou vybrány Evropskou unií a závazně se u nich stanovují podmínky výroby a obchodu. Program tedy podporuje výrobu těchto komodit intervenčními zásahy, dotacemi, licenční politikou dovozu a vývozu nebo úpravou obchodních podmínek<sup>75</sup>. Příkladem takového zásahu může být kvóta vydaná na produkci cukru, kdy je výrobce cukru limitován shora a při překročení tohoto limitu platí 500 Euro za tunu cukru vyrobeného nad limit. Smyslem této kvóty v rámci Evropské unie je rovnoměrné rozložení výroby cukru v rámci členských států<sup>76</sup>.

Posledním důležitým programem oddělení podpory značek Klasa a Regionální potravina vytvořené s cílem podpory národní produkce domácích a kvalitních surovin v nově vzniklém konkurenčním prostředí Evropské unie. Prodej potravin se propaguje skrze jejich kvality vyzdvihované při akcích na podporu prodeje, jako jsou domácí nebo zahraniční veletrhy. Mimo jiné tento program poskytuje marketingové a právní poradenství<sup>77</sup>.

Na základech korespondence s paní Evou Hořínkovou bylo zjištěno několik doplňujících faktů. Asi nejdůležitější změnou je, že od 1. 1. 2013 převzal Státní zemědělský intervenční fond od ministerstva zemědělství podstatnou část agentur pro zemědělství a venkov. Tyto agentury byly začleněny pod jednotlivé regionální odbory fondu jako Oddělení příjmu žádostí. Důležitá je rovněž spolupráce s platebními agenturami ostatních členských zemí Evropské unie. K výměně zkušeností dochází

---

<sup>73</sup> STÁTNÍ ZEMĚDĚLSKÝ INTERVENČNÍ FOND: *Program rozvoje venkova na období 2014 - 2020* [online]. 2014 [cit. 4-4-2015]. Dostupné z: <https://www.szif.cz/cs/prv2014>

<sup>74</sup> STÁTNÍ ZEMĚDĚLSKÝ INTERVENČNÍ FOND: *Program rozvoje venkova na období 2014 až 2020* [online]. 2014 [cit. 4-4-2015]. Dostupné z: [https://www.szif.cz/cs/CmDocument?rid=%2Fapa\\_anon%2Fcs%2Fzpravy%2Fprv2014%2F1406290520363.pdf](https://www.szif.cz/cs/CmDocument?rid=%2Fapa_anon%2Fcs%2Fzpravy%2Fprv2014%2F1406290520363.pdf), s. 404

<sup>75</sup> STÁTNÍ ZEMĚDĚLSKÝ INTERVENČNÍ FOND: *Společná organizace trhu* [online]. 2015 [cit. 4-4-2015]. Dostupné z: <https://www.szif.cz/cs/spolecna-organizace-trhu>

<sup>76</sup> STÁTNÍ ZEMĚDĚLSKÝ INTERVENČNÍ FOND: *Cukr nad kvótu* [online]. 2015 [cit. 4-4-2015]. Dostupné z: [https://www.szif.cz/cs/CmDocument?rid=%2Fapa\\_anon%2Fcs%2Fzpravy%2Fkomodity%2Frv%2F03%2F02%2F1427977810059.pdf](https://www.szif.cz/cs/CmDocument?rid=%2Fapa_anon%2Fcs%2Fzpravy%2Fkomodity%2Frv%2F03%2F02%2F1427977810059.pdf), s. 1 - 8

<sup>77</sup> STÁTNÍ ZEMĚDĚLSKÝ INTERVENČNÍ FOND: *Podpora kvalitních potravin* [online]. 2015 [cit. 4-4-2015]. Dostupné z: <https://www.szif.cz/cs/kvalitni-potravin>

například v průběhu pravidelných konferencí, mezi které se řadí Konference ředitelů platebních agentur, Panta Rhei, Learning Network a další. Posledním diskutovaným bodem byla unifikace základních principů práce podobných agentur, která je dána Evropskou unií. Zajímavostí je, že některých členských státech současně funguje i více platebních agentur, jejichž působnost se liší buď podle správního členění (krajské/zemské) nebo podle specializace. Je samozřejmostí, že každá platební agentura musí přizpůsobit svou činnost a způsob poskytování dotací potřebám daného státu a podpoře a rozvoji jeho zemědělství<sup>78</sup>.

## 2.9 Státní fond rozvoje bydlení

Státní fond rozvoje bydlení byl zřízen zákonem číslo 211/2000 Sb. o Státním fondu rozvoje bydlení ze dne 21. června 2000 jako samostatná právnická osoba se sídlem v Praze<sup>79</sup>. Je garantem naplňování vládní Koncepce bydlení do roku 2020, která je postavena na třech pilířích dostupnosti, stability a kvality bydlení. Dále garantuje státní bytovou politiku, při které úzce spolupracuje s Ministerstvem pro místní rozvoj a dalšími ústředními orgány státní správy<sup>80</sup>. Spravujícím orgánem Fondu je Výbor fondu, který má 7 členů s čtyřletým funkčním obdobím. Předsedou výboru je ministr pro místní rozvoj a místopředsedu a dalších 5 členů výboru jmenuje a odvolává vláda na návrh ministra. Výbor projednává a schvaluje návrh rozpočtu fondu, otázky spojené se správou fondu, otázky realizace podpůrných programů a další návrhy předložené buď předsedou výboru, nebo jeho členy. Pětičlenná dozorčí rada je dalším orgánem Fondu zodpovědným za kontrolu činnosti a hospodaření Fondu. Třetí organizační složkou je Ředitel fondu, jehož úkolem je řízení Fondu a přijímání opatření pro zabezpečení bezproblémového chodu celé struktury<sup>81</sup>.

Obecně má tento Fond za cíl shromážďovat finanční prostředky na podporu bydlení a za tímto účelem následně sjednává smlouvy s obcemi a bankami. Snaží se podporovat investice do soukromého budování nových domů případně do rekonstrukcí a renovací starých bytů nebo domů. Veškeré aktivity fondu jsou financovány ze státního rozpočtu,

---

<sup>78</sup> HOŘÍNKOVÁ, Eva. Osobní rozhovor. Praha, 10. 7. 2013.

<sup>79</sup> Předpis č. 211/2000 Sb., zákon o Státním fondu rozvoje bydlení a o změně zákona č. 171/1991 Sb., o působnosti orgánů České republiky ve věcech převodů majetku státu na jiné osoby a o Fondu národního majetku České republiky, ve znění pozdějších předpisů. ČR [online]. 2000 [cit. 2015-05-10]. Dostupné z: <http://www.zakonyprolidi.cz/cs/2000-211>

<sup>80</sup> HRADEČNÁ, Dagmar. Osobní rozhovor. Olomouc, 6. 5. 2015.

<sup>81</sup> STÁTNÍ FOND ROZVOJE BYDLENÍ: *Orgány fondu* [online]. 2015 [cit. 2015-05-10]. Dostupné z: <http://www.sfrb.cz/o-sfrb/organy/>

majetek fondu je součástí majetku státu a rozpočet Státního fondu rozvoje bydlení je součástí veřejných rozpočtů České republiky. Jedním z úkolů Fondu je dále zajistit a generovat finanční prostředky pro realizaci investiční podpory státu v oblasti bytové politiky.

Forma podpory se u Státního fondu rozvoje bydlení výrazně neliší od ostatních fondů, kdy se při realizaci spoléhá na tvorbu jednotlivých programů, které se soustředí na podporu bydlení v České republice v souladu s koncepcí bytové politiky<sup>82</sup>.

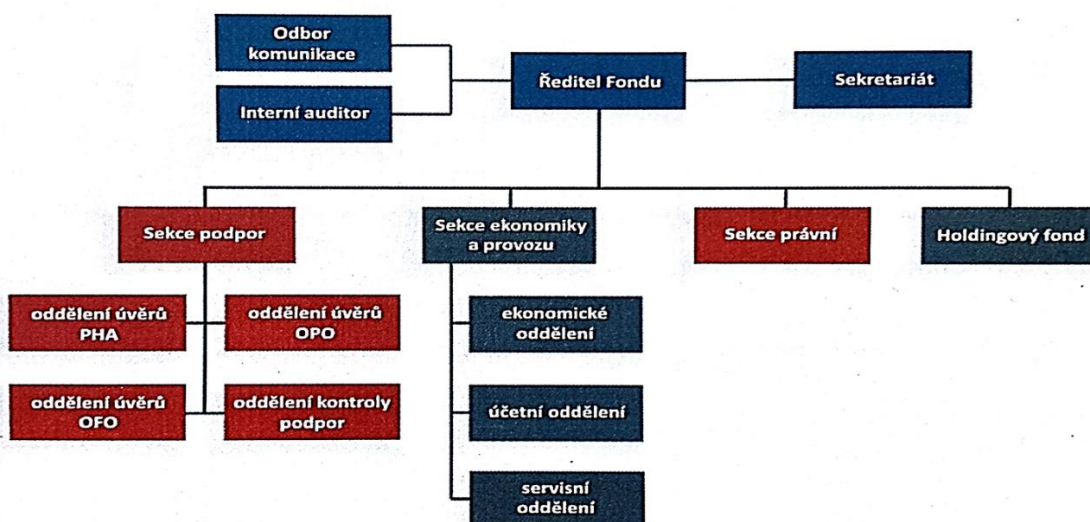
### 2.9.1 Organizační struktura

Na základě posouzení organizačního uspořádání Fondu a požadavku na zvýšení činnosti byl v roce 2014 vytvořen návrh nové organizační struktury, který byl dne 30. 7. 2014 schválen výborem fondu. Hlavním důvodem, proč došlo k restrukturalizaci Fondu je přiblížení rozhodování skutečnému výkonu činností, rozšířit odpovědnosti pracovních pozic, odstranit nelogické prvky organizační struktury zatěžující koordinaci a kontrolu činností a v neposlední řadě optimalizovat personální náklady fondu.

Tato změna se promítla i v počtu pracovníků fondu, kdy ke dni 31. 12. 2014 Fond zaměstnával 59 pracovníků s věkovým průměrem 44 let a 54% vysokoškolsky vzdělaných lidí.

Obr. 1: Organizační struktura k 1. 10. 2014

Organizační struktura k 1.10.2014



Zdroj: HRADEČNÁ, Dagmar. Osobní rozhovor. Olomouc, 6. 5. 2015.

<sup>82</sup>

HRADEČNÁ, Dagmar. Osobní rozhovor. Olomouc, 6. 5. 2015.

### 2.9.2 Holdingový fond

Změnám struktury Fondu v roce 2014 předcházela jedna významná událost v historii fondu a to založení Holdingového fondu v červenci 2012. Holdingový fond byl ustanoven za účelem realizace programu JESSICA (tj. „Joint European Support for Sustainable Investment in City Areas“), jenž je součástí koncepce Společné evropské podpory udržitelných investic do městských částí. Tento program je financován z prostředků Evropských strukturálních fondů, konkrétně z integrovaného operačního programu, ze kterého dostal na roky 2013 až 2015 pilotní částku v hodnotě 550 milionů Kč. Holdingový fond podléhá řediteli Státního fondu rozvoje bydlení a v pozici odborného garanta je Investiční rada Holdingového fondu figurující jako poradní orgán pro rozhodnutí ředitele<sup>83</sup>.

Investiční rada byla ustanovena v srpnu 2012 krátce po založení Holdingového fondu. Při jejím zakládání byl kladen důraz na její odbornost a z tohoto důvodu je rada složena z expertů z oblasti ekonomie, veřejné správy a práva. Poradenství této rady zasahuje především do nástrojů finančního inženýrství a to především finančního nástroje JESSICA z Integrovaného operačního programu<sup>84</sup>.

### 2.9.3 Programy a podpory

Státní fond rozvoje bydlení má opět podobně jako ostatní fondy větší řadu menších či větších programů, rozdělujících finance do jim určených oblastí. Celkem je v roce 2015 ve struktuře fondu 6 aktivních programů. Informace použité při popisu jednotlivých programů jsou složené z informací a materiálů poskytnutých paní Dagmar Hradečnou a zároveň z údajů a dokumentů umístěných na stránkách fondu.

Prvním je program Živel, který vznikl díky nařízení vlády č. 319/2014 sb. a nabyl účinnosti v lednu roku 2015. Tento program zcela nahrazuje předchozí povodňové programy a jeho působnost se vztahuje na veškeré situace klasifikované jako živelní pohroma vzniklé za působení přírodních sil. Fyzické i právnické osoby mohou čerpat úvěry na opravy škod v případech poškození kroupami, extrémní silou větru, přívalovými srážkami nebo bleskovými povodněmi<sup>85</sup>. Zároveň je možnost podporu čerpat nejen

---

<sup>83</sup> STÁTNÍ FOND ROZVOJE BYDLENÍ: *Program JESSICA* [online]. 2015 [cit. 2015-05-10]. Dostupné z: <http://www.sfrb.cz/programy/program-jessica/vse-o-programu/>

<sup>84</sup> HRADEČNÁ, Dagmar. Osobní rozhovor. Olomouc, 6. 5. 2015.

<sup>85</sup> STÁTNÍ FOND ROZVOJE BYDLENÍ: *Program na obnovu obydlí postiženého živelní pohromou* [online]. 2015 [cit. 2015-05-10]. Dostupné z: <http://www.sfrb.cz/programy/program-zivel/>

na opravy stávajícího objektu, ale i na objekt nový postavený v důsledku zániku toho předchozího. Celkově lze program shrnout do tří skupin. První skupinou jsou výše zmiňované opravy obydlí nebo jeho částí v souvislosti s průběhem živelné pohromy. Opravy se mohou pohybovat ve finančním rozsahu od 30 000 Kč do maximální sumy 300 000 Kč za jeden byt. Délka splatnosti s fixní úrokovou sazbou je zpravidla desetiletá<sup>86</sup>.

Úvěr Panel 2013 je program zaměřený na opravy a modernizaci bytových domů podléhající nařízení NV 468/2012 sb. Zaměření je na vlastníky bytových domů bez rozdílů technologie výstavby, kdy vlastníkem může být fyzická osoba, právnická osoba i společenství vlastníků jednotek. Předmětem oprav nebo modernizací jsou položky uvedené v příloze výše zmíněného ustavujícího zákona. Mezi nejdůležitější patří například odstranění statických poruch, hydroizolace, zateplení obvodového pláště včetně výměny otvorových výplní, opravy lodžii či balkonů nebo jejich rekonstrukce a dostavba, výměna rozvodů elektřiny nebo modernizace topné soustavy. Státní fond rozvoje bydlení poskytuje v těchto případech úvěry ve výši maximálně 90% uznatelných výdajů a oprava musí být dokončena nejpozději do 3 let od data poskytnutí úvěru. Maximální možná doba splatnosti úvěru je až 30 let a klient nehradí za zpracování úvěru žádné poplatky. Aby bylo možné úvěr povolit, musí být ke každému případu zpracovaný rozpočet stavby, projektová dokumentace a u nových staveb energetické posudky v případech souvisejících se zateplením objektu<sup>87</sup>.

Tab. 5: Přehled žádostí programu Panel 2013 na rok 2014

	Počet smluv v kusech	Čerpaná částka v milionech Kč
<b>Přijaté žádosti</b>	216	834
<b>Uzavřené smlouvy</b>	153	551
<b>Příslib úvěru</b>	39	201,6

Zdroj: HRADEČNÁ, Dagmar. Osobní rozhovor. Olomouc, 6. 5. 2015.

<sup>86</sup> HRADEČNÁ, Dagmar. Osobní rozhovor. Olomouc, 6. 5. 2015.

<sup>87</sup> HRADEČNÁ, Dagmar. Osobní rozhovor. Olomouc, 6. 5. 2015.



Úvěr pro mladé rodiny na opravy a modernizace bytu jsou poskytovány podle nařízení vlády č. 28/2006 sb. Tento program je určen zejména na rekonstrukce či modernizace stávajících nemovitostí ve vlastnictví nebo spoluvlastnictví žadatele. O podporu mohou požádat manželé s podmínkou, že alespoň jeden nedovrší v roce podání žádosti věku 36 let a také samoživitel či samoživitelka s péčí o nezletilé dítě nedovrší stejného věku. Jedná se o starší program, jehož kořeny sahají až do roku 2006. V prosinci 2007 však byl prošen a následně v roce 2014 opět zprovozněn. Úvěr v maximální výši 150 000 Kč s dobou splatnosti na 10 let a úrokovou sazbou 2% je možné uzavřít na rekonstrukce týkající se připojení k veřejným rozvodným sítím, oprav pláště budov, rozšíření stávajícího bytu o další místnosti, opravu koupelny, instalaci solárních panelů nebo pořízení nové kuchyňské linky. Na rozdíl od ostatních programů je zde podmínka ručitele zavazující příjemce úvěru mít ručitele do 55 let s průměrným příjmem na 10 000 Kč za poslední 3 měsíce<sup>88</sup>.

Tab. 6: Přehled žádostí programu Úvěr pro mladé rodiny na rok 2014

	Počet žádostí v kusech	Čerpaná částka v milionech Kč
<b>Přijaté žádosti</b>	427	62
<b>Uzavřené smlouvy</b>	323	47,3
<b>Přechází do roku 2015</b>	50	7,5

Zdroj: HRADEČNÁ, Dagmar. Osobní rozhovor. Olomouc, 6. 5. 2015.

Program úvěry obcím na opravy a modernizaci bytového fondu se lehce liší od předchozích fondů především v osobě žadatele, kterými jsou v tomto případě obce a města. Obsah a formu poskytování podpory upravuje nařízení vlády 396/2001 sb. Samotná podpora je poskytována formou úvěrů s garantovaným úrokem 3 % se splatností maximálně deset let. Úvěr je určen na opravy a modernizaci bytů, bytových a rodinných domů a kryje až 50 % celkových vynaložených nákladů. Podmínkou poskytnutí této dotace je povinnost obce mít zřízený peněžní úvěrový fond a mít schválená pravidla pro použití prostředků z tohoto fondu. Mezi konkrétní možnosti využití financí patří

<sup>88</sup>

HRADEČNÁ, Dagmar. Osobní rozhovor. Olomouc, 6. 5. 2015.

výměny oken a střešních krytin, výstavba připojení k veřejným sítím, opravy vnějších plášťů budov, opravy společných prostor nebo instalace solárních panelů<sup>89</sup>.

Úvěr 150 je jedna z menších forem podpor poskytovaných státním fondem rozvoje bydlení. Hlavním cílem programu je zajištění výhodných úvěrů na opravy a modernizace bytů a domů.<sup>90</sup> Výše úvěru je 150 000 Kč na žadatele s úrokovou sazbou 2 % a dobou splácení 10 let. Podmínkou je, aby manželé nebo jednotlivec nepřesáhli 36 let a byt nebo dům musí být v osobním vlastnictví nebo spoluvlastnictví. Možnosti využití tohoto úvěru jsou široké. Mezi nejpoužívanější patří například připojení k veřejným sítím, opravy plíště budov, rozšíření stávající nemovitosti nebo pořízení či opravy bytového vybavení.

Poslední formou programových podpor jsou záruky za splácení úvěrů na výstavbu nájemních bytů pro fyzické i právnické osoby a pro obce na výstavbu infrastruktury spojené s bytovou výstavbou. Záruky jsou tedy otevřeny všem investorům bez rozdílu, zda jde o soukromý či veřejnoprávní subjekt. Dle 61. zasedání Výboru fondu se připravuje novela, která rozšíří tento program o záruky na opravy a plně tak nahradí záruky z programu panel. Specifikami záruky je ručení až do 70 % jistiny až na 40 let s poplatkem 0,6 %. Maximální výše jistiny na jeden vestavěný byt je 1 500 000 Kč, pro obce je tato suma o 300 000 Kč vyšší.<sup>91</sup>

---

<sup>89</sup> STÁTNÍ FOND ROZVOJE BYDLENÍ: *Program úvěry obcím na opravy a modernizaci bytového fondu* [online]. 2015 [cit. 2015-05-10]. Dostupné z: <http://www.sfrb.cz/programy/uvery-na-modernizaci-bytu-pro-obce/>

<sup>90</sup> STÁTNÍ FOND ROZVOJE BYDLENÍ: *Úvěr 150.000 Kč pro mladé na opravy domů a bytů* [online]. 2015 [cit. 2015-05-10]. Dostupné z: <http://www.sfrb.cz/programy/uver-150/>

<sup>91</sup> STÁTNÍ FOND ROZVOJE BYDLENÍ: *Záruky za splácení úvěrů na výstavbu nájemních bytů* [online]. 2015 [cit. 2015-05-10]. Dostupné z: <http://www.sfrb.cz/programy/zaruky-za-splaceni-uveru-na-vystavbu-najemnich-bytu/>

## 2.9.4 Finanční prostředky fondu

Informace jsou převzaty z účetní uzávěrky za rok 2013, což je nejaktuálnější dostupný dokument v době tvorby této práce. Tabulka 7 zobrazuje přehled ukazatelů finančního hospodaření fondu, která je krácena oproti originálu z důvodu rozsahu<sup>92</sup>.

Tab. 7: Přehled ukazatelů hospodaření fondu

Údaje v Kč	Příjmy		
	Nedaňové	Kapitálové	Celkem
<b>Rozpočet včetně změn</b>	855 588 000,00	-	855 588 000,00
<b>Skutečnost</b>	967 632 028,46	20 000,00	967 652 028,46
<b>Plnění v %</b>	-	-	113,10

Údaje v Kč	Výdaje		
	Běžné	Kapitálové	Celkem
<b>Rozpočet včetně změn</b>	1 369 720 800,00	1 039 186 000,00	2 408 906 800,00
<b>Skutečnost</b>	1 061 967 965,49	365 514 636,64	1 427 482 602,13
<b>Plnění v %</b>	-	-	59,26

Údaje v Kč	Saldo příjmů a výdajů	Financování
<b>Rozpočet včetně změn</b>	- 1 553 318 800,00	1 553 318 800,00
<b>Skutečnost</b>	- 459 830 573,67	459 830 573,67

Zdroj: STÁTNI FOND ROZVOJE BYDLENÍ: *Účetní závěrka a výroční zpráva o činnosti Státního fondu rozvoje bydlení za rok 2013* [online]. 2015 [cit. 2015-05-10]. Dostupné z: [http://www.sfrb.cz/fileadmin/sfrb/docs/vyrocnizpravy/Vyrocnizprava\\_za\\_rok\\_2013.pdf](http://www.sfrb.cz/fileadmin/sfrb/docs/vyrocnizpravy/Vyrocnizprava_za_rok_2013.pdf). s. 10

<sup>92</sup> STÁTNI FOND ROZVOJE BYDLENÍ: *Účetní závěrka a výroční zpráva o činnosti Státního fondu rozvoje bydlení za rok 2013* [online]. 2015 [cit. 2015-05-10]. Dostupné z: [http://www.sfrb.cz/fileadmin/sfrb/docs/vyrocnizpravy/Vyrocnizprava\\_za\\_rok\\_2013.pdf](http://www.sfrb.cz/fileadmin/sfrb/docs/vyrocnizpravy/Vyrocnizprava_za_rok_2013.pdf). s. 11 - 15

## Závěr

V bakalářské práci byly dle zadání popsány státní fondy České republiky. V první teoretické části je úvod k problematice státních fondů České republiky. Je nezbytné vysvětlit a definovat, proč fondy vznikly a také jakou roli ve státní struktuře sehrávají. Bez této znalosti by nebylo možné kvalifikovaně posuzovat hlubší informace o jednotlivých státních fondech.

Praktická část práce se oproti teoretické věnuje již fondům samotným. Ke každému fondu je obsaženo maximum relevantních informací, které jsou pro daný fond podstatné. Z důvodu velkého množství informací o fondech a limitace rozsahu bakalářské práce nebylo možné u všech fondů plně zohlednit hospodaření jednotlivých fondů a tedy následně do detailu rozebrat ekonomické charakteristiky zmíněných fondů. I přes to lze z veškerých uvedených faktů vyvodit následující závěry.

Státní fond kultury České republiky je jedním z fondů, který se postupně dostává z problematice situace způsobené krizí Lotynka. Funguje v omezeném režimu s velmi malým rozpočtem v porovnání s ostatními fondy.

Státní fond kinematografie je v některých ohledech podobný jako státní fond kultury. Oproti fondu kultury je však novější, lépe funguje a díky absenci větších problémů disponuje velkým rozpočtem. Jedná se o velmi aktivní fond, který se pozitivně podílí na české kinematografické tvorbě.

Státní fond životního prostředí patří mezi nejlépe fungující fondy v České republice. Dle jeho výsledků a na základě autorského rozhovoru lze vidět, že fond disponuje dostatečným množstvím prostředků, se kterými vhodně nakládá a udržuje tak prostředí České republiky v pořádku. Rozkvétá hlavně díky svým programům, které jsou velmi rozšířené.

Státní fond dopravní infrastruktury je co do rozpočtu největším fondem v rámci státních fondů České republiky. Efektivně dokáže naplňovat své cíle a díky němu dochází ke zkvalitňování všech druhů komunikačních sítí v České republice. Na základě osobního pohovoru byl fond popsán jako živý, přestože v posledních letech celkové příjmy klesají. V následujících letech je očekáván jejich opětovný růst.

Hlavním cílem státního zemědělského intervenčního fondu je podporovat českou zemědělskou činnost jak skrze přímé podpory, tak marketingovou propagaci či jinou činnost s tím související. Fond funguje velmi dobře a v posledních letech rozvíjí pole

své působnosti do zviditelnění produktů formou podpory značek, která je v porovnání s ostatními fondy nezvyklým nástrojem.

Státní fond rozvoje bydlení je opět velmi aktivním fondem. Z hlediska lokalizace jeho části v Olomouci bylo o fondu zjištěno nejvíce informací. V krátkodobé minulosti byl restrukturalizovaný s cílem maximalizace efektivity. Jeho podpůrné programy cílí na širokou škálu skupin a jsou hojně využívány. Oproti ostatním fondům, je většina z těchto programů poskytována formou výhodných úvěrů.

Z celé práce je možné se dozvědět o kompletní struktuře systému českých státních fondů a to nejen z hlediska obecného, ale především i s podrobnými informacemi o jednotlivých fondech. Právě díky tomuto ucelenému souboru faktů jsme schopni uchopit celou problematiku tohoto sektoru státní správy a lépe se v ní orientovat.

## **Anotace**

Příjmení a jméno autora:	<b>Králík Tomáš</b>
Instituce:	<b>Moravská vysoká škola Olomouc</b>
Název v českém jazyce:	<b>Státní fondy České republiky</b>
Název v anglickém jazyce:	<b>State funds of Czech republic</b>
Vedoucí práce	<b>doc. Ing. Richard Pospíšil, Ph.D.</b>
Počet stran:	<b>53</b>
Rok obhajoby:	<b>2015</b>
Klíčová slova v českém jazyce:	<b>Státní fondy, Fondy České republiky</b>
Klíčová slova v anglickém jazyce:	<b>Czech state funds, state funds</b>

Cílem práce je prostudovat a v rámci jednoho celku pojmout nejlepším možným způsobem problematiku státních fondů České republiky. Obsahem je nejen popis samotných fondů s jejich nejdůležitějšími prvky, ale také úvod do samotné problematiky a vymezení státních fondů v rámci právní a rozpočtové struktury České republiky. Každý z šesti státních fondů je zprvu obecně vymezen a dále se u něj řeší jeho nejpodstatnější charakteristiky, programy nebo aktuální problémy se kterými se fond v době tvorby této práce potýkal. Pro zabezpečení co nejobektivnějších uvedených informací byly prováděny autorem vedené rozhovory s pracovníky fondů, díky kterým byly získány některé materiály a informace nedostupné z ostatních zdrojů.

The aim of the thesis is to deeply study and within a single piece of paper include all the issues and information about state funds of Czech Republic. Main content is not only basic description of funds with their main features, but also an introduction to the state funds as a part of Czech legal and financial framework. Each of the six state funds is generally defined and then are addressed the most important characteristics, program or issues bound to the specific fund. Objectiveness of information is secured by using two informational sources, one is from direct consultations with funds staff and the other one is from materials which can be obtained in libraries or via internet websites.

## Zdroje

### Literární zdroje

- BAKEŠ, Milan, 2012. *Finanční právo*. 6. upr. vy. V Praze: C.H. Beck. ISBN 978-80-7400-440-7.
- JACKSON, Peter, 2003. *Ekonomie veřejného sektoru*. 1. vyd. Praha: Eurolex Bohemia. ISBN 8086432092.
- MRKÝVKA, Petr a Ivana PAŘÍZKOVÁ, 2008. *Základy finančního práva*. 1. vyd. Brno: Masarykova univerzita. ISBN 978-80-210-4514-9.
- OCHRANA, František, 2001. *Veřejný sektor a efektivní rozhodování*. Vyd. 1. Praha: Management Press. ISBN 80-7261-018-X.
- PEKOVÁ, Jitka, 2008. *Veřejné finance*. 4., aktual. Praha: ASPI. ISBN 978-80-7357-358-4.
- PEKOVÁ, Jitka, Jaroslav PILNÝ a Marek JETMAR, 2012. *Veřejný sektor - řízení a financování*. Vyd. 1. Praha: Wolters Kluwer Česká republika. ISBN 978-807-3579-364.
- POSPÍŠIL, Richard, 2013. *Veřejná ekonomika: Současnost a perspektiva*. ISBN 978-80-7431-112-3.
- SAMUELSON, Paul Anthony, 1991. *Ekonomie*. Vyd. 1. Praha: Svoboda. ISBN 80-205-0192-4.

### Elektronické zdroje

- BENEŠ, Eduard, 1945. Dekret presidenta republiky ze dne 25. října 1945 o konfiskaci nepřátelského majetku a Fondech národní obnovy [online]. 1945. Dostupné z: <http://www.psp.cz/docs/laws/dek/1081945.html>
- JANOVEC, Michal, 2011. Mimorozpočtové státní fondy v systému veřejných financí [online]. s. 7. Dostupné z: [https://www.law.muni.cz/sborniky/dny\\_prava\\_2012/files/Verejnafinancnicinnost/JanovecMichal.pdf](https://www.law.muni.cz/sborniky/dny_prava_2012/files/Verejnafinancnicinnost/JanovecMichal.pdf)
- MARX, Karl, 1954. *Kapitál* [online]. 1954th ed. Praha: Státní nakladatelství politické literatury. Dostupné z: <http://studovna.org/kapital-i-karl-marx>
- MĚŠEC: *České skandály: České lotynce měl vyhrát každý, všichni prohráli* [online]. 2011 [cit. 2015-05-14]. Dostupné z: <http://www.mesec.cz/clanky/ceska-lotyanka-mel-vyhrat-kazdy-vsichni-prohrali/>
- MINISTERSTVO FINANCÍ ČR: *Celkové příjmy státního rozpočtu na léta 2013 až 2016 podle kapitol* [Online]. [cit. 2015-05-15]. Dostupné z: [http://www.mfcr.cz/assets/cs/media/Tabulka\\_2013-07-02\\_Limity-Kapitoly-2014-2016-Tabulky-06-2013.pdf](http://www.mfcr.cz/assets/cs/media/Tabulka_2013-07-02_Limity-Kapitoly-2014-2016-Tabulky-06-2013.pdf)
- NOVÁ ZELENÁ ÚSPORÁM: *O programu: Nová zelená úsporám* [online]. 2015 [cit. 2015-06-22]. Dostupné z: <http://www.novazelenausporam.cz/o-programu/>
- OPERAČNÍ PROGRAM ŽIVOTNÍHO PROSTŘEDÍ: *Stručně o OPŽP: Operační program životní prostředí* [online]. 2015 [cit. 2015-06-22]. Dostupné z: <http://www.opzp2007-2013.cz/sekce/16/strucne-o-opzp/>

- Předpis 104/2000 Sb., o Státním fondu dopravní infrastruktury a o změně zákona č. 171/1991 Sb., o působnosti orgánů České republiky ve věcech převodů majetku státu na jiné osoby a o Fondu národního majetku České republiky, ve znění pozdějších předpisů, ČR [online]. Dostupné z: <http://www.psp.cz/sqw/sbirka.sqw?cz=104&r=2000>
- Předpis č. 113/1993 Sb., zákon o Fondu dětí a mládeže, ve znění pozdějších předpisů, ČR [online]. Dostupné z: <http://www.zakonyprolidi.cz/cs/1993-113>
- Předpis č. 211/2000 Sb., zákon o Státním fondu rozvoje bydlení a o změně zákona č. 171/1991 Sb., o působnosti orgánů České republiky ve věcech převodů majetku státu na jiné osoby a o Fondu národního majetku České republiky, ve znění pozdějších předpisů. ČR [online]. 2000 [cit. 2015-05-10]. Dostupné z: <http://www.zakonyprolidi.cz/cs/2000-211>
- Předpis č. 364/2000 Sb., zákon o zrušení Fondu dětí a mládeže a o změnách některých zákonů, ČR [online]. Dostupné z: <http://www.zakonyprolidi.cz/cs/2000-364>
- Předpis č. 496/2012 Sb., zákon o audiovizuálních dílech a podpoře kinematografie a o změně některých zákonů, hlava IV, ČR [online]. Dostupné z: <http://www.zakonyprolidi.cz/cs/2012-496>
- SLAVÍČEK, Petr, 2010. Státní fondy v České republice. *Auditor* [online]. Dostupné z: [www.bdo.cz/viewfile.asp?file=1418](http://www.bdo.cz/viewfile.asp?file=1418)
- STÁTNÍ FOND DOPRAVNÍ INFRASTRUKTURY: *Bezpečnost 2015* [online]. 2015. [cit. 6-4-2015]. Dostupné z: [http://www.sfdi.cz/soubory/obrazky-clanky/poskytovani-prispevku/zvysovani-bezpecnosti/2015-bezp\\_schvaleno\\_vyborem.pdf](http://www.sfdi.cz/soubory/obrazky-clanky/poskytovani-prispevku/zvysovani-bezpecnosti/2015-bezp_schvaleno_vyborem.pdf)
- STÁTNÍ FOND DOPRAVNÍ INFRASTRUKTURY: *Cyklostezka 2015* [online]. 2015. [cit. 6-4-2015]. Dostupné z: [http://www.sfdi.cz/soubory/obrazky-clanky/poskytovani-prispevku/cyklisticke-stezky/2015\\_cyklo\\_schvaleno\\_vyborem.pdf](http://www.sfdi.cz/soubory/obrazky-clanky/poskytovani-prispevku/cyklisticke-stezky/2015_cyklo_schvaleno_vyborem.pdf)
- STÁTNÍ FOND DOPRAVNÍ INFRASTRUKTURY: *Cyklistické stezky* [online]. 2015. [cit. 6-4-2015]. Dostupné z: <http://www.sfdi.cz/poskytovani-prispevku/cyklisticke-stezky/>
- STÁTNÍ FOND DOPRAVNÍ INFRASTRUKTURY: *Nové technologie 2015* [online]. 2015. [cit. 6-4-2015]. Dostupné z: [http://www.sfdi.cz/soubory/obrazky-clanky/poskytovani-prispevku/projektovecinnosti/2015\\_nt\\_aplik\\_schvaleno\\_vyborem.pdf](http://www.sfdi.cz/soubory/obrazky-clanky/poskytovani-prispevku/projektovecinnosti/2015_nt_aplik_schvaleno_vyborem.pdf)
- STÁTNÍ FOND DOPRAVNÍ INFRASTRUKTURY: *Pravidla pro poskytování příspěvků na nové technologie* [online]. 2015. [cit. 6-4-2015]. Dostupné z: [http://www.sfdi.cz/soubory/obrazky-clanky/poskytovani-prispevku/2014-prispevky\\_no\\_vetechnologie.pdf](http://www.sfdi.cz/soubory/obrazky-clanky/poskytovani-prispevku/2014-prispevky_no_vetechnologie.pdf)
- STÁTNÍ FOND DOPRAVNÍ INFRASTRUKTURY: *Pravidla pro poskytování příspěvků pro naplňování programů zaměřených ke zvýšení bezpečnosti dopravy* [online]. 2015. [cit. 6-4-2015]. Dostupné z: <http://www.sfdi.cz/soubory/obrazky-clanky/poskytovani-prispevku/zvysovani-bezpecnosti/2015-prispevky-bezpecnost-pravidla2.pdf>
- STÁTNÍ FOND DOPRAVNÍ INFRASTRUKTURY: *Výroční zpráva o činnosti a účetní závěrka Státního fondu dopravní infrastruktury za rok 2013* [online]. 2014, 166 s. [cit. 2015-04-06]. Dostupné z: [http://www.sfdi.cz/soubory/obrazky-clanky/dokumenty-2014/2014\\_vz2013.pdf](http://www.sfdi.cz/soubory/obrazky-clanky/dokumenty-2014/2014_vz2013.pdf)
- STÁTNÍ FOND KINEMATOGRAFIE: *Krátkodobá koncepce 2014* [online]. 2014, 16 s. [cit. 2015]. Dostupné z: [http://fondkinematografie.cz/assets/media/files/legislativa/kratkodobakoncepce/2014/kratkodoba\\_texty\\_2014\\_design.pdf](http://fondkinematografie.cz/assets/media/files/legislativa/kratkodobakoncepce/2014/kratkodoba_texty_2014_design.pdf)
- STÁTNÍ FOND KINEMATOGRAFIE: *O státním fondu kinematografie* [online]. 2013 [cit. 2015-05-22]. Dostupné z: <http://www.fondkinematografie.cz/o-fondu/>



- STÁTNÍ FOND KINEMATOGRAFIE. *Schválený rozpočet na rok 2014* [online]. 2014, 12 s. [cit. 2015]. Dostupné z: <http://fondkinematografie.cz/assets/media/files/rozpocet%202014.pdf>
- STÁTNÍ FOND KULTURY: *Výroční zprávy a rozpočty* [online]. 2014 [cit. 2015-05-2]. Dostupné z: <http://www.mkcr.cz/scripts/detail.php?id=174>
- STÁTNÍ FOND ROZVOJE BYDLENÍ: *Orgány fondu* [online]. 2015 [cit. 2015-05-10]. Dostupné z: <http://www.sfrb.cz/o-sfrb/organy/>
- STÁTNÍ FOND ROZVOJE BYDLENÍ: *Program JESSICA* [online]. 2015 [cit. 2015-05-10]. Dostupné z: <http://www.sfrb.cz/programy/program-jessica/vse-o-programu/>
- STÁTNÍ FOND ROZVOJE BYDLENÍ: *Program na obnovu obydlí postiženého živelní pohromou* [online]. 2015 [cit. 2015-05-10]. Dostupné z: <http://www.sfrb.cz/programy/program-zivel/>
- STÁTNÍ FOND ROZVOJE BYDLENÍ: *Program úvěry obcím na opravy a modernizaci bytového fondu* [online]. 2015 [cit. 2015-05-10]. Dostupné z: <http://www.sfrb.cz/programy/uvery-na-modernizaci-bytu-pro-obce/>
- STÁTNÍ FOND ROZVOJE BYDLENÍ: *Účetní závěrka a výroční zpráva o činnosti Státního fondu rozvoje bydlení za rok 2013* [online]. 2015 [cit. 2015-05-10]. Dostupné z: [http://www.sfrb.cz/fileadmin/sfrb/docs/vyrocnizpravy/Vyrocnizprava\\_za\\_rok\\_2013.pdf](http://www.sfrb.cz/fileadmin/sfrb/docs/vyrocnizpravy/Vyrocnizprava_za_rok_2013.pdf)
- STÁTNÍ FOND ROZVOJE BYDLENÍ: *Úvěr 150.000 Kč pro mladé na opravy domů a bytů* [online]. 2015 [cit. 2015-05-10]. Dostupné z: <http://www.sfrb.cz/programy/uver-150/>
- STÁTNÍ FOND ROZVOJE BYDLENÍ: *Záruky za splácení úvěrů na výstavbu nájemních bytů* [online]. 2015 [cit. 2015-05-10]. Dostupné z: <http://www.sfrb.cz/programy/zaruky-za-splaceni-uveru-na-vystavbu-najemnich-bytu/>
- STÁTNÍ FOND ŽIVOTNÍHO PROSTŘEDÍ ČR. [online]. 6. 4. 2015. [cit. 2015-04-06]. Dostupné z: <https://www.sfzp.cz/sekce/92/statni-fond-zivotniho-prostredi-cr/>
- STÁTNÍ FOND ŽIVOTNÍHO PROSTŘEDÍ ČESKÉ REPUBLIKY: *OP Infrastruktura* [online]. 2015 [cit. 2015-06-23]. Dostupné z: <https://www.sfzp.cz/sekce/89/op-infrastruktura/>
- STÁTNÍ FOND ŽIVOTNÍHO PROSTŘEDÍ: *Státní fond životního prostředí České republiky* [online]. 2015. [cit. 6-4-2015]. Dostupné z: <https://www.sfzp.cz/sekce/92/statni-fond-zivotniho-prostredi-cr/>
- STÁTNÍ FOND ŽIVOTNÍHO PROSTŘEDÍ ČESKÉ REPUBLIKY: *Stručně o Národních programech* [online]. 2015 [cit. 2015-06-23]. Dostupné z: <https://www.sfzp.cz/sekce/163/strucne-o-narodnich-programech/>
- STÁTNÍ FOND ŽIVOTNÍHO PROSTŘEDÍ ČR: *Zpráva o hospodaření za rok 2013*. [online]. 2013 [cit. 2015-04-06]. Dostupné z: <https://www.sfzp.cz/ke-stazeni/152/15693/detail/zprava-o-hospodareni-za-rok-2013/>
- STÁTNÍ ZEMĚDĚLSKÝ INTERVENČNÍ FOND: *Cukr nad kvótu* [online]. 2015 [cit. 4-4-2015]. Dostupné z: [https://www.szif.cz/cs/CmDocument?rid=%2Fapa\\_anon%2Fcs%2Fzpravy%2Fkomodity%2Frv%2F03%2F02%2F1427977810059.pdf](https://www.szif.cz/cs/CmDocument?rid=%2Fapa_anon%2Fcs%2Fzpravy%2Fkomodity%2Frv%2F03%2F02%2F1427977810059.pdf)
- STÁTNÍ ZEMĚDĚLSKÝ INTERVENČNÍ FOND: *Operační program rybářství na období 2014 - 2020* [online]. 2015 [cit. 4-4-2015]. Dostupné z: <https://www.szif.cz/cs/operacni-program-rybarstvi-2014>
- STÁTNÍ ZEMĚDĚLSKÝ INTERVENČNÍ FOND: *Podpora kvalitních potravin* [online]. 2015 [cit. 4-4-2015]. Dostupné z: <https://www.szif.cz/cs/kvalitni-potraviny>

- STÁTNÍ ZEMĚDĚLSKÝ INTERVENČNÍ FOND: *Program rozvoje venkova České republiky na období 2007 – 2013* [online]. 2015 [cit. 4-4-2015]. Dostupné z: [https://www.szif.cz/cs/CmDocument?rid=%2Fapa\\_anon%2Fcs%2Fdokumenty\\_ke\\_stazeni%2Fefafd%2F1393415127062.pdf](https://www.szif.cz/cs/CmDocument?rid=%2Fapa_anon%2Fcs%2Fdokumenty_ke_stazeni%2Fefafd%2F1393415127062.pdf)
- STÁTNÍ ZEMĚDĚLSKÝ INTERVENČNÍ FOND: *Program rozvoje venkova na období 2014 - 2020* [online]. 2014 [cit. 4-4-2015]. Dostupné z: <https://www.szif.cz/cs/prv2014>
- STÁTNÍ ZEMĚDĚLSKÝ INTERVENČNÍ FOND: *Program rozvoje venkova na období 2014 až 2020* [online]. 2014 [cit. 4-4-2015]. Dostupné z: [https://www.szif.cz/cs/CmDocument?rid=%2Fapa\\_anon%2Fcs%2Fzpravy%2Fprv2014%2F1406290520363.pdf](https://www.szif.cz/cs/CmDocument?rid=%2Fapa_anon%2Fcs%2Fzpravy%2Fprv2014%2F1406290520363.pdf)
- STÁTNÍ ZEMĚDĚLSKÝ INTERVENČNÍ FOND: *Víceletý národní strategický plán pro akvakulturu* [online]. 2014 [cit. 4-4-2015]. Dostupné z: [http://eagri.cz/public/web/file/342863/VICELETY\\_STRATEGICKY\\_PLAN\\_PRO\\_AKVAKULTURU\\_20141027.pdf](http://eagri.cz/public/web/file/342863/VICELETY_STRATEGICKY_PLAN_PRO_AKVAKULTURU_20141027.pdf)
- STÁTNÍ ZEMĚDĚLSKÝ INTERVENČNÍ FOND: *Společná organizace trhu* [online]. 2015 [cit. 4-4-2015]. Dostupné z: <https://www.szif.cz/cs/spolecna-organizace-trhu>
- STÁTNÍ ZEMĚDĚLSKÝ INTERVENČNÍ FOND: *Státní zemědělský intervenční fond* [online]. 2015. [cit. 4-4-2015]. Dostupné z: <https://www.szif.cz/cs/szif>
- Zákon č. 256/2000 Sb., o Státním zemědělském intervenčním fondu, ve znění pozdějších předpisů. ČR. [cit. 4-4-2015]. Dostupné z: [https://www.szif.cz/cs/CmDocument?rid=%2Fapa\\_anon%2Fcs%2Fdokumenty\\_ke\\_stazeni%2Fsystemova\\_navigace%2Fonas%2Flegislativa%2F1421415348953.pdf](https://www.szif.cz/cs/CmDocument?rid=%2Fapa_anon%2Fcs%2Fdokumenty_ke_stazeni%2Fsystemova_navigace%2Fonas%2Flegislativa%2F1421415348953.pdf)

## Osobní rozhovory

- BLECHA, Tomáš, *Státní fond dopravní infrastruktury*. Osobní rozhovor. Praha, 18. 7. 2013.
- HOŘÍNKOVÁ, Eva, *Státní zemědělský intervenční fond*. Osobní rozhovor. Praha, 10. 7. 2013.
- HRADEČNÁ, Dagmar, *Státní fond rozvoje bydlení*. Osobní rozhovor. Olomouc, 6. 5. 2015.
- MEKLEŠOVÁ, Jitka, *Státní fond kultury a Státní fond kinematografie*. Osobní rozhovor. Praha, 16. 7. 2013.
- ŠPAČKOVÁ, Monika, *Státní fond životního prostředí*. Osobní rozhovor. Brno, 23. 7. 2013.

## Přílohy

Příl. 1: Tabulka příjmů a výdajů státních fondů na rok 2014

ukazatel	celkem	Státní fond dopravní infrastruktury	Státní zeměděl. interveniční fond	Státní fond kinematogra fie	Státní fond kultury	Státní fond rozvoje bydlení	Státní fond životního prostředí
<b>příjmy celkem</b>	47 491 334 000	43 000 000 000	1 627 934 000	215 000 000	52 000 000	855 300 000	1 741 100 000
v tom: daňové příjmy	17 937 000 000	16 600 000 000	0	159 000 000	0	0	1 178 000 000
nedaňové a kapitálové příjmy	9 854 334 000	8 300 000 000	27 934 000	56 000 000	52 000 000	855 300 000	563 100 000
z toho: příjmy ze spolufinancování z rozpočtu EU	0	0	0	0	0	0	0
splátky půjček	919 300 000	0	0	0	0	710 000 000	209 300 000
výnos z mýtného	8 300 000 000	8 300 000 000	0	0	0	0	0
přijaté transfery	19 700 000 000	18 100 000 000	1 600 000 000	0	0	0	0
z toho: dotace ze státního rozpočtu z kapitoly Mze	0	0	0	0	0	0	0
dotace ze státního rozpočtu z kapitoly MD na společné programy (projekty) EU a ČR	0	0	0	0	0	0	0
dotace ze státního rozpočtu na krytí deficitu	19 700 000 000	18 100 000 000	1 600 000 000	0	0	0	0
dotace na národní podíly společných projektů EU a ČR	0	0	0	0	0	0	0
dotace ze státního rozpočtu na společné programy (projekty) EU a ČR z jiných kapitol	0	0	0	0	0	0	0
<b>výdaje celkem</b>	51 634 953 000	43 000 000 000	1 751 406 000	242 800 000	35 000 000	3 518 333 000	3 087 414 000
z toho: poskytnuté půjčky	2 750 000 000	0	0	0	0	2 280 000 000	470 000 000
<b>saldo příjmů a výdajů</b>	-4 143 619 000	0	-123 472 000	-27 800 000	17 000 000	-2 663 033 000	-1 346 314 000

Zdroj: MINISTERSTVO FINANČÍ ČR: *Celkové příjmy státního rozpočtu na léta 2013 až 2016 podle kapitol* [Online]. [cit. 2015-05-15]. Dostupné z: [http://www.mfcr.cz/assets/cs/media/Tabulka\\_2013-07-02\\_Limity-Kapitoly-2014-2016-Tabulky-06-2013.pdf](http://www.mfcr.cz/assets/cs/media/Tabulka_2013-07-02_Limity-Kapitoly-2014-2016-Tabulky-06-2013.pdf), s. 9

Příl. 2: Tabulka příjmů a výdajů státních fondů na rok 2015

ukazatel	celkem	Státní fond dopravní infrastruktury	Státní zeměděľ. intervenci fond	Státní fond kinematografie	Státní fond kultury	Státní fond rozvoje bydlení	Státní fond životního prostředí
<b>příjmy celkem</b>	<b>41 501 234 000</b>	37 000 000 000	1 627 934 000	215 000 000	52 000 000	889 200 000	1 717 100 000
v tom: daňové příjmy	<b>18 107 000 000</b>	16 800 000 000	0	159 000 000	0	0	1 148 000 000
nedaňové a kapitálové příjmy	<b>9 894 234 000</b>	8 300 000 000	27 934 000	56 000 000	52 000 000	889 200 000	569 100 000
z toho: příjmy ze spolufinancování z rozpočtu EU	<b>0</b>	0	0	0	0	0	0
splátky půjček	<b>961 700 000</b>	0	0	0	0	740 000 000	221 700 000
výnos z mýtného	<b>8 300 000 000</b>	8 300 000 000	0	0	0	0	0
přijaté transfery	<b>13 500 000 000</b>	11 900 000 000	1 600 000 000	0	0	0	0
z toho: dotace ze státního rozpočtu z kapitoly Mze	<b>0</b>	0	0	0	0	0	0
dotace ze státního rozpočtu z kapitoly MD na společné programy (projekty) EU a ČR	<b>0</b>	0	0	0	0	0	0
dotace ze státního rozpočtu na krytí deficitu	<b>13 500 000 000</b>	11 900 000 000	1 600 000 000	0	0	0	0
dotace na národní podíly společných projektů EU a ČR	<b>0</b>	0	0	0	0	0	0
dotace ze státního rozpočtu na společné programy (projekty) EU a ČR z jiných kapitol	<b>0</b>	0	0	0	0	0	0
<b>výdaje celkem</b>	<b>43 836 390 000</b>	37 000 000 000	1 751 406 000	242 800 000	35 000 000	1 551 184 000	3 256 000 000
z toho: poskytnuté půjčky	<b>1 593 000 000</b>	0	0	0	0	1 340 000 000	253 000 000
<b>saldo příjmů a výdajů</b>	<b>-2 335 156 000</b>	0	-123 472 000	-27 800 000	17 000 000	-661 984 000	-1 538 900 000

Zdroj: MINISTERSTVO FINANČÍ ČR: *Celkové příjmy státního rozpočtu na léta 2013 až 2016 podle kapitol* [Online]. [cit. 2015-05-15]. Dostupné z: [http://www.mfcr.cz/assets/cs/media/Tabulka\\_2013-07-02\\_Limity-Kapitoly-2014-2016-Tabulky-06-2013.pdf](http://www.mfcr.cz/assets/cs/media/Tabulka_2013-07-02_Limity-Kapitoly-2014-2016-Tabulky-06-2013.pdf). s. 10

Příl. 3: Tabulka příjmů a výdajů státních fondů na rok 2016

ukazatel	celkem	Státní fond dopravní infrastruktury	Státní zeměděľ. intervenci fond	Státní fond kinema- tografie	Státní fond kultury	Státní fond rozvoje bydlení	Státní fond životního prostředí
<b>příjmy celkem</b>	<b>41 376 034 000</b>	<b>37 000 000 000</b>	<b>1 627 934 000</b>	<b>215 000 000</b>	<b>52 000 000</b>	<b>882 800 000</b>	<b>1 598 300 000</b>
v tom: daňové příjmy	<b>18 017 000 000</b>	16 800 000 000	0	159 000 000	0	0	1 058 000 000
nedaňové a kapitálové příjmy	<b>9 859 034 000</b>	8 300 000 000	27 934 000	56 000 000	52 000 000	882 800 000	540 300 000
z toho: příjmy ze spolufinancování z rozpočtu EU	<b>0</b>	0	0	0	0	0	0
splátky půjček	<b>930 400 000</b>	0	0	0	0	730 000 000	200 400 000
výnos z mýtného	<b>8 300 000 000</b>	8 300 000 000	0	0	0	0	0
přijaté transfery	<b>13 500 000 000</b>	11 900 000 000	1 600 000 000	0	0	0	0
z toho: dotace ze státního rozpočtu z kapitoly Mze	<b>0</b>	0	0	0	0	0	0
dotace ze státního rozpočtu z kapitoly MD na společné programy (projekty) EU a ČR	<b>0</b>	0	0	0	0	0	0
dotace ze státního rozpočtu na krytí deficitu	<b>13 500 000 000</b>	11 900 000 000	1 600 000 000	0	0	0	0
dotace na národní podíly společných projektů EU a ČR	<b>0</b>	0	0	0	0	0	0
dotace ze státního rozpočtu na společné programy (projekty) EU a ČR z jiných kapitol	<b>0</b>	0	0	0	0	0	0
<b>výdaje celkem</b>	<b>42 957 009 000</b>	<b>37 000 000 000</b>	<b>1 627 934 000</b>	<b>215 000 000</b>	<b>35 000 000</b>	<b>2 479 075 000</b>	<b>1 600 000 000</b>
z toho: poskytnuté půjčky	<b>1 380 000 000</b>					1 340 000 000	40 000 000
<b>saldo příjmů a výdajů</b>	<b>-1 580 975 000</b>	<b>0</b>	<b>0</b>	<b>0</b>	<b>17 000 000</b>	<b>-1 596 275 000</b>	<b>-1 700 000</b>

Zdroj: MINISTERSTVO FINANČÍ ČR: *Celkové příjmy státního rozpočtu na léta 2013 až 2016 podle kapitol* [Online]. [cit. 2015-05-15]. Dostupné z: [http://www.mfcr.cz/assets/cs/media/Tabulka\\_2013-07-02\\_Limity-Kapitoly-2014-2016-Tabulky-06-2013.pdf](http://www.mfcr.cz/assets/cs/media/Tabulka_2013-07-02_Limity-Kapitoly-2014-2016-Tabulky-06-2013.pdf). s. 11