

UNIVERZITA PALACKÉHO V OLOMOUCI

Filozofická fakulta

Katedra politologie a evropských studií

Jana Sekaninová

Role politické kultury a současná česká společnost

Bakalářská práce

Vedoucí bakalářské práce: Doc. Mgr. Pavel Šaradín, Ph.D.

OLOMOUC 2013

Prohlašuji, že jsem tuto bakalářskou práci vypracovala samostatně na základě uvedených pramenů a literatury.

V Olomouci dne 24. dubna. 2013

Na tomto místě bych ráda poděkovala Doc. Mgr. Pavlu Šaradínovi, Ph.D. za cenné informace, připomínky o odborné vedení práce.

Obsah

Úvod	5
1. Co je politická kultura?.....	11
1.1. Přístupy k politické kultuře	13
2. Gabriel A. Almond a jeho práce.....	17
2.1. G. Almond- Comparative Political Systems	17
2.2. G. Almond, S. Verba- The Civil Culture	18
2.3. Pokračovatelé G. Almonda.....	28
3. Výzkum politické kultury v českých sociálních vědách	30
3.1. Faktory ovlivňující národní charakter ČR.....	30
3.2. Česká tradice výzkumu politické kultury	32
3.3. Totalitní a posttotalitní syndrom.....	36
4. Politická kultura v ČR z pohledu veřejného mínění.....	38
4.1. Důvěra v ústavní instituce	38
4.2. Spokojenost s politickou situací v ČR a zájem občanů o politiku	42
Závěr	46
Seznam pramenů a literatury	52
Prameny	52
Literatura	54
Abstrakt	57

Úvod

Pojem politická kultura se často objevuje v médiích. Mluví o ní politici a novináři, dovolávají se jí odborníci, zvláště, když se stane něco negativního v politice. Převládá názor, že je v České republice politické kultury málo, nebo že je nízká. Co to přesně znamená? Co je politická kultura?

Pojem politická kultura vyvolává v lidech intuitivní porozumění. Problém nastává s přesnou formulací. Přes četné používání pojmu nelze politickou kulturu jednoznačně definovat. Většina lidí se domnívá, že se jedná o chování politiků na půdě parlamentu, či jejich chování mezi sebou. Částečně je tento názor pravdivý, ale politická kultura je mnohem širší pojem.

Tato rozmanitost je dána několika faktory. Jedná se o pojem, který leží na hranici několika společenských věd, především politologie a sociologie. Znamená to, že se na politickou kulturu můžeme zaměřit optikou jedné, nebo druhé vědy. V práci se soustředím na přístup politologie k politické kultuře. Politická kultura nemá všeobecně přijímanou definici, mnohotvárnost pojmu tkví v jeho *významu*. Autoři, kteří se zabývají touto problematikou, si často vytvářejí vlastní definice. Stanoví si tak svůj vlastní význam politické kultury. Studie se proto liší v závislosti na tom, jak je politická kultura stanovena. Je nutné přesně specifikovat, co je politickou kulturou míněno, aby se předešlo její pojmové vágnosti.

Politologie nahlíží na politickou kulturu jako na psychickou orientaci lidí. To znamená dlouhodobé postoje a názory občanů na strany, vládu či ústavu. Součástí jsou i hodnoty občanů, které jsou ovlivněné vývojem dané země. Ve své práci se nesnažím o vytvoření vlastního obsahu pojmu politická kultura. Politická kultura je v celé práci hodnotově neutrální.

Političtí myslitelé uznávali vliv postojů, hodnot nebo názorů občanů na společnost i politiku samotnou, ale nebrali je jako součásti politické kultury. Všímalí si jich jako izolovaných jevů. Zájem o politickou kulturu se objevil v 50. a 60. letech 20. století. Neznamená to, že by dříve koncept politické kultury neexistoval, pouze měl jinou formu. Dlouho se rozvíjel jako součást politické filosofie, poté měl podobu výzkumu národního charakteru.

V polovině 20. století se objevuje zájem o behaviorální výzkum spolu se zájmem o mezinárodněpolitický význam států. Situace po druhé světové válce vyvolala snahu o pochopení mentality, chování a kultury jednotlivých národů. Poválečný vývoj nabídl

nové pojetí politické kultury. Odborníci se snažili zjistit, zda má politická kultura vliv na poválečné uspořádání jednotlivých zemí.

Pojem politická kultura zavedl do politické vědy Gabriel A. Almond svým článkem *Comparative Political Systems* z roku 1956. Později sepsal spolu se Sidney Verbou studii *The Civic Culture*. Dnes již tradiční dílo vydané v roce 1963 představuje ucelený teoretický rámec politické kultury, součástí je také komparace politické kultury pěti států. Jedná se o první mezinárodní výzkum politické kultury, který se stal inspirací pro další badatele. Mezi pokračovatele tradice G. Almonda a S. Verby se řadí Ronald Inglehard, Lucian Pye či Robert Putnam.

V českém prostředí se politická kultura stala předmětem zájmu na počátku 20. století. Ve svých dílech ji zmiňoval Tomáš Garrigue Masaryk, který ji definoval jako drobnou práci lidí, jež přispěla ke vzniku samostatného státu. Českou tradici výzkumu založil Edvard Beneš, který pomocí politické kultury poukazyval na problém poválečného stranického systému. Mezi průkopníky politické kultury se u nás řadí sociolog Emanuel Chalupný, Vilém Mathesius, Ferdinand Peroutka a další.

Bádání bylo přerušeno vznikem Protektorátu Čech a Moravy. Během komunistického období byl výzkum jen částečně obnoven a musel odpovídat ideologickým potřebám doby. Výzkum se plně obnovil po pádu komunistického režimu v roce 1989. Významní autoři, jež se zasadili o navrácení výzkumu politické kultury do popředí byli například Emanuel Pecka, Vladimír Prorok, Eva Broklová či Martina Klicperová–Baker.

Cílem práce je osvětlit pojem politická kultura a představit vybrané aspekty politické kultury v České republice (ČR) na základě historického vývoje a výzkumu veřejného mínění. Zaměřím se na samotný pojem politická kultura a faktory, které ji ovlivňují. Následně na základní teoretické koncepty, především na G. Almonda a S. Verbu, zbylé přístupy představím jen jako doplnění celé problematiky. Pokračuji nastíněním tradice výzkumu politické kultury u nás od počátku 20. století po současnost. Závěr práce bude věnován výzkumu politické kultury v ČR z pohledu veřejného mínění.

Výzkumné otázky zní: *Jaký je základní teoretický koncept politické kultury? Jakými faktory je určována politická kultura? Jaké jsou současné výzkumy politické kultury v ČR?* Na základě zjištění ověřuji v práci tuto hypotézu:

- 1) *Především politici redukují politickou kulturu na pouhé chování politických představitelů. Často se v tisku objevují výroky o politické kultuře, jejímž „jádnem by měly být etika a etiketa, což předpokládá nejenom slušné vyjadřování a chování, ale i korektní a solidní jednání jak s partnery, tak i s oponenty.“¹ Politická kultura je však jevem složitějším, zahrnujícím nejen politiky, ale i společnosti.*

Pomocí projevů politické kultury lze objasnit řadu politických rysů ve společnosti. Jednotlivé země mají odlišné aspekty politické kultury, ačkoliv mohou mít společnou minulost, popř. stejné výchozí podmínky pro rozvoj. Pomocí politické kultury lze osvětlit fungování politického systému v ČR, ale i dalších států. Z tohoto důvodu jsem si téma vybrala. V práci používám empiricko–analytickou metodu.

Práce je členěná na čtyři kapitoly. V první z nich se zaměřím na samotný pojem politická kultura. Představím několik jejich definic, na kterých demonstřuji rozsah zkoumaného tématu. Zmíním okolnosti, které vedly k rozmachu studia politické kultury. Dále popíši vybrané přístupy ke zkoumání a faktory, jež ovlivňují politickou kulturu země.

Ve druhé kapitole pokračuji teoretickými východisky politické kultury. Důraz kladu na koncept G. Almonda a S. Verby. Krátce představím Almondův článek *Comparative Political Systems*, v němž se poprvé objevil termín politická kultura. Pokračuji jejich společnou studií *The Civic Culture*, která má zásadní přínos pro zkoumání problematiky. Dílo obsahuje teoretické koncepty a mezinárodní výzkum politické kultury vybraných států. V závěru kapitoly krátce představím dva autory, R. Ingleharda a Arona Wildawského, kteří se zabývají politickou kulturou z jiného pohledu než G. Almond.

Vývoji české tradice výzkumu politické kultury se věnuje třetí kapitola práce. Pokusím se osvětlit některé charakteristiky českého národa, které se promítají do politické kultury a ovlivňují současný politický stav. Tématem politická kultura se zabývali autoři již za první republiky. Zaměřím se na několik z nich, například E. Beneše či E. Chalupného. Následně stručně popíši výzkum politické kultury během komunistického období a představím současné autory, kteří se tématu věnují.

¹ Jedná se o výrok Váslava Svatka ze serveru *Severočeská pravda* (Svatka 2011).

Komunistický režim se na společnosti projevil ve formě tzv. totalitního a posttotalitního syndromu, které popisují v závěrečné části třetí kapitoly.

Poslední, čtvrtá, kapitola analyzuje vybrané aspekty politické kultury v ČR. Stav české politické kultury je zachycen pomocí výzkumu veřejného mínění. *Centrum pro výzkum veřejného mínění (CVVM)* mapuje postoje, hodnoty a názory české veřejnosti k aktuálním problémům. Zaměřím se vývoj důvěry v ústavní instituce jako jsou prezident ČR, vláda ČR a Poslanecká sněmovna Parlamentu ČR (PS PČR). Míra důvěry u jmenovaných institucí je dlouhodobě sledovaná, což mi umožní vytvořit časovou osu ohraničenou lety 1993–2012. Data jsem čerpala z CVVM a z článku od Jana Červenky, který se zabývá politickou kulturou z pohledu veřejného mínění.

Dále analyzuji spokojenost veřejnosti s politickou situací v ČR. Na stejné časové ose, jakou jsem vybrala pro důvěru v instituce, sleduji proměnlivost spokojenosti českého národa s politickou situací. Zajímá mě, kdy byla veřejnost s politickou situací spokojena nejvíce a naopak, stejně jako aspekty, které mají na stav spokojenosti největší vliv. Konec kapitoly je věnován mezinárodnímu programu *The European Social Survey (ESS)*, který svými pravidelnými výzkumy veřejného mínění napříč 30 zemí zkoumá postoje veřejnosti v jednotlivých státech k politickým otázkám. Prostřednictvím ESS lze srovnat politickou kulturu ČR s dalšími evropskými státy.

Odborná literatura se politické kultuře věnuje dlouhodobě, jelikož se jedná o koncept, který byl v různých podobách (duch národů, národní charakteristika) součástí již politické filosofie. Zaměřím se pouze na tituly, jež se zabývají konkrétně pojmem politická kultura. Nejvýznamnější publikací v tomto směru je *The Civic Culture* od dvojice autorů G. Almonda a S. Verby, která vyšla v polovině minulého století. G. Almond rozšířil pojem politická kultura a odsunul tak výzkum národního charakteru do pozadí.

Knihy představuje základní rámec většiny pozdějších prací týkající se politické kultury, včetně tohoto textu. Jedná se o dílo, jež přináší první ucelený pohled na politickou kulturu a obsahuje podrobný teoretický rámec a analytickou část. V knize jsem našla základní definice, typologii a další teoretické poznatky, jež mi napomáhají k uchopení problematiky. Existuje řada dalších zahraničních publikací, které se z různých pohledů zabývají politickou kulturou, často je však jejich výchozím zdrojem *The Civic Culture*. Proto se v práci zabývám primárně tímto titulem.

V českém prostředí se tématu politické kultury nevěnuje dostatečné množství literatury, přes to existuje několik titulů, jež mi pomohly s vybranou problematikou. Prvním z nich je *Politická kultura v ČR* od E. Pecky. Dílo je pro mou práci přínosné vzhledem ke své obsáhlosti, jelikož reflektuje jak teoretické koncepty či tradici výzkumu politické kultury u nás, tak analýzu veřejného mínění ve vybraných otázkách. Publikace mi slouží jako vodítko pro vybranou problematiku.

Politická kultura. Přístupy, kritiky, uplatnění ve zkoumání politiky od Marka Skovajsi představuje další významný zdroj této práce. M. Skovajsa se systematicky zabývá přístupy k politické kultuře. Bádání o politické kultuře připodobňuje k „mlhovině“, na které vysvětluje rozsah zkoumaného tématu. V jejím středu leží koncept G. Almonda a S. Verby. Další přístupy se k němu přibližují více či méně, podle toho, jaké koncepty jsou do pojmu politická kultura zahrnuty. (Skovajsa 2006: 17–18) Jeho kniha je přínosná tím, že předkládá další zahraniční přístupy k politické kultuře a neomezuje se pouze na základní koncept G. Almonda. Na druhou stranu nepřináší vlastní pohled na zkoumanou problematiku.

Další publikaci, kterou zmíním je *Politický systém České republiky* od dvojice Karel Vodička a Ladislav Cabada. Název napovídá, že se nejedná o titul věnovaný výlučně politické kultuře, ale obsahuje kapitolu s názvem „Aspekty české politické kultury“. Ta je významná z toho důvodu, že se věnuje historickým podmínkám, jež formovaly vývoj politické kultury českého národa. Na základě dějinného vývoje českých zemí autoři prezentují některé typické aspekty národního charakteru, například preferování soukromé sféry před politickou, nedůvěra v politický systém. Nicméně závěry nejsou podloženy vlastním výzkumem.

Na důležitost historického prožitku upozorňuje kniha *Demokratická kultura v České republice* od M. Klicperové–Baker, I. Feierabenda a dalších. Zde je definován tzv. totalitní a posttotalitní syndrom, jež výrazně ovlivňuje politickou kulturu, což se odráží na současné politické situaci. M. Klicperová–Baker se věnuje politické kultuře z psychologického hlediska a na zmíněných syndromech demonstruje, jak historické období nesvobody dlouhodobě ovlivňuje hodnoty a postoje obyvatel.

Zdrojem analytické části práce, která se vztahuje k výzkumu politické kultury u nás, je především CVVM, jež dlouhodobě monitoruje postoje a hodnoty české veřejnosti. Avšak inspiraci pro strukturu analytické části jsem našla v článku *Občanská kultura v ČR z pohledu výzkumu veřejného mínění* od J. Červenky. Cílem autora

bylo prezentovat základní poznatky o politické kultuře v ČR na základě výzkumu veřejného mínění.

CVVM mi poskytlo data z výzkumů veřejného mínění, pomocí nichž analyzuji vývoj a proměnlivost postojů českých občanů na vybrané otázky v letech 1993–2012, jednou z nich je spokojenost s politickou situací. Politickou (ne)spokojeností se zabývá Lukáš Linek ve své knize *Zrazení snu? Struktura a dynamika postojů k politickému režimu a jeho institucím*, k níž se odvolávám v poslední části práce. Hlavním argumentem publikace je tvrzení, že politické události z let 1997–1998 negativně ovlivnily veřejnost a přispěly k nárůstu politické nespokojenosti. Politická kultura není rozšířené téma, ačkoliv pomáhá vysvětlit řadu aspektů politického systému. Z tohoto důvodu považuji za důležité věnovat se jejímu výzkumu.

1. Co je politická kultura?

Politická kultura je široký a proměnlivý pojem. Existuje množství odlišných přístupů, které sjednocený výklad znemožňují.² Pro vysvětlení politické kultury se nabízí jednoduchá teze, že se jedná o spojení politiky a kultury. Přesněji zkoumání politiky prostřednictvím kultury, a kultury pomocí politiky. Vysvětlení není dostatečné a nabízí spoustu otázek, například co je to vůbec kultura?

Pojem kultura se postupně aplikuje na širší okruh společenských jevů. Dnes kulturou nazýváme téměř všechny oblasti lidské činnosti. Vztahuje se na materiální hodnoty, společenské normy či zvyky. Znamená to, že „*dochází k rozporu mezi obsahem a rozsahem tohoto pojmu, a to se přenáší i na politickou kulturu*“ (Alan 1995: 77). Politickou kulturou se zabývá řada společenských věd. Sociologové zkoumají politické postoje jednotlivých aktérů politického procesu. Politologové se soustředí spíše na výzkum politických elit. (Vodička, Cabada 2003: 164) Každá věda přichází s vlastním vysvětlením či klasifikací. Dochází také ke spojování poznatků a přístupů napříč společenskými vědami.

Vyplývá z toho, že se politická kultura používá v mnoha odlišných souvislostech. Lze ji využít jako hodnocení. Vyjadřuje spokojenost či nespokojenost obyvatel s danou politickou situací či vystupováním politického představitele. (Pecka et al. 2000: 29) Komparace politické kultury jednotlivých národů je předmětem řady studií, jejichž výsledky umožní hodnocení politické kultury konkrétní země.

Existuje přes 600 definic politické kultury (Šilerová 2005: 145). Nelze říci, že jedna definice je lepší než druhá, nelze je seřadit. Všechny mají své klady a zápory. Mají však něco společného? Ano. Dílo *The Civic Culture* od G. Almonda a S. Verby. Jedná se o výchozí teoretické dílo politické kultury. Další vzniklé přístupy se k původnímu pojetí přibližují nebo vzdalují³ a typickým rysem je, že „*koncept Almonda a Verby pro ně představuje vztažný bod, vůči němuž se vymezuje a jež se snaží tím nebo oním způsobem následovat nebo překonat*.“ (Skovajsa 2006: 18) Řada autorů později vychází z metodologického či pojmového aparátu představeném v tomto díle a předkládá další přístupy k politické kultuře.

² Řada odborníků zaujímá k politické kultuře kritický postoj. Max Kaase připodobnil snahu vysvětlit politickou kulturu ke snaze přibít pudink na zeď hřebíkem. (Skovajsa 2005: 3)

³ Problém politické kultury je v jejím rozsahu a nevyhraněnosti. Vytýká se jí její „deštníkovitost“, protože zastřešuje široký okruh společenských jevů. (Klicperová–Baker et al. 2007: 20)

G. Almond se S. Verbou definovali politickou kulturu jako rozsáhlý systém symbolů a hodnot, jež určují situaci, ve které se uskutečňuje politická činnost. Zároveň se jedná o model či vzorec chování jednotlivců v politice. (Almond, Verba 1989: kap. 1) Politická kultura se zabývá politickou situací a reakcí lidí na ni. Reflektuje historický a politický vývoj země, z něhož se vytváří obecné hodnoty a postoje obyvatel. Tyto hodnoty určují politický charakter státu. Politická kultura představuje subjektivní stránku politického jednání. Jedná se o „vnitřek“ politiky, proto ji nelze přímo vnějškově pozorovat. (Skovajsa 2006: 29–30, 32) Důležitý je její vztah k vnějšku politiky, tj. formální fungování politické struktury, kterou napomáhá pochopit.

V politologii je politická kultura definovaná různě. Jiří Pehe se k politické kultuře vyjadřuje následovně: *„Politická kultura je ale ve skutečnosti politologický termín, je to určitá typologie způsobu, kterým funguje politický systém jako celek... Politickým systémem se nemíní jen politické instituce, politici, ale i jakým způsobem fungují občané v politice, jakým způsobem se chovají, obecně politicky.“* (Pehe 1997) Tento výrok podporuje mé tvrzení z úvodu, že chování politiků je pouze jednou ze složek politické kultury.

Kurt Lenk používá politickou kulturu jako *„sumu životních podmínek vytvářených prací politických institucí, programy, ideály a všednodenní společensko–politická praxe“* (Müller 1991: 63). Adolf Müller ji považuje spíše za regionální záležitost. Je to *„jakási pro region či stát příznačná atmosféra, která je dána celkovou politickou praxí a vztahem lidí k tomu, čemu říkáme politika“* (Tamtéž: 64). Politická kultura je rovněž ovlivněna fungováním politických institucí, subjektivním pocitem jednotlivce, aktivním či pasivním přístupem občanů k politice.

Významnou úlohu v politické kultuře hraje veřejné mínění. Politická kultura, se od veřejného mínění liší tím, že představuje dlouhodobé hodnoty a postoje. Veřejné mínění více reaguje na aktuální politické problémy. (Heywood 2004: 222) Z výše uvedeného je patrné, že politická kultura je soubor společenských vztahů. Nejedná se o jednostranný vztah, nýbrž o vzájemné ovlivňování mezi politickými institucemi či představiteli a občany. Tento vztah je určován historií země, aktuální politickou situací a dlouhodobými postoji a hodnotami občanů.

Vymezení pojmu politická kultura se datuje do 50. let 20. století. Souvisí to s koncem druhé světové války a poválečnou situací. Kolaps evropských států, Francie, Itálie a Německa spolu s nástupem totalitních režimů vzbudil zájem

o zkoumání podmínek stability demokracie. Odborníci se zajímali o specifika mezinárodněpoliticky významných států. Zkoumali mentalitu a chování lidí, tradice, zvyky apod. Jedním slovem kulturu konkrétní země. Během posledních tří dekad se o politické kultuře hovoří v souvislosti se vznikajícími a zanikajícími demokraciemi a pádem komunismu ve střední a východní Evropě. (Skovajsa 2005: 4, Vajdová 1996: 342–343) Vyplyvá z toho, že se na politickou kulturu upírá pozornost vždy se změnou politického systému v zemi a zavedením nových institucí.

Výzkum politické kultury byl obtížný kvůli nevhodnému teoretickému rámci, což vybízelo k nalezení nového přístupu. Rozvoj sociologie a sociologických metod výzkumu umožnil nové uchopení politické kultury. Tímto směrem se ubírala práce odborníků na univerzitě v Chicagu, včetně stanfordského politologa G. Almonda. (Pecka 2010: 44–45) V jeho článku *Comparative Political Systems* z roku 1956 se zrodil koncept politické kultury.

Termín politické kultury je ovšem mnohem starší.⁴ Vliv postojů a hodnot společnosti na politické chování popisují již Platón, Aristotelés, Jean–Jacques Rousseau či Alexis de Tocqueville. Osvícenství a liberální teorie 17.–19. století, spolu s rozvojem sociologie, ovlivnily pozdější výzkumy politické kultury. Auguste Comte, Émile Durkheim, Vilfredo Pareto a především Max Weber zdůrazňovali subjektivní proměnné pro vysvětlení politických jevů.

Následníkem M. Webera je Talcott Parsons, který velmi ovlivnil G. Almonda. Ten považuje za hlavní motor konceptualizace a výzkumu politické kultury dotazníkové šetření a statistickou analýzu.⁵ (Vajdová 1996: 339–340) Následné zkoumání politické kultury se odvíjí od práce G. Almonda, který později začal spolupracovat se S. Verbou. Spolu napsali přelomové dílo týkající se politické kultury, *The Civic Culture*, jemuž je věnovaná druhá kapitola této práce.

1.1. Přístupy k politické kultuře

Politická kultura se neliší jen v definicích, ale i v přístupu, jakým lze na definice nahlížet. Existuje několik úhlů pohledů na koncept politické kultury. Mohou se lišit podle toho, do jaké oblasti života politickou kulturu umisťují (např. historický,

⁴ Pojem politická kultura se nepřímou používal v 19. století v rámci zkoumání mentality národů, nebo také duchu národů (Prorok, Lisa 2009: 185).

⁵ Další proudy, které ovlivnily konceptualizace politické kultury, jsou sociální psychologie či psychoantropologie (Vajdová 1996: 340).

strukturální, psychologický). Představím přístup ke zkoumání politické kultury podle M. Skovajsi popsané v knize *Politická kultura. Přístupy, kritiky, uplatnění ve zkoumání politiky*. Vybrala jsem je z toho důvodu, že vytváří jednoduchý přehled přístupů, které jsou postavené na třech kritériích, jež jsou tvořeny rozdíly mezi vybranými přístupy.

Prvním kritériem je rozdíl mezi *objektivistickým* a *rozumějícím přístupem*. Objektivistický pohled chápe kulturu jako soubor prvků uvnitř jednotlivce, jehož jednání není totožné s jeho motivy. Naopak rozumějící přístup ztotožňuje jednání s motivy jednotlivce. Dalším kritériem je rozdíl mezi *makropřístupem* a *mikropřístupem*. Makropřístup se zabývá vztahem mezi kulturou a strukturou na úrovni celé společnosti, naopak mikropřístup se věnuje jednotlivci. Poslední kritérium představuje rozdíl mezi *subjektivistickým* a *holistickým pojetím* kultury, které jsem popsala výše. (Skovajsa 2006: 34–35) Kombinací kritérií vzniká čtyřbodová klasifikace přístupů: objektivistický makropřístup, objektivistický mikropřístup, interpretativní mikropřístup a konfigurační přístup.

Objektivistický makropřístup představuje hlavní proud v přístupu k politické kultuře. Vyskytuje se v kvantitativní sociologii a politologii. Řadí se k němu G. Almond, S. Verba, R. Inglehart, R. Putnam. Přístup je charakteristický terminologickou nejednotností pojmu politická kultura. Základní jednotkou je společnost, proto se nemůže používat k analýze na úrovni jednotlivce. To představuje hlavní kritiku objektivistického makropřístupu.

Objektivistický mikropřístup se používá v sociální psychologii a psychologické antropologii. Analyzuje chování a jednání jednotlivce. Závěry analýzy se snaží aplikovat na celou společnost, což bývá předmětem kritiky. Objektivistický makropřístup a mikropřístup se doplňují, proto se používají současně. Samotný objektivistický mikropřístup je méně rozšířen, představuje ho například L. Pye.

Interpretativního makropřístupu se využívá v historii, v kvalitativních směrech politologie či ve fenomenologické sociologii.⁶ Důraz je kladen na významovou stránku sociálního jednání. Problém nastává při obsahovém vymezení politické kultury, protože se snaží zachovat významovou plnost pojmu. Přístup je vnitřně členěn na několik proudů (např. historický interpretativismus). Interpretativní makropřístup čerpá z M. Webera a současnými představiteli jsou Stephen White nebo Karl Rohe.

⁶ Fenomenologie je nauka o jevech „většinou v souvislosti s jevovými formami a vlastnostmi určitých obsahů nebo předmětů“ (Jandourek 2012: 85–86).

Konfigurační přístup se vyskytuje napříč společenskými obory. Rovněž je vnitřně velmi členěn (např. historicko–evoluční konfigurační přístup). Kulturní rysy odvozuje z celkového životního přístupu společnosti. Postupuje od celku k částem, využívá k tomu data z empirického pozorování. Mezi autory používající konfigurační přístup patří Stephen Chilton, A. Wildavsky. (Tamtéž: 34–43) Typologie poukazuje na fakt, že politická kultura je vnitřně velmi strukturovaná.

Politickou kulturu lze uchopit z různých hledisek a analyzovat ji na několika úrovních. Celá problematika se jeví jako „*složitá dynamická soustava s velkým množstvím komponentů, z nichž každý se vyznačuje jednak specifickými individuálními vlastnostmi, jednak vlastnostmi, které má společné s ostatními*“ (Adamová, Křížkovský 1997: 361). Vlastnosti, ale i chování jednotlivce, sociální skupiny a celé společnosti se navzájem ovlivňují. Politickou kulturu formují rovněž vnější aspekty.

Nejdůležitějším vnějším faktorem jsou geopolitické vlivy. Politická kultura je určovaná geografickou polohou státu, velikostí území a počtem obyvatel. Lidé v menším státě se chovají odlišně, od obyvatel většího státu. Lze to vysvětlit obavou o bezpečnost státu. Dalším faktorem je náboženství, které se promítá do hodnot a morálky obyvatel. Rovněž ekonomická vyspělost determinuje politickou kulturu země. Podle úrovně ekonomické vyspělosti se země rozdělují na agrární a industriální. Pro první typ je příznačný kolektivismus, autoritarismus a malá sociální mobilita. Naopak industriální země jsou více individuální a demokratické. Nicméně nelze brát toto rozdělení za absolutní, protože i agrární země se mohou řadit mezi vyspělé státy.

Neméně důležitý aspekt je sociální struktura. Rozdílné společenské vrstvy mají jiné potřeby a zájmy. Z toho pramení jiné hodnoty, emoce i vztah k politice. Méně vzdělanější vrstvy se více přiklání k ideologicky zabarvené politice než vrstvy střední a vyšší. Pohlaví a věk rovněž ovlivňují vztah jedince k politice. (Prorok, Lisa 2009: 188–191) Politická kultura není formována pouze postoji obyvatel uvnitř systému, ale také vnějšími podmínkami. Jinak řečeno, jak se stát dokáže adaptovat na zmíněné aspekty. Jejich kombinace vytváří specifickou politickou kulturu země, která je odlišná od dalších států. Každý stát má tedy vlastní jedinečnou politickou kulturu odvíjející se od vnitřních a vnějších podmínek.

Politická kultura národa není pouze jedna, existuje řada postojů obyvatel k politice. Stěžejní je však ten, který ve společnosti převažuje. Politická kultura

znamena chování a postoje 60–70 % obyvatel země. Důležité je, jak se většinové chování promítne do politické aktivity, například na účasti ve volbách. (Tamtéž: 190) Analýza politické kultury se tedy může zaměřit na specifickou společenskou skupinu (studenti), na dílčí postoje uvnitř společnosti anebo celkový přístup obyvatel k politice. Vše dohromady prezentuje stav politické kultury v zemi.

2. Gabriel A. Almond a jeho práce

2.1. G. Almond- Comparative Political Systems

Článek *Comparative Political Systems* zavedl do politické vědy pojem politická kultura.⁷ G. Almond se pokusil upevnit základy komparativní politologie pomocí shod a rozdílů mezi jednotkami (politické systémy). Pro komparaci politických systémů zavedl pojem *orientace k politickému jednání*. Orientace jsou trojího typu: kognitivní, afektivní, hodnotící.

Kognitivní (vědomé) orientace představují určitou představu či informaci lidí o politickém zřízení. *Afektivní (citové) orientace* se orientují na emocionální stránku politické kultury. Předmětem zkoumání se tak stala národní hrdost, očekávání, vztah k volbám či kampani. *Hodnotící orientace* představují názory a postoje k politice. Používají se pro pozitivní či negativní hodnocení a vycházejí z různých politických situací, např. aféry. Představují nejsilnější orientace, protože výrazně ovlivňují politickou kulturu. (Almond 1956: 396; Šilerová 2005: 146) Společně orientace formují politický systém a mají vliv na jeho fungování.

Jednotlivé politické systémy jsou do zmíněných orientací zasazeny. Tím vzniká *vzorec*, jinak *politická kultura*. Každý systém se vyznačuje vlastní politickou kulturou neboli „*typickým vzorcem orientací k politickému jednání, které určují rovněž pro něj typická jednání a role*“ (Skovajsa 2006: 75). Jednotlivé země mají vlastní politickou kulturu se specifickými rysy, proto je obtížné vytvořit jednotnou typologii. Avšak G. Almond je rozdělil do čtyř kulturních typů, jež odpovídají odlišným politickým systémům.

Prvním typem je *angloamerická politická kultura*. Jedná se o homogenní systém, kde panuje velká shoda v politických problémech. Typická je pro ni atmosféra trhu, experimentu a hry. (Almond 1956: 398) Další je *kontinentální politická kultura*. Představuje fragmentovanější společnosti. Historickým vývojem vznikají silné kulturní vrstvy, které způsobují štěpení ve společnosti. Kontinentální politická kultura se člení na tři subkultury: *preindustriální subkultura* (katolická subkultura: rojalisté a křesťanští lidovci), *subkultura starších středních tříd* (konzervativci a liberálové), *industriální subkultura* (socialisté, komunisté). Na rozdíl od angloamerické politické

⁷ Před zavedením pojmu se problematika zkoumala v rámci tzv. duchu národů, jež znamenala odlišnou mentalitu a chování obyvatel dané země. Později se předmětem zkoumání stala národní charakteristika. (Šilerová 2005: 145; Pecka et al. 2000: 9) Od poloviny 20. století se používá pojem politická kultura.

kultury je zde trh a hra málo atraktivní. Způsobuje to nestabilitu systému nebo omezení jeho fungování. Díky tomu je kontinentální politická kultura náchylnější k převratu a k uchopení moci charismatickým vůdcem.

Totalitní politická kultura představuje třetí typ Almondovy klasifikace. Jedná se o nekonsensuální typ politické kultury. Systém využívá násilí a donucovací prostředky, aby si zajistil poslušnost lidí. Vyskytuje se zde velká míra apatie a konformity. Mocenské elity jsou nefunkční. Posledním typem je *preindustriální politická kultura*, která zastupuje politicky, ekonomicky a sociálně se rozvíjející země. Skládá se ze tří prvků: západní kultury, nejméně jedné autochtonní kultury a charismatické politické kultury. Charismatická politická kultura souvisí s nástupem charismatického vůdce. Moci se ujímá poté, co napětí mezi tradiční a západní kulturou způsobí otřesy ve společnosti.⁸ (Tamtéž: 398–408) Typologie byla později v díle *The Civic Culture* upravena, aby vyhovovala komparativní studii.

Přínosem článku je první konceptualizace politické kultury v politologii a jasné vymezení pojmu politické kultury. Článek vyvolal rozdílné reakce a nevyhnul se kritice. Jednou z výtek je, že klasifikace není analytická, neumožňuje rozkládat politické systémy na společné prvky, což by výrazně zjednodušilo srovnání. (Skovajsa 2005: 6) G. Almond reagoval na kritické ohlasy dílem *The Civic Culture*, na kterém spolupracoval se S. Verbou. Ve studii rozpracovali myšlenky představené v článku.

2.2. G. Almond, S. Verba- *The Civil Culture*

Knihy *The Civic Culture: Political Attitudes and Democracy in Five Nations* znamenala přelom ve zkoumání politické kultury. G. Almond spolu se S. Verbou napsali v roce 1963 dnes již klasické dílo, které bylo vrcholem společenskovedního behaviorismu. Vycházelo z práce T. Parsonse a jeho teorie strukturálního funkcionalismu. (Broklová 2008: 13–14) Publikace se ihned stala základním dílem pro zkoumání politické kultury.

Důvody úspěchu *The Civic Culture* jsou mnohé. Za prvé se jedná o rozpracování teorie politické kultury, která byla představena v článku *Comparative Political Systems*. Autoři se snažili vyvrátit kritiku analytického rámce obsaženého v článku, proto

⁸ Do klasifikace nebyla zahrnuta *tradiční kultura*, protože nepředstavovala politickou kulturu žádné z modernizující se rozvojové země. Proto do klasifikace Almond zařadil preindustriální kulturu, která představuje spojení tradiční a západní kultury. (Skovajsa 2005: 6)

se na něj v díle více zaměřili. Dílo rovněž přispělo k rozšíření komparativního výzkumu neboť přineslo první mezinárodní i kulturní srovnání pěti států. Dále specifickou teorií, empirické poznatky a první závěry týkající se politické kultury u vybraných zemí. (Skovajsa 2006: 76–77; Broklová 2008: 14) Dvojice autorů předpokládala, že fungující demokracie musí zahrnovat nejen fungující politickou strukturu, ale i politickou kulturu. Ta vychází z postojů či názorů občanů, kteří na politice v dané zemi participují. (Šima 2008: 31) *The Civic Culture* je přínosná rovněž pro zkoumání podmínek stability demokratických systémů.

Studie se řadí do developmentalistického proudu, jež se rozvíjel v 50. letech 20. století.⁹ Proud byl ovlivněn kolapsem Výmarské republiky během meziválečného období a politickou modernizací zemí Třetího světa: „*Již dříve zmíněné práce o ‚národním charakteru‘, populární ve 40. letech, zdůvodňovaly selhání demokracie v Německu například převládajícím modelem autority v německé rodině, kde silná role otce měla vytvářet psychosociální podhoubí příznivé pro přijetí vůdcovského principu v politice.*“ (Skovajsa 2005: 7) Podobné přístupy byly problematické, čehož si G. Almond a S. Verba byli vědomi. Proto se pokusili o teoreticky ucelenější a kulturnější přístup ke stejným případům.¹⁰

Pro potřeby empirického výzkumu bylo třeba nové vymezení pojmu politická kultura. G. Almond a S. Verba ji definovali jako soubor postojů, přesvědčení a pocitů o politice běžných u národů v dané době. (Almond, Verba 1989: kap. 1) V původním článku se hovoří o orientacích k politickému jednání. V *The Civic Culture* jsou tytéž orientace vztaženy na *politické objekty*, čímž se oslabila závislost na politickém jednání či struktuře. Nadále zůstává rozlišení orientací na kognitivní, afektivní a hodnotící.

Nově se orientace rozdělují do vzorců. Autoři tvrdí, že jednotlivé orientace nejsou ve společnosti distribuovány náhodně, nýbrž dochází k jejich pravidelnému shlukování. Jejich koncentrace začíná u jednotlivců a pokračuje ke společnosti. Celková politická kultura je tvořena těmito dílčími vzorci. (Skovajsa 2005: 7–8; Pecka et al. 2000: 113) Politické objekty se dělí do čtyř typů. První je systém jako *celek*, tedy stát, národ.¹¹ Opakem je *jedinec*, politicky aktivní občan. Uvnitř celého systému

⁹ Představiteli proudu jsou G. Almond, S. Verba, L. Pye (Skovajsa 2005: 7).

¹⁰ Dílo *The Civic Culture* „je určitým předělem, který odsunul zájem o národní charakter do pozadí při studiu otázek politické kultury“ (Pecka et al. 2000: 12).

¹¹ Příkladem kognitivní orientace k tomuto politickému objektu (tj. systém jako celek, resp. stát) je znalost státních institucí. Afektivní orientace může být vlastenství. Hodnotící orientace zase

se vyčleňují další dva typy, *vstupové* a *výstupové* objekty. Vstupové (input) objekty jsou politické strany, zájmové skupiny, také masová média. Výstupové (output) objekty představují byrokracii, soudy či státní politiky.¹² (Almond, Verba 1989: 14–15) Na základě orientací k politickým objektům stanovili G. Almond a S. Verba trojitou typologii politické kultury, která vychází z rozlišení politických objektů.

Typologie je důležitá pro zkoumání vztahu mezi politickou kulturou a demokracií. Pro další vývoj státu je klíčové, jaký typ politické kultury v ní převládá. Základní typologie sestává z kultury parochiální, poddanské a participační.

Parochiální politická kultura je nejranějším typem kultury. Je charakteristická absencí jasných orientací k politickým objektům. Existuje zde pouze minimální politická organizace. Lidé ve společnosti nemají ponětí o politickém zřízení, ani k němu nemají citový či hodnotící vztah. Vyskytuje se ve společnosti s nízkým sociálním i politickým vývojem, např. africká společenství či lokální komunity.

Parochiální kultura může být také následek socializace jedince, který je svými orientacemi zaměřen na lokální nepolitické kultury. Problémem je, že jedinec nemá jasné vědomí o politickém systému, není k němu poután vazbami ani hodnotami. Zároveň od politického systému nic neočekává. Politické orientace vztahuje pouze k bezprostřednímu okolí.¹³

Poddanská politická kultura (subjektivní kultura) klade důraz na politické objekty celku a výstupovou složku. Chybí orientace na vstupové objekty a na jedince. Lidé mají povědomí o politickém systému, do jisté míry i citový a hodnotící postoj vůči němu. Nicméně se nesnaží systém změnit, naopak přijímají poddanskou roli v politickém systému. Proto je poddanská kultura typická pro absolutistické státy.

Posledním ze základních typů je *participační politická kultura*. Zde jsou jednotlivé orientace k politickým objektům plně rozvinuté. Jednotlivec má jasně definovanou vazbu k celému politickému systému. Občané plní aktivní

přesvědčení o legitimitě systému. (Skovajsa 2005: 8) Obdobným způsobem jsou určovány orientace u dalších politických objektů.

¹² Vstupové a výstupové objekty lze dále klasifikovat na specifické role nebo struktury rolí, vykonavatele rolí a vládní politiky a rozhodnutí (Almond, Verba 1989: 14).

¹³ Existence parochiální kultury ovlivňuje další vývoj národa, jak ukazuje příklad Velké Británie a Pruska v 18. století. Ve Velké Británii se parochiální struktury zachovaly, což umožnilo rychlejšímu přijetí participační politické kultury. Pruský systém neměl natolik zakořeněnou parochiální strukturu, a proto déle odolával participační kultuře. (Almond, Verba 1989: 23)

roli v politickém procesu, čímž je splněn jeden z prvků demokratického zřízení.¹⁴ (Tamtéž: 16–19; Klicperová–Baker et al. 2007: 20–21) Základní výčet politických kultur dostatečně nereprezentuje reálné politické systémy. Neexistují pouze „čisté“ politické systémy v podobně parlamentních či prezidentských, ale také smíšené systémy. Obdobně je to s politickou kulturou.

Politické orientace se na sebe vrství, čímž vznikají další podoby kultury. Základní politické kultury vytvářejí kombinace, které se souhrnně nazývají *systemově smíšené politické kultury*. Tvoří je *parochiálně–poddanská* politická kultura, například Prusko a Velká Británie v 18. století. Dále *poddansko–participační* politická kultura, příkladem je Francie či Německo v 19. a 20. století. Poslední je *parochiálně–participační* kultura, charakteristická pro rychle se rozvíjející země Třetího světa. (Tamtéž: 21–26) Na závěr autoři představili specifický typ politické kultury „*vyznačující se vyváženou přítomností všech tří kulturních typů, tj. parochiální, poddanská i participační politické kultura. Pro autory The Civic Culture právě tento typ politické kultury, kterému dávají označení občanská kultura, tvoří kulturní základnu stabilní demokracie*“ (Skovajsa 2005: 11). Jedná se o směs tradičních postojů s moderními názory a aktivismem.

Občanská kultura znamená „*kulturu plus něco navíc*“ (Almond, Verba 1989: 29). Tím je míněna větší míra parochiální a poddanské kultury v zemi. Lidé o politice vědí, a podílejí se na ní. Občanská kultura neznačí ideál demokracie, naopak představuje základní požadavky na demokratické zřízení. Autoři nesdílí názor, že by se na politickém rozhodování mělo podílet co nejvíce lidí. Vysoká míra občanského aktivismu představuje riziko destabilizace nebo rozbití politického systému. Lze tomu předejít vyvažováním jednotlivých politických orientací ve společnosti. (Berg–Schlosser, Stammen 2000: 183; Almond, Verba 1989: 29 a dále v textu) Občanská kultura je součástí politické kultury. V praxi se často oba výrazy zaměňují, nebo se používají pro vyjádření jedné a té samé věci. (Červenka 2009: 3) Je důležité správně definovat oba pojmy, aby se předešlo terminologické vágnosti.

Kromě podrobného teoretického rámce se autoři věnovali vztahu mezi politickou kulturou a strukturou politického systému konkrétní země. Pokud si navzájem vyhovují

¹⁴ Během zkoumání politické kultury postkomunistických států se typologie rozšířila o další typ, tzv. *odcizená politická kultura*. Zasloužili se o to Ivo K. Feierabenda a M. Klicperová–Baker, kteří se rovněž zabývali českou společností. (Klicperová–Baker 1999)

a posilují, lze říci, že mezi nimi dochází ke kongruenci. Avšak politický systém se mění, nejedná se o trvalý jev. Současně s tím dochází i ke změně kongruence.

Kongruence jsou trojího typu. Pokud kognitivní, afektivní i hodnotící orientace podporují politickou strukturu, pak je kultura *loajální*. Když jsou kognitivní orientace silně vyvinuty, ale afektivní a hodnotící orientace nikoliv, pak se jedná o *apatickou* kulturu. V případě, že ve společnosti převládají negativní afektivní a hodnotící orientace, lze kulturu označit za *odcizenou*. (Almond, Verba 1989: 20–21; Vajdová: 1996: 341) Zmíněný teoretický přístup používají G. Almond a S. Verba pro určení a hodnocení politické kultury jednotlivých zemí.

The Civic Culture představilo první srovnání politických kultur konkrétních zemí. Autoři vybrali Spojené státy americké (USA), Velkou Británii, Německo¹⁵, Itálii a Mexiko. Země představují rozdílné politické systémy¹⁶, což vyplývá z odlišného historického vývoje. Existují také společné rysy vybraných států. USA a Británie mají podobnou kulturu. Británie a Německo měly v minulosti podobné poddanské postoje vůči politickým autoritám. Totalitní zkušenost a fragmentovaný stranický systém byl příznačný pro Itálii i Německo. Mexiko spolu s Itálií představují země s pomalejším ekonomickým vývojem a modernizací. (Vajdová 1996: 341; Skovajsa 2005: 15) Na základě rozdílů a shod politických systémů, chtěli autoři upevnit komparativní metodu pro další výzkumy.

V každé zemi proběhlo dotazníkové šetření, kterého se účastnilo 1000 respondentů. Sběrání dat probíhalo v letech 1959 až 1960.¹⁷ Cílem práce bylo zjistit, jaký typ politické kultury převažuje. (Vajdová 1996: 341; Pecka et al. 2000: 12) G. Almond a S. Verba se zabývali řadou otázek týkající se postojů občanů k politice nebo jen k určitým institucím. Autoři se nesoustředili pouze na politické aspekty. Všimli si také rysů, které na první pohled přímo s politickým systémem nesouvisí, např. charakteristika národů, fyzické vlastnosti země.

Výzkum zjišťoval kognitivní, afektivní a hodnotící orientace jednotlivců na politický systém. Výše jsem popsala, že zasazením politických systémů do orientací vzniká politická kultura. Rozhodla jsem se vybrat z výzkumu příklady k jednotlivým orientacím. Umožní mi to lépe pochopit určení politické kultury.

¹⁵ Výzkum se realizoval v tehdejším Západním Německu (Červenka 2009: 3).

¹⁶ Dvě stabilní anglosaské země, dvě nestabilní evropské země a jeden rozvojový stát (Broklová 2008: 15).

¹⁷ Výzkum začal v Německu, Itálii a Mexiku v červenci roku 1959. V březnu následujícího roku se získávaly údaje v USA a Británii. (Pecka et al. 2000: 12)

Kognitivní orientace, tedy povědomí o fungování politického systému, administrativě nebo rozdělení kompetencí, se liší. Lidé mohou být velmi dobře informováni o politické struktuře své země a naopak. G. Almond se S. Verbou předpokládali, že se kognitivní orientace obyvatel soustředí primárně na výstupní politické objekty. Exekutiva, byrokracie a soudnictví jsou podle autorů hlavní politické aspekty, o kterých má obyvatelstvo nejvíce povědomí. Na základě sesbíraných dat zjistili, že Britové, Američané a Němci tomuto tvrzení odpovídají. Opačný případ představuje Itálie a Mexiko. (Pecka et al. 2000: 13) Lidé mají malé povědomí o fungování tamního politického systému.

Při zkoumání afektivní orientace autoři analyzovali několik aspektů: „*Vycházeli především ze zhodnocení odpovědí na otázku, ve vztahu k jakým faktům pocítují jednotlivci ve své zemi největší národní hrdost*“ (Tamtéž: 14). Respondenti odpovídali na sérii otázek, které mapovaly míru národní hrdosti na vybrané oblasti.¹⁸ Američané jsou nejvíce hrdí na svou vládu a politické instituce. Kladně ji ohodnotilo 85 % respondentů. Žádná z dalších položek neměla tak vysoké procentuální číslo. Na druhém místě se v USA umístila ekonomika, pro kterou se vyslovilo 23 % z dotazovaných. Nejmenší přízni se těší příspěvky na umění, jež ohodnotilo pouze jedno procento respondentů.

Rovněž ve Velké Británii bylo nejvíce lidí hrdé na vládu a politické instituce, celkem 46 %. Poté na sociální legislativu a charakteristiku lidí, 18 %. Nejméně hlasů dostaly spirituální hodnoty a náboženství, pouze jedno procento z dotazovaných. Německo bylo pyšné na charakter svých občanů, 36 %, a ekonomický systém, 33 %. Podobně jako v Británii, získalo náboženství a spirituální hodnoty jedno procento a zařadilo se mezi oblasti, na které jsou lidé nejméně hrdí.

Specifický případ představuje Itálie. Nejvíce dotazovaných odpovědělo, že neví, na co jsou ve své zemi hrdí, celkem 27 %. Druhou nejčastější odpovědí byly fyzické vlastnosti země, které získaly 25 %. Nejméně kladných reakcí získala sociální legislativa, opět jedno procento. V Mexiku lidé odpovídali podobně, jako respondenti v USA. Nejvíce ocenili vládu a politické instituce, celkem 30 %. Poté ekonomickou situaci země, 24 %. Lidé byli nejméně hrdí na příspěvky na umění, jedno procento.

¹⁸ Lidé hodnotili aspekty národa, na které jsou nejvíce hrdí, např. vládní a politické instituce, ekonomická situace, fyzické vlastnosti země, příspěvky ve vědě (Almond, Verba 1989: 64).

(Almond, Verba 1989: 64) Odpovědi respondentů by se daly vysvětlit z historického kontextu jednotlivých zemí.

Vývoj USA a Británie nebyl narušen nedemokratickým systémem jako v ostatních zkoumaných státech, proto jsou lidé pyšní na svou vládu. Naopak Německo, zatížené totalitním systémem ve 30. letech, více ocenilo ekonomický systém, který patří mezi nejsilnější v Evropě. Mexická hrdost na vládu vychází z přístupu respondentů k revoluci probíhající v letech 1911–1917. Většina obyvatel si ji spojila s demokracií a liberální politikou, proto nejvíce ocenili vládu a instituce. Odpovědi italských obyvatel lze odůvodnit zkušeností s totalitním systémem a geopolitickými podmínkami země. (Almond 1989: kap. 3) G. Almond spolu se S. Verbou touto mezinárodní komparací prezentovali tvrzení, že vývoj politické kultury je úzce spjat s historií země, lépe řečeno, jak obyvatelé nahlízejí na vlastní historii.

Třetí část výzkumu se zaměřila na občanskou kompetentnost. Její úroveň vypovídá o míře demokratičnosti dané společnosti „*democracie, je politický systém, v němž obyčejní občané kontrolují elity... Ve všech společnostech jsou specifická rozhodnutí záležitostí nemnoha lidí. Ani obyčejný občan, ani veřejné mínění nedělají politiku.*“ (Tamtéž: 136) Autoři ve svém díle představili specifický vliv, tzv. *politický vliv*. Politický vliv používají neelity na ovlivnění elit. Lze ho definovat jako výsledek rozhodování nebo jako motivy těch, kteří tato rozhodnutí dělají.

Pokud jednotlivec dokáže uplatnit vliv vůči politické struktuře, je označen za politicky kompetentního. Kompetentnost je dvojího typu. *Reálná*, kdy jedinec skutečně ovlivňuje mocenské rozhodování a *subjektivní* kompetentnost, jež spočívá na víře jednotlivce, že takový vliv může vykonávat. (Tamtéž: 136–137) Občanská kompetentnost je příkladem toho, že politická kultura je souborem vztahů ve společnosti, jelikož se jedná o vzájemné ovlivňování politické struktury a veřejnosti. Důležitý je rovněž pocit jednotlivce, že může tuto strukturu ovlivnit, jelikož se to promítne do jeho politické aktivity.

G. Almond a S. Verba pomocí zjištěných dat, dospěli k závěru, že demokratické systémy přispívají k větší spokojenosti ve společnosti. Lidé mohou participovat na politickém rozhodnutí, což přispívá k větší loajalitě k celému systému. Možnost participace občanů přispívá k budování a posilování demokratických hodnot ve společnosti. Výsledkem je obecné přesvědčení, že demokratický systém je správný.

(Pecka et al. 2000: 17) Lze z toho vyvodit, že demokratické státy budou stabilnější díky tomuto obecnému přesvědčení.

Formování politické kultury je dlouhodobý proces, který napomáhá ke vzniku a udržování demokratické společnosti. Západní demokracie se vytvářela kontinuálně, celkový vývoj nebyl přerušen. Občanská participace se formovala postupně, spolu s tím se rozvíjela politická kultura. Transformující se země naopak historickou kontinuitu postrádají, protože byly narušeny nedemokratickým politickým systémem. Výzkum poukázal na to, že vzdělávání¹⁹ a politická socializace²⁰ pomáhají zmírnit důsledky přerušení historického vývoje. Obojí rozvíjí politickou kulturu, protože lidé získávají více informací o celém systému a pocít sounáležitosti ve skupině.

Vzdělávání a politická socializace rozvíjí kognitivní orientaci a participaci občanů, nelze je však brát jako záruku pro vznik citové vazby k politickému systému. Vzdělání nezaručí, že lidé začnou důvěřovat politice nebo si k ní vytvoří vztah. Rovněž socializace nezajistí, aby lidé mezi sebou o politice diskutovali. G. Almond a S. Verba dospěli k závěru, že pro vznik národní identity je nutná *symbolická sjednocující událost*.²¹ (Almond, Verba 1989: 369–374) Díky ní se pozvedne národní sebeurčení, což má za následek rozvoj afektivní orientace k politickému systému ve společnosti.

G. Almond a S. Verba v závěru díla *The Civic Culture* uvedli podmínky pro vytváření politické kultury u nových národů: „*Musí zde být symbolická událost nebo symbolický, charismatický vůdce, nebo další prostředky, vytvářející vazbu a jednotu na symbolické úrovni. Ale rovněž důležité je rozšiřování vzdělávacích příležitostí, zkušeností z kontextu průmyslu a vliv masových sdělovacích prostředků na politické strany a dobrovolné organizace. Rovněž výkony vlády mají značný vliv na rozvoj občanské kultury.*“ (Tamtéž: 372) Mnohé z podmínek lze použít pro transformující se země, rovněž na ČR.

Jedním z důležitých přínosů studie byla komparace pěti vybraných států. První mezinárodní a kulturní komparace přinesla zajímavé portréty jednotlivých zemí.

¹⁹ Vzdělání pomáhá lidem třídit informace a analyzovat je. Lidé získávají smysl pro odpovědnost a cit pro demokratické hodnoty. (Pecka et al. 2000: 20)

²⁰ Politická socializace (rodina, profese, dobrovolné organizace) rozvíjí participaci jednotlivců. Jednotlivec získává smysl pro společnou identitu, což se odráží na citové vazbě k celému politickému systému. (Almond, Verba 1989: 371)

²¹ Autoři tento případ ukázali na odlišném vývoji Německa a Mexika. V Německu je vysoká znalost politického systému, ale malý smysl pro občanskou spolupráci. Mexiko představuje opačný případ. Důvodem je revoluce, jež představuje onu symbolickou sjednocující událost. (Almond, Verba 1989: 372)

Almond a Verba aplikovali data získaná z dotazníkového šetření na teoretický rámec. Výsledky uvedli do souvislosti s historickým vývojem konkrétní země.

USA se dle autorů nejvíce blížily typu občanské kultury. Kognitivní orientace občanů byla na vysoké úrovni. Rovněž afektivní orientace, jako národní hrdost či důvěra v politické instituce, byly na vysokém stupni. Vysokých výsledků dosahovala i politická participace občanů. USA se, nejvíce ze všech vybraných států, blíží k ideálnímu typu politické kultury.

K hodnotám v USA se nejvíce přibližovala Velká Británie. Kognitivní a afektivní orientace byly na vysoké úrovni. Rozdíl představovala vysoká míra poddanské kultury ve společnosti, proto nebyla zařazena do občanské kultury. Pro Německo byl typický rozdíl mezi vysokou kognitivní orientací a nízkou afektivní orientací. Občanská kompetence byla také na velmi nízké úrovni. Z tohoto důvodu autoři označili německou kulturu za odcizenou. Stejně jako v Británii, se i v Německu vyskytovala vysoká míra poddanské kultury.

Italská kultura vykazovala ještě větší odcizení než v Německu. Byla zde zjištěna nejnižší úroveň hrdosti na vlastní zemi, spolu s nízkou znalostí politického systému. Lidé si navzájem nedůvěřovali, což vedlo ke slabé občanské kompetentnosti. Mexiko představovalo zajímavé spojení velmi nízké kognitivní orientace s vysokou subjektivní politickou kompetencí a hrdostí na vlastní zemi. (Almond, Verba 1989; Broklová 2008: 16) Komparaci nelze brát jako definitivní, neboť politická kultura se vyvíjí spolu s danou zemí. Politické kultury jsou posuzovány v konkrétní době.

Jedinečné aspekty politické kultury dané země se často generalizují a používají se jako trvalé rysy. (Strmiska 1991: 410) Tento postup je problematický, protože zkresluje vývoj politické kultury, která je proměnlivá.²² Z tohoto důvodu je důležité dlouhodobě sledovat vývoj politické kultury a nespokojit se pouze s jednou studií. Tohoto faktu si byli G. Almond a S. Verba vědomi, proto uskutečnili novou studii o několik let později.

Autoři chtěli zachytit proměnu politické kultury u zmíněných zemí, proto po sedmnácti letech napsali knihu *The Civic Culture Revisited*. Publikovali překvapivá zjištění o Velké Británii a Německu. Britská kultura se změnila na směs tří typů politické kultury a zařadila se do občanské kultury. Představuje nejlepší příklad stabilní občanské kultury. Německo se rovněž posunulo ke stabilním demokraciím. Poddanská

²² Jednotlivé politické kultury nemají stejný objektivní smysl (Strmiska 1991: 422).

kultura se na konci 70. let proměnila v participační politickou kulturu. (Broklová 2008: 16–17) Politická kultura reaguje na politické události a historii. Vývoj nemusí vždy postupovat kupředu, může dojít k posunu politické kultury na nižší úroveň.

G. Almond a S. Verba se v díle *The Civic Culture* snažili zodpovědět dvě empirické otázky. Proč je demokracie v USA a Británii stabilní, zatímco v Německu ve 30. letech nahradila demokratickou vládu totalitní diktatura? Odpověď je neexistence politické kultury, která by se blížila občanskému typu kultury. Německo nemělo dostatečně vyvinutou politickou kulturu, proto nebylo chráněno před totalitním systémem.²³ Druhá empirická otázka díla zní: Jaké jsou vyhlídky na upevnění demokracie v zemích, které ještě v nedávné době byly nedemokratické? Podmínky stabilní demokracie v transformující se země závisí na tom, jak blízko má politická kultura k modelu občanské kultury. (Skovajsa 2006: 89–90) Autoři tedy na obě otázky odpověděli podobně, čehož si všimli kritici díla.

Závěry v díle *The Civic Culture* přinesly nový pohled na zkoumání politické kultury. Studie je ceněná dodnes, ačkoliv se v ní objevuje řada nedostatků. Kritika práce G. Almonda a S. Verby je rozsáhlá, vybrala jsem pouze některé body: „*Kritika vytýkala studii Civic Culture především to, že imputuje kauzální vztah mezi kulturu a strukturu s tím, že první produkuje druhé. Almond považuje tuto kritiku za nesprávnou a tvrdí, že ve studii je koncept politické kultury chápán i jako závislá, i jako nezávislá proměnná, jako příčina, ale i jako důsledek.*“ (Vajdová 1996: 341) Podle autorů je vztah obousměrný, kultura působí na strukturu a naopak. Nicméně studie je zaměřena primárně na vliv kultury na strukturu. (Barry 1970: 48–52) Opačný vztah autoři blíže nespecifikují.

Další ze slabin studie je snaha dosáhnout dvou cílů najednou. G. Almond a S. Verba se snažili odhalit důsledky rozdílů v politické kultuře vybraných zemí. Dále zjistit, jaký vliv má sociální struktura na stabilitu demokracie. Do výzkumu bylo zahrnuto množství kulturních a strukturálních proměnných, což znemožnilo objasnění cílů. (Welch 1993: 14–29) Z tohoto důvodu není kulturní podmíněnost demokracie zcela prokázána. Neznamena to však, že by poznatky studie byly vyvráceny.

Na začátku práce jsem se věnovala terminologii a důležitosti přesného vymezení zkoumaného pojmu. G. Almond se S. Verbou jasně stanovili politickou kulturu

²³ Stejný případ představuje Itálie (Skovajsa 2006: 90).

a její typy, další pojmy již přesně nespecifikovali. V díle hovoří o demokracii či politické struktuře, ale nevysvětlili, co si pod nimi představují. (Barry 1970: 49 a dále v textu) Pojmová vágnost používaných termínů je další kritikou díla.

Množství kritiky poukázalo na nedostatky *The Civic Culture*. I přesto studie představuje do té doby nevídanou komparaci, jež inspirovala pozdější badatele. Studie poskytla první metodologický podklad pro výzkum politické kultury. Zjištěné údaje osvětlily vztah mezi politickým systémem země a jejím historickým a kulturním vývojem. Politická kultura je proměnlivá, vyvíjí se spolu s konkrétní zemí, reaguje na vnější faktory a atmosféru ve společnosti. Výzkum politické kultury nelze považovat za ukončený, protože budoucí vývoj jednotlivých zemí přinese další události, jež ovlivní jejich politickou kulturu.

2.3. Pokračovatelé G. Almonda

Práce G. Almonda a S. Verby se řadí do objektivistického makropřístupu. Další významný pokračovatel tohoto přístupu je R. Inglehard. Z díla *The Civic Culture* si vypůjčil pojmový aparát, který spojil s vyspělejšími statistickými metodami. Přichází s teorií kulturního zpoždění, jež aplikuje na současnou společnost. Podle něj kultura „*vykazuje vysokou neohebnost vůči okamžitým strukturálním tlakům a značnou setrvačnost v čase*“ (Skovajsa 2006: 100). Z krátkodobého hlediska neznamenají pocity a hodnoty společnosti mnoho. Významu nabývají v delším časovém období, což znamená, že: „*Tyto pocity mohou pak působit při udržování demokratických institucí svojí dlouhodobostí, a to i v dobách, kdy se nenacházejí v příznivé ekonomické a politické situaci*“ (Pecka 2010: 58). Z přístupu R. Ingleharda je patrné, že pro zkoumání politické kultury je nutné brát delší časové období, protože kultura se nedokáže rychle adaptovat na nové podmínky. Mezi další zástupce objektivistického makropřístupu se řadí R. Putnam.

A. Wildavsky představuje zástupce konfiguračního přístupu. Ve svých úvahách se ubírá ke zkoumání politických preferencí, jež mají svůj původ v kultuře.²⁴ Pomocí ní vysvětluje velký rozsah v politických preferencích. A. Wildavsky představil model čtyř kultur (Tabulka 1), jež spoluvytváří preference dané společností. Jeho typologie je postavená na kombinaci slabé či silné hranici skupiny a na množství podobných

²⁴ Wildavskyho přístup je podobný s myšlenkami o národním charakteru, jež se vedli ve 20. letech 20. století v Československu (Pecka 2010: 57).

předpisů, jež jednotlivce omezuje. Touto cestou získává čtyři druhy kultury, apatickou, hierarchickou, soutěživou a rovnostářskou. (Pecka 2010: 56–58) Výčet přístupů a teorií politické kultury není úplný. Existuje řada teorií, jež zkoumá politickou kulturu na jednotlivých úrovních společnosti. Zvolila jsem však jen pár příkladů, jež nastíní rozsah v přístupu k vybrané problematice.

Tabulka 1: Model čtyř kultur

Počet a různost předpisů	Síla hranic skupiny	
	Slabé	Silné
Početné a proměnlivé	Apatie (fatalismus)	Hierarchické (kolektivismus)
Málo početné a podobné	Soutěživé (individualismus)	Rovnost (egalitarismus)

Zdroj: Pecka 2010: 57

3. Výzkum politické kultury v českých sociálních vědách

3.1. Faktory ovlivňující národní charakter ČR

Budování českého národního povědomí začalo na přelomu 18. a 19. století. Český národ má řadu charakteristik, ale nelze přesně stanovit, jaká vlastnost je nejtypičtější.²⁵ V první kapitole jsem poukázala na to, že vlastnosti obyvatel daného národa se odrážejí na politické kultuře. Nyní se podívám na charakteristiku českého národa a pokusím se zjistit, jaké aspekty formovaly českou povahu.

Stěžejní pro tvorbu národního charakteru bylo, že „*od samého počátku se česká národní sebedefinice formovala v souvislosti s jinými nacionálními hnutími v Evropě, především však německým*“ (Vodička, Cabada 2003: 165). Důsledkem toho je podobnost politické kultury českého a německého národa. Český národ přejímal řadu prvků z německého prostředí. Na druhou stranu se chtěl odlišit od německého politického systému, proto vytvářel vlastní státní instituce, avšak podle německého vzoru. Pozitivní vliv blízkosti obou národů se projevil v rychlé industrializaci a urbanizaci.

Jedním rysem české národní povahy je zaměření na soukromou sféru namísto veřejné, tedy politické. České země byly v politických otázkách ovlivňovány Německem. Výsledkem je přesvědčení, že český národ nemůže být aktivní činitel v politickém systému, naopak musí pasivně přijímat rozhodnutí silnějších hráčů. Zmíněný „*pocit byl dále prohlubován vzhledem k častým historickým změnám v průběhu 20. století, v nichž hlavní roli mnohdy sehráli externí aktéři*“ (Tamtéž: 165).²⁶ V případě zklamání z politického systému se český národ soustředí na občanskou společnost a soukromou sféru života. Situace může vyvrcholit až v apatii obyvatel vůči politickým otázkám.

²⁵ Stereotyp chování českého národa se vyvíjel postupně. Období Slovanů, středověk, vliv husitství, národní obrození, to vše má velký vliv na formování národní povahy a politické kultury. V současné době je Česká republika ovlivňována evropskou integrací. (Prorok, Lisa 2009: 191)

²⁶ Historické události 20. století byly zásadní pro formování politické kultury, například vznik první republiky, Mnichovská dohoda, Protektorát Čechy a Morava, Pražské jaro nebo vznik České republiky. Řada událostí se stala bez „přispění“ českého národa, který nemohl rozhodovat o svém osudu. Z toho pramení zmíněný pragmatismus a nezájem o politickou sféru. (Vodička, Cabada 2003: 166)

Do českého prostředí se přenášely kladné i záporné prvky německého systému.²⁷ Nežádoucí aspekty se odstraňovaly anebo zmírňovaly. V té době vzniká mýtus české národní výjimečnosti. Český národ se měl stát nositelem politické kultury, jež by byla zcela originální a stála by na vyšší úrovni, než kultury ostatních zemí. (Tamtéž: 165–167) Proto se vybrané německé prvky musely eliminovat.

Sociolog E. Chalupný si všiml schopnosti českého národa přizpůsobit se rozličným podmínkám. Zabýval se také vlivem jiných národů na českou kulturu. Češi dokázali vliv cizích národů zapracovat do vlastní kultury. Hovoří o tom jako o „*formuli českého brilliantního eklekticismu: souhrn cizích vlivů, ale zpracovaných duchaplně, s bohatými variacemi (Jungmann, Čelakovský, Vrchlický, Šalda, Sova a jiní)*“ (Chalupný 1907: 566). Český národ si z jiných kultur osvojil jen ty prvky, které se mu hodí.

Český národ nebyl ovlivňován pouze německými státy, ale celou habsburskou monarchií. Z toho důvodu se české země nevyvíjely samostatně, ale v koexistenci s jinými národy. Výsledkem je politická kultura charakterizovaná pragmatismem a nízkým nacionalismem. Český národ dal přednost systematizaci a jasným pravidlům před pocitem národní sounáležitosti. (Vodička, Cabada 2003: 165) Zvláštností českého národa je humor, kterým dokáže podkopat systém zevnitř. Zajímavé rovněž je, že: „*Český národ byl již od Bílé hory v situaci, kdy realita nebyla příliš radostná a kdy pouze víra v ‚lepší zítřky‘ umožnila přežít*“ (Prorok, Lisa 2009: 192). Víra v lepší budoucnost českého národa v dnešní době není tak silná, naopak převládá skepse. Potvrzuje to fakt, že politická kultura je proces, který se neustále vyvíjí.

Historický vývoj českých zemí je specifický a často poznamenán vnějšími událostmi. Český národ byl součástí několika státních útvarů, které měly odlišné hranice, skladbu a počet obyvatel a také odlišné politické režimy. Několikrát došlo k násilnému přerušení demokratického vývoje. V letech 1938, 1948 a 1968 byly důsledkem vnějších sil odstraněny demokratické mechanismy „*přičemž však vždy jejich faktickou likvidaci realizovali příslušníci domácích politických elit.*“ (Červenka 2009: 4) České země mají tisíciletou tradici, avšak samostatná ČR je stále mladým státem. Současné postoje a hodnoty veřejnosti jsou nejvíce ovlivněny obdobím

²⁷ Vztah českého a německého národa je dvojitý. Německo bylo bráno jako vzor pro budoucí vývoj. Na druhou stranu představovalo špatný příklad země s agresivní politikou vůči jiným státům. (Vodička, Cabada 2003: 165–167)

Protektorátu a komunistickým režimem. Existují také starší události, jež formují politickou kulturu, například vývoj českých zemí v Habsburské říši.

Český národ je demokratický²⁸ a pohybuje se mezi liberalismem a paternalismem. Lidé si váží svobody a nezávislosti, chtěli by o sobě sami rozhodovat, ale v případě potřeby očekávají pomoc státu. (Prorok, Lisa 2009: 193; Vodička, Cabada 2003: 168) Tato tvrzení lze doložit dějinným vývojem českého národa a současnými průzkumy veřejného mínění.

3.2. Česká tradice výzkumu politické kultury

Zájem o zkoumání politické kultury se objevil na začátku 20. století, avšak zprvu měl podobu zkoumání národního charakteru. T. G. Masaryk zhodnotil vliv kulturních činitelů na český národ v díle *Světová revoluce* z roku 1925. Pro výzkum politické kultury přispěl svou úvahou o tzv. drobné práci českého národa, prostřednictvím které obhajoval chování českého lidu během rozpadu habsburské říše. T. G. Masaryk píše: „*Jestliže se někdy našim přátelům v zahraničí náš národ zdál být příliš pasivní, nebylo to rozpoznané správně; tu se právě osvědčila i politicky tzv. drobná práce*“ (Masaryk 1925: 452). Považuje ji za jeden z faktorů, jež přispěl ke vzniku samostatného státu v roce 1918.

T. G. Masaryk chápe pasivitu českého národa za účelovou, nikoliv jako vliv silnějšího sousedního Německa. Byl to vědomý krok, kterým se společnost vypořádávala s nastalou situací. Oceňoval, že se „*masa našeho lidu nepoddala politickému a vojenskému teroru... (a)... zachovávala kázeň a svou práci se udržovala zdravou a nezlomnou*“ (Tamtéž: 452). Úroveň české politické kultury byla podle T. G. Masaryka určovaná nejen drobnou prací, ale také výchovou, literaturou, uměním a publicistikou. Významně hovořil rovněž o školách, které „*způsobily ten stav všeobecného a politického vzdělání a uvědomění*“ (Tamtéž: 453). Lze říci, že se T. G. Masarykovi podařilo osvětlit koncept politické kultury²⁹ dříve, než se to podařilo G. Almondovi. Uvědomoval si, že na politickou situaci země má vliv chování národa, kultura či výchova.

²⁸ Demokratické hodnoty se začaly formovat z době národního obrození (Prorok, Lisa 2009: 193).

²⁹ Je nutné zmínit, že se na počátku 20. století pojem politická kultura nepoužíval, převládala koncept národního charakteru (Pecka et al. 2000: 9).

Česká tradice výzkumu byla založena E. Benešem ve 20. letech 20. století. Ve svém díle *Povaha politického stranictví* se věnoval jednomu z rysů poválečného stranictví, tj. nedostatku kulturnosti v politice. E. Beneš upozornil na fakt, že v českém prostředí existuje významná vědecká, umělecká a literární kultura. Avšak o politické kultuře nemá český národ ponětí. Nízká politická kultura se projevovala ve slabé a nedostatečně rozvinuté demokracii³⁰, kterou ovládaly malé skupiny, jež se řídily vlastními zájmy a potřebami. Pro zvýšení politické kultury je „*třeba vychovávatí teprve demokratické vůdce a je třeba teprve vychovávatí demokratické masy*“ (Beneš 1920: 32). Podobně jako T. G. Masaryk kladl E. Beneš důraz na vzdělání.

E. Beneš definoval dvě stránky politické kultury, *subjektivní* a *objektivní*. Pod subjektivní stránku zahrnoval psychologii stran a straníků. Jedná se o dynamickou stránku, pomocí níž dochází ke změnám politické kultury. Objektivní stránka vytváří rámec pro vývoj politické kultury. Vzniká zpředmětněním určitého typu chování do politických institucí. (Beneš 1920; Šilerová 2005: 146–147) Obě stránky se navzájem ovlivňují.

Benešův přístup lze označit za objekto–subjektovou dialektiku. Naopak G. Almond se přiklonil ke zkoumání vztahu jedince k systému jako celku. Slabinou přístupu E. Beneše k politické kultuře je „*ztotožnění kultury jen s kultivující činností, tj. kultura je v jeho představě pouze činností humanizující člověka. I ‚nekultura‘ však může být určitý typ kultury.*“ (Pecka et al. 2000: 112) Myšlenky T. G. Masaryka i E. Beneše dokazují, že koncept politické kultury byl předmětem diskuzí dříve, než byla publikovaná *The Civic Culture* od G. Almonda a S. Verby. Ačkoliv se pojem politická kultura nepoužíval, jeho význam byl dobře znám.

Problematikou politické kultury se následně zabývala řada badatelů, především z řad sociologů. Za všechny uvádím E. Chalupného. V knize *Havlíček. Obraz psychologický a sociologický* odvozuje některé vlastnosti českého národa z jazyka. Národní povahu českého národa popisuje jako „*souhrn vlastností, jimiž národ se liší od národů jiných. Povaha dochází výrazu v myšlení, cítění i jednání, ve všem čímž národ žije a život svůj samostatně projevuje. Jeho jazyk, zvyky, zaměstnání, kroje, umění, náboženství, mravní zásady, politické a právní řízení nabývají zvláštního rázu,*

³⁰ Stranický systém považoval je jeden z indikátorů stavu demokracie. Pokud je demokracie špatná, promítne se to na stranický systém. (Beneš 1920)

a během generace se ustalují.“ (Chalupný 1907: 535–536) E. Chalupný se zaměřil na rozbor jazyka, protože podle něj představuje základní znak národnosti. Český jazyk však není příčinou národní povahy, ale jeho projevem.

Autor poukazuje na to, že čeština klade důraz na první slabiku slova, resp. přízvuk je vždy na první slabice. Tímto rysem odůvodňuje českou tendenci zdůrazňovat počátek³¹, a nazývá jí anticipací.³² (Tamtéž: 537–541) Domnívám se, že jeho úvahy lze aplikovat na současnou českou společnost. V kritických momentech se navrácí k významným historickým událostem, které znamenaly počátek nové etapy vývoje českého národa. Například vznik první republiky, který je spojený s osobou T. G. Masaryka, nebo Sametová revoluce a vznik České republiky. Na následující vývoj se takový důraz již neklade. Začátek nového období je často idealizován, protože lidé do něj vkládají nové naděje. Avšak připomínání zlomových historických událostí je v období „krize“ přítomno v řadě států.

Novinář F. Peroutka sepsal v roce 1923 úvahy *Jací jsme?*, v nichž se zabývá otázkou národní povahy. Národní povaha vychází z aktuální situace země, která odráží historický vývoj. Podle F. Peroutky trpěly české země dlouhodobým obdobím nesvobody, což se projevilo na chování národa. Nedostatek svobody způsobil fatalismus, který považuje za jeden ze znaků české politické kultury. (Peroutka 1991; Pecka et al. 2000: 9–10) Podobný názor měl literární vědec V. Mathesius, avšak zdůrazňoval roli vůdce národa. Pokud stojí v čele země schopná osoba, může dojít ke změně každé situace. (Pecka 2010: 42) Zmínění autoři byli přesvědčeni, že výzkum národního charakteru je důležitý pro pochopení politické kultury českého národa.

Výzkum politické kultury byl přerušen vznikem Protektorátu Čech a Moravy. Částečně se bádání obnovilo během komunistického období v letech 1948–1989, ačkoliv: *„Pod heslem politická kultura tedy nebyl v Československu realizován žádný empirický výzkum, přestože to byl legitimní pojem marxistické sociologie“* (Vajdová 1996: 347). V polovině 60. let 20. století byly v Československu známy Parsonsovy strukturálně funkcionální teorie, které tvořily výchozí bod Almondovy práce. V roce 1968 přijel do země S. Verba a L. Pye s nabídkou účasti českých vědců

³¹ E. Chalupný svou teorii odvození národní povahy od jazyka demonstroval také na jiných státech. Například latina a řečtina mají nedostatek měkkých hlásek, což se projevuje na kultuře, v níž chybí romantické a citové prvky. Francouzštinu považuje za vznětlivý, radikální jazyk, což rovněž připodobnil k povaze Francouzů. (Chalupný 1907: 536–537)

³² Další vlastností, kterou se E. Chalupný zabýval, byla hudebnost českého národa. Vztah k hudbě, který je u českého národa všeobecně znám, odvozuje právě od hudebnosti českého jazyka. Dokazuje to na světově známých českých skladatelích. (Chalupný 1907: 537)

na komparativním výzkumu politické kultury. Výzkum nebyl v Československu povolen a studium politické kultury bylo odsunuto do pozadí.³³ V 80. letech se politická kultura opět zviditelnila prací³⁴ Petera Kulašíka a Dariny Malové. (Šilerová 2005: 147; Broklová 2008: 17) Výzkum byl plně obnoven po pádu komunistického režimu. Podíl na tom měli E. Pecka, V. Prorok, E. Broklová a M. Klicperová–Baker.³⁵

Sociologický ústav AV ČR v letech 1993–1995 realizoval pod heslem politická kultura projekt *Politická kultura lokálních společenství*.³⁶ Jedná se o první empirický výzkum politické kultury, ačkoliv byl zaměřen pouze na lokální úroveň. Projekt se zaměřil na populaci tří měst, jejich občany a elity, instituce veřejné správy a lokální politiku. V letech 1991–1992 se uskutečnil mezinárodní komparativní výzkum *Lokální demokracie a inovace*. Nejedná se čistě o studii politické kultury. (Vajdová 1996: 347–348) Nicméně projekt přinesl zajímavé informace pro studium politické kultury transformujících se postkomunistických zemí.

Sociolog E. Pecka popisuje vliv kultury na politický i ekonomický systém země. Politická kultura v jeho pojetí vychází z funkce kultury. Upozorňuje na to, že: „*Při studiu politické kultury je možné a nutné využívat racionální model, založený na ekonomických proměnných, ale přitom nelze považovat kulturní faktory za doplňkové, nebo dokonce okrajové*“ (Pecka et al. 2000: 159). Ekonomické faktory jsou velmi proměnlivé, mají vliv na aktuální politickou situaci. Kulturní aspekty jsou dlouhodobější a disponují historickým přesahem. (Tamtéž: 159) Politická kultura je soubor poznatků, hodnot a postojů jednotlivce nebo skupiny na politický systém. Zároveň se jedná o souhrn „*všech podstatných činností, které jedinec = člověk vykazuje, aby zlepšil své životní prostředí*“ (Šilerová 2005: 148). E. Pecka se kromě vlastní koncepce politické kultury věnuje také práci G. Almonda a dalších zahraničních vědců.

V. Prorok v problematice kombinuje přístup E. Beneše a moderní koncept politické kultury. Politickou kulturu vidí jako jedinečný způsob organizace společnosti spolu s jejím rozvojem. Považuje ji za prostředek pro dosažení zájmů příslušné skupiny

³³ V roce 1968 se realizoval výzkum Lubomíra Brokla, který byl zaměřen na postoje občanů k politice. L. Brokl se pokusil zjistit subjektivní politickou kompetenci, kterou popsali G. Almond se S. Verbov v díle *The Civic Culture*. Výzkum byl přerušen okupací. (Broklová 2008: 17–18)

³⁴ V roce 1981 publikoval P. Kulašík dílo *Politika a politické vst'ahy v socialistickej spoločnosti*, D. Malová editorovala knihu *Parlamentná demokracia. Parlamenty vo svete a na Slovensku v roce 1987* (Šilerová 2005: 147).

³⁵ K problematice se též vyjádřil první český prezident Václav Havel v projevu k Poslanecké sněmovně České republiky na jaře roku 1996. V projevu zazněla myšlenka „*nutného sepětí občanské kultury a morálky s demokracií v naší společnosti*.“ (Adamová, Křížkovský 1997: 356)

³⁶ Projekt se uskutečnil za podpory GA ČR (Vajdová 1996: 347).

v rámci politických vztahů. Politická kultura je proces, který se přizpůsobuje danému prostředí. Změna společenských poměrů vede ke změně politiky, vztahů a zájmů v dané společnosti. (Tamtéž; Pecka et al. 2000: 112;) Tímto postupem dochází ke změně politické kultury.

Další z řady autorů zabývající se politickou kulturou je historička E. Broklová. Definuje ji jako vztah obyvatel k politickému systému, který odlišuje podle vědomého, citového a hodnotového postavení občanů vůči systému. Politický systém je tedy produktem politické kultury. Psychologické hledisko politické kultury zkoumá psycholožka M. Klicperová–Baker. Spojení tradičních postojů s participační orientací vede k vyrovnané politické kultuře. (Šilerová 2005: 149) Výčet autorů lze rozšířit o M. Skovajsu, Ivo Bayera, Jiřího Kabele anebo Zdenku Vajdovou. Ačkoliv se zdá, že se tematicce politické kultury věnuje dostatek autorů, nejedná se zcela o probádanou oblast. Slabou stránku představují výzkumy politické kultury v ČR, respektive jejich neexistence.

3.3. Totalitní a posttotalitní syndrom

Vývoj české společnosti od první republiky po vznik samostatné ČR je formován několika desetiletími, která narušila kontinuální vývoj politické kultury. Okupace a především komunistické období výrazným způsobem ovlivnilo národní charakter. Oba režimy demoralizovaly občany, kteří *„byli štváni proti sobě obecným posilování nedůvěry i pomocí různých řízených akcí, jako byly např. prověřkové komise, kampaně k diskreditaci disidentů, plánovitě posilování nenávnosti a závisti mezi obyčejnými občany, systematické korumpování kolaborantů komunistického režimu. Krok za krokem byli i slušní lidé lámáni ke spolupráci.“* (Klicperová–Baker et al. 2007: 69) Používané praktiky se projeví na změně postojů, hodnot a chování občanů.

Komunistická státní politika byla nastavena pro uspokojení nejnižších potřeb člověka, na úkor těch vyšších, například možnost seberealizace, svobody. Vytvářel se tak paternalistický stát, jež zajišťoval levné potraviny, podporoval bydlení na sídlišťích, všeobecnou zdravotní péči a pracovní místa. Lidé si rychle zvykli na tyto „výdobytky“ a začali je brát jako samozřejmé. (Tamtéž: 69–70) Režim se postaral téměř o všechny stránky lidského života, čímž výrazně ulehčil život svým občanům.

Znamená to, že „*system udržoval obyvatele ve stavu psychologické nezralosti, aby dobře zapadali do ‚infantilizované‘ společnosti. Režim totiž úmyslně nerozvíjel samostatnost a osobní odpovědnost.*“ (Tamtéž: 70) Lidé se nemuseli rozhodovat a společnost se dostala do stavu tzv. naučené bezmoci. Na druhou stranu se zde opět projevil specifický národní rys, a to smysl pro humor. Vznikala řada dobových anekdot a pořekadel.³⁷

Dlouhodobý tlak nedemokratického systému se projevil na potlačení individuality, snížení sebevědomí, nedůvěrou v úspěch vlastních činů. Naopak převládalo přesvědčení, že vše je řízeno jinými vlivy, nezávisle na individuální vůli. Projevovala se atmosféra nedůvěry, pesimismu a závisti spolu s nedostatečně rozvinutým smyslem pro pospolitost. (Tamtéž: 71) Zmíněné faktory nazývají M. Klicperová–Baker a další v knize *Demokratická kultura v České republice* tzv. totalitním syndromem.

Dále hovoří o posttotalitním syndromu, kdy „*mnohé ze symptomů totalitního syndromu vynikly až za podmínek znovu nabytí svobody*“ (Tamtéž: 72). Znaky posttotalitního syndromu jsou potlačení vlastní identity a semknutí se s nejbližším okolím (rodina, etnikum). Neschopnost identifikovat se s větší sociální skupinou, člověk nedokáže přesáhnout vlastní osobu. Typická je nostalgie, nedůvěra, závist a beznaděj. Převládá černobílé vidění problémů a snaha převést vlastní odpovědnost na stát. Společnost je také morálně omezena a zaměřuje se na uspokojení nižších, základních potřeb. (Tamtéž: 72) Totalitní a posttotalitní syndrom lze najít v různé míře také v dalších postkomunistických zemích.

Syndromy mohou mít rovněž pozitivní dopad na společnost, nebo alespoň na její část. Totalitní minulost „*přináší určitou hlubokou zkušenost a utřídění důležitých životních hodnot, podobně jako překonání těžké choroby*“ (Tamtéž: 74). Zkušenost s nedemokratickým režimem má tedy negativní i pozitivní dopad. V případě české společnosti převládá negativní aspekt, jež se projevuje například v nízké důvěře občanů v politické instituce.

³⁷ „*Kdo nekrade, okrádá svou rodinu*“, „*Kdo nemaže, nejede*“, „*My předstíráme práci a oni předstírají, že nás platí*“ (Klicperová–Baker et al. 2007: 70).

4. Politická kultura v ČR z pohledu veřejného mínění

Politická kultura je důležitým ukazatelem vývoje politického systému. Obsahuje řadu proměnných a lze ji zkoumat na odlišných úrovních (politické elity, sociální skupiny apod.). Cílem této kapitoly je prezentovat vybrané poznatky o politické kultuře v ČR na základě výzkumu veřejného mínění, protože výzkum na samotnou politickou kulturu u nás se zatím neuskutečnil. Zaměřím se na důvěru v ústavní instituce a spokojenost se stavem politické situace. Zjištěná data porovnáám v čase. CVVM dlouhodobě monitoruje postoje české společnosti. Díky tomu lze pozorovat vývoj vztahu občanů k politice, což napomáhá ke zkoumání politické kultury.

Od roku 1967 realizuje výzkumnou činnost *Institut pro výzkum veřejného mínění* (IVVM) a představuje tak nejdelší tradici sociálního výzkumu u nás. Od počátku 90. let provádí pravidelná šetření veřejného mínění v politických, ekonomických a sociálních otázkách. Institut se v roce 2000 mění na CVVM. Data IVVM z let 1990–2000 jsou dostupná v Českém sociálněvědním datovém archívu.

CVVM v rámci projektu *Naše společnost* provádí deset šetření ročně. Každého průzkumu veřejného mínění se účastní minimálně 1000 respondentů ve věku od 15 let. Jedná se o dlouhodobý a kontinuální projekt zaměřený na veřejné mínění. (CVVM, Český sociálněvědní archív) Existují také soukromé projekty, jenž monitorují postoje české veřejnosti, například agentura STEM, PPM Factum.³⁸

4.1. Důvěra v ústavní instituce

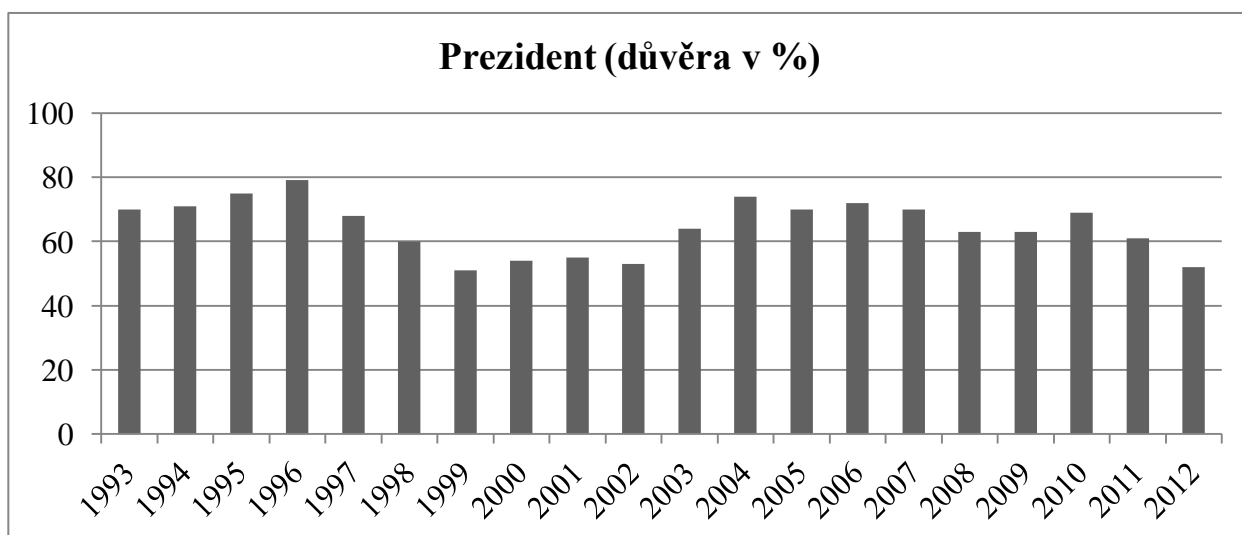
Důvěra je jedním z ukazatelů stavu společnosti a napomáhá fungování celého systému. Na důvěru je nahlíženo jako na „jednu ze základních podmínek vzniku a fungování demokracie... Obecně je pak možné říci, že důvěra je založena na dvoustranném vztahu, ve kterém na jedné straně stojí aktivní subjekt, který se rozhoduje o důvěře, spoléhá se na něco či někoho, a na druhé straně je objekt důvěry, který se vyznačuje určitými vlastnostmi či schopnostmi.“ (Bernardyová 2008) Důvěru lze klasifikovat na interpersonální a institucionální (Tamtéž). Zaměřím se na druhou zmíněnou, přesněji na důvěru v ústavní instituce. Jedná se o důležitý indikátor politického systému země a jednu ze složek politické kultury.

³⁸ Dostupné z: <http://www.stem.cz/> ; <http://www.factum.cz/>.

Grafy 1–3 zaznamenávají důvěru v instituci prezidenta ČR, vlády ČR a PS PČR v rozmezí let 1993–2012.³⁹ Jedná se o roční průměr z procenta respondentů, kteří „rozhodně“ nebo „spíše“ důvěřují vybrané instituci.

Kolaps komunistického režimu způsobil, že „byla důvěra v ústavní instituce na začátku 90. let velmi vysoká, a ačkoli podstatným způsobem klesala v období od druhé poloviny roku 1990 do konce 1992, většina lidí důvěřovala nejen prezidentovi, ale také národní vládě, která se obvykle pohybovala bezpečně nad úrovní 50 % až do roku 1996“ (Červenka 2009: 6). Důvodem poklesu důvěry občanů v instituce na počátku 90. let mohou být vnitřní problémy Občanského fóra a posléze rozdělení federace. Vliv zde sehrálo porevoluční nadšení, jež se projevilo ve větším zájmu o politiku a v optimistické vizi budoucího vývoje země.

Graf 1: Vývoj důvěry v prezidenta ČR



Zdroj: Autorka dle CVVM 2011a, 2011b, 2013b; Červenka 2009

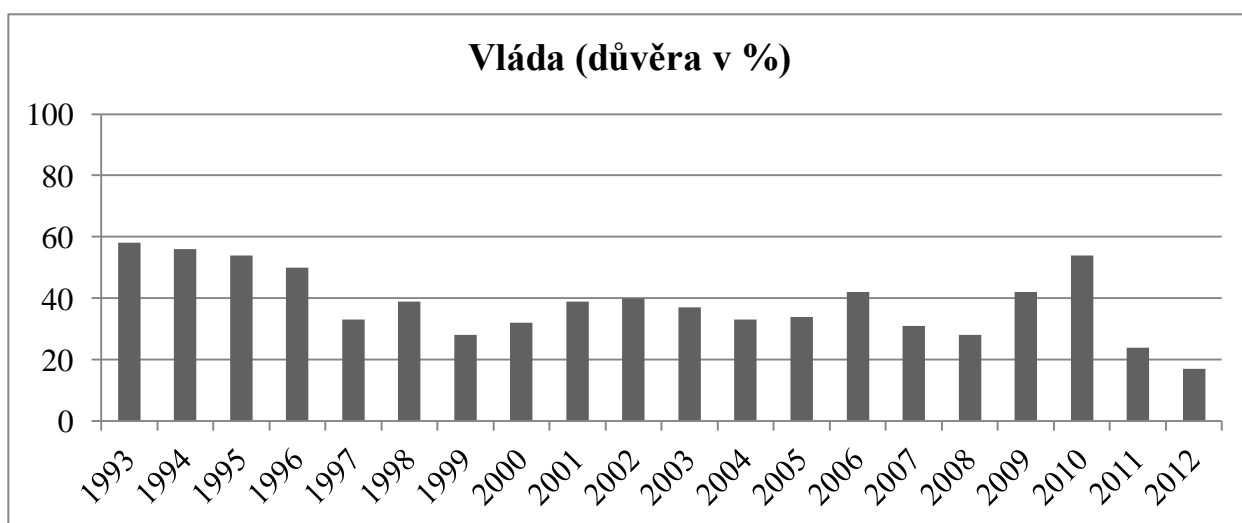
V grafu 1 prezentují vývoj důvěry občanů v prezidenta ČR. Při hodnocení obou funkčních období prezidenta Václava Havla je patrné, že v průběhu svého prvního mandátu se těšil větší důvěře, než tomu bylo po jeho znovuzvolení v roce 1998. Opětovné zvýšení důvěry přichází se zvolením druhého prezidenta ČR Václava Klause v roce 2003. Rovněž pro V. Klause je charakteristické, že během prvního volebního

³⁹ Rok 2013 jsem do analýzy nezařadila, z toho důvodu, že nelze udělat roční průměr. Lze vypočítat průměr za první tři měsíce letošního roku, avšak to by zkreslovalo celkový vývoj. V případě důvěry v prezidenta situaci komplikují prezidentské volby konané v lednu roku 2013 a inaugurace prezidenta v březnu stejného roku. Průměrné hodnoty z letošního roku jsou následující: prezident ČR má důvěru 26 % lidí, vláda 16 % a PS PČR jen 13 %. (CVVM 2013a)

období mu důvěřovalo více lidí, než tomu bylo po jeho druhém zvolení do prezidentské funkce. Konec druhého mandátu V. Klause je doprovázen odlivem důvěry občanů.⁴⁰

Vysoká důvěra v prezidenta ČR se může odvíjet od sociální důvěry. Lidé si postavy země spojí s konkrétní osobou, s níž se dovedou ztotožnit. Rovněž reprezentativní funkce hlavy státu přispívá k jeho větší důvěryhodnosti. (Bernardyová 2008) Ačkoliv se jedná o instituci, která se dlouhodobě těší vysoké důvěře, lze konstatovat, že během posledních pár let podpora veřejnosti klesá. Při srovnání se zbylými dvěma institucemi, kterými se zabývám, lze vyvodit, že nejvyšší důvěru občanů má právě prezident.

Graf 2: Vývoj důvěry ve vládu ČR



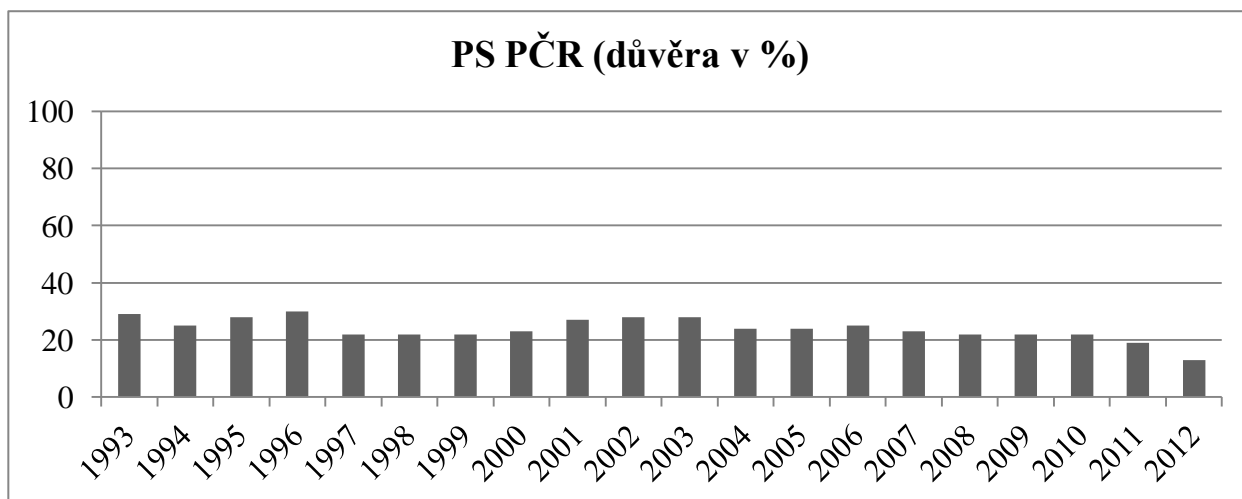
Zdroj: Autorka dle CVVM 2011a, 2011b, 2013b; Červenka 2009

Důvěra ve vládu u českých občanů velmi kolísá, jak lze vyvodit z grafu 2. V roce vzniku samostatné ČR jí věřilo 58 % lidí, poté se hodnota propadá. Zlomový byl rok 1997, v němž pouze 33 % občanů důvěřovalo vládě ČR. Vysvětlením mohou být problémy s financováním politických stran, ekonomické problémy, rozepře ve vládní koalici a následná demise premiéra V. Klause. (Vodička, Cabada 2003: 208–209) Větší pokles v důvěře byl zaznamenán v roce 1999, kdy bylo s vládou spokojeno pouze 28 % občanů. Jedná se o reakci na opoziční smlouvu mezi Občanskou demokratickou stranou (ODS) a Českou stranou sociálně demokratickou (ČSSD).

⁴⁰ Klesající popularita druhého prezidenta ČR má několik důvodů. Veřejnost negativně hodnotí jeho ovlivňování vnitropolitické situace, nedostatečný kontakt s občany, jeho vymezování vůči svému politickému a ideovému soupeři V. Havlovi či jeho kritiku evropské integrace. V. Klaus se v posledních týdnech svého prezidentství těšil velmi malé oblibě především kvůli vyhlášení amnestie. (Martínek 2013; ČTK 2012)

Stejné hodnoty vykazovaly výsledky veřejného mínění také o deset let později. V roce 2009 se důvěra znovu dostala na hodnotu 28 %. V roce 2011 klesla na 24 % a poté se stále snižuje.

Graf 3: Vývoj důvěry v PS PČR



Zdroj: Autorka dle CVVM 2011a, 2011b, 2013b; Červenka 2009

Parlament ČR „je vnímán jako instituce, která má ze své podstaty reprezentativnosti k občanům nejbližší. Také však platí, že důvěra v instituce je závislá na důvěryhodnosti samotných institucí na jedné straně a ochotě lidí těmto institucím důvěřovat na straně druhé.“ (Bernardyová 2008) Zaměřím se pouze na vývoj důvěry v PS PČR, který je představen v grafu 3. Dolní komora je jedinou zkoumanou institucí, u níž důvěra obyvatel výrazně nekolísá. Na druhou stranu se jedná o instituci s nejnižší důvěrou společnosti. Nejvyšší důvěru si PS PČR získala v roce 1996, kdy jí důvěřovalo 30 %. Naopak nejnižší důvěře se těší v posledních několika letech. Od roku 2006 její důvěryhodnost v očích občanů klesá a nejnižší hodnoty dosáhla v roce 2012, kdy jí věřilo pouhých 13 % populace.

Výše uvedené hodnoty poukazují na několik důležitých aspektů. Jedním z nich je pokles důvěry v základní politické instituce, jako jsou vláda a PS PČR. Při analýze výsledků veřejného mínění v oblasti důvěry v instituce lze nalézt jistou hierarchii. Některé instituce získávají systematicky vyšší důvěru než jiné. Dále lze vyvodit, že výkyvy důvěry jednotlivých institucí mají podobné příčiny, respektive jsou ovlivněny stejnými faktory, například hospodářskými či ekonomickými.

(Linek 2010: 118–119) Nízká důvěra v politické instituce není charakteristická pouze pro naši republiku.

Tento trend vykazují všechny postkomunistické země. Lze namítnout, že „*termín postkomunismus může být zavádějící, obsahuje totiž množství různých států nacházejících se v rozmanitých stádiích vývoje ekonomiky, s rozdílnou kulturou a dějinami*“ (Křap). Společné těmto zemím je institucionalizace demokracie a vytváření nových politických systémů. Společná je rovněž počáteční důvěra v nový systém.

Badatelé William Mishler a Richard Rose se pokusili najít zdroje nedůvěry v postkomunistických zemích.⁴¹ Pro potřeby zkoumání zavedli kategorii *skepse*, do níž „*spadají respondenti, kteří nevyjádřili institucím ani aktivní důvěru, ani aktivní nedůvěru*“ (Zvěřinová). Výsledek šetření poukázal na fakt, že v postkomunistických zemích převažuje skepse nad nedůvěrou v instituce. Příčinu tohoto jevu spatřují autoři v komunistické minulosti nebo v hodnocení ekonomického stavu země. Jistá míra důvěry je zásadní pro fungování politického systému, jelikož její nedostatek může vést ke kolapsu společnosti. Naopak přemíra důvěry může způsobit politickou apatii obyvatel. (Tamtéž) Není možné, aby politické instituce měly plnou podporu obyvatel, protože nelze vyhovět všem požadavkům ve společnosti.⁴²

4.2. Spokojenost s politickou situací v ČR a zájem občanů o politiku

Sociolog L. Linek se v knize *Zrazení snu? Struktura a dynamika postojů k politickému režimu a jeho institucím* zabývá analýzou proměny hodnot a postojů obyvatel k českému politickému režimu a jeho institucím: „*Jednou z hlavních tezí této publikace je, že v průběhu krátkého období mezi lety 1997–2000 došlo k výrazné proměně toho, jak se čeští občané vztahují k politice, a toho, co od ní očekávají. Velmi zjednodušeně lze tuto změnu popsat jako přechod z naivního a idealistického demokratismu první poloviny 90. let do fáze kritického a nespokojeného demokratismu počátku 21. století.*“ (Linek 2012: 14) L. Linek analyzuje čtyři dimenze postojů

⁴¹ V 90. letech provedli výzkum *New Democracies Barometer*, v němž zkoumali míru a příčiny nedůvěry v Bulharsku, ČR, Slovensku, Maďarsku, Polsku, Rumunsku, Slovinsku, Bělorusku a na Ukrajině. V závěru výzkumu došli k poznatkům, že nejvíce je důvěřováno armádě, církvi a prezidentovi. Naopak nejméně politickým stranám, parlamentu a odborům. (Zvěřinová)

⁴² Analýzu důvěry v politické instituce lze provádět na vybraných skupinách ve společnosti. Průzkumy ukazují, že nejvzdělanější skupiny, stejně jako mladí lidé, důvěřují institucím méně, než ostatní. Opačný příklad představuje střední třída, jenž je kritičtější. Občané rovněž více reagují na problémy spojené s korupcí, než například na sociální nespravedlivost. Lze to odůvodnit tím, že média více reflektují právě korupci. (Dogan 1998: 121)

k politickému systému a jeho institucím – nelegitimita režimu, institucionální odcizení, individuální odcizení a politická nespokojenost. (Tamtéž) Zabývat se budu pouze politickou nespokojeností.

Politická nespokojenost nejvýrazněji reaguje na krátkodobé hodnocení činnosti a výkonnosti politických institucí. (Tamtéž 115) Jedná se o proměnnou, jenž nejrychleji reflektuje aktuální politické dění. Pomocí ní lze zachytit názorové proměny veřejnosti. L. Linek používá pojem politická nespokojenost jako *„důsledek přesvědčení, že stát, resp. vláda, efektivně neřeší problémy, které lidé považují za důležité. Tyto postoje jsou důsledkem srovnání toho, co jedinec získává, s tím, co doufá nebo očekává, že by mohl získat; jsou vlastně důsledkem srovnání toho, jak vláda funguje a jak by mohla fungovat.“* (Tamtéž: 117) Politická nespokojenost se může projevit v souvislosti s konkrétní osobou. Vyplývá z toho, že lze proměny nespokojenosti zaznamenat během vládní změny či konání voleb.

Volby jsou důležitým mezníkem při sledování politické nespokojenosti veřejnosti. Vlivem politických kampaní⁴³ a mobilizace voličů se nespokojenost obyvatel v době konání voleb snižuje. Volby rovněž umožňují vyjádřit nespokojenost politickým stranám. Vysoká míra politické nespokojenosti tedy neohrožuje stabilitu demokracie, neboť prostřednictvím pravidelně konaných voleb dokáže negativní pocity obyvatel nasměrovat do legálního a režimu neohrožujícího chování. (Tamtéž: 117–118) Lidé mohou prezentovat své názory a postoje svou účastí na volbách. Pokud jsou nespokojeni například s vládními stranami, mohou svůj negativní postoj vyjádřit odevzdáním hlasu jiné straně.

Od vzniku ČR po současnost došlo ve vývoji politické nespokojenosti k největší změně. Na počátku 90. let byla s politickou situací spokojena zhruba polovina obyvatel. Spokojenost se zvyšovala s blížícími se volbami do PS PČR v roce 1996, ale krátce po nich opět klesala. Přelom nastal na konci roku 1997, kdy bylo s politikou spojeno jen 10 % veřejnosti. Jedná se o reakci na výkonnost české ekonomiky a politické problémy, jež vyústily v demisi vlády V. Klause.

Po pádu vlády se vedení země ujal bývalý guvernér České národní banky Josef Tošovský a došlo k mírnému nárůstu spokojenosti s politikou. Růst spokojenosti byl zastaven opoziční smlouvou v roce 1998, jelikož se to negativně projevilo na atmosféře ve společnosti. Opětovný nárůst spokojenosti nastal v roce 2000 a trval

⁴³ Strany a jejich kandidáti nabízejí řešení problémů a nabízejí nový politický program (Linek 2010: 118).

tři roky. Avšak hodnota spokojenosti jen výjimečně překonala hranici třetiny obyvatel. Další pokles spokojenosti nastal v roce 2005 a lze ho vysvětlit nepopulárními kroky uskutečněné vládou Jiřího Paroubka.⁴⁴ (Tamtéž: 122–123) Po celá 90. léta veřejnost čelila politickým skandálům a častým vládním změnám. To vše se odrazilo na spokojenosti s politickou sférou, jež se propadla až o 40 %.

Následný politický vývoj již nedokázal vrátit hodnoty na úroveň před rokem 1996. Od roku 2005 je s politickou situací v naší zemi spokojeno průměrně 10 % obyvatel, naopak nespokojeno je 62 %. Poslední tři roky jsou ve znamení nárůstu nespokojenosti veřejnosti.⁴⁵ (CVVM 2013c) Společnost je nejvíce ovlivněna ekonomickými a politickými problémy při hodnocení stavu spokojenosti s politikou. Naopak: „*Minimální vliv na politickou nespokojenost lze zaznamenat u věku, pohlaví, stranické identifikace, sebezaražení na levo-pravé škále a u množství sociálních kontaktů*“ (Linek 2010: 132). Toto tvrzení podporuje fakt, že politická (ne)spokojenost nejvíce reaguje na vývoj hospodářské či ekonomické situace a na vládní politiku.

Obecně lze říci, že základním rysem politické kultury v ČR je nízká úroveň politické aktivity. Neznamená to, že by společnost byla apolitická nebo bez zájmu o politické otázky. Převládá pasivní přístup veřejnosti k politice. Lidé dávají přednost sledování politiky v televizi, získávají informace čtením novin a debatují s nejbližším okolím. (Červenka 2009: 9) Pouze minimum z nich se aktivně zapojí do politického dění.

Pro posouzení politické kultury v ČR je vhodné ji podrobit komparaci s dalšími státy.⁴⁶ ESS je mezinárodní projekt, jenž provádí pravidelná výzkumná šetření ve více než 30 zemích. První kolo sběru dat proběhlo v roce 2002 a poté jsou šetření prováděna každé dva roky. Během výzkumu jsou předkládány vždy stejné dotazníky napříč zkoumanými státy. Do jednotlivých kol nebyly zahrnuty vždy všechny státy, například ČR se nezúčastnila třetího kola v roce 2006. (ESS 2012) Problematice mezinárodního srovnání politické kultury se věnují jen okrajově, jelikož se nejedná o předmět práce

⁴⁴ Například policejní zásah na CzechTeku v roce 2005 a následné vládní kroky. Rovněž faktický rozpad koalice v roce 2006 způsobil růst nespokojenosti veřejnosti. (iDnes 2005; Novinky.cz 2006)

⁴⁵ Letošní hodnoty jsou následující: „velmi spokojeni“ a „spíše spokojeni“ je 5 % dotazovaných. Naopak „velmi nespokojeni“ a „spíše nespokojeni“ odpovědělo 74 % respondentů. Důpčet do 100% tvoří odpovědi „tak napůl“ a „neví“. (CVVM 2013c)

⁴⁶ Již od 70. let monitoruje Evropská komise veřejné mínění ve všech členských státech v podobě tzv. *Eurobarometru*. Hlavními tématy, jež se průzkumy zabývají, je politika rozšiřování EU, sociální situace, stav zdravotnictví, životní prostředí, věda a kultura apod. (Eurobarometer 2013)

ESS zkoumá řadu otázek týkající se hodnot a postavení veřejnosti vůči politickému systému, ale také ekonomické situace, demografických faktorů apod. Pro potřeby práce jsem vybrala hodnoty vztahující se k důvěře v politické instituce (resp. v národní parlamenty) a spokojenosti s fungováním institucí (národní vlády). Výše zmiňuji vývoj důvěry české společnosti ve vybrané politické instituce, který poukazuje na obecnou dlouhodobou nedůvěru. Tento trend se potvrdil i v mezinárodním měřítku, kdy se Češi zařadili mezi země, jež důvěřují parlamentu nejméně ze zkoumaných států. ČR se řadí po bok Polska nebo Ukrajiny, naopak nejvíce parlamentu důvěřují Skandinávské země.

Při vyjadřování spokojenosti s fungováním politických institucí, resp. národní vlády, jsou čeští občané skeptičtější, podobně jako Němci, Portugalci a Poláci. Opačný pól představují skandinávské země či Lucembursko. (Lebedová 2011: 89–109) Ve vybraných otázkách se ČR přibližuje postkomunistickým státům a některým jihoevropským zemím.

Mezinárodní srovnání není dostatečné a řada zkoumaných otázek zde není reflektována. Proto nelze brát zmíněné mezinárodní srovnání za úplné. Mým záměrem bylo krátce představit mezinárodní projekt, který svými závěry pomáhá k analýze politické kultury vybraných států, nikoliv podrobnou mezinárodní analýzu.

Závěr

V této práci jsem se zabývala politickou kulturou, přičemž cílem bylo objasnit tento pojem a představit vybrané aspekty politické kultury v ČR pomocí historického vývoje a výzkumu veřejného mínění. Politická kultura je vztah mezi občany a politikou, rovněž způsob, jakým politický systém funguje jako celek. Politická kultura je sumou vnějších i vnitřních aspektů, která reaguje na historický vývoj.

Pro politickou kulturu je důležité chování, hodnoty a postoje obyvatel. Každý národ má typické vlastnosti dané historickým vývojem, jež se promítá do politické kultury a následně ovlivňují celý politický systém. Pro ČR byl stěžejní vývoj v rámci habsburské říše, vliv Německa, období Protektorátu a komunistický režim. Důsledkem toho je například preferování soukromé sféry, namísto politické, nedůvěra v politický systém, individualismus.

V rámci výzkumu veřejného mínění jsem sledovala dva aspekty, důvěru v politické instituce a spokojenost obyvatel s politickou situací. Vývoj veřejného mínění je pro mou práci důležitý, protože politickou kulturou je míněno většinové chování a hodnoty ve společnosti. Na veřejném mínění jsem částečně prokázala, že společnost je výrazně ovlivněna národním charakterem, jenž se formoval během dějinného vývoje. Primárně jsem se snažila dokázat vliv komunistického období na současnou důvěru občanů ve vybrané instituce a jejich spokojenost se stavem politiky. Ten se projevuje v přetrvávající nedůvěře vůči politickým institucím, skepsí a pasivním přístupem k politice.

V souvislosti s uvedenými cíli jsem stanovila tři výzkumné otázky. První výzkumná otázka zněla: *Jaký je základní teoretický koncept politické kultury?* Výchozím přístupem ve zkoumání problematiky je práce *The Civic Culture* od G. Almonda a S. Verby, v němž pod pojmem politická kultura představují systém symbolů a hodnot, které ovlivňují situaci, v níž se uskutečňuje politická činnost. Jedná se rovněž o model či vzorec chování jednotlivců v politice. Autoři představili metodologický postup pro zkoumání a hodnocení politické kultury, jež je relevantní dodnes. Postup se skládá z následujících kroků.

Prvním krokem je zjištění tzv. orientací k politickým objektům. Orientace jsou trojího typu a to kognitivní, afektivní a hodnotící. Společně vytvářejí psychologický postoj veřejnosti k politickému systému. Politické objekty představují jednotlivé prvky politického systému a rozlišují se na čtyři druhy. Politický systém

jako celek a jedinec jako politický aktér. Tyto dva objekty představují protilehlé konce pólu, mezi kterými se dále vyskytují vstupové objekty (politické strany) a výstupové objekty (byrokracie, zákony). Na všechny politické objekty se aplikují jednotlivé orientace, čímž vzniká určitý typ politické kultury.

Dalším krokem je určení typu politické kultury. G. Almond a S. Verba uvedli výchozí klasifikaci tří typů politických kultur, které se mezi sebou mísí, čímž vznikají další smíšené typy. Hlavními typy jsou parochiální, poddanská a participační politická kultura. Existují však země, které mají vyvážené všechny tři typy politických kultur. V takovém případě G. Almond se S. Verbou hovoří o občanské kultuře, jež nejvíce vyhovuje demokratickému zřízení.

Posledním krokem je zjištění vztahu mezi politickou kulturou a politickým systémem. V případě, že si navzájem vyhovují a posilují, dochází mezi nimi ke kongruenci, která se dělí na loajální, apatickou a odcizenou. Těmito přívlastky hodnotí autoři stav politické kultury. Je nutné zmínit, že politická kultura je proces, který se neustále vyvíjí a reaguje na vnitřní i vnější aspekty. Proto se typ politické kultury může změnit.

Dvojice autorů odvozovala politickou kulturu vybraných států od jejich historického vývoje. V zemi, jejíž historie nebyla narušena nedemokratickým režimem, se politická kultura vyvíjela kontinuálně, přirozeně se transformovala z jednoho typu politické kultury do dalšího. Naopak země zatížené totalitní minulostí mají vývoj politické kultury zpomalen, protože se jejich zkušenost negativně promítla do postojů veřejnosti, což se projevilo na stavu politické kultury. Pro znovuoobnovení národní identity je nutná symbolická sjednocující událost.

V případě ČR by se za symbolickou sjednocující událost mohla označit Sametová revoluce v roce 1989, jež znamenala konec komunistického režimu. Díky ní se vzvedlo národní cítění, což se projevilo také v přístupu veřejnosti k politickému systému. Následný vznik samostatné ČR se promítl do větší důvěry v politické instituce, větší spokojenosti s politikou. Avšak v druhé polovině 90. let se optimistická atmosféra ve společnosti postupně snižovala vlivem politických afér.

Historický vývoj země představuje jeden z faktorů, určující politickou kulturu. České země se během svého tisíciletého vývoje několikrát potýkaly s nedemokratickými systémy (období Protektorátu, komunistický režim), které narušily vývoj demokratických mechanismů. Avšak současná politická kultura je ovlivněna

staršími událostmi. Český národ byl v minulosti součástí několika státních útvarů s odlišnými hranicemi, skladbou a velikostí obyvatel, také s rozdílnými politickými systémy. Stěžejní byl vývoj v rámci habsburské monarchie, kdy se české země vyvíjely společně s dalšími národy pod nadvládou jedné dynastie.

Nejvíce byl český národ vystaven vlivu německých zemí. Jedním typickým rysem českého národa je preferování soukromé sféry, namísto politické. Je to způsobeno právě dlouhodobým vlivem většího a silnějšího německého souseda. Projevilo se to v převládajícím názoru, že český národ musí pasivně přijímat rozhodnutí jiných aktérů, namísto aktivního přístupu k politickým problémům.

Tento postoj se prohloubil během období Protektorátu a komunistického zřízení. Oba režimy navíc demoralizovaly občany a podporovaly atmosféru nedůvěry ve společnost. Komunistický režim svou politikou vytvářel paternalistický stát, který zajistil základní požadavky občanů, jako levné potraviny, pracovní místa či zdravotní službu. Tímto způsobem režim udržoval společnost v nesamostatnosti či jakési naučené bezmoci.

Historická zkušenost s nedemokratickými systémy se projevila do postojů a hodnot české společnosti v podobě tzv. totalitního a posttotalitního syndromu. První syndrom je charakterizován nedůvěrou, pesimismem či nedostatečně rozvinutým smyslem pro pospolitost. Posttotalitní syndrom se projevuje po znovuzískání svobody a projevuje se nostalgií, beznadějí, semknutím se s nejbližším okolím a neschopností se identifikovat s větší sociální skupinou. Jinými slovy lidé nemají národní cítění a nedůvěřují politickému systému.

Období Protektorátu i komunismu dodnes formuje postoje a hodnoty české společnosti. Lze to prezentovat na výzkumu veřejného mínění například na otázce důvěry v ústavní instituce. Z dlouhodobého šetření je patrné, že lidé spíše nedůvěřují politickým institucím a převládá mezi nimi skepse. Existují však instituce, které mají obecně větší důvěru než jiné, například prezident.

V české společnosti převládá pasivní přístup k politice. Lidé raději o politice čtou, debatují, namísto aktivního zapojení. Historická zkušenost s nedemokratickými režimy a dlouhodobý nesamostatný vývoj v rámci habsburské říše zapříčinily, že se český národ dokáže přizpůsobit rozličným podmínkám. Běžně docházelo k tomu, že se cizí prvky staly součástí české politické kultury. Nejvíce nás v tomto směru ovlivnilo Německo.

Další faktor ovlivňující politickou kulturu je geopolitická poloha státu, velikost země či počet obyvatel. S geografickou polohou země souvisí její ekonomický status. Agrární země jsou více kolektivistické se sklonem k autoritarismu. Industriální země jsou naopak více demokratické a individualistické. Úroveň ekonomiky má vliv na vládní politiku, což se odráží na náladě společnosti. Politická kultura je dále určována sociální strukturou společnosti. Tím jsem odpověděla na druhou výzkumnou otázku, jež zněla: *Jakými faktory je určována politická kultura?*

Poslední otázka je následující: *Jaké jsou současné výzkumy politické kultury v ČR?* Je nutné zmínit, že výzkum politické kultury není nikdy uzavřen. Jedná se o proces, který se mění spolu s vývojem daného státu. Znamená to komplikaci pro výzkum, protože je nutné zahrnout řadu proměnných, které jsou problematicky uchopitelné.

V ČR se neuskutečnilo šetření zaměřené na politickou kulturu. V minulosti se realizovaly výzkumy na lokální úrovni, ale na celostátní nikoliv. Politická kultura se nejčastěji analyzuje pomocí výzkumu veřejného mínění, které odráží nálady ve společnosti. Díky dlouhodobému měření těchto nálad lze odvodit stav politické kultury v ČR. Dochází také ke komparaci veřejného mínění s dalšími státy.

V poslední kapitole jsem se věnovala vybraným politickým otázkám, které jsou dlouhodobě součástí výzkumu veřejného mínění u nás. Jako první jsem zkoumala vývoj důvěry české veřejnosti v prezidenta ČR, vládu ČR a PS PČR v rozmezí let 1993–2012. Obecně lze říci, že česká veřejnost je vůči politickým institucím spíše nedůvěřivá. Srovnání průměrných ročních hodnot důvěry u vybraných institucí poukazuje na fakt, že nejvíce obyvatel reaguje na vládní kroky. Hodnoty jsou u této instituce nejvíce proměnlivé. Prezident ČR a PS PČR vykazují spíše rovnoměrný vývoj. Avšak všechny tři instituce v posledních pár letech zažívají výrazný propad důvěry u občanů.

Zajímavé bude sledovat vývoj důvěry v prezidenta po letošních prezidentských volbách. Miloš Zeman je prvním prezidentem ČR, jež byl zvolen přímou volbou. Lze očekávat, že lidé budou požadovat od nově zvoleného prezidenta více, než tomu bylo u jeho předchůdců. Z toho důvodu se může projevit také větší kritika a s tím ztráta důvěry v instituci.

Nízká důvěra v ústavní instituce není typická pouze pro ČR, ale rovněž pro další postkomunistické státy. Dalo by se říci, že převládající nedůvěra je pozůstatkem

komunistického režimu. Pro označení stavu společnosti vůči politickým institucím v zemích s komunistickou minulostí, byl zaveden pojem skepse. Skepsi mají občané, kteří nevyjádří institucím ani důvěru, ani nedůvěru. V demokratickém systému nelze dosáhnout toho, aby celá společnost důvěřovala politickým institucím, protože nemohou být zajištěny požadavky všech. Z toho plyne, že jistá míra nedůvěry je přirozená.

Dále jsem zkoumala spokojenost obyvatel s politickou situací. Vznik samostatné ČR byl ve znamení vysoké spokojenosti s politickým vývojem, zhruba polovina společnosti. Lidé věřili v nový systém a vkládali do něj velká očekávání. Od konce 90. let je průměrně spokojeno s naší politickou situací pouze třetina společnosti. Jedná se o výsledek politických problémů v roce 1997 i reakce na opoziční smlouvu rok poté. Při hodnocení spokojenosti s politickou situací nezáleží na ekonomickém a společenském statutu jednotlivce, nýbrž na jeho reakci vůči ekonomickým a politickým problémům. Právě na ně je společnost nejvíce citlivá a jakýkoliv problém se negativně odrazí na hodnocení.

Na základě všech zjištění lze označit stanovenou hypotézu za platnou, neboť jsem ve své práci ověřila, že politická kultura je soubor složitých vztahů uvnitř společnosti, které jsou formovány vnějšími i vnitřními aspekty. Domnívám se, že se mi v práci podařilo částečně odpovědět na výzkumné otázky. Pozitivně hodnotím především první dvě z nich. Naopak nedostatek vidím v poslední otázce, týkající se výzkumu politické kultury v ČR, z důvodu slabé propracovanosti a nedostatečné mezinárodní komparace.

Politická kultura je široký pojem, který lze sledovat z mnoha úhlů. Do pojmu lze zahrnout nejrůznější koncepty společenských věd, z tohoto hlediska není o odbornou literaturu nouze. Avšak publikací, jež se věnují výlučně konceptu politické kultury je v českém prostředí nedostatek. Problematice politické kultury jsou často věnované kapitoly nebo jejich pasáže v publikacích, které se obecně zabývají politickou vědou či politickým systémem ČR. Chybí však detailnější rozbor zkoumaného jevu.

V českém prostředí rovněž chybí práce, které by přinášely nové koncepty a postupy pro výzkum politické kultury. Nebyly publikovány žádné domácí tituly, které by prezentovaly vlastní přístup k politické kultuře. Malá pozornost tématu a absence vlastních poznatků hodnotím za největší nedostatek v české odborné literatuře. Pokud se však na politickou kulturu zaměřím z pohledu výzkumu veřejného mínění, počet publikací se zvyšuje. Existuje řada článků či titulů zabývajících se vývojem

veřejného mínění v politických otázkách, pomocí něhož se prezentuje stav politické kultury. V tomto ohledu je česká literatura dostačující. Kriticky hodnotím také absenci výzkumu politické kultury.

Politická kultura je rozmanitý pojem, u kterého je obtížné definovat jeho obsah. Dalo by se říci, že existuje tolik verzí pojmu politická kultura, kolik se jí zabývá autorů, protože každý z nich do ní zahrne jiné koncepty. Z tohoto důvodu se nejedná o jednoznačné téma. Na druhou stranu představuje politická kultura důležitý faktor, jež formuje politický systém země. ČR je již 15 let ovlivněna evropskou integrací, což představuje další aspekt formující politickou kulturu. Vliv evropeizace na českou politickou kulturu by se tak mohl stát předmětem dalšího výzkumu.

Seznam pramenů a literatury

Prameny

Bernardyová, Alžběta. „Důvěra občanů v Parlament České republiky“ *Socioweb*, 2008 (online). Dostupné z: <http://www.socioweb.cz/index.php?disp=teorie&shw=359&lst=115> (5.4.2013)

Centrum pro výzkum veřejného mínění. Dostupné z: <http://cvvm.soc.cas.cz/> (3.4.2013)

Český sociálněvědní datový archiv. Dostupné z: <http://archiv.soc.cas.cz/articles/cz/43/Vyzkumy-CVVM-IVVM.html> (3.4.2013)

ČTK. „Klausova popularita klesá. Nezajímá se o problémy občanů“ *Lidovky.cz*, 9.2.2012 (online). Dostupné z: http://www.lidovky.cz/klausova-popularita-klesa-dcw-/zpravy-domov.aspx?c=A120209_130620_ln_domov_mc (24.4.2013)

„Důvěra ústavním institucím a spokojenosti s politickou situací v lednu 2011.“ *CVVM*, 2011a (pdf). Dostupné z: http://cvvm.soc.cas.cz/media/com_form2content/documents/c1/a3821/f3/101099s_pi110203.pdf (23.4.2013)

„Důvěra ústavním institucím a spokojenosti s politickou situací v prosinci 2011.“ *CVVM*, 2011b (pdf). Dostupné z: http://cvvm.soc.cas.cz/media/com_form2content/documents/c1/a6667/f3/pi120102.pdf (23.4.2013)

„Důvěra ústavním institucím v březnu 2013.“ *CVVM*, 2013a (pdf). Dostupné z: http://cvvm.soc.cas.cz/media/com_form2content/documents/c1/a6975/f3/pi130327.pdf (23.4.2013)

„Důvěra ústavním institucím v lednu 2013.“ *CVVM*, 2013b (pdf). Dostupné z: http://cvvm.soc.cas.cz/media/com_form2content/documents/c1/a6948/f3/pi130205.pdf (23.4.2013)

Eurobarometer. 2013. Dostupné z: http://ec.europa.eu/public_opinion/index_en.htm
(9.4.2013)

iDnes. „Proti zásahu na CzechTeku protestovaly tisíce lidí“ *iDnes.cz*, 6.8.2005 (online).
Dostupné z: http://zpravy.idnes.cz/proti-zasahu-na-czechteku-protestovaly-tisice-lidi-fhr-/domaci.aspx?c=A050806_100212_domaci_ton (24.4.2013)

Křap, Tomáš. „Důvěra a politika v postkomunistických zemích“ *Socioweb* (online).
Dostupné z: <http://www.socioweb.cz/index.php?disp=teorie&shw=210&lst=103>
(5.4.2013)

Lebedová, Eva. 2011. „*Role negativních kampaní v systému politické komunikace České republiky.*“ Disertační práce. Olomouc: Univerzita Palackého, Katedra politologie a evropských studií.

Martínek, Jan. „Klaus vydržel v politice 23 let: má devět životů“ *Novinky.cz*, 7.3.2013 (online). Dostupné z: <http://www.novinky.cz/domaci/295312-klaus-vydrzel-v-politice-23-let-ma-devet-zivotu.html> (24.4.2013)

„Paroubkova vláda podá v pondělí demisi“ *Novinky.cz*, 28.6.2006 (online). Dostupné z: <http://www.novinky.cz/domaci/89220-paroubkova-vlada-poda-v-pondeli-demisi.html> (24.4.2013)

Pehe, Jiří. „Politická kultura v České republice“ *Pehe*, 27.10.1997 (online). Dostupné z: <http://www.pehe.cz/clanky/1997/politicka-kultura-v-ceske-republice/?searchterm=Politick%C3%A1%20kultura%20v%20C4%8CR> (10.3.2013)

„Spokojenost se stavem ve vybraných oblastech veřejného života – leden 2013.“
CVVM, 2013c (pdf). Dostupné z:
http://cvvm.soc.cas.cz/media/com_form2content/documents/c1/a6957/f3/ps130220.pdf
(23.4.2013)

Svatek, Váslav. „Politická kultura!“ *Severočeská pravda*, 2011 (online). Dostupné z: <http://www.severoceskapravda.cz/show.php?akce=1&showid=526> (18.4.2013)

The European Social Survey. 2012. Dostupné z: <http://www.europeansocialsurvey.org/> (9.4.2013)

Zvěřinová, Iva. „Důvěra, nedůvěra a skepse k institucím občanské společnosti“ *Socioweb* (online). Dostupné z: <http://www.socioweb.cz/index.php?disp=teorie&shw=216&lst=114> (5.4.2013)

Literatura

Adamová, Karolina, Ladislav, Křížkovský. 1997. *Politologie*. Praha: CODEX.

Alan, Josef (ed.). 1995. *Dialogy o občanské společnosti*. Praha: Slon.

Almond, Gabriel A. 1956. „Comparative Political Systems.“ *The Journal of Politics* 18 (3), 391–409. Dostupné z: <http://www.jstore.org> (14. 3. 2013)

Almond, Gabriel A., Sidney, Verba. 1989. *The Civic Culture: Political Attitudes and Democracy in Five Nations*. London: SAGE Publications, Inc.

Barry, Brian. 1970. *Sociologists, Economists and Democracy*. London: Collier-Macmillan.

Beneš, Edvard. 1920. *Povaha politického stranictví*. Praha: Ministerstvo školství a národní osvěty.

Berg-Schlosser, Dirk, Theo, Stammen. 2000. *Úvod do politické vědy*. Praha: Institut pro středoevropskou kulturu a politiku.

Broklová, Eva. 2008. „Pojem a funkce politické kultury s přihlédnutím k českému kontextu.“ Pp. 13–29 in Jan Randák, Petr Koura (eds.). *Hrdinství a zbabělost v české politické kultuře 19. a 20. století*. Praha: Dokořán.

Červenka, Jan. 2009. „Občanská kultura v ČR z pohledu výzkumu veřejného mínění.“ *Naše společnost* 7 (2): 3–15.

Dogan, Mattei. 1998. „Legitimita režimů a důvěra v instituce: od klasické typologie k novým skutečnostem.“ *Politologická revue* 2 (4): 111–127.

Heywood, Andrew. 2004. *Politologie*. Praha: EUROLEX BOHEMIA.

Chalupný, Emanuel. 1907. *Havlíček. Obraz psychologický a sociologický*. Praha : Nákladem Lidového družstva tiskařského a vydavatelského.

Jandourek, Jan. 2012. *Slovník sociologických pojmů*. Praha: Grada Publishing.

Klicperová–Baker, Martina (ed.). 1999. *Ready for Democracy? Civil culture and civility with a focus on Czech society*. Praha: Institute of Psychology, Academy of Science of the Czech Republic.

Klicperová–Baker, Martina, Ivo K., Feierabend, Siyka, Kovacheva, Larissa, Titarenko, Jaroslav, Košťál, C. Richard, Hofstetter. 2007. *Demokratická kultura v České republice. Občanská kultura, étos a vlastenectví ze srovnávacího pohledu*. Praha: Academia.

Linek, Lukáš. 2010. *Zrazení snu? Struktura a dynamika postojů k politickému režimu a jeho institucím a jejich důsledky*. Praha: Slon.

Masaryk, Tomáš G. 1925. *Světová revoluce. Za války a ve válce 1914–1918*. Praha: Orbis.

Müller, Adolf. 1991. *Úvod do vědy o politice*. Praha: Lunarion.

Pecka, Emanuel. 2010. *Sociologie politiky*. Praha: Grada Publishing.

Pecka, Emanuel, Aleš, Lisa, Vladimír, Prorok, Jan, Rataj, Jan, Škaloud. 2000. *Politická kultura v ČR*. Praha: VŠE.

Peroutka, Ferdinand. 1991. *Jací jsme?* Praha: Středočeské nakladatelství a knihkupectví.

Prorok, Vladimír, Aleš, Lisa. 2009. *Politologie*. Plzeň: Vydavatelství a nakladatelství Aleš Čeněk.

Skovajsa, Marek. 2005. „Klasická koncepce politické kultury v díle Gabriela A. Almonda.“ *Politologická revue* 2: 3–26.

Skovajsa, Marek. 2006. *Politická kultura. Přístupy, kritiky, uplatnění ve zkoumání politiky*. Praha: Karolinum.

Strmiska, Zdeněk. 1991. „Poznámky ke vztahu sociální struktury a politické kultury.“ *Sociologický časopis* 27 (4), 397–424. Dostupné z: <http://www.jstor.org/stable/41130719> (14. 3. 2013)

Šilerová, Zdena. 2005. „Politická kultura v České republice.“ *Politická revue* 1: 145–161.

Šima, Karel. 2008. „Politická kultura- To je to, co nemáme.“ Pp. 30–37 in Jan Randák, Petr Koura (eds.). *Hrdinství a zbabělost v české politické kultuře 19. a 20. století*. Praha: Dokořán.

Vajdová, Zdenka. 1996. „Politická kultura – teoretický koncept a výzkum.“ *Sociologický časopis* 32 (3): 339–351.

Vodička, Karel, Ladislav, Cabada. 2003. *Politický systém České republiky*. Praha: Portál.

Welch, Stephen. 1993. *The Concept of Political Culture*. Basingstoke: Macmillan.

Abstrakt

Text pojednává o problematice politické kultury. Zaměřila jsem se na její pojem, protože politická kultura nemá jednoznačně přijímanou definici. Mým záměrem bylo vyvrátit obecné přesvědčení, že politická kultura vyjadřuje chování politických představitelů. Dále jsem podrobně představila teoretický koncept díla *The Civic Culture* od dvojice autorů G. Almonda a S. Verby. Následně jsem se zaměřila na ČR a její politickou kulturu. Prostřednictvím historického vývoje českého národa a výzkumu veřejného mínění jsem prezentovala některé rysy politické kultury u nás.

Klíčová slova: Politická kultura, G. Almond, národní charakter, výzkum veřejného mínění.

Abstract

The text deals with an issue of political culture. I focused on its definition, because there was not clear concept of political culture among scholars. My intention was to refute general belief that political culture is behavior of the political leaders. Further I introduced theoretical concept in *The Civic Culture* written by G. Almond and S. Verba. Then I focused on the political culture of the Czech Republic. I realized to introduce aspects of political culture based on history of Czech nation and the public opinion research.

Keyword: political culture, G. Almond, national character, public opinion research.