

Univerzita Hradec Králové
Fakulta informatiky a managementu
Katedra rekreologie a cestovního ruchu

Devastace životního prostředí a její vliv na cestovní ruch
v regionu Mostecko
Bakalářská práce

Autor: Lucie Žílová
Studijní obor: Management cestovního ruchu

Vedoucí práce: Mgr. Robert Čapek, Ph.D.

Hradec Králové

duben 2017

Prohlášení:

Prohlašuji, že jsem bakalářskou práci zpracovala samostatně a s použitím uvedené literatury.

V Hradci Králové dne 28.4.2017

Lucie Žilová

Poděkování:

Děkuji vedoucímu bakalářské práce Mgr. Robertu Čapkovi, Ph.D. za metodické vedení a za veškeré cenné rady při zpracování této práce. Dále bych ráda poděkovala všem respondentům za jejich věnovaný čas a za poskytnutí potřebných informací.

Anotace

Tématem bakalářské práce je devastace životního prostředí a její vliv na rozvoj cestovního ruchu na Mostecku. Snahou práce je zjistit, jaký přínos mají již zrehabilitované projekty a zda by se zájmová oblast mohla v budoucnu stát více vyhledávanou destinací.

První část práce se věnuje obecně cestovnímu ruchu a dalším důležitým pojmům této práce, jako jsou předpoklady pro rozvoj cestovního ruchu, regionální rozvoj, devastace, následná rekultivace a využití v cestovním ruchu. Zatímco druhá část popisuje region i jeho samotný vývoj, předpoklady pro cestovní ruch, atraktivitu spojené s rekultivací a jejich přínos pro rozvoj města. Za pomoci kvalitativního výzkumu v podobě polo-řízených rozhovorů je zkoumána celková atraktivita regionu, přínos a význam zrehabilitovaných projektů pro cestovní ruch a na základě zjištěných informací je vytvořena SWOT analýza.

Závěrečná část obsahuje návrhy a doporučení, která by mohla zlepšit současný stav i image Mosteckého regionu v oblasti cestovního ruchu.

Klíčová slova: povrchová těžba, devastace, rekultivace, obnova krajina, regionální rozvoj, cestovní ruch, region Mostecko

Annotation

The theme of the Bachelor thesis is devastation of landscape and its impact on tourism development in region Mostecko. This work is trying to recognize benefits of recultivation and to estimate if the region could become more sought destination in the future.

The first part dealt with tourism in general and with other important topics of this work, such as prerequisites for tourism development, regional development, devastation, following recultivation and implementation in tourism. Whereas the second part describes the region and its development, prerequisites for tourism development, attractions associated with with recultivation and their benefits for town development. With the help of qualitative research in form of semi-directed dialogues, this work is evaluated attractiveness of the region,

benefits and importance of recultivated projects for tourism and based on the collected data is created SWOT analysis.

The final part contains suggestions and recommendations which could improve the current state and image of region Mostecko regarding the tourism.

Keywords: opencast mining, devastation, recultivation, landscape sanitation, regional development, tourism, region Mostecko

Obsah

1	Úvod.....	1
2	Cíl práce a metodika zpracování	3
3	Teoretická část	5
3.1	Cestovní ruch	5
3.1.1	Charakteristika destinace cestovního ruchu.....	6
3.1.2	Charakteristika služeb cestovního ruchu.....	6
3.2	Potenciál cestovního ruchu	7
3.2.1	Předpoklady pro rozvoj CR.....	7
3.3	Regionální rozvoj.....	11
3.3.1	Charakteristika regionu	11
3.3.2	Destinační management	13
3.3.3	Regionální rozvoj.....	15
3.3.4	Regionální disparity	17
3.4	Devastace, rekultivace a jejich využití v CR	18
3.4.1	Vymezení pojmů devastace, rekultivace, revitalizace	19
3.4.2	Rekultivace příčinou těžební činnosti	20
3.4.3	Báňský cestovní ruch	22
3.4.4	Industriální cestovní ruch	22
3.4.5	Technické památky	23
4	Praktická část.....	24
4.1	Vymezení a charakteristika modelového území	24
4.2	Historický vývoj kraje.....	26
4.3	Předpoklady pro rozvoj CR na Mostecku.....	27
4.3.1	Lokalizační předpoklady Mosteckého regionu	27
4.3.2	Realizační předpoklady.....	35

4.4	Cestovní ruch na Mostecku.....	36
4.4.1	Atraktivita CR spojené s rekultivací.....	36
4.4.2	Hornický cestovní ruch	41
4.4.3	Příklady industriálních památek a rekultivací ve světě i v ČR.....	43
4.4.4	Ostatní aktivity spojené s CR.....	45
4.4.5	Návštěvnost na Mostecku.....	48
4.5	Rozvoj regionu Mostecko	51
4.5.1	Organizace a spolupráce subjektu cestovního ruchu na Mostecku	55
4.6	Vlastní výzkum	58
4.6.1	Rozhovory	58
4.6.2	SWOT ANALÝZA.....	67
5	Shrnutí výsledků.....	70
6	Závěry a doporučení	74
7	Seznam použité literatury.....	78
8	Přílohy	85

Seznam obrázků

Obrázek 1 : Schematické znázornění předpokladů CR	8
Obrázek 2 : Struktura ostatní rekultivace	21
Obrázek 3 : Administrativní členění Ústeckého kraje	25
Obrázek 4 : Evropsky významné lokality a ptačí oblasti Ústeckého kraje	32
Obrázek 5 : Rekultivace - výhled do roku 2050 (km ²)	41
Obrázek 6 : Turistický potenciál krajů	49

Seznam tabulek

Tabulka 1: Návštěvnost TIC ve městě Most.....	50
---	----

Seznam použitých zkratk

CR – cestovní ruch

ČR – Česká republika

EU – Evropská unie

CHKO – chráněná krajinná oblast

MAS – Místní akční skupina

MMR – Ministerstvo pro místní rozvoj ČR

ORP – obec s rozšířenou působností

SRN – Spolková republika Německo

TIC – Turistické informační centrum

UNWTO – Světová organizace cestovního ruchu

1 Úvod

Cestovní ruch (dále jen CR) je považován za významné ekonomické a nejvíce se rozvíjející odvětví v České republice (ČR), které je velice významné a nepostradatelné pro další regionální rozvoj mnoha regionů ČR i v samotné ekonomice. Jde tedy o souhrn všech ekonomických a sociálně-ekonomických aktivit a vztahů, které uspokojují lidské potřeby. Určitým znakem pro CR je jeho široké odvětví, které je ovlivňováno zejména různorodostí poptávek, které jsou vytvářeny novými lidskými potřebami a specifickými nabídkami. Na vytváření všech důležitých podmínek a předpokladů pro jeho realizaci spolupracuje celá řada odvětví a resortů. CR je považován za jeden z hlavních nástrojů, při snižování či odstraňování společensko-ekonomických disparit, který má díky svému příznivému ekonomickému dopadu v regionu.

Důležitá je destinace cestovního ruchu, která se snaží poskytovat svým návštěvníkům co nejkvalitnější zážitky a zároveň se snaží řídit dopad CR tak, aby byly schopny obstát ve stále rostoucí konkurenci. Vytvořit z místa turistickou destinaci není jednoduché, proto potřebuje být určitým způsobem řízena a na tomto se podílejí všechny subjekty zapojené v CR, a to za účelem co nejlepšího výsledku. Úspěšný management destinace je tedy založen na efektivní spolupráci mezi soukromými a veřejnými organizacemi s cílem poskytnout návštěvníkům kvalitní služby a zážitky.

V České republice existují významná, zajímavá, historická města, ale i města, která dříve bývala krásná, ale postupem času byla zničena průmyslovou činností. Takovým městem je například Most, na který je práce více zaměřena. Nejčastější příčina devastací na území ČR je těžba uhlí, zvláště hnědého uhlí získávaného lomovým způsobem, která se koncentruje do dvou podkrušnohorských oblastí. Těžba na malém území a mohutná technika, která je pro těžbu využívána, zapříčiňuje zásah do krajiny a životního prostředí. Proto se předkládána bakalářská práce věnuje určitým možnostem regionálního rozvoje i v souladu s provedenými rekultivacemi na Mostecku, za účelem posílení cestovního ruchu v oblasti, která je zejména spojena s touto těžbou a která zapříčinila významný zásah do této krajiny. Veškeré plánované rekultivace by se měly následně změnit

v revitalizaci s konečnou fází resocializace, která by měla vést k návratu člověka do přírody.

Téma práce bylo zvoleno z důvodu toho, poukázat především na to, že region Mostecko rekultivační činnosti mění svou tvář k lepšímu, disponuje širokou škálou atraktivit a díky tomu by se měly změnit zažitá negativní názory, a tím by se měla zvýšit i návštěvnost v oblasti. Autorce pomohly také vlastní poznatky a znalosti o daném městě a regionu.

2 Cíl práce a metodika zpracování

Cílem bakalářské práce je zhodnotit určité předpoklady CR v dané oblasti, zejména ty lokalizační, pro regionální rozvoj a s ohledem na její specifika zjistit jaký přínos mají již zrehabilitovaná místa pro místní občany, ale i pro současné či potenciální návštěvníky a zda region je vyhledávanou oblastí pro trávení volného času. Snahou této práce je poukázat na to, že časy, kdy okolí Mostecka bylo tvořeno pouze nevzhlednou krajinou, poničené antropogenní činností, jsou již dávno pryč.

K dosažení tohoto cíle byly stanoveny tyto otázky:

1. Jakým způsobem pomáhají rekultivace regionálnímu rozvoji Mostecka?
2. Je pro současné či potenciální návštěvníky region dosti atraktivní?
3. Je oblast Mostecka bohatá na přírodní a kulturně-historické předpoklady, které by přilákaly další návštěvníky?
4. Stane se jezero Most největším potenciálem pro cestovní ruch na Mostecku?
5. Dalo by se předpokládat, že se město Most může stát v budoucnu lepším místem pro život i dalším lákadlem pro turisty?

Bakalářská práce byla rozdělena na teoretickou a praktickou část.

Teoretická část se bude zabývat problematikou cestovního ruchu a jeho potenciálu, kde budou stanoveny předpoklady pro cestovní ruch. Vymezen bude i pojem regionální rozvoj a jeho souvislost s regionálními disparitami a destinačním managementem. Dále budou popsány pojmy týkající se devastace, rekultivace a jaké rekultivace příčinou těžební činnosti vznikají, s tím také souvisí i báňský cestovní ruch, industriální cestovní ruch a technické památky. V rámci tohoto zpracování bylo čerpáno z odborné literatury.

Praktická část bude zaměřena na město Most, jako destinaci cestovního ruchu, přiblíží jeho historii i současnost a popíše předpoklady pro rozvoj cestovního ruchu na Mostecku. V této části budou uvedeny veškeré atraktivity spojené s rekultivační činností i hornický cestovní ruch. Doplněna bude o příklady rekultivací ze světa i České republiky. Uvedeny budou také ostatní aktivity spojené

s cestovním ruchem. Dále bude popsána návštěvnost na Mostecku, pomocí vlastního šetření i za pomoci internetových zdrojů. Na základě dostupných dokumentů na internetu bude popsán strategický plán města Most pro budoucí léta. Práce bude zaměřena také na fungování organizací, spolupráce a aktivity subjektů cestovního ruchu na Mostecku.

V rámci vlastního šetření proběhlo kvalitativní šetření formou polořízených rozhovorů (souhrn otázek viz. Příloha č. 1). Ze zjištěných informací bude vytvořena SWOT analýza, která znázorní silné a slabé stránky, příležitosti a hrozby tohoto regionu. V závěru práce bude vyhodnocení rozhovorů a na základě získaných poznatků budou navržena určitá doporučení, která by mohla posílit rozvoj cestovního ruchu i image Mosteckého regionu.

3 Teoretická část

3.1 Cestovní ruch

Cestovní ruch může být chápán mnoha způsoby, jelikož se rozvíjejí už od 20. století a souvisí se vznikem a vzděláváním v cestovním ruchu. Jedna z prvních definic pro cestovní ruch je od švýcarských vědců Hunziker a Krapf (1942;21), kteří ve své publikaci *Grundriss der Allgemeine Fremdenverkehrslehre* popisují cestovní ruch, jako „*soubor vztahů a jevů, které vyplývají z pobytu na cizím místě, přičemž cílem pobytu není trvalé usídlení nebo výkon výdělečné činnosti.*“

Cestovní ruch má důležitý význam zejména pro regionální rozvoj jak uvádí Franke (2012;12), a proto ho lze chápat také jako soubor ekonomických a sociálních aktivit, které vedou k uspokojování lidských potřeb. Nejd (2011;11-12) pro pojem sociální označuje konkrétní jedince, kteří rozhodují o konečném výsledku cestovního ruchu a s tím spojené dopady na životní styl, sociální, ekonomické, environmentální a kulturní prostředí. Ekonomický význam cestovního ruchu souvisí s nabídkou a poptávkou na trhu, čerpáním statků a služeb a s činností spojenou s poskytovateli a dodavateli služeb.

Za jednu z nejsvobodnějších lidských činností považují cestovní ruch Beránek a kolektiv (2013;9-10), popisují ho jako určitou zvláštní masovou formu cestování nebo jako činnosti spojené s organizacemi a samotným uskutečněním cestování.

Nejnámější oficiální definice podle Světové organizace cestovního ruchu-UNWTO (1995, cit. v Nejd, 2011;19) zní následovně: „*Cestovní ruch je činnost osoby cestující na přechodnou dobu do místa mimo její obvyklé prostředí, a to na dobu kratší, než je stanovena, přičemž hlavní účel její cesty je jiný, než vykonávání výdělečné činnosti v navštíveném místě.*“

Tato definice však nezahrnuje služební cestu, jejímž účelem je hlavně práce a nikoli zábava, a proto podle Horner a Swarbrook (2003;53-54) je těžké určit jak daleko a jak dlouho člověk zůstane mimo svůj domov, aby mohl být považován za turistu, protože cestovní ruch a cestování spolu úzce souvisejí.

3.1.1 Charakteristika destinace cestovního ruchu

Veškeré atraktivity CR se realizují v určitém čase a na určitém místě, a proto by určité území neboli destinace CR měla značně disponovat dobrými předpoklady pro cestovní ruch, proto Plzáková a Studnička (2014;53) velikost území posuzují v pěti kategoriích – resort, místo, region, země a kontinent. Za účelem úspěšnosti destinace CR na trhu, je důležitá i organizace CR.

Významnou roli v CR má především destinace, která má převážně geografické vymezení (Petrů, 2008;35). Podle autorky má také velký význam pro vznik cestovního ruchu a pro celkovou motivaci návštěvnosti a hlavní aspekt pro rozvoj destinací CR je příznivé přírodní prostředí.

Királová a Straka (2013;9) uvádějí, že na základě neustálého rozvoje cestovního ruchu, má destinace své vlastnosti, které je odlišují od jiných destinací a ve své knize popisují definici podle UNWTO (2002), která představuje destinaci jako *„místo s atraktivitami a s nimi spojenými zařízeními a službami cestovního ruchu, které si návštěvník v cestovním ruchu nebo skupina vybírá pro svou návštěvu a kde bude alespoň jednu noc.“*

Výkladový slovník (Zelenka, Pásková, 2002;59) vysvětluje destinaci cestovního ruchu jako cílovou oblast, která nabízí atraktivity a infrastruktury cestovního ruchu nebo také jako země, regiony, lidská sídla či oblasti, které poskytují rozšířené služby a další infrastrukturu cestovního ruchu, kde se dlouhodobě vyskytují návštěvníci.

3.1.2 Charakteristika služeb cestovního ruchu

Gučík (2010, cit. v Linderová, 2015) definuje službu jako ekonomický statek, který přináší užitek na základě své nemateriální činnosti a dochází ke kombinaci produkce služby s její spotřebou a uspokojuje potřeby společnosti i jednotlivých obyvatel.

Výsledkem služeb je individuální nebo užitečný efekt. Oriška (1999;6) popisuje individuální efekt jako určitý cíl účasti na cestovním ruchu, který se liší podle formy účasti, může to být například rekreační, kulturní, zdravotní aj. Společenský efekt se podle něj váže nebo uskutečňuje k dosažení efektu

individuálního, jako příklad uvádí služby spojené s udržováním čistoty a hygieny na veřejných prostranstvích nebo zeleně apod. Dále uvádí dvě skupiny potřeb. Primární cílové potřeby, jako je například rekreace, zábava, historické a kulturní památky a sekundární realizační potřeby, které slouží k uspokojování cílových potřeb (potřeba čistoty, přenocování, poskytnutí služeb...).

Podle Petřů (2008;43) se cestovní ruch už tolik nezaměřuje na potřeby, ale spíše na motivaci účastníků cestovního ruchu, která může být vědomá či nevědomá a která ovlivňuje jejich chování.

3.2 Potenciál cestovního ruchu

Bína (2010;2) pojal potenciál cestovního ruchu, jako *„soubor územních podmínek a předpokladů pro rozvoj cestovního ruchu, který vytváří multidisciplinární systém“*. Uvádí, že do tohoto systému patří přírodní prostředí, kulturně-historické dědictví i aktuální chování lidí.

S tím také souvisí tvrzení Páskové (2014;183) že, potenciál území pro rozvoj cestovního ruchu je možné označit jako *„schopnost primárních zdrojů na území destinace přitahovat určitý objem návštěvnosti a podporovat určitý objem rozvoje cestovního ruchu na jejím území.“*

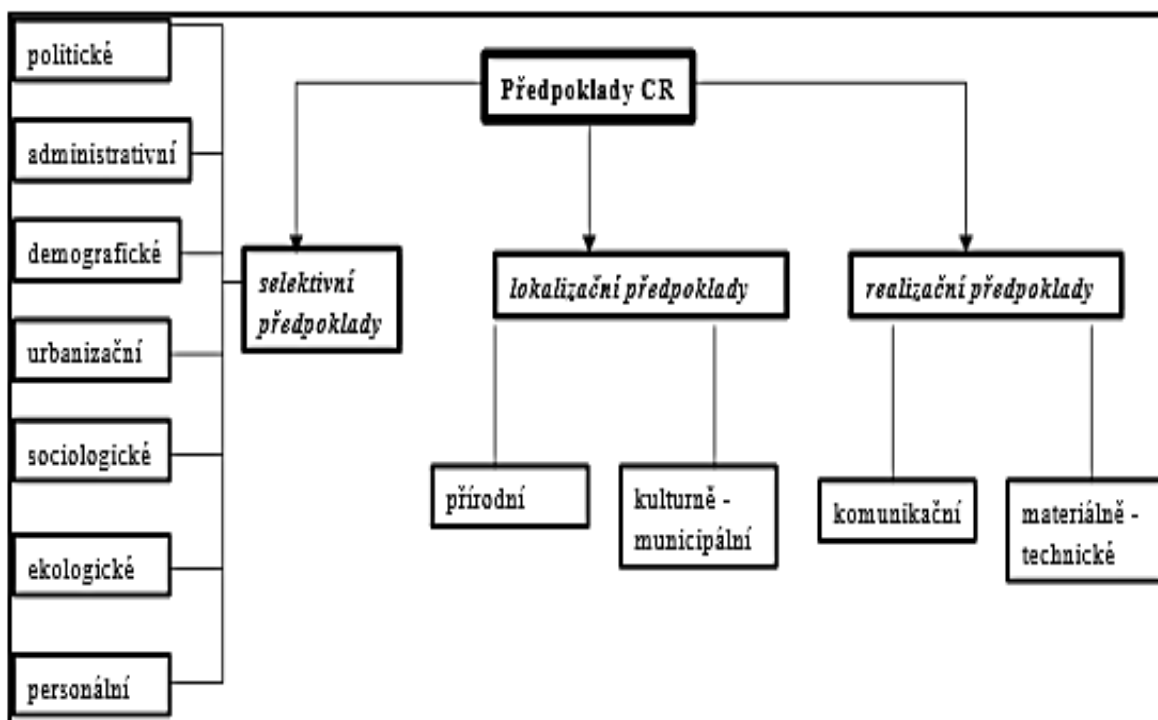
3.2.1 Předpoklady pro rozvoj CR

Zelenka a Pásková (2012;200) popisují ve svém Výkladovém slovníku hodnocení potenciálu jako hodnocení všech podmínek spojených s územím, které přispívají k rozvoji cestovního ruchu. Podle nich je důležité hodnotit i nepříznivé podmínky, které ovlivňují další rozvoj a snižují konečnou hodnotu potenciálu. Uvádějí například přírodní katastrofy, patologické společenské jevy apod. Na to navazují předpoklady CR, které tvoří *„souhrn přírodních a antropogenních aspektů včetně jejich mnohoúrovňových vazeb, které vytvářejí předpoklady pro realizaci cestovního ruchu“* (Zelenka, Pásková, 2002;231).

Za jeden ze základních předpokladů rozvoje cestovního ruchu považuje Jakubíková (2012;16) svobodu člověka cestovat, volný čas, dostatečné vlastnění finančních prostředků a příznivé politické klima. Aby cestovní ruch správně

fungoval, jsou podle Franke a kolektivu (2012;135) důležité především kvantitativní a kvalitativní předpoklady cestovního ruchu spojené s hospodářskou a sociální vyspělostí území. S tím také souvisí kvalita, množství a vybavenost specifickými a obecně platnými předpoklady cestovního ruchu. Za specifické předpoklady jsou považovány ty, které určují vhodnost a další možné využití daného území pro jednotlivé typy cestovního ruchu.

Pomocí funkčně chronologického členění postupuje Mariot (1983, cit. v Zelenka, Pásková, 2002;232) a předpoklady dělí na lokalizační, selektivní a realizační. Mezi lokalizační předpoklady řadí přírodní a kulturně-historické předpoklady. Realizační předpoklady na komunikační a materiálně technické a selektivní předpoklady na politické, demografické, administrativní, urbanizační, sociologické, ekologické, personální a ekologické (viz. schematické znázornění na Obr. 1).



Obrázek 1: Schematické znázornění předpokladů CR
Zdroj: Zelenka, Pásková (2002;232)

3.2.1.1 Lokalizační předpoklady

Lokalizační předpoklady podle Hrala (2014;14) vytvářejí příležitosti daného místa pro cestovní ruch a rozhodují o využití dané oblasti či střediska z pohledu přírodních nebo společenských podmínek či atraktivit. Jsou základním kritériem pro uspokojování poptávky s cílem následné realizace.

Lokalizační předpoklady jsou tedy neměnné a mezi přírodní podmínky autoři Ryglová, Burian a Vajčnerová (2011;34-35) zahrnují klimatické poměry, vlastnosti a modelaci terénu (reliéf, geologie), hydrologické poměry, přírodní atraktivitu krajiny, faunu a flóru. Společenské atraktivitu, neboli také kulturně-historické předpoklady, spojují hlavně s činností lidí (památky, lidové tradice a zvyky, slavnosti, gastronomie apod.).

Přírodní podmínky jsou pro Franke a kolektiv (2012;44) důležité z pohledu atraktivit cestovního ruchu a rekreace, jelikož se vyznačují svou odlišností a umístěním. Na toto navazuje i kolektiv autorů Ryglová, Burian a Vajčnerová (2011;34) kteří zastávají ten názor, že čím příjemnější klimatické podmínky, pozoruhodnější krajiny, exotičtější fauna a flóra, tím lepší předpoklady pro cestovní ruch. Jako příklad uvádějí krasové oblasti, čistá moře, národní parky apod.

Podle téhož kolektivu autorů může být pro hodnocení přírodního potenciálu využita i kategorie estetické dispozice krajiny. Jde především o vnímání dané krajiny zrakem, jaký má půvab, kouzlo, čím je na první pohled výjimečná. Mezi tyto vjemy z pohledu cestovního ruchu se řadí pěší turistika, cykloturistika běžky atd.)

Kulturně-historické předpoklady jsou podle Vystoupila (2006) „*takové atraktivitu cestovního ruchu, které svou hodnotou přitahují určitý okruh návštěvníků, přičemž samy o sobě vystupují jako součást potenciálu krajiny a určují směry jejich funkčního využívání.*“

Kulturně-společenské předpoklady rozděluje Stránský (1976, cit. v Franke 2012;47) do tří podskupin, a to na kulturně-historické památky, kulturní zařízení, kulturní akce, sportovní, zábavná a podobná zařízení. Z tohoto vymezení vychází Bína (2002, cit. v Franke, 2012;47), který popisuje dvě charakteristiky potenciálu. Funkci kulturně-historickou, která je spjata s motivací účastníků CR k návštěvě daného místa či atraktivity (funkce poznávací, funkce společenská) a funkci časové neměnnosti, kde jde o stálé atraktivity v místě a čase. Takovým příkladem je muzeum, jako stálá atraktivita nebo kulturní akce, kde se jedná o atraktivitu nestálou. Na základě toho se pak potenciál člení na kulturně-historické památky, kulturní zařízení a společenské akce.

3.2.1.2 Realizační předpoklady

Tyto předpoklady jsou důležité pro další rozvinutí primárních zdrojů CR. Podle Mariota (1983, cit. v Zelenka, Pásková 2012;477) jsou součástí komunikační předpoklady (např. dostupnost území, dobré komunikační sítě) a infrastruktura CR, ke které patří ubytovací a stravovací služby, kulturní, sportovní a další jiné zařízení infrastruktury.

3.2.1.3 Selektivní předpoklady

Jde především o předpoklady, které podporují vznik a rozvoj cestovního ruchu. Ryglová, Burian a Vajčnerová (2011;37-39) popisují dva typy faktorů, které souvisejí s chováním návštěvníka. Za objektivní stimulační faktory považují veškerou úroveň řízení destinace a spolupráci mezi jednotlivými subjekty, politickou podporu a finanční příjmy návštěvníků.

Stejný kolektiv autorů považuje především psychologické faktory jako jedny ze subjektivních stimulačních faktorů, které ovlivňují rozhodování spotřebitelů CR. Potenciální spotřebitelé mohou být ovlivňováni reklamou, propagací, zkušenostmi, image destinací apod. Jedná se tedy o spolupráci a propojování různých obchodních partnerů, státní administrativy apod.

3.3 Regionální rozvoj

3.3.1 Charakteristika regionu

Důležitou součástí pro řešení regionálního rozvoje je chápat pojem region, který Ryglová (2009;30) definuje, jako „územní celek vymezený pomocí administrativních hranic krajů, obcí, správních obvodů obcí s pověřeným obecním úřadem, správních obvodů obcí s rozšířenou působností nebo sdružení obcí, jehož rozvoj je podporován podle tohoto zákona.“ Jde tedy o určité území, které je odlišné od těch okolních, a to svým vývojem, vlastnostmi, strukturou apod.

Zelenka a Pásková (2012;479-480) pojem region dělí na homogenní a heterogenní. Homogenní regiony se vyznačují svou stejnorodostí a odlišností od okolního prostředí. Heterogenní regiony jsou na rozdíl od homogenních brány jako různorodé celky s funkčností určitých prvků systému.

Ve stejném smyslu rozdělují regiony Vozáb a Maier (2012;170), a to na fyzické, které mají obdobné přírodní bariéry, jako je například pohoří, pobřeží, moře, bažiny apod. Dále regiony rozlišují na administrativně správní, které mají pevné rozmezí hranic a na funkční, mezi něž patří území s přechodovými rozhraními.

Česká republika v rámci regionální i světové konkurence rozděluje regiony spojené s ČR na turistické regiony a turistické oblasti, které by měly nabízet dostatečné atraktivitu pro ČR. (Ministerstvo pro místní rozvoj ČR;2017)

Turistický region je chápán jako určité území, pro které je typický určitý druh CR, které vytváří společné znaky dané oblasti, ale je odlišný od ostatních regionů. V současné době má ČR 17 turistických regionů. Například Východní Čechy, Severozápadní Čechy, Šumava a další.

Turistická oblast vznikla rozdělením turistického regionu na menší území v rámci domácího rozvoje ČR. ČR má 43 turistických oblastí. Například Krušné hory a Podkrušnohoří, Vysočina, Plzeňsko a další.

Statistický úřad Evropských společenství – Eurostat, společně s dalšími orgány Evropské unie (EU) zavedly klasifikace NUTS (Nomenclature Unit of Territorial Statistic) a systém LAU (Local Administrativ Units) za účelem lepší porovnatelnosti regionů, pro potřeby statistiky a v rámci čerpání finančních prostředků z fondů EU. (Český statistický úřad;2008)

Územní jednotky NUTS a LAU v ČR se podle ČSÚ vymezují:

NUTS I – území celé ČR

NUTS II – regiony soudržnosti

NUTS III – kraje

LAU 1 – okresy

LAU 2 – obce

Vzhledem k řešenému území této práce je také dobré objasnit, co znamená obec s rozšířenou působností a statutární město. Tittelbachová (2011;59-61) nejprve popisuje obecně význam **obce**. Jde tedy o samosprávné společenství občanů určitého území, vymezené územní hranicí obce. V ČR je několik obcí v samostatné působnosti, jimiž jsou i města se zvláštním postavením neboli **statutární města**, kterých je u nás v republice celkem 19. Jsou to krajská města, převážně rozdělena na městské části s vlastními samosprávnými orgány a obecně závaznou vyhláškou tedy statutem. Patří sem tedy například Most, Hradec Králové, Ostrava atd.

Ve spojení s přenesenou působností obcí, tatož autorka vysvětluje konkrétněji **obce s rozšířenou působností**. Tyto obce vykonávají veškeré činnosti dle zákona ve svém správním obvodu, součástí obce je i obecní úřad. Mezi činnosti patří například hospodaření obce, vydávání obecně závazných vyhlášek, rozvoj obce, vedení registrů a vydávání dokladů apod. V oblasti turismu zřizují informační centra, mají na starost správu a provoz kulturních památek ve svém okolí, podporují a řídí aktivity podnikatelských subjektů v této oblasti, podporují cyklotrasy a cyklostezky v rámci mikroregionů a Místních akčních skupin – MAS. V obcích se statutem města by měl být zřízen destinační management a jiné organizace, které by neustále podporovaly turismus.

3.3.2 Destinační management

Každá turistická destinace by měla být určitým způsobem řízena, a proto existuje destinační management, který má důležité postavení v CR a jeho hlavním cílem je určitým způsobem dostat návštěvníky do destinace, zároveň je tam udržet a přesvědčit je o jejich dalších návratech do destinace.

Podle Výkladového slovníku (Zelenka, Pásková; 2012;106) je destinační management charakterizován jako *„systematická činnost spočívající v aplikaci souboru technik, nástrojů a opatření při koordinovaném plánování, organizaci, komunikaci, marketingu, rozhodovacím procesu a regulaci CR v dané destinaci.“* Autoři následně zmiňují, že dobrým předpokladem pro úspěch je partnerství (tzv. princip 3P – Public, Private, Partnership).

Destinační management je také velice důležitý pro další vývoj cestovního ruchu. Vystoupil, Šauer a Trousil (2015;98) ve své publikaci zmiňují, že v ČR z pohledu organizace a řízení CR jsou významné dva typy regionů, jsou to administrativně-správní regiony a regiony cestovního ruchu. Všechny tyto regiony se od sebe odlišují svou hranicí, což má vliv na celkový rozvoj a jednotlivé řízení CR na daném území.

Jednou z podmínek úspěchu destinačního managementu je **organizace destinačního managementu** (z angl.. Destination Management Organization – DMO), která právě tomuto řízení napomáhá, jak ve své knize potvrzují Királová a Straka (2013;13), a to konkrétně při nabízení určité destinace na trhu CR, kdy efektivně řídí činnosti všech zapojených subjektů v destinaci. Podle Plzákové a Studničky (2014;57) představuje tedy určitou specifickou formu řízení, spojenou s nabídkou a poptávkou v destinaci s cílem prosadit se v rostoucí konkurenceschopnosti na trhu a uspokojit tak neustále zvyšující se požadavky návštěvníků. V případě tohoto konkurenčního prostředí CR by měla vzniknout tzv. destinační agentura či společnost destinačního managementu. Tato řídicí složka by měla podle tvrzení Ryglové (2009;155) využít všech příležitostí CR a potenciálu, kterým region nebo destinace disponuje. Její další činností je spoluúčast na prodeji a propagaci destinace na trhu CR. Povinností je spolupráce

a komunikace v rámci principu 3P. Cílem je pak následná tvorba vhodných řetězců služeb, regionálních turistických produktů a tzv. zážitků pro cílové skupiny turistů.

Aby byl management destinace co nejúspěšnější, je založen na partnerství mezi soukromými i veřejnými organizacemi řízení CR. Linderová (2015;139-145) uvádí, že řízení v ČR je vykonáváno na třech teritoriálních úrovních – národní, regionální a lokální. Na národní úrovni je řízen Ministerstvem pro místní rozvoj (MMR), jehož cílem je za pomoci legislativních nástrojů vytvořit co nejlepší podmínky pro rozvoj CR v České republice. MMR zřídilo Českou centrálu cestovního ruchu CzechTourism, aby na zahraničním i tuzemském trhu propagovala náš stát, jako atraktivní destinaci CR. Například organizuje pro novináře (press trip) a zaměstnance (fam trip) cestovních kanceláří výlety nebo pobyty na území ČR, za účelem poukázat na atraktivity pro potenciální návštěvníky. Regionální úroveň je řízena krajskými úřady ve spolupráci s příslušnou destinační agenturou. Na lokální úrovni je CR řízen městskými a obecními úřady, místními sdruženími a lokální turistickou organizací

Dobře fungující spolupráce a komunikace je základem pro dobrou propagaci a **image regionu**, která je podle Howie (2003;102) důležitou součástí při výběru cesty, a proto turistická destinace musí nabídnout něco výjimečného, aby se stala pro potenciální návštěvníky atraktivní. Celková image destinace je výsledkem mnoha faktorů, jak dále uvádí tentýž autor. Mohou to být doporučení a názory návštěvníků, kteří už danou destinaci navštívili, propagační kampaně prostřednictvím letáků nebo médií, ale i každodenní život, místní tradice a kultura v destinaci. Podle Ryglové (2009;154) zajímavost oblasti netvoří jen její hlavní atraktivita ale také ubytovací, dopravní a ostatní služby v místě. Tvrdí také, že zajímavými oblastmi mohou být i ty uměle vytvořené. Jako příklad z České republiky uvádí třeba oblast Kutné Hory.

„Lidé vnímají destinaci jako celek. Vnímají krajinu, prostředí, nabízené služby a jejich kvalitu, kulturní, sportovní a rekreační možnosti, bezpečnost, čistotu, vstřícnost místních obyvatel a jazykovou vybavenost lidí, se kterými se během pobytu setkávají...“ (Jakubíková, 2012;8). To vše vytváří image destinace a jelikož by měla být konkurenceschopná, je podle Kotíkové a Schwarzhoffové (2014;55) důležité, aby se všechny turistické destinace snažily a vynaložily tak svůj čas a dostatek financí k tomu aby jejich destinace byla co nejpřitažlivější, vytvářela pozitivní image a tím se zvýšila i její návštěvnost.

Rozdělit image turistických destinací a poukázat na jejich rozdíly se ve své knize rozhodl Howie (2003;103), dělí je na 2 typy, a to na organickou a indikovanou image. Organická image je výsledkem neformální i pasivní informace získané o určitém cíli. Jsou to tedy znalosti získané v průběhu života, zejména komunikací s lidmi v okolí (přátelé, rodina), nebo informace získané převážně prostřednictvím mediální publikace. Indukovaná image je ovlivněna informacemi z komerčních zdrojů (turistické brožury, cestovní kanceláře apod.)

Image hraje důležitou roli při vytváření úspěšných strategií a marketingových aktivit, protože jak uvádí Kotíková a Schwarzhoffová (2014;57-59) image destinace se mění podle cílových skupin (národnost, věk aj.) Zkušenosti získané až po návštěvě jsou pro vytváření image více důležité, nežli informace získané z vnějších zdrojů, protože může být srovnána současná situace a zkušenosti s těmi minulými.

3.3.3 Regionální rozvoj

Pojem regionální rozvoj má mnoho definic, které jsou různorodé a jejich vymezení se často vztahují k určitému chápání regionu nebo k jeho rozvoji.

Většina vysvětlení tohoto pojmu je pojata jako rozvoj samostatného území, ale i jako činnost, kterou provozují představitelé veřejné správy daného území za účelem dalšího rozvoje, jak uvádějí Vozáb a Maier (2012;171). Podle nich může jít o rozvoj hospodářský, sociální nebo o rozvoj určitých jednotlivých složek (např. rozvoj dopravy, podnikání apod.) a tyto složky jsou spolu ve většině případů propojeny.

Tento pojem například Ministerstvo pro místní rozvoj ČR (2006) popisuje, jako „*růst socioekonomického a environmentálního potenciálu a konkurenceschopnosti regionů vedoucí ke zvyšování životní úrovně a kvality života jejich obyvatel. V tomto ohledu jde o dynamický a vyvážený rozvoj regionální struktury příslušného územního celku a jeho částí (regionů, mikroregionů) a odstraňování popřípadě zmírňování regionálních disparit.*“

Jiným způsobem regionální rozvoj pojali autoři Blažek a Uhlíř (2011;13), kteří své knize popisují dvě teorie tohoto pojmu. První je teorie regionální rovnováhy, ze které vyplývá, že každým rozvojem se vyrovnávají rozdíly mezi určitými regiony. Druhá je regionální nerovnováha, ke které dochází v průběhu vývoje a její příčinou je spíše zvětšování meziregionálních rozdílů.

Regionální rozvoj vytváří pro regionální politiku určité poznatky. Jak uvádějí Pavlík a kolektiv (2016;14) tak může jít především o charakteristiku regionů, potenciál, jejich nedostatky v rozvoji a následné hledání nástrojů pro zlepšení socioekonomických aktivit, které podpoří a zvýší využití a potenciál regionu. Aby se udržoval a nadále rostl blahobyt obyvatel regionu, tak je podle Vozáb a Maier (2012;171) hlavním smyslem rozvoje regionu neustálé zlepšování jeho podmínek.

Dalším důležitým faktorem, který zdůrazňují Franke a kolektiv (2012;12) je z hlediska ekonomického rozvoje regionu cestovní ruch, který je ovlivňován mnoha faktory, a to především lokalizačními a realizačními předpoklady (viz. kapitola 3.2.1), které daný region tzv. prodává. Dále rozdělují regiony do dvou skupin. Do první skupiny řadí regiony, pro které je cestovní ruch z dlouhodobého hlediska výhodný a do druhé většinu regionů ČR pro které je cestovní ruch jen doplňujícím faktorem.

Regionální identita úzce souvisí s regionálním rozvojem. Passi (1986;119-120) region spojuje ke vztahům, které byly vytvořeny během určitého vývoje společnosti a které souvisí zejména s určitým kulturním a historickým rozvojem společnosti. Identitu zároveň popisuje jako ztotožnění se jednotlivce nebo skupiny

k sobě samému. Identita může mít více podob, nejvíce je však zastoupena geografická identita konkrétněji tedy regionální. Tu popisuje jako vztah lidí k jejich území (regionu), který je přirozenou součástí jejich života a je ovlivněn všemi sociálními, ekonomickým i vývojovými faktory. Největší roli při ztotožňování se s územím, mohou hrát přírodní podmínky a krajina, která utváří výsledné soužití člověka s přírodou. Jde tedy o určitou vazbu lidí k území a zakotvenost v čase.

3.3.4 Regionální disparity

Regionální disparity souvisí s celkovým rozvojem regionu i jeho samotným pohledem na daný region, a tak pojem regionální disparity Kutscherauer (cit. a upraveno v Zelenka, Pásková, 2012) definuje jako *„rozdílnost či nerovnost znaků, jevů či procesů, jejíž identifikace a srovnání má racionální základ, který může být poznávací, psychologický a mentální, sociální, ekonomický, politický, ekologický a environmentální.“*

Maier a kol. (2012;17-18) tvrdí, že by se přirozené rozdílnosti území neměly potlačovat, ale naopak by se mělo využít všech jedinečností a výhod každého území a místa a vytvořit tak podmínky pro další využití. Za nejčastější příčinu disparit území považují využívání určitého zdroje na úkor jiných zdrojů. To pak vede ke ztrátě užitku z územního kapitálu a rozdílné kvalitě života na určitých územích. Jako příklad uvádějí regiony s nárůstem ekonomiky, která je spojená s těžbou a zpracováním nerostných surovin, a to vše na úkor devastace životního prostředí, čímž vznikají zmíněné disparity těchto území. Na toto téma se zaměřuje i Felixová (2012;23), která popisuje jako problém region, který má jedno ekonomické zaměření a v případě nedostatečné flexibility nebo neschopnosti rekvalifikace pracovní síly povede v jeho útlumu k zaostávání regionu.

Za další regionální problém, který zdůrazňují Pavlík a kolektiv (2016;15) je považován region s vysokou nezaměstnaností, s častými sociálními problémy, se slabým hospodářstvím a s nepříznivým životním prostředím. Na základě toho uvádějí několik příkladů tzv. problémových regionů, mezi které se řadí ty regiony, které nedostatečně nevyužívají vlastní zdroje, nedisponují příznivými přírodními

podmínkami, jsou hospodářsky slabé nebo jejich základní odvětví upadá či stagnuje.

Vliv na vznik socioekonomických disparit v území má především cestovní ruch. Ministerstvo pro místní rozvoj (2013) zdůrazňuje, že je to pro většinu regionů právě jediný potenciál, který by mohl pomoci k dalšímu rozvoji. Důležité je uplatňování zásad udržitelného rozvoje v dané oblasti cestovního ruchu, jelikož pro návštěvníky je především důležitá atraktivita přírodního a socio-kulturního prostředí.

Franke a kolektiv (2012;67-68) vybrali tři základní typy oblastí z pohledu společensko-ekonomických disparit s vlivem na domácí a příjezdový zahraniční CR na základě jejich předpokladů. Ty jsou následující:

- Oblast I. má dostatek přírodních předpokladů pro rozvoj cestovního ruchu a z pohledu návštěvnosti je dlouhodobější a rozmanitější.
- Oblast II. disponuje ostatními předpoklady (kulturně-historické), které jsou na trhu CR zajímavostí a mají určitou výhodu ze strany konkurence.
- Oblast III. nemá dostatečné předpoklady, ale lze nějaké ostatní vybudovat za předpokladu kratší návštěvnosti.

Tentýž Kolektiv autorů jako příklad ze současných disparit vybral Ústecký a Moravskoslezský kraj, jelikož jsou to kraje postižené v důsledku rozsáhlé průmyslové činnosti.

3.4 Devastace, rekultivace a jejich využití v CR

Rekultivační proces má za následek další ošetřování, revitalizaci, obhospodařování a následnou resocializaci, která je Vráblíkovou (2010) chápána jako návrat člověka do krajiny. Pro tuto práci je tedy nejprve důležité vymezit určité pojmy.

3.4.1 Vymezení pojmů devastace, rekultivace, revitalizace

Devastace

V současné situaci za devastaci krajin můžou převážně aktivity lidí. (Štýs a kol 1981;16) to popisují jako negativní dopad na krajinu, která je pro člověka místem pro pěstování potravin, pro bydlení, pro pracovní činnost i pro odpočinek a rekreaci. S tím souvisí i tvrzení Vráblíkové (2010), podle níž je devastace považována za veškeré znehodnocování a ničení přírodního prostředí, včetně likvidace půdy a rostlinstva, což vede k přeměně celé krajiny.

Rekultivace

Štýs (2012;6) popisuje pojem rekultivace jako „*víceoborový proces řízených úprav silně poškozeného území, jejichž smyslem je uvedení narušených pozemků do společensky žádoucího stavu*“.

Další vysvětlení pro tento pojem popisují Zelenka a Štejfa (2000;118), kteří rekultivaci vysvětlují jako určitou obnovu znehodnocené krajiny (například po povrchové těžbě), zarovnáním povrchu měsíční krajiny, vytvářením příznivé půdy a rostlin, vodních nádrží apod.

Důležitým přínosem rekultivace je podle Štýse a kolektivu (1981;24) znovu vytváření krajiny, která by byla pro člověka zdravotně nezávadná, ekonomicky přínosná, na pohled působivá a s využitím dalších rekreačních možností. Proto dále jen Štýs (2012;10) považuje rekultivaci za věc veřejnou, jelikož kvalita a stav veřejného prostoru, je dalším krokem ke spokojenosti obyvatel a „*harmonie v krajině generuje i harmonii v člověku*.“

Revitalizace

Výkladový slovník (Zelenka, Pásková, 2002;252) popisuje pojem revitalizace jako určité obnovení a oživení poškozeného a nefunkčního objektu a jeho uvedení do původní funkčnosti, jeho vazeb s okolím a významu. Revitalizace může navrátit průmyslově využívanou krajinu a pozitivně přispět k využití pro cestovní ruch.

3.4.2 Rekultivace příčinou těžební činnosti

V České republice existuje horní zákon, který dává za povinnost všem těžebním společnostem, veškeré narušené území způsobené těžbou rekultivovat, tedy odstranit veškeré škody na krajině její kompletní úpravou.

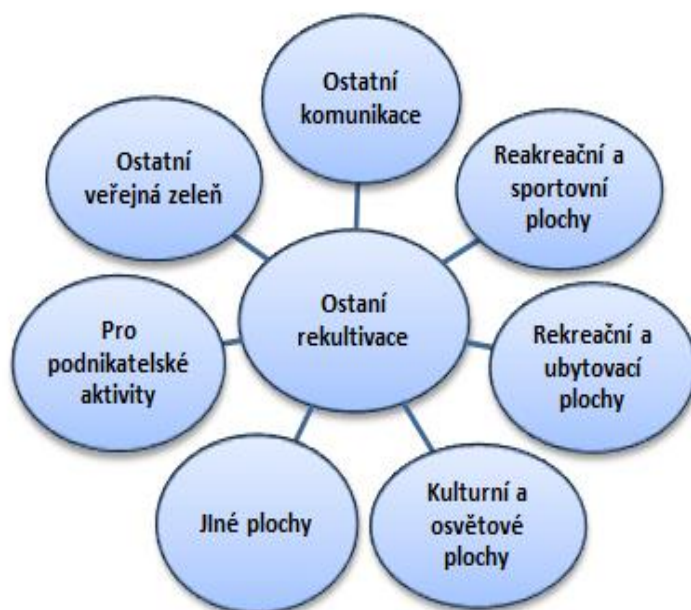
Rekultivace po ukončení těžební činnosti zahrnuje podle Vráblíkové (2010) dvě fáze. Jako první uvádí technickou fázi, kam spadají veškeré terénní úpravy, výstavba provozních komunikací, hydrotechnické úpravy apod. Druhou významnou fází pro obnovu krajiny je biotechnická, kterou autorka člení na:

- zemědělskou rekultivaci – cílem je obnovit zemědělskou činnost (vinice, orné půdy, louky, zahrady),
- lesnickou rekultivaci – zalesnění plochy,
- hydrickou rekultivaci – po báňské činnosti je hlavním účelem tvorba a zavodnění zbytkových lomů,
- ostatní rekultivace (viz. Obrázek 2, Struktura ostatní rekultivace) – slouží k obnově biodiverzity¹ krajiny, ekologické stability a pro rozvoj dalších podnikatelských aktivit (vegetace na sportovních a rekreačních územích, parkovací plochy, hřiště, dostihové dráhy, rekreační a ubytovací plochy, zoologická zahrada, skanzen...).

Štýs a kolektiv (1981;576) biotechnickou etapu rekultivace ještě rozdělují na důlně technickou, jejímž cílem je účelné umístění a stavba výsypek v krajině se značnou představou o způsobech jejího dalšího využití.

Konečným výsledkem rekultivačního procesu nejsou jen pole, lesy, vodní plochy, ale i zemědělské, lesní či vodní ekosystémy, které jsou součástí krajiny a podle téhož kolektivu autorů jako celek zajišťují ekologickou i sociální spjitost, která je utvářena ve prospěch přírody i zájmů společenství obyvatel.

¹ Biodiverzita – *biologická rozmanitost, soubor genů, druhů a ekosystémů v určité krajině oblasti* (Zelenka, Pásková 2002)



Obrázek 2 : Struktura ostatní rekultivace
Zdroj: vlastní zpracování podle Vráblickové (2010)

Štýs (2012;10-46) ve své publikaci tvrdí, že rekultivace je především společenskou problematikou a jestliže stát povoluje ve svém zájmu těžbu, při které vzniká devastace životního prostředí, měl by zároveň zařídit i nápravná opatření které jsou v zájmu společnosti.

Každá z těchto rekultivací která je, jak již bylo zmíněno povinností všech těžebních společností, musí být financována už v průběhu těžebního procesu a těmito společnostmi se také vytvářejí finanční rezervy pro následující rekultivace. Organizace a územní strategie jsou také důležitou součástí procesu, jde o to aby nově vzniklá krajina s odpovídajícími vlastnostmi byla umístěna tak, aby její využívání a v budoucnu bylo co nejefektivnější.

Tentýž autor také zmiňuje, že za účelem určení dlouhodobých plánů, strategie a předpokladů spojených s obnovou krajiny vznikl tzv. generel rekultivací. Jde o program, který se zabývá obnovou území dotčeného těžbou a aby se v rámci financí a technologie počítalo s rekultivacemi již v průběhu těžby.

Idea tohoto strategického dokumentu zní takto:

„Vstupujeme do nové doby pozitivního přetváření přírody, kdy si člověk přírodu nejen chrání a bere si od ní, co potřebuje, ale kdy napravuje i to, čím se na ní v minulosti provinil, a perspektivně dbá nejen toho, aby se v budoucnu omezil na devastaci co nejmenší, ale aby cílevědomě vytvářel krajinu nejen krásnou a zdravotně nezávadnou, ale i ekonomicky účelnou.“

3.4.3 Báňský cestovní ruch

Souvisí především s báňsko-technickou rekultivací, která, jak vysvětlují Štýs a kolektiv (1981;117) si v průběhu báňské činnosti klade za cíl vytvořit optimální podmínky pro následující technické a biotechnické rekultivace. Tato rekultivace může být velice efektivní při další realizaci rekultivací.

Zelenka a Pásková (2002;31) mají pro tento cestovní ruch ve svém Výkladovém slovníku ještě jiné pojmenování. Uvádějí, že může být nazýván také jako důlní cestovní ruch, který je další masovou alternativou pro cestovní ruch, využívající znehodnocené prostory lidskou činností. Pro návštěvníky je lákadlem, jehož součástí je prohlídka bývalých či stále funkčních dolů s jejich technickými zařízeními a budovami. Součástí prohlídky je odborný průvodce a zapůjčení ochranného vybavení i možnost vyzkoušet si důlní činnosti.

3.4.4 Industriální cestovní ruch

Industriální cestovní ruch popisují Zelenka a Pásková (2012;231) jako *„formu CR, zaměřenou na prohlídky funkčních či bývalých industriálních míst s motivací seznámit se s výrobními procesy, procesy poskytování služeb a s lidmi, kteří jsou do těchto procesů zapojeni.“* Může jít tedy o prohlídku například pivovarů, skláren, dolů atd. Užitek těchto navštěvovaných míst je posílení image, možnost revitalizace či podporování v činnosti údržby.

Tento cestovní ruch umožňuje zájemcům poznat průmyslové památky, prostředí i celkový vývoj průmyslu. Jak uvádí práce od Lednického a Stefanové (2012), po ukončení průmyslové výroby nemusejí být výrobní prostory a zařízení likvidovány, jelikož se stávají jak zdrojem ponaučení tak jsou i součástí vývoje

a pokroku techniky z předešlých let. Po zachování těchto památek dochází k jejich renovaci a následnému zpřístupnění veřejnosti.

3.4.5 Technické památky

Disponují technickou či technologickou hodnotou, která byla v minulosti zapříčiněna lidskou činností (výroba, průmysl). Dále autoři Vystoupil, Šauer a Trousil (2015;31) uvádějí, že za vznikem těchto objektů stojí usnadnění lidské činnosti s cílem uspokojit materiální potřeby člověka.

Technické památky člení na:

- památky komunikačního stavitelství (železniční trať, viadukt...),
- památky hornictví a hutnictví (uhelný důl, huť...),
- památky sklářské a keramické výroby (porcelánka, sklárna),
- památky textilní výroby (textilka, přádelna...),
- památky vodního stavitelství (vodní nádrž, vodní elektrárna...),
- památky zpracování zemědělských produktů (sýpka, vodní mlýn...),
- ostatní technické památky (rozhledna, vysílač...).

4 Praktická část

4.1 Vymezení a charakteristika modelového území

Mostecko by se dalo považovat za krajinu mnoha tváří, která je dnes nazývaná jako „zelené plíce černého severu“. Štýs (2008;9,250) konstatuje, že se v několika desetiletích hnědouhelný průmysl tak rozvinul, že vzal tomuto kraji i celým Krušným horám jeho přirozenou krásu. Aby se krajina i její povědomí u lidí staly zase pozitivní, jsou využívány post-těžební rekultivace, které mají na Mostecku velký přínos i z hlediska rekreace.

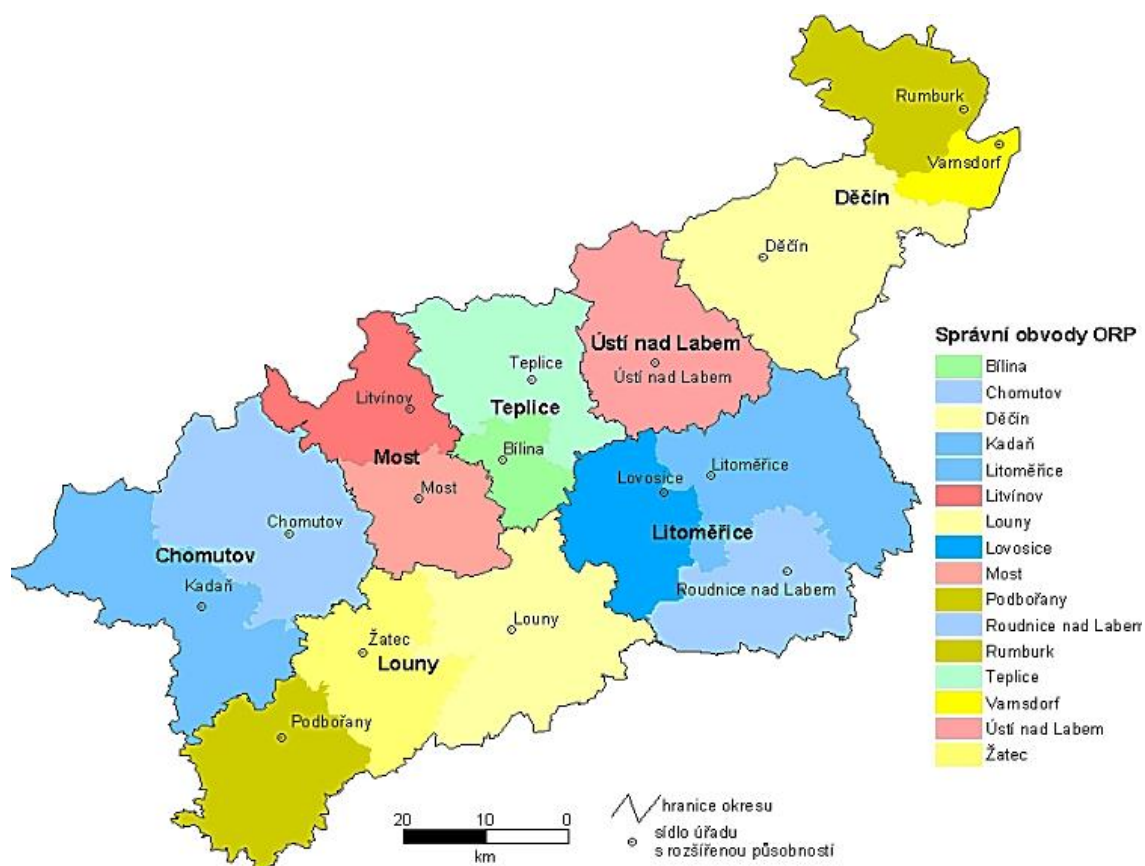
Geniem Loci² Mostecka je podle téhož autora jeho krajinná poloha v Krušných horách, vedoucí do půvabné krajiny Českého středohoří, jejíž obrys připomíná vlnění geologického moře postupující až do velmi úrodné Žatecké plošiny. Avšak více vnímaným Geniem Loci se stala spíše těžba uhlí a jeho dopady na krajinu.

Jak již bylo zmíněno, že je pro kraj typický hnědouhelný průmysl, tak právě tato rozsáhlá ložiska hnědého uhlí se stala bohatstvím severočeského regionu, která zapříčinila dramatické přeměny a zánik královského města Mostu ale zároveň i jeho znovuzrození. Jak dále zdůrazňuje Krejčí (2000;238) město se ale i nadále stále rozvíjí. V průběhu několika desetiletí byly postaveny nové budovy, jako nové dominanty a pohledy na město. Krajina města i okolí se začíná zcela měnit, začíná zelenat. Po značných rekultivacích i důlní výsypky mění svou tvář, vznikají sady, vinice, nové atraktivy pro místní obyvatele i návštěvníky, vytváří se lepší kvalita ovzduší i krajiny. Avšak do budoucna zbývá ještě dost prostorů pro další budování pro lepší život ve městě i okolí.

Konkrétněji je region Mostecko považován za nejmenší a nejlidnatější region Ústeckého kraje. Své historické i současné vztahy sdílí na severu se Saskem, na západě s Chomutovskem, na východě sousedí s Teplickem a na jihu s Lounskem. Člověkem nejvíce využívaná a osidlovaná je střední část Mostecké pánve.

² Genius Loci – veškeré vnímání současnosti i historie daného místa, vnímání určitých specifik a jedinečností, které vytváří vzájemné propojení s duchovním světem. (Zelenka,Pásková,2002;448)

Jihovýchodní část spadá do Českého středohoří, která je pro svoji přírodní atraktivitu vyhlášena za chráněnou krajinnou oblast (CHKO). Součástí správního obvodu Mostecka je 15 obcí, 39 částí obcí a 49 katastrálních území. Toto statutární město je i převážně zkoumaným územím této práce. Město Most se tedy nachází v Ústeckém kraji v severozápadních Čechách s celkovým počtem obyvatel 65 850 tisíc (prosinec 2016) a tvoří správní centrum obce s rozšířenou působností (ORP), které vzniklo z jižní části okresu Most. ORP Most svou rozlohou 231,13 km² představuje třetí nejmenší obvod Ústeckého kraje, tvoří tedy jen 4,3% rozlohy tohoto kraje. (Divišová;2014)



Obrázek 3 : Administrativní členění Ústeckého kraje

Zdroj: Divišová (2014)

4.2 Historický vývoj kraje

Mostecko mělo po 2. světové válce velký význam v rozvoji československého státu, a podle Krejčího (2008;33-40), jako centrum severočeské hnědouhelné pánve, mělo za „povinnost“ co nejrychleji těžít a vyprodukovat tak co nejvíce množství uhlí i na úkor zničení historického královského města Most. Oblast Mostecka, která je chráněná Krušnými horami disponovala dobrými klimatickými podmínkami, velkým množstvím úrodných půd a vzácnými nerosty. Od pravěku byla považována za nejhustěji osídlenou oblast střední Evropy. Významnou roli zde hrály důležité obchodní cesty, které vedly z vnitrozemí přes Krušné hory do Saska.

Další značný rozvoj na Mostecku byl podle autora až s objevením ložisek hnědého uhlí. Ve druhé polovině 19. století vzniká vybudování železniční trati Ústí nad Labem – Chomutov, která vytvořila spoj mezi Mosteckem s vnitrozemím i se sousedním Saskem.

V poválečné době se Mostecko stává jako jeden z hlavních zdrojů hospodářského potenciálů průmyslového rozvoje v republice. Tato situace vedla ke vzniku otevřených lomů, které ovlivnily vzhled celé pánevní oblasti. Rozrůstající se těžbou byla likvidována řada obcí a tvář krajiny Mostecka byla zcela pozměněna. Intenzita těžby vedla ke zhoršení kvality přírodního a životního prostředí.

Na životní prostředí na Mostecku se tentýž autor zaměřuje více. Poukazuje na rozsáhlé znečištění v 50. a 60. letech minulého století, kdy oblast Mostecka byla označena jako jedna z nejvíce znečištěných oblastí nejen v Ústeckém regionu, ale i v celé republice. Sledováno bylo zejména kouřové znečištění, přítomnost škodlivých látek v ovzduší, saze, chemické exhalace a další. Na devastaci přírodního a životního prostředí působil zejména chemický průmysl spojený s problémy chemických odpadů, velkoelektrárny, dopravní sítě a také přemísťování obyvatelstva ze zlikvidovaných obcí. Pozitivně tomu nepřispěla ani báňská činnost, která zasahovala svou činností do cca 12 tisíc hektarů v krajině, ale v té době rekultivace pomohly jen necelým 300 hektarům.

Z pohledu cestovního ruchu bylo podle Beneše (2004;110) Mostecko nejvíce atraktivní oblastí před 2. světovou válkou. V každém ročním období byly nejvíce vyhledávány Krušné hory. Dokonce i oblast hnědouhelné pánve byla více atraktivní a sloužila spíše pro zemědělské účely, nejvíce pro pěstování ovoce. Nejvíce vyhledávanou oblastí byla také dnešní CHKO České středohoří, a to zejména pro pěší turistiku. Velice zajímavé z pohledu historie bylo centrum Mostu, které bylo obohaceno třemi náměstími a vilová čtvrť Zahražany. Za turisticky nevhodnou oblast byla považována až v 50. letech, kdy byl prudký zásah do krajiny zapříčiněn těžbou uhlí povrchoým způsobem. Velký vliv měla na znečištění ovzduší, vod, půdy a likvidaci mnoha obcí. To se následně řešilo výstavbou ne moc působivými panelovými sídlišti. Mezi velké negativum patří zánik dřívějších lidových zvyků, stylu oblékání, kuchyně, folklóru, které jsou v jiných částech republiky turisty velice vyhledávané. Až teprve po roce 1990 byla snaha Mostecka vrátit se mezi oblasti disponující určitým potenciálem pro CR. Začala se rozvíjet rekreační cyklistika a lyžování v horských oblastech.

4.3 Předpoklady pro rozvoj CR na Mostecku

Jak již bylo zmíněno v kapitole 3.2.1 předpoklady pro rozvoj CR, tak určitá oblast může být hodnocena podle jejího potenciálu, kam spadají lokalizační, realizační a selektivní předpoklady. Práce bude více zaměřena na ty lokalizační předpoklady, které jsou základním důvodem dalšího regionálního rozvoje vymezeného území. Stručně bude popsána i komunikační infrastruktura v realizačních předpokladech, která je také důležitá pro následné uskutečnění cesty.

4.3.1 Lokalizační předpoklady Mosteckého regionu

V myslí mnohých občanů naší země stále přežívá představa, že Most je nevzhledné, šedivé místo, obklopené měsíční krajinou, která zde zůstala po předchozí intenzivní těžbě uhlí, a proto by následující podkapitoly měly poukázat hlavně na ta pozitiva, o kterých často lidé nevědí nebo je ani nevnímají.

Přírodní předpoklady

Vytvářejí důležitou roli z pohledu atraktivity destinace. Příroda na Mostecku má určitě co nabídnout, je velice rozmanitá jak ve svém přírodním, tak i v krajinném rázu. Beneš (2004;9-27) zdůrazňuje, že kvízení je několik různorodých typů krajín a tak se Mostecký region dělí na tři odlišné oblasti. Horská neboli Krušnohorská část je spíše zalesněna a využívána pro zemědělské účely. Díky své přírodě se zvyšuje i rekreační způsob využívání. Dalším rozdělením je průmyslová část Mostecké pánve s rozsáhlou těžbou hnědého uhlí spojená s chemickou výrobou a energetikou. Tato část je nejvíce osídlená a leží v ní i město Most. Třetí částí je zemědělská oblast na jihu Mostecka, tvořena chráněnou přírodou, kam spadá i část Českého středohoří s vrcholy třetihorních sopek.

Vulkanickou činností, vrásněním, větrem, sedimentací a vodní erozí vznikl dlouhodobě reliéf mostecké krajiny. Na tvorbě reliéfu krajiny se podílel i člověk, a to hlavně povrchovou těžbou uhlí. Tato důlní činnost může i za mírně zvlněný reliéf v Mostecké pánvi v podobě výsypek, které jsou hluboké až 150 metrů. České středohoří je tvořeno unikátním reliéfem, a to už z období třetihor, kdy se po vulkanické činnosti vytvořily a zůstaly na Mostecku dnes již známé vrcholy, jako je Hněvín, Široký vrch, Ressler, Bořeň, Zlatník atd. Krušné hory jsou tvořeny hlubokými údolními s hornatým reliéfem. Krajinný útvar Mostecka z dálky pohledu připomíná vlnobití geologického moře a tím se jeví velice esteticky zajímavým.

Tentýž autor popisuje i podnebí regionu, které se dělí na dvě klimaticky odlišující se oblasti. Jsou téměř stejné jako v rozdělení krajinného rázu. Část pánevní a Krušnohorská. Oblast Krušných hor je typická chladným a vlhkým podnebím, Podkrušnohorská zase sušším a teplejším, díky své poloze v deštivém stínu Krušných a Doupovských hor. Pro Mostecko je tedy velice typické proměnlivé klima, které často zapříčiňuje tvorbu inverze, a to důsledkem uchycení studeného vzduchu v nížině, přičemž mraky položené níže zachycují sluneční záření. V mostecké pánvi vzniká příčinou dešťového stínu, nízká oblačnost, nízké srážky a větší změny teplot a tak se tato část může řadit mezi kontinentální klima, pro které jsou typické větší a déle trvající zimní mrazy a v letních měsících pak vysoké teploty. Naopak krušnohorská část Mostecka se spíše přibližuje k oceánskému klimatu s mírnějšími změnami a kratší vegetační dobou.

Autor se dále zaměřuje na vodstvo a uvádí, že z důvodu větší členitosti území jsou vodní toky rozdílné. Severní neboli horská část je více deštivá, proto se zde nachází více vodních toků nežli v jižní a střední části regionu. Oblastí protéká řeka Bílina, která je zároveň i největším a nejvodnatějším tokem. Její levostranné přítoky na hřebenech Krušných hor jsou spíše potoční s větším spádem (např. Kundratický potok), kdežto pravostranné přítoky jsou méně vodnaté (např. říčka Srpina s přítoky a Liběšický potok). Bylo by dobré zmínit, že z důvodu povrchové těžby byly některé vodní toky likvidovány, upravovány nebo byl změněn jejich směr (např. řeka Bílina). Vodní plochy jsou na Mostecku velice rozsáhlé. Jsou tu vodní nádrže, které chrání povrchové doly před povodněmi nebo slouží k vodárenským účelům. Největší a nejvýznamnější vodní nádrž je Flájská přehrada z roku 1963 s rozlohou 149 hektary, která slouží jako zásobárna pitné vody pro Mostecko a Teplicko. Dále jsou tu vodní plochy pro průmyslové činnosti, rekreační nádrže a stále více přibývá vodních ploch v důsledku báňské činnosti a její následné rekultivace. Sem patří převážně vodní plochy určené k rekreaci či sportu a těmi jsou Matylda, Mostecké jezero, Benedikt, jezero Vrbenský (více viz. kapitola 4.5.1) a další četné menší rybníky.

Město je v současnosti plné barev, z nichž nejvýraznější je právě ta zelená. Součástí města jsou upravené parky, travnaté plochy a stromové aleje. Z hlediska zeleně je tedy Most velice rozsáhlý.

Když se vezmou v úvahu lesnické rekultivace, mají při obnově určitého území velký význam. Štýs (2012;12-13) mezi takové významné funkce lesů řadí hlavně to, že na sebe vážou škodlivé látky z ovzduší včetně oxidu uhličitého, chrání před půdní erozí, regulují klima a odtoky srážkových vod. Důležité jsou i pro odpočinek, rekreaci, turistiku, houbaření, sportovní vyžití a pro celkové načerpání fyzických i duševních sil.

Právě proto na plochách zbylých po těžbě vzniká čím dál tím více lesnický zre kultivovaných výsypek. Mezi jednu z lokalit se dá zařadit Kopistská výsypka, která utváří území s ekologickou stabilitou i evropsky chráněnou lokalitou.

Autor dále se ve své publikaci zmiňuje o tom, že se v ČR vyskytuje spousta chráněných lesů, které jsou označovány jako pralesy (např. Boubínský prales). Ve skutečnosti se ale o pralesy nejedná, jelikož v nich došlo v minulosti k zásahu

člověka, takže je autor označuje spíše jako lesy. Tím tedy poukazuje na to, že v oblasti Mostecka, na některých poničených územích těžbou je velká příležitost, ponechat je přirozenému vývoji. Vidí v tom i určitý potenciál, kdy při urbanizaci české krajiny, by se právě tyto mostecké pralesy mohly stát přírodní zajímavostí a turistickým lákadlem.

Jelikož se na Mostecku vyskytuje velké množství ploch, které mohou být zrehabilitovány, a to buď na příměstské lesy, k dalšímu bydlení nebo v podobě parků a lesoparků s krátkodobou rekreací, má právě díky tomu město významnou výhodu oproti jiným oblastem. A jak přesně říká i odborník na rekultivace Stanislav Štýs (2012;14) „každý černý mrak má světlé okraje.“

Během více než padesáti let byly právě těmito rekultivacemi v okolí Mostu zakládány zmiňované příměstské parky a lesoparky na výsypkách, které tentýž autor dále jmenuje. Znáмым parkem je **Hrabák**. Dříve zde byla lesní školka, která sloužila pro pěstování k dalšímu zalesnění výsypek v okolí, dnes tuto část tvoří zahrádkářské kolonie. Patří sem i dostihový areál **Hipodrom** včetně golfového hřiště, jehož součástí je parková a lesoparková úprava. Dále velice známý příměstský sportovně-rekreační areál a park **Benedikt**. **Mostecké vinice** s lesoparkem vzniklé rekultivací na bývalém lomu Slatinice. Vysoký podíl zeleně má bývalý lom **Ovčín** mezi Širokým vrchem a Ressellem, kde je dnes situováno mnoho rodinných domků. Další velkou částí zeleně je obklopen i celý areál autodromu včetně jezera **Matylda**.

Samozřejmostí je i zmínit vznikající **jezero Most**, jehož okolí je několik let zalesňováno se záměrem vzniku téměř 400 hektarového lesoparku a arboreta i s druhy památných stromů. Nejdůležitějším městským parkem v centru, který též vznikl v rámci rekultivací, je **Šibeník**. Svou rozlohou a životností by se mohl stát mosteckou „Stromovkou“. Na stránkách města Most (2017) je uvedeno, že od léta minulého roku jsou v tomto parku nově orientační mapky, naučná stezka a vyznačené běžecké tratě, pojmenované po sportovcích. V neposlední řadě je tu park **Střed**, který teprve projde svou rozsáhlou rekonstrukcí, to bylo potvrzeno i v rámci polo-řízeného rozhovoru v turistickém informačním centru (TIC). Mezi klasické příměstské lesy a lesoparky patří **Hněvín**, **Široký vrch**, **Ressl** a **Špičák**.

Zeleň je ve městě a okolí Mostu opravdu značně rozsáhlá a tak Ekologické centrum Most pro Krušnohoří vydalo publikaci o městské zeleni s názvem Parky města Mostu dříve a nyní (Chabrová, Joza, Kovaříková;2014). Jak je z názvu patrné, každý se může dočíst vše o krajině Mostecká a její historii a vývoji. Část publikace je věnována samotným parkům, které byly k vidění ve starém historickém Mostě a na porovnání jsou tu vypsány i veškeré parky, lesoparky a rekreační areály současného Mostu.

Město Most (2017) disponuje i rozsáhlou vegetací, a to díky zástavbě a už v 70. letech bylo postaveno a projektováno na tzv. „zelené louce“.

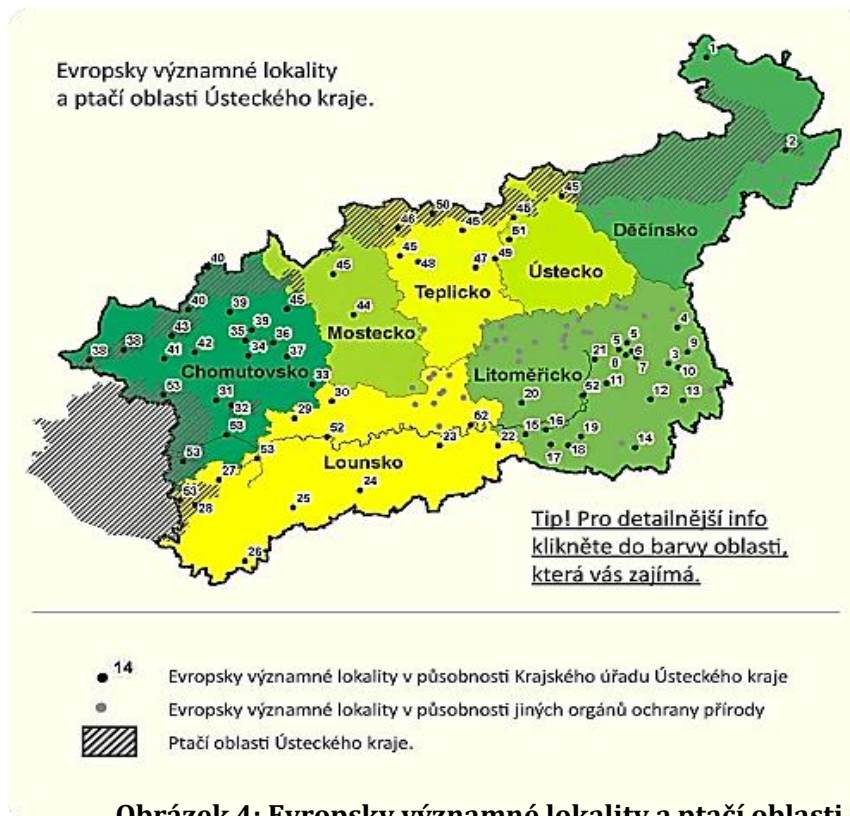
Krajský úřad Ústeckého kraje vytvořil webové stránky zaměřené na soustavu NATURA 2000 (NATURA v Ústeckém kraji;2017). Cílem je ukázat veřejnosti, že i v tomto kraji se nachází vzácné přírodní lokality.

Jde o souhrn všech chráněných území, které se vyskytují ve všech státech Evropské Unie. Jde o významné lokality s chráněnými druhy živočichů, ptactvem, rostlinstvem nebo typy přírodních míst, které jsou pro své umístění významné nebo ohrožené.

Česká republika má v současné době 1 082 evropsky významných lokalit a z toho se v Ústeckém kraji nachází 5 ptačích oblastí, 53 evropsky významných lokalit, o které se stará Krajský úřad Ústeckého kraje a dalších 49 významných lokalit spadá pod správu CHKO České středohoří a Labské pískovce.

Do oblasti Mostecká spadá evropsky významná lokalita a lesnický rekultivovaná Kopistská výsypka s početnými vodními nádržemi, která náleží k Mostecké pánvi a ke Komořanské kotlině, kde kdysi bývalo historické Komořanské jezero zaniklé postupným vysoušením. Je tu široká škála vegetace a hlavním důvodem, proč se lokalita řadí mezi evropsky významné území je výskyt čolka velkého.

Východní Krušnohoří je další významná lokalita s rozsáhlým počtem lesní i nelesní vegetace. Mezi vzácné druhy rostlinstva patří například prstnatec májový, vrba plazivá atd. Mezi živočištvem může člověk spatřit například tetřívka obecného, čápa černého a další. Tatáž lokalita je i významnou ptačí oblastí, která je dlouhá 40 kilometrů a hraničí s Německem, zahrnuje i národní přírodní rezervaci Novodomské rašeliniště.



Obrázek 4: Evropsky významné lokality a ptačí oblasti

Zdroj: NATURA v Ústeckém kraji (2017)

Kulturně-historické předpoklady

Území Mostecka je stále plné kulturního bohatství už z minulých dob. Jsou zde k vidění architektonické památky, umělecká, sochařská i malířská díla z období 13. až 20. století, a to i přesto, že Mostecko bylo ovlivněno zánikem historických sídel a zásahem do krajiny. Během industrializace se v regionu začala projevovat i průmyslová architektura, která byla zaměřena převážně na povrchové stavby hlubinných dolů a tovární budovy. Těžba uhlí v podkrušnohorské pánvi měla za následek přemísťování památek z ohrožených obcí na neohrožená území. Na kulturní tradice nebyl moc brán ohled a převážně se zachraňovaly a přemísťovaly movité památky, převážně kostely. Například z období baroka je na Mostecku nejvíce památek, jimiž jsou právě kostely, kaple, zámky a sochařská díla. (Beneš, 2004;57-67)

Město Most na svém Turistickém informačním portálu (2017c) popisuje kulturně-historické památky tohoto území. Nejvýznamnější historickou zachráněnou památkou je nepochybně gotický **kostel Nanebevzetí Panny Marie**, přesunut v roce 1975 o 841 metrů z původního místa ve Starém Mostě na místo

současné a v blízkosti Jezera Most. V jeho blízkosti se nachází také **barokní špitál** s restaurací a **gotický kostelík sv. Ducha**. Již z dálky viditelnou dominantou města je **hrad Hněvín**. Původně byl zničen a na konci 19. století, na místě, kde původně hrad stával, byla vybudována jeho replika, která slouží jako restaurace, hotel a rozhledna. V hradním areálu je pro návštěvníky i zážitková expozice **Dílna magistra Edwarda Kelleyho**. V okolí Mostu se nachází také zřícenina hradu Žeberk, tehdy byl ve své době nejvýše položený hrad v českém Krušnohoří a hrad Rýzmburk. V této oblasti nechybí ani zámky či menší záměčky, které návštěvník může najít například v Chrámcích, Litvínově, Českém Jiřetíně, Korozlukách apod. Za zmínku stojí i **zámek Jezeří**, který patří k významným památkám ČR i se svou zajímavou minulostí a fascinujícím výhledem na těžební část Mostecké pánve.

Významnou roli na Mostecku hrají podle Beneše (2004;66) i technické památky, které jsou součástí středověkého rudného a uhelného dolování. Mezi nejstarší památky je označována část flájského plavebního kanálu. Z pohledu báňské historie je velice zajímavý svým terénním sklonem v Krušných horách a technickým provedením. Určitě je dobré mezi tyto technické památky zařadit i **Podkrušnohorské technické muzeum**, které je spíše hornickým skanzenem s velkým množstvím technických památek.

Na úpatí vrchu Hněvín je umístěné **Oblastní muzeum** (2017), zaměřené na veškerou historii a přírodu Mostecka. Muzeum sídlí v historické secesní budově bývalého německého gymnázia a pro návštěvníky nabízí šest stálých expozic (Historický nábytek 17. - 19. stol., Mineralogie Krušnohoří, Geologická minulost Mostecka, Přírodou severozápadních Čech, baronka Ulrika von Levetzow, Ze života obyvatel Krušnohoří). Pravidelně jsou tu připravovány i tematické výstavy a akce.

Jak již bylo výše uvedeno, tak se zánikem starého královského města je v Mostě velké množství historických památek, které se podařilo zachránit. Všechny tyto památky jsou popsány na Turistickém informačním portálu (2017c). Jednou z těchto památek, spojující starý a nový Most je **morový sloup se sochou sv. Anny**, připomínající památku obětí velké morové epidemie. **Kašna se sochou majestátního lva** je další památkou a ozdobou 1. náměstí v centru města. Další přesunutou památkou v centru jsou **čtyři alegorické plastiky Živlů** v životní velikosti (Země, Voda, Oheň, Vzduch). Dříve zdobily římsu renesanční mostecké

radnice, dnes se nacházejí u budovy Magistrátu města Mostu. Mezi další historické zajímavosti patří budova **památníku obětem 2. světové války**, postavena ve 20. letech. Původně sloužila jako krematorium, dnes je tu k vidění expozice 2. světové války na Mostecku, připomínající tisíce obětí této války. Ve městě jsou i další památky například v podobě areálu židovského hřbitova, secesní vily ve čtvrti Zahražany s kaplemi křížové cesty, Sloup sv. Jana Nepomuckého apod.

Všechny výše vyjmenované historické památky dokazují, že Most má návštěvníkům co nabídnout i v podobě historie a není tomu ani jinak z pohledu kultury a zábavy. Kulturních zařízení je tu dostatek a jsou též vypsány na Turistickém informačním portálu (2017c). Přímo v centru města je pro zájemce k dispozici **planetárium**, které vzniklo už v roce 1984 a nabízí pravidelné promítání. Na výstavy a stále expozice různého charakteru je dobré navštívit **Galerii výtvarného umění v Mostě**, kde je výstava zaměřena především na 20. a 21. století nebo **galerii Zlatá trojka** v prostorách **Městské knihovny**. V této knihovně je mimo jiné i expozice starého Mostu, která zachycuje původní město prostřednictvím historických map a velkoformátových fotografií. Dále je tu divadlo se stálou hranou scénou. **Městské divadlo Most** s kapacitou 500 diváků a moderní jevištní technikou a technologií a menší divadlo Rozmanitostí s loutkovou scénou. Skoro jako už v každém městě, tak i v Mostě se nachází kino, hudební kluby a kulturní dům.

Město Most je velkým příkladem toho, že může být dohromady spojena rekultivace a zábava. Nachází se zde spousta sportovně rekreačních areálů pro volný čas, které právě vznikly rekultivací, jak je popsáno již v kapitole 4.4.1 o přírodních předpokladech. Přímo se zaměřením na industriální činnost jsou tu pro návštěvníky připravené zážitky v lomech, a to v podobě například **uhelného safari** nebo **Offroadsafari** (více v kapitole 4.5.2).

Velký přínosem z hlediska cestovního ruchu a rekultivací jsou mostecké „dromy“. Jde tedy především o **Autodrom**, známý mostecký závodní okruh o délce 4 212 metrů, který láká návštěvníky převážně ze zahraničí. Areál **Hipodrom** slouží spíše pro nadšence hipoturistiky, kde je unikátní dostihová dráha a další možnosti pro volnočasové aktivity. Dalším navštěvovaným místem je vodní park **Aquadrom**,

jehož součástí jsou venkovní bazény, minigolf a víceúčelová hřiště. Poslední je letiště **Aerodrom** s možností zažít vyhlídkový let nebo tandemové seskoky. Více tyto zrehabilitované mostecké atraktivita budou popsány v kapitole 4.5.1.

4.3.2 Realizační předpoklady

V rámci dalšího uskutečnění cestovního ruchu, je také dobré zmínit i realizační předpoklady, a to hlavně komunikační infrastrukturu, která je důležitou podmínkou pro rozvoj cestovního ruchu

Ve 20. století se dopravní cesty a prostředky začaly výrazně zdokonalovat. Jak ve své knize uvádí Beneš (2004;104-106), tak právě těžba uhlí měla za následek zásah do dopravní infrastruktury, čímž vznikl i jeden z technicky pozoruhodných dopravních koridorů na největší sypané hrázi světa. Dnes je to Mostecký koridor, který tvoří hlavní podkrušnohorskou magistrálu, součástí je i železnice a tramvajová dráha spojující Most s Litvínovem. Poloha území je z geografického pohledu velice příznivá a hustota silniční sítě je tvořena cca 300 kilometrovou komunikací. To umožňuje propojení Mostu se sousedními regionálními centry, jimiž jsou například Teplice, Chomutov a Louny. Dále čtyřproudová silnice I. třídy směřuje na Ústí nad Labem a Karlovy Vary. Ostatní silnice umožňují napojení na dálniční síť D8, která spojuje Prahu a Drážďany, do Plzně a na hlavní město Praha. Město Most tvoří také důležitý železniční uzel, který je součástí železničního koridoru spojující okolní regionální centra i významná centra v SRN. Nejdůležitější železniční trať je č. 130 (Ústí nad Labem- Chomutov a č. 140 (Chomutov- Cheb- SRN). Další železniční spojení vedou do Lovosic, Žatce, Plzně, Prahy a na Moldavu.

Autor dále zmiňuje i malé letiště aerodrom, které slouží spíše pro sportovní a zábavné účely. Od mezinárodního letiště Václava Havla a letiště v Karlových Varech je město vzdálené cca 80 kilometrů. Dopravní obslužnost území zajišťuje Městská hromadná doprava města Mostu, která je tvořena autobusovou a tramvajovou dopravou. Veřejnou osobní dopravu do vzdálenějších míst zprostředkovává několik dopravních společností, které zajišťují určité podmínky pro uspokojování sociálních potřeb a pracovní mobilitu.

4.4 Cestovní ruch na Mostecku

Mostecko je nejvíce spojovaný region s rekultivacemi. Dnešní území po spoustě rekultivačních prací, dostalo jinou tvář, a proto následují kapitola chce poukázat na úspěšné rekultivační projekty na Mostecku, které jsou součástí CR v regionu, jsou lidmi značně navštěvovány a nabízejí širokou nabídku volnočasových aktivit. Pro tento region jsou nejvíce charakteristické dva způsoby rekultivace, hydrická a lesnická. Určité zrealizované projekty jsou doplněny o dvojici fotografií v provedení před a po rekultivaci (viz. Příloha č. 2).

4.4.1 Atraktivita CR spojené s rekultivací

Rekultivační práce pomohly městu k značnému rozvoji. Město se změnilo v místo plné zeleně, zrekultivovaných parků. Zatopením vznikly a stále ještě vznikají vodní plochy vhodné ke sportovnímu vyžití a odpočinku. Avšak tyto rekultivace se neřadí jen mezi lesnické a hydrické. Pro rekreaci, sport a volný čas byly za pomoci technických rekultivací na Mostecku vybudovány například autodrom nebo hipodrom. Tato místa mají stále co nabídnout, jak už kulturní akce, in-line dráhy, cyklostezky nebo lesoparky. Jestliže stát umožňuje ve svém zájmu těžbu, jejímž důsledkem je následná devastace krajiny, měl by se také postarat i o následující nápravná opatření, která budou v souladu s potřebami společnosti.

Významným turistickým místem je areál přesunutého **kostela Nanebevzetí Panny Marie s kostelem sv. Ducha** (2016). Rozsáhlá těžba uhlí mohla za likvidaci starého Mostu, aby se děkanský kostel zachránil před zničením, byl v roce 1975 přesunut o 841 metrů, tato událost se tak zapsala do zlaté knihy Guinnessových rekordů. Kostel spadá pod Národní památkový ústav a je zcela přístupný pro veřejnost. Návštěvník si může vychutnat krásy vnitřní výzdoby i samotnou architekturu. Součástí prohlídky je i možnost zhlédnutí videa o stěhování této významné památky, nachází se zde i věž s krásným výhledem do okolí. Pro zájemce výtvarného umění je v podzemní části výstavní síň mostecké galerie. Mimo jiné jsou prostory kostela často využívány ke koncertním a svatebním účelům.

V blízkosti děkanského kostela stojí i nejstarší dochovaná památka v Mostě gotický kostel sv. Ducha s barokním špitálem a okolí těchto památek obklopují zrestaurované sochy ze starého Mostu.

Největší dominantou ve městě Most je **hrad Hněvín** (Informační turistický portál; 2017b), který stojí na stejnojmenném kopci už od 12. století, později však byl zbořen a až v 19. století na stejném místě byla vybudovaná replika původního hradu, která postupem let byla rekonstruovaná. Místo na kopci, kde hrad stojí, je oblíbeným místem pro turisty i místní občany, kterým nabízí rozmanitý výhled na celé město, do krajiny Krušných hor až po České středohoří. Pro návštěvníky je v hradních prostorách k dispozici restaurace, možnost ubytování, rozhledna ve věži hradu a pro nadšence astrologie je tu hvězdárna. Hrad Hněvín je spojován s pověstí o Edwardu Kelleyem, který tu byl vězněn a před svou smrtí proklel hrad i město. Podnětem toho bylo vytvoření zážitkové expozice dílny magistra Edwarda Kelleyho, která ukáže návštěvníkovi tajemství alchymistických triků, Kelleyho životní příběhy a osobně si může vyzkoušet i kouzelnický provoz dílny a každý rok se na hradě pořádá kulturně- společenská akce Den magistra Edwarda Kelleyho.

V minulosti byly podle Štýse (2012;27) nejrozsáhlejší zemědělské rekultivace a jednou ze specifických zemědělských rekultivací v oblasti je vinnou révou. Do tohoto rekultivačního programu se zařadily i vinice, které byly vysazeny na Čepirožské výsypce. Tradici **vinařství v obci Chrámce** obnovil v roce 1967 Ing. Ivan Váňa, který se vinařství věnuje dodnes. Pěstování vína na důlních výsypkách má z hlediska rekultivace velký přínos, napomáhá ke zlepšení krajiny poškozené těžbou uhlí a zároveň vysazené vinice vytvářejí určitou krásu okolí. Mostecké vinice mají dobré zemědělské a úrodné podmínky, proto se každoročně vyrobí zhruba 200 tisíc litrů vína včetně certifikovaného kvalitního košer vína, které je jediné v ČR.

Za architektonickou památku v této oblasti je považován **zámek Jezeří** (2017), který v dějinách Mostecka vytvářel důležitou roli. Po 2. světové válce měl být kvůli silné těžbě uhlí zlikvidován, nakonec byl zachráněn a začal se postupně rekonstruovat. Z bývalého gotického hradu se postupem let stal renesanční zámek, který je dnes barokní stavbou. Výhled ze zámku je spíše na měsíční krajinu, jelikož okolní krajina byla zničena těžbou

hnědé uhlí. Dnes je zámek významnou památkou i z pohledu své minulosti má pozoruhodnou polohu a vytváří určitý význam pro současný i budoucí vývoj v podkrušnohorské krajině.

Mezi technické rekultivace a mostecké „dromy“ patří **Aerodrom**, který vznikl na bývalé Střimické výsypce. Součástí je Aeroklub, který pořádá na letišti mnoho aktivit, kterými jsou celostátní i mezinárodní akce, například mistrovství Evropy v letecké akrobacii apod. Mimo vnitrostátních letů jsou aeroklubem organizovány i vyhlídkové lety, každoroční dětské dny a pro zájemce je možné projít i leteckým výcvikem. Ústecký kraj spolu s městy Most a Litvínov spolupracují na dalším rozvoji a modernizaci letiště s cílem toto zrehabilitované území zlepšit, jak už v letecké dopravě tak i v rámci sportovního a zájmového využití (Štýs, 2012;29). Mezi další technické rekultivace se řadí známý mostecký **Autodrom** (2017), který vznikl na vnější výsypce bývalého dolu Vrbenský a budoval se již v letech 1978 až 1983. Dnes je díky své výhodné poloze ve střední Evropě, velmi navštěvovaným místem zahraničními turisty z Německa, Rakouska a Polska. Společnost ve svém areálu pořádá nespočet tuzemských i mezinárodních závodů. Návštěvníci mohou vidět například závody motocyklů, trucků, cestovních vozů, vytrvalostní a rally závody. V blízkosti autodromu se nachází výcvikový areál Polygon, který je považován za nejmodernější areál ve střední Evropě, a to díky svému celkovému vybavení a postupu výcviku. Jedná se o závodní okruh, kde jsou pro zájemce nabízeny kurzy bezpečné a sportovní jízdy pod dohledem zkušených profesionálů. Současně se společnost snaží o další vytváření novinek v areálu zpřístupněné i pro širokou veřejnost za účelem větší návštěvnosti po celý rok, aby se centrum stalo součástí sportovního, společenského a kulturního života v regionu.

Původní zemědělská krajina narušena důlní činností na Velebudické výsypce se změnila v atraktivní příměstskou zónu s velkým sportovně rekreačním potenciálem, který je označován jako **Hipodrom** (2014). Mostecký hipodrom je projekt tzv. české rekultivační školy. Stavba mostecké dostihové dráhy je považována za unikátní, jelikož převážná většina evropských drah je postavena na vylepšených přírodních terénech. Hipodrom je především známý pořádáním dostihových závodů, a to již od roku 1997 a řadí se mezi největší závodiště v ČR.

V areálu se také pořádají parkurové závody, jejichž zázemí je na vysoké úrovni. Tyto plochy slouží také pro rekreační ježdění spojené s výukovým programem nebo pro hipoterapii. Od roku 2008 je pro návštěvníky k dispozici 3 370m dlouhá in-line dráha, na které se i pořádají závody. Další zvláštností areálu je od roku 2014 první otevřené fotbal-golfově hřiště v ČR. Jedná se o sportovní hru, kde se vzájemně prolíná fotbal, golf a minigolf.

Nedaleko hipodromu, na té samé zrekultivované Velebudické výsypce vznikl v roce 1993 první golfový klub. Výhodou mosteckého **golfového hřiště** je jeho vhodné umístění v příjemném a klidném prostředí, kde je možné hrát golf téměř celý rok. Golfový areál slouží k odpočinku a relaxaci po turnajích, k pořádání klubových setkání i k využití dalších činností spojené s golfem. (Golf Most;2014)

Jednou z velkých a velice úspěšných hydrologických rekultivací bývalého lomu je rekreačně - sportovní areál **Benedikt** (Informační turistický portál;2017a).

Nachází se v jihovýchodní části Mostu a dříve sloužil jen jako přírodní koupaliště. Později se rozsáhlá vodní plocha rozdělila na dvě části. Větší část obklopena písčitymi plážemi slouží ke koupání, menší část využívají pouze rybáři. V areálu Benedikt jsou pro návštěvníky volně přístupná sportovní hřiště, kde se mohou návštěvníci věnovat například plážovému volejbalu, hokejbalu, basketbalu, tenisu, házené a podobně. Součástí areálu je autokemp s bungalovy, restaurační zařízení, bowlingové centrum, dětská hřiště otevřená hudební scéna a veřejná místa s možností bezplatného zapůjčení grilu. V areálu je pro milovníky procházek, in-line bruslaře a cyklisty vybudována venkovní posilovna a dvoukilometrový okruh podél vodních ploch.

Na severním okraji města Mostu je situována vodní nádrž **Matylda** (2014), která je další zrenovovanou hydrologickou rekultivací pro rekreaci a odpočinek. Jde tedy o uměle vytvořené jezero s rozlohou 40 hektarů vodní plochy, vzniklé zatopením bývalého lomu Vrbenský. Areál je vhodný pro ty, kteří vyhledávají vodní atrakce, k zapůjčení jsou pro zájemce vodní lyže, skútry a šlapadla. Z okolí se na toto místo sjíždějí i rybáři, kteří mají celé západní pobřeží jen pro lovení. Naopak zbytek pobřeží je obklopen travnatou plochou a písčitymi plážemi. Pro příznivce sportu je k dispozici čtyři kilometry dlouhý okruh podél pobřeží

pro in-line bruslení, cyklistiku i běh. V letních měsících nechybí ani stánky s občerstvením a sezónně je pro návštěvníky autodromu využíván i autokemp.

V důsledku důlní činnosti vznikla další **vodní nádrž Vrbenský**. Od roku 2003 disponuje velice dobrými podmínkami pro sportovní rybolov. Má výbornou lokalitu uprostřed listnatých lesů s pestrým zarybněním a nabízí profesionální služby personálu, díky kterým se na toto místo pravidelně sjíždí nespočet rybářů. (jezero Vrbenský;2017)

Jednu z nejrozsáhlejších hydrických rekultivací v ČR v současné době představuje **Jezero Most**, s cílem vytvoření příměstské rekreační oblasti. Od roku 2008 se zahájilo napuštění bývalého hnědouhelného lomu Ležáky a zpřístupněn má být v roce 2018. Celý tento rekultivační proces zajišťuje státní podnik Palivový kombinát Ústí, který pravidelně sleduje kvalitu vody v jezeře. Tato společnost také od roku 2009 vytvořila v okolí jezera naučnou stezku s tematickými informačními tabulemi, kde si návštěvníci mohou přečíst vše o dané lokalitě, o její fauně a flóře, historii i o průběhu všech prací spojené se sanací a rekultivací na jezeře. Využít mohou i vyznačených cyklostezek.

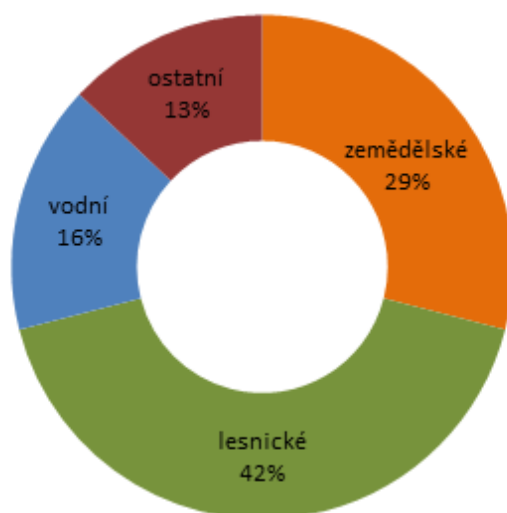
Jezero by mělo mít velký přínos pro místní obyvatele i z hlediska budoucího rozvoje CR, u jezera vzniknou například pláže, oddychová mola, zóna pro lodní dopravu a vodní sporty. Zajímavostí je, že by jezero Most do budoucna mělo být větší a hlubší než známé Máchovo jezero, a to se svými 311 hektary a 75 metrovou hloubkou. (Palivový kombinát Ústí;2017)

V rámci rozhovoru se zaměstnancem PKÚ byla zjištěna zajímavost ohledně názvu tohoto jezera, kdy se v současné době používají dva názvy. Pro některé je lepší ho nazývat Jezero Most, někomu přijde lepší Mostecké jezero, jako například Máchovo jezero. Zatím však více nese tzv. pracovní název Jezero Most, ale v příštích letech se z důvodu přilákání turistů název může ještě změnit.

Veškerý proces sanace a rekultivace trvá ještě zhruba 15 let po ukončení těžební činnosti. Ústecký kraj se dá považovat za budoucí krajinu jezer, vodou zatopených lomů, a to i tím, že po roce 2035 budou jezera v Ústeckém kraji mít až

pětikrát více vody než Lipno. Přesto tento typ rekultivace nebude vyšší než například výsadba lesů apod. Toto potvrzují i odhady společnosti Severočeské doly, a.s., které jsou uvedeny na Obrázku č. 5.

Hnědouhelné lomy by se měly po vyčerpání zásob uhlí v rámci rekultivace zatopit a po roce 2035 by v tomto kraji tak měla vzniknout nová velká jezera o rozloze zhruba 3 859 hektarů. V současné době je největší jezero Most na bývalém lomu ČSA s rozlohou 1 260 hektarů. Určitým cílem a trendem budoucnosti bude zdůraznění estetické hodnoty krajiny a vyvážené vztahy v ekosystému.



Obrázek 5 :Rekultivace - výhled do roku 2050 (km²)
Zdroj: Vlastní zpracování podle Severočeské doly a.s. (2017)

4.4.2 Hornický cestovní ruch

S rozvojem dlouholeté hornické činnosti je Mostecko, jedním z regionů, které může návštěvníkovi přiblížit báňskou činnost i s jeho historií. V oblasti jsou pro to vhodná již bývalá nepoužívaná důlní díla, která dnes slouží jako muzea a bývalé povrchové lomy s technickým vybavením. Tato kapitola tyto atraktivitu více přiblíží.

Uhelné safari

Prvním nevšedním zážitkem spojený s industriální i rekultivační činností je pro návštěvníky bez pochyb uhelné safari (2015), které organizují společnosti

Vršanská uhelná a Severní energetická již od roku 2009. Součástí tohoto projektu jsou exkurze do těžebních lokalit, které jsou při prohlídce v plném provozu. Na výběr je ze tří tras. Dvě trasy zavedou návštěvníky přímo do uhelného lomu (lom ČSA a lom Vršany), kde se seznámí s činností a technologií těžby hnědého uhlí. Třetí trasa je zaměřena pouze na rekultivační činnost na Mostecku (budoucí jezero Most apod.). Uhelné safari je stále více vyhledávanou atraktivitou tuzemskými i zahraničními turisty, od začátku tohoto projektu tyto exkurze navštívilo už přes 23 000 návštěvníků a denně počty stále přibývají.

Podkrušnohorské technické muzeum

Podkrušnohorské technické muzeum (2017) vzniklo v roce 2013 na bývalém hlubinném dole Julius III a díky tomu působí jeho expozice velice autenticky. Návštěvníci mají například možnost fárání do uměle vytvořené štoly, mohou si také prohlédnout historické exponáty nebo expozice, které jsou zaměřena na využití uhlí po chemickém zpracování nebo poukazují na zvyky a tradice spojené s hornickým životem a obnovenou krajinou po důlní činnosti. Hlavním cílem je poukázat na historii dobývání a zpracování hnědého uhlí v Severočeské pánvi a představit tak unikátní objekt v historickém prostředí, zajistit různé kulturní akce a rozšířit tak společenský život v regionu za účelem větších možností cestovního ruchu.

Offroadsafari

Offroadsafari (2015) se specializuje se na tematické výlety terénními vozy krajinou a okolím Mostecku. Návštěvník se může zúčastnit industriální expedice severozápadních Čech. Pro zájemce o tento aktivní výlet vybrali průvodci Krušné hory se štolami, třetihorní sopky Českého středohoří, stratovulkán Doupovských hor a v neposlední řadě také Mosteckou uhelnou pánev, ve které se nachází velké množství povrchových dolů a chemického průmyslu. Zkušené průvodce seznamují návštěvníky s historií i současností tohoto regionu a tento nevšední zážitek obohacují výkladem o krajině spojený s životními příběhy místních obyvatel.

4.4.3 Příklady industriálních památek a rekultivací ve světě i v ČR

Devastace krajiny průmyslovou činností je celosvětová záležitost a každý se podle svých možností snaží o co nejefektivnější následnou rekultivaci, která by mohla přinést i budoucí užitek pro rozvoj CR v oblasti. Pro větší představu je následně vybráno pár rozdílných rekultivačních projektů.

Jeden z těchto projektů vytvořený revitalizací v povrchovém dolu je umístěna v anglickém městě **Cornwall** a jedná se o atrakci v podobě **největšího skleníku na světě** (Eden project;2017). Velký komplex je tvořený z přiléhajících kopulí s tvary šestiúhelníkového plastu s podpěrou ocelových rámců. Slouží především pro environmentální vzdělání. Projekt poukazuje na provázanost lidí a rostlin a jejich každodenního používání. Komplex je rozdělen do dvou částí podle oblasti biosféry tzv. biomů, kde jsou k vidění pozoruhodné druhy rostlinstva.

Velkým příkladem hydrické rekultivace ve světě jsou v **Německu Lužická jezera** (Lausitzer Seenland;2017). Tento jezerní komplex je tvořen více jak dvaceti uměle vytvořenými jezery, vzniklé zatopením bývalých povrchových dolů. Sportovně-rekreační areál nabízí výborné podmínky pro aktivní dovolenou, kde návštěvník může vyzkoušet různé vodní a letecké sporty, jezdectví, cyklistiku a in-line bruslení, využít může i ubytovacích a wellness služeb nebo návštěvy kulturních akcí v regionu. Stejně jako v Mostě je populární Offroad, tak i krajina Lužických jezer nabízí pro nadšence dobrodružství, projížďky terénními vozy skrze zajímavá místa důlní krajiny. Jedinečná oblast v blízkosti jednoho z jezer Bergheider See nabízí k vidění ohromující důlní dílo tzv. ležící Eiffelovu věž, kterou ročně navštíví tisíce návštěvníků. Celkové proměny krajiny a činnost obrovských důlních bagrů a strojů mohou návštěvníci pozorovat z mnoha vyhlídek u uhelných dolů. Pro návštěvníky je obrovským zážitkem poznávání této oblasti, kde se mohou zúčastnit výprav kolem pustých plání a stepí, písčných dun a jedinečných kaňonů nebo pozorovat již zrekultivovaná území nebo nově vznikající jezera.

Na jednom z nejvýznamějších průmyslových regionů Evropy byla pro širokou veřejnost zrekonstruována technická **památk**a **Zollverein v Essenu** (Uhelný důl Zollverein;2017). Svou rozlohou 100 ektarů byl tento uhelný důl, zapsaný na seznamu světového dědictví UNESCO, největším závodem ve zpracování uhlí. Prostor bývalého uhelného dolu nabízí pro návštěvníky pohled do minulosti důlní činnosti a poukazuje na rozvoj průmyslové architektury. Hojně navštěvovaným místem je bývalá továrna na praní uhlí, kde je umístěno muzeum Porúří, výstavy a návštěvnické informační centrum. V areálu se nachází také budova školy managementu a designu, která je považována za architektonický skvost, každé její podlaží má jiný prostor a jinou funkci, a to utváří další zajímavost tohoto objektu.

Příkladem právě probíhající rekultivace území po těžební činnosti je **Darkovské moře u Karviné** (2012). Lokalita o rozloze 145 hektarů je největším rekultivačním projektem na Moravě a ve Slezsku, srovnávat se dá pouze s rekultivacemi po povrchové těžbě hnědého uhlí v severních Čechách. Po dokončení by měla především sloužit k rekreačnímu a sportovnímu vyžití. Do budoucna by zde měly vzniknout pláže, sportovní zázemí a cyklostezky, které budou napojeny na síť v rámci Moravskoslezského kraje. Lokalita se díky sanačně-rekultivačním pracím stává opět cenná na faunu a flóru a očekává se její plné využití v rámci rekreačního potenciálu.

Areál Landek Park v Ostravě (Landek Park;2017) s rozlohou 35 hektarů a největším hornickým muzeem v ČR je považován za velkolepý komplex, kde je možné využít sportovních, kulturních a firemních akcí. Už několik let je areál součástí příměstské rekreační zóny, kde je k dispozici kemp a stravovací zařízení. Tato lokalita je především známá z oblasti geologie, archeologie, přírodovědy a hornictví a díky spojení technické památky jako muzea s národní přírodní památkou vrchu Landek, tvoří svou jedinečnost i v rámci fauny a flóry a přitahuje tak velké množství návštěvníků. Ministerstvo kultury ČR prohlásilo všechny objekty areálu za kulturní památky a expozice jsou tu tak rozsáhlé, že návštěvník se může přímo vcítit do role horníka a vyzkoušet si hornické činnosti včetně fárání

do dolu. Landek Park je především pro návštěvníky, kteří rádi poznávají něco nového spojené i s historií hornictví a užijí si zde odpočinku i zábavy.

Oblast Mostecka je velice rozdílná z hlediska přírodních podmínek, hospodářství i celkového stavu životního prostředí. Historicky se váže na nerostné bohatství spojené s industriální činností, stejně jak je tomu i v jiných destinacích ve světě. Každá destinace ČR se snaží zpravovat místa a vracet je zpět do přírody. Ve světě, převážně v Evropě je spoustu originálně vymyšlených projektů, které vznikaly na místech po důlních činnostech. V této kapitole bylo vybráno jen pár příkladů z mnoha dalších.

V oblasti Ostravsko-Karvinské probíhá nebo již proběhlo mnoho rekultivačních prací, tak jako na severu Čech. Převážně jsou to hydrické rekultivace s cílem vybudovat rekreační zázemí. Jako například Mostecka, kde se nachází jezero Most, které by mělo mít určitý sportovně-rekreační potenciál. Do budoucna by se Mostecký region mohl inspirovat například oblastí Lužických jezer. Není tolik možností a dostatek finančních zdrojů, jako je tomu ve Spolkové republice Německo, ale mohl by rozšířit určitou oblast služeb a propojit lokalitu jezera Most i s jinými atraktivitami v okolí a zajistit tak aktivní prožitek z pobytu, a to i z důvodu, že neustále stoupá zájem o různé druhy aktivní turistiky, která umožňuje sportovní vyžití a fyzickou regeneraci.

4.4.4 Ostatní aktivity spojené s CR

Velký potenciál z hlediska CR má i Sport, který patří k jedněm z důležitých činností člověka, přispívá k udržení kvalitního života a zdraví. Město Most (2017) má výhodu, že disponuje širokou nabídkou sportovišť, sportovních a volnočasových areálů, které jsou určeny pro veřejnost všech věkových kategorií, sociálních vrstev i různé fyzické zdatnosti. Veškerá tato sportoviště tvoří téměř 320 hektarů, proto si určitě Most zasloužil titul Evropské město sportu, získaný v roce 2015.

Určité druhy rekreace mají přímou vazbu na kvalitní přírodní podmínky a využívají přírodní prostředí. Patří k nim převážně turistika a cykloturistika,

pobyt u vody, chataření, ale také zimní sporty. Nejbližší možnost pro zimní sporty je cca 20 km od Mostu Sport areál Klíny.

Dalším potenciálem pro rozvoj je **cykloturistika**. Město je plné cyklotras a neustále se budují další nové cyklostezky. V současné době se v Mostě nachází 9 krátkých cyklotras a jedna cyklotrasa nadregionálního významu, která spojuje města Most a Doksy. Cílem je tuto trasu do budoucna propojit až do německého města Chemnitz. Cyklotrasy jsou situovány i do Českého středohoří, Krušných hor a kolem aktivních hnědouhelných lomů. Přímo ve městě jsou vyznačeny i cyklokoridory, které cyklisty zavedou až do volnočasových areálů nebo je napojí na další trasy.

V rámci projektu Cíl 3 Cykloregion Krušné hory, propojení nadregionálních cyklotras v česko-německém Krušnohoří, vznikl nový cykloregion, který propojuje Krušnohorskou Magistrálu s dálkovými cyklotrasy v Německu nazývanou Saská středohoří – Sächsische Mittelgebirge. Jde o téměř 600 kilometrů okružních cyklotras s možností navštívit nejznámější turistické cíle. Například Bezručovo údolí v Chomutově, vodní nádrž Fláje nebo hornické atraktivy na německé straně. (Cykloregion Krušné hory;2017)

Město Most (2007) se také zaměřilo na **naučné stezky** a ve spolupráci s Oblastním muzeem připravil pro nadšence pěší turistiky naučnou stezku Ressler. Naučná 3 kilometrová trasa na vrchu Ressler má 13 zastávek s informačními tabulemi o místní rozsáhlé flóře a fauně, doplněny jsou o informace ocelkové historie těžby a o rekultivačních plochách, které se nacházejí v okolí. Nechybí ani možnost občerstvení a odpočinku po cestě.

Další naučnou stezkou je městský okruh zvaný Po stopách magistra Edwarda Kelleyho (Město Most;2011). Tento okruh zorganizovalo Turistické informační centrum Most ve spolupráci s Klubem českých turistů. Cílem tohoto čtyř kilometrového okruhu je projít určitá místa, která mohl známý alchymista dříve navštívit. Těmito místy jsou například Hrad Hněvín, kde také stezka začíná i končí, židovský hřbitov a vodní nádrž Matylda, část města Zahražany a vinice, kaple Křížové cesty, socha a náměstí sv. Prokopa atd. Na celé trase se nacházejí informační cedule o všech pamětihodnostech.

Za účelem lepší orientace a informovanosti o zajímavostech v okolí, mohou návštěvníci města využít **mobilního průvodce** (město Most;2016). Bezplatnou aplikaci pro mobilní zařízení, kterou si návštěvníci mohou stáhnout je aplikace InCity. Prostřednictvím této aplikace zjistí návštěvník vše o městě, jeho památkách, kulturních a sportovních zařízeních, aktuální informace o probíhajících akcích v místě, informace o dopravě a parkování, ubytování i o samotném městském úřadě včetně důležitých kontaktů, na které je možné se v případě nutnosti obrátit. Cílem této aplikace by mělo jít o co nejefektivnější komunikaci města s místními obyvateli i návštěvníky.

Druhou mobilní aplikací, kterou návštěvníci a turisté města Mostu mohou využít je zvukový a multimediální průvodce DARUMago. Jde o to představit město a region jako vhodnou destinaci k návštěvě pomocí moderní cestovatelské příručky a průvodce v mluveném výkladu. Součástí jsou fotografie, navigace s možností dostat se do určitého cíle a veškeré důležité kontaktní informace. Aplikace má výhodu v tom, že se dá používat neustále, takže návštěvníci nemusejí být závislí na otevírací době informačního centra.

Za pomoci dotace z Regionálního operačního systému NUTS II severozápad vznikl také projekt „**Kulturně turistické značení na dálnicích a silnicích Ústeckého kraje**“, který pomohl vybudovat systém značení turistických cílů na dálnici a silnicích (Ústecký kraj;2015). Hlavním cílem tohoto projektu je poukázat na potenciál kraje pro další rozvoj CR, zároveň návštěvníky informovat o kulturních a přírodních zajímavostech kraje a pomocí těchto značení je dovést k turistickým cílům a tím zvýšit jejich návštěvnost. Pro Ústecký kraj bylo vybráno 52 nejvýznamnějších turistických cílů, za okres Most bylo vybráno turistické značení pro kostel Nanebevzetí Panny Marie a hrad Hněvín.

Město Most se mimo jiné každý rok účastní veletrhu cestovního ruchu Holiday World v Praze. V rámci polo-řízeného rozhovoru s pracovnící TIC se autorka informovala o tom, že například v roce 2015 se Most na tomto veletrhu představil jako evropské město sportu. Tematické velkoformátové fotografie měly

za cíl přilákat návštěvníky například na tandemové seskoky, in-line dráhy, na závody na autodromu nebo hipodromu. Poukazovalo se samozřejmě i na ostatní atraktivitu města, na stále více navštěvované Uhelné safari. Jako každý rok byly k dispozici ochutnávky regionálních výrobků, mezi které patří hrušková pálenka ze sadů Chrámce nebo pivo z minipivovaru Mostecký Kahan. Letošní rok, v propagaci města, zdůrazňoval především oslavu 500. výročí kostela Nanebevzetí Panny Marie. Z rozhovoru dále bylo zjištěno, že v rámci letošního veletrhu bylo osloveno zhruba 500 lidí, kteří však zájem o město neprojevovali.

Autorka se dále dozvěděla, že mimo pražské veletrhy se Most propaguje i na veletrzích například v Mnichově, Hannoveru, v Polsku, Holandsku, Slovenku atd. a že v roce 2014 na veletrzích získal cenu za nejpůsobivější expozici a nejlepší propagační materiál.

4.4.5 Návštěvnost na Mostecku

Největším problémem je stále to, jak přilákat do této oblasti nové návštěvníky. Stále převládá negativní image kraje, jak už z médií nebo zabudováním v mysli lidí, že Ústecký kraj je tzv. „neatraktivní černá díra“, bez toho aniž by tento kraj někdy předtím navštívili.

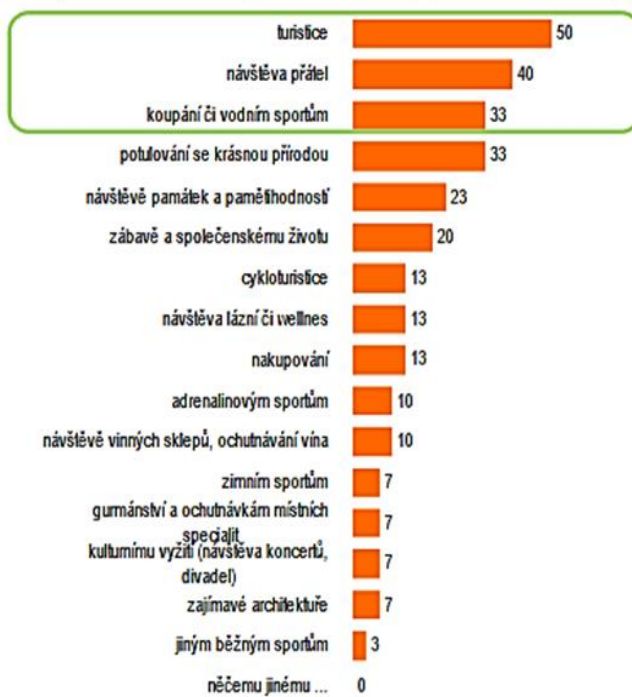
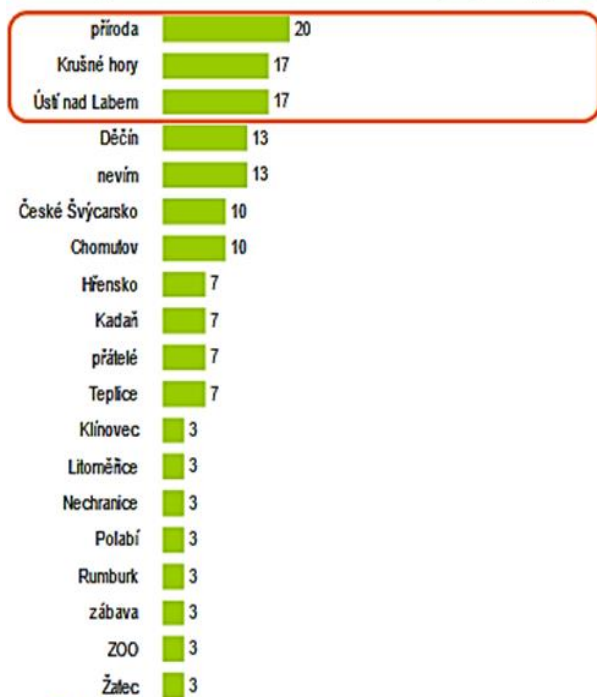
Stejný názor na to má i většina dotazovaných odborníků a potvrdilo se to i provedeným výzkumem českou centrálou CzechTourism (2016), která provedla výzkum návštěvnosti v rámci krajů České republiky, kdy každý z oslovených si myslí o tomto kraji totéž, a proto sem nezavítají. Dotázali se 1050 respondentů starších 18 let. Za nejatraktivnější kraje považují Jihočeský, Jihomoravský a Vysočinu. A za nejméně Ústecký kraj (láka pouze 18%), což je nejmíň ze všech krajů (viz. Příloha č. 3). Jihomoravský kraj vyzdvihovali především zastoupením tradicemi, lidovými zvyky a příjemným milým chováním. To je i jeden z problému na Mostecku, že tu nejsou kvůli likvidaci starého Mostu zabudované žádné zvyky ani tradice, proto město musí vzít tzv. své nedostatky oblasti a přeměnit je v přednosti, o čemž už svědčí mnoho rekultivačních prací včetně hornických aktivit.

4.6 Ústecký kraj



Která místa byste chtěl/a konkrétně navštívit? Která vás lákají nejvíce? (q6)

„Čemu byste se chtěl/a v tomto kraji věnovat? Jaké aktivity byste chtěl/a realizovat?“ (q7)



Obrázek 6: Turistický potenciál krajů

Zdroj: CzechTourism (2016)

Jak je dále z výzkumu patrné, tak oslovení respondenti nejvíce tíhnou právě k turistice a vodním sportům. To by mohlo být tím pozitivem pro návštěvu Mostecka, kdy příznivé podmínky pro turistiku už vytvořeny jsou a do budoucna by je mohlo přilákat právě jezero Most. I přesto, že konkrétně Most může nabídnout z každé oblasti něco, jak historické památky, tak i ty technické jako autodrom, hipodrom, aerodrom apod., tak nebyl respondenty jako místo v Ústeckém kraji, které by chtěli navštívit, zmíněn.

Ve srovnání s ostatními kraji ČR je Ústecký kraj na dobré pozici v návštěvnosti zahraničních turistů, na druhou stranu má ale nejhorší pozici v návštěvnosti domácích turistů. Regiony Ústeckého kraje jsou mezi obyvateli ČR málo známé jako místa, kam je možné jet za odpočinkem nebo na dovolenou.

V dokumentu strategie rozvoje CR v Ústeckém kraji na rozmezí let 2015-2020 (Ústecký kraj;2016) je také provedena analýza o celkové návštěvnosti tohoto kraje. Výsledkem je, že nejvíce atraktivní a nejnámější je České Švýcarsko, ale i přesto si toto místo jako výběr své dovolené vybere jen málo lidí. Naopak celkem neznámé jsou pro české turisty České středohoří a Dolní Poohří a jak již bylo zmíněno, jen malé procento lidí jezdí na dovolenou do Ústeckého kraje.

Do destinací Ústeckého kraje zavítají spíše obyvatelé vzdálenějších regionů, což je převážně ovlivněno i blízkostí Prahy. To zapříčiňuje i vysoké zastoupení jednodenních návštěv bez přenocování. Počet návštěvníků, kteří zde pobývají déle, více než 3 noci, je velice malý. To může souviset například s charakterem regionu i s formami turistiky, které jsou v tomto kraji zastoupeny. Tento problém se zejména vztahuje i na region Mostecko, kdy se jedná převážně o ty jednodenní návštěvy. Také zde dominuje, oproti ostatním regionům ČR, větší podíl návštěvníků, kteří sem zavítali poprvé a naopak nízký podíl těch, kteří do regionu jezdí opakovaně.

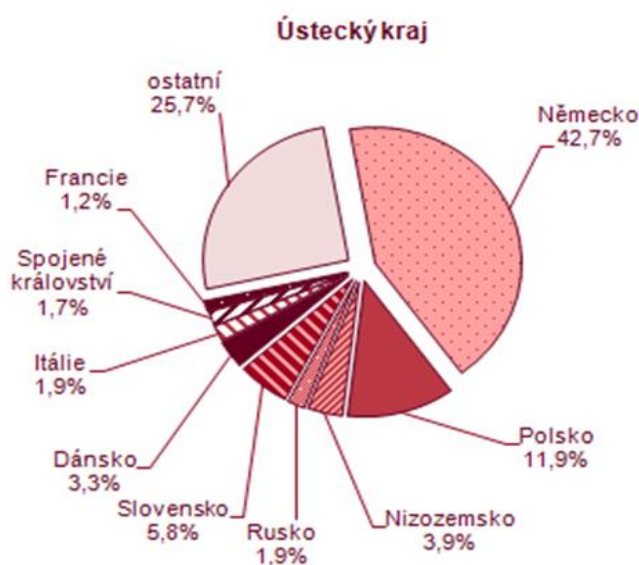
V rámci jednodenní návštěvnosti se autorka rozhodla nedělat vlastní průzkum hromadných ubytovacích zařízení, ale jen celkovou návštěvnost TIC včetně zahrnutých telefonátů, prostřednictvím kterých byli zájemci odkázáni na turistické atraktivity v oblasti viz. následující Tabulka 1.

Rok	tuzemští návštěvníci	zahraniční návštěvníci	Počet telefonátů	Celkem
2014 (květen-září)	2 997	214	-	3 211
2015	6 426	333	225	6 987
2016	6 645	367	235	7 247

Tabulka 1: Návštěvnost TIC ve městě Most
Zdroj: vlastní zpracování; TIC Most (2017)

Statistika návštěvnosti byla získaná v TIC města Most. Porovnat se dají pouze 2 roky, jelikož za rok 2014 je návštěvnost spočítána jen v období letních měsíců. Jak je ale patrné, tak výrazné výkyvy v návštěvnosti, jak zahraničních tak domácích návštěvníků nejsou. Z rozhovoru s dlouholetou pracovnící TIC bylo

autorce sděleno, že nejpočetnější zahraniční návštěvnost je z Německa, důvodem je hlavně hraniční blízkost. Dále jsou velké zástupy například ze Slovenska, Ruska, Bulharska, Rakouska, Ukrajiny, Francie, z Velké Británie, Holandska atp. Tato zahraniční návštěvnost se dá procentuálně porovnat v rámci získaných údajů Českého statistického úřadu (2016), týkajících se celého Ústeckého kraje viz. Obrázek 5. Domácí zastoupení je nejvíce z Ústeckého, Středočeského, Moravskoslezského, Jihočeského, Plzeňského kraje a Prahy.



Obrázek 5: Návštěvnost Ústeckého
Zdroj: Český statistický úřad (2016)

4.5 Rozvoj regionu Mostecko

Statutární město Most zhotovilo strategický plán rozvoje města Mostu na období 2016-2020, kde jsou určeny priority pro další udržitelný rozvoj v nadcházejících letech, a to v oblasti ekonomické, sociální i environmentální. Cílem je sladit veškeré rozvojové priority města v porovnání priorit na nadnárodní, národní a krajské úrovni a nepochybně také s aktuálními problémy města. Důležitou součástí strategického plánu rozvoje je akční plán, stanovený na rozmezí let 2017-2018, vytvořený odborem rozvoje a dotací magistrátu města Mostu. V tomto dokumentu jsou sepsány projekty, které pomohou dalšímu rozvoji města. V souladu s tímto plánem by měl být i celkový rozpočet města Mostu včetně grantů ČR a EU.

Prvotní věc pro tvorbu tohoto strategického plánu rozvoje byla rozmyslet si vlastně vizi města. Tato vize by měla i značit konečný stav v cílovém roce a také to, jak by město mělo být vnímáno, ať už místními občany tak i tuzemskými a zahraničními návštěvníky.

Celá tato kapitola o plánovaných činnostech rozvoje vychází ze zveřejněných dokumentů na stránkách města Mostu. Ze strategického plánu města Mostu 2016-2020 (2016) a z Akčního plánu města Mostu 2017-2018 (2016).

Vize města Mostu zní:

„Most – město zrekultivované na moderní místo pro aktivní život všech generací“

Součástí strategického plánu je 5 pilířů z různých oblastí, vybrány byly jen ty aspekty rozvoje, týkající se CR s možností budoucího navýšení návštěvnosti.

Z oblasti **hospodářského rozvoje a urbanismu**, se budou snažit o další podporu rozvoje podnikatelského prostředí. Za jeden z cílů si město klade podpořit místní podnikatele a propagovat tím i místní produkty. Těmito produkty je třeba víno z vinařství Chrámce nebo džemy a mošty z biofarmy Chrámce. Například pořádáním různých společenských a kulturních akcí, čímž by se mohla zvednout poptávka po těchto produktech. Nadále se bude rozvíjet lokalita jezera Most, která disponuje určitým potenciálem CR. Konkrétněji se jedná o obnovu silnice směr Most – Mariánské Radčice, jejíž stavba je už zahájena. Za účelem dalšího rozvoje CR se budou rozvíjet další volnočasové a sportovní areály v Mostě (například areál vodní nádrže Matylida). Docílit by se toho mělo zejména prostřednictvím vytvoření co nejlepších podmínek pro sport, rekreaci a odpočinek a s tím spojené i poskytování služeb. Půjde tedy o celkovou údržbu a rozvoj těchto areálů včetně vytvoření kvalitní infrastruktury s cílem revitalizace daného území a udělat tyto lokality co nejvíce atraktivní pro návštěvníky, turisty i místní obyvatele. Tím se tedy zaměří na vybudování bezbariérové lávky pro pěší a cyklisty včetně propojení komunikace na trase Oblastní muzeum Most – Souš - vodní nádrž Matylida s napojením na tuto lávku k jezeru Most. V plánu je také usilovat o zvýšení

estetické a užité hodnoty centra města, a to například rekonstrukcí Kulturního domu Repre, kdy by ze stávající budovy mělo vzniknout moderní, atraktivní kulturní a kongresové centrum. Toto centrum by mělo mít další přínos, protože jak bylo patrné z rozhovoru s pracovníci TIC, tak ve městě je velká absence konferenčních prostor. Dále pak revitalizací veřejného prostranství a městských parků, konkrétně parku Střed nad sportovní halou a Šibeníku. Ostatní parky taky nezůstanou bez povšimnutí, cílem bude posílit jejich bezpečnost a modernizovat jejich vybavení, některé plochy budou sloužit jen jako zahrádkářská kolonie.

Jelikož město Most patří k těm, kteří podporují ekologicky šetrný způsob přepravy, tak je jejich další prioritou v oblasti infrastruktury neustálé zlepšování podmínek pro pěší a cyklistickou dopravu. Hlavním záměrem je snížit znečištění ovzduší a hlukovou zátěž. Mělo by také dojít k dalšímu vybudování tras pro cyklisty a chodníků pro pěší s cílem bezpečného napojení na dopravní infrastrukturu.

V další oblasti, zaměřenou na **vzdělání a sociální stabilitu** budou i nadále podporovat sportovní, kulturní a společenské akce a volnočasové aktivity obyvatel z rozpočtu města. Počet těchto akcí by měl být podstatně navýšen a šlo by i akce nadregionálního významu, konané v centru města nebo v příměstských areálech. Věnovat se budou také zachování a obnově kulturních památek a zařízení. V plánu je rekonstrukce městské knihovny Most, tak aby splňovala požadavky na moderní a bezbariérové kulturní zařízení. Ve městě bohužel chybí moderní kino, z čehož vyplývá další z cílů.

Určitě není také na škodu zmínit, že se město snaží zvýšit bezpečnost ve všech městských částech a zabránit tak vandalismu a kriminalitě, která je tu příliš vysoká, což bylo potvrzeno z většiny rozhovorů i dáno jako jeden z největších problémů proč sem lidé nechtějí jezdit.

Jak je již z předešlých kapitol známo, že Most je bohatý na zeleň tak v oblasti **životního prostředí** se snaží stále více o posílení ekologické a rekreační funkce krajiny v okolí vodních ploch. Svou činnost momentálně soustřeďuje na okolí vodní nádrže Matylda a jezera Most. S převládáním pozitivního vlivu a čistého

ovzduší, řadí mezi své plány i celkovou údržbu veřejné zeleně, vodních ploch a zlepšování kvality ovzduší.

Z oblasti **veřejné správy a město atraktivní pro návštěvníky**, se rozhodli prvotně zajistit v rámci marketingu dostatečnou propagaci města, která by zlepšila její pověst, posílila místní identitu a zvýšila návštěvnost. Více se zaměří na prezentaci jezera Most, jakožto budoucí atraktivity CR. V rámci ORP Most chtějí posílit spolupráci s partnerskými městy. Dále by chtěli realizovat ve městě sportovní a kulturní akce regionálního i nadregionálního významu, a to vše za spolupráce jejich pořadatelů. Dalším cílem je zapojení do projektu Lepší město (2017). Jde o svaz měst a obcí ČR, který umožňuje obyvatelům měst, místním samosprávám a firmám zapojit se do vytváření lepší podoby měst.

Je velice podstatné a pro další rozvoj dobré, že město si uvědomuje veškeré problémy, které se tu vyskytují a snaží se je v rámci víceletého strategického plánu nějakým způsobem řešit. Po rozhovoru s tajemnicí regionálního rozvoje města Mostu, bylo patrné, že městu záleží i na názorech obyvatel, kteří tu žijí. Proto před aktualizací tohoto strategického plánu byl vytvořen dotazník pro občany, kde mohli vyjádřit svou spokojenost v každé z oblastí a také co je pro jejich spokojený život nejdůležitější a co vidí za případné problémy ve městě. Veškeré výsledky výzkumu pak byly zohledňovány při určování priorit pro další rozvoj města.

Velkou ztrátou v dalším rozvoji nové atraktivity je rozhodně projekt MiniMost. O tomto projektu se již řadu let diskutuje. Projekt MiniMost by měl znázorňovat park miniatur všech nejvýznamnějších budov, které byly součástí starého Mostu už od roku 1953, ale bohužel byly zlikvidovány kvůli těžbě hnědého uhlí. Mělo jít o přesnou kopii zaniklého Mostu, které by měly i stejné rozmístění. Součástí měly být také napodobeniny důlních strojů a ukázky povrchových lomů Umístěn měl být mezi přesunutým kostelem Nanebevzetí Panny Marie a stále vznikající Mostecké jezero. (Šoltysová;2015)

Podobný park miniatur se nachází například v Ostravě, kde jsou modely spíše významných světových staveb nebo v německém Oederanu (Klein-

Erzgebirge Oederan;2017), kde návštěvníkům mohou nabídnout až 170 nejhezčích staveb Krušnohoří. Některé z těchto miniatur z Německa byly vystaveny i v Mostě.

Projekt MiniMost vznikl už v roce 2003, ale prozatím v rámci ekomiliard není a možná ani nebude schválen, kvůli nedostatkům financí. Tato skutečnost se potvrdila i prostřednictvím rozhovoru na městském Magistrátu s tajemnicí regionálního rozvoje.

4.5.1 Organizace a spolupráce subjektu cestovního ruchu na Mostecku

Mostecko má dostatečně rozvinutou strukturu řízení cestovního ruchu. Důležitý subjekt řízení je spravován Magistrátem města Mostu a konkrétněji se jedná se o oddělení vnějších vztahů, pod které spadá i správa cestovního ruchu včetně Turistického informačního centra, dříve Centrum rozvoje turismu Mostecka.

Turistické informační centrum (TIC) statutárního města Most je členem Asociace informačních center v České republice (A.T.I.C.) a držitelem certifikátu s klasifikační třídou B, který osvědčuje, že Turistické informační centrum Most splňuje určitý standard služeb podle Jednotné klasifikace turistických informačních center České republiky. Tím je například zprostředkování průvodcovské činnosti, celoroční otevírací doba minimálně 5 dní v týdnu, poskytování informací alespoň ve 2 světových jazycích, minimální středoškolské vzdělání pracovníku TIC, alespoň 1 pracovník TIC se 1x ročně zúčastní vzdělávacího programu A.T.I.C. ČR nebo CzechTourism aj. (A.T.I.C ČR;2017)

TIC poskytuje mnoho služeb, jako jsou informace o památkách, kulturních a přírodních zajímavostech, o společenském a sportovním vyžití na Mostecku, různé tipy na výlety v oblasti, poskytuje informační materiály o Mostě a okolí i o celém Ústeckém kraji, poskytuje prodej map, průvodců a upomínkových předmětů a prodej regionálních produktů (dřevěné hračky, vína z vinařství Chrámce, medovina z včelí farmy u Mostu) apod. Po návštěvě autorky tohoto centra ji byla představena i zajímavost, kterou je interaktivní tabule, kde je možné najít si ve starém Mostě budovy svého bývalého bydlení. Tato zajímavost spojená s historií láká spoustu občanů Mostu a okolí.

Jako velký podnět pro změnu negativní image a odstranění negativních ohlasů ze stran médií pro Ústecký kraj vzniká za podpory regionálního operačního programu Severozápad v roce 2010 projekt s názvem „Brána do Čech“ (Brána do Čech;2017).

Ústecký kraj se představuje prostřednictvím čtyř turistických regionů, do kterého patří České Švýcarsko, České středohoří, Krušné hory a dolní Poohří. Za účelem rozvoje šetrné turistiky v těchto regionech vznikají v letech 2010 a 2011 v každém tomto regionu destinační agentury. Město Most spadá pod **destinační agenturu Krušné hory**, která sídlí v Litvínově.

Tento projekt stejně jako již úspěšně dokončený projekt „Propagační a mediální kampaň Ústeckého kraje“ byl financován z prostředků Regionálního operačního programu NUTS II Severozápad. V rámci tohoto projektu vzniká nový webový portál zaměřený na turistiku. Vydávány jsou také propagační materiály týkající se Ústeckého kraje, a jelikož je projekt více zaměřen na zahraniční návštěvníky, jsou vydávány tištěné materiály i v cizích jazycích a realizována byla i webová kampaň a prezentace v zahraničí.

V rámci přeshraniční spolupráce město Most spolupracuje s německým městem Marienberg. Tato spolupráce trvá více než 40 let a v posledních 22 letech byla rozvíjena intenzivně. V rámci partnerské spolupráce mezi městy probíhá výměna nejen na komunálně-politické, kulturní nebo turistické úrovni, ale i v oblasti sportu. Pevnou součástí jsou i společné sportovní akce pro děti a mládež z českých a saských škol.

Součástí další spolupráce je fungování **Místní akční skupiny Naděje o.p.s.** na Mostecku (MAS Naděje o.p.s.;2017). Jedná se o neziskový subjekt, tedy o určité společenství lidí, obcí, firem a neziskových organizací, jejichž společným cílem je rozvoj regionu v rámci společného rozhodování a partnerství. Zastávají i metodu komunitně vedený místní rozvoj, která je určitým nástrojem zapojení obyvatel nebo uživatelů území do plánovacích procesů a následné realizace rozvoje území na místní úrovni.

V rámci rozhovoru s ředitelkou MAS Naděje o.p.s. byla položena otázka: *Jak tato nezisková organizace propaguje turistický potenciál regionu?* Převážně jde tedy o propagaci na internetu (Facebook, webové stránky aj.), dále na veletrzích a kulturních akcích (Zahrada Čech, LeaderFEST, Země Živitelka aj.). Region propagují prostřednictvím informačních letáku, regionálních produktů a pořádáním exkurzí do tohoto kraje.

Dále bylo zjištěno, že na rozvoji CR v regionu, spolupracují v rámci celého Ústeckého kraje, kde je zřízeno dalších 8 MAS, s hospodářskou a sociální radou Mostecka, destinační agenturou Krušné hory a vzájemně spolupracují s dalšími 22 obcemi na území Mostecka.

Za účelem přilákání více zahraničních turistů přijeli letos do Ústeckého kraje zástupci čínských cestovních kanceláří v rámci fam trip, který byl připraven za spolupráce zahraničního zastoupení agentury CzechTourism v Pekingu. Pekingskými účastníky fam tripu byli manažeři a tour operátoři cestovních kanceláří v Pekingu a zástupci čínské letecké společnosti Hainan Airlines. Ústecký kraj jim byl prezentován jako další možný cíl na zajímavé výlety a dovolené pro jejich klientelu, protože Česká republika se též nachází v nabídce jejich společností. V rámci programu pro ně bylo vybráno to nejzajímavější z regionu, jako například Lázně Teplice, Chmelařské muzeum a Chrám chmele v Žatci nebo si mohli prohlédnou krásy Českého středohoří prostřednictvím Offroadsafari. Něco podobného proběhlo v podobě press trip pro polské novináře, se zastoupením CzechTourism ve Varšavě. Ti navštívili horské oblasti regionu, autodrom, kostel Nanebevzetí Panny Marie a také to zakončili na Offroadsafari (e-mostecko;2017).

Po dotazování odborníků, zda je úroveň řízení a organizace na Mostecku dostačující, se od většiny dostalo odpovědi, že určitě ano. Možná by ale mohla v okresech vzniknout další informační centra, kde by byl propagován Most (stejně jak je tomu v Litvínově), to by přimělo lidi k návštěvě a tím by na vlastní oči viděli, jak se město změnilo k lepšímu. Jediný problém, který byl zmiňován, je slabá koordinace a spolupráce všech orgánů řízení.

4.6 Vlastní výzkum

V rámci vlastního výzkumu byl zvolen kvalitativní výzkum, jelikož umožňuje danou oblast zkoumat více podrobněji, nežli výzkum kvantitativní. Vytvořen byl dotazník s deseti otevřenými otázkami, které jsou k nahlédnutí v příloze č. 1. Cílem bylo zjistit jak moc je oblast ovlivněna průmyslovou historií z hlediska návštěvnosti a jak rekultivace přispívají dalšímu rozvoji cestovního ruchu. To vše bylo zjištěno za pomoci polo-řízených rozhovorů s odborníky.

Další podkapitola obsahuje SWOT analýzu řešeného území, ve které silné stránky přibližují danou oblast, v nichž má město v rámci regionu lepší pozici a slabé stránky, které mohou omezit další rozvoj oblasti. Příležitosti a hrozby popisují skutečnosti, které mají nebo by mohly mít na rozvoj města určitý dopad.

4.6.1 Rozhovory

Komunikace s odborníky z jednotlivých oborů probíhala nejprve elektronicky prostřednictvím emailů. S některými byla následně domluvena osobní schůzka, kde byly provedeny polo-řízené rozhovory formou volně pokládaných otevřených otázek. Někteří oslovení respondenti byli moc zaneprázdnění, že se od nich nedostalo odpovědi, s některými proběhla komunikace jen přes email, kde jim byl zaslán k vyplnění dotazník s několika otázkami týkajícími se dané problematiky, tyto získané informace jsou zakomponovány v textu práce.

Respondent 1 : Ing. Iva Mazurová – tajemnice komise regionálního rozvoje města Most. Rozhovor proběhl dne 30. 3. 2017

Respondent 2 : Martínková Růžena - specialista komunikace ve společnosti SEV-EN (Severní energetická a.s., průvodce a koordinátor projektu. Rozhovor proběhl dne 20. 3. 2017

Respondent 3 : Miroslava Vernerová - referentka oddělení vnějších vztahů (propagace, TIC) odbor kancelář primátora a tajemníka, Turistické informační centrum města Most. Rozhovor proběhl dne 31. 3. 2017

Respondent 4 : Ing. Kamila Fridrichová – ředitelka, manažerka pro SCDLL, projektová manažerka v neziskové společnosti MAS Naděje o.p.s. Rozhovor proběhl dne 27. 3. 2017

Respondent 5 : František Šimků – odborník v oblasti Rekultivační výstavba ve společnosti Rekultivace a.s. Rozhovor proběhl dne 3. 3. 2017

Respondent 6 : Ing. Tomáš Budín - vedoucí kanceláře ředitele ve společnosti PKÚ (Palivový kombinát Ústí, s. p.). Rozhovor proběhl dne 4. 4. 2017

Respondent 7 : Miroslava Jandeková – tajemnice ve společnosti HSRM (Hospodářská a sociální rada Mostecka). Rozhovor proběhl dne 28. 3. 2017

Domníváte se, že povědomí a celková image města Most se již změnila k lepšímu, aby přilákala další potenciální návštěvníky?

Podle Ing. Mazurové, tajemnice regionálního rozvoje, přetrvává právě ta negativní image města, která brání tomu, aby přijeli do tohoto místa další návštěvníci.

S tím souhlasí i pracovnice ve společnosti SEV-EN, Martínková, která tvrdí že se Most posouvá stále k lepšímu vývoji, ale více v očích lidí převládá negativní image, a to převážně z novin a médií a zůstávají tak přežitky z minulosti.

Stejný názor na to má i pracovnice TIC, Miroslava Vernerová, která si nemyslí, že se celková image města změnila k lepšímu. Tvrdí, *„že zůstaly zažité určité stereotypy, a proto nás veřejnost stále soudí jako nevzhledné a neoblíbené město České republiky jako tzv. černou díru.“*

Ing. Friedrichová, ředitelka MAS, si myslí, že tyto negativa spíše převládají u lidí žijících na druhé straně republiky, jelikož se do tohoto místa nezajedou podívat. Říká, že snaha všech subjektů zapojených v rozvoji a v cestovním ruchu je dostatečná, ale neustále se musejí aktivně zapojovat do propagace města.

Názor odborníka na rekultivace, Šimků je takový, že se za posledních 40 let okolí Mostu určitě změnilo k lepšímu, a to především zásluhou nejlépe propracovaných rekultivací na světě. Velkou zásluhu podle něj na to má existence tzv. rekultivační školy a hlavně mostecký rodák Ing. Stanislav Štýs, který své poznatky přednášel v mnoha zemích, kde se také řeší poškození krajiny těžbou uhlí.

Vedoucí kanceláře ve společnosti PKÚ, Ing. Budín, si myslí, že i když se podmínky pro život a jeho okolí mění k lepšímu, hlavně vznikem nových míst vhodných pro cestovní ruch, tak celková image města a povědomí u lidí zůstávají

téměř stejné, většinou spíše negativní. Z vlastní zkušenosti po rozhovorech s jeho přáteli, kteří žijí v jiných krajích ČR, se potvrdilo, že převažuje stále tentýž názor, že v okolí Mostu je pouze krajina zničená těžební činností a nejsou zde žádná pěkná místa. Teprve až po návštěvě je mnoha z nich mile překvapena. Dodává že, *„změnit tento pohled lidí je podle mě ten nejtěžší, avšak nejdůležitější úkol pro rozvoj Mostecka. Jde o dlouhodobý proces, přispět může například zvýšená propagace oblasti.“*

Jandeková, tajemnice ve společnosti HSRM, tvrdí, že změna k lepšímu určitě nastala, a to hlavně revitalizací území regionu, která významně ovlivnila tento region, a to především v oblasti cestovního ruchu.

Co je dle Vašeho názoru největším potenciálem pro cestovní ruch na Mostecku?

Tajemnice regionálního rozvoje, Ing. Mazurová, si myslí, že jsou to všechny mostecké „dromy“, golfové hřiště a hlavně budoucí jezero Most.

S tím se ztotožňuje i pracovnice ve společnosti SEV-EN, Martínková, která za velký potenciál považuje také jezero Most, kde bude moc být provozován i jachting, dále Offroadsafari, Uhelné safari a mnoho letních i zimních atraktivit v oblasti.

Miroslava Vernerová, pracovnice TIC, vyzdvihuje hlavně místní kulturní akce, jako jsou závody dračích lodí na Matyldě, Mostecké slavnosti a další slavnosti konané k určitému výročí. Dále pak také autodrom, hipodrom a aerodrom, které lákají návštěvníky především z Japonska a zrekvizované sportovně rekreační areály včetně jezera Most. V dalším potenciálu vidí spolupráci s Českou televizí, která může ukázat krajinu v lepším obraze a přilákat tak další návštěvníky.

Podle ředitelky MAS Ing. Kamily Fridrichové, jsou to hlavně celé Krušné hory a České středohoří, místní architektura, která tu zůstala i po zániku starého Mostu a Offroadsafari.

Za největší potenciál, odborník na rekultivace Šimků, vidí hlavně ve zlepšení čerpání dotací na zajímavé projekty. Dále podle svého názoru tvrdí, že *„normální člověk nepojede na dovolenou k jezeru, kde bude dýchat zplodiny z chemičky, skládky a jemný prach ze šachty. Jediná možnost je vybudovat atrakce, které se v blízkém okolí nenacházejí a přilákat rodiny s dětmi alespoň k výletům za zábavou a sportem.“*

Vedoucí kanceláře ve společnosti PKÚ, Ing. Budín, tvrdí, že je to určitě blízkost Krušných hor a Českého středohoří, které nabízejí velmi pěkná místa. Dále pak rekultivované plochy, jimž jsou autodrom, hipodrom a rekreační vodní plochy. *„Raritou je také přemístěný děkanský kostel Nanebevzetí Panny Marie v Mostě, který se nachází v těsné blízkosti jezera Most, což může být z hlediska cestovního ruchu výhodné.“*

Podle tajemnice ve společnosti HSRM, Jandekové, je to autodrom, hrad Hněvín, hipodrom, Kostel Nanebevzetí Panny Marie v Mostě, se kterými jsou spojené autentické záběry přesunu kostela ze starého Mostu na nové místo, *„což je světově jedinečné.“*

Co je naopak největším problémem pro další rozvoj cestovního ruchu?

Tajemnice regionálního rozvoje, Ing. Mazurová, si myslí, že je problém hlavně v oblasti financí, co se týče budoucího rozvoje města i atraktivit a že v porovnání se zahraničím respektive s Německem je Mostecko na tom s dotacemi o dost hůř.

Martínková, pracovnice ve společnosti SEV-EN, vidí určitý problém hlavně v jednodenní návštěvnosti a nespolupráci TIC a ubytovacích zařízení ve městě. Také si myslí, že je nedostatečná koordinace všech zapojených orgánů řízení a že *„my sami občané podceňujeme svůj turismus v kraji.“*

Zejména sociální problémy v regionu jsou podle pracovnice TIC, Vernerové, velkým negativem a také to, jak nás prezentují média.

Na to navazuje i názor ředitelky MAS, Ing. Fridrichové, která také jako důvod uvádí sociální menšiny, které tu žijí. Dalším problémem je ztráta regionální identity, a to hlavně ve spojitosti s minulostí města.

Podle Šimků, odborníka na rekultivace, by měl nastat větší útlum průmyslu, a to z důvodu že, *„by mohl opět vzniknout kolaps, čímž by zase město dobrou reklamu nezískalo.“* Jako jeden z příkladů uvádí i problém týkající se uhelného safari, kde pro velký zájem musejí odmítat i cizince.

Právě povědomí lidí a špatná image této oblasti je podle Ing. Budína, vedoucího kanceláře ve společnosti PKÚ, tím hlavním problémem a mělo by být poukázáno na to, proč by měli lidé zrovna na Mostecku trávit svůj volný čas.

Jandeková, tajemnice ve společnosti HSRM, se shoduje s výše uvedenými názory, a to i tím, že jako problém uvádí hlavně lokality v oblasti s nepříznivými občany.

Jakým způsobem pomáhají rekultivace městu a jeho dalšímu rozvoji?

Podle Ing. Mazurové, tajemnice regionálního rozvoje, hlavně v nadstandardních sportovně rekreačních zázemích pro obyvatele města Most.

Pracovnice ve společnosti SEV-EN, Martínková, má na to takový názor, že *„díky rekultivacím celkový rozvoj města vzkvétá“* a také napomáhají lepšímu vzhledu krajiny a zejména hydrické rekultivace mají velký přínos z hlediska návštěvnosti.

Podle pracovnice TIC, Vernerové, provedené rekultivace zvyšují návštěvnost, protože lidé jsou zvědaví, co se tu změnilo k lepšímu i v porovnání s minulostí města.

Ing. Fridrichová, ředitelka MAS, má stejný názor, že hlavně zvyšují návštěvnost a možnosti jak trávit svůj volný čas. *„Takže určitě přispívají k dalšímu rozvoji města a v budoucnu ještě přispívát budou.“*

Šimků, odborník na rekultivace, také vyzdvihuje hydrické rekultivace, které nabízejí rekreaci i sportovní vyžití. Mimo jiné zmiňuje i lesy, pole, pastviny, cyklostezky a hlavně hipodrom, autodrom, golfový areál, letiště, vinice nebo hmyzí hotel, které jak říká *„jsou určité prvky, které se nacházejí na uměle vytvořených vnějších výsypkách a ve světě se většinou nenajdou.“*

Vedoucí kanceláře ve společnosti PKÚ, Ing. Budín, se k dané otázce vyjádřil takto: *„Každá vhodně provedená rekultivace je pro město pozitivní, zvyšuje se tím jeho atraktivita, zlepšují se podmínky pro život jeho obyvatel, přínos je i z ekonomického hlediska, přilákají turisty a další spotřebitele.“*

Jandeková, tajemnice ve společnosti HSRM, si myslí, že rekultivace utváří celkovou image města a regionu, možnost sportovního vyžití, hipodrom, golf aj., z vlastní zkušenosti ví, že turisté, kteří do tohoto města přijedou, jsou mile překvapeni, jak je město čisté a se spoustou zeleně.

Myslíte si, že využití na již zrekultivovaných místech na Mostecku je oproti jiným těžebním regionům něčím jedinečné či specifické? Popřípadě víte o nějakých zajímavých projektech ze zahraničí nebo jiných regionů?

Tajemnice regionálního rozvoje, Ing. Mazurová, uvádí jako příklad jezero Michal na Sokolovsku a myslí si, že jsme na tom v porovnání hůř, jelikož nabízejí více služeb a vybavení pro volnočasové aktivity, než například na mostecké Matyldě.

Martínková, pracovnice ve společnosti SEV-EN, na tuto otázku odpověděla tak, „*že rekultivace se stále rozvíjejí a stávají se tak samotným odvětvím pro cestovní ruch,*“ takže svou jedinečnost určitě mají.

Vernerová, pracovnice TIC, si myslí, že Mostecko je hlavně specifické svými technickými rekultivacemi a v rámci těch hydrických se řadí mezi tzv. „*jezerní města*“. Dále uvádí, že v regionu se nachází široká nabídka sportovního vyžití, které není v žádném jiném regionu České republiky.

Ing. Fridrichová, ředitelka MAS, není toto schopna posoudit, jelikož nenavštívila žádná jiná zrekultivovaná místa.

Technické rekultivace, díky nimž je Mostecko specifické zdůrazňuje také odborník na rekultivace Šimků.

Jako další příklad, který uvádí Ing. Budín, vedoucí kanceláře ve společnosti PKÚ, je Lužická a Lipská jezerní oblast a podotýká, že „*pokud se podíváme do budoucna, kdy by měly v oblasti Severočeské hnědouhelné pánve vzniknout další čtyři velká jezera, je možné vzít si příklad ze sousedního Německa, kde již takové jezerní krajiny vznikly a velmi dobře z hlediska cestovního ruchu fungují.*“

Jandeková, tajemnice ve společnosti HSRM, se domnívá, že budoucí jezero Most bude právě pro Mostecko jedinečné, a to díky své velikosti a hloubce.

Jaký je Váš názor na celkovou úroveň již zrekultivovaných projektů?

Podle Ing. Mazurové, tajemnice na regionální rozvoj, je úroveň výborná a dodává, že se právě kvůli tomu na Mostecko sjíždí velké množství návštěvníků především z Ústeckého kraje.

Pracovnice ve společnosti SEV-EN, Martínková, vyzdvihuje hlavně celkovou kontrolu a vegetaci, kterou stát musí korigovat.

Vernerová, pracovnice TIC říká, že určitý posun v těchto zrekultivovaných projektech je, ale stále s tím bude ještě mnoho práce. Ze své vlastní zkušenosti tvrdí, že zahraniční turisté, kteří přijíždějí do této oblasti, by tu žádnou dřívější průmyslovou činností nepoznali.

Z pohledu ředitelky MAS, Ing. Fridrichové, celková úroveň těchto rekultivací vytváří „*relativně přirozený a pěkný vzhled.*“

Šimků, odborník na rekultivace, si myslí, že projekty rekultivací mají vysokou úroveň, i když to ze začátku nevypadá esteticky nejlépe.

S tím také souhlasí i Ing. Budín, vedoucí kanceláře ve společnosti PKÚ, který považuje většinu zrekultivovaných projektů za zdařilou, a to i protože se jedná o místa, která jsou velmi využívána především místními obyvateli.

Tajemnice ve společnosti HSRM, Jandeková, se ztotožňuje s předešlými názory a také si myslí, že jsou na velmi vysoké úrovni.

Víte o dalších možnostech využití v rámci cestovního ruchu, které se chystají uskutečnit v následujících letech?

Ing. Mazurová, tajemnice regionálního rozvoje, jako jeden z příkladů uvádí budování dalších cyklotras, které povedou směrem k jezeru Most a možná časem také vybudování kempu v tomto okolí, ale to je spíše jen domněnkou.

Jelikož Martínková je i pracovnicí uhelného safari, tak v rámci této atraktivity chtějí zavést v nejbližší době turistické vizitky.

Vernerová, pracovnice TIC, zmiňuje již zahájené budování silniční infrastruktury mezi Mostem a Mariánskými Radčicemi, která by měla být dokončena v roce 2018.

Aby se mohlo dále něco uskutečňovat, je podle ředitelky MAS, Ing. Fridrichové, důležité hlavně čerpání z evropských fondů a zvýšení podpory agroturistiky ze strany EU.

Podle Šimků, odborníka na rekultivace, se v rámci výstavby silnice Most-Mariánské Radčice začnou realizovat i inženýrské sítě a domnívá se, že by se mohl uskutečnit i projekt lanové dráhy na hrad Hněvín.

Ing. Budín, vedoucí kanceláře ve společnosti PKÚ, se zaměřuje hlavně na budoucí rekreační lokalitu jezera Most a jeho okolí, kde budou postupem času realizovány i další projekty jakou jsou pláže, oddechová mola aj.

Také Jandeková, tajemnice ve společnosti HSRM, zmiňuje jezero Most, jako další přístaviště a zázemí spolku pro vodní sporty u vodní nádrže Matylda.

Myslíte si, že místní občané vědí a využívají všech možností spojené s cestovním ruchem a rekreací v regionu?

Podle Ing. Mazurové, tajemnice regionálního rozvoje určitě ano, ale spíše navštíví vzdálenější lokality.

Pracovnice ve společnosti SEV-EN, Martínková si myslí, že tyto možnosti využívají převážně v letních měsících a zejména jen rekreačně sportovní areály.

S tímto tvrzením se ztotožňuje i pracovnice TIC, Vernerová, a dodává, že hojně také navštěvují kulturní a sportovní akce.

Ohledně kulturních akcí se shodla i ředitelka MAS, Ing. Fridrichová, ale domnívá se, že místní občané raději jezdí poznávat jiné kraje, jelikož nemají ani tak velkou vazbu k městu. „*Nemáme hrdost na to, odkud pocházíme.*“

Podle Šimků, odborníka na rekultivace, nejvíce využívají těchto možností v rámci cyklistiky a in-line bruslení.

Vedoucí kanceláře ve společnosti PKÚ, Ing. Budín si myslí, že místní občané jsou velmi dobře informováni o všech akcích, které se v Mostě a jeho okolí pořádají.

S tím souhlasí i Jandeková, tajemnice ve společnosti HSRM, a doplňuje, že v Mostě je důležité hlavně TIC, kde se mohou o všem případně informovat.

Má podle Vás město Most dostatečné množství atraktivit a zajímavých míst z pohledu návštěvnosti? Jaké jsou dle Vašeho názoru nejvíce navštěvované?

Ing. Mazurová, tajemnice regionálního rozvoje, si myslí, že Most má stále image průmyslového regionu a v rámci toho je nejvíce navštěvovaná právě průmyslová oblast, například v rámci Uhelného safari.

Pracovnice ve společnosti SEV-EN, Martínková, má na to názor takový, že *„město musí umět, nabídnout, pojmenovat a přitáhnout lidi na veškeré atraktivity v místě.“* Dále jsou podle ní nejvíce navštěvované kulturně-společenské akce na Hněvíně a Uhelné safari, kde není za potřebí žádné propagace, jelikož si to návštěvníci řeknou mezi sebou.

Podle pracovnice TIC, Vernerové, se jedná spíše o ty jednodenní návštěvnosti, tím pádem jsou to Hněvín, kostel Nanebevzetí Panny Marie a autodrom.

Unikátem, který stojí za návštěvu je podle Ing. Fridrichové, ředitelky MAS, také kostel Nanebevzetí Panny Marie, hrad Hněvín, Podkrušnohorské muzeum aj. Z pohledu atraktivit a zajímavých míst bylo vyjádření takové: *„Na to, že Most nespadá pod krajská města, tak si myslím, že na úrovni krajského města už dávno je.“*

Šimků, odborník na rekultivace a tajemnice ve společnosti HSRM, Jandeková, se shodují s výše uvedenými atraktivitami a podle vedoucího kanceláře ve společnosti PKÚ, Ing. Budína, *„nelze ani opomenout, že k návštěvnosti Mostecka přispívá také hornictví a jeho dlouholetá tradice v regionu.“*

Může se stát město Most do budoucna lepším místem pro život i dalším lákadlem pro turisty?

V rámci prostředí ano, jak dodává tajemnice regionálního rozvoje, Ing. Mazurová. Větším problémem jsou podle ní společenské menšiny a pověst kraje, která je jiná než realita.

Pracovnice ve společnosti SEV-EN, Martínková si myslí, že kraj neumí dostatečně využívat svých turistických atraktivit a tím vzniká problém jak přilákat potenciální návštěvníky a turisty.

Vernerová, pracovnice TIC, má názor takový: „*Ano, může, ale je to otázka desetiletí.*“ Dodává, že až bude těžba v menší míře, tak bude samozřejmě i lepší vzduch a tím se stane Most i lepším místem pro život.

S tím se shoduje i ředitelka MAS, Ing. Fridrichová, která tvrdí, „*že jednou určitě, ale momentálně převládá stále více ta negativní image.*“

Odborník na rekultivace Šimků, to moc pozitivně nevidí, ale tvrdí že „*snad při troše štěstí jednou možná.*“

Vedoucí kanceláře ve společnosti PKÚ, Ing. Budín, má vyjádření takové: „*Pokud se podaří zlepšit také povědomí lidí a vymazat jejich předsudky vůči průmyslovému regionu, tak je možné, že se město Most a jeho okolí stane turisty navštěvovanějším místem.*“

Podle názoru Jandekové, tajemnice ve společnosti HSRM, je Most pro turisty už dávno na vysoké úrovni.

4.6.2 SWOT ANALÝZA

SWOT analýza je jedním z marketingových nástrojů a její podstatou je sběr všech důležitých informací a jejich následné vyhodnocení.

Jde o silné stránky (strength), slabé stránky (weakness), příležitosti (opportunity) a hrozby (threats). Cílem je zhodnocení vnitřních faktorů destinace včetně jejich pozitiv a negativ a zhodnocení vnějších faktorů, které mají určitý vliv na destinaci. Veškeré tyto faktory vytvářejí podmínky pro rozvoj dané destinace (Kotíková, Schwarzhoffová, 2014;62).

SWOT analýza vycházela především ze Strategického plánu rozvoje města Mostu (Strategický plán rozvoje města Mostu do roku 2020;2016) a z názorového průzkumu polo-řízených rozhovorů.

Cílem této analýzy je poukázat na současný stav na Mostecku, na jeho potenciál i na možné způsoby rozvoje CR v regionu.

Silné stránky

- výhodná geografická poloha v rámci ČR (blízkost SRN a hlavního města Prahy)
- přírodní, kulturní a architektonické památky
- atraktivita regionálního a nadregionálního významu (hipodrom, autodrom, kostel Nanebevzetí Panny Marie aj.)
- hornické atraktivita
- neustále se zlepšující kvalita životního prostředí (ekologická stabilita krajiny, úspěšné rekultivace)
- široká nabídka sportovní-rekreačních areálů, sportovních a kulturních akcí
- budování cyklostezek a cyklotras
- rozvojová lokalita jezera Most
- revitalizace veřejného prostranství (městská zeleň)

Slabé stránky

- historie spojená s regionem
- vysoká koncentrace sociálně slabých a nepřízpůsobivých občanů
- celkové povědomí lidí o této oblasti (průmyslová oblast se znečištěným životním prostředím)
- chybějící regionální identita obyvatel
- nedostatek dochovaných historických památek

Příležitosti

- odstranění ekologických problémů
- tvorba specifického a originálního produktu CR (lanová dráha apod.)
- zahraniční turisté ze sousedního Německa
- přidělení finančních prostředků ze státního rozpočtu na další rozvoj CR v regionu
- zlepšení spolupráce a komunikace všech zapojených subjektů CR
- změna v rekreační oblasti s turisticky atraktivním zázemím
- zapojení do projektu Lepší město

Hrozby

- podcenění významu cestovního ruchu pro region
- přetrvávající negativní image regionu
- nejasná budoucnost dalšího vývoje těžby hnědého uhlí (prolomení těžebních limitů)
- nárůst sociálně slabých a problémových skupin obyvatel
- nedostatek finančních prostředků na revitalizaci a resocializaci rekultivovaných území

5 Shrnutí výsledků

Cílem bakalářské práce bylo zaměřit se především na lokalizační předpoklady, které by mohly napomoci ke zvýšení návštěvnosti v oblasti Mostecko a zjistit, jaký přínos přinášejí zrehabilitované projekty v oblasti cestovního ruchu a zjistit, zda je region vyhledávanou oblastí

K dosažení tohoto cíle bylo stanoveno 5 výzkumných otázek.

Otázka č. 1 se zaměřila na to, **jakým způsobem pomáhají rekultivace regionálnímu rozvoji Mostecka.**

Jak je v práci uvedeno, tak regionální rozvoj napomáhá tomu, aby se vyrovnávaly určité rozdíly mezi regiony, tím že se budou neustále zlepšovat jeho podmínky a jelikož je důležitou součástí cestovního ruchu, tak napomůže zvýšit i návštěvnost dané oblasti. V souvislosti s regionální politikou pak může jít o určité hledání nástrojů socioekonomických aktivit, které pomohou zvýšit potenciál regionu.

Proto je na Mostecku již několik let rekultivační činnost záměrně orientována tak, aby pánevní oblast tvořila krajina s určitým podílem lesů, vodních ploch, územím pro zemědělské účely a územím vhodným pro přírodu či výstavbu. Pro Severočeskou hnědouhelnou pánev byly využity zemědělské, lesnické a hydrické rekultivace vhodné pro rekreaci, sport, ekologické krajiny včetně ochrany přírody nebo různé výstavby. Menší části na tomto území jsou ponechány přírodnímu vývoji.

Po nahlédnutí do kapitoly 4.5.1 je zcela jasné, že veškeré rekultivace, které v této oblasti proběhly, napomohly městu k značnému rozvoji a lepší image regionu. Jak už vznikem technických rekultivací, které jsou hojně navštěvovány i zahraničními turisty (autodrom, hipodrom, aerodrom aj.), tak i hydrických rekultivací, které jsou součástí sportovně rekreačních areálů.

Je tedy patrné, že krajina díky rekultivačním dostává zcela novou tvář, její Genius Loci se postupně mění a směřuje k rekreační oblasti vybavené turisticky atraktivním zázemím.

Otázka č. 2 se týkala hlavně toho, **zda je pro současné či potenciální návštěvníky region dost atraktivní.**

S tím souvisí hlavně image regionu, která utváří celkový dojem z navštíveného místa a je důležitá i pro výběr cesty. Z provedených rozhovorů i z výzkumu návštěvnosti je zcela jednoznačné, že Mostecký region má převážně negativní ohlasy. V povědomí ho lidé mají stále jako kraj znečištěný emisemi a zničený povrchovou těžbou nerostných surovin. Domácí ani zahraniční média nepřispívají k pozitivnímu pohledu na kraj, jelikož negativně prezentují oblast a špatně informují veřejnost a informace o pozitivních změnách jsou často vynechávány.

Největším problémem pro přilákání dalších návštěvníků je podle názorů většiny dotázaných respondentů převážně ve velké koncentraci sociálně slabších obyvatel, kteří nepřispívají k dobré image regionu.

Vyplývá z toho, že města vždy budou mít svou tvář a povědomí o době a společnosti, ve které vznikala a rozvíjela se. Změnit zažitě vnímání lidí je obtížné, avšak jak je v práci uvedeno, město Most má již dnes co nabídnout a množství turisticky atraktivních míst jistě dále poroste, a proto může být v budoucnu zajímavým turistickým cílem.

Otázka č. 3 souvisela tím, **zda je oblast Mostecka bohatá na přírodní a kulturně-historické předpoklady, které by přilákaly další návštěvníky.**

Dalšímu rozvoji CR, jak je patrné z kapitoly 4.4.1 lokalizačních předpokladů, napomáhá neustálé zlepšování životního prostředí společně s kvalitními rekultivacemi krajiny (lesy, vodní nádrže). Městské parky a veřejná zeleň jsou též významnou součástí města. Díky výstavbě nového Mostu a zejména rekultivacím patří Most k městům s vysokým podílem zeleně.

V oblasti Mostecka se nachází mnoho zajímavých míst pro kulturní (Městské divadlo, kino Kosmos, Oblastní muzeum, Planetárium), sportovní (hipodrom, autodrom, cyklostezky, in-line stezky), historické (hrad Hněvín, kostel Nanebevzetí Panny Marie) i rekreační vyžití (jezero Matylida, jezero Benedikt). Nelze ani opomenout, že k návštěvnosti Mostecka přispívá také hornictví a jeho dlouholetá tradice v regionu (Uhelné safari, Podkrušnohorské technické muzeum,

zpřístupněné štoly v Krušných horách), tím se tedy potvrzuje, že Mostecko má určitě z této oblasti návštěvníkům co nabídnout. Jediným negativem je, že se zánikem starého Mostu není v regionu velké množství dochovaných historických památek, jak tomu bývá u většiny turisticky navštěvovaných regionů.

Z dlouhodobého hlediska lze ale předpokládat, že se Mostecko stane po vybudování potřebné turistické infrastruktury atraktivní oblastí.

Otázka č. 4 se zabývala tím, **zda se jezero Most stane největším potenciálem pro cestovní ruch na Mostecku.**

Většina dotazovaných respondentů tím největším potenciálem do budoucna shledává právě jezero Most, a to hlavně tím, že bude nejhlubším uměle vytvořeným jezerem v České republice.

Celá oblast by měla být zpřístupněna v roce 2018. Postupně zde budou realizovány různé projekty (pláže, oddechová mola, infrastruktura a další zázemí). Cílem tohoto projektu je vytvoření rozmanité ekologicky i esteticky hodnotné krajiny s velkou vodní plochou, vhodnou pro rekreační aktivity obyvatel města Mostu a okolních obcí.

Jezero Most by mohlo i v souvislosti s nízkým počtem návštěvnosti být tím hlavním lákadlem, který přiměje návštěvníky se do této oblasti přijet podívat. V rámci plánu rozvoje města je prioritou podpořit veškerá opatření nezbytné k úspěšné revitalizaci této lokality.

Otázka č. 5 se zaměřila na to, **zda by se dalo předpokládat, že se město Most může stát v budoucnu lepším místem pro život i dalším lákadlem pro turisty?**

V rámci rozhovorů se sešlo na tuto otázku více rozdílných odpovědí. Převážně bylo zmiňováno, že Most je v povědomí lidí zabudované jako negativní a nečisté město, ale že během několika desetiletí se to vše může změnit.

Ze strany města je velká snaha zlepšit životní podmínky ve všech oblastech. I v oblasti životního prostředí dochází k výraznému pokroku díky rekultivaci a následné revitalizaci ploch po těžbě uhlí, regulaci průmyslu a dalších investic vkládaných do ochrany životního prostředí. Díky množství sportovišť ve městě

i jeho okolí, které jsou velice využívány, bylo například v roce 2015 město Most vyhlášeno evropským městem sportu.

Mostecko je výjimečné z hlediska využití rekultivovaného území oproti jiným těžebním oblastem, jako jsou okolní regiony nebo Ostravsko. Rekultivace na Mostecku jsou směřovány hlavně na rekreační využití, což by mohlo mít velký přínos pro rozvoj města a zvýšení návštěvnosti. Hlavní je, aby region Mostecko nebyl považován jen za industriální krajinu s téměř nulovou turistickou atraktivitou, ale aby tento region byl vnímán jako turisticky atraktivní.

6 Závěry a doporučení

Tato bakalářská práce představila určité činnosti v oblasti rekultivačních prací na Mostecku. Šlo především o to poukázat na odstranění všech negativních dopadů způsobené devastací těžební činnosti. Veškeré tyto činnosti respektují požadavky určené zákonem i potřeby životního stylu obyvatel. Efektivně řešené a promyšlené způsoby následné rekultivace mohou přinést do území těžebních regionů takové prvky, které svým rozsahem a využitím mohou mít nadregionální význam.

V případě území zdevastovaných těžbou je zapotřebí také určitá dohoda mezi zájmy těžařských společností, subjektů zapojených na rekultivaci a veřejnosti z dotčených území, v jejímž zájmu je co nejrychlejší rekultivace a resocializace krajiny. Klasické způsoby rekultivace umožňují rychlejší funkční začlenění území do kulturní krajiny, ale jejich výsledkem bývá často obyčejná antropogenní krajina s nízkou přírodní hodnotou a omezeným rekreačním potenciálem.

Z provedených rozhovorů vyplynulo že, „Mostecko je výkladní skříní metod rekultivace a je obecně vnímáno jako pozitivní příklad, jak k rekultivačním přistupovat.“

Město Most může nabídnout turistické atraktivity nadregionálního významu jako například hrad Hněvín, autodrom, hipodrom aj., pozoruhodnou historii spojenou s přesunutým kostelem a jedinečné volnočasové a sportovní areály na zrekultivovaných plochách. Velkým potenciálem pro budoucí rozvoj města a jeho návštěvnost bude lokalita kolem jezera Most. Přes všechny tyto atraktivity se město stále potýká s negativní image v podobě průmyslové oblasti se špatnou kvalitou životního prostředí. Přetrvává negativní image regionu, zejména pro ty, kdo Mostecko nikdy nenavštívili a mají zafixovaný negativní názor ovlivněný převážně minulostí kraje.

S tím také souvisí vědomí regionální identity, které na Mostecku chybí. Důležité je zejména pro utváření vztahu k určitému místu či zemi. Je založeno převážně na historickém vývoji a tradici a jeho vytváření je ovlivněno jak rodinou,

tak okolním prostředím. Pro budoucí rozvoj a generaci je toto uvědomění velice důležité.

Možnosti bohatého sportovního, kulturního i společenského vyžití jsou v tomto regionu považovány za důležité aspekty, které napomáhají ke spokojenosti obyvatel ve městě. Sport se stal v Mostě severočeskou doménou, a proto je v oblasti sportu na velmi dobré úrovni a nabízí občanům i návštěvníkům široké možnosti sportovního vyžití na moderních sportovištích i volnočasových areálech, které jsou situovány především na bývalých výsypkách. Kulturní život ve městě je zajištěn pořádáním početných akcí.

Na Mostecku začíná postupem času vznikat ekologicky, ekonomicky a estetická přínosná rekreačně hodnotná krajina, ve které budou dominovat lesy a všeobecně využitelná jezera. Když se ještě vezme v potaz vhodné teplé klima, tak zde již během několika let budou dominovat především funkce rekreační. To je dokázané i tím, že by po roce 2035 jezera v Ústeckém kraji měly mít zhruba o pětkrát více vody než Lipno.

Velká turistická síla regionu Mostecka je v podstatě v jeho slabině, tedy v těžební činnosti. Bylo by dobré si uvědomit, že právě tato těžba je jedním z důležitých finančních přínosů pro tento kraj a vytváří také obrovskou příležitost pro zážitkovou turistiku, která by určitě neměla být v tomto regionu zanedbána.

Návrhy a doporučení

Turistům je potřeba nabídnout takové atraktivitu, které budou jedinečné a typické právě pro Mostecko. Pro nabídku turistických atraktivit je důležité využít přírodního a kulturně-historického potenciálu Mostecka, který bude v kombinaci s originálními produkty ČR dostatečně silným podnětem pro rozhodnutí turistů navštívit tento region. Z hlediska historie má nejvyšší potenciál minulost spojená s některými zajímavostmi (např. přesunutý kostel, rekultivace, starý a nový Most), to jsou jedinečnosti, kterými se region liší od okolních destinací v ČR.

S ohledem na problém ve spolupráci a komunikaci určitých subjektů CR, by bylo značným přínosem vytvoření společného produktů cestovního ruchu.

Vzhledem ke své historii by město mohlo vymyslet jedinečné a specifické stravovací zařízení. Například restauraci v hornickém stylu, s prostory které by připomínaly těžební štolu. Autorka zjistila, že taková tematická restaurace je jen na Příbramsku, kde kromě stylové restaurace, pořádají i přednášky o cestování a historii a další kulturní a společenské akce. Tímto nápadem by se region mohl inspirovat.

Jednou z dalších možností Mostecka by mohlo být vybudování naučného a zábavního parku. Tento park by mohl být vybaven moderními technologiemi a populární zábavnou formou vzdělávat a poukaz i na kraj jak vypadal v minulosti a zvýšit tím tak cestovní ruch. Podobný park je například Mirakulum v Milovicích.

Po rozhovorech bylo zjištěno, že tu kdysi byl projekt, který měl vést lanovou dráhu z okolí jezera Matylda na hrad Hněvín. Tento projekt se však neuskutečnil a předpokládá se, že kvůli finanční situaci ani neskuteční. Tato atraktivita by mohla znovu oživit město něčím novým, a proto by se o tomto projektu mělo začít znovu diskutovat.

V rámci výzkumu bylo také zjištěno, že není v plánu u budoucího rekreačního jezera Most, vybudovat kemp, který by mohl návštěvníky v destinaci pozdržet déle, nežli jeden den. Proto by bylo, vhodné kdyby město o této možnosti uvažovalo, aspoň v té době až dojde k úplnému zalesnění lokality. Další možností by mohlo být zřízení potápěčského výcvikového střediska, který je jen u Duchcova u vodní nádrže Barbora. Jelikož půjde o hlubší jezero než je Barbora, mohlo by to přinést další potenciál pro rozvoj cestovního ruchu.

Největší návštěvnost autodromu je z Německa, proto by se město mělo více zaměřit na tyto návštěvníky. Například připravit pro ně celodenní program, aby poznali i širší okolí. Jednou z nejúčinnějších metod reklamy je doporučení od známých, proto by na základě jejich získaných poznatků mohlo být do tohoto regionu přilákáno více návštěvníků ze zahraničí.

Z důvodu průmyslové oblasti by bylo dobré více využívat měkkých forem dopravy, jako je používání cyklistických kol nebo pěší chůze. To by výrazně pomohlo ke snížení ekologické zátěže regionu.

Pro další rozvoj cestovního ruchu v oblasti je nutné zlepšit obraz Mosteckého regionu v povědomí stávajících i potenciálních návštěvníků a zvýšit tím i jejich informovanost o kraji. Přispět k tomu může zvýšená propagace oblasti. Jelikož se jedná převážně o negativní ohlasy z jiných krajů republiky, bylo by dobré zaplatit si reklamu i v jiných regionálních novinách. Propagace regionu je převážně prostřednictvím brožur a veletrhů a málo je využíváno medializovaných událostí a akcí, sociálních sítí, virtuálních prohlídek, internetových portálů jako je youtube.com nebo guerillového marketingu (alternativní nízkonákladová forma marketingu – např. samolepky, plakáty, reklama na neobvyklém místě aj.) Problémem je, že se málo pracuje s příběhy, které jsou spojeny s určitým místem, a právě tohle by se mohlo do budoucna zlepšit.

K většímu zdokonalování řízení, spolupráce mezi podnikateli a neziskových sektory a zkvalitňování informací o daném území, spojené s požadavky návštěvníků, by měly být turistické atraktivity více vzájemně propagovány. Například v ubytovacích, stravovacích a sportovních zařízeních, na turistických stezkách apod., by neměly chybět propagační materiály, které odkazují na ostatní místní atraktivity (včetně kontaktu, otevírací doby a stručného popisu). Provázet by se měly i webové stránky jednotlivých subjektů CR, kde by návštěvník našel další odkazy na dění a zajímavosti na Mostecku. Tyto odkazy by se mohly zavést pod společným názvem (například Krajina proměny, Za poznáním hornictví nebo Krajina mnoha tváří).

Je tedy důležité vzájemně se doporučovat i se sousedními regiony, kde turisté mohou být ubytováni několik nocí a budou chtít poznat i turistické cíle okolních regionů.

7 Seznam použité literatury

- [1] AKČNÍ PLÁN NA ROKY 2017 - 2018: ke Strategickému plánu rozvoje města Mostu pro období 2016 - 2020. *Město Most* [online]. Statutární město Most, 2016 [cit. 2017-04-16]. Dostupné z: http://mesto-ost.cz/assets/File.ashx?id_org=9959&id_dokumenty=27475
- [2] A.T.I.C. ČR: *Jednotná klasifikace turistických informačních center ČR* [online]. 2017 [cit. 2017-04-17]. Dostupné z: http://www.aticcr.cz/assets/File.ashx?id_org=200039&id_dokumenty=1792
- [3] AUTODROM MOST: *Autodrom Most* [online]. 2017 [cit. 2017-04-07]. Dostupné z: <http://www.autodrom-most.cz/cz/info/fun-info/o-nas/>
- [4] BENEŠ, Edvard D. *Mostecko: Regionální vlastivěda*. Most: Hněvín, 2004. ISBN 80-86654-10-9.
- [5] BERÁNEK, Jaromír a kolektiv. *Ekonomika cestovního ruchu*. 1. vyd. Praha: MAG CONSULTING s.r.o, 2013. ISBN 978-80-86724-46-1.
- [6] BLAŽEK, Jiří a David UHLÍŘ. *Teorie regionálního rozvoje: Nástin, kritik, implikace*. Praha: Karolinum, 2011. ISBN 978-80-246-1974-3.
- [7] Bína, J. (2010): *Aktualizace potenciálu cestovního ruchu v České republice*. [online]. Brno: [cit. 2017-01-25]. Dostupné z: <http://www.uur.cz/images/uzemnirozvoj/cestovnuruch/potencialCR/PotencialCR-text.pdf>
- [8] BRÁNA DO ČECH: *O projektu* [online]. 2017 [cit. 2017-03-16]. Dostupné z: <http://www.gatetobohemia.com/cs/o-projektu/12/12/0>
- [9] CYKLOREGION KRUŠNÉ HORY: *Krušné hory na kole* [online]. 2017 [cit. 2017-03-09]. Dostupné z: <http://www.krusnehorynakole.cz/cs/>
- [10] CZECHTOURISM: Turistický potenciál krajů. *Marketingový výzkum* [online]. 2016 [cit. 2017-03-15]. Dostupné z: <http://www.czechtourism.cz/getattachment/Institut-turismu/Marketingovy-vyzkum/Analzy/Turisticky-potencial-kraju-CR/Destinacni-management-final-v2.pdf.aspx?ext=.pdf>
- [11] ČESKÝ STATISTICKÝ ÚŘAD: Cestovní ruch v Ústeckém kraji. : *Statistiky* [online]. 2016 [cit. 2017-03-15]. Dostupné z: <https://www.czso.cz/csu/xu/cestovni-ruch-v-usteckem-kraji-ve-3-ctvrtleti-2016-predbezne-udaje>

- [12] ČESKÝ STATISTICKÝ ÚŘAD: *Klasifikace územních statistických jednotek (CZ-NUTS)* [online]. 2008 [cit. 2017-04-15]. Dostupné z: https://www.czso.cz/csu/czso/klasifikace_uzemnich_statistickych_jednotek_cz_nuts_2008
- [13] DARKOVSKÉ MOŘE: *Rekreační zóna s dolů na dohled* [online]. 2012 [cit. 2017-03-17]. Dostupné z: <http://www.okd.cz/cs/odpovedna-firma/nase-zivotni-prostredi/pripadove-studie/darkovske-more-rekreacni-zona-s-doly-na-dohled>
- [14] DIVIŠOVÁ, Marie. *Územně analytické podklady: ORP Most* [online]. Magistrát města Mostu, 2014 [cit. 2017-02-15]. Dostupné z: http://www.mesto-most.cz/assets/File.ashx?id_org=9959&id_dokumenty=27890
- [15] E-MOSTECKO: *Zprávy* [online]. 2017 [cit. 2017-03-09]. Dostupné z: <http://www.e-mostECKO.cz/zpravy/zajimavosti/22397-jak-prilakat-do-naseho-kraje-turisty-z-ciny-a-polska-ukazali-jim-hory-a-vzali-je-na-pivo>
- [16] EDEN PROJECT [online]. 2017 [cit. 2017-04-20]. Dostupné z: <http://www.edenproject.com/>
- [17] GŮČIK, Marin. *Cestovní ruch: Úvod do štúdia*. 1. vyd. Banská Bistrica: Dali-BB, 2010. ISBN 978-80-89090-80-8.
- [18] FELIXOVÁ, Kateřina. *Podpora podnikání v regionech se soustředěnou podporou státu*. 1. vyd. Ústí nad Labem: UJEP, 2012. ISBN 978-80-7414-528-5.
- [19] FRANKE, Antonín a kolektiv. *Zmírňování regionálních disparit prostřednictvím rozvoje cestovního ruchu*. Praha: Wolters Kluwer, 2012. ISBN 978-80-7357-718-6.
- [20] GOLFMOST: *O Klubu* [online]. 2014 [cit. 2017-04-07]. Dostupné z: <http://www.golfmost.cz/index.php/hriste-klub/oklubu>
- [21] HIPODROM MOST: *O Hipodromu* [online]. 2014 [cit. 2017-03-01]. Dostupné z: <http://www.hipodrom.cz/cz/hipodrom/index.html>
- [22] KOSTEL NANEBEVZETÍ PANNY MARIE: *Historie Kostela* [online]. 2016 [cit. 2017-04-01]. Dostupné z: <https://www.kostel-most.cz/cs/o-kostelu/historie>
- [23] HORNER, Susan a John SWARBROOKE. *Cestovní ruch, ubytování a stravování, využití volného času: Aplikovaný marketing služeb*. Praha: Grada Publishing, 2003. ISBN 80-247-0202-9.

- [24] HOWIE, Frank. *Managing the Tourist Destination*. Ilustrované vydání, dotisk. Cengage Learning EMEA, 2003. ISBN 1844800970.
- [25] HRALA, Václav. *Geografie cestovního ruchu*. Praha: Idea Servis, 2014. ISBN 978-80-85970-79-1
- [26] HUNZIKER, W. a KRAPF, K. (1942). *Grundriss der Allgemeine Fremdenverkehrslehre*. Zürich: Polygraphischer Verlag.
- [27] CHABROVÁ, Kateřina, Vít JOZA a Dana KOVAŘÍKOVÁ. *Parky města Mostu dříve a nyní: publikace o městské zeleni* [online]. Most: Ekologické centrum Most pro Krušnohoří, 2014 [cit. 2017-03-15]. Dostupné z: http://www.mesto-most.cz/assets/File.ashx?id_org=9959&id_dokumenty=24877
- [28] INFORMAČNÍ TURISTICKÝ PORTÁL. *Benedikt* [online]. 2017a [cit. 2017-02-11]. Dostupné z: <http://www.imostecko.cz/benedikt/>
- [29] INFORMAČNÍ TURISTICKÝ PORTÁL. *Hrad Hněvín* [online]. 2017b [cit. 2017-02-11]. Dostupné z: <http://www.imostecko.cz/hrad-hnevin/>
- [30] INFORMAČNÍ TURISTICKÝ PORTÁL [online]. 2017c [cit. 2017-03-16]. Dostupné z: <http://www.imostecko.cz/kategorie/kultura/>
- [31] JAKUBÍKOVÁ, Dagmar. *Marketing v cestovním ruchu: Jak uspět v domácí i světové konkurenci*. 2. aktuální a rozšířené vydání. Praha: Grada Publishing, 2012. ISBN 978-80-247-4209-0.
- [32] JEZERO VRBENSKÝ. *Informace o jezeru* [online]. 2017 [cit. 2017-02-10]. Dostupné z: <http://www.jezero-vrbensky.cz/cz/o-jezeru/informace-o-jezeru/>
- [33] KIRÁLOVÁ, Alžběta a Ivo STRAKA. *Vliv globalizace na marketing destinace cestovního ruchu*. Praha 4: Ekopress, 2013. ISBN 978-80-86929-99-6.
- [34] KLEIN-ERZGEBIRGE OEDERAN: *Miniaturpark* [online]. 2017 [cit. 2017-04-10]. Dostupné z: <http://www.klein-erzgebirge.de/miniaturpark.html>
- [35] KOTÍKOVÁ, Halina a Eva SCHWARZHOFHOVÁ. *Cestovní ruch a rekreace: Organizace, řízení a marketing v destinaci*. 1. vyd. Olomouc: Univerzita Palackého, 2014. ISBN 978-80-244-4430-7.
- [36] KUTSCHERAUER, Alios. *Disparity a jejich vliv na územní rozvoj země* [online]. 2008 [cit. 2017-03-17]. Dostupné z: <http://disparity.vsb.cz/cz/publikace/>

- [37] KREJČÍ, Václav. *Most: Zánik a vznik města, výstavba nového města*. Ústí nad Labem: AA 2000, 2008. ISBN 978-80-254-3157-3.
- [38] LANDEK PARK [online]. 2017 [cit. 2017-04-20]. Dostupné z: <http://www.landekpark.cz/domu>
- [39] LAUSITZER SEENLAND [online]. 2017 [cit. 2017-04-20]. Dostupné z: <http://www.lausitzerseenland.de/cz.html>
- [40] LEDNICKÝ, Václav a Zuzana STEFANOVÁ. *Cestovní ruch a technické památky* [online]. 2012 [cit. 2017-02-15]. Dostupné z: <http://emi.mvso.cz/EMI/2012-03/08%20Lednický/Lednický.pdf>
- [41] LEPŠÍ MĚSTA: mise a vize. *Lepší města* [online]. 2017 [cit. 2017-03-09]. Dostupné z: <http://www.lepsimesta.cz/misevize/>
- [42] LINDEROVÁ, Ivica. *Cestovní ruch - teoretická a právní východiska*. 1. vyd. Praha 7: Idea Servis, 2015. ISBN 978-80-85970-86-9.
- [43] MAIER, Karel a kol. *Udržitelný rozvoj území*. 1. vyd. Praha 7: Grada Publishing, 2012. ISBN 978-80-247-4198-7.
- [44] MARIOT, Peter. *Geografia cestovného ruchu*. 1. vyd. Bratislava: VEDA, 1983. ISBN 71-053 -83.
- [45] MAS NADĚJE O.P.S.: *Místní akční skupina* [online]. 2017 [cit. 2017-04-17]. Dostupné z: <http://www.masnadeje.cz/mas-nadeje-ops/>
- [46] MATYLDA – MOST: *Co je Matylδα* [online]. 2014 [cit. 2017-02-10]. Dostupné z: <http://www.matylδα-most.cz/co-je-matylδα/>
- [47] MĚSTO MOST: *park Šibeník* [online]. 2017 [cit. 2017-03-10]. Dostupné z: <http://www.mesto-most.cz/park%2Dsibenik/d-25778>
- [48] MĚSTO MOST: *Městský okruh aneb po stopách magistra Edwarda Kelleyho*. [online]. 2011 [cit. 2017-03-09]. Dostupné z: http://www.mesto-most.cz/assets/File.ashx?id_org=9959&id_dokumenty=11193
- [49] MĚSTO MOST: *Město Most v mobilních aplikacích* [online]. 2016 [cit. 2017-03-09]. Dostupné z <http://www.mesto-most.cz/mesto-most-v-mobilnich-aplikacich/d-27249>
- [50] MĚSTO MOST: *Naučná stezka Ressler* [online]. 2007 [cit. 2017-03-09]. Dostupné z: http://www.mesto-most.cz/assets/File.ashx?id_org=9959&id_dokumenty=3518

- [51] MINISTERSTVO PRO MÍSTNÍ ROZVOJ ČR: *Členění ČR v oblasti cestovního ruchu* [online]. Česká republika, 2017 [cit. 2017-03-07]. Dostupné z: <https://www.mmr.cz/getmedia/b4aff6ee-1f70-4bb7-bbc6-142734ba4d5d/GetFile11.pdf>
- [52] MINISTERSTVO PRO MÍSTNÍ ROZVOJ ČR: *Strategie regionálního rozvoje ČR 2014-2020* [online]. Česká republika, 2013 [cit. 2017-01-25]. Dostupné z: <http://www.mmr.cz/cs/Regionalni-politika-a-cestovni-ruch/Podpora-regionu/Koncepce-Strategie/Strategie-regionálního-rozvoje-CR-2014-2020>
- [53] MINISTERSTVO PRO MÍSTNÍ ROZVOJ ČR: *Zásady regionální politiky ČR* [online]. Česká republika, 2006 [cit. 2017-02-26]. Dostupné z: <https://www.mmr.cz/getmedia/4ec7a0e7-fb30-46c7-8a80../SRR dokument>
- [54] NATURA 2000 V ÚSTECKÉM KRAJI: *Ústecký kraj- příroda* [online]. 2017 [cit. 2017-03-03]. Dostupné z: <http://www.usteckykraj-priroda.cz/>
- [55] NEJDL, Karel. *Management destinace cestovního ruchu*. 1. vyd. Praha: Wolters Kluwer ČR, 2011. ISBN 978-80-7357-673-8.
- [56] OBLASTNÍ MUZEUM V MOSTĚ [online]. 2017 [cit. 2017-03-16]. Dostupné z: <http://www.muzeummost.cz/cz/>
- [57] OFFROADSAFARI: *O projektu* [online]. 2015 [cit. 2017-02-10]. Dostupné z: <http://www.offroadsafari.cz/>
- [58] ORIEŠKA, Ján. *Technika služeb cestovního ruchu*. 1. vyd. Praha: Idea Servis, 1999. ISBN 80-85970-27-9.
- [59] PAASI, Ansii. *The institutionalization of regions: a theoretical framework for understanding the emergence of regions and the constitution of regional identity*. *Fennia* [online]. Helsinki, 1986, 164, č. 1, s. 105-146 [cit. 2017-04-06]. ISSN 0015-0010. Dostupné z: <http://fennia.journal.fi/article/view/9052/19829>
- [60] PALIVOVÝ KOMBINÁT ÚSTÍ: *Jezero Most* [online]. 2017 [cit. 2017-02-10]. Dostupné z: <http://pkudas.azurewebsites.net/dashboard/cs-CZ/>
- [61] PÁSKOVÁ, Martina. *Udržitelnost rozvoje cestovního ruchu*. 3. vyd., přeprac. Hradec Králové: Gaudeamus, 2014. ISBN 978-80-7435-329-1.
- [62] PÁSKOVÁ, Martina a Josef ZELENKA. *Výkladový slovník cestovního ruchu*. 1. vyd. Praha: Ministerstvo pro místní rozvoj, 2002. ISBN 80-239-0152-4.
- [63] PÁSKOVÁ, Martina a Josef ZELENKA. *Výkladový slovník cestovního ruchu*. 2. vyd. Praha: Ministerstvo pro místní rozvoj, 2012. ISBN 987-80-7201-880-2

- [64] PAVLÍK, Marek a kolektiv. *Podpora lokální ekonomiky: Využití skrytých potenciálů v regionech*. 1. vyd. Praha: Wolters Kluwer ČR, 2016. ISBN 978-80-7552-390-7.
- [65] PETRŮ, Zdenka. *Základy ekonomiky cestovního ruchu*. 2. uprav. vyd. Praha 7: Idea Servis, 2007. ISBN 978-80-85970-55-5
- [66] PLZÁKOVÁ, Lucie a Petr STUDNIČKA. *Řízení cestovního ruchu v České republice: minulost, současnost, budoucnost*. Praha: Wolters Kluwer, 2014. ISBN 978-80-7478-593-1.
- [67] PODKRUŠNOHORSKÉ TECHNICKÉ MUZEUM: *Podkrušnohorské technické muzeum* [online]. 2017 [cit. 2017-04-07]. Dostupné z: <http://www.ptm.cz/index.html>
- [68] RYGLOVÁ, Kateřina. *Cestovní ruch: Soubor studijních materiálů*. 3. rozšiř. vyd. Praha 3: Key Publishing, 2009. ISBN 978-80-7418-028-6.
- [69] RYGLOVÁ, Kateřina, Michal BURIAN a Ida VAJČNEROVÁ. *Cestovní ruch: podnikatelské principy a příležitosti v praxi*. 1. vyd. Praha: Grada Publishing, 2011. ISBN 978-80-247-4039-3.
- [70] ŠOLTYSOVÁ, Vlasta. Projekt MiniMost. *Týdeník Mostecka Homér*. Most: Media Info System, a.s, 2015, 18., 4. ISSN 1212-3978.
- [71] STRATEGICKÝ PLÁN ROZVOJE MĚSTA MOSTU DO ROKU 2020: *Město Most* [online]. Statutární město Most, 2016 [cit. 2017-04-16]. Dostupné z: <http://mesto-most.cz/strategicky%2Dplan%2Drozvoje%2Dmesta%2Dmostu%2Ddo%2Droku%2D2020%2Daktualizace%2D2016%2D2020/d-26735/p1=1182>
- [72] ŠOLTYSOVÁ, Vlasta. Projekt MiniMost. *Týdeník Mostecka Homér*. Most: Media Info System, a.s, 2015, 18., 4. ISSN 1212-3978.
- [73] ŠTÝS, Stanislav. *Proměny Mostecka*. Most: statutární město Most, 2012. ISBN 978-80-260-5411-5
- [74] ŠTÝS, Stanislav. *Rekultivace území postižených těžbou nerostných surovin*. Praha: SNTL, 1981.
- [75] ŠTÝS, Stanislav. *Země Znovuzrozená* [online]. 2015 [cit. 2017-04-23]. Dostupné z: <http://www.zemeznovuzrozena.cz/>
- [76] ŠTÝS, Stanislav a Václav VĚTVIČKA. *Most v zeleném*. Most: Hněvín, 2008, s. 30. ISBN 978-80-86654-22-5.
- [77] TITTELBACHOVÁ, Šárka. *Turismus a veřejná správa: průniky-dysfunkce-problémy-šance-státní politika turismu České republiky-systémový přístup k*

řešení problémů. 1. vyd. Praha: Grada Publishing, 2011. ISBN 978-80-247-7085-7.

- [78] Uhelný důl Zollverein [online]. 2017 [cit. 2017-04-20]. Dostupné z: <https://www.kamsevydat.cz/nemecko-uhelny-dul-zollverein-pamatka-unesco/>
- [79] UHELNÉ SAFARI: o projektu [online]. 2015 [cit. 2017-03-16]. Dostupné z: http://www.uhelnasafari.cz/cz/o_projektu/index.html
- [80] UNWTO: Destination Management: *Conceptual Framework* [online]. 2002 [cit. 2017-01-15]. Dostupné z: <http://destination.unwto.org/content/conceptual>
- [81] ÚSTECKÝ KRAJ: *Kulturně turistické značení na dálnicích a silnicích Ústeckého kraje. Cestovní ruch a turistika* [online]. 2015 [cit. 2017-04-10]. Dostupné z: <http://www.kr-ustecky.cz/kulturne%2Dturisticke%2Dznaceni%2Dna%2Ddálnicich%2Da%2Dsilnicich%2Dusteckeho%2Dkraje/ds-99915/p1=221370>
- [82] ÚSTECKÝ KRAJ: *Strategie rozvoje CR v Ústeckém kraji 2015-2020. : Rozvojové dokumenty kraje* [online]. 2016 [cit. 2017-03-15]. Dostupné z: http://www.kr-ustecky.cz/VismoOnline_ActionScripts/File.ashx?id org=450018&id dokumenty=1705359
- [83] VOZÁB, Jan a Karel MAIER. *Udržitelný rozvoj území*. Praha: Grada Publishing, 2012. ISBN 978-80-24741-98-7.
- [84] VRÁBLÍKOVÁ, J. (2010): *Rekultivace území po těžbě uhlí na příkladu severních Čech* [online]. [cit. 2017-01-29]. Dostupné na: http://147.213.211.222/sites/default/files/2010_1_024_029_vrablikova.pdf
- [85] VYSTOUPIL, Jiří. *Základy cestovního ruchu*. 1.vyd. Brno: Masarykova Univerzita. 2006. ISBN 80-210-4167-6
- [86] VYSTOUPIL, Jiří, Martin ŠAUER a Michal TROUSIL. *Geografie cestovního ruchu ČR*. Hradec Králové: Gaudeamus, 2015. ISBN 978-80-7435-538-7.
- [87] ZÁMEK JEZEŘÍ: *Historie zámku Jezeří. Zámek Jezeří* [online]. 2017 [cit. 2017-04-11]. Dostupné z: <https://www.zamek-jezeri.cz/cs/o-zamku/historie>
- [88] ZELENKA, Josef a Jiří ŠTEJFA. *Envirometální a ekologický slovník vybraných pojmů*. HradecKrálové: Gaudeamus, 2000. ISBN 80-7041-627-0.

8 Přílohy

Seznam příloh:

Příloha č. 1 Výzkumné otázky polo-řízených rozhovorů	I
Příloha č. 2 Dvojice fotografií před a po rekultivaci	II
Příloha č. 3 Atraktivita krajů ČR pro trávení dovolené	IV
Příloha č. 4 Oskenované zadání bakalářské práce	V

Příloha č. 1 Výzkumné otázky polo-řízených rozhovorů

Dobrý den,

jsem studentkou vysoké školy Univerzity Hradec Králové se zaměřením na management cestovního ruchu a v rámci praktické části bakalářské práce bych Vás chtěla poprosit, zda byste mi zodpověděl(a) na pár mých otázek, týkajících se daného tématu. Veškeré informace ráda uvítám.

Prosím o vyplnění i více větami, předem děkuji za Váš čas.

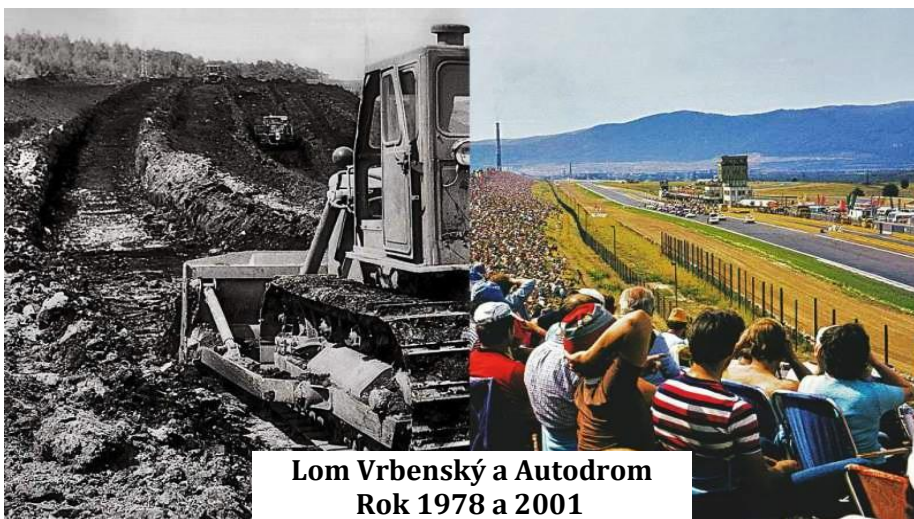
Studentka VŠ : Lucie Žilová

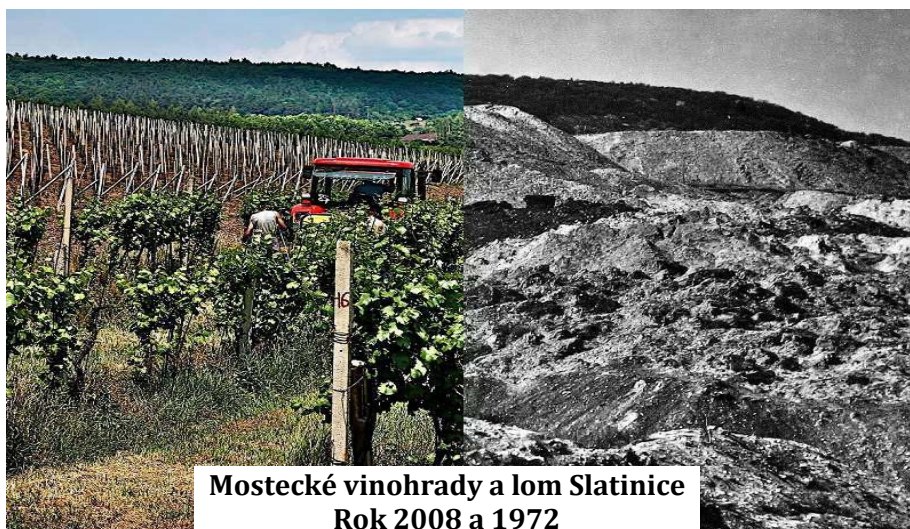
Výzkumné otázky pro praktickou část bakalářské práce na téma: **Devastace životního prostředí a její vliv na cestovní ruch v regionu Mostecka**

- 1) Domníváte se, že povědomí a celková image města Mostu se již změnila k lepšímu, aby přilákala další potenciální návštěvníky?
- 2) Co je dle Vašeho názoru největším potenciálem pro cestovní ruch na Mostecku?
- 3) Co je naopak největším problémem pro další rozvoj cestovního ruchu?
- 4) Jakým způsobem pomáhají rekultivace městu a jeho dalšímu rozvoji?
- 5) Myslíte si, že využití na již zrehabilitovaných místech na Mostecku je oproti jiným těžebním regionům něčím jedinečné či specifické? Popřípadě víte o nějakých zajímavých projektech ze zahraničí nebo jiných regionů?
- 6) Jaký je Váš názor na celkovou úroveň již zrehabilitovaných projektů?
- 7) Víte o dalších možnostech využití v rámci cestovního ruchu, které se chystají uskutečnit v následujících letech?
- 8) Myslíte si, že místní občané vědí a využívají všech možností spojené s cestovním ruchem a rekreací v regionu?
- 9) Má podle Vás město Most dostatečné množství atraktivit a zajímavých míst z pohledu návštěvnosti? Jaké jsou dle vašeho názoru nejvíce navštěvované?
- 10) Může se stát město Most do budoucna lepším místem pro život i dalším lákadlem pro turisty?

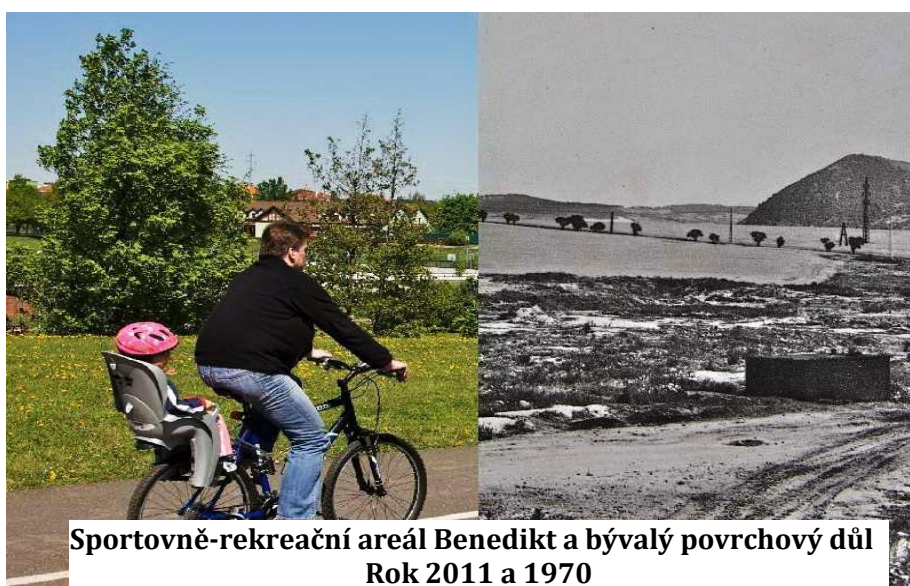
Příloha č. 2 Dvojice fotografií před a po rekultivaci

Příloha č. 2 obsahuje dvojice fotografií od Ing. Stanislava Štýse, DrSc., které v rámci výstavy nazval jako Země Znovuzrozená (Štýs;2015)

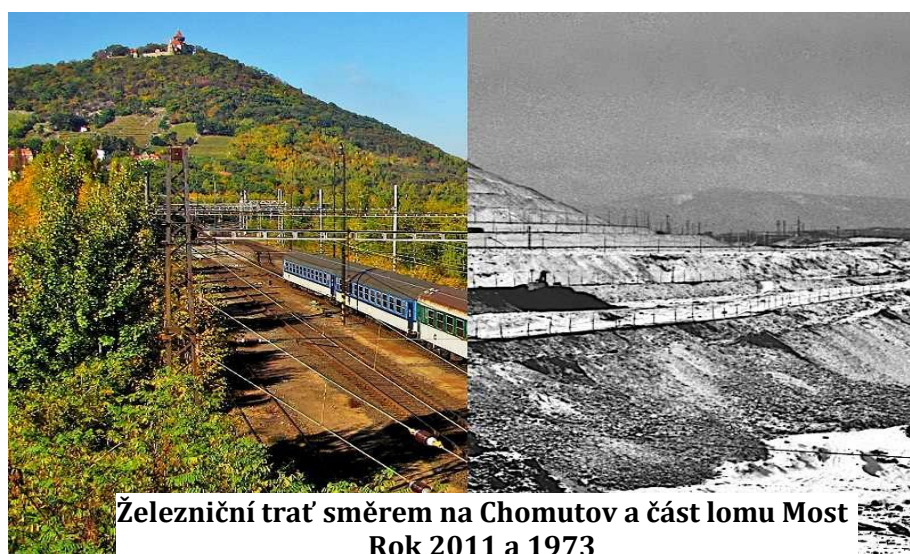




**Mostecké vinohrady a lom Slatinice
Rok 2008 a 1972**



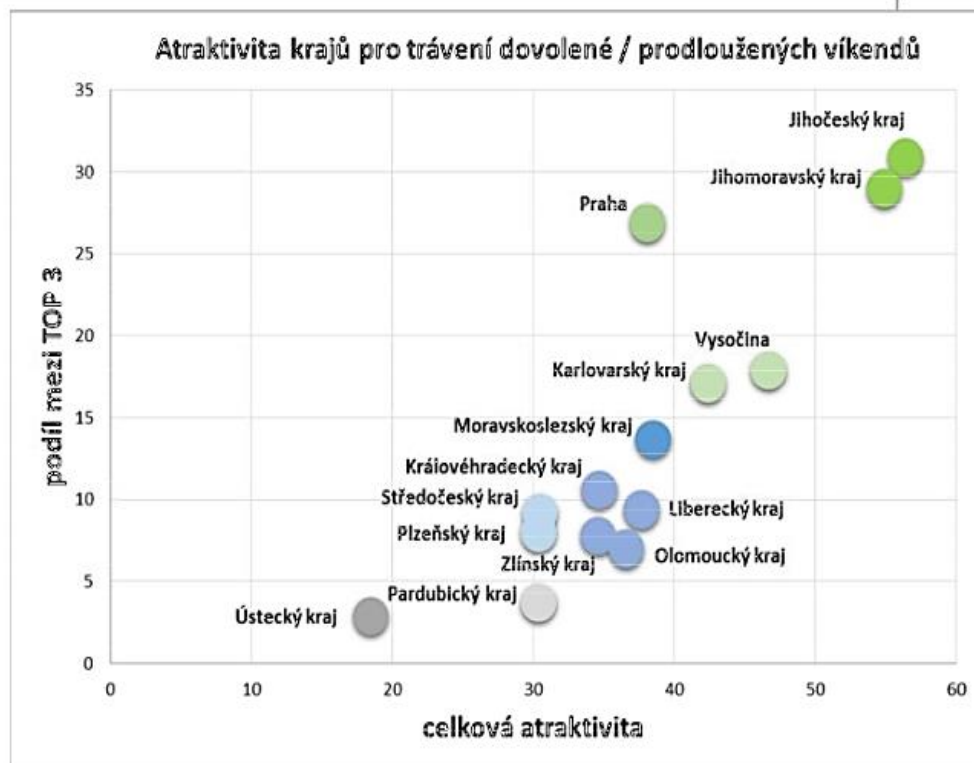
**Sportovně-rekreační areál Benedikt a bývalý povrchový důl
Rok 2011 a 1970**



**Železniční trať směrem na Chomutov a část lomu Most
Rok 2011 a 1973**

Příloha č. 3 Atraktivita krajů ČR pro trávení dovolené

Atraktivita krajů pro trávení dovolené mapa celková atraktivita vs pozice v TOP3



Zdroj: CzechTourism (2016)

Příloha č. 4 Oskenované zadání bakalářské práce

Univerzita Hradec Králové
Fakulta informatiky a managementu
Akademický rok: 2015/2016

Studijní program: Ekonomika a management
Forma: Prezenční
Obor/komb.: Management cestovního ruchu - německý jazyk
(mcr-p-n)

Podklad pro zadání BAKALÁŘSKÉ práce studenta

PŘEDKLÁDÁ:	ADRESA	OSOBNÍ ČÍSLO
Žilová Lucie	Lidická 600 76/24, Most	I1301097

TÉMA ČESKY:

Devastace životního prostředí a její vliv na cestovní ruch v regionu Mostecko

TÉMA ANGLICKY:

Environmental devastation and its impact on tourism in the region Mostecko

VEDOUcí PRÁCE:

Mgr. Robert Čapek, Ph.D. - KM

ZÁSADY PRO VYPRACOVÁNÍ:

Osnova:


- 1) Úvod
- 2) Cíl práce a metodika zpracování
- 3) Teoretická část
- 4) Praktická část
- 5) Závěry a doporučení
- 6) Seznam použitých zdrojů
- 7) Přílohy

Cíl: Cílem práce je analyzovat Mostecký region se zaměřením na cestovní ruch. Prostřednictvím kvantitativního a kvalitativního šetření provést výzkum regionu z hlediska návštěvnosti. Navrhnout doporučení, která povedou ke zlepšení stavu.

SEZNAM DOPORUČENÉ LITERATURY:

- BENEŠ, Edvard D. Mostecko - regionální vlastivěda. Hněvín, 2004. ISBN: 80-86654-10-9
HÁJKOVÁ, Ludimila. Ústecký kraj: Brána do Čech. Ústí nad Labem: Krajský úřad Ústeckého kraje, 2007. ISBN 978-80-254-2497-1.
MINAŘÍK, Bohumil, Jana BORŮVKOVÁ a Miloš VYSTRČIL. Analýzy v regionálním rozvoji. Praha: Professional Publishing, 2013. ISBN 978-80-7431-129-1.
PÁSKOVÁ, Martina; ZELENKA, Josef: Výkladový slovník cestovního ruchu. Praha : Ministerstvo pro místní rozvoj, 2002. ISBN 80-239-0152-4
TURKOVÁ, Vladimíra (1997). Mostecko - země neznámá. ORBIS, 1997.

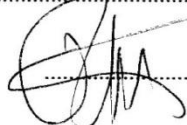
Podpis studenta:


.....

Datum:

12.10.2015
.....

Podpis vedoucího práce:


.....

Datum:

12.10.2015
.....