

POLICEJNÍ AKADEMIE ČESKÉ REPUBLIKY V PRAZE

BAKALÁŘSKÁ PRÁCE

2022

ŠIMON MALÝ

POLICEJNÍ AKADEMIE ČESKÉ REPUBLIKY V PRAZE
FAKULTA BEZPEČNOSTNĚ PRÁVNÍ
Katedra policejních činností

**Organizace a řízení pátracích akcí
Policie České republiky**

Bakalářská práce

**Organization and management of search operations
of the Police of the Czech Republic**

Bachelor thesis

VEDOUCÍ PRÁCE
Mgr. Jozef Tóth

AUTOR PRÁCE
Šimon Malý

PRAHA
2022

Čestné prohlášení

Prohlašuji, že předložená práce je mým původním autorským dílem, které jsem vypracoval samostatně. Veškerou literaturu a další zdroje, z nichž jsem čerpal, v práci řádně cituji a jsou uvedeny v seznamu použité literatury.

Ve Cvikově, dne 1. 3. 2022

.....

Šimon Malý

Poděkování

Na tomto místě bych chtěl upřímně poděkovat panu Mgr. Jozefu Tóthovi za vedení mé bakalářské práce.

ANOTACE

Bakalářská práce se zaměřuje na pátrání a na pátrací akce organizované Policií České republiky. V teoretické části práce je rozebrána problematika pátrání se zaměřením na vybranou terminologii této oblasti a dále problematika policejních akcí se zaměřením na pátrací akce. Zde jsou uvedeny vybrané aspekty jednotlivých pátracích akcí, součinnost zapojených složek a dále úvod do oblasti vedení. Na teoretickou část práce navazuje statistické porovnání údajů o pátrání a pátracích akcí v místní působnosti Krajského ředitelství policie Libereckého kraje za rok 2019 a 2020 pro přímé porovnání vlivu pandemie COVID 19 na tuto oblast a dále modelový příklad provedené pátrací akce se zaměřením na organizaci jejího postupu.

KLÍČOVÁ SLOVA

pátrání * pátrací akce * policejní akce * organizace * vedení * statistika * modelový příklad

ANNOTATION

This bachelor thesis is focused on the search and search actions organized by the Police of the Czech Republic. The theoretical part is about the search focused on basic terminology. Next theoretical part is about search operations focused on selected aspects of these operation and an introduction to the basic rules of management and organizing. In the practical part of this bachelor thesis are compared statistical data of the search and search operations for year 2019 and year 2020 for directly compare the impact of pandemic COVID 19 on this area. Last practical part is a model example of search operation.

KEYWORDS

the search * search operations * police operation * organizing * management * statistical data * model example

Obsah

Úvod.....	8
1 Pátrání	10
1.1 Oprávnění policie	11
1.2 Dělení pátrání	15
1.2.1 Podle způsobu.....	15
1.2.2 Podle objektu.....	17
1.2.3 Podle rozsahu.....	18
1.3 Pátrací prostředky	19
1.3.1 Pátrací a informační systémy	23
1.4 Zahájení, vyhlášení a odvolání pátrání	26
1.5 Subjekty pátrání a jejich činnosti.....	27
1.5.1 Základní organizační článek.....	29
1.5.2 Oddělení obecné kriminality	30
1.5.3 Odbor obecné kriminality	30
1.5.4 Odbor pátrání úřadu	31
1.5.5 Útvary s celostátní působností	32
1.5.6 Operační střediska	33
1.5.7 Ředitelství služby pro zbraně a bezpečnostní materiál, Ředitelství mezinárodní policejní spolupráce.....	33
1.6 Kriminalisticko-taktické zásady pátrání	34
1.6.1 Obecné zásady pátrání	34
1.6.2 Specifické zásady pátrání.....	35
2 Pátrací akce	38
2.1 Policejní akce.....	38
2.1.1 Základní terminologie	39

2.1.2	Vyhlášení opatření a jeho kategorie	40
2.1.3	Řízení opatření a příprava na něj	42
2.1.4	Rozkaz k opatření.....	44
2.1.5	Úkoly velitele opatření	45
2.1.6	Štáb velitele opatření.....	46
2.1.7	Instruktaž.....	47
2.1.8	Typový plán opatření	47
2.1.9	Ukončení opatření	48
2.2	Obecné zásady vedení	48
2.2.1	Funkce řízení.....	50
2.2.2	Rozhodovací proces.....	51
2.2.2.1	Fáze rozhodovacího procesu.....	52
2.3	Taktické aspekty průběhu pátracích akcí	53
2.3.1	Pátrání po pohřešované osobě	54
2.3.1.1	Základní pravidla provedení pátrací akce	54
2.3.1.2	Postup při propátrávání terénu.....	55
2.3.2	Pátrání po hledané osobě – pachateli	57
2.3.2.1	Přehled základních typů činností	58
2.3.2.2	Typy hlídek využívané při pátrací akci	59
2.3.2.3	Skupinové dělení při pátrací akci	61
2.3.3	Faktory ovlivňující průběh pátrací akce	62
2.4	Typové činnosti a IZS.....	64
2.4.1	Integrovaný záchranný systém	64
2.4.2	Katalogový soubor typových činností	65
2.4.3	Záchrana pohřešovaných osob – pátrací akce v terénu	66

2.4.3.1	Základní pojmy.....	67
2.4.3.2	Obecné vymezení a charakter mimořádné události.....	68
2.4.3.3	Velitel zásahu, využitelné síly a prostředky.....	70
2.4.3.4	Kontrolní list („Check list“).....	71
3	Statistické údaje o pátrání v Libereckém kraji.....	75
3.1	Rozsah žádosti o poskytnutí informací.....	75
3.2	Vyhodnocení a porovnání poskytnutých údajů.....	77
3.3	Závěrečné shrnutí poskytnutých informací.....	80
4	Modelový příklad – provedená pátrací akce.....	82
4.1	Příjem oznámení.....	82
4.2	Stanovení postupu pátrací akce.....	83
4.3	Výsledek pátrací akce a následné úkony.....	86
	Závěr.....	88
	Seznam použitých pramenů.....	90
	Seznam vybraných použitých zkratek.....	91
	Seznam obrázků.....	92
	Seznam příloh.....	92
	Příloha č. 1 – Žádost o poskytnutí informací.....	I
	Příloha č. 2 – Odpověď na žádost o poskytnutí informací.....	III

Úvod

Pátrání a pátrací akce jsou nezbytnou součástí policejní práce od jejího počátku až do současné doby. S pátráním se každý policista setkává při plnění služebních povinností prakticky dennodenně a stejně tak je i každý řadový policista nezbytnou součástí každé policejní akce, které se účastní. Právě toto neodmyslitelné provázání s každodenní činností policistů bylo klíčovým motivem pro volbu této bakalářské práce.

Hlavním cílem této bakalářské práce je za užití metody kompilace informací získaných studiem aktuálně platných zákonných norem a interních aktů řízení vytvořit ucelený přehled o pátrání, policejních akcích a součinnosti složek integrovaného záchranného systému při provádění pátracích akcí. Práce si dále dává za cíl nastínit problematiku organizačních a taktických aspektů prováděných pátracích akcí a faktorů ovlivňujících jejich průběh. Toto všechno je doplněno o obecné zásady vedení.

Teoretická část práce je pomyslně rozdělena do dvou hlavních kapitol. První z nich je věnována pátrání jako takovému. V této kapitole je rozebrán pojem pátrání a jeho dělení, ať už podle objektu pátrání (tedy jestli se jedná o pátrání po osobách nebo věcech), nebo způsobu pátrání (jestli jde o pátrání administrativní nebo výkonné). Důraz je kladen na právní vymezení pátrání stejně tak jako na oprávnění, které zákony policii České republiky pro účely pátrání svěřují. Je zde rozebrán pojem pátracích prostředků a jejich využívání při plnění úkolů policie spojených s pátráním po osobách a věcech. V další části teoretického úvodu jsou zmíněny informační systémy vedené a využívané policií České republiky pro účely pátrání. Dále je zde popsán postup od vyhlášení pátrání po jeho ukončení se zmínkou o úkolech jednotlivých organizačních článků (subjektů pátrání). Pátrání jako takové je zároveň kriminalisticko-taktickou disciplínou, a proto je v teoretické části práce rozebráno i z tohoto pohledu.

Druhá hlavní teoretická kapitola práce se věnuje pátracím akcím. Jelikož je pátrací akce jednou z policejních akcí, je úvod věnován pojmu policejní akce. Policejní akce jsou zde rozebrány včetně všech svých náležitostí a nezbytných částí od instruktáže po závěrečné vyhodnocení včetně její výslednosti. Pátrací akce jsou

zde dále rozděleny podle toho, jestli se pátrá po osobě hledané nebo po osobě pohřešované s uvedením některých specifik pro každou tuto skupinu, a to včetně problematiky součinnosti složek integrovaného záchranného systému České republiky podílejícího se na těchto akcích. Teoretická část práce je dále doplněna o vybrané obecné zásady velení.

Na teoretickou část práce navazuje praktická část – problematika statistických údajů souvisejících s pátráním. Zde je metodou analýzy a komparace statistických údajů z roků 2019 a 2020 týkajících se pátrání na území Libereckého kraje (tedy v místní působnosti Krajského ředitelství policie Libereckého kraje) vyhodnocen vliv aktuální pandemie nemoci COVID 19 na pátrání v přímém porovnání prvního pandemického roku s posledním rokem před pandemií.

Posledním praktickým výstupem práce je metodou modelování popsáný příklad provedené pátrací akce po pohřešované osobě. Je zde uveden postup od přijetí oznámení, přes průběh samotné akce po její ukončení.

1 Pátrání

Pátrání je neodmyslitelnou součástí policejní práce a policisté ho tak provádí každý den a neustále. Bez efektivně provedeného pátrání po hledaných osobách, vyjma případů, kdy je pachatel zadržen nebo zajištěn přímo na místě, by nebylo možné dostat spravedlnosti. Ze stejného důvodu by se pohřešované osoby nemusely nikdy vrátit zpět do svých domovů. Ačkoli je pátrání neodmyslitelnou součástí trestního řízení a bez jeho provedení by mnoho spáchaných trestných činů zůstalo nepotrestáno, není nijak upraveno hlavní „kuchařkou“ procesního postupu – trestním řádem (zák. č. 141/1961 Sb., *Trestním řád*, ve znění pozdějších předpisů). Přestože zde pátrání není výslovně uvedeno, je tímto předpisem předpokládáno, a to jak při řešení problematiky příkazů k zadržení, zatčení ale i jinde.¹ Základním právním předpisem, upravujícím pátrání, a to jak pátrání po osobách, tak i po věcech, je zák. č. 273/2008 Sb., *o Policii České republiky*, ve znění pozdějších předpisů (dále jen zákon o policii). Na zákon o policii navazuje interní akt řízení, kterým je pokyn policejního prezidenta č. 235/2020, *o pátrání* (dále jen PPP 235/2020).

Pátrání jako základní činnost policie vychází z § 2 zákona o policii, kde se píše že: *Policie slouží veřejnosti. Jejím úkolem je chránit bezpečnost osob a majetku a veřejný pořádek, předcházet trestné činnosti, plnit úkoly podle trestního řádu a další úkoly na úseku vnitřního pořádku a bezpečnosti svěřené jí zákony, přímo použitelnými předpisy Evropské unie nebo mezinárodními smlouvami, které jsou součástí právního řádu (dále jen „mezinárodní smlouva“).*² Pátrání není v tomto ustanovení výslovně zmíněno, lze ho ale pokládat za součást ochrany bezpečnosti osob, předcházení trestné činnosti, plnění úkolů podle trestního řádu (například zadržením nebo zatčením hledaných osob) a v neposlední řadě taky v plnění úkolů svěřených policii mezinárodními smlouvami.

Pojem „pátrání“ je vymezen v čl. 2 PPP 235/2020 jako *základní organizovaná činnost Policie České republiky prováděná příslušníky policie s využitím pátracích*

¹ NĚMEC, Miroslav. *Kriminalistická taktika pro policisty a studenty Policejní akademie České republiky v Praze*. 1. Praha: Abook, 2017, s. 284. ISBN 978-80-906974-0-9.

² § 2 zák. č. 273/2008 Sb., *o Policii České republiky*, ve znění pozdějších předpisů

*prostředků, jejímž cílem je zjistit, kde se osoby nebo věci nacházejí, identifikovat osoby, mrtvoly, části lidského těla anebo kosterní nálezy neznámé totožnosti.*³

Když se na pátrání podíváme z kriminalisticko-taktického pohledu, můžeme shrnout, že *pátrání je kriminalistickou metodou nalézání hledaných objektů, která zahrnuje celý komplex činností, opatření a úkonů směřujících k nalezení a zajištění objektu po kterém se pátrá.*⁴ Uvedená opatření a úkony jsou neodmyslitelně spojena s oprávněními, které policie při jejich provádění využívá. Následující řádky jsou věnovány právě těmto oprávněním vloženým do rukou policie zákonem o policii.

1.1 Oprávnění policie

Oprávnění spojená s prováděním pátrání svěruje policii České republiky § 68 zákona o policii, kde je v prvním odstavci uvedeného paragrafu o pátrání po osobách a věcech tato činnost jako základní úkol policie popsána takto: *Policie provádí jako součást plnění svých úkolů pátrání po osobách a věcech s cílem zjistit, kde se tyto osoby nebo věci nacházejí, nebo identifikovat osoby, mrtvoly, části lidského těla anebo kosterního nálezu neznámé totožnosti.*⁵

Pro účely zahájeného pátrání po konkrétní pohřešované nebo hledané osobě je policie podle § 68 odst. 2 zákona o policii oprávněna vyžadovat poskytnutí provozních a lokalizačních údajů od poskytovatelů zajišťující veřejnou komunikační síť nebo veřejně dostupnou službu elektronických komunikací, která umožňuje dálkový a nepřetržitý přístup k údajům v těchto sítích zpracovávaných.⁶ Dálkovým přístupem je myšlen například přístup přes internet bez nutnosti přímého fyzického kontaktu s poskytovatelem. Nepřetržitým přístupem je přístup možný 24 hodin denně, neustále po celý rok. Toto ustanovení přímo odkazuje na zák. č. 127/2005 Sb., *o elektronických komunikacích*, ve znění pozdějších

³ Čl. 2 písm. a) PPP č. 235/2020, *o pátrání*

⁴ NĚMEC, Miroslav. *Kriminalistická taktika pro policisty a studenty Policejní akademie České republiky v Praze*. 1. Praha: Abook, 2017, s. 284. ISBN 978-80-906974-0-9.

⁵ § 68 odst. 1 zák. č. 273/2008 Sb., *o Policii České republiky*, ve znění pozdějších předpisů

⁶ § 68 odst. 2 zák. č. 273/2008 Sb., *o Policii České republiky*, ve znění pozdějších předpisů

předpisů (dále jen zákon o elektronických kumulacích). V uvedeném zákoně jsou pojmy provozní a lokalizační údaje zakotveny. V § 90 jsou provozní údaje popsány takto: *Provozními údaji se rozumí jakékoli údaje zpracovávané pro potřeby přenosu zprávy sítí elektronických komunikací nebo pro její účtování*⁷ a v § 91 jsou lokalizační údaje popsány následujícím způsobem: *Lokalizačními údaji se rozumí jakékoli údaje zpracovávané v síti elektronických komunikací nebo službou elektronických komunikací, které určují zeměpisnou polohu telekomunikačního koncového zařízení uživatele veřejně dostupné služby elektronických komunikací.*⁸ Z výše uvedeného je zřejmé, že pro účely pátrání jsou stěžejní právě lokalizační údaje, jelikož se jedná o velmi cenné informace pro provádění pátracích akcí. Dokážou vymezit prostor, kudy se osoba, po které se pátrá, pohybovala, což může zafungovat jako cenná indicie pro konečné nalezení osoby, stejně jako například výsledk případných svědků. Vyžadování lokalizačních údajů je upraveno v čl. 25 PPP 235/2020. Tomuto pokynu policejního prezidenta se budeme věnovat níže. Provozní a lokalizační údaje, které jsou vyžádány podle oprávnění uvedeného v § 68 zákona o policii, smí být policií využitý pouze pro vypátrání hledané nebo pohřešované osoby. Zákon takto získané údaje neumožňuje využít například jako důkazní prostředek proti osobě při správním nebo trestním řízení dokazující její přítomnost či nepřítomnost na určitém místě.

Dále je police oprávněna dle § 68 odst. 3 zákona o policii žádat od *banky předávání dat o době a místě použití elektronického platebního prostředku hledané nebo pohřešované osoby*⁹ a od *zdravotní pojišťovny nebo poskytovatele zdravotních služeb poskytnutí informací o době a místě poskytnutí zdravotních služeb této osobě.*¹⁰ Stejně jako u vyžadování provozních a lokalizačních údajů od poskytovatelů elektronických komunikačních služeb je i takto vyžádané údaje policie oprávněna vyžadovat pro účely již zahájeného pátrání po konkrétní osobě

⁷ § 90 odst. 1 zák. č. 127/2005 Sb., o elektronických komunikacích, ve znění pozdějších předpisů

⁸ § 91 odst. 1 zák. č. 127/2005 Sb., o elektronických komunikacích, ve znění pozdějších předpisů

⁹ § 68 odst. 3 písm. a) zák. č. 273/2008 Sb., o Policii České republiky, ve znění pozdějších předpisů

¹⁰ § 68 odst. 3 písm. b) zák. č. 273/2008 Sb., o Policii České republiky, ve znění pozdějších předpisů

a stejně tak smí být tyto údaje využity pouze pro nalezení této osoby a ne například jako důkazní prostředek při řízení před soudem.

Posledním oprávněním policie uvedeným v § 68 zákona o policii je vyžadování údajů ze zdravotnické dokumentace a to za účelem zjištění totožnosti neznámé mrtvoly. V pátém odstavci citovaného paragrafu se píše: *Policie může za účelem zjištění totožnosti neznámé mrtvoly žádat poskytnutí údajů ze zdravotnické dokumentace.*¹¹ Ačkoli je i identifikace mrtvol neznámé totožnosti zákonem považována za součást pátrání, blíže se jí už nebude věnováno. Samotná identifikace nalezeného těla bez známek života nebo kosterních pozůstatků porovnáváním s údaji získanými ze zdravotních dokumentací je spíše součástí kriminalisticko-technické metody identifikace než pátrání jako takového.

Pro výkon pátrání je nezbytné získávání informací z dostupných evidencí. Policii k tomuto opravňuje § 66 zákona o policii kde je v prvním odstavci uvedeno, že: *Policie může v rozsahu potřebném pro plnění konkrétního úkolu žádat od správce evidence nebo zpracovatele poskytnutí informací z evidence provozované na základě jiného právního předpisu. Správce evidence nebo zpracovatel poskytne informace bezplatně, nestanoví-li jiný právní předpis jinak. Správce evidence nebo zpracovatel jsou povinni žádosti bez zbytečného odkladu vyhovět, nestanoví-li jiný právní předpis pro poskytnutí informací policii jiný režim.*¹² Toto ustanovení opravňuje policii získávat údaje ze všech evidencí, které jsou na základě konkrétních právních předpisů zřizovány a provozovány. Pojem evidence uvedený v paragrafovém znění reprezentuje jak evidence jako takové (např. evidenci obyvatel), ale také nejrůznější registry (např. registr řidičů) a další různé databáze a informační systémy. Taxativní výčet evidencí, ze kterých je policie oprávněna požadovat informace je uveden v odstavci 2 citovaného paragrafu. Pro představu lze vyjmenovat ale alespoň část ze zde zmíněných evidencí, jedná se o: základní registr obyvatel, základní registr právnických osob, podnikajících fyzických osob a orgánů veřejné moci, základního registru územní identifikace (adresy a nemovitosti), centrální registr silničních vozidel, registr řidičů a další. Všechny

¹¹ § 68 odst. 5 zák. č. 273/2008 Sb., o Policii České republiky, ve znění pozdějších předpisů

¹² § 66 odst. 1 zák. č. 273/2008 Sb., o Policii České republiky, ve znění pozdějších předpisů

tyto evidence umožňují dálkový a nepřetržitý přístup a informace z nich jsou tak k získání bez časové prodlevy. Jak již bylo řečeno výše, každá tato evidence je vedena na základě konkrétních právních předpisů. Rozsah takto získaných informací musí odpovídat účelu dotazu vyplývajícího z konkrétního plněného úkolu.

Policie je oprávněna dle § 65 zákona o policii získávat osobní údaje pro účely budoucí identifikace (daktyloskopické otisky, tělesné znaky a genetický profil) a to mimo jiné od osoby nalezené po vyhlášení pátrání, jejichž svéprávnost je omezena.¹³ Dá se říci, že po těchto osobách se pátrá často, a tak jsou získané údaje velmi cenné. Všechny takto získané údaje smí policie schraňovat pouze po dobu, kdy jsou nezbytné pro účel, pro který byly získány.

Při vyjmenovávání ustanovení zákona o policii, které přímo souvisejí s pátráním, nesmíme opomenout § 42 o zastavení a prohlídce dopravního prostředku. Jak již jeho název napovídá, toto ustanovení opravňuje policii zastavovat dopravní prostředky a provádět jejich kontrolu, a to když pátrá mimo jiné po hledaných a pohřešovaných osobách, zbraních, věcech pocházejících z trestné činnosti nebo souvisejících s trestnou činností jeli důvodné podezření, že se takovéto osoby nebo věci v prostředku nacházejí, přičemž je policista oprávněn tento prostředek za účelem prohlídky otevřít nebo si do něj zjednat přístup i za použití síly.¹⁴

Stejně tak může být s pátráním spjato také oprávnění policie v § 40 zákona o policii o vstupu do obydlí, jiného prostoru nebo na pozemek. Podle tohoto ustanovení má policista oprávnění vstupovat do obydlí, jiného prostoru (myšleno prostor neurčený přímo k bydlení – např.: garáž, kůlna apod.) bez souhlasu jeho obyvatele, je-li důvodná obava, že se zde také mimo jiné nachází osoba v ohrožení zdraví nebo života a takový to vstup je nezbytný a neodkladný pro její záchranu.¹⁵

¹³ § 65 odst. 1 zák. č. 273/2008 Sb., o Policii České republiky, ve znění pozdějších předpisů

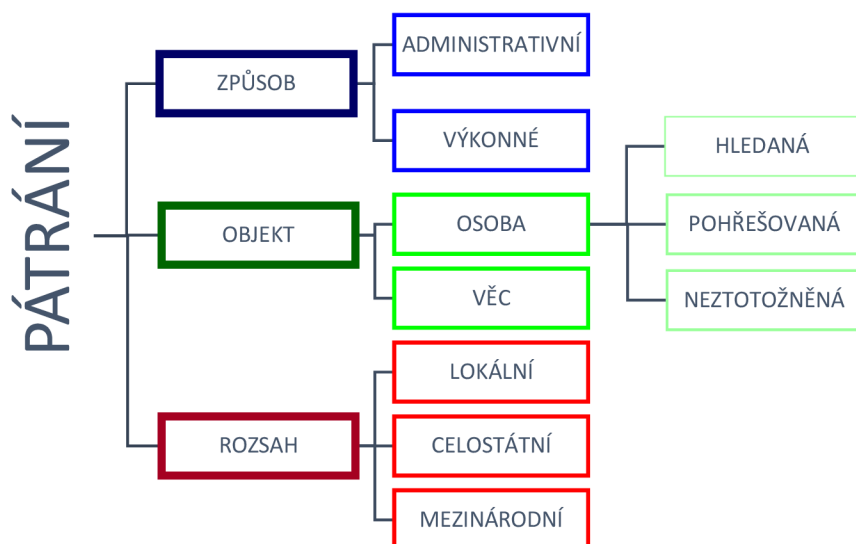
¹⁴ § 42 zák. č. 273/2008 Sb., o Policii České republiky, ve znění pozdějších předpisů

¹⁵ § 40 zák. č. 273/2008 Sb., o Policii České republiky, ve znění pozdějších předpisů

S pátráním jsou samozřejmě neoddělitelně spjatá také další oprávnění policii vycházející se zákona o policii (např. prokazování totožnosti, podávání vysvětlení). Pro jejich obecnost se jim však blíže nebude věnováno.

1.2 Dělení pátrání

Pátrání lze do jednotlivých „podskupin“ rozdělit podle různých aspektů. Jednotlivé, ve schématu níže uvedené dělení je pouze orientační a při provádění pátrání se jednotlivé „podskupiny“ vzájemně kombinují (např. při pátrání po pohřešované osobě, jako objektu pátrání, je potřeba pátrat jak administrativním, tak i výkonným způsobem v celostátním potažmo mezinárodním rozsahu).



1.2.1 Podle způsobu

Podle způsobu provádění pátrání lze tuto činnost rozdělit na pátrání administrativní a na pátrání výkonné. Zde je však nutno podotknout, že nelze provést výkonné pátrání bez administrativních náležitostí a pouze administrativní úkony k vypátrání hledaného objektu nestačí. Každé pátrání se neodmyslitelně skládá z činností administrativních a činností výkonných.

Administrativní pátrání je ve čl. 2 PPP 235/2020 specifikováno reprezentativním výčtem několika administrativních úkonů. Je zde zmíněno vyhledávání a odvolávání pátrání a vedení pátracího svazku k zadokumentování celého

pátrání a dále také vedení a aktualizace pátracích pomůcek,¹⁶ kterým se blíže budeme věnovat v samostatné podkapitole. Ve zkratce si tak lze pod administrativním pátráním představit všechno „papírování“ s pátráním spojeným, počínaje zhotovením např. oznámení po pohřešované osobě na základním útvaru při příjmu oznámení, dále zhotovení žádosti o vyhlášení pátrání a jeho odeslání na příslušný útvar služby kriminální policie a vyšetřování (dále jen SKPV), který jako další administrativní úkon toto pátrání vyhlásí a záznam o něm uloží do příslušného pátracího systému, čímž tuto pátrací pomůcku z aktualizuje. Důležitými pojmy v oblasti administrativního pátrání jsou pátrací svazky a pátrací oběžníky.

Pátrací svazek je specifický spis, ve kterém jsou shromážděny všechny záznamy, písemnosti a doprovodné materiály související s pátráním. Obsahem pátracího svazku tak je například podmět k vyhlášení pátrání, výpisy informací o objektu pátrání z dostupných evidencí a pátracích systémů, všechny úřední záznamy dokumentující průběh a výsledek prověrek a tak dále.¹⁷

Pátrací oběžník je nástrojem, pomocí kterého se s probíhajícím pátráním seznamují všechny základní organizační články policie. Tento oběžník se využívá v případech vhodných zvláštního zřetele (osoba v ohrožení života, déle probíhající bezvýsledné pátrání apod.) Obsahem pátracího oběžníku jsou podrobné informace o objektu pátrání.¹⁸

Na rozdíl od administrativního pátrání není výkonné pátrání v čl. 2 PPP 235/2020 specifikováno výčtem jednotlivých úkonů. Je zde uvedeno, že pátrání se skládá z činnosti *výkonné, která spočívá v aktivním využívání pátracích prostředků při plnění každodenních služebních povinností za účelem dosažení cíle pátrání*¹⁹. Lze tak říct, že každý úkon spojený s přímým výkonem služby v oblasti pátrání (prověrka na adrese, pátrací akce, ...), je součástí výkonného pátrání. Při plnění těchto úkolů každý jednotlivý policista vychází ze své místní a osobní znalosti.

¹⁶ čl. 2 PPP č. 235/2020, o pátrání

¹⁷ Čl. 24 PPP 235/2020, o pátrání

¹⁸ Čl. 18 PPP 235/2020, o pátrání

¹⁹ Čl. 2 písm. a) bod 2. PPP 235/2020, o pátrání

1.2.2 Podle objektu

Na rozdíl od dělení pátrání podle způsobů, kdy jedno nelze provést bez druhého, je dělení pátrání dle objektu rozdělení v pravém slova smyslu. Z výše uvedeného schématu je patrné, že pátrání dle objektu se primárně dělí na pátrání po osobách a na pátrání po věcech. Pátrání po osobách lze zjednodušeně rozdělit na tři hlavní podkategorie, a to na pátrání po osobách hledaných, pohřešovaných a neztotožněných.

Hledanou osobou je podle § 111 zákona o policii *fyzická osoba, u které je dán některý ze zákonných důvodů omezení její osobní svobody, místo jejího pobytu není známo a policií bylo po ní vyhlášeno pátrání*²⁰. Tato velmi obecná definice je v čl. 2 PPP 235/2020 rozšířena o konkrétní případy hledaných osob. Ani zde není soupis hledaných osob úplný, pro lepší představu si lze uvést, že hledanou osobou je například osoba, na kterou vydal soud příkaz k předvedení, zadržení nebo zatčení; osoba, na níž vydal soud příkaz k dodání do výkonu trestu odnětí svobody; osoba, na níž byl vydán evropský zatýkací rozkaz; uprchlý vězeň nebo osoba uprchnuvší ze zařízení pro výkon ochranné léčby nebo výchovy; vojenský zběh a podobně.²¹

Pohřešovanou osobou je podle § 111 zákona o policii *fyzická osoba, o níž se lze důvodně domnívat, že je ohrožen její život nebo zdraví, místo jejího pobytu není známo a policií po ní bylo vyhlášeno pátrání*²². V čl. 2 PPP 235/2020 je i tato obecná definice rozšířena. Jedná se o osoby, které nejsou hledané a je s jejich pohřešováním spojená důvodná obava o jejich život nebo zdraví. Takovou to osobou může být kdokoli, o jehož pohřešování bylo přijato oznámení a dále pak svěřenec, uprchlík a migrant.²³

Speciální pohřešovanou osobou, kterou PPP 235/2020 výslovně zmiňuje je dítě v ohrožení, neboli osoba mladší 15 let, která se vzhledem k věku může stát obětí nešťastné náhody (například dopravní nehody nebo jiného nebezpečného úrazu).

²⁰ § 111 písm. c) zák. č. 273/2008 Sb., o Policii České republiky, ve znění pozdějších předpisů

²¹ Čl. 2 písm. k) PPP 235/2020, o pátrání

²² § 111 písm. d) zák. č. 273/2008 Sb., o Policii České republiky, ve znění pozdějších předpisů

²³ Čl. 2 písm. l) PPP 235/2020, o pátrání

Dále do této kategorie patří stejně stará osoba, která užívá životně potřebné léky a nemá k těmto přístup, anebo osoba, která je fyzicky nebo psychicky handicapovaná. Dále se za dítě v ohrožení považuje osoba mladší 15 let, která se prokazatelně stala obětí únosu. V případech, kdy skutečnosti únosu nasvědčují tomu, že je unesená osoba ve vážném ohrožení zdraví nebo života je za dítě v ohrožení považován také mladiství ve věku od 15 let do 18 let.²⁴

Další podkategorií pátrání po osobách, je **osoba neztotožněná**. Zde je myšlena nejen totožnost neznámé osoby, ale také mrtvola, část lidského těla nebo kosterní pozůstatky. Posledním, v rozdělení osob jako objektů pátrání neuvedeným objektem je dále **pobyt osoby**. V policejní praxi se pátrá po pobytech osob, které se nedostavují k řízením (trestním, občanskoprávní, správní) a jejichž účast je zde nezbytná. Dále pak obviněný nebo svědek v trestním řízení anebo účastník správních a občanskoprávních řízení, který se na tato nedostavuje a jehož předvedení k těmto nebylo úspěšné.²⁵

Posledním objektem pátrání je **věc**. Věcí jakožto objektem pátrání podle čl. 2 PPP 235/2020 je *vozidlo, tabulka s přidělenou státní poznávací značkou, doklad sloužící k identifikaci osoby nebo věci, zbraň, předmět kulturní a historické hodnoty nebo jiná individuálně identifikovatelná věc*²⁶. Tyto věci se objekty pátrání stanou ve chvíli, kdy byly například odcizeny, neoprávněně drženy nebo užívány aktuálně pohřešovanými osobami. Dále jsou to věci, hledané za účelem jejich zajištění jakožto důkazních prostředků, nebo věci, se kterými byla spáchána trestná činnost a podobně.²⁷

1.2.3 Podle rozsahu

Dělení pátrání podle rozsahu (teritoria) na kterém se provádí, není přímo uvedeno v PPP 235/2020. Každé oficiální cestou vyhlášené pátrání (tedy pátrání ať už po

²⁴ Čl. 2 písm. n) PPP 235/2020, o pátrání

²⁵ Čl. 2 písm. i) bod 2. PPP 235/2020, o pátrání

²⁶ Čl. 2 písm. i) bod 4. PPP 235/2020, o pátrání

²⁷ Čl. 2 písm. i) bod 4. PPP 235/2020, o pátrání

osobách nebo věcech), které bylo zaneseno do příslušných informačních systémů, je **pátráním celostátním**.

Uvedené **lokální pátrání** (v policejní praxi označované také jako „místní pátrání“) je nejčastěji prováděno ve služebních obvodech jednotlivých základních útvarů police případně na území jednotlivých obcí, jejichž území je rozčleněno do více služebních odvodů. Pod tímto pátrání sil lze představit činnost policie spojenou s předváděním obviněných nebo svědků k soudnímu zasedání a podobně. Jistou formou místního pátrání je také dohledávání osob za účelem jejich předvolání a pro účely přípravné fáze trestního řízení nebo doručování písemnosti od soudů a jiných institucí, které nelze jiným způsobem doručit. Do těchto činností se leckdy nezapojují pouze konkrétní policisté, ale i celé oddělení a případně další složky provádějící hlídkovou činnost na daném území.

Mezinárodní pátrání je pátrání, které svým rozsahem převyšuje územní teritorium jednotlivých států. Vzhledem ke skutečnosti, že záznamy o objektech pátrání jsou z tuzemských pátracích systémů automaticky převáděny také do Schengenského informačního systému (dále jen SIS), který je využíván po celém území Evropské unie, lze tato pátrání považovat za mezinárodní. Stejně tak jako jsou záznamy z tuzemských pátracích systémů vkládány do SIS, jsou do něj vkládány také záznamy z ostatních členských států a pátrání je tak prováděno na území celé Evropské unie. Mimo Evropskou unii se v rámci mezinárodní policejní spolupráce pro účely pátrání využívá například Informační systém Interpolu (dále jen ICIS).²⁸

1.3 Pátrací prostředky

Pod pojmem pátrací prostředek si lze představit každý „nástroj“, který policie má a využívá ho pro nalezení objektu pátrání. Na úvod je potřeba říct, že všechny pátrací prostředky jsou vyjmenovány v čl. 2 PPP 235/2020.

Pátracími prostředky jsou všechny zákonné oprávnění policie v oblasti pátrání a dále například informační systémy, aktualizované pátrací pomůcky, pátrací

²⁸ NĚMEC, Miroslav. *Kriminalistická taktika pro policisty a studenty Policejní akademie České republiky v Praze*. 1. Praha: Abook, 2017, s. 291. ISBN 978-80-906974-0-9.

akce, pátrání po horké stopě, pronásledování, mimořádná pátrací opatření, kriminalisticko-technická činnost a v neposlední řadě využívání sil a prostředků policie (služební psi, koně, plavidla, vrtulníky...).²⁹ Vybraným prostředkům pátrání jsou věnovány následující řádky a pátracím akcím jakožto jedné z policejních akcí je věnována samostatná kapitola.

Prvním uvedeným pátracím prostředkem jsou **zákonné prostředky** policie. Vybraným zákonným oprávněním byla již věnována jedna z předchozích podkapitol zaměřena výhradně na oprávnění ze zákona o policii. Dalšími zákonnými prostředky policie jsou například domovní prohlídky, odposlechy apod. Tyto vycházejí ze zákona č 141/1961 Sb., *Trestní řád*, ve znění pozdějších předpisů – blíže se jim nebude věnováno.

Pátrací pomůcky jsou přehledy objektů pátrání a přehledy zájmových provozoven, které usnadňují plnění úkolů policie při pátrání.³⁰ V přehledech objektů pátrání jsou vedeny aktuální poznatky a informace k těm objektům pátrání, které jsou předmětem vyhlášeného mimořádného pátracího opatření anebo jsou uvedeny v pátracích oběžnících.³¹ V přehledu zájmových provozoven jsou vedeny provozovny zprostředkovávající výkup použitého zboží (bazary, zastavárny, autobazary...), dále objekty kde jsou vystavovány předměty kulturní nebo historické hodnoty (muzea, galerie...), objekty v nichž probíhá stánkový prodej (tržnice, burzy...) a objekty s předpokládaným nelegálním prodejem zboží (bary, herny...).³² Z výše uvedeného je zřejmé, že okruh těchto provozoven je velmi široký a při jejich vybírání policisté využívají své místní a osobní znalosti. Ke každé zájmové provozovně je přidělen policista, často ze základního útvaru, který je odpovědný za pravidelnou kontrolu provozovny a dlouhodobé shromažďování informací o provozovně.

Dalším pátracím prostředkem je **pátrání po horké stopě**, kterým je časově omezený rychlý sled policejních činností, který je reakcí na událost či nově

²⁹ Čl. 2 písm. h) PPP 235/2020, o pátrání

³⁰ Čl. 13 odst. 1 PPP 235/2020, o pátrání

³¹ Čl. 13 odst. 2 PPP 235/2020, o pátrání

³² Čl. 13 odst. 3 PPP 235/2020, o pátrání

*zjištěnou informaci (stopu) důležitou pro vypátrání objektu pátrání...“.*³³ Jak již název této činnosti napovídá, jedná se bezprostřední reakci policejních orgánů na aktuální informace o objektu pátrání. Pátrání po horké stopě je nejčastěji organizováno ze strany operačního střediska místně příslušného krajského ředitelství policie, které má přehled o aktuálních pozicích všech hlídek v terénu a dokáže je cestou otevřeného kanálu vyslat do míst pravděpodobného výskytu objektu pátrání tak, aby mohli vypátrat a případně zahájit jeho pronásledování.

Pokud si to operativní situace při pátrání žádá, vyhlásí Odbor pátrání Policejního prezidia policie České republiky **mimořádné pátrací opatření**. Toto je vyhlášováno v případech hodných „zvláštního zřetele“. Tímto neurčitým právním pojmem můžou být označeny případy, kdy objektem pátrání jsou osoby, které jsou v ohrožení života nebo zdraví, nebezpečné hledané osoby, ale i například vozidla, registrační značky, předměty kulturní a historické hodnoty a zbraně, kterými byla spáchána trestná činnost, nebo z ní pocházejí. Společným jmenovatelem těchto objektů pátrání je předpoklad, že se nacházejí na území České republiky. Mimořádné pátrací opatření je ze strany Odboru pátrání Policejního prezidia vyhlášováno z vlastní činnosti, nebo na žádost odborů pátrání jednotlivých krajských ředitelství a útvarů s celorepublikovou působností, anebo také cestou mezinárodní policejní spolupráce (na žádost jiného státu).³⁴ Ačkoli je každému pátrání věnována velká pozornost, v případech vyhlášeného mimořádného pátracího opatření je tomuto „věnována větší pozornost“ a v rámci něho tak mohou probíhat nejrůznější opatření vedoucí k vypátrání hledaného objektu (například pátrací akce, informace hlídek zúčastňující se ostatních policejních akcí – dopravně bezpečnostní akce, bezpečnostní opatření...). Každé mimořádné pátrací opatření je vyhlášováno na dobu maximálně 30 dní.

Speciální formou pátrání po osobách je **cílené pátrání**. Stejně jako mimořádné pátrací opatření, je i vyhlásování cíleného pátrání v gesci Odboru pátrání Policejního prezidia České republiky. Na rozdíl od mimořádného pátracího opatření je cílené pátrání vyhlášováno pouze o osobách. Objektem cíleného

³³ čl. 2 písm. p) PPP 235/2020, o pátrání

³⁴ Čl. 17 PPP 235/2020, o pátrání

pátrání může být osoba, které hrozí nebo byl uložen trest odnětí svobody v minimální délce 3 roky, nebo v případech kdy pobyt osoby na svobodě je pro společnost mimořádně nebezpečný nebo je společností vnímán velmi citlivě. Mimo tyto případy se cílené pátrání provádí i po osobách, u kterých je důvodný předpoklad bezprostředního ohrožení života nebo zdraví. Cílené pátrání se vyhláší v případech, kdy je zřejmé, že běžný způsob pátrání nemůže být dostatečně účinný a ze všech dostupných informací je dále patrné, že právě cílené pátrání povede k vypátrání osoby. Cílenému pátrání je věnována největší pozornost spojená s prováděním nejrůznějších opatření s přihlédnutím k společenskému zájmu na vypátrání objektu pátrání.³⁵

Dalším hojně využívaným pátracím prostředkem je **využívání provozních a lokalizačních údajů**. Tyto jsou policii poskytovány od poskytovatelů veřejné komunikační sítě (mobilních operátorů). Jedná se o údaje o provozu například mobilních telefonů (příchozí a odchozí hovory...) a dále jejich lokalizace v reálném čase podle jejich polohy v závislosti na „mobilní antény“ ze kterých telefon získává signál. Tyto údaje jsou vyžadovány zejména pro potřebu pátrání po hledaných a pohřešovaných osobách a to cestou Útvaru zvláštních činností služby kriminální policie a vyšetřování nebo v případech, kdy hrozí nebezpečí z prodlení a v mimopracovní době cestou Operačního střediska Policejního prezidia České republiky. Takto získané údaje lze použít pouze pro účely prováděného pátrání.³⁶

Dalším obdobným pátracím prostředkem je **vyžadování informací o použití platebních prostředků a o poskytnutí zdravotní péče**. Tyto údaje jsou vyžadovány od bank a zdravotních pojišťoven pro získání údajů o časech a místech, kde se osoby, po nichž se pátrá, pohybovaly. O tyto údaje uvedené instituce žádá útvar policie, který vede pátrání, a jsou poskytovány převážně formou odpovědí na písemné žádosti.³⁷ Z uvedeného je zřejmé, že tyto informace vzhledem k jejich časové prodlevě nelze na rozdíl od lokalizačních údajů využít pro pátrání po horké stopě. Navzdory tomu se tyto údaje mohou stát cennými

³⁵ Čl. 33 PPP 235/2020, o pátrání

³⁶ Čl. 25 PPP 235/2020, o pátrání

³⁷ Čl. 26 PPP 235/2020, o pátrání

indiciemi pro určení okruhu pohybu osob a vést tak v konečném důsledku k jejich vypátrání.

Dalším velmi efektivním pátracím prostředkem je **zveřejnění pátrání**. Jedná se o nástroje k seznámení veřejnosti s pátráním po konkrétním objektu pátrání. Pátrání se zveřejňuje v případech, kdy je to vhodné a také účelné. Zveřejnění pátrání probíhá cestou regionálních nebo celostátních hromadných sdělovacích prostředků (televizní zpravodajství, tisk, ...) a dále pomocí internetových portálů. Pátrání se zveřejňuje vždy, je-li objektem pátrání dítě v ohrožení, nebo je-li pohřešovaná osoba mladší 15 ti let a je v rámci pátrání po ní vyhlášené mimořádné pátrací opatření. Pátrání prostřednictvím sdělovacích prostředků je vyhlášeno cestou tiskového pracoviště příslušného krajského ředitelství policie nebo dále tiskovým oddělením policejního prezidia.³⁸ Mimo jiné je dále databáze osob, vozidel a předmětů kulturní a historické hodnoty zveřejňována skrze internetový portál policie.cz v sekci „databáze“.

Při výčtu pátracích prostředků neleze opomenout pátrací a informační systémy. Těmto je věnována celá následující podkapitola.

1.3.1 Pátrací a informační systémy

Pro vedení pátrání je nezbytné vést a používat elektronické informační systémy. Bez těchto systémů, které shromažďují všechny pro pátrání relevantní informace, by nebylo možné pátrání provádět. Tyto systémy jsou rozděleny na pátrací systémy a informační systémy. Níže jsou tyto systémy schematicky rozděleny:

³⁸ Čl. 20 PPP 235/2020, o pátrání

Pátrací systémy	Informační systémy
<ul style="list-style-type: none"> •systém PATROS •systém PATRMV •Schengenský informační systém (SIS) •informační systém Interpolu (ICIS) •systém KSU •systém P-ZBRANĚ •systém PSEUD •informační systém cizinců (CIS) 	<ul style="list-style-type: none"> •informační systém FODAGEN •Centrální databáze objektů •informačním systému TELEFOTO •systému ETR •systém automatické kontroly vozidel •systém Kontrola 2 •systém CIS •Centrální evidence vězňených osob •evidence přestupků •systém OPATŘENÍ

39

Seznam informačních systémů je pouze demonstrativní. Každý z uvedených systémů je zřizován a veden na základě interních aktů řízení. Uvedený výčet informačních systémů není taxativní, jedná se o ty nejpoužívanější. Níže je v krátkosti uvedeno, pro jaký účel je každý z vyjmenovaných pátracích systémů používán. Informačním systémů se dále již blíže věnovat nebudeme.

Pátrací systém **PATROS** tedy „pátrání po osobách“ eviduje veškeré údaje k osobám, které jsou v pátrání. Jedná se automatizovaný informační systém provozovaný policií České republiky, který je určený ke zpracování údajů o osobách v pátrání.⁴⁰ Jsou zde tedy údaje o osobách pohřešovaných, hledaných a údaje k pátrání po pobytu osob. Každý záznam v systému PATROS obsahuje známé identifikační údaje osob v pátrání (nacionále, údaje k místu a státu narození, fotografie, popis osoby...), údaje o pátrajícím subjektu a v neposlední řadě instrukce, jak s nalezenou osobou v případě vypátrání naložit.

Pátrací systém **PATRMV** tedy „pátrání po motorových vozidlech“ eviduje veškeré údaje k vozidlům a registračním značkám, po kterých bylo vyhlášeno pátrání. Jedná se o automatizovaný informační systém provozovaný policií České republiky, který je určený ke zpracování údajů o silničních vozidlech a tabulkách registračních značek, které byly odcizeny, neoprávněně užívány, hledány za účelem zajištění jako důkazu v trestním řízení (byla s nimi spáchána trestná činnost, jsou hledány v souvislosti s odhalování trestné činnosti) anebo byly

³⁹ Pátrací systémy - Čl. 2 písm. f) PPP 235/2020, o pátrání; Informační systémy - Čl. 12 PPP 235/2020, o pátrání

⁴⁰ Čl. 11 ZPPP č. 55/2013, o některých pátracích informačních systémech

nalezené bez známého majitele.⁴¹ Obdobně jako v systému PATROS, jsou i zde obsažené veškeré údaje o objektu v pátrání od jeho identifikačních údajů (registrační značka, výrobní číslo (VIN)...) po instrukce pro postup v případě vypátrání.

Systém **KSU**, tedy „kriminalisticky sledovaná událost“ je automatizovaný systém provozovaný Policií České republiky, který shromažďuje informace o vybraných trestných činech (obecná a hospodářská trestná činnost, extrémistický a rasový podtext...) a dále také například o požárech, výbuších, provozních haváriích, náhlých a podezřelých úmrtích, sebevraždách, dopravních nehodách souvisejících se spácháním trestných činů, událostech se znaky domácího násilí a v neposlední řadě i o přestupcích na úseku toxikomanie a o majetkových přestupcích s jasně identifikovatelnými odcizenými věcmi. Všechny tyto poznatky shromažďované v systému KSU policie využívá pro předcházení a odhalování trestné činnosti. Systém KSU shromažďuje veškeré kriminalisticky relevantní informace a s jejich pomocí lze analytickým vyhodnocením typovat možné pachatele dle opakujícího se způsobu provedení činu (tzv. modus operandi), chování pachatele na místě činu a podobně. Systém KSU dále slouží jako zdroj informací k odcizeným jasně identifikovatelným věcem pro účely pátrání.⁴²

V systému **P-ZBRANĚ** tedy „pátrání po zbraních“ jsou shromažďovány informace o odcizených nebo ztracených zbraních kategorií A až D podle zákona č. 119/2002 Sb., *o střelných zbraních a střelivu*, tedy zbraně, které jsou podle tohoto předpisu zakázané, podléhající povolení nebo ohlášení a ostatní zbraně včetně všech hlavních částí zbraní těchto kategorií. V pátracím systému P-ZBRANĚ jsou o těchto zbraních shromažďovány veškeré identifikační údaje (druh, kategorie, výrobce, ráže, výrobní číslo...) pro účely pátrání.⁴³

Systém **PSEUD** je manuálně aktualizovaným nástrojem pro shromažďování informací o odcizených předmětech kulturní a historické hodnoty (druh, autor, období vzniku, rozměry, hmotnost, fotografie...) pro potřeby národního

⁴¹ Čl. 25 ZPPP č. 55/2013, *o některých pátracích informačních systémech*

⁴² Čl. 1 a 2 ZPPP č. 72/2007, *o informačním systému KSU*

⁴³ Čl. 1, 2 a 3 PPP č. 279/2018, *o informačním systému P-ZBRANĚ*

i mezinárodního pátrání a dále také pro identifikaci takovýchto nalezených předmětů za účelem jejich navrácení oprávněnému majiteli.⁴⁴

V systému **CIS** tedy v „informačním systému cizinců“ jsou shromažďovány veškeré údaje o cizincích na území České republiky. Je to automaticky i manuálně aktualizovaný informační systém vedený Policií České republiky.⁴⁵ Pátracím výstupem tohoto systému je evidence ztracených a odcizených dokladů. Dále je tento systém využíván také jako informační systém pro účely pátrání po cizincích.

Poslední dva dosud nezmíněné pátrací systémy, tedy systém **SIS** (Schengenský informační systém) a **ICIS** (informační systém Interpolu) jsou systémy mezinárodní. Pro účely pátrání shromažďují informace o objektech pátrání z národních pátracích systémů. Systém SIS je využíván ve všech zemích Schengenského prostoru a jedním z jeho poslání je umožnění volného cestování přes vnitřní hranice států tohoto prostoru. Systém ISIS poté funguje nad rámec Evropy po celém světě.

1.4 Zahájení, vyhlášení a odvolání pátrání

Pátrání je **zahájeno** na základě podnětu (přijatého oznámení) fyzické nebo právnické osoby nebo z vlastního rozhodnutí zahajujícího útvaru. Za zahajovací úkon pátrání je považováno využití jakéhokoli pátracího prostředku, zpravidla se tak většinou jedná o podání vysvětlení od osoby, která na příslušném útvaru policie oznámila například pohřešování osoby anebo v případě pátrání z vlastního rozhodnutí bude nejčastějším zahajujícím úkonem získání informací z evidencí (například informací o trvalém pobytu osoby z registru obyvatel). Po zjištění všech dostupných a pro pátrání relevantních informací zahajující útvar zažádá o vyhlášení pátrání místně příslušný vyhlašující útvar.⁴⁶

Pátrání je **vyhlášeno** v okamžiku, kdy vyhlašující útvar vyhlásí pátrání vložním všech relevantních informací do příslušného pátracího systému. Vyhlašující útvar

⁴⁴ Čl. 39 ZPPP č. 55/2013, *O některých pátracích informačních systémech*

⁴⁵ Čl. 1 PPP 266/2015, *o informačním systému cizinců*

⁴⁶ Čl. 15 PPP 235/2020, *o pátrání*

je tak povinen učinit bez zbytečného odkladu (vyjma případů, kdy by vyhlášení pátrání mohlo zmařit dosažení cíle pátrání – v tomto případě platí bezodkladná povinnost vyrozumět o této skutečnosti místně příslušný odbor obecné kriminality nebo odbor pátrání úřadu). Vyhlášující útvar odpovídá za správnost všech informací vložených do příslušných pátracích systémů⁴⁷. Samotnému vyhlášení pátrání mohou pro hrozící nebezpečí z prodlení předcházet prvotní prověrky v místech předpokládaného výskytu osob nebo věcí a to buď ze strany zahajujícího útvaru potažmo ve spolupráci s dalšími složkami policie (převážně základními organizačními články – tyto jsou zpravidla v terénu a mohou na nastalou situaci reagovat nejpružněji).

Po ukončení pátrání následuje jeho **odvolání**. Každé pátrání je ukončeno a také odvoláno v případě vypátrání jeho objektu. Pátrání po osobě je ukončeno a odvoláno v případě, že byla osoba vypátrána nebo pominul důvod, pro který byla osoba v pátrání. V případě vypátrání osoby se postupuje podle pokynů v pátracím systému PATROS. Dalším důvodem pro odvolání pátrání je prokazatelné úmrtí osoby, po které se pátralo. Pátrání se dále ukončuje ve chvíli, kdy uplynulo 20 let od jeho vyhlášení (toto neplatí u hledaných osob, u kterých je důvod pro vyhlášení pátrání stále platný).⁴⁸ V případě nevypátrání je aktivní pátrání po motorových vozidlech je v systému PATRMV vedeno po dobu 20 let, po registračních značkách pak po dobu 3 let.⁴⁹

1.5 Subjekty pátrání a jejich činnosti

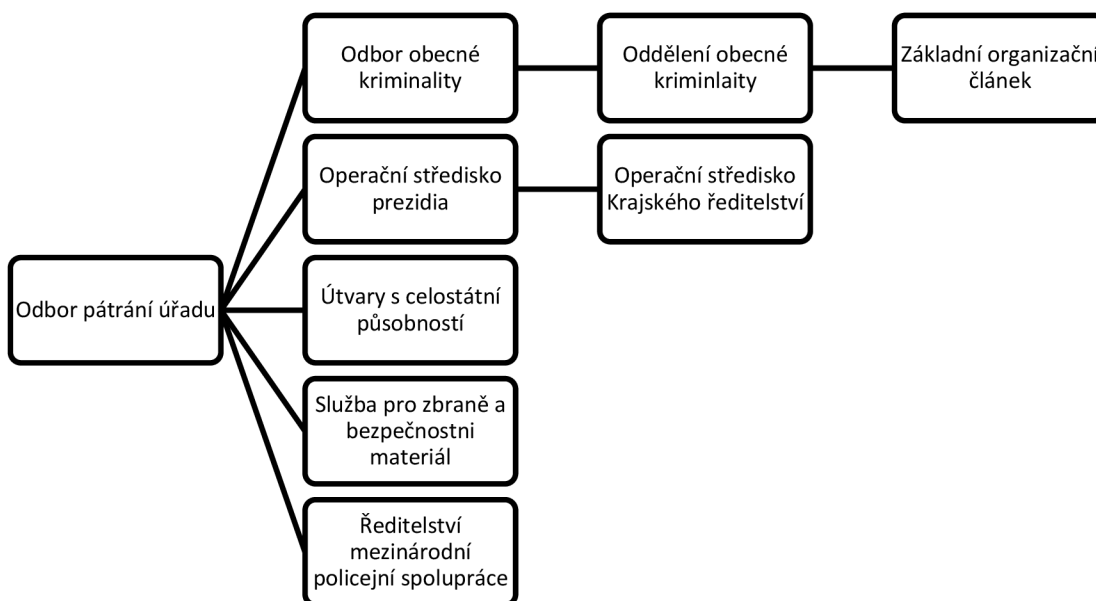
Subjekty pátrání jsou konkrétní organizační články policie, které plní konkrétní úkoly na úseku pátrání. Rozsah jejich činností na úseku pátrání je vymezen v člancích 4 až 11 PPP 235/2020, o *pátrání*. Organizační články policie v rámci pátrání spolu navzájem úzce spolupracují. Vyjma organizačních článků se na spolupráci v rámci pátrání dále podílejí orgány veřejné správy, další bezpečnostní sbory, vojenská policie, obecní policie, báňská záchranná služba, horská služba

⁴⁷ Čl. 16 PPP 235/2020, o *pátrání*

⁴⁸ Čl. 35 PPP 235/2020, o *pátrání*

⁴⁹ Čl. 46 odst. 15 PPP 235/2020, o *pátrání*

a jiné specializované složky a v neposlední řadě také fyzické a právnické osoby.⁵⁰
 Na schématu níže je naznačena organizační struktura subjektů pátrání.



Před definicí jednotlivých subjektů pátrání je nejprve nutné rozlišit mezi zahajujícím útvarem, vyhledávajícím útvarem a vlastníkem záznamu. Zahajujícím útvarem je útvar (organizační článek), který na základě podnětu od fyzické nebo právnické osoby, nebo základě vlastního rozhodnutí zahájí pátrání. Fakticky se tak jedná o útvar, který přijme prvotní oznámení (zpravidla se jedná o základní organizační článek). Na práci zahajujícího útvaru bezprostředně navazuje vyhledávající útvar, který vkládá informace o objektu pátrání do příslušného pátracího systému. Vlastníkem záznamu, tedy útvarem, který vede spisovou agendu, je nejčastěji přímo vyhledávající útvar. V případech, kdy je pátrání vyhlášeno operačními středisky krajských ředitelství (tedy v mimopracovní dobu příslušníků oddělení a odborů obecné kriminality služby kriminální policie a vyšetřování) je následně vlastníkem záznamu místně příslušné oddělení nebo odbor obecné kriminality, v jehož místní působnosti se nachází zahajující útvar.⁵¹

Místní příslušnost pátrání je zpravidla určena zahajujícím útvarem. V případech pohřešovaných osob je zpravidla vyhledávajícím útvarem i vlastníkem záznamu

⁵⁰ Čl. 3 PPP 235/2020, o pátrání

⁵¹ Čl. 2 PPP 235/2020, o pátrání

oddělení obecné kriminality. Věcná poslušnost pátrání po hledaných osobách a po pobytu osob je určena příslušností oddělení obecné kriminality, odboru obecné kriminality nebo odboru pátrání úřadu k policejnímu orgánu, který vede související trestní řízení. Případné spory o místní příslušnost mezi jednotlivými odděleními obecné kriminality rozhoduje krajský ředitel místně příslušného krajského ředitelství. V případě sporů o místní příslušnost mezi odbory obecné kriminality rozhoduje ředitel Odboru pátrání úřadu.⁵²

Následují úkoly jednotlivých organizačních článků dle uvedeného interního aktu řízení.

1.5.1 Základní organizační článek

Základními organizačními články jsou pohotovostní motorizovaná jednotka, oddělení hlídkové služby, obvodní a místní oddělení, odbor služby dopravní policie, dopravní inspektorát, odbor cizinecké policie a ředitelství služby cizinecké policie.⁵³

Základní organizační článek vykonává jak administrativní, tak i výkonné úkony v rámci pátrání. Všechny získané poznatky o objektu pátrání neprodleně předává oddělení obecné kriminality. Základní organizační článek se v rámci plnění úkolů v oblasti pátrání řídí pokyny oddělení obecné kriminality.

Policisté základních organizačních článků jsou povinni v rámci své běžné činnosti provádět dotazy do pátracích systémů na osoby, jejichž totožnost zjišťují v rámci plnění svých úkolů a dále také dotazy na předkládané doklady totožnosti. V případě silničních kontrol se povinnost dotazování dále vztahuje na registrační značky vozidel, jejich výrobní identifikační čísla (VIN) a doklady k vozidlu. V případě, že má u sebe kontrolovaná osoba zbraň, provede se dotaz i na tuto zbraň včetně všech dokladů se zbraní spjatých. Jestliže má osoba při kontrole u sebe věci, které by také mohly být předmětem pátrání, provede se dotaz do příslušných pátracích systému (PSEUD, KSU, SIS, ...) také na tyto věci. Při dotazování se nejčastěji využívá mobilní bezpečná platforma, jejíž program

⁵² Čl. 21 PPP 235/2020, o pátrání

⁵³ Čl. 2 písm. g) PPP 235/2020, o pátrání

každou lustrovanou osobu a vozidlo automaticky jako dotaz zašle do systému PATROS a PATRMV a provázaných systémů (např. SIS).⁵⁴

1.5.2 Oddělení obecné kriminality

Oddělení obecné kriminality je organizačním článkem územní odboru police (dle zažité staré terminologie se jedná o okres). Oddělení obecné kriminality provádí úkony jak administrativní, tak i výkonné a také odpovídá za stav a úroveň pátrání v rámci své působnosti. Jeho činností je organizace a koordinace pátrání včetně ukládání úkolů základním organizačním článkům, kterým dále poskytuje součinnost a metodickou pomoc.

Oddělení obecné kriminality dále provádí průběžnou kontrolu a případné doplnění a korekci údajů o objektech ve vedených pátracích svazcích a pátracích systémech. Současně také případně prodlužuje platnost záznamů o pátrání v mezinárodních systémech a ověřuje další nezbytnost zpracovávaných údajů.

V případech pátrání po osobě mladší 15 let, po osobě v bezprostředním ohrožení života, nebo pokud okolnosti pátrání nasvědčují tomu, že se osoba mohla stát obětí násilného trestného činu, neprodleně o tom oddělení obecné kriminality informuje odbor obecné kriminality.

Pro příslušníky oddělení obecné kriminality platí stejné povinnosti v oblasti dotazování jako pro příslušníky základních organizačních článků. Mimo jiné oddělení obecné kriminality dále cestou odboru obecné kriminality vyžaduje opatření ke zjištění pobytu hledané osoby v zahraničí.⁵⁵

1.5.3 Odbor obecné kriminality

Odbor obecné kriminality je organizačním článkem Krajského ředitelství policie. Odbor obecné kriminality odpovídá za stav a úroveň pátrání v rámci své působnosti, a stejně jako ostatní organizační články provádí jak administrativní, tak i výkonné úkonu. Odbor obecné kriminality je pomyslně nadřazen oddělení

⁵⁴ Čl. 4 PPP 235/2020, o pátrání

⁵⁵ Čl. 5 PPP 235/2020, o pátrání

obecné kriminality a z této pozice může v rámci své místní působnosti převzít pátrání od příslušného oddělení obecné kriminality.

Stejně jako oddělení obecné kriminality, i odbor obecné kriminality provádí aktualizaci a korekci záznamů v informačních systémech a v pátracích svazcích. Významovou náplní práce odboru obecné kriminality je také metodické usměrňování činnosti, poskytování součinnosti a koordinace a ukládání úkolů pro oddělení obecné kriminality a základní organizační články, a to zejména při bezvýsledném pátrání po hledané osobě (doba pátrání od vyhlášení delší než 1 rok), po bezvýsledném pátrání po pohřešované osobě (doba pátrání od vyhlášení delší než 6 měsíců). V těchto případech je vyhodnocován celý pátrací svazek a jsou udělovány další potřebné úkoly pro „podřízené“ organizační články. V případech oznámení o pohřešovaných osobách s předpokladem, že se tyto osoby staly obětí trestného činu v zahraničí, odbor obecné kriminality neprodleně vyrozumívá ředitelství mezinárodní policejní spolupráce.

Odbor obecné kriminality je dále odpovědný za provádění úkonů v rámci mimořádného pátracího opatření a při zjišťování totožnosti lidských pozůstatků. Pro příslušníky odboru obecné kriminality platí stejné povinnosti v oblasti dotazování jako pro příslušníky základních organizačních článků. V neposlední řadě odbor obecné kriminality dále odpovídá za předkládání návrhů spolu s návrhem na rozhodnutí krajskému řediteli policie v případech řešení sporů o místní příslušnost mezi jednotlivými oddělení obecné kriminality.⁵⁶

1.5.4 Odbor pátrání úřadu

Odbor pátrání úřadu služby kriminální policie a vyšetřování Policejního prezidia České republiky je útvar přímo spadajícím pod policejní prezidium a jeho působnost je tak celorepubliková. Vykonává jak administrativní, tak i výkonné úkony pátrání. Jako nejvýše postavený subjekt pátrání odpovídá za celkový stav a úroveň pátrání a dále také za metodickou, kontrolní a koordinační činnost v rámci pátrání. Odbor pátrání úřadu vyhledává, odvolává a vede pátrací svazky na základě žádostí celorepublikových útvarů a dále také Generální inspekce

⁵⁶ Čl. 6 PPP 235/2020, o pátrání

bezpečnostních sborů (v případě poskytnutí součinnosti ze strany generální inspekce) a Celní správy České republiky.

Činností odboru pátrání je také průběžná kontrola, doplňování a korekce údajů o objektech pátrání v pátracích systémech a v pátracích svazcích. Odbor pátrání je dále příslušný k vyhlášení a odvolání mimořádného pátracího opatření a dále je odpovědný za rozesílání pátracích oběžníků a provádění cíleného.

I pro odbor pátrání úřadu platí zásady dotazování jako pro základní organizační článek a dále se také podílí na spolupráci při pátrání se subjekty mimo organizační strukturu a na žádost těchto subjektů provádí opatření ke zjištění současného místa pobytu osob a výskytu věcí. V nepolední řadě řeší spory o příslušnost mezi odbory obecné kriminality. Z vlastního rozhodnutí nebo na žádost organizačních článků (po schválení vedoucím příslušného odboru) se může spolupodílet na pátrání vyhlášeném oddělením nebo odborem obecné kriminality. Úřad služby dále zajišťuje systematickosti vkládaných údajů o vybraných předmětech kulturní a historické hodnoty do mezinárodní databáze Interpolu a současně provádí monitoring prodeje uvedených předmětů prostřednictvím internetu (jak domácích, tak zahraničních provozovatelů elektronických obchodů) a dále také zabezpečuje metodickou činnost v této oblasti.⁵⁷

1.5.5 Útvary s celostátní působností

Útvarem s celostátní působností je Národní protidrogová centrála služby kriminální policie a vyšetřování, Národní centrála proti organizovanému zločinu služby kriminální policie a vyšetřování, Úřad dokumentace a vyšetřování zločinů komunismu služby kriminální policie a vyšetřování a Ředitelství služby cizinecké policie.⁵⁸

Tyto útvary žádají o vyhlášení pátrání i o jeho odvolání v případech pomnutí důvodů odbor pátrání úřadu, v mimopracovní dobu operační středisko prezidia. Dále jsou povinni bez zbytečného odkladu předávat uvedeným organizačním článkům veškeré zjištěné informace o objektu pátrání a s tímto spojenou kontrolu

⁵⁷ Čl. 8 PPP 235/2020, o pátrání

⁵⁸ Čl. 2 písm. q) PPP 235/2020, o pátrání

údajů o objektech pátrání v pátracích systémech. Tak jako pro ostatní organizační články platí pravidlo o dotazování stejně jako u základních organizačních článků.⁵⁹

1.5.6 Operační střediska

Místně příslušné operační středisko Krajského ředitelství policie v době mimo pracovní dobu pracovníků oddělení a odborů obecné kriminality a pracovníku odboru pátrání úřadu supluje jejich základní povinnosti. Mezi tyto patří vyhledávání pátrání po osobách, vozidlech a registračních značkách cestou pátracích systémů PAROS a PATRMV a dále záznamy v těchto systémech opatřuje příznakem „vypátrání“ v případech, kdy toto nastane. U objektů pátrání se specifickými identifikačními znaky, vyjma osob a vozidel (včetně registračních značek), vyhledává pátrání jiným vhodným způsobem (například cestou otevřeného kanálu vysílaček pro hlídky v terénu).

Zásadní roli hraje operační středisko Krajského ředitelství policie při koordinaci pátrání po horké stopě a v souvislosti s tímto na žádost zahajujícího útvaru vyhledává pátrání po daném objektu.⁶⁰

1.5.7 Ředitelství služby pro zbraně a bezpečnostní materiál, Ředitelství mezinárodní policejní spolupráce

Ředitelství služby pro zbraně a bezpečnostní materiál Policejního prezidia ve spolupráci s Ředitelstvím pro mezinárodní spolupráci realizuje žádosti organizačních článků při pátrání po zbraních v zahraničí a dále také o původu zbraní nalezených v České republice (včetně zpracování žádostí o původu nalezených zbraní v zahraničí zaslaných prostřednictvím mezinárodní spolupráce).

Ředitelství mezinárodní policejní spolupráce plní úkoly v rámci mezinárodní spolupráce v oblasti pátrání, které stanovují mezinárodní smlouvy, kterými je Česká republika vázaná a dále také úkony svěřené interními akty.

⁵⁹ Čl. 7 PPP 235/2020, o pátrání

⁶⁰ Čl. 9 PPP 235/2020, o pátrání

1.6 Kriminalisticko-taktické zásady pátrání

Na pátrání se lze podívat také z pohledu kriminalisticko-taktického. V odborné literatuře jsou kriminalisticko-taktické zásady pátrání rozděleny do dvou hlavních skupin, a to následujícím způsobem:

Obecné zásady pátrání	Specifické zásady pátrání
<ul style="list-style-type: none">• zákonnost• cílevědomost• ostražitost• etika postupu	<ul style="list-style-type: none">• reálnost pátrání• součinnost pátrání• koordinovanost pátrání• operativnost pátrání• rychlost pátrání• spolupráce s hromadnými sdělovacími prostředky• spolupráce s veřejností při pátrání

61

1.6.1 Obecné zásady pátrání

První obecná zásada pátrání, tedy **zákonnost**, je základním stavebním kámen práce policie jako takové. Policie smí za každých okolností postupovat pouze tak, jak jí je umožněno pravomocemi vloženými do jejích rukou platnými a účinnými právními předpisy. Tyto postupy jsou dále blíže specifikovány a upravovány interními akty řízení. Jinými slovy policie při pátrání nesmí využít žádný z prostředků, který jí není výslovně zákonem umožněn.

Druhá obecná zásada pátrání, tedy **cílevědomost**, vychází z hlavního záměru pátrání, kterým samozřejmě je vypátrání objektu pátrání. Všechny úkony prováděné v rámci pátrání, za předpokladu dodržení všech zásad pátrání, směřují k vypátrání objektu pátrání.

Za třetí obecnou zásadou pátrání, tedy **ostražitosti**, si lze například představit uvážení každého kroku a úkonu učiněného v rámci pátrání tak, aby jím nebyl ohrožen jiný zájem. Jelikož vypátrání například hledané osoby je sice velmi důležitým, ale stále jen dílčím krokem celého policejního snažení v boji proti

⁶¹ NĚMEC, Miroslav. *Kriminalistická taktika pro policisty a studenty Policejní akademie České republiky v Praze*. 1. Praha: Abook, 2017, s. 292. ISBN 978-80-906974-0-9.

trestné činnosti nesmí dojít nešetrným a neostražitým postupem pátrání ke zmaření celého záměru vyšetřování.

Čtvrtou a poslední jmenovanou obecnou zásadou pátrání je **etika postupu**. Stejně jako v případě zákonnosti, užívání pravidel etiky je základním pilířem policejní práce. Každý policista se při výkonu svého povolání, tedy při pátrací činnosti nevyjímá, musí řídit etickými pravidly chování zakotvenými v etickém kodexu Policie České republiky. Tento kodex nastiňuje cíle policie, její základní hodnoty, její závazky vůči společnosti, pravidla chování mezi jednotlivými jejími příslušníky a zásady osobního profesionálního přístupu příslušníků v i mimo pracovní dobu. Etické zásady policejní práce jsou po boku zákonnosti postupů pro práci nezbytné. Bez etických zásad by policie jako ochranný prvek bezpečnosti a demokracie nemohla vůbec fungovat.

1.6.2 Specifické zásady pátrání

Na jmenované obecné zásady, které lze uplatnit nejen na oblast pátrání, navazují specifické zásady cílené přímo na oblast pátrání. První touto specifickou zásadou pátrání je **reálnost pátrání**. Pod reálností pátrání si lze představit jednoduchý předpoklad samotné existence objektu, po kterém má být pátráno. Nelze vypátrat věc, která nikdy neexistovala nebo již reálně neexistuje. Nelze nepředpokládat, že se mezi oznamovateli pátrání nenaleznou osoby, které se snaží vyvolat dojem, že byly například okradeny, ačkoli věci, které měly být odcizeny, nikdy nevlastnily. Když lze existenci věci předpokládat je druhou otázkou zásady reálnosti individuální určitost objektu pátrání. Ať už se jedná o jasně stanovené osobní údaje a vzhled osoby, výrobní číslo mobilního telefonu nebo karoserie vozidla, ale také jiné různé markanty s jistotou definující daný objekt pátrání. Objekt, který nelze individuálně s jistotou určit také nemůže být vypátrán a následně právně vymáhán. Už při příjmu oznámení, před samotným zahájením a vyhlášením pátrání, se tak policista musí zaměřit na tyto dvě základní otázky a ověřit samotnou proveditelnost pátrání.⁶²

⁶² NĚMEC, Miroslav. *Kriminalistická taktika pro policisty a studenty Policejní akademie České republiky v Praze*. 1. Praha: Abook, 2017, s. 292-293. ISBN 978-80-906974-0-9.

Zásada **součinnosti pátrání** a **koordinovanosti pátrání** spolu úzce souvisí. Pátrání není nikdy vedeno pouze jedním policistou či jedním organizačním článkem policie. Pátrání je do jisté míry komplexní činnost, do které se zapojují všechny výše uvedené složky (základní organizační články, oddělení obecné kriminality, odbor pátrání úřadu, ...) a další subjekty stojící mimo organizační součást policie (městská policie, horská služba, ...) které navzájem spolupracují – poskytují si součinnost. Se zapojením více složek jde ruku v ruce potřeba vzájemně koordinované činnosti tak, aby nedocházelo k situacím že „levá ruka neví, co dělá ta pravá“, z tohoto také vyplývá zásada koordinovanosti postupu od koordinování jednotek v terénu operačním střediskem při pátrání po horké stopě po celkové usměrňování pátrací činnosti například metodickou podporou ze strany odboru pátrání úřadu.⁶³

Stejně jako je zásada součinnosti spjatá se zásadou koordinovanosti, je také spjatá zásada **operativnosti pátrání** se zásadou **rychlosti pátrání**. Pod operativností si lze představit schopnost rychle reagovat na změny podmínek pátrání a na nové podměty a stopy. Při pátrání se situace mění z okamžiku na okamžik a v rámci akceschopnosti musí umět policie na tyto změny pružně reagovat. Nezbytnou součástí této pružné reakce je rychlost, se kterou je policie schopna nové informace prověřovat. V průběhu pátrání se často hraje o čas a rychlost vypátrání hraje mnohdy zásadní roli.⁶⁴

Poslední dvě zásady se týkají **spolupráce s hromadnými sdělovacími prostředky** a dále **spolupráce s veřejností** jako celkem. Zveřejnění pátrání je nejeefektivnější způsob, jak do pátrání zapojit celou veřejnost, a právě poznatky od občanů bývají cennými indiciemi pro vypátrání objektu pátrání. Ochota veřejnosti zapojit se do pátrání a pomoci tak policii plnit její úkoly může sloužit jako odraz společného vztahu. Zde bych se pomyslně vrátil zpět k etickému kodexu a etice policejní práce jako takové. Míra důvěry veřejnosti v policii a zároveň ochota

⁶³ NĚMEC, Miroslav. *Kriminalistická taktika pro policisty a studenty Policejní akademie České republiky v Praze*. 1. Praha: Abook, 2017, s. 293-294. ISBN 978-80-906974-0-9.

⁶⁴ NĚMEC, Miroslav. *Kriminalistická taktika pro policisty a studenty Policejní akademie České republiky v Praze*. 1. Praha: Abook, 2017, s. 294-295. ISBN 978-80-906974-0-9.

občanů „přidat ruku k dílu“ pramení právě z etického chování policistů, kteří jednají podle etických zásad a zaslouží si tak pomoc a důvěru veřejnosti.⁶⁵

⁶⁵ NĚMEC, Miroslav. *Kriminalistická taktika pro policisty a studenty Policejní akademie České republiky v Praze*. 1. Praha: Abook, 2017, s. 295-296. ISBN 978-80-906974-0-9.

2 Pátrací akce

Jak již bylo řečeno v úvodu, pátrací akce je *jednorázově časově a prostorově omezené nasazení většího počtu sil a prostředků směřující k vypátrání objektu pátrání; při organizaci a řízení pátracích akcí, kterých se může účastnit více složek integrovaného záchranného systému, se postupuje přiměřeně podle souboru typové činnosti a interního aktu řízení.*⁶⁶ Odborná literatura pátrací akci dále definuje následovně: *Pátrací akce je náročný, organizovaný, praktický způsob pátrání, jehož cílem je nalézt a zajistit objekty důležité pro trestní řízení nebo jiný společensky významný účel, ve vymezeném a předem určeném prostoru. K tomu se využívá většího počtu vlastních, případně i součinnostních sil a prostředků nebo veřejnosti. Zpravidla je uzavřen nebo přehrazen určený prostor v terénu a pak systematicky propátrán.*⁶⁷

Problematice policejních akcí je věnován Pokyn policejního prezidenta č. 130/2020, *o zajišťování vnitřního pořádku a bezpečnosti* (dále jen PPP č. 130/2020). Problematice pátracích akcí je dále věnována jedna typová činnost z katalogového souboru služící pro organizaci a sjednocení postup složek Integrovaného záchranného systému České republiky (dále jen IZS) při společném zásahu, tedy Typová činnost č. 7 - Záchrana pohřešovaných osob – pátrací akce v terénu. Oběma těmito dokumentům jsou věnovány následující kapitoly.

2.1 Policejní akce

Pátrací akce je velmi specifickou policejní akcí. Jak již bylo nastíněno v úvodu této kapitoly, organizaci policejních akcí je věnován PPP č. 130/2020. Specifičnost pátrací akce spočívá hlavně v dodatku k definici policejní akce ve čl. 2 písm. a) PPP 130/2020, kde je uvedeno, že *za policejní akci se nepovažují postupy prováděné v rámci operativního rozpracování a nepředpokládané akce a činnosti*

⁶⁶ čl. 2 písm. h) PPP 235/2020, *o pátrání*

⁶⁷ KOVÁRNÍK, Libor a Jozef TÓTH. *Policejní akce*. Praha: Policejní akademie České republiky v Praze, 2009, s. 45. ISBN 978-80-7251-311-6.

*organizované k plnění úkolů policie.*⁶⁸ Na základě tohoto by se dalo usuzovat, že na pátrací akce, jako do jisté míry předem nepředvídatelné a nepředpokladatelné činnosti, se tento závazný pokyn nevztahuje. Proto i ve vymezení pátrací akce v PPP 235/2020 je uvedeno, že se tento interní akt řízení použije přiměřeně – jeho definice jsou použitelné i na pátrací akce. A právě základním organizačním zásadám, postupům velení a jiným náležitostem policejních akcí jsou věnovány následující podkapitoly.

2.1.1 Základní terminologie

V čl. 2 PPP 130/2020 jsou vymezeny základní pojmy užívané v tomto interním aktu řízení. Následuje přehled vybraných pojmů z tohoto ustanovení.

Policejní akce jsou jako opatření organizovány v reakci na aktuální bezpečnostní situaci ve snaze omezit negativní jevy narušující veřejný pořádek a bezpečnost.

Opatřeními dle jmenovaného ustanovení jsou:

- 1. bezpečnostní opatření prováděné policií a jinými subjekty k zajištění vnitřního pořádku a bezpečnosti,*
- 2. policejní opatření prováděné policií k zajištění vnitřního pořádku a bezpečnosti,*
- 3. policejní akce, kterou je jednorázová nebo časově omezená akce vyhlášená k provedení policejních opatření, kterou nelze zajistit běžným výkonem služby na určeném území, s nasazením zpravidla většího počtu sil a prostředků policie; za policejní akci se nepovažují postupy prováděné v rámci operativního rozpracování a nepředpokládané akce a činnosti organizované k plnění úkolů policie,⁶⁹*

Bezpečnostní situací je myšlen aktuální stav veřejného pořádku na daném území. Policejní akce jsou organizovány na základě vyhodnocení této aktuální situace a předpokladů k jejímu zhoršení v souvislosti například s příjezdem

⁶⁸ čl. 2 písm. a) PPP 130/2020, o zajišťování vnitřního pořádku a bezpečnosti

⁶⁹ čl. 2 písm. a) PPP 130/2020, o zajišťování vnitřního pořádku a bezpečnosti

většího množství příznivců sportovních týmů, kteří jsou potencionálním rizikem a mohou bezpečnostní situaci zásadním způsobem ovlivnit.⁷⁰

Velitelem opatření je vedoucí policista, který opatření řídí. Pro tuto pozici je v závazném pokynu zakotven pojem ředitel, kterým je v sestupném pořadí policejní prezident, ředitel útvaru s celostátní působností, ředitel krajského ředitelství policie, ředitel územního odboru krajského ředitelství policie nebo policisté oprávnění k výkonu pravomocí jmenovaných (např. jejich náměstci) nebo případně jejich přímí podřízení. Velitelem opatření může být i jiný policista, který je ředitelem určený.⁷¹

Pro účely závazného pokynu jsou pod pojmem **pořádková jednotka** sdruženy jak speciální pořádkové jednotky, tak i „obyčejné“ krajské pořádkové jednotky, stejně tak velitelé těchto jednotek nejsou blíže rozlišovány. Faktický rozdíl mezi těmito jednotkami spočívá ve skutečnosti, že speciální pořádková jednotka je samostatným organizačním článkem, tedy policisté jsou zde služebně zařazeni na rozdíl od krajské pořádkové jednotky, která je složena z policistů služebně zařazených na ostatních organizačních člancích na území krajského ředitelství.⁷²

Antikonfliktním týmem je složená neuniformovaná skupina určených policistů, kteří jsou speciálně vyškoleni pro komunikaci s veřejností za účelem předcházení konfliktů preventivním působením ve snaze vyhnout se střetům s uniformovanými policisty jako složkou již z podstaty více represivní. Koordinátor antikonfliktního týmu usměrňuje a řídí činnost těchto policistů.⁷³

2.1.2 Vyhlášení opatření a jeho kategorie

Opatření jsou vyhlášována na základě ředitelem vydaného rozkazu, který specifikuje dané opatření, počty nasazených sil a prostředků a další náležitosti. Rozkazu k opatření bude věnována jedna z následujících podkapitol. Rozkaz k opatření často obsahuje utajované taktické informace, čemuž také odpovídá

⁷⁰ Čl. 2 písm. b) PPP 130/2020, o zajišťování vnitřního pořádku a bezpečnosti

⁷¹ Čl. 2 písm. g) a j) PPP 130/2020, o zajišťování vnitřního pořádku a bezpečnosti

⁷² Čl. 2 písm. h) PPP 130/2020, o zajišťování vnitřního pořádku a bezpečnosti

⁷³ Čl. 2 písm. e) PPP 130/2020, o zajišťování vnitřního pořádku a bezpečnosti

jeho stupeň utajení (nejčastěji se rozkaz označuje přívlastkem „pro vnitřní potřebu“). Ředitel vydávající rozkaz je povinen o rozsahu a zaměření připravovaného opatření, ještě před samotnou realizací, informovat místně příslušné krajské ředitelství policie a v případech, kdy lze předpokládat případný dopad i na jiný sousední stát (nebo v případech mezinárodních sportovních utkání) je ředitel dále o tomto povinen informovat také Úřad služby kriminální policie a vyšetřování Policejního prezidia České republiky.⁷⁴

Opatření jsou kategorizována do pěti skupin, a to na základě jejich územního rozsahu a dále podle úrovně rizika narušení veřejného pořádku s opatřením spojeným. Podle těchto kategorií se následně určuje, kdo bude za řízení opatření odpovídat. Jedná se o následující kategorie:

Opatření kategorie A

= *opatření nepřesahující územní obvod obvodního ředitelství nebo územní obvod územního odboru krajského ředitelství policie s nízkým rizikem narušení veřejného pořádku nevyžadující posílení policisty z dalších obvodních ředitelství nebo jiných organizačních článků krajského ředitelství policie*

Opatření kategorie B

= *opatření nepřesahující územní obvod obvodního ředitelství nebo územní obvod územního odboru krajského ředitelství policie se středním rizikem narušení veřejného pořádku vyžadující posílení policisty dalších obvodních ředitelství policie nebo jiných organizačních článků krajského ředitelství policie (o posílení rozhoduje ředitel krajského ředitelství policie nebo jím určení policista)*

Opatření kategorie C

= *opatření nepřesahující územní obvod obvodního ředitelství nebo územní obvod územního odboru krajského ředitelství policie s vysokým rizikem narušení veřejného pořádku*

⁷⁴ Čl. 3 PPP 130/2020, o zajišťování vnitřního pořádku a bezpečnosti

Opatření kategorie D

= *opatření přesahující územní obvod obvodního ředitelství nebo územní obvod územního odboru krajského ředitelství policie*

Opatření kategorie E

= *opatření přesahující územní obvod krajského ředitelství policie*⁷⁵

2.1.3 Řízení opatření a příprava na něj

Odpovědnost za řízení opatření je určena jeho kategorií. Opatření kategorie A a B zpravidla řídí ředitel územního odboru krajského ředitelství policie. Opatření kategorie C a D je zpravidla řízeno ředitelem krajského ředitelství policie. Opatření kategorie E je zpravidla řízena prvním náměstkem (náměstkem pro vnější službu) policejního prezidia nebo jím určeným ředitelem krajského ředitelství policie, na jehož území probíhá největší část opatření nebo ředitel krajského ředitelství policie, které poskytlo nejpočetnější síly a prostředky. Opatření kategorie E, které by mohlo mít zvláště závažné dopady na bezpečnost České republiky, řídí zpravidla policejní prezident. Řízení opatření může převzít přímý nadřízený vedoucího opatření, a to buď prohlášením o převzetí velení, nebo jeho faktickým převzetím (udílení pokynů, koordinací jednotek...). Po převzetí vedení ze strany přímého nadřízeného vedoucího opatření dojde současně k převzetí práv a povinností vedoucího opatření. Přesný okamžik převzetí vedení musí být řádně zaznamenán a zanesen do dokumentů o vyhodnocení opatření (blíže k vyhodnocení opatření v podkapitole „Ukončení opatření“) a dále se tato informace neprodleně předá příslušnému operačnímu středisku.⁷⁶

Každému vyhlášenému opatření předchází příprava spočívající v podrobném vyhodnocení bezpečnostní situace a navržení optimálního postup pro řešení konkrétní dané akce. Z této přípravy následně vychází rozkaz k provedení opatření.

Za přípravu opatření odpovídá jeho vedoucí, který mimo jiné zajišťuje využití všech informačních systémů pro získání informací a jejich neustálou aktualizaci.

⁷⁵ čl. 4 PPP 130/2020, o zajišťování vnitřního pořádku a bezpečnosti

⁷⁶ čl. 5 PPP 130/2020, o zajišťování vnitřního pořádku a bezpečnosti

S předstihem řeší otázky součinnosti s orgány veřejné správy a místní samosprávy (obce, kraje), s obecní policií, ale také s fyzickými a právníckými osobami, který se může opatření dotknout (pozemky, nemovitosti, stadiony...). V rámci součinnosti projednává přípravu opatření také se zástupci ostatních složek IZS, posuzuje případnou potřebu státního zástupce a soudce při úkonech úzce spjatých s prováděným opatřením a dále také činní kroky pro případné vyhlášení bezletové zóny nad prostorem, v němž bude v rámci opatření operovat letecká služba. Dále stanovuje požadavky na počty nasazených sil a prostředků včetně jejich vybavení, a to s přihlédnutím k možným druhům narušení veřejného pořádku a k předpokládaným druhům a aspektům páchaného protiprávního jednání. V souvislosti s tímto dále rozhoduje o případném nasazení pořádkových jednotek a antikonfliktních týmů. Nezbytnou součástí příprav na provedení opatření je důkladná rekognoskace (poznání, prozkoumání) prostor a objektů dotčených opatření. V rámci této prohlídky se klade důraz na odstranění potencionálně nebezpečných předmětů, jako jsou volně odložené dlažební kostky, nezabezpečené lešenářské konstrukce a podobně. Dále v součinnosti s majiteli objektů zabezpečuje potencionálně ohrožený majetek (například výlohy obchodů, rozvodové sítě a jiná prospěšná zařízení), která by se mohla stát předmětem útoku. Součástí prohlídek prostorů je také pyrotechnická prohlídka, jejímž účelem je odhalení pyrotechnicky nebezpečných předmětů a dále také prohlídka za účelem nalezení omamných a psychotropních látek a případné jiné prohlídky za součinnosti oborových specialistů. V rámci přípravy na opatření se dále stanovuje způsob dokumentace opatření, se kterým souvisí například umístování stacionárních kamer používajících se nejen k dokumentaci, ale také k aktuálnímu monitoringu situace. Dále se v rámci přípravy klade důraz na technické zabezpečení komunikace nasazených jednotek a zjištění zázemí pro ně.⁷⁷

Jak již bylo řečeno v úvodu, na základě těchto přípravných úkonů se sestaví rozkaz k opatření, kde se všechny tyto body zohledňují a následně jsou mezi všechny zařazené složky interpretovány formou instruktáže před opatřením.

⁷⁷ Čl. 6 PPP 130/2020, o zajišťování vnitřního pořádku a bezpečnosti

2.1.4 Rozkaz k opatření

Rozkaz k opatření vychází z přípravy tohoto opatření a je vydán jeho vedoucím. Rozkaz po formální stránce obsahuje zpravidla následující body:

- a) *Název opatření a cíl, kterého má být dosaženo*
- b) *vyhodnocení získaných prověřených informací a dosud provedených opatření a charakteristiku očekávaného protiprávního jednání*
- c) *čas a místo (územní obvod, objekty) nasazení sil a prostředků policie, případně hranice uzávěry, úseky, podúseky, úpravu a omezení silničního provozu*
- d) *určení velitele opatření, není-li jím sám ředitel, zástupce velitele opatření, policistů řídicích jednotky určené k zákroku, případně určení členů štábu velitele opatření a jejich odpovědnosti za konkrétní úkoly, případně stručný popis činnosti jmenovaných před zákrokem, v jeho průběhu a po jeho skončení*
- e) *seznam nasazených sil a prostředků; jejich rozdělení, uspořádání a úkoly, určení zálohy, včetně činnosti operačního střediska policie, zapojení pracovníků kontrolních útvarů a pracovníků oprávněných ke komunikaci se sdělovacími prostředky*
- f) *způsob uvedení sil a prostředků do pohotovosti a místo jejich soustředění; případné posily se vyžadují cestou nadřízeného vedoucího policisty v takovém počtu, aby byl zajištěn dostatečný počet policistů k provedení zákroku, včetně záloh, policistů pro eskortu a realizaci pachatelů protiprávního jednání, specialistů - pyrotechniků, psodů apod.*
- g) *stanovení místa a času instruktáže a určení, kdo ji provede, případně místa a času koordinační porady členů štábu velitele opatření; koordinační porady se může účastnit určený zástupce antikonfliktního týmu (i v případě, kdy není členem štábu)*
- h) *upřesnění výstroje a výzbroje, včetně technických prostředků a prostředků spojení, dopravních prostředků, dalších služebních pomůcek a případného použití osobních ochranných prostředků*

- i) plán spojení a způsob zajištění vzájemné informovanosti a součinnosti při výpadku spojení; do plánu spojení jsou prostřednictvím radiokomunikačního systému PEGAS zahrnuti také koordinátoři zúčastněných složek mimo policii, byť následná komunikace uvnitř těchto složek probíhá jinými prostředky*
- j) místo a způsob realizace pachatelů protiprávních jednání*
- k) logistické zabezpečení (místa odpočinku, stravování, hygienické zázemí, případně ubytování) a zdravotnické zabezpečení opatření*
- l) další pokyny nezbytné k provedení opatření (např. způsob spolupráce s orgány samosprávy, státním zastupitelstvím a soudem)⁷⁸*

V rozkazu se neuvádějí skutečnosti obsažené v typové plánu opatření (k typovému plánu opatření blíže v podkapitole „Instruktáž a typový plán opatření“). Informace uvedené v rozkazu jsou dále dopodrobna rozebrány v rámci instruktáže k provedení akce.

2.1.5 Úkoly velitele opatření

Velitel opatření má v průběhu opatření ze své funkce několik zásadních povinností. Základním úkolem svěřeným veliteli opatření je dohled nad zákonností a přiměřeností postupů policie v rámci opatření při soustavném vyhodnocování aktuální bezpečnosti situace. V reakci na tuto situaci určuje postupy v rámci opatření a v součinnosti se svým štábem (je-li zřízen) koordinuje veškeré činnosti a dále stanovuje zásady provádění zákroků proti pachatelům a všechny s tím spojené náležitosti jako organizaci jejich zákonných důvodů omezení osobní svobody, následné eskorty a podobně. Organizuje zajišťování věcí pocházejících z trestné činnosti, nebo věci, se kterými byla tato činnost spáchána a dohlíží na zamezení neoprávněných zásahů do majetkových práv účastníků, kterými by mohly být například odebírání fotoaparátu nebo kamer dokumentujících postup policie. V průběhu opatření také zabezpečuje plnění hlásné služby a organizuje

⁷⁸ Čl. 7 odst. 1 PPP č. 130/2020, o zajišťování vnitřního pořádku a bezpečnosti

provádění dokumentace opatření (protiprávní jednání osob, zákroky ze strany policie a jím předcházející zákonné výzvy a činnosti dalších zúčastněných osob).⁷⁹

2.1.6 Štáb velitele opatření

Štáb velitele opatření se zřizuje k plnění úkolů souvisejících s přípravou, průběhem a vyhodnocování rozsáhlých nebo déletrvajících opatření. Členy štábu jmenuje velitel opatření, kdy těmito jsou zpravidla zástupci příslušného organizačního článku krizového řízení policie a zástupci článku policie zajišťující spojení, pracovník operačního řízení a dále zástupci všech složek zúčastněných na opatření, kteří následně koordinují jednotlivé zúčastněné složky (městská policie, hasičský záchranný sbor České republiky, horská služba, Armáda České republiky, ...).⁸⁰

V každé fázi opatření plní štáb předem dané úkoly. V přípravné fázi vyhodnocuje bezpečnostní situaci, upřesňuje počty sil a prostředků potřebných pro opatření a zabývá se územím a objekty opatřením dotčenými. V samotném průběhu opatření zpracovává došlé informace a připravuje tak podklady pro rozhodnutí veliteli opatření, zajišťuje funkčnost a stabilitu spojení a s tím související koordinaci sil a prostředků, zajišťuje veškerou součinnost a vede dokumentaci opatření. Po skončení opatření je štáb odpovědný za komplexní vyhodnocení proběhnuvšího opatření a prostřednictvím velitele opatření dále předkládá nadřízenému velitele opatření závěrečnou zprávu o opatření, kdy tato obsahuje výsledky opatření a případné návrhy pro další opatření v budoucnosti.⁸¹

Štáb velitele opatření je zpravidla tvořen osmi skupinami zabezpečující jednotlivé úkoly štábu. Jedná se o skupinu dokumentace, skupinu logistiky, skupinu vnější uzávěry, skupinu vnitřního opatření, legislativně-analytickou skupinu, skupinu vnějších vztahů, realizační a podpůrnou skupinu a v poslední řadě skupinu

⁷⁹ Čl. 10 PPP č. 130/2020, o zajišťování vnitřního pořádku a bezpečnosti

⁸⁰ Čl. 7 odst. 3 a 4 PPP č. 130/2020, o zajišťování vnitřního pořádku a bezpečnosti

⁸¹ Čl. 7 odst. 5 PPP č. 130/2020, o zajišťování vnitřního pořádku a bezpečnosti

kontroly.⁸² Úkoly jednotlivých skupin jsou uvedeny v příloze č. 1 PPP č. 130/2020 a blíže se jim nebude věnováno.

2.1.7 Instruktaž

Instruktaž je pomyslný mezník mezi přípravou opatření a jeho samotným provedením. Vedením instruktaže je pověřen velitel opatření nebo jím určený policista. Policista odpovědný za vedení instruktaže je v jejím průběhu povinen zkontrolovat ústroj, výstroj, výzbroj a všechny předepsané pomůcky a techniku zúčastněných policistů. Obsah samotné instruktaže svou strukturou odpovídá náležitostem rozkazu k opatření. V rámci instruktaže jsou všichni policisté účastníci se opatření seznámeni s aktuální bezpečnostní situací, s cílem opatření a jsou představeni veliteli opatření. V rámci instruktaže jsou zopakovány hlavní zásady postupu policie, způsoby nasazení sil a prostředků a jejich rozmístění v terénu, aspekty týkající se spojení spolu s údajem o provedení zkoušky spojení. Dále jsou policisté instruováni pro případy, se kterými se mohou v rámci opatření setkat od použití donucovacích prostředků, omezení osobní svobody pachatelů, řešení případných zranění a pracovních úrazů až po komunikaci se sdělovacími prostředky. Ve zkratce lze říct, že v rámci instruktaže jsou probrány veškeré taktické a řídicí zásady a postupy využívané v rámci opatření tou kterou konkrétní nasazenou jednotkou.⁸³

2.1.8 Typový plán opatření

Typový plán je sestavován pro pravidelně se opakující opatření, se kterými je spojeno riziko pro bezpečnostní situaci. Typickým příkladem typového plánu jsou opatření spojená se sportovními utkáními. Typové plány se sestavují pro ulehčení a zefektivnění postupů v rámci opatření a jsou průběžně aktualizovány v reakcích na proběhnuvší opatření pro jejich maximální možnou využitelnost a komplexnost. Typové plány mají předem definovanou strukturu tvořenou textovou částí, grafickou částí a pomocnou částí. Textový díl svojí strukturou a řešenou

⁸² příloha č. 1 odst. 1 PPP č. 130/2020, o zajišťování vnitřního pořádku a bezpečnosti

⁸³ Čl. 9 PPP č. 130/2020, o zajišťování vnitřního pořádku a bezpečnosti

problematikou odpovídá rozkazu k opatření. V grafickém díle jsou obsaženy nejrůznější nákresy dotčených objektů, topografické mapy a mapy pokrytí signálem, nejrůznější fotografie a další obdobná využitelná grafika. V pomocné části jsou potom údaje k silám a prostředkům, kterými disponují jednotlivé útvaru a jsou tak k dispozici pro nasazení v opatření, možnosti spojený včetně náhradního spojení, výkazy a výsledky předchozích opatření a další materiály.⁸⁴

2.1.9 Ukončení opatření

Opatření je ukončeno na pokyn jeho vedoucího stejně jako odvolání konkrétních jednotek na opatření se podílejících. Po ukončení opatření je velitel opatření v součinnosti se svým štábem (byl-li zřízen) povinen vypracovat závěrečnou zprávu a kriticky v ní zhodnotit proběhnuvší opatření včetně všech úkonů v něm provedených. Veškerá dokumentace pořízená v rámci opatření je evidována.⁸⁵

2.2 Obecné zásady vedení

Vedení lze nejjednodušeji specifikovat jako usměrňování činnosti lidí ze strany velitele za účelem splnění vytyčeného úkolu. Police jako bezpečnostní sbor má typickou liniovou organizační strukturu, která je založena na principu podřízenosti a nadřízenosti od základních organizačních článků, přes územní odbory a krajská ředitelství až po policejní prezidium v čele s policejním prezidentem. Velení a řízení je tak u policie postaveno na rozkazech, které nadřízený vydává svému podřízenému a podřízený je v rámci služební kázeň a zdvořilosti povinen (až na výjimky, kdy by rozkaz například vedl ke spáchání trestného činu) tyto rozkazy splnit. S vydáváním rozkazů úzce souvisí pojem pravomoc, kterou má každý velitel určenou svým služebním místem a jedná se tak o množinu práv a moci, které může vůči svým podřízeným aplikovat a oni je musí uposlechnout. Určená pravomoc dává veliteli rozhodovacím, příkazovacím a kontrolní právo.⁸⁶

⁸⁴ Čl. 8 PPP č. 130/2020, *o zajišťování vnitřního pořádku a bezpečnosti*

⁸⁵ Čl. 12 PPP č. 130/2020, *o zajišťování vnitřního pořádku a bezpečnosti*

⁸⁶ KOVÁRNÍK, Libor a Jozef TÓTH. *Policejní akce*. Praha: Policejní akademie České republiky v Praze, 2009. str. 109. ISBN 978-80-7251-311-6

Spolu s uvedenými právy, které velitel ze své funkce má, jde ruku v ruce také odpovědnost, kterou nese za své velení. Každý velitel tak odpovídá za to, jak jsou jeho podřízení řízeni a zastřešuje jejich práci. Pro efektivní vedení je pro každého velitele nezbytná autorita. Tu mu sice po čistě formální stránce zajistí již jeho pozice, ale ta sama o sobě nemusí pro efektivní řízení stačit. Jen takový velitel, který má pro svou pozici potřebné znalosti, zkušenosti a kvalifikaci může být kompetentním a jeho moc je tak ze strany podřízených naplno uznávaná. Samotné znalosti, zkušenosti a kvalifikace však nestačí. Dobrý velitel *při řízení lidí uplatňuje behavioristické znalosti, tj. schopnost dobře komunikovat s lidmi, činit správná rozhodnutí, vést podřízené, vytvářet motivační prostředí a řešit konfliktní situace*.⁸⁷ Dost tedy záleží na psychologickém profilu každého velitele a nelze tedy například tvrdit, že každý dobrý, zkušený policista může být zároveň dobrým velitelem.⁸⁸

V rámci policie má své nezastupitelné místo také štábní struktura, kdy však zřízený štáb vždy funguje pouze jako pomocný a poradní nástroj pro určeného velitele, který má vždy ono „poslední slovo“ a finální rozhodnutí je tak na něm.

Vedení, tedy velení a řízení musí být schopno pružně reagovat na vzniklou situaci, které se „na bojišti mění každým okamžikem“. Naprostým a nezbytným základem pro tento proces je navázané spojení mezi veliteli a jejich podřízenými – jak už staré vojenské poučky říkají – „bez spojení není velení“.

Velení se zpravidla uskutečňuje na třech úrovních řízení, kterými jsou: taktická úroveň, operační úroveň a strategická úroveň.⁸⁹

Tyto úrovně si lze představit jako stupně pyramidy, kdy jeden stojí na druhém od nejnižšího stupně, kterým je taktická úroveň přes operační úroveň až po strategickou úroveň. Pod pojmem taktická úroveň lze považovat rozhodnutí učiněná například veliteli konkrétních hlídek přímo v terénu spojně například

⁸⁷ KOVÁRNÍK, Libor a Jozef TÓTH. *Policejní akce*. Praha: Policejní akademie České republiky v Praze, 2009. str. 112. ISBN 978-80-7251-311-6.

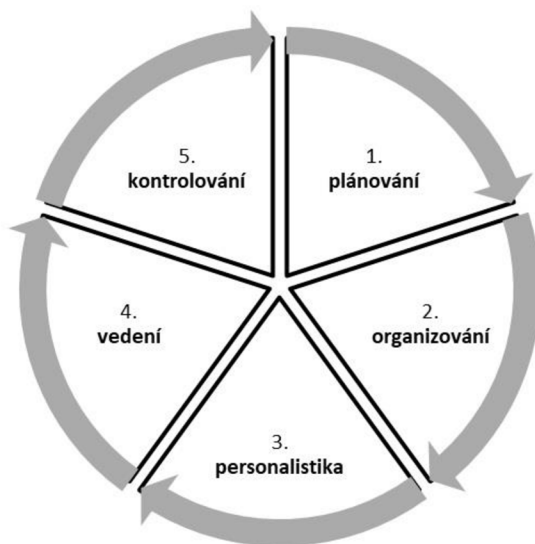
⁸⁸ KOVÁRNÍK, Libor a Jozef TÓTH. *Policejní akce*. Praha: Policejní akademie České republiky v Praze, 2009. str. 110. ISBN 978-80-7251-311-6.

⁸⁹ KOVÁRNÍK, Libor a Jozef TÓTH. *Policejní akce*. Praha: Policejní akademie České republiky v Praze, 2009. str. 80. ISBN 978-80-7251-311-6.

s taktikou provedení konkrétních služebních zákroků. Operační úroveň se zabývá efektivitou jednotlivých úkonů většinou v součinnosti více složek (nebo hlídek). Dost často tato úroveň leží na bedrech operačních středisek. Strategická úroveň je pak brána v kontextu směřování celé organizace s ohledem na její odpovědnost vůči společnosti.⁹⁰

2.2.1 Funkce řízení

Řízení lze brát jako určitý proces skládající se z jednotlivých úkonů, které směřují k dosažení stanovených cílů. Řízení jako takové je množina celkem pěti jednotlivých funkcí, které se spojují v jeden celek. Těmito funkcemi jsou:



91

Tyto jednotlivé funkce vedení v podstatě chronologicky popisují celý jeho proces.

Na počátku všeho pokaždé stojí **plánování**. Hlavní podstatou plánování je stanovení si konkrétního cíle, k jehož naplnění budou směřovat všechny následující kroky. U pátracích akcí je tímto cílem samozřejmě vypátrání objektu pátrání.

Na plánování navazuje **organizování**. Po stanovení si cíle je potřeba zohlednit všechny aspekty, které mohou vést k jeho naplnění. V rámci organizace se

⁹⁰ KOVÁRNÍK, Libor a Jozef TÓTH. *Policejní akce*. Praha: Policejní akademie České republiky v Praze, 2009. str. 81. ISBN 978-80-7251-311-6

⁹¹ KOVÁRNÍK, Libor a Jozef TÓTH. *Policejní akce*. Praha: Policejní akademie České republiky v Praze, 2009. str. 111. ISBN 978-80-7251-311-6.

zesumírují všechny požadavky na síly a prostředky, které budou potřeba k dosažení cíle, a to s ohledem na efektivitu a účelnost jejich nasazení. V rámci organizace se dále rozdělí úkoly pro jednotlivé skupiny i jednotlivce a určí se způsoby spojení a ostatní nezbytné náležitosti.

Další funkcí řízení je **personalistika**. Tuto funkci řízení lze chápat jako dosazování vhodných lidí na jednotlivé pozice, a to s ohledem na jejich vlastnosti, kompetence, zkušenosti a podobně. Za personalistickou složku řízení při provádění akce lze považovat například určení velitelů úseků nebo sektorů ze strany velitele akce, kdy při tomto zohledňuje uvedené aspekty jednotlivců. Celková personalistická funkce řízení ale náleží spíše na personálních oddělení policie v rámci náboru nových policistů a dále na služebních funkcionářích, kteří ustanovují policisty do služebních míst. V době probíhající akce tak už velitel „vaří“ pouze z toho, co má k dispozici.

Funkce **vedení** lze chápat jako přímé usměrňování činnosti podřízených za účelem splnění konkrétních úkolů, tedy přímé využívání velitelské pravomoci a nadřízeného vztahu vůči podřízeným. O kompetentnosti a autoritě velitele již bylo hovořeno výše.

Poslední a pro proces řízení naprosto nezbytnou funkcí je **kontrola**. I když je tato funkce řízení u řízených lidí vnímána jako neoblíbená, celý proces by bez ní nefungoval. Každý velitel potřebuje získat zpětnou vazbu s ohledem na postupné se přibližování se k danému určenému cíli. Bez kontroly provedení uložených úkolů se mu tato zpětná vazba nedostane. Kontrolní činnost tak nelze vnímat pouze jako „nástroj pro trestání“, ale jako činnost nezbytnou pro odhalení dílčích pochybení a jejich prevenci do budoucna. Bez kontroly nelze zadaných cílů nikdy dosáhnout.⁹²

2.2.2 Rozhodovací proces

Rozhodovací proces lze zjednodušeně chápat jako chronologickou „cestu“ od ujasnění si konkrétního cíle, vedoucí přes vyhodnocení aktuální situace ke

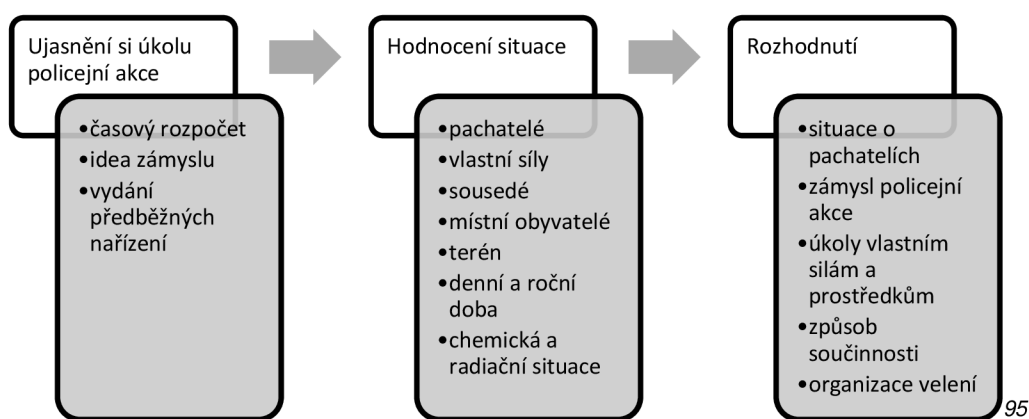
⁹² KOVÁRNÍK, Libor a Jozef TÓTH. *Policejní akce*. Praha: Policejní akademie České republiky v Praze, 2009. str. 113. ISBN 978-80-7251-311-6

konečnému rozhodnutí. Jedná se tak v podstatě o volení co možná nejlepší alternativy postupu vedoucí k dosažení cíle s přihlédnutím k vlastním silám a prostředkům, k osobě pachatele, ale i dalším okolnostem (povětrnostní podmínky, denní a roční doba, terén). Konečné slovo (rozhodnutí), leží na veliteli policejní akce.⁹³

Pro zjednodušení, zefektivnění a zrychlení tohoto postupu jsou vytvářeny tzv. standardní operační postupy, kterými jsou *soubory instrukcí a postupů vedoucích k přesnému a standardizovanému postupu při řešení situace*⁹⁴. Tyto postupy jsou tvořeny na základě získaných zkušeností z předchozích akcí podobného charakteru a lze je tak brát jako pomyslnou „kuchařku“, podle níž může velitel akce v součinnosti se svým štábem volit následný postup. Žádná akce však není stejná a je tedy nutné při užívání těchto postupů přihlížet k aktuální situaci a postup dle ní upravit. Striktní dodržování operačních postupů, bez přihlédnutí k aktuální situaci, by naopak mohlo vést k přesnému opaku, než jakým je jich záměr.

2.2.2.1 Fáze rozhodovacího procesu

Jak již bylo zmíněno výše, rozhodovací proces velitele policejní akce je tvořen celkem třemi na sebe navazujícími fázemi. Každá z těchto fází má své náležitosti, viz schéma níže:



⁹³ KOVÁRNÍK, Libor a Jozef TÓTH. Policejní akce. Praha: Policejní akademie České republiky v Praze, 2009. str. 118-119 ISBN 978-80-7251-311-6

⁹⁴ KOVÁRNÍK, Libor a Jozef TÓTH. Policejní akce. Praha: Policejní akademie České republiky v Praze, 2009. str. 117 ISBN 978-80-7251-311-6.

⁹⁵ KOVÁRNÍK, Libor a Jozef TÓTH. Policejní akce. Praha: Policejní akademie České republiky v Praze, 2009. str. 120 ISBN 978-80-7251-311-6.

První fází je **ujasnění si úkolu** policejní akce – velitel tedy určí ideu zámyslu a tuto předá členům štábu, kteří v jejím duchu začnou pro velitele shromažďovat podklady pro jeho rozhodování. U pátrací akce je tento úkol poměrně jasný – vypátrání objektu pátrání. Určení časového rozpočtu je myšleno stanovení předběžného časového rámce, ve kterém mají být provedeny následné úkony. Tento časový rámeček je již ze své podstaty pouze orientační. Poslední bodem první fáze je vydání předběžných nařízení sloužících pro prvotní seznámení jednotek se situací a jejich možnými následujícími úkoly v rámci policejní akce.

V rámci **hodnocení situace** je třeba posoudit všechny ve schématu nastíněné aspekty, které do konečného průběhu mohou promluvit a podle nich upravit konečné rozhodnutí. Situaci je potřeba vyhodnocovat průběžně a s ohledem na její možné změny upravovat konečná rozhodnutí.

Finálním výsledkem celého rozhodovacího procesu je přijetí **rozhodnutí**. Toto rozhodnutí je následně formou nařízení nebo rozkazu předáno zúčastněným jednotkám. Těchto pokynů jsou již konkrétní úkoly pro dané síly a prostředky.⁹⁶

2.3 Taktické aspekty průběhu pátracích akcí

Následující kapitola je věnována vybraným taktickým aspektům a postupům při pátrání po osobách, kdy je toto pátrání vzhledem ke své specifčnosti rozděleno do dvou skupin. První skupinou je pátrání po osobách pohřešovaných a druhou skupinou je pátrání po osobách hledaných – speciálně po pachatelích trestné činnosti, věznicích na útěku a podrobně – tedy po osobách, s jejichž vypátráním je spojeno jisté riziko pro osoby, které je vypátrají. Z logiky věci se do pátrací akce po osobě z druhé jmenované skupiny zapojují pouze příslušníci policie, nebo dalších ozbrojených bezpečnostních sborů.

⁹⁶ KOVÁRNÍK, Libor a Jozef TÓTH. Policejní akce. Praha: Policejní akademie České republiky v Praze, 2009. str. 119-123 ISBN 978-80-7251-311-6

2.3.1 Pátrání po pohřešované osobě

Při pátrací akci po pohřešovaných osobách se využívá součinnosti všech složek IZS (viz. Kapitola Záchrana pohřešovaných osob – pátrací akce v terénu). Obecně lze říci, že pátrací akce se vyhlašuje po pohřešovaných osobách, kterými jsou především *děti do 15 let věku, přestárlé a nemocné osoby, u kterých okolnosti spojené s jejich pohřešováním nasvědčují bezprostřednímu ohrožení jejich života a zdraví, pokud tyto osoby nebudou nalezeny v krátkém čase.*⁹⁷ V rámci prvotního příjmu oznámení je tudíž nezbytné pokusit se zjistit pravděpodobný motiv (příčinu) zmizení. Pro provedení pátrací akce je dále nezbytné již z prvotních informací, co možné nejpřesněji specifikovat prostor, kde by se mohla pohřešovaná osoba nacházet. Před započítím samotné pátrací akce je dále nezbytné prověřit místo, kde byla osoba naposledy spatřena, a dále místa, kde by se pravidelně mohla nacházet (bydliště, zaměstnání, škola, stykové osoby (jak z řad příbuzných, tak známých a kamarádů)).⁹⁸

2.3.1.1 Základní pravidla provedení pátrací akce

V rámci pátrací akce po pohřešované osobě hraje klíčovou roli čas, který uplynul od prvotního oznámení o pohřešování osoby. V závislosti na době, po kterou je pohřešovaný nezvěstný v souvislosti s dalšími okolnostmi (motiv zmizení, dispozice finančními prostředky...), lze odhadnout možnou vzdálenost osoby od místa, kde byla spatřena naposledy a v závislosti na toto místo odhadnout možný územní rozsah pátrací akce a potřebu sil a prostředků na její efektivní provedení.

V návaznosti na určení místa provedení pátrací akce je nasnadě využít typové plány a činnost z katalogu typových činností. Tyto pomůcky svým zpracovaným návazným postupem ulehčí organizaci akce, je však nutné je s přihlédnutím ke konkrétním okolnostem upravit tak, aby jejich využití bylo co možná nejefektivnější. Podle konkrétních okolností zmizení a osobnostního profilu pohřešované osoby se následně určí konkrétní postup propátrávání terénu.

⁹⁷ KOVÁRNÍK, Libor a Jozef TÓTH. *Policejní akce*. Praha: Policejní akademie České republiky v Praze, 2009. str. 92. ISBN 978-80-7251-311-6

⁹⁸ KOVÁRNÍK, Libor a Jozef TÓTH. *Policejní akce*. Praha: Policejní akademie České republiky v Praze, 2009. str. 92-93. ISBN 978-80-7251-311-6

Pro efektivní provedení pátrací akce je nezbytné obstarání mapových podkladů. Základní topografické a turistické mapy (ať už v papírové nebo digitální verzi) je v závislosti na prostoru, kde je akce prováděna, vhodné doplnit například o lesnické porostní mapy (s údaji o zalesnění terénu) a případně dalšími mapami.⁹⁹

Další, pro úspěšně provedenou nejen pátrací akci nezbytnou náležitostí, je kvalitní spojení mezi řídicím štábem a jednotkami v terénu (jak se totiž říká – bez spojení není velení). Spojení je nejčastěji zajišťováno přes otevřený rádiový kanál pomocí radiostanic – radiokomunikační systém PEGAS. Tento systém je využíván jak jednotkami Policie České republiky, tak i ostatními složkami IZS. Před každou policejní akcí – pátrací akci nevyjímaje – by mělo být v rámci instruktáže zapojeným hlídkám sděleno, na jakém kanále (hovorové skupině) bude spojení probíhat. Pro každou akci je také nezbytné provést zkoušku spojení. Vyjma komunikace vedené v systému PEGAS, je dále možné využít klasickou mobilní síť, ale i jiné komunikační kanály.¹⁰⁰

2.3.1.2 Postup při propátrávání terénu

Samotné propátrávání terénu se nejčastěji provádí v tzv. rojnicích. Rojnice je *postupující řada policistů v linii a to v jednom směru v určeném pásmu, která zaujme nástup na výchozí čáře pátrání s potřebnými rozestupy tak, aby byla alespoň vizuálně pokryta místa a vzdálenosti mezi policisty.*¹⁰¹ I když se v uvedené definici hovoří o policistech, rojnice může být tvořena prakticky kýmkoli, kdo se do pátrací akce zapojí. Postup rojnice terénem je řízen jejími „krajníky“ (tedy osobami na krajích rojnice), kteří hlídají rychlost pohybu jednotlivých členů tak, aby rojnice stále postupovala v jedné linii. Rozestup mezi jednotlivými členy rojnice nelze určit obecně – je totiž vždy závislý na členitosti terénu, světelných a povětrnostních podmínkách a podobně. Vždy musí být zajištěno vizuální pokrytí prostoru mezi

⁹⁹ KOVÁRNÍK, Libor a Jozef TÓTH. *Policejní akce*. Praha: Policejní akademie České republiky v Praze, 2009. str. 95. ISBN 978-80-7251-311-6

¹⁰⁰ KOVÁRNÍK, Libor a Jozef TÓTH. *Policejní akce*. Praha: Policejní akademie České republiky v Praze, 2009. str. 96. ISBN 978-80-7251-311-6

¹⁰¹ KOVÁRNÍK, Libor a Jozef TÓTH. *Policejní akce*. Praha: Policejní akademie České republiky v Praze, 2009. str. 95. ISBN 978-80-7251-311-6

jednotlivými členy. Velmi důležitým pojmem je výchozí čára – tedy pomyslná základní linie, na které se členové rojnice vyrovnají a od které začínají postupovat terénem. Jako výchozí čára může posloužit cesta, pěšina, vodní tok nebo jiný krajinný zlom (hranice pole, lesa...).

Prostor určený pro propátrání rojnicemi se zpravidla rozděluje na jednotlivé sektory, kdy tyto jsou velitelem pátrací akce zakresleny do mapy. Sektory zpravidla mají pomyslně čtvercový nebo obdélníkový tvar. Každý sektor propátrávaný rojnicí má svojí výchozí a konečnou čáru. Konečnou čárou je myšlena linie na konci propátrávaného sektoru, kde se rojnice zastavuje. Jejím výběr se řídí stejnými pravidly, jako výběr čáry výchozí. V případě, že je sektor rozlehlý, nebo zvláště členitý, lze pro postupující rojnice využít další pomocné čáry – tzv. vyrovnávací čáry. Tyto slouží k vyrovnání linie postupujících členů rojnice. Jejich umístění určí velitel pátrací akce a jsou vybírány obdobně jako zbylé dvě výše uvedené čáry. Všechny čáry se pro přehlednost zakreslují do mapy, kde je vyznačen propátrávaný sektor.

Navzdory výše řečenému, lze rojnicí použít také pro sektory kruhového (potažmo oválného) tvaru. Zde lze postupovat buď od kraje ke středu, anebo opačně. Jak kruh, tak i ovál lze pro tyto účely s přihlédnutím k jeho velikosti rozdělit do jednotlivých výsečí. Vše se opět zakreslí do mapy.

V případě, že se v propátrávaném sektoru nacházejí přírodní útvary (skaliska, jeskyně, vodní plochy...) nebo jiné člověkem vytvořené objekty (stavení, důlní díla...), které nelze rojnicí propátrat, zakreslí se tyto do mapových podkladů a jsou prohledány samostatně určenými skupinami. V případě, že se jedná o méně složité útvary nebo objekty, lze tyto samozřejmě operativně prověřit členy rojnice – je však nezbytné stále udržovat linii postupu. Zbytek členů rojnice tedy vyčká, než se členové prověřující tyto prostory do rojnice vrátí. Je příhodné prověřené prostory také zakreslit do mapových podkladů.¹⁰²

¹⁰² KOVÁRNÍK, Libor a Jozef TÓTH. *Policejní akce*. Praha: Policejní akademie České republiky v Praze, 2009. str. 95-96. ISBN 978-80-7251-311-6

2.3.2 Pátrání po hledané osobě – pachateli

Pátrací akce prováděná za účelem dopadení a omezení osobní svobody hledané osoby (zadržení, zatčení) má svá jasně daná specifika. Provedení takovéto pátrací akce předchází aktivní využití Operativně pátracích prostředků podle § 158b zák. č. 141/1961 Sb., *trestního řádu* (předstíraný převod, sledování osob a věcí, použití agenta) a také Podpůrných operativně pátracích prostředků podle § 72 zák. č. 273/2008 Sb., *O policii České republiky* (informátor, krycí prostředky, zabezpečovací technika a zvláštní finanční prostředky).¹⁰³

Na základě použití těchto zmíněných prostředků je možné určit prostor, ve kterém by se zájmová osoba (nebo osoby) mohla pohybovat, což je jednou z podmínek, po jejichž naplnění lze pátrací akce provést. Další podmínkou je dispozice dostatečným množstvím sil a prostředků pro provedení akce a dále nemožnost efektivně daný úkol splnit jiným způsobem – převážně myšleno běžným výkonem služby.

Jako všechny postupy, má i pátrací akce své výhody a nevýhody. Tyto jsou v odborné literatuře shrnuty následovně:

Výhody pátrací akce

- a) *nasazením značného množství sil a prostředků je vytvořena převaha sil a prostředků. Tím se omezují výhody pachatele vyplývající z možnosti využívat skrytů v terénu, v osadách, využívat pomoci veřejnosti, převleků, falešných dokladů, přepravy dopravními prostředky všeho druhu, získávání informací o činnosti policejních sil apod.;*
- b) *lokalizováním pachatele ve vymezeném prostoru a znemožněním jeho dalšího nekontrolovatelného pohybu mimo prostor je neutralizován jeho časový náskok a jsou vytvořeny předpoklady pro postupné zvyšování sil a prostředků nasazených do pátrací akce;*
- c) *policejní orgány mohou využívat všech forem a prostředků bezpečnostní činnosti, plně využívat pomoci místního obyvatelstva, veškeré komunikační sítě uvnitř i mimo prostor blokování*

¹⁰³ KOVÁRNÍK, Libor a Jozef TÓTH. Policejní akce. Praha: Policejní akademie České republiky v Praze, 2009. str. 45 ISBN 978-80-7251-311-6

Nevýhody pátrací akce

- a) *potřeba značného množství sil a prostředků, které je nutné v krátkém čase uvést do pohotovosti, zorganizovat a nasadit do pátrací akce, zejména ve fázi blokování a s tím související značné materiální a finanční náklady;*
- b) *vysoké nároky na organizaci, zejména dokonalé zhodnocení časových možností pachatele a časové vymezení úkolů podřízeným;*
- c) *závislost konečného úspěchu pátrací akce na kvalitě prvotních informací, jejich správnému vyhodnocení a rozhodnutí pro blokování prostoru, čehož se vzhledem k vysokému počtu nasazených sil a prostředků dosahuje se značnými obtížemi¹⁰⁴*

Je tedy vždy potřeba zvážit, zdali výhody každé dané pátrací akce převyšují nevýhody a podle toho jí provést, nebo neprovést.

Pátrací akce po hledané osobě je velmi specifickou policejní akcí, ve které se více než kde jinde v rámci policejních činností využívá vojenský prvků velení, včetně názvosloví a přidružených věcí. V rámci takovéto akce se může stát, že po naplnění všech zákonných předpokladů, tedy například že je hledaná osoba nebezpečným pachatelem, který se odmítá vzdát, neuposlechl zákonných výzev a podobně, může dojít i likvidaci takové osoby¹⁰⁵. Velmi nadneseně lze říct, že se jedná o takovou malou bojovou operaci na přesně určeném prostředí. V následující podkapitole se tedy budeme věnovat prvkům a činnostem v takové akci používaných.

2.3.2.1 Přehled základních typů činností

Před vyjmenováním druhů jednotlivých hlídek a skupin, do níž se rozřazují síly a prostředky využívané v rámci pátrací akce, je dobré udělat si přehled o činnostech, které tyto prvky v rámci pátrací akce vykonávají. Těmito činnostmi jsou:

¹⁰⁴ KOVÁRNÍK, Libor a Jozef TÓTH. *Policejní akce*. Praha: Policejní akademie České republiky v Praze, 2009. str. 46 – 47. ISBN 978-80-7251-311-6

¹⁰⁵ KOVÁRNÍK, Libor a Jozef TÓTH. *Policejní akce*. Praha: Policejní akademie České republiky v Praze, 2009. str. 45. ISBN 978-80-7251-311-6

1) Přehrazení směru pravděpodobného postupu pachatele

= činnost hlídek nebo skupin rozmístěných na čáře protínající směr pravděpodobného postupu pachatele (předpokladem úspěšného splnění úkolu je, aby čára přehrazení byla zaujata dříve, než jí dosáhne pachatel)

2) Pronásledování

= činnost bojových skupin či hlídek zaměřená na zadržení nebo zničení pachatele, který se snaží uniknout

3) Blokování

= oddělení prostoru, ve kterém se nachází pachatel (= PROSTOR BLOKOVÁNÍ PACHATELE) od ostatního území systémem hlídek a bojových skupin s cílem omezit pohyb pachatele

4) Pátrání v prostoru blokování

= činnost zaměřená na zjištění skrývajících se pachatele a na jeho zadržení

- a) pátrání současným postupem pátracích skupin v jednom směru v přidělených pásmech
- b) pátrání vstřícným postupem pátracích skupin ve stanovených pásmech na čáru setkání
- c) pátrání současným postupem pátracích skupin ke středu prostoru blokování ve stanovených pásmech
- d) pátrání v prostoru blokování po pásmech¹⁰⁶

Do všech těchto činností se zapojují jednotlivé hlídky a skupiny, jejichž bližší popis následuje níže.

2.3.2.2 Typy hlídek využívané při pátrací akci

Základními prvky, do kterých jsou rozděleny síly a prostředky využívané v rámci pátrací akce, jsou tzv. hlídky. Jedná se o dvojčlenné, případně vícečlenné uskupení policistů (v případě smíšené hlídky policisty/ů a člena/ů jiné složky do akce zapojené). Každá hlídka má svého velitele, který odpovídá za její činnost.

¹⁰⁶ KOVÁRNÍK, Libor a Jozef TÓTH. *Policejní akce*. Praha: Policejní akademie České republiky v Praze, 2009. str. 57 – 64. ISBN 978-80-7251-311-6

Tímto velitelem je vždy určený policista. Jednotlivé hlídky lze dělit podle různých kritérií, viz obrázek níže:



107

Z policejní praxe je nejběžnější dělení hlídek na pěší a motorizované. Tyto jsou děleny podle „způsobu pohybu“ jejich členů. Do tohoto dělení lze započítat také speciální hlídky, za kterou lze považovat vrtulník, jízdní policii, psovoda a podobně.

Posledním uvedeným kritériem pro dělení druhý hlídek je podle zaměření jejich činnosti. Toto dělení je v rámci pátrací akce nejzajímavější.

Kontrolní hlídka svou činnost z pravidla provádí na určených místech (kontrolních bodech). Náplní její činnosti je kontrola všech osob a vozidel, které se skrze kontrolní bod pohybují, jejich případná evidence potažmo další činnosti podle instrukcí k případným zájmovým osobám a vozidlům.

Pátrací hlídka je hlídkou, která provádí samotné pátrání v terénu. Lze jí tak považovat za základní stavební kámen pátrací akce. Jejím hlavním úkolem je vypátrat objekt pátrání.

¹⁰⁷ KOVÁRNÍK, Libor a Jozef TÓTH. *Policejní akce*. Praha: Policejní akademie České republiky v Praze, 2009. str. 53. ISBN 978-80-7251-311-6

Hlavním úkolem **strážní** hlídky je střežení určených prostorů nebo objektů. Svoji činnost z pravidla vykonává z místa, ze kterého má ucelený přehled o střeženém objektu nebo prostoru.

Úkolem **pozorovací** hlídky je monitorování určeného prostoru a předávání informací o něm ostatním hlídkám. Toto pozorování je taktéž prováděno z míst, ze kterých je možný dostatečný přehled o okolí.

Skrytá hlídka svou činnost provádí z určeného stanoviště, na kterém setrvává – je nepohyblivá. Její pozice je, jak už její název napovídá, skrytá. Tato hlídka pracuje samostatně dle aktuální operační situace – nepodílí se na součinnosti s ostatními hlídkami.

Poslední uvedenou hlídkou je hlídka **eskortní**. Tato hlídka zajišťuje eskorty osob omezených na osobní svobodě z místa jejich vypátrání na určené místo. Eskortou je myšlen ozbrojený doprovod těchto osob.¹⁰⁸

2.3.2.3 Skupinové dělení při pátrací akci

Dalším prvkem organizačně třídícím zúčastněné síly a prostředky jsou tzv. skupiny. Do těchto skupin mohou být organizovány jednotlivé hlídky, avšak může se jednat i o společně vycvičené jednotky (např. družstva pořádkových jednotek, družstvo zásahové jednotky apod.).

Policejní praxe definuje následující skupiny:

- *Clona*
- *Pátrací skupina*
- *Léčka*¹⁰⁹

První uvedenou skupinou je **Clona**. Členové clony tvoří pomyslný plot, který přehrazuje možný směr pohybu pachatele a jejím úkolem je tak ohraničit prostor, ve kterém se pachatele nachází zamezit mu jeho opuštění. Clona tak vykonává nezastupitelnou úlohu při blokování postupu pachatele. Clona tvoří pomyslnou linii, které se říká čára clony. Tato může kopírovat terénní předěly, komunikace,

¹⁰⁸ KOVÁRNÍK, Libor a Jozef TÓTH. *Policejní akce*. Praha: Policejní akademie České republiky v Praze, 2009. str. 53. ISBN 978-80-7251-311-6

¹⁰⁹ KOVÁRNÍK, Libor a Jozef TÓTH. *Policejní akce*. Praha: Policejní akademie České republiky v Praze, 2009. str. 54. ISBN 978-80-7251-311-6

vodní toky, ale může být stanovena i v otevřeném terénu. Aby clona fungovala, musí být čára clony neprostupná bez zpozorování a za tímto účelem velitel clony volí vhodné rozmístěný hlídek clonu tvořících. Nedílnou její součástí je také záloha, která je v neustálé permanenci tak, aby mohla v případě kontaktu s pachatelem dotčené místo vyztužit a zamezit tak prolomení.

Úkolem **pátrací skupiny**, jak už její název napovídá, je hlavně propátrávání terénu s cílem zadržení pachatele a jeho případné pronásledování. Efektivním členem pátrací skupiny může být psovod se psem, který sleduje pachovou stopu pachatele a s ohledem na toto při pronásledování po této stopě pátrací skupina postupuje za psovodem po závětrné straně stopy tak, aby tuto stopu nemátla. Propátrávání terénu může být prováděno liniově (obdobné s postupem rojnice), nebo v zástupu. Při propátrávání terénu je kladen důraz na prověření všech míst, kde by se mohl pachatel skrývat – objekty, krajinné útvary, porost,

Poslední skupinou je **Léčka**. Léčka je samostatně operující skupina, jejímž jediným úkolem je zadržení pachatele. Jako léčka je nejčastěji použita speciální jednotka (např. zásahová jednotka). Léčka operuje v místech vytypovaných podle předpokládaného postupu nebo úkrytu pachatele. Velitel léčky, který odpovídá za její činnost, může její jednotlivé členy rozdělit do dalších spolu vzájemně spolupracujících podskupin (*zajišťovací, útočná a podpůrná podskupina – pozorovatel – záloha*¹¹⁰). Při kontaktu léčky s pachatelem, při němž nedojde k jeho zadržení nebo likvidaci organizuje velitel bezprostřední pronásledování pachatele s bezodkladnou hláskou službou veliteli pátrací akce pro koordinaci a zapojení ostatních skupin do tohoto pronásledování.¹¹¹

2.3.3 Faktory ovlivňující průběh pátrací akce

Na začátku každé pátrací akce je oznámení. Kvalita informací o objektu pátrání hraje velmi důležitou roli při rozhodování, zdali pátrací akci provést. Při rozhodnutí provést pátrací akci jsou informace o objektu pátrání velmi důležité, a to až už se

¹¹⁰ KOVÁRNÍK, Libor a Jozef TÓTH. *Policejní akce*. Praha: Policejní akademie České republiky v Praze, 2009. str. 57. ISBN 978-80-7251-311-6

¹¹¹ KOVÁRNÍK, Libor a Jozef TÓTH. *Policejní akce*. Praha: Policejní akademie České republiky v Praze, 2009. str. 54-57. ISBN 978-80-7251-311-6

bavíme o jeho co možná nejpřesnějším popisu, lokalizaci předpokládaného místa, kde by se mohl nacházet a také co možná nepřesnější údaje o časové prodlevě mezi jeho zmizením a započítáním samotné pátrací akce. Kvalita veškerých získaných informací a poznatků k objektu pátrání je jedním z nejpodstatnějších faktorů, které mohou průběh pátrací akce ovlivnit.

Dalším velmi zásadním faktorem ovlivňujícím průběh pátrací akce je denní a roční doba, při které je akce prováděna. Spolu se snižující se viditelností rostou nároky na počet sil a prostředků nutných k účinnému propátrání určeného prostoru. Ruku v ruce s tímto jde také nutnost využití technických prostředků počínaje světelnými zdroji a konče například termovizí umístěnou na vrtulníku zapojeném do pátrání. Velice zásadním faktorem ovlivňujícím pátrací akci jsou aktuální klimatické a povětrnostní podmínky. Pokud se musí jednotky v terénu potýkat například s hustým deštěm spojeným s podmáčeným terénem, s hustým sněžením, silným větrem, sněhovou pokrývkou a podobně, velice zásadně to ovlivní rychlost pohybu a tím také rychlost celé pátrací akce. Nehledě na to dále mohou povětrnostní podmínky zamezit zapojení například letecké techniky, která je pro efektivní provedení pátrací akce leckdy nezbytná.

Dalším velmi podstatným faktorem ovlivňujícím průběh pátrací akce je terén, ve kterém tato akce probíhá. Čím je terén hůře prostupný, přístupný a pohyb v něm je složitější, tím se zvyšují nároky na jednotky zapojené do pátrání a také roste časová náročnost jeho provedení. Specifické terénní útvary, jako jsou například vysoké hory, vodní plochy a toky, důlní prostory a podobně si vyžadují součinnost se speciálně vycvičenými jednotkami a složkami, které nemusí být vždy hned k dispozici a celá pátrací akce tak může nabírat na zpoždění.

Dalším faktorem ovlivňujícím průběh pátrací akce je množství sil a prostředků, které se do ní mohou zapojit, jejich vybavení a vycvičení a čas za který jsou schopny se „zmobilizovat“ a do akce se zapojit. Čím více kvalitně vybavených a vycvičených sil a prostředků se může do pátrací akce zapojit, tím vyšší bude její efektivita a šance na úspěšný konec vzroste.

2.4 Typové činnosti a IZS

2.4.1 Integrovaný záchranný systém

Před problematikou katalogového souboru typových činností na úvod několik slov o integrovaném záchranném systému. Integrovaný záchranný systém (dále jen IZS) je stanoven zákonem č. 239/2000 Sb., *o integrovaném záchranném systému*, ve znění pozdějších předpisů a využívá se v momentě koordinovaného společného zásahu jeho dvou a více složek. Samotný pojem IZS je vymezen jako „*koordinovaný postup jeho složek při přípravě na mimořádné události a při provádění záchranných a likvidačních prací*“.¹¹² Složky IZS jsou zákonem rozděleny na základní a ostatní, kdy níže uvedený seznam ostatních složek IZS může být v krizových stavech dále rozšířen například o poskytovatele akutní lůžkové péče. Pod uvedenými ostatními záchrannými sbory si lze představit například Horskou službu nebo záchranné týmy Českého červeného kříže (Skalní záchranná služba, Vodní záchranná služba...).

Základní složky IZS

1. *Hasičský záchranný sbor České republiky*
2. *jednotky požární ochrany zařazené do plošného pokrytí kraje jednotkami požární ochrany (=“sbory dobrovolných hasičů“)*
3. *poskytovatelé zdravotnické záchranné služby*
4. *Policie České republiky*

Ostatní složky IZS

1. *vyčleněné síly a prostředky ozbrojených sil*
2. *ostatní ozbrojené bezpečnostní sbory*
3. *ostatní záchranné sbory*
4. *orgány ochrany veřejného zdraví*

¹¹² § 2 písm. a) zák. č. 239/2000 Sb., *o integrovaném záchranném systému*, ve znění pozdějších předpisů

5. *havarijní, pohotovostní, odborné a jiné služby*
6. *zařízení civilní ochrany*
7. *neziskové organizace a sdružení občanů, která lze využít k záchranným a likvidačním prací¹¹³*

Hlavním funkčním rozdílem, mezi základními a ostatními složkami IZS spočívá ve skutečnosti, že základní složky IZS zajišťují nepřetržitou pohotovost po celém území České republiky a ostatní složky se do záchranných a likvidačních prací zpravidla zapojují až na vyžádání ze strany základních složek.

2.4.2 Katalogový soubor typových činností

Katalogový soubor typových činností je výsledek společné práce zástupců police, hasičského sboru a záchranné služby. Hlavním úkolem katalogu typových činností je sjednotit postup složek IZS na místě mimořádné události. Každá konkrétní typová činnost organizuje zásah na místě tak, aby byly zasahující jednotky co možná nejlépe koordinovány, naplno se využily možnosti každé z nich a aby si zároveň na místě „nepřekážely“. Každá ze zasahujících složek má tak dopředu stanovený postup, kterého se na místě drží.

Každá jednotlivá typová činnost má stanoveného svého velitele, který má na místě rozhodující slovo a kontroluje postup jednotek v souladu s plánem. Velitel je vybrán z té složky, která je páteřní pro tu či onu typovou činnost (zpravidla se jedná o velitele zásahu hasičů, u typové činnosti Záchrana pohřešovaných osob – pátrací akce v terénu je velitelem policista).

V současné době je v katalogovém souboru celkem 16 (17) typových činností (viz níže). Je všeobecnou snahou další typové činnosti již nepřidávat a stávající činnosti stále aktualizovat spolu se získanými zkušenostmi ze zásahů nebo z cvičení, které průběžně probíhají za zapojení všech složek IZS.

STČ 01/IZS Špinavá bomba

STČ 02/IZS Demonstrování úmyslu sebevraždy

¹¹³ § 4 odst. 1 a 2 zák. č. 239/2000 Sb., o integrovaném záchranném systému, ve znění pozdějších předpisů

STČ 03/IZS Hrozba použití NVS nebo nález NVS, podezřelého předmětu, munice, výbušnin a výbušných předmětů

STČ 04/IZS Zásah složek IZS u mimořádné události Letecká nehoda (19. 12. 2016)

STČ 05/IZS Nález předmětu s podezřením na přítomnost B-agens nebo toxinů

STČ 06/IZS Opatření k zajištění veřejného pořádku při shromážděních a technopárty

STČ 07/IZS Záchrana pohřešovaných osob-pátrací akce v terénu

STČ 08/IZS Dopravní nehoda

STČ 09/IZS Zásah složek IZS u mimořádné události s velkým počtem zraněných osob (19. 12. 2016)

STČ 10/IZS Při nebezpečné poruše plynulosti provozu na dálnici

STČ 11/IZS Chřipka ptáků

STČ 12/IZS Při poskytování psychosociální pomoci

STČ 13/IZS Reakce na chemický útok v metru

STČ 14/IZS Amok-útok aktivního střelce

STČ 15/IZS Mimořádnosti v provozu železniční osobní dopravy

STČ 16A/IZS Mimořádná událost s podezřením na výskyt vysoce nakažlivé nemoci ve zdravotnickém zařízení nebo v ostatních prostorech

STČ 16B/IZS Mimořádná událost s podezřením na výskyt vysoce nakažlivé nemoci na palubě letadla s přistáním na letišti Praha Ruzyně¹¹⁴

2.4.3 Záchrana pohřešovaných osob – pátrací akce v terénu

Pátracím akcím je věnována typová činnost číslo 7. Pátrací akce po pohřešované osobě je dobrým příkladem spolčené činnosti složek IZS, do které se může zapojit větší množství jak základních, tak i ostatních složek IZS a potřeba standardizace tohoto postupu tak byla nevyhnutelná.

¹¹⁴ Dokumentace IZS. Hasičský záchranný sbor České republiky [online]. 2021, 26.2.2021 [cit. 2021-6-14]. Dostupné z: <https://www.hzscr.cz/clanek/dokumentace-izs-587832.aspx>

Každá typová činnost je rozdělena do několika „kapitol“. V úvodu je popsán charakter a druh mimořádné události se současným výkladem pojmů v katalogu užívaných. Na úvod navazuje zběžný popis činností jednotlivých složek IZS a určení velitele zásahu. Na vyjmenování kompetencí velitele zásahu dále navazuje zmínka o stupni poplachu IZS a způsoby ukončení společného zásahu a výčet jednotlivých pro akci využitelných sil a prostředků.

Nejpodstatnější součástí typové činnosti je tzv. kontrolní list (check list) postupu velitele zásahu, kde jsou chronologicky uvedeny všechny činnosti, které by v rámci akce měly být provedeny. Na kontrolní list navazuje bližší rozebrání faktického postupu propátrávání trénu, a to jak pomocí rojnic, s využitím letecké techniky ale i postup při pátrání ve vodním prostředí.

Závěrečná část typové činnosti je věnována jednotlivým úkolům Policie České republiky (dále také jen PČR) a jednotek požární ochrany, a to jak v rámci záchranných, tak i likvidačních prací. Vybraným kapitolám a podkapitolám z uvedeného výčtu budou věnovány následující řádky.

2.4.3.1 Základní pojmy

Jeden z nejfrekventovanějších pojmů napříč všemi typovými činnostmi je mimořádná událost, kdy touto mimořádnou událostí je myšleno *škodlivé působení sil a jevů vyvolaných činností člověka, přírodními vlivy, a také havárie, které ohrožují život, zdraví pohřešované osoby a vyžadují provedení záchranných a likvidačních prací.*¹¹⁵

Rozdíl mezi záchrannými a likvidačními pracemi spočívá v tom, že **záchranné práce** jsou činnosti, které bezprostředně směřují k nalezení pohřešované osoby a poskytnutí jí první pomoci a tyto činnosti jsou prováděny nepřetržitě – je zde tedy předpokládaná skutečnost, že je pohřešovaná osoba stále na živu.

Na rozdíl od toho **likvidační práce** spočívají převážně v prohlídce terénu za účelem nalezení pozůstatků pohřešované osoby, kdy z logiky věci tato činnost může být přerušena, jelikož zde již nehrozí nebezpečí z prodlení. I k likvidačním

¹¹⁵ Kap. 1 odst. 1.1 písm. B katalogového souboru typové činnosti č. STČ – 07/IZS, *Záchrana pohřešovaných osob – pátrací akce v terénu*

pracím lze využít obdobné prostředky jako k záchranným pracím, které jsou uvedeny v této typové činnosti.

Dalším, v této sekci rozebraným pojmem, který je pro tuto typovou činnost specifický, je **místo pohřešování**. Jedná se o místo posledního známého výskytu osoby, kdy toto místo je uvedeno přímo oznamovatelem a probíhajícím průzkumem, tedy činností spočívající v získávání poznatků, se nemění.

Další pro typovou činnost podstatné pojmy jsou sektor a úsek. **Sektorem** je myšlena buď konkrétní část místa, kde probíhá pátrání, ale zároveň to může být i konkrétní specifická činnost té či oné složky. Na rozdíl od toho je **úsekem** myšleno pouze konkrétní místo. Sektor tak dále může být rozdělen na úseky, kdy jak sektor, tak úsek mohou mít své určené velitele odpovědné za spojení, organizaci a sběr informací, kdy jsou tito ve spojení s velitelem zásahu.¹¹⁶

2.4.3.2 Obecné vymezení a charakter mimořádné události

Mimořádná událost začíná přijmem oznámení o pohřešované osobě, kdy toto oznámení zpravidla přijímá operační středisko PČR, ale může ho přijmout i kterékoli oddělení policie nebo příslušník policie přímo v terénu. Poté, co je toto oznámení vzhledem k okolnostem vyhodnoceno jako důvěryhodné, je nezbytné vymezit místo pohřešování, kde bude následně provedena pátrací akce (jedná se o místo, kde oznamovatel předpokládá, že by se pohřešovaná osoba mohla nacházet).¹¹⁷

Ihned v úvodu je podstatné uvést, že postup dle typové činnosti se nepoužije v případech, kdy je pátrací akce prováděna pouze silami a prostředky PČR a nejsou do ní zapojeny ostatní složky IZS – logicky je tak není potřeba vzájemně koordinovat. Dále se typová činnost nevyužije například při záchranné akci osob, které jsou v bezprostředním ohrožení života v horském terénu, zapříčiněném například pádem laviny. V tomto případě je organizace akce plně v kompetenci Horské služby. Dalším obdobným případem je záchrana osob v bezprostředním

¹¹⁶ Kap. 1 odst. 1.1 katalogového souboru typové činnosti č. STČ – 07/IZS, *Záchrana pohřešovaných osob – pátrací akce v terénu*

¹¹⁷ Kap. 1 odst. 1.2 písm. A katalogového souboru typové činnosti č. STČ – 07/IZS, *Záchrana pohřešovaných osob – pátrací akce v terénu*

ohrožení života na vodních tocích nebo vodních plochách, kdy tato akce je v kompetenci Vodní záchranné služby České červeného kříže, kde má tato organizace zřízenou stanici nebo obvyklé stanoviště. V obou posledně jmenovaných případech má složka provádějící záchranné práce povinnost o tomto vyrozumět Policii České republiky, do jejíž působnosti veškeré pátrání spadá.¹¹⁸

Mimořádná událost spojená s pátráním po pohřešované osobě je dle typové činnosti dále charakterizována tím, že předmětem pátrání je právě pohřešovaná osoba a nikoli osoba hledaná, u níž je hlavním důvodem pátrání spáchání úmyslného trestného činu. Ačkoli pátrací akce vedené výlučně Policií České republiky není předmětem této typové činnosti, vyhlášení pátrací akce v součinnosti složek IZS může být součástí již vyhlášené policejní pátrací akce. I když je PČR personálně a materiálně pro pátrací akce plně vybavena, je zde problém s možností nasazení dostatečného počtu policistů, kdy pravé pomocí součinnosti s dalšími složkami IZS lze tento problém vyřešit. Jak už bylo řečeno výše, pátrací akce v souvislosti s vyšetřováním trestné činnosti provádí policie téměř výhradně sama. Příslušníci PČR dále nedisponují speciálním výcvikem a nástroji pro pátrání po osobách ve specifických prostředích (např. pod lavinou, v jeskynním systému, pod troskami budov apod.) a v těchto případech se tedy přímo nabízí využití dalších složek IZS, které tímto výcvikem a potřebným vybavením disponují.

Pátrací akce po pohřešovaných osobách, speciálně pak pátrací akce po „zvláště zranitelných obětech“ (tedy např. dětech, hendikepovaných osobách, osobách vysokého věku...) je pro veřejnost velmi citlivým tématem a je tedy nutné projevit rozhodnost a co možná nejrychleji a zároveň nejefektivněji nasadit dostupné síly a prostředky.

Pro koordinaci všech složek je nezbytné zabezpečit co možná nejvyšší spojení a to jak pomocí radiostanic, tak i pomocí mobilních telefonů a podobně. Jelikož ne všechny složky disponují radiostanicemi, kdy je v systému PEGAS zřízen kanál pro součinnost IZS, nabízí se řešení styčného příslušníka PČR

¹¹⁸ Kap. 1 odst. 1.2 písm. B katalogového souboru typové činnosti č. STČ – 07/IZS, *Záchrana pohřešovaných osob – pátrací akce v terénu*

v každém úseku nebo sektoru, který zajistí spojení s velitelem zásahu (případně štábem velitele zásahu).¹¹⁹

2.4.3.3 Velitel zásahu, využitelné síly a prostředky

Jak již bylo řečeno v úvodu, velitelem zásahu u této typové činnosti je zpravidla příslušník PČR. Funkce a určení velitele zásahu odpovídá posloupnosti u velitele policejní akce. Do příjezdu PCR na místo je velením akce pověřen velitel zásahu první jednotky IZS, která je na místě. Zpravidla se jedná o velitele zásahu hasičů. V kompetenci velitele je obdobně jako u policejní akce zřídit si štáb, jako nápomocný orgán pro rozhodování. Štáb je obsazen velitelem jednotek požární ochrany, dokumentujícími příslušníky PČR a zástupci specializovaných útvarů PČR na akci se podílejících a dále lékařem nebo zvoleným zástupcem lékařské služby, pověřenou osobou zastupující obec nebo městskou část (např. starosta) a zástupci dalších složek IZS účastnících se zásahu. Ve štábu mohou být i další osoby disponující potřebnými znalostmi, které určí velitel zásahu (např. správci a majitelé objektů, lesníci...).¹²⁰

Využitelné síly a prostředky jsou pod bodem 7 v typové činnosti rozděleny podle prostředí, ve kterém se dají nasadit do čtyř hlavních kategorií. V první kategorii, tedy tam kde lze v terénu vytvořit pátrací rojnicí, se dají použít prakticky veškeré síly a prostředky té či oné složky IZS. Za policii to můžou být příslušníci místních nebo obvodních oddělení, příslušníci pořádkových a zásahových jednotek, psovodi, jezdci na koních, letecká technika a podobně. Dále pak veškeré jednotky požární ochrany, strážníci obecní policie a další osoby poskytující pomoc (členové horské služby...).

Druhou kategorií je nepřístupný terén, který svým charakterem ztěžuje nebo úplně vylučuje využití pátracích rojnic. Takovým terénem můžou být například horské oblasti. Do těchto míst, s ohledem na nebezpečí pohybu zde, lze vyslat pouze vycvičené osoby, kterými jsou například členové horské služby nebo skupiny lezců

¹¹⁹ Kap. 2 katalogového souboru typové činnosti č. STČ – 07/IZS, *Záchrana pohřešovaných osob – pátrací akce v terénu*

¹²⁰ Kap. 4 katalogového souboru typové činnosti č. STČ – 07/IZS, *Záchrana pohřešovaných osob – pátrací akce v terénu*

hasičského záchranného sboru za asistence letecké služby PČR, leteckých záchranářů hasičského záchranného sboru a v neposlední řadě také letecké prostředky Armády ČR, byla-li o tuto součinnost požádána.

Další kategorií terénu je terén, ve kterém je potřeba vyloučit nebo potvrdit možné utopení osoby. Jedná se zpravidla o vodní plochy (jezera, rybníky, nádrže...) a vodní toky (potoky, řeky...). I na průzkum těchto míst je potřeba speciálně vycvičených jednotek. Často se jedná o nebezpečné lokality těchto ploch a toků v blízkosti hrází nebo jezů, kde je člověk bez potřebného vycvičení a vybavení v ohrožení. Do těchto míst se vysílají potápěčské skupiny, a to jak z řad PČR, tak i hasičského záchranného sboru nebo vodní záchranné služby Českého červeného kříže. V těchto místech se dále využívá i letecká technika specializovaná na průzkum a propátrávání vodní hladiny nebo psodiví se psy speciálně vycvičenými k vyhledávání utopených osob.

Posledním a velmi specifickým prostředím jsou důlní díla a ostatní podzemní prostory. V tomto terénu stejně jako ve dvou předchozích je potřeba odborných znalostí a výcviku, bez kterých se ze zachránce může stát rychle další pohřešovaný. Pro tyto prostory se přednostně využívá báňská záchranná služba nebo speleologická záchranná služba. V případě, že jsou tyto prostory zatopené, využijí se potápěči, obdobně jako pro pátrání ve vodním prostředí viz výše.¹²¹

2.4.3.4 Kontrolní list („Check list“)

Kontrolní list pro postup velitele zásahu je hlavní součástí každé typové činnosti a je pro organizaci celé akce velmi cenou pomůckou. V kontrolním listu jsou chronologicky uvedeny všechny úkony, které by měl velitel akce zabezpečit a dohlédnout na jejich splnění, a to od úplného začátku spojeného s příjmem oznámení až po ukončení akce a její zadokumentování. U každého jednotlivého úkonu jsou v listu uvedené kolony, kde jde pro přehlednost uvést čas zahájení a čas splnění, případně si tyto kolony jen odškrtnout. Kontrolní list velitele zásahu je nejdůležitější součástí typové činnosti, jelikož ostatní v ní obsažené informace jsou obecnějšího ražení a víceméně vycházejí ze zákonných norem a interních

¹²¹ Kap. 7 katalogového souboru typové činnosti č. STČ – 07/IZS, *Záchrana pohřešovaných osob – pátrací akce v terénu*

aktů řízení. Kontrolní list je vždy pro každou činnost specifický. Dle uvážení velitele lze některé z bodů přeskočit případně je splnit v jiném pořadí. Konečné slovo a s tím spojenou veškerou odpovědnost vždy nese velitel zásahu.

Kontrolní list velitele zásahu u typové činnosti č. 7 – Záchrana pohřešovaných osob má celkem 14 bodů. Na následujících řádcích je obsah těchto bodů nastíněn, a to v chronologickém pořadí:

1. Vyhledání oznamovatele nebo jiné informované osoby po příjezdu na místo spojené se zjištěním aktuálních informací se současným navázáním spojení s operačním střediskem, kterému velitel sdělí svoji polohu a případně si od něj vyžádá mapové podklady.
2. Vymezení propátrávaného prostoru a způsobu provedení pátrání na základě dostupných informací (mapové podklady, viditelnost, členitost terénu,...) a s tím přímo spojené případné vyžádání dalších sil a prostředků cestou operačního střediska včetně případné žádosti o poskytnutí letecké techniky a v návaznosti na toto určení způsobilého koordinátora do vrtulníku a zajištění náležitostí spojených s přistáním a podobně.
3. Stanovení místa určeného pro komunikaci se sdělovacími prostředky a určení kompetentních osob pro tuto komunikaci. Pokud toto místo a osoby nejsou určeny, odpovídá za komunikaci sám velitel.
4. Navázání spojení, sdělení pozice a dohodnutí všech logistických záležitostí s velitelem již probíhajících záchranných prací u osob bezprostředně ohrožených na životě v terénu nepřístupném pro nevyycvičené osoby (horský terén, vodní prostředí, ...) – pokud tyto práce probíhají.
5. Zajištění vyhlášení odpovídajícího stupně poplachu (*stupeň poplachu předurčuje potřebu sil a prostředků pro záchranné a likvidační práce v závislosti na rozsahu a druhu mimořádné události a také na úrovni koordinace složek při společném zásahu - v rámci integrovaného záchranného systému se vyhláší čtyři stupně poplachu¹²²*), povolání

¹²² § 20 odst. 1 a 2 vyhlášky č. 328/2001 Sb. o některých podrobnostech zabezpečení integrovaného záchranného systému

zúčastněných sil a prostředků do určeného prostoru a dále zabezpečení spolupráce s ostatními osobami na akci se podílejícími.

6. Zřízení štábu velitele zásahu (obvykle z velitelů zasahujících složek IZS a dalších jim vybraných osob).
7. Spojení se s posádkou vrtulníku PČR, je-li na místě, a dohodnutí všech aspektů nasazení vrtulníku v rámci pátrací akce (způsob propátrávání, průzkum, dopravu sil a prostředků na nepřístupná místa...).
8. Rozdělení propátrávané oblasti do úseků a sektorů, určení jejich velitelů a jejich instruktáž.
9. Nařízení prohledávání terénu dle určených sektorů a pravidel včetně dohlížení na dodržování domluveného postupu převážně s ohledem na následující zásady:
 - a. rozhodný postup bez vyčkávání
 - b. využití letecké techniky pro propátrání nejvzdálenějších úseků
 - c. přednostní využití psovodů se psy pro propátrávání (aby nedošlo ke znehodnocení pachových stop)
 - d. dostatečný nezbytný odpočinek pro nasazené síly a prostředky (včetně zvířat) – zajištění střídání apod.
10. Zabezpečení spolupráce s ostatními složkami PČR, které nejsou do akce v terénu přímo zapojeny, ale provádí doprovodné činnosti (např. lustrace v informačních systémech apod.)
11. V případě nalezení živé pohřešované osoby:
 - a. poskytnutí odborné první pomoci
 - b. přeprava osoby
 - c. prohlídka osoby lékařem
 - d. informace pro operační středisko
 - e. informace pro oznamovatele (a další osoby – rodina, ...)
 - f. informace pro veřejnost
12. V případě nalezení tělesných ostatků pohřešované osoby:
 - a. provedení prvotních a neodkladných úkonů – případně vyžádání výjezdové skupiny SKPV
 - b. ohledání ostatků lékařem
 - c. převoz ostatků

- d. informace pro oznamovatele (a další osoby – rodina, ...)
 - e. informace pro veřejnost
13. Zajištění odvolání poplachu IZS a ukončení zásahu cestou velitelů zasahujících včetně vyžádání dodání závěrečných zpráv o zásahu jednotek.
14. Dokončení dokumentace akce a vyhotovení závěrečné zprávy.¹²³

¹²³ Kontrolní list katalogového souboru typové činnosti č. STČ – 07/IZS, *Záchrana pohřešovaných osob – pátrací akce v terénu*

3 Statistické údaje o pátrání v Libereckém kraji

Statistické údaje jsou jedním z důležitých pramenů, podle kterých lze hodnotit současná míra kriminality, dopravní nehodovost a další oblasti působnosti Policie České republiky. Podle těchto údajů lze v porovnání s předchozími roky také určit současný trend a predikovat možný budoucí vývoj. Pro účely této kapitoly bylo ve smyslu zákona č. 106/1999 Sb. o svobodném přístupu k informacím požádáno Krajské ředitelství policie Libereckého kraje o poskytnutí statistických údajů o pátrání a pátracích akcích v jeho místní působnosti a to z let 2019 a 2020.

Místní působnost byla zvolena podle místa služebního zařazení autora práce. Hlavní myšlenkou této kapitoly je zjištění vlivu celosvětové pandemie onemocnění COVID 19 na pátrání a pátrací akce a právě z tohoto důvodu byly zvoleny roky 2019 a 2020 pro přímé porovnání poskytnutých údajů z posledního před „pandemického“ roku s prvním „pandemickým“.

3.1 Rozsah žádosti o poskytnutí informací

Jak už bylo uvedeno výše, hlavním záměrem, ke kterému směřovala volba požadovaných informací, bylo přímé porovnání vlivu pandemie onemocnění COVID 19 do oblasti pátrání.

Sestavené otázky jde rozdělit do tří hlavních skupin. První skupinou jsou otázky týkající se pátrání po osobách, druhá pátrání po vozidlech a registračních značkách (dále v textu „RZ“) a třetí ostatního pátrání – tedy pátrání po uměleckých a historických předmětech v pátracím systému PSEUD a dále pátrání po zbraních. U každé této kategorie první otázka směřuje na počet vyhlášených pátrání a druhá na počet vypátraných objektů v tom či onom roce.

Další skupina otázek cílí na konkrétní počty vybraných aspektů pátrání, kterými jsou mimořádná pátrací opatření, cílená pátrání a provedené pátrací akce včetně údajů o použití „speciální“ techniky pro jejich provedení.

Krajské ředitelství policie Libereckého kraje (dále v textu také jako „KŘPLK“) bylo dotázáno na celkem 11 níže uvedených otázek:

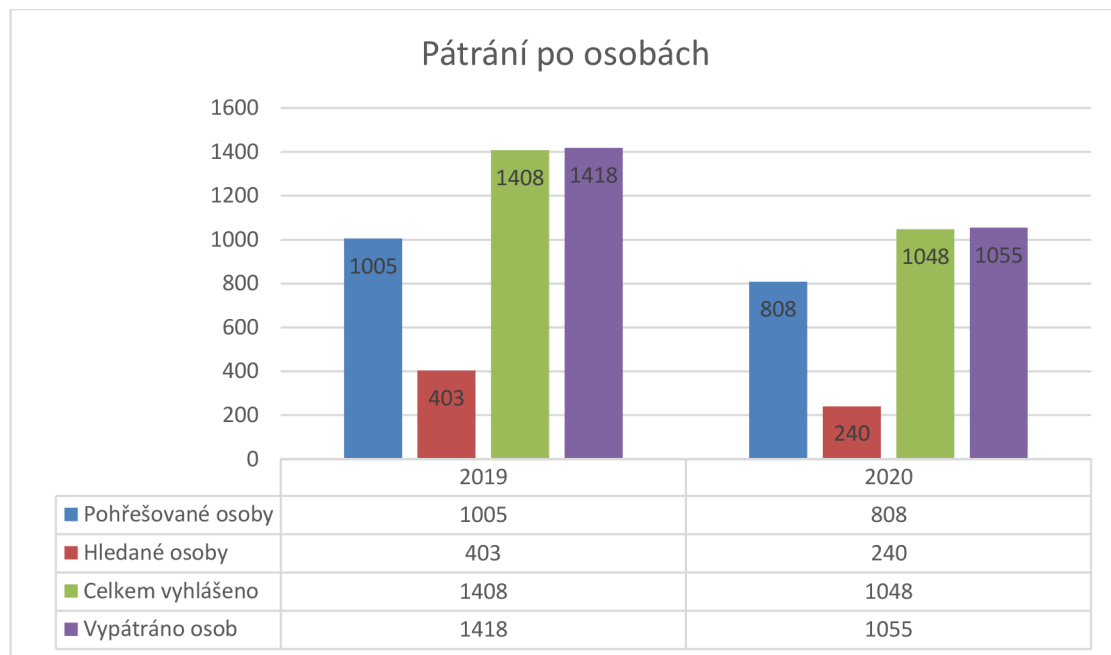
1. Celkový počet vyhlášených pátrání na území Libereckého kraje za rok 2019 a 2020
2. Počet vyhlášených pátrání po osobách na území Libereckého kraje, počty hledaných a pohřešených osob za rok 2019 a 2020
3. Počet vypátraných osob na území Libereckého kraje za rok 2019 a 2020
4. Počet vyhlášených pátrání po věcech, počty vyhlášených pátrání po vozidlech, registračních značkách a zbraních, počty vyhlášených pátrání po předmětech kulturní a historické hodnoty na území Libereckého kraje za rok 2019 a 2020
5. Počty vypátraných vozidel, registračních značek, zbraní a předmětů kulturní a historické hodnoty na území Libereckého kraje za rok 2019 a 2020
6. Počty vyhlášených mimořádných pátracích opatření k vyhlášeným pátráním po osobách, vozidlech, registračních značkách a ostatních věcech na území Libereckého kraje za rok 2019 a 2020
7. Počty žádostí o provedení cíleného pátrání po osobách podaných organizačními články Krajského ředitelství policie Libereckého kraje za rok 2019 a 2020
8. Počty zveřejněných pátrání vyhlášených na území Libereckého kraje za rok 2019 a 2020
9. Počty provedených pátracích akcí na území Libereckého kraje za rok 2019 a 2020
10. Výsledky provedených pátracích akcí na území Libereckého kraje za rok 2019 a 2020
11. Počty nasazení služebných vrtulníků, plavidel případně jiných technických prostředků v rámci pátracích akcí provedených na území Libereckého kraje za rok 2019 a 2020

V následující podkapitole jsou rozebrány a statisticky porovnány poskytnuté informace.

3.2 Vyhodnocení a porovnání poskytnutých údajů

Pátrací systémy jsou vytvořeny pro vyhledávání a odvolávání pátrání. Z poskytnutých informací je zřejmé, že z uvedených systému nelze vytvořit ucelený statistický výstup pro jednotlivá Krajská ředitelství policie. Poskytnuté informace tak lze rozdělit do dvou hlavních skupin, kdy rozdělovacím kritériem je skutečnost, zdali KŘPLK těmito údaji disponuje nebo nikoli. Konkrétní číselné údaje o počtech pátrání je možné vyhodnotit z počtu vyhlášených pátrání po jednotlivých objektech a z údajů o vypátraných objektech. Všechny tyto číselné údaje jsou uvedeny na grafech a tabulkách níže.

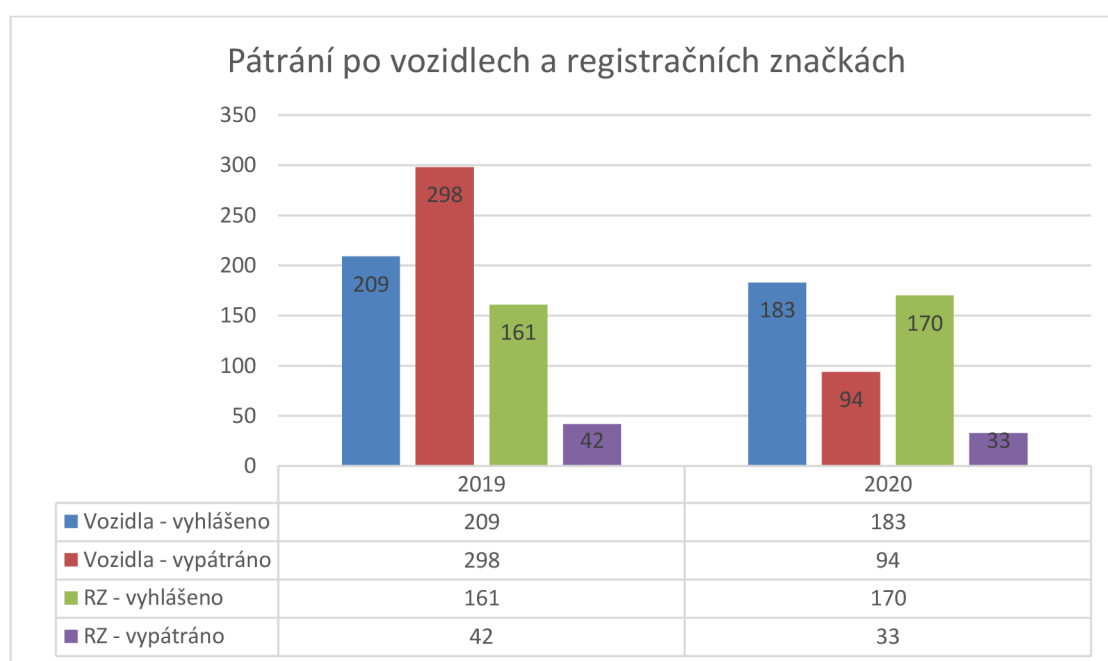
První graf a tabulka je věnována pátrání po osobách, kde je rozlišen počet vyhlášení pátrání po osobách pohřešovaných a hledaných, dále celkový součet vyhlášených pátrání po osobách a údaj o počtu vypátraných osob.



V roce 2019 bylo vyhlášeno celkem 1408 pátrání po osobách, kdy se jednalo v 1005 případech o osoby pohřešované a v 403 případech o hledané osoby. V roce 2020 pak bylo vyhlášeno celkem 1048 pátrání po osobách, kdy se jednalo v 808 případech o osoby pohřešované a v 240 případech o osoby hledané. Z přímého porovnání je tak zřejmé, že meziročně došlo k celkovému poklesu vyhlášených pátrání o 25,6%. V jednotlivých kategoriích pak k poklesu o 19,6% u osob pohřešovaných a dokonce k poklesu o 40,4% u osob hledaných. Poslední

porovnávanou kategorií je počet osob, které byly vypátrány. V roce 2019 to bylo celkem 1418 osob, v roce 2020 se pak jednalo o 1055 osob. I zde je teda patrný meziroční pokles a to celkem o 25,6%. U vypátraných osob ale musíme brát v potaz, že statistika nerozlišuje roky, kdy bylo po osobách vyhlášeno pátrání. Nelze tedy dát do souvislosti celkový počet vyhlášených pátrání v roce 2019 s počtem vypátraných osob v roce 2020.

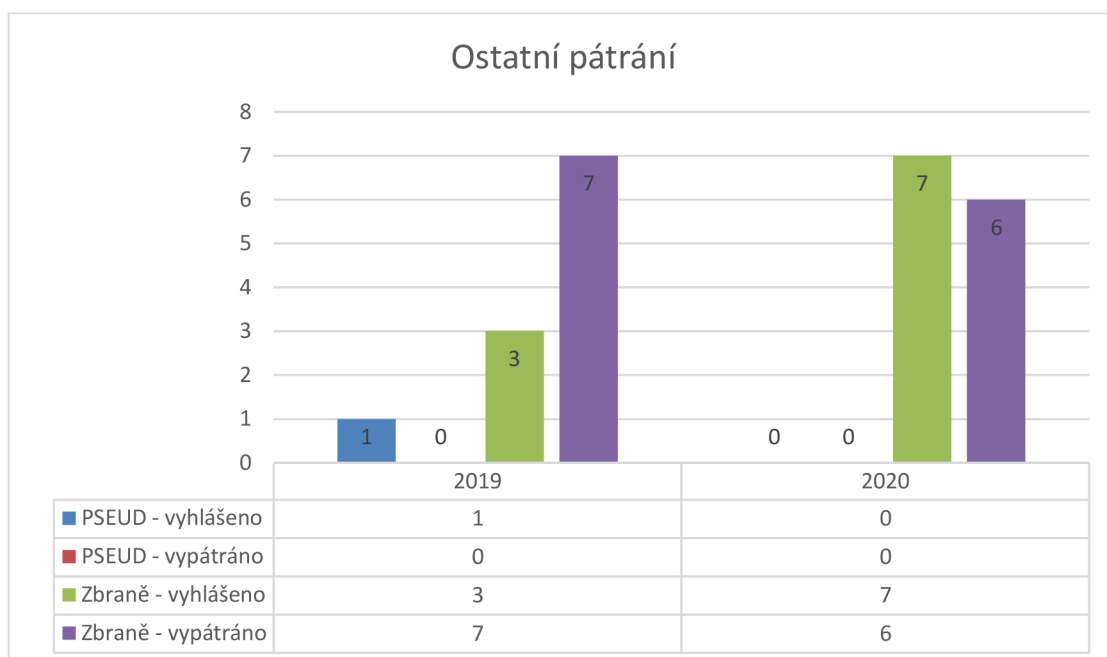
Druhý graf a tabulka je věnován pátrání po vozidlech a registračních značkách. Zde jsou uvedeny údaje o počtu vyhlášených pátrání po vozidlech a registračních značkách a údaje o jejich vypátrání.



Za rok 2019 bylo vyhlášeno pátrání po celkem 209 vozidlech a po 161 registračních značkách, za rok 2020 potom po celkem 183 vozidlech a po 170 registračních značkách. Je zde tedy patrný meziroční pokles v počtu vyhlášených pátrání po vozidlech a to celkem o 12,4%, naopak počet vyhlášených pátrání po registračních značkách vzrostl o celkem 5,6%. Co se týká vypátrání, tak v roce 2019 bylo vypátráno celkem 298 vozidel a 42 registračních značek, v roce 2020 pak šlo o celkem 94 vypátraných vozidel a o 33 vypátraných registračních značek. Zde už tedy došlo k meziročnímu poklesu o 68,5% u počtu vypátraných vozidel a k poklesu o 21,4% u počtu vypátraných registračních značek. U vypátraných vozidel a registračních značek musíme stejně jako osob brát v potaz, že statistika nerozlišuje roky, kdy bylo pátrání vyhlášeno a přímé meziroční srovnání

mezi počty vyhlášených pátrání v roce 2019 s údaji o počtu vypátrání v roce 2020 nelze.

Posledním graf, označeným jako ostatní pátrání, porovnává údaje o pátrání vyhlášených po předmětech kulturní a historické hodnoty skrze pátrací systém PSEUD a dále údaje o počtu vyhlášených pátrání po zbraních. Zde se jedná o zbraně, které se registrují v rejstříku zbraní držitelů zbrojních průkazů. Definice zbraně pro tuto kategorii tedy nevychází z trestního zákoníku, tedy jako předmětu zvyšující intenzitu útoku ale podle popsaného kritéria.



Statistika týkající se systému PSEUD není z rozmanitějších. Podle poskytnutých údajů je jediným nenulovým údajem jedno vyhlášené pátrání po předmětu kulturní a historické hodnoty v roce 2019. Mluvit v této kategorii o meziročním poklesu o 100% ale vzhledem k celkovým počtům nebudeme. Co se týče pátrání po zbraních, v roce 2019 bylo vyhlášeno pátrání po celkem 3 zbraních a v roce 2020 poté po celkem 7 zbraních. Pátrání po zbraních se tak stává druhou kategorií, která zaznamenala nárůst a to více jak dvojnásobný. Počet vypátraných zbraní poté meziročně klesl ze 7 zbraní vypátraných v roce 2019 na 6 zbraní vypátraných v roce 2020.

Z dostupných údajů KŘPLK bylo dále pro zajímavost možné do přímého porovnání zařadit také informace o nasazení letecké techniky a plavidel v rámci

pátracích akcí na území kraje. Z dotazu na dispečink Letecké služby Policie České republiky ze strany operačního střediska KŘPLK vyplývá, že byl vrtulník pro účely pátrací akce v roce 2019 nasazen v celkem 6 případech a v roce 2020 poté ve 2 případech. I zde je tedy patrný pokles. Na rozdíl od letecké techniky nebylo plavidlo, kterým KŘPLK disponuje, pro pátrání využito ani v jedno z porovnávaných roků.

3.3 Závěrečné shrnutí poskytnutých informací

Na závěr meziročního číselného porovnávání lze tedy říct, že počty jak vyhlášených pátrání, tak počty vypátraných objektů obecně meziročně klesly. Jedinými kategoriemi, kde byl zaznamenán nárůst, jsou počty vyhlášených pátrání po registračních značkách a dále počty vyhlášených pátrání po zbraních, kdy však tyto dvě kategorie obecně klesající trendy nevyvrací. Pokles ve sledovaných kategoriích samozřejmě souvisí také s obecným trendem poklesu celkové kriminality, ale vliv pandemie COVID 19 i na tuto část policejní práce jistě nelze popírat.

Každé pátrání, vyhlášené cestou pátracího systému PATROS a PATRMV je zároveň zveřejněno na portálu www.policie.cz v přehledné databázi. Skrze redakční systém, kterým disponuje Oddělení tisku a prevence KŘPLK bylo dále na stejný portál speciálně zveřejněno 40 pátrání po osobách za rok 2019 a 46 pátrání po osobách za rok 2020.

Jak už bylo řečeno v úvodu této kapitoly, ke všem položeným otázkám KŘPLK nedisponuje statistickými údaji. Chybějící údaje k celkovému počtu vyhlášených pátrání ve vztahu k dotazovanému ředitelství lze substituovat součtem všech vyhlášených pátrání z tabulek a grafů výše. Z těchto údajů tedy vyplývá, že v roce 2019 bylo vyhlášeno celkem 1782 pátrání a v roce 2020 celkem 1408 pátrání. Posledním takto získaným procentuálním údajem je tedy celkový meziroční pokles pátrání o necelých 21 %, což samozřejmě potvrzuje obecně klesající trend, jak bylo uvedeno v předešlém odstavci.

Dotaz směřovaný k údajům o pátrání o věcech (bez kulturní a historické hodnoty vedených systémem PSEUD) nebyl zodpovězen, jelikož v současné době neexistuje

informační systém, který by se obecnému pátrání po věcech věnoval. Ztracené a odcizené věci, po kterých je v rámci policejní činnosti pátráno, jsou evidovány v systému ETR a pátrání jako takové se po nich oficiálně žádným jiným způsobem, vyjma zadané spolupráce zpracovateli konkrétních spisů, nevyhlašuje a nemá tedy žádný statistický výstup.

Neexistují žádné početní údaje konkretizované pro KŘPLK v oblasti mimořádných pátracích opatření ani v počtech prováděných cílených pátrání. Dalším údajem, který není běžným způsobem dostupný, je poté počet provedených pátracích akcí a jejich úspěšnost. Pro získání těchto údajů by bylo zapotřebí prověřit veškeré pátrací svazky vedené KŘPLK a na jednotlivých územních odborech (Liberec, Jablonec, Česká Lípa a Semily), přičemž toto vzhledem časové náročnosti rozsáhlého vyhledávání údajů překračuje rámec informací poskytovaných na základě zákona o svobodném přístupu k informacím.

4 Modelový příklad – provedená pátrací akce

V této kapitole je popsán jeden konkrétní případ provedené pátrací akce, jejíž reálnou předlohou, kterou je tento modelový příklad volně inspirován, je pátrací akce proběhnuvší v červnu roku 2021 v místní působnosti Obvodního oddělení policie Liberec centrum.

V následujících podkapitolách je rozebrán postup při provádění této pátrací akce, a to od přijetí oznámení skrze tísňovou linku policie, přes prvotní kontakt hlídky s oznamovatelkou, vytyčení prostoru pro propátrání, stanovení výchozích bodů pátrání a rozdělení propátrávaného prostoru do sektorů až po úkony spojené s nalezením pohřešované osoby.

4.1 Příjem oznámení

V 09:35 hodin je na tísňovou linku policie přijato oznámeno od paní Novákové, která je v současné době v bytě svého dědečka, pana Nováka, a to v ulici Na Pískovně v Liberci. V bytě paní Nováková našla dopis na rozloučenou. Na místě setrvává a vyčkává na příjezd hlídky policie.

V 09:40 hodin je hlídka Obvodního oddělení policie (dále jen OOP) Liberec centrum L-111 vyslána na oznamovatelkou uvedenou adresu. Po příjezdu na místo se ihned spojí s oznamovatelkou, která se nachází v bytě pohřešovaného. Oznamovatelka hlídce sděluje, že pohřešuje svého dědečka, pana Nováka (ročník 40), který měl být v bytě a čekat na ní. Dále hlídce sděluje nacionály pana Nováka a ukazuje hlídce dopis, který našla položený na jídelním stole. V dopise stojí „Už mě nebaví dále žít a tak jdu radši umřít. Vzal jsem si sebou nějaké prášky na spaní. Mám vás moc rád a budete mi chybět. Najdete mě v háječku u cvičáku, tam to mám nejradši. Už jsem se oblíkl do rakve. Ahoj Děda.“

Oznamovatelka pana Nováka viděla naposledy včerejšího dne v poledne, když mu donesla oběd. Nikdy v minulosti se o sebevraždu nepokusil. Jeho současný zdravotní stav není moc dobrý, má problémy s chůzí. Fotografie v registru obyvatel odpovídá současnému vzhledu pana Nováka. Oznamovatelka neví, kde konkrétně by se v háječku pod cvičákem mohl nacházet. Nikdo ze sousedů pana

Nováka dnes neviděl. Jeho jediný mobilní telefon zůstal v bytě. Oznamovatelka byla hlídkou poučena, aby setrvala v bytě pro případ, že by se pan Novák vrátil domů.

Hlídka L-111 ihned podává hláskou službu integrovanému operačnímu středisku, kdy obsahem zprávy jsou následující informace:

- pohřešovaným je Josef Novák nar. 1. 1. 1940
- naposledy byl oznamovatelkou viděn včerejšího dne po obědě
- pohřešovaný má v úmyslu spáchat sebevraždu – v jeho bytě byl nalezen dopis na rozloučenou
- nelze provést lokalizace pohřešovaného podle mobilního telefonu – nemá ho u sebe
- dle dopisu na rozloučenou se vydal do „háječku u cvičáku“ – dle místní znalosti hlídky se jedná o zalesněný prostor za ulicí Hlávkovou v Liberci – Ruprechticích
- pohřešovaný by měl být oblečen do společenského obleku černé barvy
- hlídka žádá na místo další síly a prostředky pro provedení pátrací akce – jako výchozí bod určuje parkovací plochu v ulici Věkova.

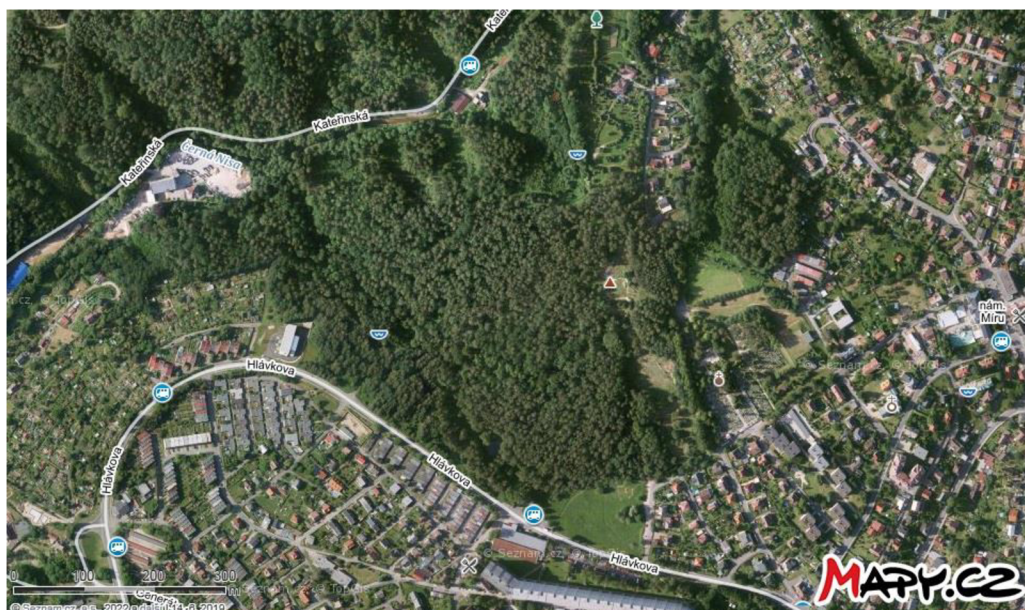
Operační středisko následně určuje velitele policejní akce, kterým je velitel hlídky L-111. Na určené výchozí místo dále posílá dvě hlídky Oddělení hlídkové služby Liberec L-611 a L-612, dále hlídku OOP Chrastava L-615, hlídku cizinecké policie L-312 a policejního psovoda L-837.

4.2 Stanovení postupu pátrací akce

Prvním úkolem je přesné vymezení prostoru, který bude následně propátrán. Podle informací obsažených v napsaném dopisu na rozloučenou, se jedná o háječek za cvičákem. Jde o plochu za ulicí Hlávková v Liberci. Tento prostor je poměrně hustě zalesněný a je zde několik pěšin. Vzhledem k informaci o zhoršeném zdravotním stavu pohřešovaného a jeho snížené mobilitě lze předpokládat, že se od svého bytu, který je v panelovém domě hned u ulice Hlávková daleko nevzdálil. S ohledem ke všem zjištěným skutečnostem tedy

hlídka L-111 pověřená vedením pátrací akce vytyčuje prostor, ve kterém se bude po pohřešovaném pátrat.

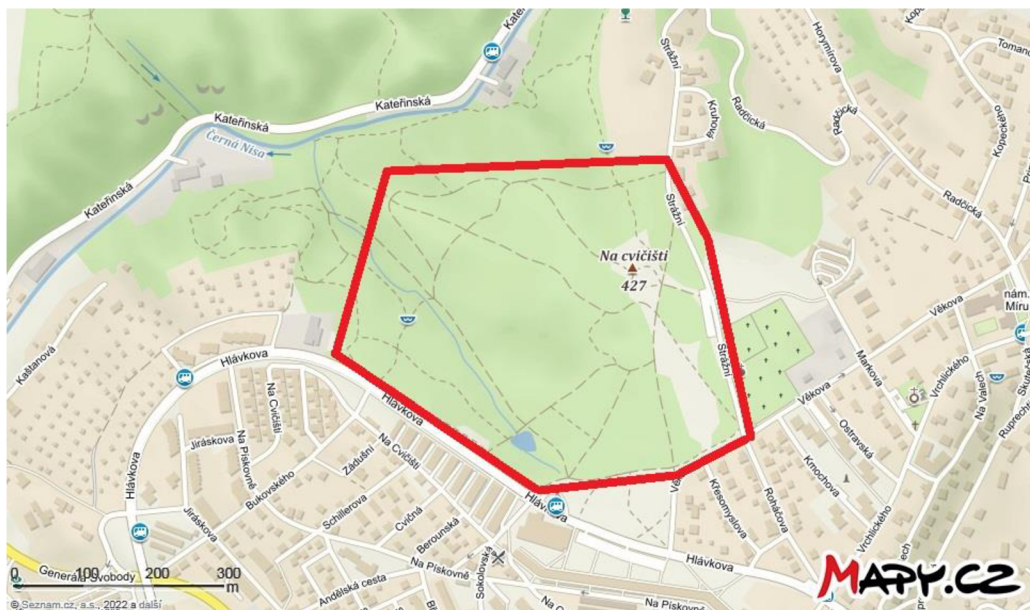
K orientaci a organizaci následného postupu hlídek na místě byla využita aplikace Mapy.cz, která je v praxi hojně využívána a její mapové podklady jsou dostatečně detailní. Tyto mapové podklady jsou také základem obrázků níže. Na prvním obrázku je letecký snímek propátrávaného prostoru:



Obrázek 1 - letecký snímek propátrávaného prostoru¹²⁴

Na druhém obrázku je stejný prostor zobrazen na turistické mapě. Jsou zde vyobrazeny nejen všechny silnice, ale i menší nezpevněné cesty a pěšiny, včetně zobrazení turistických tras – v tomto případě propátrávaným prostorem žádná značená turistická trasa nevede (značené turistické trasy však mohou být v případě pátrání po osobách cennými orientačními body a liniemi pro učinění představy o možném pohybu osoby). Do druhého obrázku je dále zakreslen prostor, který byl vymezen pro provedení pátrání:

¹²⁴Letecká mapa. *Mapy.cz* [online]. 2022 [cit. 2022-01-31]. Dostupné z: <https://mapy.cz/zakladni?x=15.0591937&y=50.7897717&z=16&base=ophoto>



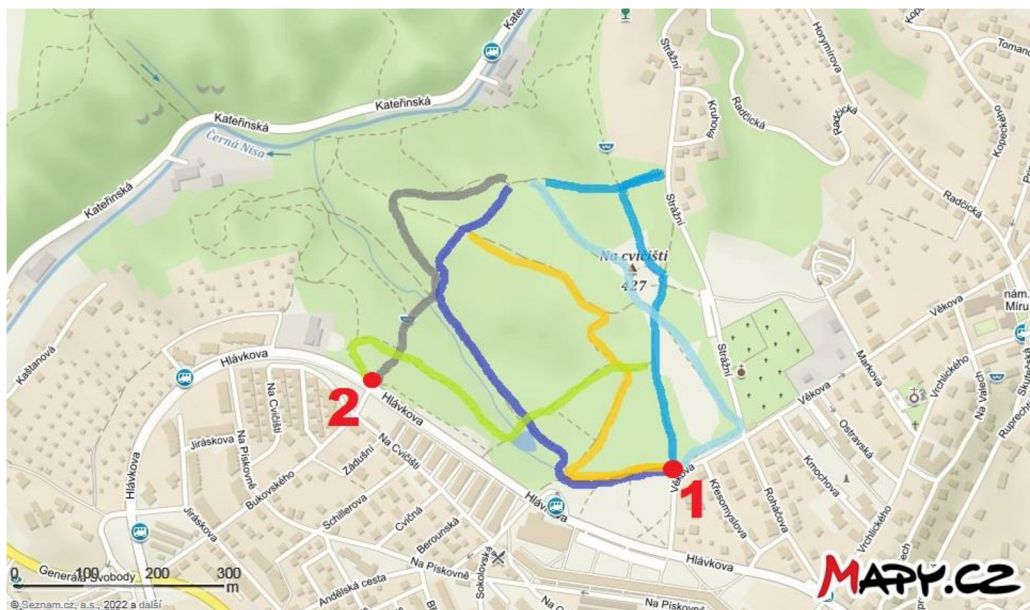
Obrázek 2 - vymezení propátrávaného prostoru¹²⁵

Po stanovení prostoru určeného pro propátrání a poté, co se vyčleněné hlídky dostavily na určený výchozí bod pátrání, následuje rozdělení propátrávaného prostoru do celkem šesti sektorů, kdy každý sektor byl přidělen jednotlivým zúčastněným hlídkám.

Sektory byly zvoleny jako pruhy kolem pěšin nacházejících se v propátrávaném prostoru. Vzhledem ke snížené mobilitě pohřešovaného šlo předpokládat, že se pohyboval právě po jedné z těchto pěšin a následně zůstal v její blízkosti. Hlídky byly instruovány tak, aby postupovaly podél těchto pěšin a prověřily tak i jejich bezprostřední okolí.

Všechny zúčastněné hlídky disponovaly shodnou mobilní aplikací s mapovými podklady, čímž byla usnadněna organizace jejich nasazení. Hlídky L-111, L-312, L-615 a L-837 do svých určených sektorů vstoupily z výchozího bodu pátrání. Pro urychlení propátrání prostoru byl dále zvolen druhý „pomocný“ výchozí bod pátrání (na obrázku níže označený číslicí 2), na který se přesunuly hlídky L-611 a L-612. Určené sektory jsou zobrazeny na obrázku níže:

¹²⁵Základní mapa. *Mapy.cz* [online]. 2022 [cit. 2022-01-31]. Dostupné z: <https://mapy.cz/zakladni?x=15.0591937&y=50.7897717&z=16>



Obrázek 3 - určené sektory pro zúčastněné hlídky¹²⁶

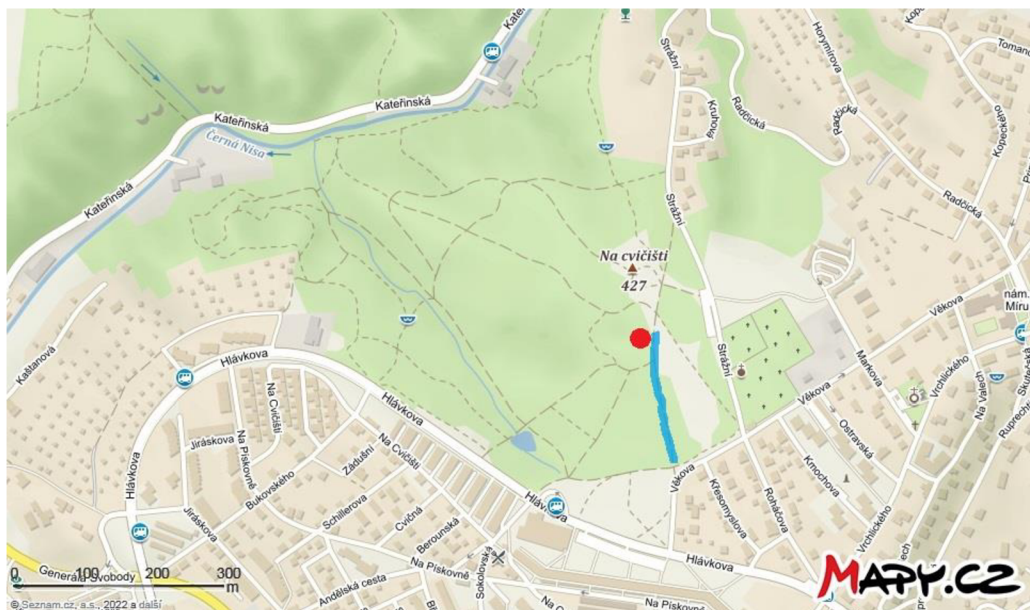
(L-111, L-312, L-611, L-612, L-615, L-837)

Propátrávání terénu bylo zahájeno v 10:10 hodin. Po celou dobu provádění pátrací akce byly hlídky v rádiovém spojení skrze hlavní řídicí kanál integrovaného operačního střediska.

4.3 Výsledek pátrací akce a následné úkony

V 10:18 hodin našla hlídka L-312 pohřešovaného asi 200 m od počátečního bodu pátrání. Ihned o této skutečnosti podala hlídka hláskou službu. Pan Novák byl při vědomí a komunikoval. Členové hlídky L-312 kontrolovali životní funkce pana Nováka a komunikací s ním ho udržovali při vědomí. Na místo se ihned přesunuly hlídky L-111 a L-615, které hlídce L-312 asistovaly. Na obrázku níže je zobrazeno místo, kde byl pohřešovaný nalezen:

¹²⁶ Základní mapa. *Mapy.cz* [online]. 2022 [cit. 2022-01-31]. Dostupné z: <https://mapy.cz/zakladni?x=15.0591937&y=50.7897717&z=16>



Obrázek 4 - místo vypátrání osoby ¹²⁷

Současně s tímto se hlídka L-111 spojila s operátorkou linky 155 a navigovala posádku zdravotní záchranné služby na místo. Tato si po příjezdu pana Nováka převzala do své péče a odvezla ho do Krajské nemocnice Liberec.

Následně byla pátrací akce ukončena a všechny zúčastněné hlídky, vyjma hlídky L-111 se vrátily do služebních obvodů. Hlídka L-111 na místě, kde byl pohřešovaný vypátrán, provedla ohledání místa a byla zde pořízena fotodokumentace. Následně byla věc předána výjezdu Služby kriminální policie a vyšetřování Liberec.

Vzhledem ke skutečnosti, že byl pohřešovaný bezprostředně po oznámení vypátrán v rámci uskutečněné pátrací akce, nebylo nezbytné po něm vyhledávat pátrání skrze pátrací systém PATROS. Věc byla nadále šetřena ze strany Služby kriminální policie a vyšetřování Liberec pro podezření ze spáchání trestného činu účast na sebevraždě podle § 144 odst. 1 zák. č. 40/2009 Sb. *trestního zákoníku*.

¹²⁷ Základní mapa. *Mapy.cz* [online]. 2022 [cit. 2022-01-31]. Dostupné z: <https://mapy.cz/zakladni?x=15.0591937&y=50.7897717&z=16>

Závěr

Prvním ze stanovených cílů práce bylo utvoření přehledu o problematice pátrání tak, jak je zakotveno v interních aktech řízení. V průběhu psaní práce došlo ke změně hlavního interního aktu zabývajícího se pátráním. Původní PPP č. 53/2015 *o pátrání* byl nahrazen zcela novým PPP č. 235/2020 *o pátrání*. Již započatá práce byla aktualizována podle nově účinného interního aktu. Vzhledem k poměrné obsáhlosti uvedeného interního aktu a většího množství na pátrání přímo navazujících interních aktů bylo obtížné vybrat baterii informací, které do výsledné práce začlenit tak, aby bylo možné udělat si o pátrání jasný přehled a zároveň čtenáře nezahltit přemírou informací. Myslím si, že tohoto cíle se podařilo dosáhnout i přes to, že teoretická část zabývající se pátráním zabírá prakticky polovinu obsahového rozsahu práce.

Druhým cílem práce bylo utvoření přehledu o policejních akcích s bližším zaměřením na akce pátrací. Většina organizačních náležitostí pro řízení policejních akcí vychází z PPP č. 130/2020, *o zajišťování vnitřního pořádku a bezpečnosti*. Právě jmenovaný interní akt řízení se tak stal většinovým zdrojem informací obsažených v této kapitole doplněný o teoretické obecné zásady vedení a taktické zásady provádění pátracích akcí uváděné odbornou literaturou. V obsahové struktuře této kapitoly na základní organizační náležitosti policejních akcí a na úvod do problematiky vedení volně navazují taktické a organizační zásady prováděných pátracích akcí po hledaných a pohřešovaných osobách a dále součinnostní přehled o postupu složek integrovaného záchranného systému tak, jak je zakotvený v Katalogovém souboru typových činností. Myslím si, že kapitola věnovaná policejním akcím svým obsahem dostatečně shrnuje celou problematiku a cíl stanovený ve vytvoření přehledu o těchto akcí se tak podařilo naplnit.

Jako praktický výstup práce bylo zvoleno statistické porovnání údajů o pátrání v místní působnosti Krajského ředitelství policie Libereckého kraje za rok 2019 a 2020. Územní rozsah byl zvolen s ohledem na mé služební zařazení na Obvodním oddělení policie Liberec centrum. Vzhledem ke skutečnosti, že některé ze zvolených otázek nebylo možné krajským ředitelstvím pro neexistenci

statistického výstupu pro jednotlivá krajská ředitelství zodpovědět, bylo by vhodnější územní rozsah nspecifikovat pouze na toto vybrané ředitelství, ale požadovat informace o pátrání s územním rozsahem po celé České republice. I přes specifičnost dotazu však bylo poskytnuto dostatek relevantních informací, aby se dal konstatovat fakt, že celkové statistické údaje týkající se pátrání meziročně poklesly, kdy vliv pandemie jistě zahrál nezastupitelnou roli. Pro získání lepšího přehledu o vlivu pandemie by však bylo záhodno poskytnuté informace porovnat s dalšími před pandemickými roky a dát je tak do souvislosti s nastoleným dlouhodobým trendem.

Druhým praktickým výstupem byl zvolen modelový příklad spočívající v popisu postupu hlídek při provedené pátrací akci. Tento výstup jsem zvolil, jelikož jsem se v průběhu psaní práce právě takové akce zúčastnil. Shodou nastalých okolností jsem byl pověřen vedením této akce a při jejím organizování jsem se snažil využít získané teoretické znalosti. Samotná provedená akce byla s ohledem na vypátrání pohřešovaného, který byl na živu, úspěšná. Akce však proběhla za součinnosti výhradně hlídek policie, jelikož se do ní vzhledem k poměrně rychlému vypátrání osoby nestačily zapojit další složky integrovaného záchranného systému. Ačkoli pro ucelenější praktický výstup bakalářské práce by bylo vhodnější zvolit modelový příklad tak, aby se do prováděné pátrací akce zapojilo více složek integrovaného záchranného systému a mohlo tak být využito i katalogového souboru typových činností, byla pro autentičnost zvolena právě vybraná pátrací akce.

Dalším původně zamýšleným praktickým výstupem práce měl být vyhodnocený dotazník týkající se pátrání a pátracích akcí. Po kritickém zhodnocení jeho možného přínosu pro tuto práci jsem se však rozhodl, ho do ní nezačlenit.

Seznam použitých pramenů

Monografie a časopisecké články:

KOVÁRNÍK, Libor a Jozef TÓTH. *Policejní akce*. Praha: Policejní akademie České republiky v Praze, 2009. ISBN 978-80-7251-311-6.

TÓTH, Jozef. *Vybrané problémy teorie a praxe velení*. Praha: Vydavatelství PA ČR, 2007. ISBN 978-80-7251-240-9.

KOVÁRNÍK, Libor. *Pátrací a policejní akce*. 2. rozš. vyd. Praha: Vydavatelství PA ČR, 2002. ISBN 80-725-1102-5.

NĚMEC, Miroslav. *Kriminalistická taktika pro policisty a studenty Policejní akademie České republiky v Praze*. Praha: Abook, 2017. ISBN 978-80-906974-0-9.

Kriminalistický sborník, číslo V. 2007. Praha: Kriminalistický ústav Praha Policie ČR, 2007

Zákonná úprava a interní akty řízení:

Zákon č. 273/2008 Sb., o *Policii České republiky*

Zákon č. 127/2005 Sb., o *elektronických komunikacích a o změně některých souvisejících zákonů*

Zákon č. 239/2000 Sb., o *integrovaném záchranném systému*

Vyhláška č. 328/2001 Sb., o *některých podrobnostech zabezpečení integrovaného záchranného systému*

Pokyn policejního prezidenta č. 235/2020, o *pátrání*

Závazný pokyn policejního prezidenta č. 55/2013, o *některých pátracích informačních systémech*

Pokyn policejního prezidenta č. 130/2020, o *zajišťování vnitřního pořádku a bezpečnosti*

Internetové zdroje:

Dokumentace IZS. Hasičský záchranný sbor České republiky [online]. 2021, 26.2.2021 [cit. 2021-6-14]. Dostupné z:

<https://www.hzscr.cz/clanek/dokumentace-izs-587832.aspx>

Základní mapa. *Mapy.cz* [online]. 2022 [cit. 2022-01-31]. Dostupné z:

<https://mapy.cz/zakladni?x=15.0591937&y=50.7897717&z=16>

Letecká mapa. *Mapy.cz* [online]. 2022 [cit. 2022-01-31]. Dostupné z:

<https://mapy.cz/zakladni?x=15.0591937&y=50.7897717&z=16&base=ophoto>

Seznam vybraných použitých zkratek

CIS	Informační systém cizinců
ICIS	Informační systém Interpolu
IZS	Integrovaný záchranný systém České republiky
KŘPLK	Krajské ředitelství policie Libereckého kraje
KSU	Informační systém Kriminalisticky sledovaná událost
PATRMV	Pátrací systém po motorových vozidlech a registračních značkách
PATROS	Pátrací systém po osobách
PČR	Policie České republiky
PPP	Pokyn policejního prezidenta
PSEUD	Pátrací systém po předmětech kulturní a historické hodnoty
P-ZBRANĚ	Pátrací systém po zbraních
RZ	Registrační značka
SIS	Schengenský informační systém
SKPV	Služba kriminální policie a vyšetřování
VIN	Výrobní číslo vozidla
Zák. č.	Zákon číslo
ZPPP	Závazný pokyn policejního prezidenta

Seznam obrázků

Obrázek 1 - letecký snímek propátrávaného prostoru	84
Obrázek 2 - vymezení propátrávaného prostoru	85
Obrázek 3 - určené sektory pro zúčastněné hlídky	86
Obrázek 4 - místo vypátrání osoby	87

Seznam příloh

Příloha č. 1 – Žádost o poskytnutí informací	I
Příloha č. 2 – Odpověď na žádost o poskytnutí informací	III

Příloha č. 1 – Žádost o poskytnutí informací

**Žádost o poskytnutí informace ve smyslu zákona č. 106/1999 Sb.,
o svobodném přístupu k informacím, ve znění pozdějších předpisů**

Adresát: Policie České republiky
Krajské ředitelství Libereckého kraje
nám. Dr. E. Beneše 584/24
460 32 Liberec

Žadatel

Jméno: Šimon **Příjmení:** Malý

Datum narození: 21. 12. 1995

Adresa: **ulice:** XXX **č.p.:** XXX
 město:XXX **PSČ:** XXX
 stát: Česká republika

Telefon: XXX

E-mail: XXX

XXX

Předmět: Žádost o poskytnutí informací pro účely vypracování bakalářské
práce

Text:

Pro účely vypracování své bakalářské práce na téma: Organizace a řízení pátracích akcí Policie České republiky vypsané katedrou policejních činností Policejní akademie České republiky v Praze žádám a poskytnutí následujících informací:

- Celkový počet vyhlášených pátrání na území Libereckého kraje za rok 2019 a 2020
- Počet vyhlášených pátrání po osobách na území Libereckého kraje, počty hledaných a pohřešených osob za rok 2019 a 2020
- Počet vypátraných osob na území Libereckého kraje za rok 2019 a 2020
- Počet vyhlášených pátrání po věcech, počty vyhlášených pátrání po vozidlech, registračních značkách a zbraních, počty vyhlášených pátrání po předmětech kulturní a historické hodnoty na území Libereckého kraje za rok 2019 a 2020
- Počty vypátraných vozidel, registračních značek, zbraní a předmětů kulturní a historické hodnoty na území Libereckého kraje za rok 2019 a 2020
- Počty vyhlášených mimořádných pátracích opatření k vyhlášeným pátráním po osobách, vozidlech, registračních značkách a ostatních věcech na území Libereckého kraje za rok 2019 a 2020
- Počty žádostí o provedení cíleného pátrání po osobách podaných organizačními články Krajského ředitelství policie Libereckého kraje za rok 2019 a 2020
- Počty zveřejněných pátrání vyhlášených na území Libereckého kraje za rok 2019 a 2020
- Počty provedených pátracích akcí na území Libereckého kraje za rok 2019 a 2020
- Výsledky provedených pátracích akcí na území Libereckého kraje za rok 2019 a 2020
- Počty nasazení služebných vrtulníků, plavidel případně jiných technických prostředků v rámci pátracích akcí provedených na území Libereckého kraje za rok 2019 a 2020

Požadované informace budou statisticky zpracovány jako jeden z praktických výstupů práce.

Datum podání: 25. 1. 2021

Příloha č. 2 – Odpověď na žádost o poskytnutí informací

POLICIE ČESKÉ REPUBLIKY

KŘP LIBERECKÉHO KRAJE

Kancelář ředitele

Oddělení tisku a prevence

nám. Dr. E. Beneše č. 584/24, 460 32 Liberec

Č. j. KRPL-8007-6/ČJ-2021-1800PI-VR

Pan

Šimon MALÝ

XXX

Žádost o informace podle zákona č. 106/1999 Sb., o svobodném přístupu k informacím, ve znění pozdějších předpisů – odpověď k žádosti

K č. j. KRPL-8007/ČJ-2021-1800PI-VR

Krajské ředitelství policie Libereckého kraje obdrželo dne 26. ledna 2021 žádost o informace podle zákona č. 106/1999 Sb., o svobodném přístupu k informacím, ve znění pozdějších předpisů, (dále jen „zákon č. 106/1999 Sb.“), pana Šimona Malého, XXX, XXX, XXX, XXX, (dále jen „žadatel“), kterou se jmenovaný domáhá informací pro účely vypracování své bakalářské práce na téma: „*Organizace a řízení pátracích akcí Policie České republiky vypsané katedrou policejních činností Policejní akademie České republiky v Praze a žádá o poskytnutí následujících informací:*“

1)

Celkový počet vyhlášených pátrání na území Libereckého kraje za rok 2019 a 2020.

Odpověď k otázce č.1)

Neexistuje žádný statistický výstup, který by tato data poskytoval a konkretizoval. Stávající informační systémy pátrání po osobách a pátrání po motorových vozidlech (IS PATROS a IS PATRMV) jsou systémy prioritně vytvořené pro vyhlášení pátrání či odvolání pátrání po osobách či vozidlech a neposkytují požadované statistické výstupy ve vztahu k jednotlivým krajským ředitelstvím policie. Povinný subjekt požadovanými statistickými údaji nedisponuje, nelze tedy statisticky vyhledat celkový počet všech vyhlášených pátrání na území Libereckého kraje za roky 2019 a 2020.

2)

Počet vyhlášených pátrání po osobách na území Libereckého kraje, počty hledaných a pohřešovaných osob za rok 2019 a 2020.

Odpověď k otázce č. 2)

Za rok 2019 bylo na území Libereckého kraje vyhlášeno pátrání po 1005 hledaných a 403 pohřešovaných osobách. Za rok 2020 bylo na území Libereckého kraje vyhlášeno pátrání po 808 hledaných a 240 pohřešovaných osobách.

3)

Počet vypátraných osob na území Libereckého kraje za rok 2019 a 2020.

Odpověď k otázce č.3)

Za rok 2019 bylo na území Libereckého kraje vypátráno 1418 osob.

Za rok 2020 bylo na území Libereckého kraje vypátráno 1055 osob.

4)

Počet vyhlášených pátrání po věcech, počty vyhlášených pátrání po vozidlech, registračních značkách a zbraních, počty vyhlášených pátrání po předmětech kulturní a historické hodnoty na území Libereckého kraje za rok 2019 a 2020.

Odpověď k otázce č. 4)

Za rok 2019 bylo na území Libereckého kraje vyhlášeno 209 pátrání po vozidlech, 161 pátrání po registračních značkách, PSEUD 1, pátrání po zbraních 3. Za rok 2020 bylo na území Libereckého kraje vyhlášeno 183 pátrání po vozidlech, 170 pátrání po registračních značkách, PSEUD 0, pátrání po zbraních 7. Nelze statisticky dohledat a neexistuje žádný speciální program pro vkládání odcizených věcí. Povinný subjekt požadovanými statistickými údaji nedisponuje, nelze je tedy statisticky vyhledat.

5)

Počty vypátraných vozidel, registračních značek, zbraní a předmětů kulturní a historické hodnoty na území Libereckého kraje za rok 2019 a 2020.

Odpověď k otázce č. 5)

Za rok 2019 bylo na území Libereckého kraje vypátráno 298 vozidel, 42 registračních značek, PSEUD 0, zbraní 7. Za rok 2020 bylo na území Libereckého kraje vypátráno 94 vozidel, 33 registračních značek, PSEUD 0, zbraní 6. Nelze ani statisticky dohledat a neexistuje žádný speciální program pro vkládání odcizených věcí. Povinný subjekt požadovanými statistickými údaji nedisponuje, nelze je tedy statisticky vyhledat.

6)

Počty vyhlášených mimořádných pátracích opatření k vyhlášeným pátráním po osobách, vozidlech, registračních značkách a ostatních věcech na území Libereckého kraje za rok 2019 a 2020.

Odpověď k otázce č.6)

Stávající informační systémy pátrání po osobách a pátrání po motorových vozidlech (IS PATROS a IS PATRMV) jsou systémy prioritně vytvořené pro vyhlášení pátrání či odvolání pátrání po osobách či vozidlech a neposkytují požadované statistické výstupy ve vztahu k jednotlivým krajským ředitelstvím policie. Povinný subjekt požadovanými statistickými údaji nedisponuje a musel by je nejprve vytvořit na základě prověrky všech pátracích spisů vedených Krajským ředitelstvím policie Libereckého kraje za roky 2019 a 2020, přičemž by v této souvislosti vyčíslil žadateli úhradu za mimořádně rozsáhlé vyhledání informace.

7)

Počty žádostí o provedení cíleného pátrání po osobách podaných organizačními články Krajského ředitelství policie Libereckého kraje za rok 2019 a 2020.

Odpověď k otázce č.7)

Neexistuje žádný statistický výstup, který by tato data poskytoval a konkretizoval počty pouze na území Libereckého kraje. Povinný subjekt požadovanými statistickými údaji nedisponuje a musel by je nejprve vytvořit na základě prověrky všech pátracích spisů vedených Krajským ředitelstvím policie Libereckého kraje za roky 2019 a 2020, přičemž by v této souvislosti vyčíslil žadateli úhradu za mimořádně rozsáhlé vyhledání informace.

8)

Počty zveřejněných pátrání vyhlášených na území Libereckého kraje za rok 2019 a 2020.

Odpověď k otázce č. 8)

Zveřejněná pátrání po hledaných a pohřešovaných osobách jsou všechna, která jsou evidována v systému IS PATROS a IS PATRMV, a zveřejňují se prostřednictvím webového portálu www.policie.cz v databázi pátrání po osobách, vozidlech (viz. odpovědi v bodech 2 a 4). Zároveň sdělujeme, že prostřednictvím redakčního systému, jímž disponuje Oddělení tisku a prevence Krajského ředitelství policie Libereckého kraje, bylo zveřejněno na stránky www.policie.cz za rok 2019 – 40 pátrání a za rok 2020 – 46 pátrání po osobách. Veškeré takto zveřejněné informace o pátrání jsou vázány na databázi pátrání po osobách a vozidlech, viz výše.

9)

Počty provedených pátracích akcí na území Libereckého kraje za rok 2019 a 2020.

Odpověď k otázce č. 9)

Neexistuje žádný statistický výstup, který by tato data poskytoval a konkretizoval jejich počty. Povinný subjekt požadovanými statistickými údaji nedisponuje a musel by je nejprve vytvořit na základě prověrky všech pátracích spisů vedených Krajským ředitelstvím policie Libereckého kraje a v jednotlivých územních odborech krajského ředitelství za roky 2019 a 2020, přičemž by v této souvislosti vyčíslil žadateli úhradu za mimořádně rozsáhlé vyhledání informace.

10)

Výsledky provedených pátracích akcí na území Libereckého kraje za rok 2019 a 2020.

Odpověď k otázce č. 10)

Neexistuje žádný statistický výstup, který by tato data poskytoval a konkretizoval jejich počty. Povinný subjekt požadovanými statistickými údaji nedisponuje a musel by je nejprve vytvořit na základě prověrky všech pátracích spisů vedených Krajským ředitelstvím policie Libereckého kraje a v jednotlivých územních odborech krajského ředitelství za roky 2019 a 2020, přičemž by v této souvislosti vyčíslil žadateli úhradu za mimořádně rozsáhlé vyhledání informace.

11)

Počty nasazených vrtulníků, plavidel případně jiných technických prostředků v rámci pátracích akcí provedených na území Libereckého kraje za rok 2019 a 2020.

Odpověď k otázce č. 11)

Policejní vrtulník byl pro území Libereckého kraje v roce 2019 nasazen v 6 případech. V roce 2020 ve 2 případech. Vyplývá to z informací Integrovaného operačního střediska Krajského ředitelství policie Libereckého kraje z dotazu na dispečink Letecké služby Policie České republiky. Plavidlo, kterým Krajské ředitelství policie Libereckého kraje disponuje, nebylo v rámci pátrací akce v těchto obdobích využito.

mjr. Mgr. Jana Světlá, DiS.

vedoucí oddělení