

**Univerzita Hradec Králové**  
**Fakulta informatiky a managementu**  
**Katedra ekonomie**

**Na velikosti záleží. Vybrané možnosti způsoby financování  
podniku s ohledem na jeho velikost.**

Bakalářská práce

Autor: Kořínek Tomáš

Studijní obor: Finanční management

Vedoucí práce: Ing. Jan Mačí, Ph.D.

Hradec Králové

duben 2022

Prohlášení:

Prohlašuji, že jsem bakalářskou práci zpracoval samostatně a s použitím uvedené literatury.

V Hradci Králové dne 27.4.2022

*vlastnoruční podpis*

Tomáš Kořínek

Poděkování:

Děkuji vedoucímu bakalářské práce Ing. Janu Mačimu, Ph.D. za metodické vedení práce.

## **Anotace**

Hlavním cílem bakalářské práce je zpracovat analýzu hodnotící soudobé možnosti financování podniků pomocí dotací s ohledem na jejich velikost. Pro tuto analýzu byl vybrán podnik MALINA – VRŠE s.r.o., který spadá do kategorie malých podniků. Teoretická část je zaměřena na charakterizování podniku, v další části je zpracována část ohledně financování podniku a závěrečná část teoretické části je věnována dotacím. Z počátku analytické části je představena společnost MALINA – VRŠE s.r.o. z pohledu oboru podnikání a její činnosti. V následující části je řešeno možné získání dotace s ohledem na velikost podniku. Poté je podrobně popsána vybraná vhodná dotace pro podnik z aktuálních možných dotačních výzev s ohledem na užitečnost a finanční náročnost podniku. Poslední část práce se věnuje sestavení žádosti o dotaci, která je vypracována autorem, tak aby ji mohl podnik využít bez jakýchkoliv problémů a bez zásahů společností specializujících se na pomoc při dotacích.

V konečném důsledku lze konstatovat, že získání dotace svépomocí nemusí být složité, pokud má podnik kvalifikovaného (zkušeného se získáváním dotací) zaměstnance, který dokáže pečlivě vypracovat dokumenty potřebné k získání dotace.

### **Klíčová slova**

Financování podniku, podnik, typologie podniku, dotace, malý podnik

## **Annotation**

### **Size Matters. Selected Options for Financing a Company with Regard to Its Size.**

The main goal of the bachelor's thesis is to prepare an analysis evaluating the current possibilities of financing companies with the help of subsidies with regard to their size. The company MALINA – VRŠE s.r.o., which falls into the category of small companies, was selected for this analysis. The theoretical part is focused on the characterization of the company, in the next part there is a part about the financing of the company and the final part of the theoretical part is devoted to subsidies. At the beginning of the analytical part, the company MALINA – VRŠE s.r.o. from the point of view of the field of business and its activities. The following section addresses the possible

acquisition of a subsidy with regard to the size of the company. Then, a selected suitable subsidy for the company from the current possible subsidy calls is described in detail with regard to the usefulness and financial demands of the company. The last part of the work is devoted to compiling a grant application, which is prepared by the author, so that the company can use it without any problems and without the intervention of companies specializing in assistance with subsidies.

Ultimately, it can be stated that obtaining a subsidy on its own does not have to be difficult if the company has a qualified employee who can carefully prepare the documents needed to obtain the subsidy. Ultimately, it can be stated that obtaining a subsidy on its own does not have to be difficult if the company has a qualified employee who can carefully prepare the documents needed to obtain the subsidy.

**Key words**

Business financing, company, company typology, subsidies, small business

# Obsah

Úvod .....	1
Cíl a metodika práce .....	3
1 Vybrané pohledy na podnik.....	5
1.1 Charakteristika podniků.....	5
1.1.1 Podnik.....	5
1.1.2 Životní cyklus podniku.....	10
1.1.3 Typologie podniků.....	13
1.2 Financování podniku.....	21
1.2.1 Zdroje financování podniku.....	22
1.2.2 Vlastní zdroje financování.....	23
1.2.3 Cizí zdroje financování.....	24
1.2.4 Druhy financování .....	27
1.3 Dotace .....	29
1.3.1 Dotace ze státních rozpočtů.....	29
1.3.2 Dotace ze státních fondů .....	31
1.3.3 Dotace z fondů Evropské unie.....	32
2 Analytická část .....	39
2.1 Představení společnosti.....	39
2.2 Metodika dotace.....	40
2.3 Dotace „Fotovoltaické systémy s/bez akumulace“ .....	41
2.4 Žádost o dotaci „Fotovoltaické systémy s/bez akumulace“ .....	43
2.4.1 Výběr vhodného dodavatele .....	43
2.4.2 Plánované náklady projektu .....	44
2.4.3 Harmonogram projektu.....	44
2.4.4 Žádost o podporu.....	45

2.4.5	Zpracovaná žádost o dotaci „Fotovoltaické systémy s/bez akumulace“ .	47
2.4.6	Žádost o platbu .....	48
2.4.7	Publicita projektu.....	49
2.5	Časová náročnost dotace.....	49
3	Shrnutí výsledků .....	53
	Závěry a doporučení .....	55
	Seznam použité literatury .....	58
	Seznam obrázků.....	61
	Seznam tabulek.....	62
	Přílohy .....	63

## Úvod

Není lehké podnikat a lidé, kteří se rozhodnou, že budou podnikat nebo ti, kteří již podnikají čelí nepřetržitě mnoha rizikům. Samozřejmě je obecně známo, že podnikání není jednoduché, a ne každý podnikatel uspěje. Zároveň podnikání představuje splnění určitých životních snů a cílů. Pokud začínající podnikatelé dokáží překonat nelehké začátky, mohou postupem času vybudovat velké a úspěšné podniky, které bude znát spousta lidí. Podniky stejně jako drobní podnikatelé bojují o přežití na podnikatelském trhu. Současná doba ukazuje, jak je důležité, aby podnikající subjekty měly dostatek rezervních zdrojů a byly připraveny na nečekané události. Mohlo by se očekávat, že větší úspěšné podniky s dlouhotrvající tradicí budou mít dostatek finančních prostředků pro případy potřeby oproti těm menším podnikům, ovšem nemusí tomu, tak být. Důležité je totiž, jak probíhá financování konkrétních podniků.

Každý podnikatelský subjekt má jinou podnikatelskou strategii a z toho vyplývá, že se budou lišit i způsoby financování podniků. Nastávají otázky, jak by tyto subjekty měly správně využívat finanční zdroje. Konkrétně do čeho vložit svůj kapitál, tak aby to bylo pro podnik přínosné. V naprosté většině si vlastníci podniků určitě kladou otázku, z jakých zdrojů mají investovat, kde mají sehnat dostatek finančních zdrojů na investování. Důležitou věcí je i kolik získaných prostředků by si měli vlastníci ponechat v podniku. Tato problematika je společná pro všechny typy podniku a nezáleží na jejich velikosti. Ovšem na velikosti může záležet s ohledem na možnost získávání kapitálu. Dalo by se uvažovat, že větší, stabilnější podniky mohou mít ulehčený způsob získávání financí pro další rozvoj svého podnikání. Pokud by tato myšlenka byla správná, znamenalo by to znevýhodnění menších podniků. Obecně pro podniky existuje několik způsobů, jak se dají financovat. Jedním takovým způsobem je i možnost využívání dotací. Dotace jsou čím dál častěji využívány a díky Evropské unii a národním dotačním programům je může využívat více podnikatelských subjektů. Někomu tato forma financování může připadat složitá a to například z důvodu, že neví, jak dotace probíhají. Ve společnosti mohou nastat pochybnosti, zda je získání dotací složité a jestli daný podnikatel má nárok na získání dotace. Konkrétní dotace se samozřejmě liší, podle účelu, ke kterému jsou vytvořeny, doby vyřízení, poskytnuté částky.



Cílem bakalářské práce je zpracovat analýzu hodnotící soudobé možnosti financování podniků pomocí dotací s ohledem na jejich velikost. Specifický cíl práce směřuje k situaci podniku Malina – Vrše s.r.o., který patří do kategorie malých podniků. Tato práce je rozdělena na dvě části, teoretickou a analytickou.

Na úvod této práce je popsán její cíl, metodika a myšlenky autora práce, které by měly být touto prací potvrzeny či vyvráceny. Cílem je zpracovat analýzu hodnotící soudobé možnosti financování podniků pomocí dotací s ohledem na jejich velikost. Autor vychází z hypotéz, že malé a střední podniky mají snazší cestu získat dotace vzhledem k objemu vypisovaných dotací. Nebo, zda je pro získání dotace nutné, aby měl podnik dostatečný objem finančních zdrojů. Autor této práce využije metodiky, ve které zvolí vyhledávání dotací pomocí dvou způsobů. Jedním způsobem je vyhledávání dotačních příležitostí pomocí internetových stránek [www.dotaceeu.cz](http://www.dotaceeu.cz), druhým způsobem je vyhledávání za pomoci internetových stránek jednotlivých operačních programů a stránek ministerstev. Před tímto krokem autor vymezuje, z jakých oblastí by bylo vhodné dotaci získat, aby byla pro podnik nejpřínosnější. Po vybrání vhodné dotace je následně sestavena žádost o tuto dotaci vybraným podnikem.

Na začátku teoretické části je popsána charakteristika podniku. Co je chápáno jako podnik, jaké má podnik náležitosti, jak probíhá životní cyklus podniku, jak se podniky dělí podle určitých hledisek. Po této části následuje téma týkající se financování podniku. Toto téma řeší, jaké možnosti má podnik z pohledu financování, jaké jsou zdroje a druhy financování. Závěr je věnován oblasti dotací, ve které je vysvětleno, co jsou dotace, jaké jsou jejich druhy a jak probíhá jejich proces získávání.

V analytické části autor této práce nejdříve představuje společnost, pro kterou se rozhodl vytvořit dotační žádost. Následuje část, ve které je charakterizována vhodná dotace, která byla vybrána pro podnik. Následně je tato dotace využita a zpracována ve formě žádosti o dotaci. Na závěr analytické části se autor práce zaměřuje na časovou náročnost vyhledání a zpracování žádosti o dotaci.

## Cíl a metodika práce

Cílem bakalářské práce je zpracovat analýzu hodnotící soudobé možnosti financování podniků pomocí dotací s ohledem na jejich velikost. S tímto cílem je spojena myšlenka, zda nejsou nějak zvýhodněné malé a střední podniky při získání dotace s ohledem na jejich velikost. Konkrétně se nabízí možnost, kdy objem dotačních výzev je určen pro malé či střední podniky. Další možností je, že podmínky dotačních výzev vyžadují, aby podniky měly k dispozici dostatečný objem finančních zdrojů. To by mohlo znamenat, že by byly dotace vhodné spíše pro velké podniky. Neboť se nabízí otázka, že větší, silnější podnik má k dispozici jednodušší přístup k financím.

Pro adekvátní souvislost autor v teoretické části charakterizuje podniky z několika hledisek. Následuje popsání financování podniků, konkrétně jaké jsou jeho náležitosti a druhy. Na závěr teoretické části se autor věnuje vysvětlení pojmu dotace, jejímu fungování, dělení, způsoby využití. V praktické části autor představí vybraný podnik s uvedením typu podnikání, předmětu podnikání a velikosti. Před výběrem dotace je vhodné ujasnit přínosnost pro podnik. Vzhledem k povaze zvoleného podniku by bylo vhodné získat dotaci na rozšíření dopravních prostředků nebo na oblast snížení energetických nákladů podniku a ekologie, neboť si je podnik vědom potřeby chovat se šetrně k životnímu prostředí. Následuje výběr dotace. Prvním krokem výběru dotace je upřesnění, kde se dotace dají najít. V této práci autor využije internetových stránek o dotacích ([www.dotaceeu.cz](http://www.dotaceeu.cz)), konkrétní jednotlivé internetové stránky dotačních programů v daném období a stránky ministerstev, které je zřizují (například [www.mpo.cz](http://www.mpo.cz)). Vyhledávání na těchto stránkách probíhá, tak že autor zobrazí jednotlivé výzvy a porovnává, zda je dotační příležitost vhodná pro malý podnik a splňuje přínosnost. Poté je představena a charakterizována vhodná dotační výzva, kterou autor pro podnik vybral. Následuje popis časové náročnosti autora na celý proces získání dotace a nezapomíná se na nutnost publicity projektu. Na závěr autor tuto výzvu sestaví tak, aby bylo možné ji takto sestavenou použít s úspěšným koncem.

Pro tuto práci je vybrán malý podnik, který funguje již 30 let a do této chvíle dotace v podstatě nevyužíval. U tohoto podniku se nabízí otázka, zda by mohl dotace využívat pravidelně s ohledem na jeho velikost, předmět podnikání. A jak je pro něj

obtížné dotaci najít a vypracovat. O způsob najetí dotace se pokusí autor této práce za pomoci zjištěných informacích o dotacích, které jsou popsány v textu, mimo jiné se pokusí ověřit vlastní myšlenku, zda jsou zvýhodňovány podniky podle jejich velikosti za pomoci analýzy dotačních výzev. V případě úspěchu, dále sestaví pro tento podnik samotnou dotační žádost. Tím by byl ověřen postup o získání a vytvoření žádosti o dotaci, kterou v práci popisuje. Na závěr přichází zhodnocení a vlastní názor na takový způsob financování podniku.

# 1 Vybrané pohledy na podnik

Teoretická část je rozdělena do třech hlavních podkapitol. První část je charakteristika podniků, v této části se čtenář dozví, jaké druhy podniků se rozlišují a jaké jsou jejich odlišnosti. Následující část je zaměřena na podrobnější popsání fungování financování podniků. Třetí část je věnována představení dotací, jejím rozdělení, možným využívání.

## 1.1 Charakteristika podniků

V této úvodní části je popsáno rozdělení podniků, zejména jejich typologie. Nejdříve je nutno vysvětlit a popsat obecné informace o podniku, aby tento termín byl správně vymezen. Dále jsou zde uvedeny základní kritéria, podle kterých se rozdělují, jaké plynou výhody a nevýhody z jednotlivých typů podniků.

### 1.1.1 Podnik

Jak bylo uvedeno výše, nejdříve je nutné popsat pojem podnik. Podnik představuje instituci, která je vytvořena pro podnikatelskou činnost. Martinovičová (2014) konkretizuje, že pojem podnik vychází z definice, která je určena Evropskou komisí, a to konkrétně v nařízení č. 800/2008. Podle tohoto nařízení je podnik chápán jako každý subjekt, který vykonává ekonomickou činnost, v jakékoliv právní formě. Hospodářská činnost je velmi rozmanitá, mezi hlavní činnosti patří výroba, distribuování výrobků a zboží, nebo poskytování služeb zákazníkům. Všechny činnosti mají společný cíl, kterým je uspokojování potřeb zákazníků, ale i ostatních účastníků, kteří jsou zapojeni do činnosti podniku. Hlavním cíl samotného podniku vychází z pojmu podnikání, kdy se podnikatel snaží dosáhnout co nejvyššího zisku, pro podnik je to cíl maximalizovat svou hodnotu neboli aby vlastníci podniku maximalizovali hodnotu jejich majetku.

Podnikatelské subjekty nejsou izolované, a tudíž se dostávají do kontaktu s okolím, které má na podniky velký vliv. Okolí totiž pro podniky představuje příležitosti, ale i hrozby. Takové působení není jednostranné, protože podnikatelské subjekty působí také na své okolí. Okolí velmi silně ovlivňuje podnik. Zatímco vliv podniku na okolí může mít menší vliv. Záleží, o jaké prvky okolí se jedná, jaký je konkrétní podnik a v jakém časovém období je. Co je tedy toto zmiňované okolí? Jak uvádí Synek (2010) okolí je chápáno jako vše co je za pomyslnými hranicemi podnikatelských subjektů

z pohledu sociálně ekonomického, technického systému. Podnik je okolím nucen k určitému způsobu chování, hlavně k určitým volbám cílů. Vnější okolí se rozděluje na makrookolí a mikrookolí. Okolí působí vzájemně na podnik, makrookolí je možné rozčlenit na následující prvky (Martinovičová, 2014):

- Geografické,
- Sociální,
- Technologické,
- Politické a právní,
- Ekonomické,
- Ekologické,
- Etické,
- Kulturně-historické.

**Geografické okolí** patří na první místo, protože do něj spadají prvotní prvky, kterými jsou umístění podniku, logistika a také vliv globalizace (Synek, 2010).

**Sociální okolí** představuje významné prvky pro podnikatelské subjekty. Zahrnuje sociální zájmy zaměstnanců, sociální zájmy okolí a důsledky na společnost činností podniku. Sociální okolí je tedy velmi důležité, například u sociálních zájmů svých zaměstnanců je nutné dbát na jejich spokojenost, která plyne z managementu podniku, dostatečného finančního ohodnocení, bezpečnosti na pracovišti, sociálními vztahy mezi zaměstnanci, dodržováním platných právních předpisů. U sociálního zájmu okolí by podniky dbát na to, jaké následky bude mít jejich činnost pro společnost. Činnost by měla být prospěšná pro obě strany, toto je ideální myšlenka, která se ve skutečnosti velmi obtížně realizuje. Podniky mají ovšem na prvních místech především zájmy jejich vlastníků, které mnohdy mohou být v rozporu se sociálními zájmy okolí (Synek, 2010).

**Technologické okolí** je zaměřeno na technologie, které podniky využívají. Samotné technologie, ale i pokroky v technologii pomáhají dosahovat lepších hospodářských výsledků, napomáhají i ke zvyšování konkurenceschopnosti na trhu a v neposlední řadě dochází k humanizaci práce. Synek (2010) upozorňuje, že technologie mají i svá negativa, především špatný vliv na životní prostředí nebo sociální problémy. Evropská unie se snaží tyto stinné stránky eliminovat směrnicemi, které ukládají výrobcům, aby používali nejlepší možné dostupné technologie.

**Politické a právní okolí** bývá běžně prosazováno pomocí zákonů. Politické okolí je určováno vlivem politických stran. Tyto strany mohou prosazovat a vyznávat jiné politické názory než názory podniků, pro podniky mají názory stran velmi významné důsledky. Nesmí se opomenout, že politika není tvořena pouze velkými politickými stranami, ale politiku tvoří i komunální politika, kterou tvoří místní politické subjekty, jako například obecní úřady. Komunální politika má také významný dopad pro podnikatelské subjekty (Synek, 2010). Podniky musejí dodržovat aktuální právní normy, které určují, co je povolené a co zakázané. Hlavním pramenem práva je podnikatelské subjekty obchodní zákoník, který určuje právní podmínky pro fyzické i právnické osoby (Synek, 2010). Jak uvádí Synek (2010) kromě tohoto pramene existuje obrovská škála zákonů, podle kterých se podniky musejí chovat, například zákony týkající se ochrany spotřebitele a drobného akcionáře, nebo mezinárodního obchodu a v řadě případů podniky mohou využít i občanský zákoník.

**Ekonomické okolí** má podle Synka (2010) zásadní význam pro podnik, jelikož z něj plynou výrobní faktory a kapitál a pro toto okolí nabízí své výrobky a služby. Značnou míru vlivu na podnik má celková hospodářská situace země a její dynamika. Konkrétně jde o dostupnost a ceny výrobních faktorů, daňovou zátěž podniků, hospodářský růst, měnový a devizový vývoj. Do ekonomického okolí se zařazují i odběratelé, dodavatelé podniku a finanční instituce, především banky.

**Ekologické okolí** má v současné době čím dál větší roli a podniky to musí brát na vědomí. Pokud by podniky nebraly toto okolí na vědomí dobrovolně, jak zmiňuje Synek (2010), byly by nuceny státními institucemi i častými a aktivními občanskými sdruženími. Dále uvádí, že toto prostředí opět vytváří různé problémy pro podniky, konkrétně při ekologizaci technologií nebo již existujících výrobků přináší ekonomickou zátěž. Naopak při využívání recyklace, výrobě ekologicky nezávadných výrobků podniky mohou tyto činnosti využít pro svůj prospěch ve formě své reklamy. Ekologické okolí upravuje i Evropská unie pomocí několika směrnic<sup>1</sup>, v případě jejich nedodržování je pohlíženo na podnik jako na nekalou soutěž a podnik je pak sankciován.

---

<sup>1</sup> Směrnice Evropského parlamentu a Rady 2000/60/ES ze dne 23. října 2000, kterou se stanoví rámec pro činnost Společenství v oblasti vodní politiky. Směrnice Evropského parlamentu a Rady (EU) 2019/904 ze dne 5. června 2019 o omezení dopadu některých plastových výrobků na životní prostředí. Směrnice Evropského parlamentu a Rady 2010/75/EU ze dne 24. listopadu 2010 o průmyslových emisích (integrované prevenci a omezování znečištění).

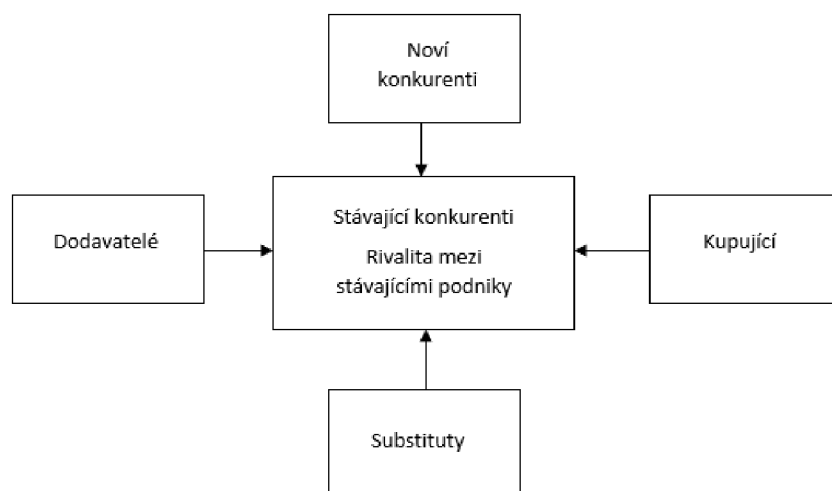
**Etické okolí** začíná mít pro podnikatelské subjekty také mnohem větší důležitost. Etika obecně představuje postoje člověka, z pohledu, co je správné a nesprávné. V podnikatelské etice jde o dodržování etických principů, mezi které patří poskytování pravdivých informací, poskytování adekvátních služeb zákazníkům, neklamavé propagační kampaně, korektní hospodářské soutěže. Synek (2010) vysvětluje, že v případě podnikatelského prostředí určování, co je etické a neetické určují média a veřejné mínění. V těchto případech dochází k určování porušovatelů etických principů. Dále se z posouzení etických případů vychází z historie a geografie. V každé zemi se přistupuje k etickým problémům jinak. To, co by bylo v České republice považováno za etické, ve Spojených státech amerických to může být považováno za neetické a třeba i trestné.

**Kulturně historické okolí** je formováno po mnoho let a staletí. Značnou roli zde hraje celková úroveň vzdělanosti a kultura obyvatelstva.

Mikrookolí podniku se dá chápat jako stav odvětví, ve kterém se aktuálně podnik nachází (Tyll, 2014). Podnik může faktory mikrookolí značně ovlivňovat. Do faktorů se řadí:

- Stávající konkurenti,
- Dodavatelé,
- Kupující,
- Podniky produkující substituční produkty,
- Potencionální noví konkurenti.

Pro popsání fungování mikrookolí se běžně využívá Porterův model pěti sil, který je znázorněn na Obr. 1. Z Obr. 1 vyplývá, jaké faktory působí na již existující podniky a také, že kromě těchto faktorů musejí řešit vzájemnou rivalitu mezi ostatními stávajícími podniky.



Obr. 1: Porterův model pěti sil

Zdroj: Vlastní zpracování podle Tyll (2014, s. 20)

**Stávající konkurenti** na trhu mezi sebou neustále soupeří za účelem získání dobré pozice pro obchodování. Míra soupeření konkurentů je závislá na těchto faktorech:

- Počet a velikost subjektů v odvětví,
- Dostupné výrobní kapacity,
- Velikost poptávky a růst odvětví,
- Vysoké fixní náklady,
- Nízká míra diferenciacce,
- Vysoké náklady na výstup z odvětví (Tyll, 2014).

**Dodavatelé** mají pro podnik velký význam, neboť podnik zásobují materiálem, polotovary, zbožím, službami, které jsou důležité pro fungování a dokázání uspokojit potřeby zákazníků (Tyll, 2014). Silná míra vyjednávací pozice na straně dodavatelů je za následujících podmínek:

- Monopolní síla dodavatelů,
- Vysoké náklady na změnu k jinému dodavateli nebo přechod k substitučnímu produktu,
- Schopnost dodavatele zkrátit distribuční cestu vynecháním prostředníka,
- Velmi specializovaný těžce nahraditelný produkt (Tyll, 2014).



**Kupující** nemusí být pouze koncový odběratel. Jedná se vždy o subjekt, který je v přímém kontaktu se společností (Tyll, 2014). Může se jednat i o prostředníky a prodejce. Vyjednávací pozice kupujících je velmi podobná té u dodavatelů:

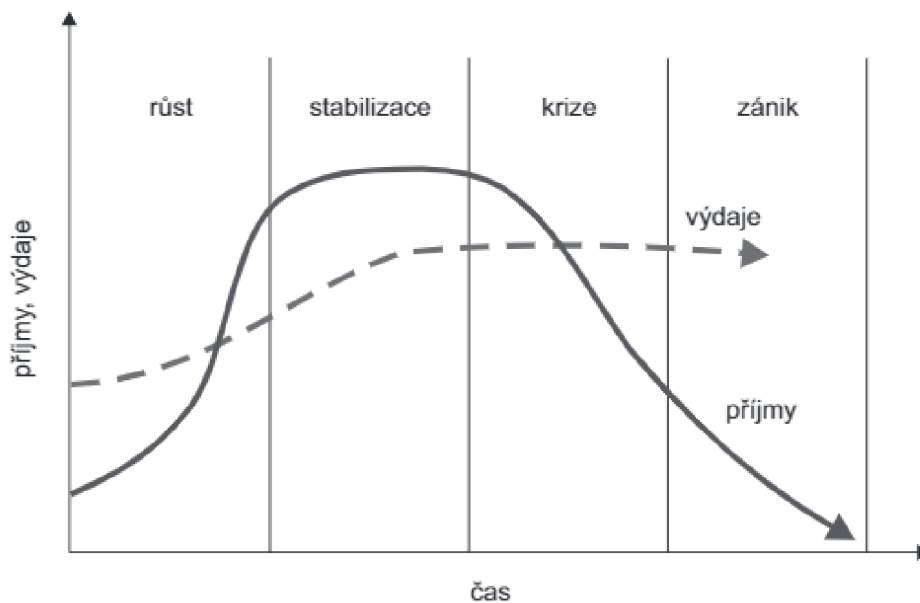
- Monopolní síla kupujících,
- Nízké náklady na přechod k jinému dodavateli,
- Schopnost kupujícího vynechat svého dodavatele a nakupovat u výrobce,
- Míra informovanosti kupujících o jiných možnostech nákupu na trhu (Tyll, 2014).

**Podniky produkující substituční produkty** nebo služby poskytují zákazníkům podobnou funkci jako původní podnik a tím může zákazník měnit spotřebu produktu (Tyll, 2014). Podnik by se proto neměl zaměřovat pouze na své přímé konkurenty, ale i na tyto skupiny společností. Aby si firma dokázala určit míru hrozby substitutů, musí se na produkty podívat z hlediska zákazníka. Prvotním pohledem může být, zda vůbec existuje pro konkrétní produkty podniku substitut (Tyll, 2014). Dalším pohledem je zkoumání citlivosti zákazníka na změnu ceny výrobku nebo služby (Tyll, 2014). Jako poslední zkoumanou otázku Tyll (2014) určuje, jak je pro zákazníka obtížné, z pohledu ceny, přejít k jinému substitučnímu produktu.

**Hrozba vstoupení nových konkurentů** na trh je určena atraktivitou trhu. Atraktivita odvětví je dána vyšší maržou, nízkou úrovní konkurence, nedostatečně uspokojivou poptávkou, nebo nízkými bariérami vstupu do odvětví (Tyll, 2014). Podle Tylla (2014) by se podniky měly zaměřit na zhodnocení rizik, které vyplývají ze vstupu nových konkurentů a případně uvážit vytvoření bariér.

### **1.1.2 Životní cyklus podniku**

Vzhledem ke konkurenčním bojům v tržní ekonomice dochází ke vzniku nových podniků a zániku jiných podniků. Stejně jako v lidském životě podniky procházejí různými vývojovými fázemi svého života. Konkrétní fáze života podniku jsou znázorněny na Obr. 2



Obr. 2: Životní cyklus podniku

Zdroj: Martinovičová (2014, s. 17)

Jak je z obrázku možno vidět, zaznamenávají se čtyři základní fáze života podniku, těmi jsou růst, stabilizace, krize, zánik. Správně vedené podniky nemusí všemi fázemi projít, protože cílem manažerů podniku je stabilizovat a vést podnik, který bude na trhu dlouhodobě fungovat. Krize a zánik potkají podniky, které nejsou schopné na trhu konkurovat, to z důvodů nezareagování včas na změny, ke kterým v podnicích dochází (Synek, 2010).

Prvním krokem pro fungování a plnění funkcí podniku musí být jeho založení. Zakladatelem je vlastník či podnikatel, který má zpravidla vytvořený podnikatelský záměr, zakladatelský projekt se zakladatelským rozpočtem, měl by mít získaný kapitál pro založení společnosti, poté se může očekávat otevření podniku a zahájení jeho činnosti (Martinovičová, 2014). Nyní už dochází ke konkrétním fázím, které jsou vyobrazeny na Obr. 1.

**Růst podniku** je počáteční fází, ve které dochází k rozšiřování objemu prodeje, činnostem podniku, zvyšují se tržby. Martinovičová (2014) uvádí, že podnik se snaží trvale o udržitelný růst, dlouhodobý životní cyklus pomocí perfektní péče o zákazníky, neustálými inovacemi, zaměstnaneckou vysokou výkonnost a správné vedení. Důležité je, že investice v tomto okamžiku rostou rychleji než odpisy dlouhodobého majetku a růst

podniku je financovaný z interních a externích zdrojů. Interní zdroje se získávají na základě vlastní činnosti podniku. Externí zdroje jsou získávány z navyšování základních vkladů vlastníků, emisí akcií, finančním úvěrem, leasingem, dotacemi, fúzí či rozdělením podniků (Martinovičová, 2014). Z Obr. 1 je patrné, že s přibývajícím časem rostou pro podnik příjmy velmi rychle, výdaje rostou pomaleji.

**Stabilizace podniku** nastupuje v případě, kdy podnik zvládl první fázi bez větších problémů. V tomto období by měl podnik mít optimální velikost, která je určená příležitostmi na trhu. Jde zde vyzorovat vyrovnání základního vztahu úrovní mezi investicemi a odpisy, kdy investice se rovnají odpisům, na rozdíl od předchozí fáze, kdy investice rostly rychleji. Podnik stále dbá na správné vedení, vysokou zaměstnaneckou výkonnost, nepřestávající investice a dobrou péči o zákazníky. Důležitým úkolem pro management podniku je zajistit adekvátní finanční zdraví podniku. Jednoduchým nástrojem, jak sledovat správné finanční zdraví podniku je hospodářský výsledek. Podnik se snaží vykazovat, co nejlepší hospodářské výsledky. Pokud se to podniku povede vykazuje to jeho schopnost udržet si dynamickou rovnováhu, vzhledem k měnícím se podmínkám a požadavkům okolí a také k zájmovým skupinám, které se podílejí na fungování podniku. Dlouhodobá likvidita je nutnou podmínkou pro správné fungování finančního zdraví podniku. Podnik musí v tomto období sledovat i jeho poměr dluhů vůči vloženému kapitálu. Pokud bude poměr dluhů nižší, tím by měl být podnik méně zranitelný v následujících letech.

**Krise podniku** nastává, kdy dochází k nepříznivým událostem v jeho likviditě, čistém obchodním jmění atd. Podniku nejde pouze o stabilní finanční zdraví, ale také o to, aby byl dostatečně orientován na zákazníka, v případě, kdy se vzdaluje od zákazníka, přestává rozumět jeho potřebám může pak docházet k této fázi. Krize podniku vzniká postupně, a tudíž se ji managementu podniku může podařit zastavit. Důležité je včasné uvědomění si problému a včasný zásah.

**Zánik podniku** označovaný také jako sanace nastává okamžikem vymazání podniku z veřejného rejstříku. Konec podniku upravuje obchodní zákoník, podnik může zaniknout i když je v úpadku (Martinovičová, 2014).

### 1.1.3 Typologie podniků

Podniky mají podle svého zaměření rozdílné vlastnosti, zároveň se najdou i charakteristické podobnosti mezi jednotlivými podniky, které se dají sloučit do stejných skupin, které se nazývají typy. Takové třídění skupin podle typů je pak nazýváno typologie. Třídění podniků je z mnoha hledisek velmi rozmanité, proto zde jsou vysvětleny nejdůležitější hlediska:

- Podle právní formy,
- Podle ekonomické činnosti,
- Podle velikosti,
- Podle příjmů z podnikání,
- Podle typu výroby.

**Podle právní formy.** Volba právní formy je základním aspektem, který si musí každý podnikatel uvědomit a dobře rozmyslet, než začne zakládat svůj podnik. Podle zaměření budoucího podniku je nutné zvážit všechny klady a zápory s ohledem na stále se měnící podmínky pro podnikání. Podle Martinovičové (2014) se podniky podle právní formy rozlišují na podniky jednotlivce, obchodní korporace a státní podniky. Podniky jednotlivce jsou převážně živnosti nebo podniky jednotlivců, které podnikají na základě zvláštních předpisů. Obchodními korporacemi rozumíme obchodní společnosti a družstva.

#### a) Podniky jednotlivce

Jedná se o podnik fyzické osoby, kterou vlastní pouze jedna osoba. Pro menší podnikání přináší hlavně výhody v podobě minimální regulace ze strany státu a podnikateli stačí nízký kapitál pro založení. Oproti tomu nevýhody Synek (2010) spatřuje v obtížném přístupu ke kapitálu, neomezeným ručením za dluhy společnosti a v neposlední řadě i omezenou délkou života podniku, která je vázána na délku života majitele. Nejčastějšími formami podnikání jednotlivců jsou živnosti. Živnost je podle § 2 odst. 1 zákona č. 455/1991 Sb. živnostenský zákon - znění od 02.08.2021 definována jako: „*soustavná činnost provozována samostatně, vlastním jménem, na vlastní odpovědnost, za účelem dosažení zisku a za podmínek stanovených tímto zákonem*“. Synek (2010) uvádí, že živnost může kromě fyzické osoby provozovat i osoba právnická. Pro založení živnosti v České republice musí být splněné podmínky, které upravuje zákon

č. 455 /1991 Sb. živnostenský zákon. V tomto zákoně lze vyčíst, že pro provozování živnosti člověk musí být plně svéprávný, trestně bezúhonný, pro některé živnosti musí mít odbornou způsobilost. Jak uvádí Synek (2010) dokladem pro provozování koncesní živnosti je koncesní listina. Tu vydává živnostenský úřad, který vede i živnostenský rejstřík. V něm jsou uvedeni podnikatelé, kteří provozují živnost na územním obvodu jeho působnosti. Do živností se nezařazují povolání jako lékaři, advokáti, auditoři, pracovníci, kteří využívají výsledky duševní tvůrčí činnosti, tato povolání se vykonávají podle zvláštních předpisů (Synek, 2010). Živnostenský zákon podle odborné způsobilosti rozlišuje živnosti ohlašovací a koncesované.

**Živnosti ohlašovací** mohou být provozovány na základě ohlášení. Mezi ohlašovací živnosti patří živnost řemeslná, vázaná a volná. Řemeslné živnosti mají tu vlastnost, že odborná způsobilost je dána vyučením v patřičném oboru a praxí, řadí se sem například obory zámečnictví, hodinářství, truhlářství, řeznictví, zednictví, hostinská činnost nebo opravy silničních vozidel (Synek, 2010). Pro provozování živností vázaných je nutné mít odbornou způsobilost. Ta je stanovena pro každou živnost samostatně. Do poslední kategorie ohlašovacích živností patří volné, které nevyžadují odbornou způsobilost.

**Živnosti koncesované** oproti ohlašovacím jsou vykonávány pouze na základě povolení, tzv. koncese. Oprávnění vydávat koncese patří živnostenskému úřadu. Synek (2010) vysvětluje, že pro udělení povolení je nutné, aby uchazeč měl potřebné vzdělání, absolvované speciální kurzy a podobně. Řadí se sem živnosti v podobě taxislužby, pohřební služby, provozování střelnice, oprav zbraní a střeliva, nebo hubení škodlivých živočichů a rostlin.

#### b) Obchodní korporace

Jak už bylo zmíněno do obchodních korporací patří obchodní společnosti a družstva. Konkrétně jde o veřejné obchodní společnosti, komanditní společnosti, akciové společnosti, společnosti s ručením omezeným a družstva. Zákon o obchodních korporacích rozlišuje osobní obchodní společnosti a kapitálové společnosti. Do osobních spadají veřejná obchodní společnost, komanditní společnost, do kapitálových patří akciová společnost a společnost s ručením omezeným (Martinovičová, 2014)

Osobní společnosti mají rozpoznávací znaky, mezi které patří: byly vytvořené a jsou vlastněné dvěma nebo více osobami, společníci ručí osobně celým svým majetkem a zpravidla se osobně účastní na podnikání (Synek, 2010). Výhody a nevýhody tohoto typu společnosti jsou podobné společnostem jednotlivce. Jak bylo uvedeno v České republice jsou rozlišovány veřejné obchodní společnosti a komanditní společnosti.

Veřejná obchodní společnost musí splňovat již uvedené náležitosti, to znamená, je založena a vlastněna minimálně dvěma podnikateli, kteří podnikají pod společným jménem a pod označením veřejná obchodní společnost, zkráceně v.o.s. Synek (2010) upřesňuje, že společnost je právnickou osobou, která je zapisována do obchodního rejstříku, společníci vkládají peněžité i nepeněžité vklady do společnosti, které se mění na majetek podniku. Dále pak ručí za závazky společnosti celým svým majetkem. Obchodní vedení mají na starost všichni společníci, pokud to neupraví společenská smlouva jinak.

Komanditní společností je chápána společnost, která je také založena dvěma a více osobami, z nichž pak jeden nebo více společníků má povinnost ručit za závazky společnosti do výše svého vkladu, takové osoby jsou nazývány komanditisté, a jeden nebo více společníků musí ručit celým svým majetkem, pro tyto osoby se využívá označení komplementář. Synek (2010) zmiňuje rozdílné postavení mezi komplementáři a komanditisty, komplementáři mají totiž právo na obchodní vedení celé společnosti, oproti tomu komanditisté mají právo pouze na kontrolu, zisk je rozdělován podle Zákona o obchodních korporacích, nebo podle společenské smlouvy, kterou si vytvoří při zakládání společnosti.

Pro kapitálové společnosti jsou charakteristickými znaky kapitálová účast společníků, za podnikové závazky ručí společníci pouze do výše svého vkladu.

**Společnost s ručením omezeným** patří spolu s podniky jednotlivce k nejrozšířenějším formám podnikání v České republice, neboť založení bývá mnohem jednodušší než u akciové společnosti. K založení společnosti s ručením omezeným je potřeba podle právních předpisů alespoň jedna fyzická či právnická osoba, nutností je základní kapitál ve výši minimálně 1 Kč (Martinovičová, 2014). Dále podle Martinovičové (2014), pro společnost platí, že vzniká zápisem do Obchodního rejstříku, účast na zisku je určena dle poměru obchodních podílů nebo podle společenské smlouvy. Ručení společnosti s ručením omezeným je upraveno v § 132 odst. 1 zákona č. 90/2012

Sb. o obchodních korporacích - znění od 01.01.2021 takto: „*Společnost s ručením omezeným je společnost, za jejíž dluhy ručí společníci společně a nerozdílně do výše, v jaké nesplnili vkladové povinnosti podle stavu zapsaného v obchodním rejstříku v době, kdy byli věřitelem vyzváni k plnění.*“ Pro společnost s ručením omezením se používá zkratka s.r.o. nebo také zkratka spol. s.r.o. Vedení společnosti zajišťuje jednatel, který je statutárním orgánem a nejvyšším orgánem ve společnosti je valná hromada.

**Akciová společnost** se řadí mezi kapitálové společnosti. Podle zákona č. 90/2012 Sb. o obchodních společnostech a družstvech je základní kapitál akciové společnosti rozvržen na určitý počet akcií. Zakladatelem společnosti je minimálně jedna právnická osoba, vznik společnosti vzniká zápisem do Obchodního rejstříku (Martinovičová, 2014). Pro založení akciové společnosti je nutné mít základní kapitál alespoň 2 miliony korun českých nebo 80 tisíc eur (Martinovičová, 2014). Jak uvádí zákon č. 90/2012 Sb. o obchodních společnostech a družstvech, základní kapitál je vyjadřován v českých korunách, v eurech je vyjadřován v případě, kdy společnost vede podle zvláštního zákona účetnictví v eurech. Mezi hlavní výhody této společnosti podle Synka (2010) patří zejména, že akcionáři za závazky společnosti neručí, společnost ručí celým svým majetkem za závazky. Nevýhody společnosti jsou podle Synkova (2010) názoru složitější založení společnosti, kontrola ze strany státu, jako příklady uvádí kontroly vedení účetnictví a výkaznictví, nebo nevýhoda dvojího zdanění. Dvojím zdaněním myslí, nejdříve zdanění zisku společnosti a následné zdanění dividend akcionářů. V České republice je obvykle využíván dualistický systém, podle kterého valná hromada společnosti zpravidla volí dva orgány, kterými jsou představenstvo a dozorčí rada (Synek, 2010). Valná hromada rozhoduje o účasti na zisku (Martinovičová, 2014).

Posledním typem podniků, který se zařazuje do obchodních korporací je **družstvo**. § 552 odst. 1 zákona č. 90/2012 Sb., o obchodních společnostech a družstvech, charakterizuje družstvo: „*jako společenství neuzavřeného počtu osob, které je založeno za účelem vzájemné podpory svých členů nebo třetích osob, případně za účelem podnikání.*“ Družstvo tedy není primárně založeno s cílem vytvářet zisku, ale vytvářet užitek pro své členy. Zákon č. 90/2012 Sb., o obchodních společnostech a družstvech dále stanovuje minimální počet členů družstvo na tři osoby. Synek (2010) ve své knize zmiňuje, že společnosti ve formě družstev jsou v Evropě oblíbenější více než ve Spojených státech amerických. Družstvo má právní formu právnické osoby. Zákon č.

90/2012 Sb., o obchodních společnostech a družstvech uvádí, že základní kapitál společnosti je tvořen členskými vklady, přičemž každý člen má povinnost učinit základní členský vklad. Tyto vklady mohou být peněžité i nepeněžité. Orgány družstva jsou členská schůze, představenstvo, kontrolní komise, případně jiné orgány, které jsou zřízeny stanovami (Synek, 2010). Každý člen má při hlasování k dispozici jeden hlas.

c) Státní podniky

Jak již název napovídá vlastníkem státních podniků je stát. Tyto podniky jsou založeny státem nebo jeho organizačními složkami (Synek, 2010). Státní podniky jsou zakládány s cílem zajišťovat důležité služby. Státní podniky mají formu právnické osoby a vznikají na základě souhlasu vlády (Martinovičová, 2014). Podnik má právo hospodařit s majetkem státu. Stát neručí za závazky podniku a podnik neručí za závazky státu (Martinovičová, 2014). Jak již bylo uvedeno stát zajišťuje některé důležité služby, kterými jsou obrana státu, bezpečnost, vzdělávání, budování infrastruktury nebo ochrana zdraví a životního prostředí (Synek, 2010). Jak Synek (2010) uvádí, tyto služby jsou provozovány neziskovými organizacemi.

d) Neziskové organizace

Neziskové organizace vytvářejí veřejně prospěšné činnosti, které byly uvedeny výše. Neziskové organizace se dají podle Synka (2010) rozdělit na:

- Rozpočtové organizace,
- Příspěvkové organizace,
- Občanská sdružení,
- Nadace.

Mezi hlavní představitele rozpočtových organizací patří školy, soudy, státní zdravotnická zařízení a další (Synek, 2010). Tyto organizace jsou financovány prostřednictvím státního rozpočtu nebo rozpočty obcí, do kterých zároveň odvádějí své příjmy (Synek, 2010). Synek (2010) upozorňuje na možnost, kdy organizace mohou provozovat podnikatelskou činnost, pak je rozdíl mezi příjmy a výdaji dalším možným zdrojem financování jejich činnosti.

Příspěvkové organizace jsou podle Synka (2010) divadla, kina, muzea, galerie. U těchto organizací probíhá financování z příjmů vlastní činnosti, ovšem, jak Synek (2010)



zdůrazňuje často nepokryjí jejich náklady, proto se zbytek financuje pomocí rozpočtů obcí, státu.

Synek (2010) popisuje dalším typ, kterým jsou občanská sdružení. Pro ně jsou typickými příklady spolky, hnutí, kluby (například Klub českých turistů), svazy (Agrární komora České republiky). Synek (2010) uvádí, že vznikají registrací na Ministerstvu vnitra České republiky a jejich příjmy tvoří dary, členské příspěvky a jiné.

Mezi poslední typ neziskových organizací patří nadace. Vznikají účelově, aby podporovaly a dosahovaly obecně prospěšných cílů (většinou humanitních) (Synek, 2010). Finanční zdroje podle Synka (2010) poskytuje často zakladatel, dary, příspěvky a podobně.

e) Evropské společnosti a sdružení

Posledním možným typem podniku jsou Evropská společnost a Evropské hospodářské zájmové sdružení. Tyto formy nejsou příliš mnoho využívány, jelikož se vznikem a fungováním společnosti jsou spojena přísná pravidla. Jak Synek (2010) uvádí Evropskou společnost lze založit pouze vymezenými způsoby podle směrnice Evropské unie. Synek (2010) konkretizuje, že založení bývá velmi zdlouhavé a obtížné, tyto podniky vznikají od roku 2006 a podobají se akciové společnosti. Evropské hospodářské zájmové sdružení Synek (2010) vysvětluje jako právnickou osobu založenou smlouvou o sdružení. Právní náležitosti byly stanoveny Radou Evropského společenství. (Synek, 2010).

Dalším možným dělením podniků je podle jejich **ekonomické činnosti**. Martinovičová (2014) uvádí, že ve všech státech Evropské unie je povinné dodržovat standardní ekonomickou klasifikaci činností NACE. Klasifikace NACE „*dělí ekonomické činnosti tak, že každé statistické jednotce, která vykonává nějakou ekonomickou činnost lze přiřadit kód NACE*“ (Martinovičová, 2014). V České republice je používána národní klasifikace pod zkratkou CZ-NACE, která se používá od 1.1.2008 (Martinovičová, 2014). Struktura kódu NACE je složena z několika úrovní. V první úrovni se nalézá, sekce obsahující alfabetycký kód, druhá úroveň obsahuje oddíly, které jsou určeny dvojmístným číselným kódem (Martinovičová, 2014). Další úroveň je skupina skládající se z trojmístného číselného kódu, poslední úroveň jsou třídy, které jsou značeny čtyřmístným kódem (Martinovičová, 2014). Pro lepší představu činností, které se

nacházejí v klasifikaci CZ-NACE, jsou v Tabulce 1 znázorněny sekce spadající do první úrovně.

*Tabulka 1: Klasifikace CZ-NACE*

Sekce	Obsah	Sekce	Obsah
A	Zemědělství, lesnictví a rybnářství	L	Činnosti v oblasti nemovitostí
B	Těžba a dobývání	M	Profesní, vědecké a technické činnosti
C	Zpracovatelský průmysl	N	Administrativní a podpůrné činnosti
D	Výroba a rozvod elektřiny, plynu, tepla a klimatizovaného vzduchu	O	Veřejná správa a obrana; povinné sociální zabezpečení
E	Zásobování vodou; činnosti související s odpadními vodami, odpady a sanacemi	P	Vzdělávání
F	Stavebnictví	Q	Zdravotní a sociální péče
G	Velkoobchod a maloobchod; opravy a údržby motorových vozidel	R	Kulturní, zábavní a rekreační činnosti
H	Doprava a skladování	S	Ostatní činnosti
I	Ubytování, stravování a pohostinství	T	Činnosti domácností jako zaměstnavatelů; činnosti domácností produkujících líže neurčené výrobky a služby pro vlastní spotřebu
J	Informační a komunikační činnosti		
K	Peněžnictví a pojišťovnictví	U	Činnosti exiteritoriálních organizací a orgánů

Zdroj: Vlastní zpracování podle Martinovičová (2014, s. 21)

**Klasifikace podniků podle velikosti.** Podle velikosti podniku se obvykle využívá třídění na malé, střední a velké podniky. Kritérii, podle kterých se rozlišují zmíněné velikosti je několik. Může se jednat o počet zaměstnanců, velikost ročního obratu, velikost kapitálu nebo zisku (Martinovičová, 2014). Pro lepší a odpovídající údaje se

v České republice, potažmo v Evropské unii využívá kritérium, které je určeno nařízením Evropské komise č. 800/2008 (ES) (Martinovičová, 2014). Konkrétně se jedná o kritérium, které vychází z počtu zaměstnanců a finančních údajů podniků. Podle toho se podniky podle velikosti dělí na:

- Mikropodniky – podniky zaměstnávající méně než deset osob a jejichž roční obrat nebo bilanční suma roční rozvahy nepřesahuje 2 miliony EUR.
- Malé – podniky, které zaměstnávají méně než 50 osob a roční obrat nebo bilanční suma roční rozvahy nepřesahuje 10 milionů EUR.
- Střední – podniky zaměstnávající méně než 250 osob a jejichž roční obrat nepřesahuje 50 milionů EUR, nebo jejichž bilanční suma roční rozvahy nepřesahuje 43 milionů EUR. (Martinovičová, 2014).

Dalším možným dělením podniků je podle jejich **příjmů z podnikání**. Martinovičová (2014) vysvětluje, že klasifikace příjmů z podnikání vychází z ustanovení § 7 odst. 1 zákona č. 586/1992 Sb., o dani z příjmů, konkrétně podle příjmů:

- Ze zemědělské výroby, lesního a vodního hospodářství,
- Ze živnosti,
- Z jiného podnikání podle zvláštních předpisů,
- Z podílů společníků veřejných obchodních společností a komplementářů komanditní společnosti na zisku.

Posledním tříděním je podle **typu výroby podniků**. Taková klasifikace se týká pouze podniků výrobních. Podle Martinovičové (2014) se obvykle rozlišují následující typy výroby:

- Zakázková výroba – výroba na zakázku spočívá ve výrobě podle přání zákazníka, ve většině případů se vyrábí kusově.
- Sériová výroba – jedná se o skupiny výrobků, které procházejí výrobním procesem najednou. Velmi hojně využívána ve strojírenské výrobě.
- Vázaná hromadná výroba – označována jako pevná, jedná se o typickou hromadnou výrobu. Výroba předpokládá plynulý odběr výrobků. Výrobky jsou určeny pro masovou spotřebu.

- Pružná hromadná výroba – označována jako flexibilní. Vyrábí se pouze jeden druh výrobku, který se přizpůsobuje na přání zákazníka.
- Plynulá výroba – také proudová, využitá technologie sloužící k nepřetržitému, plynulému provozu. Výroba je vysoce automatizovaná.

Výše byla uvedena rozdělení využitelná pro analytickou část práce a dalším možným členěním není vzhledem k omezením rozsahu tohoto typu práce věnována pozornost.

## 1.2 Financování podniku

Pro úspěšné fungování podniku je velmi důležité mít dostatek financí. Ovšem ještě před vznikem samotného podniku je podle Režňákové (2012) důležité, aby ve státě existovala možnost životaschopného podnikatelského záměru. Jak uvádí Režňáková (2012) realizace tohoto záměru je náročná na finanční zdroje, zejména na vlastní. Je totiž složité na začátku podnikání přesvědčit okolí o úspěšnosti svého nápadu podnikání a dokázat přimět další investory, kteří by mohli pomoci s financováním záměru realizace. Režňáková (2012) uvádí, že podnikatelský nápad se převede do fyzické a formální podoby, který se nazývá podnikatelská plán, ten by měl zahrnovat důležité části, kterými jsou *„plán prodeje a služeb, plán nákladů potřebných k výrobě produktů a jejich prodeji, plán majetku, se kterým je možné produkty vyrábět a plán zdrojů financování.“* Režňáková (2012:24). Podnikatelský plán dle Režňákové (2012) je typ dokumentu, ve kterém je podnikatelem prezentován potenciál výnosu podnikatelského plánu případným investorům. Případní investoři si poté vyhodnotí rizikovost realizace podnikatelského plánu, do kterého by vložili vlastní finanční prostředky a za případnou poskytnutou finanční podporu si stanoví výnos, který je odpovídající míře podstoupení rizika, nebo si mohou stanovit i jiné záruky pro navrácení vloženého kapitálu. Podle Synka (2011) je zajištění dostatečného financování důležité i ze základních činností podniku. Základními činnostmi podniku Synek (2011) myslí věcnou neboli hmotnou, majetkovou a peněžní neboli finanční činnost. Věcná činnost podniku představuje tok statků, do kterého patří stroje, materiál, suroviny, hotové výrobky. Na straně peněžní činnosti probíhá tok peněz ve formě plateb, které zahrnují příjmy a výdaje. Dále v ní mohou probíhat i toky peněz, které se týkají rozdělování zisku a rozdělování investic. Z pohledu správného fungování

podniku musí být obě tyto činnosti, jak věcná i peněžní dostatečně zabezpečeny finančními zdroji, jinak by nemusely probíhat všechny činnosti podniku správně (Synek, 2011). V případě, kdy podnik zajišťuje získávání finančního kapitálu ve všech jeho podobách a využívá jej k získání potřebných statků a k zaplacení výdajů, které jsou potřeba na činnost podniku označujeme tento proces jako financování (Synek, 2011).

Financování má v podniku na starosti finanční management. Tento management má za úkol sledování a analyzování především růstu tržní hodnoty podniku, likvidity a platební schopnosti (Synek, 2011). Mezi hlavní úkoly patří:

- Zisk kapitálu a následné rozhodování o přerozdělování, změnách a o jeho struktuře.
- Rozhodovat o umístění kapitálu.
- Rozhodovat o rozdělování zisku
- Plánovat, kontrolovat, rozhodovat o hospodářské činnosti podniku.

### **1.2.1 Zdroje financování podniku**

Zdroje financování podniku se mohou členit podle několika hledisek. Jak uvádí Režňáková (2012) nejzákladnějším hlediskem je rozdělení na vlastní a cizí zdroje financování, toto dělení vychází z právního postavení vlastníka poskytovaného kapitálu. Takové dělení je i odpovídající účetnímu vykazování dostupných zdrojů v rozvaze a je považované za dostačující v úvahách o struktuře.

Základními zdroji, při nichž dochází k financování podniku jsou vlastní zdroje, to jsou ty, které podnikatel vkládá sám do podnikání (Režňáková, 2012). V případě, kdy podnikatel investuje do podnikání své vlastní zdroje, většinou úspory, je to podle Režňákové (2012), důkaz toho, že je přesvědčen o naplnění a úspěšné realizaci svého nápadu a nemá tak obavy o jeho životaschopnost. Pokud by nastaly situace, kdy by podnikatel nevložil vlastní finanční prostředky do podnikání, tak by nemohl očekávat, že cizí investoři by vložili jejich prostředky do tohoto podnikatelského plánu, ať už formou vkladu nebo půjčky (Režňáková, 2012).

Jak konstatuje Režňáková (2012) v počátečním stádiu podnikání je získávání cizích zdrojů velmi obtížné a podnikatel má větší šanci získat cizí prostředky od osob či subjektů, které osobně zná. Tito případní investoři totiž znají nebo mohou odhadnout vlastnosti a schopnosti, kterými podnikatel disponuje. Naopak velmi těžko se dá

předpokládat, že by vlastní zdroje poskytly společnosti, které se profesionálně věnují investování kapitálu (business angels) (Režňáková, 2012). Mezi hlavní důvody nemožnosti získání těchto prostředků patří doložení záruky vrácení a zhodnocení vloženého kapitálu, které požadují investoři. Mezi záruky o úspěšném podnikání, kterými může disponovat podnikatel mohou být podle Režňákové (2012) jasně prokazatelné dobré výsledky podnikatele z minulosti, dále hodnota vlastněného majetku nebo perspektivní vývoj podnikání do budoucnosti.

### 1.2.2 Vlastní zdroje financování

*„Mezi vlastní zdroje financování (owner's equity) patří vklad podnikatele, dary a dotace (za předpokladu splnění podmínek poskytovatele dotace), vklad profesionálních investorů (business angels, venture capital), emise akcií, které mají charakter dodatečného vkladu do podniku a jsou označovány jako externí vlastní zdroje financování“* (Režňáková, 2012:25). Do vlastních zdrojů patří podle Synka (2011) také:

- Odpisy,
- Nerozdělený zisk
- Výnosy z prodeje zásob a hmotného majetku.

V případě, kdy se z nerozděleného zisku financují investice dochází k takzvanému samofinancování neboli financování pomocí interních zdrojů (Synek, 2011).

Osoba nebo subjekt, který vlastní podíl na vlastním kapitálu je spoluvlastníkem podniku. Z toho vyplývá, že má určitá práva, a ta jsou stanovena legislativně. Nalezneme je v zákonu O obchodních korporacích a v občanském zákoníku, případně mohou být práva upřesněna ve smluvních podmínkách (Režňáková, 2012). Jsou to především:

- Majitel má právo podílet se na řízení podniku, nejčastěji formou hlasovacího práva na valné hromadě, v případech, kdy jsou přijímána důležitá rozhodnutí
- Majitel má právo podílet se na vytvořeném zisku, který je vyplácen na základě rozhodnutí valné hromady
- Majitel má právo podílet se na likvidačním zůstatku (Režňáková, 2012)

Zisk, který podnik vytvoří patří vlastníkům, kteří investovali svůj kapitál do podniku, podle objemu vkládaných prostředků, je pak zisk poměrově rozdělen. Ovšem

tato podmínka neplatí v případě, kdy jsou práva upravena jiným způsobem, nebo je případně jinak upraveno ve smlouvách (Režňáková, 2012).

### 1.2.3 Cizí zdroje financování

Režňáková (2012) uvádí, dochází-li k financování pomocí cizích zdrojů, vystupují zde nabízející cizích zdrojů, kteří jsou v postavení věřitelů a získaný kapitál je označován jako dluh. Tyto získané zdroje jsou získány na dobu určitou (která je předem známá) a mají formu externích zdrojů financování (Režňáková, 2012). Do cizích zdrojů patří podle Synka (2011):

- Obligace,
- Investiční úvěry,
- Dlouhodobé rezervy,
- Krátkodobé úvěry,
- Splátkové prodeje,
- Leasing,
- Dluhový riziková kapitál,
- Dotace ze státního nebo místního rozpočtu,
- Úvěrové prostředky z fondů Evropské unie

Nejčastější poskytovatele cizího kapitálu na financování investic označuje Synek (2011) banky, které při jednáních o poskytnutí úvěrů potřebují od žadatele podrobný podnikatelský plán včetně rozpočtu. Nejčastěji musí podnik odůvodnit následující důvody:

- Účel půjčky,
- Stupeň zadluženosti,
- Schopnost podniku splácet úroky a půjčku,
- Záruky pro případ, kdy by podnik zanikl nebo by přerušil činnost (Synek, 2011).

U tohoto financování dochází k určitým společným znakům, a to především z pohledu věřitele, které Režňáková (2012) popisuje:

- Věřitel za poskytnutí půjčky má nárok na odměnu, která bývá ve formě úroku z výše nesplaceného dluhu, kde je výše úroku upravena ve smlouvě.

- Věřitel v žádném případě nenese riziko, které by souviselo s podnikem, kterému propůjčil finanční prostředky, tedy nepodílí se na ztrátách a neručí za závazky podniku. Také si nemůže nárokovat právo na řízení podniku a obvykle požaduje pravidelné splácení dluhu, které se označuje jako umořování.
- Věřitel často požaduje, aby dluh byl zajištěn, a to ve výši dluhu a celkových úroků. Jedná se opět o jeden z nástrojů, jak minimalizovat riziko nesplacení dluhu.
- Splacení dluhu musí podnik provést do konce doby splatnosti.

Mohlo by se zdát, že získávání cizích prostředků do podniku není úplně jednoduché a někdo by si mohl říci, že se bez těchto zdrojů obejde. Ovšem jsou situace, ve kterých je nutné využít takové prostředky. Jak zmiňuje Synek (2011) asi nejčastějším důvodem je, že podnikatel nemá dostatek vlastních finančních prostředků na provoz podniku a k případným dalším investicím. Dalším důvodem může být to, pokud by vlastník použil vlastní kapitál, může dojít k přibrání vlastníka do podnikání a tím dojde k přerozdělení vlastníkových rozhodovacích a řídicích pravomocí. Což se u půjčky nemůže stát a vlastník má stále vše pod vlastní kontrolou. Z ekonomického hlediska vyvstává další výhoda použití cizího kapitálu, a to, že cizí kapitál je všeobecně vnímán jako levnější než vlastní kapitál a jeho použití zvyšuje rentabilitu podniku. Je to především z důvodu výše úrokové sazby bank. V České republice podobně jako ve většině zemí světa úroky z cizího kapitálu mají tu výhodu, že dokáží snížit daňové zatížení podniku. Je to z toho důvodu, že úrok je součástí nákladů a tím snižuje zisk, ze kterého podnik odvádí daně, tento proces způsobuje daňový efekt.

### **Obligace**

Obligace v České republice známe také pod častěji používaným termínem dluhopis. Dluhopis je oproti jiným cenným papírům v zákoně definován, dluhopisem rozumíme dle zákona č. 190/2004 Sb., o dluhopisech „*Dluhopis je cenný papír nebo zaknihovaný cenný papír, s nímž je spojeno právo na splacení určité dlužné částky odpovídající jmenovité hodnotě jeho emitentem, a to najednou nebo postupně k určitému okamžiku, a popřípadě i další práva plynoucí ze zákona nebo z emisních podmínek dluhopisu.*“ Jak uvádí Pauly (2016) v minulosti v českém právu docházelo k několika změnám definice dluhopisů, ve kterých docházelo ke zkrácení definice,



k pojmovým změnám, poukazovalo se na nejdůležitější část dluhopisu, a to na jeho výnosnost. Z dnešní definice dluhopisu jasně plynou práva a povinnosti pro emitenta a dlužníka.

Jak Režňáková (2012) uvádí, dluhopisy zpravidla nemají vysoké výnosy, jako například akcie. To přináší problém hlavně pro menší podniky, které mohou mít problém s prodejem obligací. Pro zvýšení prodejnosti svých dluhopisů může podnik využít situace, kdy nabídne svým potenciálním věřitelům vyšší výnos, tím ovšem bude zatěžovat své budoucí cash flow. Dluhopisové financování je vhodné pro podniky, ve kterých jsou relativně stabilní tržby a výnosy, nebo se dá, alespoň předpokládat jejich růst a zadlužení není značné.

Dluhopisy můžeme rozdělit do několika skupin podle jednotlivých kritérií. Například podle druhu emitenta, doby splatnosti, způsobu úročení.

Poslední možnost dělení je podle způsobu úročení. Toto financování bývá oblíbené u menších investorů, často jej považují za prioritní, naopak u velkých investorů není důležitost významná, jelikož je spojeno s likviditou. Režňáková (2012) popisuje tyto druhy:

- Dluhopis s pevným kuponem. Jedná se o základní typ dluhopisu, který má jasně daná pravidla ohledně způsobu vyplácení výnosu. Je předem známa výše úrokové sazby, datum výplaty výnosu a datum splatnosti. Nejlepší využití tohoto typu je v obdobích, kdy jsou stabilní úrokové sazby, nebo kdy očekáváme jejich růst.
- Dluhopis s proměnlivým kuponem. Označován i jako s plovoucím kuponem se úroková sazba přizpůsobuje současné úrokové míře. Bývá dlouhodobý s krátkodobými úrokovými sazbami a může být využíván jako alternativa ke krátkodobým opakovaným úvěrům.
- Dluhopis s nulovým kuponem.

### **Investiční úvěry**

Investiční úvěry jsou určené pro podnikatelské subjekty, které jimi budou financovat své investice, které zpravidla musí mít souvislost s jejich hlavním předmětem podnikání (Kalabis, 2012). Tedy na projekty, které by měly podniku pomoci v dlouhodobém období. Podle Kalabise (2012) se investice rozdělují do tří skupin na:

- Investice kapitálové – investování do hmotného investičního majetku, jako jsou nemovitosti, stroje a technologie.
- Investice nehmotné – investování do know-how.
- Investice finanční – investování do cenných papírů majetkových (akcií), nebo dluhových (dluhopisů).

Jak Kalabis (2012) uvádí s investičními úvěry jsou spojeny také úvěry provozní, neboť s dokončením investice, dochází k navýšení výroby. S nárůstem výroby je spojen i nárůst zásob, pohledávek, které mají dopad na další provozní úvěry (Kalabis, 2012). Proto je nutné, aby s těmito dopady počítaly podnikatelské subjekty, které se rozhodnou využít investiční úvěr.

### **Dlouhodobé rezervy**

K dalším zdrojům určených k financování patří rezervy. V České republice jsou rezervy vymezeny podle zákona č. 593/1992 Sb. o rezervách pro zjištění základu daně z příjmů: *„Rezervami podle § 1 se rozumí bankovní rezervy, rezervy v pojišťovnictví, rezerva na opravy hmotného majetku, rezerva na pěstební činnost, rezerva na nakládání s elektroodpadem ze solárních panelů a ostatní rezervy v rozsahu stanoveném tímto zákonem“*. Jak zmiňuje Synek (2011) rezervy jsou využívány především pro případy, kdy podnik musí financovat neočekávatelné výdaje, které nastávají v budoucnosti a pomocí nich podnik kryje riziko podnikání. Můžeme do nich zařadit kurzové ztráty, opravy budov a zařízení, nebo nedobytné pohledávky. Podnik vytváří rezervy na vrub nákladů, tím se liší od rezervních fondů, ty podnik vytváří ze zisku.

### **1.2.4 Druhy financování**

Rozlišujeme několik druhů, jak můžeme financovat naše podnikání podle několika hledisek. Zde jsou uvedeny základní druhy, které se používají v běžném fungování společnosti. Prvním hlediskem podle, kterého můžeme rozdělit druhy je podle pravidelnosti financování (Synek, 2011). V tomto případě je financování běžné nebo financování mimořádné.

**Běžné financování** zahrnuje převážně oběžná aktiva. Toto financování zajišťuje a vynakládá peníze na běžný provoz podniku, kterými jsou:

- Nákup materiálů, paliva, energie,
- Výplaty mezd a platů,

- Úhrada nájemného, přepravného, daní,
- Splácení krátkodobých závazků,
- Vyplácení dividend,
- Úhrada jiných výdajů.

**Financování mimořádné** zahrnuje následující:

- Financování při založení podniku – týká se peněz, které jsou využity pro pořízení pozemků, budov, strojů, zásob surovin, materiálů a splacení mezd a platů do doby, než podnik začne mít přísun peněz z tržeb.
- Rozšiřování podniku a jeho aktivit – přerozdělování volných fondů do věcných a finančních investic (konkrétně nákup akcií cizích podniků, dluhopisů státních a podnikových, nákup dalších výrobních zařízení a jiných věcných aktiv).
- Financování při spojování či sanaci podniku.
- Financování při likvidaci podniku.
- Projektové financování – financování nezávislých projektů na dosavadním podnikání. (Synek, 2011).

Dalším hlediskem, podle kterého dělíme druhy financování, je původ finančních prostředků:

- Vlastní kapitál – emise akcií, peněžní a věcné vklady majitelů.
- Cizí kapitál – bankovní úvěry, obligace, zálohy odběratelů.
- Samofinancování – zisk, odpisy.

Pokud sledujeme, z jakých zdrojů finanční prostředky přicházejí, dělíme je:

- Externí financování – vklady, účasti, úvěry.
- Interní financování – tržeb, tedy ziskem, odpisy, atd.

Synek (2011) uvádí další členění, které se týká doby, kdy je kapitál dostupný v podniku:

- Dlouhodobé financování – vlastní kapitál, dlouhodobý cizí kapitál.
- Krátkodobé – krátkodobé bankovní úvěry, dodavatelské úvěry, nevyplacené mzdy a neodvedené daně.

## 1.3 Dotace

V dnešní době se mnohem častěji podnikatelské subjekty mohou setkat s možností využití dotací. Dotacemi se rozumí: „peněžní prostředky státního rozpočtu, státních finančních aktiv nebo Národního fondu poskytnuté právníckým nebo fyzickým osobám na stanovený účel a za podmínek uvedených v rozhodnutí o poskytnutí dotace vydané poskytovatelem příjemci dotace ve smyslu zákona č. 218/2000 Sb., o rozpočtových pravidlech a o změně souvisejících zákonů, a dále též peněžní prostředky z rozpočtu územních samosprávných celků poskytnuté právníckým nebo fyzickým osobám na stanovený účel a za podmínek uvedených ve smlouvě o poskytnutí dotace vydané poskytovatelem příjemci dotace ve smyslu zákona č. 250/2000 Sb., o rozpočtových pravidlech územních rozpočtů. Jedná se o nenávratnou formu podpory.“ (dotaceeu.cz, 2022).

I když dotace jsou přínosem pro podnikatele, být příjemcem není jednoduché. Už jenom samotné získání dotace bývá často velmi složité. Pokud se podnikateli počáteční fáze získání dotace podaří překonat, čeká ho další těžké období, které souvisí s realizováním účelu, na který byla dotace poskytnuta. Dále příjemce musí plnit realizaci za dodržování mnoha podmínek a povinností. Těmito nároky na podnikatelský subjekt to ještě nekončí, neboť může být kdykoliv podroben kontrole různých orgánů, které zajišťují kontrolu. Strnadová (2019) uvádí, že kontrola může začínat od finančních úřadů a v některých případech může končit až u Nejvyššího kontrolního úřadu. Proto by měl být příjemce velmi dobře zorientován v právních předpisech, které jsou spojeny se získáním dotace.

### 1.3.1 Dotace ze státních rozpočtů

Podnikatelé mohou využít několika druhů dotací jedním z nich jsou dotace ze státních rozpočtů. Poskytování těchto dotací se řídí pravidly, která jsou ukotvena v zákoně č. 367/2017 Sb., kterým se mění zákon č. 218/2000 Sb., o rozpočtových pravidlech a o změně některých souvisejících zákonů. Touto změnou došlo k výrazné změně v poskytování dotací. Zejména zjednodušení podmínek pro žadatele, administrativně složitějším pro poskytovatele. Jak již bylo zmíněno získání dotace je poměrně zdlouhavý proces, jedná-li se o poskytnutí dotace ze státního rozpočtu, je takový proces označován jako řízení. Toto řízení je vedeno poskytovatelem (Strnadová, 2019).

Poskytovatel je určen podle rozpočtových pravidel. Může jím být pouze ústřední orgán státní správy, Úřad práce České republiky, Akademie věd České republiky, Grantová agentura České republiky, Technologická agentura České republiky, nebo případně jiná organizační složka určená zvláštním zákonem (Strnadová, 2019). Druhým účastníkem řízení o poskytnutí dotace je žadatel. Řízení se skládá z několika částí.

První částí je výzva k podání žádosti. Poskytovatel dotace vyhlásí výzvu k podání žádosti o poskytnutí dotace, a tím je zahájen proces poskytování dotace. Jak uvádí Strnadová (2019), poskytovatel je povinen uvést věcné zaměření dotace, okruh oprávněných žadatelů, lhůtu, ve které je možno podávat žádosti. Poskytovatel dále může určit další specifické podmínky pro žadatele.

Po výzvě k podání žádosti nastává období, kdy oprávnění žadatelé dotací mohou podávat žádosti (Strnadová, 2019). Zde si podnikatelský subjekt musí dát pozor, aby vytvořil žádost bez chyb, jinak by ztratil možnost na získání dotace. Žadatelé mají stanoveny od poskytovatele dotace, jaké potřebné informace mají uvést do žádosti o dotaci. Žadatelé musejí dodržet způsob podání žádosti. Existuje několik druhů způsobů, konkrétně písemná podoba, elektronická se zaručeným elektronickým podpisem, pomocí datové schránky. Podle Strnadové (2019) je také možné podat žádost jiným technickým způsobem bez zaručeného elektronického podpisu, ale v takovém případě, je nutné dodat písemný či zaručený elektronický podpis do pěti dnů. Co se týče výlučně zakázaných způsobů podání žádosti je jím ústní forma. Další nutnou náležitostí je pro určení informací o žadateli a komu je žádost určena. Strnadová (2019) konkretizuje, pokud se jedná o žadatele, který je fyzickou osobou, musí být v žádosti uvedeno jeho jméno, příjmení, datum narození, rodné číslo a adresu trvalého pobytu. V případě, kdy je fyzická osoba zároveň osobou podnikající, je nutné uvést i své identifikační číslo. Právníky musejí podle Strnadové (2019) uvést jejich název, adresu sídla, identifikační číslo a kontaktní osoby, které jménem právnické osoby jednají jako statutární orgán nebo na základě udělené plné moci. Dále žadatel musí kromě těchto informací uvést požadovanou částku, účel, na který chce dotaci získat a lhůtu, v jaké chce účelu dosáhnout (Strnadová, 2019). Případně uvede také jiné informace, pokud je to v podmínce poskytovatele.

Následující částí je vydání rozhodnutí o poskytnutí dotace. V tomto kroku poskytovatel vyhodnocuje informace od žadatele z předchozího kroku a rozhoduje o

udělení dotace. Strnadová (2019) upozorňuje, že poskytovatel se může zachovat třemi možnými způsoby:

- Dotaci zcela poskytne.
- Dotaci zčásti poskytne, zbytek žádosti zamítne.
- Dotaci zcela zamítne.

Úspěšní žadatelé, kteří obdrží rozhodnutí o získání dotace, by v něm měli najít informaci o způsobu poskytnutí finančních prostředků poskytovatelem. Podle způsobu financování jsou dotace poskytnuty ex ante, nebo ex post. V některých případech mohou být poskytnuty kombinací těchto dvou způsobů. Ex ante znamená způsob financování, ve kterém jsou prostředky poskytnuty příjemci předem a jsou určeny k přímé platbě nákladů projektu (Strnadová, 2019). V případě způsobu ex post, Strnadová (2019) popisuje, že finanční prostředky jsou příjemci dotace vyplaceny až po dokončení projektu či akce. To znamená, že příjemce si musí nejdříve celou akci či projekt zaplatit z vlastních zdrojů. V případě kombinace ex ante a ex post, je část uhrazena předem a zbylá část až po dokončení.

### **1.3.2 Dotace ze státních fondů**

Dalším způsobem, kterým mohou právnické i fyzické osoby získat dotaci je z prostředků státních fondů. Rozdílnost oproti dotacím ze státního rozpočtu je v tom, že tyto dotace se neřídí rozpočtovými pravidly, ale konkrétní úpravou v zákonech, kterými se jednotlivé státní fondy zřizují (Strnadová, 2019). Státní fond je právnická osoba, je zřizován zákonem, s cílem zabezpečení určitých stanovených úkolů (Strnadová, 2019). Jak uvádí Strnadová (2019) v současné chvíli existuje v České republice šest státních fondů:

- Státní fond dopravní infrastruktury,
- Státní fond kinematografie,
- Státní fond životního prostředí,
- Státní fond kultury,
- Státní fond rozvoje investic,
- Státní zemědělský intervenční fond.

Státní fond dopravní infrastruktury má za úkol zajišťovat, dle zákona č. 104/2000 Sb., o Státním fondu dopravní infrastruktury, „*financování výstavby, modernizace, oprav*

*a údržby silnic a dálnic, celostátních a regionálních drah a dopravně významných vnitrozemských vodních cest, cyklistických stezek, zavedení nebo provozování systému elektronického mýtného.*“ Fond je zřizován Ministerstvem dopravy.

Státní fond kinematografie spadá do působnosti Ministerstva kultury. Mezi hlavní činnosti fondu patří podpora kinematografie, vedení evidence audiovizuálního obsahu, správa poplatků za audiovizuální obsah, poplatky z vysílání reklamy a správních poplatků. V neposlední řadě vykonává dohled nad autorskými a majetkovými právy.

Ministerstvo životního prostředí je správcem Státního fondu životního prostředí. Fond vykonává ochranu nad životním prostředím. Tím dochází k ochraně zdraví, majetku obyvatel na území České republiky, k zachování přírodního bohatství České republiky. To vše s cílem udržitelného rozvoje a zachování pro budoucí generace.

Státní fond kultury spadá pod Ministerstvo kultury. Jak je z názvu patrné, jde o podporu kultury. Jako je vznik různých uměleckých děl, publikací, pořádání festivalů, výstav, podpora samotných umělců, ale i podpora české kultury v zahraničí.

Státní fond rozvoje investic, dříve známý jako Státní fond rozvoje bydlení, je zřízen za účelem podpory rozvoje bydlení v České republice, udržitelného rozvoje obcí, měst a regionů za podmínky veřejného zájmu. Fond je zřízen Ministerstvem pro místní rozvoj České republiky.

Posledním fondem, který žadatelé mohou využít je Státní zemědělský intervenční fond. Cílem fondu je zajistit rozvoj zemědělství a venkova v České republice. Správcem tohoto fondu je Ministerstvo pro životní prostředí.

### **1.3.3 Dotace z fondů Evropské unie**

Dále je možné čerpat dotace i z fondů Evropské unie. Cílem Evropské unie je snižovat rozdíly mezi jednotlivými regiony a členskými státy, vyrovnávat odlišné sociální, ekonomické situace za podmínky zachování jejich kulturních a historických hodnot. Proto státy mohou využít strukturální fondy, které patří mezi hlavní nástroje pro realizaci evropské politiky soudržnosti (dotaceeu.cz, 2022). Evropská unie poskytuje

možnost čerpat prostředky ze strukturálních fondů a investičních<sup>2</sup>, a také z dalších specifických nadnárodních fondů<sup>3</sup>. Tím je splněn princip solidarity, který se řadí mezi základní principy Evropské unie. Méně rozvinuté státy se mohou mnohem více rozvíjet a dostat se na úroveň vyspělejších států. Činí se tak za situace, kdy vyspělé státy posílají své příspěvky do společného rozpočtu. Zájemci o dotace mohou tyto prostředky využít pomocí jednotlivých operačních programů.

Fondy Evropské unie by neměly sloužit k nahrazování finančních prostředků ve státních rozpočtech jednotlivých členských států. Měly by národní rozpočty pouze doplňovat. Tauer, Šubrtová, Zemánková (2009) uvádějí, že mezi členskými státy je uzavřena dohoda, pro konkrétní období, která určuje míru spolufinancování, kterou musí členský stát dodržet. Je také nutné dodržovat pravidlo, ve kterém by národní zdroje neměly klesat pod úroveň z minulého programového období, měly by minimálně stagnovat (Tauer, Šubrtová, Zemánková, 2009). Operační programy, díky kterým se čerpají prostředky Evropské unie bývají určeny na delší období a mají předem vytyčené cíle, kterých by se mělo dosáhnout. V České republice má na starosti fondy Evropské unie Ministerstvo pro místní rozvoj, které je národním koordinátorem. To zřizuje Národní orgán pro koordinaci, které má na starosti uskutečnění operačních programů v daném období.

### **Programové období 2021–2027**

Pro programové období 2021-2027 bylo dohodnuto pro Českou republiku devět národních operačních programů. Tabulka 2 znázorňuje tyto operační programy, ke kterým je určen příslušný řídicí orgán a částka alokace finančních prostředků. Řídicí orgán má celkovou odpovědnost za realizaci, správnost řízení a efektivitu projektu (Tauer, Šubrtová, Zemánková, 2009).

*Tabulka 2: Přehled operačních programů v období 2021-2027*

Operační program	Řídicí orgán	Částka v mld. Kč
Doprava	Ministerstvo dopravy	126,80

<sup>2</sup> Evropský fond pro regionální rozvoj, Evropský sociální fond, Fond soudržnosti, Evropský zemědělský fond pro rozvoj venkova, Evropský námořní a rybářský fond.

<sup>3</sup> Fond solidarity Evropské unie, Evropský fond pro přizpůsobení se globalizaci, Fond evropské pomoci nejchudším osobám, Azylový, migrační a integrační fond, Evropský fond pro strategické investice.



Integrovaný regionální OP	Ministerstvo pro místní rozvoj	125,20
Technologie a aplikace pro konkurenceschopnost	Ministerstvo průmyslu a obchodu	81,80
Jan Amos Komenský	Ministerstvo školství, mládeže a tělovýchovy	66,30
Životní prostředí	Ministerstvo životního prostředí	62,40
Spravedlivá transformace	Ministerstvo životního prostředí	42,90
Zaměstnanost+	Ministerstvo práce a sociálních věcí	38,10
Technická pomoc	Ministerstvo zemědělství	6,30
Rybářství	Ministerstvo pro místní rozvoj	0,78

Zdroj: Vlastní zpracování podle dotaceu.cz, 2022

Z Tabulky č. 2 je možno vidět, že z fondů Evropské Unie je pro období 2021-2027 přiděleno nejvíc peněžních prostředků do dvou oblastí – doprava a oblast místního rozvoje. Což potvrzuje cíle pro toto programové období. Důležitým cílem je zvýšit evropskou, celostátní i regionální mobilitu v oblasti železniční a silniční dopravy, ale také zkvalitnění infrastruktury, veřejných služeb a rozvoj v obcích, městech a regionech (dotaceu.cz, 2022). Naopak nejméně podporovanými oblastmi jsou rybářství a technická pomoc.

Kromě těchto národních operačních programů jsou pro toto období k dispozici Programy přeshraniční spolupráce a Programy nadnárodní a meziregionální spolupráce.

Programy přeshraniční spolupráce jsou:

- Interreg V-A Česká republika – Polsko,
- Interreg V-A Slovenská republika – Česká republika,
- Interreg V-A Rakousko – Česká republika,
- Program přeshraniční spolupráce INTERREG Bavorsko – Česko (2021-2027),
- Program spolupráce Svobodný stát Sasko – Česká republika (dotaceu.cz, 2022).

Programy nadnárodní a meziregionální spolupráce jsou:

- Program nadnárodní spolupráce Interreg Central Europe 2021-2027,

- Program nadnárodní spolupráce Interreg DANUBE,
- Program meziregionální spolupráce INTERREG EUROPE,
- Program meziregionální spolupráce ESPON,
- Program meziregionální spolupráce INTERACT. (dotaceeu.cz, 2022)

Programy přeshraniční spolupráce se zaměřují na regionální a místní projekty, které mají přeshraniční dopady. Jedná se zejména o oblast podpory kultury, cestovního ruchu, přizpůsobování se klimatickým změnám a nečekaným katastrofám, zachování a posílení ochrany přírody, spolupráci obyvatel (dotaceeu.cz, 2022). Daný projekt musí mít vždy pozitivní dopad pro obě strany. Na českém území jsou určeny kraje, ze kterých budou projekty schvalovány, ze zahraničí jsou vybrány regiony, které sousedí s těmito kraji (dotaceeu.cz, 2022). Podporu mohou využívat především veřejnoprávní instituce a neziskové organizace. V projektu je vždy určen vedoucí partner projektu (dotaceeu.cz, 2022). Ten zodpovídá za realizaci celého projektu na obou přeshraničních územích.

Programy nadnárodní a meziregionální spolupráce zajišťují podporu projektů více států. Podporu mohou získat organizace z řady veřejných institucí, ale i soukromého sektoru (dotaceeu.cz, 2022). Každý z projektů tohoto programu má jiné cíle a podle nich se liší počet zúčastněných států, oblasti podpory.

### **Získání dotace**

Před tím, než žadatel o dotaci může pomýšlet o jejím udělení, je nutné zjistit podle základních předpokladů, zda může mít na dotaci nárok. Základní údaje pro přidělení dotace, jsou uvedeny u konkrétních výzev v dané oblasti podpory. Zde je uvedeno, zda příjemce může být fyzická osoba, nebo konkrétně kraj, obec, nezisková organizace, škola, malý či střední podnik a podobně (Tauer, Zemánková, Šubrtová, 2009). Konkrétně u firem se mohou doplnit různá omezení. Tauer, Zemánková, Šubrtová (2009) těmi omezeními myslí kritéria velikosti podniku, vybraná odvětvová specifikace podle NACE-CZ, nebo také minimální délka existence firmy.

Jak již bylo zmíněno proces získávání dotací je všeobecně složitý proces. Pro jeho možné zjednodušení je na webových stránkách DotaceEU.cz, uvedeno deset kroků ke získání dotací z fondů Evropské unie.

#### **1) Vytvoření podrobného projektového záměru**

Prvním krokem je vytvořit podrobný projektový záměr. V této fázi je nezbytné, aby žadatel měl stanoveny aktivity, na které budou peníze využity. Následně dochází

k vypracování podrobného projektového záměru. V něm by neměl chybět přesně vymezený cíl, logickou strukturu, určení, na jakou cílovou skupinu se zaměřuje (dotaceeu.cz). Nezbytně nutné je mít promyšlené financování projektu.

## **2) Nalezení příslušného programu**

Následuje fáze, ve které dochází k vyhledávání správných operačních programů, tak aby byl splněn cíl projektového záměru. Žadatelé naleznou podrobné informace v programovém dokumentu, v něm jsou specifikovány podporované oblasti a cíle projektu (dotaceeu.cz, 2022).

## **3) Podání žádosti o podporu**

Pokud žadatel splnil předchozí body, pak může podat žádost o podporu. Žádost o podporu je velmi důležitým dokumentem, jelikož se zde rozhodne o úspěchu žádosti (dotaceeu.cz, 2022). Dokument se předkládá převážně v elektronické podobě a je složen z podrobného popisu projektové činnosti a z povinných, nepovinných příloh (Tauer, Zemánková, Šubrtová, 2009). Každá žádost o podporu má jiné povinné údaje, protože vždy záleží na konkrétních požadavcích dané výzvy. Obecně do základních znaků žádosti patří:

- Název projektu,
- Identifikace žadatele,
- Popis řízení projektu,
- Definice cílů projektu,
- Zdůvodnění potřeby projektu,
- Popis jednotlivých aktivit projektu,
- Analýza cílových skupin projektu,
- Časový harmonogram projektu,
- Rozpočet a udržitelnost projektu (Tauer, Zemánková, Šubrtová, 2009).

## **4) Posouzení žádosti o podporu**

Vyhodnocení podaných žádostí provádí řídicí orgán, nebo zprostředkující subjekt. Tyto pověřené orgány následně vyhodnocují danou žádost podle kritérií, která byla stanovena ve výzvě. Po vyhodnocení dostává žadatel zprávu o výsledku řízení, v případě nespokojenosti se může žadatel proti němu odvolat (dotaceeu.cz, 2022).

### **5) Realizace projektu**

Pro žadatele, kteří jsou úspěšní přichází další fáze, ve které je s nimi podepsána smlouva o realizaci projektu. Ve smlouvě se zpravidla stanovují podmínky realizace, zejména výběr dodavatelů, publicita, nebo uchovávání dokladů (dotaceu.cz, 2022).

### **6) Žádost o platbu**

Po podepsání smlouvy o realizaci projektu, se vytváří žádost o provedení platby od řídicího orgánu, nebo zastupují instituce. I zde, stejně jako u státních dotací, probíhá financování ex ante, ex post, nebo kombinací obou způsobů. Přesně určený způsob financování výdajů určuje konkrétní řídicí orgán.

### **7) Vyhodnocení a vyúčtování**

Jak dotaceu.cz zmiňují je zapotřebí průběžně dělat dokumentaci projektu, to znamená průběžně fotit, dělat prezenční listinu, předávací protokoly, faktury a podobné dokumenty. Je to důležité z důvodu, když se předkládá žádost o platbu, tak musí být zřejmé, že výdaje jsou takové, jaké byly stanoveny smluvními podmínkami (dotaceu.cz, 2022). Dokumenty kontroluje opět řídicí orgán. V případě správného postupu, řídicí orgán schválí žádost a poté jsou finanční prostředky poslány na účet příjemce dotace. V momentě, kdy žadatel udělal chybu ve výdajích (například nedoložil některé potřebné dokumenty, nebo v nich je chyba), jsou označeny za nezpůsobilé. To znamená, že o tyto položky řídicí orgán zkrátí vyplácenou sumu.

### **8) Kontrola na místě**

Pro lepší dohled správně vykonávané dotace, může řídicí orgán kromě administrativní kontroly vykonávat i kontrolu fyzickou. Jde tedy o kontrolu na místě určeném realizace projektu, která probíhá namátkově nebo ohlášeně. Kontroly se zaměřují především na kontrolu fyzického stavu projektu, projektové dokumentace a také finanční stránky (dotaceu.cz, 2022). Kontrolor sestavuje na místě kontroly protokol, ve kterém jsou zaznamenány případné nutné změny, aby žadateli nehrozily žádné sankce.

### **9) Publicita projektu**

Poměrně důležitou součástí splnění dotace je i její publicita. V dnešní době je poměrně lehké na ulici poznat projekt, který je, nebo byl financován z prostředků Evropské unie. Často je takový projekt označen velkým transparentem, na kterém je uvedeno, že se jedná o projekt podpořený z Evropského unie. Je to tím, že příjemce, který

úspěšně obdržel dotaci musí o tomto kroku informovat podle pravidel publicity projektu. Projekty menšího rozsahu by měly informovat veřejnost tak, že vylepí alespoň plakát o velikosti A3 (dotaceeu.cz, 2022). Naopak rozsáhlejší projekty mají povinnost vyvěsit velkoplošný banner nebo billboard (dotaceeu.cz, 2022). Po dokončení projektů tyto informativní materiály mohou být odstraněny, místo nich jsou na projekty umístěny pamětní desky, které by na projektu měli být po dobu jeho udržitelnosti (dotaceeu.cz, 2022).

#### **10) Udržitelnost projektu**

Udržitelnost projektu kontroluje, aby finanční prostředky z poskytnuté dotace nepřišly nazmar. Příjemce dotace musí, totiž podle smlouvy, zajistit stálý chod financovaného projektu, už bez dotací, za své pomoci. Zpravidla jde o sledované období pěti let, u menších projektů se může jednat o tři roky (dotaceeu.cz, 2022). Pokud by příjemce nebyl schopen udržitelnost zajistit hrozí mu sankce, v krajním případě lze požadovat vrácení části i celé dotace (dotaceeu.cz, 2022). Z pohledu udržitelnosti je vidět, proč je zapotřebí, aby byl celý projekt podrobně připraven.

## 2 Analytická část

Analytická část této bakalářské práce je věnována sestavení žádosti o získání dotace v roce 2022 pro podnik MALINA-VRŠE s.r.o. Jedním z hlavních důvodů výběru tohoto podniku pro sestavení žádosti o dotaci je fakt, že tento podnik do této chvíle využil jedné dotace za pomoci firmy specializované na pomoc při poskytování dotací.

### 2.1 Představení společnosti

#### Identifikační údaje

Datum vzniku:	27.10.2004
Obchodní název:	MALINA – VRŠE s.r.o.
Sídlo:	Zachrašťany 123, 504 01 Zachrašťany
IČ:	27462889
Právní forma:	Společnost s ručením omezeným
Počet zaměstnanců:	33
Jednatel:	Pavel Šmidrkal
Jednatel:	Lukáš Doležal
Způsob jednání:	Každý jednatel zastupuje společnost samostatně

s výjimkou právních jednání, jejichž předmět má hodnotu vyšší než 3 000 000,- Kč, kdy zastupují společnost oba jednatele společně.

Tato společnost na českém trhu funguje již od roku 1992, kdy poskytovala jeřábnické práce. V roce 2000 došlo k rozšíření služeb, konkrétně o opravy a servis nákladních automobilů. Postupně se společnost dále rozvíjela a rozšiřovala své služby, to vedlo k tomu, aby změnila svou formu podnikání. Forma byla změněna na společnost s ručením omezením pod názvem MALINA – VRŠE s.r.o., pod kterým stále vystupuje. V roce 2009 podnik vybudoval novou moderní budovu, ve které probíhá kontrola systémů nákladních automobilů. Podnik disponuje i vlastním IT oddělením, které umožňuje zákazníkům přes webovou aplikaci přístup do svého účtu, ve kterém vidí všechny opravy a výměny dílů na vozidlech. Tato firma je i známa tím, že podporuje různé akce a aktivity na Novobydžovsku.

V současné době firma nabízí tyto služby:

- Opravy a údržby motorových vozidel, kromě motocyklů.
- Zprostředkování velkoobchodu a velkoobchod v zastoupení.

- Přípravy staveniště.
- Skladování.
- Silniční nákladní doprava.
- Opravy kovodělných výrobků, strojů a zařízení.
- Nespecializovaný velkoobchod.
- Pronájem a leasing výrobků pro osobní potřebu a převážně pro domácnost.
- Univerzální administrativní činnosti.
- Ostatní vedlejší činnosti v dopravě.
- Shromažďování a sběr odpadů, kromě nebezpečných.
- Úprava odpadů k dalšímu využití, kromě demontáže vraků, strojů a zařízení.

## 2.2 Metodika dotace

Vzhledem k rozsahu této bakalářské práce je věnována pozornost procesu získání vhodné dotace pro podnik zejména s ohledem na zdroje informací a časový fond pracovníka společnosti, samotné podrobné ekonomické zdůvodnění projektu není součástí této práce. Absence ekonomického zdůvodnění projektu je tak limitujícím faktorem pro závěry z této práce.

Před fází výběru dotace musel autor ujasnit základní body pro výběr dotace. Hlavním bodem bylo kritérium vhodného příjemce dotace. To znamená, že hledaná dotační příležitost musí být určena pro malé podniky, respektive může být poskytována i pro podniky bez specifikace jejich velikosti. Dalším bodem je přínosnost dotace. Dotace by měla být pro podnik nějakým způsobem přínosná. Z oboru činnosti podniku by se jevilo jako přínosné řešení získání dopravních prostředků (jeřábnické stroje, nákladní vozy s korbou). Vzhledem ke snaze podniku snižovat energetickou náročnost provozu podniku a také snaze přispět k udržitelnému životnímu prostředí, by mohlo být dalším řešením získání dotace z takto zaměřených oblastí.

S ohledem na zmíněná kritéria podniku autor práce provedl rešerši přijatelných dotačních výzev pro podnik. Výběr vhodných dotací měl následující postup. Nejdříve autor práce vyhledával dotační příležitosti na webových stránkách [www.dotaceeu.cz](http://www.dotaceeu.cz), na kterých jsou zveřejňovány informace o dotacích. Na těchto stránkách je k dispozici vyhledávač dotací, ve kterém lze pomocí výběru konkrétních požadavků na dotaci

vyfiltrovat vhodné dotační příležitosti. Autor práce této možnosti nevyužil a zobrazil si všechny vypsané dotační příležitosti, neboť chtěl získat přehled o tom, pro jaké příjemce jsou určeny i jiné dotace, zda se liší v přerozdělování příspěvků, zda rozhoduje oblast místa podnikání a další informace. Dále pro vyhledávání možných dotací byly využity internetové stránky jednotlivých operačních programů daného období a internetové stránky ministerstev, které zřizují jednotlivé operační programy (například [www.mpo.cz](http://www.mpo.cz)). Na jednotlivých internetových stránkách byly hledány sekce dotací a zobrazovány jednotlivé dotace. Díky tomu, že každá internetová stránka má jinou strukturu nelze podrobněji popsat postup.

Po porovnání vypsaných dotací s ohledem na kritéria byla pro podnik vybrána dotace viz. kapitola „2.3 Dotace „Fotovoltaické systémy s/bez akumulace“.

Následně autor pro podnik sestavil vypracovanou žádost o tuto dotaci. Po tomto kroku mohl na základě svých poznatků sestavit časovou náročnost na získání dotace.

Z vyhledávání dotačních výzev je možno konstatovat, že převládá množství dotací pro malé a střední podniky. Pro velké podniky jsou dotace také poskytovány, ale v menší míře. Ovšem obecně lze říci, že v dnešní době objem poskytovaných dotací je velký. Autor této práce také vyzpovídal, že není možné konstatovat, že velké podniky by měly větší míru podpory dotací. Ve většině případů je míra podpory dotace stejná pro všechny typy příjemců. Ovšem v několika málo situacích rozhodovala velikost podniku, neboť velké podniky měly menší míru podpory u dotace, malé a střední podniky měly větší míru podpory u dotace.

### **2.3 Dotace „Fotovoltaické systémy s/bez akumulace“**

V současné době by bylo pro firmu MALINA – VRŠE s.r.o. nejvhodnější využít dotaci Fotovoltaické systémy s/bez akumulace. Tento podnik stejně jako ostatní podniky musí řešit nevyzpytatelné ceny energií. Tímto krokem by bylo dosaženo větší soběstačnosti a zároveň by přispěl k udržitelnosti životního prostředí.



Tuto dotační výzvu vyhlásilo Ministerstvo průmyslu a obchodu 8.3.2022 na svých webových stránkách<sup>4</sup>. U této dotace není rozhodující velikost podniku, všichni příjemci dotace mají stejně velkou procentuální podporu dotace.

### **Cíl výzvy**

Cílem ministerstva je, aby došlo ke zvýšení využívání fotovoltaických systémů, tedy systémů znamenající vyšší energetickou soběstačnost podniku, která zároveň omezuje potenciál nežádoucího výkyvu provozních nákladů v oblasti spotřeby energie.

### **Záměr výzvy**

Dotace je zaměřena na výstavbu fotovoltaických elektráren na podnikatelských budovách včetně přístřešků (např. pro skladování materiálu, pro automobily, stroje) s instalovaným výkonem v rozmezí od 1 kWp do MWp včetně. Dotaci nelze poskytnout na instalace umístěné na zemi, obytné budovy nebo rodinné domy.

### **Příjemci podpory**

Oprávněnými žadateli jsou podnikatelské subjekty, kromě podniků vlastněných 100% veřejným sektorem (netýká se státní organizace Železniční správy) a subjektů provozujících zařízení v EU ETS na území České republiky (mpo.cz, 2022). Tato dotace není vázána na velikost podniku.

### **Forma a výše podpory**

Výzva je čerpána z Národního plánu obnovy, plánovaná výše alokace činí 4 miliardy korun českých. Ta je rozdělena na dvě aktivity. První aktivita A je pro žadatele vlastníci celou nemovitost, nebo ji musí mít celou v pronájmu. Pro tyto případy jsou k dispozici zdroje ve výši 3 miliard korun českých. Zbývá jedna miliarda korun českých je určena pro aktivitu B, do které jsou zařazeni žadatele mající v pronájmu pouze část nemovitosti (například střechy). Výzva je jednokolová a průběžná (nesoutěžní). Míra podpory na fotovoltaickou elektrárnu je 35%, na akumulaci 50% mimo území hlavního města Prahy, na akumulaci 45% na území hlavního města Prahy, pro všechny bez ohledu na jejich velikost a výši výdajů. Výzva je financována ex-post.

---

<sup>4</sup> <https://www.mpo.cz/cz/podnikani/dotace-a-podpora-podnikani/mpo-vyhlasuje-i-vyzvu-fotovoltaicke-systemy-s-bez-akumulace-z-komponenty-2-3-prechod-na-cistsi-zdroje-energie-z-narodniho-planu-obnovy--266243/>

### **Období trvání výzvy**

Datum zpřístupnění žádosti o podporu je stanoven na 22.3.2022 ve 13:00 hodin, ve stejnou chvíli je spuštěn i příjem žádostí. Datum ukončení přijetí žádostí je 30.6.2022 ve 13:00 hodin. Ovšem příjem žádostí o podporu může být předčasně zastaven, kdy dojde k dosažení požadované alokace v přijatých žádostech na danou aktivitu. Ale ne, dříve, než uplyne 30 dnů od vyhlášení výzvy. Projekt musí být ukončen do 30.11.2023.

### **Způsobilost výdajů**

Mezi způsobilé výdaje lze zahrnout investiční náklady na samotnou instalaci fotovoltaické elektrárny včetně akumulace. Pro upřesnění se jedná o Fotovoltaické panely, nosné konstrukce fotovoltaických panelů, střídače, rozvaděče, kabeláž, akumulární baterie, řídicí software, optimalizéry, DC odpojovače, drobný montážní materiál, doprava, instalace, vedlejší rozpočtové náklady. Dále je možno zařadit projektovou dokumentaci stavby a inženýrskou činnost ve výstavbě (mpo.cz, 2022).

## **2.4 Žádost o dotaci „Fotovoltaické systémy s/bez akumulace“**

Společnost MALINA – VRŠE s.r.o. splňuje podmínky výzvy Fotovoltaické systémy s/bez akumulace, proto je možné začít sestavovat žádost o poskytnutí podpory. Vypracování žádosti se řídí postupem, který je uveden výše v této bakalářské práci.

Základem pro žádost o dotaci je vytvoření projektu, který by měl být schopen splnit požadavky dotace. Podnik by měl mít v tuto vytvořený projekt na vybudování a instalaci fotovoltaických systémů, které budou umístěny na budovách společnosti.

### **2.4.1 Výběr vhodného dodavatele**

Vzhledem k podmínkám dotační výzvy je důležité, aby byl vybrán dodavatel, který je schopen splnit všechny požadavky, které jsou určeny výzvou. Kromě zajištění správných fotovoltaických systémů, je nutné, aby dodavatel byl spolehlivý. Konkrétně aby byl schopen dodržet termíny začátku a ukončení celého projektu. Důležitou položkou u dodavatele je neměnná nasmlouvaná cena provedení projektu, neboť by případné změny mohly ohrozit celou realizaci dotace.

Jako vhodný dodavatel byla vybrána společnost S-Power, která zajišťuje kompletní vybudování fotovoltaických elektráren pro rodinné domy, ale i pro firmy. Důležité je, že se společnost již 14 let zabývá instalací fotovoltaických elektráren a mají tedy mnoho zkušeností (firmy.s-power.cz, 2021). O jejich profesionalitě a zkušenostech

svědčí i to, že fungují v zahraničí, konkrétně na Slovensku, v Anglii a Španělsku a mají mnoho spokojených zákazníků (firmy.s-power.cz, 2021). Dalším důležitým aspektem je, že používají velmi kvalitní moderní technologie, provádějí monitoring a případný servis panelů, dbají na rychlost a časové dodržení projektu (firmy.s-power.cz, 2021). Benefitem pro výběr tohoto dodavatele je i výše poskytované záruky. Společnost poskytuje záruku 25 let na výkon panelů, 15 let na mechanický stav panelů (firmy.s-power.cz, 2021). U střídačů standardně nabízí záruku 12 let s možností prodloužení až na 20 let, také poskytují záruku 5 let na práci a řadu záruk na další používané technologie (firmy.s-power.cz, 2021).

#### **2.4.2 Plánované náklady projektu**

Společnost S-Power nabízí už hotové balíčky pro podniky s konkrétní cenou. V případě, kdy si podnik nevybere přednastavený balíček, je k dispozici individuální řešení na míru. Pro účely tohoto projektu je vybrán balíček S-Power CORP+, který má stanovenou cenu 685 000 Kč bez DPH. Po započtení DPH 21% je celková cena 828 850 Kč. Cena zahrnuje dodací lhůtu od podpisu smlouvy 6 měsíců, 66 fotovoltaických panelů s výkonem 29,4 kWp, projektovou dokumentaci, zajištění potřebných dokumentů pro energetickou společnost, odbornou instalaci a zprovoznění. Všechny tyto výdaje jsou tedy způsobilými výdaji. Jelikož projekt bude časově zasahovat do dvou kalendářních roků, je nutné celkové výdaje rozdělit do dvou období. Částka pro první období činí 285 000 Kč bez DPH, v této části se bude připravovat plán, potřebná dokumentace. V druhém období je částka kalkulována na 400 000 Kč bez DPH, protože je zde předpokládána samotná instalace fotovoltaické elektrárny. Podnik ze svého financování vynaloží částku 685 000 Kč a částku 205 500 Kč bude tvořit dotace.

#### **2.4.3 Harmonogram projektu**

Podnik by zahájil žádost o podporu 23.5.2022, po úspěšné žádosti by 1.7.2022 započala celá investiční akce. Vzhledem k dlouhé administrativní náročnosti, minimálně 6 měsíců, je z tohoto důvodu ponechána časová rezerva. A ukončení projektu je plánováno na 31.5.2023.

#### 2.4.4 Žádost o podporu

Podnik nyní může vytvořit konkrétní žádost o podporu z daného programu. Žádost se podává pomocí elektronického formuláře pomocí internetové aplikace IS KP14+ umístěné na webových stránkách <https://mseu.mssf.cz/index.aspx>. Zde přes tlačítko „Nová žádost“ najde v Seznamu programů a výzev správnou dotaci, která se nachází pod programem „31 – Národní plán obnovy“ a výzvu č. 31\_22\_001 Fotovoltaické systémy s/bez akumulace I. výzva – aktivita a). Žádost se podává pouze elektronicky a je nezbytné, aby žadatel měl elektronický podpis. Pokud uživatel nikdy v tomto systému neprováděl žádné úkony, musí se zaregistrovat.

Po těchto krocích následuje vyplnění potřebných údajů v tomto systému:

- Zkrácený název projektu.
- Typ podání.
- Způsob jednání.

Dále je možné pod záložkou „Přístup k projektu“ upravit přístup jiným uživatelům aplikace. Přístup k projektu může být změněn pro uživatele na možnosti: Signatář, Čtenář, Editor. Editor získá pravomoci upravovat žádost. Čtenář může do žádosti nahlížet bez možnosti úpravy. Signatář má pravomoc elektronicky podepisovat žádost o dotaci po celou dobu životního cyklu. Signatářem může být osoba pověřená plnou mocí nebo statutární zástupce žadatele.

V následujícím kroku uživatel klikne na záložku „Projekt“, ve kterém vyplňuje název projektu a anotaci, ve které stručně popíše předmět žádosti o podporu, ze které je jasné zaměření projektu. Dále vyplní předpokládané datum zahájení a ukončení projektu. Uživatel vybere možnost, že tato výzva netváří žádné Jiné peněžní příjmy a Příjmy dle článku 61. U doplňkových informací je potřeba zakliknout možnost „Veřejná podpora“, do režimu financování se dopíše ex-post.

Po uložení předcházejících informací se přechází k popisu projektu. V popisu se vyplňuje anotace projektu, jaký problém projekt řeší, příčiny problému, cíl projektu, očekávané změny v důsledku projektu, realizované aktivity po dokončení, popis realizačního týmu. Anotace projektu je již vyplněna z předchozích kroků a nemusí se znovu vyplňovat. U řešení problému se uvádí aktuální stav předmětu projektu. U příčin problému se stručně popisují důvody, proč je aktuální stav předmětu, jaký je. U cílů projektu je nutné popsat úsporná opatření na předmět podpory, co bude zahrnuto mezi

způsobilé výdaje, přesnou adresu místa realizace. Následuje stručný popis změn po realizaci projektu, jaké ekonomické aktivity budou podpořeny projektem. Na závěr se konkretizuje tým realizačního projektu, konkrétně počet členů a pravomoce.

Další záložka je „Specifické cíle“, u které se nic vyplňovat nemusí, neboť je automaticky doplněno, že se jedná o výstavbu nových fotovoltaických zdrojů.

Následuje záložka „Indikátor“, u této výzvy je pouze jeden. Konkrétně se vyplní údaj 33902 Zvýšení instalovaného elektrického výkonu u podpořených subjektů. Ručně se musí doplnit ostatní hodnoty. Výchozí hodnota se stanoví jako 0, datum výchozí hodnoty nabývá hodnotu data registrace Žádosti o podporu, cílová hodnota je rovna hodnotě nově instalovaného výkonu v MW, datum cílové hodnoty je určeno datem ukončení projektu.

V další záložce „Umístění“ se zadává obec, ve které bude projekt realizován.

Záložka „Subjekty projektu“ zaznamenává údaje o podnicích, které žádají o podporu. V tomto kroku je nutné zadat, že se jedná o hlavního žadatele/příjemce, dále se zadává identifikační číslo, počet zaměstnanců, velikost podniku, roční obrát v eurech, bilanční suma roční rozvahy v eurech, typ plátce daně z přidané hodnoty. V neposlední řadě je nutné potvrdit zahrnutí podniku do definice jednoho podniku.

Následující krok zaznamenává adresy subjektu pod záložkou „Adresy subjektu“. Opět se zadává místo adresy podniku včetně ulice a čísla popisného.

Dále se v systému pokračuje k vyplnění kontaktních osob v záložce „Osoby subjektu“. Vyplňuje se zde hlavní kontaktní osoba a statutární osoba. Může jít o jednu a tu samou osobu, nebo o osoby rozdílné. U těchto osob se pro identifikaci vyplňují jméno, příjmení, telefon a email.

Záložka „Účty subjektu“ je velmi důležitá, jelikož se zde vyplňuje číslo účtu, na který bude případná dotace zaslána. Je to velmi důležitý krok, protože v případě nevyplnění této informace, by nebylo možné později žádost o platbu provést.

Další záložka s označením „CZ-NACE“ požaduje vybrání všech ekonomických činností, které budou vykonávány v předmětných nemovitostech po realizaci projektu.

V záložce „Veřejná podpora“ je nutno Kombinace veřejné podpory vybrat „1 488 998 238 I Výzva FVE\_NPO\_fotovoltaika“, poté dojde k automatickému doplnění ostatních potřebných informací.

Ke konci žádosti o podporu přichází na řadu záložka „Financování“. Nejdříve se vyplní hodnoty pro roční rozpočet. Vyplňují se odhadované způsobilé a nezpůsobilé výdaje bez DPH. Nezpůsobilými výdaji jsou například DPH, výdaje vzniklé nebo uhrazené před datem přijatelnosti projektu, splátky půjček a úvěrů, nákup pozemků a budov, leasing.

Po předchozích operacích se žadatel dostane k formuláři Přehled zdrojů financování. Zde dochází k výpočtu požadované podpory na základě zadaných údajů na předešlých záložkách. Nejdříve se musí určit Zdroj financování vlastního podílu. Pokud je žadatelem soukromoprávním subjektem je povinnost vybrat možnost Národní soukromé zdroje. Poté stačí kliknout na tlačítko „Rozpad financí“ a dojde k automatickému přepočtení částek.

Následuje formulář s označením Finanční plán. V něm se vyplní datum předložení, což znamená datum, kdy bude překládána žádost o platbu. Žádost o platbu je předkládána nejdříve v den předpokládaného ukončení etapy a nejpozději do dvou měsíců od ukončení projektu. Dalším údajem nutným k vyplnění je vyúčtování – investice, do kterého se zadá součet investičních způsobilých výdajů, které jsou plánovány na etapu. Po doplnění údajů by si měl žadatel zkontrolovat, zda se shodují částky ve finančním plánu a rozpočtu.

Na závěr celého procesu žadatel musí provést čestné prohlášení, které si přečetl.

Než je žádost odeslána musí být v záložce „Přiložené dokumenty“ přiloženy povinné přílohy.

Následovat by měla celá kontrola vyplněných údajů. Pokud je vše v pořádku uživatel může přejít na odkaz „Finalizace“, kde připojí elektronický podpis a může žádost o podporu odeslat.

#### **2.4.5 Zpracovaná žádost o dotaci „Fotovoltaické systémy s/bez akumulace“**

V této části jsou vyzdvíženy nejdůležitější části zpracované žádosti o dotaci na „Fotovoltaické systémy s/bez akumulace“, kompletní autorem zpracovaná žádost je k dispozici na konci dokumentu v příloze.

V samém začátku žádosti žadatel vyplňuje anotaci projektu, ze které by mělo být snadné vyčíst jakými činnostmi se žadatel zabývá a čím bude dotace dosaženo. S anotací je spojen popis projektu, který řeší, čeho podnik chce dosáhnout, jaké jsou jeho cíle, co

očekává od projektu. Tato dotace by pro podnik vyřešila problém s využíváním především elektrická energie. Podniku by zavedením nového zdroje energie, poklesy provozní náklady a zároveň by přispěl k lepší udržitelnosti. Cílem je instalace fotovoltaických panelů na střechách budov a přístřešků v areálu firmy MALINA – VRŠE s.r.o. Po realizaci projektu by docházelo k následujícím činnostem: prodej náhradních dílů pro nákladní a užitkové vozy, servis a opravy nákladních aut, kterými se firma zabývá.

V další části žádosti dochází k vyplnění informací o podniku. Mezi které patří identifikační číslo, počet zaměstnanců, roční obrát v eurech, bilanční suma roční rozvahy v eurech, adresa subjektu, hlavní kontaktní osoba, účty subjektu, obor činností podle klasifikace CZ-NACE.

Po vyplnění předchozích údajů následuje vyplnění položky rozpočtu. Jelikož by projekt zasahoval do dvou kalendářních roků, je nutné vyplnit výdaje pro první i druhý rok. V obou případech se vyplní nezpůsobilé a způsobilé výdaje a následně celkové výdaje za daný rok. Pro první rok jsou vyčísleny způsobilé výdaje 285 000 Kč, nezpůsobilé výdaje jsou 59 850 Kč (21 % DPH ze způsobilých výdajů). Konečná částka za první rok činí 344 850 Kč. Pro druhý rok jsou údaje následující způsobilé výdaje 400 000 Kč, nezpůsobilé výdaje 84 000 Kč. Celkové výdaje 484 000 Kč. Následuje vyplnění data o provedení platby za dotaci. V tomto případě by se jednalo o 1.6.2023 a proplácenou částkou ve výši 205 500 Kč.

Na závěr následuje potvrzení čestného prohlášení, příložením patřičných dokumentů, důkladná kontrola celé žádosti. Poté stačí přidat elektronický podpis a žádost odeslat.

#### **2.4.6 Žádost o platbu**

Po podepsání smlouvy o provedení projektu a jeho následné realizaci nastává zásadní krok, tím je žádost o platbu. U této dotace je v podmínkách dáno, že platba bude provedena ex-post. Tedy až po dokončení projektu. Nejdříve v den předpokládaného ukončení etapy a nejpozději do dvou měsíců od ukončení projektu. Proto by byla žádost podána 1.6.2023. Žádost o platbu probíhá opět přes systém KP14+, ve které žadatel vyplňuje žádost o poskytnutí dotace. V tomto systému se vybere konkrétní projekt a u něj se rozklikne „Žádost o platbu“. Poté je nutné vyplnit identifikační údaje, většina z nich

se automaticky vyplní z předešlé žádosti. Manuálně se doplňují údaje k dodavateli, celkové částky projektu bez DPH, čísla smluv, faktur spojených s projektem. Dále je nezbytné přiložit dokumenty týkající se výdajů. Poté stačí potvrdit čestné prohlášení a žádost o platbu může být odeslána.

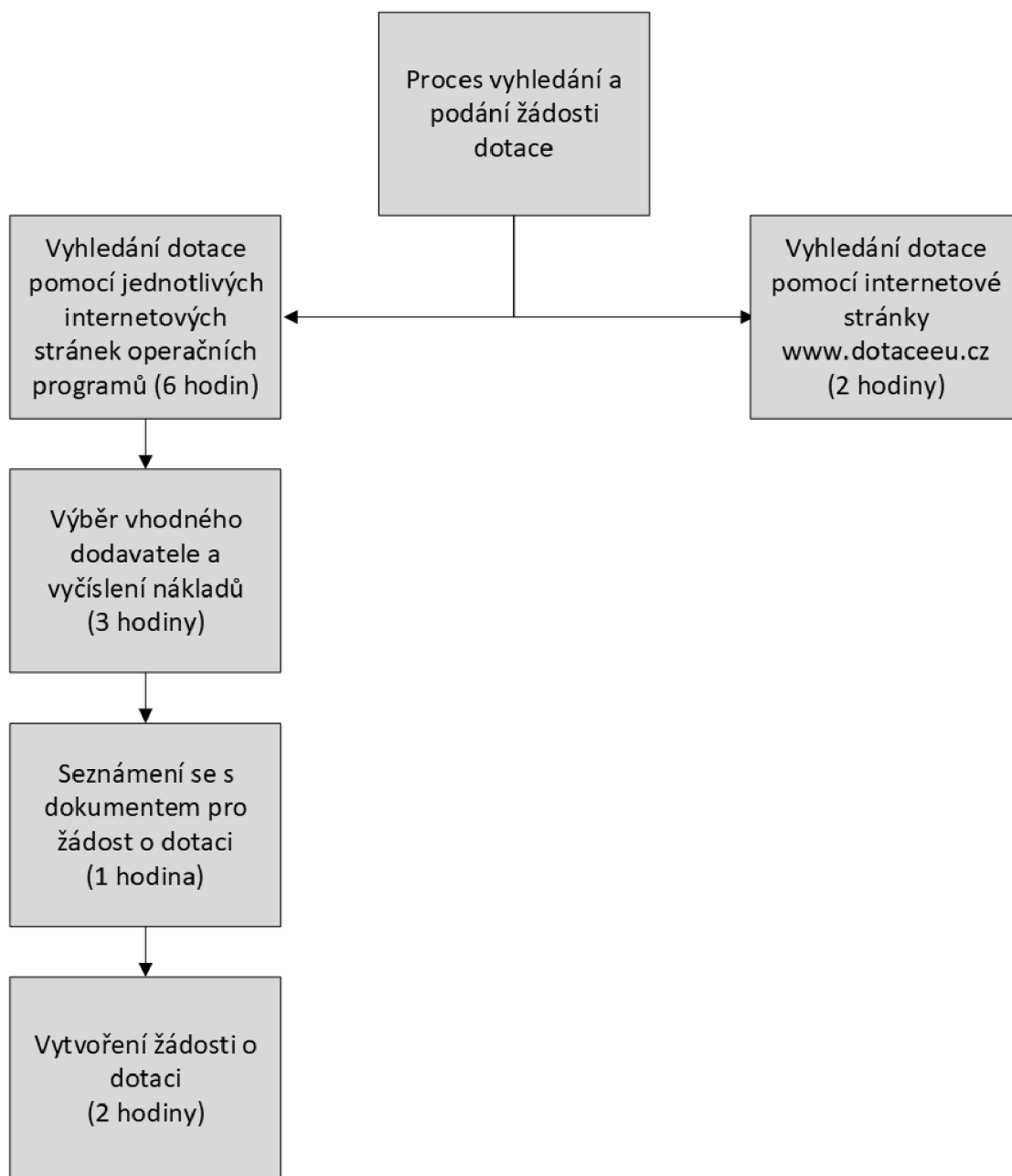
#### **2.4.7 Publicita projektu**

Když je projekt dokončený musí být zajištěna jeho publicita. V tomto případě by se jednalo o vyvěšení informačních tabulek na budovy v areálu firmy MALINA – VRŠE s.r.o., ze kterých by bylo zřejmé, že zde byly využity dotace. Firma by také vyvěsila tyto informace na své internetové stránky. Tyto výdaje jsou zařazeny do způsobilých výdajů.

### **2.5 Časová náročnost dotace**

V případě, kdy podnik nevyužije možnosti specializované společnosti pro získání dotace a bude chtít získat dotaci svépomocí, musí počítat s vyčleněním určitého časového fondu pro zaměstnance. Proto autor popíše a vyčíslí, jak pro něj bylo časově náročné vypracovat výzvu o dotaci. Je nutné zmínit, že autor do této chvíle neměl podrobnější informace o tom, jak probíhá vyhledání konkrétní dotace, vytvoření žádosti. Celý proces je znázorněn na Obr. 3, dílčí části jsou pak popsány níže.





Obr. 3: Diagram časové náročnosti vypracování dotace

Zdroj: vlastní zpracování

Prvním krokem bylo najít vhodnou dotační příležitost. Dotační výzvy se dají hledat několika způsoby. Jednou variantou je internetová stránka [www.dotaceeu.cz](http://www.dotaceeu.cz), na které je k dispozici vyhledávač dotačních příležitostí. Tento vyhledávač by měl zobrazit všechny aktuální možné výzvy a tím by mělo být dosaženo úspore času při hledání.

Ovšem nevýhodou je, že zobrazuje pouze dotační výzvy až od data, kdy je možné podávat žádosti. Přitom informace o výzvě už mohou být i několik týdnů volně dostupné. Druhou možností, avšak velmi časově náročnou, je vyhledávání dotací pomocí internetových stránek konkrétních operačních programů z daného období. Tento krok je časově zdoluhavý, nejen z důvodu, že žadatel musí projít několik internetových stránek, ale i, že se liší jejich přehlednost a tím dochází k delšímu hledání informací. Ovšem takový způsob přináší potřebné informace. Na těchto stránkách jednotlivých operačních programů bývají zveřejněné informace o výzvách, které budou spuštěny s daným termínem trvání žádosti, nebo o dotacích, jež budou otevřeny v blízké budoucnosti (řádově dva, tři měsíce). Což může být pro podnik přínosné, neboť má dostatek času, aby si o tématu budoucí výzvy mohl v čas zjistit podrobnosti, vyhodnotit přínosnost projektu. Autor v tomto případě využil první varianty využití internetových stránek [www.dotaceu.cz](http://www.dotaceu.cz), po důkladném přečtením a vyhodnocením všech nabízených možností, však zjistil, že se na nich vhodná výzva pro daný podnik nevyskytuje. Časová náročnost tohoto kroku je vyčíslena na **dvě hodiny**. To znamenalo využití druhé varianty. Autor vyhledával dotační příležitosti pod internetovými stránkami jednotlivých operačních programů a ministerstvech, pod která patří operační programy. Zde již byl autor úspěšný a našel dotační výzvu, kterou by podnik mohl využít. Konkrétně na internetových stránkách Ministerstva průmyslu a obchodu ([www.mpo.cz](http://www.mpo.cz)). Tato výzva na stránkách již byla vyvěšena od 8.3.2022. Tento proces vyžadoval **šest hodin**. Po sečtení těchto dílčích hledání je na celý proces vybrání vhodné dotace jasné, že autor musel mít k dispozici **osm hodin**.

Dále bylo nutné vymezit finanční náročnost projektu. Což zahrnovalo výběr vhodného dodavatele a vyčíslení nákladů s ohledem na dodržení všech podmínek plynoucích z požadavků výzvy. Výběr dodavatele s ohledem na produkty, aby splňovaly požadavky výzvy, nebyl příliš složitý. Autor vybral několik dodavatelů, které porovnával podle produktů, kvality, časové náročnosti akce, finanční náročnosti. Tato celá fáze včetně vyčíslení nákladů trvala **tři hodiny**.

Následující činností bylo vytvoření samotné žádosti o dotaci v den spuštění. U této zvolené výzvy byly k dispozici dokumenty obsahující i návod, jak si o dotaci zažádat. Před tvořením žádosti si autor tento dokument důkladně prostudoval, aby docílil rychlejšího zpracování samotné žádosti, tento krok autorovi trval jednu **hodinu**. Díky

znázornění jednotlivých kroků bylo docíleno, že celá žádost byla vytvořena včetně důkladné kontroly **během dvou hodin**.

Z těchto kroků je možné vyčíst přibližnou časovou náročnost pro získání dotace bez zahrnutí vytvoření projektu, který si podnik musí sám vytvořit. Celková náročnost na tento projekt tedy činí **14 hodin**. Vzhledem k typologii podniku podle velikosti autor práce nevnímá tento časový fond jako překážku k případnému obstarání dotace. Pro tento projekt je udržitelnost stanovena na pět let, přičemž každý rok je příjemce podpory povinen zaslat zprávu o udržitelnosti poskytovateli dotace. Časový fond pro udržitelnost dotace činí **10 hodin ročně** a obsahuje zpracovanou zprávu o udržitelnosti a zprávu od dodavatele fotovoltaických systémů o jejich funkčnosti. Časový fond zaměstnance, který by každý měsíc kontroloval fotovoltaické panely je **12 hodin ročně**.

### 3 Shrnutí výsledků

V současné době je i díky Evropské unii možno vybírat z několika možných dotačních titulů. Kvantita dotací je určena podle alokace pro příslušné období a dané odvětví činnosti. Během příslušného období se postupně otevírají nové dotační výzvy, proto pro některé podniky může být obtížné udržet si přehled o výzvách, které by byly pro ně vhodné. Což bylo příkladem i v této bakalářské práci, která byla zpracovávána v období, kdy končilo jedno dotační programové období a začínalo druhé. Konkrétně končilo programové období 2014–2020 a začínalo 2021–2027, k dispozici byly poslední dotační výzvy z končícího období. Ze začínajícího období bylo výzev málo, jelikož na začátku období probíhá jejich příprava a jsou k dispozici až po uplynutí nějaké doby.

Pomocí dotací dochází ke zvýšení konkurenceschopnosti podniků a také k lepším naplněním jejich vizí a cílům. Především u vizí týkajících se zlepšení environmentálního prostředí, které by bez dotačních titulů mohly být nedosažitelné. Získání dotace nemusí být, až tolik složité. Podnik má možnost získat dotaci pomocí prostředníka specializujícího se na vytváření žádostí o dotace. Nebo podnik může mít zaměstnance, který se bude touto problematikou zabývat, ovšem je nutné, aby byl neustále vzděláván v této oblasti, neboť stačí jedna malá chyba při vytvoření žádosti o dotaci a celý projekt může být zamítnut.

Jak již bylo zmíněno autorovi proces, který zahrnoval najít vhodnou dotaci, dodavatele a vytvořit žádost, trval 14 hodin. Je potřeba uvést i časový fond pro udržitelnost dotace. Tento fond byl stanoven na 10 hodin ročně po dobu udržitelnosti projektu, tedy pěti let. Dle autora odhadu by časový fond pro zaměstnance, který by měl na starost kontrolu stavu fotovoltaických panelů, činil 12 hodin ročně. Tyto časové údaje slouží pouze jako ukazatel časové náročnosti v době, kdy nebylo snadné najít vhodnou dotaci. Pro jiné podniky, v jiném časovém období by se jistě tento údaj lišil i v závislosti na kvantitě nabízených výzev či zpracování nějaké technologicko-ekonomické studie detailně popisující přínosy pro podnik (doba návratnosti investice, jiné ekonomické i mimoekonomické přínosy). Z vyhledávání dotačních výzev autor této práce dospěl k závěru, že lze vidět možnou souvislost mezi velikostí podniku a šancí na získání dotace. Neboť většina výzev byla určena pro malé a střední podniky, tím pádem mají tyto podniky větší šanci na získání dotace oproti velkým podnikům. U nemálo výzev je také

míra podpory rozdělena bez ohledu na velikost podniku, jen v několika málo případech mají větší míru podpory malé a střední podniky.

## Závěry a doporučení

Hlavním tématem této bakalářské práce bylo financování podniků s ohledem na jejich velikost. Autor se v tomto případě zaměřil na poskytování dotací. Proto byl hlavní cíl zpracovat analýzu hodnotící soudobé možnosti financování podniků pomocí dotací s ohledem na jejich velikost. Pro tuto analýzu byl vybrán podnik MALINA – VRŠE s.r.o., který spadá do kategorie malých podniků.

Podnik MALINA – VRŠE s.r.o. zabývající se jeřábnickými pracemi, servisem nákladních automobilů, prodejem náhradních dílů pro nákladní automobily působí na českém trhu již od roku 1992. Postupným růstem se podnik vypracoval do stabilního malého podniku na Novobydžovsku. Jedná se o společnost, která dosud využila pouze jednu dotaci, a proto se autor rozhodl pro společnost připravit další možné využití dotací.

Ze zjištěných poznatků, jak v rámci rešeršní, tak analytické části práce vyplývá, konkrétně v posledním odstavci podkapitoly představení společnosti, že nárok na získání dotací má čím dál více možných podniků, neboť dotace jsou poskytovány malým, středním, ale i velkým podnikům. Co se týče dotací z fondů Evropské unie, jsou poskytovány všem podnikům, ovšem většina vyhlášených dotačních výzev je určena pro malé a střední podniky. To vyplývá z uvědomění Evropské unie, že malé a střední podniky jsou velmi důležitým faktorem na trhu. Proces získání dotace se může jevit pro nezainteresované osoby poměrně složitý. Proto některé podniky využívají pro získání dotace speciální společnosti zabývající se zpracováním a vyřízením dotace za podnik. Některé podniky ovšem mohou chtít ušetřit finanční náklady na tyto služby a zažádat si svépomocí.

Z analytické části vyplývá, že je poměrně zdlouhavé najít vhodnou dotaci pro daný podnik. I přesto, že jsou k dispozici internetové stránky, které by měly zjednodušit proces výběru dotace. Pro množství vhodných dotací je velmi rozhodující, v jaké době podnik chce dotaci využít. Autor zjistil, že v období, kdy jedno dotační období končilo a druhé začínalo nebyl dostatek dotačních výzev pro tento daný podnik. V začínajícím období byly dotační příležitosti teprve připravovány a k jejich spouštění mělo dojít až za několik měsíců. Dále vyplynulo, že dotační výzvy jsou poskytovány průběžně během celého programového období. Lze konstatovat, že pokud podnik chce získat dotaci musí průběžně sledovat informace o chystaných dotacích. Autor prostudoval přibližně 50 dotačních výzev, které byly v dané době k dispozici. Z nichž byla přibližně jedna čtvrtina

pouze pro soukromé žadatele, zbývající část byla určena žadatelům ze státního sektoru. Z této čtvrtiny většina nerozlišovala, zda se jedná o mikropodnik, malý, střední nebo velký podnik. V některých případech měly velké podniky nižší částku podpory oproti ostatním typům podniků. Z autorova pozorování vyplývá, že v některých případech byly dotace určeny pro žadatele, kteří podnikáním nepůsobí na území hlavního města Prahy.

Po nalezení vhodné dotace pro podnik je žadoucí důkladně prostudovat všechny související dokumenty, aby nedošlo při následné žádosti k chybám, protože sebemenší chyba může zamezit celému procesu. Vytváření žádosti o poskytnutí dotace probíhá online formou prostřednictvím aplikace. Vyplnění žádosti je zjednodušeno díky znázorněnému postupu v přiloženém dokumentu u dotace. Před úspěšným dokončením a proplacením dotace probíhá proces kontrol ze strany poskytovatele dotace. Po dokončení projektu je nutná jeho publicita. Po těchto krocích zpravidla dochází k proplacení dotace. Velikost podniku nemá na zisk dotace takový vliv, jaký si autor představoval. Velké podniky nejsou u dotačních výzev nijak zvýhodňovány. V některých případech mohou být lehce znevýhodněny, například mohou mít o několik procent nižší míru podpory u dotací než malé a střední podniky. Z pohledu velikosti podniků je také větší množství dotací uzpůsobeno žadatelům z kategorie malých a středních podniků.

Na závěr by autor zmínil vlastní názor na financování podniku pomocí dotací. Autor na základě bakalářské práce usuzuje to, že je pro podniky vhodné využívat tuto formu financování, neboť okruh dotací není vymezen pro malé procento podniků, ba dochází spíše k rozšiřování, tak aby mělo šanci získat dotaci, co nejvíce podniků. Vzhledem k časové náročnosti vyhledání a vytvoření vhodné dotace, která trvala 14 hodin, je možné soudit, že tento proces dokáže podnik zvládnout bez ohledu na svou velikost, zejména co do počtu zaměstnanců. I po přičtení časových nákladů na udržitelnost projektu, v tomto případě 10 hodin ročně a následné pravidelné kontrole stavu projektu zaměstnancem 12 hodin ročně. Podnik nemusí využívat specializovaných společností zaměřujících se na tuto problematiku. Ovšem toto může být individuální, podle velikosti podniku, oboru podnikání podniku. Možnost vyčlenit zaměstnance, který by měl na starosti dotační příležitosti, se nabízí spíše pro velké podniky. Neboť u takových podniků se může spíše předpokládat možnost vyčlenit patřičné zdroje s ohledem na kapacitu podniku. Autor z vlastního hledání dotačních příležitostí vyzoroval, že by

takový zaměstnanec mohl pravidelně vyhledávat možné dotační příležitosti v pravidelných intervalech dvou až třech měsíců.

Omezujícím faktorem zde zjištěných výsledků je absence zpracování detailních ekonomických přínosů dotace pro vybraný podnik.



## Seznam použité literatury

- [1] REŽŇÁKOVÁ, Mária. *Efektivní financování rozvoje podnikání*. Praha: Grada, 2012, 142 s. Finance. ISBN 978-80-247-1835-4.
- [2] SYNEK, Miloslav. *Manažerská ekonomika*. 5., aktualiz. a dopl. vyd. Praha: Grada, 2011, 471 s. Expert. ISBN 978-80-247-3494-1.
- [3] BREALEY, R. et al., 2011. *Principles of Corporate Finance*. 10th ed. Boston: McGraw-Hill, 2011. 1002 s. ISBN 978-1-25-900465-0
- [4] SEDLÁČEK, Milan. *Vliv dotace na konkurenceschopnost podniku - předběžná analýza*. Politická ekonomie. [online]. 2015, 63(4), 474-497. ISSN 00323233. Dostupné z: doi:10.18267/j.polek.1031
- [5] KOLAŘÍK, Petr; KOLAŘÍKOVÁ Jana. *Podnikatelské subjekty a podpora poskytovaná z fondů EU - případová studie operačního programu podnikání a inovace (OPPI)*. Trendy v podnikání [online]. 2019, 9(1), 19-33 s. ISSN 1805-0603. Dostupné z: doi:10.24132/jbt.2019.9.1.19\_33
- [6] Zákon č. 190/2004 Sb., o dluhopisech. In [Systém ASPI]. Wolters Kluwer [cit. 2021-12-3]. Dostupné z: www.aspi.cz. ISSN 2336-517X.
- [7] PAULY, Jan. *Teoretické a legislativní základy cenných papírů*. Praha: Wolters Kluwer, 2016, 401 s. ISBN 978-80-7552-421-8.
- [8] MARTINOVIČOVÁ, Dana, Miloš KONEČNÝ a Jan VAVŘINA. JAN VAVŘINA. *Úvod do podnikové ekonomiky*. Praha: Grada, 2014, 208 s. ISBN 978-80-247-9410-5.
- [9] SYNEK, Miloslav a Eva KISLINGEROVÁ. *Podniková ekonomika*. 5. přeprac. a dopl. vyd. Praha: C.H. Beck, 2010, 498 s. ISBN 978-80-7400-336-3.
- [10] TYLL, Ladislav. *Podniková strategie*. Praha: C.H. Beck, 2014, 275 s. ISBN 978-80-7400-507-7.

- [11] Zákon č. 455/1991 Sb., o živnostenském podnikání (živnostenský zákon) - znění od 2. 8. 2021. In: *Zákony pro lidi.cz* [online]. © AION CS 2010-2022 [cit. 27. 1. 2022]. Dostupné z: <https://www.zakonyprolidi.cz/cs/1991-455>
- [12] Zákon č. 90/2012 Sb., o obchodních společnostech a družstvech (zákon o obchodních korporacích) - znění od 1. 1. 2021. In: *Zákony pro lidi.cz* [online]. © AION CS 2010-2022 [cit. 27. 1. 2022]. Dostupné z: <https://www.zakonyprolidi.cz/cs/2012-90>
- [13] Zákon č. 593/1992 Sb., o rezervách pro zjištění základu daně z příjmů - znění od 16. 3. 2021. In: *Zákony pro lidi.cz* [online]. © AION CS 2010-2022 [cit. 27. 1. 2022]. Dostupné z: <https://www.zakonyprolidi.cz/cs/1992-593>
- [14] KALABIS, Zbyněk. *Základy bankovníctví: bankovní obchody, služby, operace a rizika*. Brno: BizBooks, 2012, 168 s. ISBN 978-80-265-0001-8.
- [15] Ministerstvo pro místní rozvoj ČR, všechna práva vyhrazena, 2022. Dotace. *DotaceEU* [online]. Copyright ©2022 Ministerstvo pro místní rozvoj ČR, všechna práva vyhrazena [cit. 01.02.2022]. Dostupné z: <https://www.dotaceeu.cz/cs/ostatni/dulezite/slovník-pojmu/d/dotace>
- [16] STRNADOVÁ, Zuzana. *Co by měl vědět příjemce dotace*. Praha: Grada, 2019, 192 s. ISBN 978-80-247-3076-9.
- [17] TAUER, Vladimír, Helena ZEMÁNKOVÁ a Jana ŠUBRTOVÁ. *Získejte dotace z fondů EU: tvorba žádostí a realizace projektu krok za krokem*. Brno: Computer Press, 2009, 160 s. ISBN 978-80-251-2649-3.
- [18] Programy. *DotaceEU* [online]. Copyright ©2022 Ministerstvo pro místní rozvoj ČR, všechna práva vyhrazena [cit. 02.02.2022]. Dostupné z: <https://www.dotaceeu.cz/cs/evropske-fondy-v-cr/kohezni-politika-po-roce-2020/programy>
- [19] Programové období 2021-2027. *DotaceEU* [online]. Copyright ©2022 Ministerstvo pro místní rozvoj ČR, všechna práva vyhrazena [cit. 02.02.2022].

- Dostupné z: <https://www.dotaceu.cz/cs/evropske-fondy-v-cr/kohezni-politika-po-roce-2020>
- [20] Informace o fondech. *DotaceEU* [online]. Copyright ©2022 Ministerstvo pro místní rozvoj ČR, všechna práva vyhrazena [cit. 02.02.2022]. Dostupné z: <https://www.dotaceu.cz/cs/evropske-fondy-v-cr/informace-o-fondech>
- [21] 10 kroků k získání dotace. *DotaceEU* [online]. Copyright ©2022 Ministerstvo pro místní rozvoj ČR, všechna práva vyhrazena [cit. 02.02.2022]. Dostupné z: <https://www.dotaceu.cz/cs/evropske-fondy-v-cr/informace-o-fondech>
- [22] Homepage. *EUR-Lex home* [online]. European Union [cit. 03.02.2022]. Dostupné z: <https://eur-lex.europa.eu/homepage.html?locale=en>
- [23] Zákon č. 104/2000 Sb., o Státním fondu dopravní infrastruktury. In: *Zákony pro lidi.cz* [online]. © AION CS 2010-2022 [cit. 25. 2. 2022]. Dostupné z: <https://www.zakonyprolidi.cz/cs/2000-104>
- [24] MPO vyhlašuje I. výzvu Fotovoltaické systémy s/bez akumulace z komponenty 2.3 Přechod na čistší zdroje energie z Národního plánu obnovy. [MPO. *Ministerstvo průmyslu a obchodu* [online]. Copyright © Copyright 2005-2021 [cit. 01.04.2022]. Dostupné z: <https://www.mpo.cz/cz/podnikani/dotace-a-podpora-podnikani/mpo-vyhlasuje-i--vyzvu-fotovoltaicke-systemy-s-bez-akumulace-z-komponenty-2-3-prechod-na-cistsi-zdroje-energie-z-narodniho-planu-obnovy--266243/>
- [25] Kdo jsme a co děláme | S-Power pro firmy. *Střešní fotovoltaika pro firmy* | *S-Power pro firmy* [online]. Copyright ©2021 S [cit. 01.04.2022]. Dostupné z: <https://firmy.s-power.cz/o-nas>

## Seznam obrázků

Obr. 1: Porterův model pěti sil .....	9
Obr. 2: Životní cyklus podniku .....	11
Obr. 3: Diagram časové náročnosti vypracování dotace .....	50

## Seznam tabulek

Tabulka 1: Klasifikace CZ-NACE .....	19
Tabulka 2: Přehled operačních programů v období 2021-2027 .....	33

## **Přílohy**

- 1) Zpracovaná žádost o dotaci

### **Identifikace operace**

Zkrácený název projektu: Snížení energetické náročnosti budov MALINA – VRŠE s.r.o.

Typ podání: Automatické

Způsob jednání: Podepisuje jeden signatář

### **Přístup k projektu**

Signatář: Pavel Šmidrkal

### **Projekt**

Název projektu: Snížení energetické náročnosti budov firmy MALINA – VRŠE s.r.o.

Anotace projektu: Projektem dojde prostřednictvím komplexních řešení ke snížení energetické náročnosti budov firmy MALINA – VRŠE s.r.o. v obci Zachrašťany. Firma MALINA – VRŠE s.r.o. se zabývá jeřábnickými pracemi, servisem nákladních automobilů, prodejem náhradních dílů pro nákladní a užitková vozidla. Budovy jsou ve vlastnictví žadatele. Prostřednictvím projektu dojde k instalaci fotovoltaických panelů na střechy budov a přístřešků v areálu firmy.

Předpokládané datum zahájení: 1.7.2022

Předpokládané datum ukončení: 31.5.2023

Jiné peněžní příjmy: Projekt nevytváří jiné peněžní příjmy.

Příjmy dle č. 61 ob. n.: Projekt nevytváří jiné peněžní příjmy dle článku 61.

Doplňkové informace: Veřejná podpora.  
Ex-post.

### **Popis projektu**

Anotace projektu: Viz Anotace projektu v části Projekt.

Jaký problém řeší: V budovách se využívá především elektrická energie. Podniku by zavedením nového zdroje energie, poklesy provozní náklady a zároveň by přispěl k lepší udržitelnosti.

Jaké jsou příčiny problému: Nedostatek příležitostí a financí pro udržitelnější zdroje.

Co je cílem projektu: Cílem je instalace fotovoltaických panelů na střechách budov a přístřešků v areálu firmy MALINA – VRŠE s.r.o.

Adresa místa realizace: Zachrašťany 123, 504 01  
Zachrašťany

Parcelní čísla: 266/9, 270/3 k.ú. Zachrašťany

Jaké změny jsou očekávány: Úspora energie. Snížení výdajů na tepelně-energetické hospodářství. Přispění k udržitelnosti.

Jaké aktivity budou realizovány: Po realizaci projektu budou probíhat prodej náhradních dílů pro nákladní a užitkové vozy, servis a opravy nákladních aut, kterými se firma zabývá.

Popis realizačního týmu: Vedoucí projektového týmu: Pavel Šmidrkal  
Ekonom projektu: Tomáš Kořínek

### **Specifické cíle**

Specifické cíle: Výstavba nových fotovoltaických zdrojů, se 100% podílem.

### **Indikátory**

Indikátor: 33902 Zvýšení instalovaného elektrického výkonu u podpořených subjektů

Výchozí hodnota: 0

Datum výchozí hodnoty: 23.5.2022

Cílová hodnota: 0,1936 MW

Datum cílové hodnoty: 31.5.2023

### **Umístění**

Obec: Zachrašťany, okres Hradec Králové

### **Subjekty**

IČ: 27462889

Počet zaměstnanců: 33

Roční obrat (EUR): 1 982 608,70

Bil. suma r. rozvahy (EUR): 1 120 237,15

Typ plátce DPH: Jsem plátce DPH a nemám zákonný nárok na odpočet DPH ve vztahu k aktivitám projektu.

### **Adresy subjektu**

Adresy subjektu: Zachrašťany 123, 504 01 Zachrašťany



### **Osoby subjektu**

Hlavní kontaktní osoba: Pavel Šmidrkal, telefon: 731 757 450, email:  
pavel.smidrkal@malina-vrse.cz

Statutární zástupce: Shodná s hlavní kontaktní osobou.

### **Účty subjektu**

Účty subjektu: 3351106329/0800

### **CZ-NACE**

CZ-NACE: 45.2 Opravy a údržba motorových vozidel, kromě motocyklů  
46.1 Zprostředkování velkoobchodu a velkoobchod  
v zastoupení  
52.1 Skladování  
33.1 Opravy kovodělných výrobků, strojů a zařízení  
77.2 Pronájem a leasing výrobků pro osobní potřebu a  
převážně pro domácnost  
35.11 Výroba elektřiny

### **Veřejná podpora**

Veřejná podpora: 1 488 998 238 I Výzva FVE\_NPO\_fotovoltaika

### **Rozpočet roční**

Celkové výdaje 1.rok: 344 850 Kč

Nezpůsobilé výdaje 1.rok: 59 850 Kč

Způsobilé výdaje 1.rok: 285 000 Kč

Celkové výdaje 2.rok: 484 000 Kč

Nezpůsobilé výdaje 2.rok: 84 000 Kč

Způsobilé výdaje 2.rok: 400 000 Kč

### **Přehled zdrojů financování**

Zdroj fin. vlastního podílu: Národní soukromé zdroje

### **Finanční plán**

Datum předložení: 1.6.2023

Vyúčtování – investice: 205 500 Kč

### **Čestná prohlášení**

Čestná prohlášení: Souhlasím s čestným prohlášením

## **Přiložené dokumenty**

Přílohy:

Příloha č. 1 Výzvy: Posouzení shody parametrů FVE

Smlouva o připojení výroby elektřiny k elektrizační soustavě (NN, VN, VVN) podle § 50 odst. 3 zákona č. 458/2000 Sb. v platném znění (energetický zákon) nebo Smlouvu o uzavření budoucí smlouvy o připojení.

Dokumenty k jednoznačnému prokázání vlastnických nebo jiných práv k nemovitostem (nebo jejím částem).

Prohlášení k žádosti o podporu.

Výpis údajů o skutečném majiteli právnické osoby podle § 14, odst. 3, písm. e) bod 2, zákona č. 218/2000 Sb., o rozpočtových pravidlech a o změně některých souvisejících zákonů, ve znění pozdějších předpisů, ve formě úplného výpisu platných údajů a údajů, které byly vymazány bez náhrady nebo s nahrazením novými údaji, jedná-li se o evidující osobu.

## **Kontrola**

Finalizace: Elektronický podpis

## Zadání bakalářské práce

**Autor:** Tomáš Kořínek

Studium: I1900401

Studijní program: B6208 Ekonomika a management

Studijní obor: Finanční management

**Název bakalářské práce:** **Na velikosti záleží. Vybrané možnosti způsoby financování podniku s ohledem na jeho velikost**

Název bakalářské práce AJ: Size matters. Selected options methods of financing the company with regard to its size

### Cíl, metody, literatura, předpoklady:

Cílem bakalářské práce je zpracovat analýzu hodnotící soudobé možnosti financování podniků pomocí dotací s ohledem na jejich velikost.

### Osnova:

1. Úvod
2. Charakteristika podniků
3. Financování podniků
4. Dotace
5. Praktické ukázky dotací v podnicích
6. Shrnutí zjištěných výsledků
7. Závěr

1. REŽŇÁKOVÁ, Mária. *Efektivní financování rozvoje podnikání*. Praha: Grada, 2012, 142 s. Finance. ISBN 978-80-247-1835-4
2. SYNEK, Miloslav. *Manažerská ekonomika*. 5., aktualiz. a dopl. vyd. Praha: Grada, 2011, 471 s. Expert. ISBN 978-80-247-3494-1
3. BREALEY, R. et al., 2011. *Principles of Corporate Finance*. 10th ed. Boston: McGraw-Hill, 2011. 1002 s. ISBN 978-1-25-900465-0
4. KOLAŘÍK, Petr; KOLAŘÍKOVÁ Jana. *Podnikatelské subjekty a podpora poskytovaná z fondů EU - případová studie operačního programu podnikání a inovace (OPPI)*. *Trendy v podnikání [online]*. 2019, 9(1), 19-33 s. ISSN 1805-0603. Dostupné z: doi:10.24132/jbt.2019.9.1.19\_33
5. SEDLÁČEK, Milan. *Vliv dotace na konkurenceschopnost podniku - předběžná analýza*. *Politiká ekonomie*. [online]. 2015, 63(4), 474-497. ISSN 00323233. Dostupné z: doi:10.18267/j.polek.1031

Garantující pracoviště: Katedra ekonomie,  
Fakulta informatiky a managementu

Vedoucí práce: Ing. Jan Mačí, Ph.D.

Datum zadání závěrečné práce: 15.3.2020